

ÜST YÖNETİCİNİN SUNUŞU.:

Belediyemizin ilk beş yıllık (2007-2012) stratejik planı meclisimizce kabul edilerek uygulamaya girmiştir. Bu stratejik plana bağlı 2010 Mali Yılı İdare Performans Programı da Meclisimizin değerlendirmesine sunulmak üzere hazırlanmıştır.

Performans Programı; planlı bir çalışmayı, bilgi ve verilerin değerlendirilerek faaliyet ve projelerde kullanılmasını öngören, etkili, verimli, tasarrufa dayalı ve hesap verilebilirlik anlayışını benimseyen bir çalışma sistemidir.

Vizyonumuz gereği doğru yatırımları, doğru zamanda ve doğru yerlere etkili ve verimli bir şekilde yapma gayretindeyiz. Bu prensiplere bağlı olarak çalışmalar, Performans Programı ile hedefler ortaya koyarak ifade edilmekte ve belirli göstergeler çerçevesinde değerlendirilmesi için bir zemin oluşturulmaktadır.

Karşılaşılabilecek bütün eksikliklere karşın 2010 Mali Yılı İdare Performans Programı'nın başarılı bir şekilde hazırlandığı inancındayım. Çiğli halkına daha iyi bir yaşam dileğimle saygılar sunarım.

Ensari BULUT
Belediye Başkanı

I- GENEL BİLGİLER

A- MİSYON VE VİZYON

Misyon: Çiğli Halkının refah ve yaşam kalitesini ve Çiğlinin gelişim düzeyini çağdaş kentsel normlar ölçüsünde sürekli arttırmak.

Vizyon: İnsana ve çevreye saygılı, paydaşlarının beklentilerini aşmayı hedefleyen ve dünyadaki gelişimi ve değişimi takip eden bir yönetim anlayışı doğrultusunda; Çiğliyi temel Belediyecilik sorunları çözülmüş, sürdürülebilir sosyal refah ve kentleşmeyi sağlamış, farklı kültürlerden gelmiş insan mozaığı ve gelişen yüzü ile bir çekim merkezi yapmak, huzurlu ve güvenli bir kent haline getiren, çağın gerekleriyle donatılmış öncü belediyecilik hizmetlerini geliştirmek.

B- İDAREYE İLİŞKİN BİLGİLER

1) Tarihçe

19. yüzyıla kadar küçük bir köy olan Çiğlinin, ya da eski ismiyle Sillyon'un ilk yerleşim alanı şimdiki Köy içi mahallesidir. Daha sonraları, 1893 yılında Girit ve Yugoslavya'dan gelen Müslüman Türk kökenli göçmenlerin bölgeye yerleştirilmesiyle, Çiğli Rum ve Türk'lerin yaşadığı iki mahalleli bir yerleşim yeri haline gelmiştir.

Kurtuluş Savaşı yıllarındaki Yunan işgali sırasında da İzmirli tarafından tercih edilen bir yerleşim alanı olmuştur. Cumhuriyetin ilk yıllarında ise, mübadele yolu ile Çiğlideki Rumlar Yunanistan'a giderlerken yerine Batı Trakya'dan gelen Türk'ler yerleştirilmiştir.

Muş-Varto ve Erzurum-Hınıs civarlarında 1966 yılında meydana gelen depremlerde evlerini kaybeden bazı yurttaşlarımız, Güzel tepe ve Şirin tepe Mahalleleri'nde iskân edilmişlerdir. Bu süreç daha sonra Doğu ve Güneydoğu bölgelerinden gelen vatandaşlarımızın Büyük çiğli, Küçük çiğli ve Balatçık Mahallelerine yerleşmesiyle devam etmiştir.

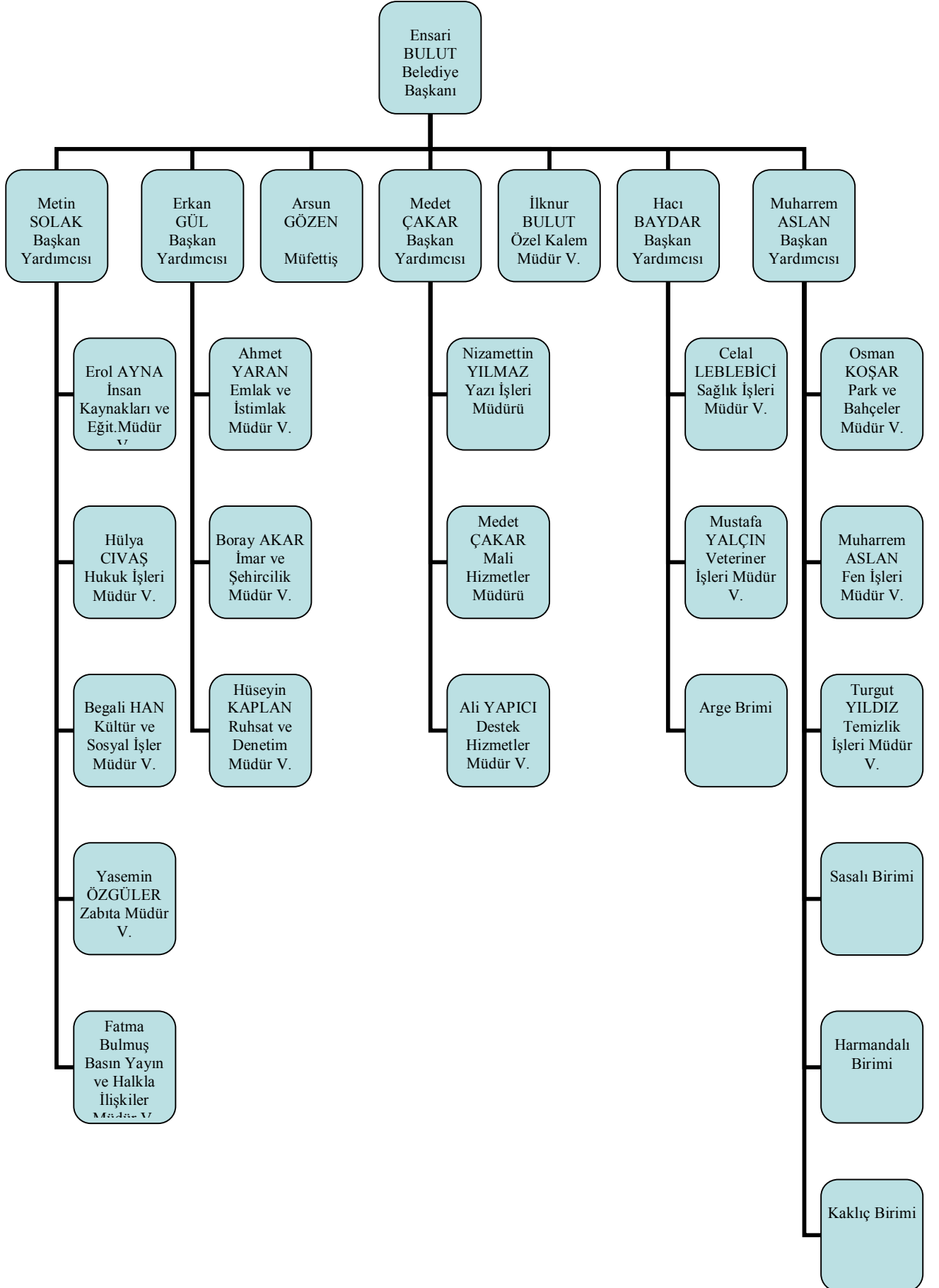
Çiğli 1992 yılında ilçe statüsünü kazanmış ilçe bu tarihten itibaren, Atatürk Organize Sanayi, Ege kent, Evka-2, Evka-5, Evka-6 yerleşim alanları ve Atatürk Organize Sanayi Bölgesi ile 5747 sayılı Büyükşehir Belediyesi sınırları içerisinde İlçe Kurulması ve bazı Kanunlarda değişiklik yapılması hakkında kanunun ilgili hükümleri gereğince Tüzel kişiliği kaldırılan Sasalı Belde Belediyesi ve Harmandalı Belde Belediyesi'nin ilçe sınırlarımıza katılması ile İzmir'in kısa sürede en hızlı gelişen ilçesi konumuna yerleşmiştir.

2) İdarenin Teşkilat Yapısı.....:

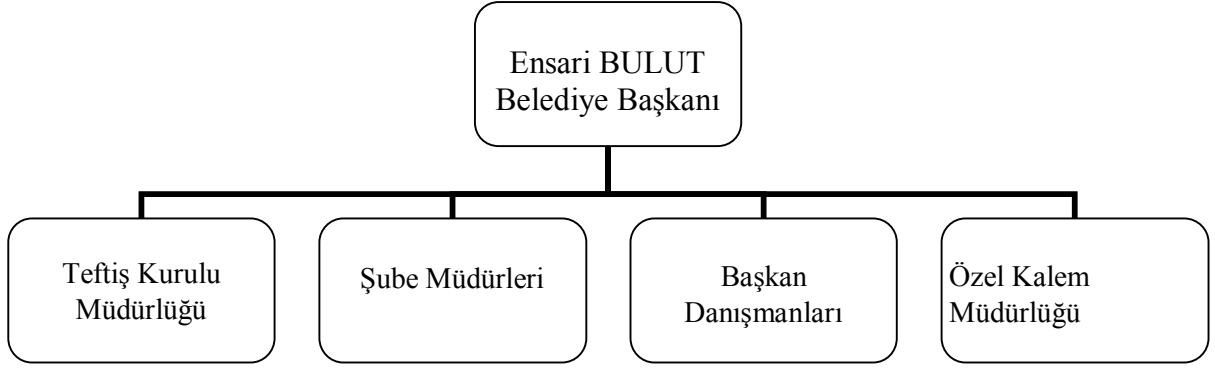
5393 sayılı Belediye Kanununun 48. nci Maddesi gereğince Belediye teşkilâtı, norm kadroya uygun olarak Yazı işleri Müdürlüğü, Malî hizmetler Müdürlüğü, Fen işleri Müdürlüğü ve Zabıta Müdürlüğü birimlerinden oluşur denilmekte ise de;

Çiğli İlçesinin nüfusu, fizikî ve coğrafi yapısı, ekonomik, sosyal ve kültürel özellikleri ile gelişme potansiyeli dikkate alınarak, Mahalli İdare Birlikleri Norm Kadro İlke ve Standartlarına Dair Yönetmelik' e uygun olarak Sağlık Müdürlüğü, İmar ve Şehircilik Müdürlüğü, İnsan Kaynakları ve Eğitim Müdürlüğü, Hukuk İşleri Müdürlüğü, Özel Kalem Müdürlüğü, Destek Hizmetleri Müdürlüğü, Basın Yayın ve Halkla İlişkiler Müdürlüğü Emlak ve İstimlâk Müdürlüğü, Kültür ve Sosyal İşler Müdürlüğü, Park ve Bahçeler Müdürlüğü, Ruhsat ve Denetim Müdürlüğü, Temizlik İşleri Müdürlüğü, Veteriner İşleri Müdürlüğü, Teftiş Kurulu Müdürlüğü ve ihtiyaca göre diğer alt birim ve şantiyeler, Belediye Meclisinin kararıyla oluşturulmuştur.

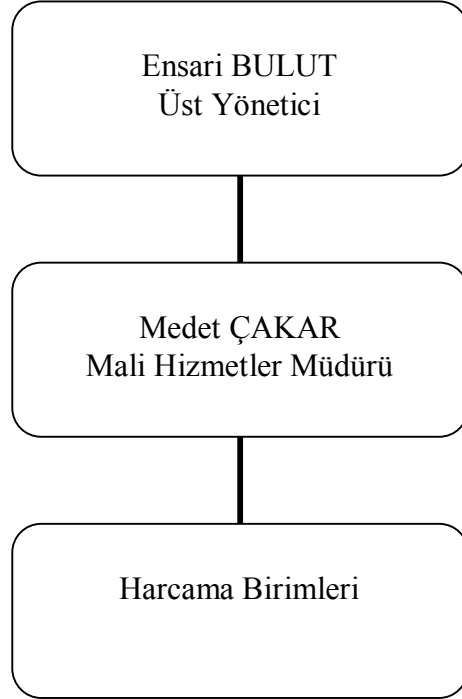
2-1.İdari Yönden.....:



2-2.Başkanlığa bağlı müdürlükler:



2.3. Mali yönden:



3) Yönetim ve İç Kontrol Sistemi...:

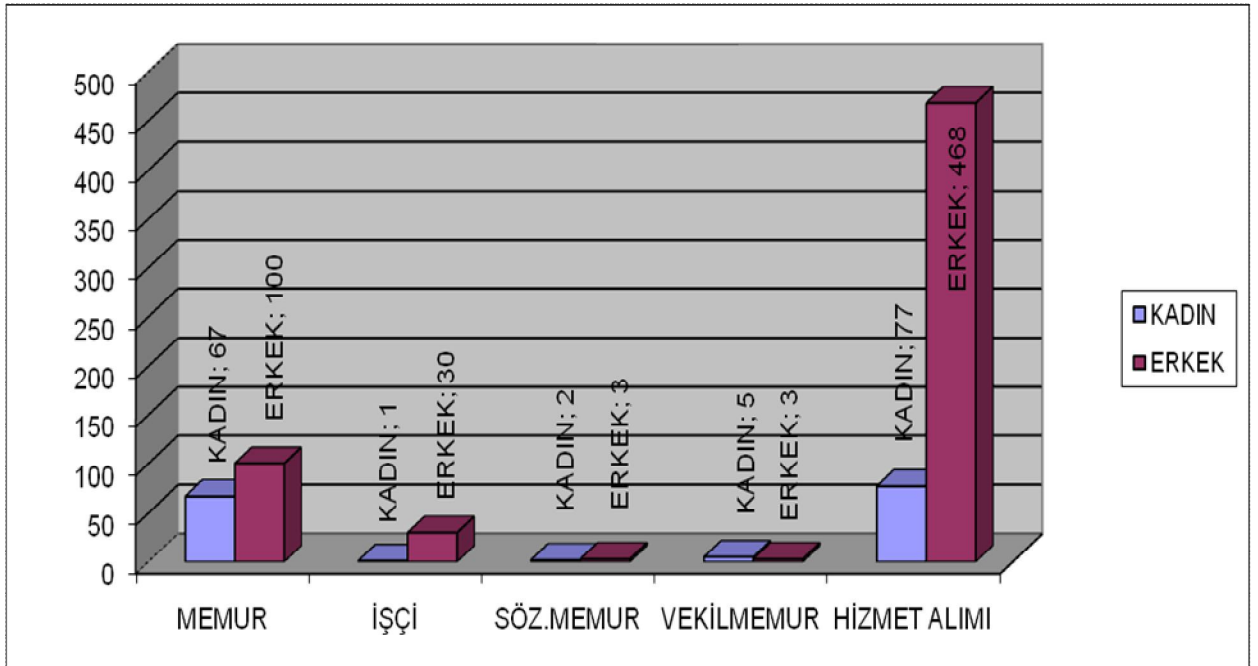
Belediyemizdeki iş ve işlemlerin; 5393 sayılı Belediye Kanununun 25. maddesinde belirtilen “Denetim Komisyonu” ve Belediye Meclisi üyelerinden seçilen Denetim Komisyonu, 5393 sayılı Belediye kanununun 26. maddesinde belirtildiği gibi Belediye meclisi kanalıyla denetlenebileceği hüküm altına alınmıştır.

Ayrıca, 5018 sayılı Kamu Mali Yönetimi ve Kontrol Kanununda öngörülen Mali Hizmetler Birimince yapılacak iç denetimlerde Ön Mali Kontrol işlemleri uygulamaya girmiş bulunmaktadır.

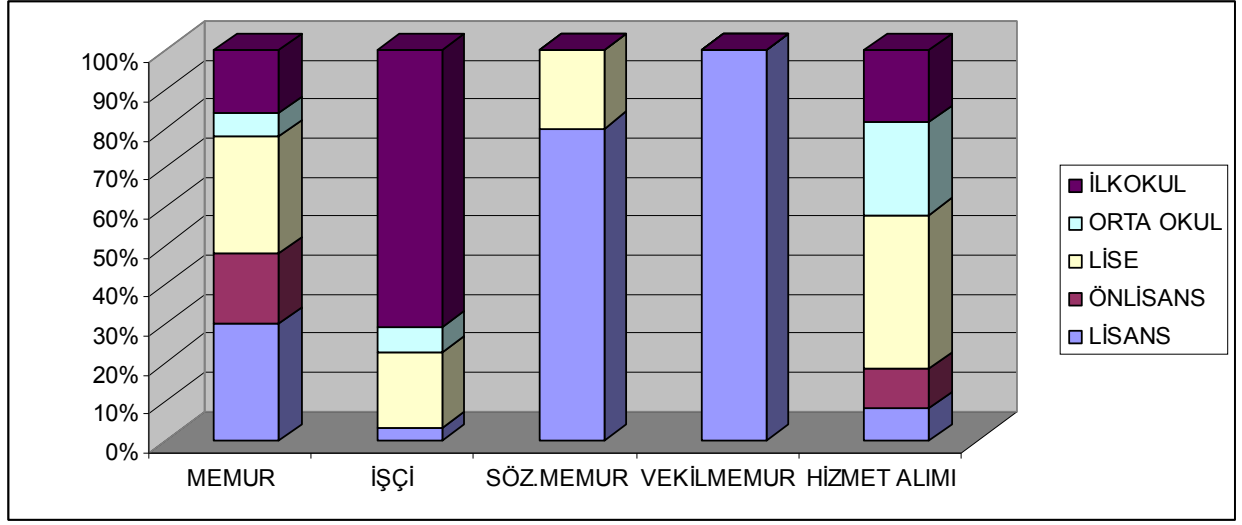
C- İNSAN KAYNAKLARI VE FİZİKİ KAYNAKLAR

1) İnsan Kaynakları

Çiğli Belediyesi; 167 memur, 8 vekil memur, 5 sözleşmeli memur, 31 kadrolu işçi, 545 hizmet alımı personeli olmak üzere toplam 756 personeli ile hizmet vermektedir. Belediyedeki istihdam türlerinin dağılımı aşağıdaki gibidir. Çalışanların % 80’i erkek, % 20’si kadındır. Çalışanların %14’ü üniversite, %11’i ön lisans, % 36’sı lise, % 19’si ortaokul, % 20’si ilkokul mezunudur.



Şekil 1: Cinsiyete Göre Personel Sayısı



Şekil 2: Personel Eğitim Durumu

Personel dağılım cetveli

EĞİTİM DURUMU	MEMUR	İŞÇİ	SÖZ. MEMUR	VEKİL MEMUR	HİZMET ALIMI	TOPLAM
LİSANS	50	1	4	8	45	108
ÖNLİSANS	30			55	85
LİSE	50	6	1	215	272
ORTA OKUL	10	2	130	142
İLKOKUL	27	22	100	149

2) Fiziki Kaynaklar

2-1) Bilgi ve Teknolojik kaynaklar

Belediyemizdeki bilişim sistemi Bilgi İşlem Servisi tarafından yürütülmektedir. Belediyemizin web sitesi de bu birim tarafından oluşturulmuştur. Mali Hizmetler Müdürlüğün deki Muhasebe Sistemi, Gelir servisindeki Gelir Programı Sistemi, Personel İşleri Müdürlüğünde yapılan işler özel paket programlarla yapılmaktadır. Bu programların elde edilmesi, izlenmesi ve denetlenmesi ilgili birim yetkilileri ile Bilgi İşlem Servisi tarafından yapılmaktadır.

Belediyemiz Birimlerinde 198 adet masa üstü bilgisayar, 52 adet diz üstü bilgisayar ve 4 adet ana Bilgisayar olmak üzere 254 adet bilgisayar bulunmaktadır.

Bilgisayarlar Windows XP işletim sistemi ile çalışmaktadır. Ana Bilgisayarlarda Server 2003 İşletim Sistemi kullanılmaktadır. Ayrıca 1 adet e-mail için Exchange Server İşletim Sistemi, 1 adet internet güvenliği İçin İsa Server İşletim Sistemi, 1 adet Araç Takip Yazılımı, 5 adet bilgisayarda da Dialog Prestige Programı bulunmaktadır.

Bilgisayarlarımızda Ofis Programları, Autocad Archicad programları kullanılmaktadır. İnsan Kaynakları ve Eğitim Müdürlüğü ile Mali Hizmetler Müdürlüğü'nde Beyaz Yazılım Donanım Ltd Şti 'ne ait "Belediye Otomasyon Programı" kullanılmaktadır.

Bilgisayarlarımızın 60 adedi intel Pentium 4 işlemci ve 512 mb ram, 25 adedi intel Pentium 4 işlemci ve 256 mb ram, 21 adedi intel Pentium 4 işlemci ve 1024 mb ram kullanılmaktadır.

Sistemimizdeki bütün bilgisayarlar ağ bağlantısı ile birbiriyle senkronize olarak çalışmaktadır.

2-2)Teknolojik Donanım ve Teknik Ekipman

ADI	ADET	ADI	ADET
BİLGİSAYAR	250	KAMERA	1
ANA BİLGİSAYAR	3	GÜVENLİK KAMERASI (GECE GÖRÜŞÜ 4 ADET)	30
FAX + FOTOKOPİ + YAZICI	3	DİJİTAL FOTOĞRAF MAKİNASI	4
DAKTİLO	9	FOTOĞRAF MAKİNASI	3
ETÜV (NÜVE 400)	1	VİDEO	4
OTOSKOP	2	TELSİZ CİHAZI	10
BİLGİSAYARLI EKG CİHAZI	1	NİVO	1
SANTRİFÜJ ALETİ	1	MİRA	2
NEGATASKOP	1	ELEKTRİKLİUZAKLIK ÖLÇEĞİ	1
STATESKOP	4	PRİZMA VE JALON	2
TANSİYON ALETİ	3	EL GPS	1
GÜÇ KAYNAĞI	5	IŞIKLI PANO	18
NUMARATÖR	2	PLAZMA TELEVİZYON	1
NUMARATÖR EKRANI	18	DVD - VCD	4
NUMARATÖR TUŞU	18	VCD	1
PARA SAYMA MAKİNASI	2	TELEVİZYON UYDUSU	1
IŞIKLI PARA SAYMA MAKİNASI	1	SES SİSTEMİ	1
TELEVİZYON	11	HOPARLÖR	1
FOTOKOPİ MAKİNASI	14	MİKSER CİHAZI	1
TEKSİR	1	MİKROFON	1
FAX	17	TARAYICI	5
MÜZİK SETİ	6		
YAZICI + FOTOKOPİ	129		

2-3) Arac ve İş makineleri

1	Reno-Taksi-1980_Fen İşleri
2	Reno-Taksi-2000-Başkanlık
3	Şahin-Taksi-1999-Başkanlık
4	Opel Omega-Taksi-1999-Başkanlık
5	Opel Vectra-Taksi-1992-Başkanlık
6	Reno-Megan Sedan 1.5 Taksi-2006-Başkan.
7	Opel Vectra 1.6-Taksi-2006-Başkanlık
8	Opel Vectra-Taksi 1.6-2006-Başkanlık
9	Opel Vectra-Taksi 1.6-2006-Başkanlık
10	Opel Vectra 1.6-Taksi-2006-Başkanlık
11	Ford FiestaComfor 1.4-2008-Başkanlık
12	Ford FiestaComfor 1.4-2008-Başkanlık
13	Bmc Megastar 290-Cenaze-2005-Sağlık İş.
14	Ford Transit-Ambulans-2005-Sağlık
15	Volks.Transit .Cityvan 2-2005-Veteriner
16	Bmc Mega Star Minibüs-2006-Fen İşleri
17	İveco-31.17 Otobüs-2006-Fen İşleri
18	İveco-M23- Otobüs-2006-Fen İşleri
19	BMC-Otobüs-2009-Fen İşleri
20	Volkswagen Caddy Kombi 1.9 Kamy-2006
21	Volkswagen Caddy Kombi 1.9Kamy-2006
22	Bmc Mega Star 290 Kombi-2007-Zabıta
23	TM 30 Çift Sıra Kamyonet-1994-Fen İşleri
24	TM 30 Çift Sıra Kamyonet-1998-Tem. İş.
25	TM 30 Çift Sıra Kamyonet-1994-Park
26	TM 30 Çift Sıra Kamyonet-1998-Fen İş.
27	TM 30 Çift Sıra Kamyonet-1998-Fen İş.
28	TM 30 Çift Sıra Kamyonet-1996-Fen İş.
29	TM 30 Çift Sıra Kamyonet-1996-Fen İş.
30	TM 30 Tek Sıra Kamyonet-2000-Tem. İş.
31	TM 30 Tek Sıra Kamyonet-1986-Fen İş.
32	Bmc Levent 100 Çift Sıra Kamyonet-2006-Vet
33	Bmc Levent 100 Çift Sıra Kamyonet-2006-Fen
34	Bmc Levent 100 Çift Sıra Kamyonet-2006-Te
35	Bmc Levent 100 Çift Sıra Kamyonet-2006-Zab
36	Volkswagen Transporter Kamyonet-2006-Park
37	Volkswagen .Transporter Kamyonet-2006-Fen
38	Ford Transit Çift Sıra Kamyonet-2008-Tem. İş.
39	Ford Transit Çift Sıra Kamyonet-2008-Park Ba
40	Ford Transit 350 m Çift Sıra Kamyonet-2008-F
41	Ford Transit Kamyonet-2009-Tem.İşleri
42	Ford Transit Kamyonet-2009-Fen.İşleri
43	Ford Transit Kamyonet-2009-Tem.İşleri

44	Ford Transit Kamyonet-2009-Fen.İşleri
45	Fatih 170x25-Çöp Kamyonu-1996-Tem. İşleri
46	Fatih 170x25-Çöp Kamyonu-1996-Tem. İşleri
47	Fatih 170x25-Çöp Kamyonu-1998-Tem. İşleri
48	Fatih 170x25-Çöp Kamyonu-1998-Tem. İşleri
49	Fatih 200x26-Çöp Kamyonu-2000-Tem. İşleri
50	Fatih 200x26-Çöp Kamyon-2000-Tem. İşleri
51	Fatih 200x26-Çöp Kamyon-2000-Tem. İşleri
52	Fatih 180x25-Çöp Kamyon-2005-Tem. İşleri
53	Fatih 180x25-Çöp Kamyon-2005-Tem. İşleri
54	Fatih 180x25-Çöp Kamyon-2005-Tem. İşleri
55	Fatih 180x25-Çöp Kamyon-2005-Tem. İşleri
56	Fatih 180x25 FDX-Çöp Kamyon-2005-Tem
57	Fatih 180x25 FDX-Çöp Kamyon-2005-Tem
58	Ford Cargo 3530-Çöp Kamyonu-2009-Tem.
59	Ford Cargo 3530-Çöp Kamyonu-2009-Tem.
60	Ford Cargo 3530-Çöp Kamyonu-2009-Tem.
61	Fatih 170x25-Kamyon-1993-Park Bah.
62	Fatih 170x25-Kamyon-1993-Tem. İşleri
63	Fatih 170x25-D. Kamyon-1994-Fen İşleri
64	Fatih 170x25-D. Kamyon-1994-Fen İşleri
65	Fatih 170x25-D. Kamyon-1996-Fen İşleri
66	İveco 5.9-D. Kamyon-2002-Fen İşleri
67	Prof 617-D. Kamyon-1998-Tem. İşleri
68	Fatih 145x22-Kamyon-1991-Tem. İşleri
69	Fatih 145x22-Bom Kam.-1996-Fen İşleri
70	Bmc Prof 827-D. Kamyon-2005-Fen İşl.
71	Bmc Prof 827- D. Kamyon-2005-Fen İş.
72	DAF 2100-D. Kamyon-1986-Fen İşleri
73	Ford Cargo-D. Kamyon-2009-Fen İşleri
74	Ford Cargo-D. Kamyon-2009-Fen İşleri
75	Ford Cargo-D. Kamyon-2009-Fen İşleri
76	Fatih 170x25-Vidanjör-1999-Fen İşleri
77	Fatih 170x25-Vidanjör-2004-Fen İşleri
78	Bmc 1340-Su Tankeri-1985-Park Bah.
79	Fatih 110x08-Su Tankeri-1996-Park Bah.
80	Fatih 220x26-Su Tankeri-2001-Park Bah.
81	Ford Cargo CKK1-Su Tankeri-2008-Park
82	Ford Cargo 3530-Su Tankeri-2009-Park
83	Yol Süp. Kamyon-Fatih180x25-2007-Te
84	Fatih 180x25 Konteynır Yık.Kam-2008-T
85	Greyder-Caterpiller 140 H-2007-Fen İş.
86	Ekskavatör-Liebherr A 902-1997-Fen İş.
87	Caterpiller-M 318 C Lastikli Eks-2007-Fe
88	Beko-HMK 100 S-1993-Fen İşleri

89	Beko-HMK 100 S-1994-Fen İşleri
90	JCB Yükleyici Loder Kepçe-2005-Fen İşl
91	Caterpiller-434 E Kepçe-2009-Fen İşleri
92	Caterpiller-434 E Kepçe-2009-Fen İşleri
93	JCB-1CX-Kanal Kazıcı ve Yük-2007-Fen
94	Massey Ferguson Traktör-1963-Fen İşleri
95	Komatsu FG 30 T-14-Forklift-2007-Fen
96	Müssan-2006-Tem. İşleri
97	Copco-1985-Fen İşleri
98	Copco-1985-Fen İşleri
99	Makine Kimya-1978-Fen İşleri
100	Lupomat-2005-Mk. İkm. Bk.
101	Büyük Silindir-Bomag BW 160-1986-Fen
102	Katmerciler-1993-Fen İşleri
103	Bomag-Fen İşleri
104	Rottest-1998-Fen İşleri
105	Rottest-1998-Fen İşleri
106	Honda-1986-Fen İşleri
107	Viking-2005-Park Bahçe
108	ULV-2-Temizlik İşleri
109	Vanguard-2005-Temizlik İşleri
110	Oerlikon GKS 500-5-2005-Tem. İşleri
111	Renault 12 Tsw -1995- Binek Oto
112	Renault Megan Sedan-2006 - Binek Oto
113	Tm 30 Levend-1995 - Kamyonet
114	Fatih 110x08-1995- Çöp Kamyonu
115	Fatih 110x08-1998 - Vidanjör
116	Fatih 110x08-1994 - Arazöz
117	Man-1984 - Otobüs
118	İVECO 27+1-2006 - Otobüs
119	DODGE-1984 - Cenaze Aracı-Kamyonet
120	DODGE-+950-2006 - Kamyon
121	DODGE+950-2006 - Kamyon
122	FİAT 80-66-2001 - Traktör
123	FİAT 80-66-1994 – Traktör Kepçe
124	HİDROMEK HK 102 S-2006 - Kepçe
125	RENAULT MEGAN SEDAN – 2006 - Binek Oto
126	RENAULT 12 TX-1986 - Binek Oto
127	RENAULT 12 TX-1986 - Binek Oto
128	LEVEND 100 – 2007 – Kamyonet
129	LEVEND 100 – 2007 – Kamyonet
130	DODGE – 1988 – Kamyonet
131	FATİH 110X08 – 2000 - Çöp Kamyonu
132	BMC 1340 G- 1985 - Açık Kasa Kamyon
133	FORD CARGO 2014 – 1989 - Damperli Kamyon

134	LEYLAND BMC – 1985 -
135	BMC PROF 827-2007 - Damperli Kamyon
136	FİAT 50 NC -1981 - Arazöz-İtfaiye
137	FİAT 50 NC-1981 - Vidanjör
138	PEUGEOT BOXER-1988 - Minibüs
139	FORD TRANSİT PANELVAN-1998 - Ambulans
140	BUSSİNG-1972 - Otobüs
141	MAN – 1976 – Otobüs
142	HİDROMEK HMK 102 S-2007 - Kepçe
143	STAYER – 1982 - Traktör Kepçe
144	LEYLEND – 1980 - Traktör
145	FİAT 7056-191 – Traktör
146	RÖMORK – 4 TEKERLEKLİ - Cenaze Yık.
147	RÖMORK – 4 TEKERLEKLİ – Damperli
148	RÖMORK – 4 TEKERLEKLİ - Damperli
149	JENERATÖR - 7 KW -
150	BEDFORD – Vidanjör
151	RUGGERINI RV 270 - Jeneratör
152	SANTRİFÜJ -
153	NOBİLİ – Yıkama Makinası - 2008

3-Taşınmazlar

Hizmet Binaları

Anadolu Caddesi üzerinde bulunan, Belediye İş Merkezi'nin Belediye Hizmet Birimlerin hizmet verdiği 3. 4. ve 6. katlar ile Kaymakamlık ve bağlı birimlerin hizmet verdiği 5. kat, 2. katta bulunan Halkla İlişkiler.

- 1- Anadolu Caddesi Belediye İş Merkezi karşısında bulunan Kültür Merkezi
- 2- Çarşı içi, 8001 Sokakta bulunan bina (Zabıta Müdürlüğü)
- 3- Atatürk Organize Bölge Müdürlüğü yakınında bulunan şantiye binası
- 4- Evka-2 Mahallesi, Şehit Ahmet Ay parkında bulunan Hizmet Binası
- 5- Evka-2 Kütüphane
- 6- Sağlık İşleri Müdürlüğü (Mülkiyeti Büyükşehir Belediyesinin, Kullanım Hakkı Belediyemizin)
- 7- Veterinerlik Binası
- 8- Çağdaş Mahallesi Muhtarlık Binası
- 9- K.Çiğli Mahallesi Muhtarlık Binası
- 10- Şirin tepe Mahallesi Muhtarlık Binası
- 11- Evka-6 Mahallesi Muhtarlık Binası
- 12- Uğur Mumcu Mahallesi Muhtarlık Binası
- 13- Güzel tepe Mahallesi Güzel tepe Pazaryeri 8087/1 Sokak 12 No'lu Zabıta Noktası Taşınmazlara ait diğer bilgiler (EK:2)'de sunulmuştur.

D- TEMEL POLİTİKALAR VE ÖNCELİKLER

- Yaşam kalitesi yüksek, ilçedeki insanların huzur ve sevgi içerisinde yaşadığı, çevresel ve toplumsal kirlenmeden etkilenmemiş, değişim ve gelişime açık katılımcı birlikte yönetim anlayışı ile yönetilen çağdaş bir çığli yaratmak
- Belediyecilik hizmetlerinin en üst düzeye taşındığı, insan odaklı projeler uygulanarak daha verimli daha iyi hizmet sunabilmek.
- Bilgi donanımlı, güler yüzlü çalışanlarımızla halkla daha iyi iletişim kurabilmek.
- Tüm Belediye çalışanları olarak varlık sebebimiz Çığli halkının daha güzel, modern ve gelişmiş bir kentte yaşamasını sağlamak olduğu bilinci ile hizmet etmek.
- Hızla oluşabilecek ekonomik büyüme ve nüfus artışından etkilenmeyecek bir kent bilinci oluşturmak.
- Var olan düzenli kentsel yapıyı bozmadan çevreye saygılı yapılaşmayı gerçekleştirmek.
- Çalışmalarımızın her aşamasında açık ve şeffaf olarak; her zaman hesap verebilir ve dürüst yönetim anlayışından ayrılmadan halkın katılımının sağlandığı bir yönetim anlayışını gerçekleştirmek.
- Çığlide yaşayan Halkımızın kültürel düzeyini yükseltici etkinlikler düzenlemek.
- Gençlerimizin eğitim kalitesinin yükselmesine katkı sağlamak.
- Modern bir kentte yaşamın gerekliliği olan sosyal yapıları yapmak veya yapılmasını için teşvik etmek.
- Yapılan tüm hizmetlerin halka anlatılabilmesi ve halkında yapılan hizmetlerle ilgili memnuniyetini ve yönetimden beklentilerinin saptanabilmesi için Belediye ile halk arasında güçlü bir iletişim mekanizması oluşturmak
- Kalite yönetim sisteminin sürekli iyileştirilerek sürdürülebilir hale getirmek.

E- FAALİYETLERE İLİŞKİN BİLGİ VE DEĞERLENDİRMELER

Stratejik planda öngörülen 54 faaliyetin 50 tanesi ve 41 projenin 41 tanesi performans programı döneminde değerlendirilmiştir. Ayrıca bazı faaliyet ve projeler birimlerin yönetim hizmetleri kapsamında değerlendirileceğinden performans tablosu oluşturulmamıştır. Örneğin P11-P12-P16-P21 v.b.

Söz konusu faaliyet ve projelere ilişkin parasal değerler hizmet tanımı, faaliyet-proje ve birimlerle ilişkilendirilerek (EK: 1)'de ki tabloda sunulmuştur.

Çığlinin birçok alandaki hizmetlere ilişkin ihtiyaçlarının çokluğu ortadadır. Bu nedenle stratejik planda söz konusu edilen faaliyet ve projelerin önemli bir bölümü program döneminde değerlendirilmiştir.

Faaliyet ve projelerin bir bölümünün Belediye olanaklarıyla, bir bölümünün de ihale yoluyla gerçekleştirilmesi düşünülmüştür.

II- PERFORMANS BİLGİLERİ

A- Stratejik Amaç ve Hedeflere İlişkin Bilgiler

1) Öncelikli Stratejik Amaç ve Hedefler

Programın “E- - Faaliyetlere İlişkin Bilgi ve Değerlendirmeler” başlığında yapılan açıklamalar çerçevesinde stratejik amaç ve stratejik hedeflere ilişkin öngörülen parasal değerler aşağıdaki tabloda belirtilmiştir.

İDARİ PERFORMANS PROGRAMI

İDARE	ÇİĞLİ BELEDİYESİ	BÜTÇE YILI:2010
STRATEJİK AMAÇLAR/HEDEFLER	STRATEJİK TANIM	PERFORMANS MİKTARI
STRATEJİK AMAÇ 1	KURUM HİZMETLERİNDE ÇAĞDAŞ STANDARTLARI YAKALAMAK	31.290.975,21
STRATEJİK HEDEF 1.1	BELEDİYE ÇALIŞANLARININ YASAL VE YÖNETSEL BİRİKİMLERİ ARTTIRILACAKTIR	172.930,18
STRATEJİK HEDEF 1.2	ÇALIŞANLAR ARASINDA GÜÇLÜ SOSYAL VE KÜLTÜREL İLETİŞİM SAĞLANACAKTIR.	28.352.169,39
STRATEJİK HEDEF 1.3	KENT HALKI VE KURUMLARLA GÜÇLÜ İLETİŞİM KURULACAKTIR.	282.862,30
STRATEJİK HEDEF 1.4	BELEDİYENİN MALİ YAPISI İYİLEŞTİRİLECEKTİR	2.053.915,50
STRATEJİK HEDEF 1.5	KURUM İÇİ DESTEK HİZMETLERİNİN ARTTIRILMASI VE TEKNOLOJİK OLANAKLARDAN ÜST SEVİYEDE YARARLANMASI SAĞLANACAKTIR	419.097,84
STRATEJİK HEDEF 1.6	DÜNYADA VE ÜLKEMİZDEKİ YEREL YÖNETİM UYGULAMALARININ İZLENEREK İYİ UYGULAMALARIN KENTE KAZANDIRILMASI ÇALIŞMALARI ÖZENLE SÜRDÜRÜLECEKTİR.	10.000,00
STRATEJİK AMAÇ 2	SOSYAL KÜLTÜREL VE DİĞER HİZMETLERLE KENTTEKİ ORTAK YAŞAM DEĞERLERİNİN ARTTIRILMASI	4.325.714,34
STRATEJİK HEDEF 2.1	KENTLİLİK BİLİNCİNİN OLUŞTURULMASI VE GELİŞTİRİLMESİ İÇİN YOĞUN ÇABA GÖSTERİLECEKTİR.	140.250,00
STRATEJİK HEDEF 2.2	SOSYAL SORUNLARIN ÇÖZÜMÜNDE KATKI SAĞLANACAKTIR	4.185.464,34
STRATEJİK AMAÇ 3	KENT EKONOMİSİNİN GÜÇLENDİRİLMESİ	48.055,25
STRATEJİK HEDEF 3.1	YATIRIMLARIN YÖNLENDİRİLMESİ VE TEŞVİK EDİLMESİ ÇABALARI SÜRDÜRÜLECEKTİR	44.435,70
STRATEJİK HEDEF 3.2	KENT TURİZMİNİN CANLANDIRILMASI İÇİN AKTİF BİR ÇALIŞMA İÇİNDE OLUNACAKTIR.	3.619,55
STRATEJİK AMAÇ 4	DOĞAYI VE ÇEVREYİ KORUMAK	18.277.157,01
STRATEJİK HEDEF 4.1	ÇİĞLİ DAHA TEMİZ OLACAKTIR	4.147.078,79
STRATEJİK HEDEF 4.2	PARK-BAHÇE VE AĞAÇLANDIRMA ALANLARI ARTTIRILACAKTIR.	12.658.231,19
STRATEJİK HEDEF 4.4	KENTSEL KİRLİLİK GİDERİLECEK, SAĞLIK VE ESENLİK HİZMETLERİ ARTTIRILACAKTIR.	1.471.847,03
STRATEJİK AMAÇ 5	PLANLI YAPILAŞMAYI HIZLANDIRMAK SOSYAL DONATILARI TAMAMLAMAK	9.051.071,19
STRATEJİK HEDEF 5.1	SOSYAL TESİSLER YAPILACAK VE YAPTIRILMASI TEŞVİK EDİLECEKTİR.	1.836.835,04
STRATEJİK HEDEF ,5.2	ALTYAPI ÇALIŞMALARI TAMAMLANACAKTIR.	7.214.236,15

2) Uygulanan Projeler,hedefler ve sapmalar.:

İdare Performans programı, İdarenin Program dönemine ilişkin Performans hedef ve göstergelerini, hedeflere ulaşmak için yürütülen Faaliyet –Projeleri kaynak ihtiyaçları temini, idareye ilişkin bilgiler, Performans Programı Yönetmeliğindeki standartları, hesaplama standartlarına uygun İdare kendi bünyesinde değerlendirilmiştir.

İdarede uygulanan Performans Programı neticesinde belirlenen Faaliyet Projelerini ve bunlara ait kaynak ihtiyaçları İdarenin öz kaynaklarından karşılanarak yatırımların hizmete sunulması gerçekleştirilmiş, devam edilen projelerde yıllara sarı bir şekilde Belediyenin olanakları ile devam edilmektedir.

B-PERFORMANS TABLOSU.....:

Belediyemiz planları, programları, ilgili mevzuat benimsenen temel ilkeler çerçevesinde geleceğe ilişkin misyon ve vizyonlarını oluşturmak, stratejik amaçlar ve ölçülebilir hedefler saptamak, performanslarını önceden belirlenmiş olan göstergeler doğrultusunda ölçmek ve bu sürecin izleme ve değerlendirmesini yapmak amacıyla katılımcı yöntemlerle hizmet sunumunu gerçekleştirmektedir. Belediye hizmetlerinin istenilen düzeyde ve kalitede sunulabilmesi için hazırlanan bütçe ile program ve proje bazında kaynak tahsislerini; hazırlanan stratejik plana uygun, yıllık amaç ve hedeflere ulaşmak amaçlanmaktadır.

Belediye bütçesi, hazırlanırken stratejik planların da yer alan misyon, vizyon, stratejik amaç ve hedeflerle uyumlu ve performans esasına dayalı olarak hazırlanmıştır ve Performans göstergelerine uygunluğu ile birlikte uygulanmaktadır.

İdare Performans Bütçesinin hazırlanmasında dönemin hesaplarında temel tüketimlerini oluşturan Elektrik, Su ve Kırtasiye tüketimlerine ilişkin oluşturulan tablolardaki hesaplamalar ve sabit katsayılar oluşturulmuştur.

A-ELEKTRİK TÜKETİM HESAPLAMA TABLOSU (ETH)

Ana hizmet binasına ait 2009 yılı 06 aylık ortalama tüketim miktarı faturalardan 52.162 Kw. olarak bulunmuştur. İlave tüketimlerde dikkate alınarak aylık ortalama tüketim 54.500 Kw olarak kabul edilmiştir.

Ana hizmet binasındaki elektrik cihazlarının güç değerleri 40 w.'lık lamba eşdeğeri olarak tespit edilmiştir. Bu tespite göre ana hizmet binasındaki toplam lamba eşdeğeri 4259 adet olarak bulunmuştur. Toplam tüketimin (54.500 Kw.) toplam lamba eşdeğeri sayısına (4259) bölünmesi ile lamba eşdeğeri başına 12,796 Kw bulunmuştur. Bulunan bu sayı birimlere ait lamba eşdeğeri sayısı ile çarpılarak birimlerin enerji tüketim miktarları tespit edilmiştir.

Birimlere ilişkin elde edilen enerji tüketim miktarları sırasıyla 22 güne, 8 saate ve birimlerdeki personel sayısına bölünerek birimlere ait kişi başına saatteki enerji tüketim değerleri tespit edilmiştir.

2009 yılı 6 aylık faturalardan birim fiyat 0,287 TL/Kw olarak bulunmuştur. Bu fiyat 2010 yılına ait Bütçe hazırlama Rehberinde, 2010 yılı için öngörülen % 6,5 Tüfe oranıyla çarpılarak 2010 yılı için 0,0186 TL/Kw olarak bulunmuştur.

TABLO(ETH)

BİRİM ADI	Birim elektrik maliyeti (TL/Kw)	Aylık lamba eşdeğeri başına sarfiyat (Kw/lam. eşdeğeri)	Lamba eşdeğeri sayısı	Aylık birim tüketim miktarı (Kw/ay)	Personel sayısı	Kişi başına saatlik enerji tüketimi (Kw/saat)
ÖZEL KALEM MÜDÜRLÜĞÜ	0,0186	12,796	875	11.196,50	21	3,029
BASIN YAYIN VE HAKLA İLİŞKİLER MÜDÜRLÜĞÜ	0,0186	12,796	328	4.197,09	5	4,769
FEN İŞLERİ MÜDÜRLÜĞÜ	0,0186	12,796	200	2.559,20	12	1,212
DESTEK HİZMETLER MÜDÜRLÜĞÜ	0,0186	12,796	233	2.981,47	16	1,059
YAZI İŞLERİ MÜDÜRLÜĞÜ	0,0186	12,796	340	4.350,64	4	6,180
RUHSAT VE DENETİM MÜD	0,0186	12,796	76	972,50	7	0,789
ZABITA MÜDÜRLÜĞÜ	0,0186	12,796	148	1.893,81	39	0,276
İMAR VE ŞEHİRÇİLİK MÜDÜRLÜĞÜ	0,0186	12,796	161	2.060,16	12	0,975
PARK VE BAHÇELER MÜDÜRLÜĞÜ	0,0186	12,796	107	1.369,17	9	0,864
EMLAK İSTİMLÂK MÜDÜRLÜĞÜ	0,0186	12,796	72	921,31	5	1,047
İNSAN KAYNAKLARI VE EĞİTİM MÜDÜRLÜĞÜ	0,0186	12,796	175	2.239,30	7	1,818
HUKUK İŞLERİ MÜDÜRLÜĞÜ	0,0186	12,796	92	1.177,23	4	1,672
MALİ HİZMETLER MÜDÜRLÜĞÜ	0,0186	12,796	1120	14.331,52	19	4,286
KÜLTÜR VE SOSYAL İŞLER MÜDÜRLÜĞÜ	0,0186	12,796	20	255,92	6	0,242
TEMİZLİK İŞLERİ MÜDÜRLÜĞÜ	0,0186	12,796	50	639,80	2	1,818
SAĞLIK İŞLERİ MÜDÜRLÜĞÜ	0,0186	12,796	15	191,94	7	0,156
VETERİNER İŞLERİ MÜDÜRLÜĞÜ	0,0186	12,796	17	217,53	8	0,154
TEFTİŞ KURULU MÜDÜRLÜĞÜ

B-SU TÜKETİM HESAPLAMA TABLOSU (STH)

İdari binada çalışan bir personelin günlük ortalama 5 lt su tüketeceği kabul edilmiştir. Bu kabulden bir kişinin saatteki su tüketimi olarak 0,734 saat kişi/metreküp bulunmuştur.

Büyükşehir Belediyesi sınırları içerisinde 2009 Mali yılında İz-Su tarafından uygulanan Su Tarifesine istinaden m³ suyun fiyatı 3,81-TL olarak uygulandığı tespit edilmiş olup İdari Performans Bütçesindeki hesaplamalarda sabit katsayılar oluşturulmuştur.

B- TELEFON TÜKETİMİ HESAPLAMA TABLOSU (TTH)

Direk hat bağılı birimlerin 2009 yılı Ocak, Şubat, Mart, Nisan, Mayıs ve Haziran aylarına ait telefon faturalarından aylar itibarıyla ayrı olarak fatura bedeli, kontör sayısına bölünerek kontör maliyeti bulunmuştur. Aylar itibarıyla bulunan bu değerlerin ortalaması alınarak birimine ait kontör başına maliyet elde edilmiştir.

Ortak kullanımdaki santral telefonlarına ait Ocak, Şubat, Mart, Nisan, Mayıs ve Haziran aylarının fatura bedelleri kontör sayılarına bölünerek kontör başına maliyet bulunmuştur. Aylar itibarıyla bulunan bu değerlerin ortalaması alınarak ortak kullanımdaki hatların kontör başına maliyeti elde edilmiştir.

İdari binada bulunan toplam 183 Personelden 21 kişilik Başkanlık personeli santral telefonlarını kullanmamaktadır. Direk hat bağılı 10 birim amirinin santral hatlarının %50 oranında kullandığı varsayılarak santral hatlarının kullanan personel sayısı $(183-21)+6= 168$ olarak bulunmuştur. Ortak kullanımdaki hatların 6 aylık kontör sayılarının ortalaması (66.564,61) 168 personel sayısına bölünerek kişi başına aylık (396,218) kontör bulunmuştur.

Hesaplanan kontör sayısı birimlerdeki personel sayısı ile çarpılarak direk hattı olmayan birimlerin aylık kontör tüketim miktarları elde edilmiştir. Direk hatlı birimlerin direk hatları ve ortak kullanımdan olan kontör sayıları toplanarak direk hatlı birimlerin aylık kontör tüketim miktarları bulunmuştur.

Birimlerin aylık kontör tüketim miktarları sırasıyla personel sayısına, 22 güne ve 8 saate bölünerek birimlerin kişi başına saatlik kontör tüketim miktarları bulunmuştur.

TABLO (TTH)

BİRİMLER	Birimlere ait Kontör maliyeti (TL /kontör)	Birimlere ait aylık ortalama kontör tüketimi(adet) (direk hat +santralden gelen)	Birimler deki personel sayısı	Birimlerde ki saatlik kontör tüketimi (kontör /saat)	Personel başına saatlik kontör tüketimi (kontör /saat)
ÖZEL KALEM MÜDÜRLÜĞÜ	0,120	8.320,58	21	47,276	2,25
BASIN YAYIN HALKLA İLİŞKİLER MÜD	0,120	1.981,09	5	11,256	2,25
FEN İŞLERİ MÜDÜRLÜĞÜ	0,120	4.754,62	12	27,015	2,25
DESTEK HİZMETLERİ MÜDÜRLÜĞÜ	0,120	6.339,49	16	36,020	2,25
YAZI İŞLERİ MÜDÜRLÜĞÜ	0,120	1.584,87	4	9,005	2,25
RUHSAT VE DENETİM MÜDÜRLÜĞÜ	0,120	2.773,53	7	15,759	2,25
ZABITA MÜDÜRLÜĞÜ	0,120	15.452,50	39	87,798	2,25
İMAR VE ŞEHİRCİLİK MÜDÜRLÜĞÜ	0,120	4.754,62	12	27,015	2,25
PARK VE BAHÇELER MÜDÜRLÜĞÜ	0,120	3.565,96	9	20,261	2,25
EMLAK VE İSTİMLÂK MÜDÜRLÜĞÜ	0,120	1.981,09	5	11,256	2,25

İNSAN KAYNAKLARI VE EĞİTİM MÜDÜRLÜĞÜ	0,120	2.773,53	7	15,759	2,25
HUKUK İŞLERİ MÜDÜRLÜĞÜ	0,120	1.584,87	4	9,005	2,25
MALİ HİZMETLER MÜDÜRLÜĞÜ	0,120	7.528,14	19	42,774	2,25
KÜLTÜR MÜDÜRLÜĞÜ	0,120	2.377,31	6	13,507	2,25
TEMİZLİK İŞLERİ MÜDÜRLÜĞÜ	0,120	792,44	2	4,502	2,25
SAĞLIK İŞLERİ MÜDÜRLÜĞÜ	0,120	2.773,53	7	15,759	2,25
VETERİNER İŞLERİ MÜDÜRLÜĞÜ	0,120	3.169,74	8	18,010	2,25
TEFTİŞ KURULU MÜDÜRLÜĞÜ	-----		

D-KIRTASIYE TÜKETİM HESAPLAMA TABLOSU (KTH)

İdari işlemlerde kullanılmak üzere kalem, silgi, kartuş, zımba teli vb. sarf malzemelerinin kâğıt başına 0,10 TL kâğıt maliyetine eşdeğer olduğu varsayılarak, birimlerdeki her kâğıt tüketimi 1,5 kırtasiye olarak hesaplarda kullanılması öngörülmüştür. Yapılan piyasa fiyat araştırmasına göre 1 adet kâğıt 0,10 TL / adet olarak tespit edilmiştir. 0,10 TL/ adet , % 6,5 tüfe oranı ile çarpılarak yaklaşık 0,11 TL/adet olarak tablolarda kullanılacaktır.

BİRİMLERİN PERFORMANS VE BÜTÇE TEKLİFLERİ

Çiğli Belediyesinin misyonu, ilgili yasaların öngördüğü tanımlar çerçevesinde, “Çiğli Halkının refah ve yaşam kalitesini ve Çiğli'nin gelişim düzeyini çağdaş kentsel normlar ölçüsünde sürekli arttırmak.” olarak belirlenmiştir. Vizyon ise, bu misyonu yerine getirirken kurum olarak, hangi anlayış, davranış ve ilkelerle hareket edileceğinin özetidir.

Belediyemizde, yukarıda sözü edilen vizyon ile misyonumuzu gerçekleştiren hizmet birimleri ve bu birimlerin hizmetlerini yerine getirmesi için çalışan destek birimleri vardır. Gerçekte bu destek birimlerinin varlığı ve performansı halkı ilgilendirmemektedir. Belediyemizdeki birimlerin çalışmalarını halkla ilgileri bakımından ayırmak ve yapılan hizmetlerin daha doğru ölçülebilir ve maliyetlendirilebilir olması bakımından, ayrı olarak değerlendirmenin doğru olacağı inancıyla, faaliyet ve projelerden doğrudan halka yansıyanların asıl olduğu, bu bakımdan Belediyemizdeki tüm harcamaların halka yansıyan hizmetlere yayılması ve bu hizmetlerin maliyetlendirilmesi ölçü olarak kabul edilmiştir.

Bu kabulden hareketle, Belediyemizdeki destek birimlerinin harcamaları çalışma tarzlarına göre oranlanarak hizmet birimlerine yayılmıştır.

Bu tanımlara bağlı olarak belediyemizdeki; Fen İşleri Müdürlüğü, Temizlik İşleri Müdürlüğü, Park ve Bahçeler Müdürlüğü, İmar Müdürlüğü, Sağlık İşleri Müdürlüğü, Veteriner İşleri Müdürlüğü, Kültür ve Sosyal İşler Müdürlüğü, Basın Yayın ve Halkla İlişkiler Müdürlüğü, Emlak ve İstimlâk Müdürlüğü, Zabıta Müdürlüğü hizmet birimleri olarak,

Özel Kalem Müdürlüğü, İnsan Kaynakları ve Eğitim Müdürlüğü, Hukuk İşleri Müdürlüğü, Yazı İşleri Müdürlüğü, Mali Hizmetler Müdürlüğü, Destek Hizmetler Müdürlüğü, Ruhsat ve Denetim Müdürlüğü, Teftiş Kurulu Müdürlüğü de destek birimleri olarak değerlendirilmiştir.

2010 Mali Yılı İdari Performans Programında Birimlerin bütçeleri tablodaki gibi oluşturulmuştur.

BİRİMLERİN BÜTÇE TEKLİFLERİ

HARCAMA BİRİMLERİ		PERFORMANS	BÜTÇE
		2010	2010
HARCAMA BİRİMİ A	Özel Kalem Müdürlüğü	5.281.880,36	5.281.880,36
HARCAMA BİRİMİ B	Yazı İşleri Müdürlüğü.	708.747,75	708.747,75
HARCAMA BİRİMİ C	Fen İşleri Müdürlüğü	13.804.466,52	13.804.466,52
HARCAMA BİRİMİ D	Mali Hizmetler Müdürlüğü.	3.674.573,30	9.973.810,30
HARCAMA BİRİMİ E	İmar ve Şehircilik Müdürlüğü	1.323.237,95	1.323.237,95
HARCAMA BİRİMİ F	Emlak ve İstimlak Müdürlüğü	1.327.340,00	1.327.340,00
HARCAMA BİRİMİ G	Zabıta Müdürlüğü	1.547.764,51	1.547.764,51
HARCAMA BİRİMİ H	Park ve Bahçeler Müdürlüğü	12.867.656,60	12.867.656,60
HARCAMA BİRİMİ I	Sağlık İşleri Müdürlüğü	354.742,00	354.742,00
HARCAMA BİRİMİ J	Kültür ve Sosyal İşler Müdürlüğü	926.598,37	926.598,37
HARCAMA BİRİMİ M	Temizlik İşleri Müdürlüğü	14.400.002,00	14.400.002,00
HARCAMA BİRİMİ N	Ruhsat ve Denetim Müdürlüğü	288.588,71	288.588,71
HARCAMA BİRİMİ P	Veteriner İşleri Müdürlüğü	568.269,00	568.269,00
HARCAMA BİRİMİ R	Hukuk İşleri Müdürlüğü.	358.818,76	358.818,76
HARCAMA BİRİMİ S	Basın Yayın ve Halkla İlişkiler Müdürlüğü	518.819,53	518.819,53
HARCAMA BİRİMİ U	İnsan Kaynakları ve Eğitim Müdürlüğü	700.084,64	700.084,64
HARCAMA BİRİMİ	Destek Hizmetleri Müdürlüğü.	4.341.443,00	4.341.443,00

İDARE PERFORMANS PROGRAMI

BÜTÇE YILI	2010	YILLAR		
İDARE	ÇİĞLİ BELEDİYESİ	2009	2010	2011
STRATEJİK AMAÇ 1	KURUM HİZMETLERİNDE ÇAĞDAŞ STANDARTLARI YAKALAMAK	29.041.772,22	31.290.975,21	
STRATEJİK HEDEF 1.1	BELEDİYE ÇALIŞANLARININ YASAL VE YÖNETSEL BİRİKİMLERİ ARTTIRILACAKTIR	140.674,50	172.930,18	
	TANIMLAR	TAHMİN	HEDEFLER	
Performans Hedefi 1.1.1	Belediye personelinin yasalarla ilgili bilgi eksikliği giderilecektir.			
Performans Göstergeleri	Eğitim verilen personel sayısı			
	Eğitimi verilen kanun sayısı			
	Eğitim verilen yönetici sayısı			
Toplam Mali kaynak ihtiyacı:		52.200,00	74.019,59	
HARCAMA BİRİMİ U	İnsan Kaynakları ve Eğitim Müdürlüğü			
Proje 1	Misyonumuzla ilgili yasaların öğrenilmesi için eğitim seminerleri düzenlenecektir.	45.400,00	63.411,82	
Proje 8	Birim amirleri ve yardımcılarına yöneticilik ve halkla ilişkiler konusunda eğitim semineri yaptırılacaktır.	6.800,00	10.607,77	

HARCAMA BİRİMİ V	Destek Hizmetleri Müdürlüğü			
Proje 6	Araç Amirliği Yönetmeliği hazırlanacaktır			
Performans Hedefi 1.1.2	Belediye personelinin mesleki bilgi eksikliği giderilecektir.			
Performans Göstergeleri	Eğitim verilen personel sayısı			
	Eğitimi verilen program sayısı			
	Tespit edilen uygulama sayısı			
Toplam Mali kaynak ihtiyacı:		88.474,50	98.910,59	
HARCAMA BİRİMİ C	Fen İşleri Müdürlüğü			
Proje 9	Belediyeçilik hizmetlerini çağdaş standartlara ulaştırmak için gerekli paket programların eğitimi verilecektir	33.474,50	38.410,59	
HARCAMA BİRİMİ A	Özel Kalem Müdürlüğü			
Proje 10	Yurt içi ve yurt dışında tespit edilen başarılı belediye hizmet uygulamalarının belediye personeline yerinde görülmesi sağlanacaktır.	55.000,00	60.500,00	
STRATEJİK HEDEF 1.2	ÇALIŞANLAR ARASINDA GÜÇLÜ SOSYAL VE KÜLTÜREL İLETİŞİM SAĞLANACAKTIR.	27.156.747,82	28.352.169,39	

	TANIMLAR	TAHMİN	HEDEFLER	
Performans Hedefi 1.2.1	Üst yönetim ve personel arasında güçlü iletişim kurulacaktır.			
Performans Göstergeleri	Verilecek ikramiyenin toplam bütçe içindeki oranı			
	Katılımcı sayısı			
Toplam Mali kaynak ihtiyacı:		44.700,00	46.266,38	
HARCAMA BİRİMİ U	İnsan Kaynakları ve Eğitim Müdürlüğü			
Proje 13				
Proje 17	Belediye personeli ve aileleri ile yılda bir kez yemekli toplantı	18.500,00	14.000,00	
Proje 18	Belediye personeli ve aileleri ile yılda bir kez piknik yapılacaktır	12.600,00	17.266,38	
HARCAMA BİRİMİ J	Kültür ve sosyal İşler Müdürlüğü			
Proje 19	Belediye personelinin toplu sinema ve tiyatro izlemesi sağlanacaktır	13.600,00	15.000,00	
	TANIMLAR	.	HEDEFLER	
Performans Hedefi 1.2.3	Harcama birimleri çağdaş, üretken ve verimli bir anlayışla hizmet üreteceklerdir.			
Performans Göstergeleri	Gelen- giden evrak sayısı			
	Yapılan işlem sayısı			

Toplam Mali kaynak İhtiyacı:		27.112.047,82	28.305.903,01	
HARCAMA BİRİMİ A	Özel Kalem Müdürlüğü			
Faaliyet 1	Özel Kalem Müdürlüğü Yönetim Hizmetleri	3.619.637,00	3.161.380,36	
HARCAMA BİRİMİ B	Yazı İşleri Müdürlüğü			
Faaliyet 10	Yazı İşleri Müdürlüğü Yönetim Hizmetleri	443.935,13	581.865,28	
HARCAMA BİRİMİ C	Fen İşleri Müdürlüğü			
Faaliyet 11	Fen İşleri Müdürlüğü Yönetim Hizmetleri	1.080.138,65	1.120.582,83	
HARCAMA BİRİMİ D	Mali Hizmetler Müdürlüğü			
Faaliyet 12	Mali Hizmetler Müdürlüğü Yönetim Hizmetleri	3.485.835,93	2.466.513,30	
HARCAMA BİRİMİ E	İmar ve Şehircilik Müdürlüğü			
Faaliyet 13	İmar ve Şehircilik Müdürlüğü Yönetim Hizmetleri	548.153,45	1.323.237,95	
HARCAMA BİRİMİ F	Emlak İstimlak Müdürlüğü			
Faaliyet 15	Emlak İstimlak Müdürlüğü Yönetim Hizmetleri	53.580,00	66.424,50	
HARCAMA BİRİMİ G	Zabıta Müdürlüğü			
Faaliyet 16	Zabıta Müdürlüğü Yönetim Hizmetleri	1.168.453,77	1.520.764,51	
HARCAMA BİRİMİ H	Park ve Bahçeler Müdürlüğü			
Faaliyet 17	Park ve Bahçeler Müdürlüğü Yönetim Hizmetleri	616.550,39	663.378,99	
HARCAMA BİRİMİ I	Sağlık İşleri Müdürlüğü			
Faaliyet 19	Sağlık İşleri Müdürlüğü Yönetim Hizmetleri	171.633,25	189.742,00	
HARCAMA BİRİMİ J	Kültür ve Sosyal İşler Müdürlüğü			
Faaliyet 21	Kültür ve Sosyal İşler Müdürlüğü Yönetim Hizmetleri	507.056,13	527.728,48	
HARCAMA BİRİMİ K				
Faaliyet 23				
HARCAMA BİRİMİ L				
Faaliyet 25				
HARCAMA BİRİMİ M	Temizlik İşleri Müdürlüğü			
Faaliyet 27	Temizlik İşleri Müdürlüğü Yönetim Hizmetleri	9.846.990,34	10.460.413,49	

HARCAMA BİRİMİ N	Ruhsat ve Denetim Müdürlüğü			
Faaliyet 28	Ruhsat ve Denetim Müdürlüğü Yönetim Hizmetleri	253.685,42	288.588,71	
HARCAMA BİRİMİ O				
Faaliyet 31				
HARCAMA BİRİMİ P	Veteriner İşleri Müdürlüğü			
Faaliyet 32	Veteriner İşleri Müdürlüğü Yönetim Hizmetleri	916.038,00	568.269,00	
HARCAMA BİRİMİ R	Hukuk İşleri Müdürlüğü			
Faaliyet 61	Hukuk İşleri Müdürlüğü Yönetim Hizmetleri	226.830,00	358.818,76	
HARCAMA BİRİMİ S	Basın Yayın ve Halkla İlişkiler Müdürlüğü			
Faaliyet 63	Basın Yayın ve Halkla İlişkiler Müdürlüğü Yönetim Hizmetleri	274.623,06	205.957,23	
HARCAMA BİRİMİ T				
Faaliyet 65				
HARCAMA BİRİMİ U	İnsan Kaynakları ve Eğitim Müdürlüğü			
Faaliyet 71	İnsan Kaynakları ve Eğitim Müdürlüğü Yönetim Hizmetleri	452.581,44	594.798,67	
HARCAMA BİRİMİ V	Destek Hizmetleri Müdürlüğü			
Faaliyet 73	Destek Hizmetleri Müdürlüğü Yönetim Hizmetleri	3.446.325,83	4.207.439,00	
HARCAMA BİRİMİ Y				
Faaliyet 77				
STRATEJİK HEDEF 1.3	KENT HALKI VE KURUMLARLA GÜÇLÜ İLETİŞİM KURULACAKTIR.	250.350,00	282.862,30	
	TANIMLAR	TAHMİN	HEDEFLER	
Performans Hedefi 1.3.1	Muhtarlarla güçlü ve katılımcı iletişim sağlanacaktır.			
Performans Göstergeleri	Müracaat sayısı			
	Çözümlenen müracaat sayısı			
	Katılan muhtar sayısı			

	Gidilen yer sayısı			
	Karşılanan ihtiyacı bütçe içindeki oranı			
Toplam Mali kaynak İhtiyacı:		50.900,00	77.558,25	
HARCAMA BİRİMİ S	Basın Yayın ve Halkla İlişkiler Müdürlüğü			
Faaliyet 2	Muhtarlar masasında faaliyet izleme çizelgesi oluşturulacak ve aylık raporlar halinde üst yönetime ve mali hizmetler yetkilisine sunulacaktır	24.600,00	47.313,25	
Faaliyet 3	Muhtarlıkların muhtelif ihtiyaçları temin edilecektir	12.500,00	14.375,00	
Proje 23	Muhtarlarla yılda dört kez toplantı yapılacaktır	13.800,00	15.870,00	
HARCAMA BİRİMİ A	Özel Kalem Müdürlüğü			
Proje 24	Muhtarların yurt dışı kentsel uygulamaları görmeleri sağlanacaktır			
	TANIMLAR	TAHMİN	HEDEFLER	
Performans Hedefi 1.3.2	S.T.K. (Sivil Toplum Kuruluşları) ve Meslek odaları ile güçlü iletişim kurulacaktır.			
Performans Göstergeleri	Yapılan toplantı sayısı			
	Katılımcı sayısı			
	Ziyaret edilen yer sayısı			
Toplam Mali kaynak İhtiyacı:		13.650,00	2.127,50	

HARCAMA BİRİMİ T				
Proje 25	AOSB (Atatürk Organize Sanayi Bölgesi) yönetimi ile yılda en az iki toplantı yapılacaktır			
Proje 26	Esnaf Odaları ve esnaflarla yılda en az iki toplantı yapılacaktır			
HARCAMA BİRİMİ S	Basın Yayın ve Halkla İlişkiler Müdürlüğü			
Proje 27	Basın ile iyi ilişkiler sağlanacak ve yılda en az iki defa basın ziyaret edilerek hizmetlerle ilgili bilgi verilecektir.	1.850,00	2.127,50	
HARCAMA BİRİMİ J	Kültür ve Sosyal İşler Müdürlüğü			
Proje 29	Kamu yararına çalışan dernekler ve benzeri Sivil Toplum Kurumlarının muhtelif büro malzemeleri , kırtasiye v.b. ihtiyaçları karşılanacaktır.	11.800,00		
HARCAMA BİRİMİ A	Özel Kalem Müdürlüğü			
Proje 30	Yerel önderler, siyasi partiler demokratik toplum kuruluşlarıyla hizmetleri değerlendirme toplantıları yapılacaktır.			
	TANIMLAR	TAHMİN	HEDEFLER	
Performans Hedefi 1.3.3	Belediye hizmetleri ile ilgili halk bilgilendirilecektir.			
Performans Göstergeleri	Yapılan güncelleme sayısı			
	Güncellenen bilgi sayısı			
	Afiş, el ilanı, pankart ve broşür sayısı			
	Arayan kişi sayısı			
	Yapılan anket sayısı			
	Ulaşılan kişi sayısı			
Toplam Mali kaynak İhtiyacı:		185.800,00	203.176,55	

HARCAMA BİRİMİ S	Basın Yayın ve Halkla İlişkiler Müdürlüğü			
Faaliyet 5	Web sayfasının güncel bilgiyi sağlayacak alt yapıya ulaştırılması ve sürekli güncellenmesi	22.600,00	15.496,55	
Faaliyet 6	Belediye hizmetleri hakkında afiş, el ilanı, broşür , pankart v.b. ile halk bilgilendirilecektir.	150.000,00	172.500,00	
Faaliyet 7	Alo Belediye uygulaması sorunsuz yürütülecektir	9.600,00	11.040,00	
Faaliyet 8	Bilgi edinme masası çalışmaları aylık raporlar halinde üst yönetime ve mali hizmetler yetkilisine sunulacaktır	3.600,00	4.140,00	
HARCAMA BİRİMİ T				
Proje 31	Performans programında yer alan faaliyetler ve projelerle ilgili vatandaş memnuniyet anketleri yapılacaktır			
STRATEJİK HEDEF 1.4	BELEDİYENİN MALİ YAPISI İYİLEŞTİRİLECEKTİR	1.121.470,00	2.053.915,50	
	TANIMLAR	TAHMİN	HEDEFLER	
Performans Hedefi 1.4.1	Gelire ilişkin veriler elde edilecektir			
Performans Göstergeleri	Tespiti yapılan bina ,arsav.b. sayısı			
	Kayıt altına alınmamış bina ve arsa sayısı			
Toplam Mali kaynak İhtiyacı:		163.500,00	80.000,00	

HARCAMA BİRİMİ L	Mali Hizmetler Müdürlüğü			
Proje 32	Bina, arsa, arazi, ruhsat, numarataj v.b. bilgilerin elde edilebilmesi için yerinde tespit çalışması yaptırılacaktır	163.500,00	80.000,00	
	TANIMLAR		HEDEFLER	
Performans Hedefi 1.4.2	Belediye gelirleri arttırılacaktır.			
Performans Göstergeleri	Artış oranı %			
	Güncelleme sayısı			
	Kiraya verilen yer sayısı			
	Satış bedellerinin bütçedeki oranı %			
	Ödenme oranı %			
Toplam Mali kaynak ihtiyacı:		957.970,00	1.973.915,50	
HARCAMA BİRİMİ L	Mali Hizmetler Müdürlüğü			
Faaliyet 9	Tahakkuk oranları yükseltilecektir	150.000,00	108.000,00	
Faaliyet 14	Tahsilat oranları yükseltilecektir	45.000,00	20.000,00	
HARCAMA BİRİMİ D	Mali Hizmetler Müdürlüğü			
Faaliyet 22	Belediye borçları ödenecektir	10.000,00	1.000.000,00	
HARCAMA BİRİMİ F	Emlak ve İstimlak Müdürlüğü			
Proje 33	Tapu kayıt bilgileri güncellenerek gayrimenkullerimizin değer tespiti yapılacaktır	59.460,00	63.379,00	
Proje 34	Kiraya verilen yerlerin listeleri güncellenerek yeni elde edilecek dükkânların kiraya verilmesi sağlanacaktır	39.640,00	40.586,00	
Proje 35	Belediyemiz hizmetlerinde kullanılmayan gayrimenkullerin satışı yapılarak belediye bütçesine katkı sağlanacaktır	653.870,00	741.950,50	
	TANIMLAR	TAHMİN	HEDEFLER	

Performans Hedefi 1.4.3	Pazar yerlerinin düzeni sağlanacak ve kayıt altına alınacaktır.			
Performans Göstergeleri	Çizilen Pazar yeri sayısı			
	Planda öngörülen esnaf sayısı			
Toplam Mali kaynak ihtiyacı:				
HARCAMA BİRİMİ G	Zabıta Müdürlüğü			
Proje 36	Tüm Pazaryerlerinin tezgâh planı çizilecektir			
STRATEJİK HEDEF 1.5	KURUM İÇİ DESTEK HİZMETLERİNİN ARTTIRILMASI VE TEKNOLOJİK OLANAKLARDAN ÜST SEVİYEDE YARARLANMASI SAĞLANACAKTIR	363.029,90	419.097,84	
	TANIMLAR	TAHMİN	HEDEFLER	
Performans Hedefi 1.5.1	İdari ve mali hizmetler iyileştirilecektir.			
Performans Göstergeleri	Belirlenmesi			
	Nikah töreni sayısı			
	Yapılan tadilat ve tamirat sayısı			
	Alınan ekipman sayısı			
	İzlenen araç sayısı			

Toplam Mali kaynak İhtiyacı:				
HARCAMA BİRİMİ K				
Proje 44	Sürekli tüketilen malların satıldığı yerler belirlenerek fihrist oluşturulacaktır			
	TANIMLAR	TAHMİN	HEDEFLER	
Performans Hedefi 1.5.3	Bilgi teknolojilerinin belediyede kullanılması sağlanacaktır.			
Performans Göstergeleri	Kullanılan bilgisayar sayısı			
	Alınan program sayısı			
	Yenilenen makina sayısı			
	Projenin hazırlanması			
Toplam Mali kaynak İhtiyacı:				
HARCAMA BİRİMİ Y				
Proje 45	Belediye otomasyon projesi hazırlanacaktır			
Proje 47	E-belediye projesi hazırlanacaktır			
Proje 48	Gerekli birimlere otomasyon programı alınacaktır			
Faaliyet 39	Teknik ömrünü dolduran bilgi işlem makinaları yenilenecektir.			
	TANIMLAR	TAHMİN	HEDEFLER	
Performans Hedefi 1.5.4	Atölye hizmetleri			
Performans Göstergeleri	Araç sayısı			
	Temin edilen ürün kodu sayısı			
	Temin edilen ürün sayısı			

	Programın oluşturulması			
Toplam Mali kaynak İhtiyacı:				
HARCAMA BİRİMİ 0				
Proje 49	Araç ve iş makinalarının kilometre ölçüm göstergeleri çalışır duruma getirilecektir			
Proje 50	Belediyemizde hizmet veren araç ve iş makinalarına ait yedek parçaların temininde üretici firma ürün kodları temin edilecektir.			
Proje 51	Ambar Stok programı oluşturulacaktır.			
STRATEJİK HEDEF 1.6	DÜNYADA VE ÜLKEMİZDEKİ YEREL YÖNETİM UYGULAMALARININ İZLENEREK İYİ UYGULAMALARIN KENTE KAZANDIRILMASI ÇALIŞMALARI ÖZENLE SÜRDÜRÜLECEKTİR.	9.500,00	10.000,00	
	TANIMLAR	TAHMİN	HEDEFLER	
Performans Hedefi 1.6.1	İnternette yararlanılacaktır			
Performans Göstergeleri	Taranan Web sitesi sayısı			
	Elde edilen veri sayısı			
	Arşivlenen veri sayısı			
	Kurulan ilişki sayısı			
	Yapılan görüşme sayısı			

Toplam Mali kaynak İhtiyacı:		9.500,00	10.000,00	
HARCAMA BİRİMİ (S+T)	Basın Yayın ve Halkla İlişkiler Müdürlüğü			
Faaliyet 40	Diğer belediyelerin Web siteleri taranarak çığlı için yararlı olabilecek projeler elde edilecek ve belediyecilikle ilgili arşivleme çalışmaları başlatılacaktır			
HARCAMA BİRİMİ Y				
Proje 52	Google Earth sitesine üye olunarak dünyadaki planlama ve çevre düzenleme uygulamaları elde edilecektir			
HARCAMA BİRİMİ (A+T)	Özel Kalem Müdürlüğü			
Faaliyet 41	Yurt dışı yerel yönetimlerle kardeşlik ve iyi ilişkiler kurularak tecrübelerinden yararlanacaktır.	9.500,00	10.000,00	
	TANIMLAR	TAHMİN	HEDEFLER	
Performans Hedefi 1.6.2	Yerel hizmetlerde bilgi ve belge temin edilecektir.			
Performans Göstergeleri	Temin edilen stratejik plan sayısı			
	Elde edilen faaliyet raporu sayısı			
	Elde edilen performans programı sayısı			
	Bulunan fon sayısı			
	Uygulanan proje sayısı			
Toplam Mali kaynak İhtiyacı:				
HARCAMA BİRİMİ T				
Proje 53	Diğer belediyelerin Stratejik Planları temin edilecektir			

Proje 54	Ulusal ve uluslararası fonlar tespit edilerek uygun projeler yapılacaktır			
Faaliyet 42	Diğer Belediyelerin Faaliyet Raporları ve Performans Programları elde edilecektir			
STRATEJİK AMAÇ 2	SOSYAL KÜLTÜREL VE DİĞER HİZMETLERLE KENTTEKİ ORTAK YAŞAM DEĞERLERİNİN ARTTIRILMASI	5.545.817,02	4.325.714,34	
STRATEJİK HEDEF 2.1	KENTLİLİK BİLİNCİNİN OLUŞTURULMASI VE GELİŞTİRİLMESİ İÇİN YOĞUN ÇABA GÖSTERİLECEKTİR.	626.364,83	140.250,00	
	TANIMLAR	TAHMİN	HEDEFLER	
Performans Hedefi 2.1.1	Ortak kültürel değerlerin korunması çalışmaları yapılacaktır.			
Performans Göstergeleri	Etkinlik çeşidi, sayısı			
	Etkinliklere katılımcı sayısı			
	Davet edilen sanatçı sayısı			
	Etkinlik süresi			
	Verilen kurs sayısı			
	Kütüphane ve kitap sayısı			
	Gezi sayısı			
Toplam Mali kaynak İhtiyacı:		617.764,83	135.250,00	
HARCAMA BİRİMİ (J+C+S+I+M)	Kültür Müdürlüğü - Fen İşleri Müdürlüğü - Basın ve Halkla İlişkiler Müdürlüğü - İşleri Müdürlüğü - İşleri Müdürlüğü	Sağlık Temizlik		

Faaliyet 43	Çiğli Kültür Festivali yapılacaktır	460.764,83	85.125,00	
HARCAMA BİRİMİ (J+C)	Kültür ve Sosyal İşler Müdürlüğü - Fen İşleri Müdürlüğü			
Faaliyet 46	Çiğlide sinema şenlikleri yapılacaktır	13.000,00	5.000,00	
HARCAMA BİRİMİ J	Kültür ve Sosyal İşler Müdürlüğü			
Faaliyet 44	Yaz aylarında sokak tiyatroları yapılacak ve sokak şenlikleri düzenlenecektir	32.600,00	10.000,00	
Faaliyet 45	Kültürel etkinlikler ve paneller yapılacaktır	48.500,00	13.500,00	
Faaliyet 47	Okullar ve muhtelif sosyal gruplarla kültürel amaçlı geziler düzenlenecektir	15.400,00	5.000,00	
Faaliyet 48	Gitar, bağlama, takı, resim v.b. kurslar açılacaktır	35.000,00	11.625,00	
Proje 57	Çiğli'nin çeşitli semtlerinde kitaplıklar ve kütüphaneler kurulacaktır			
Proje 58	Türk Halk Oyunları, Türk Sanat Müziği ve Türk Halk Müziği topluluklarıyla Çiğli Belediyesi Çocuk Bale Topluluğu oluşturulacaktır	12.500,00	5.000,00	
Performans Hedefi 2.1.3	Kentlilerle kültür projelerinin yapılması sağlanacaktır.			
Performans Göstergeleri	Katılımcı sayısı			
	Önerilen proje sayısı			
Toplam Mali kaynak İhtiyacı:		8.600,00	5.000,00	

HARCAMA BİRİMİ J	Kültür ve Sosyal İşler Müdürlüğü			
Proje 62	Çiğlili Kadın ve çocukların Türk Halk Müziği ve Türk Sanat Müziği ses yarışması düzenlenecektir	8.600,00	5.000,00	
HARCAMA BİRİMİ T				
Proje 63	“Nasıl Bir Çiğli İstiyorum” temalı proje yarışması düzenlenecektir			
STRATEJİK HEDEF 2.2	SOSYAL SORUNLARIN ÇÖZÜMÜNDE KATKI SAĞLANACAKTIR	4.919.452,19	4.185.464,34	
	TANIMLAR	TAHMİN	HEDEFLER	
Performans Hedefi 2.2.1	Eğitim desteklenecektir			
Performans Göstergeleri	Karşılanan ihtiyaç sayısı			
	Destek verilen öğrenci sayısı			
Toplam Mali kaynak İhtiyacı:		272.128,60	332.574,85	
HARCAMA BİRİMİ (C+H)	Fen İşleri Müdürlüğü - Park ve Bahçeler Müdürlüğü			
Faaliyet 51	Okulların muhtelif ihtiyaçları karşılanacaktır	198.628,60	227.574,85	
HARCAMA BİRİMİ J	Kültür ve Sosyal İşler Müdürlüğü			
Faaliyet 52	Fakir öğrencilere kitap, defter ve giyim yardımı yapılacaktır	36.750,00	50.000,00	
Faaliyet 53	Fakir öğrencilere burs ya da eğitim desteği verilecektir	36.750,00	55.000,00	
	TANIMLAR	TAHMİN	HEDEFLER	

Performans Hedefi 2.2.2	Yaşam şartları zorlaşan vatandaşlara yardım yapılacaktır.			
Performans Göstergeleri	Yapılan anket sayısı			
	Ulaşılan kitle sayısı			
	Yardım yapılan kişi sayısı			
	Katılımcı ve kurs sayısı			
	Tespit edilen çocuk sayısı			
Toplam Mali kaynak ihtiyacı:		900.000,00	450.000,00	
HARCAMA BİRİMİ T				
Proje 65	Çiğlinin sosyo-ekonomik yapısını ayrıntılı biçimde yansıtan anket ve kamuoyu ölçümleri yapılacaktır			
Proje 66	İstihdam merkezleri ile işbirliği yapılarak ihtiyaç duyulan alanlarda mesleki kurslar verdirilecektir			
Proje 67	Uyuşturucu, hırsızlık ve kapkaç gibi olayların çözümü ve Sokak çocuklarının sorunları tespit edilerek katkı yollarına ilişkin proje üretilecektir.			
HARCAMA BİRİMİ A	Özel Kalem Müdürlüğü			
Faaliyet 56	Yoksul kişi ve ailelere ihtiyacına göre aynı ya da nakdi yardım yapılacaktır	900.000,00	450.000,00	
	TANIMLAR	TAHMİN	HEDEFLER	
Performans Hedefi 2.2.3	Kadın çocuk ve özürlü vatandaşların sorunlarıyla ilgilenilecektir.			
Performans Göstergeleri	Faaliyet sayısı			
	Katılımcı sayısı			
	Gezi sayısı			

	Etkinlik sayısı			
Toplam Mali kaynak İhtiyacı:		125.480,01	168.619,89	
HARCAMA BİRİMİ J	Kültür ve Sosyal İşler Müdürlüğü			
Faaliyet 59	Şirintepe-Güzeltepe Kadın Dayanışma, Eğitim ve Kültür Merkezi'ndeki faaliyetler arttırılacaktır	85.100,00	108.619,89	
Faaliyet 60	Kadın Dayanışma Merkezi çalışmalarında Çiğlili kadınlara İzmir'in tarihi yerlerini görme gezileri düzenlenecektir.	15.740,00	20.000,00	
Faaliyet 62	Spor kulüplerindeki gençlere yönelik kültürel ve sosyal gelişimlerini destekleyici söyleşiler yapılacaktır	24.640,01	40.000,00	
TANIMLAR		TAHMİN	HEDEFLER	
Performans Hedefi 2.2.4	Yaygın spor desteklenecektir			
Performans Göstergeleri	Desteğin bütçe içindeki oranı			
	Destekten yararlanan sporcu ve kulüp sayısı			
	Yapılan spor sahaları ve salonları sayısı			
Toplam Mali kaynak İhtiyacı:		3.621.843,58	3.234.269,60	
HARCAMA BİRİMİ A	Özel Kalem Müdürlüğü			

Faaliyet 64	Amatör spor faaliyetleri desteklenerek yaygın spor özendirilecektir.	2.000.000,00	1.500.000,00	
Faaliyet 67	Amatör spor kulüplerinin malzeme ihtiyaçları giderilecektir	200.000,00	100.000,00	
HARCAMA BİRİMİ C	Fen İşleri Müdürlüğü			
Faaliyet 66	Mevcut spor alanlarının bakım ve onarımı yapılacaktır	264.560,55	303.350,07	
Proje 69	Yeni spor sahaları ve salonları yapılacaktır	1.157.283,03	1.330.919,53	
STRATEJİK AMAÇ 3	KENT EKONOMİSİNİN GÜÇLENDİRİLMESİ	650.410,17	48.055,25	
STRATEJİK HEDEF 3.1	YATIRIMLARIN YÖNLENDİRİLMESİ VE TEŞVİK EDİLMESİ ÇABALARI SÜRDÜRÜLECEKTİR	39.605,72	44.435,70	
	TANIMLAR	TAHMİN	HEDEFLER	
Performans Hedefi 3.1.1	Yap-işlet-devret projeleri desteklenerek yatırımların artırılması amaçlanacaktır			
Performans Göstergeleri	Yapılan kültür tesisi sayısı, kapasitesi			
Toplam Mali kaynak İhtiyacı:		28.305,72	32.435,70	
HARCAMA BİRİMİ C	Fen İşleri Müdürlüğü			
Proje 72	Sosyal ve Kültürel tesisler yaptırılacaktır	28.305,72	32.435,70	

Toplam Mali kaynak İhtiyacı:		3.194,65	3.619,55	
HARCAMA BİRİMİ C	Fen İşleri Müdürlüğü			
Proje 77	Kuş cennetindeki sosyal tesislerin durumu tespit edilerek gerekli iyileştirmelerin yaptırılması sağlanacaktır	3.194,65	3.619,55	
	TANIMLAR	TAHMİN	HEDEFLER	
Performans Hedefi 3.2.2	Çiğli cumhuriyet meydanı düzenlenmesi yapılacaktır			
Performans Göstergeleri				
Toplam Mali kaynak İhtiyacı:		607.609,80		
HARCAMA BİRİMİ C	Fen İşleri Müdürlüğü			
Proje 80	Cumhuriyet Meydanı düzenleme projesi hazırlanacaktır	56.207,65		
Proje 81	Cumhuriyet Meydanı düzenlenmesi yapılacaktır	369.721,52		
Proje 82	Sevgi yolu düzenlenecektir	181.680,63		
STRATEJİK AMAÇ 4	DOĞAYI VE ÇEVREYİ KORUMAK	21.642.101,17	18.277.157,01	
STRATEJİK HEDEF 4.1	ÇİĞLİ DAHA TEMİZ OLACAKTIR	3.197.562,05	4.147.078,79	
	TANIMLAR	TAHMİN	HEDEFLER	

Performans Hedefi 4.1.1	Çevre temizliği en üst seviyeye çekilecektir.			
Performans Göstergeleri	Tamiraty yapılan konteynır sayısı ve oranı %			
	Alınan ekipman sayısı			
	Temizlenen dere sayısı			
	Tespit edilen ilaçlama nokta sayısı			
	Toplanan çöp miktarı			
Toplam Mali kaynak ihtiyacı:		3.197.562,05	4.147.078,79	
HARCAMA BİRİMİ M	Temizlik İşleri Müdürlüğü			
Faaliyet 72	Çöp konteynır eksikleri tamamlanacaktır.	240.000,00	870.292,30	
Faaliyet 78	Süpürge hizmetleri yaygınlaştırılacaktır	17.500,00	25.000,00	
Faaliyet 79	Çevre ilaçlama planlaması yapılp gerekli çalışmalar yapılacaktır	119.631,47	153.929,84	
Proje 85	Çiğli genel temizliği ve katı atıkların toplanması için hizmet satınalması yapılacaktır	2.631.801,08	2.890.366,37	
Proje 88	Konteynırların yerinde tamir bakım ve boyanması için gerekli düzenek oluşturulacaktır.			
Proje 89	Katı atıkların toplanması konusunda deęişen ihtiyaçları karşılamak için gerekli olacak ekipman ve araçlar alınacaktır.			
HARCAMA BİRİMİ C	Fen İşleri Müdürlüğü			
Faaliyet 80	Derelerin temizliği yapılacaktır	188.629,50	207.490,28	
STRATEJİK HEDEF 4.2	PARK-BAHÇE VE AĞAÇLANDIRMA ALANLARI ARTTIRILACAKTIR.	12.390.140,10	12.658.231,19	
	TANIMLAR	TAHMİN	HEDEFLER	

Performans Hedefi 4.2.1	Bakım ve onarım çalışmaları arttırılacaktır.			
Performans Göstergeleri	Bakımı yapılan parka sayısı			
	Projesi çizilen park sayısı			
	Yeni yapılan park sayısı			
	Temin edilen mobilya sayısı			
	Tespit edilen yeşil alan miktarı ve oranı %			
	Dikilen ağaç sayısı			
	Çim ve çiçeklendirilen alan miktarı ve oranı %			
Toplam Mali kaynak ihtiyacı:		12.390.140,10	12.658.231,19	
HARCAMA BİRİMİ H	Park ve Bahçeler Müdürlüğü			
Faaliyet 81	Yol ve yeşil alanlar üzerindeki ağaçlandırma çalışmaları arttırılarak sürdürülecektir	1.204.833,06	1.219.653,08	
Faaliyet 82	Kentin muhtelif yerlerinde oluşan mevsimlik otlar temizlenecektir	214.322,95	227.222,72	
Proje 90	Mevcut parkların bakım onarım çalışmalarının eksiksiz yapılması için hizmet satın alınması yapılacaktır	5.162.769,41	5.325.520,00	
Proje 91	Parklarla ilgili verilerin elde edilmesi için tüm parkların projelerinin çizimi yapılacaktır			
Proje 92	İmar planlarında var olan yeşil alanların tamamı tespit edilerek plan üzerinde işlenecek ve gerekli olabilecek veriler plan üzerine yazılacaktır.	49.246,52	55.400,43	
Proje 93	Mülkiyet sorunu olmayan parkların projeleri hazırlanarak park ve rekreasyon alanlarının yapımı gerçekleştirilecektir	2.779.944,82	2.808.819,00	
Proje 94	Mevsimlik çiçek ve yer örtücü bitkilerin belediyemiz tarafından üretimi yapılacaktır	1.811.352,40	1.811.842,04	

Proje 96	Park mobilyaları alınacaktır	539.036,42	500.239,00	
Proje 97	Parkların bakım onarım ve yapım sürecinde gerekli olacak makina ve ekipmanlar alınacaktır	232.036,42	255.581,34	
HARCAMA BİRİMİ C	Fen İşleri Müdürlüğü			
Proje 98	Gerekli olan parklarda WC, çeşme vb. ihtiyaçlar yaptırılacaktır.	271.492,75	310.152,22	
Proje 99	Uygun yerlerde koşu yolu, bisiklet yolu gibi hizmetler yapılacaktır	125.105,35	143.801,36	
STRATEJİK HEDEF 4.4	KENTSEL KİRLİLİK GİDERİLECEK, SAĞLIK VE ESENLİK HİZMETLERİ ARTTIRILACAKTIR.	1.568.519,50	1.471.847,03	
	TANIMLAR	TAHMİN	HEDEFLER	
Performans Hedefi 4.4.1	Sağlık hizmetleri arttırılacaktır.			
Performans Göstergeleri				
Toplam Mali kaynak ihtiyacı:		153.353,28	165.000,00	
HARCAMA BİRİMİ I	Sağlık İşleri Müdürlüğü			
Faaliyet 84	Cenaze ve ambulans işleri Ulusal Mernis Programı kullanılarak bilgi işlem ortamında yürütülecektir	112.061,74	115.000,00	
Faaliyet 86	Yoksul vatandaşlara ayakta tedavi hizmetleri verilecektir	41.291,54	50.000,00	

Performans Hedefi 4.4.3	Zabıta hizmetleri arttırılacaktır.			
Performans Göstergeleri	Kaldırılan hurdacı, galerici sayısı			
	Denetimi yapılan işyeri ve personel sayısı			
	Yapılan işlem sayısı			
	Kalırılan tabela sayısı			
	Cephesi güzelleştirilen bina sayısı			
	Zabıta nokta sayısı			
	Giderilen eksik sayısı			
Toplam Mali kaynak ihtiyacı:		242.739,18	260.490,86	
HARCAMA BİRİMİ (C+G)	Fen İşleri Müdürlüğü - Zabıta Müdürlüğü			
Faaliyet 91-98-99	* Şehrin muhtelif yerlerinde izinsiz konmuş tabelalar kaldırılacaktır	11.161,49	23.093,40	
	* Bina duvarlarındaki uygun olmayan reklâmlar kaldırılacaktır			
	* Kent merkezindeki işyerlerinin tabela kirliliği giderilecektir			
Faaliyet 96	Pazaryerlerinin muhtelif eksikleri giderilecektir	93.966,07	80.514,27	
Proje 103	Pazaryerlerinde zabıta noktaları oluşturulacaktır	88.245,89	100.658,45	
HARCAMA BİRİMİ G	Zabıta Müdürlüğü			
Faaliyet 90	Kent içindeki hurdacılar ve galeriler kaldırılacaktır	13.241,08	15.000,00	
HARCAMA BİRİMİ P	Veteriner İşleri Müdürlüğü			
Faaliyet 94	Toplumun girip çıktığı mekanlarda hijyen denetimleri yapılacaktır			
HARCAMA BİRİMİ (C+H)	Fen İşleri Müdürlüğü - Park ve Bahçeler Müdürlüğü			

Faaliyet 95	Çiğli genelinde görsel çirkinliği olan bina cephelerinin güzelleştirilmesi yapılacaktır	36.124,65	41.224,74	
Performans Hedefi 4.4.4	Sivil savunma hizmetleri arttırılacaktır.			
Performans Göstergeleri	Verilen eğitim sayısı			
	Katılımcı sayısı			
Toplam Mali kaynak İhtiyacı:				
HARCAMA BİRİMİ	Sivil savunma Uzmanlığı			
Proje 106	Kurum personeline afetlerle ilgili eğitim verilecektir			
Performans Hedefi 4.4.5	İmar kirliliği önlenecektir.			
Performans Göstergeleri				
Toplam Mali kaynak İhtiyacı:		1.172.427,04	1.046.356,17	
HARCAMA BİRİMİ C	Fen İşleri Müdürlüğü			
Faaliyet 97	Kaçak ve ruhsatsız yapılaşmanın önlenmesi için etkin denetim hizmetleri yürütülecektir	1.172.427,04	1.046.356,17	

STRATEJİK AMAÇ 5	PLANLI YAPILAŞMAYI HIZLANDIRMAK SOSYAL DONATILARI TAMAMLAMAK	9.010.032,94	9.051.071,19	
STRATEJİK HEDEF 5.1	SOSYAL TESİSLER YAPILACAK VE YAPTIRILMASI TEŞVİK EDİLECEKTİR.	1.736.251,16	1.836.835,04	
	TANIMLAR	TAHMİN	HEDEFLER	
Performans Hedefi 5.1.1	Sosyal donatı alanları inşa edilerek halkın kullanımına sunulacaktır.			
Performans Göstergeleri	Tespit edilen sosyal donatı sayısı			
	Yapılan açık hava tiyatro sayısı ve kapasitesi			
	Yapılan pazaryeri sayısı ve kapasitesi			
	Kamulaştırılan arsa miktarı			
Toplam Mali kaynak İhtiyacı:		1.736.251,16	1.836.835,04	
HARCAMA BİRİMİ T				
Proje 107	İmar Planlarında gösterilen sosyal donatı alanları tespit edilerek, projelendirilecektir.			
Proje 108	Saklı Vadi Rekreasyon Alanın projesi yapılacaktır			
HARCAMA BİRİMİ C	Fen İşleri Müdürlüğü			
Proje 109	Açık hava tiyatroları yapılacaktır	584.251,16	671.835,04	
Proje 110	Pazaryerleri yapılacaktır	737.000,00	750.000,00	
HARCAMA BİRİMİ F	Emlak İstimlak Müdürlüğü			
Proje 111	Yapımı düşünülen sosyal tesislere ait arsaların kamulaştırılması yapılacaktır	415.000,00	415.000,00	

STRATEJİK HEDEF 5.2	ALTYAPI ÇALIŞMALARI TAMAMLANACAKTIR.	7.273.781,78	7.214.236,15	
	TANIMLAR	TAHMİN	HEDEFLER	
Performans Hedefi 5.2.1	Yol, meydan, kaldırım, istinat duvarı v.b. İşler yapılacaktır.			
Performans Göstergeleri	Yapılan istinat duvarı metrajı			
	Yapılan kaldırım miktarı			
	Yapılan yol miktarı			
	Hizmet tesisinin yapılması			
	Üretim tesisi kapasitesi, ürün çeşidi			
	Yapılan sosyal ve kültürel tesis sayı ve kapasitesi			
Toplam Mali kaynak ihtiyacı:		7.273.781,78	7.214.236,15	
HARCAMA BİRİMİ C	Fen İşleri Müdürlüğü			
Proje 113	Anadolu Caddesi düzenlemesi yapılacaktır	128.048,94	147.161,65	
Proje 115	Çiğli genelinde yol ve kaldırım düzenlemeleri yapılacaktır	2.718.558,56	2.055.922,75	
Proje 116	Gerekli yerlere istinat duvarları yapılacaktır	1.503.528,40	1.667.896,92	
Proje 117	Yeni şantiye hizmet tesisleri yapılacaktır	918.387,29	1.041.354,13	
Proje 118	Beton mamulleri üretim tesisleri yapılacaktır	1.153.383,75	1.326.368,37	
Proje 119	Çiğli geneli yağmur suyu drenaj kuşaklaması yapılacaktır	125.953,52	141.207,80	
Proje 121	Sosyal ve Kültürel tesisler yapılacaktır	725.921,32	834.324,53	
HARCAMA BİRİMİ O	Fen İşleri Müdürlüğü			
Proje 114	İş makinaları ve hizmet araçları alınacaktır			

Ek-2**ÇİĞLİ BELEDİYESİNİN KİRADAKİ YERLERİ**

İCAR NO ADI - SOYADI	ADRES	CİNSİ	YILLIK KİRA MİKTARI
3- ŞENAY KOÇ KÖÇEN	Evka 2 Mah. 6762 sk. No: 36	Dükkan	6.343,00TL
4- HÜSEYİN ÇAVDAR	Egekent Mah. 8831 sk. No: 2	Büfe	10.570,29TL
5- CEMALEDİN DUMAN	Evka 2 Mah. 6840 sk. No: 1/1	Büfe	2.920,00TL
9- SÜLEYMAN ÇAY	Evka 2 Mah. 6762-6794/4 sk. No: 34	Dükkan	5.727,00TL
90- HABİB AĞŞAHİN	Evka 2 Mah. 6841 sk. No: 35	Büfe	3.093,74TL
92-HİDİR ERGİŞ	Evka 2 Mah. 6796/3 sk. No: 7	Dükkan	6.152,09TL
95- PTT, ÇİĞLİ	Evka 2 Mah. Şehit Ahmet Ay Parkı No: bila	Büro	1.800,00TL
97- SARI AYVAZ GIDA KYMC.	Cumh. Meyd. 8001 sk. No: 42	Dükkan	9.063,60TL
98- FİKRET GÜMRÜKÇÜ	Cumh. Meyd. 8001 sk. No: 44/A	Dükkan	11.980,80TL
99- ŞAKİR HACIOĞLU	Cumh. Meyd. 8001 sk. No: 44	Dükkan	14.605,62TL
111-MELİHA İRGAT	E.Kent Mah. Camii karşısı 6845 Sk. No:1	Büfe	4.233,34TL
113 - YUSUF KOÇHAN	E.Kent Mah. Şeh. Piy Ü.Teğ. O. Karadoğan Parkı No: bila	Büfe	4.416,97TL
122- KAYMAKAMLIK VE BRML	Belediye İş Merk. Birimler	Büro	15.963,16TL
123- HABİB AĞŞAHİN	Evka 2 Mah. 6851 sk. No: 81/1	Büfe	4.689,16TL
124- TANSAS A.Ş	Köyiçi TANSAS Mağazası	Mağaza	68.783,00TL
127-BİNSEL TURZ. TAŞ.	Egekent Mah. Kır Kahvesi No: 13/1	Kırkahvesi	4.933,69TL
135- VEHBİ TAŞ	Evka 2 Mah.	Halı Saha + Büfe	17.146,93TL
136- AHMET İLHAN	Egekent Mah. Numan Akay Parkı No: 156	Büfe + Kahve	6.934,36TL
139-SAİME KAZAR	Belediye İş Merkezi 4.kat 436 nolu Çay Ocağı	Çay Ocağı	1.383,59TL
140- BİNALİ ÖZTÜRK	B.Çiğli No: bila	Büfe	2.996,52TL
142- SİLVANLI DERİ İNŞ. TAAH	Egekent Mah. Flamingo Kafeterya No: bila	Kafeterya	32.774,06TL
143-ÇETO ÇAMLİBEL	Belediye İş Merkezi 6,Kat	Düğün Salonu ve Kafeterya	24.065,51TL
145- EFENDİ YOLA	Evka 5 Mah. Pazar yeri bila nolu	Çay Ocağı + WC ve Lokanta	6.978,96TL
146- EFENDİ YOLA	Balatçık Pazar yeri bila nolu	Çay Ocağı ve WC	2.851,33TL
148-SEYİT ÇELEBİ	İstasyonaltı Mah.Kapalı Semt Paz.yeri No: Bila	Cafe ve WC	17.479,50TL
149-Çiğli Beld Spor Kulübü Derneği	Belediye İş Merkezi 2.kat No:217	Büro	300,00TL
150-KENAN BALI	Kaklıç Mah. İzmir Caddesi No:51/A	Kahvehane	4.655,70TL
151-ÖZKAN ARSLAN	Kaklıç Mah. İzmir Caddesi No:51/B	Dükkan	2.483,04TL

152-KERİM KILINÇ	Kaklıç Mah. İzmir Caddesi No:51/C	Dükkan	2.483,04TL
153-HABİB AĞŞAHİN	Evka 2 Mah. A. Taner KIŞLALI 6850/1 Sk. No: 2/A ,2/B	Kahvehane ve Pastane	7.612,50TL
154-CENNET AGİT	Köyiçi Mah. Köyiçi Cad. No:1	Büfe	4.515,00TL
155-HÜSEYİN BİRCAN	Kaklıç Mah. İzmir Caddesi No:51/D	Dükkan	4.650,00TL
156-DURSUN ATAÇ	K.Çiğli Mah. (Ata San. Sitesi) 8780/11 No:23	Lokanta	6.000,00TL
157-CELAL POLAT	Evka 2 Mah. A.Taner KIŞLALI Mah. 6845 Sk. No: Bila	Büfe	2.160,00TL
158-Çiğli Gıda Bankası	İstasyonaltı Mah. Kapalı Semt Pazar yeri No: Bila	Kapalı Semt Pazar Yeri	50.250,00TL
HARMANDALI BELEDİYESİNDEN DEVRİ YAPILAN KİRALIK YERLER			
YAŞAR ÇELİK	Harmandalı - Atatürk Mah. Gazi Bulv. No:39/B	Berber	1.200,00TL
BAYRAM GÜN	Harmandalı - Atatürk Mah. Gazi Bulv. No:39	Kahvehane	4.080,0TL
MEHMET SEMİH KAPTAN	Harmandalı - Atatürk Mah. 16 Sk. No:2/4	Büfe	5.400,00TL
SEÇER YELMAN	Harmandalı - Atatürk Mah. No: Bila	Dükkan	1.200,00TL
AHMET YILDIRIM YILMAZ	Harmandalı - Atatürk Mah. Fevzi Çakmak Cad. No:20/A	Büfe	4.080,00TL
MEHMET VATANSEVER	Harmandalı - Atatürk Mah. No: Bila	Büfe	4.080,00TL
SASALI BELEDİYESİNDEN DEVRİ YAPILAN KİRALIK YERLER			
AHMET ÇEVİK	Sasalı Merkez Mah. 8 Sk. No:24	Kahvehane ve Kafeterya	10.200,00TL.

ÇİĞLİ BELEDİYESİNİN GAYRİMENKÜLLERİ

MAHALLE	PAFTA	ADA	PARSEL	VASFI	ALANI (m ²)	HİSSESİ	DÜŞÜNCELER
K.ÇİĞLİ	3	-	71	SEBZE BAHÇESİ	845	TAM	
K.ÇİĞLİ	3	-	108	TARLA	330	TAM	
K.ÇİĞLİ	3	-	109	KARGİR DAM	190	TAM	İŞGALİ
K.ÇİĞLİ	2	-	1140	ARSA	120	TAM	
K.ÇİĞLİ	2	-	1224	ARSA	150	TAM	
K.ÇİĞLİ	2	-	1234	ARSA	150	TAM	
K.ÇİĞLİ	27KIVC	33580	8	ARSA	250	74/250	
K.ÇİĞLİ	27KIVA	33581	13	ARSA	128	5/128	
K.ÇİĞLİ	"	"	24	2 KATLI EV	138	16/138	İŞGALİ
K.ÇİĞLİ	27KIVD	21825	1	ARSA	205	56/205	
K.ÇİĞLİ	"	"	2	ARSA	179	43/179	
K.ÇİĞLİ	27KIVB	21920	6	1 KATLI EV VE ARSASI	276	33/276	İŞGALİ
K.ÇİĞLİ	"	21921	1	1 KATLI KARGİR EV VE ARSASI	213	17/213	İŞGALİ
K.ÇİĞLİ	"	21923	1	1 KATLI KARGİR EV VE ARSASI	218	18/218	İŞGALİ
K.ÇİĞLİ	"	21925	1	1'ER KATLI 3 EV VE ARSASI	445	95/445	İŞGALİ
K.ÇİĞLİ	27KIVA	22282	1	ARSA	4725	TAM	
K.ÇİĞLİ	27KIVC	21777	2	ARSA	2296	TAM	
K.ÇİĞLİ	27KIIIA	22115	3	ARSA	698	73/698	
K.ÇİĞLİ	27KIVA	22536	2	ARSA	151	4/151	
K.ÇİĞLİ	"	"	7	ARSA	156	1/156	
K.ÇİĞLİ	"	22539	5	ARSA	187	55/187	
K.ÇİĞLİ	"	22541	1	KARGİR EV	205	15/205	
K.ÇİĞLİ	"	"	2	ARSA	200	41/200	
K.ÇİĞLİ	"	"	3	ARSA	183	24/183	
K.ÇİĞLİ	"	"	4	ARSA	190	24/190	
K.ÇİĞLİ	"	22543	4	ARSA	176	29/176	
K.ÇİĞLİ	"	22544	1	ARSA	154	4/154	
K.ÇİĞLİ	"	"	7	ARSA	154	4/154	
K.ÇİĞLİ	"	22545	1	ARSA	150	3/150	
K.ÇİĞLİ	"	"	2	ARSA	167	20/167	
K.ÇİĞLİ	"	"	4	ARSA	167	8/167	

K.ÇİĞLİ	"	"	7	ARSA	184	37/184	
K.ÇİĞLİ	"	"	8	ARSA	175	28/175	
K.ÇİĞLİ	"	"	9	ARSA	167	20/167	
K.ÇİĞLİ	27KIVA	22545	10	ARSA	154	7/154	
K.ÇİĞLİ	"	22546	4	KARGİR EV	178	13/178	İŞGALİ
K.ÇİĞLİ	"	22548	2	ARSA	222	13/222	
K.ÇİĞLİ	"	"	3	ARSA	232	48/232	
K.ÇİĞLİ	"	22549	3	ARSA	159	12/159	
K.ÇİĞLİ	"	"	4	ARSA	149	1/149	
K.ÇİĞLİ	"	22550	1	ARSA	166	19/166	
K.ÇİĞLİ	"	"	2	ARSA	179	32/179	
K.ÇİĞLİ	"	"	3	ARSA	175	28/175	
K.ÇİĞLİ	"	"	4	ARSA	169	22/169	
K.ÇİĞLİ	"	"	5	ARSA	161	14/161	
K.ÇİĞLİ	"	"	6	ARSA	132	4/132	
K.ÇİĞLİ	"	"	9	ARSA	192	25/192	
K.ÇİĞLİ	"	"	10	ARSA	192	45/192	
K.ÇİĞLİ	"	"	11	ARSA	185	38/185	
K.ÇİĞLİ	"	"	12	ARSA	169	22/169	
K.ÇİĞLİ	"	22551	1	ARSA	147	24/147	
K.ÇİĞLİ	"	"	3	ARSA	191	7/191	
K.ÇİĞLİ	"	"	4	ARSA	104	12/104	
K.ÇİĞLİ	"	"	5	ARSA	109	17/109	
K.ÇİĞLİ	"	"	6	ARSA	232	1/232	
K.ÇİĞLİ	"	22552	3	ARSA	160	1/160	
K.ÇİĞLİ	"	"	4	ARSA	159	6/159	
K.ÇİĞLİ	"	22553	1	ARSA	174	27/174	
K.ÇİĞLİ	"	"	2	KARGİR EV	171	18/171	İŞGALİ
K.ÇİĞLİ	"	22554	4	ARSA	146	24/146	
K.ÇİĞLİ	"	"	5	KARGİR EV	197	38/197	İŞGALİ
K.ÇİĞLİ	27KIVB	21919	4	1 ER KATLI 5 EV VE ARSASI	1103	396/1103	İŞGALİ
K.ÇİĞLİ	"	"	5	1 KATLI KARGİR EV VE ARSASI	374	TAM	İŞGALİ
K.ÇİĞLİ	"	21920	1	2 KATLI KARGİR EV VE ARSASI	335	98/335	İŞGALİ
K.ÇİĞLİ	27KIVC	22600	1	İÇİNDE DAM BULUNAN ARSA	1580	TAM	İŞGALİ
K.ÇİĞLİ	27KIVB	21925	9	1 KATLI EV VE ARSASI	256	3653/25653	İŞGALİ
B.ÇİĞLİ	26KIIA	41543	5	AVLULU EV	237	TAM	İŞGALİ

B.ÇİĞLİ	"	"	6	AVLULU EV	65	TAM	İŞGALİ
B.ÇİĞLİ	26KIIA	41544	2	AVLULU EV	143	3/143	İŞGALİ
B.ÇİĞLİ	"	"	6	AVLULU EV	87	TAM	İŞGALİ
B.ÇİĞLİ	"	"	7	ARSA	128	92/128	
B.ÇİĞLİ	"	41546	2	AVLULU EV	121	17/121	İŞGALİ
B.ÇİĞLİ	"	"	3	AVLULU EV	86		İŞGALİ
B.ÇİĞLİ	"	41533	4	ARSA	59	TAM	
B.ÇİĞLİ		41235	11	AVLULU EV	400	TAM	İŞGALİ
B.ÇİĞLİ	27KIIIC	41307	11	AVLULU EV	400	TAM	İŞGALİ
B.ÇİĞLİ	"	"	12	ARSA	30	TAM	
B.ÇİĞLİ	"	41282	4	ARSA	185	TAM	
B.ÇİĞLİ	"	41307	14	ARSA	29	TAM	
B.ÇİĞLİ	"	41350	6	ARSA	13	TAM	
B.ÇİĞLİ	"	41531	13	ARSA	44	TAM	
B.ÇİĞLİ	"	41270	5	ARSA	22	TAM	
B.ÇİĞLİ	27KIIIA	37651	2	ARSA	142	TAM	
B.ÇİĞLİ	27KIIIB	37652	14	AĞIL	322	TAM	
B.ÇİĞLİ	"	37654	8	ARSA	238	TAM	
B.ÇİĞLİ	27KIIIC	37656	1	1 KATLI EV	302	101/302	İŞGALİ
B.ÇİĞLİ	"	37657	1	3 TANE 1 KATLI EV	759	279/759	İŞGALİ
B.ÇİĞLİ	"	37658	2	ARSA	220	34/220	
B.ÇİĞLİ	"	37659	1	2 KAT EV	516	TAM	İŞGALİ
B.ÇİĞLİ	"	37660	1	1 KAT EV	306	81/306	İŞGALİ
B.ÇİĞLİ	"	"	3	ARSA	119	20/119	
B.ÇİĞLİ	"	37661	1	ARSA	287	37/287	
B.ÇİĞLİ	"	"	2	1 KAT EV	166	50/166	İŞGALİ
B.ÇİĞLİ	"	37662	1	1 KAT EV	243	79/243	İŞGALİ
B.ÇİĞLİ	"	"	2	1 KAT EV	180	60/180	İŞGALİ
B.ÇİĞLİ	"	"	4	ARSA	161	TAM	
B.ÇİĞLİ	"	37663	5	ARSA	122	62/122	
B.ÇİĞLİ	"	37664	2	1 KAT EV	248	62/248	İŞGALİ
B.ÇİĞLİ	"	37665	2	1 KAT EV	175	78/175	İŞGALİ
B.ÇİĞLİ	27KIIID	37667	2	1 KAT EV	326	82/326	İŞGALİ
B.ÇİĞLİ	"	"	3	ARSA	1318	96/1318	
B.ÇİĞLİ	27KIIIB	37669	2	ARSA	144	TAM	
B.ÇİĞLİ	19 PLAN	21583	1	ZEMİNDE 4 DÜK. 2KT KARGİR EV VE ARSA	247	91/247	İŞGALİ

B.ÇİĞLİ	23 PLAN	21603	10	ARSA	196	TAM	
B.ÇİĞLİ	23 PLAN	"	18	ARSA	305	65/305	İŞGALİ
B.ÇİĞLİ	26KIIA	41405	9	AVLULU EV	164	TAM	İŞGALİ
B.ÇİĞLİ	20 P1	21585	1	ARSA	327	18/327	
B.ÇİĞLİ	"	"	4	ARSA	168	21/168	
B.ÇİĞLİ	26KIID/IIID	21690	1	ARSA	1447	TAM	
B.ÇİĞLİ	37		1347	MEYDAN	1020	TAM	
B.ÇİĞLİ	27KIID	21905	1	ARSA	7487	TAM	
B.ÇİĞLİ	2		5787	TARLA	2166	TAM	
B.ÇİĞLİ	27I IV D	11585	6	2 KATLI AVLULU BİNA	1148	TAM	İŞGALİ
B.ÇİĞLİ	26KIIB-C	21912	4	1 KATLI EV	230	TAM	İŞGALİ
B.ÇİĞLİ	"	"	5	1 KATLI EV	364	TAM	İŞGALİ
B.ÇİĞLİ	"	21913	7	1 KATLI EV	238	TAM	İŞGALİ
B.ÇİĞLİ	"	21915	1	1 KATLI EV	148	88/148	İŞGALİ
B.ÇİĞLİ	"	"	4	2 KATLI 1 EV 1 KATLI 1 EV	467	TAM	İŞGALİ
B.ÇİĞLİ	"	"	7	ARSA	253	TAM	
B.ÇİĞLİ	"	"	9	ARSA	172	TAM	
B.ÇİĞLİ	"	21916	2	1 KATLI EV	576	94/576	İŞGALİ
B.ÇİĞLİ	"	"	3	TEMEL	542	9/542	İŞGALİ
B.ÇİĞLİ	"	21926	7	1 KATLI EV	138	TAM	İŞGALİ
B.ÇİĞLİ	"	21919	2	1 KATLI AVLULU EV	88	TAM	İŞGALİ
B.ÇİĞLİ	26KIIA	41403	2	AVLULU EV	110	61/72	İŞGALİ
B.ÇİĞLİ	"	"	14	AVLULU EV	219	214/219	İŞGALİ
B.ÇİĞLİ	"	41407	9	AVLULU EV	139	TAM	İŞGALİ
B.ÇİĞLİ	"	41411	3	AVLULU EV	118	TAM	İŞGALİ
B.ÇİĞLİ	"	41536	6	AVLULU EV	180	TAM	İŞGALİ
B.ÇİĞLİ	"	"	8	ARSA	47	TAM	
B.ÇİĞLİ	27KIIC	41311	13	ARSA	138	TAM	
B.ÇİĞLİ	2		5787	TARLA	2166	TAM	
B.ÇİĞLİ	27LIVD	11585	6	2 KATLI AVLULU BİNA	1148	TAM	İŞGALİ
B.ÇİĞLİ	27	-	5819	YOL	978	TAM	
B.ÇİĞLİ	27KIIC	-	5829	ARSA	545	TAM	
B.ÇİĞLİ	"	-	5830	ARSA	54	TAM	
B.ÇİĞLİ	27KIIB	-	5831	ARSA	555	TAM	
B.ÇİĞLİ	27KIIC	22157	2	ARSA	1495	TAM	
B.ÇİĞLİ	27KIIB	22160	1	ARSA	2942	TAM	

B.ÇİĞLİ	27LIVA	22169	1	ARSA	21058	TAM	
B.ÇİĞLİ	"	22275	1	ARSA	3571	TAM	
B.ÇİĞLİ	"	"	2	ARSA	507	TAM	
B.ÇİĞLİ	123 PLAN	22173	1	ARSA	4473	950/2400	
B.ÇİĞLİ	26KIHA	22285	8	ARSA	129	1/129	
B.ÇİĞLİ	26KIIB-C	41378	14	AVLULU EV	207	TAM	İŞGALİ
B.ÇİĞLİ	27LIVA	22025	1	1 KATLI BİNA VE ARSASI	183	TAM	İŞGALİ
B.ÇİĞLİ	"	"	2	1 KATLI BİNA VE ARSASI	76	TAM	İŞGALİ
B.ÇİĞLİ	"	"	3	1 KATLI BİNA VE ARSASI	212	TAM	İŞGALİ
B.ÇİĞLİ	"	22026	5	1 KATLI EV VE ARSASI	220	TAM	İŞGALİ
B.ÇİĞLİ	"	"	6	1 KATLI EV VE ARSASI	176	TAM	İŞGALİ
B.ÇİĞLİ	"	22027	4	1 KATLI BİNA VE MÜŞTEMİLATI	399	TAM	İŞGALİ
B.ÇİĞLİ	"	"	6	1 KATLI EV VE ARSASI	169	TAM	İŞGALİ
B.ÇİĞLİ	"	22028	3	1 KATLI EV VE ARSASI	270	TAM	İŞGALİ
B.ÇİĞLİ	"	"	4	1 KATLI 2 EV VE ARSASI	258	TAM	İŞGALİ
B.ÇİĞLİ	"	"	5	1 KATLI 2 EV VE ARSASI	242	TAM	İŞGALİ
B.ÇİĞLİ	"	"	6	1 KATLI EV VE ARSASI	220	TAM	İŞGALİ
B.ÇİĞLİ	"	"	7	1 KATLI EV VE ARSASI	111	TAM	İŞGALİ
B.ÇİĞLİ	"	"	10	1 KATLI EV VE ARSASI	103	TAM	İŞGALİ
B.ÇİĞLİ	"	"	11	1 KATLI EV VE ARSASI	80	TAM	İŞGALİ
B.ÇİĞLİ	"	22029	3	1 KATLI EV VE ARSASI	108	TAM	İŞGALİ
B.ÇİĞLİ	"	"	4	1 KATLI EV VE MÜŞTEMİLATI	244	TAM	İŞGALİ
B.ÇİĞLİ	"	"	6	1'ER KATLI 3 EV VE ARSASI	293	TAM	İŞGALİ
B.ÇİĞLİ	"	"	7	1 KATLI EV VE ARSASI	198	TAM	İŞGALİ

B.ÇİĞLİ	"	22030	1	1 KATLI 2 EV VE ARSASI	282	TAM	İŞGALİ
B.ÇİĞLİ	"	"	2	1 KATLI EV VE ARSASI	363	TAM	İŞGALİ
B.ÇİĞLİ	"	"	3	1 KATLI 2 EV VE ARSASI	303	TAM	İŞGALİ
B.ÇİĞLİ	"	"	4	1 KATLI EV VE ARSASI	321	TAM	İŞGALİ
B.ÇİĞLİ	"	"	5	1 KATLI EV VE ARSASI	269	TAM	İŞGALİ
B.ÇİĞLİ	"	"	6	ARSA	274	TAM	
B.ÇİĞLİ	"	"	8	1 KATLI EV VE ARSASI	329	TAM	İŞGALİ
B.ÇİĞLİ	"	"	10	1 KATLI EV VE ARSASI	230	TAM	İŞGALİ
B.ÇİĞLİ	"	"	12	1 KATLI EV VE ARSASI	242	TAM	İŞGALİ
B.ÇİĞLİ	"	"	13	1 KATLI EV VE ARSASI	336	TAM	İŞGALİ
B.ÇİĞLİ	"	"	16	1 KATLI EV VE ARSASI	214	TAM	İŞGALİ

B.ÇİĞLİ	"	"	17	1 KATLI EV VE ARSASI	232	TAM	İŞGALİ
B.ÇİĞLİ	"	"	19	1'ER KATLI 2 EV VE ARSASI	340	TAM	İŞGALİ
B.ÇİĞLİ	"	"	21	1 KATLI EV VE ARSASI	220	TAM	İŞGALİ
B.ÇİĞLİ	"	"	22	1 KATLI EV VE ARSASI	160	TAM	İŞGALİ
B.ÇİĞLİ	27KIIB-C	22157	3	ARSA	8516	TAM	ÖZGENOĞLU KOOP.
B.ÇİĞLİ	"	"	4	ARSA	8241	TAM	BARIŞ ÖNCÜ KOOP.
B.ÇİĞLİ	"	"	6	ARSA	8332	TAM	
B.ÇİĞLİ	"	"	7	ARSA	9886	TAM	
B.ÇİĞLİ	26KIIC	22142	3	ARSA	236	32/236	
B.ÇİĞLİ	"	"	4	ARSA	329	44/656	
B.ÇİĞLİ	26KIC	-	5862	TARLA	4622	TAM	
B.ÇİĞLİ	"	-	5863	YOL	1363	TAM	
B.ÇİĞLİ	"	-	5864	YOL	42	TAM	
B.ÇİĞLİ	36	-	5854	2 DÜKKAN	114	TAM	İŞGALİ
B.ÇİĞLİ	26KIIA	22284	7	ARSA	180	70/360	
B.ÇİĞLİ	27LIVA	22031	2	1'ER KATLI 2 EV VE ARSASI	297	TAM	İŞGALİ
B.ÇİĞLİ	"	"	3	1 KATLI EV VE ARSASI	213	TAM	İŞGALİ
B.ÇİĞLİ	"	"	4	1'ER KATLI 2 EV VE ARSASI	392	TAM	İŞGALİ
B.ÇİĞLİ	"	"	5	1 KATLI EV VE ARSASI	292	TAM	İŞGALİ
B.ÇİĞLİ	"	"	6	1 KATLI EV VE ARSASI	225	TAM	İŞGALİ
B.ÇİĞLİ	"	"	7	1 KATLI EV VE ARSASI	173	TAM	İŞGALİ
B.ÇİĞLİ	"	"	8	ARSA	175	TAM	
B.ÇİĞLİ	"	"	9	1 KATLI EV VE ARSASI	287	TAM	İŞGALİ
B.ÇİĞLİ	"	"	10	1 KATLI EV VE ARSASI	223	TAM	İŞGALİ
B.ÇİĞLİ	"	"	11	1 KATLI EV VE ARSASI	162	TAM	İŞGALİ
B.ÇİĞLİ	"	"	12	1 KATLI EV VE ARSASI	231	TAM	İŞGALİ
B.ÇİĞLİ	7	-	91	SEBZE BAHÇESİ	3880	TAM	
B.ÇİĞLİ	5	1140	15	ARSA	296	TAM	
B.ÇİĞLİ	37	-	1342	MESCİT	70	TAM	İŞGALİ
B.ÇİĞLİ	37	-	1343	KAHVEHANE	94	TAM	İŞGALİ
B.ÇİĞLİ	40	-	1432	ARSA	127	TAM	
B.ÇİĞLİ	7	-	2773	BAHÇE	526	TAM	
B.ÇİĞLİ	34	-	4765	ÇAY YATAĞI	2923	TAM	
B.ÇİĞLİ	36/3	1080	1	ARSA	350	TAM	
B.ÇİĞLİ	5	1140	13	ARSA	313	TAM	
B.ÇİĞLİ	5	1147	1	ARSA	368	TAM	

B.ÇİĞLİ	"	"	2	ARSA	300	TAM	
B.ÇİĞLİ	"	"	3	ARSA	296	TAM	
B.ÇİĞLİ	"	"	4	ARSA	302	TAM	
B.ÇİĞLİ	"	"	5	ARSA	290	TAM	
B.ÇİĞLİ	"	"	12	ARSA	131	TAM	
B.ÇİĞLİ	"	"	13	ARSA	128	TAM	
B.ÇİĞLİ	"	"	14	ARSA	113	TAM	
B.ÇİĞLİ	"	"	15	ARSA	110	TAM	
B.ÇİĞLİ	"	"	16	ARSA	98	TAM	
B.ÇİĞLİ	"	"	17	ARSA	98	TAM	
B.ÇİĞLİ	"	"	18	ARSA	104	TAM	
B.ÇİĞLİ	"	1148	20	ARSA	317	TAM	
B.ÇİĞLİ	"	"	24	ARSA	317	TAM	
B.ÇİĞLİ	"	"	25	ARSA	324	TAM	
B.ÇİĞLİ	"	1149	8	ARSA	297	TAM	
B.ÇİĞLİ	"	"	9	ARSA	302	TAM	
B.ÇİĞLİ	"	"	10	ARSA	213	TAM	
B.ÇİĞLİ	"	"	21	ARSA	285	TAM	
B.ÇİĞLİ	"	"	22	ARSA	278	TAM	
B.ÇİĞLİ	29	-	5293	ARSA	1843	TAM	
B.ÇİĞLİ	7	1111	26	ARSA	189	24/324	
B.ÇİĞLİ	"	"	27	ARSA	135	240/324	
B.ÇİĞLİ	31MIV	-	5455	ARSA	4688	TAM	
B.ÇİĞLİ	-	11583	1	ARSA	2190	TAM	
B.ÇİĞLİ	-	11601	1	ARSA	694	TAM	
B.ÇİĞLİ	-	11602	1	ARSA	935	TAM	

B.ÇİĞLİ	-	11662	2	ARSA	1350	TAM	
B.ÇİĞLİ	-	11663	1	ARSA	2552	TAM	
B.ÇİĞLİ	27KIIIIC	41202	2	AVLULU EV	84	TAM	İŞGALİ
B.ÇİĞLİ	"	"	4	AVLULU EV	270	TAM	İŞGALİ
B.ÇİĞLİ	"	"	5	AVLULU EV	207	60/207	İŞGALİ
B.ÇİĞLİ	"	"	10	AVLULU EV	182	192/3393	İŞGALİ
B.ÇİĞLİ	"	41204	2	AVLULU EV	250	TAM	İŞGALİ
B.ÇİĞLİ	"	"	3	AVLULU EV	353	33/353	İŞGALİ
B.ÇİĞLİ	"	"	7	AVLULU EV	145	21/145	İŞGALİ

B.ÇİĞLİ	"	41205	2	AVLULU EV	366	192/3393	İŞGALİ
B.ÇİĞLİ	"	41210	2	AVLULU EV	241	43/241	İŞGALİ
B.ÇİĞLİ	"	"	3	AVLULU EV	320	50/320	İŞGALİ
B.ÇİĞLİ	"	41211	2	AVLULU EV	271	4/271	İŞGALİ
B.ÇİĞLİ	"	41212	1	AVLULU EV	353	43/353	İŞGALİ
B.ÇİĞLİ	"	41213	6	AVLULU EV	131	TAM	İŞGALİ
B.ÇİĞLİ	"	"	7	AVLULU EV	142	TAM	İŞGALİ
B.ÇİĞLİ	"	"	8	ARSA	186	TAM	
B.ÇİĞLİ	"	41219	3	AVLULU EV	204	TAM	İŞGALİ
B.ÇİĞLİ	"	41228	2	ARSA	170	TAM	
B.ÇİĞLİ	"	41232	1	CAMIİ	656	TAM	İŞGALİ
B.ÇİĞLİ	"	41234	6	ARSA	145	TAM	
B.ÇİĞLİ	"	41235	6	ARSA	220	192/3393	
B.ÇİĞLİ	"	"	8	AVLULU EV	141	TAM	İŞGALİ
B.ÇİĞLİ	"	41237	6	ARSA	179	TAM	
B.ÇİĞLİ	"	41239	6	AVLULU EV	162	TAM	İŞGALİ
B.ÇİĞLİ	"	41240	5	AVLULU EV	156	TAM	İŞGALİ
B.ÇİĞLİ	"	"	10	AVLULU EV	425	TAM	İŞGALİ
B.ÇİĞLİ	"	41241	1	AVLULU EV	66	TAM	İŞGALİ
B.ÇİĞLİ	"	"	9	AVLULU EV	185	TAM	İŞGALİ
B.ÇİĞLİ	"	41243	3	AVLULU EV	166	16/166	İŞGALİ
B.ÇİĞLİ	"	"	10	ARSA	93	TAM	
B.ÇİĞLİ	"	"	11	AVLULU EV	308	117/308	İŞGALİ
B.ÇİĞLİ	"	41245	10	AVLULU EV	73	TAM	İŞGALİ
B.ÇİĞLİ	"	41247	4	AVLULU EV	283	TAM	İŞGALİ
B.ÇİĞLİ	"	"	5	ARSA	314	TAM	
B.ÇİĞLİ	"	"	8	ARSA	310	TAM	
B.ÇİĞLİ	"	41251	2	AVLULU EV	260	TAM	İŞGALİ
B.ÇİĞLİ	"	41252	6	AVLULU EV	438	131/438	İŞGALİ
B.ÇİĞLİ	"	"	7	AVLULU EV	502	157/502	İŞGALİ
B.ÇİĞLİ	"	41253	2	AVLULU EV	195	154/286	İŞGALİ
B.ÇİĞLİ	"	41254	2	AVLULU EV	286	84/286	İŞGALİ
B.ÇİĞLİ	"	"	3	AVLULU EV	138	TAM	İŞGALİ
B.ÇİĞLİ	"	"	4	AVLULU EV	121	37/121	İŞGALİ
B.ÇİĞLİ	"	"	8	ARSA	217	90/217	
B.ÇİĞLİ	"	"	13	AVLULU EV	369	124/369	İŞGALİ

B.ÇİĞLİ	"	41255	1	AVLULU EV	159	TAM	İŞGALİ
B.ÇİĞLİ	"	"	10	AVLULU EV	342	TAM	İŞGALİ
B.ÇİĞLİ	"	41258	6	AVLULU EV	80	TAM	İŞGALİ
B.ÇİĞLİ	"	41261	5	AVLULU EV	212	TAM	İŞGALİ
B.ÇİĞLİ	"	41263	6	AVLULU EV	271	TAM	İŞGALİ
B.ÇİĞLİ	"	41267	4	AVLULU EV	192	TAM	İŞGALİ
B.ÇİĞLİ	"	"	7	ARSA	257	TAM	
B.ÇİĞLİ	"	41280	10	AVLULU EV	182	TAM	İŞGALİ
B.ÇİĞLİ	"	41282	3	AVLULU EV	171	TAM	İŞGALİ
B.ÇİĞLİ	"	41287	1	ARSA	164	TAM	
B.ÇİĞLİ	"	"	6	AVLULU EV	109	TAM	İŞGALİ
B.ÇİĞLİ	"	41290	2	AVLULU EV	201	TAM	İŞGALİ
B.ÇİĞLİ	"	"	3	ARSA	224	TAM	
B.ÇİĞLİ	"	"	4	ARSA	155	TAM	
B.ÇİĞLİ	"	41293	6	ARSA	167	TAM	
B.ÇİĞLİ	"	41294	4	AVLULU EV	156	TAM	İŞGALİ
B.ÇİĞLİ	"	"	5	AVLULU EV	115	TAM	İŞGALİ
B.ÇİĞLİ	"	41297	8	AVLULU EV	141	TAM	İŞGALİ
B.ÇİĞLİ	"	41301	2	ARSA	169	TAM	
B.ÇİĞLİ	"	41302	2	AVLULU EV	174	TAM	İŞGALİ
B.ÇİĞLİ	"	"	4	AVLULU EV	141	TAM	İŞGALİ
B.ÇİĞLİ	"	"	5	AVLULU EV	216	TAM	İŞGALİ
B.ÇİĞLİ	"	41314	8	AVLULU EV	258	TAM	İŞGALİ
B.ÇİĞLİ	"	41315	1	AVLULU EV	179	TAM	İŞGALİ
B.ÇİĞLİ	"	41319	4	AVLULU EV	164	TAM	İŞGALİ
B.ÇİĞLİ	"	41323	1	AVLULU EV	172	TAM	İŞGALİ
B.ÇİĞLİ	"	41324	3	AVLULU EV	146	TAM	İŞGALİ
B.ÇİĞLİ	"	41329	2	AVLULU EV	116	TAM	İŞGALİ
B.ÇİĞLİ	"	41330	3	AVLULU EV	65	TAM	İŞGALİ
B.ÇİĞLİ	"	41342	4	AVLULU EV	118	TAM	İŞGALİ
B.ÇİĞLİ	"	41346	4	AVLULU EV	160	TAM	İŞGALİ
B.ÇİĞLİ	"	41348	7	AVLULU EV	134	TAM	İŞGALİ
B.ÇİĞLİ	"	"	12	ARSA	154	TAM	
B.ÇİĞLİ	26KIIB	41350	3	AVLULU EV	150	TAM	İŞGALİ
B.ÇİĞLİ	"	41352	1	AVLULU EV	70	TAM	İŞGALİ
B.ÇİĞLİ	"	"	4	AVLULU EV	166	TAM	İŞGALİ

B.ÇİĞLİ	"	41355	8	AVLULU EV	82	TAM	İŞGALİ
B.ÇİĞLİ	"	41356	1	AVLULU EV	161	TAM	İŞGALİ
B.ÇİĞLİ	"	"	2	AVLULU EV	205	TAM	İŞGALİ
B.ÇİĞLİ	"	41357	5	AVLULU EV	152	TAM	İŞGALİ
B.ÇİĞLİ	"	41358	6	AVLULU EV	67	TAM	İŞGALİ
B.ÇİĞLİ	"	41359	5	AVLULU EV	103	TAM	İŞGALİ
B.ÇİĞLİ	"	41360	1	AVLULU EV	78	TAM	İŞGALİ
B.ÇİĞLİ	"	41361	13	AVLULU EV	177	TAM	İŞGALİ
B.ÇİĞLİ	"	41362	1	AVLULU EV	173	TAM	İŞGALİ
B.ÇİĞLİ	"	41367	3	AVLULU EV	224	TAM	İŞGALİ
B.ÇİĞLİ	26KIIA	41389	4	AVLULU EV	147	TAM	İŞGALİ
B.ÇİĞLİ	"	41390	5	AVLULU EV	199	TAM	İŞGALİ
B.ÇİĞLİ	"	41391	11	AVLULU EV	265	TAM	İŞGALİ
B.ÇİĞLİ	26KIIB	41415	3	ARSA	110	75/110	
B.ÇİĞLİ	"	41424	4	AVLULU EV	88	TAM	İŞGALİ
B.ÇİĞLİ	"	"	12	AVLULU EV	47	TAM	İŞGALİ
B.ÇİĞLİ	"	41426	6	AVLULU EV	71	TAM	İŞGALİ
B.ÇİĞLİ	"	"	7	AVLULU EV	137	TAM	İŞGALİ
B.ÇİĞLİ	"	41427	7	AVLULU EV	150	TAM	İŞGALİ
B.ÇİĞLİ	"	41429	4	AVLULU EV	235	TAM	İŞGALİ
B.ÇİĞLİ	"	"	6	AVLULU EV	183	TAM	İŞGALİ
B.ÇİĞLİ	"	"	9	AVLULU EV	58	TAM	İŞGALİ
B.ÇİĞLİ	"	"	15	AVLULU EV	281	TAM	İŞGALİ
B.ÇİĞLİ	"	41431	3	AVLULU EV	50	TAM	İŞGALİ
B.ÇİĞLİ	"	"	10	AVLULU EV	52	TAM	İŞGALİ
B.ÇİĞLİ	"	41432	5	AVLULU EV	218	TAM	İŞGALİ
B.ÇİĞLİ	"	41438	1	AVLULU EV	51	TAM	İŞGALİ
B.ÇİĞLİ	"	41440	7	AVLULU EV	136	TAM	İŞGALİ
B.ÇİĞLİ	"	41443	1	AVLULU EV	124	TAM	İŞGALİ
B.ÇİĞLİ	"	"	2	AVLULU EV	190	TAM	İŞGALİ
B.ÇİĞLİ	"	41447	6	AVLULU EV	168	TAM	İŞGALİ
B.ÇİĞLİ	"	41449	3	ARSA	132	TAM	
B.ÇİĞLİ	"	41450	11	ARSA	277	TAM	
B.ÇİĞLİ	"	41454	10	ARSA	142	TAM	
B.ÇİĞLİ	"	41455	9	AVLULU EV	286	TAM	İŞGALİ
B.ÇİĞLİ	"	"	14	AVLULU EV	119	TAM	İŞGALİ

B.ÇİĞLİ	"	41457	6	AVLULU EV	129	TAM	İŞGALİ
B.ÇİĞLİ	"	41461	2	AVLULU EV	287	TAM	İŞGALİ
B.ÇİĞLİ	"	41463	1	AVLULU EV	317	TAM	İŞGALİ
B.ÇİĞLİ	"	41476	8	AVLULU EV	116	TAM	İŞGALİ
B.ÇİĞLİ	"	41480	3	AVLULU EV	167	TAM	İŞGALİ
B.ÇİĞLİ	"	41464	2	AVLULU EV	133	TAM	İŞGALİ
B.ÇİĞLİ	"	41466	4	AVLULU EV	178	TAM	İŞGALİ
B.ÇİĞLİ	"	"	6	AVLULU EV	124	TAM	İŞGALİ
B.ÇİĞLİ	"	41468	1	AVLULU EV	263	TAM	İŞGALİ
B.ÇİĞLİ	"	41469	6	ARSA	132	TAM	
B.ÇİĞLİ	"	"	7	AVLULU EV	178	TAM	İŞGALİ
B.ÇİĞLİ	"	41473	15	ARSA	154	TAM	
B.ÇİĞLİ	26KIIA	41492	4	AVLULU EV	157	TAM	İŞGALİ
B.ÇİĞLİ	"	41493	1	AVLULU EV	164	TAM	İŞGALİ
B.ÇİĞLİ	"	41501	4	AVLULU EV	143	TAM	İŞGALİ
B.ÇİĞLİ	"	"	20	AVLULU EV	147	TAM	İŞGALİ
B.ÇİĞLİ	"	41503	2	AVLULU EV	208	TAM	İŞGALİ
B.ÇİĞLİ	"	41504	2	AVLULU EV	137	TAM	İŞGALİ
B.ÇİĞLİ	"	41507	5	AVLULU EV	488	44/488	İŞGALİ
B.ÇİĞLİ	"	"	7	AVLULU EV	230	36/230	İŞGALİ
B.ÇİĞLİ	"	41508	7	AVLULU EV	291	256/291	İŞGALİ
B.ÇİĞLİ	"	41509	1	AVLULU EV	361	TAM	İŞGALİ
B.ÇİĞLİ	"	"	8	AVLULU EV	266	TAM	İŞGALİ
B.ÇİĞLİ	"	41520	6	AVLULU EV	119	TAM	İŞGALİ
B.ÇİĞLİ	"	41522	4	AVLULU EV	382	43/382	İŞGALİ
B.ÇİĞLİ	"	41526	2	AVLULU EV	200	37/200	İŞGALİ
B.ÇİĞLİ	"	41528	7	AVLULU EV	56	011/56	İŞGALİ
B.ÇİĞLİ	"	41530	1	AVLULU EV	332	TAM	İŞGALİ
B.ÇİĞLİ	"	41532	1	AVLULU EV	303	49/303	İŞGALİ
B.ÇİĞLİ	"	"	3	AVLULU EV	60	19/60	İŞGALİ
B.ÇİĞLİ	"	"	4	AVLULU EV	113	33/113	İŞGALİ
B.ÇİĞLİ	"	"	8	AVLULU EV	70	186/210	İŞGALİ
B.ÇİĞLİ	"	41533	3	ARSA	96	010/96	
B.ÇİĞLİ	"	41534	2	AVLULU EV	130	16/130	İŞGALİ
B.ÇİĞLİ	"	41535	2	ARSA	275	22/275	
B.ÇİĞLİ	"	41537	4	AVLULU EV	373	317/373	İŞGALİ

B.ÇİĞLİ	"	41538	4	AVLULU EV	150	14/150	İŞGALİ
B.ÇİĞLİ	"	41541	3	AVLULU EV	256	111/156	İŞGALİ
B.ÇİĞLİ	"	"	6	AVLULU EV	342	48/342	İŞGALİ
B.ÇİĞLİ	"	41542	4	AVLULU EV	367	201/367	İŞGALİ
B.ÇİĞLİ	"	"	5	AVLULU EV	124	22/124	İŞGALİ
B.ÇİĞLİ	"	41543	3	AVLULU EV	120	TAM	İŞGALİ
B.ÇİĞLİ	27LIVA	22031	13	1'ER KATLI 2 EV VE ARSASI	394	TAM	İŞGALİ
B.ÇİĞLİ	27LIVA	22031	14	1 KATLI EV VE ARSASI	211	TAM	İŞGALİ
B.ÇİĞLİ	27LIVA	22031	16	1'ER KATLI 2 EV VE ARSASI	267	TAM	İŞGALİ
B.ÇİĞLİ	27LIVA	22031	17	1'ER KATLI 2 EV VE ARSASI	300	TAM	İŞGALİ
B.ÇİĞLİ	27LIVA	22031	18	1 KATLI EV VE ARSASI	189	TAM	İŞGALİ
B.ÇİĞLİ	27LIVA	22032	1	ARSA	8544	TAM	
B.ÇİĞLİ	27LIVA	22033	1	ARSA	295	TAM	
B.ÇİĞLİ	27LIVA	22033	2	1 KATLI EV VE ARSASI	197	TAM	İŞGALİ
B.ÇİĞLİ	27LIVA	22033	3	1'ER KATLI 2 EV VE ARSASI	327	TAM	İŞGALİ
B.ÇİĞLİ	27LIVA	22033	4	1 KATLI EV VE ARSASI	395	TAM	İŞGALİ
B.ÇİĞLİ	27LIVA	22033	6	1'ER KATLI 2 EV VE ARSASI	304	TAM	İŞGALİ
B.ÇİĞLİ	27LIVA	22034	1	ARSA	365	TAM	
B.ÇİĞLİ	27LIVA	22034	2	ARSA	349	TAM	
B.ÇİĞLİ	27LIVA	22034	3	1'ER KATLI 2 EV VE ARSASI	399	TAM	İŞGALİ
B.ÇİĞLİ	27LIVA	22034	4	ARSA	269	TAM	
B.ÇİĞLİ	27LIVA	22034	5	1 KATLI EV VE ARSASI	286	TAM	İŞGALİ
B.ÇİĞLİ	27LIVA	22034	6	ARSA	239	TAM	
B.ÇİĞLİ	27LIVA	22034	7	1 KATLI EV VE ARSASI	278	TAM	İŞGALİ
B.ÇİĞLİ	27LIVA	22034	10	AĞIL VE ARSASI	336	TAM	İŞGALİ
B.ÇİĞLİ	27LIVA	22034	11	1 KATLI EV VE ARSASI	399	TAM	İŞGALİ
B.ÇİĞLİ	27LIVA	22034	12	ARSA	323	TAM	İŞGALİ
B.ÇİĞLİ	27LIVA	22034	13	AĞIL VE ARSASI	313	TAM	İŞGALİ
B.ÇİĞLİ	27LIVA	22034	14	ARSA	356	TAM	
B.ÇİĞLİ	27LIVA	22035	1	ARSA	220	TAM	
B.ÇİĞLİ	27LIVA	22035	2	ARSA	213	TAM	
B.ÇİĞLİ	27LIVA	22035	3	1 KATLI EV VE ARSASI	179	TAM	İŞGALİ
B.ÇİĞLİ	27LIVA	22035	4	1 KATLI EV VE ARSASI	385	TAM	İŞGALİ
B.ÇİĞLİ	27LIVA	22035	5	1 KATLI DAM VE ARSASI	354	TAM	İŞGALİ
B.ÇİĞLİ	27L-IVA	22035	6	ARSA	274	TAM	
B.ÇİĞLİ	27L-IVA	22035	9	ARSA	312	TAM	

B.ÇİĞLİ	27L-IVA	22035	10	ARSA	271	TAM	
B.ÇİĞLİ	27L-IVA	22035	11	ARSA	336	TAM	
B.ÇİĞLİ	27LIVA	22035	12	1 KATLI EV VE ARSASI	394	TAM	İŞGALİ
B.ÇİĞLİ	27LIVA	22036	1	1 KATLI EV VE ARSASI	382	TAM	İŞGALİ
B.ÇİĞLİ	27LIVA	22036	2	1 KATLI EV VE ARSASI	188	TAM	İŞGALİ
B.ÇİĞLİ	27LIVA	22036	4	1 KATLI EV VE ARSASI	234	TAM	İŞGALİ
B.ÇİĞLİ	27LIVA	22036	5	ARSA	260	TAM	
B.ÇİĞLİ	27LIVA	22036	6	1 KATLI EV VE ARSASI	189	TAM	İŞGALİ
B.ÇİĞLİ	27LIVA	22036	7	1 KATLI EV VE ARSASI	359	TAM	İŞGALİ
B.ÇİĞLİ	27LIVA	22036	8	ARSA VE MÜŞTEMİLAT	304	TAM	İŞGALİ
B.ÇİĞLİ	27LIVA	22037	2	1 KATLI EV VE ARSASI	276	TAM	İŞGALİ
B.ÇİĞLİ	27LIVA	22037	3	1 KATLI EV VE ARSASI	190	TAM	İŞGALİ
B.ÇİĞLİ	27LIVA	22037	6	1'ER KATLI EV VE ARSASI	321	TAM	İŞGALİ
B.ÇİĞLİ	27LIVA	22037	7	1 KATLI EV VE ARSASI	262	TAM	İŞGALİ
B.ÇİĞLİ	27LIVD	22037	8	1 KATLI EV VE ARSASI	152	TAM	İŞGALİ
B.ÇİĞLİ	27LIVD	22037	9	1'ER KATLI EV VE ARSASI	295	TAM	İŞGALİ
B.ÇİĞLİ	27LIVD	22037	10	ARSA	290	TAM	
B.ÇİĞLİ	27LIVD	22037	11	1 KATLI EV VE ARSASI	219	TAM	İŞGALİ
B.ÇİĞLİ	27LIVD	22037	17	1KATLI EV VE ARSASI	261	TAM	İŞGALİ
B.ÇİĞLİ	27LIVD	22037	18	1 KATLI EV VE ARSASI	297	TAM	İŞGALİ
B.ÇİĞLİ	27LIVD	22038	2	1 KATLI EV VE ARSASI	219	TAM	İŞGALİ
B.ÇİĞLİ	27LIVD	22038	4	1 KATLI EV VE ARSASI	228	TAM	İŞGALİ
B.ÇİĞLİ	27LIVD	22038	5	1 KATLI EV VE ARSASI	315	TAM	İŞGALİ
B.ÇİĞLİ	27LIVD	22038	6	1 KATLI EV VE ARSASI	342	TAM	İŞGALİ
B.ÇİĞLİ	27LIVD	22038	7	1 KATLI EV VE ARSASI	113	TAM	İŞGALİ
B.ÇİĞLİ	27LIVD	22038	8	1 KATLI EV VE ARSASI	132	TAM	İŞGALİ
B.ÇİĞLİ	27LIVD	22038	13	1 KATLI EV VE ARSASI	325	TAM	İŞGALİ
B.ÇİĞLİ	27LIVD	22038	14	1 KATLI EV VE ARSASI	305	TAM	İŞGALİ
B.ÇİĞLİ	27LIVD	22038	16	1 KATLI EV VE ARSASI	197	TAM	İŞGALİ
B.ÇİĞLİ	27LIVD	22038	17	1 KATLI EV VE ARSASI	92	TAM	İŞGALİ
B.ÇİĞLİ	27LIVD	22038	18	ARSA	133	TAM	
B.ÇİĞLİ	26KIIC	22290	2	ARSA	362	58/724	
B.ÇİĞLİ	26KIIC	22290	3	ARSA	356	26/712	
B.ÇİĞLİ	26KIIC	-	5901	YOL	180	TAM	
B.ÇİĞLİ	26KIC	21677	6	KARGİR EV VE ARSA	331	146/331	İŞGALİ
B.ÇİĞLİ	26KIC	21677	8	ARSA	272	33/272	

B.ÇİĞLİ	26KIC	21677	9	KARGİR EV VE ARSA	298	36/298	İŞGALİ
B.ÇİĞLİ	26KIC	21677	10	ARSA	275	1/275	
B.ÇİĞLİ	26KIC	21677	12	ARSA	189	1/189	
B.ÇİĞLİ	26KIC	21677	14	ARSA	201	40/201	
B.ÇİĞLİ	26KIC	21677	15	ARSA	166	18/166	
B.ÇİĞLİ	26KIC	22143	2	ARSA	92	1/092	
B.ÇİĞLİ	26KIC	22143	4	ARSA	126	36/126	
B.ÇİĞLİ	26KIC	22143	6	ARSA	138	1/138	
B.ÇİĞLİ	26KIC	22143	12	ARSA	218	55/218	
B.ÇİĞLİ	26KIC	22143	18	ARSA	129	9/129	
B.ÇİĞLİ	26MIC	-	5905	YOL	13	TAM	
B.ÇİĞLİ	26KIIB	22313	11	AVLULU EV VE ARSASI	224	17/224	İŞGALİ
B.ÇİĞLİ	26KIIB	22313	12	ARSA	156	15/156	
B.ÇİĞLİ	26KIIB	22313	13	ARSA	172	15/172	
B.ÇİĞLİ	26KIIB	22313	14	ARSA	272	24/272	
B.ÇİĞLİ	26KIIB	22313	16	ARSA	224	26/224	
B.ÇİĞLİ	26KIIB	22313	17	ARSA	204	1/204	
B.ÇİĞLİ	26KIIB	22313	18	ARSA	307	79/307	
B.ÇİĞLİ	26KIID	22105	7	ARSA	634	599/634	
B.ÇİĞLİ	26KIID	22105	8	ARSA	636	46/636	
B.ÇİĞLİ	26KIID	22105	9	ARSA	659	43/659	
B.ÇİĞLİ	26KIID	21873	4	ARSA	343	23/343	
B.ÇİĞLİ	26KIID	22345	2	ARSA	279	516/2399	
B.ÇİĞLİ	5	22345	4	ARSA	203	15/203	
B.ÇİĞLİ	5	22345	5	ARSA	149	1/149	
B.ÇİĞLİ	5	22345	7	KARGİR EV VE ARSA	153	4/153	
B.ÇİĞLİ	26KIIB	41378	2	AVLULU EV	22	TAM	İŞGALİ
B.ÇİĞLİ	26KIIB	41378	11	AVLULU EV	170	TAM	İŞGALİ
B.ÇİĞLİ	26KIIA	41381	12	AVLULU EV	55	TAM	İŞGALİ
B.ÇİĞLİ	27LIVD	22038	19	1 KATLI EV VE ARSASI	118	TAM	İŞGALİ
B.ÇİĞLİ	27LIVD	22039	3	1KATLI EV VE MÜŞTEMİLATI	248	TAM	İŞGALİ
B.ÇİĞLİ	27LIVD	22039	4	1KATLI EV VE ARSASI	359	TAM	İŞGALİ
B.ÇİĞLİ	27LIVD	22039	5	ARSA	369	TAM	İŞGALİ
B.ÇİĞLİ	27LIVD	22039	7	1KATLI EV VE ARSASI	214	TAM	İŞGALİ
B.ÇİĞLİ	27LIVD	22039	8	1 KATLI EV VE ARSASI	198	TAM	İŞGALİ
B.ÇİĞLİ	27LIVD	22039	9	ARSA	227	TAM	

B.ÇİĞLİ	27LIVD	22039	11	1'ER KATLI EV VE ARSASI	399	TAM	İŞGALİ
B.ÇİĞLİ	27LIVD	22039	12	1'ER KATLI 2EV VE ARSASI	363	TAM	İŞGALİ
B.ÇİĞLİ	27LIVD	22040	1	1'ER KATLI 2 EV VE ARSASI	245	TAM	İŞGALİ
B.ÇİĞLİ	27LIVD	22040	2	1 KATLI EV VE ARSASI	393	TAM	İŞGALİ
B.ÇİĞLİ	27LIVD	22040	3	1 KATLI EV VE ARSASI	393	TAM	İŞGALİ
B.ÇİĞLİ	27LIVD	22040	4	1'ER KATLI 2 EV VE ARSASI	243	TAM	İŞGALİ
B.ÇİĞLİ	27LIVD	22040	5	1 KATLI EV VE ARSASI	186	TAM	İŞGALİ
B.ÇİĞLİ	27LIVD	22041	1	1'ER KATLI 2 EV VE ARSASI	291	TAM	İŞGALİ
B.ÇİĞLİ	27LIVD	22041	4	1 KATLI EV VE ARSASI	392	TAM	İŞGALİ
B.ÇİĞLİ	27LIVD	22041	5	1'ER KATLI 3 EV VE ARSASI	386	TAM	İŞGALİ
B.ÇİĞLİ	27LIVD	22041	6	1 KATLI EV VE ARSASI	201	TAM	İŞGALİ
B.ÇİĞLİ	27LIVD	22041	7	1KATLI EV VE ARSASI	391	TAM	İŞGALİ
B.ÇİĞLİ	27LIVD	22041	9	1 KATLI EV VE ARSASI	164	TAM	İŞGALİ
B.ÇİĞLİ	27LIVD	22041	10	1 KATLI EV VE ARSASI	226	TAM	İŞGALİ
B.ÇİĞLİ	27LIVD	22041	11	1 KATLI EV VE ARSASI	311	TAM	İŞGALİ
B.ÇİĞLİ	27LIVD	22041	12	1 KATLI EV VE ARSASI	249	TAM	İŞGALİ
B.ÇİĞLİ	27LIVD	22041	13	1 KATLI EV VE ARSASI	348	TAM	İŞGALİ
B.ÇİĞLİ	27LIVD	22041	14	1 KATLI EV VE ARSASI	145	TAM	İŞGALİ
B.ÇİĞLİ	27LIVD	22042	1	ARSA	130	TAM	
B.ÇİĞLİ	27LIVD	22042	2	1 KATLI EV VE ARSASI	400	TAM	İŞGALİ
B.ÇİĞLİ	27LIVD	22042	3	1 KATLI EV VE ARSASI	401	TAM	İŞGALİ
B.ÇİĞLİ	27LIVD	22042	4	1 KATLI EV VE ARSASI	209	TAM	İŞGALİ
B.ÇİĞLİ	27LIVD	22042	6	1 KATLI EV VE ARSASI	332	TAM	İŞGALİ
B.ÇİĞLİ	27LIVD	22042	9	1 KATLI EV VE ARSASI	150	TAM	İŞGALİ
B.ÇİĞLİ	27LIVD	22042	10	1 KATLI EV VE ARSASI	194	TAM	İŞGALİ
B.ÇİĞLİ	27LIVD	22042	12	1 KATLI EV VE ARSASI	303	TAM	İŞGALİ
B.ÇİĞLİ	27LIVD	22042	13	1 KATLI EV VE ARSASI	232	TAM	İŞGALİ
B.ÇİĞLİ	27LIVD	22042	14	1 KATLI EV VE ARSASI	101	TAM	İŞGALİ
B.ÇİĞLİ	27LIVD	22042	15	1 KATLI EV VE ARSASI	98	TAM	İŞGALİ
B.ÇİĞLİ	27LIVD	22042	16	1'ER KATLI 2 EV VE ARSASI	228	TAM	İŞGALİ
B.ÇİĞLİ	27LIVD	22042	17	1 KATLI EV VE ARSASI	151	TAM	İŞGALİ
B.ÇİĞLİ	27LIVD	22042	18	1'ER KATLI 2 EV VE ARSASI	290	TAM	İŞGALİ
B.ÇİĞLİ	27LIVD	22042	20	1 KATLI EV VE ARSASI	116	TAM	İŞGALİ
B.ÇİĞLİ	27LIVD	22042	21	1 KATLI EV VE ARSASI	149	TAM	İŞGALİ
B.ÇİĞLİ	27LIVD	22042	22	1 KATLI EV VE ARSASI	155	TAM	İŞGALİ
B.ÇİĞLİ	27LIVD	22043	2	1 KATLI EV VE ARSASI	239	TAM	İŞGALİ

B.ÇİĞLİ	27LIVD	22043	3	1 KATLI EV VE ARSASI	160	TAM	İŞGALİ
B.ÇİĞLİ	27LIVA	22044	1	1 KATLI EV VE ARSASI	287	TAM	İŞGALİ
B.ÇİĞLİ	27LIVA	22044	4	ARSA	123	TAM	
B.ÇİĞLİ	27LIVD	22044	8	1 KATLI EV VE ARSASI	173	TAM	İŞGALİ
B.ÇİĞLİ	27LIVD	22045	1	1 KATLI EV VE ARSASI	237	TAM	İŞGALİ
B.ÇİĞLİ	27LIVD	22045	3	1'ER KATLI 2 EV VE ARSASI	141	TAM	İŞGALİ
B.ÇİĞLİ	27LIVD	22045	4	1 KATLI EV VE ARSASI	274	TAM	İŞGALİ
B.ÇİĞLİ	27LIVA	22045	7	1 KATLI EV VE ARSASI	81	TAM	İŞGALİ
B.ÇİĞLİ	27LIVD	22045	12	1 KATLI EV VE ARSASI	157	TAM	İŞGALİ
B.ÇİĞLİ	27LIVD	22046	5	1 KATLI EV VE ARSASI	143	TAM	İŞGALİ
B.ÇİĞLİ	27LIVD	22046	7	1 KATLI EV VE ARSASI	82	TAM	İŞGALİ
B.ÇİĞLİ	27LIVA	22079	1	1 KATLI EV VE ARSASI	166	TAM	İŞGALİ
B.ÇİĞLİ	27LIVA	22079	2	1 KATLI EV VE ARSASI	111	TAM	İŞGALİ
B.ÇİĞLİ	27LIVA	22079	3	1 KATLI EV VE ARSASI	146	106/146	İŞGALİ
B.ÇİĞLİ	519	1178	52	ARSA	132	TAM	
B.ÇİĞLİ	519	1178	54	ARSA	96	TAM	
B.ÇİĞLİ	26KIIA	41494	12	AVLULU EV	92,28	TAM	İŞGALİ
B.ÇİĞLİ	27KIIIC	41294	16	ARSA	159,09	TAM	
B.ÇİĞLİ	-	11604	3	ARSA	6862	TAM	
B.ÇİĞLİ	26KIVC	22265	10	ARSA	200	TAM	
B.ÇİĞLİ	26KIVC	22265	11	ARSA	200	TAM	
B.ÇİĞLİ	26KIVC	22265	12	ARSA	200	TAM	
B.ÇİĞLİ	26KIB/C	22354	2	ARSA	181	TAM	
B.ÇİĞLİ	19	5914	-	YOL	138	TAM	
B.ÇİĞLİ	27KIVA	22171	2	ARSA	28650	TAM	
B.ÇİĞLİ	26KIIIA	-	5924	TRAFO YERİ	35	TAM	
B.ÇİĞLİ	26KIIC	22120	1	ARSA	143	TAM	
B.ÇİĞLİ	26K16C	22354	3	ARSA	4640	1600/2320	
B.ÇİĞLİ	26K16C	22354	4	ARSA	186	TAM	

B.ÇİĞLİ	26KIIC	22455	1	ARSA	9711	6137/9711	
B.ÇİĞLİ	26KIIC/D	22460	2	ARSA	1760	983/1760	
B.ÇİĞLİ	27KIIID	22396	1	ARSA	762	TAM	
B.ÇİĞLİ	26KIIB	41455	20	AVLULU EV	198	483/2400	İŞGALİ
B.ÇİĞLİ	26KIIB	41455	21	AVLULU EV	242	483/2400	İŞGALİ
B.ÇİĞLİ	26KIIB	41455	22	AVLULU 2 EV	375	483/2400	İŞGALİ

B.ÇİĞLİ	26KIIB	21967	1	ARSA	104	35/104	İŞGALİ
B.ÇİĞLİ	26KIIB	21967	3	ARSA	257	5/257	
B.ÇİĞLİ	26KIIB	21967	4	BAHÇELİ KARGİR EV	228	39/228	İŞGALİ
B.ÇİĞLİ	26KIIB	21967	5	BAHÇELİ KARGİR EV	148	22/148	İŞGALİ
B.ÇİĞLİ	26KIIB	21967	6	KARGİR DAM,MÜŞTEREK KUYUSU	907	42/2400	İŞGALİ
B.ÇİĞLİ	26KIIB	21968	1	ARSA	255	13/255	
B.ÇİĞLİ	26KIIB	21969	1	ARSA	238	178/476	
B.ÇİĞLİ	26KIID	21969	2	ARSA	215	92/215	
B.ÇİĞLİ	26KI	22566	1	MEZBAHA VE ARSA	2511	1386/2511	İŞGALİ
B.ÇİĞLİ	26KIB	22235	6	2 KATLI EV	174	50/174	İŞGALİ
B.ÇİĞLİ	26KIIB	41462	21	AVLULU EV	143	470/1100	İŞGALİ
B.ÇİĞLİ	26KIIIA	-	5965	YEŞİL ALAN	701	TAM	
B.ÇİĞLİ	26KIIIA	-	5966	YEŞİL ALAN	154	TAM	
B.ÇİĞLİ	26KIIIA	-	5967	YOL	1087	TAM	
B.ÇİĞLİ	26KIIC	-	5961	KARGİR EV VE ARSA	285	19/285	İŞGALİ
B.ÇİĞLİ	26KIC/VB	21588	3	ARSA	2614	TAM	
B.ÇİĞLİ	19	-	5964	YOL	944	TAM	
B.ÇİĞLİ	20KIIC	-	5963	YOL	53	TAM	
BALATÇIK	27KIVA	33583	4	1KATLI EV	301	6/301	İŞGALİ
BALATÇIK	27KIVA	33583	18	1 KATLI EV	130	6/130	İŞGALİ
BALATÇIK	27KIVA	33583	23	1 KATLI EV	127	3/127	İŞGALİ
BALATÇIK	27KIVA	33583	24	1 KATLI EV	127	3/127	İŞGALİ
BALATÇIK	27KIVA	33583	25	ARSA	127	3/127	
BALATÇIK	27KIVA	33584	8	1 KATLI EV	128	4/128	İŞGALİ
BALATÇIK	27KIVA	33584	11	1 KATLI EV	128	4/128	İŞGALİ
BALATÇIK	27KIA	33591	11	ARSA	147	31/147	İŞGALİ
BALATÇIK	27KIVA	33637	14	2 KATLI EV	120	4/120	İŞGALİ
BALATÇIK	27JIIB	33609	4	ARSA	230	31/291	
BALATÇIK	27JIIB	33609	6	ARSA	227,78	190/228	
BALATÇIK	27KIC	21720	1	ARSA	1329	142/2400	
BALATÇIK	27KIC	21722	1	ARSA	1097	97/1097	
BALATÇIK	27KIC	21722	4	ARSA	1000	33/1000	
BALATÇIK	27KIC	21731	3	ARSA	1250	010/2400	
BALATÇIK	27KIC	21732	1	ARSA	6750	TAM	
BALATÇIK	28KIVC	21984	2	TARLA	2235	TAM	
BALATÇIK	27K1D37PLN	21762	1	ARSA	1400	123/2400	

BALATÇIK	27K1D37PLN	21762	2	ARSA	1578	16/2400	
BALATÇIK	27K1D37PLN	21762	3	ARSA	1007	8/1007	
BALATÇIK	27K1D37PLN	21762	4	ARSA	1259	44/1259	
BALATÇIK	27K1D37PLN	21762	5	ARSA	1229	544/1229	
BALATÇIK	27K1D37PLN	21762	6	ARSA	1024	422/1024	
BALATÇIK	27KID	21768	1	ARSA	1892	281/1892	
BALATÇIK	35	-	5725	ARSA	2600	TAM	
BALATÇIK	35	-	5726	ARSA	154	TAM	
BALATÇIK	124PLAN	22147	1	ARSA	1664	TAM	
BALATÇIK	124PLAN	22148	1	ARSA	1491	TAM	
BALATÇIK	124PLAN	22276	1	ARSA	7084	TAM	
BALATÇIK	27KIID	21725	2	ARSA	917	137/917	
BALATÇIK	27KIID	21725	5	ARSA	1300	109/1300	
BALATÇIK	27KID	22280	3	ARSA	910	17/910	
BALATÇIK	27KIC	22110	1	ARSA	1518	23/1518	
BALATÇIK	27KIC	22110	3	ARSA	1082	42/1082	
BALATÇIK	27KIC	22110	4	ARSA	1088	48/1088	
BALATÇIK	27KIC	22110	5	ARSA	800	280/800	
BALATÇIK	27KIIA	21709	2	ARSA	1150	61/1150	
BALATÇIK	27KIIA	21709	4	ARSA	842	12/847	
BALATÇIK	27KIIA	21713	5	ARSA	1285	TAM	
BALATÇIK	27KIIA	21713	-	ARSA	1285	TAM	
BALATÇIK	27KIIA	21715	4	ARSA	1398	402/8388	
BALATÇIK	27KIIA	21717	1	ARSA	2420	TAM	
BALATÇIK	27KIIA	21718	4	ARSA	1400	138/2800	
BALATÇIK	27KIIA	21724	5	ARSA	1466	60/1466	
BALATÇIK	27KIIA	21728	1	ARSA	1189	100/1189	
BALATÇIK	27KIC	21740	7	ARSA	1081	6/1081	
BALATÇIK	27KIC	21744	1	ARSA	1881	TAM	
BALATÇIK	27KIC	21750	2	ARSA	1562	2/1562	
BALATÇIK	27KIC	21753	1	ARSA	1217	TAM	
BALATÇIK	27KIC	21757	1	ARSA	1725	7/1725	
BALATÇIK	27KIVB	21757	7	ARSA	1200	6/1200	
BALATÇIK	27KIVB	21757	8	ARSA	1080	18/1080	
BALATÇIK	27KIVB/IC	21758	6	ARSA	1187	2/1087	
BALATÇIK	27KIB	22289	1	ARSA	960	360/960	

BALATÇIK	-	21739	1	ARSA	1376	212/2752	
BALATÇIK	-	21739	2	ARSA	1404	283/1404	
BALATÇIK	-	21751	1	ARSA	816	416/3264	
BALATÇIK	27KIB	22301	1	ARSA	2775	TAM	
BALATÇIK	28KIVC	21986	3	ARSA	4679	TAM	
BALATÇIK	27KIC	22128	2	ARSA	1170	10/1170	
BALATÇIK	28KIVD	22223	1	YOL	402	TAM	
BALATÇIK	27KIB	22324	1	ARSA	800	2/800	
BALATÇIK	26KIB	22324	2	ARSA	800	2/800	
BALATÇIK	26KID	22324	3	ARSA	800	2/800	
BALATÇIK	27KID	22324	4	ARSA	800	2/800	
BALATÇIK	27KID	22324	5	ARSA	800	2/800	
BALATÇIK	27KIB	22324	6	ARSA	800	2/800	
BALATÇIK	27KID	22324	7	ARSA	800	572/800	
BALATÇIK	27KID	22324	8	ARSA	800	60/800	
BALATÇIK	27KID	22324	9	ARSA	1000	88/1000	
BALATÇIK	27KID	22324	10	ARSA	953	TAM	
BALATÇIK	-	22325	1	ARSA	4800	1786/9600	
BALATÇIK	27KIIA	21719	10	ARSA	1928	150/2402	
BALATÇIK	27KIIA	21719	11	ARSA	2185	320/2400	
BALATÇIK	-	21719	13	ARSA	2085	459/2403	
BALATÇIK	15	22423	1	TARLA	466	TAM	
BALATÇIK	10	22425	1	TARLA	1418	TAM	
BALATÇIK	28KIVD	22427	3	4 KATLI KARGİR EV VE ARSA	221	75/221	İŞGALİ
BALATÇIK	28KIVD	22427	4	KARGİR EV VE ARSA	175	22/175	İŞGALİ
BALATÇIK	28KIVD	22427	5	KARGİR EV VE ARSA	183	30/183	İŞGALİ
BALATÇIK	28KIVD	22427	7	KARGİR EV VE ARSA	223	31/223	İŞGALİ
BALATÇIK	28KIVD	22430	1	2KATLI KARGİR EV VE ARSA	334	13/334	İŞGALİ
BALATÇIK	28KIVD	22430	3	2 KATLI EV	205	14/205	İŞGALİ
BALATÇIK	28KIVD	22432	4	KARGİR EV VE ARSA	139	14/139	İŞGALİ
BALATÇIK	28KIVD	22432	5	ARSA	149	16/139	
BALATÇIK	28KIVD	22434	1	ARSA	128	2/128	
BALATÇIK	28KIVD	22434	5	KARGİR EV VE ARSA	374	168/374	İŞGALİ
BALATÇIK	28KIVD	22435	2	KARGİR EV VE ARSA	123	22/123	İŞGALİ
BALATÇIK	28KIVD	22435	5	KARGİR EV VE ARSA	164	33/164	İŞGALİ
BALATÇIK	28KIVD	22435	8	KARGİR EV VE ARSA	169	11/169	İŞGALİ

BALATÇIK	28KIVD	22435	15	2 KATLI KARGİR EV VE ARSA	145	57/145	İŞGALİ
BALATÇIK	28KIVD	22435	19	2 KATLI KARGİR EV VE ARSA	141	10/141	İŞGALİ
BALATÇIK	28KIVD	22436	1	KARGİR EV VE ARSA	223	21/223	İŞGALİ
BALATÇIK	27KID	-	5744	ARSA	1215	TAM	
BALATÇIK	27KID	-	5745	TRAFO YERİ	35	TAM	İŞGALİ
BALATÇIK	27KIB	22469	1	TRAFO YERİ	35,5	TAM	İŞGALİ
BALATÇIK	28JIIB	22481	1	YOL	2604	TAM	
BALATÇIK	28JIIB	22481	2	YOL	2244	TAM	
BALATÇIK	28JIIB	22481	3	YOL	569	TAM	
BALATÇIK	28JIIB	22481	4	YOL	2034	TAM	
BALATÇIK	27JIIB	22400	1	YOL	774	TAM	
BALATÇIK	27JIIB	22401	2	ARSA	5522	261/5522	
BALATÇIK	27JIIB	22404	1	ARSA	6514	96/13028	
BALATÇIK	27JIIB	22405	1	YOL	1381	TAM	
BALATÇIK	27KID	21893	8	ARSA	368	18/368	
BALATÇIK	27KID	21893	9	ARSA	805	222/805	
BALATÇIK	27KID	21893	11	ARSA	936	433/936	
BALATÇIK	27KID	21893	12	ARSA	934	252/934	
BALATÇIK	27JIIB	22483	3	ARSA	4455	20/4455	
BALATÇIK	27KIB	21656	2	ARSA	500	190/2400	
BALATÇIK	27KIA	21656	3	ARSA	900	.1-/2400	
BALATÇIK	27KIA	21656	5	ARSA	511	280/2400	
BALATÇIK	28KIIID	22291	1	ARSA	9187,5	TAM	
BALATÇIK	-	21721	5	ARSA	4662	TAM	
BALATÇIK	27JIIB	22607	3	ARSA	212	34/212	
BALATÇIK	27KIIA	21700	2	ARSA	1073	33/1073	
BALATÇIK	27KIIA	21702	5	ARSA	975	15/975	
BALATÇIK	27KIIA	21705	5	ARSA	1425	125/1425	
BALATÇIK	27KIIA	21706	5	ARSA	1135	95/1135	
BALATÇIK	27KIIA	21707	4	ARSA	1449	929/1449	
BALATÇIK	27KIIA	21708	1	ARSA	1480	TAM	
BALATÇIK	27K2A	21708	2	ARSA	1314	TAM	
BALATÇIK	12	21668	4	ARSA	936	268/936	
BALATÇIK	12	21669	2	ARSA	1004	954/1004	
BALATÇIK	101 PLAN	21889	2	ARSA	899	227/899	
BALATÇIK	101 PLAN	21890	9	ARSA	150	10/150	

BALATÇIK	101 PLAN	21892	3	ARSA	184	57/184	
BALATÇIK	35	-	5711	MERA	11092	TAM	
BALATÇIK	27KIB	22119	1	ARSA	2234	TAM	
KAKLIÇ	18KIVD	-	150	TARLA	7600	TAM	
KAKLIÇ	IIB	-	191	TARLA	36937	TAM	
KAKLIÇ	17KIIIC	-	199	TARLA	15438	TAM	
KAKLIÇ	17KIIIC	-	203	TARLA	3960	TAM	
KAKLIÇ	18KIIIC	-	459	TARLA	3000	TAM	
KAKLIÇ	1	-	679	AVLULU 3 EV VE SALON	210	TAM	İŞGALİ
KAKLIÇ	1	-	699	ARSA	173	TAM	
KAKLIÇ	7	-	715	KERPİÇ EV	72	TAM	İŞGALİ
KAKLIÇ	7	-	716	BAHÇELİ KARGİR CAMİ VE 1 ODA	1105	TAM	İŞGALİ
KAKLIÇ	7	-	735	KERPİÇ DÜKKAN	26	TAM	İŞGALİ
KAKLIÇ	7	-	736	KERPİÇ DÜKKAN	27	TAM	İŞGALİ
KAKLIÇ	7	-	737	KERPİÇ DÜKKAN	28	TAM	İŞGALİ
KAKLIÇ	7	-	738	KERPİÇ DÜKKAN	30	TAM	İŞGALİ
KAKLIÇ	7	-	739	KERPİÇ DÜKKAN	23	TAM	İŞGALİ
KAKLIÇ	7	-	740	KERPİÇ KAHVEHANE	59	TAM	İŞGALİ
KAKLIÇ	3	-	744	KERPİÇ KAHVEHANE	48	TAM	İŞGALİ
KAKLIÇ	7	-	747	ARSA	78	TAM	
KAKLIÇ	3	-	762	KERPİÇ 2 DÜKKAN	52	TAM	İŞGALİ
KAKLIÇ	3	-	787	ARSA	219	TAM	
KAKLIÇ	5	-	858	ARSA	38	TAM	
KAKLIÇ	7	-	819	KERPİÇ DAM VE AVLUSU	450	TAM	İŞGALİ
KAKLIÇ	7	-	880	KARGİR EV VE ARSA	336	TAM	İŞGALİ
KAKLIÇ	7	-	881	KARGİR EV VE AVLUSU	523	TAM	İŞGALİ
KAKLIÇ	7	-	882	ARSA	509	TAM	
KAKLIÇ	18K	-	3C	TARLA	5300	TAM	
U. MUMCU	20	22446	6	ARSA	72	.5/72	
SASALI	-	25198	1	ARSA	7452	5/2400	
SASALI	-	25198	2	ARSA	2113	5/2400	
SASALI	-	191	1	ARSA	1822	748/1822	
SASALI	-	25197	5	ARSA	1048	33/1048	
SASALI	-	-	100	METRUK MEZARLIK	9000	TAM	
SASALI	-	1	473	AVLULU KERPİÇ EV VE AĞIL	124	TAM	
SASALI	-	-	589	KARGİR CAMİİ VE AVLUSU	368	TAM	

SASALI	-	-	590	AVLULU KERPIÇ EV	428	TAM	
SASALI	-	-	642	ARSA	224	TAM	
SASALI	-	84	1	AVLULU KERPIÇ EV VE ARSA	131,73	TAM	
SASALI	-	85	4	AVLULU KERPIÇ EV VE ARSA	265,68	48/2400	
SASALI	-	96	2	AVLULU KERPIÇ EV VE ARSA	343,20	558/2400	
SASALI	-	96	3	AVLULU KERPIÇ DAM VE ARSA	209,30	653/2400	
SASALI	-	96	9	KARGİR AVLULU EV VE ARSA	233,23	406/2400	
SASALI	-	75	15	KERPIÇ EV VE ARSA	388,56	2252/2400	
SASALI	-	82	2	ARSA	355,64	888/2400	
SASALI	-	83	12	AVLULU KERPIÇ EV, AHIR VE ARSA	207,35	929/2400	
SASALI	-	102	6	1 KATLI EV	452	38/452	
SASALI	-	103	4	1 KATLI EV	297	12/297	
SASALI	-	111	2	ARSA	1228	595/1228	
SASALI	-	105	1	ARSA	4332	TAM	
SASALI	-	182	1	ARSA	2686	TAM	
SASALI	-	190	3	ARSA	980	12/980	
SASALI	-	49	6	ARSA	139	28/139	
SASALI	-	206	1	TRAFO YERİ	100	TAM	
SASALI	-	212	7	ARSA	315	TAM	
SASALI	-	95	5	AVLULU KERPIÇ EV VE ARSA	119	123/2400	
SASALI	-	100	3	1 KATLI EV	169	18/169	
SASALI	-	-	511	AVLULU KERPIÇ EV VE ARSASI	132	TAM	
SASALI	-	-	529	ARSA	178	TAM	
SASALI	-	21	17	1 KATLI KARGİR EV	188	56/188	
SASALI	-	103	9	2 EV	474	116/474	
SASALI	-	115	1	TRAFO YERİ	100	TAM	
HARMANDALI	-	2054	5	ARSA	246	TAM	
HARMANDALI	-	2144	1	ARSA	138	TAM	
HARMANDALI	-	2146	1	ARSA	293	TAM	
HARMANDALI	-	2166	7	ARSA	140	TAM	
HARMANDALI	-	2168	6	ARSA	140	TAM	
HARMANDALI	-	2168	10	ARSA	226	TAM	
HARMANDALI	-	2168	11	ARSA	190	TAM	
HARMANDALI	-	2168	13	ARSA	140	TAM	
HARMANDALI	-	2169	4	ARSA	140	TAM	
HARMANDALI	-	2169	13	ARSA	140	TAM	

HARMANDALI	-	2169	14	ARSA	140	TAM	
HARMANDALI	-	2170	7	ARSA	311	TAM	
HARMANDALI	-	2172	2	ARSA	140	TAM	
HARMANDALI	-	2172	6	ARSA	140	TAM	
HARMANDALI	-	2172	12	ARSA	140	TAM	
HARMANDALI	-	2172	23	ARSA	140	TAM	
HARMANDALI	-	2172	24	ARSA	140	TAM	
HARMANDALI	-	2172	25	ARSA	140	TAM	
HARMANDALI	-	2173	14	ARSA	214	TAM	
HARMANDALI	-	2173	17	ARSA	140	TAM	
HARMANDALI	-	2174	14	ARSA	222	TAM	
HARMANDALI	-	2174	18	ARSA	140	TAM	
HARMANDALI	-	2174	23	ARSA	140	TAM	
HARMANDALI	-	2174	24	ARSA	140	TAM	
HARMANDALI	-	2174	25	ARSA	140	TAM	
HARMANDALI	-	2175	24	ARSA	140	TAM	
HARMANDALI	-	2177	15	ARSA	140	TAM	
HARMANDALI	-	2177	20	ARSA	140	TAM	
HARMANDALI	-	2177	25	ARSA	140	TAM	
HARMANDALI	-	2177	26	ARSA	140	TAM	
HARMANDALI	-	2178	13	ARSA	223	TAM	
HARMANDALI	-	2178	16	ARSA	140	TAM	
HARMANDALI	-	2178	18	ARSA	140	TAM	
HARMANDALI	-	2178	21	ARSA	140	TAM	
HARMANDALI	-	2178	24	ARSA	140	TAM	
HARMANDALI	-	2178	25	ARSA	140	TAM	
HARMANDALI	-	2178	26	ARSA	168	TAM	
HARMANDALI	-	2179	11	ARSA	140	TAM	
HARMANDALI	-	2180	15	ARSA	140	TAM	
HARMANDALI	-	2180	16	ARSA	140	TAM	
HARMANDALI	-	2181	7	ARSA	140	TAM	
HARMANDALI	-	2181	16	ARSA	140	TAM	
HARMANDALI	-	2182	6	ARSA	140	TAM	
HARMANDALI	-	2182	21	ARSA	140	TAM	
HARMANDALI	-	2182	23	ARSA	140	TAM	
HARMANDALI	-	2188	24	ARSA	140	TAM	

HARMANDALI	-	2189	12	ARSA	140	TAM	
HARMANDALI	-	2189	15	ARSA	140	TAM	
HARMANDALI	-	2189	18	ARSA	140	TAM	
HARMANDALI	-	2189	19	ARSA	140	TAM	
HARMANDALI	-	2190	10	ARSA	168	TAM	
HARMANDALI	-	2192	21	ARSA	60	TAM	
HARMANDALI	-	2192	22	ARSA	143	TAM	
HARMANDALI	-	2192	24	ARSA	81	TAM	
HARMANDALI	-	2193	10	ARSA	141	TAM	
HARMANDALI	-	2193	11	ARSA	141	TAM	
HARMANDALI	-	2193	12	ARSA	141	TAM	
HARMANDALI	-	2193	13	ARSA	57	TAM	
HARMANDALI	-	2193	14	ARSA	56	TAM	
HARMANDALI	-	2193	15	ARSA	113	TAM	
HARMANDALI	-	2193	18	ARSA	127	TAM	
HARMANDALI	-	2204	6	ARSA	140	TAM	
HARMANDALI	-	2204	10	ARSA	140	TAM	
HARMANDALI	-	2204	19	ARSA	140	TAM	
HARMANDALI	-	2205	3	ARSA	140	TAM	
HARMANDALI	-	2207	14	ARSA	140	TAM	
HARMANDALI	-	2232	2	ARSA	257	TAM	
HARMANDALI	-	2232	3	ARSA	358	TAM	
HARMANDALI	-	2247	4	ARSA	282	TAM	
HARMANDALI	--	2248	10	ARSA	286	TAM	
HARMANDALI	--	2261	22	ARSA	182	TAM	
HARMANDALI	--	2262	7	ARSA	255	TAM	
HARMANDALI	--	2262	8	ARSA	140	TAM	
HARMANDALI	--	2262	11	ARSA	140	TAM	
HARMANDALI	--	2262	14	ARSA	140	TAM	
HARMANDALI	--	2262	17	ARSA	140	TAM	

KANUNLAR:

Kanun no	R.G.No	R.G.Tarihi	Kanun
1			
80	10605	15 Eylül 1960	1580 Sayılı Belediye Kanunu'nun 15 İnci Maddesinin 58 İnci Bendine Tevkifan Belediyelerce Kurulan Toptancı Hal'lerinin Sureti İdaresi Hakkında Kanun
4481	23888	26 Kasım 1999	17.8.1999 Ve 12.11.1999 Tarihlerinde Marmara Bölgesi Ve Civarında Meydana Gelen Depremin Yol Açtığı Ekonomik Kayıpları Gidermek Amacıyla Bazı Mükellefiyetler İhdası Ve Bazı Vergi Kanunlarında Değişiklik Yapılması Hakkında Kanun
4731	24626	30 Aralık 2001	17.8.1999 Ve 12.11.1999 Tarihlerinde Meydana Gelen Depremlerden Zarar Görenlerin Vergi Borçları Ve Vergi Cezalarının Terkini İle Vergi Usul Kanunu, Katma Değer Vergisi Kanunu, Harçlar Kanunu Ve Organize Sanayi Bölgeleri Kanununda Değişiklik Yapılması Hakkında Kanun
5437	26040	31 Aralık 2005	2006 Yılı Merkezi Yönetim Bütçe Kanunu
5			
277	11462	24 Temmuz 1963	5237 Sayılı Belediye Gelirleri Kanunu İle Diğer Kanunlarla, Belediyelere Verilen Payların Belediye Vergi Ve Resimleri Hükümünde Olduğuna Dair Kanun
A			
6183	8469	28 Temmuz 1953	Amme Alacaklarının Tahsil Usulü Hakkında Kanun
1164	13195	10 Mayıs 1969	Arsa Üretimi Ve Değerlendirilmesi Hakkında Kanun
4109	4887	15 Ağustos 1941	Asker Ailelerinden Muhtaç Olanlara Yardım Hakkında Kanun
B			
2464	17354	29 Mayıs 1981	Belediye Gelirleri Kanunu
5393	25874	13 Temmuz 2005	Belediye Kanunu
3996	21959	13 Haziran 1994	Bazı Yatırım Ve Hizmetlerin Yap-İşlet-Devret Modeli Çerçevesinde Yaptırılması Hakkından Kanun
2380	17242	5 Şubat 1981	Belediyelere Ve İl Özel İdarelerine Genel Bütçe Vergi Gelirlerinden Pay Verilmesi Hakkında Kanun
4982	25269	24 Ekim 2003	Bilgi Edinme Hakkı Kanunu
5216	25531	23 Temmuz 2004	Büyükşehir Belediyesi Kanunu
818	366	8 Mayıs 1926	Borçlar Kanunu
Ç			
4916	25173	19 Temmuz	Çeşitli Kanunlarda Ve Maliye Bakanlığının Teşkilat Ve

		2003	Görevleri Hakkında Kanun Hükmünde Kararnamede Değişiklik Yapılması Hakkında Kanun
2872	18132	11 Ağustos 1983	Çevre Kanunu
D			
488	11751	11 Temmuz 1964	Damga Vergisi Kanunu
2575	17580	20 Ocak 1982	Danıştay Kanunu
5072	25361	29 Ocak 2004	Dernek Ve Vakıfların Kamu Kurum Ve Kuruluşları İle İlişkilerine Dair Kanun
2886	18161	10 Eylül 1983	Devlet İhale Kanunu
657	12053	20 Temmuz 1965	Devlet Memurları Kanunu
3071	18571	10 Kasım 1984	Dilekçe Hakkının Kullanılmasına Dair Kanun
E			
4837	25076	11 Nisan 2003	Ekonomik İstikrarı Sağlamak İçin Ek Vergiler Alınması Hakkında Kanun
1319	13576	11 Ağustos 1970	Emlak Vergisi Kanunu
F			
3226	18795	28 Haziran 1985	Finansal Kiralama Kanunu
G			
6570	9013	27 Mayıs 1955	Gayrimenkul Kiraları Hakkında Kanun
775	12362	30 Temmuz 1966	Gecekondu Kanunu
193	10700	6 Ocak 1961	Gelir Vergisi Kanunu
5179	25483	5 Haziran 2004	Gıdaların Üretimi, Tüketimi Ve Denetlenmesine Dair Kanun Hükmünde Kararnamenin Değiştirilerek Kabulü Hakkında Kanun
H			
394	54	21 Kanunusani 1340	Hafta Tatili Hakkında Kanun
6245	8637	18 Şubat 1954	Harcırah Kanunu
492	11756	17 Temmuz 1964	Harçlar Kanunu
4070	22207	19 Şubat 1995	Hazineye Ait Tarım Arazilerinin Satışı Hakkında Kanun
155	10682	17 Aralık 1960	Harita Ve Planlara Ait İşaretlerin Korunması Hakkında Kanun
3285	19109	16 Mayıs 1986	Hayvan Sağlığı Ve Zabıtası Kanunu

5199	25509	1 Temmuz 2004	Hayvanları Koruma Kanunu
4706	24466	18 Temmuz 2001	Hazineye Ait Taşınmaz Malların Değerlendirilmesi Ve Katma Değer Vergisi Kanununda Değişiklik Yapılması Hakkında Kanun
4631	24338	10 Mart 2001	Hayvan Islahı Kanunu
1086	622	2, 3 Ve 4 Temmuz 1927	Hukuk Usulü Muhakemeleri Kanunu

İ

2004	2128	19 Haziran 1932	İcra ve İflas Kanunu
3152	18675	23 Şubat 1985	İçişleri Bakanlığı Teşkilat Ve Görevleri Hakkında Kanun
2577	17580	20 Ocak 1982	İdari Yargılama Usulü Kanunu
4306	23084	18 Ağustos 1997	İlköğretim Ve Eğitim Kanunu, Milli Eğitim Temel Kanunu, Çıraklık Ve Meslek Eğitimi Kanunu, Milli Eğitim Bakanlığının Teşkilat Ve Görevleri Hakkında Kanun İle 24.3.1988 Tarihli Ve 3418 Sayılı Kanunda Değişiklik Yapılması Ve Bazı Kağıt Ve İşlemlerden Eğitime Katkı Payı Alınması Hakkında Kanun
3194	18749	9 Mayıs 1985	İmar Kanunu
4250	5130	12 Haziran 1942	İspirto Ve İspirtolu İçkiler İnhisarı Kanunu
3152	18675	23 Şubat 1985	İçişleri Bakanlığı Teşkilat Ve Görevleri Hakkında Kanun
5442	7236	18 Haziran 1949	İl İdaresi Kanunu
5302	25745	4 Mart 2005	İl Özel İdaresi Kanunu
2981	18335	8 Mart 1984	İmar Ve Gecekondu Mevzuatına Aykırı Yapılara Uygulanacak Bazı İşlemler Ve 6785 Sayılı İmar Kanununun Bir Maddesinin Değiştirilmesi Hakkında Kanun
3572	20198	17 Haziran 1989	İşyeri Açma Ve Çalışma Ruhsatlarına Dair Kanun Hükmünde Kararnamenin Değiştirilerek Kabulüne Dair Kanun
2510	2733	21 Haziran 1934	İskan Kanunu
4857	25134	10 Haziran 2003	İş Kanunu

K

3402	19512	9 Temmuz 1987	Kadastro Kanunu
2946	18218	11 Kasım 1983	Kamu Konutları Kanunu

2942	18215	8 Kasım 1983	Kamulaştırma Kanunu
2918	18195	18 Ekim 1983	Karayolları Trafik Kanunu
1163	13195	10 Mayıs 1969	Kooperatifler Kanunu
5449	26074	8 Şubat 2006	Kalkınma Ajanslarının Kuruluşu, Koordinasyonu Ve Görevleri Hakkında Kanun
5176	25486	8 Haziran 2004	Kamu Görevlileri Etik Kurulu Kurulması Ve Bazı Kanunlarda Değişiklik Yapılması Hakkında Kanun
4688	24460	12 Temmuz 2001	Kamu Görevlileri Sendikaları Kanunu
4734	24648	22 Ocak 2002	Kamu İhale Kanunu
4735	24648	22 Ocak 2002	Kamu İhale Sözleşmeleri Kanunu
4736	24645	19 Ocak 2002	Kamu Kurum Ve Kuruluşlarının Ürettikleri Mal Ve Hizmet Tarifeleri İle Bazı Kanunlarda Değişiklik Yapılması Hakkında Kanun
5018	25326	24 Aralık 2003	Kamu Mali Yönetimi Ve Kontrol Kanunu
5436	26033	24 Aralık 2005	Kamu Mali Yönetimi Ve Kontrol Kanunu İle Bazı Kanun Ve Kanun Hükmünde Kararnamelerde Değişiklik Yapılması Hakkında Kanun
2918	18195	18 Ekim 1983	Karayolları Trafik Kanunu
3621	20495	17 Nisan 1990	Kıyı Kanunu
2863	18113	23 Temmuz 1983	Kültür Ve Tabiat Varlıklarını Koruma Kanunu
5326	25772	31 Mart 2005	Kabahatler Kanunu
3402	19512	9 Temmuz 1987	Kadastro Kanunu
634	12038	2 Temmuz 1965	Kat Mülkiyeti Kanunu
M			
5355	25842	11 Haziran 2005	Mahalli İdare Birlikleri Kanunu
2972	18285	18 Ocak 1984	Mahalli İdareler İle Mahalle Muhtarlıkları Ve İhtiyar Heyetleri Seçimi Hakkında Kanun
3628	20508	4 Mayıs 1990	Mal Bildiriminde Bulunulması,Rüşvet Ve Yolsuzluklarla Mücadele Kanunu
4455	23805	3 Eylül 1999	Memurlar İle Diğer Kamu Görevlilerinin Disiplin Cezalarının Affı Hakkında Kanun
4639	24372	13 Nisan 2001	Memurlar Ve Diğer Kamu Görevlileri Hakkındaki Bazı Kanunlarda Değişiklik Yapılmasına Dair Yetki Kanunu
KHK/631	24461	13 Temmuz 2001	Memurlar Ve Diğer Kamu Görevlilerinin Mali Ve Sosyal Haklarında Düzenlemeler İle Bazı Kanun Ve Kanun Hükmünde Kararnamelerde Değişiklik Yapılması Hakkında Kanun Hükmünde Kararname
4483	23896	4 Aralık 1999	Memurlar Ve Diğer Kamu Görevlilerinin Yargılanması

			Hakkında Kanun
5289	25721	8 Şubat 2005	Memurlar Ve Diğer Kamu Görevlilerine Bir Derece Verilmesi Hakkında Kanun
4122	22355	26 Temmuz 1995	Milli Ağaçlandırma Ve Erozyon Kontrolü Seferberlik Kanunu
5525	26218	4 Temmuz 2006	Memurlar İle Diğer Kamu Görevlilerinin Bazı Disiplin Cezalarının Affı Hakkında Kanun
N			
5490	26153	29 Nisan 2006	Nüfus Hizmetleri Kanunu
O			
3434	3943	25 Haziran 1938	Oyun Alet Ve Vasıtalarından Belediyelerce Ve Köy İdarelerince Alınacak Resim Hakkında Kanun
3806	21247	3 Haziran 1992	Önüç İlçe Ve İki İl Kurulması Hakkında Kanun
4562	24021	15 Nisan 2000	Organize Sanayi Bölgeleri Kanunu
Ö			
4760	24783	12 Haziran 2002	Özel Tüketim Vergisi Kanunu
6301	8652	8 Mart 1954	Öğle Dinlenmesi Kanunu
3516	20056	21 Ocak 1989	Ölçüler Ve Ayar Kanunu
4046	22124	27 Kasım 1994	Özelleştirme Uygulamaları Hakkında Kanun
5188	25504	26 Haziran 2004	Özel Güvenlik Hizmetlerine Dair Kanun
5378	25868	7 Temmuz 2005	Özürllüler Ve Bazı Kanun Ve Kanun Hükmünde Kararnamelerde Değişiklik Yapılması Hakkında Kanun
P			
2559	2751	14 Temmuz 1934	Polis Vazife Ve Selahiyet Kanunu
S			
832	12538	27 Şubat 1967	Sayıştay Kanunu
2821	18040	7 Mayıs 1983	Sendikalar Kanunu
506	11766-11779	29, 30, 31 Temmuz Ve 1 Ağustos 1964	Sosyal Sigortalar Kanunu
2829	18059	27 Mayıs 1983	Sosyal Güvenlik Kurumlarına Tabi Olarak Geçen Hizmetlerin Birleştirilmesi Hakkında Kanun
7126	9931	13 Haziran 1958	Sivil Savunma Kanunu

5502	26173	20.Mayıs 2006	Sosyal Güvenlik Kurumu Kanunu
5510	26200	16 Haziran 2006	Sosyal Sigortalar Ve Genel Sağlık Sigortası Kanunu
T			
2644	2892	29 Kânunuevvel 1934	Tapu Kanunu
7201	10139	19 Şubat 1959	Tebliğat Kanunu
237	10705	12 Ocak 1961	Taşıt Kanunu
2822	18040	7 Mayıs 1983	Toplu İş Sözleşmesi Grev ve Lokavt kanunu
2985	18344	17 Mart 1984	Toplu Konut Kanunu
4077	22221	8 Mart 1995	Tüketicinin Korunması Hakkında Kanun
4721	24607	8 Aralık 2001	Türk Medeni Kanunu
4722	24607	8 Aralık 2001	Türk Medeni Kanununun Yürürlüğü Ve Uygulama Şekli Hakkında Kanun
5237	25611	12 Ekim 2004	Türk Ceza Kanunu
5252	25642	13 Kasım 2004	Türk Ceza Kanununun Yürürlük Ve Uygulama Şekli Hakkında Kanun
2709	17863	9 Kasım 1982	Türkiye Cumhuriyeti Anayasası (1982)
6762	9353	9 Temmuz 1956	Türk Ticaret Kanunu
5434	7235	17 Haziran 1949	Türkiye Cumhuriyeti Emekli Sandığı Kanunu
5429	25997	18 Kasım 2005	Türkiye İstatistik Kanunu
4904	25159	5 Temmuz 2003	Türkiye İş Kurumu Kanunu
U			
486	70	17 Mayıs 1340	Umuru Belediyeye Müteallik Ahkamı Cezaiye Hakkında Kanun
1608	1948	15.Mayıs 1930	Umuru Belediyeye Müteallik Ahkâmı Cezaiye Hakkında 486 Numaralı Kanunun Bazı Maddelerini Muaddil Kanun
2429	17284	19 Mart 1981	Ulusal Bayram Ve Genel Tatiller Hakkında Kanun
1593	1489	6 Mayıs 1930	Umumi Hıfzısıhha Kanunu
3533	3961	16 Temmuz 1938	Umumi Mülhak Ve Hususi Bütçelerle İdare Edilen Daireler Ve Belediyelerle Sermayesinin Tamamı Devlete Veya Belediye Veya Hususi İdarelere Aid Daire Ve Müesseseler Arasındaki İhtilafların Tahkim Yoluyla Halli Hakkında Kanun
V			
4811	25033	27 Şubat 2003	Vergi Barışı Kanunu

4358	23307	4 Nisan 1998	Vergi Kimlik Numarası Kullanımının Yaygınlaştırılması Ve Noterlik Kanunu, İcra Ve İflas Kanunu, Tapu Kanunu, Karayolları Trafik Kanunu, Çekle Ödemelerin Düzenlenmesi Ve Çek Hamillerinin Korunması Hakkında Kanun, Bankalar Kanunu, Posta Kanunu İle Pasaport Kanununda Değişiklik Yapılması Hakkında Kanun
213	10703 - 10705	10 Ocak 1961	Vergi Usul Kanunu (V.U.K.)
6343	8661	18 Mart 1954	Veteriner Hekimliği Mesleğinin İcrasına, Türk Veteriner Hekimleri Birliği İle Odalarının Teşekkül Tarzına Ve Göreceği İşlere Dair Kanun
Y			
4708	24461	13 Temmuz 2001	Yapı Denetimi Hakkında Kanun
Z			
KHK/587	23919	27 Aralık 1999	Zorunlu Deprem Sigortasına Dair Kanun Hükmünde Kararname

BELEDİYE /YÖNETMELİKLER

R.G.No	R.G.Tarihi	Yönetmelik
25963	11 Ekim 2005	1164 Sayılı Arsa Üretimi Ve Değerlendirilmesi Hakkında Kanunun 11 İnci Maddesinin Uygulanmasına İlişkin Yönetmelik
18479	4 Şubat 1984	14/6/1984 Tarih 3023 Sayılı Kanunla Değişik 4250 Sayılı İspirto Ve İspirtolu İçkiler İnhisarı Kanununun 19 Uncu Maddesine Göre, İspirto İle Bira Ve Şarap Dahil Her Çeşit İspirtolu İçki Satmak İsteyenlere Tekel İdaresince Verilecek Ruhsatnamelere Dair Yönetmelik
17435	21 Ağustos 1981	2464 Sayılı Belediye Gelirleri Kanunu'nun Çeşitli Harçlarla İlgili Hükümlerinin Uygulanmasına İlişkin Yönetmelik
17435	21 Ağustos 1981	2464 Sayılı Belediye Gelirleri Kanununun Harcamalara Katılma Payları İle İlgili Hükümlerinin Uygulanmasına İlişkin Yönetmelik
18916	2 Kasım 1985	3030 Sayılı Kanun Kapsamı Dışında Kalan Belediyeler Tip İmar Yönetmeliği
19910	25 Ağustos 1988	3194 Sayılı İmar Kanununa Göre Düzenlenmiş Bulunan İmar Yönetmeliklerine Sığınaklarla İlgili Ek Yönetmelik
19201	24 Ağustos 1986	3290 Sayılı Kanun İle Bazı Maddeleri Değiştirilen Ve Bazı Maddeler Eklenen 2981 Sayılı Kanun Gereğince Kurulan Fonun Harcama Esaslarını Düzenleyen Yönetmelik
19173	23 Temmuz 1986	3290 Sayılı Kanun İle Bazı Maddeleri Değiştirilen Ve Bazı Maddeler Eklenen 2981 Sayılı Kanunun Uygulanmasına Dair Yönetmelik
25523	15 Temmuz 2004	4734 Sayılı Kamu İhale Kanununun 3 Üncü Maddesinin (H) Bendinde Belirtilen Alımlara İlişkin Yönetmelik
A		

26245	31 Temmuz 2006	Adres Ve Numaralamaya İlişkin Yönetmelik
19808	8 Mayıs 1988	Afetlere İlişkin Acil yardım Teşkilatı Ve Planlama Esaslarına Dair Yönetmelik
25254	9 Ekim 2003	Ağaçlandırma Yönetmeliği
25580	11 Eylül 2004	Altyapılı Arsa Üretimi Ve Bu Arsaların Tahsis Yoluyla Satışına İlişkin Yönetmelik
22015	8 Ağustos 1994	Arsa Ofisi Kanunu Uygulama Yönetmeliği
25021	15 Şubat 2003	Asansör Yönetmeliği (95/16/At)
		Ayniyat Talimatnamesi
26006	27 Kasım 2005	Alan Yönetimi İle Anıt Eser Kurulunun Kuruluş Ve Görevleri İle Yönetim Alanlarının Belirlenmesine İlişkin Usul Ve Esaslar Hakkında Yönetmelik
25538	30 Temmuz 2004	Ambalaj Ve Ambalaj Atıklarının Kontrolü Yönetmeliği
25569	31 Ağustos 2004	Atık Pil Ve Akümülatörlerin Kontrolü Yönetmeliği
25353	21 Ocak 2004	Atık Yağların Kontrolü Yönetmeliği
B		
24856	24 Ağustos 2002	Bayındırlık Ve İskan Bakanlığı Bütçesinde Yer Alan Mahalli İdarelere Yapılacak Yardımlar Ödeneğinin Kullanım Esasları Hakkında Yönetmelik
16745	5 Eylül 1979	Bayındırlık İşleri Kontrol Yönetmeliği
21405	14 Kasım 1992	Belediye Arsaları Üzerinde Toplu Konut Ve Kentsel Çevre Üretimi Ve Kredilendirilmesine Dair Yönetmelik
26147	22 Nisan 2006	Belediye Ve Bağlı Kuruluşları İle Mahalli İdare Birlikleri Norm Kadro İlke Ve Standartlarına İlişkin Esaslar'ın Yürürlüğe Konulması Hakkında 2006/9809 sayılı Bakanlar Kurulu Kararı
21854	19 Şubat 1994	Belediye Bütçe Ve Muhasebe Usulü Yönetmeliği
		Belediye Fen Elemanlarını Geliştirme Kursu Yönetmeliği
25961	9 Ekim 2005	Belediye Meclisi Çalışma Yönetmeliği
9864	21 Mart 1958	Belediye Tahsilat Yönetmeliği
16237	23 Mart 1978	Belediye Tanzim Satışları Yönetmeliği
20459	12 Mart 1990	Belediye Zabıta Kıyafet Yönetmeliği
13249	15 Temmuz	Belediye Zabıta Personeli Yönetmeliği

	1969	
25951	29 Eylül 2005	Belediyelerin Arsa, Konut Ve İşyeri Üretimi, Tahsisi, Kiralaması Ve Satışına Dair Genel Yönetmelik
18138	17 Ağustos 1983	Belediyeler İmar Uygulamaları Yardım Yönetmeliği (1)
24778	7 Haziran 2002	Belediyelere Yapılacak Yardımlara Dair Uygulama Yönetmeliği
25445	27 Nisan 2004	Bilgi Edinme Hakkı Kanununun Uygulanmasına İlişkin Esas Ve Usuller Hakkında Yönetmelik
24827	26 Temmuz 2002	Binaların Yangından Korunması Hakkında Yönetmelik
24043	8 Mayıs 2000	Binalarda Isı Yalıtımı Yönetmeliği
25791	19 Nisan 2005	Bitkisel Atık Yağların Kontrolü Yönetmeliği
14563	13 Haziran 1973	Bulaşıcı Ve Salgın Hastalıklar Çıktığında Alınacak Tedbirlere Uyulmaması Halinde Uygulanacak Ceza Yönetmeliği
25876	15 Temmuz 2005	Büyük Ölçekli Harita Ve Harita Bilgileri Üretim Yönetmeliği
18385	28 Nisan 1984	Büyük Şehir Belediyelerinin Görevleri Ve Bu Belediyelere Ait Taşınır Ve Taşınmaz Mallarla Personelin İlçe Belediyelerine Devri Hakkında Yönetmelik
26199	15 Haziran 2006	Büyükşehir Belediyeleri Koordinasyon Merkezleri Yönetmeliği
Ç		
24220	4 Kasım 2000	Çevre Düzeni Planlarının Yapılması Esaslarına Dair Yönetmelik
24875	13 Eylül 2002	Çevre Sağlığı Denetimi Ve Denetçileri Hakkında Yönetmelik
25862	1 Temmuz 2005	Çevresel Gürültünün Değerlendirilmesi Ve Yönetimi Yönetmeliği (2002/49/EC)
23503	24 Ekim 1998	Çocuk Trafik Eğitim Parkları Yönetmeliği
25434	15 Nisan 2004	Çevre Ve Orman Bakanlığı Mahalli Çevre Kurulları Çalışma Usul Ve Esasları Yönetmeliği
25318	16 Aralık 2003	Çevresel Etki Değerlendirmesi Yönetmeliği
D		
19255	18 Ekim 1986	Devlet Memurları Sicil Yönetmeliği
17848	24 Ekim 1982	Disiplin Kurulları Ve Disiplin Amirleri Hakkında Yönetmelik
25226	11 Eylül	Danışmanlık Hizmet Alımı İhaleleri Uygulama Yönetmeliği

	2003	
24968	19 Aralık 2002	Danışmanlık Hizmet Alımları Muayene Ve Kabul Yönetmeliği
18607	16 Aralık 1984	Devlete Ait Taşınmaz Mal Satış, Trampa, Kiraya Verme, Mülkiyetin Gayri Ayni Hak Tesis, Ecrimisil Ve Tahliye Yönetmeliği
86/11220	19.11.1986	Devlet Memurları Yiyecek Yardımı Yönetmeliği
7/6913	27.7.1973	Devlet Memurlarının Tedavi Yardımı Ve Cenaze Yönetmeliği
17926	12 Ocak 1983	Devlet Memurlarının Şikayet Ve Müracaatları Hakkında Yönetmelik
18134	13 Ağustos 1983	Devlete Ve Kişilere Memurlarca Verilen Zararların Nevi Ve Miktarlarının Tespiti, Takibi, Amirlerinin Sorumlulukları, Yapılacak Diğer İşlemler Hakkında Yönetmelik
25814	13 Mayıs 2005	Devlet Muhasebesi Standartları Kurulunun Yapısı Ve Çalışma Usul Ve Esasları Hakkında Yönetmelik
E		
19618	28 Ekim 1987	Emlak Vergisi Değeri Bulunmayan Taşınmaz Malların Kıymetinin Takdiri Hakkında Yönetmelik
25137	13 Haziran 2003	Etiket, Tarife Ve Fiyat Listeleri Yönetmeliği
24033	28 Nisan 2000	Ev Ve Süs Hayvanları Satış, Barınma Ve Eğitim Yerlerinin Kuruluş, Açılış, Ruhsat, Çalışma Ve Denetlenme Usul Ve Esaslarına Dair Yönetmelik
18921	7 Kasım 1985	Evlendirme Yönetmeliği
25221	6 Eylül 2003	Evlendirme Yönetmeliğinde Değişiklik Yapılmasına Dair Yönetmelik
G		
12428	17 Ekim 1966	Gecekondu Kanunu Uygulama Yönetmeliği
25839	8 Haziran 2005	Genel Yönetim Muhasebe Yönetmeliği
15859	23 Şubat 1977	Gıda-Tarım Ve Hayvancılık Bakanlığı Bütçesinin Belediyelere Yardım İçin Mali Transfer Harcamaları Tertibine Konan Ödeneğin Dağıtım Esaslarını Gösterir Yönetmelik
22692	10 Temmuz 1996	Gıda Üretim Ve Satış Yerleri Hakkında Yönetmelik
23367	9 Haziran 1998	Gıdaların Üretimi Tüketimi Ve Denetlenmesine Dair Yönetmelik
H		
25406	18 Mart 2004	Hafriyat Toprağı, İnşaat Ve Yıkıntı Atıklarının Kontrolü Yönetmeliği
21725	11 Ekim 1993	Harita Mühendislik Hizmetlerini Yükümlenecek Müellif Ve Müellif Kuruluşlarının Ehliyet Durumlarına Ait Yönetmelik

13237	1 Temmuz 1969	Hayvan Par Ve Pazar Kurumları İdare Yönetmeliği
20109	15 Mart 1989	Hayvan Sağlığı Ve Zabıtası Yönetmeliği
26166	12 Mayıs 2006	Hayvanların Korunmasına Dair Uygulama Yönetmeliği
25226	11 Eylül 2003	Hizmet Alımı İhaleleri Uygulama Yönetmeliği
24968	19 Aralık 2002	Hizmet Alımları Muayene Ve Kabul Yönetmeliği
26126	01.04.2006	Hizmet Alımı Suretiyle Taşıtların Edinilmesine İlişkin Esas Ve Usuller Hakkında Bakanlar Kurulunun 2006/10193 sayılı Kararı
I		
25699	13 Ocak 2005	Isınmadan Kaynaklanan Hava Kirliliğinin Kontrolü Yönetmeliği
İ		
26226	12 Temmuz 2006	İç Denetçilerin Çalışma Usul Ve Esasları Hakkında Yönetmelik
26040 3.Mükerrer	31 Aralık 2005	İç Kontrol Ve Ön Mali Kontrole İlişkin Usul Ve Esaslar Hakkında Yönetmelik
18916	2 Kasım 1985	İmar Kanununun 18 İnci Maddesi Uyarınca Yapılacak Arazi Ve Arsa Düzenlenmesi İle İlgili Esaslar Hakkında Yönetmelik
18916	2 Kasım 1985	İmar Planı Yapılması Ve Değişikliklerine Ait Esaslara Dair Yönetmelik
23952	2 Şubat 2000	İl Özel İdareleri, Belediyeler Ve İl Özel İdareleri Ve Belediyelerin Kurdukları Birlik, Müessese Ve İşletmeler İle Bunlara Bağlı Döner Sermayeli Kuruluşlardaki Memurların Görevde Yükselme Esaslarına Dair Yönetmelik
25961	9 Ekim 2005	İl Özel İdaresi Ve Belediye Hizmetlerine Gönüllü Katılım Yönetmeliği
25406	18 Mart 2004	İller Bankası Yapı Denetim Hizmetleri Yönetmeliği
18916	2 Kasım 1985	İmar Kanununun 38 İnci Maddesinde Sayılan Mühendisler, Mimarlar Ve Şehir Plancıları Dışında Kalan Fen Adamlarının Yekî, Görev Ve Sorumlulukları Hakkında Yönetmelik
18916	2 Kasım 1985	İmar Planlarının Yapımını Yükümlenecek Müellif Ve Müellif Kuruluşlarının Yeterlilik Yönetmeliği
24849	17 Ağustos 2002	İskan Kanunu Uygulama Yönetmeliği
25902	10 Ağustos 2005	İşyeri Açma Ve Çalışma Ruhsatlarına İlişkin Yönetmelik
25471	24 Mayıs 2004	İhalelere Karşı Yapılacak İdari Başvurulara Ait Yönetmelik
12599	16 Mayıs	İçme Ve Kullanma Sularının Dezenfeksiyonuna Ait Yönetmelik

	1967	
		İzmir Büyükşehir Belediyesi İmar Yönetmeliği
		İzmir İlan ve Reklam Yönetmeliği
K		
18031	28 Nisan 1983	Kamu Arazisinin Turizm Yatırımlarına Tahsisi Hakkında Yönetmelik
18524	23 Eylül 1984	Kamu Konutları Yönetmeliği
19618	28 Ekim 1987	Kadastro Bilirkişileri Hakkında Yönetmelik
26179	26 Mayıs 2006	Kamu İdarelerinde Stratejik Planlamaya İlişkin Usul Ve Esaslar Hakkında Yönetmelik
20427	8 Şubat 1990	Kesin İnşaat Yasağı Getirilen Korunması Gerekli Taşınmaz Kültür Ve Tabiat Varlıklarının Bulunduğu Sit Alanlarındaki Taşınmaz Malların Hazineye Ait Taşınmaz Mallar İle Değiştirilmesi Hakkında Yönetmelik
25785	13 Nisan 2005	Kamu Görevlileri Etik Davranış İlkeleri İle Başvuru Usul Ve Esasları Hakkında Yönetmelik
24516	7 Eylül 2001	Kamu Görevlileri Sendikaları Ve Konfederasyonlarınca Düzenlenecek Üyeliğe Başvuru Belgesi, Çekilme Bildirimlerinin Şekli, İçeriği, Tutulacak Defterlerin Şekli, İhtiva Edeceği Bilgiler İle Kayıtların Düzenlenmesine İlişkin Usul Ve Esaslar Hakkında Yönetmelik
26111	17 Mart 2006	Kamu İdarelerince Hazırlanacak Faaliyet Raporları Hakkında Yönetmelik
18524	23 Eylül 1984	Kamu Konutları Yönetmeliği
17849	25 Ekim 1982	Kamu Kurum Ve Kuruluşlarında Çalışan Personelin Kılık Ve Kıyafetine Dair Yönetmelik
18110	20 Temmuz 1983	Kamu Kurum Ve Kuruluşlarının Daimi Kadrolarına İlk Defa İşçi Olarak Alınacakları Hakkında Uygulanacak Sınav Yönetmeliği
26126	1 Nisan 2006	Kamu Kurum Ve Kuruluşlarının Daimi Kadrolarına İlk Defa İşçi Olarak Alınacakları Hakkında Uygulanacak Sınav Yönetmeliğinde Değişiklik Yapılmasına Dair Yönetmelik
22990	15 Mayıs 1997	Karayolları Kenarında Yapılacak Ve Açılacak Tesisler Hakkında Yönetmelik
18789	19 Haziran 1985	Karayolları Trafik Güvenliğinin Sağlanması Yönünden, Yolun Yapısında Yapılacak Her Türlü Çalışmalarda Alınacak Tedbirler İle Karayolu Dışında, Kenarında Veya Üzerindeki Diğer Levhalar, Işıklar Ve İşaretlemeler Hakkında Yönetmelik
25691	5 Ocak 2005	Kırmızı Et Ve Et Ürünleri Üretim Tesislerinin Çalışma Ve Denetleme Usul Ve Esaslarına Dair Yönetmelik
20594	3 Ağustos 1990	Kıyı Kanununun Uygulanmasına Dair Yönetmelik
25887	26 Temmuz 2005	Koruma Amaçlı İmar Planları Ve Çevre Düzenleme Projelerinin Hazırlanması, Gösterimi, Uygulanması, Denetimi Ve Müelliflerine

		İlişkin Usul Ve Esaslara Ait Yönetmelik
25842	11 Haziran 2005	Koruma, Uygulama Ve Denetim Büroları, Proje Büroları İle Eğitim Birimlerinin Kuruluş, İzin, Çalışma Usul Ve Esaslarına Dair Yönetmelik
25842	11 Haziran 2005	Korunması Gerekli Taşınmaz Kültür Varlıklarının Yapı Esasları Ve Denetimine Dair Yönetmelik
25278	3 Kasım 2003	Kültür Ve Turizm Koruma Ve Gelişim Bölgelerinde Ve Turizm Merkezlerinde İmar Planlarının Hazırlanması Ve Onaylanmasına İlişkin Yönetmelik
20814	14 Mart 1991	Katı Atıkların Kontrolü Yönetmeliği
19660	10 Aralık 1987	Korunması Gerekli Taşınmaz Kültür Ve Tabiat Varlıklarının Tespit Ve Tescili Hakkındaki Yönetmelik
25698	12 Ocak 2005	Kültür Ve Tabiat Varlıklarını Koruma Yüksek Kurulu Ve Koruma Bölge Kurulları Çalışmaları İle Koruma Yüksek Kuruluna Yapılacak İtirazlara Dair Yönetmelik
M		
25226	11 Eylül 2003	Mal Alımı İhaleleri Uygulama Yönetmeliği
24968	19 Aralık 2002	Mal Alımları Denetim, Muayene Ve Kabul İşlemlerine Dair Yönetmelik
17243	6 Şubat 1981	Memurların Hastalık Raporlarını Verecek Hekim Ve Sağlık Kurulları Hakkında Yönetmelik
21016	9 Ekim 1991	Memurlara Yapılacak Giyecek Yardımı Yönetmeliği
24973	24 Aralık 2002	Mimarlık, Peyzaj Mimarlığı, Mühendislik, Kentsel Tasarım Projeleri, Şehir Ve Bölge Planlama Ve Güzel Sanat Eserleri Yarışmaları Yönetmeliği
18780	10 Haziran 1985	Muayene Ve Kabul İşlemlerine Ait Yönetmelik
13584	19 Ağustos 1970	Mühendislik Ve Mimarlık Proje Yarışmalarına Ait Yönetmelik
26056	21 Ocak 2006	Muhasebe Yetkililerinin Eğitimi, Sertifika Verilmesi İle Çalışma Usul Ve Esasları Hakkında Yönetmelik
O		
24713	1 Nisan 2002	Organize Sanayi Bölgeleri Uygulama Yönetmeliği
21624	1 Temmuz 1993	Otopark Yönetmeliği
Ö		
22000	24 Temmuz 1994	Ölçü Ve Ölçü Aletleri Muayene Yönetmeliği
20074	8 Şubat	Ölçü Ve Ölçü Aletlerinden Alınacak Muayene Ve Damgalama Ücret

	1989	Yönetmeliği
26056	21 Ocak 2006	Ön Ödeme Usul Ve Esasları Hakkında Yönetmelik
25151	27 Haziran 2003	Özel Güvenlik Görevlileri Sağlık Şartları Yönetmeliği
25585	16 Eylül 2004	Özürülerin Devlet Memurluğuna Alınma Şartları İle Yapılacak Yarışma Sınavları Hakkında Yönetmelik
P		
18916	2 Kasım 1985	Plansız Alanlar İmar Yönetmeliği
18916	2 Kasım 1985	Plan Yapımına Ait Esaslara Dair Yönetmelik
R		
18513	12 Eylül 1984	Resmi Mühür Yönetmeliği
25658	2 Aralık 2004	Resmi Yazışmalarda Uygulanacak Esas Ve Usuller Hakkında Yönetmelik
S		
19811	11 Mayıs 1988	Sınır Anlaşmazlığı, Mülkî Ayrılma Ve Birleşme İle Köy Kurulması Ve Kaldırılması Hakkında Yönetmelik
24669	12 Şubat 2002	Sıvılaştırılmış Petrol Gazları (Lpg) İle Çalışan Motorlu Taşıtlar İçin İkmal İstasyonlarının Kuruluş, Denetim, Emniyet Ve Ruhsatlandırılma İşlemlerine İlişkin Yönetmelik
20133	8 Nisan 1989	Sigorta Primlerinin Hakkedişlerden Mahsup Edilmesi Ve Ödenmesi İle Kesin Teminatların İadesi Hakkında Yönetmelik
19211	4 Eylül 1986	Sinema Filmi, Video, Plak Ve Ses Kaseti İşletmecilerine Verilecek İşletmeci Ruhsatı Hakkında Yönetmelik
26084	18 Şubat 2006	Strateji Geliştirme Birimlerinin Çalışma Usul Ve Esasları Hakkında Yönetmelik
9297	30 Nisan 1956	Süt Ve Mamullerinin İstihsal Ve Satışına Mahsus Mahal Ve Levazım İle Süt Veren Hayvanların Yaşadıkları Ve Sağıldıkları Yerlerin Sıhhi Şartlarının Tespitine Dair Yönetmelik
19919	4 Eylül 1988	Su Kirliliği Kontrolü Yönetmeliği
25818	17 Mayıs 2005	Sulak Alanların Korunması Yönetmeliği
T		
19284	17 Kasım 1986	Tasarrufu Kısıtlanan Bina, Arsa Ve Arazi Hakkında Yönetmelik
25785	13 Nisan 2005	Taşınmaz Kültür Varlıklarının Korunmasına Ait Katkı Payına Dair Yönetmelik
25671	15 Aralık 2004	Tacir Ve Sanayiciler Tarafından Üretilen Mal Ve Hizmetlerin Azami Fiyat Tarifelerinin Düzenlenmesi Hakkında Yönetmelik

25766	25 Mart 2005	Tarım Arazilerinin Korunması Ve Kullanılmasına Dair Yönetmelik
19284	17 Kasım 1986	Tasarrufu Kısıtlanan Bina, Arsa Ve Arazi Hakkında Yönetmelik
26126	1 Nisan 2006	Taşıtları Sürebilecek Kamu Görevlilerinin Belirlenmesine İlişkin Esas Ve Usuller Hakkında Bakanlar Kurulunun 2006/10194 sayılı Kararı
23019	4 Haziran 1997	Toplu Konut Kredileri Uygulama Yönetmeliği
13238	2 Temmuz 1969	Turizm Müesseselerinin Denetiminde Belediye Yetkileri Hakkında Yönetmelik
25852	21 Haziran 2005	Turizm Tesislerinin Belgelendirilmesine Ve Niteliklerine İlişkin Yönetmelik
21728	14 Ekim 1993	Turizm Yatırım Ve İşletmeleri Nitelikleri Yönetmeliği
23529	20 Kasım 1998	Turizmi Teşvik Kanununun Cezai Hükümlerinin Uygulanması Hakkında Yönetmelik
24769	29 Mayıs 2002	Türk Mühendis Ve Mimar Odaları Birliği Şehir Planlama Mimar Mühendisleri Odası Serbest Şehircilik Hizmetleri, Büro Tescil, Mesleki Denetim Ve En Az Ücret Yönetmeliği
24980	31 Aralık 2002	Tütün Mamulleri, Alkol Ve Alkollü İçkilerin Toptan Ve Perakende Satışı İle Satış Belgelerine İlişkin Yönetmelik
23227	11 Ocak 1998	Tütün Ve Tütün Mamulleri İle Alkol Ve Alkollü İçkilerin Perakende Satışı Hakkında Yönetmelik
25755	14 Mart 2005	Tehlikeli Atıkların Kontrolü Yönetmeliği
25883	22 Temmuz 2005	Tıbbi Atıkların Kontrolü Yönetmeliği
U		
17475	1 Ekim 1981	Ulusal Ve Resmi Bayramlarda Yapılacak Törenler Yönetmeliği
V		
17150	04 Kasım 1980	Vergi Daireleri, Belediyeler, Özel İdareler Ve Diğer Kamu Kuruluşlarına Müracaatla İşyeri Açtıklarını Bildiren Veya Ruhsat Alanların Bağ-Kur'a (Esnaf Ve Sanatkarlar Ve Diğer Bağımsız Çalışanlar Sosyal Sigortalar Kurumu) Bildirmeleri İle İlgili Yönetmelik
Y		
24491	12 Ağustos 2001	Yapı Denetimi Uygulama Usul Ve Esasları Yönetmeliği
24491	12 Ağustos 2001	Yapı Denetimi Uygulama Usul Ve Esasları Yönetmeliği
24060	26 Mayıs 2000	Yapı Denetimi Uygulama Yönetmeliği
17293	28 Mart	Yapı, Tesis Ve Onarım İşleri İhalelerine Katılma Yönetmeliği

	1981	
25226	11 Eylül 2003	Yapım İşleri İhaleleri Uygulama Yönetmeliği
24968	19 Aralık 2002	Yapım İşleri Muayene Ve Kabul Yönetmeliği
26147	22 Nisan 2006	Yapılarda Özürlülerin Kullanımına Yönelik Proje Tadili Komisyonları Teşkili, Çalışma Usul Ve Esasları Hakkında Yönetmelik