



**PAMUKKALE
ÜNİVERSİTESİ**

2025 YILI

PERFORMANS PROGRAMI



*“Cumhuriyete vereceğimiz en büyük armağan gençlerimizin
eğitilmesi olacaktır.”*

K. Atatürk

İÇİNDEKİLER

I.GENEL BİLGİLER	1
A-Yetki, Görev ve Sorumluluklar.....	2
B-Teşkilat Yapısı	5
C-Fiziksel Kaynaklar	7
D-İnsan Kaynakları	13
II.PERFORMANS BİLGİLERİ.....	15
A-Temel Politikalar ve Öncelikler.....	15
B-Amaç ve Hedefler	15
C-İdare Performans Bilgisi	20
E-Diğer Hususlar	61

Tablolar Listesi

Tablo 1-Akademik Birimlerinin Tarihsel Süreci	1
Tablo 2-Pamukkale Üniversitesi Yerleşke Alanları	7
Tablo 3-Kütüphane Altyapı Bilgisi.....	8
Tablo 4-Pusula Sistemi Kapsamına Alınan Modüller	11
Tablo 5-Taşıtlar.....	13
Tablo 6-Öğretim Elemanı Sayısı	14

Şekiller Listesi

Şekil 1. PAÜ Organizasyon Şeması.....	5
Şekil 2. Pamukkale Üniversitesi İşgücü Dağılımı	14

SUNUŞ



Günümüzün en değerli hazinesi bilgidir. Üniversiteler bilgi ve teknoloji üretmek topluma yön veren evrensel kurumlardır. Bilgi kaynağı üniversiteler, toplumsal gelişmenin en önemli aracıdır. Ülke sınırlarını aşan bilgi ve iletişim teknolojilerindeki gelişmeler, üniversitelerin uluslararası olmalarını zorunlu hale getirmektedir. Türkiye'nin gelişmiş ülkeler düzeyine çıkması, dünya devletleri arasındaki sıralamada hedeflerini gerçekleştirmesi için bilgi kullanımı ve üretiminde dünya genelinde ön sıralarda olması gerekmektedir. Gelişimin itici gücü olan bilginin teknolojiye dönüşmesi ve topluma aktarılması için de üniversitelere büyük görevler düşmektedir. Bu kapsamda üniversitemizin Toplam Kalite Yönetimi anlayışı ile katılımçılığı, etkinliği ve verimliliği esas alan, paydaşlarına değer veren, şeffaflığı ve hesap verilebilirliği ön planda tutan kurumlar olması gerekir.

Gelişmiş bir ülke olmanın yolu, uluslararası standartlarda üniversitelere sahip olmaktan geçmektedir. Bunun için, üniversiteler paydaş beklentilerini karşılamalı ve öğrencilerini iyi yetiştirmelidirler. Ülkenin ekonomik bakımdan gelişmesi, insanların refah düzeyinin yükselmesi; üniversitelerin ülke önceliklerine cevap verecek Araştırma-Geliştirme yapmalarına bağlıdır. Üniversiteler; Eğitim-Öğretim ve Araştırma-Geliştirme Faaliyetlerinin yanında, araştırma sonuçlarını uygulamaya aktararak, içinde buldukları topluma sosyo-kültürel katkı üretmek değer katmalıdır.

Tüm bu görevlerin yerine getirilmesi için misyon, vizyon ve temel değerler ışığında paydaşlar ile birlikte belirlenmiş amaçlar olmalıdır. Bu amaçları gerçekleştirmek için hedefler

belirlenmeli ve tüm kaynaklar bu hedeflere göre planlanmalıdır. Kalite çevrimini benimseyen, veri analizine dayalı karar destek sistemi ile çalışan yönetim bilgi sistemi yardımı ile hedeflere ulaşılmalıdır. Hedeflerin ölçülmesi ve değerlendirilmesi için faaliyetlerin planlanması ve uygulamanın sürekli takip edilmesi de zorunludur. Bütün bunlar ancak bir plan ile yapılabilir. Pamukkale Üniversitesi 2024-2028 Stratejik Planı bu bakış açısı ile hazırlanmıştır.

Pamukkale Üniversitesi, öğretim kadrosu ve alt yapı imkânları ile yükseköğretim kurumları arasında üst sıralarda bir yere sahiptir. Pamukkale Üniversitesinde ekonomi, sosyal, eğitim, mühendislik, sağlık ve temel bilimler alanında ön lisans, lisans, yüksek lisans ve doktora düzeyinde eğitim-öğretim verilmektedir. Yürütülen programların uluslararası tanınırlığını artıran Diploma Eki Etiketi ve Avrupa Kredi Transfer Sistemi Etiketi alınmıştır. Uluslararası Akreditasyon Kuruluşlarınca akredite edilen programları her geçen gün artmaktadır. Üniversitemizde; 6 Enstitü, 19 Fakülte, 1 Yüksekokul, 17 Meslek Yüksekokulunda tıptan mühendisliğe, iktisadi idari bilimlerden fen-edebiyata, güzel sanatlar, eğitim ve teknik eğitimden ekonominin ihtiyaç duyduğu birçok alanda yetkin uzmanlardan ara eleman yetiştirmeye kadar uzanan değişik yelpaze içerisinde eğitim verilmektedir. Mevcut programların kalite düzeylerinin yükseltilmesi ve aktif olmayan programlarda eğitim öğretim faaliyetlerinin başlaması için akademik personel sayısının artırılması gerekmektedir.

Pamukkale Üniversitesi araştırma-geliştirme faaliyetleri ile de aynı zamanda bir araştırma üniversitesi olma yolundadır. Pamukkale Üniversitesi ulusal ve uluslararası araştırma fonlarından yararlanma sıralamasında ön sıralarda yer almaktadır. Araştırma-geliştirme potansiyelini geliştirmek üzere yeni yapılanmalara gidilmiştir. Araştırmaların daha iyi seviyelere taşınması için; iç ve dış değerlendirme mekanizmaları kurularak kaynakların dağıtımında nesnel kriter bazlı değerlendirme süreçleri uygulanmaktadır. Birimlerde yer alan araştırma alt yapısının tamamlanması konusunda çalışmalar hızlı bir şekilde sürdürülmektedir. Üniversitemiz bilgi ve iletişim teknolojileri bakımından iyi düzeyde olup doküman yönetim sistemi projesi ile e-üniversite olma yolunda önemli adımlar atılmıştır. Üniversitemizde Merkezi Araştırma Laboratuvarı da hizmete hazır hale getirilmiştir. Uzaktan Eğitim Platformu kurulmuştur.

Pamukkale Üniversitesi topluma hizmet alanında da önemli bir düzeydedir. 857 yatak kapasitesi bulunan üniversite hastanesi, yeni birimlerin de ilave edilmesi ile sürekli gelişmekte ve 100.000 m²'den fazla kapalı alanda hizmetini sürdürmektedir. Önümüzdeki yıllarda açılacak olan yeni hastaneler ile birlikte gelişimini tamamlayacaktır. Mühendislik, iktisadi, idari ve diğer sosyal alanlarda araştırmalar uygulamaya aktarılmakta ve toplumsal katkı üretme adına tüm kurumlar ile iş birliği içinde ortak çalışmalar yapılmaktadır. Sürekli gelişen Pamukkale Teknokent AŞ'de AR-GE firması sayısı her geçen gün artmaktadır. Öğretim üyelerince kurulan firma sayısı da her geçen gün artmaktadır. Öğretim üyelerinin farklı sektörler ile iş birliği faaliyetlerini artırmak ve teknoloji transferini sağlamak için Teknoloji Transfer Ofisi kurulmuş ve Teknokent dışındaki firma ve kuruluşlara danışmanlık ve mühendislik hizmetlerine ilişkin projeler yapmaya başlanmıştır. Bu hedeflerin gerçekleştirilebilmesi, yeterli bir bütçeyle olabilecektir. Performans esaslı bütçelemenin amacına ulaşabilmesi büyük ölçüde buna bağlıdır.

Bu raporda; 2025-2027 bütçe dönemi için hazırlanan; 2025 Yılı Performans Programı hakkında bilgiler yer almaktadır. Bu raporun hazırlanmasında katkıda bulunan üniversitemiz çalışanlarına teşekkür ediyorum.

Saygılarımla.

Prof. Dr. Ahmet KUTLUHAN
Rektör

I.GENEL BİLGİLER

Pamukkale Üniversitesi, 1992 yılında Denizli’de kurulmuştur. Üniversitenin çekirdek yapısını, 1992 yılına kadar Dokuz Eylül Üniversitesi’ne bağlı olarak faaliyetlerini sürdüren Denizli Mühendislik Fakültesi, Eğitim Yüksekokulu, Meslek Yüksekokulu ve Denizli Tıp Fakültesi oluşturmuştur. Akademik birimler tarihsel süreçleriyle birlikte Tablo 1’de verilmiştir.

Tablo 1-Akademik Birimlerinin Tarihsel Süreci

AKADEMİK BİRİMLER		TARİHSEL SÜREÇ
EĞİTİM ENSTİTÜSÜ	BİLİMLERİ	04.04.2011 Tarih ve 2011/1595 Sayılı Bakanlar Kurulu Kararı ile kurulmuştur.
FEN BİLİMLERİ ENSTİTÜSÜ		03.07.1992 tarih ve 3837 Sayılı Kanun ile kurulmuştur. 1994’te faaliyetine başlamıştır.
SOSYAL ENSTİTÜSÜ	BİLİMLER	03.07.1992 tarih ve 3837 Sayılı Kanun ile kurulmuştur. 1993’te faaliyetine başlamıştır.
SAĞLIK ENSTİTÜSÜ	BİLİMLERİ	03.07.1992 tarih ve 3837 Sayılı Kanun ile kurulmuştur. 1996’da faaliyetine başlamıştır.
ARKEOLOJİ ENSTİTÜSÜ		09.03.2015 tarih ve 2015/7309 sayılı Bakanlar Kurulu Kararı ile kurulmuştur.
İSLAMİ İLİMLER ENSTİTÜSÜ		18.03.2016 tarih ve 2016/8567 sayılı Bakanlar Kurulu Kararı ile kurulmuştur.
EĞİTİM FAKÜLTESİ		Denizli’de 1957’de Kız Öğretmen Okulu olarak eğitime başlayan ve 1976 yılında Eğitim Enstitüsü olan fakülte, 20.07.1982 tarih ve 41 sayılı KHK ile Denizli Eğitim Yüksekokulu adı altında Dokuz Eylül Üniversitesi Buca Eğitim Fakültesine bağlanmıştır. 1989 yılında dört yıllık lisans eğitimi vermeye başlanmış, 10 Kasım 1992 tarihinde Pamukkale Üniversitesi Eğitim Fakültesi olmuştur.
FEN FAKÜLTESİ		25.07.2022 tarih ve 5868 sayılı Cumhurbaşkanı Kararı ile kurulmuştur.
İNSAN VE TOPLUM BİLİMLERİ FAKÜLTESİ		25.07.2022 tarih ve 5868 sayılı Cumhurbaşkanı Kararı ile kurulmuştur.
İKTİSADİ VE İDARİ BİL. FAK.		03.07.1992 tarih ve 3837 Sayılı Kanun ile kurulmuştur.
MÜHENDİSLİK FAKÜLTESİ		1976 yılında Devlet Mühendislik ve Mimarlık Akademisi olarak,1982 yılında Denizli Mühendislik Fakültesi olarak Dokuz Eylül Üniversitesine bağlanmış, 10 Kasım 1992 tarihinde Pamukkale Üniversitesi Mühendislik Fakültesi olmuştur.
TEKNOLOJİ FAKÜLTESİ		2009/15546 sayılı Bakanlar Kurulu Kararı ile kurulmuştur
TIP FAKÜLTESİ		1987 yılında Dokuz Eylül Üniversitesi Tıp Fakültesi bünyesinde faaliyete geçmiştir. 1992 yılında Pamukkale Üniversitesi Tıp Fakültesi adını almıştır.
İLAHİYAT FAKÜLTESİ		Bakanlar Kurulunun 27.02.2012 Tarihli Kararı ile kurulmuştur.
İLETİŞİM FAKÜLTESİ		2011/1595 sayılı Bakanlar Kurulu Kararı ile kurulmuştur.
MİMARLIK VE TASARIM FAK.		29.05.2007 tarih ve 2007/26536 sayılı Bakanlar Kurulu Kararı ile kurulmuştur.
MÜZİK VE SAHNE SAN. FAK.		2011/1595 sayılı Bakanlar Kurulu Kararı ile kurulmuştur.
DİŞ HEKİMLİĞİ FAKÜLTESİ		25.06.2012 tarih ve 2012/3363 sayılı Bakanlar Kurulu Kararı ile kurulmuştur.
SAĞLIK BİLİMLERİ FAKÜLTESİ		2 Kasım 1996 tarihinde Bakanlar Kurulu Kararı ile kurulmuştur. 27.08.2015 tarih ve 2015/8052 sayılı Bakanlar Kurulu Kararı ile Sağlık Bilimleri Fakültesi adını almıştır.
HUKUK FAKÜLTESİ		04.07.2016 tarih ve 2016/9007 sayılı Bakanlar Kurulu Kararı ile kurulmuştur.
SPOR BİLİMLERİ FAKÜLTESİ		26.05.2002 tarih ve 4092 sayılı Bakanlar Kurulu Kararı ile kurulmuştur. 26.08.2014 tarih ve 2014/6728 Bakanlar Kurulu Kararı ile Spor Bilimleri Fakültesi adını almıştır.

TURİZM FAKÜLTESİ	Serinhisar Tütün Ekserliği Yüksekokulunun adının 29 Mayıs 2007 tarihinde Turizm İşletmeciliği ve Otelcilik Yüksekokulu olarak değiştirilmiş, Yükseköğretim Kurulu Başkanlığı'nın 06.02.2013 tarih ve 912-6220 sayılı yazısı ile Turizm Fakültesi'ne dönüştürülmüştür.
UYGULAMALI BİLİMLER FAKÜLTESİ	28.06.2021 tarih ve 4180 sayılı Cumhurbaşkanlığı Kararı ile kurulmuştur.
FİZYOTERAPİ VE REHABİLİTASYON FAKÜLTESİ	03.03.2022 tarih ve 5252 sayılı Cumhurbaşkanlığı Kararı ile kurulmuştur.
ZİRAAT FAKÜLTESİ	03.03.2022 tarih ve 5252 sayılı Cumhurbaşkanlığı Kararı ile kurulmuştur.
YABANCI DİLLER YO	11.06.2006 tarih ve 2006/7337 sayılı Bakanlar Kurulu Kararı ile kurulmuştur.
ACIPAYAM MYO	Yükseköğretim Kurulu Başkanlığınca 2002 yılında kurulmuştur.
BEKİLLİ MYO	24.03.2000 tarih ve 28 sayılı Yükseköğretim Kurulu Genel Kurul kararı ile kurulmuştur.
BOZKURT MYO	Ocak 2003 tarihinde kurulmuştur. 29.11.2017 tarihli Yükseköğretim Kurulu Genel Kurul kararı ile aktif hale getirilmiştir.
BULDAN MYO	Yükseköğretim Kurulu Başkanlığınca 2002 yılında kurulmuştur.
ÇAL MYO	29.07.2010 tarihli Yükseköğretim Genel Kurul Kararı ile kurulmuştur.
ÇAMELİ MYO	Yükseköğretim Genel Kurulunun 14.09.2017 Tarihli Kararı ile kurulmuştur.
ÇARDAK ORGANİZE SANAYİ BÖLGESİ MYO	Yükseköğretim Kurulu Genel Kurulunun 22.03.2018 tarihli kararı ile kurulmuştur.
ÇİVRİL ATASAY KAMER MYO	03.07.1992 tarih ve 3837 Sayılı Kanun ile kurulmuştur.
DENİZLİ TEKNİK BİL. MYO	Denizli MYO'nun ikiye ayrılması ile 20.02.2012 tarihinde kurulmuştur.
DENİZLİ SOSYAL BİL. MYO	Denizli MYO'nun ikiye ayrılması ile 20.02.2012 tarihinde kurulmuştur.
DENİZLİ SAĞLIK HİZ. MYO	10.09.1992 tarihinde kurulmuştur
HONAZ MYO	Yükseköğretim Kurulu Genel Kurulunun 24.03.2000 Tarihli Kararı ile kurulmuştur.
KALE MYO	Yükseköğretim Genel Kurulunun 29.07.2010 Tarihli Kararı ile kurulmuştur.
SARAYKÖY MYO	Yükseköğretim Genel Kurulunun 21.05.2014 Tarihli Kararı ile kurulmuştur.
SERİNHİSAR MYO	Yükseköğretim Kurulu Genel Kurulunun 11.01.2018 tarihli kararı ile kurulmuştur.
TAVAS MYO	Yükseköğretim Genel Kurulunun 29.07.2010 Tarihli Kararı ile kurulmuştur.
TAVAS SAĞLIK HİZMETLERİ MYO	Yükseköğretim Genel Kurulunun 14.09.2017 Tarihli Kararı ile kurulmuştur.

A-Yetki, Görev ve Sorumluluklar

Organizasyon Yapısı ve Yönetim Organları

Pamukkale Üniversitesi 2547 sayılı Yükseköğretim Kanununda yer alan üniversite organlarını esas alarak kurduğu yönetim organizasyon yapısını oluşturmuştur. Rektör, rektör yardımcıları, senato ve üniversite yönetim kurulu üniversite üst yönetimini meydana getirmektedir. 2547 sayılı kanunda yer alan üniversitenin diğer yönetim organları; fakülte

dekanlıkları, fakülte kurulları, fakülte yönetim kurulları, enstitü müdürlükleri, enstitü kurulları, enstitü yönetim kurulları, yüksekokul müdürlükleri, yüksekokul kurulları, yüksekokul yönetim kurulları ve bölüm başkanlıkları olarak, 2809 sayılı Yükseköğretim Kurumları Teşkilat Kanununda yer alan birimlere göre yapılandırılmakta ve görevlerini sürdürmektedirler.

Rektörlük makamı, rektör ve rektör yardımcıları tarafından temsil edilmektedir. Üniversitenin akademik teşkilatı organizasyon yapısında yer alan tüm birimlerin görev yetki ve sorumluluklarının düzenlenmesi, 2547 sayılı Yükseköğretim Kanunu ve Üniversitelerde Akademik Teşkilat Yönetmeliği esas olmak üzere düzenlenmektedir. Bunun yanında organizasyon yapısında üniversitenin kurumsal ihtiyaçları; bölgesel dinamikler ile eğitim-öğretim, araştırma ve geliştirme alanlarındaki değişim süreçleri doğrultusunda doğan ihtiyaçlar için belirlenen kurul, komisyon ve koordinasyon birimleri yer almaktadır.

Üniversitenin rektörü, üniversiteyi en üst seviyede temsil eder; üniversitenin ve bağlı birimlerinin öğretim kapasitesinin rasyonel bir şekilde kullanılmasında ve geliştirilmesinden sorumludur. Rektör, öğrencilere gerekli sosyal hizmetlerin sağlanmasından ve gerektiği zaman güvenlik önlemlerinin alınmasından sorumludur. Eğitim öğretim, bilimsel araştırma ve yayım faaliyetlerinin devlet kalkınma planı, ilke ve hedefleri doğrultusunda planlanıp yürütülmesinde, bilimsel ve idari gözetim ve denetimin yapılmasında ve bu görevlerin alt birimlere aktarılmasında, takip ve kontrol edilmesinde ve sonuçlarının alınmasında birinci derecede yetkili ve sorumludur.

Üst yönetim organlarından olan senato, rektörün başkanlığında, rektör yardımcıları, dekanlar ve her fakülteden fakülte kurullarınca üç yıl için seçilen birer öğretim üyesi ile rektörlüğe bağlı enstitü ve yüksekokul müdürleri ve öğrenci konseyi başkanından oluşur. Üniversite senatosunun görevleri; üniversitenin eğitim öğretim bilimsel araştırma ve yayım faaliyetlerinin esasları hakkında karar almak, üniversitenin bütününe ilgilendiren kanun ve yönetmelik taslaklarını hazırlamak ve bunlarla ilgili görüş bildirmek, üniversite ile ilgili yönetmelikleri ve yönergeleri hazırlamak, üniversitenin bölüm ya da programlarının eğitim öğretim programını ve yıllık akademik takvimini onaylamak, herhangi bir sınava bağlı olmayan fahri akademik unvanlar vermek, fakülte kurulları ile rektörlüğe bağlı enstitü ve yüksekokul kurullarının kararlarına yapılacak itirazları inceleyerek karara bağlamak, üniversite yönetim kuruluna üye seçmek.

Üniversite yönetim kurulu, idari faaliyetlerde rektöre yardımcı bir yönetim organıdır. Yükseköğretim üst kuruluşları ile senato kararlarının uygulanmasında belirlenen plan ve programlar doğrultusunda rektöre yardım etmek, faaliyet plan ve programlarının uygulanmasını sağlamak, üniversiteye bağlı birimlerin önerilerini dikkate alarak yatırım programını, bütçe tasarısı taslağını incelemek ve kendi önerileri ile birlikte rektörlüğe sunmak, fakülte, enstitü ve yüksekokul yönetim kurullarının kararlarına yapılacak itirazları inceleyerek kesin karara bağlamak, üniversite yönetimi ile ilgili rektörün getireceği konularda karar almak bu kurulun temel görevleri arasındadır.

Pamukkale Üniversitesi 19 Fakülte, 6 Enstitü, 1 Yüksekokul, 17 Meslek Yüksekokulundan oluşan 43 akademik birim ve 45 Araştırma ve Uygulama Merkezinden oluşmaktadır. Üniversitemiz stratejik planında da yer aldığı üzere teşkilat yapısının güçlendirilmesi ve bu doğrultuda organizasyon yapısının gelişmesi ile eğitim öğretim araştırma ve geliştirme faaliyetlerinin sürekli geliştirilmesi hedeflenmektedir.

Üniversitedeki tüm idari faaliyetlerin yürütülmesi ve koordinasyonundan genel sekreterlik sorumludur. İdari kadrolar kapsamında genel sekreter, genel sekreter yardımcıları, daire başkanları, müdürler, hukuk müşavirleri, uzmanlar, 657 sayılı Devlet Memurları Kanunu'na tabi memurlar ve diğer sözleşmeli personel yer almaktadır. 124 sayılı Yükseköğretim Üst Kuruluşları ile Yükseköğretim Kurumlarının İdari Teşkilatı Hakkında Kanun Hükmünde Kararname doğrultusunda idari teşkilat organizasyonu yapılandırılmıştır. Buna göre; Özel Kalem Müdürlüğü, Yazı İşleri Müdürlüğü, Döner Sermaye İşletmesi Müdürlüğü, Üniversite Hastanesi Başmüdürlüğü ile Strateji Geliştirme, Yapı İşleri ve Teknik, Sağlık Kültür ve Spor, Kütüphane ve Dokümantasyon, Personel, Bilgi İşlem, Öğrenci İşleri, İdari Mali İşler Daire Başkanlıkları yanında Hukuk Müşavirliği, Basın ve Halkla İlişkiler, Kamu Düzeni ve Güvenlik Hizmetleri, Kongre Kültür ve İç Denetim Birimleri organizasyonel yapı içinde yer almakta ve faaliyetlerini yürütmektedirler.

Genel Sekreter, doğrudan Rektöre karşı sorumludur. Üniversitenin idari teşkilatının başı olarak gerçekleştirdiği görevler dışında kendisi ve kendisine bağlı birimler aracılığı ile üniversite idari teşkilatında bulunan birimlerin verimli, düzenli ve uyumlu şekilde çalışmasını sağlamak temel görevleri arasındadır.

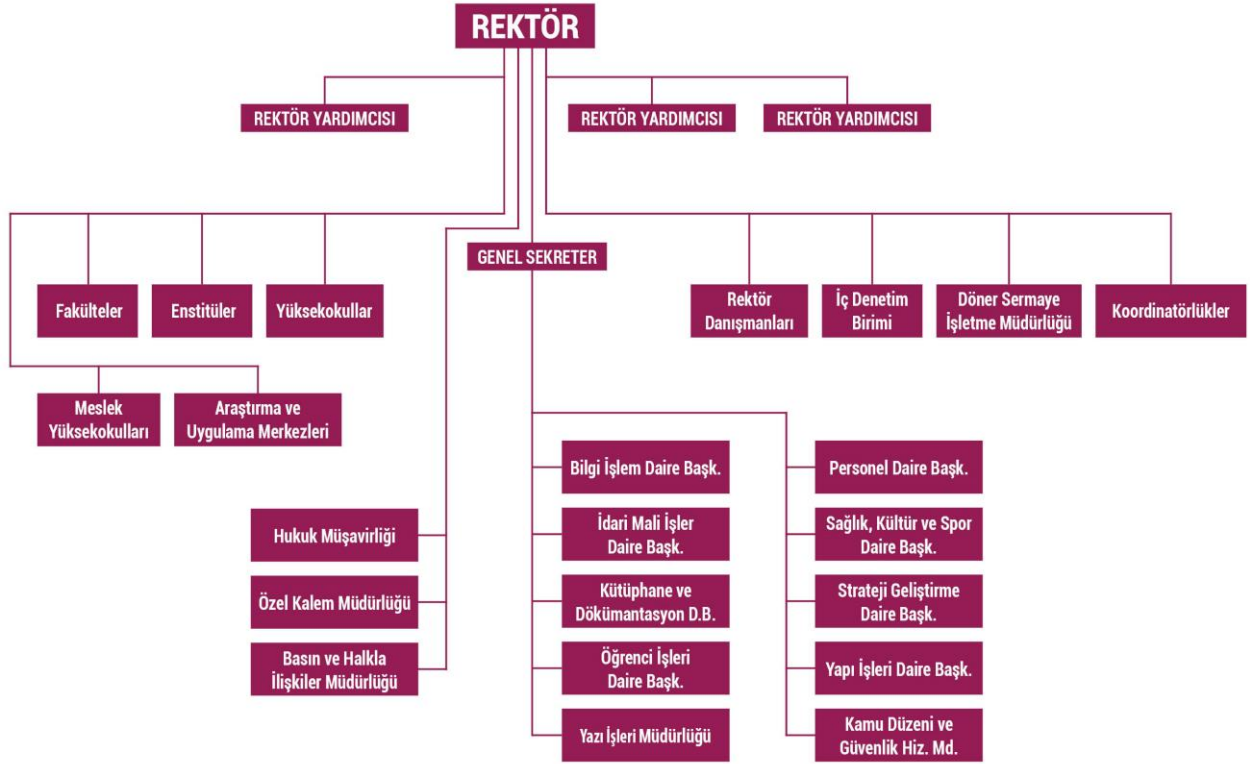
Akademik birimlerde idari kadroların yönetiminde fakültelerde dekana bağlı fakülte sekreteri, enstitülerde enstitü müdürüne bağlı enstitü sekreteri ve yüksekokullar ile meslek yüksekokullarında müdüre bağlı yüksekokul sekreteri bulunmaktadır.

B-Teşkilat Yapısı

Organizasyon Yapısı ve Yürütme

Pamukkale Üniversitesinin yapısını gösteren organizasyon şeması Şekil 1’de gösterilmiştir.

PAMUKKALE ÜNİVERSİTESİ ORGANİZASYON ŞEMASI



Şekil 1. PAÜ Organizasyon Şeması

Yönetim Anlayışı ve Kurum Kültürü

Pamukkale Üniversitesi yukarıda belirtilmiş olan ilgili yasal çerçeve doğrultusunda yönetim anlayışını değişime hızlı cevap verebilen, yönetişimi esas alan bir kurumsal yönetim kültürü ile şekillendirmektedir. Değişim yönetiminin etkin bir iletişim sistemi ile entegre olmuş karar alma süreçleriyle gerçekleştirilebileceğinin bilincinde olan Pamukkale Üniversitesi, bu doğrultuda hızla tüm yönetim süreçlerini Pusula Bilgi Sistemi adını verdiği kurumsal yazılım aracılığıyla tanımlamakta, yönetim uygulamalarını standart hale getirmekte ve kullanmakta olduğu E-Doküman Yönetimi Sistemi ile kayıtlarını izlemekte ve kontrol etmektedir. Bu sistemler tarafından üretilen verilerin üniversitenin geleceğini şekillendirmede önemli istatistikî bilgiler vereceğine inanılmaktadır.

Üniversite, kurum kültürü oluşturma ve bu kültürü zaman içerisinde geliştirip gelenekselleştirerek güçlendirme hususlarına, kurulduğu tarihten itibaren büyük önem vermiştir. Bu sebeple, kurum kültürünün sürdürülebilirlik açısından her kurum için ne kadar önemli bir konu olduğunun bilincinde olarak, stratejilerini belirlerken kurumsallaşma ilkelerini ön planda tutmuştur. Üniversitenin misyon, vizyon, ilke ve değerleri doğrultusunda gerçekleştirdiği eğitim, araştırma ve sosyal hizmetleri, yeterlilik esasına dayalı görev dağılımı anlayışı, iç ve dış kontrol/değerlendirme süreçleri, görsel tanıtım unsurlarına verdiği önem, başarı hikayelerini ödüllendirme anlayışı, iç ve dış paydaşlarla gerçekleştirdiği ortak akıl platformları, ulusal ve uluslararası işbirliği çalışmaları ve toplam kalite anlayışı kurumsal gelişime önemli katkılar sağlarken kurum kültürünü de sürekli olarak geliştirmektedir. Pamukkale Üniversitesi toplumda yarattığı etkiyi ve sağladığı katkıları ileride alacağı kararlara yönelik olarak ölçmekte, değerlendirmekte ve aldığı geri bildirimleri yönetim kararlarına yansıtılmaktadır.

Kurumun misyon, vizyon, ilke ve değerleri incelendiğinde; evrensellik, katılımcılık, yenilikçilik, takım çalışmasını ve performans kültürünü destekleme, operasyonel mükemmelliğin sağlanması için sürekli iyileştirmeyi özendirme gibi stratejik yönetim anlayışının, üniversitenin sahip olduğu kurumsal güçten hareket edilerek oluşturulduğu görülmektedir.

Üniversitenin kurumsal kimliğinin güçlendirilmesine ilişkin stratejik amaç, hedef ve göstergelerde, üniversitenin gerçekleştirdiği ve katıldığı bilimsel, sosyal ve kültürel etkinlikler, ulusal ve uluslararası iş birliği çalışmaları ve bilimsel dergilerinin uluslararası indeks kapsamına girmesi için yapılan çalışmalar, üniversitenin web sayfaları, öğrenci kulüpleri etkinlikleri, medyaya yönelik çalışmalar, ön plana çıkmaktadır. Kurumun görsel kimlik unsurları, kurum kültürünün güçlendirilmesinde etkin rol oynayan önemli faktörlerden biridir. Pamukkale Üniversitesi web sayfaları aracılığıyla gerçekleştirilen uygulamalar ve duyurular, üniversitenin standart hale getirilmiş logosu, amblemleri ve bunların kullanıldığı kurumsal malzemeler, üniversiteyi tanıtıcı basılı ve elektronik ortamdaki materyaller kurum kültürünün görsel kimliğe yansıtılması için ortak kullanıma sunulan araçlardır. Bu görsel kimlik unsurları, eğitim-öğretim süreçlerinden, düzenlenen bilimsel ve sosyal etkinliklere kadar birçok alanda kullanıldığından önemli bir role sahiptir. Denizli ilinin kurumsal/görsel kimliğini de önemli ölçüde temsil eden bu unsurlar, üniversitenin kültürel ve arkeolojik mirasa katkı kapsamında yaptığı çalışmalar ile birlikte bir bütün oluşturmaktadır.

İç ve dış paydaşları sürekli olarak memnun etme anlayışı, kurum kültürünün bir diğer önemli ögesidir. Bu kapsamda, toplum ile iç içe bir yerleşke kültürü anlayışı çerçevesinde sosyal sorumluluk projeleri, sanatsal/kültürel/sportif faaliyetler, altyapı ve yeşil/engelsiz yerleşke çalışmaları, iç ve dış paydaş ihtiyaç/beklenti belirleme çalışmaları ve üniversite-sanayi iş birliği çalışmaları gerçekleştirilmektedir.

C-Fiziksel Kaynaklar

Alt Yapı ve Tesisler

Pamukkale Üniversitesi, 1976 yılında tahsis ve kamulaştırma çalışmalarına başlanan ve 1992 yılında kuruluşu ile genişletilen Merkez Kınıklı Yerleşkesinde konumlanmıştır. Merkez yerleşkesi hem şehir ile iç içe hem de şehrin dışında bir konumu ile Denizli’de yaşayanlar ve üniversite mensupları için çok elverişli bir durumdadır. Şehrin her noktasına ulaşım imkânı, yerleşke civarında yerleşim yerleri imkânı ile öğrenciler için uygun konumdadır. Üniversiteye değişik mevkilerde tahsis edilen yerleşke alanları Tablo 2’de sunulmuştur.

Tablo 2-Pamukkale Üniversitesi Yerleşke Alanları

YERLEŞKE ADI	ALAN (m ²)
Kınıklı Ana Yerleşkesi	870,011.55
Çamlık MYO Yerleşkesi	21,210.00
Bekilli MYO Yerleşkesi	7,796.74
Buldan MYO Yerleşkesi	5,902.75
Çal MYO Yerleşkesi	7,956.44
Çivril MYO Yerleşkesi	54,013.00
Tavas MYO Yerleşkesi	13,026.00
Honaz MYO Yerleşkesi	9,966.00
Acıpayam MYO Yerleşkesi	4,668.00
Kale MYO Yerleşkesi	27,064.26
Sarayköy MYO Yerleşkesi	72,549.70
Serinhisar MYO Yerleşkesi	31,795.04
Bozkurt MYO Yerleşkesi	1,418.66
Honaz MYO Arsa	72,694.00
Honaz Üniversite Arsa	667,491.53
Karahayıt	19,746.00
Çivril Tarla (Yuvaköy)	1,970,424.97
Çivril Tarla (Evkaya)	80,321.41
Çal Tarım Elma Bahçesi	581,945.00
Acıpayam-Yassihöyük	819,452.00
Tavas (Aromatik Bitki Yetiştirme Alanı)	24,879.78
Tavas Hastane Binası	24,196.00
Sarayköy (Bitki Yetiştirme Alanı)	21,197.82
Doktorlar Caddesi (Eski PAÜ Hast.)	2,127.00

Muğla Ortaca İztuzu (Araştırma Merkezi)	13,974.92
Serinhisar Yatağan	31,958.00
Eskihisar (Laodikeia)	17585.00
TOPLAM	5,475,371.57
**Çameli ve Çardak MYO'larının sadece bina kullanımları üniversitemize aittir. Çameli MYO ortak kullanımdır.	

Bilgi ve İletişim Teknolojileri

Bilgiye Erişim

Pamukkale Üniversitesinin Merkez Kütüphanesinde 2024 yılı Ekim ayı itibarıyla basılı olarak 115.344 kitap bulunmaktadır. Günümüzde elektronik bilgi erişimi en çok tercih edilen durumdadır. Bu gerçeği göz önünde bulunduran üniversite kaynaklarının büyük çoğunluğunu elektronik olarak erişime uygun planlamıştır. Bu çerçevede kütüphane,64 online veri tabanı, 82,294 elektronik dergi ve 3.574.376 elektronik kitapla önemli bir hizmet sunmaktadır. Bu noktada veri tabanlarının tüm bilimsel alanlara hitap edebilecek çeşitlilikte olması, öğrencilerin yabancı dilde araştırma yapabilme yetkinliklerinin yeterli düzeyde olması, bilgi edinme süreçlerinde yararlanabilecekleri fiziki alanların yeterliliği ve tüm yerleşkelerde etkin olarak var olması, geliştirilmesi gereken hususlar arasında yer almaktadır. Tablo 3'te Kütüphane Altyapı Bilgisi gösterilmiştir.

Tablo 3-Kütüphane Altyapı Bilgisi

Yıllar	Basılı Kitap	Basılı Dergi	Tez	Elektronik Kitap	Elektronik Dergi	Elektronik Tez	Online Veri Tabanı
2020	108.640	194	4.518	38.802	101.900	5.490.000	66
2021	111.030	194	4.610	19.477	79.194	3.500.000	64
2022	113.284	194	5.042	19.477	82.599	7.300.000	67
2023	115.191	194	5.241	1,945,009	193,734	6,912,900	62
2024	115.344	194	5.802	3.574.376	82,294	6,912,900	64

Bilgi Teknolojileri Altyapı Desteği

Bilgi Teknolojileri Altyapı Desteği

Akademik ve idari faaliyetlerin yürütülebilmesi için öğretim elemanları, idari personel ve öğrencilerin kullanımına, yeni teknolojilerden faydalanabilecekleri bilgi işlem

olanaklarının tahsis edilmesi amacıyla üniversitemizde bilgi işlem yatırımları planlanmakta ve kullanıma sunulmaktadır.

Çağımızın bilgi çağı olması, bilgiye ulaşmanın en kısa yolunun internetten geçmesi, üniversitenin hızlı internet bağlantısı olanaklarından yararlanmasını, bilgisayar ağ altyapısının ve bu ağı kullanacak bilgisayar sayısının artırılmasını gerektirmektedir. Üniversitemizde her akademik ve idari personele üniversitemiz tarafından bir bilgisayar verilmektedir. Öğrencilere ayrılan bilgisayar laboratuvarlardaki bilgisayarların özellikleri bütçe imkânları doğrultusunda yükseltilmekte ve yenilenmektedir.

Pamukkale Üniversitesi 2024 yılında yaptığı teknolojik yatırımlarla yeni tamamlanan binaların kablolu ve kablosuz internet altyapıları, projeksiyon cihazları kurulumları gerçekleştirilerek, binalar eğitim öğretime hazır hale getirilmiştir. Teknolojik olarak kullanım ömrünü tamamlamış projeksiyon cihazları 101 adet projeksiyon cihazı temini yapılarak yenilenmektedir. Projeksiyon cihazlarının yenilenmesi ve gerekli yerlere ilave edilmesi çalışmasının 2025 yılı içerisinde de devam etmesi planlanmıştır.

Üniversitemizde güvenlik amaçlı 1120 adet IP tabanlı güvenlik kamerası bulunmaktadır. Bu kameraların ve kamera kayıtlarının saklandığı sunucuların yönetimi, bakımı, arızalarının giderilmesi, 7 gün 24 saat kesintisiz çalışmasının sağlanması daire başkanlığımız personeli tarafından gerçekleştirilmektedir. Yeni tamamlanan binaların güvenlik kamera ihtiyaçlarının karşılanması, teknolojik ömrünü dolduran kamera ve kayıt sunucularının yenilenmesi işlemlerine 2025 yılı içerisinde devam edilecektir. 2024 yılı içinde teknolojik ömrünü tamamlamış, görüntü çözünürlükleri çok düşük ve arıza oranları yüksek olan güvenlik kameraları ile yeni satın alınan 84 adet güvenlik kamerası değiştirilmiştir. Kayıt depolama alanı olarak kullanılan sunuculardaki kayıt disklerinde çıkan arızalardan dolayı yenileri ile değiştirilmiştir.

Kampüs güvenliğinin daha etkin bir şekilde sağlanması amacıyla, araçlar için kampüs girişlerinde plaka tanıma dayalı kameralı geçiş ve güvenlik sistemlerinin tamiri, bakımı ve sorunlarının giderilmesi daire başkanlığı personelimiz tarafından gerçekleştirilmektedir. Bu yazılımların personel veri tabanı ile entegre çalışmasını sağlayacak sistematik haberleşme altyapısı ve senkronizasyonu sağlanmıştır. Yine güvenlik kapsamında yayaların kontrollü geçişi için kampüs girişlerine yaya turnikeleri ve buna bağlı yazılım sistemleri ilave edilmiştir. Bu çalışmanın 2025 yılı içerisinde de devam etmesi planlanmaktadır.

Üniversitemiz yerleşkeleri içinde bulunan otoparklar ve bina içi kullanılan özel alanların kontrol altına alınması amacıyla Rfid, mifare kart özellikli kontrollü araç geçiş bariyerleri, kartlı kapı geçiş sistemleri, kart yetkilendirmeli asansör kontrol sistemleri bulunmaktadır. Bu sistemler başkanlığımız bünyesinde geliştirilen donanım ve yazılımlar ile sağlanmaktadır. Kontrollü geçiş sistemleri cihazlarının yönetimi, arıza ve bakımları ile bu sistemlerin içerisindeki gömülü yazılımlar, yetkilendirmelerinin yapıldığı web tabanlı ara yüzler de yine kendi personelimiz tarafından geliştirilmekte ve işletilmektedir.

Yerleşke içinde kartlı ve otomatik geçiş sistemi ile araç giriş çıkışlarının geçiş yetkilerinin ve otopark izinlerinin denetlendiği merkez yerleşkede 33, yerleşke dışında 2 adet

bariyer, bina içi ve dışı giriş-çıkış yetkilerinin denetlendiği 104 adet kapı, merkez yerleşkede 50, merkez yerleşke dışındaki birimlerde 9 adet turnike ve 29 adet PDKS cihazının yazılım, tasarımı ve montajı Bilgi İşlem Daire Başkanlığınca gerçekleştirilmiştir.

Üniversitemizin artan ihtiyaçları doğrultusunda internet bağlantı hızı 4000 Mbps, merkez yerleşke ile uç yerleşkeler arasında çalışan toplam ağ bağlantısı ise 1190 Mbps hızına yükseltilmiştir.

Bilişim hizmetlerinin verildiği sunuculara 3 adet ilave yapılarak kaynak artırımı ve iş sürekliliği çözümü yıl sonuna doğru devreye alınmış olacaktır. Bu kapsamda veri depolama sistemi aktif-aktif yapıya dönüştürülecek, verilerin iki ayrı lokasyonda eş zamanlı olarak tutulması sağlanacaktır.

Teknolojik gelişmelere bağlı olarak mobil cihazların (laptop, cep telefonu, tablet vb.) çoğalması ile kablosuz internet ihtiyacı da artmaktadır. Bu amaçla kampüslerimizde toplam 661 adet kablosuz ağ erişim cihazı ile öğrenci ve personelimize mobil cihazları ile internete hızlı erişim imkânı sağlanmaktadır. Kablosuz ağın kapsama alanının genişletilmesi ve kapasitesinin artırılması için 2024 yılında başlatılan çalışma devam etmekte olup kampüslerde ihtiyaç olan lokasyonlara kablosuz ağ erişim cihazı eklenmektedir. Bu çalışma kapsamında 2024 yılında 20 adet kablosuz ağ erişim cihazı devreye alınmıştır. 2025 yılı içerisinde kablosuz internet ağı kapsamının genişletilmesi ve özellikle öğrencilerin açık alanlarda da internete bağlanabilmesi amacıyla dış ortam kablosuz erişim cihazlarının kurulması planlanmaktadır.

Sistem odasına bir adet endüstriyel tip klima devreye alınarak soğutma sisteminin yedeklenmesi sağlanmıştır. Sistem odası ve yedekleme merkezinde bulunan ortam izleme cihazlarıyla odanın ısı, nem, hava kalitesi, elektrik kesintisi, su baskını gibi durumlarda ilgili personele SMS ile anında bilgilendirme yapılmaktadır. Ayrıca FM200 gazlı yangın söndürme sistemi olası yangın durumları için aktif durumdadır. Yetkili servisin raporu doğrultusunda 2024 yılı içerisinde gerekli iyileştirme çalışmaları yapılarak, bakımları yapılmıştır.

Pandemi döneminde eğitim öğretim faaliyetleri uzaktan eğitim modeline dönüştürülmüştür. Uzaktan eğitim sistemleri Moodle ve Bigbluebutton açık kaynak kodlu yazılımlar kullanılarak Başkanlığımız personeli tarafından kurulmuş, yönetilmiş ve geliştirilmiştir. Sistemler 2024 yılı içerisinde de eğitim- öğretim süreçlerini destekleyici nitelikte kullanılmaya devam etmektedir.

Özellikle gelen e-postalarda ihtiyaç duyulan spam ve virüs filtreleme yapısının ücretli paket yazılım yerine, Proxmox açık kaynak kodlu yazılım devreye alınmıştır.

2024 yılı içerisinde 253 adet akademik, idari ve öğrenci laboratuvarı bilgisayarını yenilenmiş, 786 adet bilgisayarda ise donanım ve yazılım yükseltmesi gerçekleştirilmiştir. Bilgisayarların tamir, bakım ve onarım işlemleri tümüyle bilgi işlem daire başkanlığımız personeli tarafından gerçekleştirilmekte olup bu sene içerisinde 1359 adet tamir, bakım, onarım işlemi gerçekleştirilmiştir.

Personel ve öğrencilerimize bilişim desteğinin verilmesi amacı ile (258) 296 1212 numaralı çağrı merkezimiz bulunmakta, 4 personelimiz bu desteği sağlamaktadır. Çağrı merkezimize gelen çağrılar raporlanmakta ve tüm çağrılar kayıt altına alınmaktadır.

Bilgi İşlem Daire Başkanlığı tarafından geliştirilen Pusula Bilgi Sistemi ile birçok idari ve akademik süreçlere destek verilmektedir. Eğitim/Öğretim-Öğrenci, Kurumsal Yönetim, Personel, Bildirim ve Pusula Dışı uygulamalar olmak üzere 2024 yılı içerisinde toplam sayı 48 adede ulaşmıştır.

Yönetim Bilgi Sistemi Desteği

Kurumsallaşmanın önemli bir göstergesinin geçmiş verilerin ortaya konulabilmesi ve gelecekle ilgili çıkarımların analitik olarak gerçekleştirilebilmesi olduğu gerçeğinden yola çıkarak Bilgi İşlem Daire Başkanlığı yürütümünde aşağıdaki tabloda yer alan tüm faaliyet konuları yazılımlarla Yönetim Bilgi Sistemi'ne (PUSULA) aktarılmıştır. Üniversite bünyesinde gerçekleştirilen tüm faaliyetlerin yönetim bilgi sistemi kapsamına alınması ve bu şekilde planlama, organize etme, yürütme, koordinasyon, denetleme ve kontrol fonksiyonlarının yerine getirilmesi yönetim anlayışının temelini oluşturmaktadır. Bu kurumsal yazılım paketi içerisinde yer alan modüller eğitim öğretim faaliyetlerinin sürdürülmesinde öğretim elemanlarına ve öğrencilere etkin ve etkili hareket etme, hızlı bilgiye erişim olanağı sağlamaktadır. Tablo 4'te son 2 yıl içerisinde Pusula sistemi kapsamına alınan modüller gösterilmiştir.

Tablo 4-Pusula Sistemi Kapsamına Alınan Modüller

Yıllar	Projeler
2023	PADAM POBIS Öğrenci Bilgi Sistemi
2023	Öğrenci İşleri Bilgi Sistemi-> Formasyon Kontrol Modülü
2023	Personel Bilgi Sistemi->Güvenlik Personeli Puantaja Esas İzin Görevlendirme
2023	Öğrenci İşleri Bilgi Sistemi->Yurtdışı Öğrenci Geçersiz Belge Takibi
2023	Eğitim Öğretim Bilgi Sistemi->Müfredat İşlemleri Yönetim
2023	Pusula Bilgi Sistemi->Sık Kullanılanlar Servisi
2023	Öğrenci Bilgi Sistemi->Spor Bilimleri Fakültesi Özel Yetenek Numara Verme Modülü
2023	Öğrenci Bilgi Sistemi->Müzik ve Sahne Sanatları Fakültesi Özel Yetenek Numara Verme ve Yetkilendirme Modülü

2023	Öğrenci Bilgi Sistemi->Eğitim Fakültesi Fakültesi Özel Yetenek Numara Verme Modülü
2023	Öğrenci İşleri Bilgi Sistemi-> Harç Grupları ve Program Harç Cetvelleri Tanımlama Modülü
2023	Öğrenci İşleri Bilgi Sistemi-> Yurt dışı Öğrenci Harç Ücretleri Tanımlama Modülü
2023	Enstitü Bilgi Sistemi->Lisansüstü Yeterlik Aşaması Öğrenci Takip Modülü
2023	Personel Bilgi Sistemi->Online Aday Başvuru Arama Yönetim ve İzleme Modülü
2023	Öğrenci İşleri Bilgi Sistemi-> Muafiyet Modülü Güncelleme ve E-posta Servisi Entegrasyonu
2023	Personel Bilgi Sistemi->Personel Daire Başkanlığı Yetkilendirme Modülü
2023	Eğitim Öğretim Bilgi Sistemi->Ders Teklifleri Yönetim
2023	Öğrenci İşleri Bilgi Sistemi-> Tanımlamalar Modülü
2023	Akademik Teşvik Bilgi Sistemi->İç Denetim İzleme Modülü
2023	Akademik Teşvik Bilgi Sistemi->Belge Kontrol, Duyuru ve Raporlama Modülü
2023	Öğrenci Bilgi Sistemi->Formasyon Onay Açık Rıza Beyan Modülü
2023	Tıp Fakültesi Bilgi Sistemi->Eski Mezun Diploma Eki Not Girişi Modülü
2023	Halkbank Kampüste Banka Onay Açık Rıza Beyan Modülü
2023	Öğrenci Bilgi Sistemi-> Bütünleme Not Onay Modülü
2023	Öğrenci Bilgi Sistemi-> Diploma Eki Etkinlik Giriş Onay ve Yönetim Modülü
2023	PAÜ Mobil Uygulaması Güncelleme
2023	Mezun İzleme Sistemi->Yöneticiler İçin Mezun Veri Giriş ve İzleme Modülü
2024	PÜKAM Takip Modülü
2024	Personel Bilgi Sistemi-> Akademik Kadro Talep Modülü
2024	Personel Bilgi Sistemi->Yurt Dışı Görevlendirme Faaliyet Rapor Modülü
2024	Öğrenci İşleri Bilgi Sistemi-> Yurt Dışı Öğrenci Oturum İzni Takip Modülü
2024	Personel Bilgi Sistemi-> Maaş Bordro Görüntüleme (4d Sürekli İşçi, Döner Sermaye Çalışanları)
2024	Eğitim Öğretim Bilgi Sistemi->Takvim Dışı Yetki Verme Modülü (Müfredat İşlemleri)

2024	Pusula Bilgi Sistemi-> Çift Faktörlü Doğrulama
2024	F1 Bildirim Takip Sistemi-> Akademisyen Firma Bakiye Modülü
2024	Öğrenci Bilgi Sistemi-> İntern Ders Ön Kayıt Modülü
2024	Öğrenci İşleri Bilgi Sistemi-> Üstün Başarı Belge YKK Girişi
2024	Mezun İzleme Sistemi->Modül Güncellemeleri ve Eklemeleri
2024	Tıp Fakültesi Bilgi Sistemi-> AKTS Eşdeğerlik ve Muafiyet Giriş İşlemleri
2024	Enstitü Bilgi Sistemi-> TİK Toplantı İşlemleri
2024	Enstitü Bilgi Sistemi-> Seminer Toplantı İşlemleri

İdare Taşıt Bilgileri

Üniversitemiz bünyesinde bulunan taşıtlar Tablo 5'te gösterilmektedir.

Tablo 5-Taşıtlar

Taşıtlar	
Taşıtın Cinsi	Adet
Binek Otomobil	8
Minibüs Midibüs Otobüs	9
Kamyonet	6
Motosiklet	3
Diğer (Traktör)	3
Toplam	29

D-İnsan Kaynakları

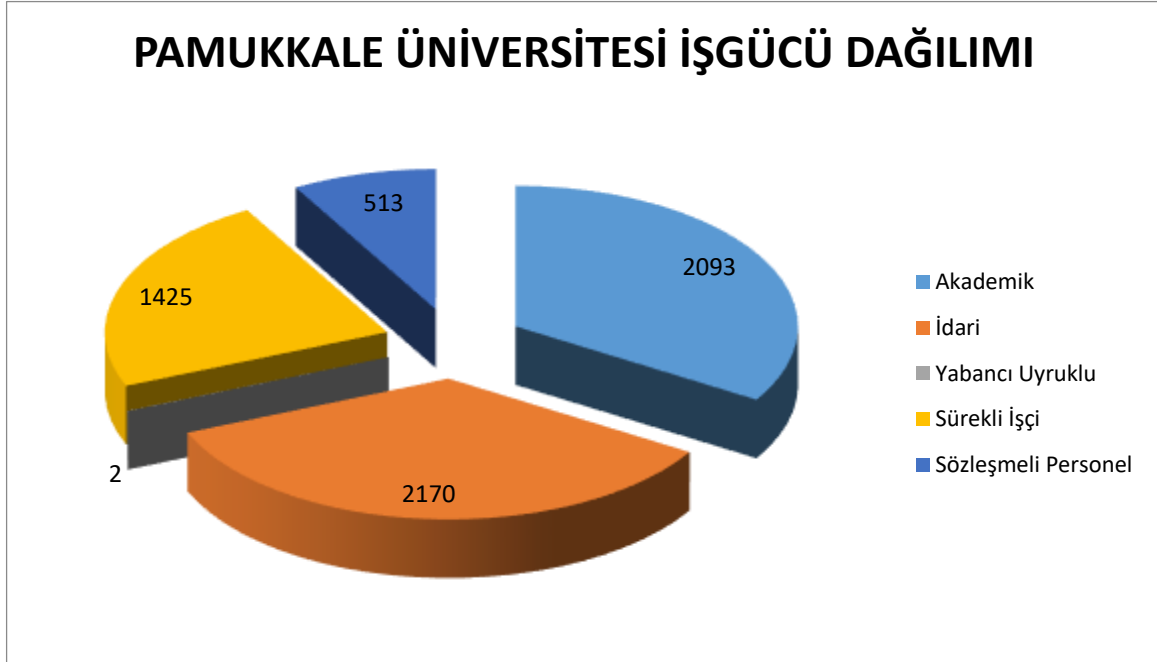
Pamukkale Üniversitesi, genç, dinamik ve değişime açık bir akademik kadroya sahiptir. Bu kadronun ulusal ve uluslararası standartlara göre iyi nitelikli özelliklere sahip olması, üniversitenin yurt içi ve yurt dışı yayın ve proje sayılarında önemli artışlara neden olmaktadır. Genel olarak akademisyenlerin yurt içi ve yurt dışındaki tanınmış prestijli üniversitelerde doktoralarını tamamlamaları nedeniyle eğitim, öğretim ve araştırma konularında kurum, personel profili itibarıyla önemli bir bilgi ve tecrübe birikimine sahiptir. Bu birikim, eğitim programlarındaki stratejik amaçları başarmada ve sürekli bir kurumsal gelişme ve yükseliş trendi sağlamada büyük rol oynamaktadır.

Genel olarak üniversitemizde mevcut akademik personelin unvanlarına göre sayısal dağılımı Tablo 6’da yer almaktadır.

Tablo 6-Öğretim Elemanı Sayısı

Yıl	Profesör	Doçent	Dr. Öğr. Üyesi	Öğr. Gör.	Arş. Gör.	Toplam
2020	339	249	428	469	704	2189
2021	368	247	420	467	718	2220
2022	398	251	422	448	766	2285
2023	422	288	447	426	594	2177
2024	434	302	441	423	493	2093

Pamukkale Üniversitesi gücünü, kurumsal kültüre inanan, aidiyet duygusuna sahip ve aile olma bilinci içerisinde faaliyetlerini sürdüren toplam 5986 kişilik insan kaynaklarının tamamından almaktadır. Şekil 2’de Pamukkale Üniversitesi’ndeki işgücü dağılımı gösterilmiştir.



Şekil 2. Pamukkale Üniversitesi İşgücü Dağılımı

Üniversitedeki akademik yaşam açısından en önemli dezavantaj, artan öğrenci sayıları nedeni ile bazı fakülte ve bölümlerde gözlenen yüksek ders yüküdür. Bu çerçevede, akademik personelin bazı alanlardaki sayısal yetersizliğinin, özellikle bazı bölümlerin araştırma ve eğitim faaliyetleri üzerinde yarattığı olumsuz etkilerin giderilmesi öncelikli amaçlar arasındadır.

II.PERFORMANS BİLGİLERİ

A-Temel Politikalar ve Öncelikler

Pamukkale Üniversitesi Performans Programı, makro ölçekli, ulusal bazı dokümanlar ile idare Stratejik Planı'nda belirtilen vizyonu çerçevesinde hazırlanmaktadır. Yükseköğretim kurumlarının eğitim, araştırma ve yenilik çıktıklarına ilişkin verileri düzenli olarak takip edilecek ve raporlanacaktır. Ülkemizin yükseköğretim alanında uluslararasılaşma düzeyi artırılabacaktır. Yükseköğretim sistemindeki nitelikli uluslararası öğrenci sayısı artırılabacaktır, Yabancı dilde eğitim veren programların sayısı artırılabacaktır, yükseköğretim kurumlarının uluslararası öğrencilere yönelik barınma imkânları geliştirilecek ve uluslararasılaşmada kurumsal kapasite artırılabacaktır, Kültür sanat kurumlarının daha etkin yönetimi ve uzmanlık alanlarının genişletilmesi için nitelikli kültür-sanat profesyonelleri yetiştirilecek, yükseköğretimde kültür yönetimi bölümleri yaygınlaştırılacaktır denilmektedir.

B-Amaç ve Hedefler

Misyon-Vizyon-Temel Değerler

Üniversitemiz 2024-2028 Stratejik planında belirlenmiş olan misyon ve vizyon ifadeleri aşağıda verilmiştir.

Pamukkale Üniversitesinin Misyonu;

“Evrensel ve milli değerler ışığında, çağın gerekliliklerine uygun eğitim-öğretim, araştırma-geliştirme ve toplumsal katkı faaliyetleri yürüten, mesleki ve sosyal sorumlulukları başarı ile yerine getiren bireyler yetiştiren, güçlü kurumsal kimliğe sahip rehber üniversite olmak” tır.

Pamukkale Üniversitesinin Vizyonu;

“Bilimsel alanda gelişmelere yön veren, yenilikçi eğitim-öğretim uygulamalarında öncü olan, değer üreten ve mükemmelliği esas alan uluslararası üniversite olmak” olarak tanımlanmıştır.

Bilgi üreten, yenilikçi eğitim-öğretim uygulamalarında öncü, değer yaratan ve sürekli gelişimi esas alan uluslararası üniversite olmak

Temel Değerler

Pamukkale Üniversitesi'nin temel değerleri aşağıda listelenmiştir:

- 1. Sürekli iyileştirme anlayışı:** Üniversitemizde faaliyetler ve süreçler etkin yöntemlerle analiz edilip değerlendirilerek ihtiyaçlar belirlenir ve kalite odaklı iyileştirmeler yapılır.
- 2. Akılcılık:** Üniversitemiz bilime dayalı yöntemlerle çalışır.
- 3. Paydaş odaklılık:** Üniversitemiz paydaşlarının görüşlerini dikkate alarak planlama yapar, paydaşlarına yönelik hizmet ve ürünler geliştirir, sunar.
- 4. Gelişime açıklık:** Üniversitemizin çalışanları kendilerini sürekli olarak geliştirmeye önem verir, kurumsal öğrenme, eğitim ve gelişim faaliyetleri ile teşvik edilir.
- 5. Toplumsal katkı:** Üniversitemiz faaliyetlerinde ve hizmetlerinde şehrinde ve bölgesinde toplumsal katkıyı gözeterek öncüdür. Eğitim, sağlık, kültür ve sporun toplumda yayılmasını önemser.
- 6. Hesap verebilirlik:** Üniversitemiz; açıklık ve şeffaflık anlayışını temel alarak yasalara uygun şekilde hareket eder.
- 7. Yenilikçilik:** Üniversitemiz akademik ve idari faaliyetlerinde yenilikleri esas alır.
- 8. İnsan odaklılık:** Üniversitemiz insani değerleri esas alan bir çalışma kültürünü, katılımcılığı, liderlik tabanlı yönetim anlayışını esas alır.
- 9. Farklılıklara saygı:** Üniversitemizde, insanlar kültürel kimliklerine göre farklılaştırılmaz, farklılıklar zenginlik olarak görülür ve ifade özgürlüğü önemsenir.
- 10. Çevreye saygı:** Üniversitemiz tüm faaliyetlerinde çevre dostu seçeneklere ve çözümlere öncelik verir.

Pamukkale Üniversitesinin 2024-2028 Stratejik Planında yer alan amaç ve hedefler aşağıda yer almaktadır.

Amaç 1	Eğitim ve Öğretim Faaliyetlerinin Sürekli Gelişimini Sağlamak	
	Hedef 1.1.	Eğitim ve öğretim altyapısı geliştirilecektir.
	PG 1.1.1.	Kütüphanede bulunan öğrenci başına düşen basılı ve elektronik kaynak sayısı
	PG 1.1.2.	Öğrenci başına düşen eğitim alanı (m2)
	PG 1.1.3.	Öğretim üyesi başına düşen öğrenci sayısı

	PG 1.1.4.	Uluslararası kuruluşlarla ortak uygulanan eğitim programı sayısı
	PG 1.1.5.	Yabancı uyruklu öğrenci sayısı
	Hedef 1.2.	Öğrencilerimizin kişisel ve sosyal gelişimi desteklenerek yaşam kalitesi yükseltilecektir.
	PG 1.2.1.	Beslenme hizmetlerinden yararlanan öğrenci sayısı
	PG 1.2.2.	Öğrenci kulüp ve topluluk sayısı
	PG 1.2.3.	Sosyal, kültürel ve sportif faaliyet sayısı
	PG 1.2.4.	Yükseköğretimde öğrenci yaşamından memnuniyet oranı
	PG 1.2.5.	Yükseköğretimde öğrencilere sunulan sağlık hizmetinden yararlanan öğrenci sayısının toplam öğrenci sayısına oranı
	Hedef 1.3.	Mesleki yeterlilik sahibi ve gelişime açık mezunlar yetiştirilecektir.
	PG 1.3.1.	Doktora eğitimini tamamlayanların sayısı
	PG 1.3.2.	Lisansüstü öğrencilerin toplam öğrenciler içindeki payı
	PG 1.3.3.	Öğrenci değişim programlarından yararlanan öğrencilerin oranı
	PG 1.3.4.	Yabancı dilde eğitim veren program sayısı
	PG 1.3.5.	
Amaç 2		Araştırma alt yapısının geliştirilmesi ve kapasitesinin arttırmak
	Hedef 2.1.	İnovasyon amaçlı bilimsel çalışmalar arttırılacaktır.
	PG 2.1.1.	Ar-ge'ye harcanan bütçenin toplam bütçeye oranı
	PG 2.1.2.	BAP kapsamında desteklenen araştırma projeleri sayısı
	PG 2.1.3.	Öğretim elemanı başına düşen ar-ge proje sayısı
	PG 2.1.4.	Ulusal ve uluslararası kuruluşlar tarafından desteklenen ar-ge projesi sayısı
	PG 2.1.5.	Uluslararası endekslerde yer alan bilimsel yayın sayısı
	Hedef 2.2.	Alanında yetkin, araştırmacı, bilgi üreten ve aktaran akademisyenler yetiştirilecektir.
	PG 2.2.1.	SCI, SCI-Expanded, SSCI ve AHCI kapsamındaki dergilerde öğretim elemanı başına düşen yayın sayısı
	PG 2.2.2.	Yükseköğretim Kurulu tarafından belirlenecek öncelikli alanlarda sağlanan burslardan yararlanan doktora öğrenci sayısı
	PG 2.2.3.	Yükseköğretim Kurulu tarafından sağlanan araştırma desteklerinden yararlananların sayısı
	PG 2.2.4.	Yükseköğretim Kurulu tarafından sağlanan yurt dışında yabancı dil yeterliliklerinin artırılmasına yönelik burslardan yararlanan sayısı
	PG 2.2.5.	Yükseköğretim Kurulu, Türkiye Bilimler Akademisi ve TÜBİTAK bilim, teşvik ve sanat ödülleri sayısı
Amaç 3		Toplumsal Katkının Güçlendirilmesi

	Hedef 3.1.	Tedavi edici sađlk hizmetinin erişilebilir, sürdürülebilir ve etkili olarak sunulmasını sađlanacak ve hizmet alt yapısı güçlendirilecektir.
	PG 3.1.1.	Ameliyat sayısı
	PG 3.1.2.	Üniversite hastaneleri nitelikli yatak oranı
	PG 3.1.3.	Üniversite hastaneleri yatak doluluk oranı
	PG 3.1.4.	Yatan hasta sayısı
	Hedef 3.2.	Dış paydaşların üniversiteden aldıkları hizmetlerin niteliđi ve niceliđi arttırılacaktır.
	PG 3.2.1.	Dezavantajlı gruplara yönelik sosyal entegrasyon ve kapsayıcılıđa ilişkin yapılan faaliyet sayısı
	PG 3.2.2.	Eđitim programlarına başvuran kiři sayısı
	PG 3.2.3.	Mezunlara yönelik gerçekleştirilen faaliyet sayısı
	PG 3.2.4.	Sürekli Eđitim Merkezi (SEM) ve Dil Merkezi (DİLMER) tarafından mesleki eđitime yönelik verilen sertifika sayısı
	PG 3.2.5.	Tamamlanan sosyal sorumluluk projeleri sayısı
Amaç 4	Kalite Anlayışı Kapsamında Kurumsal Yönetim Süreçlerini Yapılandırmak ve Kurumsallaşmayı Sürekli Geliştirmek	
	Hedef 4.1.	Akademik ve idari birimlerde kalite güvence sistemleri güçlendirilecektir.
	PG 4.1.1.	Akreditasyon alan program sayısı
	PG 4.1.2.	Öđrencilerin memnuniyet düzeyi
	PG 4.1.3.	Öđretim elemanlarının memnuniyet düzeyi
	PG 4.1.4.	İdari personelin memnuniyet düzeyi
	PG 4.1.5.	Kurum kültüründen memnuniyet düzeyi
	Hedef 4.2.	Yönetim Yapısı Sürdürülebilir Hale Getirilecek, Yönetimin Etkinlik ve Etkililik Düzeyi Arttırılacaktır.
	PG 4.2.1.	Harcama Birimi yöneticileri ve yürütücülerine yönelik düzenlenen yıllık bilgilendirme ve deđerlendirme toplantılarının sayısı
	PG 4.2.2.	İç Denetim Birimi tarafından denetlenen harcama alanı sayısı

ALT PROGRAM HEDEFLERİ VE STRATEJİK PLAN İLİŞKİSİ

PROGRAM ADI	ALT PROGRAM ADI	ALT PROGRAM HEDEFLERİ	İLİŞKİLİ OLDUĞU STRATEJİK AMAÇ
ARAŞTIRMA, GELİŞTİRME VE YENİLİK	ARAŞTIRMA ALTYAPILARI	Ülkemizin bilgi birikiminin artırılmasına ve teknolojik gelişimine katkıda bulunmak üzere yükseköğretim kurumlarında araştırma altyapılarının kurulması ve kapasitelerinin güçlendirilmesi	Eğitim ve Öğretim Faaliyetlerinin Sürekli Gelişimini Sağlamak Araştırma alt yapısının geliştirilmesi ve kapasitesinin arttırmak
	YÜKSEKÖĞRETİMDE BİLİMSEL ARAŞTIRMA VE GELİŞTİRME	Yükseköğretim kurumlarında inovasyon amaçlı bilimsel çalışmaların artırılması	Eğitim ve Öğretim Faaliyetlerinin Sürekli Gelişimini Sağlamak Araştırma alt yapısının geliştirilmesi ve kapasitesinin arttırmak
HAYAT BOYU ÖĞRENME	YÜKSEKÖĞRETİM KURUMLARI SÜREKLİ EĞİTİM FAALİYETLERİ	Toplumun tüm kesimlerine ihtiyaç duyduğu alanlarda eğitimler verilmesi, kamu kurum ve kuruluşları, özel sektör ve uluslararası kuruluşlarla iş birliğinin gelişmesine katkıda bulunulması	Toplumsal Katkının Güçlendirilmesi Kalite Anlayışı Kapsamında Kurumsal Yönetim Süreçlerini Yapılandırmak ve Kurumsallaşmayı Sürekli Geliştirmek
TEDAVİ EDİCİ SAĞLIK	TEDAVİ HİZMETLERİ	Tedavi edici sağlık hizmetinin erişilebilir ve etkili olarak sunulmasının sağlanması	Toplumsal Katkının Güçlendirilmesi
YÜKSEKÖĞRETİM	ÖĞRETİM ELEMANLARINA SAĞLANAN BURS VE DESTEKLER	Alanında yetkin, araştırmacı, bilgi üreten ve aktaran akademisyenler yetiştirilmesi	Eğitim ve Öğretim Faaliyetlerinin Sürekli Gelişimini Sağlamak
	ÖN LİSANS EĞİTİMİ, LİSANS EĞİTİMİ VE LİSANSÜSTÜ EĞİTİM	Mesleki yeterlilik sahibi ve gelişime açık mezunlar yetiştirilmesi	Toplumsal Katkının Güçlendirilmesi
	YÜKSEKÖĞRETİMDE ÖĞRENCİ YAŞAMI	Yükseköğretim öğrencilerine sunulan beslenme ve barınma hizmetlerinin kalitesinin artırılması; öğrencilerin kişisel ve sosyal gelişimi desteklenerek yaşam kalitesinin yükseltilmesi	Eğitim ve Öğretim Faaliyetlerinin Sürekli Gelişimini Sağlamak Toplumsal Katkının Güçlendirilmesi

C-İdare Performans Bilgisi

ARAŞTIRMA, GELİŞTİRME VE YENİLİK PROGRAMI

Bütçe Yılı: 2025

Program Adı: ARAŞTIRMA, GELİŞTİRME VE YENİLİK

Alt Program Adı: YÜKSEKÖĞRETİMDE BİLİMSEL ARAŞTIRMA VE GELİŞTİRME

Gerekçe ve Açıklamalar

Üniversitemizin bilimsel araştırma projelerine ait iş, işlem ve süreçleri bu alt program kapsamında gerçekleştirilecektir. Bilimsel araştırma projesi tekliflerinin değerlendirilmesi, kabulü ve desteklenmesi çalışmaları kapsamında Kurum tarafından düzenlenen ulusal ve uluslararası çalışmaların artırılması, Üniversitemizin araştırmaya yönelik öz kaynaklarının artırılması, etkin yönetilmesi ve dış kaynaklardan azami düzeyde faydalanılması suretiyle daha çok araştırmanın destek bulmasının sağlanması, araştırma kurumsal yapısının nitel ve nicel olarak geliştirilmesi ve araştırma ve geliştirme çalışmalarının oluşturulmasında ve yürütülmesinde paydaşlarla kurulan ilişkilerin geliştirilmesi amaçlanmaktadır.

Alt Program Hedefi:

Yükseköğretim kurumlarında inovasyon amaçlı bilimsel çalışmaların artırılması

Performans Göstergeleri

Performans Göstergesi	Ölçü Birimi	2023	2024 Planlanan	2024 YS Gerç. Tahmini	2025 Hedef	2026 Tahmin	2027 Tahmin
1- Ar-ge'ye harcanan bütçenin toplam bütçeye oranı	Oran	0,02	0,04	0,01	0	0	0

Göstergeye İlişkin Açıklama: 2024 yılında Ar-Ge Programında Üniversitemiz harcaması 103.614.200,00-TL'dir.
Hesaplama Yöntemi: 2024 Yılında Ar-Ge ye harcanan bütçenin toplam bütçeye oranıdır. -
Verinin Kaynağı: Veriler e-Bütçe sisteminden elde edilmektedir.
Sorumlu İdare: Strateji Geliştirme Daire Başkanlığı

Performans Göstergesi	Ölçü Birimi	2023	2024 Planlanan	2024 YS Gerç. Tahmini	2025 Hedef	2026 Tahmin	2027 Tahmin
2- Ar-ge sonucu ortaya çıkan ürünlere ilişkin alınan patent sayısı	Sayı	0	1	5	5	5	5

Göstergeye İlişkin Açıklama: Bu gösterge ile Üniversitemizde yürütülen Ar-ge faaliyetleri sonucunda pazara ulaştırılan ve ticarileştirilen ürünler izlenecektir.
Hesaplama Yöntemi: Gerçekleştirilen patent/faydalı model başvurularının durumları ve raporları dikkate alınmıştır.
Verinin Kaynağı: Stratejik Yönetim Bilgi Sistemi
Sorumlu İdare: Strateji Geliştirme Daire Başkanlığı

Performans Göstergesi	Ölçü Birimi	2023	2024 Planlanan	2024 YS Gerç. Tahmini	2025 Hedef	2026 Tahmin	2027 Tahmin
3- Ar-ge sonucu ticarileştirilen ürün sayısı	Sayı	0	1	60	5	5	5

Göstergeye İlişkin Açıklama: Üniversite-Sanayi İş Birliği kapsamında ticarileştirilen ürün sayısını ifade etmektedir. Araştırma ve geliştirme sonucunda ticarileşecek ürünle ilgili hedeflerine ulaşabilirliğinin artırılması ile ilgili çalışmalar desteklenecektir.

Hesaplama Yöntemi: Üniversitemizin adını taşıyan ticarileşen ürünlerin sayısı alınacaktır

Verinin Kaynağı: Stratejik Yönetim Bilgi Sistemi

Sorumlu İdare: Pamukkale Teknokent A.Ş., Teknoloji Transfer Ofisi ve Üniversite-Sanayi İşbirliği Uygulama ve Araştırma Merkezi

Performans Göstergesi	Ölçü Birimi	2023	2024 Planlanan	2024 YS Gerç. Tahmini	2025 Hedef	2026 Tahmin	2027 Tahmin
4- Araştırma merkezleri gelir miktarı	TL	1.831.141.137,14	1.560.000.000	1.609.217.305,53	1.800.000.000	1.900.000.000	2.000.000.000

Göstergeye İlişkin Açıklama: Uygulama ve Araştırma Merkezleri faaliyetleri için Döner Sermaye İşletmesi hesaplarına yatırılan toplam tutar ifade edilmektedir.

Hesaplama Yöntemi: Döner Sermaye İşletmesi Mizanından ve mali tablolar analizi yoluyla hesaplama elde edilen veriler

Verinin Kaynağı: Stratejik Yönetim Bilgi Sistemi

Sorumlu İdare: Döner Sermaye İşletme Müdürlüğü

Performans Göstergesi	Ölçü Birimi	2023	2024 Planlanan	2024 YS Gerç. Tahmini	2025 Hedef	2026 Tahmin	2027 Tahmin
5- Araştırma merkezlerinin sanayi ile yaptığı proje sayısı	Sayı	7	3	4	5	6	7

Göstergeye İlişkin Açıklama: Araştırma merkezlerinin sanayi ile yaptığı projeler içerisinde klinik araştırma, tahlil, tahlil analizi, eğitim, kurs, danışmanlık vb. için verilen hizmetlerdir.

Hesaplama Yöntemi: Sayım

Verinin Kaynağı: Stratejik Yönetim Bilgi Sistemi

Sorumlu İdare: UYGARLAR

Performans Göstergesi	Ölçü Birimi	2023	2024 Planlanan	2024 YS Gerç. Tahmini	2025 Hedef	2026 Tahmin	2027 Tahmin
6- BAP kapsamında desteklenen araştırma projeleri sayısı	Sayı	146	220	38	375	385	395

Göstergeye İlişkin Açıklama: BAP kapsamında desteklenen araştırma projelerinin sayısını ifade etmektedir.

Hesaplama Yöntemi: Sayım

Verinin Kaynağı: Stratejik Yönetim Bilgi Sistemi

Sorumlu İdare: BAP

Performans Göstergesi	Ölçü Birimi	2023	2024 Planlanan	2024 YS Gerç. Tahmini	2025 Hedef	2026 Tahmin	2027 Tahmin
7- Öğretim elemanı başına düşen ar-ge proje sayısı	Sayı	0,18	4,2	0,16	0,2	0,21	0,21

Göstergeye İlişkin Açıklama: Üniversitemiz ar-ge projeleri sayısının öğretim elemanı sayısına bölünmesi sonucunda elde edilen veridir. Önümüzdeki dönemde artırılması planlanmaktadır.

Hesaplama Yöntemi: Toplam AR-GE proje sayısının öğretim elemanı sayısına oranlanmasıyla hesaplanmıştır.

Verinin Kaynağı: Stratejik Yönetim Bilgi Sistemi

Sorumlu İdare: BAP

Performans Göstergesi	Ölçü Birimi	2023	2024 Planlanan	2024 YS Gerç. Tahmini	2025 Hedef	2026 Tahmin	2027 Tahmin
8- Patent, faydalı model ve endüstriyel tasarım başvuru sayısı	Sayı	5	1	5	5	6	7

Göstergeye İlişkin Açıklama: Üniversite veya öğretim elemanlarının başvuru veya buluş sahibi olduğu Türk Patent ve Marka Kurumu tarafından patent, faydalı model ve endüstriyel tasarım sayısını ifade etmektedir.

Hesaplama Yöntemi: Türk Patent ve Marka Kurumu tarafından patent, faydalı model ve endüstriyel tasarım başvuru sayısıyla elde edilir.

Verinin Kaynağı: Stratejik Yönetim Bilgi Sistemi

Sorumlu İdare: Teknokent A.Ş., Teknoloji Transfer Ofisi

Performans Göstergesi	Ölçü Birimi	2023	2024 Planlanan	2024 YS Gerç. Tahmini	2025 Hedef	2026 Tahmin	2027 Tahmin
9- Ulusal ve uluslararası kuruluşlar tarafından desteklenen ar-ge projesi sayısı	Sayı	14	20	32	90	95	95

Göstergeye İlişkin Açıklama: BAP Projeleri hariç diğer ulusal ve uluslararası desteklenen AR-GE projeleri
Hesaplama Yöntemi: Toplam AR-GE proje sayısının öğretim elemanı sayısına oranlanmasıyla hesaplanmıştır.
Verinin Kaynağı: Stratejik Yönetim Bilgi Sistemi
Sorumlu İdare: Proje Destek Ofisi

Performans Göstergesi	Ölçü Birimi	2023	2024 Planlanan	2024 YS Gerç. Tahmini	2025 Hedef	2026 Tahmin	2027 Tahmin
10- Uluslararası endekslerde yer alan bilimsel yayın sayısı	Sayı	793	700	960	400	425	435

Göstergeye İlişkin Açıklama: WOS kapsamında taranan dergilerdeki yayın sayısı
Hesaplama Yöntemi: Sayım
Verinin Kaynağı: Stratejik Yönetim Bilgi Sistemi
Sorumlu İdare: Kütüphane ve Dokümantasyon Daire Başkanlığı

Alt Program Kapsamında Yürütülecek Faaliyet Maliyetleri

Faaliyetler	2024 Bütçe	2024 Harcama Haziran	2025 Bütçe	2026 Tahmin	2027 Tahmin
Yükseköğretim Kurumlarının Bilimsel Araştırma Projeleri	24.717.000	32.493.536	37.987.000	42.399.000	47.639.000
Bütçe İçi	24.717.000	24.614.200	22.987.000	24.399.000	26.139.000
Bütçe Dışı	0	7.879.336	15.000.000	18.000.000	21.500.000
T O P L A M	24.717.000	32.493.536	37.987.000	42.399.000	47.639.000
Bütçe İçi	24.717.000	24.614.200	22.987.000	24.399.000	26.139.000
Bütçe Dışı	0	7.879.336	15.000.000	18.000.000	21.500.000

Faaliyetlere İlişkin Açıklamalar:

Yükseköğretim Kurumlarının Bilimsel Araştırma Projeleri

Üniversitemizin tamamlandığında sonuçları ile alanında bilime katkı yapması, ülkenin teknolojik, ekonomik, sosyal ve kültürel kalkınmasına katkı sağlaması beklenen bilimsel içerikli, kurum içi ve/veya dışı, ulusal ve/veya uluslararası kurum ya da kuruluşların katılımlarıyla da yapılabilecek projeler ile bilim insanı yetiştirme ve araştırma altyapısı kurma ve geliştirme projelerine ilişkin iş, işlem ve süreçlere ilişkin giderleri bu faaliyet altında izlenecektir.

Alt Program Adı: ARAŞTIRMA ALTYAPILARI

Gerekçe ve Açıklamalar

Üniversitemizin araştırma altyapılarına ait iş, işlem ve süreçleri bu alt program kapsamında gerçekleştirilecektir.

Alt Program Hedefi:

Ülkemizin bilgi birikiminin artırılmasına ve teknolojik gelişimine katkıda bulunmak üzere yükseköğretim kurumlarında araştırma altyapılarının kurulması ve kapasitelerinin güçlendirilmesi

Performans Göstergeleri

Performans Göstergesi	Ölçü Birimi	2023	2024 Planlanan	2024 YS Gerç. Tahmini	2025 Hedef	2026 Tahmin	2027 Tahmin
1- Araştırma altyapısı projesi tamamlanma oranı	Oran	0,4	4	0,33	0,35	0,35	0,35

Göstergeye İlişkin Açıklama: Altyapı araştırma projeleri içerisinde yer alan projelerin tamamlanma oranı

Hesaplama Yöntemi: Araştırma Altyapı Projelerinin tüm projelere oranlanması

Verinin Kaynağı: Stratejik Yönetim Bilgi Sistemi

Sorumlu İdare: BAP

Alt Program Kapsamında Yürütülecek Faaliyet Maliyetleri

Faaliyetler	2024 Bütçe	2024 Harcama Haziran	2025 Bütçe	2026 Tahmin	2027 Tahmin
T O P L A M	0	0	0	0	0
Bütçe İçi	0	0	0	0	0
Bütçe Dışı	0	0	0	0	0

Faaliyetlere İlişkin Açıklamalar:

Araştırma altyapıları kurulması ve geliştirilmesi için 6550 Sayılı Araştırma Altyapılarının Desteklenmesine Dair Kanun kapsamında gerekli faaliyetler yürütülmektedir.

HAYAT BOYU ÖĞRENME PROGRAMI

Bütçe Yılı: 2025

Program Adı: HAYAT BOYU ÖĞRENME

Alt Program Adı: YÜKSEKÖĞRETİM KURUMLARI SÜREKLİ EĞİTİM FAALİYETLERİ

Gerekçe ve Açıklamalar

Üniversitemizin sürekli eğitim faaliyetlerine ait iş, işlem ve süreçleri bu alt program kapsamında gerçekleştirilecektir.

Alt Program Hedefi:

Toplumun tüm kesimlerine ihtiyaç duyduğu alanlarda eğitimler verilmesi, kamu kurum ve kuruluşları, özel sektör ve uluslararası kuruluşlarla işbirliğinin gelişmesine katkıda bulunulması

Performans Göstergeleri

Performans Göstergesi	Ölçü Birimi	2023	2024 Planlanan	2024 YS Gerç. Tahmini	2025 Hedef	2026 Tahmin	2027 Tahmin
1- Dezavantajlı gruplara yönelik sosyal entegrasyon ve kapsayıcılığa ilişkin yapılan faaliyet sayısı	Sayı	74	48	21	50	55	60

Göstergeye İlişkin Açıklama: Sadece üniversitemiz öğrencilerimiz değil şehir ve bölgedeki dezavantajlı gruplara yönelik sosyal entegrasyon ve kapsayıcılığa ilişkin faaliyetler göz önünde bulundurulmaktadır. Önümüzdeki dönemde daha fazla faaliyet yapılması planlanmaktadır.

Hesaplama Yöntemi: Sayım

Verinin Kaynağı: Stratejik Yönetim Bilgi Sistemi

Sorumlu İdare: SKS Daire Başkanlığı ve Sağlık Uygulama ve Araştırma Merkezi

Performans Göstergesi	Ölçü Birimi	2023	2024 Planlanan	2024 YS Gerç. Tahmini	2025 Hedef	2026 Tahmin	2027 Tahmin
2- Eğitim programlarına başvuran kişi sayısı	Sayı	458	780	339	800	1.000	1.250

Göstergeye İlişkin Açıklama: Üniversitemiz Sürekli Eğitim Uygulama ve Araştırma Merkezi Programlarına başvuran kişi sayısını göstermektedir.

Hesaplama Yöntemi: Sürekli Eğitim Uygulama ve Araştırma Merkezi Katılımcı Listesi/Sayım

Verinin Kaynağı: Stratejik Yönetim Bilgi Sistemi

Sorumlu İdare: Sürekli Eğitim Uygulama ve Araştırma Merkezi

Performans Göstergesi	Ölçü Birimi	2023	2024 Planlanan	2024 YS Gerç. Tahmini	2025 Hedef	2026 Tahmin	2027 Tahmin
3- Mezunlara yönelik gerçekleştirilen faaliyet sayısı	Sayı	39	21	17	25	30	35

Göstergeye İlişkin Açıklama: Üniversitemizde mezunlara yönelik faaliyetlerin takip edilerek değerlendirilmesi ve mezunlara yönelik faaliyet sayılarının yükseltilmesi amaçlanmaktadır.

Hesaplama Yöntemi: Sayım
Verinin Kaynağı: Stratejik Yönetim Bilgi Sistemi
Sorumlu İdare: Tüm Birimler

Performans Göstergesi	Ölçü Birimi	2023	2024 Planlanan	2024 YS Gerç. Tahmini	2025 Hedef	2026 Tahmin	2027 Tahmin
4- Sürekli Eğitim Merkezi (SEM) ve Dil Merkezi (DİLMER) tarafından mesleki eğitime yönelik verilen sertifika sayısı	Sayı	222	173	191	175	220	275

Göstergeye İlişkin Açıklama: Sürekli Eğitim Uygulama ve Araştırma Merkezi ve Dil Öğretimi Uygulama ve Araştırma Merkezi tarafından mesleki eğitime yönelik verilecek sertifika sayısı toplamı

Hesaplama Yöntemi: Sayım
Verinin Kaynağı: Stratejik Yönetim Bilgi Sistemi
Sorumlu İdare: Sürekli Eğitim Uygulama ve Araştırma Merkezi ve Dil Öğretimi Uygulama ve Araştırma Merkezi

Performans Göstergesi	Ölçü Birimi	2023	2024 Planlanan	2024 YS Gerç. Tahmini	2025 Hedef	2026 Tahmin	2027 Tahmin
5- Tamamlanan sosyal sorumluluk projeleri sayısı	Sayı	193	55	1	25	30	30

Göstergeye İlişkin Açıklama: Önümüzdeki yıllarda üniversitemiz akademik ve idari birimlerinde tamamlanan sosyal sorumluluk projesi sayısının artırılması amaçlanmaktadır.

Hesaplama Yöntemi: Sayım
Verinin Kaynağı: Stratejik Yönetim Bilgi Sistemi
Sorumlu İdare: SKS Daire Başkanlığı ve Topluma Hizmet Ve Sosyal Sorumluluk Uygulama ve Araştırma Merkezi

Performans Göstergesi	Ölçü Birimi	2023	2024 Planlanan	2024 YS Gerç. Tahmini	2025 Hedef	2026 Tahmin	2027 Tahmin
6- Üniversitenin çevrecilik alanlarında aldığı ödül sayısı	Sayı	2	2	0	0	0	0

Göstergeye İlişkin Açıklama: -
Hesaplama Yöntemi: -
Verinin Kaynağı: Stratejik Yönetim Bilgi Sistemi
Sorumlu İdare: Pamukkale Üniversitesi

Alt Program Kapsamında Yürütülecek Faaliyet Maliyetleri

Faaliyetler	2024 Bütçe	2024 Harcama Haziran	2025 Bütçe	2026 Tahmin	2027 Tahmin
Toplum Hizmetine Sunulan Eğitim Programları, Kurs ve Seminerler	10.400.000	5.157.546	6.250.000	7.450.000	9.000.000
Bütçe İçi	0	0	0	0	0
Bütçe Dışı	10.400.000	5.157.546	6.250.000	7.450.000	9.000.000
T O P L A M	10.400.000	5.157.546	6.250.000	7.450.000	9.000.000
Bütçe İçi	0	0	0	0	0
Bütçe Dışı	10.400.000	5.157.546	6.250.000	7.450.000	9.000.000

Faaliyetlere İlişkin Açıklamalar:

Toplum Hizmetine Sunulan Eğitim Programları, Kurs ve Seminerler, Personel görevlendirmeleri ve Yükseköğretim Kurumları Sosyal Sorumluluk Projeleri ile ilgili işlemler 2547 Sayılı Yükseköğretim Kanun kapsamında gerçekleştirilmektedir.

TEDAVİ EDİCİ SAĞLIK PROGRAMI

Bütçe Yılı: 2025
Program Adı: TEDAVİ EDİCİ SAĞLIK
Alt Program Adı: TEDAVİ HİZMETLERİ

Gerekçe ve Açıklamalar

Üniversitemizin sağlık hizmetlerine ait iş, işlem ve süreçleri bu alt program kapsamında gerçekleştirilecektir.

Alt Program Hedefi:

Tedavi edici sağlık hizmetinin erişilebilir ve etkili olarak sunulmasının sağlanması

Performans Göstergeleri

Performans Göstergesi	Ölçü Birimi	2023	2024 Planlanan	2024 YS Gerç. Tahmini	2025 Hedef	2026 Tahmin	2027 Tahmin
1- Ameliyat sayısı	Sayı	46.535	49.117	10.708	44.000	46.000	48.000

Göstergeye İlişkin Açıklama: Üniversitemiz hastanelerinde gerçekleşen ameliyat sayısı
Hesaplama Yöntemi: Sayım
Verinin Kaynağı: Stratejik Yönetim Bilgi Sistemi
Sorumlu İdare: Sağlık Uygulama ve Araştırma Merkezi

Performans Göstergesi	Ölçü Birimi	2023	2024 Planlanan	2024 YS Gerç. Tahmini	2025 Hedef	2026 Tahmin	2027 Tahmin
2- Üniversite hastaneleri nitelikli yatak oranı	Oran	85	89,6	85,3	100	100	100

Göstergeye İlişkin Açıklama: En fazla 2 yataklı, tuvaleti ve duşu olan odalara nitelikli oda, bu odalardaki yataklara da nitelikli yatak denilmektedir.
Hesaplama Yöntemi: Yukarıda tarif edilen yatak sayısının tüm yataklara oranlanması
Verinin Kaynağı: Stratejik Yönetim Bilgi Sistemi
Sorumlu İdare: Sağlık Uygulama ve Araştırma Merkezi

Performans Göstergesi	Ölçü Birimi	2023	2024 Planlanan	2024 YS Gerç. Tahmini	2025 Hedef	2026 Tahmin	2027 Tahmin
3- Üniversite hastaneleri yatak doluluk oranı	Oran	89	87	87,4	92	92	93

Göstergeye İlişkin Açıklama: Hastanelerde bulunan yatakların doluluk oranı
Hesaplama Yöntemi: Dolu yatakların tüm yataklara oranlanması
Verinin Kaynağı: Stratejik Yönetim Bilgi Sistemi
Sorumlu İdare: Sağlık Uygulama ve Araştırma Merkezi

Performans Göstergesi	Ölçü Birimi	2023	2024 Planlanan	2024 YS Gerç. Tahmini	2025 Hedef	2026 Tahmin	2027 Tahmin
4- Yatan hasta sayısı	Sayı	80.651	86.046	20.335	75.000	80.000	85.000

Göstergeye İlişkin Açıklama: Hastaneye yatış işlemi yapılmış hasta sayıları
Hesaplama Yöntemi: Sayım
Verinin Kaynağı: Stratejik Yönetim Bilgi Sistemi
Sorumlu İdare: Sağlık Uygulama ve Araştırma Merkezi

Alt Program Kapsamında Yürütülecek Faaliyet Maliyetleri

Faaliyetler	2024 Bütçe	2024 Harcama Haziran	2025 Bütçe	2026 Tahmin	2027 Tahmin
Ağız ve Diş Sağlığı Hizmetleri	155.491.730	73.948.966	135.000.000	160.000.000	187.000.000
Bütçe İçi	27.312.000	2.312.000	40.000.000	45.000.000	50.000.000
Bütçe Dışı	128.179.730	71.636.966	95.000.000	115.000.000	137.000.000
Diş Hekimliği Hastanesi Tarafından Yapılacak Taban Ödeme	27.534.000	27.534.000	49.000.000	66.000.000	66.000.000
Bütçe İçi	27.534.000	27.534.000	49.000.000	66.000.000	66.000.000
Bütçe Dışı	0	0	0	0	0
Tıp Fakültesi Hastanesi Tarafından Yapılacak Taban Ödeme	336.354.000	168.135.400	423.000.000	470.000.000	470.000.000
Bütçe İçi	336.354.000	168.135.400	423.000.000	470.000.000	470.000.000
Bütçe Dışı	0	0	0	0	0
Üniversite Genel Hastane Hizmetleri	6.559.040.208	3.258.161.565	4.406.937.000	5.197.618.000	5.448.984.000
Bütçe İçi	663.751.000	470.686.857	906.937.000	1.197.618.000	1.198.984.000
Bütçe Dışı	5.895.289.208	2.787.474.708	3.500.000.000	4.000.000.000	4.250.000.000
T O P L A M	7.078.419.938	3.527.779.931	5.013.937.000	5.893.618.000	6.171.984.000
Bütçe İçi	1.054.951.000	668.668.257	1.418.937.000	1.778.618.000	1.784.984.000
Bütçe Dışı	6.023.468.938	2.859.111.674	3.595.000.000	4.115.000.000	4.387.000.000

Faaliyetlere İlişkin Açıklamalar:

Ağız ve Diş Sağlığı Hizmetleri

Ağız ve Diş Sağlığı Hizmetleri 5510 Sayılı Sosyal Sigortalar ve Genel Sağlık Sigortası Kanunu, Sosyal Güvenlik Kurumu Sağlık Uygulama Tebliği kapsamında yürütülmektedir. Üniversitemiz Diş Hekimliği Fakültesinin sunmuş olduğu önleyici ve tedavi edici ağız ve diş sağlığı hizmetlerine ilişkin iş, işlem ve süreçlere ilişkin giderleri bu faaliyet altında izlenecektir.

Diş Hekimliği Hastanesi Tarafından Yapılacak Taban Ödeme

Diş Hekimliği Fakültesi tarafından yapılacak olan taban ödemeleri için aktarılan hazine yardımları bu faaliyet altında izlenecektir.

Tıp Fakültesi Hastanesi Tarafından Yapılacak Taban Ödeme

Tıp Fakültesi Hastanesi tarafından yapılacak olan taban ödemeleri için aktarılan hazine yardımları bu faaliyet altında izlenecektir.

Üniversite Genel Hastane Hizmetleri

Üniversite Genel Hastane Hizmetleri faaliyetleri 5510 Sayılı Sosyal Sigortalar ve Genel Sağlık Sigortası Kanunu, Sosyal Güvenlik Kurumu Sağlık Uygulama Tebliği, 5018 Sayılı Kamu Mali Yönetimi ve Kontrol Kanunu kapsamında gerçekleştirilmektedir. Üniversitemiz Sağlık Uygulama ve Araştırma Merkezi tarafından sunulan genel hastane hizmetlerine ilişkin iş, işlem ve süreçlere ilişkin giderleri bu faaliyet altında izlenecektir.

YÜKSEKÖĞRETİM PROGRAMI

Bütçe Yılı: 2025

Program Adı: YÜKSEKÖĞRETİM

Alt Program Adı: ÖN LİSANS EĞİTİMİ, LİSANS EĞİTİMİ VE LİSANSÜSTÜ EĞİTİM

Gerekçe ve Açıklamalar

Üniversitemizin eğitim sistemleri ve ortamlarının geliştirilmesine ait iş, işlem ve süreçleri bu alt program kapsamında gerçekleştirilecektir.

Alt Program Hedefi:

Mesleki yeterlilik sahibi ve gelişime açık mezunlar yetiştirilmesi

Performans Göstergeleri

Performans Göstergesi	Ölçü Birimi	2023	2024 Planlanan	2024 YS Gerç. Tahmini	2025 Hedef	2026 Tahmin	2027 Tahmin
1- Doktora eğitimini tamamlayanların sayısı	Sayı	100	100	33	85	85	95

Göstergeye İlişkin Açıklama: Lisansüstü eğitimde mezun sayısı artırılması amaçlanmaktadır.

Hesaplama Yöntemi: Sayım

Verinin Kaynağı: Stratejik Yönetim Bilgi Sistemi

Sorumlu İdare: Öğrenci İşleri Daire Başkanlığı

Performans Göstergesi	Ölçü Birimi	2023	2024 Planlanan	2024 YS Gerç. Tahmini	2025 Hedef	2026 Tahmin	2027 Tahmin
2- Eğitim bilimleri kontenjan doluluk oranı	Oran	74,92	70	80	85	85	85

Göstergeye İlişkin Açıklama: Üniversitemiz eğitim bilimlerinde öncü üniversiteler arasındadır. Kontenjan doluluk oranları önümüzdeki dönemde arttırılacaktır.

Hesaplama Yöntemi: Eğitim bilimlerinde dolu kontenjanların toplam kontenjana oranı

Verinin Kaynağı: Stratejik Yönetim Bilgi Sistemi

Sorumlu İdare: Öğrenci İşleri Daire Başkanlığı

Performans Göstergesi	Ölçü Birimi	2023	2024 Planlanan	2024 YS Gerç. Tahmini	2025 Hedef	2026 Tahmin	2027 Tahmin
3- Eğitimin program süresinde bitirilme oranı	Oran	0,52	70	38,98	39	40	40

Göstergeye İlişkin Açıklama: Eğitim programlarının normal eğitim süresi içerisinde bitirilme oranını ifade etmektedir.

Hesaplama Yöntemi: Normal eğitim süresinde bitiren öğrencilerin tüm öğrencilere oranı

Verinin Kaynağı: Stratejik Yönetim Bilgi Sistemi

Sorumlu İdare: Öğrenci İşleri Daire Başkanlığı

Performans Göstergesi	Ölçü Birimi	2023	2024	2024 YS Gerç.	2025	2026	2027
-----------------------	-------------	------	------	---------------	------	------	------

			Planlanan	Tahmini	Hedef	Tahmin	Tahmin
4- Fen bilimleri kontenjan doluluk oranı	Oran	90,28	85	90,89	91	91	92

Göstergeye İlişkin Açıklama:

Hesaplama Yöntemi:

Verinin Kaynağı:

Sorumlu İdare:

Fen bilimlerinde dolu kontenjanların toplam kontenjana oranı
Stratejik Yönetim Bilgi Sistemi
Öğrenci İşleri Daire Başkanlığı

Performans Göstergesi	Ölçü Birimi	2023	2024 Planlanan	2024 YS Gerç. Tahmini	2025 Hedef	2026 Tahmin	2027 Tahmin
5- Kütüphanede bulunan basılı ve elektronik kaynak sayısı	Sayı	10.684.917	9.188.000	11.523.976	11.523.976	12.000.000	12.500.000

Göstergeye İlişkin Açıklama:

Hesaplama Yöntemi:

Verinin Kaynağı:

Sorumlu İdare:

Taşınır Kayıt ve Yönetim Sistemi'nde (TKYS) sisteminde kayıtlı basılı kaynaklar ile veri Tabanları aracılığıyla erişim hakkı elde edilen elektronik kaynak sayısını ifade eder.
Sayım
Stratejik Yönetim Bilgi Sistemi
Kütüphane ve Dokümantasyon Daire Başkanlığı

Performans Göstergesi	Ölçü Birimi	2023	2024 Planlanan	2024 YS Gerç. Tahmini	2025 Hedef	2026 Tahmin	2027 Tahmin
6- Kütüphanede bulunan öğrenci başına düşen basılı ve elektronik kaynak sayısı	Sayı	228	9.188.000	276,34	155	160	165

Göstergeye İlişkin Açıklama:

Hesaplama Yöntemi:

Verinin Kaynağı:

Sorumlu İdare:

Sayım
Stratejik Yönetim Bilgi Sistemi
Kütüphane ve Dokümantasyon Daire Başkanlığı

Performans Göstergesi	Ölçü Birimi	2023	2024 Planlanan	2024 YS Gerç. Tahmini	2025 Hedef	2026 Tahmin	2027 Tahmin
7- Kütüphaneden yararlanan kişi sayısı	Sayı	240.900	200.000	87.081	135.348	130.000	125.000

Göstergeye İlişkin Açıklama:

Hesaplama Yöntemi:

Verinin Kaynağı:

Sorumlu İdare:

Merkezi kütüphaneden faydalanan öğrenci sayısını göstermektedir.
Sayım
Stratejik Yönetim Bilgi Sistemi
Kütüphane ve Dokümantasyon Daire Başkanlığı

Performans Göstergesi	Ölçü Birimi	2023	2024 Planlanan	2024 YS Gerç. Tahmini	2025 Hedef	2026 Tahmin	2027 Tahmin
8- Lisansüstü öğrencilerin toplam öğrenciler içindeki payı	Oran	0,06	0,08	0,07	0,08	0,09	0,09

Göstergeye İlişkin Açıklama:

Üniversitemizde eğitim-öğretim gören kayıtlı lisansüstü öğrencilerin toplam öğrenciler içindeki payı.

Hesaplama Yöntemi:
Verinin Kaynağı:
Sorumlu İdare:

Lisansüstü öğrencilerin toplam öğrenci sayısına oranlanması ile bulunmuştur.
Stratejik Yönetim Bilgi Sistemi
Öğrenci İşleri Daire Başkanlığı

Performans Göstergesi	Ölçü Birimi	2023	2024 Planlanan	2024 YS Gerç. Tahmini	2025 Hedef	2026 Tahmin	2027 Tahmin
9- Öğrenci başına düşen eğitim alanı	Metrekare	1,76	1,84	1,75	2,14	2,29	2,34

Göstergeye İlişkin Açıklama: Üniversitemiz bünyesinde kayıtlı öğrenci başına düşen ve imkânlarından faydalanabileceği eğitim alanı
Hesaplama Yöntemi: Eğitim alanı/Toplam öğrenci sayısı
Verinin Kaynağı: Stratejik Yönetim Bilgi Sistemi
Sorumlu İdare: Yapı İşleri ve Teknik Daire Başkanlığı

Performans Göstergesi	Ölçü Birimi	2023	2024 Planlanan	2024 YS Gerç. Tahmini	2025 Hedef	2026 Tahmin	2027 Tahmin
10- Öğrenci başına düşen kapalı alan	Metrekare	9,04	9,48	9	10	12	15

Göstergeye İlişkin Açıklama: Üniversitemiz bünyesinde kayıtlı öğrenci başına düşen ve imkânlarından faydalanabileceği kapalı alanı
Hesaplama Yöntemi: Kapalı alan/Toplam öğrenci sayısı
Verinin Kaynağı: Stratejik Yönetim Bilgi Sistemi
Sorumlu İdare: Yapı İşleri ve Teknik Daire Başkanlığı

Performans Göstergesi	Ölçü Birimi	2023	2024 Planlanan	2024 YS Gerç. Tahmini	2025 Hedef	2026 Tahmin	2027 Tahmin
11- Öğrenci değişim programlarından yararlanan öğrencilerin oranı	Oran	57	0	0,1	0	0,01	0,01

Göstergeye İlişkin Açıklama: Öğrencilerimiz Erasmus, Mevlâna ve Farabi Programı gibi değişim programlarından yararlanmaktadır.
Hesaplama Yöntemi: Öğrenci değişim programından faydalanan öğrenci sayısının tüm öğrenci sayısına bölümü
Verinin Kaynağı: Stratejik Yönetim Bilgi Sistemi
Sorumlu İdare: Uluslararası İlişkiler Koordinatörlüğü

Performans Göstergesi	Ölçü Birimi	2023	2024 Planlanan	2024 YS Gerç. Tahmini	2025 Hedef	2026 Tahmin	2027 Tahmin
12- Öğretim üyesi başına düşen öğrenci sayısı	Sayı	22	20	0	18	17	17

Göstergeye İlişkin Açıklama: Üniversitemiz doktor öğretim üyesi, doçent, profesör sayıları dikkate alınmıştır.
Hesaplama Yöntemi: Öğrenci sayısı/Öğretim Üyesi sayısı
Verinin Kaynağı: Stratejik Yönetim Bilgi Sistemi
Sorumlu İdare: Öğrenci İşleri Daire Başkanlığı

Performans Göstergesi	Ölçü Birimi	2023	2024 Planlanan	2024 YS Gerç.	2025 Hedef	2026 Tahmin	2027 Tahmin
-----------------------	-------------	------	----------------	---------------	------------	-------------	-------------

				Tahmini			
13- Sağlık bilimleri kontenjan doluluk oranı	Oran	94,96	95	96,31	96	97	98

Göstergeye İlişkin Açıklama:

Hesaplama Yöntemi:

Verinin Kaynağı:

Sorumlu İdare:

Sağlık bilimleri alanı içindeki bölümlerde okuyan öğrencilerin bölüm kontenjanlarına oran
Stratejik Yönetim Bilgi Sistemi
Öğrenci İşleri Daire Başkanlığı

Performans Göstergesi	Ölçü Birimi	2023	2024 Planlanan	2024 YS Gerç. Tahmini	2025 Hedef	2026 Tahmin	2027 Tahmin
14- Sosyal bilimler kontenjan doluluk oranı	Oran	94,98	70	96,38	97	95	94

Göstergeye İlişkin Açıklama:

Hesaplama Yöntemi:

Verinin Kaynağı:

Sorumlu İdare:

Sosyal bilimler alanı içindeki bölümlerde okuyan öğrencilerin bölüm kontenjanlarına oranı
Stratejik Yönetim Bilgi Sistemi
Öğrenci İşleri Daire Başkanlığı

Performans Göstergesi	Ölçü Birimi	2023	2024 Planlanan	2024 YS Gerç. Tahmini	2025 Hedef	2026 Tahmin	2027 Tahmin
15- Teknokent veya Teknoloji Transfer Ofisi (TTO) projelerine katılan öğrenci sayısı	Sayı	9	0	0	0	0	0

Göstergeye İlişkin Açıklama:

Hesaplama Yöntemi:

Verinin Kaynağı:

Sorumlu İdare:

İlgili yılında Teknokent aracılığıyla Üniversite-Sanayi ilişkilerinin somut iş birliklerine dönüşmesi amacıyla, ekonomik ve teknolojik düzeyin artırılması için yürütülen projelere katılan öğrenci sayısı
Sayım
Stratejik Yönetim Bilgi Sistemi
Teknokent Yönetici A.Ş.

Performans Göstergesi	Ölçü Birimi	2023	2024 Planlanan	2024 YS Gerç. Tahmini	2025 Hedef	2026 Tahmin	2027 Tahmin
16- Uluslararası kuruluşlarla ortak uygulanan eğitim programı sayısı	Sayı	2	0	2	3	4	5

Göstergeye İlişkin Açıklama:

Hesaplama Yöntemi:

Verinin Kaynağı:

Sorumlu İdare:

Yükseköğretim Kurulu tarafından tanınan yurt dışındaki yükseköğretim kurumlarıyla güçlü taraflarını bir araya getirmek suretiyle eğitim ve öğretimde iş birliği yapmak amacıyla gerçekleştirilen program sayısı.
Sayım
Stratejik Yönetim Bilgi Sistemi
Uluslararası İlişkiler Koordinatörlüğü / Öğrenci İşleri Daire Başkanlığı

Performans Göstergesi	Ölçü Birimi	2023	2024 Planlanan	2024 YS Gerç. Tahmini	2025 Hedef	2026 Tahmin	2027 Tahmin
17- Yabancı dilde eğitim veren program sayısı	Sayı	9	10	16	10	11	11

Göstergeye İlişkin Açıklama: Yabancı dil öğretiminin amacı, öğrenciye aldığı yabancı dilin temel kurallarını öğretmeyi yabancı dilde okuduğunu ve duyduğunu anlayabilmeyi ve kendisini sözlü veya yazılı olarak ifade edebilmeyi ve ön lisans, lisans ve lisansüstü diploma programı mezunlarının alanlarına ilişkin yabancı dil yeterliliklerini kazanmalarını sağlamaktır.

Hesaplama Yöntemi: Sayım
Verinin Kaynağı: Stratejik Yönetim Bilgi Sistemi
Sorumlu İdare: Öğrenci İşleri Daire Başkanlığı

Performans Göstergesi	Ölçü Birimi	2023	2024 Planlanan	2024 YS Gerç. Tahmini	2025 Hedef	2026 Tahmin	2027 Tahmin
18- Yabancı uyruklu akademisyen sayısı	Sayı	3	3	2	3	2	2

Göstergeye İlişkin Açıklama: Üniversitemizde görevli yabancı uyruklu akademisyen sayısı toplamı.
Hesaplama Yöntemi: Sayım
Verinin Kaynağı: Stratejik Yönetim Bilgi Sistemi
Sorumlu İdare: Personel Daire Başkanlığı

Performans Göstergesi	Ölçü Birimi	2023	2024 Planlanan	2024 YS Gerç. Tahmini	2025 Hedef	2026 Tahmin	2027 Tahmin
19- Yabancı uyruklu öğrenci sayısı	Sayı	1.442	1.550	1.379	1.600	1.650	1.700

Göstergeye İlişkin Açıklama: Üniversitemize kayıtlı olarak eğitim-öğretimi sürdüren yabancı uyruklu öğrencilerin toplamı
Hesaplama Yöntemi: Sayım
Verinin Kaynağı: Stratejik Yönetim Bilgi Sistemi
Sorumlu İdare: Öğrenci İşleri Daire Başkanlığı

Performans Göstergesi	Ölçü Birimi	2023	2024 Planlanan	2024 YS Gerç. Tahmini	2025 Hedef	2026 Tahmin	2027 Tahmin
20- Yan dal ve çift ana dal programından mezun olanların toplam mezun sayısına oranı	Oran	0	0,01	0,05	0,05	0,05	0,05

Göstergeye İlişkin Açıklama: Üniversitemizde kayıtlı lisans öğrencilerine bilgisini artırmak amacıyla ikinci bir lisans programından ders alma imkânı sunan yan dal ve ikinci bir diploma alma imkânı sunan çift ana dal programından mezun olanların tüm mezunlarına oranı.

Hesaplama Yöntemi: $[\text{YanDal} + \text{Çift Anadal Mezun Sayısı}] / \text{Toplam Lisans Mezun Sayısı} * 100$
Verinin Kaynağı: Stratejik Yönetim Bilgi Sistemi
Sorumlu İdare: Öğrenci İşleri Daire Başkanlığı

Alt Program Kapsamında Yürütülecek Faaliyet Maliyetleri

Faaliyetler	2024 Bütçe	2024 Harcama Haziran	2025 Bütçe	2026 Tahmin	2027 Tahmin
Doktora Öğrencilerine Yönelik Burs Hizmetleri	0	531.500	0	0	0
Bütçe İçi	0	531.500	0	0	0

Bütçe Dışı	0	0	0	0	0
Doktora ve Tıpta Uzmanlık Eğitimi	132.296.000	38.346.448	125.028.500	147.355.900	150.855.900
Bütçe İçi	132.296.000	38.346.448	125.028.500	147.355.900	150.855.900
Bütçe Dışı	0	0	0	0	0
Fen ve Mühendislik Bilimleri Öğrencilerinin Uygulamalı Eğitimi	0	0	0	0	0
Bütçe İçi	0	0	0	0	0
Bütçe Dışı	0	0	0	0	0
Lisans Öğrencilerine Yönelik Burs Hizmetleri	0	104.625	0	0	0
Bütçe İçi	0	104.625	0	0	0
Bütçe Dışı	0	0	0	0	0
Yabancı Uyruklu Öğrenci Programı Kapsamında Yürütülen Hizmetler	0	0	0	0	0
Bütçe İçi	0	0	0	0	0
Bütçe Dışı	0	0	0	0	0
Yükseköğretim Kurumları Bilgi ve Kültürel Kaynaklar ile Sportif Altyapının Geliştirilmesi Hizmetleri	13.541.000	7.141.827	26.849.600	32.733.000	32.125.000
Bütçe İçi	13.541.000	7.141.827	26.849.600	32.733.000	32.125.000
Bütçe Dışı	0	0	0	0	0
Yükseköğretim Kurumları Birinci Öğretim	2.987.390.000	1.313.870.471	3.598.363.900	4.065.356.600	4.133.549.600
Bütçe İçi	2.987.390.000	1.313.870.471	3.598.363.900	4.065.356.600	4.133.549.600
Bütçe Dışı	0	0	0	0	0
Yükseköğretim Kurumları İkinci Öğretim	15.300.000	5.515.597	15.645.000	22.163.000	16.963.000
Bütçe İçi	15.300.000	5.515.597	15.645.000	22.163.000	16.963.000
Bütçe Dışı	0	0	0	0	0
Yükseköğretim Kurumları Tezsiz Yüksek Lisans	764.000	219.948	1.690.000	1.730.000	1.730.000
Bütçe İçi	764.000	219.948	1.690.000	1.730.000	1.730.000
Bütçe Dışı	0	0	0	0	0
Yükseköğretim Kurumları Uluslararası Ortak Eğitim ve Öğretim Programı	26.300.000	20.380.461	31.500.000	37.800.000	45.360.000

Bütçe İçi	0	121.833	0	0	0
Bütçe Dışı	26.300.000	20.258.628	31.500.000	37.800.000	45.360.000
Yükseköğretim Kurumları Yaz Okulları	0	0	0	0	0
Bütçe İçi	0	0	0	0	0
Bütçe Dışı	0	0	0	0	0
T O P L A M	3.175.591.000	1.386.110.878	3.799.077.000	4.307.138.500	4.380.583.500
Bütçe İçi	3.149.291.000	1.365.852.249	3.767.577.000	4.269.338.500	4.335.223.500
Bütçe Dışı	26.300.000	20.258.628	31.500.000	37.800.000	45.360.000

Faaliyetlere İlişkin Açıklamalar:

Doktora Öğrencilerine Yönelik Burs Hizmetleri

Doktora öğrencilerine yönelik burs hizmetleri 5102 Sayılı Yüksek Öğrenim Öğrencilerine Burs Kredi Verilmesine İlişkin Kanun, Yüksek Öğrenim Kredi ve Yurtlar Kurumu Burs-Kredi Yönetmeliği kapsamında sürdürülmektedir. Üniversitemizde YÖK tarafından desteklenen doktora öğrencilerine yönelik burs hizmetleri kapsamındaki gerçekleştirdiği iş, işlem ve süreçlere yönelik giderleri bu faaliyet altında izlenecektir.

Doktora ve Tıpta Uzmanlık Eğitimi

Doktora ve Tıpta Uzmanlık eğitimi hizmetleri 2547 sayılı Yükseköğretim Kanunu kapsamında gerçekleştirilmektedir. Üniversitemizde doktora ve tıpta uzmanlık hizmetleri kapsamında gerçekleştirdiği iş, işlem ve süreçlere yönelik giderleri bu faaliyet altında izlenecektir.

Fen ve Mühendislik Bilimleri Öğrencilerinin Uygulamalı Eğitimi

Üniversitemizin fen ve mühendislik bilimi öğrencilerinin uygulamalı eğitimi hizmetleri için gereken iş, işlem ve süreçlere yönelik giderleri bu faaliyet altında izlenecektir.

Lisans Öğrencilerine Yönelik Burs Hizmetleri

Lisans öğrencilerine yönelik burs hizmetleri 5102 sayılı Yüksek Öğrenim Öğrencilerine Burs Kredi Verilmesine İlişkin Kanun, Yüksek Öğrenim Kredi ve Yurtlar Kurumu Burs-Kredi Yönetmeliği kapsamında gerçekleştirilmektedir. Üniversitemizin lisans öğrencilerine yönelik burs hizmetleri için gereken iş, işlem ve süreçlere yönelik giderleri bu faaliyet altında izlenecektir.

Yabancı Uyruklu Öğrenci Programı Kapsamında Yürütülen Hizmetler

Üniversitemizin yabancı uyruklu öğrenci programı hizmetleri için gereken iş, işlem ve süreçlere yönelik giderleri bu faaliyet altında izlenecektir.

Yükseköğretim Kurumları Bilgi ve Kültürel Kaynaklar ile Sportif Altyapının Geliştirilmesi Hizmetleri

Üniversitemizin bilgi ve kültürel kaynaklarının geliştirilmesi ve erişimin kolaylaştırılması hizmetleri için gereken iş, işlem ve süreçlere yönelik giderleri bu faaliyet altında izlenecektir.

Yükseköğretim Kurumları Birinci Öğretim

Üniversitemiz akademik birimlerinin birinci öğretim hizmeti sunarken ihtiyaç duyulan mal ve hizmet alımı ile yatırım harcamaları ve öğrencilerin beslenme, barınma, sosyal ve kültürel etkinlikleri için yapılması gereken iş, işlem ve süreçlere yönelik giderleri bu faaliyet altında izlenecektir.

Yükseköğretim Kurumları İkinci Öğretim

Üniversitemiz akademik birimlerinin ikinci öğretim hizmeti sunarken ihtiyaç duydukları mal ve hizmet alımı ile yatırım harcamaları ve 2547 sayılı Yükseköğretim Kanunu'nun 47 inci maddesinin 3 fıkrası uyarınca öğrencilerin beslenme, barınma, sosyal ve kültürel etkinlikleri için yapılması gereken iş, işlem ve süreçlere yönelik giderleri bu faaliyet altında izlenecektir.

Yükseköğretim Kurumları Tezsiz Yüksek Lisans

Üniversitemiz akademik birimlerinin 2547 sayılı Yükseköğretim Kanunu ek madde 27 uyarınca tezsiz yüksek lisans hizmeti sunarken ihtiyaç duydukları mal ve hizmet alımı ve ek ders ödemeleri için gereken iş, işlem ve süreçlere yönelik giderleri bu faaliyet altında izlenecektir.

Yükseköğretim Kurumları Uluslararası Ortak Eğitim ve Öğretim Programı

Yükseköğretim Kurumları Yaz Okulları

Üniversitemiz akademik birimlerinin 2547 sayılı Yükseköğretim Kanunu ek madde 26 uyarınca yaz okulu hizmeti sunarken ihtiyaç duydukları mal ve hizmet alımı ve ek ders ödemeleri için gereken iş, işlem ve süreçlere yönelik giderleri bu faaliyet altında izlenecektir.

Alt Program Adı: ÖĞRETİM ELEMANLARINA SAĞLANAN BURS VE DESTEKLER

Gerekçe ve Açıklamalar

Üniversitemizin akademik kadrosunun nitelik ve nicelik yönünden geliştirilmesine ait iş, işlem ve süreçleri bu alt program kapsamında gerçekleştirilecektir.

Alt Program Hedefi:

Alanında yetkin, araştırmacı, bilgi üreten ve aktaran akademisyenler yetiştirilmesi

Performans Göstergeleri

Performans Göstergesi	Ölçü Birimi	2023	2024 Planlanan	2024 YS Gerç. Tahmini	2025 Hedef	2026 Tahmin	2027 Tahmin
1- SCI, SCI-Expanded, SSCI ve AHCI kapsamındaki dergilerde öğretim elemanı başına düşen yayın sayısı	Sayı	0,07	0,31	0,25	0,33	0,34	0,34

Göstergeye İlişkin Açıklama: Takvim yılında SCI, SCI-Expanded, SSCI ve AHCI endeksli dergilerde (ESCI dâhil) kurum adresli yayımlanan toplam yayın sayısının, toplam öğretim elemanı sayısına oranı
• Sadece makale ve derlemeler değerlendirmeye dâhil edilmiştir.
• Web of Science (WoS) veri tabanı verileri kullanılmıştır.

Hesaplama Yöntemi: Makale ve derleme sayıları / Öğretim üyesi sayısı

Verinin Kaynağı: Stratejik Yönetim Bilgi Sistemi

Sorumlu İdare: Kütüphane ve Dokümantasyon Daire Başkanlığı

Performans Göstergesi	Ölçü Birimi	2023	2024 Planlanan	2024 YS Gerç. Tahmini	2025 Hedef	2026 Tahmin	2027 Tahmin
2- Yükseköğretim Kurulu tarafından belirlenecek öncelikli alanlarda sağlanan burslardan yararlanan doktora öğrenci sayısı	Sayı	13	0	11	15	13	10

Göstergeye İlişkin Açıklama: Öncelikli alanlarda ülkemizin doktoralı insan kaynağına olan ihtiyacını karşılamak için doktora öğrencileri YÖK tarafından desteklenmektedir

Hesaplama Yöntemi: Sayım
Verinin Kaynağı: Stratejik Yönetim Bilgi Sistemi
Sorumlu İdare: Öğrenci İşleri Daire Başkanlığı

Performans Göstergesi	Ölçü Birimi	2023	2024 Planlanan	2024 YS Gerç. Tahmini	2025 Hedef	2026 Tahmin	2027 Tahmin
3- Yükseköğretim Kurulu tarafından sağlanan araştırma desteklerinden yararlananların sayısı	Sayı	0	30	0	0	0	0

Göstergeye İlişkin Açıklama:
Hesaplama Yöntemi: Sayım
Verinin Kaynağı: Stratejik Yönetim Bilgi Sistemi
Sorumlu İdare: Öğrenci İşleri Daire Başkanlığı

Performans Göstergesi	Ölçü Birimi	2023	2024 Planlanan	2024 YS Gerç. Tahmini	2025 Hedef	2026 Tahmin	2027 Tahmin
4- Yükseköğretim Kurulu, Türkiye Bilimler Akademisi ve TÜBİTAK bilim, teşvik ve sanat ödülleri sayısı	Sayı	2	8	0	50	55	60

Göstergeye İlişkin Açıklama:
Hesaplama Yöntemi: Sayım
Verinin Kaynağı: Stratejik Yönetim Bilgi Sistemi
Sorumlu İdare: Kurumsal İletişim Uygulama ve Araştırma Merkezi

Alt Program Kapsamında Yürütülecek Faaliyet Maliyetleri

Faaliyetler	2024 Bütçe	2024 Harcama Haziran	2025 Bütçe	2026 Tahmin	2027 Tahmin
Öğretim Üyesi Yetiştirme Programı ve Yurtdışı Destek Hizmetleri	0	0	0	0	0
Bütçe İçi	0	0	0	0	0
Bütçe Dışı	0	0	0	0	0
T O P L A M	0	0	0	0	0
Bütçe İçi	0	0	0	0	0
Bütçe Dışı	0	0	0	0	0

Faaliyetlere İlişkin Açıklamalar:

Araştırma Görevlileri Yurtdışı Araştırma Bursu Hizmetleri

Universitemizin yurtdışı araştırma bursu hizmetlerini sunarken ihtiyaç duydukları mal ve hizmet alımı için gereken iş, işlem ve süreçlere

yönelik giderleri bu faaliyet altında izlenecektir.

Öğretim Üyesi Yetiştirme Programı ve Yurtdışı Destek Hizmetleri

Üniversitemizin öğretim üyesi yetiştirme programı hizmetlerini sunarken ihtiyaç duydukları mal ve hizmet alımı için gereken iş, işlem ve süreçlere yönelik giderleri bu faaliyet altında izlenecektir.

Alt Program Adı: YÜKSEKÖĞRETİMDE ÖĞRENCİ YAŞAMI

Gereke ve Açıklamalar

Üniversitemiz öğrencilerinin sosyal yaşamlarının geliştirilmesine destek sağlamak amacıyla gerçekleştirilen çalışmalara ait iş, işlem ve süreçleri bu alt program kapsamında gerçekleştirilecektir.

Alt Program Hedefi:

Yükseköğretim öğrencilerine sunulan beslenme ve barınma hizmetlerinin kalitesinin artırılması; öğrencilerin kişisel ve sosyal gelişimi desteklenerek yaşam kalitesinin yükseltilmesi

Performans Göstergeleri

Performans Göstergesi	Ölçü Birimi	2023	2024 Planlanan	2024 YS Gerç. Tahmini	2025 Hedef	2026 Tahmin	2027 Tahmin
1- Barınma hizmetlerinden yararlanan öğrenci sayısı	Sayı	0	0	0	0	0	0

Göstergeye İlişkin Açıklama: Üniversitemiz tarafından barınma hizmeti verilmemektedir.
Hesaplama Yöntemi: -
Verinin Kaynağı: Stratejik Yönetim Bilgi Sistemi
Sorumlu İdare: -

Performans Göstergesi	Ölçü Birimi	2023	2024 Planlanan	2024 YS Gerç. Tahmini	2025 Hedef	2026 Tahmin	2027 Tahmin
2- Beslenme hizmetlerinden yararlanan öğrenci sayısı	Sayı	37.313	1.400.000	71.075	15.000	16.000	17.000

Göstergeye İlişkin Açıklama: Üniversitemize kayıtlı öğrencilerin beslenme ihtiyaçlarını karşılamak için kurumumuza bağlı yemekhanelerden yenilen toplam yemek sayısı
Hesaplama Yöntemi: Sayım / Öğrencilere sunulan yemek sayısı
Verinin Kaynağı: Stratejik Yönetim Bilgi Sistemi
Sorumlu İdare: Sağlık, Kültür ve Spor Daire Başkanlığı

Performans Göstergesi	Ölçü Birimi	2023	2024 Planlanan	2024 YS Gerç. Tahmini	2025 Hedef	2026 Tahmin	2027 Tahmin
3- Öğrenci başına düşen sosyal donatı alanı	Metrekare	1,47	2	1,46	2	2,2	2,5

Göstergeye İlişkin Açıklama: Üniversitemize kayıtlı öğrencilerin çeşitli faaliyetler yapıp zaman geçirebileceği toplam sosyal donatı alanlarının öğrenci başına düşen oranı
Hesaplama Yöntemi: Sosyal Donatı Alanı / Toplam Alan

Verinin Kaynağı: Stratejik Yönetim Bilgi Sistemi
Sorumlu İdare: Yapı İşleri ve Teknik Daire Başkanlığı

Performans Göstergesi	Ölçü Birimi	2023	2024 Planlanan	2024 YS Gerç. Tahmini	2025 Hedef	2026 Tahmin	2027 Tahmin
4- Öğrenci kulüp ve topluluk sayısı	Sayı	195	2	213	185	190	195

Göstergeye İlişkin Açıklama: Üniversitemizde her türlü sportif, kültürel, sanatsal ve bilimsel faaliyetlerle ilgilenen öğrenciler tarafından ilgi alanlarına oluşturdukları kulüp ve toplulukların toplam sayısı.

Hesaplama Yöntemi: -

Verinin Kaynağı: Stratejik Yönetim Bilgi Sistemi
Sorumlu İdare: Sağlık, Kültür ve Spor Daire Başkanlığı

Performans Göstergesi	Ölçü Birimi	2023	2024 Planlanan	2024 YS Gerç. Tahmini	2025 Hedef	2026 Tahmin	2027 Tahmin
5- Sosyal, kültürel ve sportif faaliyet sayısı	Sayı	97	562	275	500	500	500

Göstergeye İlişkin Açıklama: Öğrencilerin sosyal, kültürel ve sportif olarak gelişimi için gerçekleştirilen faaliyetlerin toplam sayısı

Hesaplama Yöntemi: Sayım

Verinin Kaynağı: Stratejik Yönetim Bilgi Sistemi
Sorumlu İdare: Sağlık, Kültür ve Spor Daire Başkanlığı

Performans Göstergesi	Ölçü Birimi	2023	2024 Planlanan	2024 YS Gerç. Tahmini	2025 Hedef	2026 Tahmin	2027 Tahmin
6- Yükseköğretimde öğrenci başına barınma harcaması	TL	0	0	0	0	0	0

Göstergeye İlişkin Açıklama: Üniversitemiz tarafından barınma hizmeti verilmemektedir.

Hesaplama Yöntemi: -

Verinin Kaynağı: Stratejik Yönetim Bilgi Sistemi
Sorumlu İdare: -

Performans Göstergesi	Ölçü Birimi	2023	2024 Planlanan	2024 YS Gerç. Tahmini	2025 Hedef	2026 Tahmin	2027 Tahmin
7- Yükseköğretimde öğrenci başına beslenme harcaması	TL	2.857,15	9.100	2.603	1.230	1.500	2.000

Göstergeye İlişkin Açıklama: Kurumumuz tarafından öğrencilere yemekhanelerde verilen beslenme hizmetinin öğrenci başına tutar

Hesaplama Yöntemi: Beslenme Harcaması / Öğrenci Sayısı

Verinin Kaynağı: Stratejik Yönetim Bilgi Sistemi
Sorumlu İdare: Sağlık, Kültür ve Spor Daire Başkanlığı

Performans Göstergesi	Ölçü Birimi	2023	2024 Planlanan	2024 YS Gerç.	2025 Hedef	2026 Tahmin	2027 Tahmin
-----------------------	-------------	------	----------------	---------------	------------	-------------	-------------

				Tahmini			
8- Yükseköğretimde öğrenci yaşamından memnuniyet oranı	Oran	86,6	87	81,3	87	87	87

Göstergeye İlişkin Açıklama: Öğrenci yaşamından memnuniyet oranının ölçülmesi için Üniversitemiz öğrenci yaşamı ile ilgili gerçekleştirilen sağlık, kültür, spor, beslenme gibi faaliyetlerden memnun kalanların toplam öğrenciler içindeki oranı. Anketler KAVDEM tarafından yapılmaktadır

Hesaplama Yöntemi: -

Verinin Kaynağı: Stratejik Yönetim Bilgi Sistemi

Sorumlu İdare: KAVDEM

Performans Göstergesi	Ölçü Birimi	2023	2024 Planlanan	2024 YS Gerç. Tahmini	2025 Hedef	2026 Tahmin	2027 Tahmin
9- Yükseköğretimde öğrencilere sunulan sağlık hizmetinden yararlanan öğrenci sayısının toplam öğrenci sayısına oranı	Oran	0,07	8,18	0,31	0,25	0,28	0,33

Göstergeye İlişkin Açıklama: Üniversitemizde öğretim gören öğrencilerin beden ve ruh sağlığını korumak, hastalıklarda önleyici faaliyetlerde bulunmak, hasta olanları tedavi etmek veya ettirmek amaçlanmaktadır

Hesaplama Yöntemi: Sağlık Hizmetlerinden Faydalanan Öğrencilerin Sayısı / Tüm Öğrencilerin Sayısı

Verinin Kaynağı: Stratejik Yönetim Bilgi Sistemi

Sorumlu İdare: Sağlık, Kültür ve Spor Daire Başkanlığı

Alt Program Kapsamında Yürütülecek Faaliyet Maliyetleri

Faaliyetler	2024 Bütçe	2024 Harcama Haziran	2025 Bütçe	2026 Tahmin	2027 Tahmin
Yükseköğretimde Beslenme Hizmetleri	39.928.000	9.268.915	53.085.000	65.160.000	65.160.000
Bütçe İçi	39.928.000	9.268.915	53.085.000	65.160.000	65.160.000
Bütçe Dışı	0	0	0	0	0
Yükseköğretimde Kültür ve Spor Hizmetleri	3.040.000	2.043.967	5.015.000	5.475.000	5.475.000
Bütçe İçi	3.040.000	2.043.967	5.015.000	5.475.000	5.475.000
Bütçe Dışı	0	0	0	0	0
Yükseköğretimde Öğrenci Yaşamına İlişkin Diğer Hizmetler	79.562.000	11.544.514	37.818.000	41.771.000	41.771.000
Bütçe İçi	79.562.000	11.544.514	37.818.000	41.771.000	41.771.000
Bütçe Dışı	0	0	0	0	0
Yükseköğretimde Sağlık Hizmetleri	123.000	18.505	210.000	270.000	270.000
Bütçe İçi	123.000	18.505	210.000	270.000	270.000
Bütçe Dışı	0	0	0	0	0

T O P L A M	122.653.000	22.875.901	96.128.000	112.676.000	112.676.000
Bütçe İçi	122.653.000	22.875.901	96.128.000	112.676.000	112.676.000
Bütçe Dışı	0	0	0	0	0

Faaliyetlere İlişkin Açıklamalar:

Yükseköğretimde Beslenme Hizmetleri

2547 sayılı Kanunun 46. maddesinin ğ ve i fıkraları gereğince öğrencilerin beslenme giderlerini karşılamak için yapılan iş, işlem ve süreçlere yönelik giderleri bu faaliyet altında izlenecektir.

Yükseköğretimde Kültür ve Spor Hizmetleri

2547 sayılı Kanunun 46. maddesinin ğ ve i fıkraları gereğince öğrencilerin kültür ve spor hizmetlerini karşılamak için yapılan iş, işlem ve süreçlere yönelik giderleri bu faaliyet altında izlenecektir.

Yükseköğretimde Öğrenci Yaşamına İlişkin Diğer Hizmetler

2547 sayılı Kanunun 46. maddesinin ğ ve i fıkraları gereğince öğrenci yaşamına ilişkin diğer hizmetleri karşılamak için yapılan iş, işlem ve süreçlere yönelik giderleri bu faaliyet altında izlenecektir.

Yükseköğretimde Sağlık Hizmetleri

Universitemizin sağlık hizmetlerini sunarken ihtiyaç duydukları mal ve hizmet alımı ile yatırım harcamaları için gereken iş, işlem ve süreçlere yönelik giderleri bu faaliyet altında izlenecektir.

FAALİYET MALİYETLERİ TABLOSU

İdare Adı	PAMUKKALE ÜNİVERSİTESİ
Program Adı	ARAŞTIRMA, GELİŞTİRME VE YENİLİK
Alt Program Adı	YÜKSEKÖĞRETİMDE BİLİMSEL ARAŞTIRMA VE GELİŞTİRME
Alt Program Hedefi	Yükseköğretim kurumlarında inovasyon amaçlı bilimsel çalışmaların artırılması
Faaliyet Adı	Yükseköğretim Kurumlarının Bilimsel Araştırma Projeleri
Açıklama	Üniversitemizin tamamlandığında sonuçları ile alanında bilime katkı yapması, ülkenin teknolojik, ekonomik, sosyal ve kültürel kalkınmasına katkı sağlaması beklenen bilimsel içerikli, kurum içi ve/veya dışı, ulusal ve/veya uluslararası kurum ya da kuruluşların katılımlarıyla da yapılabilecek projeler ile bilim insanı yetiştirme ve araştırma altyapısı kurma ve geliştirme projelerine ilişkin iş, işlem ve süreçlere ilişkin giderleri bu faaliyet altında izlenecektir.

EKONOMİK KOD	2023 Gerç.	2024 Bütçe	2024 Harcama (Haziran)	2024 YSHT	2025 Bütçe	2026 Tahmin	2027 Tahmin
<i>Personel Giderleri</i>							
<i>Sosyal Güvenlik Kurumuna Devlet Primi Giderleri</i>							
<i>Mal ve Hizmet Alım Giderleri</i>	41.894.500	20.647.000	20.544.200	11.217.000	17.170.000	17.476.000	18.245.000
<i>Faiz Giderleri</i>							
<i>Cari Transferler</i>							
<i>Sermaye Giderleri</i>	8.321.000	4.070.000	4.070.000		5.817.000	6.923.000	7.894.000
<i>Sermaye Transferleri</i>							
<i>Borç Verme</i>							
BÜTÇE İÇİ TOPLAM KAYNAK	50.215.500	24.717.000	24.614.200	11.217.000	22.987.000	24.399.000	26.139.000
<i>Döner Sermaye</i>							
<i>Özel Hesap</i>	6.113.622		7.879.336	9.000.000	15.000.000	18.000.000	21.500.000
<i>Diğer Bütçe Dışı Kaynak</i>							
BÜTÇE DIŞI TOPLAM KAYNAK	6.113.622		7.879.336	9.000.000	15.000.000	18.000.000	21.500.000
FAALİYET MALİYETİ TOPLAMI	56.329.121	24.717.000	32.493.536	20.217.000	37.987.000	42.399.000	47.639.000

İdare Adı	PAMUKKALE ÜNİVERSİTESİ
Program Adı	HAYAT BOYU ÖĞRENME
Alt Program Adı	YÜKSEKÖĞRETİM KURUMLARI SÜREKLİ EĞİTİM FAALİYETLERİ
Alt Program Hedefi	Toplumun tüm kesimlerine ihtiyaç duyduğu alanlarda eğitimler verilmesi, kamu kurum ve kuruluşları, özel sektör ve uluslararası kuruluşlarla işbirliğinin gelişmesine katkıda bulunulması
Faaliyet Adı	Toplum Hizmetine Sunulan Eğitim Programları, Kurs ve Seminerler
Açıklama	

EKONOMİK KOD	2023 Gerç.	2024 Bütçe	2024 Harcama (Haziran)	2024 YSHT	2025 Bütçe	2026 Tahmin	2027 Tahmin
<i>Personel Giderleri</i>							
<i>Sosyal Güvenlik Kurumuna Devlet Primi Giderleri</i>							
<i>Mal ve Hizmet Alım Giderleri</i>							
<i>Faiz Giderleri</i>							
<i>Cari Transferler</i>							
<i>Sermaye Giderleri</i>							
<i>Sermaye Transferleri</i>							
<i>Borç Verme</i>							
BÜTÇE İÇİ TOPLAM KAYNAK							
<i>Döner Sermaye</i>	3.377.103	10.400.000	5.157.546	5.350.000	6.250.000	7.450.000	9.000.000
<i>Özel Hesap</i>							
<i>Diğer Bütçe Dışı Kaynak</i>							
BÜTÇE DIŞI TOPLAM KAYNAK	3.377.103	10.400.000	5.157.546	5.350.000	6.250.000	7.450.000	9.000.000
FAALİYET MALİYETİ TOPLAMI	3.377.103	10.400.000	5.157.546	5.350.000	6.250.000	7.450.000	9.000.000

İdare Adı	PAMUKKALE ÜNİVERSİTESİ
Program Adı	TEDAVİ EDİCİ SAĞLIK
Alt Program Adı	TEDAVİ HİZMETLERİ
Alt Program Hedefi	Tedavi edici sağlık hizmetinin erişilebilir ve etkili olarak sunulmasının sağlanması
Faaliyet Adı	Ağız ve Diş Sağlığı Hizmetleri
Açıklama	Üniversitemiz Diş Hekimliği Fakültesinin sunmuş olduğu önleyici ve tedavi edici ağız ve diş sağlığı hizmetlerine ilişkin iş, işlem ve süreçlere ilişkin giderleri bu faaliyet altında izlenecektir.

EKONOMİK KOD	2023 Gerç.	2024 Bütçe	2024 Harcama (Haziran)	2024 YSHT	2025 Bütçe	2026 Tahmin	2027 Tahmin
<i>Personel Giderleri</i>							
<i>Sosyal Güvenlik Kurumuna Devlet Primi Giderleri</i>							
<i>Mal ve Hizmet Alım Giderleri</i>							
<i>Faiz Giderleri</i>							
<i>Cari Transferler</i>	1.184.000	2.312.000	2.312.000				
<i>Sermaye Giderleri</i>		25.000.000			40.000.000	45.000.000	50.000.000
<i>Sermaye Transferleri</i>							
<i>Borç Verme</i>							
BÜTÇE İÇİ TOPLAM KAYNAK	1.184.000	27.312.000	2.312.000		40.000.000	45.000.000	50.000.000
<i>Döner Sermaye</i>	35.626.667	128.179.730	71.636.966	80.000.000	95.000.000	115.000.000	137.000.000
<i>Özel Hesap</i>							
<i>Diğer Bütçe Dışı Kaynak</i>							
BÜTÇE DIŞI TOPLAM KAYNAK	35.626.667	128.179.730	71.636.966	80.000.000	95.000.000	115.000.000	137.000.000
FAALİYET MALİYETİ TOPLAMI	36.810.667	155.491.730	73.948.966	80.000.000	135.000.000	160.000.000	187.000.000

İdare Adı	PAMUKKALE ÜNİVERSİTESİ
Program Adı	TEDAVİ EDİCİ SAĞLIK
Alt Program Adı	TEDAVİ HİZMETLERİ
Alt Program Hedefi	Tedavi edici sağlık hizmetinin erişilebilir ve etkili olarak sunulmasının sağlanması
Faaliyet Adı	Diş Hekimliği Hastanesi Tarafından Yapılacak Taban Ödeme
Açıklama	Diş Hekimliği Fakültesi tarafından yapılacak olan taban ödemeleri için aktarılan hazine yardımları bu faaliyet altında izlenecektir.

EKONOMİK KOD	2023 Gerç.	2024 Bütçe	2024 Harcama (Haziran)	2024 YSHT	2025 Bütçe	2026 Tahmin	2027 Tahmin
<i>Personel Giderleri</i>							
<i>Sosyal Güvenlik Kurumuna Devlet Primi Giderleri</i>							
<i>Mal ve Hizmet Alım Giderleri</i>							
<i>Faiz Giderleri</i>							
<i>Cari Transferler</i>	14.334.000	27.534.000	27.534.000		49.000.000	66.000.000	66.000.000
<i>Sermaye Giderleri</i>							
<i>Sermaye Transferleri</i>							
<i>Borç Verme</i>							
BÜTÇE İÇİ TOPLAM KAYNAK	14.334.000	27.534.000	27.534.000		49.000.000	66.000.000	66.000.000
<i>Döner Sermaye</i>							
<i>Özel Hesap</i>							
<i>Diğer Bütçe Dışı Kaynak</i>							
BÜTÇE DIŞI TOPLAM KAYNAK							
FAALİYET MALİYETİ TOPLAMI	14.334.000	27.534.000	27.534.000		49.000.000	66.000.000	66.000.000

İdare Adı	PAMUKKALE ÜNİVERSİTESİ
Program Adı	TEDAVİ EDİCİ SAĞLIK
Alt Program Adı	TEDAVİ HİZMETLERİ
Alt Program Hedefi	Tedavi edici sağlık hizmetinin erişilebilir ve etkili olarak sunulmasının sağlanması
Faaliyet Adı	Tıp Fakültesi Hastanesi Tarafından Yapılacak Taban Ödeme
Açıklama	Tıp Fakültesi Hastanesi tarafından yapılacak olan taban ödemeleri için aktarılan hazine yardımları bu faaliyet altında izlenecektir.

EKONOMİK KOD	2023 Gerç.	2024 Bütçe	2024 Harcama (Haziran)	2024 YSHT	2025 Bütçe	2026 Tahmin	2027 Tahmin
<i>Personel Giderleri</i>							
<i>Sosyal Güvenlik Kurumuna Devlet Primi Giderleri</i>							
<i>Mal ve Hizmet Alım Giderleri</i>							
<i>Faiz Giderleri</i>							
<i>Cari Transferler</i>		336.354.000	168.135.400		423.000.000	470.000.000	470.000.000
<i>Sermaye Giderleri</i>							
<i>Sermaye Transferleri</i>							
<i>Borç Verme</i>							
BÜTÇE İÇİ TOPLAM KAYNAK		336.354.000	168.135.400		423.000.000	470.000.000	470.000.000
<i>Döner Sermaye</i>							
<i>Özel Hesap</i>							
<i>Diğer Bütçe Dışı Kaynak</i>							
BÜTÇE DIŞI TOPLAM KAYNAK							
FAALİYET MALİYETİ TOPLAMI		336.354.000	168.135.400		423.000.000	470.000.000	470.000.000

İdare Adı	PAMUKKALE ÜNİVERSİTESİ
Program Adı	TEDAVİ EDİCİ SAĞLIK
Alt Program Adı	TEDAVİ HİZMETLERİ
Alt Program Hedefi	Tedavi edici sağlık hizmetinin erişilebilir ve etkili olarak sunulmasının sağlanması
Faaliyet Adı	Üniversite Genel Hastane Hizmetleri
Açıklama	Üniversitemiz Sağlık Uygulama ve Araştırma Merkezi tarafından sunulan genel hastane hizmetlerine ilişkin iş, işlem ve süreçlere ilişkin giderleri bu faaliyet altında izlenecektir.

EKONOMİK KOD	2023 Gerç.	2024 Bütçe	2024 Harcama (Haziran)	2024 YSHT	2025 Bütçe	2026 Tahmin	2027 Tahmin
<i>Personel Giderleri</i>	393.088.701	461.484.000	393.838.891	866.452.000	681.841.000	939.300.000	921.480.000
<i>Sosyal Güvenlik Kurumuna Devlet Primi Giderleri</i>	59.514.478	67.604.000	45.361.182	99.797.000	119.500.000	130.025.000	130.025.000
<i>Mal ve Hizmet Alım Giderleri</i>	500.046	393.000	368.480	590.000	596.000	713.000	716.000
<i>Faiz Giderleri</i>							
<i>Cari Transferler</i>	9.746.000	19.270.000	19.270.000				
<i>Sermaye Giderleri</i>	52.881.094	115.000.000	11.848.304		105.000.000	127.580.000	146.763.000
<i>Sermaye Transferleri</i>							
<i>Borç Verme</i>							
BÜTÇE İÇİ TOPLAM KAYNAK	515.730.319	663.751.000	470.686.857	966.839.000	906.937.000	1.197.618.000	1.198.984.000
<i>Döner Sermaye</i>	2.063.723.011	5.895.289.208	2.787.474.708	3.000.000.000	3.500.000.000	4.000.000.000	4.250.000.000
<i>Özel Hesap</i>							
<i>Diğer Bütçe Dışı Kaynak</i>							
BÜTÇE DIŞI TOPLAM KAYNAK	2.063.723.011	5.895.289.208	2.787.474.708	3.000.000.000	3.500.000.000	4.000.000.000	4.250.000.000
FAALİYET MALİYETİ TOPLAMI	2.579.453.330	6.559.040.208	3.258.161.565	3.966.839.000	4.406.937.000	5.197.618.000	5.448.984.000

FAALİYET MALİYETLERİ TABLOSU

İdare Adı	PAMUKKALE ÜNİVERSİTESİ
Program Adı	YÜKSEKÖĞRETİM
Alt Program Adı	ÖN LİSANS EĞİTİMİ, LİSANS EĞİTİMİ VE LİSANSÜSTÜ EĞİTİM
Alt Program Hedefi	Mesleki yeterlilik sahibi ve gelişime açık mezunlar yetiştirilmesi
Faaliyet Adı	Doktora ve Tıpta Uzmanlık Eğitimi
Açıklama	Üniversitemizde doktora ve tıpta uzmanlık hizmetleri kapsamında gerçekleştirdiği iş, işlem ve süreçlere yönelik giderleri bu faaliyet altında izlenecektir.

EKONOMİK KOD	2023 Gerç.	2024 Bütçe	2024 Harcama (Haziran)	2024 YSHT	2025 Bütçe	2026 Tahmin	2027 Tahmin
<i>Personel Giderleri</i>	49.067.358	125.233.000	37.117.736	53.662.982	114.679.000	135.729.000	139.229.000
<i>Sosyal Güvenlik Kurumuna Devlet Primi Giderleri</i>	1.274.191	6.955.000	1.190.084	1.856.219	10.180.000	11.429.500	11.429.500
<i>Mal ve Hizmet Alım Giderleri</i>	45.184	108.000	38.629	97.000	169.500	197.400	197.400
<i>Faiz Giderleri</i>							
<i>Cari Transferler</i>							
<i>Sermaye Giderleri</i>							
<i>Sermaye Transferleri</i>							
<i>Borç Verme</i>							
BÜTÇE İÇİ TOPLAM KAYNAK	50.386.733	132.296.000	38.346.448	55.616.201	125.028.500	147.355.900	150.855.900
<i>Döner Sermaye</i>							
<i>Özel Hesap</i>							
<i>Diğer Bütçe Dışı Kaynak</i>							
BÜTÇE DIŞI TOPLAM KAYNAK							
FAALİYET MALİYETİ TOPLAMI	50.386.733	132.296.000	38.346.448	55.616.201	125.028.500	147.355.900	150.855.900

İdare Adı	PAMUKKALE ÜNİVERSİTESİ
Program Adı	YÜKSEKÖĞRETİM
Alt Program Adı	ÖN LİSANS EĞİTİMİ, LİSANS EĞİTİMİ VE LİSANSÜSTÜ EĞİTİM
Alt Program Hedefi	Mesleki yeterlilik sahibi ve gelişime açık mezunlar yetiştirilmesi
Faaliyet Adı	Yükseköğretim Kurumları Bilgi ve Kültürel Kaynaklar ile Sportif Altyapının Geliştirilmesi Hizmetleri
Açıklama	Üniversitemizin bilgi ve kültürel kaynaklarının geliştirilmesi ve erişimin kolaylaştırılması hizmetleri için gereken iş, işlem ve süreçlere yönelik giderleri bu faaliyet altında izlenecektir.

EKONOMİK KOD	2023 Gerç.	2024 Bütçe	2024 Harcama (Haziran)	2024 YSHT	2025 Bütçe	2026 Tahmin	2027 Tahmin
<i>Personel Giderleri</i>	3.786.927	7.580.000	4.261.825	9.379.000	14.600.000	14.100.000	14.100.000
<i>Sosyal Güvenlik Kurumuna Devlet Primi Giderleri</i>	569.985	787.000	547.137	1.205.000	2.000.000	1.725.000	1.725.000
<i>Mal ve Hizmet Alım Giderleri</i>	95.490	174.000	79.200	198.000	249.600	300.000	300.000
<i>Faiz Giderleri</i>							
<i>Cari Transferler</i>							
<i>Sermaye Giderleri</i>	2.990.169	5.000.000	2.253.665		10.000.000	16.608.000	16.000.000
<i>Sermaye Transferleri</i>							
<i>Borç Verme</i>							
BÜTÇE İÇİ TOPLAM KAYNAK	7.442.571	13.541.000	7.141.827	10.782.000	26.849.600	32.733.000	32.125.000
<i>Döner Sermaye</i>							
<i>Özel Hesap</i>							
<i>Diğer Bütçe Dışı Kaynak</i>							
BÜTÇE DIŞI TOPLAM KAYNAK							
FAALİYET MALİYETİ TOPLAMI	7.442.571	13.541.000	7.141.827	10.782.000	26.849.600	32.733.000	32.125.000

İdare Adı	PAMUKKALE ÜNİVERSİTESİ
Program Adı	YÜKSEKÖĞRETİM
Alt Program Adı	ÖN LİSANS EĞİTİMİ, LİSANS EĞİTİMİ VE LİSANSÜSTÜ EĞİTİM
Alt Program Hedefi	Mesleki yeterlilik sahibi ve gelişime açık mezunlar yetiştirilmesi
Faaliyet Adı	Yükseköğretim Kurumları Birinci Öğretim
Açıklama	Üniversitemiz akademik birimlerinin birinci öğretim hizmeti sunarken ihtiyaç duyulan mal ve hizmet alımı ile yatırım harcamaları ve öğrencilerin beslenme, barınma, sosyal ve kültürel etkinlikleri için yapılması gereken iş, işlem ve süreçlere yönelik giderleri bu faaliyet altında izlenecektir.

EKONOMİK KOD	2023 Gerç.	2024 Bütçe	2024 Harcama (Haziran)	2024 YSHT	2025 Bütçe	2026 Tahmin	2027 Tahmin
<i>Personel Giderleri</i>	1.150.080.563	2.320.096.000	1.089.745.652	2.289.093.127	2.802.419.000	3.144.319.000	3.151.639.000
<i>Sosyal Güvenlik Kurumuna Devlet Primi Giderleri</i>	157.732.419	280.742.000	146.669.615	281.724.294	302.723.000	371.360.000	371.360.000
<i>Mal ve Hizmet Alım Giderleri</i>	64.292.635	191.552.000	47.747.898	120.636.925	228.221.900	238.977.600	253.380.600
<i>Faiz Giderleri</i>							
<i>Cari Transferler</i>							
<i>Sermaye Giderleri</i>	56.243.479	195.000.000	29.707.306		265.000.000	310.700.000	357.170.000
<i>Sermaye Transferleri</i>							
<i>Borç Verme</i>							
BÜTÇE İÇİ TOPLAM KAYNAK	1.428.349.096	2.987.390.000	1.313.870.471	2.691.454.346	3.598.363.900	4.065.356.600	4.133.549.600
<i>Döner Sermaye</i>							
<i>Özel Hesap</i>							
<i>Diğer Bütçe Dışı Kaynak</i>							
BÜTÇE DIŞI TOPLAM KAYNAK							
FAALİYET MALİYETİ TOPLAMI	1.428.349.096	2.987.390.000	1.313.870.471	2.691.454.346	3.598.363.900	4.065.356.600	4.133.549.600

İdare Adı
Program Adı
Alt Program Adı
Alt Program Hedefi
Faaliyet Adı

PAMUKKALE ÜNİVERSİTESİ
YÜKSEKÖĞRETİM
ÖN LİSANS EĞİTİMİ, LİSANS EĞİTİMİ VE LİSANSÜSTÜ EĞİTİM
Mesleki yeterlilik sahibi ve gelişime açık mezunlar yetiştirilmesi
Yükseköğretim Kurumları İkinci Öğretim
Üniversitemiz akademik birimlerinin ikinci öğretim hizmeti sunarken ihtiyaç duydukları mal ve hizmet alımı ile yatırım harcamaları ve 2547 sayılı Yükseköğretim Kanunu'nun 47 inci maddesinin 3 üncü fıkrası uyarınca öğrencilerin beslenme, barınma, sosyal ve kültürel etkinlikleri için yapılması gereken iş, işlem ve süreçlere yönelik giderleri bu faaliyet altında izlenecektir.

Açıklama

EKONOMİK KOD	2023 Gerç.	2024 Bütçe	2024 Harcama (Haziran)	2024 YSHT	2025 Bütçe	2026 Tahmin	2027 Tahmin
Personel Giderleri	7.304.900	10.706.000	5.463.045	8.681.012	6.635.000	6.963.000	6.963.000
Sosyal Güvenlik Kurumuna Devlet Primi Giderleri		4.000					
Mal ve Hizmet Alım Giderleri	1.250.577	4.590.000	52.552	133.000	9.010.000	15.200.000	10.000.000
Faiz Giderleri							
Cari Transferler							
Sermaye Giderleri							
Sermaye Transferleri							
Borç Verme							
BÜTÇE İÇİ TOPLAM KAYNAK	8.555.477	15.300.000	5.515.597	8.814.012	15.645.000	22.163.000	16.963.000
Döner Sermaye							
Özel Hesap							
Diğer Bütçe Dışı Kaynak							
BÜTÇE DIŞI TOPLAM KAYNAK							
FAALİYET MALİYETİ TOPLAMI	8.555.477	15.300.000	5.515.597	8.814.012	15.645.000	22.163.000	16.963.000

İdare Adı
Program Adı
Alt Program Adı
Alt Program Hedefi
Faaliyet Adı

PAMUKKALE ÜNİVERSİTESİ
YÜKSEKÖĞRETİM
ÖN LİSANS EĞİTİMİ, LİSANS EĞİTİMİ VE LİSANSÜSTÜ EĞİTİM
Mesleki yeterlilik sahibi ve gelişime açık mezunlar yetiştirilmesi
Yükseköğretim Kurumları Tezsiz Yüksek Lisans
Üniversitemiz akademik birimlerinin 2547 sayılı Yükseköğretim Kanunu ek madde 27 uyarınca tezsiz yüksek lisans hizmeti sunarken ihtiyaç duydukları mal ve hizmet alımı ve ek ders ödemeleri için gereken iş, işlem ve süreçlere yönelik giderleri bu faaliyet altında izlenecektir.

Açıklama

EKONOMİK KOD	2023 Gerç.	2024 Bütçe	2024 Harcama (Haziran)	2024 YSHT	2025 Bütçe	2026 Tahmin	2027 Tahmin
Personel Giderleri	602.412	546.000	219.948	284.973	1.450.000	1.450.000	1.450.000
Sosyal Güvenlik Kurumuna Devlet Primi Giderleri							
Mal ve Hizmet Alım Giderleri	5.843	218.000			240.000	280.000	280.000
Faiz Giderleri							
Cari Transferler							
Sermaye Giderleri							
Sermaye Transferleri							
Borç Verme							
BÜTÇE İÇİ TOPLAM KAYNAK	608.255	764.000	219.948	284.973	1.690.000	1.730.000	1.730.000
Döner Sermaye							
Özel Hesap							
Diğer Bütçe Dışı Kaynak							
BÜTÇE DIŞI TOPLAM KAYNAK							
FAALİYET MALİYETİ TOPLAMI	608.255	764.000	219.948	284.973	1.690.000	1.730.000	1.730.000

İdare Adı
Program Adı
Alt Program Adı
Alt Program Hedefi
Faaliyet Adı
Açıklama

PAMUKKALE ÜNİVERSİTESİ
YÜKSEKÖĞRETİM
ÖN LİSANS EĞİTİMİ, LİSANS EĞİTİMİ VE LİSANSÜSTÜ EĞİTİM
Mesleki yeterlilik sahibi ve gelişime açık mezunlar yetiştirilmesi
Yükseköğretim Kurumları Uluslararası Ortak Eğitim ve Öğretim Programı

EKONOMİK KOD	2023 Gerç.	2024 Bütçe	2024 Harcama (Haziran)	2024 YSHT	2025 Bütçe	2026 Tahmin	2027 Tahmin
Personel Giderleri			121.833	243.666			
Sosyal Güvenlik Kurumuna Devlet Primi Giderleri							
Mal ve Hizmet Alım Giderleri							
Faiz Giderleri							
Cari Transferler							
Sermaye Giderleri							
Sermaye Transferleri							
Borç Verme							
BÜTÇE İÇİ TOPLAM KAYNAK			121.833	243.666			
Döner Sermaye							
Özel Hesap	33.266.326	26.300.000	20.258.628	22.500.000	31.500.000	37.800.000	45.360.000
Diğer Bütçe Dışı Kaynak							
BÜTÇE DIŞI TOPLAM KAYNAK	33.266.326	26.300.000	20.258.628	22.500.000	31.500.000	37.800.000	45.360.000
FAALİYET MALİYETİ TOPLAMI	33.266.326	26.300.000	20.380.461	22.743.666	31.500.000	37.800.000	45.360.000

İdare Adı
Program Adı
Alt Program Adı
Alt Program Hedefi
Faaliyet Adı
Açıklama

PAMUKKALE ÜNİVERSİTESİ
YÜKSEKÖĞRETİM
YÜKSEKÖĞRETİMDE ÖĞRENCİ YAŞAMI
Yükseköğretim öğrencilerine sunulan beslenme ve barınma hizmetlerinin kalitesinin artırılması; öğrencilerin kişisel ve sosyal gelişimi desteklenerek yaşam kalitesinin yükseltilmesi
Yükseköğretimde Beslenme Hizmetleri
2547 sayılı Kanunun 46. maddesinin 6 ve 7 fıkraları gereğince öğrencilerin beslenme giderlerini karşılamak için yapılan iş, işlem ve süreçlere yönelik giderleri bu faaliyet altında izlenecektir.

EKONOMİK KOD	2023 Gerç.	2024 Bütçe	2024 Harcama (Haziran)	2024 YSHT	2025 Bütçe	2026 Tahmin	2027 Tahmin
Personel Giderleri							
Sosyal Güvenlik Kurumuna Devlet Primi Giderleri							
Mal ve Hizmet Alım Giderleri	3.948.920	39.928.000	9.268.915	22.525.000	53.085.000	65.160.000	65.160.000
Faiz Giderleri							
Cari Transferler							
Sermaye Giderleri							
Sermaye Transferleri							
Borç Verme							
BÜTÇE İÇİ TOPLAM KAYNAK	3.948.920	39.928.000	9.268.915	22.525.000	53.085.000	65.160.000	65.160.000
Döner Sermaye							
Özel Hesap							
Diğer Bütçe Dışı Kaynak							
BÜTÇE DIŞI TOPLAM KAYNAK							
FAALİYET MALİYETİ TOPLAMI	3.948.920	39.928.000	9.268.915	22.525.000	53.085.000	65.160.000	65.160.000

İdare Adı	PAMUKKALE ÜNİVERSİTESİ
Program Adı	YÜKSEKÖĞRETİM
Alt Program Adı	YÜKSEKÖĞRETİMDE ÖĞRENCİ YAŞAMI
Alt Program Hedefi	Yükseköğretim öğrencilerine sunulan beslenme ve barınma hizmetlerinin kalitesinin artırılması; öğrencilerin kişisel ve sosyal gelişimi desteklenerek yaşam kalitesinin yükseltilmesi
Faaliyet Adı	Yükseköğretimde Kültür ve Spor Hizmetleri
Açıklama	2547 sayılı Kanunun 46. maddesinin 6 ve 7 fıkraları gereğince öğrencilerin kültür ve spor hizmetlerini karşılamak için yapılan iş, işlem ve süreçlere yönelik giderleri bu faaliyet altında izlenecektir.

EKONOMİK KOD	2023 Gerç.	2024 Bütçe	2024 Harcama (Haziran)	2024 YSHT	2025 Bütçe	2026 Tahmin	2027 Tahmin
<i>Personel Giderleri</i>							
<i>Sosyal Güvenlik Kurumuna Devlet Primi Giderleri</i>							
<i>Mal ve Hizmet Alım Giderleri</i>	805.619	3.040.000	2.043.967	1.420.000	5.015.000	5.475.000	5.475.000
<i>Faiz Giderleri</i>							
<i>Cari Transferler</i>							
<i>Sermaye Giderleri</i>							
<i>Sermaye Transferleri</i>							
<i>Borç Verme</i>							
BÜTÇE İÇİ TOPLAM KAYNAK	805.619	3.040.000	2.043.967	1.420.000	5.015.000	5.475.000	5.475.000
<i>Döner Sermaye</i>							
<i>Özel Hesap</i>							
<i>Diğer Bütçe Dışı Kaynak</i>							
BÜTÇE DIŞI TOPLAM KAYNAK							
FAALİYET MALİYETİ TOPLAMI	805.619	3.040.000	2.043.967	1.420.000	5.015.000	5.475.000	5.475.000

İdare Adı	PAMUKKALE ÜNİVERSİTESİ
Program Adı	YÜKSEKÖĞRETİM
Alt Program Adı	YÜKSEKÖĞRETİMDE ÖĞRENCİ YAŞAMI
Alt Program Hedefi	Yükseköğretim öğrencilerine sunulan beslenme ve barınma hizmetlerinin kalitesinin artırılması; öğrencilerin kişisel ve sosyal gelişimi desteklenerek yaşam kalitesinin yükseltilmesi
Faaliyet Adı	Yükseköğretimde Öğrenci Yaşamına İlişkin Diğer Hizmetler
Açıklama	2547 sayılı Kanunun 46. maddesinin 6 ve 7 fıkraları gereğince öğrenci yaşamına ilişkin diğer hizmetleri karşılamak için yapılan iş, işlem ve süreçlere yönelik giderleri bu faaliyet altında izlenecektir.

EKONOMİK KOD	2023 Gerç.	2024 Bütçe	2024 Harcama (Haziran)	2024 YSHT	2025 Bütçe	2026 Tahmin	2027 Tahmin
<i>Personel Giderleri</i>	34.801.556	64.923.000	9.320.124	20.503.000	30.778.000	34.621.000	34.621.000
<i>Sosyal Güvenlik Kurumuna Devlet Primi Giderleri</i>	6.360.185	14.197.000	2.168.891	37.000	6.500.000	6.500.000	6.500.000
<i>Mal ve Hizmet Alım Giderleri</i>		442.000	55.500	120.000	540.000	650.000	650.000
<i>Faiz Giderleri</i>							
<i>Cari Transferler</i>							
<i>Sermaye Giderleri</i>							
<i>Sermaye Transferleri</i>							
<i>Borç Verme</i>							
BÜTÇE İÇİ TOPLAM KAYNAK	41.161.741	79.562.000	11.544.514	20.660.000	37.818.000	41.771.000	41.771.000
<i>Döner Sermaye</i>							
<i>Özel Hesap</i>							
<i>Diğer Bütçe Dışı Kaynak</i>							
BÜTÇE DIŞI TOPLAM KAYNAK							
FAALİYET MALİYETİ TOPLAMI	41.161.741	79.562.000	11.544.514	20.660.000	37.818.000	41.771.000	41.771.000

İdare Adı	PAMUKKALE ÜNİVERSİTESİ
Program Adı	YÜKSEKÖĞRETİM
Alt Program Adı	YÜKSEKÖĞRETİMDE ÖĞRENCİ YAŞAMI
Alt Program Hedefi	Yükseköğretim öğrencilerine sunulan beslenme ve barınma hizmetlerinin kalitesinin artırılması; öğrencilerin kişisel ve sosyal gelişimi desteklenerek yaşam kalitesinin yükseltilmesi
Faaliyet Adı	Yükseköğretimde Sağlık Hizmetleri
Açıklama	Üniversitemizin sağlık hizmetlerini sunarken ihtiyaç duydukları mal ve hizmet alımı ile yatırım harcamaları için gereken iş, işlem ve süreçlere yönelik giderleri bu faaliyet altında izlenecektir.

EKONOMİK KOD	2023 Gerç.	2024 Bütçe	2024 Harcama (Haziran)	2024 YSHT	2025 Bütçe	2026 Tahmin	2027 Tahmin
<i>Personel Giderleri</i>							
<i>Sosyal Güvenlik Kurumuna Devlet Primi Giderleri</i>							
<i>Mal ve Hizmet Alım Giderleri</i>	13.886	123.000	18.505	54.000	210.000	270.000	270.000
<i>Faiz Giderleri</i>							
<i>Cari Transferler</i>							
<i>Sermaye Giderleri</i>							
<i>Sermaye Transferleri</i>							
<i>Borç Verme</i>							
BÜTÇE İÇİ TOPLAM KAYNAK	13.886	123.000	18.505	54.000	210.000	270.000	270.000
<i>Döner Sermaye</i>							
<i>Özel Hesap</i>							
<i>Diğer Bütçe Dışı Kaynak</i>							
BÜTÇE DIŞI TOPLAM KAYNAK							
FAALİYET MALİYETİ TOPLAMI	13.886	123.000	18.505	54.000	210.000	270.000	270.000

İdare Adı
Program Adı
Alt Program Adı
Alt Program Hedefi
Faaliyet Adı

PAMUKKALE ÜNİVERSİTESİ
YÖNETİM VE DESTEK PROGRAMI
TEFTİŞ, DENETİM VE DANIŞMANLIK HİZMETLERİ

Açıklama

Hukuki Danışmanlık ve Muhakemat Hizmetleri
Üniversitemizin taraf olduğu adli ve idari davalarda, iç ve dış tahkim yargılamasında, icra işlemlerinde ve yargıya intikal eden diğer her türlü hukuki uyumsuzluklarda temsil edilmesi; kurumumuzca hizmet satın alma yoluyla temsil ettirilecek dava ve icra takipleri ve tahkim ile ilgili işlemlerin koordine edilmesi, izlenmesi ve denetlenmesi; idare hizmetlerine ilişkin mevzuat, sözleşme, şartname ve uyumsuzluklar ile ilgili hukuki mütalaa bildirilmesi; kurumumuzun amaçlarının daha iyi gerçekleştirilmesi, mevzuata, plan ve programa uygun çalışmalarının temin edilmesi amacıyla gerekli hukuki tekliflerin hazırlanması gibi iş, işlem ve süreçlere yönelik giderleri bu faaliyet altında izlenecektir.

EKONOMİK KOD	2023 Gerç.	2024 Bütçe	2024 Harcama (Haziran)	2024 YSHT	2025 Bütçe	2026 Tahmin	2027 Tahmin
Personel Giderleri	2.493.336	11.977.000	2.332.951	5.135.000	9.261.000	14.961.000	14.961.000
Sosyal Güvenlik Kurumuna Devlet Primi Giderleri	326.869	757.000	263.385	581.000	1.000.000	1.150.000	1.150.000
Mal ve Hizmet Alım Giderleri	82.731	113.000	83.447	200.000	120.000	145.000	170.000
Faiz Giderleri							
Cari Transferler							
Sermaye Giderleri							
Sermaye Transferleri							
Borç Verme							
BÜTÇE İÇİ TOPLAM KAYNAK	2.902.935	12.847.000	2.679.783	5.916.000	10.381.000	16.256.000	16.281.000
Döner Sermaye							
Özel Hesap							
Diğer Bütçe Dışı Kaynak							
BÜTÇE DIŞI TOPLAM KAYNAK							
FAALİYET MALİYETİ TOPLAMI	2.902.935	12.847.000	2.679.783	5.916.000	10.381.000	16.256.000	16.281.000

İdare Adı
Program Adı
Alt Program Adı
Alt Program Hedefi
Faaliyet Adı

PAMUKKALE ÜNİVERSİTESİ
YÖNETİM VE DESTEK PROGRAMI
TEFTİŞ, DENETİM VE DANIŞMANLIK HİZMETLERİ

Açıklama

İç Denetim
Üniversitemizin yönetim ve kontrol yapılarının risk analizleri doğrultusunda değerlendirilmesi, kaynakların etkili, ekonomik ve verimli kullanılıp kullanılmadığı hususunda incelemeler yapılması ve önerilerde bulunulması, harcamaların ve mali işlemlerin mevzuat ve üst politika belgelerine uygunluğu ile mali yönetim ve kontrol süreçlerinin denetlenmesi ve raporlanması gibi iş, işlem ve süreçlere yönelik giderleri bu faaliyet altında izlenecektir.

EKONOMİK KOD	2023 Gerç.	2024 Bütçe	2024 Harcama (Haziran)	2024 YSHT	2025 Bütçe	2026 Tahmin	2027 Tahmin
Personel Giderleri	1.312.826	3.946.000	1.256.058		4.900.000	5.665.000	5.665.000
Sosyal Güvenlik Kurumuna Devlet Primi Giderleri	190.808	310.000	164.697		370.000	425.500	425.500
Mal ve Hizmet Alım Giderleri		8.000			20.000	24.000	24.000
Faiz Giderleri							
Cari Transferler							
Sermaye Giderleri							
Sermaye Transferleri							
Borç Verme							
BÜTÇE İÇİ TOPLAM KAYNAK	1.503.634	4.264.000	1.420.755		5.290.000	6.114.500	6.114.500
Döner Sermaye							
Özel Hesap							
Diğer Bütçe Dışı Kaynak							
BÜTÇE DIŞI TOPLAM KAYNAK							
FAALİYET MALİYETİ TOPLAMI	1.503.634	4.264.000	1.420.755		5.290.000	6.114.500	6.114.500

İdare Adı
Program Adı
Alt Program Adı
Alt Program Hedefi
Faaliyet Adı
Açıklama

PAMUKKALE ÜNİVERSİTESİ
YÖNETİM VE DESTEK PROGRAMI
ÜST YÖNETİM, İDARİ VE MALİ HİZMETLER

Bilgi Teknolojilerine Yönelik Faaliyetler
Üniversitemizin bilgi işlem sistemlerinin işletilmesi ve geliştirilmesi ile teknolojik kapasitelerinin artırılmasına yönelik iş, işlem ve süreçlere ilişkin giderleri bu faaliyet altında izlenecektir.

EKONOMİK KOD	2023 Gerç.	2024 Bütçe	2024 Harcama (Haziran)	2024 YSHT	2025 Bütçe	2026 Tahmin	2027 Tahmin
Personel Giderleri	11.688.764	41.681.000	10.275.582	22.611.000	34.987.000	54.037.000	54.037.000
Sosyal Güvenlik Kurumuna Devlet Primi Giderleri	2.200.862	5.917.000	1.742.558	3.836.000	6.000.000	9.750.000	9.750.000
Mal ve Hizmet Alım Giderleri	2.188.798	2.220.000	688.457		2.703.000	3.029.000	3.029.000
Faiz Giderleri							
Cari Transferler							
Sermaye Giderleri							
Sermaye Transferleri							
Borç Verme							
BÜTÇE İÇİ TOPLAM KAYNAK	16.078.424	49.818.000	12.706.596	26.447.000	43.690.000	66.816.000	66.816.000
Döner Sermaye							
Özel Hesap							
Diğer Bütçe Dışı Kaynak							
BÜTÇE DIŞI TOPLAM KAYNAK							
FAALİYET MALİYETİ TOPLAMI	16.078.424	49.818.000	12.706.596	26.447.000	43.690.000	66.816.000	66.816.000

İdare Adı
Program Adı
Alt Program Adı
Alt Program Hedefi
Faaliyet Adı
Açıklama

PAMUKKALE ÜNİVERSİTESİ
YÖNETİM VE DESTEK PROGRAMI
ÜST YÖNETİM, İDARİ VE MALİ HİZMETLER

Genel Destek Hizmetleri
Üniversitemizin tüm programlarına hizmet eder nitelikte olan temizlik, güvenlik, aydınlatma, ısıtma, onarım, taşıma ve benzeri mal ve hizmetlerin temini; fiziki çalışma ortamlarının düzenlenmesi, genel evrak ve arşiv hizmetlerinin yürütülmesi, sivil savunma ve seferberlik hizmetlerinin planlanması ve yürütülmesi gibi iş, işlem ve süreçlere yönelik giderleri bu faaliyet altında izlenecektir.

EKONOMİK KOD	2023 Gerç.	2024 Bütçe	2024 Harcama (Haziran)	2024 YSHT	2025 Bütçe	2026 Tahmin	2027 Tahmin
Personel Giderleri	46.366.323	87.635.000	47.701.636	97.083.000	135.090.000	171.556.000	171.556.000
Sosyal Güvenlik Kurumuna Devlet Primi Giderleri	7.762.122	16.185.000	6.848.409	11.395.000	21.000.000	3.450.000	3.450.000
Mal ve Hizmet Alım Giderleri	3.022.553	18.108.000	3.690.819	40.000	35.710.000	52.982.000	42.982.000
Faiz Giderleri							
Cari Transferler	6.535.409	11.208.000	9.713.760		14.449.000	16.522.000	16.522.000
Sermaye Giderleri							
Sermaye Transferleri							
Borç Verme							
BÜTÇE İÇİ TOPLAM KAYNAK	63.686.407	133.136.000	67.954.624	108.518.000	206.249.000	244.510.000	234.510.000
Döner Sermaye							
Özel Hesap							
Diğer Bütçe Dışı Kaynak							
BÜTÇE DIŞI TOPLAM KAYNAK							
FAALİYET MALİYETİ TOPLAMI	63.686.407	133.136.000	67.954.624	108.518.000	206.249.000	244.510.000	234.510.000

İdare Adı PAMUKKALE ÜNİVERSİTESİ
Program Adı YÖNETİM VE DESTEK PROGRAMI
Alt Program Adı ÜST YÖNETİM, İDARİ VE MALİ HİZMETLER
Alt Program Hedefi
Faaliyet Adı İnşaat ve Yapı İşlerinin Yürütülmesi

Açıklama

Hazine adına kayıtlı olup Üniversitemize tahsis edilen veya kurumumuz adına kayıtlı olan taşınmazlara ilişkin her türlü yapım, kiralama, satım, işletme, bakım onarım ve benzeri iş, işlem ve süreçlerin yürütülmesine yönelik giderler bu faaliyet altında izlenecektir.

EKONOMİK KOD	2023 Gerç.	2024 Bütçe	2024 Harcama (Haziran)	2024 YSHT	2025 Bütçe	2026 Tahmin	2027 Tahmin
Personel Giderleri	24.390.500	83.135.000	23.631.290	51.994.000	72.419.000	50.219.000	57.219.000
Sosyal Güvenlik Kurumuna Devlet Primi Giderleri	4.038.307	7.731.000	3.499.237	2.809.000	10.000.000	13.800.000	13.800.000
Mal ve Hizmet Alım Giderleri	409.588	499.000	292.086		970.000	1.150.000	1.150.000
Faiz Giderleri							
Cari Transferler							
Sermaye Giderleri							
Sermaye Transferleri							
Borç Verme							
BÜTÇE İÇİ TOPLAM KAYNAK	28.838.395	91.365.000	27.422.613	54.803.000	83.389.000	65.169.000	72.169.000
Döner Sermaye							
Özel Hesap							
Diğer Bütçe Dışı Kaynak							
BÜTÇE DIŞI TOPLAM KAYNAK							
FAALİYET MALİYETİ TOPLAMI	28.838.395	91.365.000	27.422.613	54.803.000	83.389.000	65.169.000	72.169.000

İdare Adı PAMUKKALE ÜNİVERSİTESİ
Program Adı YÖNETİM VE DESTEK PROGRAMI
Alt Program Adı ÜST YÖNETİM, İDARİ VE MALİ HİZMETLER
Alt Program Hedefi
Faaliyet Adı İnsan Kaynakları Yönetimine İlişkin Faaliyetler

Açıklama

Üniversitemizin personel planlamasının yapılması; personel atama, nakil, terfi, emeklilik ve benzeri özlük işlemlerinin yürütülmesi; insan kaynağı kapasitesinin artırılmasına yönelik eğitimlerin planlanması ve düzenlenmesi gibi iş, işlem ve süreçlere yönelik giderleri bu faaliyet altında izlenecektir.

EKONOMİK KOD	2023 Gerç.	2024 Bütçe	2024 Harcama (Haziran)	2024 YSHT	2025 Bütçe	2026 Tahmin	2027 Tahmin
Personel Giderleri	46.994.749	103.292.000	57.477.914	120.141.000	194.400.000	132.557.000	132.557.000
Sosyal Güvenlik Kurumuna Devlet Primi Giderleri	6.973.441	6.625.000	3.870.554	7.587.000	16.000.000	18.400.000	18.400.000
Mal ve Hizmet Alım Giderleri	152.191	207.000	27.780	25.000	300.000	360.000	360.000
Faiz Giderleri							
Cari Transferler	75.967.907	110.664.000			136.000.000	154.533.000	154.533.000
Sermaye Giderleri							
Sermaye Transferleri							
Borç Verme							
BÜTÇE İÇİ TOPLAM KAYNAK	130.088.287	220.788.000	61.376.249	127.753.000	346.700.000	305.850.000	305.850.000
Döner Sermaye							
Özel Hesap							
Diğer Bütçe Dışı Kaynak							
BÜTÇE DIŞI TOPLAM KAYNAK							
FAALİYET MALİYETİ TOPLAMI	130.088.287	220.788.000	61.376.249	127.753.000	346.700.000	305.850.000	305.850.000

İdare Adı PAMUKKALE ÜNİVERSİTESİ
Program Adı YÖNETİM VE DESTEK PROGRAMI
Alt Program Adı ÜST YÖNETİM, İDARİ VE MALİ HİZMETLER
Alt Program Hedefi
Faaliyet Adı Özel Kalem Hizmetleri

Açıklama

Rektörlük makamının çalışma programının düzenlenmesi ile resmi ve özel yazışmalar, protokol, tören, ziyaret, davet, karşılama, ağırlama gibi hizmetlerin yürütülmesi amacıyla gerçekleştirilen iş, işlem ve süreçlere yönelik giderler bu faaliyet altında izlenecektir.

EKONOMİK KOD	2023 Gerç.	2024 Bütçe	2024 Harcama (Haziran)	2024 YSHT	2025 Bütçe	2026 Tahmin	2027 Tahmin
Personel Giderleri		938.000					
Sosyal Güvenlik Kurumuna Devlet Primi Giderleri							
Mal ve Hizmet Alım Giderleri	313.983	854.000	14.908		700.000		
Faiz Giderleri							
Cari Transferler	170.959	243.000	176.230		590.000	765.000	765.000
Sermaye Giderleri							
Sermaye Transferleri							
Borç Verme							
BÜTÇE İÇİ TOPLAM KAYNAK	484.941	2.035.000	191.139		1.290.000	765.000	765.000
Döner Sermaye							
Özel Hesap							
Diğer Bütçe Dışı Kaynak							
BÜTÇE DIŞI TOPLAM KAYNAK							
FAALİYET MALİYETİ TOPLAMI	484.941	2.035.000	191.139		1.290.000	765.000	765.000

İdare Adı PAMUKKALE ÜNİVERSİTESİ
Program Adı YÖNETİM VE DESTEK PROGRAMI
Alt Program Adı ÜST YÖNETİM, İDARİ VE MALİ HİZMETLER
Alt Program Hedefi
Faaliyet Adı Strateji Geliştirme ve Mali Hizmetler

Açıklama

Üniversitemiz tarafından yürütülen ve idarelerin tüm programlarına hizmet eder nitelikte olan mali yönetim ve kontrole ilişkin iş, işlem ve süreçlere yönelik giderler bu faaliyet altında izlenecektir.

EKONOMİK KOD	2023 Gerç.	2024 Bütçe	2024 Harcama (Haziran)	2024 YSHT	2025 Bütçe	2026 Tahmin	2027 Tahmin
Personel Giderleri	8.266.012	23.018.000	8.362.360	18.399.000	21.890.000	43.914.000	43.914.000
Sosyal Güvenlik Kurumuna Devlet Primi Giderleri	1.288.221	2.414.000	1.128.478	2.484.000	4.000.000	6.000.000	6.000.000
Mal ve Hizmet Alım Giderleri	10.368	18.000	8.878		70.000	75.000	75.000
Faiz Giderleri							
Cari Transferler							
Sermaye Giderleri							
Sermaye Transferleri							
Borç Verme							
BÜTÇE İÇİ TOPLAM KAYNAK	9.564.602	25.450.000	9.499.717	20.883.000	25.960.000	49.989.000	49.989.000
Döner Sermaye							
Özel Hesap							
Diğer Bütçe Dışı Kaynak							
BÜTÇE DIŞI TOPLAM KAYNAK							
FAALİYET MALİYETİ TOPLAMI	9.564.602	25.450.000	9.499.717	20.883.000	25.960.000	49.989.000	49.989.000

İdare Adı	PAMUKKALE ÜNİVERSİTESİ
Program Adı	YÖNETİM VE DESTEK PROGRAMI
Alt Program Adı	ÜST YÖNETİM, İDARİ VE MALİ HİZMETLER
Alt Program Hedefi	
Faaliyet Adı	Taşınmaz Mal Gelirleriyle Yürütülecek Hizmetler
Açıklama	2547 sayılı Kanunun Ek madde 25'e göre gerçekleştirilecek hizmetlerin iş, işlem ve süreçlere yönelik giderleri bu faaliyet altında izlenecektir.

EKONOMİK KOD	2023 Gerç.	2024 Bütçe	2024 Harcama (Haziran)	2024 YSHT	2025 Bütçe	2026 Tahmin	2027 Tahmin
<i>Personel Giderleri</i>							
<i>Sosyal Güvenlik Kurumuna Devlet Primi Giderleri</i>							
<i>Mal ve Hizmet Alım Giderleri</i>	950.426	1.000.000			940.000	1.850.000	1.850.000
<i>Faiz Giderleri</i>							
<i>Cari Transferler</i>							
<i>Sermaye Giderleri</i>							
<i>Sermaye Transferleri</i>							
<i>Borç Verme</i>							
BÜTÇE İÇİ TOPLAM KAYNAK	950.426	1.000.000			940.000	1.850.000	1.850.000
<i>Döner Sermaye</i>							
<i>Özel Hesap</i>							
<i>Diğer Bütçe Dışı Kaynak</i>							
BÜTÇE DIŞI TOPLAM KAYNAK							
FAALİYET MALİYETİ TOPLAMI	950.426	1.000.000			940.000	1.850.000	1.850.000

İdare Adı	PAMUKKALE ÜNİVERSİTESİ
Program Adı	YÖNETİM VE DESTEK PROGRAMI
Alt Program Adı	ÜST YÖNETİM, İDARİ VE MALİ HİZMETLER
Alt Program Hedefi	
Faaliyet Adı	Yükseköğretimde Öğrencilere Yönelik İdari Hizmetler
Açıklama	Üniversitemizin öğrencilere yönelik idari hizmetler için gereken iş, işlem ve süreçlere yönelik giderleri bu faaliyet altında izlenecektir.

EKONOMİK KOD	2023 Gerç.	2024 Bütçe	2024 Harcama (Haziran)	2024 YSHT	2025 Bütçe	2026 Tahmin	2027 Tahmin
<i>Personel Giderleri</i>	25.310.607	115.082.000	58.543.484	128.802.952	177.660.000	206.979.000	206.979.000
<i>Sosyal Güvenlik Kurumuna Devlet Primi Giderleri</i>	4.453.390	10.458.000	8.003.745	1.819.115	24.300.000	28.720.000	28.720.000
<i>Mal ve Hizmet Alım Giderleri</i>	15.510.625	9.461.000	5.788.862		5.500.000	5.605.000	5.605.000
<i>Faiz Giderleri</i>							
<i>Cari Transferler</i>							
<i>Sermaye Giderleri</i>							
<i>Sermaye Transferleri</i>							
<i>Borç Verme</i>							
BÜTÇE İÇİ TOPLAM KAYNAK	45.274.621	135.001.000	72.336.092	130.622.067	207.460.000	241.304.000	241.304.000
<i>Döner Sermaye</i>							
<i>Özel Hesap</i>							
<i>Diğer Bütçe Dışı Kaynak</i>							
BÜTÇE DIŞI TOPLAM KAYNAK							
FAALİYET MALİYETİ TOPLAMI	45.274.621	135.001.000	72.336.092	130.622.067	207.460.000	241.304.000	241.304.000

FAALİYETLER DÜZEYİNDE PAMUKKALE ÜNİVERSİTESİ PERFORMANS PROGRAMI MALİYETİ

PROGRAM SINIFLANDIRMASI	2025			2026			2027		
	BÜTÇE İÇİ	BÜTÇE DIŞI	TOPLAM	BÜTÇE İÇİ	BÜTÇE DIŞI	TOPLAM	BÜTÇE İÇİ	BÜTÇE DIŞI	TOPLAM
ARAŞTIRMA, GELİŞTİRME VE YENİLİK	22.987.000	15.000.000	37.987.000	24.399.000	18.000.000	42.399.000	26.139.000	21.500.000	47.639.000
YÜKSEKÖĞRETİMDE BİLİMSEL ARAŞTIRMA VE GELİŞTİRME	22.987.000	15.000.000	37.987.000	24.399.000	18.000.000	42.399.000	26.139.000	21.500.000	47.639.000
<i>Yükseköğretim Kurumlarının Bilimsel Araştırma Projeleri</i>	22.987.000	15.000.000	37.987.000	24.399.000	18.000.000	42.399.000	26.139.000	21.500.000	47.639.000
HAYAT BOYU ÖĞRENME	0	6.250.000	6.250.000	0	7.450.000	7.450.000	0	9.000.000	9.000.000
YÜKSEKÖĞRETİM KURUMLARI SÜREKLİ EĞİTİM FAALİYETLERİ	0	6.250.000	6.250.000	0	7.450.000	7.450.000	0	9.000.000	9.000.000
<i>Toplum Hizmetine Sunulan Eğitim Programları, Kurs ve Seminerler</i>	0	6.250.000	6.250.000	0	7.450.000	7.450.000	0	9.000.000	9.000.000
TEDAVİ EDİCİ SAĞLIK	1.418.937.000	3.595.000.000	5.013.937.000	1.778.618.000	4.115.000.000	5.893.618.000	1.784.984.000	4.387.000.000	6.171.984.000
TEDAVİ HİZMETLERİ	1.418.937.000	3.595.000.000	5.013.937.000	1.778.618.000	4.115.000.000	5.893.618.000	1.784.984.000	4.387.000.000	6.171.984.000
<i>Ağız ve Diş Sağlığı Hizmetleri</i>	40.000.000	95.000.000	135.000.000	45.000.000	115.000.000	160.000.000	50.000.000	137.000.000	187.000.000
<i>Diş Hekimliği Hastanesi Tarafından Yapılacak Taban Ödeme</i>	49.000.000	0	49.000.000	66.000.000	0	66.000.000	66.000.000	0	66.000.000
<i>Tıp Fakültesi Hastanesi Tarafından Yapılacak Taban Ödeme</i>	423.000.000	0	423.000.000	470.000.000	0	470.000.000	470.000.000	0	470.000.000
<i>Üniversite Genel Hastane Hizmetleri</i>	906.937.000	3.500.000.000	4.406.937.000	1.197.618.000	4.000.000.000	5.197.618.000	1.198.984.000	4.250.000.000	5.448.984.000
YÜKSEKÖĞRETİM	3.863.705.000	31.500.000	3.895.205.000	4.382.014.500	37.800.000	4.419.814.500	4.447.899.500	45.360.000	4.493.259.500
ÖN LİSANS EĞİTİMİ, LİSANS EĞİTİMİ VE LİSANSÜSTÜ EĞİTİM	3.767.577.000	31.500.000	3.799.077.000	4.269.338.500	37.800.000	4.307.138.500	4.335.223.500	45.360.000	4.380.583.500
<i>Doktora ve Tıpta Uzmanlık Eğitimi</i>	125.028.500	0	125.028.500	147.355.900	0	147.355.900	150.855.900	0	150.855.900
<i>Yükseköğretim Kurumları Bilgi ve Kültürel Kaynaklar ile Sportif Altyapının Geliştirilmesi Hizmetleri</i>	26.849.600	0	26.849.600	32.733.000	0	32.733.000	32.125.000	0	32.125.000
<i>Yükseköğretim Kurumları Birinci Öğretim</i>	3.598.363.900	0	3.598.363.900	4.065.356.600	0	4.065.356.600	4.133.549.600	0	4.133.549.600

Yükseköğretim Kurumları İkinci Öğretim	15.645.000	0	15.645.000	22.163.000	0	22.163.000	16.963.000	0	16.963.000
Yükseköğretim Kurumları Tezsiz Yüksek Lisans	1.690.000	0	1.690.000	1.730.000	0	1.730.000	1.730.000	0	1.730.000
Yükseköğretim Kurumları Uluslararası Ortak Eğitim ve Öğretim Programı	0	31.500.000	31.500.000	0	37.800.000	37.800.000	0	45.360.000	45.360.000
YÜKSEKÖĞRETİMDE ÖĞRENCİ YAŞAMI	96.128.000	0	96.128.000	112.676.000	0	112.676.000	112.676.000	0	112.676.000
Yükseköğretimde Beslenme Hizmetleri	53.085.000	0	53.085.000	65.160.000	0	65.160.000	65.160.000	0	65.160.000
Yükseköğretimde Kültür ve Spor Hizmetleri	5.015.000	0	5.015.000	5.475.000	0	5.475.000	5.475.000	0	5.475.000
Yükseköğretimde Öğrenci Yaşamına İlişkin Diğer Hizmetler	37.818.000	0	37.818.000	41.771.000	0	41.771.000	41.771.000	0	41.771.000
Yükseköğretimde Sağlık Hizmetleri	210.000	0	210.000	270.000	0	270.000	270.000	0	270.000
YÖNETİM VE DESTEK PROGRAMI	931.349.000	0	931.349.000	998.623.500	0	998.623.500	995.648.500	0	995.648.500
TEFTİŞ, DENETİM VE DANIŞMANLIK HİZMETLERİ	15.671.000	0	15.671.000	22.370.500	0	22.370.500	22.395.500	0	22.395.500
Hukuki Danışmanlık ve Muhakemat Hizmetleri	10.381.000	0	10.381.000	16.256.000	0	16.256.000	16.281.000	0	16.281.000
İç Denetim	5.290.000	0	5.290.000	6.114.500	0	6.114.500	6.114.500	0	6.114.500
ÜST YÖNETİM, İDARİ VE MALİ HİZMETLER	915.678.000	0	915.678.000	976.253.000	0	976.253.000	973.253.000	0	973.253.000
Bilgi Teknolojilerine Yönelik Faaliyetler	43.690.000	0	43.690.000	66.816.000	0	66.816.000	66.816.000	0	66.816.000
Genel Destek Hizmetleri	206.249.000	0	206.249.000	244.510.000	0	244.510.000	234.510.000	0	234.510.000
İnşaat ve Yapı İşlerinin Yürütülmesi	83.389.000	0	83.389.000	65.169.000	0	65.169.000	72.169.000	0	72.169.000
İnsan Kaynakları Yönetimine İlişkin Faaliyetler	346.700.000	0	346.700.000	305.850.000	0	305.850.000	305.850.000	0	305.850.000
Özel Kalem Hizmetleri	1.290.000	0	1.290.000	765.000	0	765.000	765.000	0	765.000
Strateji Geliştirme ve Mali Hizmetler	25.960.000	0	25.960.000	49.989.000	0	49.989.000	49.989.000	0	49.989.000
Taşınmaz Mal Gelirleriyle Yürütülecek Hizmetler	940.000	0	940.000	1.850.000	0	1.850.000	1.850.000	0	1.850.000
Yükseköğretimde Öğrencilere Yönelik İdari Hizmetler	207.460.000	0	207.460.000	241.304.000	0	241.304.000	241.304.000	0	241.304.000
GENEL TOPLAM	6.236.978.000	3.647.750.000	9.884.728.000	7.183.655.000	4.178.250.000	11.361.905.000	7.254.671.000	4.462.860.000	11.717.531.000

**EKONOMİK SINIFLANDIRMA
DÜZEYİNDE
PAMUKKALE ÜNİVERSİTESİ
PERFORMANS PROGRAMI
MALİYETİ**

EKONOMİK KOD	2025				2026				2027			
	HİZMET PROGRAMLARI TOPLAM	YÖNETİM VE DESTEK PROGRAMI	PROGRAM DIŞI GİDERLER	TOPLAM	HİZMET PROGRAMLARI TOPLAM	YÖNETİM VE DESTEK PROGRAMI	PROGRAM DIŞI GİDERLER	TOPLAM	HİZMET PROGRAMLARI TOPLAM	YÖNETİM VE DESTEK PROGRAMI	PROGRAM DIŞI GİDERLER	TOPLAM
<i>Personel Giderleri</i>	3.652.402.000	650.607.000		4.303.009.000	4.276.482.000	679.888.000		4.956.370.000	4.269.482.000	686.888.000		4.956.370.000
<i>Sosyal Güvenlik Kurumuna Devlet Primi Giderleri</i>	440.903.000	82.670.000		523.573.000	521.039.500	81.695.500		602.735.000	521.039.500	81.695.500		602.735.000
<i>Mal ve Hizmet Alım Giderleri</i>	314.507.000	47.033.000		361.540.000	344.699.000	65.220.000		409.919.000	354.674.000	55.245.000		409.919.000
<i>Faiz Giderleri</i>				0				0				0
<i>Cari Transferler</i>	472.000.000	151.039.000		623.039.000	536.000.000	171.820.000		707.820.000	536.000.000	171.820.000		707.820.000
<i>Sermaye Giderleri</i>	425.817.000			425.817.000	506.811.000			506.811.000	577.827.000			577.827.000
<i>Sermaye Transferleri</i>				0				0				0
<i>Borç Verme</i>				0				0				0
<i>Yedek Ödenekler</i>				0				0				0
BÜTÇE İÇİ TOPLAM KAYNAK	5.305.629.000	931.349.000	0	6.236.978.000	6.185.031.500	998.623.500	0	7.183.655.000	6.259.022.500	995.648.500	0	7.254.671.000
<i>Döner Sermaye</i>	3.601.250.000			3.601.250.000	4.122.450.000			4.122.450.000	4.396.000.000			4.396.000.000
<i>Özel Hesap</i>	46.500.000			46.500.000	55.800.000			55.800.000	66.860.000			66.860.000
<i>Diğer Bütçe Dışı Kaynak</i>				0				0				0
BÜTÇE DIŞI TOPLAM KAYNAK	3.647.750.000	0	0	3.647.750.000	4.178.250.000	0	0	4.178.250.000	4.462.860.000	0	0	4.462.860.000
GENEL TOPLAM	8.953.379.000	931.349.000	0	9.884.728.000	10.363.281.500	998.623.500	0	11.361.905.000	10.721.882.500	995.648.500	0	11.717.531.000

E-Diğer Hususlar

FAALİYETLERDEN SORUMLU HARCAMA BİRİMLERİ

İdare Adı	PAMUKKALE ÜNİVERSİTESİ		
Yıl	2025		
PROGRAM	ALT PROGRAM	FAALİYET	SORUMLU HARCAMA BİRİMİ
ARAŞTIRMA, GELİŞTİRME VE YENİLİK	YÜKSEKÖĞRETİMDE BİLİMSEL ARAŞTIRMA VE GELİŞTİRME	Yükseköğretim Kurumlarının Bilimsel Araştırma Projeleri	ÖZEL KALEM (REKTÖRLÜK)
TEDAVİ EDİCİ SAĞLIK	TEDAVİ HİZMETLERİ	Ağız ve Diş Sağlığı Hizmetleri	YAPI İŞLERİ VE TEKNİK DAİRE BAŞKANLIĞI
		Diş Hekimliği Hastanesi Tarafından Yapılacak Taban Ödeme	DİŞ HEKİMLİĞİ FAKÜLTESİ
		Tıp Fakültesi Hastanesi Tarafından Yapılacak Taban Ödeme	SAĞLIK UYGULAMA VE ARAŞTIRMA MERKEZİ
		Üniversite Genel Hastane Hizmetleri	YAPI İŞLERİ VE TEKNİK DAİRE BAŞKANLIĞI, STRATEJİ GELİŞTİRME DAİRE BAŞKANLIĞI, DİŞ HEKİMLİĞİ FAKÜLTESİ, SAĞLIK UYGULAMA VE ARAŞTIRMA MERKEZİ
YÜKSEKÖĞRETİM	ÖN LİSANS EĞİTİMİ, LİSANS EĞİTİMİ VE LİSANSÜSTÜ EĞİTİM	Doktora ve Tıpta Uzmanlık Eğitimi	STRATEJİ GELİŞTİRME DAİRE BAŞKANLIĞI, SAĞLIK BİLİMLERİ ENSTİTÜSÜ, FEN BİLİMLERİ ENSTİTÜSÜ, SOSYAL BİLİMLER ENSTİTÜSÜ, EĞİTİM BİLİMLERİ ENSTİTÜSÜ, ARKEOLOJİ ENSTİTÜSÜ, İSLAMİ İLİMLER ENSTİTÜSÜ
		Yükseköğretim Kurumları Bilgi ve Kültürel Kaynaklar ile Sportif Altyapının Geliştirilmesi Hizmetleri	KÜTÜPHANE VE DOKÜMANTASYON DAİRE BAŞKANLIĞI

		<p>ÖZEL KALEM (GENEL SEKRETERLİK), İDARİ VE MALİ İŞLER DAİRE BAŞKANLIĞI, SAĞLIK, KÜLTÜR VE SPOR DAİRE BAŞKANLIĞI, BİLGİ İŞLEM DAİRE BAŞKANLIĞI, YAPI İŞLERİ VE TEKNİK DAİRE BAŞKANLIĞI, ÖĞRENCİ İŞLERİ DAİRE BAŞKANLIĞI, STRATEJİ GELİŞTİRME DAİRE BAŞKANLIĞI, TIP FAKÜLTESİ, DIŞ HEKİMLİĞİ FAKÜLTESİ, SAĞLIK BİLİMLERİ FAKÜLTESİ, FİZYOTERAPİ VE REHABİLİTASYON FAKÜLTESİ, DENİZLİ SAĞLIK HİZMETLERİ MESLEK YÜKSEKOKULU, TAVAS SAĞLIK HİZMETLERİ MESLEK YÜKSEKOKULU, MÜHENDİSLİK FAKÜLTESİ, TEKNOLOJİ FAKÜLTESİ, TEKNİK EĞİTİM FAKÜLTESİ, MİMARLIK VE TASARIM FAKÜLTESİ, DENİZLİ TEKNİK BİLİMLER MESLEK YÜKSEKOKULU, ÇAMELİ MESLEK YÜKSEKOKULU, ÇARDAK ORGANİZE SANAYİ BÖLGESİ MESLEK YÜKSEKOKULU, EĞİTİM BİLİMLERİ ENSTİTÜSÜ, ARKEOLOJİ ENSTİTÜSÜ, İSLAMİ İLİMLER ENSTİTÜSÜ, EĞİTİM FAKÜLTESİ, HUKUK FAKÜLTESİ, İKTİSADİ VE İDARİ BİLİMLER FAKÜLTESİ, MÜZİK VE SAHNE SANATLARI FAKÜLTESİ, İLETİŞİM FAKÜLTESİ, İLAHİYAT FAKÜLTESİ, TURİZM FAKÜLTESİ, SPOR BİLİMLERİ FAKÜLTESİ, YABANCI DİLLER YÜKSEKOKULU, DENİZLİ SOSYAL BİLİMLER MESLEK YÜKSEKOKULU, ÇİVRİL ATASAY KAMER MESLEK YÜKSEKOKULU, BEKİLLİ MESLEK YÜKSEKOKULU, HONAZ MESLEK YÜKSEKOKULU, ACIPAYAM MESLEK YÜKSEKOKULU, BULDAN MESLEK YÜKSEKOKULU, BOZKURT MESLEK YÜKSEKOKULU, ÇAL MESLEK YÜKSEKOKULU, KALE MESLEK YÜKSEKOKULU, TAVAS MESLEK YÜKSEKOKULU, SARAYKÖY MESLEK YÜKSEKOKULU, SERİNHİSAR MESLEK YÜKSEKOKULU, DİĞER BÖLÜMLER, UYGULAMALI BİLİMLER FAKÜLTESİ, ZİRAAT FAKÜLTESİ, İNSAN VE TOPLUM BİLİMLERİ FAKÜLTESİ, FEN FAKÜLTESİ</p>
	Yükseköğretim Kurumları Birinci Öğretim	
	Yükseköğretim Kurumları İkinci Öğretim	İDARİ VE MALİ İŞLER DAİRE BAŞKANLIĞI, YAPI İŞLERİ VE TEKNİK DAİRE BAŞKANLIĞI, STRATEJİ GELİŞTİRME DAİRE BAŞKANLIĞI, MÜHENDİSLİK FAKÜLTESİ, TEKNOLOJİ FAKÜLTESİ, DENİZLİ TEKNİK BİLİMLER MESLEK YÜKSEKOKULU, İKTİSADİ VE İDARİ BİLİMLER FAKÜLTESİ, TAVAS MESLEK YÜKSEKOKULU, UYGULAMALI BİLİMLER FAKÜLTESİ, İNSAN VE TOPLUM BİLİMLERİ FAKÜLTESİ
	Yükseköğretim Kurumları Tezsiz Yüksek Lisans	STRATEJİ GELİŞTİRME DAİRE BAŞKANLIĞI, SOSYAL BİLİMLER ENSTİTÜSÜ, EĞİTİM BİLİMLERİ ENSTİTÜSÜ, İSLAMİ İLİMLER ENSTİTÜSÜ
YÜKSEKÖĞRETİMDE ÖĞRENCİ YAŞAMI	Yükseköğretimde Beslenme Hizmetleri	SAĞLIK, KÜLTÜR VE SPOR DAİRE BAŞKANLIĞI
	Yükseköğretimde Kültür ve Spor Hizmetleri	SAĞLIK, KÜLTÜR VE SPOR DAİRE BAŞKANLIĞI

		Yükseköğretimde Öğrenci Yaşamına İlişkin Diğer Hizmetler	SAĞLIK, KÜLTÜR VE SPOR DAİRE BAŞKANLIĞI
		Yükseköğretimde Sağlık Hizmetleri	SAĞLIK, KÜLTÜR VE SPOR DAİRE BAŞKANLIĞI
YÖNETİM VE DESTEK PROGRAMI	TEFTİŞ, DENETİM VE DANIŞMANLIK HİZMETLERİ	Hukuki Danışmanlık ve Muhakemat Hizmetleri	HUKUK MÜŞAVİRLİĞİ
		İç Denetim	ÖZEL KALEM (REKTÖRLÜK)
	ÜST YÖNETİM, İDARİ VE MALİ HİZMETLER	Bilgi Teknolojilerine Yönelik Faaliyetler	BİLGİ İŞLEM DAİRE BAŞKANLIĞI
		Genel Destek Hizmetleri	ÖZEL KALEM (GENEL SEKRETERLİK), İDARİ VE MALİ İŞLER DAİRE BAŞKANLIĞI, SAĞLIK, KÜLTÜR VE SPOR DAİRE BAŞKANLIĞI
		İnsan Kaynakları Yönetimine İlişkin Faaliyetler	PERSONEL DAİRE BAŞKANLIĞI
		İnşaat ve Yapı İşlerinin Yürütülmesi	YAPI İŞLERİ VE TEKNİK DAİRE BAŞKANLIĞI
		Özel Kalem Hizmetleri	ÖZEL KALEM (REKTÖRLÜK), İDARİ VE MALİ İŞLER DAİRE BAŞKANLIĞI
		Strateji Geliştirme ve Mali Hizmetler	STRATEJİ GELİŞTİRME DAİRE BAŞKANLIĞI
		Taşınmaz Mal Gelirleriyle Yürütülecek Hizmetler	STRATEJİ GELİŞTİRME DAİRE BAŞKANLIĞI
		Yükseköğretimde Öğrencilere Yönelik İdari Hizmetler	SAĞLIK, KÜLTÜR VE SPOR DAİRE BAŞKANLIĞI, ÖĞRENCİ İŞLERİ DAİRE BAŞKANLIĞI

PERFORMANS GÖSTERGELERİNİN İZLENMESİNDEN SORUMLU BİRİMLER

PROGRAM	ALT PROGRAM	PERFORMANS GÖSTERGELERİ	SORUMLU BİRİM
ARAŞTIRMA, GELİŞTİRME VE YENİLİK	ARAŞTIRMA ALTYAPILARI	Araştırma altyapısı projesi tamamlanma oranı	ÖZEL KALEM (REKTÖRLÜK)
	YÜKSEKÖĞRETİMDE BİLİMSEL ARAŞTIRMA VE GELİŞTİRME	Ar-ge'ye harcanan bütçenin toplam bütçeye oranı	STRATEJİ GELİŞTİRME DAİRE BAŞKANLIĞI
		Ar-ge sonucu ortaya çıkan ürünlere ilişkin alınan patent sayısı	ÖZEL KALEM (REKTÖRLÜK)
		Ar-ge sonucu ticarileştirilen ürün sayısı	ÖZEL KALEM (REKTÖRLÜK)
		Araştırma merkezleri gelir miktarı	PAMUKKALE ÜNİVERSİTESİ
		Araştırma merkezlerinin sanayi ile yaptığı proje sayısı	PAMUKKALE ÜNİVERSİTESİ
		BAP kapsamında desteklenen araştırma projeleri sayısı	ÖZEL KALEM (REKTÖRLÜK)
		Öğretim elemanı başına düşen ar-ge proje sayısı	ÖZEL KALEM (REKTÖRLÜK)
		Patent, faydalı model ve endüstriyel tasarım başvuru sayısı	ÖZEL KALEM (REKTÖRLÜK)
		Ulusal ve uluslararası kuruluşlar tarafından desteklenen ar-ge projesi sayısı	ÖZEL KALEM (REKTÖRLÜK)
		Uluslararası endekslerde yer alan bilimsel yayın sayısı	KÜTÜPHANE VE DOKÜMANTASYON DAİRE BAŞKANLIĞI
	HAYAT BOYU ÖĞRENME	YÜKSEKÖĞRETİM KURUMLARI SÜREKLİ EĞİTİM FAALİYETLERİ	Dezavantajlı gruplara yönelik sosyal entegrasyon ve kapsayıcılığa ilişkin yapılan faaliyet sayısı
Eğitim programlarına başvuran kişi sayısı			PAMUKKALE ÜNİVERSİTESİ / Sürekli Eğitim Uygulama ve Araştırma Merkezi
Mezunlara yönelik gerçekleştirilen faaliyet sayısı			PAMUKKALE ÜNİVERSİTESİ / Tüm Birimler
Sürekli Eğitim Merkezi (SEM) ve Dil Merkezi (DİLMER) tarafından mesleki eğitime yönelik verilen sertifika sayısı			PAMUKKALE ÜNİVERSİTESİ / Sürekli Eğitim Uygulama ve Araştırma Merkezi ve Dil Öğretimi Uygulama ve Araştırma Merkezi
Tamamlanan sosyal sorumluluk projeleri sayısı			PAMUKKALE ÜNİVERSİTESİ / SKS Daire Başkanlığı ve Topluma Hizmet Ve Sosyal Sorumluluk Uygulama ve Araştırma Merkezi
Üniversitenin çevrecilik alanlarında aldığı ödül sayısı			PAMUKKALE ÜNİVERSİTESİ
TEDAVİ EDİCİ SAĞLIK	TEDAVİ HİZMETLERİ	Ameliyat sayısı	SAĞLIK UYGULAMA VE ARAŞTIRMA MERKEZİ
		Üniversite hastaneleri nitelikli yatak oranı	SAĞLIK UYGULAMA VE ARAŞTIRMA MERKEZİ
		Üniversite hastaneleri yatak doluluk oranı	SAĞLIK UYGULAMA VE ARAŞTIRMA MERKEZİ
		Yatan hasta sayısı	SAĞLIK UYGULAMA VE ARAŞTIRMA MERKEZİ
YÜKSEKÖĞRETİM	ÖĞRETİM ELEMANLARINA SAĞLANAN BURS VE DESTEKLER	SCI, SCI-Expanded, SSCI ve AHCI kapsamındaki dergilerde öğretim elemanı başına düşen yayın sayısı	KÜTÜPHANE VE DOKÜMANTASYON DAİRE BAŞKANLIĞI
		Yükseköğretim Kurulu tarafından belirlenecek öncelikli alanlarda sağlanan burslardan yararlanan doktora öğrenci sayısı	ÖĞRENCİ İŞLERİ DAİRE BAŞKANLIĞI
		Yükseköğretim Kurulu tarafından sağlanan araştırma desteklerinden yararlananların sayısı	ÖĞRENCİ İŞLERİ DAİRE BAŞKANLIĞI
		Yükseköğretim Kurulu tarafından sağlanan yurt dışında yabancı dil yeterliliklerinin artırılmasına yönelik burslardan yararlanan sayısı	ÖĞRENCİ İŞLERİ DAİRE BAŞKANLIĞI

	Yükseköğretim Kurulu, Türkiye Bilimler Akademisi ve TÜBİTAK bilim, teşvik ve sanat ödülleri sayısı	PAMUKKALE ÜNİVERSİTESİ / Kurumsal İletişim Uygulama ve Araştırma Merkezi
ÖN LİSANS EĞİTİMİ, LİSANS EĞİTİMİ VE LİSANSÜSTÜ EĞİTİM	Doktora eğitimini tamamlayanların sayısı	ÖĞRENCİ İŞLERİ DAİRE BAŞKANLIĞI
	Eğitim bilimleri kontenjan doluluk oranı	ÖĞRENCİ İŞLERİ DAİRE BAŞKANLIĞI
	Eğitimin program süresinde bitirilme oranı	ÖĞRENCİ İŞLERİ DAİRE BAŞKANLIĞI
	Fen bilimleri kontenjan doluluk oranı	ÖĞRENCİ İŞLERİ DAİRE BAŞKANLIĞI
	Kütüphanede bulunan basılı ve elektronik kaynak sayısı	KÜTÜPHANE VE DOKÜMANTASYON DAİRE BAŞKANLIĞI
	Kütüphanede bulunan öğrenci başına düşen basılı ve elektronik kaynak sayısı	KÜTÜPHANE VE DOKÜMANTASYON DAİRE BAŞKANLIĞI
	Kütüphaneden yararlanan kişi sayısı	KÜTÜPHANE VE DOKÜMANTASYON DAİRE BAŞKANLIĞI
	Lisansüstü öğrencilerin toplam öğrenciler içindeki payı	ÖĞRENCİ İŞLERİ DAİRE BAŞKANLIĞI
	Öğrenci başına düşen eğitim alanı	YAPI İŞLERİ VE TEKNİK DAİRE BAŞKANLIĞI
	Öğrenci başına düşen kapalı alan	YAPI İŞLERİ VE TEKNİK DAİRE BAŞKANLIĞI
	Öğrenci değişim programlarından yararlanan öğrencilerin oranı	ÖĞRENCİ İŞLERİ DAİRE BAŞKANLIĞI
	Öğretim üyesi başına düşen öğrenci sayısı	ÖĞRENCİ İŞLERİ DAİRE BAŞKANLIĞI
	Sağlık bilimleri kontenjan doluluk oranı	ÖĞRENCİ İŞLERİ DAİRE BAŞKANLIĞI
	Sosyal bilimler kontenjan doluluk oranı	ÖĞRENCİ İŞLERİ DAİRE BAŞKANLIĞI
	Teknokent veya Teknoloji Transfer Ofisi (TTO) projelerine katılan öğrenci sayısı	PAMUKKALE ÜNİVERSİTESİ / Teknokent Yönetici A.Ş.
	Uluslararası kuruluşlarla ortak uygulanan eğitim programı sayısı	ÖĞRENCİ İŞLERİ DAİRE BAŞKANLIĞI
	Yabancı dilde eğitim veren program sayısı	ÖĞRENCİ İŞLERİ DAİRE BAŞKANLIĞI
	Yabancı uyruklu akademisyen sayısı	PERSONEL DAİRE BAŞKANLIĞI
	Yabancı uyruklu öğrenci sayısı	ÖĞRENCİ İŞLERİ DAİRE BAŞKANLIĞI
	Yan dal ve çift ana dal programından mezun olanların toplam mezun sayısına oranı	ÖĞRENCİ İŞLERİ DAİRE BAŞKANLIĞI
YÜKSEKÖĞRETİMDE ÖĞRENCİ YAŞAMI	Barınma hizmetlerinden yararlanan öğrenci sayısı	SAĞLIK, KÜLTÜR VE SPOR DAİRE BAŞKANLIĞI
	Beslenme hizmetlerinden yararlanan öğrenci sayısı	SAĞLIK, KÜLTÜR VE SPOR DAİRE BAŞKANLIĞI
	Öğrenci başına düşen sosyal donatı alanı	YAPI İŞLERİ VE TEKNİK DAİRE BAŞKANLIĞI
	Öğrenci kulüp ve topluluk sayısı	SAĞLIK, KÜLTÜR VE SPOR DAİRE BAŞKANLIĞI
	Sosyal, kültürel ve sportif faaliyet sayısı	SAĞLIK, KÜLTÜR VE SPOR DAİRE BAŞKANLIĞI
	Yükseköğretimde öğrenci başına barınma harcaması	SAĞLIK, KÜLTÜR VE SPOR DAİRE BAŞKANLIĞI
	Yükseköğretimde öğrenci başına beslenme harcaması	SAĞLIK, KÜLTÜR VE SPOR DAİRE BAŞKANLIĞI
	Yükseköğretimde öğrenci yaşamından memnuniyet oranı	PAMUKKALE ÜNİVERSİTESİ
	Yükseköğretimde öğrencilere sunulan sağlık hizmetinden yararlanan öğrenci sayısının toplam öğrenci sayısına oranı	SAĞLIK, KÜLTÜR VE SPOR DAİRE BAŞKANLIĞI

ALT PROGRAM HEDEFLERİ VE STRATEJİK PLAN İLİŞKİSİ

Kurum: PAMUKKALE ÜNİVERSİTESİ

Yıl : 2025

PROGRAM ADI	ALT PROGRAM ADI	ALT PROGRAM HEDEFLERİ	İLİŞKİLİ OLDUĞU STRATEJİK AMAÇ
ARAŞTIRMA, GELİŞTİRME VE YENİLİK	ARAŞTIRMA ALTYAPILARI	Ülkemizin bilgi birikiminin artırılmasına ve teknolojik gelişimine katkıda bulunmak üzere yükseköğretim kurumlarında araştırma altyapılarının kurulması ve kapasitelerinin güçlendirilmesi	Eğitim ve Öğretim Faaliyetlerinin Sürekli Gelişimini Sağlamak Araştırma alt yapısının geliştirilmesi ve kapasitesinin arttırmak
	YÜKSEKÖĞRETİMDE BİLİMSEL ARAŞTIRMA VE GELİŞTİRME	Yükseköğretim kurumlarında inovasyon amaçlı bilimsel çalışmaların artırılması	Eğitim ve Öğretim Faaliyetlerinin Sürekli Gelişimini Sağlamak Araştırma alt yapısının geliştirilmesi ve kapasitesinin arttırmak
HAYAT BOYU ÖĞRENME	YÜKSEKÖĞRETİM KURUMLARI SÜREKLİ EĞİTİM FAALİYETLERİ	Toplumun tüm kesimlerine ihtiyaç duyduğu alanlarda eğitimler verilmesi, kamu kurum ve kuruluşları, özel sektör ve uluslararası kuruluşlarla iş birliğinin gelişmesine katkıda bulunulması	Toplumsal Katkıyı Güçlendirmek Kalite Anlayışı Kapsamında Kurumsal Yönetim Süreçlerini Yapılandırmak ve Kurumsallaşmayı Sürekli Geliştirmek
TEDAVİ EDİCİ SAĞLIK	TEDAVİ HİZMETLERİ	Tedavi edici sağlık hizmetinin erişilebilir ve etkili olarak sunulmasının sağlanması	Toplumsal Katkıyı Güçlendirmek
YÜKSEKÖĞRETİM	ÖĞRETİM ELEMANLARINA SAĞLANAN BURS VE DESTEKLER	Alanında yetkin, araştırmacı, bilgi üreten ve aktaran akademisyenler yetiştirilmesi	Eğitim ve Öğretim Faaliyetlerinin Sürekli Gelişimini Sağlamak
	ÖN LİSANS EĞİTİMİ, LİSANS EĞİTİMİ VE LİSANSÜSTÜ EĞİTİM	Mesleki yeterlilik sahibi ve gelişime açık mezunlar yetiştirilmesi	Toplumsal Katkıyı Güçlendirmek
	YÜKSEKÖĞRETİMDE ÖĞRENCİ YAŞAMI	Yükseköğretim öğrencilerine sunulan beslenme ve barınma hizmetlerinin kalitesinin artırılması; öğrencilerin kişisel ve sosyal gelişimi desteklenerek yaşam kalitesinin yükseltilmesi	Eğitim ve Öğretim Faaliyetlerinin Sürekli Gelişimini Sağlamak Toplumsal Katkıyı Güçlendirmek