



KARADENİZ TEKNİK ÜNİVERSİTESİ



2016 YILI PERFORMANS PROGRAMI

Strateji Geliştirme Daire Başkanlığı

İÇİNDEKİLER

ÜST YÖNETİCİ SUNUŞU	2
----------------------------------	---

I- GENEL BİLGİLER

A-Yetki, Görev ve Sorumluluklar	3
B-Teşkilat Yapısı	7
C-Fiziksel Kaynaklar.....	9
D-İnsan Kaynakları.....	11
E-Diğer Hususlar.....	12

II- PERFORMANS BİLGİLERİ

A- Temel Politika ve Öncelikler.....	13
B- Amaç ve Hedefler.....	13
C- Performans Hedef ve Göstergeleri ile Faaliyetler.....	15
D- İdarenin Toplam Kaynak İhtiyacı	35

111-EKLER	37
------------------------	----



Bilginin üretildiği, geliştirildiği ve yayıldığı bir alan olan üniversiteler, bilim ve teknolojiye yaşanan hızlı değişimlere ayak uydurabilmek için dinamik ve yenilikçi olmak durumundadır. Öğrencilerimizi en güncel bilgilerle donatarak geleceğe hazırlamak, eğitim-öğretim yelpazemizi çağın gereklerine göre sürekli olarak gözden geçirmek ve yeniden şekillendirmek, ülkemizi her alanda öncü kılabilecek araştırmalar yapmak ve değer katan hizmet üretmek her zaman ana görevlerimiz olmuştur.

Bilgi toplumuna geçiş sürecinde rekabet, insan kaynaklarının niteliği ile sağlanmakta ve bu noktada da eğitim belirleyici olarak ön plana çıkmaktadır. Yükseköğretimin öneminin her geçen gün arttığı bu dönemde Karadeniz Teknik Üniversitesi olarak Ülkemiz ve Üniversitemiz menfaatlerine yönelik eğitim, araştırma ve topluma hizmet faaliyetlerini başarı ile gerçekleştirebilmek ve bunu sürdürülebilir hale getirebilmek için kurumsallaşmayı sağlayarak ortak değerler, ilkeler ve ölçülebilir hedefler doğrultusunda hareket etmemiz gerekmektedir. Bu da geniş katılım ile desteklenerek ortaya konmuş bir stratejik plan ile mümkündür.

Bu anlamda, stratejik planlar gelecek için en önemli yol haritamız olmaktadır. 2016 Yılı Performans Programı, Üniversitemiz 2014-2018 dönemini kapsayan stratejik planımızın üçüncü yılını kapsamaktadır. 2014-2018 dönemini kapsayan stratejik planımız ile Karadeniz Teknik Üniversitesini yarışmacı bir üniversite kimliğine büründürmeyi amaçlamaktayız.

Üniversitemiz 2016 Yılı Performans Programının hazırlanmasında emeği geçenler ile Karadeniz Teknik Üniversitesi'nin gelişmesine ve faaliyetlerin gerçekleşmesine katkı verenlere teşekkür ederim.

Saygılarımla,

Prof. Dr. Süleyman BAYKAL
Rektör

I- GENEL BİLGİLER

Tarihçe

Trabzon; coğrafi konumu, tarihî derinliği ve kültürel özellikleri bakımından yüzyıllardır stratejik öneme sahip bir kenttir. Anadolu topraklarında kurulan ve Cumhuriyet'in ilk bilim yuvalarından biri olan Karadeniz Teknik Üniversitesi, ulusal anlamda başlangıcından bugüne kadar bölgesel bir etkinliğe sahip olmuştur. Çağın gerektirdiği teknik donanıma sahip olarak araştırmacılar için önemli fırsatlar sağlayan KTÜ, Karadeniz Bölgesi'ni bir bilimsel etkinlik merkezi hâline getirmiş; yalnızca kentin değil bölgenin de öne çıkan marka değerlerinden biri olmuştur.

KTÜ'nün bugüne gelişindeki kronolojik süreç şöyledir:

Karadeniz Teknik Üniversitesi Kuruluş Kanunu 20 Mayıs 1955'te TBMM'de kabul edilmiştir. KTÜ Türkiye'de dördüncü ve Ankara'nın dışında Anadolu'da kurulan ilk üniversite olmuştur.

KTÜ'nün ilk fakültesi olan İnşaat-Mimarlık Fakültesi 2 Aralık 1963'te 90 öğrenci ile eğitim-öğretime başlamıştır.

1982 yılında çıkartılan Teşkilat Kanunu ile Üniversitenin adı Karadeniz Üniversitesi olarak değiştirilmiştir. Ancak, yapılan müracaat üzerine, Üniversitemizin adı 1987 yılında yeniden Karadeniz Teknik Üniversitesi olarak değişmiştir.

KTÜ 2006 yılına kadar Türkiye'deki 53 devlet üniversitesinden biri olarak Doğu Karadeniz Bölgesindeki altı ilde;23 fakülte, 3 enstitü, 3 yüksekokul, 1 konservatuar,16 meslek yüksekokulu ve yaklaşık 54 bin öğrencisi, 1800 akademik ve 1600 idari personeli ile faaliyetlerini sürdürmüştür.

17 MART 2006'da çıkan yasa ile Rize, Giresun ve Ordu Üniversiteleri, Mart 2007'de Artvin Çoruh Üniversitesi ve Mayıs 2008'de Gümüşhane Üniversiteleri kurulmuş ve 2 yıl içerisinde 5 yeni üniversite bünyemizden ayrılmıştır.

Yarım asrı aşan eğitim-öğretim deneyimi ile ülkemizin en köklü üniversiteleri arasında yer alan Karadeniz Teknik Üniversitesinde tıptan diş hekimliğine, mimarlıktan mühendisliğe, eğitim bilimlerinden iktisadi bilimlere kadar; sağlık, fen ve sosyal bilimler alanında, çok geniş bir yelpazede eğitim verilmekte ve araştırmalar yapılmaktadır. Eğitim-öğretime yönelik küresel teknolojik gelişmeler çok yakından takip edilmekte; sosyal ve kültürel alan eğitimi sacayağının olmazsa olmazıdır anlayışı ile öğrencilerin çağın gereklerine göre eğitim görmesi için tüm olanaklar seferber edilmektedir. Bu bağlamda bütün akademik birimlerde yenileme ve çağın ihtiyaçları doğrultusunda güncelleme çalışmaları aralıksız devam etmektedir.

Bugün itibari ile Üniversitemiz, 17 fakülte, 4 yüksekokul, 1 konservatuar, 7 enstitü, 13 meslek yüksekokulu, 27 araştırma ve uygulama merkezi, 2347 akademik ve 1825 idari personeli ile faaliyetlerini sürdürmektedir. Fakültelerin kuruluş ve eğitim-öğretime başlangıç tarihleri *tabloda* verilmiştir.

Fakültelerin Kuruluş ve Eğitim-Öğretime Başlama Tarihleri

Fakülte	Kuruluş Tarihi	Eğitim-Öğretime Başlama Tarihi
İnşaat Mimarlık ¹	19.09.1963	02.12.1963
Temel Bilimler ²	19.09.1963	Eylül 1971
Makine-Elektrik ¹	19.09.1963	Eylül 1963
Orman	19.09.1963	23.9.1971
Yer Bilimleri ¹	04.01.1971	Eylül 1971
Tıp ve Sağlık Bilimleri ³	04.01.1971	Eylül 1976
Mühendislik-Mimarlık ⁴	20.07.1982	20.07.1982
Tıp	20.07.1982	20.07.1982
Fen-Edebiyat ⁵	20.07.1982	20.07.1982
İktisadi ve İdari Bilimler	20.07.1982	20.07.1982
Fatih Eğitim	20.07.1982	20.07.1982
Sürmene Deniz Bilimleri	03.07.1992	03.07.1992
Diş Hekimliği	17.06.2003	25.09.2006
İletişim	17.06.2003	23.09.2007
Eczacılık	02.08.2003	26.09.2011
Güzel Sanatlar	29.04.2004	23.09.2009
Of Teknik Eğitim ⁶	29.04.2004	13.11.2009
Of Teknoloji	13.11.2009	26.09.2011
Mühendislik	04.07.2005	04.07.2005
Mimarlık	04.07.2005	04.07.2005
Hukuk	26.12.2007	15.09.2008
Edebiyat	08.04.2010	08.04.2010
İlahiyat	01.07.2010	26.09.2011
Sağlık Bilimleri	26.02.2010	24.09.2012
Fen	08.04.2010	08.04.2010

¹Mühendislik-Mimarlık Fakültesi olarak birleşmiştir.

²Fen- Edebiyat Fakültesi olarak değişmiştir.

³Tıp Fakültesi olarak değişmiştir.

⁴Mühendislik Fakültesi ve Mimarlık Fakültesi olarak ayrılmıştır.

⁵Fen Fakültesi ve Edebiyat Fakültesi olarak ayrılmıştır.

⁶Of Teknoloji Fakültesi olarak değişmiştir.

A-Yetki, Görev ve Sorumluluklar

Türkiye'de yükseköğretim, T.C. Anayasasının 130. ve 131. maddeleri ve 2547 sayılı Yükseköğretim Kanunu ile düzenlenmektedir.

Anayasamızın Yükseköğretim Kurumları başlığını taşıyan 130. maddesi “Çağdaş eğitim-öğretim esaslarına dayanan bir düzen içinde milletin ve ülkenin ihtiyaçlarına uygun insan gücü yetiştirmek amacı ile; ortaöğretime dayalı çeşitli düzeylerde eğitim-öğretim, bilimsel araştırma, yayın ve danışmanlık yapmak, ülkeye ve insanlığa hizmet etmek üzere çeşitli birimlerden oluşan kamu tüzel kişiliğine ve bilimsel özerkliğe sahip üniversiteler devlet tarafından kanunla kurulur.” hükmüne yer vermektedir.

2547 sayılı Yükseköğretim Kanununun, 3/d maddesi Üniversiteyi şöyle tanımlamaktadır: “Bilimsel özerkliğe ve kamu tüzel kişiliğine sahip yüksek düzeyde eğitim-öğretim, bilimsel araştırma, yayın ve danışmanlık yapan; fakülte, enstitü, yüksekokul vb. kurum ve birimlerden oluşan bir yükseköğretim kurumudur.” Yükseköğretim Kurumlarının görevleri 2547 sayılı Yüksek Öğretim Kanununun 12. maddesinde belirtilmiştir.

Yasal yükümlülük ve mevzuat analizi bakımından üniversitelerin faaliyetleri, çıkardıkları yönetmelikler, eylem ve işlemler, hiyerarşik olarak 2547 sayılı kanun ile T.C. Anayasasına uygun olmak durumundadır. 2547 sayılı Yükseköğretim Kanununun 12. maddesi uyarınca; “Kanundaki amaç ve ana ilkelere uygun olarak yükseköğretim kurumlarının görevleri;

- a) Çağdaş uygarlık ve eğitim-öğretim esaslarına dayanan bir düzen içinde, toplumun ihtiyaçları ve kalkınma planları ilke ve hedeflerine uygun eğitim-öğretim, bilimsel araştırma, yayın ve danışmanlık yapmak,
- b) Kendi ihtisas gücü ve maddi kaynaklarını rasyonel, verimli ve ekonomik şekilde kullanarak, milli eğitim politikası ve Yükseköğretim Kurulu tarafından yapılan plan ve programlar doğrultusunda, ülkenin ihtiyacı olan dallarda ve sayıda insan gücü yetiştirmek,
- c) Türk toplumunun yaşam düzeyini yükseltici ve kamuoyunu aydınlatıcı bilim verilerini söz, yazı ve diğer araçlarla yaymak,
- d) Örgün, yaygın, sürekli ve açık eğitim yoluyla toplumun özellikle sanayileşme ve tarımda modernleşme alanlarında eğitilmesini sağlamak,
- e) Ülkenin bilimsel, kültürel, sosyal ve ekonomik yönlerden ilerlemesini ve gelişmesini ilgilendiren sorunlarını, diğer kuruluşlarla işbirliği yaparak, kamu kuruluşlarına önerilerde bulunmak suretiyle öğretim ve araştırma konusu yapmak, sonuçlarını toplumun yararına sunmak ve kamu kuruluşlarınca istenecek inceleme ve araştırmaları sonuçlandırarak düşüncelerini ve önerilerini bildirmek,
- f) Eğitim - öğretim ve seferberliği içinde, örgün, yaygın, sürekli ve açık eğitim hizmetini üstlenen kurumlara katkıda bulunacak önlemleri almak,
- g) Yörelereindeki tarım ve sanayinin gelişmesine ve ihtiyaçlarına uygun meslek elemanlarının yetişmesine ve bilgilerinin gelişmesine katkıda bulunmak, sanayi, tarım ve sağlık hizmetleri ile diğer hizmetlerde modernleşmeyi, üretimde artışı sağlayacak çalışma ve programlar yapmak, uygulamak ve yapılanlara katılmak, bununla ilgili kurumlarla işbirliği yapmak ve çevre sorunlarına çözüm getirci önerilerde bulunmak,
- h) Eğitim teknolojisini üretmek, geliştirmek, kullanmak, yaygınlaştırmak,
- i) Yükseköğretimin uygulamalı yapılmasına ait eğitim - öğretim esaslarını geliştirmek, döner sermaye işletmelerini kurmak, verimli çalıştırmak ve bu faaliyetlerin geliştirilmesine ilişkin gerekli düzenlemeleri yapmaktır.

B-Teşkilat Yapısı

Karadeniz Teknik Üniversitesi'nin yönetim ve organizasyonu 2547 sayılı yasa Hükümlerine göre belirlenmiştir. Üniversitenin yönetim organları Rektör, Üniversite Senatosu ve Üniversite Yönetim Kuruludur.

Rektör, profesör akademik unvanına sahip kişiler arasından görevdeki Rektörün çağrısı ile toplanacak üniversite öğretim üyeleri tarafından seçilecek altı aday arasından Yükseköğretim Kurulunda belirlenen üç aday içinden Cumhurbaşkanınca dört yıl süre ile atanır. İki dönemden fazla rektörlük yapılamaz. Rektör, Üniversitenin tüzel kişiliğini temsil eder ve Üniversitenin en üst yöneticisidir. Rektör, çalışmalarında kendisine yardımcı olmak üzere Üniversitenin aylıklı profesörleri arasından en çok üç kişiyi Rektör Yardımcısı olarak seçer.

Senato, Rektörün başkanlığında, rektör yardımcıları, dekanlar ve her fakülteden fakülte kurullarınca üç yıl için seçilecek birer öğretim üyesi ile rektörlüğe bağlı enstitü ve yüksekokul müdürlerinden teşekkül eder. Senato, Üniversitenin akademik organı olarak işlev görür. Bu kapsamda Üniversitenin eğitim - öğretim, bilimsel araştırma ve yayım faaliyetlerinin esasları hakkında karar almak ve Üniversite Yönetim Kuruluna üye seçmek temel görevleri arasındadır.

Üniversite Yönetim Kurulu; Rektörün başkanlığında dekanlardan, üniversiteye bağlı değişik öğretim birim ve alanlarını temsil edecek şekilde senato tarafınca dört yıl için seçilecek üç profesörden oluşur. Üniversite Yönetim Kurulu idari faaliyetlerde Rektöre yardımcı bir organ olarak işlev görmektedir.

Fakülte, Enstitü ve Yüksekokul düzeyinde yönetim organları aşağıdaki gibidir:

Fakülte organları; Dekan, Fakülte Kurulu ve Fakülte Yönetim Kurulundan oluşur.

Enstitü organları; Enstitü Müdürü, Enstitü Kurulu ve Enstitü Yönetim Kurulundan oluşur.

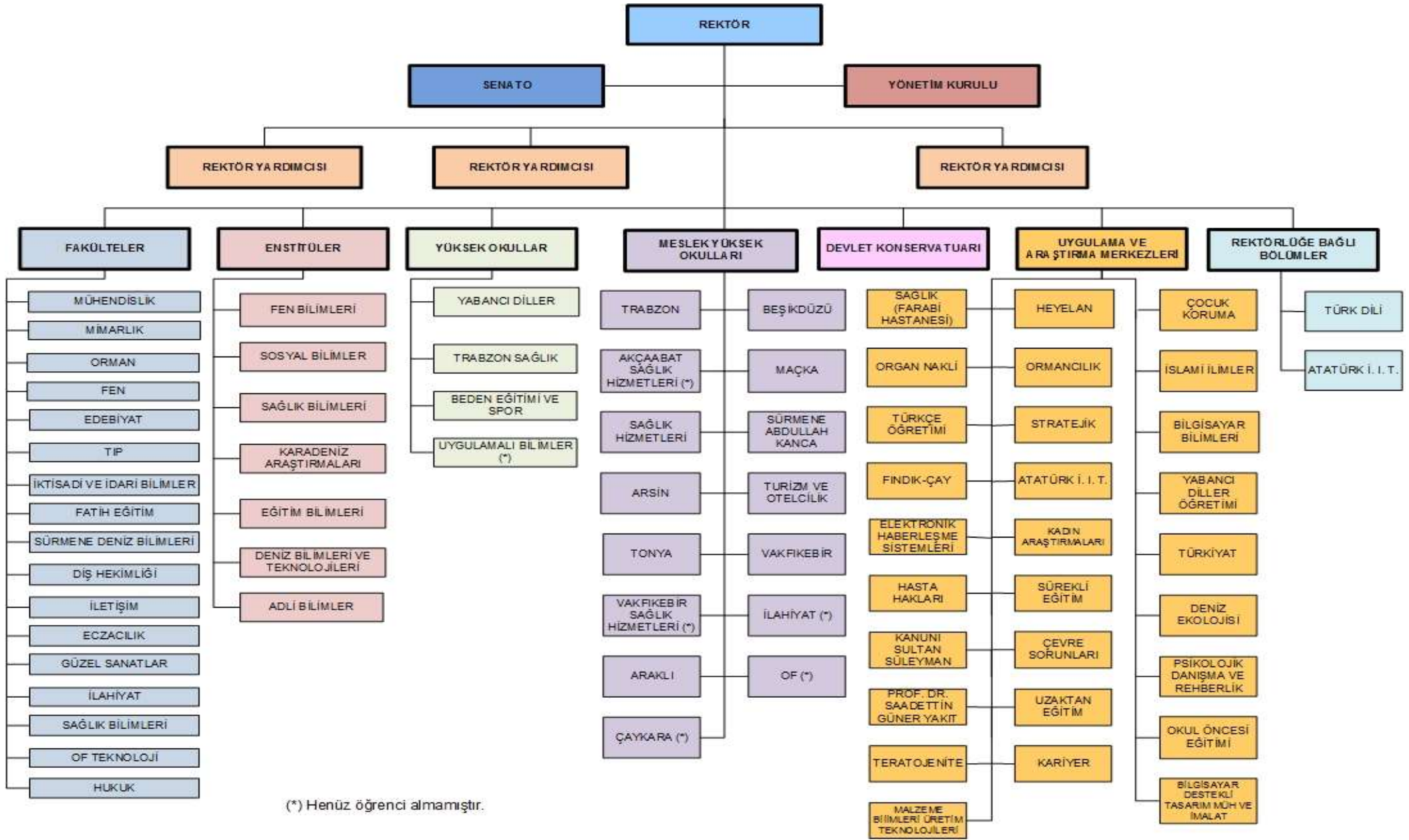
Yüksekokul organları; Yüksekokul Müdürü, Yüksekokul Kurulu ve Yüksekokul Yönetim Kurulundan oluşur.

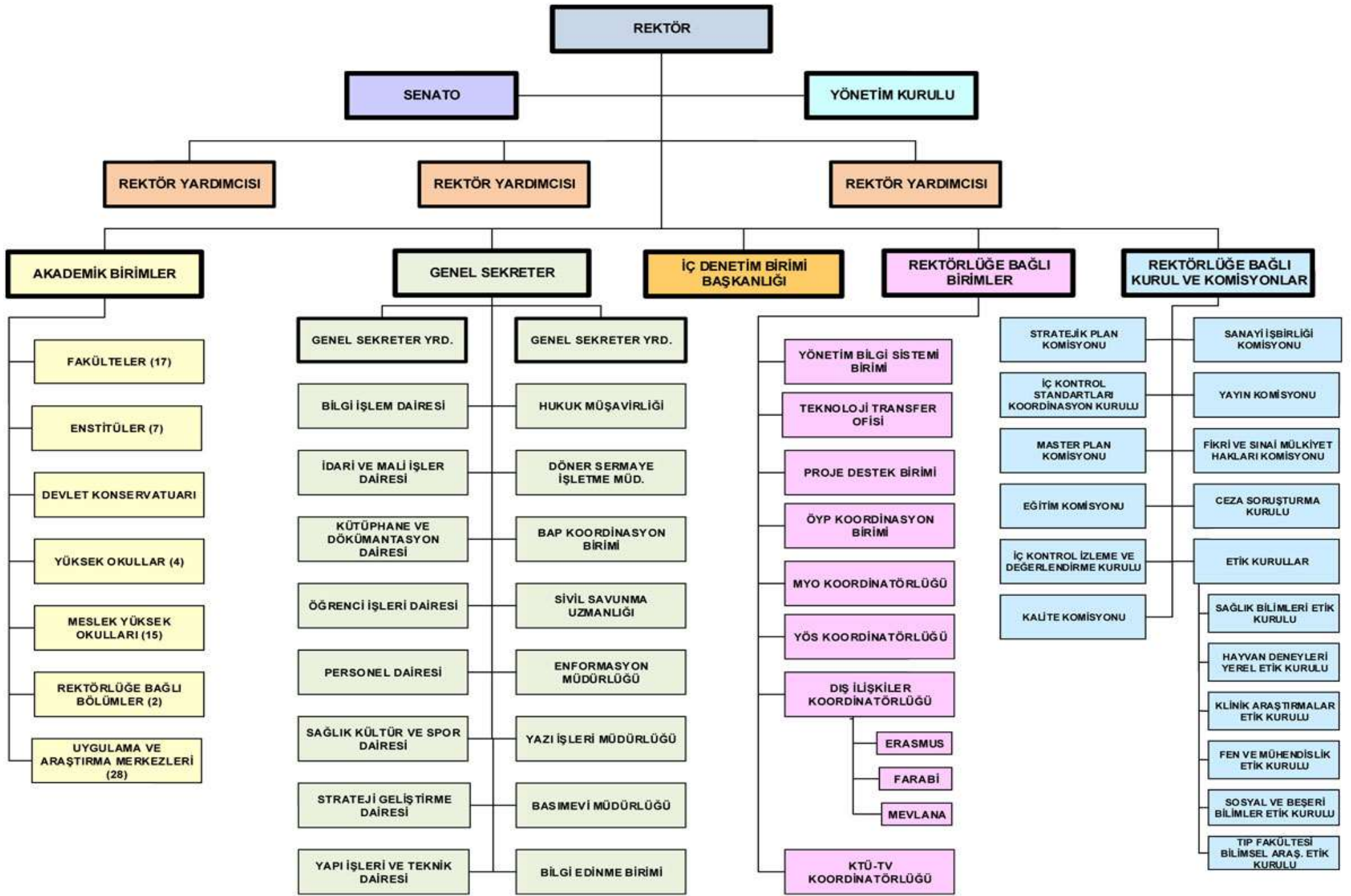
Fakülte ve yüksekokullar bölüm, anabilim dalı ve bilim dalı olarak yapılıdır.

İdari yönetim örgütünün başı Genel sekreterdir. Genel Sekreter Yardımcısı, Genel sekretere bağlı daire başkanlıkları, müdürler, danışmanlar, hukuk müşavirleri, uzmanlar, 657 sayılı Devlet Memurları Kanununa tabi memurlar ve diğer görevliler bulunmaktadır.

Her fakültede dekana bağlı ve fakülte yönetim örgütünün başında bir fakülte sekreteri, enstitü veya yüksekokul sekreteri bulunur.

Karadeniz Teknik Üniversitesi yönetim ve organizasyon yapısı (Genel ve Akademik Birimler) aşağıdaki şekillerde gösterilmiştir





C- Fiziksel Kaynaklar

Karadeniz Teknik Üniversitesi Taşınmazlarının Dağılımı

Üniversitemiz birimleri; ana kampüs olarak bilinen Merkezi Kanuni Kampüsü, Fatih Kampüsü ve diğer kampüsler olmak üzere toplam oniki (14) yerleşkeden oluşmaktadır. Birimlerin dağılımı aşağıdaki tabloda gösterilmiştir. Üniversitemiz (1.569.315) m² taşınmaz alana sahiptir.

Birim Adı	Bulunduğu Kampüs	Alan(m ²)
Rektörlük Mühendislik Fakültesi Mimarlık Fakültesi Fen Fakültesi Edebiyat Fakültesi Orman Fakültesi İktisadi İdari Bilimler Fakültesi Tıp Fakültesi Dış Hekimliği Fakültesi Eczacılık Fakültesi Hukuk Fakültesi Sağlık Bilimleri Fakültesi Yabancı Diller Yüksekokulu Sağlık Hizmetleri Meslek Yüksekokulu Turizm ve Otelcilik Meslek Yüksekokulu Sosyal Bilimler Enstitüsü Fen Bilimleri Enstitüsü Sağlık Bilimleri Enstitüsü Karadeniz Araştırmaları Enstitüsü Adli Bilimler Enstitüsü Araştırma Merkezleri Trabzon Sağlık Yüksekokulu	Merkez Kanuni Kampüsü (Trabzon)	1.061.118,76
Fatih Eğitim Fakültesi İletişim Fakültesi Devlet Konservatuvarı Beden Eğitimi ve Spor Yüksekokulu Trabzon İlahiyat Meslek Yüksekokulu Eğitim Bilimleri Enstitüsü	Fatih Kampüsü (Söğütlü/Trabzon)	228.154,56
Güzel Sanatlar Fakültesi Trabzon Meslek Yüksekokulu	Akçaabat Kampüsü (Trabzon)	5.730,00
Sürmene Deniz Bilimleri Fakültesi Abdullah Kanca Meslek Yüksekokulu	Sürmene Kampüsü (Sürmene/Trabzon)	26.919,00
Sürmene Deniz Bilimleri Fakültesi Deniz Ulaştırma İşletme Mühendisliği Bölümü	Muammer Dereli Kampüsü (Sürmene/Trabzon)	14.272,78
Beşikdüzü Meslek Yüksekokulu	Beşikdüzü Kampüsü (Beşikdüzü/Trabzon)	18.482,24
Of Teknoloji Fakültesi	Of Kampüsü (Of/Trabzon)	31.559,52
Vakfıkebir Meslek Yüksekokulu	Vakfıkebir Kampüsü (Vakfıkebir/Trabzon)	3.895,69
Maçka Meslek Yüksekokulu	Maçka Kampüsü (Maçka/Trabzon)	2.293,00
Arsin Melek Yüksekokulu	Arsin Kampüsü (Arsin/Trabzon)	68.399,63
İlahiyat Fakültesi	Yalıncağ Kampüsü	36.875,05
Turizm ve Otelcilik Meslek Yüksek Okulu Deniz Bilimleri ve Teknolojisi Enstitüsü Sahil Tesisleri	Sahil Kampüsü	67.683,00
Tonya Meslek Yüksekokulu	Tonya Kampüsü	932,00
Araklı Meslek Yüksekokulu	Araklı Kampüsü	3.000,00

Taşıtlar

(T) Cetveli Sıra no./Taşıtın cinsi/Diferansiyel	Hangi Kaynaktan Alındığı	Mevcut Taşıtlar
02-Binek Otomobil-4x2	Bütçe	10
03-Station-Wagon-4x2	Bütçe	7
05-Minibus (Sürücü dahil en fazla 15 kişilik)-4x2	Bütçe	7
07-Pick-up (Kamyonet, sürücü dahil 3 veya 6 kişilik)-4x2	Bütçe	16
10-Midibus (Sürücü dahil en fazla 26 kişilik)-4x2	Bütçe	3
11a-Otobüs (Sürücü dahil en az 27 kişilik)-4x2	Bütçe	6
11b-Otobüs (Sürücü dahil en az 41 kişilik)-	Bütçe	10
13-Kamyon şasi-kabin tam yüklü ağırlığı en az 12.000 kg	Bütçe	2
14-Kamyon şasi-kabin tam yüklü ağırlığı en az 17.000 kg	Bütçe	1
15-Ambulans (Tıbbi Donanımlı)-4x2	Bütçe	3
16-Ambulans (Arazi hizmetleri için)-4x4	Bütçe	4
17-Diğer Taşıtlar İtfaiye (Arazöz)	Bütçe	1
Traktör	Bütçe	2
İş Makinası	Bütçe	4
Temizlik Aracı	Bütçe	1

Eğitim Alanları

Adı	Sayısı (Adet)	Alanı (m ²)	Toplam Kapasite (Kişi)
Sınıf	579	52.780	31.613
Anfi	54	9.642	7.248
Bilgisayar Laboratuvarı	55	5.388	2.546
Araştırma Laboratuvarı	192	16.551	1.508
Diğer Laboratuvarlar	115	20.287	4.015
Atölye	38	4.052	897
Toplam	1.033	108.196	47.827

KONGRE VE KÜLTÜR MERKEZLERİ			
Adı		Kapasitesi (Kişi)	Alanı (m ²)
Hasan SAKA Salonu	(Atatürk Kültür Merkezi)	900	1.200
M.Reşit TARAKÇIOĞLU Salonu	(Atatürk Kültür Merkezi)	250	400
Hasan TURAN Kongre Salonu	(Osman TURAN Kültür ve Kongre M.)	600	800
Fahri KURAN Kongre Salonu	(Osman TURAN Kültür ve Kongre M.)	200	300
Nihat TURAN 1-2 Seminer S.	(Osman TURAN Kültür ve Kongre M.)	180	220
Mahmut GOLOĞLU Kültür Merkezi	(Fatih Kampüsü)	602	1.600
ÇOK AMAÇLI SALONLAR			
Osman ŞENER Anfisi	(Orman Fakültesi)	90	100
Sedir Anfisi	(Orman Fakültesi)	200	225
Nazım TERZİOĞLU Anfisi	(Edebiyat Fakültesi)	250	247
Aydın İNAL Anfisi	(Farabi Hastanesi)	240	225

D- İnsan Kaynakları

Akademik Personel

	Kadroların Doluluk Oranına Göre		
	Dolu	Boş	Toplam
Profesör	368	57	425
Doçent	255	100	355
Yrd. Doçent	446	92	538
Öğretim Üyeleri Toplamı	1069	249	1318
Öğretim Görevlisi	176	47	223
Okutman	115	39	154
Çevirici	0	2	2
Eğitim-Öğretim Planlamacısı	1	0	1
Araştırma Görevlisi	918	518	1436
Uzman	68	34	102
Öğretim Üyesi Dışındaki Akademik Personel Toplamı	1278	640	1918
Genel Toplam	2347	889	3236

İdari Personel

İdari Personel (Kadroların Doluluk Oranına Göre)			
	Dolu	Boş	Toplam
Genel İdari Hizmetleri	735	381	1116
Sağlık Hizmetleri Sınıfı	621	426	1047
Teknik Hizmetleri Sınıfı	289	71	360
Eğitim ve Öğretim Hizmetleri Sınıfı	-	-	-
Avukatlık Hizmetleri Sınıfı	4	2	6
Din Hizmetleri Sınıfı	2	1	3
Yardımcı Hizmetli	174	125	299
Toplam	1825	1006	2831

4.11- İşçiler

İşçiler (Çalıştıkları Pozisyonlara Göre)			
	Dolu	Boş	Toplam
Sürekli İşçiler	46		46
Vizeli Geçici İşçiler (adam/ay)	1/12		1/12
Toplam	47		47

E-Diğer Hususlar

Öğrenci Sayıları

		Fakülteler	Yüksekokullar	Enstitüler	Meslek Yüksekokulları	Toplam
I. Öğretim	Erkek	13.701	112	4.050	5.726	23.589
	Kız	13.670	346	3.166	3.618	20.800
	Toplam	27.371	458	7.216	9.344	44.389
II. Öğretim	Erkek	6.550		25	1.081	7.656
	Kız	5.080		17	326	5.423
	Toplam	11.630		42	1.407	13.079
Uzaktan Eğitim	Erkek	86		642	130	858
	Kız	125		148	32	305
	Toplam	211		790	162	1.163
Toplam Erkek		20.337	112	4.717	6.937	32.103
Toplam Kız		18.875	346	3.331	3.976	26.528
Genel Toplam		39.212	458	8.048	10.913	58.631

Yüksek Lisans ve Doktora Programları

Enstitülerdeki Öğrencilerin Yüksek Lisans (Tezli/ Tezsiz) ve Doktora Programlarına Dağılımı					
Birim Adı	Program Sayısı	Yüksek Lisans Yapan Sayısı		Doktora Yapan Sayısı	Toplam
		Tezli	Tezsiz		
Fen Bilimleri	53	2.457	218	729	3.404
Sosyal Bilimler	32	1.589	452	315	2.356
Sağlık Bilimleri	36	372	0	139	511
Eğitim Bilimleri	39	1.348	196	233	1.777
Toplam	160	5.766	866	1.416	8.048

Yabancı Uyruklu Öğrenciler

Yabancı Uyruklu Öğrencilerin Sayısı ve Bölümleri			
	Kadın	Erkek	Toplam
Fakülteler	267	694	961
Yüksekokullar	0	15	15
Enstitüler	75	193	268
Meslek Yüksekokulları	2	21	23
Toplam	344	923	1.267

II-PERFORMANS BİLGİLERİ

A-Temel Politikalar ve Öncelikler

- Evrensel değerlere sahip olmak, insan haklarına saygı göstermek ve hukukun üstünlüğünü gözetmek
- Türkiye Cumhuriyeti'nin temel değerlerine bağlı olmak
- Eğitimde kaliteyi gözetmek
- Etik anlayışa sahip olmak
- Şeffaflık ve hesap verebilirlik
- Özgürlük ve disiplini birlikte gözetmek
- Bilgiye dayalı karar vermek ve bilgi toplumuna önderlik etmek
- Toplam kalite yönetimi anlayışını benimsemek
- Toplum yararına olan her türlü işbirliğine açık olmak
- Ekip ruhunu benimsemek
- Kültür ve sanata değer vermek
- Çevreye duyarlı olmak

B-Amaç ve Hedefler

Misyon

Eğitim-öğretim, araştırma ve toplumsal hizmet alanlarındaki uygulamalarıyla gelişime açık üretken bireylerin yetişmesine, yüksek düzeyde bilimsel ve teknolojik ürünlerin ortaya çıkmasına, toplumun kalkınmasına ve refahına öncülük yapma görevini sürdürmek.

Vizyon

Vereceği eğitim-öğretim hizmetleriyle yapacağı bilimsel faaliyetler ve oluşturacağı kültür ortamı ile ulusal ve uluslararası düzeyde tercih edilen bir üniversite olmak.

STRATEJİK AMAÇ 1	
EĞİTİM-ÖĞRETİMİN KALİTESİNİ GELİŞTİRMEK	
HEDEF 1.1	Akademik Personel Performansının Artırılması
HEDEF 1.2	Nitelikli Öğrencilerin Üniversitemizi Tercih Etmesinin Sağlanması
HEDEF 1.3	Eğitim-Öğretim Altyapısının Geliştirilmesi
HEDEF 1.4	Eğitim-Öğretim Faaliyetlerinin Toplam Kalite Yönetimi Süreçleri Doğrultusunda Sürdürülmesinin Sağlanması
HEDEF 1.5	Eğitim-Öğretim Faaliyetlerinin Verimliliğini Ölçen Geri Bildirim Mekanizmalarının Oluşturulması ve Aktif Olarak Çalıştırılması
HEDEF 1.6	Lisansüstü Eğitim-Öğretimin Geliştirilmesi
HEDEF 1.7	Staj ve Mesleki Uygulamalar İçin Danışmanlık Hizmetlerinin Geliştirilmesi
HEDEF 1.8	Sürekli Eğitim ve Uzaktan Eğitimin Geliştirilmesi ve Sürdürülmesi
HEDEF 1.9	Öğrenci Değişim Programlarının Teşviki ve Desteklenmesi

STRATEJİK AMAÇ 2

ARAŞTIRMA KAPASİTESİNİ GELİŞTİRMEK VE TEŞVİK ETMEK

HEDEF 2.1	Ar-Ge ve Proje Faaliyetlerinin Yürütülmesinde Koordinasyonun Sağlanarak Gerekli İdari ve Teknik Desteğin Verilmesi
HEDEF 2.2	Nitelikli Araştırmacı ve Ar-Ge Destek Personelinin Sağlanması ve Teşvik Edilmesi
HEDEF 2.3	Fiziksel Kaynakların Geliştirilmesi ve Etkin Kullanımının Sağlanması
HEDEF 2.4	Araştırma ve Uygulama Merkezlerinin (AUM) Yeniden Düzenlenmesi
HEDEF 2.5	Disiplinlerarası Araştırma ve Programların Geliştirilmesi

STRATEJİK AMAÇ 3

YÖNETİM VE ORGANİZASYON YAPISININ GELİŞTİRİLMESİ

HEDEF 3.1	Katılımcı, Şeffaf, Hesap Verebilir Bir Yönetim ve Hizmet Anlayışının Sağlanması
HEDEF 3.2	İnsan Kaynakları Envanterinin Çıkarılması ve Planlanması
HEDEF 3.3	Personelin Beceri ve Yetkinlik Düzeyinin Artırılması
HEDEF 3.4	Çalışan Memnuniyetinin Artırılması
HEDEF 3.5	Kurumsal Aidiyetin Geliştirilmesi

STRATEJİK AMAÇ 4

FİNANSAL KAYNAKLARIN GELİŞTİRİLMESİ

HEDEF 4.1	Döner Sermaye İşletmesinin Gelirlerinin Artırılarak Verimli Şekilde Kullanımının Sağlanması
HEDEF 4.2	Öz Gelirlerin Artırılarak Verimli Şekilde Kullanımını Sağlamak
HEDEF 4.3	Bağış Gelirlerinin ve Sponsorlar Tarafından Sağlanan Katkıların Artırılması
HEDEF 4.4	Teknokent ve Teknoloji Transfer Ofisi(TTO) Kanalıyla Proje Yapımının Teşvik Edilmesi

STRATEJİK AMAÇ 5

TOPLUMSAL HİZMETLERİN GELİŞTİRİLMESİ

HEDEF 5.1	Toplumun Sorunlarının Belirlenerek İletişim ve Koordinasyonun Sağlanması
HEDEF 5.2	İhtiyaç Duyulan Alanlarda Hızlı, Kaliteli ve Güvenilir Toplumsal Hizmetlerin Verilmesi

STRATEJİK AMAÇ 6

ULUSLARARASI TANINIRLIĞI ARTIRMAK

HEDEF 6.1	Yurtdışındaki Üniversite, Kurum ve Kuruluşlar ile İşbirliğinin Geliştirilmesi
HEDEF 6.2	Uluslararası Projelere Katılımın Artırılması
HEDEF 6.3	Uluslararası Eğitim-Öğretim Hareketliliğinin Artırılması
HEDEF 6.4	Uluslararası Etkinlik ve Tanıtım Araçlarının Geliştirilmesi

PERFORMANS HEDEFİ -1

İdare Adı	Karadeniz Teknik Üniversitesi
-----------	-------------------------------

Amaç	Eğitim-Öğretim Kalitesini Geliştirmek
------	---------------------------------------

Hedef	Eğitim-Öğretim Altyapısının Geliştirilmesi
-------	--------------------------------------------

Performans Hedefi-1	Eğitim-Öğretim Altyapısının Geliştirilmesi
---------------------	--------------------------------------------

Performans Göstergeleri		2014 (Gerçekleşme)	2015 (Yılsonu tahmini)	2016(Hedef)
1	Yenilene (büyük onarımı) yapılan bina sayısı	22	11	10
2	Derslik sayısı	579	600	610
3	Laboratuvar sayısı	362	375	380
4	Kütüphane salonlarının öğrenci kapasitesi	950	950	1.000
5	Kütüphanedeki basılı kitap sayısı	112.292	113.000	115.000
6	Kütüphane veri tabanı sayısı	66	68	70
7	Öğrencilere yönelik spor etkinliklerinin sayısı (Müsabaka)	236	287	300
8	Öğrencilere yönelik olarak düzenlenen sanatsal faaliyetlerin sayısı(Konser, söyleşi,tiyatro, sergi vb.)	119	115	125
9	Öğrenci kulüplerinin sayısı	73	75	77
10	Yemekhane hizmetlerinden yararlanan öğrenci sayısı	2.671	2.825	2.980
Açıklama:				

Faaliyetler	Kaynak İhtiyacı (TL)			
	Bütçe	Bütçe Dışı	Toplam	
1	İhtiyaç duyulan alanlarda yeni bina ve tesislerin yapılması ve mevcutlarının iyileştirilmesi	28.285.000		28.285.000
2	Yeni eğitim salonları ve laboratuvarların kazandırılması ve mevcutların yenilenmesi	1.824.000		1.824.000
3	Kütüphane kapasitesinin artırılması ve yeni serbest çalışma alanlarının oluşturulması	3.170.000		3.170.000
4	Öğrencilere yönelik sağlık, sosyal, spor ve kültürel hizmetlerin geliştirilmesi	10.275.000		10.275.000
Genel Toplam	43.554.000		43.554.000	

FAALİYET MALİYETLERİ TABLOSU

İdare Adı	38.23 - KARADENİZ TEKNİK ÜNİVERSİTESİ
Performans Hedefi	1- Eğitim-Öğretim Altyapısının Geliştirilmesi
Faaliyet Adı	İhtiyaç duyulan alanlarda yeni bina ve tesislerin yapılması ve mevcutlarının iyileştirilmesi
Sorumlu Harcama Birimi veya Birimleri	Yapı İşleri ve Teknik Dairesi Başkanlığı
<p>Açıklama : Üniversitemiz yatırım programında yer alan Derslik ve Merkezi Birimler Projesinde yer alan Edebiyat Fakültesi inşaatının% 5'lik kısmı ve aynı projede yer alan Diş Hekimliği Fakültesi inşaatının % 95' lik kısımlarının tamamlanması, Kampüs Alt Yapı Projesinden yapılacak alt yapı ve çevre düzenleme işi, Kampüs çevre tel örgü işi, su kanalizasyon sistemi ve elektrik alt yapı işleri, Muhtelif İşler Projesinden yapılacak gayri menkul bakım-onarımları faaliyetler için Yapı İşleri DB. bütçesinde yer verilen kaynak miktarı esas alınmıştır.</p>	

Ekonomik Kod		Ödenek
01	Personel Giderleri	4.017.000,00
02	SGK Devlet Primi Giderleri	768.000,00
03	Mal ve Hizmet Alım Giderleri	
04	Faiz Giderleri	
05	Cari Transferler	
06	Sermaye Giderleri	23.500.000,00
07	Sermaye Transferleri	
08	Borç verme	
Toplam Bütçe Kaynak İhtiyacı		28.285.000,00
Bütçe Dışı Kaynak	Döner Sermaye	
	Diğer Yurt İçi	
	Yurt Dışı	
Toplam Bütçe Dışı Kaynak İhtiyacı		
Toplam Kaynak İhtiyacı		28.285.000,00

FAALİYET MALİYETLERİ TABLOSU

İdare Adı	38.23 - KARADENİZ TEKNİK ÜNİVERSİTESİ
Performans Hedefi	1- Eğitim-Öğretim Altyapısının Geliştirilmesi
Faaliyet Adı	Yeni eğitim salonları ve laboratuvarların kazandırılması ve mevcutların yenilenmesi
Sorumlu Harcama Birimi veya Birimleri	İdari ve Mali İşler Dairesi Başkanlığı-Sağlık Kültür ve Spor Dairesi Başkanlığı
<p>Açıklama : Üniversitemize yeni eğitim salonları ve laboratuvarların kazandırılması ve mevcutların yenilenmesi kapsamında yatırım programındaki Muhtelif İşler Projesinden Büro ve İşyeri Mefruşat Alımı,Büro Makine – Bilgisayar Alımı, Tıbbi ve Laboratuvar Cihaz Alımı, Bilgisayar Yazılımı ve Lisans alımı faaliyetler için İdari ve Mali İşler DB. bütçesinde yer verilen kaynak miktarı esas alınmıştır.</p>	

Ekonomik Kod		Ödenek
01	Personel Giderleri	
02	SGK Devlet Primi Giderleri	
03	Mal ve Hizmet Alım Giderleri	
04	Faiz Giderleri	
05	Cari Transferler	
06	Sermaye Giderleri	1.824.000,00
07	Sermaye Transferleri	
08	Borç verme	
Toplam Bütçe Kaynak İhtiyacı		1.824.000,00
Bütçe Dışı Kaynak	Döner Sermaye	
	Diğer Yurt İçi	
	Yurt Dışı	
Toplam Bütçe Dışı Kaynak İhtiyacı		
Toplam Kaynak İhtiyacı		1.824.000,00

FAALİYET MALİYETLERİ TABLOSU

İdare Adı	38.23 - KARADENİZ TEKNİK ÜNİVERSİTESİ
Performans Hedefi	1- Eğitim-Öğretim Altyapısının Geliştirilmesi
Faaliyet Adı	Kütüphane kapasitesinin artırılması ve yeni serbest çalışma alanlarının oluşturulması
Sorumlu Harcama Birimi veya Birimleri	Kütüphane ve Dokümantasyon Dairesi Başkanlığı
Açıklama : Üniversitemiz Kütüphanesinin kapasitesinin artırılması için yatırım programındaki Yayın Alımları Projesinden Elektronik Ortamda Yayın Alımları, Basılı Yayın Alımları faaliyetler için Kütüphane ve Dokümantasyon Dairesi Başkanlığı bütçesinde yer verilen kaynak miktarı esas alınmıştır.	

Ekonomik Kod		Ödenek
01	Personel Giderleri	996.000,00
02	SGK Devlet Primi Giderleri	174.000,00
03	Mal ve Hizmet Alım Giderleri	
04	Faiz Giderleri	
05	Cari Transferler	
06	Sermaye Giderleri	2.000.000,00
07	Sermaye Transferleri	
08	Borç verme	
Toplam Bütçe Kaynak İhtiyacı		3.170.000,00
Bütçe Dışı Kaynak	Döner Sermaye	
	Diğer Yurt İçi	
	Yurt Dışı	
Toplam Bütçe Dışı Kaynak İhtiyacı		
Toplam Kaynak İhtiyacı		3.170.000,00

FAALİYET MALİYETLERİ TABLOSU

İdare Adı	38.23 - KARADENİZ TEKNİK ÜNİVERSİTESİ
Performans Hedefi	1- Eğitim-Öğretim Altyapısının Geliştirilmesi
Faaliyet Adı	Öğrencilere yönelik sağlık, sosyal, spor ve kültürel hizmetlerin geliştirilmesi
Sorumlu Harcama Birimi veya Birimleri	Sağlık Kültür ve Spor Dairesi Başkanlığı
Açıklama : Öğrencilere yönelik beslenme, barınma, sağlık, kültür ve spor faaliyetlerin yürütülmesi için hesaplanan bütçe kaynağıdır.	

Ekonomik Kod		Ödenek
01	Personel Giderleri	
02	SGK Devlet Primi Giderleri	
03	Mal ve Hizmet Alım Giderleri	10.275.000,00
04	Faiz Giderleri	
05	Cari Transferler	
06	Sermaye Giderleri	
07	Sermaye Transferleri	
08	Borç verme	
Toplam Bütçe Kaynak İhtiyacı		10.275.000,00
Bütçe Dışı Kaynak	Döner Sermaye	
	Diğer Yurt İçi	
	Yurt Dışı	
Toplam Bütçe Dışı Kaynak İhtiyacı		
Toplam Kaynak İhtiyacı		10.275.000,00

PERFORMANS HEDEFİ -2

İdare Adı	Karadeniz Teknik Üniversitesi
-----------	-------------------------------

Amaç	Eğitim-Öğretim Kalitesini Geliştirmek
------	---------------------------------------

Hedef	Lisansüstü Eğitim-Öğretimin Geliştirilmesi
-------	--------------------------------------------

Performans Hedefi-2	Lisansüstü Eğitim-Öğretimin Geliştirilmesi
---------------------	--------------------------------------------

--	--

Performans Göstergeleri		2014 (Gerçekleşme)	2015 (Yılsonu tahmini)	2016(Hedef)
1	Lisansüstü öğrenci sayısı	6.190	7.947	9.309
2	Disiplinlerarası lisansüstü program sayısı	3	3	3
3	Disiplinlerarası lisansüstü programlara başvuru yapan öğrenci sayısı	6	196	250
4	Tezsiz yüksek lisans programlarının sayısı	4	10	11
5	Tezsiz yüksek lisans programlarına başvuran öğrenci sayısı	436	1.003	1.310

Açıklama:

Faaliyetler	Kaynak İhtiyacı (TL)		
	Bütçe	Bütçe Dışı	Toplam
1 Lisansüstü Eğitim-Öğretimin Geliştirilmesi	33.795.000		33.795.000
Genel Toplam	33.795.000		33.795.000

FAALİYET MALİYETLERİ TABLOSU

İdare Adı	38.23 - KARADENİZ TEKNİK ÜNİVERSİTESİ
Performans Hedefi	2- Lisansüstü Eğitim-Öğretimin Geliştirilmesi
Faaliyet Adı	Lisansüstü eğitim-öğretimin geliştirilmesi
Sorumlu Harcama Birimi veya Birimleri	Enstitüler
Açıklama : Fen Bilimleri Enstitüsü, Sosyal Bilimler Enstitüsü, Sağlık Bilimleri Enstitüsü, Eğitim Bilimleri Enstitüsü, Karadeniz Araştırmaları Enstitüsü, Deniz Bilimleri Enstitüsü ve Adli Bilimler Enstitüsü'nun faaliyet maliyetleri	

Ekonomik Kod		Ödenek
01	Personel Giderleri	31.090.000,00
02	SGK Devlet Primi Giderleri	2.519.000,00
03	Mal ve Hizmet Alım Giderleri	186.000,00
04	Faiz Giderleri	
05	Cari Transferler	
06	Sermaye Giderleri	
07	Sermaye Transferleri	
08	Borç verme	
Toplam Bütçe Kaynak İhtiyacı		33.795.000,00
Bütçe Dışı Kaynak	Döner Sermaye	
	Diğer Yurt İçi	
	Yurt Dışı	
Toplam Bütçe Dışı Kaynak İhtiyacı		
Toplam Kaynak İhtiyacı		33.795.000,00

PERFORMANS HEDEFİ -3

İdare Adı	Karadeniz Teknik Üniversitesi
-----------	-------------------------------

Amaç	Eğitim-Öğretim Kalitesini Geliştirmek
------	---------------------------------------

Hedef	Sürekli Eğitim ve Uzaktan Eğitimin Geliştirilmesi ve Sürdürülmesi
-------	-------------------------------------------------------------------

Performans Hedefi-3	Sürekli Eğitim ve Uzaktan Eğitimin Geliştirilmesi ve Sürdürülmesi
---------------------	-------------------------------------------------------------------

--	--

Performans Göstergeleri		2014 (Gerçekleşme)	2015 (Yılsonu tahmini)	2016(Hedef)
1	SEM eğitimlerine katılan KTÜ öğrenci sayısı	119	150	225
2	Kariyer tamamlamaya yönelik SEM tarafından açılan sertifika programı sayısı	19	25	40
3	SEM eğitimlerinde görev alan akademisyen sayısı	21	30	45
4	Uzaktan eğitimde açılan lisansüstü program sayısı	1	2	3

Açıklama:

Faaliyetler	Kaynak İhtiyacı (TL)			
	Bütçe	Bütçe Dışı	Toplam	
1	Sürekli Eğitimin Geliştirilmesi ve Sürdürülmesi	500.000	500.000	
2	Uzaktan Eğitimin Geliştirilmesi ve Sürdürülmesi	1.085.000	1.050.000	2.135.000
Genel Toplam	1.085.000	1.550.000	2.635.000	

FAALİYET MALİYETLERİ TABLOSU

İdare Adı	38.23 - KARADENİZ TEKNİK ÜNİVERSİTESİ
Performans Hedefi	3- Sürekli Eğitim ve Uzaktan Eğitimin Geliştirilmesi ve Sürdürülmesi
Faaliyet Adı	Sürekli Eğitimin Geliştirilmesi ve Sürdürülmesi
Sorumlu Harcama Birimi veya Birimleri	Sürekli Eğitim Merkezi
Açıklama : SEM'in DS kapsamında yürüttüğü faaliyet gelirleri hesaplanmıştır.	

Ekonomik Kod		Ödenek
01	Personel Giderleri	
02	SGK Devlet Primi Giderleri	
03	Mal ve Hizmet Alım Giderleri	
04	Faiz Giderleri	
05	Cari Transferler	
06	Sermaye Giderleri	
07	Sermaye Transferleri	
08	Borç verme	
Toplam Bütçe Kaynak İhtiyacı		
Bütçe Dışı Kaynak	Döner Sermaye	500.000,00
	Diğer Yurt İçi	
	Yurt Dışı	
Toplam Bütçe Dışı Kaynak İhtiyacı		500.000,00
Toplam Kaynak İhtiyacı		500.000,00

FAALİYET MALİYETLERİ TABLOSU

İdare Adı	38.23 - KARADENİZ TEKNİK ÜNİVERSİTESİ
Performans Hedefi	3- Sürekli Eğitim ve Uzaktan Eğitimin Geliştirilmesi ve Sürdürülmesi
Faaliyet Adı	Uzaktan Eğitimin Geliştirilmesi ve Sürdürülmesi
Sorumlu Harcama Birimi veya Birimleri	Uzaktan Eğitim Merkezi
Açıklama : Uzaktan Eğitim Merkezinin gelir karşılığı olarak özel bütçe ve döner sermaye bütçe kaynakları hesaplanmıştır.	

Ekonomik Kod		Ödenek
01	Personel Giderleri	575.000,00
02	SGK Devlet Primi Giderleri	
03	Mal ve Hizmet Alım Giderleri	510.000,00
04	Faiz Giderleri	
05	Cari Transferler	
06	Sermaye Giderleri	
07	Sermaye Transferleri	
08	Borç verme	
Toplam Bütçe Kaynak İhtiyacı		1.085.000,00
Bütçe Dışı Kaynak	Döner Sermaye	1.050.000,00
	Diğer Yurt İçi	
	Yurt Dışı	
Toplam Bütçe Dışı Kaynak İhtiyacı		1.050.000,00
Toplam Kaynak İhtiyacı		2.135.000,00

PERFORMANS HEDEFİ -4

İdare Adı	Karadeniz Teknik Üniversitesi
-----------	-------------------------------

Amaç	Eğitim-Öğretim Kalitesini Geliştirmek
Hedef	Öğrenci Değişim Programlarının Teşviki ve Desteklenmesi

Performans Hedefi-4	Değişim Programlarının Teşviki ve Desteklenmesi
---------------------	-------------------------------------------------

Performans Göstergeleri		2014 (Gerçekleşme)	2015 (Yılsonu tahmini)	2016(Hedef)
1	Uluslararası değişim programına dahil olan bölüm sayısı	31	34	40
2	Değişim programları ile Üniversitemize gelen yabancı öğrenci sayısı	30	26	35
3	Değişim programları ile yurtdışındaki üniversitelere gönderilen öğrenci sayısı	169	210	260
4	Uluslararası değişim programına dahil olan üniversite sayısı	107	124	140
5	Ulusal değişim programına katılan lisans öğrenci sayısı	92	92	92
6	Ulusal değişim programına dahil olan üniversite sayısı	161	104	104
7	Ulusal Değişim Programlarına dahil olan bölüm sayısı(Ön Lisan +Lisans)	92	92	92

Açıklama:

Faaliyetler	Kaynak İhtiyacı (TL)		
	Bütçe	Bütçe Dışı	Toplam
1	Uluslararası değişim programlarının (Erasmus, Comenius, Grundtwig vb.) kullanımının yaygınlaştırılması	2.475.000	2.475.000
2	Yurtiçi değişim programlarının yaygınlaştırılması ve desteklenmesi	170.000	170.000
Genel Toplam		2.645.000	2.645.000

FAALİYET MALİYETLERİ TABLOSU

İdare Adı	38.23 - KARADENİZ TEKNİK ÜNİVERSİTESİ
Performans Hedefi	4- Öğrenci Değişim Programlarının Teşviki ve Desteklenmesi
Faaliyet Adı	Uluslararası değişim programlarının (Erasmus+) kullanımının yaygınlaştırılması
Sorumlu Harcama Birimi veya Birimleri	Rektörlük-Dış ilişkiler Ofisi
Açıklama : Avrupa Komisyonu tarafından aktarılması öngörülen kaynak miktarı esas alınmıştır.	

Ekonomik Kod		Ödenek
01	Personel Giderleri	
02	SGK Devlet Primi Giderleri	
03	Mal ve Hizmet Alım Giderleri	
04	Faiz Giderleri	
05	Cari Transferler	
06	Sermaye Giderleri	
07	Sermaye Transferleri	
08	Borç verme	
Toplam Bütçe Kaynak İhtiyacı		
Bütçe Dışı Kaynak	Döner Sermaye	
	Diğer Yurt İçi	
	Yurt Dışı	2.475.000,00
Toplam Bütçe Dışı Kaynak İhtiyacı		2.475.000,00
Toplam Kaynak İhtiyacı		2.475.000,00

FAALİYET MALİYETLERİ TABLOSU

İdare Adı	38.23 - KARADENİZ TEKNİK ÜNİVERSİTESİ
Performans Hedefi	4- Öğrenci Değişim Programlarının Teşviki ve Desteklenmesi
Faaliyet Adı	Yurtiçi değişim programlarının yaygınlaştırılması ve desteklenmesi
Sorumlu Harcama Birimi veya Birimleri	Rektörlük-Dış İlişkiler Ofisi
Açıklama : YÖK tarafından aktarılması öngörülen kaynak miktarı esas alınmıştır.	

Ekonomik Kod		Ödenek
01	Personel Giderleri	
02	SGK Devlet Primi Giderleri	
03	Mal ve Hizmet Alım Giderleri	
04	Faiz Giderleri	
05	Cari Transferler	
06	Sermaye Giderleri	
07	Sermaye Transferleri	
08	Borç verme	
Toplam Bütçe Kaynak İhtiyacı		
Bütçe Dışı Kaynak	Döner Sermaye	
	Diğer Yurt İçi	170.000,00
	Yurt Dışı	
Toplam Bütçe Dışı Kaynak İhtiyacı		170.000,00
Toplam Kaynak İhtiyacı		170.000,00

PERFORMANS HEDEFİ -5

İdare Adı	Karadeniz Teknik Üniversitesi
-----------	-------------------------------

Amaç	Araştırma Kapasitesini Geliştirmek ve Teşvik Etmek
Hedef	Ar-Ge ve Proje Faaliyetlerinin Yürütülmesinde Koordinasyonun Sağlanarak Gerekli İdari ve Teknik Desteğin Verilmesi

Performans Hedefi-5	Bilimsel araştırmaların özendirilmesi ve desteklenmesi
<i>Açıklama: Öğretim elemanlarının ulusal ve uluslararası bilimsel çalışmalarının özendirilerek desteklenmesi hedeflenmektedir.</i>	

Performans Göstergeleri		2014 (Gerçekleşme)	2015 (Yılsonu tahmini)	2016(Hedef)
1	Kurum içi destekli proje sayısı (önceki yıllardan devredenlerle birlikte)	474	500	520
2	Kurum dışı (TÜBİTAK, San-Tez, AB) projeleri sayısı (önceki yıllardan devredenlerle birlikte)	68	113	125
3	Öğretim üyesi başına düşen toplam proje sayısı	0,50	0,62	0,65
<i>Açıklama:</i>				

Faaliyetler		Kaynak İhtiyacı (TL)		
		Bütçe	Bütçe Dışı	Toplam
1	Kurum içi destekli proje faaliyetlerinin yürütülmesi	6.460.000		6.460.000
2	Kurum dışı destekli proje faaliyetlerinin yürütülmesi		6.805.000	6.805.000
3	Merkezi Araştırma Laboratuvarının yapımı	4.000.000		4.000.000
Genel Toplam		10.460.000	6.805.000	17.265.000

FAALİYET MALİYETLERİ TABLOSU

İdare Adı	38.23 - KARADENİZ TEKNİK ÜNİVERSİTESİ
Performans Hedefi	5-Bilimsel arařtırmaların özendirilmesi ve desteklenmesi
Faaliyet Adı	Kurum ii destekli proje faaliyetlerinin yrtlmesi
Sorumlu Harcama Birimi veya Birimleri	Rektrlk zel Kalem (Bilimsel Arařtırmalar Koordinasyon Birimi)
<p>Aıklama :1-Kurum ii destekli proje sayısında her yıl artıř saėlanmaktadır.Proje sayısındaki artıřla birlikte yıllar itibarıyla tamamlanan proje sayısında da artıř hedeflenmektedir. 2-Yatırım Programında yer alan Bilimsel arařtırma projeleri, niversitemiz DS aktarılan Arařtırma Projeleri Gelirleri payı kaynak miktarı esas alınmıřtır.</p>	

Ekonomik Kod		denek
01	Personel Giderleri	
02	SGK Devlet Primi Giderleri	
03	Mal ve Hizmet Alım Giderleri	2.000.000,00
04	Faiz Giderleri	
05	Cari Transferler	
06	Sermaye Giderleri	4.460.000,00
07	Sermaye Transferleri	
08	Bor verme	
Toplam Bte Kaynak İhtiyacı		6.460.000,00
Bte Dıřı Kaynak	Dner Sermaye	
	Diėer Yurt İi	
	Yurt Dıřı	
Toplam Bte Dıřı Kaynak İhtiyacı		
Toplam Kaynak İhtiyacı		6.460.000,00

FAALİYET MALİYETLERİ TABLOSU

İdare Adı	38.23 - KARADENİZ TEKNİK ÜNİVERSİTESİ
Performans Hedefi	5-Bilimsel arařtırmaların özendirilmesi ve desteklenmesi
Faaliyet Adı	Kurum dıřı destekli proje faaliyetlerinin yürütülmesi
Sorumlu Harcama Birimi veya Birimleri	Rektörlük Özel Kalem
<p>Açıklama : Kurum dıřı proje faaliyetleri olarak yürütölen Tübitak, San-Tez ve AB projelerinin maliyetleri hesaplanmıřtır.</p>	

Ekonomik Kod		Ödenek
01	Personel Giderleri	
02	SGK Devlet Primi Giderleri	
03	Mal ve Hizmet Alım Giderleri	
04	Faiz Giderleri	
05	Cari Transferler	
06	Sermaye Giderleri	
07	Sermaye Transferleri	
08	Borç verme	
Toplam Bütçe Kaynak İhtiyacı		
Bütçe Dıřı Kaynak	Döner Sermaye	
	Diđer Yurt İçi	5.800.000,00
	Yurt Dıřı	1.005.000,00
Toplam Bütçe Dıřı Kaynak İhtiyacı		6.805.000,00
Toplam Kaynak İhtiyacı		6.805.000,00

FAALİYET MALİYETLERİ TABLOSU

İdare Adı	38.23 - KARADENİZ TEKNİK ÜNİVERSİTESİ
Performans Hedefi	5-Bilimsel arařtırmaların özendirilmesi ve desteklenmesi
Faaliyet Adı	Merkezi Arařtırma Laboratuarının yapımı
Sorumlu Harcama Birimi veya Birimleri	Rektörlük Özel Kalem
<p>Açıklama : 4.316 m² yapı alanına sahip ve Üniversitemiz yatırım programında yer alan Merkezi Arařtırma Laboratuvarı projesindeki kaynak miktarı esas alınmıştır.</p>	

Ekonomik Kod		Ödenek
01	Personel Giderleri	
02	SGK Devlet Primi Giderleri	
03	Mal ve Hizmet Alım Giderleri	
04	Faiz Giderleri	
05	Cari Transferler	
06	Sermaye Giderleri	4.000.000,00
07	Sermaye Transferleri	
08	Borç verme	
Toplam Bütçe Kaynak İhtiyacı		4.000.000,00
Bütçe Dışı Kaynak	Döner Sermaye	
	Diğer Yurt İçi	
	Yurt Dışı	
Toplam Bütçe Dışı Kaynak İhtiyacı		
Toplam Kaynak İhtiyacı		4.000.000,00

PERFORMANS HEDEFİ -6

İdare Adı	Karadeniz Teknik Üniversitesi
-----------	-------------------------------

Amaç	Toplumsal Hizmetlerin Geliştirilmesi
------	--------------------------------------

Hedef	İhtiyaç Duyulan Alanlarda Hızlı, Kaliteli ve Güvenilir Toplumsal Hizmetlerin Verilmesi
-------	----------------------------------------------------------------------------------------

Performans Hedefi-6	Sağlık Hizmetlerinde Kalitenin Artırılması ve Hizmet Çeşitliliğinin Sağlanması
---------------------	--------------------------------------------------------------------------------

Açıklama: Sağlık hizmetlerinde iyileştirme sağlanarak topluma sunulan sağlık hizmetinde kalitenin artırılması hedeflenmektedir

Performans Göstergeleri		2014 (Gerçekleşme)	2015 (Yılısonu tahmini)	2016(Hedef)
1	Ayaktan hasta sayısı	554.597	565.000	580.000
2	Yatan hasta sayısı	42.446	45.000	50.000
3	Doluluk oranı	83,17	94,00	95,00
4	Ortalama kalış (gün)	2,78	2,67	2,50
5	Ameliyat sayısı	74.428	75.000	80.000
6	Hasta memnuniyet oranı	82.46	83	85
<i>Sağlık Uygulama ve Araştırma Merkezi (Farabi Hastanesi) ait gösterge değerleri esas alınmıştır.</i>				

Faaliyetler	Kaynak İhtiyacı (TL)		
	Bütçe	Bütçe Dışı	Toplam
1 Sağlık Hizmetlerinin iyileştirilmesi ve Yaygınlaştırılması	49.050.000	231.000.000	280.050.000
Genel Toplam	49.050.000	231.000.000	280.050.000

FAALİYET MALİYETLERİ TABLOSU

İdare Adı	38.23 - KARADENİZ TEKNİK ÜNİVERSİTESİ
Performans Hedefi	6 – Sağlık Hizmetlerinde Kalitenin Artırılması ve Hizmet Çeşitliliğinin Sağlanması
Faaliyet Adı	Sağlık Hizmetlerinin İyileştirilmesi ve Yaygınlaştırılması
Sorumlu Harcama Birimi veya Birimleri	Sağlık Uygulama ve Araştırma Merkezi, Dış Hekimliği Fakültesi
<p>Açıklama : 1-Eğitim ve araştırma yanında, bölge hastanesi konumuyla Doğu Karadeniz Bölgesinin geniş halk kitlesine hizmet veren Sağlık Uygulama ve Araştırma Merkezimize (Farabi Hastanesi) başvuran hasta sayısında her geçen yıl anlamlı bir çoğalma yaşamakta, klinik, poliklinik, teşhis ve tedavi üniteleri, akademik ve idari personel ve fiziki mekan bazında hizmet alanı genişletilmeye çalışılmaktadır.</p> <p>2-Farabi Hastanesi'nin hizmet kalitesinin artırılması için ihtiyaç duyulan bölümlerde bakım-onarım yapılması ve tıbbi cihaz ve tıbbi sistem alımları,</p> <p>3-225 yatak, 34.800 m² alanlı çocuk hastanesinin devam etmesi.</p>	

Ekonomik Kod		Ödenek
01	Personel Giderleri	26.900.000,00
02	SGK Devlet Primi Giderleri	6.000.000,00
03	Mal ve Hizmet Alım Giderleri	150.000,00
04	Faiz Giderleri	
05	Cari Transferler	
06	Sermaye Giderleri	16.000.000,00
07	Sermaye Transferleri	
08	Borç verme	
Toplam Bütçe Kaynak İhtiyacı		49.050.000,00
Bütçe Dışı Kaynak	Döner Sermaye	231.000.000,00
	Diğer Yurt İçi	
	Yurt Dışı	
Toplam Bütçe Dışı Kaynak İhtiyacı		231.000.000,00
Toplam Kaynak İhtiyacı		280.050.000,00

PERFORMANS HEDEFİ -7

İdare Adı	Karadeniz Teknik Üniversitesi
Amaç	Uluslararası tanınırlığı artırmak
Hedef	Uluslararası Eğitim- Öğretim Hareketliğinin Artırılması ve teşvik edilmesi
Performans Hedefi-7	Yabancı Uyruklu Öğrenci başvuru sayısının artırılması

Performans Göstergeleri	2014 (Gerçekleşme)	2015 (Yılsonu tahmini)	2016(Hedef)
1 Yabancı Uyruklu Öğrenci Sayısı	1.076	1.318	1.600

Faaliyetler	Kaynak İhtiyacı (TL)		
	Bütçe	Bütçe Dışı	Toplam
1 Yurtiçi ve Yurt dışında yabancı uyruklu öğrenci seçme faaliyeti	277.000		277.000
	277.000		277.000

FAALİYET MALİYETLERİ TABLOSU

İdare Adı	38.23 - KARADENİZ TEKNİK ÜNİVERSİTESİ
Performans Hedefi	7 – Yabancı Uyruklu Öğrenci Sayısının Artırılması
Faaliyet Adı	Yurtiçi ve Yurt dışında yabancı uyruklu öğrenci seçme faaliyeti
Sorumlu Harcama Birimi veya Birimleri	Öğrenci İşleri Daire B.-Sağlık Kültür Spor D.B.
Açıklama : Üniversitemize gelecek yabancı uyruklu öğrencilerin seçimi için yurt içi ve yurtdışında belli merkezlerde yapılacak sınavların koordinasyonu.	

Ekonomik Kod		Ödenek
01	Personel Giderleri	
02	SGK Devlet Primi Giderleri	
03	Mal ve Hizmet Alım Giderleri	277.000,00
04	Faiz Giderleri	
05	Cari Transferler	
06	Sermaye Giderleri	
07	Sermaye Transferleri	
08	Borç verme	
Toplam Bütçe Kaynak İhtiyacı		277.000,00
Bütçe Dışı Kaynak	Döner Sermaye	
	Diğer Yurt İçi	
	Yurt Dışı	
Toplam Bütçe Dışı Kaynak İhtiyacı		
Toplam Kaynak İhtiyacı		277.000,00

İDARE PERFORMANS TABLOSU

İdare Adı	38.23 - KARADENİZ TEKNİK ÜNİVERSİTESİ
------------------	---------------------------------------

PERFORMANS HEDEFİ	FAALİYET	Açıklama	2016					
			Bütçe İçi		Bütçe Dışı		Toplam	
			(TL)	PAY(%)	(TL)	PAY(%)	(TL)	PAY(%)
1		Eğitim-Öğretim Altyapısının Geliştirilmesi	43.554.000,00	11,21	0,00	0,00	43.554.000,00	6,91
	1	İhtiyaç duyulan alanlarda yeni bina ve tesislerin yapılması ve mevcutlarının iyileştirilmesi	28.285.000,00	7,28	0,00	0,00	28.285.000,00	4,49
	2	Yeni eğitim salonları ve laboratuvarların kazandırılması ve mevcutların yenilenmesi	1.824.000,00	0,47	0,00	0,00	1.824.000,00	0,29
	3	Kütüphane kapasitesinin artırılması ve yeni serbest çalışma alanlarının oluşturulması	3.170.000,00	0,82	0,00	0,00	3.170.000,00	0,50
	4	Öğrencilere yönelik sağlık, sosyal, spor ve kültürel hizmetlerin geliştirilmesi	10.275.000,00	2,64	0,00	0,00	10.275.000,00	1,63
2		Lisansüstü Eğitim-Öğretimin Geliştirilmesi	33.795.000,00	8,70	0,00	0,00	33.795.000,00	5,36
	5	Lisansüstü eğitim-öğretim faaliyeti	33.795.000,00	8,70	0,00	0,00	33.795.000,00	5,36
3		Sürekli Eğitim ve Uzaktan Eğitimin Geliştirilmesi ve Sürdürülmesi	1.085.000,00	0,28	1.550.000,00	0,64	2.635.000,00	0,42
	6	Sürekli Eğitimin Geliştirilmesi ve Sürdürülmesi	0,00	0,00	500.000,00	0,21	500.000,00	0,08
	7	Uzaktan Eğitimin Geliştirilmesi ve Sürdürülmesi	1.085.000,00	0,28	1.050.000,00	0,43	2.135.000,00	0,34
4		Öğrenci Değişim Programlarının Teşviki ve Desteklenmesi	0,00	0,00	2.645.000,00	1,09	2.645.000,00	0,42
	8	Uluslararası değişim programlarının (Erasmus, Leonardo da Vinci, Comenius, Grundtwig vb.) kullanımının yaygınlaştırılması	0,00	0,00	2.475.000,00	1,02	2.475.000,00	0,39
	9	Yurtiçi değişim programlarının yaygınlaştırılması ve desteklenmesi	0,00	0,00	170.000,00	0,07	170.000,00	0,03
5		Bilimsel araştırmaların özendirilmesi ve desteklenmesi	10.460.000,00	2,69	6.085.000,00	2,81	17.265.000,00	2,74
	10	Kurum içi destekli proje faaliyetlerinin yürütülmesi	6.460.000,00	1,66	0,00	0,00	6.460.000,00	1,02
	11	Kurum dışı destekli proje faaliyetlerinin yürütülmesi	0,00	0,00	6.805.000,00	2,81	6.805.000,00	1,08
	12	Merkezi Araştırma Laboratuvarının yapımı	4.000.000,00	1,03	0,00	0,00	4.000.000,00	0,63
6		Sağlık Hizmetlerinde Kalitenin Artırılması ve Hizmet Çeşitliliğinin Sağlanması	49.050.000,00	12,62	231.000.000,00	95,45	280.050.000,00	44,41
	13	Sağlık Hizmetlerinin iyileştirilmesi ve Yaygınlaştırılması	49.050.000,00	12,62	231.000.000,00	95,45	248.526.000,00	44,41
7		Yabancı Uyruklu Öğrenci Sayısının Artırılması	277.000,00	0,07	0,00	0,00	277.000,00	0,04
	14	Yurt içi ve Yurt dışında Yabancı Uyruklu Öğrenci seçme faaliyetleri	277.000,00	0,07	0,00	0,00	277.000,00	0,04
Performans Hedefleri Maliyetleri Toplamı			138.221.000,00	35,57	242.000.000,00	100,00	380.221.000,00	60,30
Genel Yönetim Giderleri			250.325.000,00	64,43			250.325.000,00	39,70
Diğer İdarelere Transfer Edilecek Kaynaklar Toplamı							0,00	0,00
GENEL TOPLAM			388.546.000,00	100,00	242.000.000,00	100,00	630.546.000,00	100,00

TOPLAM KAYNAK İHTİYACI TABLOSU

İdare Adı	38.23 - KARADENİZ TEKNİK ÜNİVERSİTESİ
------------------	---------------------------------------

	Ekonomik Kodlar (I.Düzye)		FALİYET TOPLAMI	GENEL YÖNETİM GİDERLERİ TOPLAMI	DİĞER İDARELERE TRANSFER EDİLECEK KAYNAKLAR TOPLAMI	GENEL TOPLAM
	BÜTÇE KAYNAK İHTİYACI	01	Personel Giderleri	63.578.000,00	180.397.000,00	0,00
02		SGK Devlet Primi Giderleri	9.461.000,00	28.889.000,00	0,00	38.350.000,00
03		Mal ve Hizmet Alım Giderleri	13.398.000,00	31.032.000,00	0,00	44.430.000,00
04		Faiz Giderleri	0,00	0,00	0,00	0,00
05		Cari Transferler	0,00	9.836.000,00	0,00	9.836.000,00
06		Sermaye Giderleri	51.784.000,00	171.000,00	0,00	51.955.000,00
07		Sermaye Transferleri	0,00	0,00	0,00	0,00
08		Borç verme	0,00	0,00	0,00	0,00
09		Yedek Ödenek	0,00	0,00	0,00	0,00
		Bütçe Ödeneği Toplamı		138.221.000,00	250.325.000,00	0,00
BÜTÇE DIŞI KAYNAK	Döner Sermaye		232.550.000,00	0,00	0,00	232.550.000,00
	Diğer Yurt İçi Kaynaklar		5.970.000,00	0,00	0,00	5.970.000,00
	Yurt Dışı Kaynaklar		3.480.000,00	0,00	0,00	3.480.000,00
	Toplam Bütçe Dışı Kaynak İhtiyacı		242.000.000,00	0,00	0,00	242.000.000,00
Toplam Kaynak İhtiyacı			380.221.000,00	250.325.000,00	0,00	630.546.000,00

FAALİYETLERDEN SORUMLU HARCAMA BİRİMLERİNE İLİŞKİN TABLO

İdare Adı	38.23 - KARADENİZ TEKNİK ÜNİVERSİTESİ
------------------	----------------------------------------------

PERFORMANS HEDEFİ	FAALİYETLER	SORUMLU BİRİMLER
Eğitim-Öğretim Altyapısının Geliştirilmesi		
	İhtiyaç duyulan alanlarda yeni bina ve tesislerin yapılması ve mevcutlarının iyileştirilmesi	
		YAPI İŞLERİ VE TEKNİK DAİRE BAŞKANLIĞI
	Yeni eğitim salonları ve laboratuvarların kazandırılması ve mevcutların yenilenmesi	
		İDARİ VE MALİ İŞLER DAİRE BAŞKANLIĞI
	Kütüphane kapasitesinin artırılması ve yeni serbest çalışma alanlarının oluşturulması	
		KÜTÜPHANE VE DOKÜMANTASYON DAİRE BAŞKANLIĞI
	Öğrencilere yönelik sağlık, sosyal, spor ve kültürel hizmetlerin geliştirilmesi	
		SAĞLIK, KÜLTÜR VE SPOR DAİRESİ BAŞKANLIĞI
Lisansüstü Eğitim-Öğretimin Geliştirilmesi		
	Lisansüstü eğitim-öğretim faaliyeti	
		FEN BİLİMLERİ ENSTİTÜSÜ
		SOSYAL BİLİMLER ENSTİTÜSÜ
		SAĞLIK BİLİMLERİ ENSTİTÜSÜ
		EĞİTİM BİLİMLERİ ENSTİTÜSÜ
		DENİZ BİLİMLERİ ve TEKNOLOJİSİ ENSTİTÜSÜ
		KARADENİZ ARAŞTIRMALARI ENSTİTÜSÜ
		ADLİ BİLİMLER ENSTİTÜSÜ

Sürekli Eğitim ve Uzaktan Eğitimin Geliştirilmesi ve Sürdürülmesi		
	Sürekli Eğitimin Geliştirilmesi ve Sürdürülmesi	
		DİĞER MERKEZLER
	Uzaktan Eğitimin Geliştirilmesi ve Sürdürülmesi	
		UZAKTAN EĞİTİM UYGULAMA ve ARAŞTIRMA M.
Öğrenci Değişim Programlarının Teşviki ve Desteklenmesi		
	Uluslararası değişim programlarının (Erasmus, Leonardo da Vinci, Comenius, Grundtwig vb.) kullanımının yaygınlaştırılması	
		ÖZEL KALEM (REKTÖRLÜK)
	Yurtiçi değişim programlarının yaygınlaştırılması ve desteklenmesi	
		ÖZEL KALEM (REKTÖRLÜK)
Bilimsel araştırmaların özendirilmesi ve desteklenm.		
	Kurum içi destekli proje faaliyetlerinin yürütülmesi	
		ÖZEL KALEM (REKTÖRLÜK)
	Kurum dışı destekli proje faaliyetlerinin yürütülmesi	
		ÖZEL KALEM (REKTÖRLÜK)
	Merkezi Araştırma Laboratuvarının yapılması	
		ÖZEL KALEM (REKTÖRLÜK)
Sağlık Hizmetlerinde Kalitenin Artırılması ve Hizmet Çeşitliliğinin Sağlanması		
	Sağlık Hizmetlerinin İyileştirilmesi ve Yaygınlaştırılması	
		SAĞLIK UYGULAMA VE ARAŞTIRMA MERKEZİ
		DİŞ HEKİMLİĞİ FAKÜLTESİ
Yabancı Uyruklu Öğrenci Sayısının Artırılması		
	Yurtiçi ve Yurt Dışında Yabancı Uyruklu Öğrenci Seçme Faaliyeti	
		ÖĞRENCİ İŞLERİ D.B.
		SAĞLIK, KÜLTÜR VE SPOR DAİRESİ BAŞKANLIĞI