



GEBZE TEKNİK ÜNİVERSİTESİ

2025 YILI

PERFORMANS PROGRAMI



“Yükselen Yeni Nesil, İstikbal Sizensiz!”

Gençler!

Cesaretimizi takviye ve idame eden sizlersiniz...

*Siz, almakta olduğunuz terbiye ve irfan ile insanlık ve medeniyetin,
vatan sevgisinin, fikir hürriyetinin
en kıymetli timsali olacaksınız...*

Sizler, yani yeni Türkiye'nin genç evlatları! ...

Yorulmanız dahi beni takip edeceksiniz...

Dinlenmemek üzere yürümeye karar verenler, asla ve asla yorulmazlar.

Türk Gençliği gayeye, bizim yüksek idealimize durmadan, yorulmadan yürüyecektir...

Yükselen yeni nesil, istikbal sizsiniz! ...

Cumhuriyeti

biz kurduk, onu yükseltecek ve yaşatacak sizsiniz...

K. Atatürk

REKTÖRÜN SUNUŞU



Gebze Teknik Üniversitesi, bilim ve teknoloji alanındaki öncü rolünü her geçen gün daha da pekiştirmekte, misyonu ve vizyonu doğrultusunda atılan adımların meyvelerini, ulusal ve uluslararası arenada elde ettiği başarılarla toplamaktadır.

Uluslararası yükseköğretim derecelendirme kuruluşu Times Higher Education (THE) tarafından açıklanan "Dünya Üniversite Sıralaması 2025"te, Gebze Teknik Üniversitesi 1201-1500 bandında yer almıştır. Özellikle Mühendislik ve Fizik Bilimleri alanlarında 1001+ bandında sıralanmak, araştırma ortamı ve endüstri iş birliği performanslarıyla dünya ortalamasının üzerinde bir etki göstererek 801-1000 aralığında bulunmak Gebze Teknik Üniversitesi için büyük bir motivasyon kaynağıdır. Bu başarılar, araştırma ortamının kalitesini, endüstri katılımını ve uluslararası görünürlüğü sürekli olarak artırdığının somut bir göstergesidir.

Ayrıca, Quacquarelli Symonds (QS) tarafından açıklanan Dünya Üniversiteleri Sürdürülebilirlik Sıralaması 2025'te Üniversitemiz, Çevresel Etki kategorisinde Dünya'da 562. sırada, Türkiye'de 7. sırada yer almıştır. GTÜ, UI GreenMetric Dünya Üniversiteleri Sıralamasında ise 2024 yılında 578. sıraya yükselmiştir.

Üniversitenin misyonu, sahip olduğu yüksek eğitim ve araştırma kalitesindeki öğretim üyeleri, donanımlı laboratuvar ve araştırma merkezleri ve Türkiye sanayisinin merkezinde yer alan konumu ile bilimsel, etik ve toplumsal değerlere bağlı kalarak; toplumun, sanayinin ve

bölgenin yararı için kaliteli eğitim-öğretim vermek, bilimsel arařtırmalar yapmak ve uygulamalı çözümler üretmektir. Vizyonu ise temel, mühendislik ve sosyal bilimlerdeki bilginin gelişimine yön veren ve yüksek kalitede eğitim ve araştırma yapan dünya çapında lider bir üniversite olmaktır. Bu doğrultuda, temel değerleri olan evrensel akademik etik değerlere sahip olmayı, sorgulayan ve arařtırmayı teşvik eden bir yaklaşım sergilemeyi, inovatif düşünmeyi, değişime açık olmayı ve toplum ile insanlık yararı için uğraşmayı benimsemektedir.

Üniversitemiz üzerine düşen görevleri yerine getirirken tahsis edilen kaynakların etkili, ekonomik ve verimli kullanımı ile mali saydamlık ve hesap verilebilirlik ilkelerine de büyük önem vermektedir. Üniversite hizmetlerinin istenilen düzeyde ve kalitede sunulabilmesi için bütçe ile program ve proje bazında kaynak tahsisleri; stratejik plana, yıllık amaç ve hedefler ile performans göstergelerine dayandırmaktadır. Öngörülen hedeflere ilişkin gerçekleřmeler ise Üniversitemiz Faaliyet Raporu aracılığıyla kamuoyuna açıklanmaktadır.

Üniversitemiz 2025 Yılı Performans Programı 5018 sayılı Kamu Mali Yönetimi Kontrol Kanunu, Kamu İdarelerince Hazırlanacak Stratejik Planlar ve Performans Programları ile Faaliyet Raporlarına İlişkin Usul ve Esaslar Hakkında Yönetmelik, Bütçe Hazırlama Rehberi ile Strateji ve Bütçe Başkanlığınca performans esaslı program bütçeye ilişkin yapılan diğere düzenlemelere uygun olarak hazırlanmıştır. Kalkınma planı, orta vadeli program, Cumhurbaşkanlığı yıllık programı ve stratejik planla uyumlu olarak program sınıflandırması aracılığıyla bütçeye bağlantı kuracak şekilde çıktı ve sonuç odaklı bir anlayışla, doğru ve güvenilir bilgiye dayalı, malî saydamlığı ve hesap verebilirliği sağlama amacıyla hazırlanan “Gebze Teknik Üniversitesi 2025 Yılı Performans Programı” ekte sunulmuştur.

Gebze Teknik Üniversitesi ailesi olarak birlikte daha büyük başarılarla imza atılacağına geleceğe emin adımlarla yürürken, bilimsel arařtırmalarla, eğitim kalitesi ve topluma katkılarıyla ülkemize ve dünyanın geleceğine yön vermeye devam edilecektir.

Prof. Dr. Hacı Ali MANTAR

Rektör

İÇİNDEKİLER

I – GENEL BİLGİLER	1 – 18
A- Yetki, Görev ve Sorumluluklar	2 – 10
B- Teşkilat Yapısı	10
C- Fiziksel Kaynaklar	12 – 13
D- İnsan Kaynakları	14 – 15
E- Diğer Hususlar	16 – 17
II – PERFORMANS BİLGİLERİ	18 – 64
A- Temel Politika ve Öncelikler	19 - 23
B- Amaç ve Hedefler	23 – 25
C- İdare Performans Bilgisi	26 – 57
D- İdarenin Toplam Kaynak İhtiyacı	58
E- Diğer Hususlar	59
III – EKLER	60 - 64
A- Sorumlu Birimler.....	61 - 64

I – GENEL BİLGİLER

A- Yetki, Görev ve Sorumluluklar

Yükseköğretim kurumlarının yetki, görev ve sorumlulukları Türkiye Cumhuriyeti Anayasası'nın 130 uncu maddesi ve 2547 sayılı Yükseköğretim Kanunu ile düzenlenmiştir.

Anayasada yer aldığı üzere; Yükseköğretim kurumları, Çağdaş eğitim-öğretim esaslarına dayanan bir düzen içinde milletin ve ülkenin ihtiyaçlarına uygun insan gücü yetiştirmek amacı ile; ortaöğretime dayalı çeşitli düzeylerde eğitim-öğretim, bilimsel araştırma, yayın ve danışmanlık yapmak, ülkeye ve insanlığa hizmet etmek üzere çeşitli birimlerden oluşan kamu tüzel kişiliğine ve bilimsel özerkliğe sahip kurumlar olarak tanımlanmıştır.

2547 sayılı Yükseköğretim Kanununda ise, Üniversite; Bilimsel özerkliğe ve kamu tüzel kişiliğine sahip yüksek düzeyde eğitim - öğretim, bilimsel araştırma, yayın ve danışmanlık yapan; fakülte, enstitü, yüksekokul ve benzeri kuruluş ve birimlerden oluşan bir yükseköğretim kurumu olarak tanımlanmış ve yükseköğretim kurumlarının görevleri aşağıda belirtildiği şekilde belirlenmiştir.

a. Çağdaş uygarlık ve eğitim - öğretim esaslarına dayanan bir düzen içinde, toplumun ihtiyaçları ve kalkınma planları ilke ve hedeflerine uygun ve ortaöğretime dayalı çeşitli düzeylerde eğitim - öğretim, bilimsel araştırma, yayım ve danışmanlık yapmak,

b. Kendi ihtisas gücü ve maddi kaynaklarını rasyonel, verimli ve ekonomik şekilde kullanarak, milli eğitim politikası ve kalkınma planları ilke ve hedefleri ile Yükseköğretim Kurulu tarafından yapılan plan ve programlar doğrultusunda, ülkenin ihtiyacı olan dallarda ve sayıda insan gücü yetiştirmek,

c. Türk toplumunun yaşam düzeyini yükseltici ve kamu oyunu aydınlatıcı bilim verilerini söz, yazı ve diğer araçlarla yaymak,

d. Örgün, yaygın, sürekli ve açık eğitim yoluyla toplumun özellikle sanayileşme ve tarımda modernleşme alanlarında eğitilmesini sağlamak,

e. Ülkenin bilimsel, kültürel, sosyal ve ekonomik yönlerden ilerlemesini ve gelişmesini ilgilendiren sorunlarını, diğer kuruluşlarla işbirliği yaparak, kamu kuruluşlarına önerilerde bulunmak suretiyle öğretim ve araştırma konusu yapmak, sonuçlarını toplumun

yararına sunmak ve kamu kuruluşlarınca istenecek inceleme ve araştırmaları sonuçlandırarak düşüncelerini ve önerilerini bildirmek,

f. Eğitim - öğretim ve seferberliği içinde, örgün, yaygın, sürekli ve açık eğitim hizmetini üstlenen kurumlara katkıda bulunacak önlemleri almak,

g. Yörelerindeki tarım ve sanayinin gelişmesine ve ihtiyaçlarına uygun meslek elemanlarının yetişmesine ve bilgilerinin gelişmesine katkıda bulunmak, sanayi, tarım ve sağlık hizmetleri ile diğer hizmetlerde modernleşmeyi, üretimde artışı sağlayacak çalışma ve programlar yapmak, uygulamak ve yapılanlara katılmak, bununla ilgili kurumlarla işbirliği yapmak ve çevre sorunlarına çözüm getirici önerilerde bulunmak,

h. Eğitim teknolojisini üretmek, geliştirmek, kullanmak, yaygınlaştırmak,

ı. Yükseköğretimin uygulamalı yapılmasına ait eğitim - öğretim esaslarını geliştirmek, döner sermaye işletmelerini kurmak, verimli çalıştırmak ve bu faaliyetlerin geliştirilmesine ilişkin gerekli düzenlemeleri yapmak olarak 2547 sayılı Yükseköğretim Kanunu'nun 12 nci maddesinde hükme bağlanmıştır.

2547 sayılı Yükseköğretim Kanununa göre Üniversitemiz üst yönetim görev, yetki ve sorumlulukları şunlardır;

ÜNİVERSİTE ORGANLARI

Rektör

Madde 13

a) Devlet ve vakıf üniversitelerine rektör, Cumhurbaşkanınca atanır. Vakıflarca kurulan üniversitelerde rektör ataması, mütevelli heyetinin teklifi üzerine yapılır. Rektör, üniversite veya yüksek teknoloji enstitüsü tüzel kişiliğini temsil eder.

Rektörlerin yaş haddi 67 yaştır. Ancak rektör olarak atanmış olanlarda görev süreleri bitinceye kadar yaş haddi aranmaz.

Rektör, çalışmalarında kendisine yardım etmek üzere, üniversitenin aylıklı profesörleri arasından en çok üç kişiyi kendi rektörlük görev süresiyle sınırlı olmak kaydıyla rektör

yardımcısı olarak seçer. Ancak, merkezi açıköğretim yapmakla görevli üniversitelerde, gerekli hallerde rektör tarafından beş rektör yardımcısı seçilebilir.

Rektör yardımcıları, rektör tarafından atanır.

Rektör, görevi başında olmadığı zaman yardımcılarında birisini yerine vekil bırakır. Rektör görevi başından iki haftadan fazla uzaklaştığında Yükseköğretim Kuruluna bilgi verir. Göreve vekâlet altı aydan fazla sürerse yeni bir rektör atanır.

b) Görev, yetki ve sorumlulukları:

(1) Üniversite kurullarına başkanlık etmek, yükseköğretim üst kuruluşlarının kararlarını uygulamak, üniversite kurullarının önerilerini inceleyerek karara bağlamak ve üniversiteye bağlı kuruluşlar arasında düzenli çalışmayı sağlamak,

(2) Her eğitim - öğretim yılı sonunda ve gerektiğinde üniversitenin eğitim öğretim, bilimsel araştırma ve yayım faaliyetleri hakkında Üniversitelerarası Kurula bilgi vermek,

(3) Üniversitenin yatırım programlarını, bütçesini ve kadro ihtiyaçlarını, bağlı birimlerinin ve üniversite yönetim kurulu ile senatonun görüş ve önerilerini aldıktan sonra hazırlamak ve Yükseköğretim Kuruluna sunmak,

(4) Gerekli gördüğü hallerde üniversiteyi oluşturan kuruluş ve birimlerde görevli öğretim elemanlarının ve diğer personelin görev yerlerini değiştirmek veya bunlara yeni görevler vermek,

(5) Üniversitenin birimleri ve her düzeydeki personeli üzerinde genel gözetim ve denetim görevini yapmak,

(6) Bu kanun ile kendisine verilen diğer görevleri yapmaktır.

Üniversitenin ve bağlı birimlerinin öğretim kapasitesinin rasyonel bir şekilde kullanılmasında ve geliştirilmesinde, öğrencilere gerekli sosyal hizmetlerin sağlanmasında, gerektiği zaman güvenlik önlemlerinin alınmasında, eğitim - öğretim, bilimsel araştırma ve yayım faaliyetlerinin devlet kalkınma plan, ilke ve hedefleri doğrultusunda planlanıp yürütülmesinde, bilimsel ve idari gözetim ve denetimin yapılmasında ve bu görevlerin alt birimlere aktarılmasında, takip ve kontrol edilmesinde ve sonuçlarının alınmasında birinci derecede yetkili ve sorumludur.

Senato

Madde 14

a) Kuruluş ve işlevişi: Senato, rektörün başkanlığında, rektör yardımcıları, dekanlar ve her fakülteden fakülte kurullarınca üç yıl için seçilecek birer öğretim üyesi ile rektörlüğe bağlı enstitü ve yüksekokul müdürlerinden teşekkül eder.

Senato, her eğitim-öğretim yılı başında ve sonunda olmak üzere yılda en az iki defa toplanır.

Rektör gerekli gördüğü hallerde senatoyu toplantıya çağırır

b) Görevleri: Senato, Üniversitenin akademik organı olup aşağıdaki görevleri yapar:

(1) Üniversitenin eğitim-öğretim, bilimsel araştırma ve yayım faaliyetlerinin esasları hakkında karar almak,

(2) Üniversitenin bütününe ilgilendiren kanun ve yönetmelik taslaklarını hazırlamak veya görüş bildirmek,

(3) Rektörün onayından sonra Resmi Gazete'de yayımlanarak yürürlüğe girecek olan üniversite veya üniversitenin birimleri ile ilgili yönetmelikleri hazırlamak,

(4) Üniversitenin yıllık eğitim-öğretim programını ve takvimini inceleyerek karar bağlamak,

(5) Bir sınava bağlı olmayan fahri akademik unvanlar vermek ve fakülte kurumlarının bu konudaki önerilerini karara bağlamak,

(6) Fakülte kurulları ile rektörlüğe bağlı enstitü ve yüksekokul kurullarının kararlarına yapılacak itirazları inceleyerek karara bağlamak,

(7) Üniversite yönetim kuruluna üye seçmek,

(8) Bu kanunla kendisine verilen diğer görevleri yapmaktır.

Üniversite Yönetim Kurulu

Madde 15

a) **Kuruluş ve işlevişi:** Üniversite yönetim kurulu; rektörün başkanlığında dekanlardan, üniversiteye bağlı değişik öğretim birim ve alanlarını temsil edecek şekilde senatoca dört yıl için seçilecek üç profesörden oluşur.

Rektör gerektiğinde yönetim kurulunu toplantıya çağırır.

Rektör yardımcıları oy hakkı olmaksızın yönetim kurulu toplantılarına katılabilirler.

b) **Görevleri:** Üniversite yönetim kurulu idari faaliyetlerde rektöre yardımcı bir organ olup aşağıdaki görevleri yapar.

1) Yükseköğretim üst kuruluşları ile senato kararlarının uygulanmasında belirlenen plan ve programlar doğrultusunda rektöre yardım etmek,

2) Faaliyet plan ve programlarının uygulanmasını sağlamak; üniversiteye bağlı birimlerin önerilerini dikkate alarak yatırım programını, bütçe tasarısı taslağını incelemek ve kendi önerileri ile birlikte rektörlüğe, vakıf üniversitelerinde ise mütevelli heyetine sunmak,

3) Üniversite yönetimi ile ilgili Rektörün getireceği konularda karar almak,

4) Fakülte, enstitü ve yüksekokul yönetim kurullarının kararlarına yapılacak itirazları inceleyerek kesin karara bağlamak,

5) Bu kanun ile verilen diğer görevleri yapmaktır.

FAKÜLTE ORGANLARI

Dekan

Madde 16

a) **Atanması:** Fakültenin ve birimlerinin temsilcisi olan dekan, rektörün önereceği, üniversite içinden veya dışından üç profesör arasından Yükseköğretim Kurulunca üç yıl süre ile seçilir ve normal usul ile atanır. Süresi biten dekan yeniden atanabilir.

Dekan kendisine çalışmalarında yardımcı olmak üzere fakültenin aylıklı öğretim üyeleri arasından en çok iki kişiyi dekan yardımcısı olarak seçer. Ancak merkezi açık öğretim yapmakla görevli üniversitelerde, gerekli hallerde açık öğretim yapmakla görevli fakültenin dekanı tarafından dört dekan yardımcısı seçilebilir.

Dekan yardımcıları, dekanca en çok üç yıl için atanır.

Dekana, görevi başında olmadığı zaman yardımcılarından biri vekâlet eder. Göreve vekâlet altı aydan fazla sürerse yeni bir dekan atanır.

b) Görev, yetki ve sorumlulukları:

(1) Fakülte kurullarına başkanlık etmek, fakülte kurullarının kararlarını uygulamak ve fakülte birimleri arasında düzenli çalışmayı sağlamak,

(2) Her öğretim yılı sonunda ve istendiğinde fakültenin genel durumu ve işleyişi hakkında rektöre rapor vermek,

(3) Fakültenin ödenek ve kadro ihtiyaçlarını gerekçesi ile birlikte rektörlüğe bildirmek, fakülte bütçesi ile ilgili fakülte yönetim kurulunun da görüşünü aldıktan sonra rektörlüğe sunmak,

(4) Fakültenin birimleri ve her düzeydeki personel üzerinde genel gözetim ve denetim görevini yapmak,

(5) Bu kanun ile kendisine verilen diğer görevleri yapmaktır.

Fakültenin ve bağlı birimlerinin öğretim kapasitesinin rasyonel bir şekilde kullanılmasında ve geliştirilmesinde gerektiği zaman güvenlik önlemlerinin alınmasında, öğrencilerin gerekli sosyal hizmetlerinin sağlanmasında, eğitim-öğretim bilimsel araştırma ve yayım faaliyetlerinin düzenli bir şekilde yürütülmesinde, bütün faaliyetlerin gözetim ve denetiminin yapılmasında, takip ve kontrol edilmesinde ve sonuçlarının alınmasında rektöre karşı birinci derecede sorumludur.

Fakülte Kurulu

Madde 17

a) **Kuruluş ve işleyişi:** Fakülte kurulu, dekanın başkanlığında fakülteye bağlı bölümlerin başkanları ile varsa fakülteye bağlı enstitü ve yüksekokul müdürlerinden ve üç yıl için fakülte'deki profesörlerin kendi aralarından seçecekleri üç doçentlerin kendi aralarından seçecekleri iki, yardımcı doçentlerin kendi aralarından seçecekleri bir öğretim üyesinden oluşur.

Fakülte kurulu normal olarak her yarıyıl başında ve sonunda toplanır.

b-Görevleri: Fakülte kurulu akademik bir organ olup aşağıdaki görevleri yapar.

(1) Fakültenin, eğitim-öğretim, bilimsel araştırma ve yayım faaliyetleri ve bu faaliyetlerle ilgili esasları, plan, program ve eğitim-öğretim takvimini kararlaştırmak,

(2) Fakülte yönetim kuruluna üye seçmek,

(3) Bu kanunla verilen diğer görevleri yapmaktır.

Fakülte Yönetim Kurulu

Madde 18

a-**Kuruluş ve İşleyişi:** Fakülte yönetim kurulu, dekanın başkanlığında fakülte kurulunun üç yıl için seçeceği üç profesör, iki doçent ve bir yardımcı doçentten oluşur.

Fakülte yönetim kurulu dekanın çağrısı üzerine toplanır.

Yönetim kurulu gerekli gördüğü hallerde geçici çalışma grupları, eğitim-öğretim koordinatörlükleri kurabilir ve bunların görevlerini düzenler.

b-Görevleri: Fakülte yönetim kurulu, idari faaliyetlerde dekana yardımcı bir organ olup aşağıdaki görevleri yapar.

(1) Fakülte kurulunun kararları ile tespit ettiği esasların uygulanmasında dekana yardım etmek,

(2) Fakültenin eğitim-öğretim, plan ve programları ile takviminin uygulanmasını sağlamak,

- (3) Fakültenin yatırım, program ve bütçe tasarısını hazırlamak,
- (4) Dekanın fakülte yönetimi ile ilgili getireceği bütün işlerde karar almak,
- (5) Öğrencilerin kabulü, ders intibakları ve çıkarılmaları ile eğitim-öğretim ve sınavlara ait işlemleri hakkında karar vermek,
- (6) Bu kanunla verilen diğer görevleri yapmaktır.

ENSTİTÜLER

Organlar

Madde 19

a-Enstitünün organları, enstitü müdürü, enstitü kurulu ve enstitü yönetim kuruludur.

b-Enstitü müdürü, üç yıl için ilgili fakülte dekanının önerisi üzerine rektör tarafından atanır. Rektörlüğe bağlı enstitülerde bu atama doğrudan rektör tarafından yapılır. Süresi biten müdür tekrar atanabilir.

Müdürün, enstitüde görevli aylıklı öğretim elemanları arasından üç yıl için atayacağı en çok iki yardımcı bulunur.

Müdüre vekâlet etme veya müdürlüğün boşalması hallerinde yapılacak işlem, dekanlarda olduğu gibidir.

Enstitü müdürü, bu kanun ile dekanlara verilmiş olan görevleri enstitü bakımından yerine getirir.

c-Enstitü kurulu müdürün başkanlığında, müdür yardımcıları ve enstitüyü oluşturan ana bilim dalı başkanlarından oluşur.

d-Enstitü yönetim kurulu, müdürün başkanlığında, müdür yardımcıları, müdürece gösterilecek altı aday arasından enstitü kurulu tarafından üç yıl için seçilecek üç öğretim üyesinden oluşur.

e-Enstitü kurulu ve enstitü yönetim kurulu, bu kanunla fakülte kurulu ve fakülte kuruluna verilmiş görevleri enstitü bakımından yerine getirirler.

MESLEK YÜKSEKOKULLAR

Organlar

Madde 20

a-Yüksekokulların organları, yüksekokul müdürü, yüksekokul kurulu ve yüksekokul yönetim kuruludur.

b-Yüksekokul müdürü, üç yıl için ilgili fakülte dekanının önerisi üzerine rektör tarafından atanır. Rektörlüğe bağlı yüksekokullarda bu atama doğrudan rektör tarafından yapılır. Süresi biten müdür tekrar atanabilir.

Müdürün okulda görevli aylıklı öğretim elemanları arasında üç yıl için atayacağı en çok iki yardımcısı bulunur.

Müdüre vekalet etme veya müdürlüğün boşalması hallerinde yapılacak işlem, dekanlarda olduğu gibidir.

Yüksekokul müdürü, bu kanun ile dekanlara verilmiş olan görevleri yüksekokul bakımından yerine getirir.

c-Yüksek okul kurulu, müdürün başkanlığında, müdür yardımcıları ve okulu oluşturan bölüm veya ana bilim dalı başkanlarından oluşur.

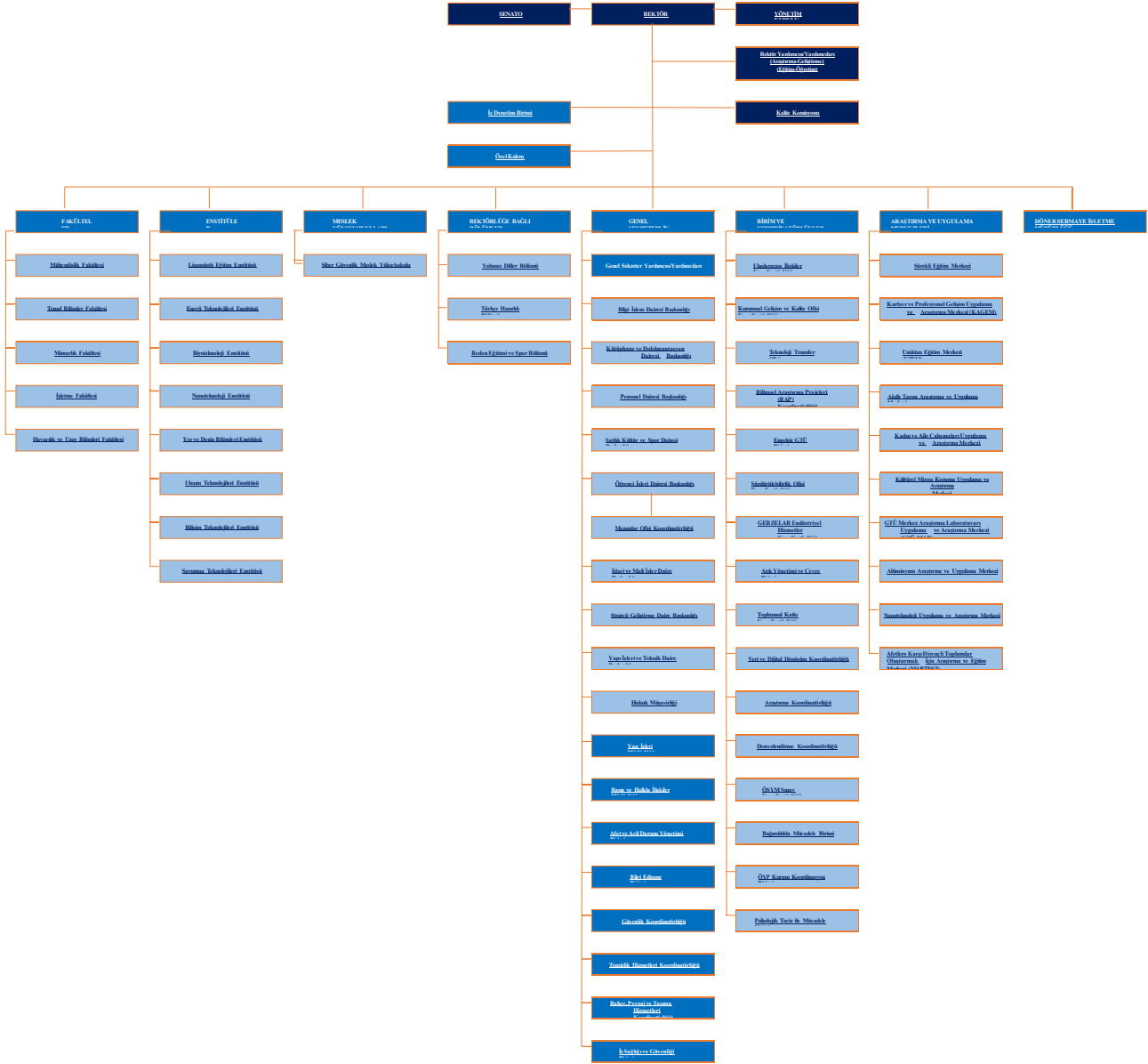
d-Yüksekokul yönetim kurulu; müdürün başkanlığında, müdür yardımcıları ile müdürce gösterilecek altı aday arasında yüksekokul kurulu tarafından üç yıl için seçilecek üç öğretim üyesinden oluşur.

e.Yüksekokul kurulu ve yüksekokul yönetim kurulu, bu kanunla fakülte kurulu ve fakülte yönetim kuruluna verilmiş görevleri yüksekokul bakımından yerine getirirler.

B- Teşkilat Yapısı

Üniversitemiz 5 Fakülte, 8 Enstitü, 1 Meslek Yüksekokulu ve 10 Araştırma ve Uygulama Merkezi ile hizmet vermektedir.

**GEBZE TEKNİK ÜNİVERSİTESİ
ORGANİZASYON ŞEMASI**



Organizasyon Şeması Linki :

[Gebze Teknik Üniversitesi \(gtu.edu.tr\)](http://gtu.edu.tr)

C- Fiziksel Kaynaklar

Gebze Teknik Üniversitesi Kapalı Alan İcmali

SIRA NO	YERLEŞKE	KODU	BİNA ADI	BRÜT ALAN (m ²)	FONKSİYONU
1	ÇAYIROVA YERLEŞKESİ	1249026170	A BLOK - SÜREKLİ EĞİTİM MERKEZİ	1996,44	Eğitim(E)
2	ÇAYIROVA YERLEŞKESİ	1249026149	A2 BLOK - BİLGİSAYAR MÜHENDİSLİĞİ	5416,00	Araştırma(R)
3	ÇAYIROVA YERLEŞKESİ	1249026459	A3 BLOK - İNŞAAT MÜHENDİSLİĞİ LABORATUVARI	175,00	Eğitim(E)
4	ÇAYIROVA YERLEŞKESİ	1249036998	A4 BLOK - SAHİL TESİSLERİ GÜVENLİK & KAZAN DAİRESİ	31,80	Yönetim(M)
5	ÇAYIROVA YERLEŞKESİ	1249026175	B BLOK - KAGEM & TÜRKÇE HAZIRLIK BÖLÜMÜ	1436,16	Eğitim(E)
6	ÇAYIROVA YERLEŞKESİ	1249026148	B2 BLOK - KİMYA MÜHENDİSLİĞİ	2192,00	Araştırma(R)
7	ÇAYIROVA YERLEŞKESİ	1249026379	B3 BLOK - MİSAFİRHANE	732,00	Sosyal Alanlar(G)
8	ÇAYIROVA YERLEŞKESİ	1249036999	B4 BLOK - SAHİL TESİSLERİ AÇIK YÜZME HAVUZU	480,95	Spor Alanları(S)
9	ÇAYIROVA YERLEŞKESİ	1249026123	C BLOK - FİZİK BÖLÜMÜ LABORATUVARI	329,38	Araştırma(R)
10	ÇAYIROVA YERLEŞKESİ	1249026113	C2 BLOK - MOLEKÜLER BİYOLOJİ VE GENETİK	6611,00	Araştırma(R)
11	ÇAYIROVA YERLEŞKESİ	1249026381	C3 BLOK - RESTORAN	126,00	Sosyal Alanlar(G)
12	ÇAYIROVA YERLEŞKESİ	1249037084	C4 BLOK - BİSİKLET ATÖLYESİ	139,00	Diğer(O)
13	ÇAYIROVA YERLEŞKESİ	1249026120	D BLOK - FİZİK BÖLÜMÜ	540,00	Araştırma(R)
14	ÇAYIROVA YERLEŞKESİ	1249036858	D2 BLOK - ŞADIRVAN	75,73	Diğer(O)
15	ÇAYIROVA YERLEŞKESİ	1249026375	D3 BLOK - SU DEPOSU	1324,00	Diğer(O)
16	ÇAYIROVA YERLEŞKESİ	1249037086	D4 BLOK - SERA	512,00	Araştırma(R)
17	ÇAYIROVA YERLEŞKESİ	1249036827	E BLOK - EK DERSLİK BİNASI	1110,00	Eğitim(E)
18	ÇAYIROVA YERLEŞKESİ	1249026351	E2 BLOK - SAHİL SOSYAL TESİSLERİ	813,00	Sosyal Alanlar(G)
19	ÇAYIROVA YERLEŞKESİ	1249026461	E3 BLOK - BAĞ EVİ MİSAFİRHANE	73,60	Sosyal Alanlar(G)
20	ÇAYIROVA YERLEŞKESİ	1249037085	E4 BLOK - SERA OFİS BİNASI	128,00	Araştırma(R)
21	ÇAYIROVA YERLEŞKESİ	1249026129	F BLOK - MİMARLIK FAKÜLTESİ EK BİNASI	534,25	Eğitim(E)
22	ÇAYIROVA YERLEŞKESİ	1249026353	F2 BLOK - ÖĞRENCİ İŞLERİ DAİRE BAŞKANLIĞI	1124,00	Yönetim(M)
23	ÇAYIROVA YERLEŞKESİ	1249027022	F3 BLOK - ULAŞIM TEKNOLOJİLERİ ENSTİTÜSÜ	515,00	Eğitim(E)
24	ÇAYIROVA YERLEŞKESİ	1249037315	F4 BLOK - HANGAR ATÖLYE BİNASI	1071,00	Diğer(O)
25	ÇAYIROVA YERLEŞKESİ	1249026127	G BLOK - ATÖLYE CAD/CAM LABORATUVARI	197,30	Araştırma(R)
26	ÇAYIROVA YERLEŞKESİ	1249026352	G2 BLOK - KAPALI SPOR SALONU	3162,00	Spor Alanları(S)
27	ÇAYIROVA YERLEŞKESİ	1249027023	G3 BLOK - SAVUNMA TEKNOLOJİLERİ ENSTİTÜSÜ	393,00	Eğitim(E)
28	ÇAYIROVA YERLEŞKESİ	1249037316	G4 BLOK - SUMER EK BİNASI	324,90	Araştırma(R)
29	ÇAYIROVA YERLEŞKESİ	1249026138	H BLOK - FİZİK BÖLÜMÜ	825,60	Eğitim(E)
30	ÇAYIROVA YERLEŞKESİ	1249026151	H2 BLOK - MÜHEN. FAK. DEKAN. MALZEME BİL. VE MÜH.	14066,00	Araştırma(R)
31	ÇAYIROVA YERLEŞKESİ	1249027024	H3 BLOK - ENERJİ TEKNOLOJİLERİ ENSTİTÜSÜ	393,00	Eğitim(E)
32	ÇAYIROVA YERLEŞKESİ	1249037317	H4 BLOK - İMİD PEYZAJ ŞUBE MÜDÜRLÜĞÜ	79,80	Yönetim(M)
33	ÇAYIROVA YERLEŞKESİ	1249026137	I BLOK - FİZİK BÖLÜMÜ	681,00	Eğitim(E)
34	ÇAYIROVA YERLEŞKESİ	1249026154	I2 BLOK - KİMYA BÖLÜMÜ	16419,00	Araştırma(R)
35	ÇAYIROVA YERLEŞKESİ	1249027031	I3 BLOK - PROTOKOL YOLU NİZAMİYE	61,52	Yönetim(M)
36	ÇAYIROVA YERLEŞKESİ	1249037321	I4 BLOK - CAMİ EK TESİS	74,80	Diğer(O)
37	ÇAYIROVA YERLEŞKESİ	1249026179	J BLOK - ÖĞRENCİ YEMEKHANESİ	831,00	Sosyal Alanlar(G)
38	ÇAYIROVA YERLEŞKESİ	1249026376	J2 BLOK - KÜTÜPHANE	4177,00	Kütüphane(L)
39	ÇAYIROVA YERLEŞKESİ	1249027033	J3 BLOK - FOTOKOPİ MERKEZİ	116,60	Sosyal Alanlar(G)
40	ÇAYIROVA YERLEŞKESİ	1249026181	K BLOK - MİMARLIK BÖLÜMÜ EK BİNASI	355,00	Eğitim(E)

41	ÇAYIROVA YERLEŞKESİ	1249026156	K2 BLOK - SUMER	213,00	Araştırma(R)
42	ÇAYIROVA YERLEŞKESİ	1249037034	K3 BLOK - KONGRE VE KÜLTÜR MERKEZİ	7958,60	Toplantı ve Konferans
43	ÇAYIROVA YERLEŞKESİ	1249047737	K4 BLOK - MERKEZİ AMFİ	1749,00	Eğitim(E)
44	ÇAYIROVA YERLEŞKESİ	1249026143	L BLOK - FİZİK BÖLÜMÜ	693,05	Araştırma(R)
45	ÇAYIROVA YERLEŞKESİ	1249026453	L2 BLOK - TEKNOLOJİ TRANSFER OFİSİ	831,76	Araştırma(R)
46	ÇAYIROVA YERLEŞKESİ	1249026349	L3 BLOK - ANA NİZAMIYE	153,42	Yönetim(M)
47	ÇAYIROVA YERLEŞKESİ	1249026142	M BLOK - ŞEHİR VE BÖLGE PLANLAMA BÖLÜMÜ	707,16	Eğitim(E)
48	ÇAYIROVA YERLEŞKESİ	1249026377	M2 BLOK - REKTÖRLÜK	2583,60	Yönetim(M)
49	ÇAYIROVA YERLEŞKESİ	1249036859	M3 BLOK - PROTOKOL GÜVENLİK DİNLENME	32,40	Yönetim(M)
50	ÇAYIROVA YERLEŞKESİ	1249026159	N BLOK - MİMARLIK FAKÜLTESİ	4929,00	Eğitim(E)
51	ÇAYIROVA YERLEŞKESİ	1249026164	N2 BLOK - ELEKTRONİK MÜHENDİSLİĞİ	14289,00	Araştırma(R)
52	ÇAYIROVA YERLEŞKESİ	1249037534	N3 BLOK - ÖSYM BİNASI	133,20	Yönetim(M)
53	ÇAYIROVA YERLEŞKESİ	1249026323	O BLOK - AKADEMİK KÜLTÜR BİNASI	264,55	Sosyal Alanlar(G)
54	ÇAYIROVA YERLEŞKESİ	1249026166	O2 BLOK - İŞLETME FAKÜLTESİ	12034,63	Eğitim(E)
55	ÇAYIROVA YERLEŞKESİ	1249036860	O3 BLOK - ULAŞIM KOORDİNATÖRLÜĞÜ DUŞ-WC	56,41	Diğer(O)
56	ÇAYIROVA YERLEŞKESİ	1249047658	O4 BLOK - REVİR BİNASI	295,00	Sağlık
57	ÇAYIROVA YERLEŞKESİ	1249026325	P BLOK - NANOTEKNOLOJİ ENSTİTÜSÜ	1151,00	Araştırma(R)
58	ÇAYIROVA YERLEŞKESİ	1249026161	P2 BLOK - MERKEZİ ARAŞTIRMA LABORATUVARI (GTÜ-MAR)	2254,00	Araştırma(R)
59	ÇAYIROVA YERLEŞKESİ	1249026393	P3 BLOK - TTO EK BİNASI	196,00	Sosyal Alanlar(G)
60	ÇAYIROVA YERLEŞKESİ	1249047659	P4 BLOK - MARKET & KAFETERYA BİNASI	900,00	Sosyal Alanlar(G)
61	ÇAYIROVA YERLEŞKESİ	1249026145	R BLOK - FİZİK BÖLÜMÜ	1993,00	Araştırma(R)
62	ÇAYIROVA YERLEŞKESİ	1249026361	R2 BLOK - KAYIKHANE BİNASI	208,00	Spor Alanları(S)
63	ÇAYIROVA YERLEŞKESİ	1249026394	R3 BLOK - FİZİK BÖLÜMÜ EK LABORATUVARI	103,00	Sosyal Alanlar(G)
64	ÇAYIROVA YERLEŞKESİ	1249026330	S BLOK - ISI MERKEZİ	385,26	Diğer(O)
65	ÇAYIROVA YERLEŞKESİ	1249026163	S2 BLOK - YER VE DENİZ BİLİMLERİ ENSTİTÜSÜ	1980,20	Araştırma(R)
66	ÇAYIROVA YERLEŞKESİ	1249036857	S3 BLOK - BAĞ EVİ OFİS	45,40	Sosyal Alanlar(G)
67	ÇAYIROVA YERLEŞKESİ	1249026347	T BLOK - SAĞLIK KÜLTÜR VE SPOR DAİRESİ BAŞKANLIĞI	1205,00	Yönetim(M)
68	ÇAYIROVA YERLEŞKESİ	1249026444	T2 BLOK - KAPALI YÜZME HAVUZU	4318,00	Spor Alanları(S)
69	ÇAYIROVA YERLEŞKESİ	1249027857	T3 BLOK - ENSTİTÜ BİNASI	784,00	Diğer(O)
70	ÇAYIROVA YERLEŞKESİ	1249026364	TM01 - TRAFİK MERKEZİ 01	137,76	Diğer(O)
71	ÇAYIROVA YERLEŞKESİ	1249026366	TM02 - TRAFİK MERKEZİ 02	266,00	Diğer(O)
72	ÇAYIROVA YERLEŞKESİ	1249026368	TM05 - TRAFİK MERKEZİ 05	137,76	Diğer(O)
73	ÇAYIROVA YERLEŞKESİ	1249026369	TM06 - TRAFİK MERKEZİ 06	266,00	Diğer(O)
74	ÇAYIROVA YERLEŞKESİ	1249026370	TM07 - TRAFİK MERKEZİ 07	266,00	Diğer(O)
75	ÇAYIROVA YERLEŞKESİ	1249026372	TM08 - TRAFİK MERKEZİ 08	137,76	Diğer(O)
76	ÇAYIROVA YERLEŞKESİ	1249026373	TM10 - TRAFİK MERKEZİ 10	137,76	Diğer(O)
77	ÇAYIROVA YERLEŞKESİ	1249026146	U BLOK - MİMARLIK BÖLÜMÜ DERSLİĞİ	585,00	Eğitim(E)
78	ÇAYIROVA YERLEŞKESİ	1249026382	U2 BLOK - PERSONEL YEMEKHANESİ	1120,00	Sosyal Alanlar(G)
79	ÇAYIROVA YERLEŞKESİ	1249037318	U3 BLOK - BİYOMÜHENDİSLİK VE BİYOTEKNOLOJİ ENSTİTÜSÜ	5774,00	Eğitim(E)
80	ÇAYIROVA YERLEŞKESİ	1249026147	V BLOK - YABANCI DİLLER BÖLÜMÜ	2130,00	Eğitim(E)
81	ÇAYIROVA YERLEŞKESİ	1249026455	V2 BLOK - CAMİ	1052,35	Diğer(O)
82	ÇAYIROVA YERLEŞKESİ	1249037319	V3 BLOK - HARİTA VE ENDÜSTRİ MÜHENDİSLİĞİ	5774,00	Eğitim(E)
83	ÇAYIROVA YERLEŞKESİ	1249024252	Y BLOK - YAPI İŞLERİ VE TEKNİK DAİRE BAŞKANLIĞI	578,75	Yönetim(M)
84	ÇAYIROVA YERLEŞKESİ	1249026456	Y2 BLOK - ULAŞIM KOORDİNATÖRLÜĞÜ	102,35	Yönetim(M)
85	ÇAYIROVA YERLEŞKESİ	1249036856	Y3 BLOK - DEPO VE KAZAN DAİRESİ	139,20	Yönetim(M)
86	ÇAYIROVA YERLEŞKESİ	1249026380	Z BLOK - ANAOKULU	329,84	Sosyal Alanlar(G)
87	ÇAYIROVA YERLEŞKESİ	1249026457	Z2 BLOK - KAFETERYA	262,00	Sosyal Alanlar(G)
88	ÇAYIROVA YERLEŞKESİ	1249036866	Z3 BLOK - İMİD İDARİ OFİS	51,21	Yönetim(M)
89	ÇAYIROVA YERLEŞKESİ	124903686	L4 BLOK - MİNİ TİCARET MERKEZİ	867,00	Sosyal Alanlar(G)
			GENEL TOPLAM	152.205,21	

D- İnsan Kaynakları

İdari Personel

<i>İdari Personel (Kadroların Dolu-Boş Durumuna Göre)</i>			
	Dolu	Boş	Toplam
<i>Genel İdare Hizmetleri Sınıfı</i>	209	321	530
<i>Sağlık Hizmetleri Sınıfı</i>	8	14	22
<i>Teknik Hizmetler Sınıfı</i>	81	69	150
<i>Avukatlık Hizmetleri Sınıfı</i>	2	6	8
<i>Yardımcı Hizmetler Sınıfı</i>	34	34	68
Toplam	334	444	778

Kaynak: Personel Daire Başkanlığı (Veriler 31.12.2024 tarihi itibarıyladır.)

Akademik Personel

<i>Akademik Personel (Kadroların Dolu-Boş Durumuna Göre)</i>			
	Dolu	Boş	Toplam
<i>Profesör</i>	131	74	205
<i>Doçent</i>	73	224	297
<i>Doktor Öğretim Üyesi</i>	122	243	365
<i>Öğretim Görevlisi</i>	126	239	365
<i>Araştırma Görevlisi</i>	314	385	699
Toplam	783	1165	1948

Kaynak: Personel Daire Başkanlığı (Veriler 31.12.2024 tarihi itibarıyladır.)

Sözleşmeli Personel

<i>Sözleşmeli Personel (Çalıştıkları Pozisyonlara Göre)</i>			
	Dolu	Boş	Toplam
<i>Sözleşmeli Personel (4/B)</i>	48	2	50
Toplam	48	2	50

Kaynak: Personel Daire Başkanlığı (Veriler 31.12.2024 tarihi itibarıyladır.)

Yabancı Uyruklu Sözleşmeli Akademik Personel

<i>Yabancı Uyruklu Öğretim Elemanları</i>		
<i>Unvan</i>	<i>Geldiği Ülke</i>	<i>Çalıştığı Bölüm</i>
<i>Profesör</i>	İRAN	MÜHENDİSLİK FAKÜLTESİ
<i>Profesör</i>	HOLLANDA	MÜHENDİSLİK FAKÜLTESİ
<i>Profesör</i>	UKRAYNA	TEMEL BİLİMLER FAKÜLTESİ
<i>Doçent</i>	RUSYA	TEMEL BİLİMLER FAKÜLTESİ
<i>Doktor Öğretim Üyesi</i>	İRAN	MÜHENDİSLİK FAKÜLTESİ
<i>Doktor Öğretim Üyesi</i>	İRAN	MÜHENDİSLİK FAKÜLTESİ
<i>Doktor Öğretim Üyesi</i>	İRAN	MÜHENDİSLİK FAKÜLTESİ
<i>Doktor Öğretim Üyesi</i>	İRAN	HAVACILIK VE UZAY BİLİMLERİ FAKÜLTESİ
<i>Doktor Öğretim Üyesi</i>	İRAN	HAVACILIK VE UZAY BİLİMLERİ FAKÜLTESİ
<i>Doktor Öğretim Üyesi</i>	İRAN	TEMEL BİLİMLER FAKÜLTESİ
<i>Doktor Öğretim Üyesi</i>	İRAN	TEMEL BİLİMLER FAKÜLTESİ
<i>Doktor Öğretim Üyesi</i>	BANGLADEŞ	TEMEL BİLİMLER FAKÜLTESİ
<i>Doktor Öğretim Üyesi</i>	RUSYA FEDERASYONU	TEMEL BİLİMLER FAKÜLTESİ
<i>Doktor Öğretim Üyesi</i>	PAKİSTAN	SAVUNMA TEKNOLOJİLERİ ENSTİTÜSÜ
<i>Doktor Öğretim Üyesi</i>	TANZANYA	MÜHENDİSLİK FAKÜLTESİ
<i>Öğretim Görevlisi</i>	ABD	REKTÖRLÜK/YABANCI DİLLER BÖLÜM BAŞKANLIĞI
<i>Öğretim Görevlisi</i>	UKRAYNA	TEMEL BİLİMLER FAKÜLTESİ
Toplam	17	

Kaynak: Personel Daire Başkanlığı (Veriler 31.12.2024 tarihi itibarıyla.)

İşçiler

<i>İşçiler (Çalıştıkları Pozisyonlara Göre)</i>			
	Dolu	Boş	Toplam
<i>Sürekli İşçiler</i>	83	5	88
Toplam	83	5	88

Kaynak: Personel Daire Başkanlığı (Veriler 31.12.2024 tarihi itibarıyla.)

E- Diğer Hususlar

2024 -2025 EĞİTİM – ÖĞRETİM YILI ÖĞRENCİ SAYILARI

BİRİMİ	ÖĞRENCİ SAYISI								TOPLAM
	ÖRGÜN				II. ÖĞRETİM				
	ÖNLİSANS	LİSANS	YÜKSEK LİSANS	DOKTORA	ÖNLİSANS	LİSANS	YÜKSEK LİSANS	DOKTORA	
SİBER GÜVENLİK MESLEK YÜKSEKOKULU	53	-	-	-	-	-	-	-	53
TEMEL BİLİMLER FAKÜLTESİ	-	1100	-	-	-	-	-	-	1100
MÜHENDİSLİK FAKÜLTESİ	-	4379	-	-	-	-	-	-	4379
MİMARLIK FAKÜLTESİ	-	963	-	-	-	-	-	-	963
İŞLETME FAKÜLTESİ	-	797	-	-	-	-	-	-	797
HAVACILIK VE UZAY BİLİMLERİ FAKÜLTESİ	-	296	-	-	-	-	-	-	296
LİSANSÜSTÜ EĞİTİM ENSTİTÜSÜ	-	-	1238	528	-	-	763	-	2529
FEN BİLİMLERİ ENSTİTÜSÜ	-	-	26	23	-	-	-	-	49
SOSYAL BİLİMLER ENSTİTÜSÜ	-	-	10	-	-	-	-	-	10
BİYOTEKNOLOJİ ENSTİTÜSÜ	-	-	23	26	-	-	-	-	49
NANOTEKNOLOJİ ENSTİTÜSÜ	-	-	11	24	-	-	-	-	35
ENERJİ TEKNOLOJİLERİ ENSTİTÜSÜ	-	-	18	-	-	-	-	-	18
SAVUNMA TEKNOLOJİLERİ ENSTİTÜSÜ	-	-	3	-	-	-	-	-	3
YER VE DENİZ BİLİMLERİ ENSTİTÜSÜ	-	-	10	7	-	-	-	-	17

ULAŞIM TEKNOLOJİLERİ ENSTİTÜSÜ	-	-	9	-	-	-	-	-	9
GENEL TOPLAM	53	7535	1348	608	-	-	763	-	10307

Kaynak: Öğrenci İşleri Dairesi Başkanlığı (Veriler 31.12.2024 tarihi itibarıyladır.)

2024 -2025 EĞİTİM – ÖĞRETİM YILI YABANCI ÖĞRENCİ SAYILARI

BİRİMİ	ÖĞRENCİ SAYISI				TOPLAM
	YABANCI UYRUKLU				
	ÖNLİSANS	LİSANS	YÜKSEK LİSANS	DOKTORA	
MÜHENDİSLİK FAKÜLTESİ	-	214	-	-	214
TEMEL BİLİMLER FAKÜLTESİ	-	37	-	-	37
İŞLETME FAKÜLTESİ	-	22	-	-	22
MİMARLIK FAKÜLTESİ	-	19	-	-	19
HAVACILIK VE UZAY BİLİMLERİ FAKÜLTESİ	-	26	-	-	26
LİSANSÜSTÜ EĞİTİM ENSTİTÜSÜ	-	-	11	14	25
FEN BİLİMLERİ ENSTİTÜSÜ	-	-	-	1	1
NANOTEKNOLOJİ ENSTİTÜSÜ	-	-	-	1	1
GENEL TOPLAM	-	318	11	16	345

Kaynak: Öğrenci İşleri Dairesi Başkanlığı (Veriler 31.12.2024 tarihi itibarıyladır.)

II – PERFORMANS BİLGİLERİ

A- Temel Politika ve Öncelikler

Kalite politikası;

- İlgili yasa, yönetmelik ve standartlara uyan,
- Öğrenci ve çalışan memnuniyeti ile niteliğini arttıran,
- Dış paydaş beklentilerini karşılamak için aksiyonlar geliştiren,
- Hızlı ve çözüm odaklı hizmet sunabilen,
- Teknolojik geliştirmelere adapte olabilen,
- Araştırma ve geliştirme konusunda öncü,
- Uygulanabilir gereklilikleri yerine getiren,
- Tüm süreçlerini sürekli iyileştiren bir kurum olabilmek.

Şikayet yönetimi politikası;

- Tüm paydaşlardan kurumumuza yönelik gelen şikayetleri objektif bir şekilde değerlendiren,
- En kısa sürede çözümleyerek memnuniyetlerini ölçümleyen,
- Uygulanabilir gereklilikleri yerine getiren,
- Tüm süreçlerini sürekli iyileştiren bir kurum olabilmek.

Enerji politikası;

- Enerjiyi verimli kullanan ve enerjinin verimli kullanılması için hizmet sunumunu doğru tasarlayan, enerji amaç ve hedeflerine ulaşabilmek için gerekli kaynakları sağlayan,
- Sürdürülebilir bir çevre için tüm proseslerde enerji verimliliği yüksek ürünler tercih eden ve enerji dostu teknolojileri kullanan, faaliyetleri sırasında boşa enerji tüketimini azaltan veya tamamen ortadan kaldırmak için gerekli tedbirleri alan,
- Enerji yönetim sisteminin uygulamaların iyileştirilmesi çalışmalarına tüm çalışanların ve paydaşların katılımını sağlayan, enerji ilkelerinin benimsenmesi için iç ve dış paydaşlarına yönelik eğitim ve bilgilendirme yapan,
- Enerji yönetim sistemi bilincini geliştiren ve enerji kültürünü oluşturan,

- Enerji ile ilgili Üniversiteyi ilgilendiren yasal yükümlülükleri, ulusal ve uluslararası standartların yükümlülüklerini karşılayan, uygulanabilir gereklilikleri yerine getiren,
- Enerji performansını sürekli iyileştiren ve geliştiren bir kurum olabilmek.

Bilişim politikaları;

- PO-0003 KVKK Gizlilik İç Politikası
- PO-0004 KVKK Gizlilik Dış Politikası
- PO-0005 Kişisel Veri Saklama ve İmha Politikası
- PO-0006 Özel Nitelikli Kişisel Veri Yönetimi Politikası
- PO-0007 Kişisel Veri Aktarım Politikası

Gebze Teknik Üniversitesi Eğitim-Öğretim Politikası;

Bu eğitim-öğretim politikası, üniversitemizin eğitim-öğretim süreçlerini düzenlemek ve geliştirmek amacıyla oluşturulmuştur.

1. Genel İlkeler

Aşağıda belirlenen ilkeler, tüm ön lisans, lisans, yüksek lisans ve doktora programları ile tüm eğitim-öğretim süreçleri için esastır.

- **Bilimsel Temel:** Eğitim-öğretim süreçleri, evrensel akademik standartlar ve güncel literatür ışığında yürütülür.
- **Farklılıklara Saygı:** Eğitim-öğretim süreçleri, farklılıklara saygı temelinde, toplumdaki dezavantajlı grupların farkındalığı ve eşit fırsat sağlayacak bir anlayışta gerçekleştirilir.
- **Sürekli İyileştirme:** Eğitim-öğretim programları, bilimsel ilerlemeler ve güncel entelektüel tartışmalar doğrultusunda geri bildirimlerle beslenerek, dünyanın ve sektörün ihtiyaçlarına uygun şekilde sürekli güncellenir.
- **Katılımcı Yönetim:** Eğitim-öğretim süreçlerinin planlanması, uygulanması, kontrol edilmesi ve gerekli önlemlerin alınmasında dış paydaşlarımızın ve öğrencilerimizin aktif katılımının sağlanması esastır.

- **Yarar sağlama:** Tüm eğitim-öğretim süreçlerinde kamu yararı, topluma, ülkemize ve dünyaya fayda gözetilir.
- **Yenilikçi Yaklaşım:** Güncel eğitim-öğretim yöntemleri sürekli olarak takip edilir ve programların, derslerin ve ders dışı aktivitelerin tasarımı, güncellenmesi ve iyileştirilmesinde kullanılır.
- **Dijitalleşme:** Eğitim-öğretim süreçlerinde dijital öğrenme platformları, çevrimiçi materyaller ve yenilikçi teknolojiler aktif olarak kullanılır. Uzaktan eğitim olanakları, tüm öğrencilere erişilebilirlik ve esneklik sağlamak amacıyla örgün eğitimi destekleyici şekilde geliştirilir.
- **Öncü Yaklaşım:** Eğitim-öğretim süreçlerinde, ülkemize ve dünyaya örnek olacak yeni ve öncü dersler, programlar ve ders dışı aktiviteler geliştirme arayışı ön planda tutulur.
- **Akreditasyon:** Tüm Eğitim-öğretim programlarının akreditasyonu esastır.
- **Senkronizasyon:** Ön lisans, lisans, yüksek lisans ve doktora eğitim-öğretim süreçlerinin yönetiminde deneyim paylaşımı ve senkronizasyon sağlanır.
- **Öğrenci Değişimi:** Tüm programlar, uluslararası ve ulusal değişim programlarıyla entegre olarak yürütülür. İkili işbirliklerinin ve ortak programların sayısının artırılması desteklenir ve öğrencilerimizin katılımı teşvik edilir.
- **Etik Değerler:** Tüm eğitim-öğretim süreçleri akademik dürüstlük, etik değerler ve sosyal sorumluluk temeline dayanır.
- **Mezun İlişkileri:** Mezunlarımızla güçlü bir iletişim ağı kurularak, akademik ve profesyonel destek sürekliliği esas alınır.
- **Sürekli Eğitim:** Öğrencilerimizin, mezunlarımızın, personelimizin ve toplumun ihtiyaçlarına doğrudan cevap veren sürekli eğitim programları sunulur.

2. Ön lisans Programları

Ön lisans programı, öğrencilerimizi akademik bilgi ve pratik yeteneklerle donatarak, elde ettikleri birikimlerini sektörün ihtiyaçlarına uygun şekilde kullanabilen bireyler haline getirmeyi amaçlar.

- **İşbirlikleri:** Ön lisans programları, kamu kuruluşları, sektör ve sivil toplum kuruluşlarıyla düzenli ve karşılıklı iletişim ve iş birliği içinde yürütülür.
- **Uygulamalı Eğitim:** Öğrencilerin akademik bilgilerini laboratuvar çalışmaları, sektör deneyimi ve proje bazlı öğrenme süreçleriyle pratik becerilere dönüştürmeleri sağlanır.
- **Yerel İhtiyaçlar:** Ön lisans programları, yerel iş gücü ihtiyaçları ve yerel politikalarla paralel şekilde planlanır, uygulanır, kontrol edilir ve sürekli güncellenir.
- **Sektör Dersleri:** Ön lisans programlarında yer alan derslerin bir kısmının, alanında uzman sektör paydaşları tarafından verilmesi sağlanır.

3. Lisans Programları

Lisans programları, öğrencilerimize temel mesleki bilgi ve becerilerin yanı sıra eleştirel düşünme, araştırma yapma yetkinlikleri kazandırma temeli ile yürütülür.

- **Disiplinler Arası Yaklaşım:** Farklı disiplinlerden dersler ve projelerle öğrencilerin geniş bir perspektif geliştirmesi teşvik edilir.
- **Uygulamalı Eğitim-Öğretim:** Öğrencilerimizin akademik bilgileri, laboratuvar çalışmaları, staj ve proje bazlı öğrenme süreçleriyle pratik becerilere dönüştürülmesi sağlanır.
- **Araştırmaya Dayalı Eğitim-Öğretim:** Öğrencilerimiz, lisans döneminden itibaren araştırma projelerine katılmaya teşvik edilir.
- **Alana Özgü Uzmanlaşma:** Her bir program, alana özgü müfredat ve uygulamaları evrensel standartlarda gerçekleştirir.
- **Seçmeli Ders Havuzları:** Tüm programlarda, öğrencilerin seçmeli derslerinin müfredat içindeki oranı, farklı disiplinlerden geniş bir seçmeli ders havuzunun varlığıyla olabildiğince yüksek tutulmaya çalışılır.

4. Yüksek Lisans Programları

Yüksek lisans eğitimi, öğrencilerimizin uzmanlık alanlarında derinlemesine bilgi sahibi olmalarını ve bağımsız araştırma yapabilme yeteneği kazanmalarını esası ile yürütülür.

- **Özgün Araştırma:** Öğrenciler, alanlarında yenilikçi ve özgün çalışmalar yapmaya yönlendirilir.

- **Profesyonel Gelişim:** Teorik bilginin uygulamaya dönüştürülmesi amacıyla sektörle bağlantılı projeler teşvik edilir.

5. Doktora Programları

Doktora eğitimi, bilimsel bilgi üretimi ve yeni kavramların geliştirilmesi amacıyla tasarlanmıştır.

- **Bağımsız ve Özgün Araştırma:** Doktora öğrencilerinin alanlarına katkı sağlayacak evrensel özgünlükte araştırmalar yapması esastır.
- **Liderlik ve Mentorluk:** Doktora mezunları, alanlarında liderlik yapabilecek ve gelecekteki nesillere rehberlik edebilecek şekilde yetiştirilir.
- **Uluslararası Yayın:** Öğrencilerin bilimsel çalışmaları, uluslararası düzeyde yayınlar ve konferanslar ile sunması esastır. Bu politikalar, üniversitemizin kaliteli, erişilebilir ve sürdürülebilir bir eğitim sunma misyonunu yerine getirmek için rehberlik edecektir.

B- Amaç ve Hedefler

VİZYONUMUZ

Gebze Teknik Üniversitesi'nin vizyonu; temel, mühendislik ve sosyal bilimlerdeki bilginin gelişimine yön veren ve yüksek kalitede eğitim ve araştırma yapan dünya çapında lider bir üniversite olmaktır.

MİSYONUMUZ

Gebze Teknik Üniversitesi'nin misyonu; sahip olduğu yüksek eğitim ve araştırma kalitesindeki öğretim üyeleri, yüksek donanımlı laboratuvar ve araştırma merkezleri ve Türkiye sanayisinin merkezinde olan konumu ile bilimsel, etik ve toplumsal değerlere bağlı; toplumun, sanayinin ve bölgenin yararı için kaliteli eğitim-öğretim veren, bilimsel araştırmalar yapan, toplum ve sanayinin sorunlarına yönelik uygulamalı çözümler üreten bir üniversite olarak varlığını sürdürmektir.

TEMEL DEĞERLERİMİZ

- Evrensel akademik etik değerlere sahip,
- Sorgulayan, araştırmayı teşvik eden,
- İnovatif düşünen,

- Değişime açık,
- Toplum ve insanlık yararı için uğraşan akademik ve sosyal sorumluluğa sahip olan bir üniversite olmaktır.

STRATEJİK PLANDA YER ALAN AMAÇLAR VE HEDEFLER

Stratejik Amaç 1: Araştırma Odaklı Üniversite Olma Niteliğini Güçlendirmek

İlgili Hedefler:

1. Araştırma - geliştirme ve yenilik amaçlı bilimsel çalışmalara yönelik kaynakların artırılmasını sağlamak
2. Araştırma - geliştirme ve yenilik amaçlı bilimsel çalışmaların niteliğini iyileştirmek
3. Üniversite-Sanayi işbirliğini artırmak ve girişimciliği özendirerek çalışmalar yapmak

Stratejik Amaç 2: Eğitim Öğretim Hizmetlerinin Kalitesini Artırarak Ulusal ve Uluslararası Standartlarda Sunulmasını Sağlamak

İlgili Hedefler:

1. Eğitim öğretim hizmetlerini iyileştirerek uluslararası standartlarda, mesleki yeterlilik sahibi ve gelişime açık mezunlar yetiştirmek
2. Uluslararası standartlarda alanında yetkin araştırmacı, bilgi üreten ve aktaran akademisyenler yetiştirilmesi
3. Öğrencilere sunulan hizmetlerin kalitesinin artırılması ile öğrencilerin kişisel ve sosyal gelişiminin desteklenerek yaşam kalitesinin yükseltilmesi

Stratejik Amaç 3: Hizmet Kalite ve Kapasitesi ile Sosyal Sorumluluk Bilincini Artırarak Toplum ve Çevre ile Olan Etkileşimin Güçlendirilmesi

İlgili Hedefler:

1. Kalite yönetim sistemini güçlendirmek ve sürekliliğini sağlamak
2. Toplumun tüm kesimlerine yönelik ihtiyaç duydukları alanlarda eğitimler verilmesini sağlamak
3. Yeşil ve çevreci üniversite olmak, sosyal sorumluluk projeleri yürütmek

ALT PROGRAM HEDEFLERİ VE STRATEJİK PLAN İLİŞKİSİ

Kurum: GEBZE TEKNİK ÜNİVERSİTESİ

Yıl: 2025

PROGRAM ADI	ALT PROGRAM ADI	ALT PROGRAM HEDEFLERİ	İLİŞKİLİ OLDUĞU STRATEJİK AMAÇ
ARAŞTIRMA, GELİŞTİRME VE YENİLİK	YÜKSEKÖĞRETİMDE BİLİMSEL ARAŞTIRMA VE GELİŞTİRME	Yükseköğretim kurumlarında inovasyon amaçlı bilimsel çalışmaların artırılması	ARAŞTIRMA ODAKLI ÜNİVERSİTE OLMA NİTELİĞİNİ GÜÇLENDİRMEK
HAYAT BOYU ÖĞRENME	YÜKSEKÖĞRETİM KURUMLARI SÜREKLİ EĞİTİM FAALİYETLERİ	Toplumun tüm kesimlerine ihtiyaç duyduğu alanlarda eğitimler verilmesi, kamu kurum ve kuruluşları, özel sektör ve uluslararası kuruluşlarla işbirliğinin gelişmesine katkıda bulunulması	HİZMET KALİTE VE KAPASİTESİ İLE SOSYAL SORUMLULUK BİLİNCİNİ ARTIRARAK TOPLUM VE ÇEVRE İLE OLAN ETKİLEŞİMİN GÜÇLENDİRİLMESİ
YÜKSEKÖĞRETİM	ÖĞRETİM ELEMANLARINA SAĞLANAN BURS VE DESTEKLER	Alanında yetkin, araştırmacı, bilgi üreten ve aktaran akademisyenler yetiştirilmesi	ARAŞTIRMA ODAKLI ÜNİVERSİTE OLMA NİTELİĞİNİ GÜÇLENDİRMEK EĞİTİM ÖĞRETİM HİZMETLERİNİN KALİTESİNİ ARTIRARAK ULUSAL VE ULUSLARARASI STANDARTLARDA SUNULMASINI SAĞLAMAK
	ÖN LİSANS EĞİTİMİ, LİSANS EĞİTİMİ VE LİSANSÜSTÜ EĞİTİM	Mesleki yeterlilik sahibi ve gelişime açık mezunlar yetiştirilmesi	ARAŞTIRMA ODAKLI ÜNİVERSİTE OLMA NİTELİĞİNİ GÜÇLENDİRMEK EĞİTİM ÖĞRETİM HİZMETLERİNİN KALİTESİNİ ARTIRARAK ULUSAL VE ULUSLARARASI STANDARTLARDA SUNULMASINI SAĞLAMAK
	YÜKSEKÖĞRETİMDE ÖĞRENCİ YAŞAMI	Yükseköğretim öğrencilerine sunulan beslenme ve barınma hizmetlerinin kalitesinin artırılması; öğrencilerin kişisel ve sosyal gelişimi desteklenerek yaşam kalitesinin yükseltilmesi	EĞİTİM ÖĞRETİM HİZMETLERİNİN KALİTESİNİ ARTIRARAK ULUSAL VE ULUSLARARASI STANDARTLARDA SUNULMASINI SAĞLAMAK

C- İdare Performans Bilgisi

GEBZE TEKNİK ÜNİVERSİTESİ PERFORMANS BİLGİSİ

Bütçe Yılı: 2025

Program Adı: ARAŞTIRMA, GELİŞTİRME VE YENİLİK

Alt Program Adı: YÜKSEKÖĞRETİMDE BİLİMSEL ARAŞTIRMA VE GELİŞTİRME

Gerekçe ve Açıklamalar

Hızla gelişen güçlü bir endüstrinin ön koşulu olarak yeni teknolojilere ve bunları üretecek insan gücüne duyulan gereksinimle, klasik üniversitelerden farklı bir ihtisas üniversitesi olarak kurulan Gebze Teknik Üniversitesi'nde (GTU), seçilmiş alanlarda yüksek teknoloji üretimine katkıda bulunacak bilimsel çalışmalar yapılmakta, öğretim elemanı ve araştırmacılar yetiştirilmektedir. "Üniversitemiz 2022-2026 Stratejik Planında yer alan "Araştırma Odaklı Üniversite Olma Niteliğini Güçlendirmek" amacına ulaşmaya katkı sağlayacağı öngörülmektedir.

Alt Program Hedefi:

Yükseköğretim kurumlarında inovasyon amaçlı bilimsel çalışmaların artırılması

Performans Göstergeleri

Performans Göstergesi	Ölçü Birimi	2023	2024 Planlanan	2024 YS Gerç. Tahmini	2025 Hedef	2026 Tahmin	2027 Tahmin
1- Ar-ge'ye harcanan bütçenin toplam bütçeye oranı	Oran	6	8	8	8,1	8,2	8,2

Göstergeye İlişkin Açıklama:
Hesaplama Yöntemi:
Verinin Kaynağı:
Sorumlu İdare:

Yükseköğretim Kurumlarında inovasyon amaçlı bilimsel çalışmalar.
Ar- ge bütçesinin toplam bütçeye bölünmesi ile elde edilmektedir.
Özel Kalem (Rektörlük)

Performans Göstergesi	Ölçü Birimi	2023	2024 Planlanan	2024 YS Gerç. Tahmini	2025 Hedef	2026 Tahmin	2027 Tahmin
2- Ar-ge sonucu ortaya çıkan ürünlere ilişkin alınan patent sayısı	Sayı	6	1	1	2	2	2

Göstergeye İlişkin Açıklama:
Hesaplama Yöntemi:
Verinin Kaynağı:
Sorumlu İdare:

Yükseköğretim Kurumlarında inovasyon amaçlı bilimsel çalışmalar.
Ar-ge sonucu ortaya çıkan ürünlere ilişkin alınan patent sayısı toplamı
Özel Kalem (Rektörlük)

Performans Göstergesi	Ölçü Birimi	2023	2024 Planlanan	2024 YS Gerç. Tahmini	2025 Hedef	2026 Tahmin	2027 Tahmin
3- Ar-ge sonucu ticarileştirilen ürün sayısı	Sayı	0	1	1	1	1	1

Göstergeye İlişkin Açıklama:
Hesaplama Yöntemi:
Verinin Kaynağı:
Sorumlu İdare:

Yükseköğretim Kurumlarında inovasyon amaçlı bilimsel çalışmalar.
Ar-ge sonucu ticarileştirilen ürün sayısı toplamı
Özel Kalem (TTO)

Performans Göstergesi	Ölçü Birimi	2023	2024 Planlanan	2024 YS Gerç. Tahmini	2025 Hedef	2026 Tahmin	2027 Tahmin
4- Araştırma merkezleri gelir miktarı	TL	9.990.041,23	7.100.000	7.100.000	11.000.000	12.500.000	15.000.000

Göstergeye İlişkin Açıklama:
Hesaplama Yöntemi:
Verinin Kaynağı:
Sorumlu İdare:

Araştırma merkezleri gelir miktarı
Döner sermaye işletmesi gelir tablosu
İdari Mali İşler Daire Başkanlığı, Özel Kalem Müdürlüğü(TTO)

Performans Göstergesi	Ölçü Birimi	2023	2024 Planlanan	2024 YS Gerç. Tahmini	2025 Hedef	2026 Tahmin	2027 Tahmin
5- Araştırma merkezlerinin sanayi ile yaptığı proje sayısı	Sayı	289	132	132	135	140	145

Göstergeye İlişkin Açıklama:

Türkiye sanayisinin merkezinde olan konumu ile sanayinin ve bölgenin yararı için kaliteli eğitim öğretim veren, toplum ve sanayinin sorunlarına yönelik uygulamalı çözümler üreten bir üniversite olmak amacı ile projeler yapılması için çalışmalar yürütülmektedir. 3 aylık performans gerçekleşme raporları ile izlenmektedir.

Hesaplama Yöntemi:

Yıl içerisinde sanayi ile ortak yapılan proje sayıları toplanarak hesaplanmaktadır

Verinin Kaynağı:

İdari Mali İşler Daire Başkanlığı, Özel Kalem Müdürlüğü(TTO)

Sorumlu İdare:

Performans Göstergesi	Ölçü Birimi	2023	2024 Planlanan	2024 YS Gerç. Tahmini	2025 Hedef	2026 Tahmin	2027 Tahmin
6- BAP kapsamında desteklenen araştırma projeleri sayısı	Sayı	51	131	131	136	140	142

Göstergeye İlişkin Açıklama:

Bilimsel araştırmalar yapılmasını desteklemek ve araştırma ve geliştirme konusunda öncü üniversite olmak için projeler yapmak.

Hesaplama Yöntemi:

Yıllık başvuru sayısı toplanması ile elde edilmektedir.

Verinin Kaynağı:

Özel Kalem (Rektörlük)

Sorumlu İdare:

Performans Göstergesi	Ölçü Birimi	2023	2024 Planlanan	2024 YS Gerç. Tahmini	2025 Hedef	2026 Tahmin	2027 Tahmin
7- Öğretim elemanı başına düşen ar-ge proje sayısı	Sayı	0,13	0,19	0,19	0,19	0,2	0,2

Göstergeye İlişkin Açıklama:

Yükseköğretim Kurumlarında inovasyon amaçlı bilimsel çalışmalar.

Hesaplama Yöntemi:

Proje sayısı Öğretim elemanı sayısına oranı ile elde edilir.

Verinin Kaynağı:

Özel Kalem (Rektörlük)

Sorumlu İdare:

Performans Göstergesi	Ölçü Birimi	2023	2024 Planlanan	2024 YS Gerç. Tahmini	2025 Hedef	2026 Tahmin	2027 Tahmin
8- Patent, faydalı model ve endüstriyel tasarım başvuru sayısı	Sayı	14	30	30	7	7	7

Göstergeye İlişkin Açıklama:

Eğitime, topluma hizmet edecek faydalı tasarımlar yaparak araştırma ve geliştirme çalışmalarının sürekliliğini sağlamak.

Hesaplama Yöntemi:

Yıl içindeki başvuru sayıları toplanarak hesaplanmaktadır.

Verinin Kaynağı:

Özel Kalem (TTO)

Sorumlu İdare:

Performans Göstergesi	Ölçü Birimi	2023	2024 Planlanan	2024 YS Gerç. Tahmini	2025 Hedef	2026 Tahmin	2027 Tahmin
9- Ulusal ve uluslararası kuruluşlar tarafından desteklenen ar-ge projesi sayısı	Sayı	103	108	108	108	108	108

Göstergeye İlişkin Açıklama:

Araştırma ve geliştirme konusunda öncü üniversite olmak için projeler yapmak.

Hesaplama Yöntemi:

Ar-ge proje sayısı

Verinin Kaynağı:

Özel Kalem (Rektörlük)

Sorumlu İdare:

Performans Göstergesi	Ölçü Birimi	2023	2024 Planlanan	2024 YS Gerç. Tahmini	2025 Hedef	2026 Tahmin	2027 Tahmin
10- Uluslararası endekslerde yer alan bilimsel yayın sayısı	Sayı	585	700	700	710	720	730

Göstergeye İlişkin Açıklama:

Uluslararası düzeyde yayınlar yaparak kaliteli eğitim öğretim yapan dünya çapında üniversite olmak. 3 aylık performans gerçekleştirmeleri ile izlenmektedir.

Hesaplama Yöntemi:

Uluslararası endekslerde yer alan bilimsel yayın sayısı

Verinin Kaynağı:

Özel Kalem (Rektörlük)

Sorumlu İdare:

Alt Program Kapsamında Yürütülecek Faaliyet Maliyetleri

Faaliyetler	2024 Bütçe	2024 Harcama Haziran	2025 Bütçe	2026 Tahmin	2027 Tahmin
Yükseköğretim Kurumlarının Bilimsel Araştırma Projeleri	1.973.000	20.600.000	2.826.000	3.219.000	3.551.000
Bütçe İçi	1.973.000	20.600.000	2.826.000	3.219.000	3.551.000
Bütçe Dışı	0	0	0	0	0
T O P L A M	1.973.000	20.600.000	2.826.000	3.219.000	3.551.000
Bütçe İçi	1.973.000	20.600.000	2.826.000	3.219.000	3.551.000
Bütçe Dışı	0	0	0	0	0

Faaliyetlere İlişkin Açıklamalar:

Yükseköğretim Kurumlarının Bilimsel Araştırma Projeleri

2547 sayılı kanun ve Yüksek Öğretim Kurumları Bilimsel Araştırma Projeleri Hakkında Yönetmelik hükümleri çerçevesinde Üniversitemizde yürütülen Bilimsel Araştırma Projeleri kapsamında yürütülen iş, işlem ve süreçlere ilişkin giderler bu faaliyet altında izlenecektir.

GEBZE TEKNİK ÜNİVERSİTESİ PERFORMANS BİLGİSİ

Bütçe Yılı: 2025
Program Adı: HAYAT BOYU ÖĞRENME

Alt Program Adı: YÜKSEKÖĞRETİM KURUMLARI SÜREKLİ EĞİTİM FAALİYETLERİ
Gerekçe ve Açıklamalar

Kurumumuzda eğitim - öğretim faaliyetlerinin gerçekleştirilmesi ve yükseköğretim alanında ihtiyaç duyduğu öğretim elemanlarının yurt içinde ve yurt dışında yetiştirilmesi ve personelin sürekli gelişimine yönelik sürekli eğitim faaliyetleri düzenlenmektedir. Üniversitemiz 2022-2026 Stratejik Planında yer alan "Hizmet Kalite ve Kapasitesi İle Sosyal Sorumluluk Bilincini Artırarak Toplum ve Çevre İle Etkileşimin Güçlendirilmesi" amacı çerçevesinde Sürekli Eğitim Merkezi bünyesinde gerçekleştirilen eğitim sayısının artırılması ve katılım ve memnuniyet oranının yükseltilmesi hedefine katkı sağlayacaktır.

Alt Program Hedefi:

Toplumun tüm kesimlerine ihtiyaç duyduğu alanlarda eğitimler verilmesi, kamu kurum ve kuruluşları, özel sektör ve uluslararası kuruluşlarla işbirliğinin gelişmesine katkıda bulunulması

Performans Göstergeleri

Performans Göstergesi	Ölçü Birimi	2023	2024 Planlanan	2024 YS Gerç. Tahmini	2025 Hedef	2026 Tahmin	2027 Tahmin
1- Dezavantajlı gruplara yönelik sosyal entegrasyon ve kapsayıcılığa ilişkin yapılan faaliyet sayısı	Sayı	1	1	1	1	1	1

Göstergeye İlişkin Açıklama:**Hesaplama Yöntemi:**

Yapılan faaliyet sayısı toplamı

Verinin Kaynağı:

Özel Kalem (Rektörlük)

Sorumlu İdare:

Performans Göstergesi	Ölçü Birimi	2023	2024 Planlanan	2024 YS Gerç. Tahmini	2025 Hedef	2026 Tahmin	2027 Tahmin
2- Eğitim programlarına başvuran kişi sayısı	Sayı	170	1.920	1.920	1.970	2.020	200

Göstergeye İlişkin Açıklama:

Sürekli öğrenmeyi bir yaşam ilkesi haline getirmek ve bu bilinci yaygınlaştırmak, Üretilen bilgiyi toplumla paylaşmak, Toplumun ihtiyacı olan nitelikli iş gücünün yetiştirilmesine katkıda bulunmak.

Hesaplama Yöntemi:

Verilen eğitim programlarına başvuran kişi sayısı toplanır.

Verinin Kaynağı:

Sürekli Eğitim Merkezi

Sorumlu İdare:

Performans Göstergesi	Ölçü Birimi	2023	2024 Planlanan	2024 YS Gerç. Tahmini	2025 Hedef	2026 Tahmin	2027 Tahmin
3- Mezunlara yönelik gerçekleştirilen faaliyet sayısı	Sayı	10	2	2	12	15	18

Göstergeye İlişkin Açıklama:**Hesaplama Yöntemi:**

Mezunlara yönelik gerçekleştirilen faaliyet sayısı toplamı.

Verinin Kaynağı:

Özel Kalem (Rektörlük)

Sorumlu İdare:

Performans Göstergesi	Ölçü Birimi	2023	2024 Planlanan	2024 YS Gerç. Tahmini	2025 Hedef	2026 Tahmin	2027 Tahmin
4- Sürekli Eğitim Merkezi (SEM) ve Dil Merkezi (DİLMER) tarafından mesleki eğitime yönelik verilen sertifika sayısı	Sayı	66	1.590	1.590	1.640	1.700	25

Göstergeye İlişkin Açıklama:

Sürekli öğrenmeyi bir yaşam ilkesi haline getirmek ve bu bilinci yaygınlaştırmak, Üretilen bilgiyi toplumla paylaşmak, Toplumun ihtiyacı olan nitelikli iş gücünün yetiştirilmesine katkıda bulunmak.

Hesaplama Yöntemi:

SEM ve DİLMER tarafından verilen toplam sertifika sayısı

Verinin Kaynağı:

Sürekli Eğitim Merkezi

Sorumlu İdare:

Performans Göstergesi	Ölçü Birimi	2022	2024 Planlanan	2024 YS Gerç. Tahmini	2025 Hedef	2026 Tahmin	2027 Tahmin
5- Tamamlanan sosyal sorumluluk projeleri sayısı	Sayı	6	3	3	4	4	1

Göstergeye İlişkin Açıklama:

Topluma katkı sağlayan sosyal sorumluluk projelerin uygulanmasına önem verilmesi

Hesaplama Yöntemi:

Tamamlanan sosyal sorumluluk proje sayıları toplamı.

Verinin Kaynağı:

Özel Kalem

Sorumlu İdare:

Performans Göstergesi	Ölçü Birimi	0	2024 Planlanan	2024 YS Gerç. Tahmini	2025 Hedef	2026 Tahmin	2027 Tahmin
6- Üniversitenin çevrecilik alanlarında aldığı ödül sayısı	Sayı	0	1	1	2	2	1

Göstergeye İlişkin Açıklama:

Topluma katkı sağlayan sosyal sorumluluk projelerin uygulanmasına önem verilmesi.

Hesaplama Yöntemi:

Yıl içerisinde Üniversitenin çevrecilik alanında almış olduğu ödül sayısı toplanır.

Verinin Kaynağı:

Özel Kalem (Rektörlük)

Sorumlu İdare:

GEBZE TEKNİK ÜNİVERSİTESİ PERFORMANS BİLGİSİ

Bütçe Yılı: 2025

Program Adı: YÜKSEKÖĞRETİM

Alt Program Adı: ÖN LİSANS EĞİTİMİ, LİSANS EĞİTİMİ VE LİSANSÜSTÜ EĞİTİM
Gerekçe ve Açıklamalar

Gebze Teknik Üniversitesi, 5 fakülte ve 8 enstitü ve 1 meslek yüksekokulu ile ön lisans, lisans, lisansüstü tezli/tezsiz yüksek lisans ve doktora programında eğitim-öğretime devam etmektedir. Üniversitemiz 2022-2026 Stratejik Planında yer alan "Araştırma Odaklı Üniversite Olma Niteliğini Güçlendirmek, Eğitim Öğretim Hizmetlerinin Kalitesini Artırarak Ulusal ve Uluslararası Standartlarda Sunulmasını Sağlamak ." amaçlarına ulaşmasında katkı sağlayacaktır.

Alt Program Hedefi:

Mesleki yeterlilik sahibi ve gelişime açık mezunlar yetiştirilmesi

Performans Göstergeleri

Performans Göstergesi	Ölçü Birimi	2023	2024 Planlanan	2024 YS Gerç. Tahmini	2025 Hedef	2026 Tahmin	2027 Tahmin
1- Doktora eğitimini tamamlayanların sayısı	Sayı	69	60	60	60	60	60

Göstergeye İlişkin Açıklama:

Kaliteli doktora eğitimi vererek eğitim ve öğretime donanımlı öğretim elemanları yetiştirmek bulunarak donanımlı bireyler mezun ederek topluma, sanayiye ve eğitime katkıda bulunmak.

Hesaplama Yöntemi:

Verinin Kaynağı:

Sorumlu İdare:

Doktora eğitimini tamamlayan öğrenci sayısı
 Öğrenci İşleri Daire Başkanlığı

Performans Göstergesi	Ölçü Birimi	2023	2024 Planlanan	2024 YS Gerç. Tahmini	2025 Hedef	2026 Tahmin	2027 Tahmin
4- Fen bilimleri kontenjan doluluk oranı	Oran	23,93	100	100	100	100	100

Göstergeye İlişkin Açıklama:

Yüksek lisans ve doktora eğitimleri ile lisans mezunlarının mesleki alanda gelişmelerine katkıda

Hesaplama Yöntemi:

Verinin Kaynağı:

Sorumlu İdare:

Tercih eden toplam öğrenci sayısı / toplam kontenjan sayısı *100
 Öğrenci İşleri Daire Başkanlığı

Performans Göstergesi	Ölçü Birimi	2023	2024 Planlanan	2024 YS Gerç. Tahmini	2025 Hedef	2026 Tahmin	2027 Tahmin
5- Kütüphanede bulunan basılı ve elektronik kaynak sayısı	Sayı	387.270	382.000	382.000	387.500	387.500	387.500

Göstergeye İlişkin Açıklama:

Kütüphanede bulunan kaynak sayılarını artırarak eğitim ve öğretime katkıda bulunmak.

Hesaplama Yöntemi:

Verinin Kaynağı:

Sorumlu İdare:

Yıllık basılı ve elektronik kaynak sayıları toplamı
 Kütüphane ve Dokümantasyon Daire Başkanlığı

Performans Göstergesi	Ölçü Birimi	2023	2024 Planlanan	2024 YS Gerç. Tahmini	2025 Hedef	2026 Tahmin	2027 Tahmin
6- Kütüphanede bulunan öğrenci başına düşen basılı ve elektronik kaynak sayısı	Sayı	36,38	42	42	42	42	42

Göstergeye İlişkin Açıklama:

Kütüphanede bulunan kaynak sayılarını artırarak eğitim ve öğretime katkıda bulunmak.

Hesaplama Yöntemi:

Verinin Kaynağı:

Sorumlu İdare:

bölünmesi ile hesaplanmaktadır.
 Kütüphanede bulunan yazılı ve elektronik yayınların yıllık toplam sayısının toplam öğrenci sayısına

Kütüphane ve Dokümantasyon Daire Başkanlığı, Öğrenci İşleri Daire Başkanlığı

Performans Göstergesi	Ölçü Birimi	2023	2024 Planlanan	2024 YS Gerç. Tahmini	2025 Hedef	2026 Tahmin	2027 Tahmin
7- Kütüphaneden yararlanan kişi sayısı	Sayı	5.193	3.900	3.900	3.900	4.500	4.500

Göstergeye İlişkin Açıklama:

Kütüphaneden alınan hizmet sayısına göre kalite artırma çalışmaları yaparak ve ihtiyaçlar doğrultusunda kaynak revizyonları ile eğitim öğretim kalitesini artırmak.

Hesaplama Yöntemi:

Yıl içerisinde kütüphane hizmetlerinden faydalanan öğrenci sayısı toplanarak elde edilir.

Verinin Kaynağı:

Kütüphane ve Dokümantasyon Daire Başkanlığı

Sorumlu İdare:

Performans Göstergesi	Ölçü Birimi	2023	2024 Planlanan	2024 YS Gerç. Tahmini	2025 Hedef	2026 Tahmin	2027 Tahmin
8- Lisansüstü öğrencilerin toplam öğrenciler içindeki payı	Oran	30,4	42	42	42	42	42

Göstergeye İlişkin Açıklama:

Üniversitemizdeki lisans üstü öğrenci sayısı ile eğitime olan katkı ve talep edilme seviyesi ile kaliteyi yüksek seviyede tutmak.

Hesaplama Yöntemi:

Lisansüstü öğrenciler/toplam öğrenciler

Verinin Kaynağı:

Öğrenci İşleri Daire Başkanlığı

Sorumlu İdare:

Performans Göstergesi	Ölçü Birimi	2023	2024 Planlanan	2024 YS Gerç. Tahmini	2025 Hedef	2026 Tahmin	2027 Tahmin
9- Öğrenci başına düşen eğitim alanı	Metrekare	3,02	3,05	3,05	3,1	3,1	3,1

Göstergeye İlişkin Açıklama:

Öğrencilerimize rahat mekanlarda yüksek kalitede eğitim ve öğretim vermek.

Hesaplama Yöntemi:

Toplam eğitim alanı / toplam öğrenci sayısı

Verinin Kaynağı:

Yapı İşleri ve Teknik Daire Başkanlığı, Öğrenci İşleri Daire Başkanlığı Sistemi

Sorumlu İdare:

Performans Göstergesi	Ölçü Birimi	2023	2024 Planlanan	2024 YS Gerç. Tahmini	2025 Hedef	2026 Tahmin	2027 Tahmin
10- Öğrenci başına düşen kapalı alan	Metrekare	14,05	16,6	16,6	16,7	16,9	16,9

Göstergeye İlişkin Açıklama:

Öğrencilerimize rahat mekanlarda yüksek kalitede eğitim ve öğretim vermek

Hesaplama Yöntemi:

Toplam kapalı alan / toplam öğrenci sayısı

Verinin Kaynağı:

Yapı İşleri ve Teknik Daire Başkanlığı, Öğrenci İşleri Daire Başkanlığı Sistemi

Sorumlu İdare:

Performans Göstergesi	Ölçü Birimi	2023	2024 Planlanan	2024 YS Gerç. Tahmini	2025 Hedef	2026 Tahmin	2027 Tahmin
11- Öğrenci değişim programlarından yararlanan öğrencilerin oranı	Oran	0,02	0,01	0,01	0,01	0,01	0,01

Göstergeye İlişkin Açıklama:

Öğrenci değişim programı ile üniversitemizi dünya çapında tanınır kılarak eğitim kalitesini artırarak öğrencilerimizin dil eğitimlerine katkıda bulunmak.

Hesaplama Yöntemi:

Yıllık performans izleme değeri / yıl bazı toplam öğrenci sayısı

Verinin Kaynağı:

Özel Kalem (ERASMUS)

Sorumlu İdare:

Performans Göstergesi	Ölçü Birimi	2023	2024 Planlanan	2024 YS Gerç. Tahmini	2025 Hedef	2026 Tahmin	2027 Tahmin
12- Öğretim üyesi başına düşen öğrenci sayısı	Sayı	33,58	26,7	26,7	30	31	32

Göstergeye İlişkin Açıklama:

Öğretim üyesi başına düşen öğrenci sayısını minimum seviyede tutarak kaliteli eğitim ve öğretim vererek donanımlı mezunlar vermek.

Hesaplama Yöntemi:

Yıl içindeki toplam öğrenci sayısı / toplam öğretim üyesi sayısı

Verinin Kaynağı:

Öğrenci İşleri Daire Başkanlığı

Performans Göstergesi	Ölçü Birimi	2023	2024 Planlanan	2024 YS Gerç. Tahmini	2025 Hedef	2026 Tahmin	2027 Tahmin
14- Sosyal bilimler kontenjan doluluk oranı	Oran	53,52	100	100	100	100	100

Göstergeye İlişkin Açıklama:

Sosyal bilimlerde verilen eğitime olan talep ve ihtiyaca göre kontenjan belirlemek.

Hesaplama Yöntemi:

Tercih eden toplam öğrenci sayısı / toplam kontenjan sayısı *100

Verinin Kaynağı:

Öğrenci İşleri Daire Başkanlığı

Sorumlu İdare:

Performans Göstergesi	Ölçü Birimi	2023	2024 Planlanan	2024 YS Gerç. Tahmini	2025 Hedef	2026 Tahmin	2027 Tahmin
15- Teknokent veya Teknoloji Transfer Ofisi (TTO) projelerine katılan öğrenci sayısı	Sayı	549	300	300	310	320	350

Göstergeye İlişkin Açıklama: Teknokent veya Teknoloji Transfer Ofisi projelerinde öğrencilerin katılımlarını destekleyerek gelişimlerine katkıda bulunmak.
Hesaplama Yöntemi: Teknokent veya Teknoloji Transfer Ofisi projelerine katılan öğrenci sayısı toplamı
Verinin Kaynağı: Özel Kalem (TTO)
Sorumlu İdare:

Performans Göstergesi	Ölçü Birimi	2023	2024 Planlanan	2024 YS Gerç. Tahmini	2025 Hedef	2026 Tahmin	2027 Tahmin
17- Yabancı dilde eğitim veren program sayısı	Sayı	31	30	30	30	30	31

Göstergeye İlişkin Açıklama: %100 İngilizce eğitim ile öğrencilerimize ihtiyaç duydukları yabancı dil eğitimini de vererek kaliteli eğitim vermek.
Hesaplama Yöntemi: Toplam yabancı dil program sayısı
Verinin Kaynağı: Öğrenci İşleri Daire Başkanlığı
Sorumlu İdare:

Performans Göstergesi	Ölçü Birimi	2023	2024 Planlanan	2024 YS Gerç. Tahmini	2025 Hedef	2026 Tahmin	2027 Tahmin
18- Yabancı uyruklu akademisyen sayısı	Sayı	17	15	15	15	15	15

Göstergeye İlişkin Açıklama: Yabancı uyruklu akademisyenler ile öğrencilerimizin yabancı dil eğitimlerinin kalitelerini artırmak ve tanınırlığını sürekli geliştirmek
Hesaplama Yöntemi: Toplam yabancı uyruklu akademisyen sayısı
Verinin Kaynağı: Personel Daire Başkanlığı
Sorumlu İdare:

Performans Göstergesi	Ölçü Birimi	2023	2024 Planlanan	2024 YS Gerç. Tahmini	2025 Hedef	2026 Tahmin	2027 Tahmin
19- Yabancı uyruklu öğrenci sayısı	Sayı	213	215	215	220	225	225

Göstergeye İlişkin Açıklama: Yabancı uyruklu öğrenci sayısı ile üniversitemizin talep edilme seviyesini ölçümlenerek eğitim kalitesini ve tanınırlığını sürekli geliştirmek
Hesaplama Yöntemi: Toplam yabancı uyruklu öğrenci sayısı.
Verinin Kaynağı: Öğrenci İşleri Daire Başkanlığı
Sorumlu İdare:

Performans Göstergesi	Ölçü Birimi	2023	2024 Planlanan	2024 YS Gerç. Tahmini	2025 Hedef	2026 Tahmin	2027 Tahmin
20- Yan dal ve çift ana dal programından mezun olanların toplam mezun sayısına oranı	Oran	0,02	0,01	0,01	0,01	0,01	0,01

Göstergeye İlişkin Açıklama:
Hesaplama Yöntemi: Yan dal ve çift ana dal programından mezun olanların toplam mezunlara oranı ile elde edilir.
Verinin Kaynağı: Öğrenci İşleri Daire Başkanlığı
Sorumlu İdare:

Alt Program Kapsamında Yürütülecek Faaliyet Maliyetleri

Faaliyetler	2024 Bütçe	2024 Harcama Haziran	2025 Bütçe	2026 Tahmin	2027 Tahmin
Doktora Öğrencilerine Yönelik Burs Hizmetleri	0	684.500	0	0	0
Bütçe İçi	0	684.500	0	0	0
Bütçe Dışı	0	0	0	0	0
Doktora ve Tıpta Uzmanlık Eğitimi	113.926.000	52.920.583	159.372.000	185.251.000	208.931.000
Bütçe İçi	113.926.000	52.920.583	159.372.000	185.251.000	208.931.000
Bütçe Dışı	0	0	0	0	0
Lisans Öğrencilerine Yönelik Burs Hizmetleri	0	344.250	0	0	0
Bütçe İçi	0	344.250	0	0	0
Bütçe Dışı	0	0	0	0	0

Yabancı Uyruklu Öğrenci Programı Kapsamında Yürütülen Hizmetler	0	43.929	0	0	0
Bütçe İçi	0	43.929	0	0	0
Bütçe Dışı	0	0	0	0	0
Yükseköğretim Kurumları Bilgi ve Kültürel Kaynaklar ile Sportif Altyapının Geliştirilmesi Hizmetleri	12.969.000	4.889.518	19.023.000	24.160.000	32.196.000
Bütçe İçi	12.969.000	4.889.518	19.023.000	24.160.000	32.196.000
Bütçe Dışı	0	0	0	0	0
Yükseköğretim Kurumları Birinci Öğretim	878.151.000	437.648.648	1.259.451.000	1.464.406.000	1.643.367.000
Bütçe İçi	878.151.000	437.648.648	1.259.451.000	1.464.406.000	1.643.367.000
Bütçe Dışı	0	0	0	0	0
Yükseköğretim Kurumları İkinci Öğretim	0	69.391	0	0	0
Bütçe İçi	0	69.391	0	0	0
Bütçe Dışı	0	0	0	0	0
Yükseköğretim Kurumları Tezsiz Yüksek Lisans	2.194.000	1.547.277	3.150.000	3.587.000	4.018.000
Bütçe İçi	2.194.000	1.547.277	3.150.000	3.587.000	4.018.000
Bütçe Dışı	0	0	0	0	0
Yükseköğretim Kurumları Yaz Okulları	0	0	0	0	0
Bütçe İçi	0	0	0	0	0
Bütçe Dışı	0	0	0	0	0
T O P L A M	1.007.240.000	498.148.097	1.440.996.000	1.677.404.000	1.888.512.000
Bütçe İçi	1.007.240.000	498.148.097	1.440.996.000	1.677.404.000	1.888.512.000
Bütçe Dışı	0	0	0	0	0

Faaliyetlere İlişkin Açıklamalar:

Doktora Öğrencilerine Yönelik Burs Hizmetleri

2547 sayılı kanun kapsamında doktora öğrencilerinin eğitimlerine dair iş, işlem ve süreçlere yönelik giderler bu faaliyet altında izlenecektir.

Doktora ve Tıpta Uzmanlık Eğitimi

2547 sayılı kanun kapsamında doktora eğitiminin kaliteli ve yüksek donanımda olması için gerekli iş, işlem ve süreçlere yönelik giderler bu faaliyet altında izlenecektir.

Lisans Öğrencilerine Yönelik Burs Hizmetleri

2547 sayılı kanun kapsamında lisans öğrencilerinin eğitim kalitelerini artırmak ve projelerini desteklemek amacıyla gerçekleştirilen iş, işlem ve süreçlere yönelik giderler bu faaliyet altında izlenecektir.

Yükseköğretim Kurumları Bilgi ve Kültürel Kaynaklar ile Sportif Altyapının Geliştirilmesi Hizmetleri

2547 kanun kapsamında Üniversitemizin eğitim-öğretim ve araştırma programları çerçevesinde ihtiyaç duyulan bilgi kaynaklarını en kısa sürede ve ekonomik bir biçimde kullanılmasının sağlanmasına yönelik iş, işlem ve süreçlere ilişkin giderler bu faaliyet altında izlenecektir.

Yükseköğretim Kurumları Birinci Öğretim

2547 sayılı kanun ve 3843 sayılı kanun kapsamında birinci öğretim eğitiminin kaliteli ve verimli yapılması için gerekli iş, işlem ve süreçlere yönelik giderler bu faaliyet altında izlenecektir.

Yükseköğretim Kurumları İkinci Öğretim

2547 sayılı kanun ve 3843 sayılı kanun kapsamında ikinci öğretim eğitiminin kaliteli ve verimli yapılması için gerekli iş, işlem ve süreçlere yönelik giderler bu faaliyet altında izlenecektir.

Yükseköğretim Kurumları Tezsiz Yüksek Lisans

2547 sayılı kanun kapsamında akademik düzeyde bilginin uygulamaya dönüştürülmesinin amacıyla gerçekleştirilen iş, işlem ve süreçlere ilişkin giderler bu faaliyet altında izlenecektir.

Alt Program Adı: ÖĞRETİM ELEMANLARINA SAĞLANAN BURS VE DESTEKLER
Gereke ve Açıklamalar

Üniversitemiz, Toplam yayın sayısı, kişi başına düşen yayın sayısı, kişi başına düşen atıf sayısı ve öğretim üyesi başına düşen öğrenci sayısı gibi kriterler göz önünde bulundurularak yapılan, "Türkiye'nin En İyi Üniversiteleri" sıralamasında, URAP tarafından yapılan değerlendirmede Türkiye'nin en iyi üniversiteleri arasında yer almıştır. Üniversitemiz 2022-2026 Stratejik Planında yer alan "Araştırma Odaklı Üniversite Olma Niteliğini Güçlendirmek, Eğitim Öğretim Hizmetlerinin Kalitesini Artırarak Ulusal ve Uluslararası Standartlarda Sunulmasını Sağlamak ." amaçlarına ulaşmasında katkı sağlayacaktır.

Alt Program Hedefi:

Alanında yetkin, araştırmacı, bilgi üreten ve aktaran akademisyenler yetiştirilmesi

Performans Göstergeleri

Performans Göstergesi	Ölçü Birimi	2023	2024 Planlanan	2024 YS Gerç. Tahmini	2025 Hedef	2026 Tahmin	2027 Tahmin
1- SCI, SCI-Expanded, SSCI ve AHCI kapsamındaki dergilerde öğretim elemanı başına düşen yayın sayısı	Sayı	0,61	1,06	1,06	1,08	1,1	1,1

Göstergeye İlişkin Açıklama:

Dünya çapında yayınlanan önemli dergilerde yayın yapılmasını teşvik ederek öğretim elemanlarının sürekli gelişimini sağlamak ve kaliteli eğitim öğretim vermek. 3 aylık performans izlemeleri ile takip edilmektedir.

Hesaplama Yöntemi:

Yayın sayısı/ Öğretim elemanı sayısı

Verinin Kaynağı:

Özel Kalem (Rektörlük)

Sorumlu İdare:

Performans Göstergesi	Ölçü Birimi	2023	2024 Planlanan	2024 YS Gerç. Tahmini	2025 Hedef	2026 Tahmin	2027 Tahmin
2- Yükseköğretim Kurulu tarafından belirlenecek öncelikli alanlarda sağlanan burslardan yararlanan doktora öğrenci sayısı	Sayı	18	30	30	20	21	22

Göstergeye İlişkin Açıklama:

YÖK tarafından öncelikli alanlarında sağlanan burslardan yararlanan doktora öğrenci sayısı

Hesaplama Yöntemi:

Öğrenci İşleri Daire Başkanlığı

Verinin Kaynağı:

Sorumlu İdare:

Performans Göstergesi	Ölçü Birimi	2023	2024 Planlanan	2024 YS Gerç. Tahmini	2025 Hedef	2026 Tahmin	2027 Tahmin
3- Yükseköğretim Kurulu tarafından sağlanan araştırma desteklerinden yararlananların sayısı	Sayı	0	1	1	1	1	1

Göstergeye İlişkin Açıklama:

Araştırma bursundan yararlanan öğrenci sayısı toplamı

Hesaplama Yöntemi:

Öğrenci İşleri Daire Başkanlığı

Verinin Kaynağı:

Sorumlu İdare:

Performans Göstergesi	Ölçü Birimi	2023	2024 Planlanan	2024 YS Gerç. Tahmini	2025 Hedef	2026 Tahmin	2027 Tahmin
4- Yükseköğretim Kurulu, Türkiye Bilimler Akademisi ve TÜBİTAK bilim, teşvik ve sanat ödülleri sayısı	Sayı	2	3	3	4	4	4

Göstergeye İlişkin Açıklama:

Yıl bazında ödül sayısı

Hesaplama Yöntemi:

Özel Kalem (Rektörlük)

Verinin Kaynağı:

Sorumlu İdare:

Alt Program Kapsamında Yürütülecek Faaliyet Maliyetleri

Faaliyetler	2024 Bütçe	2024 Harcama Haziran	2025 Bütçe	2026 Tahmin	2027 Tahmin
Öğretim Üyesi Yetiştirme Programı ve Yurtdışı Destek Hizmetleri	0	0	0	0	0

Bütçe İçi	0	0	0	0	0
Bütçe Dışı	0	0	0	0	0
TOPLAM	0	0	0	0	0
Bütçe İçi	0	0	0	0	0
Bütçe Dışı	0	0	0	0	0

Faaliyetlere İlişkin Açıklamalar:

Araştırma Görevlileri Yurtdışı Araştırma Bursu Hizmetleri

2547 sayılı kanun kapsamında Araştırma görevlilerinin yurtdışı araştırmalarına yönelik iş, işlem ve süreçlere yönelik giderler bu faaliyet altında izlenecektir.

Öğretim Üyesi Yetiştirme Programı ve Yurtdışı Destek Hizmetleri

2547 sayılı kanun kapsamında Öğretim üyesi yetiştirme ve yurt dışı destekleri için gerekli iş, işlem ve süreçlere yönelik giderler bu faaliyet altında izlenecektir.

Alt Program Adı: YÜKSEKÖĞRETİMDE ÖĞRENCİ YAŞAMI

Gereke ve

Açıklamalar

Öğrenci topluluklarının yıl boyunca gerçekleştirdiği etkinlikler ile öğrencilerimiz ilgi alanları doğrultusunda kendilerini geliştirme imkanına sahiptir. Kariyer günleri, Girişimcilik Zirveleri, Bilim ve Teknoloji Günleri, Mezunlar Söyleşisi, konserler ve benzeri etkinliklerle, dolu dolu bir üniversite hayatı öğrencilerimizi beklemektedir. Sosyal kampüsü destekleyen üniversite yönetimi sayesinde başta Kürek takımı, Dans Topluluğu, Robotik Topluluğu, IEEE, Türkçe Topluluğu ve Tiyatro Topluluğu olmak üzere pek çok öğrenci topluluğumuz kazandığı ödüller ile adından söz ettirmektedir. Üniversitemiz 2022-2026 Stratejik Planında yer alan "Eğitim Öğretim Hizmetlerinin Kalitesini Artırarak Ulusal ve Uluslararası Standartlarda Sunulmasını Sağlamak ." amacına ulaşmasında katkı sağlayacaktır.

Alt Program Hedefi:

Yükseköğretim öğrencilerine sunulan beslenme hizmetlerinin kalitesinin artırılması; öğrencilerin kişisel ve sosyal gelişimi desteklenerek yaşam kalitesinin yükseltilmesi

Performans Göstergesi	Ölçü Birimi	2023	2024 Planlanan	2024 YS Gerç. Tahmini	2025 Hedef	2026 Tahmin	2027 Tahmin
2- Beslenme hizmetlerinden yararlanan öğrenci sayısı	Sayı	296.471	220.000	220.000	220.000	220.000	220.000

Göstergeye İlişkin Açıklama:

Beslenme hizmetlerinden yararlanan öğrenci sayısını belirleyerek yemekhane hizmetlerinin kalitesini artırmak

Hesaplama Yöntemi:

Beslenme hizmeti alan toplam öğrenci sayısı

Verinin Kaynağı:

Sağlık Kültür ve Spor Daire Başkanlığı verileri

Sorumlu İdare:

Performans Göstergesi	Ölçü Birimi	2023	2024 Planlanan	2024 YS Gerç. Tahmini	2025 Hedef	2026 Tahmin	2027 Tahmin
3- Öğrenci başına düşen sosyal donatı alanı	Metrekare	3,25	3,2	3,2	3,22	3,25	3,25

Göstergeye İlişkin Açıklama:

Öğrencilerimize sosyal mekan olanakları sağlayarak huzurlu ve eğlenceli bir eğitim alarak mezun olmalarını sağlamak.

Hesaplama Yöntemi:

Sosyal donatı alanı/öğrenci sayısı

Verinin Kaynağı:

Sağlık Kültür ve Spor Daire Başkanlığı verileri

Sorumlu İdare:

Performans Göstergesi	Ölçü Birimi	2023	2024 Planlanan	2024 YS Gerç. Tahmini	2025 Hedef	2026 Tahmin	2027 Tahmin
4- Öğrenci kulüp ve topluluk sayısı	Sayı	56	50	50	50	55	55

Göstergeye İlişkin Açıklama:

Öğrencilerin aktivitelerini artırarak huzurlu ve sosyal oldukları bir eğitim öğretim hayatlarının olmasını sağlamak.

Hesaplama Yöntemi:

Toplam kulüp ve topluluk sayısı

Verinin Kaynağı:

Sağlık Kültür ve Spor Daire Başkanlığı verileri

Sorumlu İdare:

Performans Göstergesi	Ölçü Birimi	2023	2024 Planlanan	2024 YS Gerç. Tahmini	2025 Hedef	2026 Tahmin	2027 Tahmin
5- Sosyal, kültürel ve sportif faaliyet sayısı	Sayı	98	145	145	145	145	145

Göstergeye İlişkin Açıklama:

Kampüs içerisinde düzenlenen sosyal, kültürel, sportif faaliyet sayılarıyla bu alanda yapılan giderler ölçülmek istenmiştir.

Hesaplama Yöntemi:

Toplam sosyal, kültürel, sportif faaliyet sayısı

Verinin Kaynağı:

Sağlık Kültür ve Spor Daire Başkanlığı verileri

Sorumlu İdare:

Performans Göstergesi	Ölçü Birimi	2023	2024 Planlanan	2024 YS Gerç. Tahmini	2025 Hedef	2026 Tahmin	2027 Tahmin
7- Yükseköğretimde öğrenci başına beslenme harcaması	TL	7.022	4.000	4.000	7.100	7.500	7.500

Göstergeye İlişkin Açıklama:

Öğrenci başına ne kadar yemek gideri yapıldığı ölçülmek istenmiştir.

Hesaplama Yöntemi:

Yemek harcaması/öğrenci sayısı

Verinin Kaynağı:

Sağlık Kültür ve Spor Daire Başkanlığı verileri

Sorumlu İdare:

Performans Göstergesi	Ölçü Birimi	2023	2024 Planlanan	2024 YS Gerç. Tahmini	2025 Hedef	2026 Tahmin	2027 Tahmin
8- Yükseköğretimde öğrenci yaşamından memnuniyet oranı	Oran	88	72	72	72	73	73

Göstergeye İlişkin Açıklama:

Universitemizde eğitim alan öğrencilerle yapılan memnuniyet anketleriyle öğrencilerin kampüs içindeki öğrenci yaşamından duydukları memnuniyet ölçülmeye çalışılmıştır.

Hesaplama Yöntemi:

Memnuniyet anket analizi

Verinin Kaynağı:

Sağlık Kültür ve Spor Daire Başkanlığı verileri

Sorumlu İdare:

Performans Göstergesi	Ölçü Birimi	2023	2024 Planlanan	2024 YS Gerç. Tahmini	2025 Hedef	2026 Tahmin	2027 Tahmin
9- Yükseköğretimde öğrencilere sunulan sağlık hizmetinden yararlanan öğrenci sayısının toplam öğrenci sayısına oranı	Oran	0,04	0,1	0,1	0,1	0,1	0,1

Göstergeye İlişkin Açıklama:

Sağlık hizmetlerinden yararlanan öğrenci sayısının toplam öğrenci sayısına oranı ile elde edilir.

Hesaplama Yöntemi:

Sağlık Kültür ve Spor Daire Başkanlığı verileri

Verinin Kaynağı:

Sorumlu İdare:

Alt Program Kapsamında Yürütülecek Faaliyet Maliyetleri

Faaliyetler	2024 Bütçe	2024 Harcama Haziran	2025 Bütçe	2026 Tahmin	2027 Tahmin
Yükseköğretimde Beslenme Hizmetleri	24.148.000	11.410.171	34.524.000	39.151.000	42.480.000
Bütçe İçi	24.148.000	11.410.171	34.524.000	39.151.000	42.480.000
Bütçe Dışı	0	0	0	0	0
Yükseköğretimde Kültür ve Spor Hizmetleri	3.501.000	270.106	5.174.000	5.920.000	7.089.000
Bütçe İçi	3.501.000	270.106	5.174.000	5.920.000	7.089.000
Bütçe Dışı	0	0	0	0	0
Yükseköğretimde Öğrenci Yaşamına İlişkin Diğer Hizmetler	636.000	267.480	836.000	928.000	1.004.000
Bütçe İçi	636.000	267.480	836.000	928.000	1.004.000
Bütçe Dışı	0	0	0	0	0
Yükseköğretimde Sağlık Hizmetleri	75.000	49.950	108.000	123.000	134.000
Bütçe İçi	75.000	49.950	108.000	123.000	134.000
Bütçe Dışı	0	0	0	0	0
T O P L A M	28.360.000	11.997.706	40.642.000	46.122.000	50.707.000
Bütçe İçi	28.360.000	11.997.706	40.642.000	46.122.000	50.707.000
Bütçe Dışı	0	0	0	0	0

Faaliyetlere İlişkin Açıklamalar:

Yükseköğretimde Beslenme Hizmetleri

2547 sayılı kanun kapsamında çağdaş yöntemlerle yeterli ve kaliteli düzeyde beslenme hizmeti vermek amacıyla gerçekleştirilen iş, işlem ve süreçlere yönelik giderler bu faaliyet altında izlenecektir.

Yükseköğretimde Kültür ve Spor Hizmetleri

2547 sayılı kanun kapsamında çağdaş yöntemlerle yeterli ve kaliteli düzeyde kültür ve spor hizmeti vermek amacıyla gerçekleştirilen iş, işlem ve süreçlere yönelik giderler bu faaliyet altında izlenecektir.

Yükseköğretimde Öğrenci Yaşamına İlişkin Diğer Hizmetler

2547 sayılı kanun kapsamında çağdaş yöntemlerle yeterli ve kaliteli düzeyde öğrenci yaşamını sosyalleştirmek hizmeti vermek amacıyla gerçekleştirilen iş, işlem ve süreçlere yönelik giderler bu faaliyet altında izlenecektir.

Yükseköğretimde Sağlık Hizmetleri

2547 sayılı kanun kapsamında çağdaş yöntemlerle yeterli ve kaliteli düzeyde sağlık hizmeti vermek amacıyla gerçekleştirilen iş, işlem ve süreçlere yönelik giderler bu faaliyet altında izlenecektir.

FAALİYET MALİYETLERİ TABLOSU

İdare Adı	GEBZE TEKNİK ÜNİVERSİTESİ
Program Adı	ARAŞTIRMA, GELİŞTİRME VE YENİLİK
Alt Program Adı	YÜKSEKÖĞRETİMDE BİLİMSEL ARAŞTIRMA VE GELİŞTİRME
Alt Program Hedefi	Yükseköğretim kurumlarında inovasyon amaçlı bilimsel çalışmaların artırılması
Faaliyet Adı	Yükseköğretim Kurumlarının Bilimsel Araştırma Projeleri
Açıklama	2547 sayılı kanun ve Yüksek Öğretim Kurumları Bilimsel Araştırma Projeleri Hakkında Yönetmelik hükümleri çerçevesinde Üniversitemizde yürütülen Bilimsel Araştırma Projeleri kapsamında yürütülen iş, işlem ve süreçlere ilişkin giderler bu faaliyet altında izlenecektir.

EKONOMİK KOD	2024 Bütçe	2024 Harcama (Haziran)	2025 Bütçe	2026 Tahmin	2027 Tahmin
Personel Giderleri					
Sosyal Güvenlik Kurumuna Devlet Primi Giderleri					
Mal ve Hizmet Alım Giderleri	1.973.000		2.824.000	3.217.000	3.548.000
Faiz Giderleri					
Cari Transferler					
Sermaye Giderleri		20.600.000	2.000	2.000	3.000
Sermaye Transferleri					
Borç Verme					
BÜTÇE İÇİ TOPLAM KAYNAK	1.973.000	20.600.000	2.826.000	3.219.000	3.551.000
Döner Sermaye					
Özel Hesap					
Diğer Bütçe Dışı Kaynak					
BÜTÇE DIŞI TOPLAM KAYNAK					
FAALİYET MALİYETİ TOPLAMI	1.973.000	20.600.000	2.826.000	3.219.000	3.551.000

FAALİYET MALİYETLERİ TABLOSU

İdare Adı	GEBZE TEKNİK ÜNİVERSİTESİ
Program Adı	YÜKSEKÖĞRETİM
Alt Program Adı	ÖN LİSANS EĞİTİMİ, LİSANS EĞİTİMİ VE LİSANSÜSTÜ EĞİTİM
Alt Program Hedefi	Mesleki yeterlilik sahibi ve gelişime açık mezunlar yetiştirilmesi
Faaliyet Adı	Doktora ve Tıpta Uzmanlık Eğitimi
Açıklama	2547 sayılı kanun kapsamında doktora eğitiminin kaliteli ve yüksek donanımda olması için gerekli iş, işlem ve süreçlere yönelik giderler bu faaliyet altında izlenecektir.

EKONOMİK KOD	2024 Bütçe	2024 Harcama (Haziran)	2025 Bütçe	2026 Tahmin	2027 Tahmin
Personel Giderleri	108.246.000	48.500.816	151.382.000	175.955.000	198.432.000
Sosyal Güvenlik Kurumuna Devlet Primi Giderleri	5.546.000	4.412.807	7.777.000	9.030.000	10.185.000
Mal ve Hizmet Alım Giderleri	134.000	6.960	213.000	266.000	314.000
Faiz Giderleri					
Cari Transferler					
Sermaye Giderleri					
Sermaye Transferleri					
Borç Verme					
BÜTÇE İÇİ TOPLAM KAYNAK	113.926.000	52.920.583	159.372.000	185.251.000	208.931.000
Döner Sermaye					
Özel Hesap					
Diğer Bütçe Dışı Kaynak					
BÜTÇE DIŞI TOPLAM KAYNAK					
FAALİYET MALİYETİ TOPLAMI	113.926.000	52.920.583	159.372.000	185.251.000	208.931.000

FAALİYET MALİYETLERİ TABLOSU

İdare Adı	GEBZE TEKNİK ÜNİVERSİTESİ
Program Adı	YÜKSEKÖĞRETİM
Alt Program Adı	ÖN LİSANS EĞİTİMİ, LİSANS EĞİTİMİ VE LİSANSÜSTÜ EĞİTİM
Alt Program Hedefi	Mesleki yeterlilik sahibi ve gelişime açık mezunlar yetiştirilmesi
Faaliyet Adı	Yükseköğretim Kurumları Bilgi ve Kültürel Kaynaklar ile Sportif Altyapının Geliştirilmesi Hizmetleri
Açıklama	2547 kanun kapsamında Üniversitemizin eğitim-öğretim ve araştırma programları çerçevesinde ihtiyaç duyulan bilgi kaynaklarını en kısa sürede ve ekonomik bir biçimde kullanılmasının sağlanmasına yönelik iş, işlem ve süreçlere ilişkin giderler bu faaliyet altında izlenecektir.

EKONOMİK KOD	2024 Bütçe	2024 Harcama (Haziran)	2025 Bütçe	2026 Tahmin	2027 Tahmin
Personel Giderleri	4.340.000	2.938.756	6.148.000	7.144.000	8.053.000
Sosyal Güvenlik Kurumuna Devlet Primi Giderleri	528.000	357.554	727.000	845.000	953.000
Mal ve Hizmet Alım Giderleri	101.000	21.984	148.000	171.000	191.000
Faiz Giderleri					
Cari Transferler					
Sermaye Giderleri	8.000.000	1.571.225	12.000.000	16.000.000	22.999.000
Sermaye Transferleri					
Borç Verme					
BÜTÇE İÇİ TOPLAM KAYNAK	12.969.000	4.889.518	19.023.000	24.160.000	32.196.000
Döner Sermaye					
Özel Hesap					
Diğer Bütçe Dışı Kaynak					
BÜTÇE DIŞI TOPLAM KAYNAK					
FAALİYET MALİYETİ TOPLAMI	12.969.000	4.889.518	19.023.000	24.160.000	32.196.000

FAALİYET MALİYETLERİ TABLOSU

İdare Adı	GEBZE TEKNİK ÜNİVERSİTESİ
Program Adı	YÜKSEKÖĞRETİM
Alt Program Adı	ÖN LİSANS EĞİTİMİ, LİSANS EĞİTİMİ VE LİSANSÜSTÜ EĞİTİM
Alt Program Hedefi	Mesleki yeterlilik sahibi ve gelişime açık mezunlar yetiştirilmesi
Faaliyet Adı	Yükseköğretim Kurumları Birinci Öğretim
Açıklama	2547 sayılı kanun ve 3843 sayılı kanun kapsamında birinci öğretim eğitiminin kaliteli ve verimli yapılması için gerekli iş, işlem ve süreçlere yönelik giderler bu faaliyet altında izlenecektir.

EKONOMİK KOD	2024 Bütçe	2024 Harcama (Haziran)	2025 Bütçe	2026 Tahmin	2027 Tahmin
Personel Giderleri	570.962.000	303.392.106	831.872.000	966.586.000	1.089.890.000
Sosyal Güvenlik Kurumuna Devlet Primi Giderleri	67.724.000	36.278.305	100.934.000	117.286.000	132.206.000
Mal ve Hizmet Alım Giderleri	81.315.000	23.500.598	113.645.000	128.737.000	138.949.000
Faiz Giderleri					
Cari Transferler					
Sermaye Giderleri	158.150.000	74.477.640	213.000.000	251.797.000	282.322.000
Sermaye Transferleri					
Borç Verme					
BÜTÇE İÇİ TOPLAM KAYNAK	878.151.000	437.648.648	1.259.451.000	1.464.406.000	1.643.367.000
Döner Sermaye					
Özel Hesap					
Diğer Bütçe Dışı Kaynak					
BÜTÇE DIŞI TOPLAM KAYNAK					
FAALİYET MALİYETİ TOPLAMI	878.151.000	437.648.648	1.259.451.000	1.464.406.000	1.643.367.000

FAALİYET MALİYETLERİ TABLOSU

İdare Adı	GEBZE TEKNİK ÜNİVERSİTESİ
Program Adı	YÜKSEKÖĞRETİM
Alt Program Adı	ÖN LİSANS EĞİTİMİ, LİSANS EĞİTİMİ VE LİSANSÜSTÜ EĞİTİM
Alt Program Hedefi	Mesleki yeterlilik sahibi ve gelişime açık mezunlar yetiştirilmesi
Faaliyet Adı	Yükseköğretim Kurumları Tezsiz Yüksek Lisans
Açıklama	2547 sayılı kanun kapsamında akademik düzeyde bilginin uygulamaya dönüştürülmesinin amacıyla gerçekleştirilen iş, işlem ve süreçlere ilişkin giderler bu faaliyet altında izlenecektir.

EKONOMİK KOD	2024 Bütçe	2024 Harcama (Haziran)	2025 Bütçe	2026 Tahmin	2027 Tahmin
Personel Giderleri	2.152.000	1.547.277	3.087.000	3.514.000	3.936.000
Sosyal Güvenlik Kurumuna Devlet Primi Giderleri					
Mal ve Hizmet Alım Giderleri	42.000		63.000	73.000	82.000
Faiz Giderleri					
Cari Transferler					
Sermaye Giderleri					
Sermaye Transferleri					
Borç Verme					
BÜTÇE İÇİ TOPLAM KAYNAK	2.194.000	1.547.277	3.150.000	3.587.000	4.018.000
Döner Sermaye					
Özel Hesap					
Diğer Bütçe Dışı Kaynak					
BÜTÇE DIŞI TOPLAM KAYNAK					
FAALİYET MALİYETİ TOPLAMI	2.194.000	1.547.277	3.150.000	3.587.000	4.018.000

FAALİYET MALİYETLERİ TABLOSU

İdare Adı	GEBZE TEKNİK ÜNİVERSİTESİ
Program Adı	YÜKSEKÖĞRETİM
Alt Program Adı	YÜKSEKÖĞRETİMDE ÖĞRENCİ YAŞAMI
Alt Program Hedefi	Yükseköğretim öğrencilerine sunulan beslenme ve barınma hizmetlerinin kalitesinin artırılması; öğrencilerin kişisel ve sosyal gelişimi desteklenerek yaşam kalitesinin yükseltilmesi
Faaliyet Adı	Yükseköğretimde Beslenme Hizmetleri
Açıklama	2547 sayılı kanun kapsamında çağdaş yöntemlerle yeterli ve kaliteli düzeyde beslenme hizmeti vermek amacıyla gerçekleştirilen iş, işlem ve süreçlere yönelik giderler bu faaliyet altında izlenecektir.

EKONOMİK KOD	2024 Bütçe	2024 Harcama (Haziran)	2025 Bütçe	2026 Tahmin	2027 Tahmin
Personel Giderleri					
Sosyal Güvenlik Kurumuna Devlet Primi Giderleri					
Mal ve Hizmet Alım Giderleri	24.148.000	11.410.171	34.524.000	39.151.000	42.480.000
Faiz Giderleri					
Cari Transferler					
Sermaye Giderleri					
Sermaye Transferleri					
Borç Verme					
BÜTÇE İÇİ TOPLAM KAYNAK	24.148.000	11.410.171	34.524.000	39.151.000	42.480.000
Döner Sermaye					
Özel Hesap					
Diğer Bütçe Dışı Kaynak					
BÜTÇE DIŞI TOPLAM KAYNAK					
FAALİYET MALİYETİ TOPLAMI	24.148.000	11.410.171	34.524.000	39.151.000	42.480.000

FAALİYET MALİYETLERİ TABLOSU

İdare Adı	GEBZE TEKNİK ÜNİVERSİTESİ
Program Adı	YÜKSEKÖĞRETİM
Alt Program Adı	YÜKSEKÖĞRETİMDE ÖĞRENCİ YAŞAMI
Alt Program Hedefi	Yükseköğretim öğrencilerine sunulan beslenme ve barınma hizmetlerinin kalitesinin artırılması; öğrencilerin kişisel ve sosyal gelişimi desteklenerek yaşam kalitesinin yükseltilmesi
Faaliyet Adı	Yükseköğretimde Kültür ve Spor Hizmetleri
Açıklama	2547 sayılı kanun kapsamında çağdaş yöntemlerle yeterli ve kaliteli düzeyde kültür ve spor hizmeti vermek amacıyla gerçekleştirilen iş, işlem ve süreçlere yönelik giderler bu faaliyet altında izlenecektir.

EKONOMİK KOD	2024 Bütçe	2024 Harcama (Haziran)	2025 Bütçe	2026 Tahmin	2027 Tahmin
Personel Giderleri	1.391.000				
Sosyal Güvenlik Kurumuna Devlet Primi Giderleri	295.000				
Mal ve Hizmet Alım Giderleri	1.815.000	270.106	5.174.000	5.920.000	7.089.000
Faiz Giderleri					
Cari Transferler					
Sermaye Giderleri					
Sermaye Transferleri					
Borç Verme					
BÜTÇE İÇİ TOPLAM KAYNAK	3.501.000	270.106	5.174.000	5.920.000	7.089.000
Döner Sermaye					
Özel Hesap					
Diğer Bütçe Dışı Kaynak					
BÜTÇE DIŞI TOPLAM KAYNAK					
FAALİYET MALİYETİ TOPLAMI	3.501.000	270.106	5.174.000	5.920.000	7.089.000

FAALİYET MALİYETLERİ TABLOSU

İdare Adı	GEBZE TEKNİK ÜNİVERSİTESİ
Program Adı	YÜKSEKÖĞRETİM
Alt Program Adı	YÜKSEKÖĞRETİMDE ÖĞRENCİ YAŞAMI
Alt Program Hedefi	Yükseköğretim öğrencilerine sunulan beslenme ve barınma hizmetlerinin kalitesinin artırılması; öğrencilerin kişisel ve sosyal gelişimi desteklenerek yaşam kalitesinin yükseltilmesi
Faaliyet Adı	Yükseköğretimde Öğrenci Yaşamına İlişkin Diğer Hizmetler
Açıklama	2547 sayılı kanun kapsamında çağdaş yöntemlerle yeterli ve kaliteli düzeyde öğrenci yaşamını sosyalleştirmek hizmeti vermek amacıyla gerçekleştirilen iş, işlem ve süreçlere yönelik giderler bu faaliyet altında izlenecektir.

EKONOMİK KOD	2024 Bütçe	2024 Harcama (Haziran)	2025 Bütçe	2026 Tahmin	2027 Tahmin
Personel Giderleri	459.000	264.831	574.000	629.000	677.000
Sosyal Güvenlik Kurumuna Devlet Primi Giderleri	4.000	2.648	12.000	13.000	14.000
Mal ve Hizmet Alım Giderleri	173.000		250.000	286.000	313.000
Faiz Giderleri					
Cari Transferler					
Sermaye Giderleri					
Sermaye Transferleri					
Borç Verme					
BÜTÇE İÇİ TOPLAM KAYNAK	636.000	267.480	836.000	928.000	1.004.000
Döner Sermaye					
Özel Hesap					
Diğer Bütçe Dışı Kaynak					
BÜTÇE DIŞI TOPLAM KAYNAK					
FAALİYET MALİYETİ TOPLAMI	636.000	267.480	836.000	928.000	1.004.000

FAALİYET MALİYETLERİ TABLOSU

İdare Adı	GEBZE TEKNİK ÜNİVERSİTESİ
Program Adı	YÜKSEKÖĞRETİM
Alt Program Adı	YÜKSEKÖĞRETİMDE ÖĞRENCİ YAŞAMI
Alt Program Hedefi	Yükseköğretim öğrencilerine sunulan beslenme ve barınma hizmetlerinin kalitesinin artırılması; öğrencilerin kişisel ve sosyal gelişimi desteklenerek yaşam kalitesinin yükseltilmesi
Faaliyet Adı	Yükseköğretimde Sağlık Hizmetleri
Açıklama	2547 sayılı kanun kapsamında çağdaş yöntemlerle yeterli ve kaliteli düzeyde sağlık hizmeti vermek amacıyla gerçekleştirilen iş, işlem ve süreçlere yönelik giderler bu faaliyet altında izlenecektir.

EKONOMİK KOD	2024 Bütçe	2024 Harcama (Haziran)	2025 Bütçe	2026 Tahmin	2027 Tahmin
Personel Giderleri					
Sosyal Güvenlik Kurumuna Devlet Primi Giderleri					
Mal ve Hizmet Alım Giderleri	75.000	49.950	108.000	123.000	134.000
Faiz Giderleri					
Cari Transferler					
Sermaye Giderleri					
Sermaye Transferleri					
Borç Verme					
BÜTÇE İÇİ TOPLAM KAYNAK	75.000	49.950	108.000	123.000	134.000
Döner Sermaye					
Özel Hesap					
Diğer Bütçe Dışı Kaynak					
BÜTÇE DIŞI TOPLAM KAYNAK					
FAALİYET MALİYETİ TOPLAMI	75.000	49.950	108.000	123.000	134.000

FAALİYET MALİYETLERİ TABLOSU

İdare Adı	GEBZE TEKNİK ÜNİVERSİTESİ
Program Adı	YÖNETİM VE DESTEK PROGRAMI
Alt Program Adı	TEFTİŞ, DENETİM VE DANIŞMANLIK HİZMETLERİ
Alt Program Hedefi	
Faaliyet Adı	Hukuki Danışmanlık ve Muhakemat Hizmetleri
Açıklama	İdarelerin taraf olduğu adli ve idari davalarda, iç ve dış tahkim yargılamasında, icra işlemlerinde ve yargıya intikal eden diğer her türlü hukuki uyumsuzluklarda temsil edilmesi; idarelerce hizmet satın alma yoluyla temsil ettirilecek dava ve icra takipleri ve tahkim ile ilgili

EKONOMİK KOD	2024 Bütçe	2024 Harcama (Haziran)	2025 Bütçe	2026 Tahmin	2027 Tahmin
Personel Giderleri	1.033.000	861.597	1.463.000	1.700.000	1.916.000
Sosyal Güvenlik Kurumuna Devlet Primi Giderleri	343.000	96.809	472.000	549.000	619.000
Mal ve Hizmet Alım Giderleri	111.000	56.490	213.000	245.000	269.000
Faiz Giderleri					
Cari Transferler					
Sermaye Giderleri					
Sermaye Transferleri					
Borç Verme					
BÜTÇE İÇİ TOPLAM KAYNAK	1.487.000	1.014.896	2.148.000	2.494.000	2.804.000
Döner Sermaye					
Özel Hesap					
Diğer Bütçe Dışı Kaynak					
BÜTÇE DIŞI TOPLAM KAYNAK					
FAALİYET MALİYETİ TOPLAMI	1.487.000	1.014.896	2.148.000	2.494.000	2.804.000

FAALİYET MALİYETLERİ TABLOSU

İdare Adı	GEBZE TEKNİK ÜNİVERSİTESİ
Program Adı	YÖNETİM VE DESTEK PROGRAMI
Alt Program Adı	TEFTİŞ, DENETİM VE DANIŞMANLIK HİZMETLERİ
Alt Program Hedefi	
Faaliyet Adı	İç Denetim
Açıklama	İdarelerin yönetim ve kontrol yapılarının risk analizleri doğrultusunda değerlendirilmesi, kaynakların etkili, ekonomik ve verimli kullanılıp kullanılmadığı hususunda incelemeler yapılması ve önerilerde bulunulması, harcamaların ve mali işlemlerin

EKONOMİK KOD	2024 Bütçe	2024 Harcama (Haziran)	2025 Bütçe	2026 Tahmin	2027 Tahmin
Personel Giderleri	2.056.000	844.722	2.916.000	3.388.000	3.819.000
Sosyal Güvenlik Kurumuna Devlet Primi Giderleri	248.000	109.720	341.000	397.000	447.000
Mal ve Hizmet Alım Giderleri	59.000	4.167	87.000	102.000	113.000
Faiz Giderleri					
Cari Transferler					
Sermaye Giderleri					
Sermaye Transferleri					
Borç Verme					
BÜTÇE İÇİ TOPLAM KAYNAK	2.363.000	958.608	3.344.000	3.887.000	4.379.000
Döner Sermaye					
Özel Hesap					
Diğer Bütçe Dışı Kaynak					
BÜTÇE DIŞI TOPLAM KAYNAK					
FAALİYET MALİYETİ TOPLAMI	2.363.000	958.608	3.344.000	3.887.000	4.379.000

FAALİYET MALİYETLERİ TABLOSU

İdare Adı	GEBZE TEKNİK ÜNİVERSİTESİ
Program Adı	YÖNETİM VE DESTEK PROGRAMI
Alt Program Adı	ÜST YÖNETİM, İDARİ VE MALİ HİZMETLER
Alt Program Hedefi	
Faaliyet Adı	Bilgi Teknolojilerine Yönelik Faaliyetler
Açıklama	İdarelerin bilgi işlem sistemlerinin işletilmesi ve geliştirilmesi ile teknolojik kapasitelerinin artırılmasına yönelik iş, işlem ve süreçlere ilişkin giderleri bu faaliyet altında izlenecektir.

EKONOMİK KOD	2024 Bütçe	2024 Harcama (Haziran)	2025 Bütçe	2026 Tahmin	2027 Tahmin
Personel Giderleri	8.542.000	6.066.674	12.089.000	14.047.000	15.838.000
Sosyal Güvenlik Kurumuna Devlet Primi Giderleri	1.141.000	431.787	1.572.000	1.826.000	2.059.000
Mal ve Hizmet Alım Giderleri	308.000	22.735	444.000	509.000	557.000
Faiz Giderleri					
Cari Transferler					
Sermaye Giderleri					
Sermaye Transferleri					
Borç Verme					
BÜTÇE İÇİ TOPLAM KAYNAK	9.991.000	6.521.196	14.105.000	16.382.000	18.454.000
Döner Sermaye					
Özel Hesap					
Diğer Bütçe Dışı Kaynak					
BÜTÇE DIŞI TOPLAM KAYNAK					
FAALİYET MALİYETİ TOPLAMI	9.991.000	6.521.196	14.105.000	16.382.000	18.454.000

FAALİYET MALİYETLERİ TABLOSU

İdare Adı	GEBZE TEKNİK ÜNİVERSİTESİ
Program Adı	YÖNETİM VE DESTEK PROGRAMI
Alt Program Adı	ÜST YÖNETİM, İDARİ VE MALİ HİZMETLER
Alt Program Hedefi	
Faaliyet Adı	Genel Destek Hizmetleri
Açıklama	İdarelerin tüm programlarına hizmet eder nitelikte olan temizlik, güvenlik, aydınlatma, ısıtma, onarım, taşıma ve benzeri mal ve hizmetlerin temini; fiziki çalışma ortamlarının düzenlenmesi, genel evrak ve arşiv hizmetlerinin planlanması ve yürütülmesi gibi iş, işlem ve

EKONOMİK KOD	2024 Bütçe	2024 Harcama (Haziran)	2025 Bütçe	2026 Tahmin	2027 Tahmin
Personel Giderleri	60.015.000	38.711.945	86.501.000	100.506.000	113.328.000
Sosyal Güvenlik Kurumuna Devlet Primi Giderleri	8.916.000	4.258.187	13.610.000	15.814.000	17.832.000
Mal ve Hizmet Alım Giderleri	13.084.000	5.804.865	18.759.000	21.291.000	23.122.000
Faiz Giderleri					
Cari Transferler	2.977.000	1.073.052	3.926.000	4.469.000	4.824.000
Sermaye Giderleri					
Sermaye Transferleri					
Borç Verme					
BÜTÇE İÇİ TOPLAM KAYNAK	84.992.000	49.848.050	122.796.000	142.080.000	159.106.000
Döner Sermaye					
Özel Hesap					
Diğer Bütçe Dışı Kaynak					
BÜTÇE DIŞI TOPLAM KAYNAK					
FAALİYET MALİYETİ TOPLAMI	84.992.000	49.848.050	122.796.000	142.080.000	159.106.000

FAALİYET MALİYETLERİ TABLOSU

İdare Adı	GEBZE TEKNİK ÜNİVERSİTESİ
Program Adı	YÖNETİM VE DESTEK PROGRAMI
Alt Program Adı	ÜST YÖNETİM, İDARİ VE MALİ HİZMETLER
Alt Program Hedefi	
Faaliyet Adı	İnşaat ve Yapı İşlerinin Yürütülmesi
Açıklama	Hazine adına kayıtlı olup idarelere tahsis edilen veya idareler adına kayıtlı olan taşınmazlara ilişkin her türlü yapım, kiralama, satım, işletme, bakım onarım ve benzeri iş, işlem ve süreçlerin yürütülmesine yönelik giderler bu faaliyet altında izlenecektir

EKONOMİK KOD	2024 Bütçe	2024 Harcama (Haziran)	2025 Bütçe	2026 Tahmin	2027 Tahmin
Personel Giderleri	26.165.000	14.141.563	37.040.000	43.037.000	48.527.000
Sosyal Güvenlik Kurumuna Devlet Primi Giderleri	3.596.000	1.913.914	4.953.000	5.755.000	6.488.000
Mal ve Hizmet Alım Giderleri	647.000	275.377	930.000	1.059.000	1.155.000
Faiz Giderleri					
Cari Transferler					
Sermaye Giderleri					
Sermaye Transferleri					
Borç Verme					
BÜTÇE İÇİ TOPLAM KAYNAK	30.408.000	16.330.854	42.923.000	49.851.000	56.170.000
Döner Sermaye					
Özel Hesap					
Diğer Bütçe Dışı Kaynak					
BÜTÇE DIŞI TOPLAM KAYNAK					
FAALİYET MALİYETİ TOPLAMI	30.408.000	16.330.854	42.923.000	49.851.000	56.170.000

FAALİYET MALİYETLERİ TABLOSU

İdare Adı	GEBZE TEKNİK ÜNİVERSİTESİ
Program Adı	YÖNETİM VE DESTEK PROGRAMI
Alt Program Adı	ÜST YÖNETİM, İDARİ VE MALİ HİZMETLER
Alt Program Hedefi	
Faaliyet Adı	İnsan Kaynakları Yönetimine İlişkin Faaliyetler
Açıklama	İdarelerin personel planlamasının yapılması; personel atama, nakil, terfi, emeklilik ve benzeri özlük işlemlerinin yürütülmesi; insan kaynağı kapasitesinin artırılmasına yönelik eğitimlerin planlanması ve düzenlenmesi gibi iş, işlem ve süreçlere yönelik giderleri bu faaliyet altında

EKONOMİK KOD	2024 Bütçe	2024 Harcama (Haziran)	2025 Bütçe	2026 Tahmin	2027 Tahmin
Personel Giderleri	7.766.000	5.201.819	10.993.000	12.773.000	14.402.000
Sosyal Güvenlik Kurumuna Devlet Primi Giderleri	863.000	612.555	1.188.000	1.381.000	1.557.000
Mal ve Hizmet Alım Giderleri	180.000	46.975	263.000	302.000	334.000
Faiz Giderleri					
Cari Transferler	27.728.000	21.644.955	39.642.000	44.958.000	48.800.000
Sermaye Giderleri					
Sermaye Transferleri					
Borç Verme					
BÜTÇE İÇİ TOPLAM KAYNAK	36.537.000	27.506.304	52.086.000	59.414.000	65.093.000
Döner Sermaye					
Özel Hesap					
Diğer Bütçe Dışı Kaynak					
BÜTÇE DIŞI TOPLAM KAYNAK					
FAALİYET MALİYETİ TOPLAMI	36.537.000	27.506.304	52.086.000	59.414.000	65.093.000

FAALİYET MALİYETLERİ TABLOSU

İdare Adı	GEBZE TEKNİK ÜNİVERSİTESİ
Program Adı	YÖNETİM VE DESTEK PROGRAMI
Alt Program Adı	ÜST YÖNETİM, İDARİ VE MALİ HİZMETLER
Alt Program Hedefi	
Faaliyet Adı	Özel Kalem Hizmetleri
Açıklama	Üst yönetimin çalışma programının düzenlenmesi ile resmi ve özel yazışmalar, protokol, tören, ziyaret, davet, karşılama, ağırlama gibi hizmetlerin yürütülmesi amacıyla gerçekleştirilen iş, işlem ve süreçlere yönelik giderler bu faaliyet altında izlenecektir.

EKONOMİK KOD	2024 Bütçe	2024 Harcama (Haziran)	2025 Bütçe	2026 Tahmin	2027 Tahmin
Personel Giderleri					
Sosyal Güvenlik Kurumuna Devlet Primi Giderleri					
Mal ve Hizmet Alım Giderleri	339.000	217.298	490.000	560.000	612.000
Faiz Giderleri					
Cari Transferler					
Sermaye Giderleri					
Sermaye Transferleri					
Borç Verme					
BÜTÇE İÇİ TOPLAM KAYNAK	339.000	217.298	490.000	560.000	612.000
Döner Sermaye					
Özel Hesap					
Diğer Bütçe Dışı Kaynak					
BÜTÇE DIŞI TOPLAM KAYNAK					
FAALİYET MALİYETİ TOPLAMI	339.000	217.298	490.000	560.000	612.000

FAALİYET MALİYETLERİ TABLOSU

İdare Adı	GEBZE TEKNİK ÜNİVERSİTESİ
Program Adı	YÖNETİM VE DESTEK PROGRAMI
Alt Program Adı	ÜST YÖNETİM, İDARİ VE MALİ HİZMETLER
Alt Program Hedefi	
Faaliyet Adı	Strateji Geliştirme ve Mali Hizmetler
Açıklama	İdareler tarafından yürütülen ve idarelerin tüm programlarına hizmet eder nitelikte olan mali yönetim ve kontrole ilişkin iş, işlem ve süreçlere yönelik giderler bu faaliyet altında izlenecektir.

EKONOMİK KOD	2024 Bütçe	2024 Harcama (Haziran)	2025 Bütçe	2026 Tahmin	2027 Tahmin
Personel Giderleri	5.866.000	2.887.746	8.304.000	9.649.000	10.880.000
Sosyal Güvenlik Kurumuna Devlet Primi Giderleri	697.000	356.274	960.000	1.116.000	1.258.000
Mal ve Hizmet Alım Giderleri	159.000	22.828	233.000	269.000	297.000
Faiz Giderleri					
Cari Transferler					
Sermaye Giderleri					
Sermaye Transferleri					
Borç Verme					
BÜTÇE İÇİ TOPLAM KAYNAK	6.722.000	3.266.848	9.497.000	11.034.000	12.435.000
Döner Sermaye					
Özel Hesap					
Diğer Bütçe Dışı Kaynak					
BÜTÇE DIŞI TOPLAM KAYNAK					
FAALİYET MALİYETİ TOPLAMI	6.722.000	3.266.848	9.497.000	11.034.000	12.435.000

FAALİYET MALİYETLERİ TABLOSU

İdare Adı	GEBZE TEKNİK ÜNİVERSİTESİ
Program Adı	YÖNETİM VE DESTEK PROGRAMI
Alt Program Adı	ÜST YÖNETİM, İDARİ VE MALİ HİZMETLER
Alt Program Hedefi	
Faaliyet Adı	Taşınmaz Mal Gelirleriyle Yürütülecek Hizmetler
Açıklama	

EKONOMİK KOD	2024 Bütçe	2024 Harcama (Haziran)	2025 Bütçe	2026 Tahmin	2027 Tahmin
Personel Giderleri					
Sosyal Güvenlik Kurumuna Devlet Primi Giderleri					
Mal ve Hizmet Alım Giderleri	826.000		1.181.000	1.340.000	1.454.000
Faiz Giderleri					
Cari Transferler					
Sermaye Giderleri					
Sermaye Transferleri					
Borç Verme					
BÜTÇE İÇİ TOPLAM KAYNAK	826.000		1.181.000	1.340.000	1.454.000
Döner Sermaye					
Özel Hesap					
Diğer Bütçe Dışı Kaynak					
BÜTÇE DIŞI TOPLAM KAYNAK					
FAALİYET MALİYETİ TOPLAMI	826.000		1.181.000	1.340.000	1.454.000

FAALİYET MALİYETLERİ TABLOSU

İdare Adı	GEBZE TEKNİK ÜNİVERSİTESİ
Program Adı	YÖNETİM VE DESTEK PROGRAMI
Alt Program Adı	ÜST YÖNETİM, İDARİ VE MALİ HİZMETLER
Alt Program Hedefi	
Faaliyet Adı	Yükseköğretimde Öğrencilere Yönelik İdari Hizmetler
Açıklama	

EKONOMİK KOD	2024 Bütçe	2024 Harcama (Haziran)	2025 Bütçe	2026 Tahmin	2027 Tahmin
Personel Giderleri	15.366.000	9.671.315	22.435.000	26.068.000	29.393.000
Sosyal Güvenlik Kurumuna Devlet Primi Giderleri	2.372.000	1.265.139	3.378.000	3.926.000	4.427.000
Mal ve Hizmet Alım Giderleri	245.000	45.867	357.000	412.000	455.000
Faiz Giderleri					
Cari Transferler					
Sermaye Giderleri					
Sermaye Transferleri					
Borç Verme					
BÜTÇE İÇİ TOPLAM KAYNAK	17.983.000	10.982.321	26.170.000	30.406.000	34.275.000
Döner Sermaye					
Özel Hesap					
Diğer Bütçe Dışı Kaynak					
BÜTÇE DIŞI TOPLAM KAYNAK					
FAALİYET MALİYETİ TOPLAMI	17.983.000	10.982.321	26.170.000	30.406.000	34.275.000

D- İdarenin Toplam Kaynak İhtiyacı

FAALİYETLER DÜZEYİNDE GEBZE TEKNİK ÜNİVERSİTESİ PERFORMANS PROGRAMI MALİYETİ

PROGRAM SINIFLANDIRMASI	2025			2026			2027		
	BÜTÇE İÇİ	BÜTÇE DIŞI	TOPLAM	BÜTÇE İÇİ	BÜTÇE DIŞI	TOPLAM	BÜTÇE İÇİ	BÜTÇE DIŞI	TOPLAM
ARAŞTIRMA, GELİŞTİRME VE YENİLİK	2.826.000	0	2.826.000	3.219.000	0	3.219.000	3.551.000	0	3.551.000
YÜKSEKÖĞRETİMDE BİLİMSEL ARAŞTIRMA VE GELİŞTİRME	2.826.000	0	2.826.000	3.219.000	0	3.219.000	3.551.000	0	3.551.000
Yükseköğretim Kurumlarının Bilimsel Araştırma Projeleri	2.826.000	0	2.826.000	3.219.000	0	3.219.000	3.551.000	0	3.551.000
YÜKSEKÖĞRETİM	1.481.638.000	0	1.481.638.000	1.723.526.000	0	1.723.526.000	1.939.219.000	0	1.939.219.000
ÖN LİSANS EĞİTİMİ, LİSANS EĞİTİMİ VE LİSANSÜSTÜ EĞİTİM	1.440.996.000	0	1.440.996.000	1.677.404.000	0	1.677.404.000	1.888.512.000	0	1.888.512.000
Doktora ve Tıpta Uzmanlık Eğitimi	159.372.000	0	159.372.000	185.251.000	0	185.251.000	208.931.000	0	208.931.000
Yükseköğretim Kurumları Bilgi ve Kültürel Kaynaklar ile Sportif Altyapının Geliştirilmesi Hizmetleri	19.023.000	0	19.023.000	24.160.000	0	24.160.000	32.196.000	0	32.196.000
Yükseköğretim Kurumları Birinci Öğretim	1.259.451.000	0	1.259.451.000	1.464.406.000	0	1.464.406.000	1.643.367.000	0	1.643.367.000
Yükseköğretim Kurumları Tezsiz Yüksek Lisans	3.150.000	0	3.150.000	3.587.000	0	3.587.000	4.018.000	0	4.018.000
YÜKSEKÖĞRETİMDE ÖĞRENCİ YAŞAMI	40.642.000	0	40.642.000	46.122.000	0	46.122.000	50.707.000	0	50.707.000
Yükseköğretimde Beslenme Hizmetleri	34.524.000	0	34.524.000	39.151.000	0	39.151.000	42.480.000	0	42.480.000
Yükseköğretimde Kültür ve Spor Hizmetleri	5.174.000	0	5.174.000	5.920.000	0	5.920.000	7.089.000	0	7.089.000
Yükseköğretimde Öğrenci Yaşamına İlişkin Diğer Hizmetler	836.000	0	836.000	928.000	0	928.000	1.004.000	0	1.004.000
Yükseköğretimde Sağlık Hizmetleri	108.000	0	108.000	123.000	0	123.000	134.000	0	134.000
YÖNETİM VE DESTEK PROGRAMI	274.740.000	0	274.740.000	317.448.000	0	317.448.000	354.782.000	0	354.782.000
TEFTİŞ, DENETİM VE DANIŞMANLIK HİZMETLERİ	5.492.000	0	5.492.000	6.381.000	0	6.381.000	7.183.000	0	7.183.000
Hukuki Danışmanlık ve Muhakemat Hizmetleri	2.148.000	0	2.148.000	2.494.000	0	2.494.000	2.804.000	0	2.804.000
İç Denetim	3.344.000	0	3.344.000	3.887.000	0	3.887.000	4.379.000	0	4.379.000
ÜST YÖNETİM, İDARİ VE MALİ HİZMETLER	269.248.000	0	269.248.000	311.067.000	0	311.067.000	347.599.000	0	347.599.000
Bilgi Teknolojilerine Yönelik Faaliyetler	14.105.000	0	14.105.000	16.382.000	0	16.382.000	18.454.000	0	18.454.000
Genel Destek Hizmetleri	122.796.000	0	122.796.000	142.080.000	0	142.080.000	159.106.000	0	159.106.000
İnşaat ve Yapı İşlerinin Yürütülmesi	42.923.000	0	42.923.000	49.851.000	0	49.851.000	56.170.000	0	56.170.000
İnsan Kaynakları Yönetimine İlişkin Faaliyetler	52.086.000	0	52.086.000	59.414.000	0	59.414.000	65.093.000	0	65.093.000
Özel Kalem Hizmetleri	490.000	0	490.000	560.000	0	560.000	612.000	0	612.000
Strateji Geliştirme ve Mali Hizmetler	9.497.000	0	9.497.000	11.034.000	0	11.034.000	12.435.000	0	12.435.000
Yükseköğretimde Öğrencilere Yönelik İdari Hizmetler	1.181.000	0	1.181.000	1.340.000	0	1.340.000	1.454.000	0	1.454.000
Yükseköğretimde Öğrencilere Yönelik İdari Hizmetler	26.170.000	0	26.170.000	30.406.000	0	30.406.000	34.275.000	0	34.275.000
GENEL TOPLAM	1.759.204.000	0	1.759.204.000	2.044.193.000	0	2.044.193.000	2.297.552.000	0	2.297.552.000

EKONOMİK SINIFLANDIRMA DÜZEYİNDE GEBZE TEKNİK ÜNİVERSİTESİ PERFORMANS PROGRAMI MALİYETİ

EKONOMİK KOD	2025				2026				2027			
	HİZMET PROGRAMLARI TOPLAM	YÖNETİM VE DESTEK PROGRAMI	PROGRAM DIŞI GİDERLER	TOPLAM	HİZMET PROGRAMLARI TOPLAM	YÖNETİM VE DESTEK PROGRAMI	PROGRAM DIŞI GİDERLER	TOPLAM	HİZMET PROGRAMLARI TOPLAM	YÖNETİM VE DESTEK PROGRAMI	PROGRAM DIŞI GİDERLER	TOPLAM
<i>Personel Giderleri</i>	993.063.000	181.741.000		1.174.804.000	1.153.828.000	211.168.000		1.364.996.000	1.300.988.000	238.103.000		1.539.091.000
<i>Sosyal Güvenlik Kurumuna Devlet Primi Giderleri</i>	109.450.000	26.474.000		135.924.000	127.174.000	30.764.000		157.938.000	143.358.000	34.687.000		178.045.000
<i>Mal ve Hizmet Alım Giderleri</i>	156.949.000	22.957.000		179.906.000	177.944.000	26.089.000		204.033.000	193.100.000	28.368.000		221.468.000
<i>Faiz Giderleri</i>				0				0				0
<i>Cari Transferler</i>		43.568.000		43.568.000		49.427.000		49.427.000		53.624.000		53.624.000
<i>Sermaye Giderleri</i>	225.002.000			225.002.000	267.799.000			267.799.000	305.324.000			305.324.000
<i>Sermaye Transferleri</i>				0				0				0
<i>Borç Verme</i>				0				0				0
<i>Yedek Ödenekler</i>				0				0				0
BÜTÇE İÇİ TOPLAM KAYNAK	1.484.464.000	274.740.000	0	1.759.204.000	1.726.745.000	317.448.000	0	2.044.193.000	1.942.770.000	354.782.000	0	2.297.552.000
<i>Döner Sermaye</i>				0				0				0
<i>Özel Hesap</i>				0				0				0
<i>Diğer Bütçe Dışı Kaynak</i>				0				0				0
BÜTÇE DIŞI TOPLAM KAYNAK	0	0	0	0	0	0	0	0	0	0	0	0
GENEL TOPLAM	1.484.464.000	274.740.000	0	1.759.204.000	1.726.745.000	317.448.000	0	2.044.193.000	1.942.770.000	354.782.000	0	2.297.552.000

E- Diğer Hususlar

III- EKLER

A- Sorumlu Birimler

FAALİYETLERDEN SORUMLU HARCAMA BİRİMLERİ

İdare Adı GEBZE TEKNİK ÜNİVERSİTESİ
Yıl 2025 (Cumhurbaşkanı Teklifi)

PROGRAM	ALT PROGRAM	FAALİYET	SORUMLU HARCAMA BİRİMİ	
ARAŞTIRMA, GELİŞTİRME VE YENİLİK	YÜKSEKÖĞRETİMDE BİLİMSEL ARAŞTIRMA VE GELİŞTİRME	Yükseköğretim Kurumlarının Bilimsel Araştırma Projeleri	ÖZEL KALEM (REKTÖRLÜK)	
YÜKSEKÖĞRETİM	ÖN LİSANS EĞİTİMİ, LİSANS EĞİTİMİ VE LİSANSÜSTÜ EĞİTİM	Doktora ve Tıpta Uzmanlık Eğitimi	ULAŞIM TEKNOLOJİLERİ ENSTİTÜSÜ, BİLİŞİM TEKNOLOJİLERİ ENSTİTÜSÜ, BİYOTEKNOLOJİ ENSTİTÜSÜ, YER VE DENİZ BİLİMLERİ ENSTİTÜSÜ, ENERJİ TEKNOLOJİLERİ ENSTİTÜSÜ, SAVUNMA TEKNOLOJİLERİ ENSTİTÜSÜ, NANOTEKNOLOJİ ENSTİTÜSÜ, LİSANSÜSTÜ EĞİTİM ENSTİTÜSÜ	
		Yükseköğretim Kurumları Bilgi ve Kültürel Kaynaklar ile Sportif Altyapının Geliştirilmesi Hizmetleri	KÜTÜPHANE VE DOKÜMANTASYON DAİRE BAŞKANLIĞI	
		Yükseköğretim Kurumları Birinci Öğretim	ÖZEL KALEM (REKTÖRLÜK), ÖZEL KALEM (GENEL SEKRETERLİK), İDARİ VE MALİ İŞLER DAİRE BAŞKANLIĞI, BİLGİ İŞLEM DAİRE BAŞKANLIĞI, YAPI İŞLERİ VE TEKNİK DAİRE BAŞKANLIĞI, MİMARLIK FAKÜLTESİ, MÜHENDİSLİK FAKÜLTESİ, TEMEL BİLİMLER FAKÜLTESİ, İŞLETME FAKÜLTESİ, HAVACILIK VE UZAY BİLİMLERİ FAKÜLTESİ, SİBER GÜVENLİK MESLEK YÜKSEKOKULU	
		Yükseköğretim Kurumları Tezsiz Yüksek Lisans	LİSANSÜSTÜ EĞİTİM ENSTİTÜSÜ	
	YÜKSEKÖĞRETİMDE ÖĞRENCİ YAŞAMI	Yükseköğretimde Beslenme Hizmetleri	SAĞLIK, KÜLTÜR VE SPOR DAİRE BAŞKANLIĞI	
		Yükseköğretimde Kültür ve Spor Hizmetleri	SAĞLIK, KÜLTÜR VE SPOR DAİRE BAŞKANLIĞI	
		Yükseköğretimde Öğrenci Yaşamına İlişkin Diğer Hizmetler	SAĞLIK, KÜLTÜR VE SPOR DAİRE BAŞKANLIĞI	
		Yükseköğretimde Sağlık Hizmetleri	SAĞLIK, KÜLTÜR VE SPOR DAİRE BAŞKANLIĞI	
	YÖNETİM VE DESTEK PROGRAMI	TEFTİŞ, DENETİM VE DANIŞMANLIK HİZMETLERİ	Hukuki Danışmanlık ve Muhakemat Hizmetleri	HUKUK MÜŞAVİRLİĞİ
			İç Denetim	ÖZEL KALEM (REKTÖRLÜK)
ÜST YÖNETİM, İDARİ VE MALİ HİZMETLER		Bilgi Teknolojilerine Yönelik Faaliyetler	BİLGİ İŞLEM DAİRE BAŞKANLIĞI	
		Genel Destek Hizmetleri	ÖZEL KALEM (GENEL SEKRETERLİK), İDARİ VE MALİ İŞLER DAİRE BAŞKANLIĞI	
		İnsan Kaynakları Yönetimine İlişkin Faaliyetler	PERSONEL DAİRE BAŞKANLIĞI	
		İnşaat ve Yapı İşlerinin Yürütülmesi	YAPI İŞLERİ VE TEKNİK DAİRE BAŞKANLIĞI	
		Özel Kalem Hizmetleri	ÖZEL KALEM (REKTÖRLÜK)	
		Strateji Geliştirme ve Mali Hizmetler	STRATEJİ GELİŞTİRME DAİRE BAŞKANLIĞI	
		Taşınmaz Mal Gelirleriyle Yürütülecek Hizmetler	İDARİ VE MALİ İŞLER DAİRE BAŞKANLIĞI	
		Yükseköğretimde Öğrencilere Yönelik İdari Hizmetler	SAĞLIK, KÜLTÜR VE SPOR DAİRE BAŞKANLIĞI, ÖĞRENCİ İŞLERİ DAİRE BAŞKANLIĞI	

PERFORMANS GÖSTERGELERİNİN İZLENMESİNDEN SORUMLU BİRİMLER

İdare Adı: **GEBZE TEKNİK ÜNİVERSİTESİ**

PROGRAM	ALT PROGRAM	PERFORMANS GÖSTERGELERİ	SORUMLU BİRİM
	YÜKSEKÖĞRETİMDE BİLİMSEL ARAŞTIRMA VE GELİŞTİRME	Ar-ge'ye harcanan bütçenin toplam bütçeye oranı	ÖZEL KALEM (REKTÖRLÜK)
		Ar-ge sonucu ortaya çıkan ürünlere ilişkin alınan patent sayısı	ÖZEL KALEM (REKTÖRLÜK)
		Ar-ge sonucu ticarileştirilen ürün sayısı	ÖZEL KALEM (REKTÖRLÜK)
		Araştırma merkezleri gelir miktarı	ÖZEL KALEM (REKTÖRLÜK)
		Araştırma merkezlerinin sanayi ile yaptığı proje sayısı	ÖZEL KALEM (REKTÖRLÜK)
		BAP kapsamında desteklenen araştırma projeleri sayısı	ÖZEL KALEM (REKTÖRLÜK)
		Öğretim elemanı başına düşen ar-ge proje sayısı	ÖZEL KALEM (REKTÖRLÜK)
		Patent, faydalı model ve endüstriyel tasarım başvuru sayısı	ÖZEL KALEM (REKTÖRLÜK)
		Ulusal ve uluslararası kuruluşlar tarafından desteklenen ar-ge projesi sayısı	ÖZEL KALEM (REKTÖRLÜK)
		Uluslararası endekslerde yer alan bilimsel yayın sayısı	ÖZEL KALEM (REKTÖRLÜK)
HAYAT BOYU ÖĞRENME	YÜKSEKÖĞRETİM KURUMLARI SÜREKLİ EĞİTİM FAALİYETLERİ	Dezavantajlı gruplara yönelik sosyal entegrasyon ve kapsayıcılığa ilişkin yapılan faaliyet sayısı	ÖZEL KALEM (REKTÖRLÜK)
		Eğitim programlarına başvuran kişi sayısı	ÖZEL KALEM (REKTÖRLÜK)
		Mezunlara yönelik gerçekleştirilen faaliyet sayısı	ÖZEL KALEM (REKTÖRLÜK)
		Sürekli Eğitim Merkezi (SEM) ve Dil Merkezi (DİLMER) tarafından mesleki eğitime yönelik verilen sertifika sayısı	ÖZEL KALEM (REKTÖRLÜK)
		Tamamlanan sosyal sorumluluk projeleri sayısı	ÖZEL KALEM (REKTÖRLÜK)
		Üniversitenin çevrecilik alanlarında aldığı ödül sayısı	ÖZEL KALEM (REKTÖRLÜK)

YÜKSEKÖĞRETİM	ÖĞRETİM ELEMANLARINA SAĞLANAN BURS VE DESTEKLER	SCI, SCI-Expanded, SSCI ve AHCI kapsamındaki dergilerde öğretim elemanı başına düşen yayın sayısı	ÖZEL KALEM (REKTÖRLÜK)
		Yükseköğretim Kurulu tarafından belirlenecek öncelikli alanlarda sağlanan burslardan yararlanan doktora öğrenci sayısı	ÖĞRENCİ İŞLERİ DAİRE BAŞKANLIĞI
		Yükseköğretim Kurulu tarafından sağlanan araştırma desteklerinden yararlananların sayısı	ÖĞRENCİ İŞLERİ DAİRE BAŞKANLIĞI
		Yükseköğretim Kurulu tarafından sağlanan yurt dışında yabancı dil yeterliliklerinin artırılmasına yönelik burslardan yararlanan sayısı	ÖĞRENCİ İŞLERİ DAİRE BAŞKANLIĞI
		Yükseköğretim Kurulu, Türkiye Bilimler Akademisi ve TÜBİTAK bilim, teşvik ve sanat ödülleri sayısı	ÖZEL KALEM (REKTÖRLÜK)
	ÖN LİSANS EĞİTİMİ, LİSANS EĞİTİMİ VE LİSANSÜSTÜ EĞİTİM	Doktora eğitimini tamamlayanların sayısı	ÖĞRENCİ İŞLERİ DAİRE BAŞKANLIĞI
		Eğitim bilimleri kontenjan doluluk oranı	ÖĞRENCİ İŞLERİ DAİRE BAŞKANLIĞI
		Eğitimin program süresinde bitirilme oranı	ÖĞRENCİ İŞLERİ DAİRE BAŞKANLIĞI
		Fen bilimleri kontenjan doluluk oranı	ÖĞRENCİ İŞLERİ DAİRE BAŞKANLIĞI
		Kütüphanede bulunan basılı ve elektronik kaynak sayısı	KÜTÜPHANE VE DOKÜMANTASYON DAİRE BAŞKANLIĞI
		Kütüphanede bulunan öğrenci başına düşen basılı ve elektronik kaynak sayısı	KÜTÜPHANE VE DOKÜMANTASYON DAİRE BAŞKANLIĞI
		Kütüphaneden yararlanan kişi sayısı	KÜTÜPHANE VE DOKÜMANTASYON DAİRE BAŞKANLIĞI
		Lisansüstü öğrencilerin toplam öğrenciler içindeki payı	ÖĞRENCİ İŞLERİ DAİRE BAŞKANLIĞI
		Öğrenci başına düşen eğitim alanı	YAPI İŞLERİ VE TEKNİK DAİRE BAŞKANLIĞI
		Öğrenci başına düşen kapalı alan	YAPI İŞLERİ VE TEKNİK DAİRE BAŞKANLIĞI
		Öğrenci değişim programlarından yararlanan öğrencilerin oranı	ÖZEL KALEM (REKTÖRLÜK)
		Öğretim üyesi başına düşen öğrenci sayısı	ÖĞRENCİ İŞLERİ DAİRE BAŞKANLIĞI
		Sosyal bilimler kontenjan doluluk oranı	ÖĞRENCİ İŞLERİ DAİRE BAŞKANLIĞI
		Teknokent veya Teknoloji Transfer Ofisi (TTO) projelerine katılan öğrenci sayısı	ÖZEL KALEM (REKTÖRLÜK)
		Uluslararası kuruluşlarla ortak uygulanan eğitim programı sayısı	ÖZEL KALEM (REKTÖRLÜK)
Yabancı uyruklu akademisyen sayısı	PERSONEL DAİRE BAŞKANLIĞI		
Yabancı uyruklu öğrenci sayısı	ÖĞRENCİ İŞLERİ DAİRE BAŞKANLIĞI		
Yan dal ve çift ana dal programından mezun olanların toplam mezun sayısına oranı	ÖĞRENCİ İŞLERİ DAİRE BAŞKANLIĞI		
SAĞLIK, KÜLTÜR VE SPOR DAİRE BAŞKANLIĞI	Beslenme hizmetlerinden yararlanan öğrenci sayısı	SAĞLIK, KÜLTÜR VE SPOR DAİRE BAŞKANLIĞI	
	Öğrenci başına düşen sosyal donatı alanı	SAĞLIK, KÜLTÜR VE SPOR DAİRE BAŞKANLIĞI	
	Öğrenci kulüp ve topluluk sayısı	SAĞLIK, KÜLTÜR VE SPOR DAİRE BAŞKANLIĞI	
	Sosyal, kültürel ve sportif faaliyet sayısı	SAĞLIK, KÜLTÜR VE SPOR DAİRE BAŞKANLIĞI	
	Yükseköğretimde öğrenci başına beslenme harcaması	SAĞLIK, KÜLTÜR VE SPOR DAİRE BAŞKANLIĞI	
	Yükseköğretimde öğrenci yaşamından memnuniyet oranı	SAĞLIK, KÜLTÜR VE SPOR DAİRE BAŞKANLIĞI	
	Yükseköğretimde öğrencilere sunulan sağlık hizmetinden yararlanan öğrenci sayısının toplam öğrenci sayısına oranı	SAĞLIK, KÜLTÜR VE SPOR DAİRE BAŞKANLIĞI	

YÜKSEKÖĞRETİM	YÜKSEKÖĞRETİMDE ÖĞRENCİ YAŞAMI	Beslenme hizmetlerinden yararlanan öğrenci sayısı	SAĞLIK, KÜLTÜR VE SPOR DAİRE BAŞKANLIĞI
		Öğrenci başına düşen sosyal donatı alanı	SAĞLIK, KÜLTÜR VE SPOR DAİRE BAŞKANLIĞI
		Öğrenci kulüp ve topluluk sayısı	SAĞLIK, KÜLTÜR VE SPOR DAİRE BAŞKANLIĞI
		Sosyal, kültürel ve sportif faaliyet sayısı	SAĞLIK, KÜLTÜR VE SPOR DAİRE BAŞKANLIĞI
		Yükseköğretimde öğrenci başına beslenme harcaması	SAĞLIK, KÜLTÜR VE SPOR DAİRE BAŞKANLIĞI
		Yükseköğretimde öğrenci yaşamından memnuniyet oranı	SAĞLIK, KÜLTÜR VE SPOR DAİRE BAŞKANLIĞI
		Yükseköğretimde öğrencilere sunulan sağlık hizmetinden yararlanan öğrenci sayısının toplam öğrenci sayısına oranı	SAĞLIK, KÜLTÜR VE SPOR DAİRE BAŞKANLIĞI