



ISPARTA
UYGULAMALI BİLİMLER
ÜNİVERSİTESİ



PERFORMANS PROGRAMI

2025



T.C.

ISPARTA UYGULAMALI BİLİMLER ÜNİVERSİTESİ
REKTÖRLÜĞÜ

Telefon

+ 90 (246) 214 60 00

Faks

+ 90(246) 228 30 06

Web Adresi

<https://isparta.edu.tr/>

Adres

Bahçelievler Mah. 143. Cd. No:2 Merkez /Isparta

İÇİNDEKİLER

SUNUŞ.....	1
1. GENEL BİLGİLER	3
1.1 Yetki, Görev ve Sorumluluklar	3
1.2 Teşkilat Yapısı.....	4
1.2.1 Akademik Yapı.....	4
1.2.1.1 Fakülteler.....	4
1.2.1.2 Enstitüler.....	5
1.2.1.3 Konservatuar / Yüksekokullar	5
1.2.1.4 Meslek Yüksekokulları.....	5
1.2.1.5 Merkezler.....	6
1.2.2 İdari Yapı.....	7
Üniversitenin Akademik ve İdari Teşkilat Şeması.....	8
1.3 Fiziksel Kaynaklar.....	10
1.3.1 Hizmet Alanları	10
1.3.2 Teknolojik Kaynaklar	10
1.4 İnsan Kaynakları.....	11
1.5 Taşıtlar.....	19
1.6 Kütüphane Kaynakları.....	21
1.7 Öğrenci Sayıları.....	21
2. PERFORMANS BİLGİLERİ	25
2.1 Temel Politika ve Öncelikler.....	25
2.2 Amaç ve Hedefler.....	26
2.2.1 Misyon.....	26
2.2.2 Vizyon	26
2.2.3 Temel Değerler	27
2.2.4 Stratejik Amaçlar.....	27

2.3 Performans Hedef ve Göstergeleri ile Faaliyetler.....	30
2.3.1 Performans Hedefi Tabloları	30
2.4 Faaliyet Maliyetleri Tabloları.....	57
3.İDARENİN TOPLAM KAYNAK İHTİYACI.....	91
3.1 Faaliyetler Düzeyinde Isparta Uygulamalı Bilimler Üniversitesi Performans Programı Maliyeti91
3.2 Faaliyetlerden Sorumlu Harcama Birimleri.....	..96

TABLÖLAR

Tablo.1 Isparta Uygulamalı Bilimler Üniversitesi Fizikî Alan Bilgileri.....	9
Tablo.2 Akademik Unvan Dolu/Boş Kadrolar	11
Tablo.3 2024 Yılında Ataması Yapılan Akademik Personel Sayısı	11
Tablo.4 İdari Personelin Hizmet Sınıfları.....	14
Tablo.5 2023-2024 Yılında Personel Ayrılma Nedenleri	19
Tablo.6 Taşıt Sayısı	19
Tablo.7 Üniversitemiz Araç Listesi.....	20
Tablo.8 2023-2024 Yılında Birimlerdeki Öğrenci Sayıları	21
Tablo.9 Çift Anadal Programına Kayıtlı Öğrenci Sayıları	23
Tablo.10 Stratejik Amaç ve Hedefler	28
Tablo.11 Alt Program Hedefleri ve Stratejik Plan İlişkisi	29

ŞEKİLLER

Şekil.1 Akademik Personelin Cinsiyet Dağılımı	12
Şekil.2 Akademik Personelin Yaş Dağılımı	12
Şekil.3 Akademik Personelin Eğitim Durumu	13
Şekil.4 Dolu Akademik Kadroların Dağılımı.....	13
Şekil.5 İdari Personelin Hizmet Sınıfı Dağılımı.....	14
Şekil.6 Personel Cinsiyet Dağılımı.....	15
Şekil.7 Birimlerde Çalışan İdari Personel Sayısı.....	16
Şekil.8 Akademik Personelin Birimlere Göre Kadro Dağılımı	17
Şekil.9 İdari Personelin Yaş Dağılımı	18
Şekil.10 İdari Personelin Öğrenim Durumu	18
Şekil.11 Öğrenci Genel Cinsiyet Dağılımı	24



SUNUŞ

Isparta Uygulamalı Bilimler Üniversitesi 18 Mayıs 2018’de 7141 sayılı Kanun ile kurulan 14 yeni üniversiteden biridir. Uygulamalı insan gücü oluşturmaya yönelik özel misyon yüklenmiş olan Üniversitemizde, öncelikli hedefimiz “Uygulamalı Eğitimde Model Üniversite” ile en güzelini ve en iyisini bölgemiz, ülkemiz ve dünya adına yapmaya çalışmaktır.



Kurumsal kimlik oluşturma amacıyla logomuzu öğrencilerimizin oylamasına sunarak seçmemiz, öğrenci odaklı Üniversite oluşumuzu göstermektedir. Isparta Uygulamalı Bilimler Üniversitesi ailesinin ders dışı sosyal-kültürel faaliyetlerini gerçekleştirebilecekleri öğrenci topluluklarının kurulabilmesi için gerekli alt yapı çalışmaları tamamlanmış, öğrenci kulüpleri kurulmaya başlanmıştır.

Üniversitemiz, uygulamalı eğitimde lisans öğretiminde 7+1 modeli, Turizm Fakültesine özel olarak 8+3 modeli Meslek Yüksekokulları için de 3+1 dönem işyeri eğitimine yönelik çalışmalarını sürdürmektedir. Amacımız Isparta Uygulamalı Bilimler Üniversitesi’nden mezun olan tüm öğrencilerimizin özgüvenini arttırıp sahada iş bulabilmelerini kolaylaştırmaktır.

Hedeflerimiz arasında; genelde Türkiye’ye, özelde ise Isparta’ya katma değer oluşturmayı amaç edinen planlar belirlemektedir. Öğrencilerimize artı değerler kazandırarak ***iş arayan değil, iş için aranan elemanlar yetiştirmeyi***; üniversite-sanayi konsepti ölçeğinde ortak işler yürütebilmeyi, sanayi ve tarım başta olmak üzere tüm sektörlerle iç içe olmayı sağlama yönünde çalışmalar yapmaktayız.

Sayılan hedeflerimizi gerçekleştirmek için, sivil toplum örgütleri (ITSO, MÜSİAD, İGSİAD, Esnaf Kefalet Kooperatifler Birliği vb.), özel sektör ve diğer kamu kurumları ile iş birliği anlaşması imzalanarak söz konusu kurum ve kuruluşlarla iş birliğini arttırmaya yönelik çalışmalara da devam edilmektedir. Ayrıca siyaset kurumu, yerel yönetimler ve diğer sivil toplum kuruluşları, şehrin tüm dinamikleri ile çözüm ve iş birlikleri planlamaktayız.

Üniversitemiz bünyesinde 1 Lisansüstü Eğitim Enstitüsü, 7 Fakülte, 1 Yüksekokul ve 19 Meslek Yüksekokulu yer almaktadır. Toplamda 29.368 öğrencimizden 4.699’u Lisans, 23.677’si ön lisans, 763’ü Yüksek Lisans ve 217’si Doktora öğrencilerinden oluşmaktadır.



PERFORMANS PROGRAMI

Üniversitemizde; 741 akademik ve 627 idari personel olmak üzere toplam 1.368 personelimiz ile birlikte geleceğimizin teminatı olan gençlere hizmet etmek için var gücümüzle büyük bir heyecanla çalışmaktayız.

Ülkemizde pilot uygulama üniversitesi olan ve nitelikli bireyler yetiştirmeyi amaçlayan Üniversitemiz, aynı konseptte iki üniversiteden birisi olmanın haklı gururunu yaşarken, aynı zamanda paydaşımız Sakarya Uygulamalı Bilimler Üniversitesi ile birlikte her alanda iş birliği yapmak için 2018 yılında bir protokol imzalanmıştır. Bu iş birliği sayesinde araştırma projelerimizin geliştirilmesi ve uygulanması hususunda iki Üniversite ortak çalışmalar gerçekleştirebilecek; ayrıca her iki Üniversitenin akademisyenleri de karşılıklı mutabakatla bilimsel çalışmalara yönelik laboratuvar hizmetlerinden faydalanabileceklerdir.

Türkiye’de doğa bilimleri fakülteleri olarak da isimlendirilen Orman, Su Ürünleri ve Ziraat Fakültelerinin üçünü de içeren ender üniversiteler arasında yer almaktayız. Bu durum bölgemiz ve üniversitemiz için önemli bir avantajdır. Birbiri ile bağlantılı fakültelerimizde coğrafi potansiyelleri ve bölgesel avantajları ön plana çıkararak, stratejik hedeflerimizi belirlemeyi arzu etmekteyiz. Bu kapsamda tıbbi ve aromatik bitkiler, meyvecilik, hayvansal üretim, su ürünleri ile ilgili başlatılmış çalışmalar halen devam etmektedir.

Isparta il merkezi Batı Yerleşkesinden bulunan Teknoloji Fakülte’imizde Makine, İnşaat, Elektrik-Elektronik, Bilgisayar, Mekatronik ve Biyomedikal mühendislik bölümleri ile Eğirdir’de bulunan Turizm Fakülte’imizde Turizm İşletmeciliği, Turist Rehberliği ve Gastronomi-Mutfak Sanatları bölümleri ile Yalvaç’ta bulunan Büyükkutlu Uygulamalı Bilimler Fakültemizde Muhasebe ve Vergi Uygulamaları, Bankacılık-Finans ile Uluslararası Ticaret bölümlerinde ilimize, bölgemize ve ülkemize hizmet etmekteyiz.

Üniversitemiz bölgede var olan ürün çeşitliliğine yeni ürünler kazandırmayı hedeflemektedir . Gül ve lavanta gibi kozmetik bitkilerin üretiminde ilimiz Dünyada önemli bir potansiyele sahiptir. Bu ürünlerin sanayisinde Isparta ili, önem arz eden konumdadır. Bitkisel üretime ve bunun sanayisine ekonomik yeni bitkiler kazandırma amacıyla plan ve projelerimiz devam etmektedir.

Son olarak Üniversitemizin bütün hedefleri doğrultusunda sahip olduğu olanaklar ile birlikte özelde Isparta’ya, genelde ise bölgemiz, ülkemiz ve dünyaya katkı sağlayabilecek bir Uygulamalı eğitim odaklı, üniversite-sanayi ve özel sektörle iç içe yetişmiş insan gücünü hep birlikte oluşturacağımız bir üniversite olma yolunda emin adımlarla ilerlemekteyiz.

Prof. Dr. Yılmaz ÇATAL

Rektör

1. GENEL BİLGİLER

1.1 Yetki, Görev ve Sorumluluklar

- § 2547 sayılı Yükseköğretim Kanununun 12. maddesine göre Üniversitemizin yetki, görev ve sorumlulukları; çağdaş uygarlık ve eğitim-öğretim esaslarına dayanan bir düzen içinde, toplumun ihtiyaçları ve kalkınma planları ilke ve hedeflerine uygun ve ortaöğretime dayalı çeşitli düzeylerde eğitim-öğretim, bilimsel araştırma, yayım ve danışmanlık yapmak,
- § Kendi ihtisas gücü ve maddi kaynaklarını rasyonel, verimli ve ekonomik şekilde kullanarak, milli eğitim politikası ve kalkınma planları ilke ve hedefleri ile Yükseköğretim Kurulu tarafından yapılan plan ve programlar doğrultusunda, ülkenin ihtiyacı olan dallarda ve sayıda insan gücü yetiştirmek,
- § Türk toplumunun yaşam düzeyini yükseltici ve kamuoyunu aydınlatıcı bilim verilerini söz, yazı ve diğer araçlarla yaymak,
- § Örgün, yaygın, sürekli ve açık eğitim yoluyla toplumun özellikle sanayileşme ve tarımda modernleşme alanlarında eğitilmesini sağlamak,
- § Ülkenin bilimsel, kültürel, sosyal ve ekonomik yönlerden ilerlemesini ve gelişmesini ilgilendiren sorunlarını, diğer kuruluşlarla iş birliği yaparak, kamu kuruluşlarına önerilerde bulunmak suretiyle öğretim ve araştırma konusu yapmak, sonuçlarını toplumun yararına sunmak ve kamu kuruluşlarınca istenecek inceleme ve araştırmaları sonuçlandırarak düşüncelerini ve önerilerini bildirmek,
- § Eğitim-öğretim seferberliği içinde, örgün, yaygın, sürekli ve açık eğitim hizmetini üstlenen kurumlara katkıda bulunacak önlemleri almak,
- § Yörelerindeki tarım ve sanayinin gelişmesine ve ihtiyaçlarına uygun meslek elemanlarının yetişmesine ve bilgilerinin gelişmesine katkıda bulunmak, sanayi, tarım ve sağlık hizmetleri ile diğer hizmetlerde modernleşmeyi, üretimde artışı sağlayacak çalışma ve programlar yapmak, uygulamak ve yapılanlara katılmak, bununla ilgili kurumlarla iş birliği yapmak ve çevre sorunlarına çözüm getirici önerilerde bulunmak,
- § Eğitim teknolojisini üretmek, geliştirmek, kullanmak, yaygınlaştırmak,
- § Yükseköğretimin uygulamalı yapılmasına ait eğitim-öğretim esaslarını geliştirmek, döner sermaye işletmelerini kurmak, verimli çalıştırmak ve bu faaliyetlerin geliştirilmesine ilişkin gerekli düzenlemeleri yapmak şeklinde sıralanmıştır.



1.2 Teşkilat Yapısı

Üniversitemizde 2022 yılı içerisinde Cumhurbaşkanı Sn. Recep Tayyip ERDOĞAN'ın tensipleriyle Sn. Prof. Dr. Yılmaz ÇATAL, Rektör olarak 15 Eylül 2022 tarihinde atanmıştır. Genel Sekreterlik makamında Sefer KUTLU, Genel Sekreter Yardımcılığına Kemal KORKMAZ, Genel Sekreter Yardımcılığına N. Fıratcan ÇINAR, Personel Daire Başkanlığına Hüseyin ÖZKAN, Sağlık Kültür ve Spor Daire Başkanlığına Musa UYSAL, , Strateji Geliştirme Daire Başkanlığına Abdullah ÜSTÜNDAĞ, İdari ve Mali İşler Daire Başkanlığına Atılğan KUNT, Kütüphane ve Dokümantasyon Daire Başkanlığına İsmail ÇETİNKAYA, Yapı İşleri ve Teknik Daire Başkanlığına Mesut YÖNET asaleten, Öğrenci İşleri Daire Başkanlığına Doktor Öğretim Üyesi Cevriye ALTINTAŞ vekaleten, Bilgi İşlem Daire Başkanlığına Doktor Öğretim Üyesi Tuna GÖKSU vekaleten görevlerine devam etmektedirler.

Teknoloji Fakültesinden Prof. Dr. Murat ÖZTÜRK, Orman Fakültesinden Prof. Dr. Ramazan ÖZÇELİK, Ziraat Fakültesinden Prof. Dr. Ayhan GÖSTERİT Rektör Yardımcısı olarak görevlerine devam etmektedir.

Üniversitemizde teşkilatlanma çalışmalarına Senato tarafından kabul edilen Yönergelerle birlikte Koordinatörlükler de eklenmiştir. Koordinatörlüklere ilişkin Yönergeler, Genel Sekreterliğimizin internet sayfasında güncel olarak yayımlanmaktadır.

1.2.1 Akademik Yapı

Isparta Uygulamalı Bilimler Üniversitesi akademik teşkilatı, 2809 sayılı Yükseköğretim Kurumları Teşkilat Kanunu'na göre fakülte, enstitü, yüksekokul, meslek yüksekokullarından oluşmuştur.

Araştırma ve uygulama merkezi kurma girişimleri, bölgesel kalkınma amaçlı olarak ele alınmış olup, öncelikli alanlarda ilgiyi yoğunlaştırmak için çalışmalar sürdürülmektedir.

1.2.1.1 Fakülteler

2547 sayılı Yükseköğretim Kanunu'nun 16. Maddesi ile fakülte organları; dekan, fakülte kurulu ve fakülte yönetim kurulundan oluşmaktadır. Üniversitemizde 7 fakülte bulunmaktadır.

- ♻ Büyükkutlu Uygulamalı Bilimler Fakültesi
- ♻ Eğirdir Su Ürünleri Fakültesi
- ♻ İşletme Fakültesi
- ♻ Orman Fakültesi
- ♻ Teknoloji Fakültesi



§ Turizm Fakültesi

§ Ziraat Fakültesi

1.2.1.2 Enstitüler

2547 sayılı Yükseköğretim Kanunu'nun 19. maddesi ile enstitü organları; enstitü müdürü, enstitü kurulu ve enstitü yönetim kurulundan oluşmaktadır. Üniversitemizde 1 enstitü bulunmaktadır.

§ Lisansüstü Eğitim Enstitüsü

1.2.1.3 Konservatuar / Yüksekokullar

2547 sayılı Yükseköğretim Kanunu'nun 20. maddesi ile yüksekokul organları; yüksekokul müdürü, yüksekokul kurulu, yüksekokul yönetim kurulundan oluşmaktadır. Üniversitemizde 1 Yüksekokul ve 19 Meslek Yüksekokulu bulunmaktadır.

§ Yabancı Diller Yüksekokulu

1.2.1.4 Meslek Yüksekokulları

§ Aksu Mehmet Süreyya Demiraslan Meslek Yüksekokulu

§ Atabey Meslek Yüksekokulu

§ Eğirdir Meslek Yüksekokulu

§ Gelendost Meslek Yüksekokulu

§ Gönen Meslek Yüksekokulu

§ Isparta Meslek Yüksekokulu

§ Keçiborlu Meslek Yüksekokulu

§ Senirkent Meslek Yüksekokulu

§ Sütçüler Prof. Dr. Hasan Gürbüz Meslek Yüksekokulu

§ Şarkikaraağaç Meslek Yüksekokulu

§ Şarkikaraağaç Turizm Meslek Yüksekokulu

§ Teknik Bilimler Meslek Yüksekokulu

§ Uluborlu Selahattin Karasoy Meslek Yüksekokulu

§ Uzaktan Eğitim Meslek Yüksekokulu

§ Yalvaç Meslek Yüksekokulu



PERFORMANS PROGRAMI

- § Yalvaç Teknik Bilimler Meslek Yüksekokulu
- § Yenişarbademli Meslek Yüksekokulu
- § Isparta Organize Sanayi Bölgesi Meslek Yüksekokulu
- § Isparta Bilişim Teknolojileri Meslek Yüksekokulu

Merkezler

2547 Sayılı Kanun'un 7/d-2 maddesi uyarınca yükseköğretim kurumlarında Yükseköğretim Yürütme Kurulu kararı ile uygulama ve araştırma merkezi kurulabilir. Üniversitemizde 15 merkez bulunmaktadır.

- § Dil Öğretimi Uygulama ve Araştırma Merkezi(DİLMER)
- § Siber Güvenlik Uygulama ve Araştırma Merkezi(SİBEM)
- § Enerji Uygulama Ve Araştırma Merkezi(ENAR)
- § Medya ve İletişim Uygulama ve Araştırma Merkezi (MEDYAMER)
- § Merkezi Araştırma Laboratuvarı Uygulama ve Araştırma Merkezi
- § Gül ve Aromatik Bitkiler Uygulama ve Araştırma Merkezi (GÜLAB)
- § Veri Yönetimi Uygulama ve Araştırma Merkezi (VERİM)
- § Sürekli Eğitim Uygulama ve Araştırma Merkezi (SEM)
- § Uzaktan Eğitim Uygulama ve Araştırma Merkezi (UZEM)
- § Tıbbi Sülük Uygulama ve Araştırma Merkezi
- § Kariyer Geliştirme Uygulama ve Araştırma Merkezi
- § Isparta Nöro Bilim Uygulama ve Araştırma Merkezi
- § Su Ürünleri Uygulama ve Araştırma Merkezi
- § Kırsal Kalkınma Uygulama ve Araştırma Merkezi
- § Türk Mutfağı Kültürü Uygulama ve Araştırma Merkezi

1.2.2 İdari Yapı

2547 Sayılı Yükseköğretim Kanunu'nun 51. maddesine göre üniversitelerde rektöre bağlı, merkez yönetim örgütünün başında bir genel sekreter ve hizmetlerin gerekli kıldığı daire başkanları, müdürler, danışmanlar, hukuk müşavirleri, uzmanlar ile büro ve iç hizmet görevlerini yapmak üzere, 657 sayılı Devlet Memurları Kanunu'na tabi memurlar ve diğer görevliler bulunur.

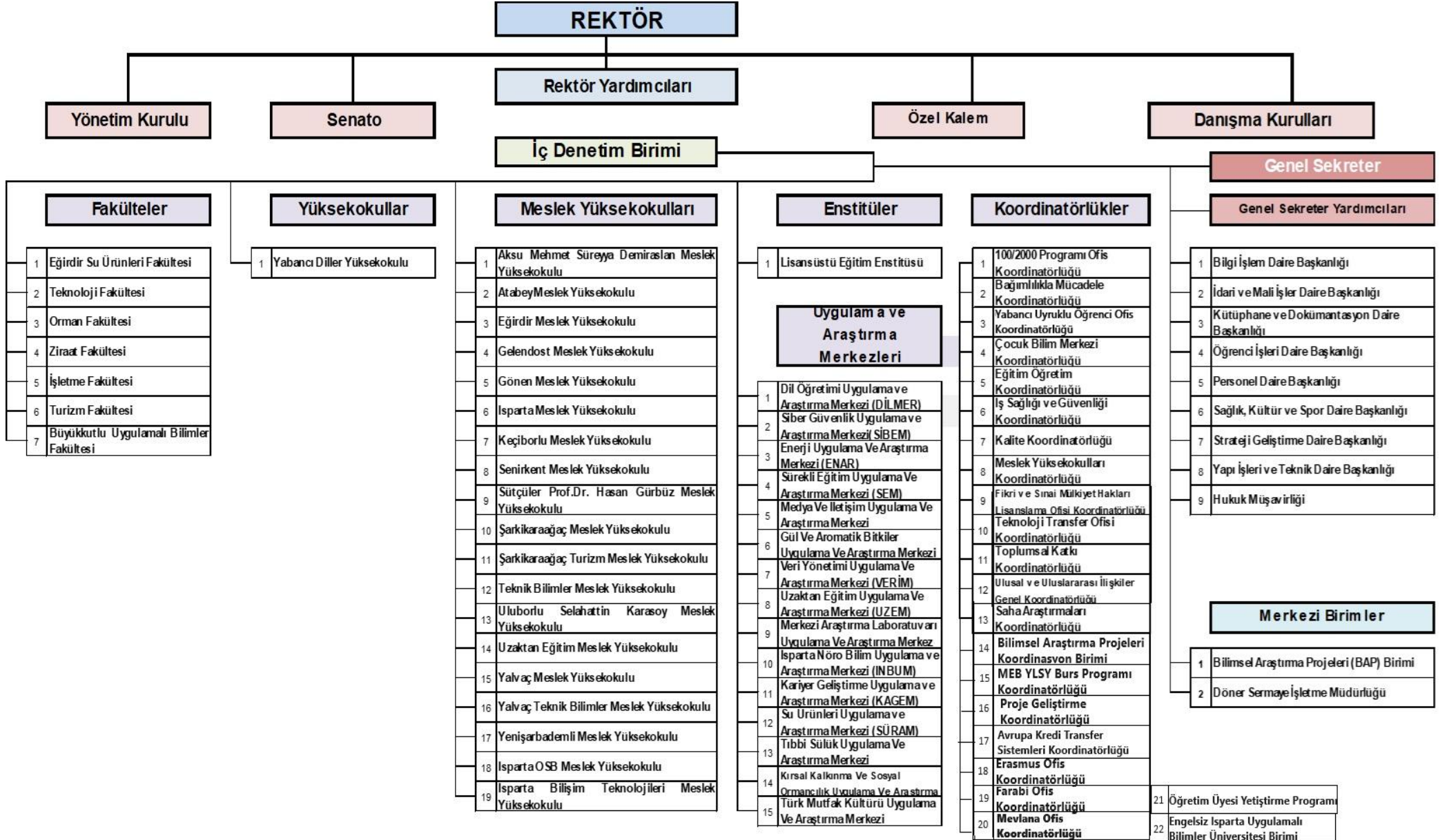
Üniversitemizin idari yapısı aşağıda yer almaktadır:

- § İç Denetim Birimi
- § Genel Sekreterlik
- § Daire Başkanlıkları
 - ✓ Bilgi İşlem Daire Başkanlığı
 - ✓ İdari ve Mali İşler Daire Başkanlığı
 - ✓ Kütüphane ve Dokümantasyon Daire Başkanlığı
 - ✓ Öğrenci İşleri Daire Başkanlığı
 - ✓ Personel Daire Başkanlığı
 - ✓ Sağlık, Kültür ve Spor Daire Başkanlığı
 - ✓ Strateji Geliştirme Daire Başkanlığı
 - ✓ Yapı İşleri ve Teknik Daire Başkanlığı
- § Rektörlüğe Bağlı Birimler
 - ✓ Bilimsel Araştırma Projeleri (BAP) Koordinatörlüğü
 - ✓ Yabancı Uyruklu Öğrenci Ofis Koordinatörlüğü
 - ✓ Erasmus Koordinatörlüğü
 - ✓ Hukuk Müşavirliği
 - ✓ Teknoloji Transfer Ofisi
 - ✓ MYO Koordinatörlüğü
 - ✓ Proje Geliştirme Koordinatörlüğü
 - ✓ Farabi Ofis Koordinatörlüğü



PERFORMANS PROGRAMI

ÜNİVERSİTENİN AKADEMİK VE İDARİ TEŞKİLAT ŞEMASI





PERFORMANS PROGRAMI

Tablo.1 Isparta Uygulamalı Bilimler Üniversitesi Fizikî Alan Bilgileri

2024		MEVCUT FİZİKİ KAPALI ALANLAR (m ²)				
ISPARTA UYGULAMALI BİLİMLER ÜNİVERSİTESİ (ENSTİTÜ, FAKÜLTE, YO, MYO, SMYO VE TÜM BİRİMLER)		(*) İDARİ BİNALAR	EĞİTİM	SOSYAL	SPOR	TOPLAM
			ALANLARI	ALANLAR	ALANLARI	
1	Aksu MYO	1.291,44	724,93	171,77	0,00	2.188,14
2	Atabey MYO	3.964,52	1.502,39	483,14	0,00	5.950,05
3	Batı Yerleşkesi	8.025,76	6.416,82	117,94	0,00	14.560,52
4	Doğu Yerleşkesi	32.403,02	15.716,11	1.198,64	0,00	49.317,77
5	Eğirdir MYO	1.069,92	844,13	194,17	0,00	2.108,22
6	EĞİRDİR TURİZM FAKÜLTESİ	1.606,86	682,09	263,09	0,00	2.552,04
7	Gelendost MYO	917,47	413,63	21,51	0,00	1.352,61
8	Gönen MYO	2.937,81	1.841,98	416,20	0,00	5.195,99
9	ISPARTA OSB MYO	389,92	397,88	0,00	0,00	787,80
10	Keçiborlu MYO	2.552,10	3.236,61	247,48	0,00	6.036,19
11	MERKEZ KAMPÜS 100. YIL KUZEY YERLEŞKESİ	1.528,75	0,00	0,00	0,00	1.528,75
12	Rektörlük	3.724,89	0,00	243,67	0,00	3.968,56
13	Senirkent MYO	3.807,20	2.697,76	485,86	0,00	6.990,82
14	Sütçüler MYO	1.402,91	675,35	305,61	0,00	2.383,87
15	Şarkikaraağaç MYO	2.664,39	1.432,20	278,14	90,18	4.464,91
16	Uluborlu MYO	4.009,68	2.466,35	507,84	89,12	7.072,99
17	Yalvaç Büyükkutlu Uygulamalı Bilimler Fakültesi	3.324,65	1.267,35	170,71	129,13	4.891,84
18	Yalvaç MYO	5.752,12	2.801,07	1.095,69	90,58	9.739,46
19	Yenişarbademli MYO	893,12	464,31	461,52	39,78	1.858,73
	TOPLAM	82.266,53	43.580,96	6.662,98	438,79	132.949,26

1.3 Fiziksel Kaynaklar

1.3.1 Hizmet Alanları

Isparta Uygulamalı Bilimler Üniversitesi, Isparta Merkez’de SDÜ Batı yerleşkesinde 7141 sayılı Kanun ile kendisine tahsis edilen Hazine arazisi alanlarında ve yine SDÜ Doğu Yerleşkesinde Süleyman Demirel Üniversitesi’nin tahsis ettiği alanlarda eğitim-öğretim faaliyetlerini sürdürmektedir.

Ayrıca, 2018 yılında Üniversitemize Çevre ve Şehircilik Bakanlığı tarafından Isparta Merkez Bahçelievler Mahallesinde bulunan bir alan tahsis edilmiş ve bu alan 2019 yılında Rektörlük ve idari birimler binası olarak kullanılmaya başlanmıştır.

Derslik ve Merkezi Birimler projesi kapsamında 31.08.2022 tarihinde 4734 sayılı Kamu İhale Kanunu’nun 19. maddesi uyarınca Açık İhale usulü ile Isparta Uygulamalı Bilimler Üniversitesi Yüzüncü Yıl Yerleşke Alanı Merkezi Derslik İnşaatı hızla devam etmektedir. Yapım işi sonunda 14.000 m² kapalı alan Merkezi derslik olarak kullanılacaktır.

Taş Bina Restorasyonu yapım işine Üniversitemiz 100.Yıl Güney Yerleşkesinde devam edilmektedir. Restorasyon işi sonunda eski hastane yapısı olarak kullanılan tarihi Taş bina, Üniversitemiz Rektörlük Binası olarak kullanılacaktır.

Isparta ilinde 12 adet ilçe bulunmaktadır. Tüm ilçelerde, Üniversitemize ait yerleşkelerde yine Üniversitemiz tarafından yükseköğrenim hizmeti sunulmaktadır.

1.3.2 Teknolojik Kaynaklar

Üye kurumların kullanıcılarının, diğer eğitim kurumlarında da sorunsuzca ağ kullanımını amaçlayan EDUROAM (Education Roaming-Eğitim Gezintisi) üyesi olan Üniversitemizin kablosuz ağ kapsama alanı günden güne büyümektedir.

2018 yılında kurulan Üniversitemizde Bilgi İşlem Daire Başkanlığı tarafından geliştirilen birim web siteleri, Öğrenci Bilgi Sistemleri (OBS ve GOLCUK), Elektronik Belge Yönetimi Sistemi (EBYS), Personel Bilgi Sistemi (PBS), İhale Yönetim Sistemi (İYS), elektronik posta sistemi çoğu programda “*isparta.edu.tr*” uzantılı olmak üzere kullanılmaktadır. Ayrıca 2024 yılı içinde Strateji Geliştirme Daire Başkanlığının ihtiyacı ve talebi üzerine performans göstergelerinin takibi ve stratejik plan hazırlama çalışmalarında birimlerden daha hızlı veri toplamak amacıyla “Stratejik Plan Uygulaması” Bilgi İşlem Daire Başkanlığı tarafından kullanıma sunulmuştur.

Kütüphane ve Dokümantasyon Daire Başkanlığımızda kaynakların teminine 2024 yılında da hızla devam edilmekle birlikte kuruluşumuzdan itibaren Süleyman Demirel Üniversitesi Bilgi Merkezinden tüm personelimiz ve öğrencilerimiz yararlanabilmektedir.



PERFORMANS PROGRAMI

1.3.3 İnsan Kaynakları

Üniversitemizde 741 akademik personel, 627’de idari personel kadrolu olarak görev yapmaktadır.

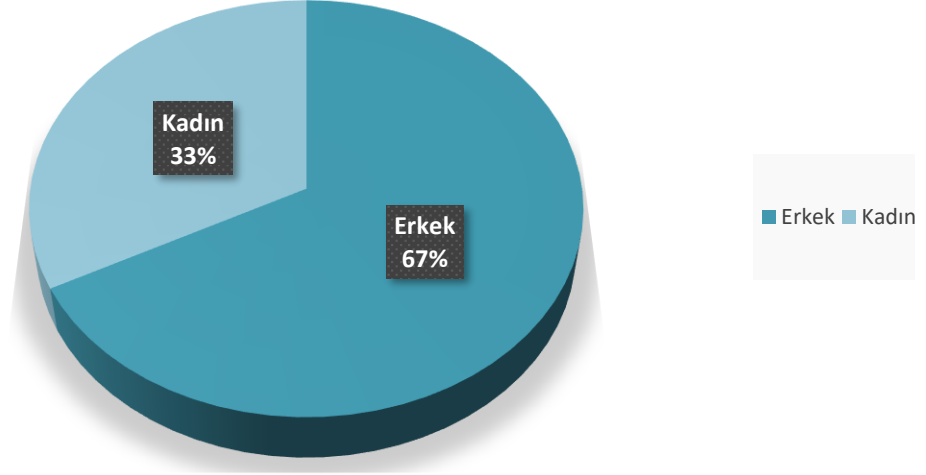
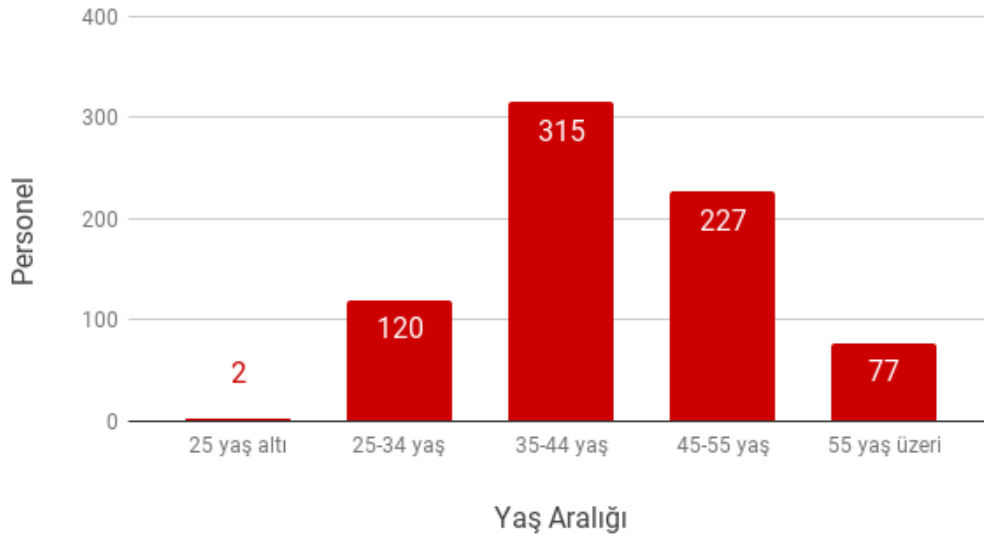
Tablo.2 Akademik Unvan Dolu/Boş Kadrolar

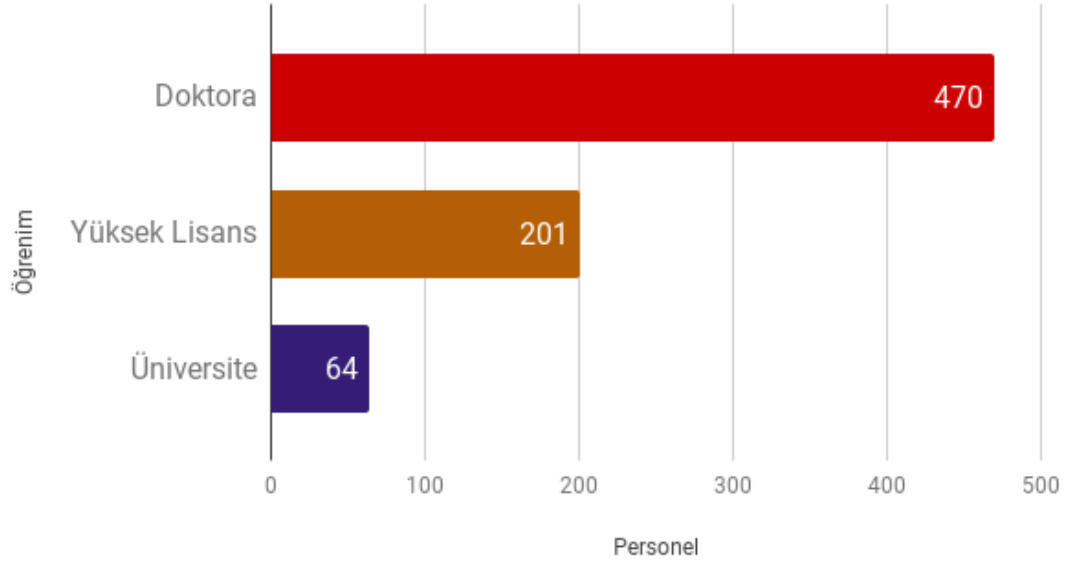
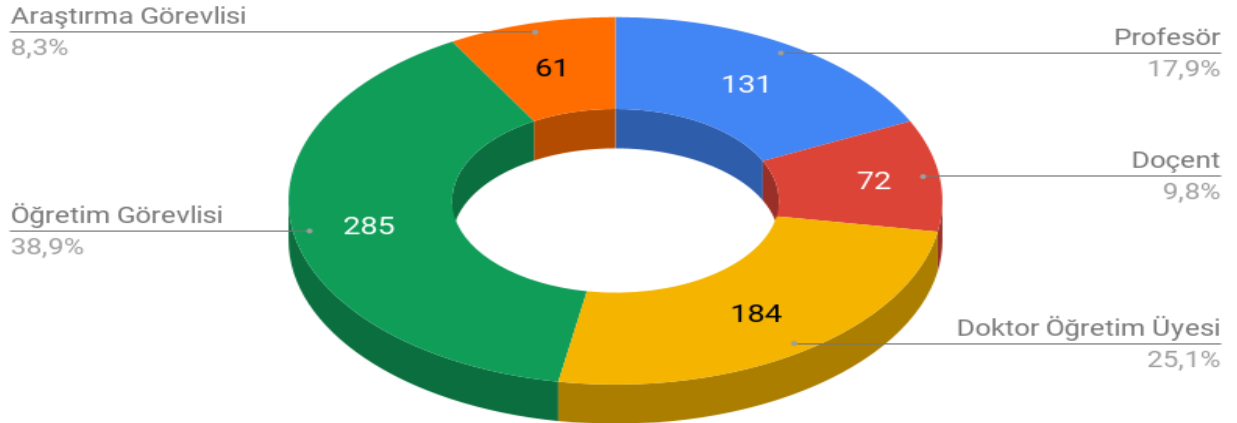
UNVANLAR	DOLU	BOŞ	TOPLAM
PROFESÖR	143	55	198
DOÇENT	76	80	156
DOKTOR ÖĞRETİM ÜYESİ	175	163	338
ÖĞRETİM GÖREVLİSİ	286	201	487
ARAŞTIRMA GÖREVLİSİ	61	132	193
TOPLAM	741	631	1372

Akademik personele ilişkin diğer bilgilere, aşağıdaki tablolar ve şekillerde yer verilmiştir.

Tablo.3 2024 Yılında Ataması Yapılan Akademik Personel Sayısı

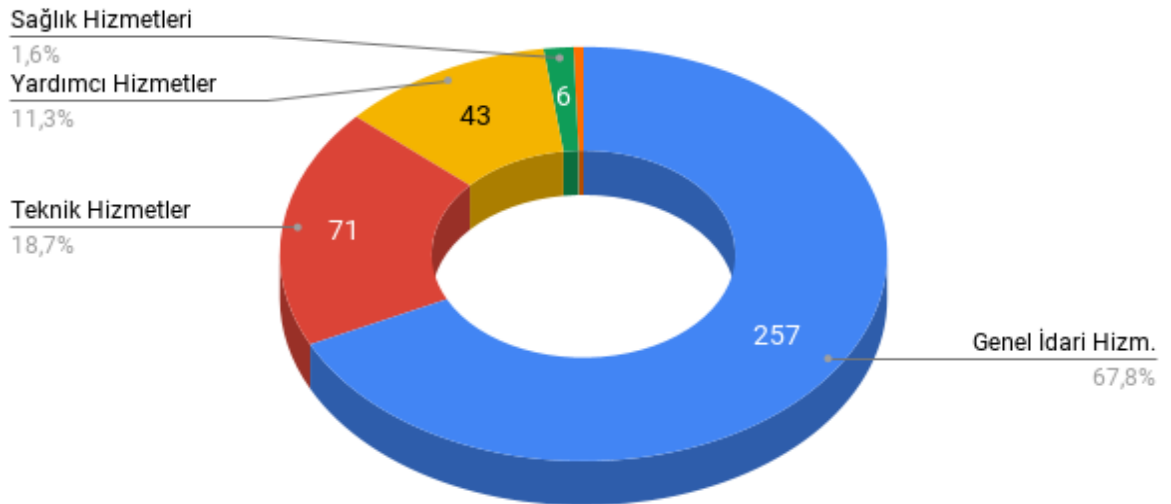
Öğretim Üyesi			Diğer Öğretim Elemanları		TOPLAM
Prof.	Doç.	Dr. Öğr. Üyesi	Öğr. Gör.	Arş. Gör.	
11	6	2	3	9	31

Şekil.1 Akademik Personelin Cinsiyet Dağılımı**Şekil.2 Akademik Personelin Yaş Dağılımı**

Şekil.3 Akademik Personelin Eğitim Durumu**Şekil.4 Dolu Akademik Kadroların Dağılımı**

Tablo.4 İdari Personelin Hizmet Sınıfları

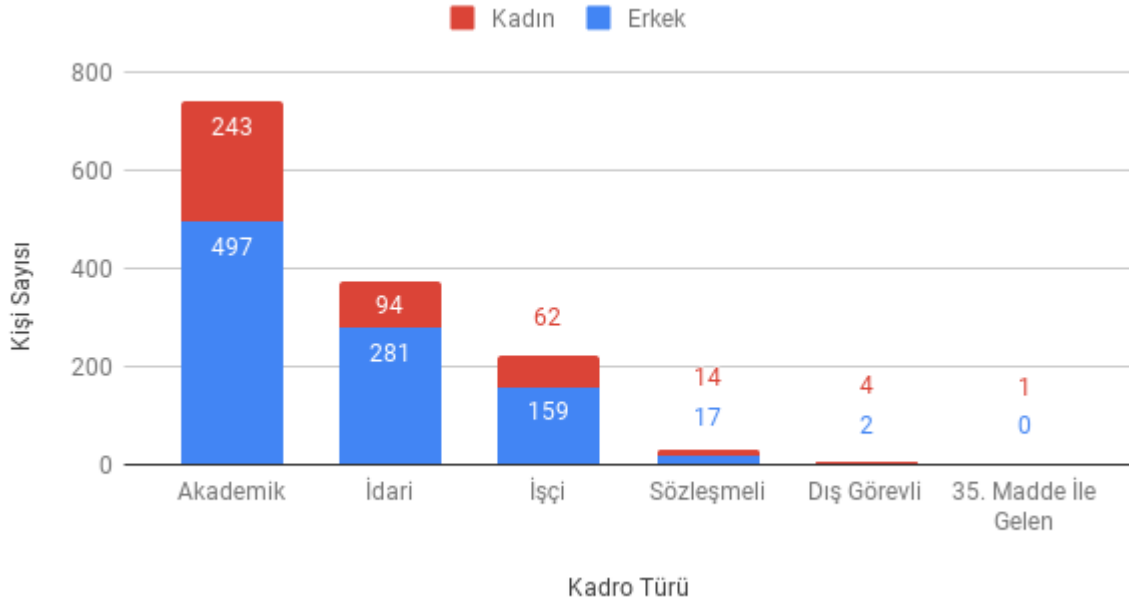
Sınıflar	Dolu	Boş	TOPLAM
Genel İdare Hizmetleri	255	273	528
Sağlık Hizmetleri	6	29	35
Teknik Hizmetler	79	53	132
Avukatlık Hizmetleri	2	2	4
Yardımcı Hizmetler	33	59	92
Sözleşmeli Personel	31	17	48
Sürekli İşçi	221	21	242
TOPLAM	627	454	1081

Şekil.5 İdari Personelin Hizmet Sınıfı Dağılımı




PERFORMANS PROGRAMI

Şekil.6 Personel Cinsiyet Dağılımı





PERFORMANS PROGRAMI

Şekil.7 Birimlerde Çalışan İdari Personel Sayısı

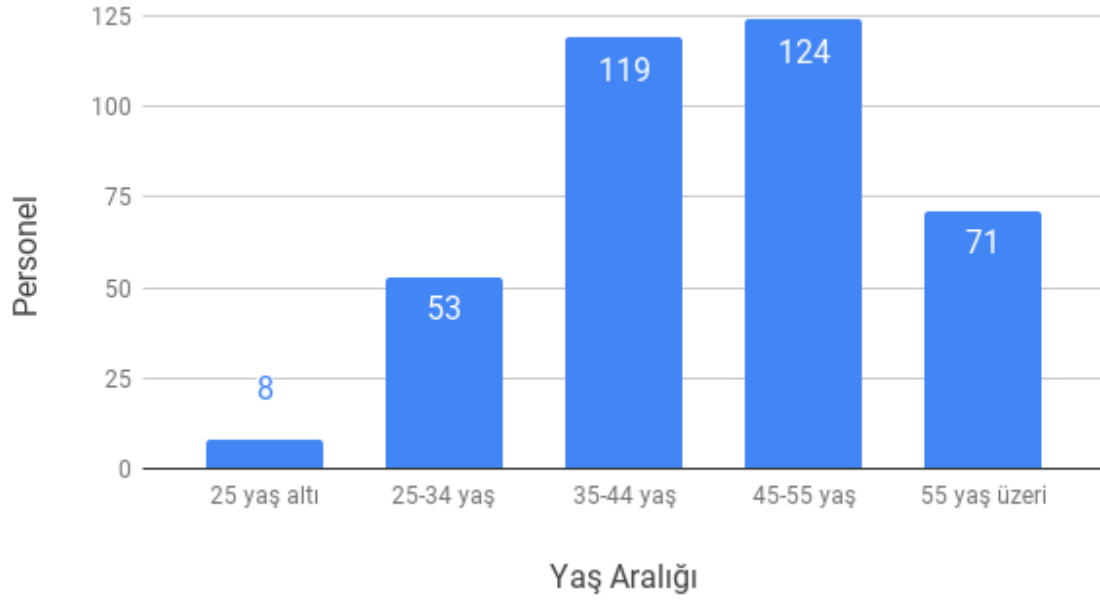
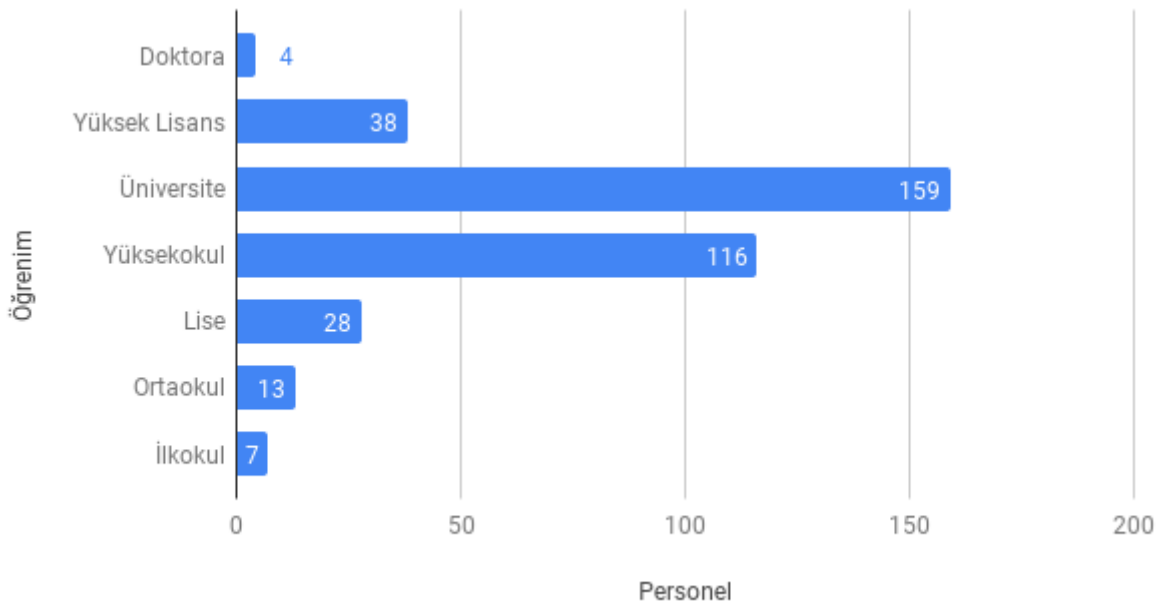
Birim	İdari (Kadrolu)	İdari (Görevli)	İşçi (Kadrolu)	İşçi (Görevli)	Sözleşmeli (Kad.)	Sözleşmeli (Gör.)	Toplam
1 Aksu Mehmet Süreyya Demiraslan Meslek Yüksekokulu	6			7			13
2 Atabey Meslek Yüksekokulu	6			9			15
3 Bilgi İşlem Daire Başkanlığı	11	1			1		13
4 Bilimsel Araştırma Projeleri Koordinasyon Birimi		4					4
5 Büyüköğretim Uygulamalı Bilimler Fakültesi	7			9			16
6 Dil Öğretimi Uygulama Ve Araştırma Merkezi		1					1
7 Döner Sermaye İşletmesi		2					2
8 Eğirdir Meslek Yüksekokulu	4	2	1	6			13
9 Eğirdir Su Ürünleri Fakültesi	7	2		1		1	11
10 Gelendost Meslek Yüksekokulu	3	1		8		1	13
11 Genel Sekreterlik	11	2		5	1	1	20
12 Gönen Meslek Yüksekokulu	4	1		9		1	15
13 Hayvan Deneyleri Yerel Etik Kurulu		1					1
14 Hukuk Müşavirliği	3						3
15 Isparta Bilişim Teknolojileri Meslek Yüksekokulu	1						1
16 Isparta Meslek Yüksekokulu	12	2		9			23
17 Isparta Nöro Bilim Uygulama Ve Araştırma Merkezi		2					2
18 Isparta Osb Meslek Yüksekokulu	3			1		2	6
19 İdari Ve Mali İşler Daire Başkanlığı	27		24		4		55
20 Keçiözümlü Meslek Yüksekokulu	10		1	7			18
21 Kütüphane Ve Dokümantasyon Daire Başkanlığı	7						7
22 Lisansüstü Eğitim Enstitüsü	5			2			7
23 Merkezi Araştırma Laboratuvarı Uygulama Ve Araştırma Merkezi				1			1
24 Meslek Yüksekokulları Koordinatörlüğü		1					1
25 Orman Fakültesi	8			8			16
26 Öğrenci İşleri Daire Başkanlığı	7	1					8
27 Personel Daire Başkanlığı	9	1		1			11
28 Sağlık, Kültür Ve Spor Daire Başkanlığı	15		1	4	4		24
29 Senirkent Meslek Yüksekokulu	6		2	10			18
30 Strateji Geliştirme Daire Başkanlığı	13						13
31 Sürekli Eğitim Uygulama Ve Araştırma Merkezi		1					1
32 Sütçüler Prof. Dr. Hasan Gürbüz Meslek Yüksekokulu	9	1		6			16
33 Şarkikaraağaç Meslek Yüksekokulu	12	1		8			21
34 Şarkikaraağaç Turizm Meslek Yüksekokulu	8						8
35 Teknik Bilimler Meslek Yüksekokulu	12	1		7			20
36 Teknoloji Fakültesi	15	1		7		1	24
37 Turizm Fakültesi	6	4		4		1	15
38 Uluborlu Selahattin Karasoy Meslek Yüksekokulu	6	1		8		1	16
39 Ulusal Ve Uluslararası İlişkiler Genel Koordinatörlüğü		1					1
40 Uzaktan Eğitim Meslek Yüksekokulu	7			4			11
41 Yabancı Diller Yüksekokulu	3			1			4
42 Yalvaç Meslek Yüksekokulu	8	1		8			17
43 Yalvaç Teknik Bilimler Meslek Yüksekokulu	13			2			15
44 Yapı İşleri Ve Teknik Daire Başkanlığı	29	2		9	9		49
45 Yenişarbademli Meslek Yüksekokulu	3			9			12
46 Ziraat Fakültesi	19	2		22	3		46
47 Toplam	335	40	29	192	22	9	627



PERFORMANS PROGRAMI

Şekil.8 Akademik Personelin Birimlere Göre Kadro Dağılımı

KADRO BİRİMİ	PROF. DR.	DOÇ. DR.	DR. ÖĞR. ÜYESİ	ÖĞR. GÖR.	ARŞ. GÖR.	Toplam
Aksu Mehmet Süreyya Demiraslan Meslek Yüksekokulu Müdürlüğü	0	1	2	9	0	12
Atabey Meslek Yüksekokulu Müdürlüğü	1	5	2	12	0	20
Bilgi İşlem Daire Başkanlığı	0	0	0	0	0	0
Büyükkutlu Uygulamalı Bilimler Fakültesi Dekanlığı	0	3	8	0	3	14
Eğirdir Meslek Yüksekokulu Müdürlüğü	1	2	5	18	0	26
Eğirdir Su Ürünleri Fakültesi Dekanlığı	16	3	9	1	6	35
Gelendost Meslek Yüksekokulu Müdürlüğü	0	1	5	8	0	14
Genel Sekreterlik	0	0	0	0	0	0
Gönen Meslek Yüksekokulu Müdürlüğü	0	0	4	27	0	31
Hukuk Müşavirliği	0	0	0	0	0	0
Isparta Meslek Yüksekokulu Müdürlüğü	3	7	10	27	0	47
İdari Ve Mali İşler Daire Başkanlığı	0	0	0	0	0	0
İşletme Fakültesi Dekanlığı	0	0	0	0	0	0
Isparta Osb Meslek Yüksekokulu Müdürlüğü	0	1	3	3	0	7
Keçiborlu Meslek Yüksekokulu Müdürlüğü	0	3	5	20	0	28
Kütüphane Ve Dokümantasyon Daire Başkanlığı	0	0	0	0	0	0
Lisansüstü Eğitim Enstitüsü Müdürlüğü	0	0	0	0	1	1
Orman Fakültesi Dekanlığı	26	10	8	1	7	52
Ortak Dersler Bölüm Başkanlığı	0	0	0	1	0	1
Öğrenci İşleri Daire Başkanlığı	0	0	0	0	0	0
Personel Daire Başkanlığı	0	0	0	0	0	0
Isparta Uygulamalı Bilimler Üniversitesi Rektörlüğü	0	0	1	13	0	14
Sağlık, Kültür Ve Spor Daire Başkanlığı	0	0	0	0	0	0
Senirkent Meslek Yüksekokulu Müdürlüğü	0	0	2	15	0	17
Strateji Geliştirme Daire Başkanlığı	0	0	0	0	0	0
Sütçüler Prof. Dr. Hasan Gürbüz Meslek Yüksekokulu Müdürlüğü	1	2	6	10	0	19
Şarkikaraağaç Meslek Yüksekokulu Müdürlüğü	0	1	4	15	0	20
Şarkikaraağaç Turizm Meslek Yüksekokulu Müdürlüğü	0	0	0	4	0	4
Teknik Bilimler Meslek Yüksekokulu Müdürlüğü	3	6	17	29	0	55
Teknoloji Fakültesi Dekanlığı	22	20	28	0	23	93
Turizm Fakültesi Dekanlığı	3	3	8	0	3	17
Uluborlu Selahattin Karasoy Meslek Yüksekokulu Müdürlüğü	0	2	5	24	0	31
Uzaktan Eğitim Meslek Yüksekokulu Müdürlüğü	0	3	5	10	0	18
Yabancı Diller Yüksekokulu Müdürlüğü	0	0	2	5	0	7
Yalvaç Meslek Yüksekokulu Müdürlüğü	0	1	6	13	0	20
Yalvaç Teknik Bilimler Meslek Yüksekokulu Müdürlüğü	0	0	4	15	0	19
Yapı İşleri Ve Teknik Daire Başkanlığı	0	0	0	0	0	0
Yenişarbademli Meslek Yüksekokulu Müdürlüğü	1	0	2	3	0	6
Ziraat Fakültesi Dekanlığı	71	9	16	1	19	116
Toplam	148	83	167	284	62	744

Şekil.9 İdari Personelin Yaş Dağılımı**Şekil.10 İdari Personelin Öğrenim Durumu**



PERFORMANS PROGRAMI

Tablo.5 2023-2024 Yılında Personel Ayrılma Nedenleri

YIL	NAKLEN	İSTİFA	EMEKLİ	VEFAT	DİĞER	TOPLAM
2023	9	12	32	1	3	57
2024	6	5	10	0	2	23

1.4 Taşıtlar

Tablo.6 Taşıtlar Sayısı

Taşıtların Cinsi	Kuruma Ait Taşıtlar	Tahsisli Taşıtlar	Hizmet Alım Yolu ile Edinilmiş Taşıtlar	Toplam
Binek Otomobil	4	1	0	5
Minibüs	2	0	1	3
Kamyon	0	0	0	0
Traktör	0	0	0	0
Kamyonet	6	0	0	6
Pick-Up	0	1	0	1
Otobüs	1	0	0	1
TOPLAM	13	2	1	16



PERFORMANS PROGRAMI

Tablo.7 Üniversitemiz Araç Listesi

Plaka No	Araçın Markası	Araç Cinsi	Model
32 TOG 007	TOGG T10X	Otomobil(Suv)	2023
32 HN 592	RENAULT CLİO	Otomobil (Sedan)	2005
32 LT 522	RENAULT FLUENCE	Otomobil (Sedan)	2011
32 HN 593	RENAULT Megane	Otomobil (Sedan)	2005
32 HC 194	FORD Transit	Minibüs	2008
32 FL 595	VOLKSWAGEN Transporter	Kamyonet (Kapalı Kasa)	2005
32 FP 139	FORD Transit	Kamyonet (Kapalı Kasa)	1999
32 HE 879	PEUGEOT BOXER	Kamyonet (Kapalı Kasa)	2003
32 AD 856	RENAULT Master	Kamyonet (Kapalı Kasa)	2004
32 PC 200	OTOKAR / MAGIRUS	Otobüs Doruk 190 S	2012
32 ET 046	FORD Minübüs	Minibüs	2011
32 HC 652	FORD RANGER	Kamyonet	2001
32 PA 237	NİSSAN/NAVARA	Kamyonet	2011



1.5 Kütüphane Kaynakları

Üniversitemizde Kütüphane ve Dokümantasyon Daire Başkanlığı bünyesinde kütüphane hizmetleri yayın alımı süreçleri ile devam ettirilmekte olup 2025 yılında da öğrencilerin bilgi ve kültürel kaynaklardan yararlanabilmesi adına kütüphane kaynaklarımızı genişletmeye devam edilecektir. 2025 yılı Yatırım Programı kapsamında basılı yayın kaynaklarının temini ve öğrencilere daha iyi kütüphane hizmetleri sunmak için 5.500.000,00 TL ödenek teklif edilmiş olup 2025 yılı içerisinde bu ödeneğin kütüphane kaynaklarına artırmak adına en verimli şekilde kullanılması hedeflenmektedir.

1.6 Öğrenci Sayıları

Üniversitemiz 7 fakülte, 1 enstitü, 1 yüksekokul, 19 meslek yüksekokulu ile eğitim-öğretim faaliyetini sürdürmektedir. Çağdaş bilimin tüm bilgi ve tekniğinin öğrencilere aktarılmasını sağlayan bir anlayış içerisinde ön lisans, lisans, yüksek lisans, doktora eğitimi ve öğretimi hizmeti veren Üniversitemizde 2024 yılı itibarıyla fakültelerde, enstitülerde, yüksekokullarda, meslek yüksekokullarda toplam öğrenci sayımız 29.349'dir.

2023-2024 eğitim-öğretim yılı dönemi itibarıyla öğrenci sayıları Tablo.8'de gösterilmektedir.

Tablo.8 2023-2024 Yılında Birimlerdeki Öğrenci Sayıları

SIRA NO	BİRİM	ERKEK	KIZ	TOPLAM
1	Teknoloji Fakültesi	1.743	416	2.159
2	Ziraat Fakültesi	749	334	1083
3	Orman Fakültesi	293	148	441
4	Eğirdir Su Ürünleri Fakültesi	60	27	87
5	Yalvaç Büyükütlu Uygulamalı Bilimler Yüksekokulu	47	33	80
6	Turizm Fakültesi	178	181	359
7	Büyükütlu Uygulamalı Bilimler Fakültesi	204	259	463
8	Eğirdir Turizm ve Otelcilik Yüksekokulu	21	6	27
9	Isparta Meslek Yüksekokulu	3.846	3.180	7026



PERFORMANS PROGRAMI

10	Teknik Bilimler Meslek Yüksekokulu	2.521	1169	3.690
11	Uzaktan Eğitim Meslek Yüksekokulu	551	730	1.281
12	Uluborlu Selahattin Karasoy Meslek Yüksekokulu	709	775	1.484
13	Senirkent Meslek Yüksekokulu	594	581	1.174
14	Eğirdir Meslek Yüksekokulu	463	703	1.166
15	Yalvaç Meslek Yüksekokulu	403	520	923
16	Keçiborlu Meslek Yüksekokulu	814	364	1178
17	Şarkikaraağaç Meslek Yüksekokulu	337	462	799
18	Atabey Meslek Yüksekokulu	481	226	707
19	Gönen Meslek Yüksekokulu	322	524	846
20	Yalvaç Teknik Bilimler Meslek Yüksekokulu	548	297	845
21	Sütçüler Prof. Dr. Hasan Gürbüz Meslek Yüksekokulu	383	262	645
22	Şarkikaraağaç Turizm Meslek Yüksekokulu	209	309	518
23	Gelendost Meslek Yüksekokulu	159	310	469
24	Aksu Mehmet Süreyya Demiraslan Meslek Yüksekokulu	155	168	323
25	Yenişarbademli Meslek Yüksekokulu	262	77	339
26	Isparta OSB Meslek Yüksekokulu	226	31	257
TOPLAM		16.278	12.091	28.369

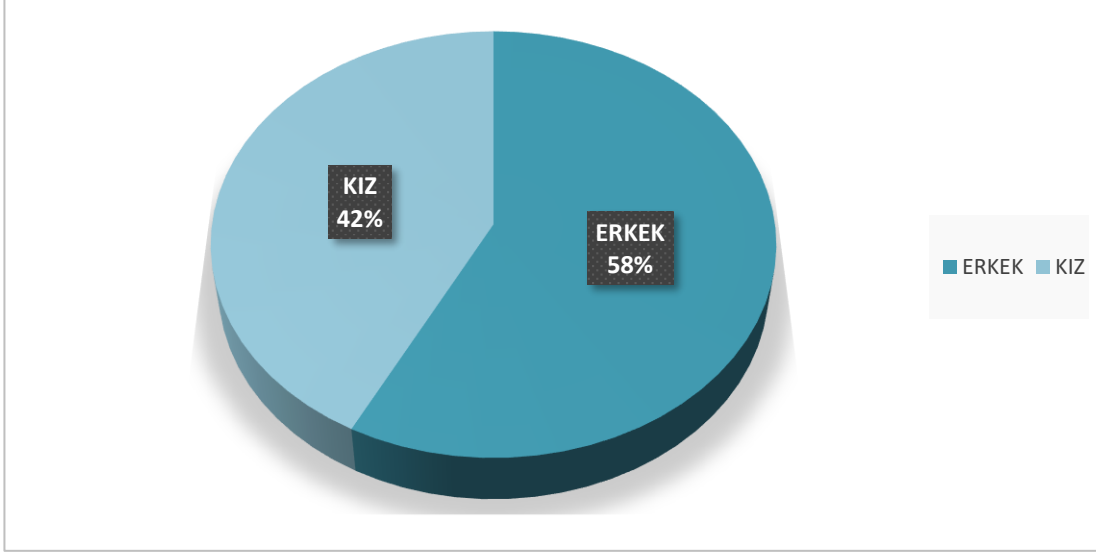
BİRİM	ERKEK	KIZ	Y.LİSANS	DOKTORA	TEZSİZ Y.LİSANS	TOPLAM
LİSANSÜSTÜ EĞİTİM ENSTİTÜSÜ	638	342	763	217	0	980
TOPLAM	638	342	763	217	0	980



PERFORMANS PROGRAMI

Tablo.9 Çift Anadal Programına Kayıtlı Öğrenci Sayıları

BİRİM	BÖLÜM	ERKEK	KIZ	TOPLAM
Büyükktulu Uygulamalı Bilimler Fakültesi	Bankacılık ve Sigortacılık	1	0	1
Orman Fakültesi	Orman Endüstrisi Mühendisliği	2	1	3
Orman Fakültesi	Orman Mühendisliği	0	2	2
Teknik Bilimler Meslek Yüksekokulu	Yapı Denetimi	1	0	1
Teknoloji Fakültesi	Elektrik-Elektronik Mühendisliği	2	0	2
Teknoloji Fakültesi	Elektrik-Elektronik Mühendisliği İ.Ö.	0	1	1
Teknoloji Fakültesi	Elektrik-Elektronik Mühendisliği(M.T.O.K.)	1	0	1
Teknoloji Fakültesi	Enerji Sistemleri Mühendisliği	0	1	1
Teknoloji Fakültesi	İmalat Mühendisliği	0	1	1
Teknoloji Fakültesi	Mekatronik Mühendisliği İ.Ö.	2	0	2
Teknoloji Fakültesi	Mekatronik Mühendisliği(M.T.O.K.)	1	0	1
Ziraat Fakültesi	Bahçe Bitkileri	2	0	2
Ziraat Fakültesi	Bitki Koruma	1	1	2
Ziraat Fakültesi	Tarım Makineleri ve Teknolojileri Mühendisliği	1	0	1
Ziraat Fakültesi	Tarla Bitkileri	1	0	1
Ziraat Fakültesi	Toprak Bilimi ve Bitki Besleme	2	0	2
TOPLAM:		17	7	24

Şekil.11 Öğrenci Genel Cinsiyet Dağılımı

Öğrencilerimize Sağlanan İmkanlar

Isparta Uygulamalı Bilimler Üniversitesi'nin temel önceliklerinden birisi gelişmiş, sportif, sanatsal ve kültürel aktiviteler, beslenme ve barınma hizmetleri ve eğitim ortamı ile ruhsal ve fiziksel olarak sağlıklı, becerileri artmış öğrenciler yetiştirmektir. Öğrenciler çeşitli birimlerde kısmi zamanlı çalışarak bilgi ve yeteneklerini birleştirme imkânı bulmaktadırlar. Böylece öğrenciler, aynı zamanda kendilerine ekonomik kazanç da elde etmektedirler. 2025 yılında da öğrencilerimizin yukarıda anlattığımız imkânlarda çalıştırılması planlanmaktadır.

2. PERFORMANS BİLGİLERİ

2.1 Temel Politika ve Öncelikler

Yükseköğretim Kurulu Başkanlığı tarafından hazırlanan “Türkiye’nin Yükseköğretim Stratejisi”

- § Kalkınma Planı ve Yıllık Programı,
- § Orta Vadeli Program, temel esasları dâhilinde;

Yükseköğretimle ilgili amaç ve ilkeleri belirlemek ve bütün yükseköğretim kurumlarının ve üst kuruluşlarının teşkilatlanma, işleyiş, görev, yetki ve sorumlulukları ile eğitim-öğretim, araştırma, yayım, öğretim elemanları, öğrenciler ve diğer personel ile ilgili esasları bir bütünlük içinde düzenlemek amacı ile 2547 sayılı Yükseköğretim Kanunu 1981 yılında yürürlüğe girmiştir. Yükseköğretim kurumları ve üst kuruluşların yetki görev ve sorumlulukları Türkiye Cumhuriyeti Anayasası’nın 130 ve 131. maddeleri ile düzenlenmiştir.

Üniversitemiz bir yükseköğretim kurumu olarak, 2547 sayılı Yükseköğretim Kanunu’nun 12. maddesi uyarınca ve kanundaki amaç ve ana ilkelere uygun olarak aşağıdaki faaliyetleri yürütmektedir:

- § Çağdaş uygarlık ve eğitim-öğretim esaslarına dayanan bir düzen içinde, toplumun ihtiyaçları, kalkınma planları ilke ve hedeflerine uygun, çeşitli düzeylerde eğitim-öğretim, bilimsel araştırma, yayım ve danışmanlık yapmak,
- § Kendi ihtisas gücü ve maddi kaynaklarını rasyonel, verimli ve ekonomik şekilde kullanarak, millî eğitim politikası, kalkınma planları ilke ve hedefleri ile Yükseköğretim Kurulu tarafından yapılan plan ve programlar doğrultusunda, ülkenin ihtiyacı olan dallarda ve sayıda insan gücü yetiştirmek,
- § Türk toplumunun yaşam düzeyini yükseltici ve kamuoyunu aydınlatıcı bilim verilerini söz, yazı ve diğer araçlarla yaymak,
- § Örgün, yaygın, sürekli ve açık eğitim yoluyla toplumun özellikle sanayileşme ve tarımda modernleşme alanlarında eğitilmesini sağlamak,
- § Ülkenin bilimsel, kültürel, sosyal ve ekonomik yönlerden ilerlemesini ve gelişmesini ilgilendiren sorunlarını, diğer kuruluşlarla iş birliği yaparak, kamu kuruluşlarına önerilerde bulunmak suretiyle öğretim ve araştırma konusu yapmak, sonuçlarını toplumun yararına sunmak ve kamu kuruluşlarınca istenecek inceleme ve araştırmaları sonuçlandırarak düşüncelerini ve önerilerini bildirmek,
- § Eğitim-öğretim seferberliği içinde, örgün, yaygın, sürekli ve açık eğitim hizmetini üstlenen kurumlar katkıda bulunacak önlemleri almak,

- ⊗ Yörelereindeki tarım ve sanayinin gelişmesine ve ihtiyaçlarına uygun meslek elemanlarının yetişmesine, bilgilerinin gelişmesine katkıda bulunmak, sanayi, tarım ve sağlık hizmetleri ile diğer hizmetlerde modernleşmeyi, üretimde artışı sağlayacak çalışma ve programlar yapmak, uygulamak, yapılanlara katılmak, bununla ilgili kurumlarla iş birliği yapmak ve çevre sorunlarına çözüm getirici önerilerde bulunmak,
- ⊗ Eğitim teknolojisini üretmek, geliştirmek, kullanmak ve yaygınlaştırmak,
- ⊗ Yükseköğretimin uygulamalı yapılmasına ait eğitim-öğretim esaslarını geliştirmek, döner sermaye işletmelerini kurmak, verimli çalıştırmak ve bu faaliyetlerin geliştirilmesine ilişkin gerekli düzenlemeleri yapmaktır.

Bu faaliyetler aracılığı ile üniversitemiz ülkemizin ve toplumumuzun kalkınmasına katkı sağlamanın yanı sıra, aynı zamanda, ilimizde bulunan kamu ve özel sektör kuruluşlarına danışmanlık hizmeti yoluyla da katkı sağlamaktadır. Ayrıca, bu faaliyetlerimiz Üniversitemizin *“küresel, ulusal ve yerel düzeylerde eğitim-öğretim sunmayı, bilimsel araştırma, yayın ve danışmanlık faaliyetlerini yürütmeyi, yaptığı araştırma ve projelerle ulusal ve uluslararası düzeyde bilim sanat ve teknoloji üretmek ulusunun ve tüm insanlığın faydasını gözetmeyi görev edinmiştir.”* şeklindeki mevcut misyonu ile de uyumlu olarak gerçekleştirilmektedir.

2.2 Amaç ve Hedefler

2.2.1 Misyon

Uygulamaya dayalı eğitim konseptiyle yükseköğretim hizmeti sunmak.

2.2.2 Vizyon

Uygulamalı eğitim konseptiyle sektörde iş arayan değil; aranan insan kaynağı yetiştirmek.



2.2.3 Temel Değerler

- § Uygulamalı eğitim
- § Etik
- § Akademik özgürlük
- § Memnuniyet
- § Aidiyet
- § Öğrenci Odaklılık
- § Dürüstlük
- § Çevreye Duyarlılık ve Toplumsal Yararlılık
- § Liyakat
- § Uzmanlık ve İş Bölümü, Kalite ve Verimlilik



Isparta Uygulamalı Bilimler Üniversitesi 2021-2025 Stratejik Planı kapsamında belirlenen temelstratejik amaç ve hedefler aşağıda yer almaktadır:

2.2.4 Stratejik Amaçlar

Stratejik Amaç 1: Uygulamalı eğitim konseptine dayalı olarak Üniversitemizde araştırma altyapısının güçlendirilmesi ile bilimsel araştırma ve geliştirmenin desteklenmesi

Stratejik Amaç 2: Yükseköğretim hizmeti sunmanın yanında insanlığa her alanda toplumsal katkıda bulunmak ve mezunlarımıza kurumsal aidiyeti aşlamak

Stratejik Amaç 3: Üniversitemizde akademik hayatta öğretim elemanlarının sürekli olarak mesleki gelişimlerini sağlamak

Stratejik Amaç 4: Yükseköğretimin tüm düzeylerinde kaliteyi artırmak

Stratejik Amaç 5: Üniversitede öğrencilerin yaşam standartlarının kalitesini artırmak



Tablo.10 Stratejik Amaç ve Hedefler

S.N	STRATEJİK AMAÇLAR	HEDEFLER
1	Uygulamalı eğitim konseptine dayalı olarak Üniversitemizde araştırma altyapısının güçlendirilmesi ile bilimsel araştırma ve geliştirmenin desteklenmesi	1.1. Ülkemizin bilgi birikiminin arttırılmasına ve teknolojik gelişimine katkıda bulunmak üzere yükseköğretim kurumlarında araştırma altyapılarının kurulması ve kapasitelerinin güçlendirilmesi 1.2. Yükseköğretim kurumlarında inovasyon amaçlı bilimsel çalışmaların arttırılması 1.3. Üniversite-Sanayi işbirliği projelerinin arttırılması 1.4. Üniversitemizde nitelikli yayın sayısını arttırmak
2	Yükseköğretim hizmeti sunmanın yanında insanlığa her alanda toplumsal katkıda bulunmak ve mezunlarımıza kurumsal aidiyeti aşılacak	2.1. Toplumun tüm kesimlerine ihtiyaç duyduğu alanlarda eğitimler verilmesi 2.2. Üniversitemizde Kariyer Merkezinin mezunlarla iletişimi güçlendirmesi ve mezunlarla okuyan öğrencilerin belirli aralıklarla buluşturulması 2.3. Hayat boyu eğitim çalışmalarının Üniversitemizde başlaması ve DİLMER ile yabancı uyruklu öğrenci sayısının arttırılması 2.4. Üniversitemizde sosyal sorumluluk projelerine yer verilmesi ve "Sıfır Atık Projesi" kapsamında tüm birimlerin atık yönetimi konusunda bilgilendirilmesi ve geri dönüşümün teşvik edilmesi
3	Üniversitemizde akademik hayatta öğretim elemanlarının sürekli olarak mesleki gelişimlerini sağlamak	3.1. Alanında yetkin, araştırmacı, bilgi üreten ve aktaran akademisyenler yetiştirilmesi 3.2. Ulusal ve uluslararası burslardan yararlananların arttırılması 3.3. Bilim, sanat ve teşvik ödüllerinden Üniversitemizin de yararlanmasının sağlanması
4	Yükseköğretimin tüm düzeylerinde kaliteyi arttırmak	4.1. Mesleki yeterlilik sahibi ve gelişime açık mezunlar yetiştirilmesi 4.2. Kütüphane hizmetlerinin geliştirilmesi 4.3. Hizmet sunumunda mekansal yeterliliğin sağlanması ve fiziki kapasitenin optimum kullanılmasının sağlanması 4.4. Uluslararası tanınırlığın arttırılmasını sağlamak üzere öğrenci ve personel değişim hareketleri ile uluslararası çalışmalar arttırılmalı 4.5. Lisansüstü eğitimde nitelik ve niceliğin arttırılması
5	Üniversitede öğrencilerin yaşam standartlarının kalitesini arttırmak	5.1. Yükseköğretim öğrencilerine sunulan beslenme ve barınma hizmetlerinin kalitesinin arttırılması 5.2. Öğrencilerin kişisel ve sosyal gelişimi desteklenerek yaşam kalitesinin yükseltilmesi 5.3. Öğrencilerin fiziksel ve ruhsal sağlıkları için psikolojik danışmanlık ve rehberlik hizmetinin sağlanması

Tablo.11 Alt Program Hedefleri ve Stratejik Plan İlişkisi

Kurum : ISPARTA UYGULAMALI BİLİMLER ÜNİVERSİTESİ			
Yıl 2025			
PROGRAM ADI	ALT PROGRAM ADI	ALT PROGRAM HEDEFLERİ	İLİŞKİLİ OLDUĞU STRATEJİK AMAÇ
Araştırma Geliştirme ve Yenilik	Araştırma Altyapıları	Ülkemizin bilgi birikiminin artırılmasına ve teknolojik gelişimine katkıda bulunmak üzere yükseköğretim kurumlarında araştırma altyapılarının kurulması ve kapasitelerinin güçlendirilmesi	Uygulamalı eğitim konseptine dayalı olarak Üniversitemizde araştırma altyapısının güçlendirilmesi ile bilimsel araştırma ve geliştirmenin desteklenmesi
	Yükseköğretimde Bilimsel Araştırma ve Geliştirme	Yükseköğretim kurumlarında inovasyon amaçlı bilimsel çalışmaların artırılması	Uygulamalı eğitim konseptine dayalı olarak Üniversitemizde araştırma altyapısının güçlendirilmesi ile bilimsel araştırma ve geliştirmenin desteklenmesi
Hayat Boyu Öğrenme	Yükseköğretim Kurumları Sürekli Eğitim Faaliyetleri	Toplumun tüm kesimlerine ihtiyaç duyduğu alanlarda eğitimler verilmesi, kamu kurum ve kuruluşları, özel sektör ve uluslararası kuruluşlarla iş birliğinin gelişmesine katkıda bulunulması	Yükseköğretim hizmeti sunmanın yanında insanlığa her alanda toplumsal katkıda bulunmak ve mezunlarımıza kurumsal aidiyeti aşlamak
YÜKSEKÖĞRETİM HİZMETLERİ	Öğretim Elemanlarına Sağlanan Burs ve Destekler	Alanında yetkin, araştırmacı, bilgi üreten ve aktaran akademisyenler yetiştirilmesi	Üniversitemizde akademik hayatta öğretim elemanlarının sürekli olarak mesleki gelişimlerini sağlamak
	Ön Lisans Eğitimi, Lisans Eğitimi ve Lisansüstü Eğitim	Mesleki yeterlilik sahibi ve gelişime açık mezunlar yetiştirilmesi	Yükseköğretimin tüm düzeylerinde kaliteyi artırmak
	Yükseköğretimde Öğrenci Yaşamı	Yükseköğretim öğrencilerine sunulan beslenme ve barınma hizmetlerinin kalitesinin artırılması; öğrencilerin kişisel ve sosyal gelişimi desteklenerek yaşam kalitesinin yükseltilmesi	Üniversitede öğrencilerin yaşam standartlarının kalitesini artırmak



PERFORMANS PROGRAMI

2.3 Performans Hedef ve Göstergeleri ile Faaliyetler

2.3.1 Performans Hedefi Tabloları

ISPARTA UYGULAMALI BİLİMLER ÜNİVERSİTESİ PERFORMANS BİLGİSİ

Bütçe Yılı:	2025
Program Adı:	ARAŞTIRMA, GELİŞTİRME VE YENİLİK
Alt Program Adı:	YÜKSEKÖĞRETİMDE BİLİMSEL ARAŞTIRMA VE GELİŞTİRME
Gereke ve Açıklamalar	
<p>Üniversitemizde daha çok önlisans birimi olmasına rağmen doğa bilimleri olarak nitelendirilen ziraat, orman ve su ürünleri ile ilgili lisans programlarının Üniversitemizde varlığı sebebiyle, geçmişten gelen bir bilimsel araştırma kültürü vardır. Bu kapsamda ulusal ve uluslararası projelerle bu bilimsel çalışmalar desteklenmekte olup; döner sermaye gelirlerimizin olmaması, tıp ve diş hekimliği fakültelerinin de olmaması sebebiyle yapılabilecek destekler, bütçe imkanlarıyla mümkün hale gelmektedir.</p>	
Alt Program Hedefi	
Yükseköğretim kurumlarında inovasyon amaçlı bilimsel çalışmaların artırılması	

Performans Göstergeleri

Performans Göstergesi	Ölçü Birimi	2023	2024 Planlanan	2024 YS Gerç. Tahmini	2025 Hedef	2026 Tahmin	2027 Tahmin
1- Ar-ge'ye harcanan bütçenin toplam bütçeye oranı	Oran	0	0,09	0,09	0,1	0,11	0,11
Göstergeye İlişkin Açıklama:	Ar-ge'ye yapılan harcamanın artırılması hedeflenmektedir.						
Hesaplama Yöntemi:	Ar-ge'ye yapılan harcamanın toplam bütçe oranlanması						
Verinin Kaynağı:	Ar-ge'ye yapılan harcamanın toplamı						
Sorumlu İdare:	Bilimsel Araştırma Projeleri Koordinatörlüğü						



PERFORMANS PROGRAMI

Performans Göstergesi	Ölçü Birimi	2023	2024 Planlanan	2024 YS Gerç. Tahmini	2025 Hedef	2026 Tahmin	2027 Tahmin
2- Ar-ge sonucu ortaya çıkan ürünlere ilişkin alınan patent sayısı	Sayı	0,01	1	1	1	1	1
Göstergeye İlişkin Açıklama:	Ar-ge sonucu ortaya çıkan ürünlere ilişkin alınan patent sayısının artırılması hedeflenmektedir.						
Hesaplama Yöntemi:	Alınan patent sayısının belirlenmesi						
Verinin Kaynağı:	Alınan patent sayısı						
Sorumlu İdare:	Bilimsel Araştırma Projeleri Koordinatörlüğü						

Performans Göstergesi	Ölçü Birimi	2023	2024 Planlanan	2024 YS Gerç. Tahmini	2025 Hedef	2026 Tahmin	2027 Tahmin
3- Ar-ge sonucu ticarileştirilen ürün sayısı	Sayı	0,01	0	0	1	0	1
Göstergeye İlişkin Açıklama:	Ar-ge sonucu ticarileştirilen ürün sayısının artırılması hedeflenmektedir.						
Hesaplama Yöntemi:	Ar-ge sonucu ticarileştirilen ürün sayısının belirlenmesi						
Verinin Kaynağı:	Ar-ge sonucu ticarileştirilen ürün sayısı						
Sorumlu İdare:	Bilimsel Araştırma Projeleri Koordinatörlüğü						

Performans Göstergesi	Ölçü Birimi	2023	2024 Planlanan	2024 YS Gerç. Tahmini	2025 Hedef	2026 Tahmin	2027 Tahmin
4- Araştırma merkezleri gelir miktarı	TL	0	1.758.750	3.350.000	3.517.500	3.693.375	3.878.043,75
Göstergeye İlişkin Açıklama:	Araştırma merkezleri gelir miktarının artırılması hedeflenmektedir.						
Hesaplama Yöntemi:	Araştırma merkezleri gelir miktarının belirlenmesi						
Verinin Kaynağı:	Araştırma merkezleri gelirleri						
Sorumlu İdare:	Döner Sermaye İşletme Müdürlüğü						



PERFORMANS PROGRAMI

Performans Göstergesi	Ölçü Birimi	2023	2024 Planlanan	2024 YS Gerç. Tahmini	2025 Hedef	2026 Tahmin	2027 Tahmin
5-Araştırma merkezlerinin sanayi ile yaptığı proje sayısı	Sayı	0,01	1	1	1	1	1
Göstergeye İlişkin Açıklama:	Araştırma merkezlerinin sanayi ile yaptığı proje sayısının artırılması hedeflenmektedir.						
Hesaplama Yöntemi:	Araştırma merkezlerinin sanayi ile yaptığı proje sayısının belirlenmesi						
Verinin Kaynağı:	Araştırma merkezlerinin sanayi ile yaptığı proje sayısı						
Sorumlu İdare:	Döner Sermaye İşletme Müdürlüğü						

Performans Göstergesi	Ölçü Birimi	2023	2024 Planlanan	2024 YS Gerç. Tahmini	2025 Hedef	2026 Tahmin	2027 Tahmin
6- BAP kapsamında desteklenen araştırma projeleri sayısı	Sayı	10	70	45	60	65	65
Göstergeye İlişkin Açıklama:	BAP kapsamında desteklenen araştırma projeleri sayısının artırılması hedeflenmektedir.						
Hesaplama Yöntemi:	BAP kapsamında desteklenen araştırma projeleri sayısının belirlenmesi						
Verinin Kaynağı:	BAP kapsamında desteklenen araştırma projeleri sayısı						
Sorumlu İdare:	Bilimsel Araştırma Projeleri Koordinatörlüğü						

Performans Göstergesi	Ölçü Birimi	2023	2024 Planlanan	2024 YS Gerç. Tahmini	2025 Hedef	2026 Tahmin	2027 Tahmin
7- Öğretim elemanı başına düşen ar-ge proje sayısı	Sayı	0,01	9,57	9	9,5	9,23	9,23
Göstergeye İlişkin Açıklama:	Öğretim elemanlarının ar-ge projelerinin artırılması hedeflenmektedir.						
Hesaplama Yöntemi:	Ar-ge proje sayısının öğretim elemanı sayısına oranlanması						
Verinin Kaynağı:	Öğretim elemanı sayısı ve ar-ge proje sayısı						
Sorumlu İdare:	Bilimsel Araştırma Projeleri Koordinatörlüğü						



PERFORMANS PROGRAMI

Performans Göstergesi	Ölçü Birimi	2023	2024 Planlanan	2024 YS Gerç. Tahmini	2025 Hedef	2026 Tahmin	2027 Tahmin
8- Patent, faydalı model ve endüstriyel tasarım başvuru sayısı	Sayı	0,01	3	2	2	2	3
Göstergeye İlişkin Açıklama:	Patent, faydalı model ve endüstriyel tasarım başvuru sayısının artırılması hedeflenmektedir.						
Hesaplama Yöntemi:	Patent, faydalı model ve endüstriyel tasarım başvuru sayısı belirlenmesi						
Verinin Kaynağı:	Patent, faydalı model ve endüstriyel tasarım başvuru sayısı						
Sorumlu İdare:	Bilimsel Araştırma Projeleri Koordinatörlüğü						

Performans Göstergesi	Ölçü Birimi	2023	2024 Planlanan	2024 YS Gerç. Tahmini	2025 Hedef	2026 Tahmin	2027 Tahmin
9- Ulusal ve uluslararası kuruluşlar tarafından desteklenen ar-ge projesi sayısı	Sayı	3	30	35	40	45	45
Göstergeye İlişkin Açıklama:	Ulusal ve uluslararası kuruluşlar tarafından desteklenen ar-ge projesi sayısının artırılması hedeflenmektedir.						
Hesaplama Yöntemi:	Ulusal ve uluslararası kuruluşlar tarafından desteklenen ar-ge projesi sayısının belirlenmesi						
Verinin Kaynağı:	Ulusal ve uluslararası kuruluşlar tarafından desteklenen ar-ge projesi sayısı						
Sorumlu İdare:	Bilimsel Araştırma Projeleri Koordinatörlüğü						

Performans Göstergesi	Ölçü Birimi	2023	2024 Planlanan	2024 YS Gerç. Tahmini	2025 Hedef	2026 Tahmin	2027 Tahmin
10- Uluslararası endekslerde yer alan bilimsel yayın sayısı	Sayı	607	330	330	340	350	360
Göstergeye İlişkin Açıklama:	Bilimsel yayınların uluslararası endekslerde yer alması						
Hesaplama Yöntemi:	Yayın sayısının belirlenmesi						
Verinin Kaynağı:	Uluslararası endekslerde yer alan bilimsel yayın sayısı						
Sorumlu İdare:	Kütüphane ve Dokümantasyon Daire Başkanlığı						



PERFORMANS PROGRAMI

Alt Program Kapsamında Yürütülecek Faaliyet Maliyetleri

Faaliyetler	2024 Bütçe	2024 Harcama Haziran	2025 Bütçe	2026 Tahmin	2027 Tahmin
Yükseköğretim Kurumlarının Bilimsel Araştırma Projeleri	1.454.000	1.291.000	1.808.000	2.022.000	2.022.000
Bütçe İçi	1.454.000	1.291.000	1.808.000	2.022.000	2.022.000
Bütçe Dışı	0	0	0	0	0
T O P L A M	1.454.000	1.291.000	1.808.000	2.022.000	2.022.000
Bütçe İçi	1.454.000	1.291.000	1.808.000	2.022.000	2.022.000
Bütçe Dışı	0	0	0	0	0

Faaliyetlere İlişkin Açıklamalar:

Yükseköğretim Kurumları Temel Araştırma Hizmetleri

Üniversitemizde daha çok ön lisans birimi olmasına rağmen doğa bilimleri olarak nitelendirilen ziraat, orman ve su ürünleri ile ilgili lisans programlarının Üniversitemizde varlığı sebebiyle, geçmişten gelen bir bilimsel araştırma kültürü vardır. Bu kapsamda ulusal ve uluslararası projelerle bu bilimsel çalışmalar desteklenmekte olup; döner sermaye gelirlerimizin olmaması, tıp ve diş hekimliği fakültelerinin de olmaması sebebiyle yapılabilecek destekler, bütçe imkanlarıyla mümkün hale gelmektedir.

Yükseköğretim Kurumlarının Bilimsel Araştırma Projeleri

TÜBİTAK ve diğer alanlarda yürütülen projelerin tabi oldukları tüm kanun, kanun hükmünde kararname ve yönetmelikler kapsamında yürütülen faaliyetlerdir. Üniversitemizde; ulusal ve küresel sorunlara odaklanan çok çeşitli alanlarda uluslararası düzeyde bilime ve topluma yenilikçi ve nitelikli katkı sağlamak üzere bilimsel araştırma projeleri desteklenecektir.



PERFORMANS PROGRAMI

Bütçe Yılı:	2025
Alt Program Adı:	ARAŞTIRMA ALTYAPILARI
Gerekçe ve Açıklamalar	
Üniversitemiz, YÖK'ün daha önce 2 defa 5 üniversiteyi pilot olarak belirlemiş olduğu Bölgesel Kalkınma Odaklı Misyon Farklılaşması ve İhtisaslaşma projesine aday olarak gösterilmiştir. Bu kapsamda Üniversitemizin geçmişten gelen birikimleriyle oluşturulmuş olan altyapısını daha da güçlendirmek için tematik bir ihtisas üniversitesi olma yönündeki çalışmalarımız devam etmektedir.	
Alt Program Hedefi:	
Ülkemizin bilgi birikiminin artırılmasına ve teknolojik gelişimine katkıda bulunmak üzere yükseköğretim kurumlarında araştırma altyapılarının kurulması ve kapasitelerinin güçlendirilmesi	

Performans Göstergeleri

Performans Göstergesi	Ölçü Birimi	2023	2024 Planlanan	2024 YS Gerç. Tahmini	2025 Hedef	2026 Tahmin	2027 Tahmin
1- Araştırma altyapısı projesi tamamlanma oranı	Oran	0,01	0	0	0	0	0
Göstergeye İlişkin Açıklama:	Araştırma altyapısı projesi tamamlanma oranını artırmak hedeflenmektedir.						
Hesaplama Yöntemi:	Araştırma altyapısı projesi gerçekleşmesinin yüzdesi						
Verinin Kaynağı:	Araştırma altyapısı projeleri						
Sorumlu İdare:	Bilimsel Araştırma Projeleri Koordinatörlüğü						

Alt Program Kapsamında Yürütülecek Faaliyet Maliyetleri

Faaliyetler	2024 Bütçe	2024 Harcama Haziran	2025 Bütçe	2026 Tahmin	2027 Tahmin
TOPLAM	0	0	0	0	0
Bütçe İçi	0	0	0	0	0
Bütçe Dışı	0	0	0	0	0

Faaliyetlere İlişkin Açıklamalar:

Yükseköğretim Kurumları Araştırma Altyapısı Kurulması ve Geliştirilmesi

Üniversitemiz, YÖK'ün daha önce 2 defa 5 üniversiteyi pilot olarak belirlemiş olduğu Bölgesel Kalkınma Odaklı Misyon Farklılaşması ve İhtisaslaşma projesine aday olarak gösterilmiştir. Bu kapsamda Üniversitemizin geçmişten gelen birikimleriyle oluşturulmuş olan altyapısını daha da güçlendirmek için tematik bir ihtisas üniversitesi olma yönündeki çalışmalarımız devam etmektedir.



PERFORMANS PROGRAMI

Bütçe Yılı:	2024
Program Adı:	HAYAT BOYU ÖĞRENME
Alt Program Adı:	YÜKSEKÖĞRETİM KURUMLARI SÜREKLİ EĞİTİM FAALİYETLERİ
Gerekçe ve Açıklamalar	Hayat boyu eğitim çalışmalarının Üniversitemizde başlaması ve DİLMER ile yabancı uyruklu öğrenci sayısının artırılması.
Alt Program Hedefi:	Toplumun tüm kesimlerine ihtiyaç duyduğu alanlarda eğitimler verilmesi, kamu kurum ve kuruluşları, özel sektör ve uluslararası kuruluşlarla işbirliğinin gelişmesine katkıda bulunulması

Performans Göstergeleri

Performans Göstergesi	Ölçü Birimi	2023	2024 Planlanan	2024 YS Gerç. Tahmini	2025 Hedef	2026 Tahmin	2027 Tahmin
1- Dezavantajlı gruplarayönelik sosyal entegrasyon ve kapsayıcılığa ilişkin yapılan faaliyet sayısı	Sayı	0,01	20	3	4	4	5
Göstergeye İlişkin Açıklama:	Yapılan faaliyetlerin sayısını artırmak hedeflenmektedir.						
Hesaplama Yöntemi:	Yapılan faaliyet sayısının belirlenmesi						
Verinin Kaynağı:	Yapılan faaliyet sayısı						
Sorumlu İdare:	Sağlık Kültür ve Spor Daire Başkanlığı						

Performans Göstergesi	Ölçü Birimi	2023	2024 Planlanan	2024 YS Gerç. Tahmini	2025 Hedef	2026 Tahmin	2027 Tahmin
2- Eğitim programlarına başvuran kişi sayısı	Sayı	2.044	3.600	1.000	3.000	3.100	3.200
Göstergeye İlişkin Açıklama:	Eğitim programlarının ve başvuran kişi sayısının artırılması hedeflenmektedir.						
Hesaplama Yöntemi:	Eğitim programlarına başvuran kişi sayısının belirlenmesi						
Verinin Kaynağı:	Eğitim programlarına başvuran kişi sayısı						
Sorumlu İdare:	Kariyer Merkezi						



PERFORMANS PROGRAMI

Performans Göstergesi	Ölçü Birimi	2023	2024 Planlanan	2024 YS Gerç. Tahmini	2025 Hedef	2026 Tahmin	2027 Tahmin
3- Mezunlara yönelik gerçekleştirilen faaliyet sayısı	Sayı	2	2	2	2	3	3
Göstergeye İlişkin Açıklama:	Mezunlara yönelik gerçekleştirilen faaliyet sayısının artırılması hedeflenmektedir.						
Hesaplama Yöntemi:	Mezunlara yönelik gerçekleştirilen faaliyet sayısının belirlenmesi						
Verinin Kaynağı:	Mezunlara yönelik gerçekleştirilen faaliyet sayısı						
Sorumlu İdare:	Kariyer Merkezi						

Performans Göstergesi	Ölçü Birimi	2023	2024 Planlanan	2024 YS Gerç. Tahmini	2025 Hedef	2026 Tahmin	2027 Tahmin
4- Sürekli Eğitim Merkezi (SEM) ve Dil Merkezi (DİLMER) tarafından mesleki eğitime yönelik verilen sertifika sayısı	Sayı	0	125	170	190	190	200
Göstergeye İlişkin Açıklama:	İlgili merkezler tarafından mesleki eğitime yönelik verilen sertifika sayısının artırılması hedeflenmektedir.						
Hesaplama Yöntemi:	İlgili merkezler tarafından mesleki eğitime yönelik verilen sertifika sayısının belirlenmesi						
Verinin Kaynağı:	İlgili merkezler tarafından sertifikalı mesleki eğitime yönelik faaliyetler						
Sorumlu İdare:	Sürekli Eğitim Araştırma ve Uygulama Merkezi (SEM) ve DİLMER (Dil Öğretim Merkezi)						

Performans Göstergesi	Ölçü Birimi	2023	2024 Planlanan	2024 YS Gerç. Tahmini	2025 Hedef	2026 Tahmin	2027 Tahmin
5- Tamamlanan sosyal sorumluluk projeleri sayısı	Sayı	1	2	4	5	5	6
Göstergeye İlişkin Açıklama:	Sosyal sorumluluk projelerinin tamamlanma sayısının artırılması hedeflenmektedir.						
Hesaplama Yöntemi:	Tamamlanan sosyal sorumluluk projeleri sayısının belirlenmesi						
Verinin Kaynağı:	Tamamlanan sosyal sorumluluk projeleri						
Sorumlu İdare:	Sağlık Kültür ve Spor Daire Başkanlığı						



PERFORMANS PROGRAMI

Performans Göstergesi	Ölçü Birimi	2023	2024 Planlanan	2024 YS Gerç. Tahmini	2025 Hedef	2026 Tahmin	2027 Tahmin
6- Üniversitenin çevrecilik alanlarında aldığı ödül sayısı	Sayı	0,01	0	0	0	0	0
Göstergeye İlişkin Açıklama:	Üniversitenin çevrecilik alanlarında aldığı ödül sayısının artırılması hedeflenmektedir.						
Hesaplama Yöntemi:	Üniversitenin çevrecilik alanlarında aldığı ödül sayısı belirlenmektedir.						
Verinin Kaynağı:	Üniversitenin çevrecilik alanlarında aldığı ödül sayısı						
Sorumlu İdare:	Genel Sekreterlik						

Alt Program Kapsamında Yürütülecek Faaliyet Maliyetleri

Faaliyetler	2024 Bütçe	2024 Harcama Haziran	2025 Bütçe	2026 Tahmin	2027 Tahmin
Toplum Hizmetine Sunulan Eğitim Programları, Kurs ve Seminerler	0	0	0	0	0
Bütçe İçi	0	0	0	0	0
Bütçe Dışı	0	0	0	0	0
T O P L A M	0	0	0	0	0
Bütçe İçi	0	0	0	0	0
Bütçe Dışı	0	0	0	0	0

Faaliyetlere İlişkin Açıklamalar:

Toplum Hizmetine Sunulan Eğitim Programları, Kurs ve Seminerler

Isparta Uygulamalı Bilimler Üniversitesi Sürekli Eğitim Uygulama ve Araştırma Merkezi yönetmeliği kapsamında yürütülen faaliyetler Ulusal veya uluslararası düzeyde nitelikli iş gücü yetiştirmek ve bireylerin kişisel gelişimlerini arttırmak için uygulamaya yönelik eğitime özel önem vererek mikro düzeyde işletmelerin, makro anlamda ülkemizin rekabet gücünü arttırmak, insanımızın mevcut kültürüne olumlu katkılarda bulunmak için farklı formatlarda etkinlikler ile birçok disiplini bir araya getirerek oluşturulan sertifikasyon programlarıyla kişisel gelişim yanında mesleki gelişime de katkı sağlayacak ve bölgenin eğitim seviyesini yükseltmeye yarayacak kurs, seminer, sınav gibi etkinlikler bu faaliyet altında izlenecektir.

Yükseköğretim Kurumları Sosyal Sorumluluk Projeleri

Isparta Uygulamalı Bilimler Üniversitesi Sürekli Eğitim Uygulama ve Araştırma Merkezi yönetmeliği kapsamında yürütülen faaliyetler Sosyal sorumluluk projeleri kapsamında ulusal veya uluslararası düzeyde kamu kurumları, özel şirketler, sivil toplum örgütleri vb. kuruluşlar ile protokoller yapıp ücretli/ücretsiz olarak düzenlenecek kurs, seminer vb. etkinlikler bu faaliyet altında izlenecektir



PERFORMANS PROGRAMI

Bütçe Yılı:	2024
Program Adı:	YÜKSEKÖĞRETİM
Alt Program Adı:	ÖN LİSANS EĞİTİMİ, LİSANS EĞİTİMİ VE LİSANSÜSTÜ EĞİTİM
Gerekeçe ve Açıklamalar	Üniversitemiz, ülkede örnek olacak bir mesleki eğitim modeline imza atmıştır. Önlisans programlarında 3+1, lisans programlarında da 7+1 ve 5+3 eğitim modelleri uygulanmaya başlamıştır. YÖK dersleri olarak adlandırılan derslerin de gelecek seneden itibaren uzaktan eğitim yoluyla öğrencilere verilmesi kararlaştırılmıştır.
Alt Program Hedefi:	Mesleki yeterlilik sahibi ve gelişime açık mezunlar yetiştirilmesi

Performans Göstergeleri

Performans Göstergesi	Ölçü Birimi	2023	2024 Planlanan	2024 YS Gerç. Tahmini	2025 Hedef	2026 Tahmin	2027 Tahmin
1- Doktora eğitimini tamamlayanların sayısı	Sayı	37	45	40	50	60	70
Göstergeye İlişkin Açıklama:	Doktora eğitimini tamamlayanların sayısının artırılması hedeflenmektedir.						
Hesaplama Yöntemi:	Doktora eğitimini tamamlayanların sayısı						
Verinin Kaynağı:	Doktora eğitimini tamamlayanlar						
Sorumlu İdare:	Lisansüstü Eğitim Enstitüsü						

Performans Göstergesi	Ölçü Birimi	2023	2024 Planlanan	2024 YS Gerç. Tahmini	2025 Hedef	2026 Tahmin	2027 Tahmin
2- Eğitim bilimleri kontenjan doluluk oranı	Oran	0,01	0,01	0,01	0	0	0
Göstergeye İlişkin Açıklama:	Eğitim Bilimleri faaliyete başladığı takdirde ilgili gösterge izlenecektir.						
Hesaplama Yöntemi:	Eğitim Bilimlerine başvuran öğrenci sayısının toplam kontenjana oranlanması						
Verinin Kaynağı:	Eğitim Bilimlerine başvuran öğrenci sayısı						
Sorumlu İdare:	Öğrenci İşleri Daire Başkanlığı						

Performans Göstergesi	Ölçü Birimi	2023	2024 Planlanan	2024 YS Gerç. Tahmini	2025 Hedef	2026 Tahmin	2027 Tahmin
3- Eğitimin program süresinde bitirilme oranı	Oran	50,7	70	86	65	70	75
Göstergeye İlişkin Açıklama:	Eğitimin program süresinde bitirilme oranının artırılması						
Hesaplama Yöntemi:	Eğitimi program süresinde bitirenlerin oranlanması						



PERFORMANS PROGRAMI

Verinin Kaynağı:	Eğitimi program süresinde bitirenlerin sayısı
Sorumlu İdare:	Öğrenci İşleri Daire Başkanlığı

Performans Göstergesi	Ölçü Birimi	2023	2024 Planlanan	2024 YS Gerç. Tahmini	2025 Hedef	2026 Tahmin	2027 Tahmin
4- Fen bilimleri kontenjan doluluk oranı	Oran	96,23	100	95	95	96	97
Göstergeye İlişkin Açıklama:	Fen bilimleri kontenjan doluluk oranının artırılması hedeflenmektedir.						
Hesaplama Yöntemi:	Fen bilimlerine yerleşenlerin sayısının kontenjan sayısına oranlanması						
Verinin Kaynağı:	Fen bilimlerine yerleşenlerin sayısı						
Sorumlu İdare:	Öğrenci İşleri Daire Başkanlığı						

Performans Göstergesi	Ölçü Birimi	2023	2024 Planlanan	2024 YS Gerç. Tahmini	2025 Hedef	2026 Tahmin	2027 Tahmin
5- Kütüphanede bulunan basılı ve elektronik kaynak sayısı	Sayı	138.650	118.000	118.000	120.000	125.000	128.000
Göstergeye İlişkin Açıklama:	Kütüphanede bulunan basılı ve elektronik kaynak sayısının artırılması hedeflenmektedir.						
Hesaplama Yöntemi:	Kütüphanede bulunan basılı ve elektronik kaynak sayısının belirlenmesi						
Verinin Kaynağı:	Kütüphanede bulunan basılı ve elektronik kaynaklar						
Sorumlu İdare:	Kütüphane ve Dokümantasyon Daire Başkanlığı						

Performans Göstergesi	Ölçü Birimi	2023	2024 Planlanan	2024 YS Gerç. Tahmini	2025 Hedef	2026 Tahmin	2027 Tahmin
6- Kütüphanede bulunan öğrenci başına düşen basılı ve elektronik kaynak sayısı	Sayı	5,18	4,85	4,85	5	5,1	5,25
Göstergeye İlişkin Açıklama:	Kütüphanede bulunan öğrenci başına düşen basılı ve elektronik kaynak sayısının artırılması hedeflenmektedir.						
Hesaplama Yöntemi:	Kütüphanede bulunan basılı ve elektronik kaynak sayısının öğrenci sayısına oranlanması						
Verinin Kaynağı:	Kütüphanede bulunan basılı ve elektronik kaynak sayısı						
Sorumlu İdare:	Kütüphane ve Dokümantasyon Daire Başkanlığı						



PERFORMANS PROGRAMI

Performans Göstergesi	Ölçü Birimi	2023	2024 Planlanan	2024 YS Gerç. Tahmini	2025 Hedef	2026 Tahmin	2027 Tahmin
7- Kütüphaneden yararlanan kişi sayısı	Sayı	245.084	113.500	113.500	114.000	114.500	115.000
Göstergeye İlişkin Açıklama:	Kütüphaneden yararlanan kişi sayısının artırılması hedeflenmektedir.						
Hesaplama Yöntemi:	Kütüphaneden yararlanan kişi sayısının belirlenmesi						
Verinin Kaynağı:	Kütüphaneden yararlanan kişiler						
Sorumlu İdare:	Kütüphane ve Dokümantasyon Daire Başkanlığı						

Performans Göstergesi	Ölçü Birimi	2023	2024 Planlanan	2024 YS Gerç. Tahmini	2025 Hedef	2026 Tahmin	2027 Tahmin
8- Lisansüstü öğrencilerin toplam öğrenciler içindeki payı	Oran	4,17	5	4,5	5	6	7
Göstergeye İlişkin Açıklama:	Lisansüstü öğrencilerin toplam öğrenciler içindeki payının artırılması hedeflenmektedir.						
Hesaplama Yöntemi:	Lisansüstü öğrencilerin sayısının toplam öğrencilerin sayısına oranlanması						
Verinin Kaynağı:	Lisansüstü öğrencilerin sayısı						
Sorumlu İdare:	Lisansüstü Eğitim Enstitüsü						

Performans Göstergesi	Ölçü Birimi	2023	2024 Planlanan	2024 YS Gerç. Tahmini	2025 Hedef	2026 Tahmin	2027 Tahmin
9- Öğrenci başına düşen eğitim alanı	Metrekare	1,49	2	1,25	1,50	1,75	2
Göstergeye İlişkin Açıklama:	Öğrenci başına düşen eğitim alanlarının artırılması hedeflenmektedir.						
Hesaplama Yöntemi:	Toplam eğitim alanının toplam öğrenci sayısına oranlanması						
Verinin Kaynağı:	Toplam öğrenci sayısı ve toplam eğitim alanı						
Sorumlu İdare:	Öğrenci İşleri Daire Başkanlığı						

Performans Göstergesi	Ölçü Birimi	2023	2024 Planlanan	2024 YS Gerç. Tahmini	2025 Hedef	2026 Tahmin	2027 Tahmin
10- Öğrenci başına düşen kapalı alan	Metrekare	4,86	7	2,25	2,50	2,75	3
Göstergeye İlişkin Açıklama:	Öğrenci başına düşen kapalı alanlarının artırılması hedeflenmektedir.						
Hesaplama Yöntemi:	Toplam kapalı alanın toplam öğrenci sayısına oranlanması						
Verinin Kaynağı:	Toplam öğrenci sayısı ve toplam kapalı alan						
Sorumlu İdare:	Yapı İşleri ve Teknik Daire Başkanlığı, Öğrenci İşleri Daire Başkanlığı						



PERFORMANS PROGRAMI

Performans Göstergesi	Ölçü Birimi	2023	2024 Planlanan	2024 YS Gerç. Tahmini	2025 Hedef	2026 Tahmin	2027 Tahmin
11- Öğrenci değişim programlarından yararlanan öğrencilerin oranı	Oran	0,04	0,07	0,01	0,02	0,02	0,02
Göstergeye İlişkin Açıklama:	Öğrenci değişim programlarından yararlanan öğrencilerin oranının artırılması hedeflenmektedir.						
Hesaplama Yöntemi:	Öğrenci değişim programlarından yararlanan öğrencilerin sayısının toplam öğrenci sayısına oranlanması						
Verinin Kaynağı:	Öğrenci değişim programlarından yararlanan öğrenciler						
Sorumlu İdare:	Öğrenci İşleri Daire Başkanlığı						

Performans Göstergesi	Ölçü Birimi	2023	2024 Planlanan	2024 YS Gerç. Tahmini	2025 Hedef	2026 Tahmin	2027 Tahmin
12- Öğretim üyesi başına düşen öğrenci sayısı	Sayı	38,4	54,43	34,5	34,47	34,42	34,4
Göstergeye İlişkin Açıklama:	Öğretim üyesi başına düşen öğrenci sayısının eğitim kalitesi ile orantılı olarak artırılması hedeflenmektedir.						
Hesaplama Yöntemi:	Toplam öğrenci sayısının toplam öğretim üyesi sayısına oranlanması						
Verinin Kaynağı:	Toplam öğrenci sayısı ve toplam öğretim üyesi sayısı						
Sorumlu İdare:	Personel Daire Başkanlığı						

Performans Göstergesi	Ölçü Birimi	2023	2024 Planlanan	2024 YS Gerç. Tahmini	2025 Hedef	2026 Tahmin	2027 Tahmin
13- Sağlık bilimleri kontenjan doluluk oranı	Oran	96,17	100	95	95	96	97
Göstergeye İlişkin Açıklama:	Sağlık bilimleri kontenjan doluluk oranının artırılması hedeflenmektedir.						
Hesaplama Yöntemi:	Sağlık bilimlerine yerleşenlerin toplam sayısının toplam kontenjanına oranlanması						
Verinin Kaynağı:	Sağlık bilimlerine yerleşen öğrenci sayısı						
Sorumlu İdare:	Öğrenci İşleri Daire Başkanlığı						



PERFORMANS PROGRAMI

Performans Göstergesi	Ölçü Birimi	2023	2024 Planlanan	2024 YS Gerç. Tahmini	2025 Hedef	2026 Tahmin	2027 Tahmin
		14- Sosyal bilimler kontenjan doluluk oranı	Oran	96,74	100	95	95
Göstergeye İlişkin Açıklama:	Sosyal bilimler kontenjan doluluk oranının artırılması hedeflenmektedir.						
Hesaplama Yöntemi:	Sosyal bilimlere yerleşenlerin toplam sayısının toplam kontenjanına oranlanması						
Verinin Kaynağı:	Sosyal bilimlerine yerleşen öğrenci sayısı						
Sorumlu İdare:	Öğrenci İşleri Daire Başkanlığı						

Performans Göstergesi	Ölçü Birimi	2023	2024 Planlanan	2024 YS Gerç. Tahmini	2025 Hedef	2026 Tahmin	2027 Tahmin
		15- Teknokent veya Teknoloji Transfer Ofisi (TTO) projelerine katılan öğrenci sayısı	Sayı	0,01	5	2	4
Göstergeye İlişkin Açıklama:	Uygulamalı eğitimimizi teknoloji alanında da başarılı kılmayı hedeflemekteyiz.						
Hesaplama Yöntemi:	Teknokent veya Teknoloji Transfer Ofisi (TTO) projelerine katılan öğrenci sayısının belirlenmesi						
Verinin Kaynağı:	Teknokent veya Teknoloji Transfer Ofisi (TTO) projelerine katılan öğrenci sayısı						
Sorumlu İdare:	Proje Çağrı Ofisi						

Performans Göstergesi	Ölçü Birimi	2023	2024 Planlanan	2024 YS Gerç. Tahmini	2025 Hedef	2026 Tahmin	2027 Tahmin
		16- Uluslararası kuruluşlarla ortak uygulanan eğitim programı sayısı	Sayı	5	0,01	0,01	1
Göstergeye İlişkin Açıklama:	Uluslararası kuruluşlarla ortak uygulanan eğitim programı sayısının artırılması hedeflenmektedir.						
Hesaplama Yöntemi:	Uluslararası kuruluşlarla ortak uygulanan eğitim programı sayısının belirlenmesi						
Verinin Kaynağı:	Uluslararası kuruluşlarla ortak uygulanan eğitim programı sayısı						
Sorumlu İdare:	Öğrenci İşleri Daire Başkanlığı						



PERFORMANS PROGRAMI

Performans Göstergesi	Ölçü Birimi	2023	2024 Planlanan	2024 YS Gerç. Tahmini	2025 Hedef	2026 Tahmin	2027 Tahmin
17- Yabancı dilde eğitim veren program sayısı	Sayı	1	1	11	11	13	15
Göstergeye İlişkin Açıklama:	Yabancı dilde eğitim veren program sayısının artırılması hedeflenmektedir.						
Hesaplama Yöntemi:	Yabancı dilde eğitim veren program sayısının belirlenmesi						
Verinin Kaynağı:	Yabancı dilde eğitim veren program sayısı						
Sorumlu İdare:	Öğrenci İşleri Daire Başkanlığı						

Performans Göstergesi	Ölçü Birimi	2023	2024 Planlanan	2024 YS Gerç. Tahmini	2025 Hedef	2026 Tahmin	2027 Tahmin
18- Yabancı uyruklu akademisyen sayısı	Sayı	0,01	5	1	6	6	6
Göstergeye İlişkin Açıklama:	Yabancı uyruklu akademisyen sayısının artırılması hedeflenmektedir.						
Hesaplama Yöntemi:	Yabancı uyruklu akademisyen sayısının belirlenmesi						
Verinin Kaynağı:	Yabancı uyruklu akademisyen sayısı						
Sorumlu İdare:	Personel Daire Başkanlığı						

Performans Göstergesi	Ölçü Birimi	2023	2024 Planlanan	2024 YS Gerç. Tahmini	2025 Hedef	2026 Tahmin	2027 Tahmin
19- Yabancı uyruklu öğrenci sayısı	Sayı	1.159	1.300	1.000	1.100	1.200	1.300
Göstergeye İlişkin Açıklama	Yabancı uyruklu öğrenci sayısının artırılması hedeflenmektedir.						
Hesaplama Yöntemi	Yabancı uyruklu öğrenci sayısının belirlenmesi						
Verinin Kaynağı	Yabancı uyruklu öğrenci sayısı.						
Sorumlu İdare	Öğrenci İşleri Daire Başkanlığı						



PERFORMANS PROGRAMI

Performans Göstergesi	Ölçü Birimi	2023	2024 Planlanan	2024 YS Gerç. Tahmini	2025 Hedef	2026 Tahmin	2027 Tahmin
20- Yan dal ve çift ana dal programından mezun olanların toplam mezun sayısına oranı	Oran	0,01	0,5	0,02	0,05	0,07	0,09
Göstergeye İlişkin Açıklama	Yan dal ve çift ana dal programından mezun olanların toplam mezun sayısına oranının artırılması hedeflenmektedir.						
Hesaplama Yöntemi	Yan dal ve çift ana dal programından mezun olanların toplam mezun sayısına oranlanması						
Verinin Kaynağı	Yan dal ve çift ana dal programından mezun olanlar ve toplam mezun sayısı						
Sorumlu İdare	Öğrenci İşleri Daire Başkanlığı						

Performans Göstergesi	Ölçü Birimi	2023	2024 Planlanan	2024 YS Gerç. Tahmini	2025 Hedef	2026 Tahmin	2027 Tahmin
21- Yükseköğretim kurumlarında öğretim elemanı ve öğrenci değişim programlarına katılanların sayısı	Sayı	0	0	0	0	0	0
Göstergeye İlişkin Açıklama:							
Hesaplama Yöntemi:							
Verinin Kaynağı:							
Sorumlu İdare:	Öğrenci İşleri Daire Başkanlığı						



PERFORMANS PROGRAMI

Alt Program Kapsamında Yürütülecek Faaliyet Maliyetleri

Faaliyetler	2024 Bütçe	2024 Harcama Haziran	2025 Bütçe	2026 Tahmin	2027 Tahmin
Doktora Öğrencilerine Yönelik Burs Hizmetleri	0	654.000	0	0	0
Bütçe İçi	0	654.000	0	0	0
Bütçe Dışı	0	0	0	0	0
Doktora ve Tıpta Uzmanlık Eğitimi	16.796.000	12.170.566	29.054.000	33.479.000	33.479.000
Bütçe İçi	16.796.000	12.170.566	29.054.000	33.479.000	33.479.000
Bütçe Dışı	0	0	0	0	0
Fen ve Mühendislik Bilimleri Öğrencilerinin Uygulamalı Eğitimi	0	192.464	0	0	0
Bütçe İçi	0	192.464	0	0	0
Bütçe Dışı	0	0	0	0	0
Lisans Öğrencilerine Yönelik Burs Hizmetleri	0	287.029	0	0	0
Bütçe İçi	0	287.029	0	0	0
Bütçe Dışı	0	0	0	0	0
OSB Meslek Yüksekokulları Eğitim Desteği	0	181.227	0	0	0
Bütçe İçi	0	181.227	0	0	0
Bütçe Dışı	0	0	0	0	0
Yabancı Uyruklu Öğrenci Programı Kapsamında Yürütülen Hizmetler	0	7.000	0	0	0
Bütçe İçi	0	7.000	0	0	0
Bütçe Dışı	0	0	0	0	0
Yükseköğretim Kurumları Bilgi ve Kültürel Kaynaklar ile Sportif Altyapının Geliştirilmesi Hizmetleri	9.261.000	4.768.439	9.052.000	6.971.000	6.971.000
Bütçe İçi	9.261.000	4.768.439	9.052.000	6.971.000	6.971.000
Bütçe Dışı	0	0	0	0	0
Yükseköğretim Kurumları Birinci Öğretim	1.253.309.000	595.461.193	1.493.000.000	1.718.299.000	1.718.299.000
Bütçe İçi	1.253.309.000	595.461.193	1.493.000.000	1.718.299.000	1.718.299.000
Bütçe Dışı	0	0	0	0	0
Yükseköğretim Kurumları İkinci Öğretim	6.840.000	1.769.409	8.100.000	9.000.000	9.000.000
Bütçe İçi	6.840.000	1.769.409	8.100.000	9.000.000	9.000.000
Bütçe Dışı	0	0	0	0	0
Yükseköğretim Kurumları Uzaktan Eğitim	1.100.000	434.896	1.300.000	1.500.000	1.500.000
Bütçe İçi	1.100.000	434.896	1.300.000	1.500.000	1.500.000
Bütçe Dışı	0	0	0	0	0
Yükseköğretim Kurumları Yaz Okulları	1.287.306.000	615.926.223	1.540.506.000	1.769.249.000	1.769.249.000
Bütçe İçi	1.287.306.000	615.926.223	1.540.506.000	1.769.249.000	1.769.249.000
Bütçe Dışı	0	0	0	0	0
TOPLAM	0	654.000	0	0	0
Bütçe İçi	0	654.000	0	0	0
Bütçe Dışı	0	0	0	0	0



Faaliyetlere İlişkin Açıklamalar:

Doktora Öğrencilerine Yönelik Burs Hizmetleri

Enstitülerimiz bünyesinde doktora eğitim alan öğrencilerin kurum içi ya da kurum dışı kaynaklardan eğitimleri boyunca desteklenmesi dair tüm süreç ve giderler bu faaliyet alanında izlenecektir.

Doktora ve Tıpta Uzmanlık Eğitimi

Doktora programı içerisinde yer alan öğrencilerimizin eğitim-öğretim faaliyetleri ve diğer hizmetleri bu faaliyet altında yürütülmektedir.

Fen ve Mühendislik Bilimleri Öğrencilerinin Uygulamalı Eğitimi

Üniversitemizde Fen ve Mühendislik alanında eğitim gören öğrencilere yönelik olarak laboratuvar ortamında yürütülen faaliyetler ile mesleki bilgi ve becerilerinin gelişimini sağlamaya yönelik olarak yapılan teknik gezileri kapsamaktadır.

Lisans Öğrencilerine Yönelik Burs Hizmetleri

Lisans öğrencilerine 2547 Sayılı Kanun kapsamında verilen beslenme ve barınma bursları bu faaliyet alanında izlenecektir.

OSB Meslek Yüksekokulları Eğitim Desteği

Organize sanayi bölgelerinin planlanmasını, yer seçimini, OSB'nin gerçekleşebilmesi için zorunlu olan ve Bakanlığın uygun gördüğü teknik altyapılarla ilgili OSB dışında kalan alanların onaylı sınır olarak belirlenmesini, imar planları ve parselasyon planları ile değişikliklerinin onayını, arazi kullanımı, yapı ve tesislerinin projelendirilmesi ve OSB'lerine kalifiye personel yetiştirilmesine destek amacıyla bu faaliyet altında eğitim öğretim hizmetleri yürütülmektedir.

Yabancı Uyruklu Öğrenci Programı Kapsamında Yürütülen Hizmetler

2547 sayılı Kanun kapsamında; Lisans ve lisansüstü seviyede öğrenci olarak üniversitemizde bulunan yabancı uyruklu öğrencilerin programlara kazandırılmasına dair tanıtım faaliyetleri, kabul, vize süreçleri için gerekli belgelerin sağlanması, geldiklerinde resmi süreçlerinin takibi, ülkeye, şehre ve üniversiteye adaptasyonlarına ve yaşadıkları sıkıntıların giderilmesine dair iş, işlem ve giderler bu faaliyet alanında izlenecektir.

Yükseköğretim Kurumları Bilgi ve Kültürel Kaynaklar ile Sportif Altyapının Geliştirilmesi Hizmetleri

Üniversitemiz personelinin ürettiği makale, kitap, proje gibi bilgi ve sanat eseri, edebi eser gibi kültürel kaynakların geliştirilmesi için gerekli izin, destek ve giderler bu faaliyet alanında izlenecektir.



Yükseköğretim Kurumları Birinci Öğretim

Mevcut ve açılması planlanan tüm lisans ve lisansüstü eğitimlerini birinci öğretim olarak sürdüren öğrencilerimizin aldıkları dersler, laboratuvarlar ve atölye uygulamalarının yüksek kalitede ve başarılı geçmesini sağlamaya yönelik tüm iş, işlem ve giderler bu faaliyet alanında izlenecektir.

Yükseköğretim Kurumları İkinci Öğretim

Mevcut ve açılması planlanan tüm lisans ve lisansüstü eğitimlerini ikinci öğretim olarak sürdüren öğrencilerimizin aldıkları dersler, laboratuvarlar ve atölye uygulamalarının yüksek kalitede ve başarılı geçmesini sağlamaya yönelik tüm iş, işlem ve giderler bu faaliyet alanında izlenecektir.

Yükseköğretim Kurumları Tezsiz Yüksek Lisans

Mevcut ve açılması planlanan tüm lisansüstü eğitimlerini yüksek lisans öğretim olarak sürdüren öğrencilerimizin aldıkları dersler, laboratuvarlar ve atölye uygulamalarının yüksek kalitede ve başarılı geçmesini sağlamaya yönelik tüm iş, işlem ve giderler bu faaliyet alanında izlenecektir.

Yükseköğretim Kurumları Uluslararası Ortak Eğitim ve Öğretim Programı

Üniversitemiz, ülkede örnek olacak bir mesleki eğitim modeline imza atmıştır. Önlisans programlarında 3+1, lisans programlarında da 7+1 ve 5+3 eğitim modelleri uygulanmaya başlamıştır. YÖK dersleri olarak adlandırılan derslerinde gelecek seneden itibaren uzaktan eğitim yoluyla öğrencilere verilmesi kararlaştırılmıştır.

Yükseköğretim Kurumları Uzaktan Eğitim

Üniversitemiz, ülkede örnek olacak bir mesleki eğitim modeline imza atmıştır. Önlisans programlarında 3+1, lisans programlarında da 7+1 ve 5+3 eğitim modelleri uygulanmaya başlamıştır. YÖK dersleri olarak adlandırılan derslerinde gelecek seneden itibaren uzaktan eğitim yoluyla öğrencilere verilmesi kararlaştırılmıştır.

Yükseköğretim Kurumları Yaz Okulları

2547 sayılı Yükseköğretim Kanunu ve Yaz Okulu Yönetmeliği kapsamında yürütülen faaliyetler kapsamında Yaz okulumuz uygun görülen yıllarda açılmaktadır. Yaz okulunda açılacak dersler ve yaz okulu süreci "Yaz Okulu Eğitim-Öğretim Koordinasyon Kurulu" tarafından koordine edilmektedir.



PERFORMANS PROGRAMI

Alt Program Adı:	ÖĞRETİM ELEMANLARINA SAĞLANAN BURS VE DESTEKLER
Gerekeçe ve Açıklamalar	
Öğretim elemanlarına gerekli fiziki koşulların sağlanmasıyla beraber son yıllarda 03.3 Yolluklar bütçe tertibindeki ödenek kısıtlarıyla seminer, kongre, sempozyum, çalıştay vs. gibi bilimsel toplantılara katılımı zorlaştırmaktadır.	
Alt Program Hedefi:	
Alanında yetkin, araştırmacı, bilgi üreten ve aktaran akademisyenler yetiştirilmesi	

Performans Göstergeleri

Performans Göstergesi	Ölçü Birimi	2023	2024 Planlanan	2024 YS Gerç. Tahmini	2025 Hedef	2026 Tahmin	2027 Tahmin
1- SCI, SCI-Expanded,SSCI ve AHCI kapsamındaki dergilerde öğretim elemanı başnadüşen yayın sayısı	Sayı	0,34	0,32	0,32	0,35	0,38	0,4
Göstergeye İlişkin Açıklama:	Üniversitemizdeki akademisyenlerin Uluslararası dergilerde SCI, SCI Expanded, SSCI ve AHCI kapsamında öğretim elemanlarının yayınlanan makalelerinin takibi yıl içerisinde yapılacaktır.						
Hesaplama Yöntemi:	Uluslararası dergilerde SCI, SCI Expanded, SSCI ve AHCI kapsamında öğretim elemanlarının yayınlanan makale sayısının öğretim elemanı sayısına bölünmesi						
Verinin Kaynağı:	Akademik Birimlerden elde edilen veriler						
Sorumlu İdare:	Kütüphane ve Dokümantasyon Daire Başkanlığı						

Performans Göstergesi	Ölçü Birimi	2023	2024 Planlanan	2024 YS Gerç. Tahmini	2025 Hedef	2026 Tahmin	2027 Tahmin
2- YÖK tarafından öncelikli alanlarında sağlanan burslardan yararlanan doktora öğrenci sayısı	Sayı	19	30	0	0	0	0
Göstergeye İlişkin Açıklama:	YÖK tarafından sağlanan yurt dışında yabancı dil yeterliliklerinin artırılması bursundan yararlanan öğrenci sayısı yıl içerisinde takip edilecektir.						
Hesaplama Yöntemi:	YÖK tarafından sağlanan yurt dışında yabancı dil yeterliliklerinin artırılması bursundan yararlanan öğrenci sayısını tespit edilmesi						
Verinin Kaynağı:	Akademik Birimlerdeki öğrencilerin YÖK tarafından sağlanan burslardan yararlananların sayısı hakkında elde edilen veriler						
Sorumlu İdare:	Lisansüstü Eğitim Enstitüsü						



PERFORMANS PROGRAMI

Performans Göstergesi	Ölçü Birimi	2023	2024 Planlanan	2024 YS Gerç. Tahmini	2025 Hedef	2026 Tahmin	2027 Tahmin
3- Yükseköğretim Kurulu tarafından sağlanan araştırma desteklerinden yararlananların sayısı	Sayı	0,01	0	0	5	10	15
Göstergeye İlişkin Açıklama:	Araştırma bursundan yararlanan öğrenci sayısının artırılması hedeflenmektedir.						
Hesaplama Yöntemi:	YÖK tarafından öncelikli alanlarında sağlanan burslardan yararlanan doktora öğrenci sayısının belirlenmesi						
Verinin Kaynağı:	Akademik Birimlerdeki öğrencilerin YÖK tarafından sağlanan burslardan yararlananların sayısı hakkında elde edilen veriler						
Sorumlu İdare:	Öğrenci İşleri Daire Başkanlığı						

Performans Göstergesi	Ölçü Birimi	2023	2024 Planlanan	2024 YS Gerç. Tahmini	2025 Hedef	2026 Tahmin	2027 Tahmin
4- Yükseköğretim Kurulu, Türkiye Bilimler Akademisi ve TÜBİTAK bilim, teşvik ve sanat ödülleri sayısı	Sayı	0,01	0,01	0	0	0	0
Göstergeye İlişkin Açıklama:	Yükseköğretim Kurulu, Türkiye Bilimler Akademisi ve TÜBİTAK bilim, teşvik ve sanat ödülleri sayısının artırılması hedeflenmektedir.						
Hesaplama Yöntemi:	Yükseköğretim Kurulu, Türkiye Bilimler Akademisi ve TÜBİTAK bilim, teşvik ve sanat ödülleri sayısının tespit edilmesi						
Verinin Kaynağı:	Alınan ödüller						
Sorumlu İdare:	Genel Sekreterlik						



PERFORMANS PROGRAMI

Alt Program Kapsamında Yürütülecek Faaliyet Maliyetleri

Faaliyetler	2024 Bütçe	2024 Harcama Haziran	2025 Bütçe	2026 Tahmin	2027 Tahmin
Öğretim Elemanlarına Yönelik Yabancı Dil Kursu Hizmetleri	0	0	0	0	0
Bütçe İçi	0	0	0	0	0
Bütçe Dışı	0	0	0	0	0
Öğretim Üyesi Yetiştirme Programı ve Yurtdışı Destek Hizmetleri	0	0	0	0	0
Bütçe İçi	0	0	0	0	0
Bütçe Dışı	0	0	0	0	0
TOPLAM	0	0	0	0	0
Bütçe İçi	0	0	0	0	0
Bütçe Dışı	0	0	0	0	0

Faaliyetlere İlişkin Açıklamalar:

Araştırma Görevlileri Yurtdışı Araştırma Bursu Hizmetleri

Araştırma görevlilerinin farklı kurum ve kuruluşlardan aldıkları yurtdışı bursları kapsamında izin, mecburi hizmet ve ilgili burs kapsamında yapılan araştırmada gösterilen performansa yönelik süreçler ve giderler bu faaliyet altında izlenecektir



PERFORMANS PROGRAMI

Öğretim Elemanlarına Yönelik Yabancı Dil Kursu Hizmetleri

Öğretim elemanlarının yabancı dillerini yurtdışında uygulamalı olarak geliştirmelerine yardımcı olmak üzere bilgilendirme, izin ve ilgili tüm giderler bu faaliyet alanında izlenecektir.

Öğretim Üyesi Yetiştirme Programı ve Yurtdışı Destek Hizmetleri

Doktora öğrencilerimizin ya da doktora sonrası aramıza katılan akademik personelin geliştirilmesine ve yurtdışı araştırma olanakları yakalamalarını kolaylaştıracak izin, bilgilendirme, mentorluk gibi süreç ve ilgili giderler bu faaliyet alanında izlenecektir.

Alt Program Adı:	YÜKSEKÖĞRETİMDE ÖĞRENCİ YAŞAMI
Gereke ve Açıklamalar	
Isparta'nın 12 ilçesinde de Üniversitemizin birimleri bulunmaktadır. 2019 yılından itibaren bu ilçelere, bu yıla kadar almadıkları kadar yatırım ve ödenek tahsisi yapılmıştır. Çoğu ilçede yer alan birimlerimizin doğalgaza geçmesi ve yapılan fiziksel iyileştirmelerle birlikte, ilçede yer alan birimlerimiz de oralarda cazibe merkezleri haline gelecektir.	
Alt Program Hedefi:	
Yükseköğretim öğrencilerine sunulan beslenme ve barınma hizmetlerinin kalitesinin artırılması; öğrencilerin kişisel ve sosyal gelişimi desteklenerek yaşam kalitesinin yükseltilmesi	

Performans Göstergeleri

Performans Göstergesi	Ölçü Birimi	2023	2024 Planlanan	2024 YS Gerç. Tahmini	2025 Hedef	2026 Tahmin	2027 Tahmin
1- Barınma hizmetlerinden yararlanan öğrenci sayısı	Sayı	0,01	0,01	0	0	0	0
Göstergeye İlişkin Açıklama:	Üniversitemiz ilçe ve merkez birimlerinin barınma hizmetleri Kredi Yurtlar Kurumu yurtları aracılığıyla sağlanmakta olup barınma hizmetlerine ilişkin herhangi bir sıkıntı yaşanmamaktadır.						
Hesaplama Yöntemi:	Barınma hizmetlerinden yararlanan öğrenci sayısının tespit edilmesi						
Verinin Kaynağı:	Sağlık, Kültür ve Spor Daire Başkanlığı						
Sorumlu İdare:	Sağlık, Kültür ve Spor Daire Başkanlığı						



PERFORMANS PROGRAMI

Performans Göstergesi	Ölçü Birimi	2023	2024 Planlanan	2024 YS Gerç. Tahmini	2025 Hedef	2026 Tahmin	2027 Tahmin
2- Beslenme hizmetlerinden yararlanan öğrenci sayısı	Sayı	93,189	260.000	200.000	250.000	275.000	300.000
Göstergeye İlişkin Açıklama:	Üniversitemizde beslenme hizmetlerimizden yararlanan öğrencilere ilişkin verilerin takibi yıl içerisinde yapılacaktır						
Hesaplama Yöntemi:	Beslenme hizmetlerinden yararlanan öğrenci sayısının tespit edilmesi						
Verinin Kaynağı:	Sağlık, Kültür ve Spor Daire Başkanlığından elde edilen veriler						
Sorumlu İdare:	Sağlık, Kültür ve Spor Daire Başkanlığı						

Performans Göstergesi	Ölçü Birimi	2023	2024 Planlanan	2024 YS Gerç. Tahmini	2025 Hedef	2026 Tahmin	2027 Tahmin
3- Öğrenci başına düşen sosyal donatı alanı	Metrekare	0,3	0,5	0,84	0,96	0,98	1
Göstergeye İlişkin Açıklama:	Kampüs içerisinde yer alan sosyal donatı alanlarının tespit edilerek öğrencilere yönelik alanların tespiti yıl içerisinde takip edilecektir						
Hesaplama Yöntemi:	Kampüs içerisinde yer alan sosyal donatı alanlarının öğrenci sayısına bölünmesi						
Verinin Kaynağı:	Öğrenci İşleri Daire Başkanlığı -Yapı İşleri ve Teknik Daire Başkanlığından elde edilen veriler						
Sorumlu İdare:	Öğrenci İşleri Daire Başkanlığı						

Performans Göstergesi	Ölçü Birimi	2023	2024 Planlanan	2024 YS Gerç. Tahmini	2025 Hedef	2026 Tahmin	2027 Tahmin
4- Öğrenci kulüp ve topluluk sayısı	Sayı	65	62	68	68	70	70
Göstergeye İlişkin Açıklama:	Öğrencilerin sosyal yönden gelişimlerini sağlayan kulüp sayıları yıl içerisinde takip edilecektir.						
Hesaplama Yöntemi:	Öğrenci kulüp ve topluluk sayısının tespit edilmesi						
Verinin Kaynağı:	Sağlık, Kültür ve Spor Daire Başkanlığından elde edilen veriler						
Sorumlu İdare:	Sağlık, Kültür ve Spor Daire Başkanlığı						



PERFORMANS PROGRAMI

Performans Göstergesi	Ölçü Birimi	2023	2024 Planlanan	2024 YS Gerç. Tahmini	2025 Hedef	2026 Tahmin	2027 Tahmin
5- Sosyal, kültürel ve sportif faaliyet sayısı	Sayı	115	210	100	120	130	135
Göstergeye İlişkin Açıklama:	Öğrencilere yönelik düzenlenen sosyal, kültürel ve sportif faaliyetler yıl içerisinde takip edilecektir						
Hesaplama Yöntemi:	Öğrencilere yönelik düzenlenen sosyal, kültürel ve sportif faaliyetlerin sayısının tespit edilmesi						
Verinin Kaynağı:	Sağlık, Kültür ve Spor Daire Başkanlığından elde edilen veriler						
Sorumlu İdare:	Sağlık, Kültür ve Spor Daire Başkanlığı						

Performans Göstergesi	Ölçü Birimi	2023	2024 Planlanan	2024 YS Gerç. Tahmini	2025 Hedef	2026 Tahmin	2027 Tahmin
6- Yükseköğretimde öğrenci başına barınma harcaması	TL	0,01	0,01	0	0	0	0
Göstergeye İlişkin Açıklama:	Üniversitemiz ilçe ve merkez birimlerinin barınma hizmetleri Kredi Yurtlar Kurumu yurtları aracılığıyla sağlanmakta olup barınma hizmetlerine ilişkin herhangi bir sıkıntı yaşanmamaktadır.						
Hesaplama Yöntemi:	Barınma imkanından yararlanan öğrenciler için harcanan tutarın öğrenci sayısına bölünmesiyle elde edilir						
Verinin Kaynağı:	Sağlık, Kültür ve Spor Daire Başkanlığı						
Sorumlu İdare:	Sağlık, Kültür ve Spor Daire Başkanlığı						

Performans Göstergesi	Ölçü Birimi	2023	2024 Planlanan	2024 YS Gerç. Tahmini	2025 Hedef	2026 Tahmin	2027 Tahmin
7- Yükseköğretimde öğrenci başına beslenme harcaması	TL	215,18	1.003,5	701,29	1.204	1.571	1.966
Göstergeye İlişkin Açıklama:	Üniversitemizde beslenme hizmetinden yararlanan öğrencilere yönelik olarak veriler yıl içerisinde takibi yapılacaktır						
Hesaplama Yöntemi:	Öğrencilere yönelik beslenme giderlerinin tüm öğrenci sayısına bölünmesiyle bulunan tuta						
Verinin Kaynağı:	Sağlık, Kültür ve Spor Daire Başkanlığından elde edilen veriler						
Sorumlu İdare:	Sağlık, Kültür ve Spor Daire Başkanlığı						



PERFORMANS PROGRAMI

Performans Göstergesi	Ölçü Birimi	2023	2024 Planlanan	2024 YS Gerç. Tahmini	2025 Hedef	2026 Tahmin	2027 Tahmin
8- Yükseköğretimde öğrenci yaşamından memnuniyet oranı	Oran	72,4	80	73,2	74	75,8	80
Göstergeye İlişkin Açıklama:	Öğrenci İşleri Daire Başkanlığından elde edilen veriler						
Hesaplama Yöntemi:	Öğrencilere yönelik yapılan anketler						
Verinin Kaynağı:	Öğrenci İşleri Daire Başkanlığı						
Sorumlu İdare:	Öğrenci İşleri Daire Başkanlığı						

Performans Göstergesi	Ölçü Birimi	2023	2024 Planlanan	2024 YS Gerç. Tahmini	2025 Hedef	2026 Tahmin	2027 Tahmin
9- Yükseköğretimde öğrencilere sunulan sağlık hizmetinden yararlanan öğrenci sayısının toplam öğrenci sayısına oranı	Oran	0,01	0,01	0,01	0,003	0,004	0,005
Göstergeye İlişkin Açıklama:	Öğrencilere sunulması planlanan sağlık hizmetlerinin yıl içerisinde izlenmesi sağlanacaktır.						
Hesaplama Yöntemi:	Öğrencilere sunulan sağlık hizmetlerinden yararlanan öğrenci sayısının toplam öğrenci sayısına oranı						
Verinin Kaynağı:	Sağlık, Kültür ve Spor Daire Başkanlığı tarafından yürütülen sağlık hizmetleri						
Sorumlu İdare:	Sağlık, Kültür ve Spor Daire Başkanlığı						

Alt Program Kapsamında Yürütülecek Faaliyet Maliyetleri

Faaliyetler	2024 Bütçe	2024 Harcama Haziran	2025 Bütçe	2026 Tahmin	2027 Tahmin
Yükseköğretimde Beslenme Hizmetleri	16.309.000	4.748.481	20.017.000	19.972.000	19.972.000
Bütçe İçi	16.309.000	4.748.481	20.017.000	19.972.000	19.972.000
Bütçe Dışı	0	0	0	0	0
Yükseköğretimde Kültür ve Spor Hizmetleri	883.000	1.717.233	1.088.000	1.232.000	1.232.000
Bütçe İçi	883.000	1.717.233	1.088.000	1.232.000	1.232.000
Bütçe Dışı	0	0	0	0	0
Yükseköğretimde Öğrenci Yaşamına İlişkin Diğer Hizmetler	4.610.000	2.070.617	5.901.000	7.104.000	7.104.000
Bütçe İçi	4.610.000	2.070.617	5.901.000	7.104.000	7.104.000
Bütçe Dışı	0	0	0	0	0
Yükseköğretimde Sağlık Hizmetleri	72.000	0	89.000	100.000	100.000
Bütçe İçi	72.000	0	89.000	100.000	100.000
Bütçe Dışı	0	0	0	0	0
TOPLAM	21.874.000	8.536.330	27.095.000	28.408.000	28.408.000
Bütçe İçi	21.874.000	8.536.330	27.095.000	28.408.000	28.408.000
Bütçe Dışı	0	0	0	0	0



Faaliyetlere İlişkin Açıklamalar:

Yükseköğretimde Barınma Hizmetleri

Isparta'nın 12 ilçesinde de Üniversitemizin birimleri bulunmaktadır. 2019 yılından itibaren bu ilçelere, bu yıla kadar almadıkları kadar yatırım ve ödenek tahsisi yapılmıştır. Çoğu ilçede yer alan birimlerimizin doğalgaza geçmesi ve yapılan fiziksel iyileştirmelerle birlikte, ilçede yer alan birimlerimiz de cazibe merkezleri haline gelecektir.

Yükseköğretimde Beslenme Hizmetleri

2547 sayılı Yükseköğretim Kanunu kapsamında yürütülen faaliyetlerdir. Üniversitemiz bünyesindeki yemek salonlarında öğrencilere ve personele sunulan öğle yemeği hizmeti ile ilgili her türlü gider bu faaliyet alanında izlenecektir.

Yükseköğretimde Kültür ve Spor Hizmetleri

2547 sayılı Yükseköğretim Kanunu kapsamında yürütülen faaliyetlerdir. Üniversitemizde yer alan spor tesislerinin bakım, onarım ve diğer ihtiyaçlarına ilişkin giderler bu faaliyet alanında izlenecektir.

Yükseköğretimde Öğrenci Yaşamına İlişkin Diğer Hizmetler

547 sayılı Yükseköğretim Kanunu kapsamında yürütülen faaliyetlerdir. Üniversitemizde yer alan spor tesislerinin bakım, onarım ve diğer ihtiyaçlarına ilişkin giderler bu faaliyet alanında izlenecektir.

Yükseköğretimde Sağlık Hizmetleri

Isparta'nın 12 ilçesinde de Üniversitemizin birimleri bulunmaktadır. 2019 yılından itibaren bu ilçelere, bu yıla kadar almadıkları kadar yatırım ve ödenek tahsisi yapılmıştır. Çoğu ilçede yer alan birimlerimizin doğalgaza geçmesi ve yapılan fiziksel iyileştirmelerle birlikte, ilçede yer alan birimlerimiz de cazibe merkezleri haline gelecektir.



PERFORMANS PROGRAMI

2.4 Faaliyet Maliyetleri Tabloları

FAALİYET MALİYETLERİ TABLOSU

İdare Adı	ISPARTA UYGULAMALI BİLİMLER ÜNİVERSİTESİ				
Program Adı	ARAŞTIRMA, GELİŞTİRME VE YENİLİK				
Alt Program Adı	YÜKSEKÖĞRETİMDE BİLİMSEL ARAŞTIRMA VE GELİŞTİRME				
Alt Program Hedefi	Yükseköğretim kurumlarında inovasyon amaçlı bilimsel çalışmaların artırılması				
Faaliyet Adı	Yükseköğretim Kurumlarının Bilimsel Araştırma Projeleri				
Açıklama	Tübitak ve diğer alanlarda yürütülen projelerin tabi oldukları tüm kanun, kanun hükmünde kararnameler ve yönetmelikler kapsamında yürütülen faaliyetlerdir. Üniversitemizde; ulusal ve küresel sorunlara odaklanan çok disiplinli alanlarda uluslararası düzeyde bilime ve topluma yenilikçi ve nitelikli katkı sağlamak üzere bilimsel araştırma projeleri desteklenecektir.				
EKONOMİK KOD	2024 Bütçe	2024 Harcama (Haziran)	2025 Bütçe	2026 Tahmin	2027 Tahmin
<i>Personel Giderleri</i>					
<i>Sosyal Güvenlik Kurumuna Devlet Primi Giderleri</i>					
<i>Mal ve Hizmet Alım Giderleri</i>	1.454.000	1.291.000	2.077.000	2.357.000	2.539.000



PERFORMANS PROGRAMI

<i>Faiz Giderleri</i>					
<i>Cari Transferler</i>					
<i>Sermaye Giderleri</i>					
<i>Sermaye Transferleri</i>					
<i>Borç Verme</i>					
BÜTÇE İÇİ TOPLAM KAYNAK	1.454.000	1.291.000	2.077.000	2.357.000	2.539.000
<i>Döner Sermaye</i>					
<i>Özel Hesap</i>					
<i>Diğer Bütçe Dışı Kaynak</i>					
BÜTÇE DIŞI TOPLAM KAYNAK					
FAALİYET MALİYETİ TOPLAMI	1.454.000	1.291.000	2.077.000	2.357.000	2.539.000



PERFORMANS PROGRAMI

FAALİYET MALİYETLERİ TABLOSU

İdare Adı	ISPARTA UYGULAMALI BİLİMLER ÜNİVERSİTESİ				
Program Adı	YÜKSEKÖĞRETİM				
Alt Program Adı	ÖN LİSANS EĞİTİMİ, LİSANS EĞİTİMİ VE LİSANSÜSTÜ EĞİTİM				
Alt Program Hedefi	Mesleki yeterlilik sahibi ve gelişime açık mezunlar yetiştirilmesi				
Faaliyet Adı	Doktora ve Tıpta Uzmanlık Eğitimi				
Açıklama	Enstitülerimiz bünyesinde doktora eğitim alan öğrencilerin kurum içi ya da kurum dışı kaynaklardan eğitimleri boyunca desteklenmesi dair tüm süreç ve giderler bu faaliyet alanında izlenecektir.				
EKONOMİK KOD	2024 Bütçe	2024 Harcama (Haziran)	2025 Bütçe	2026 Tahmin	2027 Tahmin
<i>Personel Giderleri</i>	15.792.000	11.899.110	29.461.000	36.140.000	42.228.000
<i>Sosyal Güvenlik Kurumuna Devlet Primi Giderleri</i>	729.000	269.687	682.000	791.000	897.000
<i>Mal ve Hizmet Alım Giderleri</i>	275.000	1.770	396.000	450.000	488.000
<i>Faiz Giderleri</i>					
<i>Cari Transferler</i>					
<i>Sermaye Giderleri</i>					
<i>Sermaye Transferleri</i>					
<i>Borç Verme</i>					
BÜTÇE İÇİ TOPLAM KAYNAK	16.796.000	12.170.566	30.539.000	37.381.000	43.613.000
<i>Döner Sermaye</i>					
<i>Özel Hesap</i>					
<i>Diğer Bütçe Dışı Kaynak</i>					
BÜTÇE DIŞI TOPLAM KAYNAK					
FAALİYET MALİYETİ TOPLAMI	16.796.000	12.170.566	30.539.000	37.381.000	43.613.000



PERFORMANS PROGRAMI

FAALİYET MALİYETLERİ TABLOSU

İdare Adı	ISPARTA UYGULAMALI BİLİMLER ÜNİVERSİTESİ				
Program Adı	YÜKSEKÖĞRETİM				
Alt Program Adı	ÖN LİSANS EĞİTİMİ, LİSANS EĞİTİMİ VE LİSANSÜSTÜ EĞİTİM				
Alt Program Hedefi	Mesleki yeterlilik sahibi ve gelişime açık mezunlar yetiştirilmesi				
Faaliyet Adı	Yükseköğretim Kurumları Bilgi ve Kültürel Kaynaklar ile Sportif Altyapının Geliştirilmesi Hizmetleri				
Açıklama	Üniversitemiz personelinin ürettiği makale, kitap, proje gibi bilgi ve sanat eseri, edebi eser gibi kültürel kaynakların geliştirilmesi için gerekli izin, destek ve giderler bu faaliyet alanında izlenecektir.				
EKONOMİK KOD	2024 Bütçe	2024 Harcama (Haziran)	2025 Bütçe	2026 Tahmin	2027 Tahmin
<i>Personel Giderleri</i>	5.898.000	2.209.998	5.578.000	6.481.000	7.307.000
<i>Sosyal Güvenlik Kurumuna Devlet Primi Giderleri</i>	746.000	294.427	739.000	858.000	967.000
<i>Mal ve Hizmet Alım Giderleri</i>	117.000		170.000	195.000	210.000
<i>Faiz Giderleri</i>					
<i>Cari Transferler</i>					
<i>Sermaye Giderleri</i>	2.500.000	2.264.014	5.500.000		
<i>Sermaye Transferleri</i>					
<i>Borç Verme</i>					
BÜTÇE İÇİ TOPLAM KAYNAK	9.261.000	4.768.439	11.987.000	7.534.000	8.484.000
<i>Döner Sermaye</i>					
<i>Özel Hesap</i>					
<i>Diğer Bütçe Dışı Kaynak</i>					
BÜTÇE DIŞI TOPLAM KAYNAK					
FAALİYET MALİYETİ TOPLAMI	9.261.000	4.768.439	11.987.000	7.534.000	8.484.000



PERFORMANS PROGRAMI

FAALİYET MALİYETLERİ TABLOSU

İdare Adı	ISPARTA UYGULAMALI BİLİMLER ÜNİVERSİTESİ				
Program Adı	YÜKSEKÖĞRETİM				
Alt Program Adı	ÖN LİSANS EĞİTİMİ, LİSANS EĞİTİMİ VE LİSANSÜSTÜ EĞİTİM				
Alt Program Hedefi	Mesleki yeterlilik sahibi ve gelişime açık mezunlar yetiştirilmesi				
Faaliyet Adı	Yükseköğretim Kurumları Birinci Öğretim				
Açıklama	Üniversitemizde Fen ve Mühendislik alanında eğitim gören öğrencilere yönelik olarak laboratuvar ortamında yürütülen faaliyetler ile mesleki bilgi ve becerilerinin gelişimini sağlamaya yönelik olarak yapılan teknik gezileri kapsamaktadır.				
EKONOMİK KOD	2024 Bütçe	2024 Harcama (Haziran)	2025 Bütçe	2026 Tahmin	2027 Tahmin
<i>Personel Giderleri</i>	871.338.000	420.650.386	1.156.336.000	1.342.105.000	1.512.110.000
<i>Sosyal Güvenlik Kurumuna Devlet Primi Giderleri</i>	121.748.000	56.267.147	154.586.000	179.631.000	202.228.000
<i>Mal ve Hizmet Alım Giderleri</i>	48.223.000	12.031.431	70.262.000	79.735.000	86.599.000
<i>Faiz Giderleri</i>					
<i>Cari Transferler</i>					
<i>Sermaye Giderleri</i>	212.000.000	106.512.228	199.500.000	243.993.000	278.182.000
<i>Sermaye Transferleri</i>					
<i>Borç Verme</i>					
BÜTÇE İÇİ TOPLAM KAYNAK	1.253.309.000	595.461.193	1.580.684.000	1.845.464.000	2.079.119.000
<i>Döner Sermaye</i>					
<i>Özel Hesap</i>					
<i>Diğer Bütçe Dışı Kaynak</i>					
BÜTÇE DIŞI TOPLAM KAYNAK					
FAALİYET MALİYETİ TOPLAMI	1.253.309.000	595.461.193	1.580.684.000	1.845.464.000	2.079.119.000



PERFORMANS PROGRAMI

FAALİYET MALİYETLERİ TABLOSU

İdare Adı	ISPARTA UYGULAMALI BİLİMLER ÜNİVERSİTESİ				
Program Adı	YÜKSEKÖĞRETİM				
Alt Program Adı	YÜKSEKÖĞRETİMDE ÖĞRENCİ YAŞAMI				
Alt Program Hedefi	Yükseköğretim öğrencilerine sunulan beslenme ve barınma hizmetlerinin kalitesinin artırılması; öğrencilerin kişisel ve sosyal gelişimi desteklenerek yaşam kalitesinin yükseltilmesi				
Faaliyet Adı	Yükseköğretim Kurumları İkinci Öğretim				
Açıklama	Lisans öğrencilerine 2547 Sayılı Kanun kapsamında verilen beslenme ve barınma bursları bu faaliyet alanında izlenecektir.				
EKONOMİK KOD	2024 Bütçe	2024 Harcama (Haziran)	2025 Bütçe	2026 Tahmin	2027 Tahmin
<i>Personel Giderleri</i>	4.788.000	1.769.409	3.780.000	4.095.000	4.410.000
<i>Sosyal Güvenlik Kurumuna Devlet Primi Giderleri</i>					
<i>Mal ve Hizmet Alım Giderleri</i>	2.052.000		1.620.000	1.755.000	1.890.000
<i>Faiz Giderleri</i>					
<i>Cari Transferler</i>					
<i>Sermaye Giderleri</i>					
<i>Sermaye Transferleri</i>					
<i>Borç Verme</i>					
BÜTÇE İÇİ TOPLAM KAYNAK	6.840.000	1.769.409	5.400.000	5.850.000	6.300.000
<i>Döner Sermaye</i>					
<i>Özel Hesap</i>					
<i>Diğer Bütçe Dışı Kaynak</i>					
BÜTÇE DIŞI TOPLAM KAYNAK					
FAALİYET MALİYETİ TOPLAMI	6.840.000	1.769.409	5.400.000	5.850.000	6.300.000



PERFORMANS PROGRAMI

FAALİYET MALİYETLERİ TABLOSU

İdare Adı	ISPARTA UYGULAMALI BİLİMLER ÜNİVERSİTESİ				
Program Adı	YÜKSEKÖĞRETİM				
Alt Program Adı	ÖN LİSANS EĞİTİMİ, LİSANS EĞİTİMİ VE LİSANSÜSTÜ EĞİTİM				
Alt Program Hedefi	Mesleki yeterlilik sahibi ve gelişime açık mezunlar yetiştirilmesi				
Faaliyet Adı	Yükseköğretim Kurumları Uzaktan Eğitim				
Açıklama	Üniversitemiz, ülkede örnek olacak bir mesleki eğitim modeline imza atmıştır. Önlisans programlarında 3+1, lisans programlarında da 7+1 ve 5+3 eğitim modelleri uygulanmaya başlamıştır. YÖK dersleri olarak adlandırılan derslerinde gelecek seneden itibaren uzaktan eğitim yoluyla öğrencilere verilmesi kararlaştırılmıştır.				
EKONOMİK KOD	2024 Bütçe	2024 Harcama (Haziran)	2025 Bütçe	2026 Tahmin	2027 Tahmin
<i>Personel Giderleri</i>	754.000	427.888	1.050.000	1.120.000	1.190.000
<i>Sosyal Güvenlik Kurumuna Devlet Primi Giderleri</i>	16.000				
<i>Mal ve Hizmet Alım Giderleri</i>	330.000	7.008	450.000	480.000	510.000
<i>Faiz Giderleri</i>					
<i>Cari Transferler</i>					
<i>Sermaye Giderleri</i>					
<i>Sermaye Transferleri</i>					
<i>Borç Verme</i>					
BÜTÇE İÇİ TOPLAM KAYNAK	1.100.000	434.896	1.500.000	1.600.000	1.700.000
<i>Döner Sermaye</i>					
<i>Özel Hesap</i>					
<i>Diğer Bütçe Dışı Kaynak</i>					
BÜTÇE DIŞI TOPLAM KAYNAK					
FAALİYET MALİYETİ TOPLAMI	1.100.000	434.896	1.500.000	1.600.000	1.700.000



PERFORMANS PROGRAMI

FAALİYET MALİYETLERİ TABLOSU

İdare Adı	İSPARTA UYGULAMALI BİLİMLER ÜNİVERSİTESİ				
Program Adı	YÜKSEKÖĞRETİM				
Alt Program Adı	YÜKSEKÖĞRETİMDE ÖĞRENCİ YAŞAMI				
Alt Program Hedefi	Yükseköğretim öğrencilerine sunulan beslenme ve barınma hizmetlerinin kalitesinin artırılması; öğrencilerin kişisel vesosyal gelişimi desteklenerek yaşam kalitesinin yükseltilmesi				
Faaliyet Adı	Yükseköğretimde Beslenme Hizmetleri				
Açıklama	2547 sayılı Yükseköğretim Kanunu kapsamında yürütülen faaliyetlerdir. Üniversitemiz bünyesindeki yemek salonlarında öğrencilere ve personele sunulan öğle yemeği hizmeti ile ilgili her türlü gider bu faaliyet alanında izlenecektir.				
EKONOMİK KOD	2024 Bütçe	2024 Harcama (Haziran)	2025 Bütçe	2026 Tahmin	2027 Tahmin
<i>Personel Giderleri</i>					
<i>Sosyal Güvenlik Kurumuna Devlet Primi Giderleri</i>					
<i>Mal ve Hizmet Alım Giderleri</i>	16.309.000	4.748.481	23.319.000	26.499.000	28.764.000
<i>Faiz Giderleri</i>					
<i>Cari Transferler</i>					
<i>Sermaye Giderleri</i>					
<i>Sermaye Transferleri</i>					
BÜTÇE İÇİ TOPLAM KAYNAK	16.309.000	4.748.481	23.319.000	26.499.000	28.764.000
<i>Döner Sermaye</i>					
<i>Özel Hesap</i>					
<i>Diğer Bütçe Dışı Kaynak</i>					
FAALİYET MALİYETİ TOPLAMI	16.309.000	4.748.481	23.319.000	26.499.000	28.764.000



PERFORMANS PROGRAMI

FAALİYET MALİYETLERİ TABLOSU

İdare Adı	ISPARTA UYGULAMALI BİLİMLER ÜNİVERSİTESİ				
Program Adı	YÜKSEKÖĞRETİM				
Alt Program Adı	YÜKSEKÖĞRETİMDE ÖĞRENCİ YAŞAMI				
Alt Program Hedefi	Yükseköğretim öğrencilerine sunulan beslenme ve barınma hizmetlerinin kalitesinin artırılması; öğrencilerin kişisel ve sosyal gelişimi desteklenerek yaşam kalitesinin yükseltilmesi				
Faaliyet Adı	Yükseköğretimde Öğrenci Yaşamına İlişkin Diğer Hizmetler				
Açıklama	2547 sayılı Yükseköğretim Kanunu kapsamında yürütülen faaliyetlerdir. Üniversitemizde yer alan spor tesislerinin bakım, onarım ve diğer ihtiyaçlarına ilişkin giderler bu faaliyet alanında izlenecektir.				
EKONOMİK KOD	2024 Bütçe	2024 Harcama (Haziran)	2025 Bütçe	2026 Tahmin	2027 Tahmin
<i>Personel Giderleri</i>	3.663.000	1.805.115	5.403.000	5.972.000	6.471.000
<i>Sosyal Güvenlik Kurumuna Devlet Primi Giderleri</i>	220.000	27.053	233.000	271.000	290.000
<i>Mal ve Hizmet Alım Giderleri</i>	727.000	238.449	1.040.000	1.179.000	1.281.000
<i>Faiz Giderleri</i>					
<i>Cari Transferler</i>					
<i>Sermaye Giderleri</i>					
<i>Sermaye Transferleri</i>					
<i>Borç Verme</i>					
BÜTÇE İÇİ TOPLAM KAYNAK	4.610.000	2.070.617	6.676.000	7.422.000	8.042.000
<i>Döner Sermaye</i>					
<i>Özel Hesap</i>					
<i>Diğer Bütçe Dışı Kaynak</i>					
BÜTÇE DIŞI TOPLAM KAYNAK					
FAALİYET MALİYETİ TOPLAMI	4.610.000	2.070.617	6.676.000	7.422.000	8.042.000



PERFORMANS PROGRAMI

FAALİYET MALİYETLERİ TABLOSU

İdare Adı	ISPARTA UYGULAMALI BİLİMLER ÜNİVERSİTESİ				
Program Adı	YÜKSEKÖĞRETİM				
Alt Program Adı	YÜKSEKÖĞRETİMDE ÖĞRENCİ YAŞAMI				
Alt Program Hedefi	Yükseköğretim öğrencilerine sunulan beslenme ve barınma hizmetlerinin kalitesinin artırılması; öğrencilerin kişisel ve sosyal gelişimi desteklenerek yaşam kalitesinin yükseltilmesi				
Faaliyet Adı	Yükseköğretimde Sağlık Hizmetleri				
Açıklama	Isparta'nın 12 ilçesinde de Üniversitemizin birimleri bulunmaktadır. 2019 yılından itibaren bu ilçelere, bu yıla kadar almadıkları kadar yatırım ve ödenek tahsisi yapılmıştır. Çoğu ilçede yer alan birimlerimizin doğalgaza geçmesi ve yapılan fiziksel iyileştirmelerle birlikte, ilçede yer alan birimlerimiz de oralarda cazibe merkezleri haline gelecektir.				
EKONOMİK KOD	2024 Bütçe	2024 Harcama (Haziran)	2025 Bütçe	2026 Tahmin	2027 Tahmin
<i>Personel Giderleri</i>					
<i>Sosyal Güvenlik Kurumuna Devlet Primi Giderleri</i>					
<i>Mal ve Hizmet Alım Giderleri</i>	72.000		103.000	117.000	127.000
<i>Faiz Giderleri</i>					
<i>Cari Transferler</i>					
<i>Sermaye Giderleri</i>					
<i>Sermaye Transferleri</i>					
<i>Borç Verme</i>					
BÜTÇE İÇİ TOPLAM KAYNAK	72.000		103.000	117.000	127.000
<i>Döner Sermaye</i>					
<i>Özel Hesap</i>					
<i>Diğer Bütçe Dışı Kaynak</i>					
BÜTÇE DIŞI TOPLAM KAYNAK					
FAALİYET MALİYETİ TOPLAMI	72.000		103.000	117.000	127.000



PERFORMANS PROGRAMI

FAALİYET MALİYETLERİ TABLOSU

İdare Adı	ISPARTA UYGULAMALI BİLİMLER ÜNİVERSİTESİ				
Program Adı	YÜKSEKÖĞRETİM				
Alt Program Adı	YÜKSEKÖĞRETİMDE ÖĞRENCİ YAŞAMI				
Alt Program Hedefi	Yükseköğretim öğrencilerine sunulan beslenme ve barınma hizmetlerinin kalitesinin artırılması; öğrencilerin kişisel ve sosyal gelişimi desteklenerek yaşam kalitesinin yükseltilmesi				
Faaliyet Adı	Yükseköğretimde Kültür ve Spor Hizmetleri				
Açıklama	2547 sayılı Yükseköğretim Kanunu kapsamında yürütülen faaliyetlerdir. Üniversitemizde yer alan spor tesislerinin bakım, onarım ve diğer ihtiyaçlarına ilişkin giderler bu faaliyet alanında izlenecektir.				
EKONOMİK KOD	2024 Bütçe	2024 Harcama (Haziran)	2025 Bütçe	2026 Tahmin	2027 Tahmin
<i>Personel Giderleri</i>					
<i>Sosyal Güvenlik Kurumuna Devlet Primi Giderleri</i>					
<i>Mal ve Hizmet Alım Giderleri</i>	883.000	1.717.233	1.264.000	1.433.000	1.557.000
<i>Faiz Giderleri</i>					
<i>Cari Transferler</i>					
<i>Sermaye Giderleri</i>					
<i>Sermaye Transferleri</i>					
<i>Borç Verme</i>					
BÜTÇE İÇİ TOPLAM KAYNAK	883.000	1.717.233	1.264.000	1.433.000	1.557.000
<i>Döner Sermaye</i>					
<i>Özel Hesap</i>					
<i>Diğer Bütçe Dışı Kaynak</i>					
BÜTÇE DIŞI TOPLAM KAYNAK					
FAALİYET MALİYETİ TOPLAMI	883.000	1.717.233	1.264.000	1.433.000	1.557.000



PERFORMANS PROGRAMI

FAALİYET MALİYETLERİ TABLOSU

İdare Adı	ISPARTA UYGULAMALI BİLİMLER ÜNİVERSİTESİ				
Program Adı	YÜKSEKÖĞRETİM				
Alt Program Adı	YÜKSEKÖĞRETİMDE ÖĞRENCİ YAŞAMI				
Alt Program Hedefi	Yükseköğretim öğrencilerine sunulan beslenme ve barınma hizmetlerinin kalitesinin artırılması; öğrencilerin kişisel ve sosyal gelişimi desteklenerek yaşam kalitesinin yükseltilmesi				
Faaliyet Adı	Yükseköğretimde Öğrenci Yaşamına İlişkin Diğer Hizmetler				
Açıklama	2547 sayılı Yükseköğretim Kanunu kapsamında yürütülen faaliyetlerdir. Üniversitemizde yer alan spor tesislerinin bakım, onarım ve diğer ihtiyaçlarına ilişkin giderler bu faaliyet alanında izlenecektir.				
EKONOMİK KOD	2024 Bütçe	2024 Harcama (Haziran)	2025 Bütçe	2026 Tahmin	2027 Tahmin
<i>Personel Giderleri</i>	1.791.000	367.627	3.663.000	4.733.000	5.773.000
<i>Sosyal Güvenlik Kurumuna Devlet Primi Giderleri</i>	106.000	5.043	220.000	273.000	315.000
<i>Mal ve Hizmet Alım Giderleri</i>	414.000	89.223	727.000	895.000	1.016.000
<i>Faiz Giderleri</i>					
<i>Cari Transferler</i>					
<i>Sermaye Giderleri</i>					
<i>Sermaye Transferleri</i>					
<i>Borç Verme</i>					
BÜTÇE İÇİ TOPLAM KAYNAK	2.311.000	461.893	4.610.000	5.901.000	7.104.000
<i>Döner Sermaye</i>					
<i>Özel Hesap</i>					
<i>Diğer Bütçe Dışı Kaynak</i>					
BÜTÇE DIŞI TOPLAM KAYNAK					
FAALİYET MALİYETİ TOPLAMI	2.311.000	461.893	4.610.000	5.901.000	7.104.000



PERFORMANS PROGRAMI

FAALİYET MALİYETLERİ TABLOSU

İdare Adı	ISPARTA UYGULAMALI BİLİMLER ÜNİVERSİTESİ				
Program Adı	YÜKSEKÖĞRETİM				
Alt Program Adı	YÜKSEKÖĞRETİMDE ÖĞRENCİ YAŞAMI				
Alt Program Hedefi	Yükseköğretim öğrencilerine sunulan beslenme ve barınma hizmetlerinin kalitesinin artırılması; öğrencilerin kişisel ve sosyal gelişimi desteklenerek yaşam kalitesinin yükseltilmesi				
Faaliyet Adı	Yükseköğretimde Sağlık Hizmetleri				
Açıklama	2547 sayılı Yükseköğretim Kanunu kapsamında yürütülen faaliyetlerdir. Üniversitemizde yer alan spor tesislerinin bakım, onarım ve diğer ihtiyaçlarına ilişkin giderler bu faaliyet alanında izlenecektir.				
EKONOMİK KOD	2024 Bütçe	2024 Harcama (Haziran)	2025 Bütçe	2026 Tahmin	2027 Tahmin
<i>Personel Giderleri</i>					
<i>Sosyal Güvenlik Kurumuna Devlet Primi Giderleri</i>					
<i>Mal ve Hizmet Alım Giderleri</i>	41.000	2.036	72.000	89.000	100.000
<i>Faiz Giderleri</i>					
<i>Cari Transferler</i>					
<i>Sermaye Giderleri</i>					
<i>Sermaye Transferleri</i>					
<i>Borç Verme</i>					
BÜTÇE İÇİ TOPLAM KAYNAK	41.000	2.036	72.000	89.000	100.000
<i>Döner Sermaye</i>					
<i>Özel Hesap</i>					
<i>Diğer Bütçe Dışı Kaynak</i>					
BÜTÇE DIŞI TOPLAM KAYNAK					
FAALİYET MALİYETİ TOPLAMI	41.000	2.036	72.000	89.000	100.000



PERFORMANS PROGRAMI

FAALİYET MALİYETLERİ TABLOSU

İdare Adı	İSPARTA UYGULAMALI BİLİMLER ÜNİVERSİTESİ				
Program Adı	YÖNETİM VE DESTEK PROGRAMI				
Alt Program Adı	TEFTİŞ, DENETİM VE DANIŞMANLIK HİZMETLERİ				
Alt Program Hedefi					
Faaliyet Adı	Hukuki Danışmanlık ve Muhakemat Hizmetleri				
Açıklama	Üniversitemiz bütün teftiş ve denetim süreci için gerekli olan hazırlarını sürdürmekte ve her daim denetime hazır halde bulunmaya gayret göstermektedir. Mevzuatın gerektirdiği danışmanlık hizmetlerini de talepler doğrultusunda yürütmektedir.				
EKONOMİK KOD	2024 Bütçe	2024 Harcama (Haziran)	2025 Bütçe	2026 Tahmin	2027 Tahmin
<i>Personel Giderleri</i>	78.000	979.715	2.635.000	3.062.000	3.453.000
<i>Sosyal Güvenlik Kurumuna Devlet Primi Giderleri</i>	77.000	103.306	276.000	321.000	362.000
<i>Mal ve Hizmet Alım Giderleri</i>	147.000	55.766	310.000	352.000	381.000
<i>Faiz Giderleri</i>					
<i>Cari Transferler</i>					
<i>Sermaye Giderleri</i>					
<i>Sermaye Transferleri</i>					
<i>Borç Verme</i>					
BÜTÇE İÇİ TOPLAM KAYNAK	302.000	1.138.787	3.221.000	3.735.000	4.196.000
<i>Döner Sermaye</i>					
<i>Özel Hesap</i>					
<i>Diğer Bütçe Dışı Kaynak</i>					
BÜTÇE DIŞI TOPLAM KAYNAK					
FAALİYET MALİYETİ TOPLAMI	302.000	1.138.787	3.221.000	3.735.000	4.196.000



PERFORMANS PROGRAMI

FAALİYET MALİYETLERİ TABLOSU

İdare Adı	ISPARTA UYGULAMALI BİLİMLER ÜNİVERSİTESİ				
Program Adı	YÖNETİM VE DESTEK PROGRAMI				
Alt Program Adı	TEFTİŞ, DENETİM VE DANIŞMANLIK HİZMETLERİ				
Alt Program Hedefi					
Faaliyet Adı	İç Denetim				
Açıklama	Üniversitemiz bütün teftiş ve denetim süreci için gerekli olan hazırlarını sürdürmekte ve her daim denetime hazır halde bulunmaya gayret göstermektedir. Mevzuatın gerektirdiği danışmanlık hizmetlerini de talepler doğrultusunda yürütmektedir.				
<i>Personel Giderleri</i>	1.859.000	773.314	1.994.000	2.317.000	2.613.000
<i>Sosyal Güvenlik Kurumuna Devlet Primi Giderleri</i>	746.000	83.932	217.000	252.000	284.000
<i>Mal ve Hizmet Alım Giderleri</i>	46.000		67.000	77.000	82.000
<i>Faiz Giderleri</i>					
<i>Cari Transferler</i>					
<i>Sermaye Giderleri</i>					
<i>Sermaye Transferleri</i>					
<i>Borç Verme</i>					
BÜTÇE İÇİ TOPLAM KAYNAK	2.651.000	857.246	2.278.000	2.646.000	2.979.000
<i>Döner Sermaye</i>					
<i>Özel Hesap</i>					
<i>Diğer Bütçe Dışı Kaynak</i>					
FAALİYET MALİYETİ TOPLAMI	2.651.000	857.246	2.278.000	2.646.000	2.979.000



PERFORMANS PROGRAMI

FAALİYET MALİYETLERİ TABLOSU

İdare Adı	ISPARTA UYGULAMALI BİLİMLER ÜNİVERSİTESİ				
Program Adı	YÖNETİM VE DESTEK PROGRAMI				
Alt Program Adı	ÜST YÖNETİM, İDARİ VE MALİ HİZMETLER				
Alt Program Hedefi					
Faaliyet Adı	Bilgi Teknolojilerine Yönelik Faaliyetler				
Açıklama	Üniversitemiz 5018 sayılı kanun çerçevesinde mali hizmetler faaliyetlerini yürütmekte ve bu konuda üst yönetimimiz sürekli olarak bilgilendirilmektedir. Yapılan bütün faaliyetler 5018 sayılı kanun ve ilgili diğer mevzuat hükümleri çerçevesinde üst yönetimimizin bilgisi dahilinde mevzuata uygun olarak yürütülmektedir.				
EKONOMİK KOD	2024 Bütçe	2024 Harcama (Haziran)	2025 Bütçe	2026 Tahmin	2027 Tahmin
<i>Personel Giderleri</i>	78.000	2.802.183	6.358.000	7.387.000	8.330.000
<i>Sosyal Güvenlik Kurumuna Devlet Primi Giderleri</i>	77.000	339.546	772.000	896.000	1.010.000
<i>Mal ve Hizmet Alım Giderleri</i>	636.000	89.634	893.000	1.012.000	1.099.000
<i>Faiz Giderleri</i>					
<i>Cari Transferler</i>					
<i>Sermaye Giderleri</i>					
<i>Sermaye Transferleri</i>					
<i>Borç Verme</i>					
BÜTÇE İÇİ TOPLAM KAYNAK	791.000	3.231.364	8.023.000	9.295.000	10.439.000



PERFORMANS PROGRAMI

<i>Döner Sermaye</i>					
<i>Özel Hesap</i>					
<i>Diğer Bütçe Dışı Kaynak</i>					
BÜTÇE DIŞI TOPLAM KAYNAK					
FAALİYET MALİYETİ TOPLAMI	791.000	3.231.364	8.023.000	9.295.000	10.439.000



PERFORMANS PROGRAMI

FAALİYET MALİYETLERİ TABLOSU

İdare Adı	ISPARTA UYGULAMALI BİLİMLER ÜNİVERSİTESİ				
Program Adı	YÖNETİM VE DESTEK PROGRAMI				
Alt Program Adı	ÜST YÖNETİM, İDARİ VE MALİ HİZMETLER				
Alt Program Hedefi					
Faaliyet Adı	Diğer Destek Hizmetleri				
Açıklama	Üniversitemiz 5018 sayılı kanun çerçevesinde mali hizmetler faaliyetlerini yürütmekte ve bu konuda üst yönetimimiz sürekli olarak bilgilendirilmektedir. Yapılan bütün faaliyetler 5018 sayılı kanun ve ilgili diğer mevzuat hükümleri çerçevesinde üst yönetimimizin bilgisi dahilinde mevzuata uygun olarak yürütülmektedir.				
EKONOMİK KOD	2024 Bütçe	2024 Harcama (Haziran)	2025 Bütçe	2026 Tahmin	2027 Tahmin
<i>Personel Giderleri</i>	5.881.000				
<i>Sosyal Güvenlik Kurumuna Devlet Primi Giderleri</i>	746.000				
<i>Mal ve Hizmet Alım Giderleri</i>	34.000		49.000	56.000	60.000
<i>Faiz Giderleri</i>					
<i>Cari Transferler</i>					



PERFORMANS PROGRAMI

<i>Sermaye Giderleri</i>					
<i>Sermaye Transferleri</i>					
<i>Borç Verme</i>					
BÜTÇE İÇİ TOPLAM KAYNAK	6.661.000		49.000	56.000	60.000
<i>Döner Sermaye</i>					
<i>Özel Hesap</i>					
<i>Diğer Bütçe Dışı Kaynak</i>					
BÜTÇE DIŞI TOPLAM KAYNAK					
FAALİYET MALİYETİ TOPLAMI	6.661.000		49.000	56.000	60.000



PERFORMANS PROGRAMI

FAALİYET MALİYETLERİ TABLOSU

İdare Adı	ISPARTA UYGULAMALI BİLİMLER ÜNİVERSİTESİ				
Program Adı	YÖNETİM VE DESTEK PROGRAMI				
Alt Program Adı	ÜST YÖNETİM, İDARİ VE MALİ HİZMETLER				
Alt Program Hedefi					
Faaliyet Adı	Genel Destek Hizmetleri				
Açıklama	Üniversitemiz 5018 sayılı kanun çerçevesinde mali hizmetler faaliyetlerini yürütmekte ve bu konuda üst yönetimimiz sürekli olarak bilgilendirilmektedir. Yapılan bütün faaliyetler 5018 sayılı kanun ve ilgili diğer mevzuat hükümleri çerçevesinde üst yönetimimizin bilgisi dahilinde mevzuata uygun olarak yürütülmektedir.				
EKONOMİK KOD	2024 Bütçe	2024 Harcama (Haziran)	2025 Bütçe	2026 Tahmin	2027 Tahmin
<i>Personel Giderleri</i>	23.341.000	19.060.601	42.782.000	49.707.000	56.049.000
<i>Sosyal Güvenlik Kurumuna Devlet Primi Giderleri</i>	2.591.000	2.301.068	5.042.000	5.860.000	6.607.000
<i>Mal ve Hizmet Alım Giderleri</i>	6.395.000	559.465	9.151.000	10.377.000	11.265.000
<i>Faiz Giderleri</i>					
<i>Cari Transferler</i>	11.042.000	6.290.687	15.278.000	17.344.000	18.799.000
<i>Sermaye Giderleri</i>					
<i>Sermaye Transferleri</i>					
<i>Borç Verme</i>					



PERFORMANS PROGRAMI

BÜTÇE İÇİ TOPLAM KAYNAK	43.369.000	28.211.822	72.253.000	83.288.000	92.720.000
<i>Döner Sermaye</i>					
<i>Özel Hesap</i>					
<i>Diğer Bütçe Dışı Kaynak</i>					
BÜTÇE DIŞI TOPLAM KAYNAK					
FAALİYET MALİYETİ TOPLAMI	43.369.000	28.211.822	72.253.000	83.288.000	92.720.000



PERFORMANS PROGRAMI

FAALİYET MALİYETLERİ TABLOSU

İdare Adı	İSPARTA UYGULAMALI BİLİMLER ÜNİVERSİTESİ				
Program Adı	YÖNETİM VE DESTEK PROGRAMI				
Alt Program Adı	ÜST YÖNETİM, İDARİ VE MALİ HİZMETLER				
Alt Program Hedefi					
Faaliyet Adı	İnşaat ve Yapı İşlerinin Yürütülmesi				
Açıklama	Üniversitemiz 5018 sayılı kanun çerçevesinde mali hizmetler faaliyetlerini yürütmekte ve bu konuda üst yönetimimiz sürekli olarak bilgilendirilmektedir. Yapılan bütün faaliyetler 5018 sayılı kanun ve ilgili diğer mevzuat hükümleri çerçevesinde üst yönetimimizin bilgisi dahilinde mevzuata uygun olarak yürütülmektedir.				
EKONOMİK KOD	2024 Bütçe	2024 Harcama (Haziran)	2025 Bütçe	2026 Tahmin	2027 Tahmin
<i>Personel Giderleri</i>	195.000	8.939.738	20.295.000	23.571.000	26.572.000
<i>Sosyal Güvenlik Kurumuna Devlet Primi Giderleri</i>	77.000	1.026.525	2.280.000	2.649.000	2.987.000
<i>Mal ve Hizmet Alım Giderleri</i>	3.240.000	1.019.475	4.636.000	5.258.000	5.706.000
<i>Faiz Giderleri</i>					
<i>Cari Transferler</i>					
<i>Sermaye Giderleri</i>					
<i>Sermaye Transferleri</i>					



PERFORMANS PROGRAMI

<i>Borç Verme</i>					
BÜTÇE İÇİ TOPLAM KAYNAK	3.512.000	10.985.738	27.211.000	31.478.000	35.265.000
<i>Döner Sermaye</i>					
<i>Özel Hesap</i>					
<i>Diğer Bütçe Dışı Kaynak</i>					
BÜTÇE DIŞI TOPLAM KAYNAK					
FAALİYET MALİYETİ TOPLAMI	3.512.000	10.985.738	27.211.000	31.478.000	35.265.000



PERFORMANS PROGRAMI

FAALİYET MALİYETLERİ TABLOSU

İdare Adı	ISPARTA UYGULAMALI BİLİMLER ÜNİVERSİTESİ				
Program Adı	YÖNETİM VE DESTEK PROGRAMI				
Alt Program Adı	ÜST YÖNETİM, İDARİ VE MALİ HİZMETLER				
Alt Program Hedefi					
Faaliyet Adı	İnsan Kaynakları Yönetimine İlişkin Faaliyetler				
Açıklama	Üniversitemiz 5018 sayılı kanun çerçevesinde mali hizmetler faaliyetlerini yürütmekte ve bu konuda üst yönetimimiz sürekli olarak bilgilendirilmektedir. Yapılan bütün faaliyetler 5018 sayılı kanun ve ilgili diğer mevzuat hükümleri çerçevesinde üst yönetimimizin bilgisi dahilinde mevzuata uygun olarak yürütülmektedir.				
EKONOMİK KOD	2024 Bütçe	2024 Harcama (Haziran)	2025 Bütçe	2026 Tahmin	2027 Tahmin
<i>Personel Giderleri</i>	6.354.000	3.276.108	8.189.000	9.515.000	10.728.000
<i>Sosyal Güvenlik Kurumuna Devlet Primi Giderleri</i>	814.000	384.548	958.000	1.113.000	1.255.000
<i>Mal ve Hizmet Alım Giderleri</i>	518.000	39.000	793.000	901.000	977.000
<i>Faiz Giderleri</i>					
<i>Cari Transferler</i>	14.141.000	10.202.212	20.217.000	22.929.000	24.888.000
<i>Sermaye Giderleri</i>					
<i>Sermaye Transferleri</i>					



PERFORMANS PROGRAMI

<i>Borç Verme</i>					
BÜTÇE İÇİ TOPLAM KAYNAK	21.827.000	13.901.869	30.157.000	34.458.000	37.848.000
<i>Döner Sermaye</i>					
<i>Özel Hesap</i>					
<i>Diğer Bütçe Dışı Kaynak</i>					
BÜTÇE DIŞI TOPLAM KAYNAK					
FAALİYET MALİYETİ TOPLAMI	21.827.000	13.901.869	30.157.000	34.458.000	37.848.000



PERFORMANS PROGRAMI

FAALİYET MALİYETLERİ TABLOSU

İdare Adı	ISPARTA UYGULAMALI BİLİMLER ÜNİVERSİTESİ				
Program Adı	YÖNETİM VE DESTEK PROGRAMI				
Alt Program Adı	ÜST YÖNETİM, İDARİ VE MALİ HİZMETLER				
Alt Program Hedefi					
Faaliyet Adı	Özel Kalem Hizmetleri				
Açıklama	Üniversitemiz 5018 sayılı kanun çerçevesinde mali hizmetler faaliyetlerini yürütmekte ve bu konuda üst yönetimimiz sürekli olarak bilgilendirilmektedir. Yapılan bütün faaliyetler 5018 sayılı kanun ve ilgili diğer mevzuat hükümleri çerçevesinde üst yönetimimizin bilgisi dahilinde mevzuata uygun olarak yürütülmektedir.				
EKONOMİK KOD	2024 Bütçe	2024 Harcama (Haziran)	2025 Bütçe	2026 Tahmin	2027 Tahmin
<i>Personel Giderleri</i>					
<i>Sosyal Güvenlik Kurumuna Devlet Primi Giderleri</i>					
<i>Mal ve Hizmet Alım Giderleri</i>	554.000	169.132	794.000	901.000	978.000
<i>Faiz Giderleri</i>					
<i>Cari Transferler</i>					
<i>Sermaye Giderleri</i>					
<i>Sermaye Transferleri</i>					



PERFORMANS PROGRAMI

<i>Borç Verme</i>					
BÜTÇE İÇİ TOPLAM KAYNAK	554.000	169.132	794.000	901.000	978.000
<i>Döner Sermaye</i>					
<i>Özel Hesap</i>					
<i>Diğer Bütçe Dışı Kaynak</i>					
BÜTÇE DIŞI TOPLAM KAYNAK					
FAALİYET MALİYETİ TOPLAMI	554.000	169.132	794.000	901.000	978.000



PERFORMANS PROGRAMI

FAALİYET MALİYETLERİ TABLOSU

İdare Adı	ISPARTA UYGULAMALI BİLİMLER ÜNİVERSİTESİ				
Program Adı	YÖNETİM VE DESTEK PROGRAMI				
Alt Program Adı	ÜST YÖNETİM, İDARİ VE MALİ HİZMETLER				
Alt Program Hedefi					
Faaliyet Adı	Strateji Geliştirme ve Mali Hizmetler				
Açıklama	Üniversitemiz 5018 sayılı kanun çerçevesinde mali hizmetler faaliyetlerini yürütmekte ve bu konuda üst yönetimimiz sürekli olarak bilgilendirilmektedir. Yapılan bütün faaliyetler 5018 sayılı kanun ve ilgili diğer mevzuat hükümleri çerçevesinde üst yönetimimizin bilgisi dahilinde mevzuata uygun olarak yürütülmektedir.				
EKONOMİK KOD	2024 Bütçe	2024 Harcama (Haziran)	2025 Bütçe	2026 Tahmin	2027 Tahmin
<i>Personel Giderleri</i>	5.881.000	3.698.544	9.572.000	11.121.000	12.540.000
<i>Sosyal Güvenlik Kurumuna Devlet Primi Giderleri</i>	746.000	459.038	1.166.000	1.355.000	1.527.000
<i>Mal ve Hizmet Alım Giderleri</i>	109.000	23.060	158.000	181.000	195.000
<i>Faiz Giderleri</i>					
<i>Cari Transferler</i>					
<i>Sermaye Giderleri</i>					
<i>Sermaye Transferleri</i>					



PERFORMANS PROGRAMI

<i>Borç Verme</i>					
BÜTÇE İÇİ TOPLAM KAYNAK	6.736.000	4.180.642	10.896.000	12.657.000	14.262.000
<i>Döner Sermaye</i>					
<i>Özel Hesap</i>					
<i>Diğer Bütçe Dışı Kaynak</i>					
BÜTÇE DIŞI TOPLAM KAYNAK					
FAALİYET MALİYETİ TOPLAMI	6.736.000	4.180.642	10.896.000	12.657.000	14.262.000



PERFORMANS PROGRAMI

FAALİYET MALİYETLERİ TABLOSU

İdare Adı	ISPARTA UYGULAMALI BİLİMLER ÜNİVERSİTESİ				
Program Adı	YÖNETİM VE DESTEK PROGRAMI				
Alt Program Adı	ÜST YÖNETİM, İDARİ VE MALİ HİZMETLER				
Alt Program Hedefi					
Faaliyet Adı	Taşınmaz Mal Gelirleriyle Yürütülecek Hizmetler				
Açıklama	Üniversitemiz 5018 sayılı kanun çerçevesinde mali hizmetler faaliyetlerini yürütmekte ve bu konuda üst yönetimimiz sürekli olarak bilgilendirilmektedir. Yapılan bütün faaliyetler 5018 sayılı kanun ve ilgili diğer mevzuat hükümleri çerçevesinde üst yönetimimizin bilgisi dahilinde mevzuata uygun olarak yürütülmektedir.				
EKONOMİK KOD	2024 Bütçe	2024 Harcama (Haziran)	2025 Bütçe	2026 Tahmin	2027 Tahmin
<i>Personel Giderleri</i>					
<i>Sosyal Güvenlik Kurumuna Devlet Primi Giderleri</i>					
<i>Mal ve Hizmet Alım Giderleri</i>	242.000		346.000	392.000	426.000
<i>Faiz Giderleri</i>					
<i>Cari Transferler</i>					
<i>Sermaye Giderleri</i>					
<i>Sermaye Transferleri</i>					



PERFORMANS PROGRAMI

<i>Borç Verme</i>					
BÜTÇE İÇİ TOPLAM KAYNAK	242.000		346.000	392.000	426.000
<i>Döner Sermaye</i>					
<i>Özel Hesap</i>					
<i>Diğer Bütçe Dışı Kaynak</i>					
BÜTÇE DIŞI TOPLAM KAYNAK					
FAALİYET MALİYETİ TOPLAMI	242.000		346.000	392.000	426.000



PERFORMANS PROGRAMI

FAALİYET MALİYETLERİ TABLOSU

İdare Adı	ISPARTA UYGULAMALI BİLİMLER ÜNİVERSİTESİ				
Program Adı	YÖNETİM VE DESTEK PROGRAMI				
Alt Program Adı	ÜST YÖNETİM, İDARİ VE MALİ HİZMETLER				
Alt Program Hedefi					
Faaliyet Adı	Yükseköğretimde Öğrencilere Yönelik İdari Hizmetler				
Açıklama	Üniversitemiz 5018 sayılı kanun çerçevesinde mali hizmetler faaliyetlerini yürütmekte ve bu konuda üst yönetimimiz sürekli olarak bilgilendirilmektedir. Yapılan bütün faaliyetler 5018 sayılı kanun ve ilgili diğer mevzuat hükümleri çerçevesinde üst yönetimimizin bilgisi dahilinde mevzuata uygun olarak yürütülmektedir.				
EKONOMİK KOD	2024 Bütçe	2024 Harcama (Haziran)	2025 Bütçe	2026 Tahmin	2027 Tahmin
<i>Personel Giderleri</i>	5.882.000	6.876.808	15.277.000	17.752.000	20.016.000
<i>Sosyal Güvenlik Kurumuna Devlet Primi Giderleri</i>	746.000	907.873	1.988.000	2.310.000	2.604.000
<i>Mal ve Hizmet Alım Giderleri</i>	83.000		121.000	139.000	150.000
<i>Faiz Giderleri</i>					
<i>Cari Transferler</i>					
<i>Sermaye Giderleri</i>					
<i>Sermaye Transferleri</i>					



PERFORMANS PROGRAMI

<i>Borç Verme</i>					
BÜTÇE İÇİ TOPLAM KAYNAK	6.711.000	7.784.681	17.386.000	20.201.000	22.770.000
<i>Döner Sermaye</i>					
<i>Özel Hesap</i>					
<i>Diğer Bütçe Dışı Kaynak</i>					
BÜTÇE DIŞI TOPLAM KAYNAK					
FAALİYET MALİYETİ TOPLAMI	6.711.000	7.784.681	17.386.000	20.201.000	22.770.000



PERFORMANS PROGRAMI

EKONOMİK SINIFLANDIRMA DÜZEYİNDE PROGRAM MALİYETİ

EKONOMİK KOD	2025				2026				2027			
	HİZMET PROGRAMLARI TOPLAM	YÖNETİM VE DESTEK PROGRAMI	PROGRAM DIŞI GİDERLER	TOPLAM	HİZMET PROGRAMLARI TOPLAM	YÖNETİM VE DESTEK PROGRAMI	PROGRAM DIŞI GİDERLER	TOPLAM	HİZMET PROGRAMLARI TOPLAM	YÖNETİM VE DESTEK PROGRAMI	PROGRAM DIŞI GİDERLER	TOPLAM
Personel Giderleri	1.201.608.000	107.102.000		1.308.710.000	1.395.913.000	124.432.000		1.520.345.000	1.573.716.000	140.301.000		1.714.017.000
Sosyal Güvenlik Kurumuna Devlet Primi Giderleri	156.240.000	12.699.000		168.939.000	181.551.000	14.756.000		196.307.000	204.382.000	16.636.000		221.018.000
Mal ve Hizmet Alım Giderleri	100.701.000	17.318.000		118.019.000	114.200.000	19.646.000		133.846.000	123.965.000	21.319.000		145.284.000
Faiz Giderleri				0				0				0
Cari Transferler		35.495.000		35.495.000		40.273.000		40.273.000		43.687.000		43.687.000
Sermaye Giderleri	205.000.000			205.000.000	243.993.000			243.993.000	278.182.000			278.182.000
Sermaye Transferleri				0				0				0
Borç Verme				0				0				0
Yedek Ödenekler				0				0				0
BÜTÇE İÇİ TOPLAM KAYNAK	1.663.549.000	172.614.000	0	1.836.163.000	1.935.657.000	199.107.000	0	2.134.764.000	2.180.245.000	221.943.000	0	2.402.188.000
Döner Sermaye												
Özel Hesap	0			0	0			0	0			0
Diğer BütçeDışı Kaynak				0				0				0
BÜTÇE DIŞI TOPLAM KAYNAK				0				0				0
GENEL TOPLAM	1.663.549.000	172.614.000	0	1.836.163.000	1.935.657.000	199.107.000	0	2.134.764.000	2.180.245.000	221.943.000	0	2.402.188.000



PERFORMANS PROGRAMI

3. İDARENİN TOPLAM KAYNAK İHTİYACI

3.1 Faaliyetler Düzeyinde Isparta Uygulamalı Bilimler Üniversitesi Performans Programı Maliyeti

PROGRAM SINIFLANDIRMASI	2025			2026			2027		
	BÜTÇE İÇİ	BÜTÇE DIŞI	TOPLAM	BÜTÇE İÇİ	BÜTÇE DIŞI	TOPLAM	BÜTÇE İÇİ	BÜTÇE DIŞI	TOPLAM
<i>ARAŞTIRMA, GELİŞTİRME VE YENİLİK</i>	2.077.000	0	2.077.000	2.357.000	0	2.357.000	2.539.000	0	2.539.000
<i>YÜKSEKÖĞRETİMDE BİLİMSEL ARAŞTIRMA VE GELİŞTİRME</i>	2.077.000	0	2.077.000	2.357.000	0	2.357.000	2.539.000	0	2.539.000
<i>Yükseköğretim Kurumlarının Bilimsel Araştırma Projeleri</i>	2.077.000	0	2.077.000	2.357.000	0	2.357.000	2.539.000	0	2.539.000
GENEL TOPLAM	2.077.000	0	2.077.000	2.357.000	0	2.357.000	2.539.000	0	2.539.000



PERFORMANS PROGRAMI

PROGRAM SINIFLANDIRMASI	2025			2026			2027		
	BÜTÇE İÇİ	BÜTÇE DIŞI	TOPLAM	BÜTÇE İÇİ	BÜTÇE DIŞI	TOPLAM	BÜTÇE İÇİ	BÜTÇE DIŞI	TOPLAM
YÜKSEKÖĞRETİM	1.630.110.000	0	1.630.110.000	1.897.829.000	0	1.897.829.000	2.139.216.000	0	2.139.216.000
ÖN LİSANS EĞİTİMİ, LİSANS EĞİTİMİ VE LİSANSÜSTÜ EĞİTİM	1.630.110.000	0	1.630.110.000	1.897.829.000	0	1.897.829.000	2.139.216.000	0	2.139.216.000
<i>Doktora ve Tıpta Uzmanlık Eğitimi</i>	30.539.000	0	30.539.000	37.381.000	0	37.381.000	43.613.000	0	43.613.000
<i>Yükseköğretim Kurumları Bilgi ve Kültürel Kaynaklarile Sportif Altyapının Geliştirilmesi Hizmetleri</i>	11.987.000	0	11.987.000	7.534.000	0	7.534.000	8.484.000	0	8.484.000
<i>Yükseköğretim Kurumları Birinci Öğretim</i>	1.580.684.000	0	1.580.684.000	1.845.464.000	0	1.845.464.000	2.079.119.000	0	2.079.119.000
<i>Yükseköğretim Kurumlarıİkinci Öğretim</i>	5.400.000	0	5.400.000	5.850.000	0	5.850.000	6.300.000	0	6.300.000
<i>Yükseköğretim Kurumları Uzaktan Eğitim</i>	1.500.000	0	1.500.000	1.600.000	0	1.600.000	1.700.000	0	1.700.000
GENEL TOPLAM	1.630.110.000	0	1.630.110.000	1.897.829.000	0	1.897.829.000	2.139.216.000	0	2.139.216.000



PERFORMANS PROGRAMI

PROGRAM SINIFLANDIRMASI	2025			2026			2027		
	BÜTÇE İÇİ	BÜTÇE DIŞI	TOPLAM	BÜTÇE İÇİ	BÜTÇE DIŞI	TOPLAM	BÜTÇE İÇİ	BÜTÇE DIŞI	TOPLAM
YÜKSEKÖĞRETİM	31.362.000	0	31.362.000	35.471.000	0	35.471.000	38.490.000	0	38.490.000
YÜKSEKÖĞRETİMDE ÖĞRENCİ YAŞAMI	31.362.000	0	31.362.000	35.471.000	0	35.471.000	38.490.000	0	38.490.000
<i>Yükseköğretimde Beslenme Hizmetleri</i>	23.319.000	0	23.319.000	26.499.000	0	26.499.000	28.764.000	0	28.764.000
<i>Yükseköğretimde Kültür ve Spor Hizmetleri</i>	1.264.000	0	1.264.000	1.433.000	0	1.433.000	1.557.000	0	1.557.000
<i>Yükseköğretimde Öğrenci Yaşamına İlişkin Diğer Hizmetler</i>	6.676.000	0	6.676.000	7.422.000	0	7.422.000	8.042.000	0	8.042.000
<i>Yükseköğretimde Sağlık Hizmetleri</i>	103.000	0	103.000	117.000	0	117.000	127.000	0	127.000
GENEL TOPLAM	31.362.000	0	31.362.000	35.471.000	0	35.471.000	38.490.000	0	38.490.000



PERFORMANS PROGRAMI

PROGRAM SINIFLANDIRMASI	2025			2026			2027		
	BÜTÇE İÇİ	BÜTÇE DIŞI	TOPLAM	BÜTÇE İÇİ	BÜTÇE DIŞI	TOPLAM	BÜTÇE İÇİ	BÜTÇE DIŞI	TOPLAM
<i>YÖNETİM VE DESTEK PROGRAMI</i>	5.499.000	0	5.499.000	6.381.000	0	6.381.000	7.175.000	0	7.175.000
<i>TEFTİŞ, DENETİM VE DANIŞMANLIK HİZMETLERİ</i>	5.499.000	0	5.499.000	6.381.000	0	6.381.000	7.175.000	0	7.175.000
<i>Hukuki Danışmanlık ve Muhakemat Hizmetleri</i>	3.221.000	0	3.221.000	3.735.000	0	3.735.000	4.196.000	0	4.196.000
<i>İç Denetim</i>	2.278.000	0	2.278.000	2.646.000	0	2.646.000	2.979.000	0	2.979.000
GENEL TOPLAM	5.499.000	0	5.499.000	6.381.000	0	6.381.000	7.175.000	0	7.175.000



PERFORMANS PROGRAMI

PROGRAM SINIFLANDIRMASI	2025			2026			2027		
	BÜTÇE İÇİ	BÜTÇE DIŞI	TOPLAM	BÜTÇE İÇİ	BÜTÇE DIŞI	TOPLAM	BÜTÇE İÇİ	BÜTÇE DIŞI	TOPLAM
YÖNETİM VE DESTEK PROGRAMI	167.115.000	0	167.115.000	192.726.000	0	192.726.000	214.768.000	0	214.768.000
ÜST YÖNETİM, İDARİ VE MALİ HİZMETLER	167.115.000	0	167.115.000	192.726.000	0	192.726.000	214.768.000	0	214.768.000
<i>Bilgi Teknolojilerine Yönelik Faaliyetler</i>	8.023.000	0	8.023.000	9.295.000	0	9.295.000	10.439.000	0	10.439.000
<i>Diğer Destek Hizmetleri</i>	49.000	0	49.000	56.000	0	56.000	60.000	0	60.000
<i>Genel Destek Hizmetleri</i>	72.253.000	0	72.253.000	83.288.000	0	83.288.000	92.720.000	0	92.720.000
<i>İnşaat ve Yapı İşlerinin Yürütülmesi</i>	27.211.000	0	27.211.000	31.478.000	0	31.478.000	35.265.000	0	35.265.000
<i>İnsan Kaynakları Yönetimine İlişkin Faaliyetler</i>	30.157.000	0	30.157.000	34.458.000	0	34.458.000	37.848.000	0	37.848.000
<i>Özel Kalem Hizmetleri</i>	794.000	0	794.000	901.000	0	901.000	978.000	0	978.000
<i>Strateji Geliştirme ve Mali Hizmetler</i>	10.896.000	0	10.896.000	12.657.000	0	12.657.000	14.262.000	0	14.262.000
<i>Taşınmaz Mal Gelirleriyle Yürütülecek Hizmetler</i>	346.000	0	346.000	392.000	0	392.000	426.000	0	426.000
<i>Yükseköğretimde Öğrencilere Yönelik İdari Hizmetler</i>	17.386.000	0	17.386.000	20.201.000	0	20.201.000	22.770.000	0	22.770.000
GENEL TOPLAM	167.115.000	0	167.115.000	192.726.000	0	192.726.000	214.768.000	0	214.768.000

3.2 Faaliyetlerden Sorumlu Harcama Birimleri

PROGRAM	ALT PROGRAM	FAALİYET	SORUMLU HARCAMA BİRİMİ
ARAŞTIRMA, GELİŞTİRME VE YENİLİK	YÜKSEKÖĞRETİMDE BİLİMSEL ARAŞTIRMA VE GELİŞTİRME	Yükseköğretim Kurumlarının Bilimsel Araştırma Projeleri	Özel Kalem (Rektörlük)
YÜKSEKÖĞRETİM	ÖN LİSANS EĞİTİMİ, LİSANS EĞİTİMİ VE LİSANSÜSTÜ EĞİTİM	Doktora ve Tıpta Uzmanlık Eğitimi	İdari ve Mali İşler Daire Başkanlığı, Lisansüstü Eğitim Enstitüsü
		Yükseköğretim Kurumları Bilgi ve Kültürel Kaynaklar ile Sportif Altyapının Geliştirilmesi Hizmetleri	Özel Kalem (Rektörlük), Özel Kalem (Genel Sekreterlik), İdari ve Mali İşler Daire Başkanlığı, Kütüphane ve Dokümantasyon Daire Başkanlığı
		Yükseköğretim Kurumları Birinci Öğretim	Özel Kalem (Rektörlük), Özel Kalem (Genel Sekreterlik), İdari ve Mali İşler Daire Başkanlığı, Sağlık, Kültür ve Spor Daire Başkanlığı, Yapı İşleri ve Teknik Daire Başkanlığı, Öğrenci İşleri Daire Başkanlığı, Strateji Geliştirme Daire Başkanlığı, Eğirdir Su Ürünleri Fakültesi, Teknoloji Fakültesi, Orman Fakültesi, Teknik Bilimler Meslek Yüksekokulu, Isparta Meslek Yüksekokulu, Keçiborlu Meslek Yüksekokulu, Uluborlu Selahattin Karasoy Meslek Yüksekokulu, Senirkent Meslek Yüksekokulu, Atabey Meslek Yüksekokulu, Gelendost Meslek Yüksekokulu, Şarkikaraağaç Meslek Yüksekokulu, Sütçüler Prof. Dr. Hasan Gürbüz Meslek Yüksekokulu, Aksu Mehmet Süreyya Demiraslan Meslek Yüksekokulu, Yenişarbademli Meslek Yüksekokulu, Yalvaç Teknik Bilimler Meslek Yüksekokulu, Uzaktan Eğitim Meslek Yüksekokulu, İşletme Fakültesi, Turizm Fakültesi, Yabancı Diller Yüksekokulu, Büyükkutlu Uygulamalı Bilimler Fakültesi, Eğirdir Meslek Yüksekokulu, Yalvaç Meslek Yüksekokulu, Gönen Meslek Yüksekokulu, Şarkikaraağaç Turizm Meslek Yüksekokulu, Ziraat Fakültesi, Isparta Organize Sanayi Meslek Yüksekokulu, Isparta Bilişim Teknolojileri Meslek Yüksekokulu
Yükseköğretim Kurumları İkinci Öğretim	İdari ve Mali İşler Daire Başkanlığı, Teknoloji Fakültesi,, Isparta Meslek Yüksekokulu, Senirkent Meslek Yüksekokulu, Şarkikaraağaç Meslek Yüksekokulu, Eğirdir Meslek Yüksekokulu, Yalvaç Meslek Yüksekokulu, Şarkikaraağaç Turizm Meslek Yüksekokulu		
		Yükseköğretim Kurumları Uzaktan Eğitim	Özel Kalem (Rektörlük), Özel Kalem (Genel Sekreterlik), Uzaktan Eğitim Meslek Yüksekokulu
		Yükseköğretim Kurumları Yaz Okulları	Özel Kalem (Rektörlük), İdari ve Mali İşler Daire Başkanlığı
	YÜKSEKÖĞRETİMDE ÖĞRENCİ YAŞAMI	Yükseköğretimde Beslenme Hizmetleri	Özel Kalem (Rektörlük), Sağlık, Kültür ve Spor Daire Başkanlığı
		Yükseköğretimde Kültür ve Spor Hizmetleri	Özel Kalem (Rektörlük), Sağlık, Kültür ve Spor Daire Başkanlığı
		Yükseköğretimde Öğrenci Yaşamına İlişkin Diğer Hizmetler	Sağlık, Kültür ve Spor Daire Başkanlığı, Lisansüstü Eğitim Enstitüsü
		Yükseköğretimde Sağlık Hizmetleri	Sağlık, Kültür ve Spor Daire Başkanlığı



PERFORMANS PROGRAMI

YÖNETİM VE DESTEK PROGRAMI	TEFTİŞ, DENETİM VE DANIŞMANLIK HİZMETLERİ	Hukuki Danışmanlık ve Muhakemat Hizmetleri	Hukuk Müşavirliği
		İç Denetim	Özel Kalem (Rektörlük), Özel Kalem (Genel Sekreterlik), İdari ve Mali İşler Daire Başkanlığı
	ÜST YÖNETİM, İDARİ VE MALİ HİZMETLER	Bilgi Teknolojilerine Yönelik Faaliyetler	Bilgi İşlem Daire Başkanlığı
		Diğer Destek Hizmetleri	Özel Kalem (Rektörlük), İdari ve Mali İşler Daire Başkanlığı
		Genel Destek Hizmetleri	Özel Kalem (Rektörlük), Özel Kalem (Genel Sekreterlik), İdari ve Mali İşler Daire Başkanlığı, Sağlık, Kültür ve Spor Daire Başkanlığı, Yapı İşleri ve Teknik Daire Başkanlığı, Strateji Geliştirme Daire Başkanlığı, Orman Fakültesi
		İnsan Kaynakları Yönetimine İlişkin Faaliyetler	Özel Kalem (Rektörlük), Özel Kalem (Genel Sekreterlik), İdari ve Mali İşler Daire Başkanlığı, Personel Daire Başkanlığı
		İnşaat ve Yapı İşlerinin Yürütülmesi	Yapı İşleri ve Teknik Daire Başkanlığı
		Özel Kalem Hizmetleri	Özel Kalem (Rektörlük), Özel Kalem (Genel Sekreterlik)
		Strateji Geliştirme ve Mali Hizmetler	Özel Kalem (Rektörlük), Özel Kalem (Genel Sekreterlik), Strateji Geliştirme Daire Başkanlığı
		Taşınmaz Mal Gelirleriyle Yürütülecek Hizmetler	İdari ve Mali İşler Daire Başkanlığı
		Yükseköğretimde Öğrencilere Yönelik İdari Hizmetler	Özel Kalem (Rektörlük), İdari ve Mali İşler Daire Başkanlığı, Sağlık, Kültür ve Spor Daire Başkanlığı, Öğrenci İşleri Daire Başkanlığı

İdare Adı:	ISPARTA UYGULAMALI BİLİMLER ÜNİVERSİTESİ			
PROGRAM	ALT PROGRAM	PERFORMANS GÖSTERGELERİ	SORUMLU BİRİM	
ARAŞTIRMA, GELİŞTİRME VE YENİLİK	ARAŞTIRMA ALTYAPILARI	Araştırma altyapısı projesi tamamlanma oranı	Bilimsel Araştırma Projeleri Koordinatörlüğü	
	YÜKSEKÖĞRETİMDE BİLİMSEL ARAŞTIRMA VE GELİŞTİRME	Ar-ge'ye harcanan bütçenin toplam bütçeye oranı		Bilimsel Araştırma Projeleri Koordinatörlüğü
		Ar-ge sonucu ortaya çıkan ürünlere ilişkin alınan patent sayısı		Bilimsel Araştırma Projeleri Koordinatörlüğü
		Ar-ge sonucu ticarileştirilen ürün sayısı		Bilimsel Araştırma Projeleri Koordinatörlüğü
		Araştırma merkezleri gelir miktarı		Döner Sermaye İşletme Müdürlüğü
		Araştırma merkezlerinin sanayi ile yaptığı proje sayısı		Döner Sermaye İşletme Müdürlüğü



PERFORMANS PROGRAMI

		BAP kapsamında desteklenen araştırma projeleri sayısı	Bilimsel Araştırma Projeleri Koordinatörlüğü
		Öğretim elemanı başına düşen ar-ge proje sayısı	Bilimsel Araştırma Projeleri Koordinatörlüğü
		Patent, faydalı model ve endüstriyel tasarım başvuru sayısı	Bilimsel Araştırma Projeleri Koordinatörlüğü
		Ulusal ve uluslararası kuruluşlar tarafından desteklenen ar-ge projesi sayısı	Bilimsel Araştırma Projeleri Koordinatörlüğü
		Uluslararası endekslerde yer alan bilimsel yayın sayısı	Kütüphane ve Dokümantasyon Daire Başkanlığı
HAYAT BOYU ÖĞRENME	YÜKSEKÖĞRETİM KURUMLARI SÜREKLİ EĞİTİM FAALİYETLERİ	Dezavantajlı gruplara yönelik sosyal entegrasyon ve kapsayıcılığa ilişkin yapılan faaliyet sayısı	Sağlık, Kültür ve Spor Daire Başkanlığı
		Eğitim programlarına başvuran kişi sayısı	Kariyer Merkezi
		Mezunlara yönelik gerçekleştirilen faaliyet sayısı	Kariyer Merkezi
		Sürekli Eğitim Merkezi (SEM) ve Dil Merkezi (DİLMER) tarafından mesleki eğitime yönelik verilen sertifika sayısı	Sürekli Eğitim Merkezi (SEM) ve Dil Merkezi (DİLMER)
		Tamamlanan sosyal sorumluluk projeleri sayısı	Sağlık, Kültür ve Spor Daire Başkanlığı
		Üniversitenin çevrecilik alanlarında aldığı ödül sayısı	Genel Sekreterlik
YÜKSEKÖĞRETİM	ÖĞRETİM ELEMANLARINA SAĞLANAN BURS VE DESTEKLER	SCI, SCI-Expanded, SSCI ve AHCI kapsamındaki dergilerde öğretim elemanı başına düşen yayın sayısı	Kütüphane ve Dokümantasyon Daire Başkanlığı



PERFORMANS PROGRAMI

		Araştırma bursundan yararlanan öğrenci sayısı	Öğrenci İşleri Daire Başkanlığı
		YÖK tarafından öncelikli alanlarında sağlanan burslardan yararlanan doktora öğrenci sayısı	Lisansüstü Eğitim Enstitüsü
		YÖK tarafından sağlanan yurt dışında yabancı dil yeterliliklerinin artırılmasına yönelik burslardan yararlanan sayısı	Öğrenci İşleri Daire Başkanlığı
		Yükseköğretim Kurulu, Türkiye Bilimler Akademisi ve TÜBİTAK bilim, teşvik ve sanat ödülleri sayısı	Genel Sekreterlik
	ÖN LİSANS EĞİTİMİ, LİSANS EĞİTİMİ VE LİSANSÜSTÜ EĞİTİM	Doktora eğitimini tamamlayanların sayısı	Lisansüstü Eğitim Enstitüsü
		Eğitim bilimleri kontenjan doluluk oranı	Öğrenci İşleri Daire Başkanlığı
		Eğitimin program süresinde bitirilme oranı	Öğrenci İşleri Daire Başkanlığı
		Fen bilimleri kontenjan doluluk oranı	Öğrenci İşleri Daire Başkanlığı
		Kütüphanede bulunan basılı ve elektronik kaynak sayısı	Kütüphane ve Dokümantasyon Daire Başkanlığı
		Kütüphanede bulunan öğrenci başına düşen basılı ve elektronik kaynak sayısı	Kütüphane ve Dokümantasyon Daire Başkanlığı
		Kütüphaneden yararlanan kişi sayısı	Kütüphane ve Dokümantasyon Daire Başkanlığı
Lisansüstü öğrencilerin toplam öğrenciler içindeki payı	Öğrenci İşleri Daire Başkanlığı		



PERFORMANS PROGRAMI

		Öğrenci başına düşen eğitim alanı	Öğrenci İşleri Daire Başkanlığı
		Öğrenci başına düşen kapalı alan	Öğrenci İşleri Daire Başkanlığı
		Öğrenci değişim programlarından yararlanan öğrencilerin oranı	Öğrenci İşleri Daire Başkanlığı
		Öğretim üyesi başına düşen öğrenci sayısı	Personel Daire Başkanlığı
		Sağlık bilimleri kontenjan doluluk oranı	Öğrenci İşleri Daire Başkanlığı
		Sosyal bilimler kontenjan doluluk oranı	Öğrenci İşleri Daire Başkanlığı
		Teknokent veya Teknoloji Transfer Ofisi (TTO) projelerine katılan öğrenci sayısı	Teknoloji Transfer Ofisi
		Uluslararası kuruluşlarla ortak uygulanan eğitim programı sayısı	Öğrenci İşleri Daire Başkanlığı
		Yabancı dilde eğitim veren program sayısı	Öğrenci İşleri Daire Başkanlığı
		Yabancı uyruklu akademisyen sayısı	Personel Daire Başkanlığı
		Yabancı uyruklu öğrenci sayısı	Öğrenci İşleri Daire Başkanlığı
		Yan dal ve çift ana dal programından mezun olanların toplam mezun sayısına oranı	Öğrenci İşleri Daire Başkanlığı
	YÜKSEKÖĞRETİMDE ÖĞRENCİ YAŞAMI	Barınma hizmetlerinden yararlanan öğrenci sayısı	Sağlık, Kültür ve Spor Daire Başkanlığı



PERFORMANS PROGRAMI

		Beslenme hizmetlerinden yararlanan öğrenci sayısı	Sağlık, Kültür ve Spor Daire Başkanlığı
		Öğrenci başına düşen sosyal donatı alanı	Öğrenci İşleri Daire Başkanlığı
		Öğrenci kulüp ve topluluk sayısı	Sağlık, Kültür ve Spor Daire Başkanlığı
		Sosyal, kültürel ve sportif faaliyet sayısı	Sağlık, Kültür ve Spor Daire Başkanlığı
		Yükseköğretimde öğrenci başına barınma harcaması	Sağlık, Kültür ve Spor Daire Başkanlığı
		Yükseköğretimde öğrenci başına beslenme harcaması	Sağlık, Kültür ve Spor Daire Başkanlığı
		Yükseköğretimde öğrenci yaşamından memnuniyet oranı	Öğrenci İşleri Daire Başkanlığı
		Yükseköğretimde öğrencilere sunulan sağlık hizmetinden yararlanan öğrenci sayısının toplam öğrenci sayısına oranı	Sağlık, Kültür ve Spor Daire Başkanlığı



T.C.

ISPARTA UYGULAMALI BİLİMLER ÜNİVERSİTESİ

Strateji Geliştirme Daire Başkanlığı

2024