



Silivri

*İstanbul'un
Muttuluk Konumu*



**T.C. SİLİVRİ
BELEDİYESİ
2020
PERFORMANS
PROGRAMI**

Asla hatırdan çıkarmamalısınız: Bizim en büyük kuvvetimizi, bugün de, yarın da dürüst, açık bir siyaset ve sözlerimize bağlılık teşkil edecektir.

K. Atatürk



SUNUŞ

Değerli Belediye Meclis Üyeleri

Saygıdeğer Silivrililer,

5018 sayılı Kamu Mali Yönetimi ve Kontrol Kanunu ile başlayan Kamuda Stratejik Yönetim anlayışı, Performans Programları ile kaynaklarının etkili, ekonomik ve verimli kullanımının yanı sıra mali saydamlık ve hesap verilebilirlik ilkelerinin ön plana çıktığı görülmektedir.

2020-2024 yıllarını kapsayan Silivri Belediyesi Stratejik Planı 'nda belirlenen amaç, hedef ve faaliyetlere ulaşmada, hazırladığımız 2020 yılı Mali Performans Programı ve Bütçe bizlere bir yol haritası olacaktır.

5 Yıllık Stratejik Plan 'ımızın ilk yılının faaliyet ve kaynaklarını belirlediğimiz bu belge, aynı zamanda 2020 yılı çalışma programımızı da sizlere sunmaktadır.

Belediyemiz 2020 yılı performans programında, stratejik planımız da yer alan amaç ve hedeflere ilişkin 2020 yılı için performans hedefleri ve bu hedefleri gerçekleştirmek için belirlenen faaliyetler ve kaynak ihtiyaçları yer almaktadır. Ayrıca bu hedeflere ne kadar ulaşıldığını ölçmek ve değerlendirmek için performans göstergeleride oluşturulmuştur. Faaliyet ve proje tanımlamalarında da stratejik planda yer alan amaç ve hedeflerimizin gerçekleşmesini sağlayan ve başlı başına bir bütünlük oluşturacak şekilde maliyetlendirilmiş etkinlikler olarak, belediyemiz performans programında yer almıştır.

Kaynaklarımızı etkin ve verimli şekilde kullanarak, Silivri halkının mutluluğu, huzuru ve refahı için, katılımcılığı, şeffaflığı ve dürüstlüğü ön planda tutan bir yönetim anlayışıyla MARKA KENT Silivri'yi gerçekleştirmenin üretkenlikten, ve MUTLU KENT SİLİVRİ yi oluşturmanında bütüncül yaklaşım ve birlikte yönetimden geçtiğinin bilincindeyiz. Bu bilinçle çalışmalarımızı, hızlı ve kaliteli bir şekilde gerçekleştireceğiz.

Belediye meclisinin bilgi ve onayı ile Silivri halkının bilgilerine saygı ile sunulur.

Volkan YILMAZ

Belediye Başkanı



İÇİNDEKİLER

I- GENEL BİLGİLER	2
A- Yetki, Görev ve Sorumluluklar	2
B- Teşkilat Yapısı	12
C-Fiziki Kaynaklar	14
D-İnsan Kaynakları	17
E-Diğer Hususlar	21
II- PERFORMANSBİLGİLERİ	23
A- Temel Politika ve Öncelikler	23
B- Amaç Ve Hedefler	25
C- Performans Hedef ve Göstergeleri ile Faaliyetler	26
D- İdarenin Toplam Kaynak İhtiyacı	51
III- EKLER	52

I- GENEL BİLGİLER

A- Yetki, Görev ve Sorumluluklar

Anayasamızın 127. maddesinde, mahallî idareler; il, belediye veya köy halkının mahallî müşterek ihtiyaçlarını karşılamak üzere kuruluş esasları kanunla belirtilen ve karar organları, gene kanunda gösterilen, seçmenler tarafından seçilerek oluşturulan kamu tüzelkişileri şeklinde tanımlanmıştır.

Mahalli müşterek ihtiyaçlarını karşılamak üzere kurulan Belediyemiz, kaynağı başta Anayasamız olmak üzere çeşitli mevzuat düzenlemeleri kapsamında görevleri yerine getirmekte, bu görevlerini yerini getirirken yine değişik mevzuat hükümlerinden kaynaklanan yetkileri kullanmakta, nihayetinde bu görev ve yetkileri dolayısıyla birçok sorumluluklar üstlenmektedir.

Diğer taraftan Anayasamızın yukarıda yer verilen maddesinde, “Mahallî idarelerin kuruluş ve görevleri ile yetkileri, yerinden yönetim ilkesine uygun olarak kanunla düzenlenir” hükmü bulunduğundan, Belediyemizin görev, yetki ve sorumlulukları çeşitli kanunlarla ortaya konulmuştur.

Belediye Başkanlığımızın, görev, yetki ve sorumluluklarını düzenleyen birçok kanun olmakla birlikte, 5393 sayılı Belediye Kanunu ve 5108 sayılı Kamu Mali Yönetimi ve Kontrol Kanunu belirleyici olmaktadır.

Bunun nedeni, belediye kanunları ile görev alanı, yetkileri ve sorumlu oldukları tespit edilmiş, 5018 sayılı Kanun ile de gelir ve gider süreci, mali işlemlerde görev alanlar ve bunların mali sorumluluklar ortaya konulmuştur.

Şekil 1: Mevzuat Analizi



Tablo 1: A. Görev Alanına İlişkin Hukuki Düzenlemeler

A. Görev Alanına İlişkin Hukuki Düzenlemeler	
Hukuki Düzenlemenin Niteliği	Önemi
5393 Sayılı Belediye Kanunu	Bu Kanunun amacı, belediyenin kuruluşunu, organlarını, yönetimini, görev, yetki ve sorumlulukları ile çalışma usûl ve esaslarını düzenlemektir.
Belediyemizin Görev Alanıyla İlgili Hükümleri	
Belediyenin görev ve sorumlulukları Madde 14- Belediye, mahallî müşterek nitelikte olmak şartıyla; a) İmar, su ve kanalizasyon, ulaşım gibi kentsel alt yapı; coğrafi ve kent bilgi sistemleri; çevre ve çevre sağlığı, temizlik ve katı atık; zabıta, itfaiye, acil yardım, kurtarma ve ambulans; şehir içi trafik; defin ve mezarlıklar; ağaçlandırma, park ve yeşil alanlar; konut; kültür ve sanat, turizm ve tanıtım, gençlik ve spor; sosyal hizmet ve yardım, nikâh, meslek ve beceri kazandırma; ekonomi ve ticaretin geliştirilmesi hizmetlerini yapar veya yaptırır. Büyükşehir belediyeleri ile nüfusu 50.000'i geçen belediyeler, kadınlar ve çocuklar için koruma evleri açar. b) (...) (1) Devlete ait her derecedeki okul binalarının inşaatı ile bakım ve onarımını yapabilir veya yaptırabilir, her türlü araç, gereç ve malzeme ihtiyaçlarını karşılayabilir; sağlıkla ilgili her türlü tesisi açabilir ve işletebilir; kültür ve tabiat varlıkları ile tarihî dokunun ve kent tarihi bakımından önem taşıyan mekânların ve işlevlerinin korunmasını sağlayabilir; bu amaçla bakım ve onarımını yapabilir, korunması mümkün olmayanları aslına uygun olarak yeniden inşa edebilir. Gerektiğinde, öğrencilere, amatör spor kulüplerine malzeme verir ve gerekli desteği sağlar, her türlü amatör spor karşılaşmaları düzenler, yurt içi ve yurt dışı müsabakalarda üstün başarı gösteren veya derece alan sporculara belediye meclisi kararıyla ödül verebilir. Gıda bankacılığı yapabilir.	
Hukuki Düzenlemenin Niteliği	Önemi
5199 sayılı Hayvanları Koruma Kanunu	Bu Kanunun amacı; hayvanların rahat yaşamlarını ve hayvanlara iyi ve uygun muamele edilmesini temin etmek, hayvanların acı, ıstırap ve eziyet çekmelerine karşı en iyi şekilde korunmalarını, her türlü mağduriyetlerinin önlenmesini sağlamaktır.
Belediyemizin Görev Alanıyla İlgili Hükümleri	
Kanun'un 4.maddesi; "k) Kontrolsüz üremeyi önlemek amacıyla, toplu yaşanan yerlerde beslenen ve barındırılan kedi ve köpeklerin sahiplerince kısırlaştırılması esastır. Bununla birlikte, söz konusu hayvanlarını yavrulatmak isteyenler, doğacak yavruları belediyece kayıt altına aldırarak bakmakla ve/veya dağıtımını yapmakla yükümlüdür." Kanun'un 6.maddesi; "Hiçbir kazanç ve menfaat sağlamamak kaydıyla sadece insanî ve vicdanî amaçlarla sahipsiz ve güçten düşmüş hayvanlara bakan veya bakmak isteyen ve bu Kanunda öngörülen şartları taşıyan gerçek ve tüzel kişilere; belediyeler, orman idareleri, Maliye Bakanlığı, Özelleştirme İdaresi Başkanlığı tarafından, mülkiyeti idarelerde kalmak koşuluyla arazi ve buna ait binalar ve demirbaşlar tahsis edilebilir. Tahsis edilen arazilerin üzerinde amaca uygun tesisler ilgili Bakanlığın/İdarenin izni ile yapılır. Kanun'un 15.maddesine göre, il hayvanları koruma kurulu kurulmakta, valinin başkanlığında, sadece hayvanların korunması ve mevcut sorunlar ile çözümlerine yönelik olmak üzere toplanmaktadır. Söz konusu kurulun toplantılarına Belediye Başkanı ile belediyelerin veteriner işleri müdürü de katılmak zorundadır.	
Hukuki Düzenlemenin Niteliği	Önemi
1593 Umumi Hıfzıssıhha Kanunu	Bu Kanunda, belediyenin sorumlu ve yetkili kılındığı görev ve hizmetlerle sınırlı olarak, 3/7/2005 tarihli ve 5393 sayılı Belediye Kanunu hükümlerine aykırılık bulunması durumunda, 5393 sayılı Kanun hükümlerinin uygulanacağı, söz konusu Kanunun 84 üncü maddesi ile hüküm altına alınmıştır.
Belediyemizin Görev Alanıyla İlgili Hükümleri	
Madde 4 – Doğrudan doğruya şehir ve kasabalar, köyler hıfzıssıhhasına veya tıbbi ve içtimai muavenete mütaallik işlerin ifası belediyelere ve idarei hususiyelere ve sair mahalli idarelere tevdi edilir. Vekalet indelicap bu idarelere rehber olmak üzere bazı mahallerde nümune tesisatı vücade getirir. Madde 20 – Belediyelerin umumi hıfzıssıhha ve içtimai muavenete taallükeden mesailden ifasile mükellef oldukları vazifelere aşağıda zikredilmiştir.	

- 1 - İçilecek ve kullanılacak evsafı fenniyeyi haiz su celbi.
- 2 - Lağım ve mecralartesisatı.
- 3 - Mezbaha inşaatı.
- 4 - Mezarlıklar tesisatı ve mevta defni ve nakli işleri.
- 5 - Her nevi muzahrafatın teb'it ve imhası.
- 6 - Meskenlerin sıhhi ahvaline nezaret.
- 7 - Sıcak ve soğuk hamamlar tesisi.
- 8 - (Mülga: 24/6/1995-KHK-560/21 md.; Aynen kabul: 27/5/2004-5179/37 md.)
- 9 - Umumi mahallerde halkın sıhhatine zarar veren amilleri izale.
- 10 - Sari hastalıklarla mücadele işlerine muavenet.
- 11 - Hususi eczane bulunmayan yerlerde eczane küşadı.
- 12 - İlk tıbbi imdat ve muavenet teşkilatı.
- 13 - Hastane, dispanser, süt çocuğu, muayene ve tedavi evi, aceze ve ihtiyar yurtları ve doğum evi tesis ve idaresi.

14 - Meccani doğum yardımı için ebe istihdamı.

Madde 23 – Her vilayet merkezinde bir umumi hıfzıssıhha meclisi toplanır. Bu meclis mahalli sıhhat ve içtimai muavenet müdürü, nafia mühendisi, maarif, baytar müdürü, mevcutsa sahil sıhhiye merkezi tabibi, bir hükümet ve belediye tabibi ve hastane baştabibi ile garnizon ve kıt'a bulunan yerlerde en büyük askeri tabip ve serbest sanat icra eden bir tabip ve bir eczacıdan ve belediye reisinden mürekkeptir. Meclis valinin veya valiyeye bilvekele sıhhiye müdürünün riyaseti altında içtima eder. Valinin tensip edeceği bir zat kitabet vazifesini ifa ve zabıtları tanzim eder.

Madde 65 – Sari bir hastalık zuhur ettiği veya zuhurundan şüphelenildiği veya sari ve salgın bir hastalıktan vefat vuku bulduğu veyahut vefatın sari ve salgın bir hastalık tesiri ile husule geldiğinden şüphe edildiği ihbar olunur olunmaz hükümet tabipleri veya bulunmadığı mahallerde belediye tabipleri mahallinde lazım gelen tetkikatı icra ve hastalığın muhakkak olup olmadığını ve zuhuru sebeplerini tahkik ile mafevke işar eyler. Sari hastalıklar tetkikatı yapan tabiplere bütün Devlet kuvvetleri müzaherete mecburdurlar.

Madde 86 – İçinde sari ve salgın hastalıklardan biri çıkan binalarla bitişik binalar sahipleri hastalığın izalesine hadim ve yayılmasına mani olmak üzere sıhhiye memurlarının gösterecekleri sıhhi mahzurları ıslaha mecburdurlar. Sahipleri yapmazsa Hükümet veya belediyelerce yapılıp, masarifi, maliye memurlarınca Tahsili Emval Kanununa tevfikana tahsil olunur.

Madde 105 – Frengi ve belsoğukluğu ve yumuşak şankr müptelaları bütün resmi sıhhat müesseselerinde veya Hükümet ve belediye tabipleri tarafından parasız tedavi edilir.

Madde 161 – Metrük çocukları altı yaşını ikmal edinceye kadar mahalli belediyeleri, belediye olmayan yerlerde köy heyeti ihtiyariyeleri himayeye mecburdurlar. Hususi müesseseleri olmayan yerlerde belediyeler bu çocukları icap ederse bir ücret mukabilinde bakılmak ve büyütülmek üzere aileler nezdine verirler. Altı yaşından sonra bu çocukların himayesi ve tahsil ettirilmesi Maarif Vekaletince deruhde olunur.

Madde 181 – (...) umumi sıhhat taallük edip (183)ncü maddede envaı zikredilen eşya ve levazım, Sıhhat ve İçtimai Muavenet Vekaletinin teftiş ve murakabesine tabidir. Belediye teşekkül etmiş olan mahallerde bu murakabe vekaletinin bu kanun dairesinde ıstar edeceği nizamnamelerle talimatlara tevfikana belediye tarafından ve belediyelerin bulunmadığı yerlerde vekalet sıhhi teşkilatına mensup memurlar tarafından icra edilir.

Madde 216 – Belediye tabipleri olan yerlerde defin ruhsatıyeleri bu tabipler tarafından, bulunmadığı takdirde Hükümet tabipleri tarafından mevtanın muayenesinden sonra verilir. Ölümüne sebep olan hastalık esnasında tedavi eden tabibin verdiği ruhsatname resmi tabipler tarafından tasdik edilmek şartıyla muteberdir.

Madde 266 – Her şehir ve kasaba belediyesi bu kanunun mer'iyeti tarihinden itibaren bir sene zarfında o şehir veya kasabanın ihtiyaçlarına göre bu kanunun gösterdiği sıhhi hususlara ait bir zabıta talimatnamesi tertip eder. Bu nizamname, meskenlerin ihtiva etmeleri lazım gelen asgari müştemilatı, umumi ve müşterek ikametgahlardaki ikamet şeraitini, gıda maddeleri satılan veya sair temizliğe mütaallik işlerle iştilgal edilen mahallerin, han, otel, misafirhane, eğlence mahalleriyle bütün umumi yerlerin sıhhi şartlarını ve umumiyetle şehrin sıhhat ve temizliğine taallük eden hususlara ait riayetleri lazım gelen kaideleri ihtiva eder.

Madde 283 – (Değişik: 23/1/2008-5728/49 md.)

Bu Kanunda yazılı belediye vazifelerine taallük edip 266 ncı maddede gösterilen sıhhi zabıta nizamnamesinde mezkur memnuiyetlere muhalif hareket edenlerle mecburiyetlere riayet etmeyenler, 15/5/1930 tarihli ve 1608 sayılı Kanunla değişik 16/4/1924 tarihli ve 486 sayılı Kanun mucibince cezalandırılır.

Hukuki Düzenlemenin Niteliği	Önemi
3194 sayılı İmar Kanunu	Bu Kanun, yerleşme yerleri ile bu yerlerdeki yapılaşmaların; plan, fen, sağlık ve çevre şartlarına uygun

teşekkülünü sağlamak amacıyla düzenlenmiştir.

Belediyemizin Görev Alanıyla İlgili Hükümleri

Halihazır harita ve imar planları:

Madde 7 – Halihazır harita ve imar planlarının yapılmasında aşağıda belirtilen hususlara uyulur.

a) Halihazır haritası bulunmayan yerleşim yerlerinin halihazır haritaları belediyeler veya valiliklerce yapılır veya yaptırılır. Bu haritaların tasdik mercii belediyeler ve valilikler olup tasdikli bir nüshası Bakanlığa, diğer bir nüshası da ilgili tapu dairesine gönderilir.

b) Son nüfus sayımında, nüfusu 10.000'i aşan yerleşmelerin imar planlarının yaptırılmaları mecburidir. Son nüfus sayımında nüfus 10.000'i aşmayan yerleşmelerde, imar planı yapılmasının gerekli olup olmadığına belediye meclisi karar verir. Mevcut imar planları yürürlüktedir.

c) Mevcut planların yerleşmiş nüfusa yetersiz olması durumunda veya yeni yerleşme alanlarının acilen kullanmaya açılmasını temin için; belediyeler veya valiliklerce yapılacak mevzi imar planlarına veya imar planı olmayan yerlerde Bakanlıkça hazırlanacak yönetmelik esaslarına göre uygulama yapılır.

Haritaların alınmasına veya imar planlarının tatbikatına memur edilen vazifeliler, vazifelerini yaparlarken 2613 sayılı Kadastro ve Tapu Tahrihi Kanununun 7 nci maddesindeki selahiyeti haizdirler.

Planların hazırlanması ve yürürlüğe konulması:

Madde 8 – Planların hazırlanmasında ve yürürlüğe konulmasında aşağıda belirtilen esaslara uyulur.

a) Bölge planları; sosyo - ekonomik gelişme eğilimlerini, yerleşmelerin gelişme potansiyelini, sektörel hedefleri, faaliyetlerin ve alt yapıların dağılımını belirlemek üzere hazırlanacak bölge planlarını, gerekli gördüğü hallerde Devlet Planlama Teşkilatı yapar veya yaptırır.

b) İmar Planları; Nazım İmar Planı ve Uygulama İmar Planından meydana gelir. Mevcut ise bölge planı ve çevre düzeni plan kararlarına uygunluğu sağlanarak, belediye sınırları içinde kalan yerlerin nazım ve uygulama imar planları ilgili belediyelerce yapılır veya yaptırılır. Belediye meclisince onaylanarak yürürlüğe girer. (Değişik dördüncü cümle: 8/8/2011- KHK-648/21 md.) Bu planlar onay tarihinden itibaren belediye başkanlığınca tespit edilen ilan yerlerinde ve ilgili idarelerin internet sayfalarında bir ay süreyle eş zamanlı olarak ilan edilir. Bir aylık ilan süresi içinde planlara itiraz edilebilir. Belediye başkanlığınca belediye meclisine gönderilen itirazlar ve planları belediye meclisi onbeş gün içinde inceleyerek kesin karara bağlar.

Belediye ve mücavir alan dışında kalan yerlerde yapılacak planlar valilik veya ilgisince yapılır veya yaptırılır. Valilikçe uygun görüldüğü takdirde onaylanarak yürürlüğe girer. (Değişik üçüncü cümle: 8/8/2011- KHK-648/21 md.) Onay tarihinden itibaren valilikçe tespit edilen ilan yerinde ve ilgili idarelerin internet sayfalarında bir ay süreyle eş zamanlı olarak ilan edilir. Bir aylık ilan süresi içinde planlara itiraz edilebilir. İtirazlar valiliğe yapılır, valilik itirazları ve planları onbeş gün içerisinde inceleyerek kesin karara bağlar. Onaylanmış planlarda yapılacak değişiklikler de yukarıdaki usullere tabidir.

Kesinleşen imar planlarının bir kopyası, Bakanlığa gönderilir.

İmar planları alenidir. Bu aleniyeti sağlamak ilgili idarelerin görevidir. Belediye Başkanlığı ve mülki amirlikler, imar planının tamamını veya bir kısmını kopyalar veya kitapçıklar haline getirip çoğaltarak tespit edilecek ücret karşılığında isteyenlere verir.

c) (Ek: 3/7/2005 - 5403/25 md.) Tarım arazileri, Toprak Koruma ve Arazi Kullanımı Kanununda belirtilen izinler alınmadan tarımsal amaç dışında kullanılmak üzere plânlanamaz.

İmar programları, kamulaştırma ve kısıtlılık hali:

Madde 10 – Belediyeler; imar planlarının yürürlüğe girmesinden en geç 3 ay içinde, bu planı tatbik etmek üzere 5 yıllık imar programlarını hazırlarlar. Beş yıllık imar programlarının görüşülmesi sırasında ilgili yatırımcı kamu kuruluşlarının temsilcileri görüşleri esas alınmak üzere Meclis toplantısına katılır. Bu programlar, belediye meclisinde kabul edildikten sonra kesinleşir. Bu program içinde bulunan kamu kuruluşlarına tahsis edilen alanlar, ilgili kamu kuruluşlarına bildirilir. Beş yıllık imar programları sınırları içinde kalan alanlardaki kamu hizmet tesislerine tahsis edilmiş olan yerleri ilgili kamu kuruluşları, bu program süresi içinde kamulaştırırlar. Bu amaçla gerekli ödenek, kamu kuruluşlarının yıllık bütçelerine konulur.

İmar programlarında, umumi hizmetlere ayrılan yerler ile özel kanunları gereğince kısıtlama konulan gayrimenkuller kamulaştırılınca veya umumi hizmetlerle ilgili projeler gerçekleştirilinceye kadar bu yerlerle ilgili olarak diğer kanunlarla verilen haklar devam eder.

Hukuki Düzenlemenin Niteliği

2872 Sayılı Çevre Kanunu

Önemi

Bu Kanunun amacı, bütün canlıların ortak varlığı olan çevrenin, sürdürülebilir çevre ve sürdürülebilir kalkınma ilkeleri doğrultusunda korunmasını sağlamaktır.

Belediyemizin Görev Alanıyla İlgili Hükümleri

Hukuki Düzenlemenin Niteliği	Önemi
775 Gecekondu Kanunu	Mevcut gecekonduların ıslahı, tasfiyesi, yeniden gecekondu yapımının önlenmesi ve bu amaçlarla alınması gereken tedbirler hakkında bu kanun hükümleri uygulanır.
Belediyemizin Görev Alanıyla İlgili Hükümleri	
Hukuki Düzenlemenin Niteliği	Önemi
6502 Sayılı Tüketicinin Korunması Hakkında Kanun	Bu Kanunun amacı; kamu yararına uygun olarak tüketicinin sağlık ve güvenliği ile ekonomik çıkarlarını koruyucu, zararlarını tazmin edici, çevresel tehlikelerden korunmasını sağlayıcı, tüketiciyi aydınlatıcı ve bilinçlendirici önlemleri almak, tüketicilerin kendilerini koruyucu girişimlerini özendirmek ve bu konulardaki politikaların oluşturulmasında gönüllü örgütlenmeleri teşvik etmeye ilişkin hususları düzenlemektir.
Belediyemizin Görev Alanıyla İlgili Hükümleri	
Hukuki Düzenlemenin Niteliği	Önemi
4982 Sayılı Bilgi Edinme Hakkı Kanunu	Bu Kanunun amacı; demokratik ve şeffaf yönetimin gereği olan eşitlik, tarafsızlık ve açıklık ilkelerine uygun olarak kişilerin bilgi edinme hakkını kullanmalarına ilişkin esas ve usulleri düzenlemektir.
Belediyemizin Görev Alanıyla İlgili Hükümleri	
Hukuki Düzenlemenin Niteliği	Önemi
Bakanlar Kurulu Kararı 'nın 14/07/2005 tarihli ve 2005/9207 karar nolu İşyeri Açma Ve Çalışma Ruhsatlarına İlişkin Yönetmelik	Bu Yönetmeliğin amacı, işyeri açma ve çalışma ruhsatlarının verilmesinde uygulanacak esas ve usulleri düzenlemektir.
Belediyemizin Görev Alanıyla İlgili Hükümleri	
Hukuki Düzenlemenin Niteliği	Önemi
5378 Sayılı Engelliler Hakkında Kanun	Bu Kanunun amacı; engellilerin temel hak ve özgürlüklerden faydalanmasını teşvik ve temin ederek ve doğuştan sahip oldukları onura saygıyı güçlendirerek toplumsal hayata diğer bireylerle eşit koşullarda tam ve etkin katılımlarının sağlanması ve engelliliği önleyici tedbirlerin alınması için gerekli düzenlemelerin yapılmasını sağlamaktır.
Belediyemizin Görev Alanıyla İlgili Hükümleri	
Hukuki Düzenlemenin Niteliği	Önemi
5395 Sayılı Çocuk Koruma Kanunu	Bu Kanunun amacı, korunma ihtiyacı olan veya suça sürüklenen çocukların korunmasına, haklarının ve esenliklerinin güvence altına alınmasına ilişkin usûl ve esasları düzenlemektir.
Belediyemizin Görev Alanıyla İlgili Hükümleri	
Hukuki Düzenlemenin Niteliği	Önemi
2863 Sayılı Kültür ve Tabiat Varlıklarını Koruma Kanunu	Bu Kanunun amacı; korunması gerekli taşınır ve taşınmaz kültür ve tabiat varlıkları ile ilgili tanımları belirlemek, yapılacak işlem ve faaliyetleri düzenlemek, bu konuda gerekli ilke ve uygulama kararlarını alacak teşkilatın kuruluş ve görevlerini tespit etmektir.
Belediyemizin Görev Alanıyla İlgili Hükümleri	

Hukuki Düzenlemenin Niteliği	Önemi
5393 Sayılı Kanun'un 38 ve 60 ıncı Maddeleri ile 4109 Sayılı Asker Ailelerinden Muhtaç Olanlara Yardım Hakkında Kanun	5393 sayılı Belediye Kanununun 38 ve 60'ıncı maddelerinde sınırları açıkça belirtilmemiş, ölçütleri belirlenmemiş de olsa yoksul ve muhtaçlara yardım konusunda Belediye başkanına yetki vermekte olup, ayrıca 4109 Sayılı yasayla Asker Ailelerinden Muhtaç olanlara yardım konusunda Belediyeleri görevli kılmıştır.
Belediyemizin Görev Alanıyla İlgili Hükümleri	
<p>4109 sayılı Kanun; Madde 1 – Hazarda ve seferde 45 günden ziyade müddetle askerlik hizmetinde bulunanların muhtaç ailelerine yardım yapılır. Bu yardım askerin hizmete alındığı tarihten başlar, terhisini takip eden 15 günün hitamında sona erer. Kanuni sebep ve salahiyyete müstenit olmaksızın vazifesinden ayrılmış olanların ailelerine yapılmakta olan yardım, resmi ittila tarihinden itibaren, iltihakında tekrar devam olunmak üzere derhal kesilir.</p>	
B. Belediyenin Yetkilerine İlişkin Hukuki Düzenlemeler	
5393 sayılı Belediye Kanunu'nun 15.maddesinde yer alan görev yetki ve sorumluluklar	
<p>a) Belde sakinlerinin mahallî müşterek nitelikteki ihtiyaçlarını karşılamak amacıyla her türlü faaliyet ve girişimde bulunmak.</p> <p>b) Kanunların belediyeye verdiği yetki çerçevesinde yönetmelik çıkarmak, belediye yasakları koymak ve uygulamak, kanunlarda belirtilen cezaları vermek.</p> <p>c) Gerçek ve tüzel kişilerin faaliyetleri ile ilgili olarak kanunlarda belirtilen izin veya ruhsatı vermek.</p> <p>d) Özel kanunları gereğince belediyeye ait vergi, resim, harç, katkı ve katılma paylarının tarh, tahakkuk ve tahsilini yapmak; vergi, resim ve harç dışındaki özel hukuk hükümlerine göre tahsili gereken doğal gaz, su, atık su ve hizmet karşılığı alacakların tahsilini yapmak veya yaptırmak.</p> <p>e) Müktesep haklar saklı kalmak üzere; içme, kullanma ve endüstri suyu sağlamak; atık su ve yağmur suyunun uzaklaştırılmasını sağlamak; bunları için gerekli tesisleri kurmak, kurdurmak, işletmek ve işlettmek; kaynak sularını işletmek veya işlettmek.</p> <p>f) Toplu taşıma yapmak; bu amaçla otobüs, deniz ve su ulaşım araçları, tünel, raylı sistem dâhil her türlü toplu taşıma sistemlerini kurmak, kurdurmak, işletmek ve işlettmek.</p> <p>g) Katı atıkların toplanması, taşınması, ayrıştırılması, geri kazanımı, ortadan kaldırılması ve depolanması ile ilgili bütün hizmetleri yapmak ve yaptırmak.</p> <p>h) Mahallî müşterek nitelikteki hizmetlerin yerine getirilmesi amacıyla, belediye ve mücavir alan sınırları içerisinde taşınmaz almak, kamulaştırmak, satmak, kiralamak veya kiraya vermek, trampa etmek, tahsis etmek, bunlar üzerinde sınırlı aynî hak tesis etmek.</p> <p>i) Borç almak, bağış kabul etmek.</p> <p>j) Toptancı ve perakendeci hâlleri, otobüs terminali, fuar alanı, mezbaha, ilgili mevzuata göre yat limanı ve iskele kurmak, kurdurmak, işletmek, işlettmek veya bu yerlerin gerçek ve tüzel kişilerce açılmasına izin vermek.</p> <p>k) Vergi, resim ve harçlar dışında kalan dava konusu uyuşmazlıkların anlaşmayla tasfiyesine karar vermek.</p> <p>l) Gayrisihhî müesseseler ile umuma açık istirahat ve eğlence yerlerini ruhsatlandırmak ve denetlemek.</p> <p>m) Beldede ekonomi ve ticaretin geliştirilmesi ve kayıt altına alınması amacıyla izinsiz satış yapan seyyar satıcıları faaliyetten men etmek, izinsiz satış yapan seyyar satıcıların faaliyetten men edilmesi sonucu, cezası ödenmeyerek iki gün içinde geri alınmayan gıda maddelerini gıda bankalarına, cezası ödenmeyerek otuz gün içinde geri alınmayan gıda dışı malları yoksullara vermek.</p> <p>n) Reklam panoları ve tanıtıcı tabelalar konusunda standartlar getirmek.</p> <p>o) Gayrisihhî işyerlerini, eğlence yerlerini, halk sağlığına ve çevreye etkisi olan diğer işyerlerini kentin belirli yerlerinde toplamak; hafriyat toprağı ve moloz döküm alanlarını; sıvılaştırılmış petrol gazı (LPG) depolama sahalarını; inşaat malzemeleri, odun, kömür ve hurda depolama alanları ve satış yerlerini belirlemek; bu alan ve yerler ile taşımalarda çevre kirliliği oluşmaması için gereken tedbirleri almak.</p> <p>p) Kara, deniz, su ve demiryolu üzerinde işletilen her türlü servis ve toplu taşıma araçları ile taksi sayılarını, bilet ücret ve tarifelerini, zaman ve güzergâhlarını belirlemek; durak yerleri ile karayolu,</p>	

yol, cadde, sokak, meydan ve benzeri yerler üzerinde araç park yerlerini tespit etmek ve işletmek, işletirmek veya kiraya vermek; kanunların belediyelere verdiği trafik düzenlemesinin gerektirdiği bütün işleri yürütmek.

r) (Ek: 12/11/2012-6360/18 md.) Belediye mücavir alan sınırları içerisinde 5/11/2008 tarihli ve 5809 sayılı Elektronik Haberleşme Kanunu, 26/9/2011 tarihli ve 655 sayılı Ulaştırma, Denizcilik ve Haberleşme Bakanlığının Teşkilat ve Görevleri Hakkında Kanun Hükmünde Kararname ve ilgili diğer mevzuata göre kuruluş izni verilen alanda tesis edilecek elektronik haberleşme istasyonlarına kent ve yapı estetiği ile elektronik haberleşme hizmetinin gerekleri dikkate alınarak ücret karşılığında yer seçim belgesi vermek,

s) (Ek: 4/4/2015-6645/84 md.) Belediye sınırları içerisinde, yapı ruhsatı veya yapı kullanma izni hangi idare tarafından verilmiş olursa olsun, hizmete sunulacak olan asansörlerin tescilini yapmak, ilgili teknik mevzuat çerçevesinde yıllık periyodik kontrollerini yapmak ya da yetkilendirilmiş muayene kuruluşları aracılığıyla yaptırmak, gerekli hâllerde asansörleri hizmet dışı bırakmak.

(Ek fıkra: 4/4/2015-6645/84 md.) (s) bendi uyarınca asansörlerin yıllık periyodik kontrolünü yapacak belediyeler ile yetkilendirilmiş muayene kuruluşlarının sahip olması gereken şartlar, yıllık periyodik kontrol esasları ile yıllık periyodik kontrol ücretleri Türkiye Belediyeler Birliği, Türk Mühendis ve Mimar Odaları Birliği ve Türk Standardları Enstitüsü temsilcilerinin de yer alacağı bir komisyon tarafından belirlenir. Konuya ilişkin düzenlemeler, komisyon kararları doğrultusunda Bilim, Sanayi ve Teknoloji Bakanlığınca yapılır.

(Ek fıkra: 12/11/2012-6360/18 md.) (r) bendine göre verilecek yer seçim belgesi karşılığında alınacak ücret Ulaştırma, Denizcilik ve Haberleşme Bakanlığınca belirlenir. Ücreti yatırılmasına rağmen yirmi gün içerisinde verilmeyen yer seçim belgesi verilmiş sayılır. Büyükşehir sınırları içerisinde yer seçim belgesi vermeye ve ücretini almaya büyükşehir belediyeleri yetkilidir.

(l) bendinde belirtilen gayrisihhî müesseselerden birinci sınıf olanların ruhsatlandırılması ve denetlenmesi, büyükşehir ve il merkez belediyeleri dışındaki yerlerde il özel idaresi tarafından yapılır.

Belediye, (e), (f) ve (g) bentlerinde belirtilen hizmetleri Danıştayın görüşü ve Çevre ve Şehircilik Bakanlığının kararıyla süresi kırkdokuz yılı geçmemek üzere imtiyaz yoluyla devredebilir; toplu taşıma hizmetlerini imtiyaz veya tekel oluşturmayacak şekilde ruhsat vermek suretiyle yerine getirebileceği gibi toplu taşıma hatlarını kiraya verme veya 67 nci maddedeki esaslara göre hizmet satın alma yoluyla yerine getirebilir.

İl sınırları içinde büyükşehir belediyeleri, belediye ve mücavir alan sınırları içinde il belediyeleri ile nüfusu 10.000'i geçen belediyeler, meclis kararıyla; turizm, sağlık, sanayi ve ticaret yatırımlarının ve eğitim kurumlarının su, termal su, kanalizasyon, doğal gaz, yol ve aydınlatma gibi alt yapı çalışmalarını faiz almaksızın on yıla kadar geri ödemeli veya ücretsiz olarak yapabilir veya yaptırabilir, bunun karşılığında yapılan tesislere ortak olabilir; sağlık, eğitim, sosyal hizmet ve turizmi geliştirecek projelere Çevre ve Şehircilik Bakanlığının onayı ile ücretsiz veya düşük bir bedelle amacı dışında kullanılmamak kaydıyla taşınmaz tahsis edebilir. (Ek cümle: 12/11/2012-6360/18 md.) Belediye ve bağlı idareler, meclis kararıyla mabetlere, eğitim kurumlarına, yurtlara, okul pansiyonlarına ve hastanelere indirimli bedelle ya da ücretsiz olarak içme ve kullanma suyu verebilirler.

5018 sayılı Kamu Mali Yönetimi ve Kontrol Kanunu

Bu Kanunun amacı, kalkınma planları ve programlarda yer alan politika ve hedefler doğrultusunda kamu kaynaklarının etkili, ekonomik ve verimli bir şekilde elde edilmesi ve kullanılmasını, hesap verebilirliği ve malî saydamlığı sağlamak üzere, kamu malî yönetiminin yapısını ve işleyişini, kamu bütçelerinin hazırlanmasını, uygulanmasını, tüm malî işlemlerin muhasebeleştirilmesini, raporlanmasını ve malî kontrolü düzenlemektir.

4734 sayılı Kamu İhale Kanunu ve 4735 sayılı Kamu İhaleleri Sözleşmeleri Kanunu

Bu Kanunun amacı, kamu hukukuna tâbi olan veya kamunun denetimi altında bulunan veyahut kamu kaynağı kullanan kamu kurum ve kuruluşlarının yapacakları ihalelerde uygulanacak esas ve usulleri belirlemektir.

2464 sayılı Belediye Gelirleri ve 1319 sayılı Emlak Vergisi Kanunu

Bu Kanun, belediye vergileri düzenlemektedir:

1. Belediye Vergileri

1.1. İlan ve Reklam Vergisi (12.md - 16.md.)

1.2. Eğlence Vergisi (17.md. – 22.md.)

1.3. Çeşitli Vergiler

1.3.1. Haberleşme Vergisi (29.md. – 33.md.)

1.3.2. Elektrik ve Havagazı Tüketim Vergisi (34.md. – 39.md.)

1.3.3. Yangın Sigortası Vergisi (40.md. – 44.md.)

1.3.4. Çevre Temizlik Vergisi (mükerrer madde 44)

2. Belediye Harçları

2.1. İşgal Harcı (52.md. – 57.md.)

2.2. Tatil Günlerinde Çalışma Ruhsatı Harcı (58.md. – 62.md.)

2.3. Kaynak Suları Harcı (63.md. – 66.md.)

2.4. Tellallık Harcı (67.md. – 71.md.)

2.5. Hayvan Kesimi, Muayene ve Denetleme Harcı (72.md. – 75.md.)

2.6. Ölçü ve Tartı Aletleri Muayene Harcı (76.md. – 78.md.)

2.7. Bina İnşaat Harcı (ek madde -1 – ek madde -6)

2.8. Çeşitli Harçlar (79.md. – 85.md.)

2.8.1. Kayıt ve suretharcı

2.8.2. İmar ile ilgili harçlar

2.8.3. İşyeri açma izni harcı

2.8.4. Muayene, ruhsat ve rapor harcı

2.8.5. Sağlık belgesi harcı

2.8.6. Esnaf muafılığı belgesi harcı

3. Harcamalara Katılma Payları (86.md. – 94.md.)

5779 Sayılı İl Özel İdarelerine ve Belediyelere Genel Bütçe Vergi Gelirlerinden Pay Verilmesi Hakkında Kanun

Bu Kanunla, il özel idareleri ve belediyelere genel bütçe vergi gelirleri tahsilâtı toplamı üzerinden ayrılacak paylara ilişkin esas ve usuller düzenlenmektedir

213 sayılı Vergi usul Kanunu ve 6183 sayılı Amme Alacaklarını Tahsil Usulü Hakkında Kanun

Belediye vergilerinin, tarh, tahakkuk, tebliğ ve tahsiline ilişkin hükümler, bu Kanunlarda yer almaktadır.

C. Belediyenin ve Belediye Görevlilerinin Sorumlulukları

5237 sayılı Türk Ceza Kanunu

Ceza Kanununun amacı; kişi hak ve özgürlüklerini, kamu düzen ve güvenliğini, hukuk devletini, kamu sağlığını ve çevreyi, toplum barışını korumak, suç işlenmesini önlemektir. Kanunda, bu amacın gerçekleştirilmesi için ceza sorumluluğunun temel esasları ile suçlar, ceza ve güvenlik tedbirlerinin türleri düzenlenmiştir.

657 sayılı Devlet Memurları Kanunu

Bu Kanun, Genel ve Katma Bütçeli Kurumlar, İl Özel İdareleri, Belediyeler, İl Özel İdareleri ve Belediyelerin kurdukları birlikler ile bunlara bağlı döner sermayeli kuruluşlarda, kanunlarla kurulan fonlarda, kefalet sandıklarında veya Beden Terbiyesi Bölge Müdürlüklerinde çalışan memurlar hakkında uygulanır. Sözleşmeli ve geçici personel hakkında bu Kanunda belirtilen özel hükümler uygulanır.

4857 sayılı İş Kanunu

Bu Kanunun amacı işverenler ile bir iş sözleşmesine dayanarak çalıştırılan işçilerin çalışma şartları ve çalışma ortamına ilişkin hak ve sorumluluklarını düzenlemektir.

D. Belediye Karar Organlarının Görevleri

D.1. Belediye Başkanı

Madde 38- Belediye başkanının görev ve yetkileri şunlardır:

a) Belediye teşkilâtının en üst amiri olarak belediye teşkilâtını sevk ve idare etmek, belediyenin hak ve menfaatlerini korumak.

	<p>b) Belediyeyi stratejik plâna uygun olarak yönetmek, belediye idaresinin kurumsal stratejilerini oluşturmak, bu stratejilere uygun olarak bütçeyi, belediye faaliyetlerinin ve personelinin performans ölçütlerini hazırlamak ve uygulamak, izlemek ve değerlendirmek, bunlarla ilgili raporları meclise sunmak.</p> <p>c) Belediyeyi Devlet dairelerinde ve törenlerde, davacı veya davalı olarak da yargı yerlerinde temsil etmek veya vekil tayin etmek.</p> <p>d) Meclise ve encümene başkanlık etmek.</p> <p>e) Belediyenin taşınır ve taşınmaz mallarını idare etmek.</p> <p>f) Belediyenin gelir ve alacaklarını takip ve tahsil etmek.</p> <p>g) Yetkili organların kararını almak şartıyla sözleşme yapmak.</p> <p>h) Meclis ve encümen kararlarını uygulamak.</p> <p>i) Bütçeyi uygulamak, bütçede meclis ve encümenin yetkisi dışındaki aktarmalara onay vermek.</p> <p>j) Belediye personelini atamak.</p> <p>k) Belediye ve bağlı kuruluşları ile işletmelerini denetlemek.</p> <p>l) Şartsız bağışları kabul etmek.</p> <p>m) Belde halkının huzur, esenlik, sağlık ve mutluluğu için gereken önlemleri almak.</p> <p>n) Bütçede yoksul ve muhtaçlar için ayrılan ödeneği kullanmak, özörlülere yönelik hizmetleri yürütmek ve özörlüler merkezini oluşturmak.</p> <p>o) Temsil ve ağırlama giderleri için ayrılan ödeneği kullanmak.</p> <p>p) Kanunlarla belediyeye verilen ve belediye meclisi veya belediye encümeni kararını gerektirmeyen görevleri yapmak ve yetkileri kullanmak.</p>
D.2. Belediye Meclisi	<p><i>Meclisin görev ve yetkileri</i></p> <p>Madde 18- Belediye meclisinin görev ve yetkileri şunlardır:</p> <p>a) Stratejik plân ile yatırım ve çalışma programlarını, belediye faaliyetlerinin ve personelinin performans ölçütlerini görüşmek ve kabul etmek.</p> <p>b) Bütçe ve kesin hesabı kabul etmek, bütçede kurumsal kodlama yapılan birimler ile fonksiyonel sınıflandırmanın birinci düzeyleri arasında aktarma yapmak.</p> <p>c) Belediyenin imar plânlarını görüşmek ve onaylamak, büyükşehir ve il belediyelerinde il çevre düzeni plânını kabul etmek. (Ek cümle: 1/7/2006-5538/29 md.) Belediye sınırları il sınırı olan Büyükşehir Belediyelerinde il çevre düzeni planı ilgili Büyükşehir Belediyeleri tarafından yapılır veya yaptırılır ve doğrudan Belediye Meclisi tarafından onaylanır.</p> <p>d) Borçlanmaya karar vermek.</p> <p>e) Taşınmaz mal alımına, satımına, takasına, tahsisine, tahsis şeklinin değiştirilmesine veya tahsisli bir taşınmazın kamu hizmetinde ihtiyaç duyulmaması hâlinde tahsisin kaldırılmasına; üç yıldan fazla kiralınmasına ve süresi otuz yılı geçmemek kaydıyla bunlar üzerinde sınırlı ayrı hak tesisine karar vermek.</p> <p>f) Kanunlarda vergi, resim, harç ve katılma payı konusu yapılmayan ve ilgililerin isteğine bağlı hizmetler için uygulanacak ücret tarifelerini belirlemek.</p> <p>g) Şartlı bağışları kabul etmek.</p> <p>h) Vergi, resim ve harçlar dışında kalan ve miktarı beşbin YTL'den fazla dava konusu olan belediye uyuşmazlıklarını sulh ile tasfiyeye, kabul ve feragat karar vermek.</p> <p>i) Bütçe içi işletme ile 6762 sayılı Türk Ticaret Kanununa tâbi ortaklıklar kurulmasına veya bu ortaklıklardan ayrılmaya, sermaye artışına ve gayrimenkul yatırım ortaklığı kurulmasına karar vermek.</p> <p>j) Belediye adına imtiyaz verilmesine ve belediye yatırımlarının yap-işlet veya yap-işlet-devret modeli ile yapılmasına; belediyeye ait şirket, işletme ve iştiraklerin özelleştirilmesine karar vermek.</p> <p>k) Meclis başkanlık divanını ve encümen üyeleri ile ihtisas komisyonları üyelerini seçmek.</p> <p>l) Norm kadro çerçevesinde belediyenin ve bağlı kuruluşlarının kadrolarının ihdas, iptal ve değiştirilmesine karar vermek.</p> <p>m) Belediye tarafından çıkarılacak yönetmelikleri kabul etmek.</p> <p>n) Meydan, cadde, sokak, park, tesis ve benzerlerine ad vermek; mahalle kurulması, kaldırılması, birleştirilmesi, adlarıyla sınırlarının tespiti ve değiştirilmesine karar vermek; beldeyi tanıtıcı amblem, flama ve benzerlerini kabul etmek.</p> <p>o) Diğer mahallî idarelerle birlik kurulmasına, kurulmuş birliklere katılmaya veya ayrılmaya karar vermek.</p> <p>p) Yurt içindeki ve İçişleri Bakanlığının izniyle yurt dışındaki belediyeler ve mahallî idare</p>

	<p>birlikleriyle karşılıklı iş birliği yapılmasına; kardeş kent ilişkileri kurulmasına; ekonomik ve sosyal ilişkileri geliştirmek amacıyla kültür, sanat ve spor gibi alanlarda faaliyet ve projeler gerçekleştirilmesine; bu çerçevede arsa, bina ve benzeri tesisleri yapma, yaptırma, kiralama veya tahsis etmeye karar vermek.</p> <p>r) Fahrî hemşehrlik payesi ve beratı vermek.</p> <p>s) Belediye başkanıyla encümen arasındaki anlaşmazlıkları karara bağlamak.</p> <p>t) Mücavir alanlara belediye hizmetlerinin götürülmesine karar vermek.</p> <p>u) İmar plânlarına uygun şekilde hazırlanmış belediye imar programlarını görüşerek kabul etmek.</p>
D.3. Belediye Encümeni	<p><i>Encümenin görev ve yetkileri</i></p> <p>Madde 34- Belediye encümeninin görev ve yetkileri şunlardır:</p> <p>a) Stratejik plân ve yıllık çalışma programı ile bütçe ve kesin hesabı inceleyip belediye meclisine görüş bildirmek.</p> <p>b) Yıllık çalışma programına alınan işlerle ilgili kamulaştırma kararlarını almak ve uygulamak.</p> <p>c) Öngörülmeyen giderler ödeneğinin harcama yerlerini belirlemek.</p> <p>d) Bütçede fonksiyonel sınıflandırmanın ikinci düzeyleri arasında aktarma yapmak.</p> <p>e) Kanunlarda öngörülen cezaları vermek.</p> <p>f) Vergi, resim ve harçlar dışında kalan dava konusu olan belediye uyuşmazlıklarının anlaşma ile tasfiyesine karar vermek.</p> <p>g) Taşınmaz mal satımına, trampasına ve tahsisine ilişkin meclis kararlarını uygulamak; süresi üç yılı geçmemek üzere kiralanmasına karar vermek.</p> <p>h) Umuma açık yerlerin açılış ve kapanış saatlerini belirlemek.</p> <p>i) Diğer kanunlarda belediye encümenine verilen görevleri yerine getirmek.</p>

B- Teşkilat Yapısı

Belediyemiz teşkilat yapısı, 5393 sayılı Belediye Kanunu'nun 48 inci, 49 uncu ve 50.maddelerine göre kurulmaktadır. Söz konusu Kanun maddeleri incelendiğinde, aşağıdaki hususlar belediye teşkilatları açısından oldukça önemli hükümler olarak karşımıza çıkmaktadır.

✚ “Belediye teşkilâtı, norm kadroya uygun olarak yazı işleri, malî hizmetler, fen işleri ve zabıta birimlerinden oluşur.”

✚ “Beldenin nüfusu, fizikî ve coğrafi yapısı, ekonomik, sosyal ve kültürel özellikleri ile gelişme potansiyeli dikkate alınarak, norm kadro ilke ve standartlarına uygun olarak gerektiğinde sağlık, itfaiye, imar, insan kaynakları, hukuk işleri ve ihtiyaca göre diğer birimler oluşturulabilir. Bu birimlerin kurulması, kaldırılması veya birleştirilmesi belediye meclisinin kararıyla olur.”

✚ “Belediye personeli, belediye başkanı tarafından atanır. Birim müdürlüğü ve üstü yönetici kadrolarına yapılan atamalar ilk toplantıda belediye meclisinin bilgisine sunulur.”

✚ “Belediye ve bağlı kuruluşlarında, norm kadroya uygun olarak çevre, sağlık, veterinerlik, teknik, hukuk, ekonomi, bilişim ve iletişim, plânlama, araştırma ve geliştirme, eğitim ve danışmanlık alanlarında avukat, mimar, mühendis, şehir ve bölge plâncısı, çözümleyici ve programcı, tabip, uzman tabip, ebe, hemşire, veteriner, kimyager, teknisyen ve tekniker gibi uzman ve teknik personel yıllık sözleşme ile çalıştırılabilir. Kamu kurum ve kuruluşlarında istihdam edilen memurlar, belediye başkanının talebi, kendilerinin ve kurumlarının muvafakatiyle, belediyelerin birim müdürü ve üstü yönetici kadrolarında geçici olarak görevlendirilebilirler.”

✚ “Norm kadrosunda belediye başkan yardımcısı bulunan belediyelerde norm kadro sayısına bağlı kalınmaksızın; belediye başkanı, zorunlu gördüğü takdirde, nüfusu 50.000'e kadar olan belediyelerde bir, nüfusu 50.001-200.000 arasında olan belediyelerde iki, nüfusu 200.001-

✚ 500.000 arasında olan belediyelerde üç, nüfusu 500.000 ve fazla olan belediyelerde dört belediye meclis üyesini belediye başkan yardımcısı olarak görevlendirebilir.”

✚ “Belediyenin yıllık toplam personel giderleri, gerçekleşen en son yıl bütçe gelirlerinin 213 sayılı Vergi Usul Kanununa göre belirlenecek yeniden değerlendirme katsayısı ile çarpımı sonucu bulunacak miktarın yüzde otuzunu aşamaz.”

Şekil 2: SİLİVRİ Belediye Başkanlığı Teşkilat Şeması



C-FİZİKİ KAYNAKLAR

Tablo 2: Donanım Yapısı

Bilgi İşlem Müdürlüğü			
Teknoloji ve Bilişim Altyapısı Hakkında Bilgiler			
		Sayısı	Kentsel Hizmete Kullanımı
Ekipmanlar	Bilgisayar	350	
	Yazıcı	40	
	Modem	10	
	Projeksiyon	8	
	Diğer Techizatlar		
Adı/Modeli		Sayısı	Kentsel Hizmete Kullanımı
Yazılımlar ve Bilişim Sistemleri	CİTY PLUS EBYS	1	E-BELEDİYEÇİLİK, BORÇ SORGULAMA, ÖDEME BAŞVURUSU, BEYAN
	NETCAD	1	E-İMAR, KENT REHBERİ
	AMP HAKEDİŞ	1	
	AMP YAKLAŞIK MALİYET	1	
	SİNERJİ İCRA TAKİP	1	
	SİNERJİ MEVZUAT VE İÇTİHAT	1	
	AUTO CAD 2013	10 LİSANS	
	AUTO CAD 2015	5 LİSANS	

Tablo 3: İdare Mülkiyetindeki Araç ve Diğer Taşınır Bilgileri

Destek Hizmetleri Müdürlüğü				
Fiziki Kaynak Hakkında Bilgiler				
		Toplam	Tahsis Edilenler	Kiralananlar
Araç Durumu	Taşıt	147	71	76
	İş Makinası	23	20	3
Taşınmaz Durumu	Hizmet Binaları	27	22	5
	Diğer Taşınmazlar			
Diğer Taşınır				
Adı				Sayısı
Tarım ve Ormanlık Makineleri				81
İnşaat Makineleri ve Aletleri				58
Atölye Makineleri ve Aletleri				85
İş Makineleri ve Aletleri				51
Güç Elektroniği basınçlı Makineler ile Aletleri				72
Ayırma Sınıflandırma Makineleri				7
Matbacılıkta Kullanılan Makine ve Aletler				20
Makine ve Aletler				374
Yıkama, Temizleme ve Ütöleme Cihaz ve Araçları				53
Beslenme, Gıda ve Mutfak cihaz ve Aletleri				150
Kurtarma Amaçlı Cihaz ve Aletleri				1
Ölçüm, Tartı, Çizim ve Aletler				55
Tıbbi ve Biyolojik Amaçlı Kullanılan Cihaz ve Aletler				67
Araştırma ve Üretim Amaçlı Cihazlar ve Aletleri				33
Müzik Aletleri ve Aksesuarlar				51
Cihaz ve Aletler				410
Döşeme Demirbaşları				353
Temsil ve Tören Demirbaşları				10712
Koruyucu Giysi ve Malzemeler				8
Seyahat, Muhafaza ve Taşıma Amaçlı Demirbaş Niteliğindeki Taşınır				63
Hatanede Kullanılan Demirbaş Niteliğindeki Taşınır				194
Döşeme ve Mefruşat				11330
Bilgisayar ve Sunucular				959
Bilgisayar Çevre Birimleri				268
Teksir ve Çoğaltma Makineleri				38
Haberleşme Cihazları				850
Ses, Görüntü ve Sunum Cihazları				721
Aydınlatma Cihazları				4
Diğer Büro Mkineleri ve Aletleri				574
Büro Makineleri				3414
Büro Mobilyaları				7731
Misafirhane, Konaklama ve Barınma Amaçlı Mobilyalar				149

Kafeterya ve Yemakhane Mobilyaları	951
Bebek ve Çocuk Mobilyası ve Aksesuarları	1
Seminer ve Sunum Amaçlı Ürünler	17
Mobilyalar	8849
Yemek Hazırlama Ekipmanları	9
Beslenme, Gıda ve Mutfak Demirbaşları	9
Hizmet Amaçlı Hayvanlar	21
Canlı Demirbaşlar	21
Güzel Sanat Eserleri	3
Tabletler	1
Tarihi veya Sanat Değeri Olan Demrbaşlar	4
Kütüphane Mobilyalar	1
Basılı Yayınları	188
Görsel ve İşitsel Kaynaklar	2
Kütüphane Demirbaşları	191
Eğitim Mobilyaları ve Donanımları	149
Öğrenmeyi Kolaylaştırıcı Ekipmanlar	15
Derslik Süslemeleri	3
Okul Bahçesi ve Oyun Demirbaşları	125
Eğitim Demirbaşları	292
Doğa Sporlarında Kullanılan Demirbaşlar	7
Salon Sporlarında Kullanılan Demirbaşlar	20
Saha Sporlarında Kullanılan Demirbaşlar	1
Spor Amaçlı Kullanılan Demirbaşlar	28
Güvenlik ve Korunma Amaçlı Araçlar	15
Kontrol ve Güvenlik Sistemleri	505
Yangın Söndürme ve Tedbir Cihaz ve Araçları	149
Güvenlik, Kontrol ve Tedbir Amaçlı Demirbaşlar	669
Duvarda Sergilenen Süs Eşyaları	13
Demirbaş Niteliğindeki Süs Eşyaları	13
Büro Malzemeleri	2
Kullanımda Olan Demirbaş Niteliğinde Eşyalar	2
Seyyar Kulübe, Kabin,Büfe ve Kafesler	24
Seyyar Tanklar ve Tüpler	3
Sergileme ve Tanıtım Amaçlı Taşınırılar	130
Diğer Demirbaşlar	157

D-İNSAN KAYNAKLARI

SİLİVRİ Belediye Başkanlığına ait İnsan Kaynaklarına ait bilgiler aşağıda tablo halinde verilmiştir.

Norm Kadro Esasları çerçevesinde, C-12 nolu tablosunda yer alan Silivri Belediyesi'nin kullanabileceği memur ve işçi kadroları aşağıdaki tabloda özetlenmiştir.

Memur Kadroları Toplamı 429	Daimi İşçi Kadroları Toplamı 214
------------------------------------	---

Silivri Belediye Meclisince tahsis olunmuş toplam memur kadrosundan; dolu (sözleşmeli dahil) ve boş kadroların genel durumu aşağıdaki tabloda özetlenmiştir.

Tablo 4: Norm Kadro Memur Dağılımı

Meclis Tarafından Onaylanmış Toplam Mevcut (Memur) Kadro	Dolu Kadro	Boş Kadro
429 (%100)	209 (%49)	220 (%51)

Silivri Belediye Meclisince tahsis olunmuş toplam işçi kadrosundan; dolu ve boş kadroların kümülatif durumu aşağıdaki tabloda özetlenmiştir.

Tablo 5: Norm Kadro İşçi Dağılımı

Meclis Tarafından Onaylanmış Toplam İşçi Mevcut Kadro	Dolu Kadro	Boş Kadro
214 (%100)	145 (%68)	69 (%32)

Silivri Belediyesi memur personelinin (sözleşmeli ile toplam) %5'i (13 kişi) ilkokul/ortaokul, %27'i (66 kişi) lise, %62'si (155 kişi) önlisans/lisans ve %6'sı (14 kişi) lisans üstü eğitim düzeyine sahiptirler. İşçilerin (karma) ise %64'ü (515 kişi) ilkokul/ortaokul, %27'si (220 kişi) lise, %9'u (73 kişi) önlisans/lisans eğitim düzeyindedirler. Eğitim düzeyi itibariyle memurlar işçilere göre olarak daha üst eğitim düzeyine sahiptirler.

Tablo 6: Personelin Eğitim Durumu Dağılımı

Personel Sayısı	Memur	Sözleşmeli Memur	Toplam Memur	Daimi İşçi	Geçici İşçi	Mevsimlik İşçi	Şirket İşçi	Toplam İşçi	
Eğitim Düzeyi	İlkokul/ortaokul	13 (%6)	0	13 (%5)	71 (%49)	0	4 (%36)	440 (%68)	515 (%64)
	Lise	64 (%31)	2 (%5)	66 (%27)	63 (%43)	0	2 (%18)	155 (%24)	220 (%27)
	Önlisans /Lisans	119 (%57)	36 (%92)	155 (%62)	11 (%8)	2 (%100)	5 (%45)	55 (%8)	73 (%9)
	Lisansüstü	13 (%6)	1 (%3)	14 (%6)	0	0	0 (%0)	0 (%0)	0 (%0)
	Toplam	209 (%100)	39 (%100)	248 (%100)	145 (%100)	2 (%100)	11 (%100)	650 (%100)	808 (%100)

Silivri Belediyesi işçi ve memur personelinin %8 'i 18-30 yaş arasında, %56 'sı 31-40 yaş arasında, %23 'ü 41-50 yaş arasında, %12 'si 51-60 yaş arasında ve sadece %1 'i 60 ve üstü yaş arasındadır. Silivri Belediyesi personelinin %24 'ü memur, %76 'sı işçilerden oluşmaktadır.

Tablo 7: Yaş Durumuna Göre Personel

Yaş grubu	Toplam işçi- memur Personel	%	Memur- Sözleşmeli sayısı	%	İşçi sayısı (Daimi- Geçici- Mevsimlik- Şirket)	%
18-30	80	8	29	12	51	6
31-40	591	56	102	41	489	61
41-50	245	23	67	27	178	21
51-60	130	12	44	18	86	11
60+	10	1	6	2	4	1
Toplam	1056	100	248	24	808	76

Silivri Belediyesi işçi ve memur personelinin %73 'ü 01-05 yılları arasında, %7 'si 06-10 ve 11-15 yılları arasında, %3 'ü 16-20 yılları arasında, %5 'i 21-25 yılları arasında ve sadece %5 'i 26 ve üstü yılları arasında kıdeme sahiptir.

Tablo 8: Personelin Kıdemleri Bazında Dağılımı

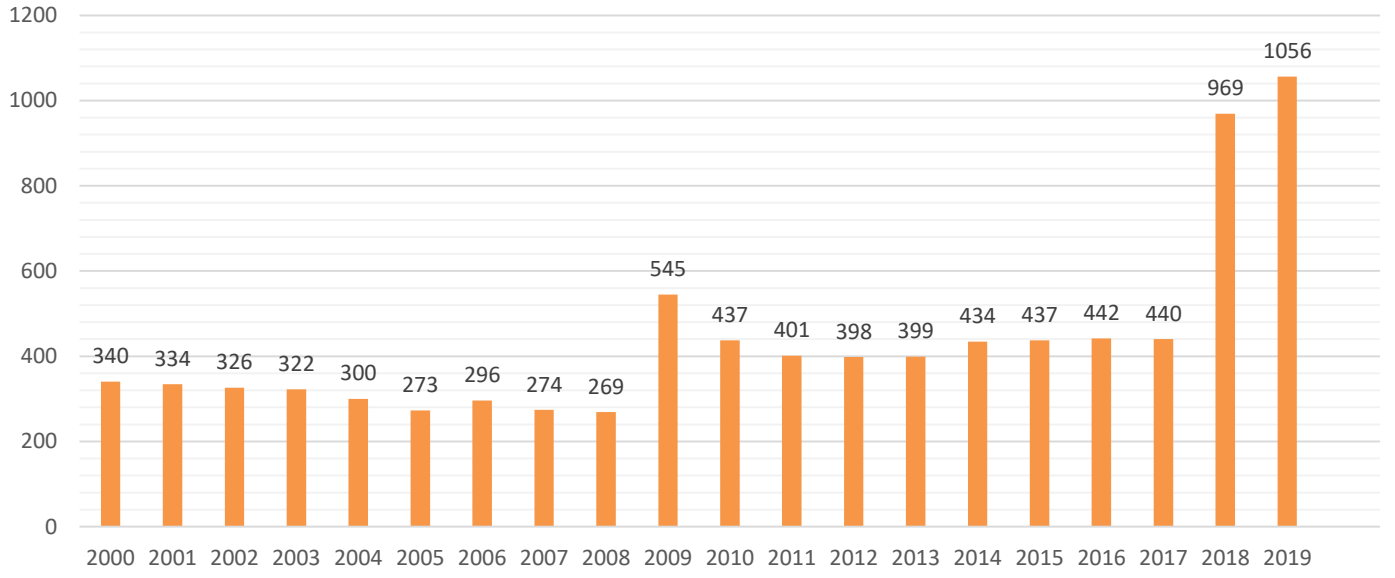
Kurumda Çalışma Süresi-Yıl	Toplam işçi- memur Personel	%	Memur- Sözleşmeli sayısı	%	İşçi sayısı (Daimi- Geçici- Mevsimlik- Şirket)	%
01-05	769	73	93	37	676	84
06-10	77	7	70	28	7	1
11-15	76	7	27	11	49	6
16-20	32	3	4	2	28	3
21-25	48	5	15	6	33	4
26+	54	5	39	16	15	2
Toplam	1056	100	248	24	808	76

Personel sayısı 2000 yılında 340 iken, 9 yılda yaklaşık %21 azalarak 2008 yılı sonunda 269'a düşmüş; ancak 2009 Mahalli İdareler Seçimleriyle birlikte 7 belde belediyesinin de Silivri Belediyesi'ne katılmasıyla birlikte personel sayısı 545'e ulaşmıştır.

2013 yılında personel sayısı, ihtiyaç fazlası personelin devri ile 399 olmuştur. 2014 yılı Mahalli İdareler Genel Seçimleri ile birlikte mücavir alanımızda bulunan köylerinde Belediyemize katılması sonucu 27 adet daimi işçi personel daha bünyemize dahil

edilmiştir. Böylece 2014 yılı sonu itibariyle toplam 434 personelimiz olmuş, 2015 yılında toplam 437 personelimiz, 2016 yılında toplam 442 personelimiz, 2017 yılında toplam 440 personelimiz olmuştur. 24.12.2017 tarihli 696 sayılı Kanun Hükmünde Kararname 'nin 127. maddesi ile 375 sayılı Kanun Hükmünde Kararname 'ye eklenen geçici 23. ve 24. maddelerinde belirtilen kamu kurum ve kuruluşlarında ve 4734 sayılı Kamu İhale Kanunu ve diğer mevzuat hükümleri uyarınca personel çalıştırılmasına dayalı hizmet alımsözleşmeleri kapsamında yükleniciler tarafından çalıştırılan personelin sürekli işçi kadrolarına / geçici işçi pozisyonlarına geçişlerine ilişkin düzenlemeler getirmiş, daha önce bu kapsama giren çalışanlar belediyemiz iştiraki Ezgi Eğitim Hizmetleri A.Ş. bünyesinde belediyemiz çalışanı olduğundan 2018 yılında personel sayımız 437 iken 969 olmuştur. 2019 yılı itibariyle toplam 1056 personelimiz mevcuttur.

Grafik 1: Personel Sayısında Yıllara Göre Değişim Grafiği



SİLİVRİ BELEDİYESİ PERSONEL DAĞILIM ŞEMASI

Tablo 9: Personel Dağılım Tablosu

BİRİM ADI	MEMUR	SÖZLEŞMELİ	DAIMI İŞÇİ	GEÇİCİ İŞÇİ	MEV.İŞÇİ	ŞİRKET PER.	TOPLAM
ÖZEL KALEM MÜDÜRLÜĞÜ	2		6		1		14
YAZI İŞLERİ MÜDÜRLÜĞÜ	6		4				11
MALİ HİZMETLER MÜDÜRLÜĞÜ	17		8		1		28
FEN İŞLERİ MÜDÜRLÜĞÜ	13	2	32	1			56
İMAR VE ŞEHİRCİLİK MÜDÜRLÜĞÜ	31	13	8		1		54
TEFTİŞ KURULU MÜDÜRLÜĞÜ	1						1
TEMİZLİK İŞLERİ MÜDÜRLÜĞÜ	4	1	3				7
ZABITA MÜDÜRLÜĞÜ	49		15		1		67
HUKUK İŞLERİ MÜDÜRLÜĞÜ	3	1	1				6
DESTEK HİZMETLERİ MÜDÜRLÜĞÜ	11		34		2		45
BİLGİ İŞLEM MÜDÜRLÜĞÜ	6	2	5		1		16
İNSAN KAYNAKLARI VE EĞİTİM MÜDÜRLÜĞÜ	6	1					7
PARK VE BAHÇELER MÜDÜRLÜĞÜ	10	1	8				19
PLAN VE PROJE MÜDÜRLÜĞÜ	17	7	4		1		26
KÜLTÜR VE SOSYAL İŞLER MÜDÜRLÜĞÜ	2		1				3
VETERİNER İŞLERİ MÜDÜRLÜĞÜ	7		5		1		19
SOSYAL YARDIM İŞLERİ MÜDÜRLÜĞÜ	4	5	3		1		12
RUHSAT DENETİM MÜDÜRLÜĞÜ	4		1				4
TARIMSAL HİZMETLER MÜDÜRLÜĞÜ		1					5
BASIN YAYIN VE HALKLA İLİŞKİLER MÜDÜRLÜĞÜ	2		3		1		8
ÖZEL KALEM MÜDÜRLÜĞÜ	4						6
EMLAK VE İSTİMLAK MÜDÜRLÜĞÜ	4		3				5
KENTSEL TASARIM MÜDÜRLÜĞÜ	3	3					10
ÇEVRE KORUMA VE KONTROL MÜDÜRLÜĞÜ	3	2	1	1			8
EZGİ EĞİTİM HİZMETLERİ A.Ş.						650	
GENEL TOPLAM	209	39	145	2	11	650	1056

E- Diğer Hususlar

Stratejik yönetimin Belediyemizde kurumsallaşmasının teminen 2020 yılı Performans Programı hazırlık çalışmaları, mayıs ayında program dönemi önceliklerini belirleyerek başlanılmıştır. 2020 yılı İdare Performans Programı çalışmaları, 25.06.2019 tarihli ve 806367 sayılı Başkanlık Makamınca imzalanan "Performans Esaslı Bütçe Çağrısı" yazısı ile başlamıştır.

Ayrıca çalışmalarda, Kamu İdarelerince Hazırlanacak Performans Programları Hakkında Yönetmelik ile Maliye Bakanlığı tarafından yayımlanan "Performans Programı Hazırlama Rehberi" esas alınarak hazırlanmıştır.

2020 yılı Bütçe ve Performans Programı çalışmalarının süreç odaklı, 6360 sayılı Kanunu içine alan bir şekilde hazırlanması amaç edilmiştir.

Performans programı çalışmalarının ilgili mevzuatına uygun yürütülmesi ve uygulama birliğinin sağlanması amacıyla hazırlanan bu çalışmalarda aşağıdaki hususlara değinilmiştir.

- .. Performans programı hazırlanırken karşılaşılan kavramların tanımlarına yer verilmiştir,
- .. Bütçe ve Mali Kontrol Genel Müdürlüğü tarafından yayımlanan Rehberin Ekinde yer alan tabloların doldurulması hakkında bilgi verilmiştir,
- .. Performans hedefine ilişkin teknik Bilgilendirme yapılmıştır,
- .. Faaliyet Kavramı ve faaliyetlerin maaliyetlendirilmesi hakkında bilgilendirmeye gidilmiştir.

Faaliyet kavramı, belirli bir amaca ve hedefe yönelik, başlı başına bir bütünlük oluşturan, yönetilebilir ve maaliyetlendirilebilir üretim veya hizmetler şeklinde tanımlanmıştır. Faaliyetlerle süreçler bütünleştirilmiş olup tüm maliyetlerin süreçlere dağıtılması şeklinde bir model belirlenmiştir.

Performans hedefinin kaynak ihtiyacı, performans hedefine ulaşmak amacıyla gerçekleştirilecek faaliyet maliyetlerinin toplamından oluşmaktadır. Dolayısıyla, performans hedefi, bu hedefe ilişkin göstergeler, faaliyetler ile kaynak ihtiyacı Tablo 13 (sayfa 32-51) ve Tablo 14 (sayfa 52) gösterilmiştir. Bir faaliyetin bir performans hedefi ile ilişkilendirilmesi tercih edilmiş, ancak, bir faaliyetin birden fazla performans hedefi ile ilişkilendirilmesinin zorunlu olduğu durumlarda faaliyet maliyetlerinin mükerrerliğe yol açmayacak şekilde performans hedefleriyle ilişkilendirilmesi sağlanmaya çalışılmıştır.

Performans göstergeleri için aşağıdaki kurallar belirlenmiştir:

- Performans hedeflerine ulaşıp ulaşılmadığını ölçebilmelidir,
- Ölçülebilir, ulaşılabilir, güvenilir veri sunacak nitelikte olmalıdır,
- Hem geçmiş dönemlerle hem de diğer idarelerin benzer göstergeleriyle karşılaştırılabilir olmalıdır,
- Verilerinin elde edilme ve değerlendirme maliyetleri makul ve kabul edilebilir bir seviyede olmalıdır.

Faaliyetler maliyetleri belirlenirken aşağıdaki kurallara dikkat edilmesi istenmiştir:

- Faaliyet maliyetinin tespitinde bütçe içi kaynakların yanı sıra varsa bütçe dışı kaynaklara da yer verilir,
- Her bir faaliyet için hesaplanacak maliyet tutarlarından bütçe kaynakları ile finanse edilen kısımları analitik bütçe sınıflandırmasının ekonomik kodlarına uygun olarak belirlenir.
- Maliyetlendirmelerde girdi fiyatları ve diğer ekonomik değerler gerçeği ortaya koymalı, tahmini belirlemeler gerçekçi öngörülere dayanmalıdır,
- Kaynaklarla faaliyetler arasındaki ilişki iyi kurulmalı, kullanılacak olası oransal yöntemler tutarlı ve açıklana- bilir olmalıdır.

Performans programı ile bütçe arasında sıkı bir bağ kurabilmek için tamamen belediyemize özgü "SİLİVRİ Belediye Başkanlığı Plan – Program - Bütçe Fişi" geliştirilmiş olup tüm faaliyetler bu Fiş aracılığı ile toplanmış ve performans programından yola çıkılarak bütçe oluşturulmuştur. Performans programı çalışmaları kapsamında 16.09.2019 28.09.2019 tarihlerinde birim bazında detaylı toplantılar ve çalışmalar yapılmıştır. Söz konusu eğitim ile performans programının mevzuat alt yapısı, rehberde yer alan ilk eve kurallar, tabloların doldurulmasına ilişkin, hususlar ile iyi uygulama örneklerine değinilmiştir.

Başkanlık talimatı gereği, tüm birimlerle birebir görüşmeler yapılmıştır. Söz konusu görüşmeler, standartlaşmayı sağlamak amacıyla, ayrıntılı ve kapsamlı bir şekilde yürütülmüştür.

Faaliyetler belirlenirken aşağıdaki kurallara dikkat edilmesi istenmiştir.

İdarenin görev ve yetkileri çerçevesinde yürüteceği ve elindeki kaynakları tahsis edeceği iş ve hizmetleri yansıtmalıdır,

Performans hedeflerini gerçekleştirmeye yönelik olarak belirlenmelidir,

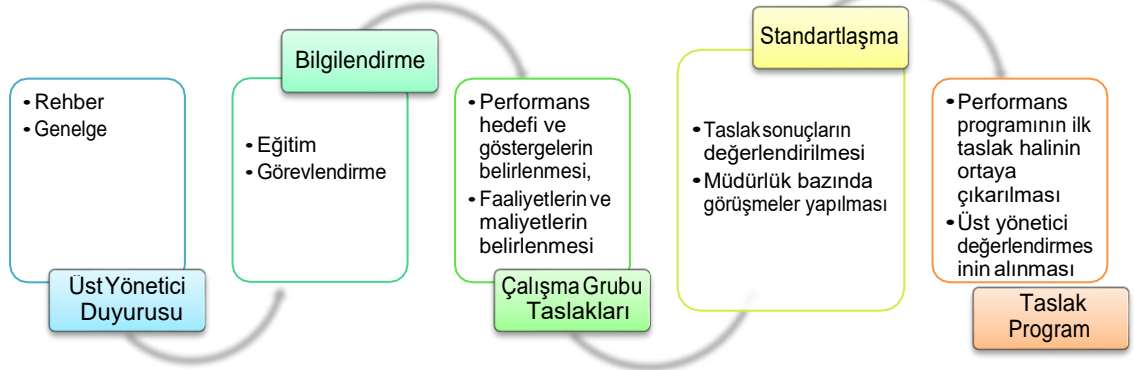
Aynı hedef altındaki faaliyetler birbirleriyle çelişmemeli, hedefin gerçekleşmesi açısından tamamlayıcı olmalıdır,

Bir hedefe yönelik olarak fazla sayıda faaliyet belirlenmemelidir. Benzer nitelik taşıyan faaliyetler ayrı ayrı gösterilmemeli ve tek bir faaliyet olarak belirlenmelidir,

Ekonomik sınıflandırmanın cari, sermaye, transfer ve borç verme unsurlarından bir veya daha fazlası aynı faaliyet içerisinde yer alabilir,

Hedefin gerçekleşmesine ne ölçüde katkı sağlayacağı

Tüm bu çalışmalar aşağıdaki iş akış şemasında gösterilmiştir.



Şekil 3: Performans Programı Hazırlık Süreci

II- PERFORMANS BİLGİLERİ

A- Temel Politika ve Öncelikler

1. KALKINMA PLANINDA YER ALAN TEMEL POLİTİKA VE ÖNCELİKLER

1.1. NİTELİKLİ İNSAN, GÜÇLÜ TOPLUM

Bu bölümde, insan için ve insanla beraber kalkınma yaklaşımının hayata geçirilmesi ve gelişmişliğin toplumun farklı kesimlerine yaygınlaştırılması amacıyla, uygulanacak politikalara yer verilmektedir.

Bu bölümün alt başlıkları:

1 - Eğitim	10 - Kültür ve Sanat
2 - Sağlık	11 - İstihdam ve Çalışma Hayatı
3 - Adalet	12 - Sosyal Güvenlik
4 - Güvenlik	13 - Spor
5 - Temel Hak ve Özgürlükler	14 - Nüfus Dinamikleri
6 - Sivil Toplum Kuruluşları	15 - Kamuda Stratejik Yönetim
7 - Aile ve Kadın	16 - Kamuda İnsan Kaynakları
8 - Çocuk ve Gençlik	17- Kamu Hizmetlerinde E-Devlet
9 - Sosyal Koruma	Uygulamaları

1.2. YENİLİKÇİ ÜRETİM, İSTİKRARLI YÜKSEK BÜYÜME

Bu bölümde, üretimde yapısal dönüşüme ve refah artışına yönelik hedef ve politikalar ele alınmaktadır.

Bu bölümün alt başlıkları:

1 - Büyüme ve İstihdam	11 - İmalat Sanayiinde Dönüşüm
2 - Yurtiçi Tasarruflar	12 - Girişimcilik ve KOBİ'ler
3 - Ödemeler Dengesi	13 - Fikri Mülkiyet Hakları
4 - Enflasyon ve Para Politikası	14 - Bilgi ve İletişim Teknolojileri
5 - Mali Piyasalar	15 - Tarım ve Gıda
6 - Maliye Politikası	16 - Enerji
7 - Sosyal Güvenlik Finansmanı	17 - Madencilik
8 - Kamu İşletmeciliği	18 - Lojistik ve Ulaştırma
9 - Yatırım Politikaları (Kamu ve Özel)	19 - Ticaret Hizmetleri
10 - Bilim, Teknoloji ve Yenilik	20 - Turizm
	21 - İnşaat, Mühendislik, Müşavirlik

1.3. YAŞANABİLİR MEKÂNLAR, SÜRDÜRÜLEBİLİR ÇEVRE

Bu bölümde, çevreye duyarlı yaklaşımların sosyal ve ekonomik faydalarının artırılması, insanımızın şehirlerde ve kırsal alanlarda, yaşam kalitesinin sürdürülebilir bir şekilde yükseltilmesi ile bölgeler arası gelişmişlik farklarının azaltılması kapsamındaki hedef ve politikalara yer verilmektedir.

Bu bölümün alt başlıkları:

1 - Bölgesel Gelişme ve Bölgesel Rekabet Edebilirlik	6 - Kırsal Kalkınma
2 - Mekânsal Gelişme ve Planlama	7 - Çevrenin Korunması
3 - Kentsel Dönüşüm ve Konut	8 - Toprak ve Su Kaynakları Yönetimi
4 - Kentsel Altyapı	9 - Afet Yönetimi
5 - Mahalli İdareler	

1.4. KALKINMA İÇİN ULUSLARARASI İŞBİRLİĞİ

Bu bölümde, kalkınmanın dış dinamikleri ile ülkemizin ikili, bölgesel ve çok taraflı ilişkilerindeki temel öncelikler ve politikalar ele alınmaktadır.

Bu bölümün alt başlıkları:

- 1 - Uluslararası İşbirliği Kapasitesi
- 2 - Bölgesel İşbirlikleri
- 3 - Küresel Kalkınma Gündemine Katkı

2. ÖNCELİKLİ DÖNÜŞÜM PROGRAMLARI

2023 hedeflerine ve On Birinci Kalkınma Planı'nın amaçlarına ulaşılabilmesi açısından önem taşıyan, temel yapısal sorunlara çözüm olabilecek, dönüşüm sürecine katkıda bulunabilecek, genellikle birden fazla bakanlığın sorumluluk alanına giren, kurumlar arası etkin koordinasyon ve sorumluluk gerektiren kritik reform alanları için "Öncelikli Dönüşüm Programları" tasarlanmıştır. Öncelikli Dönüşüm Programları, program havuzunun yönetilebilir ve sonuçlarının ölçülebilir olması açısından sınırlı sayıda tutulmuştur. Sektörel ve sektörler arası bir yaklaşımla oluşturulan programlar kapsamında, rehber niteliğinde olmak üzere, programın amacı ve kapsamına, hedeflerine, performans göstergelerine ve bileşenlerine yer verilmiştir. Ayrıca, programlar için merkezi düzeyde uygulama mekanizması ve müdahale araçları tasarlanmış, bileşenlerden ve koordinasyondan sorumlu kurumlar belirlenmiştir.

Öncelikli Dönüşüm Programları'nın tasarımında, kalkınma planında yer alan politikalarla bağlantı kurulmuş, bu politikaların etkin bir şekilde hayata geçirilebilmesi için programların temel unsurları ortaya konulmuştur.

Söz konusu programlar aşağıda listelenmiştir:

- | | |
|--|--|
| 1 - Üretimde verimliliğin artırılması programı | 13 - Yerli kaynaklara dayalı enerji üretim programı |
| 2 - İthalata olan bağımlılığın azaltılması programı | 14 - Enerji verimliliğinin geliştirilmesi programı |
| 3 - Yurtiçi tasarrufların artırılması ve israfın önlenmesi programı | 15 - Tarımda su kullanımının etkinleştirilmesi programı |
| 4 - İstanbul uluslararası finans merkezi programı | 16 - Sağlık endüstrilerinde yapısal dönüşüm programı |
| 5 - Kamu harcamalarının rasyonelleştirilmesi programı | 17 - Sağlık turizminin geliştirilmesi programı |
| 6 - Kamu gelirlerinin kalitesinin artırılması programı | 18 - Taşımacılıktan lojistiğe dönüşüm programı |
| 7 - İş ve yatırım ortamının geliştirilmesi programı | 19 - Temel ve mesleki becerileri geliştirme programı |
| 8 - İşgücü piyasasının etkinleştirilmesi programı | 20 - Nitelikli insan gücü için çekim merkezi programı |
| 9 - Kayıt dışı ekonominin azaltılması programı | 21 - Sağlıklı yaşam ve hareketlilik programı |
| 10 - İstatistikî bilgi altyapısını geliştirme programı | 22 - Ailenin ve dinamik nüfus yapısının korunması programı |
| 11 - Öncelikli teknoloji alanlarında ticarileştirme programı | 23 - Yerelde kurumsal kapasitenin güçlendirilmesi programı |
| 12 - Kamu alımları yoluyla teknoloji geliştirme ve yerli üretim programı | 24 - Rekabetçiliği ve sosyal uyumu geliştiren kentsel dönüşüm programı |
| | 25 - Kalkınma için uluslararası işbirliği altyapısının geliştirilmesi programı |

B- Amaç ve Hedefler

MİSYONUMUZ

Yerel hizmetlerin zamanında, hızlı, ucuz ve adil bir şekilde sunulduğu, çevreye duyarlı, toplumsal çıkarları gözetilen ve mimari estetiğe önem veren planların yapılıp uygulandığı, doğal, tarihi ve kültürel mirasın korunduğu, her türlü afete hazırlıklı, fiziki ve sosyal altyapının, yeterli yeşil alanların, spor alanlarının ve sosyal donatıların sağlandığı, yoksulların ve dezavantajlı toplumsal kesimlerin gözetildiği, hizmette eşitlik ile vatandaşları bilgilendirmenin amaç edinildiği Yaşanabilir Mutlu Kent ortamının temin edilmesi ve sürdürülebilir Marka Kent Silivri'nin oluşturulması.

VİZYONUMUZ

Milli ve manevi değerleri koruyarak, kent kimliği ve hizmet anlayışı ile vatandaş memnuniyetini esas alan, rol model bir belediyeçilik anlayışı ortaya koymak.

DEĞERLERİMİZ

Belediyeçilik Değerlerimiz

1. Ayrıştıran Değil, Birleştiren Belediyeçilik
2. Devletle Vatandaş Buluşturan Belediyeçilik
3. Kentle Kentliyi Buluşturan Belediyeçilik
4. Planlama ile Uygulamayı Birleştiren Belediyeçilik
5. İş ile Aşu Birleştiren Belediyeçilik
6. Hizmet ile Toplumsal Faydayı Birleştiren Belediyeçilik
7. Geçmiş ile Geleceği Birleştiren Belediyeçilik
8. Estetikle Doğallığı Birleştiren Belediyeçilik
9. Dürüstlükle Çalışkanlığı Birleştiren Belediyeçilik
10. Aile ile Konutu Birleştiren Belediyeçilik
11. Afete Karşı Tedbir Üreten Belediyeçilik
12. Kenti Sağlıklı Çevre ile Buluşturan Belediyeçilik
13. Kentli ile Sağlığı Buluşturan Belediyeçilik
14. Üretici ile Pazarı Buluşturan Belediyeçilik
15. Teknoloji ve Yenilikçiliği Birleştiren Belediyeçilik
16. Fikir ile Yatırımı Buluşturan Belediyeçilik
17. Hayatla Eğitimi Birleştiren Belediyeçilik
18. Kenti Bilimle ve Sanatla Buluşturan Belediyeçilik
19. Kentleri Engelsizleştiren Belediyeçilik
20. Dayanışma ve Huzuru Sağlayan Belediyeçilik

Yönetim Anlayışımızdaki Değerlerimiz

1. Ayrıştıran değil birleştiren olacağız.
2. Ötekileştiren değil örtüştüren olacağız.
3. Hak yiyen değil hakkını veren olacağız.
4. Silivri'yi yaşanmaktan mutlu olunan bir kent yapacağız.
5. Silivri'yi Marmara Bölgesi'nin incisi yapacağız.
6. Kimseyi aç ve açıkta bırakmayacağız.
7. Yoksulluğun kuşaklar arası miras bırakılmasını önleyeceğiz.
8. Şeffaf ve hesap verilebilir bir yönetim modeli uygulayacağız.
9. Dürüstlükle çalışkanlığı birlikte gerçekleştireceğiz.
10. Silivri'nin tarihine, doğal mimarisine ve ekosistemine ihanet etmeyeceğiz.
11. İş ve yatırım ortamlarını iyileştireceğiz.
12. Düşünce ve yenilikçiliği destekleyeceğiz.
13. Üretenin yanında olacağız.
14. Katılımcı ve birlikte yönetim anlayışını hâkim kılacağız.
15. Sivil toplum örgütlerinden karar sürecinde yararlanacağız.
16. İlimin ışığından sapmayacak ve Üniversiteler ile birlikte çalışacağız.

C- Performans Hedef ve Göstergeleri ile Faaliyetler

Tablo 10: Stratejik Amaçlar

STRATEJİK AMAÇ (1)		
STR. HDF. KODU	STRATEJİK HEDEFLER	Faaliyet
1.1.	Belediyenin Mali Yapısını Güçlendirmek ve Geliştirmek	5
1.2.	Belediye İdari Yapısını Geliştirmek ve Kurumsallaşmayı Sağlamak	8
1.3.	Katılımcı (Birlikte) Yönetim Anlayışını Yerleştirmek	5
1.4.	Vatandaş Memnuniyetini Sağlayan Çözümler Üretmek ve Analizler Yapmak	3
4 STRATEJİK HEDEF - 21 FAALİYET		21

STRATEJİK AMAÇ (2)		
STR. HDF. KODU	STRATEJİK HEDEFLER	Faaliyet
2.1.	Dayanıklı Altyapılar İnşa Etmek ve Sürdürülebilir Teknolojik Altyapıları Oluşturmak ve Güçlendirmek.	5

2.2.	Tarımdışı Yeşil Alanlarda verimli Bitkiler ve Meyve Ağaçları Kullanılarak Sosyal Yeşil Alanlar Oluşturmak	7
2.3.	Kentsel Planlamalar İle Yerleşimlerin Kapsayıcı, Güvenli ve Sürdürülebilir Kılınmasını Sağlamak.	4
3 STRATEJİK HEDEF – 16 FAALİYET		16

STRATEJİK AMAÇ (3)		
ÇEVRE, İNSAN VE TOPLUM SAĞLIĞI VE YAŞAM KALİTESİNİ ÖNCELİĞİNE ALAN YÖNETİM ANLAYIŞINI GELİŞTİRMEK		
STR. HDF. KODU	STRATEJİK HEDEFLER	Faaliyet
3.1.	Hayvan Hakları Odaklı Çalışmaların Yapılması Suretiyle Sağlıklı Doğal Hayatı Sağlamak	3
3.2.	Her Yaşta Esenliğin Desteklenmesi Suretiyle Sağlıklı Yaşamları Güvence Altına Almak	12
2 STRATEJİK HEDEF - 15 FAALİYET		15

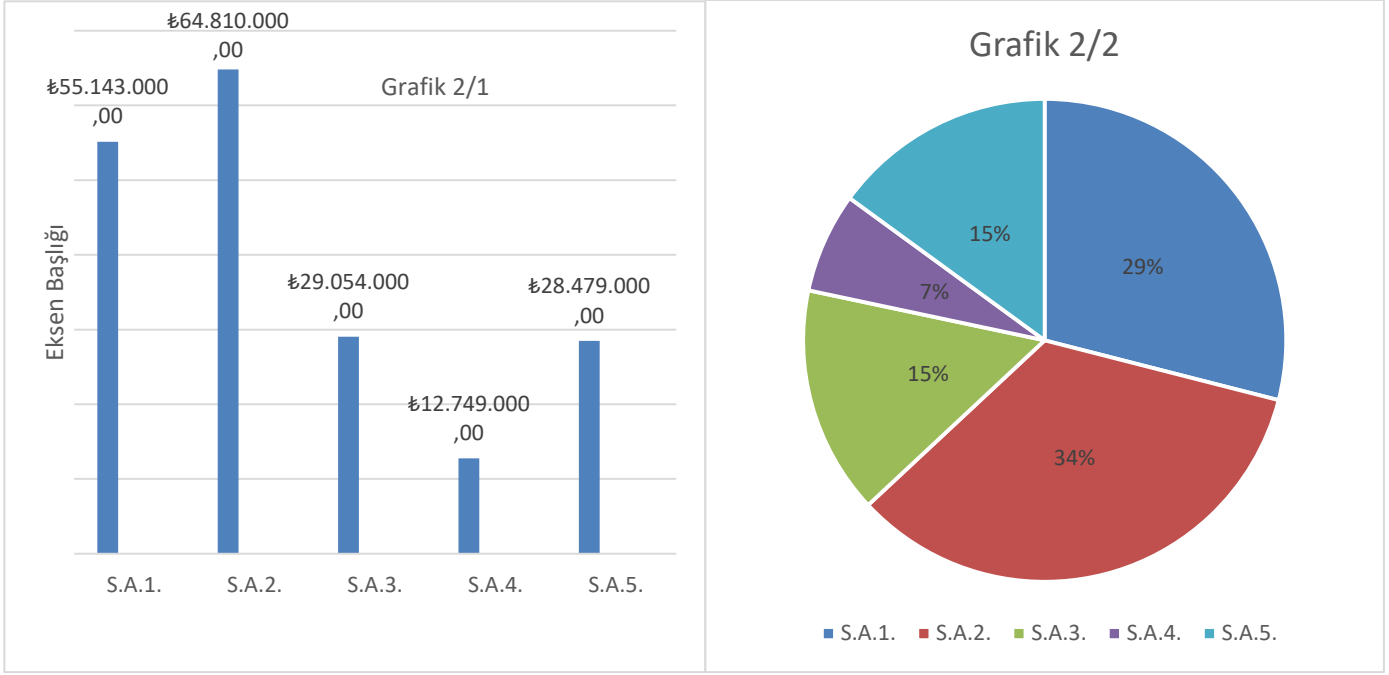
STRATEJİK AMAÇ (4)		
TARIMSAL, TURİSTİK, TARİHİ VE DOĞAL DOKUYU SÜRDÜRÜLEBİLİR VE REKABETÇİ BİR ANLAYIŞLA KORUYUP, GELİŞTİREREK MARKA KENT OLUŞTURMAK		
STR. HDF. KODU	STRATEJİK HEDEFLER	Faaliyet
4.1.	Agroekolojinin Geliştirilmesini ve Organik Ürünlerin Kullanılmasını Teşvik Etmek	1
4.2.	Hayvancılık Faaliyetlerinin Geliştirilmesi Suretiyle Kırsal Yaşamı Desteklemek	1
4.3.	Tarihi ve Kültürel Etkinlikleri Korumak ve Kenti Tanıtmak Suretiyle Turizmi Geliştirmek	3

4.4.	Tıbbi ve Aromatik Bitkiler Yetiştirilmesini ve Bunların Pazar İmkanlarını Desteklemek	3
4 STRATEJİK HEDEF - 8 FAALİYET		8

STRATEJİK AMAÇ (5)	KAPSAYICI SANAT, SPOR VE KÜLTÜREL FAALİYETLERİ GERÇEKLEŞTİREN, YOKSULLUĞU VE EŞİTSİZLİĞİ ORTADAN KALDIRAN, BİRLEŞTİRİCİ SOSYAL BELEDİYECİLİĞİ HAYATA GEÇİRMEK SURETİYLE MUTLU BİR SİLİVRİ OLUŞTURMAK	
STR. HDF. KODU	STRATEJİK HEDEFLER	Faaliyet
5.1.	Sanat, Spor ve Kültürel Etkinlikleri Önceliğe Alarak Toplumsal Kaynaşmayı ve Gelişmeyi Sağlamak	10
5.2.	Hayat Boyu Öğrenmenin Esas Alınması Suretiyle Hemşehrilerin Kişisel Gelişimini ve Zenginleşmesini Sağlayacak Faaliyetleri Gerçekleştirmek	3
5.3.	Dezavantajlı Toplumsal Kesimleri Gözetmek, Yoksulluğu Ortadan Kaldıracak Tam ve Üretken Çözümler Geliştirmek	11
3 STRATEJİK HEDEF - 24 FAALİYET		24

Tablo 11: Stratejik Amaçlar ve Hedefleri

STRATEJİK PLAN ALAN - AMAÇ - HEDEF LİSTESİ	
Stratejik Alan 1.	Bütün Alanlar
Stratejik Amaç 1.1.	Vatandaş Memnuniyeti Odaklı Kurumsal Yapı ve Yönetim Anlayışını Oluşturmak
Stratejik Hedef 1.1.1.	Belediyenin Mali Yapısını Güçlendirmek ve Geliştirmek
Stratejik Hedef 1.1.2.	Belediye İdari Yapısını Geliştirmek ve Kurumsallaşmayı Sağlamak
Stratejik Hedef 1.1.3.	Katılımcı (Birlikte) Yönetim Anlayışını Yerleştirmek
Stratejik Hedef 1.1.4.	Vatandaş Memnuniyetini Sağlayan Çözümler Üretmek ve Analizler Yapmak
Stratejik Alan 1.	Bütün Alanlar
Stratejik Amaç 1.2.	Sürdürülebilir Şehirleşme ve Çevre Anlayışıyla Altyapısı Güçlü, Yenilikçi, Teknolojik Gelişmelere Açık Büyüyen Kent Oluşturmak
Stratejik Hedef 1.2.1.	Dayanıklı Altyapılar İnşa Etmek ve Sürdürülebilir Teknolojik Altyapıları Oluşturmak ve Güçlendirmek.
Stratejik Hedef 1.2.2.	Tarımdışı Yeşil Alanlarda verimli Bitkiler ve Meyve Ağaçları Kullanılarak Sosyal Yeşil Alanlar Oluşturmak
Stratejik Hedef 1.2.3.	Kentsel Planlamalar İle Yerleşimlerin Kapsayıcı, Güvenli ve Sürdürülebilir Kılınmasını Sağlamak.
Stratejik Alan 1.	Bütün Alanlar
Stratejik Amaç 1.3.	Çevre, İnsan ve Toplum Sağlığı ve Yaşam Kalitesini Önceliğine Alan Yönetim Anlayışını Geliştirmek
Stratejik Hedef 1.3.1.	Hayvan Hakları Odaklı Çalışmaların Yapılması Suretiyle Sağlıklı Doğal Hayatı Sağlamak
Stratejik Hedef 1.3.2.	Her Yaşta Esenliğin Desteklenmesi Suretiyle Sağlıklı Yaşamları Güvence Altına Almak
Stratejik Alan 1.	Bütün Alanlar
Stratejik Amaç 1.4.	Tarımsal, Turistik, Tarihi ve Doğal Dokuyu Sürdürülebilir ve Rekabetçi Bir Anlayışla Koruyup, Geliştirerek Marka Kent Oluşturmak
Stratejik Hedef 1.4.1.	Agroekolojinin Geliştirilmesini ve Organik Ürünlerin Kullanılmasını Teşvik Etmek
Stratejik Hedef 1.4.2.	Hayvancılık Faaliyetlerinin Geliştirilmesi Suretiyle Kırsal Yaşamı Desteklemek
Stratejik Hedef 1.4.3.	Tarihi ve Kültürel Etkinlikleri Korumak ve Kenti Tanıtmak Suretiyle Turizmi Geliştirmek
Stratejik Hedef 1.4.4.	Tıbbi ve Aromatik Bitkiler Yetiştirilmesini ve Bunların Pazar İmkanlarını Desteklemek
Stratejik Alan 1.	Bütün Alanlar
Stratejik Amaç 1.5.	Kapsayıcı Sanat, Spor ve Kültürel Faaliyetleri Gerçekleştiren, Yoksulluğu ve Eşitsizliği Ortadan Kaldıran, Birleştirici Sosyal Belediyeciliği Hayata Geçirmek Suretiyle Mutlu Bir Silivri Oluşturmak
Stratejik Hedef 1.5.1.	Sanat, Spor ve Kültürel Etkinlikleri Önceliğe Alarak Toplumsal Kaynaşmayı ve Gelişmeyi Sağlamak
Stratejik Hedef 1.5.2.	Hayat Boyu Öğrenmenin Esas Alınması Suretiyle Hemşehrilerin Kişisel Gelişimini ve Zenginleşmesini Sağlayacak Faaliyetleri Gerçekleştirmek
Stratejik Hedef 1.5.3.	Dezavantajlı Toplumsal Kesimleri Gözetmek, Yoksulluğu Ortadan Kaldıracak Tam ve Üretken Çözümler Geliştirmek

Grafik 2: 2020 Mali Yıl Bütçesinin Stratejik Amaçlara Göre Dağılımı**Tablo 12: 2020 Mali Yıl Bütçesinin Stratejik Amaçlara Göre Dağılımı**

Stratejik Amaç	Mal ve Hizmet Alımı (₺)	Cari Transfer (₺)	Sermaye Gideri (₺)	Borç Verme (₺)	Faiz Giderleri (₺)	Sermaye Transferi (₺)	Bütçe Dışı (₺)	Toplam (₺)
1. Vatandaş Memnuniyeti Odaklı Kurumsal Yapı ve Yönetim Anlayışını Oluşturmak	42.882.000 ₺	6.000 ₺	12.255.000 ₺					55.143.000 ₺
2. Sürdürülebilir Şehirleşme ve Çevre Anlayışıyla Altyapısı Güçlü, Yenilikçi, Teknolojik Gelişmelere Açık Büyüyen Kent Oluşturmak	32.404.000 ₺	1.000 ₺	32.405.000 ₺					64.810.000 ₺
3. Çevre, İnsan ve Toplum Sağlığı ve Yaşam Kalitesini Önceliğine Alan Yönetim Anlayışını Geliştirmek	28.944.000 ₺	60.000 ₺	50.000 ₺					29.054.000 ₺
4. Tarımsal, Turistik, Tarihi ve Doğal Dokuyu Sürdürülebilir ve Rekabetçi Bir Anlayışla Koruyup, Geliştirerek Marka Kent Oluşturmak	9.524.000 ₺		3.225.000 ₺					12.749.000 ₺
5. Kapsayıcı Sanat, Spor ve Kültürel Faaliyetleri Gerçekleştiren, Yoksulluğu ve Eşitsizliği Ortadan Kaldıran, Birleştirici Sosyal Belediyeciliği Hayata Geçirmek Suretiyle Mutlu Bir Silivri Oluşturmak	14.645.000 ₺	1.234.000 ₺	12.600.000 ₺					28.479.000 ₺
GENEL TOPLAM	128.399.000 ₺	1.301.000 ₺	60.535.000 ₺					190.235.000 ₺

Tablo 13: Stratejik Amaç Performans Göstergeleri ve Faaliyetleri

İDARE ADI		SİLİVRİ BELEDİYESİ					
AMAÇ		A.1. Vatandaş Memnuniyeti Odaklı Kurumsal Yapı ve Yönetim Anlayışını Oluşturmak					
HEDEF		H.1.1. Belediyenin Mali Yapısını Güçlendirmek ve Geliştirmek					
PERFORMANS HEDEFİ		P.H.1.1. Belediyenin Mali Yapısını Güçlendirmesi ve Geliştirilmesi					
PERFORMANS GÖSTERGELERİ		Hedef Göstergesi	2018	2019	2020		
1	Kişi Başına Düşen Özgelir Miktarı (Yıllık/TL)	TL		438,36	480,00		
2	Bütçedeki Yatırım Giderlerinin Önceki Yıla Göre Artış Oranı (%)	Yüzde		13,48	15		
3	Tahsilat Oranının Artırılması (%)	Yüzde		75	76		
4	Tahakkuk Oranının Artırılması (%)	Yüzde			15		
5	Stratejik Plana ve Performans Programına Esas Verilerin Tamamlanma Oranı (%)	Yüzde			50		
6	Düzenli Kayıt ve Raporlama (%)	Yüzde		100	100		
7	Eğitim ve Toplantı Sayısı	Adet		5	5		
8	Tedarik Zinciri Sistemi İle Barkod Sisteminin Oluşturulması ve Uygulanması (Yüzde)	Yüzde		80	80		
9	Gayrimenkullerin envanterinin çıkarılması ve değerlerinin tespiti	Yüzde			40		
			KAYNAK İHTİYACI (2020)				
FAALİYETLER / PROJELER			BÜTÇE (₺)	BÜTÇE DIŞI (₺)	TOPLAM (₺)		
1	5018 Sayılı Yasa İle Öngörülen Stratejik Yönetim Anlayışı Uygulamalarını Yaygınlaştırma Çalışmaları						
2	Gelir Artırıcı Çalışmalar Yapılması ve Harcama Disiplininin Sağlanması Çalışmaları		37.171.000,00		37.171.000,00		
3	Stratejik Plana ve Performans Programına Esas Verilerin Çıkarılması ve Analizi						
4	Mali Hizmetlerin Yürütülmesi		454.000,00		454.000,00		
5	Belediye Gayrimenkullerinin Envanterinin Tutulması ve Değerlendirilmesi		11.334.000,00		11.334.000,00		
GENEL TOPLAM			48.959.000,00		48.959.000,00		
FAALİYET MALİYETLERİ TABLOSU							
FAALİYETLER	Sorumlu Harcama Birimi	Personeel Giderleri (₺)	SGK Devlet Primi Giderleri (₺)	Mal ve Hiz. Alım Giderleri (₺)	Cari Transferler (₺)	Sermaye Giderleri (₺)	TOPLAM (₺)
1	5018 Sayılı Yasa İle Öngörülen Stratejik Yönetim Anlayışını Uygulamalarını Yaygınlaştırma Çalışmaları	Mali Hizmetler Müdürlüğü					
2	Gelir Artırıcı Çalışmalar Yapılması ve Harcama Disiplininin Sağlanması Çalışmaları	Mali Hizmetler Müdürlüğü Destek Hizmetleri Müdürlüğü		35.921.000,00		1.250.000,00	37.171.000,00
3	Stratejik Plana ve Performans Programına Esas Verilerin Çıkarılması ve Analizi	Mali Hizmetler Müdürlüğü					
4	Mali Hizmetlerin Yürütülmesi	Mali Hizmetler Müdürlüğü		454.000,00			454.000,00
5	Belediye Gayrimenkullerinin Envanterinin Tutulması ve Değerlendirilmesi	Emlak ve İstimlak Müdürlüğü		328.000,00	6.000,00	11.000.000,00	11.334.000,00
GENEL TOPLAM				36.703.000,00	6.000,00	2.650.000,00	48.959.000,00

İDARE ADI		SİLİVRİ BELEDİYESİ			
AMAÇ		A.1. Vatandaş Memnuniyeti Odaklı Kurumsal Yapı ve Yönetim Anlayışını Oluşturmak			
HEDEF		H.1.2. Belediye İdari Yapısını Geliştirmek ve Kurumsallaşmayı Sağlamak			
PERFORMANS HEDEFİ		P.H.1.2. İdari Payının Geliştirilmesi ve Belediye Çalışanlarının Eğitilerek Kurumsallaşmanın Sağlanması			
PERFORMANS GÖSTERGELERİ		Hedef Göstergesi	2018	2019	2020
1	Görev tanımlarının ve çalışma yönetmeliklerinin tamamlanma oranı	Yüzde			100
2	Eğitim ve çalıştaylarda personelin başarı oranı	Yüzde		70	70
3	Belediye çalışanlarının memnuniyet oranı	Yüzde		70	70
4	Elektronik ortamda evrakların yönetim performansı (%)	Yüzde			90
5	Belediyenin İş Akış Süreçlerinin Tamamlanma Oranı	Yüzde			
6	Belediye Hizmet Envanteri ve Standartlarının	Yüzde			
7	Kurum İçi/Dışı, Gelen/Giden Evrakların, Kararların, Yazılması, Sevk ve İdaresi İle Nikah İşlemleri Oranı	Yüzde		100	100
8	Soruşturma Olurlarının Sonuçlandırılma Oranı	Yüzde		99	99
9	Birimlerden Gelen Görüş Taleplerinin Karşılama Oranı	Yüzde		100	100
			KAYNAK İHTİYACI (2020)		
FAALİYETLER / PROJELER			BÜTÇE (₺)	BÜTÇE DIŞI (₺)	TOPLAM (₺)
1	Belediye Birimlerinin Görev Tanımlarının ve Çalışma Yönetmeliklerinin Analiz Edilerek Revize Edilmesi		361.000,00		361.000,00
2	Belediye Yönetici ve Çalışanlarına Yönelik Eğitimler ve Çalıştaylar Yapılması		298.000,00		298.000,00
3	Belediye Çalışanları Arasında Yetkinlik Değerlendirmesi Kriterlerinin Belirlenmesi ve Rotasyon Uygulamalarının Yapılması		296.000,00		296.000,00
4	Çevre Konusundaki Evrakların Elektronik Ortam Yönetiminin Sağlanması		27.000,00		27.000,00
5	Belediyenin İş Akış Süreçlerinin Gözden Geçirilmesi ve Hizmet Envanteri ve Standartlarının Yenilenmesi		1.780.000,00		1.780.000,00
6	Kurum İçi ve Dışı Gelen ve Giden Evraklarının Kayıt ve Sevkinin Sağlanması, Meclis ve Encümen Toplantı İşlemlerinin Yürütülmesi, Nikah İşlemlerinin Yürütülmesi		292.000,00		292.000,00
7	Kaymakamlık ve Başkanlık Makamından Gelen Soruşturma Olurlarının ve Görevlendirmelerinin Yürütülmesi		10.000,00		10.000,00
8	Danışmanlık ve Rehberlik Hizmetlerinin Yürütülmesi, Belediyenin taraf olduğu Tüm Hukuki İş ve İşlemlerde En İyi Şekilde Temsil Edilmesi		1.135.000,00		1.135.000,00
GENEL TOPLAM			4.199.000,00		4.199.000,00

FAALİYET MALİYETLERİ TABLOSU							
FAALİYETLER	Sorumlu Harcama Birimi	Personeel Giderleri (₺)	SGK Devlet Primi Giderleri (₺)	Mal ve Hiz. Alım Giderleri (₺)	Cari Transferler (₺)	Sermaye Giderleri (₺)	TOPLAM (₺)
1	Belediye Birimlerinin Görev Tanımlarının ve Çalışma Yönetmeliklerinin Analiz Edilerek Revize Edilmesi	İnsan Kaynakla ve Eğitim Müdürlüğü		361.000,00			361.000,00
2	Belediye Yönetici ve Çalışanlarına Yönelik Eğitimler ve Çalıştaylar Yapılması	İnsan Kaynakla ve Eğitim Müdürlüğü		298.000,00			298.000,00

3	Belediye Çalışanları Arasında Yetkinlik Değerlendirmesi Kriterlerinin Belirlenmesi ve Rotasyon Uygulamalarının Yapılması	İnsan Kaynakla ve Eğitim Müdürlüğü			296.000,00			296.000,00
4	Çevre Konusundaki Evrakların Elektronik Ortam Yönetiminin Sağlanması	Çevre Koruma ve Kontrol Müdürlüğü			27.000,00			27.000,00
5	Belediyenin İş Akış Süreçlerinin Gözden Geçirilmesi ve Hizmet Envanteri ve Standartlarının Yenilenmesi	Bilgi İşlem Müdürlüğü			1.780.000,00			1.780.000,00
6	Kurum İçi ve Dışı Gelen ve Giden Evraklarının Kayıt ve Sevkinin Sağlanması, Meclis ve Encümen Toplantı İşlemlerinin Yürütülmesi, Nikah İşlemlerinin Yürütülmesi	Yazı İşleri Müdürlüğü			292.000,00			292.000,00
7	Kaymakamlık ve Başkanlık Makamından Gelen Soruşturma Olurlarının ve Görevlendirmelerinin Yürütülmesi	Teftiş Kurulu Müdürlüğü			10.000,00			10.000,00
8	Danışmanlık ve Rehberlik Hizmetlerinin Yürütülmesi, Belediyenin taraf olduğu Tüm Hukuki İş ve İşlemlerde En İyi Şekilde Temsil Edilmesi	Hukuk İşleri Müdürlüğü			1.135.000,00			1.135.000,00
GENEL TOPLAM					4.199.000,00			4.199.000,00

İDARE ADI	SİLİVRİ BELEDİYESİ				
AMAÇ	A.1. Vatandaş Memnuniyeti Odaklı Kurumsal Yapı ve Yönetim Anlayışını Oluşturmak				
HEDEF	H.1.3. Katılımcı (Birlikte) Yönetim Anlayışını Yerleştirmek				
PERFORMANS HEDEFİ	P.H.1.3. Katılımcı (Birlikte) Yönetim Anlayışının Hakim Kılınması				
PERFORMANS GÖSTERGELERİ		Hedef Göstergesi	2018	2019	2020
1	Mahalle konseyi, halk ve basın toplantısı faaliyetleri sayısı	Adet			6
2	Sivil toplum kuruluşları ve girişimcilerle düzenlenen toplantı sayısı	Adet			11
3	Muhtarlar ve vatandaşlarla yapılan toplantılara katılım sayısı	Adet		25.715	28.715
4	Halk günü toplantılarında ulaşılabacak sayı	Adet		35.000	45.000
5	Ziyaret edilecek kurum ve STK sayısı	Adet		50	50
			KAYNAK İHTİYACI (2020)		
FAALİYETLER / PROJELER			BÜTÇE (₺)	BÜTÇE DIŞI (₺)	TOPLAM (₺)

1	Birlikte Yönetim Kültürünün Geliştirilmesi ve İştişare Toplantıları Yapılması, Kent Konseyi Çalışmalarına Katkı Verilmesi	520.000,00		520.000,00
2	Mahalle sorunları iştişaresi ve hizmetlerimizin aktarılması için muhtarlar ve vatandaşlarla toplantı yapılması	360.000,00		360.000,00
3	Halk Günü Toplantıları ve Vatandaşla Görüşmeler Yapılması	25.000,00		25.000,00
4	Temsil Tören ve Ağırılama Faaliyetleri	660.000,00		660.000,00
5	Kamu Kurum ve STK Ziyaretleri	10.000,00		10.000,00

GENEL TOPLAM 1.575.000,00

1.575.000,00

FAALİYET MALİYETLERİ TABLOSU

FAALİYETLER	Sorumlu Harcama Birimi	Personeel Giderleri (₺)	SGK Devlet Primi Giderleri (₺)	Mal ve Hiz. Alım Giderleri (₺)	Cari Transferler (₺)	Sermaye Giderleri (₺)	TOPLAM (₺)
1	Birlikte Yönetim Kültürünün Geliştirilmesi ve İştişare Toplantıları Yapılması, Kent Konseyi Çalışmalarına Katkı Verilmesi	Basın Yayın ve Halkla İlişkiler Müdürlüğü		520.000,00			520.000,00
2	Mahalle sorunları iştişaresi ve hizmetlerimizin aktarılması için muhtarlar ve vatandaşlarla toplantı yapılması	Muhtarlık İşleri Müdürlüğü		360.000,00			360.000,00
3	Halk Günü Toplantıları ve Vatandaşla Görüşmeler Yapılması	Özel Kalem Müdürlüğü		25.000,00			25.000,00
4	Temsil Tören ve Ağırılama Faaliyetleri	Özel Kalem Müdürlüğü		660.000,00			660.000,00
5	Kamu Kurum ve STK Ziyaretleri	Özel Kalem Müdürlüğü		10.000,00			10.000,00
GENEL TOPLAM				1.575.000,00			1.575.000,00

İDARE ADI	SİLİVRİ BELEDİYESİ				
AMAÇ	A.1. Vatandaş Memnuniyeti Odaklı Kurumsal Yapı ve Yönetim Anlayışını Oluşturmak				
HEDEF	H.1.4. Vatandaş Memnuniyetini Sağlayan Çözümler Üretmek ve Analizler Yapmak				
PERFORMANS HEDEFİ	P.H.1.4. Vatandaş Memnuniyetine Yönelik Çözümler, Bunların Ölçümü ve Analizlerine İmkan Sağlayan Çalışmaların Yapılması				
PERFORMANS GÖSTERGELERİ		Hedef Göstergesi	2018	2019	2020
1	Vatandaş taleplerine geri dönüş oranı	Yüzde		90	90
2	Çağrı merkezi memnuniyet oranı	Yüzde		65	70
3	İnternet üzerinden başvurulabilen konu sayısı	Yüzde		70	70
4	Esenlik, Toplum, Çevre ve Halk Sağlığı Hizmetlerinden Vatandaş Memnuniyeti Oranı	Yüzde			70
5	Genel Belediye Hizmetlerinden Vatandaş Memnuniyet Oranı	Yüzde			70
6	Kültür, Sanat ve Spor Faaliyetlerinden Vatandaş Memnuniyeti Oranı	Yüzde			70
			KAYNAK İHTİYACI (2020)		
FAALİYETLER / PROJELER			BÜTÇE (₺)	BÜTÇE DIŞI (₺)	TOPLAM (₺)

1	Vatandaş Taleplerine Geri Dönüş Sağlanması ve Çağrı Merkezi Hizmetlerinin İyileştirilmesi ve Sürdürülmesi	115.000,00		115.000,00
2	Kurumsal Elektronik Başvuru (İnternet) Hizmetlerinin İyileştirilmesi ve Sürdürülmesi	160.000,00		160.000,00
3	Vatandaş Memnuniyetlerinin Ölçümü, Analizi ve Önlem Alınması	135.000,00		135.000,00
GENEL TOPLAM		410.000,00		410.000,00

FAALİYET MALİYETLERİ TABLOSU							
FAALİYETLER	Sorumlu Harcama Birimi	Personeel Giderleri (₺)	SGK Devlet Primi Giderleri (₺)	Mal ve Hiz. Alım Giderleri (₺)	Cari Transferler (₺)	Sermaye Giderleri (₺)	TOPLAM (₺)
1	Vatandaş Taleplerine Geri Dönüş Sağlanması ve Çağrı Merkezi Hizmetlerinin İyileştirilmesi ve Sürdürülmesi	Bilgi İşlem Müdürlüğü		115.000,00			115.000,00
2	Kurumsal Elektronik Başvuru (İnternet) Hizmetlerinin İyileştirilmesi ve Sürdürülmesi	Bilgi İşlem Müdürlüğü		155.000,00		5.000,00	160.000,00
3	Vatandaş Memnuniyetlerinin Ölçümü, Analizi ve Önlem Alınması	Özel Kalem Müdürlüğü		135.000,00			135.000,00
GENEL TOPLAM				405.000,00		5.000,00	410.000,00

İDARE ADI		SİLİVRİ BELEDİYESİ			
AMAÇ		A.2. Sürdürülebilir Şehirleşme ve Çevre Anlayışıyla Altyapısı Güçlü, Yenilikçi, Teknolojik Gelişmelere Açık Büyüyen Kent Oluşturmak			
HEDEF		H.2.1. Dayanıklı Altyapılar İnşa Etmek ve Sürdürülebilir Teknolojik Altyapıları Oluşturmak ve Güçlendirmek.			
PERFORMANS HEDEFİ		P.H.2.1. Dayanıklı Altyapıların İnşası, Kapsayıcı ve Sürdürülebilir Turizmin, Sanayinin ve Teknolojik Altyapıların Oluşturulması ve Güçlendirilmesi			
PERFORMANS GÖSTERGELERİ		Hedef Göstergesi	2018	2019	2020
1	Fiber sonlandırmaları ve tüm lokasyonların aktif çalışabilirliğinin düzeyi	Yüzde		100	100
2	Güvenlik kamerası kurulacak hizmet binası sayısı	Adet		26	2
3	Güvenlik uyarı algılama ve alarm sistemi kurulacak bina sayısı	Adet		5	2
4	Kurulacak role istasyonlarının kapsayacağı alan	Yüzde		100	100
5	Wifi İnternet Yayını Yeni Kapsama Alanları Oluşturulması (M2)	M ²		15.000	15.000
6	Katlı Otoparkın Bitirilme Oranı	Yüzde			10
7	Yeni Yağmur Suyu Hattı ve İzgarası Yapım Artış Oranı (%) Oranı	Yüzde		61.400 m	5%
8	İmar Uygulaması Görmüş, Açılması Gereken Yolların Açılması Oranı	Yüzde		7.334.273m	10%
			KAYNAK İHTİYACI (2020)		
FAALİYETLER / PROJELER			BÜTÇE (₺)	BÜTÇE DIŞI (₺)	TOPLAM (₺)
1	Belediye Birimlerinin Belediye Hizmetleri İle İlgili İletişim Ağının Genişletilmesi ve Uç Nokta Bağlantılarının Yapılması		4.685.000,00		4.685.000,00

2	Vatandaşa Yönelik Teknolojik Hizmetlerin Sağlanması (WIFI), Teknolojik Alt Yapının Lisans, Bakım ve Yenileme Çalışmalarının Yapılması, Yazdırma ve Çıktı Alma Sistemleri Sarf Malzemeleri ve Kâğıt Temin Edilmesi, Web Sitesi Yenileme	55.000,00		55.000,00
3	Katlı Otopark Yapımı	5.700.000,00		5.700.000,00
4	Yağmur Suyu Hattı Yapılması	2.650.000,00		2.650.000,00
5	Yeni Yolların Açılması	28.983.000,00		28.983.000,00
GENEL TOPLAM		42.073.000,00		42.073.000,00

FAALİYET MALİYETLERİ TABLOSU							
FAALİYETLER	Sorumlu Harcama Birimi	Personeel Giderleri (₺)	SGK Devlet Primi Giderleri (₺)	Mal ve Hiz. Alım Giderleri (₺)	Cari Transferler (₺)	Sermaye Giderleri (₺)	TOPLAM (₺)
1	Belediye Birimlerinin Belediye Hizmetleri İle İlgili İletişim Ağının Genişletilmesi ve Uç Nokta Bağlantılarının Yapılması	Bilgi İşlem Müdürlüğü			1.840.000,00	2.845.000,00	4.685.000,00
2	Vatandaşa Yönelik Teknolojik Hizmetlerin Sağlanması (WIFI), Teknolojik Alt Yapının Lisans, Bakım ve Yenileme Çalışmalarının Yapılması, Yazdırma ve Çıktı Alma Sistemleri Sarf Malzemeleri ve Kâğıt Temin Edilmesi, Web Sitesi Yenileme	Bilgi İşlem Müdürlüğü			55.000,00		55.000,00
3	Katlı Otopark Yapımı	Fen İşleri Müdürlüğü			1.200.000,00	4.500.000,00	5.700.000,00
4	Yağmur Suyu Hattı Yapılması	Fen İşleri Müdürlüğü			650.000,00	2.000.000,00	2.650.000,00
5	Yeni Yolların Açılması	Fen İşleri Müdürlüğü			10.923.000,00	18.060.000,00	28.983.000,00
GENEL TOPLAM				14.668.000,00	27.405.000,00	42.073.000,00	

İDARE ADI	SİLİVRİ BELEDİYESİ				
AMAÇ	A.2. Sürdürülebilir Şehirleşme ve Çevre Anlayışıyla Altyapısı Güçlü, Yenilikçi, Teknolojik Gelişmelere Açık Büyüyen Kent Oluşturmak				
HEDEF	H.2.2. Tarımdışı Yeşil Alanlarda verimli Bitkiler ve Meyve Ağaçları Kullanılarak Sosyal Yeşil Alanlar Oluşturmak				
PERFORMANS HEDEFİ	P.H.2.2. Sosyal Yeşil Alanlar İle Tarımdışı Yeşil Alanların Verimli Bitkiler ve Meyve Ağaçları Kullanılarak İyileştirilmesi ve/veya Oluşturulması				
PERFORMANS GÖSTERGELERİ		Hedef Göstergesi	2018	2019	2020
1	Kişi Başına Düşen Yeşil Alan (m2)	M ²		9,60	9,92
2	Yeni düzenlenen çocuk oyun alanı sayısı (Adet)	Adet		210	215
3	Yeni düzenlenen spor sahası sayısı (Adet)	Adet		70	71
4	Yeni düzenlenen fitness alanı sayısı (Adet)	Adet		115	120

5	Yeni düzenlenen refüj alanı (m2)	M ²		269.397	269.897
6	Bakımı yapılan yeşil alan miktarı (m2)	M ²		1.506.893	1.567.393
7	Revizyon yapılan park sayısı (Adet)	Adet		210	235
8	Bakımı yapılan çocuk oyun alanı donatı sayısı (Adet)	Adet		685	705
9	Bakımı yapılan fitness aletleri donatı sayısı (Adet)	Adet		784	810
10	Dikilen ağaç ve süs bitkisi sayısı (Adet)	Adet		15.000	30.000
11	Dikilen mevsimlik çiçek sayısı (Adet)	Adet		185.000	200.000
12	Rekreasyon düzenlemesi yapılan ağaçlandırılmış alan (m2)	M ²			
13	Mesire yerine dönüştürülen alan (m2)	M ²			15.000
14	Bakımı yapılan kamu kurum bahçesi miktarı (m2)	M ²		295.500	295.500
15	Boğluca Deresi rekreasyon projesi (m2)	M ²		35.267	40.000
16	Yapılacak tematik parkların büyüklüğü (m2)	M ²			
17	Yeni yapılacak yeşil alan projelerinin büyüklüğü (m2)	M ²		1.202.229	1.207.000
			KAYNAK İHTİYACI (2020)		
FAALİYETLER / PROJELER			BÜTÇE (₺)	BÜTÇE DIŞI (₺)	TOPLAM (₺)
1	Meydanlar, parklar, spor tesisi vb yeşil ve sosyal altyapı alanlarının oluşturulması		4.530.000,00		4.530.000,00
2	Mevcut Yeşil Alanların İyileştirilmesi ve Bakımlarının Sağlanması		5.767.000,00		5.767.000,00
3	Ağaçlandırılmış Alanlarda Rekreasyon Düzenlemesi Yapılması		1.500.000,00		1.500.000,00
4	Tematik Parklar				
5	Yeşil Alanlarda Bitkilendirme Yapılması		2.970.000,00		2.970.000,00
6	Boğluca Deresi Rekreasyon Projesi		2.515.000,00		2.515.000,00
7	Kamu Kurum Bahçelerinin İyileştirilmesi ve Bakımlarının Sağlanması		2.000.000,00		2.000.000,00
GENEL TOPLAM			19.282.000,00		19.282.000,00

FAALİYET MALİYETLERİ TABLOSU								
FAALİYETLER		Sorumlu Harcama Birimi	Personeel Giderleri (₺)	SGK Devlet Primi Giderleri (₺)	Mal ve Hiz. Alım Giderleri (₺)	Cari Transferler (₺)	Sermaye Giderleri (₺)	TOPLAM (₺)
1	Meydanlar, parklar, spor tesisi vb yeşil ve sosyal altyapı alanlarının oluşturulması	Park ve Bahçeler Müdürlüğü			4.530.000			4.530.000,00
2	Mevcut Yeşil Alanların İyileştirilmesi ve Bakımlarının Sağlanması	Park ve Bahçeler Müdürlüğü			5.767.000,00			5.767.000,00
3	Ağaçlandırılmış Alanlarda Rekreasyon Düzenlemesi Yapılması	Park ve Bahçeler Müdürlüğü			1.500.000,00			1.500.000,00
4		Park ve						

	Tematik Parklar	Bahçeler Müdürlüğü						
5	Yeşil Alanlarda Bitkilendirme Yapılması	Park ve Bahçeler Müdürlüğü			2.970.000,00			2.970.000,00
6	Boğluca Deresi Rekreasyon Projesi	Park ve Bahçeler Müdürlüğü			15.000,00		2.500.000,00	2.515.000,00
7	Kamu Kurum Bahçelerinin İyileştirilmesi ve Bakımlarının Sağlanması	Park ve Bahçeler Müdürlüğü			2.000.000,00			2.000.000,00
GENEL TOPLAM					16.782.000,00		2.500.000,00	19.282.000,00

İDARE ADI	SİLVİRİ BELEDİYESİ				
AMAÇ	A.2. Sürdürülebilir Şehirleşme ve Çevre Anlayışıyla Altyapısı Güçlü, Yenilikçi, Teknolojik Gelişmelere Açık Büyüyen Kent Oluşturmak				
HEDEF	H.2.3. Kentsel Planlamalar İle Yerleşimlerin Kapsayıcı, Güvenli ve Sürdürülebilir Kılınmasını Sağlamak.				
PERFORMANS HEDEFİ	P.H.2.3. Yapılaşmaların Sürdürülebilir Kentsel Planlama İle Yapılması ve Yerleşimlerin Kapsayıcı, Güvenli ve Sürdürülebilir Kılınması				
PERFORMANS GÖSTERGELERİ		Hedef Göstergesi	2018	2019	2020
1	Yıkıma yönelik işlemlerin tamamlanma oranı (%)	Yüzde		80	80
2	İmara yönelik vatandaş talep ve şikayetlerinin karşılanma oranı (%)	Yüzde		100	100
3	İmar Uygulaması Yapılacak Alan (Dönüm)	Dönüm		500	2.300
4	Yeni Yapılacak Yapı Sayısı	Adet		500	120
			KAYNAK İHTİYACI (2020)		
FAALİYETLER / PROJELER			BÜTÇE (₺)	BÜTÇE DIŞI (₺)	TOPLAM (₺)
1	İmar Yönünden Yıkıma Yönelik İşlemler		411.000,00		411.000,00
2	İmarla İlgili Vatandaş Taleplerinin Karşlanması		147.000,00		147.000,00
3	İmar Uygulamalarının Yapılması		2.895.000,00		2.895.000,00
4	Adres / numarataj işlemlerinin yapılması		2.000,00		2.000,00
GENEL TOPLAM			3.455.000,00		3.455.000,00

FAALİYET MALİYETLERİ TABLOSU							
FAALİYETLER	Sorumlu Harcama Birimi	Personeel Giderleri (₺)	SGK Devlet Primi Giderleri (₺)	Mal ve Hiz. Alım Giderleri (₺)	Cari Transferler (₺)	Sermaye Giderleri (₺)	TOPLAM (₺)
1	İmar Yönünden Yıkıma Yönelik İşlemler	İmar ve Şehircilik Müdürlüğü		411.000,00			411.000,00
2	İmarla İlgili Vatandaş Taleplerinin Karşlanması	İmar ve Şehircilik Müdürlüğü		146.000,00	1.000,00		147.000,00
3	İmar Uygulamalarının Yapılması	Plan ve Proje Müdürlüğü		395.000,00		2.500.000,00	2.895.000,00

4	Adres / numarataj işlemlerinin yapılması	Plan ve Proje Müdürlüğü			2.000,00			2.000,00
GENEL TOPLAM					954.000,00	1.000,00	2.500.000,00	3.455.000,00

İDARE ADI	SİLİVRİ BELEDİYESİ				
AMAÇ	A.3. Çevre, İnsan ve Toplum Sağlığı ve Yaşam Kalitesini Önceliğine Alan Yönetim Anlayışını Geliştirmek				
HEDEF	H.3.1. Hayvan Hakları Odaklı Çalışmaların Yapılması Suretiyle Sağlıklı Doğal Hayatı Sağlamak				
PERFORMANS HEDEFİ	P.H.3.1. Hayvan Hakları Odaklı Çalışmaların Yapılması Suretiyle Sağlıklı Doğal Hayatı Sağlamak				
PERFORMANS GÖSTERGELERİ		Hedef Göstergesi	2018	2019	2020
1	Halkın ve personelin bilgilendirilmesine yönelik çalışmalar yapmak	Adet			25
2	Sahipsiz hayvanların beslenmesi için oluşturulacak odak noktası sayısı (sayı/yıl)	Adet		54	60
3	Vektör üreme alanları ile ilgili bilgilendirici materyal sayısı	Adet			3.000
4	Kurban kesim yerleri ve kurban kesme kuralları ile ilgili materyal bastırılması ve dağıtılması	Adet		25.000	32.000
5	Sahipsiz Hayvanların Rehabilite Oranı	Yüzde		100	100
			KAYNAK İHTİYACI (2020)		
FAALİYETLER / PROJELER			BÜTÇE (₺)	BÜTÇE DIŞI (₺)	TOPLAM (₺)
1	Veterinerlik Hizmetleri İle İlgili Olarak Halkın ve Personelin Bilgilendirilmesi Çalışmaları		2.108.000,00		2.108.000,00
2	Sahipsiz Hayvanların Beslenme ve Su Odak Noktalarını Arttırmak		295.000,00		295.000,00
3	Sahipsiz Hayvanların Rehabilite Edilmesini Sağlamak		2.048.000,00		2.048.000,00
GENEL TOPLAM			4.451.000,00		4.451.000,00

FAALİYET MALİYETLERİ TABLOSU							
FAALİYETLER	Sorumlu Harcama Birimi	Personeel Giderleri (₺)	SGK Devlet Primi Giderleri (₺)	Mal ve Hiz. Alım Giderleri (₺)	Cari Transferler (₺)	Sermaye Giderleri (₺)	TOPLAM (₺)
1	Veterinerlik Hizmetleri İle İlgili Olarak Halkın ve Personelin Bilgilendirilmesi Çalışmaları	Veteriner İşleri Müdürlüğü		2.108.000,00			2.108.000,00
2	Sahipsiz Hayvanların Beslenme ve Su Odak Noktalarını Arttırmak	Veteriner İşleri Müdürlüğü		295.000,00			295.000,00
3	Sahipsiz Hayvanların Rehabilite Edilmesini Sağlamak	Veteriner İşleri Müdürlüğü		1.998.000,00		50.000,00	2.048.000,00
GENEL TOPLAM				4.401.000,00		50.000,00	4.451.000,00

İDARE ADI		SİLİVRİ BELEDİYESİ			
AMAÇ		A.3. Çevre, İnsan ve Toplum Sağlığı ve Yaşam Kalitesini Önceliğine Alan Yönetim Anlayışını Geliştirmek			
HEDEF		H.3.2. Her Yaşta Esenliğin Desteklenmesi Suretiyle Sağlıklı Yaşamları Güvence Altına Almak			
PERFORMANS HEDEFİ		P.H.3.2. Hayvan Hakları Odaklı Çalışmaların Yapılması Suretiyle Sağlıklı Doğal Hayatı Sağlamak			
PERFORMANS GÖSTERGELERİ		Hedef Göstergesi	2018	2019	2020
1	Sıfır Atık Belgesi alınması (sayı)	Adet			
2	Atık getirme merkezi projelendirmesi (sayı)	Adet			
3	Mobil atık getirme merkezi kurulması (sayı)	Adet			1
4	Kompost sistemi kurulması (SAYI)	Adet			
5	Çalışan personelin katılacağı mesleki eğitim/ toplantı/ çalıştay sayısı	Adet			2
6	Okullardaki öğrencilere çevre bilinci eğitimi verilmesi (katılacak kişi)	Adet			2.000
7	Çevre bilincinin gelişmesine ve karbon ayak izinin azaltılmasına katkı sağlayacak etkinlik veya eğitim gerçekleştirilmesi (adet)	Adet			15
8	Kişi Başına Ayrı Toplanan Geri Dönüşümü/ Geri Kazanımı Mümkün Atık Miktarı (Kg/Kişi)	Kg			20
9	Çevre bilinçlendirme çalışmasında ulaşılabilecek kişi sayısı	Adet			1.500
10	Ömrünü tamamlamış lastik bulunduran işletmelerin denetimi (%)	Yüzde			100
11	Bitkisel atık yağ üreten işletmelerin denetlenmesi (%)	Yüzde			20
12	Canlı müzik iznin belgesi olan işletmelerin denetlenmesi	Yüzde			100
13	Madeni yağ üreten işletmelerin denetlenmesi	Yüzde			100
14	Kömür satışı yapılan işletmelerin denetlenmesi (%)	Yüzde			100
15	Yeni konteynerler koyulması (adet)	Adet		8.500	1.000
16	Temizlik hizmetlerine yönelik şikayet ve taleplerin değerlendirilmesi	Yüzde		100	100
17	Yeraltı çöp konteynerler konulması (adet)	Adet		17	
18	Hayvanlardan insanlara bulaşan tehlikeli hastalıklarla (Zoonoz) ilgili materyal basımı ve dağıtımı	Adet			3.000
19	Hayvansal ürün üreten ve satan yerlerin denetim sayısı	Adet			1
20	Taleplerin ve müracaatların değerlendirilme oranı (yüzde)	Yüzde		100	100
21	İşyerlerinin denetlenme oranı (yüzde)	Yüzde		92	92
22	Denetlenen pazar yeri oranı (yüzde)	Yüzde		100	100
23	Tespit edilen işgallerin engellenme oranı (yüzde)	Yüzde		100	100
24	Verilen sıhhi, 2. ve 3. sınıf gayri sıhhi, umuma açık istirahat ve Eğlence yerleri ruhsatlandırma oranı	Yüzde		100	100
25	Tebliğat İşlemlerinin Yapılma Oranı	Yüzde		100	100
			KAYNAK İHTİYACI (2020)		
FAALİYETLER / PROJELER			BÜTÇE (₺)	BÜTÇE DIŞI (₺)	TOPLAM (₺)
1	Çevre Bilincinin Geliştirilmesi Amacıyla, Personele, Öğrenci ve Vatandaşlara Eğitim Verilmesi		210.000,00		210.000,00
2	Çevre ve Gürültü Kirliliğini Önlemeye Yönelik Denetim Faaliyetleri		5.000,00		5.000,00
3	Karbon Ayak İzini Düşürmeye Yönelik Çalışmalar ve Eğitimler				

4	Vatandaş taleplerinin değerlendirilmesi ve geri bildirim	13.000,00		13.000,00
5	Atık Faaliyetlerinin İyileştirilmesi Çalışmaları	80.000,00		80.000,00
6	Evsel Katı Atık Toplanması, Çevre ve Görüntü Kirliliğinin Önlenmesi	23.956.000,00		23.956.000,00
7	Veterinerlik Hizmetleri İle İlgili Olarak Halkın ve Personelin Bilgilendirilmesi	40.000,00		40.000,00
8	İnsan Sağlığını İlgilendiren Denetim Faaliyetlerinin Gerçekleştirilmesi	159.000,00		159.000,00
9	İşgallerin Önlenmesine Yönelik Çalışmalar			
10	Zabıta İle İlgili Talep ve Müracaatların Değerlendirilmesi Çalışmaları	100.000,00		100.000,00
11	Sihhi İşyerlerini, 2nci ve 3üncü Sınıf Gayrisihhi Müesseseleri, Umuma Açık İstirahat ve Eğlence Yerlerini Ruhsatlandırmak ve Denetlemek	40.000,00		40.000,00
12	Tebliğat İşlemlerine Yönelik Çalışmalar			
GENEL TOPLAM		24.603.000,00		24.603.000,00

FAALİYET MALİYETLERİ TABLOSU							
FAALİYETLER	Sorumlu Harcama Birimi	Personeel Giderleri (₺)	SGK Devlet Primi Giderleri (₺)	Mal ve Hiz. Alım Giderleri (₺)	Cari Transferler (₺)	Sermaye Giderleri (₺)	TOPLAM (₺)
1	Çevre Bilincinin Geliştirilmesi Amacıyla, Personele, Öğrenci ve Vatandaşlara Eğitim Verilmesi	Çevre Koruma ve Kontrol Müdürlüğü		210.000,00			210.000,00
2	Çevre ve Gürültü Kirliliğini Önlemeye Yönelik Denetim Faaliyetleri	Çevre Koruma ve Kontrol Müdürlüğü		5.000,00			5.000,00
3	Karbon Ayak İzini Düşürmeye Yönelik Çalışmalar ve Eğitimler	Çevre Koruma ve Kontrol Müdürlüğü					
4	Vatandaş taleplerinin değerlendirilmesi ve geri bildirim	Temizlik İşleri Müdürlüğü		13.000,00			13.000,00
5	Atık Faaliyetlerinin İyileştirilmesi Çalışmaları	Çevre Koruma ve Kontrol Müdürlüğü		80.000,00			80.000,00
6	Evsel Katı Atık Toplanması, Çevre ve Görüntü Kirliliğinin Önlenmesi	Temizlik İşleri Müdürlüğü		23.956.000,00			23.956.000,00
7	Veterinerlik Hizmetleri İle İlgili Olarak Halkın ve Personelin Bilgilendirilmesi	Veteriner İşleri Müdürlüğü		40.000,00			40.000,00
8	İnsan Sağlığını İlgilendiren Denetim Faaliyetlerinin Gerçekleştirilmesi	Veteriner İşleri Müdürlüğü		5.000,00			5.000,00
		Zabıta Müdürlüğü		154.000,00			154.000,00

9	İşgallerin Önlenmesine Yönelik Çalışmalar	Zabıta Müdürlüğü						
10	Zabıta İle İlgili Talep ve Müracaatların Değerlendirilmesi Çalışmaları	Zabıta Müdürlüğü			40.000,00	60.000,00		100.000,00
11	Sihhi İşyerlerini, 2nci ve 3üncü Sınıf Gayrisihhi Müesseseleri, Umuma Açık İstirahat ve Eğlence Yerlerini Ruhsatlandırmak ve Denetlemek	Ruhsat ve Denetim Müdürlüğü			40.000,00			40.000,00
12	Tebliğat İşlemlerine Yönelik Çalışmalar	Zabıta Müdürlüğü						
GENEL TOPLAM					24.543.000,00	60.000,00		24.603.000,00

İDARE ADI	SİLVİRİ BELEDİYESİ				
AMAÇ	A.4. Tarımsal, Turistik, Tarihi ve Doğal Dokuyu Sürdürülebilir ve Rekabetçi Bir Anlayışla Koruyup, Geliştirerek Marka Kent Oluşturmak				
HEDEF	H.4.1. Agroekolojinin Geliştirilmesini ve Organik Ürünlerin Kullanılmasını Teşvik Etmek				
PERFORMANS HEDEFİ	P.H.4.1. Agroekolojinin Geliştirilmesi ve Organik Ürünlerin Kullanılmasının Teşvik Edilmesi				
PERFORMANS GÖSTERGELERİ		Hedef Göstergesi	2018	2019	2020
1	Tarımsal üretime yönelik düzenlenen eğitim sayısı (Adet)	Adet		1	3
2	İyi tarıma yönelik düzenlenen eğitim sayısı	Adet			1
			KAYNAK İHTİYACI (2020)		
FAALİYETLER / PROJELER			BÜTÇE (₺)	BÜTÇE DIŞI (₺)	TOPLAM (₺)
1	Çiftçilere ve Diğer Üreticilere Eğitim Vermek ve Bilgilendirme Çalışmaları Yapılması		143.000,00		143.000,00
GENEL TOPLAM			143.000,00		143.000,00

FAALİYET MALİYETLERİ TABLOSU							
FAALİYETLER	Sorumlu Harcama Birimi	Personeel Giderleri (₺)	SGK Devlet Primi Giderleri (₺)	Mal ve Hiz. Alım Giderleri (₺)	Cari Transferler (₺)	Sermaye Giderleri (₺)	TOPLAM (₺)
1	Çiftçilere ve Diğer Üreticilere Eğitim Vermek ve Bilgilendirme Çalışmaları Yapılması	Tarımsal Hizmetler Müdürlüğü		143.000,00			143.000,00
GENEL TOPLAM				143.000,00			143.000,00

İDARE ADI		SİLİVRİ BELEDİYESİ			
AMAÇ		A.4. Tarımsal, Turistik, Tarihi ve Doğal Dokuyu Sürdürülebilir ve Rekabetçi Bir Anlayışla Koruyup, Geliştirerek Marka Kent Oluşturmak			
HEDEF		H.4.2. Hayvancılık Faaliyetlerinin Geliştirilmesi Suretiyle Kırsal Yaşamı Desteklemek			
PERFORMANS HEDEFİ		P.H.4.2. Hayvancılık Faaliyetlerinin Geliştirilmesi Suretiyle Kırsal Yaşamın Desteklenmesi			
PERFORMANS GÖSTERGELERİ		Hedef Göstergesi	2018	2019	2020
1	Yetiştirilen kanatlı hayvan çeşidi (Adet)	Adet			2
2	Yetiştirilen büyükbaş-küçükbaş hayvan çeşidi (Adet)	Adet			1
3	Arıcılık faaliyeti yapılan kovan miktarı	Adet		5	20
4	Hayvansal üretim yapılan ürün çeşidi	Adet			3
			KAYNAK İHTİYACI (2020)		
FAALİYETLER / PROJELER			BÜTÇE (₺)	BÜTÇE DIŞI (₺)	TOPLAM (₺)
1	Hayvan Yerleşkesi Projesi Kapsamında Hayvan Türlerinin ve Hayvansal Ürünlerin Üretimini Yürütülmesi		34.000,00		34.000,00
GENEL TOPLAM			34.000,00		34.000,00

FAALİYET MALİYETLERİ TABLOSU								
FAALİYETLER		Sorumlu Harcama Birimi	Personeel Giderleri (₺)	SGK Devlet Primi Giderleri (₺)	Mal ve Hiz. Alım Giderleri (₺)	Cari Transferler (₺)	Sermaye Giderleri (₺)	TOPLAM (₺)
1	Hayvan Yerleşkesi Projesi Kapsamında Hayvan Türlerinin ve Hayvansal Ürünlerin Üretimini Yürütülmesi	Tarımsal Hizmetler Müdürlüğü			34.000,00			34.000,00
GENEL TOPLAM					34.000,00			34.000,00

İDARE ADI		SİLİVRİ BELEDİYESİ			
AMAÇ		A.4. Tarımsal, Turistik, Tarihi ve Doğal Dokuyu Sürdürülebilir ve Rekabetçi Bir Anlayışla Koruyup, Geliştirerek Marka Kent Oluşturmak			
HEDEF		H.4.3. Tarihi ve Kültürel Etkinlikleri Korumak ve Kenti Tanıtmak Suretiyle Turizmi Geliştirmek			
PERFORMANS HEDEFİ		P.H.4.3. Tarihi ve Yerel, Geleneksel Kültürel Etkinliklerin Korunması, Kentin Tanıtılması ve Farkındalığın Ortaya Konulması			
PERFORMANS GÖSTERGELERİ		Hedef Göstergesi	2018	2019	2020
1	Yıllık Yerli/Yabancı Turist Sayısı Düzenlenecek Silivri sempozyum sayısı	Adet		150.000	150.000
2	Kurumun ve projelerin tanıtımına yönelik materyal sayısı	Adet		1.000	1.000
3	Düzenlenecek Silivri sempozyum sayısı	Adet			
4	Hazırlanacak Silivri belgesel sayısı	Adet			
5	Silivri tanıtım kitabı bastırılması	Adet			2.000
6	Silivri tarihi ile ilgili tüm veri ve kaynakların toplanması ve analiz edilmesi (tamamlanma oranı)	Yüzde			50
7	Tarihi yapıların envanterinin hazırlanması ve güncellenmesi (tamamlanma oranı)	Yüzde			50
8	Kentsel Tasarım Projeleri Hazırlanması ve Uygulanması	Adet			1
9	Kentsel Dönüşüm Strateji Belgesi Hazırlanması	Yüzde			50
			KAYNAK İHTİYACI (2020)		

FAALİYETLER / PROJELER		BÜTÇE (₺)	BÜTÇE DIŞI (₺)	TOPLAM (₺)
1	Kurumu ve Projeleri Tanıtıcı, Markalaşmaya Yönelik Çalışmalar	1.140.000,00		1.140.000,00
2	Silivri Tarihini ve Doğal Güzellikleri İle Değerlerinin Tanıtımına Yönelik Faaliyetlerin Yürütülmesi	3.355.000,00		3.355.000,00
2	Silivri Tarihini ve Doğal Güzellikleri İle Değerlerinin Tanıtımına Yönelik Faaliyetlerin Yürütülmesi	140.000,00		140.000,00
3	Kentsel Tasarım ve Kentsel Dönüşüm İle İlgili Projeler Yapmak	2.688.000,00		2.688.000,00
GENEL TOPLAM		7.323.000,00		7.323.000,00

FAALİYET MALİYETLERİ TABLOSU							
FAALİYETLER	Sorumlu Harcama Birimi	Personeel Giderleri (₺)	SGK Devlet Primi Giderleri (₺)	Mal ve Hiz. Alım Giderleri (₺)	Cari Transferler (₺)	Sermaye Giderleri (₺)	TOPLAM (₺)
1	Kurumu ve Projeleri Tanıtıcı, Markalaşmaya Yönelik Çalışmalar	Basın Yayın ve Halkla İlişkiler Müdürlüğü		1.140.000,00			1.140.000,00
2	Silivri Tarihini ve Doğal Güzellikleri İle Değerlerinin Tanıtımına Yönelik Faaliyetlerin Yürütülmesi	Plan ve Proje Müdürlüğü		1.355.000,00		2.000.000,00	3.355.000,00
2	Silivri Tarihini ve Doğal Güzellikleri İle Değerlerinin Tanıtımına Yönelik Faaliyetlerin Yürütülmesi	Basın Yayın ve Halkla İlişkiler Müdürlüğü		140.000,00			140.000,00
3	Kentsel Tasarım ve Kentsel Dönüşüm İle İlgili Projeler Yapmak	Kentsel Tasarım Müdürlüğü		2.688.000,00			2.688.000,00
GENEL TOPLAM				5.323.000,00		2.000.000,00	7.323.000,00

İDARE ADI	SİLİVRİ BELEDİYESİ				
AMAÇ	A.4. Tarımsal, Turistik, Tarihi ve Doğal Dokuyu Sürdürülebilir ve Rekabetçi Bir Anlayışla Koruyup, Geliştirerek Marka Kent Oluşturmak				
HEDEF	H.4.4. Tıbbi ve Aromatik Bitkiler Yetiştirilmesini ve Bunların Pazar İmkanlarını Desteklemek				
PERFORMANS HEDEFİ	P.H.4.4. Tıbbi ve Aromatik Bitkiler Yetiştirilmesi ve Bunların Pazar İmkanlarının Araştırılması				
PERFORMANS GÖSTERGELERİ		Hedef Göstergesi	2018	2019	2020
1	Tarımsal üretimi gerçekleştirilen tür çeşidi (adet)	Adet		40	50
2	Tarımsal üretimi gerçekleştirilen ürün miktarı (Kg)	Kg.		50	300
3	İyi tarım üretimi yapılan alan (m2)	M ²			30.000
4	Sebze ve meyve tohum çeşidi (Adet)	Adet		50	150
5	Üretimi yapılan çalı grubu bitki adedi	Adet		3	4
6	Üretimi yapılan mevsimlik çiçek adedi	Adet			2.000
7	Tıbbi ve aromatik bitki uçucu yağ çeşidi	Adet		3	4
8	Tıbbi ve aromatik bitki uçucu yağ çeşidi	Adet		5	6
9	Tıbbi ve aromatik bitkiler	Adet		30	35

10	Tıbbi ve aromatik bitkilerden oluşturulan bitkisel çay çeşidi	Adet			5
11	Oluşturulan, tanıtımı yapılan ve pazarlanan yerli marka ürün çeşidi (adet)	Adet			20
12	Kurulan seyyar stand adedi	Adet			10
13	Tarım fuarı ve lavanta hasat şenliği yapılması (etkinlik adedi)	Adet		2	3
14	Pazar alanlarının rehabilitasyonu (Gerçekleşme oranı %)	Yüzde			25
15	Kapalı pazar yeri yapımı (Gerçekleşme oranı %)	Yüzde			10
			KAYNAK İHTİYACI (2020)		
FAALİYETLER / PROJELER			BÜTÇE (₺)	BÜTÇE DIŞI (₺)	TOPLAM (₺)
1	Tarımsal Üretim ve Araştırma Çalışmalarının Yürütülmesi, Çiftçilerle İlgili Bilgilendirme Çalışmaları ve Distilasyondan Faydalanma		2.174.000,00		2.174.000,00
2	Üretim Paydaşlarıyla Birlikte Ortak Pazarlama Ağı Kurarak Pazarlama İmkanlarının Geliştirilmesi		75.000,00		75.000,00
3	Pazar Alanlarının İyileştirilmesi ve Arttırılması		3.000.000,00		3.000.000,00
GENEL TOPLAM			5.249.000,00		5.249.000,00

FAALİYET MALİYETLERİ TABLOSU								
FAALİYETLER		Sorumlu Harcama Birimi	Personeel Giderleri (₺)	SGK Devlet Primi Giderleri (₺)	Mal ve Hiz. Alım Giderleri (₺)	Cari Transferler (₺)	Sermaye Giderleri (₺)	TOPLAM (₺)
1	Tarımsal Üretim ve Araştırma Çalışmalarının Yürütülmesi, Çiftçilerle İlgili Bilgilendirme Çalışmaları ve Distilasyondan Faydalanma	Tarımsal Hizmetler Müdürlüğü			1.949.000,00		225.000,00	2.174.000,00
2	Üretim Paydaşlarıyla Birlikte Ortak Pazarlama Ağı Kurarak Pazarlama İmkanlarının Geliştirilmesi	Tarımsal Hizmetler Müdürlüğü			75.000,00			75.000,00
3	Pazar Alanlarının İyileştirilmesi ve Arttırılması	Fen İşleri Müdürlüğü			2.000.000,00		1.000.000,00	3.000.000,00
GENEL TOPLAM					4.024.000,00		1.225.000,00	5.249.000,00

İDARE ADI	SİLVİRİ BELEDİYESİ				
AMAÇ	A.5. Vatandaş Memnuniyeti Odaklı Kurumsal Yapı ve Yönetim Anlayışını Oluşturmak				
HEDEF	H.5.1. Belediye İdari Yapısını Geliştirmek ve Kurumsallaşmayı Sağlamak				
PERFORMANS HEDEFİ	P.H.5.1. İdari Payının Geliştirilmesi ve Belediye Çalışanlarının Eğitilerek Kurumsallaşmanın Sağlanması				
PERFORMANS GÖSTERGELERİ		Hedef Göstergesi	2018	2019	2020
1	Yöresel STK'larla birlikte yapılacak etkinlik sayısı	Adet			1
2	Mezuniyet etkinliği sayısı	Adet		3	4
3	Düzenlenecek çocuk kampı sayısı	Adet		3	4
4	Gerçekleştirilecek program, festival ve etkinlik sayısı	Adet		30	36
5	Mahalle konağı yapımlarının gerçekleşme oranı	Yüzde		13Adet	20

6	Gençlik merkezinin bitirilme oranı	Yüzde			40
7	Ülke düzeyinde kültür gezileri (kişi)	Adet		25.000	29.000
8	Kent ölçeğinde kültür gezileri düzenlenmesi (kişi)	Adet		200	400
9	Düzenlenen sportif faaliyetlere katılım (kişi)	Adet		8.500	2.000
10	Yaz spor okulları kurslarına katılım (kişi)	Adet		2.000	4.000
11	Tiyatro, gösteri sanatları ve etkinliklere katılım (kişi)	Adet		47.506	67.506
12	Yazar imza günleri ve kitap okuma günleri sayısı	Adet		12	24
13	Yapılan herkese açık spor alanı (m2)	M ²			500
14	Kişi başına düşen spor alanı miktarı	M ²		0,67	0,68
15	Silivri Kültür Merkezi Yapılma Oranı	Yüzde			
16	Spor Binalarının ve Yüzme Havuzunun Bitirilme Oranı	Yüzde			
17	Kent Müzesi ve Sanat Merkezi Yapılma Oranı	Yüzde			10
			KAYNAK İHTİYACI (2020)		
FAALİYETLER / PROJELER			BÜTÇE (₺)	BÜTÇE DIŞI (₺)	TOPLAM (₺)
1	Yılsonu Etkinlikleri ve Mezuniyet Şöleni Etkinliklerinin Yapılması		25.000,00		25.000,00
2	Festival, Etkinlik ve Programlarının Düzenlenmesi		2.445.000,00		2.445.000,00
3	Mahalle Konaklarının Yapılması		5.000.000,00		5.000.000,00
4	Kültür, Sanat ve Gençlik Merkezlerinin Yapılması		6.000.000,00		6.000.000,00
5	Ülke Düzeyinde ve Kent Ölçeğinde, Tarihi, Kültürel ve Doğal Değeri Olan Yerlere Kültür Gezileri Düzenlenmesi		1.170.000,00		1.170.000,00
6	Tiyatro, Gösteri Sanatları, Diğer Kültürel ve Sanatsal Etkinliklere Destek Verilmesi ve Bu Etkinliklerin Düzenlenmesi		1.090.000,00		1.090.000,00
7	Sporun Desteklenmesi ve Sportif Faaliyetler Düzenlenmesi		929.000,00		929.000,00
8	Halk Oyunları ve Sanat Kulüplerine Destek Verilmesi				
9	İlçemiz Kültürünü Tanıtacak Ulusal ve Uluslararası Festival ve Yarışmalara Katılacak Grup ve Bireylere Destek Sağlanması		104.000,00		104.000,00
10	Silivri Mahalle Tiyatroları"Mahallelerde Tiyatro Gösterimleri"				
GENEL TOPLAM			16.763.000,00		16.763.000,00

FAALİYET MALİYETLERİ TABLOSU								
FAALİYETLER		Sorumlu Harcama Birimi	Personeel Giderleri (₺)	SGK Devlet Primi Giderleri (₺)	Mal ve Hiz. Alım Giderleri (₺)	Cari Transferler (₺)	Sermaye Giderleri (₺)	TOPLAM (₺)
1	Yılsonu Etkinlikleri ve Mezuniyet Şöleni Etkinliklerinin Yapılması	Basın Yayın ve Halkla İlişkiler Müdürlüğü			25.000,00			25.000,00
2	Festival, Etkinlik ve Programlarının Düzenlenmesi	Basın Yayın ve Halkla İlişkiler Müdürlüğü			2.445.000,00			2.445.000,00
3	Mahalle Konaklarının Yapılması	Fen İşleri Müdürlüğü					5.000.000,00	5.000.000,00

4	Kültür, Sanat ve Gençlik Merkezlerinin Yapılması	Fen İşleri Müdürlüğü					6.000.000,00	6.000.000,00
5	Ülke Düzeyinde ve Kent Ölçeğinde, Tarihi, Kültürel ve Doğal Değeri Olan Yerlere Kültür Gezileri Düzenlenmesi	Kültür ve Sosyal İşler Müdürlüğü			1.170.000,00			1.170.000,00
6	Tiyatro, Gösteri Sanatları, Diğer Kültürel ve Sanatsal Etkinliklere Destek Verilmesi ve Bu Etkinliklerin Düzenlenmesi	Kültür ve Sosyal İşler Müdürlüğü			1.090.000,00			1.090.000,00
7	Sporun Desteklenmesi ve Sportif Faaliyetler Düzenlenmesi	Park ve Bahçeler Müdürlüğü Kültür ve Sosyal İşler Müdürlüğü			- 395.000,00	- 534.000,00		- 929.000,00
8	Halk Oyunları ve Sanat Kulüplerine Destek Verilmesi	Kültür ve Sosyal İşler Müdürlüğü						
9	İlçemiz Kültürünü Tanıtacak Ulusal ve Uluslararası Festival ve Yarışmalara Katılacak Grup ve Bireylere Destek Sağlanması	Kültür ve Sosyal İşler Müdürlüğü			104.000,00			104.000,00
10	Silivri Mahalle Tiyatroları"Mahallelerde Tiyatro Gösterimleri"	Kültür ve Sosyal İşler Müdürlüğü						
GENEL TOPLAM					5.229.000,00	534.000,00	11.000.000,00	16.763.000,00

İDARE ADI	SİLİVRİ BELEDİYESİ				
AMAÇ	A.5. Vatandaş Memnuniyeti Odaklı Kurumsal Yapı ve Yönetim Anlayışını Oluşturmak				
HEDEF	H.5.2. Hayat Boyu Öğrenmenin Esas Alınması Suretiyle Hemşehrilerin Kişisel Gelişimini ve Zenginleşmesini Sağlayacak Faaliyetleri Gerçekleştirmek				
PERFORMANS HEDEFİ	P.H.5.2. Tüm Kadınların ve Kız Çocuklarının Güçlenmesi İçin Çalışmalar Yapılması, Hayat Boyu Öğrenmenin Desteklenmesi				
PERFORMANS GÖSTERGELERİ		Hedef Göstergesi	2018	2019	2020
1	Gençlere ve çocuklara yönelik kültür ve beceri gelişimi kursları (kurs sayısı)	Adet		150	180
2	Meslek Edindirme, El Becerisi ve Hobi Kursları (katılım sayısı)	Adet		28.000	33.000
3	Çocuk Kreş ve Eğitim Müzesi Yapım Oranı	Yüzde			
			KAYNAK İHTİYACI (2020)		
FAALİYETLER / PROJELER			BÜTÇE (₺)	BÜTÇE DIŞI (₺)	TOPLAM (₺)
1	Kültür ve Beceri Kazandırma Faaliyetleri Yürütülmesi		5.119.000,00		5.119.000,00
2	Okullar Hayat Olsun Projelerine Destek Verilmesi ve Hayat Boyu Örenme Projelerine Destek Verilmesi		242.000,00		242.000,00
3	Çocuk Kreş ve Eğitim Müzesi Yapımı		1.000.000,00		1.000.000,00
GENEL TOPLAM			6.361.000,00		6.361.000,00

FAALİYET MALİYETLERİ TABLOSU

FAALİYETLER		Sorumlu Harcama Birimi	Personeel Giderleri (₺)	SGK Devlet Primi Giderleri (₺)	Mal ve Hiz. Alım Giderleri (₺)	Cari Transferler (₺)	Sermaye Giderleri (₺)	TOPLAM (₺)
1	Kültür ve Beceri Kazandırma Faaliyetleri Yürütülmesi	Kültür ve Sosyal İşler Müdürlüğü			5.119.000,00			5.119.000,00
2	Okullar Hayat Olsun Projelerine Destek Verilmesi ve Hayat Boyu Örenme Projelerine Destek Verilmesi	Kültür ve Sosyal İşler Müdürlüğü			242.000,00			242.000,00
3	Çocuk Kreş ve Eğitim Müzesi Yapımı	Fen İşleri Müdürlüğü					1.000.000,00	1.000.000,00
GENEL TOPLAM					5.361.000,00		1.000.000,00	6.361.000,00

İDARE ADI		SİLİVRİ BELEDİYESİ			
AMAÇ		A.5. Vatandaş Memnuniyeti Odaklı Kurumsal Yapı ve Yönetim Anlayışını Oluşturmak			
HEDEF		H.5.3. Dezavantajlı Toplumsal Kesimleri Gözetmek, Yoksulluğu Ortadan Kaldıracak Tam ve Üretken Çözümler Geliştirmek			
PERFORMANS HEDEFİ		P.H.5.3. Yoksulluğun Tüm Biçimlerinin Ortadan Kaldırılması, Dezavantajlı Toplumsal Kesimlerin Gözetilmesi, Belediye Sınırları İçerisinde Tam ve Üretken İstihdamın Artırılmasının Desteklenmesi			
PERFORMANS GÖSTERGELERİ		Hedef Göstergesi	2018	2019	2020
1	Engelli ve yaşlılara rehabilitasyon hizmetlerinin oranı	Yüzde			100
2	Engelli ve yaşlılara verilen fizik tedavi hizmetinden faydalanan kişi sayısı	Adet		3.397	3.897
3	Sosyal yardım mağazasından yararlanan kişi sayısı	Adet		33.400	34.200
4	Uyuşturucu tedavi hizmeti verilme oranı	Yüzde			100
5	Sağlık saha çalışmasında muayeneye tabi tutulan kişi sayısı	Adet		6.213	8.213
6	Düzenlenen engelli kampı sayısı	Adet			1
7	Diyetisyen hizmeti verilen kişi sayısı	Adet			400
8	Psikolojik danışmanlık hizmeti verilen çocuk ve ebeveyn sayısı	Adet		3.732	4.332
9	Okul kıyafeti yapılan öğrenci sayısı	Adet		1.832	2.132
10	Hasta nakil hizmeti verilen kişi sayısı	Adet		10.795	12.795
11	Evde temizlik hizmeti verilen kişi sayısı	Adet		370	430
12	Sosyal etkinliklerden yararlanan engelli ve yaşlı sayısı	Adet		9.720	11.220
13	Sünnet Hizmeti Verilmesi	Adet		450	550
14	Muhtaç Asker Ailelerine ve Muhtaç Ailelere Nakdi Yardım Yapılması	Adet		1.150	1.350
15	Medikal Malzeme Temin Edilmesi	Adet		360	510
16	Engelli projelerinin gerçekleşme oranı	Yüzde			40
17	Aynı kırtasiye yardımı yapılan ilköğrencisi sayısı	Adet		15.000	18.000
18	Kurulacak engelli aküsü şarj istasyonu sayısı	Adet		4	6
19	Emekliler Lokali Yapım Oranı	Yüzde			
20	Engelliler Eğitim Merkezi Yapım Oranı	Yüzde			20
			KAYNAK İHTİYACI (2020)		

FAALİYETLER / PROJELER		BÜTÇE (₺)	BÜTÇE DIŞI (₺)	TOPLAM (₺)
1	Vatandaşlara, Öğrencilere ve Muhtaç Olanlara Yönelik Sağlık, Sosyal Yardım ve Hizmetlerin Yürütülmesi	4.007.000,00		4.007.000,00
2	Toplum Destek Merkezimizde Çocuklara ve Ebeveynlere Psikolojik Danışmanlık Hizmeti Verilmesi	25.000,00		25.000,00
3	Engelli ve Yaşlılara Yönelik Sosyal Hizmet ve Etkinliklerin Yapılması	169.000,00		169.000,00
4	Öğrencilere Okul Kıyafeti Yardımı Yapılması	100.000,00		100.000,00
5	Uyuşturucu İle Mücadele Kapsamında Tedavi Hizmeti Verilmesi	104.000,00		104.000,00
6	Diyetisyen Hizmeti Verilmesi			
7	Engelliler İçin (Engelsiz Çocuk Parkı) Projeler	200.000,00		200.000,00
8	Engelli Akülü Araç Şarj İstasyonlarının Kurulması	50.000,00		50.000,00
9	İlk Okula Başlayan Çocuklarımıza Aynı Kırtasiye Yardımı Yapılması	200.000,00		200.000,00
10	Engelliler Eğitim Merkezi Yapımı			
11	Emekliler Lokali Yapımı	500.000,00		500.000,00
GENEL TOPLAM		5.355.000,00		5.355.000,00

FAALİYET MALİYETLERİ TABLOSU								
FAALİYETLER		Sorumlu Harcama Birimi	Personeel Giderleri (₺)	SGK Devlet Primi Giderleri (₺)	Mal ve Hiz. Alım Giderleri (₺)	Cari Transferler (₺)	Sermaye Giderleri (₺)	TOPLAM (₺)
1	Vatandaşlara, Öğrencilere ve Muhtaç Olanlara Yönelik Sağlık, Sosyal Yardım ve Hizmetlerin Yürütülmesi	Sosyal Yardım İşleri Müdürlüğü			3.412.000,00	595.000,00		4.007.000,00
2	Toplum Destek Merkezimizde Çocuklara ve Ebeveynlere Psikolojik Danışmanlık Hizmeti Verilmesi	Sosyal Yardım İşleri Müdürlüğü			25.000,00			25.000,00
3	Engelli ve Yaşlılara Yönelik Sosyal Hizmet ve Etkinliklerin Yapılması	Sosyal Yardım İşleri Müdürlüğü			164.000,00	5.000,00		169.000,00
4	Öğrencilere Okul Kıyafeti Yardımı Yapılması	Sosyal Yardım İşleri Müdürlüğü			100.000,00			100.000,00
5	Uyuşturucu İle Mücadele Kapsamında Tedavi Hizmeti Verilmesi	Sosyal Yardım İşleri Müdürlüğü			4.000,00	100.000,00		104.000,00
6	Diyetisyen Hizmeti Verilmesi	Sosyal Yardım İşleri Müdürlüğü						
7	Engelliler İçin (Engelsiz Çocuk Parkı) Projeler	Engelli Erişilebilirlik Giderleri Fen İşleri Müdürlüğü			150.000,00		50.000,00	200.000,00

8	Engelli Akülü Araç Şarj İstasyonlarının Kurulması	Bilgi İşlem Müdürlüğü					50.000,00	50.000,00
9	İlk Okula Başlayan Çocuklarımıza Aynı Kırtasiye Yardımı Yapılması	Basın Yayın ve Halkla İlişkiler Müdürlüğü			200.000,00			200.000,00
10	Engelliler Eğitim Merkezi Yapımı	Engelli Erişilebilirlik Giderleri Fen İşleri Müdürlüğü						
11	Emekliler Lokali Yapımı						500.000,00	500.000,00
GENEL TOPLAM					4.055.000,00	700.000,00	600.000,00	5.355.000,00

D- İdarenin Toplam Kaynak İhtiyacı

Tablo 14: İdarenin Toplam Kaynak İhtiyacına Ait Tablo

TOPLAM KAYNAK İHTİYACI TABLOSU					
İDARE ADI		SİLİVRİ BELEDİYESİ			
KAYNAK	Ekonomik Kod	Faaliyet Toplamı (₺)	Genel Yönetim Giderleri Toplamı (₺)	Diğer İdarelere Transfer Edilecek Kaynaklar Toplamı (₺)	Genel Toplam (₺)
Bütçe Kaynak İhtiyacı	01	Personel Giderleri	44.815.000,00 ₺		44.815.000,00 ₺
	02	SGK Devlet Primi Giderleri	7.173.000,00 ₺		7.173.000,00 ₺
	03	Mal ve Hizmet Alım Giderleri	128.399.000,00 ₺		128.399.000,00 ₺
	04	Faiz Giderleri		4.000.000,00 ₺	4.000.000,00 ₺
	05	Cari Transferler	1.301.000,00 ₺	32.986.000,00 ₺	34.287.000,00 ₺
	06	Sermaye Giderleri	60.535.000,00 ₺		60.535.000,00 ₺
	07	Sermaye Transferleri		761.000,00 ₺	761.000,00 ₺
	08	Borç Verme			
	09	Yedek Ödenek		16.030.000,00 ₺	16.030.000,00 ₺
	Toplam Bütçe Kaynak İhtiyacı		190.235.000,00 ₺	105.765.000,00 ₺	
Bütçe Dışı Kaynak	Döner Sermaye				
	Diğer Yurt İçi				
	Yurt Dışı				
	Toplam Bütçe Dışı Kaynak İhtiyacı				
Toplam Kaynak İhtiyacı		190.235.000,00 ₺	105.765.000,00 ₺		296.000.000,00 ₺

III- EKLER

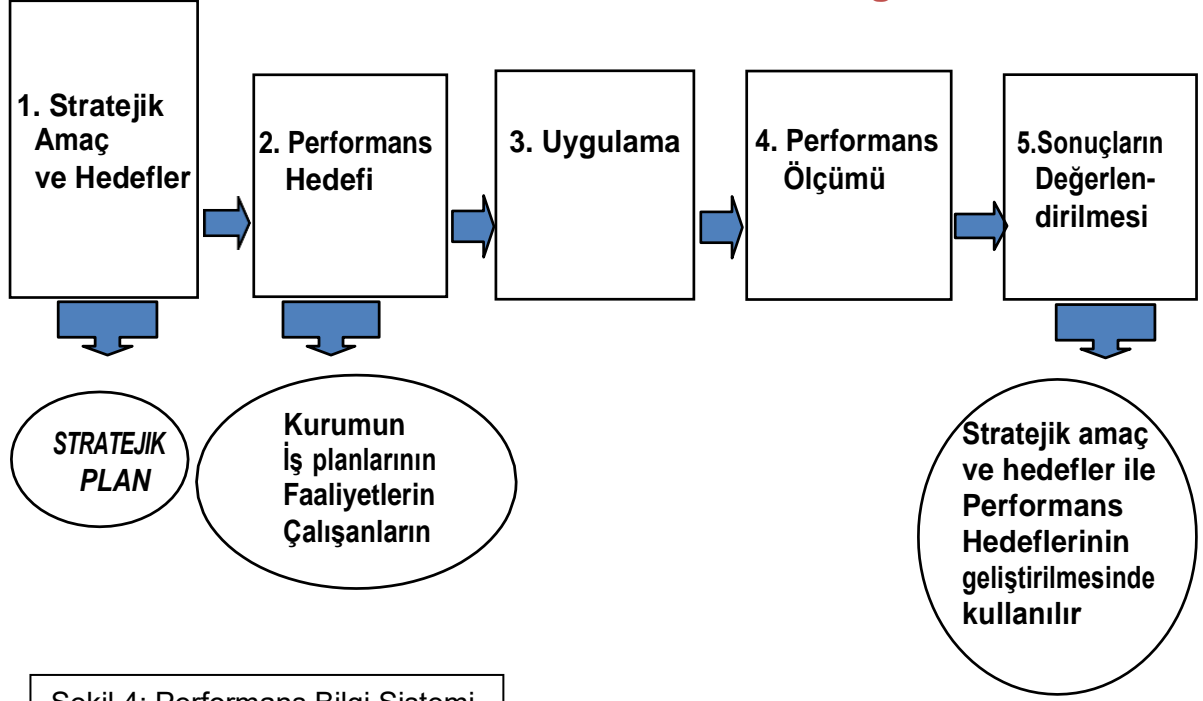
EK-1: PERFORMANS PROGRAMI SÜRECİ

Tablo 15: 2020 Performans Programı Süreç Tablosu

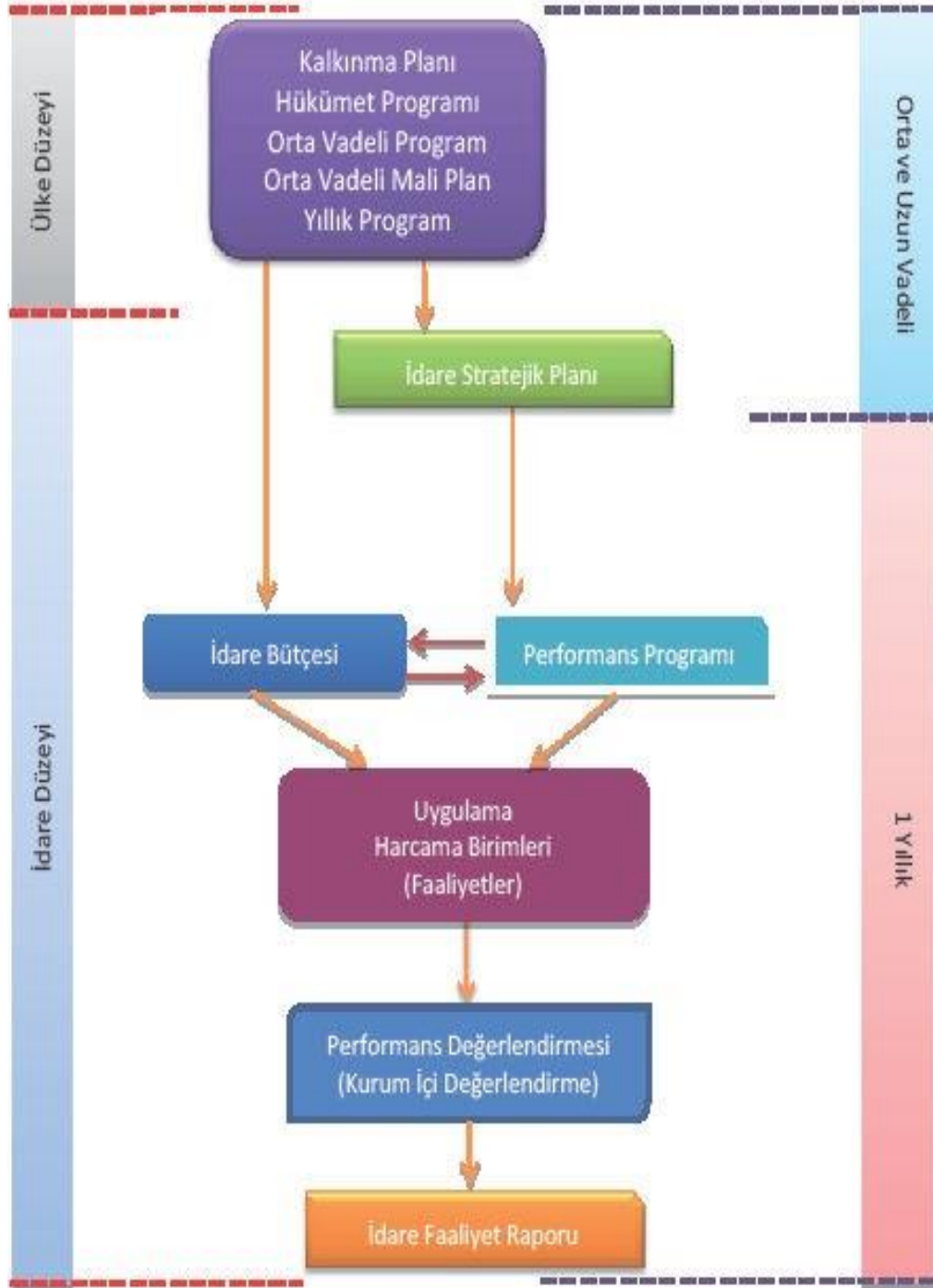
MAYIS SONU	Program Dönemi Stratejisinin belirlenmesi	Bu aşamada kamu idaresinin üst yöneticisi ve harcama yetkilileri tarafından; Stratejik planda yer alan amaç ve hedeflerden program döneminde öncelik verilecek olanlar, İdare performans hedef ve göstergeleri, Hedeflerden sorumlu harcama birimleri belirlenir.
TEMMUZ SONU	Harcama birimlerinin “Faaliyet Maliyetleri Tablosu”nu doldurması	
AĞUSTOS SONU	İdare Teklif Performans Programının Hazırlanması	
EYLÜL SONU	İdare Teklif Performans Programının Encümenine Sunulması	Belediyelerde, teklif performans programı belediye başkanınca hazırlanarak belediye encümenine sunulur.
EYLÜL AYININ SON HAFTASI	İdare Tasarı Performans Programının Hazırlanması	Teklif performans programı, belediye encümeni tarafından belirlenen bütçe teklifine göre düzeltilerek tasarı performans programı haline getirilir.
EYLÜL AYININ SON GÜNÜ	İdare Tasarı Performans Programının Meclise Sunulması	Sosyal güvenlik kurumları ve mahalli idarelerin performans programları, üst yöneticileri tarafından bütçe teklifleri ile birlikte ilgili mevzuatında belirlenen tarihte yetkili organlara sunulur.
EKİM AYI İÇİNDE BÜTÇENİN KABULÜNDE N ÖNCE	İdare Performans Programının Kabulü	Stratejik plân ve performans programı bütçenin hazırlanmasına esas teşkil eder ve belediye meclisinde bütçeden önce görüşülerek kabul edilir.
OCAKAYI İÇİ	Kamuoyuna Sunma	Üst yönetici tarafından kamuoyuna sunulur. Kamuoyuna açıklanan performans programları ilgili idarelerin internet sitelerinde yayımlanır.
MART AYININ 15'İNE KADAR	İçişleri Bakanlığına Gönderme	Ocak ayı içinde kamuoyuna açıklanan performans programlarını en geç Mart ayının on beşine kadar İçişleri Bakanlığı 'na gönderirler.

Performans Çerçevesi

Performans Bilgi Sistemi



Şekil 4: Performans Bilgi Sistemi



Şekil 5: Stratejik Plan, Performans Programı ve Bütçe İlişkisi

Performans Programıyla İlgili Tanım ve Kavramlar

Performans hedefi: Kamu idarelerinin stratejik planlarında yer alan amaç ve hedeflerine ulaşmak için program döneminde gerçekleştirmeyi planladıkları çıktı-sonuç odaklı hedeflerdir.

Performans göstergesi: Kamu idarelerince performans hedeflerine ulaşıp ulaşılmadığını ya da ne kadar ulaşıldığını ölçmek, izlemek ve değerlendirmek için kullanılan ve sayısal olarak ifade edilen araçlardır.

Faaliyet: Belirli bir amaca ve hedefe yönelen, başlı başına bir bütünlük oluşturan, yönetilebilir ve maliyetlendirilebilir üretim veya hizmetlerdir.

Kaynak: Bütçe, döner sermaye, Avrupa Birliği fonları gibi yurt içi ve yurt dışından kamu idarelerine sağlanan her türlü mali kaynağı ifade etmektedir.

Girdi: Bir ürün veya hizmetin üretilmesi için gereken beşeri, mali ve fiziksel değerlerdir.

Çıktı: İdare tarafından üretilen nihai ürün veya hizmetlerdir.

Sonuç: İdarenin sunduğu ürün ve hizmetlerin, bireyler ve toplum üzerinde meydana getirdiği etkilerdir.

Genel yönetim gideri: Faaliyetler ile doğrudan ilişkilendirilemeyen ve faaliyet maliyetlerine dâhil edilemeyen giderlerdir.

Diğer idarelere transfer edilecek kaynaklar: İdarenin bütçesinde yer almakla birlikte performans hedefleriyle ilişkili olmayan ve bütçe uygulama sürecinde diğer idarelere transfer edilerek, transfer edilen idarenin ihtiyaçları için kullanılacak kaynaklardır.

