



TÜRK
[PATENT]
TÜRK PATENT VE MARKA KURUMU

2024 YILI
PERFORMANS
PROGRAMI



**2024 YILI
PERFORMANS PROGRAMI**

İÇİNDEKİLER

I. GENEL BİLGİLER	1
A. YETKİ, GÖREV VE SORUMLULUKLAR	1
B. TEŞKİLAT YAPISI	3
C. FİZİKSEL KAYNAKLAR	7
D. İNSAN KAYNAKLARI	10
II. PERFORMANS BİLGİLERİ	11
A. TEMEL POLİTİKA VE ÖNCELİKLER	11
B. AMAÇ VE HEDEFLER	12
C. PERFORMANS BİLGİLERİ	13
D. İDARENİN TOPLAM KAYNAK İHTİYACI.....	22
E. DİĞER HUSUSLAR.....	23

I. GENEL BİLGİLER

A. YETKİ, GÖREV VE SORUMLULUKLAR

4 sayılı Cumhurbaşkanlığı Kararnamesi uyarınca, tüzel kişiliğe sahip, Sanayi ve Teknoloji Bakanlığına bağlı, özel bütçeli bir kuruluş olan Türk Patent ve Marka Kurumunun temel amaçları;

- Türkiye'nin teknolojik ilerlemesine katkıda bulunmak,
- Ülke içinde serbest rekabet ortamını oluşturmak ve araştırma geliştirme faaliyetlerinin gelişmesini sağlamak üzere patent ve markalar ile sınai mülkiyet haklarını tesis etmek, bu konudaki korumayı sağlamak,
- Sınai mülkiyet haklarına ilişkin yurt içi ve yurt dışında var olan bilgi ve dokümantasyonu kamunun istifadesine sunmak, olarak belirlenmiştir.

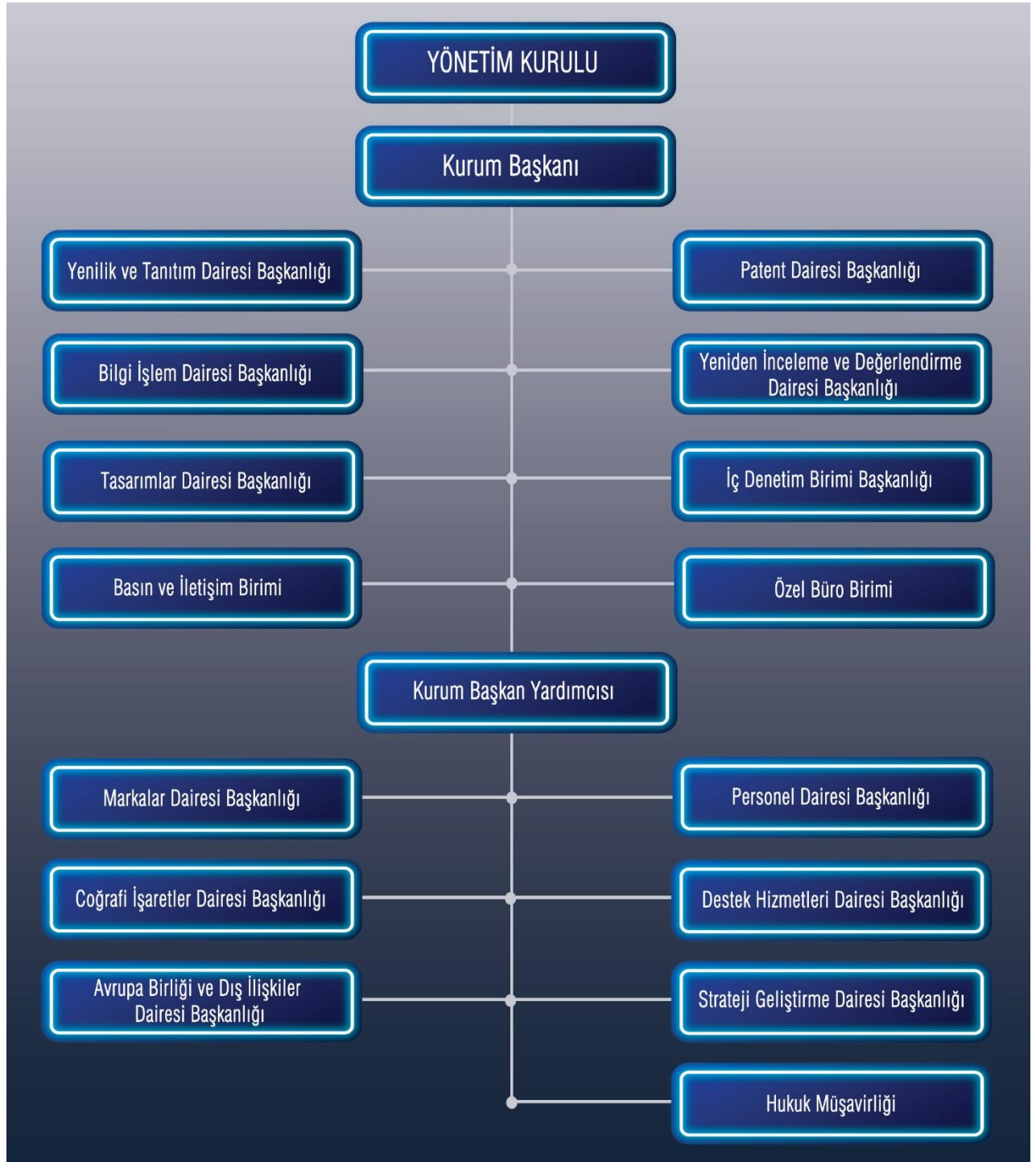
Türk Patent ve Marka Kurumunun görevleri, 4 sayılı Cumhurbaşkanlığı Kararnamesinde aşağıdaki şekilde belirlenmiştir:

Kurum, ülkenin teknolojik ve endüstriyel gelişimine katkıda bulunmak amacıyla;

- Patentler, faydalı modeller, markalar, coğrafi işaretler, geleneksel ürün adları, tasarımlar ile entegre devre topoğrafyalarının ilgili mevzuat hükümleri uyarınca tescilini ve bu hakların korunması ile ilgili işlemleri yapar,
- Zorunlu lisans işlemlerinde arabuluculuk faaliyetlerinde bulunur ve mahkemelerde bilirkişilik yapar,
- Lisans ve devir anlaşmalarını tescil ve kayıt eder,
- Buluşların kullanımını takip eder, yeni teknolojilerin değerlendirilmesi ile teknoloji transferinin yönlendirilmesi ve arşivlenmesi işlemlerini yapar,
- Sınai mülkiyet alanında Avrupa Birliği, uluslararası kuruluşlar ve yabancı ülkelerle ilişkileri yürütür, işbirliğinde bulunur,
- Türkiye'yi Bakanlığın onayı ile uluslararası kuruluşlar nezdinde temsil eder,
- Sınai mülkiyet hakları ile ilgili uluslararası anlaşmaların hazırlanmasına ülke çıkarlarını koruyarak katkıda bulunur ve bu anlaşmaların Türkiye'de uygulanmasını sağlar,

- Yurt ii ve yurt dıřında teknoloji ve arařtırma- geliřtirme ile ilgili kurum ve kuruluřlarla ve bilgi bankalarıyla iřbirlięi yapar, dokümantasyon merkezleri kurar, bu bilgileri kamunun istifadesine sunar,
- Sınai mülkiyet hakları ile ilgili olarak yayınlar yapar,
- Sınai mülkiyet hakları konularında yurt iinde kiři ve kuruluřların bilgilendirilmesi ve yönlendirilmesi iin gerekli alıřmaları yapar,
- Sınai mülkiyet alanında yurt iinde ve yurt dıřında kiři ve kuruluřlara eęitim verilmesine yönelik alıřmalar yapar, görev alanına giren konularla ilgili eęitim faaliyetlerini ve akademik alıřmaları destekler,
- Cumhurbaşkanının kararı ile yurt iinde veya yurt dıřında řirket kurabilir; kurulmuř řirketlere ortak olabilir.

B. TEŞKİLAT YAPISI



Yönetim Kurulu: Kurumun en yüksek düzeyde yönetim ve karar organıdır. Yönetim Kurulu; Adalet Bakanlığı ile Hazine ve Maliye Bakanlığında birer üye, Sanayi ve Teknoloji Bakanlığının

belirleyeceği üç üye, Kurum Başkanı ve bir Başkan Yardımcısı olmak üzere yedi üyeden oluşur. Kurumun Başkanı aynı zamanda Yönetim Kurulu Başkanıdır.

Danışma Kurulu: Yılda en az bir kez, Sanayi ve Teknoloji Bakanının veya görevlendireceği kişinin başkanlığında toplanması öngörülen Danışma Kurulu, 4 sayılı Cumhurbaşkanlığı Kararnamesiyle belirlenmiş üyelere oluşur. Danışma Kurulu, Kurumun faaliyetleri çerçevesinde ve Kuruma yardımcı olmak amacıyla; Türkiye'nin teknolojik gelişimine ve sınıai mülkiyet haklarının etkin biçimde korunmasına, rekabet ortamının yaratılmasına ilişkin olarak, Kurumun çalışma ilkeleri, faaliyet raporu, bütçe ve çalışma programları hakkında düşünce bildirir ve tavsiyelerde bulunur.

Başkanlık: Başkan, Kurumun en üst amiridir ve Kurumu temsil eder. Başkan ve iki Başkan Yardımcısından oluşur. Başkan, Kurum hizmetlerinin ilgili mevzuata, Türkiye'nin taraf olduğu sınıai mülkiyet hakları ile ilgili uluslararası anlaşmalara, plan ve yıllık programlara, Yönetim Kurulunun kararlarına uygun yürütülmesi ve Kurumun faaliyet alanına giren konularda ulusal ve uluslararası kurum ve kuruluşlarla işbirliği ve koordinasyonu sağlamakla görevlidir. Başkan; Kurumun bütçesini, faaliyet raporunu ve mali raporunu hazırlar ve Yönetim Kurulunun onayına sunar. Başkan, Kurumda çalışanların işlemlerinden sorumlu olup Kurumun faaliyetlerini ve hesaplarını denetlemekle görevli ve yetkilidir.

Kurumun Hizmet Birimleri ve Görevleri

Patent Dairesi Başkanlığı

- Patentlerin tescil başvurularının ilgili mevzuat hükümlerine göre kayıt, dosyalama, araştırma, inceleme, değerlendirme ve tescil işlemlerini yapar,
- Patentlerin ve patent tescil başvurularının ilgili mevzuat hükümlerine göre lisans, devir, sair değişikliklerle ilgili işlemlerini yapar,
- Patentlerin ilan, tasnif ve sicil işlemlerini yapar.

Markalar Dairesi Başkanlığı

- Markaların tescil başvurularının ilgili mevzuat hükümlerine göre kayıt, dosyalama, araştırma, inceleme, değerlendirme ve tescil işlemlerini yapar,
- Markaların ve marka tescil başvurularının ilgili mevzuat hükümlerine göre lisans, devir, sair değişikliklerle ilgili işlemlerini yapar,
- Markaların ilan, tasnif ve sicil işlemlerini yapar,

- İlgili mevzuat hükümlerine göre, belirli nitelikleri haiz işaret ve ibarelerin koruma altına alınması, markaların tanınmışlık düzeyleri ile ilgili esasların belirlenmesi ve uygulamaya konulması işlemlerini yapar.

Tasarımlar Dairesi Başkanlığı

- Tasarımların tescil başvurularının ilgili mevzuat hükümlerine göre kayıt, dosyalama, araştırma, inceleme, değerlendirme ve tescil işlemlerini yapar,
- Tasarımların ve tasarım başvurularının ilgili mevzuat hükümlerine göre lisans, devir ve sair değişikliklerle ilgili işlemlerini yapar,
- Tasarımların ilan, tasnif ve sicil işlemlerini yapar,
- Türk Tasarım Danışma Konseyinin sekretaryasını yürütür.

Avrupa Birliği ve Dış İlişkiler Dairesi Başkanlığı

- Avrupa Birliği ile ilgili Kurumun görev alanına giren konularda; müzakerelere ilişkin hazırlıkları yapar, toplantılara katılır, bu konularla ilgili olarak Kurum birimleri arasında koordinasyonu sağlar,
- Kurumun görev alanına giren konularda yabancı ülkeler ve uluslararası kuruluşlar ile ilişkilerini yürütür, koordinasyonu sağlar, ikili ve çok taraflı işbirliği anlaşmaları ile bölgesel işbirliği anlaşmalarının ve protokollerinin hazırlanmasına yardımcı olur,
- Kurumun görev alanına giren yabancı ülkelerin mevzuatı ile uluslararası anlaşmaları izler, inceler ve yükümlülüklerin yerine getirilmesi için gereken çalışmaları yürütür.

Yenilik ve Tanıtım Dairesi Başkanlığı

- Sınai mülkiyet haklarından ülke ekonomisi için değer üretmek amacıyla gerçek ve tüzel kişilerin sınai mülkiyete konu olan ya da olabilecek varlıklarını ve kullanım şekillerini tespit etme, ilgili sektörleri takip etme, etüt çalışmaları yapma ve benzeri faaliyetleri yürütür,
- Sınai mülkiyet varlıklarının değeri ve ekonomik etkileri konusunda çalışmalar yapar,
- Yeni teknolojilerin tespiti, teknoloji transferi işlemlerine aracılık gibi ticarileştirme faaliyetlerini yürütür,
- Yenilik destek faaliyetleri sonucunda elde edilen tüm verileri toplar, tasnif eder ve kamunun kullanımına sunar,
- Yenilik destek faaliyetleri kapsamına giren konularda danışmanlık hizmeti sunar,

- Kurumun görevleri ile ilgili olarak mevzuat, başvuru kılavuzları, broşürler ve sınai mülkiyet hakları konularını içeren belgesel, kavram ve tanıtım filmleri ile her türlü ortamda materyal hazırlar, bunların yayımlanması işlemlerini yürütür,
- Sınai mülkiyet haklarının tanıtımına ilişkin hedef ve stratejileri tespit eder, planlamasını yapar ve uygular,
- Sınai mülkiyet hakları ile ilgili her türlü eğitim faaliyetleri ile seminer, konferans, sempozyum ve benzeri faaliyetleri düzenler, fuarlara iştirak hazırlıklarını yürütür,
- Kurumun bilgi ve doküman birimlerinin faaliyette bulunması için gerekli işbirliği çalışmalarını yürütür.

Coğrafi İşaretler Dairesi Başkanlığı

- Coğrafi işaretler ve geleneksel ürün adlarına ilişkin kayıt, araştırma, inceleme, değerlendirme ve tescil işlemlerini yapar,
- Coğrafi işaretler ve geleneksel ürün adlarının ilan ve sicil işlemlerini yapar.

Yeniden İnceleme ve Değerlendirme Dairesi Başkanlığı

- Sınai mülkiyet hakları ve geleneksel ürün adları ile ilgili işlemlere ilişkin ilgili birimin nihai kararına karşı yapılan itirazın incelenmesi ve değerlendirilmesi işlemlerini yürütür.

Personel Dairesi Başkanlığı

- Kurum bünyesinde görev yapan personelin iş akitleri, kadro, terfi, görev, yolluk, sağlık, izin ve benzeri özlük işlemleri ile ilgili hizmetleri yürütür,
- Sosyal hizmetler ve hizmet içi eğitim ile ilgili işleri yapar.

Destek Hizmetleri Dairesi Başkanlığı

- 10/12/2003 tarihli ve 5018 sayılı Kamu Mali Yönetimi ve Kontrol Kanunu hükümleri çerçevesinde, kiralama ve satın alma işlerini yürütür; temizlik, güvenlik, aydınlatma, ısınma, onarım, taşıma ve benzeri hizmetleri yapar veya yaptırır,
- Genel evrak ve arşiv faaliyetlerini düzenler ve yürütür,
- Kurumun taşınır ve taşınmazlarına ilişkin işlemleri ilgili mevzuat çerçevesinde yürütür,
- Kurumun sivil savunma ve seferberlik hizmetlerini planlar ve yürütür,
- Kütüphane hizmetlerini yürütür.

Bilgi İşlem Dairesi Başkanlığı

- Bilgi teknolojilerini takip ederek Kurumun otomasyon stratejilerini belirler, bilgi güvenliğinin gerektirdiği önlemleri alır, kamu bilişim standartlarına uygun çözümler üretir,

- Kurumun bilgi işlem hizmetlerini yürütür,
- Kurumun internet sayfaları, elektronik imza ve elektronik belge uygulamaları ile ilgili teknik çalışmaları yapar,
- Kurumun hizmetleriyle ilgili bilgileri toplar ve veri tabanları oluşturur,
- Kurumun mevcut bilgi işlem altyapısının kurulumu, bakımı, ikmali, geliştirilmesi ve güncellenmesi ile ilgili işleri yürütür, haberleşme güvenliğini sağlar,
- Kurum ile dokümantasyon merkezleri ve işbirliği içinde olduğu ulusal ve uluslararası kuruluşlar arasında veri aktarımını sağlar, elektronik haberleşme için gerekli olan teknik koordinasyonu kurar ve geliştirir,
- Yurt içi ve yurt dışı kaynaklardan sağlanan sınai mülkiyet haklarına ilişkin bilgileri elektronik ortamda toplar, değerlendirir ve ilgili birimlerin kullanımına sunar.

Strateji Geliştirme Dairesi Başkanlığı

- 5018 sayılı Kanun, 22/12/2005 tarihli ve 5436 sayılı Kanununun 15'inci maddesi ve diğer mevzuatla strateji geliştirme ve mali hizmetler birimlerine verilen görevleri yapar.

Hukuk Müşavirliği

- 26/9/2011 tarihli ve 659 sayılı Genel Bütçe Kapsamındaki Kamu İdareleri ve Özel Bütçeli İdarelerde Hukuk Hizmetlerinin Yürütülmesine İlişkin Kanun Hükmünde Kararname hükümlerine göre hukuk birimlerine verilen görevleri yapar.

Kurumun yapısının ve görev alanlarının belirlendiği 4 sayılı Cumhurbaşkanlığı Kararnamesiyle birimlere verilen görevler dışında;

- ✓ 5018 sayılı Kanun uyarınca Kurumun yönetim ve kontrol süreçlerinin, harcamalarının, mali işlemlere ilişkin karar ve tasarruflarının denetlenmesi, değerlendirilmesi, gerektiğinde önerilerde bulunulmasına yönelik faaliyetler İç Denetim Birimi Başkanlığı tarafından,
- ✓ Patent ve marka vekillerinin sicil kayıt işlemleri Strateji Geliştirme Dairesi Başkanlığı tarafından yürütülür.

C. FİZİKSEL KAYNAKLAR

TÜRKPATENT, 2004 yılından bu yana "Gazi Mahallesi Hipodrom Caddesi No:13 Yenimahalle/ANKARA" adresinde bulunan sınai mülkiyet yerleşkesinde faaliyet göstermektedir. Sınai mülkiyet yerleşkesinde Kurum birimleri ve arşiv bölümleri ile Fikri ve Sınai Mülkiyet Hakları Mahkemeleri yer almaktadır. 22.000 m² alana kurulu bulunan sınai

mülkiyet yerleşkesinde ofis kullanım alanı 5.900 m² olup, 416 kişilik konferans salonu, 14 toplantı odası, bilgi işlem odası, kütüphane, yemekhane, mutfak, kantin ile 98 araçlık kapalı otopark ve 168 araçlık açık otopark bulunmaktadır. Kurumun, faaliyet gösterdiği yerleşke dışında “Necatibey Caddesi No:49 Kızılay/ANKARA” adresinde 2.350 m² ofis kullanım alanına sahip hizmet binası bulunmaktadır.

Ayrıca, Kurum ana hizmet binasında yer alan 610 m² arşiv alanı Türk Sınai Mülkiyet Değerleme Mühendislik ve Danışmanlık Hizmetleri Anonim Şirketine 3 yıllığına kiraya verilmiştir.

Kurumun mülkiyetinde 6’sı binek, 3’ü minibüs olmak üzere toplam 9 adet hizmet aracı bulunmaktadır. Mülkiyeti Kuruma ait olan veya kiralık olarak Kurum personeli tarafından kullanılan lojman bulunmamaktadır.

2023 Yılı Donanım, Sunucu ve Büro Makinaları Envanteri

Sunucu Kabinetleri	4
Sanal Sunucu Platformunun Fiziksel Sunucuları	8
Fiziksel Donanımla Çalışan Sunucular	3
Network Dağıtım Cihazları	40
Network Omurga Cihazı	5
Güvenlik Duvarı Fiziksel Cihazı	4
Yük Dengeleyici/Yönlendirici	2
İnternet Bağlantısı	1000 Mbps+50 Mbps
Wi-Fi Erişim Noktası AP Cihazı	52
Masaüstü Kişisel Bilgisayar	685
Dizüstü Bilgisayar	36
Ortak Kullanımlı Yazıcı	25
Video Konferans Sistemi	1
Projektör Cihazı	10

Ülkemizde sınai mülkiyet haklarının tescil faaliyetlerinin yürütülmesinden sorumlu kuruluş olan Kurumumuz çok sayıda farklı türde kritik bilgiyi kaydetmekte, işlemekte ve mevzuata uygun olarak kamunun istifadesine sunmaktadır. Bu nedenle Kurum teknolojik alt yapısı ve bilgi güvenliği sistemlerinin güçlü ve güvenilir olması ülkemiz açısından kritik önem arz etmektedir.

Kurumumuz, TSE tarafından verilen ISO 27001 Bilgi Güvenliđi Yönetim Sistemi Belgesini Kasım 2022'de almaya hak kazanmıştır. Kurumumuzda ISO 27001 Bilgi Güvenliđi Yönetim Sistemi uygulanmaya devam etmektedir.

Kurumumuz bünyesinde hizmet sunulan uygulamalar;

- ✓ Elektronik Başvuru Sistemi (EPATS): E-devlet giriřiyle 7x24 hizmet veren 302 işlem türünde hizmet vermek için geliştirilmiş online başvuru sistemidir.
- ✓ Elektronik Tebligat Sistemi (ETEBS): Kurumumuz 6769 sayılı Sınai Mülkiyet Kanununun 160'inci maddesi kapsamında resmi yazının bildirimini ETEBS uygulaması üzerinden gerçekleřtirmektedir. Böylelikle başvuru süreçleri açısından kritik önem arz eden tebliđ işlemleri hızlı bir şekilde yapılmaktadır.
- ✓ Online Arařtırma Uygulamaları: Sınai mülkiyet haklarına ilişkin online başvuruların arařtırılmasının yapılması amacıyla geliştirilmiştir.
- ✓ Otomatik Bildirim sistemi: Marka tescil ücreti ödeme işlemi ile marka/tasarım yenileme ve patent yıllık ücreti ödeme işlemlerine ilişkin son tarihleri hatırlatmak amacıyla başvuru sahipleri ve patent/marka vekillerine otomatik e-posta bildirimlerini yapmak amacıyla geliştirilmiştir.
- ✓ Elektronik İletişim Sistemi: Başvuru sahipleri ve patent/marka vekilleri sınai mülkiyet başvuruları hakkında Kurum çalışanlarından yazılı ve sesli olarak bilgi alabilmesi, görüş alış verişinde bulunabilmesi amacıyla geliştirilmiştir.
- ✓ Hizmet Standartları Sistemi: Kurumumuz hizmet sürelerine uyumu ve performans takibi amacıyla geliştirilmiş uygulamadır.
- ✓ Cumhurbaşkanlığı Dijital Dönüşüm Ofisi (DDO) Performans Takip Sistemi (PTS): Cumhurbaşkanlığı ile Kurum arasında entegrasyonu sağlayan ve kurumsal performansı ölçmeyi amaçlayan uygulamadır.
- ✓ Kurum Web Sayfası: Kurum hakkında bilgi vermek, Kurumun iş ve işlemleri ile ilgili haber ve duyuru yayınlamak amacıyla hizmet vermektedir.
- ✓ TÜRKPATENT Mobil Arařtırma Uygulamaları: Play Store ve Apple Store'da yer alan marka, patent ve tasarım arařtırma uygulamaları kullanıcılara hizmet vermektedir.

Kurumun bilişim altyapısının yenilenmesi, patent, marka ve tasarım araştırma uygulama programlarının yeniden yazılması amacıyla Kurum ile TUBİTAK arasında işbirliği yapılmıştır. Bu kapsamda 2026 yıl sonuna kadar uygulama programlarının yenilenmesi sağlanacaktır.

D. İNSAN KAYNAKLARI

Kurum, 01 Ekim 2023 tarihi itibarıyla 552 kadrolu, 84 sürekli işçi ve 17 Çağrı Merkezi personeli ile hizmet vermektedir.

Kurum Personelinin Unvana Göre Dağılımı

Kurum Başkanı	1	Uzman	3	Bilgisayar İşletmeni	69
Kurum Bşk. Yrd.	1	Araştırmacı	1	VHKİ (Ö)	1
1. Hukuk Müşaviri	1	Araştırmacı (Ş)	1	Memur	13
Daire Başkanı	10	Araştırmacı (Ö)	3	Memur (Ş)	4
İç Denetçi	2	Mühendis	16	Şef (Ö)	1
Müşavir	2	Mühendis (Ö)	4	Tekniker	7
Hukuk Müşaviri	4	Avukat	8	Teknisyen	4
Şube Müdürü	15	Avukat (Ş)	2	Sivil Savunma Uzmanı	1
Sınai Mülkiyet Uzmanı	196	Mütercim	1	İstatistikçi	1
Sınai Mülkiyet Uzmanı (Ş)	4	Programcı	26	Hizmetli (Ş)	9
Sınai Mülk. Uzman Yrd.	127	Çözümleyici	8	Toplam	552
Mali Hizmetler Uzmanı	5	APK Uzmanı	1		

(Ş) Şahsa münhasır / şehit yakını / 2828 SK
(Ö) Özelleştirme

Unvanların yaklaşık %59'unu sınai mülkiyet uzmanı ile sınai mülkiyet uzman yardımcısı oluşturmaktadır. Bir ihtisas kurumu olan TÜRKPATENT'in gelecek yıllarda uzman kadrosunu daha da artırması hedeflenmektedir.

Birimlerin talepleri doğrultusunda ihtiyaç duyulan unvanlara atama yapılması çalışmalarına 2024 yılında da devam edilecektir.

II. PERFORMANS BİLGİLERİ

A.TEMEL POLİTİKA VE ÖNCELİKLER

On Birinci Kalkınma Planının (2019-2023) uygulaması 2023 yılı sonu itibarıyla sona erecektir. 2024-2028 yıllarını kapsayacak On İkinci Kalkınma Planı ile ilgili çalışmalar devam ettiği için 2024 Yılı Performans Programının hazırlık sürecinde On İkinci Kalkınma Planının hedeflerine yer verilmemiştir.

2024-2026 Orta Vadeli Program

İş ve Yatırım Ortamı

10. Fikri mülkiyet sisteminde toplumsal bilinci ve farkındalığı artırmak üzere hukuki altyapı güçlendirilecek, fikri mülkiyet haklarının oluşmasını destekleyen ekosistem geliştirilerek bu hakların ticarileştirilmesi hızlandırılacak ve ticari sırların etkin bir şekilde korunmasına yönelik çalışmalar tamamlanacaktır.

Büyüme

12. Fikri mülkiyet varlıklarının yüksek teknolojili ve katma değerli üretime katkısının artırılması amacıyla patent, marka ve tasarımlara ilişkin değerlendirme, finansmana erişim ve ticarileştirme mekanizmaları güçlendirilecektir.

B. AMAÇ VE HEDEFLER

Misyon:

Sınai mülkiyet bilincini toplumun bütün kesimlerinde artırarak, sınai mülkiyet haklarının etkin korunmasına ve ticarileştirilmesine katkı sağlayarak ve uluslararası platformlarda etkin rol oynayarak Milli Teknoloji Hamlesi doğrultusunda ülkemizin ekonomik ve teknolojik gelişimine hizmet etmek.

Vizyon:

Türkiye'nin fikri sermayesinin ve yenilik kapasitesinin artırılmasına katkı sağlayan, sınai mülkiyet alanında ulusal ve uluslararası politikalara yön veren bir kurum olmak.

TÜRKPATENT 2019-2023 Stratejik Planının uygulaması 2023 yılı sonu itibarıyla sona erecektir. Kurumun 2024-2028 Stratejik Planı hazırlık çalışmaları devam ettiği için 2024 Yılı Performans Programının hazırlık sürecinde 2024-2028 Stratejik Planının amaç ve hedeflerine yer verilmemiştir.

ALT PROGRAM HEDEFLERİ VE STRATEJİK PLAN İLİŞKİSİ

Kurum: TÜRK PATENT VE MARKA KURUMU

Yıl: 2024

PROGRAM ADI	ALT PROGRAM ADI	ALT PROGRAM HEDEFLERİ	İLİŞKİLİ OLDUĞU STRATEJİK AMAÇ
SINAI MÜLKİYET HAKLARI	SINAI MÜLKİYET HAKLARININ GELİŞTİRİLMESİ VE KORUNMASI	Sınai mülkiyet bilincini toplumun bütün kesimlerinde artırarak ve sınai mülkiyet haklarının korunması ve ticarileştirilmesine hizmet ederek teknolojik ilerlemeye ve yenilik faaliyetlerinin artırılmasına katkı sağlamak	

C. PERFORMANS BİLGİLERİ

TÜRK PATENT VE MARKA KURUMU PERFORMANS BİLGİSİ

Bütçe Yılı: 2024

Program Adı: SINAİ MÜLKİYET HAKLARI

Alt Program Adı: SINAİ MÜLKİYET HAKLARININ GELİŞTİRİLMESİ VE KORUNMASI

Gerekçe ve Açıklamalar

Bilginin değere dönüşüm sürecinde stratejik bir konumda yer alan sınai mülkiyet hakları, uluslararası rekabetin önemli araçlarından biri olma özelliğini bugün de sürdürmektedir. Türkiye'nin yenilik ekosisteminin tüm bileşenlerine yönelik uygulanmakta olan bütüncül politikalar, sınai mülkiyet haklarını bu ekosistemin temel çıktılarından biri olarak görmektedir. Günümüzde ekonomi politikalarının önemli bir parçası olan sınai mülkiyet hakları, ülkemiz sanayisi ve ekonomisinin dijitalleşme, teknolojik gelişme ve yenilik temelli dönüşümünde kritik bir rol oynamaktadır.

Sınai Mülkiyet Haklarının Geliştirilmesi ve Korunması alt programı çerçevesinde; 4 sayılı Cumhurbaşkanlığı Kararnamesi'nin 360'ıncı maddesi kapsamında ülkenin teknolojik ve endüstriyel gelişmesine katkıda bulunmak amacıyla sınai mülkiyet haklarının tescilini ve bu hakların korunması ile ilgili işlemleri, buluşların kullanımının takibi, yeni teknolojilerin değerlendirilmesi ile teknoloji transferinin yönlendirilmesi, yurt içi ve yurt dışında teknoloji ve araştırma geliştirme ile ilgili kurum ve kuruluşlarla işbirliği yapılması, sınai mülkiyet hakları konularında yurt içinde kişi ve kuruluşların bilgilendirilmesi ve yönlendirilmesine yönelik faaliyetler yürütülmektedir.

Bu kapsamda yürütülen faaliyetler, ülkemizin istikrarlı ve güçlü ekonomi eksenine, rekabetçi üretim ve verimlilik teması kapsamında yürütülecek olan makroekonomik hedefler ve politikalar ile "Türkiye'nin fikri sermayesinin ve yenilik kapasitesinin artırılmasına katkı sağlayan, sınai mülkiyet alanında ulusal ve uluslararası politikalara yön veren bir kurum olmak" vizyonuna katkı sağlamaktadır.

Alt Program Hedefi:

Sınai mülkiyet bilincini toplumun bütün kesimlerinde artırarak ve sınai mülkiyet haklarının korunması ve ticarileştirilmesine hizmet ederek teknolojik ilerlemeye ve yenilik faaliyetlerinin artırılmasına katkı sağlamak

Performans Göstergeleri

Performans Göstergesi	Ölçü Birimi	2022	2023 Planlanan	2023 Gerçekleşme	2024 Hedef	2025 Tahmin	2026 Tahmin
1- Fikri mülkiyet akademisi ve sınai mülkiyet eğitim merkezi bünyesinde eğitim verilen kişi sayısı (kümülatif)	Adet	10.400	12.000	12.650	14.000	15.000	16.000

Göstergeye İlişkin Açıklama:

Fikri Mülkiyet Akademisi-Sınai Mülkiyet Eğitim Merkezi bünyesinde; ilgili kesimlere modüler ve sertifikalı eğitimler verilir, farkındalık ve bilgilendirme faaliyetleri yürütülerek sınai mülkiyet bilincinin artırılmasına katkı sağlanacaktır.

Hesaplama Yöntemi:

Eğitime katılım sağlayan kişilere ilişkin imza föyü ve webinar izlenme sayıları üzerinden kişi sayısı tespit edilmektedir.

Verinin Kaynağı:

Türk Patent ve Marka Kurumu

Sorumlu İdare:

TÜRK PATENT VE MARKA KURUMU

Performans Göstergesi	Ölçü Birimi	2022	2023 Planlanan	2023 Gerçekleşme	2024 Hedef	2025 Tahmin	2026 Tahmin
2- Patent atölyesinde eğitim verilen öğrenci sayısı (kümülatif)	Adet	932	877	992	1.000	1.050	1.100

Göstergeye İlişkin Açıklama:

Patent Atölyesi bünyesinde ortaöğretim seviyesindeki öğrencilere verilen eğitimlerle; sınai mülkiyet farkındalığı oluşturulacak, yenilikçi düşünme gibi zihinsel süreçler teşvik edilerek başta patent olmak üzere bu hakların elde edilmesi için gereken ulusal ve uluslararası uygulamalar hakkında bilgi edinmeleri sağlanacaktır.

Hesaplama Yöntemi:

Eğitime katılım sağlayan öğrencilere ilişkin imza föyü ve webinar izlenme sayıları üzerinden öğrenci sayısı tespit edilmektedir.

Verinin Kaynağı:

Türk Patent ve Marka Kurumu

Sorumlu İdare:

TÜRK PATENT VE MARKA KURUMU

Performans Göstergesi	Ölçü Birimi	2022	2023 Planlanan	2023 Gerçekleşme	2024 Hedef	2025 Tahmin	2026 Tahmin
3- Sınai mülkiyet bilincini artırmaya yönelik düzenlenen etkinlik sayısı (kümülatif)	Adet	915	980	1.044	1.150	1.300	1.450

Göstergeye İlişkin Açıklama:

Hedef kitlelerin (bireysel başvuru sahipleri, KOBİ, üniversite, patent ve marka vekilleri, sanayi ve ticaret odaları vb.) farklılıkları ve ihtiyaçları gözetenülkemin hemen hemen her ilinde seminer, sempozyum, çalıştay, fuar vb. fiziki ve/veya online etkinlikler düzenlenecek ve böylece sınai mülkiyet bilincinin toplumun bütün kesimlerinde yaygınlaştırılması sağlanacaktır.

Hesaplama Yöntemi:

Kurum etkinlik takviminden elde edilmektedir.

Verinin Kaynağı:

Türk Patent ve Marka Kurumu

Sorumlu İdare:

TÜRK PATENT VE MARKA KURUMU

Performans Göstergesi	Ölçü Birimi	2022	2023 Planlanan	2023 Gerçekleşme	2024 Hedef	2025 Tahmin	2026 Tahmin
4- Sınai mülkiyet haklarına yönelik araştırma-inceleme konusunda işbirliği yapılan ülke sayısı (kümülatif)	Adet	4	5	4	5	6	6

Göstergeye İlişkin Açıklama:

Uluslararası alanda sınai mülkiyetle ilgili konular takip edilerek ülkemizin bu alandaki etkinliğinin artırılması amacıyla uluslararası ve bölgesel kuruluşlar ile ulusal ofislerle yeni işbirliği alanları oluşturulacak ve ortak projeler yürütülecektir.

Hesaplama Yöntemi:

İş birliği yapılan ülke sayısı dikkate alınmaktadır.

Verinin Kaynağı:

Türk Patent ve Marka Kurumu

Sorumlu İdare:

TÜRK PATENT VE MARKA KURUMU

Performans Göstergesi	Ölçü Birimi	2022	2023 Planlanan	2023 Gerçekleşme	2024 Hedef	2025 Tahmin	2026 Tahmin
5- Sınai mülkiyet haklarının tescili ve korunmasına yönelik hizmet süreçlerinde standart sürelerle uygunluk oranı	Yüzde	98	100	94,2	98,2	98,4	98,7

Göstergeye İlişkin Açıklama:

Kurumun sunduğu hizmetlerin standart süreler içerisinde gerçekleştirilmesiyle vatandaş memnuniyetinin artmasına katkı sağlanması hedeflenmektedir.

Hesaplama Yöntemi:

Patent D.B., Markalar D.B., Tasarımlar D.B., Coğrafi İşaretler D.B. ve Yeniden İnceleme ve Değerlendirme D.B.'lerinin HEYS'te yer alan hizmetlerinin standart süreleri ile gerçekleştirme süreleri oranlanmaktadır.

Verinin Kaynağı:

Türk Patent ve Marka Kurumu

Sorumlu İdare:

TÜRK PATENT VE MARKA KURUMU

Performans Göstergesi	Ölçü Birimi	2022	2023 Planlanan	2023 Gerçekleşme	2024 Hedef	2025 Tahmin	2026 Tahmin
6- Sınai mülkiyet haklarının tescili ve korunmasına yönelik hizmetlerin e-devlete entegrasyon oranı	Yüzde	100	100	100	100	100	100

Göstergeye İlişkin Açıklama:

Kamu kurumlarının hizmetlerine tek noktadan, hızlı ve güvenli erişim sağlayan e-devlet sistemine; Kurum işlemlerinin entegrasyonunun sağlanması vatandaş memnuniyetini artıracaktır. Yeni hizmetlerin ortaya çıkması halinde bu hizmetler de e-devlet sistemine entegre edilecektir.

Hesaplama Yöntemi:

E-devlete entegre edilen hizmet sayısı mevcut hizmet sayısına oranlanmaktadır.

Verinin Kaynağı:

Türk Patent ve Marka Kurumu

Sorumlu İdare:

TÜRK PATENT VE MARKA KURUMU

Performans Göstergesi	Ölçü Birimi	2022	2023 Planlanan	2023 Gerçekleşme	2024 Hedef	2025 Tahmin	2026 Tahmin
7- Sınai mülkiyet kapasitesinin artırılmasına yönelik yürütülen proje sayısı (kümülatif)	Adet	15	16	18	22	25	28

Göstergeye İlişkin Açıklama:

Kurumumuz farklı hedef kitlelerin (KOBİ, Üniversiteler, Milli Eğitim Bakanlığı vb.) sınai mülkiyet kapasitesinin artırılmasına yönelik yürüttüğü projelerle bu alandaki teknolojik ilerlemeye ve yenilik faaliyetlerine katkı sağlayacaktır.

Hesaplama Yöntemi:

Kurum proje takviminden elde edilmektedir.

Verinin Kaynağı:

Türk Patent ve Marka Kurumu

Sorumlu İdare:

TÜRK PATENT VE MARKA KURUMU

Performans Göstergesi	Ölçü Birimi	2022	2023 Planlanan	2023 Gerçekleşme	2024 Hedef	2025 Tahmin	2026 Tahmin
8- Sınai mülkiyet kapasitesinin artırılmasına yönelik yürütülen projeler (Hezarfen vb.) kapsamında hizmet verilen işletme sayısı (kümülatif)	Adet	468	500	558	610	700	790

Göstergeye İlişkin Açıklama:

Sınai mülkiyet kapasitesinin artırılmasına yönelik sanayiye ve KOBİ'lere yönelik yürütülen projeler kapsamında verilen danışmanlık hizmetleriyle, işletmelerin bu alandaki teknolojik ilerlemesine ve yenilik faaliyetlerine katkı sağlanacaktır.

Hesaplama Yöntemi:

Yüz yüze ya da online olarak uygulama yapılan işletmelerin toplam sayısı dikkate alınmaktadır.

Verinin Kaynağı:

Türk Patent ve Marka Kurumu

Sorumlu İdare:

TÜRK PATENT VE MARKA KURUMU

Performans Göstergesi	Ölçü Birimi	2022	2023 Planlanan	2023 Gerçekleşme	2024 Hedef	2025 Tahmin	2026 Tahmin
9- Uluslararası araştırma-inceleme otoriteleri arasında en fazla rapor düzenleyen ilk 10 ofis arasına girme hedefine ulaşma oranı	Yüzde	100	100	100	100	100	100

Göstergeye İlişkin Açıklama:

2017 yılından itibaren Birleşmiş Milletlere bağlı Dünya Fikri Mülkiyet Teşkilatı nezdinde uluslararası araştırma ve ön inceleme otoritesi olarak atanarak uluslararası düzeyde de hizmet vermeye başlamış olan Kurumumuz en fazla rapor düzenleyen ilk 10 kurum arasına girerek uluslararası alanda da etkin rol oynayacaktır.

Hesaplama Yöntemi:

WIPO tarafından hazırlanan "Patent Cooperation Treaty Yearly Review, International Searching Authorities" tablosundan alınan veriler sıralanarak elde edilmektedir.

Verinin Kaynağı:

WIPO, Patent Cooperation Treaty Yearly Review

Sorumlu İdare:

TÜRK PATENT VE MARKA KURUMU

Performans Göstergesi	Ölçü Birimi	2022	2023 Planlanan	2023 Gerçekleşme	2024 Hedef	2025 Tahmin	2026 Tahmin
10- Yerli faydalı model tescil sayısının önceki yıla göre artış oranı	Yüzde	-8	20	-29,3	4	5	6

Göstergeye İlişkin Açıklama:

Milli teknolojilerin geliştirilmesi ve yerleştirilmesi çalışmaları kapsamında yerli faydalı model tescil sayısının bir önceki yıla göre artış göstermesi sınai mülkiyetin ekonomik faydaya dönüşmesine katkı sağlayacaktır.

Hesaplama Yöntemi:

Cari yıl yerli faydalı model tescil sayısının bir önceki yıla göre artış miktarı önceki yıl yerli faydalı model tescil sayısına oranlanmasıyla hesaplanmaktadır.

Verinin Kaynağı:

Türk Patent ve Marka Kurumu

Sorumlu İdare:

TÜRK PATENT VE MARKA KURUMU

Performans Göstergesi	Ölçü Birimi	2022	2023 Planlanan	2023 Gerçekleşme	2024 Hedef	2025 Tahmin	2026 Tahmin
11- Yerli marka tescil sayısının önceki yıla göre artış oranı	Yüzde	22,5	7	-13,3	5	7	8

Göstergeye İlişkin Açıklama:

Yerli marka tescil sayısının bir önceki yıla göre artış göstermesi sınai mülkiyetin ekonomik faydaya dönüşmesine katkı sağlayacaktır.

Hesaplama Yöntemi:

Cari yıl yerli marka tescil sayısının bir önceki yıla göre artış miktarı önceki yıl yerli marka tescil sayısına oranlanmasıyla hesaplanmaktadır.

Verinin Kaynağı:

Türk Patent ve Marka Kurumu

Sorumlu İdare:

TÜRK PATENT VE MARKA KURUMU

Performans Göstergesi	Ölçü Birimi	2022	2023 Planlanan	2023 Gerçekleşme	2024 Hedef	2025 Tahmin	2026 Tahmin
12- Yerli patent tescil sayısının önceki yıla göre artış oranı	Yüzde	2	10	-25,6	4	5	6

Gösterege İlişkin Açıklama:

Milli teknolojilerin geliştirilmesi ve yerleştirilmesi çalışmaları kapsamında yerli patent tescil sayısının bir önceki yıla göre artış göstermesi sinai mülkiyetin ekonomik faydaya dönüşmesine katkı sağlayacaktır.

Hesaplama Yöntemi:

Cari yıl yerli patent tescil sayısının bir önceki yıla göre artış miktarının önceki yıl yerli patent tescil sayısına oranlanmasıyla hesaplanmaktadır.

Verinin Kaynağı:

Türk Patent ve Marka Kurumu

Sorumlu İdare:

TÜRK PATENT VE MARKA KURUMU

Performans Göstergesi	Ölçü Birimi	2022	2023 Planlanan	2023 Gerçekleşme	2024 Hedef	2025 Tahmin	2026 Tahmin
13- Yerli tasarım tescil sayısının önceki yıla göre artış oranı	Yüzde	32	30	-6,2	17	18	20

Gösterege İlişkin Açıklama:

Yerli tasarım tescil sayısının bir önceki yıla göre artış göstermesi sinai mülkiyetin ekonomik faydaya dönüşmesine katkı sağlayacaktır.

Hesaplama Yöntemi:

Cari yıl yerli tasarım tescil sayısının bir önceki yıla göre artış miktarı önceki yıl yerli tasarım tescil sayısına oranlanmasıyla hesaplanmaktadır.

Verinin Kaynağı:

Türk Patent ve Marka Kurumu

Sorumlu İdare:

TÜRK PATENT VE MARKA KURUMU

Alt Program Kapsamında Yürütülecek Faaliyet Maliyetleri

Faaliyetler	2023 Bütçe	2023 Harcama Haziran	2024 Bütçe	2025 Tahmin	2026 Tahmin
Sinai Mülkiyet Farkındalığı ve Kapasitesinin Artırılması	18.298.000	6.593.045	39.410.000	49.851.000	57.878.000
Bütçe İçi	18.298.000	6.593.045	39.410.000	49.851.000	57.878.000
Bütçe Dışı	0	0	0	0	0
Sinai Mülkiyet Haklarının Tescili ve Korunması	229.594.000	112.624.679	472.661.000	585.510.000	667.840.000
Bütçe İçi	229.594.000	112.624.679	472.661.000	585.510.000	667.840.000
Bütçe Dışı	0	0	0	0	0
T O P L A M	247.892.000	119.217.724	512.071.000	635.361.000	725.718.000
Bütçe İçi	247.892.000	119.217.724	512.071.000	635.361.000	725.718.000
Bütçe Dışı	0	0	0	0	0

Faaliyetlere İlişkin Açıklamalar:

Sinai Mülkiyet Farkındalığı ve Kapasitesinin Artırılması

Bu faaliyet altında; Kurumun en önemli amaçlarından birisi olan sinai mülkiyet bilincini artırma ve toplumun her kesiminde yaygınlaşmasını sağlamaya yönelik olarak hedef kitlenin ihtiyaçları göz önüne alınarak bilinç artırmaya ve toplumda farkındalık sağlamaya yönelik düzenlenen etkinlikler ile doğrudan yenilik kapasitesinin artırılmasına yönelik düzenlenen etkinlikler çerçevesinde yürütülen hizmet, iş ve işlemler yer almaktadır.

Sinai Mülkiyet Haklarının Tescili ve Korunması

Bu faaliyet altında; ülkemizin ekonomik ve teknolojik gelişimine hizmet etme ve fikri sermayesi ve yenilik kapasitesinin artırılmasına katkı sağlama amaçlarına yönelik olarak patent, faydalı model, marka, tasarım, coğrafi işaret, geleneksel ürün adları ve entegre devre topoğrafyasına ilişkin başvuruların alınması, tescil ve tescil sonrası işlemlerin yerine getirilmesi kapsamında yürütülen hizmet, iş ve işlemler yer almaktadır.

FAALİYET MALİYET TABLOLARI

İdare Adı	TÜRK PATENT VE MARKA KURUMU
Program Adı	SINAI MÜLKİYET HAKLARI
Alt Program Adı	SINAI MÜLKİYET HAKLARININ GELİŞTİRİLMESİ VE KORUNMASI
Alt Program Hedefi	Sinai mülkiyet bilincini toplumun bütün kesimlerinde artırarak ve sinai mülkiyet haklarının korunması ve ticarileştirilmesine hizmet ederek teknolojik ilerlemeye ve yenilik faaliyetlerinin artırılmasına katkı sağlamak
Faaliyet Adı	Sinai Mülkiyet Farkındalığı ve Kapasitesinin Artırılması
Açıklama	Bu faaliyet altında; Kurumun en önemli amaçlarından birisi olan sinai mülkiyet bilincini artırma ve toplumun her kesiminde yaygınlaşmasını sağlamaya yönelik olarak hedef kitlenin ihtiyaçları göz önüne alınarak bilinç artırmaya ve toplumda farkındalık sağlamaya yönelik düzenlenen etkinlikler ile doğrudan yenilik kapasitesinin artırılmasına yönelik düzenlenen etkinlikler çerçevesinde yürütülen hizmet, iş ve işlemler yer almaktadır.

EKONOMİK KOD	2023 Bütçe	2023 Harcama (Haziran)	2024 Bütçe	2025 Tahmin	2026 Tahmin
Personel Giderleri	2.958.000	1.891.506	7.832.000	11.486.000	15.783.000
Sosyal Güvenlik Kurumuna Devlet Primi Giderleri	443.000	270.555	1.103.000	1.374.000	1.684.000
Mal ve Hizmet Alım Giderleri	14.897.000	4.430.984	28.457.000	43.237.000	60.608.000
Faiz Giderleri					
Cari Transferler					
Sermaye Giderleri					
Sermaye Transferleri					
Barç Verme					
BÜTÇE İÇİ TOPLAM KAYNAK	18.298.000	6.593.045	37.392.000	56.097.000	78.075.000
Döner Sermaye					
Özel Hesap					
Diğer Bütçe Dışı Kaynak					
BÜTÇE DIŞI TOPLAM KAYNAK					
FAALİYET MALİYETİ TOPLAMI	18.298.000	6.593.045	37.392.000	56.097.000	78.075.000

İdare Adı	TÜRK PATENT VE MARKA KURUMU
Program Adı	SINAI MÜLKİYET HAKLARI
Alt Program Adı	SINAI MÜLKİYET HAKLARININ GELİŞTİRİLMESİ VE KORUNMASI
Alt Program Hedefi	Sinai mülkiyet bilincini toplumun bütün kesimlerinde artırarak ve sinai mülkiyet haklarının korunması ve ticarileştirilmesine hizmet ederek teknolojik ilerlemeye ve yenilik faaliyetlerinin artırılmasına katkı sağlamak
Faaliyet Adı	Sinai Mülkiyet Haklarının Tescilli ve Korunması
Açıklama	Bu faaliyet altında; ülkemizin ekonomik ve teknolojik gelişimine hizmet etme ve fikri sermayesi ve yenilik kapasitesinin artırılmasına katkı sağlama amaçlarına yönelik olarak patent, faydalı model, marka, tasarım, coğrafi işaret, geleneksel ürün adları ve entegre devre topoğrafyasına ilişkin başvuruların alınması, tescil ve tescil sonrası işlemlerin yerine getirilmesi kapsamında yürütülen hizmet, iş ve işlemler yer almaktadır.

EKONOMİK KOD	2023 Bütçe	2023 Harcama (Haziran)	2024 Bütçe	2025 Tahmin	2026 Tahmin
Personel Giderleri	112.852.000	62.411.366	233.976.000	313.491.000	408.918.000
Sosyal Güvenlik Kurumuna Devlet Primi Giderleri	13.649.000	7.251.013	27.338.000	36.122.000	47.066.000
Mal ve Hizmet Alım Giderleri	8.650.000	3.109.474	18.166.000	24.336.000	32.396.000
Faiz Giderleri					
Cari Transferler	94.443.000	39.852.825	200.000.000	250.000.000	300.000.000
Sermaye Giderleri					
Sermaye Transferleri					
Barç Verme					
BÜTÇE İÇİ TOPLAM KAYNAK	229.594.000	112.624.679	479.480.000	623.949.000	788.380.000
Döner Sermaye					
Özel Hesap					
Diğer Bütçe Dışı Kaynak					
BÜTÇE DIŞI TOPLAM KAYNAK					
FAALİYET MALİYETİ TOPLAMI	229.594.000	112.624.679	479.480.000	623.949.000	788.380.000

İdare Adı TÜRK PATENT VE MARKA KURUMU
Program Adı YÖNETİM VE DESTEK PROGRAMI
Alt Program Adı TEFTİŞ, DENETİM VE DANIŞMANLIK HİZMETLERİ
Faaliyet Adı Hukuki Danışmanlık ve Muhakemat Hizmetleri

EKONOMİK KOD	2023 Bütçe	2023 Harcama (Haziran)	2024 Bütçe	2025 Tahmin	2026 Tahmin
Personel Giderleri	6.893.000	4.171.118	13.499.000	16.203.000	19.439.000
Sosyal Güvenlik Kurumuna Devlet Primi Giderleri	1.079.000	621.798	2.426.000	3.858.000	4.710.000
Mal ve Hizmet Alım Giderleri	4.230.000	819.027	4.556.000	5.049.000	5.429.000
Faiz Giderleri					
Cari Transferler					
Sermaye Giderleri					
Sermaye Transferleri					
Borç Verme					
BÜTÇE İÇİ TOPLAM KAYNAK	12.202.000	5.611.942	20.481.000	25.110.000	29.578.000
Döner Sermaye					
Özel Hesap					
Diğer Bütçe Dışı Kaynak					
BÜTÇE DIŞI TOPLAM KAYNAK					
FAALİYET MALİYETİ TOPLAMI	12.202.000	5.611.942	20.481.000	25.110.000	29.578.000

İdare Adı TÜRK PATENT VE MARKA KURUMU
Program Adı YÖNETİM VE DESTEK PROGRAMI
Alt Program Adı TEFTİŞ, DENETİM VE DANIŞMANLIK HİZMETLERİ
Faaliyet Adı İç Denetim

EKONOMİK KOD	2023 Bütçe	2023 Harcama (Haziran)	2024 Bütçe	2025 Tahmin	2026 Tahmin
Personel Giderleri	1.124.000	471.338	1.557.000	1.871.000	2.243.000
Sosyal Güvenlik Kurumuna Devlet Primi Giderleri	174.000	70.360	300.000	400.000	500.000
Mal ve Hizmet Alım Giderleri	69.000		86.000	98.000	113.000
Faiz Giderleri					
Cari Transferler					
Sermaye Giderleri					
Sermaye Transferleri					
Borç Verme					
BÜTÇE İÇİ TOPLAM KAYNAK	1.367.000	541.699	1.943.000	2.369.000	2.856.000
Döner Sermaye					
Özel Hesap					
Diğer Bütçe Dışı Kaynak					
BÜTÇE DIŞI TOPLAM KAYNAK					
FAALİYET MALİYETİ TOPLAMI	1.367.000	541.699	1.943.000	2.369.000	2.856.000

İdare Adı TÜRK PATENT VE MARKA KURUMU
Program Adı YÖNETİM VE DESTEK PROGRAMI
Alt Program Adı TEFTİŞ, DENETİM VE DANIŞMANLIK HİZMETLERİ
Faaliyet Adı Kurumsal Uluslararası İşbirliği Faaliyetleri

EKONOMİK KOD	2023 Bütçe	2023 Harcama (Haziran)	2024 Bütçe	2025 Tahmin	2026 Tahmin
Personel Giderleri	2.803.000	1.446.362	4.685.000	5.628.000	6.752.000
Sosyal Güvenlik Kurumuna Devlet Primi Giderleri	425.000	222.381	721.000	864.000	1.035.000
Mal ve Hizmet Alım Giderleri	410.000	137.668	1.353.000	1.786.000	2.174.000
Faiz Giderleri					
Cari Transferler	1.457.000		2.226.000	3.000.000	3.600.000
Sermaye Giderleri					
Sermaye Transferleri					
Borç Verme					
BÜTÇE İÇİ TOPLAM KAYNAK	5.095.000	1.806.411	8.985.000	11.278.000	13.561.000
Döner Sermaye					
Özel Hesap					
Diğer Bütçe Dışı Kaynak					
BÜTÇE DIŞI TOPLAM KAYNAK					
FAALİYET MALİYETİ TOPLAMI	5.095.000	1.806.411	8.985.000	11.278.000	13.561.000

İdare Adı TÜRK PATENT VE MARKA KURUMU
Program Adı YÖNETİM VE DESTEK PROGRAMI
Alt Program Adı ÜST YÖNETİM, İDARİ VE MALİ HİZMETLER
Faaliyet Adı Bilgi Teknolojilerine Yönelik Faaliyetler

EKONOMİK KOD	2023 Bütçe	2023 Harcama (Haziran)	2024 Bütçe	2025 Tahmin	2026 Tahmin
Personel Giderleri	8.982.000	5.389.549	18.912.000	24.190.000	29.967.000
Sosyal Güvenlik Kurumuna Devlet Primi Giderleri	1.625.000	824.373	3.530.000	4.736.000	6.195.000
Mal ve Hizmet Alım Giderleri	6.430.000	1.898.830	17.938.000	10.131.000	11.255.000
Faiz Giderleri					
Cari Transferler					
Sermaye Giderleri	21.110.000	4.223.000	70.400.000	89.000.000	87.379.000
Sermaye Transferleri					
Borç Verme					
BÜTÇE İÇİ TOPLAM KAYNAK	38.147.000	12.335.752	110.780.000	128.057.000	134.796.000
Döner Sermaye					
Özel Hesap					
Diğer Bütçe Dışı Kaynak					
BÜTÇE DIŞI TOPLAM KAYNAK					
FAALİYET MALİYETİ TOPLAMI	38.147.000	12.335.752	110.780.000	128.057.000	134.796.000

İdare Adı TÜRK PATENT VE MARKA KURUMU
Program Adı YÖNETİM VE DESTEK PROGRAMI
Alt Program Adı ÜST YÖNETİM, İDARİ VE MALİ HİZMETLER
Faaliyet Adı Genel Destek Hizmetleri

EKONOMİK KOD	2023 Bütçe	2023 Harcama (Haziran)	2024 Bütçe	2025 Tahmin	2026 Tahmin
Personel Giderleri	25.124.000	21.358.501	56.274.000	70.113.000	84.491.000
Sosyal Güvenlik Kurumuna Devlet Primi Giderleri	4.867.000	4.336.105	15.052.000	17.836.000	23.563.000
Mal ve Hizmet Alım Giderleri	20.535.000	15.359.978	40.864.000	49.034.000	58.937.000
Faiz Giderleri					
Cari Transferler	931.000	774.021	4.930.000	5.000.000	6.000.000
Sermaye Giderleri	19.120.000		18.000.000	19.817.000	36.000.000
Sermaye Transferleri					
Borç Verme					
BÜTÇE İÇİ TOPLAM KAYNAK	70.577.000	41.828.605	135.120.000	161.800.000	208.991.000
Döner Sermaye					
Özel Hesap					
Diğer Bütçe Dışı Kaynak					
BÜTÇE DIŞI TOPLAM KAYNAK					
FAALİYET MALİYETİ TOPLAMI	70.577.000	41.828.605	135.120.000	161.800.000	208.991.000

İdare Adı TÜRK PATENT VE MARKA KURUMU
Program Adı YÖNETİM VE DESTEK PROGRAMI
Alt Program Adı ÜST YÖNETİM, İDARİ VE MALİ HİZMETLER
Faaliyet Adı İnsan Kaynakları Yönetimine İlişkin Faaliyetler

EKONOMİK KOD	2023 Bütçe	2023 Harcama (Haziran)	2024 Bütçe	2025 Tahmin	2026 Tahmin
Personel Giderleri	3.675.000	1.994.287	6.187.000	7.430.000	8.911.000
Sosyal Güvenlik Kurumuna Devlet Primi Giderleri	624.000	343.131	1.318.000	1.570.000	1.818.000
Mal ve Hizmet Alım Giderleri	420.000	252.758	604.000	706.000	844.000
Faiz Giderleri					
Cari Transferler	8.522.000	4.811.556	13.620.000	17.388.000	20.652.000
Sermaye Giderleri					
Sermaye Transferleri					
Borç Verme					
BÜTÇE İÇİ TOPLAM KAYNAK	13.241.000	7.401.732	21.729.000	27.094.000	32.225.000
Döner Sermaye					
Özel Hesap					
Diğer Bütçe Dışı Kaynak					
BÜTÇE DIŞI TOPLAM KAYNAK					
FAALİYET MALİYETİ TOPLAMI	13.241.000	7.401.732	21.729.000	27.094.000	32.225.000

İdare Adı TÜRK PATENT VE MARKA KURUMU
Program Adı YÖNETİM VE DESTEK PROGRAMI
Alt Program Adı ÜST YÖNETİM, İDARİ VE MALİ HİZMETLER
Faaliyet Adı Özel Kalem Hizmetleri

EKONOMİK KOD	2023 Bütçe	2023 Harcama (Haziran)	2024 Bütçe	2025 Tahmin	2026 Tahmin
Personel Giderleri	4.050.000	1.883.365	5.674.000	6.815.000	8.175.000
Sosyal Güvenlik Kurumuna Devlet Primi Giderleri	478.000	222.750	1.024.000	1.248.000	1.477.000
Mal ve Hizmet Alım Giderleri	1.680.000	124.900	1.423.000	1.648.000	1.862.000
Faiz Giderleri					
Cari Transferler					
Sermaye Giderleri					
Sermaye Transferleri					
Borç Verme					
BÜTÇE İÇİ TOPLAM KAYNAK	6.208.000	2.231.015	8.121.000	9.711.000	11.514.000
Döner Sermaye					
Özel Hesap					
Diğer Bütçe Dışı Kaynak					
BÜTÇE DIŞI TOPLAM KAYNAK					
FAALİYET MALİYETİ TOPLAMI	6.208.000	2.231.015	8.121.000	9.711.000	11.514.000

İdare Adı TÜRK PATENT VE MARKA KURUMU
Program Adı YÖNETİM VE DESTEK PROGRAMI
Alt Program Adı ÜST YÖNETİM, İDARİ VE MALİ HİZMETLER
Faaliyet Adı Strateji Geliştirme ve Mali Hizmetler

EKONOMİK KOD	2023 Bütçe	2023 Harcama (Haziran)	2024 Bütçe	2025 Tahmin	2026 Tahmin
Personel Giderleri	3.458.000	1.974.022	6.278.000	7.539.000	9.046.000
Sosyal Güvenlik Kurumuna Devlet Primi Giderleri	569.000	329.685	1.309.000	1.812.000	2.215.000
Mal ve Hizmet Alım Giderleri	1.275.000	20.788	2.074.000	2.724.000	3.431.000
Faiz Giderleri					
Cari Transferler					
Sermaye Giderleri					
Sermaye Transferleri					
Borç Verme		305.440.268			
BÜTÇE İÇİ TOPLAM KAYNAK	5.302.000	307.764.763	9.661.000	12.075.000	14.692.000
Döner Sermaye					
Özel Hesap					
Diğer Bütçe Dışı Kaynak					
BÜTÇE DIŞI TOPLAM KAYNAK					
FAALİYET MALİYETİ TOPLAMI	5.302.000	307.764.763	9.661.000	12.075.000	14.692.000

D. İDARENİN TOPLAM KAYNAK İHTİYACI

FAALİYETLER DÜZEYİNDE TÜRK PATENT VE MARKA KURUMU PERFORMANS PROGRAMI MALİYETİ

PROGRAM SINIFLANDIRMASI	2024			2025			2026		
	BÜTÇE İÇİ	BÜTÇE DIŞI	TOPLAM	BÜTÇE İÇİ	BÜTÇE DIŞI	TOPLAM	BÜTÇE İÇİ	BÜTÇE DIŞI	TOPLAM
SINAI MÜLKİYET HAKLARI	516.872.000	0	516.872.000	680.046.000	0	680.046.000	866.455.000	0	866.455.000
SINAI MÜLKİYET HAKLARININ GELİŞTİRİLMESİ VE KORUNMASI	516.872.000	0	516.872.000	680.046.000	0	680.046.000	866.455.000	0	866.455.000
Sinai Mülkiyet Farkındalığı ve Kapasitesinin Artırılması	37.392.000	0	37.392.000	56.097.000	0	56.097.000	78.075.000	0	78.075.000
Sinai Mülkiyet Haklarının Tescili ve Korunması	479.480.000	0	479.480.000	623.949.000	0	623.949.000	788.380.000	0	788.380.000
YÖNETİM VE DESTEK PROGRAMI	316.820.000	0	316.820.000	377.494.000	0	377.494.000	448.213.000	0	448.213.000
TEFTİŞ, DENETİM VE DANIŞMANLIK HİZMETLERİ	31.409.000	0	31.409.000	38.757.000	0	38.757.000	45.995.000	0	45.995.000
Hukuki Danışmanlık ve Muhakemat Hizmetleri	20.481.000	0	20.481.000	25.110.000	0	25.110.000	29.578.000	0	29.578.000
İç Denetim	1.943.000	0	1.943.000	2.369.000	0	2.369.000	2.856.000	0	2.856.000
Kurumsal Uluslararası İşbirliği Faaliyetleri	8.985.000	0	8.985.000	11.278.000	0	11.278.000	13.561.000	0	13.561.000
ÜST YÖNETİM, İDARİ VE MALİ HİZMETLER	285.411.000	0	285.411.000	338.737.000	0	338.737.000	402.218.000	0	402.218.000
Bilgi Teknolojilerine Yönelik Faaliyetler	110.780.000	0	110.780.000	128.057.000	0	128.057.000	134.796.000	0	134.796.000
Genel Destek Hizmetleri	135.120.000	0	135.120.000	161.800.000	0	161.800.000	208.991.000	0	208.991.000
İnsan Kaynakları Yönetimine İlişkin Faaliyetler	21.729.000	0	21.729.000	27.094.000	0	27.094.000	32.225.000	0	32.225.000
Özel Kalem Hizmetleri	8.121.000	0	8.121.000	9.711.000	0	9.711.000	11.514.000	0	11.514.000
Strateji Geliştirme ve Mali Hizmetler	9.661.000	0	9.661.000	12.075.000	0	12.075.000	14.692.000	0	14.692.000
GENEL TOPLAM	833.692.000	0	833.692.000	1.057.540.000	0	1.057.540.000	1.314.668.000	0	1.314.668.000

EKONOMİK SINIFLANDIRMA DÜZEYİNDE TÜRK PATENT VE MARKA KURUMU PERFORMANS PROGRAMI MALİYETİ

EKONOMİK KOD	2024			2025			2026		
	HİZMET PROGRAMLARI TOPLAM	YÖNETİM VE DESTEK PROGRAMI	TOPLAM	HİZMET PROGRAMLARI TOPLAM	YÖNETİM VE DESTEK PROGRAMI	TOPLAM	HİZMET PROGRAMLARI TOPLAM	YÖNETİM VE DESTEK PROGRAMI	TOPLAM
Personel Giderleri	241.808.000	113.066.000	354.874.000	324.977.000	139.789.000	464.766.000	424.701.000	169.024.000	593.725.000
Sosyal Güvenlik Kurumuna Devlet Primi Giderleri	28.441.000	25.680.000	54.121.000	37.496.000	32.324.000	69.820.000	48.750.000	41.513.000	90.263.000
Mal ve Hizmet Alım Giderleri	46.623.000	68.898.000	115.521.000	67.573.000	71.176.000	138.749.000	93.004.000	84.045.000	177.049.000
Faiz Giderleri			0			0			0
Cari Transferler	200.000.000	20.776.000	220.776.000	250.000.000	25.388.000	275.388.000	300.000.000	30.252.000	330.252.000
Sermaye Giderleri		88.400.000	88.400.000		108.817.000	108.817.000		123.379.000	123.379.000
Sermaye Transferleri			0			0			0
Borç Verme			0			0			0
Yedek Ödenekler			0			0			0
BÜTÇE İÇİ TOPLAM KAYNAK	516.872.000	316.820.000	833.692.000	680.046.000	377.494.000	1.057.540.000	866.455.000	448.213.000	1.314.668.000
Döner Sermaye			0			0			0
Özel Hesap			0			0			0
Diğer Bütçe Dışı Kaynak			0			0			0
BÜTÇE DIŞI TOPLAM KAYNAK	0	0	0	0	0	0	0	0	0
GENEL TOPLAM	516.872.000	316.820.000	833.692.000	680.046.000	377.494.000	1.057.540.000	866.455.000	448.213.000	1.314.668.000

E. DİĞER HUSUSLAR

FAALİYETLERDEN SORUMLU HARCAMA BİRİMLERİ

İdare Adı TÜRK PATENT VE MARKA KURUMU
Yıl 2024

PROGRAM	ALT PROGRAM	FAALİYET	SORUMLU HARCAMA BİRİMİ
SINAİ MÜLKİYET HAKLARI	SINAİ MÜLKİYET HAKLARININ GELİŞTİRİLMESİ VE KORUNMASI	Sinai Mülkiyet Farkındalığı ve Kapasitesinin Artırılması	YENİLİK VE TANITIM DAİRESİ BAŞKANLIĞI
		Sinai Mülkiyet Haklarının Tescili ve Korunması	PATENT DAİRESİ BAŞKANLIĞI, MARKALAR DAİRESİ BAŞKANLIĞI, TASARIMLAR DAİRESİ BAŞKANLIĞI, COĞRAFİ İŞARETLER DAİRESİ BAŞKANLIĞI, YENİDEN İNCELEME VE DEĞERLENDİRME DAİRESİ BAŞKANLIĞI
YÖNETİM VE DESTEK PROGRAMI	TEFTİŞ, DENETİM VE DANIŞMANLIK HİZMETLERİ	Hukuki Danışmanlık ve Muhakemat Hizmetleri	HUKUK MÜŞAVİRLİĞİ
		İç Denetim	ÖZEL KALEM
		Kurumsal Uluslararası İşbirliği Faaliyetleri	AVRUPA BİRLİĞİ VE DIŞ İLİŞKİLER DAİRESİ BAŞKANLIĞI
	ÜST YÖNETİM, İDARİ VE MALİ HİZMETLER	Bilgi Teknolojilerine Yönelik Faaliyetler	BİLGİ İŞLEM DAİRESİ BAŞKANLIĞI
		Genel Destek Hizmetleri	DESTEK HİZMETLERİ DAİRESİ BAŞKANLIĞI
		İnsan Kaynakları Yönetimine İlişkin Faaliyetler	PERSONEL DAİRESİ BAŞKANLIĞI
		Özel Kalem Hizmetleri	ÖZEL KALEM
		Strateji Geliştirme ve Mali Hizmetler	STRATEJİ GELİŞTİRME DAİRESİ BAŞKANLIĞI

PERFORMANS GÖSTERGELERİNİN İZLENMESİNDEN SORUMLU BİRİMLER

İdare Adı: TÜRK PATENT VE MARKA KURUMU

PROGRAM	ALT PROGRAM	PERFORMANS GÖSTERGELERİ	SORUMLU BİRİM
SINAİ MÜLKİYET HAKLARI	SINAİ MÜLKİYET HAKLARININ GELİŞTİRİLMESİ VE KORUNMASI	Fikri mülkiyet akademisi ve sinai mülkiyet eğitim merkezi bünyesinde eğitim verilen kişi sayısı (kümülatif)	YENİLİK VE TANITIM DAİRESİ BAŞKANLIĞI
		Patent atölyesinde eğitim verilen öğrenci sayısı (kümülatif)	YENİLİK VE TANITIM DAİRESİ BAŞKANLIĞI
		Sinai mülkiyet bilincini arttırmaya yönelik düzenlenen etkinlik sayısı (kümülatif)	YENİLİK VE TANITIM DAİRESİ BAŞKANLIĞI
		Sinai mülkiyet haklarına yönelik araştırma-inceleme konusunda işbirliği yapılan ülke sayısı (kümülatif)	PATENT DAİRESİ BAŞKANLIĞI
		Sinai mülkiyet haklarının tescili ve korunmasına yönelik hizmet sürelerinde standart sürelerle uygunluk oranı	BİLGİ İŞLEM DAİRESİ BAŞKANLIĞI
		Sinai mülkiyet haklarının tescili ve korunmasına yönelik hizmetlerin e-devlete entegrasyon oranı	BİLGİ İŞLEM DAİRESİ BAŞKANLIĞI
		Sinai mülkiyet kapasitesinin artırılmasına yönelik yürütülen proje sayısı (kümülatif)	YENİLİK VE TANITIM DAİRESİ BAŞKANLIĞI
		Sinai mülkiyet kapasitesinin artırılmasına yönelik yürütülen projeler (Hezarfen vb.) kapsamında hizmet verilen işletme sayısı (kümülatif)	YENİLİK VE TANITIM DAİRESİ BAŞKANLIĞI
		Uluslararası araştırma-inceleme otoriteleri arasında en fazla rapor düzenleyen ilk 10 ofis arasına girme hedefine ulaşma oranı	PATENT DAİRESİ BAŞKANLIĞI
		Yerli faydalı model tescil sayısının önceki yıla göre artış oranı	PATENT DAİRESİ BAŞKANLIĞI
		Yerli marka tescil sayısının önceki yıla göre artış oranı	MARKALAR DAİRESİ BAŞKANLIĞI
		Yerli patent tescil sayısının önceki yıla göre artış oranı	PATENT DAİRESİ BAŞKANLIĞI
		Yerli tasarım tescil sayısının önceki yıla göre artış oranı	TASARIMLAR DAİRESİ BAŞKANLIĞI