

HATAY
MUSTAFA KEMAL
ÜNİVERSİTESİ

*2025 YILI PERFORMANS
PROGRAMI*



Dünyada her şey için, medeniyet için, hayat için, başarı için, en

hakiki mürşit bilimdir.

K. Atatürk



SUNUŞ

Hatay Mustafa Kemal Üniversitesi kurulduğu 1992'den bu yana önemli gelişmeler göstermiştir. Üniversitemiz, kuruluşundan itibaren sürdürdüğü bilimsel, kültürel ve sanatsal alanlarda gerçekleştirdiği faaliyetler ve topluma katkı sağlayan uygulamaları ile ülkemizin önemli üniversiteleri arasında yerini almaya devam etmektedir.

Üniversitemizi ulusal ve uluslararası rekabette tercih edilen akademik kurumlardan biri haline getirmek; ülkemizin ve dünyanın gerçeklerine uygun olarak hazırlanmış, bilimsel temele dayalı bir yol haritası ile mümkün olabilecektir. Bu kapsamda; 5018 sayılı Kamu Mali Yönetimi ve Kontrol Kanunu ile kamu kaynaklarının etkili, ekonomik ve verimli bir şekilde kullanımı, hesap verilebilirliğin ve mali saydamlığın sağlanması amaçlanmıştır.

Üniversitemizin Performans Programı, mali saydamlığı ve hesap verme sorumluluğunu sağlayacak biçimde, iç ve dış paydaşların katkıları da dikkate alınarak katılımcı yöntemlerle, doğru, tarafsız ve güvenilir bilgilere yer vermek suretiyle ilgili paydaşların ve kamuoyunun bilgi sahibi olmasını sağlamak üzere oluşturulmuştur. Bu programda yer alan bilgilerin eksiksiz olmasına, faaliyetlerin tüm yönleriyle açıklanmasına, sonuç odaklı bir anlayışla Üniversitemizin amaç ve hedeflerinin nasıl gerçekleştirileceğini ifade etmesine büyük önem verilmiştir.

Bu kapsamda hazırlanmış olduğumuz programın gelecek yıllar için Üniversitemiz ve Ülkemiz gelişimine katkı sunması temennisi ile 2025 Yılı Performans Programı'nın başarılı olmasını diler, programın hazırlık aşamalarında emeği geçen Strateji Geliştirme Daire Başkanlığı ve tüm personele özverili çalışmalarından dolayı teşekkür eder;

Kamuoyunun ve ilgili kamu kurum ve kuruluşlarının bilgisine saygıyla sunarım.

Prof. Dr. Veysel EREN
Rektör

İÇİNDEKİLER

I- GENEL BİLGİLER	1
A- Yetki Görev ve Sorumluluklar	4
B- Teşkilat Yapısı.....	5
C- Fiziksel Kaynaklar	10
D- İnsan Kaynakları.....	19
II- PERFORMANS BİLGİLERİ	20
A- Temel Politika ve Öncelikler.....	20
B- Amaç ve Hedefler	22
C- İdare Performans Bilgisi.....	25
D- İdarenin Toplam Kaynak İhtiyacı.....	83
E- Diğer Hususlar	86

I. GENEL BİLGİLER

Üniversitemiz 11.07.1992 tarih ve 21281 sayılı Resmi Gazete’de yayımlanan 3837 Sayılı Kanunun 25’inci ve 28.03.1983 tarihli ve 2809 sayılı Yükseköğretim Kurumları Teşkilat Kanununa eklenen Ek-17 maddesiyle kurulmuştur. Rektörlüğe bağlı olarak kurulan yeni Fen Edebiyat Fakültesi, Mühendislik-Mimarlık Fakültesi, Ziraat Fakültesi, Veteriner Fakültesi, Su Ürünleri Fakültesi, İktisadi ve İdari Bilimler Fakültesi ile Çukurova Üniversitesine bağlı Antakya Eğitim Yüksekokulunun fakülteye dönüştürülmesi ile adı ve bağlantısının değiştirilerek Rektörlüğe bağlanmasından oluşturulan Eğitim Fakültesi; yeni Turizm İşletmeciliği ve Otelcilik Yüksekokulu, Beden Eğitimi ve Spor Yüksekokulu ile Çukurova Üniversitesine bağlı iken bağlantıları değiştirilerek rektörlüğe bağlanan Antakya Meslek Yüksekokulu, İskenderun Meslek Yüksekokulu ve Sosyal Bilimler Enstitüsü, Fen Bilimleri Enstitüsü ile Sağlık Bilimleri Enstitüsü çerçevesinde 7 Fakülte, 2 Yüksekokul, 2 meslek yüksekokulu ve 3 Enstitü olmak üzere 14 birim ile kurulmuştur.

Sağlık Bakanlığından Çukurova Üniversitesine devredilen Dört Yol ve İskenderun Sağlık Hizmetleri Meslek Yüksekokullarından İskenderun Sağlık Hizmetleri Meslek Yüksekokulu 1992 yılında, Dört Yol Sağlık Hizmetleri Meslek Yüksekokulu ise 1993 yılında üniversitemize aktarılmıştır. Yine Çukurova Üniversitesine bağlı olarak kurulmuş olan Dört Yol Meslek Yüksekokulu 1993 yılında üniversitemize devredilmiştir. Daha sonra 1994 yılında Kırıkhan, Reyhanlı ve Samandağ Meslek Yüksekokulları kurulmuştur.

1995 yılında bölgenin ve ülkenin sağlık sorunlarına çözüm arayışı kapsamında Tıp Fakültesi (2001 yılında ismi “Tayfur Ata Sökmen Tıp Fakültesi” olarak değiştirilmiştir) ve havacılık sektörüne katkı sağlayacak İskenderun Sivil Havacılık Yüksekokulu kurulmuştur. Aynı yıl Güzel Sanatlar Fakültesinin ve Yayladağı Meslek Yüksekokulu’nun kuruluşu da gerçekleşmiştir.

2005 yılında ülkemizin sanat kurumlarına müzik ve sahne sanatları alanlarında besteci, icracı, sanatçı yetiştirmek amacıyla İskenderun Mustafa Yazıcı Devlet Konservatuvarı kurulmuştur. 2008 yılında mevcut bulunan Mühendislik Mimarlık Fakültesi kapatılarak Mühendislik Fakültesi ve Mimarlık Fakültesi isimleriyle iki ayrı fakülte olarak kurulmuştur. Üniversitemiz ile iş dünyasının etkileşimi sonucunda iş dünyasının ara eleman ihtiyacına cevap verecek başka meslek yüksekokullarının kurulması kararlaştırılmış ve Altınözü, Belen, Harbiye, Hassa ve Hatay Sağlık Hizmetleri Meslek Yüksekokullarının kuruluşları tamamlanmıştır.

2009 yılında Fizik Tedavi ve Rehabilitasyon Yüksekokulu, Turizm ve Otelcilik ile Erzin Meslek Yüksekokulları, 2010 yılında Dış Hekimliği ve İletişim Fakülteleri, 2011 yılında Bilişim Teknolojisi Yüksekokulu ve Payas Meslek Yüksekokulu, 2012 yılında ise Teknoloji Fakültesi ile Barbaros Hayrettin Denizcilik Fakülteleri'nin kuruluşları tamamlanmıştır.

2012 yılında Su Ürünleri Fakültesi'nin ismi Deniz Bilimleri ve Teknolojisi Fakültesi olarak, Harbiye Meslek Yüksekokulunun ismi Sanat ve Tasarım Meslek Yüksekokulu olarak değişikliğe uğramıştır. Akabinde İlahiyat Fakültesi, 31.05.2013 tarihli Resmi Gazete yayınlanarak kurulmuştur.

Yükseköğretim Kurulu Başkanlığı; 20.02.2014 tarihinde, Üniversitemiz bünyesindeki Meslek Yüksekokulların yapılandırılmasına ilişkin birtakım kararlar alınmıştır. Buna göre Altınözü Meslek Yüksekokulu'nun adının Altınözü Tarım Bilimleri Meslek Yüksekokulu olarak değiştirilmesi, Erzin Meslek Yüksekokulu'nun adının Erzin Teknik Bilimler Meslek 2/2 Yüksekokulu olarak değiştirilmesi, Reyhanlı Meslek Yüksekokulu'nun adının Reyhanlı Sosyal Bilimler Meslek Yüksekokulu olarak değiştirilmesi, Yayladağı Meslek Yüksekokulu'nun adının Yayladağı Sosyal Bilimler Meslek Yüksekokulu olarak değiştirilmesi kararlarının yanı sıra; Turizm ve Otelcilik Meslek Yüksekokulunun, Payas Meslek Yüksekokulunun ve Belen Meslek Yüksekokulunun fiziki altyapısının uygun olmaması nedeniyle kapatılması kararı alınmıştır.

23 Nisan 2015 tarihli 29335 sayılı Resmi Gazete ile üniversitemizin kurum yapısı değişmiş ve Üniversitemizden ayrılan bazı birimler ile İskenderun Teknik Üniversitesi kurulmuştur. Bu kapsamda; Mühendislik Fakültesi başta olmak üzere, Barbaros Hayrettin Denizcilik Fakültesi, Teknoloji Fakültesi, Deniz Bilimleri ve Teknoloji Fakültesi, Sivil Havacılık Yüksekokulu, Turizm İşletmeciliği ve Otelcilik Yüksekokulu, Mustafa Yazıcı Devlet Konservatuvarı, Denizcilik Meslek Yüksekokulu, Dört Yol Meslek Yüksekokulu, Erzin Teknik Bilimler Meslek Yüksekokulu, İskenderun Meslek Yüksekokulu, İskenderun Teknik Üniversitesinin birimi olarak Üniversitemizden ayrılmıştır.

Ayrıca 04.02.2016 tarihinde Mustafa Kemal Üniversitesine bağlı olarak Antakya Devlet Konservatuvarı, 08.04.2016 tarihinde Yabancı Diller Yüksekokulu ve 01.11.2016 tarihinde Turizm İşletmeciliği ve Otelcilik Yüksekokulu kuruluşları Resmi Gazetede yayımlanmıştır.

2809 sayılı Yükseköğretim Kurumları Teşkilatı Kanunu Ek 17. Madde ile Mustafa Kemal Üniversitesi adıyla kurulan Üniversitemiz, 18 Mayıs 2018 tarihli ve 30425 sayılı Resmi Gazete'de yayımlanan 7141 sayılı Yükseköğretim Kanunu ile Bazı Kanun ve Kanun Hükmünde

Kararnamelerde Deęiřiklik Yapılmasına Dair Kanun uyarınca Hatay Mustafa Kemal Üniversitesi řeklinde deęiřtirilmiřtir.

02 Aęustos 2019 tarihli ve 30850 sayılı Resmi Gazete’de yayımlanan 1385 sayılı Cumhurbaşbařkanı Kararı uyarınca Üniversitesi bünyesinde bulunan Hatay Saęlık Yüksekokulu ile Fizik Tedavi ve Rehabilitasyon Yüksekokulu kapatılmıřtır. Aynı Karar ile ayrıca Saęlık Bilimleri Fakültesi kurulmuřtur.

10/10/2019 Yükseköęretim Genel Kurulu toplantısında alınan karar uyarınca İskenderun Saęlık Hizmetleri Meslek Yüksekokulu kapatılmıř olup, aynı tarihte Kırıkhan Saęlık Hizmetleri Meslek Yüksekokulu kurulmuřtur.

19/12/2019 tarihli Yükseköęretim Genel Kurulu toplantısında alınan karar uyarınca Kırıkhan Saęlık Hizmetleri Meslek Yüksekokulu ile Dörtüol Saęlık Hizmetleri Meslek Yüksekokulu kapatılmıřtır.

08/01/2020 tarihli ve 31002 sayılı Resmi Gazete’de yayımlanan 07/01/2020 tarihli ve 2036 sayılı Cumhurbaşbařkanı Kararı uyarınca Biliřim Teknolojisi Yüksekokulu kapatılmıřtır.

4 Aęustos 2023 tarihli ve 32269 sayılı Resmi Gazete’de yayımlanan 3/8/2023 tarihli ve 7477 sayılı Cumhurbaşbařkanı Kararı uyarınca Beden Eęitimi ve Spor Yüksekokulu kapatılmıř olup, aynı Karar uyarınca Spor Bilimleri Fakültesi kurulmuřtur.

Gelinen noktada; Hatay Mustafa Kemal Üniversitesi bugün; 3 Enstitü, 14 Fakülte, 2 Yüksekokul, 9 Meslek Yüksekokulu, 1 Arařtırma Uygulama Hastanesi, 1 Konservatuvar, 23 Arařtırma Uygulama Merkezi ve Teknoloji Geliřtirme Bölgesi ile eęitim-öęretim hayatını sürdürmektedir.

A. YETKİ GÖREV VE SORUMLULUKLAR

Türkiye’de Yükseköğretim, T.C. Anayasası’nın 130. ve 131. maddeleri ile 2547 sayılı Yükseköğretim Kanunu ile düzenlenmektedir.

2547 sayılı Yükseköğretim Kanununun 12. maddesi uyarınca Yükseköğretim kurumlarının görevleri şu şekilde sıralanmıştır:

- Çağdaş uygarlık ve eğitim - öğretim esaslarına dayanan bir düzen içinde, toplumun ihtiyaçları ve kalkınma planları ilke ve hedeflerine uygun ve ortaöğretime dayalı çeşitli düzeylerde eğitim - öğretim, bilimsel araştırma, yayım ve danışmanlık yapmak
- Kendi ihtisas gücü ve maddi kaynaklarını rasyonel, verimli ve ekonomik şekilde kullanarak, milli eğitim politikası ve kalkınma planları ilke ve hedefleri ile Yükseköğretim Kurulu tarafından yapılan plan ve programlar doğrultusunda, ülkenin ihtiyacı olan dallarda ve sayıda insan gücü yetiştirmek,
- Türk toplumunun yaşam düzeyini yükseltici ve kamuoyunu aydınlatıcı bilim verilerini söz, yazı ve diğer araçlarla yaymak,
- Örgün, yaygın, sürekli ve açık eğitim yoluyla toplumun özellikle sanayileşme ve tarımda modernleşme alanlarında eğitilmesini sağlamak,
- Ülkenin bilimsel, kültürel, sosyal ve ekonomik yönlerden ilerlemesini ve gelişmesini ilgilendiren sorunlarını, diğer kuruluşlarla işbirliği yaparak, kamu kuruluşlarına önerilerde bulunmak suretiyle öğretim ve araştırma konusu yapmak, sonuçlarını toplumun yararına sunmak ve kamu kuruluşlarınca istenecek inceleme ve araştırmaları sonuçlandırarak düşüncelerini ve önerilerini bildirmek,
- Eğitim - öğretim ve seferberliği içinde, örgün, yaygın, sürekli ve açık eğitim hizmetini üstlenen kurumlara katkıda bulunacak önlemleri almak,
- Yörelereindeki tarım ve sanayinin gelişmesine ve ihtiyaçlarına uygun meslek elemanlarının yetişmesine ve bilgilerinin gelişmesine katkıda bulunmak, sanayi, tarım ve sağlık hizmetleri ile diğer hizmetlerde modernleşmeyi, üretimde artışı sağlayacak çalışma ve programlar yapmak, uygulamak ve yapılanlara katılmak, bununla ilgili kurumlarla işbirliği yapmak ve çevre sorunlarına çözüm getirici önerilerde bulunmak,
- Eğitim teknolojisini üretmek, geliştirmek, kullanmak, yaygınlaştırmak,
- Yükseköğretimin uygulamalı yapılmasına ait eğitim - öğretim esaslarını geliştirmek, döner sermaye işletmelerini kurmak, verimli çalıştırmak ve bu faaliyetlerin geliştirilmesine ilişkin gerekli düzenlemeleri yapmaktır.

Üst yönetici olan Rektör, üniversitenin ve bağlı birimlerin öğretim kapasitesinin rasyonel bir şekilde kullanılmasında ve geliştirilmesinde, öğrencilere gerekli sosyal hizmetlerin sağlanmasında, gerektiği zaman güvenlik önlemlerinin alınmasında, eğitim-öğretim, bilimsel araştırma ve yayım faaliyetlerinin devlet kalkınma plan, ilke ve hedefleri doğrultusunda planlanıp yürütülmesinde, bilimsel ve idari gözetim ve denetimin yapılmasında ve bu

görevlerin alt birimlere aktarılmasında, takip ve kontrol edilmesinde ve sonuçlarının alınmasında birinci derecede yetkili ve sorumludur.

Ayrıca Rektör, iç kontrol sisteminin kurulması ve gözetilmesinden, harcama yetkilileri ise görev ve yetki alanları çerçevesinde, idari ve malî karar ve işlemlere ilişkin olarak iç kontrolün işleyişinden sorumludur.

Üst yönetici, harcama yetkilileri ve diğer yöneticiler, mesleki değerlere ve dürüst yönetim anlayışına sahip olunmasından, malî yetki ve sorumlulukların bilgili ve yeterli yöneticilerle personele verilmesinden, belirlenmiş standartlara uyulmasının sağlanmasından, mevzuata aykırı faaliyetlerin önlenmesinden, kapsamlı bir yönetim anlayışıyla uygun bir çalışma ortamının ve saydamlığın sağlanmasından görev ve yetkileri çerçevesinde sorumludurlar.

B. TEŞKILAT YAPISI

1. Üniversite Yönetim Organları

Mustafa Kemal Üniversitesi'nin yönetim ve organizasyonu 2547 sayılı Yükseköğretim Kanunu hükümlerine göre belirlenmiştir. Üniversitenin üst yönetim organları Rektör, Üniversite Senatosu ve Üniversite Yönetim Kuruludur.

1.1 Rektör

2547 Sayılı Yükseköğretim Kanununun 13'üncü maddesi ve 3 sayılı Cumhurbaşkanlığı Kararnamesinin 3'üncü maddesinin 5'inci fıkrasına istinaden devlet ve vakıf üniversitelerine rektör, profesör unvanına sahip adaylar arasından Cumhurbaşkanınca atanır. Vakıflarca kurulan üniversitelerde rektör ataması, mütevellî heyetinin teklifi üzerine yapılır. Rektörün görev süresi 4 yıldır. Rektör, üniversite veya yüksek teknoloji enstitüsü tüzel kişiliğini temsil eder.

2547 Sayılı Yükseköğretim Kanununa göre Rektörün görevleri aşağıda belirtilmiştir:

- Üniversite kurullarına başkanlık etmek, yükseköğretim üst kuruluşlarının kararlarını uygulamak, üniversite kurullarının önerilerini inceleyerek karara bağlamak ve üniversiteye bağlı kuruluşlar arasında düzenli çalışmayı sağlamak,
- Her eğitim - öğretim yılı sonunda ve gerektiğinde üniversitenin eğitim öğretim, bilimsel araştırma ve yayım faaliyetleri hakkında Üniversitelerarası Kurula bilgi vermek,
- Üniversitenin yatırım programlarını, bütçesini ve kadro ihtiyaçlarını, bağlı birimlerinin ve üniversite yönetim kurulu ile senatonun görüş ve önerilerini aldıktan sonra hazırlamak ve Yükseköğretim Kuruluna sunmak,

- Gerekli gördüğü hallerde üniversiteyi oluşturan kuruluş ve birimlerde görevli öğretim elemanlarının ve diğer personelin görev yerlerini değiştirmek veya bunlara yeni görevler vermek,
- Üniversitenin birimleri ve her düzeydeki personeli üzerinde genel gözetim ve denetim görevini yapmak,
- Bu kanun ile kendisine verilen diğer görevleri yapmak

1.2 Senato

Senato, rektörün başkanlığında, rektör yardımcıları, dekanlar ve her fakülteden fakülte kurullarınca üç yıl için seçilecek birer öğretim üyesi ile rektörlüğe bağlı enstitü ve yüksekokul müdürlerinden teşekkül eder.

Senato, her eğitim - öğretim yılı başında ve sonunda olmak üzere yılda en az iki defa toplanır. Rektör gerekli gördüğü hallerde senatoyu toplantıya çağırır.

Senato, üniversitenin akademik organı olup aşağıdaki görevleri yapar:

- Üniversitenin eğitim - öğretim, bilimsel araştırma ve yayım faaliyetlerinin esasları hakkında karar almak,
- Üniversitenin bütününe ilgilendiren kanun ve yönetmelik taslaklarını hazırlamak veya görüş bildirmek,
- Rektörün onayından sonra Resmi Gazete'de yayımlanarak yürürlüğe girecek olan üniversite veya üniversitenin birimleri ile ilgili yönetmelikleri hazırlamak,
- Üniversitenin yıllık eğitim - öğretim programını ve takvimini inceleyerek karara bağlamak,
- Bir sınava bağlı olmayan fahri akademik unvanlar vermek ve fakülte kurullarının bu konudaki önerilerini karara bağlamak,
- Fakülte kurulları ile rektörlüğe bağlı enstitü ve yüksekokul kurullarının kararlarına yapılacak itirazları inceleyerek karara bağlamak,
- Üniversite yönetim kuruluna üye seçmek,
- 2547 sayılı kanunla kendisine verilen diğer görevleri yapmaktır.

1.3 Üniversite Yönetim Kurulu

2547 Sayılı Yükseköğretim Kanununun 15'inci maddesi uyarınca, üniversite yönetim kurulu; rektörün başkanlığında dekanlardan, üniversiteye bağlı değişik öğretim birim ve alanlarını temsil edecek şekilde, senatoca dört yıl için seçilecek üç profesörden oluşur. Rektör gerektiğinde yönetim kurulunu toplantıya çağırır. Rektör yardımcıları oy hakkı olmaksızın yönetim kurulu toplantılarına katılabilirler.

Üniversite yönetim kurulu idari faaliyetlerde rektöre yardımcı bir organ olup aşağıdaki görevleri yapar:

- Yükseköğretim üst kuruluşları ile senato kararlarının uygulanmasında, belirlenen plan ve programlar doğrultusunda rektöre yardım etmek,
- Faaliyet plan ve programlarının uygulanmasını sağlamak; üniversiteye bağlı birimlerin önerilerini dikkate alarak yatırım programını, bütçe tasarısı taslağını incelemek ve kendi önerileri ile birlikte rektörlüğe, vakıf üniversitelerinde ise mütevelli heyetine sunmak,
- Üniversite yönetimi ile ilgili rektörün getireceği konularda karar almak,
- Fakülte, enstitü ve yüksekokul yönetim kurullarının kararlarına yapılacak itirazları inceleyerek kesin karara bağlamak,
- 2547 sayılı kanun ile verilen diğer görevleri yapmaktır.

2. Akademik Yapı

Üniversitemiz akademik yapısı 2809 sayılı Yükseköğretim Kurumları Teşkilat Kanununa göre şekillenmiştir.

2547 sayılı Yükseköğretim Kanununun ilgili maddelerine göre fakülte, enstitü ve yüksekokul düzeyinde yönetim organları aşağıdaki gibidir.

- **Fakülte organları;** Dekan, Fakülte Kurulu ve Fakülte Yönetim Kurulundan oluşur.
- **Enstitü organları;** Enstitü Müdürü, Enstitü Kurulu ve Enstitü Yönetim Kurulundan oluşur.
- **Yüksekokul organları;** Yüksekokul Müdürü, Yüksekokul Kurulu ve Yüksekokul Yönetim Kurulundan oluşur.

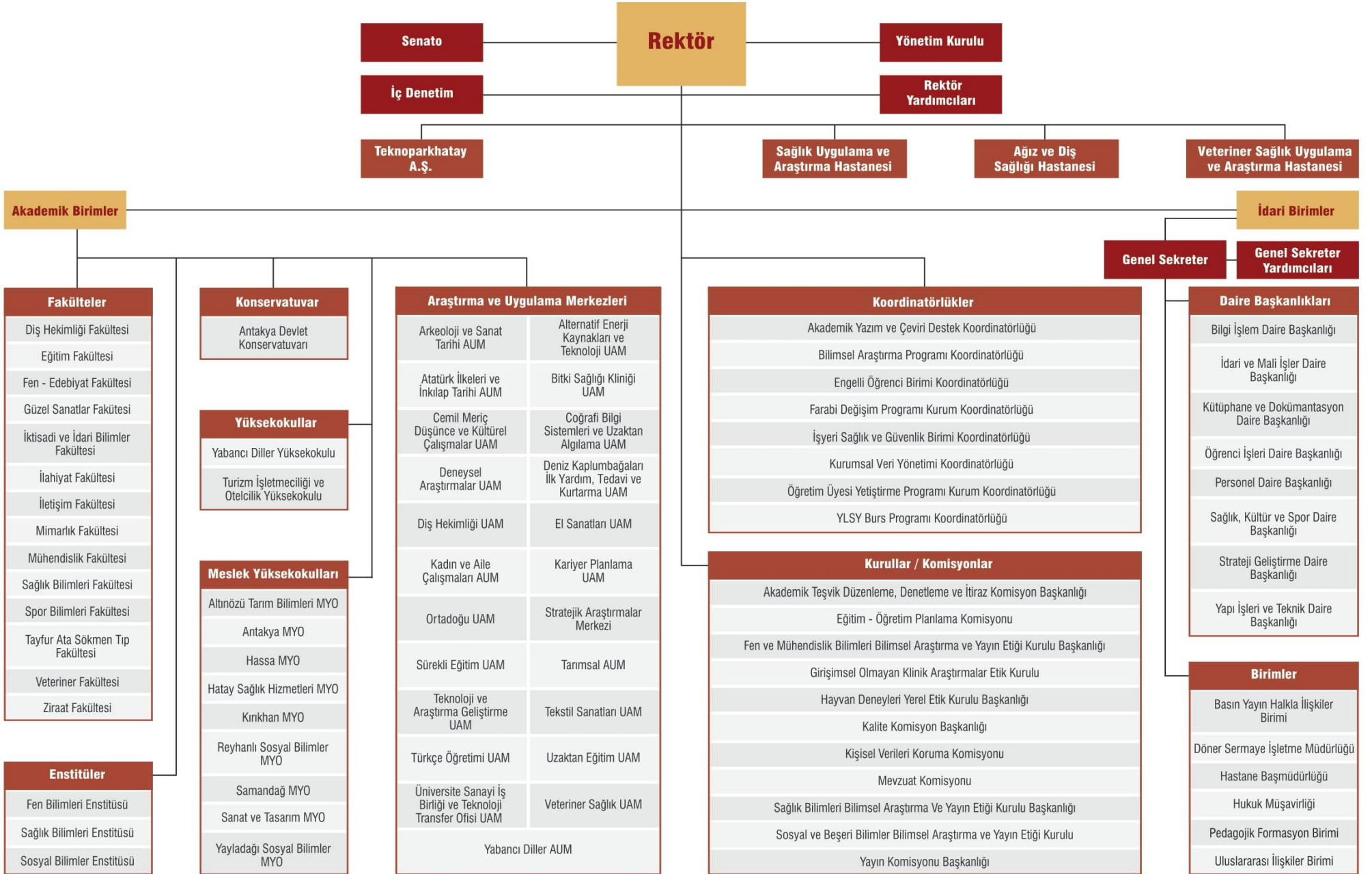
3. İdari Yapı

İdari teşkilatın başı Genel Sekreterdir. Genel Sekretere bağlı Genel Sekreter Yardımcılığı, Daire Başkanlıkları, Müdürlükler, Hukuk Müşavirliği ve diğer idari birimler bulunmaktadır. Ayrıca akademik birimlerde fakülte/yüksekokul/enstitü sekreterleri bulunmaktadır. Bunlar buldukları birimlerin üst yöneticisine (Dekan ve Yüksekokul Müdürleri) bağlı olup birimlerindeki idari işleyişten sorumludurlar.

İç Denetim Birimi; Üniversitemizde 5018 sayılı Kamu Mali Yönetimi ve Kontrol Kanunu ile bu kanuna göre çıkartılan yönetmelikler uyarınca atanan iç denetçilerimiz bir program dâhilinde iç denetim faaliyetlerini sürdürmekte ve Üst Yöneticiye rapor halinde sunmaktadır.

4. Organizasyon Şeması

Üniversitemizin akademik ve idari birimleri ile organizasyon şeması aşağıda belirtildiği gibi şekillenmiştir.



5. Organizasyon Yapısının Etkinliğine İlişkin Değerlendirme

Üniversiteler, birçok uluslararası faaliyetlerle, ülkenin sosyal ve ekonomik gelişimine katkıda bulunmakta ve toplumların bütünleşmesinde köprü görevi üstlenmektedirler. Bu bağlamda üniversiteler, küresel ortamın gereği olan değişim ve gelişimi vizyon edinerek, yeniliği ve kaliteyi kendi kurum yapılarına yansıtmaya çalışmaktadırlar. Bu nedenle, üniversitelerin tüm akademik bölümlerinin, değişim ve gelişim çerçevesinde dinamik bir yapıya sahip olması ve küresel ortama uyum sağlamak için fırsatları yakalamaya çalışması gerekmektedir. Bu anlayışa bağlı olarak; üniversitelerin kendi organizasyon yapılarında teknolojik yapı ve işleyişin fırsatlarını kullanmaları, öğrenci merkezli öğrenme ve öğretme ortamları yaratmayı misyon haline getirmeleri ve bunları Avrupa normları ışığında gerçekleştirmeleri kaçınılmazdır.

Sürekli yenilikleri öğrenerek ve paylaşarak organizasyon yapısının geliştirilebileceği görülmektedir. Farklı kültürel ortamlarda faaliyet gösteren üniversiteler mesleki gelişim imkanları, iletişim akışı, işbirliği-takım çalışması, bilgi paylaşım sistemi, ortak vizyon ve çevreyle etkileşim gibi boyutlarda ortak kurum kültürü çalışmaları yapılmaktadır. Bu çalışmalar yapılırken gerek idari işlerin yürütülmesi gerekse akademik faaliyetlerin gerçekleştirilmesinde;

- a) Dikey iletişim kanalları kullanılmaktadır (Rektörlükten Akademik Birimlere ve Akademik Birimlerden Rektörlüğe gibi),
- b) Yatay iletişim kanalları (Fakülte, MYO ve YO vb. ile Daire Başkanlıkları) arasında kullanılmaktadır,
- c) Üniversitenin 2547'de tanımlanan ve organizasyon yapısında yer alan Kurullar aktif olarak çalışmaktadır (Bölüm Akademik Kurulları, Fakülte ve Üniversite Yönetim Kurulları vb.),
- d) Öğrencilerimiz öğrenci konseyi aracılığı ile organizasyon yapısı içerisinde aktif olarak yer almaktadır.

Üniversitemiz her geçen gün gelişen ve değişen ihtiyaçları doğrultusunda organizasyon yapısında etkin uygulamalar gerçekleştirmek üzere yeni yapılara ve görüşlere yer vermeye devam edecektir.

C. FİZİKSEL KAYNAKLAR

Hatay Mustafa Kemal Üniversitesi, Antakya şehir merkezine 15 km mesafede İskenderun-Antakya yolu üzerinde Serinyol mevkiinde bulunan Tayfur Ata Sökmen Kampüsünde faaliyetlerini sürdürmektedir.

1. Üniversitemiz Fiziki Alanları

Üniversitemiz 4.048.242,18 m²'si kendi mülkiyetinde olmak üzere toplam 4.301.532,23 m² alana sahiptir.

Tablo 1: Üniversite Yerleşim Alanı

Yerleşke Adı	Kendi Mülkiyetindeki Alan (m ²)	Kendi Mülkiyetinde Olmayan Alan (m ²)
Tayfur Sökmen Yerleşkesi	1.380.876,01	50.771,37
Antakya Meslek Yüksek Okulu Yerleşkesi	113.119,42	-
Antakya Yerleşkesi	80.515,06	81.915,59
Kırıkhan Yerleşkesi	-	33.380,64
Reyhanlı Yerleşkesi	55.196,51	10.635,19
Yayladağı Yerleşkesi	3.376,15	-
Hassa Yerleşkesi	-	6.741,00
Altınözü Yerleşkesi	6.210,94	-
Selam Çiftliği	1.301.775,09	-
Telkalis	1.007.718,00	-
Tarla 49	49.000,00	-
Dörtüoy Tarla 70	-	69.849,26
TOPLAM	4.048.242,18	253.290,05

6 ve 20 Şubat 2023'te meydana gelen depremler, Hatay'ı da etkileyerek bölgede büyük bir yıkıma sebep olmuştur. Antakya, geçmişte birçok medeniyete ev sahipliği yapmış ve kültürel, tarihi zenginlikleriyle bilinen bir şehir olmasına rağmen, bu afetle birlikte ciddi tahribata uğramıştır. Şehrin altyapısı, tarihi yapıları ve modern yerleşim alanları büyük hasar görmüştür. Hatay Mustafa Kemal Üniversitesi de bu süreçte ağır zararlar almıştır. Bazı binalar tamamen yıkılırken, birçoğu da kullanılamaz hale gelmiştir. Üniversitemiz bünyesinde yer alan 74 binanın 4'ü yıkılmış, 8'i ağır hasar alarak kullanılamaz hâle gelmiş, 8'i orta hasar almış, 54'ü ise az hasarlı hâle gelmiştir. 94.000 metrekare kapalı alanda, 7 fakülte, stadyum ve hastane binalarında deprem performans analizi yapılmıştır.

Yapılan hasar tespitleri sonucunda eğitim ve sağlık hizmetlerinin aksamaması adına Kamu Binalarında Deprem Dayanımı ve Enerji Verimliliği Projesi (KADEV) kapsamında birçok yatırım projesi yürütülmektedir.

Birimlerimizin acil derslik ihtiyaçlarını karşılamak adına Üniversitemizin tüm birimlerinin kullanabileceği Merkezi Derslik Binası inşaa edilmiştir. Hafif çelik taşıyıcı sistemden oluşan yapı, 2 katlı ve 10.000 m² olarak tasarlanmıştır. Yapı kendi bünyesinde eğitim öğretim için gerekli sosyal ve kültürel alanları da barındırmaktadır. İnşaat büyük ölçüde tamamlanmış olup, binada eğitim hizmeti verilmektedir. Ayrıca Mimarlık Fakültesi, Antakya MYO, Yayladağı MYO, Hassa MYO binalarının da yapımına başlanmıştır.

Depremden bu yana kesintisiz hizmet veren Üniversitemiz Sağlık Uygulama ve Araştırma Hastanesinin güçlendirme işi tamamlanmıştır. Hastanemizin yoğun bakım ünitesinin bakım onarımı, yangın tesisatının bakım onarımı ve asansör tamiratları da yapılmaktadır.

Tablo 2: Üniversite Mekânları

Yerleşke Adı	Bina Adı	Kapalı Alanlar (m ²)
Antakya MYO Yerleşkesi	Bekçi Kulübesi	13,28
Antakya MYO Yerleşkesi	Mutfak Binası	146,09
Antakya Yerleşkesi	Otel Binası	3.163,21
Dörtyol Tarla 70	Bilkent Güvenlik	239,66
Dörtyol Tarla 70	Motopomp-Su	6,25
Dörtyol Tarla 70	Sera	244,89
Dörtyol Tarla 70	Tarla 70 Bilkent	516,40
Dörtyol Tarla 70	Tarla 70 Lojman	170,06
Hassa Yerleşkesi	Hassa MYO Güvenlik	7,00
Hassa Yerleşkesi	Hassa MYO B Blok	47,61
Hassa Yerleşkesi	Hassa MYO Kantin	50,40
Hassa Yerleşkesi	Hassa MYO Mescit	18,54
Kırıkhan Yerleşkesi	Kırıkhan MYO-Yeni A Blok	2.738,21
Kırıkhan Yerleşkesi	Kırıkhan MYO -Yeni B Blok	3.489,64
Kırıkhan Yerleşkesi	Kırıkhan MYO -Yeni C Blok	1.391,01
Reyhanlı Yerleşkesi	Reyhanlı Meslek Yüksekokulu	1.477,84
Reyhanlı Yerleşkesi	Reyhanlı MYO Depo	190,42
Reyhanlı Yerleşkesi	Reyhanlı MYO Depo	20,30
Tayfur Sökmen Yerleşkesi	Araştırma Hastanesi A Blok	3.997,31
Tayfur Sökmen Yerleşkesi	Araştırma Hastanesi A' Blok	5.166,70
Tayfur Sökmen Yerleşkesi	Araştırma Hastanesi B Blok	5.150,90
Tayfur Sökmen Yerleşkesi	Araştırma Hastanesi C Blok	4.647,25
Tayfur Sökmen Yerleşkesi	Araştırma Hastanesi E Blok	4.232,65
Tayfur Sökmen Yerleşkesi	Araştırma Hastanesi F Blok	5.132,57
Tayfur Sökmen Yerleşkesi	Araştırma Hastanesi G Blok	4.834,81
Tayfur Sökmen Yerleşkesi	Araştırma Hastanesi G' Blok	4.992,91
Tayfur Sökmen Yerleşkesi	Atatürk Konferans Salonu	1.794,45
Tayfur Sökmen Yerleşkesi	Atölyeler	813,39
Tayfur Sökmen Yerleşkesi	Aysel Sabuncu Polikliniği	14.020,56

Tayfur Sökmen Yerleşkesi	Spor Bilimleri Fakültesi D Blok	1.116,03
Tayfur Sökmen Yerleşkesi	Spor Bilimleri Fakültesi E Blok	1.385,38
Tayfur Sökmen Yerleşkesi	Spor Bilimleri Fakültesi Jimnastik Salonu	808,36
Tayfur Sökmen Yerleşkesi	Spor Bilimleri Fakültesi K Blok	1.541,18
Tayfur Sökmen Yerleşkesi	Cami	3.641,15
Tayfur Sökmen Yerleşkesi	CEYPARK AVM	5.636,68
Tayfur Sökmen Yerleşkesi	Çarşı Alanı	1055,00
Tayfur Sökmen Yerleşkesi	Dış Hekimliği Hastanesi Poliklinikleri	720,68
Tayfur Sökmen Yerleşkesi	Eğitim Fakültesi D1 Blok	1.061,64
Tayfur Sökmen Yerleşkesi	Eğitim Fakültesi D2 Blok	1.592,46
Tayfur Sökmen Yerleşkesi	Eğitim Fakültesi D3 Blok	2.085,48
Tayfur Sökmen Yerleşkesi	Eğitim Fakültesi E2 Blok	1.582,24
Tayfur Sökmen Yerleşkesi	Eğitim Fakültesi K1 Blok	1.999,83
Tayfur Sökmen Yerleşkesi	Fen Edebiyat Fak. Eğitim Binası A Blok / İlahiyat Fakültesi	1.312,53
Tayfur Sökmen Yerleşkesi	Fen Edebiyat Fak. Eğitim Binası B Blok	1.666,02
Tayfur Sökmen Yerleşkesi	Fen Edebiyat Fak. Eğitim Binası C Blok	1.293,57
Tayfur Sökmen Yerleşkesi	Fen Edebiyat Fak. Eğitim Binası D1 Blok	1.124,06
Tayfur Sökmen Yerleşkesi	Fen Edebiyat Fak. Eğitim Binası D2 Blok	1.119,76
Tayfur Sökmen Yerleşkesi	Fen Edebiyat Fak. Eğitim Binası D3 Blok	1.018,90
Tayfur Sökmen Yerleşkesi	Fen Edebiyat Fak. Eğitim Binası E-A Blok	881,21
Tayfur Sökmen Yerleşkesi	Fen Edebiyat Fak. Eğitim Binası E-B Blok	929,18
Tayfur Sökmen Yerleşkesi	Fen Edebiyat Fak. Eğitim Binası E-C Blok	885,75
Tayfur Sökmen Yerleşkesi	Fen Edebiyat Fak. Eğitim Binası L-A Blok	1.611,14
Tayfur Sökmen Yerleşkesi	Fen Edebiyat Fak Eğitim Binası L-B Blok	1.524,84
Tayfur Sökmen Yerleşkesi	Ftr-Hatay Sağlık YO A Blok	1.079,22
Tayfur Sökmen Yerleşkesi	Ftr-Hatay Sağlık YO B Blok	4.009,83
Tayfur Sökmen Yerleşkesi	Güzel Sanatlar Fakültesi Atölyeler	317,71
Tayfur Sökmen Yerleşkesi	Güzel Sanatlar Fakültesi E1 Blok	1.010,08
Tayfur Sökmen Yerleşkesi	Güzel Sanatlar Fakültesi L Blok	2.674,46
Tayfur Sökmen Yerleşkesi	Güzel Sanatlar Fakültesi L Ek Blok	140,33
Tayfur Sökmen Yerleşkesi	Hatay Sağlık Hizmetleri MYO	6.131,63
Tayfur Sökmen Yerleşkesi	Havuz Başlı Restoran	319,48
Tayfur Sökmen Yerleşkesi	Havuz Dağıtım Binası	106,55
Tayfur Sökmen Yerleşkesi	Hobi Bahçe 01	14,81
Tayfur Sökmen Yerleşkesi	Hobi Bahçe 02	14,81
Tayfur Sökmen Yerleşkesi	Hobi Bahçe 03	14,81
Tayfur Sökmen Yerleşkesi	Hobi Bahçe 04	14,81
Tayfur Sökmen Yerleşkesi	Hobi Bahçe 05	14,81
Tayfur Sökmen Yerleşkesi	Hobi Bahçe 06	14,81
Tayfur Sökmen Yerleşkesi	Hobi Bahçe 07	14,81
Tayfur Sökmen Yerleşkesi	Hobi Bahçe 08	14,81
Tayfur Sökmen Yerleşkesi	Hobi Bahçe 09	14,81
Tayfur Sökmen Yerleşkesi	Hobi Bahçe 10	14,81

Tayfur Sökmen Yerleşkesi	Hobi Bahçe 11	14,81
Tayfur Sökmen Yerleşkesi	Hobi Bahçe 12	14,81
Tayfur Sökmen Yerleşkesi	Hobi Bahçe 13	14,81
Tayfur Sökmen Yerleşkesi	Hobi Bahçe 14	14,81
Tayfur Sökmen Yerleşkesi	Hobi Bahçe 15	14,81
Tayfur Sökmen Yerleşkesi	Hobi Bahçe 16	14,81
Tayfur Sökmen Yerleşkesi	Hobi Bahçe 17	14,81
Tayfur Sökmen Yerleşkesi	Hobi Bahçe 18	14,81
Tayfur Sökmen Yerleşkesi	Hobi Bahçe 19	14,81
Tayfur Sökmen Yerleşkesi	Hobi Bahçe 20	14,81
Tayfur Sökmen Yerleşkesi	Hobi Bahçe 21	14,81
Tayfur Sökmen Yerleşkesi	Hobi Bahçe 22	14,81
Tayfur Sökmen Yerleşkesi	Hobi Bahçe 23	14,81
Tayfur Sökmen Yerleşkesi	Hobi Bahçe 24	14,81
Tayfur Sökmen Yerleşkesi	Hobi Bahçe 25	14,81
Tayfur Sökmen Yerleşkesi	Hobi Bahçe 26	14,81
Tayfur Sökmen Yerleşkesi	Hobi Bahçe 27	14,81
Tayfur Sökmen Yerleşkesi	Hobi Bahçe 28	14,81
Tayfur Sökmen Yerleşkesi	Hobi Bahçe 29	14,81
Tayfur Sökmen Yerleşkesi	Hobi Bahçe 30	14,81
Tayfur Sökmen Yerleşkesi	Hobi Bahçe 31	14,81
Tayfur Sökmen Yerleşkesi	Hobi Bahçe 32	14,81
Tayfur Sökmen Yerleşkesi	Hobi Bahçe 33	14,81
Tayfur Sökmen Yerleşkesi	Hobi Bahçe 34	14,81
Tayfur Sökmen Yerleşkesi	Hobi Bahçe 35	14,81
Tayfur Sökmen Yerleşkesi	Hobi Bahçe 36	14,81
Tayfur Sökmen Yerleşkesi	Hobi Bahçe 37	14,81
Tayfur Sökmen Yerleşkesi	Hobi Bahçe 38	14,81
Tayfur Sökmen Yerleşkesi	Hobi Bahçe 39	14,81
Tayfur Sökmen Yerleşkesi	Hobi Bahçe 41	14,81
Tayfur Sökmen Yerleşkesi	Hobi Bahçe 42	14,81
Tayfur Sökmen Yerleşkesi	Hobi Bahçe 43	14,81
Tayfur Sökmen Yerleşkesi	Hobi Bahçe 44	14,81
Tayfur Sökmen Yerleşkesi	Hobi Bahçe 45	14,81
Tayfur Sökmen Yerleşkesi	İktisat	8.487,01
Tayfur Sökmen Yerleşkesi	İlahiyat Fakültesi	7.835,00
Tayfur Sökmen Yerleşkesi	İletişim Fakültesi	3.020,40
Tayfur Sökmen Yerleşkesi	Kadın Doğum Çocuk Hastanesi	10.287,33
Tayfur Sökmen Yerleşkesi	Kapalı Spor Salonu	4.884,08
Tayfur Sökmen Yerleşkesi	Kız Öğrenci Yurdu A Blok	10.765,66
Tayfur Sökmen Yerleşkesi	Kız Öğrenci Yurdu B Blok	10.769,24
Tayfur Sökmen Yerleşkesi	Kız Öğrenci Yurdu M Blok	2.348,54
Tayfur Sökmen Yerleşkesi	Kreş	633,04
Tayfur Sökmen Yerleşkesi	Kuluçka Merkezleri A Binası	14,60

Tayfur Sökmen Yerleşkesi	Kuluçka Merkezleri B Binası	16,70
Tayfur Sökmen Yerleşkesi	Kuluçka Merkezleri C Binası	22,60
Tayfur Sökmen Yerleşkesi	Kuluçka Merkezleri D Binası	22,60
Tayfur Sökmen Yerleşkesi	Merkezi Kütüphane İ Blok	1.034,17
Tayfur Sökmen Yerleşkesi	Merkezi Kütüphane K Blok	1.727,50
Tayfur Sökmen Yerleşkesi	Merkezi Laboratuvar Binası	2.480,47
Tayfur Sökmen Yerleşkesi	Merkezi Yemekhane / Hatay Sağ. Hiz. MYO	14.659,53
Tayfur Sökmen Yerleşkesi	Rektörlük Binası A	4.029,52
Tayfur Sökmen Yerleşkesi	Rektörlük Binası B	4.056,17
Tayfur Sökmen Yerleşkesi	Rektörlük Binası C	8.275,31
Tayfur Sökmen Yerleşkesi	Stadyum A Blok	3.965,19
Tayfur Sökmen Yerleşkesi	Stadyum B Blok / Antakya Devlet Konservatuvarı	4.666,46
Tayfur Sökmen Yerleşkesi	Su Deposu1 1500m3	501,60
Tayfur Sökmen Yerleşkesi	Su Deposu2 1000m3	290,22
Tayfur Sökmen Yerleşkesi	Tıp Fakültesi A Blok Dekanlık	996,64
Tayfur Sökmen Yerleşkesi	Tıp Fakültesi B Blok	670,31
Tayfur Sökmen Yerleşkesi	Tıp Fakültesi C Blok	790,82
Tayfur Sökmen Yerleşkesi	Tıp Fakültesi D Blok	1.113,18
Tayfur Sökmen Yerleşkesi	Tıp Fakültesi E Blok	793,99
Tayfur Sökmen Yerleşkesi	Tıp Fakültesi F Blok	2.502,22
Tayfur Sökmen Yerleşkesi	Tıp Fakültesi G Blok	923,34
Tayfur Sökmen Yerleşkesi	Tıp Fakültesi H Blok / Diş Hekimliği	2.583,36
Tayfur Sökmen Yerleşkesi	Veteriner Dağıtım Binası	106,55
Tayfur Sökmen Yerleşkesi	Veteriner Hayvan Kliniği	1.476,62
Tayfur Sökmen Yerleşkesi	Veterinerlik Binası	7.949,48
Tayfur Sökmen Yerleşkesi	Yaban Hayvanları Rehabilitasyon Merkezi	2.115,35
Tayfur Sökmen Yerleşkesi	Yaban Hayvanları ve Deniz Kaplumbağaları	164,77
Tayfur Sökmen Yerleşkesi	Yüzme Havuzu	1.127,10
Tayfur Sökmen Yerleşkesi	Ziraat Fak. E1 Blok	713,00
Tayfur Sökmen Yerleşkesi	Ziraat Fak. E2 Blok	704,57
Tayfur Sökmen Yerleşkesi	Ziraat Fak. Eğitim Binası D1	1.110,40
Tayfur Sökmen Yerleşkesi	Ziraat Fak. Eğitim Binası D2	1.115,99
Tayfur Sökmen Yerleşkesi	Ziraat Fak. Eğitim Binası L1	1.516,85
Tayfur Sökmen Yerleşkesi	Ziraat Fak. Eğitim Binası L2	1.501,98
Tayfur Sökmen Yerleşkesi	Ziraat Fak. Eğitim Binası Yeni Dekanlık	1.704,79
Tayfur Sökmen Yerleşkesi	Ziraat Fak. K1 Blok	1.229,18
Tayfur Sökmen Yerleşkesi	Ziraat Fak. K2 Blok	1.263,98
Telkaliş	Telkaliş Depo	214,43
Telkaliş	Telkaliş Ziraat F.Araş. Uyg. Lojman	92,25
Telkaliş	Telkaliş Ziraat F.Araş. Uyg. Bina G1	103,84
Telkaliş	Telkaliş Ziraat F.Araş. Uyg. Bina G2	121,28

2. Bilgi ve Teknolojik Kaynaklar

Üniversitemiz Bilgi İşlem Daire Başkanlığı tarafından 2018'den günümüze kadar yapılan düzenlemeler neticesinde, son kullanıcıya hizmet veren kenar anahtarlar (switch) 10 Gbps, toplama merkezleri (bina ile iki ayrı sistem odası arasına ayrı ayrı) 40 Gbps, iki sistem odası arası 160 Gbps'ye çıkarılmış ve tüm network yapısı yedekli olarak iki sistem odasına bağlanmıştır. İnternet kullanım kapasitemiz (Hatay Mustafa Kemal Üniversitesi ile ULAKBİM arası) 200 Mbps ten 1024 Mbps'ye ulaşmıştır (Altyapı bu iki kurum arasında 10 Gbps olarak hazır haldedir).

Üniversitemizde 2016 yılında kurulan Kablosuz Bilgisayar Ağı Sistemi (wi-fi), 2024 yılında gerçekleştirilen satın alma (ihale) süreci sonunda merkez ve çevre kampüslerimizde yapılan düzenleme ve yenileme çalışmaları neticesinde son teknoloji ile hizmet verir hale getirilmiş, bağlantı kapasitesinin en üst düzeye çıkarılması hedeflenmiştir. Söz konusu sistemin şifreleme yönetimi ile güvenliği sağlamış, Bilgi İşlem Daire Başkanlığı teknik personeli tarafından son kullanıcılara gerekli teknik destek verilerek donanımsal ve yazılımsal dışa bağımlılık minimum düzeye indirilmiştir.

Üniversitemiz Bilgi İşlem Daire Başkanlığı tarafından geliştirilen 43 yazılım programı mevcut olup, 37 adet yazılım satın alınmış, 19 yazılımın da geliştirilmesi ve güncellemesi devam etmektedir. Bu otomasyonlarda yılda en az bir kez olmak üzere güvenlik ve saldırı testleri yapılmakta, bilgiler yedeklenmekte ve LDAP (Lightweight Directory Access Protocol) yapısı kurularak tüm otomasyonlar arası veri alışverişi sağlanmaktadır. Otonom olmayan eski yapıdan tümleşik olarak çalışan yapıya geçiş sağlanması için çalışmalar devam etmekte olup, web servisler kullanılarak sistem otonom hale getirilmeye çalışılmaktadır. Mevcutta satın alınarak kullanılan yazılımlara Bilgi İşlem Daire Başkanlığınca geliştirilen web servisler aracılığı ile veri paylaşımı yapılmaktadır. İlerleyen dönemde tam entegrasyon sağlanması ve kurumumuzun ihtiyaçları doğrultusunda dışa bağımlılığı en aza indirmek için gerekli yazılımların yazılması hedeflenmektedir. Üniversitemizde kullanılan yazılımlar aşağıda yer almaktadır.

Tablo 3: Geliştirilen Yazılımlar

No	Geliştirilen Yazılımlar
1	Web Sitesi
2	Telefon Rehberi Sistemi
3	Web Sitesi Destek Sistemi
4	Portal Yapısı
5	İş Başvuru Sistemi
6	İstek/Dilek/Şikayet Sistemi
7	Evrak Ödeme Sistem
8	Ldap Personel Yazılımı Entegrasyonu
9	TUS Sonuç Alımı Yazılımı
10	Yabancı Uyruklu Öğrenci Atama Win Tabanlı
11	Akademik Veri Yönetim Sistemi Yönetimi
12	Akademik Veri Yönetim Sistemi Yönetim Paneli
13	ÖSYM Sınav Sorgulama
14	Web Sitesi Dil Desteği
15	Doğum Günü Mesajları SMS Gönderimi
16	Turnike Sistemi (SKS için)
17	E-Devlet Belge Doğrulama
18	SKS Üyelik Sistemi
19	SMS Gönderim Sistemi Web Servisli
20	Strateji İç Kontrol Sistemi
21	Karlı Geçiş Sistemi
22	Karlı Geçiş Sisteminde Ekranı Geçen Kişinin Resimlerinin Aktarımı
23	Karlı Geçiş Sisteminde Kişi Bulma Sistemi
24	Aday Öğrenci Web Sayfaları
25	Akademik Ders Videoları ve Tanıtım Videoları Sistemi
26	SKS Halı Saha Yazılımı
27	Teknopark Web Sayfası
28	Ziraat Fakültesi Biyosistem Mühendisliği Kongre Web Sayfası
29	Sunucu Kontrol Yazılımı
30	4b Sözleşmeli Personel Alım Sistemi + Yönetim Paneli
31	KPS V2 2021/04/01 geçişi
32	Yemekhane Yemek Sistemi
33	Yemekhane Yemek Yönetim Sistemi
34	Diş Hastanesi Web Sitesi
35	Diş Hastanesi Web Sitesi Yönetim Sistemi
36	Kampüs Geçiş Sistemi
37	Online Galeri Sistemi
38	Online Galeri Yönetim Sistemi
39	Veritabanı Değişiklik Yönetim Sistemi
40	Yazılım Bilgi Sistemi
41	Radyo Üniversite
42	Besyo Öğrenci Başvuru Sistemi
43	Sözleşmeli Bilişim Personel Başvuru Sistemi

Tablo 4: Satın Alınan Yazılımlar

No	Satın Alınan Yazılımlar
1	EBYS
2	Öğrenci Bilgi Sistemi
3	Personel Otomasyonu
4	SPSS (Versiyon 23)
5	Uzaktan Eğitim Sistemi
6	Kütüphane için Görme Engelliler Programı
7	Kütüphane Online Katalog
8	Sesli Ekran Okuma – Kütüphane
9	Ekran Büyütme – Kütüphane
10	Braille Çeviri – Kütüphane
11	Kütüphane Dspace
12	Veteriner Hastanesi Yazılımı
13	Bap Otomasyonu
14	Microsoft Kampüs Anlaşması
15	Comodo Antivirüs
16	ISE
17	Prime
18	Abbyy Fine Reader
19	Veeam
20	Cryptolog
21	E-Posta Güvenlik Yazılımı
22	Güvenlik Duvarı
23	NetSight
24	NAC
25	Konservatuvar Nota Yazılımları
26	Maaş Bordro Programı
27	MKAPEB
28	IDACAD Statik
29	IDACAd Mimari
30	STA4 CAD
31	Güvenlik Devriye Sistemi
32	Akademik Personel Aday Başvuru ve İlan Sistemi
33	İdari Personel Aday Başvuru ve İlan Sistemi
34	Akademik Yükseltme ve Atama Kriterleri Modülü
35	Akademik Teşvik Süreçleri Modülü
36	Unimetrics
37	Webinar
38	Bilgi ve İletişim Güvenliği Rehber Yazılımı

Tablo 5: Geliştirilmesi Devam Eden ve Güncellenen Yazılımlar

No	Geliştirilmesi Devam Eden ve Güncellenen Yazılımlar
1	Web Sitesi
2	Telefon Rehberi Sistemi
3	Web Sitesi Destek Sistemi
4	Portal Yapısı
5	İş Başvuru Sistemi
6	İstek/Dilek/Şikâyet Sistemi
7	Aday Öğrenci Web Sayfaları
8	Online Galeri Sistemi
9	Zimbra Çoklu Giriş Sistemi
10	Etik Kurul Web ve Başvuru Sistemi
11	Derslik ve Ders Programı Sistemi
12	Personel Bilgi Otomasyonu
13	Sempozyum Sistemi
14	Gazete Web Sayfası
15	Web Sayfası Yönetim Paneli
16	Alarm İzleme Sistemi
17	Alarm İzleme Mobil Uygulama
18	Online Yardım Sistemi
19	Web Sitesi Çoklu Template Sistemi

D. İNSAN KAYNAKLARI

6 ve 20 Şubat tarihlerinde meydana gelen deprem felaketi sonrası büyük bir yıkımın yaşandığı bölgemizde binlerce insan hayatını kaybetmiş ve çok sayıda kişi de yaralanmıştır. Üniversitemizde bu felaket nedeniyle; 276 öğrencimiz, 38 akademik personelimiz, 23 idari personelimiz ve 35 sürekli işçi ve sözleşmeli personelimiz vefat etmiştir. Ayrıca 588 personelimizin aile fertlerinden kayıplar yaşamıştır

Tablo 6. Yıl Bazında Kadro Unvanına Göre Öğretim Elemanı Sayısı

UNVAN	YILLAR					
	2020	2021	2022	2023	2024	2025
Profesör	167	174	188	191	207	216
Doçent	101	100	158	162	153	161
Dr. Öğr. Üyesi	277	281	257	283	244	241
Öğr. Gör.	208	226	212	208	202	194
Arş. Gör.	433	438	388	362	271	245
TOPLAM	1.186	1.219	1.203	1.206	1.077	1.057

Tablo 7. Yıl Bazında Hizmet Sınıfına Göre İdari Personel Sayısı

HİZMET SINIFI	YILLAR					
	2020	2021	2022	2023	2024	2025
Avukatlık Hizmetleri	2	2	2	2	2	2
Genel İdare Hizmetleri	380	383	380	382	390	386
Sağlık Hizmetleri	248	247	242	241	492	477
Teknik Hizmetler	73	73	74	74	75	75
Yardımcı Hizmetler	70	68	72	72	88	88
TOPLAM	773	773	770	771	1.047	1.028

Tablo 8. Yıl Bazında Sözleşmeli Personel ve Sürekli İşçi Sayıları

UNVANI	2020	2021	2022	2023	2024	2025
Sürekli İşçi	951	948	928	924	876	867
Sözleşmeli Personel	210	229	341	350	99	101
TOPLAM	1161	1177	1269	1274	975	968

II. PERFORMANS BİLGİLERİ

A. TEMEL POLİTİKA VE ÖNCELİKLER

Üniversitemiz, 2022 – 2026 dönemi stratejik planı hazırlanırken Kalkınma Planı ve Orta Vadeli Program dikkate alınarak hazırlanmıştır.

Kalkınma planında eğitim alanında bireylerin kişilik ve kabiliyetlerini geliştiren, hayat boyu öğrenme yaklaşımı çerçevesinde işgücü piyasasıyla uyumunu güçlendiren, fırsat eşitliğine dayalı, kalite odaklı dönüşüm sürdürülmesi çerçevesinde eğitim öğretim süreçlerinin iyileştirilmesi, uluslararası işbirliğine yönelik analitik kapasite ve bu alandaki birikimin güçlendirilmesi için akademik çalışmalar ve bilimsel yayınların çeşitlendirilmesinin sağlanması, düşünce kuruluşlarının sayıca artırılmasının teşvik edilmesi ve faaliyetlerinin desteklenmesi ve hizmet içi eğitim uygulaması, akredite edilmiş program ve kuruluşlar aracılığıyla kamu çalışanlarının mesleki ve temel becerilerini artıran, uzaktan eğitim sistemleri de kullanılmak suretiyle kolayca erişilebilen bir yapıya dönüştürülmesi hedeflenmiştir. Ayrıca hükümet programında eğitimde kalitenin en öncelik verilen alanlardan biri olması, üniversite kütüphaneleri koleksiyon bakımından çeşitlendirilmesi, içerik bakımından zenginleştirilmesi, hayat boyu öğrenme programlarını yaygınlaştırılarak, gençlere temel ve mesleki beceriler kazandırılması ve üniversite öğrencilerinin staj yapmalarını özendirici tedbirler olarak okul-sanayi işbirliğine katkıda bulunulması hedeflenmiştir. Bu hedefler doğrultusunda, üniversitemizde birimlerin ihtiyaçları doğrultusunda akademik ve idari personel istihdamının sağlanması, öğrencilerin ulusal ve uluslararası düzeyde bireyler olarak yetişmesi, öğrenciler için sosyal tesislerin iç mekân ve çevre düzenlemesinin yapılarak iyileştirilmesi, öğrencilere konferans, seminer ve birebir danışmanlık hizmetlerinin verilmesi, üniversitemizde okuyan ve mezun olan öğrencilerin mezun öğrenci portalına bilgilerini girmelerinin sağlanması, staj uygulamaları kalitesinin iyileştirilmesi, meslek eğitimine yönelik okullardaki uygulamaların artırılması, üniversitemizce daha kaliteli hizmet verilebilmesi için üniversitemiz programlarında akreditasyon süreçlerinin başlatılması, kütüphane hizmetlerinin kalitesinin artırılması, öğretim elemanı-öğrenci ilişkilerinin geliştirilmesi hedef olarak belirlenmiş olup, eğitim öğretim kalitesinin artırılması amaçlanmaktadır.

Kalkınma planında bilim, teknoloji ve yenilik alanında temel ve sosyal bilimlerde yetkin araştırmacıların yetiştirilmesinin desteklenmesi, üniversiteler ve kamu kurumları bünyesinde bu alanlardaki araştırmaların sayısı, niteliği ve etkinliğinin artırılması ve beşeri sermayenin geliştirilmesi ile uzaktan eğitim programları ve e-öğrenmenin desteklenmesi amaçlanmıştır.

Ulusal Bilim, Teknoloji ve Yenilik Stratejisinde çok ortaklı ve çok disiplinli ar-ge işbirliği kültürünü yaygınlaştırılması, bilginin yayılımını ve ticarileşmesini artırmak amacıyla paydaşların (üniversite-kamu-sanayi) bir araya geldiği platformlar etkinleştirilmesi, disiplinler arası araştırmalar artırılması, araştırma sonuçları paylaşımının teşvik edilmesi ve ülkenin ekonomik ve teknolojik gelişmesine hizmet edecek nitelikteki güdümlü ve sonuç-odaklı proje desteklerinin geliştirilmesi hedeflenmiştir. Bu kapsamda Üniversitemizde Bilimsel Araştırma Projeleri Kurum Koordinatörlüğü tarafından desteklenen projelerin niteliğinin artırılması, dış kaynaklı proje sayılarının artırılması, araştırma geliştirme ve uygulama alanındaki cihazların ve yapılan çalışmaların kalitesinin artırılması hedeflerimiz oluşturarak araştırma geliştirme faaliyetlerinin nicelik ve nitelik olarak artırılması amaçlanmıştır.

Kalkınma planında yaşanabilir mekânlar ve sürdürülebilir çevre ile ilgili olarak; çevresel kalitenin korunması, gelecek nesillerin refah ve mutluluğunu azaltmayacak bir kalkınma ve mekânsal gelişme yaklaşımının benimsenmesi, ekonomik büyümenin sosyal ve çevresel unsurlarla uyumunun sağlanması, büyümenin getirilerinin sosyal yapının güçlendirilmesi ve çevre üzerindeki baskıların azaltılması amaçlanmış ve bunların kullanımı için ise sürdürülebilir kalkınmanın sağlanması hedeflenmiştir. Sürdürülebilir kalkınma anlayışının daha da ileriye taşınması için bu alandaki politikaların uygulanması, izlenmesi ve değerlendirilmesinde ilgili kuruluşlar arasında işbirliği, koordinasyon ve veri paylaşımının geliştirilmesi, özel sektör, yerel yönetimler ve sivil toplum kuruluşlarının rolünün artırılması önem kazanmaktadır. Ayrıca, doğal kaynakların ekonomik değerlerinin belirlenmesi, üretim ve tüketimde çevre standartlarının rekabetçilik ve yeşil büyüme anlayışıyla geliştirilmesi yanında, iklim değişikliğiyle mücadelenin ve biyolojik çeşitliliğin sürdürülebilir kullanımının da gözetilmesi hedeflenmiştir. Bu kapsamda şehir mimarisinin ve peyzajın insan üzerindeki etkisi göz önünde bulundurularak, yapılacak kentsel tasarımların, imar planlarının, toplu konutlar ve kamu binalarının peyzaja, şehrin dokusuna, estetiğine ve kimliğine katkı sağlamasına özen gösterilmesi hedeflenmiş ve bu hedefe ilişkin olarak üniversitemizin fiziksel teknolojik ve mevcut altyapısının güçlendirilmesi ve birçok hizmet binası yapımı, altyapı ve üst yapı bakım onarım yapılması planlanmıştır.

Kalkınma planında; vatandaşların yaşam kalitesi ve süresinin yükseltilmesi ile ekonomik, sosyal ve kültürel hayata bilinçli, aktif ve sağlıklı bir şekilde katılımlarının sağlanması amaçlanmıştır. Bu amaç doğrultusunda veriye ve kanıta dayalı politikalarla desteklenen, erişilebilir, nitelikli, maliyet etkin ve sürdürülebilir bir sağlık hizmet sunumu esas alınmıştır. Bu esaslar doğrultuda üniversitemizde vatandaşlara sunulan yaşam kalitesinin

yükselmesi bakımından, sağlık alanında kaliteyi arttırmak hedeflenmiş ve bu yönde çakışmaların yapılması planlanmıştır.

Planda yükseköğretim sistemi kalite odaklı rekabetçi bir yapıya dönüştürülmesi, yükseköğretimde kalite güvencesi sistemi oluşturulması ve kamu sektöründe işe alımdan emekliliğe kadar bütün süreçlerde hizmet kalitesi ve personel verimliliğinin yükseltilmesi temel amaçtır. Bu sebeple kalite yönetim sistemi temel alınarak tüm iş ve işlemlerimizde süreç yönetimini benimsemek hedeflenmiştir.

Hükümet programında dünyanın farklı coğrafyalarında yer alan gelişmiş üniversitelerle işbirliği yapmaları desteklenmesi hedeflenmiş olup, bu amacı gerçekleştirmek için ulusal ve uluslararası düzeyde birçok faaliyetin yapılması öngörülmüştür.

B. AMAÇ VE HEDEFLER

Misyon

Araştırmayı öncelikli olarak benimseyen ve bu çerçevede yetiştirdiği öğrenciler ile birlikte ürettiği bilgi, hizmet ve teknolojiyi sürdürülebilir kalkınma için toplum yararına sunmak

Vizyon

Araştırmacı öncü konumuyla, nitelikli eğitim- öğretim faaliyeti yürüterek topluma katkı sağlayan bir üniversite olmak

Amaç-1: Eğitim-öğretim faaliyetlerinin niteliğinin sürekli iyileştirilmesi

Hedef 1.1: Paydaş ihtiyaçlarını gözeterek müfredatların diploma programı bilgi, beceri ve yetkinliklerine uygun olarak ulusal ve uluslararası standartlara göre düzenli olarak geliştirilmesi ve yenilenmesi

Hedef 1.2: Eğitim-öğretim alanında uluslararasılaşma niteliğini arttırmak

Hedef 1.3: Uzaktan/karma eğitim faaliyetlerinin niteliğinin ve niceliğinin artırılması

Amaç-2: Araştırma faaliyetlerinde niceliğın, niteliğın ve çeşitliliğın artırılması

Hedef 2.1: Araştırma çıktılarının nitelik ve niceliğini arttırmak

Hedef 2.2: Dış kaynaklı projelerin sayısının artırılması

Hedef 2.3: BAP tarafından desteklenen projelerin niteliğinin artırılması

Hedef 2.4: Üniversite sanayi işbirliğine dayalı araştırma faaliyetlerini ve çeşitliliğini arttırmak

Amaç-3: Ekonomik ve sosyal değerlere dönüşen girişimcilik, yenilikçilik ve toplumsal katkı faaliyet ve projelerinin artırılması

Hedef 3.1: Patent, faydalı model ve endüstriyel tasarım kapsamında başvuru ve tescilleme sayısının artırılması

Hedef 3.2: Üniversite genelinde girişimcilik ve yenilikçilik kültürünün geliştirilmesi

Hedef 3.3: İlimizin, bölgemizin ve ülkemizin ekonomik, sosyal ve kültürel gelişimine katkıda bulunacak faaliyetleri arttırmak

Amaç-4: Kurumsal kapasiteyi güçlendirerek hizmet kalitesini ve etkinliğini arttırmak ve kurum kültürü seviyesini yükseltmek

Hedef 4.1: Kurum içi memnuniyet, iletişim ve iş birliğinin geliştirilmesi

Hedef 4.2: Kurum tanınırlığını geliştirmek ve kurumsallaşmayı güçlendirmek

Hedef 4.3: Hizmet kalitesini geliştirmek üzere; beşeri, teknolojik ve fiziksel altyapının güçlendirilmesi

Hedef 4.4: Mezunlarla iletişim ve iş birliğinin güçlendirilmesi

Hedef 4.5: Kurumun tüm süreçlerinde kalite güvence sisteminin geliştirilmesi ve sürdürülebilirliğinin sağlanması

Tablo 9. Alt Program Hedefleri ve Stratejik Plan İlişkisi

PROGRAM ADI	ALT PROGRAM ADI	ALT PROGRAM HEDEFLERİ	İLİŞKİLİ OLDUĞU STRATEJİK AMAÇ
ARAŞTIRMA, GELİŞTİRME VE YENİLİK	ARAŞTIRMA ALTYAPILARI	Ülkemizin bilgi birikiminin artırılmasına ve teknolojik gelişimine katkıda bulunmak üzere yükseköğretim kurumlarında araştırma altyapılarının kurulması ve kapasitelerinin güçlendirilmesi	Araştırma faaliyetlerinde niceliğin, niteliğin ve çeşitliliğin artırılması
	YÜKSEKÖĞRETİMDE BİLİMSEL ARAŞTIRMA VE GELİŞTİRME	Yükseköğretim kurumlarında inovasyon amaçlı bilimsel çalışmaların artırılması	Araştırma faaliyetlerinde niceliğin, niteliğin ve çeşitliliğin artırılması
HAYAT BOYU ÖĞRENME	YÜKSEKÖĞRETİM KURUMLARI SÜREKLİ EĞİTİM FAALİYETLERİ	Toplumun tüm kesimlerine ihtiyaç duyduğu alanlarda eğitimler verilmesi, kamu kurum ve kuruluşları, özel sektör ve uluslararası kuruluşlarla işbirliğinin gelişmesine katkıda bulunulması	Eğitim öğretim faaliyetlerinin niteliğinin sürekli iyileştirilmesi Ekonomik ve sosyal değerlere dönüşen girişimcilik, yenilikçilik ve toplumsal katkı faaliyet ve projelerinin artırılması
		Tedavi edici sağlık hizmetinin erişilebilir ve etkili olarak sunulmasının sağlanması	Kurumsal kapasiteyi güçlendirerek hizmet kalitesini ve etkinliğini arttırmak ve kurum kültürü seviyesini yükseltmek
YÜKSEKÖĞRETİM	ÖĞRETİM ELEMANLARINA SAĞLANAN BURS VE DESTEKLER	Alanında yetkin, araştırmacı, bilgi üreten ve aktaran akademisyenler yetiştirilmesi	Eğitim öğretim faaliyetlerinin niteliğinin sürekli iyileştirilmesi
	ÖN LİSANS EĞİTİMİ, LİSANS EĞİTİMİ VE LİSANSÜSTÜ EĞİTİM	Mesleki yeterlilik sahibi ve gelişime açık mezunlar yetiştirilmesi	Eğitim öğretim faaliyetlerinin niteliğinin sürekli iyileştirilmesi
	YÜKSEKÖĞRETİMDE ÖĞRENCİ YAŞAMI	Yükseköğretim öğrencilerine sunulan beslenme ve barınma hizmetlerinin kalitesinin artırılması; öğrencilerin kişisel ve sosyal gelişimi desteklenerek yaşam kalitesinin yükseltilmesi	Kurumsal kapasiteyi güçlendirerek hizmet kalitesini ve etkinliğini arttırmak ve kurum kültürü seviyesini yükseltmek

C. İDARE PERFORMANS BİLGİSİ

Bütçe Yılı: 2025

Program Adı: ARAŞTIRMA, GELİŞTİRME VE YENİLİK

Alt Program Adı: YÜKSEKÖĞRETİMDE BİLİMSEL ARAŞTIRMA VE GELİŞTİRME

Gerekçe ve Açıklamalar: Üniversitemizde bilimsel araştırma ve geliştirme kapsamında araştırma çıktılarının nitelik ve niceliğinin artırılması, dış kaynaklı projelerin sayısının artırılması, araştırma altyapısının geliştirilmesi, üniversite-sanayi işbirliğine dayalı araştırma faaliyetlerinin ve çeşitliliğinin artırılması hedeflenmektedir.

Yaşanan deprem afetinin yarattığı olumsuzluklar giderildikten sonra Üniversitemizin en önemli araştırma alanlarından birisi olan tarım alanında; modern tarım uygulamaları, alternatif tarım teknikleri ve uygulamaları, tohum geliştirme ve ıslah uygulamaları, endemik bitkilerin tespiti ve bunların özellikle tıbbi ve aromatik bitki olarak kullanılabilme olanaklarının araştırılması, yaş sebze ve meyve ihracatında paketleme ve lojistik olanaklarının iyileştirilmesi uygulamaları, hayvancılığı ve hayvansal ürün üretimini geliştirme uygulamaları gibi projeler ile demir çelik sanayisi alanındaki projelere ağırlık vermesi planlanmaktadır.

Alt Program Hedefi: Yükseköğretim kurumlarında inovasyon amaçlı bilimsel çalışmaların artırılması

Performans Göstergeleri

Performans Göstergesi	Ölçü Birimi	2023	2024 Planlanan	2024 YS Gerç. Tahmini	2025 Hedef	2026 Tahmin	2027 Tahmin
1- Ar-ge'ye harcanan bütçenin toplam bütçeye oranı	Oran	0,01	0,02	0	0,01	0,01	0,01

Göstereye İlişkin Açıklama: Bu gösterge ile toplam bütçeden Ar-ge'ye harcanan miktarın takip edilmesi ve önceki yıllarla kıyaslanması amaçlanmaktadır.

Hesaplama Yöntemi: Ar-ge'ye harcanan bütçe / Toplam bütçe

Verinin Kaynağı: BAP Otomasyon Sistemi

Performans Göstergesi	Ölçü Birimi	2023	2024 Planlanan	2024 YS Gerç. Tahmini	2025 Hedef	2026 Tahmin	2027 Tahmin
2- Ar-ge sonucu ortaya çıkan ürünlere ilişkin alınan patent sayısı	Sayı	0	7	4	5	6	7

Göstergeye İlişkin Açıklama: Üniversitemiz ar-ge sonucu ortaya çıkan ürünlere ilişkin patent sayılarının gelişiminin izlenmesi hedeflenmektedir.

Hesaplama Yöntemi: Ar-ge sonucu ortaya çıkan ürünlere ilişkin patent toplamı

Verinin Kaynağı: Üniversite Sanayi İşbirliği ve Teknoloji Transfer Ofisi Uygulama ve Araştırma Merkezi

Performans Göstergesi	Ölçü Birimi	2022	2024 Planlanan	2024 YS Gerç. Tahmini	2025 Hedef	2026 Tahmin	2027 Tahmin
3- Ar-ge sonucu ticarileştirilen ürün sayısı	Sayı	1	2	2	2	2	3

Göstergeye İlişkin Açıklama: Üniversitemiz ar-ge sonucu ticarileştirilen ürün sayısının gelişiminin izlenmesi hedeflenmektedir.

Hesaplama Yöntemi: Ticarileştirilen ürün sayısı toplamı

Verinin Kaynağı: Üniversite Sanayi İşbirliği ve Teknoloji Transfer Ofisi Uygulama ve Araştırma Merkezi

Performans Göstergesi	Ölçü Birimi	2023	2024 Planlanan	2024 YS Gerç. Tahmini	2025 Hedef	2026 Tahmin	2027 Tahmin
4- Araştırma merkezleri gelir miktarı	TL	41.189.392,8	9.000.000	11.014.153,36	15.000.000	22.000.000	30.000.000

Göstergeye İlişkin Açıklama: Bu gösterge ile Araştırma Merkezlerimizin gelirlerinin takip edilmesi. böylelikle Araştırma Merkezi gelirlerinin diğer gelirlerle karşılaştırılması amaçlanmaktadır.

Hesaplama Yöntemi: Araştırma Merkezleri gelirleri toplamı

Verinin Kaynağı: Araştırma ve Uygulama Merkezleri

Performans Göstergesi	Ölçü Birimi	2023	2024 Planlanan	2024 YS Gerç. Tahmini	2025 Hedef	2026 Tahmin	2027 Tahmin
5- Araştırma merkezlerinin sanayi ile yaptığı proje sayısı	Sayı	5	17	15	20	23	25

Göstergeye İlişkin Açıklama: Bu gösterge ile araştırma merkezlerimizin sanayi ile yaptığı proje sayılarının yıllar itibariyle takip edilmesi istenmiş, böylece diğer üniversitelerle kıyaslamalara imkan sağlaması hedeflenmiştir.

Hesaplama Yöntemi: Araştırma merkezlerimizin sanayi ile yaptığı proje sayısı toplamı

Verinin Kaynağı: Veriler üniversitemiz bünyesinde bulunan Teknoloji Araştırma Geliştirme Uygulama Merkezinden temin edilmiştir.

Performans Göstergesi	Ölçü Birimi	2023	2024 Planlanan	2024 YS Gerç. Tahmini	2025 Hedef	2026 Tahmin	2027 Tahmin
6- BAP kapsamında desteklenen araştırma projeleri sayısı	Sayı	35	150	100	150	160	160

Göstergeye İlişkin Açıklama: Bu gösterge ile BAP kapsamında desteklenen araştırma projelerinin yıllar itibari takibinin sağlanması ve akademik personel sayısı ile proje sayısı kıyaslamasının yapılabilmesi amaçlanmaktadır.

Hesaplama Yöntemi: BAP kapsamında desteklenen araştırma projeleri toplamı

Verinin Kaynağı: BAP Otomasyon Sistemi

Performans Göstergesi	Ölçü Birimi	2023	2024 Planlanan	2024 YS Gerç. Tahmini	2025 Hedef	2026 Tahmin	2027 Tahmin
7- Öğretim elemanı başına düşen ar-ge proje sayısı	Sayı	0,06	0,25	0,2	0,25	0,28	0,3

Göstergeye İlişkin Açıklama: Ar-ge proje sayısı ile öğretim elemanı sayısındaki artış oranının takip edilmesi, böylece kıyaslamalara imkan sağlanması amaçlanmaktadır.

Hesaplama Yöntemi: Üniversitemizde yürütülen toplam proje sayısı / öğretim elemanı sayısı

Verinin Kaynağı: BAP Otomasyon Sistemi, TÜBİTAK TTS Sistemi

Performans Göstergesi	Ölçü Birimi	2023	2024 Planlanan	2024 YS Gerç. Tahmini	2025 Hedef	2026 Tahmin	2027 Tahmin
8- Patent, faydalı model ve endüstriyel tasarım başvuru sayısı	Sayı	1	20	3	4	5	7

Göstergeye İlişkin Açıklama: Bu gösterge ile üniversitemizin patent, faydalı model ve endüstriyel tasarımlarının yıllar itibariyle takip edilmesi istenmiş, böylece diğer üniversitelerle kıyaslamalara imkan sağlaması hedeflenmiştir.

Hesaplama Yöntemi: Patent, faydalı model ve endüstriyel tasarım başvurularının toplamı

Verinin Kaynağı: Veriler Teknoloji ve Araştırma Geliştirme Uygulama ve Araştırma Merkezinden temin edilmiştir.

Performans Göstergesi	Ölçü Birimi	2023	2024 Planlanan	2024 YS Gerç. Tahmini	2025 Hedef	2026 Tahmin	2027 Tahmin
9- Ulusal ve uluslararası kuruluşlar tarafından desteklenen ar-ge projesi sayısı	Sayı	8	5	15	16	17	18

Göstergeye İlişkin Açıklama: Bu gösterge ile ulusal ve uluslararası kuruluşlar tarafından desteklenen proje sayısının takip edilmesi, böylece diğer projelerle kıyaslama imkânının sağlanması amaçlanmaktadır.

Hesaplama Yöntemi: Toplam projeler içinde ulusal ve uluslararası kuruluşlar tarafından desteklenen proje sayısı toplamı

Verinin Kaynağı: BAP Otomasyon Sistemi

Performans Göstergesi	Ölçü Birimi	2023	2024 Planlanan	2024 YS Gerç. Tahmini	2025 Hedef	2026 Tahmin	2027 Tahmin
10- Uluslararası endekslerde yer alan bilimsel yayın sayısı	Sayı	251	336	336	352	370	388

Göstergeye İlişkin Açıklama: Uluslararası endekslerde yer alan bilimsel yayın sayısı ile akademik personel sayısı artış miktarı takip edilerek kıyaslamalara imkân sağlanması amaçlanmaktadır.

Hesaplama Yöntemi: Uluslararası endekslerde yer alan bilimsel yayın sayısı toplamı

Verinin Kaynağı: Web Of Science

Alt Program Kapsamında Yürütülecek Faaliyet Maliyetleri

Faaliyetler	2024 Bütçe	2024 Harcama Haziran	2025 Bütçe	2026 Tahmin	2027 Tahmin
Yükseköğretim Kurumları Temel Araştırma Hizmetleri	35.683.894	10.846.778	49.957.451	59.948.941	71.938.730
Bütçe İçi	0	0	0	0	0
Bütçe Dışı	35.683.894	10.846.778	49.957.451	59.948.941	71.938.730
Yükseköğretim Kurumlarının Bilimsel Araştırma Projeleri	112.531.923	14.638.741	139.464.000	157.777.000	180.601.000
Bütçe İçi	17.333.000	0	24.464.000	27.777.000	30.601.000
Bütçe Dışı	95.198.923	14.638.741	115.000.000	130.000.000	150.000.000
T O P L A M	148.215.817	25.485.519	189.421.451	217.725.941	252.539.730
Bütçe İçi	17.333.000	0	24.464.000	27.777.000	30.601.000
Bütçe Dışı	130.882.817	25.485.519	164.957.451	189.948.941	221.938.730

Faaliyetlere İlişkin Açıklamalar:

Yükseköğretim Kurumlarının Bilimsel Araştırma Projeleri

2547 sayılı Yükseköğretim Kanununun 4 üncü maddesinin birinci fıkrasının (c) bendi, 58 inci maddesinin (b) fıkrası ile Ek 28 inci maddesine dayanılarak Yükseköğretim Kurumları Bilimsel Araştırma Projeleri Hakkında Yönetmelik uyarınca Üniversitemiz bilimsel araştırma projelerine ilişkin iş işlem ve süreçlerin yürütülmesine yönelik giderler bu faaliyet altında izlenecektir.

Alt Program Adı:

ARAŞTIRMA ALTYAPILARI

Gereke ve Açıklamalar:

Üniversitemiz, 2022-2026 Stratejik Planında konum tercihini 'araştırma üniversitesi' olarak belirlemiştir. Araştırma alanında önemli bir altyapı oluşturarak önümüzdeki yıllarda araştırma odağını yükseltmeyi planlamaktadır. Bu bağlamda araştırma laboratuvarlarının, araştırma laboratuvarında yapılan akredite yöntem/analiz sayılarının, araştırma laboratuvarlarında çalışan yardımcı insan kaynakları (uzman, teknik personel, doktora sonrası araştırmacı vb.) sayılarının, BAP tarafından desteklenen altyapı projelerinin ve bu projelerin bütçesinin arttırılması hedeflenmektedir. Ancak 06 Şubat 2023 tarihinde yaşanan deprem afetinden dolayı Üniversitemizin önceliği deprem afetinin yarattığı olumsuzlukları giderip Üniversitemizi eski haline getirerek eğitim-öğretim, araştırma geliştirme ve toplumsal katkı faaliyetlerini tekrar sağlıklı bir şekilde yürütmek olmuştur. Bu doğrultuda araştırma altyapılarının iyileştirilmesi kapsamında Üniversitemiz bünyesinde bulunan araştırma-geliştirme laboratuvarlarının fiziki olarak iyileştirilmesi, laboratuvar ekipmanlarının bakım onarımlarının yapılması ve laboratuvar malzemelerinin temin edilmesi planlanmaktadır.

Alt Program Hedefi:

Ülkemizin bilgi birikiminin arttırılmasına ve teknolojik gelişimine katkıda bulunmak üzere yükseköğretim kurumlarında araştırma altyapılarının kurulması ve kapasitelerinin güçlendirilmesi

Performans Göstergeleri

Performans Göstergesi	Ölçü Birimi	2023	2024 Planlanan	2024 YS Gerç. Tahmini	2025 Hedef	2026 Tahmin	2027 Tahmin
1- Araştırma altyapısı projesi tamamlanma oranı	Oran	46	80	85	85	87	90

Göstergeye İlişkin Açıklama: BAP koordinatörlüğü tarafından desteklenen alt yapı projeleri kapsamında planlanan işlerin tamamlanan kısımlarına dair yapılan destek tutarlarındaki ödemelerin yüzdelik oranına göre işlem yapılmıştır.

Hesaplama Yöntemi: Desteklenen alt yapı projeleri kapsamında planlanan işlerin gerçekleşme oranına göre hesaplanmıştır.

Verinin Kaynağı: BAP Otomasyon Sistemi

Alt Program Kapsamında Yürütülecek Faaliyet Maliyetleri

Faaliyetler	2024 Bütçe	2024 Harcama Haziran	2025 Bütçe	2026 Tahmin	2027 Tahmin
T O P L A M	0	0	0	0	0
Bütçe İçi	0	0	0	0	0
Bütçe Dışı	0	0	0	0	0

Faaliyetlere İlişkin Açıklamalar:

Yükseköğretim Kurumları Araştırma Altyapısı Kurulması ve Geliştirilmesi 2547 sayılı Yükseköğretim Kanunu ile Hatay Mustafa Kemal Üniversitesi Teknoloji ve Araştırma Geliştirme Uygulama ve Araştırma Merkezi Yönetmeliği çerçevesinde yükseköğretim kurumları araştırma altyapısı kurulması ve geliştirilmesini sağlamak amacıyla yapılacak giderler bu faaliyet altında izlenecektir.

Bütçe Yılı: 2025

Program Adı: HAYAT BOYU ÖĞRENME

Alt Program Adı: YÜKSEKÖĞRETİM KURUMLARI SÜREKLİ EĞİTİM FAALİYETLERİ

Gerekçe ve Açıklamalar: Üniversitemiz Sürekli Eğitim Uygulama ve Araştırma Merkezi (SEM), Üniversitenin uzmanlaştığı ve bilgi birikimi olan tüm alanlarda sürekli eğitim programları ile Üniversitenin kamu kuruluşları, özel sektör ve uluslararası kuruluşlarla işbirliğini geliştirmek, Türk sanayi ve ülke kalkınmasına hizmet etmek ve bu hizmetleri uluslararası bir boyuta ulaştırmak amaçlarıyla çeşitli programlar (Mesleki Eğitim Programları, Beceri Kazandırma Programları, Bilgisayar-Bilişim Programları, Dil Eğitimi Programları, Meslek Edindirme Programları, Kültür ve Sanat Programları ile Spor Eğitim Programları) düzenleyerek faaliyetler göstermektedir. Sürekli Eğitim Merkezi tarafından verilen eğitim ve sertifikaların artırılması ve daha geniş kitlelere ulaşması hedeflenmektedir.

Alt Program Hedefi:

Toplumun tüm kesimlerine ihtiyaç duyduğu alanlarda eğitimler verilmesi, kamu kurum ve kuruluşları, özel sektör ve uluslararası kuruluşlarla işbirliğinin gelişmesine katkıda bulunulması

Performans Göstergeleri

Performans Göstergesi	Ölçü Birimi	2023	2024 Planlanan	2024 YS Gerç. Tahmini	2025 Hedef	2026 Tahmin	2027 Tahmin
1- Dezavantajlı gruplara yönelik sosyal entegrasyon ve kapsayıcılığa ilişkin yapılan faaliyet sayısı	Sayı	1	5	9	9	15	15

Göstergeye İlişkin Açıklama: Bu gösterge ile dezavantajlı gruplara yönelik sosyal entegrasyon ve kapsayıcılığa ilişkin yapılan faaliyetler takip edilerek kıyaslamaya imkan sağlanması amaçlanmaktadır.

Hesaplama Yöntemi: Dezavantajlı gruplara yapılan faaliyet sayısı

Verinin Kaynağı: Sağlık, Kültür ve Spor Daire Başkanlığı

Performans Göstergesi	Ölçü Birimi	2023	2024 Planlanan	2024 YS Gerç. Tahmini	2025 Hedef	2026 Tahmin	2027 Tahmin
2- Eğitim programlarına başvuran kişi sayısı	Sayı	53	600	6	400	500	500

Göstergeye İlişkin Açıklama: Örgün önlisans, lisans ve lisansüstü öğretim programlarında verilen eğitim dışında Üniversitenin uzmanlaştığı ve bilgi birikimi olan tüm alanlarda, sürekli eğitim programları ile toplumun ihtiyaç duyduğu alanlara yönelik verilen eğitimlerin ve eğitime katılanların takibi ve artırılması hedeflenmiştir.

Hesaplama Yöntemi: Eğitim programlarına başvuran kişi sayıları toplamı

Verinin Kaynağı: Sürekli Eğitim Uygulama ve Araştırma Merkezi Müdürlüğü

Performans Göstergesi	Ölçü Birimi	2023	2024 Planlanan	2024 YS Gerç. Tahmini	2025 Hedef	2026 Tahmin	2027 Tahmin
3- Mezunlara yönelik gerçekleştirilen faaliyet sayısı	Sayı	11	120	73	209	227	241

Göstergeye İlişkin Açıklama: Bu gösterge ile üniversitemiz ile mezunlarımız arasındaki etkileşimin devam ettirilmesi amaçlanmaktadır.

Hesaplama Yöntemi: Mezunlara yönelik yapılan faaliyet sayıları toplamı

Verinin Kaynağı: Öğrenci İşleri Daire Başkanlığı

Performans Göstergesi	Ölçü Birimi	2023	2024 Planlanan	2024 YS Gerç. Tahmini	2025 Hedef	2026 Tahmin	2027 Tahmin
4- Sürekli Eğitim Merkezi (SEM) ve Dil Merkezi (DİLMER) tarafından mesleki eğitime yönelik verilen sertifika sayısı	Sayı	53	450	6	400	500	500

Göstergeye İlişkin Açıklama: Örgün önlisans, lisans ve lisansüstü öğretim programlarında verilen eğitim dışında Üniversitemizin uzmanlaştığı ve bilgi birikimi olan tüm alanlarda, sürekli eğitim programları ile toplumun ihtiyaç duyduğu alanlara yönelik verilen eğitimlerin takibi ve artırılması hedeflenmiştir.

Hesaplama Yöntemi: Mesleki eğitime yönelik verilen sertifika sayıları toplamı

Verinin Kaynağı: Sürekli Eğitim Uygulama ve Araştırma Merkezi Müdürlüğü

Performans Göstergesi	Ölçü Birimi	2023	2024 Planlanan	2024 YS Gerç. Tahmini	2025 Hedef	2026 Tahmin	2027 Tahmin
5- Tamamlanan sosyal sorumluluk projeleri sayısı	Sayı	1	4	40	72	76	91

Göstergeye İlişkin Açıklama: Üniversitemizin sosyal sorumluluk alanında yaptığı projelerin gelişiminin izlenmesi hedeflenmektedir.

Hesaplama Yöntemi: Tamamlanan sosyal sorumluluk projeleri toplamı

Verinin Kaynağı: Veri Üniversitemiz birimlerinden temin edilmiştir.

Performans Göstergesi	Ölçü Birimi	2023	2024 Planlanan	2024 YS Gerç. Tahmini	2025 Hedef	2026 Tahmin	2027 Tahmin
6- Üniversitenin çevrecilik alanlarında aldığı ödül sayısı	Sayı	0	1	1	1	1	1

Göstergeye İlişkin Açıklama: Bu gösterge ile Üniversitemizin çevrecilik alanında yaptığı çalışmaların etkinliğinin ölçülmesi amaçlanmaktadır.

Hesaplama Yöntemi: Çevrecilik alanında alınan ödül sayısı toplamı

Verinin Kaynağı: Rektörlük Özel Kalem

Alt Program Kapsamında Yürütülecek Faaliyet Maliyetleri

Faaliyetler	2024 Bütçe	2024 Harcama Haziran	2025 Bütçe	2026 Tahmin	2027 Tahmin
Toplum Hizmetine Sunulan Eğitim Programları, Kurs ve Seminerler	1.800.000	167.375	2.520.000	3.024.000	3.628.800
Bütçe İçi	0	0	0	0	0
Bütçe Dışı	1.800.000	167.375	2.520.000	3.024.000	3.628.800
T O P L A M	1.800.000	167.375	2.520.000	3.024.000	3.628.800
Bütçe İçi	0	0	0	0	0
Bütçe Dışı	1.800.000	167.375	2.520.000	3.024.000	3.628.800

Bütçe Yılı: 2025
Programın Adı: TEDAVİ EDİCİ SAĞLIK
Alt Program Adı: TEDAVİ HİZMETLERİ

Gerekçe ve Açıklamalar: Üniversitemizde sağlık hizmeti sunumu Sağlık Uygulama ve Araştırma Hastanesi, Ağız ve Diş Sağlığı Hastanesi ve Veteriner Sağlık Uygulama ve Araştırma Merkezi (Hastanesi) tarafından yürütülmektedir. Üniversitemiz hastanelerinde depremin oluşturduğu fiziki tahribatların hızlı bir şekilde giderilmesi ve insan kaynaklarının nitelik ve nicelik olarak artırılması hedeflenmektedir.

Alt Program Hedefi: Tedavi edici sağlık hizmetinin erişilebilir ve etkili olarak sunulmasının sağlanması

Performans Göstergeleri

Performans Göstergesi	Ölçü Birimi	2023	2024 Planlanan	2024 YS Gerç. Tahmini	2025 Hedef	2026 Tahmin	2027 Tahmin
1- Ameliyat sayısı	Sayı	58.794	57.750	57.560	60.600	61.600	62.600

Göstergeye İlişkin Açıklama: Bu gösterge ile ameliyat sayıları ile üniversitemiz sağlık personeli ve hastane fiziki durumunun gelişiminin takip edilmesi, böylece kıyaslamalara imkân sağlanması amaçlanmaktadır.

Hesaplama Yöntemi: Ameliyat sayıları toplamı

Verinin Kaynağı: Hastane Bilgi Yönetim Sistemi

Performans Göstergesi	Ölçü Birimi	2023	2024 Planlanan	2024 YS Gerç. Tahmini	2025 Hedef	2026 Tahmin	2027 Tahmin
2- Üniversite hastaneleri nitelikli yatak oranı	Oran	14,8	17,2	15,8	19,2	19,2	19,2

Göstergeye İlişkin Açıklama: Bu gösterge ile Üniversitemiz hastanesi nitelikli yatak sayısı ile toplam yatak sayısındaki artış oranının takip edilmesi, böylece kıyaslamalara imkân sağlanması amaçlanmaktadır.

Hesaplama Yöntemi: Nitelikli yatak sayısı / Toplam yatak sayısı

Verinin Kaynağı: Hastane Bilgi Yönetim Sistemi

Performans Göstergesi	Ölçü Birimi	2023	2024 Planlanan	2024 YS Gerç. Tahmini	2025 Hedef	2026 Tahmin	2027 Tahmin
3- Üniversite hastaneleri yatak doluluk oranı	Oran	33,74	79	45	59,5	65	71

Göstergeye İlişkin Açıklama: Bu gösterge ile hastanemizdeki dolu yatak sayısı oranının takip edilmesi, böylece kıyaslamalara imkan sağlanması amaçlanmaktadır.

Hesaplama Yöntemi: Dolu yatak sayısı / Toplam yatak sayısı

Verinin Kaynağı: Hastane Bilgi Yönetim Sistemi

Performans Göstergesi	Ölçü Birimi	2023	2024 Planlanan	2024 YS Gerç. Tahmini	2025 Hedef	2026 Tahmin	2027 Tahmin
4- Yatan hasta sayısı	Sayı	13.753	40.000	35.060	41.100	42.130	45.150

Göstergeye İlişkin Açıklama: Bu gösterge ile hastanemizde yatan hasta sayısının takip edilmesi, böylece kıyaslamalara imkân sağlanması amaçlanmaktadır.

Hesaplama Yöntemi: İlgili yıl yatan hasta sayısı toplamı

Verinin Kaynağı: Hastane Bilgi Yönetim Sistemi

Alt Program Kapsamında Yürütülecek Faaliyet Maliyetleri

Faaliyetler	2024 Bütçe	2024 Harcama Haziran	2025 Bütçe	2026 Tahmin	2027 Tahmin
Ağız ve Diş Sağlığı Hizmetleri	136.170.000	28.616.923	191.806.000	224.238.400	267.831.880
Bütçe İçi	6.990.000	1.659.000	10.954.000	7.216.000	7.405.000
Bütçe Dışı	129.180.000	26.957.923	180.852.000	217.022.400	260.426.880
Diş Hekimliği Hastanesi Tarafından Yapılacak Taban Ödeme	23.165.000	8.662.349	27.527.000	31.336.000	33.826.000
Bütçe İçi	23.165.000	8.662.349	27.527.000	31.336.000	33.826.000
Bütçe Dışı	0	0	0	0	0
Tıp Fakültesi Hastanesi Tarafından Yapılacak Taban Ödeme	183.546.000	59.335.564	122.490.000	139.442.000	150.522.000
Bütçe İçi	183.546.000	59.335.564	122.490.000	139.442.000	150.522.000
Bütçe Dışı	0	0	0	0	0
Üniversite Genel Hastane Hizmetleri	2.383.524.465	900.594.913	3.499.204.400	4.166.832.680	4.922.832.016
Bütçe İçi	429.617.000	184.315.542	768.328.000	889.781.000	990.370.000
Bütçe Dışı	1.953.907.465	716.279.371	2.730.876.400	3.277.051.680	3.932.462.016
T O P L A M	2.726.405.465	997.209.749	3.841.027.400	4.561.849.080	5.375.011.896
Bütçe İçi	643.318.000	253.972.455	929.299.000	1.067.775.000	1.182.123.000
Bütçe Dışı	2.083.087.465	743.237.293	2.911.728.400	3.494.074.080	4.192.888.896

Faaliyetlere İlişkin Açıklamalar:

Ağız ve Diş Sağlığı Hizmetleri	3359 sayılı Sağlık Hizmetleri Temel Kanunu kapsamında ağız ve diş sağlığı hizmetlerine ilişkin giderler bu faaliyet altında izlenecektir.
Diş Hekimliği Hastanesi Tarafından Yapılacak Taban Ödeme	Sağlık Bakanlığı Ek Ödeme Yönetmeliği ve Yükseköğretim Kurumlarında Döner Sermaye Gelirlerinden Yapılacak Ek Ödemenin Dağıtılmasında Uygulanacak Usul ve Esaslara İlişkin Yönetmelik çerçevesinde personele ödüllendirilerek motivasyonunun artırılması amacıyla kadro veya pozisyon unvanı, hizmet sınıfı, eğitim durumu ve fiilen çalışılan gün sayısı gibi kriterler esas alınarak yapılacak ödemeler bu faaliyet altında izlenecektir.
Tıp Fakültesi Hastanesi Tarafından Yapılacak Taban Ödeme	Sağlık Bakanlığı Ek Ödeme Yönetmeliği ve Yükseköğretim Kurumlarında Döner Sermaye Gelirlerinden Yapılacak Ek Ödemenin Dağıtılmasında Uygulanacak Usul ve Esaslara İlişkin Yönetmelik çerçevesinde personele ödüllendirilerek motivasyonunun artırılması amacıyla kadro veya pozisyon unvanı, hizmet sınıfı, eğitim durumu ve fiilen çalışılan gün sayısı gibi kriterler esas alınarak yapılacak ödemeler bu faaliyet altında izlenecektir.
Üniversite Genel Hastane Hizmetleri	3359 sayılı Sağlık Hizmetleri Temel Kanunu ile Mustafa Kemal Üniversitesi Sağlık Uygulama ve Araştırma Hastanesi Yönetmeliği kapsamında muayene, teşhis ve tedavi için hastaneye başvuran hastaların ayakta veya yatırılarak tedavisi ile sağlık hizmetleriyle ilgili tüm alanlarda eğitim-öğretim, araştırma ve uygulama yapmak, her düzeyde yetkili tıp ve sağlık personeli yetiştirmek üzere Mustafa Kemal Üniversitesi Tıp Fakültesi başta olmak üzere, Üniversite bünyesindeki diğer fakülte, enstitü, yüksekokullar, araştırma merkezleri ve diğer kurumlarla işbirliği yaparak sağlık hizmetlerinin tam, kaliteli ve verimli düzeyde yürütülmesini sağlamak için yürütülecek iş ve işlemlere ilişkin giderler bu faaliyet altında izlenmektedir.

Bütçe Yılı:	2025
Programın Adı:	YÜKSEKÖĞRETİM
Alt Program Adı:	ÖN LİSANS EĞİTİMİ, LİSANS EĞİTİMİ VE LİSANSÜSTÜ EĞİTİM
Gerekçe ve Açıklamalar:	Eğitim öğretim faaliyetlerinin niteliğinin sürekli iyileştirilmesi amacı kapsamında paydaş ihtiyaçlarını gözetenek müfredatların diploma programı bilgi, beceri ve yetkinliklerine uygun olarak ulusal ve uluslararası standartlara göre düzenli olarak geliştirilmesi ve yenilenmesi, eğitim-öğretim alanında uluslararasılaşma niteliğinin artırılması, uzaktan/karma eğitim faaliyetlerinin niteliğinin ve niceliğinin artırılması hedeflenmektedir.

Alt Program Hedefi: Mesleki yeterlilik sahibi ve gelişime açık mezunlar yetiştirilmesi

Performans Göstergeleri

Performans Göstergesi	Ölçü Birimi	2023	2024 Planlanan	2024 YS Gerç. Tahmini	2025 Hedef	2026 Tahmin	2027 Tahmin
1- Doktora eğitimini tamamlayanların sayısı	Sayı	28	40	13	40	40	40

Göstergeye İlişkin Açıklama: Bu gösterge ile doktora eğitimini tamamlayan öğrenci sayısının takip edilmesi, böylece kıyaslamalara imkan sağlanması amaçlanmaktadır.

Hesaplama Yöntemi: Doktora eğitimini tamamlayan öğrenci sayısı toplamı

Verinin Kaynağı: Öğrenci Bilgi Sistemi

Performans Göstergesi	Ölçü Birimi	2023	2024 Planlanan	2024 YS Gerç. Tahmini	2025 Hedef	2026 Tahmin	2027 Tahmin
2- Eğitim bilimleri kontenjan doluluk oranı	Oran	96	100	100	100	100	100

Göstergeye İlişkin Açıklama: Bu gösterge ile kontenjan sayısı ile dolu kontenjan sayısının takip edilmesi, böylece kıyaslamalara imkan sağlanması amaçlanmaktadır.

Hesaplama Yöntemi: Eğitim bilimleri dolu kontenjan sayısı / Kontenjan sayısı

Verinin Kaynağı: Öğrenci Bilgi Sistemi

Performans Göstergesi	Ölçü Birimi	2023	2024 Planlanan	2024 YS Gerç. Tahmini	2025 Hedef	2026 Tahmin	2027 Tahmin
3- Eğitimin program süresinde bitirilme oranı	Oran	0	40	0	40	40	40

Göstergeye İlişkin Açıklama: Bu gösterge ile eğitimi program süresinde bitirenlerin takip edilmesi, böylece kıyaslamalara imkan sağlanması amaçlanmaktadır.

Hesaplama Yöntemi: Eğitimi program süresinde bitirenlerin sayısı / Eğitimi bitirenlerin sayısı

Verinin Kaynağı: Öğrenci Bilgi Sistemi

Performans Göstergesi	Ölçü Birimi	2023	2024 Planlanan	2024 YS Gerç. Tahmini	2025 Hedef	2026 Tahmin	2027 Tahmin
4- Fen bilimleri kontenjan doluluk oranı	Oran	93	100	100	100	100	100

Göstergeye İlişkin Açıklama: Bu gösterge ile fen bilimleri kontenjan sayısı ile fen bilimleri dolu kontenjan sayısının takip edilmesi, böylece kıyaslamalara imkan sağlanması amaçlanmaktadır.

Hesaplama Yöntemi: Fen bilimleri dolu kontenjan sayısı / Kontenjan sayısı

Verinin Kaynağı: Öğrenci Bilgi Sistemi

Performans Göstergesi	Ölçü Birimi	2023	2024 Planlanan	2024 YS Gerç. Tahmini	2025 Hedef	2026 Tahmin	2027 Tahmin
5- Kütüphanede bulunan basılı ve elektronik kaynak sayısı	Sayı	582.085	594.319	594.319	624.035	655.236	668.340

Göstergeye İlişkin Açıklama: Kütüphane bulunan basılı ve elektronik kaynak sayısının takip edilmesi, böylece kıyaslamalara imkân sağlanması amaçlanmaktadır.

Hesaplama Yöntemi: Kütüphane bulunan basılı ve elektronik kaynak sayısı toplamı

Verinin Kaynağı: Kütüphane ve Dokümantasyon Daire Başkanlığı YORDAM Otomasyon Sistemi

Performans Göstergesi	Ölçü Birimi	2023	2024 Planlanan	2024 YS Gerç. Tahmini	2025 Hedef	2026 Tahmin	2027 Tahmin
6- Kütüphanede bulunan öğrenci başına düşen basılı ve elektronik kaynak sayısı	Sayı	22,52	21,53	21,53	22,61	23,74	24,92

Göstergeye İlişkin Açıklama: Kütüphanede bulunan basılı ve elektronik kaynak sayısı ile öğrenci sayımızdaki artış oranının takip edilmesi, böylece kıyaslamalara imkân sağlanması amaçlanmaktadır.

Hesaplama Yöntemi: Basılı ve elektronik kaynak sayısı / Öğrenci sayısı

Verinin Kaynağı: Kütüphane ve Dokümantasyon Daire Başkanlığı YORDAM Otomasyon Sistemi

Performans Göstergesi	Ölçü Birimi	2023	2024 Planlanan	2024 YS Gerç. Tahmini	2025 Hedef	2026 Tahmin	2027 Tahmin
7- Kütüphaneden yararlanan kişi sayısı	Sayı	0	1.457.487	1.457,49	1.603,24	1.683,4	1.717,64

Göstergeye İlişkin Açıklama: Kütüphanede yer alan materyallerin artışı ile kütüphaneden yararlanan kişi sayısındaki artış oranının takip edilmesi, böylece kıyaslamalara imkân sağlanması amaçlanmaktadır.

Hesaplama Yöntemi: Kütüphaneden yararlanan kişi sayısı

Verinin Kaynağı: Kütüphane ve Dokümantasyon Daire Başkanlığı YORDAM Otomasyon Sistemi

Performans Göstergesi	Ölçü Birimi	2023	2024 Planlanan	2024 YS Gerç. Tahmini	2025 Hedef	2026 Tahmin	2027 Tahmin
8- Lisansüstü öğrencilerin toplam öğrenciler içindeki payı	Oran	0,1	0,1	0,11	0,11	0,11	0,11

Göstergeye İlişkin Açıklama: Bu gösterge ile lisansüstü öğrenci sayısı artışı ile öğrenci sayımızdaki artış oranının takip edilmesi, böylece kıyaslamalara imkân sağlanması amaçlanmaktadır.

Hesaplama Yöntemi: Lisansüstü öğrenci sayısı / Toplam öğrenci sayısı

Verinin Kaynağı: Öğrenci Bilgi Sistemi

Performans Göstergesi	Ölçü Birimi	2023	2024 Planlanan	2024 YS Gerç. Tahmini	2025 Hedef	2026 Tahmin	2027 Tahmin
9- Öğrenci başına düşen eğitim alanı	Metrekare	3,31	3,1	3,56	3,56	3,84	4,09

Göstergeye İlişkin Açıklama: Bu gösterge ile üniversitemiz eğitim alanı artışı ile öğrenci sayımızdaki artış oranının takip edilmesi, böylece kıyaslamalara imkân sağlanması amaçlanmaktadır.

Hesaplama Yöntemi: Toplam öğrenci sayısı / Eğitim alanı m²

Verinin Kaynağı: Öğrenci İşleri Daire Başkanlığı, Yapı İşleri Daire Başkanlığı

Performans Göstergesi	Ölçü Birimi	2023	2024 Planlanan	2024 YS Gerç. Tahmini	2025 Hedef	2026 Tahmin	2027 Tahmin
10- Öğrenci başına düşen kapalı alan	Metrekare	10,04	9,4	10,53	10,53	11,45	12,3

Göstergeye İlişkin Açıklama: Bu gösterge ile üniversitemiz kapalı alanı artışı ile öğrenci sayımızdaki artış oranının takip edilmesi, böylece kıyaslamalara imkân sağlanması amaçlanmaktadır.

Hesaplama Yöntemi: Toplam öğrenci sayısı / Toplam kapalı alan

Verinin Kaynağı: Üniversite Mekânları Envanter Yönetim Sistemi

Performans Göstergesi	Ölçü Birimi	2023	2024 Planlanan	2024 YS Gerç. Tahmini	2025 Hedef	2026 Tahmin	2027 Tahmin
11- Öğrenci değişim programlarından yararlanan öğrencilerin oranı	Oran	0	0,1	0,01	0,01	0,01	0,01

Göstergeye İlişkin Açıklama: Bu gösterge ile öğrenci değişim programlarından yararlanan öğrenci sayısı artışı ile öğrenci sayımızdaki artış oranının takip edilmesi, böylece kıyaslamalara imkân sağlanması amaçlanmaktadır.

Hesaplama Yöntemi: Öğrenci değişim programlarından yararlanan öğrenci sayısı / Toplam öğrenci sayısı

Verinin Kaynağı: Uluslararası İlişkiler Birimi, Farabi Kurum Koordinatörlüğü

Performans Göstergesi	Ölçü Birimi	2023	2024 Planlanan	2024 YS Gerç. Tahmini	2025 Hedef	2026 Tahmin	2027 Tahmin
12- Öğretim üyesi başına düşen öğrenci sayısı	Sayı	44	40	36,36	39,69	40	40

Göstergeye İlişkin Açıklama: Bu gösterge ile öğretim üyesi sayısı artışı ile öğrenci sayımızdaki artış oranının takip edilmesi, böylece kıyaslamalara imkân sağlanması amaçlanmaktadır.

Hesaplama Yöntemi: Öğretim üyesi sayısı / Öğrenci sayısı

Verinin Kaynağı: Öğrenci Bilgi Sistemi, Personel Bilgi Sistemi

Performans Göstergesi	Ölçü Birimi	2023	2024 Planlanan	2024 YS Gerç. Tahmini	2025 Hedef	2026 Tahmin	2027 Tahmin
13- Sağlık bilimleri kontenjan doluluk oranı	Oran	100	100	100	100	100	100

Göstergeye İlişkin Açıklama: Bu gösterge ile sağlık bilimleri kontenjan sayısı ile sağlık bilimleri dolu kontenjan sayısının takip edilmesi, böylece kıyaslamalara imkân sağlanması amaçlanmaktadır.

Hesaplama Yöntemi: Kayıt yaptıran öğrenci sayısı/ toplam kontenjan sayısı

Verinin Kaynağı: Sağlık Bilimleri Enstitüsü Öğrenci Bilgi Sistemi

Performans Göstergesi	Ölçü Birimi	2023	2024 Planlanan	2024 YS Gerç. Tahmini	2025 Hedef	2026 Tahmin	2027 Tahmin
14- Sosyal bilimler kontenjan doluluk oranı	Oran	96	100	100	100	100	100

Göstergeye İlişkin Açıklama: Üniversitemiz Sosyal Bilimler Enstitüsü kontenjanlarının doldurulması için sosyal alanda öğrencilerin teşvik edilip desteklenmesi sağlanarak önümüzdeki yıllarda kontenjan oranının tamamının doldurulması hedeflenmektedir.

Hesaplama Yöntemi: Kayıt yaptıran öğrenci sayısı / Toplam kontenjan sayısı

Verinin Kaynağı: Öğrenci Bilgi Sistemi

Performans Göstergesi	Ölçü Birimi	2023	2024 Planlanan	2024 YS Gerç. Tahmini	2025 Hedef	2026 Tahmin	2027 Tahmin
15- Teknokent veya Teknoloji Transfer Ofisi (TTO) projelerine katılan öğrenci sayısı	Sayı	30	100	125	200	300	400

Göstergeye İlişkin Açıklama: Bu gösterge ile Teknokent veya Teknoloji Transfer Ofisi (TTO) projelerine katılan öğrencilerin artış oranının takip edilmesi, böylece kıyaslamalara imkan sağlanması amaçlanmaktadır.

Hesaplama Yöntemi: Teknokent veya Teknoloji Transfer Ofisi (TTO) projelerine katılan öğrenci sayısı toplamı

Verinin Kaynağı: Üniversite Sanayi İşbirliği ve Teknoloji Transfer Ofisi Uygulama ve Araştırma Merkezi

Performans Göstergesi	Ölçü Birimi	2023	2024 Planlanan	2024 YS Gerç. Tahmini	2025 Hedef	2026 Tahmin	2027 Tahmin
16- Uluslararası kuruluşlarla ortak uygulanan eğitim programı sayısı	Sayı	360	370	365	375	380	385

Göstergeye İlişkin Açıklama: Bilimsel ve kültürel konularda Üniversitenin uluslararası ilişkilerini artırmak, geliştirmek amacıyla uluslararası kuruluşlarla ortak uygulanan eğitim programlarını takibi ve program sayısının artırılması hedeflenmiştir.

Hesaplama Yöntemi: Yabancı üniversiteler ve uluslararası kuruluşlarla yapılan işbirliği protokolleri ve ikili anlaşmaların toplamı

Verinin Kaynağı: Uluslararası İlişkiler Birimi

Performans Göstergesi	Ölçü Birimi	2023	2024 Planlanan	2024 YS Gerç. Tahmini	2025 Hedef	2026 Tahmin	2027 Tahmin
17- Yabancı dilde eğitim veren program sayısı	Sayı	2	3	2	3	3	3

Göstergeye İlişkin Açıklama: Yabancı dilde verilen eğitim programı sayısının takibi ve artışı sağlanarak yabancı uyruklu öğrenci ve öğretim üyesinin artırılması ve eğitim kalitesinin geliştirilmesi hedeflenmektedir.

Hesaplama Yöntemi: Yabancı dilde eğitim verilen program sayısı toplamı

Verinin Kaynağı: Bologna Bilgi Sistemi

Performans Göstergesi	Ölçü Birimi	2023	2024 Planlanan	2024 YS Gerç. Tahmini	2025 Hedef	2026 Tahmin	2027 Tahmin
18- Yabancı uyruklu akademisyen sayısı	Sayı	4	9	4	4	4	4

Göstergeye İlişkin Açıklama: Bu gösterge ile yabancı uyruklu akademisyen sayısının takip edilmesi, böylece kıyaslamalara imkan sağlanması amaçlanmaktadır.

Hesaplama Yöntemi: Yabancı uyruklu akademisyen sayısı toplamı

Verinin Kaynağı: Personel Bilgi sistemi

Performans Göstergesi	Ölçü Birimi	2023	2024 Planlanan	2024 YS Gerç. Tahmini	2025 Hedef	2026 Tahmin	2027 Tahmin
19- Yabancı uyruklu öğrenci sayısı	Sayı	802	1.200	598	1.200	1.200	1.200

Göstergeye İlişkin Açıklama: Bu gösterge ile yabancı uyruklu öğrenci sayısının takip edilmesi, böylece kıyaslamalara imkan sağlanması amaçlanmaktadır.

Hesaplama Yöntemi: Sistemde kayıtlı yabancı uyruklu öğrenci sayısı toplamı

Verinin Kaynağı: Öğrenci Bilgi Sistemi

Performans Göstergesi	Ölçü Birimi	2023	2024 Planlanan	2024 YS Gerç. Tahmini	2025 Hedef	2026 Tahmin	2027 Tahmin
20- Yan dal ve çift ana dal programından mezun olanların toplam mezun sayısına oranı	Oran	0	0,01	0	0,01	0,01	0,01

Göstergeye İlişkin Açıklama: Bu gösterge ile yan dal ve çift ana dal programından mezun sayısının takip edilmesi, böylece kıyaslamalara imkân sağlanması amaçlanmaktadır.

Hesaplama Yöntemi: Yan dal ve çift ana dal programından mezun sayısı / Toplam mezun sayısı

Verinin Kaynağı: Öğrenci Bilgi Sistemi

Alt Program Kapsamında Yürütülecek Faaliyet Maliyetleri

Faaliyetler	2024 Bütçe	2024 Harcama Haziran	2025 Bütçe	2026 Tahmin	2027 Tahmin
Doktora Öğrencilerine Yönelik Burs Hizmetleri	0	533.500	0	0	0
Bütçe İçi	0	533.500	0	0	0
Bütçe Dışı	0	0	0	0	0
Doktora ve Tıpta Uzmanlık Eğitimi	60.338.000	13.634.257	78.308.000	90.562.000	101.722.000
Bütçe İçi	60.338.000	13.634.257	78.308.000	90.562.000	101.722.000
Bütçe Dışı	0	0	0	0	0
Lisans Öğrencilerine Yönelik Burs Hizmetleri	0	243.000	0	0	0
Bütçe İçi	0	243.000	0	0	0
Bütçe Dışı	0	0	0	0	0
Yükseköğretim Kurumları Bilgi ve Kültürel Kaynaklar ile Sportif Altyapının Geliştirilmesi Hizmetleri	11.527.000	7.853.757	17.550.000	21.087.000	27.476.000
Bütçe İçi	11.527.000	7.853.757	17.550.000	21.087.000	27.476.000
Bütçe Dışı	0	0	0	0	0
Yükseköğretim Kurumları Birinci Öğretim	2.065.052.000	924.082.648	2.716.340.000	3.184.600.000	3.601.205.000
Bütçe İçi	2.065.052.000	924.082.648	2.716.340.000	3.184.600.000	3.601.205.000
Bütçe Dışı	0	0	0	0	0

Yükseköğretim Kurumları İkinci Öğretim	540.000	0	0	0	0
Bütçe İçi	540.000	0	0	0	0
Bütçe Dışı	0	0	0	0	0
Yükseköğretim Kurumları Tezsiz Yüksek Lisans	1.400.000	1.289.876	2.100.000	2.800.000	3.500.000
Bütçe İçi	1.400.000	1.289.876	2.100.000	2.800.000	3.500.000
Bütçe Dışı	0	0	0	0	0
Yükseköğretim Kurumları Uluslararası Ortak Eğitim ve Öğretim Programı	3.058.125	0	3.375.000	3.750.000	4.000.000
Bütçe İçi	0	0	0	0	0
Bütçe Dışı	3.058.125	0	3.375.000	3.750.000	4.000.000
Yükseköğretim Kurumları Uzaktan Eğitim	0	148.062	0	0	0
Bütçe İçi	0	148.062	0	0	0
Bütçe Dışı	0	0	0	0	0
Yükseköğretim Kurumları Yaz Okulları	1.500.000	0	0	0	0
Bütçe İçi	1.500.000	0	0	0	0
Bütçe Dışı	0	0	0	0	0
T O P L A M	2.143.415.125	947.785.099	2.817.673.000	3.302.799.000	3.737.903.000
Bütçe İçi	2.140.357.000	947.785.099	2.814.298.000	3.299.049.000	3.733.903.000
Bütçe Dışı	3.058.125	0	3.375.000	3.750.000	4.000.000

Faaliyetlere İlişkin Açıklamalar:

Doktora Öğrencilerine Yönelik Burs Hizmetleri	2547 sayılı Yükseköğretim Kanununun 10'uncu maddesi ile Yükseköğretim Kurulu Doktora Programlarına Kayıtlı Öğrencilere Verilecek Burslara İlişkin Usul ve Esaslar dahilinde doktora bursu ile ilgili iş ve işlemler bu faaliyet altında izlenecektir.
Doktora ve Tıpta Uzmanlık Eğitimi	2547 sayılı Yükseköğretim Kanun ve 20/04/2016 tarihli ve 29690 sayılı Resmî Gazetenin Lisansüstü Eğitim ve Öğretim Yönetmeliği'nin üçüncü bölüm kapsamında doktora programıyla ilgili başvurular dahilinde yapılacak iş ve işlemlere ilişkin giderler bu faaliyet altında izlenecektir.

Fen ve Mühendislik Bilimleri Öğrencilerinin Uygulamalı Eğitimi	2547 sayılı Yükseköğretim Kanunu Geçici Madde 74, 4447 sayılı İşsizlik Sigortası Kanununun 53' üncü maddesi, 3308 sayılı Mesleki Eğitim Kanununun 25' inci maddesi gereği fen ve mühendislik bilimleri öğrencilerinin uygulamalı eğitimi kapsamında yapılacak giderler bu faaliyet altında izlenecektir.
Lisans Öğrencilerine Yönelik Burs Hizmetleri	2547 sayılı Yükseköğretim Kanununun 10'uncu maddesi ile Yükseköğretim Kurumlarındaki Lisans Programlarına Kayıtlı Öğrencilere Verilecek Burslara İlişkin Usul ve Esaslar dahilinde yapılacak iş ve işlemlere ilişkin giderler bu faaliyet altında izlenecektir.
Yükseköğretim Kurumları Bilgi ve Kültürel Kaynaklar ile Sportif Altyapının Geliştirilmesi Hizmetleri	2547 Sayılı Yükseköğretim Kanunu kapsamında Üniversitemiz Bilgi ve Kültürel Kaynaklarının Geliştirilmesi ve Erişimin Kolaylaştırılması ilişkin giderler bu faaliyet altında izlenecektir.
Yükseköğretim Kurumları Birinci Öğretim	2547 Sayılı Yükseköğretim Kanunu ve Hatay Mustafa Kemal Üniversitesi Ön Lisans ve Lisans Eğitim-Öğretim ve Sınav Yönetmeliği kapsamında yapılacak iş ve işlemlere ilişkin giderler bu faaliyet altında izlenecektir.
Yükseköğretim Kurumları İkinci Öğretim	3843 sayılı Yükseköğretim Kurumlarında İkili Öğretim Yapılması, 2547 Sayılı Yükseköğretim Kanununun Bazı Maddelerinin Değiştirilmesi ve Bu Kanuna Bir Ek Madde Eklenmesi Hakkında Kanun kapsamında yapılacak iş ve işlemlere ilişkin giderler bu faaliyet altında izlenecektir.
Yükseköğretim Kurumları Tezsiz Yüksek Lisans	2547 Sayılı Yükseköğretim Kanunu ve Lisans Üstü Eğitim ve Öğretim Yönetmeliğine ilişkin yapılacak iş ve işlemlere ait giderler bu faaliyet altında izlenecektir.
Yükseköğretim Kurumları Uzaktan Eğitim	2547 Sayılı Yükseköğretim Kanunu Ek Madde 27 ve Geçici Madde 69 ile Yükseköğretim Kurumlarında Uzaktan Öğretime İlişkin Usul Ve Esaslar ile Mustafa Kemal Üniversitesi Uzaktan Eğitim Yönergesi kapsamında yapılacak iş ve işlemlere ilişkin giderlere ait faaliyetler bu kapsam altında izlenecektir.
Yükseköğretim Kurumları Yaz Okulları	2547 Sayılı Yükseköğretim Kanunu Ek Madde 26 kapsamında Hatay Mustafa Kemal Üniversitesi Yaz Okulu Yönergesi doğrultusunda yapılacak iş ve işlemlere ait giderler bu faaliyet altında izlenecektir.

Alt Program Adı:

ÖĞRETİM ELEMANLARINA SAĞLANAN BURS VE DESTEKLER

Gerekçe ve Açıklamalar

Üniversitemiz, 2547 sayılı Kanun ile Üniversitelere verilen yüksek düzeyde eğitim-öğretim, bilimsel araştırma, yayın ve danışmanlık görevlerini yürütmektedir. Bu görevleri yürütmek üzere kalifiye öğretim elemanları istihdam etmekte ve öğretim elemanlarına burs ve destekte bulunmaktadır. İkili anlaşmalar ile öğretim elemanlarına yurtdışı değişim imkanları sağlanmaktadır. Akademisyenlerin bilimsel etkinliklere katılımı desteklenmektedir. Öğretim elemanlarının kişisel gelişimlerinin sürdürülebilir olması hedeflenmektedir.

Alt Program Hedefi:

Alanında yetkin, araştırmacı, bilgi üreten ve aktaran akademisyenler yetiştirilmesi

Performans Göstergeleri

Performans Göstergesi	Ölçü Birimi	2023	2024 Planlanan	2024 YS Gerç. Tahmini	2025 Hedef	2026 Tahmin	2027 Tahmin
1- SCI, SCI-Expanded, SSCI ve AHCI kapsamındaki dergilerde öğretim elemanı başına düşen yayın sayısı	Sayı	0,04	0,29	0,29	0,3	0,32	0,39

Göstergeye İlişkin Açıklama: Bu gösterge ile SCI, SCI Expanded, SSCI VE AHCI kapsamındaki dergilerde yayımlanan yayın sayısı ile öğretim elemanı sayısı oranının takip edilmesi, böylece kıyaslamalara imkan sağlanması amaçlanmaktadır.

Hesaplama Yöntemi: İlgili dergilerde yayımlanan yayın sayısı / Öğretim elemanı sayısı

Verinin Kaynağı: Kütüphane ve Dokümantasyon Daire Başkanlığı

Performans Göstergesi	Ölçü Birimi	2023	2024 Planlanan	2024 YS Gerç. Tahmini	2025 Hedef	2026 Tahmin	2027 Tahmin
2- Yükseköğretim Kurulu tarafından belirlenecek öncelikli alanlarda sağlanan burslardan yararlanan doktora öğrenci sayısı	Sayı	13	15	13	18	18	18

Göstergeye İlişkin Açıklama: Bu gösterge ile yıllar itibarıyla araştırma bursundan yararlanan öğrenci sayısı değişiminin takip edilmesi, böylece kıyaslamalara imkan sağlanması amaçlanmaktadır.

Hesaplama Yöntemi: Araştırma bursundan yararlanan öğrencilerin toplamı

Verinin Kaynağı: Genel Sekreterlik

Performans Göstergesi	Ölçü Birimi	2023	2024 Planlanan	2024 YS Gerç. Tahmini	2025 Hedef	2026 Tahmin	2027 Tahmin
3- Yükseköğretim Kurulu tarafından sağlanan araştırma desteklerinden yararlananların sayısı	Sayı	18	36	18	36	36	36

Göstergeye İlişkin Açıklama: Bu gösterge ile yıllar itibarıyla YÖK tarafından öncelikli alanlarda sağlanan burslardan yararlanan doktora öğrenci sayısı değişiminin takip edilmesi, böylece kıyaslamalara imkan sağlanması amaçlanmaktadır.

Hesaplama Yöntemi: YÖK tarafından öncelikli alanlarda sağlanan burslardan yararlanan doktora öğrenci sayısı toplamı

Verinin Kaynağı: Genel Sekreterlik

Performans Göstergesi	Ölçü Birimi	2023	2024 Planlanan	2024 YS Gerç. Tahmini	2025 Hedef	2026 Tahmin	2027 Tahmin
4- Yükseköğretim Kurulu, Türkiye Bilimler Akademisi ve TÜBİTAK bilim, teşvik ve sanat ödülleri sayısı	Sayı	0	1	1	1	1	1

Göstergeye İlişkin Açıklama: Bu gösterge ile Üniversitemizde yürütülen bilimsel, sanatsal vb. çalışmaların etkinliğinin ölçülmesi amaçlanmaktadır.

Hesaplama Yöntemi: Yükseköğretim Kurulu, Türkiye Bilimler Akademisi ve TÜBİTAK bilim, teşvik ve sanat ödülleri toplamı

Verinin Kaynağı: Rektörlük Özel Kalem

Alt Program Kapsamında Yürütülecek Faaliyet Maliyetleri

Faaliyetler	2024 Bütçe	2024 Harcama Haziran	2025 Bütçe	2026 Tahmin	2027 Tahmin
Öğretim Elemanlarına Yönelik Yabancı Dil Kursu Hizmetleri	0	6.172	0	0	0
Bütçe İçi	0	6.172	0	0	0
Bütçe Dışı	0	0	0	0	0
T O P L A M	0	6.172	0	0	0
Bütçe İçi	0	0	0	0	0
Bütçe Dışı	0	0	0	0	0

Faaliyetlere İlişkin Açıklamalar:

Öğretim Elemanlarına Yönelik Yabancı Dil Kursu Hizmetleri	2547 sayılı Yükseköğretim Kanununun 10 uncu maddesi ile Yabancı Dil Eğitimi İçin Yurtdışına Gönderilecek Öğretim Elemanlarına Yabancı Dil Kursu Giderlerinin Desteklenmesi Amacıyla Burs Verilmesine İlişkin Usul ve Esaslar dahilinde yapılacak iş ve işlemlere ilişkin giderler bu faaliyet altında izlenecektir.
---	---

Alt Program Adı: YÜKSEKÖĞRETİMDE ÖĞRENCİ YAŞAMI

Gerekçe ve Açıklamalar: 2547 Sayılı Yükseköğretim Kanununun 46. ve 47. maddeleri gereğince, Yükseköğretim Kurumları, Yükseköğretim Kurulunun yapacağı plan ve programlar uyarınca, öğrencilerin beden ve ruh sağlığının korunması, barınma, beslenme, çalışma, dinlenme ve ders dışı zamanlarını değerlendirme gibi sosyal ihtiyaçlarını karşılama ve bu amaçla bütçe imkânları nispetinde okuma salonları, yataklı sağlık merkezleri, öğrenci kantin ve lokantaları açmak, toplantı sinema ve tiyatro salonları spor salonu ve sahaları, kamp yerleri sağlamakla ve bunlardan öğrencilerin en iyi şekilde yararlanmaları için gerekli önlemleri almakla görevlidirler. Üniversitemiz 6 Şubat depremlerinin yarattığı olumsuzlukları hızlı bir şekilde gidererek bünyesinde bulunan sosyal ve sportif tesislerin tam kapasite hizmet vermesini planlamaktadır.

Alt Program Hedefi: Yükseköğretim öğrencilerine sunulan beslenme ve barınma hizmetlerinin kalitesinin artırılması; öğrencilerin kişisel ve sosyal gelişimi desteklenerek yaşam kalitesinin yükseltilmesi

Performans Göstergeleri

Performans Göstergesi	Ölçü Birimi	2023	2024 Planlanan	2024 YS Gerç. Tahmini	2025 Hedef	2026 Tahmin	2027 Tahmin
1- Barınma hizmetlerinden yararlanan öğrenci sayısı	Sayı	0	0	0	0	0	0

Göstergeye İlişkin Açıklama: Üniversitemiz öğrencilerinin beslenme hizmetlerinden ne kadar yararlandığının takip edilmesi ve öğrencilerimize daha kaliteli hizmetin sunulması hedeflenmiştir.

Hesaplama Yöntemi: Hak edişlerde yer alan faturalardan adet sayısına göre hesaplanmıştır.

Verinin Kaynağı: Sağlık, Kültür ve Spor Daire Başkanlığı

Performans Göstergesi	Ölçü Birimi	2023	2024 Planlanan	2024 YS Gerç. Tahmini	2025 Hedef	2026 Tahmin	2027 Tahmin
2- Beslenme hizmetlerinden yararlanan öğrenci sayısı	Sayı	67.600	500.000	300.000	5.500	5.500	6.000

Göstergeye İlişkin Açıklama: Üniversitemiz öğrencilerinin beslenme hizmetlerinden ne kadar yararlandığının takip edilmesi ve öğrencilerimize daha kaliteli hizmetin sunulması hedeflenmiştir.

Hesaplama Yöntemi: Hak edişlerde yer alan faturalardan adet sayısına göre hesaplanmıştır.

Verinin Kaynağı: Sağlık, Kültür ve Spor Daire Başkanlığı

Performans Göstergesi	Ölçü Birimi	2023	2024 Planlanan	2024 YS Gerç. Tahmini	2025 Hedef	2026 Tahmin	2027 Tahmin
3- Öğrenci başına düşen sosyal donatı alanı	Metrekare	1,7	2	1,7	1,44	1,44	1,44

Göstergeye İlişkin Açıklama: Bu gösterge ile Üniversitemizde öğrenci başına düşen sosyal donatı alanlarının yeterliliği ölçülmek istenmektedir.

Hesaplama Yöntemi: Sosyal donatı alanlarının toplam öğrenci sayısına oranı

Verinin Kaynağı: Sağlık, Kültür ve Spor Daire Başkanlığı, Yapı İşleri ve Teknik Daire Başkanlığı

Performans Göstergesi	Ölçü Birimi	2023	2024 Planlanan	2024 YS Gerç. Tahmini	2025 Hedef	2026 Tahmin	2027 Tahmin
4- Öğrenci kulüp ve topluluk sayısı	Sayı	36	40	36	38	40	40

Göstergeye İlişkin Açıklama: Öğrencilerimizin daha sosyal ve aktif olmaları için öğrenci topluluklarının artırılması için öğrencilerin desteklenmesi ve teşvik edilmesi hedeflenmektedir.

Hesaplama Yöntemi: Üniversitemizde faaliyet gösteren öğrenci topluluk sayıları alınarak hesaplanmıştır.

Verinin Kaynağı: Sağlık Kültür ve Spor Daire Başkanlığı

Performans Göstergesi	Ölçü Birimi	2023	2024 Planlanan	2024 YS Gerç. Tahmini	2025 Hedef	2026 Tahmin	2027 Tahmin
5- Sosyal, kültürel ve sportif faaliyet sayısı	Sayı	49	155	155	110	120	120

Göstergeye İlişkin Açıklama: Öğrencilere yönelik faaliyetlerin sayısının artırılması ve öğrenci kulüplerine teşvik ve destek verilerek topluluklarının yaptığı faaliyetlerin artırılması hedeflenmektedir.

Hesaplama Yöntemi: Üniversitemizde gerçekleştirilen sosyal, kültürel ve sportif faaliyet sayıları alınarak hesaplanmıştır.

Verinin Kaynağı: Sağlık Kültür ve Spor Daire Başkanlığı

Performans Göstergesi	Ölçü Birimi	2023	2024 Planlanan	2024 YS Gerç. Tahmini	2025 Hedef	2026 Tahmin	2027 Tahmin
6- Yükseköğretimde öğrenci başına barınma harcaması	TL	0	0	0	0	0	0

Göstergeye İlişkin Açıklama: Üniversitemiz öğrencilerinin beslenme hizmetlerinden ne kadar yararlandığı ve öğrencilerimize daha ucuza daha kaliteli hizmetin sunulması ve yemek bursu verilen öğrenci sayısının artırılması hedeflenmiştir.

Hesaplama Yöntemi: Yükleniciye ödenen aylık hak edişlerin toplamının öğrenci sayısına bölünmesiyle hesaplanmıştır.

Verinin Kaynağı: Sağlık Kültür Spor Daire Başkanlığı

Performans Göstergesi	Ölçü Birimi	2023	2024 Planlanan	2024 YS Gerç. Tahmini	2025 Hedef	2026 Tahmin	2027 Tahmin
7- Yükseköğretimde öğrenci başına beslenme harcaması	TL	1.746,3	845	1.277	2.500	2.550	2.600

Göstergeye İlişkin Açıklama: Üniversitemiz öğrencilerinin beslenme hizmetlerinden ne kadar yararlandığı ve öğrencilerimize daha ucuza daha kaliteli hizmetin sunulması ve yemek bursu verilen öğrenci sayısının artırılması hedeflenmiştir.

Hesaplama Yöntemi: Yükleniciye ödenen aylık hak edişlerin toplamının öğrenci sayısına bölünmesiyle hesaplanmıştır.

Verinin Kaynağı: Sağlık Kültür Spor Daire Başkanlığı

Performans Göstergesi	Ölçü Birimi	2023	2024 Planlanan	2024 YS Gerç. Tahmini	2025 Hedef	2026 Tahmin	2027 Tahmin
8- Yükseköğretimde öğrenci yaşamından memnuniyet oranı	Oran	80,4	80	80	80	80	80

Göstergeye İlişkin Açıklama: Üniversitemizin sunduğu eğitim öğretim, öğrencilere sağlanan hizmetler, akademik ortam, öğrenci yaşam doyumu, ölçme ve değerlendirme kriterlerinden memnuniyet başlıkları kapsamında öğrenci memnuniyetini ölçmek hedeflenmektedir.

Hesaplama Yöntemi: SPSS 23 Programı ile hesaplanmaktadır.

Verinin Kaynağı: Üniversitemizde her yıl uygulanmakta olan öğrenci memnuniyet anketleri

Performans Göstergesi	Ölçü Birimi	2023	2024 Planlanan	2024 YS Gerç. Tahmini	2025 Hedef	2026 Tahmin	2027 Tahmin
9- Yükseköğretimde öğrencilere sunulan sağlık hizmetinden yararlanan öğrenci sayısının toplam öğrenci sayısına oranı	Oran	0	0,04	0	0,02	0,03	0,03

Göstergeye İlişkin Açıklama: Sağlık hizmetlerinden yararlanan öğrenci sayısının gelişimini izlemek hedeflenmiştir.

Hesaplama Yöntemi: Sağlık hizmetinden yararlanan öğrenci sayısı / Toplam öğrenci sayısı

Verinin Kaynağı: Sağlık, Kültür ve Spor Daire Başkanlığı

Alt Program Kapsamında Yürütülecek Faaliyet Maliyetleri

Faaliyetler	2024 Bütçe	2024 Harcama Haziran	2025 Bütçe	2026 Tahmin	2027 Tahmin
Yükseköğretimde Barınma Hizmetleri	5.193.000	2.950.554	15.919.000	18.171.000	20.214.000
Bütçe İçi	5.193.000	2.950.554	15.919.000	18.171.000	20.214.000
Bütçe Dışı	0	0	0	0	0
Yükseköğretimde Beslenme Hizmetleri	27.933.000	7.496.579	37.937.000	44.094.000	48.522.000
Bütçe İçi	27.933.000	7.496.579	37.937.000	44.094.000	48.522.000
Bütçe Dışı	0	0	0	0	0
Yükseköğretimde Kültür ve Spor Hizmetleri	1.846.000	1.002.833	2.376.000	2.704.000	2.932.000
Bütçe İçi	1.846.000	1.002.833	2.376.000	2.704.000	2.932.000
Bütçe Dışı	0	0	0	0	0
Yükseköğretimde Öğrenci Yaşamına İlişkin Diğer Hizmetler	13.344.000	4.027.004	10.762.000	12.123.000	13.290.000
Bütçe İçi	13.344.000	4.027.004	10.762.000	12.123.000	13.290.000
Bütçe Dışı	0	0	0	0	0
T O P L A M	48.316.000	15.476.971	66.994.000	77.092.000	84.958.000
Bütçe İçi	48.316.000	15.476.971	66.994.000	77.092.000	84.958.000
Bütçe Dışı	0	0	0	0	0

Faaliyetlere İlişkin Açıklamalar:

Yükseköğretimde Barınma Hizmetleri	2547 Sayılı Yükseköğretim Kanunu ile Yükseköğretim Kurumları, Mediko-Sosyal Sağlık, Kültür ve Spor İşleri Dairesi Uygulama Yönetmeliği 15. madde kapsamında yapılacak iş ve işlemlere ait giderler bu faaliyet altında izlenecektir.
Yükseköğretimde Beslenme Hizmetleri	2547 Sayılı Yükseköğretim Kanunu ile Yükseköğretim Kurumları, Mediko-Sosyal Sağlık, Kültür ve Spor İşleri Dairesi Uygulama Yönetmeliği 15. madde kapsamında yapılacak iş ve işlemlere ait giderler bu faaliyet altında izlenecektir.
Yükseköğretimde Kültür ve Spor Hizmetleri	2547 Sayılı Yükseköğretim Kanunu ile Yükseköğretim Kurumları, Mediko-Sosyal Sağlık, Kültür ve Spor İşleri Dairesi Uygulama Yönetmeliği 15. madde kapsamında yapılacak iş ve işlemlere ait giderler bu faaliyet altında izlenecektir.
Yükseköğretimde Öğrenci Yaşamına İlişkin Diğer Hizmetler	2547 Sayılı Yükseköğretim Kanunu kapsamında Üniversitemizde öğrenci yaşamına ilişkin diğer hizmetlere ait iş ve işlemlerin giderleri bu faaliyet altında izlenecektir

FAALİYET MALİYETLERİ TABLOSU

İdare Adı	HATAY MUSTAFA KEMAL ÜNİVERSİTESİ
Program Adı	ARAŞTIRMA, GELİŞTİRME VE YENİLİK
Alt Program Adı	YÜKSEKÖĞRETİMDE BİLİMSEL ARAŞTIRMA VE GELİŞTİRME
Alt Program Hedefi	Yükseköğretim kurumlarında inovasyon amaçlı bilimsel çalışmaların artırılması
Faaliyet Adı	Yükseköğretim Kurumları Temel Araştırma Hizmetleri
Açıklama	

EKONOMİK KOD	2024 Bütçe	2024 Harcama (Haziran)	2025 Bütçe	2026 Tahmin	2027 Tahmin
<i>Personel Giderleri</i>					
<i>Sosyal Güvenlik Kurumuna Devlet Primi Giderleri</i>					
<i>Mal ve Hizmet Alım Giderleri</i>					
<i>Faiz Giderleri</i>					
<i>Cari Transferler</i>					
<i>Sermaye Giderleri</i>					
<i>Sermaye Transferleri</i>					
<i>Borç Verme</i>					
BÜTÇE İÇİ TOPLAM KAYNAK					
<i>Döner Sermaye</i>	35.683.894	10.846.778	49.957.451	59.948.941	71.938.730
<i>Özel Hesap</i>					
<i>Diğer Bütçe Dışı Kaynak</i>					
BÜTÇE DIŞI TOPLAM KAYNAK	35.683.894	10.846.778	49.957.451	59.948.941	71.938.730
FAALİYET MALİYETİ TOPLAMI	35.683.894	10.846.778	49.957.451	59.948.941	71.938.730

FAALİYET MALİYETLERİ TABLOSU

İdare Adı	HATAY MUSTAFA KEMAL ÜNİVERSİTESİ
Program Adı	ARAŞTIRMA, GELİŞTİRME VE YENİLİK
Alt Program Adı	YÜKSEKÖĞRETİMDE BİLİMSEL ARAŞTIRMA VE GELİŞTİRME
Alt Program Hedefi	Yükseköğretim kurumlarında inovasyon amaçlı bilimsel çalışmaların artırılması
Faaliyet Adı	Yükseköğretim Kurumlarının Bilimsel Araştırma Projeleri
Açıklama	2547 sayılı Yükseköğretim Kanununun 4 üncü maddesinin birinci fıkrasının (c) bendi, 58 inci maddesinin (b) fıkrası ile Ek 28 inci maddesine dayanılarak Yükseköğretim Kurumları Bilimsel Araştırma Projeleri Hakkında Yönetmelik uyarınca Üniversitemiz Bilimsel Araştırma Projelerine ilişkin iş işlem ve süreçlerin yürütülmesine yönelik giderler bu faaliyet altında izlenecektir.

EKONOMİK KOD	2024 Bütçe	2024 Harcama (Haziran)	2025 Bütçe	2026 Tahmin	2027 Tahmin
<i>Personel Giderleri</i>					
<i>Sosyal Güvenlik Kurumuna Devlet Primi Giderleri</i>					
<i>Mal ve Hizmet Alım Giderleri</i>	13.826.000		19.452.000	21.812.000	23.800.000
<i>Faiz Giderleri</i>					
<i>Cari Transferler</i>					
<i>Sermaye Giderleri</i>	3.507.000		5.012.000	5.965.000	6.801.000
<i>Sermaye Transferleri</i>					
<i>Borç Verme</i>					
BÜTÇE İÇİ TOPLAM KAYNAK	17.333.000		24.464.000	27.777.000	30.601.000
<i>Döner Sermaye</i>					
<i>Özel Hesap</i>	95.198.923	14.638.741	115.000.000	130.000.000	150.000.000
<i>Diğer Bütçe Dışı Kaynak</i>					
BÜTÇE DIŞI TOPLAM KAYNAK	95.198.923	14.638.741	115.000.000	130.000.000	150.000.000
FAALİYET MALİYETİ TOPLAMI	112.531.923	14.638.741	139.464.000	157.777.000	180.601.000

FAALİYET MALİYETLERİ TABLOSU

İdare Adı	HATAY MUSTAFA KEMAL ÜNİVERSİTESİ
Program Adı	HAYAT BOYU ÖĞRENME
Alt Program Adı	YÜKSEKÖĞRETİM KURUMLARI SÜREKLİ EĞİTİM FAALİYETLERİ
Alt Program Hedefi	Toplumun tüm kesimlerine ihtiyaç duyduğu alanlarda eğitimler verilmesi, kamu kurum ve kuruluşları, özel sektör ve uluslararası kuruluşlarla işbirliğinin gelişmesine katkıda bulunulması
Faaliyet Adı	Toplum Hizmetine Sunulan Eğitim Programları, Kurs ve Seminerler
Açıklama	

EKONOMİK KOD	2024 Bütçe	2024 Harcama (Haziran)	2025 Bütçe	2026 Tahmin	2027 Tahmin
<i>Personel Giderleri</i>					
<i>Sosyal Güvenlik Kurumuna Devlet Primi Giderleri</i>					
<i>Mal ve Hizmet Alım Giderleri</i>					
<i>Faiz Giderleri</i>					
<i>Cari Transferler</i>					
<i>Sermaye Giderleri</i>					
<i>Sermaye Transferleri</i>					
<i>Borç Verme</i>					
BÜTÇE İÇİ TOPLAM KAYNAK					
<i>Döner Sermaye</i>	1.800.000	167.375	2.520.000	3.024.000	3.628.800
<i>Özel Hesap</i>					
<i>Diğer Bütçe Dışı Kaynak</i>					
BÜTÇE DIŞI TOPLAM KAYNAK	1.800.000	167.375	2.520.000	3.024.000	3.628.800
FAALİYET MALİYETİ TOPLAMI	1.800.000	167.375	2.520.000	3.024.000	3.628.800

FAALİYET MALİYETLERİ TABLOSU

İdare Adı	HATAY MUSTAFA KEMAL ÜNİVERSİTESİ
Program Adı	TEDAVİ EDİCİ SAĞLIK
Alt Program Adı	TEDAVİ HİZMETLERİ
Alt Program Hedefi	Tedavi edici sağlık hizmetinin erişilebilir ve etkili olarak sunulmasının sağlanması
Faaliyet Adı	Ağız ve Diş Sağlığı Hizmetleri
Açıklama	3359 sayılı Sağlık Hizmetleri Temel Kanunu kapsamında Ağız ve Diş Sağlığı Hizmetlerine ilişkin giderler bu faaliyet altında izlenecektir.

EKONOMİK KOD	2024 Bütçe	2024 Harcama (Haziran)	2025 Bütçe	2026 Tahmin	2027 Tahmin
<i>Personel Giderleri</i>					
<i>Sosyal Güvenlik Kurumuna Devlet Primi Giderleri</i>					
<i>Mal ve Hizmet Alım Giderleri</i>					
<i>Faiz Giderleri</i>					
<i>Cari Transferler</i>	1.990.000	1.659.000	1.954.000	2.216.000	2.405.000
<i>Sermaye Giderleri</i>	5.000.000		9.000.000	5.000.000	5.000.000
<i>Sermaye Transferleri</i>					
<i>Borç Verme</i>					
BÜTÇE İÇİ TOPLAM KAYNAK	6.990.000	1.659.000	10.954.000	7.216.000	7.405.000
<i>Döner Sermaye</i>	129.180.000	26.957.923	180.852.000	217.022.400	260.426.880
<i>Özel Hesap</i>					
<i>Diğer Bütçe Dışı Kaynak</i>					
BÜTÇE DIŞI TOPLAM KAYNAK	129.180.000	26.957.923	180.852.000	217.022.400	260.426.880
FAALİYET MALİYETİ TOPLAMI	136.170.000	28.616.923	191.806.000	224.238.400	267.831.880

FAALİYET MALİYETLERİ TABLOSU

İdare Adı	HATAY MUSTAFA KEMAL ÜNİVERSİTESİ
Program Adı	TEDAVİ EDİCİ SAĞLIK
Alt Program Adı	TEDAVİ HİZMETLERİ
Alt Program Hedefi	Tedavi edici sağlık hizmetinin erişilebilir ve etkili olarak sunulmasının sağlanması
Faaliyet Adı	Diş Hekimliği Hastanesi Tarafından Yapılacak Taban Ödeme
Açıklama	Sağlık Bakanlığı Ek Ödeme Yönetmeliği ve Yükseköğretim Kurumlarında Döner Sermaye Gelirlerinden Yapılacak Ek Ödemenin Dağıtılmasında Uygulanacak Usul ve Esaslara İlişkin Yönetmelik çerçevesinde personele ödüllendirilerek motivasyonunun artırılması amacıyla kadro veya pozisyon unvanı, hizmet sınıfı, eğitim durumu ve fiilen çalışılan gün sayısı gibi kriterler esas alınarak yapılacak ödemeler bu faaliyet altında izlenecektir.

EKONOMİK KOD	2024 Bütçe	2024 Harcama (Haziran)	2025 Bütçe	2026 Tahmin	2027 Tahmin
<i>Personel Giderleri</i>					
<i>Sosyal Güvenlik Kurumuna Devlet Primi Giderleri</i>					
<i>Mal ve Hizmet Alım Giderleri</i>					
<i>Faiz Giderleri</i>					
<i>Cari Transferler</i>	23.165.000	8.662.349	27.527.000	31.336.000	33.826.000
<i>Sermaye Giderleri</i>					
<i>Sermaye Transferleri</i>					
<i>Borç Verme</i>					
BÜTÇE İÇİ TOPLAM KAYNAK	23.165.000	8.662.349	27.527.000	31.336.000	33.826.000
<i>Döner Sermaye</i>					
<i>Özel Hesap</i>					
<i>Diğer Bütçe Dışı Kaynak</i>					
BÜTÇE DIŞI TOPLAM KAYNAK					
FAALİYET MALİYETİ TOPLAMI	23.165.000	8.662.349	27.527.000	31.336.000	33.826.000

FAALİYET MALİYETLERİ TABLOSU

İdare Adı	HATAY MUSTAFA KEMAL ÜNİVERSİTESİ
Program Adı	TEDAVİ EDİCİ SAĞLIK
Alt Program Adı	TEDAVİ HİZMETLERİ
Alt Program Hedefi	Tedavi edici sağlık hizmetinin erişilebilir ve etkili olarak sunulmasının sağlanması
Faaliyet Adı	Tıp Fakültesi Hastanesi Tarafından Yapılacak Taban Ödeme
Açıklama	Sağlık Bakanlığı Ek Ödeme Yönetmeliği ve Yükseköğretim Kurumlarında Döner Sermaye Gelirlerinden Yapılacak Ek Ödemenin Dağıtılmasında Uygulanacak Usul ve Esaslara İlişkin Yönetmelik çerçevesinde personele ödüllendirilerek motivasyonunun artırılması amacıyla kadro veya pozisyon unvanı, hizmet sınıfı, eğitim durumu ve fiilen çalışılan gün sayısı gibi kriterler esas alınarak yapılacak ödemeler bu faaliyet altında izlenecektir.

EKONOMİK KOD	2024 Bütçe	2024 Harcama (Haziran)	2025 Bütçe	2026 Tahmin	2027 Tahmin
<i>Personel Giderleri</i>					
<i>Sosyal Güvenlik Kurumuna Devlet Primi Giderleri</i>					
<i>Mal ve Hizmet Alım Giderleri</i>					
<i>Faiz Giderleri</i>					
<i>Cari Transferler</i>	183.546.000	59.335.564	122.490.000	139.442.000	150.522.000
<i>Sermaye Giderleri</i>					
<i>Sermaye Transferleri</i>					
<i>Borç Verme</i>					
BÜTÇE İÇİ TOPLAM KAYNAK	183.546.000	59.335.564	122.490.000	139.442.000	150.522.000
<i>Döner Sermaye</i>					
<i>Özel Hesap</i>					
<i>Diğer Bütçe Dışı Kaynak</i>					
BÜTÇE DIŞI TOPLAM KAYNAK					
FAALİYET MALİYETİ TOPLAMI	183.546.000	59.335.564	122.490.000	139.442.000	150.522.000

FAALİYET MALİYETLERİ TABLOSU

İdare Adı HATAY MUSTAFA KEMAL ÜNİVERSİTESİ
Program Adı TEDAVİ EDİCİ SAĞLIK
Alt Program Adı TEDAVİ HİZMETLERİ
Alt Program Hedefi Tedavi edici sağlık hizmetinin erişilebilir ve etkili olarak sunulmasının sağlanması

Faaliyet Adı Üniversite Genel Hastane Hizmetleri

Açıklama 3359 sayılı Sağlık Hizmetleri Temel Kanunu ile Mustafa Kemal Üniversitesi Sağlık Uygulama ve Araştırma Hastanesi Yönetmeliği kapsamında muayene, teşhis ve tedavi için hastaneye başvuran hastaların ayakta veya yatırılarak tedavisi ile sağlık hizmetleriyle ilgili tüm alanlarda eğitim-öğretim, araştırma ve uygulama yapmak, her düzeyde yetkili tıp ve sağlık personeli yetiştirmek üzere Mustafa Kemal Üniversitesi Tıp Fakültesi başta olmak üzere, Üniversite bünyesindeki diğer fakülte, enstitü, yüksekokullar, araştırma merkezleri ve diğer kurumlarla işbirliği yaparak sağlık hizmetlerinin tam, kaliteli ve verimli düzeyde yürütülmesini sağlamak için yürütülecek iş ve işlemlere ilişkin giderler bu faaliyet altında izlenmektedir.

EKONOMİK KOD	2024 Bütçe	2024 Harcama (Haziran)	2025 Bütçe	2026 Tahmin	2027 Tahmin
<i>Personel Giderleri</i>	206.467.000	127.231.976	427.010.000	485.974.000	535.328.000
<i>Sosyal Güvenlik Kurumuna Devlet Primi Giderleri</i>	35.601.000	16.760.329	83.198.000	91.831.000	99.715.000
<i>Mal ve Hizmet Alım Giderleri</i>	1.517.000	869.778	2.283.000	2.596.000	2.816.000
<i>Faiz Giderleri</i>					
<i>Cari Transferler</i>	17.832.000	14.861.000	14.837.000	16.827.000	18.265.000
<i>Sermaye Giderleri</i>	168.200.000	24.592.460	241.000.000	292.553.000	334.246.000
<i>Sermaye Transferleri</i>					
<i>Borç Verme</i>					
BÜTÇE İÇİ TOPLAM KAYNAK	429.617.000	184.315.542	768.328.000	889.781.000	990.370.000
<i>Döner Sermaye</i>	1.950.626.000	716.279.371	2.730.876.400	3.277.051.680	3.932.462.016
<i>Özel Hesap</i>					
<i>Diğer Bütçe Dışı Kaynak</i>	3.281.465				
BÜTÇE DIŞI TOPLAM KAYNAK	1.953.907.465	716.279.371	2.730.876.400	3.277.051.680	3.932.462.016
FAALİYET MALİYETİ TOPLAMI	2.383.524.465	900.594.913	3.499.204.400	4.166.832.680	4.922.832.016

FAALİYET MALİYETLERİ TABLOSU

İdare Adı	HATAY MUSTAFA KEMAL ÜNİVERSİTESİ
Program Adı	YÜKSEKÖĞRETİM
Alt Program Adı	ÖN LİSANS EĞİTİMİ, LİSANS EĞİTİMİ VE LİSANSÜSTÜ EĞİTİM
Alt Program Hedefi	Mesleki yeterlilik sahibi ve gelişime açık mezunlar yetiştirilmesi
Faaliyet Adı	Doktora ve Tıpta Uzmanlık Eğitimi
Açıklama	2547 sayılı Yükseköğretim Kanun ve 20/04/2016 tarihli ve 29690 sayılı Resmi Gazetenin Lisansüstü Eğitim ve Öğretim Yönetmeliği'nin üçüncü bölüm kapsamında Doktora programıyla ilgili başvurular dâhilinde yapılacak iş ve işlemlere ilişkin giderler bu faaliyet altında izlenecektir.

EKONOMİK KOD	2024 Bütçe	2024 Harcama (Haziran)	2025 Bütçe	2026 Tahmin	2027 Tahmin
<i>Personel Giderleri</i>	57.094.000	13.160.025	74.086.000	85.661.000	96.218.000
<i>Sosyal Güvenlik Kurumuna Devlet Primi Giderleri</i>	2.940.000	442.318	3.781.000	4.393.000	4.952.000
<i>Mal ve Hizmet Alım Giderleri</i>	304.000	31.915	441.000	508.000	552.000
<i>Faiz Giderleri</i>					
<i>Cari Transferler</i>					
<i>Sermaye Giderleri</i>					
<i>Sermaye Transferleri</i>					
<i>Borç Verme</i>					
BÜTÇE İÇİ TOPLAM KAYNAK	60.338.000	13.634.257	78.308.000	90.562.000	101.722.000
<i>Döner Sermaye</i>					
<i>Özel Hesap</i>					
<i>Diğer Bütçe Dışı Kaynak</i>					
BÜTÇE DIŞI TOPLAM KAYNAK					
FAALİYET MALİYETİ TOPLAMI	60.338.000	13.634.257	78.308.000	90.562.000	101.722.000

FAALİYET MALİYETLERİ TABLOSU

İdare Adı	HATAY MUSTAFA KEMAL ÜNİVERSİTESİ
Program Adı	YÜKSEKÖĞRETİM
Alt Program Adı	ÖN LİSANS EĞİTİMİ, LİSANS EĞİTİMİ VE LİSANSÜSTÜ EĞİTİM
Alt Program Hedefi	Mesleki yeterlilik sahibi ve gelişime açık mezunlar yetiştirilmesi
Faaliyet Adı	Yükseköğretim Kurumları Bilgi ve Kültürel Kaynaklar ile Sportif Altyapının Geliştirilmesi Hizmetleri
Açıklama	2547 Sayılı Yükseköğretim Kanunu kapsamında Üniversitemiz Bilgi ve Kültürel Kaynaklarının Geliştirilmesi ve Erişimin Kolaylaştırılması ilişkin giderler bu faaliyet altında izlenecektir.

EKONOMİK KOD	2024 Bütçe	2024 Harcama (Haziran)	2025 Bütçe	2026 Tahmin	2027 Tahmin
<i>Personel Giderleri</i>	6.819.000	3.601.175	8.401.000	9.761.000	11.006.000
<i>Sosyal Güvenlik Kurumuna Devlet Primi Giderleri</i>	518.000	453.088	666.000	774.000	872.000
<i>Mal ve Hizmet Alım Giderleri</i>	190.000	55.929	483.000	552.000	598.000
<i>Faiz Giderleri</i>					
<i>Cari Transferler</i>					
<i>Sermaye Giderleri</i>	4.000.000	3.743.565	8.000.000	10.000.000	15.000.000
<i>Sermaye Transferleri</i>					
<i>Borç Verme</i>					
BÜTÇE İÇİ TOPLAM KAYNAK	11.527.000	7.853.757	17.550.000	21.087.000	27.476.000
<i>Döner Sermaye</i>					
<i>Özel Hesap</i>					
<i>Diğer Bütçe Dışı Kaynak</i>					
BÜTÇE DIŞI TOPLAM KAYNAK					
FAALİYET MALİYETİ TOPLAMI	11.527.000	7.853.757	17.550.000	21.087.000	27.476.000

FAALİYET MALİYETLERİ TABLOSU

İdare Adı	HATAY MUSTAFA KEMAL ÜNİVERSİTESİ
Program Adı	YÜKSEKÖĞRETİM
Alt Program Adı	ÖN LİSANS EĞİTİMİ, LİSANS EĞİTİMİ VE LİSANSÜSTÜ EĞİTİM
Alt Program Hedefi	Mesleki yeterlilik sahibi ve gelişime açık mezunlar yetiştirilmesi
Faaliyet Adı	Yükseköğretim Kurumları Birinci Öğretim
Açıklama	2547 Sayılı Yükseköğretim Kanunu ve Hatay Mustafa Kemal Üniversitesi Ön Lisans ve Lisans Eğitim-Öğretim ve Sınav Yönetmeliği kapsamında yapılacak iş ve işlemlere ilişkin giderler bu faaliyet altında izlenecektir.

EKONOMİK KOD	2024 Bütçe	2024 Harcama (Haziran)	2025 Bütçe	2026 Tahmin	2027 Tahmin
<i>Personel Giderleri</i>	1.402.671.000	645.628.336	1.717.383.000	2.006.102.000	2.270.479.000
<i>Sosyal Güvenlik Kurumuna Devlet Primi Giderleri</i>	157.189.000	77.714.651	188.412.000	223.780.000	256.056.000
<i>Mal ve Hizmet Alım Giderleri</i>	102.192.000	17.254.308	153.545.000	173.228.000	187.276.000
<i>Faiz Giderleri</i>					
<i>Cari Transferler</i>		15.000			
<i>Sermaye Giderleri</i>	403.000.000	183.470.352	657.000.000	781.490.000	887.394.000
<i>Sermaye Transferleri</i>					
<i>Borç Verme</i>					
BÜTÇE İÇİ TOPLAM KAYNAK	2.065.052.000	924.082.648	2.716.340.000	3.184.600.000	3.601.205.000
<i>Döner Sermaye</i>					
<i>Özel Hesap</i>					
<i>Diğer Bütçe Dışı Kaynak</i>					
BÜTÇE DIŞI TOPLAM KAYNAK					
FAALİYET MALİYETİ TOPLAMI	2.065.052.000	924.082.648	2.716.340.000	3.184.600.000	3.601.205.000

FAALİYET MALİYETLERİ TABLOSU

İdare Adı	HATAY MUSTAFA KEMAL ÜNİVERSİTESİ
Program Adı	YÜKSEKÖĞRETİM
Alt Program Adı	ÖN LİSANS EĞİTİMİ, LİSANS EĞİTİMİ VE LİSANSÜSTÜ EĞİTİM
Alt Program Hedefi	Mesleki yeterlilik sahibi ve gelişime açık mezunlar yetiştirilmesi
Faaliyet Adı	Yükseköğretim Kurumları Tezsiz Yüksek Lisans
Açıklama	2547 Sayılı Yükseköğretim Kanunu ve Lisans Üstü Eğitim ve Öğretim Yönetmeliğine ilişkin yapılacak iş ve işlemlere ait giderler bu faaliyet altında izlenecektir.

EKONOMİK KOD	2024 Bütçe	2024 Harcama (Haziran)	2025 Bütçe	2026 Tahmin	2027 Tahmin
<i>Personel Giderleri</i>	1.400.000	1.289.876	2.100.000	2.800.000	3.500.000
<i>Sosyal Güvenlik Kurumuna Devlet Primi Giderleri</i>					
<i>Mal ve Hizmet Alım Giderleri</i>					
<i>Faiz Giderleri</i>					
<i>Cari Transferler</i>					
<i>Sermaye Giderleri</i>					
<i>Sermaye Transferleri</i>					
<i>Borç Verme</i>					
BÜTÇE İÇİ TOPLAM KAYNAK	1.400.000	1.289.876	2.100.000	2.800.000	3.500.000
<i>Döner Sermaye</i>					
<i>Özel Hesap</i>					
<i>Diğer Bütçe Dışı Kaynak</i>					
BÜTÇE DIŞI TOPLAM KAYNAK					
FAALİYET MALİYETİ TOPLAMI	1.400.000	1.289.876	2.100.000	2.800.000	3.500.000

FAALİYET MALİYETLERİ TABLOSU

İdare Adı HATAY MUSTAFA KEMAL ÜNİVERSİTESİ
Program Adı YÜKSEKÖĞRETİM
Alt Program Adı ÖN LİSANS EĞİTİMİ, LİSANS EĞİTİMİ VE LİSANSÜSTÜ EĞİTİM
Alt Program Hedefi Mesleki yeterlilik sahibi ve gelişime açık mezunlar yetiştirilmesi
Faaliyet Adı Yükseköğretim Kurumları Uluslararası Ortak Eğitim ve Öğretim Programı

Açıklama

EKONOMİK KOD	2024 Bütçe	2024 Harcama (Haziran)	2025 Bütçe	2026 Tahmin	2027 Tahmin
<i>Personel Giderleri</i>					
<i>Sosyal Güvenlik Kurumuna Devlet Primi Giderleri</i>					
<i>Mal ve Hizmet Alım Giderleri</i>					
<i>Faiz Giderleri</i>					
<i>Cari Transferler</i>					
<i>Sermaye Giderleri</i>					
<i>Sermaye Transferleri</i>					
<i>Borç Verme</i>					
BÜTÇE İÇİ TOPLAM KAYNAK					
<i>Döner Sermaye</i>					
<i>Özel Hesap</i>	3.058.125		3.375.000	3.750.000	4.000.000
<i>Diğer Bütçe Dışı Kaynak</i>					
BÜTÇE DIŞI TOPLAM KAYNAK	3.058.125		3.375.000	3.750.000	4.000.000
FAALİYET MALİYETİ TOPLAMI	3.058.125		3.375.000	3.750.000	4.000.000

FAALİYET MALİYETLERİ TABLOSU

İdare Adı	HATAY MUSTAFA KEMAL ÜNİVERSİTESİ
Program Adı	YÜKSEKÖĞRETİM
Alt Program Adı	YÜKSEKÖĞRETİMDE ÖĞRENCİ YAŞAMI
Alt Program Hedefi	Yükseköğretim öğrencilerine sunulan beslenme ve barınma hizmetlerinin kalitesinin artırılması; öğrencilerin kişisel ve sosyal gelişimi desteklenerek yaşam kalitesinin yükseltilmesi
Faaliyet Adı	Yükseköğretimde Barınma Hizmetleri
Açıklama	2547 Sayılı Yükseköğretim Kanunu ile Yükseköğretim Kurumları, Mediko-Sosyal Sağlık, Kültür ve Spor İşleri Dairesi Uygulama Yönetmeliği 15. madde kapsamında yapılacak iş ve işlemlere ait giderler bu faaliyet altında izlenecektir.

EKONOMİK KOD	2024 Bütçe	2024 Harcama (Haziran)	2025 Bütçe	2026 Tahmin	2027 Tahmin
<i>Personel Giderleri</i>	2.955.000	2.208.712	11.405.000	12.934.000	14.329.000
<i>Sosyal Güvenlik Kurumuna Devlet Primi Giderleri</i>	1.672.000	465.568	4.096.000	4.760.000	5.368.000
<i>Mal ve Hizmet Alım Giderleri</i>	566.000	276.274	418.000	477.000	517.000
<i>Faiz Giderleri</i>					
<i>Cari Transferler</i>					
<i>Sermaye Giderleri</i>					
<i>Sermaye Transferleri</i>					
<i>Borç Verme</i>					
BÜTÇE İÇİ TOPLAM KAYNAK	5.193.000	2.950.554	15.919.000	18.171.000	20.214.000
<i>Döner Sermaye</i>					
<i>Özel Hesap</i>					
<i>Diğer Bütçe Dışı Kaynak</i>					
BÜTÇE DIŞI TOPLAM KAYNAK					
FAALİYET MALİYETİ TOPLAMI	5.193.000	2.950.554	15.919.000	18.171.000	20.214.000

FAALİYET MALİYETLERİ TABLOSU

İdare Adı	HATAY MUSTAFA KEMAL ÜNİVERSİTESİ
Program Adı	YÜKSEKÖĞRETİM
Alt Program Adı	YÜKSEKÖĞRETİMDE ÖĞRENCİ YAŞAMI
Alt Program Hedefi	Yükseköğretim öğrencilerine sunulan beslenme ve barınma hizmetlerinin kalitesinin artırılması; öğrencilerin kişisel ve sosyal gelişimi desteklenerek yaşam kalitesinin yükseltilmesi
Faaliyet Adı	Yükseköğretimde Beslenme Hizmetleri
Açıklama	2547 Sayılı Yükseköğretim Kanunu ile Yükseköğretim Kurumları, Mediko-Sosyal Sağlık, Kültür ve Spor İşleri Dairesi Uygulama Yönetmeliği 15. madde kapsamında yapılacak iş ve işlemlere ait giderler bu faaliyet altında izlenecektir.

EKONOMİK KOD	2024 Bütçe	2024 Harcama (Haziran)	2025 Bütçe	2026 Tahmin	2027 Tahmin
<i>Personel Giderleri</i>					
<i>Sosyal Güvenlik Kurumuna Devlet Primi Giderleri</i>					
<i>Mal ve Hizmet Alım Giderleri</i>	27.933.000	7.496.579	37.937.000	44.094.000	48.522.000
<i>Faiz Giderleri</i>					
<i>Cari Transferler</i>					
<i>Sermaye Giderleri</i>					
<i>Sermaye Transferleri</i>					
<i>Borç Verme</i>					
BÜTÇE İÇİ TOPLAM KAYNAK	27.933.000	7.496.579	37.937.000	44.094.000	48.522.000
<i>Döner Sermaye</i>					
<i>Özel Hesap</i>					
<i>Diğer Bütçe Dışı Kaynak</i>					
BÜTÇE DIŞI TOPLAM KAYNAK					
FAALİYET MALİYETİ TOPLAMI	27.933.000	7.496.579	37.937.000	44.094.000	48.522.000

FAALİYET MALİYETLERİ TABLOSU

İdare Adı	HATAY MUSTAFA KEMAL ÜNİVERSİTESİ
Program Adı	YÜKSEKÖĞRETİM
Alt Program Adı	YÜKSEKÖĞRETİMDE ÖĞRENCİ YAŞAMI
Alt Program Hedefi	Yükseköğretim öğrencilerine sunulan beslenme ve barınma hizmetlerinin kalitesinin artırılması; öğrencilerin kişisel ve sosyal gelişimi desteklenerek yaşam kalitesinin yükseltilmesi
Faaliyet Adı	Yükseköğretimde Kültür ve Spor Hizmetleri
Açıklama	2547 Sayılı Yükseköğretim Kanunu ile Yükseköğretim Kurumları, Mediko-Sosyal Sağlık, Kültür ve Spor İşleri Dairesi Uygulama Yönetmeliği 15. madde kapsamında yapılacak iş ve işlemlere ait giderler bu faaliyet altında izlenecektir.

EKONOMİK KOD	2024 Bütçe	2024 Harcama (Haziran)	2025 Bütçe	2026 Tahmin	2027 Tahmin
<i>Personel Giderleri</i>					
<i>Sosyal Güvenlik Kurumuna Devlet Primi Giderleri</i>					
<i>Mal ve Hizmet Alım Giderleri</i>	1.846.000	1.002.833	2.376.000	2.704.000	2.932.000
<i>Faiz Giderleri</i>					
<i>Cari Transferler</i>					
<i>Sermaye Giderleri</i>					
<i>Sermaye Transferleri</i>					
<i>Borç Verme</i>					
BÜTÇE İÇİ TOPLAM KAYNAK	1.846.000	1.002.833	2.376.000	2.704.000	2.932.000
<i>Döner Sermaye</i>					
<i>Özel Hesap</i>					
<i>Diğer Bütçe Dışı Kaynak</i>					
BÜTÇE DIŞI TOPLAM KAYNAK					
FAALİYET MALİYETİ TOPLAMI	1.846.000	1.002.833	2.376.000	2.704.000	2.932.000

FAALİYET MALİYETLERİ TABLOSU

İdare Adı	HATAY MUSTAFA KEMAL ÜNİVERSİTESİ
Program Adı	YÜKSEKÖĞRETİM
Alt Program Adı	YÜKSEKÖĞRETİMDE ÖĞRENCİ YAŞAMI
Alt Program Hedefi	Yükseköğretim öğrencilerine sunulan beslenme ve barınma hizmetlerinin kalitesinin artırılması; öğrencilerin kişisel ve sosyal gelişimi desteklenerek yaşam kalitesinin yükseltilmesi
Faaliyet Adı	Yükseköğretimde Öğrenci Yaşamına İlişkin Diğer Hizmetler
Açıklama	2547 Sayılı Yükseköğretim Kanunu kapsamında Üniversitemizde Öğrenci Yaşamına İlişkin Diğer Hizmetlere ait iş ve işlemlerin giderleri bu faaliyet altında izlenecektir.

EKONOMİK KOD	2024 Bütçe	2024 Harcama (Haziran)	2025 Bütçe	2026 Tahmin	2027 Tahmin
<i>Personel Giderleri</i>	10.344.000	3.249.248	8.272.000	9.266.000	10.153.000
<i>Sosyal Güvenlik Kurumuna Devlet Primi Giderleri</i>	1.706.000	450.036	866.000	1.010.000	1.132.000
<i>Mal ve Hizmet Alım Giderleri</i>	1.294.000	327.720	1.624.000	1.847.000	2.005.000
<i>Faiz Giderleri</i>					
<i>Cari Transferler</i>					
<i>Sermaye Giderleri</i>					
<i>Sermaye Transferleri</i>					
<i>Borç Verme</i>					
BÜTÇE İÇİ TOPLAM KAYNAK	13.344.000	4.027.004	10.762.000	12.123.000	13.290.000
<i>Döner Sermaye</i>					
<i>Özel Hesap</i>					
<i>Diğer Bütçe Dışı Kaynak</i>					
BÜTÇE DIŞI TOPLAM KAYNAK					
FAALİYET MALİYETİ TOPLAMI	13.344.000	4.027.004	10.762.000	12.123.000	13.290.000

FAALİYET MALİYETLERİ TABLOSU

İdare Adı	HATAY MUSTAFA KEMAL ÜNİVERSİTESİ
Program Adı	YÖNETİM VE DESTEK PROGRAMI
Alt Program Adı	TEFTİŞ, DENETİM VE DANIŞMANLIK HİZMETLERİ
Alt Program Hedefi	
Faaliyet Adı	Hukuki Danışmanlık ve Muhakemat Hizmetleri
Açıklama	2547 sayılı Yükseköğretim Kanununun 51. maddesi ve 124 sayılı Yükseköğretim Üst Kuruluşları ile Yükseköğretim Kurumlarının İdari Teşkilatı Hakkında Kanun Hükmünde Kararnamenin 35. maddesine göre Üniversitemizin taraf olduğu adli ve idari davalarda, iç ve dış tahkim yargılamasında, icra işlemlerinde ve yargıya intikal eden diğer her türlü hukuki uyumsuzluklarda temsil edilmesi; idarelerce hizmet satın alma yoluyla temsil ettirilecek dava ve icra takipleri ve tahkim ile ilgili işlemlerin koordine edilmesi, izlenmesi ve denetlenmesi; idare hizmetlerine ilişkin mevzuat, sözleşme, şartname ve uyumsuzluklar ile ilgili hukuki mütalaa bildirilmesi; idarenin amaçlarının daha iyi gerçekleştirilmesi, mevzuata, plan ve programa uygun çalışmalarının temin edilmesi amacıyla gerekli hukuki tekliflerin hazırlanması gibi iş, işlem ve süreçlere yönelik giderleri bu faaliyet altında izlenecektir.

EKONOMİK KOD	2024 Bütçe	2024 Harcama (Haziran)	2025 Bütçe	2026 Tahmin	2027 Tahmin
<i>Personel Giderleri</i>	9.237.000	2.007.833	11.528.000	13.395.000	15.103.000
<i>Sosyal Güvenlik Kurumuna Devlet Primi Giderleri</i>	292.000	220.469	375.000	435.000	491.000
<i>Mal ve Hizmet Alım Giderleri</i>	317.000	79.552	655.000	744.000	807.000
<i>Faiz Giderleri</i>					
<i>Cari Transferler</i>					
<i>Sermaye Giderleri</i>					
<i>Sermaye Transferleri</i>					
<i>Borç Verme</i>					
BÜTÇE İÇİ TOPLAM KAYNAK	9.846.000	2.307.854	12.558.000	14.574.000	16.401.000
<i>Döner Sermaye</i>					
<i>Özel Hesap</i>					
<i>Diğer Bütçe Dışı Kaynak</i>					
BÜTÇE DIŞI TOPLAM KAYNAK					
FAALİYET MALİYETİ TOPLAMI	9.846.000	2.307.854	12.558.000	14.574.000	16.401.000

FAALİYET MALİYETLERİ TABLOSU

İdare Adı HATAY MUSTAFA KEMAL ÜNİVERSİTESİ
Program Adı YÖNETİM VE DESTEK PROGRAMI
Alt Program Adı TEFTİŞ, DENETİM VE DANIŞMANLIK HİZMETLERİ
Alt Program Hedefi

Faaliyet Adı İç Denetim

Açıklama 5018 sayılı Kamu Mali Yönetimi ve Kontrol Kanunu kapsamında Üniversitemiz yönetim ve kontrol yapılarının risk analizleri doğrultusunda değerlendirilmesi, kaynakların etkili, ekonomik ve verimli kullanılıp kullanılmadığı hususunda incelemeler yapılması ve önerilerde bulunulması, harcamaların ve mali işlemlerin mevzuat ve üst politika belgelerine uygunluğu ile mali yönetim ve kontrol süreçlerinin denetlenmesi ve raporlanması gibi iş, işlem ve süreçlere yönelik giderleri bu faaliyet altında izlenecektir.

EKONOMİK KOD	2024 Bütçe	2024 Harcama (Haziran)	2025 Bütçe	2026 Tahmin	2027 Tahmin
<i>Personel Giderleri</i>	2.690.000	413.686	3.265.000	3.794.000	4.278.000
<i>Sosyal Güvenlik Kurumuna Devlet Primi Giderleri</i>	154.000	54.875	198.000	230.000	260.000
<i>Mal ve Hizmet Alım Giderleri</i>	27.000	173	40.000	47.000	51.000
<i>Faiz Giderleri</i>					
<i>Cari Transferler</i>					
<i>Sermaye Giderleri</i>					
<i>Sermaye Transferleri</i>					
<i>Borç Verme</i>					
BÜTÇE İÇİ TOPLAM KAYNAK	2.871.000	468.734	3.503.000	4.071.000	4.589.000
<i>Döner Sermaye</i>					
<i>Özel Hesap</i>					
<i>Diğer Bütçe Dışı Kaynak</i>					
BÜTÇE DIŞI TOPLAM KAYNAK					
FAALİYET MALİYETİ TOPLAMI	2.871.000	468.734	3.503.000	4.071.000	4.589.000

FAALİYET MALİYETLERİ TABLOSU

İdare Adı	HATAY MUSTAFA KEMAL ÜNİVERSİTESİ
Program Adı	YÖNETİM VE DESTEK PROGRAMI
Alt Program Adı	ÜST YÖNETİM, İDARİ VE MALİ HİZMETLER
Alt Program Hedefi	
Faaliyet Adı	Bilgi Teknolojilerine Yönelik Faaliyetler
Açıklama	Üniversitemiz bilgi işlem sistemlerinin işletilmesi ve geliştirilmesi ile teknolojik kapasitelerinin artırılmasına yönelik iş, işlem ve süreçlere ilişkin giderleri bu faaliyet altında izlenecektir.

EKONOMİK KOD	2024 Bütçe	2024 Harcama (Haziran)	2025 Bütçe	2026 Tahmin	2027 Tahmin
<i>Personel Giderleri</i>	15.339.000	5.261.223	18.921.000	21.984.000	24.788.000
<i>Sosyal Güvenlik Kurumuna Devlet Primi Giderleri</i>	1.094.000	642.628	1.407.000	1.635.000	1.843.000
<i>Mal ve Hizmet Alım Giderleri</i>	195.000	625.520	281.000	322.000	349.000
<i>Faiz Giderleri</i>					
<i>Cari Transferler</i>					
<i>Sermaye Giderleri</i>					
<i>Sermaye Transferleri</i>					
<i>Borç Verme</i>					
BÜTÇE İÇİ TOPLAM KAYNAK	16.628.000	6.529.370	20.609.000	23.941.000	26.980.000
<i>Döner Sermaye</i>					
<i>Özel Hesap</i>					
<i>Diğer Bütçe Dışı Kaynak</i>					
BÜTÇE DIŞI TOPLAM KAYNAK					
FAALİYET MALİYETİ TOPLAMI	16.628.000	6.529.370	20.609.000	23.941.000	26.980.000

FAALİYET MALİYETLERİ TABLOSU

İdare Adı HATAY MUSTAFA KEMAL ÜNİVERSİTESİ
Program Adı YÖNETİM VE DESTEK PROGRAMI
Alt Program Adı ÜST YÖNETİM, İDARİ VE MALİ HİZMETLER
Alt Program Hedefi
Faaliyet Adı Diğer Destek Hizmetleri
Açıklama 657 Devlet Memurları Kanunu kapsamında Üniversitemiz tüm programlarına hizmet etmekle birlikte yukarıda yer alan faaliyetler kapsamına girmeyen diğer destek hizmeti niteliğindeki iş, işlem ve süreçlere yönelik giderleri bu faaliyet altında izlenecektir.

EKONOMİK KOD	2024 Bütçe	2024 Harcama (Haziran)	2025 Bütçe	2026 Tahmin	2027 Tahmin
<i>Personel Giderleri</i>	25.295.000	10.442.801	32.982.000	38.320.000	43.211.000
<i>Sosyal Güvenlik Kurumuna Devlet Primi Giderleri</i>	2.491.000	1.393.087	3.349.000	3.892.000	4.390.000
<i>Mal ve Hizmet Alım Giderleri</i>	347.000	44.568	501.000	575.000	622.000
<i>Faiz Giderleri</i>					
<i>Cari Transferler</i>					
<i>Sermaye Giderleri</i>					
<i>Sermaye Transferleri</i>					
<i>Borç Verme</i>					
BÜTÇE İÇİ TOPLAM KAYNAK	28.133.000	11.880.456	36.832.000	42.787.000	48.223.000
<i>Döner Sermaye</i>					
<i>Özel Hesap</i>					
<i>Diğer Bütçe Dışı Kaynak</i>					
BÜTÇE DIŞI TOPLAM KAYNAK					
FAALİYET MALİYETİ TOPLAMI	28.133.000	11.880.456	36.832.000	42.787.000	48.223.000

FAALİYET MALİYETLERİ TABLOSU

İdare Adı HATAY MUSTAFA KEMAL ÜNİVERSİTESİ
Program Adı YÖNETİM VE DESTEK PROGRAMI
Alt Program Adı ÜST YÖNETİM, İDARİ VE MALİ HİZMETLER
Alt Program Hedefi
Faaliyet Adı Genel Destek Hizmetleri
Açıklama 657 Devlet Memurları Kanunu kapsamında Üniversitemiz tüm programlarına hizmet eder nitelikte olan temizlik, güvenlik, aydınlatma, ısıtma, onarım, taşıma ve benzeri mal ve hizmetlerin temini; fiziki çalışma ortamlarının düzenlenmesi, genel evrak ve arşiv hizmetlerinin yürütülmesi, sivil savunma ve seferberlik hizmetlerinin planlanması ve yürütülmesi gibi iş, işlem ve süreçlere yönelik giderleri bu faaliyet altında izlenecektir.

EKONOMİK KOD	2024 Bütçe	2024 Harcama (Haziran)	2025 Bütçe	2026 Tahmin	2027 Tahmin
<i>Personel Giderleri</i>	24.695.000	14.147.093	30.143.000	35.024.000	39.489.000
<i>Sosyal Güvenlik Kurumuna Devlet Primi Giderleri</i>	2.584.000	1.868.153	3.323.000	3.860.000	4.354.000
<i>Mal ve Hizmet Alım Giderleri</i>	17.319.000	1.578.201	21.043.000	23.870.000	25.900.000
<i>Faiz Giderleri</i>					
<i>Cari Transferler</i>	6.463.000	621.614	8.189.000	9.322.000	10.063.000
<i>Sermaye Giderleri</i>					
<i>Sermaye Transferleri</i>					
<i>Borç Verme</i>					
BÜTÇE İÇİ TOPLAM KAYNAK	51.061.000	18.215.061	62.698.000	72.076.000	79.806.000
<i>Döner Sermaye</i>					
<i>Özel Hesap</i>					
<i>Diğer Bütçe Dışı Kaynak</i>					
BÜTÇE DIŞI TOPLAM KAYNAK					
FAALİYET MALİYETİ TOPLAMI	51.061.000	18.215.061	62.698.000	72.076.000	79.806.000

FAALİYET MALİYETLERİ TABLOSU

İdare Adı HATAY MUSTAFA KEMAL ÜNİVERSİTESİ
Program Adı YÖNETİM VE DESTEK PROGRAMI
Alt Program Adı ÜST YÖNETİM, İDARİ VE MALİ HİZMETLER
Alt Program Hedefi
Faaliyet Adı İnşaat ve Yapı İşlerinin Yürütülmesi
Açıklama 4734 sayılı Kamu İhale Kanunu kapsamında Hazine adına kayıtlı olup idarelere tahsis edilen veya idareler adına kayıtlı olan taşınmazlara ilişkin her türlü yapım, kiralama, satım, işletme, bakım onarım ve benzeri iş, işlem ve süreçlerin yürütülmesine yönelik giderler bu faaliyet altında izlenecektir.

EKONOMİK KOD	2024 Bütçe	2024 Harcama (Haziran)	2025 Bütçe	2026 Tahmin	2027 Tahmin
<i>Personel Giderleri</i>	36.830.000	16.761.707	45.653.000	53.046.000	59.812.000
<i>Sosyal Güvenlik Kurumuna Devlet Primi Giderleri</i>	4.259.000	2.120.742	5.585.000	6.489.000	7.316.000
<i>Mal ve Hizmet Alım Giderleri</i>	535.000	345.228	1.019.000	1.162.000	1.260.000
<i>Faiz Giderleri</i>					
<i>Cari Transferler</i>					
<i>Sermaye Giderleri</i>					
<i>Sermaye Transferleri</i>					
<i>Borç Verme</i>					
BÜTÇE İÇİ TOPLAM KAYNAK	41.624.000	19.227.677	52.257.000	60.697.000	68.388.000
<i>Döner Sermaye</i>					
<i>Özel Hesap</i>					
<i>Diğer Bütçe Dışı Kaynak</i>					
BÜTÇE DIŞI TOPLAM KAYNAK					
FAALİYET MALİYETİ TOPLAMI	41.624.000	19.227.677	52.257.000	60.697.000	68.388.000

FAALİYET MALİYETLERİ TABLOSU

İdare Adı	HATAY MUSTAFA KEMAL ÜNİVERSİTESİ
Program Adı	YÖNETİM VE DESTEK PROGRAMI
Alt Program Adı	ÜST YÖNETİM, İDARİ VE MALİ HİZMETLER
Alt Program Hedefi	
Faaliyet Adı	İnsan Kaynakları Yönetimine İlişkin Faaliyetler
Açıklama	657 Devlet Memurları Kanunu kapsamında Üniversitemiz personel planlamasının yapılması; personel atama, nakil, terfi, emeklilik ve benzeri özlük işlemlerinin yürütülmesi; insan kaynağı kapasitesinin artırılmasına yönelik eğitimlerin planlanması ve düzenlenmesi gibi iş, işlem ve süreçlere yönelik giderleri bu faaliyet altında izlenecektir.

EKONOMİK KOD	2024 Bütçe	2024 Harcama (Haziran)	2025 Bütçe	2026 Tahmin	2027 Tahmin
<i>Personel Giderleri</i>	44.862.000	18.230.491	56.038.000	65.111.000	73.416.000
<i>Sosyal Güvenlik Kurumuna Devlet Primi Giderleri</i>	4.145.000	2.105.852	5.420.000	6.297.000	7.101.000
<i>Mal ve Hizmet Alım Giderleri</i>	252.000	171.392	363.000	415.000	450.000
<i>Faiz Giderleri</i>					
<i>Cari Transferler</i>	43.929.000	29.355.000	62.805.000	71.227.000	77.314.000
<i>Sermaye Giderleri</i>					
<i>Sermaye Transferleri</i>					
<i>Borç Verme</i>					
BÜTÇE İÇİ TOPLAM KAYNAK	93.188.000	49.862.736	124.626.000	143.050.000	158.281.000
<i>Döner Sermaye</i>					
<i>Özel Hesap</i>					
<i>Diğer Bütçe Dışı Kaynak</i>					
BÜTÇE DIŞI TOPLAM KAYNAK					
FAALİYET MALİYETİ TOPLAMI	93.188.000	49.862.736	124.626.000	143.050.000	158.281.000

FAALİYET MALİYETLERİ TABLOSU

İdare Adı	HATAY MUSTAFA KEMAL ÜNİVERSİTESİ
Program Adı	YÖNETİM VE DESTEK PROGRAMI
Alt Program Adı	ÜST YÖNETİM, İDARİ VE MALİ HİZMETLER
Alt Program Hedefi	
Faaliyet Adı	Özel Kalem Hizmetleri
Açıklama	Üst yönetimin çalışma programının düzenlenmesi ile resmi ve özel yazışmalar, protokol, tören, ziyaret, davet, karşılama, ağırlama gibi hizmetlerin yürütülmesi amacıyla gerçekleştirilen iş, işlem ve süreçlere yönelik giderler bu faaliyet altında izlenecektir.

EKONOMİK KOD	2024 Bütçe	2024 Harcama (Haziran)	2025 Bütçe	2026 Tahmin	2027 Tahmin
<i>Personel Giderleri</i>	31.000	19.414	44.000	51.000	58.000
<i>Sosyal Güvenlik Kurumuna Devlet Primi Giderleri</i>					
<i>Mal ve Hizmet Alım Giderleri</i>	560.000	52.095	804.000	915.000	992.000
<i>Faiz Giderleri</i>					
<i>Cari Transferler</i>					
<i>Sermaye Giderleri</i>					
<i>Sermaye Transferleri</i>					
<i>Borç Verme</i>					
BÜTÇE İÇİ TOPLAM KAYNAK	591.000	71.509	848.000	966.000	1.050.000
<i>Döner Sermaye</i>					
<i>Özel Hesap</i>					
<i>Diğer Bütçe Dışı Kaynak</i>					
BÜTÇE DIŞI TOPLAM KAYNAK					
FAALİYET MALİYETİ TOPLAMI	591.000	71.509	848.000	966.000	1.050.000

FAALİYET MALİYETLERİ TABLOSU

İdare Adı	HATAY MUSTAFA KEMAL ÜNİVERSİTESİ
Program Adı	YÖNETİM VE DESTEK PROGRAMI
Alt Program Adı	ÜST YÖNETİM, İDARİ VE MALİ HİZMETLER
Alt Program Hedefi	
Faaliyet Adı	Strateji Geliştirme ve Mali Hizmetler
Açıklama	5018 sayılı Kamu Mali Yönetimi ve Kontrol Kanunu kapsamında Üniversitemiz tarafından yürütülen ve idarelerin tüm programlarına hizmet eder nitelikte olan mali yönetim ve kontrole ilişkin iş, işlem ve süreçlere yönelik giderler bu faaliyet altında izlenecektir.

EKONOMİK KOD	2024 Bütçe	2024 Harcama (Haziran)	2025 Bütçe	2026 Tahmin	2027 Tahmin
<i>Personel Giderleri</i>	15.108.000	5.356.413	18.483.000	21.475.000	24.214.000
<i>Sosyal Güvenlik Kurumuna Devlet Primi Giderleri</i>	1.310.000	634.068	1.685.000	1.958.000	2.207.000
<i>Mal ve Hizmet Alım Giderleri</i>	207.000	48.447	298.000	341.000	369.000
<i>Faiz Giderleri</i>					
<i>Cari Transferler</i>					
<i>Sermaye Giderleri</i>					
<i>Sermaye Transferleri</i>					
<i>Borç Verme</i>					
BÜTÇE İÇİ TOPLAM KAYNAK	16.625.000	6.038.928	20.466.000	23.774.000	26.790.000
<i>Döner Sermaye</i>					
<i>Özel Hesap</i>					
<i>Diğer Bütçe Dışı Kaynak</i>					
BÜTÇE DIŞI TOPLAM KAYNAK					
FAALİYET MALİYETİ TOPLAMI	16.625.000	6.038.928	20.466.000	23.774.000	26.790.000

FAALİYET MALİYETLERİ TABLOSU

İdare Adı	HATAY MUSTAFA KEMAL ÜNİVERSİTESİ
Program Adı	YÖNETİM VE DESTEK PROGRAMI
Alt Program Adı	ÜST YÖNETİM, İDARİ VE MALİ HİZMETLER
Alt Program Hedefi	
Faaliyet Adı	Taşınmaz Mal Gelirleriyle Yürütülecek Hizmetler
Açıklama	2547 sayılı Kanununun ek 25 inci maddesine göre taşınmaz mallardan elde edilen kira, satış ve işletme gelirlerine istinaden yapılacak hizmetler ilişkin giderler bu faaliyet altında izlenecektir.

EKONOMİK KOD	2024 Bütçe	2024 Harcama (Haziran)	2025 Bütçe	2026 Tahmin	2027 Tahmin
<i>Personel Giderleri</i>					
<i>Sosyal Güvenlik Kurumuna Devlet Primi Giderleri</i>					
<i>Mal ve Hizmet Alım Giderleri</i>	1.890.000	555.178	2.650.000	3.016.000	3.270.000
<i>Faiz Giderleri</i>					
<i>Cari Transferler</i>					
<i>Sermaye Giderleri</i>					
<i>Sermaye Transferleri</i>					
<i>Borç Verme</i>					
BÜTÇE İÇİ TOPLAM KAYNAK	1.890.000	555.178	2.650.000	3.016.000	3.270.000
<i>Döner Sermaye</i>					
<i>Özel Hesap</i>					
<i>Diğer Bütçe Dışı Kaynak</i>					
BÜTÇE DIŞI TOPLAM KAYNAK					
FAALİYET MALİYETİ TOPLAMI	1.890.000	555.178	2.650.000	3.016.000	3.270.000

FAALİYET MALİYETLERİ TABLOSU

İdare Adı	HATAY MUSTAFA KEMAL ÜNİVERSİTESİ
Program Adı	YÖNETİM VE DESTEK PROGRAMI
Alt Program Adı	ÜST YÖNETİM, İDARİ VE MALİ HİZMETLER
Alt Program Hedefi	
Faaliyet Adı	Yükseköğretimde Öğrencilere Yönelik İdari Hizmetler
Açıklama	Üniversitemiz öğrencilerine yapılan tüm idari hizmetlere ilişkin giderler bu faaliyet altında izlenecektir.

EKONOMİK KOD	2024 Bütçe	2024 Harcama (Haziran)	2025 Bütçe	2026 Tahmin	2027 Tahmin
<i>Personel Giderleri</i>	35.191.000	15.437.314	43.350.000	50.369.000	56.794.000
<i>Sosyal Güvenlik Kurumuna Devlet Primi Giderleri</i>	3.329.000	2.024.890	4.281.000	4.974.000	5.608.000
<i>Mal ve Hizmet Alım Giderleri</i>	232.000	467.761	337.000	389.000	420.000
<i>Faiz Giderleri</i>					
<i>Cari Transferler</i>					
<i>Sermaye Giderleri</i>					
<i>Sermaye Transferleri</i>					
<i>Borç Verme</i>					
BÜTÇE İÇİ TOPLAM KAYNAK	38.752.000	17.929.965	47.968.000	55.732.000	62.822.000
<i>Döner Sermaye</i>					
<i>Özel Hesap</i>					
<i>Diğer Bütçe Dışı Kaynak</i>					
BÜTÇE DIŞI TOPLAM KAYNAK					
FAALİYET MALİYETİ TOPLAMI	38.752.000	17.929.965	47.968.000	55.732.000	62.822.000

D. İDARENİN TOPLAM KAYNAK İHTİYACI

FAALİYETLER DÜZEYİNDE HATAY MUSTAFA KEMAL ÜNİVERSİTESİ PERFORMANS PROGRAMI MALİYETİ

PROGRAM SINIFLANDIRMASI	2025			2026			2027		
	BÜTÇE İÇİ	BÜTÇE DIŞI	TOPLAM	BÜTÇE İÇİ	BÜTÇE DIŞI	TOPLAM	BÜTÇE İÇİ	BÜTÇE DIŞI	TOPLAM
ARAŞTIRMA, GELİŞTİRME VE YENİLİK	24.464.000	164.957.451	189.421.451	27.777.000	189.948.941	217.725.941	30.601.000	221.938.730	252.539.730
YÜKSEKÖĞRETİMDE BİLİMSEL ARAŞTIRMA VE GELİŞTİRME	24.464.000	164.957.451	189.421.451	27.777.000	189.948.941	217.725.941	30.601.000	221.938.730	252.539.730
<i>Yükseköğretim Kurumları Temel Araştırma Hizmetleri</i>	0	49.957.451	49.957.451	0	59.948.941	59.948.941	0	71.938.730	71.938.730
<i>Yükseköğretim Kurumlarının Bilimsel Araştırma Projeleri</i>	24.464.000	115.000.000	139.464.000	27.777.000	130.000.000	157.777.000	30.601.000	150.000.000	180.601.000
HAYAT BOYU ÖĞRENME	0	2.520.000	2.520.000	0	3.024.000	3.024.000	0	3.628.800	3.628.800
YÜKSEKÖĞRETİM KURUMLARI SÜREKLİ EĞİTİM FAALİYETLERİ	0	2.520.000	2.520.000	0	3.024.000	3.024.000	0	3.628.800	3.628.800
<i>Toplum Hizmetine Sunulan Eğitim Programları, Kurs ve Seminerler</i>	0	2.520.000	2.520.000	0	3.024.000	3.024.000	0	3.628.800	3.628.800
TEDAVİ EDİCİ SAĞLIK	929.299.000	2.911.728.400	3.841.027.400	1.067.775.000	3.494.074.080	4.561.849.080	1.182.123.000	4.192.888.896	5.375.011.896
TEDAVİ HİZMETLERİ	929.299.000	2.911.728.400	3.841.027.400	1.067.775.000	3.494.074.080	4.561.849.080	1.182.123.000	4.192.888.896	5.375.011.896
<i>Ağız ve Diş Sağlığı Hizmetleri</i>	10.954.000	180.852.000	191.806.000	7.216.000	217.022.400	224.238.400	7.405.000	260.426.880	267.831.880
<i>Diş Hekimliği Hastanesi Tarafından Yapılacak Taban Ödeme</i>	27.527.000	0	27.527.000	31.336.000	0	31.336.000	33.826.000	0	33.826.000
<i>Tıp Fakültesi Hastanesi Tarafından Yapılacak Taban Ödeme</i>	122.490.000	0	122.490.000	139.442.000	0	139.442.000	150.522.000	0	150.522.000
<i>Üniversite Genel Hastane Hizmetleri</i>	768.328.000	2.730.876.400	3.499.204.400	889.781.000	3.277.051.680	4.166.832.680	990.370.000	3.932.462.016	4.922.832.016
YÜKSEKÖĞRETİM	2.881.292.000	3.375.000	2.884.667.000	3.376.141.000	3.750.000	3.379.891.000	3.818.861.000	4.000.000	3.822.861.000
ÖN LİSANS EĞİTİMİ, LİSANS EĞİTİMİ VE LİSANSÜSTÜ EĞİTİM	2.814.298.000	3.375.000	2.817.673.000	3.299.049.000	3.750.000	3.302.799.000	3.733.903.000	4.000.000	3.737.903.000
<i>Doktora ve Tıpta Uzmanlık Eğitimi</i>	78.308.000	0	78.308.000	90.562.000	0	90.562.000	101.722.000	0	101.722.000
<i>Yükseköğretim Kurumları Bilgi ve Kültürel Kaynaklar ile Sportif Altyapının Geliştirilmesi Hizmetleri</i>	17.550.000	0	17.550.000	21.087.000	0	21.087.000	27.476.000	0	27.476.000
<i>Yükseköğretim Kurumları Birinci Öğretim</i>	2.716.340.000	0	2.716.340.000	3.184.600.000	0	3.184.600.000	3.601.205.000	0	3.601.205.000

<i>Yükseköğretim Kurumları Tezsiz Yüksek Lisans</i>	2.100.000	0	2.100.000	2.800.000	0	2.800.000	3.500.000	0	3.500.000
<i>Yükseköğretim Kurumları Uluslararası Ortak Eğitim ve Öğretim Programı</i>	0	3.375.000	3.375.000	0	3.750.000	3.750.000	0	4.000.000	4.000.000
YÜKSEKÖĞRETİMDE ÖĞRENCİ YAŞAMI	66.994.000	0	66.994.000	77.092.000	0	77.092.000	84.958.000	0	84.958.000
<i>Yükseköğretimde Barınma Hizmetleri</i>	15.919.000	0	15.919.000	18.171.000	0	18.171.000	20.214.000	0	20.214.000
<i>Yükseköğretimde Beslenme Hizmetleri</i>	37.937.000	0	37.937.000	44.094.000	0	44.094.000	48.522.000	0	48.522.000
<i>Yükseköğretimde Kültür ve Spor Hizmetleri</i>	2.376.000	0	2.376.000	2.704.000	0	2.704.000	2.932.000	0	2.932.000
<i>Yükseköğretimde Öğrenci Yaşamına İlişkin Diğer Hizmetler</i>	10.762.000	0	10.762.000	12.123.000	0	12.123.000	13.290.000	0	13.290.000
YÖNETİM VE DESTEK PROGRAMI	385.015.000	0	385.015.000	444.684.000	0	444.684.000	496.600.000	0	496.600.000
TEFTİŞ, DENETİM VE DANIŞMANLIK HİZMETLERİ	16.061.000	0	16.061.000	18.645.000	0	18.645.000	20.990.000	0	20.990.000
<i>Hukuki Danışmanlık ve Muhakemat Hizmetleri</i>	12.558.000	0	12.558.000	14.574.000	0	14.574.000	16.401.000	0	16.401.000
<i>İç Denetim</i>	3.503.000	0	3.503.000	4.071.000	0	4.071.000	4.589.000	0	4.589.000
ÜST YÖNETİM, İDARİ VE MALİ HİZMETLER	368.954.000	0	368.954.000	426.039.000	0	426.039.000	475.610.000	0	475.610.000
<i>Bilgi Teknolojilerine Yönelik Faaliyetler</i>	20.609.000	0	20.609.000	23.941.000	0	23.941.000	26.980.000	0	26.980.000
<i>Diğer Destek Hizmetleri</i>	36.832.000	0	36.832.000	42.787.000	0	42.787.000	48.223.000	0	48.223.000
<i>Genel Destek Hizmetleri</i>	62.698.000	0	62.698.000	72.076.000	0	72.076.000	79.806.000	0	79.806.000
<i>İnşaat ve Yapı İşlerinin Yürütülmesi</i>	52.257.000	0	52.257.000	60.697.000	0	60.697.000	68.388.000	0	68.388.000
<i>İnsan Kaynakları Yönetimine İlişkin Faaliyetler</i>	124.626.000	0	124.626.000	143.050.000	0	143.050.000	158.281.000	0	158.281.000
<i>Özel Kalem Hizmetleri</i>	848.000	0	848.000	966.000	0	966.000	1.050.000	0	1.050.000
<i>Strateji Geliştirme ve Mali Hizmetler</i>	20.466.000	0	20.466.000	23.774.000	0	23.774.000	26.790.000	0	26.790.000
<i>Taşınmaz Mal Gelirleriyle Yürütülecek Hizmetler</i>	2.650.000	0	2.650.000	3.016.000	0	3.016.000	3.270.000	0	3.270.000
<i>Yükseköğretimde Öğrencilere Yönelik İdari Hizmetler</i>	47.968.000	0	47.968.000	55.732.000	0	55.732.000	62.822.000	0	62.822.000
GENEL TOPLAM	4.220.070.000	3.082.580.851	7.302.650.851	4.916.377.000	3.690.797.021	8.607.174.021	5.528.185.000	4.422.456.426	9.950.641.426

EKONOMİK SINIFLANDIRMA DÜZEYİNDE HATAY MUSTAFA KEMAL ÜNİVERSİTESİ PERFORMANS PROGRAMI MALİYETİ

EKONOMİK KOD	2025				2026				2027			
	HİZMET PROGRAMLARI TOPLAM	YÖNETİM VE DESTEK PROGRAMI	PROGRAM DIŞI GİDERLER	TOPLAM	HİZMET PROGRAMLARI TOPLAM	YÖNETİM VE DESTEK PROGRAMI	PROGRAM DIŞI GİDERLER	TOPLAM	HİZMET PROGRAMLARI TOPLAM	YÖNETİM VE DESTEK PROGRAMI	PROGRAM DIŞI GİDERLER	TOPLAM
<i>Personel Giderleri</i>	2.248.657.000	260.407.000		2.509.064.000	2.612.498.000	302.569.000		2.915.067.000	2.941.013.000	341.163.000		3.282.176.000
<i>Sosyal Güvenlik Kurumuna Devlet Primi Giderleri</i>	281.019.000	25.623.000		306.642.000	326.548.000	29.770.000		356.318.000	368.095.000	33.570.000		401.665.000
<i>Mal ve Hizmet Alım Giderleri</i>	218.559.000	27.991.000		246.550.000	247.818.000	31.796.000		279.614.000	269.018.000	34.490.000		303.508.000
<i>Faiz Giderleri</i>				0				0				0
<i>Cari Transferler</i>	166.808.000	70.994.000		237.802.000	189.821.000	80.549.000		270.370.000	205.018.000	87.377.000		292.395.000
<i>Sermaye Giderleri</i>	920.012.000			920.012.000	1.095.008.000			1.095.008.000	1.248.441.000			1.248.441.000
<i>Sermaye Transferleri</i>				0				0				0
<i>Borç Verme</i>				0				0				0
<i>Yedek Ödenekler</i>				0				0				0
BÜTÇE İÇİ TOPLAM KAYNAK	3.835.055.000	385.015.000	0	4.220.070.000	4.471.693.000	444.684.000	0	4.916.377.000	5.031.585.000	496.600.000	0	5.528.185.000
<i>Döner Sermaye</i>	2.964.205.851			2.964.205.851	3.557.047.021			3.557.047.021	4.268.456.426			4.268.456.426
<i>Özel Hesap</i>	118.375.000			118.375.000	133.750.000			133.750.000	154.000.000			154.000.000
<i>Diğer Bütçe Dışı Kaynak</i>	0			0	0			0	0			0
BÜTÇE DIŞI TOPLAM KAYNAK	3.082.580.851	0	0	3.082.580.851	3.690.797.021	0	0	3.690.797.021	4.422.456.426	0	0	4.422.456.426
GENEL TOPLAM	6.917.635.851	385.015.000	0	7.302.650.851	8.162.490.021	444.684.000	0	8.607.174.021	9.454.041.426	496.600.000	0	9.950.641.426

E. DİĞER HUSUSLAR

FAALİYETLERDEN SORUMLU HARCAMA BİRİMLERİ

İdare Adı
Yıl

HATAY MUSTAFA KEMAL ÜNİVERSİTESİ
2025 (Cumhurbaşkanı Teklifi)

PROGRAM	ALT PROGRAM	FAALİYET	SORUMLU HARCAMA BİRİMİ
ARAŞTIRMA, GELİŞTİRME VE YENİLİK	YÜKSEKÖĞRETİMDE BİLİMSEL ARAŞTIRMA VE GELİŞTİRME	Yükseköğretim Kurumlarının Bilimsel Araştırma Projeleri	Özel Kalem (Rektörlük)
TEDAVİ EDİCİ SAĞLIK	TEDAVİ HİZMETLERİ	Ağız ve Diş Sağlığı Hizmetleri	Uygulama ve Araştırma Hastanesi, Diş Hekimliği Uygulama ve Araştırma Merkezi
		Diş Hekimliği Hastanesi Tarafından Yapılacak Taban Ödeme	Diş Hekimliği Fakültesi
		Tıp Fakültesi Hastanesi Tarafından Yapılacak Taban Ödeme	Tayfur Ata Sökmen Tıp Fakültesi
		Üniversite Genel Hastane Hizmetleri	Uygulama ve Araştırma Hastanesi, Diş Hekimliği Uygulama ve Araştırma Merkezi
YÜKSEKÖĞRETİM	ÖN LİSANS EĞİTİMİ, LİSANS EĞİTİMİ VE LİSANSÜSTÜ EĞİTİM	Doktora ve Tıpta Uzmanlık Eğitimi	Sağlık Bilimleri Enstitüsü, Fen Bilimleri Enstitüsü, Sosyal Bilimler Enstitüsü
		Yükseköğretim Kurumları Bilgi ve Kültürel Kaynaklar ile Sportif Altyapının Geliştirilmesi Hizmetleri	Kütüphane ve Dokümantasyon Daire Başkanlığı
		Yükseköğretim Kurumları Birinci Öğretim	İdari ve Mali İşler Daire Başkanlığı, Bilgi İşlem Daire Başkanlığı, Yapı İşleri ve Teknik Daire Başkanlığı, Tayfur Ata Sökmen Tıp Fakültesi, Diş Hekimliği Fakültesi, Veteriner Fakültesi, Hatay Sağlık Hizmetleri Meslek Yüksekokulu, Diş Hekimliği Uygulama ve Araştırma Merkezi, Veteriner Uygulama Merkezi, Fen-Edebiyat Fakültesi, Mimarlık Fakültesi, Mühendislik Fakültesi, Ziraat Fakültesi, Altınözü Meslek Yüksekokulu, Sanat ve Tasarım Meslek Yüksekokulu, Hassa Meslek Yüksekokulu, Ziraat Uygulama Merkezi, Tarımsal Uygulama ve Araştırma Merkezi, Diğer Merkezler, Eğitim

		Fakültesi, İktisadi ve İdari Bilimler Fakültesi, Güzel Sanatlar Fakültesi, İletişim Fakültesi, İlahiyat Fakültesi, Spor Bilimleri Fakültesi, Antakya Devlet Konservatuarı, Turizm İşletmeciliği ve Otelcilik Yüksekokulu, Yabancı Diller Yüksekokulu, Antakya Meslek Yüksekokulu, Reyhanlı Meslek Yüksekokulu, Kırıkhan Meslek Yüksekokulu, Samandağ Meslek Yüksekokulu, Yayladağı Meslek Yüksekokulu, Sürekli Eğitim Uygulama ve Araştırma Merkezi, Sağlık Bilimleri Fakültesi
		Yükseköğretim Kurumları Tezsiz Yüksek Lisans
		Sosyal Bilimler Enstitüsü
	YÜKSEKÖĞRETİMDE ÖĞRENCİ YAŞAMI	Yükseköğretimde Barınma Hizmetleri
		Yükseköğretimde Beslenme Hizmetleri
		Yükseköğretimde Kültür ve Spor Hizmetleri
		Yükseköğretimde Öğrenci Yaşamına İlişkin Diğer Hizmetler
	TEFTİŞ, DENETİM VE DANIŞMANLIK HİZMETLERİ	Hukuki Danışmanlık ve Muhakemat Hizmetleri
		İç Denetim
YÖNETİM VE DESTEK PROGRAMI	ÜST YÖNETİM, İDARİ VE MALİ HİZMETLER	Hukuk Müşavirliği
		Özel Kalem (Rektörlük)
		Bilgi Teknolojilerine Yönelik Faaliyetler
		Bilgi İşlem Daire Başkanlığı
		Diğer Destek Hizmetleri
		Özel Kalem (Genel Sekreterlik), İdari ve Mali İşler Daire Başkanlığı, Hukuk Müşavirliği
		Genel Destek Hizmetleri
		İdari ve Mali İşler Daire Başkanlığı
		İnsan Kaynakları Yönetimine İlişkin Faaliyetler
		Personel Daire Başkanlığı
İnşaat ve Yapı İşlerinin Yürütülmesi		
Yapı İşleri ve Teknik Daire Başkanlığı		
Özel Kalem Hizmetleri		
Özel Kalem (Rektörlük)		
Strateji Geliştirme ve Mali Hizmetler		
Strateji Geliştirme Daire Başkanlığı		
Taşınmaz Mal Gelirleriyle Yürütülecek Hizmetler		
İdari ve Mali İşler Daire Başkanlığı		
Yükseköğretimde Öğrencilere Yönelik İdari Hizmetler		
Sağlık, Kültür ve Spor Daire Başkanlığı, Öğrenci İşleri Daire Başkanlığı		

PERFORMANS GÖSTERGELERİNİN İZLENMESİNDEN SORUMLU BİRİMLER

PROGRAM	ALT PROGRAM	PERFORMANS GÖSTERGELERİ	SORUMLU BİRİM
ARAŞTIRMA, GELİŞTİRME VE YENİLİK	ARAŞTIRMA ALTYAPILARI	Araştırma altyapısı projesi tamamlanma oranı	Özel Kalem (Rektörlük)
	YÜKSEKÖĞRETİMDE BİLİMSEL ARAŞTIRMA VE GELİŞTİRME	Ar-ge'ye harcanan bütçenin toplam bütçeye oranı	Strateji Geliştirme Daire Başkanlığı
		Ar-ge sonucu ortaya çıkan ürünlere ilişkin alınan patent sayısı	Özel Kalem (Rektörlük)
		Ar-ge sonucu ticarileştirilen ürün sayısı	Özel Kalem (Rektörlük)
		Araştırma merkezleri gelir miktarı	Diğer Merkezler
		Araştırma merkezlerinin sanayi ile yaptığı proje sayısı	Özel Kalem (Rektörlük)
		BAP kapsamında desteklenen araştırma projeleri sayısı	Özel Kalem (Rektörlük)
		Öğretim elemanı başına düşen ar-ge proje sayısı	Özel Kalem (Rektörlük)
		Patent, faydalı model ve endüstriyel tasarım başvuru sayısı	Özel Kalem (Rektörlük)
		Ulusal ve uluslararası kuruluşlar tarafından desteklenen ar-ge projesi sayısı	Özel Kalem (Rektörlük)
Uluslararası endekslerde yer alan bilimsel yayın sayısı	Kütüphane ve Dokümantasyon Daire Başkanlığı		
HAYAT BOYU ÖĞRENME	YÜKSEKÖĞRETİM KURUMLARI SÜREKLİ EĞİTİM FAALİYETLERİ	Dezavantajlı gruplara yönelik sosyal entegrasyon ve kapsayıcılığa ilişkin yapılan faaliyet sayısı	Sağlık, Kültür ve Spor Daire Başkanlığı
		Eğitim programlarına başvuran kişi sayısı	Sürekli Eğitim Uygulama ve Araştırma Merkezi
		Mezunlara yönelik gerçekleştirilen faaliyet sayısı	Öğrenci İşleri Daire Başkanlığı
		Sürekli Eğitim Merkezi (SEM) ve Dil Merkezi (DİLMER) tarafından mesleki eğitime yönelik verilen sertifika sayısı	Sürekli Eğitim Uygulama ve Araştırma Merkezi
		Tamamlanan sosyal sorumluluk projeleri sayısı	Hatay Mustafa Kemal Üniversitesi
		Üniversitenin çevrecilik alanlarında aldığı ödül sayısı	Hatay Mustafa Kemal Üniversitesi
TEDAVİ EDİCİ SAĞLIK	TEDAVİ HİZMETLERİ	Ameliyat sayısı	Uygulama ve Araştırma Hastanesi
		Üniversite hastaneleri nitelikli yatak oranı	Uygulama ve Araştırma Hastanesi
		Üniversite hastaneleri yatak doluluk oranı	Uygulama ve Araştırma Hastanesi
		Yatan hasta sayısı	Uygulama ve Araştırma Hastanesi

YÜKSEKÖĞRETİM

ÖĞRETİM ELEMANLARINA SAĞLANAN BURS VE DESTEKLER	SCI, SCI-Expanded, SSCI ve AHCI kapsamındaki dergilerde öğretim elemanı başına düşen yayın sayısı	Kütüphane ve Dokümantasyon Daire Başkanlığı
	Yükseköğretim Kurulu tarafından belirlenecek öncelikli alanlarda sağlanan burslardan yararlanan doktora öğrenci sayısı	Özel Kalem (Genel Sekreterlik)
	Yükseköğretim Kurulu tarafından sağlanan araştırma desteklerinden yararlananların sayısı	Özel Kalem (Genel Sekreterlik)
	Yükseköğretim Kurulu tarafından sağlanan yurt dışında yabancı dil yeterliliklerinin artırılmasına yönelik burslardan yararlanan sayısı	Özel Kalem (Genel Sekreterlik)
	Yükseköğretim Kurulu, Türkiye Bilimler Akademisi ve TÜBİTAK bilim, teşvik ve sanat ödülleri sayısı	Hatay Mustafa Kemal Üniversitesi
ÖN LİSANS EĞİTİMİ, LİSANS EĞİTİMİ VE LİSANSÜSTÜ EĞİTİM	Doktora eğitimini tamamlayanların sayısı	Öğrenci İşleri Daire Başkanlığı
	Eğitim bilimleri kontenjan doluluk oranı	Öğrenci İşleri Daire Başkanlığı
	Eğitimin program süresinde bitirilme oranı	Öğrenci İşleri Daire Başkanlığı
	Fen bilimleri kontenjan doluluk oranı	Öğrenci İşleri Daire Başkanlığı
	Kütüphanede bulunan basılı ve elektronik kaynak sayısı	Kütüphane ve Dokümantasyon Daire Başkanlığı
	Kütüphanede bulunan öğrenci başına düşen basılı ve elektronik kaynak sayısı	Kütüphane ve Dokümantasyon Daire Başkanlığı
	Kütüphaneden yararlanan kişi sayısı	Kütüphane ve Dokümantasyon Daire Başkanlığı
	Lisansüstü öğrencilerin toplam öğrenciler içindeki payı	Öğrenci İşleri Daire Başkanlığı
	Öğrenci başına düşen eğitim alanı	Yapı İşleri ve Teknik Daire Başkanlığı
	Öğrenci başına düşen kapalı alan	Yapı İşleri ve Teknik Daire Başkanlığı
	Öğrenci değişim programlarından yararlanan öğrencilerin oranı	Özel Kalem (Genel Sekreterlik)
	Öğretim üyesi başına düşen öğrenci sayısı	Öğrenci İşleri Daire Başkanlığı
	Sağlık bilimleri kontenjan doluluk oranı	Öğrenci İşleri Daire Başkanlığı
	Sosyal bilimler kontenjan doluluk oranı	Öğrenci İşleri Daire Başkanlığı
	Teknokent veya Teknoloji Transfer Ofisi (TTO) projelerine katılan öğrenci sayısı	Özel Kalem (Rektörlük)
Uluslararası kuruluşlarla ortak uygulanan eğitim programı sayısı	Özel Kalem (Genel Sekreterlik)	

YÜKSEKÖĞRETİMDE ÖĞRENCİ YAŞAMI	Yabancı dilde eğitim veren program sayısı	Öğrenci İşleri Daire Başkanlığı
	Yabancı uyruklu akademisyen sayısı	Personel Daire Başkanlığı
	Yabancı uyruklu öğrenci sayısı	Öğrenci İşleri Daire Başkanlığı
	Yan dal ve çift ana dal programından mezun olanların toplam mezun sayısına oranı	Öğrenci İşleri Daire Başkanlığı
	Barınma hizmetlerinden yararlanan öğrenci sayısı	Sağlık, Kültür ve Spor Daire Başkanlığı
	Beslenme hizmetlerinden yararlanan öğrenci sayısı	Sağlık, Kültür ve Spor Daire Başkanlığı
	Öğrenci başına düşen sosyal donatı alanı	Sağlık, Kültür ve Spor Daire Başkanlığı
	Öğrenci kulüp ve topluluk sayısı	Sağlık, Kültür ve Spor Daire Başkanlığı
	Sosyal, kültürel ve sportif faaliyet sayısı	Sağlık, Kültür ve Spor Daire Başkanlığı
	Yükseköğretimde öğrenci başına barınma harcaması	Sağlık, Kültür ve Spor Daire Başkanlığı
	Yükseköğretimde öğrenci başına beslenme harcaması	Sağlık, Kültür ve Spor Daire Başkanlığı
	Yükseköğretimde öğrenci yaşamından memnuniyet oranı	Strateji Geliştirme Daire Başkanlığı
	Yükseköğretimde öğrencilere sunulan sağlık hizmetinden yararlanan öğrenci sayısının toplam öğrenci sayısına oranı	Sağlık, Kültür ve Spor Daire Başkanlığı

