



2019

2020

2021

2022

2023

2024

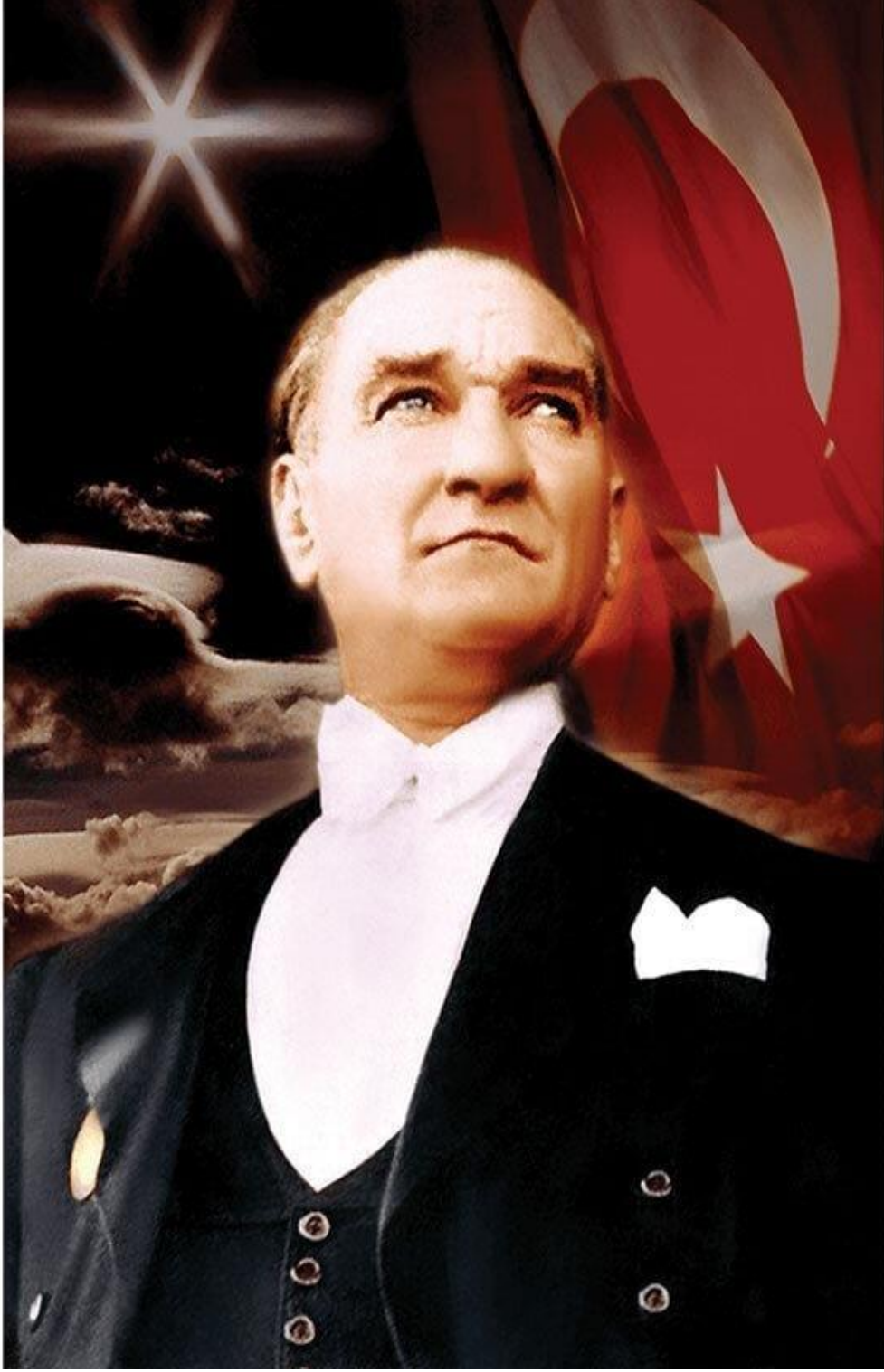
2025

İDARE PERFORMANS PROGRAMI



HARRAN ÜNİVERSİTESİ
2025 MALİ YILI
İDARE PERFORMANS PROGRAMI

STRATEJİ GELİŞTİRME DAİRE BAŞKANLIĞI



STRATEJİ GELİŞTİRME DAİRE BAŞKANLIĞI

ÜST YÖNETİCİ SUNUŞU



Üniversitemiz, 744 yılında kurulan bilimsel çalışmanın temelini oluşturan Harran okulundan almış olduğu tarihsel köklerinin, kültürel ve kurumsal kimliğinin vermiş olduğu sorumluluğun farkındalığıyla birlikte; değişen, dönüşen ve dijitalleşen küresel ve yerel kodlarla modernleşen, bilimsel ve teknolojik altyapısıyla birlikte genç ve dinamik akademik-idari kadrosu ile bilimsel alanlarda nitelikli, özgüven sahibi, girişimci, yeniliğe ve değişime açık, araştıran, sorumluluk sahibi, toplumsal sorunlara duyarlı bireyler yetiştirerek evrensel ve yerel ölçekte ilimize, bölgemize ve ülkemize katkı sağlamayı görev kabul etmektedir. Üniversitemiz, orta ve uzun vadeli amaçları ile 2024-2028 Stratejik Planı doğrultusunda 2025 mali yılı performans programını, üst politika belgeleriyle uyumlu bir şekilde,

kamu kaynağını etkin, verimli ve ekonomik uygulamayı hedeflemektedir.

5018 Sayılı Kamu Mali Yönetim ve Kontrol Kanunu uyarınca Üniversitemize, bütçe kanunıyla tahsis edilen ödeneklerle stratejik planımızda belirtilen amaç ve hedeflerimize ulaşabilmek için yoğun bir çaba içerisinde olduğumuzu belirtmek isterim. Üniversitemiz, yasaların öngördüğü doğrultuda kendisine tahsis edilen kaynakları etkili ve verimli bir şekilde kullanarak, çalışanıyla, öğrencisine çağdaş ve nitelikli bir modern eğitim hizmeti sunmaktadır. Eğitim- öğretim, sağlık, araştırma ve yayın faaliyetlerinin yanı sıra, içinde bulunduğu çevrenin sosyal, ekonomik ve idari sorunlarına katkı sağlamayı, toplumla bütünleşerek onun bir parçası olmayı da misyon haline getiren Üniversitemiz, bu amaçla fiziki altyapısını hızla tamamlamayı ve her geçen yıl insan kaynaklarını güçlendirmeyi planlamaktadır.

Performans programımız, Üniversitemiz 2024-2028 Stratejik Planının 2025 yılı içerisinde gerçekleştirilmesi düşünülen performans amaç ve hedefleri ile, bu hedeflere ulaşabilmek için gerçekleştirilecek faaliyetleri içermektedir. Bu amaç ve hedeflere ulaşmada en önemli güç kaynağı hiç şüphesiz, Üniversitemiz mensuplarının özverili çalışmaları ve gösterecekleri üstün performans olacaktır. Performans programında planlanmış olduğumuz amaç ve hedeflere ulaşmak üzere tüm üniversite mensuplarımızın fedakârlık göstereceği konusunda inancım tamdır.

Üniversitemizin, 2025 mali yılı performans programının hazırlanması sürecinde gayretlerini esirgemeyen, katkı ve destek sağlayan Strateji Geliştirme Daire Başkanlığına teşekkür ederken; hazırlanan 2025 mali yılı performans programının Üniversitemizi, GAP bölgesi özelindeki Üniversiteler içerisinde ileriye ve liderliğe taşıyacağını umut eder, ilimize, bölgemize, ülkemize, ilgili tüm paydaş ve kesimlere hayırlı olmasını temenni ederim.

Prof. Dr. Mehmet Tahir GÜLLÜOĞLU
Rektör

İÇİNDEKİLER

A) GENEL BİLGİLER

1- Yetki Görev ve Sorumluluklar.....	2-13
2- Teşkilat Yapısı.....	14
3- Fiziksel Kaynaklar.....	15-34
4- İnsan Kaynakları.....	35-36

B) PERFORMANS BİLGİLERİ

1- Temel Politikalar ve Öncelikler.....	37-38
2- Amaç ve Hedefler.....	39
3- Performans Hedef ve Göstergeleri ile Faaliyetleri.....	40-111

A- GENEL BİLGİLER

1. Yetki, Görev ve Sorumluluklar

1.Yükseköğretim Kurumlarının Kuruluşu

Harran Üniversitesi 11.07.1992 tarih ve 21281 sayılı Resmî Gazete 'de yayımlanan 03.07.1992 tarihli ve 3837 sayılı Kanunun 25. maddesiyle 2809 sayılı Yükseköğretim Kurumları Teşkilatı Kanunu'na eklenen Ek 6. maddesiyle kurulmuştur. Üniversitemiz, 14 Fakülte, 4 yüksekokul, 1 konservatuar, 14 meslek yüksekokulu, 3 enstitü, 16 araştırma ve uygulama merkezi ile eğitim-öğretim faaliyetlerini sürdürmektedir.

Şanlıurfa'nın bir diğer özelliği de dünyanın en büyük bütünleşmiş bölgesel kalkınma projelerinden biri olan Güneydoğu Anadolu Projesinin (GAP) merkezinde yer almasıdır. Üniversitemiz Türkiye'nin yüksek öğrenim ve bilimsel araştırma standartlarını yükseltmeyi amaçlarken, aynı zamanda GAP'ın başarıya ulaşmasında da son derece önemli bir misyon üstlenmektedir. Bu misyonun unsurları; sosyal ve kültürel değişime öncülük etmek, bilimsel çalışmalar aracılığıyla bölge kalkınmasını desteklemek, tarım ve yenilenebilir enerji alanında öncülük etmeyi hedeflemektedir.

2.Yükseköğretim Kurumlarının Görev ve Sorumlulukları

Yükseköğretim Kurumları, Anayasamızın 130 uncu maddesi ile 2547 sayılı Kanunun 12.nci maddesinde belirtilen görevleri yerine getirmekle yükümlüdür. Anayasamızın 130 uncu maddesi uyarınca, çağdaş eğitim ve öğretim esaslarına dayanan bir düzen içinde milletin ve ülkenin ihtiyaçlarına uygun insan gücü yetiştirmek amacıyla, orta öğretime dayalı çeşitli düzeylerde eğitim öğretim, bilimsel araştırma, yayın ve danışmanlık yapmak, ülkeye ve insanlığa hizmet etmektir. 2547 sayılı Yükseköğretim Kanun'unun 12. maddesi uyarınca, Kanunun 4'üncü ve 5'inci maddelerinde belirtilen amaç ve ana ilkelere uygun olarak Yükseköğretim Kurumlarının görevlerini aşağıdaki şekilde belirtmiştir.

- a) Çağdaş uygarlık ve eğitim-öğretim esaslarına dayanan bir düzen içinde, toplumun ihtiyaçları ve kalkınma planları ilke ve hedeflerine uygun ve ortaöğretime dayalı çeşitli düzeylerde eğitim-öğretim, bilimsel araştırma, yayım ve danışmanlık yapmak,
- b) Kendi ihtisas gücü ve maddi kaynaklarını rasyonel, verimli ve ekonomik şekilde kullanarak, milli eğitim politikası ve kalkınma planları ilke ve hedefleri ile Yükseköğretim Kurulu tarafından yapılan plan ve programlar doğrultusunda, ülkenin ihtiyacı olan dallarda ve sayıda insan gücü yetiştirmek,
- c) Türk toplumunun yaşam düzeyini yükseltici ve kamuoyunu aydınlatıcı bilim verilerini söz, yazı ve diğer araçlarla yaymak,
- d) Örgün, yaygın, sürekli ve açık eğitim yoluyla toplumun özellikle sanayileşme ve tarımda modernleşme alanlarında eğitilmesini sağlamak,
- e) Ülkenin bilimsel, kültürel, sosyal ve ekonomik yönlerden ilerlemesini ve gelişmesini ilgilendiren sorunlarını, diğer kuruluşlarla işbirliği yaparak, kamu kuruluşlarına önerilerde bulunmak suretiyle öğretim ve araştırma konusu yapmak, sonuçlarını toplumun yararına sunmak ve kamu kuruluşlarınca istenecek inceleme ve araştırmaları sonuçlandırarak düşüncelerini ve önerilerini bildirmek,
- f) Eğitim-öğretim seferberliği içinde, örgün, yaygın, sürekli ve açık eğitim hizmetini üstlenen kurumlara katkıda bulunacak önlemleri almak, yörelerindeki tarım ve sanayinin gelişmesine ve

ihtiyaçlarına uygun meslek elemanlarının yetişmesine ve bilgilerinin gelişmesine katkıda bulunmak, sanayi, tarım ve sağlık hizmetleriyle diğer hizmetlerde modernleşmeyi, üretimde artışı sağlayacak çalışma ve programlar yapmak, uygulamak ve yapılanlara katılmak, bununla ilgili kurumlarla işbirliği yapmak ve çevre sorunlarına çözüm getirici önerilerde bulunmak,

- g) Eğitim teknolojisini üretmek, geliştirmek, kullanmak, yaygınlaştırmak,
- h) Yükseköğretimin uygulamalı yapılmasına ait eğitim-öğretim esaslarını geliştirmek, döner sermaye işletmelerini kurmak, verimli çalıştırmak ve bu faaliyetlerin geliştirilmesine ilişkin gerekli düzenlemeleri yapmak.” olarak belirlenmiştir.

Üniversite Organları, Yetki, Görev ve Sorumlulukları ;

2547 sayılı Yükseköğretim Kanunu uyarınca üniversitelerin organları; Rektör, Üniversite Senatosu ve Üniversite Yönetim Kurulu olarak belirlenmiştir.

Rektör:

Devlet üniversitelerinde rektör Yükseköğretim Kurulu tarafından önerilecek, profesör olarak en az üç yıl görev yapmış üç aday arasından Cumhurbaşkanınca atanır. Bir aylık sürede önerilenlerden birisinin atanmaması ve Yükseköğretim Kurulu tarafından, iki hafta içinde yeni adaylar gösterilmemesi halinde Cumhurbaşkanınca doğrudan atama yapılır. Rektörün görev süresi 4 yıldır. Süresi sona erenler aynı yöntemle yeniden atanabilirler. Ancak aynı Devlet üniversitesinde iki dönemden fazla rektörlük yapılamaz. Rektör, üniversite veya yüksek teknoloji enstitüsü tüzel kişiliğini temsil eder. Vakıflarca kurulan üniversitelerde rektör, mütevelli heyetinin Yükseköğretim Kuruluna teklifi ve Yükseköğretim Kurulunun olumlu görüşü üzerine Cumhurbaşkanı tarafından atanır.

- ✓ Rektörlerin yaş haddi 67 yaştır. Ancak Rektör olarak atanmış olanlarda görev süreleri bitinceye kadar yaş haddi aranmaz.
- ✓ Rektör, çalışmalarında kendisine yardım etmek üzere, üniversitesinin aylıklı profesörleri arasından en çok üç kişiyi rektör yardımcısı olarak seçer.
- ✓ Ancak, merkezi açık öğretim yapmakla görevli üniversitelerde, gerekli hallerde rektör tarafından beş rektör yardımcısı seçilebilir.
- ✓ Rektör yardımcıları, rektör tarafından beş yıl için atanır.
- ✓ Rektör, görevi başında olmadığı zaman yardımcılarında birisini yerine vekil bırakır. Rektör görevi başından iki haftadan fazla uzaklaştığında Yükseköğretim Kuruluna bilgi verir. Göreve vekâlet altı aydan fazla sürerse yeni bir rektör atanır.

Yetki, Görev ve Sorumlulukları

1. Üniversite kurullarına başkanlık etmek, yükseköğretim üst kuruluşlarının kararlarını uygulamak, üniversite kurullarının önerilerini inceleyerek karara bağlamak ve üniversiteye bağlı kuruluşlar arasında düzenli çalışmayı sağlamak,
2. Her eğitim-öğretim yılı sonunda ve gerektiğinde üniversitesinin eğitim-öğretim, bilimsel araştırma ve yayım faaliyetleri hakkında Üniversitelerarası Kurula bilgi vermek,
3. Üniversitenin yatırım programlarını, bütçesini ve kadro ihtiyaçlarını, bağlı birimlerinin ve üniversite yönetim kurulu ile senatonun görüş ve önerilerini aldıktan sonra hazırlamak ve Yükseköğretim Kuruluna sunmak,
4. Gerekli gördüğü hallerde üniversiteyi oluşturan kuruluş ve birimlerde görevli öğretim elemanlarının ve diğer personelin görev yerlerini değiştirmek veya bunlara yeni görevler vermek,

5. Üniversitenin birimleri ve her düzeydeki personeli üzerinde genel gözetim ve denetim görevini yapmak,
6. Bu kanun ile kendisine verilen diğer görevleri yapmaktır. Üniversitenin ve bağlı birimlerin öğretim kapasitesinin rasyonel bir şekilde kullanılmasında ve geliştirilmesinde, öğrencilere gerekli sosyal hizmetlerin sağlanmasında, gerektiği zaman güvenlik önlemlerinin alınmasında, eğitim-öğretim, bilimsel araştırma ve yayım faaliyetlerinin devlet kalkınma plan, ilke ve hedefleri doğrultusunda planlanıp yürütülmesinde, bilimsel ve idari gözetim ve denetimin yapılmasında ve bu görevlerin alt birimlere aktarılmasında, takip ve kontrol edilmesinde ve sonuçlarının alınmasında birinci derecede yetkili ve sorumludur.

Senato:

Rektörün başkanlığında, rektör yardımcıları, dekanlar ve her fakülteden fakülte kurullarınca üç yıl için seçilecek birer öğretim üyesi ile rektörlüğe bağlı enstitü ve yüksekokul müdürlerinden teşekkül eder.

Senato, üniversitenin akademik organı olup aşağıdaki görevleri yapar:

- ✓ Üniversitenin eğitim - öğretim, bilimsel araştırma ve yayım faaliyetlerinin esasları hakkında karar almak,
- ✓ Üniversitenin bütününe ilgilendiren kanun ve yönetmelik taslaklarını hazırlamak veya görüş bildirmek,
- ✓ Rektörün onayından sonra Resmi Gazete' de yayımlanarak yürürlüğe girecek olan üniversite veya üniversitenin birimleri ile ilgili yönetmelikleri hazırlamak,
- ✓ Üniversitenin yıllık eğitim - öğretim programını ve takvimini inceleyerek karara bağlamak,
- ✓ Bir sınava bağlı olmayan fahri akademik unvanlar vermek ve fakülte kurullarının bu konudaki önerilerini karara bağlamak,
- ✓ Fakülte kurulları ile rektörlüğe bağlı enstitü ve yüksekokul kurullarının kararlarına yapılacak itirazları inceleyerek karara bağlamak,
- ✓ Üniversite yönetim kuruluna üye seçmek,
- ✓ Bu kanunla kendisine verilen diğer görevleri yapmaktır.

Üniversite Yönetim Kurulu:

Rektörün başkanlığında dekanlardan, üniversiteye bağlı değişik öğretim birim ve alanlarını temsil edecek şekilde senato tarafından dört yıl için seçilecek üç profesörden oluşur.

Üniversite yönetim kurulu idari faaliyetlerde rektöre yardımcı bir organ olup aşağıdaki görevleri yapar:

- ✓ Yükseköğretim üst kuruluşları ile senato kararlarının uygulanmasında, belirlenen plan ve programlar doğrultusunda rektöre yardım etmek,
- ✓ Faaliyet plan ve programlarının uygulanmasını sağlamak; üniversiteye bağlı birimlerin önerilerini dikkate alarak yatırım programını, bütçe tasarısı taslağını incelemek ve kendi önerileri ile birlikte rektörlüğe, vakıf üniversitelerinde ise mütevelli heyetine sunmak,
- ✓ Üniversite yönetimi ile ilgili rektörün getireceği konularda karar almak,
- ✓ Fakülte, enstitü ve yüksekokul yönetim kurullarının kararlarına yapılacak itirazları inceleyerek kesin karara bağlamak,
- ✓ Bu kanun ile verilen diğer görevleri yapmaktır.

Fakülte Organları, Yetki, Görev ve Sorumlulukları

2547 sayılı Yükseköğretim Kanunu uyarınca fakültelerin organları; Dekan, Fakülte Kurulu ve Fakülte Yönetim Kuruludur.

Dekan:

Fakültenin ve bağlı birimlerinin temsilcisi olup aşağıdaki görevleri yapar:

Fakülte kurullarına başkanlık etmek, fakülte kurullarının kararlarını uygulamak ve fakülte birimleri arasında düzenli çalışmayı sağlamak,

- ✓ Her öğretim yılı sonunda ve istendiğinde fakültenin genel durumu ve işleyişi hakkında rektöre rapor vermek,
- ✓ Fakültenin ödenek ve kadro ihtiyaçlarını gerekçesi ile birlikte rektörlüğe bildirmek, fakülte bütçesi ile ilgili öneriyi fakülte yönetim kurulunun da görüşünü aldıktan sonra rektörlüğe sunmak,
- ✓ Fakültenin birimleri ve her düzeydeki personeli üzerinde genel gözetim ve denetim görevini yapmak,
- ✓ Bu kanun ile kendisine verilen diğer görevleri yapmaktır.

Fakültenin ve bağlı birimlerinin öğretim kapasitesinin rasyonel bir şekilde kullanılmasında ve geliştirilmesinde gerektiği zaman güvenlik önlemlerinin alınmasında, öğrencilere gerekli sosyal hizmetlerin sağlanmasında, eğitim-öğretim, bilimsel araştırma ve yayım faaliyetlerinin düzenli bir şekilde yürütülmesinde, bütün faaliyetlerin gözetim ve denetiminin yapılmasında, takip ve kontrol edilmesinde ve sonuçlarının alınmasında rektöre karşı birinci derecede sorumludur.

Fakülte Kurulu:

Akademik bir organ olup aşağıdaki görevleri yapar:

- ✓ Fakültenin, eğitim-öğretim, bilimsel araştırma ve yayım faaliyetleri ve bu faaliyetlerle ilgili esasları, plan, program ve eğitim-öğretim takvimini kararlaştırmak,
- ✓ Fakülte yönetim kuruluna üye seçmek,
- ✓ Bu kanunla verilen diğer görevleri yapmaktır.

Fakülte Yönetim Kurulu:

İdari faaliyetlerde dekana yardımcı bir organ olup aşağıdaki görevleri yapar:

- ✓ Fakülte kurulunun kararları ile tespit ettiği esasların uygulanmasında dekana yardım etmek,
- ✓ Fakültenin eğitim-öğretim, plan ve programları ile takvimin uygulanmasını sağlamak,
- ✓ Fakültenin yatırım, program ve bütçe tasarısını hazırlamak,
- ✓ Dekanın fakülte yönetimi ile ilgili getireceği bütün işlerde karar almak,
- ✓ Öğrencilerin kabulü, ders intibakları ve çıkarılmaları ile eğitim-öğretim ve sınavlara ait işlemleri hakkında karar vermek,
- ✓ Bu kanunla verilen diğer görevleri yapmaktır.

Enstitü Organları, Yetki, Görev ve Sorumlulukları

2547 sayılı Yükseköğretim Kanunu'nun 19/a maddesi uyarınca enstitülerin organları; Enstitü Müdürü, Enstitü Kurulu ve Enstitü Yönetim Kuruludur.

Enstitü Müdürü

2547 sayılı Kanun ile dekanlara verilmiş olan görevleri enstitü bakımından yerine getirir.

- ✓ Enstitü kurullarına başkanlık etmek, enstitü kurullarının kararlarını uygulamak ve enstitü birimleri arasında düzenli çalışmayı sağlamak,
- ✓ Her öğretim yılı sonunda ve istendiğinde enstitünün genel durumu ve işleyişi hakkında rektöre rapor vermek,
- ✓ Enstitünün ödenek ve kadro ihtiyaçlarını gerekçesi ile birlikte rektörlüğe bildirmek, enstitü bütçesi ile ilgili öneriyi enstitü yönetim kurulunun da görüşünü aldıktan sonra rektörlüğe sunmak,
- ✓ Enstitünün birimleri ve her düzeydeki personeli üzerinde genel gözetim ve denetim görevini yapmak,
- ✓ Bu kanun ile kendisine verilen diğer görevleri yapmaktır.

Enstitü müdürü, enstitünün ve bağlı birimlerinin öğretim kapasitesinin rasyonel bir şekilde kullanılmasında ve geliştirilmesinde, gerektiği zaman güvenlik önlemlerinin alınmasında, öğrencilere gerekli sosyal hizmetlerin sağlanmasında, eğitim-öğretim, bilimsel araştırma ve yayını faaliyetlerinin düzenli bir şekilde yürütülmesinde, bütün faaliyetlerin gözetim ve denetiminin yapılmasında, takip ve kontrol edilmesinde ve sonuçlarının alınmasında rektöre karşı birinci derecede sorumludur.

Enstitü Kurulu

2547 sayılı Kanun ile fakülte kuruluna verilmiş görevleri enstitü bakımından yerine getirir.

- ✓ Enstitünün, eğitim-öğretim, bilimsel araştırma ve yayım faaliyetleri ve bu faaliyetlerle ilgili esasları, plan, program ve eğitim-öğretim takvimini kararlaştırmak,
- ✓ Enstitü yönetim kuruluna üye seçmek,
- ✓ Bu kanunla verilen diğer görevleri yapmaktır.

Enstitü Yönetim Kurulu

2547 sayılı Kanun ile fakülte yönetim kuruluna verilmiş görevleri enstitü bakımından yerine getirir.

- ✓ Enstitü kurulunun kararları ile tespit ettiği esasların uygulanmasında enstitü müdürüne yardım etmek,
- ✓ Enstitünün eğitim-öğretim, plan ve programları ile takvimin uygulanmasını sağlamak,
- ✓ Enstitünün yatırım, program ve bütçe tasarısını hazırlamak,
- ✓ Enstitü müdürünün enstitü yönetimi ile ilgili getireceği bütün işlerde karar almak,
- ✓ Öğrencilerin kabulü, ders intibakları ve çıkarılmaları ile eğitim-öğretim ve sınavlara ait işlemleri hakkında karar vermek,
- ✓ Bu kanunla verilen diğer görevleri yapmaktır.

Yüksekokul Organları, Yetki, Görev ve Sorumlulukları

2547 sayılı Yükseköğretim Kanunu'nun 20/a maddesi uyarınca yüksekokulların organları; Yüksekokul Müdürü, Yüksekokul Kurulu ve Yüksekokul Yönetim Kuruludur.

Yüksekokul Müdürü

2547 sayılı Kanun ile dekanlara verilmiş olan görevleri yüksekokul bakımından yerine getirir.

- ✓ Yüksekokul kurullarına başkanlık etmek, yüksekokul kurullarının kararlarını uygulamak ve yüksekokul birimleri arasında düzenli çalışmayı sağlamak,
- ✓ Her öğretim yılı sonunda ve istendiğinde yüksekokulun genel durumu ve işleyişi hakkında rektöre rapor vermek,
- ✓ Yüksekokulun ödenek ve kadro ihtiyaçlarını gerekçesi ile birlikte rektörlüğe bildirmek, yüksekokul bütçesi ile ilgili öneriyi yüksekokul yönetim kurulunun da görüşünü aldıktan sonra rektörlüğe sunmak,
- ✓ Yüksekokulun birimleri ve her düzeydeki personeli üzerinde genel gözetim ve denetim görevini yapmak,
- ✓ Bu kanun ile kendisine verilen diğer görevleri yapmaktır.

Yüksekokul müdürü, yüksekokulun ve bağlı birimlerinin öğretim kapasitesinin rasyonel bir şekilde kullanılmasında ve geliştirilmesinde, gerektiği zaman güvenlik önlemlerinin alınmasında, öğrencilere gerekli sosyal hizmetlerin sağlanmasında, eğitim-öğretim, bilimsel araştırma ve yayını faaliyetlerinin düzenli bir şekilde yürütülmesinde, bütün faaliyetlerin gözetim ve denetiminin yapılmasında, takip ve kontrol edilmesinde ve sonuçlarının alınmasında rektöre karşı birinci derecede sorumludur.

Yüksekokul Kurulu

2547 sayılı Kanun ile fakülte kuruluna verilmiş görevleri yüksekokul bakımından yerine getirir.

- ✓ Yüksekokulun, eğitim-öğretim, bilimsel araştırma ve yayım faaliyetleri ve bu faaliyetlerle ilgili esasları, plan, program ve eğitim-öğretim takvimini kararlaştırmak,
- ✓ Yüksekokul yönetim kuruluna üye seçmek,
- ✓ Bu kanunla verilen diğer görevleri yapmaktır.

Yüksekokul Yönetim Kurulu

2547 sayılı Kanun ile fakülte yönetim kuruluna verilmiş görevleri yüksekokul bakımından yerine getirir.

- ✓ Yüksekokul kurulunun kararları ile tespit ettiği esasların uygulanmasında yüksekokul müdürüne yardım etmek,
- ✓ Yüksekokulun eğitim-öğretim, plan ve programları ile takvimin uygulanmasını sağlamak,
- ✓ Yüksekokulun yatırım, program ve bütçe tasarısını hazırlamak,
- ✓ Yüksekokul müdürünün yüksekokul yönetimi ile ilgili getireceği bütün işlerde karar almak,
- ✓ Öğrencilerin kabulü, ders intibakları ve çıkarılmaları ile eğitim-öğretim ve sınavlara ait işlemleri hakkında karar vermek,
- ✓ Bu kanunla verilen diğer görevleri yapmaktır.

Üniversite İdari Teşkilat Organları, Yetki, Görev ve Sorumlulukları;

Genel Sekreterlik

Genel Sekreterlik, bir Genel Sekreter ile en çok iki Genel Sekreter Yardımcısından ve bağlı birimlerden oluşur.

Üniversite idari teşkilatının başıdır ve bu teşkilatın çalışmasından Rektöre karşı sorumludur. Üniversite idari teşkilatının başı olarak yapacağı görevler dışında, kendisi ve kendisine bağlı birimler aracılığı ile aşağıdaki görevleri yerine getirir.

- ✓ Üniversite idari teşkilatında bulunan birimlerin verimli, düzenli ve uyumlu şekilde çalışmasını sağlamak,
- ✓ Üniversite Senatosu, Üniversite Yönetim Kurulu ve disiplin toplantılarında oya katılmaksızın raportörlük görevi yapmak; bu kurullarda alınan kararların yazılması, korunması ve saklanmasını sağlamak,
- ✓ Üniversite Senatosu ile Üniversite Yönetim Kurulunun kararlarını üniversiteye bağlı birimlere iletmek,
- ✓ Bilgi edinme yasası çerçevesinde çalışanlarımız ile toplum bireylerinin taleplerine yanıt vermek,
- ✓ Basın ve halkla ilişkiler hizmetinin yürütülmesini sağlamak,
- ✓ Eğitim-Öğretim planlamalarını yapmak,
- ✓ Rektörlüğün protokol, ziyaret ve tören işlerini düzenlemek,
- ✓ Rektör tarafından verilecek benzeri görevleri yapmak.

Strateji Geliştirme Daire Başkanlığı

Strateji Geliştirme Daire Başkanlığı, 5018 sayılı Kanunun “Mali Hizmetler Birimi” başlıklı 60. maddesinde belirtilen görevleri yerine getirmek üzere 5436 sayılı Kanunun 15. maddesine dayanılarak Üniversitemiz bünyesinde kurulmuştur.

Görevleri:

- ✓ Ulusal kalkınma strateji ve politikaları, yıllık program ve hükümet programı çerçevesinde idarenin orta ve uzun vadeli strateji ve politikalarını belirlemek, amaçlarını oluşturmak üzere gerekli çalışmaları yapmak.
- ✓ İdarenin görev alanına giren konularda performans ve kalite ölçütleri geliştirmek ve bu kapsamda verilecek diğer görevleri yerine getirmek.
- ✓ İdarenin yönetimi ile hizmetlerin geliştirilmesi ve performansla ilgili bilgi ve verileri toplamak, analiz etmek ve yorumlamak.
- ✓ İdarenin görev alanına giren konularda, hizmetleri etkileyecek dış faktörleri incelemek, kurum içi kapasite araştırması yapmak, hizmetlerin etkililiğini ve tatmin düzeyini analiz etmek ve genel araştırmalar yapmak.
- ✓ Yönetim bilgi sistemlerine ilişkin hizmetleri yerine getirmek.
- ✓ İdarede kurulmuşsa Strateji Geliştirme Kurulunun sekreteryaya hizmetlerini yürütmek.
- ✓ İdarenin stratejik plan ve performans programının hazırlanmasını koordine etmek ve sonuçlarının konsolide edilmesi çalışmalarını yürütmek.
- ✓ İzleyen iki yılın bütçe tahminlerini de içeren idare bütçesini, stratejik plan ve yıllık performans programına uygun olarak hazırlamak ve idare faaliyetlerinin bunlara uygunluğunu izlemek ve değerlendirmek.

- ✓ Mevzuatı uyarınca belirlenecek bütçe ilke ve esasları çerçevesinde, ayrıntılı harcama programı hazırlamak ve hizmet gereksinimleri dikkate alınarak ödeneğin ilgili birimlere gönderilmesini sağlamak.
- ✓ Bütçe kayıtlarını tutmak, bütçe uygulama sonuçlarına ilişkin verileri toplamak, değerlendirmek ve bütçe kesin hesabı ile malî istatistikleri hazırlamak.
- ✓ İlgili mevzuatı çerçevesinde idare gelirlerini tahakkuk ettirmek, gelir ve alacaklarının takip ve tahsil işlemlerini yürütmek.
- ✓ Genel bütçe kapsamı dışında kalan idarelerde muhasebe hizmetlerini yürütmek.
- ✓ Harcama birimleri tarafından hazırlanan birim faaliyet raporlarını da esas alarak idarenin faaliyet raporunu hazırlamak.
- ✓ İdarenin mülkiyetinde veya kullanımında bulunan taşınır ve taşınmazlara ilişkin icmal cetvellerini düzenlemek.
- ✓ İdarenin yatırım programının hazırlanmasını koordine etmek, uygulama sonuçlarını izlemek ve yıllık yatırım değerlendirme raporunu hazırlamak.
- ✓ İdarenin, diğer idareler nezdinde takibi gereken malî iş ve işlemlerini yürütmek ve sonuçlandırmak.
- ✓ Malî kanunlarla ilgili diğer mevzuatın uygulanması konusunda üst yöneticiye ve harcama yetkililerine gerekli bilgileri sağlamak ve danışmanlık yapmak.
- ✓ Ön malî kontrol faaliyetini yürütmek.
- ✓ İç kontrol sisteminin kurulması, standartlarının uygulanması ve geliştirilmesi konularında çalışmalar yapmak; üst yönetimin iç denetime yönelik işlevinin etkililiğini ve verimliliğini artırmak için gerekli hazırlıkları yapmak.
- ✓ Üst yönetici tarafından verilecek diğer görevleri yapmak.

Yapı İşleri ve Teknik Daire Başkanlığı

Görevleri:

- ✓ Üniversite bina ve tesislerinin projelendirme çalışmalarının koordine etmek ve uygulamak. İhale dosyalarını hazırlamak, yapı ve onarımla ilgili ihaleleri yürütmek.
- ✓ İhale edilen işlerin, teknik kontrollüğünü yaparak hakedişlerini düzenlemek, biten işlerin kabul işlemlerini yürütmek.
- ✓ Binaların bakım ve onarım işlerini yürütmek.(elektrik, inşaat, tesisat ve telefon vs.)
- ✓ Üniversite çevre düzenleme çalışmalarını projelendirerek Kampus yerleşim planına göre uygulamalarını yapmak.
- ✓ Üniversite kamulaştırma ve harita çalışmalarını yürütmek.
- ✓ Başkanlığımızda görevli ve kadrolu tüm personelimizin özlük hakları ve mali ödemelerini gerçekleştirmek.
- ✓ Üniversitemizin çeşitli yerleşkelerinin projelerini gerektiğinde hizmete sunulması.
- ✓ Rektörlüğü ait araçların bakım, onarım ve her türlü resmi işlemlerinin yapılmasını sağlamak.
- ✓ Başkanlığımıza tahsis edilen bütçe ödeneğinin etkili, verimli ve ekonomik kullanılmasını sağlamak ve ödeme işlemlerini yapmak.
- ✓ Mali yıl içinde yatırımları, ihalelerin kesin hesaplarını yürütmek ve bir yıl sonraki yatırım bütçesini hazırlamak,

Personel Daire Başkanlığı

Görevleri:

- ✓ Daire Başkanlığı'nın görev alanına giren konuların sağlıklı, düzenli ve verimli bir şekilde, ilgili

- mevzuata uygun olarak yürütülmesini planlamak, koordine etmek ve denetlemek,
- ✓ Üniversitenin insan gücü ve kariyer planlaması ve personel politikasıyla ilgili çalışmalar yapmak,
 - ✓ Üniversite personelinin atama, özlük ve emeklilik işlemlerinin yürütülmesini sağlamak,
 - ✓ Akademik ve İdari personelin mali hakları ile ilgili işlemlerin yürütülmesini sağlamak,
 - ✓ İdari personelin hizmet öncesi ve hizmet içi eğitimi programlarını düzenlemek ve uygulamak,
 - ✓ Daire Başkanlığı'nın faaliyetlerini ilgilendiren mevzuatı takip etmek,
 - ✓ Daire Başkanlığı'na ait birimler arasında koordinasyonu sağlamak, birimlerin işbirliği ve uyum içerisinde çalışmasını temin etmek ve ortaya çıkan sorunları çözmek,
 - ✓ Bağlı birimlerin verimli şekilde çalışması için projeler üretmek,
 - ✓ Görev alanına giren konularda, uygulamalarda ortaya çıkan mevzuat yetersizliği veya aksaklıklarla ilgili hususlarda inceleme ve araştırma yaptırarak, alınması gereken yasal ve idari tedbirler konusunda Genel Sekreterlik Makamına tekliflerde bulunmak,
 - ✓ Daire Başkanlığı'na bağlı şube müdürlüklerinin çalışmalarına ait yıllık faaliyet raporlarının düzenlenmesini sağlamak,
 - ✓ Daire Başkanlığı personelinin denetlemek ve çalışma konularında direktif vermek,
 - ✓ Daire Başkanlığı personelinin hizmet içi eğitim ihtiyaçlarını belirlemek ve hizmet içi eğitim programlarını düzenlemek,
 - ✓ Daire Başkanlığı personelinin özlük haklarının ve sicil işlemlerinin takibini yapmak,
 - ✓ Daire Başkanlığı personelinin sicil raporlarını düzenlemek,
 - ✓ Ödül, takdimname, yer değiştirme gibi personel işlemleri için Genel Sekreterlik Makamına önerilerde bulunmak,
 - ✓ Şube Müdürlerince verilen yıllık izinleri onaylamak,
 - ✓ Daire Başkanlığı'nın çalışmaları konusunda amirlerine bilgi vermek,
 - ✓ Amirlerin vereceği benzer nitelikteki diğer yetkileri kullanmak ve görevleri yerine getirmek,
 - ✓ Personel Daire Başkanı, görev alanına giren konulardan dolayı Genel Sekretere ve Rektöre karşı sorumludur.

İdari ve Mali İşler Daire Başkanlığı:

Görevleri

- ✓ Rektörlük, Fakülte, Enstitü, Yüksekokullar ve diğer bağlı birimlerin ihtiyacı olan makine- teçhizat ile ilgili malzemelerin verilen ödenekler doğrultusunda satın alma işlemlerini yürütmek,
- ✓ Temizlik, aydınlatma, ısıtma, bakım, onarım ve benzeri hizmetleri yapmak,
- ✓ Üniversitemizin genel yönetim, eğitim-öğretim ve destek hizmetlerinin yürütülmesi için ihtiyaç duyulan her türlü mal ve hizmetin ihale yoluyla satın alınmasını sağlamak,
- ✓ Satın alınan malzemelerin Ayniyat ve Levazım Şube Müdürlüğüne teslim edilmesini sağlamak,
- ✓ Teslim edilen malzemelerle ilgili tüm evrakın ödemeleri yapılmak üzere Strateji ve Geliştirme Daire Başkanlığına verilmesini sağlamak,
- ✓ Harran Üniversitesi Rektörlük ambarına gelen her türlü malzemenin ve demirbaşın muayenelerini yaparak teslim almak ve uygun koşullarda depolanmasını sağlamak,
- ✓ Satın alınan depolanan malzemelerin ve demirbaşın, birimlerden gelen talepler doğrultusunda çıkış ve teslimat işlemlerini yapmak,
- ✓ Harran Üniversitesi birimlerine verilen ve ambarda bulunan malzemelerin ve demirbaşın takip edilmesini sağlamak, Ayniyat malzemeleriyle ilgili olarak Sayıştay'a bilgi vermek.
- ✓ Başkanlığımız kadrosunda çalışan personel ile ilgili çeşitli evrak ve dokümanın hazırlanmasını sağlamak,
- ✓ Günlük planlar doğrultusunda Şube Müdürlüğü'nün çalışanlarını görevlendirmek,
- ✓ Şube Müdürlüğü'nde yeni çalışmaya başlayanlara oryantasyon (işe alıştırma) eğitimi vermek,
- ✓ Hizmet alımları ile ilgili çalışmalarda bulunmak ve verimli şekilde uygulanmasını sağlamak,
- ✓ Harran Üniversitesinin genel temizliğini yürüten şirket elemanlarının denetim ve kontrolünü

- yürütmek.
- ✓ Şube Müdürlüğü'nün hizmetlerini ilgilendiren kanunları, tüzükleri ve yönetmelikleri düzenli olarak incelemek,
 - ✓ Santral hizmetlerinin düzenli bir şekilde yürütülmesini sağlamak,
 - ✓ Harran Üniversitesine ait lojmanların tahsisi ve lojmanlara ilişkin kira, yakıt, elektrik işlemlerini yürütmek,
 - ✓ Arşivle ilgili hizmetleri yürütmek.
 - ✓ Daire Başkanlığımız arşivindeki arşivlik malzemeyi tasnif etmek.
 - ✓ Merkezi Taşınır ve Kayıt Sisteminin İşlemlerini yapmak.

Öğrenci İşleri Daire Başkanlığı

Görevleri:

- ✓ Öğrenci Seçme ve Yerleştirme Merkezinden gelen kontenjan tablosunu düzenlemek üzere üst yazı ile öğretim birimlerine gönderilmesini sağlamak.
- ✓ Öğretim birimlerinden gelen kontenjanların tabloya işlenerek ilgili Kurumlara bildirilmesi.
- ✓ Kontenjanların Öğrenci Seçme ve Yerleştirme Merkezine gönderilmesini sağlamak.
- ✓ Öğretim birimlerinin kayıt tarihleri ve yerlerinin Öğrenci Seçme ve Yerleştirme Merkezinden gelen tabloya işlenerek Öğrenci Seçme ve Yerleştirme Merkezi ile mutabakatın sağlanması.
- ✓ Üniversitemizi kazanan öğrencileri otomasyon sistemine kaydetmek
- ✓ Kayıta görevlendirilecek personelin belirlenmesini sağlamak.
- ✓ Öğretim Birimlerine doldurulmak üzere yatay geçiş kontenjanları tablosunun gönderilmesini sağlamak ve gelen kontenjanları Üniversite Senatosuna sunmak.
- ✓ Yatay geçiş koşullarının hazırlanmasını sağlamak ve Üniversite Senatosuna sunmak.
- ✓ Yatay geçiş kontenjan ve koşullarının ilan edilmesini sağlamak.
- ✓ Öğretim Birimlerine doldurulmak üzere dikey geçiş kontenjanları tablosunun gönderilmesini sağlamak.
- ✓ Dikey geçiş kontenjan tablosunun Öğrenci Seçme ve Yerleştirme Merkezine gönderilmesini sağlamak.
- ✓ Öğrenci istatistiği bilgilerinin hazırlanması ile ilgili işlemlerin yapılmasını sağlamak.
- ✓ Öğrenci İşleri Dairesi Başkanlığının e-mail adresine gelen mailleri cevaplandırmak.
- ✓ Öğrenci İşleri Dairesi Başkanlığında iş ve işlemler ile ilgili olarak danışmanlık yapmak.
- ✓ Bakanlar Kurulu Kararına göre katkı payı çizelgesi hazırlamak.
- ✓ Katkı payı datalarının ya da listelerinin ilgili bankaya gönderilmesini sağlamak.
- ✓ Öğrencilere Kimlik Hazırlanması işlemlerinin yapılmasını sağlamak.
- ✓ Öğrenci Seçme ve Yerleştirme Merkezinden gelen istatistik formlarını ilgili öğretim birimlerine ve ilgili birim sorumlularına göndermek.
- ✓ Birimlerden gönderilen İstatistik formlarını Öğrenci Seçme ve Yerleştirme Merkezine göndermek.
- ✓ Disiplin cezası alan öğrenciler ile ilgili işlemlerin yapılmasını sağlamak.
- ✓ Lisans öğrenimini tamamlayamayan ve önlisans diplomasını alma hakkı olanlardan, önlisans diploması isteyenlere ait işlemlerin yapılmasını sağlamak
- ✓ Dikey geçiş sınavıyla Üniversitemizi kazanan öğrencilerin kayıt işlemlerini yapılmasını sağlamak.
- ✓ Öğrenci Seçme ve Yerleştirme Merkezi ek kontenjan tablosunu doldurarak Öğrenci Seçme ve Yerleştirme Merkezine göndermek.
- ✓ Üniversitemizi ek kontenjanla kazanan öğrencilerin kayıt işlemlerinin yapılmasını sağlamak.
- ✓ Öğrenci Kimliklerini hazırlamak

- ✓ Üniversitemizden mezun olan öğrencilere Diploma düzenlemek
- ✓ Diploma Ekleri düzenlemek
- ✓ İnternet üzerinden ders kayıtlarının yapılmasını sağlamak
- ✓ Tek ders sınav notlarını otomasyon sistemine işlemek
- ✓ Otomasyon programının güncelleme işlemlerini yapmak
- ✓ Rektörlüğe sunulan dilekçe ve yazışmalara cevap vermek
- ✓ Rektörlüğe sunulan dilekçe ve yazışmalardan Fakülte Dekanlıklarına/Meslek Yüksekokulu Müdürlüklerine gönderilmesi gerekenlerin yazışmalarını yapmak.
- ✓ Burs, harç ve yardımlarla ilgili yazışma, duyuru ve takipleri yapmak.
- ✓ Askerlik Şubeleri ve Milli Savunma Bakanlığı'ndan gelen her türlü evraka cevap vermek.
- ✓ Stajlarla ilgili dönemsel olarak çizelgeleri takip etmek ve yazışmalar yapmak.
- ✓ Yükseköğretim Kredi ve Yurtlar Kurumu Müdürlüğü tarafından öğrencilerimize verilen burs, öğrenim ve katkı kredisi ilgili yazışmaları yapmak.
- ✓ Öğrenci Konseyi Seçimlerinin yapılabilmesi için gerekli yazışmaları yapmak.
- ✓ Yüksek Lisans ve Doktora İlanları ile ilgili yazışmaları yapmak.
- ✓ Özel Yetenek Sınavı İlanları ile ilgili yazışmaları yapmak.

Sağlık, Kültür ve Spor Daire Başkanlığı

Görevleri:

- ✓ Öğrenci ve personelin sağlık işleri ve tedavileri ile ilgili hizmetleri yürütmek.
- ✓ Öğrenci ve personelin barınma, yemek ve benzeri ihtiyaçlarını karşılamak.
- ✓ Öğrenci ve personelin spor, kültür ve sosyal ihtiyaçlarını karşılayacak faaliyetleri düzenlemek.
- ✓ Şube Müdürlüklerinde, hizmet birimlerinde kalite sisteminin uygulanması ve takip edilmesi,
- ✓ Genel Sekreter, Genel Sekreter yardımcısı, Daire Başkanları ve Şube Müdürleri ile koordinasyon içinde çalışılması.
- ✓ Bağlı olduğu üst yönetici/yöneticileri tarafından verilen diğer işleri ve işlemleri yapmak.

Kütüphane ve Dokümantasyon Daire Başkanlığı

Görevleri:

- ✓ Üniversitemiz öğretim elemanlarının ve öğrencilerinin eğitim-öğretim faaliyetlerinin sürdürülebilmesi için gerekli basılı ve elektronik kaynakların temini için gerekli altyapıyı oluşturmak, plan ve program hazırlamak,
- ✓ Öğretim elemanı, öğrenci ve araştırmacıların yayın, bilgi-belge isteklerini karşılamak,
- ✓ Basılı ya da elektronik ortamda, yayın kataloğu, bibliyografya, tez kataloğu vb. Yayınlar hazırlamak,
- ✓ Bilimsel, kültürel ve sosyal etkinliklerde bulunmak,
- ✓ Kütüphane Hizmetlerinin aksamadan yürütebilmesi için yeterli nitelik ve nicelikte uygun kadroyu oluşturmak,
- ✓ Kütüphanede yapılması gereken işleri, iş bölümü yaparak görevlilere dağıtmak ve denetlemek,
- ✓ Kütüphane ile ilgili ödemeleri takip etmek ve başkanlık bütçesini hazırlamak,
- ✓ Üniversite içinde fakülte dekanları meslek yüksekokul müdürleri, enstitü müdürleri ve bölüm başkanları ile iş birliği yaparak kütüphane koleksiyonunun zenginleştirilmesine yönelik çalışmalarda bulunmak,
- ✓ Kütüphane kaynak ve hizmetlerinin bilgi teknolojilerindeki gelişme ve yeniliklere bağlı olarak düzenlenmesini sağlamak,
- ✓ Üniversite Kütüphaneleri, Bilgi Merkezleri ve Bilgi Teknolojileri üzerinde çalışmalarda bulunan kuruluşlarla iş birliği yaparak gelişmeleri takip etmek ve kütüphane kullanıcılarını bu bilgilerden yararlandırmak,

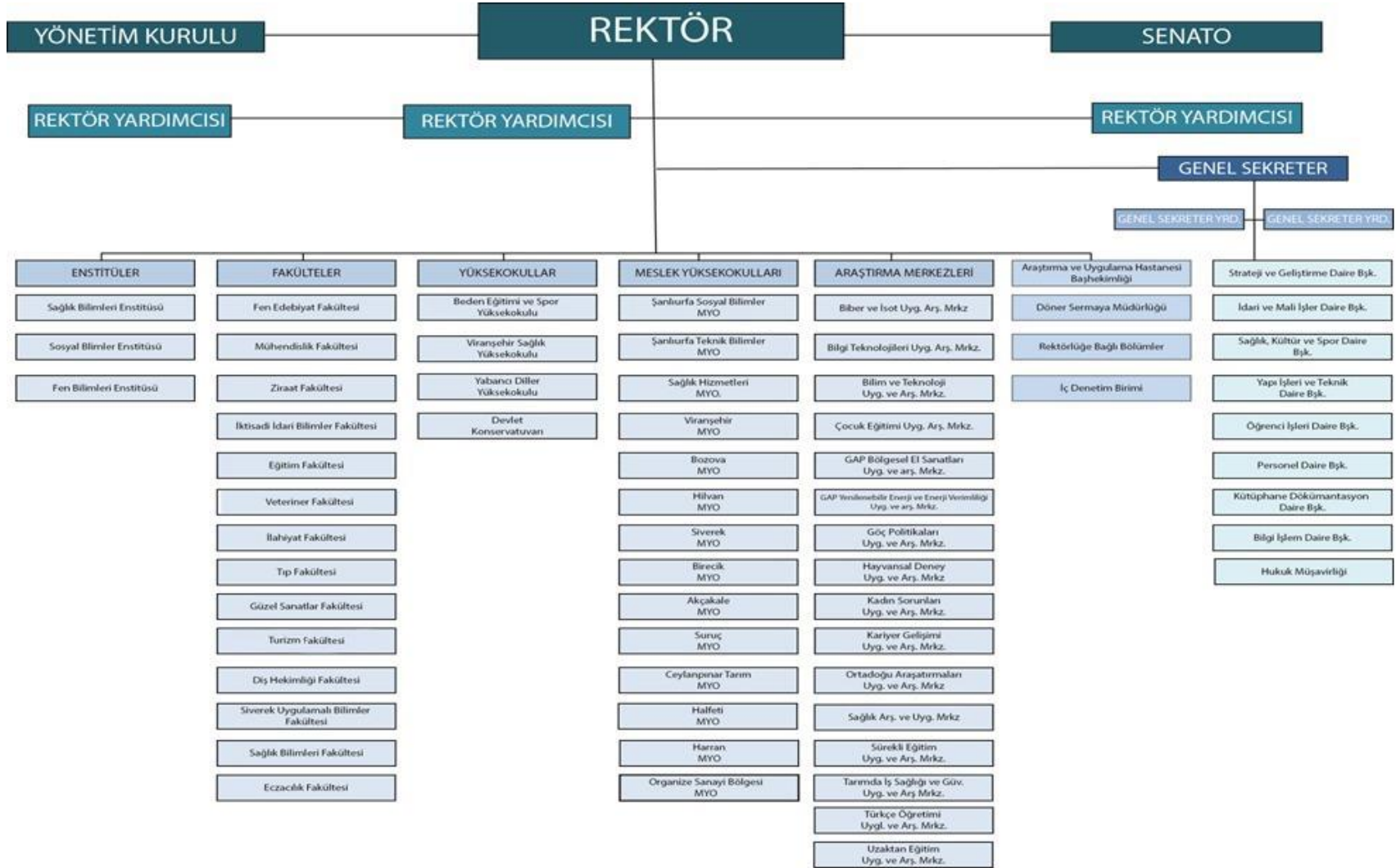
- ✓ Kütüphane personelinin hizmet içi eğitimini sürekli olarak sağlamak,
- ✓ Kütüphane çalışmaları hakkında yıllık faaliyet raporunu, her yıl Ocak ayı içinde ilgililere sunmak,
- ✓ Kalite kayıtların tutmak ve değerlendirme notlarını yazmak,
- ✓ Teknik hizmetler ile okuyucu hizmetlerinin standardizasyonunu sağlamak ve denetimini yapmak,
- ✓ Sicil Raporu vermeye yetkili amirler yönetmeliği hükümlerine göre personelin tezkiye işlerini yürütmek,
- ✓ Personelin mesleki yönden yetiştirilmelerini sağlamak üzere üst yönetime öneride bulunmak,
- ✓ Kurum yönetimi tarafından verilen görevleri yerine getirmek.

Bilgi İşlem Daire Başkanlığı

Görevleri:

- ✓ İnternet iletişiminin sağlanması ve geliştirilmesi,
- ✓ Paket programların yüklenmesi ve upgrade edilmesi,
- ✓ Arızalı Bilgisayar ve çevre birimlerinin bakım ve onarımı,
- ✓ Üniversitenin tüm birimlerinin web sayfalarının hazırlanması,
- ✓ Bazı birimlerde ihtiyaç olan yazılımların hazırlanması ve upgrade edilmesi,
- ✓ Üniversitemiz ile ilgili toplantı ve konferans vb. etkinliklerin PC ve data-show destekli olarak yürütülmesinin sağlanması,
- ✓ Uzaktan İnteraktif Eğitim sisteminin yürütülmesi (İstanbul Üniv. - Harran Üniv.)
- ✓ Uzaktan İnteraktif Eğitim (ODTÜ -Harran Üniv.)
- ✓ Enformatik derslerinin yürütülmesi,
- ✓ Merkezi sistem personel maaş bordrolarının hazırlanması,
- ✓ Öğrenci işleri otomasyon destek hizmetleri,

2. Teşkilat Yapısı



3. Fiziksel Kaynaklar

Üniversitemiz, Osmanbey ana yerleşkesi, Şanlıurfa merkezinde bulunan yerleşkeler ve ilçelerde bulunan meslek yüksekokullarından oluşmaktadır. Üniversitemiz yerleşkelerine ilişkin fiziki durumlarını gösteren bilgiler aşağıda gösterilmiştir.

3.1 Yerleşkeler

3.1.1 Osmanbey Yerleşkesi

Şanlıurfa-Mardin Karayolu'nun 22. Kilometresinde 15.631.250,00 m² bir arazi üzerinde kurulan Üniversitemizin merkez yerleşkesi 358.040,01 m²'lik kapalı alanda hizmet vermektedir. Merkez yerleşkemizde Fen-Edebiyat, Mühendislik, Sağlık Bilimleri, İktisadi ve idari Bilimler, Tıp, İlahiyat, Eğitim, Güzel Sanatlar, Ziraat Fakültesi ile Beden Eğitimi ve Spor Yüksekokulu, Turizm ve Otel İşletmeciliği Yüksekokulu, Devlet Konservatuvarı Eğitim-Öğretim Hizmeti vermektedir. Ayrıca Rektörlük Hizmet Binası, Kredi Yurtlar Kurumuna bağlı 2000 öğrenci kapasiteli öğrenci yurtları, Merkezi Derslik, Merkezi Laboratuvar, GAP Yenilenebilir Enerji ve Enerji Verimliliği Merkezi, Harran Üniversitesi Bilimsel Araştırma Projeleri Koordinatörlüğü (HÜBAP), El-Battani Kütüphanesi, Atatürk Arboretumu, 5000 kişilik Merkezi Kafeterya, 49 oda ve 86 yataklı misafirhane, Sosyal Tesisler, Amfi Tiyatro, lojmanlar, Üniversitemiz kültür faaliyetlerinde kullanılan Feyzullah konağı, Yarı Olimpik Kapalı Yüzme Havuzu, 3000 kişi kapasiteli Kapalı Spor Salonu, Stadyum ve Öğrenci Yaşam Merkezi bulunmaktadır. Harran Üniversitesi Hastanesi ve yanında Haliliye Belediyesi tarafından yaptırılan Hasta Yakınları Misafirhanesi ile yöre halkı ve çevre illerden gelen vatandaşlara hizmet vermektedir. Ayrıca, Gençlik ve Spor Bakanlığı Şanlıurfa Gençlik ve Spor İl Müdürlüğü'nün destekleri ile yapılan Gençlik Merkezi İktisadi ve İdari Bilimler Fakültemizde hizmet sunmaktadır.

3.1.2.1 Eyyübiye Yerleşkesi

Şanlıurfa-Akçakale karayolunun 5. kilometresinde 706.877,57 m² alan üzerine kurulu olan Eyyübiye Yerleşkesi 34.147,40 m²'lik kapalı alanda hizmet vermektedir. Eyyübiye yerleşkesinde Veteriner Fakültesi, Şanlıurfa Sosyal Bilimler ve Teknik Bilimler Meslek Yüksekokulları bulunmaktadır. Ayrıca Kredi ve Yurtlar Kurumuna bağlı öğrenci yurdu, Üniversite Basımevi, açık ve kapalı spor tesisleri, öğrenci kafeteryası, Ziraat Fakültesi uygulama alanları, süt ve hayvancılık işletmeleri, seralar ve lojmanlar yer almaktadır.

3.1.3 Sağlık Yerleşkesi

Şanlıurfa merkezinde bulunan Yenişehir Yerleşkesi 42.530,00 m² lik bir alanda kurulu olup, 16.989,82 m² kapalı alanda hizmet vermektedir. Yerleşkemizde Sağlık Hizmetleri Meslek Yüksekokulu, Yabancı Diller Yüksekokulu, Eczacılık Fakültesi, Diş Hekimliği Fakültesi ile Hastanesi, Harran Üniversitesi Sürekli Eğitim Merkezi yer almaktadır. Ayrıca, ÖSYM, Anadolu Üniversitesi, Atatürk Üniversitesi, İstanbul Üniversitesi Sınav Koordinatörlükleri ile personel yemekhanesi, açık ve kapalı spor tesisleri, kantin, kafeterya ve bahçeler yer almaktadır.

3.1.4 Şair Nabi Yerleşkesi

Şanlıurfa- Mardin Karayolu'nun 8. Kilometresinde 202.971,00 m² bir arazi üzerinde kurulmuş olup, 25.058,87 m²'lik alanda hizmet vermektedir. Yerleşke içerisinde hangarlar ve Teknokent bulunmaktadır.

3.1.5 Diğer Tesislerimiz

Bozova, Hilvan, Suruç, Siverek, Viranşehir, Akçakale, Birecik, Ceylanpınar, Halfeti, Siverek ilçelerinde bulunan kampüslerimiz ayrıca Organize Sanayi Bölgesinde Organize Sanayi Bölgesi Meslek Yüksek Okulu binamız, şehir merkezinde yer alan Üstün Zekâlılar ve Yetenekliler Eğitim Merkezi, Urfa Evi Butik Oteli ve Sarayönü çok katlı kapalı otoparkı hizmet vermektedirler.

3.2 Fiziksel Yapı

Yerleşke Adı	Bulunduğu Yer	Hizmet Alanları (m ²)						
		Eğitim	Araştırma	Barınma	Sosyal Alanlar	İdari	Diğer	Toplam
Sağlık Yerleşkesi	Şanlıurfa /Merkez	2.362,97	676,50	0,00	2.104,68	8.617,15	5.471,84	21.422,78
Osmanbey Yerleşkesi	Şanlıurfa /Merkez	55.196,98	27.804,83	15.223,42	150.688,49	87.249,36	21.876,94	358.040,01
Eyyübiye Yerleşkesi	Şanlıurfa /Merkez	10.134,64	4.513,80	8.253,35	3.714,03	5.902,46	1.629,12	34.147,40
Şair Nabi Yerleşkesi	Şanlıurfa /Merkez	0,00	18.238,74	0,00	2.726,58	4.093,55	0,00	25.058,87
Sarayönü Yerleşkesi	Şanlıurfa /Merkez	0,00	0,00	543,40	0,00	0,00	13.980,00	14.523,40
Yerleşke Dışı Lojmanlar	Şanlıurfa /Merkez	0,00	0,00	2.983,00	0,00	0,00	0,00	2.983,00
Kültür Evi	Şanlıurfa /Merkez	0,00	0,00	0,00	2.894,77	0,00	0,00	2.894,77
Bozova MYO	Bozova	155,86	16,63	0,00	87,21	289,67	0,00	476,94
Hilvan MYO	Hilvan	603,10	244,10	0,00	207,00	1.974,42	0,00	3.028,62
Suruç MYO	Suruç	502,50	60,00	0,00	80,00	1.419,97	0,00	2.062,47
Siverek MYO	Siverek	915,80	278,10	0,00	489,00	3.317,10	0,00	5.000,00
Viranşehir MYO	Viranşehir	770,00	232,00	2.570,64	450,48	540,00	2.079,70	6.642,82
Akçakale MYO	Akçakale	798,00	52,00	0,00	247,00	4.635,00	2.201,59	7.933,59
Birecik MYO	Birecik	1.160,00	250,00	0,00	1.993,60	493,89	0,00	3.897,49
Ceylanpınar MYO	Ceylanpınar	770,00	232,00	2.570,64	450,48	540,00	2.079,70	6.642,82
Halfeti MYO	Halfeti	363,20	0,00	0,00	54,75	132,47	405,49	955,91
Organize Sanayi MYO	Eyyübiye OSB	1.249,70	118,80	0,00	874,80	635,46	1.878,24	4.757,00
Toplam		75.004,62	54.233,50	32.144,45	167.026,66	119674,86	52.383,81	500.467,89

3.2.1 Eğitim Alanı Derslik Sayısı

Eğitim Alanı (Adet)	Kapasitesi 0-50	Kapasitesi 51-75	Kapasitesi 76-100	Kapasitesi 101-150	Kapasitesi 151-250	Kapasitesi 251-Üzeri
Amfi	0	5	4	6	3	2
Sınıf	221	51	36	4	0	0
Bilgisayar Laboratuvarlar	39	19	0	0	0	0
Diğer Laboratuvarlar	152	16	4	1	0	0
İnteraktif (Uzaktan) Eğitim Odası	1	0	0	0	0	0
Toplam	413	91	44	11	3	2

3.3 Sosyal Alanlar

3.3.1 Yemekhane Kantin ve Kafeteryalar

Bölümler	Sayısı (Adet)	Kapalı Alanı (m ²)	Kapasitesi (Kişi)
Öğrenci Yemekhanesi	15	1.329,00	5.295
Personel Yemekhanesi	8	1.360,00	4.545
Kantin	13	2.314,00	1.180
Toplam	36	5.003,00	11.020

3.3.2 Sosyal Tesis Sayısı

Sosyal Tesis Adı	Oda Sayısı	Yatak Kapasitesi
Osmanbey Kampüsü Sosyal Tesisler	36	72
Urfa Evi Butik Otel	17	40
Toplam	53	112

3.3.3 Öğrenci Yurtları

Öğrenci Yurdu	Toplam Yatak Kapasitesi (Kişi)	Mevcut Öğrenci Sayısı
Viranşehir Meslek Yüksekokulu Kız Öğrenci Yurdu	130	130
Toplam	130	130

3.3.4 Lojman Sayıları

Kampüs	Dolu Lojman Sayısı	Boş Lojman Sayısı	Toplam	Alan (m ²)
Osmanbey	91	5	96	11.520
Eyyübiye	48	0	48	5.760
Akçakale	2	2	4	480
Toplam	141	7	148	19.320

3.3.5 Spor Tesisleri

Yerleşke Adı	Spor Alanları (m ²)		
	Bölümler	Sayısı	Alanı (m ²)
Sağlık Kampüsü	Kapalı Spor Tesisleri	1	912,68
Eyyübiye Kampüsü	Açık Spor Tesisleri	2	10.080,00
Osmanbey Kampüsü	Kapalı Spor Tesisleri	1	3.621,15
	Açık Spor Tesisleri	1	15.770,00
	Kapalı Yarı Olimpik Yüzme Havuzu	1	2.829,00
Toplam		6	33.212,83

3.3.6 Toplantı ve Konferans Salonları

	Kapasitesi 0-50	Kapasitesi 51-75	Kapasitesi 76-100	Kapasitesi 101-150	Kapasitesi 151-250	Kapasitesi 251-Üzeri
Toplantı Salonu	28	5	1	0	0	0
Konferans Salonu	5	1	2	3	4	1
Toplam	33	6	3	3	4	1

3.3.7 Öğrenci Kulüpleri – Toplulukları

Genç İletişimciler Kulübü	Yabancı Dil Kulübü
Arkeoloji Kulübü	Sürdürülebilir Tarım Kulübü
Çocuk ve Genç Gelişim Kulübü	Teknoharran Kulübü
Tiyatro Kulübü	Tarih Ve Medeniyet Kulübü
Hayal Kulübü	Müzik Kulübü
Kariyer Geliştirme ve Liderlik Kulübü	E-spor Kulübü
Dağcılık Kulübü	Biyoloji Kulübü
Bilişim Topluluğu Öğrenci Kulübü	Santraç Kulübü
Sağlıklı Yaşam ve Spor Kulübü	Felsefe Kulübü
Hayvan Hakları ve Çevreyi Koruma Kulübü	Sağlığı Geliştirme Kulübü
Bankacılık ve Sigortacılık Kulübü	Damla Topluluğu Kulübü
Yeşilay Kulübü	Sağlık İncelemeleri ve Genç Meraklı Araştırmacılar Kulübü
Kültür Edebiyat Ve Akademik Gelişim Kulübü	Fen Kulübü
Erdemli Gençlik Kulübü	Gastronomi Kulübü
Genç Yeryüzü Doktorları Kulübü	Genç Tema Kulübü
Bizim Kulüp Öğrenci Topluluğu Kulübü	Gap Coğrafya Kulübü
İlim Ve Akademi Kulübü	Turizm Ve Kültür Kulübü
Sur-At Binicilik ve G. Okçuluk Kulübü	Kültürel Mirası Koruma Kulübü
Genç İnsan Hak Ve HürriyetleriKulübü	Genç İyilik Harran Kulübü
Harran Tıp Birliği Kulübü	Veteriner Klinik Araştırmalar Kulübü
Rekreasyon Kulübü	IEEE Kulübü
Genç Kalite Topluluğu Kulübü	Bir Gençlik Kulübü
Hardent	Genetik ve Toplum Kulübü
Genç Mümessiller Kulübü	Uluslararası Veteriner Öğrenciler Birliği Kulübü
Harran Eczacılık Kulübü	Genç Stem Kulübü

Sosyal Farkındalık ve Gelişim Kulübü	Düşlerden Gülüşlere Kulübü
Görsel Sanatlar ve İletişim Kulübü	Uluslararası Öğrenciler Kulübü
Türk Dünyası Araştırma Kulübü	Geçerken Kulübü
Dijital Tarım Kulübü	Akademik Arapça Kulübü
Genç Kızılay Kulübü	

3.4 Ambar Alanları

Ambar Sayısı	Ambar Alanı (m ²)
61	5.751

3.5 Atölye Alanları

Birimi	Atölye Sayısı	Atölye Alanı (m ²)
Sosyal Bilimler MYO	5	430
Teknik Bilimler MYO	4	480
Mühendislik Fakültesi	1	250
Organize Sanayi MYO	3	344
Viranşehir MYO	1	30
GAP YENEV	2	30
Güzel Sanatlar Fakültesi	4	600
Eğitim Fakültesi	4	70
Devlet Konservatuvarı	1	36

3.6 Arşiv Alanları

Arşiv Sayısı	Arşiv Alanı (m ²)
38	1.781

3.7 Hastane Alanları

3.7.1 Araştırma Uygulama Hastanesi

Birim	Sayı (Adet)	Alan (m ²)
Acil Servis	1	1400
Çocuk Acil	1	500
Yoğun Bakım	10	5.560
Ameliyathane	24	5.800
Klinik	25	36.000
Laboratuvar	5	2.200
Eczane	1	315
Radyoloji Alanı	2	1.800
Sterilizasyon Alanı	1	300
Mutfak	1	800
Çamaşırhane	1	760
Teknik Servis	1	4.860
Poliklinikler	34	23.960
İdari Bölüm	1	1.500
Yemekhane	3	940
Toplantı Salonu(1)+Derslik(8)	9	500
Bloklar arası Geçiş	6	36.605
Hasta Bekleme Salonları ve Diğer...	10	
Hastane Toplam Kapalı Alanı		123.800 m²

3.7.2 Diş Hastanesi

Birim	Sayı (Adet)	Alan (m ²)
Ameliyathane	4	60
Klinik	67	1.005
Laboratuvar	1	18,68
Radyoloji Alanı	7	75.64
Teknik Servis	1	24
Diğer		1.997,68
Toplam	80	3.181

3.8 Mevcut Taşıt Listesi

Taşıt Cinsi	Taşıt Sayısı
Ambulans	1
İtfaiye Aracı	2
Kamyon	1
Kamyonet	7
Minibüs	4
Minivan	2
Motor Bot	2
Motosiklet	13
Otobüs	5
Otomobil	12
Tekne	1
Traktör	12
Genel Toplam	62

3.9 Teknoloji ve Bilişim Alt Yapısı

3.9.1 Yazılımlar

İşletim Sistemi Uygulamaları

İşletim Sistemi Uygulamaları

Windows XP
Windows Vista
Windows 7
Windows NT
Windows 8
Windows 10
Windows Server 2012
Linux
Ubuntu
Free BSD
Red Hat

Ofis Uygulamaları

MS-Office 2003
MS-Office 2007
MS-Office 2010
Office-2013 –(100 kullanıcı)

Anti-Virüs Yazılımları

Üniversitemiz personellerinin bilgisayarlarında ve sunucularımızda 3 yıl süreli 2.000 kullanıcı Bitdefender Anti virüs Yazılımı.

Otomasyon Uygulamaları

Personel Otomasyon
Öğrenci Otomasyon
Kütüphane Otomasyon
HBYS (Hastane Bilgi Yönetim Sistemi)
EBYS (Elektronik Belge Yönetim Sistemi) –(mobil uygulaması da var.)
KVKK Otomasyonu

Güvenlik Yazılımları

Palo Alto Firewall
Palo Alto Firewall
(Harran Üniversitesi Hastanesi)

Ağ Yönetim Yazılımı

HP Ağ Yönetim Yazılımı

Sanallaştırma Yazılımı

Vmware (Sanallaştırma) ve VeamBackup (Yedekleme Yazılımı)

VeamOne (Yedekleme Ön İzleme ve Raporlama Sistemi)

Lisanslı Programlar

CBKSoftEnvision7.0 Elektronik Belge Yönetim Sistemi (ve Mobil Uygulaması)

Server bilgisayarlar üzerinde özgür yazılım olan Linux (Ubuntu) kullanılmaktadır.

Microsoft Eğitim Çözümleri Üyelik Anlaşması ile 1 yıllık Lisansının açık ihale yoluyla olarak satın alınması. Sözleşme başlama ve bitiş tarihi (31.11.2024-31.11.2025)

Üniversitemizde kullanılmak üzere Kamu kurum ve kuruluşları arasında elektronik ortamdaki belge paylaşımında yazışma yapan tarafların kurumsal kimliklerini güvenli bir şekilde tanımlamak ve doğrulamak amacıyla 1 Yıllık Elektronik Mühür Sertifikası (ve 1 adet mini kart okuyucu) alımı.

Üniversitemizin Cumhurbaşkanlığı Dijital Dönüşüm Ofisi Bilgi ve İletişim Güvenliği Rehberi yazılım ve kullanım lisansı alımı.

Üniversitemizde kullanılmakta olan, d-DAYSİS Dijital ve Kurumsal Arşiv Sisteminde, Envision EBYS yazılımı ile d-DAYSİS entegrasyonunun sağlanması için lisans alınması.

3 yıl uluslararası geçerliliğe sahip wildcard dijital sertifika satın alınması

Üniversitemiz bünyesinde kullanılacak kurumsal arşiv yönetim sistemi lisansı satın alınması.

Üniversitemizde kullanılmak üzere wireless yönetim yazılımı lisans alımı 1 yıllık (1000 kullanıcı)

KVKNET lisans yenileme bedelinin ödenmesi

Santral yazılım Sistemi

Palo alto yazılım

Üniversitemizde kullanılmak üzere 1 yıllık 1 adet SketchUp Eğitimci Lisansı

Üniversitemiz Mühendisleri Tarafından Geliştirilen Yazılım ve Programlar

Personel Devam Kontrol Sistemi (PDKS) Cihaz İzleme ve Personel İzleme Yazılımı

PDKS Sistemi Üniversitemiz tarafından tasarlanıp, yazılımı geliştirilmiş olup Üniversitemizin tüm kampüslerinde kullanılmaktadır. Gelen talepler doğrultusunda güncelleme işlemleri yapılmaktadır. Osmanbey Kampüsü başta olmak üzere ilçe MYO binaları ve diğer binalarda toplam **55 adet PDKS Cihazı** aktif olarak çalışmakta ve **128 kullanıcı** sisteme tanımlıdır. PDKS sisteminde toplam **212 adet PDKS Birim Yöneticisi** yetkilendirmesi, unvandeğişikliği ve birim değişikliği işlemi yapılmıştır.

Konut Başvuru/Tahsis Otomasyonu

Konut Tahsis Otomasyonu, Üniversitemiz İdari ve Mali İşler Daire Başkanlığı tarafından lojman başvuru, tahsis işlemlerinde kullanılması amacıyla tasarımı ve yazılımı Üniversitemize geliştirilmiş bir otomasyon programıdır. Konut Tahsis Otomasyonu ile personel lojman başvurularını online olarak yapmakta olup, eğer tarafına tahsis edilmiş lojman mevcut ise ilgili lojman hakkında detaylı bilgiye sistem üzerinden ulaşabilmektedir. Konut Tahsis Otomasyonu ile İdari ve Mali İşler Daire Başkanlığı bünyesinde bulunan lojmanların bilgilerini sistem üzerinde tutmakta olup, lojman başvuruları, tahsis işlemleri, lojman kira işlemleri gibi işlemler kolaylıkla sistem üzerinden yönetebilmektedir.

Ek Ders Otomasyon Sistemi

Her ayın sonunda manuel işlemler ile hazırlanıp bölümlerdeki tahakkuk personeli aracılığı ile kontrol edilip Strateji Geliştirme Daire Başkanlığına gönderilen Ek Ders Ücret Formu, yazılımı online olarak üniversitedeki akademisyenlerin hizmetine sunulmuştur. Geliştirilen portal, Tıp Fakültesi ve Sağlık Hizmetleri MYO hariç Üniversitemiz tüm birimleri tarafından kullanılmaktadır.

Bilgi İşlem Depo Yönetim Sistemi

Harran Üniversitesindeki Bilgi İşlem Daire Başkanlığı depo işlemlerinin takibi ve yönetim konusunda geliştirilen bu sistem, online olarak başkanlıktaki depoda bulunan malzemeler hakkındaki duruma kolaylıkla ulaşma imkânı sağlamaktadır.

HUBTAM LABSİS

Harran Üniversitesindeki Bilim ve Teknoloji Uygulama ve Araştırma Merkezi (HÜBTAM) bünyesinde kullanılmak üzere tasarlanıp geliştirilmiş olan LABSİS programı, laboratuvara analiz için getirilen numunelerin kabulünü, analiz bilgileri ve sonuçlarını tutarak gerekli bilgiye ulaşılmasını sağlayan, analiz için müşterilerin ödemelerini takip eden ve laboratuvardaki işlemler hakkında rapor veren bir laboratuvar yazılımıdır.

HRÜ Talep Portalı

Üniversitemizde birimler içinde ya da birimler arası arıza, talep vb. isteklerin online olarak yapılarak, ilgili personele iletilmesini sağlayan ve bu sayede kurum içerisindeki telefon trafiğinin ve resmi yazışmaların azaltılmasını amaçlayan ayrıca bu taleplerin online olarak kolayca takip edilmesini sağlayan yazılımdır. Personelimiz Bilgi İşlem Daire Başkanlığı ve Yapı İşleri Daire Başkanlığına taleplerini iletebilmektedir.

Etkinlik Takvimi Uygulaması

Üniversitemizin kurumsal hafızası niteliğini taşıyan ve Kurumsal İletişim Koordinatörlüğü tarafından kullanılmakta olan Etkinlik Takvimi Uygulaması; Üniversitemiz bünyesinde düzenlenecek olan kongre, sempozyum, çalıştay, program, panel, seminer, kurs, etkinlik, sergi, konser vb. tüm sosyal, kültürel ve sportif etkinliklerimize ait bilgilerin sunulduğu dinamik bir yapıya sahip kurumsal bir yazılımdır.

Çalışma Grupları Uygulaması

Üniversitemiz bünyesinde bilimsel araştırma ve geliştirme kapsamında personelimiz (dış paydaşlar da dâhil olmak üzere) bilgilerini, birikimlerini, araştırmalarını, tecrübe ve deneyimlerini, en iyi uygulamalarını veya bakış açılarını paylaşmak ve her grup içerisindeki her bireyin kendi sorumluluk alanındaki performanslarını nasıl geliştireceğine karar vermek için birbirleri ile ilişki kuran takım çalışmalarını kapsayan çalışma/araştırma gruplarının bilgilerinin tutulduğu uygulama yazılımıdır.

Uygulama kapsamında içerik yönetim kısmı ile web sitesi kısımları ayrı olarak tasarlanıp kodlanmıştır.

Laboratuvar Envanter Yönetim Sistemi (HRULABS)

Üniversitemiz bünyesindeki laboratuvarların olanak ve kabiliyetlerinin belirlenmesi, öğretim üyelerinin laboratuvar altyapısına kolay bir şekilde erişebilmeleri ve verilen endüstriyel hizmetlerin listelenmesi yoluyla sanayi-üniversite bağlantısını pekiştirecek bir site içerisinde arama kısımlarında uygun anahtar kelimeler kullanılarak ilgili laboratuvardan sorumlu öğretim üyeleri ile irtibata geçilebilecek, ayrıca uygulama sayesinde laboratuvarlar hakkında bilgi edinilebilecek ve burada kullanılan yazılım, test ve cihazlar hakkında detaylı veriler elde edilmesini sağlamak amacı ile geliştirilen bir yazılımdır.(İçerik Yönetimi ve Web Tasarımı Eşzamanlı Çalışmaktadır.)

HYS-Harcama Yönetim Sistemi

Strateji Geliştirme Daire Başkanlığı tarafından kullanılan Harcama Yönetim Sistemi, Üniversitemiz birimlerinin doğrudan temin (22/d) ve pazarlık usulü (21/f) ile yapılan harcamaların % 10'u aşmaması için geliştirilmiş bir sistemdir.

Yabancı Öğrenci Sınav (YÖS) Sistemi

Üniversitemiz bünyesinde yapılmakta olan Yabancı Uyruklu Öğrenci Sınavıyla ilgili YÖSprogramı geliştirilmiştir. Bu program ile aşağıdaki işlemler yürütülmektedir.

- Sınav başvuru işlemleri
- Online olarak sınav kayıt ücretlerinin alınması işlemleri
- Sınav merkezi atama işlemleri
- Sınav giriş ve sonuç belgelerinin oluşturulması işlemleri
- Sınav sonuç itiraz işlemler gibi işlemler YÖS sisteminde mevcut olarakbulunmaktadır.

Görevli İşlemleri Sistemi (GİS) Sistemi

Üniversitemiz bünyesinde yapılmakta olan Yabancı Uyruklu Sınav (YÖS) kapsamında görev alacak personelimizin online sınav görev başvurusu için geliştirilmiş olan uygulamadır. Bu sistemde aşağıda yer alan işlemler yürütülmektedir.

- Görevli başvuru işlemleri
- Sınav görevi kabul/ret işlemleri
- Görevli sınav merkezlerine tercih ve atama işlemleri
- Ataması yapılan sınav görevlileri için görev kartı belgelerinin oluşturulmasıişlemleri ve personelin bu çıktıları sistem üzerinden alma işlemler,

Bu sistem ile Üniversitemiz bünyesinde gerçekleştirilecek diğer sınavlar için de online başvuru imkanı sağlanmıştır.

Fatura Ödeme Takip Sistemi

Üniversitemiz bünyesinde bulunan birimlerin, lojmanların ve diğer taşınmazların elektrik, doğalgaz, kömür, mazot vs. fatura giderlerinin online olarak takibinin yapılabildiği, istatistiklerinin çıkarıldığı bir sistem olup, ayrıca birim bazlı doğrudan temin, DMO ve diğer muhtelif harcama kalemlerinin de takibinin yapılabildiği bilgi işlem daire başkanlığımızca geliştirilmekte olan bir uygulamadır. Bu sistem sayesinde yetkili kişiler yıl, birim, ödeme türü,harcama türü gibi birçok farklı parametre ile gerekli takip ve istatistik kontrolü yapılabilmektedir. Uygulama geliştirme çalışmaları devam etmektedir.

Telefon Rehberi

Üniversitemiz bünyesinde bulunan akademik ve idari tüm personelin iletişim bilgilerine tek bir sistemden kolaylıkla erişilmesini sağlamak amacıyla geliştirilen yazılımdır. Telefon Rehberi'ndeki mevcut tüm bilgiler Üniversitemiz Personel Daire Başkanlığı tarafından kullanılan «PERSONEL BİLGİ SİSTEMİ» den alınmaktadır. Veri güncelleme ve ekleme işlemi <https://pbs.harran.edu.tr> adresinden yapılmaktadır. Gelen talepler kapsamında güncelleme işlemleri yapılmaktadır.

Zaman Damgası Uygulaması (LOG Damgalama)

Üniversitemiz Güvenlik Duvarı (FW) tarafından tutulan logların her gün zaman damgası ile damgalayıp kayıt altına alan masaüstü uygulamasıdır. Farklı zaman dilimlerinde güncelleme işlemleri yapılmaktadır.

Öğrenci E-Posta Aktivasyon Sistemi

Üniversitemiz tüm öğrencilerine Microsoft Office365 platformunda sağlanan kurumsal e- posta hizmetinde, e-posta aktive etme hizmetini online kolaylıkla sağlamak ve e-posta aktive edilirken kişisel verilerin güvenliğini de ön plana almak amacıyla geliştirilen mail aktivasyon yazılımıdır. Öğrenci kurumsal mail adresleri otomatik olarak her dönemde ogrnno@ogrenci.harran.edu.tr olarak açılmaktadır. Fakat öğrencilerin bu mail adreslerini alabilmeleri için Mail Aktivasyon Sistemi üzerinden Öğrenci Bilgi Sistemi giriş için kullandığı öğrenci numarası ve şifresi ile giriş yapmaları gerekmektedir. Gelen talepler kapsamında güncelleme işlemleri yapılmaktadır.

Kurumsal E-Posta Açma Servisi

Üniversitemiz personeline @harran.edu.tr uzantılı eposta açılması için yazılan uygulamadır. Bu sistemi sadece yetkilendirilmiş personel tarafından kullanılabilir. Uygulama sadece kampüs ağıımız içerisinde yetkili kişilerce kullanılabilir. Gelen talepler kapsamında uygulama güncelleme işlemleri yapılmaktadır. **2021 yılında personelimizin toplam 451 adet kurumsal e-posta hesabı açılmıştır.**

TÖMER Belge Doğrulama Sistemi

Harran Üniversitesi Türkçe Öğretimi Uygulama ve Araştırma Merkezi (TÖMER) tarafından verilen eğitimlerin sertifikalarının doğrulanması için geliştirilen sistemdir. Eğitim sertifikaları sisteme eklenmektedir.

Web Sitesi ve Web Sitesi İçerik Yönetim Sistemi

Üniversitemiz Ana Web sitesi tasarım ve web sitesindeki bilgilerin yönetilmesini sağlayan İçerik Yönetim Paneli Üniversitemiz tarafından geliştirilmiştir. Gelen talepler kapsamında güncelleme işlemleri yapılmaktadır.

Hayvan Hastanesi Veteriner Otomasyon Sistemi

Üniversitemiz Veterinerlik Fakültesi tarafından talep edilen, hayvan araştırma hastanesine getirilen hayvanların bilgilerinin tutulduğu, hekimler tarafından bu hayvanların hastalıklarına teşhis ve tedavi bilgilerinin girilebildiği barkod üretebilen ve hayvan sahipleri tarafından bu teşhis ve tedavilerin son durumunun izlenebildiği bir uygulamadır. Şu anda geliştirme çalışmaları devam etmekte olup, ilgili otomasyon sistemi test işlemleri için hizmete sunulmuştur.

HARRAN Portal Web Uygulaması

Üniversitemiz idari, akademik ve mali süreçlerine ilişkin iş ve işlemlerin izlenebildiği Harran Portal uygulamamız çalışanlarımızın talep ve beklentileri doğrultusunda geliştirilmeye devam edilmektedir. Harran Portal üzerinden sunulan hizmetlerimiz;

- Akademik ve idari personelinin özlük, zimmet, iletişim ile görev bilgilerinin gösterilmesi,
- Akademik personelin YÖKSİS bilgilerinin listelenmesi,
- Personelin son 30 günlük devam bilgileri (Kurum Giriş-Çıkış Tarih ve Saat),
- Lojman başvuru durumunun gösterildiği, lojmanda oturan personelimizin; lojmanda oturma süreleri ve fatura bilgilerinin izlenmesi,
- PDKS (Personel Devam Takip) izlenebilmesi, Bilgi İşlem ve Yapı İşleri Teknik Daire Başkanlıklarına personelimiz tarafından ihtiyaç taleplerinin oluşturulup gönderilebilmesi, şeklinde olup iyileştirme çalışmalarımız personelimizden gelecek öneri ve taleplerle devam edecektir.

Harran Mobil-HRU Ana sayfa Mobil Uygulaması

Üniversitemiz ile ilgili haber, duyuru vb. bilgilerini anlık olarak takip edilebileceği uygulamanın ilk sürümü yayınlanmış olup; geliştirme çalışmaları devam etmektedir.

Online Akademik Başvuru Programı

Üniversitemiz akademik personeline Akademik Teşvik uygulamasına online akademik teşvik başvuruların alınması (ilgili bilgi ve belgelerle beraber), başvuruların sistem üzerinde bölüm ve rektörlük jürileri tarafından değerlendirilmesi ve onaylanması işlemleri bu modül üzerinden gerçekleştirilmektedir. Ayrıca jüri değerlendirmelerine yapılabilecek olan itirazların bu sistem üzerinden alınabilmesi için gerekli çalışmalar devam etmektedir.

Mezun Portalı

- Mezunlarımızla iletişim kurmak,
- Mezunlarımızın kariyer hedeflerine ulaşma düzeylerini belirlemek,
- Mezunlarımızın istihdam oranlarını izlemek,
- Mezunlarımızın çalıştığı kurumlarla iş birliği yapmak,
- Eğitim programlarımıza yönelik paydaş olarak mezunlarımızdan görüş almak,
- Mezunlarımızın başarı hikâyelerini paylaşmak,
- Kariyer fırsatları hakkında mezunlarımızı bilgilendirmek,
- Mezuniyet sonrası mezunlarımızın gelişimini destekleyecek programlar yapmak amacıyla hazırlanmıştır.

Öğrenci Başvuru Sistemi

Üniversitemize merkezi yerleştirme veya Transkript Başarı puanı ile geçiş yapmak isteyen üniversite öğrencilerinin başvurularının başvuru ilan tarihlerine göre online olarak alındığı ve ilgili bölüm yetkilileri tarafından başvuruların görüntülenip değerlendirildiği sistemdir. Ayrıca bu uygulama ile Üniversitemize; BESYO, Resim-İş Öğretmenliği, Müzik Öğretmenliği, Devlet Konservatuvarı vs. Özel Yetenek Sınavı ile gelmek isteyen öğrencilerin başvurularının alındığı uygulamadır. Gelen talepler doğrultusunda uygulama geliştirme çalışmaları devam etmektedir.

HRÜ Merkezi Sınav Takvimi

Gelen talepler doğrultusunda; Üniversitemizde gerçekleştirilecek genel sınavlar (YÖS sınavı, Yetenek

Sınavları vs..) ile ilgili duyuruların yapıldığı, söz konusu sınavlar hakkında bilgilerin yer aldığı uygulama olup, şuanda aktif olarak yayındadır. Yetki talep eden birim-bölmelere sınavbilgisi ekleme hesabı açılarak uygulamayı kullanma yetkileri verilmektedir.

Harran Anket Sistemi

Üniversitemiz tarafında yapılacak genel anket işlemlerinde kullanılan uygulama olup, anketi yapacak birim-bölmelere yetki hesabı açılarak yetkinin verildiği ve anketin durumunun kontrol edilebildiği açık kaynak kodlu bir uygulamadır.

HRÜ Yapı İşleri Stok Takip Sistemi

Üniversitemiz Yapı İşleri Teknik Daire Başkanlığı deposunda bulunan malzemelerin durumu,takibi vs. işlemlerinin yapılabildiği uygulamadır.

HRÜ Sıkça Sorulan Sorular

Üniversitemiz ile ilgili merak edilen ve takip edilmesi gereken işlem adımlarının belirtildiği uygulamadır. Bu uygulamaya tüm bölüm ve birimlerimiz kendileri ile ilgili gelen sık sorulara çözüm niteliğinde kısa cevaplar ekleyerek, bilgi talebinde bulunan kişilere çözüm niteliğinde cevaplar sunulmaktadır.

Personel E-Posta İşlemleri

Kurumumuzda görev yapan tüm personelimizin e-posta şifre işlemleri, bilgi değişikliği vs. ile ilgili işlemlerin hızlıca yapılabildiği bir platform olup, ilgili işlemler için personelimize sms ile doğrulama sağlayan güvenli e-posta bilgi değişikliği işlemlerinin yapılabildiği bir ara uygulamadır.

3.10 Bilgisayarlar

Cinsi	İdari Amaçlı	Eğitim Amaçlı (Öğrencilerin Kullanımına Açık Bilgisayar sayısı)	Araştırma Amaçlı	Toplam
Masa Üstü Bilgisayar	2090	1200	173	3463
Taşınabilir Bilgisayar	304	31	291	626
Server	12			12
Toplam	2406	1231	464	4101

TOPLAM	3814	1416	286	94	18	1734	529	10	3	2	447	845	51	193	12
Eczacılık Fakültesi	9	12	3	2	0	16	9	0	0	0	0	0	2	0	0
Dış Hekimliği	40	26	2	1	0	25	6	0	0	0	1	0	2	0	0
Siverek uygulamalı	34	9	2	1	0	12	5	0	0	0	2	0	0	0	0
Yabancı Diller MYO	34	15	2	1	0	16	7	0	0	0	0	0	0	0	0
Devlet Konservatuarı	17	5	2	1	0	1	2	0	0	0	0	1	0	0	0
Fen Bilimleri	10	4	3	0	0	8	1	0	0	0	1	1	0	0	0
Sosyal Bilimler	6	2	1	0	0	3	0	0	0	0	0	0	0	0	0
Beden Eğ. ve Spor YO	34	15	4	1	1	30	6	0	0	0	3	0	0	0	0
Turizm Fak.	14	9	3	1	0	14	1	0	0	0	0	0	0	0	0
Viranşehir Sağlık YO	16	13	5	1	0	15	5	0	0	1	1	0	0	0	0
Ceylanpınar MYO	14	7	1	1	0	6	1	0	0	0	0	0	0	0	0
Birecik MYO	77	16	1	3	1	10	21	0	1	0	1	0	0	0	0
Viranşehir MYO	70	21	1	1	0	16	6	2	2	0	2	0	0	0	0
Sosyal Bilimler MYO	156	33	4	3	0	15	21	3	0	0	8	55	0	0	0
Teknik Bilimler MYO	162	0	2	2	0	26	23	0	0	0	1	28	1	0	0
Hilvan MYO	74	17	2	1	1	1	9	0	0	0	2	24	0	0	0
Halteri MYO	29	5	1	0	0	9	5	0	0	0	0	0	0	0	0
Siverek MYO	41	12	3	2	0	6	6	0	0	0	1	0	0	0	0
Sungç MYO	55	16	3	2	0	23	7	0	0	0	3	0	0	0	0
Bozova MYO	28	12	4	1	0	0	3	0	0	0	0	0	1	1	0
Akcahalı MYO	33	15	3	1	1	10	7	0	0	0	2	0	0	0	0
Sağlık Hizmetleri	132	33	3	3	0	40	28	0	0	0	5	1	0	0	0
Sağlık Bilimleri	38	23	2	2	1	30	7	0	0	0	3	4	0	0	0
Sağlık Bilimleri Ens.	1	1	0	0	0	0	0	0	0	0	0	0	0	0	0
Aş. ve Uyg. Hastanesi	578	342	74	2	2	454	16	0	0	0	312	0	0	8	0
Güzel Sanatlar Fak.	33	17	5	1	0	20	3	0	0	0	0	1	7	0	0
Eğitim Fakültesi	83	58	9	5	1	63	26	0	0	0	1	2	5	0	1
İktisadi ve	146	50	5	2	1	69	32	0	0	0	2	0	0	0	0
Veteriner Fakültesi	85	19	1	1	0	51	16	0	0	0	0	0	2	0	0
Tip Fakültesi	74	23	5	2	0	11	16	0	0	0	9	0	1	74	0
Matematik Fakültesi	500	75	15	9	1	170	50	0	0	0	7	14	7	0	0
Fen Edebiyat Fakültesi	276	118	9	3	0	127	26	0	0	1	2	5	6	83	0
İlahiyat Fakültesi	70	49	2	3	0	60	28	0	0	0	1	8	2	0	0
Ziraat Fakültesi	181	39	6	4	0	24	35	0	0	0	1	22	3	27	0
Hukuk Müşavirliği	12	8	5	1	0	6	0	0	0	0	0	0	0	0	0
Öğrenci İşleri Dai. Bşk.	36	28	4	3	1	29	1	0	0	0	0	0	0	0	4
Bilgi İşlem Dai. Bşk.	39	11	2	0	1	46	10	5	0	0	6	378	1	0	0
Kütüphane Dök. Dai. Bşk.	122	11	5	2	0	14	1	0	0	0	1	0	0	0	0
S.K.S Dai. Bşk.	28	25	7	0	1	53	5	0	0	0	41	2	0	0	0
Yapı İşleri ve Tek. Dai.	45	29	0	3	0	28	1	0	0	0	1	1	0	0	0
İdari Mali İşl. Dai.	43	43	13	2	2	58	26	0	0	0	1	0	0	0	0
Pers. Dai. Bşk.	25	19	16	5	1	19	1	0	0	0	1	0	0	0	0
Strateji Göl. Dai. Bşk.	14	18	4	1	0	9	0	0	0	0	0	0	0	0	0
Genel Sekreterlik Özel	165	57	31	5	1	51	45	0	0	0	14	282	0	0	0
Rakortörlik Özel Kalım	135	59	11	9	1	40	5	0	0	0	11	16	11	0	7
DONANIM ADI	Bilgisayar	Yazıcı	Scanner	Fotokopi	Faks Cih.	Telefon	Projeleسیون	Slayt Cih.	Tepegöz	Müzik Seti	Televizyon	Kamera	Fotograf Mak.	Mikroskop	Basın Mak.

382	2	153	999
0	0	0	53
21	0	1	125
0	0	0	65
0	0	0	75
0	0	1	30
0	0	0	28
0	0	0	12
0	0	0	94
0	0	0	42
0	0	0	57
0	0	1	31
0	0	0	131
0	0	1	122
0	1	6	305
0	0	3	248
0	0	1	132
0	0	0	49
0	0	3	74
0	0	0	109
0	0	0	50
0	0	0	72
1	0	0	246
0	0	0	110
0	0	0	2
350	0	4	214
0	0	0	87
0	1	1	256
2	0	0	309
0	0	8	183
1	0	3	219
1	0	60	909
1	0	9	666
0	0	0	223
2	0	7	351
0	0	0	32
0	0	1	107
0	0	33	532
0	0	2	158
0	0	1	163
0	0	0	108
2	0	0	190
0	0	1	88
0	0	0	46
0	0	3	654
1	0	3	309

3.11 Kütüphane Kaynakları

Kütüphane Kaynakları	Sayısı
Toplam Kitap Sayısı (Otomasyon Sisteminde kayıtlı)	51.780
Toplam Süreli Yayın Sayısı	1064
Toplam Tez Sayısı	4027
Elektronik Veri Tabanlardaki Tam Metinli Elektronik Dergi Sayısı	45979
Elektronik Veri Tabandaki Elektronik Kitap Sayısı	362707

3.11.1 Ödünç Verilen Kitap Sayısı

Akademik Personel	242
İdari Personel	385
Öğrenci	7282
Üniversite Dışında Gelenler	0
Toplam	7909

3.11.2 Üye Okuyucu Sayısı

Akademik Personel	589
İdari Personel	298
Öğrenci	55272
Üniversite Dışında Gelenler	0
Toplam	56159

3.11.3 Merkez Kütüphanemiz ve Ulakbim Tarafından Üniversitemiz Personeli ve Öğrencileri İçin 2023 Yılında Aboneliği Yapılan Veri Tabanları:

AYEUM (Araştırma Yöntemleri Eğitim ve Uygulama Merkezi)
Clinical Key
Proquest e-Book Central
SOBİAD (Sosyal Bilimler Atıf Dizini)
Turcademy E-KİTAP
Uptodate:
ACS (American Chemical Society)
VETİS (Kampüs Dışı Erişim)
Piri Keşif Aracı

3.11.4 ULAKBİM & EKUAL Kapsamında Olan Veri Tabanları:

Academic Journals All
AB Abstract SBMJ Online Journals
İktisat İşletme Finans Dergisi (İİF)
Ebscohost (ASC Academic Search Complete)
Emerald Ejournals Premier Koleksiyonu
IEEE Xplore
Ithenticate
JSTOR: Archive Journal Content
Mendeley
Nature Journals All
Ovid-LWW
Palgrave Macmillan Journals
Science Direct
Springerling
Scopus
Taylor& Francis (T&F)
Turnitin
Web Of Science
Wiley Online Library

4. İnsan Kaynakları

Her geçen gün büyüyen ve gelişen Üniversitemizde insan kaynakları yönetimi de kurumumuzun başarısını etkileyen önemli faktörlerden biridir. Özellikle son yıllarda uluslararası rekabet ve teknoloji alanında meydana gelen yenilikler nitelikli personel gerekliliğini daha fazlalaştırmaktadır. Üniversitemiz stratejik amaçlarına ulaşabilmek için insan kaynaklarını en doğru ve en verimli şekilde organize etmeyi amaçlamaktadır. Bunun için çalışanlarımızın bilgi, beceri ve yeteneklerine uygun alanlarda istihdam edilip bu alanlarda yükselmelerine olanak sağlanmaktadır.

Üniversitemiz çalışanlarının hareket alanını kısıtlamayan, insan kaynaklarında sürekli gelişime ve değişime açık bir yönetim anlayışı benimsemiştir. Belli dönemlerde çalışanlara ve müşterilere (öğrencilerimize) yönelik yapılan memnuniyet anketleri ile daha uygun ve daha verimli çalışma ortamları yaratılmaya çalışılmaktadır.

Çalışanlarımızın bilgi ve beceri düzeylerini artırmak için eğitimler ve seminerler verilmektedir. Ayrıca çalışanlar için uygun çalışma ortamı, görevde yükselme imkanı, yöneticilerle iletişim ve ücret gibi konularda gerekli çalışmalar hassasiyetle sürdürülmektedir. Çalışanlarımıza Kurum kimliğini ve kültürünü aşılama Üniversitemizin önde gelen hedeflerindedir.

Sonuç olarak, Üniversitemizin amaçlarını gerçekleştirebilmesi için mevcut insan kaynaklarını etkin ve verimli şekilde kullanması gerekmektedir. Bu da; insan kaynaklarının planlaması, geliştirilmesi, motivasyonu, performans değerlendirmesi ve ölçümüne yönelik olarak yapılacak daha ileri analiz ve çalışmalarla mümkün olabilecektir.

*Akademik Personel

	Kadroların Doluluk Oranına Göre			Kadroların İstihdam Şekline Göre	
	Dolu	Boş	Toplam	Tam Zamanlı	Kısmi Zamanlı
Profesör	202	73	275	275	0
Doçent	153	112	265	265	0
Doktor Öğretim Üyesi	315	136	451	451	0
Öğretim Görevlisi	253	116	369	369	0
Araştırma Görevlisi	223	307	530	530	0
Toplam	1146	744	1890	1890	0

İdari Personel

Hizmet Sınıfları	Dolu	Boş	Toplam
Genel İdari Hizmetler Sınıfı	369	398	767
Sağlık Hizmetleri Sınıfı	562	242	804
Teknik Hizmetleri Sınıfı	122	39	161
Eğitim ve Öğretim Hizmetleri Sınıfı	0	4	4
Avukatlık Hizmetleri Sınıfı	3	1	4
Din Hizmetleri Sınıfı	0	1	1
Yardımcı Hizmetli Sınıfı	91	76	167
Toplam	1147	761	1908

İşçi ve Sözleşmeli Personel

	2023 Dolu	2023 Boş	2024 Dolu	2024 Boş
Sürekli İşçiler	831	13	824	26
Sözleşmeli Personel (4/B Sözleşmeli)	102	129	134	97
Toplam	933	142	958	123

B- PERFORMANS BİLGİLERİ

1. Temel Politikalar ve Öncelikler

YÖK Başkanlığı Tarafından Hazırlanan “Türkiye’nin Yükseköğretim Stratejisi”

Kalkınma Planları ve Yılı Programı

Orta Vadeli Program

Orta Vadeli Mali Plan

Bilgi Toplumu Stratejisi ve Eki Eylem Planıdır.

Maliye Bakanlığınca hazırlanan ve Yüksek Planlama Kurulunca onaylanan ve Orta Vadeli Mali Planda, kamu yatırım programı çerçevesinde eğitim, sağlık, teknolojik araştırma, e-Devlet yatırımlarına öncelik verileceği, rekabet gücü yüksek bir ekonomi ve sürdürülebilir bir kalkınma için eğitimin kalitesinin yükseltileceği, eğitim ile istihdam arasındaki ilişkinin güçlendirileceği ve istihdam edilebilirliğin artırılacağı, düşünme, algılama ve problem çözme yeteneği gelişmiş, yeni fikirlere açık, özgüven ve sorumluluk duygusuna sahip, Atatürk ilkelerine bağlı, demokratik değerleri benimsemiş, milli kültürü özümsemiş, farklı kültürleri yorumlayabilen bilgi toplumu insanını yetiştirmeyi amaçlayan eğitim politikasının temel alındığı, bu yönde başlatılmış olan yeniden düzenleme çalışmalarının her kademedede hızlandırılarak sürdürüleceği, eğitimin niteliğinin artırılacağı ve eğitim hizmetlerine erişimin yaygınlaştırılacağı ifade edilmektedir.

Bu çerçevede;

1.1. İnsan kaynaklarının geliştirilmesi ve istihdam edilebilirliğin artırılması;

Mesleki eğitimde piyasanın ihtiyaç duyduğu nitelikteki insan gücünü yetiştirmek için modüler ve esnek bir sisteme geçiş çalışmaları hızlandırılacak ve farklı kademelerde verilen mesleki eğitim arasında program bütünlüğü sağlanacaktır.

Hayat boyu eğitim stratejisi hazırlanacaktır.

İş dünyasının talep ettiği nitelikteki işgücünün yetiştirilmesi amacıyla eğitim ile işgücü arasındaki iş birliğini güçlendirecek mekanizmalar oluşturulacaktır.

Özellikle eğitilmiş genç işsizlerin istihdamını sağlamak üzere, uzaktan ve yaygın eğitim imkanları kullanılarak, bilgi ve iletişim teknolojileri alanında ihtiyaç duyulan insan gücünün yetiştirilmesi desteklenecektir. Ayrıca, gençlerin işgücü piyasasında deneyim kazanmalarını sağlayıcı programlar geliştirilecektir.

Bilgi toplumuna dönüşüm süreci ile bölgesel, ulusal ve uluslararası gelişme ve ihtiyaçlara göre yükseköğretim kurumlarının birim ve programları güncellenecektir.

1.2. Eğitim;

Eğitimde bilgi teknolojilerinin kullanımı yaygınlaştırılacak ve etkin hale getirilecektir.

Eğitimin her kademesinde fiziki mekân, donanım ve öğretmen ihtiyacı yerleşim yerleri arasındaki farklılıkları azaltacak şekilde giderilecek ve bu konuda yerel idarelerin insiyatif almaları desteklenecektir.

Yükseköğretim kurumları, idari ve mali özerklikleri sağlanarak ihtisaslaşmayı esas alan rekabetçi bir yapıya kavuşturulacaktır.

Yükseköğretim kurumlarının hizmet üreterek kaynak oluşturma faaliyetleri desteklenecek, öğrencilerin eğitimin finansmanına daha fazla katılımı sağlanacaktır.

Öğrenci Sayıları									
Birim Adı	I. Öğretim			II. Öğretim			Toplam		Genel Toplam
	E	K	Top.	E	K	Top.	Kız	Erkek	
Fakülteler	6456	6685	13141	363	414	777	6819	7099	13918
Yüksekokullar	537	435	972	36	20	56	573	455	1028
Enstitüler	1279	917	2196	225	70	295	1504	987	2491
Meslek Yüksekokulları	5931	5085	11016	142	121	263	6073	5206	11279
Toplam	15368	14478	29846	782	639	1421	16150	15117	31267

1.3. Bilim ve Teknoloji;

Özel kesim ile üniversiteler ve araştırma kurumları arasındaki işbirliğini geliştirmeye yönelik destekler artırılacak ve etkinleştirilecektir. Üniversite ve araştırma kurumlarında Ar-Ge çalışmalarının artırılması ve piyasa talebi doğrultusunda yönlendirilmesi sağlanacaktır.

Araştırmacı insan gücü kaynağı nitelik ve nicelik yönünden geliştirilecek ve özel sektörde araştırmacı istihdamı teşvik edilecektir.

Yukarıda sayılan politika belgelerine esas paralel olarak 2024-2028 dönemini kapsayan Üniversitemiz Stratejik Planı hazırlanmıştır.

2. Amaç ve Hedefler

Misyon ve Vizyon

Misyon

Üniversitemizin misyonu, milli, yerel ve evrensel ölçekte bilgi ve teknoloji üretimi yolu ile bilimsel gelişime katkı sağlayan, sorgulayan, araştıran ve sürekli gelişmeyi hedef edinen, üretken bireyleri topluma kazandırmak ve toplumsal kalkınmanın sürdürülebilirliğinde etkin ve belirleyici rol oynamaktır.

Vizyon

Üniversitemizin vizyonu, bilimsel araştırmalar ve eğitim öğretim hizmetleriyle toplumla güçlü ilişkiler kuran, yükseköğretimde lider bir pozisyonda olmaya yönelik adımlar atan ve evrensel değerleri özümseyen seçkin bir üniversite olmaktır.

3. Performans Hedef ve Göstergeleri ile Faaliyetleri

ALT PROGRAM HEDEFLERİ VE STRATEJİK PLAN İLİŞKİSİ

Kurum: HARRAN ÜNİVERSİTESİ

Yıl: 2025

PROGRAM ADI	ALT PROGRAM ADI	ALT PROGRAM HEDEFLERİ	İLİŞKİLİ OLDUĞU STRATEJİK AMAÇ
ARAŞTIRMA, GELİŞTİRME VE YENİLİK	ARAŞTIRMA ALTYAPILARI	Ülkemizin bilgi birikiminin artırılmasına ve teknolojik gelişimine katkıda bulunmak üzere yükseköğretim kurumlarında araştırma altyapılarının kurulması ve kapasitelerinin güçlendirilmesi	Araştırma ve Geliştirme Kapasitesinin Geliştirilmesi
	YÜKSEKÖĞRETİMDE BİLİMSEL ARAŞTIRMA VE GELİŞTİRME	Yükseköğretim kurumlarında inovasyon amaçlı bilimsel çalışmaların artırılması	Araştırma ve Geliştirme Kapasitesinin Geliştirilmesi
HAYAT BOYU ÖĞRENME	YÜKSEKÖĞRETİM KURUMLARI SÜREKLİ EĞİTİM FAALİYETLERİ	Toplumun tüm kesimlerine ihtiyaç duyduğu alanlarda eğitimler verilmesi, kamu kurum ve kuruluşları, özel sektör ve uluslararası kuruluşlarla iş birliğinin gelişmesine katkıda bulunulması	Eğitim Öğretim Kalitesini Geliştirmek ve Sürekliliğini Sağlamak
TEDAVİ EDİCİ SAĞLIK	TEDAVİ HİZMETLERİ	Tedavi edici sağlık hizmetinin erişilebilir ve etkili olarak sunulmasının sağlanması	Yerel ve Bölgesel Dinamiklerin İşbirliğiyle Kalkınmaya Öncülük Etmek
YÜKSEKÖĞRETİM	ÖĞRETİM ELEMANLARINA SAĞLANAN BURS VE DESTEKLER	Alanında yetkin, araştırmacı, bilgi üreten ve aktaran akademisyenler yetiştirilmesi	Araştırma ve Geliştirme Kapasitesinin Geliştirilmesi
	ÖN LİSANS EĞİTİMİ, LİSANS EĞİTİMİ VE LİSANSÜSTÜ EĞİTİM	Mesleki yeterlilik sahibi ve gelişime açık mezunlar yetiştirilmesi	Eğitim Öğretim Kalitesini Geliştirmek ve Sürekliliğini Sağlamak
	YÜKSEKÖĞRETİMDE ÖĞRENCİ YAŞAMI	Yükseköğretim öğrencilerine sunulan beslenme ve barınma hizmetlerinin kalitesinin artırılması; öğrencilerin kişisel ve sosyal gelişimi desteklenerek yaşam kalitesinin yükseltilmesi	Eğitim Öğretim Kalitesini Geliştirmek ve Sürekliliğini Sağlamak

2024–2028 yıllarını kapsayan Stratejik Planımızda belirlenen stratejik amaç ve hedeflerimizden 2025 yılında öncelikli olanlar doğrultusunda performans hedefleri belirlenmiş ve bu hedeflere ulaşmak için yapılacak faaliyetler ile sorumlu birimler tespit edilmiştir.

Bunlara ilişkin tablolar aşağıya çıkarılmıştır.

HARRAN ÜNİVERSİTESİ PERFORMANS BİLGİSİ

Bütçe Yılı: 2025
Program Adı: ARAŞTIRMA, GELİŞTİRME VE YENİLİK

Alt Program Adı: YÜKSEKÖĞRETİMDE BİLİMSEL ARAŞTIRMA VE GELİŞTİRME

Gerekçe ve Açıklamalar

Bilimsel ve teknolojik gelişime katkı sağlayan ileri düzeyde araştırmalar yapılarak, AR- GE bilinci artırılacaktır. Uluslararası alanlarda yapılan yayınların nitelik ve niceliği arttırılacaktır. Lisansüstü araştırmaları nitelik ve nicelik olarak iyileştirilecektir. Teknoloji Geliştirme Bölgesinin kapasitesi arttırılacaktır. Kalkınmanın öncelikli olduğu alanlarda eğitim, araştırma, danışmanlık ve teknik hizmetler içerikli ortak projeler geliştirilecektir.

Alt Program Hedefi:

Yükseköğretim kurumlarında inovasyon amaçlı bilimsel çalışmaların arttırılması

Performans Göstergeleri

Performans Göstergesi	Ölçü Birimi	2023	2024 Planlanan	2024 YS Gerç. Tahmini	2025 Hedef	2026 Tahmin	2027 Tahmin
1- Ar-ge'ye harcanan bütçenin toplam bütçeye oranı	Oran	0,01	18.000.000	0	0	0	0

Göstergeye İlişkin Açıklama:
Hesaplama Yöntemi:
Verinin Kaynağı:
Sorumlu İdare:

Performans Göstergesi	Ölçü Birimi	2022	2024 Planlanan	2024 YS Gerç. Tahmini	2025 Hedef	2026 Tahmin	2027 Tahmin
2- Ar-ge sonucu ortaya çıkan ürünlere ilişkin alınan patent sayısı	Sayı	0,1	6	0	0	0	0

Göstergeye İlişkin Açıklama:
Hesaplama Yöntemi:
Verinin Kaynağı:
Sorumlu İdare:

Performans Göstergesi	Ölçü Birimi	2022	2024 Planlanan	2024 YS Gerç. Tahmini	2025 Hedef	2026 Tahmin	2027 Tahmin
3- Ar-ge sonucu ticarileştirilen ürün sayısı	Sayı	0	0	0	0	0	0

Göstergeye İlişkin Açıklama:
Hesaplama Yöntemi:
Verinin Kaynağı:
Sorumlu İdare:

Performans Göstergesi	Ölçü Birimi	2023	2024 Planlanan	2024 YS Gerç. Tahmini	2025 Hedef	2026 Tahmin	2027 Tahmin
4- Araştırma merkezleri gelir miktarı	TL	884.583,01	1.597.200	0	0	0	0

Göstergeye İlişkin Açıklama:
Hesaplama Yöntemi:
Verinin Kaynağı:
Sorumlu İdare:

Performans Göstergesi	Ölçü Birimi	2023	2024 Planlanan	2024 YS Gerç. Tahmini	2025 Hedef	2026 Tahmin	2027 Tahmin
5- Araştırma merkezlerinin sanayi ile yaptığı proje sayısı	Sayı	0	0	0	0	0	0

Göstergeye İlişkin Açıklama:
Hesaplama Yöntemi:
Verinin Kaynağı:
Sorumlu İdare:

Performans Göstergesi	Ölçü Birimi	2023	2024 Planlanan	2024 YS Gerç. Tahmini	2025 Hedef	2026 Tahmin	2027 Tahmin
6- BAP kapsamında desteklenen araştırma projeleri sayısı	Sayı	76	300	0	0	0	0

Göstergeye İlişkin Açıklama:
Hesaplama Yöntemi:
Verinin Kaynağı:
Sorumlu İdare:

Performans Göstergesi	Ölçü Birimi	2022	2024 Planlanan	2024 YS Gerç. Tahmini	2025 Hedef	2026 Tahmin	2027 Tahmin
7- Öğretim elemanı başına düşen ar-ge proje sayısı	Sayı	0,1	300	0	0	0	0

Göstergeye İlişkin Açıklama:
Hesaplama Yöntemi:
Verinin Kaynağı:
Sorumlu İdare:

Performans Göstergesi	Ölçü Birimi	2022	2024 Planlanan	2024 YS Gerç. Tahmini	2025 Hedef	2026 Tahmin	2027 Tahmin
8- Patent, faydalı model ve endüstriyel tasarım başvuru sayısı	Sayı	0	4	0	0	0	0

Göstergeye İlişkin Açıklama:
Hesaplama Yöntemi:
Verinin Kaynağı:
Sorumlu İdare:

Performans Göstergesi	Ölçü Birimi	2022	2024 Planlanan	2024 YS Gerç. Tahmini	2025 Hedef	2026 Tahmin	2027 Tahmin
9- Ulusal ve uluslararası kuruluşlar tarafından desteklenen ar-ge projesi sayısı	Sayı	1	15	0	0	0	0

Göstergeye İlişkin Açıklama:
Hesaplama Yöntemi:
Verinin Kaynağı:
Sorumlu İdare:

Performans Göstergesi	Ölçü Birimi	2023	2024 Planlanan	2024 YS Gerç. Tahmini	2025 Hedef	2026 Tahmin	2027 Tahmin
10- Uluslararası endekslerde yer alan bilimsel yayın sayısı	Sayı	59	600	0	0	0	0

Göstergeye İlişkin Açıklama:
Hesaplama Yöntemi:
Verinin Kaynağı:
Sorumlu İdare:

Alt Program Kapsamında Yürütülecek Faaliyet Maliyetleri

Faaliyetler	2024 Bütçe	2024 Harcama Haziran	2025 Bütçe	2026 Tahmin	2027 Tahmin
Yükseköğretim Kurumlarının Bilimsel Araştırma Projeleri	39.264.000	0	56.129.000	63.658.000	69.099.000
Bütçe İçi	39.264.000	0	56.129.000	63.658.000	69.099.000
Bütçe Dışı	0	0	0	0	0
T O P L A M	39.264.000	0	56.129.000	63.658.000	69.099.000
Bütçe İçi	39.264.000	0	56.129.000	63.658.000	69.099.000
Bütçe Dışı	0	0	0	0	0

Faaliyetlere İlişkin Açıklamalar:

Yükseköğretim Kurumlarının Bilimsel Araştırma Projeleri

2547 sayılı Yükseköğretim Kanununun 4 üncü maddesinin birinci fıkrasının (c) bendi, 58 inci maddesinin (b) fıkrası ile Ek 28 inci maddesi uyarınca yayımlanan Yükseköğretim Kurumları Bilimsel Araştırma Projeleri Hakkında Yönetmelik kapsamında Üniversitemizde kurulan Bilimsel Araştırma Koordinatörlüğü aracılığıyla süreçler yürütülmekte olup hedeflere ulaşmada önemli katkısı bulunmaktadır.

Alt Program Adı: ARAŞTIRMA ALTYAPILARI
Gerekçe ve Açıklamalar

Alt Program Hedefi:

Ülkemizin bilgi birikiminin artırılmasına ve teknolojik gelişimine katkıda bulunmak üzere yükseköğretim kurumlarında araştırma altyapılarının kurulması ve kapasitelerinin güçlendirilmesi

Performans Göstergeleri

Performans Göstergesi	Ölçü Birimi	2022	2024 Planlanan	2024 YS Gerç. Tahmini	2025 Hedef	2026 Tahmin	2027 Tahmin
1- Araştırma altyapısı projesi tamamlanma oranı	Oran	0	0	0	0	0	0

Gösteregeye İlişkin Açıklama:**Hesaplama Yöntemi:****Verinin Kaynağı:****Sorumlu İdare:****Alt Program Kapsamında Yürütülecek Faaliyet Maliyetleri**

Faaliyetler	2024 Bütçe	2024 Harcama Haziran	2025 Bütçe	2026 Tahmin	2027 Tahmin
T O P L A M	0	0	0	0	0
Bütçe İçi	0	0	0	0	0
Bütçe Dışı	0	0	0	0	0

Faaliyetlere İlişkin Açıklamalar:

HARRAN ÜNİVERSİTESİ PERFORMANS BİLGİSİ

Bütçe Yılı: 2025
Program Adı: HAYAT BOYU ÖĞRENME

Alt Program Adı: YÜKSEKÖĞRETİM KURUMLARI SÜREKLİ EĞİTİM FAALİYETLERİ

Gerekçe ve Açıklamalar

Sürekli Eğitim Araştırma ve Uygulama Merkezi Müdürlüğü aracılığıyla ilimizin ihtiyaç duyduğu alanlarda eğitim ve sertifika programları düzenlemek ve projeler geliştirmek.

Alt Program Hedefi:

Toplumun tüm kesimlerine ihtiyaç duyduğu alanlarda eğitimler verilmesi, kamu kurum ve kuruluşları, özel sektör ve uluslararası kuruluşlarla işbirliğinin gelişmesine katkıda bulunulması

Performans Göstergeleri

Performans Göstergesi	Ölçü Birimi	2023	2024 Planlanan	2024 YS Gerç. Tahmini	2025 Hedef	2026 Tahmin	2027 Tahmin
1- Dezavantajlı gruplara yönelik sosyal entegrasyon ve kapsayıcılığa ilişkin yapılan faaliyet sayısı	Sayı	12	4	0	0	0	0

Göstergeye İlişkin Açıklama:
Hesaplama Yöntemi:
Verinin Kaynağı:
Sorumlu İdare:

Performans Göstergesi	Ölçü Birimi	2023	2024 Planlanan	2024 YS Gerç. Tahmini	2025 Hedef	2026 Tahmin	2027 Tahmin
2- Eğitim programlarına başvuran kişi sayısı	Sayı	106	800	0	0	0	0

Göstergeye İlişkin Açıklama:
Hesaplama Yöntemi:
Verinin Kaynağı:
Sorumlu İdare:

Performans Göstergesi	Ölçü Birimi	2022	2024 Planlanan	2024 YS Gerç. Tahmini	2025 Hedef	2026 Tahmin	2027 Tahmin
3- Mezunlara yönelik gerçekleştirilen faaliyet sayısı	Sayı	0	0	0	0	0	0

Göstergeye İlişkin Açıklama:
Hesaplama Yöntemi:
Verinin Kaynağı:
Sorumlu İdare:

Performans Göstergesi	Ölçü Birimi	2023	2024 Planlanan	2024 YS Gerç. Tahmini	2025 Hedef	2026 Tahmin	2027 Tahmin
4- Sürekli Eğitim Merkezi (SEM) ve Dil Merkezi (DİLMER) tarafından mesleki eğitime yönelik verilen sertifika sayısı	Sayı	187	4.000	0	0	0	0

Göstergeye İlişkin Açıklama:

Hesaplama Yöntemi:

Verinin Kaynağı:

Sorumlu İdare:

Performans Göstergesi	Ölçü Birimi	2022	2024 Planlanan	2024 YS Gerç. Tahmini	2025 Hedef	2026 Tahmin	2027 Tahmin
5- Tamamlanan sosyal sorumluluk projeleri sayısı	Sayı	0	3	0	0	0	0

Göstergeye İlişkin Açıklama:

Hesaplama Yöntemi:

Verinin Kaynağı:

Sorumlu İdare:

Performans Göstergesi	Ölçü Birimi	2020	2024 Planlanan	2024 YS Gerç. Tahmini	2025 Hedef	2026 Tahmin	2027 Tahmin
6- Üniversitenin çevrecilik alanlarında aldığı ödül sayısı	Sayı	0	0	0	0	0	0

Göstergeye İlişkin Açıklama:

Hesaplama Yöntemi:

Verinin Kaynağı:

Sorumlu İdare:

Alt Program Kapsamında Yürütülecek Faaliyet Maliyetleri

Faaliyetler	2024 Bütçe	2024 Harcama Haziran	2025 Bütçe	2026 Tahmin	2027 Tahmin
T O P L A M	0	0	0	0	0
Bütçe İçi	0	0	0	0	0
Bütçe Dışı	0	0	0	0	0

Faaliyetlere İlişkin Açıklamalar:

HARRAN ÜNİVERSİTESİ PERFORMANS BİLGİSİ

Bütçe Yılı: 2025
Program Adı: TEDAVİ EDİCİ SAĞLIK

Alt Program Adı: TEDAVİ HİZMETLERİ

Gereke ve Açıklamalar

Araştırma ve Uygulama Hastanesi ile Diş Hekimliği Hastanesinin verdiği hizmetler geliştirilecek ve verimliliği artırılabacaktır. Hastane ile birlikte faaliyet gösteren diş polikliniğinin bağımsız bir diş hastanesine dönüştürülmesi sağlanacaktır.

Alt Program Hedefi:

Tedavi edici sağlık hizmetinin erişilebilir ve etkili olarak sunulmasının sağlanması

Performans Göstergeleri

Performans Göstergesi	Ölçü Birimi	2023	2024 Planlanan	2024 YS Gerç. Tahmini	2025 Hedef	2026 Tahmin	2027 Tahmin
1- Ameliyat sayısı	Sayı	11.789	45.500	30.000	32.000	34.000	36.000

Göstergeye İlişkin Açıklama:

Hesaplama Yöntemi: -

Verinin Kaynağı: Lütfen detay ekranından kaynak ve yayınlama sıklığı bilgilerini giriniz!

Sorumlu İdare:

Performans Göstergesi	Ölçü Birimi	2023	2024 Planlanan	2024 YS Gerç. Tahmini	2025 Hedef	2026 Tahmin	2027 Tahmin
2- Üniversite hastaneleri nitelikli yatak oranı	Oran	655	682	652	684	684	684

Göstergeye İlişkin Açıklama:

Hesaplama Yöntemi: -

Verinin Kaynağı: Lütfen detay ekranından kaynak ve yayınlama sıklığı bilgilerini giriniz!

Sorumlu İdare:

Performans Göstergesi	Ölçü Birimi	2023	2024 Planlanan	2024 YS Gerç. Tahmini	2025 Hedef	2026 Tahmin	2027 Tahmin
3- Üniversite hastaneleri yatak doluluk oranı	Oran	88,14	90,5	82	84	86	88

Göstergeye İlişkin Açıklama:

Hesaplama Yöntemi: -

Verinin Kaynağı: Lütfen detay ekranından kaynak ve yayınlama sıklığı bilgilerini giriniz!

Sorumlu İdare:

Performans Göstergesi	Ölçü Birimi	2023	2024 Planlanan	2024 YS Gerç. Tahmini	2025 Hedef	2026 Tahmin	2027 Tahmin
4- Yatan hasta sayısı	Sayı	12.249	55.500	4.457	4.600	4.700	4.800

Göstergeye İlişkin Açıklama:

Hesaplama Yöntemi: -

Verinin Kaynağı: Lütfen detay ekranından kaynak ve yayınlama sıklığı bilgilerini giriniz!

Sorumlu İdare:

Alt Program Kapsamında Yürütülecek Faaliyet Maliyetleri

Faaliyetler	2024 Bütçe	2024 Harcama Haziran	2025 Bütçe	2026 Tahmin	2027 Tahmin
Ağız ve Diş Sağlığı Hizmetleri	66.642.000	29.871.299	58.478.000	73.974.000	84.361.000
Bütçe İçi	66.642.000	29.871.299	58.478.000	73.974.000	84.361.000
Bütçe Dışı	0	0	0	0	0
Diş Hekimliği Hastanesi Tarafından Yapılacak Taban Ödeme	11.884.000	4.958.000	18.898.000	21.513.000	23.223.000
Bütçe İçi	11.884.000	4.958.000	18.898.000	21.513.000	23.223.000
Bütçe Dışı	0	0	0	0	0
Tıp Fakültesi Hastanesi Tarafından Yapılacak Taban Ödeme	186.361.000	123.637.000	283.883.000	323.170.000	348.848.000
Bütçe İçi	186.361.000	123.637.000	283.883.000	323.170.000	348.848.000
Bütçe Dışı	0	0	0	0	0
Üniversite Genel Hastane Hizmetleri	392.776.000	308.483.692	844.303.000	980.286.000	1.105.605.000
Bütçe İçi	392.776.000	308.483.692	844.303.000	980.286.000	1.105.605.000
Bütçe Dışı	0	0	0	0	0
T O P L A M	657.663.000	466.949.991	1.205.562.000	1.398.943.000	1.562.037.000
Bütçe İçi	657.663.000	466.949.991	1.205.562.000	1.398.943.000	1.562.037.000
Bütçe Dışı	0	0	0	0	0

Faaliyetlere İlişkin Açıklamalar:**Ağız ve Diş Sağlığı Hizmetleri**

Diş Hekimliği Fakültesinde yetiştirilen öğrencilerin uygulamalı eğitimlerini destek vermek ve aynı zamanda halkın diş sağlığı kapsamında topluma katkı sunmaktır.

Diş Hekimliği Hastanesi Tarafından Yapılacak Taban Ödeme

Diş Hekimliği Fakültesinde yetiştirilen öğrencilerin uygulamalı eğitimlerini destek vermek ve aynı zamanda halkın diş sağlığı kapsamında topluma katkı sunmaktır.

Tıp Fakültesi Hastanesi Tarafından Yapılacak Taban Ödeme

Tıp Fakültesinde eğitim gören öğrencilerin uygulamalı eğitimlerine destek vermek ve aynı zamanda halkın sağlığı kapsamında topluma katkı sunmaktır.

Üniversite Genel Hastane Hizmetleri

Tıp Fakültesinde eğitim gören öğrencilerin uygulamalı eğitimlerine destek vermek ve aynı zamanda halkın sağlığı kapsamında topluma katkı sunmaktır.

HARRAN ÜNİVERSİTESİ PERFORMANS BİLGİSİ

Bütçe Yılı: 2025
Program Adı: YÜKSEKÖĞRETİM

Alt Program Adı: ÖN LİSANS EĞİTİMİ, LİSANS EĞİTİMİ VE LİSANSÜSTÜ EĞİTİM

Gereke ve Açıklamalar

Altyapı ve fiziksel alanlar geliştirilecektir.
Lisansüstü araştırmaları nitelik ve nicelik olarak iyileştirilecektir
Eğitim öğretim programlarının nicelik ve niteliği artırılabacaktır
Uygulamalı eğitim modelini yaygınlaştıracak ve öğrenci niteliği yükseltilecektir
Üniversitenin sahip olduğu imkanlardan öğrenciler maksimum yararlanacaktır.

Alt Program Hedefi:

Mesleki yeterlilik sahibi ve gelişime açık mezunlar yetiştirilmesi

Performans Göstergeleri

Performans Göstergesi	Ölçü Birimi	2023	2024 Planlanan	2024 YS Gerç. Tahmini	2025 Hedef	2026 Tahmin	2027 Tahmin
1- Doktora eğitimini tamamlayanların sayısı	Sayı	9	6	23	24	25	26

Göstergeye İlişkin Açıklama:

Hesaplama Yöntemi: -

Verinin Kaynağı: Lütfen detay ekranından kaynak ve yayınlama sıklığı bilgilerini giriniz!

Sorumlu İdare:

Performans Göstergesi	Ölçü Birimi	2023	2024 Planlanan	2024 YS Gerç. Tahmini	2025 Hedef	2026 Tahmin	2027 Tahmin
2- Eğitim bilimleri kontenjan doluluk oranı	Oran	100	96	100	100	100	100

Göstergeye İlişkin Açıklama:

Hesaplama Yöntemi: -

Verinin Kaynağı: Lütfen detay ekranından kaynak ve yayınlama sıklığı bilgilerini giriniz!

Sorumlu İdare:

Performans Göstergesi	Ölçü Birimi	2023	2024 Planlanan	2024 YS Gerç. Tahmini	2025 Hedef	2026 Tahmin	2027 Tahmin
3- Eğitimin program süresinde bitirilme oranı	Oran	0,57	100	34,11	36	37,11	40

Göstergeye İlişkin Açıklama:

Hesaplama Yöntemi: -

Verinin Kaynağı: Lütfen detay ekranından kaynak ve yayınlama sıklığı bilgilerini giriniz!

Sorumlu İdare:

Performans Göstergesi	Ölçü Birimi	2023	2024 Planlanan	2024 YS Gerç. Tahmini	2025 Hedef	2026 Tahmin	2027 Tahmin
4- Fen bilimleri kontenjan doluluk oranı	Oran	92	0,6	100	100	100	100

Göstergeye İlişkin Açıklama:

Hesaplama Yöntemi: -

Verinin Kaynağı: Lütfen detay ekranından kaynak ve yayınlama sıklığı bilgilerini giriniz!

Sorumlu İdare:

Performans Göstergesi	Ölçü Birimi	2023	2024 Planlanan	2024 YS Gerç. Tahmini	2025 Hedef	2026 Tahmin	2027 Tahmin
5- Kütüphanede bulunan basılı ve elektronik kaynak sayısı	Sayı	2.724.623	0	5.962.769	5.980.000	5.985.000	6.000.000

Göstergeye İlişkin Açıklama:

Hesaplama Yöntemi: -

Verinin Kaynağı: Lütfen detay ekranından kaynak ve yayınlama sıklığı bilgilerini giriniz!

Sorumlu İdare:

Performans Göstergesi	Ölçü Birimi	2023	2024 Planlanan	2024 YS Gerç. Tahmini	2025 Hedef	2026 Tahmin	2027 Tahmin
6- Kütüphanede bulunan öğrenci başına düşen basılı ve elektronik kaynak sayısı	Sayı	102,03	0	213,3	220,1	222,3	223

Göstergeye İlişkin Açıklama:

Hesaplama Yöntemi: -

Verinin Kaynağı: Lütfen detay ekranından kaynak ve yayınlama sıklığı bilgilerini giriniz!

Sorumlu İdare:

Performans Göstergesi	Ölçü Birimi	2023	2024 Planlanan	2024 YS Gerç. Tahmini	2025 Hedef	2026 Tahmin	2027 Tahmin
7- Kütüphaneden yararlanan kişi sayısı	Sayı	44.750	0	40.000	45.000	50.000	52.000

Göstergeye İlişkin Açıklama:

Hesaplama Yöntemi: -

Verinin Kaynağı: Lütfen detay ekranından kaynak ve yayınlama sıklığı bilgilerini giriniz!

Sorumlu İdare:

Performans Göstergesi	Ölçü Birimi	2023	2024 Planlanan	2024 YS Gerç. Tahmini	2025 Hedef	2026 Tahmin	2027 Tahmin
8- Lisansüstü öğrencilerin toplam öğrenciler içindeki payı	Oran	0,9	1	1	1	1	1

Göstergeye İlişkin Açıklama:

Hesaplama Yöntemi: -

Verinin Kaynağı: Lütfen detay ekranından kaynak ve yayınlama sıklığı bilgilerini giriniz!

Sorumlu İdare:

Performans Göstergesi	Ölçü Birimi	2023	2024 Planlanan	2024 YS Gerç. Tahmini	2025 Hedef	2026 Tahmin	2027 Tahmin
9- Öğrenci başına düşen eğitim alanı	Metrekare	2,81	2,79	2,65	2,65	2,65	2,65

Göstergeye İlişkin Açıklama:

Hesaplama Yöntemi: -

Verinin Kaynağı: Lütfen detay ekranından kaynak ve yayınlama sıklığı bilgilerini giriniz!

Sorumlu İdare:

Performans Göstergesi	Ölçü Birimi	2023	2024 Planlanan	2024 YS Gerç. Tahmini	2025 Hedef	2026 Tahmin	2027 Tahmin
10- Öğrenci başına düşen kapalı alan	Metrekare	16,7	16,73	15,96	15,96	15,96	15,96

Göstergeye İlişkin Açıklama:

Hesaplama Yöntemi: -

Verinin Kaynağı: Lütfen detay ekranından kaynak ve yayınlama sıklığı bilgilerini giriniz!

Sorumlu İdare:

Performans Göstergesi	Ölçü Birimi	2023	2024 Planlanan	2024 YS Gerç. Tahmini	2025 Hedef	2026 Tahmin	2027 Tahmin
11- Öğrenci değişim programlarından yararlanan öğrencilerin oranı	Oran	0,07	0,07	0,03	0,03	0,03	0,03

Göstergeye İlişkin Açıklama:

Hesaplama Yöntemi: -

Verinin Kaynağı: Lütfen detay ekranından kaynak ve yayınlama sıklığı bilgilerini giriniz!

Sorumlu İdare:

Performans Göstergesi	Ölçü Birimi	2023	2024 Planlanan	2024 YS Gerç. Tahmini	2025 Hedef	2026 Tahmin	2027 Tahmin
12- Öğretim üyesi başına düşen öğrenci sayısı	Sayı	0,02	25	41	44	45	45

Göstergeye İlişkin Açıklama:

Hesaplama Yöntemi: -

Verinin Kaynağı: Lütfen detay ekranından kaynak ve yayınlama sıklığı bilgilerini giriniz!

Sorumlu İdare:

Performans Göstergesi	Ölçü Birimi	2023	2024 Planlanan	2024 YS Gerç. Tahmini	2025 Hedef	2026 Tahmin	2027 Tahmin
13- Sağlık bilimleri kontenjan doluluk oranı	Oran	100	100	100	100	100	100

Göstergeye İlişkin Açıklama:

Hesaplama Yöntemi: -

Verinin Kaynağı: Lütfen detay ekranından kaynak ve yayınlama sıklığı bilgilerini giriniz!

Sorumlu İdare:

Performans Göstergesi	Ölçü Birimi	2023	2024 Planlanan	2024 YS Gerç. Tahmini	2025 Hedef	2026 Tahmin	2027 Tahmin
14- Sosyal bilimler kontenjan doluluk oranı	Oran	100	100	100	100	100	100

Göstergeye İlişkin Açıklama:

Hesaplama Yöntemi: -

Verinin Kaynağı: Lütfen detay ekranından kaynak ve yayınlama sıklığı bilgilerini giriniz!

Sorumlu İdare:

Performans Göstergesi	Ölçü Birimi	2022	2024 Planlanan	2024 YS Gerç. Tahmini	2025 Hedef	2026 Tahmin	2027 Tahmin
15- Teknokent veya Teknoloji Transfer Ofisi (TTO) projelerine katılan öğrenci sayısı	Sayı	0	0	0	0	0	0

Göstergeye İlişkin Açıklama:
Hesaplama Yöntemi:
Verinin Kaynağı:
Sorumlu İdare:

Performans Göstergesi	Ölçü Birimi	2020	2024 Planlanan	2024 YS Gerç. Tahmini	2025 Hedef	2026 Tahmin	2027 Tahmin
16- Uluslararası kuruluşlarla ortak uygulanan eğitim programı sayısı	Sayı	0	0	0	0	0	0

Göstergeye İlişkin Açıklama:
Hesaplama Yöntemi:
Verinin Kaynağı:
Sorumlu İdare:

Performans Göstergesi	Ölçü Birimi	2023	2024 Planlanan	2024 YS Gerç. Tahmini	2025 Hedef	2026 Tahmin	2027 Tahmin
17- Yabancı dilde eğitim veren program sayısı	Sayı	5	5	3	3	3	3

Göstergeye İlişkin Açıklama:
Hesaplama Yöntemi: -
Verinin Kaynağı: Lütfen detay ekranından kaynak ve yayınlama sıklığı bilgilerini giriniz!
Sorumlu İdare:

Performans Göstergesi	Ölçü Birimi	2023	2024 Planlanan	2024 YS Gerç. Tahmini	2025 Hedef	2026 Tahmin	2027 Tahmin
18- Yabancı uyruklu akademisyen sayısı	Sayı	7	10	6	6	6	6

Göstergeye İlişkin Açıklama:
Hesaplama Yöntemi: -
Verinin Kaynağı: Lütfen detay ekranından kaynak ve yayınlama sıklığı bilgilerini giriniz!
Sorumlu İdare:

Performans Göstergesi	Ölçü Birimi	2023	2024 Planlanan	2024 YS Gerç. Tahmini	2025 Hedef	2026 Tahmin	2027 Tahmin
19- Yabancı uyruklu öğrenci sayısı	Sayı	3.032	2.800	1.893	1.893	1.893	1.893

Göstergeye İlişkin Açıklama:
Hesaplama Yöntemi: -
Verinin Kaynağı: Lütfen detay ekranından kaynak ve yayınlama sıklığı bilgilerini giriniz!
Sorumlu İdare:

Performans Göstergesi	Ölçü Birimi	2022	2024 Planlanan	2024 YS Gerç. Tahmini	2025 Hedef	2026 Tahmin	2027 Tahmin
20- Yan dal ve çift ana dal programından mezun olanların toplam mezun sayısına oranı	Oran	0	2	0	0	0	0

Göstergeye İlişkin Açıklama:

Hesaplama Yöntemi: -

Verinin Kaynağı: Lütfen detay ekranından kaynak ve yayınlama sıklığı bilgilerini giriniz!

Sorumlu İdare:

Alt Program Kapsamında Yürütülecek Faaliyet Maliyetleri

Faaliyetler	2024 Bütçe	2024 Harcama Haziran	2025 Bütçe	2026 Tahmin	2027 Tahmin
Doktora Öğrencilerine Yönelik Burs Hizmetleri	0	648.000	0	0	0
Bütçe İçi	0	648.000	0	0	0
Bütçe Dışı	0	0	0	0	0
Doktora ve Tıpta Uzmanlık Eğitimi	8.024.000	1.649.013	10.648.000	12.388.000	13.976.000
Bütçe İçi	8.024.000	1.649.013	10.648.000	12.388.000	13.976.000
Bütçe Dışı	0	0	0	0	0
Lisans Öğrencilerine Yönelik Burs Hizmetleri	0	69.750	0	0	0
Bütçe İçi	0	69.750	0	0	0
Bütçe Dışı	0	0	0	0	0
OSB Meslek Yüksekokulları Eğitim Desteği	0	75.189	0	0	0
Bütçe İçi	0	75.189	0	0	0
Bütçe Dışı	0	0	0	0	0
Yükseköğretim Kurumları Bilgi ve Kültürel Kaynaklar ile Sportif Altyapının Geliştirilmesi Hizmetleri	12.940.000	3.852.077	23.090.000	25.208.000	27.133.000
Bütçe İçi	12.940.000	3.852.077	23.090.000	25.208.000	27.133.000
Bütçe Dışı	0	0	0	0	0
Yükseköğretim Kurumları Birinci Öğretim	1.929.390.000	875.268.001	2.486.309.000	2.889.376.000	3.250.632.000
Bütçe İçi	1.929.390.000	875.268.001	2.486.309.000	2.889.376.000	3.250.632.000
Bütçe Dışı	0	0	0	0	0
Yükseköğretim Kurumları İkinci Öğretim	1.417.000	550.312	2.023.000	2.297.000	2.493.000
Bütçe İçi	1.417.000	550.312	2.023.000	2.297.000	2.493.000
Bütçe Dışı	0	0	0	0	0
Yükseköğretim Kurumları Tezsiz Yüksek Lisans	860.000	1.817.256	1.102.000	1.273.000	1.421.000
Bütçe İçi	860.000	1.817.256	1.102.000	1.273.000	1.421.000
Bütçe Dışı	0	0	0	0	0
Yükseköğretim Kurumları Uzaktan Eğitim	0	150.744	0	0	0
Bütçe İçi	0	150.744	0	0	0
Bütçe Dışı	0	0	0	0	0

Yükseköğretim Kurumları Yaz Okulları	317.000	0	453.000	513.000	557.000
Bütçe İçi	317.000	0	453.000	513.000	557.000
Bütçe Dışı	0	0	0	0	0
T O P L A M	1.952.948.000	884.080.342	2.523.625.000	2.931.055.000	3.296.212.000
Bütçe İçi	1.952.948.000	884.080.342	2.523.625.000	2.931.055.000	3.296.212.000
Bütçe Dışı	0	0	0	0	0

Faaliyetlere İlişkin Açıklamalar:

Doktora Öğrencilerine Yönelik Burs Hizmetleri

YÜKSEKÖĞRETİM KURULU TARAFINDAN DOKTORA PROGRAMLARINA KAYITLI ÖĞRENCİLERE VERİLECEK BURSLARA İLİŞKİN USUL VE ESASLAR uyarınca öncelikli alanlarda verilen burs destekleri doktora öğrencilerine yapılan önemli bir yatırımdır.

Doktora ve Tıpta Uzmanlık Eğitimi

Doktora ve Tıpta Uzmanlık Eğitimi ihtiyaç duyulan öğretim elemanı ihtiyaçlarının karşılanması bakımından çok önem arz etmektedir.

Lisans Öğrencilerine Yönelik Burs Hizmetleri

YÜKSEKÖĞRETİM KURUMLARINDAKİ LİSANS PROGRAMLARINA KAYITLI ÖĞRENCİLERE VERİLECEK BURSLARA İLİŞKİN USUL VE ESASLAR uyarınca ülkenin refahı için belirlenen öncelikli alanlara ilk üç tercihinde yerleşen öğrencilere destek vermesi çok önemli olup, yaygınlaşması için çalışma yapılması gerekmektedir.

OSB Meslek Yüksekokulları Eğitim Desteği

YÜKSEKÖĞRETİM KURUMLARININ ORGANİZE SANAYİ BÖLGELERİNDE KURULAN MESLEK YÜKSEKOKULLARINDA ÖĞRENİM GÖRECEK ÖĞRENCİLER İÇİN EĞİTİM DESTEĞİ VERİLMESİNE İLİŞKİN USUL VE ESASLAR uyarınca öğrencilerin sanayi ile iç içe eğitim görmesi nitelikli öğrenci yetiştirilmesi bakımından büyük önem arz etmektedir. Yaygınlaştırılması ve desteğin artırılması yararlı olacaktır.

Yükseköğretim Kurumları Bilgi ve Kültürel Kaynaklar ile Sportif Altyapının Geliştirilmesi Hizmetleri

Kütüphane ve Dokümantasyon Daire Başkanlığımız tarafından öğrenci ve personelin ihtiyaç duyduğu bilgilere erişimini sağlamak üzere yurtiçi ve yurtdışı elektronik yayın aboneliklerini her yıl yenilemekte ve ihtiyaç duyulan basılı yayın ihtiyaçlarını karşılamaktadır.

Yükseköğretim Kurumları Birinci Öğretim

2547 Sayılı Kanun uyarınca örgün öğretimde önlisans ve lisans programlarının sağlıklı bir şekilde yürütülmesini sağlamak üzere fiziki olanakların iyileştirilmesi sağlanmaktadır.

Yükseköğretim Kurumları İkinci Öğretim

3843 Sayılı Kanun uyarınca örgün öğretimin tamamlanmasının ardından verilen ikinci öğretim hizmetleri ile sağlıklı bir şekilde eğitimin sürdürülmesi için faaliyetler yürütülmektedir.

Yükseköğretim Kurumları Tezsiz Yüksek Lisans

2547 sayılı Yükseköğretim Kanununun ek 27 nci maddesine dayanılarak ikinci öğretim kapsamında yürütülecek tezsiz yüksek lisans programlarının yürütülmesi sağlanmaktadır.

Yükseköğretim Kurumları Uzaktan Eğitim

YÜKSEKÖĞRETİM KURUMLARINDA UZAKTAN ÖĞRETİME İLİŞKİN USUL VE ESASLAR uyarınca bilgi ve iletişim teknolojilerine dayalı olarak Üniversitemizde Türk Dili ve Edebiyatı, Yabancı Dil ve Atatürk İlkeleri ve İnkılap Tarihi ortak dersleri isteyen öğrencilere uzaktan eğitim yoluyla verilmektedir.

Yükseköğretim Kurumları Yaz Okulları

Yükseköğretim Kurumlarında Yürütülen Yaz Okulları Programları Uygulama Esas ve Usulleri kapsamında Üniversitemiz öğrencileri ile diğer üniversite öğrencilerine yaz döneminde eğitim verilmektedir.

Alt Program Adı: ÖĞRETİM ELEMANLARINA SAĞLANAN BURS VE DESTEKLER

Gerekçe ve Açıklamalar

Beşeri kaynakların nicelik ve niteliği geliştirilecektir.

Uluslararası alanlarda yapılan yayınların nitelik ve niceliği artırılabacaktır.

Lisansüstü araştırmaları nitelik ve nicelik olarak iyileştirilecektir.

Alt Program Hedefi:

Alanında yetkin, araştırmacı, bilgi üreten ve aktaran akademisyenler yetiştirilmesi

Performans Göstergeleri

Performans Göstergesi	Ölçü Birimi	2023	2024 Planlanan	2024 YS Gerç. Tahmini	2025 Hedef	2026 Tahmin	2027 Tahmin
1- SCI, SCI-Expanded, SSCI ve AHCI kapsamındaki dergilerde öğretim elemanı başına düşen yayın sayısı	Sayı	0,03	0	0,02	0,1	0,1	0,2

Göstergeye İlişkin Açıklama:

Hesaplama Yöntemi: -

Verinin Kaynağı: Lütfen detay ekranından kaynak ve yayınlama sıklığı bilgilerini giriniz!

Sorumlu İdare:

Performans Göstergesi	Ölçü Birimi	2023	2024 Planlanan	2024 YS Gerç. Tahmini	2025 Hedef	2026 Tahmin	2027 Tahmin
2- Yükseköğretim Kurulu tarafından belirlenecek öncelikli alanlarda sağlanan burslardan yararlanan doktora öğrenci sayısı	Sayı	29	19	11	13	14	15

Göstergeye İlişkin Açıklama:

Hesaplama Yöntemi: -

Verinin Kaynağı: Lütfen detay ekranından kaynak ve yayınlama sıklığı bilgilerini giriniz!

Sorumlu İdare:

Performans Göstergesi	Ölçü Birimi	2023	2024 Planlanan	2024 YS Gerç. Tahmini	2025 Hedef	2026 Tahmin	2027 Tahmin
3- Yükseköğretim Kurulu tarafından sağlanan araştırma desteklerinden yararlananların sayısı	Sayı	54	5	12	14	15	18

Göstergeye İlişkin Açıklama:

Hesaplama Yöntemi: -

Verinin Kaynağı: Lütfen detay ekranından kaynak ve yayınlama sıklığı bilgilerini giriniz!

Sorumlu İdare:

Performans Göstergesi	Ölçü Birimi	2022	2024 Planlanan	2024 YS Gerç. Tahmini	2025 Hedef	2026 Tahmin	2027 Tahmin
4- Yükseköğretim Kurulu, Türkiye Bilimler Akademisi ve TÜBİTAK bilim, teşvik ve sanat ödülleri sayısı	Sayı	0	0	1	2	3	4

Göstergeye İlişkin Açıklama:

Hesaplama Yöntemi: -

Verinin Kaynağı: Lütfen detay ekranından kaynak ve yayınlama sıklığı bilgilerini giriniz!

Sorumlu İdare:

Alt Program Kapsamında Yürütülecek Faaliyet Maliyetleri

Faaliyetler	2024 Bütçe	2024 Harcama Haziran	2025 Bütçe	2026 Tahmin	2027 Tahmin
Öğretim Üyesi Yetiştirme Programı ve Yurtdışı Destek Hizmetleri	0	0	0	0	0
Bütçe İçi	0	0	0	0	0
Bütçe Dışı	0	0	0	0	0
T O P L A M	0	0	0	0	0
Bütçe İçi	0	0	0	0	0
Bütçe Dışı	0	0	0	0	0

Faaliyetlere İlişkin Açıklamalar:

Öğretim Üyesi Yetiştirme Programı ve Yurtdışı Destek Hizmetleri

Alt Program Adı: YÜKSEKÖĞRETİMDE ÖĞRENCİ YAŞAMI

Gereke ve Açıklamalar

Etkili sosyo-kültürel ve eğitsel imkanlarla öğrenci sayısı artırılabacaktır
Üniversitenin sahip olduğu imkanlardan öğrenciler maksimum yararlanacaktır
Barınma ihtiyacının giderilmesi için Bakanlık nezdinde, STK ve özel sektörle birlikte işbirliği yapılacaktır.

Alt Program Hedefi:

Yükseköğretim öğrencilerine sunulan beslenme ve barınma hizmetlerinin kalitesinin artırılması; öğrencilerin kişisel ve sosyal gelişimi desteklenerek yaşam kalitesinin yükseltilmesi

Performans Göstergeleri

Performans Göstergesi	Ölçü Birimi	2023	2024 Planlanan	2024 YS Gerç. Tahmini	2025 Hedef	2026 Tahmin	2027 Tahmin
1- Barınma hizmetlerinden yararlanan öğrenci sayısı	Sayı	133	200	90	90	90	90

Göstergeye İlişkin Açıklama:

Hesaplama Yöntemi: -

Verinin Kaynağı: Lütfen detay ekranından kaynak ve yayınlama sıklığı bilgilerini giriniz!

Sorumlu İdare:

Performans Göstergesi	Ölçü Birimi	2023	2024 Planlanan	2024 YS Gerç. Tahmini	2025 Hedef	2026 Tahmin	2027 Tahmin
2- Beslenme hizmetlerinden yararlanan öğrenci sayısı	Sayı	61.307	600.000	21.952	21.952	21.952	21.952

Göstergeye İlişkin Açıklama:

Hesaplama Yöntemi: -

Verinin Kaynağı: Lütfen detay ekranından kaynak ve yayınlama sıklığı bilgilerini giriniz!

Sorumlu İdare:

Performans Göstergesi	Ölçü Birimi	2023	2024 Planlanan	2024 YS Gerç. Tahmini	2025 Hedef	2026 Tahmin	2027 Tahmin
3- Öğrenci başına düşen sosyal donatı alanı	Metrekare	3.250	3.250	3.250	3.250	3.250	3.250

Göstergeye İlişkin Açıklama:

Hesaplama Yöntemi: -

Verinin Kaynağı: Lütfen detay ekranından kaynak ve yayınlama sıklığı bilgilerini giriniz!

Sorumlu İdare:

Performans Göstergesi	Ölçü Birimi	2023	2024 Planlanan	2024 YS Gerç. Tahmini	2025 Hedef	2026 Tahmin	2027 Tahmin
4- Öğrenci kulüp ve topluluk sayısı	Sayı	70	75	54	54	54	54

Göstergeye İlişkin Açıklama:

Hesaplama Yöntemi: -

Verinin Kaynağı: Lütfen detay ekranından kaynak ve yayınlama sıklığı bilgilerini giriniz!

Sorumlu İdare:

Performans Göstergesi	Ölçü Birimi	2022	2024 Planlanan	2024 YS Gerç. Tahmini	2025 Hedef	2026 Tahmin	2027 Tahmin
5- Sosyal, kültürel ve sportif faaliyet sayısı	Sayı	118	135	14	14	14	14

Göstergeye İlişkin Açıklama:

Hesaplama Yöntemi: -

Verinin Kaynağı: Lütfen detay ekranından kaynak ve yayınlama sıklığı bilgilerini giriniz!

Sorumlu İdare:

Performans Göstergesi	Ölçü Birimi	2022	2024 Planlanan	2024 YS Gerç. Tahmini	2025 Hedef	2026 Tahmin	2027 Tahmin
6- Yükseköğretimde öğrenci başına barınma harcaması	TL	68,34	0	0	0	0	0

Göstergeye İlişkin Açıklama:

Hesaplama Yöntemi:

Verinin Kaynağı:

Sorumlu İdare:

Performans Göstergesi	Ölçü Birimi	2023	2024 Planlanan	2024 YS Gerç. Tahmini	2025 Hedef	2026 Tahmin	2027 Tahmin
7- Yükseköğretimde öğrenci başına beslenme harcaması	TL	90,75	20	55	55	55	55

Göstergeye İlişkin Açıklama:

Hesaplama Yöntemi: -

Verinin Kaynağı: Lütfen detay ekranından kaynak ve yayınlama sıklığı bilgilerini giriniz!

Sorumlu İdare:

Performans Göstergesi	Ölçü Birimi	2023	2024 Planlanan	2024 YS Gerç. Tahmini	2025 Hedef	2026 Tahmin	2027 Tahmin
8- Yükseköğretimde öğrenci yaşamından memnuniyet oranı	Oran	58	70	53	53	53	53

Göstergeye İlişkin Açıklama:

Hesaplama Yöntemi: -

Verinin Kaynağı: Lütfen detay ekranından kaynak ve yayınlama sıklığı bilgilerini giriniz!

Sorumlu İdare:

Performans Göstergesi	Ölçü Birimi	2023	2024 Planlanan	2024 YS Gerç. Tahmini	2025 Hedef	2026 Tahmin	2027 Tahmin
9- Yükseköğretimde öğrencilere sunulan sağlık hizmetinden yararlanan öğrenci sayısının toplam öğrenci sayısına oranı	Oran	0	0	0	0	0	0

Göstergeye İlişkin Açıklama:

Hesaplama Yöntemi:

Verinin Kaynağı:

Sorumlu İdare:

Alt Program Kapsamında Yürütülecek Faaliyet Maliyetleri

Faaliyetler	2024 Bütçe	2024 Harcama Haziran	2025 Bütçe	2026 Tahmin	2027 Tahmin
Yükseköğretimde Barınma Hizmetleri	754.000	48.000	1.079.000	1.224.000	1.328.000
Bütçe İçi	754.000	48.000	1.079.000	1.224.000	1.328.000
Bütçe Dışı	0	0	0	0	0
Yükseköğretimde Beslenme Hizmetleri	48.186.000	20.340.437	77.205.000	88.714.000	98.282.000
Bütçe İçi	48.186.000	20.340.437	77.205.000	88.714.000	98.282.000
Bütçe Dışı	0	0	0	0	0
Yükseköğretimde Kültür ve Spor Hizmetleri	1.564.000	189.826	2.238.000	2.541.000	2.757.000
Bütçe İçi	1.564.000	189.826	2.238.000	2.541.000	2.757.000
Bütçe Dışı	0	0	0	0	0
Yükseköğretimde Öğrenci Yaşamına İlişkin Diğer Hizmetler	31.286.000	9.539.931	33.567.000	38.322.000	42.442.000

Bütçe İçi	31.286.000	9.539.931	33.567.000	38.322.000	42.442.000
Bütçe Dışı	0	0	0	0	0
Yükseköğretimde Sağlık Hizmetleri	71.000	0	102.000	116.000	126.000
Bütçe İçi	71.000	0	102.000	116.000	126.000
Bütçe Dışı	0	0	0	0	0
T O P L A M	81.861.000	30.118.194	114.191.000	130.917.000	144.935.000
Bütçe İçi	81.861.000	30.118.194	114.191.000	130.917.000	144.935.000
Bütçe Dışı	0	0	0	0	0

Faaliyetlere İlişkin Açıklamalar:

Yükseköğretimde Barınma Hizmetleri

2547 Sayılı Kanununun 47. maddesi uyarınca barınma hizmetleri kapsamında merkezde bulunan yurt kapatılmış olup, sadece bazı ilçelerde barınma hizmeti sunulmaktadır.

Yükseköğretimde Beslenme Hizmetleri

2547 Sayılı Yükseköğretim Kanunu'nun 47. Maddesi gereğince Sağlık, Kültür ve Spor Daire Başkanlığı tarafından öğrencilere, akademik ve idari personele öğlen yemeği ve ikinci öğretim öğrencilerine de akşam yemeği hizmeti kaliteli ve uygun fiyatlarla sunulmaktadır.

Yükseköğretimde Kültür ve Spor Hizmetleri

2547 Sayılı Yükseköğretim Kanunu'nun 47. Maddesi gereğince Sağlık, Kültür ve Spor Daire Başkanlığı tarafından öğrencilere, ilgi alanlarına göre boş zamanlarını değerlendirmek, yeni ilgi alanları ile birlikte dinlenme ve eğlence alışkanlığı kazanmalarını sağlamak, güzel sanatlarla ilgili faaliyetleri, Spor hizmetleri olarak, öğrencilerin ve çalışanların beden sağlıklarını korumak ve geliştirmek, onlara disiplinle çalışma alışkanlığı kazandırmak, spora ilgi duymalarını sağlamak, enerjilerini bu olumlu yöne yöneltmek, boş zamanlarını değerlendirmek için ilgi duydukları spor dalında çalışmalarına ilişkin faaliyetler.

Yükseköğretimde Öğrenci Yaşamına İlişkin Diğer Hizmetler

2547 Sayılı Yükseköğretim Kanunu'nun 47. Maddesi gereğince Sağlık, Kültür ve Spor Daire Başkanlığı tarafından öğrencilere beslenme, barınma, kültür ve spor dışında yapılan faaliyetleri kapsamaktadır.

Yükseköğretimde Sağlık Hizmetleri

5510 Sayılı Kanun uyarınca tüm öğrenciler genel sağlık sigortası kapsamına alınmaları nedeniyle istedikleri hastaneden hizmet alabilmektedirler. Bu nedenle mediko sosyal birimimize ihtiyaç kalmamıştır.

FAALİYET MALİYETLERİ TABLOSU

İdare Adı	HARRAN ÜNİVERSİTESİ
Program Adı	ARAŞTIRMA, GELİŞTİRME VE YENİLİK
Alt Program Adı	YÜKSEKÖĞRETİMDE BİLİMSEL ARAŞTIRMA VE GELİŞTİRME
Alt Program Hedefi	Yükseköğretim kurumlarında inovasyon amaçlı bilimsel çalışmaların arttırılması
Faaliyet Adı	Yükseköğretim Kurumlarının Bilimsel Araştırma Projeleri
Açıklama	

EKONOMİK KOD	2024 Bütçe	2024 Harcama (Haziran)	2025 Bütçe	2026 Tahmin	2027 Tahmin
<i>Personel Giderleri</i>					
<i>Sosyal Güvenlik Kurumuna Devlet Primi Giderleri</i>					
<i>Mal ve Hizmet Alım Giderleri</i>	39.264.000		56.129.000	63.658.000	69.099.000
<i>Faiz Giderleri</i>					
<i>Cari Transferler</i>					
<i>Sermaye Giderleri</i>					
<i>Sermaye Transferleri</i>					

<i>Borç Verme</i>					
BÜTÇE İÇİ TOPLAM KAYNAK	39.264.000		56.129.000	63.658.000	69.099.000
<i>Döner Sermaye</i>					
<i>Özel Hesap</i>					
<i>Diğer Bütçe Dışı Kaynak</i>					
BÜTÇE DIŞI TOPLAM KAYNAK					
FAALİYET MALİYETİ TOPLAMI	39.264.000		56.129.000	63.658.000	69.099.000

FAALİYET MALİYETLERİ TABLOSU

İdare Adı	HARRAN ÜNİVERSİTESİ
Program Adı	TEDAVİ EDİCİ SAĞLIK
Alt Program Adı	TEDAVİ HİZMETLERİ
Alt Program Hedefi	Tedavi edici sağlık hizmetinin erişilebilir ve etkili olarak sunulmasının sağlanması
Faaliyet Adı	Ağız ve Diş Sağlığı Hizmetleri
Açıklama	

EKONOMİK KOD	2024 Bütçe	2024 Harcama (Haziran)	2025 Bütçe	2026 Tahmin	2027 Tahmin
<i>Personel Giderleri</i>		120.350	750.000	874.000	988.000
<i>Sosyal Güvenlik Kurumuna Devlet Primi Giderleri</i>		17.057	150.000	176.000	199.000
<i>Mal ve Hizmet Alım Giderleri</i>					
<i>Faiz Giderleri</i>					
<i>Cari Transferler</i>	1.642.000		2.578.000	2.924.000	3.174.000
<i>Sermaye Giderleri</i>	65.000.000	29.733.893	55.000.000	70.000.000	80.000.000
<i>Sermaye Transferleri</i>					

<i>Borç Verme</i>					
BÜTÇE İÇİ TOPLAM KAYNAK	66.642.000	29.871.299	58.478.000	73.974.000	84.361.000
<i>Döner Sermaye</i>					
<i>Özel Hesap</i>					
<i>Diğer Bütçe Dışı Kaynak</i>					
BÜTÇE DIŞI TOPLAM KAYNAK					
FAALİYET MALİYETİ TOPLAMI	66.642.000	29.871.299	58.478.000	73.974.000	84.361.000

FAALİYET MALİYETLERİ TABLOSU

İdare Adı	HARRAN ÜNİVERSİTESİ
Program Adı	TEDAVİ EDİCİ SAĞLIK
Alt Program Adı	TEDAVİ HİZMETLERİ
Alt Program Hedefi	Tedavi edici sağlık hizmetinin erişilebilir ve etkili olarak sunulmasının sağlanması
Faaliyet Adı	Diş Hekimliği Hastanesi Tarafından Yapılacak Taban Ödeme
Açıklama	

EKONOMİK KOD	2024 Bütçe	2024 Harcama (Haziran)	2025 Bütçe	2026 Tahmin	2027 Tahmin
<i>Personel Giderleri</i>					
<i>Sosyal Güvenlik Kurumuna Devlet Primi Giderleri</i>					
<i>Mal ve Hizmet Alım Giderleri</i>					
<i>Faiz Giderleri</i>					
<i>Cari Transferler</i>	11.884.000	4.958.000	18.898.000	21.513.000	23.223.000
<i>Sermaye Giderleri</i>					
<i>Sermaye Transferleri</i>					
<i>Borç Verme</i>					
BÜTÇE İÇİ TOPLAM KAYNAK	11.884.000	4.958.000	18.898.000	21.513.000	23.223.000
<i>Döner Sermaye</i>					
<i>Özel Hesap</i>					
<i>Diğer Bütçe Dışı Kaynak</i>					
BÜTÇE DIŞI TOPLAM KAYNAK					
FAALİYET MALİYETİ TOPLAMI	11.884.000	4.958.000	18.898.000	21.513.000	23.223.000

FAALİYET MALİYETLERİ TABLOSU

İdare Adı HARRAN ÜNİVERSİTESİ
Program Adı TEDAVİ EDİCİ SAĞLIK
Alt Program Adı TEDAVİ HİZMETLERİ
Alt Program Hedefi Tedavi edici sağlık hizmetinin erişilebilir ve etkili olarak sunulmasının sağlanması
Faaliyet Adı Tıp Fakültesi Hastanesi Tarafından Yapılacak Taban Ödeme

Açıklama

EKONOMİK KOD	2024 Bütçe	2024 Harcama (Haziran)	2025 Bütçe	2026 Tahmin	2027 Tahmin
<i>Personel Giderleri</i>					
<i>Sosyal Güvenlik Kurumuna Devlet Primi Giderleri</i>					
<i>Mal ve Hizmet Alım Giderleri</i>					
<i>Faiz Giderleri</i>					
<i>Cari Transferler</i>	186.361.000	123.637.000	283.883.000	323.170.000	348.848.000
<i>Sermaye Giderleri</i>					
<i>Sermaye Transferleri</i>					

<i>Borç Verme</i>					
BÜTÇE İÇİ TOPLAM KAYNAK	186.361.000	123.637.000	283.883.000	323.170.000	348.848.000
<i>Döner Sermaye</i>					
<i>Özel Hesap</i>					
<i>Diğer Bütçe Dışı Kaynak</i>					
BÜTÇE DIŞI TOPLAM KAYNAK					
FAALİYET MALİYETİ TOPLAMI	186.361.000	123.637.000	283.883.000	323.170.000	348.848.000

FAALİYET MALİYETLERİ TABLOSU

İdare Adı	HARRAN ÜNİVERSİTESİ
Program Adı	TEDAVİ EDİCİ SAĞLIK
Alt Program Adı	TEDAVİ HİZMETLERİ
Alt Program Hedefi	Tedavi edici sağlık hizmetinin erişilebilir ve etkili olarak sunulmasının sağlanması
Faaliyet Adı	Üniversite Genel Hastane Hizmetleri
Açıklama	

EKONOMİK KOD	2024 Bütçe	2024 Harcama (Haziran)	2025 Bütçe	2026 Tahmin	2027 Tahmin
<i>Personel Giderleri</i>	234.871.000	227.493.380	569.395.000	661.509.000	745.195.000
<i>Sosyal Güvenlik Kurumuna Devlet Primi Giderleri</i>	41.727.000	30.643.308	92.672.000	107.664.000	121.286.000
<i>Mal ve Hizmet Alım Giderleri</i>	1.018.000	111.846	1.645.000	1.866.000	2.026.000
<i>Faiz Giderleri</i>					
<i>Cari Transferler</i>	12.910.000	12.910.000	20.591.000	23.352.000	25.347.000
<i>Sermaye Giderleri</i>	102.250.000	37.325.158	160.000.000	185.895.000	211.751.000
<i>Sermaye Transferleri</i>					
<i>Borç Verme</i>					
BÜTÇE İÇİ TOPLAM KAYNAK	392.776.000	308.483.692	844.303.000	980.286.000	1.105.605.000
<i>Döner Sermaye</i>					
<i>Özel Hesap</i>					
<i>Diğer Bütçe Dışı Kaynak</i>					
BÜTÇE DIŞI TOPLAM KAYNAK					
FAALİYET MALİYETİ TOPLAMI	392.776.000	308.483.692	844.303.000	980.286.000	1.105.605.000

FAALİYET MALİYETLERİ TABLOSU

İdare Adı	HARRAN ÜNİVERSİTESİ
Program Adı	YÜKSEKÖĞRETİM
Alt Program Adı	ÖN LİSANS EĞİTİMİ, LİSANS EĞİTİMİ VE LİSANSÜSTÜ EĞİTİM
Alt Program Hedefi	Mesleki yeterlilik sahibi ve gelişime açık mezunlar yetiştirilmesi
Faaliyet Adı	Doktora ve Tıpta Uzmanlık Eğitimi

Açıklama

EKONOMİK KOD	2024 Bütçe	2024 Harcama (Haziran)	2025 Bütçe	2026 Tahmin	2027 Tahmin
<i>Personel Giderleri</i>	7.365.000	1.416.546	9.751.000	11.347.000	12.806.000
<i>Sosyal Güvenlik Kurumuna Devlet Primi Giderleri</i>	564.000	198.530	760.000	885.000	999.000
<i>Mal ve Hizmet Alım Giderleri</i>	95.000	33.937	137.000	156.000	171.000
<i>Faiz Giderleri</i>					
<i>Cari Transferler</i>					
<i>Sermaye Giderleri</i>					

<i>Sermaye Transferleri</i>					
<i>Borç Verme</i>					
BÜTÇE İÇİ TOPLAM KAYNAK	8.024.000	1.649.013	10.648.000	12.388.000	13.976.000
<i>Döner Sermaye</i>					
<i>Özel Hesap</i>					
<i>Diğer Bütçe Dışı Kaynak</i>					
BÜTÇE DIŞI TOPLAM KAYNAK					
FAALİYET MALİYETİ TOPLAMI	8.024.000	1.649.013	10.648.000	12.388.000	13.976.000

FAALİYET MALİYETLERİ TABLOSU

İdare Adı	HARRAN ÜNİVERSİTESİ
Program Adı	YÜKSEKÖĞRETİM
Alt Program Adı	ÖN LİSANS EĞİTİMİ, LİSANS EĞİTİMİ VE LİSANSÜSTÜ EĞİTİM
Alt Program Hedefi	Mesleki yeterlilik sahibi ve gelişime açık mezunlar yetiştirilmesi
Faaliyet Adı	Yükseköğretim Kurumları Bilgi ve Kültürel Kaynaklar ile Sportif Altyapının Geliştirilmesi Hizmetleri
Açıklama	

EKONOMİK KOD	2024 Bütçe	2024 Harcama (Haziran)	2025 Bütçe	2026 Tahmin	2027 Tahmin
<i>Personel Giderleri</i>	8.996.000	2.630.342	11.812.000	13.725.000	15.464.000
<i>Sosyal Güvenlik Kurumuna Devlet Primi Giderleri</i>	883.000	354.996	1.191.000	1.384.000	1.561.000
<i>Mal ve Hizmet Alım Giderleri</i>	61.000		87.000	99.000	108.000
<i>Faiz Giderleri</i>					
<i>Cari Transferler</i>					
<i>Sermaye Giderleri</i>	3.000.000	866.739	10.000.000	10.000.000	10.000.000
<i>Sermaye Transferleri</i>					
<i>Borç Verme</i>					
BÜTÇE İÇİ TOPLAM KAYNAK	12.940.000	3.852.077	23.090.000	25.208.000	27.133.000
<i>Döner Sermaye</i>					
<i>Özel Hesap</i>					
<i>Diğer Bütçe Dışı Kaynak</i>					
BÜTÇE DIŞI TOPLAM KAYNAK					
FAALİYET MALİYETİ TOPLAMI	12.940.000	3.852.077	23.090.000	25.208.000	27.133.000

FAALİYET MALİYETLERİ TABLOSU

İdare Adı HARRAN ÜNİVERSİTESİ
Program Adı YÜKSEKÖĞRETİM
Alt Program Adı ÖN LİSANS EĞİTİMİ, LİSANS EĞİTİMİ VE LİSANSÜSTÜ EĞİTİM
Alt Program Hedefi Mesleki yeterlilik sahibi ve gelişime açık mezunlar yetiştirilmesi
Faaliyet Adı Yükseköğretim Kurumları Birinci Öğretim

Açıklama

EKONOMİK KOD	2024 Bütçe	2024 Harcama (Haziran)	2025 Bütçe	2026 Tahmin	2027 Tahmin
<i>Personel Giderleri</i>	1.547.159.000	718.947.265	1.934.739.000	2.248.262.000	2.532.845.000
<i>Sosyal Güvenlik Kurumuna Devlet Primi Giderleri</i>	150.755.000	78.679.607	208.711.000	242.548.000	273.614.000
<i>Mal ve Hizmet Alım Giderleri</i>	138.976.000	47.445.987	198.859.000	225.512.000	244.770.000
<i>Faiz Giderleri</i>					
<i>Cari Transferler</i>					
<i>Sermaye Giderleri</i>	92.500.000	30.195.142	144.000.000	173.054.000	199.403.000

<i>Sermaye Transferleri</i>					
<i>Borç Verme</i>					
BÜTÇE İÇİ TOPLAM KAYNAK	1.929.390.000	875.268.001	2.486.309.000	2.889.376.000	3.250.632.000
<i>Döner Sermaye</i>					
<i>Özel Hesap</i>					
<i>Diğer Bütçe Dışı Kaynak</i>					
BÜTÇE DIŞI TOPLAM KAYNAK					
FAALİYET MALİYETİ TOPLAMI	1.929.390.000	875.268.001	2.486.309.000	2.889.376.000	3.250.632.000

FAALİYET MALİYETLERİ TABLOSU

İdare Adı	HARRAN ÜNİVERSİTESİ
Program Adı	YÜKSEKÖĞRETİM
Alt Program Adı	ÖN LİSANS EĞİTİMİ, LİSANS EĞİTİMİ VE LİSANSÜSTÜ EĞİTİM
Alt Program Hedefi	Mesleki yeterlilik sahibi ve gelişime açık mezunlar yetiştirilmesi
Faaliyet Adı	Yükseköğretim Kurumları İkinci Öğretim
Açıklama	

EKONOMİK KOD	2024 Bütçe	2024 Harcama (Haziran)	2025 Bütçe	2026 Tahmin	2027 Tahmin
<i>Personel Giderleri</i>	992.000	413.812	1.416.000	1.608.000	1.745.000
<i>Sosyal Güvenlik Kurumuna Devlet Primi Giderleri</i>					
<i>Mal ve Hizmet Alım Giderleri</i>	425.000	136.500	607.000	689.000	748.000
<i>Faiz Giderleri</i>					
<i>Cari Transferler</i>					
<i>Sermaye Giderleri</i>					
<i>Sermaye Transferleri</i>					
<i>Borç Verme</i>					
BÜTÇE İÇİ TOPLAM KAYNAK	1.417.000	550.312	2.023.000	2.297.000	2.493.000
<i>Döner Sermaye</i>					
<i>Özel Hesap</i>					
<i>Diğer Bütçe Dışı Kaynak</i>					
BÜTÇE DIŞI TOPLAM KAYNAK					
FAALİYET MALİYETİ TOPLAMI	1.417.000	550.312	2.023.000	2.297.000	2.493.000

FAALİYET MALİYETLERİ TABLOSU

İdare Adı HARRAN ÜNİVERSİTESİ
Program Adı YÜKSEKÖĞRETİM
Alt Program Adı ÖN LİSANS EĞİTİMİ, LİSANS EĞİTİMİ VE LİSANSÜSTÜ EĞİTİM
Alt Program Hedefi Mesleki yeterlilik sahibi ve gelişime açık mezunlar yetiştirilmesi
Faaliyet Adı Yükseköğretim Kurumları Tezsiz Yüksek Lisans

Açıklama

EKONOMİK KOD	2024 Bütçe	2024 Harcama (Haziran)	2025 Bütçe	2026 Tahmin	2027 Tahmin
<i>Personel Giderleri</i>	642.000	1.817.256	790.000	919.000	1.037.000
<i>Sosyal Güvenlik Kurumuna Devlet Primi Giderleri</i>					
<i>Mal ve Hizmet Alım Giderleri</i>	218.000		312.000	354.000	384.000
<i>Faiz Giderleri</i>					
<i>Cari Transferler</i>					
<i>Sermaye Giderleri</i>					

<i>Sermaye Transferleri</i>					
<i>Borç Verme</i>					
BÜTÇE İÇİ TOPLAM KAYNAK	860.000	1.817.256	1.102.000	1.273.000	1.421.000
<i>Döner Sermaye</i>					
<i>Özel Hesap</i>					
<i>Diğer Bütçe Dışı Kaynak</i>					
BÜTÇE DIŞI TOPLAM KAYNAK					
FAALİYET MALİYETİ TOPLAMI	860.000	1.817.256	1.102.000	1.273.000	1.421.000

FAALİYET MALİYETLERİ TABLOSU

İdare Adı	HARRAN ÜNİVERSİTESİ
Program Adı	YÜKSEKÖĞRETİM
Alt Program Adı	ÖN LİSANS EĞİTİMİ, LİSANS EĞİTİMİ VE LİSANSÜSTÜ EĞİTİM
Alt Program Hedefi	Mesleki yeterlilik sahibi ve gelişime açık mezunlar yetiştirilmesi
Faaliyet Adı	Yükseköğretim Kurumları Yaz Okulları
Açıklama	

EKONOMİK KOD	2024 Bütçe	2024 Harcama (Haziran)	2025 Bütçe	2026 Tahmin	2027 Tahmin
<i>Personel Giderleri</i>	222.000		317.000	359.000	390.000
<i>Sosyal Güvenlik Kurumuna Devlet Primi Giderleri</i>					
<i>Mal ve Hizmet Alım Giderleri</i>	95.000		136.000	154.000	167.000
<i>Faiz Giderleri</i>					
<i>Cari Transferler</i>					
<i>Sermaye Giderleri</i>					
<i>Sermaye Transferleri</i>					
<i>Borç Verme</i>					
BÜTÇE İÇİ TOPLAM KAYNAK	317.000		453.000	513.000	557.000
<i>Döner Sermaye</i>					
<i>Özel Hesap</i>					
<i>Diğer Bütçe Dışı Kaynak</i>					
BÜTÇE DIŞI TOPLAM KAYNAK					
FAALİYET MALİYETİ TOPLAMI	317.000		453.000	513.000	557.000

FAALİYET MALİYETLERİ TABLOSU

İdare Adı	HARRAN ÜNİVERSİTESİ
Program Adı	YÜKSEKÖĞRETİM
Alt Program Adı	YÜKSEKÖĞRETİMDE ÖĞRENCİ YAŞAMI
Alt Program Hedefi	Yükseköğretim öğrencilerine sunulan beslenme ve barınma hizmetlerinin kalitesinin artırılması; öğrencilerin kişisel ve sosyal gelişimi desteklenerek yaşam kalitesinin yükseltilmesi
Faaliyet Adı	Yükseköğretimde Barınma Hizmetleri

Açıklama

EKONOMİK KOD	2024 Bütçe	2024 Harcama (Haziran)	2025 Bütçe	2026 Tahmin	2027 Tahmin
<i>Personel Giderleri</i>					
<i>Sosyal Güvenlik Kurumuna Devlet Primi Giderleri</i>					
<i>Mal ve Hizmet Alım Giderleri</i>	754.000	48.000	1.079.000	1.224.000	1.328.000
<i>Faiz Giderleri</i>					
<i>Cari Transferler</i>					
<i>Sermaye Giderleri</i>					

<i>Sermaye Transferleri</i>					
<i>Borç Verme</i>					
BÜTÇE İÇİ TOPLAM KAYNAK	754.000	48.000	1.079.000	1.224.000	1.328.000
<i>Döner Sermaye</i>					
<i>Özel Hesap</i>					
<i>Diğer Bütçe Dışı Kaynak</i>					
BÜTÇE DIŞI TOPLAM KAYNAK					
FAALİYET MALİYETİ TOPLAMI	754.000	48.000	1.079.000	1.224.000	1.328.000

FAALİYET MALİYETLERİ TABLOSU

İdare Adı	HARRAN ÜNİVERSİTESİ
Program Adı	YÜKSEKÖĞRETİM
Alt Program Adı	YÜKSEKÖĞRETİMDE ÖĞRENCİ YAŞAMI
Alt Program Hedefi	Yükseköğretim öğrencilerine sunulan beslenme ve barınma hizmetlerinin kalitesinin artırılması; öğrencilerin kişisel ve sosyal gelişimi desteklenerek yaşam kalitesinin yükseltilmesi
Faaliyet Adı	Yükseköğretimde Beslenme Hizmetleri
Açıklama	

EKONOMİK KOD	2024 Bütçe	2024 Harcama (Haziran)	2025 Bütçe	2026 Tahmin	2027 Tahmin
<i>Personel Giderleri</i>	18.608.000	9.642.630	31.439.000	36.529.000	41.152.000
<i>Sosyal Güvenlik Kurumuna Devlet Primi Giderleri</i>	4.645.000	1.909.955	10.122.000	11.760.000	13.249.000
<i>Mal ve Hizmet Alım Giderleri</i>	24.933.000	8.787.853	35.644.000	40.425.000	43.881.000
<i>Faiz Giderleri</i>					
<i>Cari Transferler</i>					
<i>Sermaye Giderleri</i>					
<i>Sermaye Transferleri</i>					
<i>Borç Verme</i>					
BÜTÇE İÇİ TOPLAM KAYNAK	48.186.000	20.340.437	77.205.000	88.714.000	98.282.000
<i>Döner Sermaye</i>					
<i>Özel Hesap</i>					
<i>Diğer Bütçe Dışı Kaynak</i>					
BÜTÇE DIŞI TOPLAM KAYNAK					
FAALİYET MALİYETİ TOPLAMI	48.186.000	20.340.437	77.205.000	88.714.000	98.282.000

FAALİYET MALİYETLERİ TABLOSU

İdare Adı	HARRAN ÜNİVERSİTESİ
Program Adı	YÜKSEKÖĞRETİM
Alt Program Adı	YÜKSEKÖĞRETİMDE ÖĞRENCİ YAŞAMI
Alt Program Hedefi	Yükseköğretim öğrencilerine sunulan beslenme ve barınma hizmetlerinin kalitesinin artırılması; öğrencilerin kişisel ve sosyal gelişimi desteklenerek yaşam kalitesinin yükseltilmesi
Faaliyet Adı	Yükseköğretimde Kültür ve Spor Hizmetleri

Açıklama

EKONOMİK KOD	2024 Bütçe	2024 Harcama (Haziran)	2025 Bütçe	2026 Tahmin	2027 Tahmin
<i>Personel Giderleri</i>					
<i>Sosyal Güvenlik Kurumuna Devlet Primi Giderleri</i>					
<i>Mal ve Hizmet Alım Giderleri</i>	1.564.000	189.826	2.238.000	2.541.000	2.757.000
<i>Faiz Giderleri</i>					
<i>Cari Transferler</i>					
<i>Sermaye Giderleri</i>					

<i>Sermaye Transferleri</i>					
<i>Borç Verme</i>					
BÜTÇE İÇİ TOPLAM KAYNAK	1.564.000	189.826	2.238.000	2.541.000	2.757.000
<i>Döner Sermaye</i>					
<i>Özel Hesap</i>					
<i>Diğer Bütçe Dışı Kaynak</i>					
BÜTÇE DIŞI TOPLAM KAYNAK					
FAALİYET MALİYETİ TOPLAMI	1.564.000	189.826	2.238.000	2.541.000	2.757.000

FAALİYET MALİYETLERİ TABLOSU

İdare Adı	HARRAN ÜNİVERSİTESİ
Program Adı	YÜKSEKÖĞRETİM
Alt Program Adı	YÜKSEKÖĞRETİMDE ÖĞRENCİ YAŞAMI
Alt Program Hedefi	Yükseköğretim öğrencilerine sunulan beslenme ve barınma hizmetlerinin kalitesinin artırılması; öğrencilerin kişisel ve sosyal gelişimi desteklenerek yaşam kalitesinin yükseltilmesi
Faaliyet Adı	Yükseköğretimde Öğrenci Yaşamına İlişkin Diğer Hizmetler
Açıklama	

EKONOMİK KOD	2024 Bütçe	2024 Harcama (Haziran)	2025 Bütçe	2026 Tahmin	2027 Tahmin
<i>Personel Giderleri</i>	24.453.000	7.372.733	23.998.000	27.390.000	30.442.000
<i>Sosyal Güvenlik Kurumuna Devlet Primi Giderleri</i>	2.072.000	613.458	2.763.000	3.212.000	3.620.000
<i>Mal ve Hizmet Alım Giderleri</i>	4.761.000	1.553.740	6.806.000	7.720.000	8.380.000
<i>Faiz Giderleri</i>					
<i>Cari Transferler</i>					
<i>Sermaye Giderleri</i>					
<i>Sermaye Transferleri</i>					
<i>Borç Verme</i>					
BÜTÇE İÇİ TOPLAM KAYNAK	31.286.000	9.539.931	33.567.000	38.322.000	42.442.000
<i>Döner Sermaye</i>					
<i>Özel Hesap</i>					
<i>Diğer Bütçe Dışı Kaynak</i>					
BÜTÇE DIŞI TOPLAM KAYNAK					
FAALİYET MALİYETİ TOPLAMI	31.286.000	9.539.931	33.567.000	38.322.000	42.442.000

FAALİYET MALİYETLERİ TABLOSU

İdare Adı	HARRAN ÜNİVERSİTESİ
Program Adı	YÜKSEKÖĞRETİM
Alt Program Adı	YÜKSEKÖĞRETİMDE ÖĞRENCİ YAŞAMI
Alt Program Hedefi	Yükseköğretim öğrencilerine sunulan beslenme ve barınma hizmetlerinin kalitesinin artırılması; öğrencilerin kişisel ve sosyal gelişimi desteklenerek yaşam kalitesinin yükseltilmesi
Faaliyet Adı	Yükseköğretimde Sağlık Hizmetleri

Açıklama

EKONOMİK KOD	2024 Bütçe	2024 Harcama (Haziran)	2025 Bütçe	2026 Tahmin	2027 Tahmin
<i>Personel Giderleri</i>					
<i>Sosyal Güvenlik Kurumuna Devlet Primi Giderleri</i>					
<i>Mal ve Hizmet Alım Giderleri</i>	71.000		102.000	116.000	126.000
<i>Faiz Giderleri</i>					
<i>Cari Transferler</i>					
<i>Sermaye Giderleri</i>					

<i>Sermaye Transferleri</i>					
<i>Borç Verme</i>					
BÜTÇE İÇİ TOPLAM KAYNAK	71.000		102.000	116.000	126.000
<i>Döner Sermaye</i>					
<i>Özel Hesap</i>					
<i>Diğer Bütçe Dışı Kaynak</i>					
BÜTÇE DIŞI TOPLAM KAYNAK					
FAALİYET MALİYETİ TOPLAMI	71.000		102.000	116.000	126.000

FAALİYET MALİYETLERİ TABLOSU

İdare Adı HARRAN ÜNİVERSİTESİ
Program Adı YÖNETİM VE DESTEK PROGRAMI
Alt Program Adı TEFTİŞ, DENETİM VE DANIŞMANLIK HİZMETLERİ
Alt Program Hedefi
Faaliyet Adı Hukuki Danışmanlık ve Muhakemat Hizmetleri
Açıklama

EKONOMİK KOD	2024 Bütçe	2024 Harcama (Haziran)	2025 Bütçe	2026 Tahmin	2027 Tahmin
<i>Personel Giderleri</i>	2.683.000	1.455.838	3.477.000	4.043.000	4.556.000
<i>Sosyal Güvenlik Kurumuna Devlet Primi Giderleri</i>	370.000	166.818	499.000	581.000	656.000
<i>Mal ve Hizmet Alım Giderleri</i>	346.000	609.111	995.000	1.129.000	1.225.000
<i>Faiz Giderleri</i>					
<i>Cari Transferler</i>					
<i>Sermaye Giderleri</i>					
<i>Sermaye Transferleri</i>					

<i>Borç Verme</i>					
BÜTÇE İÇİ TOPLAM KAYNAK	3.399.000	2.231.767	4.971.000	5.753.000	6.437.000
<i>Döner Sermaye</i>					
<i>Özel Hesap</i>					
<i>Diğer Bütçe Dışı Kaynak</i>					
BÜTÇE DIŞI TOPLAM KAYNAK					
FAALİYET MALİYETİ TOPLAMI	3.399.000	2.231.767	4.971.000	5.753.000	6.437.000

FAALİYET MALİYETLERİ TABLOSU

İdare Adı	HARRAN ÜNİVERSİTESİ
Program Adı	YÖNETİM VE DESTEK PROGRAMI
Alt Program Adı	TEFTİŞ, DENETİM VE DANIŞMANLIK HİZMETLERİ
Alt Program Hedefi	
Faaliyet Adı	İç Denetim
Açıklama	

EKONOMİK KOD	2024 Bütçe	2024 Harcama (Haziran)	2025 Bütçe	2026 Tahmin	2027 Tahmin
<i>Personel Giderleri</i>	1.497.000		1.929.000	2.242.000	2.526.000
<i>Sosyal Güvenlik Kurumuna Devlet Primi Giderleri</i>	188.000		253.000	295.000	333.000
<i>Mal ve Hizmet Alım Giderleri</i>	26.000		38.000	44.000	48.000
<i>Faiz Giderleri</i>					
<i>Cari Transferler</i>					
<i>Sermaye Giderleri</i>					
<i>Sermaye Transferleri</i>					
<i>Borç Verme</i>					
BÜTÇE İÇİ TOPLAM KAYNAK	1.711.000		2.220.000	2.581.000	2.907.000
<i>Döner Sermaye</i>					
<i>Özel Hesap</i>					
<i>Diğer Bütçe Dışı Kaynak</i>					
BÜTÇE DIŞI TOPLAM KAYNAK					
FAALİYET MALİYETİ TOPLAMI	1.711.000		2.220.000	2.581.000	2.907.000

FAALİYET MALİYETLERİ TABLOSU

İdare Adı HARRAN ÜNİVERSİTESİ
Program Adı YÖNETİM VE DESTEK PROGRAMI
Alt Program Adı ÜST YÖNETİM, İDARİ VE MALİ HİZMETLER
Alt Program Hedefi
Faaliyet Adı Diğer Destek Hizmetleri

Açıklama

EKONOMİK KOD	2024 Bütçe	2024 Harcama (Haziran)	2025 Bütçe	2026 Tahmin	2027 Tahmin
<i>Personel Giderleri</i>					
<i>Sosyal Güvenlik Kurumuna Devlet Primi Giderleri</i>					
<i>Mal ve Hizmet Alım Giderleri</i>	14.000		20.000	23.000	25.000
<i>Faiz Giderleri</i>					
<i>Cari Transferler</i>					
<i>Sermaye Giderleri</i>					
<i>Sermaye Transferleri</i>					

<i>Borç Verme</i>					
BÜTÇE İÇİ TOPLAM KAYNAK	14.000		20.000	23.000	25.000
<i>Döner Sermaye</i>					
<i>Özel Hesap</i>					
<i>Diğer Bütçe Dışı Kaynak</i>					
BÜTÇE DIŞI TOPLAM KAYNAK					
FAALİYET MALİYETİ TOPLAMI	14.000		20.000	23.000	25.000

FAALİYET MALİYETLERİ TABLOSU

İdare Adı	HARRAN ÜNİVERSİTESİ
Program Adı	YÖNETİM VE DESTEK PROGRAMI
Alt Program Adı	ÜST YÖNETİM, İDARİ VE MALİ HİZMETLER
Alt Program Hedefi	
Faaliyet Adı	Engellilerin Erişilebilirliğinin Sağlanması
Açıklama	

EKONOMİK KOD	2024 Bütçe	2024 Harcama (Haziran)	2025 Bütçe	2026 Tahmin	2027 Tahmin
<i>Personel Giderleri</i>					
<i>Sosyal Güvenlik Kurumuna Devlet Primi Giderleri</i>					
<i>Mal ve Hizmet Alım Giderleri</i>					
<i>Faiz Giderleri</i>					
<i>Cari Transferler</i>					
<i>Sermaye Giderleri</i>	1.000.000		4.000.000	5.000.000	5.000.000
<i>Sermaye Transferleri</i>					
<i>Borç Verme</i>					
BÜTÇE İÇİ TOPLAM KAYNAK	1.000.000		4.000.000	5.000.000	5.000.000
<i>Döner Sermaye</i>					
<i>Özel Hesap</i>					
<i>Diğer Bütçe Dışı Kaynak</i>					
BÜTÇE DIŞI TOPLAM KAYNAK					
FAALİYET MALİYETİ TOPLAMI	1.000.000		4.000.000	5.000.000	5.000.000

FAALİYET MALİYETLERİ TABLOSU

İdare Adı HARRAN ÜNİVERSİTESİ
Program Adı YÖNETİM VE DESTEK PROGRAMI
Alt Program Adı ÜST YÖNETİM, İDARİ VE MALİ HİZMETLER
Alt Program Hedefi
Faaliyet Adı Genel Destek Hizmetleri
Açıklama

EKONOMİK KOD	2024 Bütçe	2024 Harcama (Haziran)	2025 Bütçe	2026 Tahmin	2027 Tahmin
<i>Personel Giderleri</i>	77.885.000	32.060.237	95.730.000	111.225.000	125.302.000
<i>Sosyal Güvenlik Kurumuna Devlet Primi Giderleri</i>	10.054.000	4.153.877	11.452.000	13.307.000	14.900.000
<i>Mal ve Hizmet Alım Giderleri</i>	462.000	438.377	667.000	757.000	823.000
<i>Faiz Giderleri</i>					
<i>Cari Transferler</i>	6.754.000	4.056.000	8.568.000	9.753.000	10.529.000
<i>Sermaye Giderleri</i>					
<i>Sermaye Transferleri</i>					
<i>Borç Verme</i>					

BÜTÇE İÇİ TOPLAM KAYNAK	95.155.000	40.708.491	116.417.000	135.042.000	151.554.000
<i>Döner Sermaye</i>					
<i>Özel Hesap</i>					
<i>Diğer Bütçe Dışı Kaynak</i>					
BÜTÇE DIŞI TOPLAM KAYNAK					
FAALİYET MALİYETİ TOPLAMI	95.155.000	40.708.491	116.417.000	135.042.000	151.554.000

FAALİYET MALİYETLERİ TABLOSU

İdare Adı	HARRAN ÜNİVERSİTESİ
Program Adı	YÖNETİM VE DESTEK PROGRAMI
Alt Program Adı	ÜST YÖNETİM, İDARİ VE MALİ HİZMETLER
Alt Program Hedefi	
Faaliyet Adı	İnşaat ve Yapı İşlerinin Yürütülmesi
Açıklama	

EKONOMİK KOD	2024 Bütçe	2024 Harcama (Haziran)	2025 Bütçe	2026 Tahmin	2027 Tahmin
<i>Personel Giderleri</i>	128.430.000	42.354.128	157.529.000	183.016.000	206.171.000
<i>Sosyal Güvenlik Kurumuna Devlet Primi Giderleri</i>	17.159.000	6.059.487	25.870.000	30.057.000	33.861.000
<i>Mal ve Hizmet Alım Giderleri</i>	86.000	85.590	179.000	203.000	221.000
<i>Faiz Giderleri</i>					
<i>Cari Transferler</i>					
<i>Sermaye Giderleri</i>					
<i>Sermaye Transferleri</i>					
<i>Borç Verme</i>					
BÜTÇE İÇİ TOPLAM KAYNAK	145.675.000	48.499.205	183.578.000	213.276.000	240.253.000
<i>Döner Sermaye</i>					
<i>Özel Hesap</i>					
<i>Diğer Bütçe Dışı Kaynak</i>					
BÜTÇE DIŞI TOPLAM KAYNAK					
FAALİYET MALİYETİ TOPLAMI	145.675.000	48.499.205	183.578.000	213.276.000	240.253.000

FAALİYET MALİYETLERİ TABLOSU

İdare Adı	HARRAN ÜNİVERSİTESİ
Program Adı	YÖNETİM VE DESTEK PROGRAMI
Alt Program Adı	ÜST YÖNETİM, İDARİ VE MALİ HİZMETLER
Alt Program Hedefi	
Faaliyet Adı	İnsan Kaynakları Yönetimine İlişkin Faaliyetler
Açıklama	

EKONOMİK KOD	2024 Bütçe	2024 Harcama (Haziran)	2025 Bütçe	2026 Tahmin	2027 Tahmin
<i>Personel Giderleri</i>	52.115.000	15.291.691	68.057.000	79.055.000	89.156.000
<i>Sosyal Güvenlik Kurumuna Devlet Primi Giderleri</i>	1.719.000	1.927.205	2.317.000	2.693.000	3.035.000
<i>Mal ve Hizmet Alım Giderleri</i>	51.000	31.342	155.000	176.000	192.000
<i>Faiz Giderleri</i>					
<i>Cari Transferler</i>	58.552.000	39.887.644	83.709.000	94.935.000	103.048.000

<i>Sermaye Giderleri</i>					
<i>Sermaye Transferleri</i>					
<i>Borç Verme</i>					
BÜTÇE İÇİ TOPLAM KAYNAK	112.437.000	57.137.881	154.238.000	176.859.000	195.431.000
<i>Döner Sermaye</i>					
<i>Özel Hesap</i>					
<i>Diğer Bütçe Dışı Kaynak</i>					
BÜTÇE DIŞI TOPLAM KAYNAK					
FAALİYET MALİYETİ TOPLAMI	112.437.000	57.137.881	154.238.000	176.859.000	195.431.000

FAALİYET MALİYETLERİ TABLOSU

İdare Adı	HARRAN ÜNİVERSİTESİ
Program Adı	YÖNETİM VE DESTEK PROGRAMI
Alt Program Adı	ÜST YÖNETİM, İDARİ VE MALİ HİZMETLER
Alt Program Hedefi	
Faaliyet Adı	Özel Kalem Hizmetleri
Açıklama	

EKONOMİK KOD	2024 Bütçe	2024 Harcama (Haziran)	2025 Bütçe	2026 Tahmin	2027 Tahmin
<i>Personel Giderleri</i>					
<i>Sosyal Güvenlik Kurumuna Devlet Primi Giderleri</i>					
<i>Mal ve Hizmet Alım Giderleri</i>	273.000	161.729	391.000	445.000	483.000
<i>Faiz Giderleri</i>					
<i>Cari Transferler</i>	65.000		81.000	86.000	91.000
<i>Sermaye Giderleri</i>					
<i>Sermaye Transferleri</i>					
<i>Borç Verme</i>					
BÜTÇE İÇİ TOPLAM KAYNAK	338.000	161.729	472.000	531.000	574.000
<i>Döner Sermaye</i>					
<i>Özel Hesap</i>					
<i>Diğer Bütçe Dışı Kaynak</i>					
BÜTÇE DIŞI TOPLAM KAYNAK					
FAALİYET MALİYETİ TOPLAMI	338.000	161.729	472.000	531.000	574.000

FAALİYET MALİYETLERİ TABLOSU

İdare Adı HARRAN ÜNİVERSİTESİ
Program Adı YÖNETİM VE DESTEK PROGRAMI
Alt Program Adı ÜST YÖNETİM, İDARİ VE MALİ HİZMETLER
Alt Program Hedefi
Faaliyet Adı Strateji Geliştirme ve Mali Hizmetler
Açıklama

EKONOMİK KOD	2024 Bütçe	2024 Harcama (Haziran)	2025 Bütçe	2026 Tahmin	2027 Tahmin
<i>Personel Giderleri</i>	11.596.000	3.444.132	13.982.000	16.245.000	18.301.000
<i>Sosyal Güvenlik Kurumuna Devlet Primi Giderleri</i>	1.003.000	418.856	1.353.000	1.573.000	1.773.000
<i>Mal ve Hizmet Alım Giderleri</i>	140.000	79.023	201.000	229.000	249.000
<i>Faiz Giderleri</i>					
<i>Cari Transferler</i>					
<i>Sermaye Giderleri</i>					
<i>Sermaye Transferleri</i>					

<i>Borç Verme</i>					
BÜTÇE İÇİ TOPLAM KAYNAK	12.739.000	3.942.011	15.536.000	18.047.000	20.323.000
<i>Döner Sermaye</i>					
<i>Özel Hesap</i>					
<i>Diğer Bütçe Dışı Kaynak</i>					
BÜTÇE DIŞI TOPLAM KAYNAK					
FAALİYET MALİYETİ TOPLAMI	12.739.000	3.942.011	15.536.000	18.047.000	20.323.000

FAALİYET MALİYETLERİ TABLOSU

İdare Adı	HARRAN ÜNİVERSİTESİ
Program Adı	YÖNETİM VE DESTEK PROGRAMI
Alt Program Adı	ÜST YÖNETİM, İDARİ VE MALİ HİZMETLER
Alt Program Hedefi	
Faaliyet Adı	Taşınmaz Mal Gelirleriyle Yürütülecek Hizmetler
Açıklama	

EKONOMİK KOD	2024 Bütçe	2024 Harcama (Haziran)	2025 Bütçe	2026 Tahmin	2027 Tahmin
<i>Personel Giderleri</i>					
<i>Sosyal Güvenlik Kurumuna Devlet Primi Giderleri</i>					
<i>Mal ve Hizmet Alım Giderleri</i>	3.319.000	148.635	4.747.000	5.384.000	5.844.000
<i>Faiz Giderleri</i>					
<i>Cari Transferler</i>					
<i>Sermaye Giderleri</i>					
<i>Sermaye Transferleri</i>					
<i>Borç Verme</i>					
BÜTÇE İÇİ TOPLAM KAYNAK	3.319.000	148.635	4.747.000	5.384.000	5.844.000
<i>Döner Sermaye</i>					
<i>Özel Hesap</i>					
<i>Diğer Bütçe Dışı Kaynak</i>					
BÜTÇE DIŞI TOPLAM KAYNAK					
FAALİYET MALİYETİ TOPLAMI	3.319.000	148.635	4.747.000	5.384.000	5.844.000

FAALİYET MALİYETLERİ TABLOSU

İdare Adı HARRAN ÜNİVERSİTESİ

Program Adı YÖNETİM VE DESTEK PROGRAMI

Alt Program Adı ÜST YÖNETİM, İDARİ VE MALİ HİZMETLER

Alt Program Hedefi

Faaliyet Adı Yükseköğretimde Öğrencilere Yönelik İdari Hizmetler

Açıklama

EKONOMİK KOD	2024 Bütçe	2024 Harcama (Haziran)	2025 Bütçe	2026 Tahmin	2027 Tahmin
<i>Personel Giderleri</i>	21.994.000	8.925.651	27.932.000	32.455.000	36.565.000
<i>Sosyal Güvenlik Kurumuna Devlet Primi Giderleri</i>	2.436.000	1.184.151	3.284.000	3.817.000	4.302.000
<i>Mal ve Hizmet Alım Giderleri</i>	1.834.000	195.831	2.614.000	2.965.000	3.224.000
<i>Faiz Giderleri</i>					
<i>Cari Transferler</i>					
<i>Sermaye Giderleri</i>					

<i>Sermaye Transferleri</i>					
<i>Borç Verme</i>					
BÜTÇE İÇİ TOPLAM KAYNAK	26.264.000	10.305.632	33.830.000	39.237.000	44.091.000
<i>Döner Sermaye</i>					
<i>Özel Hesap</i>					
<i>Diğer Bütçe Dışı Kaynak</i>					
BÜTÇE DIŞI TOPLAM KAYNAK					
FAALİYET MALİYETİ TOPLAMI	26.264.000	10.305.632	33.830.000	39.237.000	44.091.000

FAALİYETLER DÜZEYİNDE HARRAN ÜNİVERSİTESİ PERFORMANS PROGRAMI MALİYETİ

PROGRAM SINIFLANDIRMASI	2025			2026			2027		
	BÜTÇE İÇİ	BÜTÇE DIŞI	TOPLAM	BÜTÇE İÇİ	BÜTÇE DIŞI	TOPLAM	BÜTÇE İÇİ	BÜTÇE DIŞI	TOPLAM
ARAŞTIRMA, GELİŞTİRME VE YENİLİK	56.129.000	0	56.129.000	63.658.000	0	63.658.000	69.099.000	0	69.099.000
YÜKSEKÖĞRETİMDE BİLİMSEL ARAŞTIRMA VE GELİŞTİRME	56.129.000	0	56.129.000	63.658.000	0	63.658.000	69.099.000	0	69.099.000
<i>Yükseköğretim Kurumlarının Bilimsel Araştırma Projeleri</i>	56.129.000	0	56.129.000	63.658.000	0	63.658.000	69.099.000	0	69.099.000
TEDAVİ EDİCİ SAĞLIK	1.205.562.000	0	1.205.562.000	1.398.943.000	0	1.398.943.000	1.562.037.000	0	1.562.037.000
TEDAVİ HİZMETLERİ	1.205.562.000	0	1.205.562.000	1.398.943.000	0	1.398.943.000	1.562.037.000	0	1.562.037.000
<i>Ağız ve Diş Sağlığı Hizmetleri</i>	58.478.000	0	58.478.000	73.974.000	0	73.974.000	84.361.000	0	84.361.000
<i>Diş Hekimliği Hastanesi Tarafından Yapılacak Taban Ödeme</i>	18.898.000	0	18.898.000	21.513.000	0	21.513.000	23.223.000	0	23.223.000
<i>Tıp Fakültesi Hastanesi Tarafından Yapılacak Taban Ödeme</i>	283.883.000	0	283.883.000	323.170.000	0	323.170.000	348.848.000	0	348.848.000

Üniversite Genel Hastane Hizmetleri	844.303.000	0	844.303.000	980.286.000	0	980.286.000	1.105.605.000	0	1.105.605.000
YÜKSEKÖĞRETİM	2.637.816.000	0	2.637.816.000	3.061.972.000	0	3.061.972.000	3.441.147.000	0	3.441.147.000
ÖN LİSANS EĞİTİMİ, LİSANS EĞİTİMİ VE LİSANSÜSTÜ EĞİTİM	2.523.625.000	0	2.523.625.000	2.931.055.000	0	2.931.055.000	3.296.212.000	0	3.296.212.000
Doktora ve Tıpta Uzmanlık Eğitimi	10.648.000	0	10.648.000	12.388.000	0	12.388.000	13.976.000	0	13.976.000
Yükseköğretim Kurumları Bilgi ve Kültürel Kaynaklar ile Sportif Altyapının Geliştirilmesi Hizmetleri	23.090.000	0	23.090.000	25.208.000	0	25.208.000	27.133.000	0	27.133.000
Yükseköğretim Kurumları Birinci Öğretim	2.486.309.000	0	2.486.309.000	2.889.376.000	0	2.889.376.000	3.250.632.000	0	3.250.632.000
Yükseköğretim Kurumları İkinci Öğretim	2.023.000	0	2.023.000	2.297.000	0	2.297.000	2.493.000	0	2.493.000
Yükseköğretim Kurumları Tezsiz Yüksek Lisans	1.102.000	0	1.102.000	1.273.000	0	1.273.000	1.421.000	0	1.421.000
Yükseköğretim Kurumları Yaz Okulları	453.000	0	453.000	513.000	0	513.000	557.000	0	557.000
YÜKSEKÖĞRETİMDE ÖĞRENCİ YAŞAMI	114.191.000	0	114.191.000	130.917.000	0	130.917.000	144.935.000	0	144.935.000
Yükseköğretimde Barınma Hizmetleri	1.079.000	0	1.079.000	1.224.000	0	1.224.000	1.328.000	0	1.328.000
Yükseköğretimde Beslenme Hizmetleri	77.205.000	0	77.205.000	88.714.000	0	88.714.000	98.282.000	0	98.282.000

<i>Yükseköğretimde Kültür ve Spor Hizmetleri</i>	2.238.000	0	2.238.000	2.541.000	0	2.541.000	2.757.000	0	2.757.000
<i>Yükseköğretimde Öğrenci Yaşamına İlişkin Diğer Hizmetler</i>	33.567.000	0	33.567.000	38.322.000	0	38.322.000	42.442.000	0	42.442.000
<i>Yükseköğretimde Sağlık Hizmetleri</i>	102.000	0	102.000	116.000	0	116.000	126.000	0	126.000
YÖNETİM VE DESTEK PROGRAMI	520.029.000	0	520.029.000	601.733.000	0	601.733.000	672.439.000	0	672.439.000
TEFTİŞ, DENETİM VE DANIŞMANLIK HİZMETLERİ									
<i>Hukuki Danışmanlık ve Muhakemat Hizmetleri</i>	7.191.000	0	7.191.000	8.334.000	0	8.334.000	9.344.000	0	9.344.000
<i>Hukuki Danışmanlık ve Muhakemat Hizmetleri</i>	4.971.000	0	4.971.000	5.753.000	0	5.753.000	6.437.000	0	6.437.000
<i>İç Denetim</i>	2.220.000	0	2.220.000	2.581.000	0	2.581.000	2.907.000	0	2.907.000
ÜST YÖNETİM, İDARI VE MALİ HİZMETLER									
<i>Diğer Destek Hizmetleri</i>	512.838.000	0	512.838.000	593.399.000	0	593.399.000	663.095.000	0	663.095.000
<i>Diğer Destek Hizmetleri</i>	20.000	0	20.000	23.000	0	23.000	25.000	0	25.000
<i>Engellilerin Erişilebilirliğinin Sağlanması</i>	4.000.000	0	4.000.000	5.000.000	0	5.000.000	5.000.000	0	5.000.000
<i>Genel Destek Hizmetleri</i>	116.417.000	0	116.417.000	135.042.000	0	135.042.000	151.554.000	0	151.554.000
<i>İnşaat ve Yapı İşlerinin Yürütülmesi</i>	183.578.000	0	183.578.000	213.276.000	0	213.276.000	240.253.000	0	240.253.000
<i>İnsan Kaynakları Yönetimine İlişkin Faaliyetler</i>	154.238.000	0	154.238.000	176.859.000	0	176.859.000	195.431.000	0	195.431.000

<i>Özel Kalem Hizmetleri</i>	472.000	0	472.000	531.000	0	531.000	574.000	0	574.000
<i>Strateji Geliştirme ve Mali Hizmetler</i>	15.536.000	0	15.536.000	18.047.000	0	18.047.000	20.323.000	0	20.323.000
<i>Taşınmaz Mal Gelirleriyle Yürütülecek Hizmetler</i>	4.747.000	0	4.747.000	5.384.000	0	5.384.000	5.844.000	0	5.844.000
<i>Yükseköğretimde Öğrencilere Yönelik İdari Hizmetler</i>	33.830.000	0	33.830.000	39.237.000	0	39.237.000	44.091.000	0	44.091.000
GENEL TOPLAM	4.419.536.000	0	4.419.536.000	5.126.306.000	0	5.126.306.000	5.744.722.000	0	5.744.722.000

EKONOMİK SINIFLANDIRMA DÜZEYİNDE HARRAN ÜNİVERSİTESİ PERFORMANS PROGRAMI MALİYETİ

EKONOMİK KOD	2024				2025			
	HİZMET PROGRAMLARI TOPLAM	YÖNETİM VE DESTEK PROGRAMI	PROGRAM DIŞI GİDERLER	TOPLAM	HİZMET PROGRAMLARI TOPLAM	YÖNETİM VE DESTEK PROGRAMI	PROGRAM DIŞI GİDERLER	TOPLAM
<i>Personel Giderleri</i>	1.843.308.000	296.200.000		2.139.508.000	2.293.368.000	368.923.000		2.662.291.000
<i>Sosyal Güvenlik Kurumuna Devlet Primi Giderleri</i>	200.646.000	32.929.000		233.575.000	250.019.000	41.095.000		291.114.000
<i>Mal ve Hizmet Alım Giderleri</i>	212.235.000	6.551.000		218.786.000	261.249.000	8.070.000		269.319.000
<i>Faiz Giderleri</i>				0				0
<i>Cari Transferler</i>	212.797.000	65.371.000		278.168.000	260.943.000	80.506.000		341.449.000
<i>Sermaye Giderleri</i>	262.750.000	1.000.000		263.750.000	221.735.000	600.000		222.335.000
<i>Sermaye Transferleri</i>				0				0
<i>Borç Verme</i>				0				0
<i>Yedek Ödenekler</i>				0				0
BÜTÇE İÇİ TOPLAM KAYNAK	2.731.736.000	402.051.000	0	3.133.787.000	3.287.314.000	499.194.000	0	3.786.508.000
<i>Döner Sermaye</i>				0				0
<i>Özel Hesap</i>				0				0
<i>Diğer Bütçe Dışı Kaynak</i>				0				0
BÜTÇE DIŞI TOPLAM KAYNAK	0	0	0	0	0	0	0	0
GENEL TOPLAM	2.731.736.000	402.051.000	0	3.133.787.000	3.287.314.000	499.194.000	0	3.786.508.000

FAALİYETLERDEN SORUMLU HARCAMA BİRİMLERİ

İdare Adı HARRAN ÜNİVERSİTESİ

Yıl 2025 (KBÖ)

PROGRAM	ALT PROGRAM	FAALİYET	SORUMLU HARCAMA BİRİMİ
ARAŞTIRMA, GELİŞTİRME VE YENİLİK	YÜKSEKÖĞRETİMDE BİLİMSEL ARAŞTIRMA VE GELİŞTİRME	Yükseköğretim Kurumlarının Bilimsel Araştırma Projeleri	ÖZEL KALEM (REKTÖRLÜK), DİĞER MERKEZLER, İŞ SAĞLIĞI VE GÜVENLİĞİ UYGULAMA VE ARAŞTIRMA MERKEZİ
TEDAVİ EDİCİ SAĞLIK	TEDAVİ HİZMETLERİ	Ağız ve Diş Sağlığı Hizmetleri	UYGULAMA VE ARAŞTIRMA HASTANESİ, AĞIZ VE DİŞ SAĞLIĞI UYGULAMA VE ARAŞTIRMA MERKEZİ
		Diş Hekimliği Hastanesi Tarafından Yapılacak Taban Ödeme	DİŞ HEKİMLİĞİ FAKÜLTESİ
		Tıp Fakültesi Hastanesi Tarafından Yapılacak Taban Ödeme	UYGULAMA VE ARAŞTIRMA HASTANESİ
		Üniversite Genel Hastane Hizmetleri	UYGULAMA VE ARAŞTIRMA HASTANESİ
YÜKSEKÖĞRETİM	ÖN LİSANS EĞİTİMİ, LİSANS EĞİTİMİ VE LİSANSÜSTÜ EĞİTİM	Doktora ve Tıpta Uzmanlık Eğitimi	SAĞLIK BİLİMLERİ ENSTİTÜSÜ, FEN BİLİMLERİ ENSTİTÜSÜ, SOSYAL BİLİMLER ENSTİTÜSÜ
		Yükseköğretim Kurumları Bilgi ve Kültürel Kaynaklar ile Sportif Altyapının Geliştirilmesi Hizmetleri	KÜTÜPHANE VE DOKÜMANTASYON DAİRE BAŞKANLIĞI
		Yükseköğretim Kurumları Birinci Öğretim	ÖZEL KALEM (REKTÖRLÜK), ÖZEL KALEM (GENEL SEKRETERLİK), İDARİ VE MALİ İŞLER DAİRE BAŞKANLIĞI, PERSONEL DAİRE BAŞKANLIĞI, BİLGİ İŞLEM DAİRE BAŞKANLIĞI, YAPI İŞLERİ VE TEKNİK DAİRE BAŞKANLIĞI, SAĞLIK BİLİMLERİ ENSTİTÜSÜ, TIP FAKÜLTESİ, DİŞ HEKİMLİĞİ FAKÜLTESİ, VETERİNER FAKÜLTESİ, SAĞLIK BİLİMLERİ FAKÜLTESİ, VİRANŞEHİR SAĞLIK YÜKSEKOKULU, SAĞLIK HİZMETLERİ MESLEK YÜKSEKOKULU, FEN BİLİMLERİ ENSTİTÜSÜ, FEN-EDEBİYAT FAKÜLTESİ, MÜHENDİSLİK FAKÜLTESİ, ZİRAAT FAKÜLTESİ, TURİZM FAKÜLTESİ, ŞANLIURFA TEKNİK BİLİMLER MESLEK YÜKSEKOKULU, BOZOVA MESLEK YÜKSEKOKULU, HILVAN MESLEK YÜKSEKOKULU, SİVEREK MESLEK YÜKSEKOKULU, SURUÇ MESLEK YÜKSEKOKULU, VİRANŞEHİR MESLEK YÜKSEKOKULU, AKÇAKALE MESLEK YÜKSEKOKULU, SOSYAL BİLİMLER ENSTİTÜSÜ, EĞİTİM FAKÜLTESİ, İKTİSADİ VE İDARİ BİLİMLER FAKÜLTESİ, GÜZEL SANATLAR FAKÜLTESİ, İLAHİYAT FAKÜLTESİ, SİVEREK UYGULAMALI BİLİMLER FAKÜLTESİ, BEDEN EĞİTİMİ YÜKSEKOKULU, DEVLET KONSERVATUVARI, YABANCI DİLLER YÜKSEKOKULU, ŞANLIURFA SOSYAL BİLİMLER MESLEK YÜKSEKOKULU, BİRECİK MESLEK YÜKSEKOKULU, CEYLANPINAR MESLEK YÜKSEKOKULU, HALFETİ MESLEK YÜKSEKOKULU, DİĞER BÖLÜMLER, ORGANİZE SANAYİ BÖLGESİ MESLEK YÜKSEKOKULU, İŞ SAĞLIĞI VE GÜVENLİĞİ UYGULAMA VE ARAŞTIRMA MERKEZİ, HARRAN MESLEK YÜKSEKOKULU, ECZACILIK FAKÜLTESİ
		Yükseköğretim Kurumları İkinci Öğretim	FEN-EDEBİYAT FAKÜLTESİ, MÜHENDİSLİK FAKÜLTESİ, İKTİSADİ VE İDARİ BİLİMLER FAKÜLTESİ, İLAHİYAT FAKÜLTESİ
		Yükseköğretim Kurumları Tezsiz Yüksek Lisans	İDARİ VE MALİ İŞLER DAİRE BAŞKANLIĞI, SOSYAL BİLİMLER ENSTİTÜSÜ

		Yükseköğretim Kurumları Yaz Okulları	İDARİ VE MALİ İŞLER DAİRE BAŞKANLIĞI, MÜHENDİSLİK FAKÜLTESİ, ZİRAAT FAKÜLTESİ, EĞİTİM FAKÜLTESİ, İKTİSADİ VE İDARİ BİLİMLER FAKÜLTESİ, İLAHİYAT FAKÜLTESİ
	YÜKSEKÖĞRETİMDE ÖĞRENCİ YAŞAMI	Yükseköğretimde Barınma Hizmetleri	SAĞLIK, KÜLTÜR VE SPOR DAİRE BAŞKANLIĞI
		Yükseköğretimde Beslenme Hizmetleri	SAĞLIK, KÜLTÜR VE SPOR DAİRE BAŞKANLIĞI
		Yükseköğretimde Kültür ve Spor Hizmetleri	SAĞLIK, KÜLTÜR VE SPOR DAİRE BAŞKANLIĞI
		Yükseköğretimde Öğrenci Yaşamına İlişkin Diğer Hizmetler	SAĞLIK, KÜLTÜR VE SPOR DAİRE BAŞKANLIĞI
		Yükseköğretimde Sağlık Hizmetleri	SAĞLIK, KÜLTÜR VE SPOR DAİRE BAŞKANLIĞI
YÖNETİM VE DESTEK PROGRAMI	TEFTİŞ, DENETİM VE DANIŞMANLIK HİZMETLERİ	Hukuki Danışmanlık ve Muhakemat Hizmetleri	HUKUK MÜŞAVİRLİĞİ
		İç Denetim	ÖZEL KALEM (REKTÖRLÜK)
	ÜST YÖNETİM, İDARİ VE MALİ HİZMETLER	Diğer Destek Hizmetleri	ÖZEL KALEM (GENEL SEKRETERLİK)
		Genel Destek Hizmetleri	ÖZEL KALEM (GENEL SEKRETERLİK), İDARİ VE MALİ İŞLER DAİRE BAŞKANLIĞI, PERSONEL DAİRE BAŞKANLIĞI, BİLGİ İŞLEM DAİRE BAŞKANLIĞI, YAPI İŞLERİ VE TEKNİK DAİRE BAŞKANLIĞI
		İnsan Kaynakları Yönetimine İlişkin Faaliyetler	PERSONEL DAİRE BAŞKANLIĞI
		İnşaat ve Yapı İşlerinin Yürütülmesi	YAPI İŞLERİ VE TEKNİK DAİRE BAŞKANLIĞI
		Özel Kalem Hizmetleri	ÖZEL KALEM (REKTÖRLÜK), VETERİNER FAKÜLTESİ
		Strateji Geliştirme ve Mali Hizmetler	STRATEJİ GELİŞTİRME DAİRE BAŞKANLIĞI
		Taşınmaz Mal Gelirleriyle Yürütülecek Hizmetler	ÖZEL KALEM (GENEL SEKRETERLİK), İDARİ VE MALİ İŞLER DAİRE BAŞKANLIĞI, BİLGİ İŞLEM DAİRE BAŞKANLIĞI, YAPI İŞLERİ VE TEKNİK DAİRE BAŞKANLIĞI
		Yükseköğretimde Öğrencilere Yönelik İdari Hizmetler	SAĞLIK, KÜLTÜR VE SPOR DAİRE BAŞKANLIĞI, ÖĞRENCİ İŞLERİ DAİRE BAŞKANLIĞI, TIP FAKÜLTESİ

PERFORMANS GÖSTERGELERİNİN İZLENMESİNDEN SORUMLU BİRİMLER

İdare Adı:

HARRAN ÜNİVERSİTESİ

PROGRAM	ALT PROGRAM	PERFORMANS GÖSTERGELERİ	SORUMLU BİRİM
ARAŞTIRMA, GELİŞTİRME VE YENİLİK	ARAŞTIRMA ALTYAPILARI	Araştırma altyapısı projesi tamamlanma oranı	ÖZEL KALEM (REKTÖRLÜK)
	YÜKSEKÖĞRETİMDE BİLİMSEL ARAŞTIRMA VE GELİŞTİRME	Ar-ge'ye harcanan bütçenin toplam bütçeye oranı	STRATEJİ GELİŞTİRME DAİRE BAŞKANLIĞI
		Ar-ge sonucu ortaya çıkan ürünlere ilişkin alınan patent sayısı	ÖZEL KALEM (REKTÖRLÜK)
		Ar-ge sonucu ticarileştirilen ürün sayısı	ÖZEL KALEM (REKTÖRLÜK)
		Araştırma merkezleri gelir miktarı	ÖZEL KALEM (REKTÖRLÜK)
		Araştırma merkezlerinin sanayi ile yaptığı proje sayısı	ÖZEL KALEM (REKTÖRLÜK)
		BAP kapsamında desteklenen araştırma projeleri sayısı	ÖZEL KALEM (REKTÖRLÜK)
		Öğretim elemanı başına düşen ar-ge proje sayısı	ÖZEL KALEM (REKTÖRLÜK)
		Patent, faydalı model ve endüstriyel tasarım başvuru sayısı	ÖZEL KALEM (REKTÖRLÜK)
		Ulusal ve uluslararası kuruluşlar tarafından desteklenen ar-ge projesi sayısı	ÖZEL KALEM (REKTÖRLÜK)
		Uluslararası endekslerde yer alan bilimsel yayın sayısı	HARRAN ÜNİVERSİTESİ
HAYAT BOYU ÖĞRENME	YÜKSEKÖĞRETİM KURUMLARI SÜREKLİ EĞİTİM FAALİYETLERİ	Dezavantajlı gruplara yönelik sosyal entegrasyon ve kapsayıcılığa ilişkin yapılan faaliyet sayısı	ÖZEL KALEM (REKTÖRLÜK)
		Eğitim programlarına başvuran kişi sayısı	SÜREKLİ EĞİTİM UYGULAMA VE ARAŞTIRMA MERKEZİ
		Mezunlara yönelik gerçekleştirilen faaliyet sayısı	ÖZEL KALEM (REKTÖRLÜK)
		Sürekli Eğitim Merkezi (SEM) ve Dil Merkezi (DİLMER) tarafından mesleki eğitime yönelik verilen sertifika sayısı	SÜREKLİ EĞİTİM UYGULAMA VE ARAŞTIRMA MERKEZİ
		Tamamlanan sosyal sorumluluk projeleri sayısı	ÖZEL KALEM (REKTÖRLÜK)
		Üniversitenin çevrecilik alanlarında aldığı ödül sayısı	ÖZEL KALEM (REKTÖRLÜK)
TEDAVİ EDİCİ SAĞLIK	TEDAVİ HİZMETLERİ	Ameliyat sayısı	UYGULAMA VE ARAŞTIRMA HASTANESİ
		Üniversite hastaneleri nitelikli yatak oranı	UYGULAMA VE ARAŞTIRMA HASTANESİ
		Üniversite hastaneleri yatak doluluk oranı	UYGULAMA VE ARAŞTIRMA HASTANESİ
		Yatan hasta sayısı	UYGULAMA VE ARAŞTIRMA HASTANESİ
YÜKSEKÖĞRETİM	ÖĞRETİM ELEMANLARINA SAĞLANAN BURS VE DESTEKLER	SCI, SCI-Expanded, SSCI ve AHCI kapsamındaki dergilerde öğretim elemanı başına düşen yayın sayısı	ÖZEL KALEM (REKTÖRLÜK)

		Yükseköğretim Kurulu tarafından belirlenecek öncelikli alanlarda sağlanan burslardan yararlanan doktora öğrenci sayısı	ÖĞRENCİ İŞLERİ DAİRE BAŞKANLIĞI
		Yükseköğretim Kurulu tarafından sağlanan araştırma desteklerinden yararlananların sayısı	ÖZEL KALEM (REKTÖRLÜK)
		Yükseköğretim Kurulu tarafından sağlanan yurt dışında yabancı dil yeterliliklerinin artırılmasına yönelik burslardan yararlanan sayısı	ÖĞRENCİ İŞLERİ DAİRE BAŞKANLIĞI
		Yükseköğretim Kurulu, Türkiye Bilimler Akademisi ve TÜBİTAK bilim, teşvik ve sanat ödülleri sayısı	ÖZEL KALEM (REKTÖRLÜK)
	ÖN LİSANS EĞİTİMİ, LİSANS EĞİTİMİ VE LİSANSÜSTÜ EĞİTİM	Doktora eğitimini tamamlayanların sayısı	ÖĞRENCİ İŞLERİ DAİRE BAŞKANLIĞI
		Eğitim bilimleri kontenjan doluluk oranı	ÖĞRENCİ İŞLERİ DAİRE BAŞKANLIĞI
		Eğitimin program süresinde bitirilme oranı	ÖĞRENCİ İŞLERİ DAİRE BAŞKANLIĞI
		Fen bilimleri kontenjan doluluk oranı	ÖĞRENCİ İŞLERİ DAİRE BAŞKANLIĞI
		Kütüphanede bulunan basılı ve elektronik kaynak sayısı	KÜTÜPHANE VE DOKÜMANTASYON DAİRE BAŞKANLIĞI
		Kütüphanede bulunan öğrenci başına düşen basılı ve elektronik kaynak sayısı	KÜTÜPHANE VE DOKÜMANTASYON DAİRE BAŞKANLIĞI
		Kütüphaneden yararlanan kişi sayısı	KÜTÜPHANE VE DOKÜMANTASYON DAİRE BAŞKANLIĞI
		Lisansüstü öğrencilerin toplam öğrenciler içindeki payı	ÖĞRENCİ İŞLERİ DAİRE BAŞKANLIĞI
		Öğrenci başına düşen eğitim alanı	YAPI İŞLERİ VE TEKNİK DAİRE BAŞKANLIĞI
		Öğrenci başına düşen kapalı alan	YAPI İŞLERİ VE TEKNİK DAİRE BAŞKANLIĞI
		Öğrenci değişim programlarından yararlanan öğrencilerin oranı	ÖĞRENCİ İŞLERİ DAİRE BAŞKANLIĞI
		Öğretim üyesi başına düşen öğrenci sayısı	PERSONEL DAİRE BAŞKANLIĞI
		Sağlık bilimleri kontenjan doluluk oranı	ÖĞRENCİ İŞLERİ DAİRE BAŞKANLIĞI
		Sosyal bilimler kontenjan doluluk oranı	ÖĞRENCİ İŞLERİ DAİRE BAŞKANLIĞI
		Teknokent veya Teknoloji Transfer Ofisi (TTO) projelerine katılan öğrenci sayısı	ÖZEL KALEM (REKTÖRLÜK)
		Uluslararası kuruluşlarla ortak uygulanan eğitim programı sayısı	ÖĞRENCİ İŞLERİ DAİRE BAŞKANLIĞI
		Yabancı dilde eğitim veren program sayısı	ÖĞRENCİ İŞLERİ DAİRE BAŞKANLIĞI
		Yabancı uyruklu akademisyen sayısı	PERSONEL DAİRE BAŞKANLIĞI
		Yabancı uyruklu öğrenci sayısı	ÖĞRENCİ İŞLERİ DAİRE BAŞKANLIĞI
		Yan dal ve çift ana dal programından mezun olanların toplam mezun sayısına oranı	ÖĞRENCİ İŞLERİ DAİRE BAŞKANLIĞI

	YÜKSEKÖĞRETİMDE ÖĞRENCİ YAŞAMI	Barınma hizmetlerinden yararlanan öğrenci sayısı	SAĞLIK, KÜLTÜR VE SPOR DAİRE BAŞKANLIĞI
		Beslenme hizmetlerinden yararlanan öğrenci sayısı	SAĞLIK, KÜLTÜR VE SPOR DAİRE BAŞKANLIĞI
		Öğrenci başına düşen sosyal donatı alanı	SAĞLIK, KÜLTÜR VE SPOR DAİRE BAŞKANLIĞI
		Öğrenci kulüp ve topluluk sayısı	SAĞLIK, KÜLTÜR VE SPOR DAİRE BAŞKANLIĞI
		Sosyal, kültürel ve sportif faaliyet sayısı	SAĞLIK, KÜLTÜR VE SPOR DAİRE BAŞKANLIĞI
		Yükseköğretimde öğrenci başına barınma harcaması	SAĞLIK, KÜLTÜR VE SPOR DAİRE BAŞKANLIĞI
		Yükseköğretimde öğrenci başına beslenme harcaması	SAĞLIK, KÜLTÜR VE SPOR DAİRE BAŞKANLIĞI
		Yükseköğretimde öğrenci yaşamından memnuniyet oranı	SAĞLIK, KÜLTÜR VE SPOR DAİRE BAŞKANLIĞI
		Yükseköğretimde öğrencilere sunulan sağlık hizmetinden yararlanan öğrenci sayısının toplam öğrenci sayısına oranı	SAĞLIK, KÜLTÜR VE SPOR DAİRE BAŞKANLIĞI