



SAKARYA
UYGULAMALI BİLİMLER
ÜNİVERSİTESİ

2022
PERFORMANS
PROGRAMI

İçindekiler

REKTÖR SUNUŞU	iv
I. GENEL BİLGİLER.....	1
A. GELECEĞE BAKIŞ	1
A.1. Misyon	1
A.2. Vizyon.....	1
A.3. TEMEL DEĞERLER	1
B. YETKİ, GÖREV VE SORUMLULUKLAR.....	2
B.1. Üniversitenin Görevleri	2
B. 2. Rektör.....	3
B. 3. Üniversite Senatosu.....	3
B. 4. Üniversite Yönetim Kurulu	4
B. 5. Dekan.....	5
B. 6. Enstitü.....	5
B. 7. Yüksekokul	5
B. 8. Genel Sekreter	5
C. TEŞKİLAT YAPISI	6
D. FİZİKSEL KAYNAKLAR	8
D. 1. Fiziksel Altyapı	9
D. 2. Teknoloji ve Bilişim Altyapısı	10
E. İNSAN KAYNAKLARI	12
E.1. Akademik Personel	12
E.1. İdari Personel.....	12
E.3. Öğrenci Sayıları.....	13
F. DİĞER HUSUSLAR.....	14
II. PERFORMANS BİLGİLERİ	15
A. TEMEL POLİTİKA VE ÖNCELİKLER.....	15
A.1. Politikalar.....	15
A.1.1. Eğitim Öğretim Politikası	15
A.1.2. Araştırma Geliştirme Politikası	15
A.1.3. Topluma Hizmet Politikası	15
A.1.4. Yönetim Politikası.....	16
A.1.5. Kalite Politikası.....	16
A.1.6 İnsan Kaynakları Politikası.....	16
B. AMAÇ VE HEDEFLER	17
C. İDARE PERFORMANS BİLGİSİ.....	19
D. İDARENİN TOPLAM KAYNAK İHTİYACI.....	31
E. DİĞER HUSUSLAR	52



*Bilgiyi beceriyle
bütünleştiriyoruz*



REKTÖR SUNUŞU

“Bilgiyi beceri ile bütünleştiriyoruz” mottosu ile emin adımlarla ilerleyen Sakarya Uygulamalı Bilimler Üniversitesi’nin 2022 yılı Performans Programı “Merkezi Yönetim Kapsamındaki Kamu İdarelerinin Performans Programlarının Program Bütçe Esaslarına Uygun Şekilde Hazırlanması Hakkında Usul Ve Esaslar” doğrultusunda hazırlanmıştır.

Üniversitemiz, hükümet programları ve 2023 hedeflerini benimsemenin yanında, uygulamalı eğitim ile yetkinliği ve özgüveni yüksek mezunlar vermeyi, ulusal ve uluslararası sıralamalarda ilerlemeyi, alanında etkin, toplumun ve iş dünyasının ihtiyaçlarına yönelik bilimsel faaliyetleri ile öne çıkan, bilim, teknoloji ve hizmet üreten bir üniversite olmayı amaç edinmiştir.

Sakarya Uygulamalı Bilimler Üniversitesi, öğrencilerinin kazanımlarını geliştirmelerini sağlarken “+1 Uygulamalı Eğitim Modeli” ile teorik bilginin yanı sıra uygulama becerisi kazanma fırsatı sunmaktadır. Üniversitemiz, doğaya ve sosyal çevreye sahip çıkan ve onu koruyan, çalışanlarının ihtiyaçlarına cevap veren, sürekli kendini geliştirme yönünde adımlar atarken aynı zamanda şehrin, bölgenin ve ülkenin gelişmesine de katkı sağlayan bir kurum olmayı hedeflemektedir.

Performans esaslı bütçelemenin amacına ulaşabilmesi önemli ölçüde planlı bir bütçe çalışması ile hedeflerimizin gerçekleştirilebilmesine bağlı olup, 2022 yılı Performans Programı ile hedeflediğimiz temel faaliyetlerin ve projelerin hayata geçmesi yolunda büyük ilerleme kaydedeceğimize inanıyorum. Bu bağlamda Performans Programı’mızın hazırlanmasında emeği geçen tüm çalışma arkadaşlarıma, ayrıca görüş ve önerilerini paylaşan tüm paydaşlarımıza teşekkür eder, üniversitemize hayırlı olmasını dilerim.

Prof. Dr. Mehmet SARIBIYIK

Rektör

BİRLİKTE GÜÇLÜYÜZ...



I. GENEL BİLGİLER

A. GELECEĞE BAKIŞ

SUBÜ, akademik mükemmellik geleneğini benimseyen, gerçekleştirdiği uygulamalarıyla rol model olan ve sürekli iyileştirmeye inanan, yeniliklere açık, değişimi takip eden ve yöneten bilimsel bir kurumdur. SUBÜ, bölgesel, ulusal ve küresel alanda topluma hizmetin önemini bilincindedir.

A.1. Misyon

İnsanlığa değer katan, analitik düşünebilen, mesleki açıdan yetkin, iletişim becerisine sahip, bilgiyi beceri ile bütünleştiren bireyler yetiştirmek ve evrensel nitelikte bilim, teknoloji ve hizmet üretmektir.

A.2. Vizyon

Uygulamalı eğitim ve araştırmada öncü, yenilikçi yaklaşımlarla öğrenciyi merkeze alan, ürettiği bilim ve teknoloji ile paydaşlarının sorunlarına çözüm üreten, uluslararası tanınırlığa sahip bir üniversite olmaktır.

A.3. TEMEL DEĞERLER

SUBÜ misyonunun sürdürülebilirliğini destekleyen ve örnek teşkil edecek çalışmalarına yeni yaklaşımlar kazandıracak olan temel değerleri şunlardır.



B. YETKİ, GÖREV VE SORUMLULUKLAR

Üniversitelerin görev ve yetkileri Türkiye Cumhuriyeti Anayasası'nın 130. ve 131. Maddeleri çerçevesinde 2547 Sayılı Yükseköğretim Kanunu'nda belirtilmiştir. Kanun, yükseköğretimle ilgili amaç ve ilkeleri belirlemek ve yükseköğretim kurumları ile üst kuruluşlarının teşkilatlanma, işleyiş, görev, yetki ve sorumlulukları ile eğitim-öğretim, araştırma, yayın, öğretim elemanları, öğrenciler ve diğer personel ile ilgili esasları bir bütünlük içinde düzenlemektedir.

B.1. Üniversitenin Görevleri

2547 sayılı Yüksek Öğretim Kanununa göre üniversitemizin görevleri;

- a.** Çağdaş uygarlık ve eğitim-öğretim esaslarına dayanan bir düzen içinde, toplumun ihtiyaçları ve kalkınma planları ilke ve hedeflerine uygun ve ortaöğretime dayalı çeşitli düzeylerde eğitim-öğretim, bilimsel araştırma, yayım ve danışmanlık yapmak,
- b.** Kendi ihtisas gücü ve maddi kaynaklarını rasyonel, verimli ve ekonomik şekilde kullanarak, milli eğitim politikası ve kalkınma planları ilke ve hedefleri ile Yükseköğretim Kurulu tarafından yapılan plan ve programlar doğrultusunda, ülkenin ihtiyacı olan dallarda ve sayıda insan gücü yetiştirmek,
- c.** Türk toplumunun yaşam düzeyini yükseltici ve kamuoyunu aydınlatıcı bilim verilerini söz, yazı ve diğer araçlarla yaymak,
- d.** Örgün, yaygın, sürekli ve açık eğitim yoluyla toplumun özellikle sanayileşme ve tarımda modernleşme alanlarında eğitilmesini sağlamak,
- e.** Ülkenin bilimsel, kültürel, sosyal ve ekonomik yönlerden ilerlemesini ve gelişmesini ilgilendiren sorunlarını, diğer kuruluşlarla iş birliği yaparak, kamu kuruluşlarına önerilerde bulunmak suretiyle öğretim ve araştırma konusu yapmak, sonuçlarını toplumun yararına sunmak ve kamu kuruluşlarınca istenecek inceleme ve araştırmaları sonuçlandırarak düşüncelerini ve önerilerini bildirmek,
- f.** Eğitim-öğretim ve seferberliği içinde, örgün, yaygın, sürekli ve açık eğitim hizmetini üstlenen kurumlara katkıda bulunacak önlemleri almak,
- g.** Yörelereindeki tarım ve sanayinin gelişmesine ve ihtiyaçlarına uygun meslek elemanlarının yetişmesine ve bilgilerinin gelişmesine katkıda bulunmak, sanayi, tarım ve sağlık hizmetleri ile diğer hizmetlerde modernleşmeyi, üretimde artışı sağlayacak çalışma ve programlar yapmak, uygulamak ve yapılanlara katılmak, bununla ilgili kurumlarla iş birliği yapmak ve çevre sorunlarına çözüm getirici önerilerde bulunmak,

h. Eğitim teknolojisini üretmek, geliştirmek, kullanmak, yaygınlaştırmak,

i. Yükseköğretimin uygulamalı yapılmasına ait eğitim-öğretim esaslarını geliştirmek, döner sermaye işletmelerini kurmak, verimli çalıştırmak ve bu faaliyetlerin geliştirilmesine ilişkin gerekli düzenlemeleri yapmaktır.

B. 2. Rektör

Günümüz yükseköğretim sistemi içinde üniversitedeki en üst düzeydeki yönetici ve atamaya yetkili amir rektördür. Rektör akademik ve idari konularda üniversitedeki tüm üst kurulların başkanlığını yapar. Rektörün görevleri;

a. Üniversite kurullarına başkanlık etmek, yükseköğretim üst kuruluşlarının kararlarını uygulamak, üniversite kurullarının önerilerini inceleyerek karara bağlamak ve üniversiteye bağlı kuruluşlar arasında düzenli çalışmayı sağlamak,

b. Her eğitim-öğretim yılı sonunda ve gerektiğinde üniversitenin eğitim-öğretim, bilimsel araştırma ve yayım faaliyetleri hakkında Üniversitelerarası Kurul'a bilgi vermek,

c. Üniversitenin yatırım programlarını, bütçesini ve kadro ihtiyaçlarını, bağlı birimlerinin ve üniversite yönetim kurulu ile senatonun görüş ve önerilerini aldıktan sonra hazırlamak ve Yükseköğretim Kuruluna sunmak,

d. Gerekli gördüğü hallerde üniversiteyi oluşturan kuruluş ve birimlerde görevli öğretim elemanlarının ve diğer personelin görev yerlerini değiştirmek veya bunlara yeni görevler vermek,

e. Üniversitenin birimleri ve her düzeydeki personeli üzerinde genel gözetim ve denetim görevini yapmaktır.

Ayrıca üniversitenin ve bağlı birimlerinin öğretim kapasitesinin rasyonel bir şekilde kullanılmasında ve geliştirilmesinde, öğrencilere gerekli sosyal hizmetlerin sağlanmasında, gerektiği zaman güvenlik önlemlerinin alınmasında, eğitim öğretim, bilimsel araştırma ve yayım faaliyetlerinin devlet kalkınma plan, ilke ve hedefleri doğrultusunda planlanıp yürütülmesinde, bilimsel-idari gözetim ve denetimin yapılmasında ve bu görevlerin alt birimlere aktarılmasında, takip ve kontrol edilmesinde ve sonuçlarının alınmasında birinci derecede yetkili ve sorumludur.

B. 3. Üniversite Senatosu

Senato, rektörün başkanlığında, rektör yardımcıları, dekanlar ve her fakülteden fakülte kurullarınca üç yıl için seçilecek birer öğretim üyesi ile rektörlüğe bağlı enstitü ve yüksekokul müdürlerinden teşekkül eder.

Senato, her eğitim -öğretim yılı başında ve sonunda olmak üzere yılda en az iki defa toplanır. Rektör gerekli gördüğü hallerde senatoyu toplantıya çağırır.

Senato, üniversitenin akademik organı olup, aşağıdaki görevleri yapar:

- a. Üniversitenin eğitim-öğretim, bilimsel araştırma ve yayım faaliyetlerinin esasları hakkında karar almak,
- b. Üniversitenin bütününe ilgilendiren kanun ve yönetmelik taslaklarını hazırlamak veya görüş bildirmek,
- c. Rektörün onayından sonra Resmi Gazetede yayınlanarak yürürlüğe girecek olan üniversite veya üniversitenin birimleri ile ilgili yönetmelikleri hazırlamak,
- d. Üniversitenin yıllık eğitim-öğretim programını ve takvimini inceleyerek karara bağlamak,
- e. Bir sınava bağlı olmayan fahri akademik unvanlar vermek ve fakülte kurullarının bu konudaki önerilerini karara bağlamak,
- f. Fakülte kurulları ile rektörlüğe bağlı enstitü ve yüksekokul kurullarının kararlarına yapılacak itirazları inceleyerek karara bağlamak,
- g. Üniversite yönetim kuruluna üye seçmek,

B. 4. Üniversite Yönetim Kurulu

Üniversite yönetim kurulu; rektörün başkanlığında dekanlardan, üniversiteye bağlı değişik öğretim birim ve alanlarını temsil edecek şekilde senatoca dört yıl için seçilecek üç profesörden oluşur. Rektör gerektiğinde yönetim kurulunu toplantıya çağırır. Rektör yardımcıları oy hakkı olmaksızın yönetim kurulu toplantılarına katılabilirler. Üniversite yönetim kurulu idari faaliyetlerde rektöre yardımcı bir organ olup aşağıdaki görevleri yapar:

- a. Yükseköğretim üst kuruluşları ile senato kararlarının uygulanmasında, belirlenen plan ve programlar doğrultusunda rektöre yardım etmek,
- b. Faaliyet plan ve programlarının uygulanmasını sağlamak; üniversiteye bağlı birimlerin önerilerini dikkate alarak yatırım programını, bütçe tasarısı taslağını incelemek ve kendi önerileri ile birlikte rektörlüğe sunmak,
- c. Üniversite yönetimi ile ilgili rektörün getireceği konularda karar almak,
- d. Fakülte, enstitü ve yüksekokul yönetim kurullarının kararlarına yapılacak itirazları inceleyerek kesin karara bağlamak,

B. 5. Dekan

Fakültenin ve birimlerinin temsilcisi olan dekan, rektörün önereceği, üniversite içinden veya dışından üç profesör arasından Yükseköğretim Kurulunca üç yıl süre ile seçilir ve normal usul ile atanır. Dekanın görev, yetki ve sorumlulukları:

- a. Fakülte kurullarına başkanlık etmek, fakülte kurullarının kararlarını uygulamak ve fakülte birimleri arasında düzenli çalışmayı sağlamak,
- b. Her öğretim yılı sonunda ve istendiğinde fakültenin genel durumu ve işleyişi hakkında rektöre rapor vermek,
- c. Fakültenin ödenek ve kadro ihtiyaçlarını gerekçesi ile birlikte rektörlüğe bildirmek, fakülte bütçesi ile ilgili öneriyi fakülte yönetim kurulunun da görüşünü aldıktan sonra rektörlüğe sunmak,
- d. Fakültenin birimleri ve her düzeydeki personeli üzerinde genel gözetim ve denetim görevini yapmaktır.

Fakültenin ve bağlı birimlerinin öğretim kapasitesinin rasyonel bir şekilde kullanılmasında ve geliştirilmesinde gerektiği zaman güvenlik önlemlerinin alınmasında, öğrencilere gerekli sosyal hizmetlerin sağlanmasında, eğitim - öğretim, bilimsel araştırma ve yayını faaliyetlerinin düzenli bir şekilde yürütülmesinde, bütün faaliyetlerin gözetim ve denetiminin yapılmasında, takip ve kontrol edilmesinde ve sonuçlarının alınmasında rektöre karşı birinci derecede sorumludur.

B. 6. Enstitü

Enstitünün organları, enstitü müdürü, enstitü kurulu ve enstitü yönetim kuruludur. Enstitü müdürü, rektör tarafından üç yıl için atanır. Enstitü müdürü, 2547 sayılı Kanun ile dekanlara verilmiş olan görevleri enstitü bakımından yerine getirir.

B. 7. Yüksekokul

Yüksekokulların organları; yüksekokul müdürü, yüksekokul kurulu ve yüksekokul yönetim kuruludur. Yüksekokul müdürü, rektör tarafından üç yıl için atanır. Yüksekokul müdürü, 2547 sayılı Kanun ile dekanlara verilmiş olan görevleri yüksekokul bakımından yerine getirir.

B. 8. Genel Sekreter

Genel Sekreterlik, bir Genel Sekreter ile en çok iki Genel Sekreter Yardımcısından ve bağlı birimlerden oluşur. Genel Sekreter, üniversite İdari teşkilatının başıdır ve bu teşkilatın çalışmasından Rektöre karşı sorumludur. Genel Sekreter, üniversite idari teşkilatının başı olarak yapacağı görevler dışında, kendisi ve kendisine bağlı birimler aracılığı ile aşağıdaki görevleri yerine getirir.

- a. Üniversite İdari teşkilatında bulunan birimlerin verimli, düzenli ve uyumlu şekilde çalışmasını sağlamak,
- b. Üniversite Senatosu ile Üniversite Yönetim Kurulunda oya katılmaksızın raportörlük görevi yapmak; bu kurullarda alınan kararların yazılması, korunması ve saklanmasını sağlamak,
- c. Üniversite Senatosu ile Üniversite Yönetim Kurulunun kararlarını üniversiteye bağlı birimlere iletme,
- d. Üniversite idari teşkilatında görevlendirilecek personel hakkında rektöre öneride bulunmak,
- e. Basın ve halkla ilişkiler hizmetinin yürütülmesini sağlamak,
- f. Rektörlüğün yazışmalarını yürütmek,
- g. Rektörlüğün protokol, ziyaret ve tören işlerini düzenlemek,
- h. Rektör tarafından verilecek benzeri görevleri yapmak.

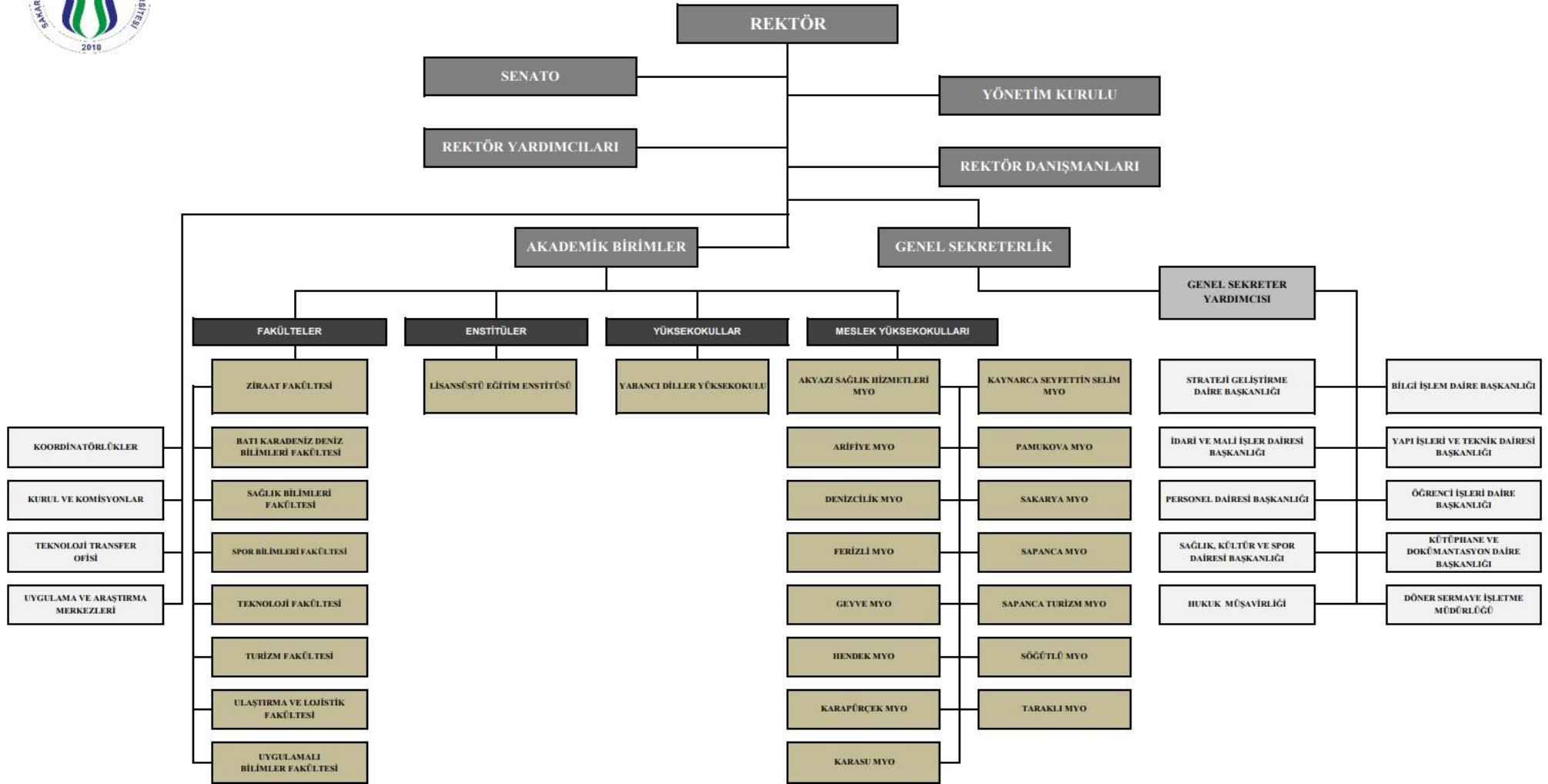
C. TEŞKİLAT YAPISI

Sosyal, demografik ve teknolojik değişimin hızlı olduğu bir ortamda, birimlerin ve personelin değişen çevreye uyum sağlaması ve alanında uzmanlaşması için hem bireysel hem de toplu olarak çabaların desteklenmesi çok önemlidir. Bu çerçevede SUBÜ, dinamik öğrenme ve yaşam ortamının sağlanması ve sürdürülmesi için gerekli olan platformlara ve işlevlere katılmalıdır. Bu ihtiyaçların giderilmesi, SUBÜ'nün gelirleri ve fon sağlama hedeflerini karşılaması, kaynakları kurumsal ihtiyaçlara karşı verimli bir şekilde dağıtması ve varlıklarını etkin bir şekilde yönetmesi ile mümkün olmaktadır.

Üniversitelerin teşkilat yapısı akademik birimlerde 2547 sayılı Yükseköğretim Kanunu ile Üniversitelerde Akademik Teşkilat Yönetmeliği, idari birimlerde ise Yükseköğretim Üst Kuruluşları ile Yükseköğretim Kurumlarının İdari Teşkilatı Hakkında Kanun Hükmünde Kararname'yle belirlenmektedir. Üniversitemizin teşkilat şeması ilgili mevzuatlar dikkate alınarak kurum kültürü, teknoloji ve bilişim altyapısı, fiziki ve mali kaynak analizleri sonucu belirlenmiştir. SUBÜ'nün teşkilat yapısı Şekil: 1'de görülmektedir.



SAKARYA UYGULAMALI BİLİMLER ÜNİVERSİTESİ



Şekil 1: Sakarya Uygulamalı Bilimler Üniversitesi Teşkilat Yapısı

D. FİZİKSEL KAYNAKLAR

Türkiye’de “Uygulamalı Bilimler Üniversitesi” modeline sahip iki devlet üniversitesinden biri olan Sakarya Uygulamalı Bilimler Üniversitesi, 18 Mayıs 2018 tarihli 30245 Sayılı Resmi Gazete’ de yayımlanan 7141 Sayılı “Yükseköğretim Kanunu ile Bazı Kanun ve Kanun Hükmünde Kararnamelerde Değişiklik Yapılmasına Dair Kanun kapsamında kurulmuştur. Sakarya Uygulamalı Bilimler Üniversitesi aşağıda isimleri verilen 1 enstitü, 6’sı aktif 8 fakülte, 1 Yüksekokul ve 12’ si aktif 15 Meslek Yüksekokulu’ndan oluşmaktadır.



- Lisansüstü Eğitim Enstitüsü,
- Spor Bilimleri Fakültesi,
- Teknoloji Fakültesi,
- Turizm Fakültesi,
- Uygulamalı Bilimler Fakültesi
- *Ziraat Fakültesi,*
- *Sağlık Bilimleri Fakültesi,*
- *Batı Karadeniz Deniz Bilimleri Fakültesi,*
- *Ulaştırma ve Lojistik Fakültesi,*
- Yabancı Diller Yüksekokulu,
- Akyazı MYO,
- Arifiye MYO,
- Ferizli MYO,
- Geyve MYO,
- Hendek MYO,
- Karasu MYO,
- Kaynarca Seyfettin Selim MYO,
- Pamukova MYO,
- Sakarya MYO,
- Sapanca MYO,
- Sapanca Turizm MYO,
- Denizcilik MYO
- *Karapürçek MYO,*
- *Söğütlü MYO,*
- *Taraklı MYO*

SUBÜ'de TABTEM, SAYEM, SADEM, TTO, Sakarya Uygulamalı Bilimler Üniversitesi Malzeme Üretim Teknolojileri Araştırma ve Uygulama Merkezi, SAKUM, ROTASAM, SUBÜ-DAMER ve Sakarya Uygulamalı Bilimler Üniversitesi Egzersiz ve Spor Bilimleri Araştırma ve Uygulama Merkezi, Deprem Çalışmaları Uygulama ve Araştırma Merkezi, Sakarya Uygulamalı Bilimler Üniversitesi Otomotiv Teknolojileri Araştırma Merkezi, Sakarya Uygulamalı Bilimler Üniversitesi Güç Elektroniği Teknolojileri Araştırma ve Uygulama Merkezi ve Otizm Araştırmaları Uygulama ve Araştırma Merkezi olmak üzere 12 adet Uygulama ve Araştırma Merkezi bulunmaktadır.

D. 1. Fiziksel Altyapı

SUBÜ yeni kurulan bir üniversite olması sebebiyle kendisine ait bir merkezi kampüs alanı bulunmayıp, SUBÜ Rektörlüğü ve Daire Başkanlıkları Esentepe Kampüsü içerisinde Teknoloji Fakültesi Dekanlığı ile ortak bir binada hizmet vermektedir.

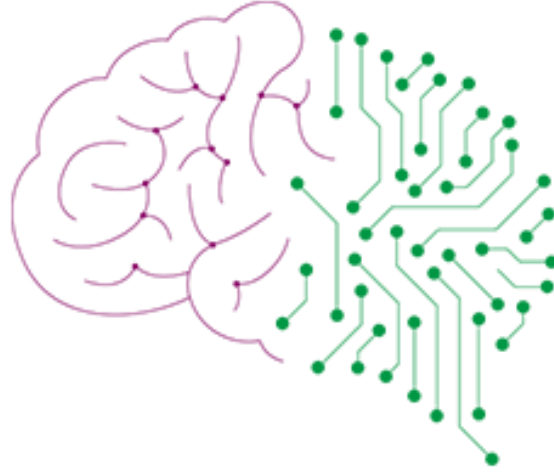
SUBÜ'nün açık ve kapalı alanı toplam 198.000 m²'dir. Üniversitemizin içerisinde 75 adet bilgisayar laboratuvarı ve diğer laboratuvarlar, 65 adet ambar, arşiv ve atölye, 1 adet eğitim ve dinlenme tesisi, 15 adet öğrenci kulübü ile 9 adet toplantı ve konferans salonu bulunmaktadır.

SUBÜ genelinde toplam 13 adet açık ve kapalı çok amaçlı spor kompleksinde modern aletlerden oluşan fitness center'ın yanı sıra basketbol, voleybol, futbol, hentbol, tenis, futsal, dağcılık, tekvando, karate, güreş, okçuluk, boks, aikido müsabakaları gerçekleştirilebilecek alanları ile dans salonları bulunmaktadır.

D. 2. Teknoloji ve Bilişim Altyapısı

SUBÜ Merkez Kampüsü'nde internet hizmeti 1500 Mbps Metro hattı ile Ulusal Akademik Ağ ve Bilgi Merkezi (ULAKNET) omurgasına bağlıdır. Yan kampüsleri ile merkez kampüs arasında 5-100 Mbps arasında değişik kapasitede metro ethernet bağlantıları bulunmaktadır. SUBÜ çalışanları ve öğrencileri bu bağlantılar üzerinden internet teknolojilerini yoğun olarak kullanmaktadır. SUBÜ'deki iş süreçleri büyük ölçüde elektronik ortamda yapılmaktadır. "Öğrenci İşleri Otomasyonu", "Elektronik Belge Yönetim Sistemi", "Not Değerlendirme Sistemi", "Öğrenci Bilgi Sistemi" örnek olarak verilebilir.

Üniversitemizin sahip olduğu teknolojik ve bilişim kaynakları Tablo: 1, 2 ve 3'de gösterilmiştir.



Tablo 1: Yazılımlar

Yazılım	Açıklama
Elektronik Belge Yönetim Sistemi	Tüm birimler tarafından kullanılmaktadır.
E Bütçe	Bütçe Yönetim Enformasyon Sistemi
MYS	Muhasebe Yönetim Sistemi
TKYS	Taşınır Kayıt ve Yönetim Sistemi
AMP	Yaklaşık Maliyet Hazırlama Programı
Niyan	Stajyer Öğrenci Takip Sigorta Programı
Assyt	Bilgisayarlı Kalıp Hazırlama Programı

Tablo 2: Bilgisayarlar

Bilgisayarlar*	Adet
Masa Üstü	2.261
Dizüstü	242
Toplam	2.503

Tablo 3: Diğer Bilgi ve Teknolojik Kaynaklar

Teknolojik Kaynaklar*	İdari Amaçlı (Adet)	Eğitim Amaçlı (Adet)	Araştırma Amaçlı (Adet)
Projeksiyon	14	290	-
Slayt Makinesi	-	6	-
Tepegöz	-	7	-
Barkot Okuyucu	28	11	-
Baskı Makinesi	1	2	-
Fotokopi Makinesi	25	20	-
Faks	7	6	-
Fotoğraf Makinesi	4	5	3
Kameralar	75	13	2
Televizyonlar	20	11	-
Yazıcı	338	133	4
Tarayıcılar	33	18	-
Müzik Setleri	1	2	-
Mikroskoplar	-	5	-
Dvd Oynatıcı	-	1	-
Laboratuvar Cihazı	1	840	9

E. İNSAN KAYNAKLARI

E.1. Akademik Personel

Tüm devlet üniversitelerinde olduğu gibi SUBÜ'de de Yükseköğretim Kurulu'nun oluşturduğu çerçevede alımlar ve atamalar yapılmaktadır. Öğretim elemanı kadrolarının işe alınması, atanması ve görevde yükseltilmeleri ilgili mevzuat uyarınca öğretim üyeleri için gazetelerde ve resmi gazetede; öğretim görevlileri için Yükseköğretim Kurulu Başkanlığı'nca yayımlanan ilanlar yoluyla olmaktadır. SUBÜ akademik kadrosu, 2914 Sayılı Kanun kapsamında istihdam edilmekte olup akademik personel sayısı 460'dır. Akademik personelin unvanlara ve kadroların doluluk oranına göre dağılımı aşağıdaki tabloda gösterilmektedir.

SUBÜ'nün akademik birimlerinde 54 profesör, 47 doçent, 138 doktor öğretim üyesi, 259 öğretim görevlisi

Unvan	Kadroların Doluluk Oranına Göre			Toplam
	Dolu	Boş	Doluluk Oranı	
Profesör	54	58	%70	112
Doçent	47	16	%73	63
Doktor Öğretim Üyesi	138	58	%67	196
Öğretim Görevlisi	259	65	%80	324
Araştırma Görevlisi	54	58	%50	112
Toplam	552	255	%71	807

ve 54 araştırma görevlisi olmak üzere toplam 552 akademik personel bulunmaktadır.

SUBÜ'de 3 adet yabancı uyruklu akademik personel sözleşmeli olarak görev yapmaktadır.

E.1. İdari Personel

SUBÜ'de yeni birimlerin açılmasına devam edilmektedir. İhdas edilen idari kadro sayısı toplamı 480'dir. Bu kadroların 180'i çeşitli idari birimlerde görev yapmaktadır. SUBÜ'de idari personel ihtiyacı önem arz etmekte olup, kadro sayısının ivedi bir şekilde artırılması gerekmektedir.

İdari Kadro Türü	Dolu	Boş	Doluluk Oranı	Toplam
Genel İdari Hizmetler	143	198	% 41	341
Sağlık Hizmetleri Sınıfı	1	16	%5	17
Teknik Hizmetleri Sınıfı	35	49	% 31	84
Avukatlık Hizmetleri Sınıfı	-	4	-	4
Yardımcı Hizmetler Sınıfı	1	33	% 5,8	34
Toplam	180	300	% 37,3	480

E.3. Öğrenci Sayıları

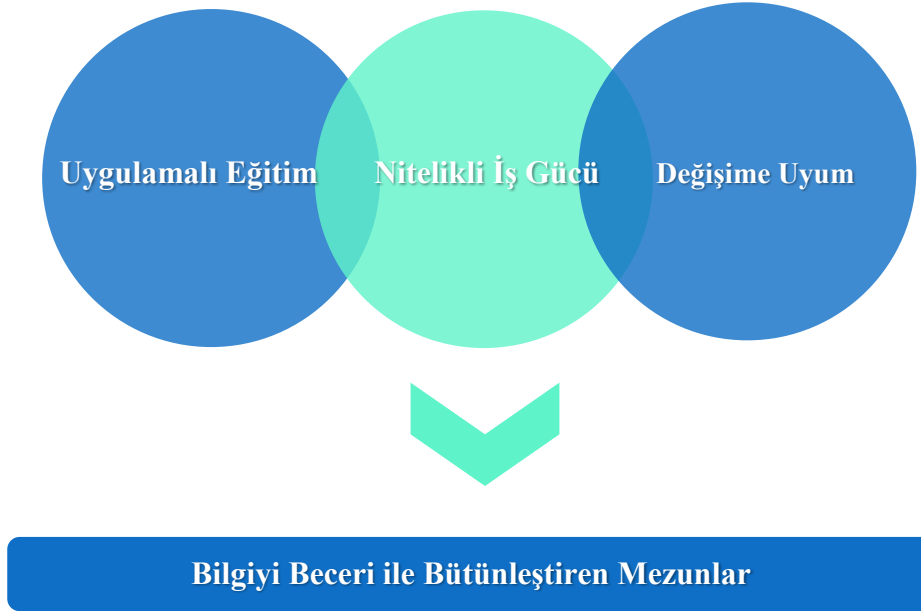
Öğrenci sayılarının yüksek olması ve bu sayının her geçen yıl artması üniversitelerin büyüme hızını gösteren en önemli göstergelerden birisidir. SUBÜ'nün 2021 Haziran itibariyle toplam öğrenci sayısı 22.815'tir. Bu öğrencilerin 17.190'ı I. öğretimde, 5.625'i II. öğretimde öğrenim görmektedir. Aşağıdaki tabloda öğrenci sayıları gösterilmektedir.

Bölüm	Öğretim Türü	Ön Lisans	Lisans	Y. Lisans	Doktora	2020
Fen Bilimleri	Örgün	4936	2383	819	153	8291
Fen Bilimleri	II. Öğretim	1548	1897	0	0	3445
Sosyal Bilimler	Örgün	5541	2450	264	86	8341
Sosyal Bilimler	II. Öğretim	1627	459	94	0	2180
Sağlık Bilimleri	Örgün	293	265	0	0	558
TOPLAM		13945	5071	1177	239	22815

F. DİĞER HUSUSLAR

SUBÜ belirlemiş olduğu misyon, vizyon, temel değerler çerçevesinde şehrin, bölgenin, ülkenin gelişme ve kalkınmasını takip ederek eğitim-öğretim, araştırma-geliştirme ve toplumsal katkı/hizmet faaliyetlerini gerçekleştirmek üzere stratejilerini belirlemiştir. Oluşumunun, uygulamalı bilimler temeli ile belirlenmesi ve “+1 Uygulamalı Eğitim Modeli”, çözüm odaklı Ar-Ge ve tezler ile örnek olması göz önünde bulundurularak farklılaşma stratejilerini geliştirmiştir. Farklılaşma stratejisini uygulamalı eğitim, nitelikli iş gücü ve değişime uyum unsurlarıyla bütünleştirerek oluşturmuştur.

Şekil 2’de üniversitemizin farklılaştırma stratejisini oluşturan unsurlar görülmektedir. Üniversitemiz uygulamalı eğitim, nitelikli iş gücü ve değişime uyum nitelikleriyle ön plana çıkmaktadır.



Şekil 2: Farklılaştırma Stratejisini Oluşturan Unsurlar

II. PERFORMANS BİLGİLERİ

A. TEMEL POLİTİKA VE ÖNCELİKLER

A.1. Politikalar

Üniversitemizdeki çalışmalarda uyulması gereken politikalar “eğitim–öğretim politikası, araştırma–geliştirme politikası, topluma hizmet politikası, yönetim politikası ve kalite politikası” başlıkları altında toplanmıştır.

A.1.1. Eğitim Öğretim Politikası

SUBÜ, geliştirdiği uygulamalı eğitim modeli ile Türkiye’de rol model bir Üniversite olup, misyonunda evrensel nitelikte bilim, teknoloji ve hizmet üretmeyi hedeflemektedir.

Paydaş beklentileri doğrultusunda şekillendirilen, aynı zamanda Yükseköğretim Kurulu’nun başlatmış olduğu “Yükseköğretimde Dijital Dönüşüm Projesi” kapsamında desteklenen ve sürekli güncellenen eğitim–öğretim programları yine paydaşlarının desteği ile uygulama imkânına kavuşmaktadır.

SUBÜ’nün eğitim öğretim politikası; “Evrensel ölçütlere bağlı eğitim–öğretim hizmetlerinde sürdürülebilirliğin sağlanmasıdır”.

A.1.2. Araştırma Geliştirme Politikası

SUBÜ; akademik personeli, lisans, yüksek lisans ve doktora öğrencileri, misafir ve doktora sonrası araştırmacıları ile araştırma geliştirme faaliyetlerinde bulunarak bilime katkı sağlamaktadır.

SUBÜ’nün araştırma geliştirme politikası, “sektör ile işbirliği içerisinde iş dünyasının sorunlarına çözüm üreterek, ulusal ve uluslararası ölçekte bilimsel çalışmalar gerçekleştirmektir”.

A.1.3. Topluma Hizmet Politikası

SUBÜ, çağın ve toplumun gerektirdiği nitelikte bilgi ve beceriye dayalı insan gücü yetiştirmeyi aynı zamanda gerçekleştirdiği çözüm odaklı Ar-Ge hizmetleriyle topluma değer katmayı hedefleyen bir üniversitedir.

SUBÜ’nün topluma hizmet politikası; “sosyal, kültürel ve ekonomik yönlerden topluma değer katan çalışmalar gerçekleştirmek, tüm paydaşları ile birlikte bütün süreç ve faaliyetlerinin topluma faydalı olmasına özen göstermek, paydaşlarını sosyal sorumluluk faaliyetlerine özendirmek ve gerçekleştirdiği faaliyetlerinde çevre ile ilgili yasa ve yönetmeliklere uygun bir şekilde hareket etmektir”.

A.1.4. Yönetim Politikası

SUBÜ; misyonu, vizyonu, temel değerleri ve stratejik hedefleriyle ilişkili olarak, katılımcı yönetim anlayışı ile paydaşlarının ve toplumun beklentilerini karşılamaya çalışmaktadır. SUBÜ, öğrenci ve süreç merkezli bir sistem kurarak tüm faaliyetlerini çevre, bilgi güvenliği, öğrenci ve paydaş memnuniyeti yönetim sistemleri ile birlikte bir bütün olarak yönetmeyi hedeflemekte olup, çağın ve toplumun gerektirdiği nitelikte insan gücünü yetiştirerek, bilgiye, beceriye dayalı işgücü ortamına uygun bakış açısını yansıtan, tüm çalışanların ekip ve takım çalışması ile paylaşımını ve katılımını destekleyen kurum kültürünü oluşturma çabasıdadır.

SUBÜ'de çalışanların gelişimleri takip edilerek performans değerlendirme, terfi, yetkilendirme ve kişisel takdir-tanıma uygulamaları ile kurum kültürünün güçlenmesi sağlanmaktadır.

SUBÜ'nün yönetim politikası; "şeffaf ve hesap verebilir bir yönetim anlayışında, kararlarını paydaşlarının etkin katılımı ile hassas, eleştirel düşünebilen ve etik değerlere bağlı bir şekilde vermektir".

A.1.5. Kalite Politikası

SUBÜ, toplam kalite yönetimi anlayışına sahip, öğrenmeyi ve dijital dönüşümü ön planda tutan bir üniversitedir.

SUBÜ'nün kalite politikası; "Toplam kalite yönetimi yaklaşımıyla paydaşlarının memnuniyetini gözeten ve tüm süreçlerini sürekli iyileştiren bir kurum olmaktır".

A.1.6 İnsan Kaynakları Politikası

Üniversitemiz misyonu, vizyonu, değerleri ve stratejik hedefleriyle ilişkili olarak yetkin insan gücünü kurumumuza kazandırmayı ve ulusal ve uluslararası alanda çalışmak için tercih edilen bir üniversite olmayı hedeflemektedir.

SUBÜ'nün insan kaynakları politikası; "Çağın ve toplumun gerektirdiği nitelikte insan gücünü yetiştirerek, bilgiye, beceriye dayalı işgücü ortamına uygun bakış açısını yansıtan, tüm çalışanların ekip çalışması ile katılımını destekleyen, çalışanların gelişmelerini takip ederek performans değerlendirme, terfi, yetkilendirme, kişisel takdir-tanıma uygulamalarını hayata geçiren, eğitim-araştırmanın yanı sıra toplumsal duyarlıklar konusunda hassas, eleştirel, etik değerlere bağlı insan kaynağı istihdamına önem veren bir üniversite olmaktır".

B. AMAÇ VE HEDEFLER

SUBÜ'nün 2020-2024 yıllarını kapsayan Stratejik Planı; 5 stratejik amaç, 8 stratejik hedeften oluşmaktadır.

❖ **Amaç 1- Eğitim-öğretim süreçlerinde etkin, verimli ve sürdürülebilir başarı sağlamak.**

Hedef 1.1. *Ön lisans, lisans ve lisansüstü eğitimde tercih edilen bir üniversite olmak.*

Hedef 1.2. *Programları ulusal ve uluslararası yeterlikler çerçevesinde ve paydaş beklentilerini dikkate alarak güncellemek.*

Hedef 1.3. *Bilgiyi beceri ile bütünleştiren bir üniversite olarak sektörün ihtiyaçları doğrultusunda +1 Uygulamalı Eğitim Modelini sürekli iyileştirmek.*

❖ **Amaç 2- Bölgesel, ulusal ve uluslararası ihtiyaçlar doğrultusunda araştırmalar yapıp, teknoloji geliştirerek nitelikli ve ticarileşebilir Ar-Ge çalışmaları yapmak.**

Hedef 2.1. *Paydaş ihtiyaçlarını dikkate alarak Ar-Ge çalışmalarını arttırmak.*

Hedef 2.2. *Ar-Ge çalışmalarına yönelik üniversite laboratuvar alt yapısını kurmak ve güçlendirmek.*

❖ **Amaç 3- Topluma değer katan ve değer üreten toplumsal sorunların çözüm merkezi olmak.**

Hedef 3.1. *Kurumsal olarak düzenlenen Yaşam boyu öğrenim faaliyetlerini ve toplumsal faaliyet sayısını arttırmak.*

❖ **Amaç 4- İdari destek süreçlerinin etkinliğini ve verimliliğini arttırmak.**

Hedef 4.1. *İdari destek süreçlerinde operasyonel çevikliği artırarak hizmet kalitesini sürekli iyileştirmek.*

❖ **Amaç 5- Katılımcı, şeffaf ve değişime açık bir yönetim anlayışıyla kurumsal kültürü geliştirmek.**

Hedef 5.1. *Kurumsal amaç ve hedeflerin gerçekleşmesi için marka imajını güçlendirmek ve bilinirliği arttırmak.*

ALT PROGRAM HEDEFLERİ VE STRATEJİK PLAN İLİŞKİSİ**Kurum: SAKARYA UYGULAMALI BİLİMLER ÜNİVERSİTESİ****Yıl: 2022**

PROGRAM ADI	ALT PROGRAM ADI	ALT PROGRAM HEDEFLERİ	İLİŞKİLİ OLDUĞU STRATEJİK AMAÇ
ARAŞTIRMA, GELİŞTİRME VE YENİLİK	ARAŞTIRMA ALTYAPILARI	Ülkemizin bilgi birikiminin artırılmasına ve teknolojik gelişimine katkıda bulunmak üzere yükseköğretim kurumlarında araştırma altyapılarının kurulması ve kapasitelerinin güçlendirilmesi	Bölgesel, ulusal ve uluslararası ihtiyaçlar doğrultusunda araştırmalar yapıp, teknoloji geliştirerek nitelikli ve ticarileşebilir Ar-Ge çalışmaları yapmak.
	YÜKSEKÖĞRETİMDE BİLİMSEL ARAŞTIRMA VE GELİŞTİRME	Yükseköğretim kurumlarında inovasyon amaçlı bilimsel çalışmaların artırılması	Bölgesel, ulusal ve uluslararası ihtiyaçlar doğrultusunda araştırmalar yapıp, teknoloji geliştirerek nitelikli ve ticarileşebilir Ar-Ge çalışmaları yapmak.
HAYAT BOYU ÖĞRENME	YÜKSEKÖĞRETİM KURUMLARI SÜREKLİ EĞİTİM FAALİYETLERİ	Toplumun tüm kesimlerine ihtiyaç duyduğu alanlarda eğitimler verilmesi, kamu kurum ve kuruluşları, özel sektör ve uluslararası kuruluşlarla işbirliğinin gelişmesine katkıda bulunulması	Topluma değer katan ve değer üreten toplumsal sorunların çözüm merkezi olmak.
TEDAVİ EDİCİ SAĞLIK	TEDAVİ HİZMETLERİ	Tedavi edici sağlık hizmetinin erişilebilir ve etkili olarak sunulmasının sağlanması	
YÜKSEKÖĞRETİM	ÖĞRETİM ELEMANLARINA SAĞLANAN BURS VE DESTEKLER	Alanında yetkin, araştırmacı, bilgi üreten ve aktaran akademisyenler yetiştirilmesi	Eğitim-Öğretim süreçlerinde etkin, verimli ve sürdürülebilir başarı sağlamak. Topluma değer katan ve değer üreten toplumsal sorunların çözüm merkezi olmak.
	ÖN LİSANS EĞİTİMİ, LİSANS EĞİTİMİ VE LİSANSÜSTÜ EĞİTİM	Mesleki yeterlilik sahibi ve gelişime açık mezunlar yetiştirilmesi	Eğitim-Öğretim süreçlerinde etkin, verimli ve sürdürülebilir başarı sağlamak.
	YÜKSEKÖĞRETİMDE ÖĞRENCİ YAŞAMI	Yükseköğretim öğrencilerine sunulan beslenme ve barınma hizmetlerinin kalitesinin artırılması; öğrencilerin kişisel ve sosyal gelişimi desteklenerek yaşam kalitesinin yükseltilmesi	Eğitim-Öğretim süreçlerinde etkin, verimli ve sürdürülebilir başarı sağlamak. İdari destek süreçlerinin etkinliğini ve verimliliğini arttırmak. Katılımcı, şeffaf ve değişime açık bir yönetim anlayışıyla kurumsal kültürü geliştirmek.

C. İDARE PERFORMANS BİLGİSİ

Bütçe Yılı: 2022
Program Adı: ARAŞTIRMA, GELİŞTİRME VE YENİLİK

Alt Program Adı: YÜKSEKÖĞRETİMDE BİLİMSEL ARAŞTIRMA VE GELİŞTİRME
Gereke ve Açıklamalar

Ar-Ge çalışmalarını arttırmak

Alt Program Hedefi:

Yükseköğretim kurumlarında inovasyon amaçlı bilimsel çalışmaların artırılması

Performans Göstergeleri

Performans Göstergesi	Ölçü Birimi	2020	2021 Planlanan	2021 YS Gerç. Tahmini	2022 Hedef	2023 Tahmin	2024 Tahmin
1- Ar-ge'ye harcanan bütçenin toplam bütçeye oranı	Oran	0,03	0,07	0,25	0,04	0,42	0,49

Göstergeye İlişkin Açıklama:**Hesaplama Yöntemi:**

BAP harcama biriminin harcamasının ilgili yılın bütçesine oranı hesaplanmıştır

Verinin Kaynağı:

BAP Koordinatörlüğü

Sorumlu İdare:

Performans Göstergesi	Ölçü Birimi	2020	2021 Planlanan	2021 YS Gerç. Tahmini	2022 Hedef	2023 Tahmin	2024 Tahmin
2- Ar-ge sonucu ortaya çıkan ürünlere ilişkin alınan patent sayısı	Sayı	1	1	0	0	0	0

Göstergeye İlişkin Açıklama:**Hesaplama Yöntemi:****Verinin Kaynağı:****Sorumlu İdare:**

Performans Göstergesi	Ölçü Birimi	2020	2021 Planlanan	2021 YS Gerç. Tahmini	2022 Hedef	2023 Tahmin	2024 Tahmin
3- Ar-ge sonucu ticarileştirilen ürün sayısı	Sayı	0	0	0	0	0	0

Göstergeye İlişkin Açıklama:**Hesaplama Yöntemi:****Verinin Kaynağı:****Sorumlu İdare:**

Performans Göstergesi	Ölçü Birimi	2020	2021 Planlanan	2021 YS Gerç. Tahmini	2022 Hedef	2023 Tahmin	2024 Tahmin
4- Araştırma merkezleri gelir miktarı	TL	9.645.033	9.000.000	39.500.000	43.450.000	45.000.000	45.000.000

Göstergeye İlişkin Açıklama:

Üniversitemize bağlı araştırma merkezleri yeni kurulduğundan veriler döner sermaye tarafından tahmini olarak artırılmıştır.

Hesaplama Yöntemi:

İlgili müdürlükten alınmıştır

Verinin Kaynağı:

Döner Sermaye İşletmesi Müdürlüğü

Sorumlu İdare:

Performans Göstergesi	Ölçü Birimi	2020	2021 Planlanan	2021 YS Gerç. Tahmini	2022 Hedef	2023 Tahmin	2024 Tahmin
5- Araştırma merkezlerinin sanayi ile yaptığı proje sayısı	Sayı	9	2	4	4	5	6

Göstergeye İlişkin Açıklama:

Üniversite sanayi iş birliği kapsamında bilimsel araştırma, eğitim öğretim, mühendislik uygulama alanlarında ortak çalışmalar ve projeler yapılması hedeflenmektedir.

Hesaplama Yöntemi:

İlgili birimden alınmıştır

Verinin Kaynağı:

TTO ofisi

Sorumlu İdare:

Performans Göstergesi	Ölçü Birimi	2020	2021 Planlanan	2021 YS Gerç. Tahmini	2022 Hedef	2023 Tahmin	2024 Tahmin
6- BAP kapsamında desteklenen araştırma projeleri sayısı	Sayı	73	80	18	50	50	50

Göstergeye İlişkin Açıklama:

"Bilimsel Araştırma Projeleri Koordinatörlüğü" aracılığıyla kaynaklar hem araştırma ve geliştirme projelerini hem de bilimsel yayınların sayısı ve niteliğini arttırmak için kullanılması öngörülmektedir.

Hesaplama Yöntemi:

İlgili birimden alınmıştır.

Verinin Kaynağı:

Bilimsel Araştırma Projeleri Koordinatörlüğü

Sorumlu İdare:

Performans Göstergesi	Ölçü Birimi	2020	2021 Planlanan	2021 YS Gerç. Tahmini	2022 Hedef	2023 Tahmin	2024 Tahmin
7- Öğretim elemanı başına düşen ar-ge proje sayısı	Sayı	0,18	0,22	0,17	0,18	0,28	0,3

Göstergeye İlişkin Açıklama: Ar-Ge için ayrılan bütçenin yetersiz olması sebebiyle oran düşük kalmıştır.
Hesaplama Yöntemi: Toplam proje sayısının öğretim elemanı sayısına oranı alınmıştır
Verinin Kaynağı: BAP Koordinatörlüğü ve İzleme Değerlendirme raporundan alınmıştır.
Sorumlu İdare:

Performans Göstergesi	Ölçü Birimi	2020	2021 Planlanan	2021 YS Gerç. Tahmini	2022 Hedef	2023 Tahmin	2024 Tahmin
8- Patent, faydalı model ve endüstriyel tasarım başvuru sayısı	Sayı	12	10	0	0	0	0

Göstergeye İlişkin Açıklama:
Hesaplama Yöntemi:
Verinin Kaynağı:
Sorumlu İdare:

Performans Göstergesi	Ölçü Birimi	2020	2021 Planlanan	2021 YS Gerç. Tahmini	2022 Hedef	2023 Tahmin	2024 Tahmin
9- Ulusal ve uluslararası kuruluşlar tarafından desteklenen ar-ge projesi sayısı	Sayı	22	20	30	35	40	43

Göstergeye İlişkin Açıklama: Ulusal ve Uluslararası kuruluşlar tarafından desteklenmek üzere proje sayılarında artış beklenmektedir.
Hesaplama Yöntemi: İlgili birimden alınmıştır.
Verinin Kaynağı: Proje ödemeleri servisinden alınmıştır.
Sorumlu İdare:

Performans Göstergesi	Ölçü Birimi	2020	2021 Planlanan	2021 YS Gerç. Tahmini	2022 Hedef	2023 Tahmin	2024 Tahmin
10- Uluslararası endekslerde yer alan bilimsel yayın sayısı	Sayı	141	145	472	414	450	450

Göstergeye İlişkin Açıklama: Bilimsel yayınların artırılması için teşvik edici yöntemler belirlenerek destek verilmesi sağlanacaktır.
Hesaplama Yöntemi: veriler tümleşik olarak girilmiştir.
Verinin Kaynağı: Stratejik Plan çalışmaları kapsamında KYBS sistemi ve üniversite izleme kriterlerinden alınmıştır.
Sorumlu İdare:

Alt Program Kapsamında Yürütülecek Faaliyet Maliyetleri

Faaliyetler	2021 Bütçe	2021 Harcama Haziran	2022 Bütçe	2023 Tahmin	2024 Tahmin
Yükseköğretim Kurumlarının Bilimsel Araştırma Projeleri	98.000	0	74.000	80.000	86.000
Bütçe İçi	98.000	0	74.000	80.000	86.000
Bütçe Dışı	0	0	0	0	0
T O P L A M	98.000	0	74.000	80.000	86.000
Bütçe İçi	98.000	0	74.000	80.000	86.000
Bütçe Dışı	0	0	0	0	0

Faaliyetlere İlişkin Açıklamalar:

Yükseköğretim Kurumları Temel Araştırma Hizmetleri

Yükseköğretim Kurumlarının Bilimsel Araştırma Projeleri

Öğretim üyeleri ve doktora, tıpta uzmanlık, ya da sanatta yeterlik eğitimini tamamlamış araştırmacılar tarafından yönetilen bilimsel araştırma proje tekliflerinin değerlendirilmesi, kabulü, desteklenmesi, bunlara ilişkin hizmetlerin yürütülmesi, izlenmesi, sonuçlarının değerlendirilmesi ve kamuoyuna duyurulması

Alt Program Adı: ARAŞTIRMA ALTYAPILARI
Gerekçe ve Açıklamalar

Alt Program Hedefi:

Ülkemizin bilgi birikiminin artırılmasına ve teknolojik gelişimine katkıda bulunmak üzere yükseköğretim kurumlarında araştırma altyapılarının kurulması ve kapasitelerinin güçlendirilmesi

Performans Göstergeleri

Performans Göstergesi	Ölçü Birimi	0	2021 Planlanan	2021 YS Gerç. Tahmini	2022 Hedef	2023 Tahmin	2024 Tahmin
1- Araştırma altyapısı projesi tamamlanma oranı	Oran	0	0	0	0	0	0

Göstergeye İlişkin Açıklama:
Hesaplama Yöntemi:
Verinin Kaynağı:
Sorumlu İdare:

Alt Program Kapsamında Yürütülecek Faaliyet Maliyetleri

Faaliyetler	2021 Bütçe	2021 Harcama Haziran	2022 Bütçe	2023 Tahmin	2024 Tahmin
T O P L A M	0	0	0	0	0
Bütçe İçi	0	0	0	0	0
Bütçe Dışı	0	0	0	0	0

Faaliyetlere İlişkin Açıklamalar:

Yükseköğretim Kurumları Araştırma Altyapısı Kurulması ve Geliştirilmesi

Bütçe Yılı: 2022
Program Adı: HAYAT BOYU ÖĞRENME

Alt Program Adı: YÜKSEKÖĞRETİM KURUMLARI SÜREKLİ EĞİTİM FAALİYETLERİ
Gerekçe ve Açıklamalar

Kurumsal olarak düzenlenen yaşam boyu öğrenim faaliyetlerini ve toplumsal faaliyet sayısını arttırmak.

Alt Program Hedefi:

Toplumun tüm kesimlerine ihtiyaç duyduğu alanlarda eğitimler verilmesi, kamu kurum ve kuruluşları, özel sektör ve uluslararası kuruluşlarla işbirliğinin gelişmesine katkıda bulunulması

Performans Göstergeleri

Performans Göstergesi	Ölçü Birimi	2020	2021 Planlanan	2021 YS Gerç. Tahmini	2022 Hedef	2023 Tahmin	2024 Tahmin
1- Dezavantajlı gruplara yönelik sosyal entegrasyon ve kapsayıcılığa ilişkin yapılan faaliyet sayısı	Sayı	8	8	0	5	6	6

Göstergeye İlişkin Açıklama: Ders materyalleri, tanıtım, bilgilendirme ve rehberlik araçları dezavantajlı öğrencilerin kullanabileceği hale getirilecek ve dezavantajlı bireylere yönelik eğitimler, ürünler ve/veya projeler gerçekleştirilecektir.
Hesaplama Yöntemi: İlgili daire başkanlığından alınmıştır.
Verinin Kaynağı: Sağlık Kültür ve Spor Dairesi
Sorumlu İdare:

Performans Göstergesi	Ölçü Birimi	2020	2021 Planlanan	2021 YS Gerç. Tahmini	2022 Hedef	2023 Tahmin	2024 Tahmin
2- Eğitim programlarına başvuran kişi sayısı	Sayı	5.135	2.000	850	800	870	870

Göstergeye İlişkin Açıklama: Hayat boyu öğrenme kapsamında açık öğrenme ortamları oluşturulacak ve Hayat boyu öğrenme özendirilecektir.
Hesaplama Yöntemi: İlgili birimden alınmıştır
Verinin Kaynağı: SAYEM
Sorumlu İdare:

Performans Göstergesi	Ölçü Birimi	2020	2021 Planlanan	2021 YS Gerç. Tahmini	2022 Hedef	2023 Tahmin	2024 Tahmin
3- Mezunlara yönelik gerçekleştirilen faaliyet sayısı	Sayı	3	1	0	14	15	15

Göstergeye İlişkin Açıklama: Mezun bilgi sistemi kurulması ve mezun öğrencilerle iletişimi arttırmaya yönelik faaliyetler düzenlenecektir.
Hesaplama Yöntemi: Veriler tümleşik olarak girilmiştir
Verinin Kaynağı: Öğrenci İşleri Daire Başkanlığı, SKS Daire Başkanlığı
Sorumlu İdare:

Performans Göstergesi	Ölçü Birimi	2020	2021 Planlanan	2021 YS Gerç. Tahmini	2022 Hedef	2023 Tahmin	2024 Tahmin
4- Sürekli Eğitim Merkezi (SEM) ve Dil Merkezi (DİLMER) tarafından mesleki eğitime yönelik verilen sertifika sayısı	Sayı	6.052	1.260	400	400	450	450

Göstergeye İlişkin Açıklama: Araştırma merkezlerimiz 2019 yılında kurulmuş olup sertifika verecek eğitim programları sayısı üzerinden hedef değer girişleri yapılmıştır.
Hesaplama Yöntemi: Veriler tümleşik olarak girilmiştir.
Verinin Kaynağı: SAYEM, SADEM
Sorumlu İdare:

Performans Göstergesi	Ölçü Birimi	2020	2021 Planlanan	2021 YS Gerç. Tahmini	2022 Hedef	2023 Tahmin	2024 Tahmin
5- Tamamlanan sosyal sorumluluk projeleri sayısı	Sayı	66	70	5	23	25	25

Göstergeye İlişkin Açıklama: Kurumsal sosyal sorumluluk projeleri için iş birlikleri kurulacaktır.
Hesaplama Yöntemi: Veriler tümleşik olarak girilmiştir.
Verinin Kaynağı: Stratejik Plan çalışmaları kapsamında KYBS sistemi ve SKS Daire Başkanlığı
Sorumlu İdare:

Performans Göstergesi	Ölçü Birimi	0	2021 Planlanan	2021 YS Gerç. Tahmini	2022 Hedef	2023 Tahmin	2024 Tahmin
6- Üniversitenin çevrecilik alanlarında aldığı ödül sayısı	Sayı	0	0	0	0	0	0

Göstergeye İlişkin Açıklama: -
Hesaplama Yöntemi: -
Verinin Kaynağı: Lütfen detay ekranından kaynak ve yayınlama sıklığı bilgilerini giriniz!
Sorumlu İdare:

Alt Program Kapsamında Yürütülecek Faaliyet Maliyetleri

Faaliyetler	2021 Bütçe	2021 Harcama Haziran	2022 Bütçe	2023 Tahmin	2024 Tahmin
T O P L A M	0	0	0	0	0
Bütçe İçi	0	0	0	0	0
Bütçe Dışı	0	0	0	0	0

Faaliyetlere İlişkin Açıklamalar:

Toplum Hizmetine Sunulan Eğitim Programları, Kurs ve Seminerler

Bölgenin ihtiyaçları doğrultusunda topluma hizmete yönelik gereksinim duyulan eğitim faaliyetlerinin akademik veya mesleki anlamda kendini geliştirmek isteyen kişilerin de eğitim almalarına, kendilerini geliştirmelerine imkan sunulması.

Yükseköğretim Kurumları Sosyal Sorumluluk Projeleri

Toplumsal duyarlılıkları ve dayanışmayı yansıtan etkinlikler gerçekleştirilerek , toplumsal gereksinimlere cevap vermek ve toplumsal yarar sağlamak.

Bütçe Yılı: 2022
Program Adı: YÜKSEKÖĞRETİM

Alt Program Adı: ÖN LİSANS EĞİTİMİ, LİSANS EĞİTİMİ VE LİSANSÜSTÜ EĞİTİM
Gereç ve Açıklamalar

Üniversitemiz istihdam ve kariyer odaklı bir eğitim önceliği ile çağın gerekliliklerine ve iş dünyasının insan kaynakları ihtiyaçlarını karşılamaya yönelik olarak, bilgi ve uygulama becerisine sahip nitelikli insan yetiştirmek.

Alt Program Hedefi:

Mesleki yeterlilik sahibi ve gelişime açık mezunlar yetiştirilmesi

Performans Göstergeleri

Performans Göstergesi	Ölçü Birimi	2020	2021 Planlanan	2021 YS Gerç. Tahmini	2022 Hedef	2023 Tahmin	2024 Tahmin
1- Doktora eğitimini tamamlayanların sayısı	Sayı	62	22	12	20	22	22

Göstergeye İlişkin Açıklama:

Hesaplama Yöntemi: İlgili daire başkanlığından alınmıştır.
Verinin Kaynağı: Öğrenci İşleri Daire Başkanlığı
Sorumlu İdare:

Performans Göstergesi	Ölçü Birimi	2019	2021 Planlanan	2021 YS Gerç. Tahmini	2022 Hedef	2023 Tahmin	2024 Tahmin
2- Eğitim bilimleri kontenjan doluluk oranı	Oran	95	0	0	0	0	0

Göstergeye İlişkin Açıklama:

Hesaplama Yöntemi: -
Verinin Kaynağı: Lütfen detay ekranından kaynak ve yayınlama sıklığı bilgilerini giriniz!
Sorumlu İdare:

Performans Göstergesi	Ölçü Birimi	2020	2021 Planlanan	2021 YS Gerç. Tahmini	2022 Hedef	2023 Tahmin	2024 Tahmin
3- Eğitimin program süresinde bitirileme oranı	Oran	55	55	75	80	83	83

Göstergeye İlişkin Açıklama:

Hesaplama Yöntemi: Azami süre zorunluluğu getirildiği için zamanında mezuniyet oranının artacağı öngörülmektedir.
Verinin Kaynağı: Eğitim süresi dolan öğrencilerin mezun öğrencilere oranı hesaplanmıştır.
Sorumlu İdare: Öğrenci İşleri Daire Başkanlığı

Performans Göstergesi	Ölçü Birimi	2020	2021 Planlanan	2021 YS Gerç. Tahmini	2022 Hedef	2023 Tahmin	2024 Tahmin
4- Fen bilimleri kontenjan doluluk oranı	Oran	90	90	92	95	97	97

Göstergeye İlişkin Açıklama:

Hesaplama Yöntemi: Fen bilimlerine kayıt yaptıran öğrenci sayısının kontenjan sayısına oranı hesaplanmıştır.
Verinin Kaynağı: Öğrenci İşleri Daire Başkanlığı
Sorumlu İdare:

Performans Göstergesi	Ölçü Birimi	2020	2021 Planlanan	2021 YS Gerç. Tahmini	2022 Hedef	2023 Tahmin	2024 Tahmin
5- Kütüphanede bulunan basılı ve elektronik kaynak sayısı	Sayı	112.100	0	2.519.350	2.521.000	2.773.000	2.773.000

Göstergeye İlişkin Açıklama:

Hesaplama Yöntemi: Birimden alınan veriler girilmiştir.
Verinin Kaynağı: Kütüphane ve Dokümantasyon Daire Başkanlığı
Sorumlu İdare:

Performans Göstergesi	Ölçü Birimi	2020	2021 Planlanan	2021 YS Gerç. Tahmini	2022 Hedef	2023 Tahmin	2024 Tahmin
6- Kütüphanede bulunan öğrenci başına düşen basılı ve elektronik kaynak sayısı	Sayı	0,54	0	100,77	96,96	96,96	96,96

Göstergeye İlişkin Açıklama:

Hesaplama Yöntemi: Toplam öğrenci sayısını kütüphanede bulunan kaynak sayısına oranlayarak bulunmuştur.
Verinin Kaynağı: Kütüphane ve Dokümantasyon Daire Başkanlığı
Sorumlu İdare:

Performans Göstergesi	Ölçü Birimi	2020	2021 Planlanan	2021 YS Gerç. Tahmini	2022 Hedef	2023 Tahmin	2024 Tahmin
7- Kütüphaneden yararlanan kişi sayısı	Sayı	0	0	900	1.000	0	0

Göstergeye İlişkin Açıklama:**Hesaplama Yöntemi:**

Birimden alınan veriler girilmiştir.

Verinin Kaynağı:

Kütüphane ve Dokümantasyon Daire Başkanlığı

Sorumlu İdare:

Performans Göstergesi	Ölçü Birimi	2020	2021 Planlanan	2021 YS Gerç. Tahmini	2022 Hedef	2023 Tahmin	2024 Tahmin
8- Lisansüstü öğrencilerin toplam öğrenciler içindeki payı	Oran	5,56	6	0,05	0,09	0,1	0,1

Göstergeye İlişkin Açıklama:**Hesaplama Yöntemi:**

Toplam öğrenci sayısını lisansüstü öğrenci sayısına oranlayarak bulunmuştur

Verinin Kaynağı:

Öğrenci İşleri Dairesi Başkanlığı, Lisansüstü Eğitim Enstitüsü

Sorumlu İdare:

Performans Göstergesi	Ölçü Birimi	2020	2021 Planlanan	2021 YS Gerç. Tahmini	2022 Hedef	2023 Tahmin	2024 Tahmin
9- Öğrenci başına düşen eğitim alanı	Metrekare	1,09	2	1,16	1,26	1,35	1,35

Göstergeye İlişkin Açıklama:

Kendimize ait kampüs alanı bulunmadığından 2022-2023-2024 yılları için hedef tahminimizdeki artış oranları minimum düzeyde tutulmuştur.

Hesaplama Yöntemi:

Öğrenci sayısının eğitim alanına oranı alınmıştır

Verinin Kaynağı:

Yapı İşleri Dairesi Başkanlığı, Öğrenci İşleri Dairesi Başkanlığı

Sorumlu İdare:

Performans Göstergesi	Ölçü Birimi	2020	2021 Planlanan	2021 YS Gerç. Tahmini	2022 Hedef	2023 Tahmin	2024 Tahmin
10- Öğrenci başına düşen kapalı alan	Metrekare	4,03	4	4,12	4,24	4,65	4,65

Göstergeye İlişkin Açıklama:

Kendimize ait kampüs alanı bulunmamakta olup yeni açılmış olan Sağlık Bilimleri Fakültesi, Kocaeli

Hesaplama Yöntemi:**Verinin Kaynağı:****Sorumlu İdare:**

Performans Göstergesi	Ölçü Birimi	2020	2021 Planlanan	2021 YS Gerç. Tahmini	2022 Hedef	2023 Tahmin	2024 Tahmin
11- Öğrenci değişim programlarından yararlanan öğrencilerin oranı	Oran	0,04	0,1	0,01	0,01	0,01	0,01

Göstergeye İlişkin Açıklama:**Hesaplama Yöntemi:**

Öğrenci değişim programlarına katılan öğrencilerin tüm öğrenci sayısına oranı

Verinin Kaynağı:

Öğrenci İşleri Daire Başkanlığı

Sorumlu İdare:

Performans Göstergesi	Ölçü Birimi	2020	2021 Planlanan	2021 YS Gerç. Tahmini	2022 Hedef	2023 Tahmin	2024 Tahmin
12- Öğretim üyesi başına düşen öğrenci sayısı	Sayı	108	56	90,9	85,24	86	86

Göstergeye İlişkin Açıklama:**Hesaplama Yöntemi:**

Öğrenci sayısı, öğretim üyesi sayısına oranlayarak bulundu.

Verinin Kaynağı:

Öğrenci İşleri Daire Başkanlığı, Personel Daire Başkanlığı

Sorumlu İdare:

Performans Göstergesi	Ölçü Birimi	2020	2021 Planlanan	2021 YS Gerç. Tahmini	2022 Hedef	2023 Tahmin	2024 Tahmin
13- Sağlık bilimleri kontenjan doluluk oranı	Oran	100	90	91	100	100	100

Göstergeye İlişkin Açıklama:**Hesaplama Yöntemi:**

Birimden alınan bilgiler girilmiştir.

Verinin Kaynağı:

Öğrenci İşleri Daire Başkanlığı

Sorumlu İdare:

Performans Göstergesi	Ölçü Birimi	2020	2021 Planlanan	2021 YS Gerç. Tahmini	2022 Hedef	2023 Tahmin	2024 Tahmin
14- Sosyal bilimler kontenjan doluluk oranı	Oran	90	90	90	95	100	100

Göstergeye İlişkin Açıklama:**Hesaplama Yöntemi:**

Birimden alınan bilgiler girilmiştir.

Verinin Kaynağı:

Öğrenci İşleri Daire Başkanlığı

Sorumlu İdare:

Performans Göstergesi	Ölçü Birimi	2020	2021 Planlanan	2021 YS Gerç. Tahmini	2022 Hedef	2023 Tahmin	2024 Tahmin
15- Teknokent veya Teknoloji Transfer Ofisi (TTO) projelerine katılan öğrenci sayısı	Sayı	21	25	34	37	39	39

Göstergeye İlişkin Açıklama:**Hesaplama Yöntemi:**

Birimlerden alınan bilgiler toplanarak girilmiştir.

Verinin Kaynağı:

Tüm eğitim-öğretim birimleri

Sorumlu İdare:

Performans Göstergesi	Ölçü Birimi	2019	2021 Planlanan	2021 YS Gerç. Tahmini	2022 Hedef	2023 Tahmin	2024 Tahmin
16- Uluslararası kuruluşlarla ortak uygulanan eğitim programı sayısı	Sayı	0	0	0	0	0	0

Göstergeye İlişkin Açıklama:**Hesaplama Yöntemi:**

Birimden alınan bilgiler girilmiştir.

Verinin Kaynağı:

Öğrenci İşleri Daire Başkanlığı

Sorumlu İdare:

Performans Göstergesi	Ölçü Birimi	2020	2021 Planlanan	2021 YS Gerç. Tahmini	2022 Hedef	2023 Tahmin	2024 Tahmin
17- Yabancı dilde eğitim veren program sayısı	Sayı	1	1	0	0	0	0

Göstergeye İlişkin Açıklama:**Hesaplama Yöntemi:**

Birimden alınan bilgiler girilmiştir.

Verinin Kaynağı:

Öğrenci İşleri Daire Başkanlığı

Sorumlu İdare:

Performans Göstergesi	Ölçü Birimi	2020	2021 Planlanan	2021 YS Gerç. Tahmini	2022 Hedef	2023 Tahmin	2024 Tahmin
18- Yabancı uyruklu akademisyen sayısı	Sayı	0	3	3	2	2	2

Göstergeye İlişkin Açıklama:**Hesaplama Yöntemi:**

Birimden alınan bilgiler girilmiştir.

Verinin Kaynağı:

Personel Daire Başkanlığı

Sorumlu İdare:

Performans Göstergesi	Ölçü Birimi	2020	2021 Planlanan	2021 YS Gerç. Tahmini	2022 Hedef	2023 Tahmin	2024 Tahmin
19- Yabancı uyruklu öğrenci sayısı	Sayı	1.667	1.400	2.000	2.500	2.750	2.750

Göstergeye İlişkin Açıklama:**Hesaplama Yöntemi:**

Birimden alınan bilgiler girilmiştir.

Verinin Kaynağı:

Öğrenci İşleri Daire Başkanlığı

Sorumlu İdare:

Performans Göstergesi	Ölçü Birimi	2020	2021 Planlanan	2021 YS Gerç. Tahmini	2022 Hedef	2023 Tahmin	2024 Tahmin
20- Yan dal ve çift ana dal programından mezun olanların toplam mezun sayısına oranı	Oran	0	0,1	0	0,01	0,01	0,01

Göstergeye İlişkin Açıklama:**Hesaplama Yöntemi:**

Birimden alınan bilgiler girilmiştir.

Verinin Kaynağı:

Öğrenci İşleri Daire Başkanlığı

Sorumlu İdare:

Performans Göstergesi	Ölçü Birimi	0	2021 Planlanan	2021 YS Gerç. Tahmini	2022 Hedef	2023 Tahmin	2024 Tahmin
21- Yükseköğretim kurumlarında öğretim elemanı ve öğrenci değişim programlarına katılanların sayısı	Sayı	0	0	0	0	0	0

Göstergeye İlişkin Açıklama:**Hesaplama Yöntemi:****Verinin Kaynağı:****Sorumlu İdare:****Alt Program Kapsamında Yürütülecek Faaliyet Maliyetleri**

Faaliyetler	2021 Bütçe	2021 Harcama Haziran	2022 Bütçe	2023 Tahmin	2024 Tahmin
Doktora Öğrencilerine Yönelik Burs Hizmetleri	0	30.600	0	0	0

Bütçe İçi	0	30.600	0	0	0
Bütçe Dışı	0	0	0	0	0
Fen ve Mühendislik Bilimleri Öğrencilerinin Uygulamalı Eğitimi	0	803.782	0	0	0
Bütçe İçi	0	803.782	0	0	0
Bütçe Dışı	0	0	0	0	0
Lisans Öğrencilerine Yönelik Burs Hizmetleri	0	9.900	0	0	0
Bütçe İçi	0	9.900	0	0	0
Bütçe Dışı	0	0	0	0	0
Yabancı Uyruklu Öğrenci Programı Kapsamında Yürütülen Hizmetler	0	18.120	0	0	0
Bütçe İçi	0	18.120	0	0	0
Bütçe Dışı	0	0	0	0	0
Yükseköğretim Kurumları Bilgi ve Kültürel Kaynaklar ile Sportif Altyapının Geliştirilmesi Hizmetleri	1.270.000	37.822	1.442.000	794.000	880.000
Bütçe İçi	1.270.000	37.822	1.442.000	794.000	880.000
Bütçe Dışı	0	0	0	0	0
Yükseköğretim Kurumları Birinci Öğretim	112.735.000	64.530.102	152.289.000	175.298.000	194.267.000
Bütçe İçi	112.735.000	64.530.102	152.289.000	175.298.000	194.267.000
Bütçe Dışı	0	0	0	0	0
Yükseköğretim Kurumları İkinci Öğretim	2.467.000	1.493.626	2.780.000	3.020.000	3.253.000
Bütçe İçi	2.467.000	1.493.626	2.780.000	3.020.000	3.253.000
Bütçe Dışı	0	0	0	0	0
Yükseköğretim Kurumları Tezsiz Yüksek Lisans	74.000	0	0	0	0
Bütçe İçi	74.000	0	0	0	0
Bütçe Dışı	0	0	0	0	0
Yükseköğretim Kurumları Uzaktan Eğitim	147.000	0	0	0	0
Bütçe İçi	147.000	0	0	0	0
Bütçe Dışı	0	0	0	0	0
Yükseköğretim Kurumları Yaz Okulları	10.000	0	10.000	10.000	10.000
Bütçe İçi	10.000	0	10.000	10.000	10.000
Bütçe Dışı	0	0	0	0	0
T O P L A M	116.703.000	66.923.952	156.521.000	179.122.000	198.410.000
Bütçe İçi	116.703.000	66.923.952	156.521.000	179.122.000	198.410.000
Bütçe Dışı	0	0	0	0	0

Faaliyetlere İlişkin Açıklamalar:

Doktora Öğrencilerine Yönelik Burs Hizmetleri

Yükseköğretim Kurulu tarafından belirlenen öncelikli alanlarda ülkemizin doktoralı insan kaynağına olan ihtiyacını karşılamak

Doktora ve Tıpta Uzmanlık Eğitimi

Fen ve Mühendislik Bilimleri Öğrencilerinin Uygulamalı Eğitimi

Lisans düzeyinde fen ve mühendislik bilimleri ile sınırlı olmak üzere, öğrencilerin öğrenimlerinin son yılında bir yarıyılı özel sektör işletmelerinde, teknoparklarda, araştırma altyapılarında, Ar-Ge merkezlerinde ya da sanayi kuruluşlarında uygulamalı eğitimle tamamlanmasının zorunlu olması

Lisans Öğrencilerine Yönelik Burs Hizmetleri

Yükseköğretim Kurulu tarafından ülkenin ekonomik ve sosyal gelişimi ile refahı için önemli olan alanlara öncelik tanımak suretiyle belirlenen Devlet yükseköğretim kurumlarındaki lisans programlarına ilk üç sırada yerleşen ve kayıt yaptıran öğrencilere verilecek destek bursları

Yabancı Uyruklu Öğrenci Programı Kapsamında Yürütülen Hizmetler

Yükseköğretim Kurumları Bilgi ve Kültürel Kaynaklar ile Sportif Altyapının Geliştirilmesi Hizmetleri

Bilimsel yayın, dergi, basılı kitap temini ile elektronik ortamda bulunan bilimsel kaynaklara ulaşımın sağlanması

Yükseköğretim Kurumları Birinci Öğretim

Birinci öğretim faaliyetlerinin yürütülmesi için oluşacak giderlerin karşılanması

Yükseköğretim Kurumları İkinci Öğretim

İkinci öğretim faaliyetlerinin yürütülmesi için oluşacak giderlerin karşılanması

Yükseköğretim Kurumları Tezsiz Yüksek Lisans

Yükseköğretim Kurumları Uluslararası Ortak Eğitim ve Öğretim Programı

Yükseköğretim Kurumları Uzaktan Eğitim

Yükseköğretim Kurumları Yaz Okulları

Yaz okulu faaliyetlerinin yürütülmesi (Personel giderleri, elektrik, su , yakacak vs.)

Alt Program Adı: ÖĞRETİM ELEMANLARINA SAĞLANAN BURS VE DESTEKLER
Gerekçe ve Açıklamalar

Üniversitede bilim, yaratıcılık ve yenilikçiliğin görünür kılınması, araştırma sonuçlarının nitelikli yayınlar yanında, diğer yöntemlerle de toplumla paylaşılması ve eğitimde araştırmacılığın teşvik edilmesi ile araştırma kültürünün yaygınlaştırılması.

Alt Program Hedefi:

Alanında yetkin, araştırmacı, bilgi üreten ve aktaran akademisyenler yetiştirilmesi

Performans Göstergeleri

Performans Göstergesi	Ölçü Birimi	2020	2021 Planlanan	2021 YS Gerç. Tahmini	2022 Hedef	2023 Tahmin	2024 Tahmin
1- SCI, SCI-Expanded, SSCI ve AHCI kapsamındaki dergilerde öğretim elemanı başına düşen yayın sayısı	Sayı	0,48	0,17	146,52	136,47	140	140

Göstereye İlişkin Açıklama:**Hesaplama Yöntemi:**

Kümülatif olarak girilmiştir.

Verinin Kaynağı:

Bütün Birimler

Sorumlu İdare:

Performans Göstergesi	Ölçü Birimi	2020	2021 Planlanan	2021 YS Gerç. Tahmini	2022 Hedef	2023 Tahmin	2024 Tahmin
2- Araştırma bursundan yararlanan öğrenci sayısı	Sayı	13	10	0	0	0	0

Göstereye İlişkin Açıklama:**Hesaplama Yöntemi:****Verinin Kaynağı:****Sorumlu İdare:**

Performans Göstergesi	Ölçü Birimi	2020	2021 Planlanan	2021 YS Gerç. Tahmini	2022 Hedef	2023 Tahmin	2024 Tahmin
3- YÖK tarafından öncelikli alanlarında sağlanan burslardan yararlanan doktora öğrenci sayısı	Sayı	3	2	0	0	0	0

Göstereye İlişkin Açıklama:**Hesaplama Yöntemi:****Verinin Kaynağı:****Sorumlu İdare:**

Performans Göstergesi	Ölçü Birimi	2019	2021 Planlanan	2021 YS Gerç. Tahmini	2022 Hedef	2023 Tahmin	2024 Tahmin
4- YÖK tarafından sağlanan yurt dışında yabancı dil yeterliliklerinin artırılmasına yönelik burslardan yararlanan sayısı	Sayı	0	0	0	0	0	0

Göstereye İlişkin Açıklama:**Hesaplama Yöntemi:****Verinin Kaynağı:****Sorumlu İdare:**

Performans Göstergesi	Ölçü Birimi	2020	2021 Planlanan	2021 YS Gerç. Tahmini	2022 Hedef	2023 Tahmin	2024 Tahmin
5- Yükseköğretim Kurulu, Türkiye Bilimler Akademisi ve TÜBİTAK bilim, teşvik ve sanat ödülleri sayısı	Sayı	3	2	0	0	0	0

Göstereye İlişkin Açıklama:**Hesaplama Yöntemi:****Verinin Kaynağı:****Sorumlu İdare:**

Alt Program Kapsamında Yürütülecek Faaliyet Maliyetleri

Faaliyetler	2021 Bütçe	2021 Harcama Haziran	2022 Bütçe	2023 Tahmin	2024 Tahmin
T O P L A M	0	0	0	0	0
Bütçe İçi	0	0	0	0	0
Bütçe Dışı	0	0	0	0	0

Faaliyetlere İlişkin Açıklamalar:**Araştırma Görevlileri Yurtdışı Araştırma Bursu Hizmetleri**

Üniversitemizde görev yapmakta ve doktora tez aşamasında olan araştırma görevlilerinin mecburi hizmet yükümlülüğüne ilişkin hükümler uygulanmaksızın en az altı ay veya en fazla bir yıl süreyle yurtdışına burslu ve yol giderleri karşılanarak gönderilmesi

Öğretim Elemanları Yurtdışı Yabancı Dil Bursu Hizmetleri

Doktora derecesine sahip araştırma görevlisi, öğretim görevlisi veya Dr. öğretim üyesi kadrolarında görev yapmakta olan öğretim elemanlarının, yabancı dil seviyesini yükseltmek

Öğretim Üyesi Yetiştirme Programı ve Yurtdışı Destek Hizmetleri

Öğretim Üyesi Yetiştirme Programı kapsamında öğretim üyesi yetiştirilmesi ve yurt dışı destek hizmetleri

Alt Program Adı: YÜKSEKÖĞRETİMDE ÖĞRENCİ YAŞAMI
Gerekçe ve Açıklamalar

Artan öğrenci sayıları ile birlikte öğrencilerimizin ortaya çıkan barınma ve sağlık gereksinimlerini karşılamak, kulüplerimizin çeşitlenmesi ile ortaya çıkan yeni gereksinimleri karşılamak, yeni açılacak kampüsümüz ve mevcut yerleşkelerimizde öğrencilerin üniversite deneyimini bütüncül olarak yaşayabilmesini sağlayacak mekân ve faaliyetleri geliştirmek

Alt Program Hedefi:

Yükseköğretim öğrencilerine sunulan beslenme ve barınma hizmetlerinin kalitesinin artırılması; öğrencilerin kişisel ve sosyal gelişimi desteklenerek yaşam kalitesinin yükseltilmesi

Performans Göstergeleri

Performans Göstergesi	Ölçü Birimi	2020	2021 Planlanan	2021 YS Gerç. Tahmini	2022 Hedef	2023 Tahmin	2024 Tahmin
1- Barınma hizmetlerinden yararlanan öğrenci sayısı	Sayı	0	0	0	0	0	0

Göstergeye İlişkin Açıklama:**Hesaplama Yöntemi:****Verinin Kaynağı:****Sorumlu İdare:**

Birimden alınan bilgiler girilmiştir.
Sağlık ,Kültür ve Spor Daire Başkanlığı

Performans Göstergesi	Ölçü Birimi	2020	2021 Planlanan	2021 YS Gerç. Tahmini	2022 Hedef	2023 Tahmin	2024 Tahmin
2- Beslenme hizmetlerinden yararlanan öğrenci sayısı	Sayı	2.757	400.000	190.000	420.000	462.000	462.000

Göstergeye İlişkin Açıklama:**Hesaplama Yöntemi:****Verinin Kaynağı:****Sorumlu İdare:**

Birimlerden alınan bilgiler girilmiştir.
Sağlık, Kültür ve Spor Daire Başkanlığı

Performans Göstergesi	Ölçü Birimi	2020	2021 Planlanan	2021 YS Gerç. Tahmini	2022 Hedef	2023 Tahmin	2024 Tahmin
3- Öğrenci başına düşen sosyal donatı alanı	Metrekare	0,12	0,19	1,24	1	1,1	1,1

Göstergeye İlişkin Açıklama:**Hesaplama Yöntemi:****Verinin Kaynağı:****Sorumlu İdare:**

Birimden alınan bilgiler girilmiştir.
Sağlık, Kültür ve Spor Daire Başkanlığı

Performans Göstergesi	Ölçü Birimi	2020	2021 Planlanan	2021 YS Gerç. Tahmini	2022 Hedef	2023 Tahmin	2024 Tahmin
4- Öğrenci kulüp ve topluluk sayısı	Sayı	29	32	40	45	49	49

Göstergeye İlişkin Açıklama:**Hesaplama Yöntemi:****Verinin Kaynağı:****Sorumlu İdare:**

Birimden alınan bilgiler girilmiştir.
Sağlık, Kültür ve Spor Daire Başkanlığı

Performans Göstergesi	Ölçü Birimi	2020	2021 Planlanan	2021 YS Gerç. Tahmini	2022 Hedef	2023 Tahmin	2024 Tahmin
5- Sosyal, kültürel ve sportif faaliyet sayısı	Sayı	51	65	100	120	132	132

Göstergeye İlişkin Açıklama:**Hesaplama Yöntemi:**

Birimden alınan bilgiler girilmiştir.

Verinin Kaynağı:

Sağlık, Kültür ve Spor Daire Başkanlığı

Sorumlu İdare:

Performans Göstergesi	Ölçü Birimi	2020	2021 Planlanan	2021 YS Gerç. Tahmini	2022 Hedef	2023 Tahmin	2024 Tahmin
6- Yükseköğretimde öğrenci başına barınma harcaması	TL	0	0	0	0	0	0

Göstergeye İlişkin Açıklama:**Hesaplama Yöntemi:**

Birimden alınan bilgiler girilmiştir.

Verinin Kaynağı:

Sağlık, Kültür ve Spor Daire Başkanlığı

Sorumlu İdare:

Performans Göstergesi	Ölçü Birimi	2020	2021 Planlanan	2021 YS Gerç. Tahmini	2022 Hedef	2023 Tahmin	2024 Tahmin
7- Yükseköğretimde öğrenci başına beslenme harcaması	TL	56,98	20	1,45	1,5	1,65	1,65

Göstergeye İlişkin Açıklama:**Hesaplama Yöntemi:**

Birimden alınan bilgiler girilmiştir.

Verinin Kaynağı:

Sağlık, Kültür ve Spor Daire Başkanlığı

Sorumlu İdare:

Performans Göstergesi	Ölçü Birimi	0	2021 Planlanan	2021 YS Gerç. Tahmini	2022 Hedef	2023 Tahmin	2024 Tahmin
8- Yükseköğretimde öğrenci yaşamından memnuniyet oranı	Oran	0	70	0	0	0	0

Göstergeye İlişkin Açıklama:**Hesaplama Yöntemi:**

Birimden alınan bilgiler girilmiştir.

Verinin Kaynağı:

Sağlık, Kültür ve Spor Daire Başkanlığı

Sorumlu İdare:

Performans Göstergesi	Ölçü Birimi	0	2021 Planlanan	2021 YS Gerç. Tahmini	2022 Hedef	2023 Tahmin	2024 Tahmin
9- Yükseköğretimde öğrencilere sunulan sağlık hizmetinden yararlanan öğrenci sayısının toplam öğrenci sayısına oranı	Oran	0	0	0	0	0	0

Göstergeye İlişkin Açıklama:**Hesaplama Yöntemi:**

-

Verinin Kaynağı:

Lütfen detay ekranından kaynak ve yayınlama sıklığı bilgilerini giriniz!

Sorumlu İdare:**Alt Program Kapsamında Yürütülecek Faaliyet Maliyetleri**

Faaliyetler	2021 Bütçe	2021 Harcama Haziran	2022 Bütçe	2023 Tahmin	2024 Tahmin
Yükseköğretimde Beslenme Hizmetleri	2.503.000	48.335	2.825.000	3.072.000	3.313.000
Bütçe İçi	2.503.000	48.335	2.825.000	3.072.000	3.313.000
Bütçe Dışı	0	0	0	0	0
Yükseköğretimde Kültür ve Spor Hizmetleri	438.000	128.206	669.000	746.000	821.000
Bütçe İçi	438.000	128.206	669.000	746.000	821.000
Bütçe Dışı	0	0	0	0	0
Yükseköğretimde Öğrenci Yaşamına İlişkin Diğer Hizmetler	675.000	583.535	1.633.000	1.866.000	2.073.000
Bütçe İçi	675.000	583.535	1.633.000	1.866.000	2.073.000
Bütçe Dışı	0	0	0	0	0
T O P L A M	3.616.000	760.077	5.127.000	5.684.000	6.207.000
Bütçe İçi	3.616.000	760.077	5.127.000	5.684.000	6.207.000
Bütçe Dışı	0	0	0	0	0

Faaliyetlere İlişkin Açıklamalar:

Yükseköğretimde Barınma Hizmetleri

Yükseköğretimde Beslenme Hizmetleri

Öğrencilere verilen yemek hizmetlerine ait giderlerin karşılanması

Yükseköğretimde Kültür ve Spor Hizmetleri

Öğrencilerin beden ve ruh sağlığının korunması, dinlenme ve boş zamanlarını değerlendirme gibi sosyal ihtiyaçlarını karşılama amacıyla bütçe im-kanları nispetinde kültür ve spor hizmetlerinin yürütülmesi

Yükseköğretimde Öğrenci Yaşamına İlişkin Diğer Hizmetler

Üniversite içerisinde öğrenci yaşamına ilişkin diğer hizmetleri yürütmek

Yükseköğretimde Sağlık Hizmetleri

Öğrencilere yönelik sağlık hizmetlerinin sağlanması

D. İDARENİN TOPLAM KAYNAK İHTİYACI**FAALİYET MALİYETLERİ TABLOSU**

İdare Adı	SAKARYA UYGULAMALI BİLİMLER ÜNİVERSİTESİ
Program Adı	ARAŞTIRMA, GELİŞTİRME VE YENİLİK
Alt Program Adı	YÜKSEKÖĞRETİMDE BİLİMSEL ARAŞTIRMA VE GELİŞTİRME
Alt Program Hedefi	Yükseköğretim kurumlarında inovasyon amaçlı bilimsel çalışmaların artırılması
Faaliyet Adı	Yükseköğretim Kurumlarının Bilimsel Araştırma Projeleri
Açıklama	Öğretim üyeleri ve doktora, tıpta uzmanlık, ya da sanatta yeterlik eğitimi tamamlamış araştırmacılar tarafından yönetilen bilimsel araştırma proje tekliflerinin değerlendirilmesi, kabulü, desteklenmesi, bunlara ilişkin hizmetlerin yürütülmesi, izlenmesi, sonuçlarının değerlendirilmesi ve kamuoyuna duyurulması

EKONOMİK KOD	2021 Bütçe	2021 Harcama (Haziran)	2022 Bütçe	2023 Tahmin	2024 Tahmin
<i>Personel Giderleri</i>					
<i>Sosyal Güvenlik Kurumuna Devlet Primi Giderleri</i>					
<i>Mal ve Hizmet Alım Giderleri</i>	98.000		74.000	80.000	86.000
<i>Faiz Giderleri</i>					
<i>Cari Transferler</i>					
<i>Sermaye Giderleri</i>					
<i>Sermaye Transferleri</i>					
<i>Borç Verme</i>					
BÜTÇE İÇİ TOPLAM KAYNAK	98.000		74.000	80.000	86.000
<i>Döner Sermaye</i>					
<i>Özel Hesap</i>					
<i>Diğer Bütçe Dışı Kaynak</i>					
BÜTÇE DIŞI TOPLAM KAYNAK					
FAALİYET MALİYETİ TOPLAMI	98.000		74.000	80.000	86.000

FAALİYET MALİYETLERİ TABLOSU

İdare Adı	SAKARYA UYGULAMALI BİLİMLER ÜNİVERSİTESİ
Program Adı	YÜKSEKÖĞRETİM
Alt Program Adı	ÖN LİSANS EĞİTİMİ, LİSANS EĞİTİMİ VE LİSANSÜSTÜ EĞİTİM
Alt Program Hedefi	Mesleki yeterlilik sahibi ve gelişime açık mezunlar yetiştirilmesi
Faaliyet Adı	Yükseköğretim Kurumları Bilgi ve Kültürel Kaynaklar ile Sportif Altyapının Geliştirilmesi Hizmetleri
Açıklama	Bilimsel yayın, dergi, basılı kitap temini ile elektronik ortamda bulunan bilimsel kaynaklara ulaşımın sağlanması

EKONOMİK KOD	2021 Bütçe	2021 Harcama (Haziran)	2022 Bütçe	2023 Tahmin	2024 Tahmin
<i>Personel Giderleri</i>	364.000	4.288	502.000	581.000	648.000
<i>Sosyal Güvenlik Kurumuna Devlet Primi Giderleri</i>	63.000	534	85.000	99.000	109.000
<i>Mal ve Hizmet Alım Giderleri</i>	93.000		105.000	114.000	123.000
<i>Faiz Giderleri</i>					
<i>Cari Transferler</i>					
<i>Sermaye Giderleri</i>	750.000	33.000	750.000		
<i>Sermaye Transferleri</i>					
<i>Borç Verme</i>					
BÜTÇE İÇİ TOPLAM KAYNAK	1.270.000	37.822	1.442.000	794.000	880.000
<i>Döner Sermaye</i>					
<i>Özel Hesap</i>					
<i>Diğer Bütçe Dışı Kaynak</i>					
BÜTÇE DIŞI TOPLAM KAYNAK					
FAALİYET MALİYETİ TOPLAMI	1.270.000	37.822	1.442.000	794.000	880.000

FAALİYET MALİYETLERİ TABLOSU

İdare Adı	SAKARYA UYGULAMALI BİLİMLER ÜNİVERSİTESİ
Program Adı	YÜKSEKÖĞRETİM
Alt Program Adı	ÖN LİSANS EĞİTİMİ, LİSANS EĞİTİMİ VE LİSANSÜSTÜ EĞİTİM
Alt Program Hedefi	Mesleki yeterlilik sahibi ve gelişime açık mezunlar yetiştirilmesi
Faaliyet Adı	Yükseköğretim Kurumları Birinci Öğretim
Açıklama	Birinci öğretim faaliyetlerinin yürütülmesi için oluşacak giderlerin karşılanması

EKONOMİK KOD	2021 Bütçe	2021 Harcama (Haziran)	2022 Bütçe	2023 Tahmin	2024 Tahmin
<i>Personel Giderleri</i>	79.838.000	47.693.795	112.806.000	129.524.000	144.283.000
<i>Sosyal Güvenlik Kurumuna Devlet Primi Giderleri</i>	11.908.000	7.522.976	16.535.000	18.882.000	21.015.000
<i>Mal ve Hizmet Alım Giderleri</i>	4.989.000	2.015.057	5.746.000	6.253.000	6.746.000
<i>Faiz Giderleri</i>					
<i>Cari Transferler</i>					
<i>Sermaye Giderleri</i>	16.000.000	7.298.275	17.202.000	20.639.000	22.223.000
<i>Sermaye Transferleri</i>					
<i>Borç Verme</i>					
BÜTÇE İÇİ TOPLAM KAYNAK	112.735.000	64.530.102	152.289.000	175.298.000	194.267.000
<i>Döner Sermaye</i>					
<i>Özel Hesap</i>					
<i>Diğer Bütçe Dışı Kaynak</i>					
BÜTÇE DIŞI TOPLAM KAYNAK					
FAALİYET MALİYETİ TOPLAMI	112.735.000	64.530.102	152.289.000	175.298.000	194.267.000

FAALİYET MALİYETLERİ TABLOSU

İdare Adı	SAKARYA UYGULAMALI BİLİMLER ÜNİVERSİTESİ
Program Adı	YÜKSEKÖĞRETİM
Alt Program Adı	ÖN LİSANS EĞİTİMİ, LİSANS EĞİTİMİ VE LİSANSÜSTÜ EĞİTİM
Alt Program Hedefi	Mesleki yeterlilik sahibi ve gelişime açık mezunlar yetiştirilmesi
Faaliyet Adı	Yükseköğretim Kurumları İkinci Öğretim
Açıklama	İkinci öğretim faaliyetlerinin yürütülmesi için oluşacak giderlerin karşılanması

EKONOMİK KOD	2021 Bütçe	2021 Harcama (Haziran)	2022 Bütçe	2023 Tahmin	2024 Tahmin
<i>Personel Giderleri</i>	1.658.000	1.285.349	1.743.000	1.883.000	2.021.000
<i>Sosyal Güvenlik Kurumuna Devlet Primi Giderleri</i>	69.000	518	203.000	231.000	256.000
<i>Mal ve Hizmet Alım Giderleri</i>	740.000	207.758	834.000	906.000	976.000
<i>Faiz Giderleri</i>					
<i>Cari Transferler</i>					
<i>Sermaye Giderleri</i>					
<i>Sermaye Transferleri</i>					
<i>Borç Verme</i>					
BÜTÇE İÇİ TOPLAM KAYNAK	2.467.000	1.493.626	2.780.000	3.020.000	3.253.000
<i>Döner Sermaye</i>					
<i>Özel Hesap</i>					
<i>Diğer Bütçe Dışı Kaynak</i>					
BÜTÇE DIŞI TOPLAM KAYNAK					
FAALİYET MALİYETİ TOPLAMI	2.467.000	1.493.626	2.780.000	3.020.000	3.253.000

FAALİYET MALİYETLERİ TABLOSU

İdare Adı	SAKARYA UYGULAMALI BİLİMLER ÜNİVERSİTESİ
Program Adı	YÜKSEKÖĞRETİM
Alt Program Adı	ÖN LİSANS EĞİTİMİ, LİSANS EĞİTİMİ VE LİSANSÜSTÜ EĞİTİM
Alt Program Hedefi	Mesleki yeterlilik sahibi ve gelişime açık mezunlar yetiştirilmesi
Faaliyet Adı	Yükseköğretim Kurumları Yaz Okulları
Açıklama	Yaz okulu faaliyetlerinin yürütülmesi (Personel giderleri, elektrik, su , yakacak vs.)

EKONOMİK KOD	2021 Bütçe	2021 Harcama (Haziran)	2022 Bütçe	2023 Tahmin	2024 Tahmin
<i>Personel Giderleri</i>	7.000		7.000	7.000	7.000
<i>Sosyal Güvenlik Kurumuna Devlet Primi Giderleri</i>					
<i>Mal ve Hizmet Alım Giderleri</i>	3.000		3.000	3.000	3.000
<i>Faiz Giderleri</i>					
<i>Cari Transferler</i>					
<i>Sermaye Giderleri</i>					
<i>Sermaye Transferleri</i>					
<i>Borç Verme</i>					
BÜTÇE İÇİ TOPLAM KAYNAK	10.000		10.000	10.000	10.000
<i>Döner Sermaye</i>					
<i>Özel Hesap</i>					
<i>Diğer Bütçe Dışı Kaynak</i>					
BÜTÇE DIŞI TOPLAM KAYNAK					
FAALİYET MALİYETİ TOPLAMI	10.000		10.000	10.000	10.000

FAALİYET MALİYETLERİ TABLOSU

İdare Adı	SAKARYA UYGULAMALI BİLİMLER ÜNİVERSİTESİ
Program Adı	YÜKSEKÖĞRETİM
Alt Program Adı	YÜKSEKÖĞRETİMDE ÖĞRENCİ YAŞAMI
Alt Program Hedefi	Yükseköğretim öğrencilerine sunulan beslenme ve barınma hizmetlerinin kalitesinin artırılması; öğrencilerin kişisel ve sosyal gelişimi desteklenerek yaşam kalitesinin yükseltilmesi
Faaliyet Adı	Yükseköğretimde Beslenme Hizmetleri
Açıklama	Öğrencilere verilen yemek hizmetlerine ait giderlerin karşılanması

EKONOMİK KOD	2021 Bütçe	2021 Harcama (Haziran)	2022 Bütçe	2023 Tahmin	2024 Tahmin
<i>Personel Giderleri</i>					
<i>Sosyal Güvenlik Kurumuna Devlet Primi Giderleri</i>					
<i>Mal ve Hizmet Alım Giderleri</i>	2.503.000	48.335	2.825.000	3.072.000	3.313.000
<i>Faiz Giderleri</i>					
<i>Cari Transferler</i>					
<i>Sermaye Giderleri</i>					
<i>Sermaye Transferleri</i>					
<i>Borç Verme</i>					
BÜTÇE İÇİ TOPLAM KAYNAK	2.503.000	48.335	2.825.000	3.072.000	3.313.000
<i>Döner Sermaye</i>					
<i>Özel Hesap</i>					
<i>Diğer Bütçe Dışı Kaynak</i>					
BÜTÇE DIŞI TOPLAM KAYNAK					
FAALİYET MALİYETİ TOPLAMI	2.503.000	48.335	2.825.000	3.072.000	3.313.000

FAALİYET MALİYETLERİ TABLOSU

İdare Adı	SAKARYA UYGULAMALI BİLİMLER ÜNİVERSİTESİ
Program Adı	YÜKSEKÖĞRETİM
Alt Program Adı	YÜKSEKÖĞRETİMDE ÖĞRENCİ YAŞAMI
Alt Program Hedefi	Yükseköğretim öğrencilerine sunulan beslenme ve barınma hizmetlerinin kalitesinin artırılması; öğrencilerin kişisel ve sosyal gelişimi desteklenerek yaşam kalitesinin yükseltilmesi
Faaliyet Adı	Yükseköğretimde Kültür ve Spor Hizmetleri
Açıklama	Öğrencilerin beden ve ruh sağlığının korunması, dinlenme ve boş zamanlarını değerlendirme gibi sosyal ihtiyaçlarını karşılama amacıyla bütçe im-kanları nispetinde kültür ve spor hizmetlerinin yürütülmesi

EKONOMİK KOD	2021 Bütçe	2021 Harcama (Haziran)	2022 Bütçe	2023 Tahmin	2024 Tahmin
<i>Personel Giderleri</i>	241.000	100.523	435.000	491.000	545.000
<i>Sosyal Güvenlik Kurumuna Devlet Primi Giderleri</i>	6.000	4.708	18.000	20.000	22.000
<i>Mal ve Hizmet Alım Giderleri</i>	191.000	22.976	216.000	235.000	254.000
<i>Faiz Giderleri</i>					
<i>Cari Transferler</i>					
<i>Sermaye Giderleri</i>					
<i>Sermaye Transferleri</i>					
<i>Borç Verme</i>					
BÜTÇE İÇİ TOPLAM KAYNAK	438.000	128.206	669.000	746.000	821.000
<i>Döner Sermaye</i>					
<i>Özel Hesap</i>					
<i>Diğer Bütçe Dışı Kaynak</i>					
BÜTÇE DIŞI TOPLAM KAYNAK					
FAALİYET MALİYETİ TOPLAMI	438.000	128.206	669.000	746.000	821.000

FAALİYET MALİYETLERİ TABLOSU

İdare Adı	SAKARYA UYGULAMALI BİLİMLER ÜNİVERSİTESİ
Program Adı	YÜKSEKÖĞRETİM
Alt Program Adı	YÜKSEKÖĞRETİMDE ÖĞRENCİ YAŞAMI
Alt Program Hedefi	Yükseköğretim öğrencilerine sunulan beslenme ve barınma hizmetlerinin kalitesinin artırılması; öğrencilerin kişisel ve sosyal gelişimi desteklenerek yaşam kalitesinin yükseltilmesi
Faaliyet Adı	Yükseköğretimde Öğrenci Yaşamına İlişkin Diğer Hizmetler
Açıklama	Üniversite içerisinde öğrenci yaşamına ilişkin diğer hizmetleri yürütmek

EKONOMİK KOD	2021 Bütçe	2021 Harcama (Haziran)	2022 Bütçe	2023 Tahmin	2024 Tahmin
<i>Personel Giderleri</i>					
<i>Sosyal Güvenlik Kurumuna Devlet Primi Giderleri</i>	486.000	516.400	1.418.000	1.631.000	1.818.000
<i>Mal ve Hizmet Alım Giderleri</i>	189.000	67.136	215.000	235.000	255.000
<i>Faiz Giderleri</i>					
<i>Cari Transferler</i>					
<i>Sermaye Giderleri</i>					
<i>Sermaye Transferleri</i>					
<i>Borç Verme</i>					
BÜTÇE İÇİ TOPLAM KAYNAK	675.000	583.535	1.633.000	1.866.000	2.073.000
<i>Döner Sermaye</i>					
<i>Özel Hesap</i>					
<i>Diğer Bütçe Dışı Kaynak</i>					
BÜTÇE DIŞI TOPLAM KAYNAK					
FAALİYET MALİYETİ TOPLAMI	675.000	583.535	1.633.000	1.866.000	2.073.000

FAALİYET MALİYETLERİ TABLOSU

İdare Adı	SAKARYA UYGULAMALI BİLİMLER ÜNİVERSİTESİ
Program Adı	YÖNETİM VE DESTEK PROGRAMI
Alt Program Adı	TEFTİŞ, DENETİM VE DANIŞMANLIK HİZMETLERİ
Alt Program Hedefi	
Faaliyet Adı	Hukuki Danışmanlık ve Muhakemat Hizmetleri
Açıklama	Üniversitenin Hukuki Danışmanlık ve Muhakemat hizmetlerinin yürütülmesi

EKONOMİK KOD	2021 Bütçe	2021 Harcama (Haziran)	2022 Bütçe	2023 Tahmin	2024 Tahmin
<i>Personel Giderleri</i>	67.000		92.000	108.000	121.000
<i>Sosyal Güvenlik Kurumuna Devlet Primi Giderleri</i>	7.000		10.000	11.000	12.000
<i>Mal ve Hizmet Alım Giderleri</i>	16.000		19.000	20.000	21.000
<i>Faiz Giderleri</i>					
<i>Cari Transferler</i>					
<i>Sermaye Giderleri</i>					
<i>Sermaye Transferleri</i>					
<i>Borç Verme</i>					
BÜTÇE İÇİ TOPLAM KAYNAK	90.000		121.000	139.000	154.000
<i>Döner Sermaye</i>					
<i>Özel Hesap</i>					
<i>Diğer Bütçe Dışı Kaynak</i>					
BÜTÇE DIŞI TOPLAM KAYNAK					
FAALİYET MALİYETİ TOPLAMI	90.000		121.000	139.000	154.000

FAALİYET MALİYETLERİ TABLOSU

İdare Adı	SAKARYA UYGULAMALI BİLİMLER ÜNİVERSİTESİ
Program Adı	YÖNETİM VE DESTEK PROGRAMI
Alt Program Adı	TEFTİŞ, DENETİM VE DANIŞMANLIK HİZMETLERİ
Alt Program Hedefi	
Faaliyet Adı	İç Denetim
Açıklama	Kurumun iç denetim faaliyetlerinin yürütülmesi

EKONOMİK KOD	2021 Bütçe	2021 Harcama (Haziran)	2022 Bütçe	2023 Tahmin	2024 Tahmin
<i>Personel Giderleri</i>	91.000		125.000	146.000	162.000
<i>Sosyal Güvenlik Kurumuna Devlet Primi Giderleri</i>	15.000		20.000	23.000	26.000
<i>Mal ve Hizmet Alım Giderleri</i>	2.000		2.000	2.000	2.000
<i>Faiz Giderleri</i>					
<i>Cari Transferler</i>					
<i>Sermaye Giderleri</i>					
<i>Sermaye Transferleri</i>					
<i>Borç Verme</i>					
BÜTÇE İÇİ TOPLAM KAYNAK	108.000		147.000	171.000	190.000
<i>Döner Sermaye</i>					
<i>Özel Hesap</i>					
<i>Diğer Bütçe Dışı Kaynak</i>					
BÜTÇE DIŞI TOPLAM KAYNAK					
FAALİYET MALİYETİ TOPLAMI	108.000		147.000	171.000	190.000

FAALİYET MALİYETLERİ TABLOSU

İdare Adı	SAKARYA UYGULAMALI BİLİMLER ÜNİVERSİTESİ
Program Adı	YÖNETİM VE DESTEK PROGRAMI
Alt Program Adı	ÜST YÖNETİM, İDARİ VE MALİ HİZMETLER
Alt Program Hedefi	
Faaliyet Adı	Bilgi Teknolojilerine Yönelik Faaliyetler
Açıklama	Bilgi Teknolojilerine yönelik faaliyetlerin yürütülmesi

EKONOMİK KOD	2021 Bütçe	2021 Harcama (Haziran)	2022 Bütçe	2023 Tahmin	2024 Tahmin
<i>Personel Giderleri</i>	512.000	94.040	705.000	819.000	911.000
<i>Sosyal Güvenlik Kurumuna Devlet Primi Giderleri</i>	106.000	13.243	142.000	165.000	184.000
<i>Mal ve Hizmet Alım Giderleri</i>	69.000	26.921	77.000	83.000	89.000
<i>Faiz Giderleri</i>					
<i>Cari Transferler</i>					
<i>Sermaye Giderleri</i>	500.000	132.976	1.000.000		
<i>Sermaye Transferleri</i>					
<i>Borç Verme</i>					
BÜTÇE İÇİ TOPLAM KAYNAK	1.187.000	267.180	1.924.000	1.067.000	1.184.000
<i>Döner Sermaye</i>					
<i>Özel Hesap</i>					
<i>Diğer Bütçe Dışı Kaynak</i>					
BÜTÇE DIŞI TOPLAM KAYNAK					
FAALİYET MALİYETİ TOPLAMI	1.187.000	267.180	1.924.000	1.067.000	1.184.000

FAALİYET MALİYETLERİ TABLOSU**İdare Adı** SAKARYA UYGULAMALI BİLİMLER ÜNİVERSİTESİ**Program Adı** YÖNETİM VE DESTEK PROGRAMI**Alt Program Adı** ÜST YÖNETİM, İDARİ VE MALİ HİZMETLER**Alt Program Hedefi****Faaliyet Adı** Genel Destek Hizmetleri**Açıklama**

Araç, gereç ve malzemenin temini ,temizlik, aydınlatma, ısıtma,bakım, onarım ve benzeri hizmetlerin yürütülmesi, basım ve grafik işleri ile evrak ve yazı hizmetlerinin yerine getirilmesi, Sivil Savunma, güvenlik ve çevre kontrolü işlerinin yürütülmesi

EKONOMİK KOD	2021 Bütçe	2021 Harcama (Haziran)	2022 Bütçe	2023 Tahmin	2024 Tahmin
<i>Personel Giderleri</i>	3.573.000	757.464	4.911.000	5.698.000	6.351.000
<i>Sosyal Güvenlik Kurumuna Devlet Primi Giderleri</i>	697.000	120.173	937.000	1.088.000	1.212.000
<i>Mal ve Hizmet Alım Giderleri</i>	904.000	432.025	1.023.000	1.112.000	1.199.000
<i>Faiz Giderleri</i>					
<i>Cari Transferler</i>	456.000	18.511	515.000	560.000	604.000
<i>Sermaye Giderleri</i>					
<i>Sermaye Transferleri</i>					
<i>Borç Verme</i>					
BÜTÇE İÇİ TOPLAM KAYNAK	5.630.000	1.328.173	7.386.000	8.458.000	9.366.000
<i>Döner Sermaye</i>					
<i>Özel Hesap</i>					
<i>Diğer Bütçe Dışı Kaynak</i>					
BÜTÇE DIŞI TOPLAM KAYNAK					
FAALİYET MALİYETİ TOPLAMI	5.630.000	1.328.173	7.386.000	8.458.000	9.366.000

FAALİYET MALİYETLERİ TABLOSU

İdare Adı	SAKARYA UYGULAMALI BİLİMLER ÜNİVERSİTESİ
Program Adı	YÖNETİM VE DESTEK PROGRAMI
Alt Program Adı	ÜST YÖNETİM, İDARİ VE MALİ HİZMETLER
Alt Program Hedefi	
Faaliyet Adı	İnşaat ve Yapı İşlerinin Yürütülmesi
Açıklama	Üniversite bünyesinde bulunan bina ve tesislere yönelik her türlü inşaat, yapım işi ve bakım onarım faaliyetlerinin yürütülmesi

EKONOMİK KOD	2021 Bütçe	2021 Harcama (Haziran)	2022 Bütçe	2023 Tahmin	2024 Tahmin
<i>Personel Giderleri</i>	660.000	584.040	909.000	1.056.000	1.176.000
<i>Sosyal Güvenlik Kurumuna Devlet Primi Giderleri</i>	97.000	92.734	130.000	151.000	169.000
<i>Mal ve Hizmet Alım Giderleri</i>	2.000		2.000	2.000	2.000
<i>Faiz Giderleri</i>					
<i>Cari Transferler</i>					
<i>Sermaye Giderleri</i>					
<i>Sermaye Transferleri</i>					
<i>Borç Verme</i>					
BÜTÇE İÇİ TOPLAM KAYNAK	759.000	676.774	1.041.000	1.209.000	1.347.000
<i>Döner Sermaye</i>					
<i>Özel Hesap</i>					
<i>Diğer Bütçe Dışı Kaynak</i>					
BÜTÇE DIŞI TOPLAM KAYNAK					
FAALİYET MALİYETİ TOPLAMI	759.000	676.774	1.041.000	1.209.000	1.347.000

FAALİYET MALİYETLERİ TABLOSU

İdare Adı	SAKARYA UYGULAMALI BİLİMLER ÜNİVERSİTESİ
Program Adı	YÖNETİM VE DESTEK PROGRAMI
Alt Program Adı	ÜST YÖNETİM, İDARİ VE MALİ HİZMETLER
Alt Program Hedefi	
Faaliyet Adı	İnsan Kaynakları Yönetimine İlişkin Faaliyetler
Açıklama	Üniversitenin İnsan Kaynakları Yönetimine İlişkin Faaliyetlerin yürütülmesi

EKONOMİK KOD	2021 Bütçe	2021 Harcama (Haziran)	2022 Bütçe	2023 Tahmin	2024 Tahmin
<i>Personel Giderleri</i>	636.000	761.935	875.000	1.016.000	1.133.000
<i>Sosyal Güvenlik Kurumuna Devlet Primi Giderleri</i>	103.000	109.986	138.000	160.000	179.000
<i>Mal ve Hizmet Alım Giderleri</i>	38.000	7.650	43.000	47.000	51.000
<i>Faiz Giderleri</i>					
<i>Cari Transferler</i>	1.985.000	1.978.579	3.291.000	3.784.000	4.106.000
<i>Sermaye Giderleri</i>					
<i>Sermaye Transferleri</i>					
<i>Borç Verme</i>					
BÜTÇE İÇİ TOPLAM KAYNAK	2.762.000	2.858.150	4.347.000	5.007.000	5.469.000
<i>Döner Sermaye</i>					
<i>Özel Hesap</i>					
<i>Diğer Bütçe Dışı Kaynak</i>					
BÜTÇE DIŞI TOPLAM KAYNAK					
FAALİYET MALİYETİ TOPLAMI	2.762.000	2.858.150	4.347.000	5.007.000	5.469.000

FAALİYET MALİYETLERİ TABLOSU

İdare Adı	SAKARYA UYGULAMALI BİLİMLER ÜNİVERSİTESİ
Program Adı	YÖNETİM VE DESTEK PROGRAMI
Alt Program Adı	ÜST YÖNETİM, İDARİ VE MALİ HİZMETLER
Alt Program Hedefi	
Faaliyet Adı	Özel Kalem Hizmetleri
Açıklama	Özel Kalemin faaliyet alanına giren hizmetlerin yürütülmesi

EKONOMİK KOD	2021 Bütçe	2021 Harcama (Haziran)	2022 Bütçe	2023 Tahmin	2024 Tahmin
<i>Personel Giderleri</i>	3.750.000	1.186.773	5.270.000	6.114.000	6.815.000
<i>Sosyal Güvenlik Kurumuna Devlet Primi Giderleri</i>	621.000	150.649	836.000	969.000	1.081.000
<i>Mal ve Hizmet Alım Giderleri</i>	50.000	6.498	56.000	60.000	64.000
<i>Faiz Giderleri</i>					
<i>Cari Transferler</i>					
<i>Sermaye Giderleri</i>					
<i>Sermaye Transferleri</i>					
<i>Borç Verme</i>					
BÜTÇE İÇİ TOPLAM KAYNAK	4.421.000	1.343.920	6.162.000	7.143.000	7.960.000
<i>Döner Sermaye</i>					
<i>Özel Hesap</i>					
<i>Diğer Bütçe Dışı Kaynak</i>					
BÜTÇE DIŞI TOPLAM KAYNAK					
FAALİYET MALİYETİ TOPLAMI	4.421.000	1.343.920	6.162.000	7.143.000	7.960.000

FAALİYET MALİYETLERİ TABLOSU

İdare Adı	SAKARYA UYGULAMALI BİLİMLER ÜNİVERSİTESİ
Program Adı	YÖNETİM VE DESTEK PROGRAMI
Alt Program Adı	ÜST YÖNETİM, İDARİ VE MALİ HİZMETLER
Alt Program Hedefi	
Faaliyet Adı	Strateji Geliştirme ve Mali Hizmetler
Açıklama	Strateji Geliştirme ve Mali Hizmetlerin faaliyet alanı kapsamında yürütülen hizmetler

EKONOMİK KOD	2021 Bütçe	2021 Harcama (Haziran)	2022 Bütçe	2023 Tahmin	2024 Tahmin
<i>Personel Giderleri</i>	446.000	390.460	614.000	713.000	794.000
<i>Sosyal Güvenlik Kurumuna Devlet Primi Giderleri</i>	72.000	59.902	97.000	113.000	126.000
<i>Mal ve Hizmet Alım Giderleri</i>	12.000		14.000	15.000	16.000
<i>Faiz Giderleri</i>					
<i>Cari Transferler</i>					
<i>Sermaye Giderleri</i>					
<i>Sermaye Transferleri</i>					
<i>Borç Verme</i>					
BÜTÇE İÇİ TOPLAM KAYNAK	530.000	450.361	725.000	841.000	936.000
<i>Döner Sermaye</i>					
<i>Özel Hesap</i>					
<i>Diğer Bütçe Dışı Kaynak</i>					
BÜTÇE DIŞI TOPLAM KAYNAK					
FAALİYET MALİYETİ TOPLAMI	530.000	450.361	725.000	841.000	936.000

FAALİYET MALİYETLERİ TABLOSU

İdare Adı	SAKARYA UYGULAMALI BİLİMLER ÜNİVERSİTESİ
Program Adı	YÖNETİM VE DESTEK PROGRAMI
Alt Program Adı	ÜST YÖNETİM, İDARİ VE MALİ HİZMETLER
Alt Program Hedefi	
Faaliyet Adı	Taşınmaz Mal Gelirleriyle Yürütülecek Hizmetler
Açıklama	Üniversitemiz Taşınmaz Mal Gelirleri ile ihtiyaç duyulan alanlarda destek hizmetlerinin sağlanması

EKONOMİK KOD	2021 Bütçe	2021 Harcama (Haziran)	2022 Bütçe	2023 Tahmin	2024 Tahmin
<i>Personel Giderleri</i>					
<i>Sosyal Güvenlik Kurumuna Devlet Primi Giderleri</i>					
<i>Mal ve Hizmet Alım Giderleri</i>	238.000	7.000	269.000	293.000	316.000
<i>Faiz Giderleri</i>					
<i>Cari Transferler</i>					
<i>Sermaye Giderleri</i>					
<i>Sermaye Transferleri</i>					
<i>Borç Verme</i>					
BÜTÇE İÇİ TOPLAM KAYNAK	238.000	7.000	269.000	293.000	316.000
<i>Döner Sermaye</i>					
<i>Özel Hesap</i>					
<i>Diğer Bütçe Dışı Kaynak</i>					
BÜTÇE DIŞI TOPLAM KAYNAK					
FAALİYET MALİYETİ TOPLAMI	238.000	7.000	269.000	293.000	316.000

FAALİYET MALİYETLERİ TABLOSU

İdare Adı	SAKARYA UYGULAMALI BİLİMLER ÜNİVERSİTESİ
Program Adı	YÖNETİM VE DESTEK PROGRAMI
Alt Program Adı	ÜST YÖNETİM, İDARİ VE MALİ HİZMETLER
Alt Program Hedefi	
Faaliyet Adı	Yükseköğretimde Öğrencilere Yönelik İdari Hizmetler
Açıklama	Öğrencilere yönelik idari hizmetlerin yürütülmesi

EKONOMİK KOD	2021 Bütçe	2021 Harcama (Haziran)	2022 Bütçe	2023 Tahmin	2024 Tahmin
<i>Personel Giderleri</i>	1.493.000	546.516	2.036.000	2.365.000	2.635.000
<i>Sosyal Güvenlik Kurumuna Devlet Primi Giderleri</i>	273.000	89.268	367.000	426.000	474.000
<i>Mal ve Hizmet Alım Giderleri</i>	9.000	2.000	10.000	11.000	12.000
<i>Faiz Giderleri</i>					
<i>Cari Transferler</i>					
<i>Sermaye Giderleri</i>					
<i>Sermaye Transferleri</i>					
<i>Borç Verme</i>					
BÜTÇE İÇİ TOPLAM KAYNAK	1.775.000	637.784	2.413.000	2.802.000	3.121.000
<i>Döner Sermaye</i>					
<i>Özel Hesap</i>					
<i>Diğer Bütçe Dışı Kaynak</i>					
BÜTÇE DIŞI TOPLAM KAYNAK					
FAALİYET MALİYETİ TOPLAMI	1.775.000	637.784	2.413.000	2.802.000	3.121.000

FAALİYETLER DÜZEYİNDE SAKARYA UYGULAMALI BİLİMLER ÜNİVERSİTESİ PERFORMANS PROGRAMI MALİYETİ

PROGRAM SINIFLANDIRMASI	2022			2023			2024		
	BÜTÇE İÇİ	BÜTÇE DIŞI	TOPLAM	BÜTÇE İÇİ	BÜTÇE DIŞI	TOPLAM	BÜTÇE İÇİ	BÜTÇE DIŞI	TOPLAM
ARAŞTIRMA, GELİŞTİRME VE YENİLİK	74.000	0	74.000	80.000	0	80.000	86.000	0	86.000
YÜKSEKÖĞRETİMDE BİLİMSEL ARAŞTIRMA VE GELİŞTİRME	74.000	0	74.000	80.000	0	80.000	86.000	0	86.000
<i>Yükseköğretim Kurumlarının Bilimsel Araştırma Projeleri</i>	74.000	0	74.000	80.000	0	80.000	86.000	0	86.000
YÜKSEKÖĞRETİM	161.648.000	1.500.000	163.148.000	184.806.000	1.800.000	186.606.000	204.617.000	2.060.000	206.677.000
ÖN LİSANS EĞİTİMİ, LİSANS EĞİTİMİ VE LİSANSÜSTÜ EĞİTİM	156.521.000	0	156.521.000	179.122.000	0	179.122.000	198.410.000	0	198.410.000
<i>Yükseköğretim Kurumları Bilgi ve Kültürel Kaynaklar ile Sportif Altyapısının Geliştirilmesi Hizmetleri</i>	1.442.000	0	1.442.000	794.000	0	794.000	880.000	0	880.000
<i>Yükseköğretim Kurumları Birinci Öğretim</i>	152.289.000	0	152.289.000	175.298.000	0	175.298.000	194.267.000	0	194.267.000
<i>Yükseköğretim Kurumları İkinci Öğretim</i>	2.780.000	0	2.780.000	3.020.000	0	3.020.000	3.253.000	0	3.253.000
<i>Yükseköğretim Kurumları Yaz Okulları</i>	10.000	0	10.000	10.000	0	10.000	10.000	0	10.000
YÜKSEKÖĞRETİMDE ÖĞRENCİ YAŞAMI	5.127.000	0	5.127.000	5.684.000	0	5.684.000	6.207.000	0	6.207.000
<i>Yükseköğretimde Beslenme Hizmetleri</i>	2.825.000	0	2.825.000	3.072.000	0	3.072.000	3.313.000	0	3.313.000
<i>Yükseköğretimde Kültür ve Spor Hizmetleri</i>	669.000	0	669.000	746.000	0	746.000	821.000	0	821.000
<i>Yükseköğretimde Öğrenci Yaşamına İlişkin Diğer Hizmetler</i>	1.633.000	0	1.633.000	1.866.000	0	1.866.000	2.073.000	0	2.073.000
YÖNETİM VE DESTEK PROGRAMI	24.535.000	0	24.535.000	27.130.000	0	27.130.000	30.043.000	0	30.043.000

TEFTİŞ, DENETİM VE DANIŞMANLIK HİZMETLERİ	268.000	0	268.000	310.000	0	310.000	344.000	0	344.000
<i>Hukuki Danışmanlık ve Muhakemat Hizmetleri</i>	121.000	0	121.000	139.000	0	139.000	154.000	0	154.000
<i>İç Denetim</i>	147.000	0	147.000	171.000	0	171.000	190.000	0	190.000
ÜST YÖNETİM, İDARİ VE MALİ HİZMETLER	24.267.000	0	24.267.000	26.820.000	0	26.820.000	29.699.000	0	29.699.000
<i>Bilgi Teknolojilerine Yönelik Faaliyetler</i>	1.924.000	0	1.924.000	1.067.000	0	1.067.000	1.184.000	0	1.184.000
<i>Genel Destek Hizmetleri</i>	7.386.000	0	7.386.000	8.458.000	0	8.458.000	9.366.000	0	9.366.000
<i>İnşaat ve Yapı İşlerinin Yürütülmesi</i>	1.041.000	0	1.041.000	1.209.000	0	1.209.000	1.347.000	0	1.347.000
<i>İnsan Kaynakları Yönetimine İlişkin Faaliyetler</i>	4.347.000	0	4.347.000	5.007.000	0	5.007.000	5.469.000	0	5.469.000
<i>Özel Kalem Hizmetleri</i>	6.162.000	0	6.162.000	7.143.000	0	7.143.000	7.960.000	0	7.960.000
<i>Strateji Geliştirme ve Mali Hizmetler</i>	725.000	0	725.000	841.000	0	841.000	936.000	0	936.000
<i>Taşınmaz Mal Gelirleriyle Yürütülecek Hizmetler</i>	269.000	0	269.000	293.000	0	293.000	316.000	0	316.000
<i>Yükseköğretimde Öğrencilere Yönelik İdari Hizmetler</i>	2.413.000	0	2.413.000	2.802.000	0	2.802.000	3.121.000	0	3.121.000
GENEL TOPLAM	186.257.000	0	186.257.000	212.016.000	0	212.016.000	234.746.000	0	234.746.000

EKONOMİK SINIFLANDIRMA DÜZEYİNDE SAKARYA UYGULAMALI BİLİMLER ÜNİVERSİTESİ PERFORMANS PROGRAMI MALİYETİ

EKONOMİK KOD	2022				2023				2024			
	HİZMET PROGRAMLARI TOPLAM	YÖNETİM VE DESTEK PROGRAMI	PROGRAM DIŞI GİDERLER	TOPLAM	HİZMET PROGRAMLARI TOPLAM	YÖNETİM VE DESTEK PROGRAMI	PROGRAM DIŞI GİDERLER	TOPLAM	HİZMET PROGRAMLARI TOPLAM	YÖNETİM VE DESTEK PROGRAMI	PROGRAM DIŞI GİDERLER	TOPLAM
<i>Personel Giderleri</i>	115.493.000	15.537.000		131.030.000	132.486.000	18.035.000		150.521.000	147.504.000	20.098.000		167.602.000
<i>Sosyal Güvenlik Kurumuna Devlet Primi Giderleri</i>	18.259.000	2.677.000		20.936.000	20.863.000	3.106.000		23.969.000	23.220.000	3.463.000		26.683.000
<i>Mal ve Hizmet Alım Giderleri</i>	10.018.000	1.515.000		11.533.000	10.898.000	1.645.000		12.543.000	11.756.000	1.772.000		13.528.000
<i>Faiz Giderleri</i>				0				0				0
<i>Cari Transferler</i>		3.806.000		3.806.000		4.344.000		4.344.000		4.710.000		4.710.000
<i>Sermaye Giderleri</i>	17.952.000	1.000.000		18.952.000	20.639.000	0		20.639.000	22.223.000	0		22.223.000
<i>Sermaye Transferleri</i>				0				0				0
<i>Borç Verme</i>				0				0				0
<i>Yedek Ödenekler</i>				0				0				0
BÜTÇE İÇİ TOPLAM KAYNAK	161.722.000	24.535.000	0	186.257.000	184.886.000	27.130.000	0	212.016.000	204.703.000	30.043.000	0	234.746.000
<i>Döner Sermaye</i>				0				0				0
<i>Özel Hesap</i>				0				0				0
<i>Diğer Bütçe Dışı Kaynak</i>				0				0				0
BÜTÇE DIŞI TOPLAM KAYNAK	0	0	0	0	0	0	0	0	0	0	0	0
GENEL TOPLAM	161.722.000	24.535.000	0	186.257.000	184.886.000	27.130.000	0	212.016.000	204.703.000	30.043.000	0	234.746.000

E. DİĞER HUSUSLAR

PERFORMANS GÖSTERGELERİNİN İZLENMESİNDEN SORUMLU BİRİMLER

İdare Adı: SAKARYA UYGULAMALI BİLİMLER ÜNİVERSİTESİ

PROGRAM	ALT PROGRAM	PERFORMANS GÖSTERGELERİ	SORUMLU BİRİM
ARAŞTIRMA, GELİŞTİRME VE YENİLİK	ARAŞTIRMA ALTYAPILARI	Araştırma altyapısı projesi tamamlanma oranı	SAKARYA UYGULAMALI BİLİMLER ÜNİVERSİTESİ
	YÜKSEKÖĞRETİMDE BİLİMSEL ARAŞTIRMA VE GELİŞTİRME	Ar-ge'ye harcanan bütçenin toplam bütçeye oranı	STRATEJİ GELİŞTİRME DAİRE BAŞKANLIĞI
		Ar-ge sonucu ortaya çıkan ürünlere ilişkin alınan patent sayısı	SAKARYA UYGULAMALI BİLİMLER ÜNİVERSİTESİ
		Ar-ge sonucu ticarileştirilen ürün sayısı	SAKARYA UYGULAMALI BİLİMLER ÜNİVERSİTESİ
		Araştırma merkezleri gelir miktarı	ÖZEL KALEM (REKTÖRLÜK)
		Araştırma merkezlerinin sanayi ile yaptığı proje sayısı	ÖZEL KALEM (REKTÖRLÜK)
		BAP kapsamında desteklenen araştırma projeleri sayısı	ÖZEL KALEM (REKTÖRLÜK)
		Öğretim elemanı başına düşen ar-ge proje sayısı	ÖZEL KALEM (REKTÖRLÜK)
		Patent, faydalı model ve endüstriyel tasarım başvuru sayısı	ÖZEL KALEM (REKTÖRLÜK)
		Ulusal ve uluslararası kuruluşlar tarafından desteklenen ar-ge projesi sayısı	ÖZEL KALEM (REKTÖRLÜK)
Uluslararası endekslerde yer alan bilimsel yayın sayısı	ÖZEL KALEM (REKTÖRLÜK)		
HAYAT BOYU ÖĞRENME	YÜKSEKÖĞRETİM KURUMLARI SÜREKLİ EĞİTİM FAALİYETLERİ	Dezavantajlı gruplara yönelik sosyal entegrasyon ve kapsayıcılığa ilişkin yapılan faaliyet sayısı	SAĞLIK, KÜLTÜR VE SPOR DAİRE BAŞKANLIĞI
		Eğitim programlarına başvuran kişi sayısı	ÖZEL KALEM (REKTÖRLÜK)
		Mezunlara yönelik gerçekleştirilen faaliyet sayısı	SAĞLIK, KÜLTÜR VE SPOR DAİRE BAŞKANLIĞI
		Süreklî Eğitim Merkezi (SEM) ve Dil Merkezi (DİLMER) tarafından mesleki eğitime yönelik verilen sertifika sayısı	ÖZEL KALEM (REKTÖRLÜK)
		Tamamlanan sosyal sorumluluk projeleri sayısı	SAĞLIK, KÜLTÜR VE SPOR DAİRE BAŞKANLIĞI

		Üniversitenin çevrecilik alanlarında aldığı ödül sayısı	ÖZEL KALEM (REKTÖRLÜK)
TEDAVİ EDİCİ SAĞLIK	TEDAVİ HİZMETLERİ	Ameliyat sayısı	
		Üniversite hastaneleri nitelikli yatak oranı	
		Üniversite hastaneleri yatak doluluk oranı	
		Yatan hasta sayısı	
YÜKSEKÖĞRETİM	ÖĞRETİM ELEMANLARINA SAĞLANAN BURS VE DESTEKLER	SCI, SCI-Expanded, SSCI ve AHCI kapsamındaki dergilerde öğretim elemanı başına düşen yayın sayısı	SAKARYA UYGULAMALI BİLİMLER ÜNİVERSİTESİ
		Araştırma bursundan yararlanan öğrenci sayısı	ÖĞRENCİ İŞLERİ DAİRE BAŞKANLIĞI
		YÖK tarafından öncelikli alanlarında sağlanan burslardan yararlanan doktora öğrenci sayısı	İDARİ VE MALİ İŞLER DAİRE BAŞKANLIĞI
		YÖK tarafından sağlanan yurt dışında yabancı dil yeterliliklerinin artırılmasına yönelik burslardan yararlanan sayısı	İDARİ VE MALİ İŞLER DAİRE BAŞKANLIĞI
		Yükseköğretim Kurulu, Türkiye Bilimler Akademisi ve TÜBİTAK bilim, teşvik ve sanat ödülleri sayısı	ÖZEL KALEM (REKTÖRLÜK)
	ÖN LİSANS EĞİTİMİ, LİSANS EĞİTİMİ VE LİSANSÜSTÜ EĞİTİM	Doktora eğitimini tamamlayanların sayısı	ÖĞRENCİ İŞLERİ DAİRE BAŞKANLIĞI
		Eğitim bilimleri kontenjan doluluk oranı	ÖĞRENCİ İŞLERİ DAİRE BAŞKANLIĞI
		Eğitimin program süresinde bitirilme oranı	ÖĞRENCİ İŞLERİ DAİRE BAŞKANLIĞI
		Fen bilimleri kontenjan doluluk oranı	ÖĞRENCİ İŞLERİ DAİRE BAŞKANLIĞI
		Kütüphanede bulunan basılı ve elektronik kaynak sayısı	KÜTÜPHANE VE DOKÜMANTASYON DAİRE BAŞKANLIĞI
		Kütüphanede bulunan öğrenci başına düşen basılı ve elektronik kaynak sayısı	KÜTÜPHANE VE DOKÜMANTASYON DAİRE BAŞKANLIĞI
		Kütüphaneden yararlanan kişi sayısı	KÜTÜPHANE VE DOKÜMANTASYON DAİRE BAŞKANLIĞI
		Lisansüstü öğrencilerin toplam öğrenciler içindeki payı	ÖĞRENCİ İŞLERİ DAİRE BAŞKANLIĞI
		Öğrenci başına düşen eğitim alanı	YAPI İŞLERİ VE TEKNİK DAİRE BAŞKANLIĞI
		Öğrenci başına düşen kapalı alan	YAPI İŞLERİ VE TEKNİK DAİRE BAŞKANLIĞI

	Öğrenci değişim programlarından yararlanan öğrencilerin oranı	ÖĞRENCİ İŞLERİ DAİRE BAŞKANLIĞI
	Öğretim üyesi başına düşen öğrenci sayısı	PERSONEL DAİRE BAŞKANLIĞI
	Sağlık bilimleri kontenjan doluluk oranı	ÖĞRENCİ İŞLERİ DAİRE BAŞKANLIĞI
	Sosyal bilimler kontenjan doluluk oranı	ÖĞRENCİ İŞLERİ DAİRE BAŞKANLIĞI
	Teknokent veya Teknoloji Transfer Ofisi (TTO) projelerine katılan öğrenci sayısı	SAKARYA UYGULAMALI BİLİMLER ÜNİVERSİTESİ
	Uluslararası kuruluşlarla ortak uygulanan eğitim programı sayısı	SAKARYA UYGULAMALI BİLİMLER ÜNİVERSİTESİ
	Yabancı dilde eğitim veren program sayısı	ÖĞRENCİ İŞLERİ DAİRE BAŞKANLIĞI
	Yabancı uyruklu akademisyen sayısı	PERSONEL DAİRE BAŞKANLIĞI
	Yabancı uyruklu öğrenci sayısı	ÖĞRENCİ İŞLERİ DAİRE BAŞKANLIĞI
	Yan dal ve çift ana dal programından mezun olanların toplam mezun sayısına oranı	ÖĞRENCİ İŞLERİ DAİRE BAŞKANLIĞI
YÜKSEKÖĞRETİMDE ÖĞRENCİ YAŞAMI	Barınma hizmetlerinden yararlanan öğrenci sayısı	SAĞLIK, KÜLTÜR VE SPOR DAİRE BAŞKANLIĞI
	Beslenme hizmetlerinden yararlanan öğrenci sayısı	SAĞLIK, KÜLTÜR VE SPOR DAİRE BAŞKANLIĞI
	Öğrenci başına düşen sosyal donatı alanı	SAĞLIK, KÜLTÜR VE SPOR DAİRE BAŞKANLIĞI
	Öğrenci kulüp ve topluluk sayısı	SAĞLIK, KÜLTÜR VE SPOR DAİRE BAŞKANLIĞI
	Sosyal, kültürel ve sportif faaliyet sayısı	SAĞLIK, KÜLTÜR VE SPOR DAİRE BAŞKANLIĞI
	Yükseköğretimde öğrenci başına barınma harcaması	SAĞLIK, KÜLTÜR VE SPOR DAİRE BAŞKANLIĞI
	Yükseköğretimde öğrenci başına beslenme harcaması	SAĞLIK, KÜLTÜR VE SPOR DAİRE BAŞKANLIĞI
	Yükseköğretimde öğrenci yaşamından memnuniyet oranı	SAĞLIK, KÜLTÜR VE SPOR DAİRE BAŞKANLIĞI
	Yükseköğretimde öğrencilere sunulan sağlık hizmetinden yararlanan öğrenci sayısının toplam öğrenci sayısına oranı	KÜTÜPHANE VE DOKÜMANTASYON DAİRE BAŞKANLIĞI