



SAMSUN ÜNİVERSİTESİ

**2024 YILI
İDARE FAALİYET
RAPORU**

I. GENEL BİLGİLER.....	9
A. MİSYON VE VİZYON.....	9
B. YETKİ, GÖREV VE SORUMLULUKLAR.....	9
C. İDAREYE İLİŞKİN BİLGİLER.....	11
1. Fiziksel Yapı.....	11
2. Teşkilat Yapısı.....	14
3. Teknoloji ve Bilişim Altyapısı	15
4. İnsan Kaynakları	17
4.1. Akademik Personel	17
4.2. İdari Personel	20
4.3. Sözleşmeli Personel	21
4.4. İşçiler	22
4.4. Geçici Görevlendirme (Ek-25).....	22
5. Sunulan Hizmetler	23
5.1. Eğitim Hizmetleri	23
5.2. Bilimsel Araştırma ve Yayın Faaliyetleri.....	24
5.3. Teknoloji Transfer Ofisi Faaliyetleri	26
5.4. Sürekli Eğitim Uygulama ve Araştırma Merkezi Faaliyetleri	29
5.5. Beslenme Hizmetleri	29
5.6. Kültür ve Spor Hizmetleri	30
5.7. Düşünce ve Sanat Uygulama ve Araştırma Merkezi Faaliyetleri.....	31
5.8. Uluslararası İlişkiler Ofisi Faaliyetleri	32
5.9. Kariyer Geliştirme ve Planlama Uygulama ve Araştırma Merkezi Faaliyetleri	34
5.10. DİLMER Faaliyetleri	34
5.11. İdari Hizmetler Faaliyetleri	35
5.12. Hukuk İşleri Faaliyetleri	35
6. Yönetim ve İç Kontrol Sistemi	36
I. AMAÇLAR VE HEDEFLER	39
A. TEMEL POLİTİKA VE ÖNCELİKLER	39
B. İDARENİN STRATEJİK PLANINDA YER ALAN AMAÇ VE HEDEFLER.....	39
III. FAALİYETLERE İLİŞKİN BİLGİ VE DEĞERLENDİRMELER	40
A. MALİ BİLGİLER	40
1. Bütçe Uygulama Sonuçları	40
2. Temel Malî Tablolara İlişkin Açıklamalar	45
3. Malî Denetim Sonuçları.....	45
3.1. Dış Denetim	45
3.2. İç Denetim	45
B. PERFORMANS BİLGİLERİ	46
1. Program, Alt Program, Faaliyet Bilgileri	46
2. Performans Sonuçlarının Değerlendirilmesi	47
i. Alt program hedef ve göstergeleriyle ilgili gerçekleşme sonuçları ve değerlendirmeler	47
ii. Performans denetim sonuçları	49
3. Stratejik Plan Değerlendirme Tabloları	49
4. Performans Bilgi Sisteminin Değerlendirilmesi	65
IV. KURUMSAL KABİLİYET VE KAPASİTENİN DEĞERLENDİRİLMESİ	65
A. ÜSTÜNLÜKLER.....	65
B. ZAYIFLIKLAR	65
C. DEĞERLENDİRME	66
V. ÖNERİ VE TEDBİRLER	66
EKLER.....	67
İÇ KONTROL GÜVENCE BEYANI	67
MALİ HİZMETLER BİRİM YÖNETİCİSİNİN BEYANI.....	68

Tablo 1. Kampüs Bazında Taşınmazlar	11
Tablo 2. Kapalı Alan	11
Tablo 3. Konferans Salonları	12
Tablo 4. Sosyal Alanlar	12
Tablo 5. Spor Alanları	12
Tablo 6. Hangar, Arşiv ve Atölye Alanları	12
Tablo 7. Taşıt Listesi	13
Tablo 8. Bilgisayar ve Sunucular	16
Tablo 9. Kütüphane Kaynakları	16
Tablo 10. Birim Kütüphane Kaynakları	16
Tablo 11. Akademik Personel	17
Tablo 12. Akademik Personelin Yaş İtibarıyla Dağılımı	18
Tablo 13. Akademik Personelin Kadın – Erkek Dağılımı	18
Tablo 14. Birimlerin Akademik Personel Sayısı	18
Tablo 15. Diğer Üniversitelerde Ders Vermek Üzere Görevlendirilen Akademik Personel Listesi	19
Tablo 16. Başka Üniversitelerden Ders Vermek Üzere Görevlendirilen Akademik Personel Sayısı	20
Tablo 17. İdari Personel (Kadroların Doluluk Oranına Göre)	20
Tablo 18. İdari Personelin Eğitim Durumu	20
Tablo 19. İdari Personelin Hizmet Süresi	21
Tablo 20. İdari Personelin Yaş İtibarıyla Dağılımı	21
Tablo 21. İdari Personelin Kadın-Erkek Dağılımı	21
Tablo 22. 657 Sayılı Kanunun 4/B Statüsüne Göre Sözleşmeli Personel Sayısı	21
Tablo 23. Sözleşmeli Personelin Yaş İtibarıyla Dağılımı	22
Tablo 24. İşçiler (Çalıştıkları Pozisyonlara Göre)	22
Tablo 25. Sürekli İşçilerin Hizmet Süresi	22
Tablo 26. Sürekli İşçilerin Yaş İtibarıyla Dağılımı	22
Tablo 27. Geçici Görevlendirme	22
Tablo 28. Öğrenci Sayıları	23
Tablo 29. Öğrenci Değişim Programı	23
Tablo 30. Eğitim-Öğretim Verilen Program Sayıları	23
Tablo 31. Lisansüstü Eğitim Program Sayıları	24
Tablo 32. Öğrenci Kontenjanları ve Doluluk Oranı	24
Tablo 33. Araştırma Proje Sayısı	24
Tablo 34. Projeler	25
Tablo 35. Transfer Ofisi Faaliyetleri	26
Tablo 36. Transfer Ofisi Projeleri	29
Tablo 37. SEM Eğitimleri	29
Tablo 38. Yemek Hizmetleri	29
Tablo 39. Yemek Ücretleri	29
Tablo 40. Öğrenci Topluluğu Faaliyetleri	30
Tablo 41. DÜSAM Faaliyetleri	31
Tablo 42. Erasmus+ Hibe Destekleri (Yükseköğretimde Bireylerin Öğrenme Hareketliliği)	32
Tablo 43. Öğrenci ve Personel Değişim Sayıları	32
Tablo 44. Erasmus+ Değişim Programı Kapsamında Yapılan Kurumlararası Anlaşmalar	32
Tablo 45. Diğer İkili İş Birlikleri Kapsamında Yapılan Kurumlararası Anlaşmalar	34
Tablo 46. Merkezin Faaliyetleri	34
Tablo 47. Bütçe ve Muhasebe İşlemleri	35
Tablo 48. Hukuki İşlemler	35
Tablo 49. Stratejik Amaç ve Hedefler	39
Tablo 50. Kurum Bazında Gider Bilgileri	40
Tablo 51. Birim Bazında Ödenek Durumu	41
Tablo 52. Kurum Geneli Gelir Durumu	42
Tablo 53. Kurum Geneli Gelir-Gider Durumu	43
Tablo 54. Yatırım Projeleri Ödenek-Harcama Durumu	43
Tablo 55. Muhtelif İşler Projesi Ödenek-Harcama Durumu (Detay)	44
Tablo 56. Döner Sermaye Gelir Durumu	44
Tablo 57. Döner Sermaye Gider Durumu	44
Tablo 58. Program, Alt Program ve Faaliyet Bilgileri	46
Tablo 59. Performans Programı Sonuçları	47



SUNUŞ

Ülkemizde ve dünyada hızla deęişen eğilimler, kamu yönetiminde stratejik yaklaşımların ön plana çıkmasını zorunlu kılmaktadır. Bu stratejik yönetim anlayışı, kaynakların etkin kullanımını sağlamayı ve önceliklerin titizlikle belirlenmesini gerekli kılarak, geleceğimize yön verme sürecinde önemli bir rol oynamaktadır.

Son dönemde ülkemiz, her alanda kapsamlı bir reform sürecine tanıklık etmiştir. Bu reformlar arasında, kamu mali yönetimi alanında gerçekleştirilen dönüşüm, özel bir önem taşımaktadır. Kamu mali yönetimi reformu, kaynakların stratejik önceliklere uygun şekilde tahsis edilmesi ve kullanılması, kaynakları kullananların daha fazla sorumluluk üstlenmesi, yürütülen faaliyetlerin ve sunulan hizmetlerin sonuçlarının izlenmesi, değerlendirilmesi ve hesap verebilir bir yönetim anlayışıyla raporlanmasını hedeflemiştir. Bu çerçevede, kamu hizmetlerinin etkinliğinin ve verimliliğinin artırılması temel amaç olarak benimsenmiştir.

Kamu idarelerinin, bir mali yıl içinde gerçekleştirdikleri faaliyet ve projelerin performans göstergeleri doğrultusunda ölçülmesi ve değerlendirilmesi amacıyla hazırlanan Faaliyet Raporları, kamu mali yönetiminin önemli bir aracı olarak mali saydamlık ve hesap verebilirlik ilkelerinin hayata geçirilmesine hizmet etmektedir. Bu raporlar, ilgili tarafların ve kamuoyunun bilgi edinmesini sağlayarak, hesap verebilirlik mekanizmalarının güçlenmesine önemli katkılar sunmaktadır.

Bu bağlamda, 5018 sayılı Kamu Mali Yönetimi ve Kontrol Kanunu'nun 41. maddesi uyarınca hazırlanan **2024 Yılı İdare Faaliyet Raporu**, Üniversitemizin çeşitli bilgi ve değerlendirmelerini içermektedir. Söz konusu bilgi ve değerlendirmelerin kamuoyuyla paylaşılması, mali saydamlığı tesis etmekte ve hesap verebilirlik anlayışının güçlenmesine katkı sağlamaktadır.

Raporun hazırlanmasında emeği geçen tüm Üniversite personeline teşekkür eder; bu çalışmanın, Üniversitemizin faaliyetleri hakkında bilgi edinmek isteyen tüm paydaşlara faydalı olmasını temenni ederim.

Prof. Dr. Mahmut AYDIN

Rektör

I. GENEL BİLGİLER

2018 yılında kurulan Samsun Üniversitesinde, 1 Lisansüstü Eğitim Enstitüsü, 7 Fakülte, 1 Yüksekokul, 2 Meslek Yüksekokulu ve 10 Uygulama ve Araştırma Merkezi bulunmaktadır. Üniversitemiz, şehir merkezinde 1 ofis, Canik, Ballica ve Kavak'ta ise birer kampüs olmak üzere 4 farklı yerleşkede 758 personel ile 8.199 öğrenciye eğitim ve hizmet vermektedir.

A. Misyon ve Vizyon

Misyon

Nitelikli öğretim, araştırma ve geliştirme imkânları sunan, yenilikçi ve teknolojik faaliyetleri destekleyen, ülkemizin öncelikleri için katkı sağlayan, sosyal, kültürel ve ekonomik sorunlara küresel bir vizyonla yaklaşan ve çözüm arayışında olan bir üniversite olmak; bu kurumsal kimliği özümsemiş, katılımcı, bilimsel ve eleştirel anlayışı benimseyen bireyler yetiştirmeye öncülük etmektir.

Vizyon

Nitelikli toplum tahayyülüne ulaşmış, nitelikli eğitim ve araştırmalar ile Türkiye'nin gününe ve geleceğine katma değer sağlayan üniversite.

B. Yetki, Görev ve Sorumluluklar

Türkiye Cumhuriyeti Anayasası'nın 130. maddesi ve 2547 sayılı Yükseköğretim Kanunu'nun 12. maddesinde belirtilen görevleri yerine getirmek amacıyla, 7141 sayılı Kanun ile 18 Mayıs 2018 tarihinde kurulan Samsun Üniversitesi, teşkilatlanma sürecini tamamlamış ve 2809 sayılı Kanun'un 7. maddesi uyarınca aynı tarihte eğitim-öğretime başlamıştır.

Anayasanın 130. maddesinde ifade edildiği üzere, yükseköğretim kurumları; milletin ve ülkenin ihtiyaçlarına uygun insan gücünü yetiştirmek amacıyla, çağın eğitim-öğretim esaslarına dayalı bir düzen içinde eğitim-öğretim, bilimsel araştırma, yayın ve danışmanlık faaliyetleri gerçekleştiren; kamu tüzel kişiliğine ve bilimsel özerkliğe sahip devlet kurumlarıdır. Bu kurumlar, çeşitli birimlerden oluşmakta ve ülkeye ve insanlığa hizmet etmeyi amaçlamaktadır.

Yükseköğretim Kurumlarının kuruluş, organları, işleyişleri ve mali kaynaklarının kullanımı, Anayasa'nın belirttiği üzere kanunla düzenlenir. Bu kapsamda hazırlanan ve yürürlükte bulunan 2547 sayılı Yükseköğretim Kanunu'nun 12. maddesi, yükseköğretim kurumlarının görevlerini şu şekilde tanımlamaktadır:

Çağın gerektirdiği eğitim-öğretim esaslarına uygun bir düzen içinde toplumun ihtiyaçları ve kalkınma planlarının hedefleri doğrultusunda ortaöğretime dayalı çeşitli düzeylerde eğitim-öğretim, bilimsel araştırma, yayın ve danışmanlık faaliyetleri yürütmek, insan gücü ihtiyacını rasyonel, verimli ve ekonomik şekilde karşılamak amacıyla, millî eğitim politikası ve kalkınma planları ilkeleri çerçevesinde insan kaynağı yetiştirmek, bilimsel verileri kamuoyuyla paylaşarak toplumun yaşam standardını yükseltmek ve bilinçlendirmek, örgün, yaygın, sürekli ve açık öğretim yoluyla toplumun özellikle sanayileşme ve tarımda modernleşme gibi temel alanlarda eğitimini sağlamak, bilimsel, sosyal, ekonomik ve kültürel gelişimi destekleyen araştırmalar yaparak, kamu kuruluşları ile iş birliği içinde çözüm önerileri sunmak gibi görevleri üstlenmektedir.

Ayrıca, yükseköğretim kurumları; yöresel ihtiyaçlara uygun meslek elemanları yetiştirmek, modernleşmeyi destekleyecek projeler geliştirmek, çevre sorunlarına ilişkin çözüm önerileri sunmak,

eđitim teknolojilerini üretmek, uygulamalı eđitim esaslarını geliřtirmek ve döner sermaye iřletmelerini kurup etkin bir řekilde iřletmek gibi hedefler dođrultusunda da alıřmalar yürütmektedir.

Samsun Üniversitesi, bu yasal çereve ve görev tanımları dođrultusunda, bilimsel özerklik ilkesiyle toplumun kalkınmasına ve gelişmesine katkı sağlama misyonunu kararlılıkla sürdürmektedir.

Üniversitemiz, mali kaynaklarının planlama, programlama ve büte süreçleri arasındaki ilişkiyi kurarak etkin, ekonomik ve verimli bir şekilde kullanımını sağlamak amacıyla 5018 Sayılı Kamu Mali Yönetimi ve Kontrol Kanunu kapsamında hareket etmektedir. Bu bağlamda, üst yönetici sıfatıyla Rektör'e tevdi edilen temel görev ve sorumluluklar, belirlenen süreçler dođrultusunda yapılandırılmış ve ilgili başlıklar altında detaylandırılmıştır. Bu düzenlemeler, üniversitemizin mali disiplin ve hesap verebilirlik ilkeleri çerevesinde hareket etmesini sağlamayı hedeflemektedir.

Mali Denetim Yönünden Görev, Yetki ve Sorumluluklar

5018 sayılı Kamu Mali Yönetimi ve Kontrol Kanunu'nun 11. maddesi, üst yöneticilerin görev ve sorumluluklarını detaylı bir şekilde tanımlamaktadır. Bu kapsamda, üst yöneticiler, idarelerinin stratejik planlarının ve bütelerinin kalkınma planı, yıllık programlar, kurumun stratejik planı, performans hedefleri ve hizmet gerekleri dođrultusunda hazırlanmasından ve söz konusu bütenin uygulanmasından sorumludur.

Ayrıca, üst yöneticilerin, sorumluluk alanlarındaki kaynakların etkili, ekonomik ve verimli bir şekilde elde edilmesi ve kullanılmasını sağlama, kayıp ve kötüye kullanımını önleme yükümlülüđü bulunmaktadır. Bunun yanı sıra, mali yönetim ve kontrol sisteminin işleyişini gözetmek, izlemek ve 5018 sayılı Kanun'da belirtilen görev ve sorumlulukların yerine getirilmesini sağlamak da üst yöneticilerin temel sorumlulukları arasında yer almaktadır.

Maddede ayrıca, üst yöneticilerin bu sorumluluklarını harcama yetkilileri, mali hizmetler birimi ve iç denetiler aracılığıyla yerine getireceđi ifade edilmekte olup, bu kapsamda üst yöneticilerin Bakan'a karşı hesap verme yükümlülüđüne sahip oldukları hüküm altına alınmıştır.

C. İdareye İlişkin Bilgiler

1. Fiziksel Yapı

Tablo 1. Kampüs Bazında Taşınmazlar

Kampüs Adı	Toplam Arsa/Arazi Alanı (m ²)	Toplam Bina/Tesis Alanı (m ²)
Merkez Ofis	1.557,42	660,00
Canik Kampüsü	116.446,03	24.235,43
Balıca Kampüsü	819.419,10	109.934,23
Kavak Kampüsü	36.269,54	4.946,00
Toplam	973.692,09	139.775,66

Tablo 2. Kapalı Alan

Alanlar (m ²)												
Kampüs	Eğitim	Barınma	Beslenme	Kültür	Spor	Akademik Personel Çalışma Ofisi	İdari Personel Çalışma Ofisi	Depo, Arşiv Tesis	Diğer	Toplam Kapalı Alan	Toplam Açık Alan	
Merkez	-	-	-	-	-	660,00	-	-	-	660,00	1.314,42	
Canik	3.836,51	-	1.285,94	723,00	-	2.363,17	1.352,57	1.622,82	13.051,42	24.235,43	111.338,21	
Balıca	24.590,29	334,36	2.840,06	646,17	5.392	3.460,86	1.131,96	1.555,63	69.982,90	109.934,23	734.867,43	
Kavak	1.505,00	-	360,00	25,00	-	118,30	40,35	131,73	2.765,62	4.946,00	33.796,54	
Toplam	29.931,80	334,36	4.486,00	1.394,17	5.392	6.602,33	2.524,88	3.310,18	85.799,94	139.775,66	881.316,60	

Tablo 3. Konferans Salonları

Salonlar	(Adet)
0-50	-
51-75	-
76-100	2
101-150	-
151-250	1
251-Üzeri	2
Toplam	5

Tablo 4. Sosyal Alanlar

Kampüs Adı	Sosyal Alanlar			
	Kantinler	Kafeteryalar	Yemekhaneler	Toplam
Canik Kampüsü	1	2	1	4
Balıca Kampüsü	2	2	3	7
Kavak Kampüsü	1	-	1	2
Toplam	4	4	5	13

Tablo 5. Spor Alanları

Kampüs Adı	Spor Alanları		
	Kapalı	Açık	Toplam
Canik Kampüsü	-	3	3
Balıca Kampüsü	2	8	10
Kavak Kampüsü	-	-	-
Toplam	2	11	13

Tablo 6. Hangar, Arşiv ve Atölye Alanları

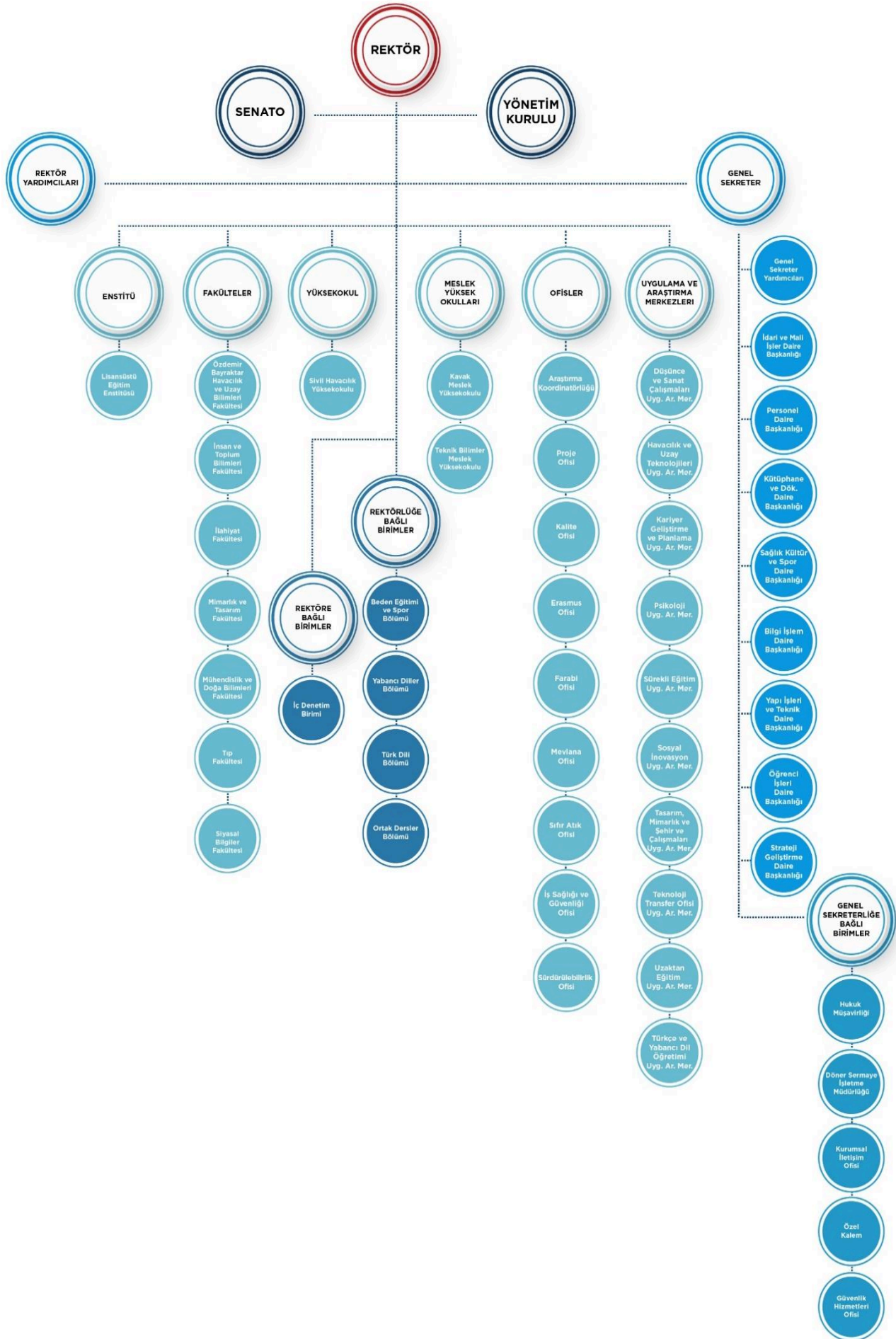
Birim	Sayı	Alan (m ²)
Hangar	48	48.000,00
Arşiv	6	213,39
Atölye	10	2.640,82
Toplam	64	50.854,21

Not: Hangarlar eski tütün depoları olup, bakım onarım yapılmadan ve tadiltan geçirilmeden kullanılması uygun değildir.

Tablo 7. Taşıt Listesi

No	Cinsi	T-Sınıfı	Marka	Durum	Model	Yılı	Kullanım Şekli
1	Kamyonet (Hususi)	T-7	Ford	Tahsisli	Transit/Tourneo	2014	Hizmet Aracı
2	Kamyonet (Yük Nakli)	T-7	Ford	Öz Mal	Transit/Yük Nakli	2022	Yük Nakli
3	Otomobil	T-2	TOGG	Öz Mal	T10X	2024	Makam Aracı
4	Otomobil	T-3	Renault	Öz Mal	Toros	1997	Güvenlik Aracı
5	Kamyon (İtfaiye)	T-22	Ford	Öz Mal	Cargo	1998	İtfaiye
6	Kamyon (Su Tankeri)	T-22	Bmc	Öz Mal	Pro 620	2001	Tanker
7	Otomobil	T-3	Renault	Öz Mal	Clio	2015	Hizmet Aracı
8	Motorsiklet	T-18	Honda	Öz Mal	Cg 125	1997	Güvenlik Aracı
9	Motorsiklet	T-18	Honda	Öz Mal	Cg 125	1997	Güvenlik Aracı
10	Kamyonet (Hususi)	T-7	Citroen	Tahsisli	Nemo	2011	Hizmet Aracı
11	Minibüs	T-5	Ford	Tahsisli	Transit	2012	Hizmet Aracı
12	Otomobil	T-2	Skoda	Öz Mal	Super B	2023	Hizmet Aracı
13	Traktör	T-22	Massey Fergusson	Öz Mal	240S	2021	Traktör
14	Kamyon (Platformlu)	T-22	Isuzu	Öz Mal	Npr8	2012	Platformlu Kamyon

2. Teşkilat Yapısı



3. Teknoloji ve Bilişim Altyapısı

ULAKBİM ile yürütülen ortak çalışmalar sonucunda üniversitemiz bünyesinde bulunan Canik, Merkez Rektörlük Ofisi, Ballica ve Kavak kampüslerinin ağ altyapısı birleştirilmiştir. Bu sayede tüm kampüsler metroethernet teknolojisi aracılığıyla internet erişimine olanak sağlamaktadır. Kablolü ve kablosuz ağ altyapısının güvenliğini temin etmek amacıyla güvenlik duvarı (firewall) cihazı kurulmuş ve kenar switch cihazları tümüyle yenilenmiştir.

Kablosuz ağ erişiminde gelişim sağlanarak kampüslerimizin açık alanlarının yaklaşık %70'inde ve konferans salonları, idari birimler, yemekhane ve kütüphane gibi önemli kapalı alanlarda kablosuz internet erişimi sunulmuştur. Üniversitemizin ana sistem odası, Canik kampüsünde konumlandırılmış olan ULAKBİM ağına bağlı olup, Kasım 2024 itibariyle internet erişim hızı 600 Mbit/s seviyesinden 800 Mbit/s seviyesine çıkarılmıştır. Bunun yanı sıra, ULAKBİM altyapısında çalışan bulut sunucu hizmeti tekrar kiralanmış ve kritik üniversite sunucuları (Evrak ve Belge Yönetim Sistemi, Öğrenci Bilgi Sistemi, Web sunucusu vb.) bu altyapıda barındırılmaya devam etmiştir. Üniversitemiz, 2024 yılında ISO 27001 Bilgi Güvenliği Sertifikasını tekrar alarak bilgi güvenliğini tescillemiştir.

Ağ hızını optimize etmek amacıyla tüm switch cihazlarında Sanal Yerel Ağ (VLAN) yapılandırmaları gerçekleştirilmiştir. Ayrıca, tüm idari ve akademik personelin ihtiyaçlarına uygun bilgisayar donanımları temin edilmiş, eğitim faaliyetlerinin desteklenmesi amacıyla Canik, Merkez Rektörlük Ofisi, Ballica ve Kavak kampüslerindeki sınıflara Full HD kalitede, 10.000 saat lazer ışık kaynağına sahip projeksiyon cihazları kurulmuştur.

Ağ ve Sistem

- ✓ Üniversitemizin internet çıkış hızları Canik Yerleşkesinde 800 Mbps, Ballica Yerleşkesinde 300 Mbps, Kavak MYO Yerleşkesinde 60 Mbps, Mimarlık ve Tasarım Fakültesi ve Uçuş Akademisi için 300 Mbps, Rektörlük merkezi ofisinde ise 40 Mbps olarak hizmet vermektedir.
- ✓ Ballica ve Canik kampüslerindeki çeşitli noktalara ve merkezi ofise güvenlik kameraları kurulmuş; bu kampüslerde yer alan UPS cihazlarının bakım işlemleri gerçekleştirilmiş ve 2025 yılı için bakım anlaşmaları yapılmıştır.
- ✓ Özdemir Bayraktar Havacılık ve Uzay Bilimleri Fakültesindeki 25 kişilik bilgisayar laboratuvarının kurulumu tamamlanmış, Endüstri Mühendisliği bölümüne ait 40 kişilik Ergonomi laboratuvarı için bilgisayar ve internet hatları kurulmuştur. İlahiyat Fakültesi için yeni kenar switch cihazları yapılandırılmış, Ballica Kampüsü Mühendislik ve Doğa Bilimleri Fakültesi sosyal alanlarına yeni erişim noktaları (AP) eklenmiş ve Ballica Kampüsü Asmaaltı Öğrenci Merkezi için ses sistemi kurulmuştur.
- ✓ Canik Kampüsünde gerçekleştirilen 104 konferansa teknik destek verilmiş, aynı kampüsteki fiberoptik kablo kesintileri onarılmıştır. Ballica ve Canik yerleşkelerindeki giriş-çıkış ve yemekhane turnikelerinde yaşanan sorunlar giderilmiştir.
- ✓ Microsoft Office programı satın alınarak sisteme entegre edilmiş, Google kullanıcı hesaplarının sayısı artırılmış, 2024 yılı yerleşen öğrenciler ile yeni fakülteler için e-posta hesapları açılmıştır.
- ✓ Bilgi İşlem Daire Başkanlığı, ISO 27001 standardı kapsamında 2. İç Denetimi başarıyla tamamlamış, firewall yazılım güncellemeleri tamamlanarak güvenlik açıkları giderilmiştir. Sisteme zararlı yazılımlar ve kaynak IP'ler tespit edilerek engellenmiş, local ağ içi trafik analizleri yapılarak gerekli politikalar tanımlanmıştır. Ayrıca, yeni analiz yazılımı sistemle entegre edilmiş ve DDOS saldırılarına karşı politikalar oluşturulmuştur.
- ✓ Sanal sunucular için kaynak optimizasyonları gerçekleştirilmiş, gerekli servisler için yeni sanal sunucular oluşturulmuş ve sunucuların fiziksel ve sanal iyileştirmeleri yapılmıştır. Yedekleme işlemleri otomatik hale getirilmiş, yeni NAS sistemleri kurulmuş ve ayarları tamamlanmıştır.
- ✓ Araştırma Koordinatörlüğü ve Hidroloji Kongresi için web siteleri oluşturulmuş, Ballica Kampüsü Rektörlük binalarına yönelik proje kontrolleri gerçekleştirilmiştir. X:Drive dosya paylaşım ağının etkin kullanımı için eğitimler verilmiş, ağ hız testleri yapılarak gerekli optimizasyonlar sağlanmıştır.

Tablo 8. Bilgisayar ve Sunucular

Bilgisayar ve Sunucular	İdari Amaçlı (Adet)	Eğitim Amaçlı (Adet)	Araştırma Amaçlı (Adet)
Sunucular	22	15	5
Masaüstü Bilgisayar Sayısı	204	313	21
Taşınabilir Bilgisayar Sayısı	26	225	-
Toplam	252	553	26

Tablo 9. Kütüphane Kaynakları

Kütüphane Kaynakları	Kaynak Sayısı
Basılı Kitap Sayısı	41.905
Yıl İçinde Satın Alınan Kitap Sayısı	2.761
Yıl İçinde Bağış Olarak Sağlanan Kitap Sayısı	1.178
Elektronik Yayın Sayısı (Ekual+Abone Olunan Veri Tabanı Sayısı)	44
Abone Olunan Veri Tabanı Sayısı	1
Erişilen Elektronik Dergi Sayısı	42.850
Erişilen Elektronik Kitap Sayısı	38.628

Tablo 10. Birim Kütüphane Kaynakları

Birim Adı	Kaynak Sayısı
Prof. Dr. Fuat SEZGİN Kütüphanesi (Merkez Kütüphane)	30.927
Mühendislik ve Doğa Bilimleri Fakültesi Birim Kütüphanesi	4.821
Mimarlık ve Tasarım Fakültesi Birim Kütüphanesi	4.249
Kavak Meslek Yüksekokul Birim Kütüphanesi	1.908
Toplam	41.905

4. İnsan Kaynakları

- ✓ Her geçen gün büyüyen gelişen Üniversitemizde insan kaynakları yönetimi de kurumumuzun başarısını etkileyen önemli faktörlerden biridir.
- ✓ Özellikle son yıllarda uluslararası rekabet ve teknoloji alanında meydana gelen yenilikler nitelikli personel gerekliliğini daha fazla hissettirmektedir.
- ✓ Üniversitemiz, stratejik amaçlarına ve hedeflerine ulaşabilmek için insan kaynaklarını en doğru ve en verimli şekilde organize etmeyi amaçlamaktadır.
- ✓ Bunun için çalışanlarımızın bilgi, beceri ve yeteneklerine uygun alanlarda istihdam edilip bu alanlarda yükselmelerine olanak sağlanmaktadır.
- ✓ Üniversitemiz çalışanlarının hareket alanını kısıtlamayan, insan kaynaklarında sürekli gelişime ve değişime açık bir yönetim anlayışı benimsemiştir.
- ✓ Belli dönemlerde çalışanlara ve öğrencilerimize yönelik yapılan memnuniyet anketleri ile daha uygun ve daha verimli çalışma ortamları oluşturulmaya çalışılmaktadır.
- ✓ Çalışanlarımızın bilgi ve beceri düzeylerini artırmak için belli aralıklarla eğitimler ve seminerler verilmektedir.
- ✓ Çalışanlara günümüz teknolojisiyle donatılmış modern ve ferah çalışma ortamları hazırlamak, onlara kariyer imkânı sunmak gibi konularda gerekli çalışmalar hassasiyetle yürütülmektedir.
- ✓ Çalışanlarımıza kurum kimliğini ve kültürünü aşılacak Üniversitemizin önde gelen hedeflerindedir.
- ✓ Üniversitemizde 443 akademik personel, 168 idari personel, 81 sözleşmeli personel ve 66 sürekli işçi olmak üzere toplam 758 çalışan bulunmaktadır.

4.1. Akademik Personel

Tablo 11. Akademik Personel

Unvan	Kadroların Doluluk Oranına Göre			Kadroların İstihdam Şekline Göre	
	Dolu	Boş	Toplam	Tam Zamanlı	Yarı Zamanlı
Profesör	51	54	105	51	-
Doçent	95	59	154	95	-
Dr. Öğretim Üyesi	151	82	233	151	-
Öğretim Görevlisi	68	30	98	68	-
Yabancı Uyruklu	2	-	-	2	-
Araştırma Görevlisi	76	117	193	76	-
Toplam	443	342	783	443	-

Tablo 12. Akademik Personelin Yaş İtibarıyla Dağılımı

Yaş Aralığı	21-25 Yaş	26-30 Yaş	31-35 Yaş	36-40 Yaş	41-50 Yaş	51- Üzeri
Kişi Sayısı	7	50	83	126	129	46
Yüzde	1,58%	11,33%	18,82%	28,57%	29,25%	10,43%

Tablo 13. Akademik Personelin Kadın – Erkek Dağılımı

Unvanı	Kadın	Erkek	Toplam
Profesör	8	43	51
Doçent	30	65	95
Dr. Öğretim Üyesi	66	85	151
Öğretim Görevlisi	32	36	68
Araştırma Görevlisi	35	41	76
Toplam	171	270	441

Tablo 14. Birimlerin Akademik Personel Sayısı

Birim	Profesör	Doçent	Dr. Öğr. Üyesi	Öğr. Gör.	Arş. Gör.	Toplam
Rektörlük	-	-	1	30	-	31
Özdemir Bayraktar Havacılık ve Uzay Bilimleri Fakültesi	2	4	15	1	7	29
İnsan ve Toplum Bilimleri Fakültesi	3	11	10	-	10	34
İlahiyat Fakültesi	11	19	23	-	20	73
Siyasal Bilgiler Fakültesi	13	17	26	-	19	75
Mühendislik ve Doğa Bilimleri Fakültesi	-	1	11	1	8	21
Mimarlık ve Tasarım Fakültesi	2	3	8	2	6	21
Tıp Fakültesi	19	38	51	2	4	114
Sivil Havacılık Yüksekokulu	1	2	5	1	2	11
Kavak Meslek Yüksekokulu	-	-	1	27	-	28
Teknik Bilimler Meslek Yüksekokulu	-	-	-	4	-	4
Toplam	51	95	151	68	76	441

Tablo 15. Diğer Üniversitelerde Ders Vermek Üzere Gövlelendirilen Akademik Personel Listesi

Kadrosunun Bulunduđu Birim	Gövlendirildiđi Kurum	Profesör	Doçent	Dr. Öğr. Üyesi	Öğr. Gör.
İnsan ve Toplum Bilimleri Fakültesi	İstanbul Arel Üniversitesi	-	-	1	-
	Nevşehir Hacı Bektaş Veli Üniversitesi	1	-	-	-
	Yeditepe Üniversitesi	-	1	-	-
	Ankara Üniversitesi	-	1	-	-
	Ondokuz Mayıs Üniversitesi	-	-	-	1
	Marmara Üniversitesi	-	-	1	-
Mühendislik Fakültesi	Gaziantep Üniversitesi	2	-	-	-
	Kastamonu Üniversitesi	-	1	-	-
İlahiyat Fakültesi	Ondokuz Mayıs Üniversitesi	1	-	-	-
Siyasal Bilgiler Fakültesi	Ondokuz Mayıs Üniversitesi	1	-	-	-
	Süleyman Demirel Üniversitesi	-	-	1	-
Sivil Havacılık Yüksekokulu	Ondokuz Mayıs Üniversitesi	-	-	1	-
Kavak Meslek Yüksekokulu	Atatürk Üniversitesi	-	-	-	1
	İstanbul Üniversitesi	-	-	-	1
Rektörlük	Haliç Üniversitesi	-	-	-	1
Toplam		5	3	4	4

Tablo 16. Başka Üniversitelerden Ders Vermek Üzere Görevlendirilen Akademik Personel Sayısı

Geldiği Kurum Adı	Görevlendirildiği Kurum	Profesör	Doçent	Dr. Öğr. Üyesi	Öğr. Gör.
Ondokuz Mayıs Üniversitesi	Tıp Fakültesi	-	1	1	-
	Siyasal Bilgiler Fakültesi	-	-	1	-
	İnsan ve Toplum Bilimleri Fakültesi	-	1	-	-
	Pedagojik Formasyon Koordinatörlüğü	1	-	1	-
Karabük Üniversitesi	Tıp Fakültesi	-	-	1	-
Toplam		1	2	4	-

4.2. İdari Personel

Tablo 17. İdari Personel (Kadroların Doluluk Oranına Göre)

Hizmet Sınıfları	Dolu	Boş	Toplam
Genel İdare Hizmetleri Sınıfı	116	195	311
Sağlık Hizmetleri ve Yardımcı Sağlık Hizmetleri Sınıfı	2	9	11
Teknik Hizmetler Sınıfı	26	32	58
Avukatlık Hizmetleri Sınıfı	2	0	2
Yardımcı Hizmetler Sınıfı	22	33	55
Toplam	168	269	437

Tablo 18. İdari Personelin Eğitim Durumu

Eğitim Durumu	İlköğretim	Lise	Ön Lisans	Lisans	YL. ve Dr.
Kişi Sayısı	4	13	45	83	23
Yüzde	2,38%	7,74%	26,79%	49,40%	13,69%

Tablo 19. İdari Personelin Hizmet Süresi

Hizmet Süresi	1-5 Yıl	6-10 Yıl	11-15 Yıl	16-20 Yıl	21-25 Yıl	26 Yıl ve Üzeri
Kişi Sayısı	83	8	41	13	12	11
Yüzde	49,40%	4,76%	24,40%	7,74%	7,14%	6,55%

Tablo 20. İdari Personelin Yaş İtibarıyla Dağılımı

Yaş Dağılımı	20-25 Yaş	26-30 Yaş	31-35 Yaş	36-40 Yaş	41-50 Yaş	51 Yaş Üzeri
Kişi Sayısı	4	29	26	43	51	15
Yüzde	2,38%	17,26%	15,48%	25,59%	30,36%	8,93%

Tablo 21. İdari Personelin Kadın-Erkek Dağılımı

Cinsiyet	Kadın	Erkek
Kişi Sayısı	56	112
Yüzde	33,33%	66,67%

4.3. Sözleşmeli Personel

Tablo 22. 657 Sayılı Kanununun 4/B Statüsüne Göre Sözleşmeli Personel Sayısı

İstihdam	Dolu	Boş	Toplam
Büro Personeli	8	8	16
Biyolog	0	1	1
Destek Personeli	31	18	49
Hava Trafik Kontrolörü	1	0	1
Kütüphaneci	1	0	1
Koruma ve Güvenlik	20	0	20
Mühendis	0	2	2
Pilot	6	6	12
Psikolog	0	1	1
Tekniker	2	0	2
Teknisyen	2	0	2
Uçak Bakım ve Kontrol Makinisti	1	3	4
Uçuş Teknisyeni	9	4	13
Toplam	81	43	124

Tablo 23. Sözleşmeli Personelin Yaş İtibarıyla Dağılımı

Yaş Dağılımı	20-25 Yaş	26-30 Yaş	31-35 Yaş	36-40 Yaş	41-50 Yaş	51 Yaş Üzeri
Kişi Sayısı	12	24	17	14	11	3
Yüzde	14,81%	29,63%	20,99%	17,28%	13,58%	3,70%

4.4. İşçiler

Tablo 24. İşçiler (Çalıştıkları Pozisyonlara Göre)

Çalıştıkları Pozisyona Göre	Dolu	Boş	Toplam
Sürekli İşçiler	66	0	66
Toplam	66	0	66

Tablo 25. Sürekli İşçilerin Hizmet Süresi

Hizmet Süresi	1 – 5 Yıl	6 – 10 Yıl	11-15 Yıl	16– 20 Yıl	21 – 25 Yıl	25 Yıl ve Üzeri
Kişi Sayısı	66	-	-	-	-	-
Yüzde	100%	-	-	-	-	-

Tablo 26. Sürekli İşçilerin Yaş İtibarıyla Dağılımı

Yaş Dağılımı	20-25 Yaş	26-30 Yaş	31-35 Yaş	36-40 Yaş	41-50 Yaş	51 Yaş Üzeri
Kişi Sayısı	0	9	12	24	17	4
Yüzde	0%	13,64%	18,18%	36,36%	25,76%	6,06%

4.4. Geçici Görevlendirme (Ek-25)

Tablo 27. Geçici Görevlendirme

Geçici Görevlendirme	Kişi Sayısı
Kurum Emrine	2
Kadro-Pozisyona	-
Toplam	2

5. Sunulan Hizmetler

5.1. Eğitim Hizmetleri

Tablo 28. Öğrenci Sayıları

Öğrenci Sayıları									
Birim Adı	I.Öğretim			II. Öğretim			Toplam		Genel Toplam
	Kız	Erkek	Toplam	Kız	Erkek	Toplam	Kız	Erkek	
Enstitü	370	523	893	-	-	-	370	523	893
Fakülteler	2.854	2.971	5.825	-	-	-	2.854	2.971	5.825
Yüksekokul	204	179	383	-	-	-	204	179	383
Meslek Yüksekokulları	322	760	1.082	4	12	16	326	772	1.098
Toplam	3.750	4.433	8.183	4	12	16	3.285	4.103	8.199

Tablo 29. Öğrenci Değişim Programı

Değişim Programları	Gelen Öğrenci Sayısı	Giden Öğrenci Sayısı	Antlaşma Yapılan Üniversite Sayısı
Erasmus Programı Kapsamında	-	15	24
Diğer İkili İş birlikleri Kapsamında	-	-	2

Tablo 30. Eğitim-Öğretim Verilen Program Sayıları

Fakülte/ Yüksekokul/ Meslek Yüksekokul Adı	I.Öğretim	II.Öğretim
Özdemir Bayraktar Havacılık ve Uzay Bilimleri Fakültesi	4	-
Siyasal Bilgiler Fakültesi	4	-
İnsan ve Toplum Bilimleri Fakültesi	9	-
Mühendislik ve Doğa Bilimleri Fakültesi	7	-
Mimarlık ve Tasarım Fakültesi	4	-
Tıp Fakültesi	1	-
Sivil Havacılık Yüksekokulu	3	-
Kavak Meslek Yüksekokulu	11	-
İlahiyat Fakültesi	1	-
Teknik Bilimler Meslek Yüksekokulu	4	-
Toplam	48	-

Tablo 31. Lisansüstü Eğitim Program Sayıları

Enstitü	Yüksek Lisans	Doktora
Lisansüstü Eğitim Enstitüsü	22	5

Tablo 32. Öğrenci Kontenjanları ve Doluluk Oranı

Birim	YÖK Kontenjanı	ÖSYM Sonucu Yerleşme	Doluluk Oranı
Fakülteler	1.185	1.212	100%
Yüksekokul	95	95	100%
Meslek Yüksekokulu	320	331	100%
Toplam	1.600	1.638	100%

5.2. Bilimsel Araştırma ve Yayın Faaliyetleri

Proje Ofisi birimince faaliyet yılı içerisinde aşağıdaki idari faaliyetler gerçekleştirilmiştir;

- ✓ 4 BAP Komisyon toplantısı gerçekleştirilmiştir.
- ✓ 3 proje çağrısı açılmıştır (2024/1 ve 2022/2 ve GÜDÜMLÜ Proje).
- ✓ 10 doğrudan temin ile satın alma teklif işlemi gerçekleştirilmiştir.
- ✓ 34 BAP ve 311 dış kaynaklı projeler olmak üzere toplam 345 mali işlem gerçekleştirilmiştir.

Tablo 33. Araştırma Proje Sayısı

Projeler	Önceki Yılda Devreden Proje	Yıl İçinde Eklenen Proje	Toplam	Yıl İçinde Tamamlanan Proje	Ertesi Yıla Devreden Proje
Tübitak	32	28	60	12	48
Bilimsel Araştırma Projeleri	12	6	18	2	16
Cazibe Merkezi Destekleme Projesi	1	0	1	1	0
SCORE Projesi	1	0	1	0	1

Tabloda yer alan veriler Teknoloji Transfer Ofisi Uygulama ve Araştırma Merkezi tarafından gerçekleştirilmiş olup Teknoloji Transfer Ofisi Uygulama ve Araştırma Merkezi 2024 Birim Faaliyet Raporunda yer almaktadır.

2024 yılı itibarıyla 6 BAP projesi daha yürütülmeye başlanmıştır. Böylece toplam 18 proje yürütülmektedir. Bu projelerden 2 BAP Projesi 2024 yılı içerisinde tamamlanmıştır.

Dış kaynaklı projeler kapsamında 32 TÜBİTAK projesi 2023 yılından devretmiş, 28 proje ise 2024 yılında başlamıştır. Böylece toplam 60 proje yürütülmektedir. Bu projelerden 12 TÜBİTAK projesi yıl içerisinde tamamlanmıştır.

Dış kaynaklı projeler kapsamında Sanayi ve Teknoloji Bakanlığı tarafından desteklenen 1 proje 2023 yılında yürütülmeye başlanmış olup yıl içerisinde tamamlanmıştır. Avrupa Birliği tarafından desteklenen 1 proje ise 2023 yılından devretmiştir.

Tablo 34. Projeler

Proje Kodu	Destekleyen Kurum	Proje Sahibi	Ödeneği	Süresi
1505	TÜBİTAK	Doç. Dr. Fatma ÜNAL	2.660.500,00 ₺	18 ay
1002	TÜBİTAK	Doç. Dr. Zafer CÖMERT	100.000,00 ₺	Sözleşme Sürecinde
Teknik Destek	OKA	Öğr. Gör. Sevcan EKMEKÇİOĞLU & Öğr. Gör. Müberra GENÇ	149.000,00 ₺	6 ay
3501	TÜBİTAK	Dr. Burcu Değirmencioğlu	989.000,00 ₺	30 ay
1001	TÜBİTAK	Prof. Dr. Metin YAZGI	-	-
1002	TÜBİTAK	Arş. Gör. Behzat Ecem KOÇ	41.900,00 ₺	36 ay
3501	TÜBİTAK	Doç. Dr. Fatma ÜNAL	1.000.000,00 ₺	36 ay
1002	TÜBİTAK	Doç. Dr. Batuhan ÖZAKIN	75.000,00 ₺	12 ay
1002	TÜBİTAK	Dr. Öğr. Gör. Emine Özlem DENGİZ	58.500,00 ₺	6 ay
Teknik Destek	OKA	Dr. Öğr. Gör. Tuba YILDIZ	75.000,00 ₺	12 ay
2219	TÜBİTAK	Doç. Dr. Mustafa ÇAKIR	15.600,00 \$	6 ay
2219	TÜBİTAK	Doç. Dr. Ahmet KESKİN	1.566,00 \$	6 ay
2211/C	TÜBİTAK	Arş. Gör. Ferhat ARAT	-	36 ay
1002	TÜBİTAK	Arş. Gör. Bahar BALCI	-	6 ay
1001	TÜBİTAK	Prof. Dr. İlhan ÇELİK	1.646.315,00 ₺	34 ay
1002	TÜBİTAK	Doç Dr. Abdulkadir KARACI	72.000,00 ₺	6 ay
1002	TÜBİTAK	Arş. Gör. Hilal Memiş KAMACI	75.000,00 ₺	9 ay
2218	TÜBİTAK	Dr. Olgun KÖKSAL	78.100,00 ₺	24 ay
2219	TÜBİTAK	Dr. Merve ERGÜNEY	28.200,00 ₺	12 ay
2214 A	TÜBİTAK	Arş. Gör. Kaan KURT	22.800,00 ₺	12 ay
2214 A	TÜBİTAK	Arş. Gör. Banu DEMİRBAŞ	20.400,00 ₺	12 ay
2214 A	TÜBİTAK	Arş. Gör. Esra Nur AKBULAK	22.800,00 ₺	12 ay
2214 A	TÜBİTAK	Doç. Dr. Abdullah Tahir ŞENSOY	28.200,00 ₺	12 ay
4004	TÜBİTAK	Doç. Dr. Mücahit YILDIRIM	271.885,00 ₺	12 ay
-	TUSEB	Doç. Dr. Muammer TÜRKOĞLU	743.138,94 ₺	6 ay
1002	TÜBİTAK	Dr. Meryem Dilek ACAR	60.000,00 ₺	6 ay

5.3. Teknoloji Transfer Ofisi Faaliyetleri

Samsun Üniversitesi Teknoloji Transfer Ofisi Uygulama ve Araştırma Merkezi 2024 yılı içerisinde pek çok faaliyet gerçekleştirmiştir. TTO ekibi görev tanımında yer alan birçok toplantı, eğitim, proje desteği gibi faaliyetler düzenlemiştir. Bu faaliyetlere ilişkin tablo ve açıklamalar aşağıdaki tablolarda ayrıntılarıyla verilmiştir.

Tablo 35. Transfer Ofisi Faaliyetleri

Transfer Ofisi Faaliyetleri	
1	OKA Girişimcilik Birim Başkanı Sümer Çakır ile SOGEP Anadoludakiler programı hakkında görüşme yapıldı.
2	Mimarlık ve Tasarım Fakültesi Dr. Emin Selçuk Taşar ve Arş. Gör. Salih Özalp ziyaret edilerek SOGEP Anadoludakiler Programı hakkında bilgilendirme yapıldı ve olası proje fikirleri ile ilgili yol haritası belirlendi. 2 Temmuz 2024 tarihinde gerçekleştirilecek olan bilgilendirme toplantısı ile ilgili bilgi aktarıldı.
3	Kampus Dergisi için Dergi Editör Kurulu çevrim içi toplantısına katılım sağlandı.
4	FYIL Firması ile Samsun Teknik Kaynak Eğitimi için görüşüldü
5	TÜBİTAK 1505 Programı kapsamında Prof. Dr. Bahattin Kanber, Doç. Dr. Fatma Ünal ve Doç. Dr. Cihan Topçu ile Kefeli Ambalaj Viyol Firması tarafından hazırlanan proje nihai hazırlık toplantısı firma temsilcilerinin de katılımı ile TTO Ofisinde gerçekleştirilmiştir. Toplantıya katılım sağlanarak metin revizyonuna katkı sağlanmıştır.
6	OKA tarafından "Samsun Hava Araçları Bakım Onarım Hizmet Kapasitesinin Arttırılması ve Özel Sektörle İşbirliklerinin Arttırılması" başlıklı projeye izleme ziyareti gerçekleştirilmiştir.
7	8-12 Temmuz tarihleri arasında ÇARSAN firmasında gerçekleştirilecek olan Kaynakçılık Eğitimi ile ilgili Çarşamba OSB'ye saha ziyareti gerçekleştirilmiştir. Alan ve malzemelerin yeterliliği ve eğitime uygunluğu tespit edilmiştir. Eksik malzemelerin Çarşamba OSB ye iletmek üzere eğitime teslimi sağlanmıştır.
8	Pala İş ve Dörtkol Isı Firmalarına Firma Ziyareti gerçekleştirildi.
9	Mimarlık ve Tasarım Fakültesi Öğretim Üyeleri Dr. Gökhan Genç, Dr. Süheyla Koç ve Dr. Şerife Özata ile TÜBİTAK programları ve Horizon Programına ilişkin bilgilendirme ve proje fikri değerlendirme toplantısı gerçekleştirilmiştir.
10	Rektör Prof.Dr. Mahmut Aydın ile Samsun Ticaret ve Sanayi Odası Yönetim Kurulu Başkanı Salih Zeki Murzioğlu Ziyaret edildi. AİA Konsorsiyum Üyeliği konuşuldu. Ayrıca ÜYDÖP Programı ve üniversitemiz tarafından verilecek olan hizmetlerin Sanayicilerle buluşturulması üzere 31 Temmuz 2024 tarihinde gerçekleştirilecek olan Meclis toplantısına katılım sağlanmasına ilişkin görüşüldü.
11	KABEV Balıca GES Çağrı Mektubu başvurusu ile ilgili YEDAŞ ziyaret edildi.
12	Kavak OSB'de yer alan İFYIL Firmasında Samsun Teknik Bünyesinde gerçekleştirilen Gaz Altı Kaynağı Eğitiminin belge takdim bölümüne Araştırma Dekan Yrd. Doç.Dr. Mustafa Yusuf Yazıcı ile katılım sağlandı. Ayrıca Ar-GE Ekibi ile de bir toplantı gerçekleştirilerek elektronik aksam soğutma ile ilgili bir görüşme yapıldı ve olası proje fikirleri geliştirmek üzere üretim tesisi ziyaret edildi.
13	FSMHK toplantısı online olarak gerçekleştirildi. Toplantı sonunda karar dosyası oluşturuldu.
14	FİGES firması ve Samsun TEKNOPARK ile MATLAB Programının üniversitelere ücretsiz sağlanması için bir toplantı gerçekleştirildi.

15	Dr. Vedia Derda Taşar ve Dr. Emin Selçuk Taşar ile Proje fikirleri üzerine toplantı yapıldı. Farklı alanlarda proje fikirleri için önerilerde bulunuldu. Uluslararası Digital Twin fikirleriyle ilgili fon arayışına başlandı.
16	Dr. Fatma Sema Sekban ile proje fikirleri üzerine bir zoom toplantısı gerçekleştirildi. Proje fikirleri için bir 1001 ve bir 3005 projesi için yönlendirme yapıldı.
17	SBB Özel Kalem Müdürü Zekeriya Özkan'a ziyaret gerçekleştirildi. Tüm ÜSİ ve TTO süreçlerinden bahsedildi. Ayrıca Samsun Teknik ilanları için 12-25 Ağustos tarihleri arasında reklam alanlarının kullanımı için (bedelsiz) müsaade alındı.
18	SBB Çevre Koruma Dairesi Başkanı Ali Tulumen ve ekibi ile Climaax projesi için Veli Hoca ile ziyaret edildi. Başka alınabilecek destekler konusunda Balıca Kampüsü'ne davet edildiler.
19	SBB Çevre Koruma Dairesi ile CLIMAAX toplantısına katılım sağlandı. 15 Ekim'e kadar başvuru yapılacak ve sonrasında başvuru kabul görürse hizmet alımı konusunda Yiğitalp Hocaların firması ile sözleşme hazırlanacak.
20	Prof. Dr. Ali Bilgin başkanlığında gerçekleştiren Uygulama Araştırma Merkezleri toplantısına katılım sağlandı.
21	Aydın Amireghbalı ve Feray Bayar'a 3501 proje başvuru formu üzerinden toplantı gerçekleştirildi.
22	AselTech firması ile Cerrahi el aletlerine ilişkin talep ettikleri CNC hizmeti ile ilgili olarak görüşme yapıldı. Olası 1507 projesi yazılması ve ürün geliştirme veya millileştirme konusunda Makine ve Biyomedikal Mühendisliği bölümleri ile bir toplantı yapılması kararlaştırıldı.
23	Rektör Yrd. Prof. Dr. Ali Bilgin başkanlığında gerçekleştirilen İç Tetkik toplantısına katılım sağlandı.
24	ÜSİMP-TÜBİTAK 1831 zoom toplantısına katılım sağlandı.
25	Helimore Havacılık ile ÜSİ süreçlerine dair görüşüldü ve kampüse davet edildi.
26	Mimarlık ve Tasarım Fakültesi Öğr. Üyesi Dr. Fatma Sema Sekban ile hazırlamakta olduğu 3501 projesi ile ilgili detaylı görüşme yapıldı. Proje formu incelendi ve önemli hususlar konusunda bilgilendirme yapıldı. Aynı zamanda daha önce Özyeğin TTO'da girişimde bulunduğu iş fikri ile ilgili görüşme sağlandı.
27	ÜSİ ziyaretleri kapsamında Fatma Ünal, Serdar Ünver, Murat Ahmet Doğan, Mustafa Kemal Yılmaz hocalar ile görüşüldü.
28	Samsun Üniversitesi Temel Bilimler Bölümü Öğrt. Üyesi Dr. Feray Bayar ve ÖBHUBF Öğretim Üyesi Dr. Aydın Amireghbalı hazırlamakta oldukları 3501 projesi kapsamında ofisi ziyaret ettiler. Taslak metinleri üzerinden geçildi ve 3501 projesi hazırlama konusunda detaylı bilgi verildi.
29	Makine Mühendisliği, Havacılık ve Uzay Bilimleri Fakültesi ve Mimarlık Bölümü öğretim üyeleri ile birlikte SAMLAB'a teknik gezi gerçekleştirildi.
30	SAMSİAD ve Üniversite iş birliği ile gerçekleştirilen Yapay Zekanın Gücü başlıklı programa katılım sağlandı.
31	SAMSİAD Katılımcıları ile A56 hangarı ziyaret edilerek Samsun Teknik kapsamında verilen hizmetler paylaşıldı. SAMSİAD ile ÜYDÖP ve ÜSİ sunumu için görüşüldü, üye bilgileri iletildiğinde SAMSİAD'da bir sunum yapılması üzere sözleşildi.
32	SBB Ulaşım Dairesi Başkanı Mustafa Mermutlu'ya ziyaret gerçekleştirildi.
33	SBB'de gerçekleştirilen Mesleki Eğitim konulu toplantıya katılım sağlandı. Samsun Teknik tanıtıldı.

34	Hasan Demirtaş ile DÜELSAN firması ziyaret edildi. Endüstri Müh. hocalarından akademik danışmanlık ve ÜSİ desteklerine dair görüşüldü. Pistonlardaki yağ kaçırma konusu ile ilgili tekrar görüşülecek.
35	Doç.Dr. Bilge Piri Çınar'ın TÜBİTAK 1001 projesi ile ilgili detaylı bir çalışma yapıldı. TÜSEB Çağruları da incelenerek 1001 raporuna göre yeni sunmak istedikleri projeye dair toplantı gerçekleştirildi.
36	Uluslararası İlişkiler Birim Koordinatörü Dr. Ali Gül ve ekibi ile olası uluslararası proje işbirlikleri ve çağrı takibine dair bilgi paylaşımı toplantısı gerçekleştirildi.
37	Uluslararası Ticaret ve İşletmecilik Öğr. Üyesi Dr. İmran Sarıhasan ile TÜBİTAK Çağruları ve önceliklerine dair bir çevrimiçi toplantı gerçekleştirildi ve Türkiye'de araştırma projeleri sistemine dair bilgi verildi.
38	Dr. Fatih Ordu ve OMÜ Psikiyatri Bölümünden Proje ortakları ile TÜBİTAK 1007 Programı kapsamında hazırlamak istedikleri Psikososyal Müdahale Programı teklifine ilişkin bir toplantı gerçekleştirildi.
39	TOBB Samsun Kadın Girişimciler Kurulu ile Toplantı gerçekleştirildi.
40	Samsun TSO Meclis Toplantısına katılım sağlandı ve ÜYDÖP ve ÜSİ Sunumu Yapıldı.
41	Doç. Dr. Çağın Bolat ve Dr. Hasan Demirtaş ile Poelsan Firmasına yapılacak ziyaret öncesi bir hazırlık toplantısı gerçekleştirildi.
42	Mimarlık ve Tasarım Fakültesi Öğretim Üyeleri Dr. Gökhan Genç, Dr. Şerife Özata ve Dr. Süheyla Koç ile İklim Değişikliğine Uyum Programı çağrısı incelendi. Olası proje fikirleri üzerine bir toplantı yapıldı. 1 Kasım'dan sonra yeniden bir araya gelinerek proje kapsamına dair hazırlık yapılacak.
43	DOKA Uzmanı Serkan Atabaş ile Şebinkarahisar Taşhanların Dönüşüm Projesine Sözleşmesi ile ilgili bir toplantı gerçekleştirildi. Güncellemeler yapılarak MTF Öğretim Üyesi Doç. Dr. Halil İbrahim Düzenli ile paylaşıldı.
44	Makine Mühendisliğinden Doç.Dr. Emine Feyza Şükür, Doç. Dr. Mustafa Yusuf Yazıcı, Doç. Dr. Çağın Bolat ve Dr. Hasan Demirtaş ile POELSAN firması ziyaret edildi.
45	Prof. Dr. Ertuğrul Çam, Dr. Recep Çakmak ve Doç. Dr. Yusuf Avşar ile Ulusoy UN ziyaret edildi. ÜSİ, Arge merkezi kurma ve enerji verimliliği konuları ele alındı.
46	TSO Dış İlişkiler Müdürlüğü ve AB Bilgi Merkezi ile bir toplantı gerçekleştirildi. Girişimcilik, Sürdürülebilirlik ve Dijital Dönüşüm odaklı faaliyetler için ortak fon kullanımı konusunda mutabık kalındı.
47	Modern Raf Sistemleri firması ziyaret edildi. İki Ar-Ge danışmanlığı için ön görüşme yapıldı.
48	Orta Doğu Teknik Üniversitesi (ODTÜ) Kültür ve Kongre Merkezi'nde düzenlenen ÜSİMP (Üniversite Sanayi İş Birliği Merkezleri Platformu) Patent Fuarı ve Kongresine katılım sağlandı.
49	YEDAŞ Ar-ge Maratonu online toplantı yapıldı.
50	YEDAŞ Ar-ge Maratonuna dair YEDAŞ ve OMÜ TTO yetkililerinin katıldığı toplantıya katılım sağlandı.
51	OKA'daki Savunma SANAYİ B2B etkinliğine katılım sağlandı. Havelsan, STM ve Aselsan ile görüşüldü.

Tablo 36. Transfer Ofisi Projeleri

S.No	Proje Adı	Verilen Kurum
1	Katma Değerli Üretim İçin Patent Yetkinliklerinin Artırılması	OKA TEKNİK DESTEK
2	TR83 Bölgesinde Sosyal Girişimcilik Yetkinliklerinin Artırılması	OKA TEKNİK DESTEK

5.4. Sürekli Eğitim Uygulama ve Araştırma Merkezi Faaliyetleri

Samsun Üniversitesi Öğretim Üyesi Doç.Dr. Mustafa Kemal YÖNTEM tarafından, Çorum İl Millî Eğitim'e bağlı okullarda görev yapan Psikolojik Danışmanlara yönelik Nisan 2024 tarihinde 30 saatlik "Bilişsel Davranışçı Terapi Temelli Müdahale Becerilerini Kazandırma Eğitimi" verilmiştir.

Tablo 37. SEM Eğitimleri

Eğitim Adı	Eğitimin Süresi (Saat)	Katılımcı Sayısı
Bilişsel Davranışçı Terapi Temelli Müdahale Becerilerini Kazandırma Eğitimi	30	29
Doğa ve Fen Okulu Eğiticinin Eğitimi Programı	98	29

5.5. Beslenme Hizmetleri

4734 sayılı kamu İhale Kanunu kapsamında hizmet alımı yöntemi ile öğrenci ve personele bir öğün yemek hizmeti sunulmaktadır.

Tablo 38. Yemek Hizmetleri

Yemek Hizmetleri	Canik Kampüsü (Adet)	Balıca Kampüsü (Adet)	Kavak Kampüsü (Adet)	Toplam
Öğrenci	23.459	35.422	2.989	61.870
Personel	5.517	6.382	924	12.823
Toplam	28.976	41.804	3.913	74.693

Tablo 39. Yemek Ücretleri

Rezervasyonlu		Rezervasyonsuz	
Öğretim Üyesi	75 ₺	Öğretim Üyesi	103 ₺
Öğretim Elemanı	63 ₺	Öğretim Elemanı	103 ₺
Unvanlı Memur	63 ₺	Unvanlı Memur	103 ₺
Memur	55 ₺	Memur	103 ₺
Sözleşmeli Personel	103 ₺	Sözleşmeli Personel	103 ₺
Öğrenci	20 ₺	Öğrenci	50 ₺
Diğer	103 ₺	Diğer	103 ₺

5.6. Kültür ve Spor Hizmetleri

2024 yılı itibarıyla Üniversitemiz öğrencilerinin kurmuş olduğu 86 öğrenci topluluğu bulunmaktadır. Bu topluluklardan 19'u 2024-2025 eğitim öğretim güz yarı yılında kurulmuştur. Toplulukların "Etkinlik Kurulunca" uygun görülen faaliyetleri başkanlığımızca desteklenmektedir.

Tablo 40. Öğrenci Topluluğu Faaliyetleri

S. No	Topluluk Adı	Etkinlik Sayısı
1	Girişimcilik ve Kariyer Topluluğu	2
2	Sanay ve Edebiyat Topluluğu	1
3	Ekonomi ve Düşünce Topluluğu	1
4	Denizcilik Topluluğu	3
5	Coğrafya ve Ekoloji Topluluğu	2
6	Doğa Sporları ve Fotoğrafçılık Topluluğu	2
7	Yeniler Topluluğu	1
8	Havacılık Topluluğu	8
9	Uçak ve Uzay Mühendisliği Topluluğu	6
10	Meteoroloji ve Klimatoloji Araştırma Topluluğu	4
11	Biyomedikal Mühendisliği Atılım Topluluğu	3
12	Genç Kızılay Topluluğu	3
13	Sosyoloji Topluluğu	7
14	Samü Psikoloji Topluluğu	1
15	Samü Uluslararası Öğrenci Topluluğu	1
16	İyiliğin Geleceği Topluluğu	2
17	Endüstri Mühendisliği Topluluğu	2
18	Sağlıklı Yaşam Topluluğu	5
19	Müzakereci Siyaset Bilimi Topluluğu	1
20	Kalite Topluluğu	3
21	Samsun Üniversitesi Araştırma Geliştirme Topluluğu	1
22	Proje ve Ar-Ge Topluluğu	11
23	Dijital Oyun ve E-Spor Topluluğu	2
24	Astronomi Topluluğu	8
25	Samü Genç Gelişim Topluluğu	3
26	Bilgi ve Değerler Topluluğu	1
27	Stüdyo Samü	3
28	Samü Çeviri Topluluğu	1
29	İngilizce Tiyatro Topluluğu	2
30	Kent, Çevre ve Gezi Topluluğu	6
31	Siber Güvenlik Topluluğu	1
32	Toplumsal Fayda ve Gönüllülük Topluluğu	3
33	İdealist Gençler Topluluğu	3
34	Genç Yeşilay Topluluğu	2
35	Genç Gönüllü Hekimler Topluluğu	4
36	Tıbbiye Öğrencileri Topluluğu	2
37	Tıp Topluluğu	7
38	Elektrik-Elektronik Mühendisleri Topluluğu	1
39	Samü Müzik Topluluğu	1
Toplam Etkinlik Sayısı		120

5.7. Düşünce ve Sanat Uygulama ve Araştırma Merkezi Faaliyetleri

Samsun Üniversitesi Düşünce ve Sanat Çalışmaları Uygulama ve Araştırma Merkezi 2024 yılı içerisinde birçok alanda, kapsamlı faaliyetler gerçekleştirmiştir. Merkezin kuruluş çalışmalarının yanı sıra DÜSAM görev tanımında yer aldığı gibi konferans, sempozyum, seminer gibi faaliyetler düzenlemiştir. Bu faaliyetlere ilişkin tablo ve açıklamalar aşağıdaki bölümlerde ayrıntılarıyla verilmiştir.

Tablo 41. DÜSAM Faaliyetleri

Faaliyet Adı	Yürütücü	Moderatör	Tarih	Katılım
Batı Fikrinin Krizi: Değil-Felsefe	Doç. Dr. Peyami Safa Gülay	Vefa Kaya	14.02.2024	30
Türkiye’de Felsefenin Kuruluşu	Prof. Dr. Ali Utku	Ahmet Gökçen	27.02.2024	40
İslam Dünyası Nereye	Prof. Dr. Ahmet Kavas	Vefa Kaya	04.03.2024	30
Eski İstanbul Ramazanları	Prof. Dr. Ali Şükrü Çoruk	M. Uğur Karadeniz	12.03.2024	40
İnsan Zincirinden Vicdan Mahkemesine	Şenol Karakaş	Talha Paşaoğlu	16.03.2024	30
Rousseau ve Politik Beden	Prof. Dr. Ertan Kardeş	Peyami Safa Gülay	17.03.2024	30
Atatürk’ün Entelektüel Biyografisi	Prof. Dr. Şükrü Hanioglu	Vefa Kaya	23.03.2024	30
Türk Aydınının Din Anlayışı	Dr. Necdet Subaşı	Vefa Kaya	29.03.2024	30
Türkiye’nin Yüzyılına Din Penceresinden Bakmak	Prof. Dr. İsmail Kara	Selim Ahmetoğlu	19.04.2024	30
Düşüncenin Coğrafyası	Prof. Dr. Kurtuluş Kayalı	Ahmet Gökçen	05.05.2024	30
Amerikan Üniversitelerinde Filistin Çılgılığı	Yunus Emre Erdölen	Talha Paşaoğlu	23.05.2024	30
Mısır Ulus Kimliğinin Oluşumunda Tarihyazımı ve Mimarlık	Asım Divleli	Fikriye Karaman	03.06.2024	30
Garbiyatçılık Sempozyumu	DÜSAM	-	10.10.2024	100
İran-İsrail Gerilimi Savaşa Evrilir Mi?	Serhan Afacan	Selim Ahmetoğlu	20.10.2024	20
Pers-Medar Kültür Kavramsallaştırması	Evrin Binbaş	Altuğ Yayla	31.10.2024	30
Modern Japonya’da Kırsal Yaşam	Tolga Özşen	Altuğ Yayla	07.11.2024	30
Tolkien’in Efsanevi Anlatılarında Metinlerarası İzle	Tuğçe Elif Taşdan Doğan	Altuğ Yayla	14.11.2024	40
Erken Modern Japonya’da Şehirli Yaşam Kültürü	Can Erkin	Altuğ Yayla	05.12.2024	30
Emevi ve Erken Dönem Abbasi Anlatılarında İslam’ın Başlangıcı	Mehmetcan Akpınar	Altuğ Yayla	12.12.2024	30
Baas Rejimi Nasıl Devrildi?	Zahide Tuba Kor	Vefa Kaya	17.12.2024	40
Küresel Dünyada Demokrasinin Krizleri	Süleyman Seyfi Ögün	Vefa Kaya	23.12.2024	90

5.8. Uluslararası İlişkiler Ofisi Faaliyetleri

Uluslararası İlişkiler Ofisi Koordinatörlüğü tarafından takip edilen proje bilgileri aşağıda belirtilmiştir.

Tablo 42. Erasmus+ Hibe Destekleri (Yükseköğretimde Bireylerin Öğrenme Hareketliliği)

Proje No	Proje Dönemi	Proje Süresi	Proje Bütçesi
2023-1-TR01-KA131-HED-000121630 (Start Up Konsorsiyumu)	2023	26 Ay	5.200 €
2023-1-TR01-KA131-HED-000113316 (Intern-OK Konsorsiyumu)	2023	26 Ay	16.950 €
2023-1-TR01-KA131-HED-000112532	2023	26 Ay	12.200 €
2024-1-TR01-KA131-HED-000235865 (Start Up Konsorsiyumu)	2024	26 Ay	5.338 €
2024-1-TR01-KA131-HED-000203048 (Intern-OK Konsorsiyumu)	2024	26 Ay	17.616 €
2024-1-TR01-KA131-HED-000195770	2024	26 Ay	22.900 €
2024-1-TR01-KA171-HED-000223089	2024	36 Ay	9.118 €

Tablo 43. Öğrenci ve Personel Değişim Sayıları

Değişim programlarından yararlanarak gelen uluslararası öğrenci sayısı	0
Değişim programlarından yararlanarak yurt dışına giden öğrenci sayısı	15
Değişim programlarından yararlanarak giden akademik ve idari personel sayısı	19
Değişim programlarından yararlanarak gelen akademik ve idari personel sayısı	0

Tablo 44. Erasmus+ Değişim Programı Kapsamında Yapılan Kurumlararası Anlaşmalar

S. No	Erasmus Kod	Üniversite	Geçerlilik Tarihi
1	Pl Bialyst01	Politechnika Białostocka	2029
2	Lv Rezekne02	Rezeknes Tehnologiju Akademija	2029
3	Pl Jarosla02	Panstwowa Wyzsza Szkola Techniczno-Ekonomiczna im. ks. Bronisława Markiewicza	2029
4	Hr Rijeka03	Visoka Poslovna Skola Par	2029

5	Bg Shoumen01	Shumenski Universitet Episkop Konstantin Preslavski	2029
6	Ro Iasi05	Universitatea Tehnica Gheorghe Asachi Din Iasi	2029
7	Lt Marijam01	Marijampole University Of Applied Sciences	2029
8	I Beneven02	Universita Degli Studi Del Sannio	2029
9	Ro Bucures04	Academia De Studii Economice Din Bucuresti	2029
10	I Palermo01	Universita Degli Studi Di Palermo	2024
11	Ro Bucures11	Universitatea Politehnica Din Bucuresti	2029
12	Sk Kosice03	Technicka Univerzita V Kosiciach	2029
13	Ro Constan02	Universitatea Ovidius Din Constanta	2029
14	Mk Skopje04	International Balkan University	2029
15	P Guarda01	Instituto Politecnico Da Guarda	2028
16	Pl Poznan01	Uniwersytet Im. Adama Mickiewicza W Poznaniu	2028
17	G Pireas01	University Of Piraeus Research Center	2029
18	Pl Radom04	Wyzsza Szkola Handlowa	2029
19	G Egaleo02	Panepistimio Dytikis Attikis	2029
20	Bg Varna02	Technical University Of Varna	2029
21	Pl Czestoc01	Politechnika Czestochowska	2029
22	I Ancona01	Universita Politecnica Delle Marche	2029
23	Ro Timisoa01	Universitatea De Vest Din Timisoara	2029
24	Lv Riga01	University of Latvia	2029

Tablo 45. Diğer İkili İş birlikleri Kapsamında Yapılan Kurumlararası Anlaşmalar

S. No	Ülke	Üniveriste	Başlangıç Yılı	Bitiş Yılı
1	Kırgızistan	Hoca Ahmet Yesevi Uluslararası Türk-Kazak Üniversitesi	2019-2020	2023-2024
2	Uganda	Muteesa I Royal University	2024	-

5.9. Kariyer Geliştirme ve Planlama Uygulama ve Araştırma Merkezi Faaliyetleri

Kariyer Geliştirme ve Planlama Uygulama ve Araştırma Merkezi tarafından 2024 yılında yapılan faaliyetler aşağıda belirtilmiştir.

Tablo 46. Merkezin Faaliyetleri

S.No	Faaliyet Konusu
1	Orta Karadeniz Kariyer Fuarı (10-11 Ocak 2024)
2	Endüstriyel Kenevirin Ekosisteme ve Türk Sanayisine Faydaları (29 Nisan 2024)
3	CV Hazırlama ve Mülakat Teknikleri Teorik Eğitimi ve Atölye Çalışması (9-10 Mayıs 2024)
4	Sosyal Medya Platformları Üzerinden Profesyonel İş Ağı Oluşturma (21 Mayıs 2024)
5	Girişimcilik ve Kurumsal Hayat (23 Mayıs 2024)
6	SMART (Samsun Management and Recruitment Talks) (26 Aralık 2024)

5.10. DİLMER Faaliyetleri

Merkezimiz bünyesinde 2024 yılı içinde uluslararası öğrencilerin Türkiye Türkçesi öğrenmesi amacıyla kurslar düzenlenmiştir. Samsun DİLMER’de söz konusu faaliyet sürecinde ders materyali olarak “Yedi İklim Türkçe Yunus Emre Entitüsü Türkçe Öğretim Seti” (A1-A2, B1-B2, C1)” kullanmıştır. Samsun DİLMER Türk ve akraba topluluklara mensup özel öğrencilere; Türkiye’de öğrenim görmek isteyen Asya ve Afrika ülkeleri ile Orta doğulu öğrencilere, A-1: 27, A-2: 26, B-1: 24, B-2: 24, C-1:23 olmak üzere (Söz konusu rakamlar iki sınıf ile ilgilidir. Her kurda iki sınıfta Türkçe öğretilmiştir.) beş seviyede Türkçe kursu düzenlemiştir. Adı geçen kurlardan sonra 22 öğrenciye “Türkçe Yeterlik Sertifikası” verilmiştir.

Öğrenciler A-1, A-2, B-1, B-2 ve C-1 düzeylerinde gerçekleştirilen kurslarda haftalık 30 saat, yedi hafta süreli Türkçe kursu görmüştür. Bu kurslarda her sınıfa iki öğretim elemanı tarafından ders verilmiştir. Türkçe hazırlık eğitimi toplam süresinin bir bölümü, “Akademik Türkçe” başlığı altında, öğrencilerin kendi alanlarıyla ilgili Türkçe kelime varlığı, alanla ilgili teknik metinler, öğrencilerin bölümünde karşılaşacağı konuşma ve yazma biçimleri şeklinde akademik alan Türkçesine ayrılmıştır.

5.11. İdari Hizmetler Faaliyetleri

Tablo 47. Bütçe ve Muhasebe İşlemleri

Bütçe İşlem Türü	İşlem Adedi
Aktarma (Yedekten)	3
Aktarma (Kurum içi)	70
Ekleme (Likit Karşılığı)	30
Ekleme (Gelir Fazlası)	4
Ödenek Gönderme Belgesi	868
Tenkis	59
Muhasebe İşlem Türü	İşlem Adedi
Açılan Kişilerden Alacak Dosya Sayısı	90
Açılan İcra Dosyası Sayısı	11
Açılan Proje Dosya Sayısı	24
Açılan Taahhüt Dosya Sayısı	12
Yevmiye	8655

5.12. Hukuk İşleri Faaliyetleri

Tablo 48. Hukuki İşlemler

Savcılık Soruşturmaları		
Toplam Dosya Sayısı	Derdest Dosya Sayısı	Kesinleşen Dosya Sayısı
12	2	10

Dava Dosyaları				
Dava Dosyaları	Toplam Dosya Sayısı	İlk Derece Mahkemesinde Olan Dosya Sayısı	Temyizde / İstinafta Olan Dosya Sayısı	Kesinleşen Dosya Sayısı
İdari Davalar	41	8	7	26
Adli Davalar	14	8	1	5

İcra Dosyaları		
Toplam Dosya Sayısı	Takibi Devam Eden Dosya Sayısı	Kapanan Dosya Sayısı
6	6	-

İdari Soruşturmalar	Dosya Sayısı
Disiplin Soruşturmaları	11
Ceza Soruşturmaları	2

Arabuluculuk Müzakereleri	Hukuki Görüşler
12	24

6. Yönetim ve İç Kontrol Sistemi

Rektör	: Prof. Dr. Mahmut AYDIN
Rektör Yardımcısı	: Prof. Dr. Selahattin KAYNAK
Rektör Yardımcısı	: Prof. Dr. Salih KESGİN
Rektör Yardımcısı	: Prof. Dr. Ali BİLGİN
Genel Sekreter	: Ahmet Emin ŞEN

İç kontrol, kurumun amacı ile uyumlu ve mevzuata uygun şekilde, kaynakların etkili, ekonomik, verimli kullanılmasını, gerçekleştirilen faaliyetlerin zamanında ve güvenilir şekilde raporlanmasını, yolsuzluk ve usulsüzlüklerin önlenmesini sağlayan bir yönetim aracıdır. Uluslararası düzeyde kabul gören iç kontrol; yönetimde yer alanlar ile tüm çalışanların birlikte hayata geçirmesi gereken, kurumun hedeflerine ulaşması için makul güvence sağlamak üzere tasarlanmış olan ve her bir çalışanın sürecin içinde görev aldığı bir sistemdir.

Yirminci yüzyılın sonlarından itibaren tüm dünyada kurumsal kalitenin literatürde yerini alması ile kurumsal kalite artışlarının ekonomilere pozitif etkisi ön plana çıkmıştır. Kurumsal kalitenin sağlanabilmesi için de kamu hizmetlerinde saydamlık ve hesap verebilirlik önem kazanmıştır. İyi yönetim anlayışı çerçevesinde sonuç odaklı yönetim ve bütçeleme anlayışı ile vatandaş beklentilerinin karşılanması ön plana çıkmış, bu anlayış beraberinde hedef odaklı yaklaşımı ve kaynakların etkili, ekonomik ve verimli kullanılması ihtiyacını doğurmuştur. Böylelikle kamu kurumlarının organizasyon yapısından, iletişim ve izlemeye kadar mali yönetim ve kontrol süreçleriyle ilgili pek çok alanda etkili araçların kullanılmasını gerekli kılmış ve bu reform sürecinde benimsenen en önemli yönetim aracı ise iç kontrol sistemi olmuştur.

Ülkemizde iç kontrol sistemi 2003 yılında kanunlaşan ve 2006 yılıyla birlikte tümüyle yürürlüğe giren 5018 sayılı Kamu Mali Yönetim ve Kontrol Kanunu ile gündemimize girmiştir. Söz konusu kanun ile, kamuda mali yönetim ve kontrol sistemi değiştirilerek uluslararası standartlara ve Avrupa Birliği Normlarına uygun hale getirilmiş, bu çerçevede kamu idarelerinde iç kontrol sistemlerinin kurulması ve bunun bir unsuru olarak da idarelerin yönetim sorumluluğu çerçevesinde iç kontrol faaliyet ve süreçlerinin tasarlanıp uygulanması öngörülmüştür. Kanunun 55'inci maddesinde iç kontrol, "İdarenin amaçlarına, belirlenmiş politikalara ve mevzuata uygun olarak faaliyetlerin etkili, ekonomik ve verimli bir şekilde yürütülmesini, varlık ve kaynakların korunmasını, muhasebe kayıtlarının doğru ve tam olarak tutulmasını, mali bilgi ve yönetim bilgisinin zamanında ve güvenilir olarak üretilmesini sağlamak üzere idare tarafından oluşturulan organizasyon, yöntem, süreç ile iç denetimi kapsayan mali ve diğer kontroller bütünü" olarak tanımlanmıştır.

Samsun Üniversitesi, 9/5/2018 tarihli ve 7141 sayılı Yükseköğretim Kanunu ile Bazı Kanun ve Kanun Hükmünde Kararnamelerde Değişiklik Yapılmasına Dair Kanun ile kurulmuş olup, Üniversitemiz İç Kontrol Sisteminin oluşturulması çalışmalarına, 2020 yılında İç Kontrol İzleme ve Yönlendirme Kurulu Çalışma Esas ve Usulleri Hakkında Yönerge çalışmaları ile başlamıştır. 01.07.2020 tarihli ve 2020-91 senato kararı ile yönerge yürürlüğe girmiş, 10.09.2020 tarihli ve 27393430-612.01.02-E.3284 sayılı Rektörlük Oluru ile Samsun Üniversitesi İç Kontrol İzleme ve Yönlendirme Kurulu Kurulmuştur.

Yapılan çalışma toplantıları neticesinde oluşturulan 2023-2024 Yılı İç Kontrol Uyum Eylem Planı 13.12.2022 tarih ve 2022/1 kurul kararı 27.12.2022 tarih ve 44800 sayılı yazı ile birimlere, 27.12.2022 tarih ve 44801 sayılı yazı ile Hazine ve Maliye Bakanlığı'na bildirilmiştir.

İç Kontrol çalışmalarının uyum içinde yapılabilmesi, birimlerin farkındalığının artırılabilmesi amacıyla her bir birim bazında iç kontrol sorumluları belirlenerek, bilgilendirme çalışmaları ve toplantıları yapılmış, iç kontrol sorumluları aracılığı ile birimler arası koordinasyon sağlanmıştır.

2023-2024 yılı Samsun Üniversitesi Kamu İç Kontrol Standartlarına Uyum Eylem Planında 2024 yılı için gerçekleştirilmesi beklenen 22 eylem yer almaktadır.

2024 yılı itibarıyla gerçekleştirilen çalışmalar aşağıdaki gibidir:

- ✓ KOS 1.1.1'de yer alan "İç kontrol sisteminin sahiplenilmesi ve desteklenmesi için e-posta yoluyla periyodik olarak bilgilendirme ve eğitim çalışmaları devam ettirilecek, web sayfasında da bilgilendirme broşürleri yayınlanarak duyurulacaktır." eylemi kapsamında farkındalığı artırmak amacıyla yapılacak olan eğitim çalışmaları, üniversitemiz idari ve akademik personeline e posta üzerinden bildirilmiş olup, ilgili eylem gerçekleştirilmiştir.
- ✓ KOS 1.3.1'de yer alan "Tüm üniversite personelinin farkındalığını artırmak amacıyla etik kurallara ilişkin bilgilendirmeler yapılmaya devam edilecektir." eylemi kapsamında göreve yeni başlayan personele etik sözleşmesi imzalatılmaktadır.
- ✓ KOS 1.4.1'de yer alan "Mali Durum ve Beklentiler raporu ve İdare Faaliyet Raporu ilgili mevzuatlara uygun olarak süreleri içerisinde her yıl hazırlanmaya devam edilecektir." eylemi kapsamında Mali Durum ve Beklentiler raporu ve İdare Faaliyet Raporu mevzuatlara uygun olarak hazırlanmış ve üniversitemiz web sitesinde yayımlanmıştır.
- ✓ KOS 1.6.1'de yer alan "Birim ve İdare Faaliyet Raporu eki İç Kontrol Güvence Beyanı Üst Yönetici/Harcama Yetkilisi/Mali Hizmetler Birim Yöneticisi tarafından imzalanacaktır." eylemi kapsamında ilgili mevzuatlara uygun olarak hazırlanmıştır.
- ✓ KOS 2.6.1'de yer alan "Birimlerin hassas görevlerinin Performans ve Analiz Sistemine yüklenmesi sağlanacaktır." eylemi kapsamında hassas görevler veri performans sistemine girilmiştir.
- ✓ KOS 3.2.1'de yer alan "Kurumsal kapasitenin geliştirilmesi amacıyla her yıl birimlerden ve personelden talepler toplanarak, ihtiyaç duyulan ya da eksiklik görülen alanlarda hizmet içi eğitimler düzenlenmeye devam edilecektir." eylemi kapsamında 2024 yılı içerisinde hizmet içi eğitim planlaması yapılmış ve uygulanmaktadır.
- ✓ KOS 3.5.1'de yer alan "Üniversitemiz birimleri, tüm görevler için ihtiyaç duydukları eğitim konularını tespit ederek her yıl başında Personel Daire Başkanlığı'na bildirecek, Personel Daire Başkanlığı da bu doğrultuda ilgili birimlerle koordineli bir şekilde yıllık eğitim programı hazırlayacaktır." eylemi kapsamında kalite güvence sistemi kapsamında her yıl gerekli anketler yapılarak yıllık eğitim planı hazırlanmaktadır.
- ✓ RDS 5.2.1'de yer alan "Performans programı her yıl stratejik plana uygun olarak hazırlanmaya devam edecektir." eylemi kapsamında 2024 Mali Yılı Performans Programı hazırlanmış ve üniversitemiz web sitesinde yayımlanmıştır.
- ✓ RDS 5.3.1'de yer alan "Üniversitemiz bütçesi her yıl stratejik plan hedeflerine uygun ve gerekli ihtiyaçlar göz önüne alınarak hazırlanmaya devam edecektir." eylemi kapsamında 2024 yılı bütçe teklifi hazırlanmıştır.
- ✓ RDS 5.4.1'de yer alan "Yöneticiler, yıllık uygulama planları hazırlamaya devam edecektir. (ORTFRM042)" eylemi gerçekleşmiştir.

- ✓ BİS 13.2.1’de yer alan “Bütünleşik bir bilgi yönetim sistemi kurulacaktır.” eylemi kapsamında Simer, Vpys, Rehber, Tez İzleme gibi birbiri ile veri alışverişi yapan sistemler geliştirilmiş olup önümüzdeki dönemde üniversitemizin kullanıcılara sunduğu bütün sistemlere tek bir arayüz üzerinden girilebileceği bütünleşik bir yapı oluşturulacaktır.
- ✓ BİS 14.1.1’de yer alan “5018 sayılı Kanun, birim ve idare faaliyet raporu, kurumsal mali durum ve beklentiler raporu, stratejik planı ve performans programı, kesin hesap, aylık mali raporlar, temel mali tablolar, yatırım izleme ve değerlendirme raporları ve stratejik plan özeti mevzuat ile öngörülen zamanlarda yayımlanmaya devam edecektir.” eylemi kapsamında raporlar hazırlanmış ve üniversitemiz web sitesinde yayımlanmıştır.
- ✓ BİS 14.2.1’de yer alan “Kurumsal mali durum ve beklentiler raporu her yıl hazırlanarak yayımlanmaya devam edecektir.” eylemi kapsamında kurumsal mali durum ve beklentiler raporu hazırlanmış ve üniversitemiz web sitesinde yayımlanmıştır.
- ✓ BİS 14.3.1’de yer alan “İdare faaliyet raporu her yıl hazırlanarak yayımlanmaya devam edecektir.” eylemi kapsamında idare faaliyet raporu hazırlanarak yayımlanmıştır.
- ✓ İS 17.1.1’ de yer alan “İç kontrole ilişkin izleme ve değerlendirme raporları hazırlanmaya devam edecektir.” eylemi kapsamında izleme ve değerlendirme raporları hazırlanmıştır.
- ✓ İS 17.3.1’de yer alan “İç kontrolün değerlendirilebilmesi adına birimlere gönderilen soru formunda güncelleme yapılarak daha anlaşılır hale getirilecek ve değerlendirme raporu bu soru formları üzerinden hazırlanmaya devam edilecektir. İç kontrolün değerlendirilmesine ilişkin yapılan bu çalışmalara tüm birimlerin katılımı sağlanacaktır.” eylemi kapsamında iç kontrol standartlarına uyum eylem planı gerçekleştirme durumu tüm birimlerin katılımı sağlanarak hazırlanmış ve ilgili eylem belirlenen süre içerisinde gerçekleştirilmiştir.

Tüm bunlara ek olarak 2024 yılında Üniversitemiz Strateji Geliştirme Daire Başkanlığı ön mali kontrol alanında da toplam üç işlem gerçekleştirmiştir. Bilindiği üzere ön malî kontrol; idarelerin gelir, gider, varlık ve yükümlülüklerine ilişkin malî karar ve işlemlerinin; idarenin bütçesi, bütçe tertibi, kullanılabilir ödenek tutarı, harcama programı, finansman programı, merkezi yönetim bütçe kanunu ve diğer malî mevzuat hükümlerine uygunluğu ve kaynakların etkili, ekonomik ve verimli bir şekilde kullanılması yönlerinden yapılan kontrollerdir ve harcama birimlerinde, işlemlerin gerçekleştirilmesi aşamasında yapılan kontroller ile mali hizmetler birimi tarafından yapılan kontrolleri kapsar.

2024 yılında gerçekleştirilen ön mali kontrol işlemleri şunlardır:

1. Yapı İşleri ve Teknik Daire Başkanlığı “Samsun Üniversitesi Rektörlük ve İdari Birimler Binaları Yapım İşi” ihale dosyası incelenmiş ve inceleme sonucunda olumlu görüş bildirilmiştir.
2. Sağlık Kültür ve Spor Daire Başkanlığı “Samsun Üniversitesi 2 (İki) Kısım Malzemeli Yemek Hizmeti Alımı (Canik/Ballıca Yerleşkesi, Kavak Yerleşkesi)” ihale dosyası incelenmiş ve inceleme sonucunda olumlu görüş bildirilmiştir.
3. İdari ve Mali İşler Daire Başkanlığı “2025 Yılı Personel Servisi Hizmet Alım İşi” ihale dosyası incelenmiş ve inceleme sonucunda olumlu görüş bildirilmiştir.

I. AMAÇLAR ve HEDEFLER

A. Temel Politika ve Öncelikler

Üniversitemizin temel politikası ve öncelikleri; Cumhurbaşkanlığı Hükümet Programı, 2023 Vizyonu, Kalkınma Planları, Yeni Ekonomi Programın ve Yükseköğretim Kurulu Başkanlığının hazırladığı “Türkiye’nin Yükseköğretim Stratejisi” raporunda belirlenen politikalarda yer alan amaç ve hedefler çerçevesinde temellendirilmiştir. Mevcut uygulamalarda iyileştirme, geliştirme ve desteklemeyi öngören temel politikamız ve önceliklerimiz genel başlıklar halinde şunlardır:

- ✓ Eğitim-öğretim, araştırma-uygulama ve yönetim süreçlerinde sürekli gelişmeyi sağlamak,
- ✓ Karar mekanizmalarına paydaşları katarak katılımcı yönetim anlayışını benimsemek,
- ✓ Girişimci ve yenilikçi bir anlayışta olmak,
- ✓ Çağın ihtiyaçlarının gerektirdiği donanımda, ulusal ve uluslararası piyasalara iş gücü yetiştirmek,
- ✓ Ülkenin ve toplumun sorunlarına duyarlı, çözüm odaklı yaklaşım sergilemek ve insanı merkeze almak,
- ✓ Olası riskleri önceden algılayarak bu riskleri fırsata dönüştürmek,
- ✓ İnsan ve madde kaynaklarını en rasyonel şekilde kullanan, gereksiz iş süreçlerini ortadan kaldırarak yalın bir yönetim anlayışını sağlamak,
- ✓ Değişim ve gelişimi takip etmekten çok değişim ve gelişimde öncü rol oynamak,
- ✓ Tüm paydaşların memnuniyetine odaklanmak,
- ✓ Ülkenin ve toplumun değerlerine saygılı olarak ve bu değerleri özümseyen, bununla birlikte özümseyerek evrensel değerleri takip etmek,
- ✓ Kalite politikasını kurumsallaştırarak kalite gelişimini sürdürülebilir hale getirmek.

B. İdarenin Stratejik Planında Yer Alan Amaç ve Hedefler

Tablo 49. Stratejik Amaç ve Hedefler

Amaç 1	Eğitim-Öğretimde Kapasite ve Kaliteyi Geliştirerek Nitelikli Mezunlar Yetiştirmek
Hedef 1. 1	Eğitim programlarının kalitesi geliştirilecektir.
Hedef 1. 2	Eğitim-öğretim altyapısı geliştirilecektir.
Hedef 1. 3	Akademik personelin niteliği artırılabacaktır.
Hedef 1. 4	Öğrenci niteliği geliştirilecektir.
Amaç 2	Araştırma ve Bilgi Transferi Alanını Güçlendirmek
Hedef 2. 1	Araştırma altyapısı geliştirilecektir.
Hedef 2. 2	Araştırmacı insan kaynağı geliştirilecektir.
Hedef 2. 3	Sanayi iş birliği geliştirilecektir.
Hedef 2. 4	Uygulama ve Araştırma Merkezleri geliştirilecektir.
Amaç 3	Kurumsal Kapasiteyi Artırmak ve Kurumsal Kültürü Yaygınlaştırmak
Hedef 3. 1	Kalite kültürü yaygınlaştırılacaktır.
Hedef 3. 2	Kurumsal memnuniyet ve aidiyet duygusu geliştirilecektir.
Amaç 4	Topluma Sunulan Hizmetlerde Kaliteyi Artırmak ve Paydaşlarla Etkileşimi Yoğunlaştırmak
Hedef 4. 1	Toplumsal konulara yönelik faaliyetler artırılabacaktır.
Hedef 4. 2	Bilginin topluma yayılması artırılabacaktır.
Hedef 4. 3	Mezunlarla iletişim ve iş birliği güçlendirilecektir.
Amaç 5	Uluslararasılaşma Düzeyini Artırmak
Hedef 5. 1	Değişim programları etkin hale getirilecektir.
Hedef 5. 2	Yabancı dilde eğitim veren programların sayısı artırılabacaktır.
Hedef 5. 3	Uluslararası görünürlük geliştirilecektir.

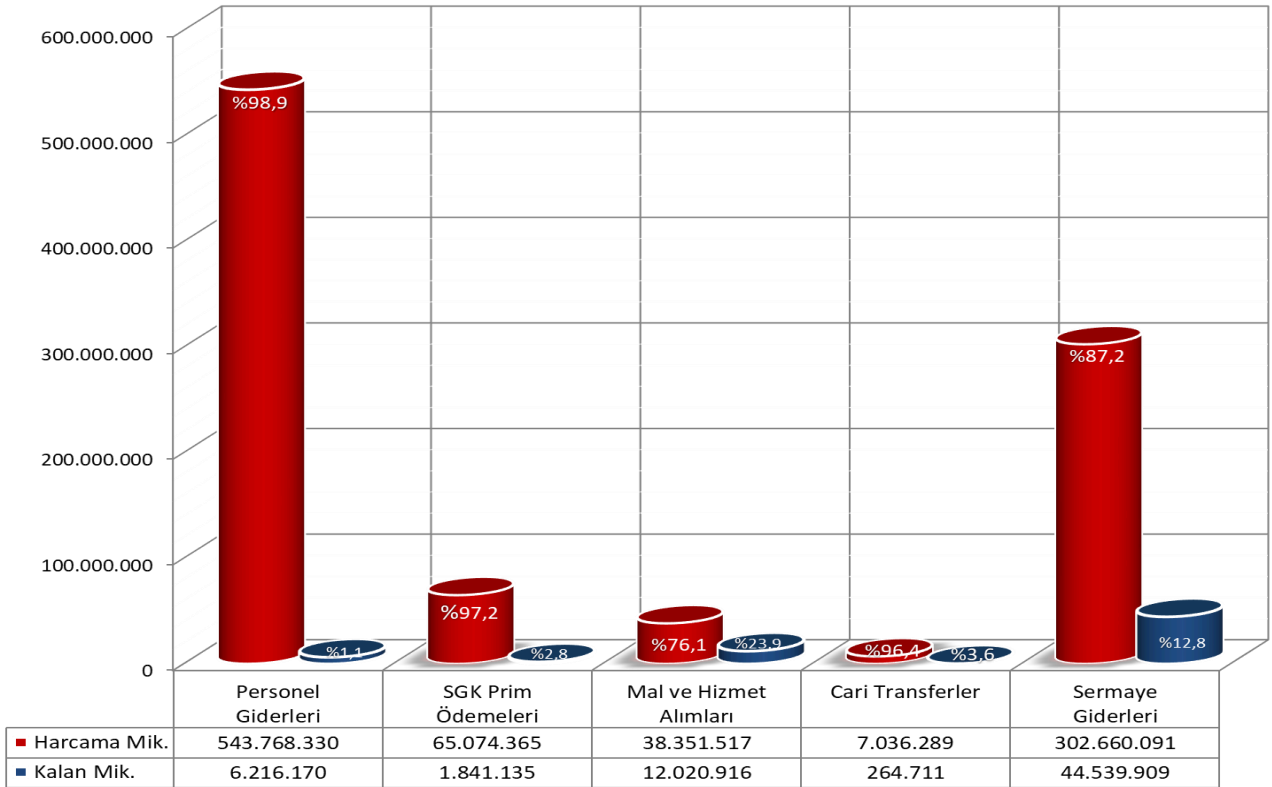
III. FAALİYETLERE İLİŞKİN BİLGİ VE DEĞERLENDİRMELER

A. Mali Bilgiler

1. Bütçe Uygulama Sonuçları

Tablo 50. Kurum Bazında Gider Bilgileri

Tertip	Açıklama	Kbö	Eklenen	Düşülen	Toplam Ödenek	Harcama	Kalan
01	Personel Giderleri	441.092.000	242.940.540	134.048.040	549.984.500	543.768.330	6.216.170
02	SGK Prim Ödemeleri	52.166.000	28.111.195	13.361.695	66.915.500	65.074.365	1.841.135
03	Mal ve Hizmet Alımları	41.848.000	11.108.509	2.584.076	50.372.433	38.351.517	12.020.916
05	Cari Transferler	5.701.000	1.600.000	0	7.301.000	7.036.289	264.711
06	Sermaye Giderleri	160.000.000	240.455.667	53.255.667	347.200.000	302.660.091	44.539.909
Toplam		700.807.000	524.215.911	203.249.478	1.021.773.433	956.890.593	64.882.840



➤ 700.807.000 TL. Kesintili Başlangıç Ödeneği ile 2024 Mali Yıla başlayan Üniversitemiz, başlangıç ödeneğine ilaveten yıl içerisinde 320.966.433 TL. ek bütçe ve ödenek ekleme kaydı yaparak, toplamda 1.021.773.433 TL. ödeneye ulaşmıştır. Bu ödenenin 956.890.593 TL.'si harcanmış, 64.882.840 TL.'si tenkis edilmiştir.

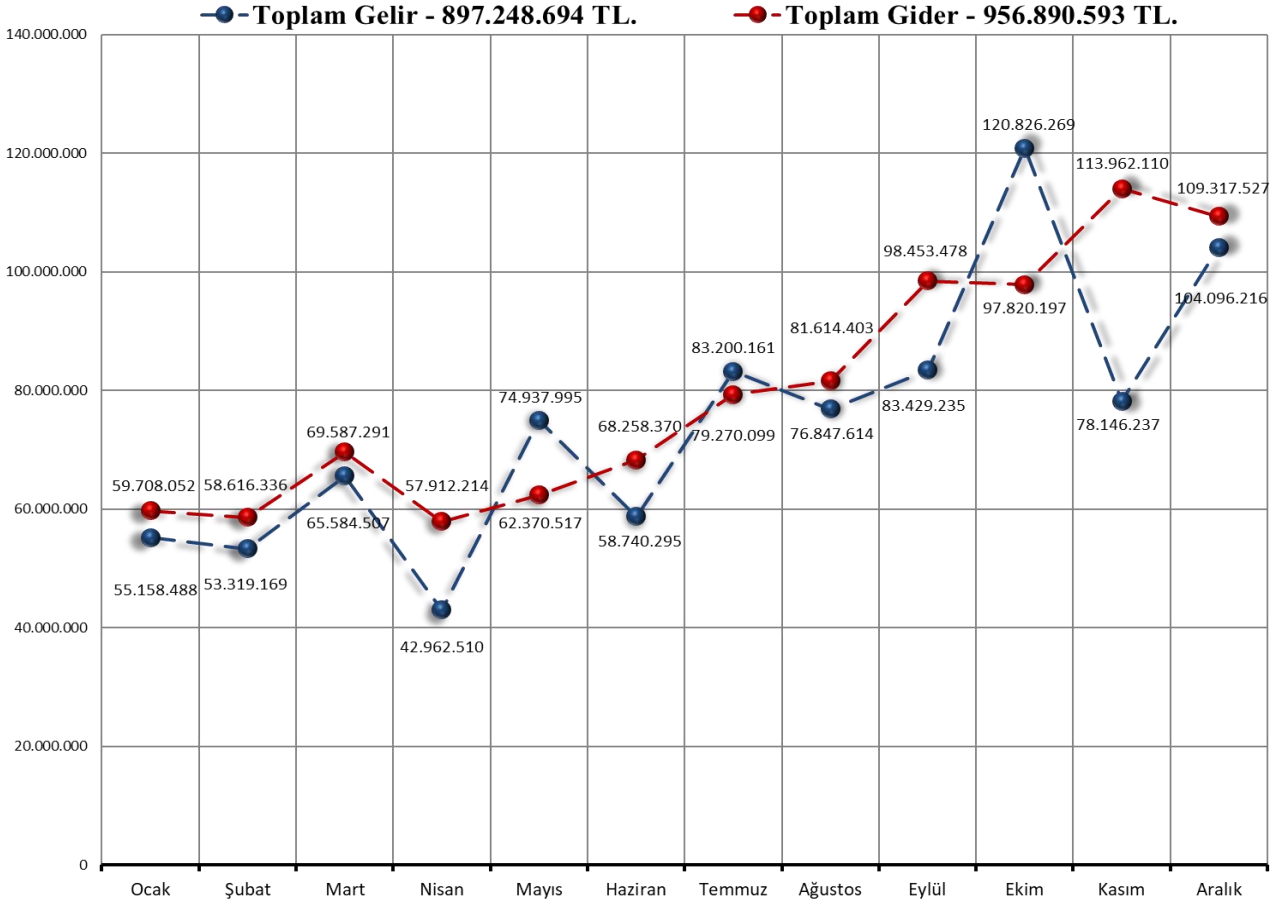
Tablo 51. Birim Bazında Ödenek Durumu

Birim	Toplam Ödenek	Harcama	Kalan
Genel Sekreterlik	46.117.797,35	44.360.705,21	1.757.092,14
İdari ve Mali İşler Daire Başkanlığı	159.585.947,91	146.033.676,64	13.552.271,27
Personel Daire Başkanlığı	10.751.411,44	10.341.739,12	409.672,32
Kütüphane ve Dokümantasyon Daire Başkanlığı	8.160.600,00	7.510.570,34	650.029,66
Sağlık, Kültür ve Spor Daire Başkanlığı	15.534.547,57	12.953.774,56	2.580.773,01
Bilgi İşlem Daire Başkanlığı	10.880.580,04	10.142.611,98	737.968,06
Yapı İşleri ve Teknik Daire Başkanlığı	336.216.645,09	294.563.614,34	41.653.030,75
Öğrenci İşleri Daire Başkanlığı	4.037.107,68	3.699.861,74	337.245,94
Strateji Geliştirme Daire Başkanlığı	4.545.593,53	4.311.435,25	234.158,28
Hukuk Müşavirliği	2.351.078,62	2.299.725,96	51.352,66
Lisansüstü Eğitim Enstitüsü	9.407.000,00	9.272.371,02	134.628,98
Tıp Fakültesi	101.012.081,77	100.635.088,67	376.993,10
Özdemir Bayraktar Havacılık ve Uzay Bilimleri Fakültesi	28.628.786,00	28.274.783,03	354.002,97
Mimarlık ve Tasarım Fakültesi	18.385.041,00	18.300.218,97	84.822,03
Mühendislik ve Doğa Bilimleri Fakültesi	65.796.831,00	65.634.107,24	162.723,76
İktisadi, İdari ve Sosyal Bilimler Fakültesi	1.638.918,23	1.622.541,28	16.376,95
İnsan ve Toplum Bilimleri Fakültesi	67.779.841,00	67.655.572,10	124.268,90
Siyasal Bilgiler Fakültesi	30.537.000,00	30.418.640,50	118.359,50
İlahiyat Fakültesi	15.415.900,00	15.215.481,91	200.418,09
Gemi İnşaatı ve Deniz Bilimleri Fakültesi	15.800,00	0,00	15.800,00
Sivil Havacılık Yüksekokulu	54.670.961,00	53.766.151,69	904.809,31
Teknik Bilimler Meslek Yüksekokulu	2.876.800,00	2.819.821,93	56.978,07
Kavak Meslek Yüksekokulu	25.397.163,72	25.155.729,54	241.434,18
Uzaktan Eğitim Araştırma ve Uygulama Merkezi	2.030.000,00	1.902.369,73	127.630,27
Genel Toplam	1.021.773.433	956.890.593	64.882.840

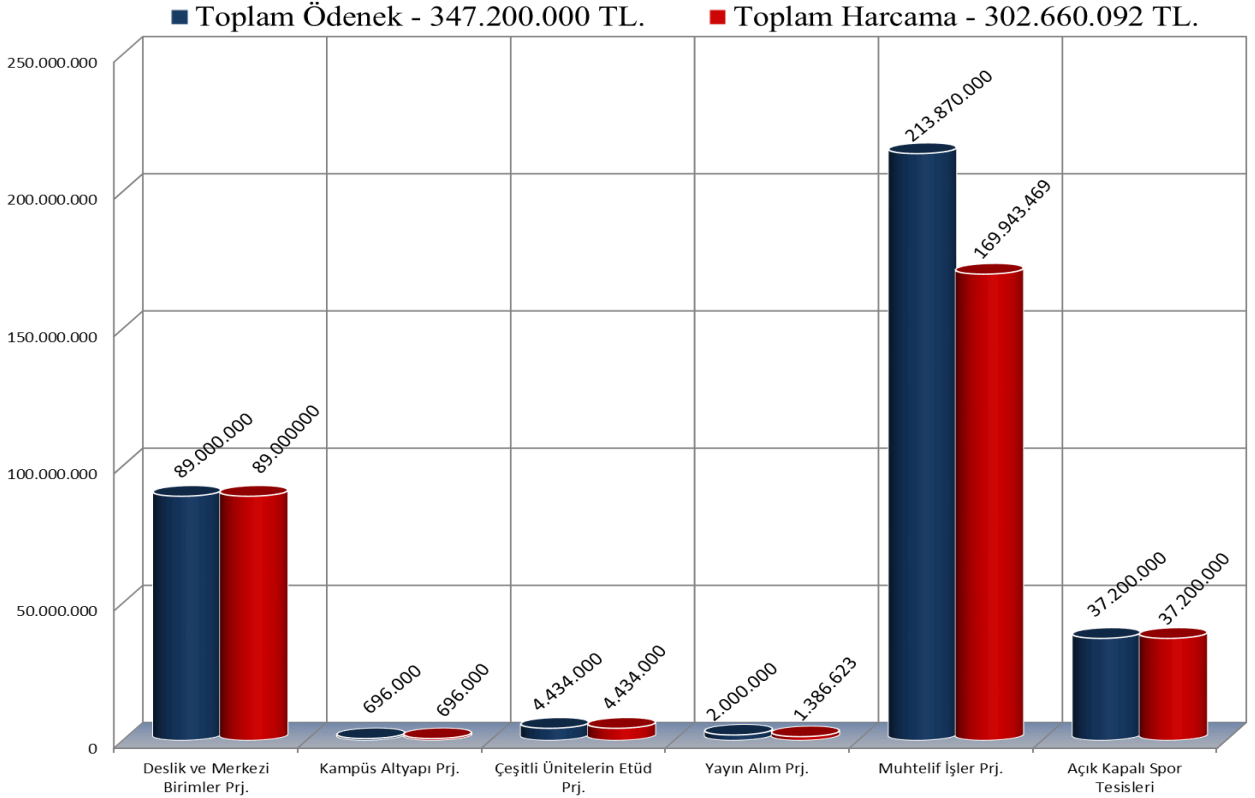
Tablo 52. Kurum Geneli Gelir Durumu

Gelir Ekonomik Kod	Açıklama	Planlanan Gelir	Gerçekleşen Gelir
03.1.1.99	Diğer Mal Satış Gelirleri	0,00	31.262,95
03.1.2.29	Örgün ve Yaygın Öğretimden Elde Edilen Gelirler	1.525.000,00	4.286.321,00
03.1.2.31	İkinci Öğretimden Elde Edilen Gelirler	0,00	13.068,00
03.1.2.34	Tezli Yüksek Lisans Gelirleri	66.000,00	160.285,00
03.1.2.35	Doktora Gelirleri	4.000,00	7.418,50
03.1.2.45	Uzaktan Öğretimden Elde Edilen Gelirler	0,00	3.304.662,50
03.1.2.69	Yükseköğretim Kurumları Öğrenci Yemek Hizmeti Gelirleri	1.350.000,00	1.028.892,45
03.1.2.99	Diğer Hizmet Gelirleri	150.000,00	561.632,17
03.6.1.99	Diğer Taşınmaz Kira Gelirleri	0,00	4.855.643,23
04.2.1.01	Hazine Yardımı (Cari)	534.712.000,00	654.519.600,00
04.2.2.01	Hazine Yardımı (Sermaye)	160.000.000,00	174.793.963,00
04.4.2.04	Kişilerden Alınan Şartlı Bağış ve Yardımlar	0,00	37.200.000,00
05.1.9.01	Kişilerden Alacaklar Faizleri	0,00	15.988,55
05.1.9.99	Diğer Faizler	0,00	147.877,69
05.2.6.16	Araştırma Projeleri Gelirleri Payı	0,00	1.310.532,95
05.3.2.99	Diğer İdari Para Cezaları	0,00	1.409.208,30
05.9.1.01	İrat Kaydedilecek Nakdi Teminatlar	0,00	62.000,00
05.9.1.06	Kişilerden Alacaklar	0,00	1.515.454,50
05.9.1.19	Öğrenci Katkı Payı Telif Gelirleri	3.000.000,00	8.953.863,00
05.9.1.99	Yukarıda Tanımlanmayan Diğer Çeşitli Gelirler	0,00	3.071.020,39
Toplam		700.807.000	897.248.694

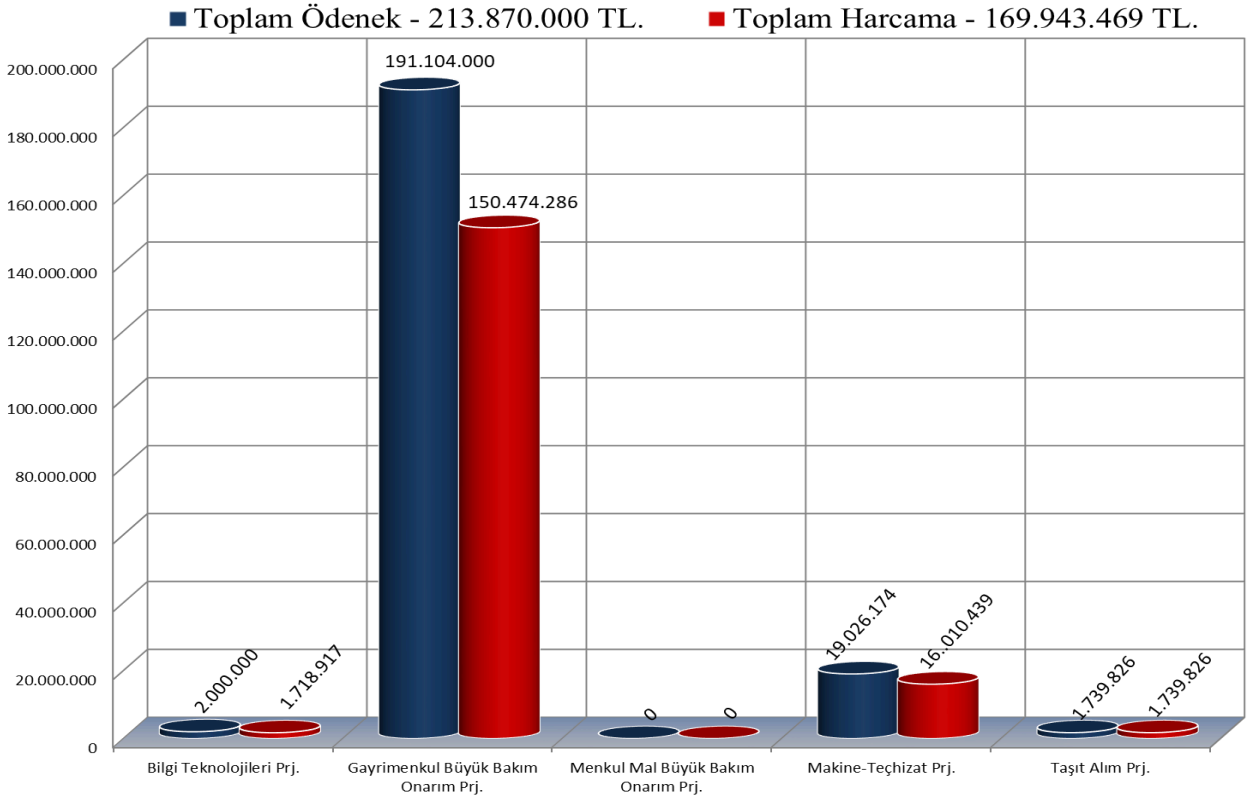
Tablo 53. Kurum Geneli Gelir-Gider Durumu



Tablo 54. Yatırım Projeleri Ödenek-Harcama Durumu



Tablo 55. Muhtelif İşler Projesi Ödenek-Harcama Durumu (Detay)



Tablo 56. Döner Sermaye Gelir Durumu

Tertip Açıklama	2024 Yılı Planlanan Gelir	2024 Yıl Sonu Toplam Gelir Bütçesi	2024 Yıl Sonu Gerçekleşen Gelir (Tahsilat)
03.08-Bakım Onarım Gelirleri	100.000,00	100.000,00	87.435,20
03.10-Eğitim ve Danışmanlık Gelirleri	15.500.000,00	29.850.000,00	18.752.670,21
03.99-Diğer Mal ve Hizmet Gelirleri	1.400.000,00	1.400.000	1.111.232,86
04 Alınan Bağış ve Yardımlar	0	0	0
09.01-Faiz Gelirleri	5.000.000,00	5.000.000,00	9.727.845,73
09.04-Kira Gelirleri	2.750.000,00	5.000.000,00	3.629.442,28
09.09-Diğer Çeşitli Gelirler	250.000,00	250.000,00	281.365,83
Toplam	25.000.000,00	41.600.000,00	33.589.992,11

Tablo 57. Döner Sermaye Gider Durumu

Tertip Açıklama	2024 Yılı Planlanan Başlangıç Ödeneği	2024 Yıl Sonu Ödeneği	2024 Yılı Toplam Harcama
01-Personel Giderleri	350.000,00	350.000,00	107.250,00
02-Sosyal Güvenlik Kurumlarına Devlet Primi Giderleri	50.000,00	50.000,00	22.921,25
03-Mal ve Hizmet Alım Giderleri	9.900.000,00	15.400.000,00	12.069.420,68
05-Cari Transferler	1.200.000,00	2.200.000,00	1.231.676,24
06-Sermaye Giderleri	10.500.000,00	20.600.000,00	11.124.689,66
10-Ek Ödeme	3.000.000,00	3.000.000,00	2.638.672,42
Toplam	25.000.000	41.600.000,00	27.194.630,25

2. Temel Malî Tablolara İlişkin Açıklamalar

5018 sayılı Kamu Mali Yönetim ve Kontrol Kanunu hükümlerine göre merkezi yönetim kapsamında bulunan Üniversitemizin kesin hesaplarının hazırlanmasına ilişkin hususlar 26.04.2006 tarih ve 26150 sayılı Resmî Gazete’de yayımlanan Kamu İdarelerinin Kesin Hesaplarının Düzenlenmesine İlişkin Usul ve Esaslar Hakkında Yönetmelikle belirlenmiştir. Üst yönetici ve ilgili bakan tarafından imzalanmış olan kesin hesap Türkiye Büyük Millet Meclisi Plan Bütçe Komisyonu ve Genel Kurulu’nda yeni yıl bütçe kanun tasarısıyla birlikte görüşülüp karara bağlanacağından; Mayıs ayının 15’ine kadar Hazine ve Maliye Bakanlığına gönderilecektir.

Genel Yönetim Muhasebe Yönetmeliğinin 313’üncü ve 327’nci maddesi gereğince bilanço, faaliyet sonuçları tablosu, nakit akış tablosu, öz kaynak değişim tablosu ve bütçelenen ve gerçekleşen tutarların karşılaştırma tablosunun yer aldığı temel mali tablolar takip eden yılın Nisan ayı sonuna kadar; mizanlar, bütçe gelirlerinin ekonomik sınıflandırılması tablosu, bütçe giderleri ve ödenekler tablosu, bütçe giderlerinin ekonomik, finansal, fonksiyonel, kurumsal sınıflandırılması tabloları, bütçe uygulama sonuçları tablosu, gelirlerin ve giderlerin ekonomik sınıflandırılması tabloları ise aylık olarak Strateji Geliştirme Daire Başkanlığı web sayfasından yayımlanmaktadır.

3. Malî Denetim Sonuçları

3.1. Dış Denetim

Sayıştay Başkanlığınca Üniversitemiz 2024 yılı denetim programına alınmamıştır.

3.2. İç Denetim

İç Denetim Birimi tarafından yürütülen faaliyetler şunlardır:

1. İdarenin tüm birimlerinin işlem ve faaliyetlerinin, risk esaslı denetim plan ve programları kapsamında sistematik, sürekli ve disiplinli bir yaklaşımla denetim standartlarına uygun olarak tarafsız bir şekilde denetimi gerçekleştirilir.
2. İdari sorumluluk üstlenmeksizin, özellikle risk yönetimi, kontrol ve yönetim süreçlerini geliştirmede idarelere yardımcı olmak üzere danışmanlık hizmeti sağlanır.
3. Denetim ve danışmanlık faaliyetleri sonucunda düzenlenen raporlarda belirtilen önerilerin sorumlu birimlerce yerine getirilip getirilmediği izlenir.
4. Yolsuzluk ve usulsüzlüklerin yapıldığına ilişkin tespitlerin olması durumunda inceleme faaliyeti yürütülebilir.
5. İdari faaliyetlere değer katmak, kolaylaştırmak, geliştirmek ve yol göstermek amacıyla İdarenin ihtiyaç duyduğu konularda ve/veya danışmanlık faaliyeti kapsamında eğitim verilebilir.

Bu çerçevede 5018 sayılı Kamu Mali Yönetimi Kontrol Kanununun 64. Maddesi, İç Denetçilerin Çalışma Usul ve Esasları Hakkında Yönetmeliğin 36. ve 40. Maddeleri ile Kamu İç Denetim Genel Tebliğinin 5. Maddesi doğrultusunda iç denetim plan ve programları hazırlanarak faaliyetlerin yürütülmesi hususları tanımlanmıştır.

Samsun Üniversitesi İç Denetim Birimine İç Denetçi ataması 2023 yılı haziran ayında yapılmış olup, iç denetim faaliyetlerine yönelik hazırlık ve çalışmalar bu tarih itibarı ile başlatılmıştır. İç Denetçi tarafından Samsun Üniversitesi faaliyetlerine ait İç Denetim Plan ve Programlarının hazırlanmasında, öncelikle sağlıklı bir denetim evreni oluşturulabilmesi için zaman ve kaynak analizi yapılmış ve bu doğrultuda denetim evreni oluşturulmasına yönelik çalışmalar gerçekleştirilmiştir. Yapılan çalışmalar doğrultusunda hazırlanan 2024-2026 yılı İç Denetim Planı ve 2024 Yılı İç Denetim Programı Rektörlük Makamının 25.01.2024 tarih ve E-59760180-660-77425 sayılı Olur'u ile yürürlüğe konulmuştur.

2024 yılı İç Denetim Programı kapsamında 2 adet sistem ve uygunluk denetimi ile 1 adet izleme denetimi icra edilerek Rektörlük Makamına sunulmuştur.

B. Performans Bilgileri

1. Program, Alt Program, Faaliyet Bilgileri

Tablo 58. Program, Alt Program ve Faaliyet Bilgileri

Program	Alt Program	Faaliyet
Araştırma Geliştirme ve Yenilik	Araştırma Altyapıları	Yükseköğretim Kurumları Araştırma Altyapısı Kurulması ve Geliştirilmesi
	Yükseköğretimde Bilimsel Araştırma ve Geliştirme	Yükseköğretim Kurumlarının Bilimsel Araştırma Projeleri
Yönetim ve Destek Programı	Teftiş, Denetim ve Danışmanlık Hizmetleri	Hukuki Danışmanlık ve Muhakemat Hizmetleri
		İç Denetim
	Üst Yönetim, İdari ve Mali Hizmetler	Bilgi Teknolojilerine Yönelik Faaliyetler
		Engellilerin Erişebilirliğinin Sağlanması
		Genel Destek Hizmetleri
		İnsan Kaynakları Yönetimine İlişkin Faaliyetler
		İnşaat ve Yapı İşlerinin Yürütülmesi
		Özel Kalem Hizmetleri
		Strateji Geliştirme ve Mali Hizmetler
		Yükseköğretimde Öğrencilere Yönelik İdari Hizmetler
Yükseköğretim	Öğretim Elemanlarına Sağlanan Burs ve Destekler	Araştırma Görevlileri Yurtdışı Araştırma Bursu Hizmetleri
	Ön Lisans Eğitimi, Lisans Eğitimi ve Lisansüstü Eğitimi	Doktora ve Tıpta Uzmanlık Eğitimi
		Yükseköğretim Kurumları Bilgi ve Kültürel Kaynaklar ile Sportif Altyapının Geliştirilmesi Hizmetleri
		Yükseköğretim Kurumları Birinci Öğretim
		Yükseköğretim Kurumları İkinci Öğretim
		Yükseköğretim Kurumları Tezsiz Yüksek Lisans
		Yükseköğretim Kurumları Uzaktan Eğitim
		Yükseköğretim Kurumları Yaz Okulları
	Yükseköğretimde Öğrenci Yaşamı	Yükseköğretimde Beslenme Hizmetleri
		Yükseköğretimde Kültür ve Spor Hizmetleri
Yükseköğretimde Öğrenci Yaşamına İlişkin Diğer Hizmetler		

2. Performans Sonuçlarının Değerlendirilmesi

i. Alt program hedef ve göstergeleriyle ilgili gerçekleşme sonuçları ve değerlendirmeler

Tablo 59. Performans Programı Sonuçları

Sıra	Gösterge Adı	Ölçü Birimi	Hedeflenen Gösterge Değeri	Gerçekleşme	
				Yıl sonu Değeri	Gerçekleşme Durumu
1	Araştırma altyapısı projesi tamamlanma oranı	Oran	100	100	Hedefe Ulaşıldı
2	AR-GE'ye harcanan bütçenin toplam bütçeye oranı	Oran	0,01	0,06	Hedef Aşıldı
3	AR-GE sonucu ortaya çıkan ürünlere ilişkin alınan patent sayısı	Sayı	3	3	Hedefe Ulaşıldı
4	Araştırma merkezleri gelir miktarı	TL	75.000	529.364	Hedef Aşıldı
5	Araştırma merkezlerinin sanayi ile yaptığı proje sayısı	Sayı	1	8	Hedef Aşıldı
6	BAP kapsamında desteklenen araştırma projeleri sayısı	Sayı	22	6	Hedefe Ulaşılamadı
7	Öğretim elemanı başına düşen AR-GE proje sayısı	Sayı	0,08	0,08	Hedefe Ulaşıldı
8	Patent, faydalı model ve endüstriyel tasarım başvuru sayısı	Sayı	5	4	Kısmen Ulaşıldı
9	Ulusal ve uluslararası kuruluşlar tarafından desteklenen AR-GE projesi sayısı	Sayı	5	28	Hedef Aşıldı
10	Uluslararası endekslerde yer alan bilimsel yayın sayısı	Sayı	264	266	Hedef Aşıldı
11	Dezavantajlı gruplara yönelik sosyal entegrasyon ve kapsayıcılığa ilişkin yapılan faaliyet sayısı	Sayı	4	9	Hedef Aşıldı
12	Eğitim programlarına başvuran kişi sayısı	Sayı	650	21	Hedefe Ulaşılamadı
13	Mezunlara yönelik gerçekleştirilen faaliyet sayısı	Sayı	7	7	Hedefe Ulaşıldı
14	Sürekli Eğitim Merkezi (SEM) ve Dil Merkezi (DİLMER) tarafından mesleki eğitime yönelik verilen sertifika sayısı	Sayı	650	43	Hedefe Ulaşılamadı
15	Tamamlanan sosyal sorumluluk projeleri sayısı	Sayı	2	4	Hedefe Ulaşılamadı
16	Üniversitenin çevrecilik alanlarında aldığı ödül sayısı	Sayı	2	2	Hedefe Ulaşıldı
17	SCI, SCI-Expanded, SSCI ve AHCI kapsamındaki dergilerde öğretim elemanı başına düşen yayın sayısı	Sayı	0,70	0,75	Hedef Aşıldı
18	Eğitimin program süresinde bitirilme oranı	Oran	40	32,34	Kısmen Ulaşıldı
19	Fen bilimleri kontenjan doluluk oranı	Oran	100	100	Hedefe Ulaşıldı

Sıra	Gösterge Adı	Ölçü Birimi	Hedeflenen Gösterge Değeri	Gerçekleşme	
				Yıl sonu Değeri	Gerçekleşme Durumu
20	Kütüphanede bulunan basılı ve elektronik kaynak sayısı	Sayı	90.000	80.533	Kısmen Ulaşıldı
21	Kütüphanede bulunan öğrenci başına düşen basılı ve elektronik kaynak sayısı	Sayı	9,6	9,82	Hedef Aşıldı
22	Kütüphaneden yararlanan kişi sayısı	Sayı	90.000	98.380	Hedef Aşıldı
23	Lisansüstü öğrencilerin toplam öğrenciler içindeki payı	Oran	12,50	10,90	Kısmen Ulaşıldı
24	Öğrenci başına düşen eğitim alanı	Metrekare	4,80	3,65	Kısmen Ulaşıldı
25	Öğrenci başına düşen kapalı alan	Metrekare	18,5	16,42	Kısmen Ulaşıldı
26	Öğrenci değişim programlarından yararlanan öğrencilerin oranı	Oran	0,002	0,013	Hedef Aşıldı
27	Öğretim üyesi başına düşen öğrenci sayısı	Sayı	28	29,59	Hedef Aşıldı
28	Sağlık bilimleri kontenjan doluluk oranı	Oran	100	100	Hedefe Ulaşıldı
29	Sosyal bilimler kontenjan doluluk oranı	Oran	100	100	Hedefe Ulaşıldı
30	Teknokent veya Teknoloji Transfer Ofisi (TTO) projelerine katılan öğrenci sayısı	Sayı	28	84	Hedef Aşıldı
32	Yabancı dilde eğitim veren program sayısı	Sayı	3	4	Hedef Aşıldı
33	Yabancı uyruklu akademisyen sayısı	Sayı	3	2	Kısmen Ulaşıldı
34	Yabancı uyruklu öğrenci sayısı	Sayı	400	272	Kısmen Ulaşıldı
35	Beslenme hizmetlerinden yararlanan öğrenci sayısı	Sayı	140.600	50.851	Hedefe Ulaşılamadı
36	Öğrenci başına düşen sosyal donatı alanı	Metrekare	1	0,91	Kısmen Ulaşıldı
37	Öğrenci kulüp ve topluluk sayısı	Sayı	65	88	Hedef Aşıldı
38	Sosyal, kültürel ve sportif faaliyet sayısı	Sayı	48	119	Hedef Aşıldı
39	Yükseköğretimde öğrenci başına beslenme harcaması	TL	950	706,51	Kısmen Ulaşıldı
40	Yükseköğretimde öğrenci yaşamından memnuniyet oranı	Oran	84	84	Hedefe Ulaşıldı

ii. Performans denetim sonuçları

3. Stratejik Plan Değerlendirme Tabloları

A1		Eğitim-Öğretimde Kapasite ve Kaliteyi Geliştirerek Nitelikli Mezunlar Yetiştirmek			
H1.1		Eğitim programlarının kalitesi geliştirilecektir. (%25)			
Amacın İlgili Olduğu Program/Alt Program Adı		YÜKSEKÖĞRETİM / ARAŞTIRMA, GELİŞTİRME VE YENİLİK / 1-Ön Lisans Eğitimi, Lisans Eğitimi ve Lisansüstü Eğitim 2-Yükseköğretimde Bilimsel Araştırma ve Geliştirme 3-Araştırma Altyapıları			
Amacın İlişkili Olduğu Alt Program Hedefi		1-Mesleki yeterlilik sahibi ve gelişime açık mezunlar yetiştirilmesi 2-Toplumun tüm kesimlerine ihtiyaç duyduğu alanlarda eğitimler verilmesi, kamu kurum ve kuruluşları, özel sektör ve uluslararası kuruluşlarla iş birliğinin gelişmesine katkıda bulunulması			
H1.1 Performansı		73,75%			
Sorumlu Birim		Akademik Birimler			
Performans Göstergesi	Hedefe Etkisi	Plan Dönemi Başlangıç Değeri** (A)	Değerlendirme Dönemindeki Yıl sonu Hedeflenen Değer (B)	Değerlendirme Dönemindeki Yıl sonu Gerçekleşme Değeri (C)	Performans (%) (C-A)/(B-A)
PG1.1.1: Akredite olan lisans programlarının toplam lisans program içindeki oranı (%) (*)	50	0	15	33	220%
PG1.1.2: Disiplinlerarası lisansüstü program sayısı (*)	25	0	2	0	0%
PG1.1.3: Öğrenci ders değerlendirme memnuniyet oranı (1-10 arası oranı %)	25	0	8	7,61	95%
Hedefe İlişkin Değerlendirmeler					
<p>•PG 1.1.1 için hedeflenen değere ulaşılmış olup, ilgili göstergenin performansı %220 olarak gerçekleşmiştir. Performans göstergelerinde sürdürülebilirliğin sağlanması için herhangi bir risk söz konusu değildir.</p> <p>•PG 1.1.2 için hedeflenen değere ulaşılamamış olup, ilgili göstergenin performansı %0 olarak gerçekleşmiştir. Performans göstergelerinde sürdürülebilirliğin sağlanması için yeniden risk değerlendirmesi yapılarak, bir sonraki stratejik planda performans göstergesi hedefinin yeniden değerlendirilmesine ihtiyaç duyulmaktadır.</p> <p>•PG 1.1.3. için hedeflenen değere ulaşılamamış olup, ilgili göstergenin performansı %95 olarak gerçekleşmiştir. Performans göstergelerinde sürdürülebilirliğin sağlanması için yeniden risk değerlendirmesi yapılması gerekmektedir.</p>					
* Sayılar kümülatif artışı göstermektedir.					
** 2021-2025 dönemini kapsayan stratejik plan için 2020 yıl sonu değeridir.					

A1		Eğitim-Öğretimde Kapasite ve Kaliteyi Geliştirerek Nitelikli Mezunlar Yetiştirmek			
H1.2		Eğitim-Öğretim altyapısı geliştirilecektir. (%25)			
Amacın İlgili Olduğu Program/Alt Program Adı		YÜKSEKÖĞRETİM/ARAŞTIRMA, GELİŞTİRME VE YENİLİK / 1-Ön Lisans Eğitimi, Lisans Eğitimi ve Lisansüstü Eğitim 2-Yükseköğretimde Bilimsel Araştırma ve Geliştirme 3-Araştırma Altyapıları			
Amacın İlişkili Olduğu Alt Program Hedefi		1-Mesleki yeterlilik sahibi ve gelişime açık mezunlar yetiştirilmesi 2-Toplumun tüm kesimlerine ihtiyaç duyduğu alanlarda eğitimler verilmesi, kamu kurum ve kuruluşları, özel sektör ve uluslararası kuruluşlarla iş birliğinin gelişmesine katkıda bulunulması			
H1.2 Performansı		100,00%			
Sorumlu Birim		Rektörlük			
Performans Göstergesi	Hedefe Etkisi	Plan Dönemi Başlangıç Değeri** (A)	Değerlendirme Dönemindeki Yıl sonu Hedeflenen Değer (B)	Değerlendirme Dönemindeki Yıl sonu Gerçekleşme Değeri (C)	Performans (%) (C-A)/(B-A)
PG1.2.1: Kütüphanedeki basılı kitap sayısı (*)	35	2.603	22.000	41.905	203%
PG 1.2.2 Eğitim amaçlı laboratuvar büyüklüğü (m2) (*)	35	685	2.225	5.994	345%
PG1.2.3: Eğitim amaçlı derslik (derslik+amfi) büyüklüğü (m2) (*)	30	9.871	16.871	23.187	190%
Hedefe İlişkin Değerlendirmeler					
<p>Tespitler ve ihtiyaçlarda herhangi bir değişim bulunmadığından performans göstergesinde bir değişiklik ihtiyacı bulunmamaktadır. Hedefin toplam maliyetinde bir değişiklik beklenmemektedir.</p> <p>•PG 1.2.1 için hedeflenen değer aşılmış olup, ilgili göstergenin performansı %203 olarak gerçekleşmiştir. Performans göstergelerinde sürdürülebilirliğin sağlanması için herhangi bir risk söz konusu değildir.</p> <p>•PG 1.2.2 için hedeflenen değer aşılmış olup, ilgili göstergenin performansı %345 olarak gerçekleşmiştir. Performans göstergelerinde sürdürülebilirliğin sağlanması için herhangi bir risk söz konusu değildir.</p> <p>•PG 1.2.3 için hedeflenen değer aşılmış olup, ilgili göstergenin performansı %190 olarak gerçekleşmiştir. Performans göstergelerinde sürdürülebilirliğin sağlanması için herhangi bir risk söz konusu değildir.</p>					
* Sayılar kümülatif artışı göstermektedir.					
** 2021-2025 dönemini kapsayan stratejik plan için 2020 yıl sonu değeridir.					

A1		Eğitim-Öğretimde Kapasite ve Kaliteyi Geliştirerek Nitelikli Mezunlar Yetiştirmek			
H1.3		Akademik personelin niteliği artırılacaktır. (%25)			
Amacın İlgili Olduğu Program/Alt Program Adı		YÜKSEKÖĞRETİM/ARAŞTIRMA, GELİŞTİRME VE YENİLİK 1-Ön Lisans Eğitimi, Lisans Eğitimi ve Lisansüstü Eğitim 2-Yükseköğretimde Bilimsel Araştırma ve Geliştirme 3-Araştırma Altyapıları			
Amacın İlişkili Olduğu Alt Program Hedefi		1-Mesleki yeterlilik sahibi ve gelişime açık mezunlar yetiştirilmesi 2- Toplumun tüm kesimlerine ihtiyaç duyduğu alanlarda eğitimler verilmesi, kamu kurum ve kuruluşları, özel sektör ve uluslararası kuruluşlarla iş birliğinin gelişmesine katkıda bulunulması			
H1.3 Performansı		93,15%			
Sorumlu Birim		Akademik Birimler			
Performans Göstergesi	Hedefe Etkisi	Plan Dönemi Başlangıç Değeri** (A)	Değerlendirme Dönemindeki Yıl sonu Hedeflenen Değer (B)	Değerlendirme Dönemindeki Yıl sonu Gerçekleşme Değeri (C)	Performans (%) (C-A)/(B-A)
PG1.3.1: Akademik Personel başına düşen yayın (SCI, SSCI-exp, AHCI) sayısı	30	0,19	0,59	0,75	140%
PG1.3.2: Akademik Personel başına düşen yayın (Alan İndeksli) sayısı	20	0,15	0,85	0,67	74%
PG1.3.3: Eğitimcilerin eğitime katılan öğretim üyesi sayısı*	15	0	40	36	90%
PG1.3.4:Yurtdışı bilimsel etkinlikler için yapılan akademisyen görevlendirme sayısı*	20	0	25	72	288%
PG1.3.5: Öğrencilerin öğretim elemanları değerlendirme memnuniyet oranı (1-10 arası)	15	0	8	7,92	99,00%
Hedefe İlişkin Değerlendirmeler					
<p>•PG 1.3.1 için hedeflenen değer aşılmış olup, ilgili göstergenin performansı %140 olarak gerçekleşmiştir. Performans göstergelerinde sürdürülebilirliğin sağlanması için herhangi bir risk söz konusu değildir.</p> <p>•PG 1.3.2 için hedeflenen değere kısmen ulaşılmış olup, ilgili göstergenin performansı %74 olarak gerçekleşmiştir. Performans göstergelerinde sürdürülebilirliğin sağlanması için yeniden risk değerlendirmesi yapılması gerekmemektedir.</p> <p>PG 1.3.3 için hedeflenen değere kısmen ulaşılmış olup, ilgili göstergenin performansı %90 olarak gerçekleşmiştir. Performans göstergelerinde sürdürülebilirliğin sağlanması için yeniden risk değerlendirmesi yapılması gerekmemektedir.</p> <p>•PG 1.3.4 için hedeflenen değer aşılmış olup, ilgili göstergenin performansı %288 olarak gerçekleşmiştir. Performans göstergelerinde sürdürülebilirliğin sağlanması için herhangi bir risk söz konusu değildir.</p> <p>•PG 1.3.5 için hedeflenen değere kısmen ulaşılmış olup, ilgili göstergenin performansı %99 olarak gerçekleşmiştir. Performans göstergelerinde sürdürülebilirliğin sağlanması için yeniden risk değerlendirmesi yapılması gerekmemektedir.</p>					
* Sayılar kümülatif artışı göstermektedir.					
** 2021-2025 dönemini kapsayan stratejik plan için 2020 yıl sonu değeridir.					

A1		Eğitim-Öğretimde Kapasite ve Kaliteyi Geliştirerek Nitelikli Mezunlar Yetiştirmek			
H1.4		Öğrenci niteliği geliştirilecektir. (%25)			
Amacın İlgili Olduğu Program/Alt Program Adı		YÜKSEKÖĞRETİM/ARAŞTIRMA, GELİŞTİRME VE YENİLİK 1-Ön Lisans Eğitimi, Lisans Eğitimi ve Lisansüstü Eğitim 2-Yükseköğretimde Bilimsel Araştırma ve Geliştirme 3-Araştırma Altyapıları			
Amacın İlişkili Olduğu Alt Program Hedefi		1-Mesleki yeterlilik sahibi ve gelişime açık mezunlar yetiştirilmesi 2- Toplumun tüm kesimlerine ihtiyaç duyduğu alanlarda eğitimler verilmesi, kamu kurum ve kuruluşları, özel sektör ve uluslararası kuruluşlarla iş birliğinin gelişmesine katkıda bulunulması			
H1.4 Performansı		92%			
Sorumlu Birim		Akademik Birimler			
Performans Göstergesi	Hedefe Etkisi	Plan Dönemi Başlangıç Değeri** (A)	Değerlendirme Dönemindeki Yıl sonu Hedeflenen Değer (B)	Değerlendirme Dönemindeki Yıl sonu Gerçekleşme Değeri (C)	Performans (%) (C-A)/(B-A)
PG1.4.1: Öğrencilerin kişisel ve mesleki gelişimlerine yönelik düzenlenen faaliyet sayısı.	20	0	30	116	387%
PG1.4.2: Girişimci ve yenilikçiliği öncelikleyen proje hazırlama eğitimi alan öğrencilerin sayısı	20	0	100	60	60%
PG1.4.3: Üniversite dışı proje başvurusu yapan öğrenci sayısı	20	0	20	240	1200%
PG1.4.4: Ulusal ve Uluslararası yarışmalara katılan öğrenci sayısı	20	13	30	267	1494%
PG1.4.5: Ulusal ve Uluslararası bilimsel etkinliklere (Kongre, sempozyum vb.) katılan öğrenci sayısı	20	0	25	81	324%
Hedefe İlişkin Değerlendirmeler					
<ul style="list-style-type: none"> •PG 1.4.1 için hedeflenen değer aşılmış olup, ilgili göstergenin performansı %387 olarak gerçekleşmiştir. Performans göstergelerinde sürdürülebilirliğin sağlanması için herhangi bir risk söz konusu değildir. •PG 1.4.2 2 için hedeflenen değere kısmen ulaşılmış olup, ilgili göstergenin performansı %60 olarak gerçekleşmiştir. Performans göstergelerinde sürdürülebilirliğin sağlanması için yeniden risk değerlendirmesi yapılması gerekmemektedir. •PG 1.4.3 için hedeflenen değer aşılmış olup, ilgili göstergenin performansı %1200 olarak gerçekleşmiştir. Performans göstergelerinde sürdürülebilirliğin sağlanması için herhangi bir risk söz konusu değildir. •PG 1.4.4 için hedeflenen değer aşılmış olup, ilgili göstergenin performansı %1494 olarak gerçekleşmiştir. Performans göstergelerinde sürdürülebilirliğin sağlanması için herhangi bir risk söz konusu değildir. •PG 1.4.5 için hedeflenen değer aşılmış olup, ilgili göstergenin performansı %324 olarak gerçekleşmiştir. Performans göstergelerinde sürdürülebilirliğin sağlanması için herhangi bir risk söz konusu değildir. 					
* Sayılar kümülatif artışı göstermektedir.					
** 2021-2025 dönemini kapsayan stratejik plan için 2020 yıl sonu değeridir.					

A2		Araştırma ve Bilgi Transferi Alanını Güçlendirmek			
H2.1		Araştırma altyapısı geliştirilecektir. (%25)			
Amacın İlgili Olduğu Program/Alt Program Adı		YÜKSEKÖĞRETİM/ARAŞTIRMA, GELİŞTİRME VE YENİLİK 1-Ön Lisans Eğitimi, Lisans Eğitimi ve Lisansüstü Eğitim 2-Yükseköğretimde Bilimsel Araştırma ve Geliştirme 3-Araştırma Altyapıları			
Amacın İlişkili Olduğu Alt Program Hedefi		1-Alanında yetkin, araştırmacı, bilgi üreten ve aktaran akademisyenler yetiştirilmesi 2- Yükseköğretim kurumlarında inovasyon amaçlı bilimsel çalışmaların artırılması 3- Ülkemizin bilgi birikiminin artırılmasına ve teknolojik gelişimine katkıda bulunmak üzere yükseköğretim kurumlarında araştırma altyapılarının kurulması ve kapasitelerinin güçlendirilmesi			
H2.1 Performansı		35%			
Sorumlu Birim		Akademik Birimler			
Performans Göstergesi	Hedefe Etkisi	Plan Dönemi Başlangıç Değeri** (A)	Değerlendirme Dönemindeki Yıl sonu Hedeflenen Değer (B)	Değerlendirme Dönemindeki Yıl sonu Gerçekleşme Değeri (C)	Performans (%) (C-A)/(B-A)
PG2.1.1: Merkezi Araştırma Laboratuvarlarının faaliyete başlaması* sayısı.	25	0	1	0	0%
PG2.1.2: Akredite olan altyapı sayısı (*)	15	0	1	0	0%
PG2.1.3: Kurum dışı destek, bağış vb. katkı olan altyapı (Laboratuvar vb.) sayısı	15	0	2	5	250%
PG2.1.4: Kütüphane veri tabanı sayısı (*)	20	22	34	44	183%
PG2.1.5: Kurum içi (BAP) desteklenen altyapı proje sayısı	25	2	2	0	0%
Hedefe İlişkin Değerlendirmeler					
<p>PG 2.1.1 için hedeflenen değere ulaşılamamış olup, ilgili göstergenin performansı %0 olarak gerçekleşmiştir. Performans göstergelerinde sürdürülebilirliğin sağlanması için yeniden risk değerlendirmesi yapılarak, bir sonraki stratejik planda performans gösterge hedefinin yeniden değerlendirilmesine ihtiyaç duyulmaktadır.</p> <p>•PG 2.1.2 için hedeflenen değere ulaşılamamış olup, ilgili göstergenin performansı %0 olarak gerçekleşmiştir. Performans göstergelerinde sürdürülebilirliğin sağlanması için yeniden risk değerlendirmesi yapılarak, bir sonraki stratejik planda performans gösterge hedefinin yeniden değerlendirilmesine ihtiyaç duyulmaktadır.</p> <p>•PG 2.1.3 için hedeflenen değer aşılmış olup, ilgili göstergenin performansı %250 olarak gerçekleşmiştir. Performans göstergelerinde sürdürülebilirliğin sağlanması için herhangi bir risk söz konusu değildir.</p> <p>•PG 2.1.4 için hedeflenen değer aşılmış olup, ilgili göstergenin performansı %183 olarak gerçekleşmiştir. Performans göstergelerinde sürdürülebilirliğin sağlanması için herhangi bir risk söz konusu değildir.</p> <p>•PG 2.1.5 için hedeflenen değere ulaşılamamış olup, ilgili göstergenin performansı %0 olarak gerçekleşmiştir. Performans göstergelerinde sürdürülebilirliğin sağlanması için yeniden risk değerlendirmesi yapılarak, bir sonraki stratejik planda performans gösterge hedefinin yeniden değerlendirilmesine ihtiyaç duyulmaktadır.</p>					
* Sayılar kümülatif artışı göstermektedir.					
** 2021-2025 dönemini kapsayan stratejik plan için 2020 yıl sonu değeridir.					

A2		Araştırma ve Bilgi Transferi Alanını Güçlendirmek			
H2.2		Araştırmacı insan kaynağı geliştirilecektir. (%25)			
Amacın İlgili Olduğu Program/Alt Program Adı		YÜKSEKÖĞRETİM/ARAŞTIRMA, GELİŞTİRME VE YENİLİK			1-Ön
Amacın İlişkili Olduğu Alt Program Hedefi		Lisans Eğitimi, Lisans Eğitimi ve Lisansüstü Eğitim 2-Yükseköğretimde Bilimsel Araştırma ve Geliştirme 3-Araştırma Altyapıları			
Amacın İlişkili Olduğu Alt Program Hedefi		1-Alanında yetkin, araştırmacı, bilgi üreten ve aktaran akademisyenler yetiştirilmesi 2- Yükseköğretim kurumlarında inovasyon amaçlı bilimsel çalışmaların artırılması 3- Ülkemizin bilgi birikiminin artırılmasına ve teknolojik gelişimine katkıda bulunmak üzere yükseköğretim kurumlarında araştırma altyapılarının kurulması ve kapasitelerinin güçlendirilmesi			
H2.2 Performansı		62,50%			
Sorumlu Birim		Akademik Birimler			
Performans Göstergesi	Hedefe Etkisi	Plan Dönemi Başlangıç Değeri** (A)	Değerlendirme Dönemindeki Yıl sonu Hedeflenen Değer (B)	Değerlendirme Dönemindeki Yıl sonu Gerçekleşme Değeri (C)	Performans (%) (C-A)/(B-A)
PG2.2.1: Yıllara göre destek almaya hak kazanan TÜBİTAK Proje sayısı	40	1	5	23	550%
PG2.2.2: Lisansüstü (tezli yüksek lisans ve doktora) öğrenci sayısının toplam öğrenci (Ön lisans, lisans lisansüstü) sayısına oranı	30	0,01	0,09	0,07	75%
PG2.2.3: YÖK 100/2000 doktora burs programı öncelikli ana alan öğrenci sayısı (*)	30	2	11	0	0%
Hedefe İlişkin Değerlendirmeler					
<ul style="list-style-type: none"> •PG 2.2.1 için hedeflenen değer aşılmış olup, ilgili göstergenin performansı %550 olarak gerçekleşmiştir. Performans göstergelerinde sürdürülebilirliğin sağlanması için herhangi bir risk söz konusu değildir. •PG 2.2.2 için hedeflenen değere kısmen ulaşılmış olup, ilgili göstergenin performansı %75 olarak gerçekleşmiştir. Performans göstergelerinde sürdürülebilirliğin sağlanması için yeniden risk değerlendirmesi yapılması gerekmemektedir. •PG 2.2.3 için hedeflenen değere ulaşılamamış olup, ilgili göstergenin performansı %0 olarak gerçekleşmiştir. Performans göstergelerinde sürdürülebilirliğin sağlanması için yeniden risk değerlendirmesi yapılarak, bir sonraki stratejik planda performans gösterge hedefinin yeniden değerlendirilmesine ihtiyaç duyulmaktadır. 					
* Sayılar kümülatif artışı göstermektedir.					
** 2021-2025 dönemini kapsayan stratejik plan için 2020 yıl sonu değeridir.					

A2		Araştırma ve Bilgi Transferi Alanını Güçlendirmek			
H2.3		Sanayi iş birliği geliştirilecektir. (%25)			
Amacın İlgili Olduğu Program/Alt Program Adı		YÜKSEKÖĞRETİM/ARAŞTIRMA, GELİŞTİRME VE YENİLİK 1-Ön Lisans Eğitimi, Lisans Eğitimi ve Lisansüstü Eğitim 2-Yükseköğretimde Bilimsel Araştırma ve Geliştirme 3-Araştırma Altyapıları			
Amacın İlişkili Olduğu Alt Program Hedefi		1-Alanında yetkin, araştırmacı, bilgi üreten ve aktaran akademisyenler yetiştirilmesi 2-Yükseköğretim kurumlarında inovasyon amaçlı bilimsel çalışmaların artırılması 3- Ülkemizin bilgi birikiminin artırılmasına ve teknolojik gelişimine katkıda bulunmak üzere yükseköğretim kurumlarında araştırma altyapılarının kurulması ve kapasitelerinin güçlendirilmesi			
H2.3 Performansı		100,00%			
Sorumlu Birim		Akademik Birimler			
Performans Göstergesi	Hedefe Etkisi	Plan Dönemi Başlangıç Değeri** (A)	Değerlendirme Dönemindeki Yıl sonu Hedeflenen Değer (B)	Değerlendirme Dönemindeki Yıl sonu Gerçekleşme Değeri (C)	Performans (%) (C-A)/(B-A)
PG2.3.1: Üniversite-Sanayi İş Birliği kapsamında yapılan proje sayısı (TÜBİTAK, AP, Bakanlık kontrat vb)*	50	0	4	14	350%
PG2.3.2: Üniversite-Sanayi İş Birliği kapsamında yürütülen lisansüstü tez sayısı*	50	0	7	8	114%
Hedefe İlişkin Değerlendirmeler					
<p>Tespitler ve ihtiyaçlarda herhangi bir değişim bulunmadığından performans göstergesinde bir değişiklik ihtiyacı bulunmamaktadır. Hedefin toplam maliyetinde bir değişiklik beklenmemektedir.</p> <p>•PG 2.3.1 için hedeflenen değer aşılmış olup, ilgili göstergenin performansı %350 olarak gerçekleşmiştir. Performans göstergelerinde sürdürülebilirliğin sağlanması için herhangi bir risk söz konusu değildir.</p> <p>•PG 2.3.2 için hedeflenen değer aşılmış olup, ilgili göstergenin performansı %114 olarak gerçekleşmiştir. Performans göstergelerinde sürdürülebilirliğin sağlanması için herhangi bir risk söz konusu değildir.</p>					
* Sayılar kümülatif artışı göstermektedir.					
** 2021-2025 dönemini kapsayan stratejik plan için 2020 yıl sonu değeridir.					

A2		Araştırma ve Bilgi Transferi Alanını Güçlendirmek			
H2.4		Uygulama ve Araştırma Merkezleri (UYAM) geliştirilecektir. (%25)			
Amacın İlgili Olduğu Program/Alt Program Adı		YÜKSEKÖĞRETİM/ARAŞTIRMA, GELİŞTİRME VE YENİLİK 1-Ön Lisans Eğitimi, Lisans Eğitimi ve Lisansüstü Eğitim 2-Yükseköğretimde Bilimsel Araştırma ve Geliştirme 3-Araştırma Altyapıları			
Amacın İlişkili Olduğu Alt Program Hedefi		1-Alanında yetkin, araştırmacı, bilgi üreten ve aktaran akademisyenler yetiştirilmesi 2- Yükseköğretim kurumlarında inovasyon amaçlı bilimsel çalışmaların artırılması 3-Ülkemizin bilgi birikiminin artırılmasına ve teknolojik gelişimine katkıda bulunmak üzere yükseköğretim kurumlarında araştırma altyapılarının kurulması ve kapasitelerinin güçlendirilmesi			
H2.4 Performansı		1%			
Sorumlu Birim		Uygulama ve Araştırma Merkezleri (UYAM)			
Performans Göstergesi	Hedefe Etkisi	Plan Dönemi Başlangıç Değeri** (A)	Değerlendirme Dönemindeki Yı lsonu Hedeflenen Değer (B)	Değerlendirme Dönemindeki Yıl sonu Gerçekleşme Değeri (C)	Performans (%) (C-A)/(B-A)
PG2.4.1: UYAM' lar tarafından yürütülen proje sayısı	50	0	3	0	0%
PG2.4.2: Akredite olan UYAM sayısı.(*)	40	0	2	0	0%
PG2.4.3: UYAM' lar tarafından dış paydaşlarla yapılan toplantı/ziyaret sayısı	10	0	35	3	8,57%
Hedefe İlişkin Değerlendirmeler					
<p>•PG 2.4.1 için hedeflenen değere ulaşılamamış olup, ilgili göstergenin performansı %0 olarak gerçekleşmiştir. Performans göstergelerinde sürdürülebilirliğin sağlanması için yeniden risk değerlendirmesi yapılarak, bir sonraki stratejik planda performans gösterge hedefinin yeniden değerlendirilmesine ihtiyaç duyulmaktadır.</p> <p>•PG 2.4.2 için hedeflenen değere ulaşılamamış olup, ilgili göstergenin performansı %0 olarak gerçekleşmiştir. Performans göstergelerinde sürdürülebilirliğin sağlanması için yeniden risk değerlendirmesi yapılarak, bir sonraki stratejik planda performans gösterge hedefinin yeniden değerlendirilmesine ihtiyaç duyulmaktadır.</p> <p>•PG 2.4.3 için hedeflenen değere kısmen ulaşılmış olup, ilgili göstergenin performansı %8,57 olarak gerçekleşmiştir. Performans göstergelerinde sürdürülebilirliğin sağlanması için yeniden risk değerlendirmesi yapılması gerekmemektedir.</p>					
* Sayılar kümülatif artışı göstermektedir.					
** 2021-2025 dönemini kapsayan stratejik plan için 2020 yıl sonu değeridir.					

A3		Kurumsal Kapasiteyi Artırmak ve Kurumsal Kültürü Yaygınlaştırmak			
H3.1		Kalite kültürü yaygınlaştırılacaktır. (%60)			
Amacın İlgili Olduğu Program/Alt Program Adı		HAYAT BOYU ÖĞRENME / 1-Yükseköğretim Kurumları Sürekli Eğitim Faaliyetleri			
Amacın İlişkili Olduğu Alt Program Hedefi		1-Toplumun tüm kesimlerine ihtiyaç duyduğu alanlarda eğitimler verilmesi, kamu kurum ve kuruluşları, özel sektör ve uluslararası kuruluşlarla iş birliğinin gelişmesine katkıda bulunulması			
H3.1 Performansı		75,00%			
Sorumlu Birim		Üniversite Kalite Ofisi			
Performans Göstergesi	Hedefe Etkisi	Plan Dönemi Başlangıç Değeri** (A)	Değerlendirme Dönemindeki Yıl sonu Hedeflenen Değer (B)	Değerlendirme Dönemindeki Yıl sonu Gerçekleşme Değeri (C)	Performans (%) (C-A)/(B-A)
PG3.1.1: Kalite Komisyonunun eğitim ve bilgilendirme amaçlı yaptığı toplantı sayısı	50	0	20	42	210%
PG3.1.2: Kalite Komisyonu tarafından değerlendirme yapılan birim sayısı	50	0	44	22	50%
Hedefe İlişkin Değerlendirmeler					
<p>•PG 3.1.1 için hedeflenen değer aşılmış olup, ilgili göstergenin performansı %210 olarak gerçekleşmiştir. Performans göstergelerinde sürdürülebilirliğin sağlanması için herhangi bir risk söz konusu değildir.</p> <p>•PG 3.1. 2 için hedeflenen değere kısmen ulaşılmış olup, ilgili göstergenin performansı %50 olarak gerçekleşmiştir. Performans göstergelerinde sürdürülebilirliğin sağlanması için yeniden risk değerlendirmesi yapılması gerekmemektedir.</p>					
* Sayılar kümülatif artışı göstermektedir.					
** 2021-2025 dönemini kapsayan stratejik plan için 2020 yıl sonu değeridir.					

A3		Kurumsal Kapasiteyi Artırmak ve Kurumsal Kültürü Yaygınlaştırmak			
H3.2		Kurumsal memnuniyet ve aidiyet duygusu geliştirilecektir. (%40)			
Amacın İlgili Olduğu Program/Alt Program Adı		HAYAT BOYU ÖĞRENME 1-Yükseköğretim Kurumları Sürekli Eğitim Faaliyetleri			
Amacın İlişkili Olduğu Alt Program Hedefi		1-Toplumun tüm kesimlerine ihtiyaç duyduğu alanlarda eğitimler verilmesi, kamu kurum ve kuruluşları, özel sektör ve uluslararası kuruluşlarla işbirliğinin gelişmesine katkıda bulunulması			
H3.2 Performansı		66,50%			
Sorumlu Birim		Rektörlük			
Performans Göstergesi	Hedefe Etkisi	Plan Dönemi Başlangıç Değeri** (A)	Değerlendirme Dönemindeki Yıl sonu Hedeflenen Değer (B)	Değerlendirme Dönemindeki Yıl sonu Gerçekleşme Değeri (C)	Performans (%) (C-A)/(B-A)
PG3.2.1: Öğretim elemanlarının memnuniyet düzeyi (1-10 puan)	25	0	7,5	4,98	66%
PG3.2.2: İdari personelin memnuniyet düzeyi (1-10 puan)	25	0	7,5	4,51	60%
PG3.2.3: Öğrencilerin memnuniyet düzeyi (1-10 puan)	35	0	7,5	8,4	112%
PG3.2.4: Personeli bir araya getiren sosyal etkinlik sayısı	15	10	30	4	13%
Hedefe İlişkin Değerlendirmeler					
<p>PG 3.2.1 için hedeflenen değere kısmen ulaşılmış olup, ilgili göstergenin performansı %66 olarak gerçekleşmiştir. Performans göstergelerinde sürdürülebilirliğin sağlanması için yeniden risk değerlendirmesi yapılması gerekmektedir.</p> <p>•PG 3.2.2 için hedeflenen değere kısmen ulaşılmış olup, ilgili göstergenin performansı %60 olarak gerçekleşmiştir. Performans göstergelerinde sürdürülebilirliğin sağlanması için yeniden risk değerlendirmesi yapılması gerekmektedir.</p> <p>•PG 3.2.3 için hedeflenen değer ulaşılamamış olup, ilgili göstergenin performansı %112 olarak gerçekleşmiştir. Performans göstergelerinde sürdürülebilirliğin sağlanması için herhangi bir risk söz konusu değildir.</p> <p>•PG 3.2.4 için hedeflenen değer ulaşılamamış olup, ilgili göstergenin performansı %13 olarak gerçekleşmiştir. Performans göstergelerinde sürdürülebilirliğin sağlanması için yeniden risk değerlendirmesi yapılması gerekmektedir.</p>					
* Sayılar kümülatif artışı göstermektedir.					
** 2021-2025 dönemini kapsayan stratejik plan için 2020 yıl sonu değeridir.					

A4		Topluma Sunulan Hizmetlerde Kaliteyi Artırmak ve Paydaşlarla Etkileşimi Yoğunlaştırmak			
H4.1		Toplumsal konulara yönelik faaliyetler arttırılacaktır. (%35)			
Amacın İlgili Olduğu Program/Alt Program Adı		YÜKSEKÖĞRETİM/HAYAT BOYU ÖĞRENME 1-Ön Lisans Eğitimi, Lisans Eğitimi ve Lisansüstü Eğitim 2- Yükseköğretimde Öğrenci Yaşamı 3- Yükseköğretim Kurumları Sürekli Eğitim Faaliyetleri			
Amacın İlişkili Olduğu Alt Program Hedefi		1-Mesleki yeterlilik sahibi ve gelişime açık mezunlar yetiştirilmesi 2-Yükseköğretim öğrencilerine sunulan beslenme ve barınma hizmetlerinin kalitesinin artırılması; öğrencilerin kişisel ve sosyal gelişimi desteklenerek yaşam kalitesinin yükseltilmesi 3-Toplumun tüm kesimlerine ihtiyaç duyduğu alanlarda eğitimler verilmesi, kamu kurum ve kuruluşları, özel sektör ve uluslararası kuruluşlarla işbirliğinin gelişmesine katkıda bulunulması			
H4.1 Performansı		70,10%			
Sorumlu Birim		Akademik Birimler			
Performans Göstergesi	Hedefe Etkisi	Plan Dönemi Başlangıç Değeri** (A)	Değerlendirme Dönemindeki Yıl sonu Hedeflenen Değer (B)	Değerlendirme Dönemindeki Yıl sonu Gerçekleşme Değeri (C)	Performans (%) (C-A)/(B-A)
PG4.1.1: Belirli gün ve haftalara yönelik yapılan etkinlik sayısı	70	12	50	38	68%
PG4.1.2: Dezavantajlı gruplara yönelik yürütülen faaliyet sayısı	30	0	20	15	75%
Hedefe İlişkin Değerlendirmeler					
<p>•PG 4.1.1 için hedeflenen değere kısmen ulaşılmış olup, ilgili göstergenin performansı %68 olarak gerçekleşmiştir. Performans göstergelerinde sürdürülebilirliğin sağlanması için yeniden risk değerlendirmesi yapılması gerekmemektedir.</p> <p>•PG 4.1.2 için hedeflenen değere kısmen ulaşılmış olup, ilgili göstergenin performansı %75 olarak gerçekleşmiştir. Performans göstergelerinde sürdürülebilirliğin sağlanması için yeniden risk değerlendirmesi yapılması gerekmemektedir.</p>					
* Sayılar kümülatif artışı göstermektedir.					
** 2021-2025 dönemini kapsayan stratejik plan için 2020 yıl sonu değeridir.					

A4		Topluma Sunulan Hizmetlerde Kaliteyi Artırmak ve Paydaşlarla Etkileşimi Yoğunlaştırmak			
H4.2		Bilginin topluma yayılması arttırılacaktır. (%35)			
Amacın İlgili Olduğu Program/Alt Program Adı		YÜKSEKÖĞRETİM/HAYAT BOYU ÖĞRENME 1-Ön Lisans Eğitimi, Lisans Eğitimi ve Lisansüstü Eğitim 2- Yükseköğretimde Öğrenci Yaşamı 3- Yükseköğretim Kurumları Sürekli Eğitim Faaliyetleri			
Amacın İlişkili Olduğu Alt Program Hedefi		1-Mesleki yeterlilik sahibi ve gelişime açık mezunlar yetiştirilmesi 2-Yükseköğretim öğrencilerine sunulan beslenme ve barınma hizmetlerinin kalitesinin artırılması; öğrencilerin kişisel ve sosyal gelişimi desteklenerek yaşam kalitesinin yükseltilmesi 3-Toplumun tüm kesimlerine ihtiyaç duyduğu alanlarda eğitimler verilmesi, kamu kurum ve kuruluşları, özel sektör ve uluslararası kuruluşlarla işbirliğinin gelişmesine katkıda bulunulması			
H4.2 Performansı		8,25%			
Sorumlu Birim		Uygulama ve Araştırma Merkezleri (UYAM)			
Performans Göstergesi	Hedefe Etkisi	Plan Dönemi Başlangıç Değeri** (A)	Değerlendirme Dönemindeki Yıl sonu Hedeflenen Değer (B)	Değerlendirme Dönemindeki Yıl sonu Gerçekleşme Değeri (C)	Performans (%) (C-A)/(B-A)
PG4.2.1: Sürekli Eğitim Merkezi tarafından topluma yönelik gerçekleştirilen eğitim sayısı	50	103	200	1	5%
PG4.2.2: Düşünce ve Sanat Çalışmaları Uyg. Ve Arş. Mrk. Tarafından topluma yönelik gerçekleştirilen eğitim sayısı	25	0	45	15	33%
PG4.2.3: Türkçe ve Yab. Dil Öğr. Uyg. ve Arş. Mrk. Tarafından topluma yönelik gerçekleştirilen eğitim sayısı	25	0	40	31	78%
Hedefe İlişkin Değerlendirmeler					
<p>•PG 4.2.1 için hedeflenen değer ulaşılamamış olup, ilgili göstergenin performansı %5 olarak gerçekleşmiştir. Performans göstergelerinde sürdürülebilirliğin sağlanması için yeniden risk değerlendirmesi yapılması gerekmektedir.</p> <p>•PG 4.2.2 için hedeflenen değere kısmen ulaşılmış olup, ilgili göstergenin performansı %33 olarak gerçekleşmiştir. Performans göstergelerinde sürdürülebilirliğin sağlanması için yeniden risk değerlendirmesi yapılması gerekmektedir.</p> <p>•PG 4.2.3 için hedeflenen değere kısmen ulaşılmış olup, ilgili göstergenin performansı %78 olarak gerçekleşmiştir. Performans göstergelerinde sürdürülebilirliğin sağlanması için yeniden risk değerlendirmesi yapılması gerekmektedir.</p>					
* Sayılar kümülatif artışı göstermektedir.					
** 2021-2025 dönemini kapsayan stratejik plan için 2020 yıl sonu değeridir.					

A4		Topluma Sunulan Hizmetlerde Kaliteyi Artırmak ve Paydaşlarla Etkileşimi Yoğunlaştırmak			
H4.3		Mezunlarla iletişim ve iş birliği güçlendirilecektir. (%30)			
Amacın İlgili Olduğu Program/Alt Program Adı		YÜKSEKÖĞRETİM/HAYAT BOYU ÖĞRENME 1-Ön Lisans Eğitimi, Lisans Eğitimi ve Lisansüstü Eğitim 2- Yükseköğretimde Öğrenci Yaşamı 3- Yükseköğretim Kurumları Sürekli Eğitim Faaliyetleri			
Amacın İlişkili Olduğu Alt Program Hedefi		1-Mesleki yeterlilik sahibi ve gelişime açık mezunlar yetiştirilmesi 2-Yükseköğretim öğrencilerine sunulan beslenme ve barınma hizmetlerinin kalitesinin artırılması; öğrencilerin kişisel ve sosyal gelişimi desteklenerek yaşam kalitesinin yükseltilmesi 3-Toplumun tüm kesimlerine ihtiyaç duyduğu alanlarda eğitimler verilmesi, kamu kurum ve kuruluşları, özel sektör ve uluslararası kuruluşlarla iş birliğinin gelişmesine katkıda bulunulması			
H4.3 Performansı		100,00%			
Sorumlu Birim		Akademik Birimler			
Performans Göstergesi	Hedefe Etkisi	Plan Dönemi Başlangıç Değeri** (A)	Değerlendirme Dönemindeki Yıl sonu Hedeflenen Değer (B)	Değerlendirme Dönemindeki Yıl sonu Gerçekleşme Değeri (C)	Performans (%) (C-A)/(B-A)
PG4.3.1: Mezunlarla yapılan toplantı sayısı	50	0	4	7	175%
PG4.3.2: Mezun sistemine kayıtlı mezun sayısı (*)	50	0	350	2030	580%
Hedefe İlişkin Değerlendirmeler					
<p>Tespitler ve ihtiyaçlarda herhangi bir değişim bulunmadığından performans göstergesinde bir değişiklik ihtiyacı bulunmamaktadır. Hedefin toplam maliyetinde bir değişiklik beklenmemektedir.</p> <ul style="list-style-type: none"> •PG 4.3.1 için hedeflenen değer aşılmış olup, ilgili göstergenin performansı %175 olarak gerçekleşmiştir. Performans göstergelerinde sürdürülebilirliğin sağlanması için herhangi bir risk söz konusu değildir. •PG 4.3.2 için hedeflenen değer aşılmış olup, ilgili göstergenin performansı %580 olarak gerçekleşmiştir. Performans göstergelerinde sürdürülebilirliğin sağlanması için herhangi bir risk söz konusu değildir. 					
* Sayılar kümülatif artışı göstermektedir.					
** 2021-2025 dönemini kapsayan stratejik plan için 2020 yıl sonu değeridir.					

A5		Uluslararasılaşma Düzeyini Artırmak			
H5.1		Değişim programları etkin hale getirilecektir. (%40)			
Amacın İlgili Olduğu Program/Alt Program Adı		YÜKSEKÖĞRETİM 1-Ön Lisans Eğitimi, Lisans Eğitimi ve Lisansüstü Eğitim			
Amacın İlişkili Olduğu Alt Program Hedefi		1-Mesleki yeterlilik sahibi ve gelişime açık mezunlar yetiştirilmesi			
H5.1 Performansı		42,60%			
Sorumlu Birim		Akademik Birimler			
Performans Göstergesi	Hedefe Etkisi	Plan Dönemi Başlangıç Değeri** (A)	Değerlendirme Dönemindeki Yıl sonu Hedeflenen Değer (B)	Değerlendirme Dönemindeki Yıl sonu Gerçekleşme Değeri (C)	Performans (%) (C-A)/(B-A)
PG5.1.1: Erasmus ve Mevlana Programları kapsamında gelen öğrenci sayısı	20	0	13	0	0%
PG5.1.2: Erasmus ve Mevlana Programları kapsamında giden öğrenci sayısı	20	0	19	12	63%
PG5.1.3: Diğer Üniversitelerle yapılan ikili anlaşma sayısı (*)	20	10	30	3	10%
PG5.1.4: Değişim programları kapsamında giden-gelen akademisyen sayısı	20	2	18	19	106%
PG5.1.5: Dış İlişkiler Koordinatörlüğünün yapmış olduğu tanıtım toplantı sayısı	20	4	12	8	50%
Hedefe İlişkin Değerlendirmeler					
<p>•PG 5.1. için hedeflenen değer ulaşılamamış olup, ilgili göstergenin performansı %0 olarak gerçekleşmiştir. Performans göstergelerinde sürdürülebilirliğin sağlanması için yeniden risk değerlendirmesi yapılarak, bir sonraki stratejik planda performans gösterge hedefinin yeniden değerlendirilmesine ihtiyaç duyulmaktadır.</p> <p>•PG 5.1.2 için hedeflenen değere kısmen ulaşılmış olup, ilgili göstergenin performansı %63 olarak gerçekleşmiştir. Performans göstergelerinde sürdürülebilirliğin sağlanması için yeniden risk değerlendirmesi yapılması gerekmektedir</p> <p>•PG 5.1.3 için hedeflenen değer ulaşılamamış olup, ilgili göstergenin performansı %10 olarak gerçekleşmiştir. Performans göstergelerinde sürdürülebilirliğin sağlanması için yeniden risk değerlendirmesi yapılması gerekmektedir.</p> <p>•PG 5.1.4 için hedeflenen değer aşılmış olup, ilgili göstergenin performansı %106 olarak gerçekleşmiştir. Performans göstergelerinde sürdürülebilirliğin sağlanması için herhangi bir risk söz konusu değildir.</p> <p>•PG 5.1.5 için hedeflenen değere kısmen ulaşılmış olup, ilgili göstergenin performansı %50 olarak gerçekleşmiştir. Performans göstergelerinde sürdürülebilirliğin sağlanması için yeniden risk değerlendirmesi yapılması gerekmektedir</p>					
* Sayılar kümülatif artışı göstermektedir.					
** 2021-2025 dönemini kapsayan stratejik plan için 2020 yıl sonu değeridir.					

A5		Uluslararasılaşma Düzeyini Artırmak			
H5.2		Yabancı dilde eğitim veren programların sayısı arttırılacaktır. (%30)			
Amacın İlgili Olduğu Program/Alt Program Adı		YÜKSEKÖĞRETİM 1-Ön Lisans Eğitimi, Lisans Eğitimi ve Lisansüstü Eğitim			
Amacın İlişkili Olduğu Alt Program Hedefi		1-Mesleki yeterlilik sahibi ve gelişime açık mezunlar yetiştirilmesi			
H5.2 Performansı		65,00%			
Sorumlu Birim		Akademik Birimler			
Performans Göstergesi	Hedefe Etkisi	Plan Dönemi Başlangıç Değeri** (A)	Değerlendirme Dönemindeki Yıl sonu Hedeflenen Değer (B)	Değerlendirme Dönemindeki Yıl sonu Gerçekleşme Değeri (C)	Performans (%) (C-A)/(B-A)
PG5.2.1: Eğitimi %100 yabancı dilde yürüten program sayısı (*) (**) (***)	35	0	1	0	0%
PG5.2.2:Eğitimi %30 yabancı dilde yürüten program sayısı (*) (**)	30	0	1	3	300%
PG5.2.3: Yabancı dilde ders verme yetkinliği olan akademisyen sayısı (*)	35	15	35	130	575%
Hedefe İlişkin Değerlendirmeler					
<p>•PG 5.2.1 için hedeflenen değer ulaşılamamış olup, ilgili göstergenin performansı %0 olarak gerçekleşmiştir. Performans göstergelerinde sürdürülebilirliğin sağlanması için yeniden risk değerlendirmesi yapılarak, bir sonraki stratejik planda performans gösterge hedefinin yeniden değerlendirilmesine ihtiyaç duyulmaktadır.</p> <p>•PG 5.2.2 için hedeflenen değer aşılmış olup, ilgili göstergenin performansı %300 olarak gerçekleşmiştir. Performans göstergelerinde sürdürülebilirliğin sağlanması için herhangi bir risk söz konusu değildir.</p> <p>•PG 5.3.3 için hedeflenen değere aşılmış olup, ilgili göstergenin performansı %575 olarak gerçekleşmiştir. Performans göstergelerinde sürdürülebilirliğin sağlanması için herhangi bir risk söz konusu değildir.</p>					
* Sayılar kümülatif artışı göstermektedir.					
** 2021-2025 dönemini kapsayan stratejik plan için 2020 yıl sonu değeridir.					
*** İngilizce Mütercim Tercümanlık Bölümü hariç.					

A5		Uluslararasılaşma Düzeyini Artırmak			
H5.3		Uluslararası görünürlük geliştirilecektir. (%30)			
Amacın İlgili Olduğu Program/Alt Program Adı		YÜKSEKÖĞRETİM 1-Ön Lisans Eğitimi, Lisans Eğitimi ve Lisansüstü Eğitim			
Amacın İlişkili Olduğu Alt Program Hedefi		1-Mesleki yeterlilik sahibi ve gelişime açık mezunlar yetiştirilmesi			
H5.3 Performansı		85,60%			
Sorumlu Birim		Akademik Birimler			
Performans Göstergesi	Hedefe Etkisi	Plan Dönemi Başlangıç Değeri** (A)	Değerlendirme Dönemindeki Yıl sonu Hedeflenen Değer (B)	Değerlendirme Dönemindeki Yıl sonu Gerçekleşme Değeri (C)	Performans (%) (C-A)/(B-A)
PG5.3.1: Yurtdışı üniversiteler, kurum ve kuruluşlar ile yürütülen faaliyet sayısı	20	0	8	21	263%
PG5.3.2: Katılım sağlanan uluslararası fuar vb. etkinlik sayısı	20	1	6	24	460%
PG5.3.3: Yabancı uyruklu öğretim elemanı sayısı (*)	20	0	3	2	67%
PG5.3.4: Yabancı uyruklu öğrenci sayısı (*)	20	149	350	272	61%
PG5.3.5: Akademik birimler tarafından düzenlenen uluslararası sempozyum vb. faaliyet sayısı	20	0	2	10	500%
Hedefe İlişkin Değerlendirmeler					
<ul style="list-style-type: none"> •PG 5.3. 1 için hedeflenen değer aşılmış olup, ilgili göstergenin performansı %263 olarak gerçekleşmiştir. Performans göstergelerinde sürdürülebilirliğin sağlanması için herhangi bir risk söz konusu değildir. •PG 5.3.2 için hedeflenen değer aşılmış olup, ilgili göstergenin performansı %460 olarak gerçekleşmiştir. Performans göstergelerinde sürdürülebilirliğin sağlanması için herhangi bir risk söz konusu değildir. •PG 5.3.3 için hedeflenen değere kısmen ulaşılmış olup, ilgili göstergenin performansı %67 olarak gerçekleşmiştir. Performans göstergelerinde sürdürülebilirliğin sağlanması için yeniden risk değerlendirmesi yapılması gerekmektedir. •PG 5.3.4 için hedeflenen değere kısmen ulaşılmış olup, ilgili göstergenin performansı %61 olarak gerçekleşmiştir. Performans göstergelerinde sürdürülebilirliğin sağlanması için yeniden risk değerlendirmesi yapılması gerekmektedir. •PG 5.3.5 için hedeflenen değer aşılmış olup, ilgili göstergenin performansı %500 olarak gerçekleşmiştir. Performans göstergelerinde sürdürülebilirliğin sağlanması için herhangi bir risk söz konusu değildir. 					
* Sayılar kümülatif artışı göstermektedir.					
** 2021-2025 dönemini kapsayan stratejik plan için 2020 yıl sonu değeridir.					

4. Performans Bilgi Sisteminin Değerlendirilmesi

Veri Performans Yönetim Sistemi (VPYS); Samsun Üniversitesi'nin kaynakları etkin kullanan, sürekli iyileştirme felsefesini benimseyen, bağımsız tüm birimlerini bütüncül bir sistem içerisinde değerlendiren ve paydaşlarını sisteme dâhil eden bir kalite yönetim anlayışına uygun olarak tasarlanan bir yazılımdır. VPYS adını verdiğimiz bu yazılımla eğitim-öğretim ve araştırma faaliyetleri ile idari hizmet süreçlerinin, kuruma ait risklerin değerlendirilmesi ve iyileştirme uyarlamaları yapılabilmektedir. Performans Bilgi Sistemi Veri Performans Sistemi ile yürütülmektedir.

IV. KURUMSAL KABİLİYET VE KAPASİTENİN DEĞERLENDİRİLMESİ

A. Üstünlükler

- ✓ İdari ve akademik alanda güçlü bir altyapı oluşturuluyor olması.
- ✓ Akademik kadronun genç ve deneyimli olması.
- ✓ Uzaktan eğitim uygulama ve araştırma merkezinin kurulmuş olması. Web tabanlı öğrenme, değerlendirme hizmetlerinin yürütülebileceği teknolojik altyapının var olması.
- ✓ Toplum sağlığına destek veren birimin bulunması.
- ✓ Tercih edilen ön lisans, lisans ve lisansüstü disiplinlerde eğitim-öğretim hizmetlerinin devam etmesi ve çift ana dal programlarının varlığı.
- ✓ Coğrafi konumu nedeniyle üniversitemizin tercih edilebilir bir üniversite olması.
- ✓ Gelişmekte olan genç, dinamik ve deneyimli akademisyen kadrosu ile araştırma ve yayın yapma konusunda yüksek potansiyele sahip olması.
- ✓ Verilen uçuş eğitimi ve sertifikalarıyla havacılık sektöründeki pilot ihtiyacının giderilmesine katkı sağlaması.
- ✓ Üniversitemizde farklı disiplinlerde araştırma ve uygulama merkezlerinin bulunması.
- ✓ Mevcut bina ve altyapıların yeni ve fiziki altyapının hızlı bir şekilde geliştiriliyor olması.
- ✓ Farklı alanlarda öğrenci kulüplerinin bulunması.
- ✓ Uluslararası standartlarda hizmet veren, modern fiziksel imkânlarla sahip merkezi kütüphanenin bulunması.
- ✓ Üniversitemizin birçok biriminde iş yerinde mesleki eğitim programının uygulanıyor olması.
- ✓ Kalite süreçlerini içselleştiren bir anlayışın hakim olması.
- ✓ Çağımızın ve ülkemizin ihtiyaçları dikkate alınarak yeni programların planlanması.

B. Zayıflıklar

- ✓ Eğitim- öğretim için gerekli fiziksel mekânın yetersiz olması.
- ✓ Laboratuvar altyapısının yetersiz olması.
- ✓ Üniversitemiz kampüslerinin şehrin merkez noktalarına uzak olması.
- ✓ Akademik ve idari personel sayısının yeterli olmaması
- ✓ Merkez kampüs dışındaki birimlerdeki öğrencilerin üniversitenin bilimsel, sosyal, sportif ve kültürel faaliyetlerinden yeterince istifade edememesi.
- ✓ Uluslararası değişim programları kapsamında üniversiteye gelen öğrenci ve öğretim elemanı sayısının istenilen düzeyde olmaması.
- ✓ Öğrencilerimiz için yurt alanlarının eksikliği.

C. Değerlendirme

Anayasamızın 130 ve 131. maddeleri gereğince; çağdaş eğitim-öğretim esaslarına dayanan bir düzen içinde milletin ve ülkenin ihtiyaçlarına uygun insan gücü yetiştirmek amacıyla 04.11.1981 tarihli 2547 sayılı Yükseköğretim Kanunu'nun verdiği yetki çerçevesinde Üniversitemiz 51 Profesör, 95 Doçent, 151 Dr. Öğretim Üyesi, 70 Öğretim Görevlisi, 76 Araştırma Görevlisi ile akademik ve idari birimlerimizde görevli 168 idari, 81 sözleşmeli personel ve 66 işçi olmak üzere toplam 758 personel ile eğitim-öğretim ve araştırma faaliyetlerini sürdürmektedir.

Üniversitemiz merkezde Rektörlük Ofisi ile Balıca, Canik ve Kavak yerleşkelerinden oluşmaktadır. Bu yerleşkelerde 7 Fakülte, 1 Yüksekokul, 2 Meslek Yüksekokulu ve 1 Enstitü yer almakla birlikte Önlisans, Lisans ve Lisansüstü eğitimlerde 8.199 kayıtlı öğrenci bulunmaktadır.

Üniversitemiz, 2024 yılında insan kaynakları, fiziki mekân ve teknolojik altyapı konularındaki ihtiyaçları karşılama noktasında sıkıntılar çekmekle birlikte kurum kültürü oluşturulması amacıyla öğrenciler ve personele yönelik hizmetler, eğitim-öğretim, kültürel ve sportif faaliyetlerin altyapısının iyileştirilmesi ve geliştirilmesinde önemli çaba sarf etmiştir. Üniversitemiz yapılan bu çalışmaları ve sunulan hizmetleri mevcut temel değerleri çerçevesinde gerçekleştirmiştir. Bu hususta kurumumuz, tahsis edilen ödenekleri etkin, ekonomik ve verimlilik ilkeleri doğrultusunda kullanma hususunda azami gayret göstermiştir.

Üniversitemiz, insana hizmet yolunda, çağın ihtiyaçlarına cevap veren, eğitim, araştırma ve buluşlarıyla güçlü ve saygın üniversitelerden biri olma vizyonunu gerçekleştirmek için; 2021 yılından itibaren kalite geliştirme süreçlerine hız vererek kurumun gelişime açık yönleri üzerine sürekli iyileştirmeler yapmıştır ve yapmaya devam edecektir.

V. ÖNERİ VE TEDBİRLER

Üniversite bütçelerinde hazine yardımlarından karşılanacak ödenekler belirlenirken, üniversitelerin gerçek ihtiyaçlarının göz önünde bulundurulması, Üniversiteler için ön görülen hazine yardımının gerçek ihtiyaca göre belirlenmesi, eğitim-öğretim, araştırma ve diğer hizmetlerin zamanında yerine getirilmesini ve istenilen düzeye ulaşılmasını sağlayacaktır.

Eğitimin kalitesini arttırabilmek için özellikle akademik personel açığının kapatılması gerekmektedir. Bunun içinde şehrin ve üniversitenin personeline sunacağı imkânlarla bir cazibe merkezi haline gelmesi önemlidir. Bu bağlamda üniversitenin teknolojik ve fiziki altyapı yatırım projelerinin desteklenmesi büyük önem arz etmektedir.

Üniversite sanayi iş birliği çalışmalarını artırarak mezun olacak öğrencilere iş bulmaları konusunda yardımcı olacak işletmelerle bağlantılar kurulmalıdır, öğrenci kontenjanlarının artması için bölgenin ihtiyaç duyduğu bölümlerin sayısının artması, bu bölümlere mali desteğin verilmesi, bilimsel çalışmaların artırılması için hem üniversite hem de üniversite dışı teşviklerin artırılması gerekmektedir.

Sağlık hizmetleri kalitesinin dünya standartlarını yakalayabilmesi için yeni teknolojilerin kuruma kazandırılması ve özellikle sağlıkta yatırım ödeneklerinin arttırılması sağlanmalıdır.

İç Kontrol Güvence Beyanı

Üst yönetici olarak görev ve yetkilerim çerçevesinde Samsun Üniversitesi bütçesinin; kalkınma planına, yıllık programa, stratejik plan ve performans programı ile hizmet gereklerine uygun olarak hazırlandığını ve uygulandığını, amaç ve hedeflerin gerçekleştirilmesi ve ilgili mevzuatla düzenlenen görev ve hizmetlerin yerine getirilmesi için bütçe ile tahsis edilmiş kaynakların, planlanmış amaçlar doğrultusunda ve iyi malî yönetim ilkelerine uygun olarak kullanıldığını beyan ederim.

Bu çerçevede iç kontrol sisteminin; idarenin gelir, gider, varlık ve yükümlülüklerinin etkili, ekonomik ve verimli bir şekilde yönetilmesine, kanunlara ve diğer düzenlemelere uygun olarak faaliyet göstermesine, her türlü malî karar ve işlemlerde usulsüzlük ve yolsuzluğun önlenmesine, karar oluşturmak ve izlemek için düzenli, zamanında ve güvenilir rapor ve bilgi edinilmesine, varlıkların kötüye kullanılmasının ve israfının önlenmesine ve kayıplara karşı korunmasına ilişkin yeterli ve makul güvenceyi sağladığımı bildiririm.

Bu güvence, üst yönetici olarak sahip olduğum bilgi ve değerlendirmelere, yönetim bilgi sistemlerine, iç kontrol sistemi değerlendirme raporlarına, izleme ve değerlendirme raporlarına, harcama yetkilileri ile malî hizmetler birim yöneticisi tarafından sunulan güvence beyanlarına ve denetim raporlarına dayanmaktadır.

Bu raporda yer alan bilgilerin güvenilir, tam ve doğru olduğunu beyan ederim. (Samsun-2025)

Prof. Dr. Mahmut AYDIN

Rektör

Malî Hizmetler Birim Yöneticisinin Beyanı

Malî hizmetler birim yöneticisi daire başkanı olarak yetkim dâhilinde;

İç kontrol sisteminin Samsun Üniversitesi'nde oluşturulması, uygulanması ve geliştirilmesi çalışmalarında gerekli koordinasyonun sağlandığını, eğitim ve rehberlik hizmeti verildiğini, faaliyetlerin malî yönetim ve kontrol mevzuatı ve diğer mevzuata uygun olarak yürütüldüğünü, kamu kaynaklarının etkili, ekonomik ve verimli bir şekilde kullanılmasını temin etmek üzere iç kontrol süreçlerinin işletildiğini, uygulama sonuçlarının izlendiğini ve gerekli tedbirlerin alınması için düşünce ve önerilerimin zamanında üst yöneticiye raporlandığını beyan ederim.

Malî kanunlarla ilgili diğer mevzuatın uygulanması konusunda üst yöneticiye ve harcama yetkililerine gerekli bilgileri sağladığımı ve danışmanlık faaliyetinde bulunduğumu bildiririm.

Bu Raporun "III/A- Malî Bilgiler" bölümünde yer alan bilgilerin güvenilir, tam ve doğru olduğunu teyit ederim. (Samsun-2025)

Samet KOP
Strateji Geliştirme Daire Başkanı

