



**ÇSGB**

T.C. ÇALIŞMA VE  
SOSYAL GÜVENLİK  
BAKANLIĞI

T.C.  
ÇALIŞMA VE SOSYAL GÜVENLİK BAKANLIĞI

# 2012 MALİ YILI PERFORMANS PROGRAMI

STRATEJİ GELİŞTİRME BAŞKANLIĞI  
EKİM 2011



**“HAYATTA TAM MUTLULUK VE ESENLİK ANCAK GELECEK  
KUŞAKLARIN ŞEREFİ, VARLIĞI, ESENLİĞİ İÇİN  
ÇALIŞMAKTA BULUNABİLİR”**

**MUSTAFA KEMAL ATATÜRK**



## **BAKAN SUNUŞ**

Günümüzde yaşanan sürekli deęişim ortamı ve katı rekabet koşulları, kamu kurumlarını uzun dönemli önlemler almaya zorlamıştır. Bu gelişmeler doğrultusunda ülkemizde de kamu yönetiminin çağın gereklerini yerine getirebilecek örgütsel ve yönetsel bir yapıya kavuşturulabilmesi amacıyla stratejik plan ve programlara dayalı uygulamalara geçiş süreci başlamıştır.

Kamu mali yönetim reformunun temelini oluşturan 5018 sayılı Kamu Mali Yönetimi ve Kontrol Kanunu, kaynakların etkili, ekonomik ve verimli kullanımını esas alarak, hesap verebilirlik ve mali saydamlığın sağlanmasını öngörmüştür. Bu doğrultuda kamu yönetiminde kullanılacak kaynakların tahsisi ve kullanım sonuçlarının izlenebilmesi amacıyla stratejik yönetim anlayışı çerçevesinde performans esaslı bütçeleme sistemine geçilmiştir.

Performans esaslı bütçeleme, klasik bütçe anlayışının dışında hangi tür ve ne miktarda kaynağın kurumun amaç ve hedeflerine ulaşmasında kullanılacağını göstermekle birlikte, yıl içi uygulama sonuçları ile de kaynakların belirlenen amaçlar doğrultusunda kullanılıp kullanılmadığının görülmesine ve amaç ve hedeflere ulaşıp ulaşılmadığının belirlenmesine olanak sağlamaktadır. Diğer yandan programın ve uygulama sonuçlarının kamuoyu ile paylaşılması da hesap verebilirlik ve mali saydamlık adına önem arz etmektedir.

Bu kapsamda Bakanlığımca 2009-2013 dönemi Stratejik Planı katılımcı yöntemlerle hazırlanarak uygulamaya konulmuş ve kamuoyunun bilgisine sunulmuştur. Stratejik yönetim anlayışının önemli bir diğer adımı olarak da orta vadeli kurumsal amaç ve hedeflerimizin yıllık uygulama dilimlerini oluşturan ve bütçe bağlantılarını ortaya koyan performans programı uygulamasına da 2009 yılında başlanmıştır.

Uygulanan performans programları ile öncelik verilen hedeflerimiz ve bunlara uygun performans ölçütleri belirlenmiş, belirlenen performans ölçütleri yıl içerisinde izlenerek değerlendirilmiş ve gerçekleşme sonuçları faaliyet raporları ile kamuoyu ve yetkili makamların bilgisine sunulmuştur.

Geçmiş dönem verileri ve gelecekteki muhtemel gelişmeler dikkate alınarak hazırlanan Bakanlığımız 2012 Mali Yılı Performans Programının hazırlanmasında emeği geçen tüm çalışma arkadaşlarıma özverili çalışmalarından dolayı teşekkür eder, programın başarı ile uygulanmasını ve kurumsal amaç ve hedeflerimize ulaşılmasında katkı sağlamasını temenni ederim.

Faruk ÇELİK  
Çalışma ve Sosyal Güvenlik Bakanı

## ÜST YÖNETİCİ SUNUŞ

Kamu mali yönetim sisteminin yeniden yapılandırılması sürecinde başlatılan reform çalışmaları kapsamında mali disiplinin, şeffaflığın ve hesap verebilirliğin sağlanması, kaynakların etkili, ekonomik, verimli kullanılması ve hizmet kalitesinin artırılması amaçlanmıştır.

5018 sayılı Kamu Mali Yönetimi ve Kontrol Kanunu, kamu idarelerinde hesap verebilen bir anlayışın stratejik yönetim çerçevesinde yerleştirilebilmesi için gerekli yasal zemini oluşturmuş, bu amaçla kamu idarelerinde mali yönetim ve kontrolde standart uygulamaların yerleşmesi için stratejik planlama ve performans programı uygulamasına geçilmiştir.

Yeni uygulama ile kamu idareleri, stratejik plan ve performans programları ile kaynaklarının kullanımını kurumsal amaç ve hedefleri doğrultusunda performans odaklı olarak planlamakta ve bu doğrultuda yürüttükleri faaliyet ve projelerin sonuçlarını kamuoyunun bilgisine sunmaktadır.

Bakanlığımızın amaçları ve hedefleri ile bunlara ilişkin mali ve performans bilgilerimizi içeren stratejik plan ile bütçemiz arasında ilişki kuran 2012 Mali Yılı Performans Programının hayırlı olmasını; programın kamuoyu ve ilgili kurum ve kuruluşların bilgi ihtiyacını karşılamasını dilerim.

Namık ATA  
Müsteşar V.

## İÇİNDEKİLER

<b>BAKAN SUNUŞ</b> .....	<b>1</b>
<b>ÜST YÖNETİCİ SUNUŞ</b> .....	<b>3</b>
<b>I. GENEL BİLGİLER</b> .....	<b>5</b>
<b>A-Yetki, Görev ve Sorumluluklar</b> .....	<b>5</b>
<b>B- Teşkilat Yapısı</b> .....	<b>6</b>
<b>C- Fiziksel Kaynaklar</b> .....	<b>8</b>
<b>D- İnsan Kaynakları</b> .....	<b>8</b>
<b>II. PERFORMANS BİLGİLERİ</b> .....	<b>11</b>
<b>A- Temel Politika ve Öncelikler</b> .....	<b>11</b>
<b>B- Amaç ve Hedefler</b> .....	<b>14</b>
<b>C- Performans Hedef ve Göstergeleri ile Faaliyetler</b> .....	<b>17</b>
<b>III. EKLER</b> .....	<b>68</b>

## I. GENEL BİLGİLER

### A- Yetki, Görev ve Sorumluluklar

09/01/1985 tarih ve 3146 sayılı Çalışma ve Sosyal Güvenlik Bakanlığı'nın Teşkilat ve Görevleri Hakkında Kanunda;

**Bakanlığımızın kuruluş amacı**, “çalışma hayatını, işçi-işveren ilişkilerini, iş sağlığı ve güvenliğini düzenlemek, denetlemek ve sosyal güvenlik imkanını sağlamak, bu imkanı yaygınlaştırmak ve geliştirmek, yurt dışında çalışan işçilerimizin çalışma hayatından doğan hak ve menfaatlerini korumak ve geliştirmek,

### **Bakanlığımızın görevleri;**

- a) Çalışma hayatını düzenleyici, işçi - işveren ilişkilerinde çalışma barışının sağlanmasını kolaylaştırıcı ve koruyucu tedbirler almak,
- b) Çalışma hayatındaki mevcut ve muhtemel meseleleri ve çözüm yollarını araştırmak,
- c) Ekonominin gerektirdiği insan gücünü sağlamak için gerekli tedbirleri araştırmak ve uygulanmasının sağlanmasına yardımcı olmak,
- ç) İstihdamı ve tam çalışmayı sağlayacak, çalışanların hayat seviyesini yükseltecek tedbirleri almak,
- d) Çalışanların mesleki eğitimlerini sağlayıcı tedbirler almak,
- e) Sakatların mesleki rehabilitasyonunu sağlayacak tedbirler almak,
- f) İş sağlığı ve güvenliğini sağlayacak tedbirlerin uygulanmasını izlemek,
- g) Çalışma hayatını denetlemek,
- ğ) Sosyal adalet ve sosyal refahın gerçekleşmesi için gerekli tedbirleri almak,
- h) Çeşitli fizyolojik, ekonomik ve sosyal risklere karşı sosyal sigorta hizmetlerini uygulamak,
- ı) Sosyal güvenlik imkanını sağlamak, yaygınlaştırılması ve geliştirilmesi için gerekli tedbirleri almak,
- i) Yabancı ülkelerde çalışan Türk işçilerinin çalışma hayatı ve sosyal güvenlikle ilgili meselelerine çözüm yolları aramak, hak ve menfaatlerini korumak ve geliştirmek,
- j) Çalışma hayatını geliştirmek için çalışanları koruyucu ve çalışmayı destekleyici tedbirleri almak,
- k) Bağlı ve ilgili kuruluşların amaçları ve özel kanunları gereğince idare edilmesini sağlamak ve denetlemek,
- l) İş istatistiklerini derlemek ve yayınlamak,
- m) Çeşitli mevzuatla verilen diğer görev ve hizmetleri yapmak,
- n) İşyerindeki sağlık ve güvenlik risklerini önleyici ve koruyucu hizmetleri yürütenlerin niteliklerini belirlemek, eğitimlerini ve sertifikalandırılmalarını sağlamak,
- o) Mesleki yeterlilik sisteminin oluşturulması ve işletilmesi için gerekli tedbirleri almak,” olarak belirtilmiştir.

İç Denetim Biriminin görevleri ise 5018 sayılı Kamu Mali Yönetimi ve Kontrol Kanunu ile düzenlenmiştir.

## **B-Teşkilat Yapısı**

### **Bakanlık Teşkilatı:**

#### **Merkez Teşkilatı**

##### **Ana Hizmet Birimleri**

- a) Çalışma Genel Müdürlüğü
- b) Dış İlişkiler ve Yurtdışı İşçi Hizmetleri Genel Müdürlüğü
- c) İş Sağlığı ve Güvenliği Genel Müdürlüğü
- ç) Avrupa Birliği Koordinasyon Dairesi Başkanlığı

##### **Danışma ve Denetim Birimleri**

- a) Teftiş Kurulu Başkanlığı
- b) İş Teftiş Kurulu Başkanlığı
- c) Strateji Geliştirme Başkanlığı
- ç) İç Denetim Birimi Başkanlığı
- d) Hukuk Müşavirliği
- e) Bakanlık Müşavirleri
- f) Basın ve Halkla İlişkiler Müşavirliği

##### **Yardımcı Birimler**

- a) Personel Dairesi Başkanlığı
- b) İdari ve Mali İşler Dairesi Başkanlığı
- c) Bilgi İşlem Dairesi Başkanlığı
- ç) Özel Kalem Müdürlüğü

#### **Taşra Teşkilatı**

- Bölge Müdürlükleri (22 ilde)  
Şube Müdürlüğü (Sivas)

#### **Yurtdışı Teşkilatı**

Müşavirlik ve Ataşelikler

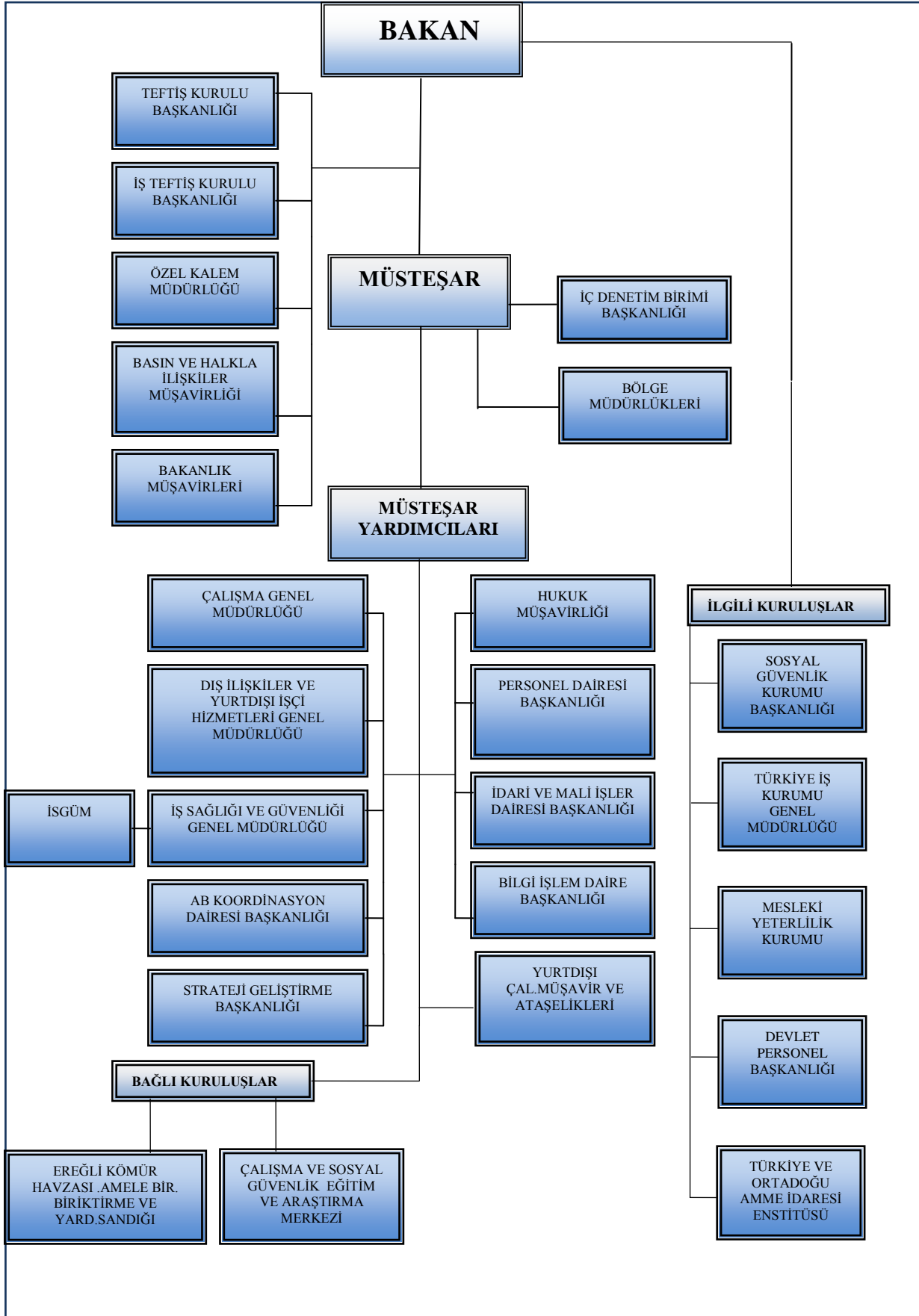
#### **Bağlı Kuruluşlar**

- a) Çalışma ve Sosyal Güvenlik Eğitim ve Araştırma Merkezi
- b) Ereğli Kömür Havzası Amele Birliği Biriktirme ve Yardımlaşma Sandığı

#### **İlgili Kuruluşlar**

- a) Sosyal Güvenlik Kurumu Başkanlığı
- b) Türkiye İş Kurumu Genel Müdürlüğü
- c) Mesleki Yeterlilik Kurumu
- d) Devlet Personel Başkanlığı
- e) Türkiye Ortadoğu Amme İdaresi Enstitüsü





## C-Fiziksel Kaynaklar

Bakanlık; merkez ve bağılı kuruluşları toplam 57.587 metrekare alanda hizmet vermektedir.

Ayrıca 2011 yılı itibariyle Bakanlık personelinin kullanımına tahsis edilen 39 adet lojman bulunmaktadır.

Bakanlığımıza ait binalar ve bu binalarda görev yapan birimler;

**Bakanlık Merkez Binası:** 5 bloktan oluşmaktadır. Bakanlık Makamı, Müsteşarlık Makamı, Müsteşar Yardımcılıkları, Özel Kalem Büroları, Çalışma Genel Müdürlüğü, Dış İlişkiler ve Yurtdışı İşçi Hizmetleri Genel Müdürlüğü, İş Sağlığı ve Güvenliği Genel Müdürlüğü, Avrupa Birliği Koordinasyon Dairesi Başkanlığı, Teftiş Kurulu Başkanlığı, İş Teftiş Kurulu Başkanlığı, Strateji Geliştirme Başkanlığı, İç Denetim Birimi Başkanlığı, Hukuk Müşavirliği, Bakanlık Müşavirliği, Basın ve Halkla İlişkiler Müşavirliği, Personel Dairesi Başkanlığı, İdari ve Mali İşler Dairesi Başkanlığı, Bilgi İşlem Dairesi Başkanlığı, Özel Kalem Müdürlüğü, Yüksek Hakem Kurulu, Çalışma ve Sosyal Güvenlik Bakanlığı Ankara Bölge Müdürlüğü.

**İş Sağlığı ve Güvenliği Merkezi Müdürlüğü:** İstanbul yolu üzerindeki binasında hizmet vermekte ve kullanım alanı 5.000 metrekareden oluşmaktadır.

**Çalışma ve Sosyal Güvenlik Eğitim ve Araştırma Merkezi Müdürlüğü:** Pursaklar semtindeki binasında hizmet vermekte, 3 blok ve 13.243 metrekareden oluşmaktadır.

### Fiziksel Değerler Bilgi Tablosu 2011 yılı

ENVANTER	Adet
Lojman	39
Eğitim Tesisi	1
Telefon Aboneliği	357
Cep Telefonu Aboneliği	37
Faks	103
Binek Otomobil	22
Masaüstü Bilgisayar	2.232
Dizüstü Bilgisayar	1.047
Yazıcı	1.179
Tarayıcı	182
Projeksiyon Cihazı	58

## D- İnsan Kaynakları

2011 yılı Temmuz ayı itibariyle Bakanlığa tahsis edilmiş olan 5.346 kadrodan 2.828 adedi dolu, 2.518 adedi ise boş durumda olup tahsis edilen kadro toplamının % 52,89'u kullanılmıştır.

Bakanlık merkez, taşra ve yurtdışı teşkilatında görev alan personelin 2011 Temmuz ayı sonu itibariyle sayılarına ilişkin bilgiler aşağıdaki tabloda gösterilmektedir:

**TABLO 1. Bakanlık Personel Dağılımı**

<b>MERKEZ TEŞKİLATI PERSONEL SAYISI</b>	
<b>Birim</b>	<b>Personel Sayısı</b>
Bakanlık Makamı	64
<b>Ana Hizmet Birimleri</b>	
Çalışma Genel Müdürlüğü	234
Dış İliş.veYurtdışı İşçi Hiz.Gn.Md.	105
İş Sağlığı ve Güvenliği Genel Md.	137
AB Koordinasyon Dairesi Başkanlığı	56
<b>Danışma ve Denetim Birimleri</b>	
Teftiş Kurulu Başkanlığı	27
İş Teftiş Kurulu Başkanlığı	896
Strateji Geliştirme Başkanlığı	40
İç Denetim Birimi Başkanlığı	10
Hukuk Müşavirliği	24
Basın ve Halkla İlişkiler Müşavirliği	4
<b>Yardımcı Birimler</b>	
Personel Dairesi Başkanlığı	52
İdari ve Mali İşler Dairesi Başkanlığı	150
Bilgi İşlem Dairesi Başkanlığı	50
Özel Kalem Müdürlüğü	9
<b>Yüksek Hakem Kurulu Sek.</b>	<b>1</b>
<b>TOPLAM</b>	<b>1.859</b>

<b>YURT DIŞI TEŞKİLATI PERSONEL SAYISI</b>	
Çal. ve Sos. Güv. Müşaviri	8
Çal. ve Sos. Güv. Müşavir Yrd.	1
Ataşe	15
Ataşe Yrd.	5
<b>TOPLAM</b>	<b>29</b>

<b>TOPLAM PERSONEL SAYISI</b>	<b>2.828</b>
-------------------------------	--------------

<b>TAŞRA TEŞKİLATI PERSONEL SAYISI</b>	
<b>Bölge Müdürlüğü</b>	<b>Personel Sayısı</b>
Adana Bölge Müdürlüğü	47
Ankara Bölge Müdürlüğü	95
Antalya Bölge Müdürlüğü	31
Aydın Bölge Müdürlüğü	22
Bursa Bölge Müdürlüğü	35
Diyarbakır Bölge Müdürlüğü	18
Edirne Bölge Müdürlüğü	16
Elazığ Bölge Müdürlüğü	27
Erzurum Bölge Müdürlüğü	20
Eskişehir Bölge Müdürlüğü	24
Gaziantep Bölge Müdürlüğü	16
İstanbul Bölge Müdürlüğü	113
İzmir Bölge Müdürlüğü	64
Kayseri Bölge Müdürlüğü	24
Kocaeli Bölge Müdürlüğü	28
Konya Bölge Müdürlüğü	37
Kütahya Bölge Müdürlüğü	20
Malatya Bölge Müdürlüğü	30
Samsun Bölge Müdürlüğü	31
Trabzon Bölge Müdürlüğü	23
Van Bölge Müdürlüğü	19
Zonguldak Bölge Müdürlüğü	21
Sivas Şube Müdürlüğü	15
<b>TOPLAM</b>	<b>776</b>
<b>İSGÜM</b>	<b>121</b>
Adana İSGÜM Lab. Şefliği	6
Bursa İSGÜM Lab. Şefliği	2
İstanbul İSGÜM Lab. Şefliği	11
İzmir İSGÜM Lab. Şefliği	8
Kayseri İSGÜM Lab. Şefliği	5
Kocaeli İSGÜM Lab. Şefliği	11
<b>TOPLAM</b>	<b>164</b>
<b>TAŞRA GENEL TOPLAM</b>	<b>940</b>

<b>TABLO 2.HİZMET SINIFLARINA GÖRE PERSONEL DAĞILIMI</b>		
a)	<b>Genel İdare Hizmetleri Sınıfı</b>	2.607
b)	<b>Teknik Hizmetler Sınıfı</b>	105
c)	<b>Sağlık Hizmetleri Sınıfı</b>	36
d)	<b>Yardımcı Hizmetler Sınıfı</b>	80

<b>TABLO 3. ÖĞRENİM DURUMLARINA GÖRE PERSONEL DAĞILIMI</b>		
<b>EĞİTİM DURUMU</b>	<b>SAYI</b>	<b>ORAN (%)</b>
<b>DOKTORA</b>	14	0,5
<b>YÜKSEK LİSANS</b>	113	4
<b>LİSANS</b>	1.825	64,53
<b>ÖNLİSANS</b>	293	10,36
<b>LİSE</b>	510	18,03
<b>ORTAOKUL</b>	62	2,19
<b>İLKOKUL</b>	11	0,39
<b>TOPLAM</b>	2.828	100

<b>TABLO 4. YAŞ GRUPLARINA GÖRE PERSONEL DAĞILIMI</b>		
<b>YAŞ ARALIĞI</b>	<b>SAYI</b>	<b>ORAN (%)</b>
<b>60+</b>	111	3,92
<b>51-60</b>	599	21,18
<b>41-50</b>	942	33,31
<b>31-40</b>	559	19,77
<b>26-30</b>	453	16,02
<b>18-25</b>	164	5,8
<b>TOPLAM</b>	2.828	100

## II. PERFORMANS BİLGİLERİ

### A- Temel Politika ve Öncelikler

Orta Vadeli Programda temel amaç; “ülkemizin refah seviyesinin artırılması nihai hedefi doğrultusunda istikrarlı bir büyüme sürecinde istihdamı artırmak, mali disiplini sürdürmek, yurt içi tasarrufları artırmak, cari açığı azaltmak ve böylece makroekonomik istikrarı güçlendirmektir.” olarak yer almış, istihdamı artırmak için istikrarlı büyüme ortamını sağlayacak politikaların yanı sıra işgücünün niteliğini, işgücü piyasasının esnekliğini ve işgücüne katılımı artıracak politikalara ağırlık verileceği belirtilmiştir.

Programda üç yıllık dönemde üzerinde yoğunlaşılacak öncelikler arasında; Bakanlığımızın faaliyet alanlarıyla ilgili olarak, ekonomik büyüme ve işgücü piyasasını daha esnek hale getirecek politikaların da uygulanmasıyla, Program döneminde, tarım dışında 1,5 milyon kişi ilave istihdam yaratılmasının beklendiği, bu dönemde tarım istihdamında beklenen sınırlı gerilemenin etkisiyle toplam istihdam artışının 1,3 milyon kişi ve dönem sonunda istihdam oranının yüzde 44,8 işsizlik oranının ise yüzde 9,9 olmasının beklendiği ifade edilmiştir.

Makroekonomik politika ve hedefler arasında; büyümenin istikrarlı bir biçimde devam etmesi, istihdamı desteklemesi ve potansiyel hızını yakalaması amacıyla para, maliye ve gelirler politikalarının koordinasyon içerisinde yürütüleceği, istihdamın artırılması ve kayıt dışılığın azaltılması gelir artışı yoluyla tasarrufların artırılması amacına katkı sağlanacağı, işgücü piyasasının esnekliğini ve işgücünün niteliğini yükseltecek düzenlemelerin hayata geçirilerek, aktif işgücü politikalarıyla ekonominin istihdam yaratma kapasitesinin artırılacağı, rekabet gücünü ve istihdamı artırma hedefi doğrultusunda KOBİ’lerin desteklenmesine devam edileceği, bölgelerdeki potansiyelin ve dinamiklerin ulusal büyümeye ve kalkınmaya sağladıkları katkının artırılacağı, kırsal kesimde, verimliliği görece yüksek ekonomik faaliyet alanlarını geliştirmek suretiyle, istihdam ve katma değerin artırılacağı belirtilmiştir.

Program dönemi gelişme eksenleri bölümünde; iş ortamının iyileştirilmesine yönelik olarak bürokrasinin azaltılması, işlemlerin hızlandırılması ve işlem maliyetlerinin düşürülmesi konusundaki çalışmaların sürdürüleceği belirtilmiştir. İşgücü piyasasının geliştirilmesi konusunda istihdam odaklı sürdürülebilir büyüme çerçevesinde, rekabetçi bir ekonomik yapıda ve bilgi toplumuna dönüşüm doğrultusunda istihdam imkanlarının geliştirileceği, kayıt dışı istihdamı önlemeye ve ilave istihdamı teşvik etmeye yönelik tedbirler alınacağı, kıdem tazminatı sorununun sosyal taraflarla istişare içinde kazanılmış hakları koruyan ve bütün işçilerin kıdem tazminatlarını garanti altına alan bir fon teşkil etmek suretiyle çözüleceği, 5982 sayılı Kanunla Anayasa hükümlerinde gerçekleştirilen değişiklikler ile AB ve ILO norm ve standartlarına uyum çerçevesinde, sosyal diyalog, sendikal haklar ve iş sağlığı ve güvenliği alanlarında gerekli düzenlemelerin yapılacağı, gençler, kadınlar ve özürülüler başta olmak üzere işgücü piyasasında dezavantajlı kesimlere yönelik destekleyici politikaların ilave tedbirler de alınarak sürdürüleceği belirtilmiştir.

Eğitimin işgücü talebine duyarlılığının artırılması ve işgücü piyasasında talep edilen nitelik ve nicelikte insan gücünün yetiştirilmesi temel amacı çerçevesinde; iş dünyasının talep ettiği nitelikteki işgücünün yetiştirilmesi amacıyla eğitim sistemi ile işgücü piyasası arasındaki uyumun, hayat boyu öğrenme perspektifinde girişimcilik kültürünün benimsenmesi ve temel beceri ve yetkinliklerin kazandırılması yoluyla güçlendirileceği, mesleki eğitimin payı ve kalitesi artırılarak, özel sektör ve meslek örgütlerinin mesleki eğitim sürecine idari ve mali yönden aktif katılımının sağlanması için düzenlemeler yapılacağı, Ulusal Yeterlilik Çerçevesi oluşturularak

eđitim ve đretim programlarının ulusal meslek standartlarına gre gncelleneceđi ve uyumlařtırılacađına da yer verilmiřtir.

Bakanlıđımız 2009-2013 Dnemi Stratejik Planı ile bađlantılı olarak hazırlanan Performans Programında yer verilecek hedefler belirlenirken Orta Vadeli Programda yer alan ve yukarıda deđinilen hususlar da gz nnde bulundurulmuřtur.

Dokuzuncu Kalkınma Planı ile Bakanlıđımız Stratejik Planında yer alan hedeflerin bađlantılarına ařađıdaki tabloda yer verilmiřtir.

# DOKUZUNCU KALKINMA PLANI/ÇALIŞMA VE SOSYAL GÜVENLİK BAKANLIĞI STRATEJİK PLANI İLİŞKİSİ

## EKONOMİK VE SOSYAL GELİŞME EKSENLERİ

I. REKABET GÜCÜNÜN ARTIRILMASI		II. İSTİHDAMIN ARTIRILMASI		III. BEŞERİ GELİŞME VE SOSYAL DAYANIŞMANIN GÜÇLENDİRİLMESİ		V. KAMU HİZMETLERİNDE KALİTE VE ETKİNLİĞİN ARTIRILMASI	
1.Makroekonomik İstikrarın Kalıcı Hale Getirilmesi	Str. Hedef 5.2,5.4	1.İşgücü Piyasasının Geliştirilmesi	Str.Hedef 1.1,1.2,1.3, 3.7,4.5,9.1, 9.2,9.3	1.Eğitim Sisteminin Geliştirilmesi	Str. Hedef 9.1	1.Kurumlararası Yetki ve Sorumlulukların Rasyonelleştirilmesi	Str. Hedef 1.1,4.10
2.İş Ortamının İyileştirilmesi	Str. Hedef 1.2,1.3,4.3, 4.7,4.11,5,2	2.Eğitimin İşgücü Talebine Duyarlılığının Artırılması	Str. Hedef 4.1,4.2,9.1	3.Gelir Dağılımının İyileştirilmesi, Sosyal İçerme ve Yoksullukla Mücadele	Str. Hedef 2.4,3.1, 9.1,9,3	2.Politika Oluşturma ve Uygulama Kapasitesinin Artırılması	Str. Hedef 5.1,7.3
3.Ekonomide Kayıtdışılığın Azaltılması	Str. Hedef 1.2,1.3,9.1	3.Aktif İşgücü Politikalarının Geliştirilmesi	Str. Hedef 9.1	4.Sosyal Güvenlik Sisteminin Etkinliğinin Artırılması	Str. Hedef 8.1,8.2,8,3	3.Kamu Kesiminde İnsan Kaynaklarının Geliştirilmesi	Str. Hedef 6.1,6.2, 7.1,9.1
7.Ar-Ge ve Yenilikçiliğin Geliştirilmesi	Str. Hedef 2.2,2.3,4.2, 4.3,4.4,4.6, 4.7,4.8,4.9						
8.Bilgi ve İletişim Teknolojilerinin Yaygınlaştırılması	Str. Hedef 7.2						

## MİSYONUMUZ

**Çalışma hayatını düzenlemek, çalışma barışını sağlamak, iş sağlığı ve güvenliğini geliştiren tedbirler almak, toplumun tüm kesimlerinin sosyal güvenliğini sağlayacak ve istihdamı artıracak şartları geliştirmek, yurtdışında çalışan Türk işçilerinin çalışma hayatı ve sosyal güvenlikle ilgili hak ve menfaatlerini korumak ve bunları sürekli kılmaktır.**

## VİZYONUMUZ

**Çalışabilecek tüm insanların kurallara uygun ve barış içinde çalışabildiği, çalışma yaşamı dışındakilerin istihdama hazırlandığı ve sosyal güvencelerinin sağlandığı bir Türkiye oluşturmaktır.**



## **Amaç 2**

Çalışma Hayatındaki Koşulları İyileştirmek.

### **Hedef 2.2**

Kurumsal kapasite artırımı, eğitimde kalitenin tanımlanması ve sınırlılıkları, kalite ölçütleri, eğitimde kaliteyi artırma yolları, akreditasyon gerekçeleri ve akreditasyon uygulamaları, modern yönetim teknikleri, performans değerlendirme ve güncel yaklaşımlar, öğretimde çoklu ortam tasarımı, AB uyumlu eğitim paketleri ve uygulamaları, kamu yönetiminde etik sorunlar, ulusal ve uluslararası çevre politikaları, yetişkin eğitimi ve bilişim konularında araştırmalar yapılacak.

### **Hedef 2.4**

Çalışma hayatı ve iş sağlığı ve güvenliğiyle ilgili olarak sosyal taraflarla işbirliği arttırılacak.

## **Amaç 3**

Uzun Vadede Çocuk İşçiliğinin Sona Erdirilmesi, Kısa Vadede de En Kötü Koşullarda Çocukların Çalıştırılmasının Engellenmesi Amacıyla İzlenecek Stratejileri ve Yöntemleri Saptamak, Ülke Politikasının Oluşturulmasına Katkı Sağlamak.

### **Hedef 3.1**

“Çocuk İşçiliğinin Önlenmesi için Zamana Bağlı Politika ve Program Çerçevesi” kapsamındaki faaliyetler etkin bir şekilde yürütülecektir.

## **Amaç 4**

Toplumda İş Sağlığı ve Güvenliği İle İlgili Duyarlılığı Arttırarak, İş Kazaları ve Meslek Hastalıklarını Azaltmak.

### **Hedef 4.1**

İş sağlığı ve güvenliği alanında her yıl ulusal ve uluslararası çeşitli konferans, kurs, seminer ve sempozyumlar düzenlenecek, eğitimler verilecek.

### **Hedef 4.3**

Tozlu işyerlerinde toz kontrolünün sağlanması ve pnömokonyoz oluşumunun önlenmesi amacıyla yayınlanan “Ulusal Pnömokonyoz Eylem Planı”nın hayata geçirilmesi sağlanacaktır.

### **Hedef 4.6**

İşyerlerinde yapılan ölçüm ve analiz metotlarında çeşitlilik açısından yıllık % 5, ölçüm ve analiz sayısında ise yıllık % 10'luk artış sağlanarak kimyasal, fiziksel, biyolojik inceleme ve araştırmalar yapılacaktır.

### **Hedef 4.11**

Etkin piyasa gözetim ve denetimi ile CE işareti taşımayan kişisel koruyucu donanımlar %10 oranında azaltılacak.

## **Amaç 5**

İşyerlerinin Denetiminde Önleyici Teftiş Yaklaşımını Esas Alarak İşçi Şikayetleri, İş Kazası ve Meslek Hastalıklarının Azaltılmasına Katkı Sağlamak.

### **Hedef 5.2**

İş Teftiş Kurulu Başkanlığınca yürütülen genel denetimler arttırılacak ve proje denetimi şeklinde gerçekleştirilmesine öncelik verilecek.

**Amaç 8**

Yurtdışında Çalışan ve Yurda Kesin Dönüş Yapan Vatandaşlarımızın Hak ve Çıkarlarını Daha Etkin Bir Şekilde Korumak.

**Hedef 8.1**

Yurda kesin dönüş yapmış olan vatandaşlarımız ile yurtdışındaki vatandaşlarımızın hak ve menfaatlerinin korunması ve geliştirilmesi sağlanacaktır.

**Amaç 9**

Çalışma Hayatı, İstihdam ve Sosyal Güvenlik Alanında AB'ye Uyumu ve Ulusal ve Uluslararası Etkinliği Arttırmak.

**Hedef 9.1**

Katılım Öncesi Mali Yardım Aracının (IPA) İnsan Kaynakları Gelişimi Bileşeninin Yönetim Birimi olarak işlemler; kayıtlı istihdamın artırılması, yoksulluğun azaltılması, kadın-erkek eşitliğinin sağlanması gibi sosyal politika ve istihdam alanında belirlenmiş hedeflere yönelik olarak etkin biçimde sürdürülecek.

## C- Performans Hedef ve Göstergeleri ile Faaliyetler

### PERFORMANS HEDEFİ TABLOSU

<b>İdare Adı</b>	18 - ÇALIŞMA VE SOSYAL GÜVENLİK BAKANLIĞI
<b>Amaç</b>	ÇALIŞMA HAYATINDAKİ KOŞULLARI İYİLEŞTİRMEK.
<b>Hedef</b>	Kurumsal kapasite artırımı, eğitimde kalitenin tanımlanması ve sınırlılıkları, kalite ölçütleri, eğitimde kaliteyi artırma yolları, akreditasyon gerekçeleri ve akreditasyon uygulamaları, modern yönetim teknikleri, performans değerlendirme ve güncel yaklaşımlar, öğretimde çoklu ortam tasarımı, AB uyumlu eğitim paketleri ve uygulamaları, kamu yönetiminde etik sorunlar, ulusal ve uluslararası çevre politikaları, yetişkin eğitimi ve bilişim konularında araştırmalar yapılacak.

<b>Performans Hedefi 1</b>	<b>Çalışma hayatının iyileştirilmesine yönelik kurumsal kapasitenin artırılması</b>
Kurumsal kapasite artırımı, eğitimde kalitenin tanımlanması ve sınırlılıkları, kalite ölçütleri, eğitimde kaliteyi artırma yolları, akreditasyon gerekçeleri ve akreditasyon uygulamaları, modern yönetim teknikleri, öğretimde çoklu ortam tasarımı, AB uyumlu eğitim paketleri ve uygulamaları, ulusal ve uluslararası çevre politikaları, yetişkin eğitimi ve bilişim konularında yapılacak çalışmalarla; çalışma hayatının iyileştirilmesine yönelik uygulamaların geliştirilmesi ve yaygınlaştırılmasının yanı sıra uygulanan eğitim modüllerinin artırılması hedeflenmektedir.	

Performans Göstergeleri		Ölçü Birimi	2010	2011	2012
1	Yapılan araştırma sayısı	Adet	6	10	10
Yapılacak araştırmaların çalışma hayatının iyileştirilmesine yönelik katkı sağlaması amaçlanmaktadır.					
2	Oluşturulan eğitim modülü sayısı	Adet	5	10	5
Eğitimlerdeki çeşitlilik artırılarak kalitenin artırılması ve kursiyerlerin memnuniyet oranının artırılması amaçlanmaktadır.					
3	Yayınlanan araştırma sayısı	Adet	0	10	10
Yayımlanacak araştırmaların çalışma hayatının iyileştirilmesine yönelik katkı sağlaması amaçlanmaktadır.					

Faaliyet		Kaynak İhtiyacı		
		Bütçe	Bütçe Dışı	Toplam
1	Araştırma ve inceleme faaliyetleri	610.403	0	610.403
2	Yeni eğitim modüllerinin oluşturulması	348.799	0	348.799
<b>Genel Toplam</b>		<b>959.202</b>	<b>0</b>	<b>959.202</b>

**PERFORMANS HEDEFİ TABLOSU**

<b>İdare Adı</b>	18 - ÇALIŞMA VE SOSYAL GÜVENLİK BAKANLIĞI
------------------	---

<b>Amaç</b>	ÇALIŞMA HAYATINDAKİ KOŞULLARI İYİLEŞTİRMEK.
<b>Hedef</b>	Çalışma hayatı ve iş sağlığı ve güvenliğiyle ilgili olarak sosyal taraflarla işbirliği arttırılacak.

<b>Performans Hedefi 2</b>	<b>Çalışma hayatı ve iş sağlığı ve güvenliğiyle ilgili olarak sosyal taraflarla işbirliğinin arttırılması</b>
Çalışma hayatı ve iş sağlığı güvenliği konularında sosyal taraflarla işbirliği arttırılarak farkındalık oluşturulması ve bu alanda yaşanan sorunların asgari düzeye indirilmesi hedeflenmektedir.	

Performans Göstergeleri		Ölçü Birimi	2010	2011	2012
1	Gerçekleştirilen sempozyum sayısı	Adet	3	5	3
Çalışma hayatı, iş sağlığı ve güvenliği konularında bilinçlenmenin arttırılması ile Çalışma ve Sosyal Güvenlik Eğitim ve Araştırma Merkezinin tanıtılması sağlanacaktır.					
2	Gerçekleştirilen seminer sayısı	Adet	30	35	35
Çalışanlara yönelik iş sağlığı ve güvenliği konularında bilinçlenmenin arttırılması ile Çalışma ve Sosyal Güvenlik Eğitim ve Araştırma Merkezinin tanıtılması sağlanacaktır.					
3	Sempozyum ve seminerlere katılan kurum/kuruluş sayısı	Adet	0	50	150
Çalışma hayatı, iş sağlığı ve güvenliğiyle ilgili olarak sosyal taraflarla işbirliğinin arttırılması ve Çalışma ve Sosyal Güvenlik Eğitim ve Araştırma Merkezinin sosyal taraflara tanıtılması sağlanacaktır.					

Faaliyet		Kaynak İhtiyacı		
		Bütçe	Bütçe Dışı	Toplam
1	Bilinçlendirme ve tanıtım faaliyetleri	871.999	0	871.999
<b>Genel Toplam</b>		<b>871.999</b>	<b>0</b>	<b>871.999</b>

## PERFORMANS HEDEFİ TABLOSU

<b>İdare Adı</b>	18 - ÇALIŞMA VE SOSYAL GÜVENLİK BAKANLIĞI
------------------	---

<b>Amaç</b>	UZUN VADEDE ÇOCUK İŞÇİLİĞİNİN SONA ERDİRİLMESİ, KISA VADEDE DE EN KÖTÜ KOŞULLARDA ÇOCUKLARIN ÇALIŞTIRILMASININ ENGELLENMESİ AMACIYLA İZLENECEK STRATEJİLERİ VE YÖNTEMLERİ SAPTAMAK, ÜLKE POLİTİKASININ OLUŞTURULMASINA KATKI SAĞLAMAK.
<b>Hedef</b>	“Çocuk İşçiliğinin Önlenmesi için Zamana Bağlı Politika ve Program Çerçevesi” kapsamındaki faaliyetler etkin bir şekilde yürütülecektir.

<b>Performans Hedefi 3</b>	<b>Çalışma hayatında, dezavantajlı gruplara yönelik farkındalık oluşturulması</b>
Çalışma hayatında dezavantajlı grupların karşılaştıkları sorunların tespiti ile alınacak önlemlerin belirlenmesi, bu kapsamda yapılacak çalışmalarla dezavantajlı grupların istihdamının artırılması ve çocuk işçiliğinin önlenmesi hedeflenmektedir.	

Performans Göstergeleri		Ölçü Birimi	2010	2011	2012
1	İş birliği yapılan kurum/kuruluş sayısı	Adet	0	8	8
Dezavantajlı grupların istihdamı ve çocuk işçiliğinin önlenmesi konularında ilgili kurumlarla işbirliği artırılabacaktır.					
2	Kurumsal işbirliği ve ortaklık sağlanan il sayısı	Adet	2	5	5
Ziyaret ve toplantılarla dezavantajlı grupların istihdamı ve çocuk işçiliğinin önlenmesi için kurumsal işbirliği sağlanacaktır.					
3	Hazırlanan duyarlılık materyali sayısı	Adet	0	5	2
Duyarlılık artırma çalışmalarında kullanılmak üzere kamuoyuna yönelik olarak yeni materyaller hazırlanacak ve basılacaktır.					

Faaliyetler		Kaynak İhtiyacı		
		Bütçe	Bütçe Dışı	Toplam
1	Bilgilendirme ve tanıtım faaliyetleri	147.000	0	147.000
2	Dezavantajlı gruplara ilişkin periyodik kurul toplantıları	20.000	0	20.000
3	Dezavantajlı gruplara yönelik etkinlikler	381.000	0	381.000
<b>Genel Toplam</b>		<b>548.000</b>	<b>0</b>	<b>548.000</b>

**PERFORMANS HEDEFİ TABLOSU**

<b>İdare Adı</b>	18 - ÇALIŞMA VE SOSYAL GÜVENLİK BAKANLIĞI
------------------	---

<b>Amaç</b>	TOPLUMDA İŞ SAĞLIĞI VE GÜVENLİĞİ İLE İLGİLİ DUYARLILIĞI ARTTIRARAK, İŞ KAZALARI VE MESLEK HASTALIKLARINI AZALTMAK.
<b>Hedef</b>	İş sağlığı ve güvenliği alanında her yıl ulusal ve uluslararası çeşitli konferans, kurs, seminer ve sempozyumlar düzenlenecek, eğitimler verilecek.

<b>Performans Hedefi 4</b>	<b>İş sağlığı ve güvenliği alanında çalışanlara yönelik bilinçlendirme ve belgelendirme eğitimlerinin artırılması</b>
İş sağlığı ve güvenliği konusunda bireysel ve kurumsal bazda eğitim faaliyetleri gerçekleştirilerek, çalışma hayatında bilinçlenmenin artırılması, iş yeri hekimi ve iş güvenliği uzmanlığı sertifikalandırma eğitimleri ile çalışma hayatındaki ihtiyacın giderilmesi hedeflenmektedir.	

Performans Göstergeleri		Ölçü Birimi	2010	2011	2012
1	Kurumdan talep edilen eğitim sayısının bir önceki döneme göre artış oranı	Yüzde	100	183	50
Eğitimlerdeki çeşitlilik ile talep artırılabilecektir.					
2	Kurumdan talep edilen eğitimlerin karşılanma oranı	Yüzde	100	85	90
Fiziki kapasite kullanımının artırılması sağlanacaktır.					
3	Kurumsal bazda gerçekleştirilen eğitim gün sayısı	Gün	101	150	450
Çalışma hayatında bilinçlenmenin artırılması sağlanacaktır.					
4	Düzenlenen eğitimlere bireysel bazda katılım sayısı	Adet	189	250	10.000
Toplumda iş sağlığı ve güvenliği ile ilgili duyarlılığın artırılması sağlanacaktır.					
5	Belgelendirme eğitimleri katılımcı sayısı	Adet	445	2.150	1.000
İş sağlığı ve güvenliği alanında "İş Güvenliği Uzmanı" ve "İşyeri Hekimi" nin belgelendirilerek işverenlerin, kurum ve kuruluşların "İş Güvenliği Uzmanı" ve "İşyeri Hekimi" ihtiyacının karşılanması sağlanacaktır.					
6	Eğitime katılanların memnuniyet oranı	Yüzde	93	95	95
Kursiyerlerin memnuniyet oranının artırılması sağlanacaktır.					

Faaliyet		Kaynak İhtiyacı		
		Bütçe	Bütçe Dışı	Toplam
1	Eğitim ve tanıtım faaliyetleri	871.999	0	871.999
<b>Genel Toplam</b>		<b>871.999</b>	<b>0</b>	<b>871.999</b>

## PERFORMANS HEDEFİ TABLOSU

<b>İdare Adı</b>	18 - ÇALIŞMA VE SOSYAL GÜVENLİK BAKANLIĞI
------------------	---

<b>Amaç</b>	TOPLUMDA İŞ SAĞLIĞI VE GÜVENLİĞİ İLE İLGİLİ DUYARLILIĞI ARTTIRARAK, İŞ KAZALARI VE MESLEK HASTALIKLARINI AZALTMAK.
<b>Hedef</b>	Tozlu işyerlerinde toz kontrolünün sağlanması ve pnömokonyoz oluşumunun önlenmesi amacıyla yayınlanan Ulusal Pnömokonyoz Eylem Planı'nın hayata geçirilmesi sağlanacak.

<b>Performans Hedefi 5</b>	<b>Tozlu işyerlerinde toz kontrolünün sağlanması ve pnömokonyoz oluşumunun önlenmesine yönelik farkındalık oluşturulması</b>
Toza bağlı meslek hastalıklarıyla mücadele etmek için toplumun ve çalışanların bilinçlendirilmesi, korunma yollarının anlatılması, hastalıkları önleme yöntemleri konusunda bilinç ve duyarlılık oluşturulması hedeflenmektedir.	

Performans Göstergesi	Ölçü Birimi	2010	2011	2012
1   Toz ölçümü yapılan işletme sayısı	Adet	80	50	65
Ölçümlerle toza bağlı meslek hastalıkları açısından riskli işletmelerin tespit edilmesi sağlanacaktır.				

Faaliyet		Kaynak İhtiyacı		
		Bütçe	Bütçe Dışı	Toplam
1	İşyerlerinde bilinçlendirme ve ölçümlerin yapılması	507.000	24.700	531.700
<b>Genel Toplam</b>		<b>507.000</b>	<b>24.700</b>	<b>531.700</b>

## PERFORMANS HEDEFİ TABLOSU

<b>İdare Adı</b>	18 - ÇALIŞMA VE SOSYAL GÜVENLİK BAKANLIĞI
------------------	---

<b>Amaç</b>	TOPLUMDA İŞ SAĞLIĞI VE GÜVENLİĞİ İLE İLGİLİ DUYARLILIĞI ARTTIRARAK, İŞ KAZALARI VE MESLEK HASTALIKLARINI AZALTMAK.
<b>Hedef</b>	İşyerlerinde yapılan ölçüm ve analiz metotlarında çeşitlilik açısından yıllık %5, ölçüm ve analiz sayısında ise yıllık % 10 luk artış sağlanarak kimyasal, fiziksel, biyolojik inceleme ve araştırmalar yapılacak.

<b>Performans Hedefi 6</b>	<b>İşyerlerinde yapılan ölçüm ve analiz metotlarında çeşitliliğin artırılması</b>
<p>Saha ölçümlerinin kapsamı genişletilerek, çalışanların sağlığına etki edebilecek faktörlerin tespiti yoluyla daha çok meslek hastalığını oluşmadan engellemek hedeflenmektedir. Ayrıca ölçüm sayısını artırarak daha fazla kişinin mesleki maruziyetinin tespit edilmesi ve bu maruziyetlerin azaltılması için işverenlere uyarılarda bulunularak alınacak önlemlerin belirlenmesi ve uygulamaya konulması ile hem iş veriminde artış hem de sosyal güvenlik maliyetlerinde düşüş sağlanacaktır.</p>	

Performans Göstergeleri		Ölçü Birimi	2010	2011	2012
1	Kimyasal, fiziksel ve biyolojik metot sayısı	Adet	38	43	45
İş Sağlığı ve Güvenliği Merkez laboratuvarlarında her bir kimyasal, fiziksel ve biyolojik faktörün ölçülebilmesi için ayrı bir metot geliştirilmesi sağlanacaktır.					
2	Kimyasal, fiziksel ve biyolojik analiz sayısı	Adet	10.560	10.660	11.672
İşyerleri için ölçülen kimyasal, fiziksel ve biyolojik toplam faktör sayısının artırılması sağlanacaktır.					
3	Risk değerlendirmesi yapılan işyeri sayısı	Adet	0	0	30
Toza bağlı meslek hastalıkları açısından riskli işyerleri ve sektörlerin tespiti ile birlikte önleyici tedbirlerin artırılması hedeflenmektedir.					

Faaliyet		Kaynak İhtiyacı		
		Bütçe	Bütçe Dışı	Toplam
1	Saha ölçümleri, laboratuvar analizleri ve işyerlerinde risk değerlendirilmesi	3.707.000	1.362.000	5.069.000
<b>Genel Toplam</b>		<b>3.707.000</b>	<b>1.362.000</b>	<b>5.069.000</b>



## PERFORMANS HEDEFİ TABLOSU

<b>İdare Adı</b>	18 - ÇALIŞMA VE SOSYAL GÜVENLİK BAKANLIĞI
------------------	---

<b>Amaç</b>	TOPLUMDA İŞ SAĞLIĞI VE GÜVENLİĞİ İLE İLGİLİ DUYARLILIĞI ARTTIRARAK, İŞ KAZALARI VE MESLEK HASTALIKLARINI AZALTMAK.
<b>Hedef</b>	Etkin piyasa gözetim ve denetimi ile CE işareti taşımayan kişisel koruyucu donanımların %10 oranında azaltılacak.

<b>Performans Hedefi 7</b>	<b>Denetime tabi tutulan kişisel koruyucu donanımlardan, CE işareti taşımayanların %10 oranında azaltılması</b>
<p>İş kazası ve meslek hastalıklarını azaltacak güvenli kişisel koruyucu donanımların piyasaya arzının sağlanması, yasalara uygun hareket eden üretici/ithalatçıların korunması, rekabet edebilirliklerinin desteklenmesi amacıyla gözetim ve denetimin etkin bir şekilde yapılması gerekmektedir. Bu maksatla, piyasa gözetimi faaliyetleri yürütülerek, piyasada yer alan güvensiz ürün oranının azaltılması hedeflenmektedir.</p>	

Performans Göstergesi		Ölçü Birimi	2010	2011	2012
1	Teknik düzenlemesi uygun olmayan kişisel koruyucu donanımların, teknik düzenlemesi uygun olan kişisel koruyucu donanımlara oranı	Yüzde	29	26	23
Piyasada yer alan teknik düzenlemesi uygun olmayan Kişisel Koruyucu Donanımların tespit edilmesi sağlanarak, alınacak önlemler belirlenecektir.					

Faaliyetler		Kaynak İhtiyacı		
		Bütçe	Bütçe Dışı	Toplam
1	Denetim faaliyetleri	210.414	0	210.414
2	Laboratuvar analizleri	1.000	9.000	10.000
<b>Genel Toplam</b>		<b>211.414</b>	<b>9.000</b>	<b>220.414</b>

## PERFORMANS HEDEFİ TABLOSU

<b>İdare Adı</b>	18 - ÇALIŞMA VE SOSYAL GÜVENLİK BAKANLIĞI
------------------	---

<b>Amaç</b>	İŞYERLERİNİN DENETİMİNDE ÖNLEYİCİ TEFTİŞ YAKLAŞIMINI ESAS ALARAK İŞÇİ ŞİKÂyetLERİ, İŞ KAZASI VE MESLEK HASTALIKLARININ AZALTILMASINA KATKI SAĞLAMAK.
<b>Hedef</b>	İş Teftiş Kurulu Başkanlığı'na yürütülen genel denetimler arttırılacak ve proje denetimi şeklinde gerçekleştirilmesine öncelik verilecek.

<b>Performans Hedefi 8</b>	<b>Genel ve projelendirilmiş denetimlerin arttırılması</b>
<p>Önleyici teftiş yaklaşımını esas alarak teftişlerin etkinliğinin artırılması amacı; gerek işin yürütümü, gerekse iş sağlığı ve güvenliği yönünden, iş yerlerinde karşılaşılan sorunların giderilmesini sağlamaktır. Çalışma hayatıyla ilgili olarak bireysel sorunların tek tek ele alınarak incelenmesi yerine, işyerlerinde genel teftişler yapılarak bu sorunların ortaya çıkmasının önlenmesi gerekmektedir. Ayrıca önleyici teftiş kapsamında bir önceki yıla ait inceleme raporları takip eden yıllarda değerlendirilerek; işçi şikayetlerinin, iş kazalarının ve meslek hastalıklarının yoğunlaştığı alan, sektör ve konular belirlenerek, iş ilişkilerindeki riskli konular, alan ve sektörlerde projelendirilmiş teftişlerin yaygınlaştırılması ve belirlenen risklere ilişkin çözüm önerileri geliştirilmesi amaçlanmaktadır. Bu itibarla, çalışma hayatının sorunlarına yönelik olarak mevcut teftiş sistem ve yaklaşımlarının yanında, klasik teftiş yöntemleri dışında yeni bir anlayış ve yaklaşım ele alınarak hem genel hem de projelendirilmiş teftişlerin arttırılması hedeflenmektedir.</p>	

Performans Göstergeleri		Ölçü Birimi	2010	2011	2012
1	Gerçekleştirilen projelendirilmiş denetim sayısı	Adet	3	8	10
Önleyici teftiş anlayışının yaygınlaştırılması sağlanacaktır.					
2	Genel denetimlerdeki artış oranı	Yüzde	3	6	10
Denetimlerin yaygınlaştırılması sağlanacaktır.					

Faaliyet		Kaynak İhtiyacı		
		Bütçe	Bütçe Dışı	Toplam
1	İş teftişleri	50.332.698	0	50.332.698
<b>Genel Toplam</b>		<b>50.332.698</b>	<b>0</b>	<b>50.332.698</b>

## PERFORMANS HEDEFİ TABLOSU

<b>İdare Adı</b>	18 - ÇALIŞMA VE SOSYAL GÜVENLİK BAKANLIĞI
------------------	---

<b>Amaç</b>	YURTDIŞINDA ÇALIŞAN VE YURDA KESİN DÖNÜŞ YAPAN VATANDAŞLARIMIZIN HAK VE ÇIKARLARINI DAHA ETKİN BİR ŞEKİLDE KORUMAK.
<b>Hedef</b>	Yurda kesin dönüş yapmış olan vatandaşlarımız ile yurt dışındaki vatandaşlarımızın hak ve menfaatlerinin korunmasını ve geliştirilmesi sağlanacaktır.

<b>Performans Hedefi 9</b>	<b>Vatandaşların hizmete erişebilirliğinin artırılması</b>
----------------------------	--

Vatandaşlarımızın çalışma hayatında karşılaştıkları sorunların çözümüne yönelik olarak birçok ülke ile ortak çalışma grupları oluşturulmuştur. Bu sayede karşılaşılabilecek sorunların tespiti ile alınacak önlemlerin zamanında hayata geçirilmesi sayesinde çalışanlarımızın asgari düzeyde etkilenmesi sağlanmaktadır. Yurtdışı birimlerimizce vatandaşlarımıza çalışma hayatı ile ilgili sorunlarının uluslararası mahkemelere taşınması için yardımcı olunmaktadır. Yurtdışındaki personelimizce yapılan bilgilendirme toplantıları, konferans ve seminerlerin sayıları artırılarak yurtdışında çalışan vatandaşlarımızın sorunlarının çözüme kavuşturulması hedeflenmektedir.

Performans Göstergeleri		Ölçü Birimi	2010	2011	2012
1	Vatandaşlarımızın bulunduğu ülkelerde, sorunların çözümüne yönelik başvuru sayısındaki artış oranı	Yüzde	2	2	3
Yurtdışındaki vatandaşlarımızın çalışma, sosyal güvenlik, ikamet, aile birleşimi, entegrasyon vb. alanlarda karşılaştıkları sorunlarda artış yaşanmaktadır. Vatandaşlarımızın bu sorunların çözümünde Bakanlığımızı tercih etmeleri ve bunun bir göstergesi olarak başvuru sayısındaki artış ifade edilmektedir.					
2	Ulaşılan vatandaş sayısı	Adet	0	0	400.000
Ulaşılan vatandaş sayısını gösterecektir.					

Faaliyetler		Kaynak İhtiyacı		
		Bütçe	Bütçe Dışı	Toplam
1	Yurtdışı teşkilatlarınca bilgilendirme faaliyetlerinin artırılması	7.125.000	0	7.125.000
2	Vatandaş sorunlarının uluslararası platformlara taşınması ve ortak çalışma gruplarının oluşturulması	2.579.000	0	2.579.000
<b>Genel Toplam</b>		<b>9.704.000</b>	<b>0</b>	<b>9.704.000</b>

## PERFORMANS HEDEFİ TABLOSU

<b>İdare Adı</b>	18 - ÇALIŞMA VE SOSYAL GÜVENLİK BAKANLIĞI				
<b>Amaç</b>	ÇALIŞMA HAYATI, İSTİHDAM VE SOSYAL GÜVENLİK ALANINDA AB'YE UYUMU VE ULUSAL VE ULUSLARARASI ETKİNLİĞİ ARTTIRMAK.				
<b>Hedef</b>	Katılım Öncesi Mali Yardım Aracının (IPA) İnsan Kaynakları Gelişimi Bileşeninin Yönetim Birimi olarak işlemler, kayıtlı istihdamın artırılması, yoksulluğun azaltılması, Kadın-Erkek eşitliğinin sağlanması gibi sosyal politika ve istihdam alanında belirlenmiş hedeflere yönelik olarak etkin biçimde sürdürülecek.				
<b>Performans Hedefi 10</b>	<b>Katılım Öncesi Mali Yardım Aracının (IPA) İnsan Kaynakları Gelişimi Bileşeninin Yönetim Birimi olarak işlemlerin, kayıtlı istihdamın artırılması, yoksulluğun azaltılması, kadın-erkek eşitliğinin sağlanması gibi sosyal politika ve istihdam alanında belirlenmiş hedeflere yönelik olarak etkin biçimde sürdürülmesi</b>				
Avrupa Komisyonu tarafından onaylanan İnsan Kaynaklarının Geliştirilmesi Operasyonel Programı daha çok ve iyi iş olanakları ile geniş kapsamlı bir sosyal uyumun sağlandığı, sürdürülebilir ekonomik büyüme yeteneğine sahip bilgi temelli ekonomiye geçişi desteklemeyi amaçlamaktadır. Program ile insan kaynaklarının geliştirilmesi alanında tahsis edilen fonların kullanımı için istihdam, eğitim ve sosyal içerme olmak üzere üç ana öncelik alanı ve bu kapsamda kayıtlı istihdamın, kadın ve genç istihdamının artırılması, mesleki eğitimin kalitesinin iyileştirilmesi, hayat boyu öğrenmenin teşviki ve dezavantajlı kişilerin istihdam piyasasına girişinin kolaylaştırılması dahil olmak üzere bir dizi tedbir belirlenmiştir. Söz konusu tedbirler doğrultusunda uygulanacak olan operasyonlarda mal ve hizmet alımı ile hibe projeleri yoluyla planlanan faaliyetlerin gerçekleştirilmesi hedeflenmektedir.					
<b>Performans Göstergeleri</b>		<b>Ölçü Birimi</b>	<b>2010</b>	<b>2011</b>	<b>2012</b>
1	Süreci başlatılan hibe programı sayısı	Adet	0	4	5
Hibelerin yerelde ve çok fazla sayıda yararlanıcıya ulaştırılması hedeflenmektedir.					
2	Süreci başlatılan hizmet sözleşmesi sayısı	Adet	0	0	12
İstihdam ve sosyal politika alanında uyum ve uygulamanın güçlendirilmesi hedeflenmektedir.					
3	Süreci başlatılan mal alım sözleşmesi sayısı	Adet	0	0	9
İstihdam ve sosyal politika alanında uyum ve uygulamanın güçlendirilmesi hedeflenmektedir.					
<b>Faaliyetler</b>			<b>Kaynak İhtiyacı</b>		
			<b>Bütçe</b>	<b>Bütçe Dışı</b>	<b>Toplam</b>
1	İhale belgelerinin hazırlanması, ihale süreçlerinin tamamlanması ve izlenmesi		1.215.400	0	1.215.400
2	Bilgilendirme, iletişim ve teknik yardım faaliyetleri		834.800	0	834.800
<b>Genel Toplam</b>			<b>2.050.200</b>	<b>0</b>	<b>2.050.200</b>

## **Performans hedefleri ile belirlenme nedenleri ve performans hedeflerinin temel politika ve önceliklerle ilişkisi:**

Belirlenen ve aşağıda yer verilen performans hedefleri, 9. Kalkınma Planı ile 2012-2014 yılları Orta Vadeli Programında aynı gelişme ekseninde yer almaktadır.

**Performans Hedefi 1-** Çalışma hayatının iyileştirilmesine yönelik kurumsal kapasitenin artırılması

Performans hedefi belirlenirken;

2012-2014 yılları Orta Vadeli Programının A. Rekabet Gücünün Artırılması (İş Ortamının İyileştirilmesi) ve E. Kamu Hizmetlerinde Kalite ve Etkinliğin Artırılması (Politika Oluşturma ve Uygulama Kapasitesinin Artırılması) bölümü doğrultusunda; iş ortamında yaşanan sorunlara yönelik önleyici tedbirler oluşturulması ve Bakanlığımızın mevcut idari ve beşeri kapasitesinin stratejik yönetim anlayışı doğrultusunda geliştirilmesi ile yönetim kültürünün yeni yapıya uyarlanması hedeflenmiştir.

**Performans Hedefi 2-** Çalışma hayatı ve iş sağlığı ve güvenliği ile ilgili olarak sosyal taraflarla işbirliğinin artırılması

Performans hedefi belirlenirken;

2012-2014 yılları Orta Vadeli Programının B. İstihdamın Artırılması (İşgücü Piyasasının Geliştirilmesi) bölümü doğrultusunda; sosyal taraflarla işbirliği artırılarak çalışma hayatı, iş sağlığı ve güvenliği konularında yaşanan sorunların tespit edilmesi ve çözümlerine yönelik tedbirlerin alınması hedeflenmiştir.

**Performans Hedefi 3-** Çalışma hayatında, dezavantajlı gruplara yönelik farkındalık oluşturulması

Performans hedefi belirlenirken;

2012-2014 yılları Orta Vadeli Programının A. Rekabet Gücünün Artırılması (İş Ortamının İyileştirilmesi) bölümü doğrultusunda; iş gücü piyasasında başta çocuk işçiliği olmak üzere gençler, kadınlar ve özürlüler olmak üzere dezavantajlı kesimlere yönelik destekleyici politikaların oluşturulması hedeflenmiştir.

**Performans Hedefi 4-** İş sağlığı ve güvenliği alanında çalışanlara yönelik bilinçlendirme ve belgelendirme eğitimlerinin artırılması

Performans hedefi belirlenirken;

2012-2014 yılları Orta Vadeli Programının B. İstihdamın Artırılması (İşgücü Piyasasının Geliştirilmesi, Eğitimin İşgücü Talebine Duyarlılığının Artırılması) bölümleri doğrultusunda; çalışanların iş sağlığı ve güvenliği konusunda bilinçlendirilmeleri ile işgücü piyasasının ihtiyacı olan nitelikli personel (İş Sağlığı ve Güvenliği Uzmanı, İşyeri Hekimi) ihtiyacının giderilmesi hedeflenmiştir.

**Performans Hedefi 5-** Tozlu işyerlerinde toz kontrolünün sağlanması ve pnömokonyoz oluşumunun önlenmesine yönelik farkındalık oluşturulması

**Performans Hedefi 6-** İşyerlerinde yapılan ölçüm ve analiz metotlarında çeşitliliğin artırılması

Performans hedefleri belirlenirken;

2012-2014 yılları Orta Vadeli Programının A. Rekabet Gücünün Artırılması (İş Ortamının İyileştirilmesi, Ar-Ge ve Yenilikçiliğin Geliştirilmesi) bölümü doğrultusunda; meslek hastalıkları ile iş kazalarının azaltılmasına yönelik insan gücünün yetiştirilmesi ve teknolojik alt yapının oluşturulması hedeflenmiştir.

**Performans Hedefi 7-** Denetime tabi tutulan kişisel koruyucu donanımlardan, CE işareti taşımayanların %10 oranında azaltılması

**Performans Hedefi 8-** Genel ve projelendirilmiş denetimlerin arttırılması

Performans hedefleri belirlenirken;

2012-2014 yılları Orta Vadeli Programının A. Rekabet Gücünün Artırılması (İş Ortamının İyileştirilmesi) bölümü doğrultusunda; iş hayatında kullanılan kişisel koruyucu donanımların uluslararası standartlara kavuşturulması ve önleyici teftiş sisteminin geliştirilmesi ile iş ortamlarının iyileştirilmesi hedeflenmiştir.

**Performans Hedefi 9-** Vatandaşların hizmete erişebilirliğinin artırılması

Performans hedefi belirlenirken;

2012-2014 yılları Orta Vadeli Programının C. Beşeri Gelişme ve Sosyal Dayanışmanın Güçlendirilmesi (Sosyal Güvenlik Sisteminin Etkinliğinin Artırılması) bölümü doğrultusunda; yurtdışında çalışan vatandaşlarımızın, buldukları ülkelerde karşılaştıkları sorunların çözümü ile hak ve menfaatlerinin korunması hedeflenmiştir.

**Performans Hedefi 10-** Katılım Öncesi Mali Yardım Aracının (IPA) İnsan Kaynakları Gelişimi Bileşeninin Yönetim Birimi olarak işlemlerin, kayıtlı istihdamın arttırılması, yoksulluğun azaltılması, kadın-erkek eşitliğinin sağlanması gibi sosyal politika ve istihdam alanında belirlenmiş hedeflere yönelik olarak etkin biçimde sürdürülmesi

Performans hedefi belirlenirken;

2012-2014 yılları Orta Vadeli Programının A. Rekabet Gücünün Artırılması (Ekonomide Kayıt dışılığın Azaltılması) C. Beşeri Gelişme ve Sosyal Dayanışmanın Güçlendirilmesi (Gelir Dağılımının İyileştirilmesi, Sosyal İçerme ve Yoksullukla Mücadele) bölümleri doğrultusunda; ekonomide rekabet gücünün artırılması ile kayıt dışılığın önlenmesi ve gelir dağılımı iyileştirilerek yoksulluk ve sosyal dışlanma riski altında bulunan birey ve grupların ekonomik ve sosyal hayata katılımlarını artırarak yaşam kalitelerinin yükseltilmesi ve toplumsal bütünleşmenin sağlanması hedeflenmiştir.

## **Performans göstergeleri ile belirlenme nedenleri:**

1. Yapılan araştırma sayısı
2. Oluşturulan eğitim modülü sayısı
3. Yayınlanan araştırma sayısı
4. Gerçekleştirilen sempozyum sayısı
5. Gerçekleştirilen seminer sayısı
6. Sempozyum ve seminerlere katılan kurum/kuruluş sayısı
7. İşbirliği ve ortaklık sağlanan kurum/kuruluş sayısı
8. Kurumsal işbirliği ve ortaklık sağlanan il sayısı
9. Hazırlanan duyarlılık materyali sayısı
10. Kurumdan talep edilen eğitim sayısının bir önceki döneme göre artış oranı
11. Kurumdan talep edilen eğitimlerin karşılanma oranı
12. Kurumsal bazda gerçekleştirilen eğitim gün sayısı
13. Düzenlenen eğitimlere bireysel bazda katılımcı sayısı
14. Belgelendirme eğitimleri katılımcı sayısı
15. Eğitimlere katılanların memnuniyet oranı
16. Toz ölçümü yapılan işletme sayısı
17. Kimyasal, fiziksel ve biyolojik metot sayısı
18. Kimyasal, fiziksel ve biyolojik analiz sayısı
19. Risk değerlendirmesi yapılan işyeri sayısı
20. Teknik düzenlemesi uygun olmayan kişisel koruyucu donanımların, teknik düzenlemesi uygun olan kişisel koruyucu donanımlara oranı
21. Gerçekleştirilen projelendirilmiş denetim sayısı
22. Genel denetimlerdeki artış oranı
23. Vatandaşımızın bulunduğu ülkelerde, sorunların çözümüne yönelik başvuru sayısındaki artış oranı
24. Ulaşılan vatandaş sayısı
25. Süreci başlatılan hibe programı sayısı
26. Süreci başlatılan hizmet sözleşmesi sayısı
27. Süreci başlatılan mal alım sözleşmesi sayısı

Yukarıda yer verilen performans göstergeleri belirlenirken; performans hedeflerine ne kadar ulaşıldığını ölçebilmeleri, önceki yıllarla karşılaştırılabilir olmaları ve yapılacak değerlendirmelerde yol gösterici nitelikte olmaları ile elde edilme ve değerlendirme maliyetlerinin kabul edilebilir olmaları göz önüne alınmıştır. Bu doğrultuda performans göstergeleri sayısal değerler olarak belirlenmiştir.

## **Faaliyetlere ilişkin açıklamalar ve faaliyetlerin kaynaklarının nasıl tespit edildiği:**

Faaliyetler belirlenirken, Bakanlığımızın görev ve yetkileri doğrultusunda uygulanabilir, yönetilebilir ve performans hedeflerine ulaşmaya yönelik olmaları ile hedeflerin gerçekleştirilmesinde tamamlayıcı olmaları göz önüne alınmıştır.

Faaliyetlerin maliyetleri belirlenirken, faaliyetler ile doğrudan ilişkilendirilebilecek olan bütçe içi ve bütçe dışı (Döner sermaye) kaynaklar dikkate alınmıştır. Maliyetlendirme unsurlarına Faaliyet Maliyetleri Tablolarında yer verilmiştir. Maliyetlerin bütçe kaynakları ile finanse edilen kısmı bütçe kodlarıyla gösterilmiş olup bütçe dışı finans kaynaklarına da kaynak türüne göre yer verilmiştir.

## FAALİYET MALİYETLERİ TABLOSU

<b>İdare Adı</b>	<b>18 - ÇALIŞMA VE SOSYAL GÜVENLİK BAKANLIĞI</b>
<b>Performans Hedefi</b>	<b>1 - Çalışma hayatının iyileştirilmesine yönelik kurumsal kapasitenin artırılması</b>
<b>Faaliyet Adı</b>	<b>Araştırma ve inceleme faaliyetleri</b>
<b>Sorumlu Harcama Birimi veya Birimleri</b>	<b>18.68.00.00 - ÇALIŞMA VE SOSYAL GÜVENLİK EĞİTİM VE ARAŞTIRMA MERKEZİ</b>
<p>Kurumsal kapasite artırımı, eğitimde kalitenin tanımlanması ve sınırlılıkları, kalite ölçütleri, eğitimde kaliteyi artırma yolları, akreditasyon gerekçeleri ve akreditasyon uygulamaları, modern yönetim teknikleri, performans değerlendirme ve güncel yaklaşımlar, öğretimde çoklu ortam tasarımı, AB uyumlu eğitim paketleri ve uygulamaları, kamu yönetiminde etik sorunlar, ulusal ve uluslar arası çevre politikaları, yetişkin eğitimi ve bilişim konularında 10 adet araştırma yapılarak yayımlanacak. Bununla birlikte 10 adet eğitim programı oluşturulacaktır. Maliyetlendirme yapılırken 14 personelin maaş ve sosyal güvenlik prim giderleri ile eğitim, yolluk, kırtasiye, telefon, posta vb. giderler dikkate alınmıştır.</p>	

<b>Ekonomik Kod</b>		<b>Ödenek</b>
01	Personel Giderleri	327.014,00
02	SGK Devlet Primi Giderleri	56.679,00
03	Mal ve Hizmet Alım Giderleri	226.710,00
04	Faiz Giderleri	0,00
05	Cari Transferler	0,00
06	Sermaye Giderleri	0,00
07	Sermaye Transferleri	0,00
08	Borç verme	0,00
<b>Toplam Bütçe Kaynak İhtiyacı</b>		<b>610.403,00</b>
<b>Bütçe Dışı Kaynak</b>	Döner Sermaye	0,00
	Diğer Yurt İçi	0,00
	Yurt Dışı	0,00
<b>Toplam Bütçe Dışı Kaynak İhtiyacı</b>		<b>0,00</b>
<b>Toplam Kaynak İhtiyacı</b>		<b>610.403,00</b>



## FAALİYET MALİYETLERİ TABLOSU

<b>İdare Adı</b>	<b>18 - ÇALIŞMA VE SOSYAL GÜVENLİK BAKANLIĞI</b>
<b>Performans Hedefi</b>	<b>1 - Çalışma hayatının iyileştirilmesine yönelik kurumsal kapasitenin artırılması</b>
<b>Faaliyet Adı</b>	<b>Yeni eğitim modüllerinin oluşturulması</b>
<b>Sorumlu Harcama Birimi veya Birimleri</b>	<b>18.68.00.00 - ÇALIŞMA VE SOSYAL GÜVENLİK EĞİTİM VE ARAŞTIRMA MERKEZİ</b>
<p>Merkezimizin görev alanları ile ilgili olarak ihtiyaç duyulan yeni eğitim modülleri oluşturularak uygulamaya konulacaktır. Maliyetlendirme yapılırken; 8 personelin maaş ve sosyal güvenlik prim giderleri ile eğitim, yolluk, kırtasiye vb. giderler dikkate alınmıştır.</p>	

<b>Ekonomik Kod</b>		<b>Ödenek</b>
01	Personel Giderleri	186.864,00
02	SGK Devlet Primi Giderleri	32.387,00
03	Mal ve Hizmet Alım Giderleri	129.548,00
04	Faiz Giderleri	0,00
05	Cari Transferler	0,00
06	Sermaye Giderleri	0,00
07	Sermaye Transferleri	0,00
08	Borç verme	0,00
<b>Toplam Bütçe Kaynak İhtiyacı</b>		<b>348.799,00</b>
<b>Bütçe Dışı Kaynak</b>	Döner Sermaye	0,00
	Diğer Yurt İçi	0,00
	Yurt Dışı	0,00
<b>Toplam Bütçe Dışı Kaynak İhtiyacı</b>		<b>0,00</b>
<b>Toplam Kaynak İhtiyacı</b>		<b>348.799,00</b>

## FAALİYET MALİYETLERİ TABLOSU

<b>İdare Adı</b>	<b>18 - ÇALIŞMA VE SOSYAL GÜVENLİK BAKANLIĞI</b>
<b>Performans Hedefi</b>	<b>2 - Çalışma hayatı ve iş sağlığı ve güvenliğiyle ilgili olarak sosyal taraflarla işbirliğinin artırılması</b>
<b>Faaliyet Adı</b>	<b>Bilinçlendirme ve tanıtım faaliyetleri</b>
<b>Sorumlu Harcama Birimi veya Birimleri</b>	<b>18.68.00.00 - ÇALIŞMA VE SOSYAL GÜVENLİK EĞİTİM VE ARAŞTIRMA MERKEZİ</b>
<p>Çalışma hayatı, iş sağlığı ve güvenliği ile ilgili sosyal tarafların katılımının sağlandığı sempozyumlar ve seminerler düzenlenecektir. Maliyetlendirme yapılırken; 20 personelin maaş ve sosyal güvenlik prim giderleri ile eğitim, yolluk, kırtasiye vb. giderler dikkate alınmıştır.</p>	

<b>Ekonomik Kod</b>		<b>Ödenek</b>
01	Personel Giderleri	467.161,00
02	SGK Devlet Primi Giderleri	80.967,00
03	Mal ve Hizmet Alım Giderleri	323.871,00
04	Faiz Giderleri	0,00
05	Cari Transferler	0,00
06	Sermaye Giderleri	0,00
07	Sermaye Transferleri	0,00
08	Borç verme	0,00
<b>Toplam Bütçe Kaynak İhtiyacı</b>		<b>871.999,00</b>
<b>Bütçe Dışı Kaynak</b>	Döner Sermaye	0,00
	Diğer Yurt İçi	0,00
	Yurt Dışı	0,00
<b>Toplam Bütçe Dışı Kaynak İhtiyacı</b>		<b>0,00</b>
<b>Toplam Kaynak İhtiyacı</b>		<b>871.999,00</b>

## FAALİYET MALİYETLERİ TABLOSU

<b>İdare Adı</b>	<b>18 - ÇALIŞMA VE SOSYAL GÜVENLİK BAKANLIĞI</b>
<b>Performans Hedefi</b>	<b>3 - Çalışma hayatında, dezavantajlı gruplara yönelik farkındalık oluşturulması</b>
<b>Faaliyet Adı</b>	<b>Bilgilendirme ve tanıtım faaliyetleri</b>
<b>Sorumlu Harcama Birimi veya Birimleri</b>	<b>18.01.30.00 - ÇALIŞMA GENEL MÜDÜRLÜĞÜ</b>
<p>Dezavantajlı gruplara yönelik olarak kadın istihdamı, özürlü istihdamı ve çalışan çocukların çalışma hayatından çekilerek eğitime yönlendirilmesi amacıyla; toplumsal duyarlılığın artırılması için bilgilendirme ve tanıtım faaliyetlerinde (toplantı, mesleki beceri eğitimi) bulunulacaktır. Maliyetlendirme yapılırken kısa film, broşür-afiş, el kitapçığı, posta ve hazırlanacak diğer materyal giderleri dikkate alınmıştır.</p>	

<b>Ekonomik Kod</b>		<b>Ödenek</b>
01	Personel Giderleri	0,00
02	SGK Devlet Primi Giderleri	0,00
03	Mal ve Hizmet Alım Giderleri	0,00
04	Faiz Giderleri	0,00
05	Cari Transferler	0,00
06	Sermaye Giderleri	147.000,00
07	Sermaye Transferleri	0,00
08	Borç verme	0,00
<b>Toplam Bütçe Kaynak İhtiyacı</b>		<b>147.000,00</b>
<b>Bütçe Dışı Kaynak</b>	Döner Sermaye	0,00
	Diğer Yurt İçi	0,00
	Yurt Dışı	0,00
<b>Toplam Bütçe Dışı Kaynak İhtiyacı</b>		<b>0,00</b>
<b>Toplam Kaynak İhtiyacı</b>		<b>147.000,00</b>

## FAALİYET MALİYETLERİ TABLOSU

<b>İdare Adı</b>	<b>18 - ÇALIŞMA VE SOSYAL GÜVENLİK BAKANLIĞI</b>
<b>Performans Hedefi</b>	<b>3 - Çalışma hayatında, dezavantajlı gruplara yönelik farkındalık oluşturulması</b>
<b>Faaliyet Adı</b>	<b>Dezavantajlı gruplara ilişkin periyodik kurul toplantıları</b>
<b>Sorumlu Harcama Birimi veya Birimleri</b>	<b>18.01.30.00 - ÇALIŞMA GENEL MÜDÜRLÜĞÜ</b>
<p>2010/14 sayılı Başbakanlık Genelgesi, kadının istihdamı alanındaki mevcut sorunların tespiti ile bu sorunların giderilmesine yönelik ilgili tüm tarafların gerçekleştirdiği çalışmalarını izlemek, değerlendirmek, koordinasyon ve işbirliğini sağlamak üzere "Kadın İstihdamının Artırılması İzleme ve Koordinasyon Kurulu" nun yılda 3 kez toplanması, organizasyon ve sekretaryası ile 2011/2 sayılı "İşyerlerinde Psikolojik Tacizin (Mobbing) Önlenmesi" konulu Başbakanlık Genelgesi doğrultusunda oluşturulan "Psikolojik Tacizle Mücadele Kurulu" nun sekretaryası Bakanlığımız bünyesinde yürütülmektedir. "Çocuk İşçiliğini Önlemek İçin Zamana Bağlı Politika ve Program Çerçevesi" kapsamında programın yürütülmesini izlemek üzere Ulusal Yönlendirme Komitesi ve Danışma Grubu toplantıları yılda 2 kez yapılmaktadır. Maliyetlendirme yapılırken toplantılara ilişkin giderler (ikram, kırtasiye vb.) dikkate alınmıştır.</p>	

Ekonomik Kod		Ödenek
01	Personel Giderleri	0,00
02	SGK Devlet Primi Giderleri	0,00
03	Mal ve Hizmet Alım Giderleri	0,00
04	Faiz Giderleri	0,00
05	Cari Transferler	0,00
06	Sermaye Giderleri	20.000,00
07	Sermaye Transferleri	0,00
08	Borç verme	0,00
<b>Toplam Bütçe Kaynak İhtiyacı</b>		<b>20.000,00</b>
<b>Bütçe Dışı Kaynak</b>	Döner Sermaye	0,00
	Diğer Yurt İçi	0,00
	Yurt Dışı	0,00
<b>Toplam Bütçe Dışı Kaynak İhtiyacı</b>		<b>0,00</b>
<b>Toplam Kaynak İhtiyacı</b>		<b>20.000,00</b>

## FAALİYET MALİYETLERİ TABLOSU

<b>İdare Adı</b>	<b>18 - ÇALIŞMA VE SOSYAL GÜVENLİK BAKANLIĞI</b>
<b>Performans Hedefi</b>	<b>3 - Çalışma hayatında, dezavantajlı gruplara yönelik farkındalık oluşturulması</b>
<b>Faaliyet Adı</b>	<b>Dezavantajlı gruplara yönelik etkinlikler</b>
<b>Sorumlu Harcama Birimi veya Birimleri</b>	<b>18.01.30.00 - ÇALIŞMA GENEL MÜDÜRLÜĞÜ</b>
<p>Çocuk işçiliğine karşı ülkemizde, küresel kampanyaya desteği arttırmak, ilgili kurum ve kuruluşlar arasında koordinasyon ve işbirliğini sağlamak, çalışma yaşamında kadın ve özürllülere yönelik ayrımcılığın önlenmesi ve toplum ile diğer ilgili tarafların duyarlılığının artırılması amaçlanmaktadır. Bu nedenle Dünya Çocuk İşçiliğiyle Mücadele Günü (12 Haziran), Dünya Kadınlar Günü (8 Mart) ve Özürllüler Haftası (Mayıs) etkinlikleri düzenlenecek olup çocuk işçiliğiyle mücadele, kadın ve özürllü istihdamı konularında farkındalık oluşturulacaktır. Maliyetlendirme yapılırken 6 personelin maaş ve sosyal güvenlik primi giderleri ile yolluk, kırtasiye ve düzenlenecek etkinliklere ilişkin (bez afiş, bayrak, film çekimi, konaklama vb.) giderler dikkate alınmıştır.</p>	

<b>Ekonomik Kod</b>		<b>Ödenek</b>
01	Personel Giderleri	180.000,00
02	SGK Devlet Primi Giderleri	40.000,00
03	Mal ve Hizmet Alım Giderleri	0,00
04	Faiz Giderleri	0,00
05	Cari Transferler	0,00
06	Sermaye Giderleri	161.000,00
07	Sermaye Transferleri	0,00
08	Borç verme	0,00
<b>Toplam Bütçe Kaynak İhtiyacı</b>		<b>381.000,00</b>
<b>Bütçe Dışı Kaynak</b>	Döner Sermaye	0,00
	Diğer Yurt İçi	0,00
	Yurt Dışı	0,00
<b>Toplam Bütçe Dışı Kaynak İhtiyacı</b>		<b>0,00</b>
<b>Toplam Kaynak İhtiyacı</b>		<b>381.000,00</b>

## FAALİYET MALİYETLERİ TABLOSU

<b>İdare Adı</b>	<b>18 - ÇALIŞMA VE SOSYAL GÜVENLİK BAKANLIĞI</b>
<b>Performans Hedefi</b>	<b>4 - İş sağlığı ve güvenliği alanında çalışanlara yönelik bilinçlendirme ve belgelendirme eğitimlerinin artırılması</b>
<b>Faaliyet Adı</b>	<b>Eğitim ve tanıtım faaliyetleri</b>
<b>Sorumlu Harcama Birimi veya Birimleri</b>	<b>18.68.00.00 - ÇALIŞMA VE SOSYAL GÜVENLİK EĞİTİM VE ARAŞTIRMA MERKEZİ</b>
<p>İş sağlığı ve güvenliği konusunda bireysel ve kurumsal bazda eğitim faaliyetleri gerçekleştirilerek çalışma hayatında bilinçlenmenin artırılması sağlanacak olup bu alanda belgelendirme eğitimleri düzenlenecektir. Maliyetlendirme yapılırken 20 personelin maaş ve sosyal güvenlik prim giderleri ile eğitim, yolluk, kırtasiye vb. giderler dikkate alınmıştır.</p>	

<b>Ekonomik Kod</b>		<b>Ödenek</b>
01	Personel Giderleri	467.161,00
02	SGK Devlet Primi Giderleri	80.967,00
03	Mal ve Hizmet Alım Giderleri	323.871,00
04	Faiz Giderleri	0,00
05	Cari Transferler	0,00
06	Sermaye Giderleri	0,00
07	Sermaye Transferleri	0,00
08	Borç verme	0,00
<b>Toplam Bütçe Kaynak İhtiyacı</b>		<b>871.999,00</b>
<b>Bütçe Dışı Kaynak</b>	Döner Sermaye	0,00
	Diğer Yurt İçi	0,00
	Yurt Dışı	0,00
<b>Toplam Bütçe Dışı Kaynak İhtiyacı</b>		<b>0,00</b>
<b>Toplam Kaynak İhtiyacı</b>		<b>871.999,00</b>

## FAALİYET MALİYETLERİ TABLOSU

<b>İdare Adı</b>	<b>18 - ÇALIŞMA VE SOSYAL GÜVENLİK BAKANLIĞI</b>
<b>Performans Hedefi</b>	<b>5 - Tozlu işyerlerinde toz kontrolünün sağlanması ve pnömokonyoz oluşumunun önlenmesine yönelik farkındalık oluşturulması</b>
<b>Faaliyet Adı</b>	<b>İşyerlerinde bilinçlendirme ve ölçümlerin yapılması</b>
<b>Sorumlu Harcama Birimi veya Birimleri</b>	<b>18.01.32.61 - İŞ SAĞLIĞI VE GÜVENLİĞİ MERKEZİ</b>
<p>İşyerlerinde toz kontrolünün sağlanması ve pnömokonyoz oluşumunun önlenmesine yönelik ölçümler yapılacak ve ölçümler sonrasında çıkacak sonuçlara göre farkındalık çalışmaları yürütülecektir. Maliyetlendirme yapılırken 10 personelin maaş ve sosyal güvenlik prim giderleri dikkate alınmıştır.</p>	

<b>Ekonomik Kod</b>		<b>Ödenek</b>
01	Personel Giderleri	432.000,00
02	SGK Devlet Primi Giderleri	75.000,00
03	Mal ve Hizmet Alım Giderleri	0,00
04	Faiz Giderleri	0,00
05	Cari Transferler	0,00
06	Sermaye Giderleri	0,00
07	Sermaye Transferleri	0,00
08	Borç verme	0,00
<b>Toplam Bütçe Kaynak İhtiyacı</b>		<b>507.000,00</b>
<b>Bütçe Dışı Kaynak</b>	Döner Sermaye	24.700,00
	Diğer Yurt İçi	0,00
	Yurt Dışı	0,00
<b>Toplam Bütçe Dışı Kaynak İhtiyacı</b>		<b>24.700,00</b>
<b>Toplam Kaynak İhtiyacı</b>		<b>531.700,00</b>

## FAALİYET MALİYETLERİ TABLOSU

<b>İdare Adı</b>	<b>18 - ÇALIŞMA VE SOSYAL GÜVENLİK BAKANLIĞI</b>
<b>Performans Hedefi</b>	<b>6 - İşyerlerinde yapılan ölçüm ve analiz metotlarında çeşitliliğin artırılması</b>
<b>Faaliyet Adı</b>	<b>Saha ölçümleri, laboratuvar analizleri ve işyerlerinde risk değerlendirilmesi</b>
<b>Sorumlu Harcama Birimi veya Birimleri</b>	<b>18.01.32.61 - İŞ SAĞLIĞI VE GÜVENLİĞİ MERKEZİ</b>
<p>İş Sağlığı ve Güvenliği Merkezi personeli ölçüm yapılacak işyerlerine gerekli tüm cihaz ve ekipmanlarıyla beraber giderek işyerlerinde inceleme araştırma ve ölçüm faaliyetlerini gerçekleştirmektedir. Bu görevler sırasında kullanılan cihazların bakım ve onarımları ile sarf malzemeleri için gereken maddi kaynak ve görevli personelin harcırahları Merkezin döner sermayesinden karşılanmaktadır. İşyerlerinden alınan numuneler ise Merkez veya Kocaeli laboratuvarlarından birinde sabit analiz cihazlarıyla analiz edilmektedir. Yapılan ölçüm ve analizlerin uluslararası standartlara uygun kalitede olmasını sağlamak amacı ile Merkezde kalite çalışmalarına hız verilmiş, iş hijyeni ve kalite birimlerine personel takviyesi yapılmıştır. Merkezin kalite sistemini akredite ettirebilmek için Türk Akreditasyon Kurumuna 2011 yılında başvurulmuştur. Kalite sistemini uygulamak, geliştirmek, sürdürmek ve akredite ettirebilmek amacı ile aynı sayıdaki ölçüm ve analiz için daha çok sayıda personele, cihaza ve sarf malzemesine ihtiyaç duyulmaktadır. Personel maaşları haricinde, bu alanda yapılan çalışmalar için mali kaynak (cihaz, malzeme, eğitim, yolluklar) yine Merkez döner sermayesinden karşılanmaktadır. Maliyetlendirme yapılırken 73 personelin maaş ve sosyal güvenlik prim giderleri dikkate alınmış olup döner sermayeden ayrılan kaynakla ise alınacak sarf malzemeler ve görev yollukları karşılanacaktır.</p>	

<b>Ekonomik Kod</b>		<b>Ödenek</b>
01	Personel Giderleri	3.160.000,00
02	SGK Devlet Primi Giderleri	547.000,00
03	Mal ve Hizmet Alım Giderleri	0,00
04	Faiz Giderleri	0,00
05	Cari Transferler	0,00
06	Sermaye Giderleri	0,00
07	Sermaye Transferleri	0,00
08	Borç verme	0,00
<b>Toplam Bütçe Kaynak İhtiyacı</b>		<b>3.707.000,00</b>
<b>Bütçe Dışı Kaynak</b>	Döner Sermaye	1.362.000,00
	Diğer Yurt İçi	0,00
	Yurt Dışı	0,00
<b>Toplam Bütçe Dışı Kaynak İhtiyacı</b>		<b>1.362.000,00</b>
<b>Toplam Kaynak İhtiyacı</b>		<b>5.069.000,00</b>



## FAALİYET MALİYETLERİ TABLOSU

<b>İdare Adı</b>	<b>18 - ÇALIŞMA VE SOSYAL GÜVENLİK BAKANLIĞI</b>
<b>Performans Hedefi</b>	<b>7 - Denetime tabi tutulan kişisel koruyucu donanımlardan, CE işareti taşımayanların %10 oranında azaltılması</b>
<b>Faaliyet Adı</b>	<b>Denetim faaliyetleri</b>
<b>Sorumlu Harcama Birimi veya Birimleri</b>	<b>18.01.32.00 - İŞ SAĞLIĞI VE GÜVENLİĞİ GENEL MÜDÜRLÜĞÜ</b>
<p>Kişisel koruyucu donanımların teknik düzenlemesine uygun olup olmadığının tespiti için yürütülen çalışmalardır. Satış noktalarında yapılan denetimleri, üretici ve dağıtıcılarla yapılan görüşmeleri, gerektiğinde ilgili onaylanmış kuruluşla ya da Dış Ticaret Müsteşarlığı ile yapılan görüşmeleri ve bu görüşmeler sonucu alınan kararların uygulanması çalışmalarını kapsar. Denetimler yıllık olarak programlanmaktadır. Ayrıca re'sen, şikayet ve ihbarlar üzerine de denetimler yapılmaktadır. Denetimler tam zamanlı olarak görevli 5 personel tarafından ülke genelinde gerçekleştirilmektedir. Ortalama iki ayda bir Ankara dışında gerçekleştirilen denetimler için 2'ser personel bir hafta süre ile görevlendirilmektedir. Maliyetlendirme yapılırken 5 personelin maaş ve sosyal güvenlik prim giderleri ile mal ve hizmet alımları dikkate alınmıştır.</p>	

Ekonomik Kod		Ödenek
01	Personel Giderleri	150.602,00
02	SGK Devlet Primi Giderleri	53.504,00
03	Mal ve Hizmet Alım Giderleri	6.308,00
04	Faiz Giderleri	0,00
05	Cari Transferler	0,00
06	Sermaye Giderleri	0,00
07	Sermaye Transferleri	0,00
08	Borç verme	0,00
<b>Toplam Bütçe Kaynak İhtiyacı</b>		<b>210.414,00</b>
<b>Bütçe Dışı Kaynak</b>	Döner Sermaye	0,00
	Diğer Yurt İçi	0,00
	Yurt Dışı	0,00
<b>Toplam Bütçe Dışı Kaynak İhtiyacı</b>		<b>0,00</b>
<b>Toplam Kaynak İhtiyacı</b>		<b>210.414,00</b>

## FAALİYET MALİYETLERİ TABLOSU

<b>İdare Adı</b>	<b>18 - ÇALIŞMA VE SOSYAL GÜVENLİK BAKANLIĞI</b>
<b>Performans Hedefi</b>	<b>7 - Denetime tabi tutulan kişisel koruyucu donanımlardan, CE işareti taşımayanların %10 oranında azaltılması</b>
<b>Faaliyet Adı</b>	<b>Laboratuvar analizleri</b>
<b>Sorumlu Harcama Birimi veya Birimleri</b>	<b>18.01.32.00 - İŞ SAĞLIĞI VE GÜVENLİĞİ GENEL MÜDÜRLÜĞÜ</b>
<p>Denetimler ve belge incelemelerine göre güvenli olduğundan şüphe edilen kişisel koruyucu donanımların, akredite test kuruluşlarında teste tabi tutulması gerekebilmektedir. Kişisel koruyucu donanımlar için test yapabilecek akredite kuruluş sayısı sınırlıdır ve her ürünün testi ülkemizde yapılamamaktadır. Bu nedenle laboratuvar analizleri hizmet satın alınması şeklinde gerçekleştirilecek olup maliyetlendirme yapılırken mal ve hizmet alımı giderleri dikkate alınmıştır.</p>	

<b>Ekonomik Kod</b>		<b>Ödenek</b>
01	Personel Giderleri	0,00
02	SGK Devlet Primi Giderleri	0,00
03	Mal ve Hizmet Alım Giderleri	1.000,00
04	Faiz Giderleri	0,00
05	Cari Transferler	0,00
06	Sermaye Giderleri	0,00
07	Sermaye Transferleri	0,00
08	Borç verme	0,00
<b>Toplam Bütçe Kaynak İhtiyacı</b>		<b>1.000,00</b>
<b>Bütçe Dışı Kaynak</b>	Döner Sermaye	9.000,00
	Diğer Yurt İçi	0,00
	Yurt Dışı	0,00
<b>Toplam Bütçe Dışı Kaynak İhtiyacı</b>		<b>9.000,00</b>
<b>Toplam Kaynak İhtiyacı</b>		<b>10.000,00</b>

## FAALİYET MALİYETLERİ TABLOSU

<b>İdare Adı</b>	<b>18 - ÇALIŞMA VE SOSYAL GÜVENLİK BAKANLIĞI</b>
<b>Performans Hedefi</b>	<b>8 - Genel ve projelendirilmiş denetimlerin artırılması</b>
<b>Faaliyet Adı</b>	<b>İş teftişleri</b>
<b>Sorumlu Harcama Birimi veya Birimleri</b>	<b>18.00.00.21 - İŞ TEFTİŞ KURULU BAŞKANLIĞI</b>
<p>Önleyici teftiş yaklaşımı esas alınarak, gerek işin yürütümü gerek iş sağlığı ve güvenliği yönünden, öncelikle işyerlerinde karşılaşılan sorunların belirlenmesi ve bu sorunların giderilmesi amaçlanmaktadır. Bu amaca yönelik olarak genel teftişlerin artırılmasının yanı sıra projelendirilmiş teftişlerin yürütülmesi de sağlanacaktır. Maliyetlendirme yapılırken İş Müfettişlerinin maaş, sosyal güvenlik prim giderleri ile yolluk, posta, kırtasiye giderleri, demirbaş (dizüstü bilgisayar, büro mefruşatı vb.) ve teftişler esnasında kullanılacak kişisel koruyucu donanım ve ölçüm cihazları ihtiyacı giderleri dikkate alınmıştır.</p>	

<b>Ekonomik Kod</b>		<b>Ödenek</b>
01	Personel Giderleri	34.919.760,00
02	SGK Devlet Primi Giderleri	5.016.938,00
03	Mal ve Hizmet Alım Giderleri	9.489.000,00
04	Faiz Giderleri	0,00
05	Cari Transferler	0,00
06	Sermaye Giderleri	907.000,00
07	Sermaye Transferleri	0,00
08	Borç verme	0,00
<b>Toplam Bütçe Kaynak İhtiyacı</b>		<b>50.332.698,00</b>
<b>Bütçe Dışı Kaynak</b>	Döner Sermaye	0,00
	Diğer Yurt İçi	0,00
	Yurt Dışı	0,00
<b>Toplam Bütçe Dışı Kaynak İhtiyacı</b>		<b>0,00</b>
<b>Toplam Kaynak İhtiyacı</b>		<b>50.332.698,00</b>

## FAALİYET MALİYETLERİ TABLOSU

<b>İdare Adı</b>	<b>18 - ÇALIŞMA VE SOSYAL GÜVENLİK BAKANLIĞI</b>
<b>Performans Hedefi</b>	<b>9 - Vatandaşların hizmete erişebilirliğinin artırılması</b>
<b>Faaliyet Adı</b>	<b>Yurtdışı teşkilatlarınca bilgilendirme faaliyetlerinin artırılması</b>
<b>Sorumlu Harcama Birimi veya Birimleri</b>	<b>18.01.31.63 - ÇALIŞMA MÜŞAVİRLİKLERİ VE ATAŞELİKLERİ</b>
<p>Yurtdışında yaşayan vatandaşlarımızın buldukları ülkelerde çalışma hayatına ve toplumsal yaşama uyumlarının sağlanması ile saygın ve güçlü bir konuma gelmelerine katkıda bulunmak, ülkemize bağlılıklarının idamesi ve pekiştirilmesi amacıyla yurtdışı teşkilatımız çeşitli faaliyetler gerçekleştirmektedir. Büyük çoğunluğu büro dışı faaliyet olarak yürütülen bu çalışmalarda, yurtdışında bulunan vatandaşlarımızın kurmuş oldukları birlik ve derneklere gidilerek, buldukları ülke ve Türk mevzuatı çerçevesinde elde edebilecekleri haklar konusunda ve karşılaştıkları sorunların çözümüne yönelik bilgiler verilmekte, uyum ve toplumsal konularının güçlendirilmesi konularında yönlendirmeler yapılmakta ve devletimizin her zaman yanlarında olduğu hissi verilmeye çalışılmaktadır. Maliyetlendirme yapılırken yurtdışı personelinin maaş ve sosyal güvenlik prim giderleri ile kırtasiye, demirbaş vb. giderler dikkate alınmıştır.</p>	

<b>Ekonomik Kod</b>		<b>Ödenek</b>
01	Personel Giderleri	6.525.000,00
02	SGK Devlet Primi Giderleri	300.000,00
03	Mal ve Hizmet Alım Giderleri	300.000,00
04	Faiz Giderleri	0,00
05	Cari Transferler	0,00
06	Sermaye Giderleri	0,00
07	Sermaye Transferleri	0,00
08	Borç verme	0,00
<b>Toplam Bütçe Kaynak İhtiyacı</b>		<b>7.125.000,00</b>
<b>Bütçe Dışı Kaynak</b>	Döner Sermaye	0,00
	Diğer Yurt İçi	0,00
	Yurt Dışı	0,00
<b>Toplam Bütçe Dışı Kaynak İhtiyacı</b>		<b>0,00</b>
<b>Toplam Kaynak İhtiyacı</b>		<b>7.125.000,00</b>

## FAALİYET MALİYETLERİ TABLOSU

<b>İdare Adı</b>	<b>18 - ÇALIŞMA VE SOSYAL GÜVENLİK BAKANLIĞI</b>
<b>Performans Hedefi</b>	<b>9 - Vatandaşların hizmete erişebilirliğinin artırılması</b>
<b>Faaliyet Adı</b>	<b>Vatandaş sorunlarının uluslararası platformlara taşınması ve ortak çalışma gruplarının oluşturulması</b>
<b>Sorumlu Harcama Birimi veya Birimleri</b>	<b>18.01.31.63 - ÇALIŞMA MÜŞAVİRLİKLERİ VE ATAŞELİKLERİ</b>
<p>Yurtdışı İşçi Hizmetleri Genel Müdürlüğünün görevleri yurtdışında bulunan vatandaşlarımızın sorunlarını çözmek, hak ve menfaatlerini korumak ve istihdama daha yoğun katılmalarına yardımcı olmak, buldukları ülkelerin çalışma hayatına ve toplumsal yaşamına uyumlarını temin ile saygın ve güçlü bir konuma gelmelerine katkıda bulunmak, ülkemize bağlılıklarının idamesi ve pekiştirilmesi ile özellikle genç kuşakların Türk kimliğine aidiyet duygularını muhafaza etmelerine katkıda bulunmak ve Bakanlığımızın yabancı ülkelerin Çalışma ve Sosyal Güvenlik Bakanlıkları ve uluslararası kuruluşlarla ilişkilerinin ve işbirliğinin geliştirilmesini sağlamaktır. Birçok ülke ile ortak çalışma grupları oluşturulmuş ve bu grupların çalışmaları karşılıklı olarak devam etmektedir. Vatandaşlarımızın buldukları ülkedeki çalışma hayatı ile ilgili sorunlarının uluslararası mahkemelere taşınması için kendilerine yurtdışı birimlerimizce yardımcı olunmaktadır. Maliyetlendirme yapılırken konuyla ilgili olarak görevlendirilecek personel ile yurtdışı teşkilatında görevli personelin maaş, sosyal güvenlik primi giderleri ile yolluk, telefon, kırtasiye ve posta giderleri dikkate alınmıştır.</p>	

<b>Ekonomik Kod</b>		<b>Ödenek</b>
01	Personel Giderleri	2.019.000,00
02	SGK Devlet Primi Giderleri	170.000,00
03	Mal ve Hizmet Alım Giderleri	390.000,00
04	Faiz Giderleri	0,00
05	Cari Transferler	0,00
06	Sermaye Giderleri	0,00
07	Sermaye Transferleri	0,00
08	Borç verme	0,00
<b>Toplam Bütçe Kaynak İhtiyacı</b>		<b>2.579.000,00</b>
<b>Bütçe Dışı Kaynak</b>	Döner Sermaye	0,00
	Diğer Yurt İçi	0,00
	Yurt Dışı	0,00
<b>Toplam Bütçe Dışı Kaynak İhtiyacı</b>		<b>0,00</b>
<b>Toplam Kaynak İhtiyacı</b>		<b>2.579.000,00</b>

## FAALİYET MALİYETLERİ TABLOSU

<b>İdare Adı</b>	<b>18 - ÇALIŞMA VE SOSYAL GÜVENLİK BAKANLIĞI</b>
<b>Performans Hedefi</b>	<b>10 - Katılım Öncesi Mali Yardım Aracının (IPA) İnsan Kaynakları Gelişimi Bileşeninin Yönetim Birimi olarak işlemlerin, kayıtlı istihdamın artırılması, yoksulluğun azaltılması, kadın-erkek eşitliğinin sağlanması gibi sosyal politika ve istihdam alanında belirlenmiş hedeflere yönelik olarak etkin biçimde sürdürülmesi</b>
<b>Faaliyet Adı</b>	<b>İhale belgelerinin hazırlanması, ihale süreçlerinin tamamlanması ve izlenmesi</b>
<b>Sorumlu Harcama Birimi veya Birimleri</b>	<b>18.01.33.00 - AVRUPA BİRLİĞİ KOORDİNASYON DAİRESİ BAŞKANLIĞI</b>
<p>Bakanlığımız sorumluluğunda yönetilen İnsan Kaynaklarının Geliştirilmesi Operasyonel Programının ihale, sözleşme ve finansman işlemlerinin AB ve ulusal kurallar çerçevesinde etkin bir şekilde yerine getirebilmesi için yurtdışı toplantılara katılım sağlanacak ve gerekli olan konularda personele yurtdışında staj yapma imkanı sağlanacaktır. Maliyetlendirme yapılırken 35 personelin maaş ve sosyal güvenlik prim giderleri ile mal ve hizmet alım giderleri dikkate alınmıştır.</p>	

<b>Ekonomik Kod</b>		<b>Ödenek</b>
01	Personel Giderleri	962.200,00
02	SGK Devlet Primi Giderleri	155.000,00
03	Mal ve Hizmet Alım Giderleri	98.200,00
04	Faiz Giderleri	0,00
05	Cari Transferler	0,00
06	Sermaye Giderleri	0,00
07	Sermaye Transferleri	0,00
08	Borç verme	0,00
<b>Toplam Bütçe Kaynak İhtiyacı</b>		<b>1.215.400,00</b>
<b>Bütçe Dışı Kaynak</b>	Döner Sermaye	0,00
	Diğer Yurt İçi	0,00
	Yurt Dışı	0,00
<b>Toplam Bütçe Dışı Kaynak İhtiyacı</b>		<b>0,00</b>
<b>Toplam Kaynak İhtiyacı</b>		<b>1.215.400,00</b>

## FAALİYET MALİYETLERİ TABLOSU

<b>İdare Adı</b>	<b>18 - ÇALIŞMA VE SOSYAL GÜVENLİK BAKANLIĞI</b>
<b>Performans Hedefi</b>	<b>10 - Katılım Öncesi Mali Yardım Aracının (IPA) İnsan Kaynakları Gelişimi Bileşeninin Yönetim Birimi olarak işlemlerin, kayıtlı istihdamın artırılması, yoksulluğun azaltılması, kadın-erkek eşitliğinin sağlanması gibi sosyal politika ve istihdam alanında belirlenmiş hedeflere yönelik olarak etkin biçimde sürdürülmesi</b>
<b>Faaliyet Adı</b>	<b>Bilgilendirme, iletişim ve teknik yardım faaliyetleri</b>
<b>Sorumlu Harcama Birimi veya Birimleri</b>	<b>18.01.33.00 - AVRUPA BİRLİĞİ KOORDİNASYON DAİRESİ BAŞKANLIĞI</b>
<p>Bakanlığımız sorumluluğunda yönetilen İnsan Kaynaklarının Geliştirilmesi Operasyonel Programı altında yürütülecek hibe programlarının yerel düzeyde tanıtılması ve yerel aktörlere proje tasarımı ile yönetimi alanlarında eğitim verilerek yerel kapasitelerinin geliştirilmesi hedeflenmektedir. Maliyetlendirme yapılırken 20 personelin maaş ve sosyal güvenlik prim giderleri ile yolluk vb. giderler dikkate alınmıştır.</p>	

<b>Ekonomik Kod</b>		<b>Ödenek</b>
01	Personel Giderleri	675.000,00
02	SGK Devlet Primi Giderleri	95.000,00
03	Mal ve Hizmet Alım Giderleri	64.800,00
04	Faiz Giderleri	0,00
05	Cari Transferler	0,00
06	Sermaye Giderleri	0,00
07	Sermaye Transferleri	0,00
08	Borç verme	0,00
<b>Toplam Bütçe Kaynak İhtiyacı</b>		<b>834.800,00</b>
<b>Bütçe Dışı Kaynak</b>	Döner Sermaye	0,00
	Diğer Yurt İçi	0,00
	Yurt Dışı	0,00
<b>Toplam Bütçe Dışı Kaynak İhtiyacı</b>		<b>0,00</b>
<b>Toplam Kaynak İhtiyacı</b>		<b>834.800,00</b>

## D- İdarenin Toplam Kaynak İhtiyacı

<b>Faaliyet maliyetleri:</b>	
<b>Bütçe</b>	<b>: 69.763.512,00 TL</b>
<b>Döner Sermaye</b>	<b>: 1.395.700,00 TL</b>
<b>TOPLAM</b>	<b>: <u>71.159.212,00 TL</u></b>
<b>Genel yönetim giderleri</b>	<b>: 125.736.488,00 TL</b>
<b>Diğer idarelere yapılacak transferler</b>	<b>: 31.356.463.000,00 TL</b>
<b>TOPLAM KAYNAK İHTİYACI</b>	<b>: 31.553.358.700,00 TL</b>

Bakanlığımız bütçesi içerisinde yer alan ve bütçe büyüklüğünün yaklaşık %99,4'üne tekabül eden 31.356.463.000,00 TL'nin 31.335.463.000,00 TL'si Bakanlığımız ilgili kuruluşları olan Sosyal Güvenlik Kurumu, Türkiye İş Kurumu ve Türkiye ve Orta Doğu Amme İdaresi Enstitüsüne transfer edilecek olup 21.000.000,00 TL'si ise Mevsimlik Tarım İşçileri Projesi (METİP) kapsamında mevsimlik tarım işçilerinin yoğun olduğu illerde kullanılmak üzere proje karşılığında İl Özel İdare Bütçelerine transfer edilecektir.

Faaliyet maliyetlerinin toplamı olan 71.159.212,00 TL'nin %98 'lik kısmını oluşturan 69.763.512,00 TL bütçe kaynaklarından, %2'lik kısmını oluşturan 1.395.700,00 TL ise döner sermaye kaynaklarından finanse edilecektir.

Transfer edilecek ödenekler çıktıktan sonra kalan 195.500.000,00 TL bütçe ödeneğinin; %35,7'si olan 69.763.512,00 TL Program Döneminde yer alan performans hedeflerine yönelik faaliyetlerle ilişkilendirilmiş olup %64,3'ü olan 125.736.488,00 TL ise genel yönetim giderleri içerisinde yer alacaktır.



## İDARE PERFORMANS TABLOSU

İdare Adı	18 - ÇALIŞMA VE SOSYAL GÜVENLİK BAKANLIĞI
-----------	---

PERFORMANS HEDEFİ	FAALİYET	AÇIKLAMA	2012					
			Bütçe İçi		Bütçe Dışı		Toplam	
			(TL)	PAY(%)	(TL)	PAY(%)	(TL)	PAY(%)
1		<b>Çalışma hayatının iyileştirilmesine yönelik kurumsal kapasitenin artırılması</b>	<b>959.202,00</b>	<b>0,00</b>	<b>0,00</b>	<b>0,00</b>	<b>959.202,00</b>	<b>0,00</b>
	1	Araştırma ve inceleme faaliyetleri	610.403,00	0,00	0,00	0,00	610.403,00	0,00
	2	Yeni eğitim modüllerinin oluşturulması	348.799,00	0,00	0,00	0,00	348.799,00	0,00
2		<b>Çalışma hayatı ve iş sağlığı ve güvenliğiyle ilgili olarak sosyal taraflarla işbirliğinin artırılması</b>	<b>871.999,00</b>	<b>0,00</b>	<b>0,00</b>	<b>0,00</b>	<b>871.999,00</b>	<b>0,00</b>
	3	Bilinçlendirme ve tanıtım faaliyetleri	871.999,00	0,00	0,00	0,00	871.999,00	0,00
3		<b>Çalışma hayatında, dezavantajlı gruplara yönelik farkındalık oluşturulması</b>	<b>548.000,00</b>	<b>0,00</b>	<b>0,00</b>	<b>0,00</b>	<b>548.000,00</b>	<b>0,00</b>
	4	Bilgilendirme ve tanıtım faaliyetleri	147.000,00	0,00	0,00	0,00	147.000,00	0,00
	5	Dezavantajlı gruplara ilişkin periyodik kurul toplantıları	20.000,00	0,00	0,00	0,00	20.000,00	0,00
	6	Dezavantajlı gruplara yönelik etkinlikler	381.000,00	0,00	0,00	0,00	381.000,00	0,00
4		<b>İş sağlığı ve güvenliği alanında çalışanlara yönelik bilinçlendirme ve belgelendirme eğitimlerinin artırılması</b>	<b>871.999,00</b>	<b>0,00</b>	<b>0,00</b>	<b>0,00</b>	<b>871.999,00</b>	<b>0,00</b>
	7	Eğitim ve tanıtım faaliyetleri	871.999,00	0,00	0,00	0,00	871.999,00	0,00
5		<b>Tozlu işyerlerinde toz kontrolünün sağlanması ve pnömokonyoz oluşumunun önlenmesine yönelik farkındalık oluşturulması</b>	<b>507.000,00</b>	<b>0,00</b>	<b>24.700,00</b>	<b>1,77</b>	<b>531.700,00</b>	<b>0,00</b>
	8	İşyerlerinde bilinçlendirme ve ölçümlerin yapılması	507.000,00	0,00	24.700,00	1,77	531.700,00	0,00

6		<b>İşyerlerinde yapılan ölçüm ve analiz metotlarında çeşitliliğin artırılması</b>	<b>3.707.000,00</b>	<b>0,01</b>	<b>1.362.000,00</b>	<b>97,59</b>	<b>5.069.000,00</b>	<b>0,02</b>
	9	Saha ölçümleri, laboratuvar analizleri ve işyerlerinde risk değerlendirilmesi	3.707.000,00	0,01	1.362.000,00	97,59	5.069.000,00	0,02
7		<b>Denetime tabi tutulan kişisel koruyucu donanımlardan, CE işareti taşımayanların %10 oranında azaltılması</b>	<b>211.414,00</b>	<b>0,00</b>	<b>9.000,00</b>	<b>0,64</b>	<b>220.414,00</b>	<b>0,00</b>
	10	Denetim faaliyetleri	210.414,00	0,00	0,00	0,00	210.414,00	0,00
	11	Laboratuvar analizleri	1.000,00	0,00	9.000,00	0,64	10.000,00	0,00
8		<b>Genel ve projelendirilmiş denetimlerin artırılması</b>	<b>50.332.698,00</b>	<b>0,16</b>	<b>0,00</b>	<b>0,00</b>	<b>50.332.698,00</b>	<b>0,16</b>
	12	İş teftişleri	50.332.698,00	0,16	0,00	0,00	50.332.698,00	0,16
9		<b>Vatandaşların hizmete erişebilirliğinin artırılması</b>	<b>9.704.000,00</b>	<b>0,03</b>	<b>0,00</b>	<b>0,00</b>	<b>9.704.000,00</b>	<b>0,03</b>
	13	Yurtdışı teşkilatlarınca bilgilendirme faaliyetlerinin artırılması	7.125.000,00	0,02	0,00	0,00	7.125.000,00	0,02
	14	Vatandaş sorunlarının uluslararası platformlara taşınması ve ortak çalışma gruplarının oluşturulması	2.579.000,00	0,01	0,00	0,00	2.579.000,00	0,01
10		<b>Katılım Öncesi Mali Yardım Aracının (IPA) İnsan Kaynakları Gelişimi Bileşeninin Yönetim Birimi olarak işlemlerin, kayıtlı istihdamın artırılması, yoksulluğun azaltılması, kadın-erkek eşitliğinin sağlanması gibi sosyal politika ve istihdam alanında belirlenmiş hedeflere yönelik olarak etkin biçimde sürdürülmesi</b>	<b>2.050.200,00</b>	<b>0,01</b>	<b>0,00</b>	<b>0,00</b>	<b>2.050.200,00</b>	<b>0,01</b>
	15	İhale belgelerinin hazırlanması, ihale süreçlerinin tamamlanması ve izlenmesi	1.215.400,00	0,00	0,00	0,00	1.215.400,00	0,00
	16	Bilgilendirme, iletişim ve teknik yardım faaliyetleri	834.800,00	0,00	0,00	0,00	834.800,00	0,00
<b>Performans Hedefleri Maliyetleri Toplamı</b>			<b>69.763.512,00</b>	<b>0,22</b>	<b>1.395.700,00</b>	<b>100,00</b>	<b>71.159.212,00</b>	<b>0,23</b>
<b>Genel Yönetim Giderleri</b>			<b>125.736.488,00</b>	<b>0,40</b>			<b>125.736.488,00</b>	<b>0,40</b>
<b>Diğer İdarelere Transfer Edilecek Kaynaklar Toplamı</b>			<b>31.356.463.000,00</b>	<b>99,38</b>			<b>31.356.463.000,00</b>	<b>99,38</b>
<b>GENEL TOPLAM</b>			<b>31.551.963.000,00</b>	<b>100,00</b>	<b>1.395.700,00</b>	<b>100,00</b>	<b>31.553.358.700,00</b>	<b>100,00</b>

**TOPLAM KAYNAK İHTİYACI TABLOSU**

<b>İDARE ADI</b>	<b>18 - ÇALIŞMA VE SOSYAL GÜVENLİK BAKANLIĞI</b>
------------------	--

	Ekonomik Kodlar (I.Düzye)		FALİYET TOPLAMI	GENEL YÖNETİM GİDERLERİ TOPLAMI	DİĞER İDARELERE TRANSFER EDİLECEK KAYNAKLAR TOPLAMI	GENEL TOPLAM
	<b>BÜTÇE KAYNAK İHTİYACI</b>	<b>01</b>	Personel Giderleri	50.471.762,00	53.441.238,00	0,00
	<b>02</b>	SGK Devlet Primi Giderleri	6.703.442,00	10.114.558,00	0,00	16.818.000,00
	<b>03</b>	Mal ve Hizmet Alım Giderleri	11.353.308,00	14.367.692,00	0,00	25.721.000,00
	<b>04</b>	Faiz Giderleri	0,00	0,00	0,00	0,00
	<b>05</b>	Cari Transferler	0,00	5.820.000,00	31.280.111.000,00	31.285.931.000,00
	<b>06</b>	Sermaye Giderleri	1.235.000,00	28.195.000,00	0,00	29.430.000,00
	<b>07</b>	Sermaye Transferleri	0,00	13.798.000,00	76.352.000,00	90.150.000,00
	<b>08</b>	Borç verme	0,00	0,00	0,00	0,00
	<b>09</b>	Yedek Ödenek	0,00	0,00	0,00	0,00
	<b>BÜTÇE ÖDENEĞİ TOPLAMI</b>		<b>69.763.512,00</b>	<b>125.736.488,00</b>	<b>31.356.463.000,00</b>	<b>31.551.963.000,00</b>
<b>BÜTÇE DIŞI KAYNAK</b>	Döner Sermaye		1.395.700,00	0,00		1.395.700,00
	Diğer Yurt İçi Kaynaklar		0,00	0,00		0,00
	Yurt Dışı Kaynaklar		0,00	0,00		0,00
	<b>Toplam Bütçe Dışı Kaynak İhtiyacı</b>		<b>1.395.700,00</b>	<b>0,00</b>		<b>1.395.700,00</b>
<b>TOPLAM KAYNAK İHTİYACI</b>			<b>71.159.212,00</b>	<b>125.736.488,00</b>	<b>31.356.463.000,00</b>	<b>31.553.358.700,00</b>

**TOPLAM KAYNAK İHTİYACI TABLOSU**

**18.00.00.02 - ÖZEL KALEM**

Ekonomik Kodlar (I.Düzye)		FALİYET TOPLAMI	GENEL YÖNETİM GİDERLERİ TOPLAMI	DİĞER İDARELERE TRANSFER EDİLECEK KAYNAKLAR TOPLAMI	GENEL TOPLAM	
<b>BÜTÇE KAYNAK İHTİYACI</b>	<b>01</b>	Personel Giderleri	0,00	4.244.500,00	0,00	4.244.500,00
	<b>02</b>	SGK Devlet Primi Giderleri	0,00	676.000,00	0,00	676.000,00
	<b>03</b>	Mal ve Hizmet Alım Giderleri	0,00	759.000,00	0,00	759.000,00
	<b>04</b>	Faiz Giderleri	0,00	0,00	0,00	0,00
	<b>05</b>	Cari Transferler	0,00	0,00	0,00	0,00
	<b>06</b>	Sermaye Giderleri	0,00	0,00	0,00	0,00
	<b>07</b>	Sermaye Transferleri	0,00	0,00	0,00	0,00
	<b>08</b>	Borç verme	0,00	0,00	0,00	0,00
	<b>09</b>	Yedek Ödenek	0,00	0,00	0,00	0,00
	<b>Bütçe Ödeneği Toplamı</b>		<b>0,00</b>	<b>5.679.500,00</b>	<b>0,00</b>	<b>5.679.500,00</b>
<b>BÜTÇE DIŞI KAYNAK</b>	Döner Sermaye		0,00	0,00		0,00
	Diğer Yurt İçi Kaynaklar		0,00	0,00		0,00
	Yurt Dışı Kaynaklar		0,00	0,00		0,00
	<b>Toplam Bütçe Dışı Kaynak İhtiyacı</b>		<b>0,00</b>	<b>0,00</b>		<b>0,00</b>
<b>TOPLAM KAYNAK İHTİYACI</b>		<b>0,00</b>	<b>5.679.500,00</b>	<b>0,00</b>	<b>5.679.500,00</b>	

**TOPLAM KAYNAK İHTİYACI TABLOSU**

**18.00.00.20 - TEFTİŞ KURULU BAŞKANLIĞI**

	Ekonomik Kodlar (I.Düzye)		FALİYET TOPLAMI	GENEL YÖNETİM GİDERLERİ TOPLAMI	DIĞER İDARELERE TRANSFER EDİLECEK KAYNAKLAR TOPLAMI	GENEL TOPLAM
	<b>BÜTÇE KAYNAK İHTİYACI</b>	<b>01</b>	Personel Giderleri	0,00	1.074.600,00	0,00
	<b>02</b>	SGK Devlet Primi Giderleri	0,00	164.000,00	0,00	164.000,00
	<b>03</b>	Mal ve Hizmet Alım Giderleri	0,00	139.000,00	0,00	139.000,00
	<b>04</b>	Faiz Giderleri	0,00	0,00	0,00	0,00
	<b>05</b>	Cari Transferler	0,00	0,00	0,00	0,00
	<b>06</b>	Sermaye Giderleri	0,00	0,00	0,00	0,00
	<b>07</b>	Sermaye Transferleri	0,00	0,00	0,00	0,00
	<b>08</b>	Borç verme	0,00	0,00	0,00	0,00
	<b>09</b>	Yedek Ödenek	0,00	0,00	0,00	0,00
	<b>Bütçe Ödeneği Toplamı</b>		<b>0,00</b>	<b>1.377.600,00</b>	<b>0,00</b>	<b>1.377.600,00</b>
<b>BÜTÇE DIŐI KAYNAK</b>	Döner Sermaye		0,00	0,00		0,00
	Diđer Yurt İçi Kaynaklar		0,00	0,00		0,00
	Yurt DıŐı Kaynaklar		0,00	0,00		0,00
	<b>Toplam Bütçe DıŐı Kaynak İhtiyacı</b>		<b>0,00</b>	<b>0,00</b>		<b>0,00</b>
<b>TOPLAM KAYNAK İHTİYACI</b>			<b>0,00</b>	<b>1.377.600,00</b>	<b>0,00</b>	<b>1.377.600,00</b>

TOPLAM KAYNAK İHTİYACI TABLOSU

18.00.00.21 - İŞ TEFTİŞ KURULU BAŞKANLIĞI

BÜTÇE KAYNAK İHTİYACI	Ekonomik Kodlar (I.Düzye)		FALİYET TOPLAMI	GENEL YÖNETİM GİDERLERİ TOPLAMI	DİĞER İDARELERE TRANSFER EDİLECEK KAYNAKLAR TOPLAMI	GENEL TOPLAM
	<b>01</b>	Personel Giderleri	34.919.760,00	810.540,00	0,00	35.730.300,00
<b>02</b>	SGK Devlet Primi Giderleri	5.016.938,00	302.062,00	0,00	5.319.000,00	
<b>03</b>	Mal ve Hizmet Alım Giderleri	9.489.000,00	0,00	0,00	9.489.000,00	
<b>04</b>	Faiz Giderleri	0,00	0,00	0,00	0,00	
<b>05</b>	Cari Transferler	0,00	0,00	0,00	0,00	
<b>06</b>	Sermaye Giderleri	907.000,00	0,00	0,00	907.000,00	
<b>07</b>	Sermaye Transferleri	0,00	0,00	0,00	0,00	
<b>08</b>	Borç verme	0,00	0,00	0,00	0,00	
<b>09</b>	Yedek Ödenek	0,00	0,00	0,00	0,00	
<b>Bütçe Ödeneği Toplamı</b>		<b>50.332.698,00</b>	<b>1.112.602,00</b>	<b>0,00</b>	<b>51.445.300,00</b>	
BÜTÇE DIŞI KAYNAK	Döner Sermaye	0,00	0,00		0,00	
	Diğer Yurt İçi Kaynaklar	0,00	0,00		0,00	
	Yurt Dışı Kaynaklar	0,00	0,00		0,00	
	<b>Toplam Bütçe Dışı Kaynak İhtiyacı</b>	<b>0,00</b>	<b>0,00</b>		<b>0,00</b>	
<b>TOPLAM KAYNAK İHTİYACI</b>		<b>50.332.698,00</b>	<b>1.112.602,00</b>	<b>0,00</b>	<b>51.445.300,00</b>	

**TOPLAM KAYNAK İHTİYACI TABLOSU**

**18.00.00.25 - BASIN VE HALKLA İLİŞKİLER MÜŞAVİRLİĞİ**

BÜTÇE KAYNAK İHTİYACI	Ekonomik Kodlar (I.Düzye)		FALİYET TOPLAMI	GENEL YÖNETİM GİDERLERİ TOPLAMI	DIĞER İDARELERE TRANSFER EDİLECEK KAYNAKLAR TOPLAMI	GENEL TOPLAM
	<b>01</b>	Personel Giderleri	0,00	34.000,00	0,00	34.000,00
<b>02</b>	SGK Devlet Primi Giderleri	0,00	8.000,00	0,00	8.000,00	
<b>03</b>	Mal ve Hizmet Alım Giderleri	0,00	66.000,00	0,00	66.000,00	
<b>04</b>	Faiz Giderleri	0,00	0,00	0,00	0,00	
<b>05</b>	Cari Transferler	0,00	0,00	0,00	0,00	
<b>06</b>	Sermaye Giderleri	0,00	0,00	0,00	0,00	
<b>07</b>	Sermaye Transferleri	0,00	0,00	0,00	0,00	
<b>08</b>	Borç verme	0,00	0,00	0,00	0,00	
<b>09</b>	Yedek Ödenek	0,00	0,00	0,00	0,00	
<b>Bütçe Ödeneği Toplamı</b>		<b>0,00</b>	<b>108.000,00</b>	<b>0,00</b>	<b>108.000,00</b>	
BÜTÇE DIŐI KAYNAK	Döner Sermaye	0,00	0,00		0,00	
	Diđer Yurt İçi Kaynaklar	0,00	0,00		0,00	
	Yurt DıŐı Kaynaklar	0,00	0,00		0,00	
	<b>Toplam Bütçe DıŐı Kaynak İhtiyacı</b>	<b>0,00</b>	<b>0,00</b>		<b>0,00</b>	
<b>TOPLAM KAYNAK İHTİYACI</b>		<b>0,00</b>	<b>108.000,00</b>	<b>0,00</b>	<b>108.000,00</b>	

**TOPLAM KAYNAK İHTİYACI TABLOSU**

**18.01.00.04 - İDARİ VE MALİ İŞLER DAİRESİ BAŞKANLIĞI**

	Ekonomik Kodlar (I.Düzye)		FALİYET TOPLAMI	GENEL YÖNETİM GİDERLERİ TOPLAMI	DİĞER İDARELERE TRANSFER EDİLECEK KAYNAKLAR TOPLAMI	GENEL TOPLAM
<b>BÜTÇE KAYNAK İHTİYACI</b>	<b>01</b>	Personel Giderleri	0,00	4.083.000,00	0,00	4.083.000,00
	<b>02</b>	SGK Devlet Primi Giderleri	0,00	819.000,00	0,00	819.000,00
	<b>03</b>	Mal ve Hizmet Alım Giderleri	0,00	7.199.500,00	0,00	7.199.500,00
	<b>04</b>	Faiz Giderleri	0,00	0,00	0,00	0,00
	<b>05</b>	Cari Transferler	0,00	832.000,00	0,00	832.000,00
	<b>06</b>	Sermaye Giderleri	0,00	8.339.000,00	0,00	8.339.000,00
	<b>07</b>	Sermaye Transferleri	0,00	0,00	248.000,00	248.000,00
	<b>08</b>	Borç verme	0,00	0,00	0,00	0,00
	<b>09</b>	Yedek Ödenek	0,00	0,00	0,00	0,00
		<b>Bütçe Ödeneği Toplamı</b>		<b>0,00</b>	<b>21.272.500,00</b>	<b>248.000,00</b>
<b>BÜTÇE DIŞI KAYNAK</b>	Döner Sermaye		0,00	0,00		0,00
	Diğer Yurt İçi Kaynaklar		0,00	0,00		0,00
	Yurt Dışı Kaynaklar		0,00	0,00		0,00
	<b>Toplam Bütçe Dışı Kaynak İhtiyacı</b>		<b>0,00</b>	<b>0,00</b>		<b>0,00</b>
<b>TOPLAM KAYNAK İHTİYACI</b>			<b>0,00</b>	<b>21.272.500,00</b>	<b>248.000,00</b>	<b>21.520.500,00</b>



TOPLAM KAYNAK İHTİYACI TABLOSU

18.01.00.05 - PERSONEL DAİRESİ BAŞKANLIĞI

BÜTÇE KAYNAK İHTİYACI	Ekonomik Kodlar (I.Düzye)		FALİYET TOPLAMI	GENEL YÖNETİM GİDERLERİ TOPLAMI	DİĞER İDARELERE TRANSFER EDİLECEK KAYNAKLAR TOPLAMI	GENEL TOPLAM
	<b>01</b>	Personel Giderleri	0,00	1.797.300,00	0,00	1.797.300,00
<b>02</b>	SGK Devlet Primi Giderleri	0,00	359.000,00	0,00	359.000,00	
<b>03</b>	Mal ve Hizmet Alım Giderleri	0,00	22.000,00	0,00	22.000,00	
<b>04</b>	Faiz Giderleri	0,00	0,00	0,00	0,00	
<b>05</b>	Cari Transferler	0,00	0,00	0,00	0,00	
<b>06</b>	Sermaye Giderleri	0,00	0,00	0,00	0,00	
<b>07</b>	Sermaye Transferleri	0,00	0,00	0,00	0,00	
<b>08</b>	Borç verme	0,00	0,00	0,00	0,00	
<b>09</b>	Yedek Ödenek	0,00	0,00	0,00	0,00	
<b>Bütçe Ödeneği Toplamı</b>		<b>0,00</b>	<b>2.178.300,00</b>	<b>0,00</b>	<b>2.178.300,00</b>	
BÜTÇE DIŞI KAYNAK	Döner Sermaye	0,00	0,00		0,00	
	Diğer Yurt İçi Kaynaklar	0,00	0,00		0,00	
	Yurt Dışı Kaynaklar	0,00	0,00		0,00	
	<b>Toplam Bütçe Dışı Kaynak İhtiyacı</b>	<b>0,00</b>	<b>0,00</b>		<b>0,00</b>	
<b>TOPLAM KAYNAK İHTİYACI</b>		<b>0,00</b>	<b>2.178.300,00</b>	<b>0,00</b>	<b>2.178.300,00</b>	

TOPLAM KAYNAK İHTİYACI TABLOSU

18.01.00.10 - BİLGİ İŞLEM DAİRE BAŞKANLIĞI

BÜTÇE KAYNAK İHTİYACI	Ekonomik Kodlar (I.Düzye)		FALİYET TOPLAMI	GENEL YÖNETİM GİDERLERİ TOPLAMI	DiĞER İDARELERE TRANSFER EDİLECEK KAYNAKLAR TOPLAMI	GENEL TOPLAM
	<b>01</b>	Personel Giderleri	0,00	1.784.900,00	0,00	1.784.900,00
<b>02</b>	SGK Devlet Primi Giderleri	0,00	352.000,00	0,00	352.000,00	
<b>03</b>	Mal ve Hizmet Alım Giderleri	0,00	1.261.000,00	0,00	1.261.000,00	
<b>04</b>	Faiz Giderleri	0,00	0,00	0,00	0,00	
<b>05</b>	Cari Transferler	0,00	0,00	0,00	0,00	
<b>06</b>	Sermaye Giderleri	0,00	17.410.000,00	0,00	17.410.000,00	
<b>07</b>	Sermaye Transferleri	0,00	0,00	0,00	0,00	
<b>08</b>	Borç verme	0,00	0,00	0,00	0,00	
<b>09</b>	Yedek Ödenek	0,00	0,00	0,00	0,00	
<b>Bütçe Ödeneđi Toplamı</b>		<b>0,00</b>	<b>20.807.900,00</b>	<b>0,00</b>	<b>20.807.900,00</b>	
BÜTÇE DIŐI KAYNAK	Döner Sermaye	0,00	0,00		0,00	
	Diđer Yurt İçi Kaynaklar	0,00	0,00		0,00	
	Yurt DıŐı Kaynaklar	0,00	0,00		0,00	
	<b>Toplam Bütçe DıŐı Kaynak İhtiyacı</b>	<b>0,00</b>	<b>0,00</b>		<b>0,00</b>	
<b>TOPLAM KAYNAK İHTİYACI</b>		<b>0,00</b>	<b>20.807.900,00</b>	<b>0,00</b>	<b>20.807.900,00</b>	

TOPLAM KAYNAK İHTİYACI TABLOSU

18.01.00.23 - STRATEJİ GELİŞTİRME BAŞKANLIĞI

BÜTÇE KAYNAK İHTİYACI	Ekonomik Kodlar (I.Düzey)		FALİYET TOPLAMI	GENEL YÖNETİM GİDERLERİ TOPLAMI	DİĞER İDARELERE TRANSFER EDİLECEK KAYNAKLAR TOPLAMI	GENEL TOPLAM
	<b>01</b>	Personel Giderleri	0,00	1.401.600,00	0,00	1.401.600,00
<b>02</b>	SGK Devlet Primi Giderleri	0,00	257.000,00	0,00	257.000,00	
<b>03</b>	Mal ve Hizmet Alım Giderleri	0,00	101.000,00	0,00	101.000,00	
<b>04</b>	Faiz Giderleri	0,00	0,00	0,00	0,00	
<b>05</b>	Cari Transferler	0,00	315.000,00	31.280.111.000,00	31.280.426.000,00	
<b>06</b>	Sermaye Giderleri	0,00	0,00	0,00	0,00	
<b>07</b>	Sermaye Transferleri	0,00	0,00	55.104.000,00	55.104.000,00	
<b>08</b>	Borç verme	0,00	0,00	0,00	0,00	
<b>09</b>	Yedek Ödenek	0,00	0,00	0,00	0,00	
<b>Bütçe Ödeneği Toplamı</b>		<b>0,00</b>	<b>2.074.600,00</b>	<b>31.335.215.000,00</b>	<b>31.337.289.600,00</b>	
<b>BÜTÇE DIŞI KAYNAK</b>	Döner Sermaye	0,00	0,00		0,00	
	Diğer Yurt İçi Kaynaklar	0,00	0,00		0,00	
	Yurt Dışı Kaynaklar	0,00	0,00		0,00	
	<b>Toplam Bütçe Dışı Kaynak İhtiyacı</b>	<b>0,00</b>	<b>0,00</b>		<b>0,00</b>	
<b>TOPLAM KAYNAK İHTİYACI</b>		<b>0,00</b>	<b>2.074.600,00</b>	<b>31.335.215.000,00</b>	<b>31.337.289.600,00</b>	

**TOPLAM KAYNAK İHTİYACI TABLOSU**

**18.01.00.24 - HUKUK MÜŞAVİRLİĞİ**

	Ekonomik Kodlar (I.Düzye)		FALİYET TOPLAMI	GENEL YÖNETİM GİDERLERİ TOPLAMI	DIĞER İDARELERE TRANSFER EDİLECEK KAYNAKLAR TOPLAMI	GENEL TOPLAM
	<b>BÜTÇE KAYNAK İHTİYACI</b>	<b>01</b>	Personel Giderleri	0,00	695.800,00	0,00
	<b>02</b>	SGK Devlet Primi Giderleri	0,00	136.000,00	0,00	136.000,00
	<b>03</b>	Mal ve Hizmet Alım Giderleri	0,00	88.000,00	0,00	88.000,00
	<b>04</b>	Faiz Giderleri	0,00	0,00	0,00	0,00
	<b>05</b>	Cari Transferler	0,00	0,00	0,00	0,00
	<b>06</b>	Sermaye Giderleri	0,00	0,00	0,00	0,00
	<b>07</b>	Sermaye Transferleri	0,00	0,00	0,00	0,00
	<b>08</b>	Borç verme	0,00	0,00	0,00	0,00
	<b>09</b>	Yedek Ödenek	0,00	0,00	0,00	0,00
	<b>Bütçe Ödenęi Toplamı</b>		<b>0,00</b>	<b>919.800,00</b>	<b>0,00</b>	<b>919.800,00</b>
<b>BÜTÇE DIŐI KAYNAK</b>	Döner Sermaye		0,00	0,00		0,00
	Diđer Yurt İçi Kaynaklar		0,00	0,00		0,00
	Yurt DıŐı Kaynaklar		0,00	0,00		0,00
	<b>Toplam Bütçe DıŐı Kaynak İhtiyacı</b>		<b>0,00</b>	<b>0,00</b>		<b>0,00</b>
<b>TOPLAM KAYNAK İHTİYACI</b>			<b>0,00</b>	<b>919.800,00</b>	<b>0,00</b>	<b>919.800,00</b>

**TOPLAM KAYNAK İHTİYACI TABLOSU**

**18.01.00.26 - YÜKSEK HAKEM KURULU BAŞKANLIĞI**

	Ekonomik Kodlar (I.Düzey)		FALİYET TOPLAMI	GENEL YÖNETİM GİDERLERİ TOPLAMI	DİĞER İDARELERE TRANSFER EDİLECEK KAYNAKLAR TOPLAMI	GENEL TOPLAM
	<b>BÜTÇE KAYNAK İHTİYACI</b>	<b>01</b>	Personel Giderleri	0,00	191.100,00	0,00
	<b>02</b>	SGK Devlet Primi Giderleri	0,00	6.000,00	0,00	6.000,00
	<b>03</b>	Mal ve Hizmet Alım Giderleri	0,00	26.000,00	0,00	26.000,00
	<b>04</b>	Faiz Giderleri	0,00	0,00	0,00	0,00
	<b>05</b>	Cari Transferler	0,00	0,00	0,00	0,00
	<b>06</b>	Sermaye Giderleri	0,00	0,00	0,00	0,00
	<b>07</b>	Sermaye Transferleri	0,00	0,00	0,00	0,00
	<b>08</b>	Borç verme	0,00	0,00	0,00	0,00
	<b>09</b>	Yedek Ödenek	0,00	0,00	0,00	0,00
	<b>Bütçe Ödeneği Toplamı</b>		<b>0,00</b>	<b>223.100,00</b>	<b>0,00</b>	<b>223.100,00</b>
<b>BÜTÇE DIŞI KAYNAK</b>	Döner Sermaye		0,00	0,00		0,00
	Diğer Yurt İçi Kaynaklar		0,00	0,00		0,00
	Yurt Dışı Kaynaklar		0,00	0,00		0,00
	<b>Toplam Bütçe Dışı Kaynak İhtiyacı</b>		<b>0,00</b>	<b>0,00</b>		<b>0,00</b>
<b>TOPLAM KAYNAK İHTİYACI</b>			<b>0,00</b>	<b>223.100,00</b>	<b>0,00</b>	<b>223.100,00</b>

TOPLAM KAYNAK İHTİYACI TABLOSU

18.01.00.61 - ÇALIŞMA BÖLGE MÜDÜRLÜKLERİ

BÜTÇE KAYNAK İHTİYACI	Ekonomik Kodlar (I.Düzey)		FALİYET TOPLAMI	GENEL YÖNETİM GİDERLERİ TOPLAMI	DİĞER İDARELERE TRANSFER EDİLECEK KAYNAKLAR TOPLAMI	GENEL TOPLAM
	<b>01</b>	Personel Giderleri	0,00	21.112.500,00	0,00	21.112.500,00
<b>02</b>	SGK Devlet Primi Giderleri	0,00	4.157.000,00	0,00	4.157.000,00	
<b>03</b>	Mal ve Hizmet Alım Giderleri	0,00	4.004.000,00	0,00	4.004.000,00	
<b>04</b>	Faiz Giderleri	0,00	0,00	0,00	0,00	
<b>05</b>	Cari Transferler	0,00	0,00	0,00	0,00	
<b>06</b>	Sermaye Giderleri	0,00	611.000,00	0,00	611.000,00	
<b>07</b>	Sermaye Transferleri	0,00	0,00	0,00	0,00	
<b>08</b>	Borç verme	0,00	0,00	0,00	0,00	
<b>09</b>	Yedek Ödenek	0,00	0,00	0,00	0,00	
<b>Bütçe Ödeneği Toplamı</b>		<b>0,00</b>	<b>29.884.500,00</b>	<b>0,00</b>	<b>29.884.500,00</b>	
BÜTÇE DIŞI KAYNAK	Döner Sermaye	0,00	0,00		0,00	
	Diğer Yurt İçi Kaynaklar	0,00	0,00		0,00	
	Yurt Dışı Kaynaklar	0,00	0,00		0,00	
	<b>Toplam Bütçe Dışı Kaynak İhtiyacı</b>	<b>0,00</b>	<b>0,00</b>		<b>0,00</b>	
<b>TOPLAM KAYNAK İHTİYACI</b>		<b>0,00</b>	<b>29.884.500,00</b>	<b>0,00</b>	<b>29.884.500,00</b>	

**TOPLAM KAYNAK İHTİYACI TABLOSU**

**18.01.30.00 - ÇALIŞMA GENEL MÜDÜRLÜĞÜ**

Ekonomik Kodlar (I.Düzye)		FALİYET TOPLAMI	GENEL YÖNETİM GİDERLERİ TOPLAMI	DİĞER İDARELERE TRANSFER EDİLECEK KAYNAKLAR TOPLAMI	GENEL TOPLAM	
<b>BÜTÇE KAYNAK İHTİYACI</b>	<b>01</b>	Personel Giderleri	180.000,00	7.059.200,00	0,00	7.239.200,00
	<b>02</b>	SGK Devlet Primi Giderleri	40.000,00	1.354.000,00	0,00	1.394.000,00
	<b>03</b>	Mal ve Hizmet Alım Giderleri	0,00	234.000,00	0,00	234.000,00
	<b>04</b>	Faiz Giderleri	0,00	0,00	0,00	0,00
	<b>05</b>	Cari Transferler	0,00	0,00	0,00	0,00
	<b>06</b>	Sermaye Giderleri	328.000,00	1.050.000,00	0,00	1.378.000,00
	<b>07</b>	Sermaye Transferleri	0,00	0,00	21.000.000,00	21.000.000,00
	<b>08</b>	Borç verme	0,00	0,00	0,00	0,00
	<b>09</b>	Yedek Ödenek	0,00	0,00	0,00	0,00
	<b>Bütçe Ödenegi Toplamı</b>		<b>548.000,00</b>	<b>9.697.200,00</b>	<b>21.000.000,00</b>	<b>31.245.200,00</b>
<b>BÜTÇE DIŞI KAYNAK</b>	Döner Sermaye		0,00	0,00		0,00
	Diğer Yurt İçi Kaynaklar		0,00	0,00		0,00
	Yurt Dışı Kaynaklar		0,00	0,00		0,00
	<b>Toplam Bütçe Dışı Kaynak İhtiyacı</b>		<b>0,00</b>	<b>0,00</b>		<b>0,00</b>
<b>TOPLAM KAYNAK İHTİYACI</b>		<b>548.000,00</b>	<b>9.697.200,00</b>	<b>21.000.000,00</b>	<b>31.245.200,00</b>	

TOPLAM KAYNAK İHTİYACI TABLOSU

18.01.31.00 - DIŞ İLİŞKİLER VE YURTDIŞI İŞÇİ HİZMETLERİ GENEL MÜDÜRLÜĞÜ

BÜTÇE KAYNAK İHTİYACI	Ekonomik Kodlar (I.Düzye)		FALİYET TOPLAMI	GENEL YÖNETİM GİDERLERİ TOPLAMI	DIĞER İDARELERE TRANSFER EDİLECEK KAYNAKLAR TOPLAMI	GENEL TOPLAM
	<b>01</b>	Personel Giderleri	0,00	3.313.000,00	0,00	3.313.000,00
<b>02</b>	SGK Devlet Primi Giderleri	0,00	554.000,00	0,00	554.000,00	
<b>03</b>	Mal ve Hizmet Alım Giderleri	0,00	173.500,00	0,00	173.500,00	
<b>04</b>	Faiz Giderleri	0,00	0,00	0,00	0,00	
<b>05</b>	Cari Transferler	0,00	0,00	0,00	0,00	
<b>06</b>	Sermaye Giderleri	0,00	0,00	0,00	0,00	
<b>07</b>	Sermaye Transferleri	0,00	0,00	0,00	0,00	
<b>08</b>	Borç verme	0,00	0,00	0,00	0,00	
<b>09</b>	Yedek Ödenek	0,00	0,00	0,00	0,00	
<b>Bütçe Ödeneđi Toplamı</b>		<b>0,00</b>	<b>4.040.500,00</b>	<b>0,00</b>	<b>4.040.500,00</b>	
BÜTÇE DIŐI KAYNAK	Döner Sermaye	0,00	0,00		0,00	
	Diđer Yurt İçi Kaynaklar	0,00	0,00		0,00	
	Yurt DıŐı Kaynaklar	0,00	0,00		0,00	
	<b>Toplam Bütçe DıŐı Kaynak İhtiyacı</b>	<b>0,00</b>	<b>0,00</b>		<b>0,00</b>	
<b>TOPLAM KAYNAK İHTİYACI</b>		<b>0,00</b>	<b>4.040.500,00</b>	<b>0,00</b>	<b>4.040.500,00</b>	



**TOPLAM KAYNAK İHTİYACI TABLOSU**

**18.01.31.63 - ÇALIŞMA MÜŞAVİRLİKLERİ VE ATAŞELİKLERİ**

	Ekonomik Kodlar (I.Düzey)		FALİYET TOPLAMI	GENEL YÖNETİM GİDERLERİ TOPLAMI	DİĞER İDARELERE TRANSFER EDİLECEK KAYNAKLAR TOPLAMI	GENEL TOPLAM
	<b>BÜTÇE KAYNAK İHTİYACI</b>	<b>01</b>	Personel Giderleri	8.544.000,00	0,00	0,00
	<b>02</b>	SGK Devlet Primi Giderleri	470.000,00	0,00	0,00	470.000,00
	<b>03</b>	Mal ve Hizmet Alım Giderleri	690.000,00	0,00	0,00	690.000,00
	<b>04</b>	Faiz Giderleri	0,00	0,00	0,00	0,00
	<b>05</b>	Cari Transferler	0,00	3.735.000,00	0,00	3.735.000,00
	<b>06</b>	Sermaye Giderleri	0,00	0,00	0,00	0,00
	<b>07</b>	Sermaye Transferleri	0,00	0,00	0,00	0,00
	<b>08</b>	Borç verme	0,00	0,00	0,00	0,00
	<b>09</b>	Yedek Ödenek	0,00	0,00	0,00	0,00
	<b>Bütçe Ödeneği Toplamı</b>		<b>9.704.000,00</b>	<b>3.735.000,00</b>	<b>0,00</b>	<b>13.439.000,00</b>
<b>BÜTÇE DIŞI KAYNAK</b>	Döner Sermaye		0,00	0,00		0,00
	Diğer Yurt İçi Kaynaklar		0,00	0,00		0,00
	Yurt Dışı Kaynaklar		0,00	0,00		0,00
	<b>Toplam Bütçe Dışı Kaynak İhtiyacı</b>		<b>0,00</b>	<b>0,00</b>		<b>0,00</b>
<b>TOPLAM KAYNAK İHTİYACI</b>			<b>9.704.000,00</b>	<b>3.735.000,00</b>	<b>0,00</b>	<b>13.439.000,00</b>

**TOPLAM KAYNAK İHTİYACI TABLOSU**

**18.01.32.00 - İŞ SAĞLIĞI VE GÜVENLİĞİ GENEL MÜDÜRLÜĞÜ**

Ekonomik Kodlar (I.Düzey)		FALİYET TOPLAMI	GENEL YÖNETİM GİDERLERİ TOPLAMI	DİĞER İDARELERE TRANSFER EDİLECEK KAYNAKLAR TOPLAMI	GENEL TOPLAM
<b>BÜTÇE KAYNAK İHTİYACI</b>	<b>01</b> Personel Giderleri	150.602,00	3.980.198,00	0,00	4.130.800,00
	<b>02</b> SGK Devlet Primi Giderleri	53.504,00	652.496,00	0,00	706.000,00
	<b>03</b> Mal ve Hizmet Alım Giderleri	7.308,00	123.692,00	0,00	131.000,00
	<b>04</b> Faiz Giderleri	0,00	0,00	0,00	0,00
	<b>05</b> Cari Transferler	0,00	0,00	0,00	0,00
	<b>06</b> Sermaye Giderleri	0,00	785.000,00	0,00	785.000,00
	<b>07</b> Sermaye Transferleri	0,00	116.000,00	0,00	116.000,00
	<b>08</b> Borç verme	0,00	0,00	0,00	0,00
	<b>09</b> Yedek Ödenek	0,00	0,00	0,00	0,00
	<b>Bütçe Ödeneği Toplamı</b>	<b>211.414,00</b>	<b>5.657.386,00</b>	<b>0,00</b>	<b>5.868.800,00</b>
<b>BÜTÇE DIŞI KAYNAK</b>	Döner Sermaye	9.000,00	0,00		9.000,00
	Diğer Yurt İçi Kaynaklar	0,00	0,00		0,00
	Yurt Dışı Kaynaklar	0,00	0,00		0,00
	<b>Toplam Bütçe Dışı Kaynak İhtiyacı</b>	<b>9.000,00</b>	<b>0,00</b>		<b>9.000,00</b>
<b>TOPLAM KAYNAK İHTİYACI</b>		<b>220.414,00</b>	<b>5.657.386,00</b>	<b>0,00</b>	<b>5.877.800,00</b>

**TOPLAM KAYNAK İHTİYACI TABLOSU**

**18.01.32.61 - İŞ SAĞLIĞI VE GÜVENLİĞİ MERKEZİ**

	Ekonomik Kodlar (I.Düzye)		FALİYET TOPLAMI	GENEL YÖNETİM GİDERLERİ TOPLAMI	DİĞER İDARELERE TRANSFER EDİLECEK KAYNAKLAR TOPLAMI	GENEL TOPLAM
	<b>BÜTÇE KAYNAK İHTİYACI</b>	<b>01</b>	Personel Giderleri	3.592.000,00	1.859.000,00	0,00
	<b>02</b>	SGK Devlet Primi Giderleri	622.000,00	318.000,00	0,00	940.000,00
	<b>03</b>	Mal ve Hizmet Alım Giderleri	0,00	171.000,00	0,00	171.000,00
	<b>04</b>	Faiz Giderleri	0,00	0,00	0,00	0,00
	<b>05</b>	Cari Transferler	0,00	0,00	0,00	0,00
	<b>06</b>	Sermaye Giderleri	0,00	0,00	0,00	0,00
	<b>07</b>	Sermaye Transferleri	0,00	64.000,00	0,00	64.000,00
	<b>08</b>	Borç verme	0,00	0,00	0,00	0,00
	<b>09</b>	Yedek Ödenek	0,00	0,00	0,00	0,00
	<b>Bütçe Ödeneği Toplamı</b>		<b>4.214.000,00</b>	<b>2.412.000,00</b>	<b>0,00</b>	<b>6.626.000,00</b>
<b>BÜTÇE DIŞI KAYNAK</b>	Döner Sermaye		1.386.700,00	0,00		1.386.700,00
	Diğer Yurt İçi Kaynaklar		0,00	0,00		0,00
	Yurt Dışı Kaynaklar		0,00	0,00		0,00
	<b>Toplam Bütçe Dışı Kaynak İhtiyacı</b>		<b>1.386.700,00</b>	<b>0,00</b>		<b>1.386.700,00</b>
<b>TOPLAM KAYNAK İHTİYACI</b>			<b>5.600.700,00</b>	<b>2.412.000,00</b>	<b>0,00</b>	<b>8.012.700,00</b>

**TOPLAM KAYNAK İHTİYACI TABLOSU**

**18.01.33.00 - AVRUPA BİRLİĞİ KOORDİNASYON DAİRESİ BAŞKANLIĞI**

	Ekonomik Kodlar (I.Düzey)		FALİYET TOPLAMI	GENEL YÖNETİM GİDERLERİ TOPLAMI	DİĞER İDARELERE TRANSFER EDİLECEK KAYNAKLAR TOPLAMI	GENEL TOPLAM
	<b>BÜTÇE KAYNAK İHTİYACI</b>	<b>01</b>	Personel Giderleri	1.637.200,00	0,00	0,00
	<b>02</b>	SGK Devlet Primi Giderleri	250.000,00	0,00	0,00	250.000,00
	<b>03</b>	Mal ve Hizmet Alım Giderleri	163.000,00	0,00	0,00	163.000,00
	<b>04</b>	Faiz Giderleri	0,00	0,00	0,00	0,00
	<b>05</b>	Cari Transferler	0,00	920.000,00	0,00	920.000,00
	<b>06</b>	Sermaye Giderleri	0,00	0,00	0,00	0,00
	<b>07</b>	Sermaye Transferleri	0,00	13.618.000,00	0,00	13.618.000,00
	<b>08</b>	Borç verme	0,00	0,00	0,00	0,00
	<b>09</b>	Yedek Ödenek	0,00	0,00	0,00	0,00
	<b>Bütçe Ödeneği Toplamı</b>		<b>2.050.200,00</b>	<b>14.538.000,00</b>	<b>0,00</b>	<b>16.588.200,00</b>
<b>BÜTÇE DIŞI KAYNAK</b>	Döner Sermaye		0,00	0,00		0,00
	Diğer Yurt İçi Kaynaklar		0,00	0,00		0,00
	Yurt Dışı Kaynaklar		0,00	0,00		0,00
	<b>Toplam Bütçe Dışı Kaynak İhtiyacı</b>		<b>0,00</b>	<b>0,00</b>		<b>0,00</b>
<b>TOPLAM KAYNAK İHTİYACI</b>			<b>2.050.200,00</b>	<b>14.538.000,00</b>	<b>0,00</b>	<b>16.588.200,00</b>

**TOPLAM KAYNAK İHTİYACI TABLOSU**

**18.68.00.00 - ÇALIŞMA VE SOSYAL GÜVENLİK EĞİTİM VE ARAŞTIRMA MERKEZİ**

	Ekonomik Kodlar (I.Düzye)		FALİYET TOPLAMI	GENEL YÖNETİM GİDERLERİ TOPLAMI	DİĞER İDARELERE TRANSFER EDİLECEK KAYNAKLAR TOPLAMI	GENEL TOPLAM
	<b>BÜTÇE KAYNAK İHTİYACI</b>	<b>01</b>	Personel Giderleri	1.448.200,00	0,00	0,00
<b>02</b>		SGK Devlet Primi Giderleri	251.000,00	0,00	0,00	251.000,00
<b>03</b>		Mal ve Hizmet Alım Giderleri	1.004.000,00	0,00	0,00	1.004.000,00
<b>04</b>		Faiz Giderleri	0,00	0,00	0,00	0,00
<b>05</b>		Cari Transferler	0,00	18.000,00	0,00	18.000,00
<b>06</b>		Sermaye Giderleri	0,00	0,00	0,00	0,00
<b>07</b>		Sermaye Transferleri	0,00	0,00	0,00	0,00
<b>08</b>		Borç verme	0,00	0,00	0,00	0,00
<b>09</b>		Yedek Ödenek	0,00	0,00	0,00	0,00
		<b>Bütçe Ödenęi Toplamı</b>		<b>2.703.200,00</b>	<b>18.000,00</b>	<b>0,00</b>
<b>BÜTÇE DIŐI KAYNAK</b>	Döner Sermaye		0,00	0,00		0,00
	Diđer Yurt İçi Kaynaklar		0,00	0,00		0,00
	Yurt DıŐı Kaynaklar		0,00	0,00		0,00
	<b>Toplam Bütçe DıŐı Kaynak İhtiyacı</b>		<b>0,00</b>	<b>0,00</b>		<b>0,00</b>
<b>TOPLAM KAYNAK İHTİYACI</b>			<b>2.703.200,00</b>	<b>18.000,00</b>	<b>0,00</b>	<b>2.721.200,00</b>

### III. EKLER

#### FAALİYETLERDEN SORUMLU HARCAMA BİRİMLERİNE İLİŞKİN TABLO

İdare Adı	18 - ÇALIŞMA VE SOSYAL GÜVENLİK BAKANLIĞI
-----------	---

PERFORMANS HEDEFİ	FAALİYETLER	SORUMLU BİRİMLER
1- Çalışma hayatının iyileştirilmesine yönelik kurumsal kapasitenin artırılması	<ul style="list-style-type: none"><li>Araştırma ve inceleme faaliyetleri</li><li>Yeni eğitim modüllerinin oluşturulması</li></ul>	ÇALIŞMA VE SOSYAL GÜVENLİK EĞİTİM VE ARAŞTIRMA MERKEZİ
2- Çalışma hayatı ve iş sağlığı ve güvenliğiyle ilgili olarak sosyal taraflarla işbirliğinin artırılması	<ul style="list-style-type: none"><li>Bilinçlendirme ve tanıtım faaliyetleri</li></ul>	ÇALIŞMA VE SOSYAL GÜVENLİK EĞİTİM VE ARAŞTIRMA MERKEZİ
3- Çalışma hayatında, dezavantajlı gruplara yönelik farkındalık oluşturulması	<ul style="list-style-type: none"><li>Bilgilendirme ve tanıtım faaliyetleri</li><li>Dezavantajlı gruplara ilişkin periyodik kurul toplantıları</li><li>Dezavantajlı gruplara yönelik etkinlik faaliyetleri</li></ul>	ÇALIŞMA GENEL MÜDÜRLÜĞÜ
4- İş sağlığı ve güvenliği alanında çalışanlara yönelik bilinçlendirme ve belgelendirme eğitimlerinin artırılması	<ul style="list-style-type: none"><li>Eğitim ve tanıtım faaliyetleri</li></ul>	ÇALIŞMA VE SOSYAL GÜVENLİK EĞİTİM VE ARAŞTIRMA MERKEZİ

<p><b>5- Tozlu işyerlerinde toz kontrolünün sağlanması ve pnömokonyoz oluşumunun önlenmesine yönelik farkındalık oluşturulması</b></p>	<ul style="list-style-type: none"> <li>• İşyerlerinde bilinçlendirme ve ölçümlerin yapılması</li> </ul>	<p><b>İŞ SAĞLIĞI VE GÜVENLİĞİ MERKEZİ</b></p>
<p><b>6- İşyerlerinde yapılan ölçüm ve analiz metotlarında çeşitliliğin artırılması</b></p>	<ul style="list-style-type: none"> <li>• Saha ölçümleri, laboratuvar analizleri ve işyerlerinde risk değerlendirmesi</li> </ul>	<p><b>İŞ SAĞLIĞI VE GÜVENLİĞİ MERKEZİ</b></p>
<p><b>7- Denetime tabi tutulan kişisel koruyucu donanımlardan, CE işareti taşımayanların %10 oranında azaltılması</b></p>	<ul style="list-style-type: none"> <li>• Denetim faaliyetleri</li> <li>• Laboratuvar analizleri</li> </ul>	<p><b>İŞ SAĞLIĞI VE GÜVENLİĞİ GENEL MÜDÜRLÜĞÜ</b></p>
<p><b>8- Genel ve projelendirilmiş denetimlerin artırılması</b></p>	<ul style="list-style-type: none"> <li>• İş teftiş faaliyetleri</li> </ul>	<p><b>İŞ TEFTİŞ KURULU BAŞKANLIĞI</b></p>
<p><b>9- Vatandaşların hizmete erişebilirliğinin artırılması</b></p>	<ul style="list-style-type: none"> <li>• Yurt dışı teşkilatlarınca bilgilendirme faaliyetlerinin artırılması</li> <li>• Vatandaş sorunlarının uluslararası platformlara taşınması ve ortak çalışma gruplarının oluşturulması</li> </ul>	<p><b>ÇALIŞMA MÜŞAVİRLİKLERİ VE ATAŞELİKLERİ</b></p>

<p><b>10- Katılım Öncesi Mali Yardım Aracının (IPA) İnsan Kaynakları Gelişimi Bileşeninin Yönetim Birimi olarak işlemlerin, kayıtlı istihdamın arttırılması, yoksulluğun azaltılması, kadın-erkek eşitliğinin sağlanması gibi sosyal politika ve istihdam alanında belirlenmiş hedeflere yönelik olarak etkin biçimde sürdürülmesi</b></p>	<ul style="list-style-type: none"><li>• İhale belgelerinin hazırlanması, ihale süreçlerinin tamamlanması ve izlenmesi</li><li>• Bilgilendirme, iletişim ve teknik yardım faaliyetleri</li></ul>	<p>AVRUPA BİRLİĞİ KOORDİNASYON DAİRESİ BAŞKANLIĞI</p>
--	---	---