



**2025
MALİ YILI
PERFORMANS
PROGRAMI**

Ocak 2025

İÇİNDEKİLER

I. GENEL BİLGİLER	1
A. Yetki Görev ve Sorumluluklar.....	1
B. Teşkilat Yapısı.....	3
C. Teşkilat Şeması.....	4
D.Fiziksel Kaynaklar.....	5
D.1.Taşınmazlar	5
D.2.Bilgi ve Teknoloji.....	8
D.2.1.Bilgisayar	9
D.2.2.Kütüphane	9
E. İnsan Kaynakları.....	10
E.1.Akademik Personel	11
E.2.İdari Personel	12
F.Eğitim-Öğretim, Bilimsel Araştırmalar ve Topluma Hizmet	15
II. PERFORMANS BİLGİLERİ	20
A. Temel Politikalar ve Öncelikler: Makro Politika Belgeleri	20
B. Kurumsal Amaç ve Hedefler	21
B.1.Samsun Üniversitesi 2021-2025 Dönemi Stratejik Planı	21
C. İdare Performans Bilgisi	25

TABLolar

Tablo 1. Kampüs Bazında Taşınmazlar	5
Tablo 2. Kapalı Alan	6
Tablo 3. Konferans Salonları	6
Tablo 4. Sosyal Alanlar.....	7
Tablo 5. Spor Alanları	7
Tablo 6. Hangar, Arşiv ve Atölye Alanları	7
Tablo 7. Bilgisayar	9
Tablo 8. Kütüphane.....	9
Tablo 9. 2022-2024 Yılları Personel Sayıları	10
Tablo 10. Akademik Personelin Kadro ve İstihdam Şekline Göre Dağılımı (2022-2024)	11
Tablo 11. İdari Personelin Yıllar İtibariyle Kadro Dağılımı (2022-2024)	12
Tablo 12. Sözleşmeli Personelin Yıllar İtibariyle Kadro Dağılımı (2022-2024)	13
Tablo 13. İşçilerin Kadro Dağılımı (2022-2024).....	14
Tablo 14. Öğrenci Sayıları (2024-2025 Eğitim-Öğretim Dönemi).....	15
Tablo 15. Lisansüstü Eğitim Programları (2024-2025 Eğitim Öğretim Dönemi).....	16
Tablo 16. Lisans (Yükseköğretim Dahil) Eğitim Programları (2024-2025 Eğitim Öğretim Dönemi).....	17
Tablo 17. Ön Lisans Eğitim Programları (2024-2025 Eğitim Öğretim Dönemi)	18
Tablo 18. Enstitü (2024-2025 Eğitim Öğretim Dönemi)	18
Tablo 19. Fakülteler (2024-2025 Eğitim Öğretim Dönemi)	19
Tablo 20. Yükseköğretim (2024-2025 Eğitim Öğretim Dönemi)	19
Tablo 21. Meslek Yükseköğretim Kurumları (2024-2025 Eğitim Öğretim Dönemi)	19
Tablo 22. Stratejik Amaç ve Hedefler	22
Tablo 23. Samsun Üniversitesi Temel Politika ve Bütçe Belgeleri	23
Tablo 24. Alt Program Hedefleri ve Stratejik Plan İlişkisi.....	24
Tablo 25. Faaliyetler Düzeyinde Performans Programı Maliyeti.....	60
Tablo 26. Ekonomik Sınıflandırma Düzeyinde Performans Programı Maliyeti	62
Tablo 27. Faaliyetlerden Sorumlu Harcama Birimlerine İlişkin Tablo	64

GRAFİKLER

Grafik 1. 2024 Yılı Personel Sayılarının Dağılımı	10
Grafik 2. Yıllar İtibari ile Akademik Personel Sayıları	11
Grafik 3. Yıllar İtibari ile İdari Personel Sayıları	12
Grafik 4. Yıllar İtibari ile Sözleşmeli Personel Sayıları	13
Grafik 5. İşçilerin Kadro Dağılımı	14



SUNUŞ

Samsun Üniversitesi, Türkiye'deki yükseköğretim kurumlarının kendi kurumsal deneyimlerini ve ilerlemelerini değerlendirme süreçlerine katkıda bulunmayı ve bu birikimleri bilimsel bir platformda toplayarak geleceğe taşımayı amaçlamaktadır. Bu doğrultuda, teşkilatlanma sürecini tamamlayan üniversitemiz, belirlenen görev ve sorumluluklar çerçevesinde faaliyetlerini kararlılıkla sürdürmektedir.

Stratejik yönetim anlayışını yansıtan 2025 Yılı Performans Programı, üniversitemizin planlanan faaliyetlerini ve bu faaliyetlerin gerektirdiği kaynak ihtiyacını mali disiplin ilkelerine uygun bir şekilde ortaya koymaktadır. Program, rektörlüğümüz tarafından belirlenen 2025 yılı performans hedeflerini ve bu hedeflere ulaşmak için yürütülecek projeler ile faaliyetleri tanımlamakta, aynı zamanda bu unsurların kurum bütçesi ile ilişkisini kapsamlı bir biçimde ele almaktadır.

2025 Yılı Performans Programı kapsamında üç ana program ve bu programlara bağlı altı alt program için performans göstergeleri belirlenmiştir. Bu hedeflere ulaşmak için toplamda on yedi faaliyetin yürütülmesi planlanmış, her bir faaliyete ilişkin bütçe büyüklükleri de detaylandırılmıştır. Bu yaklaşım, planlama, program ve bütçe bağlantısının güçlendirilmesine olanak sağlamıştır. Üniversitemiz, bu süreçte toplumsal faydayı artırmayı, üniversite-sanayi iş birliğini geliştirmeyi, kaynakların etkin ve verimli kullanımını sağlamayı ve nitelikli toplum için nitelikli eğitimi teşvik etmeyi öncelikli hedefler olarak benimsemektedir.

Samsun Üniversitesi, 5018 Sayılı Kamu Mali Yönetimi ve Kontrol Kanunu çerçevesinde hazırladığı bu performans programını ilgili kurum ve kuruluşlar ile kamuoyunun bilgisine sunmakta ve 2025 yılı hedeflerine ulaşmak için kararlılıkla çalışmaya devam etmektedir.

Saygılarımla.

Prof. Dr. Mahmut AYDIN
Rektör

I. GENEL BİLGİLER

7141 Sayılı Kanun ile 2018 yılında kurulan Samsun Üniversitesi, akademik ve idari yapılanmasını çeşitlendirmiş ve güçlendirmiştir. Bünyesinde 1 Lisansüstü Eğitim Enstitüsü, 7 Fakülte, 1 Yüksekokul, 2 Meslek Yüksekokulu ve 10 Uygulama ve Araştırma Merkezi bulunan üniversitemiz, akademik çalışmaları ve eğitim faaliyetlerini bu birimler aracılığıyla sürdürmektedir.

Samsun Üniversitesi, şehir merkezinde yer alan 1 ofis ile Canik, Balıca ve Kavak yerleşkelerinde konumlanan toplam 4 farklı yerleşkede hizmet vermektedir. Üniversitemiz, 758 personel ile 8.199 öğrenciye eğitim ve öğretim imkânı sunarak, bölgesel ve ulusal düzeyde nitelikli insan kaynağı yetiştirme misyonunu başarıyla yerine getirmektedir.

Bu güçlü akademik altyapı ve geniş hizmet ağı, Samsun Üniversitesi'nin kaliteli eğitim anlayışı ve bilimsel çalışmalara verdiği önemi yansıtmaktadır.

A. Yetki Görev ve Sorumluluklar

Türkiye Cumhuriyeti Anayasası'nın 130. maddesi ve 2547 sayılı Yükseköğretim Kanunu'nun 12. maddesinde belirtilen görevleri yerine getirmek amacıyla, 7141 sayılı Kanun ile 18 Mayıs 2018 tarihinde kurulan Samsun Üniversitesi, teşkilatlanma sürecini tamamlamış ve 2809 sayılı Kanun'un 7. maddesi uyarınca aynı tarihte eğitim-öğretime başlamıştır.

Anayasanın 130. maddesinde ifade edildiği üzere, yükseköğretim kurumları; milletin ve ülkenin ihtiyaçlarına uygun insan gücünü yetiştirmek amacıyla, çağın eğitim-öğretim esaslarına dayalı bir düzen içinde eğitim-öğretim, bilimsel araştırma, yayın ve danışmanlık faaliyetleri gerçekleştiren; kamu tüzel kişiliğine ve bilimsel özerkliğe sahip devlet kurumlarıdır. Bu kurumlar, çeşitli birimlerden oluşmakta ve ülkeye ve insanlığa hizmet etmeyi amaçlamaktadır.

Yükseköğretim Kurumlarının kuruluş, organları, işleyişleri ve mali kaynaklarının kullanımı, Anayasa'nın belirttiği üzere kanunla düzenlenir. Bu kapsamda hazırlanan ve yürürlükte bulunan 2547 sayılı Yükseköğretim Kanunu'nun 12. maddesi, yükseköğretim kurumlarının görevlerini şu şekilde tanımlamaktadır:

Çağın gerektirdiği eğitim-öğretim esaslarına uygun bir düzen içinde toplumun ihtiyaçları ve kalkınma planlarının hedefleri doğrultusunda ortaöğretime dayalı çeşitli düzeylerde eğitim-öğretim, bilimsel araştırma, yayın ve danışmanlık faaliyetleri yürütmek, insan gücü ihtiyacını rasyonel, verimli ve ekonomik şekilde karşılamak amacıyla, millî eğitim politikası ve kalkınma planları ilkeleri çerçevesinde insan kaynağı yetiştirmek, bilimsel verileri kamuoyuyla paylaşarak toplumun yaşam standardını yükseltmek ve bilinçlendirmek, örgün, yaygın, sürekli ve açık öğretim yoluyla toplumun özellikle sanayileşme ve tarımda modernleşme gibi temel alanlarda eğitimini sağlamak, bilimsel, sosyal, ekonomik ve kültürel gelişimi destekleyen araştırmalar yaparak, kamu kuruluşları ile iş birliği içinde çözüm önerileri sunmak gibi görevleri üstlenmektedir.

Ayrıca, yükseköğretim kurumları; yöresel ihtiyaçlara uygun meslek elemanları yetiştirmek, modernleşmeyi destekleyecek projeler geliştirmek, çevre sorunlarına ilişkin çözüm önerileri sunmak, eğitim teknolojilerini üretmek, uygulamalı eğitim esaslarını geliştirmek ve döner sermaye işletmelerini kurup etkin bir şekilde işletmek gibi hedefler doğrultusunda da çalışmalar yürütmektedir.

Samsun Üniversitesi, bu yasal çerçeve ve görev tanımları doğrultusunda, bilimsel özerklik ilkesiyle toplumun kalkınmasına ve gelişmesine katkı sağlama misyonunu kararlılıkla sürdürmektedir.

Üniversitemiz, mali kaynaklarının planlama, programlama ve bütçe süreçleri arasındaki ilişkiyi kurarak etkin, ekonomik ve verimli bir şekilde kullanımını sağlamak amacıyla 5018 Sayılı Kamu Mali Yönetimi ve Kontrol Kanunu kapsamında hareket etmektedir. Bu bağlamda, üst yönetici sıfatıyla Rektör'e tevdi edilen temel görev ve sorumluluklar, belirlenen süreçler doğrultusunda yapılandırılmış ve ilgili başlıklar altında detaylandırılmıştır. Bu düzenlemeler, üniversitemizin mali disiplin ve hesap verebilirlik ilkeleri çerçevesinde hareket etmesini sağlamayı hedeflemektedir.

STRATEJİK PLAN	Üniversitenin Stratejik Plan hazırlık çalışmalarının başladığını iç genelge ile duyurur, Üniversitenin misyon ve vizyonu ile stratejik amaçlarının ve hedeflerinin belirlendiği Stratejik Planı onaylar.
BÜTÇE VE PERFORMANS PROGRAMI	Üniversite çok yıllık bütçesinin, Ülkenin kalkınma planı, yıllık programları ile Üniversitenin Stratejik Plan, Performans Programı ve hizmet gereklerine uygun olarak hazırlanmasını sağlar ve uygulanmasını izler, Üniversite harcama birimlerine tahsis edilen ödeneklerin aylık ve üç aylık harcama tutarlarını gösteren ve yıllık olarak hazırlanan ayrıntılı finansman programını onaylar, 5018 sayılı Kanun ve Merkezî Yönetim Bütçe Kanunu uyarınca, Üniversite bütçesi içinde yapılacak aktarmaları onaylar, Üniversite bütçesinden açılmış akreditiflere ilişkin ertesi yıla devredilen kredi artıklarının ve taahhüt artıklarının karşılığını bütçenin ilgili tertibine ödenek kaydedilmesini onaylar, Üniversite bütçesinden yapılacak harcamalara ilişkin yüklenme tutarının %30'unu aşmamak üzere bütçe dışı avans verilmesine karar verir, Üniversite bütçesinin bütçe kanununda izin verilen kalemlerine gelirli ödenek kaydı, gelir fazlası karşılığı ödenek kaydı ve likit karşılığı ödenek kaydı işlemlerinin gerçekleştirilmesini sağlar, 5018 sayılı Kanununun 40. maddesi gereğince bağış ve yardımların ödenek kaydedilmesini onaylar.
İÇ KONTROL	Üniversitemizde etkili bir kontrol sisteminin oluşturulabilmesi için, mali hizmetlerin yürütülmesi görevini; mesleki değerlere ve dürüst yönetim anlayışına sahip, bilgili ve yeterli yöneticiler ile nitelikli personele verilmesi, belirlenen standartlara uyulması, kapsamlı bir yönetim anlayışı, uygun bir çalışma ortamının ve saydamlığın sağlanması ile hesap verilebilirlik bakımından mevzuatla verilen görev, yetki ve sorumluluklarını da göz önünde bulundurarak gerekli önlemleri alarak yerine getirir, Üniversitemizde yürütülen mali karar ve işlemlerin ön mali kontrole tabi tutulmasına yönelik Strateji Geliştirme Daire Başkanlığınca yapılacak düzenlemeleri onaylar, İç denetim birimi tarafından hazırlanan denetim programını onaylar, İç denetçiler tarafından hazırlanarak sunulan denetim raporlarını değerlendirmek suretiyle, ilgili raporları gereği için Strateji Geliştirme Daire Başkanlığına ve ilgili birimlere göndererek, yapılan işlem sonuçlarını iki ay içinde İç Denetim Koordinasyon Kuruluna bildirir.
KESİN HESAP	Üniversite bütçe kesin hesabını Millî Eğitim Bakanı onaylar.
İDARE FAALİYET RAPORU	Üniversite İdare Faaliyet Raporunun düzenlenmesini ve kamuoyuna açıklanmasını sağlar, İç kontrol güvence beyanını düzenleyerek ilgili beyanın İdare Faaliyet Raporuna eklenmesini sağlar, Üniversitenin yönetim ve hesap verme sorumluluğunun TBMM'de görüşülmesine Millî Eğitim Bakanı ile katılır veya yardımcısının katılmasını sağlar.

B. Teşkilat Yapısı

Samsun Üniversitesi'nin örgüt yapısı, 2547 sayılı Yükseköğretim Kanunu ve Yükseköğretim Kurumları Teşkilat Kanunu'nun üniversitelerin akademik ve idari yapılanmasına ilişkin hükümleri ile bu hükümler çerçevesinde çıkarılan ilgili yönetmelikler doğrultusunda oluşturulmuştur. Üniversitemizin örgütlenmesi, fakülteler, enstitü, yüksekokul, meslek yüksekokulları, araştırma ve uygulama merkezleri ile Rektörlüğe bağlı bölümlerden meydana gelmektedir. Akademik ve idari birimlerin yönetimi ile bu birimlerde görev alan yöneticilerin yetki ve sorumlulukları, aynı yasal ve düzenleyici çerçeve ile açıkça tanımlanmıştır.

Üniversitemizin örgütlenmesinde; eğitim-öğretim, bilimsel araştırma ve topluma hizmet alanlarında ulusal ve uluslararası düzeyde yaşanan gelişmelere bağlı olarak yeni gereksinimler ortaya çıkmaktadır. Bu gereksinimler doğrultusunda akademik ve idari yapılanma sürekli olarak geliştirilmekte, dünya genelindeki değişimlere, bölgesel gelişmelere ve yerel koşulların dinamiklerine uyum sağlanmaktadır. Bu çerçevede, disiplinlerarası çalışmaları teşvik etmek ve bu alandaki etkinlikleri artırmak amacıyla meslek yüksekokulları, enstitüler, araştırma ve uygulama merkezleri kurulmaktadır.

Samsun Üniversitesi, güncel gereksinimlere yanıt verecek bir yapılanma ile hem bölgesel kalkınmaya hem de ulusal ve uluslararası akademik iş birliğine katkıda bulunmayı hedeflemektedir. Üniversitemizde bu kapsamda kurulan akademik ve idari birimler aşağıdaki gibi yapılandırılmıştır:

2018-2025 Yılları Arasında Kurulan Enstitü

1- *Lisansüstü Eğitim Enstitüsü*

2018-2025 Yılları Arasında Kurulan Fakülteler

- 1- *Özdemir Bayraktar Havacılık ve Uzay Bilimleri Fakültesi*
- 2- *Siyasal Bilgiler Fakültesi*
- 3- *İnsan ve Toplum Bilimleri Fakültesi*
- 4- *İlahiyat Fakültesi*
- 5- *Mühendislik ve Doğa Bilimleri Fakültesi*
- 6- *Mimarlık ve Tasarım Fakültesi*
- 7- *Tıp Fakültesi*

2018-2025 Yılları Arasında Kurulan Yüksekokul

1- *Sivil Havacılık Yüksekokulu*

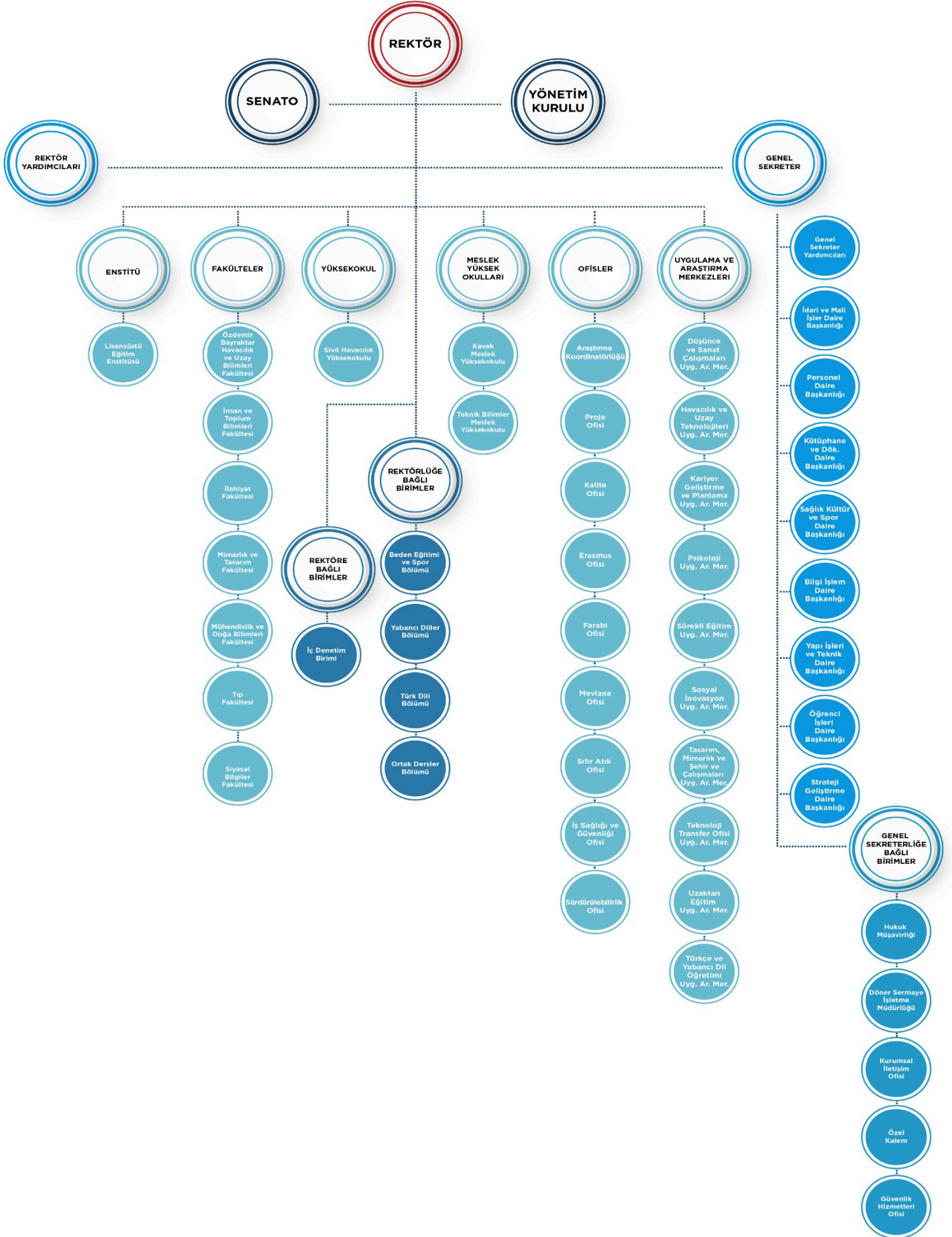
2018-2025 Yılları Arasında Kurulan Meslek Yüksekokulları

- 1- *Kavak Meslek Yüksekokulu*
- 2- *Teknik Bilimler Meslek Yüksekokulu*

2018-2025 Yılları Arasında Kurulan Uygulama ve Araştırma Merkezleri

- 1- *Sürekli Eğitim Uygulama ve Araştırma Merkezi*
- 2- *Düşünce ve Sanat Çalışmaları Uygulama ve Araştırma Merkezi*
- 3- *Teknoloji ve Transfer Ofisi Uygulama ve Araştırma Merkezi*
- 4- *Türkçe ve Yabancı Dil Öğretimi Uygulama ve Araştırma Merkezi*
- 5- *Uzaktan Eğitim Uygulama ve Araştırma Merkezi*
- 6- *Sosyal İnovasyon Uygulama ve Araştırma Merkezi*
- 7- *Havacılık ve Uzay Teknolojileri Uygulama ve Araştırma Merkezi*
- 8- *Kariyer Geliştirme ve Planlama Uygulama ve Araştırma Merkezi*
- 9- *Psikoloji Uygulama ve Araştırma Merkezi*
- 10- *Tasarım, Mimarlık ve Şehir Çalışmaları Uygulama ve Araştırma Merkezi*

C. Teşkilat Şeması



D. Fiziksel Kaynaklar

Samsun Üniversitesi, şehir merkezinde bir ofis ve ilçelerde konumlanan üç farklı kampüste eğitim-öğretim ve araştırma faaliyetlerini başarıyla yürütmektedir. Bu yerleşkeler, üniversitemizin akademik ve bilimsel çalışmalarını geniş bir alanda sürdürmesine olanak tanıyarak hem öğrenciler hem de akademik personel için modern ve erişilebilir bir eğitim-öğretim ortamı sağlamaktadır.

D.1. Taşınmazlar

Samsun Üniversitesi, mülkiyet durumu itibarıyla toplam 973.692,09 m² arsa ve arazi alanında faaliyetlerini sürdürmekte olup, bina ve tesis yerleşim alanı ise toplamda 139.775,66 m² olarak tahsis edilmiştir. Bu fiziksel altyapı, üniversitemizin eğitim-öğretim, araştırma ve topluma hizmet faaliyetlerini etkili bir şekilde gerçekleştirmesine olanak tanımaktadır.



Tablo 1. Kampüs Bazında Taşınmazlar

Kampüs Adı	Toplam Arsa/Arazi Alanı (m ²)	Toplam Bina/Tesis Alanı (m ²)
Merkez Ofis	1.557,42	660,00
Canik Kampüsü	116.446,03	24.235,43
Balıca Kampüsü	819.419,10	109.934,23
Kavak Kampüsü	36.269,54	4.946,00
Toplam	973.692,09	139.775,66

Kaynak: Yapı İşleri ve Teknik Daire Başkanlığı

Tablo 2. Kapalı Alan

Kampüs	Alanlar (m ²)										
	Eğitim	Barınma	Beslenme	Kültür	Spor	Akademik Personel Çalışma Ofisi	İdari Personel Çalışma Ofisi	Depo, Arşiv Tesis	Diğer	Toplam Kapalı Alan	Toplam Açık Alan
Merkez	-	-	-	-	-	660,00	-	-	-	660,00	1.314,42
Canik	3.836,51	-	1.285,94	723,00	-	2.363,17	1.352,57	1.622,82	13.051,42	24.235,43	111.338,21
Balıca	24.590,29	334,36	2.840,06	646,17	5.392	3.460,86	1.131,96	1.555,63	69.982,90	109.934,23	734.867,43
Kavak	1.505,00	-	360,00	25,00	-	118,30	40,35	131,73	2.765,62	4.946,00	33.796,54
Toplam	29.931,80	334,36	4.486,00	1.394,17	5.392	6.602,33	2.524,88	3.310,18	85.799,94	139.775,66	881.316,60

Kaynak: Yapı İşleri ve Teknik Daire Başkanlığı

Tablo 3. Konferans Salonları

Salonlar	Sayı
0–50	-
51–75	-
76–100	2
101–150	-
151–250	1
251–Üzeri	2
Toplam	5

Kaynak: Sağlık, Kültür ve Spor Daire Başkanlığı

Tablo 4. Sosyal Alanlar

Sosyal Alanlar				
Kampüs	Kantinler	Kafeteryalar	Yemekhaneler	Toplam
Canik Kampüsü	1	2	1	4
Balıca Kampüsü	2	2	3	7
Kavak Kampüsü	1		1	2
Toplam	4	4	5	13

Kaynak: Sağlık, Kültür ve Spor Daire Başkanlığı

Tablo 5. Spor Alanları

Spor Alanları			
Spor Tesisleri	Kapalı	Açık	Toplam
Canik Kampüsü	-	3	3
Balıca Kampüsü	2	8	10
Kavak Kampüsü	-	-	-
Toplam	2	11	13

Kaynak: Sağlık, Kültür ve Spor Daire Başkanlığı

Tablo 6. Hangar, Arşiv ve Atölye Alanları

Hangar, Arşiv ve Atölye Alanları		
	Sayı	Alan (m ²)
Hangar	48	48.000,00
Arşiv	6	213,39
Atölye	10	2.640,82
Toplam	64	50.854,21

Not: Hangarlar eski tütün depoları olup, bakım onarım ve tadilatın geçirilmeden kullanılması uygun değildir.

Kaynak: Yapı İşleri ve Teknik Daire Başkanlığı

D.2. Bilgi ve Teknoloji

ULAKBİM ile yürütülen ortak çalışmalar sonucunda üniversitemiz bünyesinde bulunan Canik, Merkez Rektörlük Ofisi, Balıca ve Kavak kampüslerinin ağ altyapısı birleştirilmiştir. Bu sayede tüm kampüsler metroethernet teknolojisi aracılığıyla internet erişimine olanak sağlamaktadır. Kablolu ve kablosuz ağ altyapısının güvenliğini temin etmek amacıyla güvenlik duvarı (firewall) cihazı kurulmuş ve kenar switch cihazları tümüyle yenilenmiştir.

Kablosuz ağ erişiminde gelişim sağlanarak kampüslerimizin açık alanlarının yaklaşık %70'inde ve konferans salonları, idari birimler, yemekhane ve kütüphane gibi önemli kapalı alanlarda kablosuz internet erişimi sunulmuştur. Üniversitemizin ana sistem odası, Canik kampüsünde konumlandırılmış olan ULAKBİM ağına bağlı olup, Kasım 2024 itibariyle internet erişim hızı 600 Mbit/s seviyesinden 800 Mbit/s seviyesine çıkarılmıştır. Bunun yanı sıra, ULAKBİM altyapısında çalışan bulut sunucu hizmeti tekrar kiralanmış ve kritik üniversite sunucuları (Evrak ve Belge Yönetim Sistemi, Öğrenci Bilgi Sistemi, Web sunucusu vb.) bu altyapıda barındırılmaya devam etmiştir. Üniversitemiz, 2024 yılında ISO 27001 Bilgi Güvenliği Sertifikasını tekrar alarak bilgi güvenliğini tescillemiştir.

Ağ hızını optimize etmek amacıyla tüm switch cihazlarında Sanal Yerel Ağ (VLAN) yapılandırmaları gerçekleştirilmiştir. Ayrıca tüm idari ve akademik personelin ihtiyaçlarına uygun bilgisayar donanımları temin edilmiş, eğitim faaliyetlerinin desteklenmesi amacıyla Canik, Merkez Rektörlük Ofisi, Balıca ve Kavak kampüslerindeki sınıflara Full HD kalitede 10.000 saat lazer ışık kaynağına sahip projeksiyon cihazları kurulmuştur.

D.2.1. Bilgisayar

Tablo 7. Bilgisayar

Bilgisayarlar			
	İdari Amaçlı (Adet)	Eğitim Amaçlı (Adet)	Araştırma Amaçlı (Adet)
Sunucular	22	15	5
Masaüstü Bilgisayar Sayısı	204	313	21
Taşınabilir Bilgisayar Sayısı	26	225	-
Toplam	252	553	26

Kaynak: Bilgi İşlem Daire Başkanlığı

D.2.2. Kütüphane

- Prof. Dr. Fuat Sezgin Kütüphanesi (Merkez Kütüphane)
- Mühendislik ve Doğa Bilimleri Birim Kütüphanesi
- Mimarlık ve Tasarım Fakültesi Birim Kütüphanesi
- Kavak Meslek Yüksekokulu Birim Kütüphanesi olmak üzere üç ayrı kampüste dört kütüphane hizmet vermektedir.

Tablo 8.Kütüphane

Kütüphane Kaynakları	
Kitap Sayısı	41.905
Basılı Periyodik Yayın Sayısı	2
Elektronik Yayın Sayısı	44
Erişilen Elektronik Dergi Sayısı	42.850
Abone Olunan Veri Tabanı Sayısı	1
Erişilebilen Elektronik Kitap Sayısı	38.628

Kaynak: Kütüphane ve Dokümantasyon Daire Başkanlığı

E. İnsan Kaynakları

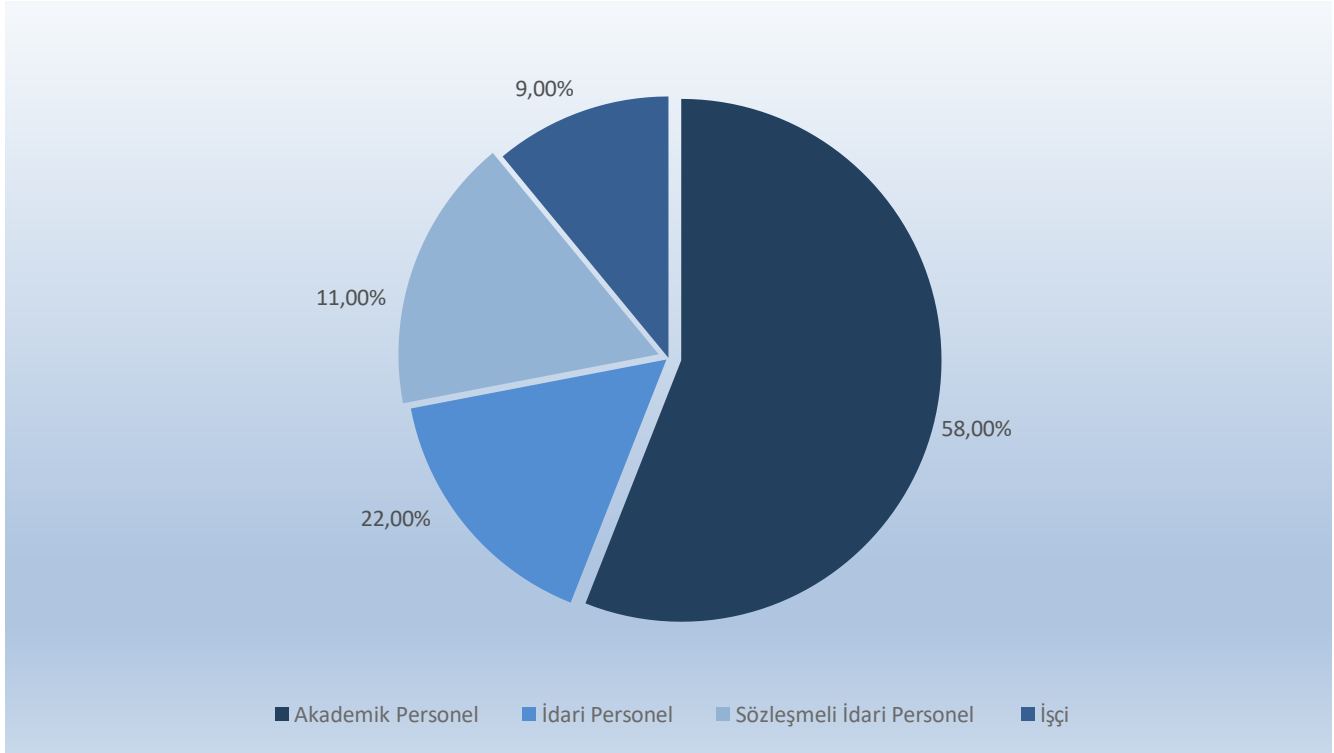
Samsun Üniversitesinde 2024 yılında 443 akademik, 168 idari (657/4-A), 81 sözleşmeli idari (657/4-B), 66 işçi olmak üzere toplam 758 personel bulunmaktadır. Toplam personelin %57'si akademik, %43'ü idari personelden oluşmaktadır.

Tablo 9. 2022-2024 Yılları Personel Sayıları

Personel Sınıfı	2022 Yılı	2023 Yılı	2024 Yılı	2024 Yılı'nın Önceki Yıla Göre Değişimi (%)
Akademik Personel	324	386	441	14,25
Yabancı Uyruklu Akademik Personel	0	3	2	-33,33
İdari Personel	94	164	168	2,44
Sözleşmeli İdari Personel	101	72	81	12,50
İşçi	67	67	66	-1,49
Toplam	586	692	758	9,53

Kaynak: Personel Daire Başkanlığı

Grafik 1. 2024 Yılı Personel Sayılarının Dağılımı



E.1. Akademik Personel

Akademik personel kadrolarının 2022-2024 yılları itibarıyla dağılımı Tablo-10'da gösterilmiştir:

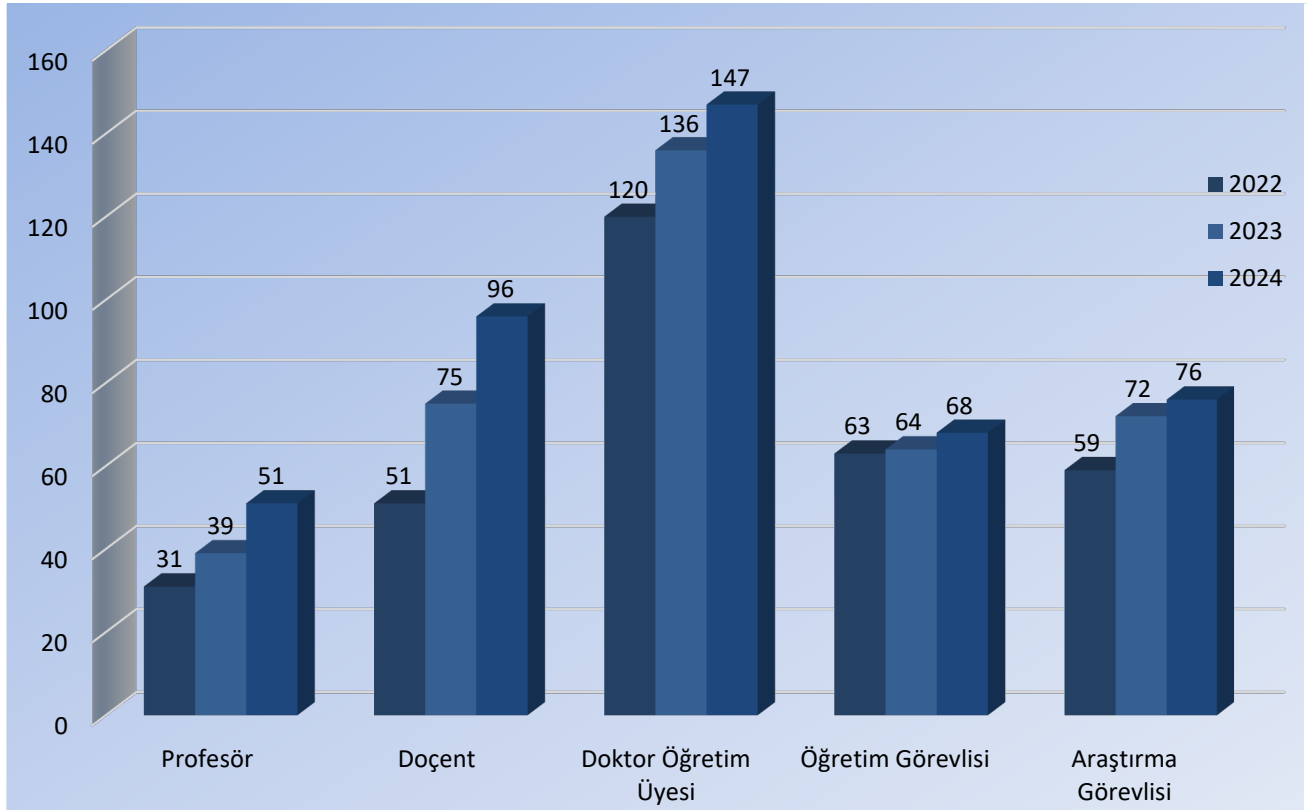
Tablo 10. Akademik Personelin Kadro ve İstihdam Şekline Göre Dağılımı (2022-2024)

Akademik Personel	2022 Yılı	2023 Yılı	2024 Yılı	2024 Yılı'nın Önceki Yıla Göre Değişimi (%)
Profesör	31	39	51	30,77
Doçent	51	75	95	26,67
Doktor Öğretim Üyesi	120	136	151	11,03
Öğretim Görevlisi	63	64	68	6,25
Araştırma Görevlisi	59	72	76	5,56
Toplam	324	386	441	14,25

Kaynak: Personel Daire Başkanlığı

Akademik personel sayısı 2024 yılı kadro dağılımlarına göre gruplandırıldığında; akademik personelin %12'sini Profesör, %22'sini Doçent, %34'ünü Doktor Öğretim Üyesi, %15'ini Öğretim Görevlisi, %17'sini Araştırma Görevlisi kadrosu oluşturmaktadır. 2023 yılına göre 2024 yılında akademik personel sayısında en çok artış, %30,77 ile profesör kadrosunda, en az artış ise %5,56 ile araştırma görevlisi kadrosunda gerçekleşmiştir.

Grafik 2. Yıllar İtibari ile Akademik Personel Sayıları



E.2. İdari Personel

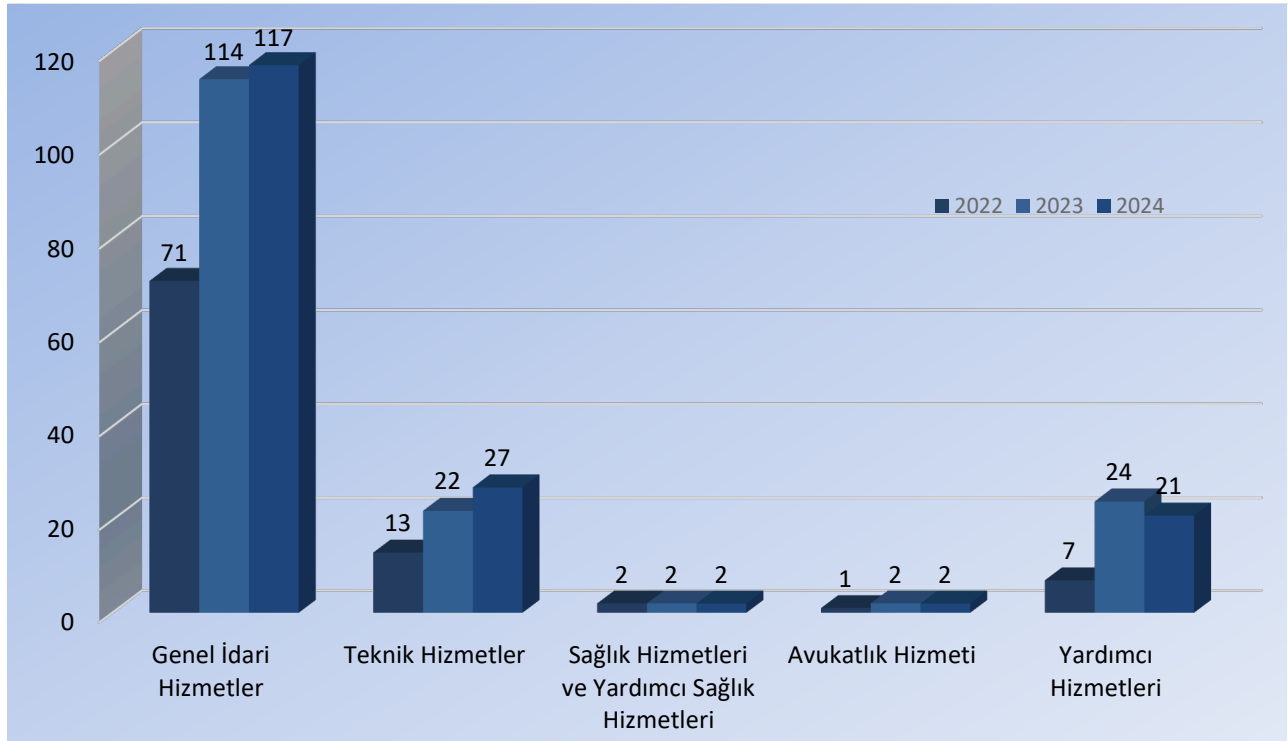
İdari personel kadrolarının 2022-2024 yılları itibariyle dağılımı Tablo-11 'de gösterilmiştir:

Tablo 11. İdari Personelin Yıllar İtibariyle Kadro Dağılımı (2022-2024)

	2022 Yılı	2023 Yılı	2024 Yılı	2024 Yılıın Önceki Yıla Göre Değişimi (%)
Genel İdari Hizmetler	71	114	116	1,75
Teknik Hizmetler	13	22	26	18,18
Sağlık Hizmetleri ve Yardımcı Sağlık Hizmetleri	2	2	2	0
Avukatlık Hizmetleri	1	2	2	0
Yardımcı Hizmetler	7	24	22	-8,33
Toplam	94	164	168	2,44

Kaynak: Personel Daire Başkanlığı

Grafik 3. Yıllar İtibari ile İdari Personel Sayıları



İdari personelin 2024 yılındaki hizmet sınıfına göre dağılımı gruplandırıldığında; idari personelin %69'unu Genel İdari Hizmetler, %16'sını Teknik Hizmetler, %1'ini Sağlık Hizmetleri ve Yardımcı Sağlık Hizmetleri, %1'ini Avukatlık Hizmetleri ile %13'ünü Yardımcı Hizmetler Sınıfı oluşturmaktadır.

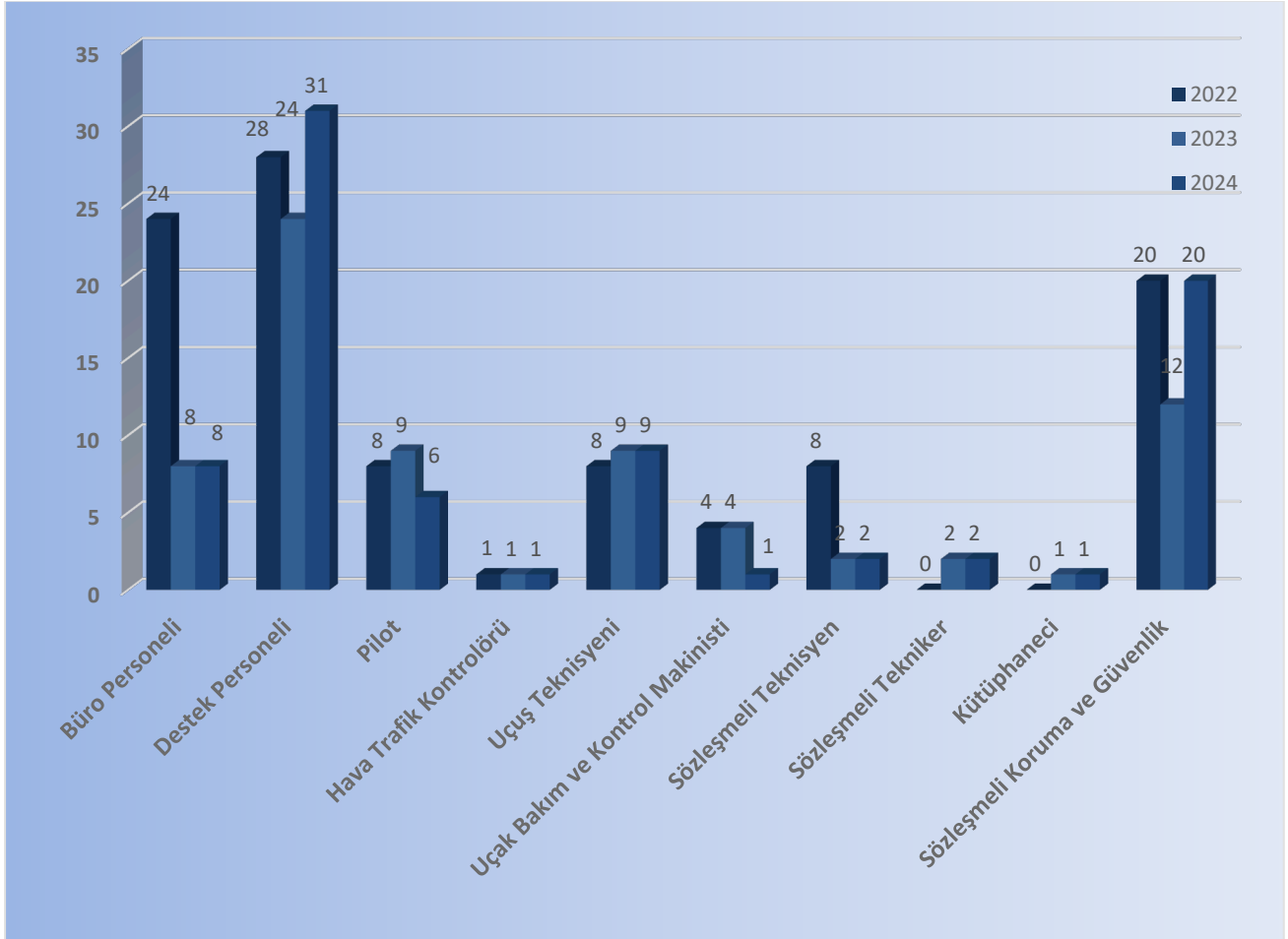
2023 yılına göre 2024 yılında idari personel sayısında en çok artış %18,18 ile Teknik Hizmetler sınıfında olmuştur.

Tablo 12. Sözleşmeli Personelin Yıllar İtibariyle Kadro Dağılımı (2022-2024)

	2022 Yılı	2023 Yılı	2024 Yılı	2024 Yılı'nın Önceki Yıla Göre Değişimi (%)
Büro Personeli	24	8	8	0
Destek Personeli	28	24	31	29,17
Pilot	8	9	6	-33,34
Hava Trafik Kontrolörü	1	1	1	0
Uçuş Teknisyeni	8	9	9	0
Uçak Bakım ve Kontrol Makinisti	4	4	1	-75
Sözleşmeli Teknisyen	8	2	2	0
Sözleşmeli Tekniker	-	2	2	0
Kütüphaneci	-	1	1	0
Sözleşmeli Koruma ve Güvenlik	20	12	20	66,67
Toplam	101	72	81	12,50

Kaynak: Personel Daire Başkanlığı

Grafik 4. Yıllar İtibari ile Sözleşmeli Personel Sayıları

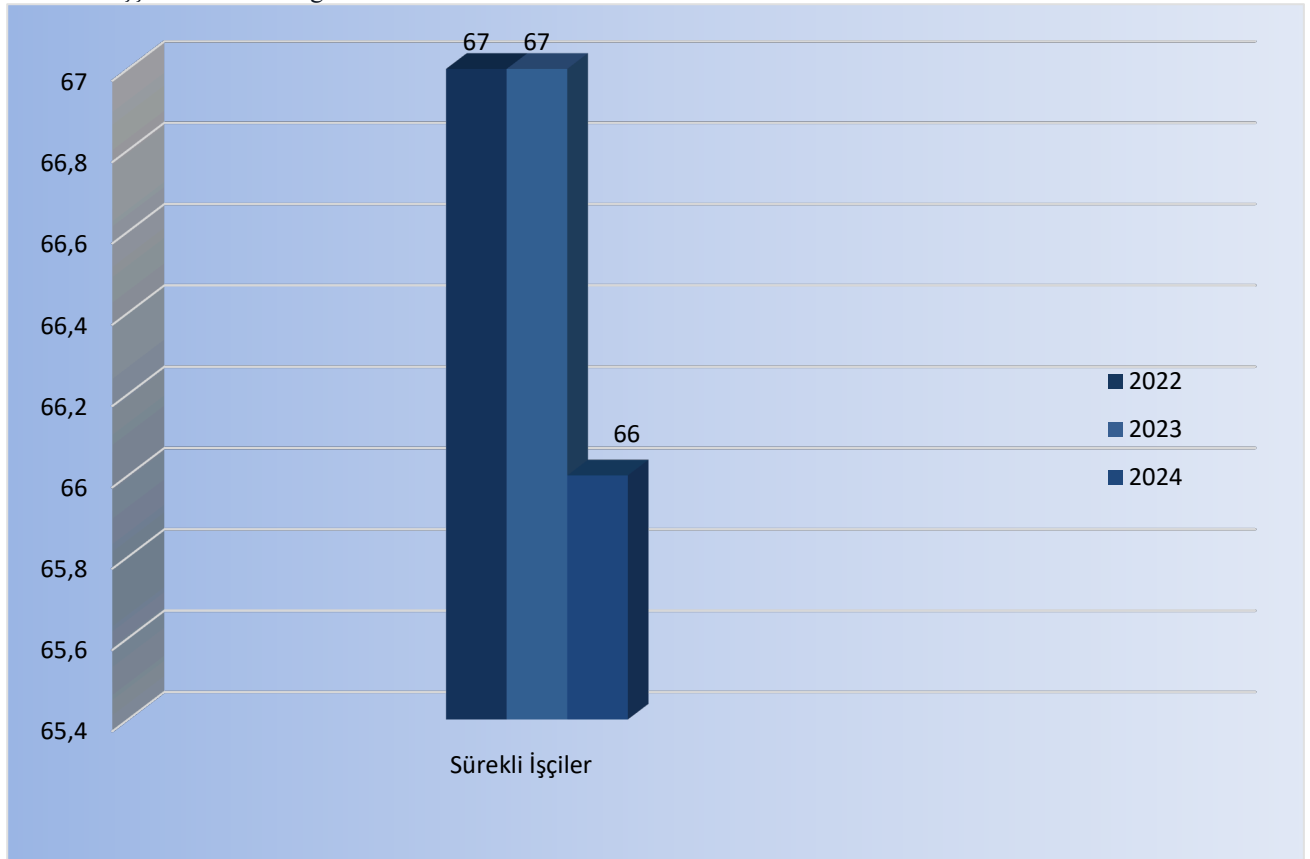


Tablo 13. İşçilerin Kadro Dağılımı (2022-2024)

İşçiler	2022 Yılı	2023 Yılı	2024 Yılı	2024 Yılı'nın Önceki Yıla Göre Değişimi (%)
Sürekli işçiler	67	67	66	-1,49
Toplam	67	67	66	-1,49

Kaynak: Personel Daire Başkanlığı

Grafik 5. İşçilerin Kadro Dağılımı



F. Eğitim-Öğretim, Bilimsel Araştırmalar ve Topluma Hizmet

Samsun Üniversitesi, bölgesel ve ulusal düzeyde rekabet ederek yerel ihtiyaçlar doğrultusunda şu hedefleri gerçekleştirmeyi amaçlamaktadır:

- Ön lisans, lisans ve lisansüstü düzeylerde eğitim-öğretim programları açmak ve bu programları sürekli güncellemek;
- Araştırmaya dayalı öğrenmeyi esas alan eğitim-öğretim yöntemlerini uygulamak;
- Eğitim-öğretimde uluslararası yükseköğretim platformunda etkili, dinamik ve geniş katılımı saygın bir yer edinmek;
- Öğrencilerin sosyal, kültürel, sanatsal ve sportif gelişim gereksinimlerini karşılayacak olanaklar yaratmak;
- Üçüncü basamak sağlık hizmetlerini sunmak;
- Örgün ve yaygın eğitim türünde diploma programlarının yanı sıra, hayat boyu öğrenme, konferans, seminer, çalıştay ve benzeri etkinlikler düzenleyerek toplumsal hizmet sunmak.

Tablo 14. Öğrenci Sayıları (2024-2025 Eğitim-Öğretim Dönemi)

Öğrenci Sayıları									
Birim Adı	I. Öğretim			II. Öğretim			Toplam		Genel Toplam
	Kız	Erkek	Toplam	Kız	Erkek	Toplam	Kız	Erkek	
Enstitü	370	523	893	-	-	-	370	523	893
Fakülteler	2854	2971	5825	-	-	-	2854	2971	5825
Yüksekokul	204	179	383	-	-	-	204	179	383
Meslek Yüksekokulları	322	760	1082	4	12	16	326	772	1098
Toplam	3750	4433	8183	4	12	16	3754	4445	8199

Kaynak: Öğrenci İşleri Daire Başkanlığı

Tablo 15. Lisansüstü Eğitim Programları (2024-2025 Eğitim Öğretim Dönemi)

Sıra No	Lisansüstü Eğitim Programları		
	Tezli Yüksek Lisans	Uzaktan Eğitim Tezsiz Yüksek Lisans	Doktora
1.	Biyomedikal Mühendisliği	Siyaset Bilimi ve Kamu Yönetimi	Elektrik-Elektronik Mühendisliği
2.	Coğrafya	Sosyoloji	Makine Mühendisliği
3.	Ekonomi	Uluslararası Ticaret	Siyaset Bilimi ve Kamu Yönetimi
4.	Elektrik-Elektronik Mühendisliği		Sosyoloji
5.	Endüstri Mühendisliği		Uluslararası Ticaret ve İşletmecilik
6.	Genel Psikoloji		
7.	Kamu Yönetimi		
8.	Makine Mühendisliği		
9.	Meteoroloji Mühendisliği		
10.	Mimarlık		
11.	Sosyoloji		
12.	Tarih		
13.	Temel İslam Bilimleri		
14.	Tıbbi Mikrobiyoloji		
15.	Türk Dili ve Edebiyatı		
16.	Uçak ve Uzay Mühendisliği (%30 İngilizce)		
17.	Uçak ve Uzay Mühendisliği		
18.	Uluslararası Ticaret ve İşletmecilik		
19.	Yazılım Mühendisliği		

Kaynak: Lisansüstü Eğitim Enstitüsü

Tablo 16. Lisans (Yüksekökol Dahil) Eğitim Programları (2024-2025 Eğitim Öğretim Dönemi)

Sıra No	Lisans (Yüksekökol Dahil) Eğitim Programları	
	I. Öğretim	II. Öğretim
1.	Biyomedikal Mühendisliği	
2.	Coğrafya	
3.	Denizcilik İşletmeleri Yönetimi	
4.	Ekonomi ve Finans	
5.	Elektrik-Elektronik Mühendisliği	
6.	Endüstri Mühendisliği	
7.	Endüstriyel Tasarım (Mevcut öğrencisi bulunmamaktadır.)	
8.	Felsefe (Mevcut öğrencisi bulunmamaktadır.)	
9.	Hava Trafik Kontrol (Mevcut öğrencisi bulunmamaktadır.)	
10.	Havacılık ve Uzay Mühendisliği	
11.	Havacılık Yönetimi	
12.	İç Mimarlık (Mevcut öğrencisi bulunmamaktadır.)	
13.	İç Mimarlık ve Çevre Tasarımı (Mevcut öğrencisi bulunmamaktadır.)	
14.	İlahiyat	
15.	İletişim Tasarımı ve Yönetimi	
16.	İngilizce Mütercim ve Tercümanlık	
17.	Makine Mühendisliği	
18.	Malzeme Bilimi ve Mühendisliği (Mevcut öğrencisi bulunmamaktadır.)	
19.	Meteoroloji Mühendisliği	
20.	Mimarlık	
21.	Pilotaj (Mevcut öğrencisi bulunmamaktadır.)	
22.	Psikoloji	
23.	Sağlık Yönetimi	
24.	Siyaset Bilimi ve Kamu Yönetimi	
25.	Sosyoloji	
26.	Tarih	
27.	Temel Bilimler (Mevcut öğrencisi bulunmamaktadır.)	
28.	Tıp	
29.	Türk Dili ve Edebiyatı	
30.	Uçak Bakım ve Onarım	
31.	Uçak ve Uzay Mühendisliği	
32.	Uluslararası Ticaret ve İşletmecilik	
33.	Yazılım Mühendisliği	

Kaynak: Öğrenci İşleri Daire Başkanlığı

Tablo 17. Ön Lisans Eğitim Programları (2024-2025 Eğitim Öğretim Dönemi)

Sıra No	Ön Lisans Eğitim Programları	
	I. Öğretim	II. Öğretim
1.	Coğrafi Bilgi Sistemleri	Harita ve Kadastro
2.	Doğalgaz ve Tesisatı Teknolojisi (Mevcut öğrencisi bulunmamaktadır.)	İnşaat Teknolojisi
3.	Elektrik	Mimari Restorasyon
4.	Gaz ve Tesisatı Teknolojisi (Mevcut öğrencisi bulunmamaktadır.)	Yapı Denetimi
5.	Harita ve Kadastro	
6.	İnşaat Teknolojisi	
7.	İş Makineleri Operatörlüğü	
8.	Mimari Restorasyon	
9.	Raylı Sistemler Makine Teknolojisi	
10.	Sivil Havacılık Kabin Hizmetleri	
11.	Uçak Teknolojisi	
12.	Uçuş Harekât Yöneticiliği	
13.	Yapı Denetimi	

Kaynak: Öğrenci İşleri Daire Başkanlığı

Tablo 18. Enstitü (2024-2025 Eğitim Öğretim Dönemi)

Enstitü	Yüksek Lisans Program Sayıları	Doktora Programı Sayıları
Lisansüstü Eğitim Enstitüsü	22	5
Toplam	22	5

Kaynak: Öğrenci İşleri Daire Başkanlığı

Tablo 19. Fakülteler (2024-2025 Eğitim Öğretim Dönemi)

Fakülte	Program Sayıları
İlahiyat Fakültesi	1
İnsan ve Toplum Bilimleri Fakültesi	9
Mimarlık ve Tasarım Fakültesi	4
Mühendislik ve Doğa Bilimleri Fakültesi	7
Özdemir Bayraktar Havacılık ve Uzay Bilimleri Fakültesi	4
Siyasal Bilgiler Fakültesi	4
Tıp Fakültesi	1
Toplam	30

Kaynak: Öğrenci İşleri Daire Başkanlığı

Tablo 20.Yüksekokul (2024-2025 Eğitim Öğretim Dönemi)

Yüksekokul	Program Sayıları
Sivil Havacılık Yüksekokulu	3
Toplam	3

Kaynak: Öğrenci İşleri Daire Başkanlığı

Tablo 21. Meslek Yüksekokulları (2024-2025 Eğitim Öğretim Dönemi)

Meslek Yüksekokulu	Program Sayıları
Kavak Meslek Yüksekokulu	11
Teknik Bilimler Meslek Yüksekokulu	4
Toplam	15

Kaynak: Öğrenci İşleri Daire Başkanlığı

II. PERFORMANS BİLGİLERİ

A. Temel Politikalar ve Öncelikler: Makro Politika Belgeleri

Üniversitemizin temel politikaları, Yükseköğretim Kurulu Başkanlığı tarafından hazırlanan “Türkiye’nin Yükseköğretim Stratejisi”, Kalkınma Planı ve Orta Vadeli Program’da belirtilen politika ve önceliklerin yanı sıra üniversitemizin stratejik planında belirlenen hedeflere ulaşma sürecini hızlandırmayı amaçlamaktadır.

Bu kapsamda, Üniversitemizin 2025 Yılı Performans Programı; On İkinci Kalkınma Planı, 2024-2026 Orta Vadeli Program, Yıllık Program, Üniversitemizin 2021-2025 Stratejik Planı, 2025 Yılı Merkezi Yönetim Bütçe Kanunu ve Program Bütçe Hazırlama Rehberi dikkate alınarak hazırlanmıştır. Kamu kaynaklarının ihtiyaçlar doğrultusunda tahsisi ve etkili kullanımında bütçesel süreçten beklenen; politika oluşturma, planlama ve bütçeleme arasındaki bağın iyi bir şekilde kurulmasıdır.

Kaynakların etkin, ekonomik ve verimli kullanılması ve şeffaflığın sağlanması ilkeleri doğrultusunda hazırlanan performans programı, üniversitemiz faaliyetlerinin hedef ve göstergelere dayalı olarak izlenmesini ve kamuoyunun bilgilendirilmesini amaçlamaktadır. Performans esaslı bütçelemenin daha etkin uygulanması amacıyla, performans bilgileri ile bütçede tahsis edilen kaynaklar arasında bağ kuran bir program bütçe yaklaşımı benimsenmiş ve 2025 Yılı Performans Programı bu sisteme uygun olarak hazırlanmıştır.

Üniversitemizin 2021-2025 dönemi Stratejik Planı’nda yer alan misyon, vizyon, stratejik amaçlar ve hedefler ışığında hazırlanan 2025 Mali Yılı Performans Programı; döneme ilişkin performans hedeflerini, bu hedeflere ulaşmak için yürütülecek faaliyetleri, faaliyetler için gerekli kaynak ihtiyacını ve performans göstergelerini kapsamaktadır.

B. Kurumsal Amaç ve Hedefler

B.1. Samsun Üniversitesi 2021-2025 Dönemi Stratejik Planı

Üniversite genelinde tematik bir planlama ve bilinç anlayışı ile kalite kültürünü kurum değerleri ve tüm faaliyet alanlarıyla içselleştirme ilkesi doğrultusunda hazırlanan Samsun Üniversitesi 2021-2025 Stratejik Planı, katılımcı bir yaklaşımla gerçekleştirilen kurumsal dış değerlendirme ve öz değerlendirme etkinlikleri sonucunda üniversitemizin mevcut durumu ile ulaşmak istediği konum arasındaki farkı ortaya koymuş; temel amaçları ve hedefleri belirlemiş; bu amaç ve hedeflere ulaşma yolunda kurumun güçlü ve zayıf yanları ile sahip olduğu fırsatlar ve karşılaşılabileceği tehditler değerlendirilmiştir.

Diğer tüm kamu kurumlarında olduğu gibi, Samsun Üniversitesi yönetimi için de yol gösterici ve aydınlatıcı bir rehber niteliği taşıyan stratejik plan, zamana yayılmış öncelikli hedeflerimizin belirlenmesi ve bu hedeflere ulaşılması bakımından kısa, orta ve uzun vadeli yönetim yaklaşımlarımızın ve kaynaklarımızın etkin bir şekilde saptanması için etkili bir yönetim aracı olarak kabul edilmektedir.

Samsun Üniversitesi 2021-2025 dönemi kurumsal düzeyde stratejik planında belirlenen kurumsal vizyon, misyon ve ilkeler ile amaç ve hedefler aşağıdaki şekilde tanımlanmıştır:

Samsun Üniversitesinin Vizyonu

Nitelikli toplum tahayyülüne ulaşmış, nitelikli eğitim ve araştırmalar ile Türkiye'nin gününe ve geleceğine katma değer sağlayan üniversite.

Samsun Üniversitesinin Misyonu

Nitelikli öğretim ve araştırma imkanları sunan, AR-GE ve yenilikçi faaliyetleri destekleyen, ülkemizin öncelikli alanları için katkı sağlayan, sosyal, kültürel ve ekonomik sorunlara küresel bir vizyonla yaklaşan ve çözüm arayışında olan bir üniversite olmak; bu kurumsal kimliği özümsemiş, katılımcı ve eleştirel anlayışı benimseyen bireyler yetiştirmeye öncülük etmektir.

Temel Değerler

- Uygulamalı eğitim
- Nitelikli mezunlar
- Öncelikli alanlarda araştırmalar
- Şehrin sorunlarına duyarlı
- Katma değeri yüksek çalışmalar
- Katılımcılık anlayışı benimseyen
- Çözüm odaklı
- Çevreye ve insana saygı
- Etik değerlere sahip çıkan
- Farklılıklara saygılı
- Dış paydaşlarla mutlak uyum

Tablo 22. Stratejik Amaç ve Hedefler

Amaç 1- Eğitim-Öğretimde Kapasite ve Kaliteyi Geliştirerek Nitelikli Mezunlar Yetiştirmek	
Hedef 1. 1	Eğitim programlarının kalitesi geliştirilecektir.
Hedef 1. 2	Eğitim-öğretim altyapısı geliştirilecektir.
Hedef 1. 3	Akademik personelin niteliği artırılabacaktır.
Hedef 1. 4	Öğrenci niteliği geliştirilecektir.
Amaç 2- Araştırma ve Bilgi Transferi Alanını Güçlendirmek	
Hedef 2. 1	Araştırma altyapısı geliştirilecektir.
Hedef 2. 2	Araştırmacı insan kaynağı geliştirilecektir.
Hedef 2. 3	Sanayi ile iş birliği geliştirilecektir.
Hedef 2. 4	Uygulama ve Araştırma Merkezleri geliştirilecektir.
Amaç 3- Kurumsal Kapasiteyi Artırmak ve Kurumsal Kültürü Yaygınlaştırmak	
Hedef 3.1	Kalite kültürü yaygınlaştırılacaktır.
Hedef 3.2	Kurumsal memnuniyet ve aidiyet duygusu geliştirilecektir.
Amaç 4- Topluma Sunulan Hizmetlerde Kaliteyi Artırmak ve Paydaşlarla Etkileşimi Yoğunlaştırmak	
Hedef 4. 1	Toplumsal konulara yönelik faaliyetler artırılabacaktır.
Hedef 4. 2	Bilginin topluma yayılması artırılabacaktır.
Hedef 4. 3	Mezunlarla iletişim ve iş birliği güçlendirilecektir.
Amaç 5- Uluslararasılaşma Düzeyini Artırmak	
Hedef 5. 1	Değişim programları etkin hale getirilecektir.
Hedef 5. 2	Yabancı dilde eğitim veren programların sayısı artırılabacaktır.
Hedef 5. 3	Uluslararası görünürlük geliştirilecektir.

Makro mali politika ve plan belgelerinin belirleyiciliğinde kurumsal düzeyde 5018 sayılı Kanunla Samsun Üniversitesinin temel politika, plan ve bütçe belgeleri izleyen tabloda süreçler itibarıyla özet olarak verilmektedir.

Tablo 23. Samsun Üniversitesi Temel Politika ve Bütçe Belgeleri

		YASAL DAYANAĞI	RAPORLAMA SÜRESİ
A. PLAN/PROGRAM BELGELERİ/ BEYANLARI	1- Stratejik Plan	5018 Sayılı Kamu Mali Yönetim ve Kontrol Kanunu 9. madde	5 YILLIK
	2- Performans Programı	5018 Sayılı Kamu Mali Yönetim ve Kontrol Kanunu 9. madde	YILLIK
	3- İç Kontrol Uyum Eylem Planı	5018 Sayılı Kamu Mali Yönetim ve Kontrol Kanunu 55. madde	2 YILLIK
B. BÜTÇE HAZIRLIK VE UYGULAMA BELGELERİ/ BEYANLARI	4- Kurum Bütçesi (Çok Yıllı)	5018 Sayılı Kamu Mali Yönetim ve Kontrol Kanunu 17. madde	YILLIK
	5- Yatırım Programı İzleme ve Değerlendirme Raporu	5018 Sayılı Kamu Mali Yönetim ve Kontrol Kanunu 25. madde	YILLIK
	6- Yıl Ortası Mali Durum ve Beklentiler Raporu	5018 Sayılı Kamu Mali Yönetim ve Kontrol Kanunu 30. madde	YILLIK
C. KESİN HESAP	7- Kesin Hesap	5018 Sayılı Kamu Mali Yönetim ve Kontrol Kanunu 42. madde	YILLIK
D. DÖNEM SONU BELGELERİ/ BEYANLAR	8- Yönetim Dönemi Hesabı	5018 Sayılı Kamu Mali Yönetim ve Kontrol Kanununa bağlı çıkartılan Merkezi Yönetim Muhasebe Yönetmeliğinin 510. madde	YILLIK
	9- İdare Faaliyet Raporu ve Birim Faaliyet Raporları	5018 Sayılı Kamu Mali Yönetim ve Kontrol Kanunu 41. madde	YILLIK

Tablo 24. Alt Program Hedefleri ve Stratejik Plan İlişkisi

PROGRAM ADI	ALT PROGRAM ADI	ALT PROGRAM HEDEFLERİ	İLİŞKİLİ OLDUĞU STRATEJİK AMAÇ
ARAŞTIRMA, GELİŞTİRME VE YENİLİK	ARAŞTIRMA ALTYAPILARI	Ülkemizin bilgi birikiminin artırılmasına ve teknolojik gelişimine katkıda bulunmak üzere yükseköğretim kurumlarında araştırma altyapılarının kurulması ve kurulan araştırma altyapılarının kapasitelerinin güçlendirilmesi	A.1-Eğitim-Öğretimde Kapasite ve Kaliteyi Geliştirerek Nitelikli Mezunlar Yetiştirmek A.2-Araştırma ve Bilgi Transferi Alanını Güçlendirmek
	YÜKSEKÖĞRETİMDE BİLİMSEL ARAŞTIRMA VE GELİŞTİRME	Yükseköğretim kurumlarında inovasyon amaçlı bilimsel çalışmaların artırılması	A.1-Eğitim-Öğretimde Kapasite ve Kaliteyi Geliştirerek Nitelikli Mezunlar Yetiştirmek A.2-Araştırma ve Bilgi Transferi Alanını Güçlendirmek
HAYAT BOYU ÖĞRENME	YÜKSEKÖĞRETİM KURUMLARI SÜREKLİ EĞİTİM FAALİYETLERİ	Toplumun tüm kesimlerine ihtiyaç duyduğu alanlarda eğitimler verilmesi, kamu kurum ve kuruluşları, özel sektör ve uluslararası kuruluşlarla işbirliğinin gelişmesine katkıda bulunulması	A.3-Kurumsal Kapasiteyi Artırmak ve Kurumsal Kültürü Yaygınlaştırmak A.4-Topluma Sunulan Hizmetlerde Kaliteyi Artırmak ve Paydaşlarla Etkileşimi Yoğunlaştırmak
YÜKSEKÖĞRETİM	ÖN LİSANS EĞİTİMİ, LİSANS EĞİTİMİ VE LİSANSÜSTÜ EĞİTİM	Mesleki yeterlilik sahibi ve gelişime açık mezunlar yetiştirilmesi	A.3-Kurumsal Kapasiteyi Artırmak ve Kurumsal Kültürü Yaygınlaştırmak A.4-Topluma Sunulan Hizmetlerde Kaliteyi Artırmak ve Paydaşlarla Etkileşimi Yoğunlaştırmak A.5-Uluslararasılaşma Düzeyini Artırmak
	YÜKSEKÖĞRETİMDE ÖĞRENCİ YAŞAMI	Yükseköğretim öğrencilerine sunulan beslenme ve barınma hizmetlerinin kalitesinin artırılması; öğrencilerin kişisel ve sosyal gelişiminin desteklenerek yaşam kalitesinin yükseltilmesi	A.4-Topluma Sunulan Hizmetlerde Kaliteyi Artırmak ve Paydaşlarla Etkileşimi Yoğunlaştırmak
	ÖĞRETİM ELEMANLARINA SAĞLANAN BURS VE DESTEKLER	Alanında yetkin, araştırmacı, bilgi üreten ve aktaran akademisyenler yetiştirilmesi	A.2-Araştırma ve Bilgi Transferi Alanını Güçlendirmek

C. İdare Performans Bilgisi

Bütçe Yılı:	2025
Program Adı:	ARAŞTIRMA, GELİŞTİRME VE YENİLİK
Alt Program Adı:	YÜKSEKÖĞRETİMDE BİLİMSEL ARAŞTIRMA VE GELİŞTİRME
Gereke ve Açıklamalar	Samsun Üniversitesi Bilimsel Araştırma Projelerine ilişkin hizmetlerin yerine getirilebilmesi amacıyla ve üniversitenin öngördüğü stratejik amaçlar doğrultusunda Bilimsel Araştırma Projelerine ait alımların yapılması, ayniyat kayıtlarının tutulması, her türlü sekreteryanın yürütülmesi ve koordine edilmesi Rektörlüğe bağlı olarak Bilimsel Araştırma Proje Koordinatörlüğünce yerine getirilmektedir. Bilimsel araştırma projeleri gelirleri; her yıl döner sermayeden aktarılabilecek meblağ, Üniversite bütçesine konulan araştırma ödenekleri, yıl sonunda bilimsel araştırma projelerinden artan meblağ, yapılacak bağış ve yardımlar ve diğer gelirler gibi kalemlerden oluşur. Bu gelirler Bilimsel Araştırma faaliyetlerinin yerine getirilebilmesi amacıyla Özel Kalem Rektörlük birimi altında ödenekleştirilmekte ve ilgili birim çerçevesinde yapılan harcamalar takip edilmektedir.

Alt Program Hedefi:

Yükseköğretim kurumlarında inovasyon amaçlı bilimsel çalışmaların artırılması.

Performans Göstergeleri

Performans Göstergesi	Ölçü Birimi	2023	2024 Planlanan	2024 YS Gerçekleşme	2025 Hedef	2026 Tahmin	2027 Tahmin
1- Ar-Ge'ye harcanan bütçenin toplam bütçeye oranı	Oran	0,01	0,01	0,06	0,01	0,01	0,02

Göstergeye İlişkin Açıklama : Ar-Ge'ye harcanan bütçenin toplam bütçeye oranının izlenmesi amaçlanmıştır.
Hesaplama Yöntemi : Ar-Ge'ye harcanan bütçe / Toplam bütçe (Kümülatif)
Verinin Kaynağı : Araştırma Koordinatörlüğü

Performans Göstergesi	Ölçü Birimi	2023	2024 Planlanan	2024 YS Gerçekleşme	2025 Hedef	2026 Tahmin	2027 Tahmin
2- Ar-Ge sonucu ortaya çıkan ürünlere ilişkin alınan patent sayısı	Sayı	2	3	3	3	3	4

Göstergeye İlişkin Açıklama : Ar-Ge sonucu ortaya çıkan ürünlere ilişkin alınan patent sayısının izlenmesi amaçlanmıştır.
Hesaplama Yöntemi : Araştırma projeleri sonucunda alınan patent sayısı (Toplanabilir Değer)
Verinin Kaynağı : Araştırma Koordinatörlüğü

Performans Göstergesi	Ölçü Birimi	2023	2024 Planlanan	2024 YS Gerçekleşme	2025 Hedef	2026 Tahmin	2027 Tahmin
3- Ar-Ge sonucu ticarileştirilen ürün sayısı	Sayı	0	1	0	1	1	1

Göstergeye İlişkin Açıklama : Ar-Ge sonucu ticarileştirilen ürün sayısının izlenmesi amaçlanmıştır.
Hesaplama Yöntemi : Ar-Ge sonucu ticarileştirilen ürün sayısının toplamı (Toplanabilir Değer)
Verinin Kaynağı : Araştırma Koordinatörlüğü

Performans Göstergesi	Ölçü Birimi	2023	2024 Planlanan	2024 YS Gerçekleşme	2025 Hedef	2026 Tahmin	2027 Tahmin
4- Araştırma merkezleri gelir miktarı	TL	488.902,75	75.000	529.364	300.000	350.000	400.000

Göstergeye İlişkin Açıklama : Araştırma merkezleri gelir miktarının izlenmesi amaçlanmıştır.
Hesaplama Yöntemi : Araştırma merkezleri gelir miktarı toplamı (Toplanabilir Değer)
Verinin Kaynağı : Döner Sermaye İşletme Müdürlüğü

Performans Göstergesi	Ölçü Birimi	2023	2024 Planlanan	2024 YS Gerçekleşme	2025 Hedef	2026 Tahmin	2027 Tahmin
5- Araştırma merkezlerinin sanayi ile yaptığı proje sayısı	Sayı	0	1	8	1	1	2

Göstergeye İlişkin Açıklama : Araştırma merkezlerinin sanayi ile yaptığı proje sayısının izlenmesi amaçlanmıştır.
Hesaplama Yöntemi : Araştırma merkezlerinin sanayi ile yaptığı proje sayısının toplamı (Kümülatif)
Verinin Kaynağı : Araştırma Koordinatörlüğü

Performans Göstergesi	Ölçü Birimi	2023	2024 Planlanan	2024 YS Gerçekleşme	2025 Hedef	2026 Tahmin	2027 Tahmin
6- BAP kapsamında desteklenen araştırma projeleri sayısı	Sayı	15	22	6	15	20	20

Göstergeye İlişkin Açıklama : BAP kapsamında desteklenen araştırma projeleri sayısının izlenmesi amaçlanmıştır.
Hesaplama Yöntemi : Bilimsel araştırma proje çağrısı sayısı (Kümülatif)
Verinin Kaynağı : Araştırma Koordinatörlüğü

Performans Göstergesi	Ölçü Birimi	2023	2024 Planlanan	2024 YS Gerçekleşme	2025 Hedef	2026 Tahmin	2027 Tahmin
7- Öğretim elemanı başına düşen Ar-Ge proje sayısı	Sayı	0,08	0,08	0,08	0,08	0,1	0,15

Göstergeye İlişkin Açıklama : Öğretim elemanı başına düşen Ar-Ge proje sayısının izlenmesi amaçlanmıştır.
Hesaplama Yöntemi : Öğretim elemanı başına düşen Ar-Ge proje sayısının toplamı (Kümülatif)
Verinin Kaynağı : Araştırma Koordinatörlüğü

Performans Göstergesi	Ölçü Birimi	2023	2024 Planlanan	2024 YS Gerçekleşme	2025 Hedef	2026 Tahmin	2027 Tahmin
8- Patent, faydalı model ve endüstriyel tasarım başvuru sayısı	Sayı	3	5	4	5	5	7

Göstergeye İlişkin Açıklama : Patent, faydalı model ve endüstriyel tasarım başvuru sayısının izlenmesi amaçlanmıştır.
Hesaplama Yöntemi : Patent, faydalı model veya tasarım başvurusu yapan öğretim elemanı sayısı (Toplanabilir Değer)
Verinin Kaynağı : Araştırma Koordinatörlüğü

Performans Göstergesi	Ölçü Birimi	2023	2024 Planlanan	2024 YS Gerçekleşme	2025 Hedef	2026 Tahmin	2027 Tahmin
9- Ulusal ve uluslararası kuruluşlar tarafından desteklenen Ar-Ge projesi sayısı	Sayı	3	5	28	6	8	10

Göstereye İlişkin : Ulusal ve uluslararası kuruluşlar tarafından desteklenen Ar-Ge projesi sayısının izlenmesi amaçlanmıştır.

Açıklama Hesaplama : Ulusal ve uluslararası kuruluşlar tarafından desteklenen Ar-Ge projesi sayısının toplamı (Kümülatif)

Yöntemi Verinin Kaynağı : Araştırma Koordinatörlüğü

Performans Göstergesi	Ölçü Birimi	2023	2024 Planlanan	2024 YS Gerçekleşme	2025 Hedef	2026 Tahmin	2027 Tahmin
10- Uluslararası endekslerde yer alan bilimsel yayın sayısı	Sayı	36	264	266	316	320	320

Göstereye İlişkin Açıklama : Uluslararası endekslerde yer alan bilimsel yayın sayısının izlenmesi amaçlanmıştır.

Hesaplama Yöntem : Uluslararası endekslerde yer alan bilimsel yayın sayısının toplamı (Toplanabilir Değer)

Verinin Kaynağı : Akademik Birimler

Alt Program Kapsamında Yürütülecek Faaliyet Maliyetleri

Faaliyetler	2024 Bütçe	2024 Harcama Haziran	2025 Bütçe	2026 Tahmin	2027 Tahmin
Yükseköğretim Kurumlarının Bilimsel Araştırma Projeleri	438.000	0	627.000	710.000	770.000
Bütçe İçi	438.000	0	627.000	710.000	770.000
Bütçe Dışı	0	0	0	0	0
T O P L A M	438.000	0	627.000	710.000	770.000
Bütçe İçi	438.000	0	627.000	710.000	770.000
Bütçe Dışı	0	0	0	0	0

Faaliyetlere İlişkin Açıklamalar:

Yükseköğretim Kurumlarının Bilimsel Araştırma Projeleri

4/11/1981 tarihli ve 2547 sayılı Yükseköğretim Kanununun 4 üncü maddesinin birinci fıkrasının (c) bendi, 58 inci maddesinin (b) fıkrası ile Ek 28 inci maddesine dayanılarak hazırlanan yönetmelik kapsamında Üniversitemiz, öğretim üyelerimize sağlayacağı proje destekleri ile üniversitemiz araştırma kapasite ve becerisinin gelişmesi ve iyileşmesine katkıda bulunarak, bilim literatürüne özgün katkılar sağlamak, ülkemizin öncelikli araştırma alanlarında araştırmalar yaparak teknoloji üretimine ve dolayısıyla rekabet gücüne katkıda bulunmak ve bölgemizin ve ülkemizin sosyo-ekonomik ve kültürel gelişimine katkılar sağlamak amaçlanmıştır.

Alt Program Adı:	ARAŞTIRMA ALTYAPILARI
Gerekçe ve Açıklamalar	Üniversitemizin bilimsel araştırmalarının gerçekleştirilmesine yönelik altyapı çalışmalarını kapsamaktadır. Gerekli görülen fiziksel alanların yapımı, tadilatı ve makine, teçhizat vb. alımlar bu ödeneğin kullanımına ilişkin gerekçe oluşturmaktadır.

Alt Program Hedefi:

Ülkemizin bilgi birikiminin artırılmasına ve teknolojik gelişimine katkıda bulunmak üzere yükseköğretim kurumlarında araştırma altyapılarının kurulması ve kapasitelerinin güçlendirilmesi

Performans Göstergeleri

Performans Göstergesi	Ölçü Birimi	2023	2024 Planlanan	2024 YS Gerçekleşme	2025 Hedef	2026 Tahmin	2027 Tahmin
1- Araştırma altyapısı projesi tamamlanma oranı	Oran	100	100	100	100	100	100

Göstergeye İlişkin Açıklama : Yükseköğretim kurumlarında araştırma altyapılarının kurulması ve bu altyapıların kapasitelerinin güçlendirilmesi amaçlanmıştır.

Hesaplama Yöntemi : Bitiş süresinde tamamlanan proje oranı (Kümülatif)

Verinin Kaynağı : Araştırma Koordinatörlüğü

Alt Program Kapsamında Yürütülecek Faaliyet Maliyetleri

Faaliyetler	2024 Bütçe	2024 Harcama Haziran	2025 Bütçe	2026 Tahmin	2027 Tahmin
TOPLAM	0	0	0	0	0
Bütçe İçi	0	0	0	0	0
Bütçe Dışı	0	0	0	0	0

Faaliyetlere İlişkin Açıklamalar:

Yükseköğretim Kurumları Araştırma Altyapısı Kurulması ve Geliştirilmesi

4/11/1981 tarihli ve 2547 sayılı Kanunun 2880 sayılı Kanun ile değişik 7/d-2 maddesi uyarınca Üniversitemize bağlı 10 araştırma ve uygulama merkezi bulunmaktadır. Üniversitemiz akademik personelinin proje ve bilimsel çalışmalarını sağlıklı bir şekilde yürütebilmesi için gerekli olan fiziki ve teknolojik altyapı imkanlarını sağlayarak gerekli araştırma merkezleri, bilime ve topluma hizmet verecek şekilde yapılandırılmıştır.

Bütçe Yılı:	2025
Program Adı:	HAYAT BOYU ÖĞRENME
Alt Program Adı:	YÜKSEKÖĞRETİM KURUMLARI SÜREKLİ EĞİTİM FAALİYETLERİ
Gereke ve Açıklamalar	Samsun Üniversitesi Sürekli Eğitim Merkezi tarafından yürütülmekte olup yerel halka ve öğrenciye meslek edinme vb. kurslar açılarak yerel halkın ve öğrencinin mesleki açıdan geliştirilmeleri sağlanmaktadır. Bu faaliyet ile ilgili Merkezi Yönetim Bütçesinden pay ayrılmamaktadır.

Alt Program Hedefi:

Toplumun tüm kesimlerine ihtiyaç duyduğu alanlarda eğitimler verilmesi, kamu kurum ve kuruluşları, özel sektör ve uluslararası kuruluşlarla işbirliğinin gelişmesine katkıda bulunulması.

Performans Göstergeleri

Performans Göstergesi	Ölçü Birimi	2023	2024 Planlanan	2024 YS Gerçekleşme	2025 Hedef	2026 Tahmin	2027 Tahmin
1- Dezavantajlı gruplara yönelik sosyal entegrasyon ve kapsayıcılığa ilişkin yapılan faaliyet sayısı	Sayı	2	4	9	6	6	8

Göstergeye İlişkin Açıklama

: Dezavantajlı gruplara yönelik sosyal entegrasyon ve kapsayıcılığa ilişkin yapılan faaliyet sayısının izlenmesi amaçlanmıştır.

Hesaplama Yöntemi

: Dezavantajlı gruplara yönelik yapılan faaliyet sayısı (Toplanabilir Değer)

Verinin Kaynağı

: Sağlık, Kültür ve Spor Daire Başkanlığı

Performans Göstergesi	Ölçü Birimi	2023	2024 Planlanan	2024 YS Gerçekleşme	2025 Hedef	2026 Tahmin	2027 Tahmin
2- Eğitim programlarına başvuran kişi sayısı	Sayı	29	650	21	50	70	100

Göstergeye İlişkin Açıklama

: Eğitim programlarına başvuran kişi sayısının izlenmesi amaçlanmıştır.

Hesaplama Yöntemi

: Eğitim programlarına başvuran kişi sayısının toplamı (Toplanabilir Değer)

Verinin Kaynağı

: Sürekli Eğitim Uygulama ve Araştırma Merkezi

Performans Göstergesi	Ölçü Birimi	2023	2024 Planlanan	2024 YS Gerçekleşme	2025 Hedef	2026 Tahmin	2027 Tahmin
3- Mezunlara yönelik gerçekleştirilen faaliyet sayısı	Sayı	3	7	7	4	4	4

Göstergeye İlişkin Açıklama

: Mezunlara yönelik gerçekleştirilen faaliyet sayısının izlenmesi amaçlanmıştır.

Hesaplama Yöntemi

: Üniversitemiz mezunlarına yönelik faaliyet sayısı (Toplanabilir Değer)

Verinin Kaynağı

: Mezunlar Koordinatörlüğü

Performans Göstergesi	Ölçü Birimi	2023	2024 Planlanan	2024 YS Gerçekleşme	2025 Hedef	2026 Tahmin	2027 Tahmin
4- Sürekli Eğitim Merkezi (SEM) ve Dil Merkezi (DİLMER) tarafından mesleki eğitime yönelik verilen sertifika sayısı	Sayı	29	650	43	145	170	210

Göstergeye İlişkin Açıklama : Sürekli Eğitim Uygulama ve Araştırma Merkezi (SEM) ve Türkçe ve Yabancı Dil Öğretimi Uygulama ve Araştırma Merkezi (DİLMER) tarafından mesleki eğitime yönelik verilen sertifika sayısının izlenmesi amaçlanmıştır.

Hesaplama Yöntemi : Mesleki eğitime yönelik verilen sertifika sayısı (Toplanabilir Değer)

Verinin Kaynağı : Sürekli Eğitim Uygulama ve Araştırma Merkezi, Türkçe ve Yabancı Dil Öğretimi Uygulama ve Araştırma Merkezi

Performans Göstergesi	Ölçü Birimi	2023	2024 Planlanan	2024 YS Gerçekleşme	2025 Hedef	2026 Tahmin	2027 Tahmin
5- Tamamlanan sosyal sorumluluk projeleri sayısı	Sayı	1	2	4	2	3	3

Göstergeye İlişkin Açıklama : Tamamlanan sosyal sorumluluk projeleri sayısının izlenmesi amaçlanmıştır.

Hesaplama Yöntemi : Üniversitemiz tarafından gerçekleştirilecek olan sosyal sorumluluk proje sayısı (Toplanabilir Değer)

Verinin Kaynağı : Sağlık, Kültür ve Spor Daire Başkanlığı

Performans Göstergesi	Ölçü Birimi	2023	2024 Planlanan	2024 YS Gerçekleşme	2025 Hedef	2026 Tahmin	2027 Tahmin
6- Üniversitenin çevrecilik alanlarında aldığı ödül sayısı	Sayı	4	2	2	2	4	4

Göstergeye İlişkin Açıklama : Üniversitenin çevrecilik alanlarında aldığı ödül sayısının izlenmesi amaçlanmıştır.

Hesaplama Yöntemi : Üniversitenin çevrecilik alanlarında aldığı ödül sayısının toplamı (Toplanabilir Değer)

Verinin Kaynağı : Genel Sekreterlik

Alt Program Kapsamında Yürütülecek Faaliyet Maliyetleri

Faaliyetler	2024 Bütçe	2024 Harcama Haziran	2025 Bütçe	2026 Tahmin	2027 Tahmin
TOPLAM	0	0	0	0	0
Bütçe İçi	0	0	0	0	0
Bütçe Dışı	0	0	0	0	0

Faaliyetlere İlişkin Açıklamalar:

Toplum Hizmetine Sunulan Eğitim Programları, Kurs ve Seminerler

Samsun Üniversitesi Sürekli Eğitim Merkezi 10 Nisan 2019 tarih ve 30741 sayılı Resmî Gazete ile Üniversitemiz Merkez Yerleşkesi içerisinde kurulmuştur. Merkezimiz, sürekli eğitim programlarını düzenlemek ve bu yolla Üniversitemizin kamu, özel sektör ve uluslararası kuruluşlarla iş birliğini geliştirerek, ülke kalkınmasına katkıda bulunmak amacını taşımaktadır. Bu kapsamda Merkezimiz, değişen piyasa koşullarını dikkate alarak, kurumların ve bireylerin ihtiyaç duydukları alanlarda eğitim ve sertifika programları düzenlemektedir.

Yükseköğretim Kurumları Sosyal Sorumluluk Projeleri

Samsun Üniversitesi Hayat Boyu Öğrenme programları bünyesinde Erasmus+, Avrupa Birliği ve Gençlik ve Spor Bakanlığı destekli projeler ile yeni öğretim metotları sunarak yükseköğretim kurumları ve işyerleri arasında yaratıcılık, yenilik ve girişimciliği artırmaya yönelik büyük ölçekli ortaklıklar (Bilgi Ortaklıkları) ve sektörlere yönelik yenilikçi mesleki eğitim-öğretim metotları yoluyla istihdam edilebilirliği artırabilmek için eğitim ve öğretim kurum/Kuruluşları arasında ortaklıklar (Sektörel Beceri Ortaklıkları) oluşturulmasına imkân sağlamak.

Bütçe Yılı:	2025
Program Adı:	YÜKSEKÖĞRETİM
Alt Program Adı:	ÖN LİSANS EĞİTİMİ, LİSANS EĞİTİMİ VE LİSANSÜSTÜ EĞİTİM
Gereke ve Açıklamalar	

Üniversitemiz bünyesinde faaliyet gösteren ön lisans, lisans ve lisansüstü eğitim programlarından mesleki yeterlilik sahibi ve donanımlı mezunlar yetiştirerek bölgemizin ve ülkemizin ihtiyaç duyduğu alanlarda nitelikli insan gücü yetiştirilmesi. Fen bilimleri, Sağlık bilimleri ve Sosyal bilimler alanlarında bulunan mevcut bölüm ve programların doluluk oranlarının artırılması için aday öğrencilere yönelik bilgilendirme ve tanıtım faaliyetlerinin düzenlenmesi. Üniversitemiz öğrencilerinin mesleki ve kişisel gelişimlerine katkı sağlayacak ulusal ve uluslararası değişim programlarına katılımlarının sağlanması. Öğrencilerimizin kişisel gelişimi ve akademik çalışmalarında faydalanabileceği basılı ve elektronik kaynak sayısını imkânlar ve ihtiyaçlar doğrultusunda temin edilmesi.

Alt Program Hedefi:

Mesleki yeterlilik sahibi ve gelişime açık mezunlar yetiştirilmesi.

Performans Göstergeleri

Performans Göstergesi	Ölçü Birimi	2023	2024 Planlanan	2024 YS Gerçekleşme	2025 Hedef	2026 Tahmin	2027 Tahmin
1- Doktora eğitimini tamamlayanların sayısı	Sayı	0	0	0	2	3	10

Göstergeye İlişkin Açıklama : Doktora eğitimini tamamlayanların sayısının izlenmesi amaçlanmıştır.
Hesaplama Yöntemi : Doktora eğitimini tamamlayanların sayısının toplamı (Toplanabilir Değer)
Verinin Kaynağı : Lisansüstü Eğitim Enstitüsü

Performans Göstergesi	Ölçü Birimi	2023	2024 Planlanan	2024 YS Gerçekleşme	2025 Hedef	2026 Tahmin	2027 Tahmin
2- Eğitimin program süresinde bitirilme oranı	Oran	27	40	32,34	50	52	54

Göstergeye İlişkin Açıklama : Eğitimin program süresinde bitirilme oranının izlenmesi amaçlanmıştır.
Hesaplama Yöntemi : Mezun olan öğrenci sayısı / Mezun olması gereken öğrenci sayısı (Kümülatif)
Verinin Kaynağı : Öğrenci İşleri Daire Başkanlığı

Performans Göstergesi	Ölçü Birimi	2023	2024 Planlanan	2024 YS Gerçekleşme	2025 Hedef	2026 Tahmin	2027 Tahmin
3- Fen bilimleri kontenjan doluluk oranı	Oran	94	100	100	100	100	100

Göstergeye İlişkin Açıklama : Fen bilimleri kontenjan doluluk oranının izlenmesi amaçlanmıştır.
Hesaplama Yöntemi : Kontenjan sayısı / Kayıt olan öğrenci sayısı (Kümülatif)
Verinin Kaynağı : Öğrenci İşleri Daire Başkanlığı

Performans Göstergesi	Ölçü Birimi	2023	2024 Planlanan	2024 YS Gerçekleşme	2025 Hedef	2026 Tahmin	2027 Tahmin
4- Kütüphanede bulunan basılı ve elektronik kaynak sayısı	Sayı	64.275	90.000	80.533	95.000	100.000	105.000

Göstergeye İlişkin Açıklama : Kütüphanede bulunan basılı ve elektronik kaynak sayısının izlenmesi amaçlanmıştır.

Hesaplama Yöntemi : Kütüphane ve Dokümantasyon Daire Başkanlığına sağlanan bütçe kapsamında bir önceki yıl verilerine ekleme yaparak hesaplanmıştır (Kümülatif)

Verinin Kaynağı : Kütüphane ve Dokümantasyon Daire Başkanlığı

Performans Göstergesi	Ölçü Birimi	2023	2024 Planlanan	2024 YS Gerçekleşme	2025 Hedef	2026 Tahmin	2027 Tahmin
5- Kütüphanede öğrenci başına düşen basılı ve elektronik kaynak sayısı	Sayı	8,7	9,6	9,82	10	10	10

Göstergeye İlişkin Açıklama : Kütüphanede bulunan öğrenci başına düşen basılı ve elektronik kaynak sayısının izlenmesi amaçlanmıştır.

Hesaplama Yöntem : Kütüphanede bulunan basılı ve elektronik kaynak sayısı / Toplam öğrenci sayısı (Kümülatif)

Verinin Kaynağı : Kütüphane ve Dokümantasyon Daire Başkanlığı

Performans Göstergesi	Ölçü Birimi	2023	2024 Planlanan	2024 YS Gerçekleşme	2025 Hedef	2026 Tahmin	2027 Tahmin
6- Kütüphaneden yararlanan kişi sayısı	Sayı	66.000	90.000	98.380	101.000	102.000	103.000

Göstergeye İlişkin Açıklama : Kütüphaneden yararlanan kişi sayısının izlenmesi amaçlanmıştır.

Hesaplama Yöntemi : Üniversitemiz kütüphanelerinden yararlanan kişilerin toplam sayısı (Toplanabilir Değer)

Verinin Kaynağı : Kütüphane ve Dokümantasyon Daire Başkanlığı

Performans Göstergesi	Ölçü Birimi	2023	2024 Planlanan	2024 YS Gerçekleşme	2025 Hedef	2026 Tahmin	2027 Tahmin
7- Lisansüstü öğrencilerin toplam öğrenciler içindeki payı	Oran	11,96	12,5	10,9	9,2	9,5	8,3

Göstergeye İlişkin Açıklama : Lisansüstü öğrencilerin toplam öğrenciler içindeki payının izlenmesi amaçlanmıştır.

Hesaplama Yöntemi : Lisansüstü öğrenci sayısı / Toplam öğrenci sayısı (Kümülatif)

Verinin Kaynağı : Öğrenci İşleri Daire Başkanlığı

Performans Göstergesi	Ölçü Birimi	2023	2024 Planlanan	2024 YS Gerçekleşme	2025 Hedef	2026 Tahmin	2027 Tahmin
8- Öğrenci başına düşen eğitim alanı	Metrekare	4,6	4,8	3,65	4,09	7	7,8

Göstergeye İlişkin Açıklama : Öğrenci başına düşen eğitim alanının izlenmesi amaçlanmıştır.
Hesaplama Yöntemi : Toplam Eğitim Alanı / Toplam Öğrenci Sayısı (Kümülatif)
Verinin Kaynağı : Yapı İşleri ve Teknik Daire Başkanlığı

Performans Göstergesi	Ölçü Birimi	2023	2024 Planlanan	2024 YS Gerçekleşme	2025 Hedef	2026 Tahmin	2027 Tahmin
9- Öğrenci başına düşen kapalı alan	Metrekare	18,23	18,5	16,42	19	19,5	20

Göstergeye İlişkin Açıklama : Öğrenci başına düşen kapalı alanın izlenmesi amaçlanmıştır.
Hesaplama Yöntemi : Toplam Kapalı Alan / Toplam Öğrenci Sayısı (Kümülatif)
Verinin Kaynağı : Yapı İşleri ve Teknik Daire Başkanlığı

Performans Göstergesi	Ölçü Birimi	2023	2024 Planlanan	2024 YS Gerçekleşme	2025 Hedef	2026 Tahmin	2027 Tahmin
10- Öğrenci değişim programlarından yararlanan öğrencilerin oranı	Oran	0	0,002	0,013	0,002	0,002	0,002

Göstergeye İlişkin Açıklama : Öğrenci değişim programlarından yararlanan öğrencilerin oranının izlenmesi amaçlanmıştır.
Hesaplama Yöntemi : Değişim programlarından yararlanan öğrenci sayısı / Toplam öğrenci sayısı (Kümülatif)
Verinin Kaynağı : Uluslararası İlişkiler Ofisi

Performans Göstergesi	Ölçü Birimi	2023	2024 Planlanan	2024 YS Gerçekleşme	2025 Hedef	2026 Tahmin	2027 Tahmin
11- Öğretim üyesi başına düşen öğrenci sayısı	Sayı	31,27	28	29,59	27	26	25

Göstergeye İlişkin Açıklama : Öğretim üyesi başına düşen öğrenci sayısının izlenmesi amaçlanmıştır.
Hesaplama Yöntemi : Toplam öğrenci sayısı / Toplam öğretim üyesi sayısı (Kümülatif)
Verinin Kaynağı : Personel Daire Başkanlığı

Performans Göstergesi	Ölçü Birimi	2023	2024 Planlanan	2024 YS Gerçekleşme	2025 Hedef	2026 Tahmin	2027 Tahmin
12- Sağlık bilimleri kontenjan doluluk oranı	Oran	100	100	100	100	100	100

Göstergeye İlişkin Açıklama : Sağlık bilimleri kontenjan doluluk oranının izlenmesi amaçlanmıştır.
Hesaplama Yöntemi : Kontenjan sayısı / Kayıt olan öğrenci sayısı (Kümülatif)
Verinin Kaynağı : Öğrenci İşleri Daire Başkanlığı

Performans Göstergesi	Ölçü Birimi	2023	2024 Planlanan	2024 YS Gerçekleşme	2025 Hedef	2026 Tahmin	2027 Tahmin
13- Sosyal bilimler kontenjan doluluk oranı	Oran	90	100	100	100	100	100

Göstergeye İlişkin Açıklama : Sosyal bilimler kontenjan doluluk oranının izlenmesi amaçlanmıştır.
Hesaplama Yöntemi : Kontenjan sayısı / Kayıt olan öğrenci sayısı (Kümülatif)
Verinin Kaynağı : Öğrenci İşleri Daire Başkanlığı

Performans Göstergesi	Ölçü Birimi	2023	2024 Planlanan	2024 YS Gerçekleşme	2025 Hedef	2026 Tahmin	2027 Tahmin
14- Teknokent veya Teknoloji Transfer Ofisi (TTO) projelerine katılan öğrenci sayısı	Sayı	20	28	84	30	30	40

Göstergeye İlişkin Açıklama : Teknokent veya Teknoloji Transfer Ofisi (TTO) projelerine katılan öğrenci sayısının izlenmesi amaçlanmıştır.
Hesaplama Yöntemi : Teknokent veya Teknoloji Transfer Ofisi (TTO) projelerine katılan öğrenci sayısının toplamı (Kümülatif)
Verinin Kaynağı : Araştırma Koordinatörlüğü

Performans Göstergesi	Ölçü Birimi	2023	2024 Planlanan	2024 YS Gerçekleşme	2025 Hedef	2026 Tahmin	2027 Tahmin
15-Uluslararası kuruluşlarla ortak uygulanan eğitim programı sayısı	Sayı	0	0	0	1	1	1

Göstergeye İlişkin Açıklama : Uluslararası kuruluşlarla ortak uygulanan eğitim programı sayısının izlenmesi amaçlanmıştır.
Hesaplama Yöntemi : Uluslararası kuruluşlarla ortak uygulanan eğitim programı sayısının toplamı (Kümülatif)
Verinin Kaynağı : Uluslararası İlişkiler Ofisi

Performans Göstergesi	Ölçü Birimi	2023	2024 Planlanan	2024 YS Gerçekleşme	2025 Hedef	2026 Tahmin	2027 Tahmin
16- Yabancı dilde eğitim veren program sayısı	Sayı	2	3	4	3	4	4

Göstergeye İlişkin Açıklama : Yabancı dilde eğitim veren program sayısının izlenmesi amaçlanmıştır.
Hesaplama Yöntemi : Yabancı dilde eğitim veren program sayısının toplamı (Kümülatif)
Verinin Kaynağı : Öğrenci İşleri Daire Başkanlığı

Performans Göstergesi	Ölçü Birimi	2023	2024 Planlanan	2024 YS Gerçekleşme	2025 Hedef	2026 Tahmin	2027 Tahmin
17- Yabancı uyruklu akademisyen sayısı	Sayı	0	3	2	4	5	6

Göstergeye İlişkin Açıklama

: Yabancı uyruklu akademisyen sayısının izlenmesi amaçlanmıştır.

Hesaplama Yöntemi

: Yabancı uyruklu akademisyen sayısının toplamı (Kümülatif)

Verinin Kaynağı

: Personel Daire Başkanlığı

Performans Göstergesi	Ölçü Birimi	2023	2024 Planlanan	2024 YS Gerçekleşme	2025 Hedef	2026 Tahmin	2027 Tahmin
18- Yabancı uyruklu öğrenci sayısı	Sayı	211	400	272	400	500	600

Göstergeye İlişkin Açıklama

: Yabancı uyruklu öğrenci sayısının izlenmesi amaçlanmıştır.

Hesaplama Yöntemi

: Yabancı uyruklu öğrenci sayısının toplamı (Kümülatif)

Verinin Kaynağı

: Öğrenci İşleri Daire Başkanlığı

Performans Göstergesi	Ölçü Birimi	2023	2024 Planlanan	2024 YS Gerçekleşme	2025 Hedef	2026 Tahmin	2027 Tahmin
19- Yan dal ve çift ana dal programından mezun olanların toplam mezun sayısına oranı	Oran	0	1	0	0,04	0,06	0,07

Göstergeye İlişkin Açıklama

: Yan dal ve çift ana dal programından mezun olanların toplam mezun sayısına oranının izlenmesi amaçlanmıştır.

Hesaplama Yöntemi

: Yan dal ve çift ana dal programından mezun olanlar /toplam mezun sayısı (Kümülatif)

Verinin Kaynağı

: Öğrenci İşleri Daire Başkanlığı

Faaliyetler	2024 Bütçe	2024 Harcama Haziran	2025 Bütçe	2026 Tahmin	2027 Tahmin
Doktora ve Tıpta Uzmanlık Eğitimi	119.000	0	171.000	193.000	209.000
Bütçe İçi	119.000	0	171.000	193.000	209.000
Bütçe Dışı	0	0	0	0	0
Yükseköğretim Kurumları Bilgi ve Kültürel Kaynaklar ile Sportif Altyapının Geliştirilmesi Hizmetleri	8.772.000	3.270.044	12.721.000	12.459.000	14.050.000
Bütçe İçi	8.772.000	3.270.044	12.721.000	12.459.000	14.050.000
Bütçe Dışı	0	0	0	0	0
Yükseköğretim Kurumları Birinci Öğretim	596.575.000	317.597.723	903.532.000	1.056.869.000	1.193.592.000
Bütçe İçi	596.575.000	317.597.723	903.532.000	1.056.869.000	1.193.592.000
Bütçe Dışı	0	0	0	0	0
Yükseköğretim Kurumları Uzaktan Eğitim	0	1.001.500	2.000.000	2.200.000	2.400.000
Bütçe İçi	0	1.001.500	2.000.000	2.200.000	2.400.000
Bütçe Dışı	0	0	0	0	0
T O P L A M	605.466.000	321.869.267	918.424.000	1.071.721.000	1.210.251.000
Bütçe İçi	605.466.000	321.869.267	918.424.000	1.071.721.000	1.210.251.000
Bütçe Dışı	0	0	0	0	0

Faaliyetlere İlişkin Açıklamalar:

Doktora ve Tıpta Uzmanlık Eğitimi

Bu faaliyet altında yüksek lisans, doktora programları yürütülmekte olup, üniversitemiz bünyesinde yer alan 1 adet enstitünün hizmet ve faaliyetlerine konu iş ve işlemler yürütülmektedir.

Yükseköğretim Kurumları Bilgi ve Kültürel Kaynaklar ile Sportif Altyapının Geliştirilmesi Hizmetleri

124 sayılı Yükseköğretim Üst Kuruluşları ile Yükseköğretim Kurumlarının İdari Teşkilatı Hakkında Kanun Hükmünde Kararnamenin 33'üncü maddesi ile 2547 sayılı Yükseköğretim Kanununun 14'üncü maddesine doğrultusunda kurulan Kütüphane Dokümantasyon Dairesi Başkanlığı tarafından yürütülmektedir.

Yükseköğretim Kurumları Birinci Öğretim

18 Mayıs 2018 tarihli ve 30425 sayılı Resmî Gazetede yayımlanan 7141 sayılı Kanunla kurulan Samsun Üniversitesi; Samsun ilinde 7 Fakülte, 1 Lisansüstü Eğitim Enstitü, 1 Yüksekokul ve 2 Meslek Yüksekokulu ile eğitim ve öğretim hizmeti sunmaya devam etmektedir.

Yükseköğretim Kurumları İkinci Öğretim

4/11/1981 tarihli ve 2547 sayılı Yükseköğretim Kanununun 4'üncü maddesinin (C) fıkrası kapsamında 1 Meslek Yüksekokulu kapsamında ikinci öğretime yönelik eğitim öğretim faaliyetleri devam etmektedir.

Yükseköğretim Kurumları Tezsiz Yüksek Lisans

4/11/1981 tarihli ve 2547 sayılı Yükseköğretim Kanununun 14'üncü maddesine dayanılarak hazırlanan Samsun Üniversitesi Lisansüstü Eğitim ve Öğretim Yönetmeliğine göre Üniversitemiz Lisansüstü Eğitim Enstitüsünde tezsiz yüksek lisans eğitim ve öğretim faaliyetleri yürütülmektedir.

2547 sayılı Kanunun ek 27'nci maddesi gereğince elde edilen gelirler (ikinci öğretim kapsamında yürütülecek tezsiz yüksek lisans programları dâhil) (B) işaretli cetvelde "03.1.2.33- Tezsiz Yüksek Lisans Gelirleri" gelir kodunda, buna ilişkin giderler ise (A) işaretli cetvelde "09.4.1.09- Tezsiz Yüksek Lisans Gelirleri İle Yürütülecek Hizmetler" fonksiyonunda (Bu kapsamda elde edilecek gelirlerin yüzde 30'undan az olmamak üzere, bilimsel araştırma projelerinde kullanılacak tutarlar karşılığı ödeneklere "09.8.8.01- Bilimsel ve Teknolojik Araştırma Hizmetleri" fonksiyonunda yer verilmiştir.) yürütülür.

Yükseköğretim Kurumları Uzaktan Eğitim

2547 sayılı Yükseköğretim Kanununun 44'üncü ve 46'ncı maddelerine dayanılarak hazırlanan yönetmeliğe dayanılarak Üniversitemiz bünyesinde devam eden eğitim öğretim faaliyetleri kapsamında örgün olarak verilen bazı derslerin uzaktan eğitim yöntemiyle verilebilmesi için gerekli akademik ve teknik hizmetler Uzaktan Eğitim Uygulama ve Araştırma Merkezince gerçekleştirilmektedir.

Yükseköğretim Kurumları Yaz Okulları

2547 sayılı Kanunun ek 26'nci maddesi gereğince elde edilen gelirler, (B) işaretli cetvelde "03.1.2.32- Yaz Okulu Gelirleri" gelir kodunda, buna ilişkin giderler ise (A) işaretli cetvelde "09.4.1.08- Yaz Okulu Gelirleri ile Yürütülecek Hizmetler" fonksiyonunda yürütülür.

Alt Program Adı: ÖĞRETİM ELEMANLARINA SAĞLANAN BURS VE DESTEKLER

Gereke ve Açıklamalar

Samsun Üniversitesi Birinci Öğretim, İkinci Öğretim, Uzaktan Öğretim ve Lisansüstü Eğitim faaliyetleri veren birimler ile Kütüphane ve Dokümantasyon Daire Başkanlığı faaliyetlerini takip etmektedir. Ayrıca YÖK tarafından “Yükseköğretim Kurumlarındaki Lisans Programlarına Kayıtlı Öğrencilere Verilecek Burslara İlişkin Usul ve Esasları” kapsamında öğrencilerimize verilen burslar bu kapsamın içine girmektedir.

Alt Program Hedefi:

Alanında yetkin, araştırmacı, bilgi üreten ve aktaran akademisyenler yetiştirilmesi.

Performans Göstergeleri

Performans Göstergesi	Ölçü Birimi	2023	2024 Planlanan	2024 YS Gerçekleşme	2025 Hedef	2026 Tahmin	2027 Tahmin
1- SCI, SCI-Expanded, SSCI ve AHCI kapsamındaki dergilerde öğretim elemanı başına düşen yayın sayısını	Sayı	0,03	0,7	0,75	0,8	0,9	0,9

Göstergeye İlişkin Açıklama : SCI, SCI-Expanded, SSCI ve AHCI kapsamındaki dergilerde öğretim elemanı başına düşen yayın sayısının izlenmesi amaçlanmıştır.

Hesaplama Yöntemi : Üniversitemiz öğretim elemanları tarafından yayınlanmış olan akademik yayınların toplam akademik personel sayısına bölümü (Kümülatif)

Verinin Kaynağı : Akademik Birimler

Performans Göstergesi	Ölçü Birimi	2023	2024 Planlanan	2024 YS Gerçekleşme	2025 Hedef	2026 Tahmin	2027 Tahmin
2- YÖK tarafından belirlenecek öncelikli alanlarda sağlanan burslardan yararlanan doktora öğrenci sayısı	Sayı	0	1	0	3	3	3

Göstergeye İlişkin Açıklama : YÖK tarafından öncelikli alanlarında sağlanan burslardan yararlanan doktora öğrenci sayısının izlenmesi amaçlanmıştır.

Hesaplama Yöntemi : Doktora bursundan yararlanan öğrenci sayısı (Kümülatif)

Verinin Kaynağı : Lisansüstü Eğitim Enstitüsü

Performans Göstergesi	Ölçü Birimi	2023	2024 Planlanan	2024 YS Gerçekleşme	2025 Hedef	2026 Tahmin	2027 Tahmin
3- Yükseköğretim Kurulu, Türkiye Bilimler Akademisi ve TÜBİTAK bilim, teşvik ve sanat ödülleri sayısı	Sayı	3	1	0	1	1	1

Göstergeye İlişkin Açıklama : Yükseköğretim Kurulu, Türkiye Bilimler Akademisi ve TÜBİTAK bilim, teşvik ve sanat ödülleri sayısının izlenmesi amaçlanmıştır.

Hesaplama Yöntemi : Yükseköğretim Kurulu, Türkiye Bilimler Akademisi ve TÜBİTAK bilim, teşvik ve sanat ödülleri sayısının toplamı (Toplanabilir Değer)

Verinin Kaynağı : Araştırma Koordinatörlüğü

Alt Program Kapsamında Yürütülecek Faaliyet Maliyetleri

Faaliyetler	2024 Bütçe	2024 Harcama Haziran	2025 Bütçe	2026 Tahmin	2027 Tahmin
TOPLAM	0	0	0	0	0
Bütçe İçi	0	0	0	0	0
Bütçe Dışı	0	0	0	0	0

Faaliyetlere İlişkin Açıklamalar:

Araştırma Görevlileri Yurtdışı Araştırma Bursu Hizmetleri

4/11/1981 tarihli ve 2547 sayılı Yükseköğretim Kanununun 10 uncu maddesi ile 31/12/2020 tarihli ve 7258 sayılı 2021 Yılı Merkezi Yönetim Bütçe Kanununa ekli (E) işaretli cetvelin 64'üncü sırasının (f) bendine dayanılarak hazırlanan usul ve esaslar yönetmeliğine çerçevesinde "Araştırma Görevlileri Yurtdışı Araştırma Bursu Hizmetleri" yerine getirilmektedir.

Alt Program Adı:

YÜKSEKÖĞRETİMDE ÖĞRENCİ YAŞAMI

Gerekçe ve Açıklamalar
Barınma Hizmeti

Barınma, üniversitemizin kız ve erkek yurtlarının yanı sıra çoğunluğu kampüs içerisinde bulunan Yükseköğretim Kredi ve Yurtlar Kurumu yurtları ve Samsun'da çok sayıda özel yurt ve pansiyon ile sağlanmaktadır.

Beslenme Hizmeti

Diyetisyenlerimiz tarafından hazırlanan yemek menüleri, tüm fakülte ve yüksekokullardaki öğrencilerimize maliyetinin çok altında bir ücretle sağlanmaktadır. Üniversitemizin yerleşkelerinde ve birçok fakülte ve yüksekokul binasında öğrencilerimizin yararlanabileceği kantin ve kafeteryalar da bulunmaktadır.

Kütüphane ve Bilişim Hizmetleri

Basılı ve elektronik materyal açısından oldukça zengin bir koleksiyon ile sağlanmaktadır. Üniversitemizin her biriminde öğrencilerin kullanımına tahsis edilmiş olan internet bağlantılı bilgisayarlar bulunmaktadır. Tüm öğrenci kantinlerinde, laboratuvarlarda, okuma salonlarında, merkez kütüphanede, fakülteler ve yüksekokullarda ücretsiz kablosuz internet hizmeti sunulmaktadır.

Sportif Etkinlikler

Birçok branşta ve üniversitemizin açık ve kapalı spor tesislerinde sürdürülmektedir.

Sosyal ve Kültürel Etkinlikler

Üniversitemiz her yıl çok sayıda bilim insanına, sanatçıya ve alanında uzman kişilere ev sahipliği yapmaktadır.

Öğrenci Toplulukları

Öğrencilerimizin ders dışı etkinliklerini en verimli şekilde yapmalarını sağlamak amacıyla öğrenci toplulukları kurulmuştur.

Alt Program Hedefi:

Yükseköğretim öğrencilerine sunulan beslenme ve barınma hizmetlerinin kalitesinin artırılması; öğrencilerin kişisel ve sosyal gelişimi desteklenerek yaşam kalitesinin yükseltilmesi.

Performans Göstergeleri

Performans Göstergesi	Ölçü Birimi	2023	2024 Planlanan	2024 YS Gerçekleşme	2025 Hedef	2026 Tahmin	2027 Tahmin
1- Beslenme hizmetlerinden yararlanan öğrenci sayısı	Sayı	113.373	140.600	50.851	160.950	175.000	181.000

Göstergeye İlişkin Açıklama : Beslenme hizmetlerinden yararlanan öğrenci sayısının izlenmesi amaçlanmıştır.

Hesaplama Yöntemi : Beslenme hizmetinden yararlanan öğrenci sayısı (Yenen yemek adeti) (Kümülatif)

Verinin Kaynağı :Sağlık, Kültür ve Spor Daire Başkanlığı

Performans Göstergesi	Ölçü Birimi	2023	2024 Planlanan	2024 YS Gerçekleşme	2025 Hedef	2026 Tahmin	2027 Tahmin
2- Öğrenci başına düşen sosyal donatı alanı	Metrekare	0,9	1	0,91	1,02	1,05	1,1

Göstergeye İlişkin Açıklama : Öğrenci başına düşen sosyal donatı alanının izlenmesi amaçlanmıştır.

Hesaplama Yöntemi : Toplam sosyal donatı alanı / Toplam öğrenci sayısı (Kümülatif)

Verinin Kaynağı : Sağlık, Kültür ve Spor Daire Başkanlığı

Performans Göstergesi	Ölçü Birimi	2023	2024 Planlanan	2024 YS Gerçekleşme	2025 Hedef	2026 Tahmin	2027 Tahmin
3- Öğrenci kulüp ve topluluk sayısı	Sayı	59	65	88	70	75	75

Göstergeye İlişkin Açıklama : Öğrenci kulüp ve topluluk sayısının izlenmesi amaçlanmıştır.
Hesaplama Yöntemi : Öğrenci kulüp ve topluluk sayısının toplamı (Kümülatif)
Verinin Kaynağı : Sağlık, Kültür ve Spor Daire Başkanlığı

Performans Göstergesi	Ölçü Birimi	2023	2024 Planlanan	2024 YS Gerçekleşme	2025 Hedef	2026 Tahmin	2027 Tahmin
4- Sosyal, kültürel ve sportif faaliyet sayısı	Sayı	6	48	119	55	70	75

Göstergeye İlişkin Açıklama : Sosyal, kültürel ve sportif faaliyet sayısının izlenmesi amaçlanmıştır.
Hesaplama Yöntemi : Sosyal, kültürel ve sportif faaliyet sayısının toplamı (Toplanabilir Değer)
Verinin Kaynağı : Sağlık, Kültür ve Spor Daire Başkanlığı

Performans Göstergesi	Ölçü Birimi	2023	2024 Planlanan	2024 YS Gerçekleşme	2025 Hedef	2026 Tahmin	2027 Tahmin
5- Yükseköğretimde öğrenci başına beslenme harcaması	TL	378,28	950	706,51	1.050	2.000	2.696

Göstergeye İlişkin Açıklama : Yükseköğretimde öğrenci başına beslenme harcamasının izlenmesi amaçlanmıştır.
Hesaplama Yöntemi : Toplam beslenme harcaması / Öğrenci sayısı (Toplanabilir Değer)
Verinin Kaynağı : Sağlık, Kültür ve Spor Daire Başkanlığı

Performans Göstergesi	Ölçü Birimi	2023	2024 Planlanan	2024 YS Gerçekleşme	2025 Hedef	2026 Tahmin	2027 Tahmin
6- Yükseköğretimde öğrenci yaşamından memnuniyet oranı	Oran	80	84	84	85	86	87

Göstergeye İlişkin Açıklama : Yükseköğretimde öğrenci yaşamından memnuniyet oranının izlenmesi amaçlanmıştır.
Hesaplama Yöntemi : Yıl içinde yapılan anket sonuçları (Kümülatif)
Verinin Kaynağı : Kalite Koordinatörlüğü

Alt Program Kapsamında Yürütülecek Faaliyet Maliyetleri

Faaliyetler	2024 Bütçe	2024 Harcama Haziran	2025 Bütçe	2026 Tahmin	2027 Tahmin
Yükseköğretimde Beslenme Hizmetleri	7.297.000	3.332.722	12.433.000	14.684.000	15.961.000
Bütçe İçi	7.297.000	3.332.722	12.433.000	14.684.000	15.961.000
Bütçe Dışı	0	0	0	0	0
Yükseköğretimde Kültür ve Spor Hizmetleri	594.000	506.758	845.000	956.000	1.038.000
Bütçe İçi	594.000	506.758	845.000	956.000	1.038.000
Bütçe Dışı	0	0	0	0	0
Yükseköğretimde Öğrenci Yaşamına İlişkin Diğer Hizmetler	186.000	0	244.000	271.000	292.000
Bütçe İçi	186.000	0	244.000	271.000	292.000
Bütçe Dışı	0	0	0	0	0
T O P L A M	8.077.000	3.839.480	13.522.000	15.911.000	17.291.000
Bütçe İçi	8.077.000	3.839.480	13.522.000	15.911.000	17.291.000
Bütçe Dışı	0	0	0	0	0

Faaliyetlere İlişkin Açıklamalar:

Yükseköğretimde Beslenme Hizmetleri

Personelimiz ve öğrencilerimizin yeterli ve dengeli beslenmeleri amacıyla Üniversitemizin yerleşkelerinde bulunan yemekhanelerde günlük ihtiyaç duydukları protein, karbonhidrat, yağ, vitamin, mineral ve kalori miktarları dikkate alınarak diyetisyen tarafından aylık yemek menüleri hazırlanmaktadır. Bu faaliyet Sağlık Kültür ve Spor Daire Başkanlığı tarafından yürütülmektedir.

Yükseköğretimde Kültür ve Spor Hizmetleri

2547 sayılı Yüksek Öğretim Kanununun, 2880 sayılı değişik 46'ncı ve 47'nci maddeleri uyarınca kurulan Sağlık Spor ve Kültür Daire Başkanlığı, Sağlık Kültür ve Spor Dairesi Başkanlığı, Üniversite öğrencilerinin beden ve ruh sağlıklarının korunması, hasta olanların tedavi edilmesi veya ettirilmesi, barınma, beslenme, çalışma, dinlenme ve ilgi alanlarına göre ders dışı zamanlarının değerlendirilmesi, yeni ilgi alanlarının kazanılmasına imkân sağlanması, gerek sağlık gerekse sosyal durumlarının iyileştirilmesine, yeteneklerinin ve kişiliklerinin sağlıklı bir şekilde gelişmesine imkân verecek hizmetlerin sunulması, onların ruhsal ve bedensel sağlıklarına özen gösteren bireyler olarak yetiştirilmesi, birlikte düzenli ve disiplinli bir çalışma, dinlenme ve eğlenme alışkanlıklarının kazandırılması amaçlanmaktadır.

Yükseköğretimde Öğrenci Yaşamına İlişkin Diğer Hizmetler

Kısmi zamanlı olarak iş gören öğrencilerin hakedişleri ve diğer fonksiyonların kapsamına girmeyen giderlerin izlenmesi.

İdare Adı :SAMSUN ÜNİVERSİTESİ

Program Adı :ARAŞTIRMA, GELİŞTİRME VE YENİLİK

Alt Program Adı :YÜKSEKÖĞRETİMDE BİLİMSEL ARAŞTIRMA VE GELİŞTİRME

Alt Program Hedefi :Yükseköğretim kurumlarında inovasyon amaçlı bilimsel çalışmaların artırılması

Faaliyet Adı : Yükseköğretim Kurumlarının Bilimsel Araştırma Projeleri

Açıklama :4/11/1981 tarihli ve 2547 sayılı Yükseköğretim Kanununun 4'üncü maddesinin birinci fıkrasının (c) bendi, 58'inci maddesinin (b) fıkrası ile Ek 28'inci maddesine dayanılarak hazırlanan yönetmelik kapsamında Üniversitemiz, öğretim üyelerimize sağlayacağı proje destekleri ile üniversitemiz araştırma kapasite ve becerisinin gelişmesi ve iyileşmesine katkıda bulunarak, bilim literatürüne özgün katkılar sağlamak, ülkemizin öncelikli araştırma alanlarında araştırmalar yaparak teknoloji üretimine ve dolayısıyla rekabet gücüne katkıda bulunmak ve bölgemizin ve ülkemizin sosyo-ekonomik ve kültürel gelişimine katkılar sağlamak amaçlanmıştır.

EKONOMİK KOD	2024 Bütçe	2024 Harcama (Haziran)	2025 Bütçe	2026 Tahmin	2027 Tahmin
<i>Personel Giderleri</i>					
<i>Sosyal Güvenlik Kurumuna Devlet Primi Giderleri</i>					
<i>Mal ve Hizmet Alım Giderleri</i>	438.000		627.000	710.000	770.000
<i>Faiz Giderleri</i>					
<i>Cari Transferler</i>					
<i>Sermaye Giderleri</i>					
<i>Sermaye Transferleri</i>					
<i>Borç Verme</i>					
BÜTÇE İÇİ TOPLAM KAYNAK	438.000		627.000	710.000	770.000
<i>Döner Sermaye</i>					
<i>Özel Hesap</i>					
<i>Diğer Bütçe Dışı Kaynak</i>					
BÜTÇE DIŞI TOPLAM KAYNAK					
FAALİYET MALİYETİ TOPLAMI	438.000		627.000	710.000	770.000

İdare Adı	:SAMSUN ÜNİVERSİTESİ
Program Adı	:YÜKSEKÖĞRETİM
Alt Program Adı	:ÖN LİSANS EĞİTİMİ, LİSANS EĞİTİMİ VE LİSANSÜSTÜ EĞİTİM
Alt Program Hedefi	:Mesleki yeterlilik sahibi ve gelişime açık mezunlar yetiştirilmesi
Faaliyet Adı	:Doktora ve Tıpta Uzmanlık Eğitimi
Açıklama	:Bu faaliyet altında yüksek lisans, doktora programları yürütülmekte olup, üniversitemiz bünyesinde yer alan 1 enstitünün hizmet ve faaliyetlerine konu iş ve işlemler yürütülmektedir.

EKONOMİK KOD	2024 Bütçe	2024 Harcama (Haziran)	2025 Bütçe	2026 Tahmin	2027 Tahmin
<i>Personel Giderleri</i>					
<i>Sosyal Güvenlik Kurumuna Devlet Primi Giderleri</i>					
<i>Mal ve Hizmet Alım Giderleri</i>	119.000		171.000	193.000	209.000
<i>Faiz Giderleri</i>					
<i>Cari Transferler</i>					
<i>Sermaye Giderleri</i>					
<i>Sermaye Transferleri</i>					
<i>Borç Verme</i>					
BÜTÇE İÇİ TOPLAM KAYNAK	119.000		171.000	193.000	209.000
<i>Döner Sermaye</i>					
<i>Özel Hesap</i>					
<i>Diğer Bütçe Dışı Kaynak</i>					
BÜTÇE DIŞI TOPLAM KAYNAK					
FAALİYET MALİYETİ TOPLAMI	119.000		171.000	193.000	209.000

İdare Adı	:SAMSUN ÜNİVERSİTESİ
Program Adı	:YÜKSEKÖĞRETİM
Alt Program Adı	:ÖN LİSANS EĞİTİMİ, LİSANS EĞİTİMİ VE LİSANSÜSTÜ EĞİTİM
Alt Program Hedefi	:Mesleki yeterlilik sahibi ve gelişime açık mezunlar yetiştirilmesi
Faaliyet Adı	:Yükseköğretim Kurumları Bilgi ve Kültürel Kaynaklar ile Sportif Altyapının Geliştirilmesi Hizmetleri
Açıklama	:124 sayılı Yükseköğretim Üst Kuruluşları ile Yükseköğretim Kurumlarının İdari Teşkilatı Hakkında Kanun Hükmünde Kararnamenin 33'üncü maddesi ile 2547 sayılı Yükseköğretim Kanununun 14'üncü maddesi doğrultusunda kurulan Kütüphane Dokümantasyon Dairesi Başkanlığı tarafından yürütülmektedir.

EKONOMİK KOD	2024 Bütçe	2024 Harcama (Haziran)	2025 Bütçe	2026 Tahmin	2027 Tahmin
<i>Personel Giderleri</i>	6.613.000	2.662.312	10.482.000	12.182.000	13.740.000
<i>Sosyal Güvenlik Kurumuna Devlet Primi Giderleri</i>	114.000	334.620	175.000	205.000	232.000
<i>Mal ve Hizmet Alım Giderleri</i>	45.000	18.222	64.000	72.000	78.000
<i>Faiz Giderleri</i>					
<i>Cari Transferler</i>					
<i>Sermaye Giderleri</i>	2.000.000	254.890	2.000.000		
<i>Sermaye Transferleri</i>					
<i>Borç Verme</i>					
BÜTÇE İÇİ TOPLAM KAYNAK	8.772.000	3.270.044	12.721.000	12.459.000	14.050.000
<i>Döner Sermaye</i>					
<i>Özel Hesap</i>					
<i>Diğer Bütçe Dışı Kaynak</i>					
BÜTÇE DIŞI TOPLAM KAYNAK					
FAALİYET MALİYETİ TOPLAMI	8.772.000	3.270.044	12.721.000	12.459.000	14.050.000

İdare Adı	:SAMSUN ÜNİVERSİTESİ
Program Adı	:YÜKSEKÖĞRETİM
Alt Program Adı	:ÖN LİSANS EĞİTİMİ, LİSANS EĞİTİMİ VE LİSANSÜSTÜ EĞİTİM
Alt Program Hedefi	:Mesleki yeterlilik sahibi ve gelişime açık mezunlar yetiştirilmesi
Faaliyet Adı	:Yükseköğretim Kurumları Birinci Öğretim
Açıklama	:18 Mayıs 2018 tarihli ve 30425 sayılı Resmi Gazetede yayımlanan 7141 sayılı Kanunla kurulan Samsun Üniversitesi; Samsun ilinde 7 Fakülte, 1 Lisansüstü Eğitim Enstitüsü, 1 Yüksekokul ve 2 Meslek Yüksekokulu ile eğitim-öğretim hizmeti vermeye devam etmektedir.

EKONOMİK KOD	2024 Bütçe	2024 Harcama (Haziran)	2025 Bütçe	2026 Tahmin	2027 Tahmin
<i>Personel Giderleri</i>	370.657.000	216.281.351	592.483.000	688.556.000	776.492.000
<i>Sosyal Güvenlik Kurumuna Devlet Primi Giderleri</i>	45.926.000	26.791.445	75.829.000	88.109.000	99.332.000
<i>Mal ve Hizmet Alım Giderleri</i>	21.992.000	6.703.463	28.218.000	31.448.000	34.156.000
<i>Faiz Giderleri</i>					
<i>Cari Transferler</i>					
<i>Sermaye Giderleri</i>	158.000.000	67.821.464	207.002.000	248.756.000	283.612.000
<i>Sermaye Transferleri</i>					
<i>Borç Verme</i>					
BÜTÇE İÇİ TOPLAM KAYNAK	596.575.000	317.597.723	903.532.000	1.056.869.000	1.193.592.000
<i>Döner Sermaye</i>					
<i>Özel Hesap</i>					
<i>Diğer Bütçe Dışı Kaynak</i>					
BÜTÇE DIŞI TOPLAM KAYNAK					
FAALİYET MALİYETİ TOPLAMI	596.575.000	317.597.723	903.532.000	1.056.869.000	1.193.592.000

İdare Adı	:SAMSUN ÜNİVERSİTESİ
Program Adı	:YÜKSEKÖĞRETİM
Alt Program Adı	:ÖN LİSANS EĞİTİMİ, LİSANS EĞİTİMİ VE LİSANSÜSTÜ EĞİTİM
Alt Program Hedefi	: Mesleki yeterlilik sahibi ve gelişime açık mezunlar yetiştirilmesi
Faaliyet Adı	: Yükseköğretim Kurumları Uzaktan Eğitim
Açıklama	: 2547 sayılı Yükseköğretim Kanununun 44'üncü ve 46'ncı maddelerine dayanılarak hazırlanan yönetmeliğe dayanılarak Üniversitemiz bünyesinde devam eden eğitim öğretim faaliyetleri kapsamında örgün olarak verilen bazı derslerin uzaktan eğitim yöntemiyle verilebilmesi için gerekli akademik ve teknik hizmetler Uzaktan Eğitim Uygulama ve Araştırma Merkezince gerçekleştirilmektedir.

EKONOMİK KOD	2024 Bütçe	2024 Harcama (Haziran)	2025 Bütçe	2026 Tahmin	2027 Tahmin
<i>Personel Giderleri</i>		1.001.500	1.400.000	1.500.000	1.600.000
<i>Sosyal Güvenlik Kurumuna Devlet Primi Giderleri</i>					
<i>Mal ve Hizmet Alım Giderleri</i>			600.000	700.000	800.000
<i>Faiz Giderleri</i>					
<i>Cari Transferler</i>					
<i>Sermaye Giderleri</i>					
<i>Sermaye Transferleri</i>					
<i>Borç Verme</i>					
BÜTÇE İÇİ TOPLAM KAYNAK		1.001.500	2.000.000	2.200.000	2.400.000
<i>Döner Sermaye</i>					
<i>Özel Hesap</i>					
<i>Diğer Bütçe Dışı Kaynak</i>					
BÜTÇE DIŞI TOPLAM KAYNAK					
FAALİYET MALİYETİ TOPLAMI		1.001.500	2.000.000	2.200.000	2.400.000

İdare Adı	:SAMSUN ÜNİVERSİTESİ
Program Adı	:YÜKSEKÖĞRETİM
Alt Program Adı	:YÜKSEKÖĞRETİMDE ÖĞRENCİ YAŞAMI
Alt Program Hedefi	:Yükseköğretim öğrencilerine sunulan beslenme ve barınma hizmetlerinin kalitesinin artırılması; öğrencilerin kişisel ve sosyal gelişiminin desteklenerek yaşam kalitesinin yükseltilmesi
Faaliyet Adı	:Yükseköğretimde Beslenme Hizmetleri
Açıklama	:Personelimizin ve öğrencilerimizin yeterli ve dengeli beslenmeleri amacıyla Üniversitemizin yerleşkelerinde bulunan yemekhanelerde günlük ihtiyaç duydukları protein, karbonhidrat, yağ, vitamin, mineral ve kalori miktarları dikkate alınarak diyetisyen tarafından aylık yemek menüleri hazırlanmaktadır. Bu faaliyet Sağlık, Kültür ve Spor Daire Başkanlığı tarafından yürütülmektedir.

EKONOMİK KOD	2024 Bütçe	2024 Harcama (Haziran)	2025 Bütçe	2026 Tahmin	2027 Tahmin
<i>Personel Giderleri</i>					
<i>Sosyal Güvenlik Kurumuna Devlet Primi Giderleri</i>					
<i>Mal ve Hizmet Alım Giderleri</i>	7.297.000	3.332.722	12.433.000	14.684.000	15.961.000
<i>Faiz Giderleri</i>					
<i>Cari Transferler</i>					
<i>Sermaye Giderleri</i>					
<i>Sermaye Transferleri</i>					
<i>Borç Verme</i>					
BÜTÇE İÇİ TOPLAM KAYNAK	7.297.000	3.332.722	12.433.000	14.684.000	15.961.000
<i>Döner Sermaye</i>					
<i>Özel Hesap</i>					
<i>Diğer Bütçe Dışı Kaynak</i>					
BÜTÇE DIŞI TOPLAM KAYNAK					
FAALİYET MALİYETİ TOPLAMI	7.297.000	3.332.722	12.433.000	14.684.000	15.961.000

İdare Adı	:SAMSUN ÜNİVERSİTESİ
Program Adı	:YÜKSEKÖĞRETİM
Alt Program Adı	:YÜKSEKÖĞRETİMDE ÖĞRENCİ YAŞAMI
Alt Program Hedefi	:Yükseköğretim öğrencilerine sunulan beslenme ve barınma hizmetlerinin kalitesinin artırılması; öğrencilerin kişisel ve sosyal gelişiminin desteklenerek yaşam kalitesinin yükseltilmesi
Faaliyet Adı	:Yükseköğretimde Kültür ve Spor Hizmetleri
Açıklama	:2547 sayılı Yüksek Öğretim Kanununun, 2880 sayılı değişik 46 ve 47. maddeleri uyarınca kurulan Sağlık, Kültür ve Spor Dairesi Başkanlığı, Üniversite öğrencilerinin beden ve ruh sağlıklarının korunması, hasta olanların tedavi edilmesi veya ettirilmesi, barınma, beslenme, çalışma, dinlenme ve ilgi alanlarına göre ders dışı zamanlarının değerlendirilmesi, yeni ilgi alanlarının kazanılmasına imkân sağlanması, gerek sağlık gerekse sosyal durumlarının iyileştirilmesine, yeteneklerinin ve kişiliklerinin sağlıklı bir şekilde gelişmesine imkân verecek hizmetlerin sunulması, onların ruhsal ve bedensel sağlıklarına özen gösteren bireyler olarak yetiştirilmesi, birlikte düzenli ve disiplinli bir çalışma, dinlenme ve eğlenme alışkanlıklarının kazandırılması amaçlanmaktadır.

EKONOMİK KOD	2024 Bütçe	2024 Harcama (Haziran)	2025 Bütçe	2026 Tahmin	2027 Tahmin
<i>Personel Giderleri</i>	32.000		40.000	44.000	48.000
<i>Sosyal Güvenlik Kurumuna Devlet Primi Giderleri</i>					
<i>Mal ve Hizmet Alım Giderleri</i>	562.000	506.758	805.000	912.000	990.000
<i>Faiz Giderleri</i>					
<i>Cari Transferler</i>					
<i>Sermaye Giderleri</i>					
<i>Sermaye Transferleri</i>					
<i>Borç Verme</i>					
BÜTÇE İÇİ TOPLAM KAYNAK	594.000	506.758	845.000	956.000	1.038.000
<i>Döner Sermaye</i>					
<i>Özel Hesap</i>					
<i>Diğer Bütçe Dışı Kaynak</i>					
BÜTÇE DIŞI TOPLAM KAYNAK					
FAALİYET MALİYETİ TOPLAMI	594.000	506.758	845.000	956.000	1.038.000

İdare Adı	:SAMSUN ÜNİVERSİTESİ
Program Adı	:YÜKSEKÖĞRETİM
Alt Program Adı	:YÜKSEKÖĞRETİMDE ÖĞRENCİ YAŞAMI
Alt Program Hedefi	: Yükseköğretim öğrencilerine sunulan beslenme ve barınma hizmetlerinin kalitesinin artırılması; öğrencilerin kişisel ve sosyal gelişiminin desteklenerek yaşam kalitesinin yükseltilmesi
Faaliyet Adı	: Yükseköğretimde Öğrenci Yaşamına İlişkin Diğer Hizmetler
Açıklama	: Kısmi zamanlı olarak iş gören öğrencilerin hak edişleri ve diğer fonksiyonların kapsamına girmeyen giderlerin izlenmesi.

EKONOMİK KOD	2024 Bütçe	2024 Harcama (Haziran)	2025 Bütçe	2026 Tahmin	2027 Tahmin
<i>Personel Giderleri</i>	125.000		157.000	172.000	185.000
<i>Sosyal Güvenlik Kurumuna Devlet Primi Giderleri</i>	8.000		11.000	13.000	14.000
<i>Mal ve Hizmet Alım Giderleri</i>	53.000		76.000	86.000	93.000
<i>Faiz Giderleri</i>					
<i>Cari Transferler</i>					
<i>Sermaye Giderleri</i>					
<i>Sermaye Transferleri</i>					
<i>Borç Verme</i>					
BÜTÇE İÇİ TOPLAM KAYNAK	186.000		244.000	271.000	292.000
<i>Döner Sermaye</i>					
<i>Özel Hesap</i>					
<i>Diğer Bütçe Dışı Kaynak</i>					
BÜTÇE DIŞI TOPLAM KAYNAK					
FAALİYET MALİYETİ TOPLAMI	186.000		244.000	271.000	292.000

İdare Adı	: SAMSUN ÜNİVERSİTESİ
Program Adı	: YÖNETİM VE DESTEK PROGRAMI
Alt Program Adı	: TEFTİŞ, DENETİM VE DANIŞMANLIK HİZMETLERİ
Alt Program Hedefi	: Hukuki Danışmanlık ve Muhakemat Hizmetleri
Faaliyet Adı	: Hukuki Danışmanlık ve Muhakemat Hizmetleri
Açıklama	: Bu faaliyet altında, Hukuk Müşavirliğince, üniversitemizin taraf olduğu adli ve idari davalarda, icra işlemlerinde ve yargıya intikal eden diğer her türlü hukuki uyuşmazlıklarda üniversitenin temsil edilmesi; dava ve icra takiplerinin koordine edilmesi, izlenmesi ve denetlenmesi; üniversite hizmetlerine ilişkin mevzuat, sözleşme, şartname ve uyuşmazlıklar ile ilgili hukuki mütalaa bildirilmesi gibi iş ve işlemler yürütülmektedir.

EKONOMİK KOD	2024 Bütçe	2024 Harcama (Haziran)	2025 Bütçe	2026 Tahmin	2027 Tahmin
<i>Personel Giderleri</i>	4.887.000	972.471	7.749.000	9.004.000	10.153.000
<i>Sosyal Güvenlik Kurumuna Devlet Primi Giderleri</i>	403.000	110.672	622.000	723.000	815.000
<i>Mal ve Hizmet Alım Giderleri</i>	54.000	30.799	177.000	201.000	218.000
<i>Faiz Giderleri</i>					
<i>Cari Transferler</i>					
<i>Sermaye Giderleri</i>					
<i>Sermaye Transferleri</i>					
<i>Borç Verme</i>					
BÜTÇE İÇİ TOPLAM KAYNAK	5.344.000	1.113.942	8.548.000	9.928.000	11.186.000
<i>Döner Sermaye</i>					
<i>Özel Hesap</i>					
<i>Diğer Bütçe Dışı Kaynak</i>					
BÜTÇE DIŞI TOPLAM KAYNAK					
FAALİYET MALİYETİ TOPLAMI	5.344.000	1.113.942	8.548.000	9.928.000	11.186.000

İdare Adı :SAMSUN ÜNİVERSİTESİ
Program Adı :YÖNETİM VE DESTEK PROGRAMI
Alt Program Adı :ÜST YÖNETİM, İDARİ VE MALİ HİZMETLER
Alt Program Hedefi :Bilgi Teknolojilerine Yönelik Faaliyetler
Faaliyet Adı :Bilgi Teknolojilerine Yönelik Faaliyetler
Açıklama : Bu faaliyet altında Bilgi İşlem Daire Başkanlığımızca amacımız, Üniversitedeki tüm yazılım sistemlerinin entegre çalışabilmesini sağlamak, kurumsal bilgi sistemini ve kurumsal belleği tesis etmek, veri ile yönetim için uygun altyapıyı kurmak, kullanıcılarımıza daha yüksek kapasitelerde ve daha zengin hizmet yelpazesi sunmak, yerleşkelerimizin her noktasında yüksek bant genişliğinde kablosuz internet erişimi sunmaktır.

EKONOMİK KOD	2024 Bütçe	2024 Harcama (Haziran)	2025 Bütçe	2026 Tahmin	2027 Tahmin
<i>Personel Giderleri</i>					
<i>Sosyal Güvenlik Kurumuna Devlet Primi Giderleri</i>					
<i>Mal ve Hizmet Alım Giderleri</i>	38.000		54.000	61.000	66.000
<i>Faiz Giderleri</i>					
<i>Cari Transferler</i>					
<i>Sermaye Giderleri</i>					
<i>Sermaye Transferleri</i>					
<i>Borç Verme</i>					
BÜTÇE İÇİ TOPLAM KAYNAK	38.000		54.000	61.000	66.000
<i>Döner Sermaye</i>					
<i>Özel Hesap</i>					
<i>Diğer Bütçe Dışı Kaynak</i>					
BÜTÇE DIŞI TOPLAM KAYNAK					
FAALİYET MALİYETİ TOPLAMI	38.000		54.000	61.000	66.000

İdare Adı	: SAMSUN ÜNİVERSİTESİ
Program Adı	: YÖNETİM VE DESTEK PROGRAMI
Alt Program Adı	: ÜST YÖNETİM, İDARİ VE MALİ HİZMETLER
Alt Program Hedefi	: Genel Destek Hizmetleri
Faaliyet Adı	: Genel Destek Hizmetleri
Açıklama	: Faaliyetlerin yerine getirilmesinde gerekli olan temel ihtiyaçların karşılanması bu faaliyetin konusunu oluşturur.

EKONOMİK KOD	2024 Bütçe	2024 Harcama (Haziran)	2025 Bütçe	2026 Tahmin	2027 Tahmin
<i>Personel Giderleri</i>	18.072.000	16.222.151	28.596.000	33.223.000	37.460.000
<i>Sosyal Güvenlik Kurumuna Devlet Primi Giderleri</i>	1.772.000	2.010.768	2.735.000	3.179.000	3.582.000
<i>Mal ve Hizmet Alım Giderleri</i>	8.955.000	5.525.163	12.493.000	14.159.000	15.362.000
<i>Faiz Giderleri</i>					
<i>Cari Transferler</i>	1.160.000		2.100.000	2.391.000	2.581.000
<i>Sermaye Giderleri</i>					
<i>Sermaye Transferleri</i>					
<i>Borç Verme</i>					
BÜTÇE İÇİ TOPLAM KAYNAK	29.959.000	23.758.082	45.924.000	52.952.000	58.985.000
<i>Döner Sermaye</i>					
<i>Özel Hesap</i>					
<i>Diğer Bütçe Dışı Kaynak</i>					
BÜTÇE DIŞI TOPLAM KAYNAK					
FAALİYET MALİYETİ TOPLAMI	29.959.000	23.758.082	45.924.000	52.952.000	58.985.000

İdare Adı	: SAMSUN ÜNİVERSİTESİ
Program Adı	: YÖNETİM VE DESTEK PROGRAMI
Alt Program Adı	: ÜST YÖNETİM, İDARİ VE MALİ HİZMETLER
Alt Program Hedefi	: İnşaat ve Yapı İşlerinin Yürütülmesi
Faaliyet Adı	: İnşaat ve Yapı İşlerinin Yürütülmesi
Açıklama	: Bu faaliyet altında, Yapı İşleri ve Teknik Daire Başkanlığınca, üniversitemiz binaların ve tesislerinin projelerini yapmak, ihale dosyalarını hazırlamak, yapı ve onarımla ilgili ihaleleri yürütmek, inşaatları kontrol etmek ve teslim almak, bakım ve onarım işlerini yapmak, kalorifer, kazan dairesi, jeneratör, havalandırma sistemleri, çevre düzenleme, asansör bakım ve onarımı ile ilgili iş ve işlemler yürütülmektedir.

EKONOMİK KOD	2024 Bütçe	2024 Harcama (Haziran)	2025 Bütçe	2026 Tahmin	2027 Tahmin
<i>Personel Giderleri</i>	3.867.000	2.426.018	6.147.000	7.143.000	8.054.000
<i>Sosyal Güvenlik Kurumuna Devlet Primi Giderleri</i>	16.000	236.099	24.000	28.000	32.000
<i>Mal ve Hizmet Alım Giderleri</i>	1.353.000	235.065	1.936.000	2.194.000	2.380.000
<i>Faiz Giderleri</i>					
<i>Cari Transferler</i>					
<i>Sermaye Giderleri</i>					
<i>Sermaye Transferleri</i>					
<i>Borç Verme</i>					
BÜTÇE İÇİ TOPLAM KAYNAK	5.236.000	2.897.183	8.107.000	9.365.000	10.466.000
<i>Döner Sermaye</i>					
<i>Özel Hesap</i>					
<i>Diğer Bütçe Dışı Kaynak</i>					
BÜTÇE DIŞI TOPLAM KAYNAK					
FAALİYET MALİYETİ TOPLAMI	5.236.000	2.897.183	8.107.000	9.365.000	10.466.000

İdare Adı : SAMSUN ÜNİVERSİTESİ
Program Adı : YÖNETİM VE DESTEK PROGRAMI
Alt Program Adı : ÜST YÖNETİM, İDARİ VE MALİ HİZMETLER
Alt Program Hedefi : İnsan Kaynakları Yönetimine İlişkin Faaliyetler
Faaliyet Adı : İnsan Kaynakları Yönetimine İlişkin Faaliyetler

Açıklama : Bu faaliyet altında, Personel Daire Başkanlığınca, üniversitemizin personel planlamasının yapılması; personel atama, nakil, terfi, emeklilik ve benzeri özlük işlemlerinin yürütülmesi, insan kaynağı kapasitesinin artırılmasına yönelik eğitimlerin planlanması ve düzenlenmesi gibi iş ve işlemler yürütülmektedir.

EKONOMİK KOD	2024 Bütçe	2024 Harcama (Haziran)	2025 Bütçe	2026 Tahmin	2027 Tahmin
<i>Personel Giderleri</i>	4.704.000	1.761.427	7.461.000	8.668.000	9.774.000
<i>Sosyal Güvenlik Kurumuna Devlet Primi Giderleri</i>	494.000	202.701	762.000	886.000	998.000
<i>Mal ve Hizmet Alım Giderleri</i>	394.000		561.000	635.000	689.000
<i>Faiz Giderleri</i>					
<i>Cari Transferler</i>	4.541.000	3.361.290	6.493.000	7.364.000	7.993.000
<i>Sermaye Giderleri</i>					
<i>Sermaye Transferleri</i>					
<i>Borç Verme</i>					
BÜTÇE İÇİ TOPLAM KAYNAK	10.133.000	5.325.418	15.277.000	17.553.000	19.454.000
<i>Döner Sermaye</i>					
<i>Özel Hesap</i>					
<i>Diğer Bütçe Dışı Kaynak</i>					
BÜTÇE DIŞI TOPLAM KAYNAK					
FAALİYET MALİYETİ TOPLAMI	10.133.000	5.325.418	15.277.000	17.553.000	19.454.000

İdare Adı : SAMSUN ÜNİVERSİTESİ

Program Adı : YÖNETİM VE DESTEK PROGRAMI

Alt Program Adı : ÜST YÖNETİM, İDARİ VE MALİ HİZMETLER

Alt Program Hedefi : Özel Kalem Hizmetleri

Faaliyet Adı : Özel Kalem Hizmetleri

Açıklama :Bu faaliyet altında üniversitemiz üst yönetiminin çalışma programının düzenlenmesi, resmî ve özel yazışmalar, protokol, tören, ziyaret, davet, karşılama, ağırlama gibi hizmetlerin yürütülmesi amacıyla gerçekleştirilen iş ve işlemler yürütülmektedir.

EKONOMİK KOD	2024 Bütçe	2024 Harcama (Haziran)	2025 Bütçe	2026 Tahmin	2027 Tahmin
<i>Personel Giderleri</i>	18.713.000	9.713.798	29.513.000	34.291.000	38.665.000
<i>Sosyal Güvenlik Kurumuna Devlet Primi Giderleri</i>	1.909.000	943.942	2.946.000	3.423.000	3.860.000
<i>Mal ve Hizmet Alım Giderleri</i>	390.000	29.814	536.000	608.000	661.000
<i>Faiz Giderleri</i>					
<i>Cari Transferler</i>					
<i>Sermaye Giderleri</i>					
<i>Sermaye Transferleri</i>					
<i>Borç Verme</i>					
BÜTÇE İÇİ TOPLAM KAYNAK	21.012.000	10.687.555	32.995.000	38.322.000	43.186.000
<i>Döner Sermaye</i>					
<i>Özel Hesap</i>					
<i>Diğer Bütçe Dışı Kaynak</i>					
BÜTÇE DIŞI TOPLAM KAYNAK					
FAALİYET MALİYETİ TOPLAMI	21.012.000	10.687.555	32.995.000	38.322.000	43.186.000

İdare Adı	: SAMSUN ÜNİVERSİTESİ
Program Adı	: YÖNETİM VE DESTEK PROGRAMI
Alt Program Adı	: ÜST YÖNETİM, İDARİ VE MALİ HİZMETLER
Alt Program Hedefi	: Strateji Geliştirme ve Mali Hizmetler
Faaliyet Adı	: Strateji Geliştirme ve Mali Hizmetler
Açıklama	:Bu faaliyet altında Strateji Geliştirme Daire Başkanlığı bünyesinde, hizmet ve faaliyetlerin ekonomik ve etkin bir şekilde yerine getirilmesi için insan, para ve malzeme gibi mevcut kaynakların en uygun ve verimli bir şekilde kullanılmasını sağlamak üzere Üniversiteye ait bütçe tekliflerini plan ve program esasına göre hazırlamak ve uygulanmasını izlemek, yatırım programlarının finansman kaynakları ile ilgili ve gerekli bilgi, belge ve istatistikleri toplamak ve değerlendirmek, uygulama sırasında nakit ve ödenek durumunu izlemeye ilişkin iş ve işlemler yürütülmektedir.

EKONOMİK KOD	2024 Bütçe	2024 Harcama (Haziran)	2025 Bütçe	2026 Tahmin	2027 Tahmin
<i>Personel Giderleri</i>	3.133.000	1.880.104	4.966.000	5.772.000	6.506.000
<i>Sosyal Güvenlik Kurumuna Devlet Primi Giderleri</i>	316.000	229.167	488.000	567.000	639.000
<i>Mal ve Hizmet Alım Giderleri</i>	57.000	4.356	82.000	93.000	101.000
<i>Faiz Giderleri</i>					
<i>Cari Transferler</i>					
<i>Sermaye Giderleri</i>					
<i>Sermaye Transferleri</i>					
<i>Borç Verme</i>					
BÜTÇE İÇİ TOPLAM KAYNAK	3.506.000	2.113.627	5.536.000	6.432.000	7.246.000
<i>Döner Sermaye</i>					
<i>Özel Hesap</i>					
<i>Diğer Bütçe Dışı Kaynak</i>					
BÜTÇE DIŞI TOPLAM KAYNAK					
FAALİYET MALİYETİ TOPLAMI	3.506.000	2.113.627	5.536.000	6.432.000	7.246.000

İdare Adı	: SAMSUN ÜNİVERSİTESİ
Program Adı	: YÖNETİM VE DESTEK PROGRAMI
Alt Program Adı	: ÜST YÖNETİM, İDARİ VE MALİ HİZMETLER
Alt Program Hedefi	: Taşınmaz Mal Gelirleriyle Yürütülecek Hizmetler
Faaliyet Adı	: Taşınmaz Mal Gelirleriyle Yürütülecek Hizmetler
Açıklama	: Bu faaliyet altında İdari ve Mali İşler Daire Başkanlığı ile Yapı İşleri ve Teknik Daire Başkanlığı bünyelerinde kiraya verilen taşınmazların bakım onarım giderleri ile menkul mal alım ve bakım ve onarım giderlerinde kullanılacaktır.

EKONOMİK KOD	2024 Bütçe	2024 Harcama (Haziran)	2025 Bütçe	2026 Tahmin	2027 Tahmin
<i>Personel Giderleri</i>					
<i>Sosyal Güvenlik Kurumuna Devlet Primi Giderleri</i>					
<i>Mal ve Hizmet Alım Giderleri</i>			1.000.000	1.100.000	1.120.000
<i>Faiz Giderleri</i>					
<i>Cari Transferler</i>					
<i>Sermaye Giderleri</i>					
<i>Sermaye Transferleri</i>					
<i>Borç Verme</i>					
BÜTÇE İÇİ TOPLAM KAYNAK			1.000.000	1.100.000	1.120.000
<i>Döner Sermaye</i>					
<i>Özel Hesap</i>					
<i>Diğer Bütçe Dışı Kaynak</i>					
BÜTÇE DIŞI TOPLAM KAYNAK					
FAALİYET MALİYETİ TOPLAMI			1.000.000	1.100.000	1.120.000

İdare Adı	: SAMSUN ÜNİVERSİTESİ
Program Adı	: YÖNETİM VE DESTEK PROGRAMI
Alt Program Adı	: ÜST YÖNETİM, İDARİ VE MALİ HİZMETLER
Alt Program Hedefi	: Yükseköğretimde Öğrencilere Yönelik İdari Hizmetler
Faaliyet Adı	: Yükseköğretimde Öğrencilere Yönelik İdari Hizmetler
Açıklama	: Bu faaliyet altında, Öğrenci İşleri Daire Başkanlığınca, öğrencilerin yeni kayıt, kabul ve ders durumları ile ilgili gerekli işleri yapmak, mezuniyet, kimlik, burs ve mezunların izlenmesine ilişkin iş ve işlemler yürütülmektedir.

EKONOMİK KOD	2024 Bütçe	2024 Harcama (Haziran)	2025 Bütçe	2026 Tahmin	2027 Tahmin
<i>Personel Giderleri</i>	10.289.000	4.224.010	16.312.000	18.954.000	21.367.000
<i>Sosyal Güvenlik Kurumuna Devlet Primi Giderleri</i>	1.208.000	581.379	1.864.000	2.165.000	2.442.000
<i>Mal ve Hizmet Alım Giderleri</i>	101.000	36.835	145.000	165.000	180.000
<i>Faiz Giderleri</i>					
<i>Cari Transferler</i>					
<i>Sermaye Giderleri</i>					
<i>Sermaye Transferleri</i>					
<i>Borç Verme</i>					
BÜTÇE İÇİ TOPLAM KAYNAK	11.598.000	4.842.225	18.321.000	21.284.000	23.989.000
<i>Döner Sermaye</i>					
<i>Özel Hesap</i>					
<i>Diğer Bütçe Dışı Kaynak</i>					
BÜTÇE DIŞI TOPLAM KAYNAK					
FAALİYET MALİYETİ TOPLAMI	11.598.000	4.842.225	18.321.000	21.284.000	23.989.000

D. İdarelerin Toplam Kaynak İhtiyacı

2025 mali yılında performans programı kapsamında yer alan faaliyetler için öngörülen toplam kaynak tutarı 1.068.335.000,00 ₺ düzeyindedir.

2025 yılı Üniversitemiz bütçe ödenekleri ekonomik düzeyde incelediğinde bir önceki seneye göre en yüksek artış %63,82 ile sosyal güvenlik kurumuna devlet primi giderleri kaleminde gerçekleşmiş, mal ve hizmet alım giderlerinde %43,32 ve sermaye giderlerindeki artış ise %30,63 oranında olmuştur. Bütçe ödeneklerinin dağılımı %66,02 personel giderleri, %7,99 sosyal güvenlik kurumlarına devlet primi giderleri olmak üzere toplamda bütçenin %74,01'i personele ilişkin ödemelere ayrılmıştır. %19,57'si sermaye giderleri, %5,62'si mal ve hizmet alım giderleri ve %0,80'i cari transferler olarak gerçekleşmiştir.

Tablo 25. Faaliyetler Düzeyinde Performans Programı Maliyeti

PROGRAM SINIFLANDIRMASI	2025		
	BÜTÇE İÇİ	BÜTÇE DIŞI	TOPLAM
ARAŞTIRMA, GELİŞTİRME VE YENİLİK	627.000	0	627.000
YÜKSEKÖĞRETİMDE BİLİMSEL ARAŞTIRMA VE GELİŞTİRME	627.000	0	627.000
<i>Yükseköğretim Kurumlarının Bilimsel Araştırma Projeleri</i>	627.000	0	627.000
YÜKSEKÖĞRETİM	931.946.000	0	931.946.000
ÖN LİSANS EĞİTİMİ, LİSANS EĞİTİMİ VE LİSANSÜSTÜ EĞİTİM	918.424.000	0	918.424.000
<i>Doktora ve Tıpta Uzmanlık Eğitimi</i>	171.000	0	171.000
<i>Yükseköğretim Kurumları Bilgi ve Kültürel Kaynaklar ile Sportif Altyapısının Geliştirilmesi Hizmetleri</i>	12.721.000	0	12.721.000
<i>Yükseköğretim Kurumları Birinci Öğretim</i>	903.532.000	0	903.532.000
<i>Yükseköğretim Kurumları Uzaktan Eğitim</i>	2.000.000	0	2.000.000
YÜKSEKÖĞRETİMDE ÖĞRENCİ YAŞAMI	13.522.000	0	13.522.000
<i>Yükseköğretimde Beslenme Hizmetleri</i>	12.433.000	0	12.433.000
<i>Yükseköğretimde Kültür ve Spor Hizmetleri</i>	845.000	0	845.000
<i>Yükseköğretimde Öğrenci Yaşamına İlişkin Diğer Hizmetler</i>	244.000	0	244.000
YÖNETİM VE DESTEK PROGRAMI	135.762.000	0	135.762.000
TEFTİŞ, DENETİM VE DANIŞMANLIK HİZMETLERİ	8.548.000	0	8.548.000
<i>Hukuki Danışmanlık ve Muhakemat Hizmetleri</i>	8.548.000	0	8.548.000
ÜST YÖNETİM, İDARİ VE MALİ HİZMETLER	127.214.000	0	127.214.000
<i>Bilgi Teknolojilerine Yönelik Faaliyetler</i>	54.000	0	54.000
<i>Genel Destek Hizmetleri</i>	45.924.000	0	45.924.000
<i>İnşaat ve Yapı İşlerinin Yürütülmesi</i>	8.107.000	0	8.107.000
<i>İnsan Kaynakları Yönetimine İlişkin Faaliyetler</i>	15.277.000	0	15.277.000
<i>Özel Kalem Hizmetleri</i>	32.995.000	0	32.995.000
<i>Strateji Geliştirme ve Mali Hizmetler</i>	5.536.000	0	5.536.000
<i>Taşınmaz Mal Gelirleriyle Yürütülecek Hizmetler</i>	1.000.000	0	1.000.000
<i>Yükseköğretimde Öğrencilere Yönelik İdari Hizmetler</i>	18.321.000	0	18.321.000
GENEL TOPLAM	1.068.335.000	0	1.068.335.000

2026			2027		
BÜTÇE İÇİ	BÜTÇE DIŞI	TOPLAM	BÜTÇE İÇİ	BÜTÇE DIŞI	TOPLAM
710.000	0	710.000	770.000	0	770.000
710.000	0	710.000	770.000	0	770.000
710.000	0	710.000	770.000	0	770.000
1.087.632.000	0	1.087.632.000	1.227.542.000	0	1.227.542.000
1.071.721.000	0	1.071.721.000	1.210.251.000	0	1.210.251.000
193.000	0	193.000	209.000	0	209.000
12.459.000	0	12.459.000	14.050.000	0	14.050.000
1.056.869.000	0	1.056.869.000	1.193.592.000	0	1.193.592.000
2.200.000	0	2.200.000	2.400.000	0	2.400.000
15.911.000	0	15.911.000	17.291.000	0	17.291.000
14.684.000	0	14.684.000	15.961.000	0	15.961.000
956.000	0	956.000	1.038.000	0	1.038.000
271.000	0	271.000	292.000	0	292.000
156.997.000	0	156.997.000	175.698.000	0	175.698.000
9.928.000	0	9.928.000	11.186.000	0	11.186.000
9.928.000	0	9.928.000	11.186.000	0	11.186.000
147.069.000	0	147.069.000	164.512.000	0	164.512.000
61.000	0	61.000	66.000	0	66.000
52.952.000	0	52.952.000	58.985.000	0	58.985.000
9.365.000	0	9.365.000	10.466.000	0	10.466.000
17.553.000	0	17.553.000	19.454.000	0	19.454.000
38.322.000	0	38.322.000	43.186.000	0	43.186.000
6.432.000	0	6.432.000	7.246.000	0	7.246.000
1.100.000	0	1.100.000	1.120.000	0	1.120.000
21.284.000	0	21.284.000	23.989.000	0	23.989.000
1.245.339.000	0	1.245.339.000	1.404.010.000	0	1.404.010.000

Tablo 26. Ekonomik Sınıflandırma Düzeyinde Performans Programı Maliyeti

EKONOMİK KOD	2025				
	HİZMET PROGRAMLARI TOPLAM	YÖNETİM VE DESTEK PROGRAMI	PROGRAM DIŞI GİDERLER	TOPLAM	HİZMET PROGRAMLA TOPLAM
<i>Personel Giderleri</i>	604.562.000	100.744.000		705.306.000	702.454.000
<i>Sosyal Güvenlik Kurumuna Devlet Primi Giderleri</i>	76.015.000	9.441.000		85.456.000	88.327.000
<i>Mal ve Hizmet Alım Giderleri</i>	42.994.000	16.984.000		59.978.000	48.805.000
<i>Faiz Giderleri</i>					
<i>Cari Transferler</i>		8.593.000		8.593.000	
<i>Sermaye Giderleri</i>	209.002.000			209.002.000	248.756.000
<i>Sermaye Transferleri</i>					
<i>Borç Verme</i>					
<i>Yedek Ödenekler</i>					
BÜTÇE İÇİ TOPLAM KAYNAK	932.573.000	135.762.000		1.068.335.000	1.088.342.000
<i>Döner Sermaye</i>					
<i>Özel Hesap</i>					
<i>Diğer Bütçe Dışı Kaynak</i>					
BÜTÇE DIŞI TOPLAM KAYNAK					
GENEL TOPLAM	932.573.000	135.762.000		1.068.335.000	1.088.342.000

2026			2027			
YÖNETİM VE DESTEK PROGRAMI	PROGRAM DIŐI GİDERLER	TOPLAM	HİZMET PROGRAMLARI TOPLAM	YÖNETİM VE DESTEK PROGRAMI	PROGRAM DIŐI GİDERLER	TOPLAM
117.055.000		819.509.000	792.065.000	131.979.000		924.044.000
10.971.000		99.298.000	99.578.000	12.368.000		111.946.000
19.216.000		68.021.000	53.057.000	20.777.000		73.834.000
9.755.000		9.755.000		10.574.000		10.574.000
		248.756.000	283.612.000			283.612.000
156.997.000		1.245.339.000	1.228.312.000	175.698.000		1.404.010.000
156.997.000		1.245.339.000	1.228.312.000	175.698.000		1.404.010.000

E. Diğer Hususlar

Tablo 27. Faaliyetlerden Sorumlu Harcama Birimlerine İlişkin Tablo

PROGRAM	ALT PROGRAM	FAALİYET	SORUMLU HARCAMA BİRİMİ
ARAŞTIRMA, GELİŞTİRME VE YENİLİK	YÜKSEKÖĞRETİMDE BİLİMSEL ARAŞTIRMA VE GELİŞTİRME	Yükseköğretim Kurumlarının Bilimsel Araştırma Projeleri	Özel Kalem (Rektörlük)
YÜKSEKÖĞRETİM	ÖN LİSANS EĞİTİMİ, LİSANS EĞİTİMİ VE LİSANSÜSTÜ EĞİTİM	Doktora ve Tıpta Uzmanlık Eğitimi	Lisansüstü Eğitim Enstitüsü
		Yükseköğretim Kurumları Bilgi ve Kültürel Kaynaklar ile Sportif Altyapının Geliştirilmesi Hizmetleri	Kütüphane ve Dokümantasyon Daire Başkanlığı
		Yükseköğretim Kurumları Uzaktan Eğitim	İdari ve Mali İşler Daire Başkanlığı, Uzaktan Eğitim Uygulama ve Araştırma Merkezi
		Yükseköğretim Kurumları Birinci Öğretim	İdari ve Mali İşler Daire Başkanlığı, Bilgi İşlem Daire Başkanlığı, Yapı İşleri ve Teknik Daire Başkanlığı, Lisansüstü Eğitim Enstitüsü, Mühendislik ve Doğa Bilimleri Fakültesi, Mimarlık ve Tasarım Fakültesi, Özdemir Bayraktar Havacılık ve Uzay Bilimleri Fakültesi, Sivil Havacılık Yüksekokulu, Kavak Meslek Yüksekokulu, Siyasal Bilgiler Fakültesi, İnsan ve Toplum Bilimleri Fakültesi, Tıp Fakültesi, Teknik Bilimler Meslek Yüksekokulu, İlahiyat Fakültesi
	YÜKSEKÖĞRETİMDE ÖĞRENCİ YAŞAMI	Yükseköğretimde Beslenme Hizmetleri	Sağlık, Kültür ve Spor Daire Başkanlığı
		Yükseköğretimde Kültür ve Spor Hizmetleri	Sağlık, Kültür ve Spor Daire Başkanlığı
		Yükseköğretimde Öğrenci Yaşamına İlişkin Diğer Hizmetler	Sağlık, Kültür ve Spor Daire Başkanlığı

PROGRAM	ALT PROGRAM	FAALİYET	SORUMLU HARCAMA BİRİMİ
YÖNETİM VE DESTEK PROGRAMI	TEFTİŞ, DENETİM VE DANIŞMANLIK HİZMETLERİ	Hukuki Danışmanlık ve Muhakemat Hizmetleri	Hukuk Müşavirliği
	ÜST YÖNETİM, İDARİ VE MALİ HİZMETLER	Bilgi Teknolojilerine Yönelik Faaliyetler	Bilgi İşlem Daire Başkanlığı
		Genel Destek Hizmetleri	Özel Kalem (Genel Sekreterlik), İdari ve Mali İşler Daire Başkanlığı, Bilgi İşlem Daire Başkanlığı
		İnsan Kaynakları Yönetimine İlişkin Faaliyetler	Personel Daire Başkanlığı
		İnşaat ve Yapı İşlerinin Yürütülmesi	Yapı İşleri ve Teknik Daire Başkanlığı
		Özel Kalem Hizmetleri	Özel Kalem (Rektörlük)
		Strateji Geliştirme ve Mali Hizmetler	Strateji Geliştirme Daire Başkanlığı
		Taşınmaz Mal Gelirleriyle Yürütülecek Hizmetler	İdari ve Mali İşler Daire Başkanlığı
		Yükseköğretimde Öğrencilere Yönelik İdari Hizmetler	Sağlık, Kültür ve Spor Daire Başkanlığı, Öğrenci İşleri Daire Başkanlığı

PROGRAM	ALT PROGRAM	PERFORMANS GÖSTERGELERİ	SORUMLU BİRİM
ARAŞTIRMA, GELİŞTİRME VE YENİLİK	YÜKSEKÖĞRETİMDE BİLİMSEL ARAŞTIRMA VE GELİŞTİRME	Ar-Ge'ye harcanan bütçenin toplam bütçeye oranı	Araştırma Koordinatörlüğü
		Ar-Ge sonucu ortaya çıkan ürünlere ilişkin alınan patent sayısı	Araştırma Koordinatörlüğü
		Ar-Ge sonucu ticarileştirilen ürün sayısı	Araştırma Koordinatörlüğü
		Araştırma merkezleri gelir miktarı	Döner Sermaye İşletme Müdürlüğü
		Araştırma merkezlerinin sanayi ile yaptığı proje sayısı	Araştırma Koordinatörlüğü
		BAP kapsamında desteklenen araştırma projeleri sayısı	Araştırma Koordinatörlüğü
		Öğretim elemanı başına düşen Ar-Ge proje sayısı	Araştırma Koordinatörlüğü
		Patent, faydalı model ve endüstriyel tasarım başvuru sayısı	Araştırma Koordinatörlüğü
		Ulusal ve uluslararası kuruluşlar tarafından desteklenen Ar-Ge projesi sayısı	Araştırma Koordinatörlüğü
		Uluslararası endekslerde yer alan bilimsel yayın sayısı	Akademik Birimler
	ARAŞTIRMA ALTYAPILARI	Araştırma altyapısı projesi tamamlanma oranı	Araştırma Koordinatörlüğü
HAYAT BOYU ÖĞRENME	YÜKSEKÖĞRETİM KURUMLARI SÜREKLİ EĞİTİM FAALİYETLERİ	Dezavantajlı gruplara yönelik sosyal entegrasyon ve kapsayıcılığa ilişkin yapılan faaliyet sayısı	Sağlık, Kültür ve Spor Daire Başkanlığı
		Eğitim programlarına başvuran kişi sayısı	Sürekli Eğitim Uygulama ve Araştırma Merkezi
		Mezunlara yönelik gerçekleştirilen faaliyet sayısı	Mezunlar Koordinatörlüğü
		Sürekli Eğitim Merkezi (SEM) ve Dil Merkezi (DİLMER) tarafından mesleki eğitime yönelik verilen sertifika sayısı	Sürekli Eğitim Uygulama ve Araştırma Merkezi / Türkçe ve Yabancı Diller Uygulama ve Araştırma Merkezi
		Tamamlanan sosyal sorumluluk projeleri sayısı	Sağlık, Kültür ve Spor Daire Başkanlığı
		Üniversitenin çevrecilik alanlarında aldığı ödül sayısı	Genel Sekreterlik
YÜKSEKÖĞRETİM	ÖĞRETİM ELEMANLARINA SAĞLANAN BURS VE DESTEKLER	SCI, SCI-Expanded, SSCI ve AHCI kapsamındaki dergilerde öğretim elemanı başına düşen yayın sayısı	Akademik Birimler
		Yükseköğretim Kurulu tarafından belirlenecek öncelikli alanlarda sağlanan burslardan yararlanan doktora öğrenci sayısı	Lisansüstü Eğitim Enstitüsü
		Yükseköğretim Kurulu tarafından sağlanan araştırma desteklerinden yararlananların sayısı	Araştırma Koordinatörlüğü
		Yükseköğretim Kurulu, Türkiye Bilimler Akademisi ve TÜBİTAK bilim, teşvik ve sanat ödülleri sayısı	Araştırma Koordinatörlüğü

PROGRAM	ALT PROGRAM	PERFORMANS GÖSTERGELERİ	SORUMLU BİRİM
YÜKSEKÖĞRETİM	ÖN LİSANS EĞİTİMİ, LİSANS EĞİTİMİ VE LİSANSÜSTÜ EĞİTİM	Doktora eğitimini tamamlayanların sayısı	Lisansüstü Eğitim Enstitüsü
		Eğitimin program süresinde bitirilme oranı	Öğrenci İşleri Daire Başkanlığı
		Fen bilimleri kontenjan doluluk oranı	Öğrenci İşleri Daire Başkanlığı
		Kütüphanede bulunan basılı ve elektronik kaynak sayısı	Kütüphane ve Dokümantasyon Daire Başkanlığı
		Kütüphanede bulunan öğrenci başına düşen basılı ve elektronik kaynak sayısı	Kütüphane ve Dokümantasyon Daire Başkanlığı
		Kütüphaneden yararlanan kişi sayısı	Kütüphane ve Dokümantasyon Daire Başkanlığı
		Lisansüstü öğrencilerin toplam öğrenciler içindeki payı	Öğrenci İşleri Daire Başkanlığı
		Öğrenci başına düşen eğitim alanı	Yapı İşleri ve Teknik Daire Başkanlığı
		Öğrenci değişim programlarından yararlanan öğrencilerin oranı	Uluslararası İlişkiler Ofisi
		Öğrenci başına düşen kapalı alan	Yapı İşleri ve Teknik Daire Başkanlığı
		Öğretim üyesi başına düşen öğrenci sayısı	Personel Daire Başkanlığı
		Sağlık bilimleri kontenjan doluluk oranı	Öğrenci İşleri Daire Başkanlığı
		Sosyal bilimler kontenjan doluluk oranı	Öğrenci İşleri Daire Başkanlığı
		Teknokent veya Teknoloji Transfer Ofisi (TTO) projelerine katılan öğrenci sayısı	Araştırma Koordinatörlüğü
		Uluslararası kuruluşlarla ortak uygulanan eğitim programı sayısı	Uluslararası İlişkiler Ofisi
		Yabancı dilde eğitim veren program sayısı	Öğrenci İşleri Daire Başkanlığı
		Yabancı uyruklu akademisyen sayısı	Personel Daire Başkanlığı
		Yabancı uyruklu öğrenci sayısı	Öğrenci İşleri Daire Başkanlığı
		Yan dal ve çift ana dal programından mezun olanların toplam mezun sayısına oranı	Öğrenci İşleri Daire Başkanlığı
	YÜKSEKÖĞRETİMDE ÖĞRENCİ YAŞAMI	Beslenme hizmetlerinden yararlanan öğrenci sayısı	Sağlık, Kültür ve Spor Daire Başkanlığı
		Öğrenci başına düşen sosyal donatı alanı	Sağlık, Kültür ve Spor Daire Başkanlığı
		Öğrenci kulüp ve topluluk sayısı	Sağlık, Kültür ve Spor Daire Başkanlığı
		Sosyal, kültürel ve sportif faaliyet sayısı	Sağlık, Kültür ve Spor Daire Başkanlığı
		Yükseköğretimde öğrenci başına beslenme harcaması	Sağlık, Kültür ve Spor Daire Başkanlığı
		Yükseköğretimde öğrenci yaşamından memnuniyet oranı	Kalite Koordinatörlüğü

