



**BİNGÖL**  
İL ÖZEL İDARESİ



**BİNGÖL**  
İL ÖZEL İDARESİ



# 2023 YILI FAALİYET RAPORU



**BİNGÖL**  
İL ÖZEL İDARESİ



## Üst Yönetici Sunumu

İl genelinde gençlik ve spor, sağlık, tarım, eğitim, sanayi ve ticaret, kültür, turizm, sosyal hizmet ve yardımlar, çevre düzeni planı, bayındırlık ve iskân, toprakların korunması, erozyonun önlenmesi konularındaki ihtiyaçların karşılanmasına ilişkin tüm hizmetlerin yerine getirilmesi, imar, yol, su, kanalizasyon, katı atık, çevre, acil yardım ve kurtarma, orman köylerinin desteklenmesi, ağaçlandırma, park ve bahçe tesisine ilişkin hizmetlerin belediye sınırları dışında yapılması gibi çok geniş bir yelpazede görev ve yetkileri bulunan Bingöl İl Özel İdaresi, **325 köy** ve **818 bağlısı** olmak üzere **1143 üniteye** hizmet sunmaktadır.

Baş döndürücü bir şekilde gelişen ve hızla ilerleyen dünyada, sistemin gerisinde kalmamak ve zamanı yakalayabilmek için gereken gayreti gösteriyoruz. Alandaki yenilikler ve gelişmeleri takip ederek İl Özel İdaremiz için gerekli güncellemeleri yapıyoruz. Yenilikçi uygulamaları hayata geçirerek ilimizin gelişimine ve vatandaşlarımızın yaşam kalitelerini artırmaya yönelik çalışmaları özenle yürütüyoruz. Yönetim sistemlerinde etkin planlama ve kaynak yönetiminin önemi büyüktür. Bu doğrultuda stratejik adımlar atarak ilimizin tüm noktalarına gerekli dokunuşları yapmaya çalışıyoruz. Vatandaşlarımızın istek, görüş ve önerilerini de dikkate alarak kaynaklarımızı etkili ve verimli bir şekilde kullanma yönünde hareket ediyoruz.

Nitelikli kamu hizmetinin vatandaşlarımıza sunumu her daim önceliğimiz olacaktır.

2023 yılında İl Özel idaremizce yürütülen ve Bingöl'ümüze katkı sağlayan çalışma ve projelerin toplu bir şekilde sunulduğu geniş içerikli bu faaliyet raporu saydamlığın ve hesap verilebilirliğin ortaya konulması yanında, bir performans göstergesi olarak hazırlanarak kamuoyunun bilgisine sunulmuştur. Aynı zamanda bu faaliyet raporu, 2023 yılında gerçekleştirilen çalışmaların değerlendirilip ölçülmesi sayesinde 2023 yılında yürüteceğimiz çalışmalarımızın daha etkili şekilde planlanıp uygulanmasına rehberlik edecektir.

Bingöl'de sunulan hizmetlerin kalitesini yükseltmek üzere emekleri ve özverileriyle çalışmalara katkı sağlayan Kaymakamlarımıza, İl Genel Meclis Üyelerimize, İl Özel İdaremizin tüm çalışanlarına, köy muhtarlarımıza teşekkürlerimi sunar; gerçekleştirilen çalışma ve projelerin ilimize hayırlı olmasını dilerim.

**Ahmet Hamdi USTA**  
Vali



## GENEL BİLGİLER

5302 sayılı İl Özel İdaresi Kanununun 39. maddesi gereğince 5018 sayılı Kamu Mali Yönetim ve Kontrol Kanununun 41. maddesi doğrultusunda Bingöl İl Özel İdaresinin 2023 yılı Faaliyet Raporunun hazırlanarak Meclisimizin Mart ayı toplantısında sunulması, bir örneğinin İçişleri Bakanlığına gönderilmesi ve kamuoyuna açıklanması gereklidir.

- **Kalite Politikamız:** İlimizin eğitim, sağlık, kültür ve turizm, gençlik ve spor, imar, çalışmalarıyla yaşam kalitesini yükseltmek, yerel kalkınma ve kırsal altyapıya yönelik hizmetleri vatandaş odaklı, verimli, erişebilir ve etkin bir şekilde sunmak, yöneticilik ve adaletli bir yönetim anlayışıyla, kurumsal kültürünü kalite yönetim sistemiyle yenileyip geliştiren, güçlü bir kurum olmak.
- **Katılımcılık ve aktif hemşerilik:** Karar alma ve uygulamada yurttaş katılımını ön planda tutar ve sorumluluk verir.
- **Saydamlık:** Tüm faaliyetlerini süreç ve sonuç aşamalarında kamu oyunun bilgisine sunar.
- **Hesap verebilirlik:** Tüm faaliyetlerinin sonuçlarından sorumluluk duyar.
- **Ulaşılabilirlik:** Vatandaşların hizmetlere ulaşılabilirliğini etkin olarak sağlar.

## MİSYONUMUZ

İlimize yönelik ihtiyaçların karşılanabilmesi için sorumluluğu yasalarla idaremize verilen alanlarda köylerimizin imar, yol, su kanalizasyon ve sulama hizmetlerine öncelik verilerek il kırsalında yaşayan halkın yaşam kalitesinin yükseltilmesinin amacıyla refah düzeyinin sürdürülebilirliğini sağlamaktadır.

## VİZYONUMUZ

Çağdaş, güvenilir, yerinden yönetim anlayışını yerleştirmiş, kır-kent arasındaki farklılıkları en aza indiren, sorumluluk alanındaki yurttaşların müşterek ihtiyaçlarını en iyi şekilde karşılayan, hizmet sunumunda kaliteyi esas alan;

- Çalışıp üreten
- İnsan Odaklı
- Öngörülü
- İhtiyaçlara duyarlı, bir kuruluş olmaktır.



## GÖREV YETKİ VE SORUMLULUKLAR

5302 Sayılı İl Özel İdaresi Kanununun 6. maddesi, İl Özel İdaresinin görev ve sorumluluklarını belirlerken, bu görev ve sorumlulukları iki bölümde ele almıştır. Birinci bölümde yer alan görev ve sorumluluklar “il sınırları içinde”, ikinci bölümde yer alan görev ve sorumluluklar “belediye sınırları dışında” İl Özel İdarelerine görev olarak verilmiştir. 5302 Sayılı Kanunun dışında, diğer bazı Kanunlarla da İl Özel İdaresine verilmiş görevler mevcuttur.

### a) İl Sınırları İçindeki Görevler

- Gençlik ve Spor
- Sağlık
- Tarım
- Sanayi ve Ticaret
- İlin Çevre Düzeni Planı
- Bayındırlık ve İskan
- Toprağın Korunması, Erozyonun Önlenmesi
- Kültür, Sanat, Turizm
- Sosyal Hizmet ve Yardımlar
- Yoksullara Mikro Kredi Verilmesi
- Çocuk Yuvaları ve Yetiştirme Yurtları
- İlk ve Orta Öğretim Kurumlarının Arsa Temini, Binalarının Yapım, Bakım ve Onarımları ile Diğer İhtiyaçlarının Giderilmesi

### b) Belediye Sınırları Dışındaki Görevleri

- İmar
- Yol, Su, Kanalizasyon
- Katı Atık, Çevre
- Acil Yardım ve Kurtarma
- Orman Köylerinin Desteklenmesi
- Ağaçlandırma Park ve Bahçe Tesisi
- Diğer Kanunlarla Verilen Görevler
- 5286 Sayılı Köye Yönelik Hizmetler Hakkında Kanun
- 222 sayılı İlköğretim ve Eğitim Kanunu
- 3194 sayılı İmar Kanunu
- 4562 Sayılı Organize Sanayi Bölgeleri Kanunu
- 2872 Sayılı Çevre Kanunu
- 3285 Sayılı Hayvan Sağlığı ve Zabıtası Kanunu
- 2510 Sayılı İskan Kanunu
- 7478 Sayılı Köy İçme Suları Kanunu
- 3998 Sayılı Köy Mezarlıklarının Korunması Hakkında Kanun
- 7402 Sayılı Sıtmanın İmhası Hakkında Kanun
- 1593 Sayılı Umumi Hıfzısıhha Kanunu

**Ayrıca 5302 İl Özel İdaresi Kanununun 69. maddesinde; “ Acil durum planlaması “**



MADDE 69 - İl Özel İdaresi; yangın, sanayi kazaları, deprem ve diğer doğal afetlerden korunmak veya bunların zararlarını azaltmak amacıyla ilin özelliklerini de dikkate alarak gerekli afet ve acil durum plânlarını yapar, ekip ve donanımı hazırlar. Hükümü yer almıştır.

Ayrıca; İl Özel İdaresine, hizmetleri ile ilgili olarak, halkın görüş ve düşüncelerini belirlemek amacıyla kamuoyu yoklaması ve araştırması yapma görev ve yetkisi verilmiştir.

**İl Özel İdaresinin Görevleri**, Devletin tüm görev ve fonksiyonlarını (savunma, asayiş, yargı ve dışişleri dışında kalan ) kapsar niteliktedir. Bu görevlerin fiilen, kaynak ve teşkilatlanma açısından yerine getirilmesi ise, mümkün olamamaktadır. İl Özel İdarelerine 5302 sayılı İl Özel İdaresi Kanunu, 5286 sayılı Köye Yönelik Hizmetler Hakkında Kanun ve diğer Kanunlarla verilen görevler, o kadar geniş kapsamlıdır ki, bu görevlerin, hemen hemen tamamı merkezi yönetim birimleri tarafından da yürütülmektedir. Özel idarelere verilen görevleri, yerel yönetim görevi mi yoksa merkezi yönetim görevi mi diye kesin çizgilerle ayırmak mümkün değildir. Oysaki 22.02.2005 tarihli 5302 sayılı İl Özel İdaresi Kanununda sayılan görevlerin, “mahalli ve müşterek nitelikte olması” gerektiği belirtilmiştir.

İl Özel İdaresinin görev ve yetki alanı, kendisine yüklenen hizmetleri yürütemeyecek kadar geniş olmakla beraber, belediyeler ve köyler arasında bölünmüş durumdadır.

İl Özel İdareleri günümüzdeki, fiilen ellerinde kalan bir kısım görevleri, kendilerine ait olmayan personel, teşkilat ve parayla yapmak zorunda kalmıştır. Böylelikle, günümüzde başarı ile hizmet yapma olanağından uzak düşmüş bulunmaktadır. Bu durum, bir yandan kırsalda yaşayan vatandaşlarımız için çok önemli, bayındırlık, eğitim, sağlık ve tarım hizmetlerinin yürütülmesinde aksaklıklar yaratmakta, öte yandan siyasal katılma bakımından önemli sorunların ortaya çıkmasına neden olmaktadır. Bunun nedeni, bugüne kadar, il özel idarelerine verilen görev ve sorumluluklar ile orantılı gelir, yetki, imtiyaz, araç gereç ve personelin verilmemiş olmasından kaynaklanmıştır. 22.02.2005 tarihli 5302 Sayılı İl Özel İdaresi Kanunu ile başlayan yeni dönemde bu durumun ilerleyen zaman dilimi içerisinde ortadan kalkacağı düşünülmektedir.



## İL ÖZEL İDARESİNİN DEVLET TEŞKİLATINDAKİ YERİ

İl Özel İdareleri; kanunların öngördüğü belli ve ortak hizmetleri yürütmekle görevli taşınır ve taşınmaz malları ile müstakil bütçesi ve karar organları bulunan, tüzel kişiliğe sahip birer kamu kuruluşudur. Türk Demokrasisinin temel okulları sayılmakta, yapıları itibariyle de kökleri yüzyıl öncesine uzanan vazgeçilmez bir idare şekli olarak bilinmektedir. Bu yönü ile de Türkiye Cumhuriyeti'nin her dönem Anayasalarında varlıkları kabul edilegelmiştir. Yerel yönetimlerin görev, yetki ve sorumluluklarının geliştirilmesi doğrultusunda 21 Kasım 1988 yılında imzalanan Avrupa Birliği Yerel Yönetimler Özerklik Şartı, Devletimiz tarafından da kabul edilmiştir.

İl Özel İdarelerinin amacı; İl halkının yol, su, eğitim, kültür, sağlık, tarım, ekonomi gibi ortak ve mahalli ihtiyaçlarını karşılamak, Ülke ekonomisine katkıda bulunmak ve kalkınma planlarının İl düzeyinde başarısını sağlamaktır.

### TEŞKİLAT YAPISI

#### a ) Vali

5302 Sayılı İl Özel İdaresi Kanununun 29. maddesine göre “ Vali, İl Özel İdaresinin başı ve tüzel kişiliğinin temsilcisidir.” Aynı Kanunun 30. maddesinde Valinin görev ve yetkileri şu şekilde belirtilmiştir.

Madde 30- Valinin görev ve yetkileri şunlardır:

İl Özel İdaresi teşkilatının en üst amiri olarak İl Özel İdaresi teşkilatını sevk ve idare etmek, İl Özel İdaresinin hak ve menfaatlerini korumak.

İl Özel İdaresini stratejik plana uygun olarak yönetmek, İl Özel İdaresinin kurumsal stratejilerini oluşturmak, bu stratejilere uygun olarak bütçeyi, İl Özel İdaresi faaliyetlerinin ve personelinin performans ölçütlerini hazırlamak ve uygulamak, izlemek ve değerlendirmek, bunlarla ilgili raporları meclise sunmak.

İl Özel İdaresini Devlet Dairelerinde ve törenlerde, davacı veya davalı olarak da yargı yerlerinde temsil etmek veya vekil tayin etmek.

İl Encümenine başkanlık etmek.

İl Özel İdaresinin taşınır ve taşınmaz mallarını idare etmek.

İl Özel İdaresinin gelir ve alacaklarını takip ve tahsil etmek.

Yetkili organların kararını almak şartıyla sözleşme yapmak.

İl Genel Meclisi ve Encümen kararlarını uygulamak.

Bütçeyi uygulamak, bütçe meclis ve encümenin yetkisi dışında kalan aktarmaları yapmak,

İl Özel İdaresi personelinin atamak.

İl Özel İdaresi, bağlı kuruluşlarını ve işlemlerini denetlemek.

Şartsız bağışları kabul etmek.

İl halkının huzur, esenlik, sağlık ve mutluluğu için gereken önlemleri almak.

Bütçede yoksul ve muhtaçlar için ayrılan ödeneği kullanmak.

Kanunlarla İl Özel İdaresine verilen ve İl Genel Meclisi veya İl Encümeni kararını gerektirmeyen görevleri yapmak ve yetkileri kullanmak.



### İl Genel Meclisi

2972 Sayılı Kanuna göre yapılan 31 Mart 2018 tarihli Mahalli İdareler Seçim sonucuna göre Bingöl İl Genel Meclisi 27 üyeden oluşmaktadır. İl Genel Meclisinin görev ve yetkileri 5302 sayılı Kanunu'nun 10. maddesinde sayılmıştır.

#### **İl Genel Meclisinin görev ve yetkileri şunlardır;**

Stratejik plan ile yatırım ve çalışma programlarını, İl Özel İdaresi faaliyetlerini ve personelin performans ölçütlerini görüşmek ve karara bağlamak. Bütçe ve kesin hesabı kabul etmek, bütçede kurumsal kodlama yapılan birimler ile fonksiyonel sınıflandırmanın birinci düzeyleri arasında aktarma yapmak.

İl çevre düzeni planı ile belediye sınırları dışındaki alanların imar planlarını görüşmek ve karara bağlamak.

Borçlanmaya karar vermek.

Bütçe içi işletmeler ile Türk Ticaret Kanununa tabi ortaklıklar kurulmasına veya ortaklıklardan ayrılmaya, sermaye artışına ve gayrimenkul yatırım ortaklığı kurulmasına karar vermek.

Taşınmaz mal alımına, satımına, trampa edilmesine, tahsisine, tahsis şeklinin değiştirilmesine veya tahsisli bir taşınmazın akar haline getirilmesine izin; üç yıldan fazla kiralanmasına ve süresi yirmi beş yılı geçmemek kaydıyla bunlar üzerinde sınırlı aynı hak tesisine karar vermek.

Şartlı bağışları kabul etmek.

İl Özel İdaresi adına imtiyaz verilmesine ve İl Özel İdaresi yatırımlarının yap-işlet veya yap - işlet - devret modeli ile yapılmasına, İl Özel İdaresine ait şirket, işletme ve iştiraklerin özelleştirilmesine karar vermek.

Encümen üyeleri ile ihtisas komisyonları üyelerini seçmek.

İl Özel İdaresi tarafından çıkarılacak yönetmelikleri kabul etmek.

Norm kadro çerçevesinde İl Özel İdaresinin ve bağlı kuruluşlarının kadrolarının ihdas, iptal ve değiştirilmesine karar vermek.

Yurt içindeki ve yurt dışındaki Mahalli İdareler ve Mahalli İdare birlikleriyle karşılıklı işbirliği yapılmasına karar vermek.

Diğer mahalli idarelerle birlik kurulmasına, kurulmuş birliklere katılma veya ayrılmaya karar vermek.

İl Özel İdaresine kanunlarla verilen görev ve hizmetler dışında kalan ve ilgililerin isteğine bağlı hizmetler için uygulanacak ücret tarifesini belirlemek.

Yeni yasal düzenlemeye göre İl Genel Meclisi her ayın ilk haftasında en çok beş gün, bütçe görüşmelerinin yapıldığı Kasım ayında ise en çok 20 gün toplanarak çalışmalarını yürütmektedir.

Meclis Başkanlık Divanı

İl Genel Meclisi üyeleri arasından ve gizli oyla seçilen Meclis Başkanı, Meclis birinci ve ikinci başkan vekilleri, iki asıl ve iki yedek olmak üzere dört katıp üyeden oluşmaktadır.

#### **İhtisas Komisyonları**

5302 Sayılı Kanunun 16. maddesi ve İl Genel Meclisi Çalışma Yönetmeliğinin 20. maddeleri gereği bir yıl görev yapmak üzere her yıl İl Genel Meclisi üyeleri arasından seçimle en az üç, en çok beş kişi (Plan ve Bütçe ile İmar ve Bayındırlık komisyonları en çok yedi kişi) olmak üzere ihtisas komisyonları oluşturulmaktadır.

İhtisas Komisyonları, her siyasi parti grubunun ve bağımsız üyelerin İl Genel Meclisindeki üye sayısının meclis üye tam sayısına oranlanması suretiyle oluşturulur. Eğitim, Kültür ve Sosyal Hizmetler Komisyonu, İmar ve Bayındırlık Komisyonu, Çevre ve Sağlık Komisyonu ile Plan ve Bütçe Komisyonu kurulması zorunludur



İmar ve bayındırlık komisyonu dışındaki komisyonların çalışma süreleri meclisin toplantı süresiyle sınırlıdır. Meclis toplantısını müteakip imar ve bayındırlık komisyonu en fazla on iş günü, diğer komisyonlar ise en fazla beş iş günü toplanarak kendisine havale edilen işleri sonuçlandırır.

İhtisas komisyonlarının görev alanına giren işler komisyonlarda görüşüldükten sonra İl Genel Meclisinde karara bağlanır. Komisyon çalışmalarında uzman kişilerden yararlanılabilir. Komisyon raporları alenidir, çeşitli yollarla halka duyurulur ve isteyenlere İl Genel Meclisi tarafından belirlenecek bedel karşılığında verilir.

### **İl Encümeni**

5302 sayılı Kanunu gereği İl Özel İdaresinin yürütme organı olarak düzenlenen İl encümeni valinin başkanlığında, genel sekreter ile il genel meclisinin her yıl kendi üyeleri arasından seçeceği üç üye ve valinin her yıl birim amirleri arasından seçeceği iki üyeden oluşur.

Valinin katılmadığı İl Encümeni toplantısına Genel Sekreter başkanlık eder. İl Encümen toplantılarına ilgili birim amirleri görüşleri alınmak üzere çağrılabilir. Encümen, haftada en az bir defa olmak üzere belirlenen gün ve saatte toplanır. Encümen üye tam sayısının salt çoğunluğu toplanır ve katılanların salt çoğunluğuyla karar verir. Encümen gündemi Vali tarafından hazırlanır.

### **Encümenin görev ve yetkileri şunlardır :**

Stratejik plan ve yıllık çalışma programı ile bütçe ve kesin hesabı inceleyip il genel meclisine görüş bildirmek.

Yıllık çalışma programına alınan işlerle ilgili kamulaştırma kararı almak ve uygulamak.

Öngörülme-yen giderler ödeneğinin harcama yerlerini belirlemek.

Bütçede fonksiyonel sınıflandırmanın ikinci düzeyleri arasında aktarma yapmak.

Kanunlarda öngörülen cezaları vermek.

Vergi, resim ve harçlar dışında kalan ve miktarı beş milyar Türk Lirasına kadar olan ihtilafların sulhen halline karar vermek.

Taşınmaz mal satımına, trampa edilmesine ve tahsisine ilişkin kararları uygulamak, süresi üç yılı geçmemek üzere kiralanmasına karar vermek.

Belediye sınırları dışındaki umuma açık yerlerin açılış ve kapanış saatlerini belirlemek.

Vali tarafından havale edilen konularda görüş bildirmek.

Kanunlarla verilen diğer görevleri yapmak.





# MALİ HİZMETLER MÜDÜRLÜĞÜ



## Mali Hizmetler Müdürlüğünün yetki, görev ve sorumlulukları

- Bütün mali işlemleri muhasebeleştirmek ve her muhasebe kaydını belgeye dayandırmak,
- Genel Bütçe kapsamı dışında kalan idarelerde muhasebe hizmetlerini yürütmek,
- İdarenin diğer idareler nezdinde takibi gereken mali iş, işlemlerini yürütmek ve sonuçlandırmak,
- Mali kanunlarla ilgili diğer mevzuatın uygulanması konusunda üst yöneticiye ve harcama yetkililerine gerekli bilgileri sağlamak ve danışmanlık yapmak,
- İncelenmek üzere Sayıştay tarafından istenilecek verileri hazırlamak, sorguları cevaplandırmak ve gereğini yerine getirmek,
- Bütçe takvimini hazırlayıp, ilgili birimlere göndermek ve uygulamayı takip etmek,
- İl Özel İdaresi mali yılı bütçesini hazırlamak,
- İl Özel İdaresinin gelirlerini tahsil ederek, buna ait tüm iş ve işlemleri gerçekleştirmek,
- İl Özel İdaresinin taşınmaz mallarına ait, küçük onarım bakım ve tamirlerini yaptırmak,
- İç denetim, ön mali kontrol, muhasebe iş ve işlemleri yürütmek. Denetim raporlarını, birimlerle koordineli şekilde cevaplamak,
- İl Özel İdaresi'nin ortağı bulunduğu şirket, iştirak ve birlikler ile organize sanayi bölgelerine ait her türlü iş ve işlemleri yürütmek,
- Stratejik ve Kalkınma planlarına uyumlu olarak, İl Özel İdaresinin yatırım planlarını yapmak, yaptırmak,
- Birim arşivini oluşturmak, birim personelinin eğitim çalışmalarını yürütmek.
- Kamu İç Kontrol Standartları Eylem Planını diğer birimlerle koordineli olarak hazırlamak, Eylem planı ile ilgili işlemlerde güncellenmesi ve faaliyetlerde Koordinatörlük yapmak.
- Amirlerin ve mevzuatın verdiği benzer nitelikteki diğer iş ve işlemleri yapmak.



## YILI BİNGÖL İL ÖZEL İDARESİ GERÇEKLEŞEN BÜTÇE GELİRLERİ TABLOSU

Gelir Kodu	Gerçekleşen Gelir Tutarı	Toplam Gelire Oranı	Öz Gelire Oranı
01-VERGİ GELİRLERİ	311.821,63	0,02	0,06
03-TEŞEBBÜS VE MÜLKİYET GELİRLERİ	9.555.758,58	0,72	1,92
04-ALINAN BAĞIŞ VE YARDIMLAR İLE ÖZEL GELİRLERİ	819.448.840,43	62,25	-
05-DİĞER GELİRLER	486.865.810,45	36,99	98,01
06-SERMAYE GELİRLERİ	0,00	-	-
ÖZ GELİR TOPLAMI	<b>496.733.390,66</b>	37,74	-
GELİRLERİN T O P L A M I	<b>1.316.182.231,09</b>	-	-

## 2023 YILI BİNGÖL İL ÖZEL İDARESİ GERÇEKLEŞEN BÜTÇE GİDERLERİ TABLOSU

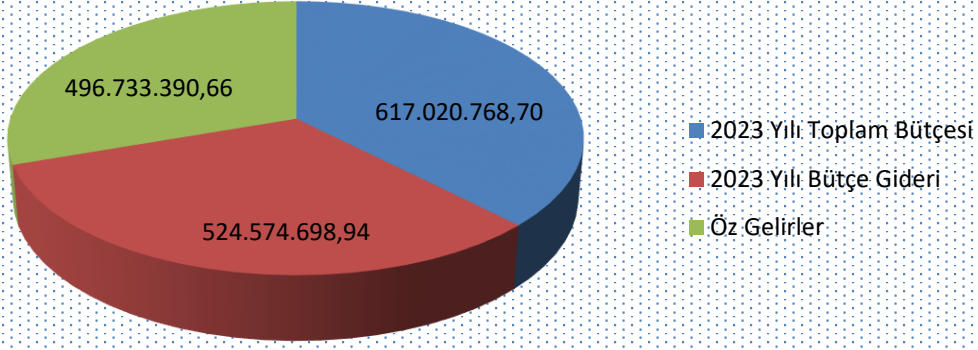
Ekonomik Gider Kodu	Gerçekleşen Gider Kodu	Toplam Gider Oranı
1-Personel Giderleri	54.859.894,19- TL	10,45
2-Sosyal Güvenlik Kurumlarına Devlet Primi Giderleri	6.901.252,23 -TL	1,31
3-Mal ve Hizmet Alım Giderleri	330.336.243,30-TL	62,97
4-Faiz Giderleri	16.457.230,12-TL	3,13
5-Cari Transferler	7.344.540,79-TL	1,40
6-Sermaye Giderler	80.449.208,21-TL	15,33
7-Sermaye Transferler	28.226.330,10-TL	5,38
8- Borç Verme	0,00-TL	0,00
<b>T O P L A M G İ D E R</b>	<b>524.574.698,94-TL</b>	<b>100</b>

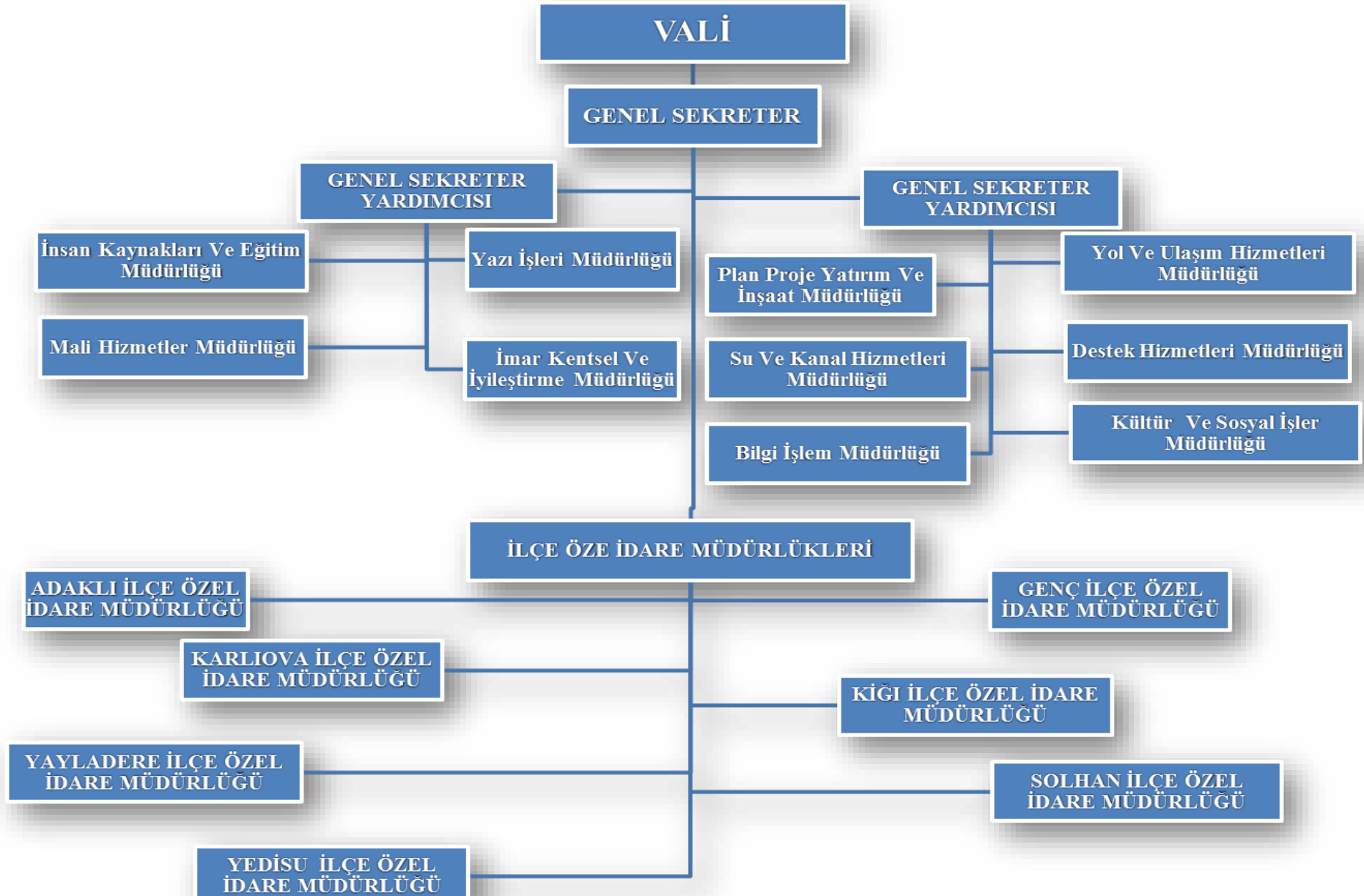
## 2023 YILI BÜTÇENİN GERÇEKLEŞME ORANI

2023 Yılı Bütçe Gideri	<b>524.574.698,94</b>
2023 Yılı Toplam Bütçesi	<b>617.020.768,70</b>
Bütçeye Göre Bütçe Gideri Gerçekleşme Oranı	<b>% 85,01</b>
Öz Gelirler	<b>496.733.390,66</b>
Bütçeye Göre Öz Gelirin Gerçekleşme Oranı	<b>% 80,50</b>



## 2023 YILI BÜTÇENİN GERÇEKLEŞME ORANI







## ENCÜMEN MÜDÜRLÜĞÜ

### (Görev Yetki ve Çalışma Esasları)

1 - İl Genel Meclis Hizmetleri,

2 - İl Encümeni Hizmetleri

1. İl Genel Meclis Hizmetleri

- İl Genel Meclisi Üyelerinin kayıt işlemlerini yürütmek,
- İl Genel Meclisinde görüşülmek üzere teklif edilen evrakların meclis gündemine alınmak üzere kaydını yapmak,
- İl Genel Meclisi gündemini hazırlamak,
- İl Genel Meclisi gündeminin üyelere tebliği, çeşitli yollarla ilan edilmesini sağlamak,
- İl Genel Meclisi görüşmelerinin sesli ve/veya görüntülü kayıt cihazlarıyla kaydının yapılmasını sağlamak ve kayıtlarını arşivlemek,
- Ses kayıtlarını çözerek yazılı tutanak haline getirmek ve Meclis Başkanlık Divanına imzalatmak.
- Tutanaklara uygun olarak meclis kararlarını yazmak ve Meclis Başkanlık Divanına imzalatmak,
- İl Genel Meclis kararlarının Valilik Makamına gönderilmesini sağlamak,
- Kesinleşen meclis kararlarının ilgili birimlere ulaştırılması ve çeşitli yollarla ilan edilmesini sağlamak,
- İl Genel Meclisince komisyonlara havale edilen teklif ve önerilerin komisyonlara iletilmesini sağlamak,
- Komisyonlarca düzenlenen rapor ve eklerinin çoğaltılarak meclis üyeleri ile ilgililere dağıtımını sağlamak,
- Meclis kararları, toplantı tutanakları ve komisyon raporlarının arşivlenmesini sağlamak,
- Meclis Karar defterinin tanzimi ve kayıt işlemini yapmak,
- Komisyon defterinin tanzimi ve işlenmesini sağlamak,
- Meclis Üyelerinin huzur haklarının ödenmesiyle ilgili işlemleri yapmak,
- Meclis Divanının çalışmalarına usul yönünden yardımcı olmak,
- Servisin görev alanına giren / girebilecek ilgili diğer işlemleri ve yazışmaları yapmak,
- Servisin yazışma iş ve işlemlerinin dosyalanması, muhafazası, arşivlenmesini sağlamak,
- İl Genel Meclisi ile ilgili İçişleri Bakanlığının Tamim ve Genelgelerinin takibi ile tetkiki ve uygulamasını sağlamak,

- Meclis Toplantı Salonunun düzenlenmesi, denetlenmesi ve toplantıya hazır hale getirilmesini sağlamak,
- Amirlerinin verdiği ve mevzuatın öngördüğü benzer nitelikteki diğer iş ve işlemleri yapmak.

2 İl Encümeni Hizmetleri

- İl Encümeninde görüşülmek üzere teklif edilen evrakların encümen gündemine alınmak üzere kaydını yapmak,
- İl Encümen gündeminin hazırlanması ve toplantı öncesi üyelere ulaşmasını sağlamak,
- Araştırma, inceleme, eksiklik ve benzeri nedenlerle daha sonra görüşülmek üzere incelemeye alınan tekliflerin seyrini takip etmek,
- Gündem ile ilgili olarak gelen rapor ve benzeri dokümanın kaydını, çoğaltılmasını, üyelere ve ilgililere dağıtılmasını sağlamak ve takip etmek,
- İl Encümeni karar defterinin yazılması ve imzalatılmasını sağlamak,
- İl Encümenince alınan kararların yazılması, başkan ve üyelere imzalatılmasını sağlamak,
- İşlemi tamamlanan Encümen kararlarının ilgili iç ve dış birimlere iletilmesini sağlamak,
- İl Encümeni kararlarının arşivlenmesini sağlamak,
- İl Encümenince 2886 sayılı Devlet İhale Kanunu'na göre yapılacak ihale iş ve işlemlerinin yürütülmesini sağlamak,
- İl Encümen üyeleri ödeneklerinin ödenmesiyle ilgili işlemleri takip etmek,
- İl Encümeni ile ilgili olabilecek genelge ve diğer mevzuatın takibi, tetkiki ve uygulamasını sağlamak,
- Encümen Toplantı Salonunun düzenlenmesi, denetlenmesi ve toplantıya hazır hale getirilmesini sağlamak,
- Servisin görev alanına giren / girebilecek ilgili diğer işlemleri ve yazışmaları yapmak,
- Servisin yazışma iş ve işlemlerinin dosyalanması, muhafazası ve arşivlenmesini sağlamak,
- Amirlerinin verdiği ve mevzuatın öngördüğü benzer nitelikteki diğer iş ve işlemleri yapmak.

## İL GENEL MECLİSİ

### İL Genel Meclisi Üyelerinin İlçelere Göre Dağılımı

MERKEZ	ADAKLI	GENÇ	KARLIOVA	KİĞİ	SOLHAN	YAYLADERE	YEDİSU
6	2	3	3	2	3	2	2

### İL GENEL MECLİSİ BAŞKANLIK DİVANI

GÖREVİ	ADI	SOYADI	İLÇE
İL GENEL MECLİS BAŞKANI	HASAN	BASATEMUR	MERKEZ
MECLİS 1. BAŞKAN VEKİLİ	RIZA	ÇELİK	SOLHAN
MECLİS 2. BAŞKAN VEKİLİ	İBRAHİM	TUTAR	KARLIOVA
ASİL KATİP ÜYE	BİLAL	ÇALIM	ADAKLI
	MEHMET	ARSLAN	MERKEZ
YEDEK KATİP ÜYE	AZİZ	ÖRDEK	YAYLADERE
	ABDULLAH	ALDAL	GENÇ



## BİLGİ İŞLEM MÜDÜRLÜĞÜ (Görev Yetki ve Çalışma Esasları)

### 1. Bilgi İşlem Hizmetleri

- İl Özel İdaresinin tüm bilgi işlem faaliyetlerinin planlanması, yönlendirilmesi ve koordinasyonunu sağlamak,
- Kurumun Ağ Sistemi ve Kamera Güvenlik Sistemi ile ilgili tüm iş ve işlemler,
- İl Özel İdaresinin tüm birimlerinin bilgisayar ortamında yürütecekleri faaliyetlere yönelik gerekli eğitim ve teknik desteği vermek,
- İdare birimleri arasında ağ, yapısal kablolama ve internet kurulumunu yapmak,
- Bilgisayar işletim sistemlerinin ve paket programlarının kurulumunu ve güncellenmesini sağlamak,
- E-devlet projesi kapsamında yapılacak tüm iş ve işlemlerin kontrolü ve yürütülmesini sağlamak,
- İdarenin tüm birimlerinde yürütülen iş ve işlemlerle ilgili envanter kayıtlarını derlemek ve arşivlemek, istatistiki verileri hazırlamak ve bunları gerektiğinde yayımlamak,
- İdarenin web sayfasını yapmak/yaptırmak, güncellemek, Kurumsal web sitesi ve mail servislerini yönetmek ve yönlendirmek, gelen iletileri değerlendirmek,
- İdarenin tüm birimlerinin bilişim teknolojisine ait her türlü malzeme, program ve sistem kurulumlarının satın alınması, şartname ve ihale dokümanlarının hazırlanması, bakım, onarım ve güncelleme sözleşmelerini yapmak,
- İdare ve bağlı birimlerine ait bilişim hizmetleri uygulamalarının sistem analizi ve ihtiyaç planlamalarını yapmak,

- İdarenin Coğrafi Bilgi Sistemini (CBS) oluşturmak, güncellemek ve ihtiyaçlara uygun uygulamalar yapmak, yaptırmak,
- Bilişim teknolojilerindeki gelişmelere paralel olarak bilgi işlem sisteminin geliştirilmesi için çalışmalar yapmak, ihtiyaçlara uygun masaüstü, mobil vb. uygulamalar yapmak, yaptırmak.
- Bilgisayardaki veri güvenliğinin sağlanmasına yönelik olarak önlemler almak, aldırarak,
- İnternet ve e-posta servislerinin yönetimini ve yönlendirilmesini sağlamak,
- Bilişim sistemleriyle ilgili araştırma ve geliştirme faaliyetlerini sürdürürken, İl Özel İdaresi Hizmet Birimleri, Üniversite, Sivil Toplum Kuruluşları ile ortak çalışmalar yapmak üzere işbirliği sağlamak,
- İdaremiz çalışmaları ile ilgili brifing sunumlarını hazırlamak
- Birim Müdürlüğünün görev alanına giren/girebilecek ilgili diğer iş/işlemleri ve yazışmaları yapmak.
- Birim Müdürlüğünün yazışma iş ve işlemlerinin sistemli olarak dosyalanması, muhafazası, bağlı olunan arşiv hükümlerinin uygulanması, her an denetime/teftişe hazır halde tutulmasını sağlamak.
- Amirlerin verdiği ve mevzuatın öngördüğü benzer nitelikteki diğer işlemleri yürütmek

**Teknik Donanım:** İl Özel idaresinin merkez ve ilçe birimlerinde 2023 Aralık ayı sonu itibarıyla; toplam 155 adet bilgisayar, 111 adet yazıcı, 33 adet çok fonksiyonlu yazıcı, 11 adet fotokopi makinesi, 2 adet server, 23 kamera bulunmaktadır.

İçişleri Bakanlığı tarafından e-Devlet projeleri kapsamında hazırlanan ve İl Özel İdareleri'nin "Analitik Bütçe" ve "Tahakkuk Esasına Dayalı Muhasebe" ile ilgili iş ve işlemlerini elektronik ortamda yürütebilmelerini sağlayacak olan yeni Bilgi Yönetim Sistemi İdaremizde uygulanmaktadır. Mevcut bilgisayar ve ağ kablolaması uluslararası standartlar doğrultusunda yenilenmiştir.

**e- Bakanlık:** Bakanlık İçişleri Bakanlığının e-Bakanlık Projesi kapsamında İl Özel İdaresi olarak, çalışmakta olan evrak modüllerinin kullanılması için, gerekli altyapı ve eğitim çalışmaları tamamlanmış elektronik imzalama uygulamalarına başlanmıştır. Ayrıca birimlere özel modüllerin çalışmaları devam etmektedir. Bu çalışmalar İçişleri Bakanlığı ile koordineli biçimde yapılmaktadır.

**Web Sayfası:** Web adresimiz [www.bingolozelidare.gov.tr](http://www.bingolozelidare.gov.tr) olup, gerekli güncellemeler (İl Genel Meclisi ve İl Encümeni toplantı gündemleri, tutanak ve karar özetleri, ihale ilanları, haberler, yatırımlar, duyurular) birimiz tarafından yapılmaktadır.



**İMAR VE KENTSEL VE İYİLEŞTİRME MÜDÜRLÜĞÜ**

**İLİMİZ MERKEZ VE İLÇELERİNDE BULUNAN İŞYERLERİNE AİT KİRALAMA TARİHLERİ**

S.NO	İŞYERİNİN BULUNDUĞU YER	İŞYERİ NO	İHALE BAŞLANGIÇ TARİHİ	İHALE BİTİM TARİHİ	Aylık Kira Bedeli TL.	Yıllık Kira Bedeli TL. (2023)	Kiralanan İşyerinin Kullanım Amacı
1-	MERKEZ	Tekstilkent Tip-1-A Blok (5 Yıl)	11.01.2023	11.01.2028	-----	190.000,00	Tekstil Fabrikası
2-	MERKEZ	Tekstilkent Tip 1- B.Blok (5 Yıl)	11.01.2023	11.01.2028	-----	155.000,00	Tekstil Fabrikası
3-	MERKEZ	Tekstilkent Tip 2. Blok (5 Yıl)	11.01.2023	11.01.2028	-----	298.000,00	Tekstil Fabrikası
4-	MERKEZ İLICALAR	Kös Kaplıcaları Bingöl Üniversitesi(25 Yıl)	05.03.2011	05.03.2036	-----		Termal Kaplıca Tesisleri
5-	MERKEZ EKİNYOLU	Bingöl İli Damızlık Sığır Yetiştiricileri Birliğine 25 yıl Protokol ile Kiralama	08.09.2023	08.09.2048		Milli Emlak Müdürlüğüne Belirlenecek Bedel	Silaj Paketleme Tesisi ve Tarım Aletleri Makine Parkı

**ADAKLI İLÇESİNDE KİRAYA VERİLEN İŞYERLERİ**

S.NO	İŞYERİNİN BULUNDUĞU YER	İŞYERİ NO	İHALE TARİHİ	İHALE BİTİM TARİHİ	Aylık Kira Bedeli TL.	Yıllık Kira Bedeli TL.	Kiralanan İşyerinin Kullanım Amacı
1-	ADAKLI MERKEZ	1 NOLU (1.2.5 VE 6 NOLU) PTT <b>-BOŞALTILDI</b>	08.06.2022	08.06.2025	2.985,00	35.820,00	Posta ve Telgraf Bürosu(PTT)
2	"	3 NOLU <b>-BOŞALTILDI</b>	28.03.2022	28.03.2025	810,00	9.720,00	Dükkan
3-	"	4 NOLU <b>-BOŞALTILDI</b>	28.03.2022	28.03.2025	810,00	9.720,00	Dükkan
4-	"	BODRUM KAT- <b>BOŞALTILDI</b>	03.06.2022	03.06.2025	405,00	4.860,00	Depo
5-	"	7 NOLU <b>-BOŞ</b>	<b>BOŞ</b>	<b>BOŞ</b>	-----	-----	-----

**Not: Adaklı Hizmet Binasında bulunan işyerleri 06.02.2023 tarihinde Kahramanmaraş merkezli meydana gelen depremler sonucu hasar gördüğünden, Çevre Şehircilik ve İklim Değişikliği İl Müdürlüğü personelinin tuttuğu hasar tespit raporu sonucunda boşaltılmıştır.**



YAYLADERE İLÇESİNDE KİRAYA VERİLEN İŞYERLERİ							
S.NO	İŞYERİNİN BULUNDUĞU YER	İŞYERİ NO	İHALE TARİHİ	İHALE BİTİM TARİHİ	Aylık Kira Bedeli TL.	Yıllık Kira Bedeli TL.	Kiralanan İşyerinin Kullanım Amacı
1-	YAYLADERE MERKEZ	1.KAT 1,2 NOLU PTT 01.11.2023 Tarihinde Sözleşme Fes Edildi.	25.03.2022	25.03.2025	2.010,00	24.120,00	Posta ve Telgraf Bürosu(PTT)
2-	“	1. KAT 3 NOLU	12.08.2020	12.08.2023	600,00	7.200,00	Dükkan
3-	“	1. KAT 4 NOLU-08.11.2023 Tarihinde Tahliye Edilmiştir	12.08.2020	12.08.2023	559,00	6.708,00	Dükkan
4-	“	1. KAT 5 NOLU-TAHSİS 31.01.2024 Tarihinde Tahliye Edilmiştir.	02.06.2022	02.06.2027	-----	-----	Avrupa Projeleri Kapsamında Kaymakamlığa Tahsis
5-	“	2. KAT 1 NOLU-TAHSİS 31.12.2023 Tarihinde Tahliye edilmiştir.	02.06.2022	02.06.2027	-----	-----	İlçe Özel İdare Müdürlüğüne Depo ve Arşiv Yeri
6-	“	2. KAT 2 NOLU-TAHSİS 31.12.2023 Tarihinde Tahliye Edilmiştir.	02.06.2022	02.06.2027	-----	-----	Kaymakamlık Proje Ekibi Tarafından Teknik Büro Olarak Kullanılacak
7-	“	2. KAT 3 NOLU 15.08.2023 Tarihinde Tahliye Edilmiştir.	13.08.2020	13.08.2023	521,00	6.252,00	Büro-AKP
8-	“	2. KAT 4 NOLU-15.11.2023 Tarihinde Tahliye Edilmiştir.	10.08.2020	10.08.2023	663,00	7.956,00	Büro-CHP
9-	“	2. KAT 5 NOLU	17.08.2020	17.08.2023	438,00	5.256,00	Fırat Elektrik Dağıtım A.Ş. Tarafından İşyeri Olarak Kullanılmaktadır.
10-	“	2. KAT 6 NOLU	17.08.2020	17.08.2023	1.125,00	13.500,00	“
11-	“	2. KAT 7 NOLU	17.08.2020	17.08.2023	625,00	7.500,00	“





**2023 YILI İL ÖZEL İDARESİNE AİT TAŞINMAZ MALLAR İCMALİ**

GAYRİMENKULLER	ARSA	BAĞ	BAHÇE	BİNA	CAMİ	DEPO	DİĞER	EV	LOJMAN	OKUL	S.OCAĞI	TARLA	TAHSİSLİ YAPILAR	YURT	TOPLAM
MERKEZ	78			1			2		1			3	50		135
GENÇ	15		2	1			2		2						22
KARLIOVA				1								4			5
SOLHAN	1		1						1			2	4		9
ADAKLI	3			2			1								6
KİĞİ	24			3											27
YAYLADERE				1					1						2
YEDİSU	1			1					1						3
	ARSA	BAĞ	BAHÇE	BİNA	CAMİ	DEPO	DİĞER	EV	LOJMAN	OKUL	S.OCAĞI	TARLA	TAHSİSLİ YAPILAR	YURT	TOPLAM
GENEL TOPLAM	122	0	3	10	0	0	5	0	6	0	0	9	54	0	209
<b>İL ÖZEL İDARESİNE TAHSİSLİ GAYRİMENKULLER</b>															
	ARSA	BAĞ	BAHÇE	BİNA	CAMİ	DEPO	DİĞER	EV	LOJMAN	OKUL	S.OCAĞI	TARLA	TAHSİSLİ YAPILAR	YURT	TOPLAM
	4			4		1	1		2						12

## İMAR VE KENTSEL İYİLEŞTİRME MÜDÜRLÜĞÜNCE YAPILAN İŞLEMLER

-MÜLKİYETİ İL ÖZEL İDARESİNE AİT OLUP, BİNGÖL ÜNİVERSİTESİ TARAFINDAN İŞLETİLMEKTE OLAN KAPLICA TESİSLERİ İÇİN, KAYNAK SICAK SU ÜNİVERSİTEYE KİRAYA VERİLMİŞ OLUP, BUNA İLİŞKİN GELİRLERİN TAKİBİ.

-MADENCİLİK FAALİYETLERİ İŞ YERLERİNDEN DEVLET KATKI PAYI ALINMAKTADIR. MADENCİLİK FAALİYETLERİNE VERİLEN İŞYERİ AÇMA VE ÇALIŞMA RUHSATLARI İÇİN HER YIL YENİDEN DEĞERLENDİRME ORANINDA HARÇ BEDELLERİ ALINMIŞ VE YENİ BAŞVURULARDA HARÇLAR ALINACAKTIR.

-HİDRO ELEKTRİK SANTRALLERİ PAY GELİRLERİ HER YIL ALINMAKTADIR.

-SU AVLAK SAHALARI KİRA GELİRLERİ HER YIL ALINMAKTADIR.

-JEOTERMAL KAYNAKLARI ARAMA İŞLETME RUHSATLARI İÇİN HARÇ GELİRLERİ.

-MADEN RUHSATLARI SÜRE UZATIM HARÇ GELİRLERİ VE İHALE YAPILDIĞINDA BUNA İLİŞKİN GELİRLER

-JEOTERMAL KAYNAKLAR SICAK SU TÜKETİM BEDELİ ALINMAKTADIR.

-KAÇAK MADEN ALIMLARINDA İDARİ PARA CEZALARI TAHSİL EDİLMEKTEDİR.

-YAPI RUHSATLARI, İMAR PLANLARI, İFRAZ VE TEVHİT İŞLEMLERİ KİRALAMA İHALE İŞLEMLERİ, JEOLJİ RAPORLARIN HAZIRLANMASI YAPILMAKTADIR.

-GSM VE SIHHİ İŞ YERİ AÇMA VE ÇALIŞMA RUHSATLARI DÜZENLENMEKTEDİR.

-(MAKS) MEKÂNSAL ADRES KAYIT SİSTEMİ KAPSAMINDA YAPI NUMARATAJLARI VERİLMEKTEDİR. GÜNCELLEME İŞLEMLERİ YAPILMAKTADIR.

-KAÇAK YAPILARIN KONTROLLERİ YAPILMAKTADIR.



## DESTEK HİZMETLERİ MÜDÜRLÜĞÜ (Görev Yetki ve Çalışma Esasları)

- 1) İkmal Hizmetleri,
- 2) İhale ve Satın Alma Hizmetleri,
- 3) İşletme Hizmetleri,
- 4) Atölye Hizmetleri,
- 5) Ayniyat ve Ambar Hizmetleri

### 1. İkmal Hizmetleri

- Birime bağlı 1 Nolu Dayanıklı Taşınır Ambarı (Demirbaş), 2 Nolu Tüketim Malzemeleri Ambarı (Yedek Parça), 3 Nolu Tüketim Malzemeleri Ambarı (Akaryakıt) ambarlarının sevk ve idaresini sağlamak,
- Harcama birimince edinilen taşınırlardan muayene ve kabulü yapılanları cins ve niteliklerine göre sayarak, tartarak, ölçerek teslim almak, doğrudan tüketilmeyen ve kullanıma verilmeyen taşınırları, sorumluluğundaki ambarlarda muhafaza etmek,
- Muayene ve kabul işlemi hemen yapılmayan taşınırları kontrol ederek teslim almak, bunların kesin kabulü yapılmadan kullanıma verilmesini önlemek,
- Taşınırların giriş ve çıkışına ilişkin kayıtları tutmak, bunlara ilişkin belge ve cetvelleri düzenlemek ve taşınır yönetim hesap cetvellerini konsolide görevlisine göndermek,
- Tüketime veya kullanıma verilmesi uygun görülen taşınırları ilgililere teslim etmek,
- Taşınırların yangına, ıslanmaya, bozulmaya, çalınmaya vb. tehlikelere karşı korunması için gerekli tedbirleri almak ve alınmasını sağlamak,
- Ambarlarda çalınma veya olağanüstü nedenlerden dolayı meydana gelen azalmaları harcama yetkilisine bildirmek,
- Ambar sayımını ve stok kontrolünü yapmak, harcama yetkilisine belirlenen asgari stok seviyesinin altına düşen taşınırları harcama yetkilisine bildirmek,
- Kullanımda bulunan dayanıklı taşınırları buldukları yerde kontrol etmek, sayımlarını yapmak ve yaptırmak,
- Harcama biriminin malzeme ihtiyaç planlamasının yapılmasına yardımcı olmak,
- Kayıtlarını tuttuğu taşınırların yönetim hesabını hazırlamak ve harcama yetkilisine sunmak,
- Kurum hizmetlerinin yerine getirilmesinde kullanılacak malzeme, alet, makine ile araçların ve bunların yedek parçalarının özelliklerini, miktarlarını tespit etmek, satın alınması için teklifte bulunmak, gerektiğinde satın alma işlemlerini yürütmek,
- İlgili birimlerce hazırlanan ambar servisi ve benzer konulu plan, proje yaklaşık maliyet hesapları doğrultusunda yetkili kurullarca yapımına karar verilenlerin ihale iş ve işlemlerini yapmak,
- Akaryakıt ve yağ ikmal istasyonuna gelen yakıtın tanzim ve takibini sağlamak, istasyonda görevli personeli sevk ve idare etmek, ihtiyaç olan malzemelerin temini ve bu işlere ait belgelerin takibini sağlamak,
- Araç parkında kayıtlı araçların ve diğer tür yakıt kullanımını gerektiren mekân ve makinelerin Akaryakıt İkmal İstasyonundan yakıt ihtiyaçlarına ikmal etme, ihtiyaç kadar stokları hazır bulundurma, ayrıca araziye veya istasyon dışına nakledilecek akaryakıt evsafı için akaryakıt nakil aracını hazır bulundurma,
- Yağ, su, hava, mazot vb. filtrelerin değişimi; motor, şanzıman, diferansiyel, damper ve diğer muhtelif yağların değiştirilmesi, yağlaması, haftalık periyodik bakımlarının yapılması vb. yağ-bakım ikmali, yıkama ve temizlik işleri yapmak ve bu ölçüde uygun miktarda stokları hazır bulundurma,

- Yedek parça taleplerini gerçek ihtiyaç miktarında yapmak, stoka yönelik parça talep etmemek,
  - Yedek parça kullanımında tasarrufa yönelik olarak küçük onarım ve bakımlarını, daha büyük arızaya sebebiyet verilmeden zamanında yapmak/yaptırmak,
  - Piyasada tamiri yaptırılan makine ve araçlar için gerekli olan parçaların seçiminin tamirciye bırakılmayıp, doğrudan seçme ve kullanıldığı, takıldığı söylenen parçaların kullanılıp kullanılmadığını titizlikle takip ve tespit etmek,
  - Yedek parça talep ve ikmali ile ilgili evrak ve kayıtlarını zamanında eksiksiz tanzim etmek,
  - Serviste bulunan makine ve araçların işinin ehli ve yetkili şoför, operatör, yağcı, yardımcı ve benzeri teknik elemanlar yönetiminde kullanımını sağlamak ve titizlikle kullanılıp kullanılmadığını denetlemek,
  - İlgili birimlerce hazırlanan plan, proje, yaklaşık maliyet hesapları doğrultusunda yetkili kurullarca yapımına karar verilen iş makinesi araç, gereç vb. konulu alımların ihale iş ve işlemlerini yapmak,
  - Teşkilatımız makine parkına satın alma veya hibe olarak eklenen makine ve ekipmanların ambar kayıtlarının alınması, sicil kartlarının düzenlenmesi ve Demirbaş kayıtlı bütün taşıt, iş makinesi ve diğer araçların fenni muayene, zorunlu trafik sigortaları ve diğer varsa/yapılacaksa sigorta poliçe vb. iş ve işlemlerinin mevzuata uygun olarak sürelerinde yapmak,
  - Makine ve ekipmanların yatırım proje uygulamalarından sonra boş zamanlarında atıl kalmasını önlemek amacıyla diğer kamu veya özel sektör kuruluşlarına hizmet verecek şekilde bedeli karşılığında kiraya verilmesini sağlamak,
  - Teşkilatımızdaki mevcut taşıt ve makinelerde vuku bulan kazaların, kaza raporlarının ve hasar tespit raporlarının düzenlemek,
  - Kamu Kurum ve Kuruluşları personel hizmet yönetmeliğine göre ihtiyaç duyulan servis araçlarının kiralınması için 4734 sayılı KİK'na göre ihalesinin yapılması için idari ve teknik şartnamelerini, 4735 sayılı Sözleşme Kanununa göre sözleşmelerini yapmak,
  - Servisin görev alanına giren/girebilecek diğer iş ve işlemler ile yazışmaları yapmak,
  - Servisin yazışma iş ve işlemlerinin sistemli olarak dosyalanması, muhafazası, bağlı olunan arşiv hükümlerinin uygulanması, her an denetime/teftişe hazır halde tutulmasını sağlamak.
- ### 4. Atölye Hizmetleri
- Makinelerin bakım ve onarım işlerini düzenlemek, yapmak/yaptırmak,
  - Atölyenin verimliliğini esas alarak, ilgili servisler ve diğer ilgili birimlerle gerekli koordinasyonu kurmak suretiyle yıllık malzeme ihtiyacını tespit etmek ve iş programını yapmak,
  - İhtiyaç duyulan malzeme, alet, makine ve araçların ve bunların yedek parçalarının özelliklerini, miktarını tespit etmek ve satın alınması için teklifte bulunmak,
  - Tesis, cihaz, tezgâh ve avadanlıklar ile personel kapasitesinden yüksek verimin alınabilmesi için gerekli kontrol ve araştırmaları yapmak, atölyede bulunan ve gelen makine teçhizat ve elektrik donanımını periyodik bakımlarını yaparak işlerin aksamadan yürütülmesini sağlamak,
  - Yıllık programa alınan işlerde aksaklığı önlemek ve atölyenin normal kapasiteyle çalışmalarını sağlamak için gerekli olan yedek parça ve diğer malzeme ihtiyaçlarını ilgili birimlerle işbirliği yaparak tespit etmek, bu ihtiyaçların teminini sağlamak,



- Yıllık akaryakıt, yağ, kalyak vb. ihtiyaçları tespit etmek, ilgili mevzuat hükümleri doğrultusunda satın alma, ihale iş ve işlemlerini yapmak, servis emrine görevli elemanlarca her türlü yakıt ikmal iş ve işlemlerini yapmak,
- Servisin görev alanı ile ilgili akaryakıt, yağ, kalyak vb. yakıtların malzemenin tartı, teslim alma ve muayene kabul komisyonlarında yer almak, gerekli tahlil ve analizleri yapmak ve/veya yaptırmak,
- Yakıt ikmal istasyonu sayaçlarının tamir, bakım, ölçü ve ayarlarının ilgili mevzuat hükümleri doğrultusunda belirli süre ve periyotlarla yapmak/yaptırmak,
- Teslim alınan akaryakıtın 15 EKİM 2007 tarihli 2007/25 nolu genelge doğrultusunda ulusal marker kontrolünü yapmak, Kaçak Petrolün Tespit ve Tasfiyesine Dair Usul ve Esaslar Hakkında Yönetmelik doğrultusunda gerekli iş ve işlemleri yapmak,
- İlgili birim ve servislerle görev alanına giren konuların iş ve işlemlerinde koordineli çalışmak,
- Görev alanı ile ilgili teknik konularda danışmanlık yapmak, rapor hazırlamak,
- Servisin görev alanına giren/girebilecek ilgili diğer işlemleri ve yazışmaları yapmak,
- Servisin yazışma iş ve işlemlerinin sistemli olarak dosyalanması, muhafazası, bağlı olunan arşiv hükümlerinin uygulanması, her an denetime/teftişe hazır halde tutulmasını sağlamak,
- Amirlerin verdiği ve mevzuatın öngördüğü benzer nitelikteki diğer işlemleri yürütmek.

## 2. İhale ve Satın Alma Hizmetleri

- İhale komisyonlarını oluşturmak, İhale ilanlarını yapmak, İlandan sonra ihale komisyonu üyelerine ihale işlem dosyası vermek,
- İhale dokümanlarının satışını yapmak ve ilgili formları hazırlamak, İhale sürecindeki yazışmaları yapmak,
- İhaleyi yaptıran müdürlükle her türlü koordinasyonu sağlamak, İhale gününden önce tüm belge, form ve dokümanları hazırlamak, İhale oturumunu organize etmek,
- İhalenin gerçekleşmesinden sonra Komisyon Kararı, Kesinleşen İhale Kararı, Sözleşmeye Davet Mektubu gibi formları düzenlemek ve süresi içinde onaylatmak,
- Kesinleşen İhale Kararı, Sözleşmeye Davet Mektubu formlarını ilgili yerlere göndermek,
- İhale kararı ile ilgili itirazları süresi içinde incelemek ve cevaplandırmak,
- Sözleşmenin idare ve yüklenici tarafından imzalanmasını sağlamak, İhale Sonuç Bilgi Formunu düzenlemek, Hazırlanan kesin hesapları kontrol etmek ve incelemek.
- Satın alma ile ilgili talepleri almak ve değerlendirmek,
- İhale ile yapılacak satın almalar dışındaki doğrudan teminle veya istisna kapsamında olan mal ve hizmetlerin piyasa araştırmasını yaparak alımını gerçekleştirmek,
- Hizmet alımında; ilgili fatura gelince muayene ve kabulünü yaptıktan sonra ödenmek üzere Mali Hizmetler Birimine göndermek,
- Mal alımında; gelen fatura içeriğinin muayene ve kabulünü yapıp Taşınır İşlem Fişi düzenlenmek üzere ayniyat ve ambar işlerinin yapıldığı birime faturayı iletmek,
- Satın alınan malzemenin, ambara girmeden doğrudan teslimi yapılacaksa ilgili müdürlüğe, ambara alınacaksa ambar memurluğuna iletilmesini sağlamak,
- Satın alma ile ilgili yazışmaları takip etmek,
- Harcama birimince edinilen taşınır cins ve niteliklerine göre sayarak, tartarak, ölçerek teslim almak, doğrudan tüketilmeyen ve kullanıma verilmeyen taşınır sorumluluğundaki ambarlarda muhafaza etmek,
- Muayene ve kabul işlemi derhal yapılamayan taşınır kontrol ederek teslim almak, bu şekilde alınan taşınırın kesin girişleri

- Atölyede yapılacak işlerin önem ve kapasitesine göre mevcut makine, tezgâh, cihaz vb. çalışma konularına daha uygun hale getirilmesi için gerek görülen ek değişiklikler konusunda veya atölyenin geliştirilmesi yönünde çalışmalar yaparak önerilerde bulunmak,
- Atölye olanakları ile yapılabilecek onarımlar için ilgili servislerle koordinasyonu sağlayarak gerekli çalışmaları yürütmek, atölyeye gelen her türlü arızanın tamiri, bakımı, denetimi, kontrolü, yönlendirilmesi, dış piyasada yaptırılan işlerin takibi, atölye içerisinde meydana gelebilecek sorunlara zamanında müdahale etmek ve çözüm üretmek, aracın görev yaptığı müdürlüklerle bilgi alış verişini yapmak,
- Atölyede çalışan personelin hastalık, mazeret, yıllık izin v.s. gibi sürelerin denetimi, izinli olan personelin işlerinin atölyede görevli diğer personellerce yürütülmesi ve gerektiğinde dinlendirilmesini sağlamak,
- Servise intikal eden işlerin süresinde ve projesine uygun olarak yapılmasını veya yaptırılmasını, iş durumunun tezgâh kapasitesine göre ayarlanıp, iş akışının verimli bir şekilde yürütülmesini ve ekonomik bir şekilde tamamlanmasını sağlamak,
- Sipariş Emrine (Arıza Formuna) göre atölyede tamiratı yapılması istenen makineler iş emri açmak, açılan iş emirlerine göre yıllık atölye maliyet hesaplarını yapmak,
- Atölye İşletme talimatında belirtilen atölyede kullanılması gereken formların eksiksiz olarak kullanımını sağlamak, (İş dağıtım fişi, günlük işçilik fişi, atölye aylık takip çalışma cetveli, malzeme takip fişi, makine tamir kartı, iş emri vs.)
- Tüm teşkilatta bulunan ve revizyon amacıyla gönderilen her türlü araç, gereç, makine, teçhizat, ölçü ve tartı aletleri ile cihazların arıza nedenlerini araştırmak, bakım ve onarımlarının imkanlar ölçüsünde yapılmasını sağlamak,
- Atölyenin yıllık bakım ve onarım programını hazırlamak, program çerçevesinde gerekli yedek parça ve malzemeyi tespit ederek yürürlükteki mevzuat hükümlerine göre teminini sağlamak, servis emrine görevli elemanlarca her türlü atölye iş ve işlemlerini yapmak,
- Atölyede yapılamayan teknik işlerin, piyasada yaptırılması için inceleme ve araştırma yapmak, gerektiğinde teknik şartname düzenlemek ve bunları mevcut mevzuat hükümleri doğrultusunda piyasada yaptırılmasını sağlamak,
- Atölyede imal veya tamir edilen malzemenin imkanlar dahilinde ve en ekonomik şekilde mevcut araçlardan yararlanılarak ilgili şantiyelere sevkini sağlanması yönünde gerekli tedbirleri almak,
- İş ve İş Güvenliği konusunda tespit edilen kurallara uyulmasını, bunlarla ilgili kontrol edilecek cihaz ve makinelerin kontrollerinin zamanında yapılmasını ve belgelerinin düzenlenmesini sağlamak, konuyla ilgili gerekli tedbirleri almak,
- Atölye imkânları ile üretilen taşınırın iş emirleri kapatıldıktan ve maliyet hesabı yapıldıktan sonra taşınır işlem fişinin düzenlenmesi, giriş kaydının yapılması için ilgili taşınır kayıt kontrol yetkilisine teslim edilmesini sağlamak,
- İlgili birim ve servislerle görev alanına giren konuların iş ve işlemlerinde koordineli çalışmak,
- Servisin görev alanına giren/girebilecek diğer işlemleri ve yazışmaları yapmak,
- Servisin yazışma iş ve işlemlerinin sistemli olarak dosyalanması, muhafazası, bağlı olunan arşiv hükümlerinin uygulanması, her an denetime/teftişe hazır halde tutulmasını sağlamak.
- Amirlerin verdiği ve mevzuatın öngördüğü benzer nitelikteki diğer işlemleri yürütmek.

## 5. Ayniyat ve Ambar Hizmetleri

- İlgili birim ve servislerle görev alanına giren konuların iş ve işlemlerinde koordineli çalışmak,
- İdarenin taşınır mal kaydı (demirbaş ambarı), inşaat ambarı, yedek



yapılmadan kullanıma verilmesini önlemek,

- Taşınırların giriş ve çıkışlarına ilişkin kayıtları tutmak, bunlara ilişkin belge ve cetvelleri düzenlemek ve taşınır hesap yetkilisine (Mali Hizmetler Müdürlüğüne) göndermek,
  - Tüketime veya kullanıma verilen taşınırları ilgililere teslim etmek,
  - Taşınırların yangına, islanmaya, bozulmaya, çalınmaya ve benzeri tehlikelere karşı korunması için gerekli tedbirleri almak veya alınmasını sağlamak,
  - Ambar sayımını ve stok kontrolünü yapmak, harcama yetkilisince belirlenen asgari stok seviyesinin altına düşen taşınırları harcama yetkilisine bildirmek,
  - Harcama biriminin malzeme ihtiyaç planlamasını yapmak ve harcama yetkilisine önerilerde bulunmak,
  - İl Özel İdaresinin her türlü araç ve gereçlerin alımına esas olacak ihale işlemlerini gerçekleştirmek, temin etmek ve bakım onarımını yaptırmak,
  - İdarenin ısınmaya yönelik kalorifer yakıtı alımlarını yapmak,
  - Birimin avans ve kredi mutemetliği iş ve işlemlerini yapmak,
  - Birimle ilgili protokollü işleri yapmak,
  - Birimin faaliyet alanı ile ilgili yıllık programları stratejik plan doğrultusunda hazırlamak,
  - Birim bütçe tekliflerini hazırlamak,
  - Merkezi idare tarafından gönderilecek Bakanlık ödeneklerinin (cari harcama) ilgili bütçelerden usulüne uygun harcanmasını sağlamak,
  - Taşınır mal yönetmeliğine uygun iş ve işlemleri yapmak.
3. İşletme Hizmetleri
- Makine İşletme ve Makine İkmal Talimatlarında yer alan hususlar doğrultusunda iş ve hizmet vasıtalarının ekonomik bir şekilde işletmeciliğini yapma, talimatlarda yer alan hususlara aksatılmadan riayet etme.
  - Makinelerin (Dozer, Greyder, Kepçe, Yükleyici, Vinç, Arazöz, Distribütör, Treyler, Traktör, Kamyon, Kamyonet, Pick-up, Otomobil vb. tüm makineler) revizyon ve bakımı yapılarak hazır hale getirmek,
  - Taşınırın kaybolma, çalınma ve fire gibi herhangi bir nedenle yok olması; yıpranma, kırılma veya bozulma gibi nedenlerle kullanılmaz hale gelmesi veya ekonomik ömrü dolduğundan herhangi bir şekilde hurdaya ayrılmış/ayrılacak makinelerin kayıttan düşüm teklif ve onay tutanaklarını düzenlemek, ayniyat servisince terkinin yapılmış ve yapılacakların satışlarını gerçekleştirmek, alıcı çıkmaması durumunda M.K.E.'ye devretmek,
  - Makine ve araçların randımanlı bir şekilde çalıştırılmalarını sağlamak, ekonomik ömürlerini doldurmuş, çalıştırılması ekonomik olmayan, tamir-bakım gideri yüksek olan makinelerin hizmet dışı bırakılarak terkinin cihetine gitmek,
  - İlgili birimlerden gelen talep ve Makine İşletme Talimatında yer alan hususlar doğrultusunda resmi hizmet amacı ile araç, makine, şoför, operatör, yağcı ve yardımcılarını görevlendirmek,
  - Hizmet vasıtalarının kullanımında işin durumuna göre, birkaç iş birleştirmek suretiyle araç görevlendirmek, taşıt görev emri tanzim edilmeden hiçbir araç göreve çıkarmamak..
  - Araç ve makinelerin periyodik bakımları, tamir-bakım kataloğunda belirtildiği şekilde zamanında aksatılmadan yapmak, araç ve makinelerin orijinal durumunu bozacak değişim ve ilaveler (Jant, Lastik, Tampon, Havalı Korna vb.) kesinlikle yapmamak,

parça ambarı, değerlendirme ambarı ve akaryakıt ambarının giriş çıkış işlemlerini yapmak muhafazasını sağlamak 5018 Sayılı kanunun ilgili maddeleri ve 18 ocak 2007 tarih ve 26407 sayılı Resmi Gazetede yayımlanarak yürürlüğe giren Taşınır Mal Yönetmeliğine göre gerekli icmalleri ve sayım işlemlerini hazırlamak ve taşınır mal kontrol görevlerini yerine getirmek,

- İl Özel İdaresi Genel Sekreterliği bünyesindeki birimlerce temin edilen malzemeyi ilgili yönetmelikler doğrultusunda transfer fişlerine, tesellüm evrakına şartnamesine ve faturasına göre tartarak veya ölçerek cins, nitelik varsa numarasına göre tasnif ederek inşaat ambarında muhafaza altına almak. İnşaat ambarında giriş çıkış yapan malzemelerin icmalleri hazırlamak ve yıllık ihtiyaç listesini oluşturup Taşınır Mal Kontrol Yetkilisine sunmak,
- İl Özel İdaresi Genel Sekreterliği bünyesinde bulunan tüm Taşınır Mal (Demirbaş) Demirbaş Ambarında kayıtları tutmak ve gerekli terkin işlemleri yapmak,
- İl Özel idaresi bünyesindeki tüm araç, gereç, halihazırda kullanılmayan ve sonradan kullanılabilir mümkün olan malzemelerin Değerlendirme Ambarında muhafazasını sağlamak, gerekli giriş çıkış işlemlerini ve kayıtları tutmak,
- Destek Hizmetleri Müdürlüğü'nün yıllık istatistik bilgileri hazırlamak,
- Amirlerinin verdiği ve mevzuatın öngördüğü benzer nitelikteki diğer iş ve işlemleri yapmak.

#### 6. Diğer Hizmetler

- Mal ve Hizmet satın alma iş ve işlemleri ile Süre gelen hizmetlerin yıllık periyodik hizmet sözleşmelerini yapmak.
- Avans ve kredi mutemetliğini yapmak.
- İl Özel İdaresine ait birimlerin (Valilik, Vali Konağı dahil) telefon, elektrik, su ve doğalgaz gibi hizmet bedellerinin takibi ve zamanında fatura ödemelerini yapmak,
- Vali Konağı ve Valilik Makamına mal ve malzeme alımına ilişkin iş ve işlemleri yapmak,
- Temsil, ağırlama, tören giderleri hakkında yönetmeliğe tabi mal ve hizmet alımları ile ilgili iş ve işlemleri yapmak,
- Misafirhane, yemekhane (olması halinde) vb. ile ilgili hizmetlerin her türlü iş ve işlemlerini yürütmek.
- İdareye ait hizmet binaları tesis ve eklentilerinin temizlik hizmetlerinin yapılmasını sağlamak.
- Matbu evrak basım işlemlerini yaptırmak,
- İdareye ait her türlü kırtasiye, büro malzemesi, demirbaş (taşıt hariç) temizlik malzemesi ile diğer tüketim malzemelerinin alımını yapmak, ilgili birimlere dağıtmak,
- İdareye ait makam ve hizmet araçlarının mali trafik sigorta ve muayene işlemlerini yapmak.
- İdarenin demirbaş kayıtlarını tutmak, terkin işlemlerini yapmak, ambar mevcutlarını saymak, ayniyat saymanlığını gerçekleştirmek,
- Hibe araç ve demirbaşların iş ve işlemlerini gerçekleştirmek,
- Birimlerde kullanılan malzeme ve kırtasiye stok kontrolünü yapmak, stok tükenmeden satın alımını gerçekleştirmek,
- Mülkiyeti İl Özel İdaresine ait bulunan taşınmazların bakım ve onarımları ile ilgili iş ve işlemler,
- Amirlerinin verdiği ve mevzuatın öngördüğü benzer nitelikteki diğer iş ve işlemleri yapmak.



SIRA NO	MAKİNA VEYA EKİPMANIN					TOPLAM (Adet)	
	CİNSİ	YAŞ GRUBU					
		0-5	6-10	11-15	16-20		21+
1	ASMAK (ASFALT YAMA MAKİNESİ)					1	1
2	BEKO LODER	5		6	3	1	15
3	ARASÖZ					3	3
4	DİSRÜBÜTÖR				2	1	3
5	DOZER					5	5
6	ESKAVATÖR (PALETLİ)	2	2	2	1	1	8
7	GREYDER	3	5	3	6	5	22
8	HİDROLİK KAYA DELİCİ					1	1
9	KAMYON (DAMPERLİ)	1	6	7	4	4	22
10	ÇÖP ARACI	1	4	2			7
11	KAMYONET (PICK-UP)		5	10	7	3	25
12	KAR MAKİNESİ(KAMYON KÜREME)					4	4
13	KAYNAK MAKİNESİ (SEYYAR)					2	2
14	LODER(LASTİKLİ)	3	3	2	1	4	13
15	MİNÜBÜS			1	1	2	4
16	OTOBÜS			2			2
17	OTOMOBİL		6	3	4	9	22
18	OTOMOBİL (PANELVAN)			5			5
20	SİLİNDİR		1	3		1	5
21	TANK (YAKIT)				2	6	8
22	ROTATİF					2	2
23	LÖWBET (SAL)	1	2	1			4
24	TANKER (YAKIT)			2			2
25	TRAKTÖR					2	2
26	TREYLER	1		1	1	1	4
27	VİDANJÖR	1		1			2
28	VİNÇ			1			1
	TOPLAM	18	34	52	32	58	194



S.NO.	CİNSİ	ADET	ÇALIŞMA DURUMU
1	AKÜ ŞARJ CİHAZI	1	Faal-Çalışıyor.
2	ASELİTEN TÜPÜ	8	Faal-Çalışıyor.
3	ASPIRATÖR	6	Çalışmıyor.
4	BASINÇLI YIKAMA MAKİNESİ	1	Faal-Çalışıyor.
5	BAŞ KESME MAKİNESİ	2	Faal-Çalışıyor.
6	BÜYÜK LASTİK SÖKME MEKİNESİ	1	Faal-Çalışıyor.
7	ÇARK MAKİNESİ	2	Faal-Çalışıyor.
8	DEMİR TESTERE TEZGÂHI	1	Faal-Çalışıyor.
9	DÖŞEME DİKİŞ MAKİNESİ	1	Çalışmıyor.
10	ELEKTRİKLİ KAYNAK MAKİNESİ	4	Faal-Çalışıyor.
11	ENJEKTÖR TEST CİHAZI	1	Çalışmıyor.
12	HAVA KOMPRESÖRÜ	4	Faal-Çalışıyor.
13	HAVA TABANCASI	2	Faal-Çalışıyor.
14	HAVALI GÖYE KESME MAKİNESİ	1	Faal-Çalışıyor.
15	HIZAR MAKİNESİ (70 LİK)	1	Faal-Çalışıyor.
16	HİDROLİK PRES	1	Faal-Çalışıyor.
17	KÜÇÜK ÇEKTİRME POMPASI	1	Çalışmıyor.
18	KÜÇÜK ÇEKTİRME POMPASI	1	Çalışmıyor.
19	KÜÇÜK LASTİK SÖKME MEKİNESİ	1	Faal-Çalışıyor.
20	LASTİK YAMA ÜTÜSÜ	1	Faal-Çalışıyor.
21	LENKO	2	Faal-Çalışıyor.
22	LİFT	1	Faal-Çalışıyor.
23	MARANGOZ PLANYA TEZGÂHI	1	Faal-Çalışıyor.
24	MARANGOZ YATAR DAİRE MAKİNESİ	1	Faal-Çalışıyor.
25	MATKAP	1	Faal-Çalışıyor.
26	MEKANİK SEYYAR CALASKA	1	Faal-Çalışıyor.
27	MENGENE	5	Faal-Çalışıyor.
28	MENTEŞE MAKİNESİ	1	Faal-Çalışıyor.
29	OKSİJEN TÜPÜ	8	Faal-Çalışıyor.
30	PRİZMATİK MATKAP	2	Faal-Çalışıyor.
31	GAZ ALTI KAYNAK MAKİNESİ	1	Faal-Çalışıyor.
32	SEYYAR KAYNAK MAKİNESİ	2	Faal-Çalışıyor.
33	DEMİR TESTERE TEZGÂHI	1	Faal-Çalışıyor.
34	SEYYAR KRİKO	5	Faal-Çalışıyor.
35	SU ISITMALI KLİMA	16	Faal-Çalışıyor.
36	ŞARJ ÖLÇME CİHAZI	1	Faal-Çalışıyor.
37	TEPSİ DEMİR TEZGÂHI	1	Faal-Çalışıyor.
38	TORNA MAKİNESİ	3	Faal-Çalışıyor.
39	TORNA TEZGÂHI	3	Faal-Çalışıyor.
40	VARGEL	1	Faal-Çalışıyor.
41	YAĞ BASIN ÖLÇME SAATİ	1	Faal-Çalışıyor.
42	YANGIN SÖNDÜRME SETİ	2	Faal-Çalışıyor.
43	YUTAR DEVRE	1	Çalışmıyor.
44	EL MATKABI	1	Faal-Çalışıyor.
45	EL PRESİ	1	Faal-Çalışıyor.
46	DEMİR TESTERE (10 'LUK)	1	Faal-Çalışıyor.
47	SAC MAKASI	1	Faal-Çalışıyor.
48	SEYYAR VİNC	1	Faal-Çalışıyor.
49	KARBON	4	Faal-Çalışıyor.



**AKARYAKIT AMBARI  
KESİN HESAP CETVELİ**

KOD	TAŞINIRIN İL DÜZEY DETAY ADI	GEÇEN YILLARDAN DEVİR EDEN		2023 YILI İÇİNDE GİREN		TOPLAM		2023 YILI İÇİNDE ÇIKAN		2024 YILINA DEVİR	
		MİKTARI (Litre)	TUTARI (TL)	MİKTARI (Litre)	TUTARI (TL)	MİKTARI (Litre)	TUTARI (TL)	MİKTARI (Litre)	TUTARI (TL)	MİKTARI (Litre)	TUTARI (TL)
150.04.02	Sıvı Yakıtlar (Lt)	38.583,00	818.882,94	1.391.388,00	42.023.973,55	1.429.971,00	42.842.856,49	1.401.049,00	41.836.010,71	28.922,00	1.006.845,78
150.04.04	Yağlar ve Katı Yağlar(Kg)	196,00	12.003,64	840,00	96.243,84	1.036,00	108.247,48	816,00	81.847,48	220,00	26.400,00
150.04.04	Yağlar, Katı Yağlar (Lt)	7.136,00	232.374,43	15.811,00	967.846,80	22.947,00	1.200.221,23	15.595,00	759.478,40	7.352,00	440.742,83
150.04.04	Yağlar, Katı Yağlar (Adet)	0,00	0,00	0,00	0,00	0,00	0,00	0,00	0,00	0,00	0,00
TOPLAM			1.063.261,01		43.088.064,19		44.151.325,20		42.677.336,59		1.473.988,61

**YEDEK PARÇA AMBARI  
KESİN HESAP CETVELİ**

KOD	TAŞINIRIN İL DÜZEY DETAY ADI	GEÇEN YILLARDAN DEVİR EDEN		2023 YILI İÇİNDE GİREN		TOPLAM		2023 YILI İÇİNDE ÇIKAN		2024 YILINA DEVİR	
		MİKTARI (Adet)	TUTARI (TL)	MİKTARI (ADET)	TUTARI (TL)	MİKTARI (Adet)	TUTARI (TL)	MİKTAR (Adet)	TUTARI (TL)	MİKTAR (Adet)	TUTAR (TL)
150.14.01	Otomobil Lastikleri	29,00	99.534,01	230,00	600.759,52	259,00	700.293,53	228,00	491.182,37	31,00	209.111,16
150.14.04	Traktör ve İş Makinesi Lastikleri	20,00	88.143,78	437,00	3.900.844,41	457,00	3.988.988,19	418,00	3.224.564,49	39,00	764.423,70
150.13.01	Makineler ve Aletler Grubu Yedek parça	3.158,00	613.874,49	9.674,00	14.898.751,46	12.832,00	15.512.626,95	9.714,00	14.040.382,70	3.088,00	1.472.243,85
150.13.03	Taşınır Grubu Yedek Parçaları	915,00	188.857,94	8.841,00	2.106.643,85	9.756,00	2.456.727,30	8.911,00	1.754.243,79	845,00	702.483,51
150.13.99	Diğer Yedek Parçalar	1,00	253,70	3.996,00	57.057,60	3.990,00	257.211,12	3.996,00	257.211,12	0,00	0,00
TOPLAM			990.663,92		21.564.056,80		22.915.847,10		19.767.584,50		3.148.262,22





**DEMİRBAŞ AMBARI  
KESİN HESAP CETVELİ**

KOD	TAŞINIRIN II. DÜZEY DETAY ADI	GEÇEN YILLARDAN DEVİR EDEN		2023 YILI İÇİNDE GİREN		TOPLAM		2023 YILI İÇİNDE ÇIKAN		2024 YILINA DEVİR	
		MİKTARI (Adet)	TUTARI (TL)	MİKTARI (Adet)	TUTARI (TL)	MİKTARI (Adet)	TUTARI (TL)	MİKTARI (Adet)	TUTARI (TL)	MİKTARI (Adet)	TUTARI (TL)
253.02	Makine ve Aletler Grubu	231,00	23.914.150,83	0,00	0,00	231,00,00	23.914.150,83	0,00	0,00	231,,00	23.914.150,83
253.03	Temizlik Gıda Ölçüm ve Arş	118,00	225.099,51	8,00	170.584,00	126,00	395.683,51	0,00	0,00	126,,00	395.683,51
254.01	Karayolu Taşıtlar Grubu	120,00	11.829.253,39	0,00	0,00	120,00	11.829.253,39	0,00	0,00	120,00	11.829.253,39
254.04	Demiryolu Araçları	1,00	450,00	0,00	0,00	1,00	450,00	0,00	0,00	1,00	450,00
255.01	Döşeme ve Mefruşat Grubu	634,00	316.073,06	0,00	0,00	634,00	316.073,06	0,00	0,00	634,00	316.073,06
255.02	Büro Makineleri Grubu	828,00	1.513.486,53	11,00	251.348,19	839,00	1.764.834,72	0,00	0,00	839,00	1.764.834,72
255.03	Mobilyalar Grubu	1813,00	957.767,94	14,00	301.839,35	1827,00	1.259.607,29	0,00	0,00	1827,00	1.259.607,29
255.04	Yemek Hazırlama Ekipmanları	1,00	849,60	0,00	0,00	1,00	849,60	0,00	0,00	1,00	849,60
255.06	Tarih ve Sanat Eserleri Grub.	12,00	7.594,60	0,00	0,00	12,00	7.594,60	0,00	0,00	12,00	7.594,60
255.08	Eğitim Grubu	112,00	257.305,84	0,00	0,00	112,00	257.305,84	0,00	0,00	112,00	257.305,84
255.10	Güvenlik ve Koruma Grubu	236,00	120.317,59	0,00	0,00	236,00	120.317,59	0,00	0,00	236,00	120.317,59
255.11	Süs Eşyaları Grubu	2,00	814,74	0,00	0,00	2,00	814,74	0,00	0,00	2,00	814,74
150.10	Çiçekler	2,00	130,68	0,00	0,00	2,00	130,68	0,00	0,00	2,00	130,68
150.13	Büro Makinalar Grubu Yedek Parça	4,00	3.634,40	0,00	0,00	4,00	3.634,40	0,00	0,00	4,00	3.634,40
255.99	Seyyar Tanklar ve Tüpler	20,00	19.800,07	0,00	0,00	20,00	19.800,07	0,00	0,00	20,00	19.800,07
<b>TOPLAM</b>			<b>39.163.094,38</b>				<b>39.886.865,92</b>		<b>0,00</b>		<b>39.886.865,92</b>

**İNŞAAT AMBARI  
KESİN HESAP CETVELİ**

KOD	TAŞINIRIN II. DÜZEY DETAY ADI	GEÇEN YILLARDAN DEVİR EDEN		2023 YILI İÇİNDE GİREN		TOPLAM		2023 YILI İÇİNDE ÇIKAN		2024 YILINA DEVİR	
		MİKTARI (Adet)	TUTARI (TL)	MİKTARI (Adet)	TUTARI (TL)	MİKTARI (Adet)	TUTARI (TL)	MİKTARI (Adet)	TUTARI (TL)	MİKTARI (Adet)	TUTARI (TL)
150.01	Kırtasiye Malzeme Grubu	0,00	0,00	10080,00	390608,00	10080,00	390608,00	10080,00	390608,00	0,00	0,00
150.02	Mutfak Araç ve Gereçleri	0,00	0,00	491,00	51032,92	491,00	51032,92	491,00	51032,92	0,00	0,00
150.03	Tıbbi Cihazlar ve Ürünler	0,00	0,00	0,00	0,00	0,00	0,00	0,00	0,00	0,00	0,00
150.04	Katı Yakıtlar	0,00	0,00	56,96	363356,99	56,96	363356,99	56,96	363356,99	0,00	0,00
150.05	Temizlik Malzemeleri	0,00	0,00	3096,00	181743,61	3096,00	181743,61	1003,00	55821,00	2093,00	125922,61
150.06	Giyecek ve Mefruşat Ürünleri	0,00	0,00	4689,00	689048,90	4689,00	689048,90	4689,00	689048,90	0,00	0,00
150.07	Baharat ve Tatlandırıcılar	0,00	0,00	2400,00	138168,00	2400,00	138168,00	2400,00	138168,00	0,00	0,00
150.08	Alkolsüz İçecekler	0,00	0,00	373,00	22603,80	373,00	22603,80	373,00	22603,80	0,00	0,00
150.10	Tohum ve Fideler-Çiçek	0,00	0,00	445,00	692353,00	445,00	692353,00	443,00	542493,00	2,00	149860,00
150.12	Elektronik, Metal ve Ağaç Ürünleri	0,00	0,00	1313354,50	3394174,86	1313354,50	3394174,86	1313354,50	3394174,86	0,00	0,00
150.13	Yedek Parçalar Grubu	0,00	0,00	6368,00	2468348,10	6368,00	2468348,10	6368,00	2468348,10	0,00	0,00
150.15	Basılı Yayınlar	0,00	0,00	0,00	0,00	0,00	0,00	0,00	0,00	0,00	0,00
150.16	Spor Malzemeleri	0,00	0,00	982,00	409808,00	982,00	409808,00	982,00	409808,00	0,00	0,00
150.17	Pompalar	0,00	0,00	0,00	0,00	0,00	0,00	0,00	0,00	0,00	0,00
150.99	Güvenlik Koruma Gösteri Amaçlı Malzemeler	0,00	0,00	324,00	31265,00	324,00	31265,00	324,00	31265,00	0,00	0,00
<b>TOPLAM</b>			<b>0,00</b>		<b>8832511,18</b>		<b>8832511,18</b>		<b>8556728,57</b>		<b>275782,61</b>



## FAALİYETLERE İLİŞKİN BİLGİ VE DEĞERLENDİRMELER

### PERFORMANS BİLGİLERİ

İHALE İŞLEM BÜROSU; 4734 ile 4735 sayılı kanunlar gereğince yapılacak her türlü ihale ve satın almalar ile ilgili iş

S.NO	KURUMUN ADI	İHALE TÜRÜ	İLANDA İHALE AŞAMASINDA OLAN	KARAR AŞAMASINDA OLAN	ALIMI YAPIMI DEVAM EDEN	ALIMI YAPIMI BİTEN	TOPLAM İHALE SAYISI	
1	İL ÖZEL İDARESİ	YAPIM			5	3	8	
		MAL		-	1	8	9	
		HİZMET				3	3	
	<b>KURUMUN TOPLAM İHALE SAYISI</b>							
2	İL MİLLİ EĞİTİM MÜDÜRLÜĞÜ	YAPIM			2	15	17	
		MAL						
		HİZMET				1	1	1
	<b>KURUMUN TOPLAM İHALE SAYISI</b>							
3	İL EMNİYET MÜDÜRLÜĞÜ	YAPIM				4	4	
		MAL				1	1	1
		HİZMET						
	<b>KURUMUN TOPLAM İHALE SAYISI</b>							
4	İL AFET ve ACİL DURUM MÜDÜRLÜĞÜ	YAPIM						
		MAL						
		HİZMET			1		1	1
	<b>KURUMUN TOPLAM İHALE SAYISI</b>							
5	İL SAĞLIK MÜDÜRLÜĞÜ	YAPIM						
		MAL						
		HİZMET						
	<b>KURUMUN TOPLAM İHALE SAYISI</b>							
6	HALK SAĞLIĞI MÜDÜRLÜĞÜ	YAPIM						
		MAL						
		HİZMET						
	<b>KURUMUN TOPLAM İHALE SAYISI</b>							
7	AİLE ve SOSYAL POLİTİKALAR İL MÜDÜRLÜĞÜ	YAPIM						
		MAL						
		HİZMET						
	<b>KURUMUN TOPLAM İHALE SAYISI</b>							
8	İL GIDA TARIM VE HAYVANCILIK MÜDÜRLÜĞÜ	YAPIM						
		MAL				1	1	1
		HİZMET						
	<b>KURUMUN TOPLAM İHALE SAYISI</b>							
9	GENÇLİK SPOR İL MÜDÜRLÜĞÜ	YAPIM						
		MAL						
		HİZMET						
	<b>KURUMUN TOPLAM İHALE SAYISI</b>							
10	İL JANDARMA KOMUTANLIĞI	YAPIM			1	7	8	
		MAL						
		HİZMET				1	1	1
	<b>KURUMUN TOPLAM İHALE SAYISI</b>							
<b>İHALE TOPLAM SAYISI</b>					<b>10</b>	<b>44</b>	<b>54</b>	



## SATIN ALMA SERVİSİ

**DOĞRUDAN TEMİN:** İdaremizce 4734 sayılı kanun 22/a, 22/b, 22/c, 22/d ve 3/e maddeleri uyarınca yapılan alımlar;

CİNSİ	MİKTARI	TUTARI
Mal ve Hizmet Alımları	234	19.410.350,00
Sadece Mal Alımları	192	19.460.273,15
Sadece Hizmet Alımı	28	1.636.505,17
<b>TOPLAM</b>	<b>454</b>	<b>40.507.128,32</b>

**DOĞRUDAN TEMİN:** İdaremizce Dış Kurumlara 4734 sayılı Kanununun 22/a, 22/b, 22/c, 22/d ve 3/e maddeleri uyarınca yapılan alımlar;

CİNSİ	MİKTARI	TUTARI
Mal ve Hizmet Alımları	10	817.071,20
Sadece Mal Alımları	16	1.974.450,82
Sadece Hizmet Alımı	5	378.083,16
<b>TOPLAM</b>	<b>31</b>	<b>3.169.605,18</b>

-2023 yılında Tarım İl ve Orman Müdürlüğü hizmetinde kullanılmak üzere 2 adet *Süt toplama aracı* Kurumumuzca alımı yapılmıştır. İlgili iki araç Bağış bedelsiz olarak İl Tarım ve Orman Müdürlüğüne devredilmişlerdir.

## ATÖLYE ÇALIŞMALARI

2023 yılında merkez ve arazide bulunan makine ve ekipmanlarda 740 adet arıza meydana gelmiş olup, bu arızaların;

- 395 adedine arazide müdahale edilmiş,
- 345 adet arızanın bakım, onarım ve revizyonu ise merkez atölyemizde yapılmıştır.



## YOL VE ULAŞIM HİZMETLERİ MÜDÜRLÜĞÜ (Görev Yetki ve Çalışma Esasları)

### 1) Genel Görevler

#### 2) Yol Yapım, Bakım Ve Onarım Hizmetleri

#### 3) Köprü ve Sanat Yapıları Hizmetleri

#### 4) Asfalt Yapım Bakım ve Onarım Hizmetleri

#### 5) Trafik Hizmetleri

##### 1. Genel Görevler

• Devlet ve il yolları ağı dışında kalan köylerin ve diğer yerleşim birimlerinin ulaşımını sağlayan ve köy yolları ağında bulunan ve köy içi yolların aşağıdaki bakımevleri bünyesinde yürütülen işleri planlamak, takip etmek ve sonuçlandırmak,

• Yol ve Ulaşım Hizmetleri ile ilgili protokollü işleri yapmak,

• Görev verilmesi halinde Köydes programında yer alan işleri ilgili bakımevleri vasıtasıyla yürütülmesini sağlamak,

• Kış mevsiminde şeffiklerde görevlendirilmiş araç ve personellerinden kar mücadele ekipleri oluşturarak, ilçelerde görevlendirmek,

• Yol ve Ulaşım Hizmetleri Müdürlüğü emrindeki idari ve teknik sınıfı personellerin izinlerini tanzim etmek,

• Müdürlüğün çalışmaları ile ilgili faaliyet raporlarını hazırlamak ilgili makamlara sunmak,

• Müdürlüğün faaliyet alanı ile ilgili programları stratejik program dâhilinde hazırlamak,

• Müdürlüğün görev alanına giren diğer işlemleri ve yazışmaları yapmak,

• Müdürlüğün yazışma iş ve işlemlerinin sistemli olarak dosyalanması, muhafazası bağlı bulunan arşiv hükümlerinin uygulanması ve her an teftişe hazır halde tutulmasını sağlamak,

• Amirlerinin verdiği ve mevzuatın öngördüğü benzer nitelikteki diğer iş ve işlemleri yapmak.

##### 2. Yol Yapım Bakım Ve Onarım Hizmetleri

• Devlet ve il yolları ağı dışında kalan köyler ile diğer yerleşim birimlerinin ulaşımını sağlayan ve köy yolları ağında bulunan yollar ile köy içi yolların tesviye, onarım, stabilize kaplama, greyderli ve malzemeli bakım ve köy içi yolların kilitli parke işlerini program dahilinde yapmak veya yaptırmak,

• Yatırım programında yer alan ve ihale yolu ile yapılması kararlaştırılan işlerin arazi ölçümünü, plan ve projelerini, yaklaşık maliyetlerini hazırlamak, kontrollük hizmetlerini yürütmek, geçici ve kesin kabullerini yapmak veya yaptırmak,

• Görevlendirilmek kaydıyla Köydes programında yer alan stabilize kaplama işlerinin yaklaşık maliyetlerini hazırlamak, kontrollüklerini yapmak, geçici ve kesin kabullerinde teknik eleman görevlendirmek,

• Emanet yapılacak işler için şantiye teşkilatını kurmak ve takibini yapmak,

• Yol yapım çalışmalarında ihtiyaç duyulması halinde dinamit temin etmek ve patlatma işlerini yaptırmak,

• Heyelan sel vb'den dolayı ulaşımın kapanan köy yollarını ulaşımına açmak veya açtırmak,

• Köy yollarında ihtiyaç duyulan boru, büz vb. malzemeleri temin etmek ve yerine koymak veya koydurmak,

• Köy yollarının yapımı sırasında yol çalışma alanı içerisinde kaldığı tespit edilen su, kanalizasyon, doğalgaz ve petrol boru hatları ile elektrik haberleşme, fiber kablo hatları ve ilgili tesislerin yol yapımını engelleyecek şekilde yeniden düzenlenmesine ilişkin iş ve işlemleri ilgili kurum ve kuruluşlarla koordine ederek gerçekleştirmek,

• Belediye hudutları ve mücavir alan dışında kalan yerlerdeki trafik hizmetlerini, ilçe mülki amirleri ile koordineli olarak yürütmek, gerektiğinde teknik hizmet sağlayarak ihtiyaç olan yerlere trafik levhalarını koydurmak,

##### 3. Köprü ve Sanat Yapıları Hizmetleri

• Devlet ve il yolları ağı dışında kalan köylerin ve diğer yerleşim birimlerinin ulaşımını sağlayan ve köy yolları ağında bulunan yollar ile köy içi yolların köprü ve sanat yapılarını (gelgeç, istinat duvarı, baks menfez v.b) yılı ödenekleri dahilinde yapmak veya yaptırmak,

• Yatırım programında yer alan köprü ve sanat yapılarının projelerini yapmak veya yaptırmak,

• Yatırım programında yer alan köprü ve sanat yapılarının yaklaşık maliyetlerini hazırlamak, kontrollük hizmetleri ile geçici ve kesin kabullerini yapmak veya yaptırmak,

• Trafik altında yapımı süren köprü ve sanat yapılarında gerekli servis yollarını yapmak, trafik emniyetini belirlenen standartlara göre trafik işaretlerini yapmak / yaptırmak,

• Görev verilmesi halinde Köydes programında yer alan köprü ve sanat yapılarının yaklaşık maliyetlerini hazırlamak, kontrollüklerini yapmak, geçici ve kesin kabullerinde teknik eleman görevlendirmek,

##### 4. Asfalt Yapım Bakım ve Onarım Hizmetleri

• Devlet ve il yolları ağı dışında kalan köylerin ve diğer yerleşim birimlerinin ulaşımını sağlayan ve köy yolları ağında bulunan yollar ile köy içi yolların asfalt sathi kaplaması, bitümlü sıcak karışım asfalt ve gerektiğinde beton yolları program ve ödenek dâhilinde yapmak veya yaptırmak,

• Yatırım programında yer alan asfalt sathi kaplama, sıcak karışım asfalt ve beton yolların projelerini yapmak, yaklaşık maliyetlerini hazırlamak, kontrollük hizmetleri ile geçici ve kesin kabullerini yapmak veya yaptırmak,

• Görev verilmesi halinde köydes programında yer alan asfalt sathi kaplama, bitümlü sıcak karışım asfalt ve beton yolların yaklaşık maliyetlerini hazırlamak, kontrollüklerini yapmak, geçici ve kesin kabullerinde teknik eleman görevlendirmek,

• Bozulan asfalt sathi kaplamalı ve sıcak karışım asfalt yolların yamasını yapmak veya yaptırmak,

• Bozulan asfalt sathi kaplama işlerinin program dahilinde II. katlarını yapmak veya yaptırmak,

• Asfalt plent tesislerini işletmek ve üretimlerini denetlemek,

• Çalışma sezonu başlamadan ihtiyaç duyulan plent asfalt cinslerinden stok yapmak,

##### 5. Trafik Hizmetleri

• Devlet ve il yolları ağı dışında kalan köylerin ve diğer yerleşim birimlerinin ulaşımını sağlayan ve köy yolları ağında bulunan yolların trafik güvenliğini sağlamak amacıyla trafik işaret ve levhaları ile köy ve bağlı yerleşim birimlerinin isim levhalarını yapmak veya yaptırmak,

• Trafik ve araç güvenliği ile ilgili diğer kurumlara koordine kurmak,

• Köy yollarında hız limitlerini gösteren trafik işaret levhaları yapmak veya yaptırmak,

• Köy yollarında taşınabilecek azami yükler ile ilgili gerekli bilgi işaretlerini yapmak ve ağır yük taşıyanlarla ilgili gerekli tedbirleri almak,

• Köy yollarında ağır tonajlı yük taşıyan işletmelerden taahhütname alarak yol geçiş izni vermek,

• Asfalt kaplamalı ve sıcak karışım asfalt yollarda yol çizgilerini yapmak veya yaptırmak,

• Stabilize kaplamalı yollarda gerekli hız ve uyarı işaret levhalarını yapmak veya yaptırmak,

• Amirlerinin verdiği ve mevzuatın öngördüğü benzer nitelikteki diğer iş ve işlemleri yapmak.



## BİNGÖL İLİ YOL KAPLAMALARI



### LEJANT

- YERLESİKALAN
- İLCELER
- KÖY

### YOL KAPLAMALARI

- STABİLİZE
- PARKE
- BETON
- HAMYOL
- TESVİYE
- 1.KAT ASFALT
- 2.KAT ASFALT
- BSK

0 2.5 5 10 15 20 Kilometers



**BİNGÖL İL ÖZEL İDARESİ YOL VE ULAŞIM HİZMETLERİ MÜDÜRLÜĞÜ YATIRIM PROGRAMI**

SIRA NO	PROJENİN ADI	TOPLAM YAPILAN HARCAMA (KDV Dahil)	İHALE TUTARI (Sözleme Bedeli)	İŞ ARTIŞI TUTARI	ARTIŞ % ORANI	İHALE TARİHİ	YER TESLİM TARİHİ	İŞİN BİTİŞ TARİHİ	PROJE TUTARI (Yaklaşık Maliyet)	YIL ÖDENEĞİ (TL)	FİZİKİ GERÇEKLEŞTİRME %	NAKDİ GERÇEKLEŞTİRME %	AÇIKLAMA
1	Bingöl İl Özel İdaresince Köy yollarında kullanılmak üzere Trafik İşaret levhaları Alım İşİ	1.670.532,49 ₺	1.161.399,16 ₺	230.711,25 ₺	19,865%	05.07.2023	25.07.2023	07.09.2023	2.040.161,36 ₺	2.061.632,97 ₺	100%	100%	BİTTİ
2	Bingöl Merkez Köy yollarında kullanılmak üzere Mıdır Malzemesi Alımı ve Merkez ve İlçe Köy yollarında kullanılmak üzere rotmiks (Yama) Malzemesi Alım İşİ	7.933.140,60 ₺	5.517.600,00 ₺	1.093.350,50 ₺	19,816%	04.04.2023	08.08.2023	04.10.2023	6.981.280,00 ₺	8.000.000,00 ₺	100%	100%	BİTTİ
3	Bingöl Merkez ve İlçe Köy yollarında çalıştırılmak üzere 6 Adet İşçi, 2 Adet Kamyon, 1 Adet Silindir ve 1 Adet Minibüs Kiralama Hizmet Alım İşİ	2.434.848,00 ₺	2.082.300,00 ₺	0,00 ₺	0,000%	27.03.2023	01.06.2023	13.11.2023	2.475.171,40 ₺	8.000.000,00 ₺	100%	100%	BİTTİ
4	Bingöl Merkez ve İlçe Köy yollarında Trafik İşaret levhaları çakım hizmet alım İşİ	602.400,00 ₺	502.000,00 ₺	0,00 ₺	0,000%	21.11.2023	11.12.2023	26.12.2023	969.480,00 ₺	1.350.000,00 ₺	100%	100%	BİTTİ
5	Bingöl Merkez ve İlçe Köy yollarında kullanılmak üzere Batman TÜPRAŞ'tan Bingöl'e Asfalt Bitüm Nakli hizmet alım İşİ	343.715,70 ₺	570.000,00 ₺	0,00 ₺	0,000%	07.06.2023	21.06.2023	13.11.2023	680.000,00 ₺	1.000.000,00 ₺	100%	100%	BİTTİ
6	Bingöl İl Özel İdaresince Köy yollarında kullanılmak üzere Korige Boru Alım İşİ	1.195.754,40 ₺	996.462,00 ₺	0,00 ₺	0,000%	12.06.2023	10.07.2023	27.07.2023	1.599.690,00 ₺	1.600.000,00 ₺	100%	100%	BİTTİ
7	İdaresimize ait olan 2. Grup Kalker ocağı işletme faaliyet raporu için danışmanlık Hizmet Alım İşİ	26.550,00 ₺	22.500,00 ₺	0,00 ₺	0,000%	10.01.2023	11.01.2023	02.02.2023	45.000,00 ₺	300.000,00 ₺	100%	100%	BİTTİ
8	İdaresimize ait Asfalt Plant Şantiyesinde kullanılmak üzere Ekipman Malzeme Alım İşİ	58.941,00 ₺	49.950,00 ₺	0,00 ₺	0,000%	24.02.2023	01.03.2023	09.03.2023		1.500.000,00 ₺	100%	100%	BİTTİ



9	İdaresimize ait Asfalt Plent Şantiyesinde kullanılmak üzere Malzeme Alım İşi	165.060,00 ₺	137.550,00 ₺	0,00 ₺	0,000%	27.07.2023	27.07.2023	18.08.2023		1.381.882,00 ₺	100%	100%	BİTTİ
10	İdaresimize ait Asfalt Plent Şantiyesinde kullanılmak üzere Elavatör Zinciri Malzeme Alım İşi	167.040,00 ₺	139.200,00 ₺	0,00 ₺	0,000%	22.09.2023	22.09.2023	26.09.2023		1.216.822,00 ₺	100%	100%	BİTTİ
11	İdaresimize ait Asfalt Plent Şantiyesinde kullanılmak üzere Ekipman Malzeme Alım İşi	59.177,00 ₺	50.150,00 ₺	0,00 ₺	0,000%	06.06.2023	07.06.2023	12.06.2023		1.441.059,00 ₺	100%	100%	BİTTİ
12	İdaresimize ait Seyyar Konkasörde kullanılmak üzere Ekipman Malzeme Alım İşi	107.789,93 ₺	89.824,94 ₺	0,00 ₺	0,000%	19.09.2023	23.09.2023	26.09.2023		1.216.822,00 ₺	100%	100%	BİTTİ
13	İdaresimize ait Asfalt Plent Şantiyesinde kullanılmak üzere Ekipman Malzeme Alım İşi	169.344,00 ₺	141.120,00 ₺	0,00 ₺	0,000%	22.09.2023	22.09.2023	26.09.2023		1.216.822,00 ₺	100%	100%	BİTTİ
14	İdaresimize ait Asfalt Plent Şantiyesinde kullanılmak üzere Ekipman Malzeme Alım İşi	170.400,00 ₺	142.000,00 ₺	0,00 ₺	0,000%	19.10.2023	20.10.2023	26.10.2023		772.648,00 ₺	100%	100%	BİTTİ
15	İdaresimize ait Asfalt Plent Şantiyesinde kullanılmak üzere Malzeme Alım İşi	172.440,00 ₺	143.700,00 ₺	0,00 ₺	0,000%	13.10.2023	13.10.2023	26.10.2023		772.648,00 ₺	100%	100%	BİTTİ
16	Bingöl Merkez ve İlçe Köyolları Karla Mücadele Çalıştırılmak 1 Adet Loder Kiralama Hizmet Alım İşi	168.740,00 ₺	143.000,00 ₺	0,00 ₺	0,000%	06.02.2023	06.02.2023	21.03.2023	143.528,00 ₺	2.000.000,00 ₺	100%	100%	BİTTİ
17	Bingöl Merkez ve İlçe Köyolları Karla Mücadele Çalıştırılmak 1 Adet Greyder Kiralama Hizmet Alım İşi	153.374,04 ₺	129.978,00 ₺	0,00 ₺	0,000%	03.02.2023	03.02.2023	14.03.2023	140.238,00 ₺	2.000.000,00 ₺	100%	100%	BİTTİ
18	Bingöl Merkez ve İlçe Köyolları Karla Mücadele Çalıştırılmak 1 Adet Loder Kiralama Hizmet Alım İşi	155.760,00 ₺	132.000,00 ₺	0,00 ₺	0,000%	06.02.2023	06.02.2023	22.03.2023	143.528,00 ₺	2.000.000,00 ₺	100%	100%	BİTTİ
19	Bingöl Merkez Köyolları Köy yollarında Çalıştırılmak 3 Adet Kamyon Kiralama Hizmet Alım İşi	158.760,00 ₺	132.300,00 ₺	0,00 ₺	0,000%	27.07.2023	27.07.2023	03.08.2023	134.400,00 ₺	185.398,00 ₺	100%	100%	BİTTİ



20	Bingöl Merkez ve İlçe Köyolları Karla Mücadele Çalıştırılmak 1 Adet Loder Kiralama Hizmet Alım İşi	165.200,00 ₺	140.000,00 ₺	0,00 ₺	0,000%	06.02.2023	07.02.2023	07.02.2023	143.528,00 ₺	2.000.000,00 ₺	100%	100%	BİTTİ
21	Bingöl Merkez ve İlçe Köyolları Karla Mücadele Çalıştırılmak 1 Adet Loder Kiralama Hizmet Alım İşi	155.760,00 ₺	132.000,00 ₺	0,00 ₺	0,000%	03.02.2023	03.02.2023	18.03.2023	143.528,00 ₺	2.000.000,00 ₺	100%	100%	BİTTİ
22	Bingöl Merkez ve İlçe Köyolları Karla Mücadele Çalıştırılmak 1 Adet Loder Kiralama Hizmet Alım İşi	114.000,00 ₺	95.000,00 ₺	0,00 ₺	0,000%	22.05.2023	23.05.2023	13.06.2023	141.658,71 ₺	1.200.166,38 ₺	100%	100%	BİTTİ
23	Bingöl Merkez ve İlçe Köyolları Karla Mücadele Çalıştırılmak 1 Adet Loder Kiralama Hizmet Alım İşi	158.400,00 ₺	132.000,00 ₺	0,00 ₺	0,000%	15.06.2023	15.06.2023	16.06.2023	141.658,71 ₺	1.200.166,38 ₺	100%	100%	BİTTİ
24	Bingöl Merkez ve İlçe Köyollarında Kullanılmak üzere 2 Adet TIR Kiralama Hizmet Alım İşi	169.920,00 ₺	141.600,00 ₺	0,00 ₺	0,000%	20.09.2023	20.09.2023	29.09.2023	142.666,67 ₺	2.488.257,62 ₺	100%	100%	BİTTİ
25	Soyulmayı Önleyici Sıvı Asfalt katkı Maddesi (DOP)	168.150,00 ₺	142.500,00 ₺	0,00 ₺	0,000%	03.03.2023	06.03.2023	23.03.2023		200.000,00 ₺	100%	100%	BİTTİ
26	Cors Gezici Alıcı Seti Malzeme Alım İşi	165.200,00 ₺	140.000,00 ₺	0,00 ₺	0,000%	06.03.2023	16.03.2023	27.03.2023		320.000,00 ₺	100%	100%	BİTTİ
27	İdaremize Ait Asfalt ve Asfalt Plent Şantiyesinde Çalışan personellere İş Malzemesi Alım İşi	167.872,70 ₺	142.265,00 ₺	0,00 ₺	0,000%	03.03.2023	07.03.2023	23.03.2023		340.000,00 ₺	100%	100%	BİTTİ
28	İdaresimize ait olan Bingöl Muş yolu 12 km. Kardeşler Köyü Mevkiinde bulunan Asfalt Plent ve Konkasör Tesisi için ÇEDRaporu Hizmet Alım İşi	32.100,00 ₺	26.750,00 ₺	0,00 ₺	0,000%	21.05.2021	24.05.2021	24.05.2022	29.333,33 ₺	40.460,00 ₺	50%	50%	DEVAM EDİYOR
29	Bingöl İl Özel İdaresince Köyollarında kullanılmak üzere Trafik İşaret levhaları Alım İşi	171.000,00 ₺	142.500,00 ₺	0,00 ₺	0,000%	19.12.2023	19.12.2023	21.12.2023		1.380.060,96 ₺	100%	100%	BİTTİ
30	İdaresimize ait olan Bingöl Muş yolu 12 km. Kardeşler Köyü Mevkiinde bulunan Asfalt Plent ve Konkasör Tesisi için ÇEDRaporu Hizmet Alım	68.098,46 ₺	57.162,96 ₺	0,00 ₺	0,000%	06.01.2023	13.01.2023	11.12.2023	60.000,00 ₺	300.000,00 ₺	100%	100%	BİTTİ





31	İdaremize Ait Plent Şantiyesinde Çalışan Personele Ayran Alımı	22.603,80 ₺	22.380,00 ₺	0,00 ₺	0,000%	07.06.2023	09.06.2023	23.11.2023		30.000,00 ₺	100%	100%	BİTTİ
32	İdaresimize ait olan 2. Grup kalker ocağı tesisimiz için ÇED Raporu (Ölçüm ve Harçlar dahil) Hizmet Alım İşi	68.098,46 ₺	57.162,96 ₺	0,00 ₺	0,000%	06.01.2023	13.01.2023	11.12.2023	60.000,00 ₺	300.000,00 ₺	100%	100%	BİTTİ
33	Asfalt Bitüm Bağlayıcı Malzemesi Nakli	159.075,84 ₺	134.400,00 ₺	0,00 ₺	0,000%	31.05.2023	31.05.2023	25.07.2023	142.800,00 ₺	500.000,00 ₺	100%	100%	BİTTİ
34	Asfalt Bitüm Bağlayıcı Malzemesi Nakli	167.700,00 ₺	139.750,00 ₺	0,00 ₺	0,000%	25.07.2023	25.07.2023	23.08.2023	143.812,50 ₺	500.000,00 ₺	100%	100%	BİTTİ
35	MICIR ALIM İŞİ	163.560,00 ₺	136.300,00 ₺	0,00 ₺	0,000%	06.12.2023	07.12.2023	11.12.2023	142.622,00 ₺	9.748.952,58 ₺	100%	100%	BİTTİ
36	Korige Boru Alım İşi	163.689,60 ₺	138.720,00 ₺	0,00 ₺	0,000%	20.03.2023	20.03.2023	22.03.2023	143.040,00 ₺	335.744,00 ₺	100%	100%	BİTTİ
37	Korige Boru Alım İşi	164.256,00 ₺	139.200,00 ₺	0,00 ₺	0,000%	02.03.2023	03.03.2023	08.03.2023	143.040,00 ₺	500.000,00 ₺	100%	100%	BİTTİ
38	Korige Boru Alım İşi	170.280,00 ₺	141.900,00 ₺	0,00 ₺	0,000%	28.09.2023	28.09.2023	04.10.2023	142.788,00 ₺	350.000,00 ₺	100%	100%	BİTTİ
39	Korige Boru Alım İşi	165.744,00 ₺	138.120,00 ₺	0,00 ₺	0,000%	11.12.2023	12.12.2023	13.12.2023	139.520,00 ₺	172.074,00 ₺	100%	100%	BİTTİ
40	MICIR ALIM İŞİ	163.717,92 ₺	138.750,00 ₺	0,00 ₺	0,000%	02.03.2023	03.02.2023	07.03.2023	142.311,00 ₺	2.000.000,00 ₺	100%	100%	BİTTİ
41	MICIR ALIM İŞİ	165.701,50 ₺	140.425,00 ₺	0,00 ₺	0,000%	20.03.2023	20.03.2023	22.03.2023	143.311,00 ₺	1.836.282,08 ₺	100%	100%	BİTTİ
42	İdaresimize ait olan 2. Grup kalker ocağı tesisimiz için ÇED Raporu Hizmet Alım İşi	33.300,00 ₺	27.750,00 ₺	0,00 ₺	0,000%	12.07.2022	04.08.2021	28.07.2022	28.833,33 ₺	50.000,00 ₺	100%	100%	Devam EDİYOR
43	Asfalt Bitüm Bağlayıcı Malzemesi Nakli	90.799,25 ₺	142.675,00 ₺	0,00 ₺	0,000%	15.08.2023	15.08.2023	10.10.2023		500.000,00 ₺	100%	100%	BİTTİ
44	Asfalt Bitüm ve Bitüm Bağlayıcı Malzemesi Alımı	78.933.347,21 ₺		0,00 ₺	0,000%						100%	100%	BİTTİ
45	Güvenlik Yolları	180.043.822,55 ₺		0,00 ₺	0,000%						100%	100%	BİTTİ
46	İlan Giderleri	0,00 ₺		0,00 ₺	0,000%						100%	100%	BİTTİ



2020- 2023 YILI ÖZEL İDARE YATIRIMLAR			
YATIRIMIN (₺)			
ADI	TUTARI	YILI	SAYISI
(TESVİYE YOL YAPIM İŞİ : 496 Km, BAKIM ONARIM İŞİ :675,5 Km, STABİLİZE KAPLAMA İŞİ : 768 Km, 1. KAT, 2. KAT VE BSK ASFALT YAPIM İŞİ : 1060 Km)		2024	
	211.528.000,00	2023	264
	185.000.000,00	2022	400
	110.000.000,00	2021	258
	40.000.000,00	2020	400
<b>TOPLAM</b>	<b>546.528.000,00</b>		<b>1058</b>

2020-2023 ÖZEL İDARE YATIRIMLAR			
YATIRIMIN (₺)			
ADI	TUTARI	YILI	SAYISI
KANALİZASYON YENİ YAPIM, BAKIM-ONARIM YAPIM İŞİ	-	2024	-
	12.470.349,97	2023	11
	2.500.000,00	2022	36
	500.000,00	2021	3
	31.000.000,00	2020	18
<b>TOPLAM</b>	<b>46.470.349,97</b>		<b>68</b>

2020-2023 ÖZEL İDARE YATIRIMLAR			
YATIRIMIN (₺)			
ADI	TUTARI	YILI	SAYISI
TARIMSAL SULAMA TESİSİ YAPIM İŞİ	-	2024	
	12.800.833.80	2023	6
	7.263.687.85	2022	3
	2.523.296.10	2021	4
	1.455.407.22	2020	3
<b>TOPLAM</b>	<b>24.043.224,97</b>		<b>16</b>



2020-2023 KÖYDES YATIRIMLAR			
YATIRIMIN (₺)			
ADI	TUTARI	YILI	SAYISI
400,95 KM 1. KAT, 2. KAT VE BSK ASFALT YAPIM İŞİ ve ONARIM MENFEZ İŞLERİ (212 ADET)	-	2024	-
	35.775.381,02	2023	33
	35.449.358,15	2022	36
	27.854.687,41	2021	73
	21.557.770,04	2020	70

2020-2023 KÖYDES YATIRIMLAR			
YATIRIMIN (₺)			
ADI	TUTARI	YILI	SAYISI
İÇMESUYU VE DEPO YAPIM İŞİ (334 ADET)	-	2024	-
	37.301.369,83	2023	65
	32.632.422,17	2022	110
	9.052.343,75	2021	63
	10.492.942,73	2020	106

2020-2023 KÖYDES YATIRIMLAR			
YATIRIMIN (₺)			
ADI	TUTARI	YILI	SAYISI
109.442 m <sup>2</sup> KİLİTLİ PARKE TAŞI YAPIM İŞİ (63 ADET)	-	2024	-
	11.495.028,40	2023	15
	4.088.737,93	2022	14
	1.266.239,86	2021	10
	4.221.692,35	2020	24



**2020-2023 KÖYDES YATIRIMLAR**

**YATIRIMIN**

(₺)

ADI	TUTARI	YILI	SAYISI
KANALİZASYON YENİ YAPIM, BAKIM- ONARIM YAPIM İŞİ (19 ADET)	-	2024	-
	2.913.576,43	2023	5
	2.519.229,11	2022	3
	1.348.893,98	2021	6
	1.028.653,07	2020	5

**2020-2023 KÖYDES YATIRIMLAR**

**YATIRIMIN**

(₺)

ADI	TUTARI	YILI	SAYISI
SULAMA TESİSİ YAPIM İŞİ (6 ADET)	-	2024	-
	1.664.423,32	2023	3
	385.182,64	2022	3
	-	2021	-
	-	2020	-



YATIRIMLAR

TOPLAM  
YATIRIM  
SAYISI  
630

TOPLAM  
YATIRIM TUTARI  
241.047.944,00  
₺

1. KAT, 2.KAT  
VE BSK  
ASFALT YAPIM  
VE ONARIM  
MENFEZ

İÇMESUYU  
334

109.442 m<sup>2</sup>  
KİLİTLİ PARKE  
TAŞI

KANALİZASYON  
19

KM ASFALT  
YAMA

SULAMA  
TESİSİ  
6





S.NO	İLİ	İLÇESİ	KÖY ADE Dİ	ÜNİTE ADE Dİ	HANE ADE Dİ	2022 YILI NÜFUSU	YOL ENVANTERİ																														KİLİTLİ PARKE TAŞI														
							Ham yol						Tesviye						Stablize						1.Kat Asfalt						Sıcak Asfalt (BSK)						Toplam Yol	2. Kat Asfalt						Köy			Bağlısı				
							Köy			Bağlısı			Köy			Bağlısı			Köy			Bağlısı			Köy			Bağlısı			Köy			Bağlısı				Köy	Bağlısı												
							AD.	Km.	Nüfus	AD	Km.	Nüfus	AD.	Km.	Nüfus	AD.	Km.	Nüfus	AD.	Km.	Nüfus	AD.	Km.	Nüfus	AD.	Km.	Nüfus	AD.	Km.	Nüfus	AD.	Km.	Nüfus	AD.	Km.	Nüfus				AD.	Km.	Nüfus	AD.	Km.	Nüfus						
1	BİNGÖL	MERKEZ	88	110	8143	25.994	6.799	0	0	0	0	0	0	0	0	0	0	0	0	0	1	14	0	32	90	924	57	312	12.190	49	166	3.505	11	27	6.367	1	7	771	616	56	219	13.871	13	43	1901	58	102	20.674	1	1	371
2	BİNGÖL	ADAKLI	33	76	1478	3.563	1.355	0	0	0	0	0	0	0	0	7	15	14	12	79	510	55	144	819	17	105	2.477	8	14	108	1	7	71	0	0	0	364	5	33	941	0	0	0	21	27	2.998	2	2	162		
3	BİNGÖL	GENÇ	68	255	3416	6.671	5.205	0	0	0	2	3	0	0	0	0	109	232	1.240	17	120	1.118	101	221	2.388	34	183	2.573	28	53	1.069	3	26	213	0	0	0	838	23	99	1879	3	3	3	5	10	1.896	0	0	0	
4	BİNGÖL	KARLIOVA	47	26	4249	17.058	1.721	0	0	0	0	0	0	0	0	0	0	0	2	61	239	18	76	1.142	31	166	9.642	2	6	352	8	25	4.393	0	0	0	334	30	132	11838	0	0	0	11	19	6.026	0	0	0		
5	BİNGÖL	KIĞI	29	71	628	1.490	421	0	0	0	9	18	0	2	6	11	24	56	102	4	43	13	33	85	218	21	92	1.326	5	10	101	2	26	140	0	0	0	336	9	31	823	1	1	0	19	28	1.240	1	2	40	
6	BİNGÖL	SOLHAN	27	137	2858	5.486	5.076	0	0	0	0	0	0	0	0	21	44	379	4	35	460	86	249	2.555	15	107	3.085	19	39	1.795	4	19	887	0	0	0	493	18	104	3849	13	28	1397	11	19	3.549	6	9	690		
7	BİNGÖL	YAYLADERE	20	80	416	698	310	0	0	0	0	0	0	0	0	53	84	57	10	88	253	21	34	167	8	55	383	0	0	0	0	0	0	0	0	0	261	4	27	182	0	0	0	9	11	363	2	2	45		
8	BİNGÖL	YEDİSÜ	13	63	438	834	491	0	0	0	17	29	58	0	0	0	18	34	18	4	13	154	25	43	385	5	41	353	0	0	0	0	0	0	0	0	0	160	1	15	39	0	0	0	4	4	372	0	0	0	
TOPLAM			325	818	21.626	61.794	21.378	0	0	0	28	50	58	2	6	11	232	465	1810	54	453	2747	371	942	8598	188	1061	32029	111	288	6930	29	130	12.071	1	7	771	3.402	146	660	33422	30	75	3301	138	220	37.118	12	16	1.308	



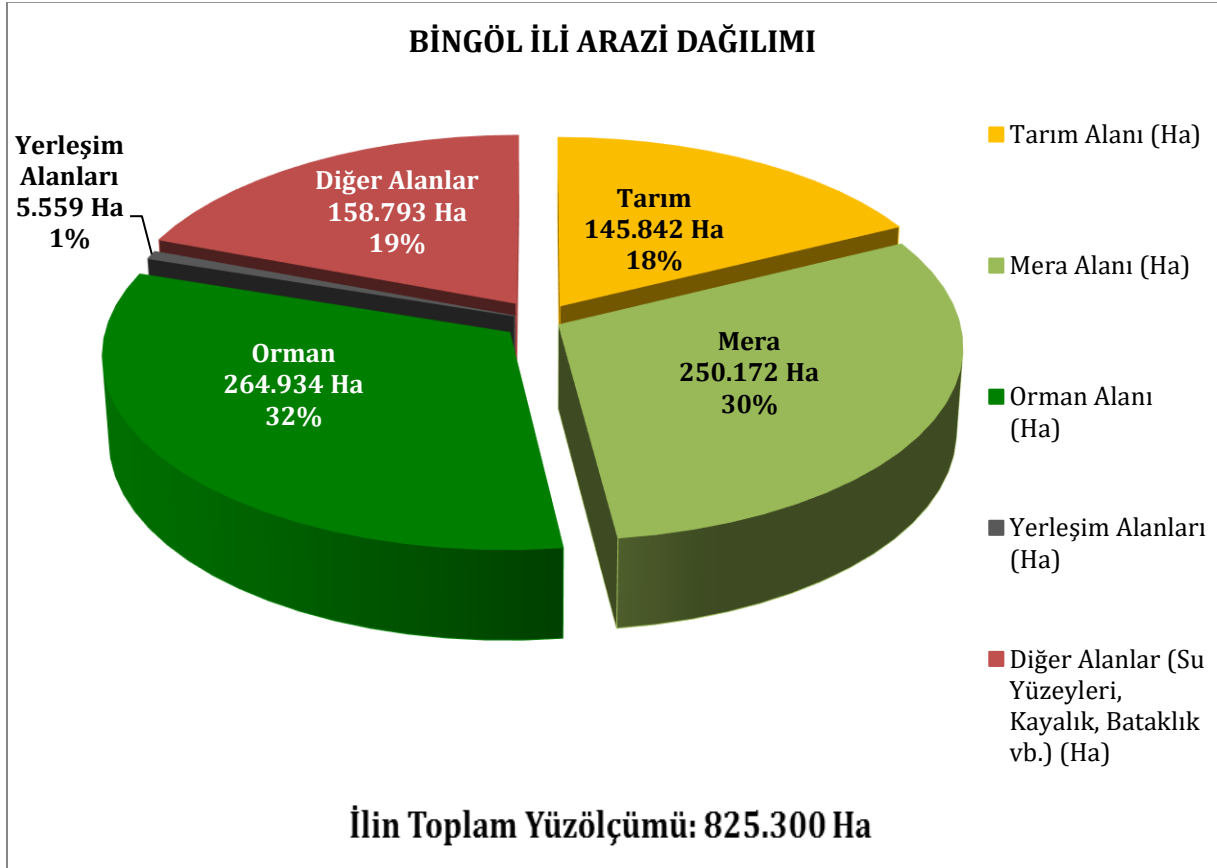
BİNGÖL İL ÖZEL İDARESİ GENEL ENVANTER DURUMU

İÇME SUYU ENVANTERİ

S.NO	İLİ	İLÇESİ	KÖY AD EDİ	ÜNİTE AD EDİ	HANE ADEDİ	2022 YILI NÜFUSU		SUSUZ				YETERSİZ				SULU				SULAMA			GÖLET		KANALİZASYON																										
						Şebekeli		Çeşmeli		Şebekeli		Çeşmeli		Şebekeli		Çeşmeli		Yerüstü			Köy	Bağlısı	Köy	Bağlısı	Fosseptik Çukuru		Doğal Arıtma Tesisi																								
						KÖY	ÜNİTE	Köy	Bağlısı	Köy	Bağlısı	Köy	Bağlısı	Köy	Bağlısı	Köy	Bağlısı	Köy	Bağlısı	Köy					Bağlısı	AD	Ha	Nüfus	AD	Ha	Nüfus	AD	Nüfus	AD	Nüfus	AD	Nüfus	AD	Nüfus	AD	Nüfus	AD	Nüfus								
																					Ad.	Nüfus	Ad.	Nüfus																				Ad.	Nüfus	Ad.	Nüfus	Ad.	Nüfus	Ad.	Nüfus
1	BİNGÖL	MERKEZ	88	110	8143	25.994	6.799	0	0	0	0	0	0	4	0	0	0	0	0	0	0	0	2	10	88	25994	92	6755	0	0	12	34	72	4728	19579	24	665	1124	19	7838	2	475	82	25.554	30	3.605	82	25.554	25	3.540	
2	BİNGÖL	ADAKLI	33	76	1478	3.563	1.355	0	0	0	0	0	0	6	30	0	0	0	0	0	0	8	105	30	3524	45	1151	3	39	17	69	18	1.086	2546	0	0	0	2	260	0	0	16	2.659	3	247	16	2.659	3	247		
3	BİNGÖL	GENÇ	68	255	3416	6.671	5.205	0	0	0	0	0	0	3	25	0	0	0	0	0	0	39	231	68	6671	190	4.605	0	0	23	344	40	2295	3538	8	312	54	2	333	0	0	26	4.063	4	190	26	4.063	4	190		
4	BİNGÖL	KARLIOVA	47	26	4249	17.058	1.721	0	0	0	0	0	0	0	0	0	0	0	0	0	0	0	0	47	17058	23	1700	0	0	3	21	26	3267	11786	1	37	48	10	3774	0	0	30	13.975	3	222	30	13.975	3	222		
5	BİNGÖL	KİĞİ	29	71	628	1.490	421	0	0	0	0	0	0	0	0	0	0	0	0	0	17	0	24	1466	32	350	5	24	22	71	13	1203	1127	0	0	0	0	0	0	0	0	0	0	14	1.044	1	34	14	1.044	1	34
6	BİNGÖL	SOLHAN	27	137	2858	5.486	5.076	0	0	0	0	0	0	13	146	0	0	0	0	0	0	0	0	0	27	5.486	115	4.620	0	0	9	310	19	1480	4181	8	215	310	4	2126	1	15	17	4.479	3	842	17	4.479	3	842	
7	BİNGÖL	YAYLADERE	20	80	416	698	310	0	0	0	0	0	0	0	0	0	0	0	0	0	7	0	19	671	32	248	1	27	41	62	7	650	279	1	11	0	0	0	0	0	0	9	396	4	10	9	396	4	10		
8	BİNGÖL	YEDİSU	13	63	438	834	491	0	0	0	0	0	0	0	0	0	0	0	0	0	6	0	13	834	47	491	0	0	10	0	8	1237	567	0	0	0	0	0	0	0	0	7	564	1	45	7	564	0	0		
TOPLAM			325	818	21.626	61.794	21.378	0	0	0	0	0	0	26	201	0	0	0	0	0	0	79	346	316	61704	576	19920	9	100	137	911	203	15946	43603	42	1240	1536	37	14331	3	490	201	52.734	49	5.195	201	52.734	43	5.085		

**İL TARIM VE ORMAN MÜDÜRLÜĞÜ)**

**İlimizin Arazi Varlığının Dağılımı**



**a) İlimizin Tarım Arazilerinin İlçe Bazlı Dağılımı ve Ortalama Parsel Büyüklükleri**

TARIM ARAZİSİ				
İlçeler	Alan (Da)	Alan (Ha)	Parsel Sayısı	Ortalama Parsel Büyüklüğü (Da)
Adaklı	468.249,00	46.825,00	47.995	9,76
Genç	145.087,00	14.508,70	22.523	6,44
Karlıova	241.668,00	24.166,80	43.430	5,56
Kığı	217.142,00	21.713,00	20.020	10,85
Merkez	88.603,00	8.860,30	16.597	5,34
Solhan	184.297,00	18.430,00	19.909	9,26
Yayladere	37.060,00	3.706,00	8.107	4,57
Yedisu	76.326,00	7.632,60	7.427	10,28
<b>Toplam</b>	<b>1.458.418,00</b>	<b>145.841,80</b>	<b>186.008</b>	<b>7,84</b>



### İlimizin Arazi Varlığının İlçe Bazlı Dağılımı

İlçesi	Tarım Alanı (Ha)	Mera Alanı (Ha)	Orman Alanı (Ha)	Yerleşim Alanları (Ha)	Diğer Alanlar (Su Yüzeyleri, Kayalık, Bataklık vb.) (Ha)	Toplam
Merkez	46.825,00	35.500,02	74.162,00	3.202,00	20.187,98	179.877,00
Adaklı	14.508,70	26.728,12	21.076,00	227,03	24.938,15	87.478,00
Genç	24.166,80	26.669,75	74.121,50	318,25	32.581,70	157.858,00
Karlıova	21.713,00	98.898,55	12.000,50	444,26	23.447,69	156.504,00
Kiğı	8.860,30	11.621,30	18.500,00	145,19	9.650,21	48.777,00
Solhan	18.430,00	33.631,54	27.806,00	900,00	32.626,46	113.394,00
Yayladere	3.706,00	3.909,56	18.368,00	158,00	10.552,44	36.694,00
Yedisu	7.632,00	13.213,16	18.900,00	164,00	4.808,84	44.718,00
<b>Toplam</b>	<b>145.841,80</b>	<b>250.172,00</b>	<b>264.934,00</b>	<b>5.558,73</b>	<b>158.793,47</b>	<b>825.300,00</b>

### Tarım Alanlarının İlçe Bazlı Dağılımı

İlçesi	Meyve Alanı (Ha)	Sebze Alanı (Ha)	Örtü Altı Alanı (Ha)	Tarla Alanı (Ha)	Özel Mülkiyete Sahip Çayır Otu Üretim Alanı (Ha)	Nadas (Ha)	Tarıma Elverişli Olup Kullanılmayan Alan (Ha)	Toplam Tarım Alanı (Ha)
Merkez	1.258,00	760,50	1,00	0,00	25.652,50	127,00	1.526,90	17.499,10
Adaklı	383,70	72,00	0,00	0,00	3.939,70	1.735,00	452,48	7.925,82
Genç	316,50	222,00	0,00	0,00	1.747,30	1.798,10	3.617,48	16.465,42
Karlıova	278,70	51,50	0,00	0,00	15.464,40	1.604,00	2.390,50	1.923,90
Kiğı	155,80	17,60	0,00	0,00	1.508,60	171,80	1.436,28	5.570,22
Solhan	396,60	49,60	0,00	0,00	7.000,90	219,60	997,92	9.765,38
Yayladere	53,50	9,20	0,00	0,00	353,90	32,70	151,93	3.104,77
Yedisu	23,70	10,00	0,00	0,00	3.471,60	139,60	35,50	3.951,60
<b>Toplam</b>	<b>2.866,50</b>	<b>1.192,40</b>	<b>1,00</b>	<b>0,00</b>	<b>59.138,90</b>	<b>5.827,80</b>	<b>10.609,00</b>	<b>66.206,20</b>

## İlimizin Tarım Arazilerinin İlçe Bazlı Dağılımı ve Sulanma Durumu

İlçesi	Toplam Tarım Alanı (Ha)	Sulanabilir Tarım Alan (Ha)	Sulanamayan Tarım Alanı (Ha)	Sulama Oranı (%)
Merkez	46.825,00	30.944,00	15.881,00	66
Adaklı	14.508,70	6.353,00	8.155,70	44
Genç	24.166,80	11.200,00	12.966,80	46
Karlıova	21.713,00	8.508,00	13.205,00	39
Kiğı	8.860,30	3.434,00	5.426,30	39
Solhan	18.430,00	8.437,00	9.993,00	46
Yayladere	3.706,00	1.637,00	2.069,00	44
Yedisu	7.632,00	2.804,00	4.828,00	37
<b>Toplam</b>	<b>145.841,80</b>	<b>73.317,00</b>	<b>72.524,80</b>	<b>50</b>

## İlimizin Tarım Arazilerine Sulama Hizmeti Veren Kurum/Kuruluş

Sulamayı Yapan Kurum / Kuruluş, Gerçek veya Tüzel Kişilik	Merkez	Adaklı	Genç	Karlıova	Kiğı	Solhan	Yayladere	Yedisu	Toplam Sulanan Alan (Ha)	Toplam Sulanan Alan İçindeki Oranı (%)
DSİ Tarafından Sulanan Alanlar	7.057	1.112	0	1.083	0	361	0	0	9.613	13,11
Devlet Su İşleri 94. Şube Müdürlüğü	9.088	1.183	320	1.194	0	361	0	958	13.104	17,87
İl Özel İdaresi (Köylere Hizmet Götürme Birliği Dâhil)	1.667	3.303	811	2.065	807	458	649	975	10.734	14,64
DAP Bölge Kalkınma İdaresi Başkanlığı	3.940	668	1.715	1.401	370	1.328	13	262	9.696	13,23
Halk Sulaması	16.249	1.199	8.355	3.848	2.257	6.290	976	609	39.783	54,26
<b>Toplam</b>	<b>30.944</b>	<b>6.353</b>	<b>11.200</b>	<b>8.508</b>	<b>3.434</b>	<b>8.437</b>	<b>1.637</b>	<b>2.804</b>	<b>73.317</b>	<b>100</b>

## İlimizin Tarımsal Sulama Envanteri

Tarımsal Sulama Envanteri											
Sıra No	Türü	Merkez	Adaklı	Genç	Karlıova	Kiğı	Solhan	Yayladere	Yedisu	Toplam	
1	Ruhsatlı Derin Kuyu Sayısı (Adet)	319	15	63	11	11	30	21	0	470	
2	Ruhsatlı Keson Kuyu (Adet)	-	-	-	-	-	-	-	-	0	
3	Tamamlanan Sulama Göleti Sayısı (Adet)	1	-	-	1	-	-	-	-	2	

4	Yapımı Devam Eden Sulama Göleti Sayısı (Adet)	1	-	-	-	-	-	-	-	1
5	Tamamlanan Baraj Sayısı (Adet)	2	-	2	-	1	1	-	-	6
6	Yapımı Devam Eden Baraj Sayısı (Adet)	1	-	-	-	-	-	-	-	1
7	Açık Kanal-Kanalet Sistemi (Km)	270,56	49,40	0,00	0,00	0,00	0,00	0,00	0,00	319,96
8	Basınçlı Sulama Sistemi (Km)	110,16	0,00	60,67	47,44	0,00	14,98	0,00	45,00	278,25
9	Toplam Sulama Şebekesi Uzunluğu (Km)	380,72	49,40	60,67	47,44	0,00	14,98	0,00	45,00	598,21

### İlimizin Havza Bazlı Destekleme Modeline Göre Tarım Havzaları

#### 2023 Yılı Havza Bazlı Desteklemeleri



Havza Adı	Desteklenen Ürün
Merkez	Arpa, Aspir, Buğday, Mısır (Dane), Kuru Fasulye, Nohut, Triticale, Patates, Yem Bitkileri
Adaklı	Arpa, Buğday, Kuru Fasulye, Nohut, Yem Bitkileri
Genç	Arpa, Buğday, Kuru Fasulye, Nohut, Patates, Triticale, Yem Bitkileri
Karlıova	Arpa, Buğday, Kuru Fasulye, Nohut, Patates, Yem Bitkileri
Kiğı	Arpa, Buğday, Kuru Fasulye, Nohut, Yem Bitkileri
Solhan	Arpa, Buğday, Kuru Fasulye, Nohut, Patates, Triticale, Yem Bitkileri
Yayladere	Buğday, Kuru Fasulye, Nohut, Yem Bitkileri
Yedisu	Arpa, Buğday, Kuru Fasulye, Nohut, Yem Bitkileri

**Kaynak:** T.C. Tarım ve Orman Bakanlığı/Bitkisel üretim Genel Müdürlüğü-T.C. Bingöl Valiliği/Bingöl İl Tarım ve Orman Müdürlüğü/Bitkisel Üretim ve Bitki Sağlığı Şube Müdürlüğü/Çiftçi Kayıt Sistemi Birimi, 2023

İlimize ait 2022 yılı tarımsal verileri aşağıda verilmiştir. (2023 yılı verileri 2024 yılı Şubat-Mart döneminde TÜİK tarafından yayınlanacaktır)

**Arazi Varlığımız:**

Tarım Arazisi Varlığımız	: 145.841,80 Ha (%52 Sulu)
Orman Arazisi	: 264.934 Ha
Mera Arazisi	: 250.172 Ha
Tarımla Geçinen Nüfusun Oranı	: % 37,5

**Hayvan Sayılarımız:**

Küçükbaş Hayvan Sayısı	: 668.994
Büyükbaş Hayvan Sayısı	: 119.672
Kanatlı Hayvan Sayısı	: 68.267
Ticari Kanatlı Hayvan Sayısı	: 682.250
Arılı Kovan Sayısı	: 161.009
Tek Tırnaklı Sayısı	: 2.952

**Hayvansal Üretimimiz:**

Kırmızı Et	: 12.064 Ton
Beyaz Et	: 6.650 Ton
Çiğ Süt	: 160.357 Ton
Yumurta	: 5.382.000 Adet
Bal	: 1.489 Ton
Bal Mumu	: 49,55 Ton
Polen	: 2,48 Ton
Arı Sütü	: 19 Kg
Propolis	: 80 Kg
Keçi Kılı	: 87 Ton
Yapağı	: 807 Ton
Yaş Koza	: 31 Kg
Deri	: 255.166 Adet
Deri	: 1.525 Ton
Su Ürünleri (Avcılık)	: 59 Ton
Su Ürünleri (Yetiştiril.)	: 1.000 Ton

**İşletme Sayılarımız:**

Bitkisel Üretim İşletme Sayısı	: 4.661
Küçükbaş İşletme Sayısı	: 3.517
Büyükbaş İşletme Sayısı	: 11.889
Kanatlı İşletme Sayısı (Ticari)	: 43
Arıcılık İşletme Sayısı	: 1.032
Su Ürünleri İşletme Sayısı	: 8
İpek Böceği İşletme Sayısı	: 2
Gıda ve Yem İşletme Sayısı	: 1.644

**Bitkisel Üretimimiz:**

Tarla Bitkileri	: 1.095.524 Ton
Sebze	: 32.331 Ton
Örtü Altı Sebze	: 250 Ton
Meyve	: 18.902 Ton

- 1) **İlimizin Bitkisel Üretimi** (2023 yılı verileri 2024 yılı Mart döneminde TÜİK tarafından yayınlanacaktır)  
İlimizin bitkisel üretim işletme sayısı 2022 yılı ilçe bazlı tablosu aşağıda verilmiştir.

İl/ilçe	İşletme Tipi					Toplam
	Bitkisel Üretim	Organik	Örtü Altı	Mantar	Diğer	
Merkez	1.905	-	-	-	-	1.905
Adaklı	356	-	-	-	-	356
Genç	329	-	-	-	-	329
Karlıova	1.246	-	-	-	-	1.246
Kığı	64	-	-	-	-	64
Solhan	481	-	-	-	-	481
Yayladere	3	-	-	-	-	3
Yedisu	277	-	-	-	-	277
<b>Toplam</b>	<b>4.661</b>	<b>0</b>	<b>0</b>	<b>0</b>	<b>0</b>	<b>4.661</b>

İlimizin Zirai Tohum-İlaç-Gübre Bayileri Ve Fidan Fide Üretim Yerleri 2022 yılı ilçe bazlı tablosu aşağıda verilmiştir.

İl/ilçe	Faaliyet Türü						Toplam
	Zirai İlaç Bayii	Gübre Satış Yeri	Tohum Satış Yeri	Tarım Alet-Makine Satış Yeri	Fidan-Fide Üretim Yeri	Süs Bitkisi Satış Yeri	
Merkez	1	5	1	6	-	2	15
Adaklı	-	-	-	-	-	-	0
Genç	-	1	-	1	-	-	2
Karlıova	-	-	-	-	-	-	0
Kığı	-	-	-	-	-	-	0
Solhan	-	-	-	2	-	-	2
Yayladere	-	-	-	-	-	-	0
Yedisu	-	-	-	-	-	-	0
<b>Toplam</b>	<b>1</b>	<b>6</b>	<b>1</b>	<b>9</b>	<b>0</b>	<b>2</b>	<b>19</b>

İlimizde yetiştiriciliği yapılan tarla bitkilerine ait 2022 yılı ilçe bazlı tablosu aşağıda verilmiştir. 2023 yılı verileri, 2024 yılı Şubat-Mart döneminde TÜİK tarafından yayınlanacaktır.

Sıra No	Tarla Bitkisi Türü	Üretim (Ton)								
		Merkez	Adaklı	Genç	Karlıova	Kığı	Solhan	Yayladere	Yedisu	Toplam
1	Çayır Otu (Yeşilot)	215.254	55.571	9.175	182.912	19.841	94.858	5.678	45.628	628.917
2	Yonca (Yeşilot)	122.625	1.949	11.250	146.036	2.188	13.865	182	17.730	315.825
3	Mısır (Slaj)	106.500	-	945	-	-	1.122	-	-	108.567
4	Buğday (Durum Buğdayı Hariç)	16.492	625	1.730	195	270	2.335	20	98	21.765
5	Fiğ (Macar) (Yeşil Ot)	6.500	-	-	-	-	166	-	-	6.666
6	Arpa (Diğer)	3.028	241	709	38	74	141	-	12	4.243
7	Korunga (Yeşilot)	438	289	35	1.262	198	122	10	1.071	3.425
8	Diğer Yem Bitkisi (7'li Karışım)	2.000	-	-	-	-	-	-	-	2.000
9	Buğday (Hasıl/Yeşilot)	1.000	-	-	-	-	-	-	-	1.000
10	Mısır (Dane)	833	-	-	-	-	-	-	-	833
11	Fiğ (Adi) (Yeşil Ot)	438	-	53	-	-	116	-	-	607
12	Triticale (Yeşilot)	500	-	-	-	-	-	-	-	500
13	Fasulye (Kuru)	164	2	27	44	18	20	4	101	380
14	Nohut (Kuru)	195	-	40	-	-	37	-	2	274
15	Yem Şalgamı	-	-	150	-	-	-	-	-	150
16	Bezelye (Yemlik)	140	-	-	-	-	-	-	-	140
17	Patates (Tatlı Patates Hariç)	10	-	49	44	-	-	-	-	103
18	Ayçiçeği Tohumu (Çerezlik)	75	-	-	-	-	-	-	-	75
19	Tütün (İşlenmemiş)	47	-	-	-	-	-	-	-	47
20	Darı	6	-	-	-	-	-	-	-	6
21	Mercimek, Kuru (Kırmızı)	-	-	1	-	-	-	-	-	1
Toplam		476.245	58.677	24.164	330.531	22.589	112.782	5.894	64.642	1.095.524

İlimizde yetiştiriciliği yapılan meyve çeşitlerine ait 2022 yılı ilçe bazlı tablosu aşağıda verilmiştir. 2023 yılı verileri, 2024 yılı Şubat-Mart döneminde TÜİK tarafından yayınlanacaktır.

Sıra No	Meyve Türü	Üretim (Ton)								
		Merkez	Adaklı	Genç	Karlıova	Kiğı	Solhan	Yayladere	Yedisu	Toplam
1	Elma (Amasya, Golden, Starking, ve Diğer)	7.708	499	338	675	543	955	144	67	10.929
2	Ceviz	1.180	446	248	71	120	196	23	44	2.328
3	Armut	918	157	108	118	35	173	32	3	1.544
4	Dut	239	-	558	-	-	56	-	12	865
5	Sofralık Üzüm (Çekirdekli)	-	-	784	-	-	-	-	-	784
6	Erik	333	102	18	32	32	27	9	13	566
7	Çilek	315	-	120	-	-	-	-	-	435
8	Kayısı	247	51	48	3	48	13	-	10	420
9	Kiraz	225	18	11	10	9	129	12	-	414
10	Vişne	136	-	11	22	15	10	6	8	208
11	Badem	15	-	168	-	1	-	-	-	184
12	Şeftali	114	-	-	-	-	12	-	-	126
13	Zerdali	54	-	-	-	-	-	-	-	54
14	Ayva	17	2	-	-	-	26	-	-	45
Toplam		11.501	1.275	2.412	931	803	1.597	226	157	18.902

İlimizde yetiştiriciliği yapılan sebze çeşitlerine ait 2022 yılı ilçe bazlı tablosu aşağıda verilmiştir. 2023 yılı verileri, 2024 yılı Şubat-Mart döneminde TÜİK tarafından yayınlanacaktır.

Sıra No	Sebze Türü	Üretim (Ton)								Toplam
		Merkez	Adaklı	Genç	Karlıova	Kiğı	Solhan	Yayladere	Yedisu	
1	Karpuz	11.000		1.650			100			12.750
2	Domates (Sofralık)	4.672	334	2.914	175	69	348	39		8.551
3	Kavun	3.200					32			3.232
4	Hıyar (Sofralık)	1.454	380	370	124	48	148	18		2.542
5	Biber (Dolmalık)	902	60	281	54	19	59	7		1.382
6	Patlıcan	900		120	42	21	59			1.142
7	Biber (Sivri)	385	60	315	61	19	48			888
8	Fasulye (Taze)	450	76	68	100	34	86	8	45	867
9	Marul (Göbekli)	296								296
10	Lahana (Beyaz)	265								265
11	Soğan (Taze)	78	11	45		6		10		150
12	Kabak (Sakız)	95								95
13	Soğan (Kuru)	90								90
14	Bal Kabağı	54								54
15	Maydanoz	27								27
Toplam		23.868	921	5.763	556	216	880	82	45	32.331



**İlimizin Hayvancılık Verileri ve Hayvansal Üretimi** (2023yılı verileri 2024 yılı Şubat-Mart döneminde TÜİK tarafından yayınlanacaktır.)  
İlimiz büyükbaş hayvan varlığına ait 2022 yılı ilçe bazlı tablo aşağıda verilmiştir.

İlçe	Büyükbaş Hayvan Sayısı (Baş)		
	Sığır	Manda	Toplam
Merkez	56.481	72	56.553
Adaklı	7.605	0	7.605
Genç	19.225	0	19.225
Karlıova	12.417	2	12.419
Kiğı	2.305	0	2.305
Solhan	15.003	0	15.003
Yayladere	1.638	0	1.638
Yedisu	4.924	0	4.924
<b>Toplam</b>	<b>119.598</b>	<b>74</b>	<b>119.672</b>

İlimiz küçükbaş hayvan varlığına ait 2022 yılı ilçe bazlı tablo aşağıda verilmiştir.

İlçe	Küçükbaş Hayvan Sayısı (Baş)		
	Koyun	Keçi	Toplam
Merkez	47.625	37.402	85.027
Adaklı	26.401	14.032	40.433
Genç	4.008	36.559	40.567
Karlıova	335.214	15.602	350.816
Kiğı	2.824	3.007	5.831
Solhan	72.465	54.317	126.782
Yayladere	1.417	2.963	4.380
Yedisu	8.997	6.161	15.158
<b>Toplam</b>	<b>498.951</b>	<b>170.043</b>	<b>668.994</b>

İlimiz kanatlı hayvan varlığına ait 2022 yılı ilçe bazlı tablo aşağıda verilmiştir.

İlçe	Kanatlı Sayısı (Adet)					Toplam
	Yumurta Tavuğu Sayısı	Et Tavuğu Sayısı	Hindi	Kaz	Ördek ve Beç Tavuğu	
Merkez	21.200	682.250	2.100	2.250	1.750	<b>709.550</b>
Adaklı	6.900	0	1.250	260	160	<b>8.570</b>
Genç	6.600	0	800	150	160	<b>7.710</b>
Karlıova	8.996	0	1.400	3.150	459	<b>14.005</b>
Kiğı	1.500	0	250	75	75	<b>1.900</b>
Solhan	5.000	0	1.045	165	50	<b>6.260</b>
Yayladere	358	0	49	10	5	<b>422</b>
Yedisu	1.600	0	300	60	140	<b>2.100</b>
<b>Toplam</b>	<b>52.154</b>	<b>682.250</b>	<b>7.194</b>	<b>6.120</b>	<b>2.799</b>	<b>750.517</b>

İlimiz arılı kovan varlığına ait 2022 yılı ilçe bazlı tablo aşağıda verilmiştir. 2023 yılı verileri, 2024 yılı Şubat-Mart döneminde TÜİK tarafından yayınlanacaktır.

İlçe	Arılı Kovan Sayısı (Adet)		Toplam
	Yeni Tip	Eski Tip Kovan	
Merkez	1.893	68.116	<b>70.009</b>
Adaklı	150	6.000	<b>6.150</b>
Genç	0	30.395	<b>30.395</b>
Karlıova	0	14.900	<b>14.900</b>
Kiğı	0	9.150	<b>9.150</b>
Solhan	0	20.674	<b>20.674</b>
Yayladere	0	5.400	<b>5.400</b>
Yedisu	0	4.331	<b>4.331</b>
<b>Toplam</b>	<b>2.043</b>	<b>158.966</b>	<b>161.009</b>

İlimiz tek tırnaklı hayvan (yük ve iş hayvanı) varlığına ait 2022 yılı ilçe bazlı tablo aşağıda verilmiştir. 2023 yılı verileri, 2024 yılı Şubat-Mart döneminde TÜİK tarafından yayınlanacaktır.

İlçe	Tek Tırnaklı Hayvan Sayısı (Adet)			
	At	Eşek	Katır	Toplam
Merkez	153	230	67	450
Adaklı	40	46	27	113
Genç	43	135	87	265
Karlıova	663	339	86	1.088
Kiğı	15	52	9	76
Solhan	189	530	127	846
Yayladere	11	33	1	45
Yedisu	55	14	0	69
<b>Toplam</b>	<b>1.169</b>	<b>1.379</b>	<b>404</b>	<b>2.952</b>

İlimiz hayvancılık işletme sayılarına ait 2022 yılı ilçe bazlı tablo aşağıda verilmiştir. 2023 yılı verileri, 2024 yılı Şubat-Mart döneminde TÜİK tarafından yayınlanacaktır.

İlçeler	İşletme Türü					
	Büyükbaş	Küçükbaş	Arıcılık	Kanatlı (Ticari)	Su Ürünleri	İpek Böceği
Merkez	5.462	710	495	30	-	-
Adaklı	995	271	52	1	-	-
Genç	1.802	400	146	1	-	2
Karlıova	1.301	1.201	71	-	1	-
Kiğı	299	42	88	-	-	-
Solhan	1.527	739	103	11	-	-
Yayladere	143	18	25	0	7	-
Yedisu	360	136	52	0	-	-
<b>Toplam</b>	<b>11.889</b>	<b>3.517</b>	<b>1.032</b>	<b>43</b>	<b>8</b>	<b>2</b>

\* Kanatlı İşletmelerinden 19'zu KKYDP Ekonomik yatırımlar kapsamında %50 hibe ile desteklenen Broylar Etlik Piliç Kümesidir. Etlik Piliç işletmelerinin tamamı Bingöl Merkezdedir. Diğer 34 adet kanatlı tesisi Genç Çiftçi Projesi kapsamında yapılan 500'er adet kapasiteli yumurta tavukçuluğu işletmeleridir. 2 Adet işletme ise Bakanlığımız desteği dışında yapılmıştır.

İlimizde üretimi yapılan hayvansal ürünlere 2022 yılı ilçe bazlı tablo aşağıda verilmiştir. 2023 yılı verileri, 2024 yılı Şubat-Mart döneminde TÜİK tarafından yayınlanacaktır.

İlçe	Et Üretimi		Süt (Ton)	Yumurta (Adet)	Arı Ürünleri					Hayvansal Orjinli Tekstil ve Sanayi Hammaddesi					
	Kırmızı Et (Ton)	Beyaz Et (Ton)			Bal (Ton)	Bal Mumu (Ton)	Polen (Ton)	Propolis (Kg)	Arı Sütü (Kg)	Keçi Kılı (Ton)	Tiftik (Ton)	Yapağı (Ton)	Yaş Koza (Ton)	Deri Üretimi	
														Deri (Adet)	Deri (Ton)
<b>Merkez</b>	5.742	6.650	70.379	2.189	615	23,13	1,806	40,00	19	20,86	-	76,91	-	36.317	635,63
<b>Adaklı</b>	273	-	9.022	712	72	0,85	0,03	7,00	-	7,70	-	42,64	-	8.371	38,12
<b>Genç</b>	437	-	13.805	681	274	6,06	0,12	4,00	-	13,59	-	6,47	0,031	3.762	57,48
<b>Karlıova</b>	4.222	-	34.718	929	124	6,90	0,081	5,00	-	8,82	-	542,25	-	159.236	600,40
<b>Kığı</b>	49	-	2.339	154	115	1,95	0,015	10,00	-	1,44	-	4,56	-	1.040	6,86
<b>Solhan</b>	943	-	22.349	516	160	3,98	0,170	5,00	-	30,64	-	117,03	-	33.022	131,36
<b>Yayladere</b>	63	-	1.936	36	23	0,53	0,220	3,00	-	1,51	-	2,29	-	1.913	8,73
<b>Yedisu</b>	334	-	5.809	165	106	6,14	0,035	6,00	-	2,86	-	14,53	-	11.505	46,61
<b>Toplam</b>	<b>12.064</b>	<b>6.650</b>	<b>160.357</b>	<b>5.382</b>	<b>1.489</b>	<b>49,55</b>	<b>2,477</b>	<b>80,00</b>	<b>19</b>	<b>87,41</b>	<b>0,00</b>	<b>806,68</b>	<b>0,031</b>	<b>255.166</b>	<b>1.525,18</b>

**Not:** Kırmızı Et, Beyaz Et, Çiğ Süt, Yumurta, Polen, Arı Sütü, Propolis ve Deri üretim verileri İl Müdürlüğümüz tarafından HBS (Hayvan Bilgi Sistemi) üzerinden ve yetiştiricilerin beyanları üzerinden hesaplanan verilerdir. Bal, Bal Mumu, Keçi Kılı, Yapağı, Tiftik ve Yaş Koza verileri ise TÜİK tarafından yayınlanan verilerdir.

## A) 2023 YILI ÇALIŞMALARIMIZ

## B) TARIMSAL DESTEKLEMELER

İlimizin 2023 yılı tarımsal desteklemelerine ilişkin ilçe bazlı tablo aşağıda verilmiştir.

Sıra	Destekleme ve Projeler	Merkez	Adaklı	Genç	Karhova	Kığı	Solhan	Yayladere	Yedisu	Toplam
1	Anaç Koyun-Keçi Desteği	1.924.050	1.195.800	744.850	7.102.650	160.400	3.100.300	57.050	326.500	14.611.600
2	Halk Elinde Ülkesel K.baş Islahı Projesi Desteği	5.808.070	390.570	957.430	12.218.940	0	7.182.630	0	0	26.557.640
3	Çoban-Sürü Yöneticisi Desteği	120.000	12.000	12.000	396.000	12.000	144.000	0	12.000	708.000
4	Sürü Büyütme Desteği	596.600	318.800	264.200	1.685.200	29.400	1.170.400	6.800	198.600	4.270.000
5	Göçer Desteği	4.420	4.234	592	141.710	0	25.012	0	0	175.968
6	Arlı Kovan Desteği	2.089.600	205.360	957.430	417.100	268.530	611.520	58.620	128.080	4.736.240
7	Ana Arı/Damızlık Ana Arı Desteği	200	0	900	0	600	0	0	0	1.700
8	Anaç Manda Desteği	5.000	0	0	0	0	0	0	0	5.000
9	Buzağı Desteği	10.003.488	1.594.125	2.495.025	3.624.750	581.775	3.124.075	323.050	1.278.850	23.025.138
10	Malak Desteği	3.000	0	0	1.000	0	0	0	0	4.000
11	Besilik Erkek Sığır (Kırmızı Et) Desteği	440.000	0	55.500	1.500	500	5.500	0	0	503.000
12	Çiğ Süt Desteği	9.879.852	93.403	3.501	0	0	425.942	0	0	10.402.698
13	Islah Amaçlı Süt İçerik Analiz Desteği	370.700	0	1.200	1.100	0	9.300	0	0	382.300
14	Analizi Yapılan ve Sınıf. Çiğ İnek Sütü Desteği	538.811	5.102	2.085	0	0	27.805	0	0	573.802
15	Hastalıktan Ari İşletme Desteği	8.019.000	118.200	0	0	0	474.600	0	0	8.611.800
16	Tazminatlı Kesim Desteği	1.557.153	10.815	42.665	859.109	237.778	77.671	114.165	317.257	3.216.613
17	Atık Desteği	0	0	0	0	0	1.400	0	0	1.400
18	Onaylı Süt İşletmesi Desteği	2.468.400	0	0	0	0	0	0	0	2.468.400
19	Su Ürünleri Desteği	0	0	0	0	0	0	334.642	0	334.642
20	İpek Böceği (Yaş Koza) Desteği	0	0	15.700	0	0	0	0	0	15.700
21	Tarımsal Yayım ve Danışmanlık Desteği	504.000	0	0	0	0	0	0	0	504.000
22	Çiftlik Muhasebe Veri Ağı (Ç.M.V.A.) Desteği	28.800	1.600	1.600	0	0	0	0	0	32.000
23	Yem Bitkileri Desteği	712.945	14.110	49.176	126.446	6.187	69.659	0	83.706	1.062.232
24	MGD (Ayni) Desteği	9.644.451	2.366.965	1.134.455	7.596.827	362.716	2.355.911	11.109	1.844.622	25.317.056
25	Katı Organik-Organomineral Gübre Desteği	45.690	0	0	0	0	0	0	0	45.690
26	Sertifikalı Tohum Desteği	3.660	0	0	0	0	5.608	0	0	9.268
27	Fark/Prim Desteği	169.698	0	5.684	0	0	0	0	0	175.382
28	İyi Tarım Uygulamaları Desteği	0	0	0	0	0	0	0	4.772	4.772
29	KKYDP Ekonomik Yatırımlar (%50)	4.914.279	0	0	0	0	1.999.272	0	0	6.913.557
30	KKYDP Altyapı Yatırımlar Projeler (%50)	4.109.210	372.480	0	594.220	0	143.645	0	102.005	5.326.560
31	KKYDP Bireysel Sulama Projesi (%50)	361.645	0	0	21.667	0	0	0	34.540	417.851
32	Kırsalda Uzman Eller Projesi	250.000	0	250.000	0	250.000	0	0	0	750.000
33	Genel Bütçe Yatırım Projeleri (%100)	24.608.316	0	8.247.021	10.840.038	0	0	0	8.689.098	52.384.473
34	İl Özel İdaresi Projeleri	1.347.002	0	0	0	0	0	0	0	1.347.002
35	DAP Bölge Kalkınma İdaresi Başkanlığı	1.707.910	0	0	0	0	0	0	0	1.707.910
<b>Toplam</b>		<b>92.235.947</b>	<b>6.703.564</b>	<b>15.241.014</b>	<b>45.628.257</b>	<b>1.909.886</b>	<b>20.954.256</b>	<b>989.142</b>	<b>12.936.324</b>	<b>196.598.393</b>

## C) PROJELER

- **İl Müdürlüğümüzün Yeni Hizmet Binası Yapımı Projesi:** Proje tamamlanmış olup kesin kabul öncesi eksikler tespit edilerek Çevre ve Şehircilik İl Müdürlüğüne bildirilmiştir.
- **Karlıova-Yedisu ve Genç İlçe Müdürlüklerimizin Yeni Hizmet Binası Yapımı Projesi:** İlimizde meydana gelen depremler sonucunda hasar gören ve kapasite bakımından hizmet vermede yetersiz kalan Genç, Karlıova ve Yedisu İlçe Tarım ve Orman Müdürlüğü hizmet binalarının yıkılarak yerine yeni hizmet binalarının yapılması için çalışma başlatılmıştır. Projeler yapım aşamasında olup toplam yatırım tutarı 30.499.990,72 ₺ dir.
- **İl Müdürlüğümüz Yeni Hizmet Binası Kampüs Alanında Ek Hizmet Binası Yapımı ve Kampüs Alanının Peyzajının Yapılması Projesi:** İl Müdürlüğümüz ile T.C. Bingöl Belediyesi Başkanlığı arasında 13.10.2021 tarihinde bir protokol imzalanmıştır. İl Müdürlüğümüzün Bingöl Merkez Yenişehir Mahallesi 138 Ada ve 1 Parsel üzerinde bulunan 4.617 m<sup>2</sup> yüzölçümlü taşınmazı T.C. Bingöl Belediyesi'ne devri yapılacaktır. Buna karşılık olarak T.C. Bingöl Belediyesi Başkanlığı tarafından İl Müdürlüğümüz düzağaç yerleşkesi içerisinde İl Müdürlüğümüze ait 2 katlı bir ek hizmet binası ve yerleşke alanının peyzaj projesi yapılacaktır. Ek hizmet binası 2022 yılı içerisinde tamamlanmış ancak 2023 yılında hizmete alınmıştır. Peyzaj projesi 2023 yılı içerisinde tamamlanmış olup eksik kalan iş ve işlemler 2024 yılı bahar mevsiminde tamamlanacaktır.
- **KKYDP Ekonomik Yatırımlar Projesi:** 2023 yılında 14/3. Etap A İş planı kapsamında 5 projeden 1'i tamamlanmış 4'ünün ise yatırım süreci devam etmektedir. B İş Planı kapsamında ise 3 proje tamamlanmıştır. Projelerin toplam yatırım tutarı 34.446.460,00 ₺ olup hibe miktarı % 50'dir.
- **KKYDP Ekonomik Altyapı Yatırımları Projesi:** 2023 yılında toplam 74 proje %50 hibe desteği almaya hak kazanmıştır. 74 Projenin toplam yatırım tutarı 8.248.480,00 ₺ dir. Hibe miktarı ise 4.124.240,00 ₺ dir. 74 projenin mal alım ve teslim süreci tamamlanmıştır.
- **KKYDP Bireysel Sulama Sistemleri Projesi:** 2023 yılında Bireysel Sulama Sistemleri Projeleri kapsamında hibe sözleşmesi imzalanan 10 projenin yatırım süreci tamamlanmıştır.
- **Kırsalda Uzman Eller Projesi Denetimleri:** 2023 yılında Kırsalda Uzman Eller Projesi kapsamında 3 proje tamamlanmıştır.
- **Özlüce Barajının Su Ürünleri Yetiştiriciliğine Açılması:** Özlüce Barajı 2. ve 3. Bölgenin Su Ürünleri Yetiştiriciliğine açılmasına Bakanlığımızca izin verilmiştir. 2020 yılında 125 ton, 2021 yılında 356 ton üretim gerçekleştirilmiştir. 2022 yılında gerçekleştirilen hasat miktarı 1.275 tondur. 2023 yılı ilk 6 ayında faaliyete geçen tesislerle birlikte üretim yaklaşık 3 bin 200 tondur.
- **Yavru Alabalık Kuluçkahanesi Kurulması Projesi:** İlimizde bulunan ve yıl boyu ortalama 9-12 derece sıcaklıktaki kaynak sularında sıcaklık, Ph (asitlik) ve çözülmüş oksijen değerleri ölçülmüştür. Yapılan incelemeler sonucunda ilimizin su kaynakları kuluçka haneye uygun çıkması durumunda ilk etapta 10 milyon sonraki aşamada yıllık en az 50 milyon adet yavru balık üretebilecek potansiyele sahip olduğu tespit edilmiştir.
- **Bingöl OSB ve İl Sınırı İçerisinde Alabalık Yetiştirme Tesisleri, Alabalık ve Somon İşleme ve Paketleme Tesisi, Organik Atık Geri Dönüşüm Tesisi Kurulması:** Fishark Su Ürünleri A.Ş. Firması tarafından toplam yatırım tutarı 250 Milyon ₺ (13 Milyon \$) olan ve İlimiz OSB'de kurulacak olan Alabalık ve Somon İşleme ve Paketleme Tesisi ile Organik Atık Geri Dönüşüm Tesisi faaliyete geçmesiyle birlikte %80'i kadınlardan oluşacak olan ilk 2 yılda 150 kişi, 3. Yıldan itibaren 250 kişi istihdam edecektir. Tesisin ilimize kazandırılmasıyla birlikte, hali hazırda mevcut pazar taleplerini karşılamak amacıyla yapılacak üretimin %90'lık kısmı ihracata yönelik yapılacaktır. Organik Atık Geri Dönüşüm Ürünleriyle

birlikte ithalata alternatif balık yağı üretimi yapılacaktır. Tesisin 2024 yılı ihracat hedefi 20 Milyon \$, 2025 yılı ihracat hedefi ise 30 Milyon \$'dır. 2023 yılında projenin temeline başlanılmıştır.

- **Yedisu Horoz Kuru Fasulyesi Coğrafi İşaret ve Tescil Çalışmaları:** İl Müdürlüğümüz tarafından yürütülen deneme-demonstrasyon ve analiz çalışmaları tamamlanmış ve Türk Patent Enstitüsüne başvuru yapılmıştır. 12.02.2021 tarihinde Yedisu Horoz Kuru Fasulyesi Coğrafi İşaret Tescil Belgesi Almaya Hak Kazanmıştır. Bu yıl %75 hibe ile ilçe çiftçilerimize 5.000 kg tohum desteği verilmiştir.
- **Sivan (Servi) Dut Pekmezi Coğrafi İşaret ve Tescil Çalışmaları:** İl Müdürlüğümüz tarafından yürütülen deneme-demonstrasyon ve analiz çalışmaları tamamlanmış ve Türk Patent Enstitüsüne başvuru yapılmıştır. 22.01.2021 tarihinde Sivan Dut Pekmezi Coğrafi İşaret Tescil Belgesi Almaya Hak Kazanmıştır. Üretici listeleri oluşturulmaya devam etmektedir. Numune alma işlemleri devam etmektedir.
- **Guldar Domatesi Coğrafi İşaret ve Tescil Çalışmaları:** 2019 Yılında Başlatılan çalışmalarda son aşamaya gelinerek 25.11.2022 tarihinde Türk Patent Kurumuna başvuru yapılmıştır. 26.07.2023 Tarihinde Coğrafi İşaret Tescil Belgesi Almaya Hak Kazanmıştır.
- **İpek Böceği Yetiştiriciliği Projesi:** İl Müdürlüğümüz tarafından, tarımsal gelirin çeşitlendirilmesi, tarımsal gelirin artırılması ve katma değeri yüksek ürünlere yönelik projeler üretilmesi kapsamında çalışmalar başlamıştır. 2019 yılı için belirlenen bir yetiştiriciye 1 paket (20.000 adet) ipek böceği verilerek ilk üretime başlanmıştır. Üreticimiz 42 günlük üretim sezonunda 37 kg yaş koza elde ederek 3.500 ₺ gelir elde etmiştir. 2020 yılında ise 46,1 kg 6.500 ₺ gelir elde etmiştir. 2021 yılının ilk 6 aylık döneminde Bakanlığımız tarafından Arıcılık, İpekböcekçiliği, Kaz Ve Hindi Yetiştiriciliği Yatırımlarının Desteklenmesi Projesi (Arıcılık %50, Kaz ve Hindi %75, İpek Böceği %100) kapsamında İlimiz Genç İlçesinde 2 adet proje hibe desteği almaya hak kazanmıştır. 2 projenin toplam yatırım tutarı 240.000,00 ₺ olup %100 hibe kapsamındadır. Proje kapsamında bakım-besleme evi ve kapama dut bahçesi tesisi desteklenmiştir. Bu yıl 32 kg yaş koza üretimi gerçekleştirilmiştir.
- **Su Ürünleri Yetiştiriciliği Ve Avcılığının Geliştirilmesi Projesi:** İlimizdeki baraj göllerinde su ürünleri avcılık ve yetiştiricilik faaliyetlerinin geliştirilmesi amacıyla çalışma başlatılmıştır. Bu çalışmalar neticesinde;
  - **Beyhan Baraj Gölü:** İlimiz sınırları içinde kalan 2. avlak sahası 1.200 hektar olup avcılık ve yetiştiriciliğe açıktır. İlimizi sınırları içinde kalan kısmın yıllık üretim kapasitesi yaklaşık 5 bin tondur.
  - **Pembelik Baraj Gölü:** İlimiz sınırları içinde kalan yaklaşık 500 hektarlık 3. avlak sahası avcılık ve yetiştiricilik faaliyetlerine açılmıştır. Bakanlığımızca resmi yazının ilimize gönderilmesi beklenmektedir. Yıllık üretim kapasitesi yaklaşık 3 bin tondur.
  - **Yukarı Kaleköy Barajı:** İlimiz sınırları içinde kalan 1. avlak sahasının alanı 1.086 hektar olup avlanabilir stok ve yetiştiricilik taşıma kapasitesi çalışmalarından sonra 2021 yılı içerisinde avcılık ve yetiştiricilik faaliyetlerine açılması planlanmaktadır. Yıllık üretim kapasitesi yaklaşık 8 bin tondur.
  - **Aşağı Kaleköy Barajı:** Tamamı ilimiz sınırları içinde kalan baraj gölünün rezervuar alanı 1.590 hektardır. 2019 yılının sonlarında su tutmaya başlamıştır. Baraj gölünde su ürünleri faaliyetlerinin yapılabilmesi için flora ve faunanın oluşması için gerekli süre minimum 2 yıldır. Bu nedenle 2023 yılı sonuna kadar limnolojik çalışma, avlanabilir stok miktarının hesaplanması ve yetiştiricilik kapasitesinin belirlenmesi çalışmalarının yapılması gerekmektedir. Çalışmaların tamamlanmasının ardından baraj gölünün tamamının su ürünleri avcılığı ve yetiştiriciliğine açılması planlanmaktadır. Yıllık üretim kapasitesi yaklaşık 8 bin tondur.
  - **Kığı Barajı:** Toplam rezervuar alanı 835 hektar olan ve tamamı ilimiz sınırları içinde kalan baraj gölünde limnolojik çalışmalar tamamlanmıştır. Ancak avlanabilir stok miktarının ve yetiştiricilik

taşıma kapasitesinin belirlenebilmesi için Elazığ Su Ürünleri Araştırma Enstitüsü ile ortak çalışma için protokol imzalanmıştır. Çalışmaların tamamlanmasının ardından baraj gölü avcılık ve yetiştiricilik faaliyetlerine açılacaktır. Yıllık üretim kapasitesi yaklaşık 3 bin tondur.

İlimizdeki bütün sahaların tam kapasiteyle üretime ve avcılığa açılmasıyla birlikte, ilimizin su ürünleri üretim ve avcılığında ülkemizde önde gelen illerden biri olacağı değerlendirilmektedir. Sürdürülebilir üretim ve avcılık şartlarında ilimizde yıllık 35 bin ton üretim ve 100 ton avcılık yapılması planlanmaktadır. 35 bin ton üretimin gerçekleştirilmesi durumunda ilimiz Türkiye’de su ürünleri üretiminde ilk 5 il arasında yer alacaktır.

- **Yerli Ceviz Çeşitlerinin Korunması ve Aşı Yoluyla Çoğaltılması Projesi:** Proje kapsamında 2023 yılında 150 adet anaç üzerine 300 adet kalem aşılanmıştır. Aşıların tutma oranı % 90 dır.
- **Üzüm Bağlarının Rehabilitasyonu Projesi:** 2020 yılında Genç İlçesinde bulunan 1.000 dekar alana sahip üzüm bağlarında (yerli lice üzümü çeşidi) küllenme hasatlığına karşı mücadele için İl Müdürlüğümüz tarafından %100 hibeli ilaç dağıtımı yapılmıştır. İlaçlama, budama ve bakım konularında uygulamalı eğitim ve çiftçi bilgilendirme toplantıları düzenlenmiştir. 1.000 dekar alanda küllenmeye karşı 350 paket kükürt verilmiştir. 2023 yılında üzüm bağlarında gerekli kontrol işlemleri yapılmıştır.
- **Çiftçi Kursları:** 2023 yılında Meyve Ağaçlarında Aşılama, Meyve Ağaçlarında Budama, Mantar Yetiştiriciliği ve Çilek Yetiştiriciliği kursları düzenlenmiştir. 2023 yılında toplam 9 kurs açılmış, bu kurslara 40’ı kadın 197’si erkek olmak üzere toplam 237 kişi katılmıştır.
  - **Meyve Ağaçlarında Aşılama Kursu:** 1 adet kurs açılmıştır. Kursa 5’i kadın 48’i erkek olmak üzere toplam 53 kişi katılmıştır.
  - **Meyve Ağaçlarında Budama Kursu:** 1 adet kurs açılmıştır. Kursa 5’i kadın 47’si erkek olmak üzere toplam 52 kişi katılmıştır.
  - **Mantar Yetiştiriciliği Kursu:** 1 adet kurs açılmıştır. Kursa 9’u kadın 17’si erkek olmak üzere toplam 26 kişi katılmıştır.
  - **Çilek Yetiştiriciliği Kursu:** 1 adet kurs açılmıştır. Kursa 10’u kadın 19’u erkek olmak üzere toplam 29 kişi katılmıştır.
  - **Sürü Yönetimi (Çobanlık) Kursu:** 4 adet kurs açılmıştır. Kursa 7’si kadın 54’si erkek olmak üzere toplam 61 kişi katılmıştır.
  - **Süs Bitkileri Yetiştiriciliği Kursu:** 1 adet kurs açılmıştır. Kursa 4’ü kadın 12’si erkek olmak üzere toplam 16 kişi katılmıştır.
- **Atıl Tarım Arazilerinin Değerlendirilmesi Projesi:** Bakanlığımız tarafından 2022 ve 2023 yıllarında Tarım Arazilerinin Kullanımının Etkinleştirilmesi Projesi kapsamında Bitkisel Üretimi Arttırmak ve Atıl Arazileri Tarıma Kazandırmak için 2023 yılında 75 hibeli 405 ton sertifikalı buğday tohumu çiftçilere dağıtıldı. Dağıtılan tohumla toplamda 36 bin dekar alanda üretim faaliyeti gerçekleşmiştir. Projenin toplam hibe miktarı 8.826.587,50 ₺’dir.
- **Kapama Ceviz Bahçesi Kurulması Projesi:** Kurulum yapılan bahçelerin kontrolleri yapılmıştır.
- **Kapama Çilek Bahçesi Tesisi Projesi:** Projenin bahçe ihata ve damla sulama sistemi çiftçi tarafından karşılanmak üzere tamamı hibedir. İl Özel idaresi tarafından çilek fideleri ve malç örtüsü %80 hibe ile finanse edilmiştir. Proje kapsamında 11 Bahçe kurulmuştur. Kurulan 11 bahçenin toplam alanı 23 dekadır. Dekara 2,5 ton verim hedeflenmektedir. 2019 ve 2022 yıllarında kurulan bahçelerle birlikte ilimizde kurulan bahçe sayısı 49’a kapama bahçe alanı ise 94 dekara ulaşmıştır. 2023 yılında 33 dekar alanda 20 adet kapama çilek bahçesi tesisi yapılmıştır.
- **Sütün Bereketiyle Kırsal Kalkınma Projesi:** İlimizde 10 adet süt toplama merkezi kurulması konusundaki proje Fırat Kalkınma Ajansı tarafından % 90 oranında hibe desteği ile destek Proje kapsamında kurulumu yapılacak olan 10 adet süt toplama merkezinin toplam



süt toplama kapasitesi 23 ton/gündür. Projenin toplam yatırım tutarı **2.732.200,80 ₺** olup Fırat Kalkınma Ajansı tarafından projeye ödenecek olan toplam hibe miktarı ise **2.458.980,72 ₺** dir. Ayrıca süt toplama merkezlerinin altyapı hizmetlerinde kullanılmak üzere ek **269.250,00 ₺** ödenek tahsis edilmiş olup, 10 adet süt toplama merkezinin kurulumu tamamlanmıştır.

- **Süt Toplama Aracı Alım İşi:** DAP Kalkınma İdaresi Başkanlığı tarafından %70 hibe ile desteklenen ve %30'luk kısmı İl Müdürlüğümüzün İl Özel İdaresi Bütçesinden karşılanan 2 adet 3'er tonluk süt taşıma kapasiteli kamyon alımı yapılmıştır. Kamyonların 1 yıllık kullanım hakkı Protokol ile Bingöl İli Damızlık Sığır Yetiştiricileri Birliğine devredilmiştir.
- **Mera Islah ve Amenajman Projeleri:** 2023 yılında 2 bin 400 dekar mera alanında gübreleme yapılmıştır. Bunun yanında 100 adet sac sıvıatın dağıtımı için ön etüt çalışmaları ve 4 adet güneş enerjili sondaj suyu tesisi için çalışmalar yürütülmektedir. Önceki yıllarda yapılan tesisler ve mera ıslah projelerinin denetimleri yapılmıştır.
- **Yem Bitkileri Yetiştiriciliğinin Geliştirilmesi Projesi:** İl Müdürlüğümüzce 2023 yılı bahar döneminde Çayır Islah ve Amenajman Projesi kapsamında 20.000 kg Yonca, 21.000 kg Macar Fiğ, 6.000 kg Yem Bezelyesi ve 650 torba Silajlık Mısır tohumu DAP Kalkınma İdaresi Başkanlığı Finansmanı ile %50 hibe ile çiftçilerimize dağıtılmıştır.
- **Güncel Toprak Haritasının Oluşturulması Projesi:** İl Müdürlüğümüz ile Tarım Kredi Kooperatifi İl Müdürlüğünün ortak çalışması olarak başlatılan proje kapsamında İl Merkezi ve 7 ilçeden belirlenen 280 farklı noktadan numune alınmıştır. Alınan numunelerde yapılacak analizlerin sonuçlarına göre ilimizin genel toprak durum raporu oluşturulacak ve yetiştirilecek bitkiler için bitki besleme tavsiye programları hazırlanacaktır. Proje devam etmektedir.
- **Bingöl Balının Tarım Kredi Kooperatifi Aracılığıyla Piyasaya Arzı:** İl Müdürlüğümüzün koordinatörlüğünde, Bingöl Arı Yetiştiricileri Birliği ile Tarım Kredi Kooperatifi Bingöl Müdürlüğü arasında bal satışı anlaşması imzalanmıştır. 2023 yılında Bingöl Arı Yetiştiricileri Birliği üyeleri tarafından ilimizde üretilen ve Birlik tarafından alımı yapılan 435.000 kg Bingöl Balının, Tarım Kredi Kooperatifi aracılığıyla piyasaya satışı sağlanmıştır. Tarım Kredi Kooperatifi tarafından Bingöl'de piyasa koşulları üzerinde bir alım fiyatıyla üreticimizin gelir seviyesinin artırılmasına katkı sağlanmıştır.
- **Etçi ve Kombine Irkların Suni Tohumlama Uygulamalarıyla Yaygınlaştırılması Projesi:** Proje 2021-2022-2023 yıllarında ilimizde Yayladere, Yedisu ve Kiğı İlçelerinde uygulanmaktadır. Proje kapsamında 2023 yılında 141 adet suni tohumlama gerçekleştirilmiştir.
- **Protokoller:** İl Müdürlüğümüz tarafından önceki yıllarda alımı yapılarak kullanım hakkı protokol ile Damızlık Sığır Yetiştiricileri Birliği ile Arı Yetiştiricileri Birliğine devredilen makine-ekipmanların protokolleri yenilenerek protokol süreleri 1 Ocak-31 Aralık 2024 tarihlerini kapsayacak şekilde 1 (bir) yıl daha uzatılmıştır.

**Not:** 2023 yılında yapılan yatırım ve desteklemelerin toplam tutarı **196.598.393,00 ₺** dir.

## **D) YATIRIMLAR BİTEN VE DEVAM EDEN ÖNEMLİ PROJELER**

2022 yılı içerisinde bitirilen projeler yukarıda verilmiştir. Bunun dışında İl Müdürlüğümüz tarafından yürütülen ve devam eden projelerin gerçekleştirmeleri 2023 yılına sarkmıştır.

## **E) DENETİM HİZMETLERİ**

- **Gıda Denetimleri:** 2023 yılında ilimizdeki gıda üretim yerlerinde 447 gıda satış ve toplu tüketim yerlerinde 2.148, yem bayilerinde 49 denetim olmak üzere toplam **2.644** denetim gerçekleştirilmiştir.

- **Mera Islah ve Amenajman Denetimleri:** hayvan içme suyu temini amacıyla güneş enerjili sondaj suyu çıkarılması projeleri ile hayvan içme suyu göletlerinin denetimleri gerçekleştirilmiştir.
- **Mera İşgalleri Denetimleri:** 2023 yılında şikayete binaen yapılan denetimlerle mera işgallerinin önüne geçilmeye çalışılmıştır.
- **Yem Bitkileri Üretimi Denetimi:** 2023 yılında yem bitkisi üretimi desteğine başvuran çiftçilerin arazi denetimleri gerçekleştirilmiştir.
- **Biçerdöver Denetimleri:** Bingöl Valiliği Makamından Biçerdöver kontrolleri için olur alınarak 2023 Yılı Biçerdöver tebliği hazırlanmıştır. Temmuz-Ağustos döneminde ilimizde faaliyet gösteren biçerdöverlerin denetimleri yapılmıştır.
- **Zirai İlaç Bayii Denetimi:** İlimizde faaliyet gösteren 1 zirai ilaç bayii'nin denetimi yapılmıştır.
- **Gübre Denetimi:** İlimizde bulunan 5 adet gübre bayii'nde aylık düzenli denetimler yapılmıştır.
- **Tohum Satış Yeri Denetimi:** İlimizde faaliyet gösteren 1 tohum satış yerinin denetimi yapılmıştır.
- **Tarım Alet-Makine Satış Yeri Denetimi:** ilimizde faaliyet gösteren 5 Tarım Alet-Makine satış yerinin denetimi yapılmıştır.
- **Fidan Denetimleri:** 2023 yılında ilimizde satışı yapılan fidanlar için denetim yapılmıştır.
- **DAP Ahırları Denetimi:** Önceki yıllarda yapımı tamamlanan ve takip süresi devam eden ahır ve ağılların denetim gerçekleştirilmiştir.
- **Bingöl İli Damızlık Koç ve Teke Üretim Merkezi Denetimi:** Proje denetimi gerçekleştirilmiştir.
- **Bingöl İli Damızlık Koç ve Teke Üretim Merkezinde Yetiştirilen Damızlık Koçların Denetimi:** Gerekli denetimler yapılmıştır.
- **Veteriner Kliniği Denetimleri:** İlimizde faaliyet gösteren 24 adet Veteriner Kliniğinin denetim işlemleri gerçekleştirildi.
- **Kesimhane Denetimi:** İlimiz merkezdeki Et ve Süt Kurumu ile tüzel kişiliğe ait kesimhane ile Karlıova Belediyesi tarafından işletilen Büyükbaş ve Küçükbaş Kesimhanelerinin denetimleri gerçekleştirildi.
- **Hayvan Hastanesi Denetimi:** Bingöl Üniversitesi bünyesinde faaliyet gösteren hayvan hastanesinin denetimi gerçekleştirildi.
- **Deney Hayvanları Üretim Merkezi Denetimi:** Bingöl Üniversitesi bünyesinde faaliyet gösteren Deney Hayvanları Üretim Merkezinin denetimi gerçekleştirildi.
- **Büyükbaş ve Küçükbaş Hayvancılık İşletmelerine Yönelik Yatırımların Desteklenmesi Projesi:** Proje kapsamında dağıtımı yapılan makine-ekipmanların denetimi gerçekleştirildi.
- **Hastalıktan Ari İşletme Denetimleri:** İlimizde faaliyet gösteren hastalıktan ari şartlarına sahip 7 işletmenin denetimi gerçekleştirildi.
- **AB Onaylı Süt Çiftliği Denetimi:** ilimizde faaliyet gösteren AB Onaylı Süt Çiftliği statüsüne sahip 1 işletmenin denetimi gerçekleştirildi.
- **Biyogaz Üretim Tesisi Denetimi:** ilimizde faaliyet gösteren Biyogaz Üretim Tesisinin denetimi gerçekleştirildi.
- **Kanatlı Tesisleri Denetimi:** ilimizde faaliyet gösteren 9 adet broiler etçi tavuk kümesi ile 10 adet hindi kümesinin denetim işlemleri gerçekleştirildi.
- **Arıcılık, İpekböcekçiliği, Kaz Ve Hindi Yetiştiriciliği Yatırımlarının Desteklenmesi Projesi:** Proje kapsamında kurulan 1 adet hindi kümesi, 2 adet ipek böceği bakım-besleme evi ve kapama dut bahçesi ile dağıtımı gerçekleştirilen arıcılık alet ekipmanlarının denetimi gerçekleştirildi.

- **ETKİYAP (Etçi ve Kombine Irkların Yaygınlaştırılması Projesi) Denetimi:** Proje kapsamında 3 ilçede işlemlerinin denetimi gerçekleştirildi.
- **Destekleme Kapsamında Süt Soğutma Tanklarının Denetimi:** Çiğ süt desteklemesi kapsamında desteklemeden faydalanan tüm süt soğutma tanklarının denetimi gerçekleştirildi.
- **Destekleme Denetimleri:** İlimizde verilen tüm desteklemelerde, destek verilmeden önce üretim kontrolü yapılarak destekleme şartlarının yerine getirilip getirilmediği denetlenmektedir.
- **KKYDP Ekonomik Yatırımlar Denetlemesi:** Ekonomik Yatırım Projelerinde takip süresi devam eden projelerin denetimi ile yapım aşamasında olan 4 projenin ara hakkeş ödemesi öncesi denetimleri gerçekleştirildi.
- **KKYDP Ekonomik Altyapı Yatırımları Projesi:** 2020-2023 yıllarında dağıtımı gerçekleştirilen 111 makine-ekipmanın denetimi yapılmıştır.
- **KKYDP Bireysel Sulama Sistemleri Denetlemesi:** Bireysel Sulama Sistemleri Projelerinde takip süresi devam eden projelerin denetimi ile 2023 yılında yeni kurulan 10 projenin denetimleri gerçekleştirilmiştir.
- **Kırsalda Uzman Eller Projesi Denetimleri:** Kırsalda Uzman Eller Projesi kapsamında hibe almaya hak kazanan 3 projenin denetimi gerçekleştirilmiştir.
- **Kooperatif Denetlemeleri:** 2023 Yılında İlimizde bulunan 35 adet Tarımsal Kalkınma Kooperatiflerinin denetimleri gerçekleştirilmiştir.
- **İslah Amaçlı Yetiştirici Birlikleri ve Ziraat Odası Denetimi:** 2023 yılında İlimizde bulunan Damızlık Sığır Yetiştiricileri Birliği, Damızlık Koyun ve Keçi Yetiştiricileri Birliği, Arı Yetiştiricileri Birliği, Kanatlı Eti Üreticileri Birliği ile Ziraat Odası Başkanlığının denetimi gerçekleştirilmiştir.
- **Tarımsal Yayım ve Danışmanlık Denetimleri:** 2023 yılında 3 İslah Amaçlı Yetiştirici birliği ile ziraat odasında görev yapan tarım danışmanları ile bu danışmanlar tarafından hizmet veren çiftçilerin denetimi gerçekleştirilmiştir.
- **Demonstrasyon Denetimleri:** 2022 yılında ilimizde yapılan 20 adet demonstrasyonun denetimleri yapılmıştır.
- **TÜFİS Denetimleri:** 2023 yılında Bakanlığımız tarafından fiyat takibi zorunlu olan ürünlerin ilimizde faaliyet gösteren zincir marketler, Pazar-hal ve diğer marketlerdeki aylık fiyat izlemesi gerçekleştirilmiştir.
- **Nitrat Direktifi Denetimi:** 2023 yılında 24 noktadan her ay su numunesi alınarak analiz edilmiştir.
- **Sütün Bereketiyle Kırsal Kalkınma Projesi: Sütün Bereketiyle Kırsal Kalkınma Projesi:** Yatırımı tamamlanan 10 adet süt toplama merkezinde gerekli denetimleri gerçekleştirilmiştir.

#### **F) DÜZENLENEN BELGELER VE VERİLEN İZİNLER**

- 1 adet amatör balıkçı belgesi verilmiştir.
- 18 adet perakende satış yeri denetimi yapılmıştır.
- 104 adet iç su denetimi yapılmıştır.
- 3 adet av bayii denetimi yapılmıştır.

2023 YILINA AİT FAALİYET RAPORU

1. Yerleşik Kütüphanemize 1.907 yeni üyelik kaydı yapıldı.
2. Kütüphanemizde 12.546 üyemize ödünç materyal verildi
3. İnternet, kendi materyalini kullanan kullanıcı, araştırma ve ödünç hizmetinden toplam 69.119 kişiye kütüphane hizmeti verildi
4. Bingöl 100. Yıl İl Halk Kütüphanesi Yeni hizmet binasına taşınmıştır.
5. Bakanlığımız ile yürütülen Sürdürülebilir Turizm belgelendirme çalışmalarında İlimizde bulunan 18 adet konaklama tesisinden 13'unun belge alması sağlanmış, kalanların da belgelendirilmesi için çalışmalar devam etmektedir.
6. Bakanlığımız Kültür Varlıkları ve Müzeler Genel Müdürlüğü Restorasyon Dairesi Başkanlığı tarafından ödeneğin gönderildiğine ilişkin İlimiz Merkez Göltepesi Köyünde mevcut bulunan Şeyh Ahmet Türbesinin Çevre düzenlemesi işi için 2024 yılında ihalesi yapılması planlanmaktadır.
7. Müze binası ile ilgili 2024 yatırım programına alınması talep edilmiştir
8. Hesarek kayak tesislerinin bulunduğu bölgenin turizm gelişme bölgesi ilan edilmesi için dosya hazırlanarak Bakanlığımız Yatırım ve İşletmeler Genel Müdürlüğüne gönderildi.
9. 03 Ocak 2023 tarihinde Üniversite Mimarlık Bölümü Öğretim elamanı ve bölüm başkanı ile Adaklı İlçesinde bulunan Çeşme ve kilise , Kiğı İlçesinde bulunan tescilli yapılarla ilgili sokak sağırlaştırma çalışmaları hakkında incelemeler yapıldı.
10. 08.09.2022 tarihinde Bakanlığımız tarafından kuruluş onayı verilen Bingöl MüzeMüdürlüğü'nün kuruluş çalışmaları devam etmektedir.
11. Müdürlüğümüze ait Sosyal paylaşım sitelerine her gün Bingöl İli ve İlçelerine ait doğa güzelliği ile tarihi sit alanlarına ilişkin çeşitli görseller yayımlanmaktadır.
12. 15.06. 2023 tarihinde İlimiz Genç İlçesin'de Sebeterias kalesi kazı çalışmaları bu yıl yeniden başladı. Kazı sağlanan ödeneklerle 2 ay sürecektir.
13. 29 Ekim Cumhuriyet Bayramı dahilinde çocuklara cumhuriyet şiirleri etkinliği düzenlendi.
14. Fırat kalkınma Ajansının projesi kapsamında Fırat Yolu Bingöl etabının tanıtımı amacıyla Bingöl'e gelen trekking seyahat acentalarında oluşan18 kişilik ekip ile birlikte Cefran Göl Mezrası, La Deresi ve Ilıcalar güzergâhı rotasını gezdi.
15. Cumhuriyetimizin 100. yılı etkinlikleri kapsamında Müdürlüğümüzce hazırlanan Bingöl konulu fotoğraf ve Osmanlı arşivlerinde Bingöl sergisi düzenlendi.
16. Bakanlığımız ile yürütülen Sürdürülebilir Turizm belgelendirme çalışmalarında İlimizde bulunan 18 adet konaklama tesisinden 10'unun belge alması sağlanmış, kalanların da belgelendirilmesi için çalışmalar devam etmektedir.
17. Bingöl Turizm Master planı yapılması için Fırat Kalkınma Ajansına proje başvurusu yapıldı.
18. Hasarek kayak merkezinin turizm gelişme bölgesi ilan edilmesi için ilde ilgili görüş yazıları toplanarak bakanlığımıza verildi.
19. Kent Müzesi için yer belirleme çalışmaları yapıldı. Valilik, Üniversite ve Belediye başkanlığı ile görüşmeler yapıldı.
20. Üsküdar Belediye Başkanlığınca 23 Eylül - 1 Ekim 2023 tarihlerinde İstanbul İli Üsküdar İlçesinde düzenlenen olan "Üsküdar Yöresel Lezzetler Festivaline katılım sağlandı.
21. Müze binası ile ilgili 2024 yatırım programına Alınması talep edilmiştir.
22. Bingöl Turizm Master planı yapılması için Kültür ve Turizm Müdürlüğü ile Bingöl Üniversitesi Fırat Kalkınma Ajansına proje başvurusu kabul edilmiş olup. Projeye ilgili çalışmalar devam etmektedir.
23. Hesarek kayak merkezinin turizm gelişme bölgesi ilan edilmesi için ilde ilgili görüş yazıları toplanarak bakanlığımıza verildi.
24. Bakanlığımız Kültür Varlıkları ve Müzeler Genel Müdürlüğü Restorasyon Dairesi Başkanlığı Tarafından ödeneğin gönderildiğine ilişkin İlimiz Merkez Göltepesi Köyünde mevcut bulunan Şeyh Ahmet Türbesinin Çevre düzenlemesi işi için 2024 yılında ihalesi yapılması planlanmaktadır.
25. Müze binası ile ilgili 2024 yatırım programına alınması talep edilmiştir.
26. Bingöl 100. Yıl İl Halk Kütüphanesi Yeni hizmet binasına taşınmıştır

1 - SIRA NO	3 - SEKTÖR	4 - PROJENİN YERİ (İlçesi)	5 - PROJENİN ADI	6 - BAŞLAMA /BİTİŞ TARİHİ	7 - PROJE BEDELİ	8 - ÖNCEKİ YILLAR HARCAMASI (TL)	9 - YILI ÖDENEĞİ (TL)	10- DÖNEM SONUNA KADAR YAPILAN HARCAMA (TL)	PROJENİN		14 - PROJENİN DURUMU
									11 - NAK Dİ GER Ç. (%)	12 - FİZİKİ GERÇ. (%)	
1	Eğitim	Adaklı	Adaklı YBO Pansiyon (İkmal) (100 Öğrc.)	2015-2024	57.012.000			-	0%	0%	Sözleşmesi yapıldı
2	Eğitim	Merkez	Kültür Mahallesi Anaokulu (8 Derslik)	2015-2024	11.347.000	6.000.384			84%	85%	Devam ediyor
3	Eğitim	Adaklı	Karaçubuk İlk ve Ortaokul (8 Derslik)	2020-2024	25.000.000	20.093.854	4.906.146	20.093.854	84%	86%	Devam ediyor
4	Eğitim	Merkez	Merkez Anaokulu (4 Derslik)	2018-2024	9.255.320	9.255.320	-	9.255.320	100%	100%	İş bitti Geçici kabulü yapıldı
5	Eğitim	Merkez	İçmeler TOKİ İlkokulu (24 Derslik)	2020-2024	47.304.600	21.257.024		21.257.024	45%	48%	Devam ediyor
6	Eğitim	Merkez	Kültür Mahallesi İlkokulu (16 Derslik)	2020-2024	30.000.000	10.988.488	19.011.512	10.988.488	38%	40%	Devam ediyor
8	Eğitim	Merkez	Sudüğünü Köyü İlkokulu (12 Derslik)	2021-2024	29.146.500	17.883.921	11.262.579	17.883.921	69%	70%	Devam ediyor
9	Eğitim	Genç	Servi Şehit Ali Kalan YBO( Yık-Yap) (16 Derslik + 100 Öğrc.Pans.)	2020-2025	64.944.600	32.198.431		32.198.431	50%	53%	Devam ediyor
11	Eğitim	Karhova	Kalencik Ortaokulu (Yık-Yap) (16 Derslik)	2020-2024	28.443.592	12.485.342	15.958.250	12.485.342	65%	68%	Devam ediyor
12	Eğitim	Solhan	Yenimahalle Anaokulu (4 Derslik)	2021-2024	10.197.600	6.721.600		6.721.600	37%	40%	Devam ediyor
13	Eğitim	Solhan	Atatürk İlkokulu (Yık-Yap) (24 Derslik)	2021-2024	35.000.000	21.835.894	13.164.106	21.835.894	67%	68%	Devam ediyor
14	Eğitim	Solhan	Hazarşah Köyü İlkokulu (Yık-Yap) (12 Derslik)	2022-2024	27.384.000	8.158.363		8.158.363	30%	35%	Devam ediyor
15	Eğitim	Merkez	Yamaç Ortaokulu (Yık-Yap) (12 Derslik)	2020-2024	56.800.000				0%	0%	Filizbite alt yapı çalışmaları devam ediyor
16	Eğitim	Adaklı	Hasbağlar İlkokulu (Yık-Yap) (4 Derslik)	2023-2024	19.580.000						2024 Yılı Temel Eğitim Programına alınacak
17	Eğitim	Merkez	Sancak Ahmet Yesevi Ortaokulu (Yık-Yap) (8 Derslik)	2023-2024	49.840.000						2024 Yılı Temel Eğitim Programına alınacak
18	Eğitim	Merkez	Atatürk İlkokulu (Yık-Yap) (24 Derslik)	2023-2024	56.800.000						2024 Yılı Temel Eğitim Programına alınacak
19	Eğitim	Merkez	Güveçli İlkokulu (Yık-Yap) (8 Derslik)	2023-2024	53.480.000						2024 Yılı Temel Eğitim Programına alınacak
20	Eğitim	Merkez	Murat İlkokulu (Yık-Yap) 16 Derslik	2023-2024	59.136.684						2024 Yılı Temel Eğitim Programına alınacak
21	Eğitim	Genç	Genç YBO Ortaokul Binası (Yık-Yap)	2023-2024	44.154.941						2024 Yılı Temel Eğitim Programına alınacak
22	Eğitim	Genç	İnönü Ortaokulu (Yık-Yap) (16 Derslik)	2023-2024	62.060.000						2024 Yılı Temel Eğitim Programına alınacak

23	Eđitim	Karhova	Yiđitler İlkokulu (Yık-Yap) 16 Derslik	2023-2024	62.060.000						2024 Yılı Temel Eđitim Programına alınacak
24	Eđitim	Karhova	Toklular İlkokulu (Yık-Yap) 16 Derslik	2023-2024	56.800.000						2024 Yılı Temel Eđitim Programına alınacak
25	Eđitim	Merkez	Yunus Emre Anadolu Lisesi(Yık-Yap) (24 Derslik)	2022-2025	72.000.000		7.200.000		0%	0%	İhale aşamasında
26	Eđitim	Merkez	Cumhuriyet Kız Anadolu İmam Hatip Lisesi (Yık-Yap) (24 Derslik)		90.000.000						2024 Devlet Yatırım Programına alınmak üzere E yatırım sistemi üzerinde teklifi yapıldı, ayrıca yazı ile Bakanlıđa bildirildi
27	Eđitim	Merkez	Rekabet Kurumu Anadolu Lisesi (Yık-Yap) (24 Derslik)		90.000.000						2024 Devlet Yatırım Programına alınmak üzere E yatırım sistemi üzerinde teklifi yapıldı, ayrıca yazı ile Bakanlıđa bildirildi
28	Eđitim	Merkez	Saray Mesleki ve Teknik Anadolu Lisesi (Yık-Yap) (24 Derslik)		90.000.000						2024 Devlet Yatırım Programına alınmak üzere E yatırım sistemi üzerinde teklifi yapıldı, ayrıca yazı ile Bakanlıđa bildirildi
29	Eđitim	Merkez	Karşıyaka Anadolu Lisesi (Yık-Yap) (24 Derslik)		90.000.000						2024 Devlet Yatırım Programına alınmak üzere E yatırım sistemi üzerinde teklifi yapıldı, ayrıca yazı ile Bakanlıđa bildirildi
30	Eđitim	Merkez	Bingöl Anadolu İmam Hatip Lisesi (Yık-Yap) (24 Derslik)		54.000.000						2024 Devlet Yatırım Programına alınmak üzere E yatırım sistemi üzerinde teklifi yapıldı, ayrıca yazı ile Bakanlıđa bildirildi
31	Eđitim	Merkez	Merkez Öğretmenevi (Yık-Yap) (150 Yataklı)		150.000.000						2024 Devlet Yatırım Programına alınmak üzere E yatırım sistemi üzerinde teklifi yapıldı, ayrıca yazı ile Bakanlıđa bildirildi
32	Eđitim	Merkez	Güzel Sanatlar Lisesi (10 Derslik)		40.000.000						2024 Devlet Yatırım Programına alınmak üzere E yatırım sistemi üzerinde teklifi yapıldı.

33	Eđitim	Merkez	Spor Lisesi (12 Derslik + Spor Salonu)		87.000.000						2024 Devlet Yatırım Programına alınmak üzere E yatırım sistemi üzerinde teklifi yapıldı.
34	Eđitim	Merkez	Özel Eđitim Okulu (12 Derslik)		45.000.000						2024 Devlet Yatırım Programına alınmak üzere E yatırım sistemi üzerinde teklifi yapıldı.
35	Eđitim	Genç	Genç Fen Lisesi (Yık-Yap) (16 Derslik)		60.000.000						2024 Devlet Yatırım Programına alınmak üzere E yatırım sistemi üzerinde teklifi yapıldı, ayrıca yazı ile Bakanlıđa bildirildi
36	Eđitim	Genç	Öđretmenevi (Yık-Yap) (50 Yataklı)		65.000.000						2024 Devlet Yatırım Programına alınmak üzere E yatırım sistemi üzerinde teklifi yapıldı, ayrıca yazı ile Bakanlıđa bildirildi
37	Eđitim	Solhan	Öđretmenevi (Yık-Yap) (50 Yataklı)		43.901.000						2024 Devlet Yatırım Programına alınmak üzere E yatırım sistemi üzerinde teklifi yapıldı, ayrıca yazı ile Bakanlıđa bildirildi
38	Eđitim	Karhova	Halk Eđitim Merkezi (yık-Yap) (8 Derslik)		30.000.000						2024 Devlet Yatırım Programına alınmak üzere E yatırım sistemi üzerinde teklifi yapıldı, ayrıca yazı ile Bakanlıđa bildirildi
39	Eđitim	Kiđı	Fuat Dađıstanlı ÇPL (Yık-Yap) (12 Derslik)		45.000.000						2024 Devlet Yatırım Programına alınmak üzere E yatırım sistemi üzerinde teklifi yapıldı, ayrıca yazı ile Bakanlıđa bildirildi
40	Eđitim	Kiđı	Halk Eđitim Merkezi (Yık-Yap) (8 Derslik)		30.000.000						2024 Devlet Yatırım Programına alınmak üzere E yatırım sistemi üzerinde teklifi yapıldı, ayrıca yazı ile Bakanlıđa bildirildi

**GENÇLİK VE SPOR  
İL MÜDÜRLÜĞÜ  
Yapımı Tamamlanan**

KURUM	YATIRIMIN ADI	YATIRIM TUTARI (TL)
BİNGÖL GENÇLİK VE SPOR İL MÜDÜRLÜĞÜ	MERKEZDE BULUNAN KAYAK MERKEZİNE SOYUNMA VE KAYAK ODASI YAPIM İŞİ	7.013.000,00 TL
BİNGÖL GENÇLİK VE SPOR İL MÜDÜRLÜĞÜ	BİNGÖL GENÇLİK MERKEZİ BAKIM ONARIM VE ÇEVRE DÜZENLEMESİ İŞİ	11.885.000,00 TL
BİNGÖL GENÇLİK VE SPOR İL MÜDÜRLÜĞÜ	BİNGÖL MERKEZ 1 NO'LU SENTETİK ÇİM YÜZEYLİ FUTBOL SAHASI ONARIMI VE 288 KİŞİLİK TRİBÜN YAPIM İŞİ	4.932.000,00 TL
BİNGÖL GENÇLİK VE SPOR İL MÜDÜRLÜĞÜ	BİNGÖL MERKEZDE BULUNAN 2 ADET TENİS KORTUNUN ÜZERİNİN KAPATILMASI İŞİ	5.745.000,00 TL
BİNGÖL GENÇLİK VE SPOR İL MÜDÜRLÜĞÜ	Bingöl Genç Sentetik Çim Yüzeyli Futbol Sahasına Prefabrik Soyunma Odaları Yapılması	₺1.212.212,00 TL
BİNGÖL GENÇLİK VE SPOR İL MÜDÜRLÜĞÜ	Bingöl Merkez 2 Adet Tenis Kortunun Üzerinin Kapatılması	₺5.332.000,00 TL
BİNGÖL GENÇLİK VE SPOR İL MÜDÜRLÜĞÜ	KİĞİ GENÇLİK MERKEZİ VE TEK KATLI YIĞMA BİNANIN BAKIM ONARIMI	1.087.350,00 TL
ADAKLI BELEDİYE BAŞKANLIĞI	1 ADET MAHALLE TİPİ GENÇLİK MERKEZİ YAPILMASI	2.500.000,00 TL
SANCAK BELEDİYE BAŞKANLIĞI	SU DÜĞÜNÜ KÖYÜNE 1 ADET SENTETİK ÇİM YÜZEYLİ FUTBOL SAHASI YAPILMASI	270.000,00 TL
SANCAK BELEDİYE BAŞKANLIĞI	KARAPINAR KÖYÜNE 1 ADET SENTETİK ÇİM YÜZEYLİ FUTBOL SAHASI YAPILMASI	650.000,00 TL
BİNGÖL BELEDİYE BAŞKANLIĞI	7 ADET BETON ÜZERİ AKRİLİK KAPLAMA BASKETBOL – VOLEYBOL SAHASI YAPILMASI	1.400.000,00 TL
BİNGÖL BELEDİYE BAŞKANLIĞI	1 ADET SALONLU GENÇLİK MERKEZİ YAPILMASI	23.500.000,00 TL



KURUM	YATIRIMIN ADI	YATIRIM TUTARI (TL)
KIĞI BELEDİYE BAŞKANLIĞI	Kığı Belediye Başkanlığına, 1 adet nizami sentetik çim yüzeyli futbol sahası, soyunma odası ve 500 seyirci kapasiteli portatif tribün yaptırılabilmesi	650.000,00 TL
BİNGÖL VALİLİĞİ İL ÖZEL İDARESİ	MERKEZ VE İLÇELERE 10 ADET SENTETİK ÇİM YÜZEYLİ FUTBOL SAHASI	2.950.000,00 TL
KIĞI BELEDİYE BAŞKANLIĞI	KIĞI BELEDİYE BAŞKANLIĞINA, 1 ADET KAPALI SENTETİK ÇİM YÜZEYLİ FUTBOL SAHASI VE 1 ADET BASKETBOL – VOLEYBOL SAHASI YAPTIRILABİLMESİ	3.350.000,00 TL
SOLHAN BELEDİYE BAŞKANLIĞINA	5 ADET SENTETİK ÇİM YÜZEYLİ FUTBOL SAHASI YAPTIRILABİLMESİ	1.350.000,00 TL
GENÇ BELEDİYE BAŞKANLIĞI	3 ADET SAHA YAPIMI (BASKETBOL-VOLEYBOL-FUTBOL)VE 1 ADET SENTETİK ÇİM YÜZEYLİ FUTBOL SAHASI	9.000.000,00 TL

### İHALE AŞAMASINDAKİ YATIRIMLAR

KURUM	YATIRIMIN ADI	YATIRIM TUTARI (TL)	YATIRIM DURUMU
BİNGÖL BELEDİYE BAŞKANLIĞI	1 ADET MAHALLE TİPİ GENÇLİK MERKEZİ YAPILMASI	6.500.000,00 TL	YAPIM AŞAMASINDA
YAYLADERE İLÇESİ	1 ADET MAHALLE TİPİ GENÇLİK MERKEZİ YAPIM İŞİ	21.000.000,00 TL	ÖDENEK BEKLENİYOR

**ATLETİZM SAHASININ TARTAN PİST DEĞİŞİMİ VE KAPALI ALAN YAPIMI PROJESİ:** Genel müdürlükten gelen mühendisler tarafından proje ve yaklaşık maliyet çalışması bekleniyor.

#### ATIL DURUMDA BULUNAN BİNA VE TESİSLERİN DURUMU :

BİNGÖL ERKEK YURDU A-B BLOK İLE LOJMAN BİNALARININ YIKIM İŞİ TAMAMLANDI.

SOLHAN ESKİ SPOR SALONUNUN YIKIM İŞİ TAMAMLANDI.

