

PERFORMANS PROGRAMI

**KÜTAHYA
DUMLUPINAR
ÜNİVERSİTESİ**

2025

KÜTAHYA DUMLUPINAR ÜNİVERSİTESİ

2025 YILI PERFORMANS PROGRAMI



Strateji Geliştirme Daire Başkanlığı

OCAK 2025





SUNUŞ

1992'den bu yana eğitim-öğretim faaliyetlerini aralıksız sürdüren Kütahya Dumlupınar Üniversitesi, bilimsel araştırmaları, teknolojik gelişmelere olan duyarlılığı ve modern eğitim anlayışıyla ülkemizin önde gelen yükseköğretim kurumlarından biri olma yolunda emin adımlarla ilerlemektedir.

Kurumumuz, sadece akademik bilgi aktaran bir yapı olmanın ötesinde, öğrencilerine çağın gereksinimlerini karşılayacak donanımı kazandırmayı, sosyal, kültürel ve teknolojik alanlarda kendini geliştirebilen bireyler yetiştirmeyi amaçlamaktadır. Bu doğrultuda teknik altyapı yatırımları, güçlü akademik ve idari kadrosu ile eğitimde kaliteyi artırma hedefiyle çalışmalarına devam etmektedir. Başarıyı sürdürülebilir kılmak ve gelişimi sürekli hale getirmek adına üniversitenin farklı birimlerinde gerçekleştirilen her türlü faaliyetin birbiriyle uyum içinde olması, birbirini destekleyerek tamamlayıcı bir yapı oluşturması büyük önem arz etmektedir. Bu anlayışın kurum genelinde benimsenmesi, üniversitemizin hedeflerine daha hızlı ve etkili bir şekilde ulaşmasını sağlayacaktır.

Üniversitemiz, yürütülen tüm akademik, idari ve mali süreçleri daha şeffaf hale getirmek ve hesap verebilirlik ilkesi çerçevesinde kamuoyuna sunmak amacıyla, tüm faaliyetlerini ve hazırlanan raporları tek bir portal üzerinden erişime açmıştır. Böylece eğitimde ve yönetimde şeffaflığı ön planda tutarak, üniversitemizin ülkenin istikrarlı büyümesine ve gelişmesine katkı sağlaması hedeflenmektedir.

Üniversitemizin 2025 yılı Performans Programı, 5018 sayılı Kamu Mali Yönetimi ve Kontrol Kanunu'nun 9. maddesi kapsamında çıkarılan Performans Programları Hakkında Yönetmelik, Performans Programı Hazırlama Rehberi ve Program Bütçe Rehberi doğrultusunda titizlikle hazırlanmıştır. Bu programda, Cumhurbaşkanlığı Strateji ve Bütçe Başkanlığı tarafından belirlenen ana programlara, bu programlara ilişkin alt programlara, performans göstergelerine ve gerçekleştirilecek faaliyetlere detaylı bir şekilde yer verilmiştir.

Kütahya Dumlupınar Üniversitesi 2025 Yılı Performans Programı

Kütahya Dumlupınar Üniversitesi olarak, eğitimde kaliteyi artırmak, kurumsal sürdürülebilirliği sağlamak ve ‘Değer Katan Üniversite’ anlayışımızı daha da ileriye taşımak için tüm iç ve dış paydaşlarımızın katkılarıyla hazırlanan bu önemli raporu kamuoyuyla paylaşmaktan büyük bir memnuniyet duymaktayız. Raporun hazırlanmasında emeği geçen tüm akademik ve idari personelimize, destek veren tüm kurum ve kuruluşlara içtenlikle teşekkür ederim.

Prof. Dr. Süleyman KIZILTOPRAK

Rektör

İÇİNDEKİLER

SUNUŞ.....	I
TABLO DİZİNİ	IV
GENEL BİLGİLER	1
A. Yetki, Görev ve Sorumluluklar	1
B. Teşkilat Yapısı	5
C. Fiziksel Kaynaklar	7
D. İnsan Kaynakları	10
E. Öğrenci Yapısı	12
F. Mali Yapı.....	14
I. PERFORMANS BİLGİLERİ	15
A. Misyon, Vizyon, Temel Değerler ve Hedefler	15
B. Amaç ve Hedefler	16
C. İdare Performans Bilgisi	17
D. Faaliyet Maliyetleri Tabloları.....	43
E. İdarenin Toplam Kaynak İhtiyacı	73

TABLO DİZİNİ

<i>Tablo 1.Üniversitemiz Fiziki Alan ve Yapı Bilgileri</i>	<i>9</i>
<i>Tablo 2.Kütahya Dumlupınar Üniversitesi 2025 Yılı Yatırım Projeleri Bilgileri</i>	<i>9</i>
<i>Tablo 3.Akademik Personel Dolu Kadro Sayısı</i>	<i>10</i>
<i>Tablo 4.Hizmet Sınıfları İtibarıyla İdari Personel Dolu Kadro Sayısı</i>	<i>11</i>
<i>Tablo 5.Yükseköğrenim Türü İtibarıyla Okul Bilgileri</i>	<i>12</i>
<i>Tablo 6.Öğrenci Sayısı Bilgileri</i>	<i>12</i>
<i>Tablo 7. Erasmus Programı Bilgileri</i>	<i>13</i>
<i>Tablo 8.Farabi Programı Bilgileri</i>	<i>13</i>
<i>Tablo 9.Yıllar İtibarıyla Ekonomik Kod Bazında Kesintili Başlangıç Ödenekleri</i>	<i>14</i>
<i>Tablo 10.Program Bazında Başlangıç Ödenekleri</i>	<i>14</i>
<i>Tablo 11.Stratejik Amaçlar Tablosu</i>	<i>16</i>

GENEL BİLGİLER

A. Yetki, Görev ve Sorumluluklar

Kütahya Dumlupınar Üniversitesi; 11 Temmuz 1992 tarihli ve 21281 sayılı Resmî Gazete’de yayımlanan, 3 Temmuz 1992 tarihli, 3837 sayılı Yükseköğretim Kurumları Teşkilatı Hakkında 41 Sayılı Kanun Hükmünde Kararnamenin Değiştirilerek Kabulüne Dair 2809 Sayılı Kanun ile 78 ve 190 Sayılı Kanun Hükmünde Kararnamelerde Değişiklik Yapılması Hakkında Kanun’un 25’inci maddesinin ek 23’üncü maddesi gereğince kurulmuştur.

A.1. Üniversitenin Görevleri

Anayasa’nın 130’uncu maddesinde, “*Çağdaş eğitim-öğretim esaslarına dayanan bir düzen içinde milletin ve ülkenin ihtiyaçlarına uygun insan gücü yetiştirmek amacı ile; ortaöğretime dayalı çeşitli düzeylerde eğitim-öğretim, bilimsel araştırma, yayın ve danışmanlık yapmak, ülkeye ve insanlığa hizmet etmek üzere çeşitli birimlerden oluşan kamu tüzelkişiliğine ve bilimsel özerkliğe sahip üniversiteler Devlet tarafından kanunla kurulur.*” denilerek yükseköğretim kurumlarının nasıl kurulacağı açıkça belirtilmiştir. Yine Anayasa’da “*Üniversiteler ile öğretim üyeleri ve yardımcıları serbestçe her türlü bilimsel araştırma ve yayında bulunabilirler. Ancak, bu yetki, Devletin varlığı ve bağımsızlığı ve milletin ve ülkenin bütünlüğü ve bölünmezliği aleyhinde faaliyette bulunma serbestliği vermez.*” denilerek üniversitelerde bilimsel özerklik güvence altına alınmıştır.

2547 sayılı Yükseköğretim Kanunu’nun 5’inci maddesinin (f) fıkrasında, “*Üniversiteler ile yüksek teknoloji enstitüleri ve bunlar içindeki fakülte, enstitü ve yüksekokullar, Cumhurbaşkanınca yapılan yükseköğretim planlaması çerçevesinde kanunla kurulur.*” denilmektedir.

2547 sayılı Yükseköğretim Kanunu’nun 12’nci maddesinde yükseköğretim kurumlarının görevleri şu şekilde sıralanmıştır:

a) Çağdaş uygarlık ve eğitim-öğretim esaslarına dayanan bir düzen içinde, toplumun ihtiyaçları ve kalkınma planları ilke ve hedeflerine uygun ve ortaöğretime dayalı çeşitli düzeylerde eğitim-öğretim, bilimsel araştırma, yayım ve danışmanlık yapmak,

b) Kendi ihtisas gücü ve maddi kaynaklarını rasyonel, verimli ve ekonomik şekilde kullanarak, milli eğitim politikası ve kalkınma planları ilke ve hedefleri ile Yükseköğretim Kurulu tarafından yapılan plan ve programlar doğrultusunda, ülkenin ihtiyacı olan dallarda ve sayıda insan gücü yetiştirmek,

c) Türk toplumunun yaşam düzeyini yükseltici ve kamuoyunu aydınlatıcı bilim verilerini söz, yazı ve diğer araçlarla yaymak,

d) Örgün, yaygın, sürekli ve açık eğitim yoluyla toplumun özellikle sanayileşme ve tarımda modernleşme alanlarında eğitilmesini sağlamak,

e) Ülkenin bilimsel, kültürel, sosyal ve ekonomik yönlerden ilerlemesini ve gelişmesini ilgilendiren sorunlarını, diğer kuruluşlarla işbirliği yaparak, kamu kuruluşlarına önerilerde bulunmak suretiyle öğretim ve araştırma konusu yapmak, sonuçlarını toplumun yararına sunmak ve kamu kuruluşlarınca istenecek inceleme ve araştırmaları sonuçlandırarak düşüncelerini ve önerilerini bildirmek,

f) Eğitim-öğretim ve seferberliği içinde, örgün, yaygın, sürekli ve açık eğitim hizmetini üstlenen kurumlara katkıda bulunacak önlemleri almak,

g) Yörelereindeki tarım ve sanayinin gelişmesine ve ihtiyaçlarına uygun meslek elemanlarının yetişmesine ve bilgilerinin gelişmesine katkıda bulunmak, sanayi, tarım ve sağlık hizmetleri ile diğer hizmetlerde modernleşmeyi, üretimde artışı sağlayacak çalışma ve programlar yapmak, uygulamak ve yapılanlara katılmak, bununla ilgili kurumlarla işbirliği yapmak ve çevre sorunlarına çözüm getirici önerilerde bulunmak,

h) Eğitim teknolojisini üretmek, geliştirmek, kullanmak, yaygınlaştırmak,

i) Yükseköğretimin uygulamalı yapılmasına ait eğitim-öğretim esaslarını geliştirmek, döner sermaye işletmelerini kurmak, verimli çalıştırmak ve bu faaliyetlerin geliştirilmesine ilişkin gerekli düzenlemeleri yapmak.

5018 sayılı Kamu Malî Yönetimi ve Kontrol Kanunu gereğince üst yöneticiler; idarelerinin stratejik planlarının ve bütçelerinin kalkınma planına, yıllık programlara, kurumun stratejik plan, performans hedefleri ile hizmet gereklerine uygun olarak hazırlanması ve uygulanmasından, sorumlulukları altındaki kaynakların etkili, ekonomik, verimli şekilde elde edilmesini, kullanımını sağlamaktan, kayıp ve kötüye kullanımının önlenmesinden, mali yönetim ve kontrol sisteminin işleyişinin gözetilmesi, izlenmesi, bu Kanun'da belirtilen görev ile sorumlulukların yerine getirilmesinden Bakan'a karşı sorumludurlar.

A.2. Üniversite Birimlerinin Görev, Yetki ve Sorumlulukları

Rektör

Devlet ve vakıf üniversitelerine rektör, Cumhurbaşkanınca atanır. Rektör, üniversite veya yüksek teknoloji enstitüsü tüzel kişiliğini temsil eder.

Üniversitenin ve bağlı birimlerinin öğretim kapasitesinin rasyonel bir şekilde kullanılmasında ve geliştirilmesinde, öğrencilere gerekli sosyal hizmetlerin sağlanmasında, gerektiği zaman güvenlik önlemlerinin alınmasında, eğitim - öğretim, bilimsel araştırma ve yayım faaliyetlerinin devlet kalkınma plan, ilke ve hedefleri doğrultusunda planlanıp yürütülmesinde, bilimsel ve idari gözetim ve denetimin yapılmasında ve bu görevlerin alt birimlere aktarılmasında, takip ve kontrol edilmesinde ve sonuçlarının alınmasında birinci derecede yetkili ve sorumludur.

Kütahya Dumlupınar Üniversitesi 2025 Yılı Performans Programı

- Üniversite kurullarına başkanlık etmek, yükseköğretim üst kuruluşlarının kararlarını uygulamak, üniversite kurullarının önerilerini inceleyerek karara bağlamak ve üniversiteye bağlı kuruluşlar arasında düzenli çalışmayı sağlamak,
- Her eğitim - öğretim yılı sonunda ve gerektiğinde üniversitenin eğitim öğretim gerekli gördüğü hâllerde üniversiteyi oluşturan kuruluş ve birimlerde görevli öğretim bilimsel araştırma ve yayım faaliyetleri hakkında Üniversitelerarası Kurula bilgi vermek,
- Üniversitenin yatırım programlarını, bütçesini ve kadro ihtiyaçlarını, bağlı birimlerinin ve üniversite yönetim kurulu ile senatonun görüş ve önerilerini aldıktan sonra hazırlamak ve Yükseköğretim Kuruluna sunmak,
- Gerekli gördüğü hallerde üniversiteyi oluşturan kuruluş ve birimlerde görevli öğretim elemanlarının ve diğer personelin görev yerlerini değiştirmek veya bunlara yeni görevler vermek,
- Üniversitenin birimleri ve her düzeydeki personeli üzerinde genel gözetim ve denetim görevini yapmak,
- 2547 sayılı Yükseköğretim Kanunu ile kendisine verilen diğer görevleri yapmak.

Senato

Senato, rektörün başkanlığında, rektör yardımcıları, dekanlar ve her fakülteden fakülte kurullarınca üç yıl için seçilecek birer öğretim üyesi ile rektörlüğe bağlı enstitü ve yüksekokul müdürlerinden teşekkül eder.

Senato, üniversitenin akademik organı olup aşağıdaki görevleri yapar:

- Üniversitenin eğitim-öğretim, bilimsel araştırma ve yayım faaliyetlerinin esasları hakkında karar almak,
- Üniversitenin bütününe ilgilendiren kanun ve yönetmelik taslaklarını hazırlamak veya görüş bildirmek,
- Rektörün onayından sonra Resmî Gazete'de yayımlanarak yürürlüğe girecek olan üniversite veya üniversitenin birimleri ile ilgili yönetmelikleri hazırlamak,
- Üniversitenin yıllık eğitim-öğretim programını ve takvimini inceleyerek karara bağlamak,
- Bir sınava bağlı olmayan fahri akademik unvanlar vermek ve fakülte kurullarının bu konudaki önerilerini karara bağlamak,
- Fakülte kurulları ile rektörlüğe bağlı enstitü ve yüksekokul kurullarının kararlarına yapılacak itirazları inceleyerek karara bağlamak,
- Üniversite Yönetim Kuruluna üye seçmek,
- 2547 sayılı Yükseköğretim Kanunu ile kendisine verilen diğer görevleri yapmak.

Senato, 2547 sayılı Kanun'un 14'üncü maddesine göre her eğitim-öğretim yılı başında ve sonunda olmak üzere yılda en az iki defa toplanır. Rektör gerekli gördüğü hâllerde senatoyu toplantıya çağırır.

Üniversite Yönetim Kurulu

Üniversite yönetim kurulu; rektörün başkanlığında dekanlardan, üniversiteye bağlı değişik öğretim birim ve alanlarını temsil edecek şekilde senatoca dört yıl için seçilecek üç profesörden oluşur.

Rektör gerektiğinde yönetim kurulunu toplantıya çağırır. Üniversite Yönetim Kurulu idari faaliyetlerde rektöre yardımcı bir organ olup aşağıdaki görevleri yapar:

- Yükseköğretim üst kuruluşları ile senato kararlarının uygulanmasında, belirlenen plan ve programlar doğrultusunda rektöre yardım etmek,
- Faaliyet plan ve programlarının uygulanmasını sağlamak; üniversiteye bağlı birimlerin önerilerini dikkate alarak yatırım programını, bütçe tasarısını taslağını incelemek ve kendi önerileri ile birlikte rektörlüğe sunmak,
- Üniversite yönetimi ile ilgili rektörün getireceği konularda karar almak,
- Fakülte, enstitü ve yüksekokul yönetim kurullarının kararlarına yapılacak itirazları inceleyerek kesin karara bağlamak,
- 2547 sayılı Yükseköğretim Kanunu ile verilen diğer görevleri yapmak.

Dekan

2547 sayılı Kanun'un 16'ncı maddesine göre fakültenin ve birimlerinin temsilcisi olan dekan, rektörün önereceği, üniversite içinden veya dışından üç profesör arasından Yükseköğretim Kurulunca üç yıl süre ile seçilir ve normal usul ile atanır. Süresi biten dekan yeniden atanabilir. Dekan kendisine çalışmalarında yardımcı olmak üzere fakültenin aylıklı öğretim üyeleri arasından en çok iki kişiyi dekan yardımcısı olarak seçer.

Dekanın görev yetki ve sorumlulukları şunlardır:

- Fakülte kurullarına başkanlık etmek, fakülte kurullarının kararlarını uygulamak ve fakülte birimleri arasında düzenli çalışmayı sağlamak,
- Her öğretim yılı sonunda ve istendiğinde fakültenin genel durumu ve işleyişi hakkında rektöre rapor vermek,
- Fakültenin ödenek ve kadro ihtiyaçlarını gerekçesi ile birlikte rektörlüğe bildirmek, fakülte bütçesi ile ilgili öneriyi fakülte yönetim kurulunun da görüşünü aldıktan sonra rektörlüğe sunmak,
- Fakültenin birimleri ve her düzeydeki personeli üzerinde genel gözetim ve denetim görevini yapmak.

Enstitü

2547 sayılı Kanun'un 19'uncü maddesine göre enstitünün organları; enstitü müdürü, enstitü kurulu ve enstitü yönetim kuruludur. Enstitü müdürü, üç yıl için ilgili fakülte dekanının önerisi üzerine rektör tarafından atanır. Rektörlüğe bağlı enstitülerde bu atama doğrudan rektör tarafından yapılır.

Kütahya Dumlupınar Üniversitesi 2025 Yılı Performans Programı

Süresi biten müdür tekrar atanabilir. Enstitü müdürü, 2547 sayılı Kanun ile dekanlara verilmiş olan görevleri enstitü bakımından yerine getirir.

Yüksekokul

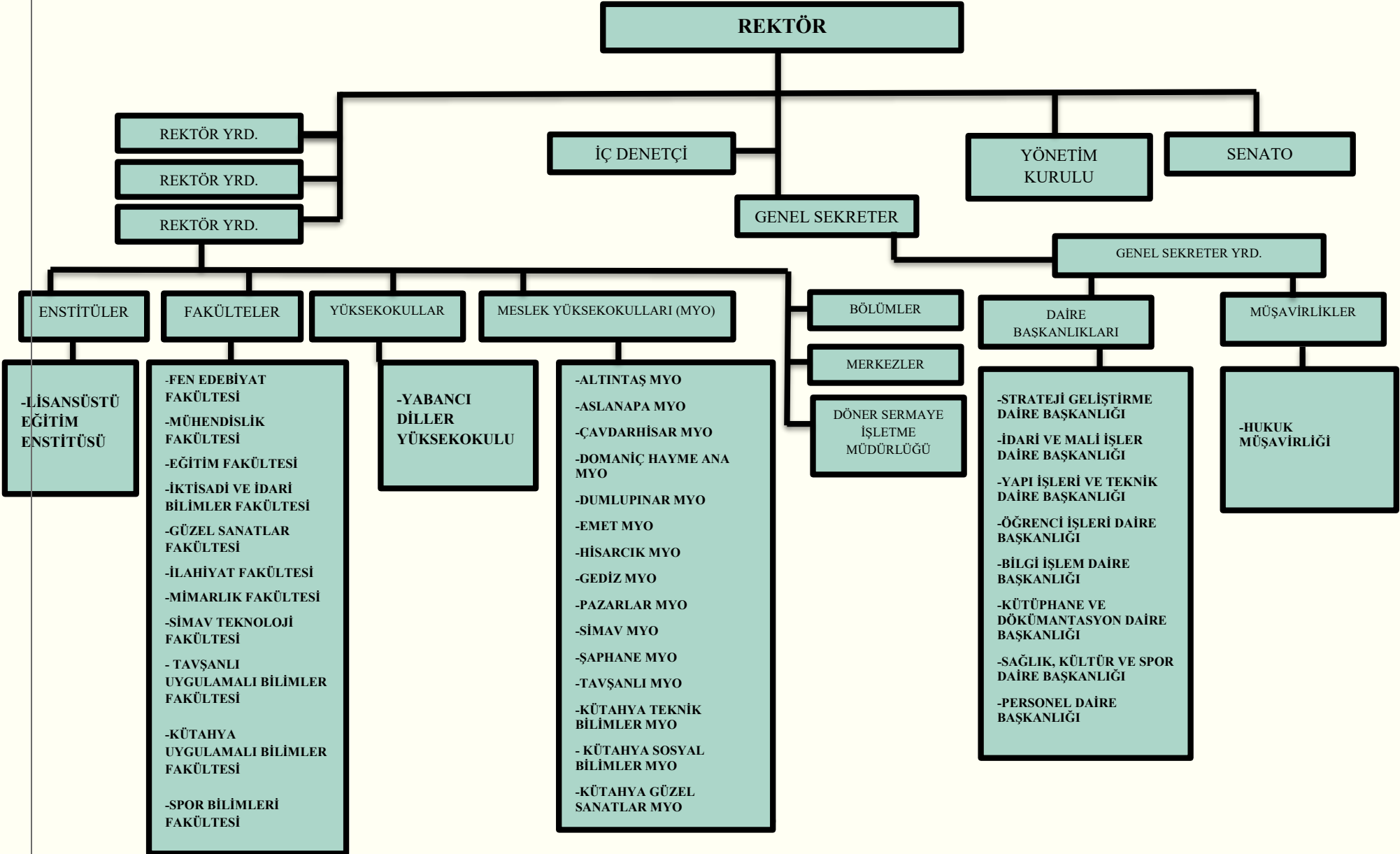
2547 sayılı Kanun'un 20'nci maddesine göre yüksekokulların organları; yüksekokul müdürü, yüksekokul kurulu ve yüksekokul yönetim kuruludur. Yüksekokul müdürü, rektör tarafından üç yıl için atanır. Yüksekokul müdürü, 2547 sayılı Kanun ile dekanlara verilmiş olan görevleri yüksekokul bakımından yerine getirir.

B. Teşkilat Yapısı

Üniversitelerin örgüt yapıları, ana hatları ile 2547 sayılı Yükseköğretim Kanunu'nda düzenlenmiştir. Kütahya Dumlupınar Üniversitesi, 2024-2025 Akademik Yılı itibarıyla toplam 11 fakülte, 1 yüksekokul, 14 meslek yüksekokulu ve 1 enstitü ile eğitim-öğretim faaliyetini sürdürmektedir.

Kütahya Dumlupınar Üniversitesi 2025 Yılı Performans Programı

Şekil 1. Kütahya Dumlupınar Üniversitesi Teşkilat Şeması



C. Fiziksel Kaynaklar

Üniversitemiz; Kütahya il merkezinde Evliya Çelebi, Simav Dr. İbrahim Naci Eren ve Tavşanlı Yerleşkesi olmak üzere üç yerleşkeye, 8 ilçede de ayrı binalara sahiptir. Kütahya il merkezinde yer alan Evliya Çelebi Yerleşkesi, 7 bin 500 dekarın üzerinde bir alana sahiptir. Yerleşke Osmanlı-Selçuklu mimari felsefesi üzerine kurulmuştur. Yerleşkeye giriş, Yerleşkenin ortasında yer alan iki büyük kule ile yanlara doğru küçülen kuleler ve bu kulelerin arasındaki kemerli girişlerin olduğu taç kapıdan sağlanmaktadır. Yerleşke alanında Yerleşkeyi çevreleyen geniş bir ring yolu oluşturulmuş ve fakülte bloklarının içine taşıtların girmesi engellenerek taşıt ve yaya sirkülasyon alanları birbirinden büyük ölçüde ayrılmıştır.

Giriş kapısının karşısında, kapı ile aynı aksta Rektörlük binası yer almaktadır. Meydanın sağ ve sol tarafında Fen-Edebiyat Fakültesi, Mühendislik Fakültesi ve bu fakültelerin dekanlık ve öğretim binaları bulunmaktadır. Meydanda giriş kapısı ile Rektörlük binası arasında beş adet havuz yapılmıştır. Havuzlar ile Rektörlük binası arasında Üniversitemizin simgesi olan Atatürk ve Dumlupınar Anıtı bulunmaktadır.

Kütahya Dumlupınar Üniversitesi, coğrafi yakınlıkları nedeniyle İstanbul, Ankara, İzmir, Antalya, Konya, Bursa, Eskişehir gibi büyükşehirlerin öğrencilerinin tercihlerinin yoğun olduğu; mimari ve görsel güzelliklerinin yanında bilişim altyapısı, bilgi teknolojileri, eğitim araç-gereçleri, ileri teknoloji laboratuvarları, sosyal çalışmalara ilham kaynağı olan projeleriyle adından söz ettiren; genç, dinamik eğitim kadrosuyla ülkemizin saygın eğitim kurumları arasındadır.

Kütahya Dumlupınar Üniversitesi bünyesinde 1 enstitü, 11 fakülte, 1 yüksekokul ve 14 meslek yüksekokulu bulunmaktadır. Araştırmacı, üretken, kişisel ve mesleki alanda kendini sürekli geliştiren, çevreye ve topluma duyarlı, yenilikçi, etik değerlere bağlı erdemli bireyler yetiştirmeyi amaç edinen Üniversite; kentin, bölgenin, ülkenin yaşam kalitesini artırıcı hizmet ve çözümler sunmayı kendisine görev edinmiştir.

Evliya Çelebi Yerleşkesi

- Rektörlük ve Bağlı Birimler
- İktisadi ve İdari Bilimler Fakültesi
- Mühendislik Fakültesi
- İlahiyat Fakültesi
- Fen Edebiyat Fakültesi
- Eğitim Fakültesi
- Güzel Sanatlar Fakültesi
- Mimarlık Fakültesi

Kütahya Dumlupınar Üniversitesi 2025 Yılı Performans Programı

- Kütahya Uygulamalı Bilimler Fakültesi
- Spor Bilimleri Fakültesi
- Yabancı Diller Yüksekokulu
- Lisansüstü Eğitim Enstitüsü
- Spor Tesisleri
- Konukevi
- Bedesten
- Sosyopark
- Öğrenci Yurtları
- Kütahya Teknik Bilimler Meslek Yüksekokulu
- Kütahya Sosyal Bilimler Meslek Yüksekokulu
- Kütahya Güzel Sanatlar Meslek Yüksekokulu

Simav Dr. İbrahim Naci Eren Yerleşkesi

- Simav Teknoloji Fakültesi
- Simav Meslek Yüksekokulu
- Spor Tesisleri
- Kafeterya
- Öğrenci Yurtları

Tavşanlı Yerleşkesi

- Tavşanlı Uygulamalı Bilimler Fakültesi
- Tavşanlı Meslek Yüksekokulu
- 15 Temmuz Şehitler Külliyesi
- Spor Tesisleri
- Kafeterya
- Öğrenci Yurtları

Kütahya Dumlupınar Üniversitesi 2025 Yılı Performans Programı

Tablo 1. Üniversitemiz Fiziki Alan ve Yapı Bilgileri

	2019	2020	2021	2022	2023	2024
TOPLAM KAPALI ALAN (m²)	414.461	349.896	361.516	364.531	361.275	362.425
TOPLAM AÇIK ALAN (m²)	9.809.216	9.327.489	9.327.489	9.379.398	9.379.398	9.379.399

Tablo 2. Kütahya Dumlupınar Üniversitesi 2025 Yılı Yatırım Projeleri Bilgileri

FAALİYET	AÇIKLAMA	ÖDENEK (TL)	SEKTÖR
Eğitim Öğretim ve Teknolojik Faaliyetler	Muhtelif İşler (Büyük Onarım, Makine Teçhizat, laboratuvar malzemesi alımı vb.)	40.000.000 TL	Eğitim
	Yayın Alımı	2.500.000 TL	Eğitim
	Derslik ve Merkezi Birimler Kongre Kültür Merkezi Yapımı	80.000.000 TL	Eğitim
	Derslik ve Merkezi Birimler-Simav Teknoloji Fakültesi Yemekhane Binası Yapımı	1.000 TL	Eğitim
	Ahmet Yakupoğlu Müzesi ve Çinili Cami Restorasyonu	10.000.000 TL	Kültür
	Çeşitli Ünitelerin Etüt Projesi	1.000.000 TL	Eğitim
	16. yy. Osmanlı Çinilerinin Üretilmesi ve Geliştirilmesi	2.500.000	Kültür
	Bor Tabanlı İleri Teknoloji Seramik Araştırma Altyapısı	2.000 TL	Teknolojik Araştırma
	Türk Çini Seramik Sanatı Arş. ve Üretim Merkezi İnş.	32.500.000	Kültür
	Yerleşke Altyapısı	26.499.000	Eğitim
		TOPLAM	195.002.000

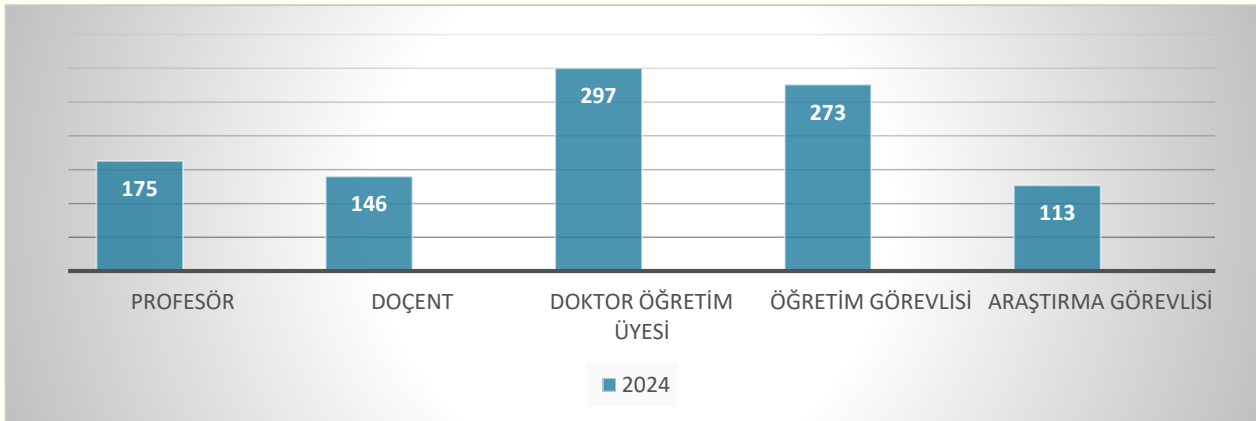
D. İnsan Kaynakları

D.1. Akademik Personel Yapısı

Tablo 3. Akademik Personel Dolu Kadro Sayısı

ÜNVAN	2021	2022	2023	2024
PROFESÖR	133	143	158	175
DOÇENT	105	116	132	146
DOKTOR ÖĞRETİM ÜYESİ	249	240	303	297
ÖĞRETİM GÖREVLİSİ	309	313	277	273
ARAŞTIRMA GÖREVLİSİ	178	192	120	113
YABANCI UYRUKLU ÖĞRETİM ELEMANI	7	6	6	5
TOPLAM	981	1.010	996	1.009

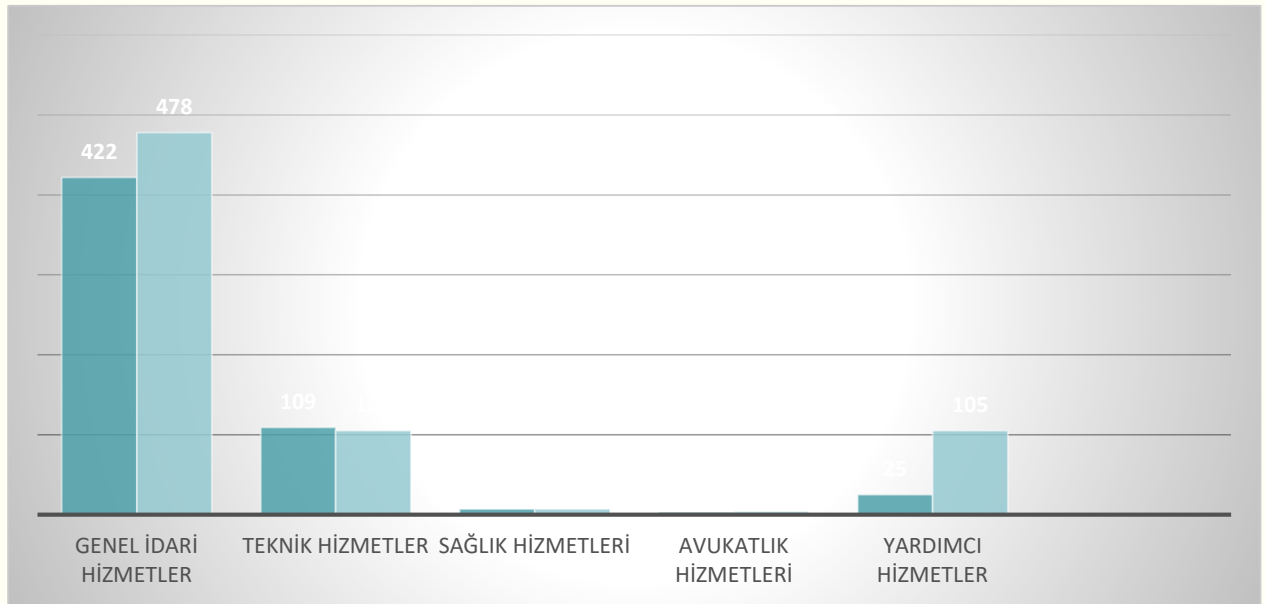
Yukarıdaki tabloda görüldüğü üzere Kütahya Dumlupınar Üniversitesi akademik personel yapısı yıllar itibarıyla değişiklik göstermektedir. 2023 yılında 996 olan toplam akademik personelimizin, 2024 yılı sonu itibarıyla toplam 1.009 olduğu görülmektedir.



D.2. İdari Personel Yapısı

Tablo 4. Hizmet Sınıfları İtibarıyla İdari Personel Dolu Kadro Sayısı

HİZMET SINIFLARI	2021	2022	2023	2024
GENEL İDARİ HİZMETLER	418	576	422	466
TEKNİK HİZMETLER	114	113	109	103
SAĞLIK HİZMETLERİ	4	7	7	7
AVUKATLIK HİZMETLERİ	2	3	3	4
4/B SÖZLEŞMELİ PERSONEL	1	1	16	60
YARDIMCI HİZMETLER	57	55	25	102
4/D SÜREKLİ İŞÇİ	444	435	458	425
4/D GEÇİCİ İŞÇİ	25	25	23	22
TOPLAM	1.065	1.215	1.063	1.189



E. Öğrenci Yapısı

Tablo 5.Yükseköğrenim Türü İtibarıyla Okul Bilgileri

YÜKSEKÖĞRENİM TÜRÜ	2021 YILI	2022 YILI	2023 YILI	2024 YILI	2025 YILI
ENSTİTÜ	1	1	1	1	1
FAKÜLTE	11	11	11	11	11
YÜKSEKOKUL	1	1	1	1	1
MESLEK YÜKSEKOKULU	14	14	14	14	14

Tablo 6.Öğrenci Sayısı Bilgileri

YILLAR	ÖN LİSANS	LİSANS	LİSANSÜSTÜ		TOPLAM
			Y. LİSANS	DOKTORA	
2016 – 2017 E.Ö.Y.	21.379	30.128	5.049	388	56.944
2017 - 2018 E.Ö.Y.	19.690	31.188	5.468	359	56.705
2018 – 2019 E.Ö.Y	14.217	28.249	4.188	317	46.971
2019 – 2020 E.Ö.Y	14.211	26.678	1.751	302	42.942
2020- 2021 E.Ö.Y	13.696	25.872	3.234	341	43.143
2021- 2022 E.Ö.Y	14.143	24.602	5.637	455	44.837
2022- 2023 E.Ö.Y	17.067	25.847	5.966	432	49.312
2023- 2024 E.Ö.Y	19.777	28.736	4.067	385	52.965
2024- 2025 E.Ö.Y	17.475	22.939	3722	331	44.467

Kütahya Dumlupınar Üniversitesi 2025 Yılı Performans Programı

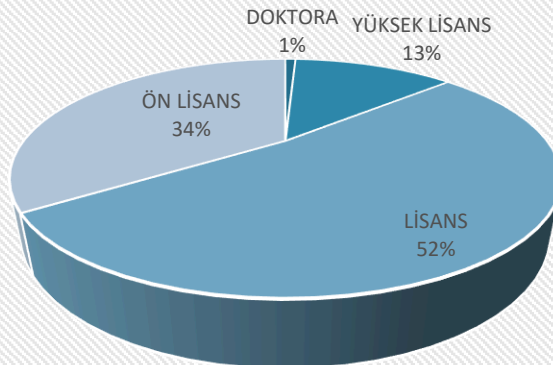
Tablo 7. Erasmus Programı Bilgileri

ERASMUS PROGRAMI	YILLAR					
	2020	2021	2022	2023	2024	2025 Tahmin
GELEN ÖĞRENCİ SAYISI	9	4	6	23	3	5
GİDEN ÖĞRENCİ SAYISI	173	57	103	80	103	110

Tablo 8. Farabi Programı Bilgileri

FARABİ PROGRAMI	YILLAR					
	2020	2021	2022	2023	2024	2025 (Tahmin)
GELEN ÖĞRENCİ SAYISI	16	0	0	0	0	0
GİDEN ÖĞRENCİ SAYISI	79	0	0	0	0	0

YÜKSEKÖĞRETİM ÖĞRENCİ SAYISI



Kütahya Dumlupınar Üniversitesi 2025 Yılı Performans Programı

F. Mali Yapı

Tablo 9.Yıllar İtibarıyla Ekonomik Kod Bazında Kesintili Başlangıç Ödenekleri

EKONOMİK KOD	AÇIKLAMA	2021 YILI	2022 YILI	2023 YILI	2024 YILI	2025 YILI
		KBÖ*(TL)	KBÖ*(TL)	KBÖ*(TL)	KBÖ*(TL)	KBÖ*(TL)
01	PERSONEL GİDERLERİ	214.810.000	278.553.000	584.473.000	1.496.257.000	2.101.355.000
02	SOSYAL GÜVENLİK KURUMLARIN A DEVLET PRİMİ GİDERLERİ	33.310.000	41.800.000	94.749.000	191.724.000	282.822.000
03	MAL VE HİZMET ALIM GİDERLERİ	25.442.000	28.719.000	101.805.000	205.062.000	293.317.000
05	CARİ TRANSFERLER	7.677.000	8.985.000	21.588.000	48.571.000	69.141.000
06	SERMAYE GİDERLERİ	27.582.000	37.472.000	71.645.000	167.500.000	195.002.000
*BAŞLANGIÇ ÖDENEĞİ		308.821.000	395.529.000	874.260.000	2.109.114.000	2.941.637.000

Tablo 10.Program Bazında Başlangıç Ödenekleri

PROGRAM ADI	BAŞLANGIÇ ÖDENEĞİ (TL)
ARAŞTIRMA, GELİŞTİRME VE YENİLİK	9.130.000
YÜKSEKÖĞRETİM HİZMETLERİ	2.494.979.000
YÖNETİM VE DESTEK	437.528.000
PROGRAMLAR TOPLAMI	2.941.637.000

I. PERFORMANS BİLGİLERİ

A. Misyon, Vizyon, Temel Değerler ve Hedefler

Kütahya Dumlupınar Üniversitesinin vizyon, misyon ve temel değerleri aşağıdaki gibi belirlenmiştir:

Misyon:

Bilimsel araştırma ve topluma hizmet sorumluluğuyla çeşitli alanlarda mesleki yeterliklere sahip bireyler yetiştiren eğitim ağırlıklı bir üniversitedir.

Vizyon:

Alanında tercih edilen, girişimci, mesleki bilgi ve becerilere sahip mezunlar yetiştirmektir.

Temel Değerler:

- Uygulamalı Eğitim
- Girişimcilik
- Yabancı Dil
- Teknoloji ve Bilişim
- Yaşam Boyu Öğrenme
- Eğitim ve Çevre Dostu Kampüs
- Sosyal Üniversite

B. Amaç ve Hedefler

Kütahya Dumlupınar Üniversitesi 2024-2028 Stratejik Planı kapsamında belirlenen temel stratejik amaçlar aşağıdaki tabloda belirtilmiştir:

Tablo 11.Stratejik Amaçlar Tablosu

AMAÇ- 1	Eğitim ve Öğretime İlişkin Olanakların ve Faaliyetlerin İyileştirilerek Ulusal ve Uluslararası Düzeyde Sürdürülebilir Rekabetin Oluşturulması.
AMAÇ- 2	Araştırma ve Geliştirme Kalitesinin Artırılması, Faaliyetlerin Desteklenmesi ve Altyapının Güçlendirilmesi.
AMAÇ - 3	Kurumsal Yapının Güçlendirilmesi ve Kurum Aidiyetinin Artırılması.
AMAÇ- 4	Toplumsal Katkırı Artıracak Sosyal ve Kültürel Faaliyetlerin Geliştirilmesi.

Her bir stratejik amaç altında tanımlanan hedefler ve faaliyetler ile performans göstergeleri ve yıllık hedef değerleri aşağıdaki tabloda bir arada verilmiştir. Toplam 4 amaç ve 15 hedef ile, bu hedeflere ulaşabilmek üzere çıktılarının ölçülebilmesi için 47 performans göstergesi belirlenmiştir.

C. İdare Performans Bilgisi

KÜTAHYA DUMLUPINAR ÜNİVERSİTESİ PERFORMANS BİLGİSİ

Bütçe Yılı: 2025

Program Adı: ARAŞTIRMA, GELİŞTİRME VE YENİLİK

Alt Program Adı: YÜKSEKÖĞRETİMDE BİLİMSEL ARAŞTIRMA VE GELİŞTİRME

Gerekçe ve Açıklamalar

Kütahya Dumlupınar Üniversitesi bünyesindeki Bilimsel Araştırma Projeleri Koordinatörlüğü tarafından takibi yapılan bilimsel araştırma projeleri (BAP), TÜBİTAK ve kalkınma ajansı projeleri (ZEKA) projeleri bulunmaktadır. Bu kapsamda Kalite Güvence Sistemi'ne yönelik Araştırma-Geliştirme alt komisyonunda araştırma altyapısının oluşturulmasına ilişkin çalışmalar devam etmektedir.

Alt Program Hedefi:

Yükseköğretim kurumlarında inovasyon amaçlı bilimsel çalışmaların artırılması

Performans Göstergeleri

Performans Göstergesi	Ölçü Birimi	2023	2024 Planlanan	2024 YS Gerç. Tahmini	2025 Hedef	2026 Tahmin	2027 Tahmin
1- Ar-Ge'ye harcanan bütçenin toplam bütçeye oranı	Oran	0,02	0,01	1,2	1,5	1,5	1,5

Göstergeye İlişkin Açıklama: Üniversitemizde öz gelir ve döner sermaye gelirlerinin artırılması için faaliyet yürütülmektedir. Bunun dışında ulusal ve uluslararası proje kaynaklarına başvurular teşvik edilmektedir.

Hesaplama Yöntemi: (Ar-Ge'ye Harcanan Bütçe/ Toplam Bütçe)*100

Verinin Kaynağı:

Sorumlu İdare:

Kütahya Dumlupınar Üniversitesi 2025 Yılı Performans Programı

Performans Göstergesi	Ölçü Birimi	2023	2024 Planlanan	2024 YS Gerç. Tahmini	2025 Hedef	2026 Tahmin	2027 Tahmin
2- Ar-Ge sonucu ortaya çıkan ürünlere ilişkin alınan patent sayısı	Sayı	0	4	0	5	6	6

Göstergeye İlişkin Açıklama: Üniversitemizin 2024-2028 Stratejik Planı'nda da alınacak patent sayılarına ilişkin performans göstergesi belirlenmiş ve hedefler konulmuştur. 2024, 2025 ve 2026 gösterge hedefleri, Stratejik Plan'la uyumlu olacak şekilde belirlenmiştir.

Hesaplama Yöntemi: Ar-Ge sonucu ortaya çıkan ürünlere ilişkin yıl içinde alınan patent sayısı

Verinin Kaynağı: Teknoloji Transfer Ofisi

Sorumlu İdare:

Performans Göstergesi	Ölçü Birimi	2023	2024 Planlanan	2024 YS Gerç. Tahmini	2025 Hedef	2026 Tahmin	2027 Tahmin
3- Ar-Ge sonucu ticarileştirilen ürün sayısı	Sayı	0	2	14	5	6	6

Göstergeye İlişkin Açıklama: 2024 yılında Ar-Ge sonucu ticarileştirilen ürün bulunmamaktadır.

Hesaplama Yöntemi: Ar-Ge sonucu alınan patentlerden yıl içinde ticarileşen ürün sayısı

Verinin Kaynağı: Teknoloji Transfer Ofisi

Sorumlu İdare:

Performans Göstergesi	Ölçü Birimi	2023	2024 Planlanan	2024 YS Gerç. Tahmini	2025 Hedef	2026 Tahmin	2027 Tahmin
4- Araştırma merkezleri gelir miktarı	TL	13.452.000	1.300.000	32.344.255	34.610.000	39.455.400	44.979.156

Göstergeye İlişkin Açıklama: Merkezlerin, hangi hizmetleri, ne ölçüde ve kimlere sundukları web sayfalarında paylaşılmakta ve periyodik aralıklarla güncellenmektedir.

Hesaplama Yöntemi: Araştırma Merkezlerinin Toplam Gelir Miktarı

Verinin Kaynağı: Döner Sermaye İşletme Müdürlüğü

Sorumlu İdare:

Kütahya Dumlupınar Üniversitesi 2025 Yılı Performans Programı

Performans Göstergesi	Ölçü Birimi	2023	2024 Planlanan	2024 YS Gerç. Tahmini	2025 Hedef	2026 Tahmin	2027 Tahmin
6- BAP kapsamında desteklenen araştırma projeleri sayısı	Sayı	84	70	71	70	75	80

Göstergeye İlişkin Açıklama: Üniversitemizde döner sermaye gelirleri ve öz gelirlerin artırılarak bu kaynaklardan bilimsel araştırma projelerine aktarılan miktarın artırılması bilimsel proje desteklerine başvuran adayların bu bütçeden azami ölçüde faydalanması ve bölgesel, ulusal kalkınmaya katkı sunacak projeler üretilmesi teşvik edilmektedir.

Hesaplama Yöntemi: BAP kapsamında desteklenen araştırma projeleri sayısı

Verinin Kaynağı: Bilimsel Araştırma Projeleri Koordinatörlüğü

Sorumlu İdare:

Performans Göstergesi	Ölçü Birimi	2023	2024 Planlanan	2024 YS Gerç. Tahmini	2025 Hedef	2026 Tahmin	2027 Tahmin
7- Öğretim elemanı başına düşen Ar-Ge proje sayısı	Sayı	0,09	0,01	0,1	0,11	0,12	0,12

Göstergeye İlişkin Açıklama: Üniversitemiz araştırma projeleri kapsamında gerçekleştirilen projeler içerisinde Ar-Ge projelerinin sayısının artırılması amaçlanmaktadır.

Hesaplama Yöntemi: Toplam Ar-Ge projesi sayısı / Toplam öğretim elemanı sayısı

Verinin Kaynağı: Personel Daire Başkanlığı, Bilimsel Araştırma Projeleri Koordinatörlüğü

Sorumlu İdare:

Kütahya Dumlupınar Üniversitesi 2025 Yılı Performans Programı

Performans Göstergesi	Ölçü Birimi	2023	2024 Planlanan	2024 YS Gerç. Tahmini	2025 Hedef	2026 Tahmin	2027 Tahmin
8- Patent, faydalı model ve endüstriyel tasarım başvuru sayısı	Sayı	6	23	1	8	10	11

Göstergeye İlişkin Açıklama: Üniversitemizin 2024-2028 Stratejik Planı'nda "Üniversite adına başvuru yapılan patent / faydalı model / marka sayısı" performans göstergesine yer verilmiş ve gösterge hedefleri belirlenmiştir. 2024, 2025 ve 2026 gösterge hedefleri, Stratejik Plan'la uyumlu olacak şekilde belirlenmiştir.

Hesaplama Yöntemi: Yıl içinde yapılan patent, faydalı model ve endüstriyel tasarım başvuru sayısı

Verinin Kaynağı: Teknoloji Transfer Ofisi

Sorumlu İdare:

Performans Göstergesi	Ölçü Birimi	2023	2024 Planlanan	2024 YS Gerç. Tahmini	2025 Hedef	2026 Tahmin	2027 Tahmin
10- Uluslararası endekslerde yer alan bilimsel yayın sayısı	Sayı	214	70	268	90	120	150

Göstergeye İlişkin Açıklama: Üniversitemiz uluslararası endekslerde yer alan bilimsel sayının artırılmasını hedeflemektedir.

Hesaplama Yöntemi: Uluslararası endekslerde yayımlanan bilimsel yayın sayıları

Verinin Kaynağı: Kütüphane ve Dokümantasyon Daire Başkanlığı

Sorumlu İdare:

Alt Program Kapsamında Yürütülecek Faaliyet Maliyetleri

Faaliyetler	2024 Bütçe	2024 Harcama Haziran	2025 Bütçe	2026 Tahmin	2027 Tahmin
Yükseköğretim Kurumlarının Bilimsel Araştırma Projeleri	4.430.000	8.781.499	5.452.000	6.146.000	6.146.000
Bütçe İçi	4.430.000	5.933.900	5.452.000	6.146.000	6.146.000
Bütçe Dışı	0	2.847.599	0	0	0

Kütahya Dumlupınar Üniversitesi 2025 Yılı Performans Programı

T O P L A M	4.430.000	8.781.499	5.452.000	6.146.000	6.146.000
Bütçe İçi	4.430.000	5.933.900	5.452.000	6.146.000	6.146.000
Bütçe Dışı	0	2.847.599	0	0	0

Faaliyetlere İlişkin Açıklamalar:

Yükseköğretim Kurumlarının Bilimsel Araştırma Projeleri

2547 sayılı Yükseköğretim Kanunu ve Yükseköğretim Kurumları Bilimsel Araştırma Projeleri Hakkında Yönetmelik kapsamında süreç takip edilecektir.

Alt Program Adı: ARAŞTIRMA ALTYAPILARI

Gerekçe ve Açıklamalar

Kütahya Dumlupınar Üniversitesi bünyesindeki Bilimsel Araştırma Projeleri Koordinatörlüğü tarafından takibi yapılan bilimsel araştırma projeleri (BAP), TÜBİTAK ve kalkınma ajansı projeleri (ZEKA) projeleri bulunmaktadır. Bu kapsamda Kalite Güvence Sistemi'ne yönelik Araştırma-Geliştirme alt komisyonunda araştırma altyapısının oluşturulmasına yönelik çalışmalar devam etmektedir.

Alt Program Hedefi:

Ülkemizin bilgi birikiminin artırılmasına ve teknolojik gelişimine katkıda bulunmak üzere yükseköğretim kurumlarında araştırma altyapılarının kurulması ve kapasitelerinin güçlendirilmesi

Performans Göstergeleri

Performans Göstergesi	Ölçü Birimi	2023	2024 Planlanan	2024 YS Gerç. Tahmini	2025 Hedef	2026 Tahmin	2027 Tahmin
1- Araştırma altyapısı projesi tamamlanma oranı	Oran	1	1	0	1	1	1

Göstergeye İlişkin Açıklama:

Hesaplama Yöntemi: Tamamlanan toplam araştırma altyapısı projesi / Toplam araştırma altyapısı projesi

Verinin Kaynağı: Bilimsel Araştırma Projeleri Koordinatörlüğü

Sorumlu İdare:

Alt Program Kapsamında Yürütülecek Faaliyet Maliyetleri

Faaliyetler	2024 Bütçe	2024 Harcama Haziran	2025 Bütçe	2026 Tahmin	2027 Tahmin
Yükseköğretim Kurumları Araştırma Altyapısı Kurulması ve Geliştirilmesi	18.000.000	0	2.502.000	2.000	3.000
Bütçe İçi	18.000.000	0	2.502.000	2.000	3.000
Bütçe Dışı	0	0	0	0	0
T O P L A M	18.000.000	0	2.502.000	2.000	3.000
Bütçe İçi	18.000.000	0	2.502.000	2.000	3.000
Bütçe Dışı	0	0	0	0	0

Faaliyetlere İlişkin Açıklamalar:

Yükseköğretim Kurumları Araştırma Altyapısı Kurulması ve Geliştirilmesi

6550 sayılı Araştırma Altyapılarının Desteklenmesine Dair Kanun, 2547 sayılı Yükseköğretim Kanunu kapsamında faaliyet stratejisi belirlenerek süreç işletilecektir.

KÜTAHYA DUMLUPINAR ÜNİVERSİTESİ PERFORMANS BİLGİSİ

Bütçe Yılı: 2025

Program Adı: HAYAT BOYU ÖĞRENME

Alt Program Adı: YÜKSEKÖĞRETİM KURUMLARI SÜREKLİ EĞİTİM FAALİYETLERİ

Gerekçe ve Açıklamalar

Alt Program Hedefi:

Toplumun tüm kesimlerine ihtiyaç duyduğu alanlarda eğitimler verilmesi, kamu kurum ve kuruluşları, özel sektör ve uluslararası kuruluşlarla iş birliğinin gelişmesine katkıda bulunulması

Performans Göstergeleri

Performans Göstergesi	Ölçü Birimi	2023	2024 Planlanan	2024 YS Gerç. Tahmini	2025 Hedef	2026 Tahmin	2027 Tahmin
1- Dezavantajlı gruplara yönelik sosyal entegrasyon ve kapsayıcılığa ilişkin yapılan faaliyet sayısı	Sayı	40	7	13	55	65	70

Göstergeye İlişkin Açıklama: Üniversitemiz bünyesinde oluşturulan “Engelsiz Öğrenci Birimi” her yıl dezavantajlı gruplara yönelik faaliyetler planlamaktadır ve bu faaliyetleri gerçekleştirirken Üniversite web sayfasında duyurmaktadır.

Hesaplama Yöntemi: -

Verinin Kaynağı: Engelsiz Öğrenci Birimi

Sorumlu İdare:

Kütahya Dumlupınar Üniversitesi 2025 Yılı Performans Programı

Performans Göstergesi	Ölçü Birimi	2023	2024 Planlanan	2024 YS Gerç. Tahmini	2025 Hedef	2026 Tahmin	2027 Tahmin
2- Eğitim programlarına başvuran kişi sayısı	Sayı	400	0	0	600	650	700

Göstergeye İlişkin Açıklama: İhtiyaç hâlinde Engelsiz Öğrenci Birimi dışında diğer birimler de eğitim düzenleyebilmektedir.

Hesaplama Yöntemi: Eğitim Programlarına başvurduğu bildirilen kişi sayısı

Verinin Kaynağı: Personel Daire Başkanlığı, Engelsiz Öğrenci Birimi

Sorumlu İdare:

Performans Göstergesi	Ölçü Birimi	2023	2024 Planlanan	2024 YS Gerç. Tahmini	2025 Hedef	2026 Tahmin	2027 Tahmin
3- Mezunlara yönelik gerçekleştirilen faaliyet sayısı	Sayı	8	5	10	15	20	25

Göstergeye İlişkin Açıklama: Üniversitemiz mezunlarla bağın kopmaması, aidiyet duygularının oluşması ya da devam etmesi için Kariyer ve Mezun Merkezi aracılığıyla mezunlarla ilişkileri güçlendirecek çeşitli faaliyetler düzenlenmektedir.

Hesaplama Yöntemi: Kariyer ve Mezun Merkezinin düzenlediği faaliyet sayıları

Verinin Kaynağı: Kariyer ve Mezun Merkezi

Sorumlu İdare:

Kütahya Dumlupınar Üniversitesi 2025 Yılı Performans Programı

Performans Göstergesi	Ölçü Birimi	2023	2024 Planlanan	2024 YS Gerç. Tahmini	2025 Hedef	2026 Tahmin	2027 Tahmin
4- Sürekli Eğitim Merkezi (SEM) ve Dil Merkezi (DİLMER) tarafından mesleki eğitime yönelik verilen sertifika sayısı	Sayı	4.000	1.750	395	4.200	4.300	4.400

Göstergeye İlişkin Açıklama: Üniversitemizde hayat boyu öğrenme ve sürekli eğitim faaliyetleri Sürekli Eğitim Uygulama ve Araştırma Merkezleri tarafından yürütülmektedir. Sürekli Eğitim Uygulama ve Araştırma Merkezi hem paydaşlardan talep toplayarak hem de ihtiyaç duyulan alanları tespit ederek yıl içinde mesleki eğitime yönelik alanlarda eğitim faaliyetleri düzenlemekte ve katılımcılara katılım belgesi ile sertifika vermektedir.

Hesaplama Yöntemi: Sürekli Eğitim Uygulama ve Araştırma Merkezi ve Yabancı Diller Öğretimi Uygulama ve Araştırma Merkezi tarafından verilen eğitimler sonucunda katılımcılara verilen sertifika sayısı

Verinin Kaynağı: Sürekli Eğitim Uygulama ve Araştırma Merkezi

Sorumlu İdare: Yabancı Diller Öğretimi Uygulama ve Araştırma Merkezi

Alt Program Kapsamında Yürütülecek Faaliyet Maliyetleri

Faaliyetler	2024 Bütçe	2024 Harcama Haziran	2025 Bütçe	2026 Tahmin	2027 Tahmin
T O P L A M	0	0	0	0	0
Bütçe İçi	0	0	0	0	0
Bütçe Dışı	0	0	0	0	0

Faaliyetlere İlişkin Açıklamalar:

KÜTAHYA DUMLUPINAR ÜNİVERSİTESİ PERFORMANS BİLGİSİ

Bütçe Yılı: 2025

Program Adı: YÜKSEKÖĞRETİM

Alt Program Adı: ÖN LİSANS EĞİTİMİ, LİSANS EĞİTİMİ VE LİSANSÜSTÜ EĞİTİM

Gerekçe ve Açıklamalar

Eğitim faaliyeti kapsamında öğrencilere yönelik bilgi sistemi, ilgili açıklayıcı mevzuat tanımları ve bunlarla birlikte tanımlı oryantasyon süreci bulunmaktadır. Konu ile ilgili süreç Kalite Komisyonu tarafından takip edilmektedir.

Alt Program Hedefi:

Mesleki yeterlilik sahibi ve gelişime açık mezunlar yetiştirilmesi

Performans Göstergeleri

Performans Göstergesi	Ölçü Birimi	2022	2024 Planlanan	2024 YS Gerç. Tahmini	2025 Hedef	2026 Tahmin	2027 Tahmin
1- Doktora eğitimini tamamlayanların sayısı	Sayı	36	32	32	30	35	40

Göstergeye İlişkin Açıklama: Doktora öğrencilerimizin normal eğitim-öğretim sürecinde eğitimlerini tamamlamalarının sağlanması amaçlanmaktadır.

Hesaplama Yöntemi: Yıl içinde mezun olan doktora öğrencilerinin sayısı

Verinin Kaynağı: Öğrenci İşleri Daire Başkanlığı

Sorumlu İdare:

Kütahya Dumlupınar Üniversitesi 2025 Yılı Performans Programı

Performans Göstergesi	Ölçü Birimi	2023	2024 Planlanan	2024 YS Gerç. Tahmini	2025 Hedef	2026 Tahmin	2027 Tahmin
2- Eğitim bilimleri kontenjan doluluk oranı	Oran	52	0	66	100	100	100

Göstergeye İlişkin Açıklama: Üniversitemiz amaç ve hedefleri doğrultusunda verilen eğitimin sonucu olarak öğrencilerimizin donanımlı bir şekilde mezun edilmesi amaçlanmaktadır.

Hesaplama Yöntemi: Eğitim bilimleri alanlarından mezun olan toplam öğrenci sayısı / Eğitim bilimleri alanlarında mezun olma durumunda bulunan toplam öğrenci sayısı

Verinin Kaynağı: Öğrenci İşleri Daire Başkanlığı
Sorumlu İdare:

Performans Göstergesi	Ölçü Birimi	2023	2024 Planlanan	2024 YS Gerç. Tahmini	2025 Hedef	2026 Tahmin	2027 Tahmin
4- Fen bilimleri kontenjan doluluk oranı	Oran	35,4	90	58	100	100	100

Göstergeye İlişkin Açıklama: Üniversite eğitim-öğretim, sosyal, kültürel faaliyetler, öğrencilere sunulan burs, barınma, yemek, ulaşım vb. hizmetlerin çeşitliliğinin ve kalitesinin yükseltilerek kontenjan doluluk oranının artırılması amaçlanmaktadır

Hesaplama Yöntemi: Fen bilimleri alanlarından mezun olan toplam öğrenci sayısı / Fen bilimleri alanlarında mezun olma durumunda bulunan toplam öğrenci sayısı

Verinin Kaynağı: Öğrenci İşleri Daire Başkanlığı
Sorumlu İdare:

Kütahya Dumlupınar Üniversitesi 2025 Yılı Performans Programı

Performans Göstergesi	Ölçü Birimi	2023	2024 Planlanan	2024 YS Gerç. Tahmini	2025 Hedef	2026 Tahmin	2027 Tahmin
5- Kütüphanede bulunan basılı ve elektronik kaynak sayısı	Sayı	6.900.000	6.060.000	6.568.393	6.000.000	6.100.000	6.200.000

Göstergeye İlişkin Açıklama: Üniversitemiz eğitim-öğretim birimlerinin ihtiyaçları doğrultusunda basılı ve elektronik kaynak sayısının artırılması amaçlanmaktadır.

Hesaplama Yöntemi: Kütüphane ve Dokümantasyon Daire Başkanlığında kullanılan basılı ve elektronik kaynak sayısı

Verinin Kaynağı: Kütüphane ve Dokümantasyon Daire Başkanlığı

Sorumlu İdare:

Performans Göstergesi	Ölçü Birimi	2023	2024 Planlanan	2024 YS Gerç. Tahmini	2025 Hedef	2026 Tahmin	2027 Tahmin
6- Kütüphanede bulunan öğrenci başına düşen basılı ve elektronik kaynak sayısı	Sayı	140	120,22	147,71	110	115	120

Göstergeye İlişkin Açıklama: Üniversitemiz eğitim birimleri ve öğrenci sayısı doğrultusunda kütüphanede bulunan basılı ve elektronik kaynak sayısının artırılması amaçlanmaktadır.

Hesaplama Yöntemi: Üniversite Kütüphanesinde bulunan basılı ve elektronik kaynak sayısı / Toplam öğrenci sayısı

Verinin Kaynağı: Kütüphane ve Dokümantasyon Daire Başkanlığı, Öğrenci İşleri Daire Başkanlığı

Sorumlu İdare:

Performans Göstergesi	Ölçü Birimi	2023	2024 Planlanan	2024 YS Gerç. Tahmini	2025 Hedef	2026 Tahmin	2027 Tahmin
7- Kütüphaneden yararlanan kişi sayısı	Sayı	20.000	5.500	153.159	21.000	22.000	23.000

Göstergeye İlişkin Açıklama: Üniversitemiz öğrenci ve personel ihtiyaçları doğrultusunda kaynaklarının çoğaltılarak yararlanan sayısının artırılması amaçlanmaktadır.

Hesaplama Yöntemi: Kütüphaneden yararlanan öğrenci ve personelin toplam sayısı

Verinin Kaynağı: Kütüphane ve Dokümantasyon Daire Başkanlığı

Sorumlu İdare:

Kütahya Dumlupınar Üniversitesi 2025 Yılı Performans Programı

Performans Göstergesi	Ölçü Birimi	2023	2024 Planlanan	2024 YS Gerç. Tahmini	2025 Hedef	2026 Tahmin	2027 Tahmin
8- Lisansüstü öğrencilerin toplam öğrenciler içindeki payı	Oran	0,13	0,13	0,09	0,09	0,1	0,11

Göstergeye İlişkin Açıklama: Yılda bir ya da iki kez lisansüstü eğitim öğrencisi alımı yapılarak ve kontenjanları çoğaltılarak lisansüstü öğrencilerin sayısının artırılması amaçlanmaktadır.

Hesaplama Yöntemi: Lisansüstü öğrenci sayısı / Toplam öğrenci sayısı
Verinin Kaynağı: Öğrenci İşleri Daire Başkanlığı
Sorumlu İdare:

Performans Göstergesi	Ölçü Birimi	2023	2024 Planlanan	2024 YS Gerç. Tahmini	2025 Hedef	2026 Tahmin	2027 Tahmin
9- Öğrenci başına düşen eğitim alanı	Metrekare	0,85	0,78	1,78	0,75	0,75	0,76

Göstergeye İlişkin Açıklama: Eğitim alanlarının imkânlar dâhilinde artırılması sağlanarak eğitim kalitesinin yükseltilmesi amaçlanmaktadır.

Hesaplama Yöntemi: Eğitim alanlarının toplam alanı / Öğrenci sayısı
Verinin Kaynağı: Yapı İşleri ve Teknik Daire Başkanlığı, Öğrenci İşleri Daire Başkanlığı
Sorumlu İdare:

Performans Göstergesi	Ölçü Birimi	2023	2024 Planlanan	2024 YS Gerç. Tahmini	2025 Hedef	2026 Tahmin	2027 Tahmin
10- Öğrenci başına düşen kapalı alan	Metrekare	7,81	7,5	8,16	0,75	0,75	0,75

Göstergeye İlişkin Açıklama: Eğitim alanlarının imkânlar dâhilinde artırılması sağlanarak eğitim kalitesinin yükseltilmesi amaçlanmaktadır.

Hesaplama Yöntemi: Amfi, atölye, derslik, eğitim ve araştırma laboratuvarları, kafeterya, kantin, öğrenci topluluk ve kulüp ofisleri, özel amaçlı eğitim alanları, özel çalışma alanları seminer ve yemekhane alanlarının toplam metrekaresi / Toplam öğrenci sayısı
Verinin Kaynağı: Yapı İşleri ve Teknik Daire Başkanlığı
Sorumlu İdare:

Kütahya Dumlupınar Üniversitesi 2025 Yılı Performans Programı

Performans Göstergesi	Ölçü Birimi	2023	2024 Planlanan	2024 YS Gerç. Tahmini	2025 Hedef	2026 Tahmin	2027 Tahmin
11- Öğrenci değişim programlarından yararlanan öğrencilerin oranı	Oran	0,01	0	0,0023	0,01	0,01	0,01

Göstergeye İlişkin Açıklama: Değişim programları ile ilgili tanıtım ve bilgilendirmeler yapılarak değişim programlarına katılan öğrenci sayısının artırılması amaçlanmaktadır.

Hesaplama Yöntemi: Değişim programlarından yararlanan öğrenci sayısı / Toplam öğrenci sayısı

Verinin Kaynağı: Öğrenci İşleri Daire Başkanlığı

Sorumlu İdare:

Performans Göstergesi	Ölçü Birimi	2023	2024 Planlanan	2024 YS Gerç. Tahmini	2025 Hedef	2026 Tahmin	2027 Tahmin
12- Öğretim üyesi başına düşen öğrenci sayısı	Sayı	48,54	64	44	43	42	40

Göstergeye İlişkin Açıklama: Öğretim üyesi sayısının artırılması amaçlanmaktadır.

Hesaplama Yöntemi: Toplam öğrenci sayısı / Toplam öğretim üyesi sayısı

Verinin Kaynağı: Öğrenci İşleri Daire Başkanlığı, Personel Daire Başkanlığı

Sorumlu İdare:

Performans Göstergesi	Ölçü Birimi	2023	2024 Planlanan	2024 YS Gerç. Tahmini	2025 Hedef	2026 Tahmin	2027 Tahmin
13- Sağlık bilimleri kontenjan doluluk oranı	Oran	5,8	79	88	100	100	100

Göstergeye İlişkin Açıklama: Üniversite eğitim-öğretim, sosyal kültürel faaliyetler, öğrencilere sunulan burs, barınma, yemek, ulaşım vb. hizmetlerin çeşitliliğinin ve kalitesinin yükseltilerek kontenjan doluluk oranının artırılması amaçlanmaktadır.

Hesaplama Yöntemi: -

Verinin Kaynağı: Öğrenci İşleri Daire Başkanlığı

Sorumlu İdare:

Kütahya Dumlupınar Üniversitesi 2025 Yılı Performans Programı

Performans Göstergesi	Ölçü Birimi	2023	2024 Planlanan	2024 YS Gerç. Tahmini	2025 Hedef	2026 Tahmin	2027 Tahmin
14- Sosyal bilimler kontenjan doluluk oranı	Oran	58,21	87	62	100	100	100

Göstergeye İlişkin Açıklama: Üniversite eğitim-öğretim, sosyal, kültürel faaliyetler, öğrencilere sunulan burs, barınma, yemek, ulaşım vb. hizmetlerin çeşitliliğinin ve kalitesinin yükseltilerek kontenjan doluluk oranının artırılması amaçlanmaktadır.

Hesaplama Yöntemi: -

Verinin Kaynağı: Öğrenci İşleri Daire Başkanlığı

Sorumlu İdare:

Performans Göstergesi	Ölçü Birimi	2023	2024 Planlanan	2024 YS Gerç. Tahmini	2025 Hedef	2026 Tahmin	2027 Tahmin
15- Teknokent veya Teknoloji Transfer Ofisi (TTO) projelerine katılan öğrenci sayısı	Sayı	0	3	0	0	0	0

Göstergeye İlişkin Açıklama: Mevcut durumda projelere katılım sağlayan öğrenci bulunmamaktadır.

Hesaplama Yöntemi: Teknokent veya TTO projelerine katılan öğrenci sayısı

Verinin Kaynağı: Teknokent

Sorumlu İdare:

Performans Göstergesi	Ölçü Birimi	2023	2024 Planlanan	2024 YS Gerç. Tahmini	2025 Hedef	2026 Tahmin	2027 Tahmin
16- Uluslararası kuruluşlarla ortak uygulanan eğitim programı sayısı	Sayı	0	0	0	0	0	0

Göstergeye İlişkin Açıklama: Uluslararası kuruluşlarla ortak uygulanan eğitim programı bulunmamaktadır.

Hesaplama Yöntemi: Uluslararası kuruluşlarla ortak uygulanan eğitim programı sayısı

Verinin Kaynağı: Öğrenci İşleri Daire Başkanlığı

Sorumlu İdare:

Kütahya Dumlupınar Üniversitesi 2025 Yılı Performans Programı

Performans Göstergesi	Ölçü Birimi	2023	2024 Planlanan	2024 YS Gerç. Tahmini	2025 Hedef	2026 Tahmin	2027 Tahmin
17- Yabancı dilde eğitim veren program sayısı	Sayı	2	3	12	3	4	5

Göstergeye İlişkin Açıklama: Yabancı dilde eğitim veren program sayısının artırılması amaçlanmaktadır.

Hesaplama Yöntemi: Yabancı dilde eğitim veren program sayısı

Verinin Kaynağı: Öğrenci İşleri Daire Başkanlığı

Sorumlu İdare:

Performans Göstergesi	Ölçü Birimi	2023	2024 Planlanan	2024 YS Gerç. Tahmini	2025 Hedef	2026 Tahmin	2027 Tahmin
18- Yabancı uyruklu akademisyen sayısı	Sayı	6	7	5	6	6	6

Göstergeye İlişkin Açıklama: Üniversitenin uluslararası tanınırlığı yükseltilerek yabancı uyruklu öğretim elemanı sayısının artırılması amaçlanmaktadır.

Hesaplama Yöntemi: Yabancı uyrukla öğretim elemanlarının sayısı

Verinin Kaynağı: Personel Daire Başkanlığı

Sorumlu İdare:

Performans Göstergesi	Ölçü Birimi	2023	2024 Planlanan	2024 YS Gerç. Tahmini	2025 Hedef	2026 Tahmin	2027 Tahmin
19- Yabancı uyruklu öğrenci sayısı	Sayı	9.322	9.600	7.028	9.000	9.500	10.000

Göstergeye İlişkin Açıklama: Üniversitenin uluslararası tanınırlığı yükseltilerek Üniversitemizi tercih eden yabancı uyruklu öğrenci sayısının artırılması amaçlanmaktadır.

Hesaplama Yöntemi: Eğitim alan yabancı uyruklu öğrenci sayısı

Verinin Kaynağı: Öğrenci İşleri Daire Başkanlığı

Sorumlu İdare:

Kütahya Dumlupınar Üniversitesi 2025 Yılı Performans Programı

Performans Göstergesi	Ölçü Birimi	2023	2024 Planlanan	2024 YS Gerç. Tahmini	2025 Hedef	2026 Tahmin	2027 Tahmin
20- Yan dal ve çift ana dal programından mezun olanların toplam mezun sayısına oranı	Oran	0,02	0	0,0037	0,02	0,02	0,02

Göstergeye İlişkin Açıklama: Çift ana dal ve yan dal program benzerlikleri analizi için destek sağlanacak ve başarılı öğrencilerin bu programları tercih etmesi özendirilecektir.

Hesaplama Yöntemi: Yan dal ve çift ana dal programlarından mezun olan öğrenci sayısı / Mezun olan toplam öğrenci sayısı

Verinin Kaynağı: Öğrenci İşleri Daire Başkanlığı

Sorumlu İdare:

Alt Program Kapsamında Yürütülecek Faaliyet Maliyetleri

Faaliyetler	2024 Bütçe	2024 Harcama Haziran	2025 Bütçe	2026 Tahmin	2027 Tahmin
Doktora Öğrencilerine Yönelik Burs Hizmetleri	0	123.500	0	0	0
Bütçe İçi	0	123.500	0	0	0
Bütçe Dışı	0	0	0	0	0
Doktora ve Tıpta Uzmanlık Eğitimi	76.225.000	26.463.453	94.585.000	108.953.000	108.953.000
Bütçe İçi	76.225.000	26.463.453	94.585.000	108.953.000	108.953.000
Bütçe Dışı	0	0	0	0	0
Fen ve Mühendislik Bilimleri Öğrencilerinin Uygulamalı Eğitimi	0	0	0	0	0
Bütçe İçi	0	0	0	0	0
Bütçe Dışı	0	0	0	0	0
Lisans Öğrencilerine Yönelik Burs Hizmetleri	0	127.875	0	0	0

Kütahya Dumlupınar Üniversitesi 2025 Yılı Performans Programı

Bütçe İçi	0	127.875	0	0	0
Bütçe Dışı	0	0	0	0	0
Yükseköğretim Kurumları Bilgi ve Kültürel Kaynaklar ile Sportif Altyapının Geliştirilmesi Hizmetleri	45.770.000	7.957.740	60.219.000	71.063.000	78.568.000
Bütçe İçi	45.770.000	7.957.740	60.219.000	71.063.000	78.568.000
Bütçe Dışı	0	0	0	0	0
Yükseköğretim Kurumları Birinci Öğretim	1.639.657.100	745.060.225	2.058.147.000	2.371.773.540	2.408.642.608
Bütçe İçi	1.567.688.000	722.370.225	1.951.236.000	2.250.895.000	2.275.795.000
Bütçe Dışı	71.969.100	22.690.000	106.911.000	120.878.540	132.847.608
Yükseköğretim Kurumları İkinci Öğretim	22.234.000	7.410.464	27.452.000	31.076.000	31.191.000
Bütçe İçi	22.234.000	7.410.464	27.452.000	31.076.000	31.191.000
Bütçe Dışı	0	0	0	0	0
Yükseköğretim Kurumları Tezsiz Yüksek Lisans	3.588.000	5.645.310	4.417.000	5.008.000	5.008.000
Bütçe İçi	3.588.000	5.645.310	4.417.000	5.008.000	5.008.000
Bütçe Dışı	0	0	0	0	0
Yükseköğretim Kurumları Yaz Okulları	0	0	0	0	0
Bütçe İçi	0	0	0	0	0
Bütçe Dışı	0	0	0	0	0
T O P L A M	1.787.474.100	792.788.566	2.244.820.000	2.587.873.540	2.632.362.608
Bütçe İçi	1.715.505.000	770.098.566	2.137.909.000	2.466.995.000	2.499.515.000
Bütçe Dışı	71.969.100	22.690.000	106.911.000	120.878.540	132.847.608

Faaliyetlere İlişkin Açıklamalar:

Doktora Öğrencilerine Yönelik Burs Hizmetleri

2547 sayılı Yükseköğretim Kanunu ve Yükseköğretim Kurumu Tarafından Doktora Programlarına Kayıtlı Öğrencilere Verilecek Burslara İlişkin Usul Ve Esaslar kapsamında faaliyete devam edilecektir.

Doktora ve Tıpta Uzmanlık Eğitimi

2547 sayılı Yükseköğretim Kanunu ve Yükseköğretim Kurumlarının Lisans Düzeyinde Fen ve Mühendislik Bilimlerinde Zorunlu Uygulamalı Eğitim Gören Öğrencilere Ödenecek Ücretlerin İşsizlik Sigortası Fonundan Karşılanmasına İlişkin Usul ve Esaslar kapsamında faaliyete yönelik strateji oluşturulacaktır.

Fen ve Mühendislik Bilimleri Öğrencilerinin Uygulamalı Eğitimi

2547 sayılı Yükseköğretim Kanunu ve Yükseköğretim Kurumlarının Lisans Düzeyinde Fen ve Mühendislik Bilimlerinde Zorunlu Uygulamalı Eğitim Gören Öğrencilere Ödenecek Ücretlerin İşsizlik Sigortası Fonundan Karşılanmasına İlişkin Usul ve Esaslar kapsamında faaliyete yönelik strateji oluşturulacaktır.

Lisans Öğrencilerine Yönelik Burs Hizmetleri

2547 sayılı Yükseköğretim Kanunu ve Yükseköğretim Kurumlarındaki Lisans Programlarına Kayıtlı Öğrencilere Verilecek Burslara İlişkin Usul ve Esaslar kapsamında faaliyet sürdürülecektir.

Yükseköğretim Kurumları Bilgi ve Kültürel Kaynaklar ile Sportif Altyapının Geliştirilmesi Hizmetleri

2547 sayılı Yükseköğretim Kanunu kapsamında faaliyete devam edilecektir.

Yükseköğretim Kurumları Birinci Öğretim

2547 sayılı Yükseköğretim Kanunu ve 5018 sayılı Kamu Mali Yönetimi ve Kontrol Kanunu kapsamında süreç yürütülecektir.

Yükseköğretim Kurumları İkinci Öğretim

2547 sayılı Yükseköğretim Kanunu, 3843 sayılı Yükseköğretim Kurumlarında İkili Öğretim Yapılması, 2547 Sayılı Yükseköğretim Kanununun Bazı Maddelerinin Değiştirilmesi ve Bu Kanuna Bir Ek Madde Eklenmesi Hakkında Kanun ve 5018 sayılı Kamu Mali Yönetimi ve Kontrol Kanunu kapsamında süreç yürütülecektir.

Yükseköğretim Kurumları Tezsiz Yüksek Lisans

2547 sayılı Kanun ve Yükseköğretim Kurumlarında Yürütülen Tezsiz Yüksek Lisans Programlar Uygulama Esas ve Usulleri kapsamında faaliyete devam edilecektir.

Yükseköğretim Kurumları Yaz Okulları

2547 sayılı Yükseköğretim Kanunu ve Yükseköğretim Kurumlarında Yürütülen Yaz Okulları Programları Uygulama Usul ve Esasları kapsamında süreç yürütülecektir.

Alt Program Adı: ÖĞRETİM ELEMANLARINA SAĞLANAN BURS VE DESTEKLER

Gerekçe ve Açıklamalar

İnsan kaynakları yönetimi konusunda Yükseköğretim Kurulu Başkanlığı tarafından desteklenen burslar ve kurum içerisinde desteklenen eğitim faaliyetlerine devam edilmektedir.

Alt Program Hedefi:

Alanında yetkin, araştırmacı, bilgi üreten ve aktaran akademisyenler yetiştirilmesi

Performans Göstergeleri

Performans Göstergesi	Ölçü Birimi	2023	2024 Planlanan	2024 YS Gerç. Tahmini	2025 Hedef	2026 Tahmin	2027 Tahmin
1- SCI, SCI-Expanded, SSCI ve AHCI kapsamındaki dergilerde öğretim elemanı başına düşen yayın sayısı	Sayı	0,21	0,19	0,49	0,17	0,18	0,19

Göstergeye İlişkin Açıklama: SCI, SCI-Expanded, SSCI ve AHCI kapsamındaki dergilerde yayımlanan yayın sayısının akademik personel artış hızından daha yüksek oranda artırılması amaçlanmaktadır.

Hesaplama Yöntemi: SCI, SCI-Expanded, SSCI ve AHCI kapsamındaki dergilerde yayımlanan yayın sayısı / Öğretim elemanı sayısı

Verinin Kaynağı: Kütüphane ve Dokümantasyon Daire Başkanlığı, Personel Daire Başkanlığı

Sorumlu İdare:

Kütahya Dumlupınar Üniversitesi 2025 Yılı Performans Programı

Performans Göstergesi	Ölçü Birimi	2023	2024 Planlanan	2024 YS Gerç. Tahmini	2025 Hedef	2026 Tahmin	2027 Tahmin
2- Yükseköğretim Kurulu tarafından belirlenecek öncelikli alanlarda sağlanan burslardan yararlanan doktora öğrenci sayısı	Sayı	9	4	2	2	2	2

Göstergeye İlişkin Açıklama: YÖK tarafından öncelikli alanlarında sağlanan burslardan doktora öğrencilerinin bilgilendirilerek yararlanmaları amaçlanmaktadır.

Hesaplama Yöntemi: Yükseköğretim Kurulu tarafından belirlenecek öncelikli alanlarda sağlanan burslardan yararlanan doktora öğrenci sayısı

Verinin Kaynağı: Öğrenci İşleri Daire Başkanlığı

Sorumlu İdare:

Alt Program Kapsamında Yürütülecek Faaliyet Maliyetleri

Faaliyetler	2024 Bütçe	2024 Harcama Haziran	2025 Bütçe	2026 Tahmin	2027 Tahmin
Öğretim Üyesi Yetiştirme Programı ve Yurtdışı Destek Hizmetleri	0	2.923	0	0	0
Bütçe İçi	0	2.923	0	0	0
Bütçe Dışı	0	0	0	0	0
T O P L A M	0	2.923	0	0	0
Bütçe İçi	0	2.923	0	0	0
Bütçe Dışı	0	0	0	0	0

Faaliyetlere İlişkin Açıklamalar:

Öğretim Üyesi Yetiştirme Programı ve Yurtdışı Destek Hizmetleri

2547 sayılı Yükseköğretim Kanunu ve Öğretim Üyesi Yetiştirme Programlarına İlişkin Usul ve Esaslar kapsamında faaliyet sürdürülecektir.

Alt Program Adı: YÜKSEKÖĞRETİMDE ÖĞRENCİ YAŞAMI

Gerekçe ve Açıklamalar

Eğitim faaliyeti kapsamında öğrencilere yönelik bilgi sistemi, ilgili açıklayıcı mevzuat tanımları ve bunlarla birlikte tanımlı oryantasyon süreci bulunmaktadır. Konu ile ilgili süreç Kalite Komisyonu tarafından takip edilmektedir.

Alt Program Hedefi:

Yükseköğretim öğrencilerine sunulan beslenme ve barınma hizmetlerinin kalitesinin artırılması; öğrencilerin kişisel ve sosyal gelişimi desteklenerek yaşam kalitesinin yükseltilmesi

Performans Göstergeleri

Performans Göstergesi	Ölçü Birimi	2022	2024 Planlanan	2024 YS Gerç. Tahmini	2025 Hedef	2026 Tahmin	2027 Tahmin
1- Barınma hizmetlerinden yararlanan öğrenci sayısı	Sayı	540	541	540	0	0	0

Göstergeye İlişkin Açıklama: Üniversitemiz uhdesinde bulunan öğrenci yurtları 2024 yılında Kredi ve Yurtlar Kurumuna devredilmiştir.

Hesaplama Yöntemi: Barınma hizmetlerinden yararlanan öğrenci sayısı

Verinin Kaynağı: Sağlık, Kültür ve Spor Daire Başkanlığı

Sorumlu İdare:

Performans Göstergesi	Ölçü Birimi	2023	2024 Planlanan	2024 YS Gerç. Tahmini	2025 Hedef	2026 Tahmin	2027 Tahmin
2- Beslenme hizmetlerinden yararlanan öğrenci sayısı	Sayı	3.000	3.050	259.652	3.100	3.200	3.300

Göstergeye İlişkin Açıklama: Üniversitemizin sahip olduğu imkânlar doğrultusunda öğrencilere sağlanan yemek hizmetlerinin artırılması amaçlanmaktadır.

Hesaplama Yöntemi: Beslenme hizmetlerinden yararlanan öğrenci sayısı

Verinin Kaynağı: Sağlık, Kültür ve Spor Daire Başkanlığı

Sorumlu İdare:

Kütahya Dumlupınar Üniversitesi 2025 Yılı Performans Programı

Performans Göstergesi	Ölçü Birimi	2023	2024 Planlanan	2024 YS Gerç. Tahmini	2025 Hedef	2026 Tahmin	2027 Tahmin
3- Öğrenci başına düşen sosyal donatı alanı	Metrekare	51.864	187	1,76	1,76	1,76	1,76

Göstergeye İlişkin Açıklama: Öğrencilerin kullanımına sunulan sosyal donatı alanlarının artırılması amaçlanmaktadır.

Hesaplama Yöntemi: Basketbol sahası, konferans salonu, kongre merkezi, öğrenci topluluk ve kulüp ofisleri, kafeterya, kantin, yemekhane, yüzme havuzu alanlarının toplam metrekaresi / Toplam öğrenci sayısı

Verinin Kaynağı: Yapı İşleri ve Teknik Daire Başkanlığı, Öğrenci İşleri Daire Başkanlığı

Sorumlu İdare:

Performans Göstergesi	Ölçü Birimi	2023	2024 Planlanan	2024 YS Gerç. Tahmini	2025 Hedef	2026 Tahmin	2027 Tahmin
4- Öğrenci kulüp ve topluluk sayısı	Sayı	79	100	108	130	130	130

Göstergeye İlişkin Açıklama: İmkanlar doğrultusunda öğrenci kulüp ve topluluklarına sağlanan desteklerin artırılarak yeni öğrenci kulüp topluluklarının kurulmasının teşvik edilmesi amaçlanmaktadır.

Hesaplama Yöntemi: Faaliyet gösteren öğrenci kulüp ve topluluk sayısı

Verinin Kaynağı: Sağlık, Kültür ve Spor Daire Başkanlığı

Sorumlu İdare:

Performans Göstergesi	Ölçü Birimi	2023	2024 Planlanan	2024 YS Gerç. Tahmini	2025 Hedef	2026 Tahmin	2027 Tahmin
5- Sosyal, kültürel ve sportif faaliyet sayısı	Sayı	160	165	127	200	200	200

Göstergeye İlişkin Açıklama: Sosyal, kültürel ve sportif faaliyet sayısının artırılması amaçlanmaktadır.

Hesaplama Yöntemi: Yıl içinde gerçekleştirilen toplam sosyal, kültürel ve sportif faaliyet sayısı

Verinin Kaynağı: Sağlık, Kültür ve Spor Daire Başkanlığı

Sorumlu İdare:

Kütahya Dumlupınar Üniversitesi 2025 Yılı Performans Programı

Performans Göstergesi	Ölçü Birimi	2023	2024 Planlanan	2024 YS Gerç. Tahmini	2025 Hedef	2026 Tahmin	2027 Tahmin
6- Yükseköğretimde öğrenci başına barınma harcaması	TL	1.043.000	30	0	0	0	0

Göstergeye İlişkin Açıklama: Üniversitemiz uhdesinde bulunan öğrenci yurtları 2024 yılında Kredi ve Yurtlar Kurumuna devredilmiştir. Bu yüzden barınma hizmetlerine harcama yapılmamaktadır

Hesaplama Yöntemi: Toplam barınma harcaması / Toplam öğrenci sayısı

Verinin Kaynağı: Sağlık, Kültür ve Spor Daire Başkanlığı

Sorumlu İdare:

Performans Göstergesi	Ölçü Birimi	2023	2024 Planlanan	2024 YS Gerç. Tahmini	2025 Hedef	2026 Tahmin	2027 Tahmin
7- Yükseköğretimde öğrenci başına beslenme harcaması	TL	13.840.000	500	564	600	700	800

Göstergeye İlişkin Açıklama: Üniversitemiz, öğrencilerine imkânları doğrultusunda kaliteli beslenme hizmeti sunmayı hedeflemektedir.

Hesaplama Yöntemi: Öğrencilerin beslenmelerine ilişkin yapılan toplam harcama / Toplam öğrenci sayısı

Verinin Kaynağı: Sağlık, Kültür ve Spor Daire Başkanlığı

Sorumlu İdare:

Kütahya Dumlupınar Üniversitesi 2025 Yılı Performans Programı

Performans Göstergesi	Ölçü Birimi	2023	2024 Planlanan	2024 YS Gerç. Tahmini	2025 Hedef	2026 Tahmin	2027 Tahmin
9- Yükseköğretimde öğrencilere sunulan sağlık hizmetinden yararlanan öğrenci sayısının toplam öğrenci sayısına oranı	Oran	0	0,01	0,01	0,01	0,01	0,02

Göstergeye İlişkin Açıklama: Üniversitemizde psikolog ve diyetisyen hizmeti sağlanmaktadır. Sağlanan hizmetlerden yararlananların sayısının artırılması hedeflenmektedir.

Hesaplama Yöntemi: Sunulan sağlık hizmetlerinden yararlanan öğrenci sayısı / Toplam öğrenci sayısı

Verinin Kaynağı: Sağlık, Kültür ve Spor Daire Başkanlığı

Sorumlu İdare:

Alt Program Kapsamında Yürütülecek Faaliyet Maliyetleri

Faaliyetler	2024 Bütçe	2024 Harcama Haziran	2025 Bütçe	2026 Tahmin	2027 Tahmin
Yükseköğretimde Barınma Hizmetleri	1.923.000	957.473	2.368.000	2.687.000	2.687.000
Bütçe İçi	1.923.000	957.473	2.368.000	2.687.000	2.687.000
Bütçe Dışı	0	0	0	0	0
Yükseköğretimde Beslenme Hizmetleri	28.229.000	9.548.360	35.050.000	39.400.000	39.400.000
Bütçe İçi	28.229.000	9.548.360	35.050.000	39.400.000	39.400.000
Bütçe Dışı	0	0	0	0	0
Yükseköğretimde Kültür ve Spor Hizmetleri	5.517.000	3.180.055	6.792.000	7.703.000	7.703.000
Bütçe İçi	5.517.000	3.180.055	6.792.000	7.703.000	7.703.000
Bütçe Dışı	0	0	0	0	0
Yükseköğretimde Öğrenci Yaşamına İlişkin Diğer Hizmetler	47.904.000	24.881.283	62.744.000	74.145.000	74.145.000

Kütahya Dumlupınar Üniversitesi 2025 Yılı Performans Programı

Bütçe İçi	47.904.000	24.881.283	62.744.000	74.145.000	74.145.000
Bütçe Dışı	0	0	0	0	0
Yükseköğretimde Sağlık Hizmetleri	747.000	421.670	920.000	1.043.000	1.043.000
Bütçe İçi	747.000	421.670	920.000	1.043.000	1.043.000
Bütçe Dışı	0	0	0	0	0
T O P L A M	84.320.000	38.988.840	107.874.000	124.978.000	124.978.000
Bütçe İçi	84.320.000	38.988.840	107.874.000	124.978.000	124.978.000
Bütçe Dışı	0	0	0	0	0

Faaliyetlere İlişkin Açıklamalar:

Yükseköğretimde Barınma Hizmetleri

2547 sayılı Yükseköğretim Kanunu, 5102 sayılı Yüksek Öğrenim Öğrencilerine Burs, Kredi Verilmesine İlişkin Kanun ve 6082 sayılı Yükseköğrenim Kredi ve Yurtlar Kurumu Kanunu ve Bazı Kanunlarda Değişiklik Yapılması Hakkında Kanun kapsamında faaliyetlere devam edilecektir.

Yükseköğretimde Beslenme Hizmetleri

2547 sayılı Yükseköğretim Kanunu ve Sağlık, Sağlıkla İlgili veya İlişkili Programlarda Eğitim ve Öğretime Başlanması ve Sürdürülmesi İçin Asgari Koşullar Genel İlkeler kapsamında hizmet sunulacaktır.

Yükseköğretimde Kültür ve Spor Hizmetleri

2547 sayılı Yükseköğretim Kanunu ve Yükseköğretim Kurumları, Mediko-Sosyal Sağlık, Kültür ve Spor İşleri Dairesi Uygulama Yönetmeliği kapsamında hizmet sunulmaya devam edilecektir.

Yükseköğretimde Öğrenci Yaşamına İlişkin Diğer Hizmetler

2547 sayılı Kanun kapsamında hizmet sunulmaya devam edilecektir.

Yükseköğretimde Sağlık Hizmetleri

Sağlık, Kültür ve Spor Daire Başkanlığı bünyesinde Mediko-Sosyal hizmetine devam edilecektir.

D. Faaliyet Maliyetleri Tabloları

İdare Adı	KÜTAHYA DUMLUPINAR ÜNİVERSİTESİ				
Program Adı	ARAŞTIRMA, GELİŞTİRME VE YENİLİK				
Alt Program Adı	ARAŞTIRMA ALTYAPILARI				
Alt Program Hedefi	Ülkemizin bilgi birikiminin artırılmasına ve teknolojik gelişimine katkıda bulunmak üzere yükseköğretim kurumlarında araştırma altyapılarının kurulması ve kapasitelerinin güçlendirilmesi				
Faaliyet Adı	Yükseköğretim Kurumları Araştırma Altyapısı Kurulması ve Geliştirilmesi				
Açıklama	6550 sayılı Araştırma Altyapılarının Desteklenmesine Dair Kanun, 2547 sayılı Yükseköğretim Kanunu kapsamında faaliyet stratejisi belirlenerek süreç işletilecektir.				
EKONOMİK KOD	2024 Bütçe	2024 Harcama (Haziran)	2025 Bütçe	2026 Tahmin	2027 Tahmin
<i>Personel Giderleri</i>					
<i>Sosyal Güvenlik Kurumuna Devlet Primi Giderleri</i>					
<i>Mal ve Hizmet Alım Giderleri</i>					
<i>Faiz Giderleri</i>					
<i>Cari Transferler</i>					
<i>Sermaye Giderleri</i>	18.000.000		2.502.000	2000	3000
<i>Sermaye Transferleri</i>					

Kütahya Dumlupınar Üniversitesi 2025 Yılı Performans Programı

<i>Borç Verme</i>					
BÜTÇE İÇİ TOPLAM KAYNAK	18.000.000		2.502.000	2.000	3.000
<i>Döner Sermaye</i>					
<i>Özel Hesap</i>					
<i>Diğer Bütçe Dışı Kaynak</i>					
BÜTÇE DIŞI TOPLAM KAYNAK					
FAALİYET MALİYETİ TOPLAMI	18.000.000		2.502.000	2.000	3.000
FAALİYET MALİYETLERİ TABLOSU					
İdare Adı	KÜTAHYA DUMLUPINAR ÜNİVERSİTESİ				
Program Adı	ARAŞTIRMA, GELİŞTİRME VE YENİLİK				
Alt Program Adı	YÜKSEKÖĞRETİMDE BİLİMSEL ARAŞTIRMA VE GELİŞTİRME				
Alt Program Hedefi	Yükseköğretim kurumlarında inovasyon amaçlı bilimsel çalışmaların artırılması				
Faaliyet Adı	Yükseköğretim Kurumlarının Bilimsel Araştırma Projeleri				
Açıklama	2547 sayılı Yükseköğretim Kanunu ve Yükseköğretim Kurumları Bilimsel Araştırma Projeleri Hakkında Yönetmelik kapsamında süreç takip edilecektir.				
EKONOMİK KOD	2024 Bütçe	2024 Harcama (Haziran)	2025 Bütçe	2026 Tahmin	2027 Tahmin

Kütahya Dumlupınar Üniversitesi 2025 Yılı Performans Programı

<i>Personel Giderleri</i>					
<i>Sosyal Güvenlik Kurumuna Devlet Primi Giderleri</i>					
<i>Mal ve Hizmet Alım Giderleri</i>	4.430.000	5.933.900	6.628.000	4.527.000	5.049.000
<i>Faiz Giderleri</i>					
<i>Cari Transferler</i>					
<i>Sermaye Giderleri</i>					
<i>Sermaye Transferleri</i>					
<i>Borç Verme</i>					
BÜTÇE İÇİ TOPLAM KAYNAK	4.430.000	5.933.900	6.628.000	4.527.000	5.049.000
<i>Döner Sermaye</i>					
<i>Özel Hesap</i>					
<i>Diğer Bütçe Dışı Kaynak</i>					
BÜTÇE DIŞI TOPLAM KAYNAK					
FAALİYET MALİYETİ TOPLAMI	4.430.000	5.933.900	6.628.000	4.527.000	5.049.000
FAALİYET MALİYETLERİ TABLOSU					
İdare Adı	KÜTAHYA DUMLUPINAR ÜNİVERSİTESİ				
Program Adı	YÜKSEKÖĞRETİM				
Alt Program Adı	ÖN LİSANS EĞİTİMİ, LİSANS EĞİTİMİ VE LİSANSÜSTÜ EĞİTİM				

Kütahya Dumlupınar Üniversitesi 2025 Yılı Performans Programı

Alt Program Hedefi	Mesleki yeterlilik sahibi ve gelişime açık mezunlar yetiştirilmesi				
Faaliyet Adı	Doktora ve Tıpta Uzmanlık Eğitimi				
Açıklama	2547 sayılı Yükseköğretim Kanunu ve Yükseköğretim Kurumlarının Lisans Düzeyinde Fen ve Mühendislik Bilimlerinde Zorunlu Uygulamalı Eğitim Gören Öğrencilere Ödenecek Ücretlerin İşsizlik Sigortası Fonundan Karşılanmasına İlişkin Usul ve Esaslar kapsamında faaliyete yönelik strateji oluşturulacaktır.				
EKONOMİK KOD	2024 Bütçe	2024 Harcama (Haziran)	2025 Bütçe	2026 Tahmin	2027 Tahmin
<i>Personel Giderleri</i>	73.979.000	25.851.284	81.403.500	91.988.000	105.543.000
<i>Sosyal Güvenlik Kurumuna Devlet Primi Giderleri</i>	1.764.000	531.754	1.599.000	1.851.000	2.081.000
<i>Mal ve Hizmet Alım Giderleri</i>	482.000	80.415	474.000	882.000	958.000
<i>Faiz Giderleri</i>					
<i>Cari Transferler</i>					
<i>Sermaye Giderleri</i>					
<i>Sermaye Transferleri</i>					
<i>Borç Verme</i>					
BÜTÇE İÇİ TOPLAM KAYNAK	76.225.000	26.463.453	83.476.500	94.721.000	108.582.000
<i>Döner Sermaye</i>					
<i>Özel Hesap</i>					
<i>Diğer Bütçe Dışı Kaynak</i>					
BÜTÇE DIŞI TOPLAM KAYNAK					

Kütahya Dumlupınar Üniversitesi 2025 Yılı Performans Programı

FAALİYET MALİYETİ TOPLAMI	76.225.000	26.463.453	94.585.000	108.953.000	108.953.000
FAALİYET MALİYETLERİ TABLOSU					
İdare Adı	KÜTAHYA DUMLUPINAR ÜNİVERSİTESİ				
Program Adı	YÜKSEKÖĞRETİM				
Alt Program Adı	ÖN LİSANS EĞİTİMİ, LİSANS EĞİTİMİ VE LİSANSÜSTÜ EĞİTİM				
Alt Program Hedefi	Mesleki yeterlilik sahibi ve gelişime açık mezunlar yetiştirilmesi				
Faaliyet Adı	Yükseköğretim Kurumları Bilgi ve Kültürel Kaynaklar ile Sportif Altyapının Geliştirilmesi Hizmetleri				
Açıklama	2547 sayılı Yükseköğretim Kanunu kapsamında faaliyete devam edilecektir.				
EKONOMİK KOD	2024 Bütçe	2024 Harcama (Haziran)	2025 Bütçe	2026 Tahmin	2027 Tahmin
<i>Personel Giderleri</i>	9.956.000	6.880.795	17.416.000	20.235.000	22.816.000
<i>Sosyal Güvenlik Kurumuna Devlet Primi Giderleri</i>	1.058.000	950.937	2.053.000	2.386.000	2.690.000
<i>Mal ve Hizmet Alım Giderleri</i>	1.256.000	82.808	1.742.000	1.977.000	2.144.000
<i>Faiz Giderleri</i>					
<i>Cari Transferler</i>					
<i>Sermaye Giderleri</i>	33.500.000	43.200	45.000.000	53.559.000	61.064.000
<i>Sermaye Transferleri</i>					
<i>Borç Verme</i>					

Kütahya Dumlupınar Üniversitesi 2025 Yılı Performans Programı

BÜTÇE İÇİ TOPLAM KAYNAK	45.770.000	7.957.740	66.211.000	78.157.000	88.714.000
<i>Döner Sermaye</i>					
<i>Özel Hesap</i>					
<i>Diğer Bütçe Dışı Kaynak</i>					
BÜTÇE DIŞI TOPLAM KAYNAK					
FAALİYET MALİYETİ TOPLAMI	45.770.000	7.957.740	66.211.000	78.157.000	88.714.000
FAALİYET MALİYETLERİ TABLOSU					
İdare Adı	KÜTAHYA DUMLUPINAR ÜNİVERSİTESİ				
Program Adı	YÜKSEKÖĞRETİM				
Alt Program Adı	ÖN LİSANS EĞİTİMİ, LİSANS EĞİTİMİ VE LİSANSÜSTÜ EĞİTİM				
Alt Program Hedefi	Mesleki yeterlilik sahibi ve gelişime açık mezunlar yetiştirilmesi				
Faaliyet Adı	Yükseköğretim Kurumları Birinci Öğretim				
Açıklama	2547 sayılı Yükseköğretim Kanunu ve 5018 sayılı Kamu Malî Yönetimi ve Kontrol Kanunu kapsamında süreç yürütülecektir.				
EKONOMİK KOD	2024 Bütçe	2024 Harcama (Haziran)	2025 Bütçe	2026 Tahmin	2027 Tahmin
<i>Personel Giderleri</i>	1.167.636.000	590.913.808	1.614.170.000	1.881.046.000	2.124.220.000
<i>Sosyal Güvenlik Kurumuna Devlet Primi Giderleri</i>	155.175.000	81.027.082	225.944.000	262.561.000	295.947.000

Kütahya Dumlupınar Üniversitesi 2025 Yılı Performans Programı

<i>Mal ve Hizmet Alım Giderleri</i>	129.906.000	26.442.816	175.866.000	198.075.000	214.908.000
<i>Faiz Giderleri</i>					
<i>Cari Transferler</i>					
<i>Sermaye Giderleri</i>	114.971.000	23.986.519	146.155.000	177.050.000	201.950.000
<i>Sermaye Transferleri</i>					
<i>Borç Verme</i>					
BÜTÇE İÇİ TOPLAM KAYNAK	1.567.688.000	722.370.225	2.162.135.000	2.518.732.000	2.837.025.000
<i>Döner Sermaye</i>					
<i>Özel Hesap</i>					
<i>Diğer Bütçe Dışı Kaynak</i>					
BÜTÇE DIŞI TOPLAM KAYNAK					
FAALİYET MALİYETİ TOPLAMI	1.567.688.000	722.370.225	2.162.135.000	2.518.732.000	2.837.025.000
FAALİYET MALİYETLERİ TABLOSU					
İdare Adı	KÜTAHYA DUMLUPINAR ÜNİVERSİTESİ				
Program Adı	YÜKSEKÖĞRETİM				
Alt Program Adı	ÖN LİSANS EĞİTİMİ, LİSANS EĞİTİMİ VE LİSANSÜSTÜ EĞİTİM				
Alt Program Hedefi	Mesleki yeterlilik sahibi ve gelişime açık mezunlar yetiştirilmesi				
Faaliyet Adı	Yükseköğretim Kurumları İkinci Öğretim				

Kütahya Dumlupınar Üniversitesi 2025 Yılı Performans Programı

Açıklama	2547 sayılı Yükseköğretim Kanunu, 3843 sayılı Yükseköğretim Kurumlarında İkili Öğretim Yapılması, 2547 Sayılı Yükseköğretim Kanununun Bazı Maddelerinin Değiştirilmesi ve Bu Kanuna Bir Ek Madde Eklenmesi Hakkında Kanun ile 5018 sayılı Kamu Malî Yönetimi ve Kontrol Kanunu kapsamında süreç yürütülecektir.				
EKONOMİK KOD	2024 Bütçe	2024 Harcama (Haziran)	2025 Bütçe	2026 Tahmin	2027 Tahmin
<i>Personel Giderleri</i>	15.564.000	7.410.464	17.514.000	19.861.000	21.549.000
<i>Sosyal Güvenlik Kurumuna Devlet Primi Giderleri</i>					
<i>Mal ve Hizmet Alım Giderleri</i>	5.641.000		6.161.000	7.030.000	7.638.000
<i>Faiz Giderleri</i>					
<i>Cari Transferler</i>					
<i>Sermaye Giderleri</i>	1.029.000		1.345.000	1.482.000	1.597.000
<i>Sermaye Transferleri</i>					
<i>Borç Verme</i>					
BÜTÇE İÇİ TOPLAM KAYNAK	22.234.000	7.410.464	25.020.000	28.373.000	30.784.000
<i>Döner Sermaye</i>					
<i>Özel Hesap</i>					
<i>Diğer Bütçe Dışı Kaynak</i>					
BÜTÇE DIŞI TOPLAM KAYNAK					
FAALİYET MALİYETİ TOPLAMI	22.234.000	7.410.464	25.020.000	28.373.000	30.784.000

Kütahya Dumlupınar Üniversitesi 2025 Yılı Performans Programı

FAALİYET MALİYETLERİ TABLOSU					
İdare Adı	KÜTAHYA DUMLUPINAR ÜNİVERSİTESİ				
Program Adı	YÜKSEKÖĞRETİM				
Alt Program Adı	ÖN LİSANS EĞİTİMİ, LİSANS EĞİTİMİ VE LİSANSÜSTÜ EĞİTİM				
Alt Program Hedefi	Mesleki yeterlilik sahibi ve gelişime açık mezunlar yetiştirilmesi				
Faaliyet Adı	Yükseköğretim Kurumları Tezsiz Yüksek Lisans				
Açıklama	2547 sayılı Kanun ve Yükseköğretim Kurumlarında Yürütülen Tezsiz Yüksek Lisans Programlar Uygulama Esas ve Usulleri kapsamında faaliyete devam edilecektir.				
EKONOMİK KOD	2024 Bütçe	2024 Harcama (Haziran)	2025 Bütçe	2026 Tahmin	2027 Tahmin
<i>Personel Giderleri</i>	3.157.000	5.645.310	7.700.000	8.732.000	9.474.000
<i>Sosyal Güvenlik Kurumuna Devlet Primi Giderleri</i>					
<i>Mal ve Hizmet Alım Giderleri</i>	431.000				
<i>Faiz Giderleri</i>					
<i>Cari Transferler</i>					
<i>Sermaye Giderleri</i>					
<i>Sermaye Transferleri</i>					
<i>Borç Verme</i>					

Kütahya Dumlupınar Üniversitesi 2025 Yılı Performans Programı

BÜTÇE İÇİ TOPLAM KAYNAK	3.588.000	5.645.310	7.700.000	8.732.000	9.474.000
<i>Döner Sermaye</i>					
<i>Özel Hesap</i>					
<i>Diğer Bütçe Dışı Kaynak</i>					
BÜTÇE DIŞI TOPLAM KAYNAK					
FAALİYET MALİYETİ TOPLAMI	3.588.000	5.645.310	7.700.000	8.732.000	9.474.000
FAALİYET MALİYETLERİ TABLOSU					
İdare Adı	KÜTAHYA DUMLUPINAR ÜNİVERSİTESİ				
Program Adı	YÜKSEKÖĞRETİM				
Alt Program Adı	YÜKSEKÖĞRETİMDE ÖĞRENCİ YAŞAMI				
Alt Program Hedefi	Yükseköğretim öğrencilerine sunulan beslenme ve barınma hizmetlerinin kalitesinin artırılması; öğrencilerin kişisel ve sosyal gelişimi desteklenerek yaşam kalitesinin yükseltilmesi				
Faaliyet Adı	Yükseköğretimde Barınma Hizmetleri				
Açıklama	2547 sayılı Yükseköğretim Kanunu, 5102 sayılı Yüksek Öğrenim Öğrencilerine Burs, Kredi Verilmesine İlişkin Kanun ve 6082 sayılı Yükseköğrenim Kredi ve Yurtlar Kurumu Kanunu ve Bazı Kanunlarda Değişiklik Yapılması Hakkında Kanun kapsamında faaliyetlere devam edilecektir.				
EKONOMİK KOD	2024 Bütçe	2024 Harcama (Haziran)	2025 Bütçe	2026 Tahmin	2027 Tahmin
<i>Personel Giderleri</i>					

Kütahya Dumlupınar Üniversitesi 2025 Yılı Performans Programı

<i>Sosyal Güvenlik Kurumuna Devlet Primi Giderleri</i>					
<i>Mal ve Hizmet Alım Giderleri</i>	1.923.000	957.473	4.968.608	5.634.000	6.113.000
<i>Faiz Giderleri</i>					
<i>Cari Transferler</i>					
<i>Sermaye Giderleri</i>					
<i>Sermaye Transferleri</i>					
<i>Borç Verme</i>					
BÜTÇE İÇİ TOPLAM KAYNAK	1.923.000	957.473	4.968.608	5.634.000	6.113.000
<i>Döner Sermaye</i>					
<i>Özel Hesap</i>					
<i>Diğer Bütçe Dışı Kaynak</i>					
BÜTÇE DIŞI TOPLAM KAYNAK					
FAALİYET MALİYETİ TOPLAMI	1.923.000	957.473	4.968.608	5.634.000	6.113.000
FAALİYET MALİYETLERİ TABLOSU					
İdare Adı	KÜTAHYA DUMLUPINAR ÜNİVERSİTESİ				
Program Adı	YÜKSEKÖĞRETİM				
Alt Program Adı	YÜKSEKÖĞRETİMDE ÖĞRENCİ YAŞAMI				

Kütahya Dumlupınar Üniversitesi 2025 Yılı Performans Programı

Alt Program Hedefi	Yükseköğretim öğrencilerine sunulan beslenme ve barınma hizmetlerinin kalitesinin artırılması; öğrencilerin kişisel ve sosyal gelişimi desteklenerek yaşam kalitesinin yükseltilmesi				
Faaliyet Adı	Yükseköğretimde Beslenme Hizmetleri				
Açıklama	2547 sayılı Yükseköğretim Kanunu ve Sağlık, Sağlıkla İlgili veya İlişkili Programlarda Eğitim ve Öğretime Başlanması ve Sürdürülmesi İçin Asgari Koşullar Genel İlkeler kapsamında hizmet sunulacaktır.				
EKONOMİK KOD	2024 Bütçe	2024 Harcama (Haziran)	2025 Bütçe	2026 Tahmin	2027 Tahmin
<i>Personel Giderleri</i>					
<i>Sosyal Güvenlik Kurumuna Devlet Primi Giderleri</i>					
<i>Mal ve Hizmet Alım Giderleri</i>	28.229.000	9.548.360	43.917.892	53.792.000	58.365.000
<i>Faiz Giderleri</i>					
<i>Cari Transferler</i>					
<i>Sermaye Giderleri</i>					
<i>Sermaye Transferleri</i>					
<i>Borç Verme</i>					
BÜTÇE İÇİ TOPLAM KAYNAK	28.229.000	9.548.360	43.917.892	53.792.000	58.365.000
<i>Döner Sermaye</i>					
<i>Özel Hesap</i>					
<i>Diğer Bütçe Dışı Kaynak</i>					
BÜTÇE DIŞI TOPLAM KAYNAK					

Kütahya Dumlupınar Üniversitesi 2025 Yılı Performans Programı

FAALİYET MALİYETİ TOPLAMI	28.229.000	9.548.360	43.917.892	53.792.000	58.365.000
FAALİYET MALİYETLERİ TABLOSU					
İdare Adı	KÜTAHYA DUMLUPINAR ÜNİVERSİTESİ				
Program Adı	YÜKSEKÖĞRETİM				
Alt Program Adı	YÜKSEKÖĞRETİMDE ÖĞRENCİ YAŞAMI				
Alt Program Hedefi	Yükseköğretim öğrencilerine sunulan beslenme ve barınma hizmetlerinin kalitesinin artırılması; öğrencilerin kişisel ve sosyal gelişimi desteklenerek yaşam kalitesinin yükseltilmesi				
Faaliyet Adı	Yükseköğretimde Kültür ve Spor Hizmetleri				
Açıklama	2547 sayılı Yükseköğretim Kanunu ve Yükseköğretim Kurumları, Mediko-Sosyal Sağlık, Kültür ve Spor İşleri Dairesi Uygulama Yönetmeliği kapsamında hizmet sunulmaya devam edilecektir.				
EKONOMİK KOD	2024 Bütçe	2024 Harcama (Haziran)	2025 Bütçe	2026 Tahmin	2027 Tahmin
<i>Personel Giderleri</i>					
<i>Sosyal Güvenlik Kurumuna Devlet Primi Giderleri</i>					
<i>Mal ve Hizmet Alım Giderleri</i>	5.517.000	3.180.055	8.714.000	9.881.000	10.723.000
<i>Faiz Giderleri</i>					
<i>Cari Transferler</i>					
<i>Sermaye Giderleri</i>					
<i>Sermaye Transferleri</i>					

Kütahya Dumlupınar Üniversitesi 2025 Yılı Performans Programı

<i>Borç Verme</i>					
BÜTÇE İÇİ TOPLAM KAYNAK	5.517.000	3.180.055	8.714.000	9.881.000	10.723.000
<i>Döner Sermaye</i>					
<i>Özel Hesap</i>					
<i>Diğer Bütçe Dışı Kaynak</i>					
BÜTÇE DIŞI TOPLAM KAYNAK					
FAALİYET MALİYETİ TOPLAMI	5.517.000	3.180.055	8.714.000	9.881.000	10.723.000
FAALİYET MALİYETLERİ TABLOSU					
İdare Adı	KÜTAHYA DUMLUPINAR ÜNİVERSİTESİ				
Program Adı	YÜKSEKÖĞRETİM				
Alt Program Adı	YÜKSEKÖĞRETİMDE ÖĞRENCİ YAŞAMI				
Alt Program Hedefi	Yükseköğretim öğrencilerine sunulan beslenme ve barınma hizmetlerinin kalitesinin artırılması; öğrencilerin kişisel ve sosyal gelişimi desteklenerek yaşam kalitesinin yükseltilmesi				
Faaliyet Adı	Yükseköğretimde Öğrenci Yaşamına İlişkin Diğer Hizmetler				
Açıklama	2547 sayılı Kanun kapsamında hizmet sunulmaya devam edilecektir.				
EKONOMİK KOD	2024 Bütçe	2024 Harcama (Haziran)	2025 Bütçe	2026 Tahmin	2027 Tahmin
<i>Personel Giderleri</i>	33.794.000	19.308.523	67.682.000	76.308.000	82.025.000

Kütahya Dumlupınar Üniversitesi 2025 Yılı Performans Programı

<i>Sosyal Güvenlik Kurumuna Devlet Primi Giderleri</i>	10.308.000	3.803.300	15.630.000	18.166.000	20.479.000
<i>Mal ve Hizmet Alım Giderleri</i>	3.802.000	1.769.460	5.704.000	6.469.000	7.018.000
<i>Faiz Giderleri</i>					
<i>Cari Transferler</i>					
<i>Sermaye Giderleri</i>					
<i>Sermaye Transferleri</i>					
<i>Borç Verme</i>					
BÜTÇE İÇİ TOPLAM KAYNAK	47.904.000	24.881.283	89.016.000	100.943.000	109.522.000
<i>Döner Sermaye</i>					
<i>Özel Hesap</i>					
<i>Diğer Bütçe Dışı Kaynak</i>					
BÜTÇE DIŞI TOPLAM KAYNAK					
FAALİYET MALİYETİ TOPLAMI	47.904.000	24.881.283	89.016.000	100.943.000	109.522.000
FAALİYET MALİYETLERİ TABLOSU					
İdare Adı	KÜTAHYA DUMLUPINAR ÜNİVERSİTESİ				
Program Adı	YÜKSEKÖĞRETİM				
Alt Program Adı	YÜKSEKÖĞRETİMDE ÖĞRENCİ YAŞAMI				

Kütahya Dumlupınar Üniversitesi 2025 Yılı Performans Programı

Alt Program Hedefi	Yükseköğretim öğrencilerine sunulan beslenme ve barınma hizmetlerinin kalitesinin artırılması; öğrencilerin kişisel ve sosyal gelişimi desteklenerek yaşam kalitesinin yükseltilmesi				
Faaliyet Adı	Yükseköğretimde Sağlık Hizmetleri				
Açıklama	Sağlık, Kültür ve Spor Daire Başkanlığı bünyesinde Mediko-Sosyal hizmetine devam edilecektir.				
EKONOMİK KOD	2024 Bütçe	2024 Harcama (Haziran)	2025 Bütçe	2026 Tahmin	2027 Tahmin
<i>Personel Giderleri</i>					
<i>Sosyal Güvenlik Kurumuna Devlet Primi Giderleri</i>					
<i>Mal ve Hizmet Alım Giderleri</i>	747.000	421.670	2.035.000	2.309.000	2.505.000
<i>Faiz Giderleri</i>					
<i>Cari Transferler</i>					
<i>Sermaye Giderleri</i>					
<i>Sermaye Transferleri</i>					
<i>Borç Verme</i>					
BÜTÇE İÇİ TOPLAM KAYNAK	747.000	421.670	2.035.000	2.309.000	2.505.000
<i>Döner Sermaye</i>					
<i>Özel Hesap</i>					
<i>Diğer Bütçe Dışı Kaynak</i>					
BÜTÇE DIŞI TOPLAM KAYNAK					

Kütahya Dumlupınar Üniversitesi 2025 Yılı Performans Programı

FAALİYET MALİYETİ TOPLAMI	747.000	421.670	2.035.000	2.309.000	2.505.000
FAALİYET MALİYETLERİ TABLOSU					
İdare Adı	KÜTAHYA DUMLUPINAR ÜNİVERSİTESİ				
Program Adı	YÖNETİM VE DESTEK PROGRAMI				
Alt Program Adı	TEFTİŞ, DENETİM VE DANIŞMANLIK HİZMETLERİ				
Alt Program Hedefi					
Faaliyet Adı	Hukuki Danışmanlık ve Muhakemat Hizmetleri				
Açıklama	2547 sayılı Yükseköğretim Kanunu ile 124 sayılı Yükseköğretim Üst Kuruluşları ile Yükseköğretim Kurumlarının İdari Teşkilatı Hakkında Kanun Hükmünde Kararname kapsamında iş ve işlemlerin yürütülmesine devam edilecektir.				
EKONOMİK KOD	2024 Bütçe	2024 Harcama (Haziran)	2025 Bütçe	2026 Tahmin	2027 Tahmin
<i>Personel Giderleri</i>	4.083.000	3.120.531	7.910.000	9.191.000	10.363.000
<i>Sosyal Güvenlik Kurumuna Devlet Primi Giderleri</i>	403.000	400.061	864.000	1.004.000	1.132.000
<i>Mal ve Hizmet Alım Giderleri</i>	243.000	186.910	346.000	392.000	426.000
<i>Faiz Giderleri</i>					
<i>Cari Transferler</i>					
<i>Sermaye Giderleri</i>					
<i>Sermaye Transferleri</i>					

Kütahya Dumlupınar Üniversitesi 2025 Yılı Performans Programı

<i>Borç Verme</i>					
BÜTÇE İÇİ TOPLAM KAYNAK	4.729.000	3.707.502	9.120.000	10.587.000	11.921.000
<i>Döner Sermaye</i>					
<i>Özel Hesap</i>					
<i>Diğer Bütçe Dışı Kaynak</i>					
BÜTÇE DIŞI TOPLAM KAYNAK					
FAALİYET MALİYETİ TOPLAMI	4.729.000	3.707.502	9.120.000	10.587.000	11.921.000
FAALİYET MALİYETLERİ TABLOSU					
İdare Adı	KÜTAHYA DUMLUPINAR ÜNİVERSİTESİ				
Program Adı	YÖNETİM VE DESTEK PROGRAMI				
Alt Program Adı	TEFTİŞ, DENETİM VE DANIŞMANLIK HİZMETLERİ				
Alt Program Hedefi					
Faaliyet Adı	İç Denetim				
Açıklama	5018 sayılı Kamu Malî Yönetimi ve Kontrol Kanunu ile bu Kanun'a istinaden çıkarılan ikincil, üçüncül mevzuat kapsamında denetim ve danışmanlık hizmeti faaliyetine devam edilecektir.				
EKONOMİK KOD	2024 Bütçe	2024 Harcama (Haziran)	2025 Bütçe	2026 Tahmin	2027 Tahmin
<i>Personel Giderleri</i>	2.956.000	1.669.605	4.261.000	4.950.000	5.582.000

Kütahya Dumlupınar Üniversitesi 2025 Yılı Performans Programı

<i>Sosyal Güvenlik Kurumuna Devlet Primi Giderleri</i>	245.000	211.232	456.000	531.000	599.000
<i>Mal ve Hizmet Alım Giderleri</i>	12.000		15.000	17.000	18.000
<i>Faiz Giderleri</i>					
<i>Cari Transferler</i>					
<i>Sermaye Giderleri</i>					
<i>Sermaye Transferleri</i>					
<i>Borç Verme</i>					
BÜTÇE İÇİ TOPLAM KAYNAK	3.213.000	1.880.836	4.732.000	5.498.000	6.199.000
<i>Döner Sermaye</i>					
<i>Özel Hesap</i>					
<i>Diğer Bütçe Dışı Kaynak</i>					
BÜTÇE DIŞI TOPLAM KAYNAK					
FAALİYET MALİYETİ TOPLAMI	3.213.000	1.880.836	4.732.000	5.498.000	6.199.000
FAALİYET MALİYETLERİ TABLOSU					
İdare Adı	KÜTAHYA DUMLUPINAR ÜNİVERSİTESİ				
Program Adı	YÖNETİM VE DESTEK PROGRAMI				
Alt Program Adı	ÜST YÖNETİM, İDARİ VE MALİ HİZMETLER				

Kütahya Dumlupınar Üniversitesi 2025 Yılı Performans Programı

Alt Program Hedefi					
Faaliyet Adı	Diğer Destek Hizmetleri				
Açıklama	5018 sayılı Kamu Malî Yönetimi ve Kontrol Kanunu ile 4734 sayılı Kamu İhale Kanunu, 4735 sayılı Kamu İhale Sözleşmeleri Kanunu ile bu Kanunlara istinaden çıkartılan ikincil ve üçüncül mevzuat kapsamında faaliyetler sürdürülecektir.				
EKONOMİK KOD	2024 Bütçe	2024 Harcama (Haziran)	2025 Bütçe	2026 Tahmin	2027 Tahmin
<i>Personel Giderleri</i>	8.378.000		9.047.000	10.511.000	11.853.000
<i>Sosyal Güvenlik Kurumuna Devlet Primi Giderleri</i>	1.998.000		1.802.000	2.094.000	2.361.000
<i>Mal ve Hizmet Alım Giderleri</i>	22.000	13.127	15.000	17.000	18.000
<i>Faiz Giderleri</i>					
<i>Cari Transferler</i>					
<i>Sermaye Giderleri</i>					
<i>Sermaye Transferleri</i>					
<i>Borç Verme</i>					
BÜTÇE İÇİ TOPLAM KAYNAK	10.398.000	13.127	10.864.000	12.622.000	14.232.000
<i>Döner Sermaye</i>					
<i>Özel Hesap</i>					
<i>Diğer Bütçe Dışı Kaynak</i>					
BÜTÇE DIŞI TOPLAM KAYNAK					

Kütahya Dumlupınar Üniversitesi 2025 Yılı Performans Programı

FAALİYET MALİYETİ TOPLAMI	10.398.000	13.127	10.864.000	12.622.000	14.232.000
FAALİYET MALİYETLERİ TABLOSU					
İdare Adı	KÜTAHYA DUMLUPINAR ÜNİVERSİTESİ				
Program Adı	YÖNETİM VE DESTEK PROGRAMI				
Alt Program Adı	ÜST YÖNETİM, İDARİ VE MALİ HİZMETLER				
Alt Program Hedefi					
Faaliyet Adı	Genel Destek Hizmetleri				
Açıklama	İlgili mevzuat kapsamında iç ve dış paydaşlarımıza yönelik cari ve sermaye tabanlı hizmetlere devam edilecektir.				
EKONOMİK KOD	2024 Bütçe	2024 Harcama (Haziran)	2025 Bütçe	2026 Tahmin	2027 Tahmin
<i>Personel Giderleri</i>	42.181.000	29.494.007	92.801.000	107.824.000	121.578.000
<i>Sosyal Güvenlik Kurumuna Devlet Primi Giderleri</i>	4.862.000	3.779.026	13.093.000	15.212.000	17.155.000
<i>Mal ve Hizmet Alım Giderleri</i>	16.874.000	10.795.231	29.357.000	33.292.000	36.124.000
<i>Faiz Giderleri</i>					
<i>Cari Transferler</i>	4.969.000	3.066.000	6.805.000	7.747.000	8.363.000
<i>Sermaye Giderleri</i>					
<i>Sermaye Transferleri</i>					
<i>Borç Verme</i>					

Kütahya Dumlupınar Üniversitesi 2025 Yılı Performans Programı

BÜTÇE İÇİ TOPLAM KAYNAK	68.886.000	47.134.264	142.056.000	164.075.000	183.220.000
<i>Döner Sermaye</i>					
<i>Özel Hesap</i>					
<i>Diğer Bütçe Dışı Kaynak</i>					
BÜTÇE DIŞI TOPLAM KAYNAK					
FAALİYET MALİYETİ TOPLAMI	68.886.000	47.134.264	142.056.000	164.075.000	183.220.000
FAALİYET MALİYETLERİ TABLOSU					
İdare Adı	KÜTAHYA DUMLUPINAR ÜNİVERSİTESİ				
Program Adı	YÖNETİM VE DESTEK PROGRAMI				
Alt Program Adı	ÜST YÖNETİM, İDARİ VE MALİ HİZMETLER				
Alt Program Hedefi					
Faaliyet Adı	İnşaat ve Yapı İşlerinin Yürütülmesi				
Açıklama	Yatırım projeleri çerçevesinde KÜTAHYA DUMLUPINAR ÜNİVERSİTESİ bünyesindeki alanların ihtiyaç dâhilinde sermaye yatırımı planlamasına devam edilecektir.				
EKONOMİK KOD	2024 Bütçe	2024 Harcama (Haziran)	2025 Bütçe	2026 Tahmin	2027 Tahmin
<i>Personel Giderleri</i>	42.928.000	20.075.623	50.883.000	59.119.000	66.662.000

Kütahya Dumlupınar Üniversitesi 2025 Yılı Performans Programı

<i>Sosyal Güvenlik Kurumuna Devlet Primi Giderleri</i>	4.922.000	2.644.058	5.709.000	6.633.000	7.479.000
<i>Mal ve Hizmet Alım Giderleri</i>	812.000	432.817	1.052.000	1.193.000	1.296.000
<i>Faiz Giderleri</i>					
<i>Cari Transferler</i>					
<i>Sermaye Giderleri</i>					
<i>Sermaye Transferleri</i>					
<i>Borç Verme</i>					
BÜTÇE İÇİ TOPLAM KAYNAK	48.662.000	23.152.498	57.644.000	66.945.000	75.437.000
<i>Döner Sermaye</i>					
<i>Özel Hesap</i>					
<i>Diğer Bütçe Dışı Kaynak</i>					
BÜTÇE DIŞI TOPLAM KAYNAK					
FAALİYET MALİYETİ TOPLAMI	48.662.000	23.152.498	57.644.000	66.945.000	75.437.000
FAALİYET MALİYETLERİ TABLOSU					
İdare Adı	KÜTAHYA DUMLUPINAR ÜNİVERSİTESİ				
Program Adı	YÖNETİM VE DESTEK PROGRAMI				
Alt Program Adı	ÜST YÖNETİM, İDARİ VE MALİ HİZMETLER				

Kütahya Dumlupınar Üniversitesi 2025 Yılı Performans Programı

Alt Program Hedefi					
Faaliyet Adı	İnsan Kaynakları Yönetimine İlişkin Faaliyetler				
Açıklama	Bilgi yönetimi sistemlerinden de faydalanarak insan kaynakları planlamasında öncelik sıralamasına göre personel istihdamı ve personel verimliliğine yönelik planlamaya devam edilecektir.				
EKONOMİK KOD	2024 Bütçe	2024 Harcama (Haziran)	2025 Bütçe	2026 Tahmin	2027 Tahmin
<i>Personel Giderleri</i>	21.619.000	14.262.417	43.377.000	50.396.000	56.825.000
<i>Sosyal Güvenlik Kurumuna Devlet Primi Giderleri</i>	2.825.000	1.887.894	6.174.000	7.174.000	8.091.000
<i>Mal ve Hizmet Alım Giderleri</i>	92.000	1.190	107.000	122.000	134.000
<i>Faiz Giderleri</i>					
<i>Cari Transferler</i>	43.602.000	10.048.256	62.336.000	70.696.000	76.737.000
<i>Sermaye Giderleri</i>					
<i>Sermaye Transferleri</i>					
<i>Borç Verme</i>					
BÜTÇE İÇİ TOPLAM KAYNAK	68.138.000	26.199.757	111.994.000	128.388.000	141.787.000
<i>Döner Sermaye</i>					
<i>Özel Hesap</i>					
<i>Diğer Bütçe Dışı Kaynak</i>					
BÜTÇE DIŞI TOPLAM KAYNAK					

Kütahya Dumlupınar Üniversitesi 2025 Yılı Performans Programı

FAALİYET MALİYETİ TOPLAMI	68.138.000	26.199.757	111.994.000	128.388.000	141.787.000
FAALİYET MALİYETLERİ TABLOSU					
İdare Adı	KÜTAHYA DUMLUPINAR ÜNİVERSİTESİ				
Program Adı	YÖNETİM VE DESTEK PROGRAMI				
Alt Program Adı	ÜST YÖNETİM, İDARİ VE MALİ HİZMETLER				
Alt Program Hedefi					
Faaliyet Adı	Özel Kalem Hizmetleri				
Açıklama	2547 sayılı Yükseköğretim Kanunu, 2914 sayılı Yükseköğretim Personel Kanunu ve 5018 sayılı Kamu Malî Yönetimi ve Kontrol Kanunu kapsamında faaliyetler sürdürülecektir.				
EKONOMİK KOD	2024 Bütçe	2024 Harcama (Haziran)	2025 Bütçe	2026 Tahmin	2027 Tahmin
<i>Personel Giderleri</i>	18.676.000	7.359.990	20.807.000	24.174.000	27.258.000
<i>Sosyal Güvenlik Kurumuna Devlet Primi Giderleri</i>	1.810.000	933.989	2.018.000	2.345.000	2.644.000
<i>Mal ve Hizmet Alım Giderleri</i>	659.000	339.910	768.000	871.000	944.000
<i>Faiz Giderleri</i>					
<i>Cari Transferler</i>					
<i>Sermaye Giderleri</i>					
<i>Sermaye Transferleri</i>					

Kütahya Dumlupınar Üniversitesi 2025 Yılı Performans Programı

<i>Borç Verme</i>					
BÜTÇE İÇİ TOPLAM KAYNAK	21.145.000	8.633.889	23.593.000	27.390.000	30.846.000
<i>Döner Sermaye</i>					
<i>Özel Hesap</i>					
<i>Diğer Bütçe Dışı Kaynak</i>					
BÜTÇE DIŞI TOPLAM KAYNAK					
FAALİYET MALİYETİ TOPLAMI	21.145.000	8.633.889	23.593.000	27.390.000	30.846.000
FAALİYET MALİYETLERİ TABLOSU					
İdare Adı	KÜTAHYA DUMLUPINAR ÜNİVERSİTESİ				
Program Adı	YÖNETİM VE DESTEK PROGRAMI				
Alt Program Adı	ÜST YÖNETİM, İDARİ VE MALİ HİZMETLER				
Alt Program Hedefi					
Faaliyet Adı	Strateji Geliştirme ve Mali Hizmetler				
Açıklama	5018 sayılı Kamu Malî Yönetimi ve Kontrol Kanunu ile bu Kanun'a istinaden çıkarılan ikincil, üçüncül mevzuat kapsamında Strateji Geliştirme Daire Başkanlığı görev ve sorumlulukları neticesinde kamu kaynaklarının etkili, ekonomik, verimli kullanılmasına yönelik danışmanlık hizmetine devam edilecektir.				
EKONOMİK KOD	2024 Bütçe	2024 Harcama (Haziran)	2025 Bütçe	2026 Tahmin	2027 Tahmin

Kütahya Dumlupınar Üniversitesi 2025 Yılı Performans Programı

<i>Personel Giderleri</i>	10.648.000	4.459.651	11.690.000	13.583.000	15.315.000
<i>Sosyal Güvenlik Kurumuna Devlet Primi Giderleri</i>	1.102.000	631.219	1.363.000	1.583.000	1.786.000
<i>Mal ve Hizmet Alım Giderleri</i>	53.000	8.561	54.000	60.000	65.000
<i>Faiz Giderleri</i>					
<i>Cari Transferler</i>					
<i>Sermaye Giderleri</i>					
<i>Sermaye Transferleri</i>					
<i>Borç Verme</i>					
BÜTÇE İÇİ TOPLAM KAYNAK	11.803.000	5.099.431	13.107.000	15.226.000	17.166.000
<i>Döner Sermaye</i>					
<i>Özel Hesap</i>					
<i>Diğer Bütçe Dışı Kaynak</i>					
BÜTÇE DIŞI TOPLAM KAYNAK					
FAALİYET MALİYETİ TOPLAMI	11.803.000	5.099.431	13.107.000	15.226.000	17.166.000
FAALİYET MALİYETLERİ TABLOSU					
İdare Adı	KÜTAHYA DUMLUPINAR ÜNİVERSİTESİ				
Program Adı	YÖNETİM VE DESTEK PROGRAMI				

Kütahya Dumlupınar Üniversitesi 2025 Yılı Performans Programı

Alt Program Adı	ÜST YÖNETİM, İDARİ VE MALİ HİZMETLER				
Alt Program Hedefi					
Faaliyet Adı	Taşınmaz Mal Gelirleriyle Yürütülecek Hizmetler				
Açıklama	5018 sayılı Kanun ve Taşınmaz Mal Yönetmeliği kapsamında faaliyetler yürütülmeye devam edilecektir.				
EKONOMİK KOD	2024 Bütçe	2024 Harcama (Haziran)	2025 Bütçe	2026 Tahmin	2027 Tahmin
<i>Personel Giderleri</i>					
<i>Sosyal Güvenlik Kurumuna Devlet Primi Giderleri</i>					
<i>Mal ve Hizmet Alım Giderleri</i>	3.697.000		4.581.000	5.195.000	5.637.000
<i>Faiz Giderleri</i>					
<i>Cari Transferler</i>					
<i>Sermaye Giderleri</i>					
<i>Sermaye Transferleri</i>					
<i>Borç Verme</i>					
BÜTÇE İÇİ TOPLAM KAYNAK	3.697.000		4.581.000	5.195.000	5.637.000
<i>Döner Sermaye</i>					
<i>Özel Hesap</i>					
<i>Diğer Bütçe Dışı Kaynak</i>					

Kütahya Dumlupınar Üniversitesi 2025 Yılı Performans Programı

BÜTÇE DIŐI TOPLAM KAYNAK					
FAALİYET MALİYETİ TOPLAMI	3.697.000		4.581.000	5.195.000	5.637.000
FAALİYET MALİYETLERİ TABLOSU					
İdare Adı	KÜTAHYA DUMLUPINAR ÜNİVERSİTESİ				
Program Adı	YÖNETİM VE DESTEK PROGRAMI				
Alt Program Adı	ÜST YÖNETİM, İDARİ VE MALİ HİZMETLER				
Alt Program Hedefi					
Faaliyet Adı	Yükseköğretimde Öğrencilere Yönelik İdari Hizmetler				
Açıklama	2547 sayılı Yükseköğretim Kanunu kapsamında faaliyetler yürütülmeye devam edilecektir.				
EKONOMİK KOD	2024 Bütçe	2024 Harcama (Haziran)	2025 Bütçe	2026 Tahmin	2027 Tahmin
<i>Personel Giderleri</i>	40.702.000	21.126.731	53.444.000	62.099.000	70.018.000
<i>Sosyal Güvenlik Kurumuna Devlet Primi Giderleri</i>	5.252.000	2.832.057	6.117.000	7.107.000	8.013.000
<i>Mal ve Hizmet Alım Giderleri</i>	234.000	29.131	276.000	311.000	337.000
<i>Faiz Giderleri</i>					
<i>Cari Transferler</i>					
<i>Sermaye Giderleri</i>					

Kütahya Dumlupınar Üniversitesi 2025 Yılı Performans Programı

<i>Sermaye Transferleri</i>					
<i>Borç Verme</i>					
BÜTÇE İÇİ TOPLAM KAYNAK	46.188.000	23.987.919	59.837.000	69.517.000	78.368.000
<i>Döner Sermaye</i>					
<i>Özel Hesap</i>					
<i>Diğer Bütçe Dışı Kaynak</i>					
BÜTÇE DIŞI TOPLAM KAYNAK					
FAALİYET MALİYETİ TOPLAMI	46.188.000	23.987.919	59.837.000	69.517.000	78.368.000

Kütahya Dumlupınar Üniversitesi 2025 Yılı Performans Programı

E. İdarenin Toplam Kaynak İhtiyacı

FAALİYETLER DÜZEYİNDE KÜTAHYA DUMLUPINAR ÜNİVERSİTESİ PERFORMANS PROGRAMI MALİYETİ									
PROGRAM SINIFLANDIRMASI	2025			2026			2027		
	BÜTÇE İÇİ	BÜTÇE DIŞI	TOPLAM	BÜTÇE İÇİ	BÜTÇE DIŞI	TOPLAM	BÜTÇE İÇİ	BÜTÇE DIŞI	TOPLAM
<i>ARAŞTIRMA, GELİŞTİRME VE YENİLİK</i>	<i>9.130.000</i>	<i>0</i>	<i>9.130.000</i>	<i>4.529.000</i>	<i>0</i>	<i>4.529.000</i>	<i>5.052.000</i>	<i>0</i>	<i>5.052.000</i>
<i>ARAŞTIRMA ALTYAPILARI</i>	<i>2.502.000</i>	<i>0</i>	<i>2.502.000</i>	<i>2.000</i>	<i>0</i>	<i>2.000</i>	<i>3.000</i>	<i>0</i>	<i>3.000</i>
<i>Yükseköğretim Kurumları Araştırma Altyapısı Kurulması ve Geliştirilmesi</i>	<i>2.502.000</i>	<i>0</i>	<i>2.502.000</i>	<i>2.000</i>	<i>0</i>	<i>2.000</i>	<i>3.000</i>	<i>0</i>	<i>3.000</i>
<i>YÜKSEKÖĞRETİMDE BİLİMSEL ARAŞTIRMA VE GELİŞTİRME</i>	<i>6.628.000</i>	<i>0</i>	<i>6.628.000</i>	<i>4.527.000</i>	<i>0</i>	<i>4.527.000</i>	<i>5.049.000</i>	<i>0</i>	<i>5.049.000</i>
<i>Yükseköğretim Kurumlarının Bilimsel Araştırma Projeleri</i>	<i>6.628.000</i>	<i>0</i>	<i>6.628.000</i>	<i>4.527.000</i>	<i>0</i>	<i>4.527.000</i>	<i>5.049.000</i>	<i>0</i>	<i>5.049.000</i>
<i>YÜKSEKÖĞRETİM</i>	<i>2.494.979.000</i>	<i>0</i>	<i>2.494.979.000</i>	<i>2.903.298.000</i>	<i>0</i>	<i>2.903.298.000</i>	<i>3.264.003.000</i>	<i>0</i>	<i>3.264.003.000</i>

Kütahya Dumlupınar Üniversitesi 2025 Yılı Performans Programı

ÖN LİSANS EĞİTİMİ, LİSANS EĞİTİMİ VE LİSANSÜSTÜ EĞİTİM	2.346.327.500	0	2.346.327.500	2.730.739.000	0	2.730.739.000	3.076.775.000	0	3.076.775.000
Doktora ve Tıpta Uzmanlık Eğitimi	83.476.500	0	83.476.500	94.721.000	0	94.721.000	108.582.000	0	108.582.000
Yükseköğretim Kurumları Bilgi ve Kültürel Kaynaklar ile Sportif Altyapının Geliştirilmesi Hizmetleri	66.211.000	0	66.211.000	78.157.000	0	78.157.000	88.714.000	0	88.714.000
Yükseköğretim Kurumları Birinci Öğretim	2.162.135.000	0	2.162.135.000	2.518.732.000	0	2.518.732.000	2.837.025.000	0	2.837.025.000
Yükseköğretim Kurumları İkinci Öğretim	25.020.000	0	25.020.000	28.373.000	0	28.373.000	30.784.000	0	30.784.000
Yükseköğretim Kurumları Tezsiz Yüksek Lisans	7.700.000	0	7.700.000	8.732.000	0	8.732.000	9.474.000	0	9.474.000
Yükseköğretim Kurumları Yaz Okulları	1.785.000	0	1.785.000	2.024.000	0	2.024.000	2.196.000	0	2.196.000
YÜKSEKÖĞRETİMDE ÖĞRENCİ YAŞAMI	148.651.500	0	148.651.500	172.559.000	0	172.559.000	187.228.000	0	187.228.000

Kütahya Dumlupınar Üniversitesi 2025 Yılı Performans Programı

<i>Yükseköğretimde Barınma Hizmetleri</i>	4.968.608	0	4.968.608	5.634.000	0	5.634.000	6.113.000	0	6.113.000
<i>Yükseköğretimde Beslenme Hizmetleri</i>	43.917.892	0	43.917.892	53.792.000	0	53.792.000	58.365.000	0	58.365.000
<i>Yükseköğretimde Kültür ve Spor Hizmetleri</i>	8.714.000	0	8.714.000	9.881.000	0	9.881.000	10.723.000	0	10.723.000
<i>Yükseköğretimde Öğrenci Yaşamına İlişkin Diğer Hizmetler</i>	89.016.000	0	89.016.000	100.943.000	0	100.943.000	109.522.000	0	109.522.000
<i>Yükseköğretimde Sağlık Hizmetleri</i>	2.035.000	0	2.035.000	2.309.000	0	2.309.000	2.505.000	0	2.505.000
<i>YÖNETİM VE DESTEK PROGRAMI</i>	437.528.000	0	437.528.000	505.443.000	0	505.443.000	564.813.000	0	564.813.000
<i>TEFTİŞ, DENETİM VE DANIŞMANLIK HİZMETLERİ</i>	13.852.000	0	13.852.000	16.085.000	0	16.085.000	18.120.000	0	18.120.000
<i>Hukuki Danışmanlık ve Muhakemat Hizmetleri</i>	9.120.000	0	9.120.000	10.587.000	0	10.587.000	11.921.000	0	11.921.000
<i>İç Denetim</i>	4.732.000	0	4.732.000	5.498.000	0	5.498.000	6.199.000	0	6.199.000

Kütahya Dumlupınar Üniversitesi 2025 Yılı Performans Programı

ÜST YÖNETİM, İDARİ VE MALİ HİZMETLER	423.676.000	0	423.676.000	489.358.000	0	489.358.000	546.693.000	0	546.693.000
Diğer Destek Hizmetleri	10.864.000	0	10.864.000	12.622.000	0	12.622.000	14.232.000	0	14.232.000
Genel Destek Hizmetleri	142.056.000	0	142.056.000	164.075.000	0	164.075.000	183.220.000	0	183.220.000
İnşaat ve Yapı İşlerinin Yürütülmesi	57.644.000	0	57.644.000	66.945.000	0	66.945.000	75.437.000	0	75.437.000
İnsan Kaynakları Yönetimine İlişkin Faaliyetler	111.994.000	0	111.994.000	128.388.000	0	128.388.000	141.787.000	0	141.787.000
Özel Kalem Hizmetleri	23.593.000	0	23.593.000	27.390.000	0	27.390.000	30.846.000	0	30.846.000
Strateji Geliştirme ve Mali Hizmetler	13.107.000	0	13.107.000	15.226.000	0	15.226.000	17.166.000	0	17.166.000
Taşınmaz Mal Gelirleriyle Yürütülecek Hizmetler	4.581.000	0	4.581.000	5.195.000	0	5.195.000	5.637.000	0	5.637.000
Yükseköğretimde Öğrencilere Yönelik İdari Hizmetler	59.837.000	0	59.837.000	69.517.000	0	69.517.000	78.368.000	0	78.368.000
GENEL TOPLAM	2.941.637.000	0	2.941.637.000	3.413.270.000	0	3.413.270.000	3.833.868.000	0	3.833.868.000

Kütahya Dumlupınar Üniversitesi 2025 Yılı Performans Programı

EKONOMİK SINIFLANDIRMA DÜZEYİNDE KÜTAHYA DUMLUPINAR ÜNİVERSİTESİ PERFORMANS PROGRAMI MALİYETİ

EKONOMİK KOD	2025				2026				2027			
	HİZMET PROGRAMLARI TOPLAM	YÖNETİM VE DESTEK PROGRAMI	PROGRAM DIŞI GİDERLER	TOPLAM	HİZMET PROGRAMLARI TOPLAM	YÖNETİM VE DESTEK PROGRAMI	PROGRAM DIŞI GİDERLER	TOPLAM	HİZMET PROGRAMLARI TOPLAM	YÖNETİM VE DESTEK PROGRAMI	PROGRAM DIŞI GİDERLER	TOPLAM
Personel Giderleri	1.807.135.000	294.220.000		2.101.355.000	2.099.587.000	341.847.000		2.441.434.000	2.367.164.000	385.454.000		2.752.618.000
Sosyal Güvenlik Kurumuna Devlet Primi Giderleri	245.226.000	37.596.000		282.822.000	284.964.000	43.683.000		328.647.000	321.197.000	49.260.000		370.457.000
Mal ve Hizmet Alım Giderleri	256.746.000	36.571.000		293.317.000	291.183.000	41.470.000		332.653.000	316.080.000	44.999.000		361.079.000
Faiz Giderleri				0				0				0
Cari Transferler		69.141.000		69.141.000		78.443.000		78.443.000		85.100.000		85.100.000
Sermaye Giderleri	195.002.000			195.002.000	232.093.000			232.093.000	264.614.000			264.614.000

Kütahya Dumlupınar Üniversitesi 2025 Yılı Performans Programı

Sermaye Transferleri				0				0				0
Borç Verme				0				0				0
Yedek Ödenekler				0				0				0
BÜTÇE İÇİ TOPLAM KAYNAK	2.504.109.000	437.528.000	0	2.941.637.000	2.907.827.000	505.443.000	0	3.413.270.000	3.269.055.000	564.813.000	0	3.833.868.000
Döner Sermaye				0				0				0
Özel Hesap				0				0				0
Diğer Bütçe Dışı Kaynak				0				0				0
BÜTÇE DIŞI TOPLAM KAYNAK	0	0	0	0	0	0	0	0	0	0	0	0
GENEL TOPLAM	2.504.109.000	437.528.000	0	2.941.637.000	2.907.827.000	505.443.000	0	3.413.270.000	3.269.055.000	564.813.000	0	3.833.868.000

Kütahya Dumlupınar Üniversitesi 2025 Yılı Performans Programı

FAALİYETLERDEN SORUMLU HARCAMA BİRİMLERİ			
İdare Adı	KÜTAHYA DUMLUPINAR ÜNİVERSİTESİ		
Yıl	2025 (Cumhurbaşkanı Teklifi)		
PROGRAM	ALT PROGRAM	FAALİYET	SORUMLU HARCAMA BİRİMİ
ARAŞTIRMA, GELİŞTİRME VE YENİLİK	ARAŞTIRMA ALTYAPILARI	Yükseköğretim Kurumları Araştırma Altyapısı Kurulması ve Geliştirilmesi	ÖZEL KALEM (REKTÖRLÜK)
	YÜKSEKÖĞRETİMDE BİLİMSEL ARAŞTIRMA VE GELİŞTİRME	Yükseköğretim Kurumlarının Bilimsel Araştırma Projeleri	ÖZEL KALEM (REKTÖRLÜK)
YÜKSEKÖĞRETİM	ÖN LİSANS EĞİTİMİ, LİSANS EĞİTİMİ VE LİSANSÜSTÜ EĞİTİM	Doktora ve Tıpta Uzmanlık Eğitimi	LİSANSÜSTÜ EĞİTİM ENSTİTÜSÜ
		Yükseköğretim Kurumları Bilgi ve Kültürel Kaynaklar ile Sportif Altyapının Geliştirilmesi Hizmetleri	KÜTÜPHANE VE DOKÜMANTASYON DAİRE BAŞKANLIĞI, YAPI İŞLERİ VE TEKNİK DAİRE BAŞKANLIĞI

Kütahya Dumlupınar Üniversitesi 2025 Yılı Performans Programı

		Yükseköğretim Kurumları Birinci Öğretim	İDARİ VE MALİ İŞLER DAİRE BAŞKANLIĞI, BİLGİ İŞLEM DAİRE BAŞKANLIĞI, YAPI İŞLERİ VE TEKNİK DAİRE BAŞKANLIĞI, STRATEJİ GELİŞTİRME DAİRE BAŞKANLIĞI, FEN-EDEBİYAT FAKÜLTESİ, MİMARLIK FAKÜLTESİ, MÜHENDİSLİK FAKÜLTESİ, SİMAV TEKNOLOJİ FAKÜLTESİ, SİMAV TEKNİK EĞİTİM FAKÜLTESİ, KÜTAHYA TEKNİK BİLİMLER MESLEK YÜKSEKOKULU, EĞİTİM FAKÜLTESİ, İKTİSADİ VE İDARİ BİLİMLER FAKÜLTESİ, GÜZEL SANATLAR FAKÜLTESİ, İLAHİYAT FAKÜLTESİ, TAVŞANLI UYGULAMALI BİLİMLER FAKÜLTESİ, YABANCI DİLLER YÜKSEKOKULU, ALTINTAŞ MESLEK YÜKSEKOKULU, ASLANAPA MESLEK YÜKSEKOKULU, ÇAVDARHİSAR MESLEK YÜKSEKOKULU, DOMANIÇ MESLEK YÜKSEKOKULU, DUMLUPINAR MESLEK YÜKSEKOKULU, EMET MESLEK YÜKSEKOKULU, GEDİZ MESLEK YÜKSEKOKULU, HİSARCIK MESLEK YÜKSEKOKULU, PAZARLAR MESLEK YÜKSEKOKULU, SİMAV MESLEK YÜKSEKOKULU, ŞAPHANE MESLEK
--	--	--	--

Kütahya Dumlupınar Üniversitesi 2025 Yılı Performans Programı

			YÜKSEKOKULU, TAVŞANLI MESLEK YÜKSEKOKULU, KÜTAHYA SOSYAL BİLİMLER MESLEK YÜKSEKOKULU, KÜTAHYA GÜZEL SANATLAR MESLEK YÜKSEKOKULU, KÜTAHYA UYGULAMALI BİLİMLER FAKÜLTESİ, SPOR BİLİMLERİ FAKÜLTESİ
--	--	--	--

Kütahya Dumlupınar Üniversitesi 2025 Yılı Performans Programı

		Yükseköğretim Kurumları İkinci Öğretim	İDARİ VE MALİ İŞLER DAİRE BAŞKANLIĞI, YAPI İŞLERİ VE TEKNİK DAİRE BAŞKANLIĞI, STRATEJİ GELİŞTİRME DAİRE BAŞKANLIĞI, FEN-EDEBİYAT FAKÜLTESİ, MİMARLIK FAKÜLTESİ, MÜHENDİSLİK FAKÜLTESİ, SİMAV TEKNOLOJİ FAKÜLTESİ, KÜTAHYA TEKNİK BİLİMLER MESLEK YÜKSEKOKULU, EĞİTİM FAKÜLTESİ, İKTİSADİ VE İDARİ BİLİMLER FAKÜLTESİ, GÜZEL SANATLAR FAKÜLTESİ, İLAHİYAT FAKÜLTESİ, YABANCI DİLLER YÜKSEKOKULU, EMET MESLEK YÜKSEKOKULU, GEDİZ MESLEK YÜKSEKOKULU, SİMAV MESLEK YÜKSEKOKULU, TAVŞANLI MESLEK YÜKSEKOKULU, KÜTAHYA SOSYAL BİLİMLER MESLEK YÜKSEKOKULU, KÜTAHYA GÜZEL SANATLAR MESLEK YÜKSEKOKULU, LİSANSÜSTÜ EĞİTİM ENSTİTÜSÜ, SPOR BİLİMLERİ FAKÜLTESİ
		Yükseköğretim Kurumları Tezsiz Yüksek Lisans	STRATEJİ GELİŞTİRME DAİRE BAŞKANLIĞI, LİSANSÜSTÜ EĞİTİM ENSTİTÜSÜ

Kütahya Dumlupınar Üniversitesi 2025 Yılı Performans Programı

	YÜKSEKÖĞRETİMDE ÖĞRENCİ YAŞAMI	Yükseköğretimde Barınma Hizmetleri	SAĞLIK, KÜLTÜR VE SPOR DAİRE BAŞKANLIĞI
		Yükseköğretimde Beslenme Hizmetleri	SAĞLIK, KÜLTÜR VE SPOR DAİRE BAŞKANLIĞI
		Yükseköğretimde Kültür ve Spor Hizmetleri	SAĞLIK, KÜLTÜR VE SPOR DAİRE BAŞKANLIĞI
		Yükseköğretimde Öğrenci Yaşamına İlişkin Diğer Hizmetler	ÖZEL KALEM (REKTÖRLÜK), İDARİ VE MALİ İŞLER DAİRE BAŞKANLIĞI, SAĞLIK, KÜLTÜR VE SPOR DAİRE BAŞKANLIĞI
		Yükseköğretimde Sağlık Hizmetleri	SAĞLIK, KÜLTÜR VE SPOR DAİRE BAŞKANLIĞI
YÖNETİM VE DESTEK PROGRAMI	TEFTİŞ, DENETİM VE DANIŞMANLIK HİZMETLERİ	Hukuki Danışmanlık ve Muhakemat Hizmetleri	HUKUK MÜŞAVİRLİĞİ
		İç Denetim	ÖZEL KALEM (REKTÖRLÜK)
	ÜST YÖNETİM, İDARİ VE MALİ HİZMETLER	Diğer Destek Hizmetleri	İDARİ VE MALİ İŞLER DAİRE BAŞKANLIĞI

Kütahya Dumlupınar Üniversitesi 2025 Yılı Performans Programı

		Genel Destek Hizmetleri	ÖZEL KALEM (GENEL SEKRETERLİK), İDARİ VE MALİ İŞLER DAİRE BAŞKANLIĞI, BİLGİ İŞLEM DAİRE BAŞKANLIĞI
		İnsan Kaynakları Yönetimine İlişkin Faaliyetler	ÖZEL KALEM (GENEL SEKRETERLİK), PERSONEL DAİRE BAŞKANLIĞI
		İnşaat ve Yapı İşlerinin Yürütülmesi	YAPI İŞLERİ VE TEKNİK DAİRE BAŞKANLIĞI
		Özel Kalem Hizmetleri	ÖZEL KALEM (REKTÖRLÜK), ENFORMATİK BÖLÜMÜ
		Strateji Geliştirme ve Mali Hizmetler	STRATEJİ GELİŞTİRME DAİRE BAŞKANLIĞI
		Taşınmaz Mal Gelirleriyle Yürütülecek Hizmetler	İDARİ VE MALİ İŞLER DAİRE BAŞKANLIĞI, STRATEJİ GELİŞTİRME DAİRE BAŞKANLIĞI
		Yükseköğretimde Öğrencilere Yönelik İdari Hizmetler	SAĞLIK, KÜLTÜR VE SPOR DAİRE BAŞKANLIĞI, ÖĞRENCİ İŞLERİ DAİRE BAŞKANLIĞI

Kütahya Dumlupınar Üniversitesi 2025 Yılı Performans Programı

PERFORMANS GÖSTERGELERİNİN İZLENMESİNDEN SORUMLU BİRİMLER

İdare Adı:	KÜTAHYA DUMLUPINAR ÜNİVERSİTESİ		
PROGRAM	ALT PROGRAM	PERFORMANS GÖSTERGELERİ	SORUMLU BİRİM
ARAŞTIRMA, GELİŞTİRME VE YENİLİK	ARAŞTIRMA ALTYAPILARI	Araştırma altyapısı projesi tamamlanma oranı	
	YÜKSEKÖĞRETİMDE BİLİMSEL ARAŞTIRMA VE GELİŞTİRME	Ar-Ge'ye harcanan bütçenin toplam bütçeye oranı	ÖZEL KALEM (REKTÖRLÜK)
		Ar-Ge sonucu ortaya çıkan ürünlere ilişkin alınan patent sayısı	ÖZEL KALEM (REKTÖRLÜK)
		Ar-Ge sonucu ticarileştirilen ürün sayısı	ÖZEL KALEM (REKTÖRLÜK)
		Araştırma merkezleri gelir miktarı	ÖZEL KALEM (REKTÖRLÜK)
		Araştırma merkezlerinin sanayi ile yaptığı proje sayısı	ÖZEL KALEM (REKTÖRLÜK)

Kütahya Dumlupınar Üniversitesi 2025 Yılı Performans Programı

		BAP kapsamında desteklenen araştırma projeleri sayısı	ÖZEL KALEM (REKTÖRLÜK)
		Öğretim elemanı başına düşen Ar-Ge proje sayısı	ÖZEL KALEM (REKTÖRLÜK)
		Patent, faydalı model ve endüstriyel tasarım başvuru sayısı	ÖZEL KALEM (REKTÖRLÜK)
		Ulusal ve uluslararası kuruluşlar tarafından desteklenen Ar-Ge projesi sayısı	ÖZEL KALEM (REKTÖRLÜK)
		Uluslararası endekslerde yer alan bilimsel yayın sayısı	ÖZEL KALEM (REKTÖRLÜK)
HAYAT BOYU ÖĞRENME	YÜKSEKÖĞRETİM KURUMLARI SÜREKLİ EĞİTİM FAALİYETLERİ	Dezavantajlı gruplara yönelik sosyal entegrasyon ve kapsayıcılığa ilişkin yapılan faaliyet sayısı	
		Eğitim programlarına başvuran kişi sayısı	ÖZEL KALEM (REKTÖRLÜK)
		Mezunlara yönelik gerçekleştirilen faaliyet sayısı	ÖZEL KALEM (GENEL SEKRETERLİK)

Kütahya Dumlupınar Üniversitesi 2025 Yılı Performans Programı

		Sürekli Eğitim Merkezi (SEM) ve Dil Merkezi (DİLMER) tarafından mesleki eğitime yönelik verilen sertifika sayısı	ÖZEL KALEM (REKTÖRLÜK)
		Tamamlanan sosyal sorumluluk projeleri sayısı	ÖZEL KALEM (REKTÖRLÜK)
		Üniversitenin çevrecilik alanlarında aldığı ödül sayısı	ÖZEL KALEM (GENEL SEKRETERLİK)
TEDAVİ EDİCİ SAĞLIK	TEDAVİ HİZMETLERİ	Ameliyat sayısı	
		Üniversite hastaneleri nitelikli yatak oranı	
		Üniversite hastaneleri yatak doluluk oranı	
		Yatan hasta sayısı	
YÜKSEKÖĞRETİM	ÖĞRETİM ELEMANLARINA	SCI, SCI-Expanded, SSCI ve AHCI kapsamındaki dergilerde öğretim elemanı başına düşen yayın sayısı	ÖZEL KALEM (REKTÖRLÜK)

Kütahya Dumlupınar Üniversitesi 2025 Yılı Performans Programı

	SAĞLANAN BURS VE DESTEKLER	Yükseköğretim Kurulu tarafından belirlenecek öncelikli alanlarda sağlanan burslardan yararlanan doktora öğrenci sayısı	ÖĞRENCİ İŞLERİ DAİRE BAŞKANLIĞI
		Yükseköğretim Kurulu tarafından sağlanan yurt dışında yabancı dil yeterliliklerinin artırılmasına yönelik burslardan yararlanan sayısı	PERSONEL DAİRE BAŞKANLIĞI
		Doktora eğitimini tamamlayanların sayısı	ÖĞRENCİ İŞLERİ DAİRE BAŞKANLIĞI
	ÖN LİSANS EĞİTİMİ, LİSANS EĞİTİMİ VE LİSANSÜSTÜ EĞİTİM	Eğitim bilimleri kontenjan doluluk oranı	ÖĞRENCİ İŞLERİ DAİRE BAŞKANLIĞI
		Eğitimin program süresinde bitirilme oranı	ÖĞRENCİ İŞLERİ DAİRE BAŞKANLIĞI
		Fen bilimleri kontenjan doluluk oranı	ÖĞRENCİ İŞLERİ DAİRE BAŞKANLIĞI
		Kütüphanede bulunan basılı ve elektronik kaynak sayısı	KÜTÜPHANE VE DOKÜMANTASYON DAİRE BAŞKANLIĞI

Kütahya Dumlupınar Üniversitesi 2025 Yılı Performans Programı

		Kütüphanede bulunan öğrenci başına düşen basılı ve elektronik kaynak sayısı	KÜTÜPHANE VE DOKÜMANTASYON DAİRE BAŞKANLIĞI
		Kütüphaneden yararlanan kişi sayısı	KÜTÜPHANE VE DOKÜMANTASYON DAİRE BAŞKANLIĞI
		Lisansüstü öğrencilerin toplam öğrenciler içindeki payı	ÖĞRENCİ İŞLERİ DAİRE BAŞKANLIĞI
		Öğrenci başına düşen eğitim alanı	YAPI İŞLERİ VE TEKNİK DAİRE BAŞKANLIĞI
		Öğrenci başına düşen kapalı alan	YAPI İŞLERİ VE TEKNİK DAİRE BAŞKANLIĞI
		Öğrenci değişim programlarından yararlanan öğrencilerin oranı	ÖZEL KALEM (REKTÖRLÜK)
		Öğretim üyesi başına düşen öğrenci sayısı	ÖĞRENCİ İŞLERİ DAİRE BAŞKANLIĞI
		Sağlık bilimleri kontenjan doluluk oranı	ÖĞRENCİ İŞLERİ DAİRE BAŞKANLIĞI

Kütahya Dumlupınar Üniversitesi 2025 Yılı Performans Programı

		Sosyal bilimler kontenjan doluluk oranı	ÖĞRENCİ İŞLERİ DAİRE BAŞKANLIĞI
		Teknokent veya Teknoloji Transfer Ofisi (TTO) projelerine katılan öğrenci sayısı	ÖZEL KALEM (REKTÖRLÜK)
		Uluslararası kuruluşlarla ortak uygulanan eğitim programı sayısı	ÖĞRENCİ İŞLERİ DAİRE BAŞKANLIĞI
		Yabancı dilde eğitim veren program sayısı	ÖĞRENCİ İŞLERİ DAİRE BAŞKANLIĞI
		Yabancı uyruklu akademisyen sayısı	PERSONEL DAİRE BAŞKANLIĞI
		Yabancı uyruklu öğrenci sayısı	ÖĞRENCİ İŞLERİ DAİRE BAŞKANLIĞI
		Yan dal ve çift ana dal programından mezun olanların toplam mezun sayısına oranı	ÖĞRENCİ İŞLERİ DAİRE BAŞKANLIĞI
		Barınma hizmetlerinden yararlanan öğrenci sayısı	SAĞLIK, KÜLTÜR VE SPOR DAİRE BAŞKANLIĞI

Kütahya Dumlupınar Üniversitesi 2025 Yılı Performans Programı

YÜKSEKÖĞRETİMDE ÖĞRENCİ YAŞAMI	Beslenme hizmetlerinden yararlanan öğrenci sayısı	SAĞLIK, KÜLTÜR VE SPOR DAİRE BAŞKANLIĞI
	Öğrenci başına düşen sosyal donatı alanı	YAPI İŞLERİ VE TEKNİK DAİRE BAŞKANLIĞI
	Öğrenci kulüp ve topluluk sayısı	SAĞLIK, KÜLTÜR VE SPOR DAİRE BAŞKANLIĞI
	Sosyal, kültürel ve sportif faaliyet sayısı	SAĞLIK, KÜLTÜR VE SPOR DAİRE BAŞKANLIĞI
	Yükseköğretimde öğrenci başına barınma harcaması	SAĞLIK, KÜLTÜR VE SPOR DAİRE BAŞKANLIĞI
	Yükseköğretimde öğrenci başına beslenme harcaması	SAĞLIK, KÜLTÜR VE SPOR DAİRE BAŞKANLIĞI
	Yükseköğretimde öğrenci yaşamından memnuniyet oranı	SAĞLIK, KÜLTÜR VE SPOR DAİRE BAŞKANLIĞI
	Yükseköğretimde öğrencilere sunulan sağlık hizmetinden yararlanan öğrenci sayısının toplam öğrenci sayısına oranı	SAĞLIK, KÜLTÜR VE SPOR DAİRE BAŞKANLIĞI

Kütahya Dumlupınar Üniversitesi 2025 Yılı Performans Programı

--	--	--	--

ALT PROGRAM HEDEFLERİ VE STRATEJİK PLAN İLİŞKİSİ

KÜTAHYA DUMLUPINAR ÜNİVERSİTESİ

PROGRAM ADI	ALT PROGRAM ADI	ALT PROGRAM HEDEFLERİ	İLİŞKİLİ OLDUĞU STRATEJİK AMAÇ
--------------------	------------------------	------------------------------	---------------------------------------

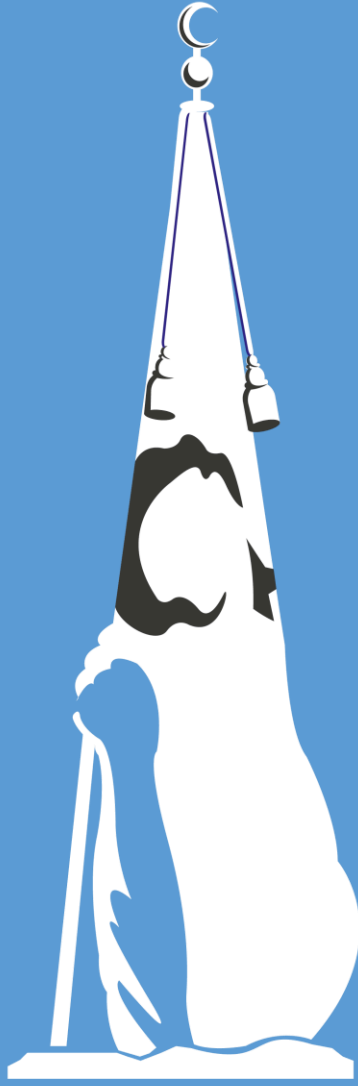
Kütahya Dumlupınar Üniversitesi 2025 Yılı Performans Programı

ARAŞTIRMA, GELİŞTİRME VE YENİLİK	ARAŞTIRMA ALTYAPILARI	Ülkemizin bilgi birikiminin artırılmasına ve teknolojik gelişimine katkıda bulunmak üzere yükseköğretim kurumlarında araştırma altyapılarının kurulması ve kapasitelerinin güçlendirilmesi	Araştırma ve Geliştirme Kalitesinin Artırılması, Faaliyetlerin Desteklenmesi ve Altyapının Güçlendirilmesi.
	YÜKSEKÖĞRETİMDE BİLİMSEL ARAŞTIRMA VE GELİŞTİRME	Yükseköğretim kurumlarında inovasyon amaçlı bilimsel çalışmaların artırılması	Araştırma ve Geliştirme Kalitesinin Artırılması, Faaliyetlerin Desteklenmesi ve Altyapının Güçlendirilmesi.
HAYAT BOYU ÖĞRENME	YÜKSEKÖĞRETİM KURUMLARI SÜREKLİ EĞİTİM FAALİYETLERİ	Toplumun tüm kesimlerine ihtiyaç duyduğu alanlarda eğitimler verilmesi, kamu kurum ve kuruluşları, özel sektör ve uluslararası kuruluşlarla iş birliğinin gelişmesine katkıda bulunulması	Eğitim ve Öğretime İlişkin Olanakların ve Faaliyetlerin İyileştirilerek Ulusal ve Uluslararası Düzeyde Sürdürülebilir Rekabetin Oluşturulması. Toplumsal Katkısı Artıracak Sosyal ve Kültürel Faaliyetlerin Geliştirilmesi.
TEDAVİ EDİCİ SAĞLIK	TEDAVİ HİZMETLERİ	Tedavi edici sağlık hizmetinin erişilebilir ve etkili olarak sunulmasının sağlanması	
YÜKSEKÖĞRETİM	ÖĞRETİM ELEMANLARINA SAĞLANAN BURS VE DESTEKLER	Alanında yetkin, araştırmacı, bilgi üreten ve aktaran akademisyenler yetiştirilmesi	Eğitim ve Öğretime İlişkin Olanakların ve Faaliyetlerin İyileştirilerek Ulusal ve Uluslararası

Kütahya Dumlupınar Üniversitesi 2025 Yılı Performans Programı

			Düzye Sürdürülebilir Rekabetin Oluşturulması.
	ÖN LİSANS EĞİTİMİ, LİSANS EĞİTİMİ VE LİSANSÜSTÜ EĞİTİM	Mesleki yeterlilik sahibi ve gelişime açık mezunlar yetiştirilmesi	Eğitim ve Öğretime İlişkin Olanakların ve Faaliyetlerin İyileştirilerek Ulusal ve Uluslararası Düzye Sürdürülebilir Rekabetin Oluşturulması.
	YÜKSEKÖĞRETİMDE ÖĞRENCİ YAŞAMI	Yükseköğretim öğrencilerine sunulan beslenme ve barınma hizmetlerinin kalitesinin artırılması; öğrencilerin kişisel ve sosyal gelişimi desteklenerek yaşam kalitesinin yükseltilmesi	Kurumsal Yapının Güçlendirilmesi ve Kurum Aidiyetinin Artırılması.

KÜTAYHA DÜMLUPINAR ÜNİVERSİTESİ



1992