

T.C.  
BALIKESİR ÜNİVERSİTESİ



2006 YILI FAALİYET RAPORU





## İÇİNDEKİLER

<b>SUNUŞ.....</b>	<b>5</b>
<b>I- GENEL BİLGİLER.....</b>	<b>7</b>
<b>A- Misyon ve Vizyon.....</b>	<b>7</b>
<b>B- Yetki, Görev ve Sorumluluklar.....</b>	<b>8</b>
<b>C- İdareye İlişkin Bilgiler.....</b>	<b>9</b>
1- Fiziksel Yapı.....	9
2- Örgüt Yapısı.....	11
3- Bilgi ve Teknolojik Kaynaklar .....	13
4- İnsan Kaynakları .....	15
5- Sunulan Hizmetler .....	19
6- Yönetim ve İç Kontrol Sistemi .....	21
<b>II- AMAÇ ve HEDEFLER .....</b>	<b>23</b>
<b>A- İdarenin Amaç ve Hedefleri .....</b>	<b>23</b>
<b>B- Temel Politikalar ve Öncelikler .....</b>	<b>27</b>
<b>III- FAALİYETLERE İLİŞKİN BİLGİ VE DEĞERLENDİRMELER .....</b>	<b>29</b>
<b>A- Mali Bilgiler .....</b>	<b>29</b>
1- Bütçe Uygulama Sonuçları .....	29
<b>B- Performans Bilgileri .....</b>	<b>30</b>
1- Faaliyet ve Proje Bilgileri .....	30
<b>IV- KURUMSAL KABİLİYET VE KAPASİTENİN</b>	
<b>DEĞERLENDİRİLMESİ .....</b>	<b>41</b>
<b>A- Üstünlükler .....</b>	<b>41</b>
<b>B- Zayıflıklar .....</b>	<b>42</b>
<b>C- Değerlendirme .....</b>	<b>43</b>
<b>V- EKLER</b>	
İç Kontrol Güvence Beyanları .....	44





## SUNUŞ

Türkiye'deki kamu kurum ve kuruluşlarının 5018 sayılı Kamu Mali Yönetimi ve Kontrol Kanunu ile kamu mali yönetiminde mali disiplin, hesap verilebilirlik ve mali şeffaflık hedeflenerek kamu kaynaklarının daha etkin kullanılmasını sağlamak için performans esaslı bütçelemeye geçiş öngörülmüştür.

Değişen koşullara hızlı uyum sağlama becerisine sahip olan Balıkesir Üniversitesi, kısa bir zaman sürecinde 2006 – 2010 dönemi Birinci Stratejik Planını tamamlamıştır. Planlı bir kurum içi kalite stratejisi izleme, faaliyetlerin uygulama sonuçlarında ölçülebilirlik oranını artırma ve bütçe sürecinde mali disiplini sağlama açısından güçlü bir kurumsal belge niteliğindedir. Stratejik Planımızı kapsayan ilk yıl olan 2006 yılı sonu itibariyle kurumsal hedeflerimize ulaşmada izlenen faaliyetler ve politikalar belirgin bir verimlilik artışı sağlamıştır. Eğitim kalitesi ve bilimsel üretime verdiğimiz hayati önemle beraber Üniversitemize sunulan kaynaklar ; daha önceki yıllarda olduğu gibi 2006 mali yılında da etkili , ekonomik ve verimli bir biçimde kullanılmıştır.

Faaliyet raporumuzda Balıkesir Üniversitesi'ne ilişkin genel bilgiler, kurumsal amaç ve hedeflerimiz ifade edilmiştir. Ayrıca mali saydamlık ve kamu kurumlarındaki verimlilik faktörleri açısından önemli olan Üniversitemizin ilk performans programı 2007 yılı için hazırlanmıştır. Bundan dolayı faaliyet raporumuzun dayanağı olan yönetmelik uyarınca faaliyet raporumuzda yer alan performans bilgileri kısmında sadece faaliyet ve projelere yer verilmiştir.

Balıkesir Üniversitesi Rektörlüğü Strateji Geliştirme Daire Başkanlığı tarafından hazırlanan Üniversitemizin 2006 yılı faaliyet raporu kamuoyuna saygıyla duyurulur.

**Prof.Dr. Şerif SAYLAN**

**Rektör**





## I- GENEL BİLGİLER

### A. Misyon ve Vizyon

## MİSYON

*Başta Balıkesir olmak üzere ülkemizin gelişmişlik düzeyi ve yaşam kalitesinin artmasına katkı sağlamayı ve toplumsal değerlere bağlı, insan haklarına saygılı, bilgi ve teknoloji üreten, Atatürk İlke ve İnkılaplarına bağlı bireyler yetiştirmeyi görev edinmiştir.*

## VİZYON

*Eğitim kalitesi ve bilimsel üretimiyle yenilikçi, evrensel değerlere sahip, önde gelen üniversiteler arasında yer almaktır.*



## B. Yetki, Görev ve Sorumluluklar

Bir ülkede eğitim ve araştırma alanlarında en üst düzey çalışmaların yapıldığı bilimsel gelişim ve Ar-Ge faaliyetleriyle ülke ekonomisine dolaylı ve doğrudan yaptığı katkılarla üniversiteler vazgeçilmez kurumlardan biridir. Üniversitelerin herhangi bir ülke üzerindeki etkinliği irdelenirken, sadece ülke ekonomisine yaptığı katkılar tek ölçüt olarak sayılmamaktadır. Üniversiteler toplumun beşeri sermayesinin yükseltilmesinde oynadığı önemli rol ve asli bir görev olarak tüm dallarda bilimsel ilerlemenin sonucu olarak ortaya çıkan “bilgi stoku ve üretimi” gibi 21. yy ‘ın vazgeçilmez bir kalkınma stratejisi ana amacını da ihtiva etmektedir. Küreselleşmenin yarattığı sinerji ile büyüyen dünya karşısında; içinde yer aldığı toplumun, her açıdan bir bilgi toplumu haline getirmesi için yaptığı çalışmalar ile üniversiteler, ülke gelişmişlik seviyesinin olumlu yönde önemli yapı taşlarını oluşturmaktadırlar.

Türkiye’de yükseköğretim Türkiye Cumhuriyeti Anayasası’nın 130 ve 131. maddeleri ile 2547 sayılı Yükseköğretim Kanunu ile düzenlenmektedir. 2005 yılı Yükseköğretim Kurulu verileriyle yükseköğretim sistemi içinde Açık Öğretim Fakülte Sistemi içinde ki öğrencileri çıkardığımızda 1.634.190 öğrencinin eğitim gördüğü ortaya çıkmaktadır. Toplam öğrencilerin % 96’sı devlet % 4’ü ise vakıf üniversitelerinde öğrenim görmektedir.

Balıkesir Üniversitesi 11 Temmuz 1992 tarih ve 21281 sayılı Resmi Gazete’de yayınlanarak yürürlüğe giren 3837 sayılı Kanunla kurularak 01.01.1993 tarihinden itibaren faaliyete geçmiştir. Balıkesir Üniversitesi 7 fakülte, 4 yüksekokul, 13 meslek yüksekokulu, 5 enstitü, 5 bölüm ve 10 merkezden oluşmaktadır. Üniversitenin fiziki yapılanması olarak Çağış Yerleşkesi üniversitenin merkezini oluşturmaktadır. Çağış Yerleşkesi’nde Rektörlük birimleri, Balıkesir Meslek Yüksekokulu, Sosyal Bilimler Enstitüsü, Fen Edebiyat Fakültesi, Mühendislik Mimarlık Fakültesi ve Turizm İşletmeciliği ve Otelcilik Yüksekokulu bulunmaktadır. Bu birimlerin haricinde kalan tüm okullar Balıkesir İli Merkezinde ve Balıkesir’in ilçelerinde hizmet vermektedir.

Kaynakları etkinlik, sorumluluk, hesap verilebilirlik ve şeffaflık ilkelerine göre kullanılmasını zorunlu kılan 5018 sayılı Kanuna göre hükümet politikasının uygulanması ile bakanlıkların ve ilgili tüm kuruluşların stratejik planlarına yıllık programların uygun olarak hazırlanması ve hayata geçirilmesinden bakanlar sorumlu kılınmıştır. İlgili kanuna göre üniversiteler için bu sorumluluk Milli Eğitim Bakanına aittir.

Bakanların kendi teşkilatı ile birlikte diğer bazı kurumların bütçe performansları açısından TBMM ve Başbakanı karşı sorumluluğu ortaya konulmuştur. Örneğin YÖK ve YÖK’e bağlı bulunan üniversiteler kendi özel kanunların kendilerine sağladığı hareket serbestiyeti içinde kamu kaynağını kullanırken kaynakların ne derece etkin ve verimli kullanıldığına dair değerlendirme Sayıştay aracılığı ile yapılabilecektir.

Milli Savunma Bakanlığı dışındaki bakanlıklarda müsteşar, diğer kamu idarelerinde ise en üst yönetici, il özel idarelerinde vali ve belediyelerde belediye başkanı üst yönetici olarak belirlenmiştir. Üniversitelerde üst yönetici Rektördür.





## C. İdareye İlişkin Bilgiler

### 1- Fiziksel Yapı

#### 1.1- Eğitim Alanları Derslikler

Eğitim Alanı	Kapasitesi 0-50	Kapasitesi 51-75	Kapasitesi 76-100	Kapasitesi 101-150	Kapasitesi 151-250	Kapasitesi 251-Üzeri
Anfi	-	-	-	-	-	-
Sınıf	222	74	3	-	-	-
Bilgisayar Lab.	30	10	2	-	-	-
Diğer Lab.	16	7	2	-	-	-
<b>Toplam</b>	<b>268</b>	<b>91</b>	<b>7</b>	<b>-</b>	<b>-</b>	<b>-</b>

#### 1.2- Sosyal Alanlar

##### 1.2.1.Kantinler ve Kafeteryalar

Kantin Sayısı: 27 Adet

Kafeterya Sayısı: 9 Adet

##### 1.2.2.Yemekhaneler

Öğrenci yemekhane Sayısı: 17 Adet

Öğrenci yemekhane Kapasitesi: 1.700 Kişi

Personel yemekhane Sayısı: 10 Adet

Personel yemekhane Kapasitesi: 610 Kişi

##### 1.2.3.Misafirhaneler

Misafirhane Sayısı: 1 Adet

Misafirhane Kapasitesi: 8 Kişi

##### 1.2.4.Spor Tesisleri

Kapalı Spor Tesisleri Sayısı: 1 Adet

Kapalı Spor Tesisleri Alanı: 550 m2

Açık Spor Tesisleri Sayısı: 7 Adet

Açık Spor Tesisleri Alanı: 2.918 m2



### 1.2.5. Toplantı – Konferans Salonları

	Kapasitesi 0–50	Kapasitesi 51–75	Kapasitesi 76–100	Kapasitesi 101–150	Kapasitesi 151–250	Kapasitesi 251–Üzeri
Toplantı Salonu	7	1	-	-	-	-
Konferans Salonu	-	-	-	1	-	-
Toplam	7	1	-	1	-	-

### 1.2.6. Eğitim ve Dinlenme Tesisleri

Eğitim ve Dinlenme Tesisleri Sayısı: 1 Adet

Eğitim ve Dinlenme Tesisleri Kapasitesi: 65 Kişi

## 1.3- Hizmet Alanları

### 1.3.1. Akademik Personel Hizmet Alanları

	Sayısı (Adet)	Alanı (m2)	Kullanan Sayısı (Kişi)
Çalışma Odası	332	6.284	704
Toplam	332	6.284	704

### 1.3.2. İdari Personel Hizmet Alanları

	Sayısı (Adet)	Alanı (m2)	Kullanan Sayısı
Servis	82	1.312	126
Çalışma Odası	148	2.368	264
Toplam	230	3.680	390



#### 1.4- Arşiv Alanları

Arşiv Sayısı: 16 Adet  
Arşiv Alanı: 379 m2

#### 1.5- Atölyeler

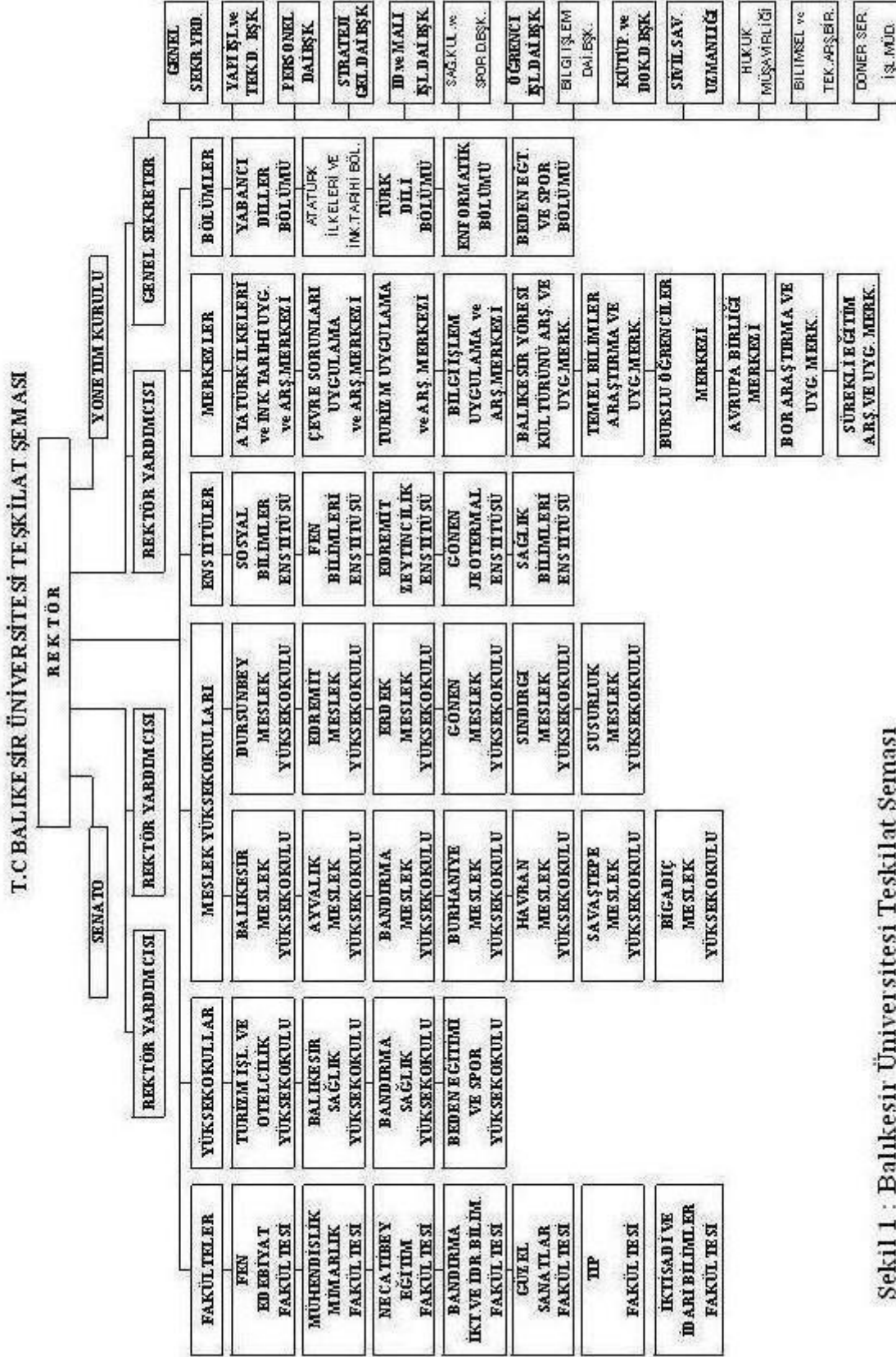
Atölye Sayısı: 8 Adet  
Atölye Alanı: 232 m2

#### 1.6- Hastane Alanları

Birim	Sayı (Adet)	Alan (m2)
Acil Servis	-	-
Yoğun Bakım	-	-
Ameliyathane	-	-
Klinik	-	-
Laboratuvar	1	15
Eczane	-	-
Radyoloji Alanı	-	-
Nükleer Tıp Alanı	-	-
Sterilizasyon Alanı	-	-
Mutfak	-	-
Çamaşırhane	-	-
Teknik Servis	-	-
Dış Ünitesi	1	15
Poliklinik	1	20
.....	-	-
.....	-	-
<b>Hastane Toplam Kapalı Alanı</b>	<b>3</b>	<b>50</b>

## 2- Örgüt Yapısı

Balıkesir Üniversitesi 7 fakülte, 4 yüksekokul, 13 meslek yüksekokulu, 5 enstitü, 5 bölüm ve 10 merkezden oluşmaktadır. Üniversitenin fiziki yapılanması olarak Çağış Yerleşkesi üniversitenin merkezini oluşturmaktadır. Çağış Yerleşkesi'nde Rektörlük birimleri, Balıkesir Meslek Yüksekokulu, Sosyal Bilimler Enstitüsü, Fen Edebiyat Fakültesi, Mühendislik Mimarlık Fakültesi ve Turizm İşletmeciliği ve Otelcilik Yüksekokulu bulunmaktadır. Bu birimlerin haricinde kalan tüm okullar Balıkesir İli Merkezinde ve Balıkesir'in ilçelerinde hizmet vermektedir.

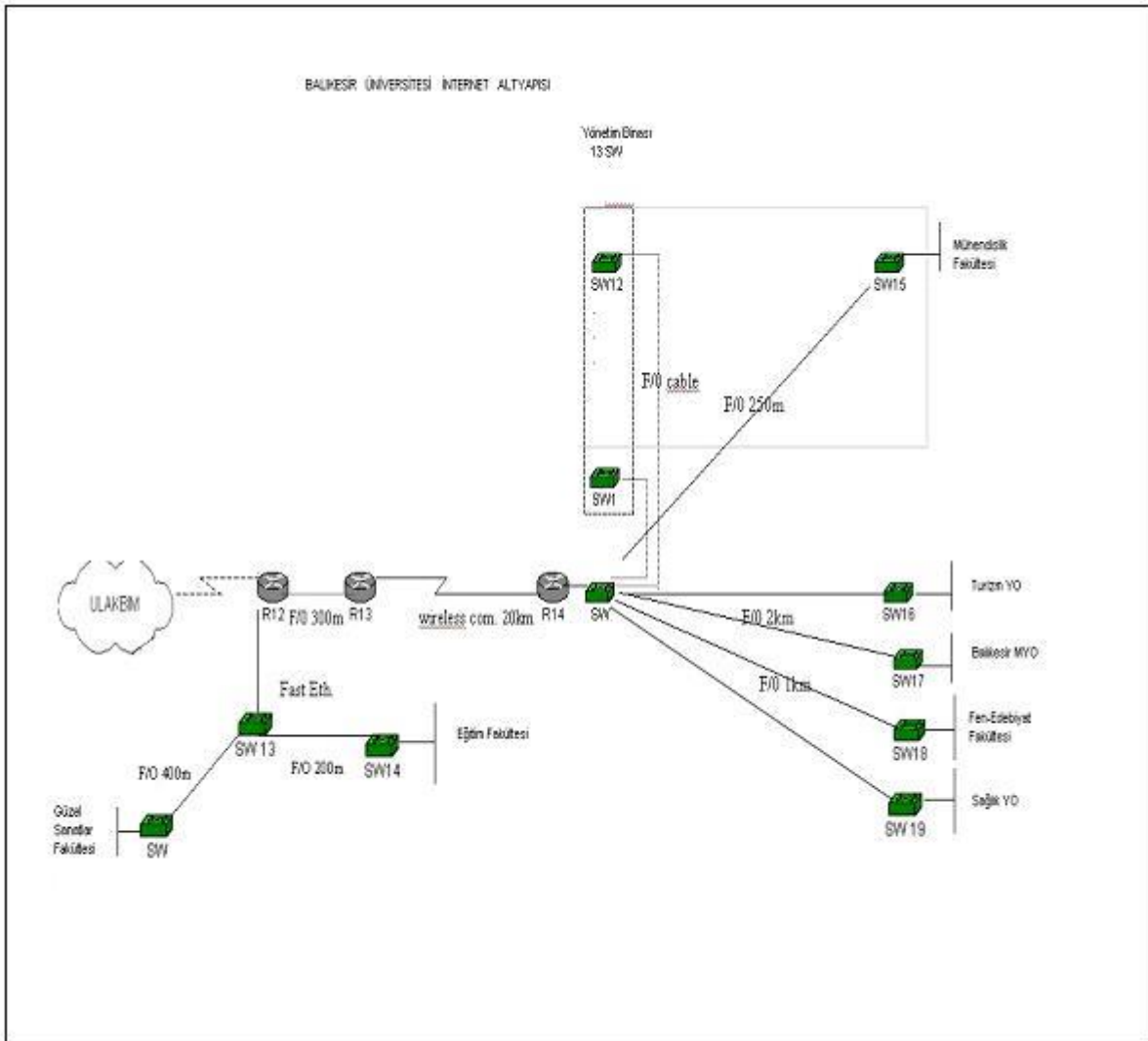


Şekil 1 : Balıkesir Üniversitesi Teşkilat Şeması

### 3- Bilgi ve Teknolojik Kaynaklar

Üniversitemiz, şehir merkezinde ve merkezden on yedi kilometre uzaklıkta bulunan iki kampüse sahiptir. Kampuslerimiz arasında internet iletişimi telsiz (wireless) sistemlerle yapılmaktadır. Her iki kampüste de binalar, fiber optik kablolarla birbirlerine bağlanmıştır. Binalarımızın içinde cat5 veya cat6 kablolama yapılmıştır. Üniversitemize ait on adet sunucu vardır: web, mail, ftp, dns, dhcp, uygulama sunucuları. Öğretim üyelerinin ve öğrencilerin internetten azami derecede faydalanma imkanları mevcuttur.

Her yıl, Üniversitemizin öğrenci ve bina sayısı artmaktadır. Bu sebepten dolayı bilgi işlem alt yapıımız da ihtiyaçlara cevap verecek şekilde büyütülmekte ve geliştirilmektedir.



Şekil 2 : Balıkesir Üniversitesi İnternet Altyapısı



### 3.1- Bilgisayarlar

Masa üstü bilgisayar Sayısı: 948 Adet  
Taşınabilir bilgisayar Sayısı: 19 Adet

### 3.2- Kütüphane Kaynakları

Kitap Sayısı: 18.475 Adet  
Basılı Periyodik Yayın Sayısı: 1.775 Adet  
Elektronik Yayın Sayısı: 33.681 Adet

### 3.4- Diğer Bilgi ve Teknolojik Kaynaklar

Cinsi	İdari Amaçlı (Adet)	Eğitim Amaçlı (Adet)	Araştırma Amaçlı (Adet)
Projeksiyon	6	56	14
Slayt makinesi	6	9	8
Tepegöz	10	58	23
Episkop	-	2	2
Baskı makinesi	83	104	74
Fotokopi makinesi	36	6	17
Faks	31	2	11
Fotoğraf makinesi	3	4	8
Kameralar	2	7	7
Televizyonlar	11	34	3
Tarayıcılar	17	6	10
Müzik Setleri	8	49	12
Mikroskoplar	-	96	39
DVD ler	1	9	4



## 4- İnsan Kaynakları

### 4.1- Akademik Personel

Akademik Personel					
	Kadroların Doluluk Oranına Göre			Kadroların İstihdam Şekline Göre	
	Dolu	Boş	Toplam	Tam Zamanlı	Yarı Zamanlı
Profesör	35	86	121	35	-
Doçent	49	100	149	49	-
Yrd. Doçent	208	85	293	208	-
Öğretim Görevlisi	162	97	259	162	-
Okutman	70	63	133	70	-
Çevirici	-	2	2	-	-
Eğitim- Öğretim Planlamacısı	-	1	1	-	-
Araştırma Görevlisi	170	250	420	170	-
Uzman	10	60	70	10	-

### 4.2- Yabancı Uyruklu Akademik Personel

Yabancı Uyruklu Öğretim Elemanları		
Unvan	Geldiği Ülke	Çalıştığı Bölüm
Profesör	Azerbaycan	Fen-Edebiyat Fak.
Doçent	-	-
Yrd. Doçent	-	-
Öğretim Görevlisi	-	-
Okutman	-	-
Çevirici	-	-
Eğitim-Öğretim Planlamacısı	-	-
Araştırma Görevlisi	-	-
Uzman	-	-
<b>Toplam</b>	<b>1</b>	<b>1</b>



#### 4.3- Diğer Üniv. Görevlendirilen Akademik Personel

Diğer Üniversitelerde Görevlendirilen Akademik Personel		
Unvan	Bağlı Olduğu Bölüm	Görevlendirildiği Üniversite
Profesör	-	-
Doçent	Müh.-Mim. Fak.	İzmir Yüksek Tekn.Enst.
Yrd. Doçent	Bandırma MYO -Et End. Prog.	Çanakkale Onsekiz Mart Ünv. Biga MYO
	Balıkesir MYO - İkl. Ve Soğ. Prog.	Ege Üniv. Bergama MYO
Öğretim Görevlisi	-	-
Okutman	-	-
Çevirici	-	-
Eğitim Öğretim Planlamacısı	-	-
Araştırma Görevlisi	-	-
Uzman	-	-
<b>Toplam</b>	<b>3</b>	<b>3</b>

#### 4.4- Başka Üniv. Kurumda Görevlendirilen Akademik Personel

Başka Üniversitelerden Üniversitemizde Görevlendirilen Akademik Personel		
Unvan	Çalıştığı Bölüm	Geldiği Üniversite
Profesör	-	-
Doçent	-	-
Yrd. Doçent	-	-
Öğretim Görevlisi	Ayvalık MYO – Restorasyon Prog.	Ege Üniv. – Bergama MYO
	Necatibey Eğitim Fak. – Güz.San.Eğit.Böl. Müz.Eğit ABD	Uludağ Üniv. - Eğit. Fak.
Okutman	-	-
Çevirici	-	-
Eğitim Öğretim Planlamacısı	-	-
Araştırma Görevlisi	-	-
Uzman	-	-
<b>Toplam</b>	<b>2</b>	<b>2</b>





#### 4.5- Sözleşmeli Akademik Personel

Sözleşmeli Akademik Personel Sayısı	
Profesör	-
Doçent	-
Yrd. Doçent	-
Öğretim Görevlisi	-
Uzman	-
Okutman	-
Sanatçı Öğrt. Elm.	-
Sahne Uygulamacısı	-
<b>Toplam</b>	<b>-</b>

#### 4.6- Akademik Personelin Yaş İtibariyle Dağılımı

Akademik Personelin Yaş İtibariyle Dağılımı						
	21-25 Yaş	26-30 Yaş	31-35 Yaş	36-40 Yaş	41-50 Yaş	51- Üzeri
Kişi Sayısı	21	151	130	179	147	76
Yüzde	2.98	21.45	18.47	25.43	20.88	10.80

#### 4.7- İdari Personel

İdari Personel (Kadroların Doluluk Oranına Göre)			
	Dolu	Boş	Toplam
Genel İdari Hizmetler	278	354	632
Sağlık Hizmetleri Sınıfı	17	223	240
Teknik Hizmetleri Sınıfı	40	57	97
Eğitim ve Öğretim Hizmetleri sınıfı	-	5	5
Avukatlık Hizmetleri Sınıfı.	1	2	3
Din Hizmetleri Sınıfı	-	1	1
Yardımcı Hizmetli	56	86	142
<b>Toplam</b>	<b>392</b>	<b>728</b>	<b>1.120</b>



#### 4.8- İdari Personelin Eğitim Durumu

İdari Personelin Eğitim Durumu					
	İlköğretim	Lise	Ön Lisans	Lisans	Y.L. ve Dokt.
Kişi Sayısı	42	115	105	128	2
Yüzde	10.72	29.33	26.78	32.65	0.52

#### 4.9- İdari Personelin Hizmet Süreleri

İdari Personelin Hizmet Süresi						
	1 – 3 Yıl	4 – 6 Yıl	7 – 10 Yıl	11 – 15 Yıl	16 – 20 Yıl	21 - Üzeri
Kişi Sayısı	45	16	53	164	51	63
Yüzde	11.48	4.08	13.52	41.83	13.02	16.07

#### 4.10- İdari Personelin Yaş İtibariyle Dağılımı

İdari Personelin Yaş İtibariyle Dağılımı						
	21-25 Yaş	26-30 Yaş	31-35 Yaş	36-40 Yaş	41-50 Yaş	51- Üzeri
Kişi Sayısı	26	35	71	120	124	16
Yüzde	6.63	8.92	18.12	30.62	31.63	4.08

#### 4.11- İşçiler

İşçiler (Çalıştıkları Pozisyonlara Göre)			
	Dolu	Boş	Toplam
Sürekli İşçiler	-	-	-
Vizeli Geçici İşçiler (adam/ay)	49	12	61
Vizesiz işçiler (3 Aylık)	20	-	20
<b>Toplam</b>	<b>69</b>	<b>12</b>	<b>81</b>



#### 4.12- Sürekli İşçilerin Hizmet Süreleri

Sürekli İşçilerin Hizmet Süresi						
	1 – 3 Yıl	4 – 6 Yıl	7 – 10 Yıl	11 – 15 Yıl	16 – 20 Yıl	21 - Üzeri
Kişi Sayısı	-	-	-	-	-	-
Yüzde	-	-	-	-	-	-

#### 4.13- Sürekli İşçilerin Yaş İtibariyle Dağılımı

Sürekli İşçilerin Yaş İtibariyle Dağılımı						
	21-25 Yaş	26-30 Yaş	31-35 Yaş	36-40 Yaş	41-50 Yaş	51- Üzeri
Kişi Sayısı	-	-	-	-	-	-
Yüzde	-	-	-	-	-	-

### 5- Sunulan Hizmetler

#### 5.1- Eğitim Hizmetleri

##### 5.1.1- Öğrenci Sayıları

Öğrenci Sayıları									
Birim Adı	I. Öğretim			II. Öğretim			Toplam		Genel Toplam
	E	K	Top.	E	K	Top.	Kız	Erkek	
Fakülteler	3639	2967	6606	2076	1680	3756	4647	5715	10362
Yüksekokullar	830	749	1579	342	208	550	957	1172	2129
Enstitüler	382	402	784	-	-	-	402	382	784
Meslek Y.O.	3793	2303	6096	3363	2099	5462	4402	7156	11558
<b>Toplam</b>	<b>8644</b>	<b>6421</b>	<b>15065</b>	<b>5781</b>	<b>3987</b>	<b>9768</b>	<b>10408</b>	<b>14425</b>	<b>24833</b>

### 5.1.2- Yabancı Dil Hazırlık Sınıfı Öğrenci Sayıları

Yabancı Dil Eğitimi Gören Hazırlık Sınıfı Öğrenci Sayıları ve Toplam Öğrenci Sayısına Oranı								
Birim Adı	I. Öğretim			II. Öğretim			I. ve II. Öğretim Toplamı(a)	Yüzde*
	E	K	Top.	E	K	Top.	Sayı	
Fakülteler	120	113	233	47	93	140	373	1,5
Yüksekokullar	-	-	-	-	-	-	-	-

\*Yabancı dil eğitimi gören öğrenci sayısının toplam öğrenci sayısına oranı (Yabancı dil eğitimi gören öğrenci sayısı/Toplam öğrenci sayısı\*100)

### 5.1.3- Öğrenci Kontenjanları

Öğrenci Kontenjanları ve Doluluk Oranı				
Birim Adı	ÖSS Kontenjanı	ÖSS sonucu Yerleşen	Boş Kalan	Doluluk Oranı
Fakülteler	2080	1939	141	% 93
Yüksekokullar	450	438	12	% 97
Meslek Yüksekokulları	4490	3703	787	% 82
<b>Toplam</b>	<b>7090</b>	<b>6080</b>	<b>940</b>	<b>% 85</b>

### 5.1.4- Yüksek Lisans ve Doktora Programları

Enstitülerdeki Öğrencilerin Yüksek Lisans (Tezli/ Tezsiz) ve Doktora Programlarına Dağılımı					
Birim Adı	Programı	Yüksek Lisans Yapan Sayısı		Doktora Yapan Sayısı	Toplam
		Tezli	Tezsiz		
Fen Bilimleri Enst.		196	77	112	385
Sosyal Bilimler Enst.		164	60	20	274
<b>Toplam</b>		<b>360</b>	<b>137</b>	<b>132</b>	<b>659</b>



### 5.1.5- Yabancı Uyruklu Öğrenciler

Yabancı Uyruklu Öğrencilerin Sayısı ve Bölümleri			
	Bölümü		
	Kadın	Erkek	Toplam
Fakülteler	11	23	34
Yüksekokullar	7	19	26
Enstitüler	2	-	2
Meslek Yüksekokulları	-	-	-
Toplam	20		62

### 5.2- Sağlık Hizmetleri

	YATAK SAYISI	HASTA SAYISI	TETKİK SAYISI
ACİL SERVİS HİZMETLERİ	-	-	-
YOĞUN BAKIM	-	-	-
KLİNİK	-	-	-
AMELİYAT SAYISI	-	-	-
POLİKLİNİK HASTASI SAYISI	-	-	-
LABORATUAR HİZMETLERİ	-	-	-
RADYOLOJİ ÜNİTESİ HİZMETLERİ	-	-	-
NÜKLEER TIP BÖLÜMÜNDE VERİLEN HİZMETLER	-	-	-
MEDİKO SOSYAL POLİKLİNİK HASTA SAYISI	-	13.800	900

### 6- Yönetim ve İç Kontrol Sistemi

5018 sayılı Kamu Mali Yönetim ve Kontrol Kanunu ile kamu idarelerinde mali yönetim ve kontrol sistemleri kurularak kendileri tarafından yapılması öngörülmüştür. Balıkesir Üniversitesi Strateji Geliştirme Dairesi Başkanlığı 5018 sayılı Kamu Mali Yönetim ve Kontrol Kanununun 60. maddesinde sayılan görev ve mali hizmetleri yürütmek üzere 5436 Sayılı “Kamu Yönetimim ve Kontrol Kanunu ile Bazı Kanun ve Kanun Hükmünde Kararnamelerde Değişiklik Yapılması Hakkında Kanun” un 15.maddesinin (c) bendi hükmü ile kurulmuştur.



5018 sayılı Kanun ile iç kontrol mekanizması kamu idarelerinin mali yönetim ve kontrol sistemleri ; harcama birimleri, muhasebe ve mali hizmetler ile ön mali kontrol ve iç denetimden oluşmaktadır.

Üniversitede henüz üst yöneticiye doğrudan bağlı olarak çalışması öngörülen iç denetçilik mekanizması henüz oluşturulmamış olmasına rağmen iç kontrol sisteminin diğer faktörleri üst yönetim ve Strateji Geliştirme Daire Başkanlığı aracılığıyla etkin bir biçimde yürütülmüştür.

Üniversitede 39 harcama birimi kendi harcamalarında iç kontrolünü yapmasına rağmen ödeme aşamasında Strateji Geliştirme Daire Başkanlığının ilgili birimleri yetkileri kapsamında muhasebe ve ön mali kontrol denetimini 2006 mali yılı boyunca yapmıştır.



## II- AMAÇ ve HEDEFLER

### A- İDARENİN AMAÇ VE HEDEFLERİ

**Stratejik Amaç 1:** Ulusal ve uluslar arası Düzeyde Saygın Üniversitelerden biri olarak algılanmak.

<b>Stratejik Hedef 1.1</b>	Eğitim kalitesini arttırmak
<b>Stratejik Hedef 1.2</b>	Üniversitemizce düzenlenen Ulusal ve Uluslararası toplantılara destek vermek ve aktif katılımı teşvik etmek
<b>Stratejik Hedef 1.3</b>	Daha fazla Ulusal ve uluslar arası yayın yapmak. Özgün ulusal ve uluslar arası yayın yapan öğretim elemanlarına oluşturulacak Teşvik Fonundan belli bir bedel ödemek
<b>Stratejik Hedef 1.4</b>	AB projelerinde daha fazla öğretim üyesinin katılmasını sağlamak
<b>Stratejik Hedef 1.5</b>	Ders programlarının uluslar arası standartlara uymasını sağlamak
<b>Stratejik Hedef 1.6</b>	Erasmus programlarından aktif bir şekilde yararlanmak
<b>Stratejik Hedef 1.7</b>	Yabancı öğretim üyelerinin üniversitemizde ders vermesini sağlamak
<b>Stratejik Hedef 1.8</b>	Öğretim üyelerimizin yabancı üniversitelerde çalışma yapmasını sağlamak



**Stratejik Amaç 2 :** Kaynak Yaratma Becerisine Sahip Olmak

<b>Stratejik Hedef 2.1</b>	Sanayi ve Uygulamalı Projelerde Artış
<b>Stratejik Hedef 2.2</b>	Sürekli Eğitim Merkezi Türü Uygulamalarla kamu ve özel sektör eğitim pazarında yer almak
<b>Stratejik Hedef 2.3</b>	Özel firma ve bankalardan bağış almak
<b>Stratejik Hedef 2.4</b>	İş hayatında başarılı mezunlarımızdan bağış almak
<b>Stratejik Hedef 2.5</b>	Uzmanlaşmış Yüksek Lisans programları aracılığıyla kaynak yaratmak. ( İnternet Aracılığı İle Uzaktan Yüksek Lisans Programları Açmak. )

**Stratejik Amaç 3 :** Teknolojik Alt Yapıyı Güçlendirmek ve Çağdaş bilgi teknolojileri ile donatılmış, ileri araştırma olanaklarının sunulduğu bir bilgi merkezi olmak

<b>Stratejik Hedef 3.1</b>	Üniversitedeki eğitim – öğretimi ve araştırma faaliyetlerini destekleyecek teknolojik olanakları sağlamak
<b>Stratejik Hedef 3.2</b>	Üniversite ağ altyapısının düşük maliyetli çözümlerle geliştirilmesi, kullanıcıların İnternet ve intranet erişim kalitesinin daha da iyileştirilmesi, altyapı düzeyinde servis çeşitliliğinin artırılması
<b>Stratejik Hedef 3.3</b>	Tüm Birimlerde Otomasyon Sisteminin Kurulması
<b>Stratejik Hedef 3.4</b>	e-devlet projesi içerisinde diğer kamu kurum ve kuruluşlarıyla bilgilerimiz paylaşılacak, onlarla entegre hale getirilecektir.





**Stratejik Amaç 4 :** Nitelik ve Nicelik Açılarında Yeterli İnsan Gücüne Sahip Olmak ve Balıkesir Üniversitesi'ne Ait Olma Bilincini, Ruhunu ve Kültürünü Geliştirmek

<b>Stratejik Hedef 4.1</b>	Tüm personeli hizmet içi eğitime tabi tutmak
<b>Stratejik Hedef 4.2</b>	Nitelikli bir örgüt şeması oluşturulması, iş tanımlarının yapılması, kadro standartlarının belirlenmesi, iş ve bilgi akışlarının sağlanması, idari ve akademik personel yapısının analiz edilerek öncelikli ve nitelikli personel ihtiyaçlarının belirlenmesi ve karşılanması
<b>Stratejik Hedef 4.3</b>	Üniversitemiz Birimlerinin tüm çalışanları arasında sosyal işbirliğini ve dostluğu arttıracak aktiviteler düzenlemek
<b>Stratejik hedef 4.4</b>	Öğrencilerde Üniversitelilik bilinç ve ruhunun yaratılması
<b>Stratejik Hedef 4.5</b>	Üniversitemiz Birimlerinin öğretim elemanlarının katılacağı Birimler arası seminerler düzenlemek
<b>Stratejik Hedef 4.6</b>	Üniversitemize yeni katılan öğrencilere birimlerde tanıtım ve bilgilendirme programı düzenleyerek yeni öğrencilerin Üniversitemize mensup olma bilinç ve kültürünü geliştirmek
<b>Stratejik Hedef 4.7</b>	Öğrenci kulüplerini ve faaliyetlerini desteklemek
<b>Stratejik Hedef 4.8</b>	Tüm birimlerde Mezun veritabanının geliştirilmesi ve her yıl mezun öğrencilerin % 75 'nin kurulacak Mezunlar Derneği'ne üye olmasını sağlamak
<b>Stratejik Hedef 4.9</b>	Öğrencilerimizin kariyer planlamasında destek sağlayacak bir birimin oluşturulması ve Öğrencilerin işe yerleştirilmeleri konusunda etkin bir katkı sağlamak
<b>Stratejik Hedef 4.10</b>	Birimlerimizde Mezunlara yönelik web hizmetlerini zenginleştirmek
<b>Stratejik Hedef 4.11</b>	Üniversitemizdeki tüm personelin Toplam Kalite Yönetimi eğitimi almasının sağlanması
<b>Stratejik Hedef 4.12</b>	Mezunlarımızla Üniversitemiz arasındaki ilişkileri geliştirmek ve bağlı eğitim kurumlarında yılda bir kez mezunlar gecesi düzenlemek
<b>Stratejik Hedef 4.13</b>	Öz Değerleme Kurulu oluşturarak Kuruma bağlılık ve motivasyon açısından ödül / prim sisteminin geliştirilmesi



**Stratejik Amaç 5 :** Üniversitemizin yarım kalan fiziki yapılanma ve inşaat yatırımlarını tamamlamış, çağdaş fiziki yapılara sahip bir kurum haline getirmek

<b>Stratejik Hedef 5.1</b>	Yarım kalan fiziki ( çevre düzenleme, enerji,su,yol, ulaştırma, iletişim vb. ) yapılanma yatırımlarını tamamlamak
<b>Stratejik Hedef 5.2</b>	Yarım kalan inşaat yatırımlarını (eğitim- öğretim binaları, yurt vb. ) tamamlamak

**Stratejik Amaç 6 :** Balıkesir Üniversitesinin Uluslar arası Akreditasyonunun Sağlanması

<b>Stratejik Hedef 6.1</b>	Üniversitemiz birimlerinin 2010 tarihine kadar en az % 75 inin akreditasyonunu sağlamak
<b>Stratejik Hedef 6.2</b>	Organizasyon yapımızın iyileştirilmesine yönelik ve hizmet kalitemizi arttırmak amacıyla birimlerimizde TS EN ISO 9001 Kalite Yönetim Sistemine geçmek

## AMAÇ VE HEDEFLER BAKIMINDAN 2006 FAALİYETLERİ

Balıkesir Üniversitesi Birinci Stratejik Planında ortaya konulan stratejik amaç ve hedeflerin yukarıda koyu fonla belirtilmiş olanlarına 2006 yılında öncelik verildi.

- 2006 yılında makro çerçevede üniversitede eğitim kalitesinin artırılması ve bu amaca hizmet eden teknolojik altyapının daha nitelikli bir düzeye kavuşması için çalışmalar yapıldı.
- Üniversite bünyesindeki Sürekli Eğitim Merkezi pogramları 2006 yılında artan bir çizgide talep gördü ve Üniversite bütçesi öz gelirine katkı sağladı.
- Çeşitli sosyal faaliyetler ve öğrenc kulüpleri / topluluklarına yapılan desteklerle öğrencilerimize Ünivesitelilik bilinci yaratma da aşama kaydedildi.
- 2006 yılı içerisinde Çağış Kampüsünde yarım kalan çeşitli inşaat projelerinde ilerleme sağlandı.



## B.Temel Politikalar ve Öncelikler

Stratejik amaçlar temelinde kamu politikalarına yön vermek ve kaynak tahsisini optimal biçimde yönlendirmek amacıyla hazırlanıp yayınlanan Programda temel amaç olarak kamuda iyi yönetişimin yaygınlaştırılması , insan kaynaklarının geliştirilmesi gibi bazı hedefler sunulmuştur. Kamu yatırım politikası çerçevesinde eğitim , sağlık , teknolojik araştırma , ulaştırma , sulama, içme suyu ve e-Devlet yatırımlarına öncelik verileceği , rekabet gücü yüksek bir ekonomi ve sürdürülebilir bir kalkınma için mevcut eğitim kalitesinin yükseltilmesi gereği vurgulanmıştır.

Düşünme , algılama ve problem çözme yeteneği gelişmiş, yeni fikirlere açık , özgüven ve sorumluluk duygusuna sahip , Atatürk ilkelerine bağlı , demokratik değerleri benimsemiş , milli kültürü özümsemiş, farklı kültürleri yorumlayabilen bilgi toplumu insanını yetiştirmek eğitim politikasının temel amacı olarak işaret edilip bu yönde başlatılmış olan yeniden düzenleme çalışmalarının sürdürülmesi eğitimin nitelik seviyesinin yükseltilmesi ve eğitim hizmetlerine erişimin yaygınlaşması çalışmaları ülkemizdeki eğitim kurumlarının temel öncelikleri arasında yer alacaktır görüşüne yer verilmiştir.

Bu programda belirtilen temel yaklaşımlar çerçevesinde ;

- İnsan Kaynaklarının Geliştirilmesi ve İstihdam Edilebilirliğin Arttırılması
  - İş dünyasının talep ettiği nitelikteki işgücünün yetiştirilmesi amacıyla eğitim ile işgücü piyasası arasında işbirliğini güçlendirecek mekanizmalar kurulması tesis edilecektir.
  - Mesleki eğitimde piyasanın ihtiyaç duyduğu nitelikteki insan gücünü yetiştirmek için modüler ve esnek bir sisteme geçiş çalışmaları hızlandırılacaktır.
  - Meslek yüksekokulları ile mesleki ve teknik ortaöğretim kurumları arasında program bütünlüğünü esas alan iş bölümü ve işbirliği kurulacak ve sanayi ile işbirliği içinde uygulamalı eğitim yapmaları sağlanacaktır.
  
- Kamuda İyi Yönetişim
  - Kamu kurum ve kuruluşlarında iş ve işlemler süreç analizlerine tabi tutulacak, gereksiz kırtasiye işlemleri ve bürokratik formaliteler kaldırılarak iş akışı hızlandırılacaktır.
  - Kamu çalışanlarının kapasitelerini arttırmaya yönelik programlar geliştirilecektir.



- Eğitim
  - Eğitimde bilgi teknolojilerinin kullanımı etkin hale getirilecek ve yaygınlaştırılacaktır.
  - Yüksek öğretim kurumlarının idari, mali ve bilimsel özerklikleri güçlendirilerek ihtisaslaşmayı esas alan rekabetçi bir yapıya kavuşturulması sağlanacaktır.
  - Yüksek öğretim kurumlarının hizmet üreterek kaynak oluşturma faaliyetleri desteklenecek, öğrencilerin eğitim finansmanına daha fazla katılımı sağlanacaktır.
  
- Bilim ve Teknoloji
  - Özel kesimin üniversiteler ve araştırma kurumlarıyla işbirliğini geliştirmeye yönelik destekler artırılabilecek ve etkinleştirilecektir.
  - Üniversite-sanayi işbirliği geliştirilecek, üniversitelerin Ar-Ge faaliyetlerinin piyasa talebi doğrultusunda yönlendirilmesi ve artırılması sağlanacaktır.



### III- FAALİYETLERE İLİŞKİN BİLGİ VE DEĞERLENDİRMELER

#### A- Mali Bilgiler

#### 1- Bütçe Uygulama Sonuçları

##### 1.1-Bütçe Giderleri

	2006 BÜTÇE BAŞLANGIÇ ÖDENEĞİ	2006 GERÇEKLEŞME TOPLAMI	GERÇEK. ORANI
	YTL	YTL	%
<b>BÜTÇE GİDERLERİ TOPLAMI</b>	<b>59.465.388,75</b>	<b>50.919.414,76</b>	<b>86</b>
<b>01 - PERSONEL GİDERLERİ</b>	<b>24.624.313,00</b>	<b>22.304.007,47</b>	<b>91</b>
<b>02 - SOSYAL GÜVENLİK KURUMLARINA DEVLET PRİMİ GİDERLERİ</b>	<b>2.798.530,00</b>	<b>2.728.672,74</b>	<b>98</b>
<b>03 - MAL VE HİZMET ALIM GİDERLERİ</b>	<b>10.129.083,75</b>	<b>6.745.043,98</b>	<b>67</b>
<b>05 - CARİ TRANSFERLER</b>	<b>374.000,00</b>	<b>322.852,51</b>	<b>86</b>
<b>06 - SERMAYE GİDERLERİ</b>	<b>21.539.462,00</b>	<b>18.818.838,06</b>	<b>87</b>

Konsolide Bütçe Giderleri olarak 2006 Mali yılı sonunda % 86 lık bir oran ortaya çıkmıştır. Giderler açısından baktığımızda en düşük gerçekleşme oranı Mal ve Hizmet Alım Giderlerinde % 67 ortaya çıkmaktadır. Yıl sonu ekonomik sınıflandırmaya göre gerçekleştirme açısından Sosyal Güvenlik Kurumlarına Devlet Primi Giderleri ile Personel Giderleri başta yer alır. Sermaye Giderlerinin toplam bütçe giderleri içindeki payı % 36 gibi bir büyüklükte olup Personel Giderlerinden sonra pay ayrılan en büyük ikinci ödenek kalemidir. Bunda Üniversitemizin fiziki altyapı ve fiziki inşaat yapılandırmasının rolü büyüktür.



## 1.2-Bütçe Gelirleri

	2006 BÜTÇE TAHMİNİ	2006 GERÇEKLEŞME TOPLAMI	GERÇEK. ORANI
	YTL	YTL	%
<b>BÜTÇE GELİRLERİ TOPLAMI</b>	<b>50.895.500,00</b>	<b>49.246.712,57</b>	<b>97</b>
<b>02 – VERGİ DIŞI GELİRLER</b>	<b>15.801.000,00</b>	<b>11.909.701,02</b>	<b>75</b>
<b>03 – SERMAYE GELİRLERİ</b>	<b>35.094.500,00</b>	<b>23.965.258,01</b>	<b>68</b>
<b>04 – ALINAN BAĞIŞ VE YARDIMLAR</b>	<b>20.000,00</b>	<b>20.000,00</b>	<b>100</b>

Konsolide bütçe gelirleri olarak 2006 Mali yılında % 97 gerçekleşme oranına ulaşılmıştır. Öz gelir olarak nitelendirilen vergi dışı gelirlere % 75 lik bir gerçekleşme oranı mevcuttur. 2006 yılı sonu itibariyle Sermaye Gelirleri olarak % 68 lik bir oran vardır ve aynı zamanda gerçekleşme açısından en düşük orandır. Bunda gerçekleşme oranlarında yıl sonu bloke tutulan ödenek paylarının etkisi vardır. Alınan bağış ve yardımlar henüz istenilen düzeyde bulunulmamaktadır. Sermaye Gelirlerinin toplam gelirlerdeki payı göz önünde tutulduğunda eğitime sunulan kamu kaynaklarının ne denli yaşamsal bir önemi olduğu yadsınamaz bir gerçektir.

## B- Performans Bilgileri

### 1- Faaliyet ve Proje Bilgileri

#### 1.1. Faaliyet Bilgileri

FAALİYET TÜRÜ	SAYISI
Sempozyum ve Kongre	2
Konferans	30
Panel	25
Seminer	30
Açık Oturum	-
Söyleşi	13
Tiyatro	15
Konser	22
Sergi	5
Turnuva	31
Teknik Gezi	7
Eğitim Semineri	-



## 1.2. Yayınlarla İlgili Faaliyet Bilgileri

### İndekslere Giren Hakemli Dergilerde Yapılan Yayınlar

YAYIN TÜRÜ	SAYISI
Uluslar arası Makale	85
Ulusal Makale	97
Uluslar arası Bildiri	155
Ulusal Bildiri	34
Kitap	27

## 1.3. Üniversiteler Arasında Yapılan İkili Anlaşmalar

ÜNİVERSİTE ADI	ANLAŞMANIN İÇERİĞİ
Poland Bialystok University	ERASMUS Öğrenci Değişim Programı
Kocaeli Üniversitesi	Öğrenci / Öğr.Elemanı Değişimi İşbirliği Protokolü

## 1.4. Proje Bilgileri

Bilimsel Araştırma Proje Sayısı					
PROJELER	2006				
	Önceki Yıdan Devreden Proje	Yıl İçinde Eklenen Proje	Toplam	Yıl İçinde Tamamlanan Proje	Toplam Ödenek YTL
DPT	2	1	3	-	368.000
TÜBİTAK	-	5	5	-	379.300
A.B.	-	-	-	-	-
BİLİMSEL ARAŞTIRMA PROJELERİ	17	45	62	-	216.246
DİĞER	-	-	-	-	-
TOPLAM	19	51	70	-	963.546

## 1.5. Fiziki Altyapı Projeleri

### 1-ETÜD- PROJE:

Üniversitemiz Çağış kampüsünün imar planı bulunmamaktadır.Kampus alanındaki kamulaştırma işlemlerinin bitmemesi nedeniyle bugüne kadar halihazır ve mevzii imar planı yapılamamıştır. Bu durum 2007 yılı bütçe görüşmelerinde ele alınmış ve kalan 58,592 m2 arazi için kamulaştırma bedeli ile kampus imar planının yapılabilmesi için etüd-proje işleri 2007 yılında programa alınarak gerekli ödenek tahsis edilmiştir. 2007 yılında hem kamulaştırma işleri hem de imar planı yapılacaktır.

### 2- MÜHENDİSLİK-MİMARLIK FAKÜLTESİ İNŞAATI:

Mühendislik Mimarlık Fakültesi İnşaatı, 6 blok ve 23.240 m2 kapalı alana sahip olacak şekilde 1993 yılında ihale edilip, işe başlanmıştır. 2002 yılında 4 blok (Derslik ve Öğretim Üyeleri blokları ) 18.110 m2 kapalı alan bitirilerek teslim edilmiş ve iş tasfiye edilmiştir.

2002 yılında söz konusu işin ikmal ihalesi yapılmış olup, 2003,2004,2005 yıllarında ayrılan ödeneklerin yetersiz olması nedeniyle ancak İdari (Dekanlık ) bloğunun yapımına devam edilmiştir. 2006 yılında yine Dekanlık Bloğunun ince işleri bitirildi ve çevre düzenlemesi yapıldı.



**Mühendislik - Mimarlık Fakültesi İnşaatı**



### 3-TURİZM İŞLETMECİLİĞİ VE OTELCİLİK YÜKSEKOKULU İNŞAATI:

Turizm İşletmeciliği ve Otelcilik Yüksekokulu , 3 blok (Eğitim blokları) ve 15.000 m2 kapalı alana sahip olacak şekilde 1993 yılında ilk ihalesi yapılarak işe başlanmıştır.

1997 yılında iş tasfiye edilmiş olup, aynı yıl 8 blok 14.000 m2 kapalı alanı olan konferans salonu, balo salonu, restaurant ve sergi salonlarının da yer aldığı uygulama oteli dahil edilerek ikmal ihalesi yapılmıştır. 1997 yılında 3 bloktan oluşan Eğitim blokları teslim edilmiştir. Uygulama Otelinin kaba inşaatına devam edilmiştir.

2005 yılında tasfiye edilerek aynı yıl İkinci İkmal İhalesi yapılmış, bu ihale kapsamında da Uygulama Otelinin kaba ve ince imalatları ile çevre düzenlemesi 2006 yılında tamamlanmıştır.



### Turizm İşletmeciliği ve Otelcilik Yüksekokulu – Uygulama Otelİ İnşaatı

### 4-FEN-EDEBİYAT FAKÜLTESİ İNŞAATI:

Fen-Edebiyat Fakültesi İnşaatı, 7 blok ve 35.000 m2 kapalı alana sahip olacak şekilde 1994 yılında ihale edilerek, işe başlanmıştır. Bu ihale kapsamında 2006 yılına kadar derslik ve öğretim görevlileri bloklarından oluşan toplam 4 blok kaba ve ince imalatları bitirilerek teslim edilmiştir. Kalan 3 bloğunda (İdari, Laboratuar, anfi blokları ) imalat seviyesi %40 oranında tamamlanmıştır.

2006 yılında Laboratuvarlar tamamlanmış olup elektrik , makine-teçhizat işleri yapılmıştır.



### Fen-Edebiyat Fakültesi İnşaatı

#### 5-ALTYAPI İNŞAATI:

- |   |                               |
|---|-------------------------------|
| a) Üniversiteye tahsis edilen hazine arazisi    | : 1.806.010,00 m <sup>2</sup> |
| b) Mera vasıflı hazine arazisi                  | : 814.000,00 m <sup>2</sup>   |
| c) Kamulaştırması tamamlanan şahıs arazisi      | : 2.114.905.23 m <sup>2</sup> |
| d) Kamulaştırma işlemi devam eden şahıs arazisi | : 58.592.73 m <sup>2</sup>    |

Kampus Altyapı İnşaatı 1996 yılında ihale edilerek; bünyesinde

- Kampus İçi Yollar
- Elektrik (Trafolar ve Dağılımı)
- Kanalizasyon-Aritma
- Su deposu ve dağıtım şebekesi
- Sıcak su (merkezi sistem) dağıtım şebekesi
- PTT hatları projeleri bulunmaktadır.

Altyapı inşaatı işinde öncelikle Kampus yollarının yapımı çalışmasına başlanmıştır. Ödenek sorunu hallolduğu takdirde diğer altyapı işleri de yapılacaktır. Kampus da Merkezi sistem ısıtma yapılması planlanmaktadır. Altyapı inşaatı bünyesinde teshin merkezi inşaatı bulunmamaktadır. Şu anda eğitime açılan okullarda kalorifer dairesi oluşturulmuştur. Atıksu-pissu ise foseptik ile çözümlenmiştir.

İş 2002 yılında tasfiye edilerek, aynı yıl ikmal ihalesi yapılmıştır. İkmal ihalesi bünyesinde kampus içi yollara devam edilmiştir.

2007 yılı sonunda şehir şebeke hattından su ve doğal gaz tesisatı döşenmesi gerçekleştirilecektir.



### **Kampüs Alt Yapı İnşaatı**





## 6- MERKEZİ YEMEKHANE:

Akademik Merkez Rektörlük+Yemekhane inşaatı olarak yatırım programında yer alan projenin Akademik Merkez Rektörlük inşaatı bölümü 2006 yılında komple tamamlanmıştır. Projenin devamı olan Merkezi Yemekhane inşaatı ise 2007 yılı yatırım programında yer almaktadır.5.000 m2 kapalı alana sahip olacak Merkezi Yemekhane projesi 2007 yılında ihale edilecektir.

## 7- MEDİKO SOSYAL SAĞLIK MERKEZİ İNŞAATI (50 Yataklı Hastane) :

2001 yılında 3 blok ve 6.500 m2 kapalı alana sahip olacak şekilde ihalesi yapılan Mediko-Sosyal Sağlık Merkezi İnşaatının 2005 yılında kaba inşaatı tamamlanmıştır. İnce işleri tamamlanarak 2007 yılında hizmete açılması planlanmıştır. Ancak 2006 yılında Tıp Fakültesinin kurulması sonucu şehir merkezindeki hastanelerin tıp fakültesi hastanesine çevrilmesi uygun görülmediğinden kampus alanında Tıp Fakültesi inşaatı yapıp tamamlanana kadar Tıp Fakültesinin ön ünitelerini oluşturabilmek amacıyla Mediko-Sosyal Sağlık Merkezi İnşaatı 50 yataklı hastaneye dönüştürülmüştür. İnşaata, yapılan revizyonlar doğrultusunda devam edilmektedir. 2007 yılında 50 yatak kapasiteli Tıp Fakültesinin ön ünitesi olarak bitirilmesi planlanmaktadır.



**Mediko-Sosyal Sağlık Merkezi İnşaatı ( 50 Yataklı Hastane)**

## **8-KAPALI SPOR SALONU ve AÇIK SPOR TESİSLERİ:**

2001 yılında oyun salonu ve müştemilat bloğu olarak 2 blok ve 5.500 m2 kapalı alana sahip olacak şekilde ihalesi yapılan Kapalı Spor Salonu inşaatı 2005 yılında kaba inşaatının tamamı, ince inşaatının ise bir kısmı bitirilmiş olarak tasfiye edilmiştir.

2005 yılında ikmal ihalesi yapılarak 2005 ve 2006 yılında ince işlerine ve çevre tanzimine devam edilmiştir. 2006 yılı sonunda kullanıma açılmıştır.

2007 yılında ise Açık Spor tesisleri inşaatına devam edilecektir.



### **Kapalı Spor Salonu İnşaatı**

## **9-BANDIRMA İKTİSADİ İDARİ BİLİMLER FAKÜLTESİ İNŞAATI:**

Bandırma İktisadi İdari Bilimler Fakültesi İnşaatı; 7 Blok 24.000 m2 kapalı alana sahip olacak şekilde, 1993 yılında ihalesi yapılmış ancak arazi tahsisinde yaşanan bazı sorunlar nedeniyle inşaatı 1995 yılında başlanabilmiştir.



2006 yılına kadar ödeneklerin yeterli seviyede gelmemesinden dolayı , inşaatın 5 bloğuna ait kaba işleri yapılabildiği. 2006 yılında ek ödenek tahsis edilerek derslik ve öğretim görevlileri blokları olan 4 bloğun ince işlerine devam edilmiştir.

2007 yılında ise gerekli ödenekler tahsis edildiği takdirde derslik ve öğretim blokları tamamlanarak teslim edilmesi, kalan 3 bloğunda kaba ve ince işlerine devam edilmesi ve çevre tanziminin yapılması hedeflenmektedir.





## Bandırma İktisadi İdari Bilimler Fakültesi İnşaatı



## 10-DURSUNBEY MESLEK YÜKSEKOKULU İNŞAATI:

Dursunbey Meslek Yüksekokulu inşaatı; 4 blok okul ve 2 blok atölye bloğu olarak 6 blok ve 7.000 m2 kapalı alana sahip olacak şekilde 1996 yılında ihale edilmiştir.

2003 yılında tasfiye edilinceye kadar okul bloklarının kaba inşaatı , atölye bloklarının ise kaba ve ince imalatları tamamlanarak hizmete açılmıştır.

2005 yılında İkmal ihalesi yapılarak, okul bloklarının kaba ve ince işlerine devam edilmiş, 2006 yılı içinde okul eğitim ve öğretime açılmıştır.

2007 yılında çevre düzenlemesi yapılarak projenin tamamlanması hedeflenmektedir.



## Dursunbey Meslek Yüksekokulu İnşaatı



## 11-BÜYÜK ONARIMLAR:

2006 yılında Güzel Sanatlar Fakültesi açılmıştır. Fakülte için daha önce Fen-Edebiyat Fakültesi olarak kullanılan şehir merkezindeki bina uygun görülmüş olup, burada boya badana, asma tavan imalatları yapılmış, kantin kısmında sergi salonu oluşturulup, kazan dairesinde bazı revizyonlar yapılmış, ana bina ve yemekhane-sergi salonunun elektrik tesisatları yenilenmiştir.

2007 yılında da ihtiyaç görülen okullarda onarım inşaatları yapılacaktır.





#### IV. KURUMSAL KABİLİYET VE KAPASİTENİN DEĞERLENDİRİLMESİ

##### A- Üstünlükler

SIRA NO	ÜSTÜNLÜK
Ü1	Değişimi yönetebilecek genç kadro
Ü2	Üst yönetimin yeniliklere açık olması ve toplam kalite yönetimine önem vermesi
Ü3	Çalışanların paylaşımcı ve özverili olması
Ü4	İdari ve akademik birimlerin uyumlu çalışması
Ü5	Mevcut mezunların yarattığı potansiyel
Ü6	Türkçe eğitim yapılması
Ü7	Toplum içindeki imajımız



## B- Zayıflıklar

SIRA NO	ZAYIFLIK
Z1	Farklı uzmanlık alanlarında Doktora programı sayısında eksiklik
Z2	Toplumsal çevre ile ilişkilerde zayıflık
Z3	Uluslararası kabul gören nitelikli araştırmaların sayıca yetersizliği
Z4	Bilimsel ve teknik çıktı planlaması yönünden eksiklikler
Z5	Eğitim ve öğretimde bilgi teknolojilerinden gereğince yararlanılmaması
Z6	Özellikle bilgi işlem alanında nitelikli teknik eleman eksikliği ve yetersiz elektronik altyapı.
Z7	Yabancı dil öğretiminin yetersizliği
Z8	Ulusal ve uluslar arası kurumlarla ortak proje ve benzeri işbirliklerinin yetersizliği
Z9	Belirli alanlarda uzman Öğretim üyesi sayısının yetersiz olması
Z10	Mezunlarla ilişkilerin zayıf olması ve geri bildirim alınamaması
Z11	Sanayi ile ilişkiler ve işbirliklerinde yetersizlikler
Z12	Teknokentimizin olmaması
Z13	Finansal kaynakların yetersizliği
Z14	AB fonlarının yeterince kullanılmaması
Z15	Hizmet içi eğitim noksanlığı
Z16	Üniversite içindeki disiplinlerarası yardımlaşmanın ve ilişkinin zayıflığı



### **C- Değerlendirme**

Üniversite olarak 2006 yılında çalışan akademik ve idari personele özgü kurum kimliğini sahiplenici çalışmalar sayesinde daha özverili bir yaklaşım benimsenmiş olup hizmet kalitesi açısından daha iyi bir seviyeye ulaşmak için gerekli faaliyetler yürütülmüştür. Balıkesir çevresinde bir dinamizm unsuru olan Balıkesir Üniversitesi henüz 15 yaşında olmasına rağmen köklü bir eğitim akademisinde olması gereken birçok özelliği içinde barındırmaktadır. Sadece eğitim alanında değil sportif ve kültürel alanda da birçok başarılı üretimde bulunan genç öğrenci profili ile hatırı sayılır bir katma değer yaratmaktadır. Daha önceki dönemlerde olduğu gibi 2006 yılında da yeterli personel mevcudunun bulunmaması, mali kaynakların yetersizliği nedenlerinden ötürü Üniversitemiz kendi potansiyelini ortaya çıkaramamaktadır. 2006 yılında mali tablomuzdaki kaynaklar olabildiğince verimli kullanılmaya çalışılmış ve sınırlı imkanlarla en kaliteli hizmet sunan kurum kimliğini yaratmaya çalışmıştır.



## V. EKLER

### İç Kontrol Güvence Beyanları

#### İÇ KONTROL GÜVENCE BEYANI

Üst yönetici olarak yetkim dahilinde;

Bu raporda yer alan bilgilerin güvenilir, tam ve doğru olduğunu beyan ederim.

Bu raporda açıklanan faaliyetler için bütçe ile tahsis edilmiş kaynakların, planlanmış amaçlar doğrultusunda ve iyi mali yönetim ilkelerine uygun olarak kullanıldığını ve iç kontrol sisteminin işlemlerin yasallık ve düzenliliğine ilişkin yeterli güvenceyi sağladığımı bildiririm.

Bu güvence, üst yönetici olarak sahip olduğum bilgi ve değerlendirmeler, iç kontroller, iç denetçi raporları ile Sayıştay raporları gibi bilgim dahilindeki hususlara dayanmaktadır.

Burada raporlanmayan, idarenin menfaatlerine zarar veren herhangi bir husus hakkında bilgim olmadığını beyan ederim.

BALIKESİR- Nisan 2007

Prof. Dr. Şerif SAYLAN  
Rektör



## **MALİ HİZMETLER BİRİM YÖNETİCİSİNİN BEYANI**

Mali hizmetler birim yöneticisi olarak yetkim dahilinde;

Bu idarede, faaliyetlerin mali yönetim ve kontrol mevzuatı ile diğer mevzuata uygun olarak yürütüldüğünü, kamu kaynaklarının etkili, ekonomik ve verimli bir şekilde kullanılmasını temin etmek üzere iç kontrol süreçlerinin işletildiğini, izlendiğini ve gerekli tedbirlerin alınması için düşünce ve önerilerimin zamanında üst yöneticiye raporlandığını beyan ederim.

İdaremizin 2006 yılı Faaliyet Raporunun “III/A- Mali Bilgiler” bölümünde yer alan bilgilerin güvenilir, tam ve doğru olduğunu teyit ederim.

BALIKESİR – Nisan 2007

Mehmet Fatih YILMAZ  
Strateji Geliştirme Daire Başkanı



