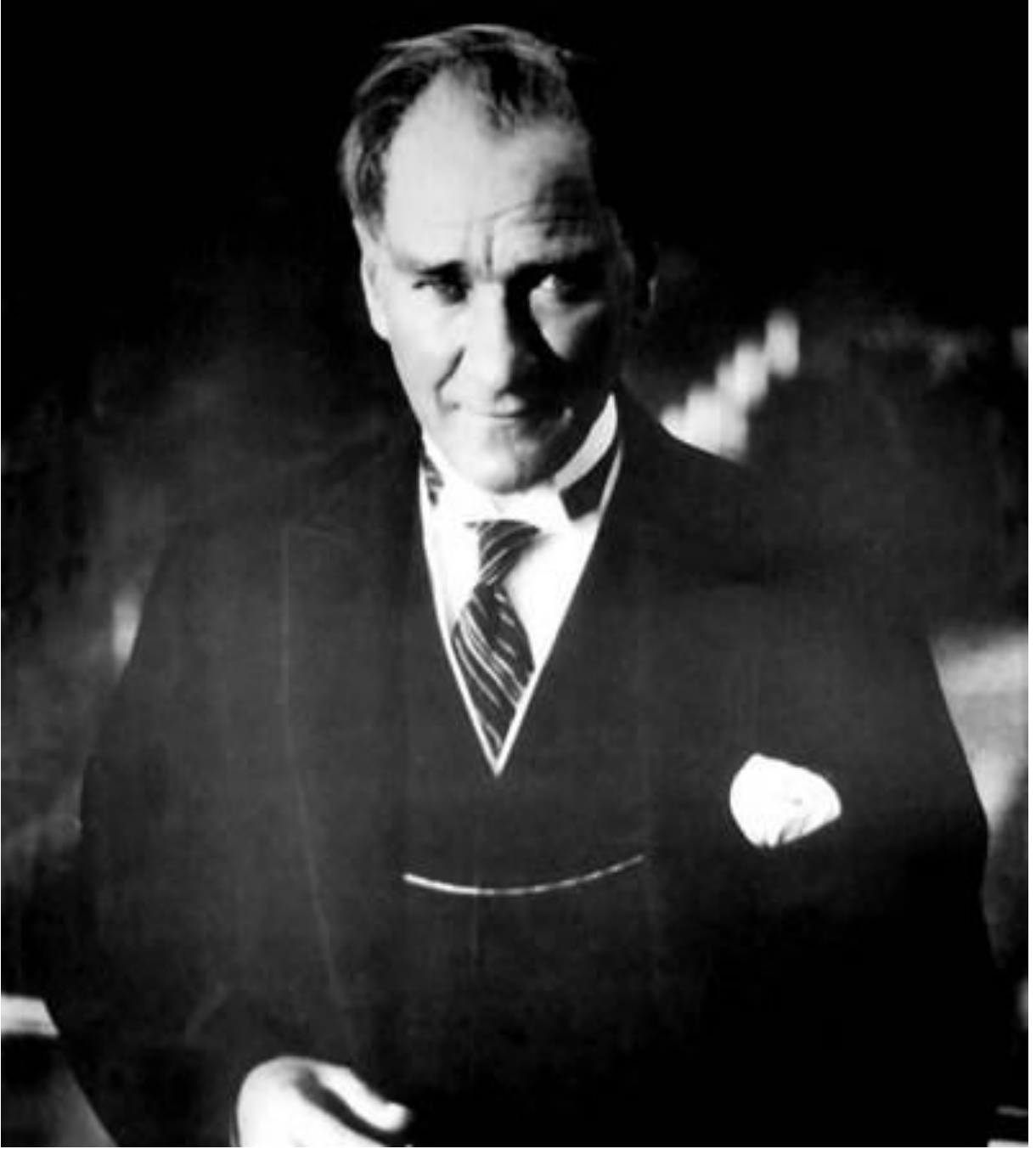


T.C.
MESLEKİ YETERLİLİK KURUMU

2025 MALİ YILI
PERFORMANS PROGRAMI



5018 sayılı Kamu Mali Yönetimi ve Kontrol Kanununun 9 uncu maddesi ile Kamu İdarelerince Hazırlanacak Performans Programları Hakkında Yönetmelik hükümleri uyarınca hazırlanmıştır.

BAKAN SUNUŐU



Kamunun yeniden yapılanması alıŐmaları dođrultusunda, lkemizdeki kamu mali ynetimi ve kontrol sistemini uluslararası uygulamalara uyumlu olarak yeniden yapılandırmak zere 5018 sayılı Kamu Mali Ynetimi ve Kontrol Kanunu 2003 yılında hayata geirilmiŐtir.

Anılan Kanunla kamu idarelerinin stratejik planlama ve performans esaslı btelemeye gemesi hkme bađlanmıŐtır. Stratejik planlama ile kamu idarelerinin planlı ynetim anlayıŐı erevesinde, vizyon ve misyonu dođrultusunda uzun vadeli ama ve hedeflerini katılımcı yntemlerle belirlenmesi ngrlmŐtr.

Diđer taraftan idarelerin stratejik planlarıyla uyumlu olarak yıllık performans programlarını hazırlamaları, performans esaslı btelerini oluŐturmaları ile kamu kaynađının nasıl harcanacađı hususunda parlamentoyu ve kamuoyunu bilgilendirmeleri esası getirilmiŐtir. Yılı takiben hazırlanacak faaliyet raporlarıyla da program hedeflerine ne kadar ulaŐıldıđının yetkili mercilere ve kamuoyuna aıklanması gerektiđi belirtilmiŐtir.

Sonu odaklı bir anlayıŐla oluŐturulan bu programla, Mesleki Yeterlilik Kurumu'nun faaliyetlerinin hedef ve gstergelere dayalı olarak izlenmesi, kamu kaynađının kullanımına iliŐkin olarak parlamento ve kamuoyunun bilgilendirilmesi amalanmıŐtır.

2025 Yılı Performans Programının hazırlanmasında emeđi geenlere teŐekkr eder, kurumsal hedeflerimizin baŐarıyla gerekleŐmesini dilerim.

Prof. Dr. Vedat IŐIKHAN

alıŐma ve Sosyal Gvenlik Bakanı

ÜST YÖNETİCİ SUNUŞU



Mesleki Yeterlilik Kurumu (MYK), ülkemizde ulusal yeterlilik sisteminin kurulması ve işletilmesi amacıyla bakanlıklar, kamu kurumları, işçi, işveren ve meslek kuruluşları ile yüksek diyalog ve iş birliği içerisinde önümüzdeki yılların mesleki yeterlilik politikalarını şekillendirecek faaliyetler yürütmektedir.

Kurumumuzun; eğitim ile istihdam arasındaki ilişkinin güçlendirilmesinde, ülkenin ihtiyaç duyduğu nitelikli iş gücünün oluşturulmasında, bireylerin iş piyasasında geçerli olan bilgi, beceri ve yetkinlikleri kazanmasında, mesleki ve teknik eğitim programlarının iş gücü piyasasının ihtiyaçlarına göre şekillendirilmesinin sağlanmasında, MYK Mesleki Yeterlilik Belgeleri aracılığıyla bireylerin kazanılmış bilgi, beceri ve yetkinliklerin uluslararası alanda tanınmasına yönelik önemli görevleri bulunmaktadır. Bu doğrultuda Kurum, ulusal meslek standartları ve yeterlilikleri hazırlama, personel ölçme-değerlendirme ve belgelendirme faaliyetlerini yürütme ve Türkiye Yeterlilik Çerçevesini oluşturma ve uygulama görevlerini üstlenmiştir.

Orta ve uzun vadeli amaç ve hedeflere uyumlu olacak şekilde hazırlanan Performans Programı, dönem hedeflerini, performans göstergelerini ve bu kapsamda belirlenen faaliyetler ile 2025 yılında ihtiyaç duyulan mali kaynağı içermektedir.

MYK 2025 Mali Yılı Performans Programının Kurumumuz için hayırlı olması temenni eder, programı ilgililerin bilgilerine saygı ile sunarım.

Prof. Dr. Mustafa Necmi İLHAN
Mesleki Yeterlilik Kurumu Başkanı

İÇİNDEKİLER

I. GENEL BİLGİLER	11
A) YETKİ, GÖREV VE SORUMLULUKLAR	11
B) TEŞKİLAT YAPISI	12
C) FİZİKSEL YAPI.....	13
D) İNSAN KAYNAKLARI	14
II. PERFORMANS BİLGİLERİ.....	15
A- TEMEL POLİTİKA VE ÖNCELİKLER.....	15
B- AMAÇ VE HEDEFLER.....	17
C- PERFORMANS HEDEF VE GÖSTERGELERİ İLE FAALİYETLER	17
D- İDARENİN TOPLAM KAYNAK İHTİYACI.....	27
III. EKLER	30

I.GENEL BİLGİLER

A) YETKİ, GÖREV VE SORUMLULUKLAR

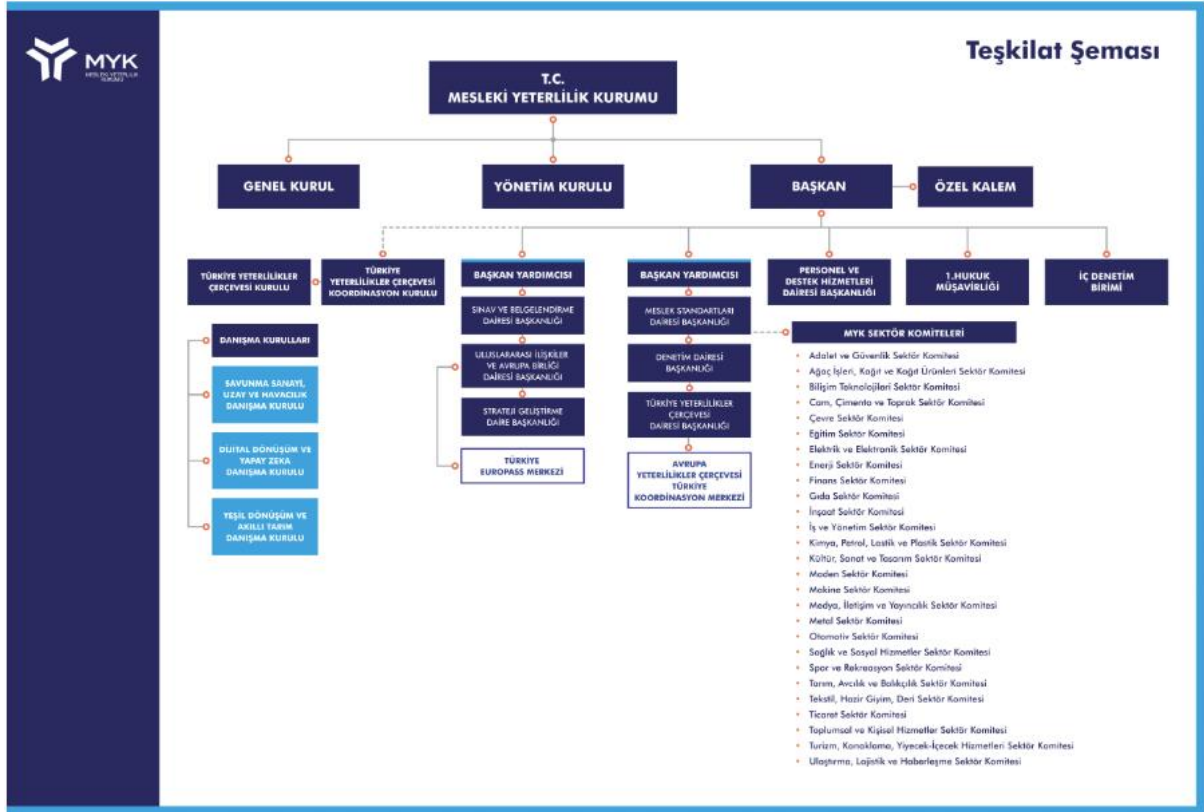
Mesleki Yeterlilik Kurumu (MYK), 15.07.2018 tarihli 30479 sayılı Resmi Gazete’de yayımlanan Bakanlıklara Bağlı, İlgili, İlişkili Kurum ve Kuruluşlar ile Diğer Kurum ve Kuruluşların Teşkilatı Hakkında 4 Numaralı Cumhurbaşkanlığı Kararnamesi ile : “ulusal ve uluslararası meslek standartlarını temel alarak, teknik ve mesleki alanlarda ulusal yeterliliklerin esaslarını belirlemek; denetim, ölçme ve değerlendirme, belgelendirme ve sertifikalandırmaya ilişkin faaliyetleri yürütmek için gerekli ulusal yeterlilik sistemini kurmak ve işletmek” üzere kurulmuştur. Kararnamenin 240 ıncı maddesinde Kurumun görev ve yetkileri şu şekilde sıralanmıştır:

- a) Ulusal mesleki yeterlilik sistemi ile ilgili yıllık gelişme planlarını hazırlamak, geliştirmek, uygulamasını yapmak veya yaptırmak, denetlemek; bunlara ilişkin düzenlemeleri yapmak.
- b) Standartları belirlenecek meslekleri belirlemek ve bu standartları hazırlayacak kurum ve kuruluşları tespit etmek.
- c) 04/11/1981 tarihli ve 2547 sayılı Yükseköğretim Kanununa tâbi teknik ve meslekî eğitim veren yükseköğretim kurumlarında ulusal meslek standartlarına uygun eğitim ve öğretimin yapılabilmesi için Yükseköğretim Kurulu ile orta öğretim düzeyindeki meslekî ve teknik eğitim veren öğretim kurumlarında ulusal meslek standartlarına uygun eğitim ve öğretimin yapılabilmesi için Millî Eğitim Bakanlığı ile işbirliği yapmak.
- d) Ulusal meslek standartlarını temel alarak, teknik ve mesleki alanlarda ulusal yeterliliklerin esaslarını belirlemek.
- e) Ulusal mesleki yeterlilikler alanındaki eğitim ve öğretim kurumlarını ve programlarını akredite edecek kurumları belirlemek.
- f) Sınav ve belgelendirme sistemi kapsamında; yeterliliği belgelendirecek yetkilendirilmiş kurumları belirlemek ve sınavlarda başarılı olanlara sertifika verilmesini sağlamak.
- g) Türkiye’de çalışmak isteyen yabancıların sahip oldukları mesleki yeterlilik sertifikalarının doğruluğunu belirlemek.
- h) Ulusal mesleki yeterlilik standartlarını dünyadaki ve teknolojideki gelişmelere uygun olarak geliştirmek, yeterlilik standartlarını yükseltmek ve uluslararası alanda tanınmalarını sağlamak.
- i) Mesleki alan ve sektörler arasındaki yatay ve dikey geçişler için gerekli yeterliliklerin belirlenmesini sağlamak.
- j) Diğer ülkelerdeki benzer kurum ve kuruluşlarla işbirliği yapmak, hizmet satın almak, projeler geliştirmek ve uygulamak, eğitim, araştırma, konferans, seminer ve yayın faaliyetlerinde bulunmak.
- k) Hayat boyu öğrenmeyi desteklemek ve teşvik etmek.
- l) Faaliyet alanına giren sair her türlü çalışmayı yapmak.

B) TEŞKİLAT YAPISI

Ana Hizmet Birimleri

- Meslek Standartları Dairesi Başkanlığı
- Sınav ve Belgelendirme Dairesi Başkanlığı
- Uluslararası İlişkiler ve Avrupa Birliği Dairesi Başkanlığı
- Denetim Dairesi Başkanlığı
- Türkiye Yeterlilikler Çerçevesi Dairesi Başkanlığı
- Strateji Geliştirme Dairesi Başkanlığı
- Personel ve Destek Hizmetleri Dairesi Başkanlığı
- Hukuk Müşavirliği



MYK Organizasyon Yapısı

C) FİZİKSEL YAPI

Hizmet Binası

Kurumumuz Ziyabey Caddesi 1420. Sokak (Eski 4. Sokak) No: 12 (6475 ada 19. Parsel) Balgat-Çankaya/ANKARA adresindeki 6.600 m2 alana sahip binada hizmet vermektedir.

Bilişim Altyapısı

Kurumun bilişim alt yapısının güçlendirilmesine yönelik gerekli tedbirler alınmış olup, 2024-2028 Stratejik Planında bu amaca yönelik hedef ve göstergeler belirlenmiştir.

Donanımın Niteliği/Adı	Miktarı	Donanımın Niteliği/Adı	Miktarı
SUNUCULAR		KAMERA SİSTEMİ	
Sunucular ve Yedekleme Üniteleri	10	Kamera Kayıt Sistemi (NVR)	1
Ağ Depolama Sistemi	3		
BİLGİSAYAR/DONANIM		IP Kamera	27
Masaüstü Bilgisayar	136	KART OKUYUCU SİSTEMİ	
Dizüstü Bilgisayar	92	Metal Dedektör	1
AĞ CİHAZLARI		KABİNET	
Ağ Anahtarı (Switch)	9	42 U Kabinet	5
Ana Ağ Anahtarı (Omurga)	2	26 U Kabinet	1
Güvenlik Duvarı (Firewall)	2	TELEFON SİSTEMİ	
Yük Dengeleme Cihazı (Load Balancer)	1	Telefon Santrali	1
Saldırı Önleme Cihazı (IPS)	1	Telefon	113
Kablosuz Erişim Yönetim Cihazı	1	Telsiz Telefon	26
Kablosuz Erişim Noktaları	20	Konsol Telefon	19
YAZICILAR/FOTOKOPI/FAKS		İMHA MAKİNELERİ	
Renkli Fotokopi Makinesi	4	Doküman İmha Makinesi	3
Renkli Laser Yazıcı	24	SES CİHAZLARI	
Laser Yazıcı	18	Ses Kayıt Cihazı	2
Faks Cihazı	4	Mikrofon	4
TARAYICI		Hoparlör (speaker)	2
Renkli Tarayıcı	1	Yükseltici	1
PROJEKSİYON		Mixer	1
Projeksiyon	8	GÖRÜNTÜ SİSTEMLERİ	
Motorlu Perde	7	LCD Televizyon 32 inch	2
DİJİTAL KAMERA VE FOTOĞRAF MAKİNE SETİ		LCD Televizyon 40 inch	5
Fotoğraf Makinesi	2	LCD Televizyon 42 inch	1
Fotoğraf Makinesi Seti(Fotoğraf Makinesi+ Fotoğraf Yazıcısı)	2	LCD Televizyon 49 inch	4
Hardisk Kamera	2	LCD Televizyon 55 inch	7
DVD Kamera	1	LCD Toplantı Ekranı 55 inch	8(2x4)
YANGIN SÖNDÜRME SİSTEMLERİ		KESİNTİSİZ GÜÇ KAYNAĞI SİSTEMLERİ	
Yangın Söndürme Kontrol Paneli	1	30 KVA Güç Kaynağı (UPS)	2
FM200 Gazlı Yangın Sön. Tüpü	1	10 KVA Güç Kaynağı (UPS)	1
DERS/EĞİTİM SİSTEMLERİ			
Akıllı Tahta	1		

D) İNSAN KAYNAKLARI

MYK personeli Bakanlıklara Bağlı, İlgili, İlişkili Kurum ve Kuruluşlar ile Diğer Kurum ve Kuruluşların Teşkilatı Hakkında 4 Numaralı Cumhurbaşkanlığı Kararnamesinin 256 ncı maddesi gereğince iş mevzuatı hükümlerine göre daimi işçi statüsünde istihdam edilmektedir. Kurumda uzmanlığa dayalı yatay bir örgütlenme bulunmaktadır. Kurum, özel bütçeli kamu kurumlarının personel alımına ilişkin vize prosedürüne tabi olup, Genel Kurulun onayladığı personel planlaması kapsamında Cumhurbaşkanlığı Personel ve Prensipler Genel Müdürlüğü'nden açıktan atama izni alınmaktadır. Türkiye İş Kurumu (İŞKUR) aracılığı ile (e-istihdam portalı) personel alımı yapılmaktadır.

Kurumun personel sayısı ve unvanları Kurum pozisyon cetvelinde belirtilmiş olup, 217 personel öngörülmüştür. Rapor tarihi itibarıyla istihdam edilen personel sayısı 118'dir.

Kurumda istihdam edilmiş olan personelin yaş ortalaması 39'dur. Kurum çalışanlarının %46'sı kadın, %54'ü erkek personelden oluşmaktadır. Personelin %2,36'sı ön lisans, %51,18'i Lisans, %22,5'u yüksek lisans, %1,57'si doktora ve %22,39'u diğer eğitim derecesine sahip olup, %56'sı en az bir yabancı dil bilmektedir.

II. PERFORMANS BİLGİLERİ

A – TEMEL POLİTİKA VE ÖNCELİKLER

Muhtelif makro plan ve programlarda performans hedeflerimiz arasındaki ilişki aşağıda sunulmuştur:

PERFORMANS HEDEFLERİNİN 12 İNCİ KALKINMA PLANI İLE İLİŞKİSİ

12 İNCİ KALKINMA PLANI VE MYK		12 inci Kalkınma Planı Amaç, Hedef ve Politikalara İlişkin Paragraf Numaraları
3.2. Yeşil ve Dijital Dönüşümle Rekabetçi Üretim	3.2.2.4 Turizm	
	3.2.3.6 Bilgi ve İletişim Teknolojileri	
3.3 Nitelikli İnsan, Güçlü Aile, Sağlık Toplum	3.3.1 Eğitim	525.3
	3.3.2 İstihdam ve Çalışma Hayatı	583.1
	3.3.8 Engelli Hizmetleri	686.5 692.1 695.3 757.1

DİĞER MAKRO PLAN VE PROGRAMLAR İLE PERFORMANS PROGRAMIMIZ ARASINDAKİ BAĞLANTI

Plan ve/veya Programın Adı	Hedef/Politika Eksenini/Öncelik	İlişkili Hedef
Ulusal İstihdam Strateji Belgesi ve Eylem Planları (2014-2023)	Turizm Sektörü Tekstil ve Hazır Giyim Sektörü İnşaat Sektörü Eğitim İstihdam İlişkisinin Güçlendirilmesi	Hedef 1.1 Hedef 1.2 Hedef 2.1 Hedef 2.2 Hedef 2.3 Hedef 2.4
2024 Yılı Cumhurbaşkanlığı Programı	3.2.2.4 Turizm 3.2.3.6 Bilgi ve İletişim Teknolojileri	Tedbir 525.3. Tedbir 583.1.
Ulusal Akıllı Ulaşım Sistemleri Strateji Belgesi ve Eylem Planı	Hedef 2.4	Hedef 1.1 Hedef 1.2
Ulusal Yapay Zekâ Stratejisi 2021-2025	Tedbir 1.1.2 Tedbir 6.5.2	Hedef 1.1 Hedef 1.2

B- AMAÇ VE HEDEFLER

MİSYONUMUZ

Ülkemizdeki meslekleri ve yeterlilikleri tanımlamak ve disiplin altına almak, çalışma hayatına nitelikli ve belgeli işgücü kazandırmak, kalite güvencesi sağlanmış ulusal yeterlilik sistemini işletmek.

VİZYONUMUZ

İşgücünü şeffaf ve güvenilir bir şekilde belgelendiren, ülkemizde nitelikli insan kaynağının oluşmasına öncülük eden, uluslararası ölçekte tanınan, etkin ve saygın bir kurum olmak.

Stratejik Amaç 1: İş Piyasasının İhtiyaç Duyduğu Nitelikli İnsan Kaynağının Oluşumunu Sağlamak

Hedef 1.1:

Ulusal Meslek Standartlarının ve Yeterliliklerin Hazırlanması ve Güncelliğinin Sağlanması

Hedef 1.2:

Ulusal Meslek Standartlarının ve Yeterliliklerin Kalite Güvencesinin Sağlanması

Hedef 1.3:

Ulusal Yeterliliklere Dayalı ve Kalite Güvencesi Sağlanmış Ölçme, Değerlendirme ve Belgelendirme Sisteminin Yaygınlaştırılması

Hedef 1.4:

Ulusal Yeterlilik Sisteminin Uluslararası Kuruluşlarla İşbirlikleri, Ortaklıklar ve Fonlar Aracılığıyla Desteklenmesi ile Europass'ın Yaygınlaştırılması

Hedef 1.5:

Denetim Faaliyetleri ile Ulusal Yeterliliklere Dayalı Ölçme ve Değerlendirme Sisteminin Kalite Güvencesinin Geliştirilmesi

Stratejik Amaç 2: Türkiye Yeterlilikler Çerçevesinin Etkin Olarak Uygulanmasını Sağlamak

Hedef 2.1:

Kalite güvencesi sağlanmış yeterliliklerin TYÇ'ye yerleştirilmesi

Hedef 2.2:

TYÇ'ye dair farkındalığın ve bilgi düzeyinin artırılması.

Stratejik Amaç 3: Kurumun İnsan Kaynaklarını ve Bilişim Altyapısını Güçlendirmek

Hedef 3.1:

İnsan Kaynağının Niteliklerinin Geliştirilmesi

Hedef 3.2:

Bilişim Altyapısının Güçlendirilmesi

ALT PROGRAM HEDEFLERİ VE STRATEJİK PLAN İLİŞKİSİ			
Kurum: MESLEKİ YETERLİLİK KURUMU BAŞKANLIĞI			
Yıl: 2025			
PROGRAM ADI	ALT PROGRAM ADI	ALT PROGRAM HEDEFLERİ	İLİŞKİLİ OLDUĞU STRATEJİK AMAÇ
TÜKETİCİNİN KORUNMASI, ÜRÜN VE HİZMETLERİN GÜVENLİĞİ VE STANDARDİZASYONU	MESLEKİ YETERLİLİK SİSTEMİ	Piyasanın ihtiyaç duyduğu alanlarda eğitim programlarının temel olan meslek standartları ve yeterliliklerin oluşturulması, işgücünün bilgi, beceri ve yetkinliklerini belgelendirilmesi, iş kazalarının azaltılması, işgücüne ehliyet kazandırılması, eğitimin tüm seviyelerinde (temel-akademik) Türkiye Yeterlilikler Çerçevesini esas alan kalite güvence sistemlerinin kurulması sağlanacaktır	İş Piyasasının İhtiyaç Duyduğu Nitelikli İnsan Kaynağının Oluşumunu Sağlamak Türkiye Yeterlilik Çerçevesinin Etkin Olarak Uygulanmasını Sağlamak Kurumun İnsan Kaynaklarını ve Bilişim Altyapısını Güçlendirmek

C- PERFORMANS HEDEF VE GÖSTERGELERİ İLE FAALİYETLER

MESLEKİ YETERLİLİK KURUMU BAŞKANLIĞI PERFORMANS BİLGİSİ

Bütçe Yılı: 2025

Program Adı: TÜKETİCİNİN KORUNMASI, ÜRÜN VE HİZMETLERİN GÜVENLİĞİ VE STANDARDİZASYONU

Alt Program Adı: MESLEKİ YETERLİLİK SİSTEMİ

Gerekçe ve Açıklamalar

Ulusal meslek standartlarını ve ulusal yeterlilikleri hazırlayıp yürürlüğe koymak, Uluslararası akredite sınav ve belgelendirme sistemini kurup işletmek, Eğitim ve istihdam arasındaki bağı güçlendirmek, çalışma hayatının beklentilerini karşılayacak nitelikli işgücünün oluşumuna katkı sağlamak, Türkiye Yeterlilikler Çerçevesini (TYÇ) oluşturmak ve uygulamak, suretiyle mesleki yeterliliği olan nitelikli işgücünü çalışma hayatına kazandırmak ve işgücünün geçerli ve güncel yeterliliklerle çalışma hayatında devamlılığını sağlamak

Alt Program Hedefi:

Piyasanın ihtiyaç duyduğu alanlarda eğitim programlarının temeli olan meslek standartları ve yeterliliklerin oluşturulması, işgücünün bilgi, beceri ve yetkinliklerini belgelendirilmesi, iş kazalarının azaltılması, işgücüne ehliyet kazandırılması, eğitimin tüm seviyelerinde (temel-akademik) Türkiye Yeterlilikler Çerçevesini esas alan kalite güvence sistemlerinin kurulması sağlanacaktır.

Performans Göstergeleri

Performans Göstergesi	Ölçü Birimi	2023	2024 Planlanan	2024 YS Gerç. Tahmini	2025 Hedef	2026 Tahmin	2027 Tahmin
1- Kalite güvence sistemlerinin kurulma ve işletilme oranı	Oran	90	90	90	90	90	90

Göstergeye İlişkin Açıklama:

Resmi Gazete'de yayımlanarak yürürlüğe giren "Türkiye Yeterlilikler Çerçevesi'nde Yer Alacak Yeterliliklerin Kalite Güvencesinin Sağlanmasına İlişkin Yönetmelik" kapsamında sorumlu kurumların kalite güvence sistemlerini oluşturmaları ve işletilmeleri gerekliliğini ifade etmektedir.

Hesaplama Yöntemi:

Performans göstergesi oluşturulurken;

Sorumlu kurumların Yönetmelik hükümlerine uyarak belirlenmiş tarihlere kalite güvence sistemlerini kuracakları varsayılmıştır.

Verinin Kaynağı:

Sorumlu kurumlar tarafından oluşturulan kalite güvence belgesi ve zorunlu rehberler aracılığıyla oluşturulan kalite güvence sistemi kurmak ve işletmek hakkında bilgi sahibi olunmaktadır.

Sorumlu İdare:

MESLEKİ YETERLİLİK KURUMU BAŞKANLIĞI

Performans Göstergesi	Ölçü Birimi	2023	2024 Planlanan	2024 YS Gerç. Tahmini	2025 Hedef	2026 Tahmin	2027 Tahmin
2- Mesleki yeterlilik alanında gerçekleştirilen denetim sayısı	Sayı	2.633	2.850	3.000	3.150	3.300	3.450

Göstergeye İlişkin Açıklama:

Performans göstergesi oluşturulurken;

*Yetkilendirilmiş belgelendirme kuruluşlarına yönelik her yıl düzenli olarak gözetim denetimleri yapılacağı,

*Yetkilendirme ön başvurusunda bulunan ve TÜRKAK tarafından akredite edilmiş kuruluşlara yönelik yetkilendirme denetimlerinin yapılacağı,

*Belge zorunluluğu getirilen mesleklerin sayısının artması ile kapsam genişletmeye yönelik gözetim denetimi sayılarında 2023 yılı için artış olacağı varsayılmıştır.

Yıl içerisinde yapılması planlan programsız denetimlerin toplam sayısını ifade etmektedir. Performans göstergesi oluşturulurken;

*Yetkilendirilmiş belgelendirme kuruluşlarına mevzuat gereklerine ve şikâyet/ihbarlara bağlı olarak programsız denetimlerin gerçekleştirileceği varsayılmıştır.

Hesaplama Yöntemi:

Yıl içerisinde yapılması planlan programlı denetimlerin toplam sayısını ifade etmektedir.

Verinin Kaynağı:

MYK Web Portalı

Sorumlu İdare:

MESLEKİ YETERLİLİK KURUMU BAŞKANLIĞI

Performans Göstergesi	Ölçü Birimi	2023	2024 Planlanan	2024 YS Gerç. Tahmini	2025 Hedef	2026 Tahmin	2027 Tahmin
3- Mesleki yeterlilik belgeli işgücü sayısı	Sayı	2.657.889	2.800.000	2.900.000	3.100.000	3.300.000	3.500.000

Göstergeye İlişkin Açıklama:

Performans göstergesi oluşturulurken;

* Sınav ve belgelendirme alanında farkındalığın artacağı ve bunun belge sayılarına etki edeceği,

* Belge zorunluluğu kapsamında kuruluş ve meslek sayısında artış olacağı öngörülmüştür.

Hesaplama Yöntemi:

Yetkilendirilmiş belgelendirme Kuruluşları tarafından teorik ve pratik sınavlar sonucu başarılı olan adaylar için düzenlenen belge sayısı

Verinin Kaynağı:

MYK Web Portalı

Sorumlu İdare:

MESLEKİ YETERLİLİK KURUMU BAŞKANLIĞI

Performans Göstergesi	Ölçü Birimi	0	2024 Planlanan	2024 YS Gerç. Tahmini	2025 Hedef	2026 Tahmin	2027 Tahmin
4- Mesleki yeterlilik belgeli kadın işgücü sayısı	Sayı	0	162.000	163.000	180.000	200.000	230.000

Göstergeye İlişkin Açıklama:

Performans göstergesi oluşturulurken;

* Sınav ve belgelendirme alanında farkındalığın artacağı ve bunun belge sayılarına etki edeceği,

* Belge zorunluluğu kapsamında kuruluş ve meslek sayısında artış olacağı öngörülmüştür.

Hesaplama Yöntemi:

Yetkilendirilmiş belgelendirme Kuruluşları tarafından teorik ve pratik sınavlar sonucu başarılı olan kadın adaylar için düzenlenen belge sayısı

Verinin Kaynağı:

MYK Web Portalı

Sorumlu İdare:

MESLEKİ YETERLİLİK KURUMU BAŞKANLIĞI

Performans Göstergesi	Ölçü Birimi	2023	2024 Planlanan	2024 YS Gerç. Tahmini	2025 Hedef	2026 Tahmin	2027 Tahmin
5- Sınav ve belgelendirme kapsamına alınan meslek sayısı	Sayı	415	424	424	430	435	440

Göstergeye İlişkin Açıklama: Performans göstergesi oluşturulurken;
*Ön başvuru yapmış ancak yetkilendirme süreçleri tamamlanmamış kuruluşların arasından bir kısmının yetkilendirileceği,
*Sınav ve belgelendirme alanında farkındalığın artacağı ve bunun yetkilendirilmiş kuruluş sayılarına etki edeceği,
*Belge zorunluluğu kapsamına eklenecek meslek sayısında artış olacağı öngörülmüştür.
Hesaplama Yöntemi: Belgelendirilmesi yapılan ulusal yeterlilik sayısına yeni eklenen ulusal yeterlilik sayısını ifade etmektedir.
Verinin Kaynağı: MYK Web Portalı
Sorumlu İdare: MESLEKİ YETERLİLİK KURUMU BAŞKANLIĞI

Performans Göstergesi	Ölçü Birimi	2023	2024 Planlanan	2024 YS Gerç. Tahmini	2025 Hedef	2026 Tahmin	2027 Tahmin
6- Sınav ve belgelendirme kuruluşlarına yönelik etkinlik sayısı	Sayı	311	320	328	343	358	373

Göstergeye İlişkin Açıklama: Performans göstergesi oluşturulurken;
*Yetkilendirilmesi beklenen olası kuruluş sayısının artacağı,
*Her ay düzenli olarak belgelendirme kuruluşu ve değerlendirici semineri düzenleneceği,
*Sınav ve belgelendirme alanında farkındalığın artacağı ve bunun etkinlik sayılarına etki edeceği,
*Düzenli yapılması öngörülen toplantılara katılım sağlanacağı, varsayımları dikkate alınmıştır.
Hesaplama Yöntemi: Her yıl düzenlenmesi ve katılım sağlanması planlanan toplantı/eğitim/seminer/ konferans/çalıştay vb. etkinliklerin toplam sayısını ifade etmektedir.
Verinin Kaynağı: MYK Web Portalı
Sorumlu İdare: MESLEKİ YETERLİLİK KURUMU BAŞKANLIĞI

Performans Göstergesi	Ölçü Birimi	2023	2024 Planlanan	2024 YS Gerç. Tahmini	2025 Hedef	2026 Tahmin	2027 Tahmin
7- Türkiye yeterlilik çerçevesine yerleştirilen yeterlilik sayısı	Sayı	835	1.000	1.269	1.400	1.600	1.700

Göstergeye İlişkin Açıklama: Performans göstergesi oluşturulurken;
*Yeterliliklerin TYÇ'ye yerleştirilmesi için gerekli usul ve esasların tamamlanacağı
*Sorumlu kurumların yeterliliklerini TYÇ'ye yerleştirme konusunda istekli davranacakları varsayılmıştır
Hesaplama Yöntemi: Gerekli usul esasların tamamlanmasıyla yeterliliklerin TYÇ'ye yerleştirilmesine başlanmıştır.
Verinin Kaynağı: Türkiye Yeterlilikler Veri Tabanı
Sorumlu İdare: MESLEKİ YETERLİLİK KURUMU BAŞKANLIĞI

Performans Göstergesi	Ölçü Birimi	2023	2024 Planlanan	2024 YS Gerç. Tahmini	2025 Hedef	2026 Tahmin	2027 Tahmin
8- Ulusal EUROPASS merkezi tanıtım ve bilgilendirme faaliyeti sayısı	Sayı	222	203	215	253	328	428

Göstergeye İlişkin Açıklama: Performans göstergesi oluşturulurken;
*UEM ile Avrupa Komisyonu ve Europass Ağına mensup kurum kuruluşlar arasındaki iletişim ve işbirliğinin sürdürüleceği,
*Avrupa Komisyonu ve Europass Ağı tarafından gerçekleştirilmesi planlanan uluslararası nitelikli toplantı, seminer, eğitim ve çalıştay ve çalışma ziyareti gibi faaliyetlerin planlanan dönemlerde öngörülen şekilde gerçekleştirileceği varsayımları dikkate alınmıştır.
Hesaplama Yöntemi: Ulusal Europass Merkezi tarafından gerçekleştirilen/katılım sağlanan uluslararası nitelikteki Europass danışma gurubu çalışmaları, Europass Ağı çalışmaları, akran eğitimleri vb etkinlikleri kapsar.
Verinin Kaynağı: İlgili Daire Başkanlığı tarafından tutulan ortak çalışma kitabı
Sorumlu İdare: MESLEKİ YETERLİLİK KURUMU BAŞKANLIĞI

Performans Göstergesi	Ölçü Birimi	2023	2024 Planlanan	2024 YS Gerç. Tahmini	2025 Hedef	2026 Tahmin	2027 Tahmin
9- Ulusal meslek standardı sayısı	Sayı	902	915	915	920	925	930

Göstergeye İlişkin Açıklama: Performans göstergesi oluşturulurken;
*Üretim sektörlerindeki meslek standardı sayısının hizmet sektörlerinden fazla olduğu,
*Üretim sektörlerinde meslek standardı hazırlama çalışmalarının büyük oranda tamamlandığı ve meslek standardı hazırlama başvurularının azalarak devam edeceğini,
*Geçmiş yıllarda yürürlüğe giren UMS sayısı ortalaması, protokol kapsamında devam eden taslak meslek standardı sayısı ve yıllık gelebilecek ortalama meslek standardı hazırlama başvurusu dikkate alınmıştır.
Hesaplama Yöntemi: Resmi Gazete'de yayımlanan UMS sayısını ifade etmektedir.
Verinin Kaynağı: MYK Web Portalı
Sorumlu İdare: MESLEKİ YETERLİLİK KURUMU BAŞKANLIĞI

Performans Göstergesi	Ölçü Birimi	2023	2024 Planlanan	2024 YS Gerç. Tahmini	2025 Hedef	2026 Tahmin	2027 Tahmin
10- Ulusal yeterlilik sayısı	Sayı	660	690	690	700	710	720

Göstergeye İlişkin Açıklama: Performans göstergesi oluşturulurken;
*UMS hazırlanan her alanda yeterlilik hazırlama talebinin olmayabileceği,
*UMS hazırlanan her alanda yeterlilik hazırlama talebinin UMS'nin yayımlanmasının hemen ardından yapılmayabileceği,
*UMS hazırlama çalışmalarının büyük oranda tamamlanması ile birlikte yeterlilik hazırlama taleplerinin artacağı fakat talepteki artış oranında onaylanan yeterlilik sayısındaki artışın aynı olmaması varsayımları dikkate alınmıştır.
*Geçmiş yıllarda yürürlüğe giren UMS sayısı ortalaması, protokol kapsamında devam eden taslak meslek standardı sayısı ve yıllık gelebilecek ortalama meslek standardı hazırlama başvurusu dikkate alınmıştır.
Hesaplama Yöntemi: MYK Yönetim Kurulu tarafından onaylanan UY sayısını ifade etmektedir.
Verinin Kaynağı: MYK Web Portalı
Sorumlu İdare: MESLEKİ YETERLİLİK KURUMU BAŞKANLIĞI

Performans Göstergesi	Ölçü Birimi	2023	2024 Planlanan	2024 YS Gerç. Tahmini	2025 Hedef	2026 Tahmin	2027 Tahmin
11- Yetkilendirilmiş belgelendirme kuruluşu sayısı	Sayı	277	280	280	285	288	291

Göstergeye İlişkin Açıklama: Performans göstergesi oluşturulurken;
*Ön başvuru yapmış ancak yetkilendirme süreçleri tamamlanmamış kuruluşların arasından bir kısmının yetkilendirileceği,
*Sınav ve belgelendirme alanında farkındalığın artacağı ve bunun yetkilendirilmiş kuruluş sayılarına etki edeceği,
*Belge zorunluluğu kapsamında kuruluş sayısında artış olacağı öngörülmüştür.
Hesaplama Yöntemi: Her yıl yetkilendirilmesi yapılacak kuruluş sayısını ifade etmektedir.
Verinin Kaynağı: MYK Web Portalı
Sorumlu İdare: MESLEKİ YETERLİLİK KURUMU BAŞKANLIĞI

Alt Program Kapsamında Yürütülecek Faaliyet Maliyetleri

Faaliyetler	2024 Bütçe	2024 Harcama Haziran	2025 Bütçe	2026 Tahmin	2027 Tahmin
Meslek Standartlarının ve Yeterliliklerin Belirlenmesi Faaliyetleri	16.111.000	12.219.936	33.781.000	39.247.500	44.223.000
Bütçe İçi	16.111.000	12.219.936	33.781.000	39.247.500	44.223.000
Bütçe Dışı	0	0	0	0	0
Mesleki Yeterlilik Sınav ve Belgelendirme Faaliyetleri	21.214.000	15.240.680	32.704.000	37.902.500	42.548.000
Bütçe İçi	21.214.000	15.240.680	32.704.000	37.902.500	42.548.000
Bütçe Dışı	0	0	0	0	0
Mesleki Yeterlilikte Kalite Güvencesinin Korunması Faaliyetleri	21.674.000	12.407.339	31.197.000	36.168.500	40.625.000
Bütçe İçi	21.674.000	12.407.339	31.197.000	36.168.500	40.625.000
Bütçe Dışı	0	0	0	0	0
Türkiye Mesleki Yeterlilik Sisteminin Diğer Ülkelerle Uyumlaştırılması Faaliyetleri	50.705.000	13.808.952	20.025.000	22.559.500	25.455.000
Bütçe İçi	50.705.000	13.808.952	20.025.000	22.559.500	25.455.000
Bütçe Dışı	0	0	0	0	0
Türkiye Yeterlilikler Çerçevesi Faaliyetleri	7.305.000	5.130.762	14.437.000	16.776.500	18.910.000
Bütçe İçi	7.305.000	5.130.762	14.437.000	16.776.500	18.910.000
Bütçe Dışı	0	0	0	0	0
T O P L A M	117.009.000	58.807.670	132.144.000	152.654.500	171.761.000
Bütçe İçi	117.009.000	58.807.670	132.144.000	152.654.500	171.761.000
Bütçe Dışı	0	0	0	0	0

Faaliyetlere İlişkin Açıklamalar:

Meslek Standartlarının ve Yeterliliklerin Belirlenmesi Faaliyetleri

Mesleki Eğitim Programları ile Sınav ve Belgelendirme Faaliyetlerine Girdi Teşkil Eden Ulusal Meslek Standartlarının ve Yeterliliklerin Hazırlanması ve Güncelliğinin Sağlanması

Mesleki Yeterlilik Sınav ve Belgelendirme Faaliyetleri

Ulusal Yeterliliklere Dayalı, Kalite Güvencesi Sağlanmış Ölçme ve Değerlendirme Sisteminin Yaygınlaştırılması

Mesleki Yeterlilikte Kalite Güvencesinin Korunması Faaliyetleri

Denetim Faaliyetleri ile Ulusal Yeterliliklere Dayalı Ölçme ve Değerlendirme Sisteminin Kalite Güvencesinin Geliştirilmesi

Türkiye Mesleki Yeterlilik Sisteminin Diğer Ülkelerle Uyumlaştırılması Faaliyetleri

Ulusal Yeterlilik Sisteminin Uluslararası Kuruluşlarla İşbirlikleri ve Fonlar Aracılığıyla Desteklenmesi

Türkiye Yeterlilikler Çerçevesi Faaliyetleri

TYÇ'nin uygulanması, yönetimi ve güncellenmesi ile ilgili usul ve esasların hazırlanması

TYÇ kapsamındaki yeterliliklere yönelik kalite güvence sistemlerinin kurulmasının ve işletilmesinin sağlanması

Kalite güvencesi sağlanmış yeterliliklerin TYÇ'ye yerleştirilmesi

FAALİYET MALİYETLERİ TABLOSU

İdare Adı	MESLEKİ YETERLİLİK KURUMU BAŞKANLIĞI
Program Adı	TÜKETİCİNİN KORUNMASI, ÜRÜN VE HİZMETLERİN GÜVENLİĞİ VE STANDARDİZASYONU
Alt Program Adı	MESLEKİ YETERLİLİK SİSTEMİ
Alt Program Hedefi	Piyasanın ihtiyaç duyduğu alanlarda eğitim programlarının temeli olan meslek standartları ve yeterliliklerin oluşturulması, işgücünün bilgi, beceri ve yetkinliklerini belgelendirilmesi, iş kazalarının azaltılması, işgücüne ehliyet kazandırılması, eğitimin tüm seviyelerinde (temel-akademik) Türkiye Yeterlilikler Çerçevesini esas alan kalite güvence sistemlerinin kurulması sağlanacaktır.
Faaliyet Adı	Meslek Standartlarının ve Yeterliliklerin Belirlenmesi Faaliyetleri
Açıklama	Mesleki Eğitim Programları ile Sınav ve Belgelendirme Faaliyetlerine Girdi Teşkil Eden Ulusal Meslek Standartlarının ve Yeterliliklerin Hazırlanması ve Güncelliğinin Sağlanması

EKONOMİK KOD	2024 Bütçe	2024 Harcama (Haziran)	2025 Bütçe	2026 Tahmin	2027 Tahmin
Personel Giderleri	13.071.000	9.861.770	27.036.000	31.423.500	35.432.000
Sosyal Güvenlik Kurumuna Devlet Primi Giderleri	2.680.000	2.234.891	6.103.000	7.095.000	8.001.000
Mal ve Hizmet Alım Giderleri	360.000	123.275	642.000	729.000	790.000
Faiz Giderleri					
Cari Transferler					
Sermaye Giderleri					
Sermaye Transferleri					
Borç Verme					
BÜTÇE İÇİ TOPLAM KAYNAK	16.111.000	12.219.936	33.781.000	39.247.500	44.223.000
Döner Sermaye					
Özel Hesap					
Diğer Bütçe Dışı Kaynak					
BÜTÇE DIŞI TOPLAM KAYNAK					
FAALİYET MALİYETİ TOPLAMI	16.111.000	12.219.936	33.781.000	39.247.500	44.223.000

FAALİYET MALİYETLERİ TABLOSU

İdare Adı	MESLEKİ YETERLİLİK KURUMU BAŞKANLIĞI
Program Adı	TÜKETİCİNİN KORUNMASI, ÜRÜN VE HİZMETLERİN GÜVENLİĞİ VE STANDARDİZASYONU
Alt Program Adı	MESLEKİ YETERLİLİK SİSTEMİ
Alt Program Hedefi	Piyasanın ihtiyaç duyduğu alanlarda eğitim programlarının temeli olan meslek standartları ve yeterliliklerin oluşturulması, işgücünün bilgi, beceri ve yetkinliklerini belgelendirilmesi, iş kazalarının azaltılması, işgücüne ehliyet kazandırılması, eğitimin tüm seviyelerinde (temel-akademik) Türkiye Yeterlilikler Çerçevesini esas alan kalite güvence sistemlerinin kurulması sağlanacaktır.
Faaliyet Adı	Mesleki Yeterlilik Sınav ve Belgelendirme Faaliyetleri
Açıklama	Ulusal Yeterliliklere Dayalı, Kalite Güvencesi Sağlanmış Ölçme ve Değerlendirme Sisteminin Yaygınlaştırılması

EKONOMİK KOD	2024 Bütçe	2024 Harcama (Haziran)	2025 Bütçe	2026 Tahmin	2027 Tahmin
Personel Giderleri	15.742.000	8.328.358	23.496.000	27.309.500	30.793.000
Sosyal Güvenlik Kurumuna Devlet Primi Giderleri	2.963.000	1.882.803	5.264.000	6.119.000	6.899.000
Mal ve Hizmet Alım Giderleri	2.509.000	5.029.519	3.944.000	4.474.000	4.856.000
Faiz Giderleri					
Cari Transferler					
Sermaye Giderleri					
Sermaye Transferleri					
Borç Verme					
BÜTÇE İÇİ TOPLAM KAYNAK	21.214.000	15.240.680	32.704.000	37.902.500	42.548.000
Döner Sermaye					
Özel Hesap					
Diğer Bütçe Dışı Kaynak					
BÜTÇE DIŞI TOPLAM KAYNAK					
FAALİYET MALİYETİ TOPLAMI	21.214.000	15.240.680	32.704.000	37.902.500	42.548.000

FAALİYET MALİYETLERİ TABLOSU

İdare Adı	MESLEKİ YETERLİLİK KURUMU BAŞKANLIĞI
Program Adı	TÜKETİCİNİN KORUNMASI, ÜRÜN VE HİZMETLERİN GÜVENLİĞİ VE STANDARDİZASYONU
Alt Program Adı	MESLEKİ YETERLİLİK SİSTEMİ
Alt Program Hedefi	Piyasanın ihtiyaç duyduğu alanlarda eğitim programlarının temeli olan meslek standartları ve yeterliliklerin oluşturulması, işgücünün bilgi, beceri ve yetkinliklerini belgelendirilmesi, iş kazalarının azaltılması, işgücüne ehliyet kazandırılması, eğitimin tüm seviyelerinde (temel-akademik) Türkiye Yeterlilikler Çerçevesini esas alan kalite güvence sistemlerinin kurulması sağlanacaktır.
Faaliyet Adı	Türkiye Mesleki Yeterlilik Sisteminin Diğer Ülkelerle Uyumlaştırılması Faaliyetleri
Açıklama	Ulusal Yeterlilik Sisteminin Uluslararası Kuruluşlarla İşbirlikleri ve Fonlar Aracılığıyla Desteklenmesi

EKONOMİK KOD	2024 Bütçe	2024 Harcama (Haziran)	2025 Bütçe	2026 Tahmin	2027 Tahmin
Personel Giderleri	7.749.000	4.999.678	13.431.000	15.610.500	17.602.000
Sosyal Güvenlik Kurumuna Devlet Primi Giderleri	1.882.000	1.124.928	3.022.000	3.513.000	3.961.000
Mal ve Hizmet Alım Giderleri	74.000	8.255	105.000	119.000	130.000
Faiz Giderleri					
Cari Transferler					
Sermaye Giderleri	41.000.000	7.676.092	3.467.000	3.317.000	3.762.000
Sermaye Transferleri					
Borç Verme					
BÜTÇE İÇİ TOPLAM KAYNAK	50.705.000	13.808.952	20.025.000	22.559.500	25.455.000
Döner Sermaye					
Özel Hesap					
Diğer Bütçe Dışı Kaynak					
BÜTÇE DIŞI TOPLAM KAYNAK					
FAALİYET MALİYETİ TOPLAMI	50.705.000	13.808.952	20.025.000	22.559.500	25.455.000

FAALİYET MALİYETLERİ TABLOSU

İdare Adı	MESLEKİ YETERLİLİK KURUMU BAŞKANLIĞI
Program Adı	TÜKETİCİNİN KORUNMASI, ÜRÜN VE HİZMETLERİN GÜVENLİĞİ VE STANDARDİZASYONU
Alt Program Adı	MESLEKİ YETERLİLİK SİSTEMİ
Alt Program Hedefi	Piyasanın ihtiyaç duyduğu alanlarda eğitim programlarının temeli olan meslek standartları ve yeterliliklerin oluşturulması, işgücünün bilgi, beceri ve yetkinliklerini belgelendirilmesi, iş kazalarının azaltılması, işgücüne ehliyet kazandırılması, eğitimin tüm seviyelerinde (temel-akademik) Türkiye Yeterlilikler Çerçevesini esas alan kalite güvence sistemlerinin kurulması sağlanacaktır.
Faaliyet Adı	Mesleki Yeterlilikte Kalite Güvencesinin Korunması Faaliyetleri
Açıklama	Denetim Faaliyetleri ile Ulusal Yeterliliklere Dayalı Ölçme ve Değerlendirme Sisteminin Kalite Güvencesinin Geliştirilmesi

EKONOMİK KOD	2024 Bütçe	2024 Harcama (Haziran)	2025 Bütçe	2026 Tahmin	2027 Tahmin
Personel Giderleri	15.990.000	7.950.205	23.027.000	26.763.500	30.177.000
Sosyal Güvenlik Kurumuna Devlet Primi Giderleri	3.409.000	1.705.135	4.913.000	5.710.000	6.437.000
Mal ve Hizmet Alım Giderleri	2.275.000	2.730.000	3.257.000	3.695.000	4.011.000
Faiz Giderleri					
Cari Transferler		22.000			
Sermaye Giderleri					
Sermaye Transferleri					
Borç Verme					
BÜTÇE İÇİ TOPLAM KAYNAK	21.674.000	12.407.339	31.197.000	36.168.500	40.625.000
Döner Sermaye					
Özel Hesap					
Diğer Bütçe Dışı Kaynak					
BÜTÇE DIŞI TOPLAM KAYNAK					
FAALİYET MALİYETİ TOPLAMI	21.674.000	12.407.339	31.197.000	36.168.500	40.625.000

FAALİYET MALİYETLERİ TABLOSU

İdare Adı	MESLEKİ YETERLİLİK KURUMU BAŞKANLIĞI
Program Adı	TÜKETİCİNİN KORUNMASI, ÜRÜN VE HİZMETLERİN GÜVENLİĞİ VE STANDARDİZASYONU
Alt Program Adı	MESLEKİ YETERLİLİK SİSTEMİ
Alt Program Hedefi	Piyasanın ihtiyaç duyduğu alanlarda eğitim programlarının temeli olan meslek standartları ve yeterliliklerin oluşturulması, işgücünün bilgi, beceri ve yetkinliklerini belgelendirilmesi, iş kazalarının azaltılması, işgücüne ehliyet kazandırılması, eğitimin tüm seviyelerinde (temel-akademik) Türkiye Yeterlilikler Çerçevesini esas alan kalite güvence sistemlerinin kurulması sağlanacaktır.
Faaliyet Adı	Türkiye Yeterlilikler Çerçevesi Faaliyetleri
Açıklama	TYÇ'nin uygulanması, yönetimi ve güncellenmesi ile ilgili usul ve esasların hazırlanması TYÇ kapsamındaki yeterliliklere yönelik kalite güvence sistemlerinin kurulmasının ve işletilmesinin sağlanması

EKONOMİK KOD	2024 Bütçe	2024 Harcama (Haziran)	2025 Bütçe	2026 Tahmin	2027 Tahmin
Personel Giderleri	5.893.000	4.182.726	11.666.000	13.558.500	15.288.000
Sosyal Güvenlik Kurumuna Devlet Primi Giderleri	1.312.000	946.543	2.627.000	3.054.000	3.443.000
Mal ve Hizmet Alım Giderleri	100.000	1.494	144.000	164.000	179.000
Faiz Giderleri					
Cari Transferler					
Sermaye Giderleri					
Sermaye Transferleri					
Borç Verme					
BÜTÇE İÇİ TOPLAM KAYNAK	7.305.000	5.130.762	14.437.000	16.776.500	18.910.000
Döner Sermaye					
Özel Hesap					
Diğer Bütçe Dışı Kaynak					
BÜTÇE DIŞI TOPLAM KAYNAK					
FAALİYET MALİYETİ TOPLAMI	7.305.000	5.130.762	14.437.000	16.776.500	18.910.000

FAALİYET MALİYETLERİ TABLOSU

İdare Adı	MESLEKİ YETERLİLİK KURUMU BAŞKANLIĞI
Program Adı	YÖNETİM VE DESTEK PROGRAMI
Alt Program Adı	TEFTİŞ, DENETİM VE DANIŞMANLIK HİZMETLERİ
Alt Program Hedefi	
Faaliyet Adı	Hukuki Danışmanlık ve Muhakemat Hizmetleri
Açıklama	26/9/2011 tarihli ve 659 sayılı Kanun Hükmünde Kararname hükümlerine göre hukuk birimlerine verilen görevlerin yerine getirilmesi

EKONOMİK KOD	2024 Bütçe	2024 Harcama (Haziran)	2025 Bütçe	2026 Tahmin	2027 Tahmin
Personel Giderleri	3.715.000	3.134.496	7.851.000	9.124.500	10.289.000
Sosyal Güvenlik Kurumuna Devlet Primi Giderleri	929.000	706.978	1.742.000	2.024.000	2.282.000
Mal ve Hizmet Alım Giderleri	68.000	652.472	167.000	189.000	205.000
Faiz Giderleri					
Cari Transferler					
Sermaye Giderleri					
Sermaye Transferleri					
Borç Verme					
BÜTÇE İÇİ TOPLAM KAYNAK	4.712.000	4.493.947	9.760.000	11.337.500	12.776.000
Döner Sermaye					
Özel Hesap					
Diğer Bütçe Dışı Kaynak					
BÜTÇE DIŞI TOPLAM KAYNAK					
FAALİYET MALİYETİ TOPLAMI	4.712.000	4.493.947	9.760.000	11.337.500	12.776.000

FAALİYET MALİYETLERİ TABLOSU

İdare Adı	MESLEKİ YETERLİLİK KURUMU BAŞKANLIĞI
Program Adı	YÖNETİM VE DESTEK PROGRAMI
Alt Program Adı	ÜST YÖNETİM, İDARİ VE MALİ HİZMETLER
Alt Program Hedefi	
Faaliyet Adı	Bilgi Teknolojilerine Yönelik Faaliyetler
Açıklama	Kurum hizmetleri için gerekli olan bilişim altyapısının oluşturulması, teknolojik gelişmeleri takip edilmesi, bilgi güvenliği ve güvenilirliği

EKONOMİK KOD	2024 Bütçe	2024 Harcama (Haziran)	2025 Bütçe	2026 Tahmin	2027 Tahmin
Personel Giderleri					
Sosyal Güvenlik Kurumuna Devlet Primi Giderleri					
Mal ve Hizmet Alım Giderleri					
Faiz Giderleri					
Cari Transferler					
Sermaye Giderleri	810.000	34.984	1.000.000	2.000.000	2.300.000
Sermaye Transferleri					
Borç Verme					
BÜTÇE İÇİ TOPLAM KAYNAK	810.000	34.984	1.000.000	2.000.000	2.300.000
Döner Sermaye					
Özel Hesap					
Diğer Bütçe Dışı Kaynak					
BÜTÇE DIŞI TOPLAM KAYNAK					
FAALİYET MALİYETİ TOPLAMI	810.000	34.984	1.000.000	2.000.000	2.300.000

FAALİYET MALİYETLERİ TABLOSU

İdare Adı	MESLEKİ YETERLİLİK KURUMU BAŞKANLIĞI
Program Adı	YÖNETİM VE DESTEK PROGRAMI
Alt Program Adı	ÜST YÖNETİM, İDARİ VE MALİ HİZMETLER
Alt Program Hedefi	
Faaliyet Adı	İnsan Kaynakları Yönetimine İlişkin Faaliyetler
Açıklama	Kurum personelinin işe alımı ve özlük haklarına ilişkin iş ve işlemlerin yürütülmesi, eğitim faaliyetleri, performans ölçütleri ile insan kaynakları

EKONOMİK KOD	2024 Bütçe	2024 Harcama (Haziran)	2025 Bütçe	2026 Tahmin	2027 Tahmin
Personel Giderleri	13.888.000	12.090.874	28.016.000	33.488.500	38.490.000
Sosyal Güvenlik Kurumuna Devlet Primi Giderleri	2.467.000	2.700.922	7.528.000	8.748.000	9.863.000
Mal ve Hizmet Alım Giderleri	18.016.000	38.650.480	25.237.000	28.619.000	31.065.000
Faiz Giderleri					
Cari Transferler	55.000	70.000	92.000	104.000	113.000
Sermaye Giderleri					
Sermaye Transferleri					
Borç Verme					
BÜTÇE İÇİ TOPLAM KAYNAK	34.426.000	53.512.276	60.873.000	70.959.500	79.531.000
Döner Sermaye					
Özel Hesap					
Diğer Bütçe Dışı Kaynak					
BÜTÇE DIŞI TOPLAM KAYNAK					
FAALİYET MALİYETİ TOPLAMI	34.426.000	53.512.276	60.873.000	70.959.500	79.531.000

FAALİYET MALİYETLERİ TABLOSU

İdare Adı	MESLEKİ YETERLİLİK KURUMU BAŞKANLIĞI
Program Adı	YÖNETİM VE DESTEK PROGRAMI
Alt Program Adı	ÜST YÖNETİM, İDARİ VE MALİ HİZMETLER
Alt Program Hedefi	
Faaliyet Adı	Özel Kalem Hizmetleri
Açıklama	Temsil, ağırlama ve tanıtma dahil özel kalem birim hizmetleri

EKONOMİK KOD	2024 Bütçe	2024 Harcama (Haziran)	2025 Bütçe	2026 Tahmin	2027 Tahmin
Personel Giderleri	6.721.000	993.314	7.714.000	8.040.500	8.339.000
Sosyal Güvenlik Kurumuna Devlet Primi Giderleri	1.446.000	132.649	330.000	383.000	433.000
Mal ve Hizmet Alım Giderleri	661.000	530.223	906.000	1.027.000	1.115.000
Faiz Giderleri					
Cari Transferler	112.000		50.000	57.000	62.000
Sermaye Giderleri					
Sermaye Transferleri					
Borç Verme					
BÜTÇE İÇİ TOPLAM KAYNAK	8.940.000	1.656.186	9.000.000	9.507.500	9.949.000
Döner Sermaye					
Özel Hesap					
Diğer Bütçe Dışı Kaynak					
BÜTÇE DIŞI TOPLAM KAYNAK					
FAALİYET MALİYETİ TOPLAMI	8.940.000	1.656.186	9.000.000	9.507.500	9.949.000

FAALİYET MALİYETLERİ TABLOSU

İdare Adı	MESLEKİ YETERLİLİK KURUMU BAŞKANLIĞI
Program Adı	YÖNETİM VE DESTEK PROGRAMI
Alt Program Adı	ÜST YÖNETİM, İDARİ VE MALİ HİZMETLER
Alt Program Hedefi	
Faaliyet Adı	Strateji Geliştirme ve Mali Hizmetler
Açıklama	10/12/2003 tarihli ve 5018 sayılı Kamu Mali Yönetimi ve Kontrol Kanunu, 22/12/2005 tarihli ve 5436 sayılı Kanun, Cumhurbaşkanlığı Kararnameleri ve ilgili diğer mevzuatla strateji geliştirme ve mali hizmetler birimlerine verilen görevlerin yerine getirilmesi

EKONOMİK KOD	2024 Bütçe	2024 Harcama (Haziran)	2025 Bütçe	2026 Tahmin	2027 Tahmin
Personel Giderleri	5.497.000	4.236.228	13.302.000	15.462.000	17.435.000
Sosyal Güvenlik Kurumuna Devlet Primi Giderleri	1.259.000	932.544	2.928.000	3.403.000	3.839.000
Mal ve Hizmet Alım Giderleri	43.000	21.822	61.000	69.000	74.000
Faiz Giderleri					
Cari Transferler					
Sermaye Giderleri					
Sermaye Transferleri					
Borç Verme					
BÜTÇE İÇİ TOPLAM KAYNAK	6.799.000	5.190.595	16.291.000	18.934.000	21.348.000
Döner Sermaye					
Özel Hesap					
Diğer Bütçe Dışı Kaynak					
BÜTÇE DIŞI TOPLAM KAYNAK					
FAALİYET MALİYETİ TOPLAMI	6.799.000	5.190.595	16.291.000	18.934.000	21.348.000

D- İDARENİN TOPLAM KAYNAK İHTİYACI

Faaliyet Maliyetleri	:	132.144.000 – TL
Genel Yönetim Giderleri	:	96.924.000 – TL
Toplam Kaynak İhtiyacı	:	229.068.000 – TL

Kurumumuz bütçesinin 4.217.000-TL'si yatırım bütçesini, 224.851.000-TL'si cari bütçeyi oluşturmaktadır. Kaynak dağılımı ve performans maliyetleri 2025-2027 Orta Vadeli Program ve Kurumun ihtiyaçları doğrultusunda belirlenmiştir. Kaynakların % 57,68'i program döneminde yer alan performans hedeflerine yönelik faaliyetlerle ilişkilendirilmiştir.

Kurumumuz hazine yardımı almayan özel bütçeli bir kamu kurumudur. Kurum gelirleri Bakanlıklara Bağlı, İlgili, İlişkili Kurum ve Kuruluşlar ile Diğer Kurum ve Kuruluşların Teşkilatı Hakkında 4 Numaralı Cumhurbaşkanlığı Kararnamesinin 258 inci maddesinde düzenlenmiştir.

FAALİYETLER DÜZEYİNDE MESLEKİ YETERLİLİK KURUMU BAŞKANLIĞI PERFORMANS PROGRAMI MALİYETİ

PROGRAM SINIFLANDIRMASI	2025			2026			2027		
	BÜTÇE İÇİ	BÜTÇE DIŞI	TOPLAM	BÜTÇE İÇİ	BÜTÇE DIŞI	TOPLAM	BÜTÇE İÇİ	BÜTÇE DIŞI	TOPLAM
TÜKETİCİNİN KORUNMASI, ÜRÜN VE HİZMETLERİN GÜVENLİĞİ VE STANDARDİZASYONU	132.144.000	0	132.144.000	152.654.500	0	152.654.500	171.761.000	0	171.761.000
MESLEKİ YETERLİLİK SİSTEMİ	132.144.000	0	132.144.000	152.654.500	0	152.654.500	171.761.000	0	171.761.000
<i>Meslek Standartlarının ve Yeterliliklerin Belirlenmesi Faaliyetleri</i>	33.781.000	0	33.781.000	39.247.500	0	39.247.500	44.223.000	0	44.223.000
<i>Mesleki Yeterlilik Sınav ve Belgelendirme Faaliyetleri</i>	32.704.000	0	32.704.000	37.902.500	0	37.902.500	42.548.000	0	42.548.000
<i>Mesleki Yeterlilikte Kalite Güvencesinin Korunması Faaliyetleri</i>	31.197.000	0	31.197.000	36.168.500	0	36.168.500	40.625.000	0	40.625.000
<i>Türkiye Mesleki Yeterlilik Sisteminin Diğer Ülkelerle Uyumlaştırılması Faaliyetleri</i>	20.025.000	0	20.025.000	22.559.500	0	22.559.500	25.455.000	0	25.455.000
<i>Türkiye Yeterlilikler Çerçevesi Faaliyetleri</i>	14.437.000	0	14.437.000	16.776.500	0	16.776.500	18.910.000	0	18.910.000
YÖNETİM VE DESTEK PROGRAMI	9.760.000	0	9.760.000	11.337.500	0	11.337.500	12.776.000	0	12.776.000
TEFTİŞ, DENETİM VE DANIŞMANLIK HİZMETLERİ	9.760.000	0	9.760.000	11.337.500	0	11.337.500	12.776.000	0	12.776.000
<i>Hukuki Danışmanlık ve Muhakemat Hizmetleri</i>	9.760.000	0	9.760.000	11.337.500	0	11.337.500	12.776.000	0	12.776.000
YÖNETİM VE DESTEK PROGRAMI	87.164.000	0	87.164.000	101.401.000	0	101.401.000	113.128.000	0	113.128.000
ÜST YÖNETİM, İDARİ VE MALİ HİZMETLER	87.164.000	0	87.164.000	101.401.000	0	101.401.000	113.128.000	0	113.128.000
<i>Bilgi Teknolojilerine Yönelik Faaliyetler</i>	1.000.000	0	1.000.000	2.000.000	0	2.000.000	2.300.000	0	2.300.000
<i>İnsan Kaynakları Yönetimine İlişkin Faaliyetler</i>	60.873.000	0	60.873.000	70.959.500	0	70.959.500	79.531.000	0	79.531.000
<i>Özel Kalem Hizmetleri</i>	9.000.000	0	9.000.000	9.507.500	0	9.507.500	9.949.000	0	9.949.000
<i>Strateji Geliştirme ve Mali Hizmetler</i>	16.291.000	0	16.291.000	18.934.000	0	18.934.000	21.348.000	0	21.348.000
GENEL TOPLAM	229.068.000	0	229.068.000	265.393.000	0	265.393.000	297.665.000	0	297.665.000

EKONOMİK SINIFLANDIRMA DÜZEYİNDE MESLEKİ YETERLİLİK KURUMU BAŞKANLIĞI PERFORMANS PROGRAMI MALİYETİ

EKONOMİK KOD	2025				2026				2027			
	HİZMET PROGRAMLARI TOPLAM	YÖNETİM VE DESTEK PROGRAMI	PROGRAM DIŞI GİDERLER	TOPLAM	HİZMET PROGRAMLARI TOPLAM	YÖNETİM VE DESTEK PROGRAMI	PROGRAM DIŞI GİDERLER	TOPLAM	HİZMET PROGRAMLARI TOPLAM	YÖNETİM VE DESTEK PROGRAMI	PROGRAM DIŞI GİDERLER	TOPLAM
<i>Personel Giderleri</i>	98.656.000	56.883.000		155.539.000	114.665.500	66.115.500		180.781.000	129.292.000	74.553.000		203.845.000
<i>Sosyal Güvenlik Kurumuna Devlet Primi Giderleri</i>	21.929.000	12.528.000		34.457.000	25.491.000	14.558.000		40.049.000	28.741.000	16.417.000		45.158.000
<i>Mal ve Hizmet Alım Giderleri</i>	8.092.000	26.371.000		34.463.000	9.181.000	29.904.000		39.085.000	9.966.000	32.459.000		42.425.000
<i>Faiz Giderleri</i>				0				0				0
<i>Cari Transferler</i>		142.000		142.000		161.000		161.000		175.000		175.000
<i>Sermaye Giderleri</i>	3.467.000	1.000.000		4.467.000	3.317.000	2.000.000		5.317.000	3.762.000	2.300.000		6.062.000
<i>Sermaye Transferleri</i>				0				0				0
<i>Borç Verme</i>				0				0				0
<i>Yedek Ödenekler</i>				0				0				0
BÜTÇE İÇİ TOPLAM KAYNAK	132.144.000	96.924.000	0	229.068.000	152.654.500	112.738.500	0	265.393.000	171.761.000	125.904.000	0	297.665.000
<i>Döner Sermaye</i>				0				0				0
<i>Özel Hesap</i>				0				0				0
<i>Diğer Bütçe Dışı Kaynak</i>				0				0				0
BÜTÇE DIŞI TOPLAM KAYNAK	0	0	0	0	0	0	0	0	0	0	0	0
GENEL TOPLAM	132.144.000	96.924.000	0	229.068.000	152.654.500	112.738.500	0	265.393.000	171.761.000	125.904.000	0	297.665.000

III. EKLER

FAALİYETLERDEN SORUMLU HARCAMA BİRİMLERİ			
İdare Adı	MESLEKİ YETERLİLİK KURUMU BAŞKANLIĞI		
Yıl	2025 (KBÖ)		
PROGRAM	ALT PROGRAM	FAALİYET	SORUMLU HARCAMA BİRİMİ
TÜKETİCİNİN KORUNMASI, ÜRÜN VE HİZMETLERİN GÜVENLİĞİ VE STANDARDİZASYONU	MESLEKİ YETERLİLİK SİSTEMİ	Meslek Standartlarının ve Yeterliliklerin Belirlenmesi Faaliyetleri	MESLEK STANDARTLARI DAİRESİ BAŞKANLIĞI
		Mesleki Yeterlilik Sınav ve Belgelendirme Faaliyetleri	SINAV VE BELGELENDİRME DAİRESİ BAŞKANLIĞI
		Mesleki Yeterlilikte Kalite Güvencesinin Korunması Faaliyetleri	DENETİM DAİRESİ BAŞKANLIĞI
		Türkiye Mesleki Yeterlilik Sisteminin Diğer Ülkelerle Uyumlaştırılması Faaliyetleri	ULUSLARARASI İLİŞKİLER VE AVRUPA BİRLİĞİ DAİRESİ BAŞKANLIĞI
		Türkiye Yeterlilikler Çerçevesi Faaliyetleri	TÜRKİYE YETERLİLİKLER ÇERÇEVESİ DAİRESİ BAŞKANLIĞI
YÖNETİM VE DESTEK PROGRAMI	TEFTİŞ, DENETİM VE DANIŞMANLIK HİZMETLERİ	Hukuki Danışmanlık ve Muhakemat Hizmetleri	HUKUK MÜŞAVİRLİĞİ
	ÜST YÖNETİM, İDARİ VE MALİ HİZMETLER	Bilgi Teknolojilerine Yönelik Faaliyetler	PERSONEL VE DESTEK HİZMETLERİ DAİRESİ BAŞKANLIĞI
		İnsan Kaynakları Yönetimine İlişkin Faaliyetler	PERSONEL VE DESTEK HİZMETLERİ DAİRESİ BAŞKANLIĞI
		Özel Kalem Hizmetleri	ÖZEL KALEM
		Strateji Geliştirme ve Mali Hizmetler	STRATEJİ GELİŞTİRME DAİRESİ BAŞKANLIĞI

PERFORMANS GÖSTERGELERİNİN İZLENMESİNDEN SORUMLU BİRİMLER

İdare Adı: MESLEKİ YETERLİLİK KURUMU BAŞKANLIĞI

PROGRAM	ALT PROGRAM	PERFORMANS GÖSTERGELERİ	SORUMLU BİRİM
TÜKETİCİNİN KORUNMASI, ÜRÜN VE HİZMETLERİN GÜVENLİĞİ VE STANDARDİZASYONU	MESLEKİ YETERLİLİK SİSTEMİ	Kalite güvence sistemlerinin kurulma ve işletilme oranı	TÜRKİYE YETERLİLİKLER ÇERÇEVESİ DAİRESİ BAŞKANLIĞI
		Mesleki yeterlilik alanında gerçekleştirilen denetim sayısı	DENETİM DAİRESİ BAŞKANLIĞI
		Mesleki yeterlilik belgeli işgücü sayısı	SINAV VE BELGELENDİRME DAİRESİ BAŞKANLIĞI
		Mesleki yeterlilik belgeli kadın işgücü sayısı	SINAV VE BELGELENDİRME DAİRESİ BAŞKANLIĞI
		Sınav ve belgelendirme kapsamına alınan meslek sayısı	SINAV VE BELGELENDİRME DAİRESİ BAŞKANLIĞI
		Sınav ve belgelendirme kuruluşlarına yönelik etkinlik sayısı	SINAV VE BELGELENDİRME DAİRESİ BAŞKANLIĞI
		Türkiye yeterlilik çerçevesine yerleştirilen yeterlilik sayısı	TÜRKİYE YETERLİLİKLER ÇERÇEVESİ DAİRESİ BAŞKANLIĞI
		Ulusal EUROPASS merkezi tanıtım ve bilgilendirme faaliyeti sayısı	ULUSLARARASI İLİŞKİLER VE AVRUPA BİRLİĞİ DAİRESİ BAŞKANLIĞI
		Ulusal meslek standardı sayısı	MESLEK STANDARTLARI DAİRESİ BAŞKANLIĞI
		Ulusal yeterlilik sayısı	MESLEK STANDARTLARI DAİRESİ BAŞKANLIĞI
		Yetkilendirilmiş belgelendirme kuruluşu sayısı	SINAV VE BELGELENDİRME DAİRESİ BAŞKANLIĞI

T.C. MESLEKİ YETERLİLİK KURUMU BAŐKANLIĐI

2025 MALİ YILI PERFORMANS PROGRAMI



Ziyabey Caddesi 1420. Sokak No: 12 Balgat
Çankaya- Ankara

Tel : + 90 312 428 72 08

Fax: + 90 312 428 72 07

E-posta: myk@myk.gov.tr



www.myk.gov.tr