

EGE ÜNİVERSİTESİ

2018 Yılı

Bütçe Performans
Programı





EGE ÜNİVERSİTESİ

2018 YILI

PERFORMANS PROGRAMI

Strateji Geliştirme Daire Başkanlığı

İÇİNDEKİLER

REKTÖR (ÜST YÖNETİCİ) SUNUŞU	5
I- GENEL BİLGİLER	6
TARİHÇE:	6
A- Yetki, Görev ve Sorumluluklar	9
Rektör	9
Senato	10
Üniversite Yönetim Kurulu	10
Dekan	11
Enstitü	11
Yüksekokul	11
Genel Sekreter	11
Üniversite Faaliyet Alanları	12
B- Teşkilat Yapısı	14
C- Fiziksel Kaynaklar	15
1) Ege Üniversitesi Açık Alanları	15
2) Ege Üniversitesi Kapalı Alanları	16
3) Eğitim Alanlarının Dağılımı	16
4) Sosyal Alanların Dağılımı	17
5) Spor Alanlarının Dağılımı	17
6) Hastane Alanının Dağılımı	18
7) Taşıt Bilgileri	18
8) Temin Edilmesi Düşünülen Fiziki Kaynaklar	19
9) Bilgi ve Teknolojik Kaynaklar	19
D- İnsan Kaynakları	27
Personel Sayısı ve Dağılımı	27
Akademik Personel Sayısı	27
İdari Personel Sayısı	28
Hizmet Alımı Suretiyle İstihdam Edilen Personel	28
E- Öğrenci Sayıları	29
F- Sağlık Hizmetleri	29

II- PERFORMANS BİLGİLERİ	30
A- Temel Politika ve Öncelikler	30
B- Amaç ve Hedefler	31
1 - Misyon ve Vizyon	31
2 - Stratejik Amaç ve Hedeflere İlişkin Bilgiler	31
C- Performans Hedef ve Göstergeleri İle Faaliyetler:	37
Tablo 1 - Performans Hedefi Tabloları	37
Tablo 2 - Faaliyet Maliyetleri Tabloları	52
Tablo 3 - İdare Performans Tabloları	96
D- İdarenin Toplam Kaynak İhtiyacı:	116
Tablo 1- Toplam Kaynak İhtiyacı Tablosu	116
Tablo 2- Faaliyetlerden Sorumlu Harcama Birimlerine İlişkin Tablo	117

REKTÖR (ÜST YÖNETİCİ) SUNUŞU

Ege Bölgesi'nin ilk, ülkemizin dördüncü üniversitesi olarak kurulan Ege Üniversitesi; kurulduğu 1955 yılından günümüze kadar, ulusal planlar ve üst politika belgelerinde yükseköğretim kurumlarına atfedilen görev ve sorumlulukların bilinciyle hareket ederek, kendi misyon ve vizyonunu belirlemiş; toplumun yaşam kalitesinin yükselmesi için çalışmayı görev edinirken, dünyadaki nitelikli üniversiteler ile eşdeğer bir eğitim ve araştırma kurumu olmayı amaçlamıştır.

Eğitim ve araştırma kalitesini sürekli arttırmayı ve çıktılarını toplumsal faydaya dönüştürmeyi hedefleyen üniversitemiz ; dinamik, girişimci, üçüncü nesil bir üniversite olarak bölgesel, ulusal ve uluslararası alanlardaki güçlü etkisini sürdürmeye devam edecektir.

Günümüzde bütün kurumlarda olduğu gibi üniversitelerde de yeni yaklaşımlar göze çarpmakta, eğitim-öğretim kalitesinin yükseltilmesi alanında önemli gelişmeler yaşanmaktadır. Bu sürecin yönetsel yaklaşımlar alanında en önemli yeniliği, 5018 Sayılı Kamu Mali Yönetimi ve Kontrol Kanunudur. 5018 sayılı Kamu Mali Yönetimi ve Kontrol Kanunu ile kamu kaynaklarının etkili, ekonomik ve verimli kullanımının yanı sıra mali saydamlık ve hesap verilebilirlik ilkeleri ön plana çıkmıştır. Bu ilkelerin uygulamaya konulmasını sağlamak üzere kamu mali yönetim sistemine dahil edilen temel yöntem ve araçlardan biri de performans esaslı bütçeleme sistemidir.

Kamu Mali Yönetimi ve Kontrol Kanununun 9'uncu maddesi ile kamu idarelerine stratejik planlarında yer alan misyon, vizyon, stratejik amaç ve hedefleri ile uyumlu olarak yürütecekleri faaliyetler ile bunların kaynak ihtiyacını, performans hedef ve göstergelerini içeren performans programı hazırlama yükümlülüğü getirilmiştir.

Sınırlı kaynaklar ile sürekli artan beklenti ve ihtiyaçları karşılamaya çalışan üniversitelerin, kaynaklarını planlı ve programlı bir şekilde kullanmaları ile sonuçlarını izlemeleri hayati önem taşımaktadır.

Bu kapsamda; üniversitemizin 2014-2018 yıllarını kapsayan stratejik planının yıllık uygulama dilimlerini gösteren performans programlarımızın sonucusu olan 2018 Yılı Performans Programı, belirlenmiş olan sınırlı kaynaklar çerçevesinde hedef ve faaliyetler arasında paylaştırılmıştır.

Ege Üniversitesi, belirlediği plan, program ve hedefler dahilinde yürüttüğü hizmet ve faaliyetlerini, bilgi yönetim sistemlerini kullanarak izleyen, değerlendiren, sonuçlarını kamuoyu ile paylaşan ve bu çerçevede mükemmelliği hedefleyen üniversite olma politikasını devam ettirecektir.

Bu amaçla 5018 sayılı Kamu Mali Yönetimi ve Kontrol Kanunu ile "Kamu İdarelerince Hazırlanacak Performans Programları Hakkında Yönetmelik" uyarınca hazırlanan Üniversitemiz 2018 Mali Yılı Performans Programı, bilgilerinize sunulur.



Prof. Dr. Necdet BUDAK

Rektör

I - GENEL BİLGİLER

TARİHÇE

Ege Üniversitesi, 20 Mayıs 1955 tarihinde yayınlanan 6595 sayılı Kanunla kurulmuştur. 5 Kasım 1955 tarihinde 190 öğrenci ile eğitim-öğretim hayatına başlamıştır. Ege Üniversitesi'nin ilk fakülteleri, 1955 yılında kurulan Tıp ve Ziraat Fakülteleridir. Aynı öğretim yılı içinde Yüksek Hemşirelik Okulu açılmıştır.

Sonraki yıllarda hızlı bir gelişim gösteren Ege Üniversitesi 1961 yılında Fen Fakültesi'ni, 1968'de Mühendislik Fakültesi ve Diş Hekimliği Fakültesi'ni çağdaş bilimin hizmetine sunmuştur. Bu dönem içerisinde İktisadi ve Ticari İlimler Akademisi, "İktisadi ve Ticari Bilimler Fakültesi" adı altında Ege Üniversitesi'ne bağlanmıştır.

Güzel Sanatlar Fakültesi, Eczacılık Fakültesi ve Sosyal Bilimler Fakültesi 1976 yılında eğitime başlamıştır. 1977 yılında Gıda Fakültesi, Ege Üniversitesi'nin ikinci tıp fakültesi olarak İzmir Tıp Fakültesi ve Hukuk Fakültesi kurulmuştur. Bu dönemde İktisadi ve Ticari Bilimler Fakültesi ikiye ayrılarak "İşletme" ve "İktisat" Fakülteleri haline dönüşmüştür.

41 sayılı Kanun Hükmündeki Kararname ile 1982 yılında, o güne kadar bölgenin tek üniversitesi olan Ege Üniversitesi'nin içinden, Dokuz Eylül Üniversitesi doğmuş, Ege Üniversitesi'nin kampüs alanı dışındaki fakülte ve yüksekokulları bu üniversiteye devredilmiştir. Ayrıca, 1992 yılında yeni üniversitelerin açılması ile birlikte, Ege Bölgesi'nin çeşitli il ve ilçelerine yayılan fakülte ve yüksekokulları, bu illerde kurulan üniversitelere (Pamukkale Üniversitesi, Celal Bayar Üniversitesi) devredilmiştir.

Üniversitemiz, "Ulusal ve uluslararası bilim ve teknoloji dünyası ile örgütsel bağları gelişmiş, kurumsal kültürü ve kimliği güçlü, dünyadaki nitelikli üniversiteler ile eşdeğer bir eğitim ve araştırma kurumu olmak" vizyonuna uygun olarak; kuruluşundan bugüne kadar, öğretim birimleri ve öğretim programlarının açılmasından, araştırma merkezleri ve laboratuvarların kurulmasına, bilimsel buluş ve uygulamalardan, ilk kez alınan patentler ve tesciller ile ilk kez yapılan bilimsel toplantılara kadar birçok konuda ülkemizde ve/veya dünyada ilkleri gerçekleştiren öncü bir eğitim-öğretim kurumu olmuştur.

Bunlardan bazıları şunlardır:

- Türkiye'de ilk kez üniversite düzeyinde "Yüksek Hemşirelik Okulu" Ege Üniversitesi Tıp Fakültesi'ne bağlı olarak 1955 yılında kurulmuştur.
- Türkiye'de ilk kez, "Nükleer Bilimler" alanında çok disiplinli lisansüstü eğitim veren "Radyoizotop Araştırma Merkezi" 1966 yılında Ege Üniversitesi'nde kurulmuştur.
- Türkiye'nin ilk "Diş Hekimliği Fakültesi", 29.01.1969 tarihinde Ege Üniversitesi'nde kurulmuştur.
- Türkiye'deki ilk "Elektro Miyografi Laboratuvarı (EMG)", Ege Üniversitesi Tıp Fakültesi Nöroloji Anabilim Dalı'nda Prof.Dr. Cumhur ERTEKİN'in öncülüğünde 1960 yılında kurulmuştur.
- Türkiye'de ziraat fakülteleri içinde ilk "Doku Kültür Laboratuvarı", Prof.Dr. Ülkü EMİROĞLU öncülüğünde 30.12.1971 tarihinde Ege Üniversitesi Ziraat Fakültesi Tarla Bitkileri Bölümü'nde kurulmuştur.
- Dünya'da ilk kez "Cryptococcus neoformans kökenlerinin DNaz oluşturdıklarının saptanması" araştırması, 1972 yılında Ege Üniversitesi Tıp Fakültesi Tıbbi Mikrobiyoloji Anabilim Dalı öğretim üyesi Prof.Dr. Emel TÜMBAY ve Prof. Dr. SEELİGER HPR. tarafından yapılmıştır.
- Türkiye'de ilk kez 1970 yılında, Ege Üniversitesi Ziraat Fakültesi Tarım Makinaları Bölümü öğretim üyesi Prof. Dr. İsmet ÖNAL tarafından "Frezeli Pamuk Ekim Makinası Prototipi" geliştirilmiştir.
- Türkiye'de ilk "Uluslararası Elektron Mikroskop Sempozyumu", Ege Üniversitesi Tıp Fakültesi Morfoloji kürsüsü öğretim üyelerinden Prof.Dr. Erdoğan CİRELİ tarafından; 23-25 Eylül 1974 tarihleri arasında 250 kişinin katılımı ve 62 bildiri sunumuyla organize edilmiştir.

"Ege Üniversitesi'nin Türkiye'de ve Dünyada İlkleri" kitapçığı (7) nolu Rektörlük yayını olarak basılmıştır. Ayrıntıları bu yayında yer alan ilklerden, 141 adedi dünyada, 685 adedi ise Türkiye'de ilk olarak gerçekleştirilmiştir.

Yukarıda bazı "ilk"lerini sunduğumuz Ege Üniversitesi; Tıp Fakültesi, Ziraat Fakültesi ve Yüksek Hemşirelik Okulu ile başladığı başarılı eğitim-öğretim hayatını hali hazırda; 15 Fakülte, 9 Enstitü, 6 Yüksekokul, 10 Meslek Yüksekokulu, 6 Bölüm ve 35 Uygulama ve Araştırma Merkezi ile sürdürmektedir.

FAKÜLTELERİMİZ

- 1- Diş Hekimliği Fakültesi
- 2- Eczacılık Fakültesi
- 3- Edebiyat Fakültesi
- 4- Eğitim Fakültesi
- 5- Fen Fakültesi
- 6- Güzel Sanatlar, Tasarım ve Mimarlık Fakültesi
- 7- Hemşirelik Fakültesi
- 8- İktisadi ve İdari Bilimler Fakültesi
- 9- İletişim Fakültesi
- 10- Mühendislik Fakültesi
- 11- Sağlık Bilimleri Fakültesi
- 12- Spor Bilimleri Fakültesi
- 13- Su Ürünleri Fakültesi
- 14- Tıp Fakültesi
- 15- Ziraat Fakültesi

ENSTİTÜLERİMİZ

- 1- Eğitim Bilimleri Enstitüsü
- 2- Fen Bilimleri Enstitüsü
- 3- Güneş Enerjisi Enstitüsü
- 4- Madde Bağımlılığı, Toksikoloji ve İlaç Bilimleri Enstitüsü
- 5- Nükleer Bilimler Enstitüsü
- 6- Sağlık Bilimleri Enstitüsü
- 7- Sosyal Bilimler Enstitüsü
- 8- Türk Dünyası Araştırmaları Enstitüsü
- 9- Uluslararası Bilgisayar Enstitüsü

YÜKSEKOKULLARIMIZ

- 1- Çeşme Turizm ve Otelcilik Yüksekokulu
- 2- Devlet Türk Musikisi Konservatuvarı
- 3- İzmir Atatürk Sağlık Yüksekokulu
- 4- Moda ve Tasarım Yüksekokulu
- 5- Ödemiş Sağlık Yüksekokulu
- 6- Yabancı Diller Yüksekokulu

MESLEK YÜKSEKOKULLARIMIZ

- 1- Aliağa Meslek Yüksekokulu
- 2- Atatürk Sağlık Hizmetleri Meslek Yüksekokulu
- 3- Bayındır Meslek Yüksekokulu
- 4- Bergama Meslek Yüksekokulu
- 5- Ege Meslek Yüksekokulu
- 6- Emel Akın Meslek Yüksekokulu
- 7- Havacılık Meslek Yüksekokulu
- 8- Ödemiş Meslek Yüksekokulu
- 9- Tire Kutsan Meslek Yüksekokulu
- 10- Urla Denizcilik Meslek Yüksekokulu

UYGULAMA VE ARAŞTIRMA MERKEZLERİMİZ

- 1- Aile Planlaması ve Kısırlık Uygulama ve Araştırma Merkezi
- 2- Atatürk İlkeleri ve İnkılap Tarihi Uygulama ve Araştırma Merkezi
- 3- Avrupa Dilleri ve Kültürleri Uygulama ve Araştırma Merkezi
- 4- Bağırsak Yetmezliği ve Rehabilitasyon Uygulama ve Araştırma Merkezi
- 5- Beyin Araştırmaları Uygulama ve Araştırma Merkezi
- 6- Bilim-Teknoloji Uygulama ve Araştırma Merkezi
- 7- Botanik Bahçesi ve Herbaryum Uygulama ve Araştırma Merkezi
- 8- Dış Hekimliği Uygulama ve Araştırma Merkezi
- 9- Çevre Sorunları Uygulama ve Araştırma Merkezi
- 10- Çocuk Eğitimi Uygulama ve Araştırma Merkezi
- 11- Çocuk ve Ergen Alkol, Madde Bağımlılığı Uygulama ve Araştırma Merkezi
- 12- Engelli Çocuklar Rehabilitasyon ve Eğitim Parkı Uygulama ve Araştırma Merkezi
- 13- Gözlemevi Uygulama ve Araştırma Merkezi
- 14- HIV/AIDS Uygulama ve Araştırma Merkezi
- 15- İlaç Geliştirme ve Farmakokinetik Uygulama ve Araştırma Merkezi
- 16- İzmir Araştırma ve Uygulama Merkezi
- 17- Kadın Sorunları Uygulama ve Araştırma Merkezi
- 18- Kanserle Savaş Uygulama ve Araştırma Merkezi
- 19- Kaynak Teknolojisi Eğitim, Araştırma, Muayene Uygulama ve Araştırma Merkezi
- 20- Kordon Kanı, Hücre-Doku Uygulama ve Araştırma Merkezi
- 21- Laboratuvar Hayvanları Uygulama ve Araştırma Merkezi
- 22- Medya Uygulama ve Araştırma Merkezi
- 23- Merkezi Araştırma Test ve Analiz Laboratuvarı Uygulama ve Araştırma Merkezi
- 24- Organ Nakli Uygulama ve Araştırma Merkezi
- 25- Ölçme ve Değerlendirme Uygulama ve Araştırma Merkezi
- 26- Palyatif Bakım Uygulama ve Araştırma Merkezi
- 27- Sağlık Uygulama ve Araştırma Merkezi (HASTANE)
- 28- Sosyal ve Beşeri Bilimler Uygulama ve Araştırma Merkezi
- 29- Sualtı Uygulama ve Araştırma Merkezi
- 30- Sürekli Eğitim Merkezi
- 31- Stratejik Araştırmalar Merkezi
- 32- Tabiat Tarihi Uygulama ve Araştırma Merkezi
- 33- Tekstil ve Konfeksiyon Uygulama ve Araştırma Merkezi
- 34- Tohum Teknolojisi Uygulama ve Araştırma Merkezi
- 35- Ürün Yaşam Döngüsü Yönetimi Mükemmeliyet Uygulama ve Araştırma Merkezi

BÖLÜMLERİMİZ

- 1- Atatürk İlkeleri ve İnkılap Tarihi Bölümü
- 2- Beden Eğitimi Bölümü
- 3- Enformatik Bölümü
- 4- Güzel Sanatlar Bölümü
- 5- Türk Dili Bölümü
- 6- Yenilikçilik ve Girişimcilik Bölümü

A- YETKİ, GÖREV VE SORUMLULUKLAR

Anayasamızın belirlemiş olduğu esaslar çerçevesinde; yükseköğretimle ilgili amaç ve ilkeleri belirlemek ve yükseköğretim kurumları ile üst kuruluşlarının teşkilatlanma, işleyiş, görev yetki ve sorumlulukları ile eğitim-öğretim, araştırma, yayın, öğretim elemanları, öğrenciler ve diğer personel ile ilgili esasları bir bütünlük içinde düzenlemek amacıyla 2547 Sayılı Yükseköğretim Kanunu 04.11.1981 tarihinde kabul edilerek yürürlüğe girmiştir. 2547 sayılı Kanun ile üniversitelere verilen görevler aşağıda sıralanmıştır.

- Çağdaş uygarlık ve eğitim-öğretim esaslarına dayanan bir düzen içinde, toplumun ihtiyaçları ve kalkınma planları ilke ve hedeflerine uygun ve ortaöğretime dayalı çeşitli düzeylerde eğitim-öğretim, bilimsel araştırma, yayım ve danışmanlık yapmak,
- Kendi ihtisas gücü maddi kaynaklarını rasyonel, verimli ve ekonomik şekilde kullanarak, milli eğitim politikası ve kalkınma planları ilke ve hedefleri ile Yükseköğretim Kurulu tarafından yapılan plan ve programlar doğrultusunda, ülkenin ihtiyacı olan dallarda ve sayıda insan gücü yetiştirmek,
- Türk toplumunun yaşam düzeyini yükseltici ve kamuoyunu aydınlatıcı bilim verilerini söz, yazı ve diğer araçlarla yaymak,
- Örgün, yaygın, sürekli ve açık eğitim yoluyla toplumun özellikle sanayileşme ve tarımda modernleşme alanlarında eğitilmesini sağlamak,
- Ülkenin bilimsel, kültürel, sosyal ve ekonomik yönlere ilerlemesini ve gelişmesini ilgilendiren sorunlarını, diğer kuruluşlarla işbirliği yaparak, kamu kuruluşlarına önerilerde bulunmak suretiyle öğretim ve araştırma konusu yapmak, sonuçlarını toplumun yararına sunmak ve kamu kuruluşlarınca istenecek inceleme ve araştırmaları sonuçlandırarak düşüncelerini ve önerilerini bildirmek,
- Eğitim-öğretim seferberliği için de örgün, yaygın, sürekli ve açık eğitim hizmetini üstlenen kurumlara katkıda bulunacak önlemleri almak,
- Yörelendeki tarım ve sanayinin gelişmesine ve ihtiyaçlarına uygun meslek elemanlarının yetişmesine ve bilgilerinin gelişmesine katkıda bulunmak, sanayi, tarım ve sağlık hizmetleri ile diğer hizmetleri ile hizmetlerde modernleşmeyi, üretimde artışı sağlayacak çalışma ve programlar yapmak, uygulamak ve yapılana katılmak, bununla ilgili kurumlarla işbirliği yapmak ve çevre sorunlarına çözüm getirici önerilerde bulunmak,
- Eğitim teknolojisini üretmek, geliştirmek, kullanmak, yaygınlaştırmak,
- Yükseköğretimin uygulamalı yapılmasına ait eğitim-öğretim esaslarını geliştirmek, döner sermaye işletmelerini kurmak, verimli çalıştırmak ve bu faaliyetlerin geliştirilmesine ilişkin gerekli düzenlemeleri yapmaktır.

Ege Üniversitesinin yönetim ve organizasyonu 2547 sayılı Yükseköğretim Kanunu hükümlerine göre belirlenmiştir. Üniversitenin yönetim organları Rektör, Üniversite Senatosu ve Üniversite Yönetim Kurulundan oluşmaktadır.

Rektör

Günümüz yükseköğretim sistemi içinde üniversitedeki en üst düzeydeki yönetici ve atamaya yetkili amir rektördür. Rektör akademik ve idari konularda üniversitedeki tüm üst kurulların başkanlığını yapar.

Görev, yetki ve sorumlulukları

- Üniversite kurullarına başkanlık etmek, yükseköğretim üst kuruluşlarının kararlarını uygulamak, üniversite kurullarının önerilerini inceleyerek karara bağlamak ve üniversiteye bağlı kuruluşlar arasında düzenli çalışmayı sağlamak,
- Her eğitim-öğretim yılı sonunda ve gerektiğinde üniversitesinin eğitim-öğretim, bilimsel araştırma ve yayım faaliyetleri hakkında Üniversitelerarası Kurula bilgi vermek,
- Üniversitenin yatırım programlarını, bütçesini ve kadro ihtiyaçlarını, bağlı birimlerinin ve üniversite yönetim kurulu ile senatonun görüş ve önerilerini aldıktan sonra hazırlamak ve Yükseköğretim Kuruluna sunmak,
- Gerekli gördüğü hallerde üniversiteyi oluşturan kuruluş ve birimlerde görevli öğretim elemanlarının ve diğer personelin görev yerlerini değiştirmek veya bunlara yeni görevler vermek,
- Üniversitenin birimleri ve her düzeydeki personeli üzerinde genel gözetim ve denetim görevini yapmak.

Ayrıca, üniversitenin ve bağlı birimlerin öğretim kapasitesinin rasyonel bir şekilde kullanılmasında ve geliştirilmesinde, öğrencilere gerekli sosyal hizmetlerin sağlanmasında, gerektiği zaman güvenlik önlemlerinin alınmasında, eğitim-öğretim, bilimsel araştırma ve yayım faaliyetlerinin devlet kalkınma plan, ilke ve hedefleri doğrultusunda planlanıp yürütülmesinde, bilimsel ve idari gözetim ve denetimin yapılmasında ve bu görevlerin alt birimlere aktarılmasında, takip ve kontrol edilmesinde ve sonuçlarının alınmasında birinci derecede yetkili ve sorumludur.

Senato

Kuruluş ve İşleyişi:

Senato, rektörün başkanlığında, rektör yardımcıları, dekanlar ve her fakülteden fakülte kurullarınca üç yıl için seçilecek birer öğretim üyesi ile rektörlüğe bağlı enstitü ve yüksekokul müdürlerinden teşekkül eder.

Senato, her eğitim-öğretim yılı başında ve sonunda olmak üzere yılda en az iki defa toplanır.

Rektör gerekli gördüğü hallerde senatoyu toplantıya çağırır.

Görevleri:

Senato, Üniversitenin akademik organı olup aşağıdaki görevleri yapar:

- Üniversitenin eğitim-öğretim, bilimsel araştırma ve yayım faaliyetlerinin esasları hakkında karar almak,
- Üniversitenin bütününe ilgilendiren kanun ve yönetmelik taslaklarını hazırlamak veya görüş bildirmek,
- Rektörün onayından sonra Resmi Gazetede yayımlanarak yürürlüğe girecek olan üniversite veya üniversitenin birimleri ile ilgili yönetmelikleri hazırlamak,
- Üniversitenin yıllık eğitim-öğretim programını ve takvimini inceleyerek karar bağlamak,
- Bir sınava bağlı olmayan fahri akademik unvanlar vermek ve fakülte kurumlarının bu konudaki önerilerini karara bağlamak,
- Fakülte kurulları ile rektörlüğe bağlı enstitü ve yüksekokul kurullarının kararlarına yapılacak itirazları inceleyerek karara bağlamak,
- Üniversite yönetim kuruluna üye seçmek.

Üniversite Yönetim Kurulu

Kuruluş ve İşleyişi:

Üniversite yönetim kurulu; rektörün başkanlığında dekanlardan, üniversiteye bağlı değişik öğretim birim ve alanlarını temsil edecek şekilde senatoca dört yıl için seçilecek üç profesörden oluşur. Rektör gerektiğinde yönetim kurulunu toplantıya çağırır. Rektör yardımcıları oy hakkı olmaksızın yönetim kurulu toplantılarına katılabilirler.

Görevleri:

Üniversite yönetim kurulu idari faaliyetlerde Rektöre yardımcı bir organ olup aşağıdaki görevleri yapar.

- Yükseköğretim üst kuruluşları ile senato kararlarının uygulanmasında belirlenen plan ve programlar doğrultusunda Rektöre yardım etmek,
- Faaliyet plan ve programlarının uygulanmasını sağlamak; üniversiteye bağlı birimlerin önerilerini dikkate alarak yatırım programını, bütçe tasarısı taslağını incelemek ve kendi önerileri ile birlikte rektörlüğe sunmak,
- Üniversite yönetimi ile ilgili Rektörün getireceği konularda karar almak,
- Fakülte, enstitü ve yüksekokul yönetim kurullarının kararlarına yapılacak itirazları inceleyerek kesin karara bağlamak.

Dekan

Fakültenin ve birimlerinin temsilcisi olan dekan, rektörün önereceği, üniversite içinden veya dışından üç profesör arasından Yükseköğretim Kurulunca üç yıl süre ile seçilir ve normal usul ile atanır. Dekanın görev, yetki ve sorumlulukları:

- Fakülte kurullarına başkanlık etmek, fakülte kurullarının kararlarını uygulamak ve fakülte birimleri arasında düzenli çalışmayı sağlamak,
- Her öğretim yılı sonunda ve istendiğinde fakültenin genel durumu ve işleyişi hakkında rektöre rapor vermek,
- Fakültenin ödenek ve kadro ihtiyaçlarını gerekçesi ile birlikte rektörlüğe bildirmek, fakülte bütçesi ile ilgili öneriyi fakülte yönetim kurulunun da görüşünü aldıktan sonra Rektörlüğe sunmak,
- Fakültenin birimleri ve her düzeydeki personeli üzerinde genel gözetim ve denetim görevini yapmak.

Fakültenin ve bağlı birimlerinin öğretim kapasitesinin rasyonel bir şekilde kullanılmasında ve geliştirilmesinde gerektiği zaman güvenlik önlemlerinin alınmasında, öğrencilere gerekli sosyal hizmetlerin sağlanmasında, eğitim - öğretim, bilimsel araştırma ve yayını faaliyetlerinin düzenli bir şekilde yürütülmesinde, bütün faaliyetlerin gözetim ve denetiminin yapılmasında, takip ve kontrol edilmesinde ve sonuçlarının alınmasında rektöre karşı birinci derecede sorumludur.

Enstitü

Enstitünün organları, enstitü müdürü, enstitü kurulu ve enstitü yönetim kuruludur. Enstitü müdürü, rektör tarafından üç yıl için atanır. Enstitü müdürü, 2547 sayılı Kanun ile dekanlara verilmiş olan görevleri enstitü bakımından yerine getirir.

Yüksekokul

Yüksekokulların organları; yüksekokul müdürü, yüksekokul kurulu ve yüksekokul yönetim kuruludur. Yüksekokul müdürü, rektör tarafından üç yıl için atanır. Yüksekokul müdürü, 2547 sayılı Kanun ile dekanlara verilmiş olan görevleri yüksekokul bakımından yerine getirir.

Genel Sekreter

Genel Sekreterlik, bir Genel Sekreter ile en çok iki Genel Sekreter Yardımcısından ve bağlı birimlerden oluşur. Genel Sekreter, üniversite idari teşkilatının başıdır ve bu teşkilatın çalışmasından Rektöre karşı sorumludur. Genel Sekreter, üniversite idari teşkilatının başı olarak yapacağı görevler dışında, kendisi ve kendisine bağlı birimler aracılığı ile aşağıdaki görevleri yerine getirir.

- Üniversite idari teşkilatında bulunan birimlerin verimli, düzenli ve uyumlu şekilde çalışmasını sağlamak,
- Üniversite Senatosu ile Üniversite Yönetim Kurulunda oya katılmaksızın raportörlük görevi yapmak; bu kurullarda alınan kararların yazılması, korunması ve saklanmasını sağlamak,
- Üniversite Senatosu ile Üniversite Yönetim Kurulunun kararlarını üniversiteye bağlı birimlere iletme,
- Üniversite idari teşkilatında görevlendirilecek personel hakkında rektöre öneride bulunmak,
- Basın ve halkla ilişkiler hizmetinin yürütülmesini sağlamak,
- Rektörlüğün yazışmalarını yürütmek,
- Rektörlüğün protokol, ziyaret ve tören işlerini düzenlemek,
- Rektör tarafından verilecek benzeri görevleri yapmak.

Üniversitenin idari teşkilatının etkin ve verimli çalışmasında birimin görev ve sorumluluklarında yer alan işlerin yapılmasında Genel Sekretere yardımcı olmak ve Genel Sekreterin verdiği görevleri yerine getirmek ise Genel Sekreter Yardımcısının yetki ve sorumlulukları arasında bulunmaktadır.

Üniversitemizin İdari Teşkilatı, İç Denetim Birimi, Bilimsel Araştırma Projeleri Koordinatörlüğü, İş Sağlığı ve Güvenliği Koordinatörlüğü, Genel Sekreterlik, Daire Başkanlıkları, Hukuk Müşavirliği ve Merkezi Birimlerden oluşmaktadır.

Genel Sekreterliğe Bağlı Daire Başkanlıkları:

1. Strateji Geliştirme Daire Başkanlığı
2. Personel Daire Başkanlığı
3. Öğrenci İşleri Daire Başkanlığı
4. İdari ve Mali İşler Daire Başkanlığı
5. Sağlık Kültür ve Spor Daire Başkanlığı
6. Kütüphane ve Dokümantasyon Daire Başkanlığı
7. Yapı İşleri ve Teknik Daire Başkanlığı
8. Bilgi İşlem Daire Başkanlığı
9. Hukuk Müşavirliği

Genel Sekreterliğe Bağlı Birimler:

1. Basın ve Halkla İlişkiler Şube Müdürlüğü
2. Döner Sermaye İşletme Müdürlüğü
3. Konutlar Şube Müdürlüğü
4. Koruma ve Güvenlik Şube Müdürlüğü
5. Kurul İşleri Şube Müdürlüğü
6. Özel Kalem Şube Müdürlüğü
7. Ulaşım Hizmetleri Şube Müdürlüğü
8. Uluslararası İlişkiler ve AB (Dış İlişkiler) Şube Müdürlüğü
9. Yazı İşleri Şube Müdürlüğü

Üniversitemizin Faaliyet Alanları

Üniversitemizin faaliyet alanları, ürettiği temel ürün ve hizmetler alt başlıklar halinde aşağıdaki gibidir:

Faaliyet Alanı 1: Eğitim-Öğretim

- Lisansüstü eğitim hizmetleri
- Lisans eğitim hizmetleri
- Ön lisans eğitim hizmetleri
- Uzaktan eğitim hizmetleri

Faaliyet Alanı 2: Araştırma ve Geliştirme

- Bilimsel araştırma hizmetleri
- Danışmanlık hizmetleri

Faaliyet Alanı 3: Sağlık

- Genel sağlık hizmetleri
- Dış sağlığı hizmetleri
- Çocuk sağlığı hizmetleri

Faaliyet Alanı 4: Kùltür, Sanat ve Spor

- Kùltürel ve sanatsal (sergiler, Őenlikler, kongreler, seminerler vb.) hizmetler
- Sportif (yarıŐmalar ve turnuvalar) hizmetler

Faaliyet Alanı 5: Uluslararası İliŐkiler

- Öğrenci ve personel deęiŐim hizmetleri

Faaliyet Alanı 6: Toplumsal Sorumluluklar

- Topluma yönelik sosyal, kùltürel ve hizmetleri kapsamında düzenlenen her türlü eğitim, proje, yayın ve diđer etkinlikler

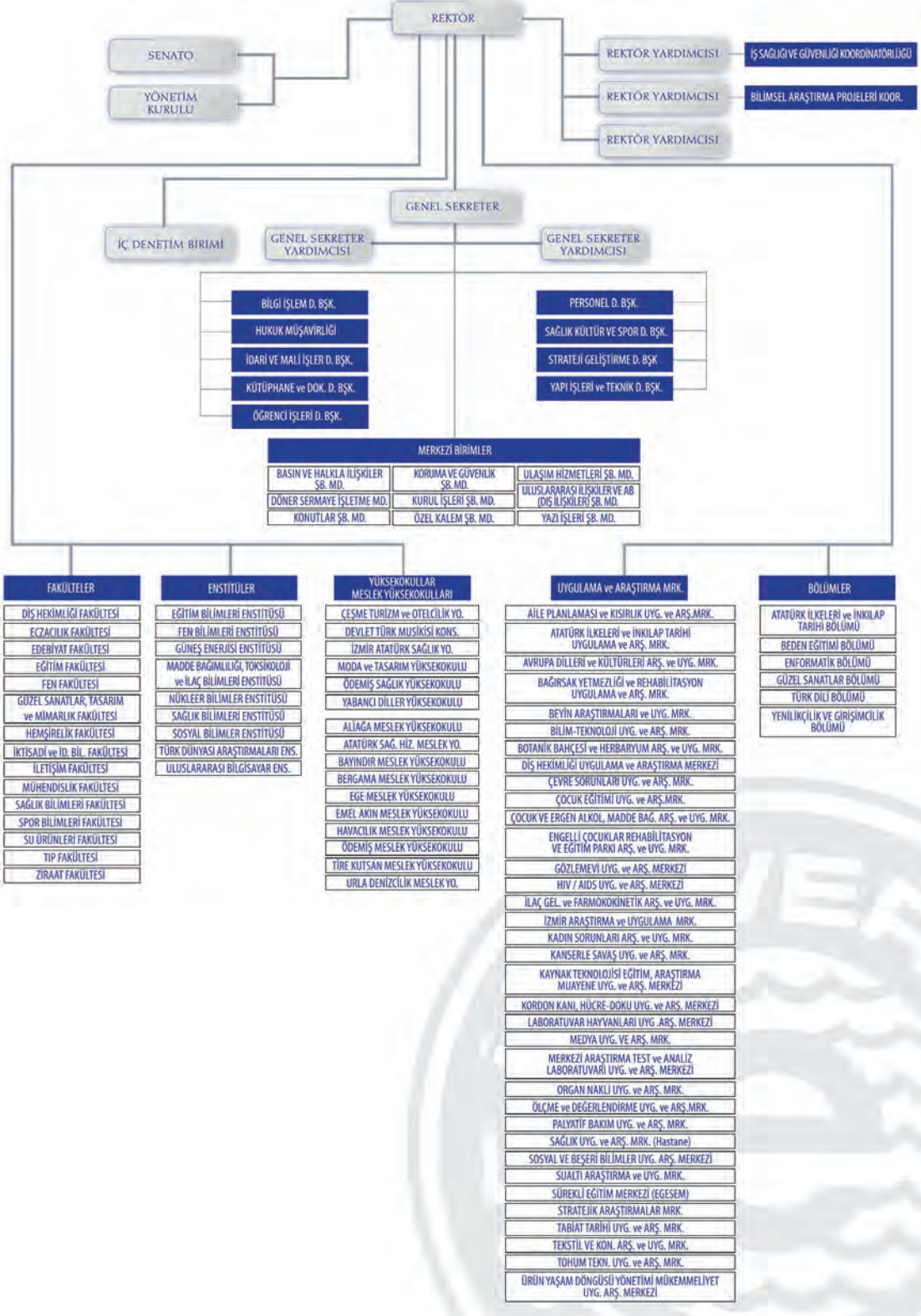
Faaliyet Alanı 7: Yükseköğretime İliŐkin İdari İŐlemler

- Personel hizmetleri
- İdari ve destek hizmetler
- Öğrenciler ile ilgili (beslenme, barınma, spor, sosyal ve kùltürel.) hizmetler
- Mali hizmetler, planlama, raporlama ve istatistik hizmetleri
- Kùtùphane ve dokümantasyon ile ilgili hizmetler
- Yapım, bakım ve onarım ile ilgili hizmetler
- Bilgi iŐlem ile ilgili hizmetler
- Hukuk ile ilgili hizmetler
- Basın ve halkla iliŐkiler ile ilgili hizmetler
- Güvenlik hizmetleri

B- TEŞKİLAT YAPISI



EGE ÜNİVERSİTESİ TEŞKİLAT ŞEMASI



C- FİZİKSEL KAYNAKLAR

Üniversitemizin merkez yerleşkesi İzmir/Bornova ilçesinde yer almaktadır. 1 merkez, 10 çevre kampüsü (Çeşme, Bergama, Bayındır, Aliağa, Tire, Urla, Ödemiş MYO, Ödemiş Sağlık Y.O, Gaziemir, Karşıyaka) ve diğer alanlar olmak üzere açık alanları toplamı 27.449.055 m²'dir. 2017/ Ekim ayı itibariyle toplam kapalı alanımız 839.711 m²'dir. 2018 yılında ise 39.883 m² yeni kapalı alanın hizmete alınması planlanmaktadır.

Üniversite kampüsünde; en son teknoloji ile donatılmış modern bir kütüphane ile kapalı yüzme havuzu, kapalı spor salonları, futbol, basketbol, tenis kortları gibi spor tesisleri, toplum merkezi, sergi alanları ve kongre, seminer, kültür ve sanat etkinlikleri için hizmet veren kültür merkezi ve öğrencilerin barınma ihtiyaçlarını karşılayabilecekleri öğrenci köyü, kafeteryalar, öğrenci çarşısı, personel ve öğrenciler için lokal ve konukevi mevcuttur.

Ayrıca merkez kampüsü dışında; Konak'ta Atatürk Kültür Merkezi, Urla ve Çiğli Tuzla bölgesinde su ürünleri tesisleri, Menemen'de deneme istasyonu ve üretme çiftliği, Kurudağ'da rasathane, Özdere'de öğrenci ve personelin faydalandığı yaz kampı , Çeşme'de eğitim ve dinlenme tesisi bulunmaktadır.

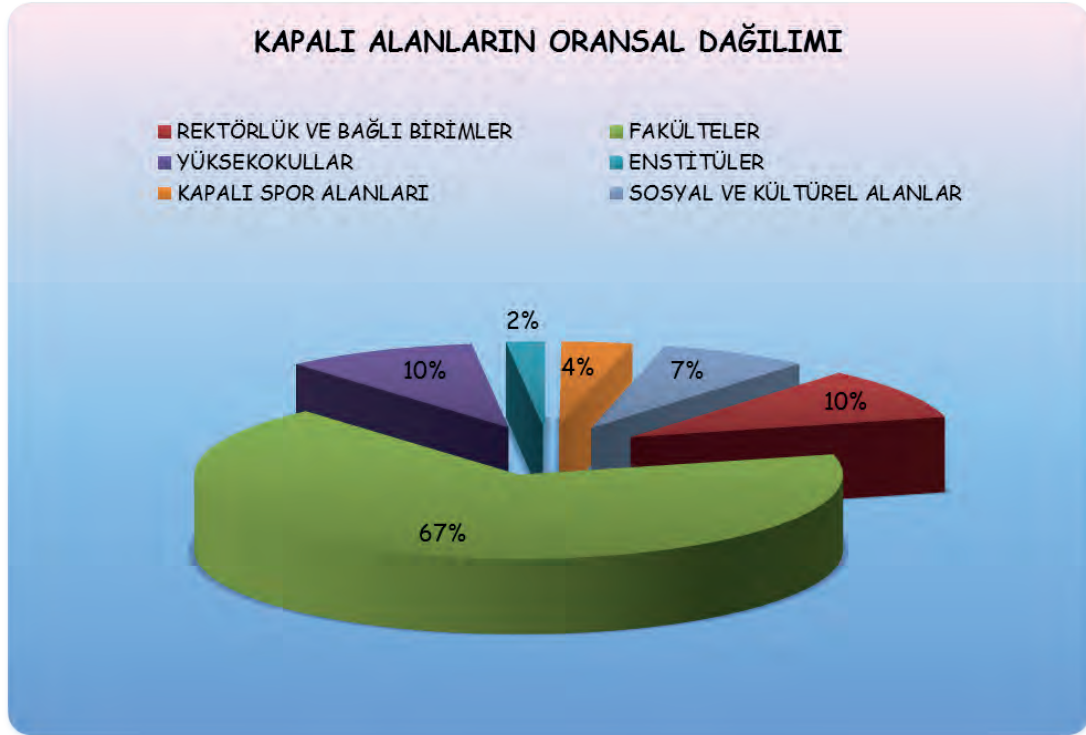
1) Ege Üniversitesi Açık Alanları

YERLEŞKELER	TOPLAM AÇIK ALANI (m ²)
Bornova,Merkez Kampüsü	3.326.849
Çeşme İlçesi Yerleşkesi	204.228
Urla İlçesi Yerleşkesi	13.329
Bergama İlçesi Yerleşkesi	139.662
Bayındır İlçesi Yerleşkesi	41.925
Ödemiş İlçesi Yerleşkeleri (*)	213.956
Tire İlçesi Yerleşkesi	8.133
Aliağa İlçesi Yerleşkesi	33.117
Menderes İlçesi/Özdere Beldesi Öğrenci Kampı	30.000
Karaburun İlçesi/Mordoğan Beldesi Deneme, Araş.ve Uyg.İstasyonu	286.786
Menemen İlçesi/Uyg.Araş.Çiftliği ve Homa Dalyanı	22.805.979
Konak İlçesi/Atatürk Kültür Merkezi	1.936
Gaziemir İlçesi/Havacılık MYO	3.620
Kemalpaşa İlçesi/Gözlem Evi/Rasathane	86.545
Karşıyaka İlçesi/Çocuk ve Ergen Alkol ve Madde Bağımlılığı Araştırma ve Uygulama Merkezi	3.114
Karşıyaka İlçesi/ Sağlık Bilimleri Fakültesi	8.156
Denizli İli/ Ormanlık Alan	240.000
Manisa İli/Turgutalp Köyü Sultan Yaylası	1.720
TOPLAM	27.449.055

(*) Ödemiş Sağlık Yüksekokulu ile Meslek Yüksekokulu yerleşkeleri toplamıdır.

2) Ege Üniversitesi Kapalı Alanları

BİRİM	ALAN (m ²)
REKTÖRLÜK VE BAĞLI BİRİMLER	77.742
FAKÜLTELER	581.777
YÜKSEKOKULLAR	76.040
ENSTİTÜLER	15.214
KAPALI SPOR ALANLARI	27.962
SOSYAL VE KÜLTÜREL ALANLAR	60.976
TOPLAM :	839.711



3) Eğitim Alanlarının Dağılımı

Derslik Sayıları

0-50 Kişilik	51-75 Kişilik	76-100 Kişilik	101-150 Kişilik	151-250 Kişilik	TOPLAM	M ²
396	164	78	48	17	703	59.073

Laboratuvar Sayıları

KULLANIM AMACI	0-50 Kişilik	51-75 Kişilik	76-100 Kişilik	101-150 Kişilik	151-250 Kişilik	TOPLAM
Bilgisayar Laboratuvarı	86	7	-	1	-	93
Öğrenci Laboratuvarı	138	12	7	1	1	159
Bilimsel Araştırma Laboratuvarı	464	13	-	-	-	477

4) Sosyal Alanların Dağılımı

BÖLÜMLER	Sayısı (Adet)
Personel Yemekhanesi	6
Öğrenci Yemekhanesi	3
Kültür - Kongre Merkezi	4
Kreş	1
Anaokulu	2
Lokal	3
Lojman	146
Eğitim ve Dinlenme Tesisi (Kamp)	2
Konukevi	2
Müze	5
TOPLAM	174

ÖĞRENCİ YURTLARI			
	Blok Sayısı	Kapalı Alanı/m ²	Kapasitesi/Kişi
Kız	8	16.958	1.066
Erkek	5	10.666	710
TOPLAM	13	27.624	1.776

5) Spor Alanlarının Dağılımı

BÖLÜMLER	Sayısı (Adet)	Kapalı Alanı (m ²)
Kapalı Olimpik Yüzme Havuzu	1	4.166
Tenis Kortu	10	1.296
Futbol Sahası ve Atletizm Pisti	4	450
Voleybol Sahası	4	-
Basketbol Sahası	5	-
Kapalı Spor Salonu	4	21.510
Açık Yüzme Havuzu	1	210
Tören - Şölen Alanı	2	330
TOPLAM	31	27.962

6) Hastane Alanının Dağılımı

BÖLÜMLER	Kapalı Alanı/m ²
Acil Servis	5.000
Yoğun Bakım	4.008
Klinik	13.643
Ameliyathane	1.436
Merkezi Ameliyathane	43.000
Poliklinik	2.000
Laboratuvar	4.788
Radyoloji	2.400
Mutfak	1.000
Nükleer Tıp	2.060
Sterilizasyon	500
Eczane	3.534
Kan Merkezi	418
Kan Örnek Alma	888
Çamaşırhane	500
Diğer Sağlık Alanları	254.102
TOPLAM	339.277

7) Taşıt Bilgileri

2017/Ekim ayı itibariyle üniversitemizdeki mevcut taşıtlara ilişkin bilgiler aşağıdaki tabloda belirtilmiş olup, ayrıca 1 adet otobüs (T-11a) merkezi yönetim bütçesinden karşılanmak üzere temin edilecektir.

Sıra No	Taşıtın Cinsi	MEVCUT TAŞIT SAYISI		HİZMET ALIMI YÖNTEMİYLE KULLANILAN		MEVCUT / HİZMET ALIMI YÖNTEMİYLE KULLANILAN TAŞIT SAYISI TOPLAMI		
		Bütçe	Döner Sermaye	Bütçe	Döner Sermaye	Bütçe	Döner Sermaye	Toplam
T02	Binek otomobil	9	1	34		43	1	44
T03	Station-Wagon	4				4		4
T05	Minibüs (Sürücü dahil en fazla 157 kişilik)	3		5		8		8
T07	Pick-up (Kamyonet, şoför sürücü dahil 3 veya 6 kişilik)	3	2	6		9	2	11
T08	Pick-up (Kamyonet, arazi hizmetleri için şoför dahil 3 veya 6 kişilik)	2				2		2
T09	Panel	4	1		2	4	3	7
T10	Midibüs (Sürücü dahil en fazla 26 kişilik)	1				1		1
T11a	Otobüs (Sürücü dahil en az 27, en fazla 40 kişilik)	3				3		3
T11b	Otobüs (Sürücü dahil en az 41 kişilik)	1				1		1

T12	Kamyon şasi-kabin tam yüklü ağırlığı en az 3.501 Kg.	6	3		6	3	9
T13	Kamyon şasi-kabin tam yüklü ağırlığı en az 12.000 Kg.	2			2		2
T14	Kamyon şasi-kabin tam yüklü ağırlığı en az 17.000 Kg.	2			2		2
T15	Ambulans (Tıbbi donanımlı)		1			1	1
T18	Motorsiklet (en az 45- 250 cc. lik fazla 600 cc.lik)	11			11		11
TOPLAM		51	8	45	2	96	106

8) Temin Edilmesi Düşünülen Fiziki Kaynaklar

Üniversitemizin 2018 yılında fiziksel kaynaklarına yönelik olarak planlanan ana faaliyetleri aşağıda belirtilmiştir.

Yeni Hizmete Alınacak Birimler/Alanları:

BİRİMLER	2017 YILI MEVCUT DURUM	2018 YILI İLAVE	2018 YIL SONU TOPLAM
Rektörlük ve Bağlı Birimler	77.742		77.742
Fakülteler	581.777	38.805	620.582
Yüksekokullar	76.040		76.040
Enstitüler	15.214		15.214
Kapalı Spor Alanları	27.962	1.078	29.040
Sosyal ve Kültürel Alanlar	60.976		60.976
GENEL TOPLAM	839.711	39.883	879.594

Yukarıdaki tabloda 2018 yılında yeni hizmete açılacak fiziki alanların toplam tutarları verilmiştir. Ayrıntıları ise aşağıdaki gibidir:

- Hemşirelik Fakültesi Binası	16.400 m ²
- Elektrik-Elektronik Mühendisliği Bölümü Binası	6.400 m ²
- Sağlık Bilimleri Fakültesi Binası	16.005 m ²
- Sağlık Bilimleri Fakültesi Kapalı Spor Salonu	1.078 m ²

9) Bilgi ve Teknolojik Kaynaklar

Üniversitemiz Bilgi İşlem Daire Başkanlığı tarafından, network bağlantıları, e-devlet kapsamındaki internet programlarının kurulumunun sağlanması, Üniversitenin tüm personeline e-posta adresi verilmesi ve takibi, Rektörlük ve bağlı birimlerin web sayfalarının hazırlanması ve güncellenmesi işlemleri yapılmaktadır.

Ege Üniversitesi, bilgisayar altyapısı bakımından uzun yıllardan beri yeni teknolojileri uygulamakta öncü olmuştur. Ege Üniversitesi kampüs ağı gigabit ethernet teknolojilerine bağlıdır. 10.000'i aşkın bilgisayar barındıran bu ağda, bilgi teknolojilerini kullanan birçok uygulama bulunmaktadır. Kampüs ağ alt yapısı, kampüs kullanıcılarının çeşitli bilgi sistemlerine ve internete ulaşmasını sağlamaktadır.

Başbakanlığın 16.07.2008 gün ve 2816 sayılı Elektronik Belge Standartları Genelgesinde belirtilen, TSE 13298 numaralı standardına uygun olarak 01.03.2016 tarihinden itibaren üniversitemizde **Elektronik Doküman Yönetim Sistemi (EDYS)** aktif olarak kullanılmaya başlanmıştır.

Bu kapsamda, gerekli yazılım sistemi kurulmuş olup; belgelerin kayıp ve tahrifatının önlenerek güvenliğinin sağlanması, izlenebilmesi ve geçirdiği evrelerin elektronik ortamda takip edilebilmesi, yetki dâhilinde sorgulanabilmesi ve paylaşımı, arama ve işleme sürelerinin azaltılarak verimliliğin artırılması, merkez ve çevre birimler ile elektronik belge sistemi kullanmakta olan diğer kurumlar arasında kolay ve kesintisiz belge akışı sağlanmış ve bu sayede belge oluşturma ve iletme giderlerinden tasarruf edilmiştir.

Ayrıca, iş süreçleri bazında analizler yapılarak gerekli görülen iş ve süreç optimizasyonlarının gerçekleştirilmesi, doğru bir yedekleme politikası ile kurumsal belgelerin sağlıklı ve güvenli bir ortamda saklanması temel hedeflerdir.

Öğretim süreçleri, öğrenci otomasyon sistemi ile desteklenmekte ve bu süreçlerde öğrenci memnuniyeti yüksek bir düzeye çıkarılmaya çalışılmaktadır. Öğrencilerin kayıt yenileme, harç işlemleri, notları ve diğer tüm şahsi bilgileri bu sistem üzerinden takip ve kontrol edilmektedir. Otomasyonda ihtiyaç duyulan yeni veri ve programlar sisteme eklenerek hizmete sunulmaktadır.

Lisansüstü öğretime yönelik olarak hazırlanan bilişim sistemi (Enstitü Bilgi Sistemi), lisansüstü öğrencilerin ve danışman öğretim üyelerinin yükümlü oldukları birçok işlemi internet ortamında kolaylıkla yapmalarını sağlamıştır.

Bilgi ve iletişim teknolojileri alanında çok önemli bir işleve sahip olan Medya Uygulama ve Araştırma Merkezi, Ege Üniversitesi bilgisayar ağı, Ege Üniversitesi Radyosu (Radyo Ege Kampüs 100.8), Ege Üniversitesi Televizyonu, Ege Üniversitesi Uzaktan Eğitim Programlarının yürütülmesi için teknik altyapı sağlaması gibi konularda görev yapmaktadır.

Uzaktan Eğitim alanında Medya Uygulama ve Araştırma Merkezi tarafından başlatılan girişimlerin bir sonucu olarak 2010 yılı içinde Ege Üniversitesi, YÖK'ün verdiği onayla, tarihinde ilk kez uzaktan eğitim yöntemiyle eğitim verecek bir yüksek lisans programı açmıştır. Uzaktan eğitim kapsamında; eMBA, Lojistik Yönetimi, Finans Ekonomisi ve Yönetimi, İktisat, Eğitim Programları ve Öğretim Programı alanlarında Uzaktan Eğitim Yüksek Lisans Programları yürütülmektedir.

Uzaktan Öğretim Sistemleri donanım alt yapısı, gerekli yatırımlar yapılarak yükseltilmiş ve mevcut ihtiyaç için daha istikrarlı hale getirilmiştir. Üniversite genelinde yer alan MOODLE öğrenim sistemlerinin, tek bir çatı altında toplanmasını amaçlayan www.moodle.ege.edu.tr web servisi hizmete alınmıştır. Tıp Fakültesi Anatomi Anabilim Dalı bünyesinde çevrimiçi destek ve kurs sistemi kurulmuştur.

Ege Üniversitesi çevrimiçi destek ve çevrimiçi ders sistemi yapılanması güncellenerek tamamen Medya Uygulama ve Araştırma Merkezi Uzaktan Öğretim Birimi Sistemleri altyapısına taşınmış ve ilgili güncellemeler yapılmıştır. Ayrıca, Ege Üniversitesi bünyesinde hizmet verilen İş Sağlığı Güvenliği kurslarının ilk modül kurslarının tamamen çevrimiçi ortamlardan verilmesini sağlayacak olan sistem için ilgili görüşmeler yapılarak proje yapılanmalarına başlanmıştır.

Ege Üniversitesi'nde üretilen bilgiyi kamuoyu ile paylaşmak ve Ege Üniversitesi'ni tanıtmak amacıyla kurulan Radyo Ege Kampüs ve Ege Üniversitesi Televizyonu karasalda VHF 11.kanal, web üzerinden <http://tv.ege.edu.tr> ve Ege Üniversitesi Hastanesi Head-End sistemi üzerinden kesintisiz yayınlarını sürdürmektedir. Her geçen gün izleyici kitlesi artan bu yayın organlarının, yayın kalitesinin hem teknik hem de içerik açısından yükseltilmesi amacıyla çalışmalar sürdürülmektedir.

Üniversitede gerçekleştirilen kimi faaliyetler, video kayıtları yapılmak suretiyle görüntüleri Medya Uygulama ve Araştırma Merkezi video arşivinde saklanmakta gerektiğinde tanıtım filmi ya da eğitim materyali hazırlanmasında kullanılmaktadır. Ayrıca, öğretim üyesi ve öğretim elemanlarının ulusal ve uluslararası bilimsel toplantılarda sundukları bilimsel posterler ücretsiz olarak basılmaktadır. Poster hazırlamaya vakti olmayan akademisyenlere ayrıca poster tasarımı hizmeti de verilmektedir. Ayrıca, Ege Üniversitesi Hastanesi akreditasyon çalışmaları kapsamında gerekli tasarımlar ve afişler de Medya Uygulama ve Araştırma Merkezi tarafından hazırlanmakta ve basılmaktadır.

Ege Üniversitesi network altyapısının geliştirilmesi, network güvenliğinin sağlanması ve elektronik posta hizmetlerinin sağlanması alanlarında çalışan Medya Uygulama ve Araştırma Merkezi Network Yönetim Grubu; yerel ağ bağlantılarının içeride 10 G'e yükseltilmesi, kablosuz ağ altyapısındaki cihazların sayısının artırılması, 1 G sınırına gelen bant genişliğinin 10 G cihazlar alınarak hız artırımının sağlanması, network güvenliği alanında da gereken 10 G yatırımının yeni bir güvenlik duvarı alınarak yapılması ve elektronik posta hizmetleri için yeni bir sistem kurulması, çalışır duruma getirilmesi konularındaki çalışmalarını gerçekleştirmiştir.

Ege Üniversitesi Bilim Teknoloji Uygulama ve Araştırma Merkezi (EBİLTEM) tarafından, Teknoloji Transfer Ofisi (TTO) projesi performans ölçütleri olan ve "Proje Performans Göstergeleri-PPG" listesinde yer verilen 53 PPG'nin anlık takibi ve raporlanması için özel bir program satın alınmıştır. Bu programlar sayesinde her bir PPDG kapsamında yapılan faaliyetler anlık olarak sisteme rapor edilmekte, ilgili faaliyetlerin dokümantasyonu sağlanarak tüm çalışanlar bilgi sahibi olmakta ve raporlamanın da etkin, hızlı ve doğru bir şekilde yapılması sağlanabilmektedir. Yazılım ve program sayesinde performans göstergeleri kalem bazında, modül bazında ve bütün olarak görülebilmekte ve değerlendirme yapılabilmektedir.

Ege Üniversitesi EBİLTEM-TTO aynı zamanda online bir proje yönetim sistemi kullanarak yapılan çalışmaların izlenmesini ve takibini sağlayarak birimler arasındaki iletişimi ve işbirliğini arttırmaktadır. Kullanılan sistem ile oluşturulan yapıda, bütün TTO süreçleri online olarak kurgulanmıştır. "Waterfall" yaklaşımı kullanılarak yapılandırılan sistemde araştırmacı toplantılarından başlanarak her aşamada ilgili veriler güncellenmekte ve süreç uzman personellerin ortak çalışmalarına olanak tanıyacak şekilde takip edilmektedir.

Ayrıca bu yazılımlar sayesinde ilgili personele iş ataması yapılmakta ve bu atama tüm personel tarafından da takip edilebilmektedir.

Merkez içi bilgi paylaşımı, doküman yönetimi, belgelerdeki değişikliklerden haberdar olma, gelişmiş arama ve indeksleme fonksiyonları, form servisleri, excel servisleri, BDC (Business Data Catalog), Workflow sistemi (belgelerin dijital ortamda onaylanması ve yayınlanması), güvenlik gibi hizmetleri sunmak ve merkez içinde kullanılan tüm bilgilerin son kullanıcı için kullanımı çok basit olan arama motorları aracılığıyla veya kategorileştirilmiş görünümüne sunması sayesinde kolayca ulaşılabilir hale getirilmesi sağlamak amacıyla EBİLTEM'in SharePoint Portal Server yapısı üzerine çalışmaları devam etmektedir.

İlaç Geliştirme ve Farmakokinetik Araştırma - Uygulama Merkezi (ARGEFAR) tarafından, bilişim sistemi gereklilerini karşılamak üzere yapılandırılan "ARGEFAR Bilgisayar Sistemi"nin işletimi ve kontrolü, "ARGEFAR Bilgi Sistemi (Bİ) Koordinatörlüğü" tarafından yürütülmektedir.

Sistemin işlerliği ve güvenliği kesintisiz ve hızlı bir şekilde "Bİ Koordinatörlüğü"nde bulunan "Windows 2008 Server İşletim Sistemi" ve "Laboratuvarlar Birimi"nde bulunan "Windows 2008 Server İşletim Sistemi" kurulu server yapısındaki bilgisayarlar ile sağlanmaktadır. Server bilgisayarların güvenliği için "fan sistemli kilitli server kabini" kullanımdadır.

Sistemdeki kullanıcı bilgisayarları ile kullanıcıların dosya paylaşımı, yazıcı paylaşımı, internet hizmeti ve laboratuvarlar kapsamında kullanılan cihazların gereksinimi olan yazılım hizmeti verilmektedir.

ARGEFAR birimlerinin çalışmalarını kolaylaştırmak üzere modüler masaüstü uygulaması olarak otomasyon programları ve modülleri içeren "**aRGiS Bilgi Sistemi**" kullanımdadır. Bu kapsamda;

Laboratuvarlarda numunelerin kabulünden analizine ve raporlandırılmasına değin tüm laboratuvar sürecinin kayıt ve izlenebilirliğini sağlayan otomasyon programları olarak "ÇEG Laboratuvarları" için "Gıda Laboratuvarları İşlemleri" ve "Biyosidal Laboratuvarı" için "Biyosidal Laboratuvar İşlemleri" modülü yürürlükte.

"Kalite Koordinatörlüğü" için kalite dokümanlarının yönetimini sağlayan "Kalite Yönetimi" modülü,

"Mali İşler Birimi" için "Muhasebe İşlemleri" modülü, ayniyat verilerinin tutulması için "Ayniyat İşlemleri" modülü,

"Klinik Araştırmalar Birimi" için gönüllü verilerinin yönetimini sağlayan "e- Aday Gönüllü Veri Tabanı" modülü,

Tüm ARGEFAR Birimleri etkin iletişimi için "Duyuru" modülü kullanımdadır.

"Proje İzlem Birimi" için, "Proje Yönetim Takip İşlemleri", "Biyoanalitik Laboratuvarı" için Bioanalitik Laboratuvar İşlemleri" modülleri kullanımdadır.

Otomasyon programı olarak ARGEFAR çalışmaları sürecinde üretilen tüm veri, doküman ve iş akış süreçlerinin web platformu üzerinden merkezi olarak yayınlanması ve yönetilmesini sağlamak üzere geliştirilen iş akış yönetim sistemi yazılımı altyapısı olan "**eBA İş Akışı Yönetim Sistemi**", satın alma süreçleri ve "e - Depo Programı" için kullanımdadır.

Üniversitemiz Tıp Fakültesi Hastanesinde, günlük hastane işlemleri (provizyon, kayıt, poliklinik hizmetleri, yatakli kurum işlemleri, tıbbi malzeme ve ilaç takibi, muhasebe vb.) "Hastane Bilgi Yönetim Sistemi" (HBYS) ve (AYESA) programları kullanılarak yürütülmektedir. Ayrıca, epikriz ve raporlama işlemlerinin idamesi için Hastane Bilgi İşlem Merkezi tarafından geliştirilen "Hasta ve Rapor Takip Programı" kullanılmaktadır. "Hastane Bilgi Yönetim Sistemi" ve "Hasta ve Rapor Takip Programı" birbiri ile entegre ve uyum içinde çalışmaktadır. Sistem tüm Türkiye'de geçilen elektronik faturalama sistemine (MEDULA) uyumlu çalışmaktadır. 2015 yılında Elektronik Hasta Dosyası (EHD), Elektronik Konsültasyon Sistemi(EKS), Ameliyathane Yönetim Sistemi (AYS) devreye girmiştir. Elektronik Hasta Dosyası Tülay Aktaş Onkoloji Hastanesinde uygulanmaya başlamıştır. Bu kapsamda etkin bir ilaç ve malzeme yönetim sistemi oluşturulmuştur. Yeni malzeme ve ilaç yönetim sistemi devreye alınmıştır. Malzeme ve ilaçların son kullanma tarihi, barkod no, parti no, vb. tüm tanımlamaları kayıt altına alınmaktadır. Ayrıca, Çalışan Sağlığı ve Güvenliği (ÇASAGÜB) birimi ile ilgili program yazılmış, Cihaz Takip Programı eğitimleri verilmiş, Online Kan İstem Sistemi devreye girmiş, Laboratuvar Tüp Entegrasyonu ve Laboratuvar Stok Kontrolü uygulamaya alınmıştır.

Bilgiye en hızlı şekilde ulaşmanın ve bu bilgiyi paylaşmanın öneminin farkında olan Üniversitemizde network ağ altyapısı, Gigabit Ethernet teknolojisi ile kurulmuştur. Her bölüm ve fakülte, Gigabit bağlantılarla omurgaya bağlı olup, bu sistem 365 gün, 24 saat kesintisiz hizmet vermektedir.

Üniversitenin geniş kampüs alanı çok sayıdaki öğrencisi ve çalışanı göz önünde bulundurularak bilgi teknolojileri imkanları yönünden sürekli bir gelişim içerisinde olması sağlanmaya çalışılmaktadır.

Ege Üniversitesi Merkez Kütüphanesi; zengin bilgi kaynakları ve elektronik kaynaklardan yararlanma imkanları ile birlikte kütüphaneler arası belge sağlama ve diğer gelişmiş kütüphanecilik hizmetlerini tüm talep edenlere ulaştırmaktadır.

Türkiye'deki büyük üniversite kütüphanelerinden biri olan Ege Üniversitesi Merkez Kütüphanesinde; 215.488 basılı kitap, 216.456 elektronik kitap, 40.399 elektronik dergi, 26.246 tez (basılı ve elektronik), 43 kurumsal e-dergi ve 60 adet veri tabanı bulunmaktadır. Hizmete sunulan yayınlar açık raf sistemi ile düzenlenmiş olup kütüphane araştırmacılarının kullanımına sunulmuştur. Aynı anda 1.800 kişinin yararlanabildiği kütüphanemizde; kablolu-kablosuz (wireless) internet erişim bağlantısı, grup çalışma odası, bilgisayar salonu, 214 kişilik çalışma bölümü, 4 adet serbest okuma salonu, multi-medya salonu, 5 adet sesli kitap okuma kayıt stüdyosu, görsel işitsel materyaller koleksiyonu ve görme engellilere yönelik tarama-çevirme-sesli kitap koleksiyonları yer almaktadır.

Bunun yanı sıra üniversitemiz idari/akademik personeli ile öğrencileri, elektronik bilgi kaynaklarına üniversite dışından da erişim sağlayabilmekte ve kütüphane kaynaklarından yararlanabilmektedirler. Kütüphanemizde verilen hizmetlerin büyük bir kısmı bilgisayar destekli yürütülmektedir. Bu hizmetlerin yürütülmesi için UNIX tabanlı kütüphane yazılımı kullanılmaktadır.2016 yılı içerisinde kütüphanemizden **794.486 kişi**, 2017 yılı Ekim ayı itibariyle **515.896 kişi** faydalanmıştır.

YAYIN ALIMI PROJESİ KAPSAMINDA 2017 YILINDA TEMİN EDİLEN MATERYALLER

MATERYAL TÜRÜ	MATERYAL ADI	MATERYAL KONUSU
VERİ TABANLARI	AAP American Academy of Pediatrics	Pediatri
	AcademicOne File	Disiplinler Arası
	ACM	Bilgisayar
	ACS AmericanChemicalSociety	Fen-Kimya
	AccessDigital Library	Ziraat, Botanik, Tarım
	AIP AmericanInstitute of Physics	Fen-Fizik
	APS AmericanPhysicalSociety	Fizik
	ASCE AmericanSociety of Civil	İnşaat Mühendisliği
	ASTM DL & IHS StandardsExpert	Standartlar
	BIOONE	Biyoloji
	BKCI BookCitation Index	Atıf Veri tabanı
	Cambridge	Disiplinler Arası
	Cochranlibrary (wiley)	Tıp
	DENTISTRY & Oral Sciences Source	Diş Hekimliği
	Ebook Central- Ebrary	Disiplinler Arası
	Emerald	Disiplinler Arası
	Hiperkitap (2015)	Disiplinler Arası
	Hiperkitap (2016)	Disiplinler Arası
	IOP	Fen - Fizik
	JCR JournalCitationReports	Atıf Veri tabanı
	JOVE	Fen Bilimleri, Tıp, Mühendislik
	JSTOR	Disiplinler Arası
	MathsciNet	Matematik
	Micromedex	Tıp
	NATURE	Sağlık ve Fen
	Oxford	Disiplinler Arası
	PrimalPictures	Spor, Rehabilitasyon
	ProQuestHospital Collection	Tıp
	ProQuestDissertation&Thesis	Tez
	RoyalSociety of Chemistry	Kimya
	SAGE	Sosyal Bilimler
	Science Online	Bilim Teknoloji
	Scifinder	Fen -Kimya
	Source OECD	Sosyal Bilimler
	SPORT Discuswith Full Text	Beden Eğt. Spor Hekimliği
	Times DigitalArchive	Tarih
	Uptodate	Tıp
	WileyInterscience	Disiplinler Arası

MATERYAL TÜRÜ	MATERYAL ADI
E-DERGI	Advanced MaterialsResearch
	AmericanJournal of Archaeology
	AstronomicalJournal
	AstrophysicalJournal
	Bioscientifica
	Journal of Cell Biology
	Journal of ExperimentalMedicine
	Journal of Endodontics
	PhysicalReview E
	Reproduction E-Dergi
	Thieme Yayınları (6 kalem) E-Dergi
	Elektronikler 49 Kalem (EBSCO)
	E-KİTAP
JSTOR (18 kitap)	
Oxford (96 kitap)	
Brill (57 kitap)	
De Gruyter (13 kitap)	
Cambridge (25 kitap)	
Wiley (13 kitap)	
Gale Cengage (66 kitap)	
INDEX	EBSCHOST-Discovery Service
BASILİ KİTAP	AC Kitapevi (9 kitap)
	Hiperlink (466 kitap)
İNTİHAL PROGRAMI	Turnitin
KÜTÜPHANE OTOMASYON	INNOPAC-Millennium

KULLANILAN OTOMASYON ve PROGRAMLAR

1.	Ege Üniversitesi Bilgi Yönetim sistemi
2.	SAY2000i, Muhasebe Otomasyon Sistemi
3.	Elektronik Doküman Yönetim Sistemi (EDYS)
4.	E- Bütçe, Bütçe Otomasyon Sistemi
5.	Kamu Harcamaları ve Muhasebe Bilişim Sistemi (KBS)
6.	Kamu Personel Harcamaları Yönetim Sistemi (HYS)
7.	Emeklilik Hizmet Bilgileri Aktarımı (HİTAP)
8.	Maaş Otomasyonu
9.	Taşınır Kayıt ve Yönetim Sistemi (TKYS)
10.	Hasta Yönetim Bilgi Sistemi (HBYS)
11.	Web Tabanlı Hastane Bilgi Yönetim Sistemi (MEDAPP)
12.	Laboratuvar Bilgi Yönetim Sistemi (LBYS)
13.	Radyoloji Bilgi Yönetim Sistemi (RBYS)
14.	WEB Tabanlı Hasta Randevu Sistemi
15.	Cihaz Takip Sistemi
16.	Dijital Görüntü Aktarım ve Arşivleme Sistemi (ENDOCAM)
17.	Sterilizasyon Bilgi Yönetim Sistemi
18.	Genetik Laboratuvarı Bilgi Yönetim Sistemi
19.	Rehberlik Otomasyon
20.	NETSİS (Muhasebe Takibi)
21.	YÖKSİS
22.	FİDELİO Otel Otomasyonu (Kayıt- Otel Giriş Çıkış Takibi)
23.	Yemekhane Otomasyonu (Kredi Satış ve Yemek Kontrol Takibi)
24.	Öğrenci Köyü Konaklayan Öğrenci Kayıt Takibi
25.	Öğrenci Köyü Misafir Giriş Çıkış Kontrol
26.	Kütüphane Otomasyonu
27.	Turnikeli Geçiş Sistemi ve Programı
28.	Stok ve Satış Programı
29.	Dijital Tarama Programı
30.	Bilgisayar Salonu Kullanım Denetleme Programı
31.	Açık Arşiv Erişim Programı
32.	RFID (RadioFrequencyIdentification) Programı
33.	Personel Takip Programı
34.	e-OSKA Hak Ediş ve Yaklaşık Maliyet Hazırlama Programı
35.	Depo (Depo Giriş Çıkış Takibi) Otomasyonu
36.	Kamu İç Denetim Yazılımı
37.	Kamu İhale Süreç Yönetim Sistemi (KİKSYS)

38.	Kalite Yönetim Sistemi Yazılımı (QDMS)
39.	Araştırma Fon Otomasyonu
40.	GERBER Programı
41.	Döner Sermaye Merkez Saymanlığı Muhasebe Yazılımı
42.	Optik Okuma Otomasyonu
43.	PACS Sistemi (hasta röntgen görüntülerinin takibi)
44.	BAP Proje Takip Sistemi
45.	Entegre Öğrenci Takip Programı
46.	İde-Cad (Betonarme-Statik proje hazırlama programı)
47.	SGK Bilgi Sistemi
48.	MATLAB R2012b
49.	Davasoft
50.	Kazancı Programı
51.	İcra Partner
52.	İndusoft Web Studio
53.	Assyst Bilgisayar Destekli Kalıp Hazırlama Sistemi
54.	Polypattern Kalıp Hazırlama Sistemi
55.	Optitex Kalıp Hazırlama Sistemi

BİLGİSAYAR SAYILARI				
	Eğitim Amaçlı (Adet)	Araştırma Amaçlı (Adet)	İdari Amaçlı (Adet)	TOPLAM
Masa Üstü Bilgisayarlar	4.403	1.734	4.863	11.000
Taşınabilir Bilgisayarlar	1.030	920	1.050	3.000
TOPLAM	5.433	2.654	5.913	14.000

D- İNSAN KAYNAKLARI

Personel Sayısı ve Dağılımı

Üniversitemiz akademik personeli 2914 sayılı Yüksek Öğretim Personel Kanunu, idari personeli 657 sayılı Devlet Memurları Kanunu, işçi statüsünde görev yapan personelimiz ise 4857 sayılı İş Kanunu hükümleri gereğince görev yapmaktadır. Bunun yanısıra çeşitli hizmetlerimizi gerçekleştirmek için, ihale sureti ile hizmet alımı şeklinde personel de istihdam edilmektedir.

Üniversitemizde 2017/Ekim ayı itibariyle; **3.104** akademik (11'i yabancı uyruklu öğretim elemanı, 12'si sözleşmeli sanatçı), **3.203** idari (657 Sayılı Kanunun 4/a maddesine göre **2.935**, 4/b maddesine göre **131**, 4/c maddesine göre **27**, geçici işçi kadrosunda **77** ve sürekli işçi kadrosunda **33**) personel olmak üzere toplam **6.307** personel görev yapmaktadır.

Ayrıca, ücretleri hastane döner sermaye bütçesinden ödenen 657 sayılı Kanunun 4/a maddesine göre istihdam edilen **705** memur, 4/b maddesine göre istihdam edilen **196** sözleşmeli personel ile geçici işçi kadrosunda **1** kişi görev yapmaktadır.

Üniversitemizde finansmanı özel bütçeden karşılanan; temizlik, büro destek, teknik destek, yemek pişirme ve dağıtım işleri için 964 kişi ve özel güvenlik işleri için ise 255 güvenlik görevlisi olmak üzere toplam 1.219 kişi hizmet alımı suretiyle istihdam edilmektedir.

AKADEMİK PERSONEL

ÜNVANI	SAYISI
Öğretim Elemanı	3.081
Öğretim Üyesi	1.685
Profesör	914
Doçent	383
Yardımcı Doçent	388
Öğretim Görevlisi	191
Okutman	200
Öğretim Yardımcıları	1.005
Araştırma Görevlileri	880
Uzman	123
Diğer	2
Yabancı Uyruklu Öğretim Elemanı	11
Sözleşmeli Sanatçı	12

İDARİ PERSONEL

HİZMET SINIFI/İSTİHDAM TÜRÜ	SAYISI
Genel İdare Hizmetleri Sınıfı	1.001
Teknik Hizmetleri Sınıfı	379
Sağlık Hizmetleri Sınıfı	1.341
Avukatlık Hizmetleri Sınıfı	8
Yardımcı Hizmetler Sınıfı	204
Din Hizmetleri Sınıfı	2
TOPLAM (4/a)	2.935
Sözleşmeli Personel (4/b)	131
Sözleşmeli Personel (4/c)	27
Sürekli İşçi	33
Geçici İşçi	77
GENEL TOPLAM	3.203

HİZMET ALIMI SURETİYLE İSTİHDAM EDİLEN PERSONEL

	Sayısı
Temizlik, Teknik Destek vb. Hizmet Alımı-Özel Bütçe	964
Güvenlik Hizmet Alımı-Özel Bütçe	255
Temizlik, Veri Kayıt vb. Hizmet Alımı - Döner Sermaye	1.979
TOPLAM	3.198

E- ÖĞRENCİ SAYILARI

Üniversitemizde ön lisans, lisans, yüksek lisans, doktora ve uzaktan eğitim alanlarında eğitim verilmektedir. Eğitim programları evrensel gelişmeler, toplumsal beklentiler, sektörel eğilimler ve ülke hedefleri doğrultusunda sürekli güncellenmektedir.

2017-2018 eğitim-öğretim döneminde (2017 Ekim ayı itibariyle) mevcut öğrenci sayımız toplamı 67.126 olup, öğrenim türleri itibariyle öğrencilerin dağılımı aşağıdaki tabloda belirtilmiştir.

	Örgün	İl. Öğretim	Uzaktan Öğretim	Toplam
Ön Lisans	13.654	7.345	-	20.999
Lisans	32.108	4.016	112	36.236
Yüksek Lisans	5.827	1.034	250	7.111
Doktora	2.780	-	-	2.780
TOPLAM	54.369	12.395	362	67.126

F- SAĞLIK HİZMETLERİ

Üniversitemiz Tıp Fakültesi Hastanesi, bölgesel konumu ve toplumsal sorumluluğu gereği yoğun bir taleple karşılaşmakta ve bu talepleri yerine getirmeye gayret etmektedir. 339.277 m² civarında kapalı alana sahip olan üniversite hastanemizin hali hazır durumda yoğun bakım üniteleri dahil 2.021 yatak kapasitesi bulunmaktadır. Yılda yaklaşık 1.340.000 civarında poliklinik (acil dahil) , 115.000 civarında ameliyat hizmeti verilmektedir.

Üniversitemiz Tıp Fakültesi ve Hastanesinde tıbbi anlamdaki bütün branşlar bulunmakta olup faaliyetlerini etkin bir şekilde yürütmektedirler. Toplum ve insan sağlığına yönelik olarak 14 adet uygulama ve araştırma merkezimiz de tıbbi araştırmalar ve etkinliklerini yoğun bir şekilde devam ettirmektedir.

Bunun yanı sıra Diş Hekimliği Fakültemizde; Ege Bölgesine hizmet vermektedir. Diş Hekimliği Fakültesinin 9 adet polikliniği bulunmakta olup, yılda yaklaşık 14.000'i ameliyat olmak üzere toplam 170.000 hastaya tedavi hizmeti verilmektedir.

II - PERFORMANS BİLGİLERİ

A- TEMEL POLİTİKA ve ÖNCELİKLER

Yarım asırlık deneyime sahip olan üniversitemiz, ülkemizdeki yüksek öğrenim kurumları içerisinde her zaman yenilikçi, öncü ve örnek bir üniversite olmuş ve olmayada devam etmektedir. Hazırlamış olduğu stratejik planında, bilimsel ve eğitsel alanlarda Üniversitemiz için önemli yapı taşları olabilecek konular stratejik amaçlarımız olarak belirlenmiş, bu amaçların gerçekleştirilmesine yönelik hedef ve faaliyetler özenle seçilmişlerdir. Kurumsal ilişkilerini geliştirmeyi, gelişimini sürekli kılmayı ve alt yapısını bu doğrultuda dönüştürmeyi amaçlayan Üniversitemiz bu alanlarda da önemli hedefler belirlemiştir. Bu alanlar; Havacılık, Sağlık, Yenilenebilir Enerji, Tekstil ve Nano Teknoloji' dir.

Bu kapsamda belirlenen öncelikli hedeflerimiz aşağıya çıkartılmıştır.

- Araştırma faaliyetlerini geliştirmek ve etkin bir şekilde yürütmek amacı ile, yurt içi ve yurt dışı fonlardan daha fazla yararlanmak, proje ve yayınların sayı ve niteliğini arttırmak, yapılan bilimsel etkinlik ve toplantı sayılarını sistemli olarak arttırarak daha fazla katılım imkanları sağlamak,
- Eğitim kalitesini geliştirmeye yönelik olarak; uygulamalı eğitime ağırlık vermek, ders içeriklerini ulusal ve uluslar arası eğitim programlarına uygun hale getirmek, Uzaktan Eğitim Sistemini kurmak ve geliştirmek, lisans üstü eğitime ağırlık vermek, lisans üstü program ve öğrenci sayısını ve öğrencilere verilen proje desteğini arttırmak, Meslek Yüksek Okulları eğitim programlarını ticaret kuruluşlarının ihtiyacına göre yenilemek, öğrencilere yönelik eğitim danışmanlığı ve rehberlik hizmetlerine ağırlık vermek, öğrencilerimizi donanımlı, eğitimli ve duyarlı yurttaşlar olarak topluma hazırlamak,
- Nitelikli öğretim elemanı yetiştirmek amacı ile öğretim elemanlarını kısa süreli araştırma, kurs, seminer ve kongrelere katılım v.b amaçlarla yurt içi ve yurtdışı etkinliklere katılımlarını sağlamak, akademik yükselme kriterlerini AB üniversiteleri ile uyumlu hale getirmek, yurt içi ve yurt dışı üniversiteler ve bilim adamları ile bilgi alışverişini arttırmak,
- Sanayi ile iletişim ağını güçlendirmek, sanayi kuruluşları ile ortak olarak düzenlenen kurs, seminer v.b. sayılarını arttırmak, laboratuvar alt yapılarını geliştirerek bölgedeki sanayi kuruluşlarının analiz ihtiyaçlarını karşılamak, ulusal sanayinin öncelikli alanlarında bölgesel kalkınmaya katkıda bulunacak faaliyetleri arttırmak,
- Toplumun beden ve ruh sağlığınının geliştirilmesine yönelik resmi ve özel kuruluşlarla yapılan projelerin sayısını arttırmak, meslek odaları, sivil toplum örgütleri ve yerel yönetimlerle gerçekleştirilen karşılıklı desteği arttırmak, toplum ihtiyacına yönelik etkinlikler düzenlemek, tüm sağlık uygulamaları alanlarında halka doğrudan hizmet götürmek,
- Üniversitemizde stratejik yönetim anlayış ve uygulamalarını etkin bir şekilde yerine getirmek, Yönetim Bilgi Sistemini kurmaktır.

B- AMAÇ VE HEDEFLER

1 - Misyon ve Vizyon

MİSYON

Ege Üniversitesinin misyonu: "Eğitim ve araştırma alanında bölgesel, ulusal ve evrensel gereksinimleri karşılayan; mesleki ve kültürel olarak donanımlı, değişime açık, bilimsel düşüncüyü yaşam biçimi olarak benimsemiş bireyler yetiştiren; elde ettiği bilgi birikimini toplumun yararına sunan ve temel değerlerine bağlı bir üniversite olmaktır".

VİZYON

Ege Üniversitesinin vizyonu: "Ulusal ve uluslararası bilim ve teknoloji dünyası ile örgütsel bağları gelişmiş, kurumsal kültürü ve kimliği güçlü, örgütsel bağlılık ve aidiyetin yüksek olduğu, dünyadaki nitelikli üniversiteler ile eşdeğer bir eğitim ve araştırma kurumu olmaktır".

2 - Stratejik Amaç ve Hedeflere İlişkin Bilgiler

Ege Üniversitesi'nin 2014-2018 yıllarına ait stratejik planı; 4 ana amaç, 4 stratejik amaç, 20 hedef ve 58 faaliyetten oluşmaktadır.

Ege Üniversitesi'nin 2014-2018 yıllarına ait stratejik planındaki amaç ve hedefleri aşağıda belirtilmiştir.

EGE ÜNİVERSİTESİ HEDEFLERİ VE TEMEL STRATEJİLERİ

TEMA 1. EĞİTİM

Üniversitemizde ön lisans, lisans, yüksek lisans, doktora, uzaktan eğitim alanlarında eğitim verilmektedir. Eğitim programları evrensel gelişmeler, toplumsal beklentiler, sektörel eğilimler ve ülke hedefleri doğrultusunda sürekli güncellenmektedir. Bu kapsamda, üniversitemizin özellikle öne çıktığı ve geliştirilmesi öngörülen alanlarda yeni programlar açılması planlanmaktadır. Ayrıca, eğitim programlarının uluslararası normlara uyumu, çift diploma uygulaması ve Bologna süreci ile sağlanmaktadır. Aynı zamanda, programların değerlendirilmesi sürecinde uluslararası değerlendirme yöntemleri de yakından takip edilmekte ve yürütülen eğitim programlarında çoklu değerlendirme yöntemleri (çoktan seçmeli sınavlar, yapılandırılmış sözlü, açık uçlu sınav, ödev, proje, portfolyo, bireysel performans gözlenmesi, ölçekler vb.) kullanılmaktadır.

Dünyadaki nitelikli üniversiteler ile eşdeğer bir eğitim ve araştırma kurumu olma vizyonuna sahip Üniversitemiz, uluslararasılaşma konusuna da büyük önem vermektedir. Bu nedenle, uluslararası değişim programlarının gelişimi Üniversitemizin önemli hedefleri arasında yer almaktadır.

Ayrıca, öğrencilerimize sunulan eğitim süreçlerinin kalitesi kadar üniversite sonrası iş yaşamlarındaki başarıları da önemsenmektedir. Bu nedenle, iş yaşamlarının niteliğini artıracak olan girişimcilik özelliklerinin geliştirilmesi yönünde çalışmalar yürütülmektedir.

1. Ulusal ve uluslararası alanda eğitim lideri olmak

1.1. Yürütülmekte olan eğitim programlarının ulusal ve uluslararası normlar ve beklentiler çerçevesinde güncellenerek niteliğinin geliştirilmesi ve sürdürülmesi

Strateji 1: Eğitim programlarını ulusal ve uluslararası normlara uygun şekilde yürütmek

Strateji 2: Eğitim programlarını paydaşların katılımı ile güncellemek

Strateji 3: Eğitim programlarının amaç ve öğrenim hedefleri doğrultusunda, çoklu değerlendirme yöntem ve gereçlerinin (çoktan seçmeli sınavlar, yapılandırılmış sözlü, açık uçlu sınav, ödev, proje, portfolyo, bireysel performans gözlenmesi, ölçekler vb.) kullanımını teşvik etmek

Strateji 4: Eğitim programlarının akreditasyonlarını sağlamak

Strateji 5: Eğitim amaçlı fiziksel yapıların ve olanakların korunması, geliştirilmesini sağlamak

1.2. Toplumsal beklentiler, sektörel eğilimler ve ülke hedefleri çerçevesinde yeni programlar (lisansüstü, lisans, ön lisans, sertifika) ve dersler oluşturulması

Strateji 1: Üniversitemizin özellikle öne çıktığı ve geliştirilmesi öngörülen alanlarda yeni programlar açmak

1.3. Uluslararası öğrenci ve öğretim elemanı değişim programlarının ve katılan kişi sayısının artırılması

Strateji 1: Tüm eğitim programlarında uluslararası öğrenci değişimini uygulamak

Strateji 2: Tüm eğitim programlarında uluslararası öğretim elemanı değişimini uygulamak

1.4. Öğrencilerin girişimcilik bilincinin geliştirilmesi

Strateji 1: Ders programlarındaki girişimcilik derslerinin artırılmasını sağlamak

Strateji 2: Öğrencilerin eğitim ve araştırma projelerinde (TÜBİTAK, BAP, AB, SANTEZ vb.) yer almalarını desteklemek

Strateji 3: Farklı alanlarda proje pazarları ve etkinlikler düzenlemek

1.5. Öğrencilerin eğitim-öğretim süreçlerini destekleyici hizmetlerin yürütülmesi ve geliştirilmesi

Strateji 1: Öğrenci otomasyon sistemini iyileştirmek ve öğrenme yönetim sistemi oluşturmak

Strateji 2: Kariyer merkezi yoluyla öğrencilere kariyer danışmanlığı yapmak

1.6. Öğrencilere yönelik barınma, beslenme, sağlık, sosyal, kültürel, sanatsal ve sportif hizmetlerin etkin ve verimli bir şekilde sunulması ve bu alanlardaki olanakların artırılması

Strateji 1: Sosyal, kültürel ve sanatsal etkinlikler düzenlemek

Strateji 2: Sportif etkinlikler düzenlemek ve diğer kurumlar tarafından düzenlenen sportif etkinliklere katılmak

Strateji 3: Barınma ve beslenme hizmetlerini geliştirmek

TEMA 2. ARAŞTIRMA

Ulusal ve uluslararası saygınlığa sahip olmayı ilke edinen Üniversitemiz, bilimsel araştırma alanındaki başarısını sürdürmektedir. Bu başarının uluslararası platformdaki önemli bir göstergesi de 2013 yılında, Hollanda'nın Leiden Üniversitesi tarafından yapılan dünyanın en iyi 500 üniversitesi listesine giren 6 Türk üniversitesi arasında yer almasıdır. Bu sıralamada Üniversitemiz, matematik ve bilgisayar bilimleri alanında dünya üniversiteleri arasında onunculuğa kadar yükselmiş; doğa bilimleri, mühendislik, matematik ve bilgisayar alanlarında ise ülke birincisi olmuştur.

Üniversiteler bünyesindeki Teknoloji Transfer Ofisleri'nin güçlendirilmesi ve yenilerine teşvik amacıyla TÜBİTAK tarafından ilk kez "1513 Teknoloji Transfer Ofisleri (TTO) Destekleme Programı" başlatılmıştır. Destek programı kapsamında 2 Kasım 2012'de açılan çağrıya başvuran 39 üniversite arasında Üniversitemiz seçilen ilk 10 üniversite arasına girmiştir. TÜBİTAK tarafından 10 yıl boyunca (bir milyon TL/yıl) desteklenecek olan Teknoloji Transfer Ofisleri, üniversitelerde yürütülen araştırmalardan katma değer yaratılması ve araştırma sonuçlarının geniş çaplı olarak tüm toplumumuza mal edilmesi amacıyla kurulmaktadır. Bir diğer ifadeyle bu ofisler akademisyenlerle sanayiciler arasında köprü kurarak, ihtiyaç duyulan konularda eğitim vermeyi, bilgilendirme yapmayı, ulusal ve uluslararası araştırma desteklerine ulaşmayı, projelendirmeyi, ortaklıklar oluşturmayı, Fikri ve Sınai Mülkiyet Haklarının korunması ve yönetimini, fikirleri ticarileştirmeyi, lisanslamayı, şirketleşmeyi ve girişimciliği özendirmeyi amaçlamaktadır. Üniversitemizde yukarıda sıralanan bu işlevleri yerine getirebilmek için, TÜBİTAK tarafından 10 yıl boyunca desteklenecektir.

Araştırma alanında insan kaynağı alt yapısı ve fiziki olanaklar güçlendirilerek araştırmacıların motivasyonu artırılacak; böylece proje, yayın, patent, faydalı model, vb. çıktılar konusunda ulusal ve uluslararası alanda ön sıralarda yer almaya devam edilecektir. Üniversitemiz özellikle disiplinler arası projeler ve sanayi ile işbirliği projelerini desteklemekte olup bu alanda koordinasyonu sağlayacak yapıları güçlendirmeyi hedeflemektedir.

2. Ulusal ve uluslararası araştırma olanaklarını arttırmak ve Ar-Ge çalışmalarını teşvik etmek

2.1. Araştırma olanaklarını arttırmak için insan kaynağının geliştirilmesi

Strateji 1: Araştırmacıların uluslararası değişim programlarından yararlanmalarını sağlamak

Strateji 2: ÖYP destekli araştırmacılar yetiştirmek

Strateji 3: YÖK bursları ile desteklenen akademik personel sayısını arttırmak

2.2. Araştırma olanaklarını arttırmak için fiziki alt yapı, maddi kaynak yaratılması ve basın-yayın olanaklarının geliştirilmesi

Strateji 1: Araştırma laboratuvar sayısını arttırmak

Strateji 2: Araştırma laboratuvarlarının fiziki imkanlarını geliştirmek ve akreditasyonunu sağlamak

Strateji 3: Araştırma olanaklarını destekleyecek veri tabanı, basılı ve elektronik yayınları temin etmek

2.3. Ulusal ve uluslararası proje ve yayın sayısının artırılması

Strateji 1: Ulusal ve uluslararası kaynaklarla yapılan projeleri desteklemek

Strateji 2: Avrupa Eğitim Birliği içerisinde yer alan akademik birimlerle ortak bilimsel araştırmalar yapmak

Strateji 3: Yurt içindeki diğer üniversitelerle ortak bilimsel çalışmalar yapmak ve sonuçların yayımlanmasını sağlamak

Strateji 4: Yapılan uluslararası yayınlarda editörlük sistemini yayınlattırarak kurumsallaştırmak

Strateji 5: Disiplinler arası yapılan bilimsel toplantılara ve araştırma projelerine destek vermek

2.4. Yeni ürün, hizmet ve fikirlerin ticarileşmesinin teşvik edilerek, patent, faydalı model vb. çıktıların arttırılması

Strateji 1: Öğretim elemanları ve öğrenciler tarafından bildirilen buluş sayısının arttırılması için bilgilendirme günleri, çalıştay ve eğitimler düzenlemek

Strateji 2: Ticarileşme faaliyetleri için uygun ortam hazırlayacak kuluçka merkezi ve teknoparklar kurmak

TEMA 3. KURUMSAL YAPI

Üniversitemiz, ulusal ve uluslararası alanda tanınırlığını artırmayı ve işbirliklerini geliştirmeyi hedeflemektedir. Bu hedefe yönelik olarak, kurumsal yapı güçlendirilecek, yönetim sistemleri ile akademik ve idari personelin gelişimi sağlanacak, yenilikçi altyapı ve kurumlar oluşturulacak ve diğer alt yapı olanakları artırılacaktır.

3. Kurumsal yapının sürdürülebilirliğini ve gelişimini sağlamak

3.1. Ulusal ve uluslararası iletişim ve işbirliği ağlarının artırılması

Strateji 1: Uluslararası iletişim ve işbirliği ağlarını geliştirmek ve ilişkileri yürütmek

Strateji 2: Uluslararası işbirliklerinin oluşturulması için kullanılan Uluslararası Tanıtım Ortaklıkları (EEN, EPO, WIPO, vb.) faaliyetlerini sürdürmek

Strateji 3: Ulusal ve uluslararası araştırma platformu oluşturmak ve geliştirmek

3.2. Üniversitenin tanıtımı için ulusal ve uluslararası düzeyde tanıtım çalışmalarının ve etkinliklerinin artırılması

Strateji 1: Tanıtım ile ilgili ulusal ve uluslararası çalışmalar yapmak

3.3 Yönetim sistemlerinin geliştirilmesi

Strateji 1: İç kontrol sisteminin öngördüğü standartları oluşturmak için gerekli çalışmaları yürütmek

Strateji 2: Üniversite Yönetim Bilgi Sisteminin etkili kullanımı sağlayacak yapısal, işlevsel, eğitsel ve yönetsel süreçler oluşturmak ve kullanmak

3.4. Akademik ve idari personelin gelişiminin sürekliliğinin sağlanması

Strateji 1: Akademik ve idari personele yönelik sürekli mesleki gelişim programları, kurs, seminer, vb. düzenlemek

Strateji 2: Akademik ve idari personelin girişimcilik özelliklerini geliştirmek

3.5. Mevcut örgütlenmelerin yeniden düzenlenmesi ve yenilikçi altyapı ve kurumların oluşturulması

Strateji 1: Birimlerde yeniden yapılandırma çalışmaları yürütmek

Strateji 2: Eğitimde ulusal lider olma hedefini destekleyecek yeni birim ve kurumlar, yönetsel süreçler oluşturmak ve mevcutları geliştirmek

Strateji 3: Her birimde "eğitim-öğretim planlama ve öğretim teknolojileri destek alt birimi" kurmak

Strateji 4: Çocuk üniversitesini geliştirmek

TEMA 4. PAYDAŞLARLA İLİŞKİLER

Ege Bölgesi'nin ve İzmir'in ilk üniversitesi olan Ege Üniversitesi, 62 yıllık köklü bir geçmişe sahiptir. Ulusal ve bölgesel konumu ve toplumsal sorumluluğa verdiği önem nedeniyle Üniversitemiz, toplumun yaşam kalitesinin artırılması için sürdürülebilir kalkınma, sağlık, eğitim ve sosyal sorumluluk alanlarında çalışmalar yürütmektedir.

Fen, sosyal ve sağlık bilimleri alanlarında güçlü akademik birimlere sahip olan Üniversitemiz, bu alanların tümünde önemli çalışmalar yürütmektedir. Ancak sağlık alanında son yıllarda ülkemizde yaşanan konjonktürel gelişmeler ve toplum ihtiyaçları nedeniyle Üniversitemizin topluma yönelik olarak vermiş olduğu sağlık hizmetleri, hedeflerimiz arasında öne çıkmaktadır.

Üniversitemizin yarım asrı aşkın bu güçlü birikimi, paydaşlardan alınan geri bildirimler ve toplumsal ihtiyaçlar doğrultusunda harekete geçirilerek, topluma hizmet olarak yansıtılmaktadır.

4. Paydaşlarla etkileşim kalitesini arttırmak

4.1. Toplumun yaşam kalitesinin artırılması için sürdürülebilir kalkınma, sağlık, eğitim ve sosyal sorumluluk alanlarında çalışmaların artırılması

Strateji 1: Biyomedikal teknolojiler alanında eğitim ve ürün geliştirme çalışmalarını artırmak (İnoviz gibi)

Strateji 2: İnternet, radyo ve TV aracılığıyla halka yönelik programlar yapmak

Strateji 3: EXPO 2020 başta olmak üzere, ulusal, uluslararası, bölgesel ve yerel organizasyonlar kapsamında etkinlikler düzenlemek, çalışmalarda yer almak

Strateji 4: Koruyucu sağlık hizmetleri alanında topluma yönelik sosyal sorumluluk projeleri gerçekleştirmek

Strateji 5: Akademik birimlerin uzmanlık alanları doğrultusunda, toplumsal yaşam kalitesinin artırılmasına yönelik bilgilendirme toplantıları düzenlemek

Strateji 6: Sosyal sorumluluk projeleri yürüten öğrencilerin faaliyetlerini desteklemek

Strateji 7: Sivil toplum kuruluşları ile işbirliklerini arttırmak

4.2. Paydaşlarla ilişkilerin ve işbirliklerinin geliştirilmesine yönelik mekanizmaların oluşturulması

Strateji 1: Dış paydaşların beklentilerini analiz etmek ve bu beklentilerin karşılanmasına yönelik çalışmaları yürütmek

Strateji 2: Mezunlarla sürdürülebilir ilişkiler geliştirmeye yönelik mekanizmalar kurmak

Strateji 3: Paydaşlarla ortaklıklar geliştirmek

Strateji 4: Topluma, kurum personeline, öğrencilere ve mezunlara yönelik uygulamalı kurs, sertifika programı ve toplantılar gibi yaşam boyu öğrenim programları düzenlemek

4.3. Mevcut kapasitenin ve eğitim - araştırma sonuçlarından elde edilen birikimin topluma yönelik ürün ve hizmetlere dönüştürülmesi

Strateji 1: Üniversitenin faaliyet alanları ve mevcut kapasitesi doğrultusunda, iç ve dış paydaşlar tarafından talep edilen ürün ve hizmetleri sunmak

4.4. Tıp alanında topluma yönelik sağlanan hizmetlerin geliştirilmesi

Strateji 1: Üniversite Hastanesi'nin hasta haklarını geliştirmek ve memnuniyeti artırmaya yönelik çalışmalar yürütmek

Strateji 2: Üniversite Hastanesi'nin laboratuvar yönetim süreçlerini geliştirmek

Strateji 3: Üniversite Hastanesi'nin fiziki olanaklarını ve süreçlerini geliştirmek

4.5. Dış hekimliği alanında topluma yönelik sağlanan hizmetlerin geliştirilmesi

Strateji 1: Dış Hekimliği Fakültesi'nin hasta haklarını geliştirmek ve memnuniyeti artırmaya yönelik çalışmalar yürütmek

Strateji 2: Dış Hekimliği Fakültesi'nin fiziki olanaklarını ve süreçlerini geliştirmek

STRATEJİK AMAÇ	HEDEF
1. Ulusal ve uluslararası alanda eğitim lideri olmak	1.1. Yürütülmekte olan eğitim programlarının ulusal ve uluslararası normlar ve beklentiler çerçevesinde güncellenerek niteliğinin geliştirilmesi ve sürdürülmesi
	1.2. Toplumsal beklentiler, sektörel eğilimler ve ülke hedefleri çerçevesinde yeni programlar (lisansüstü, lisans, ön lisans, sertifika) ve dersler oluşturulması
	1.3. Uluslararası öğrenci ve öğretim elemanı değişim programlarının ve katılan kişi sayısının artırılması
	1.4. Öğrencilerin girişimcilik bilincinin geliştirilmesi
	1.5. Öğrencilerin eğitim-öğretim süreçlerini destekleyici hizmetlerin yürütülmesi ve geliştirilmesi
	1.6. Öğrencilere yönelik barınma, beslenme, sağlık, sosyal, kültürel, sanatsal ve sportif hizmetlerin etkin ve verimli bir şekilde sunulması ve bu alanlardaki olanakların artırılması
2. Ulusal ve uluslararası araştırma olanaklarını arttırmak ve ar-ge çalışmalarını teşvik etmek	2.1. Araştırma olanaklarını arttırmak için insan kaynağının geliştirilmesi
	2.2. Araştırma olanaklarını arttırmak için fiziki alt yapı, maddi kaynak yaratılması ve basın-yayın olanaklarının geliştirilmesi
	2.3. Ulusal ve uluslararası proje ve yayın sayısının artırılması
	2.4. Yeni ürün, hizmet ve fikirlerin ticarileşmesinin teşvik edilerek, patent, faydalı model vb. çıktılarının artırılması
3. Kurumsal yapının sürdürülebilirliğini ve gelişimini sağlamak	3.1. Ulusal ve uluslararası iletişim ve işbirliği ağlarının artırılması
	3.2. Üniversitenin tanıtımı için ulusal ve uluslararası düzeyde tanıtım çalışmalarının ve etkinliklerinin artırılması
	3.3. Yönetim sistemlerinin geliştirilmesi
	3.4. Akademik ve idari personelin gelişiminin sürekliliğinin sağlanması
	3.5. Mevcut örgütlenmelerin yeniden düzenlenmesi ve yenilikçi altyapı ve kurumların oluşturulması
4. Paydaşlarla etkileşim kalitesini arttırmak	4.1. Toplumun yaşam kalitesinin artırılması için sürdürülebilir kalkınma, sağlık, eğitim ve sosyal sorumluluk alanlarında çalışmaların artırılması
	4.2. Paydaşlarla ilişkilerin ve işbirliklerinin geliştirilmesine yönelik mekanizmaların oluşturulması
	4.3. Mevcut kapasitenin ve eğitim - araştırma sonuçlarından elde edilen birikimin topluma yönelik ürün ve hizmetlere dönüştürülmesi
	4.4. Tıp alanında topluma yönelik sağlanan hizmetlerin geliştirilmesi
	4.5. Diş hekimliği alanında topluma yönelik sağlanan hizmetlerin geliştirilmesi

C- PERFORMANS HEDEF VE GÖSTERGELERİ İLE FAALİYETLER:

PERFORMANS HEDEFLERİ TABLOLARI

Üniversitemizin 20 adet performans hedefi bulunmakta olup, söz konusu performans hedefleri ile göstergelerine ilişkin tablolar aşağıda yer almaktadır.

İdare Adı	38.12 - EGE ÜNİVERSİTESİ
-----------	--------------------------

Amaç	Ulusal ve uluslararası alanda eğitim lideri olmak
Hedef	Yürütülmekte olan eğitim programlarının ulusal ve uluslararası normlar ve beklentiler çerçevesinde güncellenerek niteliğinin geliştirilmesi ve sürdürülmesi

Performans Hedefi	Mevcut eğitim programlarını ulusal ve uluslararası normlar ve beklentiler çerçevesinde güncelleyerek yürütmek
--------------------------	--

Öğrencilerimizin daha kaliteli, ulusal ve uluslararası standartlara uygun bir eğitim alabilmesi için üniversitemizde yürütülen eğitim programları ülke şartları ve beklentileri ile uluslararası normlar dikkate alınarak her yıl güncellenmektedir. Ayrıca öğrencilerimizin eğitim aldıkları fiziki şartların ve eğitim kaynaklarının iyileştirilmesi için de çalışmalar yapılmaktadır.

Performans Göstergeleri		Ölçü Birimi	2016	2017	2018
1	Yürütülen eğitim programı sayısı	Sayı	694	571	630
2	Çift diploma veren program sayısı	Sayı	0	1	5
3	Eğitim verilen toplam öğrencisi sayısı	Sayı	61.194	68.314	78.556
4	Mezun öğrenci sayısı	Sayı	8.355	9.563	10.997
5	Öğrenci başarısını/performansını ölçmede kullanılan çoklu değerlendirme yöntemi sayısı	Sayı	0	0	8
6	Sonuçları kapsamlı geribildirimle duyurulan değerlendirmeler / sınav sayısı	Sayı	0	0	500
7	Akredite olan eğitim programı sayısı	Sayı	16	16	57
8	Öğrenci başına düşen derslik alanı	Metrekare	0,80	0,80	0,50
9	Öğrenci başına düşen üniversite kütüphanesindeki kitap sayısı	Sayı	7,30	7,30	5,60
10	Öğretim üyesi başına düşen öğrenci sayısı	Sayı	36	38	48

Faaliyetler		Kaynak İhtiyacı		
		Bütçe	Bütçe Dışı	Toplam
1	Eğitim programlarını ulusal ve uluslararası normlara uygun şekilde yürütmek	375.047.000	0	375.047.000
2	Eğitim programlarının akreditasyonlarını sağlamak	100.000	0	100.000
3	Eğitim amaçlı fiziksel yapıların ve olanakların korunması, geliştirilmesini sağlamak	45.000.000	0	45.000.000
Genel Toplam		420.147.000	0	420.147.000

İdare Adı	38.12 - EGE ÜNİVERSİTESİ
------------------	---------------------------------

Amaç	Ulusal ve uluslararası alanda eğitim lideri olmak
Hedef	Toplumsal beklentiler, sektörel eğilimler ve ülke hedefleri çerçevesinde yeni programlar (lisansüstü, lisans, ön lisans, sertifika) ve dersler oluşturulması

Performans Hedefi	Güncel ihtiyaçlara göre yeni programlar ve dersler oluşturmak
Üniversitemizde yürütülen mevcut eğitim programlarının yanı sıra ulusal ve uluslararası beklentiler ile paydaşlardan alınan talepler doğrultusunda her yıl yeni program ve/veya dersler oluşturularak öğrencilerimize yeni eğitim alanları sunulmaktadır.	

Performans Göstergeleri		Ölçü Birimi	2016	2017	2018
1	Açılan yeni program sayısı	Sayı	34	32	53
2	Açılan yeni ders sayısı	Sayı	660	807	925
3	Açılan yeni program/dersler kapsamında eğitim verilen öğrenci sayısı	Sayı	1.603	2.500	5.593
4	Açılan yeni interdisipliner program sayısı	Sayı	6	6	4

Faaliyetler		Kaynak İhtiyacı		
		Bütçe	Bütçe Dışı	Toplam
1	Üniversitemizin özellikle öne çıktığı ve geliştirilmesi öngörülen alanlarda yeni programlar açmak	5.700.000	0	5.700.000
Genel Toplam		5.700.000	0	5.700.000

İdare Adı	38.12 - EGE ÜNİVERSİTESİ
------------------	---------------------------------

Amaç	Ulusal ve uluslararası alanda eğitim lideri olmak
Hedef	Uluslararası öğrenci ve öğretim elemanı değişim programlarının ve katılan kişi sayısının artırılması

Performans Hedefi	Uluslararası öğrenci ve öğretim üyesi değişim programlarının ve katılan kişi sayısının artırılması
Üniversitemiz verdiği çağdaş eğitim programının yanı sıra öğrencilerinin ve öğretim üyelerinin yurtdışında alacakları diğer eğitim ve kursları da desteklemektedir. Öğrencilerimizin ve akademik personelimizin yurtdışı eğitim olanaklarının artırılması için her yıl yurtdışındaki üniversiteler ile yeni anlaşmalar yapılmaktadır.	

Performans Göstergeleri		Ölçü Birimi	2016	2017	2018
1	Uluslararası öğrenci değişimi uygulanan program sayısı	Sayı	63	63	51
2	Değişim programı ile yurtdışına giden öğrenci sayısı	Sayı	540	583	772
3	Değişim programı ile yurtdışından gelen öğrenci sayısı	Sayı	152	236	314
4	Uluslararası öğretim elemanı değişimi uygulanan program sayısı	Sayı	63	49	50
5	Değişim programı ile yurtdışına giden öğretim elemanı sayısı	Sayı	9	50	100
6	Değişim programı ile yurtdışından gelen öğretim elemanı sayısı	Sayı	0	55	74

Faaliyetler		Kaynak İhtiyacı		
		Bütçe	Bütçe Dışı	Toplam
1	Tüm eğitim programlarında uluslararası öğrenci değişimini uygulamak	0	6.900.000	6.900.000
2	Tüm eğitim programlarında uluslararası öğretim elemanı değişimini uygulamak	0	100.000	100.000
Genel Toplam		0	7.000.000	7.000.000

İdare Adı	38.12 - EGE ÜNİVERSİTESİ
------------------	---------------------------------

Amaç	Ulusal ve uluslararası alanda eğitim lideri olmak
Hedef	Öğrencilerin girişimcilik bilincinin geliştirilmesi

Performans Hedefi	Öğrencilerin girişimcilik bilincinin geliştirilmesi
Üniversitemiz, öğrencilerini iş hayatına kaliteli bir eğitim temeli ile hazırlarken onları girişimcilik, projeler, firma kurulumu ve işletilmesi gibi konularda da desteklemektedir.	

Performans Göstergeleri		Ölçü Birimi	2016	2017	2018
1	Açılan girişimcilik dersi sayısı	Sayı	60	21	22
2	Eğitim ve araştırma projelerinde (TÜBİTAK, BAP, AB, SANTEZ vb.) yer alan öğrenci sayısı	Sayı	614	600	545
3	KOSGEB ve benzeri organizasyonlar işbirliği ile yürütülen eğitim programlarını tamamlayan öğrenci sayısı	Sayı	259	90	108
4	Öğrencilerin veya son 5 yıl içerisinde mezunların sahip olduğu veya ortak olduğu Teknopark veya Tekmer'de faal firma sayısı	Sayı	6	10	19
5	Farklı alanlarda düzenlenen proje pazarı ve yarışma sayısı	Sayı	14	30	33

Faaliyetler		Kaynak İhtiyacı		
		Bütçe	Bütçe Dışı	Toplam
1	Ders programlarındaki girişimcilik derslerinin artırılmasını sağlamak	790.000	0	790.000
2	Öğrencilerin eğitim ve araştırma projelerinde (TÜBİTAK, BAP, AB, SANTEZ vb.) yer almalarını desteklemek	20.000	0	20.000
3	Farklı alanlarda proje pazarları ve etkinlikler düzenlemek	50.000	0	50.000
Genel Toplam		860.000	0	860.000

Amaç	Ulusal ve uluslararası alanda eğitim lideri olmak
Hedef	Öğrencilerin eğitim-öğretim süreçlerini destekleyici hizmetlerin yürütülmesi ve geliştirilmesi

Performans Hedefi	Eğitim-öğretim destek hizmetlerini yürütmek
Üniversitemiz eğitim-öğretim hizmetlerini desteklemek amacıyla öğrenci otomasyon sistemini sürekli güncellemekte ve öğrencilerin bu hizmetlerden memnuniyet oranlarını ölçecek bir sistem kurarak kaliteli bir hizmet sağlamaya çalışmaktadır.	

Performans Göstergeleri		Ölçü Birimi	2016	2017	2018
1	Öğrenci otomasyon sisteminde iyileştirme yapılan alan sayısı	Sayı	488	40	20
<i>2016 yılında Üniversitemiz öğrenci otomasyon sisteminde kapsamlı bir iyileştirme yapılmıştır. Diğer yıllarda alınacak geri dönüşlere bağlı olarak düzenli iyileştirmelere devam edilecektir.</i>					
2	Öğrenme yönetim sisteminde kullanılan ders/eğitim sayısı	Sayı	0	0	20
3	Kariyer danışmanlığı yapılan öğrencilerden iş bulan öğrenci sayısı	Sayı	0	0	200
4	Öğrencilerin eğitim-öğretim destek süreçlerinden memnuniyetin artış oranı	Yüzde	0,00	0,00	80,00

Faaliyetler		Kaynak İhtiyacı		
		Bütçe	Bütçe Dışı	Toplam
1	Öğrenci otomasyon sistemini iyileştirmek ve öğrenme yönetim sistemi oluşturmak	310.000	0	310.000
2	Kariyer merkezi yoluyla öğrencilere kariyer danışmanlığı yapmak	250.000	0	250.000
Genel Toplam		560.000	0	560.000

Amaç	Ulusal ve uluslararası alanda eğitim lideri olmak
Hedef	Öğrencilere yönelik barınma, beslenme, sağlık, sosyal, kültürel, sanatsal ve sportif hizmetlerin etkin ve verimli bir şekilde sunulması ve bu alanlardaki olanakların artırılması

Performans Hedefi	Öğrencilere yönelik hizmetleri etkin ve verimli bir şekilde yürütmek
Üniversitemizde verilen kaliteli eğitimin yanı sıra öğrencilerimize sosyal, kültürel ve sanatsal alanlarda birçok olanak sağlanmakta ve öğrencilerimizin yaptıkları etkinlikler de desteklenmektedir. Ayrıca öğrencilerimizin barınma imkanı için Üniversitemiz Öğrenci Köyü ve beslenme imkanı için ise üç öğün yemek imkanı sunan yemekhanelerimiz ve çeşitli kafelerimiz bulunmaktadır.	

Performans Göstergeleri		Ölçü Birimi	2016	2017	2018
1	Düzenlenen sosyal, kültürel ve sanatsal etkinlik sayısı	Sayı	880	1.704	1.933
2	Düzenlenen sosyal, kültürel ve sanatsal etkinliklere katılan öğrenci sayısı	Sayı	31.151	58.958	71.468
3	Farklı kategorilerde düzenlenen sportif müsabaka sayısı	Sayı	468	400	415
4	Farklı kategorilerde düzenlenen sportif müsabakalara katılan öğrenci sayısı	Sayı	3.463	2.600	2.750
5	Türkiye Üniversite Sporları Federasyonu tarafından düzenlenen üniversiteler arası spor branşlarına katılım oranı	Yüzde	66	70	80
6	Üniversiteler arası düzenlenen spor müsabakalarına katılan branş sayısı	Sayı	30	30	30
7	Üniversiteler arası düzenlenen spor müsabakalarına katılan sporcu sayısı	Sayı	607	360	395
8	Barınma hizmetlerinden memnuniyet oranı	Yüzde	68	90	90
9	Beslenme hizmetlerinden memnuniyet oranı	Yüzde	80	80	81

Faaliyetler		Kaynak İhtiyacı		
		Bütçe	Bütçe Dışı	Toplam
1	Sosyal, kültürel ve sanatsal etkinlikler düzenlemek	1.740.000	0	1.740.000
2	Sportif etkinlikler düzenlemek ve diğer kurumlar tarafından düzenlenen sportif etkinliklere katılmak	2.911.000	0	2.911.000
3	Barınma ve beslenme hizmetlerini geliştirmek	22.484.000	0	22.484.000
Genel Toplam		27.135.000	0	27.135.000

Amaç	Ulusal ve uluslararası araştırma olanaklarını arttırmak ve ar-ge çalışmalarını teşvik etmek
Hedef	Araştırma olanaklarını arttırmak için insan kaynağının geliştirilmesi

Performans Hedefi	Araştırma olanaklarını arttırmak için insan kaynağını geliştirmek
Üniversitemiz kaliteli bir eğitim ve araştırma kurumu olabilmek için bünyesindeki akademisyen ve araştırmacıların ulusal ve uluslararası eğitim ve araştırmalarını desteklemektedir.	

Performans Göstergeleri		Ölçü Birimi	2016	2017	2018
1	Araştırma amaçlı değişim programı ile yurtdışına giden öğretim elemanı sayısı	Sayı	25	50	125
2	Araştırma amaçlı değişim programı ile yurtdışından gelen öğretim elemanı sayısı	Sayı	11	52	70
3	Kurumlar arası ikili anlaşmalar ile gerçekleştirilen araştırma amaçlı uluslararası değişim programları sayısı	Sayı	84	79	67
4	ÖYP destekli yetiştirilen araştırmacı sayısı	Sayı	43	40	38
5	Üniversite öğretim üyesi izni (sabattical izni) ile yurt dışına giden öğretim elemanı sayısı	Sayı	17	68	83

Faaliyetler		Kaynak İhtiyacı		
		Bütçe	Bütçe Dışı	Toplam
1	ÖYP destekli araştırmacılar yetiştirmek	0	900.000	900.000
2	YÖK bursları ile desteklenen akademik personel sayısını arttırmak	0	100.000	100.000
Genel Toplam		0	1.000.000	1.000.000

Amaç	Ulusal ve uluslararası araştırma olanaklarını arttırmak ve ar-ge çalışmalarını teşvik etmek
Hedef	Araştırma olanaklarını arttırmak için fiziki alt yapı, maddi kaynak yaratılması ve basın-yayın olanaklarının geliştirilmesi

Performans Hedefi	Araştırma olanaklarını arttırmak için çeşitli olanakları geliştirmek
Üniversitemizin eğitim ve araştırmaların temelini oluşturan laboratuvar, cihaz ve makine teçhizat gibi fiziki kaynakların artırılması ve her türlü araştırma olanağının geliştirilmesine yönelik çalışmalar yapılmaktadır.	

Performans Göstergeleri		Ölçü Birimi	2016	2017	2018
1	Yeni oluşturulan laboratuvar sayısı	Sayı	15	15	21
2	Temini sağlanan cihaz ve makine sayısı	Sayı	367	750	1.196
3	Akredite olan laboratuvar sayısı	Sayı	4	5	15
4	Mevcut veritabanı sayısı	Sayı	50	61	69
5	Mevcut elektronik tez sayısı	Sayı	25.479	30.000	82.000
6	EÜ Basımevi'nde basılan kitap ve dergi sayısı	Sayı	17.540	20.000	76.200

Faaliyetler		Kaynak İhtiyacı		
		Bütçe	Bütçe Dışı	Toplam
1	Araştırma laboratuvar sayısını arttırmak	4.310.000	0	4.310.000
2	Araştırma olanaklarını destekleyecek veritabanı, basılı ve elektronik yayınları temin etmek	2.640.000	0	2.640.000
Genel Toplam		6.950.000	0	6.950.000

İdare Adı	38.12 - EGE ÜNİVERSİTESİ
------------------	---------------------------------

Amaç	Ulusal ve uluslararası araştırma olanaklarını arttırmak ve ar-ge çalışmalarını teşvik etmek
Hedef	Ulusal ve uluslararası proje ve yayın sayısının artırılması

Performans Hedefi	Ulusal ve uluslararası proje ve dergi sayısını artırmak
Üniversitemiz araştırmacılarımızın ulusal ve uluslararası alanlarda yayımladığı proje, dergi, makale ve bildirimleri maddi ve manevi destekleyerek çalışmaların artırılması için desteklemektedir.	

Performans Göstergeleri		Ölçü Birimi	2016	2017	2018
1	Eklene ulusal ve uluslararası proje (BAP, Kalkınma Bakanlığı Projeleri, AB, TÜBİTAK, FARABI, TAGEM, diğer) sayısı	Sayı	743	727	792
2	Eklene sanayi projesi (SANTEZ, İZKA, TEYDEB, TTGV, KOSGEB, EURAKA, EUROSTAR, Kamu destekli, 5746 sayılı yasa kapsamında, diğer) sayısı	Sayı	7	63	76
3	Yayımlanan ulusal dergi sayısı	Sayı	27	31	32
4	Uluslararası endekslerce (SCI, SSCI, AHCI vb.) tanınan dergi sayısı	Sayı	11	11	6
5	Uluslararası dergilerde yayımlanan toplam makale sayısı	Sayı	1.981,16	1.989,00	2.093,00
<i>Birden çok akademisyen tarafından çıkarılan yayın sayıları hesaplanırken her yazarın kendi payına düşen oran dikkate alınmıştır. Örneğin; İki akademisyen tarafından çıkarılan yayın sayısı hesaplanırken bir akademisyenin payına düşen yayın sayısı "0,5" olarak alınmıştır.</i>					
6	Ulusal dergilerde yayımlanan toplam makale sayısı	Sayı	877,09	940,00	1.090,00
<i>Birden çok akademisyen tarafından çıkarılan yayın sayıları hesaplanırken her yazarın kendi payına düşen oran dikkate alınmıştır. Örneğin; İki akademisyen tarafından çıkarılan yayın sayısı hesaplanırken bir akademisyenin payına düşen yayın sayısı "0,5" olarak alınmıştır.</i>					
7	Ulusal ve uluslararası bildiri (sözlü ve poster) sayısı	Sayı	4.710,12	3.451,00	3.628,00
<i>Birden çok akademisyen tarafından çıkarılan yayın sayıları hesaplanırken her yazarın kendi payına düşen oran dikkate alınmıştır. Örneğin; İki akademisyen tarafından çıkarılan yayın sayısı hesaplanırken bir akademisyenin payına düşen yayın sayısı "0,5" olarak alınmıştır.</i>					
8	Ulusal ve uluslararası dergilerde makalesi yayımlanan toplam akademik personel sayısı	Sayı	2.729	1.542	1.620
9	Toplam öğretim üyesi başına düşen yayın sayısı	Sayı	2	2	2
10	Avrupa Eğitim Birliği içerisinde yer alan fakültelerle yapılan ortak bilimsel araştırma sayısı	Sayı	13	23	33
11	Yurt içindeki ve yurt dışındaki diğer üniversitelerle yapılan ortak bilimsel çalışma sonucu yayımlanan yayın sayısı	Sayı	335	297	297
12	Editörlük sistemine geçen akademik birim sayısı	Sayı	0	0	7
13	Disiplinler arası araştırma projeleri sonucu alınan ortak patent sayısı	Sayı	4	6	13

Faaliyetler	Kaynak İhtiyacı		
	Bütçe	Bütçe Dışı	Toplam
1 Ulusal ve uluslararası kaynaklarla yapılan projeleri desteklemek	14.618.000	82.000.000	96.618.000
Genel Toplam	14.618.000	82.000.000	96.618.000

İdare Adı	38.12 - EGE ÜNİVERSİTESİ
------------------	---------------------------------

Amaç	Ulusal ve uluslararası araştırma olanaklarını arttırmak ve ar-ge çalışmalarını teşvik etmek
Hedef	Yeni ürün, hizmet ve fikirlerin ticarileşmesinin teşvik edilerek, patent, faydalı model vb. çıktıların artırılması

Performans Hedefi	Yeni ürün, hizmet ve fikirlerin ticarileşmesini teşvik etmek
Üniversitemiz öğrencilerimiz ile öğretim elemanlarımızın emek ve yaratıcılıklarını kullanarak hazırladıkları buluş, patent, faydalı model gibi çıktıların desteklenmektedir.	

Performans Göstergeleri		Ölçü Birimi	2016	2017	2018
1	Öğretim elemanları ve öğrenciler tarafından bildirilen buluş sayısının artırılması için düzenlenen etkinlik sayısı	Sayı	24	26	28
2	Öğretim elemanları tarafından bildirilen buluş sayısı	Sayı	44	35	15
3	Öğretim elemanları tarafından alınan patent, faydalı model, vb. sayısı	Sayı	12	3	4
4	Öğrenciler tarafından alınan patent, faydalı model, vb. sayısı	Sayı	0	1	2

Faaliyetler		Kaynak İhtiyacı		
		Bütçe	Bütçe Dışı	Toplam
1	Ticarileşme faaliyetleri için uygun ortam hazırlayacak kuluçka merkezi ve teknoparklar kurmak	900.000	0	900.000
Genel Toplam		900.000	0	900.000

İdare Adı	38.12 - EGE ÜNİVERSİTESİ
------------------	---------------------------------

Amaç	Kurumsal yapının sürdürülebilirliğini ve gelişimini sağlamak
Hedef	Ulusal ve uluslararası iletişim ve işbirliği ağlarının artırılması

Performans Hedefi	Ulusal ve uluslararası iletişim ve işbirliği ağlarını artırmak
Üniversitemiz öğrencilerine ve akademisyenlerine daha iyi ve geniş olanaklı eğitim ve araştırma olanakları sunmak için ulusal ve uluslararası alanda işbirliklerini artırmaktadır.	

Performans Göstergeleri		Ölçü Birimi	2016	2017	2018
1	Mevcut uluslararası iletişim ve işbirliği ağı sayısı	Sayı	53	96	125
2	Mevcut uluslararası ortaklık sayısı	Sayı	18	57	71
3	Oluşturulan ulusal ve uluslararası araştırma platformu sayısı	Sayı	0	0	10
4	Oluşturulan ulusal ve uluslararası araştırma platformuna üye olan kurum sayısı	Sayı	0	0	145

Faaliyetler		Kaynak İhtiyacı		
		Bütçe	Bütçe Dışı	Toplam
1	Uluslararası iletişim ve işbirliği ağlarını geliştirmek ve ilişkileri yürütmek	290.000	0	290.000
Genel Toplam		290.000	0	290.000

İdare Adı	38.12 - EGE ÜNİVERSİTESİ
------------------	---------------------------------

Amaç	Kurumsal yapının sürdürülebilirliğini ve gelişimini sağlamak
Hedef	Üniversitenin tanıtımı için ulusal ve uluslararası düzeyde tanıtım çalışmalarının ve etkinliklerinin artırılması

Performans Hedefi	Üniversitenin ulusal ve uluslararası düzeyde tanıtım çalışmalarının ve etkinliklerini artırmak
Üniversitemiz verdiği kaliteli eğitimi ve öğrencilere sunduğu geniş olanakları fuar ve etkinliklerde tanıtılmaktadır.	

Performans Göstergeleri		Ölçü Birimi	2016	2017	2018
1	Ulusal ve uluslararası alanda katılan fuar ve etkinliklerin sayısı	Sayı	950	688	718
2	Ulusal ve uluslararası alanda düzenlenen etkinlik sayısı	Sayı	464	933	1.109

Faaliyetler		Kaynak İhtiyacı		
		Bütçe	Bütçe Dışı	Toplam
1	Tanıtım ile ilgili ulusal ve uluslararası çalışmalar yapmak	250.000	0	250.000
Genel Toplam		250.000	0	250.000

İdare Adı	38.12 - EGE ÜNİVERSİTESİ
------------------	---------------------------------

Amaç	Kurumsal yapının sürdürülebilirliğini ve gelişimini sağlamak
Hedef	Yönetim sistemlerinin geliştirilmesi

Performans Hedefi	Yönetim sistemlerini geliştirmek
Üniversitemiz değişen ve/veya yenilik gösteren uygulamalarda kendi fiziki ve teknolojik altyapısını da güncellenmektedir.	

Performans Göstergeleri		Ölçü Birimi	2016	2017	2018
1	İç kontrol sistemi kapsamında uygulamaya alınan genel şart sayısı	Sayı	82	30	20
2	Üniversite Yönetim Bilgi Sistemi kapsamında geliştirilen yazılım sayısı	Sayı	0	0	1
3	İç denetimi yapılan birim sayısı	Sayı	12	8	8

Faaliyetler		Kaynak İhtiyacı		
		Bütçe	Bütçe Dışı	Toplam
1	İç kontrol sisteminin öngördüğü standartları oluşturmak için gerekli çalışmaları yürütmek	100.000	0	100.000
Genel Toplam		100.000	0	100.000

İdare Adı	38.12 - EGE ÜNİVERSİTESİ
------------------	---------------------------------

Amaç	Kurumsal yapının sürdürülebilirliğini ve gelişimini sağlamak
Hedef	Yönetim sistemlerinin geliştirilmesi

Performans Hedefi	Üniversitemiz personelinin gelişimini sağlamak
Üniversitemiz akademik ve idari personeline yönelik olarak çeşitli kurs ve seminerler düzenleyerek mesleki gelişimlerine yardımcı olmaktadır.	

Performans Göstergeleri		Ölçü Birimi	2016	2017	2018
1	Üniversite içinde akademik ve idari personele yönelik olarak düzenlenen sürekli mesleki gelişim programları, kurs, seminer, vb. sayısı	Sayı	97	175	191
2	Akademik ve idari personele yönelik girişimcilik ile ilgili düzenlenen etkinlik sayısı	Sayı	87	78	81

Faaliyetler		Kaynak İhtiyacı		
		Bütçe	Bütçe Dışı	Toplam
1	Akademik ve idari personele yönelik sürekli mesleki gelişim programları, kurs, seminer, vb. düzenlemek	180.000	0	180.000
Genel Toplam		180.000	0	180.000

İdare Adı	38.12 - EGE ÜNİVERSİTESİ
------------------	---------------------------------

Amaç	Kurumsal yapının sürdürülebilirliğini ve gelişimini sağlamak
Hedef	Mevcut örgütlenmelerin yeniden düzenlenmesi ve yenilikçi altyapı ve kurumların oluşturulması

Performans Hedefi	Mevcut organizasyonu yeniden düzenlemek
Üniversitemiz mevcut birimlerini gerekli ve/veya yasal zorunluluktan dolayı güncellemekte; ihtiyaç durumunda yeni birimler kurmaktadır.	

Performans Göstergeleri		Ölçü Birimi	2016	2017	2018
1	Geliştirilen/yeniden yapılandırılan birim sayısı	Sayı	9	12	11
2	Oluşturulan "eğitim-öğretim planlama ve öğretim teknolojileri destek alt birimi" sayısı	Sayı	0	0	13
3	Çocuk üniversitesinde yürütülen program sayısı	Sayı	27	25	25
4	Çocuk üniversitesindeki programlara katılan çocuk sayısı	Sayı	238	500	500

Faaliyetler		Kaynak İhtiyacı		
		Bütçe	Bütçe Dışı	Toplam
1	Birimlerde yeniden yapılandırma çalışmaları yürütmek	50.000	0	50.000
2	Eğitimde ulusal lider olma hedefini destekleyecek yeni birim ve kurumlar, yönetsel süreçler oluşturmak ve mevcutları geliştirmek	200.000	0	200.000
3	Her birimde "eğitim-öğretim planlama ve öğretim teknolojileri destek alt birimi" kurmak	100.000	0	100.000
4	Çocuk üniversitesini geliştirmek	0	50.000	50.000
Genel Toplam		350.000	50.000	400.000

Amaç	Paydaşlarla etkileşim kalitesini arttırmak
Hedef	Toplumun yaşam kalitesinin artırılması için sürdürülebilir kalkınma, sağlık, eğitim ve sosyal sorumluluk alanlarında çalışmaların artırılması

Performans Hedefi	Toplumsal sorumluluk çalışmalarını artırmak
Üniversitemiz topluma karşı olan sorumluluğunu yerine getirmek amacıyla gelen talepler doğrultusunda çeşitli proje ve etkinlikler düzenlemekte ve böylece mevcut eğitim ve araştırma birikimini topluma sunmaktadır.	

Performans Göstergeleri		Ölçü Birimi	2016	2017	2018
1	Biyomedikal teknolojiler alanında yapılan çalışma sayısı	Sayı	3	61	69
2	İnternet, radyo ve TV aracılığıyla halka yönelik yapılan programların sayısı	Sayı	1.690	308	307
3	EXPO 2020 ve diğer organizasyonlar kapsamında düzenlenen etkinlik sayısı	Sayı	18	14	16
4	EXPO 2020 ve diğer organizasyonlar kapsamında yer alınan tanıtım grubu sayısı	Sayı	8	10	15
5	Koruyucu sağlık hizmetleri alanında topluma yönelik olarak gerçekleştirilen sosyal sorumluluk projesi sayısı	Sayı	193	200	225
6	Koruyucu sağlık hizmetleri alanında gerçekleştirilen sosyal sorumluluk projeleri ile bilgilendirilen veya tedavi edilen kişi sayısı	Sayı	1.646	5.000	7.420
7	Topluma yönelik düzenlenen bilgilendirme toplantısı sayısı	Sayı	562	308	304
8	Öğrenciler tarafından yürütülen sosyal sorumluluk projeleri sayısı	Sayı	710	500	344
9	İşbirliği yapılan sivil toplum kuruluşu sayısı	Sayı	189	258	291

Faaliyetler		Kaynak İhtiyacı		
		Bütçe	Bütçe Dışı	Toplam
1	Biyomedikal teknolojiler alanında eğitim ve ürün geliştirme çalışmalarını artırmak (İnoviz gibi)	250.000	500.000	750.000
2	İnternet, radyo ve TV aracılığıyla halka yönelik programlar yapmak	0	100.000	100.000
3	EXPO 2020 başta olmak üzere, ulusal, uluslararası, bölgesel ve yerel organizasyonlar kapsamında etkinlikler düzenlemek, çalışmalarda yer almak	20.000	0	20.000
4	Koruyucu sağlık hizmetleri alanında topluma yönelik sosyal sorumluluk projeleri gerçekleştirmek	0	500.000	500.000
5	Akademik birimlerin uzmanlık alanları doğrultusunda, toplumsal yaşam kalitesinin artırılmasına yönelik bilgilendirme toplantıları düzenlemek	0	100.000	100.000
6	Sosyal sorumluluk projeleri yürüten öğrencilerin faaliyetlerini desteklemek	0	200.000	200.000
7	Sivil toplum kuruluşları ile işbirliklerini arttırmak	0	100.000	100.000
Genel Toplam		270.000	1.500.000	1.770.000

Amaç	Paydaşlarla etkileşim kalitesini arttırmak
Hedef	Paydaşlarla ilişkilerin ve işbirliklerinin geliştirilmesine yönelik mekanizmaların oluşturulması

Performans Hedefi	Paydaşlarla ilişkileri geliştirmek
Üniversitemiz eğitim ve araştırmanın yanı sıra stratejik plan gibi önemli raporların hazırlanmasında da paydaşlarının görüş ve önerilerini almaktadır. Elde edilen bu bilgiler üniversitenin her türlü çalışmasının altyapısını oluşturmaktadır.	

Performans Göstergeleri		Ölçü Birimi	2016	2017	2018
1	Dış paydaş analizi çalışmasına katılan kişi/kurum sayısı	Sayı	0	863	919
2	Mezunlar veritabanına kayıtlı olan mezun sayısı	Sayı	119.380	19.386	24.142
3	İstihdam profili izlenen mezun sayısı	Sayı	0	0	10.260
4	Paydaşlarla ortak yürütülen çalışma sayısı	Sayı	261	200	154
5	Yaşam boyu öğrenim programları kapsamında yürütülen eğitim sayısı	Sayı	108	101	84
6	Yaşam boyu öğrenim programları kapsamında yürütülen eğitimlere katılan kişi sayısı	Sayı	1.930	2.000	3.770

Faaliyetler		Kaynak İhtiyacı		
		Bütçe	Bütçe Dışı	Toplam
1	Dış paydaşların beklentilerini analiz etmek ve bu beklentilerin karşılanmasına yönelik çalışmaları yürütmek	0	600.000	600.000
2	Mezunlarla sürdürülebilir ilişkiler geliştirmeye yönelik mekanizmalar kurmak	0	200.000	200.000
3	Paydaşlarla ortaklıklar geliştirmek	0	300.000	300.000
4	Topluma, kurum personeline, öğrencilere ve mezunlara yönelik uygulamalı kurs, sertifika programı ve toplantılar gibi yaşam boyu öğrenim programları düzenlemek	0	300.000	300.000
Genel Toplam		0	1.400.000	1.400.000

İdare Adı	38.12 - EGE ÜNİVERSİTESİ
------------------	---------------------------------

Amaç	Paydaşlarla etkileşim kalitesini arttırmak
Hedef	Mevcut kapasitenin ve eğitim - araştırma sonuçlarından elde edilen birikimin topluma yönelik ürün ve hizmetlere dönüştürülmesi

Performans Hedefi	Mevcut bilgi birikimini topluma yönelik ürün ve hizmete dönüştürmek
Öğretim elemanlarımızın diğer kurum ve kuruluşlara yaptıkları danışmanlıklar, üretilen gıda ürünleri ile araştırma merkezlerimizde yapılan testler birikimin topluma yönelik ürün ve hizmetlere dönüştürülmesi kapsamında yapılan çalışmalardan bazılarıdır.	

Performans Göstergeleri		Ölçü Birimi	2016	2017	2018
1	İç paydaşlara verilen hizmet sayısı	Sayı	106	120	158
2	Dış paydaşlara verilen hizmet sayısı	Sayı	3.479	44.722	50.978
3	Topluma yönelik üretilen ürün çeşidi sayısı	Sayı	163	247	257

Faaliyetler		Kaynak İhtiyacı		
		Bütçe	Bütçe Dışı	Toplam
1	Üniversitenin faaliyet alanları ve mevcut kapasitesi doğrultusunda, iç ve dış paydaşlar tarafından talep edilen ürün ve hizmetleri sunmak	0	47.293.000	47.293.000
Genel Toplam		0	47.293.000	47.293.000

İdare Adı	38.12 - EGE ÜNİVERSİTESİ
------------------	---------------------------------

Amaç	Paydaşlarla etkileşim kalitesini arttırmak
Hedef	Tıp alanında topluma yönelik sağlanan hizmetlerin geliştirilmesi

Performans Hedefi	Tıp alanındaki topluma yönelik hizmetleri geliştirmek
Üniversitemiz Uygulama ve Araştırma Hastanesinde sağlık hizmetlerine yönelik faaliyetler sürekli geliştirilmektedir.	

Performans Göstergeleri		Ölçü Birimi	2016	2017	2018
1	Üniversite Hastanesi'nde ayakta tedavisi yapılan kişi sayısı	Sayı	1.401.499	950.000	977.000
2	Üniversite Hastanesi'nde yatarak tedavisi yapılan kişi sayısı	Sayı	66.293	57.250	57.500
3	Üniversite Hastanesi'ndeki hasta memnuniyet oranı	Yüzde	86	86	78
4	Üniversite Hastanesi hizmetleri için önerilen düzenleyici önleyici faaliyetlerin uygulama oranı	Yüzde	18	60	90

Faaliyetler		Kaynak İhtiyacı		
		Bütçe	Bütçe Dışı	Toplam
1	Üniversite Hastanesi'nin hasta haklarını geliştirmek ve memnuniyeti artırmaya yönelik çalışmalar yürütmek	85.332.000	127.327.000	212.659.000
2	Üniversite Hastanesi'nin fiziki olanaklarını ve süreçlerini geliştirmek	68.000.000	509.308.000	577.308.000
Genel Toplam		153.332.000	636.635.000	789.967.000

Amaç	Paydaşlarla etkileşim kalitesini arttırmak
Hedef	Dış hekimliği alanında topluma yönelik sağlanan hizmetlerin geliştirilmesi

Performans Hedefi	Dış hekimliği alanındaki topluma yönelik hizmetleri geliştirmek
Üniversitemiz Dış Hekimliği Fakültesinde ağız ve diş sağlığı hizmetlerine yönelik faaliyetler sürekli geliştirilmektedir.	

Performans Göstergeleri		Ölçü Birimi	2016	2017	2018
1	Dış Hekimliği Fakültesi Hastanesi'nde tedavisi yapılan kişi sayısı	Sayı	386.817	300.000	134.500
2	Dış Hekimliği Fakültesi Hastanesi'ndeki hasta memnuniyet oranı	Yüzde	100	100	100

Faaliyetler		Kaynak İhtiyacı		
		Bütçe	Bütçe Dışı	Toplam
1	Dış Hekimliği Fakültesi'nin hasta haklarını geliştirmek ve memnuniyeti artırmaya yönelik çalışmalar yürütmek	20.608.000	5.627.000	26.235.000
2	Dış Hekimliği Fakültesi'nin fiziki olanaklarını ve süreçlerini geliştirmek	10.000.000	13.128.000	23.128.000
Genel Toplam		30.608.000	18.755.000	49.363.000

FAALİYET MALİYETLERİ TABLOLARI

Üniversitemizin 58 adet faaliyeti bulunmakta olup, 44 adedi bütçelendirilmiştir. Söz konusu faaliyetlere ilişkin maliyet tabloları aşağıda yer almaktadır.

İdare Adı	38.12 - EGE ÜNİVERSİTESİ
Performans Hedefi	1 - Mevcut eğitim programlarını ulusal ve uluslararası normlar ve beklentiler çerçevesinde güncelleyerek yürütmek
Faaliyet Adı	Eğitim programlarını ulusal ve uluslararası normlara uygun şekilde yürütmek
Sorumlu Harcama Birimi veya Birimleri	38.12.00.01 - ÜST YÖNETİM, AKADEMİK VE İDARİ BİRİMLER
<i>"Faaliyet 2: Eğitim programlarını paydaşların katılımı ile güncellemek" ve "Faaliyet 3: Eğitim programlarının amaç ve öğrenim hedefleri doğrultusunda, Faaliyet çoklu değerlendirme yöntem ve gereçlerinin (çoktan seçmeli sınavlar,yapılandırılmış sözlü, açık uçlu sınav, ödev, proje, portfolyo, bireysel performans gözlenmesi, ölçekler vb) kullanımını teşvik etmek" faaliyetlerinin maliyetleri de aşağıdaki maliyet içerisinde dir.</i>	

Ekonomik Kod		Ödenek
01	Personel Giderleri	324.920.000,00
02	SGK Devlet Primi Giderleri	46.962.000,00
03	Mal ve Hizmet Alım Giderleri	3.165.000,00
04	Faiz Giderleri	0,00
05	Cari Transferler	0,00
06	Sermaye Giderleri	0,00
07	Sermaye Transferleri	0,00
08	Borç verme	0,00
Toplam Bütçe Kaynak İhtiyacı		375.047.000,00
Bütçe Dışı Kaynak	Döner Sermaye	0,00
	Diğer Yurt İçi	0,00
	Yurt Dışı	0,00
Toplam Bütçe Dışı Kaynak İhtiyacı		0,00
Toplam Kaynak İhtiyacı		375.047.000,00

İdare Adı	38.12 - EGE ÜNİVERSİTESİ
Performans Hedefi	1 - Mevcut eğitim programlarını ulusal ve uluslararası normlar ve beklentiler çerçevesinde güncelleyerek yürütmek
Faaliyet Adı	Eğitim programlarının akreditasyonlarını sağlamak
Sorumlu Harcama Birimi veya Birimleri	38.12.00.01 - ÜST YÖNETİM, AKADEMİK VE İDARİ BİRİMLER

Ekonomik Kod		Ödenek
01	Personel Giderleri	0,00
02	SGK Devlet Primi Giderleri	0,00
03	Mal ve Hizmet Alım Giderleri	100.000,00
04	Faiz Giderleri	0,00
05	Cari Transferler	0,00
06	Sermaye Giderleri	0,00
07	Sermaye Transferleri	0,00
08	Borç verme	0,00
Toplam Bütçe Kaynak İhtiyacı		100.000,00
Bütçe Dışı Kaynak	Döner Sermaye	0,00
	Diğer Yurt İçi	0,00
	Yurt Dışı	0,00
Toplam Bütçe Dışı Kaynak İhtiyacı		0,00
Toplam Kaynak İhtiyacı		100.000,00

İdare Adı	38.12 - EGE ÜNİVERSİTESİ
Performans Hedefi	1 - Mevcut eğitim programlarını ulusal ve uluslararası normlar ve beklentiler çerçevesinde güncelleyerek yürütmek
Faaliyet Adı	Eğitim amaçlı fiziksel yapıların ve olanakların korunması, geliştirilmesini sağlamak
Sorumlu Harcama Birimi veya Birimleri	38.12.09.04 - İDARİ VE MALİ İŞLER DAİRE BAŞKANLIĞI, 38.12.09.09 - YAPI İŞLERİ VE TEKNİK DAİRE BAŞKANLIĞI

Ekonomik Kod		Ödenek
01	Personel Giderleri	0,00
02	SGK Devlet Primi Giderleri	0,00
03	Mal ve Hizmet Alım Giderleri	0,00
04	Faiz Giderleri	0,00
05	Cari Transferler	0,00
06	Sermaye Giderleri	45.000.000,00
07	Sermaye Transferleri	0,00
08	Borç verme	0,00
Toplam Bütçe Kaynak İhtiyacı		45.000.000,00
Bütçe Dışı Kaynak	Döner Sermaye	0,00
	Diğer Yurt İçi	0,00
	Yurt Dışı	0,00
Toplam Bütçe Dışı Kaynak İhtiyacı		0,00
Toplam Kaynak İhtiyacı		45.000.000,00

İdare Adı	38.12 - EGE ÜNİVERSİTESİ
Performans Hedefi	2 - Güncel ihtiyaçlara göre yeni programlar ve dersler oluşturmak
Faaliyet Adı	Üniversitemizin özellikle öne çıktığı ve geliştirilmesi öngörülen alanlarda yeni programlar açmak
Sorumlu Harcama Birimi veya Birimleri	38.12.00.01 - ÜST YÖNETİM, AKADEMİK VE İDARİ BİRİMLER

Ekonomik Kod		Ödenek
01	Personel Giderleri	4.000.000,00
02	SGK Devlet Primi Giderleri	1.200.000,00
03	Mal ve Hizmet Alım Giderleri	500.000,00
04	Faiz Giderleri	0,00
05	Cari Transferler	0,00
06	Sermaye Giderleri	0,00
07	Sermaye Transferleri	0,00
08	Borç verme	0,00
Toplam Bütçe Kaynak İhtiyacı		5.700.000,00
Bütçe Dışı Kaynak	Döner Sermaye	0,00
	Diğer Yurt İçi	0,00
	Yurt Dışı	0,00
Toplam Bütçe Dışı Kaynak İhtiyacı		0,00
Toplam Kaynak İhtiyacı		5.700.000,00

İdare Adı	38.12 - EGE ÜNİVERSİTESİ
Performans Hedefi	3 - Uluslararası öğrenci ve öğretim üyesi değişim programlarının ve katılan kişi sayısının artırılması
Faaliyet Adı	Tüm eğitim programlarında uluslararası öğrenci değişimini uygulamak
Sorumlu Harcama Birimi veya Birimleri	38.12.00.01 - ÜST YÖNETİM, AKADEMİK VE İDARİ BİRİMLER

Ekonomik Kod		Ödenek
01	Personel Giderleri	0,00
02	SGK Devlet Primi Giderleri	0,00
03	Mal ve Hizmet Alım Giderleri	0,00
04	Faiz Giderleri	0,00
05	Cari Transferler	0,00
06	Sermaye Giderleri	0,00
07	Sermaye Transferleri	0,00
08	Borç verme	0,00
Toplam Bütçe Kaynak İhtiyacı		0,00
Bütçe Dışı Kaynak	Döner Sermaye	0,00
	Diğer Yurt İçi	0,00
	Yurt Dışı	6.900.000,00
Toplam Bütçe Dışı Kaynak İhtiyacı		6.900.000,00
Toplam Kaynak İhtiyacı		6.900.000,00

İdare Adı	38.12 - EGE ÜNİVERSİTESİ
Performans Hedefi	3 - Uluslararası öğrenci ve öğretim üyesi değişim programlarının ve katılan kişi sayısının artırılması
Faaliyet Adı	Tüm eğitim programlarında uluslararası öğretim elemanı değişimini uygulamak
Sorumlu Harcama Birimi veya Birimleri	38.12.00.01 - ÜST YÖNETİM, AKADEMİK VE İDARİ BİRİMLER

Ekonomik Kod		Ödenek
01	Personel Giderleri	0,00
02	SGK Devlet Primi Giderleri	0,00
03	Mal ve Hizmet Alım Giderleri	0,00
04	Faiz Giderleri	0,00
05	Cari Transferler	0,00
06	Sermaye Giderleri	0,00
07	Sermaye Transferleri	0,00
08	Borç verme	0,00
Toplam Bütçe Kaynak İhtiyacı		0,00
Bütçe Dışı Kaynak	Döner Sermaye	0,00
	Diğer Yurt İçi	0,00
	Yurt Dışı	100.000,00
Toplam Bütçe Dışı Kaynak İhtiyacı		100.000,00
Toplam Kaynak İhtiyacı		100.000,00

İdare Adı	38.12 - EGE ÜNİVERSİTESİ
Performans Hedefi	4 - Öğrencilerin girişimcilik bilincinin geliştirilmesi
Faaliyet Adı	Ders programlarındaki girişimcilik derslerinin arttırılmasını sağlamak
Sorumlu Harcama Birimi veya Birimleri	38.12.00.01 - ÜST YÖNETİM, AKADEMİK VE İDARİ BİRİMLER

Ekonomik Kod		Ödenek
01	Personel Giderleri	600.000,00
02	SGK Devlet Primi Giderleri	90.000,00
03	Mal ve Hizmet Alım Giderleri	100.000,00
04	Faiz Giderleri	0,00
05	Cari Transferler	0,00
06	Sermaye Giderleri	0,00
07	Sermaye Transferleri	0,00
08	Borç verme	0,00
Toplam Bütçe Kaynak İhtiyacı		790.000,00
Bütçe Dışı Kaynak	Döner Sermaye	0,00
	Diğer Yurt İçi	0,00
	Yurt Dışı	0,00
Toplam Bütçe Dışı Kaynak İhtiyacı		0,00
Toplam Kaynak İhtiyacı		790.000,00

İdare Adı	38.12 - EGE ÜNİVERSİTESİ
Performans Hedefi	4 - Öğrencilerin girişimcilik bilincinin geliştirilmesi
Faaliyet Adı	Öğrencilerin eğitim ve araştırma projelerinde (TÜBİTAK, BAP, AB, SANTEZ vb.) yer almalarını desteklemek
Sorumlu Harcama Birimi veya Birimleri	38.12.00.01 - ÜST YÖNETİM, AKADEMİK VE İDARİ BİRİMLER

Ekonomik Kod		Ödenek
01	Personel Giderleri	0,00
02	SGK Devlet Primi Giderleri	0,00
03	Mal ve Hizmet Alım Giderleri	20.000,00
04	Faiz Giderleri	0,00
05	Cari Transferler	0,00
06	Sermaye Giderleri	0,00
07	Sermaye Transferleri	0,00
08	Borç verme	0,00
Toplam Bütçe Kaynak İhtiyacı		20.000,00
Bütçe Dışı Kaynak	Döner Sermaye	0,00
	Diğer Yurt İçi	0,00
	Yurt Dışı	0,00
Toplam Bütçe Dışı Kaynak İhtiyacı		0,00
Toplam Kaynak İhtiyacı		20.000,00

İdare Adı	38.12 - EGE ÜNİVERSİTESİ
Performans Hedefi	4 - Öğrencilerin girişimcilik bilincinin geliştirilmesi
Faaliyet Adı	Farklı alanlarda proje pazarları ve etkinlikler düzenlemek
Sorumlu Harcama Birimi veya Birimleri	38.12.00.01 - ÜST YÖNETİM, AKADEMİK VE İDARİ BİRİMLER

Ekonomik Kod		Ödenek
01	Personel Giderleri	0,00
02	SGK Devlet Primi Giderleri	0,00
03	Mal ve Hizmet Alım Giderleri	50.000,00
04	Faiz Giderleri	0,00
05	Cari Transferler	0,00
06	Sermaye Giderleri	0,00
07	Sermaye Transferleri	0,00
08	Borç verme	0,00
Toplam Bütçe Kaynak İhtiyacı		50.000,00
Bütçe Dışı Kaynak	Döner Sermaye	0,00
	Diğer Yurt İçi	0,00
	Yurt Dışı	0,00
Toplam Bütçe Dışı Kaynak İhtiyacı		0,00
Toplam Kaynak İhtiyacı		50.000,00

İdare Adı	38.12 - EGE ÜNİVERSİTESİ
Performans Hedefi	5 - Eğitim-öğretim destek hizmetlerini yürütmek
Faaliyet Adı	Öğrenci otomasyon sistemini iyileştirmek ve öğrenme yönetim sistemi oluşturmak
Sorumlu Harcama Birimi veya Birimleri	38.12.09.08 - BİLGİ İŞLEM DAİRE BAŞKANLIĞI

Ekonomik Kod		Ödenek
01	Personel Giderleri	200.000,00
02	SGK Devlet Primi Giderleri	60.000,00
03	Mal ve Hizmet Alım Giderleri	50.000,00
04	Faiz Giderleri	0,00
05	Cari Transferler	0,00
06	Sermaye Giderleri	0,00
07	Sermaye Transferleri	0,00
08	Borç verme	0,00
Toplam Bütçe Kaynak İhtiyacı		310.000,00
Bütçe Dışı Kaynak	Döner Sermaye	0,00
	Diğer Yurt İçi	0,00
	Yurt Dışı	0,00
Toplam Bütçe Dışı Kaynak İhtiyacı		0,00
Toplam Kaynak İhtiyacı		310.000,00

İdare Adı	38.12 - EGE ÜNİVERSİTESİ
Performans Hedefi	5 - Eğitim-öğretim destek hizmetlerini yürütmek
Faaliyet Adı	Kariyer merkezi yoluyla öğrencilere kariyer danışmanlığı yapmak
Sorumlu Harcama Birimi veya Birimleri	38.12.00.01 - ÜST YÖNETİM, AKADEMİK VE İDARİ BİRİMLER

Ekonomik Kod		Ödenek
01	Personel Giderleri	150.000,00
02	SGK Devlet Primi Giderleri	50.000,00
03	Mal ve Hizmet Alım Giderleri	50.000,00
04	Faiz Giderleri	0,00
05	Cari Transferler	0,00
06	Sermaye Giderleri	0,00
07	Sermaye Transferleri	0,00
08	Borç verme	0,00
Toplam Bütçe Kaynak İhtiyacı		250.000,00
Bütçe Dışı Kaynak	Döner Sermaye	0,00
	Diğer Yurt İçi	0,00
	Yurt Dışı	0,00
Toplam Bütçe Dışı Kaynak İhtiyacı		0,00
Toplam Kaynak İhtiyacı		250.000,00

İdare Adı	38.12 - EGE ÜNİVERSİTESİ
Performans Hedefi	6 - Öğrencilere yönelik hizmetleri etkin ve verimli bir şekilde yürütmek
Faaliyet Adı	Sosyal, kültürel ve sanatsal etkinlikler düzenlemek
Sorumlu Harcama Birimi veya Birimleri	38.12.09.07 - SAĞLIK, KÜLTÜR VE SPOR DAİRE BAŞKANLIĞI

Ekonomik Kod		Ödenek
01	Personel Giderleri	800.000,00
02	SGK Devlet Primi Giderleri	240.000,00
03	Mal ve Hizmet Alım Giderleri	700.000,00
04	Faiz Giderleri	0,00
05	Cari Transferler	0,00
06	Sermaye Giderleri	0,00
07	Sermaye Transferleri	0,00
08	Borç verme	0,00
Toplam Bütçe Kaynak İhtiyacı		1.740.000,00
Bütçe Dışı Kaynak	Döner Sermaye	0,00
	Diğer Yurt İçi	0,00
	Yurt Dışı	0,00
Toplam Bütçe Dışı Kaynak İhtiyacı		0,00
Toplam Kaynak İhtiyacı		1.740.000,00

İdare Adı	38.12 - EGE ÜNİVERSİTESİ
Performans Hedefi	6 - Öğrencilere yönelik hizmetleri etkin ve verimli bir şekilde yürütmek
Faaliyet Adı	Sportif etkinlikler düzenlemek ve diğer kurumlar tarafından düzenlenen sportif etkinliklere katılmak
Sorumlu Harcama Birimi veya Birimleri	38.12.09.07 - SAĞLIK, KÜLTÜR VE SPOR DAİRE BAŞKANLIĞI, 38.12.09.09 - YAPI İŞLERİ VE TEKNİK DAİRE BAŞKANLIĞI

Ekonomik Kod		Ödenek
01	Personel Giderleri	1.000.000,00
02	SGK Devlet Primi Giderleri	300.000,00
03	Mal ve Hizmet Alım Giderleri	861.000,00
04	Faiz Giderleri	0,00
05	Cari Transferler	0,00
06	Sermaye Giderleri	750.000,00
07	Sermaye Transferleri	0,00
08	Borç verme	0,00
Toplam Bütçe Kaynak İhtiyacı		2.911.000,00
Bütçe Dışı Kaynak	Döner Sermaye	0,00
	Diğer Yurt İçi	0,00
	Yurt Dışı	0,00
Toplam Bütçe Dışı Kaynak İhtiyacı		0,00
Toplam Kaynak İhtiyacı		2.911.000,00

İdare Adı	38.12 - EGE ÜNİVERSİTESİ
Performans Hedefi	6 - Öğrencilere yönelik hizmetleri etkin ve verimli bir şekilde yürütmek
Faaliyet Adı	Barınma ve beslenme hizmetlerini geliştirmek
Sorumlu Harcama Birimi veya Birimleri	38.12.09.07 - SAĞLIK, KÜLTÜR VE SPOR DAİRE BAŞKANLIĞI

Ekonomik Kod		Ödenek
01	Personel Giderleri	3.526.000,00
02	SGK Devlet Primi Giderleri	792.000,00
03	Mal ve Hizmet Alım Giderleri	18.166.000,00
04	Faiz Giderleri	0,00
05	Cari Transferler	0,00
06	Sermaye Giderleri	0,00
07	Sermaye Transferleri	0,00
08	Borç verme	0,00
Toplam Bütçe Kaynak İhtiyacı		22.484.000,00
Bütçe Dışı Kaynak	Döner Sermaye	0,00
	Diğer Yurt İçi	0,00
	Yurt Dışı	0,00
Toplam Bütçe Dışı Kaynak İhtiyacı		0,00
Toplam Kaynak İhtiyacı		22.484.000,00

İdare Adı	38.12 - EGE ÜNİVERSİTESİ
Performans Hedefi	7 - Araştırma olanaklarını artırmak için insan kaynağını geliştirmek
Faaliyet Adı	ÖYP destekli araştırmacılar yetiştirmek
Sorumlu Harcama Birimi veya Birimleri	38.12.09.01 - ÖZEL KALEM (REKTÖRLÜK)
<p><i>"Faaliyet 1: Araştırmacıların uluslararası değişim programlarından yararlanmalarını sağlamak" maliyeti de aşağıdaki maliyet içerisindedir.</i></p>	

Ekonomik Kod		Ödenek
01	Personel Giderleri	0,00
02	SGK Devlet Primi Giderleri	0,00
03	Mal ve Hizmet Alım Giderleri	0,00
04	Faiz Giderleri	0,00
05	Cari Transferler	0,00
06	Sermaye Giderleri	0,00
07	Sermaye Transferleri	0,00
08	Borç verme	0,00
Toplam Bütçe Kaynak İhtiyacı		0,00
Bütçe Dışı Kaynak	Döner Sermaye	0,00
	Diğer Yurt İçi	900.000,00
	Yurt Dışı	0,00
Toplam Bütçe Dışı Kaynak İhtiyacı		900.000,00
Toplam Kaynak İhtiyacı		900.000,00

İdare Adı	38.12 - EGE ÜNİVERSİTESİ
Performans Hedefi	7 - Araştırma olanaklarını artırmak için insan kaynağını geliştirmek
Faaliyet Adı	YÖK bursları ile desteklenen akademik personel sayısını arttırmak
Sorumlu Harcama Birimi veya Birimleri	38.12.09.01 - ÖZEL KALEM (REKTÖRLÜK)

Ekonomik Kod		Ödenek
01	Personel Giderleri	0,00
02	SGK Devlet Primi Giderleri	0,00
03	Mal ve Hizmet Alım Giderleri	0,00
04	Faiz Giderleri	0,00
05	Cari Transferler	0,00
06	Sermaye Giderleri	0,00
07	Sermaye Transferleri	0,00
08	Borç verme	0,00
Toplam Bütçe Kaynak İhtiyacı		0,00
Bütçe Dışı Kaynak	Döner Sermaye	0,00
	Diğer Yurt İçi	100.000,00
	Yurt Dışı	0,00
Toplam Bütçe Dışı Kaynak İhtiyacı		100.000,00
Toplam Kaynak İhtiyacı		100.000,00

İdare Adı	38.12 - EGE ÜNİVERSİTESİ
Performans Hedefi	8 - Araştırma olanaklarını artırmak için çeşitli olanakları geliştirmek
Faaliyet Adı	Araştırma laboratuvar sayısını arttırmak
Sorumlu Harcama Birimi veya Birimleri	38.12.09.01 - ÖZEL KALEM (REKTÖRLÜK)
<p><i>"Faaliyet 2: Araştırma laboratuvarlarının fiziki imkanlarını geliştirmek ve akreditasyonunu sağlamak" maliyeti de aşağıdaki maliyet içerisindedir.</i></p>	

Ekonomik Kod		Ödenek
01	Personel Giderleri	0,00
02	SGK Devlet Primi Giderleri	0,00
03	Mal ve Hizmet Alım Giderleri	2.000.000,00
04	Faiz Giderleri	0,00
05	Cari Transferler	0,00
06	Sermaye Giderleri	2.310.000,00
07	Sermaye Transferleri	0,00
08	Borç verme	0,00
Toplam Bütçe Kaynak İhtiyacı		4.310.000,00
Bütçe Dışı Kaynak	Döner Sermaye	0,00
	Diğer Yurt İçi	0,00
	Yurt Dışı	0,00
Toplam Bütçe Dışı Kaynak İhtiyacı		0,00
Toplam Kaynak İhtiyacı		4.310.000,00

İdare Adı	38.12 - EGE ÜNİVERSİTESİ
Performans Hedefi	8 - Araştırma olanaklarını artırmak için çeşitli olanakları geliştirmek
Faaliyet Adı	Araştırma olanaklarını destekleyecek veritabanı, basılı ve elektronik yayınları temin etmek
Sorumlu Harcama Birimi veya Birimleri	38.12.09.06 - KÜTÜPHANE VE DOKÜMANTASYON DAİRE BAŞKANLIĞI

Ekonomik Kod		Ödenek
01	Personel Giderleri	890.000,00
02	SGK Devlet Primi Giderleri	180.000,00
03	Mal ve Hizmet Alım Giderleri	70.000,00
04	Faiz Giderleri	0,00
05	Cari Transferler	0,00
06	Sermaye Giderleri	1.500.000,00
07	Sermaye Transferleri	0,00
08	Borç verme	0,00
Toplam Bütçe Kaynak İhtiyacı		2.640.000,00
Bütçe Dışı Kaynak	Döner Sermaye	0,00
	Diğer Yurt İçi	0,00
	Yurt Dışı	0,00
Toplam Bütçe Dışı Kaynak İhtiyacı		0,00
Toplam Kaynak İhtiyacı		2.640.000,00

İdare Adı	38.12 - EGE ÜNİVERSİTESİ
Performans Hedefi	9 - Ulusal ve uluslararası proje ve dergi sayısını artırmak
Faaliyet Adı	Ulusal ve uluslararası kaynaklarla yapılan projeleri desteklemek
Sorumlu Harcama Birimi veya Birimleri	38.12.00.01 - ÜST YÖNETİM, AKADEMİK VE İDARİ BİRİMLER, 38.12.09.01 - ÖZEL KALEM (REKTÖRLÜK)
<p><i>"Faaliyet 2: Avrupa Eğitim Birliği içerisinde yer alan akademik birimlerle ortak bilimsel araştırmalar yapmak", "Faaliyet 3: Yurt içindeki diğer üniversitelerle ortak bilimsel çalışmalar yapmak ve sonuçların yayımlanmasını sağlamak", "Faaliyet 4: Yapılan uluslararası yayınlarda editörlük sistemini yayınlattırarak kurumsallaştırmak" ve "Faaliyet 5: Disiplinler arası yapılan bilimsel toplantılara ve araştırma projelerine destek vermek" maliyetleri de aşağıdaki maliyet içerisinde.</i></p>	

Ekonomik Kod		Ödenek
01	Personel Giderleri	0,00
02	SGK Devlet Primi Giderleri	0,00
03	Mal ve Hizmet Alım Giderleri	4.852.000,00
04	Faiz Giderleri	0,00
05	Cari Transferler	0,00
06	Sermaye Giderleri	9.766.000,00
07	Sermaye Transferleri	0,00
08	Borç verme	0,00
Toplam Bütçe Kaynak İhtiyacı		14.618.000,00
Bütçe Dışı Kaynak	Döner Sermaye	0,00
	Diğer Yurt İçi	72.000.000,00
	Yurt Dışı	10.000.000,00
Toplam Bütçe Dışı Kaynak İhtiyacı		82.000.000,00
Toplam Kaynak İhtiyacı		96.618.000,00

İdare Adı	38.12 - EGE ÜNİVERSİTESİ
Performans Hedefi	10 - Yeni ürün, hizmet ve fikirlerin ticarileşmesini teşvik etmek
Faaliyet Adı	Ticarileşme faaliyetleri için uygun ortam hazırlayacak kuluçka merkezi ve teknoparklar kurmak
Sorumlu Harcama Birimi veya Birimleri	38.12.00.01 - ÜST YÖNETİM, AKADEMİK VE İDARİ BİRİMLER
<p><i>“Faaliyet 1: Öğretim elemanları ve öğrenciler tarafından bildirilen buluş sayısının artırılması için bilgilendirme günleri, çalıştay ve eğitimler düzenlemek” maliyeti de aşağıdaki maliyet içerisinde.</i></p>	

Ekonomik Kod		Ödenek
01	Personel Giderleri	500.000,00
02	SGK Devlet Primi Giderleri	150.000,00
03	Mal ve Hizmet Alım Giderleri	250.000,00
04	Faiz Giderleri	0,00
05	Cari Transferler	0,00
06	Sermaye Giderleri	0,00
07	Sermaye Transferleri	0,00
08	Borç verme	0,00
Toplam Bütçe Kaynak İhtiyacı		900.000,00
Bütçe Dışı Kaynak	Döner Sermaye	0,00
	Diğer Yurt İçi	0,00
	Yurt Dışı	0,00
Toplam Bütçe Dışı Kaynak İhtiyacı		0,00
Toplam Kaynak İhtiyacı		900.000,00

İdare Adı	38.12 - EGE ÜNİVERSİTESİ
Performans Hedefi	11 - Ulusal ve uluslararası iletişim ve işbirliği ağlarını artırmak
Faaliyet Adı	Uluslararası iletişim ve işbirliği ağlarını geliştirmek ve ilişkileri yürütmek
Sorumlu Harcama Birimi veya Birimleri	38.12.00.01 - ÜST YÖNETİM, AKADEMİK VE İDARİ BİRİMLER
<p><i>"Faaliyet 2: Uluslararası işbirliklerinin oluşturulması için kullanılan Uluslararası Tanıtım Ortaklıkları (EEN, EPO, WIPO, vb) faaliyetlerini sürdürmek" ve</i> <i>"Faaliyet 3: Ulusal ve uluslararası araştırma platformu oluşturmak ve geliştirmek" faaliyetlerinin maliyetleri de aşağıdaki maliyet içerisindedir.</i></p>	

Ekonomik Kod		Ödenek
01	Personel Giderleri	200.000,00
02	SGK Devlet Primi Giderleri	60.000,00
03	Mal ve Hizmet Alım Giderleri	30.000,00
04	Faiz Giderleri	0,00
05	Cari Transferler	0,00
06	Sermaye Giderleri	0,00
07	Sermaye Transferleri	0,00
08	Borç verme	0,00
Toplam Bütçe Kaynak İhtiyacı		290.000,00
Bütçe Dışı Kaynak	Döner Sermaye	0,00
	Diğer Yurt İçi	0,00
	Yurt Dışı	0,00
Toplam Bütçe Dışı Kaynak İhtiyacı		0,00
Toplam Kaynak İhtiyacı		290.000,00

İdare Adı	38.12 - EGE ÜNİVERSİTESİ
Performans Hedefi	12 - Üniversitenin ulusal ve uluslararası düzeyde tanıtım çalışmalarının ve etkinliklerini artırmak
Faaliyet Adı	Tanıtım ile ilgili ulusal ve uluslararası çalışmalar yapmak
Sorumlu Harcama Birimi veya Birimleri	38.12.00.01 - ÜST YÖNETİM, AKADEMİK VE İDARİ BİRİMLER

Ekonomik Kod		Ödenek
01	Personel Giderleri	150.000,00
02	SGK Devlet Primi Giderleri	50.000,00
03	Mal ve Hizmet Alım Giderleri	50.000,00
04	Faiz Giderleri	0,00
05	Cari Transferler	0,00
06	Sermaye Giderleri	0,00
07	Sermaye Transferleri	0,00
08	Borç verme	0,00
Toplam Bütçe Kaynak İhtiyacı		250.000,00
Bütçe Dışı Kaynak	Döner Sermaye	0,00
	Diğer Yurt İçi	0,00
	Yurt Dışı	0,00
Toplam Bütçe Dışı Kaynak İhtiyacı		0,00
Toplam Kaynak İhtiyacı		250.000,00

İdare Adı	38.12 - EGE ÜNİVERSİTESİ
Performans Hedefi	13 - Yönetim sistemlerini geliştirmek
Faaliyet Adı	İç kontrol sisteminin öngördüğü standartları oluşturmak için gerekli çalışmaları yürütmek
Sorumlu Harcama Birimi veya Birimleri	38.12.09.11 - STRATEJİ GELİŞTİRME DAİRE BAŞKANLIĞI
<p>"Faaliyet 2: Üniversite Yönetim Bilgi Sisteminin etkili kullanımı sağlayacak yapısal, işlevsel, eğitsel ve yönetsel süreçler oluşturmak ve kullanmak" faaliyetini maliyeti de aşağıdaki maliyet içerisinde dir.</p>	

Ekonomik Kod		Ödenek
01	Personel Giderleri	0,00
02	SGK Devlet Primi Giderleri	0,00
03	Mal ve Hizmet Alım Giderleri	100.000,00
04	Faiz Giderleri	0,00
05	Cari Transferler	0,00
06	Sermaye Giderleri	0,00
07	Sermaye Transferleri	0,00
08	Borç verme	0,00
Toplam Bütçe Kaynak İhtiyacı		100.000,00
Bütçe Dışı Kaynak	Döner Sermaye	0,00
	Diğer Yurt İçi	0,00
	Yurt Dışı	0,00
Toplam Bütçe Dışı Kaynak İhtiyacı		0,00
Toplam Kaynak İhtiyacı		100.000,00

İdare Adı	38.12 - EGE ÜNİVERSİTESİ
Performans Hedefi	14 - Üniversitemiz personelinin gelişimini sağlamak
Faaliyet Adı	Akademik ve idari personele yönelik sürekli mesleki gelişim programları, kurs, seminer, vb. düzenlemek
Sorumlu Harcama Birimi veya Birimleri	38.12.00.01 - ÜST YÖNETİM, AKADEMİK VE İDARİ BİRİMLER
<p><i>“Faaliyet 2: Akademik ve idari personelin girişimcilik özelliklerini geliştirmek” maliyeti de aşağıdaki maliyet içerisindedir.</i></p>	

Ekonomik Kod		Ödenek
01	Personel Giderleri	100.000,00
02	SGK Devlet Primi Giderleri	30.000,00
03	Mal ve Hizmet Alım Giderleri	50.000,00
04	Faiz Giderleri	0,00
05	Cari Transferler	0,00
06	Sermaye Giderleri	0,00
07	Sermaye Transferleri	0,00
08	Borç verme	0,00
Toplam Bütçe Kaynak İhtiyacı		180.000,00
Bütçe Dışı Kaynak	Döner Sermaye	0,00
	Diğer Yurt İçi	0,00
	Yurt Dışı	0,00
Toplam Bütçe Dışı Kaynak İhtiyacı		0,00
Toplam Kaynak İhtiyacı		180.000,00

İdare Adı	38.12 - EGE ÜNİVERSİTESİ
Performans Hedefi	15 - Mevcut organizasyonu yeniden düzenlemek
Faaliyet Adı	Birimlerde yeniden yapılandırma çalışmaları yürütmek
Sorumlu Harcama Birimi veya Birimleri	38.12.00.01 - ÜST YÖNETİM, AKADEMİK VE İDARİ BİRİMLER

Ekonomik Kod		Ödenek
01	Personel Giderleri	0,00
02	SGK Devlet Primi Giderleri	0,00
03	Mal ve Hizmet Alım Giderleri	50.000,00
04	Faiz Giderleri	0,00
05	Cari Transferler	0,00
06	Sermaye Giderleri	0,00
07	Sermaye Transferleri	0,00
08	Borç verme	0,00
Toplam Bütçe Kaynak İhtiyacı		50.000,00
Bütçe Dışı Kaynak	Döner Sermaye	0,00
	Diğer Yurt İçi	0,00
	Yurt Dışı	0,00
Toplam Bütçe Dışı Kaynak İhtiyacı		0,00
Toplam Kaynak İhtiyacı		50.000,00

İdare Adı	38.12 - EGE ÜNİVERSİTESİ
Performans Hedefi	15 - Mevcut organizasyonu yeniden düzenlemek
Faaliyet Adı	Eğitimde ulusal lider olma hedefini destekleyecek yeni birim ve kurumlar, yönetsel süreçler oluşturmak ve mevcutları geliştirmek
Sorumlu Harcama Birimi veya Birimleri	38.12.00.01 - ÜST YÖNETİM, AKADEMİK VE İDARİ BİRİMLER

Ekonomik Kod		Ödenek
01	Personel Giderleri	0,00
02	SGK Devlet Primi Giderleri	0,00
03	Mal ve Hizmet Alım Giderleri	200.000,00
04	Faiz Giderleri	0,00
05	Cari Transferler	0,00
06	Sermaye Giderleri	0,00
07	Sermaye Transferleri	0,00
08	Borç verme	0,00
Toplam Bütçe Kaynak İhtiyacı		200.000,00
Bütçe Dışı Kaynak	Döner Sermaye	0,00
	Diğer Yurt İçi	0,00
	Yurt Dışı	0,00
Toplam Bütçe Dışı Kaynak İhtiyacı		0,00
Toplam Kaynak İhtiyacı		200.000,00

İdare Adı	38.12 - EGE ÜNİVERSİTESİ
Performans Hedefi	15 - Mevcut organizasyonu yeniden düzenlemek
Faaliyet Adı	Her birimde "eğitim-öğretim planlama ve öğretim teknolojileri destek alt birimi" kurmak
Sorumlu Harcama Birimi veya Birimleri	38.12.00.01 - ÜST YÖNETİM, AKADEMİK VE İDARİ BİRİMLER

Ekonomik Kod		Ödenek
01	Personel Giderleri	0,00
02	SGK Devlet Primi Giderleri	0,00
03	Mal ve Hizmet Alım Giderleri	100.000,00
04	Faiz Giderleri	0,00
05	Cari Transferler	0,00
06	Sermaye Giderleri	0,00
07	Sermaye Transferleri	0,00
08	Borç verme	0,00
Toplam Bütçe Kaynak İhtiyacı		100.000,00
Bütçe Dışı Kaynak	Döner Sermaye	0,00
	Diğer Yurt İçi	0,00
	Yurt Dışı	0,00
Toplam Bütçe Dışı Kaynak İhtiyacı		0,00
Toplam Kaynak İhtiyacı		100.000,00

İdare Adı	38.12 - EGE ÜNİVERSİTESİ
Performans Hedefi	15 - Mevcut organizasyonu yeniden düzenlemek
Faaliyet Adı	Çocuk üniversitesini geliştirmek
Sorumlu Harcama Birimi veya Birimleri	38.12.03.30 - UYGULAMA VE ARAŞTIRMA HASTANESİ

Ekonomik Kod		Ödenek
01	Personel Giderleri	0,00
02	SGK Devlet Primi Giderleri	0,00
03	Mal ve Hizmet Alım Giderleri	0,00
04	Faiz Giderleri	0,00
05	Cari Transferler	0,00
06	Sermaye Giderleri	0,00
07	Sermaye Transferleri	0,00
08	Borç verme	0,00
Toplam Bütçe Kaynak İhtiyacı		0,00
Bütçe Dışı Kaynak	Döner Sermaye	50.000,00
	Diğer Yurt İçi	0,00
	Yurt Dışı	0,00
Toplam Bütçe Dışı Kaynak İhtiyacı		50.000,00
Toplam Kaynak İhtiyacı		50.000,00

İdare Adı	38.12 - EGE ÜNİVERSİTESİ
Performans Hedefi	16 - Toplumsal sorumluluk çalışmalarını artırmak
Faaliyet Adı	Biyomedikal teknolojiler alanında eğitim ve ürün geliştirme çalışmalarını artırmak (İnoviz gibi)
Sorumlu Harcama Birimi veya Birimleri	38.12.00.01 - ÜST YÖNETİM, AKADEMİK VE İDARİ BİRİMLER, 38.12.09.01 - ÖZEL KALEM (REKTÖRLÜK)

Ekonomik Kod		Ödenek
01	Personel Giderleri	0,00
02	SGK Devlet Primi Giderleri	0,00
03	Mal ve Hizmet Alım Giderleri	0,00
04	Faiz Giderleri	0,00
05	Cari Transferler	0,00
06	Sermaye Giderleri	250.000,00
07	Sermaye Transferleri	0,00
08	Borç verme	0,00
Toplam Bütçe Kaynak İhtiyacı		250.000,00
Bütçe Dışı Kaynak	Döner Sermaye	500.000,00
	Diğer Yurt İçi	0,00
	Yurt Dışı	0,00
Toplam Bütçe Dışı Kaynak İhtiyacı		500.000,00
Toplam Kaynak İhtiyacı		750.000,00

İdare Adı	38.12 - EGE ÜNİVERSİTESİ
Performans Hedefi	16 - Toplumsal sorumluluk çalışmalarını artırmak
Faaliyet Adı	İnternet, radyo ve TV aracılığıyla halka yönelik programlar yapmak
Sorumlu Harcama Birimi veya Birimleri	38.12.06.52 - İLETİŞİM FAKÜLTESİ

Ekonomik Kod		Ödenek
01	Personel Giderleri	0,00
02	SGK Devlet Primi Giderleri	0,00
03	Mal ve Hizmet Alım Giderleri	0,00
04	Faiz Giderleri	0,00
05	Cari Transferler	0,00
06	Sermaye Giderleri	0,00
07	Sermaye Transferleri	0,00
08	Borç verme	0,00
Toplam Bütçe Kaynak İhtiyacı		0,00
Bütçe Dışı Kaynak	Döner Sermaye	100.000,00
	Diğer Yurt İçi	0,00
	Yurt Dışı	0,00
Toplam Bütçe Dışı Kaynak İhtiyacı		100.000,00
Toplam Kaynak İhtiyacı		100.000,00

İdare Adı	38.12 - EGE ÜNİVERSİTESİ
Performans Hedefi	16 - Toplumsal sorumluluk çalışmalarını artırmak
Faaliyet Adı	EXPO 2020 başta olmak üzere, ulusal, uluslararası, bölgesel ve yerel organizasyonlar kapsamında etkinlikler düzenlemek, çalışmalarında yer almak
Sorumlu Harcama Birimi veya Birimleri	38.12.00.01 - ÜST YÖNETİM, AKADEMİK VE İDARİ BİRİMLER

Ekonomik Kod		Ödenek
01	Personel Giderleri	0,00
02	SGK Devlet Primi Giderleri	0,00
03	Mal ve Hizmet Alım Giderleri	20.000,00
04	Faiz Giderleri	0,00
05	Cari Transferler	0,00
06	Sermaye Giderleri	0,00
07	Sermaye Transferleri	0,00
08	Borç verme	0,00
Toplam Bütçe Kaynak İhtiyacı		20.000,00
Bütçe Dışı Kaynak	Döner Sermaye	0,00
	Diğer Yurt İçi	0,00
	Yurt Dışı	0,00
Toplam Bütçe Dışı Kaynak İhtiyacı		0,00
Toplam Kaynak İhtiyacı		20.000,00

İdare Adı	38.12 - EGE ÜNİVERSİTESİ
Performans Hedefi	16 - Toplumsal sorumluluk çalışmalarını artırmak
Faaliyet Adı	Koruyucu sağlık hizmetleri alanında topluma yönelik sosyal sorumluluk projeleri gerçekleştirmek
Sorumlu Harcama Birimi veya Birimleri	38.12.03.30 - UYGULAMA VE ARAŞTIRMA HASTANESİ

	Ekonomik Kod	Ödenek
01	Personel Giderleri	0,00
02	SGK Devlet Primi Giderleri	0,00
03	Mal ve Hizmet Alım Giderleri	0,00
04	Faiz Giderleri	0,00
05	Cari Transferler	0,00
06	Sermaye Giderleri	0,00
07	Sermaye Transferleri	0,00
08	Borç verme	0,00
	Toplam Bütçe Kaynak İhtiyacı	0,00
Bütçe Dışı Kaynak	Döner Sermaye	500.000,00
	Diğer Yurt İçi	0,00
	Yurt Dışı	0,00
	Toplam Bütçe Dışı Kaynak İhtiyacı	500.000,00
	Toplam Kaynak İhtiyacı	500.000,00

İdare Adı	38.12 - EGE ÜNİVERSİTESİ
Performans Hedefi	16 - Toplumsal sorumluluk çalışmalarını artırmak
Faaliyet Adı	Akademik birimlerin uzmanlık alanları doğrultusunda, toplumsal yaşam kalitesinin arttırılmasına yönelik bilgilendirme toplantıları düzenlemek
Sorumlu Harcama Birimi veya Birimleri	38.12.00.01 - ÜST YÖNETİM, AKADEMİK VE İDARİ BİRİMLER

Ekonomik Kod		Ödenek
01	Personel Giderleri	0,00
02	SGK Devlet Primi Giderleri	0,00
03	Mal ve Hizmet Alım Giderleri	0,00
04	Faiz Giderleri	0,00
05	Cari Transferler	0,00
06	Sermaye Giderleri	0,00
07	Sermaye Transferleri	0,00
08	Borç verme	0,00
Toplam Bütçe Kaynak İhtiyacı		0,00
Bütçe Dışı Kaynak	Döner Sermaye	100.000,00
	Diğer Yurt İçi	0,00
	Yurt Dışı	0,00
Toplam Bütçe Dışı Kaynak İhtiyacı		100.000,00
Toplam Kaynak İhtiyacı		100.000,00

İdare Adı	38.12 - EGE ÜNİVERSİTESİ
Performans Hedefi	16 - Toplumsal sorumluluk çalışmalarını artırmak
Faaliyet Adı	Sosyal sorumluluk projeleri yürüten öğrencilerin faaliyetlerini desteklemek
Sorumlu Harcama Birimi veya Birimleri	38.12.00.01 - ÜST YÖNETİM, AKADEMİK VE İDARİ BİRİMLER

Ekonomik Kod		Ödenek
01	Personel Giderleri	0,00
02	SGK Devlet Primi Giderleri	0,00
03	Mal ve Hizmet Alım Giderleri	0,00
04	Faiz Giderleri	0,00
05	Cari Transferler	0,00
06	Sermaye Giderleri	0,00
07	Sermaye Transferleri	0,00
08	Borç verme	0,00
Toplam Bütçe Kaynak İhtiyacı		0,00
Bütçe Dışı Kaynak	Döner Sermaye	200.000,00
	Diğer Yurt İçi	0,00
	Yurt Dışı	0,00
Toplam Bütçe Dışı Kaynak İhtiyacı		200.000,00
Toplam Kaynak İhtiyacı		200.000,00

İdare Adı	38.12 - EGE ÜNİVERSİTESİ
Performans Hedefi	16 - Toplumsal sorumluluk çalışmalarını artırmak
Faaliyet Adı	Sivil toplum kuruluşları ile işbirliklerini arttırmak
Sorumlu Harcama Birimi veya Birimleri	38.12.00.01 - ÜST YÖNETİM, AKADEMİK VE İDARİ BİRİMLER

Ekonomik Kod		Ödenek
01	Personel Giderleri	0,00
02	SGK Devlet Primi Giderleri	0,00
03	Mal ve Hizmet Alım Giderleri	0,00
04	Faiz Giderleri	0,00
05	Cari Transferler	0,00
06	Sermaye Giderleri	0,00
07	Sermaye Transferleri	0,00
08	Borç verme	0,00
Toplam Bütçe Kaynak İhtiyacı		0,00
Bütçe Dışı Kaynak	Döner Sermaye	100.000,00
	Diğer Yurt İçi	0,00
	Yurt Dışı	0,00
Toplam Bütçe Dışı Kaynak İhtiyacı		100.000,00
Toplam Kaynak İhtiyacı		100.000,00

İdare Adı	38.12 - EGE ÜNİVERSİTESİ
Performans Hedefi	17 - Paydaşlarla ilişkileri geliştirmek
Faaliyet Adı	Dış paydaşların beklentilerini analiz etmek ve bu beklentilerin karşılanmasına yönelik çalışmaları yürütmek
Sorumlu Harcama Birimi veya Birimleri	38.12.00.01 - ÜST YÖNETİM, AKADEMİK VE İDARİ BİRİMLER

Ekonomik Kod		Ödenek
01	Personel Giderleri	0,00
02	SGK Devlet Primi Giderleri	0,00
03	Mal ve Hizmet Alım Giderleri	0,00
04	Faiz Giderleri	0,00
05	Cari Transferler	0,00
06	Sermaye Giderleri	0,00
07	Sermaye Transferleri	0,00
08	Borç verme	0,00
Toplam Bütçe Kaynak İhtiyacı		0,00
Bütçe Dışı Kaynak	Döner Sermaye	600.000,00
	Diğer Yurt İçi	0,00
	Yurt Dışı	0,00
Toplam Bütçe Dışı Kaynak İhtiyacı		600.000,00
Toplam Kaynak İhtiyacı		600.000,00

İdare Adı	38.12 - EGE ÜNİVERSİTESİ
Performans Hedefi	17 - Paydaşlarla ilişkileri geliştirmek
Faaliyet Adı	Mezunlarla sürdürülebilir ilişkiler geliştirmeye yönelik mekanizmalar kurmak
Sorumlu Harcama Birimi veya Birimleri	38.12.00.01 - ÜST YÖNETİM, AKADEMİK VE İDARİ BİRİMLER

Ekonomik Kod		Ödenek
01	Personel Giderleri	0,00
02	SGK Devlet Primi Giderleri	0,00
03	Mal ve Hizmet Alım Giderleri	0,00
04	Faiz Giderleri	0,00
05	Cari Transferler	0,00
06	Sermaye Giderleri	0,00
07	Sermaye Transferleri	0,00
08	Borç verme	0,00
Toplam Bütçe Kaynak İhtiyacı		0,00
Bütçe Dışı Kaynak	Döner Sermaye	200.000,00
	Diğer Yurt İçi	0,00
	Yurt Dışı	0,00
Toplam Bütçe Dışı Kaynak İhtiyacı		200.000,00
Toplam Kaynak İhtiyacı		200.000,00

İdare Adı	38.12 - EGE ÜNİVERSİTESİ
Performans Hedefi	17 - Paydaşlarla ilişkileri geliştirmek
Faaliyet Adı	Paydaşlarla ortaklıklar geliştirmek
Sorumlu Harcama Birimi veya Birimleri	38.12.00.01 - ÜST YÖNETİM, AKADEMİK VE İDARI BİRİMLER

Ekonomik Kod		Ödenek
01	Personel Giderleri	0,00
02	SGK Devlet Primi Giderleri	0,00
03	Mal ve Hizmet Alım Giderleri	0,00
04	Faiz Giderleri	0,00
05	Cari Transferler	0,00
06	Sermaye Giderleri	0,00
07	Sermaye Transferleri	0,00
08	Borç verme	0,00
Toplam Bütçe Kaynak İhtiyacı		0,00
Bütçe Dışı Kaynak	Döner Sermaye	300.000,00
	Diğer Yurt İçi	0,00
	Yurt Dışı	0,00
Toplam Bütçe Dışı Kaynak İhtiyacı		300.000,00
Toplam Kaynak İhtiyacı		300.000,00

İdare Adı	38.12 - EGE ÜNİVERSİTESİ
Performans Hedefi	17 - Paydaşlarla ilişkileri geliştirmek
Faaliyet Adı	Topluma, kurum personeline, öğrencilere ve mezunlara yönelik uygulamalı kurs, sertifika programı ve toplantılar gibi yaşam boyu öğrenim programları düzenlemek
Sorumlu Harcama Birimi veya Birimleri	38.12.00.01 - ÜST YÖNETİM, AKADEMİK VE İDARİ BİRİMLER

Ekonomik Kod		Ödenek
01	Personel Giderleri	0,00
02	SGK Devlet Primi Giderleri	0,00
03	Mal ve Hizmet Alım Giderleri	0,00
04	Faiz Giderleri	0,00
05	Cari Transferler	0,00
06	Sermaye Giderleri	0,00
07	Sermaye Transferleri	0,00
08	Borç verme	0,00
Toplam Bütçe Kaynak İhtiyacı		0,00
Bütçe Dışı Kaynak	Döner Sermaye	300.000,00
	Diğer Yurt İçi	0,00
	Yurt Dışı	0,00
Toplam Bütçe Dışı Kaynak İhtiyacı		300.000,00
Toplam Kaynak İhtiyacı		300.000,00

İdare Adı	38.12 - EGE ÜNİVERSİTESİ
Performans Hedefi	18 - Mevcut bilgi birikimini topluma yönelik ürün ve hizmete dönüştürmek
Faaliyet Adı	Üniversitenin faaliyet alanları ve mevcut kapasitesi doğrultusunda, iç ve dış paydaşlar tarafından talep edilen ürün ve hizmetleri sunmak
Sorumlu Harcama Birimi veya Birimleri	38.12.00.01 - ÜST YÖNETİM, AKADEMİK VE İDARİ BİRİMLER

Ekonomik Kod		Ödenek
01	Personel Giderleri	0,00
02	SGK Devlet Primi Giderleri	0,00
03	Mal ve Hizmet Alım Giderleri	0,00
04	Faiz Giderleri	0,00
05	Cari Transferler	0,00
06	Sermaye Giderleri	0,00
07	Sermaye Transferleri	0,00
08	Borç verme	0,00
Toplam Bütçe Kaynak İhtiyacı		0,00
Bütçe Dışı Kaynak	Döner Sermaye	47.293.000,00
	Diğer Yurt İçi	0,00
	Yurt Dışı	0,00
Toplam Bütçe Dışı Kaynak İhtiyacı		47.293.000,00
Toplam Kaynak İhtiyacı		47.293.000,00

İdare Adı	38.12 - EGE ÜNİVERSİTESİ
Performans Hedefi	19 - Tıp alanındaki topluma yönelik hizmetleri geliştirmek
Faaliyet Adı	Üniversite Hastanesi'nin hasta haklarını geliştirmek ve memnuniyeti artırmaya yönelik çalışmalar yürütmek
Sorumlu Harcama Birimi veya Birimleri	38.12.03.30 - UYGULAMA VE ARAŞTIRMA HASTANESİ
<p><i>"Faaliyet 2: Üniversite Hastanesi'nin laboratuvar yönetim süreçlerini geliştirmek" maliyeti de aşağıdaki maliyet içerisinde dir.</i></p>	

Ekonomik Kod		Ödenek
01	Personel Giderleri	62.863.000,00
02	SGK Devlet Primi Giderleri	16.894.000,00
03	Mal ve Hizmet Alım Giderleri	712.000,00
04	Faiz Giderleri	0,00
05	Cari Transferler	4.863.000,00
06	Sermaye Giderleri	0,00
07	Sermaye Transferleri	0,00
08	Borç verme	0,00
Toplam Bütçe Kaynak İhtiyacı		85.332.000,00
Bütçe Dışı Kaynak	Döner Sermaye	127.327.000,00
	Diğer Yurt İçi	0,00
	Yurt Dışı	0,00
Toplam Bütçe Dışı Kaynak İhtiyacı		127.327.000,00
Toplam Kaynak İhtiyacı		212.659.000,00

İdare Adı	38.12 - EGE ÜNİVERSİTESİ
Performans Hedefi	19 - Tıp alanındaki topluma yönelik hizmetleri geliştirmek
Faaliyet Adı	Üniversite Hastanesi'nin fiziki olanaklarını ve süreçlerini geliştirmek
Sorumlu Harcama Birimi veya Birimleri	38.12.03.30 - UYGULAMA VE ARAŞTIRMA HASTANESİ, 38.12.09.04 - İDARİ VE MALİ İŞLER DAİRE BAŞKANLIĞI, 38.12.09.09 - YAPI İŞLERİ VE TEKNİK DAİRE BAŞKANLIĞI

Ekonomik Kod		Ödenek
01	Personel Giderleri	0,00
02	SGK Devlet Primi Giderleri	0,00
03	Mal ve Hizmet Alım Giderleri	0,00
04	Faiz Giderleri	0,00
05	Cari Transferler	0,00
06	Sermaye Giderleri	68.000.000,00
07	Sermaye Transferleri	0,00
08	Borç verme	0,00
Toplam Bütçe Kaynak İhtiyacı		68.000.000,00
Bütçe Dışı Kaynak	Döner Sermaye	509.308.000,00
	Diğer Yurt İçi	0,00
	Yurt Dışı	0,00
Toplam Bütçe Dışı Kaynak İhtiyacı		509.308.000,00
Toplam Kaynak İhtiyacı		577.308.000,00

İdare Adı	38.12 - EGE ÜNİVERSİTESİ
Performans Hedefi	20 - Dış hekimliği alanındaki topluma yönelik hizmetleri geliştirmek
Faaliyet Adı	Dış Hekimliği Fakültesi'nin hasta haklarını geliştirmek ve memnuniyeti artırmaya yönelik çalışmalar yürütmek
Sorumlu Harcama Birimi veya Birimleri	38.12.02.34 - DIŞ HEKİMLİĞİ FAKÜLTESİ

Ekonomik Kod		Ödenek
01	Personel Giderleri	17.000.000,00
02	SGK Devlet Primi Giderleri	3.000.000,00
03	Mal ve Hizmet Alım Giderleri	70.000,00
04	Faiz Giderleri	0,00
05	Cari Transferler	538.000,00
06	Sermaye Giderleri	0,00
07	Sermaye Transferleri	0,00
08	Borç verme	0,00
Toplam Bütçe Kaynak İhtiyacı		20.608.000,00
Bütçe Dışı Kaynak	Döner Sermaye	5.627.000,00
	Diğer Yurt İçi	0,00
	Yurt Dışı	0,00
Toplam Bütçe Dışı Kaynak İhtiyacı		5.627.000,00
Toplam Kaynak İhtiyacı		26.235.000,00

İdare Adı	38.12 - EGE ÜNİVERSİTESİ
Performans Hedefi	20 - Dış hekimliği alanındaki topluma yönelik hizmetleri geliştirmek
Faaliyet Adı	Dış Hekimliği Fakültesi'nin fiziki olanaklarını ve süreçlerini geliştirmek
Sorumlu Harcama Birimi veya Birimleri	38.12.02.34 - DIŞ HEKİMLİĞİ FAKÜLTESİ, 38.12.09.04 - İDARİ VE MALİ İŞLER DAİRE BAŞKANLIĞI

Ekonomik Kod		Ödenek
01	Personel Giderleri	0,00
02	SGK Devlet Primi Giderleri	0,00
03	Mal ve Hizmet Alım Giderleri	0,00
04	Faiz Giderleri	0,00
05	Cari Transferler	0,00
06	Sermaye Giderleri	10.000.000,00
07	Sermaye Transferleri	0,00
08	Borç verme	0,00
Toplam Bütçe Kaynak İhtiyacı		10.000.000,00
Bütçe Dışı Kaynak	Döner Sermaye	13.128.000,00
	Diğer Yurt İçi	0,00
	Yurt Dışı	0,00
Toplam Bütçe Dışı Kaynak İhtiyacı		13.128.000,00
Toplam Kaynak İhtiyacı		23.128.000,00

İDARE PERFORMANS TABLOLARI

İdare Adı		38.12 - EGE ÜNİVERSİTESİ									
PERFORMANS HEDEFİ		2018									
FAALİYET		Açıklama		Bütçe İçi		Bütçe Dışı		Toplam			
		(TL)	PAY(%)	(TL)	PAY(%)	(TL)	PAY(%)	(TL)	PAY(%)	(TL)	PAY(%)
1	Mevcut eğitim programlarını ulusal ve uluslararası normlar ve beklentiler çerçevesinde güncelleyerek yürütmek	420.147.000,00	54,99	0,00	0,00	420.147.000,00	26,94				
1	Eğitim programlarını ulusal ve uluslararası normlara uygun şekilde yürütmek	375.047.000,00	49,08	0,00	0,00	375.047.000,00	24,05				
2	Eğitim programlarının akreditasyonlarını sağlamak	100.000,00	0,01	0,00	0,00	100.000,00	0,01				
3	Eğitim amaçlı fiziksel yapıların ve olanakların korunması, geliştirilmesini sağlamak	45.000.000,00	5,89	0,00	0,00	45.000.000,00	2,89				
Performans Hedefleri Maliyetleri Toplamı		662.250.000,00	86,67	795.633.000,00	100,00	1.457.883.000,00	93,47				
Genel Yönetim Giderleri		88.178.000,00	11,54			88.178.000,00	5,65				
Diğer İdarelere Transfer Edilecek Kaynaklar Toplamı		13.676.000,00	1,79			13.676.000,00	0,88				
GENEL TOPLAM		764.104.000,00	100,00	795.633.000,00	100,00	1.559.737.000,00	100,00				

İdare Adı		38.12 - EGE ÜNİVERSİTESİ									
PERFORMANS HEDEFİ		2018									
FAALİYET		Açıklama									
		Bütçe İçi		Bütçe Dışı		Toplam					
		(TL)	PAY(%)	(TL)	PAY(%)	(TL)	PAY(%)	(TL)	PAY(%)	(TL)	PAY(%)
2		5.700.000,00	0,75	0,00	0,00	5.700.000,00	0,37				
	Güncel ihtiyaçlara göre yeni programlar ve dersler oluşturmak										
4		5.700.000,00	0,75	0,00	0,00	5.700.000,00	0,37				
	Üniversitemizin özellikle öne çıktığı ve geliştirilmesi öngörülen alanlarda yeni programlar açmak										
Performans Hedefleri Maliyetleri Toplamı		662.250.000,00	86,67	795.633.000,00	100,00	1.457.883.000,00	93,47				
Genel Yönetim Giderleri		88.178.000,00	11,54			88.178.000,00	5,65				
Diğer İdarelere Transfer Edilecek Kaynaklar Toplamı		13.676.000,00	1,79			13.676.000,00	0,88				
GENEL TOPLAM		764.104.000,00	100,00	795.633.000,00	100,00	1.559.737.000,00	100,00				

İdare Adı		38.12 - EGE ÜNİVERSİTESİ									
PERFORMANS HEDEFİ		2018									
FAALİYET		Açıklama									
		Bütçe İçi		Bütçe Dışı		Toplam					
		(TL)	PAY(%)	(TL)	PAY(%)	(TL)	PAY(%)	(TL)	PAY(%)	(TL)	PAY(%)
3	Uluslararası öğrenci ve öğretim üyesi değişim programlarının ve katılan kişi sayısının artırılması	0,00	0,00	7.000.000,00	0,88	7.000.000,00	0,88	7.000.000,00	0,45		
5	Tüm eğitim programlarında uluslararası öğrenci değişimini uygulamak	0,00	0,00	6.900.000,00	0,87	6.900.000,00	0,87	6.900.000,00	0,44		
6	Tüm eğitim programlarında uluslararası öğretim elemanı değişimini uygulamak	0,00	0,00	100.000,00	0,01	100.000,00	0,01	100.000,00	0,01		
Performans Hedefleri Maliyetleri Toplamı		662.250.000,00	86,67	795.633.000,00	100,00	795.633.000,00	100,00	1.457.883.000,00	93,47		
Genel Yönetim Giderleri		88.178.000,00	11,54					88.178.000,00	5,65		
Diğer İdarelere Transfer Edilecek Kaynaklar Toplamı		13.676.000,00	1,79					13.676.000,00	0,88		
GENEL TOPLAM		764.104.000,00	100,00	795.633.000,00	100,00	795.633.000,00	100,00	1.559.737.000,00	100,00		

İdare Adı		38.12 - EGE ÜNİVERSİTESİ										
PERFORMANS HEDEFİ	FAALİYET	Açıklama	2018									
			Bütçe İçi		Bütçe Dışı		Toplam					
			(TL)	PAY(%)	(TL)	PAY(%)	(TL)	PAY(%)	(TL)	PAY(%)		
4		Öğrencilerin girişimcilik bilincinin geliştirilmesi	860.000,00	0,11	0,00	0,00	860.000,00	0,06				
7		Ders programlarındaki girişimcilik derslerinin artırılmasını sağlamak	790.000,00	0,10	0,00	0,00	790.000,00	0,05				
8		Öğrencilerin eğitim ve araştırma projelerinde (TÜBİTAK, BAP, AB, SANTEZ vb.) yer almalarını desteklemek	20.000,00	0,00	0,00	0,00	20.000,00	0,00				
9		Farklı alanlarda proje pazarları ve etkinlikler düzenlemek	50.000,00	0,01	0,00	0,00	50.000,00	0,00				
Performans Hedefleri Maliyetleri Toplamı			662.250.000,00	86,67	795.633.000,00	100,00	1.457.883.000,00	93,47				
Genel Yönetim Giderleri			88.178.000,00	11,54			88.178.000,00	5,65				
Diğer İdarelere Transfer Edilecek Kaynaklar Toplamı			13.676.000,00	1,79			13.676.000,00	0,88				
GENEL TOPLAM			764.104.000,00	100,00	795.633.000,00	100,00	1.559.737.000,00	100,00				

İdare Adı	38.12 - EGE ÜNİVERSİTESİ
-----------	--------------------------

		2018					
PERFORMANS HEDEFİ	Açıklama	Bütçe İçi		Bütçe Dışı		Toplam	
		(TL)	PAY(%)	(TL)	PAY(%)	(TL)	PAY(%)
5	Eğitim-öğretim destek hizmetlerini yürütmek	560.000,00	0,07	0,00	0,00	560.000,00	0,04
10	Öğrenci otomasyon sistemini iyileştirmek ve öğrenme yönetim sistemi oluşturmak	310.000,00	0,04	0,00	0,00	310.000,00	0,02
11	Kariyer merkezi yoluyla öğrencilere kariyer danışmanlığı yapmak	250.000,00	0,03	0,00	0,00	250.000,00	0,02
Performans Hedefleri Maliyetleri Toplamı		662.250.000,00	86,67	795.633.000,00	100,00	1.457.883.000,00	93,47
Genel Yönetim Giderleri		88.178.000,00	11,54			88.178.000,00	5,65
Diğer İdarelere Transfer Edilecek Kaynaklar Toplamı		13.676.000,00	1,79			13.676.000,00	0,88
GENEL TOPLAM		764.104.000,00	100,00	795.633.000,00	100,00	1.559.737.000,00	100,00

İdare Adı		38.12 - EGE ÜNİVERSİTESİ					
PERFORMANS HEDEFİ		FAALİYET					
Açıklama		2018					
		Bütçe İçİ		Bütçe Dışı		Toplam	
		(TL)	PAY(%)	(TL)	PAY(%)	(TL)	PAY(%)
6	Öğrencilere yönelik hizmetleri etkin ve verimli bir şekilde yürütmek	27.135.000,00	3,55	0,00	0,00	27.135.000,00	1,74
12	Sosyal, kültürel ve sanatsal etkinlikler düzenlemek	1.740.000,00	0,23	0,00	0,00	1.740.000,00	0,11
13	Sportif etkinlikler düzenlemek ve diğer kurumlar tarafından düzenlenen sportif etkinliklere katılmak	2.911.000,00	0,38	0,00	0,00	2.911.000,00	0,19
14	Barınma ve beslenme hizmetlerini geliştirmek	22.484.000,00	2,94	0,00	0,00	22.484.000,00	1,44
Performans Hedefleri Maliyetleri Toplamı		662.250.000,00	86,67	795.633.000,00	100,00	1.457.883.000,00	93,47
Genel Yönetim Giderleri		88.178.000,00	11,54			88.178.000,00	5,65
Diğer İdarelere Transfer Edilecek Kaynaklar Toplamı		13.676.000,00	1,79			13.676.000,00	0,88
GENEL TOPLAM		764.104.000,00	100,00	795.633.000,00	100,00	1.559.737.000,00	100,00

İdare Adı		38.12 - EGE ÜNİVERSİTESİ					
PERFORMANS HEDEFİ		Açıklama					
FAALİYET		2018					
		Bütçe İçi		Bütçe Dışı		Toplam	
		(TL)	PAY(%)	(TL)	PAY(%)	(TL)	PAY(%)
7	Araştırma olanaklarını artırmak için insan kaynağını geliştirmek	0,00	0,00	1.000.000,00	0,13	1.000.000,00	0,06
15	ÖYP destekli araştırmacılar yetiştirmek	0,00	0,00	900.000,00	0,11	900.000,00	0,06
16	YÖK bursları ile desteklenen akademik personel sayısını arttırmak	0,00	0,00	100.000,00	0,01	100.000,00	0,01
Performans Hedefleri Maliyetleri Toplamı		662.250.000,00	86,67	795.633.000,00	100,00	1.457.883.000,00	93,47
Genel Yönetim Giderleri		88.178.000,00	11,54			88.178.000,00	5,65
Diğer İdarelere Transfer Edilecek Kaynaklar Toplamı		13.676.000,00	1,79			13.676.000,00	0,88
GENEL TOPLAM		764.104.000,00	100,00	795.633.000,00	100,00	1.559.737.000,00	100,00

İdare Adı	38.12 - EGE ÜNİVERSİTESİ
------------------	---------------------------------

		2018						
PERFORMANS HEDEFİ	FAALİYET	Açıklama	Bütçe İçi		Bütçe Dışı		Toplam	
			(TL)	PAY(%)	(TL)	PAY(%)	(TL)	PAY(%)
8		Araştırma olanaklarını artırmak için çeşitli olanakları geliştirmek	6.950.000,00	0,91	0,00	0,00	6.950.000,00	0,45
	17	Araştırma laboratuvar sayısını arttırmak	4.310.000,00	0,56	0,00	0,00	4.310.000,00	0,28
	18	Araştırma olanaklarını destekleyecek veritabanı, basılı ve elektronik yayınları temin etmek	2.640.000,00	0,35	0,00	0,00	2.640.000,00	0,17
Performans Hedefleri Maliyetleri Toplamı			662.250.000,00	86,67	795.633.000,00	100,00	1.457.883.000,00	93,47
Genel Yönetim Giderleri			88.178.000,00	11,54			88.178.000,00	5,65
Diğer İdarelere Transfer Edilecek Kaynaklar Toplamı			13.676.000,00	1,79			13.676.000,00	0,88
GENEL TOPLAM			764.104.000,00	100,00	795.633.000,00	100,00	1.559.737.000,00	100,00

İdare Adı		38.12 - EGE ÜNİVERSİTESİ								
PERFORMANS HEDEFİ	FAALİYET	2018								
		Açıklama		Bütçe İçi		Bütçe Dışı		Toplam		
			(TL)	PAY(%)	(TL)	PAY(%)	(TL)	PAY(%)	(TL)	PAY(%)
9		Ulusal ve uluslararası proje ve dergi sayısını artırmak	14.618.000,00	1,91	82.000.000,00	10,31	96.618.000,00	6,19		
	19	Ulusal ve uluslararası kaynaklarla yapılan projeleri desteklemek	14.618.000,00	1,91	82.000.000,00	10,31	96.618.000,00	6,19		
		Performans Hedefleri Maliyetleri Toplamı	662.250.000,00	86,67	795.633.000,00	100,00	1.457.883.000,00	93,47		
		Genel Yönetim Giderleri	88.178.000,00	11,54			88.178.000,00	5,65		
		Diğer İdarelere Transfer Edilecek Kaynaklar Toplamı	13.676.000,00	1,79			13.676.000,00	0,88		
		GENEL TOPLAM	764.104.000,00	100,00	795.633.000,00	100,00	1.559.737.000,00	100,00		

İdare Adı		38.12 - EGE ÜNİVERSİTESİ									
PERFORMANS HEDEFİ	FAALİYET	Açıklama	2018						Toplam		
			Bütçe İçi		Bütçe Dışı		Toplam		Toplam		
			(TL)	PAY(%)	(TL)	PAY(%)	(TL)	PAY(%)	(TL)	PAY(%)	
10		Yeni ürün, hizmet ve fikirlerin ticarileşmesini teşvik etmek	900.000,00	0,12	0,00	0,00	0,00	0,00	900.000,00	0,06	
20		Ticarileşme faaliyetleri için uygun ortam hazırlayacak kuluçka merkezi ve teknoparklar kurmak	900.000,00	0,12	0,00	0,00	0,00	0,00	900.000,00	0,06	
Performans Hedefleri Maliyetleri Toplamı			662.250.000,00	86,67	795.633.000,00	100,00	1.457.883.000,00	93,47			
Genel Yönetim Giderleri			88.178.000,00	11,54			88.178.000,00	5,65			
Diğer İdarelere Transfer Edilecek Kaynaklar Toplamı			13.676.000,00	1,79			13.676.000,00	0,88			
GENEL TOPLAM			764.104.000,00	100,00	795.633.000,00	100,00	1.559.737.000,00	100,00			

İdare Adı		38.12 - EGE ÜNİVERSİTESİ		2018					
PERFORMANS HEDEFİ	FAALİYET	Açıklama	Bütçe İçi		Bütçe Dışı		Toplam		
			(TL)	PAY(%)	(TL)	PAY(%)	(TL)	PAY(%)	
11		Ulusal ve uluslararası iletişim ve işbirliği ağlarını artırmak	290.000,00	0,04	0,00	0,00	290.000,00	0,02	
21		Uluslararası iletişim ve işbirliği ağlarını geliştirmek ve ilişkileri yürütmek	290.000,00	0,04	0,00	0,00	290.000,00	0,02	
Performans Hedefleri Maliyetleri Toplamı			662.250.000,00	86,67	795.633.000,00	100,00	1.457.883.000,00	93,47	
Genel Yönetim Giderleri			88.178.000,00	11,54			88.178.000,00	5,65	
Diğer İdarelere Transfer Edilecek Kaynaklar Toplamı			13.676.000,00	1,79			13.676.000,00	0,88	
GENEL TOPLAM			764.104.000,00	100,00	795.633.000,00	100,00	1.559.737.000,00	100,00	

İdare Adı		2018									
38.12 - EGE ÜNİVERSİTESİ		Açıklama									
PERFORMANS HEDEFİ	FAALİYET	Bütçe İçi		Bütçe Dışı		Toplam					
		(TL)	PAY(%)	(TL)	PAY(%)	(TL)	PAY(%)	(TL)	PAY(%)	(TL)	PAY(%)
12		250.000,00	0,03	0,00	0,00	250.000,00	0,02				
	Üniversitenin ulusal ve uluslararası düzeyde tanıtım çalışmalarının ve etkinliklerini arttırmak	250.000,00	0,03	0,00	0,00	250.000,00	0,02				
22		250.000,00	0,03	0,00	0,00	250.000,00	0,02				
	Tanıtım ile ilgili ulusal ve uluslararası çalışmalar yapmak	250.000,00	0,03	0,00	0,00	250.000,00	0,02				
	Performans Hedefleri Maliyetleri Toplamı	662.250.000,00	86,67	795.633.000,00	100,00	1.457.883.000,00	93,47				
	Genel Yönetim Giderleri	88.178.000,00	11,54			88.178.000,00	5,65				
	Diğer İdarelere Transfer Edilecek Kaynaklar Toplamı	13.676.000,00	1,79			13.676.000,00	0,88				
	GENEL TOPLAM	764.104.000,00	100,00	795.633.000,00	100,00	1.559.737.000,00	100,00				

İdare Adı		38.12 - EGE ÜNİVERSİTESİ							
PERFORMANS HEDEFİ	FAALİYET	2018							
		Açıklama		Bütçe İçi		Bütçe Dışı		Toplam	
				(TL)	PAY(%)	(TL)	PAY(%)	(TL)	PAY(%)
13		Yönetim sistemlerini geliştirmek		100.000,00	0,01	0,00	0,00	100.000,00	0,01
	23	İç kontrol sisteminin öngördüğü standartları oluşturmak için gerekli çalışmaları yürütmek		100.000,00	0,01	0,00	0,00	100.000,00	0,01
Performans Hedefleri Maliyetleri Toplamı				662.250.000,00	86,67	795.633.000,00	100,00	1.457.883.000,00	93,47
Genel Yönetim Giderleri				88.178.000,00	11,54			88.178.000,00	5,65
Diğer İdarelere Transfer Edilecek Kaynaklar Toplamı				13.676.000,00	1,79			13.676.000,00	0,88
GENEL TOPLAM				764.104.000,00	100,00	795.633.000,00	100,00	1.559.737.000,00	100,00

İdare Adı		38.12 - EGE ÜNİVERSİTESİ									
PERFORMANS HEDEFİ		2018									
FAALİYET		Açıklama									
		Bütçe İçi		Bütçe Dışı		Toplam					
		(TL)	PAY(%)	(TL)	PAY(%)	(TL)	PAY(%)	(TL)	PAY(%)	(TL)	PAY(%)
14	Üniversitemiz personelinin gelişimini sağlamak	180.000,00	0,02	0,00	0,00	180.000,00	0,01				
24	Akademik ve idari personele yönelik sürekli mesleki gelişim programları, kurs, seminer, vb. düzenlemek	180.000,00	0,02	0,00	0,00	180.000,00	0,01				
Performans Hedefleri Maliyetleri Toplamı		662.250.000,00	86,67	795.633.000,00	100,00	1.457.883.000,00	93,47				
Genel Yönetim Giderleri		88.178.000,00	11,54			88.178.000,00	5,65				
Diğer İdarelere Transfer Edilecek Kaynaklar Toplamı		13.676.000,00	1,79			13.676.000,00	0,88				
GENEL TOPLAM		764.104.000,00	100,00	795.633.000,00	100,00	1.559.737.000,00	100,00				

İdare Adı		38.12 - EGE ÜNİVERSİTESİ		2018					
PERFORMANS HEDEFİ	FAALİYET	Açıklama	Bütçe İçi		Bütçe Dışı		Toplam		
			(TL)	PAY(%)	(TL)	PAY(%)	(TL)	PAY(%)	
15		Mevcut organizasyonu yeniden düzenlemek	350.000,00	0,05	50.000,00	0,01	400.000,00	0,03	
25		Birimlerde yeniden yapılandırma çalışmaları yürütmek	50.000,00	0,01	0,00	0,00	50.000,00	0,00	
26		Eğitimde ulusal lider olma hedefini destekleyecek yeni birim ve kurumlar, yönetsel süreçler oluşturmak ve mevcutları geliştirmek	200.000,00	0,03	0,00	0,00	200.000,00	0,01	
27		Her birimde "eğitim-öğretim planlama ve öğretim teknolojileri destek alt birimi" kurmak	100.000,00	0,01	0,00	0,00	100.000,00	0,01	
28		Çocuk üniversitesini geliştirmek	0,00	0,00	50.000,00	0,01	50.000,00	0,00	
Performans Hedefleri Maliyetleri Toplamı			662.250.000,00	86,67	795.633.000,00	100,00	1.457.883.000,00	93,47	
Genel Yönetim Giderleri			88.178.000,00	11,54			88.178.000,00	5,65	
Diğer İdarelere Transfer Edilecek Kaynaklar Toplamı			13.676.000,00	1,79			13.676.000,00	0,88	
GENEL TOPLAM			764.104.000,00	100,00	795.633.000,00	100,00	1.559.737.000,00	100,00	

İdare Adı 38.12 - EGE ÜNİVERSİTESİ

		2018						
PERFORMANS HEDEFİ	FAALİYET	Açıklama	Bütçe İçi		Bütçe Dışı		Toplam	
			(TL)	PAY(%)	(TL)	PAY(%)	(TL)	PAY(%)
16		Toplumsal sorumluluk çalışmalarını artırmak	270.000,00	0,04	1.500.000,00	0,19	1.770.000,00	0,11
29		Biyomedikal teknolojiler alanında eğitim ve ürün geliştirme çalışmalarını artırmak (Inoviz gibi)	250.000,00	0,03	500.000,00	0,06	750.000,00	0,05
30		İnternet, radyo ve TV aracılığıyla halka yönelik programlar yapmak	0,00	0,00	100.000,00	0,01	100.000,00	0,01
31		EXPO 2020 başta olmak üzere, ulusal, uluslararası, bölgesel ve yerel organizasyonlar kapsamında etkinlikler düzenlemek, çalışmalarında yer almak	20.000,00	0,00	0,00	0,00	20.000,00	0,00
32		Koruyucu sağlık hizmetleri alanında topluma yönelik sosyal sorumluluk projeleri gerçekleştirmek	0,00	0,00	500.000,00	0,06	500.000,00	0,03
33		Akademik birimlerin uzmanlık alanları doğrultusunda, toplumsal yaşam kalitesinin artırılmasına yönelik bilgilendirme toplantıları düzenlemek	0,00	0,00	100.000,00	0,01	100.000,00	0,01
34		Sosyal sorumluluk projeleri yürüten öğrencilerin faaliyetlerini desteklemek	0,00	0,00	200.000,00	0,03	200.000,00	0,01
35		Sivil toplum kuruluşları ile işbirliklerini arttırmak	0,00	0,00	100.000,00	0,01	100.000,00	0,01
Performans Hedefleri Maliyetleri Toplamı			662.250.000,00	86,67	795.633.000,00	100,00	1.457.883.000,00	93,47
Genel Yönetim Giderleri			88.178.000,00	11,54			88.178.000,00	5,65
Diğer İdarelere Transfer Edilecek Kaynaklar Toplamı			13.676.000,00	1,79			13.676.000,00	0,88
GENEL TOPLAM			764.104.000,00	100,00	795.633.000,00	100,00	1.559.737.000,00	100,00

İdare Adı		38.12 - EGE ÜNİVERSİTESİ					
PERFORMANS HEDEFİ		FAALİYET					
Açıklama		2018					
		Bütçe İçİ		Bütçe Dışı		Toplam	
		(TL)	PAY(%)	(TL)	PAY(%)	(TL)	PAY(%)
17	Paydaşlarla ilişkileri geliştirmek	0,00	0,00	1.400.000,00	0,18	1.400.000,00	0,09
36	Dış paydaşların beklentilerini analiz etmek ve bu beklentilerin karşılanmasına yönelik çalışmalar yürütmek	0,00	0,00	600.000,00	0,08	600.000,00	0,04
37	Mezunlarla sürdürülebilir ilişkiler geliştirmeye yönelik mekanizmalar kurmak	0,00	0,00	200.000,00	0,03	200.000,00	0,01
38	Paydaşlarla ortaklıklar geliştirmek	0,00	0,00	300.000,00	0,04	300.000,00	0,02
39	Topluma, kurum personeline, öğrencilere ve mezunlara yönelik uygulamalı kurs, sertifika programı ve toplantılar gibi yaşam boyu öğrenim programları düzenlemek	0,00	0,00	300.000,00	0,04	300.000,00	0,02
Performans Hedefleri Maliyetleri Toplamı		662.250.000,00	86,67	795.633.000,00	100,00	1.457.883.000,00	93,47
Genel Yönetim Giderleri		88.178.000,00	11,54			88.178.000,00	5,65
Diğer İdarelere Transfer Edilecek Kaynaklar Toplamı		13.676.000,00	1,79			13.676.000,00	0,88
GENEL TOPLAM		764.104.000,00	100,00	795.633.000,00	100,00	1.559.737.000,00	100,00

İdare Adı		38.12 - EGE ÜNİVERSİTESİ									
PERFORMANS HEDEFİ	FAALİYET	Açıklama	2018						Toplam		
			Bütçe İçi		Bütçe Dışı		Toplam		Toplam		
			(TL)	PAY(%)	(TL)	PAY(%)	(TL)	PAY(%)	(TL)	PAY(%)	
18		Mevcut bilgi birikimini topluma yönelik ürün ve hizmete dönüştürmek	0,00	0,00	47.293.000,00	5,94	47.293.000,00	3,03	47.293.000,00	3,03	
	40	Üniversitenin faaliyet alanları ve mevcut kapasitesi doğrultusunda, iç ve dış paydaşlar tarafından talep edilen ürün ve hizmetleri sunmak	0,00	0,00	47.293.000,00	5,94	47.293.000,00	3,03	47.293.000,00	3,03	
Performans Hedefleri Maliyetleri Toplamı			662.250.000,00	86,67	795.633.000,00	100,00	1.457.883.000,00	93,47			
Genel Yönetim Giderleri			88.178.000,00	11,54			88.178.000,00	5,65			
Diğer İdarelere Transfer Edilecek Kaynaklar Toplamı			13.676.000,00	1,79			13.676.000,00	0,88			
GENEL TOPLAM			764.104.000,00	100,00	795.633.000,00	100,00	1.559.737.000,00	100,00			

İdare Adı	38.12 - EGE ÜNİVERSİTESİ
------------------	---------------------------------

		2018						
PERFORMANS HEDEFİ	FAALİYET	Açıklama	Bütçe İçi		Bütçe Dışı		Toplam	
			(TL)	PAY(%)	(TL)	PAY(%)	(TL)	PAY(%)
19		Tıp alanındaki topluma yönelik hizmetleri geliştirmek	153.332.000,00	20,07	636.635.000,00	80,02	789.967.000,00	50,65
	41	Üniversite Hastanesi'nin hasta haklarını geliştirmek ve memnuniyeti artırmaya yönelik çalışmalar yürütmek	85.332.000,00	11,17	127.327.000,00	16,00	212.659.000,00	13,63
	42	Üniversite Hastanesi'nin fiziki olanaklarını ve süreçlerini geliştirmek	68.000.000,00	8,90	509.308.000,00	64,01	577.308.000,00	37,01
Performans Hedefleri Maliyetleri Toplamı			662.250.000,00	86,67	795.633.000,00	100,00	1.457.883.000,00	93,47
Genel Yönetim Giderleri			88.178.000,00	11,54			88.178.000,00	5,65
Diğer İdarelere Transfer Edilecek Kaynaklar Toplamı			13.676.000,00	1,79			13.676.000,00	0,88
GENEL TOPLAM			764.104.000,00	100,00	795.633.000,00	100,00	1.559.737.000,00	100,00

İdare Adı	38.12 - EGE ÜNİVERSİTESİ
-----------	--------------------------

		2018						
PERFORMANS HEDEFİ	FAALİYET	Açıklama	Bütçe İçi		Bütçe Dışı		Toplam	
			(TL)	PAY(%)	(TL)	PAY(%)	(TL)	PAY(%)
20		Dış hekimliği alanındaki topluma yönelik hizmetleri geliştirmek	30.608.000,00	4,01	18.755.000,00	2,36	49.363.000,00	3,16
	43	Dış Hekimliği Fakültesi'nin hasta haklarını geliştirmek ve memnuniyeti artırmaya yönelik çalışmalar yürütmek	20.608.000,00	2,70	5.627.000,00	0,71	26.235.000,00	1,68
	44	Dış Hekimliği Fakültesi'nin fiziki olanaklarını ve süreçlerini geliştirmek	10.000.000,00	1,31	13.128.000,00	1,65	23.128.000,00	1,48
		Performans Hedefleri Maliyetleri Toplamı	662.250.000,00	86,67	795.633.000,00	100,00	1.457.883.000,00	93,47
		Genel Yönetim Giderleri	88.178.000,00	11,54			88.178.000,00	5,65
		Diğer İdarelere Transfer Edilecek Kaynaklar Toplamı	13.676.000,00	1,79			13.676.000,00	0,88
		GENEL TOPLAM	764.104.000,00	100,00	795.633.000,00	100,00	1.559.737.000,00	100,00

D- İDARENİN TOPLAM KAYNAK İHTİYACI

TOPLAM KAYNAK İHTİYACI TABLOSU

İdare Adı	38.12 - EGE ÜNİVERSİTESİ					
	Ekonomik Kodlar (İ.Düzey)	FALİYET TOPLAMI	GENEL YÖNETİM GİDERLERİ TOPLAMI	DİĞER İDARELERE TRANSFER EDİLECEK KAYNAKLAR TOPLAMI	GENEL TOPLAM	
BÜTÇE KAYNAK İHTİYACI	01	Personel Giderleri	416.899.000,00	34.365.000,00	0,00	451.264.000,00
	02	SGK Devlet Primi Giderleri	70.058.000,00	7.000.000,00	0,00	77.058.000,00
	03	Mal ve Hizmet Alım Giderleri	32.316.000,00	43.591.000,00	0,00	75.907.000,00
	04	Faiz Giderleri	0,00	0,00	0,00	0,00
	05	Cari Transferler	5.401.000,00	3.222.000,00	13.676.000,00	22.299.000,00
	06	Sermaye Giderleri	137.576.000,00	0,00	0,00	137.576.000,00
	07	Sermaye Transferleri	0,00	0,00	0,00	0,00
	08	Borç verme	0,00	0,00	0,00	0,00
	09	Yedek Ödenek	0,00	0,00	0,00	0,00
	Bütçe Ödeneği Toplamı	662.250.000,00	88.178.000,00	13.676.000,00	764.104.000,00	
BÜTÇE DIŞI KAYNAK		Döner Sermaye	705.633.000,00	0,00		705.633.000,00
		Diğer Yurt İçi Kaynaklar	73.000.000,00	0,00		73.000.000,00
		Yurt Dışı Kaynaklar	17.000.000,00	0,00		17.000.000,00
		Toplam Bütçe Dışı Kaynak İhtiyacı	795.633.000,00	0,00		795.633.000,00
	Toplam Kaynak İhtiyacı	1.457.883.000,00	88.178.000,00	13.676.000,00	1.559.737.000,00	

FAALİYETLERDEN SORUMLU HARCAMA BİRİMLERİNE İLİŞKİN TABLO

İdare Adı	38.12 - EGE ÜNİVERSİTESİ		
PERFORMANS HEDEFİ	FAALİYETLER	SORUMLU BİRİMLER	
Mevcut eğitim programlarını ulusal ve uluslararası normlar ve beklentiler çerçevesinde güncelleyerek yürütmek	Eğitim programlarını ulusal ve uluslararası normlara uygun şekilde yürütmek	ÜST YÖNETİM, AKADEMİK VE İDARİ BİRİMLER	
	Eğitim programlarının akreditasyonlarını sağlamak	ÜST YÖNETİM, AKADEMİK VE İDARİ BİRİMLER	
	Eğitim amaçlı fiziksel yapıların ve olanakların korunması, geliştirilmesini sağlamak	İDARİ VE MALİ İŞLER DAİRE BAŞKANLIĞI	
		YAPI İŞLERİ VE TEKNİK DAİRE BAŞKANLIĞI	
	Güncel ihtiyaçlara göre yeni programlar ve dersler oluşturmak	Üniversitemizin özellikle öne çıktığı ve geliştirilmesi öngörülen alanlarda yeni programlar açmak	ÜST YÖNETİM, AKADEMİK VE İDARİ BİRİMLER
Uluslararası öğrenci ve öğretim üyesi değişim programlarının ve katılan kişi sayısının artırılması	Tüm eğitim programlarında uluslararası öğrenci değişimini uygulamak	ÜST YÖNETİM, AKADEMİK VE İDARİ BİRİMLER	
	Tüm eğitim programlarında uluslararası öğretim elemanı değişimini uygulamak	ÜST YÖNETİM, AKADEMİK VE İDARİ BİRİMLER	
Öğrencilerin girişimcilik bilincinin geliştirilmesi	Ders programlarındaki girişimcilik derslerinin arttırılmasını sağlamak	ÜST YÖNETİM, AKADEMİK VE İDARİ BİRİMLER	
	Öğrencilerin eğitim ve araştırma projelerinde (TÜBİTAK, BAP, AB, SANTEZ vb.) yer almalarını desteklemek		

		ÜST YÖNETİM, AKADEMİK VE İDARİ BİRİMLER
	Farklı alanlarda proje pazarları ve etkinlikler düzenlemek	
		ÜST YÖNETİM, AKADEMİK VE İDARİ BİRİMLER
Eğitim-öğretim destek hizmetlerini yürütmek		
	Öğrenci otomasyon sistemini iyileştirmek ve öğrenme yönetim sistemi oluşturmak	
		BİLGİ İŞLEM DAİRE BAŞKANLIĞI
	Kariyer merkezi yoluyla öğrencilere kariyer danışmanlığı yapmak	
		ÜST YÖNETİM, AKADEMİK VE İDARİ BİRİMLER
Öğrencilere yönelik hizmetleri etkin ve verimli bir şekilde yürütmek		
	Sosyal, kültürel ve sanatsal etkinlikler düzenlemek	
		SAĞLIK, KÜLTÜR VE SPOR DAİRE BAŞKANLIĞI
	Sportif etkinlikler düzenlemek ve diğer kurumlar tarafından düzenlenen sportif etkinliklere katılmak	
		SAĞLIK, KÜLTÜR VE SPOR DAİRE BAŞKANLIĞI
		YAPI İŞLERİ VE TEKNİK DAİRE BAŞKANLIĞI
	Barınma ve beslenme hizmetlerini geliştirmek	
		SAĞLIK, KÜLTÜR VE SPOR DAİRE BAŞKANLIĞI
Araştırma olanaklarını artırmak için insan kaynağını geliştirmek		
	ÖYP destekli araştırmacılar yetiştirmek	
		ÖZEL KALEM (REKTÖRLÜK)
	YÖK bursları ile desteklenen akademik personel sayısını arttırmak	
		ÖZEL KALEM (REKTÖRLÜK)
Araştırma olanaklarını artırmak için çeşitli olanakları geliştirmek		
	Araştırma laboratuvar sayısını arttırmak	
		ÖZEL KALEM (REKTÖRLÜK)
	Araştırma olanaklarını destekleyecek veritabanı, basılı ve elektronik yayınları temin etmek	
		KÜTÜPHANE VE DOKÜMANTASYON DAİRE BAŞKANLIĞI
Ulusal ve uluslararası proje ve dergi sayısını artırmak		
	Ulusal ve uluslararası kaynaklarla yapılan projeleri desteklemek	

		ÜST YÖNETİM, AKADEMİK VE İDARİ BİRİMLER
		ÖZEL KALEM (REKTÖRLÜK)
Yeni ürün, hizmet ve fikirlerin ticarileşmesini teşvik etmek		
	Ticarileşme faaliyetleri için uygun ortam hazırlayacak kuluçka merkezi ve teknoparklar kurmak	
		ÜST YÖNETİM, AKADEMİK VE İDARİ BİRİMLER
Ulusal ve uluslararası iletişim ve işbirliği ağlarını artırmak		
	Uluslararası iletişim ve işbirliği ağlarını geliştirmek ve ilişkileri yürütmek	
		ÜST YÖNETİM, AKADEMİK VE İDARİ BİRİMLER
Üniversitenin ulusal ve uluslararası düzeyde tanıtım çalışmalarının ve etkinliklerini artırmak		
	Tanıtım ile ilgili ulusal ve uluslararası çalışmalar yapmak	
		ÜST YÖNETİM, AKADEMİK VE İDARİ BİRİMLER
Yönetim sistemlerini geliştirmek		
	İç kontrol sisteminin öngördüğü standartları oluşturmak için gerekli çalışmaları yürütmek	
		STRATEJİ GELİŞTİRME DAİRE BAŞKANLIĞI
Üniversitemiz personelinin gelişimini sağlamak		
	Akademik ve idari personele yönelik sürekli mesleki gelişim programları, kurs, seminer, vb. düzenlemek	
		ÜST YÖNETİM, AKADEMİK VE İDARİ BİRİMLER
Mevcut organizasyonu yeniden düzenlemek		
	Birimlerde yeniden yapılandırma çalışmaları yürütmek	
		ÜST YÖNETİM, AKADEMİK VE İDARİ BİRİMLER
	Eğitimde ulusal lider olma hedefini destekleyecek yeni birim ve kurumlar, yönetsel süreçler oluşturmak ve mevcutları geliştirmek	
		ÜST YÖNETİM, AKADEMİK VE İDARİ BİRİMLER
	Her birimde "eğitim-öğretim planlama ve öğretim teknolojileri destek alt birimi" kurmak	
		ÜST YÖNETİM, AKADEMİK VE İDARİ BİRİMLER
	Çocuk üniversitesini geliştirmek	
		UYGULAMA VE ARAŞTIRMA HASTANESİ

Toplumsal sorumluluk çalışmalarını artırmak		
	Biyomedikal teknolojiler alanında eğitim ve ürün geliştirme çalışmalarını artırmak (İnoviz gibi)	
		ÜST YÖNETİM, AKADEMİK VE İDARİ BİRİMLER
		ÖZEL KALEM (REKTÖRLÜK)
	İnternet, radyo ve TV aracılığıyla halka yönelik programlar yapmak	
		İLETİŞİM FAKÜLTESİ
	EXPO 2020 başta olmak üzere, ulusal, uluslararası, bölgesel ve yerel organizasyonlar kapsamında etkinlikler düzenlemek, çalışmalarda yer almak	
		ÜST YÖNETİM, AKADEMİK VE İDARİ BİRİMLER
	Koruyucu sağlık hizmetleri alanında topluma yönelik sosyal sorumluluk projeleri gerçekleştirmek	
		UYGULAMA VE ARAŞTIRMA HASTANESİ
	Akademik birimlerin uzmanlık alanları doğrultusunda, toplumsal yaşam kalitesinin artırılmasına yönelik bilgilendirme toplantıları düzenlemek	
		ÜST YÖNETİM, AKADEMİK VE İDARİ BİRİMLER
	Sosyal sorumluluk projeleri yürüten öğrencilerin faaliyetlerini desteklemek	
		ÜST YÖNETİM, AKADEMİK VE İDARİ BİRİMLER
	Sivil toplum kuruluşları ile işbirliklerini arttırmak	
		ÜST YÖNETİM, AKADEMİK VE İDARİ BİRİMLER
Paydaşlarla ilişkileri geliştirmek		
	Dış paydaşların beklentilerini analiz etmek ve bu beklentilerin karşılanmasına yönelik çalışmaları yürütmek	
		ÜST YÖNETİM, AKADEMİK VE İDARİ BİRİMLER
	Mezunlarla sürdürülebilir ilişkiler geliştirmeye yönelik mekanizmalar kurmak	
		ÜST YÖNETİM, AKADEMİK VE İDARİ BİRİMLER
	Paydaşlarla ortaklıklar geliştirmek	
		ÜST YÖNETİM, AKADEMİK VE İDARİ BİRİMLER
	Topluma, kurum personeline, öğrencilere ve mezunlara yönelik uygulamalı kurs, sertifika programı ve toplantılar gibi yaşam boyu öğrenim programları düzenlemek	

		ÜST YÖNETİM, AKADEMİK VE İDARİ BİRİMLER
Mevcut bilgi birikimini topluma yönelik ürün ve hizmete dönüştürmek		
	Üniversitenin faaliyet alanları ve mevcut kapasitesi doğrultusunda, iç ve dış paydaşlar tarafından talep edilen ürün ve hizmetleri sunmak	
		ÜST YÖNETİM, AKADEMİK VE İDARİ BİRİMLER
Tıp alanındaki topluma yönelik hizmetleri geliştirmek		
	Üniversite Hastanesi'nin hasta haklarını geliştirmek ve memnuniyeti artırmaya yönelik çalışmalar yürütmek	
		UYGULAMA VE ARAŞTIRMA HASTANESİ
	Üniversite Hastanesi'nin fiziki olanaklarını ve süreçlerini geliştirmek	
		UYGULAMA VE ARAŞTIRMA HASTANESİ
		İDARİ VE MALİ İŞLER DAİRE BAŞKANLIĞI
		YAPI İŞLERİ VE TEKNİK DAİRE BAŞKANLIĞI
Dış hekimliği alanındaki topluma yönelik hizmetleri geliştirmek		
	Dış Hekimliği Fakültesi'nin hasta haklarını geliştirmek ve memnuniyeti artırmaya yönelik çalışmalar yürütmek	
		DİŞ HEKİMLİĞİ FAKÜLTESİ
	Dış Hekimliği Fakültesi'nin fiziki olanaklarını ve süreçlerini geliştirmek	
		DİŞ HEKİMLİĞİ FAKÜLTESİ
		İDARİ VE MALİ İŞLER DAİRE BAŞKANLIĞI

