

KIYI EMNİYETİ GENEL MÜDÜRLÜĞÜ



2016 YILI PERFORMANS PROGRAMI



2016 YILI PERFORMANS PROGRAMI



***Sizin Emniyetiniz
Bizim İlk Önceliğimizdir***



2016 YILI PERFORMANS PROGRAMI

İçindekiler

| | |
|---|----|
| GENEL MÜDÜR SUNUŞU | 5 |
| I-GENEL BİLGİLER | 6 |
| A- YETKİ GÖREV VE SORUMLULUKLAR | 6 |
| B- TEŞKİLAT YAPISI | 8 |
| C- FİZİKSEL KAYNAKLAR | 10 |
| D- İNSAN KAYNAKLARI | 11 |
| II-PERFORMANS BİLGİLERİ | 12 |
| A- TEMEL POLİTİKA VE ÖNCELİKLER | 12 |
| B- STRATEJİK AMAÇ VE HEDEFLER | 13 |
| C- PERFORMANS GÖSTERGELERİ, PERFORMANS HEDEFLERİ VE FAALİYETLER | 15 |
| D- TEŞEBBÜSÜN TOPLAM KAYNAK İHTİYACI | 35 |
| III- EK | 36 |



2016 YILI PERFORMANS PROGRAMI



En güzel coğrafi konumda ve üç tarafı denizle çevrili olan Türkiye, endüstrisi, ticareti ve sporu ile en ileri denizci ulus yetiştirmek yeteneğindedir. Bu yetenekten yararlanmalıyız. “Denizciliği Türk’ün büyük milli ülküsü olarak düşünmeli ve bunu en kısa zamanda başarmalıyız.”

K. Atatürk



2016 YILI PERFORMANS PROGRAMI

GENEL MÜDÜR SUNUŞU

Kıy Emniyeti Genel Müdürlüğü, 1997 yılında kuruluşundan bugüne Can Kurtarma, Gemi Kurtarma ve Seyir Yardımı hizmet halkalarına Gemi Trafik Hizmetleri, Deniz Haberleşmesi, Kılavuzluk ve Römorkaj Hizmetleri ilavesiyle hizmet çeşitliliğini artırarak istikrarlı büyümesini sürdürmüş bir Kamu İktisadi Kuruluşudur.

Kuruluşumuzun bugüne kadar olduğu gibi bundan sonra da varlığını ve gelişimini sosyal ve ekonomik ihtiyaçlara uygun, verimlilik esasına göre sürdürebilmesi yönünde hazırlanan Stratejik Planı ile hesap verebilir ve şeffaf bir yapının oluşturulmasını temin edecek Performans Programı amaç ve hedeflerimizin gerçekleştirilmesinde önemli bir yer tutmaktadır.

2016-2020 dönemi stratejik planın 2016 program dönemine ilişkin performans hedeflerini, bu hedeflere ulaşmak için yürütecekleri faaliyetler ile bunların kaynak ihtiyacını ve performans göstergelerini içerecek şekilde hazırlanan Performans Programında 3 adet stratejik amaç ile hedeflere yer verilmiştir.

Katılımcı ve hesap vermeye esas sistemli bir yapının önemli bir aracı olmak üzere hazırlanan 2016 Performans Programı tüm kuruluş çalışanlarınca benimsenerek, iş, eylem ve planların bu çerçevede dokümana uygunluğu sağlanmalıdır.

Yaşar Duran AYTAŞ
Yönetim Kurulu Başkanı
ve
Genel Müdür



2016 YILI PERFORMANS PROGRAMI

I-GENEL BİLGİLER

Kuruluşun amacı; denizlerimizde ve karasularımızda seyreden Türk ve yabancı bayraklı gemilerin seyir güvenliğine yardımcı olmak, belirlenen sahada tekel şeklinde olmak üzere tüm denizlerde su aracı ve/veya diğer eşyaya verilen kurtarma ile ilgili her türlü hizmetleri yapmak, tekel alanı içerisinde can kurtarma (tahlisiye) hizmetlerini yapmak, seyir emniyetini arttırmaya yönelik hizmetler ile bu amaçlara ilişkin her türlü cihaz ve tesisleri kurmak, kurdurmak, işletmek, denetlemek ve bunların bakım, onarım, yenileme ve donatılarını sağlamaktır.

A- YETKİ GÖREV VE SORUMLULUKLAR

Kuruluş faaliyetlerini 3 adedinde otorite olmak üzere 7 temel alanda sürdürmektedir:

- Seyir Yardımcıları Hizmeti (Fenerler Otoritesi)
- Tahlisiye (Can Kurtarma) Hizmeti
- Gemi Trafik Hizmetleri (Otorite)
- Kılavuzluk Hizmeti
- Gemi Kurtarma Hizmeti
- Deniz Haberleşme Hizmeti (Deniz Haberleşmede Hesaplaşma Otoritesi ve Navteks Yayın Koordinatörü)
- Römorkörcülük Hizmeti

Kuruluşun Ana Statüsüne göre esas faaliyet konuları;

- 1) Türkiye kıyılarında seyir emniyeti ve güvenliğine ilişkin kurulmuş ve kurulacak sistem ve tesisleri, fenerleri, radyo farları, deniz işaretlerini, sis düdüklerini ve benzeri seyir emniyeti ile ilgili her türlü cihaz ve tesisleri kurmak, kurdurmak ve tekel şeklinde işletmek.
- 2) Karadeniz’de Şile Feneri ile Karaburun Feneri arasındaki Türk karasuları ile Ege Denzinde, Bozcaada ve Gökçeada (İmroz) sahilleri de dahil olmak üzere Bababurnu ile Saroz Körfezinde Kemikli mevki arasında kalan Türk karasularında ve bu iki sınır arasındaki İstanbul, Çanakkale Boğazları ve Marmara denzinde; kurulmuş ve kurulacak olan can kurtarma (deniz-kara tahlisiye) istasyonlarını tekel şeklinde işletmek, harp ve yardımcı gemiler hariç tehlikeye uğrayan 300 Rüşum (Net) tonilatodan yukarı su aracı ve diğer eşyanın kurtarma işlerini tekel



2016 YILI PERFORMANS PROGRAMI

şeklinde olmak üzere bütün denizlerde kurtarma, çeki (cer) ve römorkaj işlerini yapmak.

- 3) İşletmecilik esasları çerçevesinde kılavuzluk, römorkörcülük, palamar, batık çıkarma, balıkadam, seyir emniyetine yönelik deniz dibi tarama/derinleştirme, arama hizmetleri ve bunlara ilişkin her türlü yatırımları yapmak, bakım, onarım, yenileme ve donatımlarını sağlamak.
- 4) Türk boğazlarında tekel şeklinde olmak üzere, denizlerimizde ve karasularımızda seyir emniyetine yönelik Gemi Trafik Hizmetleri Sistemini kurmak, kurulmuş bulunan Türk Boğazları Gemi Trafik Hizmetleri (TBGTH) Sistemini, ilgili bakanlık adına işletmek, bu sistemin hizmetle ilgili tüm ihtiyaçlarını karşılamak ve bu amaca yönelik gerekli yatırımları yapmak, gerektiğinde ileride kurulacak gemi trafik hizmetleri sistemlerini Bakanlık adına kurma, kurdurma, işletme, işlettirme, kontrol etme, denetleme ve belgelendirme hizmetlerini yapmak.
- 5) Denizlerimizde ve karasularımızda seyir emniyeti ve güvenliğine yönelik sahil telsiz istasyonlarını kurmak ve işletmek, bu sahil telsiz istasyonları üzerinden seyir güvenliği haberleşmesi dahil deniz haberleşme hizmetlerini vermek, her çeşit deniz ve hava bandı telsiz haberleşme sistemlerini kurmak, kurdurmak, kullanma izinlerini vermek, ruhsatlandırmak, deniz bandı telsiz haberleşme ve seyrüsefer cihazlarına çağrı kodu ve benzeri tahsis ve tescil işlemlerini yapmak, amatör telsizcilik sınavını yapmak ve Amatör Telsizcilik Belgesi vermek, Otomatik Tanımlama Sistemi, dGPS, LRIT ve benzeri sistemlerle ilgili her türlü üst yapı yatırım projelerini yapmak ve tekel şeklinde işletmek.
- 6) Amaç ve faaliyet konularında yer alan hizmetler yerine getirilirken, tekel alanında ve tüm Türkiye kıyılarında ihtiyaç duyacağı her türlü hava, deniz, kara vasıtaları ile araç gereçleri temin etmek, bakım, onarım, yenileme ve donatımlarını sağlamak.
- 7) Yapılan hizmetlere karşılık; fener, tahlisiye, deniz haberleşmesi, kılavuzluk, römorkörcülük, palamar, balıkadam gibi tarifeye dayalı hizmet ücretlerinin tahakkuk ve tahsilini yapmak gemi kurtarma ve diğer hizmetlerle ilgili ücretleri tahsil etmek.
- 8) Amaç ve faaliyet alanlarında yerli ve yabancı ortaklıklara katılmak, yeni ortaklıklar kurmak veya kaldırmak, yurt içinde ve yurt dışında şube, istasyon ve sair tesisler açmak, her türlü anlaşmaları yapmak, ipotek tesis ve terkin etmek, her türlü taşıt, taşınır ve taşınmaz mal ile hizmet kiralamak.
- 9) Verimlilik ilkesi doğrultusunda faaliyetlerin yürütülmesi, geliştirilmesi ve tanıtılması için kaynaklar sağlamak ve artırmak.



2016 YILI PERFORMANS PROGRAMI

- 10) Gerektiği hallerde müesseseler, işletmeler kurmak veya kaldırmak, bunlarla ilgili gerekli işlemlerde bulunmak, bağlı ortaklık ve müesseselerin bütçeleriyle fiyat tarife ve yatırımlarının genel ekonomi ve denizcilik politikalarına uyumunu sağlamak.
- 11) Faaliyet amaçlarıyla ilgili her türlü eğitim konularında ve ihtisas alanlarında dünya standartlarına uygun personel yetiştirilmesine yönelik tedbirleri almak, eğitim tesisleri kurmak, kurdurmak ve tesisleri işletmek veya işlettirmek, danışmanlık hizmeti vermek, gerektiğinde yurt içi veya yurtdışından bu amaçlar doğrultusunda danışmanlık hizmeti almak.
- 12) İlgili Bakanlıkça verilecek diğer görevleri yapmak, şeklinde belirlenmiştir.

B- TEŞKİLAT YAPISI

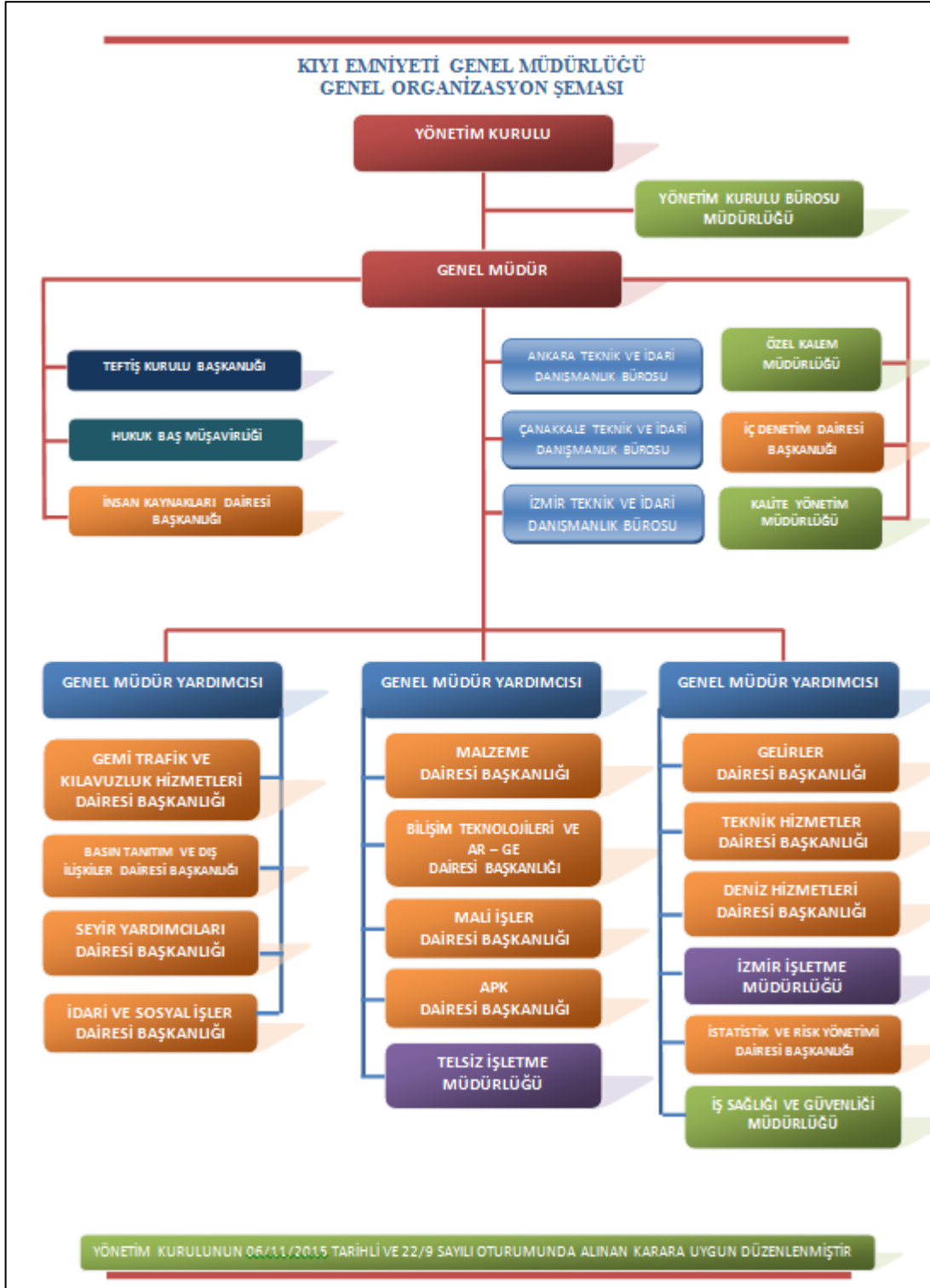
08.06.1984 tarih ve 233 sayılı Kamu İktisadi Teşebbüsleri Hakkında Kanun Hükmünde Kararname hükümlerine tabi olarak ve söz konusu kanun hükmünde kararname çerçevesinde faaliyette bulunmak üzere, 12.05.1997 tarih ve 97/9466 sayılı Bakanlar Kurulu Kararı ile teşkil olunan Kıy Emniyeti Genel Müdürlüğü, Ana Statüsünün Yüksek Planlama Kurulunun 06.08.1997 tarih ve 97/T-34 sayılı kararı ile onaylanmasını müteakip 27.09.1997 tarihinde Yönetim Kurulunun teşekkülü ve 03.10.1997 tarihinde yapılan ilk toplantısı ile hükmi şahsiyet kazanarak faaliyetlerine başlamıştır.

Bilahare Kuruluşumuzun unvanı 07/02/2007 tarih ve 2007/T-3 sayılı Yüksek Planlama Kurulu kararı ile “Kıy Emniyeti Genel Müdürlüğü” olarak değiştirilmiştir.

Kıy Emniyeti Genel Müdürlüğü, Ulaştırma, Denizcilik ve Haberleşme Bakanlığı'nın ilgili Kuruluşu olup merkezi İstanbul'dadır.



2016 YILI PERFORMANS PROGRAMI





2016 YILI PERFORMANS PROGRAMI

C- FİZİKSEL KAYNAKLAR

Kuruluşun Araç ve Gayrimenkulleri;

Araçlar:

Deniz Araçları;

Deniz ve Kara araçları olarak iki bölümde incelenmiştir.

Deniz Araçları;

1 adet Arama Kurtarma Gemisi (Nene Hatun)

1 adet Açık Deniz Römorkörü (Gemi Kurtaran)

8 adet Açık Deniz Römorkörü (Fi-Fi 1 Yangın söndürme notasyonunda)

2 adet Açık Deniz Römorkörü (Fi-Fi 2 Yangın söndürme notasyonunda)

16 adet Çekici Römorkör (ekonomik ömürleri tamamlanmış söndüren tipi römorkörlerden 7 adedi liman hizmetlerinde kirada)

1 adet Yakıt Toplama Gemisi

22 adet Kılavuz Botu

15 adet Hızlı Tahlisiye Botu (Arama Kurtarma)

2 adet Tahlisiye Botu (Arama Kurtarma)

5 adet Sabit Karinalı Şişme Can Kurtarma Botu (RHIB)

11 adet Hizmet Botu (ekonomik ömürleri tamamlanmış botlardan 5 adedi Liman hizmetlerinde kirada)

2 adet Bariyer Serme Toplama Botu

1 adet Fener Botu

3 adet Çevre Barcı

8 adet Duba/Şat

1 adet Maçuna



2016 YILI PERFORMANS PROGRAMI

Kara Araçları;

9 adet Otomobil

11 adet Kamyon

17 adet Kamyonet

5 adet Minibüs

Bina Envanteri ve Diğer Varlıklar:

Kuruluşumuz mülkü kendisine ait olan, tahsisli, işletmesi verilen veya kirada olan;

- Hizmet Binaları
- Fener, Tahlisiye Arazileri
- GTH Binaları ile Trafik Gözetleme Kuleleri
- İstasyonlar (Tahlisiye, Kılavuzluk, Gemi Kurtarma ve Telsiz İstasyonları)'da

faaliyetlerini sürdürmektedir.

D- İNSAN KAYNAKLARI

Kuruluşumuzda 4857 sayılı İş Kanunu, 854 sayılı Deniz İş Kanunu ve 5188 sayılı Özel Güvenlik Hizmetlerine Dair Kanuna göre, Kapsam İçi ve Kapsam Dışı statüde çalışan personel bulunmaktadır. 31.12.2015 tarihi itibarıyla kapsam içi 1.600 ve kapsam dışı 536 olmak üzere toplam 2.136 personel çalışmaktadır.



2016 YILI PERFORMANS PROGRAMI

II-PERFORMANS BİLGİLERİ

A- TEMEL POLİTİKA VE ÖNCELİKLER

Onuncu Kalkınma Planının 850. Paragrafında Kuruluşumuzun faaliyetlerine ilişkin; “Deniz emniyetine azami önem verilecek, Acil Müdahale Merkezleri ve yoğun limanlardaki Gemi Trafik Yönetim Sistemleri tamamlanacak, güvenli deniz izleme koridorları oluşturulacaktır” şeklinde politika belirlenmiştir. Belirlenen politikaya paralel olarak gemi trafik hizmetleri sistemlerini 2018 yılı sonuna kadar günümüz teknolojisine yükseltmek hedefine stratejik planımızda yer verilmiştir.

Elektronik haberleşme sektörüne ilişkin kanun 2008 yılında yenilenmiş, buna bağlı olarak ikincil düzenlemeler büyük ölçüde tamamlanmıştır. Elektronik haberleşme sektöründe rekabetin geliştirilmesi ve düzenlemelerin etkin uygulanması, genişbant altyapı ve hizmetlerinin hız, kalite ve maliyet açısından iyileştirilmesi ihtiyacının devam etmekte olduğu Onuncu Kalkınma Planının 718. Paragrafında belirtilmiştir. Stratejik planda deniz haberleşme hizmetlerinin etkinliğini artırma hedefine yer verilmiştir.

Onuncu Kalkınma Planının 211. Paragrafında; “Ulusal ve uluslararası güvenlik stratejilerine paralel olarak, birey, kurum ve devleti tehdit eden siber suçlarla etkin bir şekilde mücadele edilecektir” şeklinde politika belirlenmiştir. 2016 yılı performans programımızda bilişim altyapısının güvenliği konusunda uluslararası standartlara ulaşmak için gerekli çalışmalar yapılacaktır.

Onuncu Kalkınma Planının 1031. Paragrafında; “Ekonomik ve sosyal gelişme sağlanırken, toplumun çevre duyarlılığı ve bilincinin artırılması, bugünün ve gelecek nesillerin kısıtlı doğal kaynaklardan faydalanmasını güvence altına alacak şekilde çevrenin korunması ve kalitesinin yükseltilmesi temel amaçtır” politikasıyla ilgili stratejik planımızda, operasyonel birimlere çevre yönetim sistemini uygulama stratejisine yer verilmiştir.

Onuncu Kalkınma Planının 1069. Paragrafında; “Bina ve altyapı tesislerinin afetlere daha dayanıklı olarak inşa edilmesi sağlanacak ve inşaatların denetimi bağımsız, ehil ve yetkili kişi ve kurumlar aracılığıyla güçlendirilecektir” politikasıyla ilgili 2016 yılı performans programımızda Personel verimliliği ile hizmet verimliliğini artırmaya yönelik sağlıklı ve güvenli bir fiziki çalışma ortamı sağlamak ile ilgili hedefe yer verilmiştir.

Onuncu Kalkınma Planının 380. Paragrafında; Hizmet içi eğitim uygulamalarının yaygınlaştırılması suretiyle kamu personelinin bilgi ve beceri düzeyinin artırılması, kamu insan kaynakları süreçlerinde liyakatin temel alınması, uygun kurumlardan başlanarak esnek çalışma biçimlerinin yaygınlaştırılması ve işlevsel bir performans değerlendirme sisteminin geliştirilmesi hedeflenmektedir. Bununla ilgili 2016 yılı performans programımızda Eğitimlerin etkinliği ile ilgili ölçüm sonuçlarına göre gerekli geri bildirimleri yaparak sürekli iyileşme sağlama konusunda stratejiye yer verilmiştir.



2016 YILI PERFORMANS PROGRAMI

B- STRATEJİK AMAÇ VE HEDEFLER

MİSYON

Seyir, Can, Mal Emniyetini Artırmak ve Deniz Çevresini Korumak.

VİZYON

Seyir, Can, Mal ve Çevre Emniyeti Konusunda İlk Aranılan Güvenilir Bir Kuruluş Olmak.

STRATEJİK PLANDA YER ALAN AMAÇ VE HEDEFLER

AMAÇ 1

Tüm denizlerimizde seyir, can, mal ve çevre emniyetini artırmak

Hedef 1.1 Kurtarma/yardıma kapsamında kullanılan deniz araçlarının daha iyi hizmet vermelerini sağlamak

Hedef 1.2 Deniz haberleşme hizmetlerinin etkinliğini artırmak

Hedef 1.3 Gemi trafik ve kılavuzluk hizmetlerini iyileştirmek

Hedef 1.4 GTH'nin (İzmit, İzmir ve Mersin) genişleyen kapsama alanında hizmet bütünlüğünü sağlamak için kılavuzluk ve römorkaj hizmetlerini vermek

Hedef 1.5 Seyir yardımcılarının hizmetlerinin kalitesini artırmak

Hedef 1.6 Kurtarılan gemilerden kaynaklanan kirliliğe müdahale süresini kısaltmak



2016 YILI PERFORMANS PROGRAMI

AMAÇ 2

Kurumsal yetkinlik ve kapasiteyi artırmak

Hedef 2.1 Kuruluşun bilgi güvenliğini artırmak

Hedef 2.2 Etkin bir kaynak kullanım mekanizması oluşturmak

Hedef 2.3 Yeni kurulan GTH'nin (İzmit, İzmir ve Mersin) işletilmesini mali açıdan sürdürülebilir bir yapıya kavuşturmak

Hedef 2.4 Personel verimliliği ile hizmet verimliliğini artırmaya yönelik sağlıklı ve güvenli bir fiziki çalışma ortamı sağlamak

Hedef 2.5 İnsan kaynakları yönetiminde etkinliği artırmak

Hedef 2.6 Çalışanların memnuniyetini artırmak

Hedef 2.7 Kurumsal risk yönetimi sistemine geçmek

Hedef 2.8 İş kazalarını tamamen ortadan kaldıracak iş sağlığı ve güvenliği sistemini 2018 yılı sonuna kadar oluşturmak

AMAÇ 3

Müşteri/Yararlanıcı odaklı bir anlayışla hizmet sunmak.

Hedef 3.1 Müşteri memnuniyetini artırmak

Hedef 3.2 Kuruluşun tanıtım faaliyetlerini artırmak



2016 YILI PERFORMANS PROGRAMI

C- PERFORMANS GÖSTERGELERİ, PERFORMANS HEDEFLERİ VE FAALİYETLER

PERFORMANS HEDEFİ TABLOSU (HEDEF 1-1)

| | |
|-------------|--|
| Birimin Adı | Deniz Hizmetleri Dairesi Başkanlığı (DHDB) |
| Amaç-1 | Tüm denizlerimizde seyir, can, mal ve çevre emniyetini artırmak |
| Hedef -1.1 | Kurtarma/yardım kapsamında kullanılan deniz araçlarının daha iyi hizmet vermelerini sağlamak |

| Performans Göstergeleri | Performans Hedefi (2016 Yılı Sonu) |
|---|--|
| 1 Deniz vasıtalarının çalışabilirlik oranı (%) | 90 |
| Açıklamalar | Operasyonel kapasitenin geliştirilmesi |
| 2 Deniz araçlarının acil kalkış süreleri | Römorkörler (VOITH) (6dk) |
| | Römorkörler (PERVANELİ) (9dk) |
| | Hızlı Tahlisiye Botları (5dk) |
| | RHIB botlar (4 dk) |
| Açıklamalar | Operasyonel kapasitenin geliştirilmesi |
| 3 Deniz araçlarımızın ihtiyaçlarına yönelik temin edilen bağlama ve yanaşma yeri sayısı | 1 |
| Açıklamalar | Operasyonel kapasitenin geliştirilmesi |
| 4 (Kaynak Yeterliliği) Römorkörlerin çeki güçleri 20 ~ 200 ton Yangın söndürme Kapasiteleri FİFİ-1/2/3 (2400/7200/9600 m ³ /h, Yatay Püskürtme 120 ~ 150 mt. Dikey Püskürtme 45 ~ 70 mt.) Her türlü hava koşulunda can kurtarma hizmeti ~ 25 knot sürat yapabilmek, self righting (kendinden doğrulabilme) Kılavuzluk hizmet botu min.18 knot sürat yapabilmek | Gerçekleşme |
| Açıklamalar | Operasyonel kapasitenin geliştirilmesi |

| Faaliyetler | İlgili Olduğu Performans Göstergesi | Kaynak İhtiyacı (TL) | | |
|---|---|----------------------|------------|------------|
| | | Özkaynak | Dış kaynak | Toplam |
| 1 - PBS yazılım programını yapmak - Faaliyeti olumsuz etkileyen ve ekonomik ömrünü tamamlayan deniz vasıtalarını hurdaya ayırmak | Deniz vasıtalarının çalışabilirlik oranı (%) | - | - | - |
| 2 - Acil kalkışlar ve önemi konusunda personele bilinçlendirme eğitimi vermek | Deniz araçlarının acil kalkış süreleri | - | - | - |
| 3 - Yazışmalar/Girişimler | Deniz araçlarımızın ihtiyaçlarına yönelik temin edilen bağlama ve yanaşma yeri sayısı | - | - | - |
| 4 - 2 adet Liman Römorkörü inşasına başlamak. - 8 adet Kılavuzluk botunu hız kapasitesi ve donanım açısından modernize etmek | (Kaynak Yeterliliği) Römorkörlerin çeki güçleri 20 ~ 200 ton Yangın söndürme Kapasiteleri FİFİ-1/2/3 (2400/7200/9600 m ³ /h, Yatay Püskürtme 120 ~ 150 mt. Dikey Püskürtme 45 ~ 70 mt.) Her türlü hava koşulunda can kurtarma hizmeti ~ 25 knot sürat yapabilmek, self righting (kendinden doğrulabilme) Kılavuzluk hizmet botu min.18 knot sürat yapabilmek | 23.100.000 | - | 23.100.000 |
| Genel Toplam | | 23.100.000 | - | 23.100.000 |



2016 YILI PERFORMANS PROGRAMI

FAALİYET MALİYETLERİ TABLOSU (Hedef 1-1)

| | |
|-----------------------|--|
| Birimin Adı | Deniz Hizmetleri Dairesi Başkanlığı (DHDB) |
| Stratejik Amaç-1 | Tüm denizlerimizde seyir, can, mal ve çevre emniyetini artırmak |
| Hedef-1.1 | Kurtarma/yardım kapsamında kullanılan deniz araçlarının daha iyi hizmet vermelerini sağlamak |
| Performans Göstergesi | Deniz vasıtalarının çalışabilirlik oranı (%) Deniz araçlarının acil kalkış süreleri Deniz araçlarımızın ihtiyaçlarına yönelik temin edilen bağlama ve yanaşma yeri sayısı Römorkörlerin çeki güçleri 20 ~ 200 ton Yangın söndürme Kapasiteleri FİFİ-1/2/3 (2400/7200/9600 m ³ /h, Yatay Püskürtme 120 ~ 150 mt. Dikey Püskürtme 45 ~ 70 mt.) Her türlü hava koşulunda can kurtarma hizmeti ~ 25 knot sürat yapabilmek, self righting (kendinden doğrulabilme)Kılavuzluk hizmet botu min.18 knot sürat yapabilmek |
| Performans Hedefi | Deniz vasıtalarının çalışabilirlik oranı %90 seviyesinde tutmak Römorkörler (VOITH) (6dk) Römorkörler (PERVANELİ) (9dk) Hızlı Tahlisiye Botları (5dk) RHIB botlar (4 dk) Deniz araçlarımızın ihtiyaçlarına yönelik 1 adet bağlama ve yanaşma yerini temin etmek Gerçekleşme |
| Faaliyetin Adı | PBS yazılım programını yapmak Faaliyeti olumsuz etkileyen ve ekonomik ömrünü tamamlayan deniz vasıtalarını hurdaya ayırmak Acil kalkışlar ve önemi konusunda personele bilinçlendirme eğitimi vermek Yazışmalar/Girişimler 2 adet Liman Römorkörü inşasına başlamak. 8 adet Kılavuzluk botunu hız kapasitesi ve donanım açısından modernize etmek |
| Açıklamalar | |

| | |
|----------------------------|--------------|
| Öz kaynaklar | |
| Öz kaynak | 23.100.000TL |
| Bütçeden Sermaye Transferi | |
| Diğer | |
| Dış Kaynaklar | |
| Dış Proje Kredisi | |
| Ticari Kredi | |
| Diğer | |
| TOPLAM KAYNAK İHTİYACI | 23.100.000TL |



2016 YILI PERFORMANS PROGRAMI

PERFORMANS HEDEFİ TABLOSU (HEDEF 1-2)

| | |
|-------------|---|
| Birimin Adı | Telsiz İşletme Müdürlüğü |
| Amaç-1 | Tüm denizlerimizde seyir, can, mal ve çevre emniyetini artırmak |
| Hedef -1.2 | Deniz haberleşme hizmetlerinin etkinliğini artırmak |

| Performans Göstergeleri | Performans Hedefi (2016 Yılı Sonu) |
|--|--|
| 1 Sistem bileşenlerinin çalışabilirlik oranı (%) | 99,99 |
| Açıklamalar | Operasyonel kapasitenin geliştirilmesi |

| Faaliyetler | İlgili Olduğu Performans Göstergesi | Kaynak İhtiyacı (TL) | | |
|--|--|----------------------|------------|--------|
| | | Özkaynak | Dış kaynak | Toplam |
| 1 - Yıllık planlı bakım yapmak - Yedekli çalışma yapmak | Sistem bileşenlerinin çalışabilirlik oranı (%) | - | - | - |
| Genel Toplam | | - | - | - |



2016 YILI PERFORMANS PROGRAMI

PERFORMANS HEDEFİ TABLOSU (HEDEF 1-3)

| | |
|-------------|---|
| Birimin Adı | Gemi Trafik ve Kılavuzluk Hizmetleri Dairesi Başkanlığı |
| Amaç-1 | Tüm denizlerimizde seyir, can, mal ve çevre emniyetini artırmak |
| Hedef -1.3 | Gemi trafik ve kılavuzluk hizmetlerini iyileştirmek |

| Performans Göstergeleri | Performans Hedefi (2016 Yılı Sonu) |
|--|------------------------------------|
| 1 Gemi trafik hizmetleri sistemlerinin yükseltme projesinin tamamlanması | - |
| Açıklamalar | |
| 2 Sistem bileşenlerinin çalışabilirlik oranı (%) | 99,80 |
| Açıklamalar | |
| 3 İstanbul Boğazi kılavuz kaptan alma oranı (%) | 46 |
| Çanakkale Boğazi kılavuz kaptan alma oranı (%) | 29 |
| Açıklamalar | |

| Faaliyetler | İlgili Olduğu Performans Göstergesi | Kaynak İhtiyacı (TL) | | |
|--|--|----------------------|------------|------------|
| | | Özkaynak | Dış kaynak | Toplam |
| 1 - Teknik şartname hazırlamak İhaleye çıkmak | Gemi trafik hizmetleri sistemlerinin yükseltme projesinin tamamlanması | 18.000.000 | | 18.000.000 |
| 2 - Periyodik bakım/ tutum yapmak | Sistem bileşenlerinin çalışabilirlik oranı (%) | - | - | - |
| 3 - Kılavuz kaptan almayı teşvik edecek yöntemleri araştırmak. | İstanbul Boğazi kılavuz kaptan alma oranı (%) | | | |
| | Çanakkale Boğazi kılavuz kaptan alma oranı (%) | | | |
| Genel Toplam | | 18.000.000 | | 18.000.000 |



2016 YILI PERFORMANS PROGRAMI

FAALİYET MALİYETLERİ TABLOSU (Hedef 1-3)

| | |
|-----------------------|--|
| Birimin Adı | Gemi Trafik ve Kılavuzluk Hizmetleri Dairesi Başkanlığı |
| Stratejik Amaç-1 | Tüm denizlerimizde seyir, can, mal ve çevre emniyetini artırmak |
| Hedef-1.3 | Gemi trafik ve kılavuzluk hizmetlerini iyileştirmek |
| Performans Göstergesi | Gemi trafik hizmetleri sistemlerinin yükseltme projesinin tamamlanması |
| Performans Hedefi | Gerçekleşme % |
| Faaliyetin Adı | Teknik şartname hazırlamak İhaleye çıkmak Periyodik bakım/ tutum yapmak Kılavuz kaptan almayı teşvik edecek yöntemleri araştırmak |
| Açıklamalar | |

| | |
|----------------------------|--------------|
| Öz kaynaklar | |
| Öz kaynak | 18.000.000TL |
| Bütçeden Sermaye Transferi | |
| Diğer | |
| Dış Kaynaklar | |
| Dış Proje Kredisi | |
| Ticari Kredi | |
| Diğer | |
| TOPLAM KAYNAK İHTİYACI | 18.000.000TL |



2016 YILI PERFORMANS PROGRAMI

PERFORMANS HEDEFİ TABLOSU (HEDEF 1-4)

| | |
|-------------|--|
| Birimin Adı | Gemi Trafik ve Kılavuzluk Hizmetleri Dairesi Başkanlığı Deniz Hizmetleri Dairesi Başkanlığı |
| Amaç-1 | Tüm denizlerimizde seyir, can, mal ve çevre emniyetini artırmak |
| Hedef -1.4 | GTH'nin (İzmit, İzmir ve Mersin) genişleyen kapsama alanında hizmet bütünlüğünü sağlamak için kılavuzluk ve römorkaj hizmetlerini vermek |

| Performans Göstergeleri | Performans Hedefi (2016 Yılı Sonu) |
|--|--|
| 1 Belirtilen alanlarda görev alınan yer sayısı | 1 |
| Açıklamalar | Operasyonel kapasitenin geliştirilmesi |

| Faaliyetler | İlgili Olduğu Performans Göstergesi | Kaynak İhtiyacı (TL) | | |
|--|--|----------------------|------------|--------|
| | | Özkaynak | Dış kaynak | Toplam |
| 1 - Konuşlanmak için bağlama/barınma alanı araştırması yapmak - Yazışmalar/Girişimler | Belirtilen alanlarda görev alınan yer sayısı | - | - | - |
| Genel Toplam | | - | - | - |



2016 YILI PERFORMANS PROGRAMI

PERFORMANS HEDEFİ TABLOSU (HEDEF 1-5)

| | |
|-------------|---|
| Birimin Adı | Seyir Yardımcıları Dairesi Başkanlığı |
| Amaç-1 | Tüm denizlerimizde seyir, can, mal ve çevre emniyetini artırmak |
| Hedef -1.5 | Seyir yardımcıları hizmetlerinin kalitesini artırmak |

| Performans Göstergeleri | Performans Hedefi (2016 Yılı Sonu) |
|---|--|
| 1 Modernizasyonu tamamlanan seyir yardımcısı sayısı | 15 |
| Açıklamalar | Operasyonel kapasitenin geliştirilmesi |
| 2 Sistem bileşenlerinin çalışabilirlik oranı (%) | 99,80 |
| Açıklamalar | Operasyonel kapasitenin geliştirilmesi |

| Faaliyetler | İlgili Olduğu Performans Göstergesi | Kaynak İhtiyacı (TL) | | |
|--|---|----------------------|------------|-----------|
| | | Özkaynak | Dış kaynak | Toplam |
| 1 - Yüzer Seyir Yardımcılarının modernizasyonu kapsamında çelik kapılı şamandıraları polietilen şamandıra ile değiştirmek - Gündüz görünürlüğü zayıf olan seyir yardımcılarının (demir çatma plon) gündüz görünümünü arttırmak amacıyla galvaniz sac kule ile değiştirmek | Modernizasyonu tamamlanan seyir yardımcısı sayısı | 4.800.000 | - | 4.800.000 |
| 2 - Seyir Yardımcılarının önem derecesine göre gruplandırılmasını yapmak - Sisteme gece de müdahale edilebilmesini sağlamak - Seyir Yardımcılarının uzaktan izlenme sisteminin etkin kullanılmasını sağlamak - Taşrada bulunan baş teknisyenliklere müdahale ve bakım için uygun yeterliliğe sahip teknik personel alımını ve eğitimlerini sağlamak - Sık arıza yapan tesislerin bakım sürelerini kısaltmak | Sistem bileşenlerinin çalışabilirlik oranı (%) | - | - | - |
| Genel Toplam | | 4.800.000 | - | 4.800.000 |



2016 YILI PERFORMANS PROGRAMI

FAALİYET MALİYETLERİ TABLOSU (Hedef 1-5)

| | |
|-----------------------|--|
| Birimin Adı | Seyir Yardımcıları Dairesi Başkanlığı |
| Stratejik Amaç-1 | Tüm denizlerimizde seyir, can, mal ve çevre emniyetini artırmak |
| Hedef-1.5 | Seyir yardımcıları hizmetlerinin kalitesini artırmak |
| Performans Göstergesi | Modernizasyonu tamamlanan seyir yardımcısı sayısı Sistem bileşenlerinin çalışabilirlik oranı (%) |
| Performans Hedefi | 15 99,80 |
| Faaliyetin Adı | Yüzer Seyir Yardımcılarının modernizasyonu kapsamında çelik kapılı şamandıraları polietilen şamandıra ile değiştirmek Gündüz görünürlüğü zayıf olan seyir yardımcılarının (demir çatma plon) gündüz görünümlerini arttırmak amacıyla galvaniz sac kule ile değiştirmek Seyir Yardımcılarının önem derecesine göre gruplandırılmasını yapmak Sisteme gece de müdahale edilebilmesini sağlamak Seyir Yardımcılarının uzaktan izlenme sisteminin etkin kullanılmasını sağlamak Taşrada bulunan baş teknisyenliklere müdahale ve bakım için uygun yeterliliğe sahip teknik personel alımını ve eğitimlerini sağlamak Sık arıza yapan tesislerin bakım sürelerini kısaltmak |
| Açıklamalar | |

| | |
|----------------------------|-------------|
| Öz kaynaklar | |
| Öz kaynak | 4.800.000TL |
| Bütçeden Sermaye Transferi | |
| Diğer | |
| Dış Kaynaklar | |
| Dış Proje Kredisi | |
| Ticari Kredi | |
| Diğer | |
| TOPLAM KAYNAK İHTİYACI | 4.800.000TL |



2016 YILI PERFORMANS PROGRAMI

PERFORMANS HEDEFİ TABLOSU (HEDEF 1-6)

| | |
|-------------------------|---|
| Birimin Adı | Deniz Hizmetleri Dairesi Başkanlığı |
| Amaç-1 | Tüm denizlerimizde seyir, can, mal ve çevre emniyetini artırmak |
| Hedef -1.6 | Kurtarılan gemilerden kaynaklanan kirliliğe müdahale süresini kısaltmak |
| Performans Göstergeleri | Performans Hedefi (2016 Yılı Sonu) |
| 1 | Müdahaleye hazırlık süresi (dk) 90 |
| Açıklamalar | Operasyonel kapasitenin geliştirilmesi |

| Faaliyetler | İlgili Olduğu Performans Göstergesi | Kaynak İhtiyacı (TL) | | |
|---|-------------------------------------|----------------------|------------|--------|
| | | Özkaynak | Dış kaynak | Toplam |
| 1 - Hazmat (Tehlikeli Materyaller ve Maddeler) yazılım programı eğitimi vermek. - Çevre Ekipmanlarını daima hazır bulundurmak için Planlı Bakım Sistemini hazırlamak ve uygulamaya koymak | Müdahaleye hazırlık süresi (dk) | - | - | - |
| Genel Toplam | | - | - | - |



2016 YILI PERFORMANS PROGRAMI

PERFORMANS HEDEFİ TABLOSU (HEDEF 2-1)

| | |
|-------------|---|
| Birimin Adı | Bilişim Teknolojileri ve AR-GE Dairesi Başkanlığı |
| Amaç-2 | Kurumsal Yetkinlik ve Kapasiteyi Artırmak |
| Hedef -2.1 | Kuruluşun bilgi güvenliğini artırmak |

| Performans Göstergeleri | Performans Hedefi (2016 Yılı Sonu) |
|---|------------------------------------|
| 1 Bilgi güvenliği yönetim sistemi ISO 27001 belgesinin alınması | Gerçekleşme |
| Açıklamalar | Kurumsal yetkinliği artırmak |
| 2 Paydaş anketlerinin elektronik ortamda tasarımı | Gerçekleşme |
| Açıklamalar | Kurumsal yetkinliği artırmak |

| Faaliyetler | İlgili Olduğu Performans Göstergesi | Kaynak İhtiyacı (TL) | | |
|--|---|----------------------|------------|--------|
| | | Özkaynak | Dış kaynak | Toplam |
| 1 Bilgi güvenliği yönetim sisteminin tesisi için iç dinamikleri oluşturmak | Bilgi güvenliği yönetim sistemi ISO 27001 belgesinin alınması | - | - | - |
| 2 Paydaş anketlerini web ortamında tasarlamak | Paydaş anketlerinin elektronik ortamda tasarımı | - | - | - |
| Genel Toplam | | - | - | - |



2016 YILI PERFORMANS PROGRAMI

PERFORMANS HEDEFİ TABLOSU (HEDEF 2-2)

| | |
|-------------|---|
| Birimin Adı | Deniz Hizmetleri Dairesi Başkanlığı |
| Amaç-2 | Tüm denizlerimizde seyir, can, mal ve çevre emniyetini artırmak |
| Hedef -2.2 | Etkin bir kaynak kullanım mekanizması oluşturmak |

| Performans Göstergeleri | Performans Hedefi (2016 Yılı Sonu) |
|---|--|
| 1 1000 GT üstü gemilerde GEVYP'nin uygulamaya konulması | Gerçekleşme |
| Açıklamalar | Operasyonel kapasitenin geliştirilmesi |

| Faaliyetler | İlgili Olduğu Performans Göstergesi | Kaynak İhtiyacı (TL) | | |
|---------------------------------------|-------------------------------------|----------------------|------------|--------|
| | | Özkaynak | Dış kaynak | Toplam |
| 1 - Gemi Kurtaran gemisinde uygulamak | Gerçekleşme | - | - | - |
| Genel Toplam | | - | - | - |



2016 YILI PERFORMANS PROGRAMI

PERFORMANS HEDEFİ TABLOSU (HEDEF 2-3)

| | |
|-------------|---|
| Birimin Adı | Gelirler Dairesi Başkanlığı |
| Amaç-2 | Tüm denizlerimizde seyir, can, mal ve çevre emniyetini artırmak |
| Hedef -2.3 | Yeni kurulan GTH'nin (İzmit, İzmir ve Mersin) işletilmesini mali açıdan sürdürülebilir bir yapıya kavuşturmak |

| Performans Göstergeleri | Performans Hedefi (2016 Yılı Sonu) |
|--|--|
| 1 Belirlenecek ücret tarifesinin yürürlüğe girmesi | Gerçekleşme |
| Açıklamalar | Operasyonel kapasitenin geliştirilmesi |

| Faaliyetler | İlgili Olduğu Performans Göstergesi | Kaynak İhtiyacı (TL) | | |
|------------------------------------|--|----------------------|------------|--------|
| | | Özkaynak | Dış kaynak | Toplam |
| 1 - Yazışmalar/Girişimler/Sunumlar | Belirlenecek ücret tarifesinin yürürlüğe girmesi | - | - | - |
| Genel Toplam | | - | - | - |



2016 YILI PERFORMANS PROGRAMI

PERFORMANS HEDEFİ TABLOSU (HEDEF 2-4)

| | |
|-------------|--|
| Birimin Adı | Seyir Yardımcıları Dairesi Başkanlığı |
| Amaç-2 | Kurumsal Yetkinlik ve Kapasiteyi Artırmak |
| Hedef -2.4 | Personel verimliliği ile hizmet verimliliğini artırmaya yönelik sağlıklı ve güvenli bir fiziki çalışma ortamı sağlamak |

| Performans Göstergeleri | Performans Hedefi (2016 Yılı Sonu) |
|--|------------------------------------|
| 1 Modernize edilen tesis sayısı (Adet) | 5 |
| Açıklamalar | |

| Faaliyetler | İlgili Olduğu Performans Göstergesi | Kaynak İhtiyacı (TL) | | |
|---|--------------------------------------|----------------------|------------|------------|
| | | Özkaynak | Dış kaynak | Toplam |
| 1 - Mehmetçik Kılavuzluk İstasyonu ruhsat ve yapım işlerine başlamak - Harem Kılavuzluk Hizmet Binasını hizmete açmak - Gelibolu Kılavuzluk İstasyonu İnşaatı işinin yapım ihalesini yapmak - Büyükdere Acil Müdahale İstasyonu iskele uzatımı işi için teklif imar planlarını onaylatmak - 2 adet Fener Kulesi ve Gardiyan Binası tadilat ve onarımını yapmak | Modernize edilen tesis sayısı (Adet) | 14.500.000 | | 14.500.000 |
| Genel Toplam | | 14.500.000 | | 14.500.000 |



2016 YILI PERFORMANS PROGRAMI

FAALİYET MALİYETLERİ TABLOSU (Hedef 2-4)

| | |
|-----------------------|--|
| Birimin Adı | Seyir Yardımcıları Dairesi Başkanlığı |
| Stratejik Amaç-2 | Kurumsal Yetkinlik ve Kapasiteyi Artırmak |
| Hedef-2.4 | Personel verimliliği ile hizmet verimliliğini artırmaya yönelik sağlıklı ve güvenli bir fiziki çalışma ortamı sağlamak |
| Performans Göstergesi | Modernize edilen tesis sayısı (Adet) |
| Performans Hedefi | 5 |
| Faaliyetin Adı | Mehmetçik Kılavuzluk İstasyonu ruhsat ve yapım işlerine başlamak Harem Kılavuzluk Hizmet Binasını hizmete açmak Gelibolu Kılavuzluk İstasyonu İnşaatı işinin yapım ihalesini yapmak Büyükdere Acil Müdahale İstasyonu iskele uzatımı işi için teklif imar planlarını onaylatmak 2 adet Fener Kulesi ve Gardiyan Binası tadilat ve onarımını yapmak |
| Açıklamalar | |

| | |
|----------------------------|--------------|
| Öz kaynaklar | |
| Öz kaynak | 14.500.000TL |
| Bütçeden Sermaye Transferi | |
| Diğer | |
| Dış Kaynaklar | |
| Dış Proje Kredisi | |
| Ticari Kredi | |
| Diğer | |
| TOPLAM KAYNAK İHTİYACI | 14.500.000TL |



2016 YILI PERFORMANS PROGRAMI

PERFORMANS HEDEFİ TABLOSU (HEDEF 2-5)

| | |
|-------------|---|
| Birimin Adı | İnsan Kaynakları Dairesi Başkanlığı |
| Amaç-2 | Kurumsal Yetkinlik ve Kapasiteyi Artırmak |
| Hedef -2.5 | İnsan kaynakları yönetiminde etkinliği artırmak |

| Performans Göstergeleri | | Performans Hedefi (2016 Yılı Sonu) |
|-------------------------|--|------------------------------------|
| 1 | Planlanan eğitimlerin gerçekleşme oranı (%) | 80 |
| 2 | Eğitimlerden duyulan ortalama memnuniyet oranı (%) | 90 |

| Faaliyetler | İlgili Olduğu Performans Göstergesi | Kaynak İhtiyacı (TL) | | |
|--|--|----------------------|------------|---------|
| | | Özkaynak | Dış kaynak | Toplam |
| 1 - Personelin izin ve iş durumuna göre eğitimlerini planlamak | Planlanan eğitimlerin gerçekleşme oranı (%) | 800.000 | - | 800.000 |
| 2 - Eğitim değerlendirme ve eğitim sonrası değerlendirmeleri yapmak, iyileştirilmesi gereken alanları belirlemek | Eğitimlerden duyulan ortalama memnuniyet oranı (%) | - | - | - |
| Genel Toplam | | 800.000 | - | 800.000 |

FAALİYET MALİYETLERİ TABLOSU (Hedef 2-5)

| | |
|-----------------------|--|
| Birimin Adı | İnsan Kaynakları Dairesi Başkanlığı |
| Stratejik Amaç-2 | Kurumsal Yetkinlik ve Kapasiteyi Artırmak |
| Hedef-2.5 | İnsan kaynakları yönetiminde etkinliği artırmak |
| Performans Göstergesi | Planlanan eğitimlerin gerçekleşme oranı (%) Eğitimlerden duyulan ortalama memnuniyet oranı (%) |
| Performans Hedefi | 80 90 |
| Faaliyetin Adı | Personelin izin ve iş durumuna göre eğitimlerini planlamak Eğitim değerlendirme ve eğitim sonrası değerlendirmeleri yapmak, iyileştirilmesi gereken alanları belirlemek |
| Açıklamalar | |

| | |
|----------------------------|-----------|
| Öz kaynaklar | |
| Öz kaynak | 800.000TL |
| Bütçeden Sermaye Transferi | |
| Diğer | |
| Dış Kaynaklar | |
| Dış Proje Kredisi | |
| Ticari Kredi | |
| Diğer | |
| TOPLAM KAYNAK İHTİYACI | 800.000TL |



2016 YILI PERFORMANS PROGRAMI

PERFORMANS HEDEFİ TABLOSU (HEDEF 2-6)

| | |
|-------------|---|
| Birimin Adı | İnsan Kaynakları Dairesi Başkanlığı |
| Amaç-2 | Kurumsal Yetkinlik ve Kapasiteyi Artırmak |
| Hedef -2.6 | Çalışanların memnuniyetini artırmak |

| Performans Göstergeleri | Performans Hedefi (2016 Yılı Sonu) |
|---|--|
| 1 Düzenlenen Çalışan Toplantısı Sayısı (Adet) | 4 |
| Açıklamalar | İnsan Kaynaklarının etkin kullanılması |

| Faaliyetler | İlgili Olduğu Performans Göstergesi | Kaynak İhtiyacı (TL) | | |
|--------------------------------|---|----------------------|------------|--------|
| | | Özkaynak | Dış kaynak | Toplam |
| 1 Toplantı, ziyaret düzenlemek | Düzenlenen Çalışan Toplantısı Sayısı (Adet) | - | - | - |
| Genel Toplam | | -- | - | - |



2016 YILI PERFORMANS PROGRAMI

PERFORMANS HEDEFİ TABLOSU (HEDEF 2-7)

| | |
|-------------------------------------|--|
| Birimin Adı | İstatistik ve Risk Yönetimi Dairesi Başkanlığı |
| Amaç-2 | Kurumsal Yetkinlik ve Kapasiteyi Artırmak |
| Hedef -2.7 | Kurumsal risk yönetimi sistemine geçmek |
| Performans Göstergeleri | Performans Hedefi (2016 Yılı Sonu) |
| 1 Düzenlenen eğitim/toplantı sayısı | 1 |
| Açıklamalar | |

| Faaliyetler | İlgili Olduğu Performans Göstergesi | Kaynak İhtiyacı (TL) | | |
|--|-------------------------------------|----------------------|------------|--------|
| | | Özkaynak | Dış kaynak | Toplam |
| 1 Kurumsal farkındalığı kuvvetlendirmek adına eğitim/toplantı yapmak | Düzenlenen eğitim/toplantı sayısı | - | - | - |
| Genel Toplam | | -- | - | - |



2016 YILI PERFORMANS PROGRAMI

PERFORMANS HEDEFİ TABLOSU (HEDEF 2-8)

| | |
|---|--|
| Birimin Adı | İş Sağlığı ve Güvenliği Müdürlüğü |
| Amaç-2 | Kurumsal Yetkinlik ve Kapasiteyi Artırmak |
| Hedef -2.8 | İş kazalarını tamamen ortadan kaldıracak iş sağlığı ve güvenliği sistemini 2018 yılı sonuna kadar oluşturmak |
| Performans Göstergeleri | Performans Hedefi (2016 Yılı Sonu) |
| 1 İş Sağlığı ve Güvenliği Eğitimi Sayısı (Adet) | 2 |
| Açıklamalar | |

| Faaliyetler | İlgili Olduğu Performans Göstergesi | Kaynak İhtiyacı (TL) | | |
|---|---|----------------------|------------|--------|
| | | Özkaynak | Dış kaynak | Toplam |
| 1 - Yüksekte çalışma, ,elektrikli işlerde iş güvenliği, k.k.d kullanım eğitimlerini yapmak - İş Güvenliği Uzmanlarımız için yangın eğitici eğitimi ve sağlık birimi personelleri için ilkyardım eğitici eğitimi ve işyeri hemşireliği eğitimi yapmak | İş Sağlığı ve Güvenliği Eğitimi Sayısı (Adet) | - | - | - |
| Genel Toplam | | -- | - | - |



2016 YILI PERFORMANS PROGRAMI

PERFORMANS HEDEFİ TABLOSU (HEDEF 3-1)

| | |
|-------------|---|
| Birimin Adı | Gelirler Dairesi Başkanlığı Kalite Yönetim Müdürlüğü |
| Amaç-3 | Müşteri/yararlanıcı odaklı bir anlayışla hizmet sunmak |
| Hedef -3.1 | Müşteri memnuniyetini artırmak |

| Performans Göstergeleri | Performans Hedefi (2016 Yılı Sonu) |
|--|------------------------------------|
| 1 Düzenlenen etkinlik /toplantı sayısı | 1 |
| Açıklamalar | Müşteri memnuniyetini ölçmek |
| 2 Memnuniyet oranı (%) | 100 |
| Açıklamalar | Müşteri memnuniyetini ölçmek |

| Faaliyetler | İlgili Olduğu Performans Göstergesi | Kaynak İhtiyacı (TL) | | |
|--|--------------------------------------|----------------------|------------|--------|
| | | Özkaynak | Dış kaynak | Toplam |
| 1 - Acenteler ile toplantı yapmak | Düzenlenen etkinlik /toplantı sayısı | - | - | - |
| 2 - Müşteri değerlendirme formlarını incelemek Destek proseslerini incelemek Şikâyete ya da memnuniyetsizliğe konu düzenleyici/önleyici faaliyet açmak | Memnuniyet oranı (%) | - | - | - |
| Genel Toplam | | -- | - | - |



2016 YILI PERFORMANS PROGRAMI

PERFORMANS HEDEFİ TABLOSU (HEDEF 3-2)

| | |
|-------------|--|
| Birimin Adı | Basın Tanıtım ve Dış İlişkiler Dairesi Başkanlığı |
| Amaç-3 | Müşteri/yararlanıcı odaklı bir anlayışla hizmet sunmak |
| Hedef -3.2 | Kuruluşun tanıtım faaliyetlerini artırmak |

| Performans Göstergeleri | Performans Hedefi (2016 Yılı Sonu) |
|--------------------------------|------------------------------------|
| 1 Tanıtım videosu hazırlanması | Gerçekleşme |
| Açıklamalar | |

| Faaliyetler | İlgili Olduğu Performans Göstergesi | Kaynak İhtiyacı (TL) | | |
|---|-------------------------------------|----------------------|------------|--------|
| | | Özkaynak | Dış kaynak | Toplam |
| 1 - Mevcut tanıtım filmini revize etmek | Tanıtım videosu hazırlanması | - | - | - |
| Genel Toplam | | - | - | - |



2016 YILI PERFORMANS PROGRAMI

D- TEŞEBBÜSÜN TOPLAM KAYNAK İHTİYACI

| HEDEFLER | | 2016 (TL) |
|----------|--|-------------------|
| 1.1 | Kurtarma/yardım kapsamında kullanılan deniz araçlarının daha iyi hizmet vermelerini sağlamak | 23.100.000 |
| 1.2 | Deniz haberleşme hizmetlerinin etkinliğini artırmak | - |
| 1.3 | Gemi trafik ve kılavuzluk hizmetlerini iyileştirmek | 18.000.000 |
| 1.4 | GTH'nin (İzmit, İzmir ve Mersin) genişleyen kapsama alanında hizmet bütünlüğünü sağlamak için kılavuzluk ve römorkaj hizmetlerini vermek | - |
| 1.5 | Seyir yardımcılarını hizmetlerinin kalitesini artırmak | 4.800.000 |
| 1.6 | Kurtarılan gemilerden kaynaklanan kirliliğe müdahale süresini kısaltmak | - |
| 2.1 | Kuruluşun bilgi güvenliğini artırmak | - |
| 2.2 | Etkin bir kaynak kullanım mekanizması oluşturmak | |
| 2.3 | Yeni kurulan GTH'nin (İzmit, İzmir ve Mersin) işletilmesini mali açıdan sürdürülebilir bir yapıya kavuşturmak | |
| 2.4 | Personel verimliliği ile hizmet verimliliğini artırmaya yönelik sağlıklı ve güvenli bir fiziki çalışma ortamı sağlamak | 14.500.000 |
| 2.5 | İnsan kaynakları yönetiminde etkinliği artırmak | 800.000 |
| 2.6 | Çalışanların memnuniyetini artırmak | |
| 2.7 | Kurumsal risk yönetimi sistemine geçmek | |
| 2.8 | İş kazalarını tamamen ortadan kaldıracak iş sağlığı ve güvenliği sistemini 2018 yılı sonuna kadar oluşturmak | |
| 3.1 | Müşteri memnuniyetini artırmak | |
| 3.2 | Kuruluşun tanıtım faaliyetlerini artırmak | - |
| TOPLAM | | 61.200.000 |

III- EK

| HEDEF | BİRİM | Gelirler Dai.Bşk. | Deniz Hizmetleri Dai. Bşk. | Seyir Yardımcıları Dai. Bşk. | Gemi Trf.Klüz.Hiz.Dai. Bşk. | Telsiz İşletme Müdürlüğü | Tek. Hiz. Dai. Bşk. | İnsan Kaynakları Dai. Bşk. | Bas.Tan. ve Dış. İ.Dai.Bşk. | İdari ve Sos. İşl.Dai.Bşk. | Blş.Tek. ve Ar-Ge Dai.Bşk | İst.ve Risk Yön.Dai. Bşk. | APK Dai.Bşk. | Kalite Yönetim Md. | İş Sağlığı ve Güv. Md. | |
|-------|--|-------------------|----------------------------|------------------------------|-----------------------------|--------------------------|---------------------|----------------------------|-----------------------------|----------------------------|---------------------------|---------------------------|--------------|--------------------|------------------------|---|
| | | | | | | | | | | | | | | | | |
| 1.1 | Kurtarma/yardım kapsamındaki hizmet kalitesini artırmak | | S | i | | | i | | | | | | | | | |
| 1.2 | Deniz haberleşme hizmetlerinin etkinliğini artırmak | | | | | S | | | | | | | | | | |
| 1.3 | Gemi trafik ve kılavuzluk hizmetleri kapsamındaki hizmet kalitesini artırmak | | | i | S | | | | | | | | | | | |
| 1.4 | GTH'nin (İzmit, İzmir ve Mersin) genişleyen kapsama alanında hizmet bütünlüğünü sağlamak için kılavuzluk ve römorkaj hizmetlerini vermek | | S | | S | | | | | | | | | | | |
| 1.5 | Seyir yardımcıları hizmetlerinin kalitesini artırmak | | | S | | | | | | | | | | | | |
| 1.6 | Kurtarılan gemilerden kaynaklanan kirliliği önleyerek çevre emniyetini sağlamak | | S | | | | | | | | | | | | | |
| 2.1 | Kuruluşun bilgi güvenliğini artırmak | | | | | | | | | | S | | | | | |
| 2.2 | Etkin bir kaynak kullanım mekanizması oluşturmak | | S | | | | S | | | | S | | | | S | |
| 2.3 | Yeni kurulan GTH'nin (İzmit, İzmir ve Mersin) işletilmesini mali açıdan sürdürülebilir bir yapıya kavuşturmak | S | | | | | | | | | | | | | | |
| 2.4 | Personel verimliliği ile hizmet verimliliğini artırmaya yönelik sağlıklı ve güvenli bir fiziki çalışma ortamı sağlamak | | | S | | | S | | | | | | | | | |
| 2.5 | İnsan kaynakları yönetiminde etkinliği artırmak | | | | | | | S | | | | | | | i | |
| 2.6 | Çalışanların memnuniyetini artırmak | | | | | | | S | | | | | | | | |
| 2.7 | Kurumsal risk yönetimi sistemine geçmek | | | | | | | | | | | S | | | | |
| 2.8 | İş kazalarını tamamen ortadan kaldıracak iş sağlığı ve güvenliği sistemini 2018 yılı sonuna kadar oluşturmak | | | | | | | | | | | | | | | S |
| 3.1 | Müşteri memnuniyetini artırmak | | | | | | | | | | S | | | | S | |
| 3.2 | Kuruluşun tanıtım faaliyetlerini artırmak. | | | | | | | S | | | | | | | | |

S= Koordine edilerek işin sonuçlandırılmasından ve raporlandırılmasından sorumlu birimi ifade eder.

İ= Sorumlu birimin/birimlerin koordinesinde gereğini yapacak birimi ifade eder.