



**2015 YILI  
MİMAR SİNAN  
GÜZEL SANATLAR ÜNİVERSİTESİ  
FAALİYET RAPORU**



## **İÇİNDEKİLER**

<b>ÜST YÖNETİCİ SUNUŞU</b> .....	3
----------------------------------	---

### **I- GENEL BİLGİLER**

A- Misyon, Vizyon ve Temel Değerler.....	5
B- Yetki, Görev ve Sorumluluklar.....	6
C- İdareye İlişkin Bilgiler.....	7
1- Fiziksel Yapı.....	7
2- Örgüt Yapısı.....	15
3- Bilgi ve Teknolojik Kaynaklar .....	20
4- İnsan Kaynakları .....	26
5- Sunulan Hizmetler .....	34
6- Yönetim ve İç Kontrol Sistemi .....	43

### **II- AMAÇ ve HEDEFLER**

A- İdarenin Amaç ve Hedefleri .....	46
-------------------------------------	----

### **III- FAALİYETLERE İLİŞKİN BİLGİ VE DEĞERLENDİRMELER**

A- Mali Bilgiler .....	49
1- Bütçe Uygulama Sonuçları .....	49
2- Temel Mali Tablolara İlişkin Açıklamalar .....	51
3- Mali Denetim Sonuçları .....	60
B- Performans Bilgileri .....	61
1-Faaliyet ve Proje Bilgileri.....	61

### **IV- KURUMSAL KABİLİYET VE KAPASİTENİN DEĞERLENDİRİLMESİ**

A- Güçlü Yönler .....	73
B- Zayıf Yönler .....	74
C- Fırsatlar .....	75
D- Tehditler .....	76

<b>V- ÖNERİ VE TEDBİRLER</b> .....	77
------------------------------------	----

## ÜST YÖNETİCİ SUNUŞU

1882 yılında Sanayi-i Nefise Mektebi adıyla kurulup Mart 1883'te eğitimine başlayan kurumumuz, 1928'e kadar bu adla, 1928–1982 yılları arasında Güzel Sanatlar Akademisi adıyla, 1982-2004 yılları arasında Mimar Sinan Üniversitesi adıyla eğitimini sürdürmüştür. 29.01.2004 tarih ve 25361 sayılı resmi gazetede yayımlanarak yürürlüğe giren 5076 sayılı kanunun birinci maddesiyle üniversitemizin adı Mimar Sinan Güzel Sanatlar Üniversitesi olarak değiştirilmiştir.

Üniversitemiz 1882 yılına dayanan 133 yıllık köklü geçmişi ile ülkemizin sanat alanında en köklü ve öncü eğitim kurumlarından biridir.

Kurumumuzun 1882'den bu yana yüz yıldan fazla olan eğitim sürecinde sanat hep baş konumdadır. Osmanlı İmparatorluğu'nun son dönemindeki çağdaşlaşma düşüncesinin bir ürünü olarak kurulan, kuruluşundan bu yana ülkemizde sanat ve mimarlık alanında pek çok ilke imza atmış olan kurumumuz, Türkiye Cumhuriyeti'nin kuruluşu sonrasında da genç cumhuriyetin dinamik yapısına uygun olarak çağdaşlaşma misyonunu kesintisiz olarak sürdürmüş ve öncülük görevini bugünlere taşımıştır.

Üniversitemiz, yetkin bir eğitici kadro, 133 yıllık birikimin oluşturduğu atmosfer ve deneyimle, Ülkemiz bünyesinde Resim ve Heykel Müzesi olan tek sanat kurumudur. Asya ve Avrupa kıtasını birleştiren İstanbul'un kent merkezinde, boğaz kıyısında, sanat ve kültürün odağında yer almaktadır.

Öğrencilerimiz, konuk öğrencilerimiz, öğretim elemanlarımız ve konuk öğretim elemanlarımız, idari personelimizle birlikte eğitim, kültür ve sanatla iç içe olmak; insana ve insanlığa hizmet etmek misyonumuz, en büyük övünç kaynağımızdır.

Bu kapsamda üniversitemiz, geliştirdiği vizyon çerçevesinde misyonuna uygun olarak faaliyetlerini sürdürmektedir. Gerek ulusal düzeyde gerekse uluslararası birçok platformda gerçekleştirilen faaliyetlerin bir raporda toplanması, bir bellek oluşturma gayreti olarak algılansa da, aynı zamanda faaliyetlerin geliştirilmesi için önemli değerlendirme fırsatları da sunmaktadır.

5018 sayılı Kamu Mali Yönetimi ve Kontrol Kanunu'nun temel amaçları arasında hesap verilebilirlik, mali saydamlık, kamu kaynaklarının etkili, ekonomik ve verimli kullanımı sayılabilir. Bu nedenle hem sağlıklı bir değerlendirme yapabilmek hem de bu amaçlara ulaşılabilmesi için kullanılacak araçlardan en önemlisi her yıl birim ve idarece hazırlanan faaliyet raporlarıdır. Üniversitemizin idare faaliyet raporu da, anılan kanunun amacı doğrultusunda ve tüm birimlerimizin katılımı ile hazırlanmıştır.

2015 yılı Faaliyet Raporumuzu kamuoyunun bilgisine sunar, emeği geçen tüm çalışanlarımıza teşekkür ederim.

**Prof. Yalçın KARAYAĞIZ**  
**REKTÖR**  
**Şubat-2016**



## **I – GENEL BİLGİLER**

### **A. MİSYON VE VİZYON**

#### **Misyon**

Mimar Sinan Güzel Sanatlar Üniversitesi; ilk ve önder olma sorumluluğunu sürekli taşıyarak yaratıcılığı destekleyen ve çağdaş profesyonel bilgi birikimi sağlayan eğitim öğretim programlarıyla kültür, sanat, estetik, çevre ve sosyal bilinci gelişmiş, Atatürkçü, laik, yenilikçi, rekabetçi, özgür düşünen, yaratıcı bireyler yetiştirmeyi; sanatta, tasarımda ve bilimde araştırma ve geliştirme çalışmalarını teşvik etmeyi ve destek olmayı, üretilen bilgiyi ulusal ve uluslararası alanlarda akademik çevreler ve toplum ile paylaşmayı görev edinmiştir.

#### **Vizyon**

Mimar Sinan Güzel Sanatlar Üniversitesi'nin vizyonu “çağdaş ve özgün yapısını koruyarak sanatta, tasarımda ve bilimde tüm dünyada tercih edilen öncü bir kurum olmak” tır.

#### **Temel Değerler**

Atatürk ilke ve devrimlerine bağlılık

Bilimsel etik değerlere bağlılık

Akademik özgürlük

Katılımcı, Eşitlik ilkesini benimseyen demokratik ve şeffaf yönetim anlayışı

Çağdaşlık

İşbirliği ve Paylaşıcılık

Kalite

Liderlik

Özgün Yaratıcılık

Araştırmacılık

Yetkinlik

Topluma katkı

Çevreci yaklaşım

## **B-YETKİ, GÖREV VE SORUMLULUKLAR**

**Üniversitemizin görevleri 2547 Sayılı Yükseköğretim Kanununun 12'nci maddesinde sayılmıştır;**

**Bu kanundaki amaç ve ana ilkelere uygun olarak yükseköğretim kurumlarının görevleri:**

**a.** Çağdaş uygarlık ve eğitim - öğretim esaslarına dayanan bir düzen içinde, toplumun ihtiyaçları ve kalkınma planları ilke ve hedeflerine uygun ve ortaöğretime dayalı çeşitli düzeylerde eğitim - öğretim, bilimsel araştırma, yayın ve danışmanlık yapmak,

**b.** Kendi ihtisas gücü ve maddi kaynaklarını rasyonel, verimli ve ekonomik şekilde kullanarak, milli eğitim politikası ve kalkınma planları ilke ve hedefleri ile Yükseköğretim Kurulu tarafından yapılan plan ve programlar doğrultusunda, ülkenin ihtiyacı olan dallarda ve sayıda insan gücü yetiştirmek,

**c.** Türk toplumunun yaşam düzeyini yükseltici ve kamuoyunu aydınlatıcı bilim verilerini söz, yazı ve diğer araçlarla yaymak,

**d.** Örgün, yaygın, sürekli ve açık eğitim yoluyla toplumun özellikle sanayileşme ve tarımda modernleşme alanlarında eğitilmesini sağlamak,

**e.** Ülkenin bilimsel, kültürel, sosyal ve ekonomik yönlerden ilerlemesini ve gelişmesini ilgilendiren sorunlarını, diğer kuruluşlarla işbirliği yaparak, kamu kuruluşlarına önerilerde bulunmak suretiyle öğretim ve araştırma konusu yapmak, sonuçlarını toplumun yararına sunmak ve kamu kuruluşlarınca istenecek inceleme ve araştırmaları sonuçlandırarak düşüncelerini ve önerilerini bildirmek,

**f.** Eğitim - öğretim ve seferberliği içinde, örgün, yaygın, sürekli ve açık eğitim hizmetini üstlenen kurumlara katkıda bulunacak önlemleri almak,

**g.** Yörelereindeki tarım ve sanayiinin gelişmesine ve ihtiyaçlarına uygun meslek elemanlarının yetişmesine ve bilgilerinin gelişmesine katkıda bulunmak, sanayi, tarım ve sağlık hizmetleri ile diğer hizmetlerde modernleşmeyi, üretimde artışı sağlayacak çalışma ve programlar yapmak, uygulamak ve yapılanlara katılmak, bununla ilgili kurumlarla işbirliği yapmak ve çevre sorunlarına çözüm getirici önerilerde bulunmak,

**h.** Eğitim teknolojisini üretmek, geliştirmek, kullanmak, yaygınlaştırmak,

**ı.** Yükseköğretimin uygulamalı yapılmasına ait eğitim - öğretim esaslarını geliştirmek, döner sermaye işletmelerini kurmak, verimli çalıştırmak ve bu faaliyetlerin geliştirilmesine ilişkin gerekli düzenlemeleri yapmaktır.”

## C- İDAREYE İLİŞKİN BİLGİLER

### 1.Fiziksel Yapı

Üniversitemiz Beyoğlu, Beşiktaş ve Şişli olmak üzere üç ilçede konumlanmıştır. Ayrıca Sarıyer, Birgi ve Divriği’de dönemsel yaz okulu şeklinde kullanılan mekânları bulunmaktadır.

Beyoğlu’nda bulunan Fındıklı Yerleşkesi 22.989 m<sup>2</sup> kapalı alana sahip olup; Güzel Sanatlar ve Mimarlık Fakülteleri, Rektörlük Binası ve Sedat Hakkı Eldem Oditoryum’unu barındırmaktadır. Bu yerleşkede ayrıca kütüphane, açık spor alanı, yemekhane ile açık otopark yer almaktadır. İlçede bulunan diğer birimler sırasıyla Geleneksel Türk El Sanatları, Tophane-i Amire Kültür ve Sanat Merkezi, Resim ve Heykel Müzesi (ICAM), Cihangir Grafik Tasarım Araştırma-Uygulama Merkezi binası yer almaktadır. Beşiktaş yerleşkesinde ise MSGSU ek hizmet binası, Konservatuvar, Prof. Sami Şekeroğlu Sinema TV Merkezi bulunmaktadır.

Bu iki yerleşke dışında Üniversitemize bağlı çeşitli birimlerin bulunduğu aşağıda belirtilen yerleşim alanları bulunmaktadır.

54.000 m<sup>2</sup> kapalı alana sahip Bomonti Yerleşkesinde; Fen Edebiyat Fakültesi, Konservatuvar Müdürlüğü’nün Modern Dans Ana Sanat Dalı, Sanat Eserleri Konservasyonu ve Restorasyonu Bölümü, Meslek Yüksek Okulu, Kültür Varlıkları ve Sanat Eserleri Malzeme Uygulama ve Araştırma Merkezi- Merkez Laboratuvarı ve Rektörlüğe bağlı bazı idari birimler eğitim-öğretim hizmetini sürdürmektedir.

Kilyos Sarıyer Gümüşdere Köyü’nde yer alan Rektörlük Araştırma Merkezi’nde çeşitli rekreatif etkinlikler gerçekleştirilmektedir.

Ortaköy kız öğrenci yurdu ve misafirhanesi tamamlanarak 4.500 m<sup>2</sup> kapalı alanla 2013-2014 eğitim-öğretim döneminde hizmete başlamıştır. Birgi ve Divriği’de çalışmalarını çerçevesinde yaz okulu eğitim faaliyetleri gerçekleştirilmektedir.

Kültür ve sanat alanındaki faaliyetler Fındıklı yerleşkesi, Konservatuvar ve Tophane-i Amire Kültür ve Sanat Merkezi, Prof. Sami ŞEKEROĞLU Sinema TV Merkezi dışında Bomonti Kampüsünde bulunan sahne ve salonlarda da sürdürülmektedir.

Üniversitemiz akademik ve idari birimlerinin hizmet yeri ihtiyacının karşılanması amacıyla, mülkiyeti Densan Deniz Nakliyat ve Sanayi A.Ş.’ye ait, Meclis-i Mebusan Caddesi, Bilezikçi Sokak, No: 20 Fındıklı – İstanbul adresinde bulunan, 1.000 m<sup>2</sup> büyüklüğe sahip, bodrum + 7 kattan oluşan taşınmaz; Başbakanlık Ekonomik, Sosyal ve Kültürel İşler Başkanlığı tarafından 13.11.2012 tarihinde alınan izne istinaden ödeneği öz gelirlerimizden karşılanmış olup, 4.000.000,00.- TL bedelle satın alınmıştır. 2012-2013 eğitim – öğretim yılında Güzel Sanatlar Fakültesi Geleneksel Türk El Sanatları Bölümünün yerleşimi gerçekleştirilerek akademik faaliyete başlatılmıştır.

Üniversitemizin eğitim-öğretim faaliyetlerini sürdürdüğü taşınmazlarla ilgili kapalı alanlar ve kullanım şekli Tablo 1 ve Tablo 2’de gösterilmiştir.

Yerleşke Adı	Mülkiyet Durumuna göre Kapalı Taşınmaz Alanı (m <sup>2</sup> )			Toplam m <sup>2</sup>
	Üniversite	Maliye Hazinesi	Diğer	
Fındıklı Merkez Kampüs	1.000	22.669	320	23.989
Salıpazarı	817	0	22.304	23.121
Tophane	160	2199	0	2359
Beşiktaş	2.885	14.177	0	17.062
Bomonti	54.000	0	0	54.000
Ortaköy	0	4500	0	4.500
Kilyos	1.009	0	0	1.009
Birgi	0	0	340	340
Divriği	0	0	0	0
<b>TOPLAM</b>	<b>59.871</b>	<b>43.545</b>	<b>22.964</b>	<b>126.380</b>

Tablo 1: Üniversitenin kullanımında olan ve mülkiyet durumuna göre kapalı taşınmaz alanı (m2)

Yerleşke Adı	Eğitim	Sağlık	Barınma	Beslenme	Kültür	Spor	Diğer	Toplam
Fındıklı Merkez Kampüs	16.798	184	0	1.746	2.849	0	2.412	23.989
Salıpazarı	867	0	0	50	21.000	0	1.204	23.121
Tophane	160	0			1.855	0	344	2359
Beşiktaş	13.970	80	0	1.060	741	0	1.211	17.062
Bomonti	38.950	80	0	1400	2.750	0	10.820	54.000
Ortaköy	0	0	3.530	500	0	0	470	4.500
Kilyos	609	0	150	250	0	0	0	1.009
Birgi	0	0	340	0	0	0	0	340
Divriği	0	0	0	0	0	0	0	0
<b>Toplam</b>	<b>71.354</b>	<b>344</b>	<b>4.020</b>	<b>5.006</b>	<b>29.195</b>	<b>0</b>	<b>16.461</b>	<b>126.380</b>

Tablo 2: Üniversitemizin eğitim-öğretim faaliyetlerini sürdürdüğü taşınmazlarla ilgili kapalı alanlar ve kullanım şekli



### Mimar Sinan Güzel Sanatlar Üniversitesi Fiziki Alanları

Sıra No	Bina Adı	Taşınmazın Bulunduğu Yer				Belediye Adı	Bina Cinsi	Taşınmaz Bilgileri		
		İl	İlçe	Bucak	Açık Alan			Bina Oturum Alanı	Kapalı Alan	
1	Güz. Sanatlar Fak. ve Mimarlık Fak.	İstanbul	Beyoğlu	Fındıklı	Beyoğlu	Eski eser	19.497	6.370	19.110	
2	Fotoğraf Bölümü	İstanbul	Beyoğlu	Fındıklı	Beyoğlu	Betonarme-Karkas	-	209	866	
3	Oditoryum	İstanbul	Beyoğlu	Fındıklı	Beyoğlu	Betonarme-Karkas	-	642	642	
4	Heykel Bölümü	İstanbul	Beyoğlu	Fındıklı	Beyoğlu	Çelik-Karkas	-	900	1.108	
5	Selamlık Köşkü	İstanbul	Beyoğlu	Fındıklı	Beyoğlu	Betonarme-Karkas	-	491	943	
6	Sıbyan Mektebi	İstanbul	Beyoğlu	Fındıklı	Beyoğlu	Eski eser	-	160	320	
7	Geleneksel Türk Snt.	İstanbul	Beyoğlu	Fındıklı	Beyoğlu	Eski eser	318	106	817	
8	Nusretiye Kasr-ı	İstanbul	Beyoğlu	Fındıklı	Beyoğlu	Eski eser	1.950	172	344	
9	Tophane-i Amire	İstanbul	Beyoğlu	Tophane	Beyoğlu	Eski eser	10.120	1.855	1.855	
10	Konservatuvar	İstanbul	Beşiktaş		Beşiktaş	Eski eser	434	1.883	4.467	
11	Resim Heykel Müzesi(ICAM)	İstanbul	Beyoğlu	Salıpazarı	Beyoğlu	Betonarme-Karkas	-	5294	21.177	
12	Beşiktaş Kampus	İstanbul	Beşiktaş		Beşiktaş	Betonarme-Karkas	1.116	577	2.885	
13	Kiralık Hizmet Binası	İstanbul	Beyoğlu	Salıpazarı	Beyoğlu	Betonarme-Karkas	-	161	1.127	
14	Prof.Sami Şekeroğlu Sinema Tv. Araştırma Merkezi	İstanbul	Beşiktaş	Balmumcu	Beşiktaş	Betonarme-Karkas	4.549	4.000	9.710	
15	Rektörlük Araştırma Merkezi	İstanbul	Sarıyer	Kısırkaya Köyü	Sarıyer	Betonarme-Karkas	154.500	743	1.009	
16	Cihangir Hizmet Binası	İstanbul	Beyoğlu		Beyoğlu	Yığma	-	40	160	
17	Sandıkçıoğlu Konağı (Restorasyon Halinde)	İzmir	Ödemiş	Birgi	Birgi	Eski eser	410	170	340	
18	Bomonti Kampüs	İstanbul	Şişli	Bomonti	Şişli	Betonarme-Karkas	4.575	2.764	54.000	
19	Yurt	İstanbul	Beşiktaş	Ortaköy	Beşiktaş	Betonarme-Karkas	963	887	4.500	
20	İdari Bina	İstanbul	Beyoğlu	Fındıklı	Beyoğlu	Betonarme-Karkas	-	123	1.000	

**Tablo: 3**

## **Devam Eden Yatırımlar**

### **Resim ve Heykel Müzesi Projesi(ICAM)**

İstanbul Resim ve Heykel Müzesi inşaatı işinde eser deposu tamamlanarak eserler ön binadan arka binaya taşınarak, koruma altına(RFID tabanlı güvenlik sistemi) alınmıştır. Ön bina yıkımı tamamlanmış ve arka binada idari personel için yeni bölümler oluşturulmuştur. İki katlı bodrum imalatlarına geçildi, bodrum imalatı üzerinde yapılacak olan çelik yapının malzemesi temin edildi, imalatlar devam etmektedir.



Resim ve Heykel Müzesi Maket Çalışması

### **Tophane-i Amire Kültür ve Sanat Merkezi Binaları**

Tophane-i Amire binasında ihtiyaç duyulan bakım onarım işleri ile muhtelif yeni mekân oluşturma işi devam etmektedir.

### **Açık ve Kapalı Spor Tesisi**

Üniversitemizde bulunan spor tesisleri için gerekli spor aletleri alınmıştır.

## **Kampüs Altyapısı**

Üniversitemizin tüm binalarının kanalizasyon, doğalgaz, trafo, zemin iyileştirme, güçlendirme, internet altyapısı vb. altyapı ihtiyaçlarının karşılanması sağlanmaktadır. Projede herhangi bir gecikme yaşanmamaktadır.

## **Derslik ve Merkezi Birimler**

Beşiktaş Kampüsü yıkılmış ve ihale süreci tamamlanmıştır. Temel kazı çalışması bitirilmiş olup, radye temel imalatları devam etmektedir. Beşiktaş Belediyesi tarafından inşaat alanında resim ve fotoğraf sergisi yapılmış olması nedeniyle inşaat imalatlarına iki ay süre ile ara verilmiştir.

## **Büyük Onarım Projesi**

Eğitim-öğretim faaliyetlerinin sürekliliği ve fiziksel alanların iyileştirilmesi ile ilgili büyük onarım çalışmaları üniversitemizin tüm binalarında devam etmektedir. Projede herhangi bir gecikme yaşanmamaktadır.

## **Nusretiye Kasrı Restorasyonu**

Proje restorasyon çalışmaları başlatılmıştır. Paydaş kurumlardan konu ile ilgili gerekli izinlerin alınması çalışmaları devam etmektedir.



Nusretiye Kasrı

## **Biten Yatırımlar**

### **Dijital Sinema Projesi**

Mevcut en yüksek çözünürlük olan 4K dijital sinema projeksiyon cihazının kurulmasıyla birlikte proje tamamlanmıştır.



### **Çeşitli Ünitelerin Etüd Projesi**

Üniversitemiz yatırım programında yer alan ve planlanan işler için ihtiyaç duyulan, proje, zemin etüt, denetim gibi hizmetler alınarak gerçekleştirilmiştir.

### **Muhtelif İşler**

Tespit edilen ihtiyaçlar doğrultusunda mal alımları yapılmıştır.

### **Yayın Alımı**

Veri tabanı aboneliği ile web keşif aracı SUMMON, makale atıf yönetim aracı RefWorks FLOW ve elektronik dergi toplu tarama arayüzü 360 Core, yerli-yabancı süreli yayın aboneliği ve basılı yayın alımı gerçekleştirilmiştir.

## Merkezi Arařtırma Laboratuvarı

Kalkınma Bakanlıęı'nın desteęiyle kurulan Kltr Varlıklar ve Sanat Eserleri Malzeme Uygulama ve Arařtırma Merkezi, kltr varlıkları ve sanat eserlerinde kullanılan zgn malzemenin karakterizasyonu iin ileri analiz yntemlerini ieren geniř bir cihaz parkurunu iinde barındırmaktadır. Eserlere ait malzeme analizleri, n hazırlık gerektirmeden tahribatsız olarak hem yerinde (in-situ) hem de laboratuvar ortamında bilimsel gvenilirlięi ne ıkaracak hassaslıkta yapılmaktadır. 'Merkez Arařtırma Laboratuvarı' projesi kapsamında kimya, mekanik, ahřap, petrografi, x-ıřını, elektron mikroskobu, spektroskopi, kromatografi olmak zere sekiz alt laboratuvar ve mobil laboratuvarı bulunmaktadır.



## 1.1-Sosyal Alanlar

### 1.1.1.Kantinler ve Kafeteryalar

- 1.Kantin Sayısı : 8 Adet
- 2.Kantin Alanı : 2.245 m2
- 3.Kafeterya Sayısı : 1 Adet
- 4.Kafeterya Alanı : 103 m2

### 1.1.2.Yemekhaneler

- 1.Yemekhane Sayısı : 8
2. Yemekhane Alanı : 1.565 m2
3. Yemekhane Kapasitesi : 1.800 kişi

## 1.2- Ambar Alanları

- 1.Ambar Sayısı: 11 Adet
- 2.Ambar Alanı: 265 m2

## 1.3- Arşiv Alanları

- 1.Arşiv Sayısı: 12 Adet
- 2.Arşiv Alanı: 296 m2

## 1.4- Atölyeler

- 1.Atölye Sayısı: 59 Adet
- 2.Atölye Alanı: 15.547 m2



## 2.Örgüt Yapısı

Mimar Sinan Güzel Sanatlar Üniversitesinin yönetim ve organizasyonu 2547 sayılı yasa hükümlerine göre belirlenmiştir. Üniversitenin yönetim organları Rektör, Üniversite Senatosu ve Üniversite Yönetim Kuruludur.

Rektör, profesör akademik unvanına sahip kişiler arasından görevdeki rektörün çağrısı ile toplanacak üniversite öğretim üyeleri tarafından seçilecek altı aday arasından YÖK’de belirlenen üç aday içinden Cumhurbaşkanınca dört yıl süre ile atanır. İki dönemden fazla rektörlük yapılamaz. Rektör, üniversitenin tüzel kişiliğini temsil eder ve üniversitenin en üst yöneticisidir. Rektör, çalışmalarında kendisine yardım etmek üzere, üniversitenin aylıklı profesörleri arasından en çok üç kişiyi rektör yardımcısı olarak seçer.

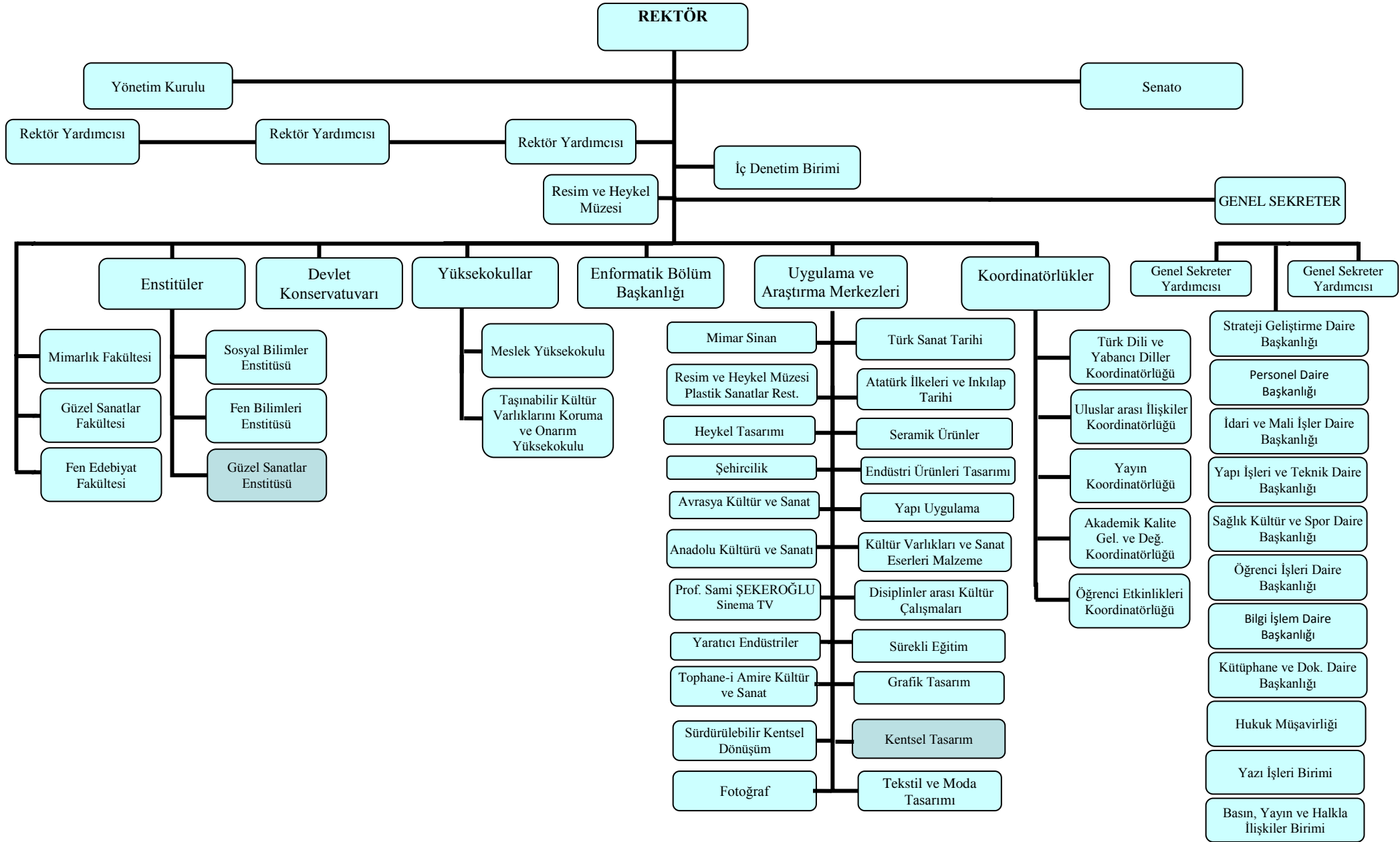
Senato, rektörün başkanlığında, rektör yardımcıları, dekanlar ve her fakülteden fakülte kurullarınca üç yıl için seçilecek birer öğretim üyesi ile rektörlüğe bağlı enstitü ve yükseköğretim müdürlüklerinden teşekkül eder. Senato, üniversitenin akademik organı olarak işlev görür. Bu kapsamda üniversitenin eğitim - öğretim, bilimsel araştırma ve yayım faaliyetlerinin esasları hakkında karar almak ve Üniversite Yönetim Kuruluna üye seçmek temel görevleri arasındadır.

Üniversite Yönetim Kurulu; rektörün başkanlığında dekanlardan, üniversiteye bağlı değişik öğretim birim ve alanlarını temsil edecek şekilde senato tarafınca dört yıl için seçilecek üç profesörden oluşur. Üniversite Yönetim Kurulu idari faaliyetlerde rektöre yardımcı bir organ olarak işlev görmektedir.

Üniversitenin teşkilat yapısı Tablo 4’te gösterilmiştir.



Türkiye İnovasyon Haftası En Fazla Tasarım Katkı Ödülü  
2012-2013-2014-2015





## **TARİHÇESİ**

### **1882 - MEKTEB-İ SANAYİ-İ NEFİSE-İ ŞAHANE**

Mimar Sinan Güzel Sanatlar Üniversitesi, 1 Ocak 1882 tarihinde Sanat Tarihçisi, Arkeolog, Müzeci, Ressam Osman Hamdi Bey tarafından Mekteb-i Sanayi-i Nefise-i Şahane resmi adıyla kuruldu. İstanbul Arkeoloji Müzesi karşısında inşa edilen yeni binasında 8 kişilik öğretim kadrosu ve 21 öğrencisi ile Resim, Heykel ve Mimarlık alanında 2 Mart 1883'te öğretime başladı.

**1914** yılında başlayan Birinci Dünya Savaşı koşulları içinde Mekteb-i Sanayi-i Nefise-i Şahane Müdürlüğü Arkeoloji Müzesi Müdürlüğünden ayrılarak başka bir binaya taşındı.

**1917-1920** yılları arasında ülkemizdeki ağır savaş şartları nedeniyle okul, binadan binaya taşınarak öğretimini sürdürdü.

**1923** yılında ülkenin yıkılıp yenisinin kurulduğu karışık ortam içinde Mekteb-i Sanayi-i Nefise-i Şahane gelişimini sessizce sürdürdü. Bu kapsamda Tezyinat (Süsleme) Bölümü kuruldu.

### **1928 - GÜZEL SANATLAR AKADEMİSİ**

**1928** yılında Ülkemizin batılı anlamdaki ilk sanat ve mimarlık yüksek okulu olan Kurum, Güzel Sanatlar Akademisi adını aldı ve böylece Akademi unvanına sahip ilk yükseköğretim kurumu oldu.

**1930**'da Seramik Bölümü, Tezyinat (Süsleme) Bölümüne bağlı olarak kuruldu.

**1938**'de Fotoğraf eğitimi verilmeye başlandı. Tekstil ve Moda Tasarımı Bölümünün başlangıcı da yine bu yılda açılan Kumaş Desenleri Atölyesine dayanmaktadır.

**1948**'de Merkez kütüphanede oluşturulan Sanayi-i Nefise Mekteb-i Alisi koleksiyonunun büyük bölümü, Fındıklı'daki binanın yanmasıyla kaybedildi.

**1953**'de Fındıklı merkez binanın restore edilmesiyle Merkez Kütüphane, burada hizmet vermeye başladı.

**1958**'de başlayan Tiyatro Dekor ve Kostümü Atölyesi eğitimi, bugünkü Sahne Dekorları ve Kostümü Bölümünün temelini oluşturmaktadır.

### **1969 - İSTANBUL DEVLET GÜZEL SANATLAR AKADEMİSİ**

**1969** yılında 1172 sayılı Devlet Güzel Sanatlar Akademileri Kanunu'nun kabul edilmesiyle birlikte bilimsel özerkliğe kavuşan Kurum, İstanbul Devlet Güzel Sanatlar Akademisi adını aldı. Aynı yıl, tüm bölümlerin gereksinim duyduğu Temel Sanat Eğitimi birimi kuruldu.

**1971**'de MSGSÜ Devlet Konservatuvarının yapı taşı olan Kültür Bakanlığı Güzel Sanatlar Genel Müdürlüğü'ne bağlı İstanbul Devlet Konservatuvarı kuruldu.

**1972** yılında özel yüksek okulların devletleştirilmesi sürecinde, Mimarlık Yüksek Okulu ile Uygulamalı Endüstri Sanatları Yüksek Okulu da Akademi'ye bağlandı.

**1976**'da İDGSA Film Arşivi, Sinema-TV Enstitüsüne dönüştürüldü. Üniversite düzeyinde bağımsız diploma veren ilk Sinema-TV öğretim programı, Sinema-TV Enstitüsü'nde uygulanmaya başlandı. Yüksek Mimarlık Bölümü'ne bağlı Şehircilik Araştırma Enstitüsü ve Yüksek Dekoratif Sanatlar Bölümüne bağlı Endüstri Tasarımı Araştırma ve Yayın Enstitüsü ile Geleneksel Türk El Sanatları Bölümü kuruldu ve eğitime başladı. Yine Yüksek Mimarlık Bölümüne bağlı olarak Türk Mimarisi Araştırma ve Restorasyon Enstitüsü kuruldu.

**1979** yılında 1972'den beri eğitim vermekte olan İç Mimarlık ve Endüstri Ürünleri Tasarımı Bölümü'nde değişikliğe gidildi ve Endüstri Ürünleri Tasarımı Bölümü bağımsız hale getirildi.

## **1982 - MİMAR SİNAN ÜNİVERSİTESİ**

4 Kasım 1981 tarihinde kabul edilen 2547 sayılı Yükseköğretim Kanunu ve bu kanunun gereği olarak 20 Kasım 1982'de çıkarılan Kanun Hükmünde Kararname ile Türkiye'deki tüm yükseköğretim kurumları Yüksek Öğretim Kurulu (YÖK) çatısı altında toplanınca Kurum, Mimar Sinan Üniversitesi adını aldı. Güzel Sanatlar Fakültesi, Mimarlık Fakültesi, Fen Edebiyat Fakültesi, Fen Bilimleri ve Sosyal Bilimler Enstitülerinden oluşan Üniversite, Müzik ve Sahne Sanatları olmak üzere iki bölüm üzerine yapılan İstanbul Devlet Konservatuvarının da katılımıyla diğer üniversitelere oranla benzersiz bir boyut ve düzey kazandı. Sinema-TV Enstitüsü, Sinema-TV Merkezi'ne dönüştürüldü.

**1982**'de Fen Edebiyat Fakültesi bünyesinde Matematik Bölümü açıldı. Şehircilik Kürsüsü ise Mimarlık Fakültesi içinde Şehir ve Bölge Planlama Bölümüne dönüştürüldü. 1927 yılından beri verilen grafik tasarımı eğitimleri Grafik Bölümü olarak yeniden yapılandırıldı.

**1983**'de Fen Edebiyat Fakültesi çatısı altında Sosyoloji Bölümü kuruldu.

**1984**'de Bilimsel Araştırma Projeleri Başkanlığı ve Araştırma Fonu, 2547 sayılı Yükseköğretim Kanunu'nun 2880 sayılı Kanunla değişik 58. maddesine göre düzenlenen Yönetmelik uyarınca kuruldu. Böylece, aynı yıl Mimar Sinan Araştırma Merkezi, Sinema-TV Araştırma Merkezi, Şehircilik Uygulama ve Araştırma Merkezi kuruldu. Fen Edebiyat Fakültesinde Fizik, İstatistik ve Türk Dili ve Edebiyatı Bölümleri ile Devlet Konservatuvarı bünyesinde A. Adnan Saygun'un önderliğinde Müzikoloji Bölümü kuruldu.

**1985**'de Atatürk İlkeleri ve İnkılap Tarihi Araştırma ve Uygulama Merkezi kuruldu. İstanbul Devlet Konservatuvarı, Mimar Sinan Üniversitesi Rektörlüğüne bağlandı ve adı Mimar Sinan Üniversitesi Devlet Konservatuvarı olarak değişti.

**1986**'da Fen Edebiyat Fakültesinde Tarih Bölümü kuruldu.

**1988** yılında açılan Meslek Yüksek Okulunun Moda Konfeksiyon ve Mimari Restorasyon programlarında eğitim-öğretime başlandı.

**1990**'da Resim ve Heykel Müzesi(ICAM), Müzecilik ve Plastik Sanatlar Restorasyonu Araştırma ve Uygulama Merkezi ile Türk Sanat Tarihi Araştırma ve Uygulama Merkezi kuruldu.

**1994** yılında Güzel Sanatlar Fakültesine bağlı olarak Tekstil Bölümü kuruldu.

**1998**'de Güzel Sanatlar Fakültesinde Temel Eğitim Bölümü kuruldu. Tophane'deki tarihi Tophane-i Amire binası Milli Savunma Bakanlığınca Üniversite'ye tahsis edildi.

**1999**'da Rektörlüğe bağlı kurulan Enformatik Bölümünde sertifika eğitimlerine başlandı. 1983 yılında Fen Edebiyat Fakültesi çatısı altında Arkeoloji ve Sanat Tarihi adıyla kurulan bölüm, Arkeoloji ve Sanat Tarihi olarak iki ayrı bölüme dönüştürüldü. Aynı yılda, Seramik Ürünler Araştırma ve Uygulama Merkezi (SERAM), Endüstri Ürünleri Tasarımı Araştırma ve Uygulama Merkezi ile Heykel Tasarım Uygulama ve Araştırma Merkezi kuruldu.

**2002**'de Uluslararası İlişkiler Koordinatörlüğü kuruldu. Meslek Yüksek Okuluna 4702 sayılı kanun gereğince Mesleki ve Teknik Ortaöğretim Kurumlarından sınavsız geçiş yöntemiyle öğrenci alınmaya başlandı.

## **2004 - MİMAR SİNAN GÜZEL SANATLAR ÜNİVERSİTESİ**

22 Ocak 2004'te Üniversitenin adı Mimar Sinan Güzel Sanatlar Üniversitesi olarak değiştirildi. Tekstil Bölümünün adı Tekstil ve Moda Tasarımı, Seramik Bölümünün ise Seramik ve Cam Tasarımı Bölümü oldu.

**2004**'te, Üniversitemiz, Erasmus University Charter Beyannamesi'ni alarak Bologna Süreci çerçevesinde AB değişim programlarına aktif olarak katılmaya başladı.

**2006**'da 5018 sayılı Kanunla Bütçe Dairesi Başkanlıklarının kapatılmasının ardından, Strateji Geliştirme Daire Başkanlığı kuruldu.

**2007**'de Mimar Sinan Güzel Sanatlar Üniversitesi Akademik Değerlendirme ve Kalite Geliştirme Kuruluna bağlı MSGSÜ Akademik Değerlendirme ve Kalite Geliştirme Koordinatörlüğü kuruldu. Fen Edebiyat Fakültesinde Felsefe Bölümü kuruldu. Kurumun yayın etkinliklerini desteklemek amacıyla Yayın Komisyonuna bağlı olarak Yayın Koordinatörlüğü ve Anadolu Kültürü ve Sanatı Araştırma ve Uygulama Merkezi kuruldu.

**2008**'de Yapı Uygulama ve Araştırma Merkezi Müdürlüğü kuruldu.

**2009**'da Disiplinler arası Kültür Çalışmaları Uygulama ve Araştırma Merkezi kuruldu.

**2010**'da Kültür Varlıkları ve Sanat Eserleri Malzeme Uygulama ve Araştırma Merkezi kuruldu.

**2011**'de Avrasya Kültür ve Sanat Uygulama ve Araştırma Merkezi kuruldu.

**2012**'de Yaratıcı Endüstriler Uygulama ve Araştırma Merkezi ve Sürekli Eğitim Uygulama ve Araştırma Merkezi kuruldu.

**2013**'te Taşınabilir Kültür Varlıklarını Koruma ve Onarım Yüksekokulu, Kilyos Turizm Meslek Yüksekokulu, Tophane-i Amire Kültür Sanat Uygulama ve Araştırma Merkezi ve Grafik Tasarım Araştırma ve Uygulama Merkezi kuruldu.

**2014**'de Kentsel Tasarım Uygulama ve Araştırma Merkezi ve Güzel Sanatlar Enstitüsü kuruldu.

**2015**'te Fotoğraf Uygulama ve Araştırma Merkezi ile Tekstil ve Moda Uygulama ve Araştırma Merkezi kuruldu.

### 3. Bilgi ve Teknolojik Kaynaklar

#### 3.1- Yazılımlar

Sıra No	Yazılım Listesi
1	Kütüphane Otomasyon Programı (Yordam BT )
2	Gelen/Giden Evrak Takibi Yazılımı
3	Öğrenci Otomasyonu
4	Personel İşleri Yazılımı
5	Adobe Ürünleri (Tüm set yıllık kiralama- Windows ve Mac için)
6	Autodesk Autocad
7	Microsoft Windows İşletim sistemleri(XP, Windows 7, 8, 10)(Tr-İng)
8	Microsoft Office Yazılımları (XP, 2003, 2007,2010)
9	Microsoft Server 2003,2008, 2012
10	MS SQL veritabanı
11	Linux Redhat / LinuxDebian

Tablo: 5

#### 3.2- Bilgisayar Sayısı

Masaüstü Bilgisayar : 1.487 adet
Taşınabilir Bilgisayar : 340 adet

Tablo: 6

#### 3.3- Diğer Bilgi ve Teknolojik Kaynaklar

##### Fen Edebiyat Fakültesi Bilgi ve Teknolojik Kaynakları

Kütüphanesinde Kayıtlı Bulunan Kitap	42.273
Basılı Periyodik Yayın	419
Projeksiyon	53
Tepegöz	-
Bilgisayar	403
Fotokopi Makinesi	13
Fotoğraf Makinesi	14
Kameralar	5
Tarayıcılar	15
Müzik Setleri	1
Yazıcı	134
Faks	3

Tablo: 7

### Güzel Sanatlar Fakültesi Bilgi ve Teknolojik Kaynakları

Bilgisayar	233
Projeksiyon	42
Slayt Makinesi	6
Faks	5
Tepegöz	2
Baskı Makinesi	14
Fotokopi Makinesi	12
Fotoğraf Makinesi	23
Kameralar	8
Televizyon	9
Tarayıcılar	15
Müzik Seti	2
DVDler	3

**Tablo: 8**

### Mimarlık Fakültesi Bilgi ve Teknolojik Kaynakları

Bilgisayar	357
Projeksiyon	47
Slayt Makinesi	14
Yazıcı	70
Faks	3
Tepegöz	6
Mikroskop	2
Fotokopi Makinesi	13

**Tablo:9**

### Devlet Konservatuvarı Bilgi ve Teknolojik Kaynakları

Kütüphanesinde Kayıtlı Bulunan Kitap	3.000
Nota	6.000
Kütüphanesinde Kayıtlı Bulunan Süreli Yayınlar	26
Piyano	55
Enstrümanlar	263
Bilgisayar	60
Projeksiyon	20
Yazıcı	30
Faks	2
Baskı Makinesi	2
Slayt Makinesi	1
Fotokopi Makinesi	4
Fotoğraf Makinesi	1
Kameralar	1
Televizyon	7
Tarayıcılar	3
Müzik Setleri	8
DVD'ler	10

**Tablo: 10**

### Fen Bilimleri Enstitüsü Bilgi ve Teknolojik Kaynakları

Kütüphanede Bulunan Kayıtlı Tez	1.357
Bilgisayar	8
Projeksiyon	2
Fotokopi Makinesi	1
Faks	1
Tarayıcı	1

**Tablo:11**

### Sosyal Bilimler Enstitüsü Bilgi ve Teknolojik Kaynakları

Kütüphanede Bulunan Kayıtlı Tez	1.921
Bilgisayar	7
Projeksiyon	1
Faks	1
Yazıcı	5
Fotokopi Makinesi	1

**Tablo: 12**

### Güzel Sanatlar Enstitüsü Bilgi ve Teknolojik Kaynakları

Kütüphanede Bulunan Kayıtlı Tez	12
Bilgisayar	6
Projeksiyon	-
Fotokopi Makinesi	1
Faks	1
Tarayıcı	1

**Tablo: 13**



## Sinema Televizyon Araştırma ve Uygulama Merkezi Bilgi ve Teknolojik Kaynakları

Kütüphanede Kayıtlı Kitap	9.175
Video Kütüphanesi	4301
Basılı Periyodik Yayın	18
Bilgisayar	24
Dizüstü Bilgisayar	2
Tablet Bilgisayar	4
HD Çözünürlükte Projeksiyon Cihazları	10
Slayt Makinesi	1
Fotokopi Makinesi	2
Faks	1
DVD Okuyucu	4
Plotter	1
Yazıcı	15
Bell&Howell Model C Akar Kontak Film Baskı Makinesi	1
Hazeltine, Renk Analizörü	1
Special Effect Makinesi (Film Baskı Makinesi)	1
Bell&Howell Seiki Step Optik Islak Sistem Film Baskı Makinesi	1
Débrie Matipo Step Kontak Film Baskı Makinesi	1
Film Yıkama Makinesi	4
BTS FDL-60, Telesine	1
DVS-Spycerbox Sayısal Veri Depolama Ünitesi	1
DVS-Clipster Sayısal Veri Yönetimi Ünitesi	1
Cube-Tec Audio Cube Ses Restorasyon Ünitesi	1
Elemack Dolly	1
Arri – Arriscan, Sayısal Film Tarama Cihazı	1
Arri – Arrilaser, Sayısal Film Baskı Makinesi	1
Da Vinci Revival, Sayısal Film Restorasyon Ünitesi	1
HS-Art Diamant Sayısal Film Restorasyon Üniteleri	9
Sondor Altra HD tarayıcı – telesine	1
Christie 2K Dijital Projeksiyon Cihazı	1
Christie 4K Dijital Projeksiyon Cihazı	1
Digital Vision, Nucoda Renk ve Yoğunluk Düzeltme Cihazı	1
Sony HD Video Kamera	1
Sony Dijital Betacam Kayıt Cihazı	1
Sony Mini DV Kayıt Cihazı	3
Sony HD Kayıt Cihazı	1
Apple Final Cut, Film Kurgu Üniteleri	11
Steadycam	1

**Tablo: 14**

## Meslek Yüksekokulu Bilgi ve Teknolojik Kaynakları

Kütüphanesinde Kayıtlı Bulunan Kitap	655
Bilgisayar	63
Projeksiyon	7
Fotokopi Makinesi	4
Faks	3
Tarayıcılar	4
Fotoğraf Makinesi	2

Tablo: 15

### 3.4- Taşıtlar

TAŞIT CİNSİ	ADETİ
Binek Otomobil	8
Station-Wagon	2
Minibus (Sürücü dahil en fazla 15 kişilik)	3
Pick-up (Kamyonet, sürücü dahil 3 veya 6 kişilik)	3
Midibus (Sürücü dahil en fazla 26 kişilik)	4
Otobüs (Sürücü dahil en az 41 kişilik)	2
Panelvan	1
<b>TOPLAM</b>	<b>23</b>

Tablo:16

### 3.5- Resim ve Heykel Müzesi Envanteri

Resim	Heykel	İkon	Hat	Seramik
10.374	686	10	176	257

Tablo :17

### 3.6- Kütüphane Hizmetleri

Mimar Sinan Güzel Sanatlar Üniversitesi Kütüphane ve Dokümantasyon Daire Başkanlığı, Merkez Kütüphane ve buna bağlı 5 birim kütüphanesinden oluşmaktadır.

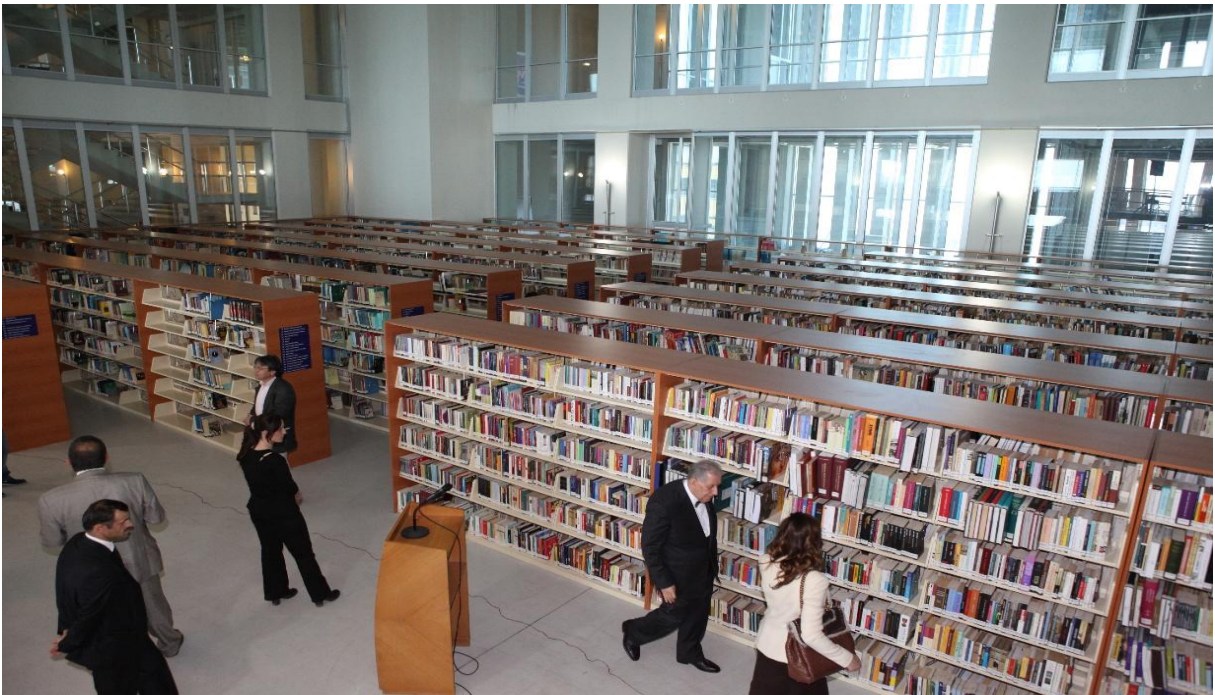
- 1 -Merkez Kütüphane
- 2- Bomonti Yerleşkesi Kütüphanesi
- 3- Devlet Konservatuvarı Kütüphanesi
- 4-Sinema-TV Uygulama ve Araştırma Merkezi Kütüphanesi
- 5- Meslek Yüksekokulu Kütüphanesi
- 6- Resim Heykel Müzesi Kütüphanesi



## Kütüphanemizde Bulunan Bilgi ve Teknolojik Kaynaklar

Cinsi	Adedi
Basılı Kitap	61.739
Basılı Dergi	340
Elektronik Dergi	61.587
Tez	3.667
Online Veri Tabanı	46
Nadir Eserler	3.084
Atlaslar	59
CD-Romlar	12
DVD	753
Haritalar	22
Röprodüksiyonlar	47
Video CD'ler	31
Röleveler	265
Bilgisayar	23
Yazıcı	2
Tarayıcı	2
Barkot Okuyucu	2
Barkot Yazıcı	1
Fotokopi Makinesi	3

Tablo :18



Merkez Kütüphanesi

## 4. İnsan Kaynakları

### 4.1- Akademik Personel

	Kadroların Doluluk Oranına Göre			Kadroların İstihdam Şekline Göre	
	Dolu	Boş	Toplam	Tam Zamanlı	Yarı Zamanlı
Profesör	101	36	137	137	-
Doçent	69	64	133	133	-
Yardımcı Doçent	225	55	280	280	-
Öğretim Görevlisi	32	33	65	65	-
Okutman	21	10	31	31	-
Çevirici	1	-	1	1	-
Eğitim- Öğretim Planlamacısı	-	1	1	1	-
Araştırma Görevlisi	153	127	280	280	-
Uzman	26	21	47	47	-
<b>TOPLAM</b>	<b>628</b>	<b>347</b>	<b>975</b>	<b>975</b>	-

Tablo: 19

### 4.2- Diğer Üniversitelerde Görevlendirilen Akademik Personel

Unvan	Bağlı Olduğu Bölüm	Görevlendirildiği Üniversite
Profesör	Sahne Sanatları	Koç Üniv., Kadir Has Üniv., İstanbul Üniv.
	İç Mimarlık	Kültür Üniv., Doğu Üniv.
	Müzikoloji	Koç Üniv., Kadir Has Üniv., İstanbul Üniv.
	Şehir ve Bölge Planlama	Okan Üniv., İst Aydın Üniv., İst Teknik Üniv.
	Mimarlık	İst Fatih Sultan Mehmet Vakıf Üniv., Yeditepe Üniv., Haliç Üniv., Maltepe Üniv.
	Tarih	Yeditepe Üniv.
	Sanat Tarihi	FSM Üniv., Işık Üniv., Sakarya Üniv.
	Felsefe	Üsküdar Üniv.
	Türk Dili ve Edebiyatı	İstanbul 29 Mayıs Üniv., Murat Hüdevandigar Üniv.
	Tekstil ve Moda Tasarımı	Yeditepe Üniv.
	Sahne Dekorları ve Kostümü	İstanbul Ticaret Üniv.
	Fotoğraf	Yeditepe Üniv., Işık Üniv.
	Heykel Bölümü	Kemerburgaz Üniv.
	Resim	Yeditepe Üniv., Kemerburgaz Üniv.
	Seramik ve Cam Tasarım	Kemerburgaz Üniv.
Grafik Tasarım Böl.	Yeditepe Üniv.	

Doçent	Fotoğraf	Işık Üniv.
	Tekstil ve Moda Tasarımı	Yeditepe Üniv.
	Mimarlık	İst Teknik Üniv., Yeditepe Üniv., Işık Üniv., Sabahattin Zaim Üniv., Gedik Üniv.
	Şehir ve Bölge Plan Böl.	Haliç Üniv.
	Resim Bölümü	Kemerburgaz Üniv.
	Sosyoloji	Ankara Üniv.
	Sanat Tarihi	Işık Üniv., Yeditepe Üniv.
	Eğitim Bilimleri	İst Zaim Üniv.
	Tarih	29 Mayıs Üniv., Medeniyet Üniv., Beykent Üniv.
	Resim Bölümü	Kemerburgaz Üniv.
	Müzikoloji	Haliç Üniv.
	Sahne Dekor Kostüm	Gelişim Üniv.
	Sahne Sanatları-Müzik	Koç Üniv., İst Üniv., Haliç Üniv.
	Müzik	Kocaeli Üniv., Koç Üniv., Kadir Has Üniv.
Yardımcı Doçent	Şehir ve Bölge Planlama	Yeni Yüzyıl Üniv., İstanbul Aydın Üniv., Gedik Üniv.
	Mimarlık	Işık Üniv., Haliç Üniv., Yeditepe Üniv., İstanbul Bilgi Üniv., İst Aydın Üniv., Okan Üniv., Maltepe Üniv., Gedik Üniv., Sabahattin Zaim Üniv.
	İç Mimarlık	Bahçeşehir Üniv., Kadir Has Üniv., Maltepe Üniv., Haliç Üniv., Arel Üniv., Işık Üniv., Kemerburgaz Üniv., Gedik Üniv., Nişantaşı Üniv., Yeni Yüzyıl Üniv., FSM Üniv.
	Endüstri Ürünleri Tasarımı	Gedik Üniv., Haliç Üniv., Arel Üniv.
	Sosyoloji	Ankara Üniv.
	Tarih	29 Mayıs Üniv.
	Heykel Bölümü	Işık Üniv., Kemerburgaz Üniv.
	Grafik Tasarım Böl.	Koç Üniv.
	İstatistik	Yeditepe Üniv., Kültür Üniv.
	Eğitim Bilimleri	Ortadoğu Teknik Üniv.
	Sanat Tarihi	Işık Üniv., Yeditepe Üniv.
	Batı Dilleri ve Edebiyatı	Boğaziçi Üniv.
	Sahne Sanatları	İstanbul Üniv.
	Seramik ve Cam Tasarım	Kemerburgaz Üniv.
Resim Bölümü	Kemerburgaz Üniv.	
Öğretim Görevlisi	Mimarlık Bölümü	Gedik Üniv., Yeditepe Üniv.
	İç Mimarlık	Maltepe Üniv.
	Endüstri Ürünleri Tasarımı	Haliç Üniv.
	Şehir ve Bölge Planlama	Okan Üniv.

Tablo: 20

#### 4.3- Başka Üniversitelerden Kurumda Görevlendirilen Akademik Personel

Unvan	Çalıştığı Bölüm	Geldiği Üniversite
Profesör	Şehir ve Bölge Planlama	Marmara Üniv., İst Teknik Üniv.
	Endüstri Ürünleri Tasarımı	Kadir Has Üniv.
	Mimarlık Bölümü	Marmara Üniv.
	Grafik	Doğuş üniv.

	Fotoğraf	Kocaeli Üniv.
	Sanat Eserleri	Marmara Üniv.
	Resim	İstanbul Üniv.
Doçent	Bale	İstanbul Üniv.
	Fotoğraf	Marmara Üniv.
Yardımcı Doçent	Mimarlık	İstanbul Teknik Üniv.
	Şehir ve Bölge Planlama	İstanbul Teknik Üniv., Gaziantep Üniv., Kırklareli Üniv.
	İç Mimarlık	Kemerburgaz Üniv.
	Sanat Eserleri	İstanbul Üniv.
	Temel Sanat Eğitimi	Anadolu Üniv., Marmara Üniv.
	Sanat Eserleri	FSM Üniv., İstanbul Üniv.
	Geleneksel Türk Sanatları	FSM Üniv., İstanbul Üniv.

Tablo: 21

#### 4.4- Yabancı Uyruklu Akademik Personel

Unvan	Geldiği Ülke	Çalıştığı Akademik Birim/Bölüm
Prof.	ABD	Fen Edebiyat Fakültesi
Yrd. Doçent	Hindistan	Fen Edebiyat Fakültesi
Yrd. Doçent	İran	Fen Edebiyat Fakültesi
Öğretim Görevlisi	Azerbaycan	Devlet Konservatuvarı
Öğretim Görevlisi	Azerbaycan	Devlet Konservatuvarı
Öğretim Görevlisi	Almanya	Devlet Konservatuvarı
Öğretim Görevlisi	Bulgaristan	Devlet Konservatuvarı
Öğretim Görevlisi	İtalya	Devlet Konservatuvarı
Öğretim Görevlisi	İtalya	Devlet Konservatuvarı
Öğretim Görevlisi	Özbekistan	Taşınabilir Kültür Varlıkları ve Onarımı Yüksekokulu
Öğretim Görevlisi	Rusya	Devlet Konservatuvarı
<b>TOPLAM</b>	<b>11</b>	

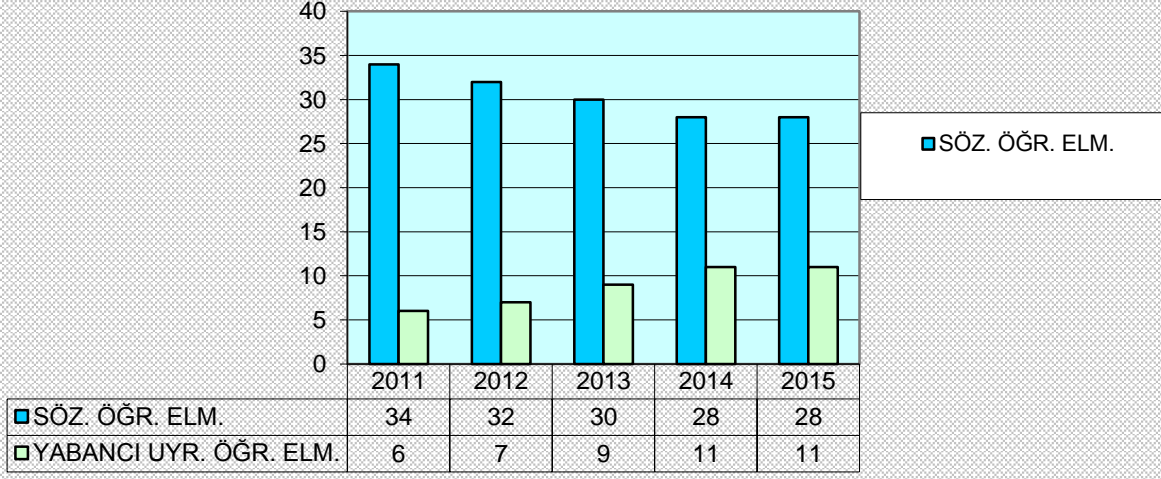
Tablo: 22

#### 4.5- Sözleşmeli Akademik Personel

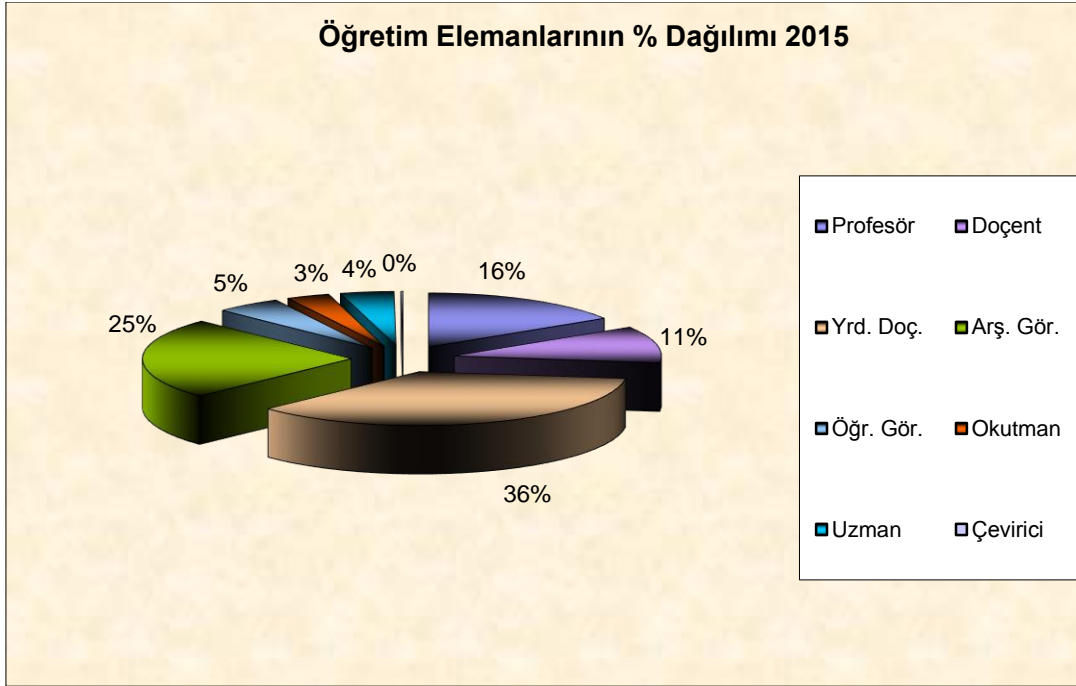
Profesör	-
Doçent	1
Yardımcı Doçent	8
Öğretim Görevlisi	19
Uzman	-
Okutman	-
<b>Toplam</b>	<b>28</b>

Tablo:23

### SÖZLEŞMELİ ÖĞRETİM ELEMANI SAYILARININ YILLARA GÖRE DEĞİŞİMİ



Şekil: 1



Şekil: 2

#### 4.6- Akademik Personelin Yaş İtibariyle Dağılımı

	21-25 Yaş	26-30 Yaş	31-35 Yaş	36-40 Yaş	41-50 Yaş	51- Üzeri
Kişi Sayısı	2	54	97	153	174	148
Yüzde	-	9	15	24	28	24

Tablo: 24

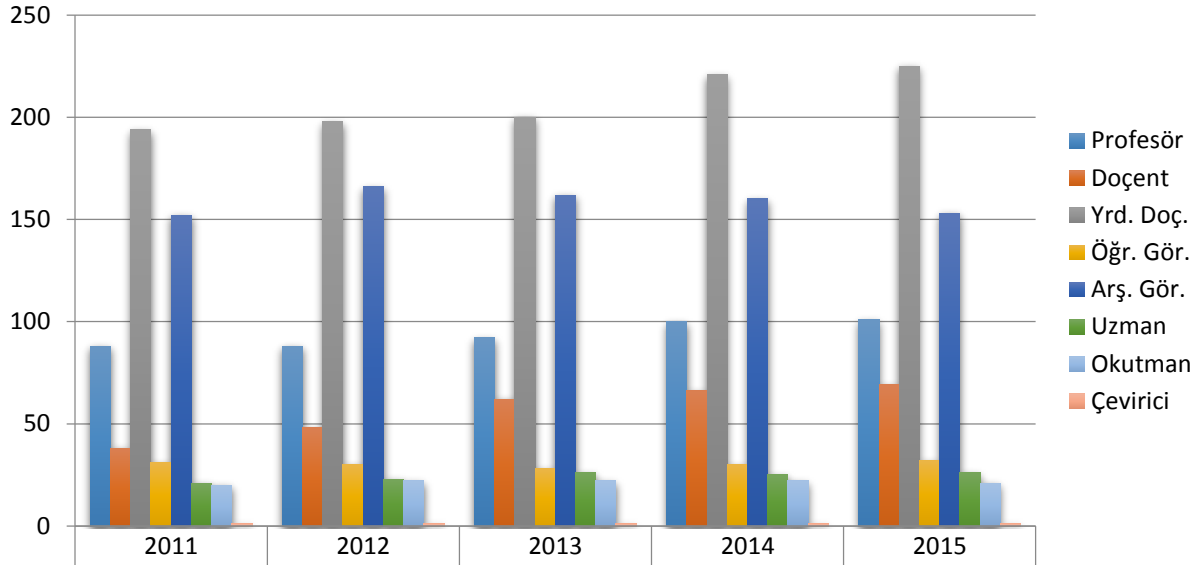
#### 4.7- 2014-2015 Eğitim-Öğretim Yılı Mevcut Kadrolu Öğretim Elemanları

UNVAN	Rektörlük	Mimarlık	Güzel Sanatlar Fakültesi	Fen Edebiyat Fakültesi	Konservatuvar	Meslek Yüksekokulu	Sosyal Bilimler Enstitüsü	Taşınabilir Kültür Varlıkları Yüksekokulu	Güzel Sanatlar Enstitüsü	Fen Bilimleri Enstitüsü	TOPLAM
Profesör	2	20	29	37	14	-	-	1	-	-	101
Doçent	1	18	14	26	9	1	-	-	-	-	69
Yrd. Doç.	3	75	46	71	20	9	-	1	-	-	225
Öğr. Gör.	1	8	8	6	4	5	-	-	-	-	32
Arş.Gör.	-	48	45	31	24	5	-	2	-	-	153
Uzman	14	3	2	2	1	2	-	-	-	-	26
Okutman	19	-	-	-	2	-	-	-	-	-	21
Eğt.Öğr.	-	-	-	-	-	-	-	-	-	-	-
Çevirici	1	-	-	-	-	-	-	-	-	-	1
<b>TOPLAM</b>	<b>41</b>	<b>172</b>	<b>142</b>	<b>173</b>	<b>74</b>	<b>22</b>	<b>-</b>	<b>4</b>	<b>-</b>	<b>-</b>	<b>628</b>

Tablo:25



### ÖĞRETİM ELEMANI SAYILARININ YILLARA GÖRE DEĞİŞİMİ



Profesör	88	88	92	100	101
Doçent	38	48	62	66	69
Yrd. Doç.	194	198	200	221	225
Öğr. Gör.	31	30	28	30	32
Arş. Gör.	152	166	162	160	153
Uzman	21	23	26	25	26
Okutman	20	22	22	22	21
Çevirici	1	1	1	1	1

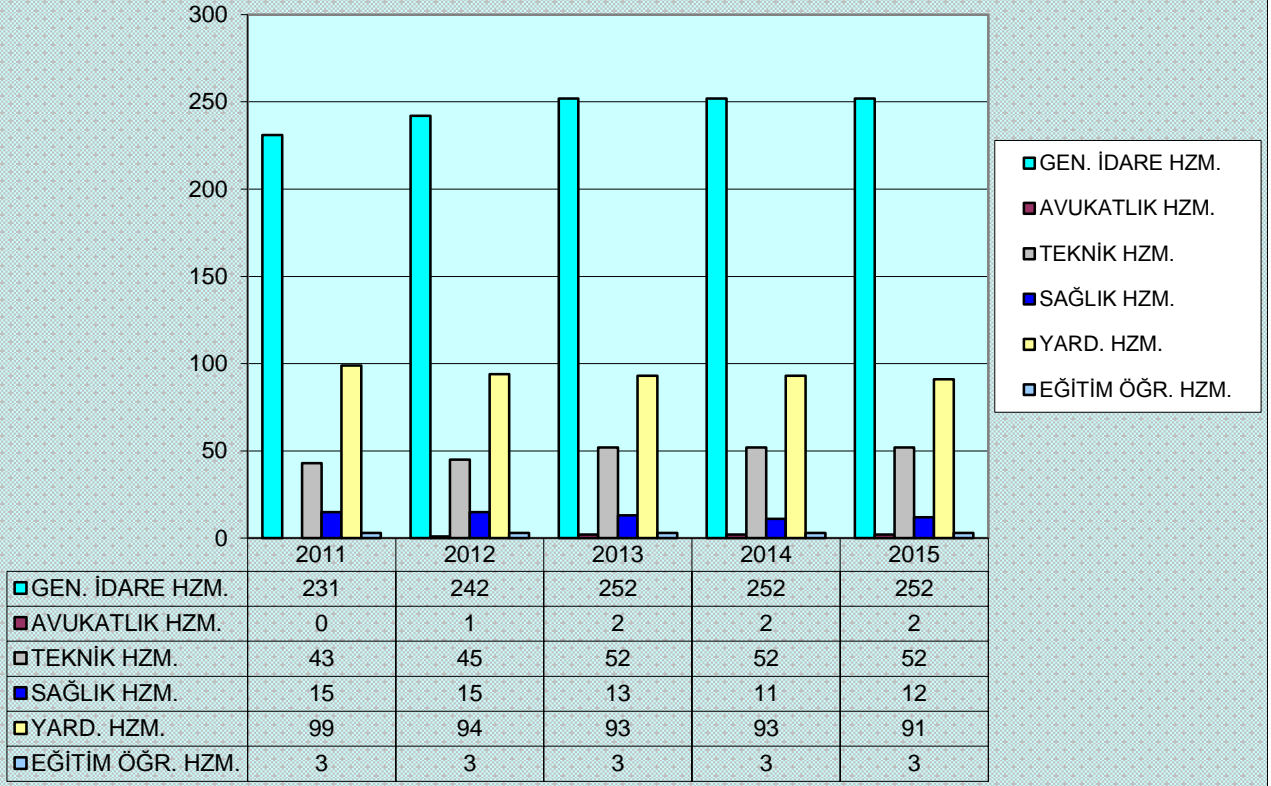
Şekil: 3

#### 4.8- İdari Personel (Kadroların Doluluk Oranına Göre)

	Dolu	Boş	Toplam
Genel İdari Hizmetler	252	144	396
Sağlık Hizmetleri Sınıfı	12	17	29
Teknik Hizmetleri Sınıfı	52	54	106
Eğitim ve Öğretim Hizmetleri Sınıfı	3	4	7
Avukatlık Hizmetleri Sınıfı	2	1	3
Din Hizmetleri Sınıfı	-	-	-
Yardımcı Hizmetler Sınıfı	91	34	125
<b>Toplam</b>	<b>412</b>	<b>254</b>	<b>666</b>

Tablo:26

### YILLARA ve HİZMET SINIFLARINA GÖRE İDARİ PERSONEL SAYILARI



Şekil: 4

#### 4.9- İdari Personelin Eğitim Durumu

	İlköğretim	Lise	Ön Lisans	Lisans	Yüksek Lisans ve Doktora
Kişi Sayısı	87	105	49	149	22
Yüzde	22	25	12	36	5

Tablo:27

#### 4.10- İdari Personelin Hizmet Süreleri

	0 – 3 Yıl	4 – 6 Yıl	7 – 10 Yıl	11 – 15 Yıl	16 – 20 Yıl	21 – Üzeri
Kişi Sayısı	59	39	92	25	87	110
Yüzde	14	10	22	6	21	27

Tablo:28



#### 4.11- İdari Personelin Yaş İtibariyle Dağılımı

	21-25 Yaş	26-30 Yaş	31-35 Yaş	36-40 Yaş	41-50 Yaş	51- Üzeri
Kişi Sayısı	21	42	55	64	165	65
Yüzde	5	10	13	16	40	16

Tablo: 29

#### 4.12- Sürekli İşçi ve Sözleşmeli Personelin Dolu/Boş Durumu

Pozisyon Durumu	DOLU	BOŞ	TOPLAM
Sürekli İşçiler	6	2	8
657 sy. Kanun. 4/B li sözleşmeli personel	8	5	13
<b>Toplam</b>	<b>14</b>	<b>7</b>	<b>21</b>

Tablo:30

#### 4.13- Sürekli İşçi ve Sözleşmeli Personelin Hizmet Süreleri

	1 – 3 Yıl	4 – 6 Yıl	7 – 10 Yıl	11 – 15 Yıl	16 – 20 Yıl	21 – Üzeri
Kişi Sayısı	1	-	-	2	6	5
Yüzde	7	-	-	14	43	36

Tablo: 31

#### 4.14- Sürekli İşçi ve Sözleşmeli Personelin Yaş İtibariyle Dağılımı

	21-25 Yaş	26-30 Yaş	31-35 Yaş	36-40 Yaş	41-50 Yaş	51- Üzeri
Kişi Sayısı	1	-	-	-	9	4
Yüzde	7	-	-	-	64	29

Tablo: 32

## 5.Sunulan Hizmetler

### 5.1 Eğitim Hizmetleri

#### 5.1.1- Öğrenci Sayıları

Birim Adı	I. Öğretim			II. Öğretim			Toplam		Toplam
	E	K	Top.	E	K	Top.	Kız	Erkek	
Fakülteler	2476	3557	6033	-	-	-	3557	2476	6033
Meslek Yüksekokulu	42	137	179	-	-	-	137	42	179
Konservatuvar	206	232	438	-	-	-	232	206	438
<b>Toplam</b>	<b>2724</b>	<b>3926</b>	<b>6650</b>	-	-	-	<b>3926</b>	<b>2724</b>	<b>6650</b>
	<b>Yüksek Lisans</b>		<b>Sanatta Yeterlilik/Doktora</b>					<b>Toplam</b>	
	<b>E</b>	<b>K</b>	<b>E</b>		<b>K</b>				
Fen Bilimleri Enstitüsü	414	557	94		146		<b>1211</b>		
	<b>Yüksek Lisans</b>		<b>Sanatta Yeterlilik/Doktora</b>					<b>Toplam</b>	
	<b>E</b>	<b>K</b>	<b>E</b>		<b>K</b>				
Sosyal Bilimler Enstitüsü	312	331	83		105		<b>831</b>		
	<b>Yüksek Lisans</b>		<b>Sanatta Yeterlilik/Doktora</b>					<b>Toplam</b>	
	<b>E</b>	<b>K</b>	<b>E</b>		<b>K</b>				
Güzel Sanatlar Enstitüsü	105	163	29		44		<b>341</b>		
<b>Genel Toplam</b>									<b>9033</b>

Tablo: 33

#### 5.1.2- Yabancı Uyruklu Öğrencilerin Sayısı ve Bölümleri

Birim Adı	K	E	Toplam
Fakülteler	85	122	207
Konservatuvar	7	4	11
Enstitüler	66	68	134
Meslek Yüksekokulları	-	-	-
<b>Toplam</b>	<b>158</b>	<b>194</b>	<b>352</b>

Tablo: 34

### 5.1.3- Öğrenci Kontenjanları ve Doluluk Oranı

Birimin Adı	ÖSYM Kontenjanı	ÖSYM Sonucu Yerleşen	Boş Kalan	Doluluk Oranı
Fakülteler	1010	1010	-	%100
Yüksekokullar	138	65	73	%47
Meslek Yüksekokulu	50	50	-	%100
<b>Toplam</b>	<b>1198</b>	<b>1125</b>	<b>73</b>	<b>%94</b>

Tablo: 35



5.1.4- 2014-2015 Öğretim Yılı Mezunları

BİRİMLER	ÖN LİSANS				LİSANS				YÜKSEK LİSANS				SANATTA YETERLİK				DOKTORA				TOPLAM
	T.C.		Y.U.		T.C.		Y.U.		T.C.		Y.U.		T.C.		Y.U.		T.C.		Y.U.		
	K	E	K	E	K	E	K	E	K	E	K	E	K	E	K	E	K	E	K	E	
FEN EDEBİYAT FAKÜLTESİ	-	-	-	-	425	172	5	-													602
GÜZEL SANATLAR FAKÜLTESİ	-	1	-	-	107	40	1	2													151
MİMARLIK FAKÜLTESİ	-	-	-	-	136	71	5	12													224
DEVLET KONSERVARTUARI	4	1	1	-	23	17															46
MESLEK YÜKSEKOKULU	72	10	-	-	-	-															82
SOSYAL BİLİMLER ENSTİTÜSÜ									28	16	-	2	8	2	-	-	4	4	1	1	66
FEN BİLİMLERİ ENSTİTÜSÜ									29	11	1	-	3	-	-	-	9	3	-	1	57
GENEL TOPLAM	76	12	1	-	691	300	11	14	57	27	1	2	11	2	-	-	13	7	1	2	1228

Tablo:36

### 5.1.5- 2014-2015 Öğretim Yılında Bölüm İçi Geçiş Yapan Öğrenci Sayıları

FAKÜLTE	BİRİM	SINIF	ÖĞRENCİ SAYISI
GÜZEL SANATLAR FAK.	Tekstil ve Moda Tasarımı		1
	Grafik Tasarımı		1
TOPLAM			2
GENEL TOPLAM			2

Tablo: 37

### 5.1.6- 2014-2015 Öğretim Yılında Dikey Geçiş Sınavı Sonucunda Kayıt Yaptıran Öğrenci Sayıları

FAKÜLTE	BİRİM	SINIF	ÖĞRENCİ SAYISI
FEN-EDEBİYAT FAKÜLTESİ	İstatistik	3	5
	Sosyoloji	3	3
TOPLAM			8
GÜZEL SANATLAR FAKÜLTESİ	Grafik	3	2
	Sinema Televizyon	3	2
	Tekstil ve Moda Tasarımı	3	2
	Fotoğraf	3	1
	Geleneksel Türk Sanatları	3	3
	Seramik ve Cam Tasarımı	3	1
	Sahne Dekorları ve Kos.	3	1
TOPLAM			12
MİMARLIK FAKÜLTESİ	Mimarlık	3	8
	Endüstri Ürünleri Tasarımı	3	2
	İç Mimarlık	3	3
	Şehir ve Bölge Planlama	5	5
TOPLAM			18
DEVLET KONSERVATUVARI	Tiyatro Anasanat Dalı	1	1
TOPLAM			1
GENEL TOPLAM			39

Tablo:38

**5.1.7- 2014-2015 Öğretim Yılında Yatay Geçiş Sınavı Sonucunda Kayıt Yaptıran Öğrenci Sayıları**

<b>FAKÜLTE</b>	<b>BİRİM</b>	<b>SINIF</b>	<b>ÖĞRENCİ SAYISI</b>
<b>FEN-EDEBİYAT FAKÜLTESİ</b>	Arkeoloji	2	2
	Felsefe	2-3	4
	Sosyoloji	2-3	6
	İstatistik	2-3	4
	Matematik	3	1
	Tarih	2-3	6
	Türk Dili ve Edebiyatı	2-3	4
	Sanat Tarihi	3	1
<b>TOPLAM</b>			<b>28</b>
<b>GÜZEL SANATLAR FAKÜLTESİ</b>	Fotoğraf	2-3	2
	Geleneksel Türk Sanatları	2-3	3
	Resim	2-3	4
	Sahne Dekorları ve Kostümü	2	2
<b>TOPLAM</b>			<b>11</b>
<b>MİMARLIK FAKÜLTESİ</b>	Mimarlık	1-3	5
	Şehir ve Bölge Planlama	1	5
	İç Mimarlık	3	1
<b>TOPLAM</b>			<b>11</b>
<b>MESLEK YÜKSEK OKULU</b>	Giyim Üretim Teknolojisi	2	1
	Mimari Restorasyon	1-2	2
<b>TOPLAM</b>			<b>3</b>
<b>DEVLET KONSERVATUVARI</b>	Üfleme ve Vurma Çalgılar	2	1
	Bale	2	2
<b>TOPLAM</b>			<b>3</b>
<b>GENEL TOPLAM</b>			<b>56</b>

Tablo: 39

**5.1.8- 2014-2015 Öğretim Yılında Ayrılan Öğrencilerin Sayıları**

<b>BİRİMLER</b>	<b>YATAY GEÇİŞ</b>	<b>KENDİ İSTEĞİ</b>	<b>TOPLAM</b>
<b>FEN-EDEBİYAT FAKÜLTESİ</b>			
İstatistik	2	2	4
Matematik	-	3	3
Sanat Tarihi	-	2	2
Arkeoloji	-	1	1
Türk Dili ve Edebiyatı	5	3	8
Tarih	2	3	5
Sosyoloji	1	2	3
Felsefe	-	2	2
<b>TOPLAM</b>	<b>10</b>	<b>18</b>	<b>28</b>
<b>GÜZEL SANATLAR FAKÜLTESİ</b>			
Sahne Dekorları ve Kostümü	-	1	1
Seramik ve Cam Tasarımı	-	3	3
Geleneksel Türk Sanatları	-	12	12
Sinema Televizyon	-	4	4
Fotoğraf	-	1	1
Sanat Eserleri Kons ve Res.	-	1	1
<b>TOPLAM</b>	<b>-</b>	<b>22</b>	<b>22</b>
<b>MİMARLIK FAKÜLTESİ</b>			
Mimarlık	-	12	12
Endüstri Ürünleri Tasarımı	-	2	2
Şehir ve Bölge Planlama	-	8	8
<b>TOPLAM</b>	<b>-</b>	<b>22</b>	<b>22</b>
<b>DEVLET KONSERVATUVARI</b>			
Müzikoloji	-	1	1
<b>TOPLAM</b>	<b>-</b>	<b>1</b>	<b>1</b>
<b>MESLEK YÜKSEKOKULU</b>			
Giyim Üretim Teknolojisi	-	4	4
<b>TOPLAM</b>	<b>-</b>	<b>4</b>	<b>4</b>
<b>GENEL TOPLAM</b>	<b>10</b>	<b>67</b>	<b>77</b>

**Tablo:40**

**Not:** 6111 sayılı kanun kapsamında başarısızlıktan öğrencinin kaydı silinmiyor.

## 5.2 Diğer Hizmetler

### 5.2.1- Atölye ve Laboratuvar

Derslikler fakülteler arasında ortak kullanıma açık tutulmaktadır. Özellikle sanatsal konularda uygulamaya yönelik eğitim-öğretim veren birimlerin kendi uygulama atölyeleri bulunmaktadır. Araştırma, eğitim ve uygulama çalışmalarında yararlanılan laboratuvarlar, ilgili oldukları birimlerin bünyelerinde yer almaktadır. Bunlardan Mimarlık Bölümünde Yapı Fiziği ve Malzeme Bilim Dalı Fizik ve Mekanik Laboratuvarı, Bilgisayar Laboratuvarı; Resim Bölümünde Özgün Baskı, Taş Baskı, Serigrafi, Vitray, Halı, Fresk Atölyeleri; Heykel Bölümünde Desen, Metal, Taş, Ahşap, Bronz, Modlaj, Takı ve Heykel Atölyeleri; Fotoğraf Bölümünde Stüdyo, Siyah-Beyaz ve Renkli Karanlık Oda, Bilgisayar Laboratuvarı; Tekstil ve Moda Tasarımı Bölümünde Kimya Laboratuvarı, Baskı, Dokuma ve Giysi Atölyeleri, Bilgisayar Laboratuvarı; Grafik Tasarım Bölümünde Fotoğraf Laboratuvarı, Bilgisayar ve Özgün Baskı Atölyeleri; Seramik Bölümünde Endüstriyel Seramik, Artistik Seramik, Cam ve Dekor Atölyeleri, Kimya Laboratuvarı; Enformatik Bölümünde Bilgisayar Laboratuvarı; Fındıklı merkez binada; Prof.Sami ŞEKEROĞLU Sinema-TV Merkezi film ve televizyon laboratuvarları da Beşiktaş Kışla önündeki kendi binasında bulunmaktadır. Ayrıca üniversitenin Fotoğraf Laboratuvarı merkez binada yer almaktadır.

### 5.2.2- Kütüphane, Dokümantasyon

1883 yılında Sanayi-i Nefise Mekteb-i Alisinin kurulması ile birlikte koleksiyonu oluşturulmaya başlanan Üniversite Merkez Kütüphanesi, 1948 yılında Fındıklı'daki binanın yanması ile birlikte koleksiyonun büyük bir kısmını kaybetmiştir. Halen 1953 yılında restore edilen Fındıklı'daki binada hizmet vermektedir. Merkez Kütüphaneye bağlı 5 birim kütüphanesi bulunmaktadır.

Mimar Sinan Güzel Sanatlar Üniversitesi Merkez Kütüphanesi, Prof. Sami ŞEKEROĞLU Sinema-TV Merkezi Kütüphanesi, İstanbul Resim ve Heykel Müzesi Kütüphanesi, Konservatuvar Kütüphanesi, Fen-Edebiyat Fakültesi Kütüphanesi, Meslek Yüksekokulu Giyim Üretim Teknolojisi Programı Kütüphanesi ayrıca fakültelerde ana sanat ve ana bilim dalları ile bazı sanat ve bilim dallarının da kendi konularına özgü kitaplıkları bulunmaktadır. Üniversite Merkez Kütüphanesi, Fındıklı'daki merkez binadadır. MSGSÜ kütüphanesinden, Üniversitemiz mensupları ve öğrencilerinin yanı sıra diğer üniversiteler ve kuruluşlardan araştırmacılar ve öğrenciler de yararlanmaktadır. Merkez Kütüphane, aynı zamanda internet üzerinden on-line olarak yapılacak araştırmalara ve katalog taramalarına da olanak sağlamaktadır.

Merkez Kütüphanede mimarlık ve güzel sanatlar konuları ağırlıklı olmak üzere 61.739 adet kitap, aboneliği devam eden yurtiçi ve yurt dışı toplam 340 süreli yayın, 3.667 tez, 3.084 nadir eser, TSE standartları, Sanayi-i Nefise Mekteb-i Alisinin kuruluşundan beri yayınlanan ve bir araya getirilen 866 üniversite yayını, video kaset, ses kaseti, slayt, alanlarımızla ilgili çeşitli konuları içeren 46 adet online veri tabanı bulunmaktadır.

Kütüphanemiz çalışma saatleri bahar yarıyılında sabah 08.30 akşam 21.00; güz yarıyılında ise sabah 08.00 akşam 21.00 olarak uygulanmaktadır.



### 5.2.3- Burs Olanakları

Üniversite birimleri kendi olanakları çerçevesinde öğrencilerine burs olanakları yaratmaktadır.

### 5.2.4-Yurt Hizmeti

Mimar Sinan Güzel Sanatlar Üniversitesinin kendine ait öğrenci yurdu bulunmaktadır. Ayrıca öğrenci özel ve kamuya bağlı yurtlarda da barınma ihtiyaçlarını karşılamaktadır. Yurt dışından değişimle gelecek öğrencilerin barınma gereksiniminin karşılanmasında Uluslararası ilişkiler Koordinatörlüğü ve Öğrenci Etkinlikleri Kulübü danışmanlık hizmeti vermektedir.



Kız Öğrenci Yurdu, Ortaköy

### 5.2.5-Yemek Hizmeti

Üniversite merkez binasında ve bağlı birimlerin binalarında bulunan yemekhanelerde öğrencilerin yemek ihtiyacı karşılanmaktadır. Ayrıca her birimde birer öğrenci kantini de hizmet vermektedir. Üniversite öğretim elemanları ve personeli için iki yemek salonu ve bir kafe bulunmaktadır. 2012 yılı Ağustos ayında Bomonti kampüsünde yapımı tamamlanmış son teknoloji ile donatılmış mutfakta yemek üretimine geçilmiştir.

### 5.2.6- Mediko Sosyal Hizmeti

Üniversitenin öğrencilerine, çalışanlarına, emeklilerine ve çalışanların bakmakla yükümlü oldukları aile bireylerine hizmet veren sağlık merkezinde 1 hekim, 1 diş hekimi, 2 psikolog, 1 laborant, 4 hemşire, 1 sağlık teknisyeni ve 1 sağlık memuru görev yapmaktadır. Üniversitemiz Merkez Binasında Dr. T.Fikret Dikmen Sağlık Merkezindeki tabiplik, diş tabipliği, rehberlik ve psikolojik danışmanlık, tıbbi tahlil laboratuvarı ile birlikte Bomonti Kampüsü ve Devlet Konservatuvarında bulunan tabipliklerimizde; Üniversitemiz akademik ve idari personeli, öğrencileri, akademik ve idari personelin bakmakla yükümlü olduğu aile fertleri ile Üniversitemiz emeklilerine sağlık hizmeti verilmektedir. Merkez Binamızdaki laboratuvarlarda; kan, idrar, biyokimya ve sedimantasyon tetkikleri yapılmak suretiyle doktorlarımızın teşhis ve tedavilerine yardımcı olunmaktadır. Diş tabipliğinde, köprü ve protez dışındaki diş tedavileri ile çekim, dolgu ve tedavi yapılmaktadır. İlk yardım müdahalesi ve ayakta tedavi hizmetlerini yapabilen sağlık birimimiz, gerekli görülen durumlarda hastaları çevre hastanelere sevk etmektedir. Öğrenciler, Öğrenci İşleri Dairesi Başkanlığından alacakları sağlık karnesi ile sağlık hizmetlerinden yararlanabilmektedir. T.C. vatandaşı öğrenciler aileleri yoluyla aldıkları sağlık karnelerini kullanabilir ya da herhangi bir sosyal sigortaları olmadığını kanıtlayarak okuldan sağlık karnesi çıkartabilirler.

### 5.2.7- Öğrenci Kültür ve Sanat Toplulukları

Üniversitemiz Sağlık Kültür ve Spor Daire Başkanlığına bağlı Öğrenci Etkinlikleri Koordinatörlüğü bünyesinde faaliyet gösteren, öğrencilerimizin sosyal, kültür ve spor etkinliklerini gerçekleştirdiği 15 aktif kulübümüz ve 4 aktif takımımız vardır.

<b>Öğrenci Kulüpleri</b>	
Aikido Kulübü	Görsel Sanatlar Kulübü
Bisiklet ve Doğa Kulübü	Turizm ve Girişimcilik Kulübü
Dağcılık Kulübü	Medya Kulübü
Endüstri Ürünleri Tasarımı İletişim Kulübü	Mimarlık Kulübü
Felsefe Kulübü	Arkeoloji ve Sanat Tarihi Kulübü
Havacılık Kulübü	Düşünce ve Sanat Kulübü
İstatistik Kulübü	Capoeira Kulübü
Genç Yeşilay Kulübü	
<b>Öğrenci Takımları</b>	
Basketbol(Bayan/Erkek) Takımı	Eskrim(Bayan/Erkek) Takımı
Voleybol(Bayan/Erkek) Takımı	Yüzme(Bayan/Erkek) Takımı

**Tablo:41**

## 6.Yönetim ve İç Kontrol Sistemi

Üniversitemizde yönetim uygulaması; Rektör ile Rektör Yardımcılarının yönetiminde, Senato ve Yönetim Kurulu kararları ile gerçekleştirilmektedir. Fakültelerde; Dekan ve Dekan Yardımcıları, Meslek Yüksek Okulu, Konservatuvar ve Enstitülerde Müdür ve Müdür Yardımcılarının yönetiminde kurul kararları ile gerçekleştirilmektedir.

5018 Sayılı Kamu Mali Yönetimi ve Kontrol Kanunu gereği mali yönetim ve iç kontrol süreçlerine ilişkin standartlar ve yöntemler Maliye Bakanlığınca, iç denetime ilişkin standart ve yöntemler ise İç Denetim Koordinasyon Kurulu tarafından belirlenir, geliştirilir ve uyumlaştırılır. Bu kurumlar ayrıca sistemlerin koordinasyonunu sağlar ve kamu idarelerine rehberlik hizmeti verir ve 58 inci maddelerine dayanılarak hazırlanan ve 31.12.2005 tarih ve 26040 sayılı 3 üncü mükerrer Resmi Gazete’de yayınlanan İç Kontrol ve Ön Mali Kontrole İlişkin Usul ve Esaslar’ da iç kontrole ilişkin düzenlemeler gerçekleştirilmiştir.

### İç kontrolün amaçları;

- Kamu gelir, gider, varlık ve yükümlülüklerinin etkili, ekonomik ve verimli bir şekilde yönetilmesini,
- Kamu idarelerinin kanunlara ve diğer düzenlemelere uygun olarak faaliyet göstermesini,
- Her türlü malî karar ve işlemlerde usulsüzlük ve yolsuzluğun önlenmesini,
- Karar oluşturmak ve izlemek için düzenli, zamanında ve güvenilir rapor ve bilgi edinilmesini, varlıkların kötüye kullanılması ve israfını önlemek ve kayıplara karşı korunmasını sağlamaktır.

### İç kontrolün standartları;

Maliye Bakanlığı tarafından hazırlanan ve 26/12/2007 tarih ve 26738 sayılı Resmi Gazetede yayımlanarak yürürlüğe giren Kamu İç Kontrol Standartları Tebliği ile kamu idarelerinde iç kontrol sisteminin oluşturulması, uygulanması ve geliştirilmesi amacıyla (18) standart ve bu standartlar için gerekli (79) genel şartlar belirlenmiştir.

Kamu İç Kontrol Standartları Uyum başlıklı Genelge Uyarınca Eylem Planı hazırlama rehberinde yer alan açıklamalar çerçevesinde Üniversitemiz Kamu İç Kontrol Standartlarına Uyum Eylem Planı Hazırlama Grubu ve İç Kontrol İzleme ve Yönlendirme Kurulunca hazırlanan **Kamu İç Kontrol Standartlarına Uyum Eylem Planı** 18.12.2014 tarihinde Rektörlük Makamının onayına sunulmuştur. Rektörlük Makamınca onaylanan Eylem Planı 26.12.2014 tarihinde Maliye Bakanlığı Bütçe ve Mali Kontrol Genel Müdürlüğüne gönderilmiştir.

### İç kontrolün temel ilkeleri;

- İç kontrol faaliyetleri idarenin yönetim sorumluluğu çerçevesinde yürütülür.
- İç kontrol faaliyet ve düzenlemelerinde öncelikle riskli alanlar dikkate alınır.
- İç kontrole ilişkin sorumluluk, işlem sürecinde yer alan bütün görevlileri kapsar.
- İç kontrol malî ve malî olmayan tüm işlemleri kapsar.
- İç kontrol sistemi yılda en az bir kez değerlendirilir ve alınması gereken önlemler belirlenir.
- İç kontrol düzenleme ve uygulamalarında mevzuata uygunluk, saydamlık, hesap verilebilirlik ve ekonomiklik, etkinlik, etkililik gibi iyi malî yönetim ilkeleri esas alınır.

## **İç kontrole ilişkin yetki ve sorumluluklar;**

Üst yönetici olan Rektör, iç kontrol sisteminin kurulması ve gözetilmesinden, harcama yetkilileri ise görev ve yetki alanları çerçevesinde, idari ve malî karar ve işlemlere ilişkin olarak iç kontrolün işleyişinden sorumludurlar.

Üniversitemizin malî hizmet birimi olan Strateji Geliştirme Dairesi Başkanlığı, iç kontrol sisteminin kurulması, standartlarının uygulanması ve geliştirilmesi konularında çalışmalar yapmakta ve ön malî kontrol faaliyetini yürütmektedir. Muhasebe yetkilisi de, muhasebe kayıtlarının usulüne ve standartlara uygun, saydam ve erişilebilir şekilde tutulmasından sorumludur.

Üst yönetici, harcama yetkilileri ve diğer yöneticiler, mesleki değerlere ve dürüst yönetim anlayışına sahip olunmasından, malî yetki ve sorumlulukların bilgili ve yeterli yöneticilerle personele verilmesinden, belirlenmiş standartlara uyulmasının sağlanmasından, mevzuata aykırı faaliyetlerin önlenmesinden, kapsamlı bir yönetim anlayışıyla uygun bir çalışma ortamının ve saydamlığın sağlanmasından görev ve yetkileri çerçevesinde sorumludurlar.

Üst yönetici ve bütçe ile ödenek tahsis edilen harcama yetkilileri her yıl, iş ve işlemlerinin amaçlara, iyi malî yönetim ilkelerine, kontrol düzenlemelerine ve mevzuata uygun bir şekilde gerçekleştirildiğini içeren iç kontrol güvence beyanını düzenler ve birim faaliyet raporları ile idare faaliyet raporlarına eklerler.

İç kontrol düzenlemeleri ve iç kontrol sisteminin işleyişi, yöneticilerin görüşü, kişi ve/veya idarelerin talep ve şikâyetleri ile iç ve dış denetim sonucunda düzenlenen raporlar dikkate alınarak yılda en az bir kez değerlendirmeye tâbi tutulur ve gerekli önlemler alınır.

Üniversitemizde ön mali kontrol görevi harcama birimleri ve Strateji Geliştirme Dairesi Başkanlığı tarafından yerine getirilmektedir.

Gelir, gider, varlık ve yükümlülüklerle ilişkin malî karar ve işlemler, harcama birimleri ve Strateji Geliştirme Dairesi Başkanlığı tarafından idarenin bütçesi, bütçe tertibi, kullanılabilir ödenek tutarı, ayrıntılı harcama veya finansman programları, merkezi yönetim bütçe kanunu ve diğer malî mevzuat hükümlerine uygunluk yönlerinden kontrol edilmektedir. Malî karar ve işlemler harcama birimleri tarafından kaynakların etkili, ekonomik ve verimli bir şekilde kullanılması açısından da kontrol edilmektedir.

Strateji Geliştirme Dairesi Başkanlığı'nın ön malî kontrolüne tâbi malî karar ve işlemler, kontrol edilmek üzere bu birime gönderilmektedir. Strateji Geliştirme Dairesi Başkanlığınca kontrol edilen işlemler hakkında görüş yazısı düzenlenir ve ilgili birime gönderilir. Strateji Geliştirme Dairesi Başkanlığının görüş yazısı ilgili işlem dosyasında saklanır ve bir örneği de ödeme emri belgesine eklenir.

Harcama birimlerinde süreç kontrolü yapılmaktadır. Süreç kontrolünde, her bir işlem daha önceki işlemlerin kontrolünü içerecek şekilde tasarlanır ve uygulanır. Malî işlemlerin yürütülmesinde görev alanlar, yapacakları işlemde önceki işlemleri de kontrol ederler.

Üniversitemizde harcama yetkilileri, yardımcıları veya hiyerarşik olarak kendisine en yakın üst kademe yöneticileri arasından bir veya daha fazla sayıda gerçekleştirme görevlisini ödeme emri belgesi düzenlemekle görevlendirmiştir. Ödeme emri belgesini düzenlemekle görevlendirilen gerçekleştirme görevlileri, ödeme emri belgesi ve eki belgeler üzerinde ön malî kontrol yapmaktadır. Gerçekleştirme görevlileri tarafından yapılan kontrol sonucunda, ödeme emri belgesi üzerine “kontrol edilmiş ve uygun görülmüştür” şerhi düşülerek imzalanmaktadır.



Tophane-i Amire Kültür ve Sanat Merkezi



Devlet Konservatuvarı

## **II – AMAÇ VE HEDEFLER**

### **A.İDARENİN AMAÇ VE HEDEFLERİ**

- Amaç 1:** Eğitim-öğretim düzeyinin yükseltilmesi ve kurum içi kalite ve motivasyonun artırılması
- Hedef 1.1** Ders müfredatlarının sürekli güncellenerek farklı eğitim-öğretim modellerinin uygulanması
- Hedef 1.2** Akademik kadro içinde disiplinler arası alanlarda uzmanlaşmanın sağlanması
- Hedef 1.3** Rektörlüğe bağlı yabancı dil eğitimi veren bölüm kurulması ve yabancı dil eğitiminin içerik ve süre açısından tüm akademik ve idari personel ile öğrencilerin gereksinimleri göz önüne alınarak yeniden yapılanması
- Hedef 1.4** Öğrenci kontenjanlarının öğretim elemanı sayısı ve fiziksel koşullarla uyumlu olacak şekilde yeniden düzenlenmesi
- Hedef1.5** Öğretim programlarında bilimsel yazım, literatür tarama ve araştırma yöntemleri konusunda daha fazla ders ve seminer düzenlenmesi
- Hedef 1.6** Kurumsal kalite kültürünü oluşturmaya yönelik etkinliklerin yapılması
- Hedef 1.7** Kurumsal ve program bazında dış değerlendirme sürecini başlatılması
- Hedef 1.8** Üniversite akademik ve idari personel ile öğrenciler arasındaki sosyal ve kültürel paylaşımın artırılması
- Hedef 1.9** Öğrenci kulüplerine kaynak sağlayacak etkinlik sayısının ve bu kulüpler için ayrılan kaynakların artırılması
- Hedef 1.10** Tüm akademik ve idari personel ile öğrencilerin memnuniyet ölçümlerinin yapılması
- Hedef 1.11** Tüm akademik ve idari personel ile öğrencilerin daha verimli etkin bir şekilde bilgisayar kullanımının sağlanması ve yabancı dil ile ilgili bilgi düzeyinin artırılması

- Amaç 2:** Bilimsel ve sanatsal etkinliklerin artırılması ve yayın kalitesinin yükseltilmesi
- Hedef 2.1** Öğretim elemanlarının bilimsel toplantılara yayın ve bildirimlerle katılımlarının artırılması
- Hedef 2.2** Öğretim elemanlarının sanatsal etkinliklere eser ve performanslarıyla katılımlarının artırılması
- Hedef 2.3** Öğretim elemanlarının bilimsel ve sanatsal etkinliklere katılımlarının kaynak ayrılarak teşvik edilmesi ve sürdürülmesi
- Hedef 2.4** Bilimsel araştırma projeleri bütçesinin artırılması
- Hedef 2.5** Kurum içi ve kurum dışı araştırma fonlarının sayısını ve destekli proje sayısını arttırmak
- Hedef 2.6** Üniversite yayın sayısı ve niteliğini artıracak olanakların geliştirilmesi
- Hedef 2.7** Hakemli ve uluslararası indeksli dergilerde yapılan yayın sayısının artırılması
- Hedef 2.8** Öğretim elemanlarının kitapları ve başarılı bulunan lisansüstü tezlerinin yayınlanması
- Hedef 2.9** Sinema mirasının korunması, restorasyonu ve kamuya açılmasına yönelik bilimsel araştırma ve çalışmaların geliştirilmesi
- Amaç 3:** Ulusal ve uluslararası paydaşlar arasında İşbirliğinin artırılması
- Hedef 3.1** Ulusal ve Uluslararası işbirliği sayısını artırılması
- Hedef 3.2** AB Yaşam Boyu Eğitim programları kapsamında öğrenci ve öğretim elemanı dolaşımının artırılması
- Hedef 3.3** Lisans ve lisansüstü düzeyde kurumlar arası işbirliğinin artırılması
- Hedef 3.4** Öğrencilere eğitim ve öğretimleri sırasında staj ve mesleki uygulama olanakları sunacak ve mezuniyetleri sonrasında seçecekleri çalışma alanları ile ilgili bilgilendirecek bir kariyer merkezi oluşturulması
- Hedef 3.5** Halkla ilişkiler biriminin geliştirilmesi
- Hedef 3.6** Paydaşlarla olan ilişkilerin geliştirilmesi üniversitenin finans kaynaklarının artırılması
- Hedef 3.7** Döner sermaye hizmetlerinin geliştirilmesi
- Hedef 3.8** Üniversite mezunları ile ilgili veri tabanı oluşturulması ve iletişimin artırılması

**Amaç 4: Fiziksel alt yapının geliştirilmesi**

**Hedef 4.1** Tüm akademik ve idari personel ile öğrenciler için gerekli fiziksel mekan ihtiyacını yeterli düzeye getirmek

**Hedef 4.2** Araştırma ve bilimsel faaliyetlerde kullanılmak üzere laboratuvar, araştırma merkezi ve atölyelerin kurulması ve mevcut laboratuvar, araştırma merkezi ve atölyelerin geliştirilmesi

**Hedef 4.3** Merkez kütüphanenin mekan, eleman ve teknolojik imkanlarının geliştirilmesi. Kütüphanede yer alan kitap, süreli yayın sayısı ve elektronik veri tabanı üyeliklerinin adedinin düzenli bir şekilde artırılması

**Hedef 4.4** Üniversitemiz kütüphanesinde bir görsel ve işitsel bir dokümantasyon merkezi materyal birimi oluşturulması, nadir eserler bölümünde yer alan yayınların restorasyonun sağlanması ve eserlerin sayısal ortama aktarılması

**Hedef 4.5** Resim Heykel Müzesinin yeniden yapılandırılması gerekli ek mekanların sağlanması ve eser sayısının artırılması

**Hedef 4.6** Tophane-i Amire kültür ve sanat merkezinin yeniden düzenlenmesi gerekli hizmet mekanlarının yapılması ve Tophane sanat projelerinin artırılması

**Hedef 4.7** Barınma ve spor faaliyetlerinin gerçekleştirilebileceği yeni tesisler oluşturulması

**Hedef 4.8** Üniversite web sitesinin, üniversitenin özgün karakterini en iyi şekilde yansıtacak, üniversite tanıtımını hem Türkçe hem de İngilizce yapacak, aranılan bilgilere en güncel, kapsamlı olarak erişimini sağlayacak bir yapıya getirilmesi ve bu yapının bölümlerle işbirliği halinde güncelliğinin sağlanması

**Hedef 4.9** Üniversite web sitesinin, üniversitenin özgün karakterini en iyi şekilde yansıtacak, üniversite tanıtımını hem Türkçe hem de İngilizce yapacak, aranılan bilgilere en güncel, kapsamlı olarak erişimini sağlayacak bir yapıya getirilmesi ve bu yapının bölümlerle işbirliği halinde güncelliğinin sağlanması

**Hedef 4.10** Üniversitemizin artan güvenli veri iletişimi ve ihtiyaçlarının giderilmesi için network ve altyapı projesi ile kablosuz internet erişimi projesinin hayata geçirilmesi, internet bağlantı hız ve kapasitesini artırılması

**Hedef 4.11** Üniversitemizin koruduğu sinematografik miras ve sinema alanındaki değerli teknolojik yatırımın fiziksel altyapı koşullarının iyileştirilmesi, sinema mirasının geleceğe ulaştırılması için gerekli fiziksel önlemlerin alınması.

**Hedef 4.12** Üniversitemizin Taşınabilir Kültür Varlıklarını Koruma ve Onarım Yüksekokulu'nun eğitim-öğretim faaliyetlerine başlayabilmesi için yeni bir mekan (bina) belirlenmesi.



### III – FAALİYETLERE İLİŞKİN BİLGİ VE DEĞERLENDİRMELER

#### A- MALİ BİLGİLER

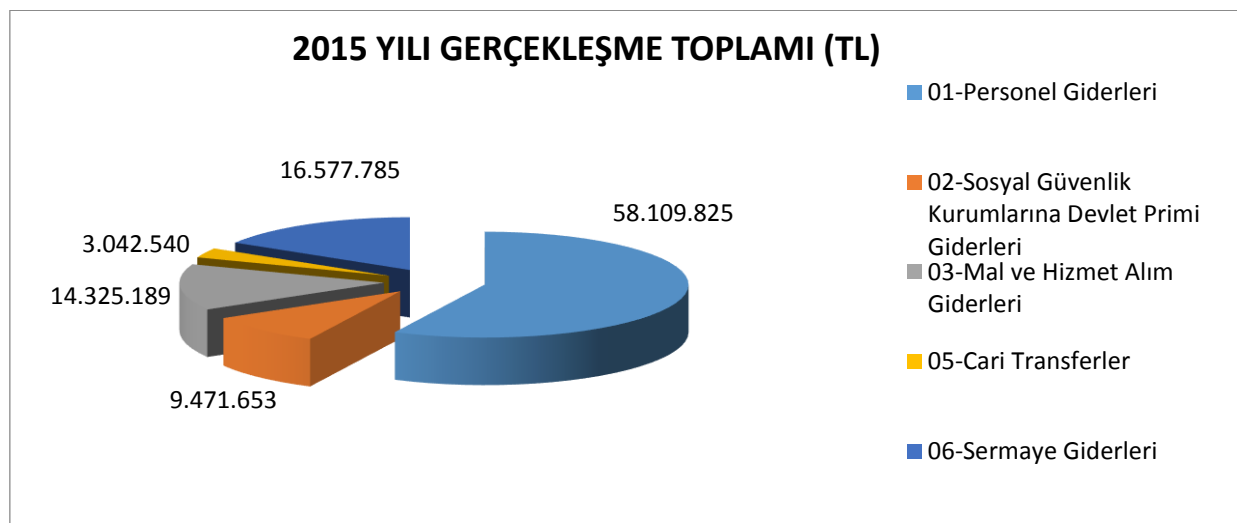
5018 Sayılı Kamu Mali Yönetimi ve Kontrol Kanunu ile özel bütçe kapsamındaki kuruluşlar arasında yer alan Üniversitemizin mali kaynaklarının büyük kısmı hazine yardımından oluşmaktadır. Aşağıda yer alan tablolarda görüleceği üzere Üniversitemiz bütçesi ve döner sermaye bütçesi toplamından oluşan mali kaynaklarımızın, 2015 yılında yüzde 94'si hazine yardımı, yüzde 6'sı öz gelirlerden oluşmaktadır. Üniversitemizin bütçesi kapsamında yer alan araştırma projeleri dışında AB kaynaklı Erasmus programı, Tübitak, Kalkınma Bakanlığı, AB ve diğer kamu ya da özel kurumları kaynaklı projeler de yer almaktadır.

#### 1 – Bütçe Uygulama Sonuçları

#### BÜTÇE GİDERLERİ

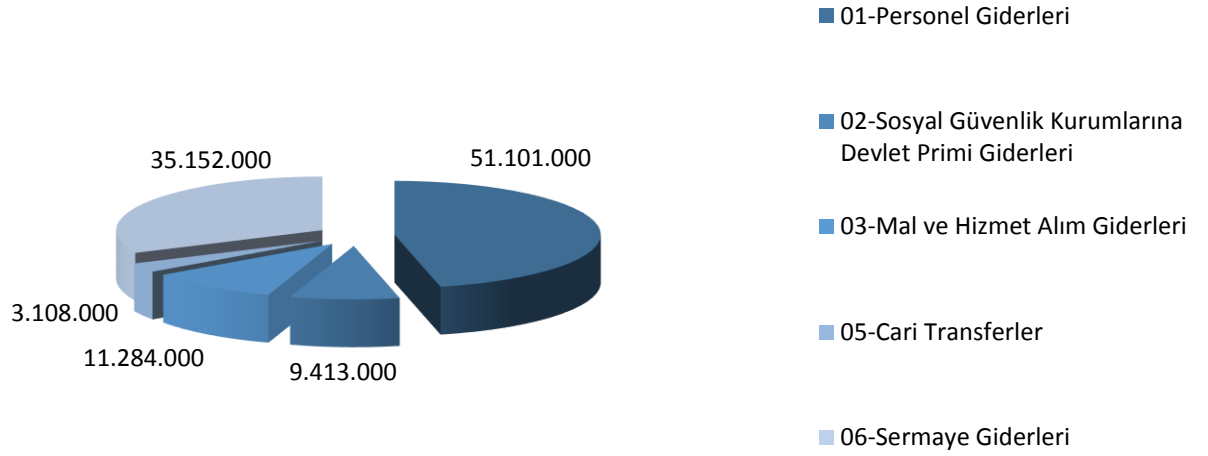
	2015 BAŞLANGIÇ ÖDENEĞİ	2015 YILSONU ÖDENEĞİ	2015 GERÇEKLEŞME TOPLAMI	GERÇEKLEŞME ORANI
	TL	TL	TL	%
<b>BÜTÇE GİDERLERİ TOPLAMI</b>	<b>110.058.000</b>	<b>123.258.025</b>	<b>101.526.993</b>	<b>82</b>
01 - Personel Giderleri	51.101.000	58.566.800	58.109.825	99
02 - Sosyal Güvenlik Kurumlarına Devlet Primi Giderleri	9.413.000	9.536.200	9.471.653	99
03 - Mal ve Hizmet Alım Giderleri	11.284.000	16.868.025	14.325.189	85
05 - Cari Transferler	3.108.000	3.108.000	3.042.540	98
06 - Sermaye Giderleri	35.152.000	35.179.000	16.577.785	47

Tablo:42



Şekil: 5

## 2015 YILI BÜTÇE ÖDENEĞİ



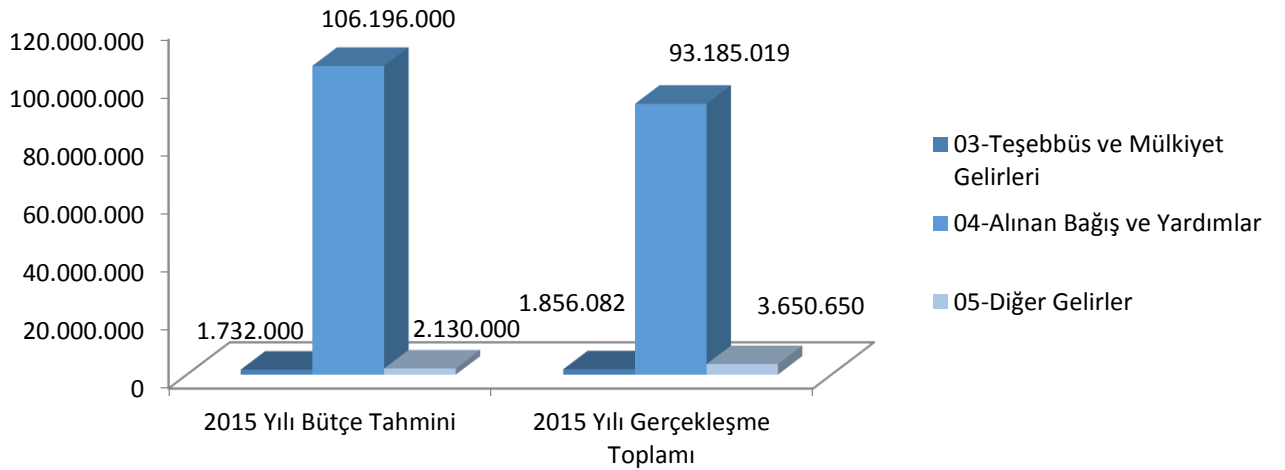
Şekil: 6

## BÜTÇE GELİRLERİ

	2015 BÜTÇE TAHMİNİ	2015 GERÇEKLEŞME TOPLAMI	GERÇEKLEŞME ORANI
	TL	TL	%
<b>BÜTÇE GELİRLERİ TOPLAMI</b>	<b>110.058.000</b>	<b>98.691.751</b>	<b>90</b>
03 - Teşebbüs ve Mülkiyet Gelirleri	1.732.000	1.856.082	107
04 - Alınan Bağış ve Yardımlar	106.196.000	93.185.019	88
05 - Diğer Gelirler	2.130.000	3.650.650	171

Tablo:43

## 2015 BÜTÇE GELİRLERİ



Şekil: 7

## 2 – Temel Mali Tablolara İlişkin Açıklamalar

BÜTÇE GİDERLERİ ÖDENEK VE HARCAMA DURUMU							
		AÇIKLAMA	BAŞLANGIÇ ÖDENEĞİ	YIL SONU ÖDENEĞİ (1)	YIL SONU HARCAMASI (2)	HARCANMAYAN ÖDENEK	HARCAMA ORANI (2 / 1) %
I	II						
<b>01</b>		<b>PERSONEL GİDERLERİ</b>	<b>51.101.000</b>	<b>58.566.800</b>	<b>58.109.825</b>	<b>456.975</b>	<b>99</b>
	01	Memurlar	45.308.000	52.859.500	52.503.303	356.197	100
	02	Sözleşmeli Personel	3.669.000	3.733.000	3.666.078	66.922	98
	03	İşçiler	285.000	270.000	260.040	9.960	96
	04	Geçici Personel	1.779.000	1.589.300	1.566.002	23.298	98
	05	Diğer Personel	60.000	115.000	114.402	598	99
<b>02</b>		<b>SOS.GÜV.KUR.DEVLET PİRİMİ GİDERLERİ</b>	<b>9.413.000</b>	<b>9.536.200</b>	<b>9.471.653</b>	<b>64.547</b>	<b>99</b>
	01	Memurlar	8.788.000	8.961.200	8.921.669	39.531	100
	02	Sözleşmeli Personel	244.000	231.200	230.295	905	99
	03	İşçiler	60.000	66.000	59.032	6.968	89
	04	Geçici Personel	321.000	277.800	260.657	17.143	94
<b>03</b>		<b>MAL VE HİZMET ALIM GİDERLERİ</b>	<b>11.284.000</b>	<b>16.868.025</b>	<b>14.325.189</b>	<b>2.542.835</b>	<b>85</b>
	02	Tüketime Yönelik Mal ve Malzeme Alımları	4.830.000	6.028.867	4.917.733	1.111.133	81
	03	Yolluklar	388.000	838.543	470.511	368.032	56
	04	Görev Giderleri	42.000	52.000	31.744	20.256	61
	05	Hizmet Alımları	5.366.000	8.199.516	7.617.074	582.441	93
	06	Temsil ve Tanıtma Giderleri	60.000	239.000	232.011	6.989	97
	07	Menkul Mal Gayri Maddi Hak Alım ,Bak.ve On.Giderleri	412.000	965.651	805.041	160.610	83
	08	Gayrimenkul Mal Bakım ve Onarım Giderleri	186.000	544.449	251.076	293.373	46
	09	Tedavi ve Cenaze Giderleri	0	0	0	0	0
<b>05</b>		<b>CARİ TRANSFERLER</b>	<b>3.108.000</b>	<b>3.108.000</b>	<b>3.042.540</b>	<b>65.460</b>	<b>98</b>
	01	Görev Zararları	2.584.000	2.584.000	2.559.970	24.030	99
	03	Kar Amacı Gütmeyen Kuruluşlara Yapılan Transferler	500.000	500.000	477.388	22.612	95
	06	Yurtdışına Yapılan Transferler	24.000	24.000	5.182	18.818	21
<b>06</b>		<b>SERMAYE GİDERLERİ</b>	<b>35.152.000</b>	<b>35.179.000</b>	<b>16.577.785</b>	<b>18.601.215</b>	<b>47</b>
	01	Mamul Mal Alımları	6.153.000	6.640.000	2.545.551	4.094.449	38
	03	Gayri Maddi Hak Alımları	457.000	457.000	164.780	292.220	36
	05	Gayrimenkul Sermaye Üretim Giderleri	2.900.000	2.900.000	330.730	2.569.270	11
	07	Gayrimenkul Büyük Onarım Giderleri	25.492.000	25.032.000	13.386.724	11.645.276	53
	09	Diğer Sermaye Giderleri	150.000	150.000	150.000	0	100
		<b>GENEL TOPLAM</b>	<b>110.058.000</b>	<b>123.258.025</b>	<b>101.526.993</b>	<b>21.731.032</b>	<b>82</b>

Tablo : 44

**KURUMSAL AYRIMA GÖRE BÜTÇE GİDERLERİ UYGULAMA SONUÇLARI TABLOSU**

Kurumsal Kodu				Kurum Adı	Cari Yıl (2015)
38	11	09	01	Özel Kalem	4.045.283
38	11	09	02	Özel Kalem ( Genel Sekreterlik )	1.891.844
38	11	09	04	İdari ve Mali İşler Daire Başkanlığı	15.160.393
38	11	09	05	Personel Daire Başkanlığı	3.204.006
38	11	09	06	Kütüphane ve Dokümantasyon Daire Başkanlığı	1.257.757
38	11	09	07	Sağlık, Kültür ve Spor Daire Başkanlığı	5.879.663
38	11	09	08	Bilgi İşlem Daire Başkanlığı	515.103
38	11	09	09	Yapı İşleri ve Teknik Daire Başkanlığı	17.145.307
38	11	09	10	Öğrenci İşleri Daire Başkanlığı	716.093
38	11	09	11	Strateji Geliştirme Daire Başkanlığı	611.054
38	11	09	12	Hukuk Müşavirliği	189.525
38	11	09	29	Resim ve Heykel Müzesi	258.611
38	11	04	00	Fen Bilimleri Enstitüsü	1.080.232
38	11	04	32	Fen Edebiyat Fakültesi	12.307.157
38	11	04	42	Mimarlık Fakültesi	12.009.968
38	11	04	85	Taşınabilir Kültür Varlıklarını Koruma ve Onarım Yüksekokulu	326.187
38	11	05	40	Endüstri Ürünleri Tasarımı Araştırma ve Uygulama Merkezi	7.463
38	11	06	04	Sosyal Bilimler Enstitüsü	2.154.355
38	11	06	08	Güzel Sanatlar Enstitüsü	468.983
38	11	06	47	Güzel Sanatlar Fakültesi	11.234.718
38	11	06	77	Devlet Konservatuvarı	9.239.044
38	11	07	00	Meslek Yüksekokulu	1.498.365
38	11	07	30	Prof. Sami ŞEKEROĞLU Sinema Tv Uygulama ve Araştırma Merkezi	250.106
38	11	07	31	Kültür Varlık ve Sanat Eserleri Mal Uyg.ve Araştırma Merkezi	4.318
38	11	07	33	Yapı Uygulama ve Araştırma Merkezi	15.000
38	11	07	34	Tophane-i Amire Kültür-Sanat Uygulama ve Araştırma Merkezi	42.705
38	11	07	59	Diğer Merkezler	13.753
<b>GİDERLER TOPLAMI</b>					<b>101.526.993</b>

**Tablo: 45**

## FONKSİYONEL AYRIMA GÖRE BÜTÇE GİDERLERİ

I	II	III	IV	FONKSİYONEL DÜZEYDE AÇIKLAMA	HARCAMA TUTARI
<b>01</b>				<b>GENEL KAMU HİZMETLERİ</b>	15.069.045
01	3			Genel Hizmetleri	15.069.045
01	3	1		Genel Personel Hizmetleri	3.204.006
01	3	1	00	Genel Personel Hizmetleri	3.204.006
01	3	2		Genel Planlama ve İstatistik Hizmetleri	611.054
01	3	2	00	Genel Planlama ve İstatistik Hizmetleri	611.054
01	3	9		Diğer Genel Hizmetler	11.253.984
01	3	9	00	Diğer Genel Hizmetler	11.240.888
01	3	9	06	Taşınmaz Mal Gelirleri ile Yürütülecek Hizmetler	13.097
<b>03</b>				<b>KAMU DÜZENİ VE GÜVENLİK HİZMETLERİ</b>	4.101.235
03	1			Güvenlik Hizmetleri	4.101.235
03	1	4		Kurumsal Güvenlik Hizmetleri	4.101.235
03	1	4	00	Kurumsal Güvenlik Hizmetleri	4.101.235
<b>08</b>				<b>DİNLENME, KÜLTÜR VE DİN HİZMETLERİ</b>	1.516.367
08	2			Kültür Hizmetleri	1.516.367
08	2	0		Kültür Hizmetleri	1.516.367
08	2	0	00	Kültür Hizmetleri	1.257.757
08	2	0	06	Resim ve Heykel Müzesine İlişkin Giderler	258.611
<b>09</b>				<b>EĞİTİM HİZMETLERİ</b>	80.840.345
09	4			Yükseköğretim Hizmetleri	70.015.047
09	4	1		Üniversiteler ve Yükseköğretim Hizmeti Veren Kurumlar	66.210.371
09	4	1	00	Üniversiteler ve Yükseköğretim Hizmeti Veren Kurumlar	66.120.238
09	4	1	08	Yaz Okulu Gelirleriyle Yürütülecek Hizmetler	38.113
09	4	1	11	Alınan Bağış ve Yardımlarla Yürütülecek Hizmetler	52.019
09	4	2		Doktora Eğitimi Veren Yükseköğretim Hizmetleri	3.804.676
09	4	2	00	Doktora Eğitimi Veren Yükseköğretim Hizmetleri	3.703.570
09	4	2	20	Öğretim Üyesi Yetiştirme Programı	97.744
09	4	2	21	Yurtdışı Destekleri	3.362
09	6			Eğitime Yardımcı Hizmetler	6.591.873
09	6	0		Eğitime Yardımcı Hizmetler	6.591.873
09	6	0	00	Eğitime Yardımcı Hizmetler	2.457.321
09	6	0	03	Öğrencilerin Beslenmelerine İlişkin Giderler	2.806.962
09	6	0	04	Öğrencilerin Barınmasına İlişkin Giderler	464.571
09	6	0	05	Öğrencilerin Sağlığına İlişkin Giderler	13.652
09	6	0	06	Öğrencilerin Kültür ve Spor Faaliyetlerine İlişkin Giderler	145.902
09	6	0	07	Diğer Giderler	703.466
09	8			Eğitime İlişkin Araştırma ve Geliştirme Hizmetleri	989.829
09	8	8		Eğitime İlişkin Araştırma ve Geliştirme Hizmetleri	989.829
09	8	8	00	Eğitime İlişkin Araştırma ve Geliştirme Hizmetleri	759.829
09	8	8	01	Bilimsel ve Teknolojik Araştırma Hizmetleri	230.000
09	9			Sınıflandırmaya Girmeyen Eğitim Hizmetleri	3.243.597
09	9	9		Sınıflandırmaya Girmeyen Eğitim Hizmetleri	3.243.597
09	9	9	00	Sınıflandırmaya Girmeyen Eğitim Hizmetleri	3.014.835
09	9	9	03	İç Denetim Hizmetleri	228.762
<b>BÜTÇE GİDERLERİ TOPLAMI</b>					101.526.993

Tablo: 46

**EKONOMİK AYRIMA GÖRE BÜTÇE GELİRLERİ UYGULAMA SONUÇLARI TABLOSU**

Hesap Kodu	Ekonomik Kodlar	Bütçe Gelirlerinin Türü	Cari Yıl
		<b>BÜTÇE GELİRLERİ HESABI</b>	<b>98.708.443</b>
<b>800</b>	<b>03</b>	<b>Teşebbüs ve Mülkiyet Gelirleri</b>	<b>1.870.564</b>
800	03.1	Mal ve Hizmet Satış Gelirleri	1.589.714
800	03.1.1	Mal Satış Gelirleri	7.505
800	03.1.1.01	Şartname, Basılı Evrak, Form Satış Gelirleri	2.300
800	03.1.1.99	Diğer Mal Satış Gelirleri	5.205
800	03.1.2	Hizmet Gelirleri	1.582.209
800	03.1.2.29	Örgün ve Yaygın Öğretimden Elde Edilen Gelirler	423.215
800	03.1.2.32	Yaz Okulu Gelirleri	38.122
800	03.1.2.38	Yurt Yatak Ücreti Gelirleri	585.761
800	03.1.2.99	Diğer Hizmet Gelirleri	535.111
800	03 .6	Kira Geliri	280.850
800	03 .6 .1	Taşınmaz Kiraları	280.850
800	03 .6 .1 .99	Diğer Taşınmaz Kira Gelirleri	280.850
<b>800</b>	<b>04</b>	<b>Alınan Bağış ve Yardımlar İle Özel Gelirler</b>	<b>93.185.019</b>
800	04.2	Merkezi Yönetim Bütçesine Dahil İdarelerden Alınan Bağış ve Yardımlar	92.835.000
800	04.2.1	Cari	73.650.000
800	04.2.1.01	Hazine Yardımı	73.650.000
800	04.2.2	Sermaye	19.185.000
800	04.2.2.01	Hazine Yardımı	19.185.000
800	04.4	Kurumlardan ve Kişilerden Alınan Yardım ve Bağışlar	52.019
800	04.4.01	Cari	51.134
800	04.4.01.04	Kişilerden Alınan Şartlı Bağış ve Yardımlar	51.134
800	04.4.02	Sermaye	885
800	04.4.02.01	Kişilerden Alınan Şartlı Bağış ve Yardımlar	885
800	04.5	Proje Yardımları	298.000
800	04.5.01	Cari	298.000
800	04.5.01.10	YÖK Öğretim Üyesi Yetiştirme Programı Destekleri	298.000
<b>800</b>	<b>05</b>	<b>Diğer Gelirler</b>	<b>3.652.860</b>
800	05.1	Faiz Gelirleri	781.590
800	05.1.9	Diğer Faizler	781.590
800	05.1.9.01	Kişilerden Alacaklar Faizleri	14.440
800	05.1.9.03	Mevduat Faizleri	767.150
800	05.2	Kişi ve Kurumlardan Alınan Paylar	230.000
800	05.2.6	Özel Bütçeli İdarelere Ait Paylar	230.000
800	05.2.6.16	Araştırma Projeleri Gelirleri Payı	230.000

800	05.3	Para Cezaları	5.898
800	05.3.2	İdari Para Cezaları	5.898
800	05.3.2.99	Diğer İdari Para Cezaları	5.898
800	05.9	Diğer Çeşitli Gelirler	2.635.372
800	05.9.1	Diğer Çeşitli Gelirler	2.635.372
800	05.9.1.06	Kişilerden Alacaklar	209.764
800	05.9.1.19	Öğrenci Katkı Payı Telafı Gelirleri	1.755.452
800	05.9.1.99	Yukarıda Tanımlanamayan Diğer Çeşitli Gelirler	670.156
<b>810</b>		<b>BÜTÇE GELİRLERİNDEN RED VE İADELER HESABI</b>	<b>16.692</b>
<b>810</b>	<b>03</b>	<b>Teşebbüs ve Mülkiyet Gelirleri</b>	<b>14.482</b>
810	03.1	Mal ve Hizmet Satış Gelirleri	14.482
810	03.1.2	Hizmet Gelirleri	14.482
810	03.1.2.29	Örgün ve Yaygın Öğretimden Elde Edilen Gelirler	3.433
810	03.1.2.38	Diğer Hizmet Gelirleri	11.049
810	05	Diğer Gelirler	2.210
810	05.9	Diğer Çeşitli Gelirler	2.210
810	05.9.1	Diğer Çeşitli Gelirler	2.210
<b>NET BÜTÇE GELİRLERİ TOPLAMI</b>			<b>98.691.751</b>

Tablo: 47



**2015 YILSONU BİLANÇOSU**

HESAPLAR		TUTAR		KALAN	
KODU	ADI	BORÇ	ALACAK	BORÇ	ALACAK
	<b>AKTİF HESAPLAR</b>	<b>785.192.425,10</b>	<b>540.088.283,22</b>	<b>254.530.770,74</b>	<b>9.427.188,86</b>
<b>1</b>	<b>DÖNEN VARLIKLAR</b>	<b>576.873.816,18</b>	<b>524.191.177,17</b>	<b>52.700.576,94</b>	<b>17.937,93</b>
<b>10</b>	<b>HAZIR DEĞERLER</b>	<b>447.261.916,16</b>	<b>425.210.578,07</b>	<b>22.069.276,02</b>	<b>17.937,93</b>
100	Kasa Hesabı	560	560	0	0
102	Banka Hesabı	339.998.801,73	318.900.334,47	21.098.467,26	0
103	Verilen Çekler ve Gönderme	104.116.090,74	104.134.028,67	0	17.937,93
104	Proje Özel Hesabı	2.151.528,39	1.180.719,63	970.808,76	0
106	Döviz Gönderme Emirleri Hesabı	938.359,94	938.359,94	0	0
108	Diğer Hazır Değerler Hesabı	56.575,36	56.575,36	0	0
<b>12</b>	<b>FAALİYET ALACAKLARI</b>	<b>119.704.982,38</b>	<b>93.100.816,04</b>	<b>26.604.166,34</b>	<b>0</b>
120	Gelirlerden Alacaklar Hesabı	119.589.385,73	93.075.816,04	26.513.569,69	0
121	Gelirden Takipli Alacaklar	115.596,65	25.000,00	90.596,65	
<b>14</b>	<b>DİĞER ALACAKLAR</b>	<b>536.765,86</b>	<b>386.332,82</b>	<b>150.433,04</b>	<b>0</b>
140	Kişilerden Alacaklar Hesabı	536.765,86	386.332,82	150.433,04	0
<b>15</b>	<b>STOKLAR</b>	<b>2.702.453,73</b>	<b>2.488.636,24</b>	<b>213.817,49</b>	<b>0</b>
150	İlk Madde ve Malzeme Hesabı	2.702.453,73	2.488.636,24	213.817,49	0
<b>16</b>	<b>ÖN ÖDEMELER</b>	<b>6.667.698,05</b>	<b>3.004.814,00</b>	<b>3.662.884,05</b>	<b>0</b>
160	İş Avans ve Krediler Hesabı	161.122,30	161.122,30	0	0
161	Personel Avansları Hesabı	65.937,53	65.937,53	0	0
162	Bütçe Dışı Avans ve Krediler Hesabı	6.440.638,22	2.777.754,17	3.662.884,05	0
<b>2</b>	<b>DURAN VARLIKLAR</b>	<b>208.318.608,92</b>	<b>15.897.666,05</b>	<b>201.830.193,80</b>	<b>9.409.250,93</b>
<b>22</b>	<b>TİCARİ ALACAKLAR</b>	<b>69.166,67</b>	<b>10.000,00</b>	<b>59.166,67</b>	<b>0</b>
220	Gelirlerden Alacaklar Hesabı	69.166,67	10.000,00	59.166,67	0

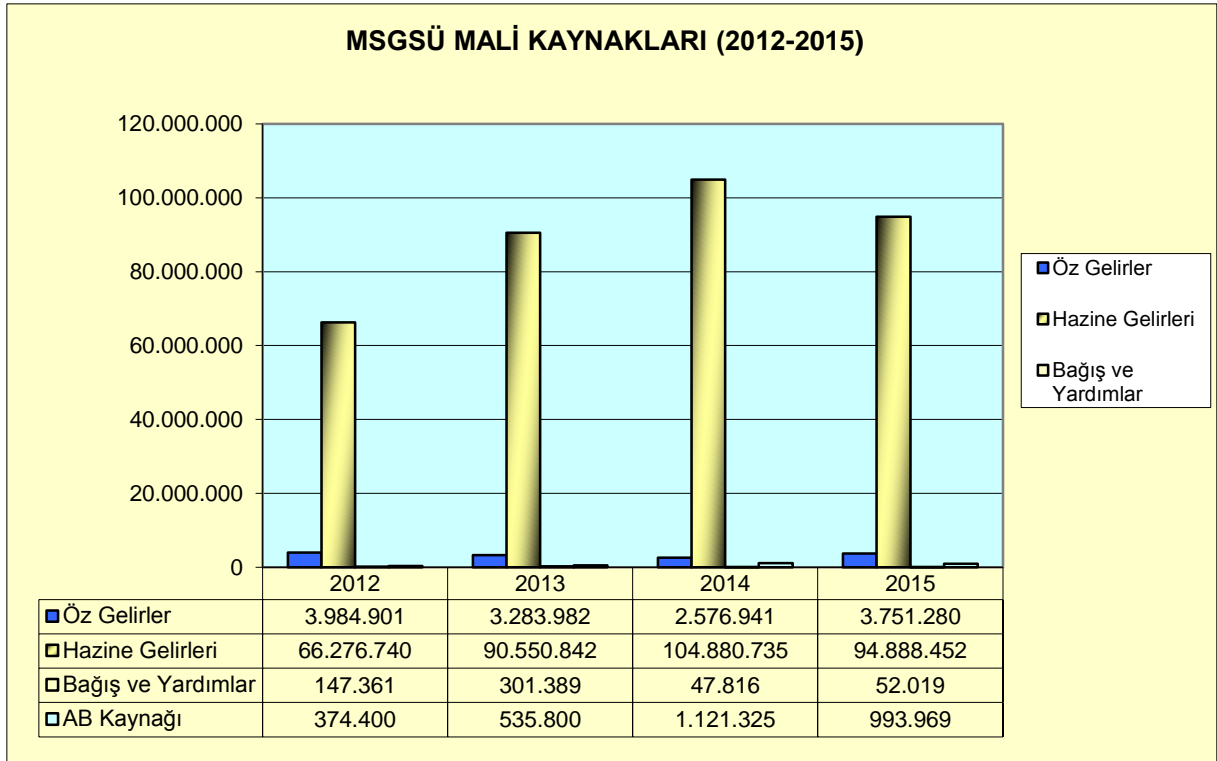


<b>25</b>	<b>MADDİ DURAN VARLIKLAR</b>	<b>177.796.741,07</b>	<b>15.887.465,45</b>	<b>171.318.325,95</b>	<b>9.409.050,33</b>
252	Binalar Hesabı	24.174.812,62	1.113.256,82	23.061.555,80	0
253	Tesis, Makine ve Cihazlar Hesabı	8.987.363,38	344.442,18	8.642.921,20	0
254	Taşıtlar Hesabı	1.594.855,89	0	1.594.855,89	0
255	Demirbaşlar Hesabı	31.448.046,01	5.017.690,67	26.430.355,34	0
257	Birikmiş Amortismanlar Hesabı	3.025,45	9.412.075,78	0	9.409.050,33
258	Yapılmakta Olan Yatırımlar Hesabı	111.588.637,72	0	111.588.637,72	0
<b>26</b>	<b>MADDİ OLMAYAN DURAN VARLIKLAR</b>	<b>30.452.701,18</b>	<b>200,60</b>	<b>30.452.701,18</b>	<b>200,60</b>
260	Haklar Hesabı	3.011.075,67	0	3.011.075,67	0
264	Özel Maliyetler Hesabı	27.441.424,91	0	27.441.424,91	0
294	Elden Çıkarılacak Stoklar ve Maddi Duran Varlıklar Hesabı	200,60	0	200,60	0
299	Birikmiş Amortismanlar Hesabı	0	200,60	0	200,60
	<b>PASİF HESAPLAR</b>	<b>202.178.327,59</b>	<b>447.281.909,47</b>	<b>0</b>	<b>245.103.581,88</b>
<b>3</b>	<b>KISA VADELİ YABANCI KAYNAKLAR</b>	<b>29.918.701,68</b>	<b>33.932.816,26</b>	<b>0</b>	<b>4.014.114,58</b>
<b>32</b>	<b>FAALİYET BORÇLARI</b>	<b>7.631,79</b>	<b>15.263,58</b>	<b>0</b>	<b>7.631,79</b>
320	Bütçe Emanetleri Hesabı	7.631,79	15.263,58	0	7.631,79
<b>33</b>	<b>EMANET YABANCI KAYNAKLAR</b>	<b>6.131.910,37</b>	<b>9.529.381,31</b>	<b>0</b>	<b>3.397.470,94</b>
330	Alınan Depozito ve Teminat Hesabı	48.345,00	71.147,11	0	22.802,11
333	Emanetler Hesabı	6.083.565,37	9.458.234,20	0	3.374.668,83
<b>36</b>	<b>ÖDENECEK DİĞER YÜKÜMLÜLÜKLER</b>	<b>23.779.159,52</b>	<b>24.388.171,37</b>	<b>0</b>	<b>609.011,85</b>
360	Ödenecek Diğer Yükümlülükler Hesabı	6.360.125,33	6.951.485,23	0	591.359,90
361	Ödenecek Sosyal Güvenlik Kesintileri Hesabı	17.405.150,65	17.422.354,12	0	17.203,47
362	Fonlar veya Diğer Kamu İdarelerinden Tahsilat Hesabı	13.883,54	14.332,02	0	448,48

5	<b>ÖZKAYNAKLAR</b>	<b>172.259.625,91</b>	<b>413.349.093,21</b>	<b>0</b>	<b>241.089.467,30</b>
50	<b>NET DEĞER</b>	<b>10.866.583,11</b>	<b>115.393.551,99</b>	<b>0</b>	<b>104.526.968,88</b>
500	Net Değer Hesabı	10.866.583,11	115.393.551,99	0	104.526.968,88
57	<b>GEÇMİŞ YILLAR OLUMLU FAALİYET HESABI</b>	<b>125.931.753,13</b>	<b>227.714.041,93</b>	<b>0</b>	<b>101.782.288,80</b>
570	Geçmiş Yıllar Olumlu Faaliyet Hesabı	125.931.753,13	227.714.041,93	0	101.782.288,80
59	<b>DÖNEM FAALİYET SONUÇLARI HESABI</b>	<b>35.461.289,67</b>	<b>70.241.499,29</b>	<b>0</b>	<b>34.780.209,62</b>
590	Dönem Olumlu Faaliyet Sonuçları	35.461.289,67	70.241.499,29	0	34.780.209,62
	<b>FAALİYET VE BÜTÇE HESAPLARI</b>	<b>937.598.094,55</b>	<b>937.598.094,55</b>	<b>0</b>	<b>0</b>
6	<b>FAALİYET HESAPLARI</b>	<b>334.493.356,42</b>	<b>334.493.356,42</b>	<b>0</b>	<b>0</b>
60	<b>GELİR HESAPLARI</b>	<b>123.083.357,09</b>	<b>123.083.357,09</b>	<b>0</b>	<b>0</b>
600	Gelirler Hesabı	123.083.357,09	123.083.357,09	0	0
63	<b>GİDER HESAPLARI</b>	<b>88.343.682,03</b>	<b>88.343.682,03</b>	<b>0</b>	<b>0</b>
630	Giderler Hesabı	88.343.682,03	88.343.682,03	0	0
69	<b>FAALİYET SONUÇLARI</b>	<b>123.066.317,30</b>	<b>123.066.317,30</b>	<b>0</b>	<b>0</b>
690	Faaliyet Sonuçları Hesabı	123.066.317,30	123.066.317,30	0	0
8	<b>BÜTÇE HESAPLARI</b>	<b>603.104.738,13</b>	<b>603.104.738,13</b>	<b>0</b>	<b>0</b>
80	<b>BÜTÇE GELİR HESAPLARI</b>	<b>197.448.071,18</b>	<b>197.448.071,18</b>	<b>0</b>	<b>0</b>
800	Bütçe Gelirleri Hesabı	98.724.035,59	98.724.035,59	0	0
805	Gelir Yansıtma Hesabı	98.724.035,59	98.724.035,59	0	0
81	<b>BÜTÇE GELİRLERİNDEN RED VE İADELER</b>	<b>16.691,99</b>	<b>16.691,99</b>	<b>0</b>	<b>0</b>
810	Bütçe Gelirlerinden Red ve İadeler	16.691,99	16.691,99	0	0
83	<b>BÜTÇE GİDER HESAPLARI</b>	<b>205.404.538,50</b>	<b>205.404.538,50</b>	<b>0</b>	<b>0</b>
830	Bütçe Gider Hesabı	102.702.269,25	102.702.269,25	0	0
835	Gider Yansıtma Hesapları	102.702.269,25	102.702.269,25	0	0
89	<b>BÜTÇE UYGULAMA SONUÇLARI</b>	<b>200.235.436,46</b>	<b>200.235.436,46</b>	<b>0</b>	<b>0</b>

895	Bütçe Uygulama Sonuçları Hesabı	200.235.436,46	200.235.436,46	0	0
<b>9</b>	<b>NAZIM HESAPLAR</b>	<b>794.655.153,84</b>	<b>794.655.153,84</b>	<b>20.040.493,97</b>	<b>20.040.493,97</b>
<b>90</b>	<b>ÖDENEK HESAPLARI</b>	<b>774.177.435,11</b>	<b>774.177.435,11</b>	0	0
900	Gönderilecek Bütçe Ödenekleri Hesabı	148.488.868,18	148.488.868,18	0	0
901	Bütçe Ödenekleri Hesabı	147.245.996,46	147.245.996,46	0	0
902	Bütçe Ödenek Hareketleri Hesabı	125.609.766,35	125.609.766,35	0	0
903	Kullanılacak Ödenekler Hesabı	125.652.905,66	125.652.905,66	0	0
904	Ödenekler Hesabı	125.609.766,35	125.609.766,35	0	0
905	Ödenekli Giderler Hesabı	101.570.132,11	101.570.132,11	0	0
<b>91</b>	<b>NAKİT DIŞI TEMİNAT VE KİŞİLERE AİT M.K.</b>	<b>5.600.332,30</b>	<b>5.600.332,30</b>	<b>5.482.459,84</b>	<b>5.482.459,84</b>
910	Teminat Mektupları Hesabı	5.541.395,07	58.936,23	5.482.458,84	0
911	Teminat Mektupları Emanetleri	58.936,23	5.541.395,07	0	5.482.458,84
912	Kişilere Ait Menkul Kıymetler Hesabı	1	0	1	0
913	Kişilere Ait Menkul Kıymet Emanetleri Hesabı	0	1	0	1
<b>92</b>	<b>GİDER TAAHHÜTLERİ HESAPLARI</b>	<b>14.429.563,43</b>	<b>14.429.563,43</b>	<b>14.429.563,43</b>	<b>14.429.563,43</b>
920	Gider Taahhütleri Hesabı	14.429.563,43	0	14.429.563,43	0
921	Gider Taahhütleri Karşılığı Hesabı	0	14.429.563,43	0	14.429.563,43
<b>94</b>	<b>DEĞERLİ KAĞIT VE ÖZEL TAHAKKUK HESABI</b>	<b>447.823,00</b>	<b>447.823,00</b>	<b>128.470,70</b>	<b>128.470,70</b>
948	Başka Birimler Adına İzlenen Alacaklar Hesabı	288.146,85	159.676,15	128.470,70	0
949	Başka Birimler Adına İzlenen Alacaklar Hesabı	159.676,15	288.146,85	0	128.470,70
<b>TOPLAM</b>		<b>2.719.624.001,08</b>	<b>2.719.624.001,08</b>	<b>274.571.264,71</b>	<b>274.571.264,71</b>

Tablo: 48



**Şekil: 8**

\*AB Kaynağı 312.569€ olup Merkez Bankası yılsonu kuru baz alınarak TL para birimine çevrilerek gösterilmiştir.

### 3 – Mali Denetim Sonuçları

Üniversitemiz 2015 yılına ait muhasebe kayıtlarına ilişkin yevmiye evrakları Sayıştay Başkanlığına sunulmak üzere Üniversitemiz Strateji Geliştirme Daire Başkanlığı'nın arşivinde muhafaza edilmektedir.

2015 yılı ön mali kontrol işlemi, Strateji Geliştirme Daire Başkanlığı birimi olan Raporlama ve İç Kontrol Müdürlüğünde gerçekleştirilmiş olup ödenek aktarma işlemleri, kadro dağılım cetvelleri, yan ödeme cetvelleri, seyahat kartları ve personel sözleşmeleri kontrol edilerek vize edilmiştir. 2015 yılı içerisinde Strateji Geliştirme Daire Başkanlığı tarafından birimlerin ihale mevzuatları çerçevesinde hazırlanan mal ve hizmet alımı ile yapım işi ihale dosyalarının ön mali kontrolü yapılmıştır. 2015 yılı Yatırım Projelerimize ait izleme raporları 3'er aylık dönemler itibariyle hazırlanarak Kalkınma Bakanlığı, Yükseköğretim Kurulu ve İstanbul Valiliği'ne gönderilmiştir. Ayrıca, İstanbul Valiliği İl Yatırımları Modülüne 2015 yılı yatırım projelerimizin düzenli olarak veri girişleri yapılmıştır. Muhasebe- Kesin Hesap Müdürlüğümüzün 2015 yılı yevmiye sayısı ise 9836 adettir.

2014 yılı kesin hesap ve 2016 yılı bütçe tasarısı hazırlanarak Maliye Bakanlığı'na ve Türkiye Büyük Millet Meclisi'ne gönderilmiştir.

5018 sayılı Kamu Mali Yönetimi ve Kontrol Kanunu'nun 30'uncu maddesine göre; bütçemizin ilk altı aylık uygulama sonuçları, ikinci altı aya ilişkin beklenti, hedef ve faaliyetleri temmuz ayı içerisinde kurumumuzun web sitesinde yayımlanarak kamuoyuna duyurulmuştur.

## B- PERFORMANS BİLGİLERİ

### 1. Faaliyet ve Proje Bilgileri

#### 1.1. Faaliyet Bilgileri

FAALİYET TÜRÜ	G.San.Fak	Mim.Fak.	Fen.Edb.Fak.	Kons.	MYO	Toplam Sayı
Sempozyum ve Kongre	38	53	57	16	31	195
Panel/ Konferans/ Seminer/ Açık Oturum	68	62	61	30	5	226
Söyleşi	11	9	-	2	-	22
Tiyatro	-	-	-	10	-	10
Workshop/Gösteri/Konser	2	68	4	85	4	163
Sergi	286	70	-	-	4	360
Araştırma/Teknik Gezi	20	69	4	-	4	97
Eğitim Semineri	7	-	-	3	1	11
Kazı/Yüzey Araştırması	-	2	32	-	-	34
Yarışma/ Jüri Üyeliği	-	69	24	4	-	97

Tablo : 49

#### 1.2. Yayınlarla İlgili Faaliyet Bilgileri

##### İndekslere Giren Hakemli Dergilerde Yapılan Yayınlar

YAYIN TÜRÜ	G.San.Fak.	Mim.Fak.	Fen.Edb.Fak.	Kons.	MYO	Toplam Sayı
Uluslararası Makale	3	18	1	2	5	29
Ulusal Makale/Bildiri	58	105	76	4	10	253
Uluslararası Bildiri	-	-	-	-	20	20
Kitap	5	5	15	4	-	29

Tablo: 50

### 1.3.Üniversitemiz İle Yurt Dışındaki Diğer Üniversiteler Arasında Yapılan İkili Anlaşmalar

Sıra	Ülke	Anlaşma Sayısı
1	Avusturya	8
2	Belçika	7
3	Bulgaristan	4
4	Hırvatistan	1
5	Çek Cumhuriyeti	5
6	Danimarka	3
7	Estonya	1
8	Fransa	15
9	Almanya	41
10	Yunanistan	3
11	Macaristan	3
12	İrlanda	1
13	İtalya	35
14	Letonya	2
15	Litvanya	2
16	Hollanda	6
17	Norveç	2
18	Polonya	9
19	Portekiz	5
20	Romanya	4
21	Slovenya	2
22	İspanya	10
23	İngiltere	2

Tablo: 51

#### 1.4. Bilimsel Araştırma Proje ve Bütçeleri

2015 YILI BİLİMSEL ARAŞTIRMA PROJE VE BÜTÇELERİ						
Sıra	Proje No	Fakülte ve Bölüm	Proje Yürütücüsü	Proje Başlığı	Süre/Tür	Bütçe
1	2015-01	Fen Edebiyat Fak. Fizik Bölümü	Prof. Dr. Kayhan ÜLKER	Değişimsiz (Non-commutative) Geometrilere Seiberg-Witten Gönderimlerinin Genelleştirilmesi	2 YIL / A TİPİ	15.000,00 TL
2	2015-02	Güzel Sanatlar Fak. Fotoğraf Bölümü	Doç. Seçkin TERCAN	Üç Boyutlu Fotoğrafta İzleme Tekniklerinin Sanatsal Bilimsel Düzlemde İncelenmesi Sonucu Uyg. Bir Eğ. Model Geliştirilmesi	1 YIL / A TİPİ	15.000,00 TL
3	2015-03	Fen Edebiyat Fak. Tarih Bölümü	Doç. Dr. İsmail TÜRKÖĞLU	Tacikistan'da Yaşayan Türk Topulukları Üzerine Alan Araştırması	1 YIL / A TİPİ	13.000,00 TL
4	2015-04	Fen Edebiyat Fak. Tarih Bölümü	Yrd. Doç. Dr. Alpaslan AŞIK	Kırgızistan Arkeolojik Yüze Araştırmaları	1 YIL / A TİPİ	19.000,00 TL
5	2015-05	Fen Edebiyat Fak. Sanat Tarihi Bölümü	Prof. Dr. Gülgün KÖROĞLU	Sinop Balatlar Kilisesi Arkeolojik Kazılarında 2015 Yılı Çalışmaları	1 YIL / B TİPİ	15.000,00 TL
6	2015-06	Mimarlık Fak. Endüstri Ürün. Tasarımı	Prof. Dr. Kenan MORTAN	Latin Amerika'ya Türk Göçü ve Günümüze Uzanan Sonuçları İçin Bir Saha Araştırması	1 YIL / A TİPİ	15.000,00 TL
7	2015-07	Güzel Sanatlar Fak. Grafik Tasarımı Bölüm	Prof. Dr. Ayşegül İZER / Selen B.A.N. Kivi	Türk Dilinde Tipografi Eğitimi	2 YIL / C TİPİ San. Yeterlik	5.000,00 TL
8	2015-08	Mimarlık Fak. Restorasyon Anabilim Dalı	Prof. Dr. Oğuz CEYLAN / Derya YILDIZ	Konarı Köyü'nün Sivil Mimari Dokusunun Koruma Bağlamında İrdelenmesi	1 YIL / C TİPİ Yük. Lisans	2.000,00 TL
9	2015-09	Mimarlık Fak. Restorasyon Anabilim Dalı	Doç. Dr. Z. Hale TOKAY / Elif ERTEMEL	Galata Eski Suriçi Bölgesi Tarihi Süreç İçerisinde Gelişiminin Fiziksel Mekana Yansımaları ve Eski Har. ile Günümüz Har. Üzerinden Karşılaştırılması	1 YIL / C TİPİ Yük. Lisans	2.000,00 TL
10	2015-10	Fen Edebiyat Fak. Sanat Tarihi Bölümü	Yrd. Doç. Dr. Selçuk SEÇKİN / Uğur DEMİRBAĞ	Çankırı'da Türk Mimarisi	18 Ay / C TİPİ Yük. Lisans	2.000,00 TL
11	2015-11	Fen Edebiyat Fak. Sanat Tarihi Bölümü	Yrd. Doç. Dr. Günder VARİNLİOĞLU	Boğsak Arkeolojik Yüze Araştırması (Mersin): Boğsak Adası Konutlarında Yapı Envanteri	1 YIL / A TİPİ	5.500,00 TL
12	2015-12	Fen Edebiyat Fak. Sanat Tarihi Bölümü	Yrd. Doç. Dr. Selçuk SEÇKİN	Gürcistan/Acara Bölgesindeki Osmanlı Dönemi Mimari Eserleri	1 YIL / A TİPİ	20.000,00 TL
13	2015-13	Fen Edebiyat Fak. Arkeoloji Bölümü	Doç. Dr. Zeynep Koçel ERDEM	Kuzey Propontis Arkeolojik Araştırmaları	1 YIL / A TİPİ	10.000,00 TL
14	2015-14	Fen Edebiyat Fak. Arkeoloji Bölümü	Prof. Dr. Christine ÖZGAN	Kolophon Antik Kenti 2010-2014 Yılı Çalışmaları Yayını	1 YIL / A TİPİ	16.163,00 TL

15	2015-15	Fen Edebiyat Fak. Arkeoloji Bölümü	Prof. Dr. Arzu ÖZTÜRK	Termessos Antik Kenti Mimari Yüzev Arařtırması	1 YIL / A TİPİ	6.000,00 TL
16	2015-16	Fen Edebiyat Fak. Arkeoloji Bölümü	Yrd. Doç. Dr. Murat ÖZGEN	2015 Yılı Adramytteion (Ören) Kazı ve Onarım Çalıřmaları	1 YIL / A TİPİ	15.000,00 TL
17	2015-17	Mimarlık Fak. / Őehir ve Bölge Planlama Bölümü	Öğr. Gör. Dr. İnci OLGUN	Kastamonu Küre Kırsal Yerleřimlerinde Geleneksel Yöntemlerle Yapılacak Uygulama Örneđi İin Prototip Proje Oluřturulması	1 YIL / B TİPİ	20.000,00 TL
18	2015-18	Mimarlık Fak. Restorasyon Anabilim Dalı	Yrd. Doç. Dr. Binnur KIRAÇ/Ebru AYLANÇ	Beyođlu'nda ek yapı, ek yapı tasarımı, etkileyen ilkeler ve yasal yaklařımlar, örneklerle irdelenmesi	1 YIL / C TİPİ Yük. Lisans	2.000,00 TL
19	2015-19	Mimarlık Fak. / Bina Bilgisi Anabilim Dalı	Yrd. Doç. Dr. Arbil ÖTKÜNÇ	Mimari Tarih yazımında "Öteki" Modernliđin İmkanları: Müřfik Erem Mimarlıđından Kesitler	1 YIL / A TİPİ	7.500,00 TL
20	2015-20	Mimarlık Fak. / Bina Bilgisi Anabilim Dalı	Yrd. Doç. Dr. Ayře Derin ÖNCEL	Planlı Baheli Ev Yerleřmelerinin Öncül Örneklerinin Oluřum Sürelerinin Arař. Ve Sürdürülebilirlik Bađlamında Deđerlendirilmesi	3 YIL / A TİPİ	20.000,00 TL
21	2015-21	Mimarlık Fak. / Bina Bilgisi Anabilim Dalı	Yrd. Doç. Dr. Figen KAFESIOĐLU	Muhlis Türkmen'in Günümüze Ulařan Mimari Uygulamalarının Güncel Durumlarının Tespiti ve Belgelemesi	3 YIL / A TİPİ	21.000,00 TL
22	2015-22	Mimarlık Fak. / Yapı Bilgisi Anabilim Dalı	Yrd. Doç. Dr. Ümit ARPACIOĐLU	Kerpi Malzemenin Modern Kullanım Olanaklarının Sađlanması İin Geliřtirilmesi	18 AY / B TİPİ	15.000,00 TL
23	2015-23	Mimarlık Fak. / Őehir ve Bölge Planlama Bölümü	Prof. Dr. Gülřen ÖZAYDIN	Arkeolojik Alanlar ve Kırsal Yerleřmeler Etkileřiminin İnteraktif Haritalanması: Denizli Örneđi	1 YIL / A TİPİ	15.000,00 TL
24	2015-24	Mimarlık Fak. / Endüstri Ürünleri Tasarımı Bölümü	Yrd. Doç. Dr. Selami ÇİFTER	Dental Fotođraflama ayna/aydınlatma Ürünü Geliřtirilmesi	1 YIL / A TİPİ	20.000,00 TL
25	2015-25	Mimarlık Fak. / Yapı Fiziki Anabilim Dalı	Doç. Dr. Papatya SEÇKİN	Aħşap Yapı Malzemelerinin Sertlik Özelliklerinin Tahr. ve Tahsız. Deney Yöntemleri Kullanılarak Karřılařtırmalı Analizlerinin Yapılması	1 YIL / A TİPİ	10.000,00 TL
26	2015-26	Güzel Sanatlar Fak. / Resim Bölümü	Prof. Fuat ACAROĐLU/Arař. Gör. Levent AYGÜL	Günümüz Vitray Sanatında Biim ve İerik Analizi	1 YIL / San. Yeterlik	5.000,00 TL
27	2015-27	Devlet Konservatuarı / Sahne Sanatları Bölümü	Doç. Dr. Tuđe TUNA	1960 Sonrası Türkiye'de Çađdař Dans	1 YIL / A TİPİ	20.000,00 TL
28	2015-28	Fen Edebiyat Fak. İstatistik Bölümü	Yrd. Doç. Dr. Bahadır ELMAS	Nanoyapılı 5B ve 6B Grubu Metal Oksit Elekt. Filmlerin Optik Özelliklerinin Matematiksel Modellemesi ve Yapısal Olarak İncelenmesi	18 AY / B TİPİ	20.000,00 TL



29	2015-29	Güzel Sanatlar Fak. / Fotoğraf Bölümü	Prof. Murat ŞEN	Alternatif Fotoğraf Baskı Teknikleri İçin Dijital Negatif Üretim Yöntemlerinin Araştırılması	1 YIL / A TİPİ	10.000,00 TL
30	2015-30	Mimarlık Fak. / Şehir ve Bölge Planlama Bölümü	Doç. Dr. Hürriyet ÖĞDÜL / Gizem AKSÜMER	Gecekondu'dan Toplu Konuta Kentsel Dönüşüm: İstanbul'da De-Re Territorialization	1 Yıl / C TİPİ Doktora	5.000,00 TL
31	2015-31	Güzel San. Fak. / San. Esr. Konservasyonu	Doç. Cemile KAPTAN	Mehmet Agah Özbek'in İmzalı Portrenin Restorasyonu	3 Ay / D TİPİ Sempozyum	3.600,00 TL
32	2015-32	Mimarlık Fak. / Bina Bilgisi Anabilim Dalı	Yrd. Doç. Dr. Müge ÖZKAN ÖZBEK	Sustainable Development and Planning 2015	3 Ay / D TİPİ Sempozyum	2.430,00 TL
33	2013-17	Fen Edebiyat Fak. / Arkeoloji Böl.	Doç. Dr. Haluk Çetinkaya	2013-14-15 Kosova arkeolojik kazısı	3 YIL / A TİPİ	70.000,00 TL

**Tablo:52**

\*2015 yılında Bilimsel Araştırma Projeleri için ayrılan 550.000,00 TL ödenekten, 446.000,00 TL'si 33 adet proje için desteklenmiş olup, ayrıntısı tabloda proje bazında gösterilmiştir.

### 1.5. 2015 Yılında FARABİ Tarafından Desteklenen Projeler

NO	PROJE YÜRÜTÜCÜSÜ	PROJE ADI	ÖDENEK
1	Prof. Dr. Süreyya Kayhan ÜLKER	Farabi Değişim Programı	1.120
TOPLAM			<b>1.120</b>

**Tablo : 53**

### 1.6. Kalkınma Ajansı Tarafından Desteklenen Projeler

NO	PROJE NO	PROJE YÜRÜTÜCÜSÜ	PROJE ADI	ÖDENEK
1	İSTKA- 2015 YGK/ 0002	Prof. Yusuf Murat ŞEN	Fotoğraf Tasarım, Geliştirme ve Üretim Laboratuvarının Kurulması	316.871
TOPLAM				<b>316.871</b>

**Tablo : 54**

## 1.7. 2015 Yılında TÜBİTAK Tarafından Desteklenen Projeler

2015 YILI TÜBİTAK DESTEKLİ PROJE VE BÜTÇELERİ						
Sıra	Proje No	Fakülte ve Bölüm	Proje Yürütücüsü	Proje Başlığı	Süre/Tür	Bütçe
1	112T952	Fen Edebiyat Fak. Fizik Böl.	Doç. Dr. Yamaç DELİDUMAN	Nötrino-Nötrino Etkileşimleri Ve Yoğun Ortamlarda Çeşni Salınımları	Araştırma / Tamamlandı	100.220,00
2	113F119	Fen Edebiyat Fak. Matematik Böl.	Yrd. Doç. Dr. Ayhan GÜNAYDIN	Cebirsel Kapalı Cisim Çiftlerinde Tanımlı Gruplar	Kariyer / Devam ediyor	142.900,00
3	113F337	Fen Edebiyat Fak. Fizik Böl.	Yrd. Doç. Dr. Ferhat ÖZOK	İkincil Emisyon Elektronlarına Dayalı Kompakt Kalorimetre Tasarımı, Yapımı Ve İşletimi	Araştırma / Devam Ediyor	462.140,00
4	212T191	Fen Edebiyat Fak. Fizik Böl.	Prof. Dr. Süreyya Kayhan ÜLKER	Aspects of Non-Associative and Non-Commutative Geometries in String Theory	Uluslar arası / Devam ediyor	30.900,00
5	113K085	Fen Edebiyat Fak. Sosyoloji Böl.	Yrd. Doç. Dr. Derya FIRAT ŞANNAN	Değişen Orta Sınıf Ve Yeni Yaşam Stilleri	Araştırma / Tamamlandı	165.785,00
6	114C017	Fen Edebiyat Fak. Fizik Böl.	Dr. Hasan YÜKSEL	Astrophysical and Exotic Origins of High Energy Particles	Uluslar arası / Dev.ediyor	133.244,00
7	114K263	Merkezi Araştırma Laboratuvarı	Prof. Dr. Meriç BAKİLER	Sinop Balatlar Yapı Topluluğunda Bulunan Roma ve Osmanlı Dönemlerine ait Duvar Resimlerinin Malzeme Karakterizasyonu ve Yapı Tekniklerinin Belirlenmesi	Araştırma / Devam ediyor	285.637,00
8	114F239	Fen Edebiyat Fak. Fizik Böl.	Prof. Dr. Cem Sinan DELİDUMAN	Weyl Simetrik Alternatif Gravite Kozmolojisi	Araştırma / Devam ediyor	233.625,00
9	114K592	Fen Edebiyat Fak. Arkeoloji Böl	Prof. Dr. Zeynep ERDEM	Tekirdağ Kutsal Ganos Dağı ve Çevresindeki Kutsal Alan Modelleri ve Nitelikleri	Tamamlandı	57.862,00
10	113K628	Fen Edebiyat Fak. Sosyoloji Böl	Doç. Dr. Umut Tümay ASLAN YEĞEN	İnternette Karşılaşmalar: Twitter Örneğinde Kimlik ve Kamusalılık	Araştırma / Devam ediyor	142.543,00
11	115F204	Fen Edebiyat Fak. Matematik Böl	Yrd. Doç. Dr. Mohan RAVICHANDRAN	Von Neumann Cebirlerinde Geometrik Sorunları	Araştırma / Devam ediyor	189.500,00
12	211T148	Fen Edebiyat Fak. Fizik Böl.	Doç. Dr. Afif SİDDİKİ	Kuantum Hall Tabanlı Aharonov – Bohm Spektroskopisi	DGF İşbirliği / Dev. ediyor	283.505,00
13	112T264	Fen Edebiyat Fak. Fizik Böl.	Doç. Dr. Afif SİDDİKİ	İki Boyutlu Düşük Sıcaklık Topolojik Yalıtkanlarının Yüksek Manyetik Alanlarda Elektriksel Karakterizasyonu	Araştırma / Devam ediyor	310.880,00
14	115F214	Fen Edebiyat Fak. Fizik Böl.	Doç. Dr. Yamaç DELİDUMAN	Süpernovalarda Nötrino Çeşni Evrimi ve Çok Parçacık Etkileri	Araştırma / Devam ediyor	349.010,00

Tablo : 55

## 2. Performans Sonuç Tablosu

### PERFORMANS HEDEFİ TABLOSU

<b>İdare Adı</b>	38.11 - MİMAR SİNAN GÜZEL SANATLAR ÜNİVERSİTESİ
------------------	---

<b>Amaç</b>	Fiziksel Alt Yapının Geliştirilmesi
<b>Hedef</b>	Tüm akademik ve idari personel ile öğrenciler için gerekli fiziksel mekan ihtiyacını yeterli düzeye getirmek

<b>Performans Hedefi</b>	<b>Beşiktaş kampüsünün kurulması</b>
Kampüs binasının yıkılarak yeniden inşa edilmesi ve Üniversitemizde yaşanan mekan sıkıntısının bir ölçüde giderilmesi hedeflenmektedir.	

Performans Göstergeleri		Ölçü Birimi	2013	2014	2015
1	İnşaat tamamlanma yüzdesi	Yüzde	0	0	90

Faaliyetler		Kaynak İhtiyacı		
		Bütçe	Bütçe Dışı	Toplam
1	Beşiktaş kampüs inşaatının tamamlanması	2.500.000	0	2.500.000
<b>Genel Toplam</b>		<b>2.500.000</b>	<b>0</b>	<b>2.500.000</b>

Tablo:56

## PERFORMANS HEDEFİ TABLOSU

<b>İdare Adı</b>	38.11 - MİMAR SİNAN GÜZEL SANATLAR ÜNİVERSİTESİ
------------------	---

<b>Amaç</b>	Bilimsel ve sanatsal etkinliklerin artırılması, yayın kalitesinin yükseltilmesi
<b>Hedef</b>	Sinema mirasının korunması, restorasyonu ve kamuya açılmasına yönelik bilimsel araştırma ve çalışmaların geliştirilmesi.

<b>Performans Hedefi</b>	<b>Sinema salonlarının ve çekim sonrası üretim stüdyolarının, çağdaş ve ileri dijital görüntü ve ses teknolojisiyle donatılması</b>
Üniversitemizin sinema salonlarının, en ileri dijital görüntü ve ses teknolojisiyle donatılarak akademisyen, öğrenci ve vatandaşlarımıza film gösterileri, konferanslar, sinema galaları gibi etkinliklerin sunulması amaçlanmaktadır.	

Performans Göstergeleri		Ölçü Birimi	2013	2014	2015
1	Proje tamamlanma yüzdesi	Yüzde	30	40	30

Faaliyetler		Kaynak İhtiyacı		
		Bütçe	Bütçe Dışı	Toplam
1	Sinema salonlarının ileri teknoloji ile donatılması	225.000	0	225.000
<b>Genel Toplam</b>		<b>225.000</b>	<b>0</b>	<b>225.000</b>

Tablo:57

## PERFORMANS HEDEFİ TABLOSU

<b>İdare Adı</b>	38.11 - MİMAR SİNAN GÜZEL SANATLAR ÜNİVERSİTESİ
------------------	---

<b>Amaç</b>	Fiziksel alt yapının geliştirilmesi
<b>Hedef</b>	Resim Heykel Müzesinin yeniden yapılandırılarak gerekli ek mekanların sağlanması ve sergilenen eser sayısının artırılması

<b>Performans Hedefi</b>	<b>Üniversite bünyesindeki değerli eserlerin halka açılması için gerekli sergi alanlarının oluşturulması</b>
Resim Heykel Müzesi için tahsis edilen 5 no'lu Antrepoda depo ve sergi salonlarının yenilenmesi tamamlanarak 'İstanbul Resim Heykel Müzesi' nin oluşturulması, yeni nesil eser depolama sistemi ve RFID tabanlı takip ve yönetim sistemlerinin kurulması ile değerli eserlerin akademisyenler, öğrenciler ve vatandaşların ziyaretine açılması hedeflenmektedir.	

Performans Göstergeleri		Ölçü Birimi	2013	2014	2015
1	Resim Heykel Müzesi'nde tamamlanan sergi alanı	Yüzde	10	30	35

Faaliyetler		Kaynak İhtiyacı		
		Bütçe	Bütçe Dışı	Toplam
1	Sergi alanlarının oluşturulması	20.000.000	0	20.000.000
<b>Genel Toplam</b>		<b>20.000.000</b>	<b>0</b>	<b>20.000.000</b>

Tablo:58

FAALİYET MALİYETLERİ TABLOSU				
<b>İdare Adı</b>		38.11 - MİMAR SİNAN GÜZEL SANATLAR ÜNİVERSİTESİ		
<b>Performans Hedefi</b>		<b>Beşiktaş kampüsünün kurulması</b>		
<b>Faaliyet Adı</b>		Beşiktaş kampüs inşaatının tamamlanması faaliyeti		
<b>Sorumları Harcama Birimi veya Birimleri</b>		38.11.00.01 - ÜST YÖNETİM, AKADEMİK VE İDARİ BİRİMLER		
Ekonomik Kod		Yılsonu Toplam Ödenek	Yıl sonu Gider Gerçekleşmesi	Nakdi Gerçekleşme Oranı
1	Personel Giderleri			
2	Sosyal Güvenlik Kurumu Devlet Primi Giderleri			
3	Mal ve Hizmet Alımı Giderleri			
4	Faiz Giderleri			
5	Cari Transferler			
6	Sermaye Giderleri	2.500.000	0	0
7	Sermaye Transferleri			
<b>TOPLAM</b>		<b>2.500.000</b>	<b>0</b>	<b>0</b>

Tablo:59

FAALİYET MALİYETLERİ TABLOSU				
<b>İdare Adı</b>		38.11 - MİMAR SİNAN GÜZEL SANATLAR ÜNİVERSİTESİ		
<b>Performans Hedefi</b>		<b>Sinema salonlarının ve çekim sonrası üretim stüdyolarının, çağdaş ve ileri dijital görüntü ve ses teknolojisiyle donatılması</b>		
<b>Faaliyet Adı</b>		Sinema salonlarının ileri teknoloji ile donatılması faaliyeti		
<b>Sorumları Harcama Birimi veya Birimleri</b>		38.11.00.01 - ÜST YÖNETİM, AKADEMİK VE İDARİ BİRİMLER		
Ekonomik Kod		Yılsonu Toplam Ödenek	Yılsonu Gider Gerçekleşmesi	Nakdi Gerçekleşme Oranı
1	Personel Giderleri			
2	Sosyal Güvenlik Kurumu Devlet Primi Giderleri			
3	Mal ve Hizmet Alımı Giderleri			
4	Faiz Giderleri			
5	Cari Transferler			
6	Sermaye Giderleri	225.000	224.951	%100
7	Sermaye Transferleri			
<b>TOPLAM</b>		<b>225.000</b>	<b>224.951</b>	<b>%100</b>

Tablo:60

FAALİYET MALİYETLERİ TABLOSU				
<b>İdare Adı</b>	38.11 - MİMAR SİNAN GÜZEL SANATLAR ÜNİVERSİTESİ			
<b>Performans Hedefi</b>	<b>Üniversite bünyesindeki değerli eserlerin halka açılması için gerekli sergi alanlarının oluşturulması</b>			
<b>Faaliyet Adı</b>	Sergi alanlarının oluşturulması faaliyeti			
<b>Sorumları Harcama Birimi veya Birimleri</b>	38.11.00.01 - ÜST YÖNETİM, AKADEMİK VE İDARİ BİRİMLER			
Ekonomik Kod		Yılısonu Toplam Ödenek	Yılısonu Gider Gerçekleşmesi	Nakdi Gerçekleşme Oranı
1	Personel Giderleri			
2	Sosyal Güvenlik Kurumu Devlet Primi Giderleri			
3	Mal ve Hizmet Alımı Giderleri			
4	Faiz Giderleri			
5	Cari Transferler			
6	Sermaye Giderleri	20.000.000	11.330.919	%57
7	Sermaye Transferleri			
<b>TOPLAM</b>		<b>20.000.000</b>	<b>11.330.919</b>	<b>%57</b>

Tablo:61



### **3. Performans Sonuçlarının Değerlendirilmesi**

Üniversitemiz 2015 yılı bütçesi, Stratejik Plan da yer alan misyon, vizyon, stratejik amaç ve hedeflere uyumlu olarak hazırlanmıştır. 2015 Yılı Performans Programında 3 performans hedefi ve 3 faaliyet mevcuttur. 2015 yılı performans hedeflerimizde belirtilen faaliyetler için yılsonu toplam ödeneğimiz, 22.725.000 TL, yılsonu gider gerçekleştirmemiz ise 11.555.870 TL'dir. Hedeflerimizin yılsonu nakdi gerçekleşme oranı % 52' dir. 2015 yılı için Genel Yönetim Giderleri için toplam ödenek yılsonu itibariyle 100.533.025 TL iken, yıl sonu gider gerçekleştirmemiz 89.971.123 TL'dir. Hedefimizin 2015 yılı için gerçekleşme oranı %89'dur.

#### **Beşiktaş Kampüsünün Kurulması**

Beşiktaş Kampüsü inşaatının kazı işleri başlangıcında, kot kesitlerde ve plankotede komşu binaların, inşaatımızın sınırlarını aştığı tespit edilmiş, çalışma yenilenmiştir. Aynı zamanda 06.10.2015 tarihinde, Rektörlüğün uygun görüşüyle Beşiktaş Belediyesi tarafından inşaat alanında fotoğraf festivali yapılmıştır. Bu sebeple inşaat işlerine 45 gün süre ile ara verilmiştir. Söz konusu sebeplerden dolayı 2015 yılı itibariyle faaliyetin tamamlanma oranı %10'dur.

#### **Sinema Salonlarının ve Çekim Sonrası Üretim Stüdyolarının, Çağdaş ve İleri Dijital Görüntü ve Ses Teknolojisiyle Donatılması**

Mevcut en yüksek çözünürlük olan 4K dijital sinema projeksiyon cihazının kurulmasıyla faaliyetin %100'ü tamamlanmıştır.

#### **Resim ve Heykel Müzesinin(ICAM) Faaliyete Geçirilmesi**

Üniversitemiz İstanbul Resim ve Heykel Müzesi için tahsis edilen 5 no'lu Antrepo'da 1. Etap kaba inşaatı işlerinde son aşamaya gelmiş olup, yeni nesil eser depolama sistemi ve RFID tabanlı takip ve yönetim sistemli kalıcı depo alanı için ek hizmet binaları oluşturulmuştur. Ön binada oluşturulan geçici sergi salonlarında eserlerin sergilenmesi, sergi sürelerinin uzaması ve projede yapılan zorunlu değişikliklerden dolayı faaliyetin tamamlanma oranı 2015 yılı için %19, toplamda %59'dur.



## **IV- KURUMSAL KABİLİYET VE KAPASİTENİN DEĞERLENDİRİLMESİ**

### **GZFT (SWOT) Analizi**

#### **A. GÜÇLÜ YÖNLER**

- Ülkemizde güzel sanatlar ve mimarlık eğitimi veren ilk kurum olması,
- Tasarım ve sanat alanında ilkleri barındıran köklü bir eğitim kurumu olması ve geçmişinden kaynaklanan özgün birikimi,
- Köklü bir kurum olmasıyla bağlantılı olarak, çeşitli bölüm ve fakültelerin büyük ve nitelikli arşive sahip olması,
- Yaratıcı güce önem vermesi ve yaratıcılık ve yeteneği işleyen bir tasarım ve sanat kurumu olması,
- Mimarlık ve Güzel Sanatlar Fakültesinin aynı yerleşkede yer alması, bilim, sanat ve tasarım eğitimi alan öğrencilerin bir arada bulunmaları nedeniyle bilgi, beceri ve ürünlerini paylaşma imkanlarının bulunması,
- Üniversite bünyesinde zengin koleksiyona sahip Resim Heykel Müzesinin bulunması,
- Üniversitemiz bünyesinde kültür ve sanat amaçlı kullanılabilir Resim Heykel Müzesi ve Tophane-i Amire Kültür ve Sanat Merkezi'nin var olması,
- Üniversitemizin, Avrupa Müzik Okulları Birliği'ne kabul edilmiş Türkiye'de tek Konservatuvara sahip olması,
- Ülkemizdeki ilk Sinema Müzesini, ilk Sinema-TV Enstitüsünü ve Sinema-TV Uygulama ve Araştırma Merkezini kuran üniversite olması,
- Öğrencilere staj yerine de geçebilen ve öğrendiklerini uygulama olanağı veren yaz okulunun (atölye çalışması) olması,
- Öğretim elemanlarının eğitim, öğretim ve araştırma yöntemleri konusunda yenilenmeye ve gelişime açık olmaları,
- Konularında yetkin ve kuvvetli bir akademik kadroya sahip olması ve farklı disiplinlerin bulunması,
- Ülke çapında sanat ve tasarım eğitimi almak isteyen öğrencilerin genelde ilk tercihi olması,
- Öğrencilerle yakın iletişimde olunması,
- Tasarım alanında ülkemizin sanayi kuruluşları ile bilgi uygulama alanında işbirliği içinde olması,

- Mezunlarının profesyonel yaşamda öncelikle tercih edilir olması ve öğrencilerin yurtdışı ve yurtiçi iş bulmada öncelikli olması,
- Üniversitede bilgi işlem ağı, kablolama ve anahtarlama alt yapısının kurulmuş olması,
- İyi bir kütüphanecilik altyapısının kurulmuş olması,
- Paydaşların üniversitemize erişebilme ve bilgi edinme kolaylığı,
- AB değişim programlarında başarı,

## **B. ZAYIF YÖNLER**

- Üniversite tarafından bilimsel ve sanatsal yayınların eksikliği,
- Uluslararası bilim çevreleriyle ilişkinin zayıf olması,
- Üniversitenin uluslararası denkliğinin olmaması,
- Ülkemizin zengin kültürel mirasıyla bağlantılı olarak, AB programları çerçevesinde oluşturulan araştırma projelerinin (EUROMED vb.) olmaması,
- Öğretim elemanlarının yoğun ders yükleri, idari görevleri ve kişisel gelişimleri için yeterli zaman ve olanak bulamaması,
- Akademik personelin yabancı dil birikiminin yetersizliği,
- Öğrenci danışmanlık ve otomasyon işlemlerinde doğrudan öğrenci sorumlu olması gerekirken, bu sorumluluğun danışman öğretim üyelerine verilmesi,
- Öğrenci danışmanlık görevlerinin öğretim üyeleri arasında bazı bölümlerde dengeli dağıtılmaması,
- Mevcut otomasyon sisteminin gereksinimlere yeterince cevap verememesi,
- Enstitülerde öğrenci işlerinde otomasyon sistemine geçişin sağlanamaması,
- Web ortamının yetersiz olması ve güncellenmemesi nedeniyle gerek öğrenci ve öğretim elemanlarının, gerekse dış kullanıcıların iç işleyiş ile ilgili tam bilgi sahibi olamamaları,
- Öğrencinin bilgisayar ve internet bağlantısı imkanlarının kısıtlılığı,
- İdari bölümlerdeki personelin gelişmesini sağlayan hizmet içi eğitimin (kurs, seminer vs.) yetersiz oluşu ve sayıca uzman, teknik eleman eksikliği,
- Akademik personel ve öğrencilerin kütüphane çalışma saatlerinin sınırlandırılmış olması,
- MYO kapsamında, sınavsız geçiş sisteminin getirdiği öğrenci kalitesindeki düşüklük,

- Programlardaki ders yükünün çok yoğun olması dolayısıyla öğrencilerin sosyal ve kültürel aktivitelerden uzak kalması,
- Araştırmalara ve araştırmacılara yurtiçi ve yurt dışı araştırmalar için mali destek olanaklarının kısıtlı olması,
- Mezunlarla iletişimin istenilen düzeyde olmaması,
- Üniversite bünyesindeki araştırma ve uygulama merkezlerinin verimli çalışmaması,
- Merkez Kütüphanenin diğer birim kütüphaneleri ile karşılıklı olarak yeterli düzeyde iş birliği ve eş güdüm içerisinde olamaması,
- Teknolojik donanım ve teçhizat, büro malzemeleri, mobilya vb. alımlarında bütçe yetersizliğinden kaynaklanan sorunlar,
- İdari birimlerin örgütsel yapısındaki eksiklikler,

### **C. FIRSATLAR**

- Üniversitenin tarihsel kültür mirasının ve endüstrinin zengin olduğu bir şehirde bulunması, her türlü akademik ve sanatsal aktivitelere erişimin kolaylığı,
- Üniversitenin, uluslararası etkinlikler ve bunların düzenleme konusunda kazandığı deneyimler ve süreklilik,
- Bolonya süreci çerçevesinde kalite güvence sisteminin istenmesinin (ADEK) yeniden yapılanma fırsatı yaratması,
- Sanat eğitiminde yüz yılı aşan geçmişimiz ve öncü bir kurum olmak özelliğimiz nedeniyle uluslararası sanat kurumlarının birlikte çalışmayı tercih etmeleri,
- Özel ve kamu kurumlarının fakültelerimiz ile işbirliği yapma konusunda istekli olmaları,
- Avrupa Birliği Eğitim Programları çerçevesinde Yaşam Boyu Öğrenim Programına (ERASMUS) katılmış olması,
- Üniversite Sanayi işbirliğini artırmaya yönelik alanlarda eğitim verilmesi,
- Üniversitedeki kalitenin gelişimine duyulan güven ve inanç,

## D. TEHDİTLER

- Fakültenin sınırlı akademik kadrosu, teknik donanımı ve mekan yetersizliğine rağmen, her yıl sürekli artan öğrenci kontenjanı,
- Öğrenci sayısı ile akademik kadro arasında kurulması gereken sayısal dengenin, akademik kadro aleyhine olması nedeniyle öğretim elemanlarının aşırı ders yüküne maruz kalmaları, akademik gelişimleri için gerekli olan araştırma için yeterince zaman bulamamaları,
- Ekonomik yetersizlikler nedeniyle, yetişmiş öğretim üyelerinin erken emekli olup özel öğretim kurumlarına geçmesi ayrıca genç akademik kadroda da kayıplar olması,
- Akademik kadroda araştırma motivasyonunun düşük olması, teşviklerin yetersizliği, ve takım çalışması alışkanlığı azlığı,
- Akademik yükselme kriterlerin Güzel Sanatlar Fakültesinin yapısına uymaması, ayrıca doçentlik temel alanlarında bazı bölümlerin temel alanlarının doğru belirlenmemiş olması,
- Kadro eksikliği nedeniyle öğretim elemanlarının istihdam edilmesindeki zorluklar,
- Yardımcı Doçent kadrosundan Doçentlik kadrosuna yükselmelerin yeterince olamaması,
- Akademik kadronun mesleki bilgi, tasarım ve uygulama becerilerinin profesyonel düzeyde çalışma olanaklarının ilgili yasalarca kısıtlanmış olması nedeniyle gelişmemesi,
- Akademik ve idari personel için ayrılan kadro sayısındaki yetersizlikler,
- Araştırmalar ve eğitim için maddi desteklerin yetersizliği,
- Uluslararası etkinliklere katılım için verilen maddi desteğin yeterli düzeyde olmaması,
- Lisansüstü yurtdışı eğitim ve araştırma burslarının özellikle sanat ve tasarım alanlarında çok yetersiz olması,
- Orta öğretimden gelen öğrenci eğitim kalitesinin giderek düşmesi,
- Nitelikli ve başarılı mezunların akademisyen ve araştırmacı olma motivasyonlarının azalması,
- Hızla değişen donanım/yazılım teknolojileri ve maliyetli yatırım, sayısal grafik teknolojilerinde yetişmiş eleman eksikliği,
- İdari personelin kişisel ve teknik gelişimi ile ilgili verilen hizmet içi eğitim için ayrılan kaynağın azlığı, idari personel maaşlarının asgari yaşam standartlarının altında olması ve personelin istek ve motivasyon eksikliği, performans yükseltici etkilerin olmayışı.

## **V- ÖNERİ VE TEDBİRLER**

Üniversitemizde fiziksel koşullar konusunda sorunlarımız bulunmaktadır. Mekanlarımız sahip olduğumuz öğrenci sayısı ile karşılaştırıldığında yetersiz kalmaktadır. Deprem bölgesinde yer alan bir kentte faaliyetini sürdüren kurumumuz, sahip olduğu binaların eski eser olması nedeniyle koruma ve güçlendirme maliyeti ile sürekli olarak karşı karşıya kalmaktadır.

Fiziki mekan yetersizliğimizin sonuçlarından biri de sosyal alanlarımızın yetersizliğidir. Öğrencilerimizin verimlilik ve memnuniyetini, personelimizin motivasyonunu sağlayacak olan spor alanları, kreş ve benzeri sosyal yaşam alanlarının sağlanması için çaba harcamamız gerekmektedir.

Mali kaynaklar açısından döner sermaye gelirleri ile öz gelirlerimiz olması gereken rakamların çok altındadır. Üniversitemizin bütçesi kapsamında yer alan Araştırma Projeleri ile TÜBİTAK, DPT, AB ve diğer kamu ya da özel kurum kaynaklı projelerin sayısı ve mali kaynakları yetersizdir.

Üniversitelerin buldukları bölgeye ekonomik ve ticari açıdan katkısı vardır. Üniversitemizin varlığı, çevredeki kültürel yapılanmanın (müzeler, sergi salonları, sanat atölyeleri, sanat galerileri) şekillenmesini ve çekim merkezi olmasını sağlamaktadır.

Öğrencilerin bilimsel ve sanatsal ortamlara katılımlarını desteklemenin, öğretim süreci boyunca çağdaş yöntemler ve kuramsal bilgilerle donatılan öğrenciyi uygulama yapabilme fırsatı bulacağı farklı projelerle buluşturmanın diğer önemli gereklilikler olduğu saptanmıştır. Yabancı dil konusunda da iyileştirmeye gidilmesinin gerektiği belirlenmiştir.

Gerek verilen eğitimin, gerekse Üniversitemizin merkezi konumunun değerlendirilerek, ulusal ve uluslararası konser, sergi ve bu gibi etkinliklere katılımın artırılması teşvik edilmelidir.

Hizmet içi eğitimlerin sürekli ve düzenli olarak yapılması gereklidir.

Eğitim teknolojileri birçok programın faaliyetlerini çağdaş bir şekilde sürdürebilmesi için kritik bir öneme sahiptir. Ancak pek çok birim, bu alandaki teknolojileri özellikle mali kaynak yetersizliği nedeniyle edinememektedir.

Mevcut teknik donanımımız (bilgisayar, makine, teçhizat vb.) sayısal olarak yeterli değildir. Günümüz bilgi teknolojisini gerisinde kalmayan teknolojik olanaklarımız, özellikle öğrenci kullanımına açılan bilgisayar sayısı düşünüldüğünde zayıf kalmaktadır.

Üniversitemizin sadece meslek adamı yetiştirmekle sınırlı kalmayarak, topluma yön veren bir yapı oluşturması için gerekli özendirilmelerin hayata geçirilmesi kaçınılmazdır. Bu nedenle bir yandan TÜBİTAK, Kalkınma Bakanlığı, vb. araştırma destek kurumları ile ortak yürütülen proje sayısının artırılması, bir yandan da bilimsel ve mesleki araştırma sonuçlarının

kamuoyuna iletilmesi için bilimsel yayınlar yapılması, sempozyum, kongre gibi uluslararası nitelikte bilimsel toplantılara ağırlık verilmesi görüşleri ortaya çıkmıştır.

Kurumumuz, ürettiği hizmet ve ürünlerin hedef kitleye ulaşmasında ve duyurulmasında yetersiz kalmaktadır. Mezunlarla ve diğer dış paydaşlarla daha sıkı iletişim kurulması gerektiği ortaya çıkmıştır. Ayrıca, yaşam boyu eğitim çerçevesinde sertifika programlarına yer verilmesi ile topluma hizmet misyonumuza da yaklaşmanın mümkün olacağı saptanmıştır.

Üniversitemiz ile sanayi ve sosyal kurumlar arasında sınırlı bir iletişim gerçekleşmektedir. Bu iletişim bazı ortak projelerle, mezunlar aracılığıyla ve düzenlenen öğrenci gezileriyle oluşturulmaktadır. Genel olarak, gerek sanayi, gerekse sosyal kurumlarla daha yakın bir ilişki kurulması, geri bildirim ile öğretim programlarının gözden geçirilmesi; akademik çalışmalara olduğu kadar, sektörlerdeki kalitenin hem niteliksel, hem de niceliksel yükseltilmesine katkı sağlayacaktır.

5018 sayılı Kamu Mali Yönetimi ve Kontrol Kanunu, kamu ihale mevzuatı, Elektronik Kamu Alımları Platformu (EKAP) ve diğer mevzuatlar/uygulamalar dahilinde ilgili harcama birimlerinde görevli personel ile eğitim programının yapılması üniversitemizin mali mevzuata ilişkin iş ve işlemlerinin daha sağlıklı işlemesi sağlanacaktır.

**Ek 1:** Mali Hizmetler Birim Yöneticisinin Beyanı

**Ek 2:** Üst Yönetici İç Kontrol Güvence Beyanı

## **MALİ HİZMETLER BİRİM YÖNETİCİSİNİN BEYANI**

Mali hizmetler birim yöneticisi olarak yetkim dahilinde;

Bu idarede, faaliyetlerin mali yönetim ve kontrol mevzuatı ile diğer mevzuata uygun olarak yürütüldüğünü, kamu kaynaklarının etkili, ekonomik ve verimli bir şekilde kullanılmasını temin etmek üzere iç kontrol süreçlerinin işletildiğini, izlendiğini ve gerekli tedbirlerin alınması için düşünce ve önerilerimin zamanında üst yöneticiye raporlandığını beyan ederim.

İdaremizin 2015 yılı Faaliyet Raporunun “III/A- Mali Bilgiler” bölümünde yer alan bilgilerin güvenilir, tam ve doğru olduğunu teyit ederim. ( İstanbul – 31.12.2015 )

**Yılmaz KAYNAR**  
**Strateji Geliştirme Dairesi Başkan V.**

## **İÇ KONTROL GÜVENCE BEYANI**

Üst yönetici olarak yetkim dahilinde;

Bu raporda yer alan bilgilerin güvenilir, tam ve doğru olduğunu beyan ederim.

Bu raporda açıklanan faaliyetler için bütçe ile tahsis edilmiş kaynakların, planlanmış amaçlar doğrultusunda ve iyi mali yönetim ilkelerine uygun olarak kullanıldığını ve iç kontrol sisteminin işlemlerin yasallık ve düzenliliğine ilişkin yeterli güvenceyi sağladığını bildiririm.

Bu güvence, üst yönetici olarak sahip olduğum bilgi ve değerlendirmeler, iç kontroller, iç denetçi raporları ile Sayıştay raporları gibi bilgim dahilindeki hususlara dayanmaktadır.

Burada raporlanmayan, idarenin menfaatlerine zarar veren herhangi bir husus hakkında bilgim olmadığını beyan ederim. ( İstanbul – 31.12.2015 )

**Prof. Yalçın KARAYAĞIZ**  
**REKTÖR**