

AFYON
KOCATEPE
ÜNİVERSİTESİ

2025 YILI PERFORMANS PROGRAMI



AFYON KOCATEPE ÜNİVERSİTESİ

2025 YILI

PERFORMANS PROGRAMI

AFYONKARAHİSAR

2025



Afyon Kocatepe Üniversitesi

2025 Yılı Performans Programı

Afyon Kocatepe Üniversitesi
Strateji Geliştirme Daire Başkanlığı
Eskişehir Yolu 5. km Ahmet Necdet Sezer Kampüsü
Rektörlük Binası C Blok Kat:2 AFYONKARAHİSAR
Tel: +90 272 218 13 00 Faks: +90 272 218 13 33
Web Adresi: <http://www.strateji.aku.edu.tr>
Mail Adresi: strateji@aku.edu.tr

SUNUŞ

10.12.2003 tarih ve 5018 sayılı Kamu Mali Yönetimi ve Kontrol Kanunu ile tüm kamu kuruluşlarının stratejik plan hazırlamaları zorunlu hale getirilmiştir. Afyon Kocatepe Üniversitesi üst yöneticisi olarak Üniversitenin istenilen düzeyde hizmet sunabilmesi, hizmet kalitesini geliştirebilmesi ve verimliliği artırması için stratejik plan yapmanın, bütçenin bu plana uygun olarak hazırlanması, faaliyet bazında kaynak tahsisi yapılmasının gerekliliğine inanmaktayım. Bu nedenle kanun ve ilgili mevzuat da dikkate alınarak tüm paydaşlarımızın katılımıyla hazırlanan Afyon Kocatepe Üniversitesi 2024-2028 Stratejik Planının (Güncellenmiş Versiyon-2025) yıllık uygulama dilimlerini oluşturan ve aynı zamanda stratejik planı ile 2025 Yılı Bütçesi arasındaki ilişkiyi kuran Afyon Kocatepe Üniversitesi 2025 Yılı Performans Programı hazırlanmış olup; tüm çalışanlarımızın, öğrencilerimizin ve kamuoyunun bilgisine sunmaktan mutluluk duyuyorum.

Afyon Kocatepe Üniversitesi 2025 Yılı Performans Programı çalışmalarına, plan dönemine ilişkin temel stratejilerin belirlenmesi ile başlanmıştır. Bu kapsamda;

- o Stratejik planda yer alan amaç ve hedeflerden program döneminde öncelik verilecek olanlar,
- o İdare performans hedef ve göstergeleri,
- o Hedeflerden sorumlu harcama birimleri belirlenmiştir.

Performans Programı oluşturulurken öncelikli olarak Üniversite performans hedeflerinin kaynak ihtiyacı Orta Vadeli Plan'da yer alan bütçe tavanları kapsamında tespit edilmiştir. Üniversite düzeyindeki performans hedeflerinin kaynak ihtiyaçlarının toplamı Stratejik Plan'da yer alan ilgili hedefin; hedeflerin kaynak ihtiyaçlarının toplamı ise Stratejik Plan'da yer alan ilgili amacın kaynak ihtiyacını vermektedir. Amaçların kaynak ihtiyaçlarının toplamı, program döneminde Üniversite tarafından kullanılacak olan bütçe içi ve dışı kaynakların toplamına eşittir.

Bu Performans Programının 2025 yılında Üniversitemizin gelişmesine ışık tutmasını diler; programın hazırlanmasında özveriyle çalışan başta Strateji Geliştirme Daire Başkanlığı personeli olmak üzere katkıda bulunan tüm çalışanları içtenlikle kutlar, teşekkür ederim.

Prof. Dr. Mehmet KARAKAŞ
Rektör

İÇİNDEKİLER

SUNUŞ.....	iii
İÇİNDEKİLER	iv
TABLO LİSTESİ	v
I. GENEL BİLGİLER.....	1
A. YETKİ, GÖREV VE SORUMLULUKLAR	1
1. Misyonumuz	1
2. Vizyonumuz	1
3. Yetki, Görev ve Sorumluluklar	1
B. TEŞKİLAT YAPISI	3
A) Rektörlük ve Yönetim Birimleri.....	3
B) Akademik Birimler	3
C) Uygulama ve Araştırma Merkezleri	5
D) İdari Birimler	6
C) FİZİKSEL KAYNAKLAR	8
1. Taşınmaz Fiziksel Kaynaklar	8
2. Taşınır Fiziksel Kaynaklar.....	10
D) İNSAN KAYNAKLARI.....	11
1. Akademik Personel.....	11
2. İdari Personel.....	11
3. Öğrenci Bilgileri	12
II. PERFORMANS BİLGİLERİ	13
A) TEMEL POLİTİKA VE ÖNCELİKLER.....	13
B) AMAÇLAR VE HEDEFLER.....	13
C) İDARE PERFORMANS BİLGİSİ	15
D) İDARENİN TOPLAM KAYNAK İHTİYACI	59

TABLO LİSTESİ

TABLO 1: TAŞINMAZLARIN YERLEŞKELER VE MÜLKİYET DURUMU İTİBARI İLE DAĞILIMI	8
TABLO 2: KAPALI ALANLARIN MÜLKİYET DURUMU.....	8
TABLO 3: ÜNİVERSİTE KAPALI ALANLARININ YERLEŞKE VE HİZMET ALANLARINA GÖRE DAĞILIMI	9
TABLO 4: HAYVAN HASTANESİ SAĞLIK HİZMET ALANLARI	9
TABLO 5: KÜTÜPHANE BİLGİ KAYNAKLARI.....	10
TABLO 6: TAŞIT SAYILARI	10
TABLO 7: TAŞINIR MALZEME BİLGİLERİ	10
TABLO 8: AKADEMİK PERSONEL KADROLARININ UNVAN VE DOLULUK ORANINA GÖRE DAĞILIMI	11
TABLO 9: AKADEMİK PERSONELİN TEMEL EĞİTİM ALANLARINA GÖRE DAĞILIMI	11
TABLO 10: DOLU/BOŞ İDARİ PERSONEL KADRO SAYILARININ KADRO SINIFLARI İTİBARIYLA DAĞILIMI	11
TABLO 11: ÖĞRENİM TÜRLERİNE GÖRE ÖĞRENCİ SAYILARI	12
TABLO 12: ÖĞRENCİLERİN KAMPÜSLERE GÖRE DAĞILIMI	12

I. GENEL BİLGİLER

A. YETKİ, GÖREV VE SORUMLULUKLAR

1. Misyonumuz

Evrensel düzeyde bilimsel bilgi üretmek, mesleki açıdan çağdaşlarına öncülük edebilen nitelikli bireyler yetiştirmek, bölgesel ve ulusal kalkınmaya katkı sağlamaktır.

2. Vizyonumuz

Bilimsel araştırma ve eğitim faaliyetlerinde kaliteyi sürekli artırarak bölgesel kalkınmaya katkı sunan, yenilikçi projelerle ulusal düzeyde girişimci üniversiteler arasında yer alan uluslararası bir üniversite haline gelmektir.

3. Yetki, Görev ve Sorumluluklar

Anayasal bir kurum olan üniversitelerin yetki, görev ve sorumluluklarının kanunla düzenleneceği T.C. Anayasasının “Yükseköğretim Kurumları” başlıklı 130’uncu Maddesinde şu şekilde belirtilmiştir: “Yükseköğretim kurumlarının kuruluş ve organları ile işleyişleri ve bunların seçimleri, görev, yetki ve sorumlulukları üniversiteler üzerinde Devletin gözetim ve denetim hakkını kullanma usuller kanunla düzenlenir.”

T.C. Anayasasının 130’uncu Maddesinin bu hükmü çerçevesinde düzenlenen ve yürürlükte bulunan 2547 Sayılı Yükseköğretim Kanununun 12’nci Maddesinde Üniversitelerin görevleri şu şekilde belirtilmiştir. “Kanunun 4 ve 5’nci Maddelerinde belirtilen amaç ve ana ilkelere uygun olarak;

a) Çağdaş uygarlık ve eğitim-öğretim esaslarına dayanan bir düzen içinde, toplumun ihtiyaçları ve kalkınma planları ilke ve hedeflerine uygun ve ortaöğretime dayalı çeşitli düzeylerde eğitim-öğretim, bilimsel araştırma, yayım ve danışmanlık yapmak,

b) Kendi ihtisas gücü ve maddi kaynaklarını rasyonel, verimli ve ekonomik şekilde kullanarak, milli eğitim politikası ve kalkınma planları ilke ve hedefleri ile Yükseköğretim Kurulu tarafından yapılan plan ve programlar doğrultusunda, ülkenin ihtiyacı olan dallarda ve sayıda insan gücü yetiştirmek,

c) Türk toplumunun yaşam düzeyini yükseltici ve kamuoyunu aydınlatıcı bilim verilerini söz, yazı ve diğer araçlarla yaymak,

d) Örgün, yaygın, sürekli ve açık eğitim yoluyla toplumun özellikle sanayileşme ve tarımda modernleşme alanlarında eğitilmesini sağlamak,

e) Ülkenin bilimsel, kültürel, sosyal ve ekonomik yönlerden ilerlemesini ve gelişmesini ilgilendiren sorunlarını, diğer kuruluşlarla iş birliği yaparak, kamu kuruluşlarına

önerilerde bulunmak sureti ile öğretim ve araştırma konusu yapmak, sonuçlarını toplumun yararına sunmak ve kamu kuruluşlarınca istenecek ve araştırmaları sonuçlandırarak düşüncelerini ve önerilerini bildirmek,

f) Eğitim-öğretim seferberliği içinde örgün, yaygın, sürekli ve açık eğitim hizmetini üstlenen kurumlara katkıda bulunacak önlemleri almak,

g) Yörelereindeki tarım ve sanayinin gelişmesine ve ihtiyaçlarına uygun meslek elemanlarının yetişmesine ve bilgilerinin gelişmesine katkıda bulunmak, sanayi, tarım ve sağlık hizmetleri ile diğer hizmetlerde modernleşmeyi, üretimde artışı sağlayacak çalışma ve programlar yapmak, uygulamak ve yapılanlara katılmak, bununla ilgili kurumlara iş birliği yapmak ve çevre sorunlarına çözüm getirici önerilerde bulunmak,

h) Eğitim teknolojilerini üretmek, geliştirmek, kullanmak, yaygınlaştırmak,

i) Yükseköğretimin uygulamalı yapılmasına ait eğitim-öğretim esaslarını geliştirmek, döner sermaye işletmelerini kurmak, verimli çalıştırmak ve bu faaliyetlerin geliştirilmesine ilişkin gerekli düzenlemeleri yapmaktır.

5018 Sayılı Kamu Mali Yönetim ve Kontrol Kanunu gereğince; Üst yöneticiler, idarelerinin stratejik planlarının ve bütçelerinin kalkınma planına, yıllık programlara, kurumun stratejik plan ve performans hedefleri ile hizmet gereklerine uygun olarak hazırlanması ve uygulanmasından, sorumlulukları altındaki kaynakların etkili, ekonomik ve verimli şekilde elde edilmesi ve kullanımını sağlamaktan, kayıp ve kötüye kullanımının önlenmesinden mali yönetim ve kontrol sisteminin işleyişinin gözetilmesi, izlenmesi ve bu Kanunda belirtilen görev ve sorumlulukların yerine getirilmesinden Bakana karşı sorumludurlar.

B. TEŞKİLAT YAPISI

Üniversitelerin örgüt yapıları, ana hatları ile 2547 sayılı Yükseköğretim Kanunu'nda düzenlenmiştir. 2547 sayılı kanuna uygun olarak örgütlenmiş olan üniversitemizin yönetim organları ve örgüt yapısı aşağıdaki gibidir.

A) Rektörlük ve Yönetim Birimleri

Rektör: Üniversite tüzel kişiliğini temsil etmekte ve kanunlarla kendisine verilen görevleri yerine getirmektedir.

Rektör Yardımcıları: Çalışmalarında rektöre yardım etmek üzere rektör tarafından iki rektör yardımcısı atanmıştır. Rektör, görevi başında olmadığı zaman yardımcılarından birisini yerine vekil bırakmaktadır.

Senato: Üniversitenin en üst akademik organı olup kanunlarda belirlenen görevleri yapmaktadır.

Yönetim Kurulu: İdari faaliyetlerde rektöre yardımcı bir organ olup kanunda belirlenen görevleri yapmaktadır.

İç Denetim Birimi: Üniversitenin tüm eylem ve faaliyetlerini risk düzeyi esas alınarak sistematik ve disiplinli bir yaklaşımla denetleyen ve idari yönden doğrudan rektöre bağlı iç denetçi ve diğer personelden oluşan birimdir.

Kalite Komisyonu: Üniversitenin stratejik planı ve hedefleri doğrultusunda eğitim-öğretim, araştırma-geliştirme ve toplumsal katkı faaliyetleri ile idari hizmetlerini değerlendirmek ve kalitesini geliştirmek, iç ve dış kalite güvence sistemini kurmak, kuruma özgü anahtar performans göstergeleri tespit etmek ve bu kapsamda yapılacak çalışmalarını Yükseköğretim Kalite Kurulu tarafından belirlenen usul ve esaslar doğrultusunda yürütmek amacıyla kurulmuştur.

Üniversite Danışma Kurulu: Rektörün başkanlığında iç ve dış paydaşlardan oluşan kurul, eğitimde ve araştırmalarda kalitenin artırılması, geliştirilmesi ve yaygınlaştırılması amacına yönelik tavsiye kararları alarak Üniversite Senatosuna sunmaktadır.

B) Akademik Birimler

Enstitüler: Kendi alanlarında birden fazla benzer ve ilgili bilim dallarında lisansüstü düzeyde eğitim-öğretim, bilimsel araştırma ve yayın yapan akademik birimlerdir. Enstitüyü enstitü müdürü temsil etmekte ve kanunlarla kendisine verilen görevleri yerine getirmektedir. Enstitü müdürü, kendisine çalışmalarında yardımcı olmak üzere enstitünün aylıklı veya görevli öğretim elemanları arasından en çok iki kişiyi enstitü müdür yardımcısı olarak seçmektedir.

Enstitü kurulu, enstitünün akademik bir organı olup kanunda belirtilen görevleri yapmaktadır. Enstitü yönetim kurulu, idari faaliyetlerde enstitü müdürüne yardımcı bir organ olup kanunla verilen görevleri yapmaktadır. Üniversiteye bağlı Fen Bilimleri Enstitüsü, Sağlık Bilimleri Enstitüsü ve Sosyal Bilimler Enstitüsünden oluşan 3 enstitü bulunmaktadır.

Fakülteler: Kendi alanlarında lisans düzeyinde eğitim-öğretim, bilimsel araştırma ve yayın yapan akademik birimlerdir. Fakülteyi Dekan temsil etmekte ve kanunlarla kendisine verilen görevleri yerine getirmektedir. Dekan, kendisine çalışmalarında yardımcı olmak üzere fakültenin aylıklı öğretim üyeleri arasından en çok iki kişiyi dekan yardımcısı olarak seçmektedir. Fakülte kurulu, fakültelerin akademik bir organı olup kanunda belirtilen görevleri yapmaktadır. Fakülte yönetim kurulu, idari faaliyetlerde dekana yardımcı bir organ olup kanunla verilen görevleri yapmaktadır. Üniversiteye bağlı Bolvadin Uygulamalı Bilimler Fakültesi, Eğitim Fakültesi, Fen Edebiyat Fakültesi, Güzel Sanatlar Fakültesi, Hukuk Fakültesi, İktisadi ve İdari Bilimler Fakültesi, İlahiyat Fakültesi, Mühendislik Fakültesi, Spor Bilimleri Fakültesi, Teknik Eğitim Fakültesi, Teknoloji Fakültesi, Turizm Fakültesi ve Veteriner Fakültesinden oluşan toplamda 13 fakülte bulunmaktadır.

Devlet Konservatuvarı: Devlet Konservatuvarı, kendi alanında ve ilgili bilim dallarında eğitim-öğretim, bilimsel araştırma ve yayın yapan, müzik ve sahne sanatlarında sanatçı yetiştiren bir akademik birimdir. Konservatuvarı, konservatuvar müdürü temsil etmekte ve kanunlarla kendisine verilen görevleri yerine getirmektedir. Üniversiteye bağlı bir Devlet Konservatuvarı bulunmaktadır. Konservatuvar müdürü, kendisine çalışmalarında yardımcı olmak üzere konservatuvarın aylıklı öğretim elemanları arasından en çok iki kişiyi konservatuvar müdür yardımcısı olarak seçmektedir. Konservatuvar kurulu, konservatuvarın akademik bir organı olup kanunda belirtilen görevleri yapmaktadır. Konservatuvar yönetim kurulu, idari faaliyetlerde konservatuvar müdürüne yardımcı bir organ olup kanunla verilen görevleri yapmaktadır.

Yüksekokullar: Kendi alanlarında belirli bir mesleğe yönelik eğitim-öğretime ağırlık veren ve lisans düzeyinde eğitim-öğretim, bilimsel araştırma ve yayın yapan akademik birimlerdir. Yüksekokulu, yüksekokul müdürü temsil etmekte ve kanunlarla kendisine verilen görevleri yerine getirmektedir. Yüksekokul müdürü kendisine çalışmalarında yardımcı olmak üzere yüksekokulun aylıklı öğretim elemanları arasından en çok iki kişiyi yüksekokul müdür yardımcısı olarak seçmektedir. Yüksekokul kurulu, Yüksekokulun akademik bir organı olup kanunda belirtilen görevleri yapmaktadır. Yüksekokul yönetim kurulu, idari faaliyetlerde yüksekokul müdürüne yardımcı bir organ olup kanunla verilen görevleri yapmaktadır.

Üniversiteye bağlı Dinar Uygulamalı Bilimler Yüksekokulu, Sandıklı Uygulamalı Bilimler Yüksekokulu ve Yabancı Diller Yüksekokulundan oluşan 3 yüksekokul bulunmaktadır.

Meslek Yüksekokulları: Belirli mesleklere yönelik nitelikli insan gücü yetiştirmeyi amaçlayan, yılda iki veya üç dönem olmak üzere iki yıllık eğitim-öğretim sürdüren ön lisans derecesi veren bir yükseköğretim kurumudur. Meslek yüksekokulunu, meslek yüksekokul müdürü temsil etmekte ve kanunlarla kendisine verilen görevleri yerine getirmektedir. Meslek yüksekokulu kurulu, meslek yüksekokulunun akademik bir organı olup kanunda belirtilen görevleri yapmaktadır. Meslek yüksekokulu yönetim kurulu, idari faaliyetlerde meslek yüksekokul müdürüne yardımcı bir organ olup kanunla verilen görevleri yapmaktadır. Üniversiteye bağlı Afyon Meslek Yüksekokulu, Başmakçı Meslek Yüksekokulu, Bayat Meslek Yüksekokulu, Bolvadin Meslek Yüksekokulu, Çay Meslek Yüksekokulu, Dazkırı Meslek Yüksekokulu, Dinar Meslek Yüksekokulu, Emirdağ Meslek Yüksekokulu, İncehisar Meslek Yüksekokulu, Sandıklı Meslek Yüksekokulu, Sinanpaşa Meslek Yüksekokulu, Sultandağı Meslek Yüksekokulu, Şuhut Meslek Yükskeokulu ve Uzaktan Eğitim Meslek Yüksekokulundan oluşan 14 meslek yüksekokulu bulunmaktadır.

Bölüm Başkanlıkları: Birden çok birimin ortak derslerini vermek üzere amaç, kapsam ve nitelik yönünden bir bütün teşkil eden, birbirini tamamlayan veya birbirine yakın ana bilim ve ana sanat dallarından oluşan akademik birimlerdir. Bölüm, bölüm başkanı tarafından yönetilmektedir. Bölüm başkanı bölümün her düzeyde eğitim-öğretim, araştırmalarından, bölüme ait her türlü faaliyetin düzenli ve verimli bir şekilde yürütülmesinden sorumludur. Rektörlüğe bağlı Atatürk İlkeleri ve İnkılâp Tarihi Bölüm Başkanlığı, Enformatik Bölüm Başkanlığı ve Türk Dili Bölüm Başkanlığı olmak üzere 3 bölüm başkanlığı bulunmaktadır. Fakültelerde, yüksekokullarda ve meslek yüksekokullarında da ihtiyaç sayısınca bölümler kurulmuştur.

C) Uygulama ve Araştırma Merkezleri

Üniversitede, eğitim-öğretimin desteklenmesi amacıyla çeşitli alanların uygulama ihtiyacı ve bazı meslek dallarının hazırlık ve destek faaliyetleri için eğitim-öğretim, uygulama ve araştırmaların sürdürüldüğü 30 uygulama ve araştırma merkezi bulunmaktadır. Uygulama ve araştırma merkezlerine aşağıda yer verilmiştir:

Afyonkarahisar ve Batı Anadolu Bölgesi Arkeoloji Araştırmaları UAM, Ahmed Şemseddin Karahisari Sanat UAM, Atatürk İlkeleri ve İnkılâp Tarihi UAM, Deney Hayvanları UAM, Deprem UAM, Doğa Koruma ve Biyoizlem UAM, Gelecek Araştırmaları–Stratejileri Geliştirme UAM, Gıda Kontrol UAM, Girişimcilik ve Kariyer Geliştirme UAM, Güneş ve Rüzgâr Enerjisi UAM, İslam İktisadı ve Finansı UAM, İstatistik, Yöneylem ve Aktüerya UAM,

Jeotermal ve Maden Kaynakları UAM, Kadın ve Aile Araştırmaları UAM, Kocatepe Büyük Taarruz UAM, Radyo-Televizyon UAM, Mermer ve Doğal Taş Teknolojisi UAM, Müzik UAM, Sosyal Araştırmalar UAM, Sultan Dîvânî UAM, Sürekli Eğitim UAM, Teknoloji UAM, Türk Dünyası Stratejik UAM, Türkçe Öğretimi UAM, Uluslararası İlişkiler UAM, Uzaktan Algılama ve Coğrafi Bilgi Sistemleri UAM, Uzaktan Eğitim UAM, Veteriner Sağlık UAM, Yaban Hayatını Kurtarma Rehabilitasyon UAM ve Yapı Malzemeleri UAM'dır.

D) İdari Birimler

Üniversitelerde idari teşkilat yapısı 124 Sayılı KHK ile düzenlenmiştir. Üniversitemizin idari teşkilat yapısı da bu mevzuata uygun olarak oluşturulmuştur. Üniversitenin idari teşkilat yapısı da bu mevzuata uygun olarak oluşturulmuştur. Buna göre Üniversitenin idari teşkilat yapısı Genel Sekreterliğe bağlıdır. Genel Sekreterlik, bir genel sekreter ile iki genel sekreter yardımcısından ve bağlı birimlerden oluşmaktadır. Genel Sekreter, Üniversite idari teşkilatının başıdır ve bu teşkilatın çalışmasından rektöre karşı sorumludur. Genel sekreter, üniversite idari teşkilatının başı olarak, kendisi ve kendisine bağlı birimler aracılığı ile ilgili mevzuatta belirtilen görevleri yerine getirir. Genel Sekreterliğe bağlı birimler ise şunlardır:

- **Daire Başkanlıkları:** Genel Sekreterliğe bağlı Strateji Geliştirme Daire Başkanlığı, Bilgi İşlem Daire Başkanlığı, İdari ve Mali İşler Daire Başkanlığı, Kütüphane ve Dokümantasyon Daire Başkanlığı, Öğrenci İşleri Daire Başkanlığı, Personel Daire Başkanlığı, Sağlık Kültür ve Spor Daire Başkanlığı ve Yapı İşleri Teknik Daire Başkanlığı olmak üzere sekiz daire başkanlığı bulunmaktadır.

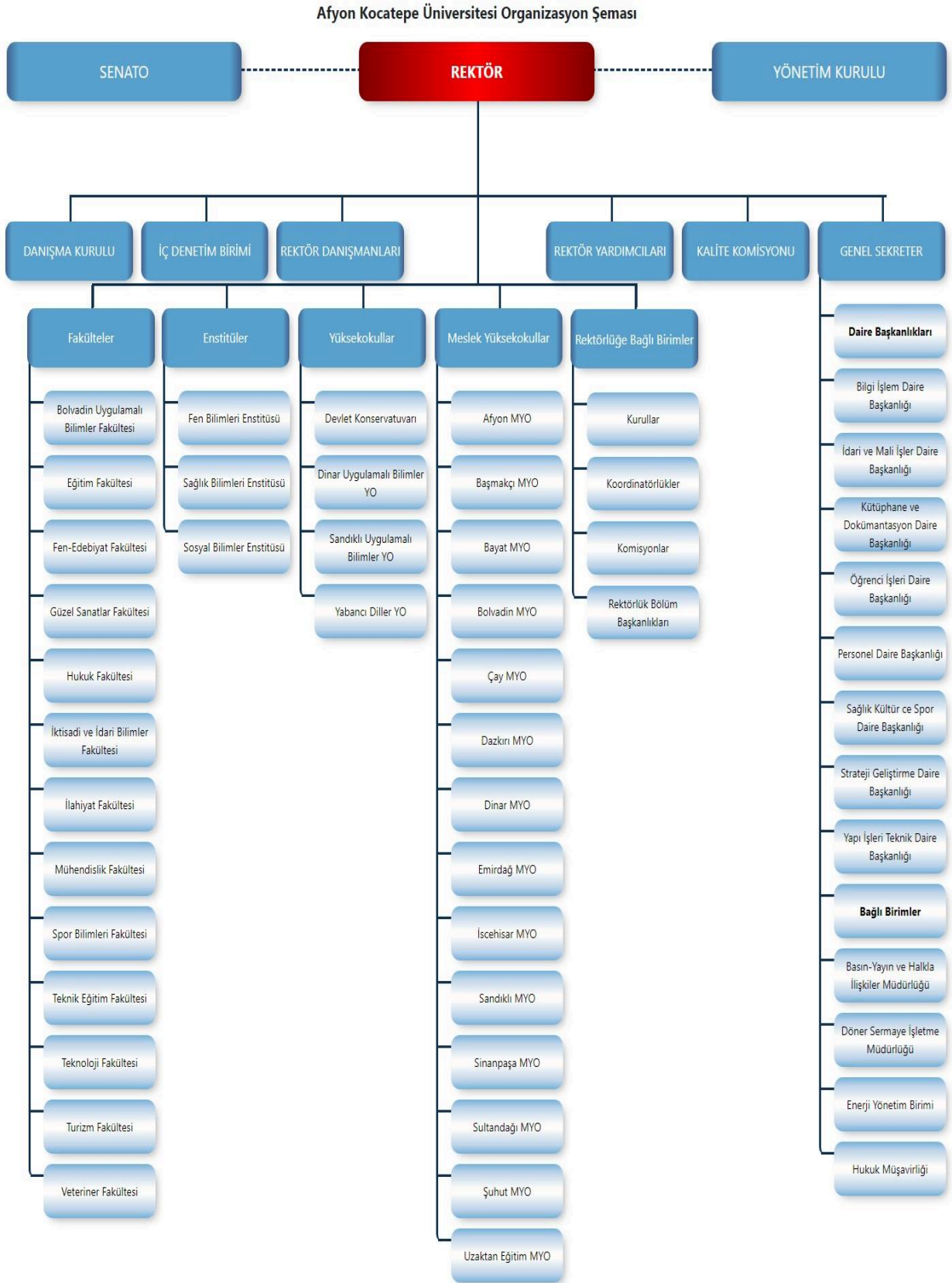
- **Hukuk Müşavirliği:** Genel Sekreterliğe bağlı Hukuk Müşavirliği, üniversitenin adli makamlarda temsili ile hukuki işlemlerde danışmanlık hizmetlerini yürütmektedir.

- **Enerji Yönetim Birimi:** Üniversiteye bağlı birimlerin enerjinin etkin ve verimli kullanılması, enerji israfının önlenmesi, enerji maliyetlerinin kurum bütçesi üzerindeki yükünün azaltılması, çevrenin korunması, enerji kullanımında verimliliğin artırılması amacıyla hizmetini yürütmektedir.

- **Müdürlükler:** Genel sekreterliğe bağlı Döner Sermaye İşletme Müdürlüğü ve Basın Yayın ve Halkla İlişkiler Müdürlüğü olmak üzere iki müdürlük bulunmaktadır. Ayrıca fakültelerde fakülte sekreteri, enstitülerde enstitü sekreteri, yüksekokullarda yüksekokul sekreteri ve meslek yüksekokullarında meslek yüksekokulu sekreteri ve bunlara bağlı idari personel ilgili okulun idari işlerini Genel Sekreterliğe bağlı olarak yürütmektedir.

Üniversitemizin organizasyon yapısına Şekil 1'de yer verilmiştir.

Şekil 1: Organizasyon Şeması



C) FİZİKSEL KAYNAKLAR

Program döneminde temin edilmesi düşünülen fiziksel kaynaklara aşağıda yer verilmiştir.

I. Taşıt Aracı ve İş Makineleri: Üniversitemiz ihtiyaçları doğrultusunda 2 adet binek otomobil, 2 adet otobüs, 1 adet kamyon ihtiyacımızın yıl içinde mevcut ödenekler doğrultusunda temin edilmesi planlanmaktadır.

II. Bilgi Teknolojileri ve Kaynakları: Program döneminde, bilgi teknolojileri kapsamında yazılım ve donanım ihtiyaçlarımız ödenekler kapsamında giderilmeye çalışılacaktır.

1. Taşınmaz Fiziksel Kaynaklar

Tablo 1: Taşınmazların Yerleşkeler ve Mülkiyet Durumu İtibarı ile Dağılımı

Yerleşke Adı	Mülkiyet Durumuna Göre Taşınmazlar			Toplam (m ²)
	Üniversite	Hazine	Diğer	
Ahmet Necdet Sezer Kampüsü	318.245,68	2.974.827,30	0	3.293.072,98
Ahmet Karahisari Kampüsü	81.329,34	0	0	81.329,34
Bolvadin Kırkgöz Kampüsü	80.430,05	249.854,19	0	330.284,24
Emirdağ Aziziye Kampüsü	11.847	80.776,16	0	92.623,16
Sandıklı Yunus Emre Kampüsü	36.082,19	0	0	36.082,19
Diğer Yerleşkeler	43.465,08	1.921.716,56	9.408,65	1.974.590,29
Toplam	571.399,34	5.227.174,21	9.408,65	5.807.982,20

Üniversite mülkiyetinde ve üniversiteye tahsisli toplam 5.807.982,20 m² arazi bulunmaktadır. Bu arazilerin 571.399,34 m²'si (%9,83) üniversite özel mülkiyetine aittir. Bununla birlikte bu arazilerin 5.227.174,21 m²'si (%89,99) hazine mülkiyetine, 9.408,65 m²'si (%0,16) mahalli idarelere ait olup üniversiteye tahsis edilmiştir. Bu arazilerin 3.293.072,98 m²'si (%56,69) Ahmet Necdet Sezer Kampüsünde, 81.329,34 m²'si (%1,40) Ahmet Karahisari Kampüsünde, 330.284,24 m²'si (%5,68) Bolvadin Kırkgöz Kampüsünde, 36.082,19 m²'si (%0,62) Sandıklı Yunus Emre Kampüsünde, 92.613,16 m²'si (%1,59) Emirdağ Aziziye Kampüsünde ve 1.974.590,29 (%33,99) ise diğer yerleşkelerde bulunmaktadır. Taşınmazların yerleşkeler ve mülkiyet durumu itibarı ile dağılımı Tablo 1'de gösterilmiştir.

Tablo 2: Kapalı Alanların Mülkiyet Durumu

Yerleşke Adı	Mülkiyet Durumuna Göre Taşınmaz Kapalı Alanı (m ²)							
	Üniversite (m ²)	Oran (%)	Hazine (m ²)	Oran (%)	Diğer (m ²)	Oran (%)	Toplam (m ²)	Oran (%)
Ahmet Necdet Sezer Kamp.	43.628,08	16,28	224.317,69	83,71	0	0	267.945,77	74,49
Ahmet Karahisari Kampüsü	13.307,54	100	0	0	0	0	13.307,54	3,69
Bolvadin Kırkgöz Kampüsü	12.304,58	65,10	6.595,52	34,89	0	0	18.900,10	5,25
SandıklıYunus Emre Kamp.	9.722,39	100	0	0	0	0	9.722,39	2,70
Emirdağ Aziziye Kampüsü	1.512,79	18,49	6.664,62	81,50	0	0	8.177,41	2,27
Diğer Yerleşkeler	6.168,45	14,81	29.979,10	71,98	5.499,26	13,20	41.646,81	11,57
Toplam	86.643,83	24,08	267.556,93	74,38	5.499,26	1,52	359.700,02	100

Üniversite, yukarıda belirtilen araziler üzerinde kendi mülkü ve tahsisli toplam 359.700,02 m² kapalı mekâna sahiptir. Bu taşınmazlardan bir kısmı üniversiteye bina olarak

tahsis edilmiş bir kısmı ise hazine tarafından tahsis edilen araziler ile üniversite özel mülkü araziler üzerine üniversite tarafından yapılmıştır. Kapalı alanlardan 86.643,83 m²'si (%24,08) üniversite özel mülkü üzerinde, 267.556,93 m²'si (%74,38) Çevre ve Şehircilik Bakanlığı Milli Emlak Müdürlüğü tarafından tahsis edilen araziler üzerinde ve 5.499,26 m²'si (%1,52) mahalli idareler tarafından tahsis edilen arazi üzerinde bulunmaktadır. Mülkiyet durumuna göre kapalı alan taşınmazlarının yerleşkeler itibarı ile dağılımı Tablo 2'de gösterilmiştir.

Tablo 3: Üniversite Kapalı Alanlarının Yerleşke ve Hizmet Alanlarına Göre Dağılımı

YERLEŞKE	Eğitim	Araştırma	Yönetim	Sağlık Hizmeti	Kütüphane	Toplantı ve Konferans	Sosyal Alanlar	Spor Alanları	Barınma	Diğer	Kapalı Alan (m ²)
Ahmet Karahisari Kampüsü	1.131	0	708	0	270	249	794	860	6.543	2.752	13.308
Ahmet Necdet Sezer Kampüsü	58.383	4.994	25.337	3.719	819	6.057	16.443	2.783	43.670	105.740	267.946
Bolvadin Kırkgöz Kampüsü	6.677	0	1.459	0	246	833	1.185	1.325	0	7.174	18.900
Emirdağ Aziziye Kampüsü	2.326	0	396	0	70	269	774	510	0	3.831	8.177
Sandıklı Yunus Emre Kampüsü	3.642	0	1.161	0	238	235	667	0	0	3.779	9.722
Diğer Yerleşkeler	9.146	8.732	3.652	544	474	956	1.899	64	1.035	15.145	41.647
TOPLAM	81.306	13.726	32.713	4.263	2.117	8.599	21.763	5.542	51.249	138.423	359.700

Üniversite kapalı alanlarının 81.305,65 m²'si (%22,60) eğitim, 13.725,63 m²'si (%3,82) araştırma, 32.712,73 m²'si (%9,09) yönetim, 4.263,08 m²'si (%1,19) sağlık hizmeti, 2.117,25 m²'si (%0,59) kütüphane, 8.599,47 m²'si (%2,39) toplantı ve konferans, 21.763,41 m²'si (%6,05) sosyal alanlar, 5.541,66 m²'si (%1,54) spor alanları, 51.248,51 m²'si (%14,25) barınma ve 138.422,63 m²'si (%38,48) diğer çalışma alanı olarak kullanılmaktadır. Üniversite kapalı alanlarının yerleşke ve hizmet alanlarına göre dağılımı Tablo 3'te gösterilmiştir.

Tablo 4: Hayvan Hastanesi Sağlık Hizmet Alanları

Birim	Sayı	Alan (m ²)
Giriş,Rüzgarlık,Hol	6	2.254,54
Muayene Salonu	13	213,93
Acil Servis	4	74,49
Klinik Beceri Odası	5	122,42
Ultrasonografi Odası	2	37,34
Endoskopi Birimi	1	19,92
Diş Muayene Salonu	1	17,42
Yoğun Bakım+Yeni doğan bakım ün.	5+1	97,01
Ameliyathane	8	274,83
Hospitalizasyon	17	342,61
Uyanma	2	38,56
Klinik	5	120,42
Laboratuvar +Suni Tohumlama Lbr.	2+7	224,93
Eczane	1	9,57
Radyoloji Alanı	2	42,19
Sterilizasyon Alanı	2	23,63
Toplantı Salonu	1	33,72
Derslik	3	258,80
Seminer Odası	1	40,71
İdare Birim	5	107,48
Öğr. Üyesi Odası +Hekim Odası	29+8	690,58
Çeşitli Müdehale Odaları	20	373,15
Diğer	-	1.325,41
Merkez Toplam Kapalı Alanı		6.743,66

2024 yılında hizmete başlayan hayvan hastanesi sağlık hizmet alanlarına ilişkin bilgiler Tablo 4’te gösterilmiştir.

2. Taşınır Fiziksel Kaynaklar

Tablo 5: Kütüphane Bilgi Kaynakları

Kütüphane Bilgi Kaynakları (Basılı)				
Kütüphane Adı	Bilgi Kaynağı	2022	2023	2024
Prof. Dr. Şehabettin Yiğitbaşı Kütüphanesi	Basılı Kitaplar	153.125	157.954	161.239
	Tezler	4.941	5.421	5.810
	Nadir Eserler (Matbu)	1.534	1.534	1.534
	Nadir Eserler (El Yazması)	57	57	57
İlahiyat Fakültesi Şube Kütüphanesi	Basılı Kitaplar	11.532	12.213	12.635
Toplam		171.189	177.179	181.275
Prof. Dr. Şehabettin Yiğitbaşı Kütüphanesi	Kitap Dışı Kaynaklar (Ekler, Proje vb.)	2.869	2.950	2.997
	Sürelî Yayınlar (Dergiler) Çeşit	1.181	1.001	1.001
Toplam		4.050	3.951	3.998
Kütüphane Bilgi Kaynakları (Elektronik)				
Kütüphane Adı	Bilgi Kaynağı	2022	2023	2024
Prof. Dr. Şehabettin Yiğitbaşı Kütüphanesi	E-kitap (Abone+ Satın)	4.402.296	4.439.551	4.468.576
	E-dergi	43.868	44.861	50.002
	E-tez	5.500.000	5.515.336	5.912.246
Toplam		9.946.164	9.999.748	10.430.824

Üniversitemiz merkez kütüphanesinde ve diğer kütüphanelerde toplam 181.275 adet basılı ve 10.430.824 adet elektronik kaynak bulunmaktadır. Basılı ve elektronik kaynakların türlerine göre dağılımı Tablo 5’de gösterilmiştir.

Tablo 6: Taşıt Sayıları

Taşıtın Cinsi	Taşıt Sayısı	Hizmet Alımı Suretiyle Kullanılan Taşıt Sayısı
Otomobil	3	2
Otobüs	6	-
Minibüs	6	-
Kamyonet	4	9
Kamyon	2	-
Motosiklet	1	-
Bisiklet	1	-
İtfaiye Aracı	1	-
Golf Aracı	1	-
Yol Süpürme Aracı	1	-
Toplam	26	11

Üniversitemize ait ve hizmet alımı suretiyle elde edilen taşıtların taşıtın cinsine göre dağılımı Tablo 6’da gösterilmiştir.

Tablo 7: Taşınır Malzeme Bilgileri

Dayanıklı Taşınır	Tutar (TL)
Tesis, Makine ve Cihaz	11.739,76
Taşıtlar	1.104,48
Demirbaşlar	402.842,39
Toplam	415.686,63

Üniversitemizde bulunan taşınır malzeme tutarlarına Tablo 7’de yer verilmiştir.

D) İNSAN KAYNAKLARI

1. Akademik Personel

Tablo 8: Akademik Personel Kadrolarının Unvan ve Doluluk Oranına Göre Dağılımı

Unvan	Toplam
Profesör Dr.	198
Doçent Dr.	167
Doktor Öğretim Üyesi	288
Araştırma Görevlisi	159
Öğretim Görevlisi	282
Toplam	1094

Üniversitemizde 653’ü öğretim üyesi, 441’i ise diğer öğretim elemanı olmak üzere toplam 1.094 akademik personel görev yapmaktadır. Akademik personel kadrolarının unvan ve doluluk oranına göre dağılımı Tablo 8’de gösterilmiştir.

Tablo 9: Akademik Personelin Temel Eğitim Alanlarına Göre Dağılımı

Unvan	Beşeri ve Sosyal Bilimler Temel Alanı	Sağlık Bilimleri Temel Alanı	Doğa ve Mühendislik Bilimleri Temel Alanı
Profesör Dr.	63	56	80
Doçent Dr.	98	15	55
Doktor Öğretim Üyesi	171	35	81
Araştırma Görevlisi	91	17	45
Öğretim Görevlisi	166	17	104
Toplam	589	140	365

Üniversitemiz akademik personelinin temel akademik alanlara göre dağılımına bakıldığında beşeri ve sosyal bilimler temel alanında 589, doğa ve mühendislik bilimleri temel alanında 365 ve sağlık bilimleri temel alanında 140 akademik personel görev yapmaktadır. Akademik personelin temel alanlara göre dağılımı Tablo 9’da gösterilmiştir.

2. İdari Personel

Tablo 10: Dolu/Boş İdari Personel Kadro Sayılarının Kadro Sınıfları İtibarıyla Dağılımı

Kadro Sınıfı	Toplam
Genel İdari Hizmetler	328
Sağlık Hizmetleri	13
Teknik Hizmetler	113
Avukatlık Hizmetleri	-
Yardımcı Hizmetler	74
Sürekli İşçi	352
Sözleşmeli personel	89
Toplam	969

İdari personelin sınıflar itibarıyla kadro ve sayıları Tablo 10’da gösterilmiştir.

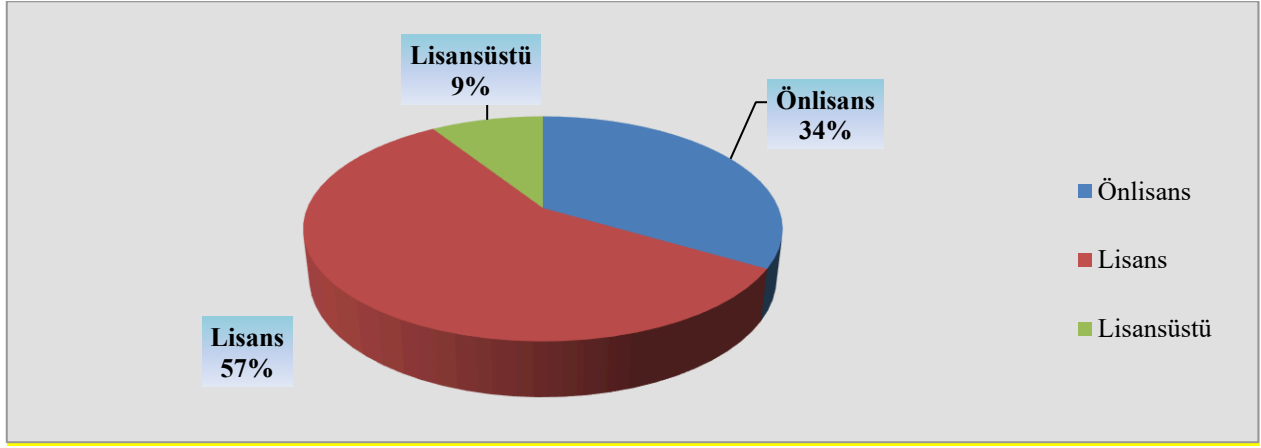
3. Öğrenci Bilgileri

Tablo 11: Öğrenim Türlerine Göre Öğrenci Sayıları

Öğrenim Düzeyi	Sayı	Oran (%)
Ön Lisans	11.008	33,86
Lisans	18.640	57,35
Lisansüstü	2.854	8,78
Toplam	32.502	100

Üniversitemizde toplam öğrenci sayısı 32.502'dir. Bu öğrencilerin 11.008'i (%33,86) ön lisans, 18.640'ı (%57,35) lisans ve 2.854'ü (%8,78) lisansüstü öğrencilerdir. Öğrenim Türlerine Göre Öğrenci Sayıları Tablo 11'de gösterilmiştir.

Grafik: Öğrencilerin Eğitim Düzeylerine Göre Dağılımı



Tablo 12: Öğrencilerin Kampüslere Göre Dağılımı

YERLEŞKE ADI	Toplam Aktif Öğrenci Sayısı			Toplam İçindeki Oran (%)
	Kız	Erkek	Toplam	
Ahmet Necdet Sezer Kampüsü	12.357	13.180	25.537	78,57
Ahmet Karahisari Kampüsü	783	1.160	1.943	5,98
Bolvadin Kırkgöz Kampüsü	764	386	1.150	3,54
Sandıklı Yunus Emre Kampüsü.	460	495	955	2,94
Emirdağ Aziziye Kampüsü.	1.212	1.705	2.917	8,97
Diğer Yerleşkeler	0	0	0	0,00
Toplam	15.576	16.926	32.502	100

Öğrencilerin Kampüslere Göre Dağılımı Tablo 12'de gösterilmiştir.

II. PERFORMANS BİLGİLERİ

A) TEMEL POLİTİKA VE ÖNCELİKLER

Ülkemizin seçkin eğitim kurumları arasında yerini alma yolunda hızla ilerleyen Afyon Kocatepe Üniversitesi, 21. yüzyılın bilimsel ve teknolojik gelişmelerini yakından takip etmenin yanı sıra uluslararası düzeyde kaliteli araştırmaların yapıldığı saygın ve köklü bir kuruluştur.

Üniversitemiz fakülteleri, enstitüleri, yüksekokulları, meslek yüksekokulları ve araştırma merkezleriyle öğrencilerimizi; dünya standartlarında mesleki bilgi ve beceri ile donatmak, ülke ve dünya sorunlarına duyarlı, insan haklarına, çevre sorunlarına, toplumun değer yargılarına ve farklılıklarına saygılı, özgüven sahibi, Cumhuriyet ve Demokrasimizin temel ilkelerine bağlı bireyler olarak yetiştirmek amacındadır. Gençlerimize, huzur ve güven içinde eğitim aldıkları, duygu ve düşüncelerini özgürce ifade ettikleri bir ortam sunmak öncelikli görevimizdir. Kampüslerimiz öğrencilerimizin sosyal ve kültürel ihtiyaçlarını karşılayan, çağdaş, düzenli ve yüksek yaşam kalitesi sunan, kaliteli bir eğitim yuvası olmak için modern bir anlayışla düzenlenmeye devam edilmekte olup öğrencilerimizin hizmetine sunulmaktadır.

Üniversitemiz bünyesinde çalışan ve kariyerlerine devam eden tüm öğretim elemanlarımız kendi alanlarında özgürce ve mümkün olan her türlü imkânla desteklenerek bilimsel çalışmalarını gerçekleştirmektedir. Üniversitelerin temel misyonu olan bilgi üretimi bu noktada yerini bulmakta ve değerli bilim insanlarımızın çalışmaları bilim dünyasına sunulmaktadır. Üniversitemizde görevli bilim insanlarına ait ulusal ve uluslararası nitelikli bilimsel dergilerde yayınlanan çalışmalar hızla artmaktadır.

Afyon Kocatepe Üniversitesi öğretim elemanları, öğrencileri ve değerli Afyonkarahisar halkı ile bir bütün olarak bölgesel, ulusal ve uluslararası düzeyde iyi bir üniversite olmak iddiasındayız.

B) AMAÇLAR VE HEDEFLER

Üniversitemiz 2024-2028 Stratejik Planı (Güncellenmiş Versiyon-2025) çerçevesinde belirlenen amaç ve hedefler aşağıda belirtilmiştir. Hedeflerle en çok ilişkisi olan harcama birimleri göstergelerin takibini yapacak sorumlu birim ve koordinasyon birimi olarak belirlenmiştir.

Amaç 1. Uluslararası standartlara uygun, öğrenci merkezli eğitim-öğretim vermek

- Hedef 1.1. Programların niteliğini sürekli iyileştirmek
- Hedef 1.2. Akademik personelin eğitici-öğretici niteliklerini geliştirmek
- Hedef 1.3. Üniversitenin uluslararası tanınırlığını artırmak
- Hedef 1.4. Mesleki yeterlilik sahibi ve gelişime açık mezunlar yetiştirmek

Amaç 2. Bilimsel araştırma çıktılarını toplumsal ve ekonomik faydaya dönüştürülmesi sürecini güçlendirmek

- Hedef 2.1. Araştırmacı insan kaynağının yenilikçi ve nitelikli araştırma yapabilme kapasitesini artırmak
- Hedef 2.2. Bölgenin öncelikli alanlarına yönelik projeleri desteklemek
- Hedef 2.3. Paydaşları girişimciliğe ve inovasyona özendirme ve desteklemek
- Hedef 2.4. Lisansüstü programların nitelik ve niceliklerinin artırılması

Amaç 3. Paydaşlara katkı sağlayacak uygulama ve hizmet vermek

- Hedef 3.1. Dış paydaşlarla iş birliğini artırmak
- Hedef 3.2. Mezunlarla ilişkileri güçlendirmek
- Hedef 3.3. Paydaşların memnuniyetini sağlamak
- Hedef 3.4. Paydaşlara sunulan hizmetleri artırmak

Amaç 4. Kurumsal Gelişimi Sürdürmek

- Hedef 4.1. Yönetim yapısını güçlendirmek
- Hedef 4.2. İnsan kaynaklarını güçlendirmek
- Hedef 4.3. Mali kaynakları güçlendirmek
- Hedef 4.4. Fiziki kaynakları güçlendirmek
- Hedef 4.5. Teknoloji ve bilişim altyapısını güçlendirmek

C) İDARE PERFORMANS BİLGİSİ

ALT PROGRAM HEDEFLERİ VE STRATEJİK PLAN İLİŞKİSİ

Kurum: AFYON KOCATEPE ÜNİVERSİTESİ

Yıl: 2025

PROGRAM ADI	ALT PROGRAM ADI	ALT PROGRAM HEDEFLERİ	İLİŞKİLİ OLDUĞU STRATEJİK AMAÇ
ARAŞTIRMA, GELİŞTİRME VE YENİLİK	ARAŞTIRMA ALTYAPILARI	Ülkemizin bilgi birikiminin artırılmasına ve teknolojik gelişimine katkıda bulunmak üzere yükseköğretim kurumlarında araştırma altyapılarının kurulması ve kapasitelerinin güçlendirilmesi	Bilimsel araştırma çıktılarını toplumsal ve ekonomik faydaya dönüştürülmesi sürecini güçlendirmek
	YÜKSEKÖĞRETİMDE BİLİMSEL ARAŞTIRMA VE GELİŞTİRME	Yükseköğretim kurumlarında inovasyon amaçlı bilimsel çalışmaların artırılması	Uluslararası standartlara uygun, öğrenci merkezli eğitim-öğretim vermek
HAYAT BOYU ÖĞRENME	YÜKSEKÖĞRETİM KURUMLARI SÜREKLİ EĞİTİM FAALİYETLERİ	Toplumun tüm kesimlerine ihtiyaç duyduğu alanlarda eğitimler verilmesi, kamu kurum ve kuruluşları, özel sektör ve uluslararası kuruluşlarla iş birliğinin gelişmesine katkıda bulunulması	Paydaşlara katkı sağlayacak uygulama ve hizmet vermek
TEDAVİ EDİCİ SAĞLIK	TEDAVİ HİZMETLERİ	Tedavi edici sağlık hizmetinin erişilebilir ve etkili olarak sunulmasının sağlanması	
YÜKSEKÖĞRETİM	ÖĞRETİM ELEMANLARINA SAĞLANAN BURS VE DESTEKLER	Alanında yetkin, araştırmacı, bilgi üreten ve aktaran akademisyenler yetiştirilmesi	Uluslararası standartlara uygun, öğrenci merkezli eğitim-öğretim vermek
	ÖN LİSANS EĞİTİMİ, LİSANS EĞİTİMİ VE LİSANSÜSTÜ EĞİTİM	Mesleki yeterlilik sahibi ve gelişime açık mezunlar yetiştirilmesi	Uluslararası standartlara uygun, öğrenci merkezli eğitim-öğretim vermek
	YÜKSEKÖĞRETİMDE ÖĞRENCİ YAŞAMI	Yükseköğretim öğrencilerine sunulan beslenme ve barınma hizmetlerinin kalitesinin artırılması; öğrencilerin kişisel ve sosyal gelişimi desteklenerek yaşam kalitesinin yükseltilmesi	Paydaşlara katkı sağlayacak uygulama ve hizmet vermek

AFYON KOCATEPE ÜNİVERSİTESİ PERFORMANS BİLGİSİ

Bütçe Yılı: 2025

Program Adı: ARAŞTIRMA, GELİŞTİRME VE YENİLİK

Alt Program Adı: YÜKSEKÖĞRETİMDE BİLİMSEL ARAŞTIRMA VE GELİŞTİRME

Gerekçe ve Açıklamalar

Evrensel düzeyde bilimsel bilgi üretmek amacıyla Üniversitemizde bilimsel araştırma ve uygulamalar sürdürülmektedir. Üniversitemizde bölgesel ve ulusal öncelikler dikkate alınarak laboratuvarlarımızda çeşitli bilimsel çalışmalar yürütülmektedir. Üniversitemizde araştırma altyapısı kapsamında faaliyet gösteren merkezi laboratuvar ve merkezi kütüphane bulunmaktadır. Merkezi laboratuvarda çeşitli bilim dallarına ait on alt laboratuvar bulunmaktadır. Kütüphane hizmetleri ile ilişkili faaliyetler Kütüphane ve Dokümantasyon Daire Başkanlığı koordinasyonunda yürütülmektedir.

Alt Program Hedefi:

Yükseköğretim kurumlarında inovasyon amaçlı bilimsel çalışmaların artırılması

Performans Göstergeleri

Performans Göstergesi	Ölçü Birimi	2023	2024 Planlanan	2024 YS Gerç. Tahmini	2025 Hedef	2026 Tahmin	2027 Tahmin
1- Ar-ge'ye harcanan bütçenin toplam bütçeye oranı	Oran	0,3	0,58	0,58	0,55	0,57	0,58

Göstergeye İlişkin Açıklama: Üniversitemizde öz gelir ve döner sermaye gelirlerinin artırılması için faaliyet yürütülmektedir. Bunun dışında ulusal ve uluslararası proje kaynaklarına başvurular teşvik edilmektedir.

Hesaplama Yöntemi: (Ar-Ge'ye harcanan bütçe/Toplam Bütçe)*100

Verinin Kaynağı: Strateji Geliştirme Daire Başkanlığı

Sorumlu İdare:

Performans Göstergesi	Ölçü Birimi	2023	2024 Planlanan	2024 YS Gerç. Tahmini	2025 Hedef	2026 Tahmin	2027 Tahmin
2- Ar-ge sonucu ortaya çıkan ürünlere ilişkin alınan patent sayısı	Sayı	1	2	2	1	2	3

Göstergeye İlişkin Açıklama: Üniversitemizin 2024-2028 Stratejik Planında da (Güncellenmiş Versiyon-2025) alınacak patent sayılarına ilişkin performans göstergesi belirlenmiş ve hedefler koyulmuştur. 2025, 2026 ve 2027 gösterge hedefleri, Stratejik Planla uyumlu olacak şekilde belirlenmiştir. Teknoloji Transfer Ofisi Koordinatörlüğü tarafından yıl içinde patent başvuru ve tescil sürecine ilişkin bilgilendirme toplantıları ve eğitimler düzenlenmektedir.

Hesaplama Yöntemi: Ar -ge sonucu ortaya çıkan ürünlere ilişkin yıl içinde alınan patent sayısı

Verinin Kaynağı: Teknoloji Transfer Ofisi Koordinatörlüğü

Sorumlu İdare:

Performans Göstergesi	Ölçü Birimi	2023	2024 Planlanan	2024 YS Gerç. Tahmini	2025 Hedef	2026 Tahmin	2027 Tahmin
3- Ar-ge sonucu ticarileştirilen ürün sayısı	Sayı	1	1	1	0	1	2

Göstergeye İlişkin Açıklama: 2024 yılında Ar-Ge sonucu ticarileştirilen bir ürün bulunmaktadır. Yıl sonu hedefi gerçekleşmiştir.

Hesaplama Yöntemi: Ar-ge sonucu alınan patentlerden yıl içinde ticarileştirilen ürün sayısı

Verinin Kaynağı: Teknoloji Transfer Ofisi Koordinatörlüğü

Sorumlu İdare:

Performans Göstergesi	Ölçü Birimi	2023	2024 Planlanan	2024 YS Gerç. Tahmini	2025 Hedef	2026 Tahmin	2027 Tahmin
4- Araştırma merkezleri gelir miktarı	TL	9.137.271	7.500.000	7.500.000	15.000.000	17.000.000	20.000.000

Göstergeye İlişkin Açıklama: Uygulama ve araştırma merkezlerinin paydaşlara daha iyi hizmet sunabilmeleri için gerekli kontrol, denetim ve toplantılar gerçekleştirilmektedir. Merkezlerin hangi hizmetleri, ne ölçüde ve kimlere sundukları web sayfalarında paylaşılmakta ve periyodik aralıklarla güncellenmektedir. Merkezlerin ihtiyaç duydukları personel, ekipman vb. ihtiyaçlar öncelik sırasına göre karşılanmakta ve hizmet sunumundaki aksaklıkların önüne geçilmeye çalışılmaktadır. Böylelikle uygulama ve araştırma merkezlerimizin hem hizmet sunumundaki kaliteyi hem de gelir miktarlarını artırmak üniversitemizin öncelikli hedefleri arasında bulunmaktadır.

Hesaplama Yöntemi: Araştırma merkezlerinin toplam gelir miktarı

Verinin Kaynağı: Döner Sermaye İşletme Müdürlüğü

Sorumlu İdare:

Performans Göstergesi	Ölçü Birimi	2023	2024 Planlanan	2024 YS Gerç. Tahmini	2025 Hedef	2026 Tahmin	2027 Tahmin
5- Araştırma merkezlerinin sanayi ile yaptığı proje sayısı	Sayı	6	7	7	8	9	9

Göstergeye İlişkin Açıklama: Araştırma merkezlerinin sanayi ile yaptıkları projelerinin hem üniversitemiz bilimsel araştırma kapasitesine hem de dış paydaşlarla ilişkilerin geliştirilmesine katkı sağlaması amaçlanmaktadır.

Hesaplama Yöntemi: Araştırma merkezlerinin yıl içinde sanayi ile yaptıkları proje sayıları

Verinin Kaynağı: Araştırma Merkez Müdürlükleri

Performans Göstergesi	Ölçü Birimi	2023	2024 Planlanan	2024 YS Gerç. Tahmini	2025 Hedef	2026 Tahmin	2027 Tahmin
6- BAP kapsamında desteklenen araştırma projeleri sayısı	Sayı	364	325	325	300	300	300

Göstergeye İlişkin Açıklama: Üniversitemizde döner sermaye gelirleri ve öz gelirlerin artırılarak bu kaynaklardan bilimsel araştırma projelerine aktarılan miktarın artırılması bilimsel proje desteklerine başvuran adayların bu bütçeden azami ölçüde faydalanması ve bölgesel ve ulusal kalkınmaya katkı sunacak projeler üretilmesi teşvik edilmekte ve hedeflenmektedir.

Hesaplama Yöntemi: BAP kapsamında desteklenen araştırma projeleri sayısı

Verinin Kaynağı: Bilimsel Araştırma Projeleri Koordinatörlüğü

Sorumlu İdare:

Performans Göstergesi	Ölçü Birimi	2023	2024 Planlanan	2024 YS Gerç. Tahmini	2025 Hedef	2026 Tahmin	2027 Tahmin
7- Öğretim elemanı başına düşen ar-ge proje sayısı	Sayı	0,36	0,32	0,32	0,3	0,28	0,3

Göstergeye İlişkin Açıklama: Üniversitemiz araştırma projeleri kapsamında gerçekleştirilen projeler içerisinde Ar-ge projelerinin sayısının artırılması amaçlanmaktadır.

Hesaplama Yöntemi: Toplam Ar-Ge projesi sayısı/ Toplam öğretim elemanı sayısı

Verinin Kaynağı: Personel Daire Başkanlığı, Bilimsel Araştırma Projeleri Koordinatörlüğü

Sorumlu İdare:

Performans Göstergesi	Ölçü Birimi	2023	2024 Planlanan	2024 YS Gerç. Tahmini	2025 Hedef	2026 Tahmin	2027 Tahmin
8- Patent, faydalı model ve endüstriyel tasarım başvuru sayısı	Sayı	6	4	4	4	5	5

Göstergeye İlişkin Açıklama: Üniversitemizin 2024-2028 Stratejik Planında (Güncellenmiş Versiyon-2025) "Üniversite adına başvuru yapılan patent/ faydalı model /marka sayısı" performans göstergesine yer verilmiş ve gösterge hedefleri belirlenmiştir. 2025, 2026 ve 2027 gösterge hedefleri, Stratejik Planla uyumlu olacak şekilde belirlenmiştir. Teknoloji Transfer Ofisi Koordinatörlüğü tarafından yıl içinde patent başvuru ve tescil sürecine ilişkin bilgilendirme toplantıları ve eğitimler düzenlenmektedir.

Hesaplama Yöntemi: Yıl içinde yapılan patent, faydalı model ve endüstriyel tasarım başvuru sayısı

Verinin Kaynağı: Teknoloji Transfer Ofisi

Sorumlu İdare:

Performans Göstergesi	Ölçü Birimi	2023	2024 Planlanan	2024 YS Gerç. Tahmini	2025 Hedef	2026 Tahmin	2027 Tahmin
9- Ulusal ve uluslararası kuruluşlar tarafından desteklenen ar-ge projesi sayısı	Sayı	25	15	15	15	15	15

Göstergeye İlişkin Açıklama: Üniversitemizin 2024-2028 Stratejik Planında (Güncellenmiş Versiyon-2025) "Uluslararası kurum ve kişilerden sağlanan mali kaynaklarla tamamlanan proje sayısı" ve "Uluslararası kurum ve kişilerden sağlanan mali kaynaklarla tamamlanan proje sayısı" göstergelerine yer verilmiş ve hedefler belirlenmiştir. 2025, 2026 ve 2027 gösterge hedefleri, Stratejik Planla uyumlu olacak şekilde belirlenmiştir. Üniversite dışı kaynaklarla finanse edilen ar-ge projelerine başvuran öğretim elemanları desteklenmekte ve teşvik edilmektedir.

Hesaplama Yöntemi: Ulusal ve uluslararası kuruluşlarca desteklenen Ar-ge proje sayısı

Verinin Kaynağı: Bilimsel Araştırma Projeleri Koordinatörlüğü

Sorumlu İdare:

Performans Göstergesi	Ölçü Birimi	2023	2024 Planlanan	2024 YS Gerç. Tahmini	2025 Hedef	2026 Tahmin	2027 Tahmin
10- Uluslararası endekslerde yer alan bilimsel yayın sayısı	Sayı	388	455	455	460	465	475

Göstergeye İlişkin Açıklama: Üniversitemizin ulusal ve uluslararası sıralamadaki yerini tayin eden önemli etkenlerden birisi olarak uluslararası endekslerde bilimsel yayın sayılarının artırılmasının sağlanması amaçlanmaktadır.

Hesaplama Yöntemi: Uluslararası endekslerde yayımlanan bilimsel yayın sayıları

Verinin Kaynağı: Kütüphane ve Dokümantasyon Daire Başkanlığı

Sorumlu İdare:

Alt Program Kapsamında Yürütülecek Faaliyet Maliyetleri

Faaliyetler	2024 Bütçe	2024 Harcama Haziran	2025 Bütçe	2026 Tahmin	2027 Tahmin
Yükseköğretim Kurumlarının Bilimsel Araştırma Projeleri	8.570.630	4.604.876	12.404.000	13.371.000	14.460.000
Bütçe İçi	3.566.000	1.072.000	4.904.000	5.371.000	5.960.000
Bütçe Dışı	5.004.630	3.532.876	7.500.000	8.000.000	8.500.000
T O P L A M	8.570.630	4.604.876	12.404.000	13.371.000	14.460.000
Bütçe İçi	3.566.000	1.072.000	4.904.000	5.371.000	5.960.000
Bütçe Dışı	5.004.630	3.532.876	7.500.000	8.000.000	8.500.000

Faaliyetlere İlişkin Açıklamalar:

Yükseköğretim Kurumlarının Bilimsel Araştırma Projeleri

Yasal dayanağı 659 sayılı Kanun Hükmünde Kararnamedir. Üniversitenin taraf olduğu adli ve idari davalarda, tahkim yargılamasında, icra işlemlerinde ve yargıya intikal eden diğer her türlü hukuki uyuşmazlıklarda temsil edilmesi; hizmet satın alma yoluyla temsil ettirilecek dava ve icra takipleri ve tahkim ile ilgili işlemlerin koordine edilmesi, izlenmesi ve denetlenmesi; idare hizmetlerine ilişkin mevzuat, sözleşme, şartname ve uyuşmazlıklar ile ilgili hukuki mütalaa bildirilmesi; idarenin amaçlarının daha iyi gerçekleştirilmesi, mevzuata, plan ve programa uygun çalışmalarının temin edilmesi amacıyla gerekli hukuki tekliflerin hazırlanması gibi iş, işlem ve süreçlere ilişkin faaliyetler yürütülmektedir. Üniversite hedeflerine ulaşabilmesi için faaliyetlerin mevzuata uygun olarak yürütülmesi sağlanarak hedefe olumlu katkı yapılmaktadır.

Alt Program Adı: ARAŞTIRMA ALTYAPILARI

Gerekçe ve Açıklamalar

Evrensel düzeyde bilimsel bilgi üretmek amacıyla üniversitemizde bilimsel araştırma ve uygulamalar sürdürülmektedir. Üniversitemizde bölgesel ve ulusal öncelikler dikkate alınarak laboratuvarlarımızda çeşitli bilimsel çalışmalar yürütülmektedir. Üniversitemizde araştırma altyapısı kapsamında faaliyet gösteren merkezi laboratuvar ve merkezi kütüphane bulunmaktadır. Merkezi laboratuvarında çeşitli bilim dallarına ait birçok laboratuvar bulunmaktadır. Kütüphane hizmetleri ile ilişkili faaliyetler Kütüphane ve Dokümantasyon Daire Başkanlığı koordinasyonunda yürütülmektedir.

Alt Program Hedefi:

Ülkemizin bilgi birikiminin artırılmasına ve teknolojik gelişimine katkıda bulunmak üzere yükseköğretim kurumlarında altyapılarının kurulması ve kapasitelerinin güçlendirilmesi

Performans Göstergeleri

Performans Göstergesi	Ölçü Birimi	2023	2024 Planlanan	2024 YS Gerç. Tahmini	2025 Hedef	2026 Tahmin	2027 Tahmin
1- Araştırma altyapısı projesi tamamlanma oranı	Oran	0	25	25	35	40	0

Göstergeye İlişkin Açıklama:Ayrı bir Merkezi Araştırma Laboratuvarına ihtiyaç bulunmaktadır. 2024-2026 Dönemi için Merkezi Araştırma Laboratuvarı Projesi ve ödeneği olmadığından hedef belirtilmemiştir.

Hesaplama Yöntemi: Tamamlanan toplam araştırma altyapısı projesi/Toplam araştırma altyapısı projesi.

Verinin Kaynağı: Bilimsel Araştırma Projeleri Koordinatörlüğü

Sorumlu İdare:

Alt Program Kapsamında Yürütülecek Faaliyet Maliyetleri

Faaliyetler	2024 Bütçe	2024 Harcama Haziran	2025 Bütçe	2026 Tahmin	2027 Tahmin
Yükseköğretim Kurumları Araştırma Altyapısı Kurulması ve Geliştirilmesi	10.000.000	10.000.000	26.000.000	30.945.000	35.282.000
Bütçe İçi	10.000.000	10.000.000	26.000.000	30.945.000	35.282.000
Bütçe Dışı	0	0	0	0	0
T O P L A M	10.000.000	10.000.000	26.000.000	30.945.000	35.282.000
Bütçe İçi	10.000.000	10.000.000	26.000.000	30.945.000	35.282.000
Bütçe Dışı	0	0	0	0	0

Faaliyetlere İlişkin Açıklamalar:**Yükseköğretim Kurumları Araştırma Altyapısı Kurulması ve Geliştirilmesi**

Temel yasal dayanağı 2547 sayılı Kanununun 12. maddesidir. Üniversitenin bilimsel araştırma projeleri, Bilimsel Araştırma Projeleri Koordinatörlüğü bünyesinde bütçe imkanları dahilinde ve üniversitenin öncelikli alanlarında yürütülür. Bu kapsamda proje yürütücüsü proje şartlarına uygun olarak projeyi tamamlayarak BAP Komisyonuna sunar ve komisyon karara bağlar. Tamamlanan projelerin sonuç raporunun bir nüshası Kütüphane ve Dokümantasyon Daire Başkanlığına gönderilerek kullanıcılarının hizmetine sunulur. Ulusal ve uluslararası kurum ve kuruluşlarca finanse edilen projeler BAP Koordinatörlüğü sekreteryasında proje sözleşmesine uygun olarak yürütülerek tamamlanır. Araştırma projelerinin sonuçları üniversite hedeflerine büyük katkı sunmaktadır.

AFYON KOCATEPE ÜNİVERSİTESİ PERFORMANS BİLGİSİ

Bütçe Yılı:	2025
Program Adı:	HAYAT BOYU ÖĞRENME
Alt Program Adı:	YÜKSEKÖĞRETİM KURUMLARI SÜREKLİ EĞİTİM FAALİYETLERİ
Gereke ve Açıklamalar	

Mesleki açıdan çağdaşlarıyla rekabet edebilen nitelikli bireyler yetiştirmek ve bölgesel kalkınmaya katkı sağlamak amacıyla sürekli eğitim faaliyetleri kapsamında talep edilen alanlarda eğitimler düzenlenmektedir. Üniversitemizde hayat boyu öğrenme ve sürekli eğitim faaliyetleri Sürekli Eğitim Uygulama ve Araştırma Merkezleri tarafından yürütülmektedir. Sürekli Eğitim Uygulama ve Araştırma Merkezi hem paydaşlardan talep toplayarak hem de ihtiyaç duyulan alanları tespit ederek yıl içinde çeşitli alanlarda eğitim faaliyetleri düzenlemekte ve katılımcılara katılım belgesi ve sertifika vermektedir.

Alt Program Hedefi:

Toplumun tüm kesimlerine ihtiyaç duyduğu alanlarda eğitimler verilmesi, kamu kurum ve kuruluşları, özel sektör ve uluslararası kuruluşlarla işbirliğinin gelişmesine katkıda bulunulması

Performans Göstergeleri

Performans Göstergesi	Ölçü Birimi	2023	2024 Planlanan	2024 YS Gerç. Tahmini	2025 Hedef	2026 Tahmin	2027 Tahmin
1- Dezavantajlı gruplara yönelik sosyal entegrasyon ve kapsayıcılığa ilişkin yapılan faaliyet sayısı	Sayı	3	3	3	3	3	3

Göstergeye İlişkin Açıklama: Üniversitemizde öğrenci kulüp toplulukları, eğitim birimleri, uygulama ve araştırma merkezleri tarafından dezavantajlı gruplara yönelik sosyal entegrasyon ve kapsayıcılığa ilişkin çeşitli faaliyetler düzenlenmektedir.

Hesaplama Yöntemi: Birimler tarafından bildirilen dezavantajlı gruplara yönelik sosyal entegrasyon ve kapsayıcılığa ilişkin yapılan faaliyet sayısı

Verinin Kaynağı: Üniversite özel bütçesi ve döner sermaye bütçesi

Sorumlu İdare:

Performans Göstergesi	Ölçü Birimi	2023	2024 Planlanan	2024 YS Gerç. Tahmini	2025 Hedef	2026 Tahmin	2027 Tahmin
2- Eğitim programlarına başvuran kişi sayısı	Sayı	1.903	1.000	1.000	1.500	1.500	1.500

Göstergeye İlişkin Açıklama: Üniversitemizde Sürekli Eğitim Uygulama ve Araştırma Merkezi, Güzel Sanatlar Fakültesi, Eğitim Fakültesi, Spor Bilimleri Fakültesi ve Türkçe Öğretimi Uygulama ve Araştırma Merkezi tarafından eğitim programları düzenlenmektedir. İhtiyaç duyulması halinde diğer birimler tarafından da eğitim programı düzenlenebilmektedir.

Hesaplama Yöntemi: Eğitim programlarına başvurduğu bildirilen kişi sayısı

Verinin Kaynağı: Öğrenci İşleri Daire Başkanlığı

Sorumlu İdare:

Performans Göstergesi	Ölçü Birimi	2023	2024 Planlanan	2024 YS Gerç. Tahmini	2025 Hedef	2026 Tahmin	2027 Tahmin
3- Mezunlara yönelik gerçekleştirilen faaliyet sayısı	Sayı	30	25	25	30	35	35

Göstergeye İlişkin Açıklama: Üniversitemizin 2024-2028 Stratejik Planında (Güncellenmiş Versiyon-2025) "Mezunlarla İlişkileri Güçlendirmek" hedefi bulunmaktadır. Bu hedefin performans göstergeleri arasında mezunlara yönelik faaliyetleri artırmaya yönelik göstergeler bulunmaktadır. 2025, 2026 ve 2027 gösterge hedefleri, Stratejik Planla uyumlu olacak şekilde belirlenmiştir. Mezunlarla bağın kopmaması, aidiyet duygularının oluşması ya da devam etmesi için Üniversitemizde mezunlarla ilişkileri güçlendirecek çeşitli mekanizmalar işletilmektedir.

Hesaplama Yöntemi: Birimler tarafından mezunlara yönelik gerçekleştirilen faaliyet sayısı

Verinin Kaynağı: Sağlık Kültür ve Spor Daire Başkanlığı

Sorumlu İdare:

Performans Göstergesi	Ölçü Birimi	2023	2024 Planlanan	2024 YS Gerç. Tahmini	2025 Hedef	2026 Tahmin	2027 Tahmin
4- Sürekli Eğitim Merkezi (SEM) ve Dil Merkezi (DİLMER) tarafından mesleki eğitime yönelik verilen sertifika sayısı	Sayı	982	1.160	1.160	1.290	1.450	1.450

Göstergeye İlişkin Açıklama: Üniversitemizde hayat boyu öğrenme ve sürekli eğitim faaliyetleri Sürekli Eğitim Uygulama ve Araştırma Merkezleri tarafından yürütülmektedir. Sürekli Eğitim Uygulama ve Araştırma Merkezi hem paydaşlardan talep toplayarak hem de ihtiyaç duyulan alanları tespit ederek yıl içinde mesleki eğitime yönelik alanlarda eğitim faaliyetleri düzenlemekte ve katılımcılara katılım belgesi ve sertifika vermektedir.

Hesaplama Yöntemi: Sürekli Eğitim Uygulama ve Araştırma Merkezi tarafından verilen eğitim sonucunda katılımcılara verilen katılım belgesi ve sertifika sayıları

Verinin Kaynağı: Sürekli Eğitim Merkezi, TÖMER

Sorumlu İdare:

Performans Göstergesi	Ölçü Birimi	2023	2024 Planlanan	2024 YS Gerç. Tahmini	2025 Hedef	2026 Tahmin	2027 Tahmin
5- Tamamlanan sosyal sorumluluk projeleri sayısı	Sayı	9	25	25	25	25	25

Göstergeye İlişkin Açıklama: Üniversitemizde öğrenci kulüp toplulukları, eğitim birimleri, uygulama ve araştırma merkezleri tarafından sosyal sorumluluk projeleri yürütülmektedir.

Hesaplama Yöntemi: Birimler tarafından yıl içinde gerçekleştirilen sosyal sorumluluk projeleri sayısı

Verinin Kaynağı: Sağlık Kültür ve Spor Daire Başkanlığı

Sorumlu İdare:

Performans Göstergesi	Ölçü Birimi	2023	2024 Planlanan	2024 YS Gerç. Tahmini	2025 Hedef	2026 Tahmin	2027 Tahmin
6- Üniversitenin çevrecilik alanlarında aldığı ödül sayısı	Sayı	1	1	1	1	1	1

Göstergeye İlişkin Açıklama: Çevrecilik alanındaki hedeflere 2024-2028 Stratejik Planında (Güncellenmiş Versiyon-2025) yer verilmiştir.

Hesaplama Yöntemi: Üniversitenin çevrecilik alanında aldığı ödül sayısı

Verinin Kaynağı: Basın Yayın Halkla İlişkiler Müdürlüğü, Sağlık Kültür ve Spor Daire Başkanlığı

Sorumlu İdare:

Alt Program Kapsamında Yürütülecek Faaliyet Maliyetleri

Faaliyetler	2024 Bütçe	2024 Harcama Haziran	2025 Bütçe	2026 Tahmin	2027 Tahmin
Toplum Hizmetine Sunulan Eğitim Programları, Kurs ve Seminerler	400.000	109.767	900.000	1.100.000	1.300.000
Bütçe İçi	0	0	0	0	0
Bütçe Dışı	400.000	109.767	900.000	1.100.000	1.300.000
T O P L A M	400.000	109.767	900.000	1.100.000	1.300.000
Bütçe İçi	0	0	0	0	0
Bütçe Dışı	400.000	109.767	900.000	1.100.000	1.300.000

Faaliyetlere İlişkin Açıklamalar:

Toplum Hizmetine Sunulan Eğitim Programları, Kurs ve Seminerler

Temel yasal dayanağı 2547 sayılı Kanunun 12. maddesidir. Toplum hizmetine sunulan eğitim programları, kurs ve seminerler üniversitemiz Sürekli Eğitim UAM ve Yaşam Boyu UAM koordinatörlüğünde yürütülecektir. Bu kapsamda ilgili birimlerce hazırlanacak eğitim program duyuruları ilan edilmekte ve yeterli başvuru olması durumunda eğitim programı uygulanmaktadır. Eğitim programlarını tamamlayanlara katılım belgesi/sertifika verilmektedir. İç ve dış paydaşların üniversitemizce karşılanabilecek eğitim ihtiyaçları giderilmeye çalışılmaktadır. Toplum hizmetine sunulan eğitim programları, kurs ve seminerler üniversite hedeflerine katkı sunmaktadır.

Yükseköğretim Kurumları Sosyal Sorumluluk Projeleri

Temel yasal dayanađı 2547 sayılı Kanunun 12. maddesidir. Üniversitemiz sosyal sorumluluk projeleri Sađlık, Kùltür ve Spor Daire Başkanlığı koordinatörlüğünde yürütülecektir. Bu kapsamda paydaşların da katılımıyla ilgili birimlerce hazırlanacak sosyal sorumluluk projeleri SKS aracılığıyla rektör onayına sunulup, uygulamaya konulmaktadır. Sosyal sorumluluk projeleri üniversitenin topluma hizmet hedeflerine ve toplum beklentilerinin karşılanmasına katkı sunmaktadır.

AFYON KOCATEPE ÜNİVERSİTESİ PERFORMANS BİLGİSİ

Bütçe Yılı: 2025
Program Adı: YÜKSEKÖĞRETİM
Alt Program Adı: ÖN LİSANS EĞİTİMİ, LİSANS EĞİTİMİ VE LİSANSÜSTÜ EĞİTİM
Gereç ve Açıklamalar

Mesleki açıdan çağdaşlarıyla rekabet edebilen nitelikli bireyler yetiştirmek ve bilimsel bilgi üretmek amacıyla Üniversitemiz tarafından ön lisans, lisans ve lisansüstü eğitimler sürdürülmektedir. Bu kapsamda teorik eğitimlerin yanı sıra isteğe bağlı ve zorunlu staja önem veren ve uygulamayı da kapsayan bir eğitim modeli kullanılmaktadır. Lisansüstü eğitimler, teorik, ampirik ve saha çalışmalarını da kapsayacak şekilde verilmektedir.

Bu doğrultuda üniversitemizde 14 meslek yüksekokulunda ön lisans eğitimi; 13 Fakülte, 1 devlet konservatuarı ve 3 yüksekokulda lisans eğitimi; 3' ü aktif 5 enstitüde lisansüstü eğitim faaliyeti sürdürülmektedir. Eğitim ve öğretimle ilgili süreçler Öğrenci İşleri Daire Başkanlığı koordinasyonunda yürütülmektedir.

Alt Program Hedefi:

Mesleki yeterlilik sahibi ve gelişime açık mezunlar yetiştirilmesi

Performans Göstergeleri

Performans Göstergesi	Ölçü Birimi	2023	2024 Planlanan	2024 YS Gerç. Tahmini	2025 Hedef	2026 Tahmin	2027 Tahmin
1- Doktora eğitimini tamamlayanların sayısı	Sayı	61	40	40	45	50	50

Göstergeye İlişkin Açıklama: Doktora öğrencilerimizin normal eğitim öğretim sürecinde eğitimlerini tamamlamalarının sağlanması amaçlanmaktadır.

Hesaplama Yöntemi: Yıl içinde mezun olan doktora öğrencilerinin sayısı

Verinin Kaynağı: Öğrenci İşleri Daire Başkanlığı

Sorumlu İdare:

Performans Göstergesi	Ölçü Birimi	2023	2024 Planlanan	2024 YS Gerç. Tahmini	2025 Hedef	2026 Tahmin	2027 Tahmin
2- Eğitim bilimleri kontenjan doluluk oranı	Oran	95,2	100	100	100	100	100

Göstergeye İlişkin Açıklama: Üniversitemiz amaç ve hedefleri doğrultusunda verilen eğitimin sonucunda öğrencilerimizin donanımlı bir şekilde mezun edilmesi amaçlanmaktadır.

Hesaplama Yöntemi: Eğitim bilimleri alanlarından mezun olan toplam öğrenci sayısı/ Eğitim bilimleri alanlarında mezun olma durumunda bulunan toplam öğrenci sayısı.

Verinin Kaynağı: Öğrenci İşleri Daire Başkanlığı

Sorumlu İdare:

Performans Göstergesi	Ölçü Birimi	2023	2024 Planlanan	2024 YS Gerç. Tahmini	2025 Hedef	2026 Tahmin	2027 Tahmin
3- Eğitimin program süresinde bitirilme oranı	Oran	33	35	35	35	40	40

Göstergeye İlişkin Açıklama: Üniversitemiz amaç ve hedefleri doğrultusunda verilen eğitimin sonucunda öğrencilerimizin donanımlı bir şekilde mezun edilmesi amaçlanmaktadır.

Hesaplama Yöntemi: Normal süresi içinde mezun olan öğrenci sayısı/ Normal süresi içinde mezun olma durumuna gelen öğrenci sayısı

Verinin Kaynağı: Öğrenci İşleri Daire Başkanlığı

Sorumlu İdare:

Performans Göstergesi	Ölçü Birimi	2023	2024 Planlanan	2024 YS Gerç. Tahmini	2025 Hedef	2026 Tahmin	2027 Tahmin
4- Fen bilimleri kontenjan doluluk oranı	Oran	75,7	100	100	100	100	100

Göstergeye İlişkin Açıklama: Üniversite eğitim, öğretim, sosyal kültürel faaliyetler, öğrencilere sunulan burs, barınma, yemek, ulaşım vb. hizmetlerin çeşitliliğinin ve kalitesinin artırılarak kontenjan doluluk oranının artırılması amaçlanmaktadır

Hesaplama Yöntemi: Fen bilimleri alanlarından mezun olan toplam öğrenci sayısı/ Fen bilimleri alanlarında mezun olma durumunda bulunan toplam öğrenci sayısı.

Verinin Kaynağı: Öğrenci İşleri Daire Başkanlığı

Sorumlu İdare:

Performans Göstergesi	Ölçü Birimi	2023	2024 Planlanan	2024 YS Gerç. Tahmini	2025 Hedef	2026 Tahmin	2027 Tahmin
5- Kütüphanede bulunan basılı ve elektronik kaynak sayısı	Sayı	10.176.927	10.167.900	10.167.900	10.169.400	10.177.900	10.172.000

Göstergeye İlişkin Açıklama: Üniversitemiz eğitim öğretim birimlerinin ihtiyaçları doğrultusunda basılı ve elektronik kaynak sayısının artırılması amaçlanmaktadır.

Hesaplama Yöntemi: Kütüphane ve Dokümantasyon Daire Başkanlığında kullanılan basılı ve elektronik kaynak sayısı

Verinin Kaynağı: Kütüphane ve Dokümantasyon Daire Başkanlığı

Sorumlu İdare:

Performans Göstergesi	Ölçü Birimi	2023	2024 Planlanan	2024 YS Gerç. Tahmini	2025 Hedef	2026 Tahmin	2027 Tahmin
6- Kütüphanede bulunan öğrenci başına düşen basılı ve elektronik kaynak sayısı	Sayı	301	325	325	326	327	328

Göstergeye İlişkin Açıklama: Üniversitemiz eğitim birimleri ve öğrenci sayısı doğrultusunda kütüphaneden bulunan basılı ve elektronik kaynak sayısının artırılması amaçlanmaktadır

Hesaplama Yöntemi: Üniversite Kütüphanesinde bulunan basılı ve elektronik kaynak sayısı/ Toplam öğrenci sayısı

Verinin Kaynağı: Kütüphane ve Dokümantasyon Daire Başkanlığı

Sorumlu İdare:

Performans Göstergesi	Ölçü Birimi	2023	2024 Planlanan	2024 YS Gerç. Tahmini	2025 Hedef	2026 Tahmin	2027 Tahmin
7- Kütüphaneden yararlanan kişi sayısı	Sayı	214.563	250.000	250.000	300.000	300.000	300.000

Göstergeye İlişkin Açıklama: Üniversitemizin öğrenci ve personel ihtiyaçları doğrultusunda kaynaklarının çoğaltılarak yararlanan sayısının artırılması amaçlanmaktadır.

Hesaplama Yöntemi: Kütüphaneden yararlanan öğrenci ve personelin toplam sayısı

Verinin Kaynağı: Kütüphane ve Dokümantasyon Daire Başkanlığı

Sorumlu İdare:

Performans Göstergesi	Ölçü Birimi	2023	2024 Planlanan	2024 YS Gerç. Tahmini	2025 Hedef	2026 Tahmin	2027 Tahmin
8- Lisansüstü öğrencilerin toplam öğrenciler içindeki payı	Oran	10,28	10	10	10	10	10

Göstergeye İlişkin Açıklama: Yılda bir ya da iki kez lisansüstü eğitim öğrencisi alımı yapılarak ve kontenjanları artırarak lisansüstü öğrencilerin sayısının artırılması amaçlanmaktadır.

Hesaplama Yöntemi: Lisansüstü öğrenci sayısı/ Toplam öğrenci sayısı

Verinin Kaynağı: Öğrenci İşleri Daire Başkanlığı

Sorumlu İdare:

Performans Göstergesi	Ölçü Birimi	2023	2024 Planlanan	2024 YS Gerç. Tahmini	2025 Hedef	2026 Tahmin	2027 Tahmin
9- Öğrenci başına düşen eğitim alanı	Metrekare	2,3	3,09	2,47	2,4	2,41	2,46

Göstergeye İlişkin Açıklama: Eğitim alanlarının imkanlar dahilinde artırılması sağlanarak eğitim kalitesinin yükseltilmesi amaçlanmaktadır.

Hesaplama Yöntemi: Mek-Sis'ten hesaplanan derslik, eğitim alanı, laboratuvar, amfi, seminer odaları, özel amaçlı eğitim alanları, basketbol sahaları ve yüzme havuzu alanlarının toplam metrekaresi/Toplam öğrenci sayısı

Verinin Kaynağı: Yapı İşleri ve Teknik Daire Başkanlığı, Öğrenci İşleri Daire Başkanlığı

Sorumlu İdare:

Performans Göstergesi	Ölçü Birimi	2023	2024 Planlanan	2024 YS Gerç. Tahmini	2025 Hedef	2026 Tahmin	2027 Tahmin
10- Öğrenci başına düşen kapalı alan	Metrekare	10,35	5,07	10,88	10,61	10,69	10,86

Göstergeye İlişkin Açıklama: Eğitim alanlarının imkanlar dahilinde artırılması sağlanarak eğitim kalitesinin yükseltilmesi amaçlanmaktadır.

Hesaplama Yöntemi: Amfi, atölye, derslik, eğitim ve araştırma laboratuvarları, kafeterya, kantin, öğrenci topluluk ve kulüp ofisleri, özel amaçlı eğitim alanları, özel çalışma alanları seminer ve yemekhane alanlarının toplam metrekaresi/Toplam öğrenci sayısı

Verinin Kaynağı: Yapı İşleri ve Teknik Daire Başkanlığı, Öğrenci İşleri Daire Başkanlığı

Sorumlu İdare:

Performans Göstergesi	Ölçü Birimi	2023	2024 Planlanan	2024 YS Gerç. Tahmini	2025 Hedef	2026 Tahmin	2027 Tahmin
11- Öğrenci değişim programlarından yararlanan öğrencilerin oranı	Oran	0,42	0,4	0,4	0,5	0,5	0,5

Göstergeye İlişkin Açıklama: Değişim programları ile ilgili tanıtım ve bilgilendirmeler yapılarak değişim programlarına katılan öğrenci sayısının artırılması amaçlanmaktadır.

Hesaplama Yöntemi: Değişim programlarından yararlanan öğrenci sayısı / Toplam öğrenci sayısı

Verinin Kaynağı: Uluslararası İlişkiler Uygulama ve Araştırma Merkezi, Farabi Koordinatörlüğü

Sorumlu İdare:

Performans Göstergesi	Ölçü Birimi	2023	2024 Planlanan	2024 YS Gerç. Tahmini	2025 Hedef	2026 Tahmin	2027 Tahmin
12- Öğretim üyesi başına düşen öğrenci sayısı	Sayı	55	55	55	54	53	50

Göstergeye İlişkin Açıklama: Öğretim üyesi sayısının artırılması amaçlanmaktadır.

Hesaplama Yöntemi: Toplam öğrenci sayısı / Toplam öğretim üyesi sayısı

Verinin Kaynağı: Öğrenci İşleri Daire Başkanlığı, Personel Daire Başkanlığı

Sorumlu İdare:

Performans Göstergesi	Ölçü Birimi	2023	2024 Planlanan	2024 YS Gerç. Tahmini	2025 Hedef	2026 Tahmin	2027 Tahmin
13- Sağlık bilimleri kontenjan doluluk oranı	Oran	83,4	100	100	100	100	100

Göstergeye İlişkin Açıklama: Üniversite eğitim, öğretim, sosyal kültürel faaliyetler, öğrencilere sunulan burs, barınma, yemek, ulaşım vb. hizmetlerin çeşitliliğinin ve kalitesinin artırılarak kontenjan doluluk oranının artırılması amaçlanmaktadır.

Hesaplama Yöntemi: Sağlık bilimleri alanlarından mezun olan toplam öğrenci sayısı/ Sağlık bilimleri alanlarında mezun olma durumunda bulunan toplam öğrenci sayısı

Verinin Kaynağı: Öğrenci İşleri Daire Başkanlığı

Sorumlu İdare:

Performans Göstergesi	Ölçü Birimi	2023	2024 Planlanan	2024 YS Gerç. Tahmini	2025 Hedef	2026 Tahmin	2027 Tahmin
14- Sosyal bilimler kontenjan doluluk oranı	Oran	79,6	100	90	100	100	100

Göstergeye İlişkin Açıklama: Üniversite eğitim, öğretim, sosyal kültürel faaliyetler, öğrencilere sunulan burs, barınma, yemek, ulaşım vb. hizmetlerin çeşitliliğinin ve kalitesinin artırılarak kontenjan doluluk oranının artırılması amaçlanmaktadır.

Hesaplama Yöntemi: Sosyal bilimler alanlarından mezun olan toplam öğrenci sayısı/ Sosyal bilimler alanlarında mezun olma durumunda bulunan toplam öğrenci sayısı

Verinin Kaynağı: Öğrenci İşleri Daire Başkanlığı

Sorumlu İdare:

Performans Göstergesi	Ölçü Birimi	2023	2024 Planlanan	2024 YS Gerç. Tahmini	2025 Hedef	2026 Tahmin	2027 Tahmin
15- Teknokent veya Teknoloji Transfer Ofisi (TTO) projelerine katılan öğrenci sayısı	Sayı	1	6	6	6	6	6

Göstergeye İlişkin Açıklama: Öğrencilerin Teknopark ve TTO projelerine katılımı teşvik edilerek projelere katılan öğrenci sayısının artırılması amaçlanmaktadır. Teknopark'ın yeni binasına geçmesiyle birlikte hizmet alanlarının artmasıyla birlikte projelere katılan öğrenci sayısının artacağı düşünülmektedir.

Hesaplama Yöntemi: Teknopark ve TTO projelerine katılan öğrencilerin sayısı

Verinin Kaynağı: Zafer Teknopark, Teknoloji Transfer Ofisi

Sorumlu İdare:

Performans Göstergesi	Ölçü Birimi	2023	2024 Planlanan	2024 YS Gerç. Tahmini	2025 Hedef	2026 Tahmin	2027 Tahmin
16- Uluslararası kuruluşlarla ortak uygulanan eğitim programı sayısı	Sayı	0	0	0	0	0	0

Göstergeye İlişkin Açıklama: -

Hesaplama Yöntemi: Uluslararası kuruluşlarla ortak yürütülen eğitim programlarının sayısı

Verinin Kaynağı: Öğrenci İşleri Daire Başkanlığı

Sorumlu İdare:

Performans Göstergesi	Ölçü Birimi	2023	2024 Planlanan	2024 YS Gerç. Tahmini	2025 Hedef	2026 Tahmin	2027 Tahmin
17- Yabancı dilde eğitim veren program sayısı	Sayı	6	6	6	6	6	6

Göstergeye İlişkin Açıklama: Yabancı dilde eğitim veren program sayısının artırılması amaçlanmaktadır.

Hesaplama Yöntemi: Yabancı dilde eğitim veren programların sayısı

Verinin Kaynağı: Öğrenci İşleri Daire Başkanlığı

Sorumlu İdare:

Performans Göstergesi	Ölçü Birimi	2023	2024 Planlanan	2024 YS Gerç. Tahmini	2025 Hedef	2026 Tahmin	2027 Tahmin
18- Yabancı uyruklu akademisyen sayısı	Sayı	3	4	3	2	2	2

Göstergeye İlişkin Açıklama: Üniversitenin uluslararası tanınırlığı artırılarak yabancı uyruklu öğretim elemanı sayısının artırılması amaçlanmaktadır.

Hesaplama Yöntemi: Yabancı uyruklu öğretim elemanlarının sayısı

Verinin Kaynağı: Personel Daire Başkanlığı

Sorumlu İdare:

Performans Göstergesi	Ölçü Birimi	2023	2024 Planlanan	2024 YS Gerç. Tahmini	2025 Hedef	2026 Tahmin	2027 Tahmin
19- Yabancı uyruklu öğrenci sayısı	Sayı	2.081	2.050	2.050	2.100	2.150	2.200

Göstergeye İlişkin Açıklama: Üniversitenin uluslararası tanınırlığı artırılarak üniversitemizi tercih eden yabancı uyruklu öğrenci sayısının artırılması amaçlanmaktadır.

Hesaplama Yöntemi: Eğitim alan yabancı uyruklu toplam öğrenci sayısı

Verinin Kaynağı: Öğrenci İşleri Daire Başkanlığı

Sorumlu İdare:

Performans Göstergesi	Ölçü Birimi	2023	2024 Planlanan	2024 YS Gerç. Tahmini	2025 Hedef	2026 Tahmin	2027 Tahmin
20- Yan dal ve çift ana dal programından mezun olanların toplam mezun sayısına oranı	Oran	0,26	0,15	0,15	0,15	0,15	0,15

Göstergeye İlişkin Açıklama: Çift anadal ve yan dal program benzerlikleri analizi için destek sağlanacak ve başarılı öğrencilerin bu programları tercih etmesi özendirilecektir.

Hesaplama Yöntemi: Yan dal ve çift ana dal programlarından mezun olan öğrenci sayısı /Mezun olan toplam öğrenci sayısı

Verinin Kaynağı: Öğrenci İşleri Daire Başkanlığı

Sorumlu İdare:

Alt Program Kapsamında Yürütülecek Faaliyet Maliyetleri

Faaliyetler	2024 Bütçe	2024 Harcama Haziran	2025 Bütçe	2026 Tahmin	2027 Tahmin
Doktora Öğrencilerine Yönelik Burs Hizmetleri	0	802.500	0	0	0
Bütçe İçi	0	802.500	0	0	0
Bütçe Dışı	0	0	0	0	0
Doktora ve Tıpta Uzmanlık Eğitimi	73.825.000	32.328.458	106.065.000	122.210.000	137.019.000
Bütçe İçi	73.825.000	32.328.458	106.065.000	122.210.000	137.019.000
Bütçe Dışı	0	0	0	0	0
Fen ve Mühendislik Bilimleri Öğrencilerinin Uygulamalı Eğitimi	0	0	0	0	0
Bütçe İçi	0	0	0	0	0
Bütçe Dışı	0	0	0	0	0
Lisans Öğrencilerine Yönelik Burs Hizmetleri	0	148.500	0	0	0
Bütçe İçi	0	148.500	0	0	0
Bütçe Dışı	0	0	0	0	0
Yükseköğretim Kurumları Bilgi ve Kültürel Kaynaklar ile Sportif Altyapının Geliştirilmesi Hizmetleri	11.234.000	8.981.433	16.703.000	10.111.000	11.398.000
Bütçe İçi	11.234.000	8.981.433	16.703.000	10.111.000	11.398.000
Bütçe Dışı	0	0	0	0	0
Yükseköğretim Kurumları Birinci Öğretim	1.387.330.000	690.463.008	1.962.061.000	2.424.648.000	2.739.235.000
Bütçe İçi	1.360.125.000	682.237.260	1.930.155.000	2.385.191.000	2.693.202.000
Bütçe Dışı	27.205.000	8.225.748	31.906	39.457.000	46.033.000
Yükseköğretim Kurumları İkinci Öğretim	9.000.000	3.312.266	7.200.000	9.000.000	10.800.000
Bütçe İçi	9.000.000	3.312.266	7.200.000	9.000.000	10.800.000
Bütçe Dışı	0	0	0	0	0
Yükseköğretim Kurumları Tezsiz Yüksek Lisans	2.100.000	1.531.427	3.150.000	3.500.000	4.200.000
Bütçe İçi	2.100.000	1.531.427	3.150.000	3.500.000	4.200.000
Bütçe Dışı	0	0	0	0	0
Yükseköğretim Kurumları Uluslararası Ortak Eğitim ve Öğretim Programı	38.310.015	13.370.221	28.000.000	29.000.000	30.000.000
Bütçe İçi	0	0	0	0	0
Bütçe Dışı	38.310.015	13.370.221	28.000.000	29.000.000	30.000.000
Yükseköğretim Kurumları Uzaktan Eğitim	1.650.000	1.586.420	2.100.000	3.500.000	4.000.000
Bütçe İçi	1.650.000	1.586.420	2.100.000	3.500.000	4.000.000
Bütçe Dışı	0	0	0	0	0
Yükseköğretim Kurumları Yaz Okulları	900.000	0	0	0	0
Bütçe İçi	900.000	0	0	0	0
Bütçe Dışı	0	0	0	0	0
T O P L A M	1.524.349.015	752.524.234	2.125.279.000	2.601.969.000	2.936.652.000
Bütçe İçi	1.458.834.000	730.928.265	2.065.373.000	2.533.512.000	2.860.619.000
Bütçe Dışı	65.515.015	21.595.969	59.906.000	68.457.000	76.033.000

Faaliyetlere İlişkin Açıklamalar:

Doktora Öğrencilerine Yönelik Burs Hizmetleri

2547 sayılı Yükseköğretim Kanununun 10 uncu maddesi

Öncelikli Alanlarda Doktora Eğitimi Yapan Araştırma Görevlilerinin Yurtdışına Gönderilmesi Halinde Verilecek Desteklere

Doktora ve Tıpta Uzmanlık Eğitimi

Yasal dayanağı 2547 sayılı Yükseköğretim Kanunudur. Üniversitemiz doktora eğitiminin, nitelik ve niceliğinin artırılmasına yönelik faaliyetler Öğrenci İşleri Daire Başkanlığı koordinasyonunda enstitüler tarafından yürütülmektedir. Doktora eğitimi üniversitenin temel eğitimlerinden biri olup nicelik ve nitelik yönünden geliştirilmesi üniversite hedefleri açısından büyük önem taşımaktadır.

Fen ve Mühendislik Bilimleri Öğrencilerinin Uygulamalı Eğitimi

Yasal dayanağı 2547 sayılı Yükseköğretim Kanununun Geçici 74. maddesidir. Üniversitemiz fen ve mühendislik bilimlerinden (7 + 1) sistemi uygulayarak uygulamalı eğitime ağırlık verilecektir. Bu kapsamda eğitimin bir dönemi iş yerlerinde uygulamalı olarak yaptırılacaktır. Uygulamalı eğitime ilişkin iş, işlem ve süreçler Öğrenci İşleri Daire Başkanlığı koordinasyonunda fen ve mühendislik eğitimi veren birimler tarafından yerine n mezun olduktan sonra çalışma hayatında daha başarılı olmaları için uygulamalı eğitim yapılması üniversite hedefine olumlu katkı sağlayacaktır.

Lisans Öğrencilerine Yönelik Burs Hizmetleri

Yasal dayanağı 2547 sayılı Yükseköğretim Kanunu ve ilgili diğer mevzuat. Üniversitemiz lisans öğrencilerine yönelik yemek ve barınma bursları Sağlık, Kültür ve Spor Daire Başkanlığı koordinatörlüğünde verilmektedir. Lisans öğrencilerinden ihtiyacı olanlar konuyla ilgili yönerge hükümleri doğrultusunda tespit edilip 450 öğrenciye yemek bursu, 53 öğrenciye barınma bursu sağlanmaktadır. İhtiyacı olan öğrencilere verilen bu burslar maddi anlamda destek sağlayarak üniversite hedefine olumlu katkı yapmaktadır.

Yükseköğretim Kurumları Bilgi ve Kültürel Kaynaklar ile Sportif Altyapının Geliştirilmesi Hizmetleri

Yasal dayanağı 2547 sayılı Kanun ve 124 sayılı KHK'dır. Üniversite bilgi kaynaklarının güçlendirilmesine yönelik faaliyetler Kütüphane ve Dokümantasyon Daire Başkanlığı tarafından yürütülmektedir. Üniversite kütüphanesi okuma salonu 24 saat hizmet vermektedir. Bu faaliyetler öğrencilerin ve personelin akademik gelişimlerine büyük katkı sağlamakta olup üniversite hedeflerine ulaşmada önem arz etmektedir.

Yükseköğretim Kurumları Birinci Öğretim

Yasal dayanağı 2547 sayılı Kanundur. Üniversite lisans ve ön lisans eğitim birimlerinde birinci öğretim hizmeti ilgili mevzuat çerçevesinde verilmektedir. Bu hizmetin nitelik ve niceliği üniversitenin temel hedeflerinden biri olup büyük önem arz etmektedir.

Yükseköğretim Kurumları İkinci Öğretim

Yasal dayanağı 2547 sayılı ve 3843 sayılı Kanunlardır. Üniversite lisans ve ön lisans eğitim birimlerinden 17 tanesinde, ikinci öğretim hizmeti ilgili mevzuat çerçevesinde verilmektedir. Bu hizmetin nitelik ve niceliği üniversitenin hedeflerinden biri olup büyük önem arz etmektedir.

Yükseköğretim Kurumları Tezsiz Yüksek Lisans

Yasal dayanağı 2547 sayılı Kanunun Ek 27. maddesidir. Üniversite lisansüstü eğitim birimlerinden üç tanesinde ilgili mevzuat çerçevesinde tezsiz yüksek lisans eğitim-öğretim hizmeti verilmektedir. Bu hizmetin nitelik ve niceliği üniversitenin hedeflerinden biri olup büyük önem arz etmektedir.

Yükseköğretim Kurumları Uzaktan Eğitim

2547 sayılı Yükseköğretim Kanununun 44. ve 46. maddeleridir. Üniversitemiz Sosyal Bilimler Enstitüsü Fen Bilimleri enstitüsü ile Uzaktan Eğitim Meslek Yüksekokulunda uzaktan eğitim hizmeti ilgili mevzuat çerçevesinde verilmektedir. Bu hizmetin nitelik ve niceliği üniversitenin hedeflerinden biri olup önem arz etmektedir.

Yükseköğretim Kurumları Yaz Okulları

2547 sayılı Yükseköğretim Kanununun ek 26. maddesidir. Üniversitemiz lisans ve ön lisans eğitim birimlerinde ilgili mevzuat çerçevesinde yaz okulu eğitim hizmeti verilmektedir. Bu hizmetin nitelik ve niceliği üniversitenin hedeflerine katkıda bulunmaktadır.

Alt Program Adı:**ÖĞRETİM ELEMANLARINA SAĞLANAN BURS VE DESTEKLER****Gereç ve Açıklamalar**

Üniversitemiz öğretim elemanlarının uluslararası tecrübelerinin artırılması için Uluslararası İlişkiler Uygulama Araştırma Merkezi aracılığıyla anlaşma yapılan yurt dışı üniversitelerde değişim programları kapsamında ders verme ve ders alma faaliyetleri yürütülmektedir. Öğretim elemanlarının mesleki gelişimi için yurt içi ve yurt dışı kongre, konferans, seminer v.b. akademik faaliyetlere katılım mali imkanlar dahilinde desteklenmektedir. Öğretim elemanlarının mesleki gelişimi amacıyla eğitimcilerin eğitimi faaliyetleri sürdürülmektedir.

Alt Program Hedefi:

Alanında yetkin, araştırmacı, bilgi üreten ve aktaran akademisyenler yetiştirilmesi

Performans Göstergeleri

Performans Göstergesi	Ölçü Birimi	2023	2024 Planlanan	2024 YS Gerç. Tahmini	2025 Hedef	2026 Tahmin	2027 Tahmin
1- SCI, SCI-Expanded, SSCI ve AHCI kapsamındaki dergilerde öğretim elemanı başına düşen yayın sayısı	Sayı	0,3	0,42	0,42	0,44	0,45	0,46

Göstergeye İlişkin Açıklama: SCI, SCI-Expanded, SSCI ve AHCI kapsamındaki dergilerde yayımlanan yayın sayısının akademik personel artış hızından daha yüksek oranda artırılması amaçlanmaktadır.

Hesaplama Yöntemi: SCI, SCI-Expanded, SSCI ve AHCI kapsamındaki dergilerde yayımlanan yayın sayısı/ Öğretim elemanı sayısı.

Verinin Kaynağı: Kütüphane ve Dokümantasyon Daire Başkanlığı, Personel Daire Başkanlığı

Sorumlu İdare:

Performans Göstergesi	Ölçü Birimi	2023	2024 Planlanan	2024 YS Gerç. Tahmini	2025 Hedef	2026 Tahmin	2027 Tahmin
2- Yükseköğretim Kurulu tarafından belirlenecek öncelikli alanlarda sağlanan burslardan yararlanan doktora öğrenci sayısı	Sayı	21	15	15	12	12	12

Göstergeye İlişkin Açıklama: YÖK tarafından öncelikli alanlarında sağlanan burslardan doktora öğrencilerinin bilgilendirilerek yararlanmaları amaçlanmaktadır.

Hesaplama Yöntemi: Yükseköğretim Kurulu tarafından belirlenecek öncelikli alanlarda sağlanan burslardan yararlanan doktora öğrenci sayısı

Verinin Kaynağı: Öğrenci İşleri Daire Başkanlığı

Sorumlu İdare:

Performans Göstergesi	Ölçü Birimi	2023	2024 Planlanan	2024 YS Gerç. Tahmini	2025 Hedef	2026 Tahmin	2027 Tahmin
3- Yükseköğretim Kurulu tarafından sağlanan araştırma desteklerinden yararlananların sayısı	Sayı	34	20	20	20	20	20

Göstergeye İlişkin Açıklama: YÖK tarafından sağlanan burslardan öğrencilerin bilgilendirilerek yararlanmaları amaçlanmaktadır.

Hesaplama Yöntemi: Yükseköğretim Kurulu tarafından sağlanan araştırma desteklerinden yararlananların sayısı

Verinin Kaynağı: Öğrenci İşleri Daire Başkanlığı

Sorumlu İdare:

Performans Göstergesi	Ölçü Birimi	2023	2024 Planlanan	2024 YS Gerç. Tahmini	2025 Hedef	2026 Tahmin	2027 Tahmin
4- Yükseköğretim Kurulu, Türkiye Bilimler Akademisi ve TÜBİTAK bilim, teşvik ve sanat ödülleri sayısı	Sayı	0	2	2	2	2	2

Göstergeye İlişkin Açıklama: Evrensel düzeyde bilimsel bilgi üretme, yenilikçi projeler üretme, bölgesel ve ulusal kalkınmaya katkı sağlama ifadelerine misyon ve vizyonunda yer veren Üniversitemiz, ulusal ve uluslararası alanda ödül, teşvik ve başarı belgelerini almayı gelenek haline getirmeyi hedeflemektedir.

Hesaplama Yöntemi: Öğretim elemanları tarafından alınan Yükseköğretim Kurulu, Türkiye Bilimler Akademisi ve TÜBİTAK bilim, teşvik ve sanat ödülleri sayısı

Verinin Kaynağı: Personel Daire Başkanlığı

Sorumlu İdare:

Alt Program Kapsamında Yürütülecek Faaliyet Maliyetleri

Faaliyetler	2024 Bütçe	2024 Harcama Haziran	2025 Bütçe	2026 Tahmin	2027 Tahmin
Öğretim Üyesi Yetiştirme Programı ve Yurtdışı Destek Hizmetleri	0	0	0	0	0
Bütçe İçi	0	0	0	0	0
Bütçe Dışı	0	0	0	0	0
T O P L A M	0	0	0	0	0
Bütçe İçi	0	0	0	0	0
Bütçe Dışı	0	0	0	0	0

Faaliyetlere İlişkin Açıklamalar:

Öğretim Üyesi Yetiştirme Programı ve Yurtdışı Destek Hizmetleri

2547 sayılı Yükseköğretim Kanununun 10 uncu maddesi

Öğretim Üyesi Yetiştirme Programına İlişkin Usul ve Esaslar

Alt Program Adı: YÜKSEKÖĞRETİMDE ÖĞRENCİ YAŞAMI
Gerekçe ve Açıklamalar

Üniversitemiz ve üniversitemizde faaliyet gösteren topluluk ve kulüpler aracılığıyla bilimsel konferans, toplantı, seminer, konser, festival, tiyatro, gezi vb. organizasyonlar gerçekleştirilmektedir. Üniversitemizde öğrencilerimizin yemek ihtiyaçları, başta merkez kampüs içerisinde bulunan merkezi yemekhane olmak üzere tüm eğitim birimlerinde karşılanmaktadır. Ayrıca öğrencilerimiz kampüs içerisinde bulunan kafeler ve eğitim binalarının içinde yer alan kantinlerden de ihtiyaçlarını karşılayabilmektedir. Öğrencilerin barınmalarına yönelik irtifak hakkı sözleşmesi gereği elli öğrenci kampüs alanı içerisinde bulunan yurt hizmetlerinden ücretsiz olarak faydalanmaktadır. Kampüsümüzde öğrencilerimizin faydalanabilecekleri yarı olimpik yüzme havuzu ile futbol, basketbol, voleybol, tenis vb. spor alanları yer almaktadır. Ayrıca öğrencilerimizin kişisel gelişim, bilgi ve becerilerinin geliştirilmesine yönelik çeşitli eğitim ve sertifika programları düzenlenmektedir. Bu kapsamda öğrencilerin beslenme, kültür ve spor alanlarında faaliyetler Sağlık Kültür ve Spor Daire Başkanlığı koordinasyonunda yürütülmektedir.

Alt Program Hedefi:

Yükseköğretim öğrencilerine sunulan beslenme ve barınma hizmetlerinin kalitesinin artırılması; öğrencilerin kişisel ve sosyal gelişimi desteklenerek yaşam kalitesinin yükseltilmesi

Performans Göstergeleri

Performans Göstergesi	Ölçü Birimi	2023	2024 Planlanan	2024 YS Gerç. Tahmini	2025 Hedef	2026 Tahmin	2027 Tahmin
1- Barınma hizmetlerinden yararlanan öğrenci sayısı	Sayı	37	50	50	50	50	50

Göstergeye İlişkin Açıklama: İmkanlar doğrultusunda öğrencilere sağlanan barınma hizmetlerinin artırılması amaçlanmaktadır.

Hesaplama Yöntemi: Barınma hizmetlerinden yararlanan öğrenci sayısı

Verinin Kaynağı: Sağlık, Kültür ve Spor Daire Başkanlığı

Sorumlu İdare:

Performans Göstergesi	Ölçü Birimi	2023	2024 Planlanan	2024 YS Gerç. Tahmini	2025 Hedef	2026 Tahmin	2027 Tahmin
2- Beslenme hizmetlerinden yararlanan öğrenci sayısı	Sayı	25.000	30.000	25.000	26.000	28.000	30.000

Göstergeye İlişkin Açıklama: İmkanlar doğrultusunda öğrencilere sağlanan yemek hizmetlerinin artırılması amaçlanmaktadır.

Hesaplama Yöntemi: Beslenme hizmetlerinden yararlanan öğrenci sayısı

Verinin Kaynağı: Sağlık, Kültür ve Spor Daire Başkanlığı

Sorumlu İdare:

Performans Göstergesi	Ölçü Birimi	2023	2024 Planlanan	2024 YS Gerç. Tahmini	2025 Hedef	2026 Tahmin	2027 Tahmin
3- Öğrenci başına düşen sosyal donatı alanı	Metrekare	0,63	1,07	0,66	0,64	0,64	0,64

Göstergeye İlişkin Açıklama: İmkanlar doğrultusunda öğrencilerin kullanımına sunulan sosyal donatı alanlarının artırılması amaçlanmaktadır.

Hesaplama Yöntemi: Mek-Sis'ten elde edilerek hesaplanan basketbol sahası, konferans salonu, kongre merkezi, öğrenci topluluk ve kulüp ofisleri, kafeterya, kantin, yemekhane, yüzme havuzu alanlarının toplam metrekaresi/ Toplam öğrenci sayısı

Verinin Kaynağı: Öğrenci İşleri Daire Başkanlığı, Yapı İşleri Teknik Daire Başkanlığı, Sağlık, Kültür ve Spor Daire Başkanlığı

Sorumlu İdare:

Performans Göstergesi	Ölçü Birimi	2023	2024 Planlanan	2024 YS Gerç. Tahmini	2025 Hedef	2026 Tahmin	2027 Tahmin
4- Öğrenci kulüp ve topluluk sayısı	Sayı	90	90	90	90	90	90

Göstergeye İlişkin Açıklama: İmkanlar doğrultusunda öğrenci kulüp ve topluluklarına sağlanan desteklerin artırılarak yeni öğrenci kulüp topluluklarının kurulmasının teşvik edilmesi amaçlanmaktadır.

Hesaplama Yöntemi: Faaliyet gösteren öğrenci kulüp ve topluluk sayısı

Verinin Kaynağı: Sağlık, Kültür ve Spor Daire Başkanlığı

Sorumlu İdare:

Performans Göstergesi	Ölçü Birimi	2023	2024 Planlanan	2024 YS Gerç. Tahmini	2025 Hedef	2026 Tahmin	2027 Tahmin
5- Sosyal, kültürel ve sportif faaliyet sayısı	Sayı	374	320	320	325	330	335

Göstergeye İlişkin Açıklama: Sosyal, kültürel ve sportif faaliyet sayısının artırılması amaçlanmaktadır.

Hesaplama Yöntemi: Yıl içinde gerçekleştirilen toplam sosyal, kültürel ve sportif faaliyet sayısı

Verinin Kaynağı: Sağlık, Kültür ve Spor Daire Başkanlığı

Sorumlu İdare:

Performans Göstergesi	Ölçü Birimi	2023	2024 Planlanan	2024 YS Gerç. Tahmini	2025 Hedef	2026 Tahmin	2027 Tahmin
6- Yükseköğretimde öğrenci başına barınma harcaması	TL	0	0	0	0	0	0

Göstergeye İlişkin Açıklama: Üniversitemizde barınma harcaması bulunmamaktadır.

Hesaplama Yöntemi: Toplam barınma harcaması / Toplam öğrenci sayısı

Verinin Kaynağı: Sağlık, Kültür ve Spor Daire Başkanlığı

Sorumlu İdare:

Performans Göstergesi	Ölçü Birimi	2023	2024 Planlanan	2024 YS Gerç. Tahmini	2025 Hedef	2026 Tahmin	2027 Tahmin
7- Yükseköğretimde öğrenci başına beslenme harcaması	TL	246,75	35	341,66	531,82	781,76	1.146,47

Göstergeye İlişkin Açıklama: Kaynakların etkin kullanılarak kaliteli beslenme hizmeti sunulması amaçlanmaktadır.

Hesaplama Yöntemi: Öğrencilerin beslenmelerine ilişkin yapılan toplam harcama/ Toplam öğrenci sayısı

Verinin Kaynağı: Üniversite bütçesi.

Sorumlu İdare:

Performans Göstergesi	Ölçü Birimi	2023	2024 Planlanan	2024 YS Gerç. Tahmini	2025 Hedef	2026 Tahmin	2027 Tahmin
8- Yükseköğretimde öğrenci yaşamından memnuniyet oranı	Oran	65,27	67	67	68	69	70

Göstergeye İlişkin Açıklama: Öğrenci memnuniyet anketlerinde düşük olan alanlarda iyileştirmeler yapılarak öğrenci memnuniyet oranının iyileştirilmesi amaçlanmaktadır.

Hesaplama Yöntemi: Öğrenci memnuniyet anketlerinin ortalaması

Verinin Kaynağı: Kalite Koordinatörlüğü

Sorumlu İdare:

Performans Göstergesi	Ölçü Birimi	2023	2024 Planlanan	2024 YS Gerç. Tahmini	2025 Hedef	2026 Tahmin	2027 Tahmin
9- Yükseköğretimde öğrencilere sunulan sağlık hizmetinden yararlanan öğrenci sayısının toplam öğrenci sayısına oranı	Oran	0,52	0,62	0,62	0,65	0,7	0,7

Göstergeye İlişkin Açıklama: Üniversitemizde bir psikolog ve bir diyetisyen görev yapmaktadır.

Hesaplama Yöntemi: Sunulan sağlık hizmetlerinden yararlanan öğrenci sayısı/Toplam öğrenci sayısı

Verinin Kaynağı: Sağlık, Kültür ve Spor Daire Başkanlığı

Sorumlu İdare:

Alt Program Kapsamında Yürütülecek Faaliyet Maliyetleri

Faaliyetler	2024 Bütçe	2024 Harcama Haziran	2025 Bütçe	2026 Tahmin	2027 Tahmin
Yükseköğretimde Beslenme Hizmetleri	17.838.000	3.574.490	25.503.000	29.458.000	32.302.000
Bütçe İçi	17.838.000	3.574.490	25.503.000	29.458.000	32.302.000
Bütçe Dışı	0	0	0	0	0
Yükseköğretimde Kültür ve Spor Hizmetleri	201.000	84.902	288.000	328.000	356.000
Bütçe İçi	201.000	84.902	288.000	328.000	356.000
Bütçe Dışı	0	0	0	0	0
Yükseköğretimde Öğrenci Yaşamına İlişkin Diğer Hizmetler	36.447.000	11.529.663	39.522.000	45.913.000	52.068.000
Bütçe İçi	36.447.000	11.529.663	39.522.000	45.913.000	52.068.000
Bütçe Dışı	0	0	0	0	0
Yükseköğretimde Sağlık Hizmetleri	34.000	0	49.000	56.000	61.000
Bütçe İçi	34.000	0	49.000	56.000	61.000
Bütçe Dışı	0	0	0	0	0
T O P L A M	54.520.000	15.189.055	65.362.000	75.755.000	84.787.000
Bütçe İçi	54.520.000	15.189.055	65.362.000	75.755.000	84.787.000
Bütçe Dışı	0	0	0	0	0

Faaliyetlere İlişkin Açıklamalar:

Yükseköğretimde Beslenme Hizmetleri

2547 sayılı Yükseköğretim Kanununun 47. maddesi ve ek 46. maddesidir. Üniversitemiz öğrencilerinin öğle yemeği hizmeti ile memurların öğle yemeği hizmetleri Sağlık, Kültür ve Spor Daire Başkanlığı tarafından ilgili mevzuat çerçevesinde merkezde merkezi yemekhane, diğer birimlerde ise birim yemekhanelerinde mal alımı suretiyle yürütülmektedir. Yemek hizmetleri nitelik ve niceliği öğrenci ve çalışan memnuniyeti açısından önem arz etmekte olup, bu hizmetler üniversite hedeflerine katkı

sağlamaktadır.

Yükseköğretimde Kültür ve Spor Hizmetleri

2547 sayılı Yükseköğretim Kanunu'nun 47. maddesi

Yükseköğretimde Öğrenci Yaşamına İlişkin Diğer Hizmetler

2547 sayılı Yükseköğretim Kanununun Sosyal Hizmetler başlıklı 47. maddesi

Yükseköğretimde Sağlık Hizmetleri

2547 sayılı Yükseköğretim Kanunu'nun 47. maddesi

FAALİYET MALİYETLERİ TABLOSU

İdare Adı	AFYON KOCATEPE ÜNİVERSİTESİ				
Program Adı	ARAŞTIRMA, GELİŞTİRME VE YENİLİK				
Alt Program Adı	ARAŞTIRMA ALTYAPILARI				
Alt Program Hedefi	Ülkemizin bilgi birikiminin artırılmasına ve teknolojik gelişimine katkıda bulunmak üzere yükseköğretim kurumlarında araştırma altyapılarının kurulması ve kapasitelerinin güçlendirilmesi				
Faaliyet Adı	Yükseköğretim Kurumları Araştırma Altyapısı Kurulması ve Geliştirilmesi				
Açıklama	Temel yasal dayanağı 2547 sayılı Kanun'un 12'nci maddesidir. Üniversitenin bilimsel araştırma projeleri, Bilimsel Araştırma Projeleri Koordinatörlüğü bünyesinde bütçe imkanları dahilinde ve Üniversitenin öncelikli alanlarında yürütülür. Bu kapsamda proje yürütücüsü proje şartlarına uygun olarak projeyi tamamlayarak BAP Komisyonuna sunar ve Komisyon karara bağlar. Tamamlanan projelerin sonuç raporunun bir nüshası Kütüphane ve Dokümantasyon Daire Başkanlığına gönderilerek kullanıcılarının hizmetine sunulur. Ulusal ve uluslararası kurum ve kuruluşlarca finanse edilen projeler BAP Koordinatörlüğü sekretaryasında proje sözleşmesine uygun olarak yürütülerek tamamlanır. Araştırma projelerinin sonuçları Üniversite hedeflerine büyük katkı sunmaktadır.				
EKONOMİK KOD	2024 Bütçe	2024 Harcama (Haziran)	2025 Bütçe	2026 Tahmin	2027 Tahmin
<i>Personel Giderleri</i>					
<i>Sosyal Güvenlik Kurumuna Devlet Primi Giderleri</i>					
<i>Mal ve Hizmet Alım Giderleri</i>					
<i>Faiz Giderleri</i>					
<i>Cari Transferler</i>					
<i>Sermaye Giderleri</i>	10.000.000	10.000.000	26.000.000	30.945.000	35.282.000
<i>Sermaye Transferleri</i>					
<i>Borç Verme</i>					
BÜTÇE İÇİ TOPLAM KAYNAK	10.000.000	10.000.000	26.000.000	30.945.000	35.282.000
<i>Döner Sermaye</i>					
<i>Özel Hesap</i>					
<i>Diğer Bütçe Dışı Kaynak</i>					
BÜTÇE DIŞI TOPLAM KAYNAK					
FAALİYET MALİYETİ TOPLAMI	10.000.000	10.000.000	26.000.000	30.945.000	35.282.000

İdare Adı	AFYON KOCATEPE ÜNİVERSİTESİ				
Program Adı	ARAŞTIRMA, GELİŞTİRME VE YENİLİK				
Alt Program Adı	YÜKSEKÖĞRETİMDE BİLİMSEL ARAŞTIRMA VE GELİŞTİRME				
Alt Program Hedefi	Yükseköğretim kurumlarında inovasyon amaçlı bilimsel çalışmaların artırılması				
Faaliyet Adı	Yükseköğretim Kurumlarının Bilimsel Araştırma Projeleri				
Açıklama	Yasal dayanağı 659 sayılı Kanun Hükmünde Kararname'dir. Üniversitenin taraf olduğu adli ve idari davalarda, tahkim yargılamasında, icra işlemlerinde ve yargıya intikal eden diğer her türlü hukuki uyuşmazlıklarda temsil edilmesi; hizmet satın alma yoluyla temsil ettirilecek dava ve icra takipleri ve tahkim ile ilgili işlemlerin koordine edilmesi, izlenmesi ve denetlenmesi; idare hizmetlerine ilişkin mevzuat, sözleşme, şartname ve uyuşmazlıklar ile ilgili hukuki mütalaa bildirilmesi; idarenin amaçlarının daha iyi gerçekleştirilmesi, mevzuata, plan ve programa uygun çalışmalarının temin edilmesi amacıyla gerekli hukuki tekliflerin hazırlanması gibi iş, işlem ve süreçlere ilişkin faaliyetler yürütülmektedir. Üniversite hedeflerine ulaşabilmesi için faaliyetlerin mevzuata uygun yürütülmesiyle hedefe olumlu katkı sağlanmaktadır.				
EKONOMİK KOD	2024 Bütçe	2024 Harcama (Haziran)	2025 Bütçe	2026 Tahmin	2027 Tahmin
<i>Personel Giderleri</i>					
<i>Sosyal Güvenlik Kurumuna Devlet Primi Giderleri</i>					
<i>Mal ve Hizmet Alım Giderleri</i>	3.566.000	1.072.000	4.904.000	5.371.000	5.960.000
<i>Faiz Giderleri</i>					
<i>Cari Transferler</i>					
<i>Sermaye Giderleri</i>					
<i>Sermaye Transferleri</i>					
<i>Borç Verme</i>					
BÜTÇE İÇİ TOPLAM KAYNAK	3.566.000	1.072.000	4.904.000	5.371.000	5.960.000
<i>Döner Sermaye</i>					
<i>Özel Hesap</i>	5.004.630	3.532.876	7.500.000	8.000.000	8.500.000
<i>Diğer Bütçe Dışı Kaynak</i>					
BÜTÇE DIŞI TOPLAM KAYNAK	5.004.630	3.532.876	7.500.000	8.000.000	8.500.000
FAALİYET MALİYETİ TOPLAMI	8.570.630	4.604.876	12.404.000	13.371.000	14.460.000

İdare Adı	AFYON KOCATEPE ÜNİVERSİTESİ				
Program Adı	HAYAT BOYU ÖĞRENME				
Alt Program Adı	YÜKSEKÖĞRETİM KURUMLARI SÜREKLİ EĞİTİM FAALİYETLERİ				
Alt Program Hedefi	Toplumun tüm kesimlerine ihtiyaç duyduğu alanlarda eğitimler verilmesi, kamu kurum ve kuruluşları, özel sektör ve uluslararası kuruluşlarla işbirliğinin gelişmesine katkıda bulunulması				
Faaliyet Adı	Toplum Hizmetine Sunulan Eğitim Programları, Kurs ve Seminerler				
Açıklama					
EKONOMİK KOD	2024 Bütçe	2024 Harcama (Haziran)	2025 Bütçe	2026 Tahmin	2027 Tahmin
<i>Personel Giderleri</i>					
<i>Sosyal Güvenlik Kurumuna Devlet Primi Giderleri</i>					
<i>Mal ve Hizmet Alım Giderleri</i>					
<i>Faiz Giderleri</i>					
<i>Cari Transferler</i>					
<i>Sermaye Giderleri</i>					
<i>Sermaye Transferleri</i>					
<i>Borç Verme</i>					
BÜTÇE İÇİ TOPLAM KAYNAK					
<i>Döner Sermaye</i>	400.000	109.767	900.000	1.100.000	1.300.000
<i>Özel Hesap</i>					
<i>Diğer Bütçe Dışı Kaynak</i>					
BÜTÇE DIŞI TOPLAM KAYNAK	400.000	109.767	900.000	1.100.000	1.300.000
FAALİYET MALİYETİ TOPLAMI	400.000	109.767	900.000	1.100.000	1.300.000

İdare Adı	AFYON KOCATEPE ÜNİVERSİTESİ				
Program Adı	YÜKSEKÖĞRETİM				
Alt Program Adı	ÖN LİSANS EĞİTİMİ, LİSANS EĞİTİMİ VE LİSANSÜSTÜ EĞİTİM				
Alt Program Hedefi	Mesleki yeterlilik sahibi ve gelişime açık mezunlar yetiştirilmesi				
Faaliyet Adı	Doktora ve Tıpta Uzmanlık Eğitimi				
Açıklama	Yasal dayanağı 2547 sayılı Yükseköğretim Kanunu'dur. Üniversitemiz doktora eğitiminin, nitelik ve niceliğinin artırılmasına yönelik faaliyetler Öğrenci İşleri Daire Başkanlığı koordinasyonunda Enstitüler tarafından yürütülmektedir. Doktora eğitimi Üniversitemin temel eğitimlerinden biri olup nicelik ve nitelik yönünden geliştirilmesi Üniversite hedefleri açısından büyük önem taşımaktadır.				
EKONOMİK KOD	2024 Bütçe	2024 Harcama (Haziran)	2025 Bütçe	2026 Tahmin	2027 Tahmin
<i>Personel Giderleri</i>	70.631.000	31.349.209	101.661.000	117.101.000	131.284.000
<i>Sosyal Güvenlik Kurumuna Devlet Primi Giderleri</i>	2.837.000	801.754	3.864.000	4.489.000	5.060.000
<i>Mal ve Hizmet Alım Giderleri</i>	357.000	177.496	540.000	620.000	675.000
<i>Faiz Giderleri</i>					
<i>Cari Transferler</i>					
<i>Sermaye Giderleri</i>					
<i>Sermaye Transferleri</i>					
<i>Borç Verme</i>					
BÜTÇE İÇİ TOPLAM KAYNAK	73.825.000	32.328.458	106.065.000	122.210.000	137.019.000
<i>Döner Sermaye</i>					
<i>Özel Hesap</i>					
<i>Diğer Bütçe Dışı Kaynak</i>					
BÜTÇE DIŞI TOPLAM KAYNAK					
FAALİYET MALİYETİ TOPLAMI	73.825.000	32.328.458	106.065.000	122.210.000	137.019.000

İdare Adı	AFYON KOCATEPE ÜNİVERSİTESİ				
Program Adı	YÜKSEKÖĞRETİM				
Alt Program Adı	ÖN LİSANS EĞİTİMİ, LİSANS EĞİTİMİ VE LİSANSÜSTÜ EĞİTİM				
Alt Program Hedefi	Mesleki yeterlilik sahibi ve gelişime açık mezunlar yetiştirilmesi				
Faaliyet Adı	Yükseköğretim Kurumları Bilgi ve Kültürel Kaynaklar ile Sportif Altyapının Geliştirilmesi Hizmetleri				
Açıklama	Yasal dayanağı 2547 sayılı Kanun ve 124 sayılı KHK'dır. Üniversite bilgi kaynaklarının güçlendirilmesine yönelik faaliyetler Kütüphane ve Dokümantasyon Daire Başkanlığı tarafından yürütülmektedir. Üniversite Kütüphanesi okuma salonu 24 saat hizmet vermektedir. Bu faaliyetler öğrencilerin ve personelin akademik gelişimlerine büyük katkı sağlamakta olup Üniversite hedeflerine ulaşmada önem arz etmektedir.				
EKONOMİK KOD	2024 Bütçe	2024 Harcama (Haziran)	2025 Bütçe	2026 Tahmin	2027 Tahmin
<i>Personel Giderleri</i>	5.462.000	4.657.087	7.647.000	8.885.000	10.020.000
<i>Sosyal Güvenlik Kurumuna Devlet Primi Giderleri</i>	728.000	606.834	993.000	1.154.000	1.300.000
<i>Mal ve Hizmet Alım Giderleri</i>	44.000	3.813	63.000	72.000	78.000
<i>Faiz Giderleri</i>					
<i>Cari Transferler</i>					
<i>Sermaye Giderleri</i>	5.000.000	3.713.700	8.000.000		
<i>Sermaye Transferleri</i>					
<i>Borç Verme</i>					
BÜTÇE İÇİ TOPLAM KAYNAK	11.234.000	8.981.433	16.703.000	10.111.000	11.398.000
<i>Döner Sermaye</i>					
<i>Özel Hesap</i>					
<i>Diğer Bütçe Dışı Kaynak</i>					
BÜTÇE DIŞI TOPLAM KAYNAK					
FAALİYET MALİYETİ TOPLAMI	11.234.000	8.981.433	16.703.000	10.111.000	11.398.000

İdare Adı	AFYON KOCATEPE ÜNİVERSİTESİ				
Program Adı	YÜKSEKÖĞRETİM				
Alt Program Adı	ÖN LİSANS EĞİTİMİ, LİSANS EĞİTİMİ VE LİSANSÜSTÜ EĞİTİM				
Alt Program Hedefi	Mesleki yeterlilik sahibi ve gelişime açık mezunlar yetiştirilmesi				
Faaliyet Adı	Yükseköğretim Kurumları Birinci Öğretim				
Açıklama	Yasal dayanağı 2547 sayılı Kanun'dur. Üniversite, lisans ve ön lisans eğitim birimlerinde birinci öğretim hizmeti ilgili mevzuat çerçevesinde verilmektedir. Bu hizmetin nitelik ve niceliği Üniversitenin temel hedeflerinden biri olup büyük önem arz etmektedir.				
EKONOMİK KOD	2024 Bütçe	2024 Harcama (Haziran)	2025 Bütçe	2026 Tahmin	2027 Tahmin
<i>Personel Giderleri</i>	1.139.110.000	577.600.232	1.656.339.000	1.926.341.000	2.173.013.000
<i>Sosyal Güvenlik Kurumuna Devlet Primi Giderleri</i>	153.287.000	79.957.052	217.503.000	252.742.000	284.887.000
<i>Mal ve Hizmet Alım Giderleri</i>	33.528.000	8.505.356	43.813.000	49.479.000	53.324.000
<i>Faiz Giderleri</i>					
<i>Cari Transferler</i>					
<i>Sermaye Giderleri</i>	34.200.000	16.174.620	12.500.000	156.629.000	181.978.000
<i>Sermaye Transferleri</i>					
<i>Borç Verme</i>					
BÜTÇE İÇİ TOPLAM KAYNAK	1.360.125.000	682.237.260	1.930.155.000	2.385.191.000	2.693.202.000
<i>Döner Sermaye</i>	27.205.000	8.225.748	31.906.000	39.457.000	46.033.000
<i>Özel Hesap</i>					
<i>Diğer Bütçe Dışı Kaynak</i>					
BÜTÇE DIŞI TOPLAM KAYNAK	27.205.000	8.225.748	31.906.000	39.457.000	46.033.000
FAALİYET MALİYETİ TOPLAMI	1.387.330.000	690.463.008	1.962.061.000	2.424.648.000	2.739.235.000

İdare Adı	AFYON KOCATEPE ÜNİVERSİTESİ				
Program Adı	YÜKSEKÖĞRETİM				
Alt Program Adı	ÖN LİSANS EĞİTİMİ, LİSANS EĞİTİMİ VE LİSANSÜSTÜ EĞİTİM				
Alt Program Hedefi	Mesleki yeterlilik sahibi ve gelişime açık mezunlar yetiştirilmesi				
Faaliyet Adı	Yükseköğretim Kurumları İkinci Öğretim				
Açıklama	Yasal dayanağı 2547 sayılı ve 3843 sayılı Kanunlar'dır. Üniversite lisans ve ön lisans eğitim birimlerinden 11 tanesinde ikinci öğretim hizmeti ilgili mevzuat çerçevesinde verilmektedir. Bu hizmetin nitelik ve niceliği Üniversitenin hedeflerinden biri olup büyük önem arz etmektedir.				
EKONOMİK KOD	2024 Bütçe	2024 Harcama (Haziran)	2025 Bütçe	2026 Tahmin	2027 Tahmin
<i>Personel Giderleri</i>	6.296.000	2.972.307	5.035.000	6.294.000	7.554.000
<i>Sosyal Güvenlik Kurumuna Devlet Primi Giderleri</i>	4.000		5.000	6.000	6.000
<i>Mal ve Hizmet Alım Giderleri</i>	2.700.000	339.959	2.160.000	2.700.000	3.240.000
<i>Faiz Giderleri</i>					
<i>Cari Transferler</i>					
<i>Sermaye Giderleri</i>					
<i>Sermaye Transferleri</i>					
<i>Borç Verme</i>					
BÜTÇE İÇİ TOPLAM KAYNAK	9.000.000	3.312.266	7.200.000	9.000.000	10.800.000
<i>Döner Sermaye</i>					
<i>Özel Hesap</i>					
<i>Diğer Bütçe Dışı Kaynak</i>					
BÜTÇE DIŞI TOPLAM KAYNAK					
FAALİYET MALİYETİ TOPLAMI	9.000.000	3.312.266	7.200.000	9.000.000	10.800.000

İdare Adı	AFYON KOCATEPE ÜNİVERSİTESİ				
Program Adı	YÜKSEKÖĞRETİM				
Alt Program Adı	ÖN LİSANS EĞİTİMİ, LİSANS EĞİTİMİ VE LİSANSÜSTÜ EĞİTİM				
Alt Program Hedefi	Mesleki yeterlilik sahibi ve gelişime açık mezunlar yetiştirilmesi				
Faaliyet Adı	Yükseköğretim Kurumları Tezsiz Yüksek Lisans				
Açıklama	Yasal dayanağı 2547 sayılı Kanun'un Ek 27'nci maddesidir. Üniversite lisansüstü eğitim birimlerinden üç tanesinde ilgili mevzuat çerçevesinde tezsiz yüksek lisans eğitim- öğretim hizmeti verilmektedir. Bu hizmetin nitelik ve niceliği Üniversitenin hedeflerinden biri olup büyük önem arz etmektedir.				
EKONOMİK KOD	2024 Bütçe	2024 Harcama (Haziran)	2025 Bütçe	2026 Tahmin	2027 Tahmin
<i>Personel Giderleri</i>	2.100.000	1.531.427	3.150.000	3.500.000	4.200.000
<i>Sosyal Güvenlik Kurumuna Devlet Primi Giderleri</i>					
<i>Mal ve Hizmet Alım Giderleri</i>					
<i>Faiz Giderleri</i>					
<i>Cari Transferler</i>					
<i>Sermaye Giderleri</i>					
<i>Sermaye Transferleri</i>					
<i>Borç Verme</i>					
BÜTÇE İÇİ TOPLAM KAYNAK	2.100.000	1.531.427	3.150.000	3.500.000	4.200.000
<i>Döner Sermaye</i>					
<i>Özel Hesap</i>					
<i>Diğer Bütçe Dışı Kaynak</i>					
BÜTÇE DIŞI TOPLAM KAYNAK					
FAALİYET MALİYETİ TOPLAMI	2.100.000	1.531.427	3.150.000	3.500.000	4.200.000

İdare Adı	AFYON KOCATEPE ÜNİVERSİTESİ				
Program Adı	YÜKSEKÖĞRETİM				
Alt Program Adı	ÖN LİSANS EĞİTİMİ, LİSANS EĞİTİMİ VE LİSANSÜSTÜ EĞİTİM				
Alt Program Hedefi	Mesleki yeterlilik sahibi ve gelişime açık mezunlar yetiştirilmesi				
Faaliyet Adı	Yükseköğretim Kurumları Uluslararası Ortak Eğitim ve Öğretim Programı				
Açıklama					
EKONOMİK KOD	2024 Bütçe	2024 Harcama (Haziran)	2025 Bütçe	2026 Tahmin	2027 Tahmin
<i>Personel Giderleri</i>					
<i>Sosyal Güvenlik Kurumuna Devlet Primi Giderleri</i>					
<i>Mal ve Hizmet Alım Giderleri</i>					
<i>Faiz Giderleri</i>					
<i>Cari Transferler</i>					
<i>Sermaye Giderleri</i>					
<i>Sermaye Transferleri</i>					
<i>Borç Verme</i>					
BÜTÇE İÇİ TOPLAM KAYNAK					
<i>Döner Sermaye</i>					
<i>Özel Hesap</i>	38.310.015	13.370.221	28.000.000	29.000.000	30.000.000
<i>Diğer Bütçe Dışı Kaynak</i>					
BÜTÇE DIŞI TOPLAM KAYNAK	38.310.015	13.370.221	28.000.000	29.000.000	30.000.000
FAALİYET MALİYETİ TOPLAMI	38.310.015	13.370.221	28.000.000	29.000.000	30.000.000

İdare Adı	AFYON KOCATEPE ÜNİVERSİTESİ				
Program Adı	YÜKSEKÖĞRETİM				
Alt Program Adı	ÖN LİSANS EĞİTİMİ, LİSANS EĞİTİMİ VE LİSANSÜSTÜ EĞİTİM				
Alt Program Hedefi	Mesleki yeterlilik sahibi ve gelişime açık mezunlar yetiştirilmesi				
Faaliyet Adı	Yükseköğretim Kurumları Uzaktan Eğitim				
Açıklama	2547 sayılı Yükseköğretim Kanunu'nun 44'üncü ve 46'ncı maddeleridir. Üniversitemiz Sosyal Bilimler Enstitüsü, Fen Bilimleri Enstitüsü ile Uzaktan Eğitim Meslek Yüksekokulunda uzaktan eğitim hizmeti, ilgili mevzuat çerçevesinde verilmektedir. Bu hizmetin nitelik ve niceliği Üniversitemizin hedeflerinden biri olup önem arz etmektedir.				
EKONOMİK KOD	2024 Bütçe	2024 Harcama (Haziran)	2025 Bütçe	2026 Tahmin	2027 Tahmin
<i>Personel Giderleri</i>	1.155.000	1.506.422	1.470.000	2.450.000	2.800.000
<i>Sosyal Güvenlik Kurumuna Devlet Primi Giderleri</i>					
<i>Mal ve Hizmet Alım Giderleri</i>	495.000	79.998	630.000	1.050.000	1.200.000
<i>Faiz Giderleri</i>					
<i>Cari Transferler</i>					
<i>Sermaye Giderleri</i>					
<i>Sermaye Transferleri</i>					
<i>Borç Verme</i>					
BÜTÇE İÇİ TOPLAM KAYNAK	1.650.000	1.586.420	2.100.000	3.500.000	4.000.000
<i>Döner Sermaye</i>					
<i>Özel Hesap</i>					
<i>Diğer Bütçe Dışı Kaynak</i>					
BÜTÇE DIŞI TOPLAM KAYNAK					
FAALİYET MALİYETİ TOPLAMI	1.650.000	1.586.420	2.100.000	3.500.000	4.000.000

İdare Adı	AFYON KOCATEPE ÜNİVERSİTESİ				
Program Adı	YÜKSEKÖĞRETİM				
Alt Program Adı	YÜKSEKÖĞRETİMDE ÖĞRENCİ YAŞAMI				
Alt Program Hedefi	Yükseköğretim öğrencilerine sunulan beslenme ve barınma hizmetlerinin kalitesinin artırılması; öğrencilerin kişisel ve sosyal gelişimi desteklenerek yaşam kalitesinin yükseltilmesi				
Faaliyet Adı	Yükseköğretimde Beslenme Hizmetleri				
Açıklama	2547 sayılı Yükseköğretim Kanunu'nun 47'nci maddesi ve Ek 46'ncı maddesidir. Üniversitemiz Öğrencilerinin Öğle Yemeği Hizmeti ile Memurların Öğle Yemeği Hizmetleri Sağlık Kültür ve Spor Daire Başkanlığı tarafından ilgili mevzuat çerçevesinde, merkezde Merkezi Yemekhane, diğer birimlerde ise birim yemekhanelerinde mal alımı suretiyle yürütülmektedir. Yemek hizmetleri nitelik ve niceliği öğrenci ve çalışan memnuniyeti açısından önem arz etmekte olup bu hizmetler Üniversite hedeflerine katkı sağlamaktadır.				
EKONOMİK KOD	2024 Bütçe	2024 Harcama (Haziran)	2025 Bütçe	2026 Tahmin	2027 Tahmin
<i>Personel Giderleri</i>					
<i>Sosyal Güvenlik Kurumuna Devlet Primi Giderleri</i>					
<i>Mal ve Hizmet Alım Giderleri</i>	17.838.000	3.574.490	25.503.000	29.458.000	32.302.000
<i>Faiz Giderleri</i>					
<i>Cari Transferler</i>					
<i>Sermaye Giderleri</i>					
<i>Sermaye Transferleri</i>					
<i>Borç Verme</i>					
BÜTÇE İÇİ TOPLAM KAYNAK	17.838.000	3.574.490	25.503.000	29.458.000	32.302.000
<i>Döner Sermaye</i>					
<i>Özel Hesap</i>					
<i>Diğer Bütçe Dışı Kaynak</i>					
BÜTÇE DIŞI TOPLAM KAYNAK					
FAALİYET MALİYETİ TOPLAMI	17.838.000	3.574.490	25.503.000	29.458.000	32.302.000

İdare Adı	AFYON KOCATEPE ÜNİVERSİTESİ				
Program Adı	YÜKSEKÖĞRETİM				
Alt Program Adı	YÜKSEKÖĞRETİMDE ÖĞRENCİ YAŞAMI				
Alt Program Hedefi	Yükseköğretim öğrencilerine sunulan beslenme ve barınma hizmetlerinin kalitesinin artırılması; öğrencilerin kişisel ve sosyal gelişimi desteklenerek yaşam kalitesinin yükseltilmesi				
Faaliyet Adı	Yükseköğretimde Kültür ve Spor Hizmetleri				
Açıklama	2547 sayılı Yükseköğretim Kanunu'nun 47'nci maddesi				
EKONOMİK KOD	2024 Bütçe	2024 Harcama (Haziran)	2025 Bütçe	2026 Tahmin	2027 Tahmin
<i>Personel Giderleri</i>					
<i>Sosyal Güvenlik Kurumuna Devlet Primi Giderleri</i>					
<i>Mal ve Hizmet Alım Giderleri</i>	201.000	84.902	288.000	328.000	356.000
<i>Faiz Giderleri</i>					
<i>Cari Transferler</i>					
<i>Sermaye Giderleri</i>					
<i>Sermaye Transferleri</i>					
<i>Borç Verme</i>					
BÜTÇE İÇİ TOPLAM KAYNAK	201.000	84.902	288.000	328.000	356.000
<i>Döner Sermaye</i>					
<i>Özel Hesap</i>					
<i>Diğer Bütçe Dışı Kaynak</i>					
BÜTÇE DIŞI TOPLAM KAYNAK					
FAALİYET MALİYETİ TOPLAMI	201.000	84.902	288.000	328.000	356.000

İdare Adı	AFYON KOCATEPE ÜNİVERSİTESİ				
Program Adı	YÜKSEKÖĞRETİM				
Alt Program Adı	YÜKSEKÖĞRETİMDE ÖĞRENCİ YAŞAMI				
Alt Program Hedefi	Yükseköğretim öğrencilerine sunulan beslenme ve barınma hizmetlerinin kalitesinin artırılması; öğrencilerin kişisel ve sosyal gelişimi desteklenerek yaşam kalitesinin yükseltilmesi				
Faaliyet Adı	Yükseköğretimde Öğrenci Yaşamına İlişkin Diğer Hizmetler				
Açıklama	2547 sayılı Yükseköğretim Kanunu'nun Sosyal Hizmetler başlıklı 47'nci maddesi				
EKONOMİK KOD	2024 Bütçe	2024 Harcama (Haziran)	2025 Bütçe	2026 Tahmin	2027 Tahmin
<i>Personel Giderleri</i>	31.536.000	9.686.948	31.462.000	36.572.000	41.610.000
<i>Sosyal Güvenlik Kurumuna Devlet Primi Giderleri</i>	4.123.000	1.697.125	6.926.000	8.048.000	9.056.000
<i>Mal ve Hizmet Alım Giderleri</i>	788.000	145.590	1.134.000	1.293.000	1.402.000
<i>Faiz Giderleri</i>					
<i>Cari Transferler</i>					
<i>Sermaye Giderleri</i>					
<i>Sermaye Transferleri</i>					
<i>Borç Verme</i>					
BÜTÇE İÇİ TOPLAM KAYNAK	36.447.000	11.529.663	39.522.000	45.913.000	52.068.000
<i>Döner Sermaye</i>					
<i>Özel Hesap</i>					
<i>Diğer Bütçe Dışı Kaynak</i>					
BÜTÇE DIŞI TOPLAM KAYNAK					
FAALİYET MALİYETİ TOPLAMI	36.447.000	11.529.663	39.522.000	45.913.000	52.068.000

İdare Adı	AFYON KOCATEPE ÜNİVERSİTESİ				
Program Adı	YÜKSEKÖĞRETİM				
Alt Program Adı	YÜKSEKÖĞRETİMDE ÖĞRENCİ YAŞAMI				
Alt Program Hedefi	Yükseköğretim öğrencilerine sunulan beslenme ve barınma hizmetlerinin kalitesinin artırılması; öğrencilerin kişisel ve sosyal gelişimi desteklenerek yaşam kalitesinin yükseltilmesi				
Faaliyet Adı	Yükseköğretimde Sağlık Hizmetleri				
Açıklama	2547 sayılı Yükseköğretim Kanunu'nun 47'nci maddesi				
EKONOMİK KOD	2024 Bütçe	2024 Harcama (Haziran)	2025 Bütçe	2026 Tahmin	2027 Tahmin
<i>Personel Giderleri</i>					
<i>Sosyal Güvenlik Kurumuna Devlet Primi Giderleri</i>					
<i>Mal ve Hizmet Alım Giderleri</i>	34.000		49.000	56.000	61.000
<i>Faiz Giderleri</i>					
<i>Cari Transferler</i>					
<i>Sermaye Giderleri</i>					
<i>Sermaye Transferleri</i>					
<i>Borç Verme</i>					
BÜTÇE İÇİ TOPLAM KAYNAK	34.000		49.000	56.000	61.000
<i>Döner Sermaye</i>					
<i>Özel Hesap</i>					
<i>Diğer Bütçe Dışı Kaynak</i>					
BÜTÇE DIŞI TOPLAM KAYNAK					
FAALİYET MALİYETİ TOPLAMI	34.000		49.000	56.000	61.000

İdare Adı	AFYON KOCATEPE ÜNİVERSİTESİ				
Program Adı	YÖNETİM VE DESTEK PROGRAMI				
Alt Program Adı	TEFTİŞ, DENETİM VE DANIŞMANLIK HİZMETLERİ				
Alt Program Hedefi					
Faaliyet Adı	Hukuki Danışmanlık ve Muhakemat Hizmetleri				
Açıklama	Yasal dayanağı 5018 sayılı Kanunun 63 ve müteakip maddeleridir. Üniversitenin yönetim ve kontrol yapılarının risk analizleri doğrultusunda değerlendirilmesi, kaynakların etkili, ekonomik ve verimli kullanılıp kullanılmadığı hususunda incelemeler yapılması ve önerilerde bulunulması, harcamaların ve mali işlemlerin mevzuat ve üst politika belgelerine uygunluğu ile mali yönetim ve kontrol süreçlerinin denetlenmesi ve raporlanması gibi iş, işlemlere ilişkin faaliyetler yürütülecektir. İç Denetim Birimi, rektör adına faaliyetleri değerlendirilerek üniversite hedeflerine ulaşmada olumlu katkı sağlamaktadır.				
EKONOMİK KOD	2024 Bütçe	2024 Harcama (Haziran)	2025 Bütçe	2026 Tahmin	2027 Tahmin
<i>Personel Giderleri</i>	799.000	519.870	1.116.000	1.295.000	1.461.000
<i>Sosyal Güvenlik Kurumuna Devlet Primi Giderleri</i>	124.000	63.568	170.000	196.000	222.000
<i>Mal ve Hizmet Alım Giderleri</i>	737.000	149.763	1.104.000	1.252.000	1.359.000
<i>Faiz Giderleri</i>					
<i>Cari Transferler</i>					
<i>Sermaye Giderleri</i>					
<i>Sermaye Transferleri</i>					
<i>Borç Verme</i>					
BÜTÇE İÇİ TOPLAM KAYNAK	1.660.000	733.200	2.390.000	2.743.000	3.042.000
<i>Döner Sermaye</i>					
<i>Özel Hesap</i>					
<i>Diğer Bütçe Dışı Kaynak</i>					
BÜTÇE DIŞI TOPLAM KAYNAK					
FAALİYET MALİYETİ TOPLAMI	1.660.000	733.200	2.390.000	2.743.000	3.042.000

İdare Adı	AFYON KOCATEPE ÜNİVERSİTESİ				
Program Adı	YÖNETİM VE DESTEK PROGRAMI				
Alt Program Adı	TEFTİŞ, DENETİM VE DANIŞMANLIK HİZMETLERİ				
Alt Program Hedefi					
Faaliyet Adı	İç Denetim				
Açıklama	Yasal dayanağı 2547 sayılı Kanunun 12. maddesi ve 4982 sayılı Kanunun ile ilgili diğer mevzuat. Basın, Yayın ve Halkla İlişkiler Müdürlüğü, üniversite faaliyet ve hizmetlerini her türlü iletişim araçlarını kullanılarak kamuoyuna doğru bir şekilde aktarma görevini yürütmektedir. Üniversite faaliyetlerinin kamuoyuna doğru bir şekilde aktarılmasıyla paydaşlarla olan iletişimin güçlendirmekte ve hedeflere ulaşma konusunda katkı sağlamaktadır.				
EKONOMİK KOD	2024 Bütçe	2024 Harcama (Haziran)	2025 Bütçe	2026 Tahmin	2027 Tahmin
<i>Personel Giderleri</i>	744.000	638.234	1.045.000	1.214.000	1.369.000
<i>Sosyal Güvenlik Kurumuna Devlet Primi Giderleri</i>	233.000	86.711	318.000	370.000	416.000
<i>Mal ve Hizmet Alım Giderleri</i>					
<i>Faiz Giderleri</i>					
<i>Cari Transferler</i>					
<i>Sermaye Giderleri</i>					
<i>Sermaye Transferleri</i>					
<i>Borç Verme</i>					
BÜTÇE İÇİ TOPLAM KAYNAK	977.000	724.945	1.363.000	1.584.000	1.785.000
<i>Döner Sermaye</i>					
<i>Özel Hesap</i>					
<i>Diğer Bütçe Dışı Kaynak</i>					
BÜTÇE DIŞI TOPLAM KAYNAK					
FAALİYET MALİYETİ TOPLAMI	977.000	724.945	1.363.000	1.584.000	1.785.000

İdare Adı	AFYON KOCATEPE ÜNİVERSİTESİ				
Program Adı	YÖNETİM VE DESTEK PROGRAMI				
Alt Program Adı	ÜST YÖNETİM, İDARİ VE MALİ HİZMETLER				
Alt Program Hedefi					
Faaliyet Adı	Diğer Destek Hizmetleri				
Açıklama	Yasal dayanağı ilgili alanda yürürlükte bulunan mevzuattır. Üniversitenin tüm programlarına hizmet etmekle birlikte özel olarak belirtilen faaliyetler kapsamına girmeyen diğer destek hizmetleri niteliğindeki iş, işlem ve süreçlere ilişkin faaliyetler ilgili destek hizmetleri birimlerince yürütülmektedir. İhtiyaç duyulan diğer hizmetlerin karşılanması üniversitenin hedeflerine ulaşılabilmesi için katkı sağlamaktadır.				
EKONOMİK KOD	2024 Bütçe	2024 Harcama (Haziran)	2025 Bütçe	2026 Tahmin	2027 Tahmin
<i>Personel Giderleri</i>					
<i>Sosyal Güvenlik Kurumuna Devlet Primi Giderleri</i>					
<i>Mal ve Hizmet Alım Giderleri</i>					
<i>Faiz Giderleri</i>					
<i>Cari Transferler</i>					
<i>Sermaye Giderleri</i>	40.300.000	6.518.844	78.500.000		
<i>Sermaye Transferleri</i>					
<i>Borç Verme</i>					
BÜTÇE İÇİ TOPLAM KAYNAK	40.300.000	6.518.844	78.500.000		
<i>Döner Sermaye</i>					
<i>Özel Hesap</i>					
<i>Diğer Bütçe Dışı Kaynak</i>					
BÜTÇE DIŞI TOPLAM KAYNAK					
FAALİYET MALİYETİ TOPLAMI	40.300.000	6.518.844	78.500.000		

İdare Adı	AFYON KOCATEPE ÜNİVERSİTESİ				
Program Adı	YÖNETİM VE DESTEK PROGRAMI				
Alt Program Adı	ÜST YÖNETİM, İDARİ VE MALİ HİZMETLER				
Alt Program Hedefi					
Faaliyet Adı	Engellilerin Erişilebilirliğinin Sağlanması				
Açıklama	Yasal dayanağı 5378 sayılı Kanundur. Engellilerin erişilebilirliğinin sağlanması amacıyla, tüm engellerin kaldırılması için her türlü mal ve hizmet alımı ile yapım işleri üniversitemiz ilgili birimlerince yürütülecektir. Bu faaliyetler engellilere fırsat eşitliği sağlamak suretiyle üniversitenin hedeflerine ulaşması konusunda katkı sağlamaktadır.				
EKONOMİK KOD	2024 Bütçe	2024 Harcama (Haziran)	2025 Bütçe	2026 Tahmin	2027 Tahmin
<i>Personel Giderleri</i>					
<i>Sosyal Güvenlik Kurumuna Devlet Primi Giderleri</i>					
<i>Mal ve Hizmet Alım Giderleri</i>					
<i>Faiz Giderleri</i>					
<i>Cari Transferler</i>					
<i>Sermaye Giderleri</i>	200.000		1.000.000		
<i>Sermaye Transferleri</i>					
<i>Borç Verme</i>					
BÜTÇE İÇİ TOPLAM KAYNAK	200.000		1.000.000		
<i>Döner Sermaye</i>					
<i>Özel Hesap</i>					
<i>Diğer Bütçe Dışı Kaynak</i>					
BÜTÇE DIŞI TOPLAM KAYNAK					
FAALİYET MALİYETİ TOPLAMI	200.000		1.000.000		

İdare Adı	AFYON KOCATEPE ÜNİVERSİTESİ				
Program Adı	YÖNETİM VE DESTEK PROGRAMI				
Alt Program Adı	ÜST YÖNETİM, İDARİ VE MALİ HİZMETLER				
Alt Program Hedefi					
Faaliyet Adı	Genel Destek Hizmetleri				
Açıklama	Yasal dayanağı ilgili alanda yürürlükte bulunan mevzuattır. Üniversitenin tüm programlarına hizmet eder nitelikte olan temizlik, güvenlik, aydınlatma, ısıtma, bakım- onarım, taşıma ve benzeri mal ve hizmetlerin temini; fiziki çalışma ortamlarının düzenlenmesi, genel evrak ve arşiv hizmetlerinin yürütülmesi, sivil savunma ve seferberlik hizmetlerinin planlanması ve yürütülmesi gibi iş, işlem ve süreçlere ilişkin faaliyetler ilgili destek hizmetleri birimlerince yürütülmektedir. İhtiyaç duyulan mal ve hizmet alımları, yapım işleri ile diğer hizmetlerin karşılanması, Üniversitenin hedeflerine ulaşılabilmesi için katkı sağlamaktadır.				
EKONOMİK KOD	2024 Bütçe	2024 Harcama (Haziran)	2025 Bütçe	2026 Tahmin	2027 Tahmin
<i>Personel Giderleri</i>	83.289.000	69.511.902	142.299.000	165.341.000	186.432.000
<i>Sosyal Güvenlik Kurumuna Devlet Primi Giderleri</i>	7.907.000	6.070.916	17.100.000	19.871.000	22.385.000
<i>Mal ve Hizmet Alım Giderleri</i>	89.908.000	29.435.939	135.343.000	152.745.000	165.355.000
<i>Faiz Giderleri</i>					
<i>Cari Transferler</i>	4.620.000	2.170.828	7.854.000	8.941.000	9.651.000
<i>Sermaye Giderleri</i>					
<i>Sermaye Transferleri</i>					
<i>Borç Verme</i>					
BÜTÇE İÇİ TOPLAM KAYNAK	185.724.000	107.189.584	302.596.000	346.898.000	383.823.000
<i>Döner Sermaye</i>					
<i>Özel Hesap</i>					
<i>Diğer Bütçe Dışı Kaynak</i>					
BÜTÇE DIŞI TOPLAM KAYNAK					
FAALİYET MALİYETİ TOPLAMI	185.724.000	107.189.584	302.596.000	346.898.000	383.823.000

İdare Adı	AFYON KOCATEPE ÜNİVERSİTESİ				
Program Adı	YÖNETİM VE DESTEK PROGRAMI				
Alt Program Adı	ÜST YÖNETİM, İDARİ VE MALİ HİZMETLER				
Alt Program Hedefi					
Faaliyet Adı	İnşaat ve Yapı İşlerinin Yürütülmesi				
Açıklama	Yasal dayanağı 124 sayılı KHK ve yürürlükte bulunan ilgili diğer mevzuat. Üniversite adına kayıtlı veya tahsisli olan taşınmazlara ilişkin her türlü yapım, kiralama, satım, işletme, bakım, onarım ve benzeri iş, işlem ve süreçlerine ilişkin faaliyetler ilgili destek birimleri tarafından yürütülmektedir. Yapım, bakım, onarım ve benzeri işler Yapı İşleri ve Teknik Daire Başkanlığı tarafından; kiralama, satım, işletme ve benzeri işler Sağlık, Kültür ve Spor Daire Başkanlığı ve İdari ve Mali İşler Daire Başkanlığı tarafından ilgili mevzuat çerçevesinde yürütülmektedir. Fiziki alanlara ilişkin hizmetlerin yürütülmesi üniversite hedeflerine ulaşması açısından katkı sağlamaktadır.				
EKONOMİK KOD	2024 Bütçe	2024 Harcama (Haziran)	2025 Bütçe	2026 Tahmin	2027 Tahmin
<i>Personel Giderleri</i>					
<i>Sosyal Güvenlik Kurumuna Devlet Primi Giderleri</i>					
<i>Mal ve Hizmet Alım Giderleri</i>					
<i>Faiz Giderleri</i>					
<i>Cari Transferler</i>					
<i>Sermaye Giderleri</i>	12.000.000		40.000.000	10.000.000	8.000.000
<i>Sermaye Transferleri</i>					
<i>Borç Verme</i>					
BÜTÇE İÇİ TOPLAM KAYNAK	12.000.000		40.000.000	10.000.000	8.000.000
<i>Döner Sermaye</i>					
<i>Özel Hesap</i>					
<i>Diğer Bütçe Dışı Kaynak</i>					
BÜTÇE DIŞI TOPLAM KAYNAK					
FAALİYET MALİYETİ TOPLAMI	12.000.000		40.000.000	10.000.000	8.000.000

İdare Adı	AFYON KOCATEPE ÜNİVERSİTESİ				
Program Adı	YÖNETİM VE DESTEK PROGRAMI				
Alt Program Adı	ÜST YÖNETİM, İDARİ VE MALİ HİZMETLER				
Alt Program Hedefi					
Faaliyet Adı	İnsan Kaynakları Yönetimine İlişkin Faaliyetler				
Açıklama	Yasal dayanağı 124 sayılı KHK ve yürürlükte bulunan ilgili diğer mevzuat. Üniversitenin personel planlamasının yapılması; personel atama, nakil, terfi, emeklilik ve benzeri özlük işlemlerinin yürütülmesi; insan kaynağı kapasitesinin artırılmasına yönelik eğitimlerin planlanması ve düzenlenmesi gibi iş, işlem ve süreçlere ilişkin faaliyetler Personel Daire Başkanlığı koordinasyonluğunda yürütülmektedir. İnsan kaynakları hizmetlerinin mevzuata uygun yürütülmesi ve çalışan memnuniyeti üniversite hedeflerine ulaşma konusunda büyük katkı sağlamaktadır.				
EKONOMİK KOD	2024 Bütçe	2024 Harcama (Haziran)	2025 Bütçe	2026 Tahmin	2027 Tahmin
<i>Personel Giderleri</i>	8.156.000	5.765.578	11.418.000	13.266.000	14.959.000
<i>Sosyal Güvenlik Kurumuna Devlet Primi Giderleri</i>	1.007.000	729.875	1.373.000	1.595.000	1.800.000
<i>Mal ve Hizmet Alım Giderleri</i>					
<i>Faiz Giderleri</i>					
<i>Cari Transferler</i>	41.495.000	24.900.000	59.324.000	67.280.000	73.029.000
<i>Sermaye Giderleri</i>					
<i>Sermaye Transferleri</i>					
<i>Borç Verme</i>					
BÜTÇE İÇİ TOPLAM KAYNAK	50.658.000	31.395.453	72.115.000	82.141.000	89.788.000
<i>Döner Sermaye</i>					
<i>Özel Hesap</i>					
<i>Diğer Bütçe Dışı Kaynak</i>					
BÜTÇE DIŞI TOPLAM KAYNAK					
FAALİYET MALİYETİ TOPLAMI	50.658.000	31.395.453	72.115.000	82.141.000	89.788.000

İdare Adı	AFYON KOCATEPE ÜNİVERSİTESİ				
Program Adı	YÖNETİM VE DESTEK PROGRAMI				
Alt Program Adı	ÜST YÖNETİM, İDARİ VE MALİ HİZMETLER				
Alt Program Hedefi					
Faaliyet Adı	Özel Kalem Hizmetleri				
Açıklama	Yasal dayanağı 124 sayılı KHK ve yürürlükte bulunan ilgili diğer mevzuat. Üniversitenin üst yönetimin çalışma programının düzenlenmesi ile resmi ve özel yazışmalar, protokol, tören, ziyaret, davet, karşılama, ağırlama gibi hizmetlerin yürütülmesi amacıyla gerçekleştirilen iş, işlem ve süreçlere ilişkin faaliyetler Rektörlük Özel Kalem Müdürlüğü tarafından yürütülmektedir. Özel kalem hizmetleri verimli kullanılmak suretiyle üniversite hedeflerine katkı sağlamaktadır.				
EKONOMİK KOD	2024 Bütçe	2024 Harcama (Haziran)	2025 Bütçe	2026 Tahmin	2027 Tahmin
<i>Personel Giderleri</i>	25.098.000	10.663.927	35.569.000	41.327.000	46.599.000
<i>Sosyal Güvenlik Kurumuna Devlet Primi Giderleri</i>	3.045.000	1.296.903	4.153.000	4.825.000	5.440.000
<i>Mal ve Hizmet Alım Giderleri</i>	439.000	107.839	629.000	715.000	775.000
<i>Faiz Giderleri</i>					
<i>Cari Transferler</i>	282.000	89.680	351.000	375.000	396.000
<i>Sermaye Giderleri</i>					
<i>Sermaye Transferleri</i>					
<i>Borç Verme</i>					
BÜTÇE İÇİ TOPLAM KAYNAK	28.864.000	12.158.350	40.702.000	47.242.000	53.210.000
<i>Döner Sermaye</i>					
<i>Özel Hesap</i>					
<i>Diğer Bütçe Dışı Kaynak</i>					
BÜTÇE DIŞI TOPLAM KAYNAK					
FAALİYET MALİYETİ TOPLAMI	28.864.000	12.158.350	40.702.000	47.242.000	53.210.000

İdare Adı	AFYON KOCATEPE ÜNİVERSİTESİ				
Program Adı	YÖNETİM VE DESTEK PROGRAMI				
Alt Program Adı	ÜST YÖNETİM, İDARİ VE MALİ HİZMETLER				
Alt Program Hedefi					
Faaliyet Adı	Strateji Geliştirme ve Mali Hizmetler				
Açıklama	Yasal dayanağı 5436 sayılı Kanunun 15. maddesi, 5018 sayılı Kanunun 60. maddesi ve yürürlükte bulunan ilgili diğer mevzuat. Üniversite tarafından yürütülen ve idarelerin tüm programlarına hizmet eder nitelikte olan stratejik yönetim, mali yönetim ve kontrole ilişkin iş, işlem ve süreçlere ilişkin faaliyetler Strateji Geliştirme Daire Başkanlığı koordinasyonunda ve ilgili mevzuat çerçevesinde yürütülmektedir. Stratejik yönetim ve mali hizmetlere ilişkin faaliyetler doğrultusunda kaynakların mevzuata uygun, etkin, ekonomik, verimli kullanılması ile üniversite hedeflerine katkı sağlamaktadır.				
EKONOMİK KOD	2024 Bütçe	2024 Harcama (Haziran)	2025 Bütçe	2026 Tahmin	2027 Tahmin
<i>Personel Giderleri</i>	11.953.000	6.838.679	16.735.000	19.445.000	21.925.000
<i>Sosyal Güvenlik Kurumuna Devlet Primi Giderleri</i>	1.415.000	880.088	1.930.000	2.242.000	2.528.000
<i>Mal ve Hizmet Alım Giderleri</i>	561.000	153.837	806.000	919.000	997.000
<i>Faiz Giderleri</i>					
<i>Cari Transferler</i>					
<i>Sermaye Giderleri</i>					
<i>Sermaye Transferleri</i>					
<i>Borç Verme</i>					
BÜTÇE İÇİ TOPLAM KAYNAK	13.929.000	7.872.605	19.471.000	22.606.000	25.450.000
<i>Döner Sermaye</i>					
<i>Özel Hesap</i>					
<i>Diğer Bütçe Dışı Kaynak</i>					
BÜTÇE DIŞI TOPLAM KAYNAK					
FAALİYET MALİYETİ TOPLAMI	13.929.000	7.872.605	19.471.000	22.606.000	25.450.000

İdare Adı	AFYON KOCATEPE ÜNİVERSİTESİ				
Program Adı	YÖNETİM VE DESTEK PROGRAMI				
Alt Program Adı	ÜST YÖNETİM, İDARİ VE MALİ HİZMETLER				
Alt Program Hedefi					
Faaliyet Adı	Taşınmaz Mal Gelirleriyle Yürütülecek Hizmetler				
Açıklama	2547 sayılı Kanunun ek 25 inci maddesine göre taşınmaz mallardan elde edilen kira, satış ve işletme gelirleri, IV. düzeyde ilgili gelir kodunda, buna ilişkin giderler ise (A) işaretli cetvelde izlenecek öz gelirler mezkur faaliyet altında izlenecektir.				
EKONOMİK KOD	2024 Bütçe	2024 Harcama (Haziran)	2025 Bütçe	2026 Tahmin	2027 Tahmin
<i>Personel Giderleri</i>					
<i>Sosyal Güvenlik Kurumuna Devlet Primi Giderleri</i>					
<i>Mal ve Hizmet Alım Giderleri</i>	1.747.000	69.197	2.500.000	2.840.000	3.083.000
<i>Faiz Giderleri</i>					
<i>Cari Transferler</i>					
<i>Sermaye Giderleri</i>					
<i>Sermaye Transferleri</i>					
<i>Borç Verme</i>					
BÜTÇE İÇİ TOPLAM KAYNAK	1.747.000	69.197	2.500.000	2.840.000	3.083.000
<i>Döner Sermaye</i>					
<i>Özel Hesap</i>					
<i>Diğer Bütçe Dışı Kaynak</i>					
BÜTÇE DIŞI TOPLAM KAYNAK					
FAALİYET MALİYETİ TOPLAMI	1.747.000	69.197	2.500.000	2.840.000	3.083.000

İdare Adı	AFYON KOCATEPE ÜNİVERSİTESİ				
Program Adı	YÖNETİM VE DESTEK PROGRAMI				
Alt Program Adı	ÜST YÖNETİM, İDARİ VE MALİ HİZMETLER				
Alt Program Hedefi					
Faaliyet Adı	Yükseköğretimde Öğrencilere Yönelik İdari Hizmetler				
Açıklama	Eğitime yardımcı hizmetlerin yürütülmesi bakımından; Öz gelir dışındaki Sağlık, Kültür ve Spor Dairesi Başkanlığının faaliyetlerinin yürütülmesi için zorunlu olan giderler (öğrencilere ilişkin yapılacak giderler hariç) ile Öğrenci İşleri Daire Başkanlığına ait giderler mezkur faaliyette izlenecektir.				
EKONOMİK KOD	2024 Bütçe	2024 Harcama (Haziran)	2025 Bütçe	2026 Tahmin	2027 Tahmin
<i>Personel Giderleri</i>	15.178.000	14.054.739	35.497.000	38.656.000	41.544.000
<i>Sosyal Güvenlik Kurumuna Devlet Primi Giderleri</i>	1.522.000	1.545.423	2.073.000	2.410.000	2.715.000
<i>Mal ve Hizmet Alım Giderleri</i>		222.926			
<i>Faiz Giderleri</i>					
<i>Cari Transferler</i>					
<i>Sermaye Giderleri</i>					
<i>Sermaye Transferleri</i>					
<i>Borç Verme</i>					
BÜTÇE İÇİ TOPLAM KAYNAK	16.700.000	15.823.089	37.570.000	41.066.000	44.259.000
<i>Döner Sermaye</i>					
<i>Özel Hesap</i>					
<i>Diğer Bütçe Dışı Kaynak</i>					
BÜTÇE DIŞI TOPLAM KAYNAK					
FAALİYET MALİYETİ TOPLAMI	16.700.000	15.823.089	37.570.000	41.066.000	44.259.000

D) İDARENİN TOPLAM KAYNAK İHTİYACI

PROGRAM SINIFLANDIRMASI	2025			2026			2027		
	BÜTÇE İÇİ	BÜTÇE DIŞI	TOPLAM	BÜTÇE İÇİ	BÜTÇE DIŞI	TOPLAM	BÜTÇE İÇİ	BÜTÇE DIŞI	TOPLAM
ARAŞTIRMA, GELİŞTİRME VE YENİLİK	30.904.000	7.500.000	38.404.000	36.316.000	8.000.000	44.316.000	41.242.000	8.500.000	49.742.000
ARAŞTIRMA ALTYAPILARI	26.000.000	0	26.000.000	30.945.000	0	30.945.000	35.282.000	0	35.282.000
<i>Yükseköğretim Kurumları Araştırma Altyapısı Kurulması ve Geliştirilmesi</i>	26.000.000	0	26.000.000	30.945.000	0	30.945.000	35.282.000	0	35.282.000
YÜKSEKÖĞRETİMDE BİLİMSEL ARAŞTIRMA VE GELİŞTİRME	4.904.000	7.500.000	12.404.000	5.371.000	8.000.000	13.371.000	5.960.000	8.500.000	14.460.000
<i>Yükseköğretim Kurumlarının Bilimsel Araştırma Projeleri</i>	4.904.000	7.500.000	12.404.000	5.371.000	8.000.000	13.371.000	5.960.000	8.500.000	14.460.000
HAYAT BOYU ÖĞRENME	0	900.000	900.000	0	1.100.000	1.100.000	0	1.300.000	1.300.000
YÜKSEKÖĞRETİM KURUMLARI SÜREKLİ EĞİTİM FAALİYETLERİ	0	900.000	900.000	0	1.100.000	1.100.000	0	1.300.000	1.300.000
<i>Toplum Hizmetine Sunulan Eğitim Programları, Kurs ve Seminerler</i>	0	900.000	900.000	0	1.100.000	1.100.000	0	1.300.000	1.300.000
YÜKSEKÖĞRETİM	2.130.735.000	59.906.000	2.190.641.000	2.609.267.000	68.457.000	2.677.724.000	2.945.406.000	76.033.000	3.021.439.000
ÖN LİSANS EĞİTİMİ, LİSANS EĞİTİMİ VE LİSANSÜSTÜ EĞİTİM	2.065.373.000	59.906.000	2.125.279.000	2.533.512.000	68.457.000	2.601.969.000	2.860.619.000	76.033.000	2.936.652.000
<i>Doktora ve Tıpta Uzmanlık Eğitimi</i>	106.065.000	0	106.065.000	122.210.000	0	122.210.000	137.019.000	0	137.019.000
<i>Yükseköğretim Kurumları Bilgi ve Kültürel Kaynaklar ile Sportif Altyapının Geliştirilmesi Hizmetleri</i>	16.703.000	0	16.703.000	10.111.000	0	10.111.000	11.398.000	0	11.398.000
<i>Yükseköğretim Kurumları Birinci Öğretim</i>	1.930.155.000	31.906.000	1.962.061.000	2.385.191.000	39.457.000	2.424.648.000	2.693.202.000	46.033.000	2.739.235.000
<i>Yükseköğretim Kurumları İkinci Öğretim</i>	7.200.000	0	7.200.000	9.000.000	0	9.000.000	10.800.000	0	10.800.000
<i>Yükseköğretim Kurumları Tezsiz Yüksek Lisans</i>	3.150.000	0	3.150.000	3.500.000	0	3.500.000	4.200.000	0	4.200.000
<i>Yükseköğretim Kurumları Uluslararası Ortak Eğitim ve Öğretim Programı</i>	0	28.000.000	28.000.000	0	29.000.000	29.000.000	0	30.000.000	30.000.000
<i>Yükseköğretim Kurumları Uzaktan Eğitim</i>	2.100.000	0	2.100.000	3.500.000	0	3.500.000	4.000.000	0	4.000.000
YÜKSEKÖĞRETİMDE ÖĞRENCİ YAŞAMI	65.362.000	0	65.362.000	75.755.000	0	75.755.000	84.787.000	0	84.787.000
<i>Yükseköğretimde Beslenme Hizmetleri</i>	25.503.000	0	25.503.000	29.458.000	0	29.458.000	32.302.000	0	32.302.000
<i>Yükseköğretimde Kültür ve Spor Hizmetleri</i>	288.000	0	288.000	328.000	0	328.000	356.000	0	356.000
<i>Yükseköğretimde Öğrenci Yaşamına İlişkin Diğer Hizmetler</i>	39.522.000	0	39.522.000	45.913.000	0	45.913.000	52.068.000	0	52.068.000
<i>Yükseköğretimde Sağlık Hizmetleri</i>	49.000	0	49.000	56.000	0	56.000	61.000	0	61.000
YÖNETİM VE DESTEK PROGRAMI	598.207.000	0	598.207.000	557.120.000	0	557.120.000	612.440.000	0	612.440.000
TEFTİŞ, DENETİM VE DANIŞMANLIK HİZMETLERİ	3.753.000	0	3.753.000	4.327.000	0	4.327.000	4.827.000	0	4.827.000
<i>Hukuki Danışmanlık ve Muhakemat Hizmetleri</i>	2.390.000	0	2.390.000	2.743.000	0	2.743.000	3.042.000	0	3.042.000
<i>İç Denetim</i>	1.363.000	0	1.363.000	1.584.000	0	1.584.000	1.785.000	0	1.785.000
ÜST YÖNETİM, İDARİ VE MALİ HİZMETLER	594.454.000	0	594.454.000	552.793.000	0	552.793.000	607.613.000	0	607.613.000
<i>Diğer Destek Hizmetleri</i>	78.500.000	0	78.500.000	0	0	0	0	0	0
<i>Engellilerin Erişilebilirliğinin Sağlanması</i>	1.000.000	0	1.000.000	0	0	0	0	0	0
<i>Genel Destek Hizmetleri</i>	302.596.000	0	302.596.000	346.898.000	0	346.898.000	383.823.000	0	383.823.000
<i>İnşaat ve Yapı İşlerinin Yürütülmesi</i>	40.000.000	0	40.000.000	10.000.000	0	10.000.000	8.000.000	0	8.000.000
<i>İnsan Kaynakları Yönetimine İlişkin Faaliyetler</i>	72.115.000	0	72.115.000	82.141.000	0	82.141.000	89.788.000	0	89.788.000
<i>Özel Kalem Hizmetleri</i>	40.702.000	0	40.702.000	47.242.000	0	47.242.000	53.210.000	0	53.210.000
<i>Strateji Geliştirme ve Mali Hizmetler</i>	19.471.000	0	19.471.000	22.606.000	0	22.606.000	25.450.000	0	25.450.000
<i>Taşınmaz Mal Gelirleriyle Yürütülecek Hizmetler</i>	2.500.000	0	2.500.000	2.840.000	0	2.840.000	3.083.000	0	3.083.000
<i>Yükseköğretimde Öğrencilere Yönelik İdari Hizmetler</i>	37.570.000	0	37.570.000	41.066.000	0	41.066.000	44.259.000	0	44.259.000
GENEL TOPLAM	2.759.846.000	68.306.000	2.828.152.000	3.202.703.000	77.557.000	3.280.260.000	3.599.088.000	85.833.000	3.684.921.000

EKONOMİK SINIFLANDIRMA DÜZEYİNDE AFYON KOCATEPE ÜNİVERSİTESİ PERFORMANS PROGRAMI MALİYETİ

EKONOMİK KOD	2025				2026				2027			
	HİZMET PROGRAMLARI TOPLAM	YÖNETİM VE DESTEK PROGRAMI	PROGRAM DIŞI GİDERLER	TOPLAM	HİZMET PROGRAMLARI TOPLAM	YÖNETİM VE DESTEK PROGRAMI	PROGRAM DIŞI GİDERLER	TOPLAM	HİZMET PROGRAMLARI TOPLAM	YÖNETİM VE DESTEK PROGRAMI	PROGRAM DIŞI GİDERLER	TOPLAM
<i>Personel Giderleri</i>	1.806.764.000	243.679.000		2.050.443.000	2.101.143.000	280.544.000		2.381.687.000	2.370.481.000	314.289.000		2.684.770.000
<i>Sosyal Güvenlik Kurumuna Devlet Primi Giderleri</i>	229.291.000	27.117.000		256.408.000	266.439.000	31.509.000		297.948.000	300.309.000	35.506.000		335.815.000
<i>Mal ve Hizmet Alım Giderleri</i>	79.084.000	140.382.000		219.466.000	90.427.000	158.471.000		248.898.000	98.598.000	171.569.000		270.167.000
<i>Faiz Giderleri</i>				0				0				0
<i>Cari Transferler</i>		67.529.000		67.529.000		76.596.000		76.596.000		83.076.000		83.076.000
<i>Sermaye Giderleri</i>	46.500.000	119.500.000		166.000.000	187.574.000	10.000.000		197.574.000	217.260.000	8.000.000		225.260.000
<i>Sermaye Transferleri</i>				0				0				0
<i>Borç Verme</i>				0				0				0
<i>Yedek Ödenekler</i>				0				0				0
BÜTÇE İÇİ TOPLAM KAYNAK	2.161.639.000	598.207.000	0	2.759.846.000	2.645.583.000	557.120.000	0	3.202.703.000	2.986.648.000	612.440.000	0	3.599.088.000
<i>Döner Sermaye</i>	32.806.000			32.806.000	40.557.000			40.557.000	47.333.000			47.333.000
<i>Özel Hesap</i>	35.500.000			35.500.000	37.000.000			37.000.000	38.500.000			38.500.000
<i>Diğer Bütçe Dışı Kaynak</i>				0				0				0
BÜTÇE DIŞI TOPLAM KAYNAK	68.306.000	0	0	68.306.000	77.557.000	0	0	77.557.000	85.833.000	0	0	85.833.000
GENEL TOPLAM	2.229.945.000	598.207.000	0	2.828.152.000	2.723.140.000	557.120.000	0	3.280.260.000	3.072.481.000	612.440.000	0	3.684.921.000

FAALİYETLERDEN SORUMLU HARCAMA BİRİMLERİ			
İdare Adı	AFYON KOCATEPE ÜNİVERSİTESİ		
Yıl	2025 (Cumhurbaşkanı Teklifi)		
PROGRAM	ALT PROGRAM	FAALİYET	SORUMLU HARCAMA BİRİMİ
ARAŞTIRMA, GELİŞTİRME VE YENİLİK	ARAŞTIRMA ALTYAPILARI	Yükseköğretim Kurumları Araştırma Altyapısı Kurulması ve Geliştirilmesi	ÖZEL KALEM (REKTÖRLÜK)
	YÜKSEKÖĞRETİM DE BİLİMSEL ARAŞTIRMA VE GELİŞTİRME	Yükseköğretim Kurumlarının Bilimsel Araştırma Projeleri	ÖZEL KALEM (REKTÖRLÜK)
YÜKSEKÖĞRETİM	ÖN LİSANS EĞİTİMİ, LİSANS EĞİTİMİ VE LİSANSÜSTÜ EĞİTİM	Doktora ve Tıpta Uzmanlık Eğitimi	SAĞLIK BİLİMLERİ ENSTİTÜSÜ, FEN BİLİMLERİ ENSTİTÜSÜ, SOSYAL BİLİMLER ENSTİTÜSÜ, EĞİTİM BİLİMLERİ ENSTİTÜSÜ, GÜZEL SANATLAR ENSTİTÜSÜ
		Yükseköğretim Kurumları Bilgi ve Kültürel Kaynaklar ile Sportif Altyapının Geliştirilmesi Hizmetleri	KÜTÜPHANE VE DOKÜMANTASYON DAİRE BAŞKANLIĞI
		Yükseköğretim Kurumları Birinci Öğretim	İDARİ VE MALİ İŞLER DAİRE BAŞKANLIĞI, YAPI İŞLERİ VE TEKNİK DAİRE BAŞKANLIĞI, VETERİNER FAKÜLTESİ, FEN-EDEBİYAT FAKÜLTESİ, MÜHENDİSLİK FAKÜLTESİ, TEKNOLOJİ FAKÜLTESİ, TEKNİK EĞİTİM FAKÜLTESİ, HAVACILIK VE UZAY BİLİMLERİ FAKÜLTESİ, AFYON MESLEK YÜKSEKOKULU, BOLVADİN MESLEK YÜKSEKOKULU, ÇAY MESLEK YÜKSEKOKULU, İSCEHİSAR MESLEK YÜKSEKOKULU, SULTANDAĞI MESLEK YÜKSEKOKULU, DAZKIRI MESLEK YÜKSEKOKULU, UZAKTAN EĞİTİM MESLEK YÜKSEKOKULU, EĞİTİM FAKÜLTESİ, HUKUK FAKÜLTESİ, İKTİSADİ VE İDARİ BİLİMLER FAKÜLTESİ, GÜZEL SANATLAR FAKÜLTESİ, TURİZM FAKÜLTESİ, İLAHİYAT FAKÜLTESİ, BEDEN EĞİTİMİ VE SPOR YÜKSEKOKULU, DEVLET KONSERVATUVARI, YABANCI DİLLER YÜKSEKOKULU, BOLVADİN UYGULAMALI BİLİMLER YÜKSEKOKULU, SANDIKLI UYGULAMALI BİLİMLER YÜKSEKOKULU, DİNAR UYGULAMALI BİLİMLER YÜKSEKOKULU, DİNAR MESLEK YÜKSEKOKULU, EMİRDAĞ MESLEK YÜKSEKOKULU, SANDIKLI MESLEK YÜKSEKOKULU, ŞUHUT MESLEK YÜKSEKOKULU, SİNANPAŞA MESLEK YÜKSEKOKULU, BAYAT MESLEK YÜKSEKOKULU, BAŞMAKÇI MESLEK YÜKSEKOKULU, SPOR BİLİMLERİ FAKÜLTESİ, BOLVADİN UYGULAMALI BİLİMLER FAKÜLTESİ
		Yükseköğretim Kurumları İkinci Öğretim	İDARİ VE MALİ İŞLER DAİRE BAŞKANLIĞI, FEN-EDEBİYAT FAKÜLTESİ, MÜHENDİSLİK FAKÜLTESİ, TEKNOLOJİ FAKÜLTESİ, AFYON MESLEK YÜKSEKOKULU, İKTİSADİ VE İDARİ BİLİMLER FAKÜLTESİ, GÜZEL SANATLAR FAKÜLTESİ, TURİZM FAKÜLTESİ, İLAHİYAT FAKÜLTESİ, EMİRDAĞ MESLEK YÜKSEKOKULU, ŞUHUT MESLEK YÜKSEKOKULU, BAYAT MESLEK YÜKSEKOKULU
		Yükseköğretim Kurumları Tezsiz Yüksek Lisans	FEN BİLİMLERİ ENSTİTÜSÜ
		Yükseköğretim Kurumları Uzaktan Eğitim	FEN BİLİMLERİ ENSTİTÜSÜ, UZAKTAN EĞİTİM MESLEK YÜKSEKOKULU, SOSYAL BİLİMLER ENSTİTÜSÜ
	YÜKSEKÖĞRETİM DE ÖĞRENCİ YAŞAMI	Yükseköğretimde Beslenme Hizmetleri	SAĞLIK, KÜLTÜR VE SPOR DAİRE BAŞKANLIĞI
		Yükseköğretimde Kültür ve Spor Hizmetleri	SAĞLIK, KÜLTÜR VE SPOR DAİRE BAŞKANLIĞI
		Yükseköğretimde Öğrenci Yaşamına İlişkin Diğer Hizmetler	İDARİ VE MALİ İŞLER DAİRE BAŞKANLIĞI, SAĞLIK, KÜLTÜR VE SPOR DAİRE BAŞKANLIĞI, İKTİSADİ VE İDARİ BİLİMLER FAKÜLTESİ
		Yükseköğretimde Sağlık Hizmetleri	SAĞLIK, KÜLTÜR VE SPOR DAİRE BAŞKANLIĞI
YÖNETİM VE DESTEK PROGRAMI	TEFTİŞ, DENETİM VE DANIŞMANLIK HİZMETLERİ	Hukuki Danışmanlık ve Muhakemat Hizmetleri	HUKUK MÜŞAVİRLİĞİ
		İç Denetim	ÖZEL KALEM (REKTÖRLÜK)
	ÜST YÖNETİM, İDARİ VE MALİ HİZMETLER	Diğer Destek Hizmetleri	İDARİ VE MALİ İŞLER DAİRE BAŞKANLIĞI, YAPI İŞLERİ VE TEKNİK DAİRE BAŞKANLIĞI
		Engellilerin Erişilebilirliğinin Sağlanması	YAPI İŞLERİ VE TEKNİK DAİRE BAŞKANLIĞI
		Genel Destek Hizmetleri	ÖZEL KALEM (GENEL SEKRETERLİK), İDARİ VE MALİ İŞLER DAİRE BAŞKANLIĞI, SAĞLIK, KÜLTÜR VE SPOR DAİRE BAŞKANLIĞI, BİLGİ İŞLEM DAİRE BAŞKANLIĞI, YAPI İŞLERİ VE TEKNİK DAİRE BAŞKANLIĞI
		İnsan Kaynakları Yönetimine İlişkin Faaliyetler	PERSONEL DAİRE BAŞKANLIĞI
		İnşaat ve Yapı İşlerinin Yürütülmesi	YAPI İŞLERİ VE TEKNİK DAİRE BAŞKANLIĞI
		Özel Kalem Hizmetleri	ÖZEL KALEM (REKTÖRLÜK)
		Strateji Geliştirme ve Mali Hizmetler	STRATEJİ GELİŞTİRME DAİRE BAŞKANLIĞI
		Taşınmaz Mal Gelirleriyle Yürütülecek Hizmetler	İDARİ VE MALİ İŞLER DAİRE BAŞKANLIĞI, YAPI İŞLERİ VE TEKNİK DAİRE BAŞKANLIĞI
Yükseköğretimde Öğrencilere Yönelik İdari Hizmetler	SAĞLIK, KÜLTÜR VE SPOR DAİRE BAŞKANLIĞI, ÖĞRENCİ İŞLERİ		

PERFORMANS GÖSTERGELERİNİN İZLENMESİNDEN SORUMLU BİRİMLER				
AFYON KOCATEPE ÜNİVERSİTESİ				
İdare Adı:	PROGRAM	ALT PROGRAM	PERFORMANS GÖSTERGELERİ	
			SORUMLU BİRİM	
ARAŞTIRMA, GELİŞTİRME VE YENİLİK	ARAŞTIRMA ALTYAPILARI	Araştırma altyapısı projesi tamamlanma oranı	ÖZEL KALEM (REKTÖRLÜK)	
		YÜKSEKÖĞRETİMDE BİLİMSEL ARAŞTIRMA VE GELİŞTİRME	Ar-ge'ye harcanan bütçenin toplam bütçeye oranı	STRATEJİ GELİŞTİRME DAİRE BAŞKANLIĞI
	Ar-ge sonucu ortaya çıkan ürünlere ilişkin alınan patent sayısı		ÖZEL KALEM (REKTÖRLÜK)	
	Ar-ge sonucu ticarileştirilen ürün sayısı		ÖZEL KALEM (REKTÖRLÜK)	
	Araştırma merkezleri gelir miktarı		ÖZEL KALEM (REKTÖRLÜK)	
	Araştırma merkezlerinin sanayi ile yaptığı proje sayısı		ÖZEL KALEM (REKTÖRLÜK)	
	BAP kapsamında desteklenen araştırma projeleri sayısı		ÖZEL KALEM (REKTÖRLÜK)	
	Öğretim elemanı başına düşen ar-ge proje sayısı		ÖZEL KALEM (REKTÖRLÜK)	
	Patent, faydalı model ve endüstriyel tasarım başvuru sayısı		ÖZEL KALEM (REKTÖRLÜK)	
	Uluslararası kuruluşlar tarafından desteklenen ar-ge projesi sayısı	ÖZEL KALEM (REKTÖRLÜK)		
Uluslararası endekslerde yer alan bilimsel yayın sayısı	KÜTÜPHANE VE DOKÜMANTASYON DAİRE BAŞKANLIĞI			
HAYAT BOYU ÖĞRENME	YÜKSEKÖĞRETİM KURUMLARI SÜREKLİ EĞİTİM FAALİYETLERİ	Dezavantajlı gruplara yönelik sosyal entegrasyon ve kapsayıcılığa ilişkin yapılan faaliyet sayısı	SAĞLIK, KÜLTÜR VE SPOR DAİRE BAŞKANLIĞI	
		Eğitim programlarına başvuran kişi sayısı	ÖZEL KALEM (REKTÖRLÜK)	
		Mezunlara yönelik gerçekleştirilen faaliyet sayısı	SAĞLIK, KÜLTÜR VE SPOR DAİRE BAŞKANLIĞI	
		Sürekli Eğitim Merkezi (SEM) ve Dil Merkezi (DİLMER) tarafından mesleki eğitime yönelik verilen sertifika sayısı	ÖZEL KALEM (REKTÖRLÜK)	
		Tamamlanan sosyal sorumluluk projeleri sayısı		
Üniversitenin çevrecilik alanlarında aldığı ödül sayısı	ÖZEL KALEM (REKTÖRLÜK)			
TEDAVİ EDİCİ SAĞLIK	TEDAVİ HİZMETLERİ	Ameliyat sayısı		
		Üniversite hastaneleri nitelikli yatak oranı		
		Üniversite hastaneleri yatak doluluk oranı		
		Yatan hasta sayısı		
YÜKSEKÖĞRETİM	ÖĞRETİM ELEMANLARINA SAĞLANAN BURS VE DESTEKLER	SCI, SCI-Expanded, SSCI ve AHCI kapsamındaki dergilerde öğretim elemanı başına düşen yayın sayısı	KÜTÜPHANE VE DOKÜMANTASYON DAİRE BAŞKANLIĞI	
		Yükseköğretim Kurulu tarafından belirlenecek öncelikli alanlarda sağlanan burslardan yararlanan doktora öğrenci sayısı	ÖĞRENCİ İŞLERİ DAİRE BAŞKANLIĞI	
		Yükseköğretim Kurulu tarafından sağlanan araştırma desteklerinden yararlananların sayısı	ÖZEL KALEM (REKTÖRLÜK)	
		Yükseköğretim Kurulu tarafından sağlanan yurt dışında yabancı dil yeterliliklerinin artırılmasına yönelik burslardan yararlanan sayısı		
	ÖN LİSANS EĞİTİMİ, LİSANS EĞİTİMİ VE LİSANSÜSTÜ EĞİTİM	YÜKSEKÖĞRETİMDE LİSANSÜSTÜ EĞİTİM	Yükseköğretim Kurulu, Türkiye Bilimler Akademisi ve TÜBİTAK bilim, teşvik ve sanat ödülleri sayısı	PERSONEL DAİRE BAŞKANLIĞI
			Doktora eğitimini tamamlayanların sayısı	ÖĞRENCİ İŞLERİ DAİRE BAŞKANLIĞI
			Eğitim bilimleri kontenjan doluluk oranı	ÖĞRENCİ İŞLERİ DAİRE BAŞKANLIĞI
			Eğitimin program süresinde bitirilme oranı	ÖĞRENCİ İŞLERİ DAİRE BAŞKANLIĞI
			Fen bilimleri kontenjan doluluk oranı	ÖĞRENCİ İŞLERİ DAİRE BAŞKANLIĞI
			Kütüphanede bulunan basılı ve elektronik kaynak sayısı	KÜTÜPHANE VE DOKÜMANTASYON DAİRE BAŞKANLIĞI
			Kütüphanede bulunan öğrenci başına düşen basılı ve elektronik kaynak sayısı	KÜTÜPHANE VE DOKÜMANTASYON DAİRE BAŞKANLIĞI
			Kütüphaneden yararlanan kişi sayısı	KÜTÜPHANE VE DOKÜMANTASYON DAİRE BAŞKANLIĞI
			Lisansüstü öğrencilerin toplam öğrenciler içindeki payı	ÖĞRENCİ İŞLERİ DAİRE BAŞKANLIĞI
			Öğrenci başına düşen eğitim alanı	YAPI İŞLERİ VE TEKNİK DAİRE BAŞKANLIĞI
			Öğrenci başına düşen kapalı alan	YAPI İŞLERİ VE TEKNİK DAİRE BAŞKANLIĞI
			Öğrenci değişim programlarından yararlanan öğrencilerin oranı	ÖZEL KALEM (REKTÖRLÜK)
			Öğretim üyesi başına düşen öğrenci sayısı	ÖĞRENCİ İŞLERİ DAİRE BAŞKANLIĞI
			Sağlık bilimleri kontenjan doluluk oranı	ÖĞRENCİ İŞLERİ DAİRE BAŞKANLIĞI
			Sosyal bilimler kontenjan doluluk oranı	ÖĞRENCİ İŞLERİ DAİRE BAŞKANLIĞI
			Teknokent veya Teknoloji Transfer Ofisi (TTO) projelerine katılan öğrenci sayısı	ÖZEL KALEM (REKTÖRLÜK)
			Uluslararası kuruluşlarla ortak uygulanan eğitim programı sayısı	ÖĞRENCİ İŞLERİ DAİRE BAŞKANLIĞI
			Yabancı dilde eğitim veren program sayısı	ÖĞRENCİ İŞLERİ DAİRE BAŞKANLIĞI
			Yabancı uyruklu akademisyen sayısı	PERSONEL DAİRE BAŞKANLIĞI
			Yabancı uyruklu öğrenci sayısı	ÖĞRENCİ İŞLERİ DAİRE BAŞKANLIĞI
	Yan dal ve çift ana dal programından mezun olanların toplam mezun sayısına oranı	ÖĞRENCİ İŞLERİ DAİRE BAŞKANLIĞI		
	YÜKSEKÖĞRETİMDE ÖĞRENCİ YAŞAMI	YÜKSEKÖĞRETİMDE ÖĞRENCİ YAŞAMI	Barınma hizmetlerinden yararlanan öğrenci sayısı	SAĞLIK, KÜLTÜR VE SPOR DAİRE BAŞKANLIĞI
			Beslenme hizmetlerinden yararlanan öğrenci sayısı	SAĞLIK, KÜLTÜR VE SPOR DAİRE BAŞKANLIĞI
			Öğrenci başına düşen sosyal donatı alanı	YAPI İŞLERİ VE TEKNİK DAİRE BAŞKANLIĞI
			Öğrenci kulüp ve topluluk sayısı	SAĞLIK, KÜLTÜR VE SPOR DAİRE BAŞKANLIĞI
			Sosyal, kültürel ve sportif faaliyet sayısı	SAĞLIK, KÜLTÜR VE SPOR DAİRE BAŞKANLIĞI
			Yükseköğretimde öğrenci başına barınma harcaması	SAĞLIK, KÜLTÜR VE SPOR DAİRE BAŞKANLIĞI
			Yükseköğretimde öğrenci başına beslenme harcaması	SAĞLIK, KÜLTÜR VE SPOR DAİRE BAŞKANLIĞI
Yükseköğretimde öğrenci yaşamından memnuniyet oranı			ÖZEL KALEM (REKTÖRLÜK)	
Yükseköğretimde öğrencilere sunulan sağlık hizmetinden yararlanan öğrenci sayısının toplam öğrenci sayısına oranı			SAĞLIK, KÜLTÜR VE SPOR DAİRE BAŞKANLIĞI	

