



**T.C.  
NAMIK KEMAL ÜNİVERSİTESİ**

# **2011 MALİ YILI PERFORMANS PROGRAMI**

**Tel: 0 282 250 15 00  
Belgegeçer: 0 282 250 99 08  
e-posta: strateji@nku.edu.tr**

**Strateji Geliştirme Daire Başkanlığı  
Şubat 2011  
Tekirdağ**



*“Hayatta en hakiki mürşit ilimdir.”*

***M. Kemal ATATÜRK***



**Prof. Dr. Osman ŐİMŐEK**  
**Namık Kemal Üniversitesi Rektörü**

## ÜST YÖNETİCİ SUNUŞU

Ülkemizde, performans esaslı bütçelemeye geçiş çalışmaları, 5018 sayılı Kamu Mali Yönetimi ve Kontrol Kanununun “Stratejik Planlama ve Performans Esaslı Bütçeleme” başlıklı 9 uncu maddesi ve bu madde gereğince hazırlanan “Kamu İdarelerince Hazırlanacak Performans Programları Hakkında Yönetmelik” ile Maliye Bakanlığı Bütçe ve Mali Kontrol Genel Müdürlüğünce hazırlanan “Performans Programı Hazırlama Rehberi” çerçevesinde başlamıştır. Üniversitemiz 2010-2014 Stratejik Planı çerçevesinde ilk Performans programını 2010 Mali Yılı için hazırlamıştır

5018 sayılı Kamu Mali Yönetimi ve Kontrol Kanunuyla kamu mali yönetim sistemimize dahil edilen temel yöntem ve araçlardan biri de performans esaslı bütçeleme sistemidir. Performans esaslı bütçeleme sisteminin temel unsurlarını Stratejik Plan, Performans Programı ve Faaliyet Raporları oluşturmaktadır. Stratejik Plan ve Performans Programlarında kamu idarelerinin temel politika hedefleri belirlenmekte ve bunların kaynak ihtiyaçları arasında bağlantı kurulmakta; faaliyet raporları aracılığıyla da öngörülen hedeflere ilişkin gerçekleştirmeler kamuoyuna açıklanmaktadır. Bu anlamda Performans Programları, kurumun Stratejik Planı ile bütçesi arasında bağlantı kurması açısından büyük önem arz etmektedir.

05.07.2008 tarih ve 26927 sayılı Resmi Gazetede yayımlanan “Kamu İdarelerince Hazırlanacak Performans Programları Hakkında Yönetmelik” çerçevesinde Üniversitemiz **“2011 Mali Yılı Performans Programı”** hazırlanmıştır. Bu program, yönetmelikte de belirtildiği gibi Stratejik Planda yer alan orta ve uzun vadeli amaç ve hedeflere ilişkin program dönemi performans hedef ve göstergelerini, bu performans hedeflerine ulaşmak için yürütülecek faaliyet-projeleri, kaynak ihtiyacını, idareye ilişkin mali ve mali olmayan diğer bilgileri içerecek şekilde, birim performans programları esas alınmak suretiyle düzenlenmiştir.

5018 sayılı Kamu Mali Yönetimi Kontrol Kanunu ve Kamu İdarelerince Hazırlanacak Performans Programları Hakkında Yönetmelik uyarınca, Maliye Bakanlığı tarafından 17.07.2008 tarihinde yayınlanan Performans Programı Hazırlama Rehberi yardımıyla hazırlanan Üniversitemiz 2011 Mali Yılı Performans Programını tüm kamuoyunun ve ilgili kurum ve kuruluşların bilgisine sunar, bu programın hazırlanmasında emeği geçen tüm Üniversitemiz çalışanlarına değerli katkıları için teşekkür ederim.

**Prof. Dr. Osman ŞİMŞEK**  
**Rektör**

## İÇİNDEKİLER

ÜST YÖNETİCİ SUNUŞU.....	
İÇİNDEKİLER.....	
<b>I.GENEL BİLGİLER.....</b>	
A.YETKİ, GÖREV VE SORUMLULUKLAR.....	
B.TEŞKİLAT YAPISI.....	
C.FİZİKSEL KAYNAKLAR.....	
D.İNSAN KAYNAKLARI.....	
E.DİĞER HUSUSLAR.....	
1-SWOT (GZFT) Analizi.....	
2-Özdeğerlendirme.....	
3-Çevre Değerlendirmesi.....	
<b>II.PERFORMANS BİLGİLERİ.....</b>	
A.TEMEL POLİTİKA VE ÖNCELİKLER.....	
B.AMAÇ VE HEDEFLER.....	
C.PERFORMANS HEDEF VE GÖSTERGELERİ.....	
1-Performans Hedefi Tabloları.....	
2-Faaliyet Maliyetleri Tabloları.....	
D.İDARENİN TOPLAM KAYNAK İHTİYACI.....	
1-İdare Performans Tablosu.....	
2-İdare Toplam Kaynak İhtiyacı Tablosu.....	
E.DİĞER HUSUSLAR.....	
<b>III. EKLER.....</b>	
1-Faaliyetlerden Sorumlu Harcama Birimlerine İlişkin Tablo.....	
2-İzleme ve Değerlendirme Süreci.....	
3-Kaynakça.....	

## I- GENEL BİLGİLER

Namık Kemal Üniversitesi 2809 sayılı ve 28.03.1983 tarihli Yükseköğretim Teşkilatı Kanunu'nun 5467 sayılı ve 01.03.2006 tarihli Kanun'un ek 1. maddesi ile değişik Ek 62. maddesi uyarınca Tekirdağ ilinde kurulmuştur.

İlgili Kanun uyarınca Üniversitenin birimleri aşağıdaki gibi verilmiştir:

a) Rektörlüğe bağlı olarak yeni kurulan Fen-Edebiyat Fakültesi ve Tıp Fakültesi ile Trakya Üniversitesi Rektörlüğüne bağlı iken adı ve bağlantısı değiştirilerek oluşturulan ve rektörlüğe bağlanan Ziraat Fakültesi ile Çorlu Mühendislik Fakültesinden,

b) Trakya Üniversitesi Rektörlüğüne bağlı iken adı ve bağlantısı değiştirilerek oluşturulan ve rektörlüğe bağlanan Sağlık Yüksekokulundan,

c) Trakya Üniversitesi Rektörlüğüne bağlı iken adı ve bağlantısı değiştirilerek oluşturulan ve rektörlüğe bağlanan Meslek Yüksekokulu, Çorlu Meslek Yüksekokulu, Çerkezköy Meslek Yüksekokulu, Hayrabolu Meslek Yüksekokulu, Malkara Meslek Yüksekokulu, Marmara Ereğlisi Meslek Yüksekokulu, Muratlı Meslek Yüksekokulu, Saray Meslek Yüksekokulu ile Şarköy Meslek Yüksekokulundan,

d) Rektörlüğe bağlı olarak yeni kurulan Sosyal Bilimler Enstitüsü, Fen Bilimleri Enstitüsü ile Sağlık Bilimleri Enstitüsünden" oluşur.

Namık Kemal Üniversitesi, yapılanma sürecinin ilk çalışmalarını Trakya Üniversitesi Rektörlüğü bünyesinde, daha sonra Tekirdağ'daki Namık Kemal Üniversitesi Uygulama Oteli'nde gerçekleştirmiştir. Rektörlük Kasım 2007'de Tekirdağ merkezinde eski belediye binasında hizmet vermiş ve halen Ocak 2008'den bu yana Değirmen altı Yerleşkesinde Ziraat Fakültesi Dekanlık Binasında hizmete devam etmektedir.

05.03.2009 tarih ve 27160 sayılı Resmi Gazetede yayımlanan 02.02.2009 tarih ve 2009/14670 sayılı Bakanlar Kurulu Kararı ile İktisadi ve İdari Bilimler Fakültesi, Yabancı Diller Yüksekokulu ve Sağlık Hizmetleri Meslek Yüksekokulu kurulmuştur. Yabancı Diller Yüksekokulu ve Sağlık Hizmetleri Meslek Yüksekokulu yıl içinde faaliyete geçirilmiş, idari kadroları oluşturulmuş ve Sağlık Hizmetleri Meslek Yüksekokulu ilk öğrencilerini 2009-2010 eğitim-öğretim yılı için almıştır. İktisadi ve İdari Bilimler Fakültesi ilk öğrencilerini 2010-2011 eğitim-öğretim yılı için ek kontenjanla alacaktır.

01.07.2010 tarih ve 27628 sayılı Resmi Gazetede yayımlanan 07.06.2010 tarih ve 2010/559 sayılı Bakanlar Kurulu Kararı Güzel Sanatlar, Tasarım ve Mimarlık Fakültesi kurulmuştur.

Yukarıdaki açıklamalar ışığında Akademik birimlerimiz ve Merkezlerimizi toplu olarak belirtecek olursak; 6 Fakülte, 2 Yüksekokul, 11 Meslek Yüksekokulu ve 3 Enstitü ile Uygulama ve Araştırma Hastanesinden oluşmaktadır.

Namık Kemal Üniversitesi'nin kuruluş ve büyüme olgusu; öncelikli yerleşke ve hizmet binaları oluşturmak, var olan tesislerin donanımlarını geliştirmek, idari personel sayısında artış sağlamak, yeni açılan birimlere öğrenci alınması, öğretim elemanları kapasitesinde sağlanacak artış şeklinde açıklanabilir.

### **FAKÜLTELERİMİZ**

Çorlu Mühendislik Fakültesi

Fen Edebiyat Fakültesi

Güzel Sanatlar, Tasarım ve Mimarlık Fakültesi

İktisadi ve İdari Bilimler Fakültesi

Tıp Fakültesi

Ziraat Fakültesi

### **YÜKSEKOKULLARIMIZ**

Sağlık Yüksekokulu

Yabancı Diller Yüksekokulu

### **MESLEK YÜKSEKOKULLARIMIZ**

Sağlık Hizmetleri Meslek Yüksekokulu

Teknik Bilimler Meslek Yüksekokulu

Sosyal Bilimler Meslek Yüksekokulu

Çorlu Meslek Yüksekokulu

Muratlı Meslek Yüksekokulu

Malkara Meslek Yüksekokulu

Hayrabolu Meslek Yüksekokulu

Saray Meslek Yüksekokulu

Çerkezköy Meslek Yüksekokulu

Şarköy Meslek Yüksekokulu

Marmara Ereğlisi Meslek Yüksekokulu

### **ENSTİTÜLERİMİZ**

Fen Bilimleri Enstitüsü

Sosyal Bilimler Enstitüsü

Sağlık Bilimleri Enstitüsü

### **İDARİ BİRİMLERİMİZ**

Genel Sekreterlik

İdari ve Mali İşler Daire Başkanlığı

Personel Daire Başkanlığı

Kütüphane Dokümantasyon Daire Başkanlığı

Sağlık Kültür ve Spor Daire Başkanlığı

Bilgi İşlem Daire Başkanlığı

Yapı İşler ve Teknik Daire Başkanlığı

Öğrenci İşleri Daire Başkanlığı

Strateji Geliştirme Daire Başkanlığı

Hukuk Müşavirliği

Uygulama ve Araştırma Hastanesi

## B. Yetki, Görev ve Sorumluluklar

Misyon; Namık Kemal Üniversitesi; eğitim ve öğretimde, bilim ve teknolojiye ulusal ve uluslararası ölçekte ileri, ülke ekonomisine katkıda bulunan, araştırma ağırlıklı, halkla bütünleşen bir üniversite modelini benimsemektedir.

Vizyon; Namık Kemal Üniversitesi; kendisini teknoloji, bilgi ve insan kaynakları yönetimi alanında sürekli yenileme ve geliştirme süreci içerisinde bulunmaya hazırlamak, dünya standartlarında, hem fiziki, hem de kurumsal yapılanmasını tamamlayarak, ilim üreten, geleceği gören, kaliteye önem veren bir anlayışı benimsemektedir. Vizyonumuz kısaca, eğitimde, bilimde ve akademik yaşamda kalite ve çağdaşlıktır.

Namık Kemal Üniversitesi, 2547 sayılı Yükseköğretim Kanunu hükümlerince kurulmuş olan bir devlet üniversitesi olup, Üniversitemizin yetki görev ve sorumlulukları, diğer devlet üniversitelerinde olduğu üzere, bu Kanun'un ilgili hükümleri ile verilmiştir. 2547 sayılı Yükseköğretim Kanunu'nun 'Yükseköğretim Kurumları' başlıklı Dördüncü bölümünde verilmiştir. Yükseköğretim Kurumlarının görevleri, 12. madde ile; üniversite organları 13-15. Maddeler ile; Fakülte organları 16-18. Madde ile; Enstitüler 19. Madde ile; Yüksekokullar 20-21. Madde ile verilmiştir. Bir yükseköğretim kurumu olarak Namık Kemal Üniversitesi'nin görevleri 12. Madde ile şöyle verilmiştir:

- a. "Çağdaş uygarlık ve eğitim-öğretim esaslarına dayanan bir düzen içinde, toplumun ihtiyaçları ve kalkınma planları ilke ve hedeflerine uygun ve ortaöğretime dayalı çeşitli düzeylerde eğitim-öğretim, bilimsel araştırma, yayım ve danışmanlık yapmak,
- b. Kendi ihtisas gücü ve maddi kaynaklarını rasyonel, verimli ve ekonomik şekilde kullanarak, milli eğitim politikası ve kalkınma planları ilke ve hedefleri ile Yükseköğretim Kurulu tarafından yapılan plan ve programlar doğrultusunda, ülkenin ihtiyacı olan dallarda ve sayıda insan gücü yetiştirmek,
- c. Türk toplumunun yaşam düzeyini yükseltici ve kamuoyunu aydınlatıcı bilim verilerini söz, yazı ve diğer araçlarla yaymak,
- d. Örgün, yaygın, sürekli ve açık eğitim yoluyla toplumun özellikle sanayileşme ve tarımda modernleşme alanlarında eğitilmesini sağlamak,
- e. Ülkenin bilimsel, kültürel, sosyal ve ekonomik yönlerden ilerlemesini ve gelişmesini ilgilendiren sorunlarını, diğer kuruluşlarla işbirliği yaparak, kamu kuruluşlarına önerilerde bulunmak suretiyle öğretim ve araştırma konusu yapmak, sonuçlarını toplumun yararına sunmak ve kamu kuruluşlarınca istenecek inceleme ve araştırmaları sonuçlandırarak düşüncelerini ve önerilerini bildirmek,
- f. Eğitim-öğretim ve seferberliği içinde, örgün, yaygın, sürekli ve açık eğitim hizmetini üstlenen kurumlara katkıda bulunacak önlemleri almak,
- g. Yörelereindeki tarım ve sanayinin gelişmesine ve ihtiyaçlarına uygun meslek elemanlarının yetişmesine ve bilgilerinin gelişmesine katkıda bulunmak, sanayi, tarım ve sağlık hizmetleri ile diğer hizmetlerde modernleşmeyi, üretimde artışı sağlayacak çalışma ve programlar yapmak, uygulamak ve yapılanlara katılmak, bununla ilgili kurumlarla işbirliği yapmak ve çevre sorunlarına çözüm getirici önerilerde bulunmak,

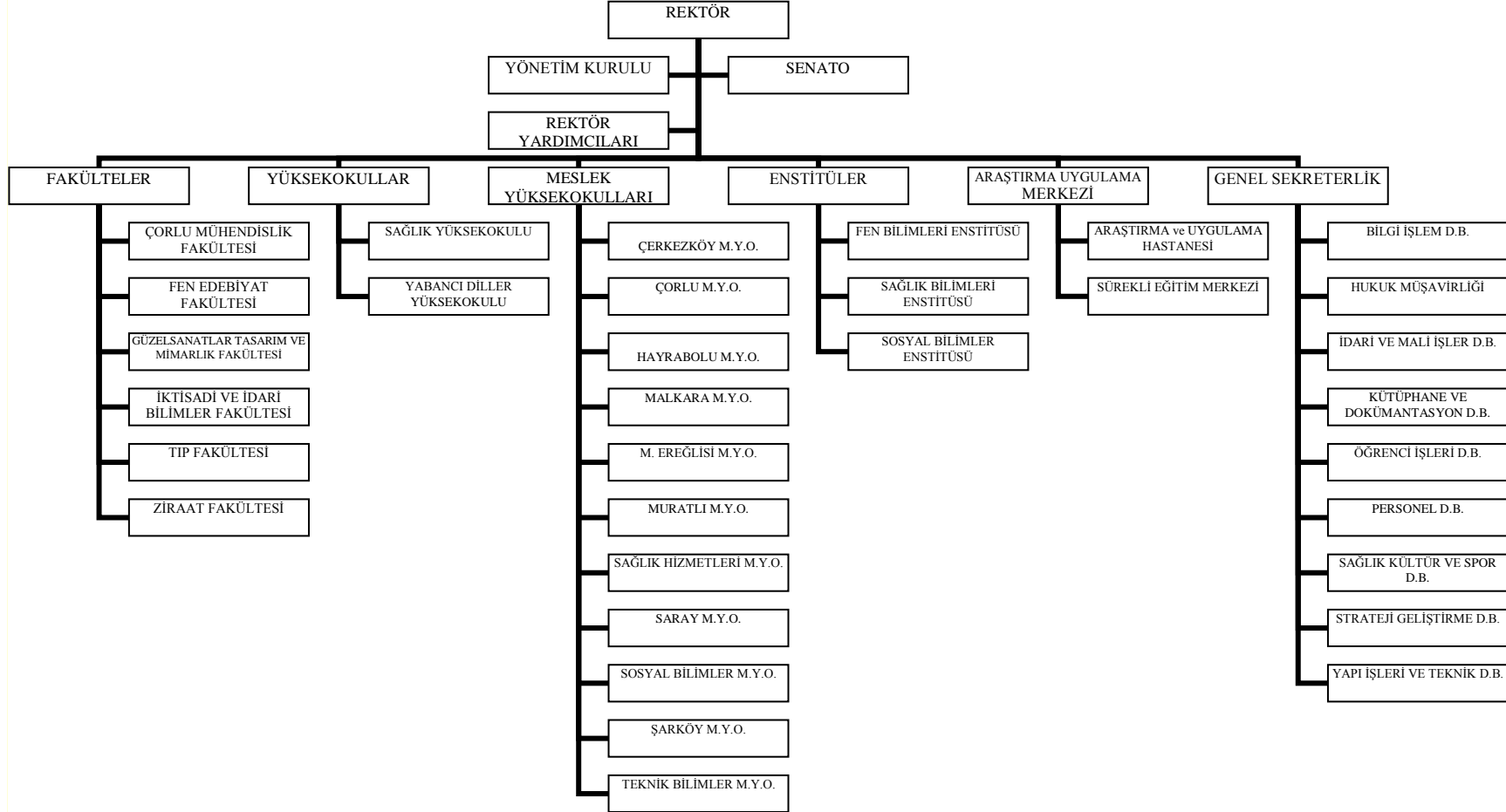


h. Eğitim teknolojisini üretmek, geliřtirmek, kullanmak, yaygınlařtırmak,

i. Yükseköğretim uygulamalı yapılmasına ait eğitim-öğretim esaslarını geliřtirmek, döner sermaye iřletmelerini kurmak, verimli çalıřtırmak ve bu faaliyetlerin geliřtirilmesine iliřkin gerekli düzenlemeleri yapmaktır.”

Rektörün görev, yetki ve sorumlulukları 13. Madde b) fıkrası ile; Senato'nun görev, yetki ve sorumlulukları 14. Madde b) fıkrası ile; Üniversite Yönetim Kurulu'nun görev, yetki ve sorumlulukları 15. Madde b) fıkrası ile; Fakülte dekanlarının görev, yetki ve sorumlulukları 16. Madde b) fıkrası ile; Fakülte kurullarının görev, yetki ve sorumlulukları 17. Madde b) fıkrası ile; Fakülte Yönetim Kurullarının görev, yetki ve sorumlulukları 18. Madde b) fıkrası ile; Enstitü müdürleri, Enstitü Kurulları ile Enstitü yönetim kurullarının görev, yetki ve sorumlulukları 19. Madde ile; Yüksekokul Müdürleri, Yüksekokul Kurulları ile Yüksekokul Yönetim Kurullarının görev, yetki ve sorumlulukları 20. Madde ile; ve en son olarak Bölüm Başkanlarının görev, yetki ve sorumlulukları 21. Madde ile verilmiřtir.

## B. Namık Kemal Üniversitesi Teşkilat Şeması



## C. Fiziksel Kaynaklar

### 1. Eğitim Alanları Derslikler

Tablo 1. Eğitim Alanları ve Derslikler

Eğitim Alanı	Kapasitesi 0-50	Kapasitesi 51-75	Kapasitesi 76-100	Kapasitesi 101-150	Kapasitesi 151-250	Kapasitesi 251-Üzeri
Anfi	0	0	1	0	1	0
Sınıf	102	22	13	11	0	0
Bilgisayar Lab.	20	0	0	0	0	0
Diğer Lab.	74	0	0	0	0	0
Teknik Resim Salonu	1	0	0	0	0	0
<b>Toplam</b>	<b>197</b>	<b>22</b>	<b>14</b>	<b>11</b>	<b>1</b>	<b>0</b>

### 2. Sosyal Alanlar

#### 2.1.Kantinler ve Kafeteryalar

Kantin Sayısı: 20 Adet

Kantin Alanı: 4.829 m<sup>2</sup>

Kafeterya Sayısı: - Adet

Kafeterya Alanı: - m<sup>2</sup>

#### 2.2.Yemekhaneler

Öğrenci yemekhane Sayısı: 11 Adet

Öğrenci yemekhane Alanı: 2.400 m<sup>2</sup>

Öğrenci yemekhane Kapasitesi: 1.650 Kişi

Personel yemekhane Sayısı: 6 Adet

Personel yemekhane Alanı: 313 m<sup>2</sup>

Personel yemekhane Kapasitesi: 250 Kişi

#### 2.3.Misafirhaneler

Misafirhane Sayısı: 1 Adet

Misafirhane Kapasitesi: 27 Kişi

## 2.4.Öğrenci Yurtları

Tablo 2. Öğrenci Yurtları

	Yatak Sayısı 1	Yatak Sayısı 2	Yatak Sayısı 3 – 4	Yatak Sayısı 5 - Üzeri
Oda Sayısı	22	38		
Alanı m <sup>2</sup>	345	570		
Etüd Odası	63 m <sup>2</sup>			
Kahvaltı Salonu ve TV Bölümü	95 m <sup>2</sup>			
Çamaşırhane	96 m <sup>2</sup>			
Depo	158 m <sup>2</sup>			

## 2.5.Lojmanlar

Lojman Sayısı: 22 Adet

Lojman Bürüt Alanı: 1.642 m<sup>2</sup>

Dolu Lojman Sayısı: 12 Adet

Boş Lojman Sayısı: 10 Adet

## 2.6.Spor Tesisleri

Kapalı Spor Tesisleri Sayısı: 0 Adet

Kapalı Spor Tesisleri Alanı: 0 m<sup>2</sup>

Açık Spor Tesisleri Sayısı: 9 Adet

Açık Spor Tesisleri Alanı: 2.905 m<sup>2</sup>

## 2.7.Toplantı – Konferans Salonları

Tablo 3. Toplantı- Konferans Salonları

	Kapasitesi 0–50	Kapasitesi 51–75	Kapasitesi 76–100	Kapasitesi 101–150	Kapasitesi 151–250	Kapasitesi 251–Üzeri
Toplantı Salonu	14	0	1	0	0	0
Konferans Salonu	2	1	3	5	2	1
Seminer Odası	2	0	0	0	1	1
Toplam	18	1	4	5	3	2

## 2.8.Sinema Salonu

Sinema Salonu Sayısı: - Adet

Sinema Salonu Alanı: - m<sup>2</sup>

Sinema Salonu Kapasitesi: - Kişi

## 2.9.Eđitim ve Dinlenme Tesisleri

Eđitim ve Dinlenme Tesisleri Sayısı: 0 Adet

Eđitim ve Dinlenme Tesisleri Kapasitesi: 0 Kişi

## 2.10.Öđrenci Kulüpleri

Öđrenci Kulüpleri Sayısı: 33 Adet

Öđrenci Kulüpleri Alanı: - m<sup>2</sup>

## 2.11.Mezun Öđrenciler Derneđi

Mezun Öđrenciler Derneđi Sayısı: 0 Adet

Mezun Öđrenciler Derneđi Alanı: 0 m<sup>2</sup>

## 2.12.Okul Öncesi ve İlköđretim Okulu Alanları

Anaokulu Sayısı: - Adet

Anaokulu Alanı:- m<sup>2</sup>

Anaokulu Kapasitesi: - Kişi

İlköđretim okulu Sayısı: - Adet

İlköđretim okulu Alanı:- m<sup>2</sup>

İlköđretim okulu Kapasitesi: - Kişi

## 3- Hizmet Alanları

### 3.1. Akademik Personel Hizmet Alanları

Tablo 4. Akademik Personel Hizmet Alanları

	Sayısı (Adet)	Alanı (m <sup>2</sup> )	Kullanan Sayısı (Kişi)
Çalışma Odası	365	7.670,80	467
Okuma Salonu	1	150	52
Yayın Odası	1	60	28
Toplam	367	7.880,80	547

### 3.2. İdari Personel Hizmet Alanları

Tablo 5. İdari Personel Hizmet Alanları

	Sayısı (Adet)	Alanı (m <sup>2</sup> )	Kullanan Sayısı
Servis	23	1185	88
Çalışma Odası	146	3.017,30	209
Toplam	169	4.202,30	297

#### 4- Ambar Alanları

**Ambar Sayısı: 27 Adet**  
**Ambar Alanı: 1144 m<sup>2</sup>**

#### 5- Arşiv Alanları

**Arşiv Sayısı: 17 Adet**  
**Arşiv Alanı: 479 m<sup>2</sup>**

#### 6- Atölyeler

**Atölye Sayısı: 23 Adet**  
**Atölye Alanı: 6566 m<sup>2</sup>**

#### 7- Hastane Alanları

Namık Kemal Üniversitesi Araştırma ve Uygulama Hastanesi, 2809 sayılı ve 28.03.1983 tarihli Yükseköğretim Teşkilatı Kanunu'nun 5467 sayılı ve 01.03.2006 tarihli Kanun'un Ek 1. maddesi ile değişik Ek 62. maddesi uyarınca Tekirdağ ilinde kurulan Namık Kemal Üniversitesi'nin bir birimi olarak 2008 yılında faaliyete başlamıştır. Halen beş yıl süre ile Sağlık Bakanlığından devir alınan binada Sağlık Bakanlığı'na ait Göğüs Hastalıkları Hastanesi'nin 1 Eylül 2009 itibariyle taşınmasıyla tamamen araştırma ve uygulama hastanesi olarak hizmet vermektedir. Mevcut durumda poliklinik hizmetlerinin yanı sıra yataklı klinikler açılmış, ameliyathane hizmete girmiştir. Hastanemizde Biyokimya, Patoloji ve Mikrobiyoloji laboratuvarları hizmet vermektedir. Radyoloji Ünitesinde ise direkt grafi, ultrason ve girişimsel radyoloji hizmeti verilmektedir. Tomografi ile ilgili çalışmalar tamamlanmış olup 2011 yılı başında hizmete girmesi planlanmaktadır.

**Tablo 6. Hastane Alanları**

<b>Birim</b>	<b>Sayı (Adet)</b>	<b>Alan (m<sup>2</sup>)</b>
<b>Acil Servis</b>	-	-
<b>Yoğun Bakım</b>	2	110
<b>Ameliyathane</b>	1	115
<b>Doğumhane</b>	1	55
<b>Koroner Anjiyografi</b>	1	50
<b>Klinik</b>	2	1700
<b>Laboratuvar</b>	4	134
<b>Endoskopi</b>	1	112
<b>Eczane</b>	1	68
<b>Radyoloji Alanı</b>	3	148
<b>Nükleer Tıp Alanı</b>	-	-
<b>Sterilizasyon Alanı</b>	1	65
<b>Mutfak</b>	-	-
<b>Çamaşırhane</b>	1	98
<b>Teknik Servis</b>	1	16
<b>Poliklinikler</b>	28	700
<b>Hastane Toplam Kapalı Alanı</b>	<b>47</b>	<b>6300</b>

## **8- Bilgi ve Teknolojik Kaynaklar**

Üniversitemiz bilgi ve teknolojik kaynaklarına ilişkin tüm veriler 31.12.2010 tarihi itibarı ile verilmiştir.

### **8.1- Yazılımlar**

İdari ve akademik birimlerimiz tarafından kendi işlerinde kullanılan çok sayıda ofis yazılımları bulunmaktadır.

Öğrenci işleri otomasyon programı, kütüphane otomasyon programı, Personel Programı, E-Bütçe, Say2000i bunlar arasında bulunmaktadır.

Diğer yazılımlar şunlardır: İhale Otomasyonu, Yaklaşık Maliyet Hesaplama Otomasyonu, Autocad Architecture 2009, Revit Architecture 2009, Evrak Kayıt Programı, Akın Soft İnternetcafe İşletim Programı, Maaş Hesaplama Programı, Öğrenci Otomasyon Programı, İşlem Programı, Taşınır Mal Yönetmeliği Programı, NetOP School Bilg.Lab. Eğitim Yazılımı, Hastane Bilgi Yönetim Otomasyon Sistemi, Stok Yönetimi, KEYS, Muhasebe Programı, Vista, Windows XP, Windows 98, Microsoft Office, Windows Server 2003, Windows Server 2003, x64 Ed., Windows Server 2003 R2, x64 Ed, Windows Server 2003 R2, x32 Ed., Office 2007 Suites, Office 2003 Suites, Windows XP Professional, Windows XP Prof, x64 Ed., Windows Vista – MAK, Windows Vista-KMS, Windows Server 2008 Std/Ent KMS B, Windows Server 2008 Std/Ent MAK B, Kaspersky Antivirüs 6.0, SPSS – PASW Statistics 18, Öğrenci İşleri Otomasyonu, Saymanlık Programı, DSM Kurulum Programı, Stok Takip Programı, Office 2010 std, Office 2010 Pro, Active Directory Senkronizasyon Yazılımı.

## 8.2- Bilgisayarlar

Masa üstü bilgisayar Sayısı: 1348 Adet  
Taşınabilir bilgisayar Sayısı: 154 Adet

## 8.3- Kütüphane Kaynakları

Kitap Sayısı: 39785 Adet  
Basılı Periyodik Yayın Sayısı: 379 Adet  
Elektronik Yayın Sayısı: 38 Adet

## 8.4- Diğer Bilgi ve Teknolojik Kaynaklar

Tablo 11. Diğer bilgi ve Teknolojik Kaynaklar

Cinsi	İdari Amaçlı (Adet)	Eğitim Amaçlı (Adet)	Araştırma Amaçlı (Adet)
Projeksiyon	2	144	0
Slayt makinesi	0	21	0
Tepegöz	0	59	0
Episkop	0	8	0
Barkot Okuyucu	4	0	0
Baskı makinesi	1	9	0
Fotokopi makinesi	21	15	0
Faks	25	9	0
Yazıcı	68	0	0
Fotoğraf makinesi	6	13	0
Kameralar	3	8	0
Televizyonlar	13	24	0
Tarayıcılar	13	17	0
Müzik Setleri	3	13	0
Mikroskoplar	4	91	0
DVD ler	25	81	0
DVD Player	0	6	0
Kulaklıklar	0	6	0
Manyetik Güvenlik Kapısı	1	0	0
Yükleme-Boşaltma Cihazı	1	0	0
Optik Okuyucu	0	1	0

## 4- İnsan Kaynakları

Üniversitemiz insan kaynaklarına ilişkin tüm veriler 31.12.2010 tarihi itibarı ile verilmiştir. Kadrolu personel verileri Personel Daire Başkanlığı tarafından sağlanmıştır.



#### 4.1- Akademik Personel

**Tablo 12. Akademik Personel**

Akademik Personel					
	Kadroların Doluluk Oranına Göre			Kadroların İstihdam Şekline Göre	
	Dolu	Boş	Toplam	Tam Zamanlı	Yarı Zamanlı
Profesör	52	17	69	51	1
Doçent	38	82	120	38	-
Yrd. Doçent	194	41	235	194	-
Öğretim Görevlisi	150	100	250	149	-
Okutman	50	24	74	50	-
Çevirici	-	1	1	-	-
Eğitim- Öğretim Planlamacısı	-	1	1	-	-
Araştırma Görevlisi	138	61	199	138	-
Uzman	13	10	23	13	-
<b>Toplam</b>	<b>635</b>	<b>337</b>	<b>972</b>	<b>634</b>	<b>-</b>

Kaynak: Personel Daire Başkanlığı

#### 4.2- Yabancı Uyruklu Akademik Personel

**Tablo 13. Yabancı Uyruklu Akademik Personel**

Yabancı Uyruklu Öğretim Elemanları		
Unvan	Geldiği Ülke	Çalıştığı Bölüm
Profesör		
Doçent	Azerbaycan, Romanya	Fen-Edebiyat Fakültesi, Çorlu Mühendislik Fakültesi
Yrd. Doçent	Romanya	Fen-Edebiyat Fak.
Öğretim Görevlisi		
Okutman		
Çevirici		
Eğitim-Öğretim Planlamacısı		
Araştırma Görevlisi		
Uzman		
<b>Toplam</b>	<b>5</b>	<b>5</b>

Kaynak: Personel Daire Başkanlığı

#### 4.3- Diğer Üniversitelerde Görevlendirilen Akademik Personel

2547 sayılı Yükseköğretim Kanunu'nun 35. Maddesinin değişik fıkraları gereğince diğer üniversitelerde görevlendirilen akademik personelin listesi aşağıda verilmiştir.

**Tablo 14. Diğer Üniversitelerde Görevlendirilen Akademik Personel**

Diğer Üniversitelerde Görevlendirilen Akademik Personel			
Ünvan	Sayı	Bağlı Olduğu Birim	Görevlendirildiği Üniversite
Profesör			
Doçent			
Yrd. Doçent			
Öğretim Görevlisi			
Okutman			
Çevirici			
Eğitim Öğretim Planlamacısı			
Araştırma Görevlisi	10	Çorlu Müh. Fak., Sağlık Y.O., Fen-Edebiyat Fak., Ziraat Fak.	İstanbul Teknik Üniv., İstanbul Üniv., Ortadoğu Teknik Üniv., İzmir Yüksek Teknoloji Enstitüsü
Uzman			
<b>Toplam</b>	<b>10</b>		

Kaynak: Personel Daire Başkanlığı

#### 4.4- Başka Üniversitelerden Üniversitemizde Görevlendirilen Akademik Personel

**Tablo 15. Başka Üniversitelerden Üniversitemizde Görevlendirilen Akademik Personel**

Başka Üniversitelerden Üniversitemizde Görevlendirilen Akademik Personel		
Unvan	Çalıştığı Bölüm	Geldiği Üniversite
Profesör	Çorlu Müh.*	Yıldız Teknik
Doçent		
Yrd. Doçent	Çorlu Müh.*, Çerkezköy MYO*, Ziraat Fak.*	Kırklareli Üniv., Akdeniz Üniv., Trakya Üniv.
Öğretim Görevlisi		
Okutman		
Çevirici		
Eğitim Öğretim Planlamacısı		
Araştırma Görevlisi		
Uzman		
<b>Toplam</b>	4	

Kaynak: Personel Daire Başkanlığı

- 40-d ile görevlendirme

#### 4.5- Sözleşmeli Akademik Personel

**Tablo 16. Sözleşmeli Akademik Personel**

Sözleşmeli Akademik Personel Sayısı	
Profesör	
Doçent	4
Yrd. Doçent	1
Öğretim Görevlisi	1
Uzman	
Okutman	
Sanatçı Öğrt. Elm.	
Sahne Uygulamacısı	
<b>Toplam</b>	<b>6</b>

Kaynak: Personel Daire Başkanlığı

#### 4.6- Akademik Personelin Yaş İtibariyle Dağılımı

**Tablo 17. Akademik Personelin Yaş İtibariyle Dağılımı**

Akademik Personelin Yaş İtibariyle Dağılımı						
	21-25 Yaş	26-30 Yaş	31-35 Yaş	36-40 Yaş	41-50 Yaş	51- Üzeri
Kişi Sayısı	28	110	140	129	166	62
Yüzde	%5	%17	%22	%20	%26	%10

Kaynak: Personel Daire Başkanlığı

#### 4.7- İdari Personel

**Tablo 18. İdari Personel**

İdari Personel (Kadroların Doluluk Oranına Göre)			
	Dolu	Boş	Toplam
Genel İdari Hizmetler	144	215	359
Sağlık Hizmetleri Sınıfı	37	178	215
Teknik Hizmetleri Sınıfı	50	13	63
Eğitim ve Öğretim Hizmetleri sınıfı	-	-	-
Avukatlık Hizmetleri Sınıfı.	1	0	1
Din Hizmetleri Sınıfı	-	1	1
Yardımcı Hizmetli	28	114	142
<b>Toplam</b>	<b>260</b>	<b>522</b>	<b>782</b>

Kaynak: Personel Daire Başkanlığı

#### 4.8- İdari Personelin Eğitim Durumu

**Tablo 19. İdari Personelin Eğitim Durumu**

İdari Personelin Eğitim Durumu					
	İlköğretim	Lise	Ön Lisans	Lisans	Y.L. ve Dokt.
Kişi Sayısı	19	87	70	77	7
Yüzde	% 7	%33	%27	%30	%3

Kaynak: Personel Daire Başkanlığı

#### 4.9- İdari Personelin Hizmet Süreleri

**Tablo 20. İdari Personelin Hizmet Süreleri**

İdari Personelin Hizmet Süresi						
	1 – 3 Yıl	4 – 6 Yıl	7 – 10 Yıl	11 – 15 Yıl	16 – 20 Yıl	21 - Üzeri
Kişi Sayısı	43	51	28	45	47	46
Yüzde	%16	%20	%11	%17	%18	%18

Kaynak: Personel Daire Başkanlığı

#### 4.10- İdari Personelin Yaş İtibariyle Dağılımı

**Tablo 21. İdari Personelin Yaş İtibariyle Dağılımı**

İdari Personelin Yaş İtibariyle Dağılımı						
	18-23 Yaş	24-29 Yaş	30-35 Yaş	36-41 Yaş	42-47 Yaş	48- Üzeri
Kişi Sayısı	6	54	64	56	49	31
Yüzde	%2	%21	%25	%21	%19	%12

Kaynak: Personel Daire Başkanlığı

#### 4.11- İşçiler

104 personelimiz güvenlik ve temizlik kalemlerinde hizmet alımı yolu ile çalışmış olup aşağıdaki tabloda bu şekilde gösterilmiştir. Başka bir deyimle bu hizmetler hizmet sağlayıcı firmanın işçileri olarak Üniversitemizde bu alanlarda hizmet vermiştir. Diğer işçiler diğer birimlerimizde görevlendirilmişlerdir.

**Tablo 22. İşçiler (Çalıştıkları Pozisyona Göre)**

İşçiler (Çalıştıkları Pozisyonlara Göre)			
	Dolu	Boş	Toplam
Sürekli İşçiler			
Vizeli Geçici İşçiler (adam/ay)			
Vizesiz işçiler (3 Aylık)	40		40
<b>Toplam</b>	<b>40</b>		<b>40</b>

Kaynak: İdari ve Mali İşler Daire Başkanlığı ve Diğer Birim İdare Faaliyet Raporları

## 4.12- Sürekli İşçilerin Hizmet Süreleri

104 personelimiz güvenlik ve temizlik kalemlerinde hizmet alımı yolu ile çalışmıştır. Bu personelimize ilişkin bu alanda veri alınmamıştır.

**Tablo 23. Sürekli İşçilerin Hizmet Süreleri**

Sürekli İşçilerin Hizmet Süresi						
	1 – 3 Yıl	4 – 6 Yıl	7 – 10 Yıl	11 – 15 Yıl	16 – 20 Yıl	21 - Üzeri
Kişi Sayısı						
Yüzde						

## 4.13- Sürekli İşçilerin Yaş İtibariyle Dağılımı

104 personelimiz güvenlik ve temizlik kalemlerinde hizmet alımı yolu ile çalışmıştır. Bu personelimize ilişkin bu alanda veri alınmamıştır.

**Tablo 24. Sürekli İşçilerin Yaş İtibariyle Dağılımı**

Sürekli İşçilerin Yaş İtibariyle Dağılımı						
	21-25 Yaş	26-30 Yaş	31-35 Yaş	36-40 Yaş	41-50 Yaş	51- Üzeri
Kişi Sayısı						
Yüzde						

## 5- Sunulan Hizmetler

### 5.1- Eğitim Hizmetleri

Öğrenci sayıları 31.10.2009 tarihi ile alınmıştır. Veriler Öğrenci İşleri Daire Başkanlığı tarafından sağlanmıştır.

### 5.1.1- Öğrenci Sayıları

**Tablo 25. 2009-2010 Öğretim Yılı Öğrenci Sayıları**

2009-2010 Öğrenci Sayıları									
Birim Adı	I. Öğretim			II. Öğretim			Toplam		Genel Toplam
	E	K	Top.	E	K	Top.	Kız	Erkek	
Fakülteler	1451	964	2415	115	49	164	1013	1566	2579
Yüksekokullar	37	183	220				183	37	220
Enstitüler	486	318	804				318	486	804
Meslek Yüksekokulları	4757	2827	7581	1973	1634	3607	4461	6727	11188
<b>Toplam</b>	<b>6728</b>	<b>4292</b>	<b>11020</b>	<b>2088</b>	<b>1683</b>	<b>3771</b>	<b>5975</b>	<b>8816</b>	<b>14791</b>

Kaynak: Öğrenci İşleri Daire Başkanlığı

### 5.1.2- Yabancı Dil Hazırlık Sınıfı Öğrenci Sayıları

**Tablo 26. 2009-2010 Öğretim Yılı Yabancı Dil Eğitimi Gören Hazırlık Sınıfı Öğrenci Sayıları ve Toplam Öğrenci Sayısına Oranı**

Yabancı Dil Eğitimi Gören Hazırlık Sınıfı Öğrenci Sayıları ve Toplam Öğrenci Sayısına Oranı (2009-2010 Öğretim Yılı)								
Birim Adı	I. Öğretim			II. Öğretim			I. ve II. Öğretim Toplamı(a)	Yüzde*
	E	K	Top.	E	K	Top.	Sayı	
Fakülteler	180	140	320	10	23	33	353	%2,4
Yüksekokullar	-	-	-					

\*Yabancı dil eğitimi gören öğrenci sayısının toplam öğrenci sayısına oranı (Yabancı dil eğitimi gören öğrenci sayısı/Toplam öğrenci sayısı\*100)

Kaynak: Öğrenci İşleri Daire Başkanlığı

### 5.1.3- Öğrenci Kontenjanları

**Tablo 27. Öğrenci Kontenjanları ve Doluluk Oranları**

Öğrenci Kontenjanları ve Doluluk Oranı				
Birim Adı	ÖSS Kontenjanı	ÖSS Sonucu Yerleşen	Boş Kalan	Doluluk Oranı
Fakülteler	945	879	66	%93
Yüksekokullar	60	62	-	%100
Meslek Yüksekokulları	5290	3942	1348	%74,51
<b>Toplam</b>	<b>6295</b>	<b>4883</b>	<b>1414</b>	<b>%78</b>

Kaynak: Öğrenci İşleri Daire Başkanlığı

### 5.1.4- Yüksek Lisans ve Doktora Programları

**Tablo 28. Enstitülerdeki Öğrencilerin Yüksek Lisans (Tezli/Tezsiz) ve Doktora Programlarına Dağılımı**

Enstitülerdeki Öğrencilerin Yüksek Lisans (Tezli/ Tezsiz) ve Doktora Programlarına Dağılımı					
Birim Adı	Programı	Yüksek Lisans Yapan Sayısı		Doktora Yapan Sayısı	Toplam
		Tezli	Tezsiz		
Fen Bilimleri Enstitüsü	Bahçe Bitkileri	34	-	7	41
Fen Bilimleri Enstitüsü	Bitki Koruma	35	-	3	38
Fen Bilimleri Enstitüsü	Tarla Bitkileri	58	-	23	81
Fen Bilimleri Enstitüsü	Tarım Ekonomisi	91	-	35	126
Fen Bilimleri Enstitüsü	Tarım Makinaları	41	-	25	66

Fen Bilimleri Enstitüsü	Toprak	17	-	11	28
Fen Bilimleri Enstitüsü	Tarımsal Yapılar ve Sulama	31	-	19	50
Fen Bilimleri Enstitüsü	Gıda Mühendisliği	74	-	31	105
Fen Bilimleri Enstitüsü	Zootekni	35	-	17	52
Fen Bilimleri Enstitüsü	Peyzaj Mühendisliği	14	-	-	14
Fen Bilimleri Enstitüsü	Makine Mühendisliği	29	-	-	29
Fen Bilimleri Enstitüsü	İnşaat Mühendisliği	25	-	-	25
Fen Bilimleri Enstitüsü	Çevre Mühendisliği	37	-	-	37
Fen Bilimleri Enstitüsü	Fizik	13	-	-	13
Fen Bilimleri Enstitüsü	Tekstil Mühendisliği	22	-	-	22
Fen Bilimleri Enstitüsü	Elektronik Haberleşme	10	-	-	10
Fen Bilimleri Enstitüsü	Matematik	7	-	-	7
Fen Bilimleri Enstitüsü	Biyoloji	8	-	-	8
Sağlık Bilimleri Enstitüsü*	Anatomi	2	-	-	2
Sağlık Bilimleri Enstitüsü*	Biyokimya	2	-	-	2
Sağlık Bilimleri Enstitüsü*	Halk Sağlığı ve Deontoloji	2	-	-	2
<b>Toplam</b>		<b>587</b>	<b>-</b>	<b>171</b>	<b>758</b>

### 5.1.5- Yabancı Uyruklu Öğrenciler

**Tablo 29. Yabancı Uyruklu Öğrencilerin Sayısı ve Bölümleri**

Yabancı Uyruklu Öğrencilerin Sayısı ve Bölümleri			
	Bölümü		
	Kadın	Erkek	Toplam
Fakülteler	6	13	19
Yüksekokullar	1	-	1
Enstitüler	-	-	-
Meslek Yüksekokulları	16	28	44
<b>Toplam</b>	<b>23</b>	<b>41</b>	<b>64</b>

Kaynak: Öğrenci İşleri Daire Başkanlığı

## 5.2- Sağlık Hizmetleri

**Tablo 30. Sağlık Hizmetleri**

	YATAK SAYISI	HASTA SAYISI	TETKİK SAYISI
ACİL SERVİS HİZMETLERİ			
YOĞUN BAKIM	6		
KLİNİK	58	784	
AMELİYAT SAYISI		508	
POLİKLİNİK HASTASI SAYISI		79.100	
LABORATUAR HİZMETLERİ		23.222	245.129
RADYOLOJİ ÜNİTESİ HİZMETLERİ		-	26.165
NÜKLEER TIP BÖLÜMÜNDE VERİLEN HİZMETLER		-	-
MEDİKO SOSYAL POLİKLİNİK HASTA SAYISI		2.343	

## II-PERFORMANS BİLGİLERİ

### A. Temel Politikalar ve Öncelikler

Üniversitemizin temel politika ve öncelikleri, Yükseköğretim Kurulu Başkanlığı tarafından hazırlanmış olan ulusal yükseköğretim stratejik planı, Hükümet programı, kalkınma planları ve yılı programı, orta vadeli program, orta vadeli mali plan ve Bilgi Toplumu Stratejisi ve eki eylem planında belirlenen temel politikalar ve öncelikler ile 2010-2014 yılları stratejik planımızda yer alan stratejik amaçlar ve hedefler çerçevesinde şekillendirilmiştir.

Yeni kurulmuş bir üniversite olarak üniversitemizi daha ileriye götürmeyi öngören temel politika ve önceliklerimiz şu şekilde sıralanmıştır.

1. Yükseköğretimdeki okullaşma oranının artırılması yolundaki ulusal politika ışığında öğretim kapasitesini artırmak
2. Tüm kademelerde sunmakta olduğumuz programların kalitesini yükseltmek
3. Araştırma ve geliştirme kapasitemizi artırmak sureti ile bilimsel yayın ve atıf sıralamasındaki yerimizi yükseltmek
4. Toplam ihtiyaçlar doğrultusunda sürdürülebilir hizmetler sunmak
5. Üniversitemizin yerel, ulusal ve uluslar arası platformlarda tanınırlığını ve itibarını yükseltmek.



## B. Amaç ve hedefler

Namık Kemal Üniversitesi tarafından 2010-2014 yılları stratejik plan çalışmaları 2009 yılı Temmuz ayı itibarı ile tamamlanmıştır. Bu stratejik değerlendirme çalışmasında yer alan amaçlar, hedefler, faaliyetler aşağıda tablo halinde YÖK tarafından hazırlanan Yükseköğretim Kurumları Faaliyet Raporu Hazırlama Rehberinde gösterilen şekilde verilmiştir. Her bir hedef ile ilgili stratejiler, performans göstergeleri ile performans değerleri tabloları ilgili stratejik plan çalışmasında yer almıştır. Bu çalışmalar birimlerin stratejik planlarının harmanlaması yolu ile yapılmıştır.

**Tablo 31. Stratejik Amaç ve Hedefler**

<b>Stratejik Amaçlar</b>	<b>Stratejik Hedefler</b>
Stratejik Amaç 1:Üstün kalitede eğitim-öğretim hizmetleri sunmak.	Hedef 1.1. Yükseköğretimde okullaşma oranının ve eğitim kapasitesinin artırılması ve yaygınlaşması kapsamında; öngörülen Önlisans, Lisans Programlarının, Yüksek lisans ve Doktora programları ile Uzaktan Eğitim Programlarının açılması Hedef 1.2. Derslik, ofis ve laboratuvar ihtiyacının giderilmesi Hedef 1.3. Eğitim ve öğretim kalitesinin artırılması Hedef 1.4. İdari personel ihtiyacının karşılanması Hedef 1.5. Üniversitemiz ve birimlerimizin performans esaslı bütçeleme çalışmalarına hazırlık olarak kurumsal değerlendirme, idare faaliyet raporu, stratejik plan ve performans programlarının hazırlanması
Stratejik Amaç 2. Üstün kalitede araştırma ve geliştirme hizmetleri sunmak	Hedef 2.1.Yürütülen araştırma projelerinin ve tezlerin teşviki Hedef 2.2. Özgün araştırmalar yürüterek bilim ve teknolojinin ülkede ve dünyada gelişmesine ve yayılmasına katkıda bulunulması
Stratejik Amaç 3.Üstün kalitede toplum hizmetleri sunmak	Hedef 3.1. İl ve bölge halkına açık sosyal, kültürel ve sanatsal ve diğer etkinliklerin sayısını arttırmak. Hedef 3.2. Üniversite- Sanayi Ortak Araştırma Merkezleri Programı (ÜSAMP) başlatılması için alt yapı çalışmalarının yapılması Hedef 3.3. Sanayi ve sivil toplum kuruluşları ile mevcut işbirliğinin staj hareketliliğine uygun biçimde değerlendirilmesi

## C. Performans Hedef ve Göstergeleri ile Faaliyetler

### Performans bilgileri

#### 1. Faaliyet ve Proje Bilgileri

##### 1.1. Faaliyet Bilgileri

Tablo 39. Faaliyet Türü ve Sayısı

FAALİYET TÜRÜ	SAYISI
Sempozyum ve Kongre	17
Konferans	45
Panel	9
Seminer	3
Açık Oturum	-
Söyleşi	5
Tiyatro	13
Konser	45
Sergi	2
Turnuva	20
Teknik Gezi	28
Eğitim Seminerleri	27
Akademik İşbirliği Toplantısı	20
Uluslar arası Kongre	20
Uluslar arası Fuar	1
Erasmus Bilgilendirme Toplantısı	2
Öğrenci Oryantasyon Semineri	7
Toplam	264

##### 1.2. Yayınlarla İlgili Faaliyet Bilgileri

#### İndekslere Giren Hakemli Dergilerde Yapılan Yayınlar

Tablo 40. Yayın Türü ve Sayısı

YAYIN TÜRÜ	SAYISI
Uluslar arası Makale*	202
Ulusal Makale*	65
Uluslar arası Bildiri*	171
Ulusal Bildiri*	176
Kitap*	8
Kongre Kitabı**	0
Türkçe Basın Bülteni**	0
İngilizce Basın Bülteni**	0
İngilizce Tanıtım Broşürü**	0
İngilizce Tanıtım Kataloğu**	1

\*2010 yılı Birim Akademik Değerlendirme ve Kalite Geliştirme Raporlarından alınmıştır.

\*\*2010 yılı Birim İdare ;Faaliyet Raporlarından alınmıştır.

\*\*\*Kitap sayısı, Ulusal kitaplar(ders kitapları hariç), Üniversite ders kitabı ve diğer okul ders kitaplarını içermektedir.

### 1.3. Üniversiteler Arasında Yapılan İkili Anlaşmalar

Erasmus kapsamında 2010 yılı içerisinde Avrupa üniversiteleriyle sürdürülen işbirliğini gerçekleştirmek üzere yeni imzalanan veya yürürlükte bulunma yoluyla geçerli olan 56 Erasmus ikili anlaşmasının ayrıntıları aşağıdaki tabloda sunulmaktadır:

**Tablo 41. Üniversiteler Arasında Yapılan İkili Anlaşmalar**

Üniversite	Erasmus ID Kodu	Ülke	Konu Alanları
<u>University of Bonn</u>	D BONN01	Almanya	Gıda Mühendisliği
			Zootekni
<u>University of Hohenheim</u>	D STUTTGA02	Almanya	Ziraat Bilimleri
<u>University of Passau</u>	D PASSAU01	Almanya	İşletme
<u>Justus Liebig University Giessen</u>	D GIESSEN01	Almanya	Türkoloji
University of Kassel	D KASSEL01	Almanya	İşletme
			Peyzaj Mimarlığı
<u>Rheinisch-Westfaelische Technische Hochschule</u>	D AACHEN01	Almanya	Elektronik ve Haberleşme Mühendisliği
<u>Agricultural University Plovdiv</u>	BG PLOVDIV01	Bulgaristan	Bahçe Bitkileri
			Bitki Koruma
			Tarım Makinaları
			Tarımsal Yapılar ve Sulama
			Zootekni
			Tarla Bitkileri
			Tarım Ekonomisi
			Peyzaj Mimarlığı
			Toprak

<u>Trakia University Stara Zagora</u>	BG STARA-Z01	Bulgaristan	Tarım Makinaları
			Gıda Teknolojisi
			Makine Mühendisliği
			Bilgisayar Mühendisliği
			Elektronik ve Haberleşme Mühendisliği
			Tekstil Mühendisliği
			Ziraat Bilimleri
<u>University of Food Technology</u>	BG PLOVDIV05	Bulgaristan	Gıda Teknolojisi
			Makine Mühendisliği
			Çevre Mühendisliği
<u>Rousse University</u>	BG ROUSSE01	Bulgaristan	Makine Mühendisliği
			Ziraat Bilimleri
<u>Technical University of Gabrovo</u>	BG GABROVO01	Bulgaristan	Tekstil Mühendisliği
<u>Brno University of Technology</u>	CZ BRNO01	Çek Cumhuriyeti	Elektrik ve Enerji, Elektronik ve Hab. Müh.
<u>Masaryk University</u>	CZ BRNO05	Çek Cumhuriyeti	Çevre Mühendisliği
<u>Tomas Bata University in Zlin</u>	CZ ZLIN01	Çek Cumhuriyeti	Hemşirelik
SupAgro	F MONTPEL10	Fransa	Bahçe Bitkileri
			Şarap Üretimi ve Bağcılık
<u>University of Rouen</u>	F ROUEN01	Fransa	Fransız Dili ve Edebiyatı

<u>Universidad Politecnica De Valencia</u>	E VALENCI02	İspanya	Tekstil Mühendisliği
<u>Universita Degli Studi Di Bari</u>	I BARI01	İtalya	Ziraat Bilimleri
			Bitki Koruma
<u>Universita degli Studi di Napoli Federico II</u>	I NAPOLI01	İtalya	Zootekni
			Çevre Mühendisliği
<u>Universita degli Studi della Tuscia</u>	I VITERBO01	İtalya	Ziraat Bilimleri
			Zootekni
<u>Universita degli Studi di Salerno</u>	I SALERNO01	İtalya	Çevre Mühendisliği
			İnşaat Mühendisliği
<u>Consiglio Nazionale delle Ricerche</u>		İtalya	Çevre Mühendisliği
<u>Kaunas University of Technology</u>	LT KAUNAS02	Litvanya	Makine Mühendisliği
<u>Panevezio Kolegija</u>	LT PANEVEZ01	Litvanya	Hemşirelik
<u>University of Debrecen</u>	HU DEBRECE01	Macaristan	Hemşirelik
<u>Szent Istvan University</u>	HU GODOLLO01	Macaristan	Makine Mühendisliği Ziraat Bilimleri Zootekni Tarım Ekonomisi
<u>Poznan University of Technology</u>	PL POZNAN10	Polonya	Makine Mühendisliği
<u>Academy of Hotel Management and Catering Industry</u>	PL POZNAN02	Polonya	Turizm
<u>University of Silesia</u>	PL	Polonya	Tarla Bitkileri

	KATOWIC01		
<u>Technical University of Lodz</u>	PL LODZ02	Polonya	Tekstil Mühendisliği
<u>University of Technology and Life Sciences</u>	PL BYDGOSZ02	Polonya	Ziraat Bilimleri
			Gıda Mühendisliği
			Çevre Mühendisliği
			Biyoteknoloji
<u>Instituto Politecnico De Coimbra</u>	P COIMBRA02	Portekiz	Makine Mühendisliği
			İnşaat Mühendisliği
<u>Instituto Politecnico De Leiria</u>	P LEIRIA01	Portekiz	Çevre Mühendisliği
			Hemşirelik
<u>University of Minho</u>	P BRAGA01	Portekiz	Tekstil Mühendisliği
<u>Universidade Nova De Lisboa</u>	P LISBOA03	Portekiz	Çevre Mühendisliği
<u>The "Gheorghe Asachi" Technical University of Iasi</u>	RO IASI03	Romanya	Tekstil Mühendisliği
<u>"Transilvania" University of Brasov</u>	RO BRASOV01	Romanya	Elektronik ve Haberleşme Müh.
<u>Universitatea "Ovidius" Constanta</u>	RO CONSTAN02	Romanya	Dil Edebiyat
<u>Universitatea "Politehnica" din Bucuresti</u>	RO BUCURES11	Romanya	Makine Mühendisliği
<u>University of Ljubljana</u>	SI LJUBLJANA01	Slovenya	Tekstil Mühendisliği
<u>Technical University of Crete</u>	G KRITIS09	Yunanistan	Çevre Mühendisliği

<u>Aristotle University of Thessaloniki</u>	G THESSAL01	Yunanistan	Ziraat Bilimleri
<u>Agricultural University of Athens</u>	G ATHINE03	Yunanistan	Gıda Teknolojisi
<u>University of Thessaly</u>	G VOLOS01	Yunanistan	Tarım Makinaları
			Tarımsal Yapılar ve Sulama
			Bitki Koruma
<u>Democritus University of Thrace</u>	G KOMOTIN01	Yunanistan	Tarımsal Yapılar ve Sulama
			Tarım Ekonomisi
			Tarım Makinaları
			Zootekni
			Tarla Bitkileri
			Gıda Mühendisliği
			Bahçe Bitkileri
			Peyzaj Mimarlığı
			Bitki Koruma
			Toprak

### **Yabancı Yükseköğretim Kurumları ile İmzalanan İşbirliği Protokolleri**

2010 yılı içerisinde Namık Kemal Üniversitesi ile yurtdışındaki çeşitli yükseköğretim kurumları ile imzalanan veya daha önceki yıllarda imzalanmış olup geçerlilik süresi devam eden toplam 13 uluslararası işbirliği protokolüne ilişkin ayrıntılar aşağıdaki tabloda sunulmuştur:

**Tablo 42: Yabancı Yükseköğretim Kurumları ile İmzalanan İşbirliği Protokolleri**

Kurum Adı	Şehir / Ülke
St Kliment Ohridski-Bitola Üniversitesi	Bitola - Makedonya
Romanya Sığır Islahı Geliştirme ve Araştırma Enstitüsü	Bükreş - Romanya
Selanik Aristo Üniversitesi	Selanik - Yunanistan
Atina Ziraat Üniversitesi	Atina - Yunanistan
Dubna Uluslararası İnsan, Doğa ve Toplum Üniversitesi	Dubna – Rusya Federasyonu
Nükleer Araştırma Enstitüsü (JINR)	Dubna – Rusya Federasyonu
Texas Tech Üniversitesi Ziraat Bilimleri ve Doğal Kaynaklar Koleji	Texas – Amerika Birleşik Devletleri
Rouen Üniversitesi	Cedex – Fransa
Sofya St Kliment Ohridski Üniversitesi	Sofya - Bulgaristan
Filibe Ziraat Üniversitesi	Filibe - Bulgaristan
Bulgaristan Gıda Teknolojileri Üniversitesi (UFT)	Filibe - Bulgaristan
Aachen Uygulamalı Bilimler Üniversitesi	Aachen - Almanya
Hollanda İşletme Okulu	Buren - Hollanda

**Tablo 43: 2010 Yılı Üniversiteler Arasında Yapılan İkili Anlaşmalar (Farabi)**

ÜNİVERSİTE ADI	ANLAŞMANIN İÇERİĞİ
Mustafa Kemal Üniversitesi	Öğretim Üyesi ve Öğrenci Değişimi
Dokuz Eylül Üniversitesi	Öğretim Üyesi ve Öğrenci Değişimi
Çanakkale 18 Mart Üniversitesi	Öğretim Üyesi ve Öğrenci Değişimi

#### 1.4. Proje Bilgileri

**Tablo 44. Bilimsel Araştırma Proje Sayısı**

PROJELER	Bilimsel Araştırma Proje Sayısı				
	2010				
	Önceki Yıllardan Devreden Proje	Yıl İçinde Eklenen Proje	Toplam	Yıl İçinde Tamamlanan Proje	Toplam Ödenek YTL
DPT	1		1		6.000.000,00
TÜBİTAK	9	14	23	11	1.596.676,00
SANTEZ		2	2		297.263,02
A.B.	1		1	1	1.195.020,00
BİLİMSEL ARAŞTIRMA PROJELERİ	31	57	88	14	193.754,00
DİĞER					
TOPLAM	42	73	115	26	9.282.713,02

\*Kaynak: İdari ve Mali İşler Daire Başkanlığı ve AB 7. Çerçeve Koord. İd.Faaliyet Raporu



## 2. Performans Sonuçları Tablosu

**Tablo 45. Performans Hedefi Tablosu [PH 1.1] Yeni programlar açmak**

PERFORMANS HEDEFİ TABLOSU				
İdare Adı	38.61. NAMIK KEMAL ÜNİVERSİTESİ			
Amaç 1	Üstün kalitede eğitim-öğretim hizmetleri sunmak			
Hedef 1.1	Yükseköğretimde okullaşma oranının ve eğitim kapasitesinin artırılması ve yaygınlaşması kapsamında; ön görülen Önlisans, Lisans Programlarının, Yüksek lisans ve Doktora Programları ile Uzaktan Eğitim Programlarının açılması			
Performans Hedefi 1.1. [I]	Yeni programlar açmak			
Açıklamalar				
Yükseköğretimde yüksek okullaşma oranına erişmek yolundaki ulusal hedefe katkıda bulunabilmek için her kademedede yeni program açılmasına ihtiyaç bulunmaktadır. Özellikle başta kurulmuş olan Tıp Fakültesi ve Fen Edebiyat Fakültesi ile kurulması planlanan İktisadi ve İdari Bilimler Fakültesi ile Eğitim Fakültesinde olmak üzere tüm akademik birimlerimizde yeni programlar açılmasına ihtiyaç bulunmaktadır.				
Performans Göstergeleri		2008	2009	2010
1	Yeni açılan önlisans program sayısı	18	25	40
Açıklama: Tüm meslek yüksekokullarımızda yeni programlar açmak ihtiyacı bulunmaktadır.				
2	Yeni açılan lisans program sayısı	10	10	20
Açıklama:Yeni açılan fakültelerimizde yeni lisans programları açmak ihtiyacı bulunmaktadır.				
3	Yeni açılan yüksek lisans (tezsiz) program sayısı	0	5	5
Açıklama:Sosyal Bilimler Enstitüsünde tezsiz yüksek lisans programlarının açılmasına ihtiyaç bulunmaktadır.				
4	Yeni açılan yüksek lisans (tezli) program sayısı	5	10	15
Açıklama:Her üç Enstitümüzde yeni tezli yüksek lisans programlarının açılmasına ihtiyaç bulunmaktadır.				
5	Yeni açılan doktora/tıpta uzmanlık program sayısı	2	5	10
Açıklama:Tıpta uzmanlık ile doktora programlarının açılmasına ihtiyaç bulunmaktadır.				
6	Yeni açılan uzaktan eğitim programı sayısı	3	10	20
Açıklama:Öncelikli olarak mesleki alanlar olmak üzere uzaktan eğitim programlarının açılmasına ihtiyaç duyulmaktadır.				
Faaliyetler		Kaynak İhtiyacı 2010 (TL)		
		Bütçe	Bütçe Dışı	Toplam
1.1.1	Yeni programlar açmak	511.000	0	511.000
Genel Toplam		511.000	0	511.000

**Tablo 46. Performans Hedefi Tablosu [PH 1.2] Yeni açılan birimler ve kurulu birimler için idari, derslik ve laboratuvar binalarının yapımı**

PERFORMANS HEDEFİ TABLOSU				
		2008	2009	2010
		0	2	4
		4300	9.530	15.000
		0	0	500
Kaynak İhtiyacı 2010 (TL)				
		Bütçe	Bütçe Dışı	Toplam
		3.042.400	0	3.042.400
		2.042.700	0	2.042.700
		89.700	0	89.700
		1.542.700	0	1.542.700
		589.300	0	589.300
		742.700	İdare Adı	38.61 NAMIK KEMAL ÜNİVERSİTESİ
1.2.7	Derslik ve merkezi birimler binası yapımı	4.042.700	Amaç 1	Üstün kalitede eğitim-öğretim hizmetleri sunmak
1.2.8	Hizmet binalarının büyük onarımları	1.854.700		
1.2.9	Eğitim birimlerinin makine teçhizat ihtiyaçlarının tamamlanması, taşıt alımı ve bilgi teknolojileri ile yayın alımı	3.169.700	Hedef 1.2	Derslik, ofis ve laboratuvar ihtiyacının giderilmesi
1.2.10	Kapalı spor salonu ve yarı olimpik yüzme havuzu yapımı	1.842.700		
			Performans Hedefi 1.2. [II]	Yeni açılan birimler ve kurulu birimler için idari, derslik ve

				laboratuar binalarının yapımı	
			Açıklamalar: Yükseköğretimde yüksek okullaşma oranına erişmek yolundaki ulusal hedefe katkıda bulunabilmek için derslik, ofis ve laboratuar alanının genişletilmesine ihtiyaç bulunmaktadır. Hali hazırda mevcut binalarımız yeni kurulmuş olan ve kurulması planlanan akademik birimlerimizi barındırmaya yetecek büyüklükte değildir. Merkez yerleşkede sadece Ziraat Fakültesi ile Teknik Bilimler Meslek Yüksekokulunun ihtiyacına cevap verebilecek nitelikte binalarımız mevcuttur.		
			Performans Göstergeleri		
			1	Yeni akademik birim idari, derslik ve laboratuar binalarının sayısı	
			Açıklama: Rektörlük Binası, Tıp Fakültesi Temel Tıp Bilimleri Bölümü ile derslik ve merkezi birimler binalarının yapımına ihtiyaç bulunmaktadır.		
			2	Yeni akademik birim idari, derslik ve laboratuar binalarının m2 alanı	
			Açıklama: Rektörlük Binası, Tıp Fakültesi Temel Tıp Bilimleri Bölümü ile derslik ve merkezi birimler binalarının yapımına ihtiyaç bulunmaktadır.		
			3	Kamulaştırılan alan m2si (000)	
			Açıklama: Üniversitemizin fiziki olarak genişlemesi ihtiyacına karşılayacak düzeyde kamulaştırma yapılmasına ihtiyaç bulunmaktadır.		
			Faaliyetler		
			1.2.1	Rektörlük binası yapımı	
			1.2.2	Tıp Fak. Temel Tıp Bilimleri binası yapımı	
			1.2.3	Kampüs alanı için kamulaştırma	
			1.2.4	Merkezi Araştırma laboratuvarının kurulması	
			1.2.5	Etüt proje ve müşavirlik hizmeti alımı	
			1.2.6	Kampüs alt yapısının iyileştirilmesi	
Genel Toplam			15.247.600	0	15.247.600

**Tablo 47. Performans Hedefi Tablosu [PH 1.3] Ders veren öğretim elemanı başına düşen öğrenci sayısının uluslararası seviye düzeyine çıkarılması**

PERFORMANS HEDEFİ TABLOSU				
İdare Adı		38.61 NAMIK KEMAL ÜNİVERSİTESİ		
Amaç 1		Üstün kalitede eğitim-öğretim hizmetleri sunmak		
Hedef 1.3		Eğitim ve öğretim kalitesinin artırılması		
Performans Hedefi 1.3. [III]		Ders veren öğretim elemanı başına düşen öğrenci sayısının uluslararası seviye düzeyine çıkarılması		
Açıklamalar:Yükseköğretimde yüksek okullaşma oranına erişmek yolundaki ulusal hedefe katkıda bulunabilmek için her kademedeki öğretim elemanı sayısının artırılmasına ihtiyaç bulunmaktadır.				
Hali hazırda açılmakta olan ve açılması planlanmış programlarımızda eğitim öğretim taleplerini karşılayacak düzeyde öğretim elemanımız bulunmamaktadır.				
Performans Göstergeleri		2008	2009	2010
1	Ders veren öğretim elemanı başına düşen öğrenci sayısı (sayı)	31	25	23
Açıklama:Yeni açılması planlanan programlarımızda artan öğrenci sayısının nitelikli eğitim öğretim taleplerini karşılayacak düzeyde ders veren öğretim elemanı sayısının artırılmasına ihtiyaç bulunmaktadır.				
2	Öğretim elemanı başına düşen öğrenci sayısı(sayı)	25	20	19
Açıklama:Yeni açılması planlanan programlarımızda artan öğrenci sayısının nitelikli eğitim öğretim taleplerini karşılayacak düzeyde öğretim elemanı sayısının artırılmasına ihtiyaç bulunmaktadır.				
3	Öğretim üyesi başına düşen öğrenci sayısı (sayı)	56	45	42
Açıklama:Yeni açılması planlanan programlarımızda artan öğrenci sayısının nitelikli eğitim öğretim taleplerini karşılayacak düzeyde öğretim üyesi sayısının artırılmasına ihtiyaç bulunmaktadır.				
4	Kadrolu ve tam zamanlı ders veren öğretim elemanı sayısı (sayı)	344	504	656
Açıklama:Yeni açılması planlanan programlarımızda artan öğrenci sayısının nitelikli eğitim öğretim taleplerini karşılayacak düzeyde kadrolu ve tam zamanlı ders veren öğretim elemanı sayısının artırılmasına ihtiyaç bulunmaktadır.				
5	Kadrolu ve tam zamanlı öğretim üyesi sayısı (sayı)	189	277	361
Açıklama:Yeni açılması planlanan programlarımızda artan öğrenci sayısının nitelikli eğitim öğretim taleplerini karşılayacak düzeyde öğretim elemanı sayısının artırılmasına ihtiyaç bulunmaktadır.				
6	Kadrolu ve tam zamanlı öğretim elemanı sayısı (sayı)	430	630	820
Açıklama:Yeni açılması planlanan programlarımızda artan öğrenci sayısının nitelikli eğitim öğretim taleplerini karşılayacak düzeyde kadrolu ve tam zamanlı öğretim üyesi sayısının artırılmasına ihtiyaç bulunmaktadır.				
8	Öğrenci sayısı (sayı)	10.600	12.500	15.300
Açıklama:Yükseköğretimde yüksek okullaşma oranına erişmek yolundaki ulusal hedefe katkıda bulunabilmek için her kademedeki öğrenci sayısının artırılmasına ihtiyaç bulunmaktadır.				
Faaliyetler		Kaynak İhtiyacı 2010 (TL)		
		Bütçe	Bütçe	Toplam
1.3.1	Akademik personel sayısını artırmak	102.900	0	102.900
1.3.2	Eğitim ve öğretim kalitesini artırmak	20.083.700	0	20.083.700
Genel Toplam		20.186.600	0	20.186.600

Mali Veri Kaynağı: Strateji Geliştirme Daire Başkanlığı

**Tablo 48. Performans Hedefi Tablosu [PH 1.4] Kadrolu ve kadro dışı idari personel sayısının artırılması**

PERFORMANS HEDEFİ TABLOSU				
İdare Adı	38.61 NAMIK KEMAL ÜNİVERSİTESİ			
Amaç 1	Üstün kalitede eğitim-öğretim hizmetleri sunmak			
Hedef 1.4	İdari personel ihtiyacının karşılanması			
Performans Hedefi 1.4 [IV]	Kadrolu ve kadro dışı idari personel sayısının artırılması			
Açıklamalar:Yükseköğretimde yüksek okullaşma oranına erişmek yolundaki ulusal hedefe katkıda bulunabilmek için her kademedeki idari personel sayısının artırılmasına ihtiyaç bulunmaktadır. 2009 yılı itibarı ile idari personel/akademik personel oranı 0,46 olup ulusal ve uluslararası ortalamalara göre çok düşük kalmaktadır.				
Performans Göstergeleri		2008	2009	2010
1	Toplam kadrolu idari personel sayısı (sayı)	214	337	451
Açıklama:Toplam kadrolu idari personel sayısının artırılmasına ihtiyaç bulunmaktadır. Hali hazırda toplam kadrolu idari personel sayısı ihtiyacı karşılamaktan çok uzak bulunmaktadır.				
2	Toplam kadro dışı idari personel sayısı (sayı)	43	73	134
Açıklama:Toplam kadro dışı idari personel sayısının artırılmasına ihtiyaç bulunmaktadır. Başta temizlik ve güvenlik gibi çok sayıda temel hizmetler grubu kadro dışı idari personel tarafından verilmektedir.				
3	Toplam idari personel sayısı (sayı)	257	410	585
Açıklama:Toplam idari personel sayısının artırılmasına ihtiyaç bulunmaktadır.				
4	Toplam nitelikli (lisans ve üstü eğitilmiş) idari personel sayısı (sayı)	30	84	114
Açıklama:Toplam nitelikli (lisans ve üstü eğitilmiş) idari personel sayısının artırılmasına ihtiyaç bulunmaktadır. Hali hazırda toplam nitelikli idari personel sayısı ihtiyacı karşılamaktan çok uzak bulunmaktadır.				
Faaliyetler		Kaynak İhtiyacı 2010 (TL)		
		Bütçe	Bütçe Dışı	Toplam
1.4.1	Toplam idari personel sayısını artırmak	2.686.800	0	2.307.000
Genel Toplam		2.686.800	0	2.686.800

Mali Veri Kaynağı: Strateji Geliştirme Daire Başkanlığı

**Tablo 49. Performans Hedefi Tablosu [PH 1.5] Kurumsal değerlendirme, idare faaliyet raporu, stratejik plan ve performans programlarının hazırlanması**

PERFORMANS HEDEFİ TABLOSU				
İdare Adı	38.61 NAMIK KEMAL ÜNİVERSİTESİ			
Amaç 1	Üstün kalitede eğitim-öğretim hizmetleri sunmak			
Hedef 1.5	Üniversitemiz ve birimlerimizin performans esaslı bütçeleme çalışmalarına hazırlık olarak kurumsal değerlendirme, idare faaliyet raporu, stratejik plan ve performans programlarının hazırlanması			
Performans Hedefi 1.5 [V]	Birimlerimizin ve üniversitemizin performans esaslı bütçeleme çalışmalarına hazırlık olarak kurumsal değerlendirme, idare faaliyet raporu, stratejik plan ve performans programlarının hazırlanması			
Açıklamalar:Yükseköğretimde yüksek okullaşma oranına erişmek yolundaki ulusal hedefe katkıda bulunabilmek için her yıl bölüm, birim ve üniversite bazında kurumsal değerlendirme, idare faaliyet raporu, stratejik plan ve performans programlarının hazırlanmasına ihtiyaç bulunmaktadır.				
Performans Göstergeleri	2008	2009	2010	
1	Hazırlanan birim kurumsal değerlendirme, idare faaliyet raporu, stratejik plan ve performans programlarının sayısı (sayı)	80	110	120
Açıklama:Kurulmakta ve açılmakta olan yeni birimler ile birlikte hazırlanması gereken çıktı sayısı artış göstermektedir.				
2	Hazırlanan bölüm/ABD kurumsal değerlendirme, idare faaliyet raporu, stratejik plan ve performans programlarının sayısı (sayı)	80	110	120
Açıklama:Kurulmakta ve açılmakta olan yeni bölüm ve programlar ile birlikte hazırlanması gereken çıktı sayısı artış göstermektedir.				
3	Hazırlanan NKÜ kurumsal değerlendirme, idare faaliyet raporu, stratejik plan ve performans programlarının sayısı (sayı)	2	4	5
Açıklama:2547 ve 5018 sayılı Kanunlar çerçevesinde Üniversitemiz tarafından hazırlanması gereken çıktı sayısında her geçen yıl artış gözlenmektedir.				
4	Hazırlanan NKÜ kurumsal değerlendirme, idare faaliyet raporu, stratejik plan ve performans programlarının basılı sayısı (sayı)	1.000	4.000	10.000
Açıklama:Yeni kurulan bir üniversite olarak deneyim kazandıkça kurumsal değerlendirme, idare faaliyet raporu, stratejik plan ve performans programlarının basılı sayısı artış beklenmektedir.				
5	NKÜ Kurumsal Değerlendirme ve Stratejik Planlama Koordinatörlüğü personeline verilen kurum içi ve dışı hizmet içi eğitim sayısı (sayı)	2	5	15
Açıklama:Kurulmakta ve açılmakta olan yeni birim, bölüm ve programlar ile birlikte hazırlanması gereken çıktı sayısındaki artışa paralel olarak Kurumsal Değerlendirme ve Stratejik Planlama Koordinatörlüğü personeline verilen kurum içi ve dışı hizmet içi eğitim sayısının artması beklenmektedir.				
6	Birimlerimizin Kurumsal Değerlendirme ve Stratejik Planlama Koordinatörlerine ve Kurul Üyelerine verilen kurum içi ve dışı hizmet içi eğitim sayısı (sayı)	50	100	150
Açıklama:Kurulmakta ve açılmakta olan yeni Birimler ile birlikte hazırlanması gereken çıktı sayısındaki artışa paralel olarak Birimlerimizin Kurumsal Değerlendirme ve Stratejik Planlama Koordinatörlerine ve Kurul Üyelerine verilen kurum içi ve dışı hizmet içi eğitim sayısının artması beklenmektedir.				

7	Bölümlerimizin Kurumsal Değerlendirme ve Stratejik Planlama Koordinatörlerine ve Kurul Üyelerine verilen kurum içi ve dışı hizmet içi eğitim sayısı (sayı)	50	100	150
Açıklama:Kurulmakta ve açılmakta olan yeni bölüm ve programlar ile birlikte hazırlanması gereken çıktı sayısındaki artışa paralel olarak Bölümlerimizin Kurumsal Değerlendirme ve Stratejik Planlama Koordinatörlerine ve Kurul Üyelerine verilen kurum içi ve dışı hizmet içi eğitim sayısının artması beklenmektedir.				
8	Birimlerimizin Kurumsal Değerlendirme ve Stratejik Planlama Koordinatörlerine ve Kurul Üyelerine kurum içi hizmet içi eğitim verilmesi amacıyla yönelik oluşturulan sanal kütüphanenin kütüphanedeki belge sayısı (sayı)	500	1.000	1.500
Açıklama:Birimlerimizin Kurumsal Değerlendirme ve Stratejik Planlama Koordinatörlerine ve Kurul Üyelerine kurum içi hizmet içi eğitim verilmesi amacıyla yönelik oluşturulan sanal kütüphanenin kütüphanedeki belge sayısının artırılmasına ihtiyaç bulunmaktadır.				
Faaliyetler		Kaynak İhtiyacı 2010 (TL)		
		Bütçe	Bütçe Dışı	Toplam
1.5.1	2547 ve 5018 sayılı kanunlar çerçevesinde ilgili kurumsal değerlendirme ve performans çıktılarını hazırlamak ve hazırlatmak	193.800	0	193.800
Genel Toplam		193.800	0	193.800

Mali Veri Kaynağı: Strateji Geliştirme Daire Başkanlığı

**Tablo 50. Performans Hedefi Tablosu [PH 2.1] Yürütülen araştırma projeleri ve tezleri teşvik etmek**

PERFORMANS HEDEFİ TABLOSU				
İdare Adı	38.61. NAMIK KEMAL ÜNİVERSİTESİ			
Amaç 2	Üstün kalitede araştırma ve geliştirme hizmetleri sunmak			
Hedef 2.1	Yürütülen araştırma projelerinin ve tezlerin teşviki			
Performans Hedefi 2.1 [VI]	Yürütülen araştırma projeleri ve tezleri teşvik etmek			
Açıklamalar:Yükseköğretimde araştırma ve geliştirme potansiyelini geliştirmek yolundaki ulusal hedefe katkıda bulunabilmek için her yıl yürütülen proje ve lisansüstü tezlerin sayı ve kalitesinin artırılmasına ihtiyaç bulunmaktadır.				
Öncelikli araştırma alanları: Biyoteknoloji, Enerji, Mühendislik Bilimleri (Tekstil, Tarım, İnşaat, Endüstri vb.), Nanoteknoloji, Sağlık Bilimleri, Yabancı Dil Eğitimi.				
Performans Göstergeleri		2008	2009	2010
1	Yurtiçi proje başvuru sayısı	0	100	150
Açıklama:Yurtiçi proje başvuru sayısının artırılmasına ihtiyaç bulunmaktadır.				
2	Yurtiçi proje başvuru kabul sayısı	0	50	75
Açıklama:Yurtiçi proje başvuru kabul sayısının artırılmasına ihtiyaç bulunmaktadır.				

3	Yurt dışı proje başvuru sayısı	0	10	30
Açıklama:Yurt dışı proje başvuru sayısının artırılmasına ihtiyaç bulunmaktadır.				
4	Yurt dışı proje kabul sayısı	0	5	15
Açıklama:Yurt dışı proje başvuru kabul sayısının artırılmasına ihtiyaç bulunmaktadır.				
5	NKÜ BAP proje başvuru sayısı	0	100	200
Açıklama:NKÜ BAP proje başvuru sayısının artırılmasına ihtiyaç bulunmaktadır.				
6	NKÜ BAP proje kabul sayısı	0	50	100
Açıklama:NKÜ BAP proje kabul sayısının artırılmasına ihtiyaç bulunmaktadır.				
7	Sanayi ile işbirliği yapılan proje sayısı	0	40	60
Açıklama:Sanayi ile işbirliği yapılan proje sayısının artırılmasına ihtiyaç bulunmaktadır.				
8	Yapılan yüksek lisans tez sayısı	40	50	75
9	Yapılan doktora/tıpta uzmanlık tez sayısı	15	25	35
Açıklama:Yapılan doktora/tıpta uzmanlık tez sayısının artırılmasına ihtiyaç bulunmaktadır.				
Faaliyetler		Kaynak İhtiyacı 2010 (TL)		
		Bütçe	Bütçe Dışı	Toplam
2.1.1	Araştırma proje sayısını ve lisansüstü tez sayısını artırmak	86.600	0	86.600
Genel Toplam		86.600	0	86.600

**Tablo 51. Performans Hedefi Tablosu [PH 2.2] Yapılan bilimsel yayın sayı ve kalitesini artırmak**

PERFORMANS HEDEFİ TABLOSU				
İdare Adı	38.61. NAMIK KEMAL ÜNİVERSİTESİ			
Amaç 2	Üstün kalitede araştırma ve geliştirme hizmetleri sunmak			
Hedef 2.2	Özgün araştırmalar yürüterek bilim ve teknolojinin ülkede ve dünyada gelişmesine ve yayılmasına katkıda bulunulması			
Performans Hedefi 2.2 [VII]	Yapılan bilimsel yayın sayı ve kalitesini artırmak			
Açıklamalar:Yükseköğretimde araştırma ve geliştirme potansiyelini geliştirmek yolundaki ulusal hedefe katkıda bulunabilmek için her yıl bilimsel yayın ve bildirilerin sayı ve kalitesinin artırılmasına ihtiyaç bulunmaktadır. Öncelikli araştırma alanları: Biyoteknoloji, Enerji, Mühendislik Bilimleri (Tekstil, Tarım, İnşaat, Endüstri vb.), Nanoteknoloji, Sağlık Bilimleri, Yabancı Dil Eğitimi.				
Performans Göstergeleri		2008	2009	2010
1	Yapılan toplam ISI yayın sayısı	76	11	144
Açıklama:Yapılan toplam ISI yayın sayısının artırılmasına ihtiyaç bulunmaktadır. Bu gösterge Yükseköğretim Kurulu tarafından temel gösterge olarak belirlenmiştir.				
2	Yapılan diğer yabancı dergi yayın sayısı	50	80	100



Açıklama:Yapılan diğer yabancı dergi yayın sayısının artırılmasına ihtiyaç bulunmaktadır. Bu gösterge Yükseköğretim Kurulu tarafından ek gösterge olarak belirlenmiştir.				
3	Yapılan diğer Türk dergi yayın sayısı	40	70	90
Açıklama:Yapılan diğer Türk dergi yayın sayısının artırılmasına ihtiyaç bulunmaktadır. Bu gösterge Yükseköğretim Kurulu tarafından ek gösterge olarak belirlenmiştir.				
4	Yayınlanan uluslararası kitap sayısı	2	4	6
Açıklama:Yapılan diğer uluslar arası kitap sayısının artırılmasına ihtiyaç bulunmaktadır. Bu gösterge Yükseköğretim Kurulu tarafından ek göstergede yer almıştır.				
5	Yayınlanan ulusal kitap bölüm sayısı	10	15	20
Açıklama:Yayınlanan ulusal kitap bölüm sayısının artırılmasına ihtiyaç bulunmaktadır. Bu gösterge Yükseköğretim Kurulu tarafından ek gösterge olarak belirlenmiştir.				
6	Yayınlanan uluslararası kitap bölüm sayısı	5	5	10
Açıklama:Yayınlanan uluslararası kitap bölüm sayısının artırılmasına ihtiyaç bulunmaktadır. Bu gösterge Yükseköğretim Kurulu tarafından ek gösterge olarak belirlenmiştir.				
7	Dergi yayınlarına alınan toplam atıf sayısı	300	350	400
Açıklama:Yayınlanan Dergi yayınlarına alınan toplam atıf sayısının artırılmasına ihtiyaç bulunmaktadır. Bu gösterge Yükseköğretim Kurulu tarafından temel gösterge olarak belirlenmiştir.				
8	Yayınlanan uluslararası konferans bildirisi sayısı	70	100	150
Açıklama:Yayınlanan uluslararası konferans bildirisi sayısının artırılmasına ihtiyaç bulunmaktadır. Bu gösterge Yükseköğretim Kurulu tarafından ek gösterge olarak belirlenmiştir.				
9	Hazırlanan uluslar arası proje rapor sayısı	2	50	10
Açıklama:Hazırlanan uluslar arası proje rapor sayısı sayısının artırılmasına ihtiyaç bulunmaktadır. Bu gösterge Yükseköğretim Kurulu tarafından ek gösterge olarak belirlenmiştir.				
Faaliyetler		Kaynak İhtiyacı 2010 (TL)		
		Bütçe	Bütçe Dışı	Toplam
2.2.1	Bilimsel yayın sayım ve kalitesini artırma yolunda çalışmalarda bulunmak	110.000	0	110.000
Genel Toplam		110.000	0	110.000

Mali Veri Kaynağı: Strateji Geliştirme Daire Başkanlığı

**Tablo 52. Performans Hedefi Tablosu [PH 3.1] Halka açık sağlık dâhil toplum hizmetleri sunmak**

PERFORMANS HEDEFİ TABLOSU	
İdare Adı	38.61. NAMIK KEMAL ÜNİVERSİTESİ
Amaç 3	Üstün kalitede toplum hizmetleri sunmak
Hedef 3.1	İl ve bölge halkına açık sosyal, kültürel ve sanatsal ve diğer etkinliklerin sayısını artırmak
Performans Hedefi 3.1	Halka açık sağlık dâhil toplum hizmetleri sunmak

[VIII]				
Açıklamalar:Yükseköğretimde toplum hizmetleri sunmak yolundaki ulusal hedefe katkıda bulunabilmek için her yıl halka açık hizmet sayı ve kalitesinin artırılmasına ihtiyaç bulunmaktadır.				
Üniversitemiz Araştırma ve Uygulama Hastanesi 2008 yılında kurulmuş olup henüz kuruluş süreci içerisinde bulunmakta ve halka açık sağlık hizmetlerini sürekli olarak geliştirmektedir.				
Performans Göstergeleri		2008	2009	2010
1	Halka açık sosyal, kültürel ve sanatsal etkinlik sayısı	20	50	100
Açıklama:Halka açık sosyal, kültürel ve sanatsal etkinlik sayısının artırılmasına ihtiyaç bulunmaktadır.				
2	Düzenlenen basın toplantı sayısı	100	150	200
Açıklama:Düzenlenen basın toplantı sayısının artırılmasına ihtiyaç bulunmaktadır.				
3	Halka açık etkinlikler ile ilgili olarak medyada yer alan haber sayısı	200	300	400
Açıklama:Halka açık etkinlikler ile ilgili olarak medyada yer alan haber sayısının artırılmasına ihtiyaç bulunmaktadır.				
4	Hizmet götürülen hasta sayısı		1.000	5.000
2008 yılı sonlarında hizmete giren Araştırma ve Uygulama Hastanemizde halkımıza açık sağlık hizmetleri artan poliklinik sayısı ve hasta talepleri doğrultusunda artırılmasına ihtiyaç bulunmaktadır.				
Faaliyetler		Kaynak İhtiyacı 2010 (TL)		
		Bütçe	Bütçe Dışı	Toplam
3.1.1	Topluma sağlık hizmeti sunmak	8.796.900	8.786.900	17.583.800
3.1.2	Diğer toplum hizmetleri sunmak	466.300	0	466.300
Genel Toplam		9.263.200	8.786.900	18.050.100

Mali Veri Kaynağı: Strateji Geliştirme Daire Başkanlığı

**Tablo 53. Performans Hedefi Tablosu [PH 3.2] Üniversite-Sanayi Ortak Araştırma Merkezleri Programı (ÜSAMP) alt yapı çalışmalarının başlatılması**

PERFORMANS HEDEFİ TABLOSU	
İdare Adı	38.61. NAMIK KEMAL ÜNİVERSİTESİ
Amaç 3	Üstün kalitede toplum hizmetleri sunmak
Hedef 3.2	Üniversite-Sanayi Ortak Araştırma Merkezleri Programı (ÜSAMP) başlatılması için alt yapı çalışmalarının yapılması
Performans Hedefi 3.2 [IX]	Üniversite-Sanayi Ortak Araştırma Merkezleri Programı (ÜSAMP) alt yapı çalışmalarının başlatılması
Açıklamalar:Yükseköğretimde toplum hizmetleri sunmak yolundaki ulusal hedefe katkıda bulunabilmek için her yıl sanayiye açık hizmet sayı ve kalitesinin artırılmasına ihtiyaç bulunmaktadır.	

Performans Göstergeleri				2008	2009	2010
1	Üniversite ve birim düzeyinde yapılan örgütlemenin sayısı	1	5	10		
Açıklama:ÜSAMP kuruluş çalışmaları çerçevesinde üniversite ve birim düzeyinde yapılan örgütlemenin sayısının artırılmasına ihtiyaç bulunmaktadır.						
2	Sanayi ve diğer kuruluş-destekli proje sayısı	0	10	20		
Açıklama:ÜSAMP kuruluş çalışmaları çerçevesinde sanayi ve diğer kuruluş-destekli proje sayısının artırılmasına ihtiyaç bulunmaktadır.						
Faaliyetler		Kaynak İhtiyacı 2010 (TL)				
		Bütçe	Bütçe Dışı	Toplam		
3.2.1	Üniversite-Sanayi Ortak Araştırma Merkezleri Programının başlatılması ve sürdürülmesi yolunda çalışmalarda bulunmak	7.000	0	7.000		
Genel Toplam		7.000	0	7.000		

Mali Veri Kaynağı: Strateji Geliştirme Daire Başkanlığı

**Tablo 54. Performans Hedefi Tablosu [PH 3.3] Öğrencilerin staj hareketliliğini artırmak yolu ile sanayiye katkıda bulunmak**

PERFORMANS HEDEFİ TABLOSU						
İdare Adı	38.61. NAMIK KEMAL ÜNİVERSİTESİ					
Amaç 3	Üstün kalitede toplum hizmetleri sunmak					
Hedef 3.3	Sanayi ve Sivil Toplum Kuruluşları ile mevcut işbirliğinin staj hareketliliğine uygun biçimde değerlendirilmesi					
Performans Hedefi 3.3 [X]	Öğrencilerin staj hareketliliğini artırmak yolu ile sanayiye katkıda bulunmak					
Açıklamalar:Yükseköğretimde toplum hizmetleri sunmak yolundaki ulusal hedefe katkıda bulunabilmek için her yıl staja giden öğrenci sayı ve kalitesinin artırılmasına ihtiyaç bulunmaktadır.						
Performans Göstergeleri				2008	2009	2010
1	Sanayi kuruluşlarına yönelik yapılan tanıtım ziyaret sayısı		5	10		
Açıklama:Sanayi kuruluşlarına yönelik yapılan tanıtım ziyaret sayısının artırılmasına ihtiyaç bulunmaktadır.						
2	Sanayi ve diğer kuruluşlarda staj yapan öğrenci sayısı		1.000	2.000		
Açıklama:Sanayi ve diğer kuruluşlarda staj yapan öğrenci sayısının artırılmasına ihtiyaç bulunmaktadır.						
3	Sanayi ve diğer kuruluşlarda mesleki uygulamada	97	1.400	2.000		

	bulunan öğrenci sayısı			
Açıklama:Sanayi ve diğer kuruluşlarda mesleki uygulamada bulunan öğrenci sayısının artırılmasına ihtiyaç bulunmaktadır.				
4	Yurt dışı sanayi kuruluşlarına yönelik yapılan tanıtım ziyaret sayısı		1	5
Açıklama:Yurt dışı sanayi kuruluşlarına yönelik yapılan tanıtım ziyaret sayısının artırılmasına ihtiyaç bulunmaktadır.				
5	Yurt dışı sanayi kuruluşlarında staj yapan öğrenci sayısı		100	200
Açıklama:Yurt dışı sanayi kuruluşlarında staj yapan öğrenci sayısının artırılmasına ihtiyaç bulunmaktadır.				
Faaliyetler		Kaynak İhtiyacı 2010 (TL)		
		Bütçe	Bütçe Dışı	Toplam
3.3.1	Öğrencilerin staj hareketliliğini artırma yolunda çalışmalarda bulunmak	51.800	0	51.800
Genel Toplam		51.800	0	51.800

Mali Veri Kaynağı: Strateji Geliştirme Daire Başkanlığı

### 3. Performans Sonuçlarının Değerlendirilmesi

Stratejik Amaçlar	Stratejik Hedefler	Hedeflenen	Gerçekleşme Durumu		Açıklama
			Miktarı	(%)	
Üstün kalitede eğitim-öğretim hizmetleri sunmak	Yükseköğretimde okullaşma oranının ve eğitim kapasitesinin artırılması ve yaygınlaşması kapsamında; ön görülen Önlisans, Lisans Programlarının, Yüksek lisans ve Doktora Programları ile Uzaktan Eğitim Programlarının Acılması	2007-2008 Eğitim Öğretim Yılından Sonra Yeni Açılan Program Sayısı; 65	74	113	% 113'lük bir gerçekleşme vardır. Hedeflenenin üzerinde gerçekleşmiştir.
	Derslik, ofis ve laboratuvar ihtiyacının giderilmesi	Yeni yapılan bina sayısı: 5	3	60	Hedefe % 60 ulaşılabilmektedir.
	Eğitim ve öğretim kalitesinin artırılması	Ulaşılan Öğrenci Sayısı: 15.300	14.971	97	Hedefe % 97 ulaşılabilmektedir.
	İdari personel ihtiyacının karşılanması	Toplam İdari Personel Sayısı: 585	300	51	Hedefe % 57 ulaşılabilmektedir.
Üstün kalitede araştırma ve geliştirme hizmetleri sunmak	Yürütülen araştırma projelerinin ve tezlerin teşviki	BAP Kabul Sayısı: 100	91	91	Hedefe % 91 ulaşılabilmektedir.
	Özgün araştırmalar yürüterek bilim ve teknolojinin ülkede ve dünyada gelişmesine ve yayılmasına katkıda bulunulması	ISI Yayın Sayısı: 111 Ulusal Konferans Bildirisi Sayısı: 100 Uluslararası Konferans Bildiri Sayısı: 100	143 171 149	128 171 149	Hedefler e % 128 ile 171 arasında aşılmıştır.
	İl ve bölge halkına acık sosyal, kültürel ve sanatsal ve diğer etkinliklerin sayısını artırmak	Halka açık Etkinlik Sayısı : 100 Hizmet Verilen Hasta Sayısı : 5000	85 79.100	85 1582	Hedefler yüksek oranda aşılmıştır.
Üstün kalitede toplum hizmetleri sunmak	Üniversite-Sanayi Ortak Araştırma Merkezleri Programı (USAMP) başlatılması için alt yapı çalışmalarının yapılması	Sanayi Destekli Proje Sayısı: 20	2	10	Hedeflerin oldukça altında kalmıştır.
	Sanayi ve Sivil Toplum Kuruluşları ile mevcut işbirliğinin staj hareketliliğine uygun biçimde değerlendirilmesi	Sanayi Kuruluşlarında staj yapan öğrenci sayısı : 2000	Veri yok		Veri yok

## 4. Performans Bilgi Sisteminin Değerlendirilmesi

Performans göstergelerine ilişkin değerlendirmelerimiz tüm göstergelerin ele alınması şeklinde değil önem verdiklerimiz, anlamlı bulduklarımız ve veri toplayabildiklerimiz açısından ele alınmıştır. Stratejik planlama ve Performans programı uygulamalarının Üniversitemizde ilk defa olması nedeniyle bazı performans göstergelerinin sağlıklı olmadığı ve veri toplanamadığı anlaşılmıştır. Faaliyet raporunda yer alan performans göstergelerine ilişkin veriler birim faaliyet raporlarından yararlanılarak temin edilmiştir. Performans bilgi sisteminin geliştirilmesi gerekliliğine inanılmakta ve önem verilmekte olup, bu konuda çalışmalar en kısa zamanda başlatılacaktır.

## D. İdarenin Toplam Kaynak İhtiyacı

## E. Diğer Hususlar

### 1. KURUMSAL KABİLİYET ve KAPASİTENİN DEĞERLENDİRİLMESİ

#### A- Üstünlükler

#### Girdiler

#### Güçlü yönlerimiz

- Akademik personel niteliğinin beklenen düzeyin üstünde olması
- İdari Personel niteliğinin beklenen düzeye yakın olması
- Çalışanlar ile ilgili ilişkilerin yeterliliğinin beklenen düzeyde olması
- Öğrenciler ile ilişkilerin yeterliliğinin beklenen düzeyde olması
- Yükseköğretim alanında ulusal ilişkilerin yeterliliğinin beklenen düzeye yakın olması
- Öğrenci niteliğinin beklenen düzeyde olması
- Toplum ile ilişkilerin yeterliliğinin beklenen düzeyde olması
- Kamu Kurum ve Kuruluşları ile ilişkilerin yeterliliğinin beklenen düzeye yakın olması
- Bilgi Teknolojileri ve kaynaklarının (Bilgisayar, internet, iletişim, kitap, yayın, vb) yeterliliğinin beklenen düzeye yakın olması
- Temin edilen hizmetlerin yeterliliğinin beklenen düzeye yakın olması

#### Kurumsal Nitelikler ve Özellikler

#### Güçlü yönlerimiz

- Öğrenci sayılarının (Fakülte, Yüksekokul, Meslek Yüksekokullar, Yüksek Lisans ve Doktora) ve yeterliliğinin beklenen düzeyde olması
- Çalışanların kadın-erkek personel dağılımının (öğretim üyeleri, öğretim elemanları, araştırma görevlileri ve idari personel için ayrı ayrı) ve yeterliliğinin beklenen düzeye yakın olması

- Akademik personelin ortalama unvan düzeyinin beklenen düzeyde olması
- İdari personelin eğitim düzeyinin beklenen düzeyde olması
- Akademik birimlerin ve bu birimlerdeki programların sayıları (Fakülte, Yüksekokul, Meslek Yüksekokulları, Yüksek Lisans ve Doktora) ve yeterliliğinin beklenen düzeye yakın olması

Çalışanların kıdem ortalamaları (Öğretim üyeleri, öğretim elemanları ve idari personel) ve yeterliliğinin beklenen düzeye yakın olması.

- Çalışanların yaş ortalamaları (Öğretim üyeleri, öğretim elemanları ve idari personel) ve yeterliliğinin beklenen düzeyde olması
- Öğretim elemanı sayıları (Profesör, Doç., Yrd. Doç., Öğretim Görevlisi, Okutman, Araştırma görevlisi, Uzman vb) ve yeterliliğinin beklenen düzeye yakın olması
- Kurumun ağırlıklı akademik alanı/alanları ve yeterliliğinin beklenen düzeye yakın olması

### **Eğitim ve Öğretim Süreçleri**

#### **Güçlü yönlerimiz**

- Programların ulusal ve çevre ihtiyaçlarına uygunluğunun beklenen düzeyde olması
- Programların eğitim hedeflerinin yeterliliğinin beklenen düzeyde olması
- Programların kapsamı ve niteliklerinin (ders çeşitliliği, ders yükleri ve uyumluluğu) yeterliliğinin beklenen düzeyde olması
- Programların anlaşılabilirliği ve hedeflerinin açıklığının beklenen düzeyde olması
- Programların bütünlüğünün ve devamlılığının yeterliliğinin beklenen düzeyde olması
- Programların çıktılarının (programın kazandırması beklenen nitelikler) yeterliliğinin beklenen düzeyde olması
- Program kaynaklarının (öğretim elemanı, ders notları vb.) yeterliliğinin beklenen düzeye yakın olması
- Programların diğer programlarla ilişkilerinin yeterliliğinin beklenen düzeyde olması
- Öğrencilere sunulan rehberlik/danışmanlık hizmetlerinin yeterliliğinin beklenen düzeyde olması
- Engelli öğrencilere sunulan eğitim hizmetlerinin yeterliliğinin beklenen düzeye yakın olması
- Öğrenci değerlendirme prosedür ve araçlarının (sınav, ödev, proje vb.) yeterliliğinin beklenen düzeyde olması
- Yeni öğrencilerin programlara hazırlama prosedür ve uygulamalarının yeterliliğinin beklenen düzeyde olması
- Öğrencilere sunulan eğitimin etkinliğini arttıracak eğitsel destek hizmetlerinin (yabancı dil, IT teknolojileri ve bilgisayar donanımı vb) yeterliliğinin beklenen düzeye yakın olması
- Programların ilgili ulusal ve uluslararası programlarla uyumundaki yeterliliğinin beklenen düzeyde olması

- Uluslar arası öğrenci değişimi programlarına öğrenci katılımının yeterliliğinin beklenen düzeye yakın olması

### **Araştırma ve Geliştirme Süreçleri**

#### **Güçlü Yönlerimiz**

- Uluslararası araştırma ve geliştirme çalışmalarına akademik personelin katılımının yeterliliğinin beklenen düzeye yakın olması

### **Uygulama ve Hizmet Süreçleri**

#### **Güçlü yönlerimiz**

- Uygulama ve hizmet faaliyetlerinin ulusal ve çevre ihtiyaçlarına uygunluğunun beklenen düzeyde olması
- Uygulama ve hizmet faaliyetleri düzeylerinin yeterliliğinin beklenen düzeyde olması
- Uygulama ve hizmet faaliyetlerinin önceliklerinin belirginliğinin beklenen düzeyde olması
- Uygulama ve hizmet faaliyetlerinin disiplinler arası yapılabilmesindeki yeterliliğinin beklenen düzeye yakın olması
- Uygulama ve hizmet faaliyetlerinin hedeflerine ulaşp ulaşmadığının yeterliliğinin beklenen düzeye yakın olması
- Eğitim-Öğretim ile uygulama ve hizmet faaliyetleri arasındaki ilişkinin yeterliliğinin beklenen düzeye yakın olması
- Araştırma ve geliştirme çalışmaları ile uygulama ve hizmet faaliyetleri arasındaki ilişkinin yeterliliğinin beklenen düzeye yakın olması
- Uygulama ve hizmet faaliyetlerinin kuruma/birime fayda olarak (ekonomik/itibar vb) dönmesindeki yeterliliğin beklenen düzeye yakın olması
- Uygulama ve hizmet faaliyetlerini özendiren ve destekleyen araçların yeterliliğinin beklenen düzeye yakın olması
- Uygulama ve hizmet faaliyetlerinin sonuçlarının duyurulması ve paylaşılması ile ilgili araç, ortam ve mekanizmaların yeterliliğinin beklenen düzeye yakın olması
- Uygulama ve hizmet faaliyetlerinin oluşturulmasında ve yürütülmesinde paydaşlarla (endüstri, kamu kurum ve kuruluşlar, sivil toplum kuruluşları vb.) kurulan yapısal ilişkilerin yeterliliğinin beklenen düzeye yakın olması
- Topluma yönelik bilgilendirme ve bilinçlendirme faaliyetlerinin yeterliliğinin beklenen düzeye yakın olması
- Uygulama ve hizmet faaliyetlerinin topluma faydaya dönüşmesindeki yeterliliğinin beklenen düzeyde olması

### **İdari Süreçler ve Destek Süreçlerinin Değerlendirilmesi**

#### **Güçlü yönlerimiz**

- Personel işleri ile ilgili hizmetlerin yeterliliğinin beklenen düzeye yakın olması



- İdari (ihale, temizlik, ulaşım vb.) işler ile ilgili hizmetlerin yeterliliğinin beklenen düzeye yakın olması
- Bütçe ile ilgili süreç ve hizmetlerin yeterliliğinin beklenen düzeye yakın olması
- Öğrenci işleri ile ilgili akademik hizmetlerin yeterliliğinin beklenen düzeye yakın olması
- Kütüphane ve Dokümantasyon işleri ilgili hizmetlerin yeterliliğinin beklenen düzeye yakın olması
- Teknik Destek hizmetleri ile ilgili hizmetlerin yeterliliğinin beklenen düzeye yakın olması
- Staj destek hizmetlerinin yeterliliğinin beklenen düzeye yakın olması

### **Yönetmeliklerin (Yapısal) Değerlendirilmesi**

#### **Güçlü yönlerimiz**

- Organizasyonel yapının yeterliliğinin beklenen düzeye yakın olması
- Görev yetkilerinin yeterliliğinin beklenen düzeyde olması
- Görev ve sorumluluk tanımlarının açıklığının beklenen düzeye yakın olması
- Stratejilerin varlığı ve yeterliliğinin beklenen düzeye yakın olması
- Karar verme süreçlerinin yeterliliğinin beklenen düzeyde olması
- İş Süreçleri (akademik ve idari) yeterliliğinin beklenen düzeyde olması
- Stratejik planlama ve izleme süreçlerinin yeterliliğinin beklenen düzeye yakın olması
- Kalite geliştirme süreçlerinin yeterliliğinin beklenen düzeye yakın olması
- Bilgi yönetimi süreçlerinin yeterliliğinin beklenen düzeye yakın olması
- Öğrenci katılım süreçlerinin yeterliliğinin beklenen düzeye yakın olması

### **Yönetmeliklerin (Davranışsal) Değerlendirilmesi**

#### **Güçlü yönlerimiz**

- Ortak kültür ve değerlerin paylaşımındaki yeterliliğinin beklenen düzeyde olması
- Öğrenci memnuniyetinin yeterliliğinin beklenen düzeye yakın olması
- İdari personelin özelliklerinin yeterliliğinin beklenen düzeye yakın olması
- Yönetici yaklaşımlarının (yönetim tarzı, tanıma ve takdir, insan ilişkileri, yetki paylaşımı vb.) yeterliliğinin beklenen düzeyin üstüne yakın olması
- Çalışanlar arasındaki iş birliği ortamının yeterliliğinin beklenen düzeyin üstüne yakın olması
- İş arkadaşlığı ve sosyal ortamın yeterliliğinin beklenen düzeyde olması
- Akademik personelin memnuniyetinin yeterliliğinin beklenen düzeyde olması

- İdari personelin memnuniyetinin yeterliliğinin beklenen düzeyde olması
- Liderlik yaklaşımlarının yeterliliğinin beklenen düzeyin üstüne yakın olması
- Akademik personelin idari ve yönetsel özelliklerinin yeterliliğinin beklenen düzeyde olması

### **Çıktılar ve Sonuçların Değerlendirilmesi**

#### **Güçlü yönlerimiz**

- Yönetsel faaliyetler ile ilgili sonuçların yeterliliğinin beklenen düzeyde olması
- Kurumsal niteliklerle ilgili gelişmelerin yeterliliğinin beklenen düzeye yakın olması
- Eğitim öğretim ile ilgili çıktıların yeterliliğinin beklenen düzeyde olması
- Uygulama ve hizmet faaliyetleri ile ilgili sonuçların yeterliliğinin beklenen düzeye yakın olması
- İdari faaliyetler ile ilgili sonuçların yeterliliğinin beklenen düzeyde olması
- Toplum ile ilgili sonuçların yeterliliğinin beklenen düzeye yakın olması

### **Yükseköğretim Misyonunu Başarma Performansının Değerlendirilmesi**

#### **Güçlü yönlerimiz**

- Türk yükseköğretim kurumu olma misyonuna uygunluğunun beklenen düzeyde olması
- Kendi misyonuna uygunluğunun beklenen düzeyin üstüne yakın olması
- Evrensel yükseköğretim kurumu olma misyonuna uygunluğunun beklenen düzeye yakın olması

## **B- Zayıflıklar**

### **Girdiler**

#### **Zayıf yönlerimiz**

- Fiziksel olanakların yeterliliğinin beklenen düzeyin altında olması
- İş Teknolojilerinin yeterliliğinin beklenen düzeyin altında olması
- Mali kaynakların yeterliliğinin beklenen düzeyin altında olması
- Sanayi ile ilişkilerin yeterliliğinin beklenen düzeyin altında olması
- Mezunlar ile ilişkilerin yeterliliğinin beklenen düzeyin altında olması
- Yükseköğretim alanında uluslararası ilişkilerin yeterliliğinin beklenen düzeyin altında olması

### **Kurumsal Nitelikler ve Özellikler**

#### **Zayıf yönlerimiz**

- İdari personel sayıları (kadrolu ve sözleşmeli) ve yeterliliğinin beklenen düzeyin altında olması
- Kurumun fiziksel büyüklüğü ve altyapısı (m<sup>2</sup>) ve yeterliliğinin beklenen düzeyin altında olması

### **Eğitim ve Öğretim Süreçleri**

#### **Zayıf yönlerimiz**

- Zayıf yön bulunmamaktadır.

### **Araştırma ve Geliştirme Süreçleri**

#### **Zayıf yönlerimiz**

- Araştırma ve geliştirme çalışmaları ile eğitim-öğretim faaliyetleri arasındaki ilişkinin yeterliliğinin beklenen düzeyin altında olması
- Araştırma ve geliştirme çalışmalarının bütünlüğü ve devamlılığının beklenen düzeyin altında olması
- Araştırma ve geliştirme çalışmalarının ulusal ve çevre ihtiyaçlarına uygunluğunun beklenen düzeyin altında olması
- Araştırma ve geliştirme çalışmalarının disiplinler arası yapılabilmesindeki yeterliliğinin beklenen düzeyin altında olması
- Araştırma ve geliştirme çalışmalarının hedeflerine ulaşip ulaşmadığının yeterliliğinin beklenen düzeyin altında olması
- Araştırma ve geliştirme çalışmalarının oluşturulmasında ve yürütülmesinde paydaşlarla (endüstri, kamu kurum ve kuruluşlar, sivil toplum kuruluşları vb.) kurulan yapısal ilişkilerin yeterliliğinin beklenen düzeyin altında olması
- Araştırma ve geliştirme çalışmalarının yeterliliğinin beklenen düzeyin altında olması
- Araştırma ve geliştirme faaliyetlerinin önceliklere uygunluğunun beklenen düzeyin altında olması
- Araştırma ve geliştirme önceliklerinin belirginliğinin beklenen düzeyin altında olması
- Araştırma ve geliştirme sonuçlarının duyurulması ve paylaşılması ile ilgili araç, ortam ve mekanizmaların yeterliliğinin beklenen düzeyin altında olması
- Araştırma ve geliştirme sonuçlarının kuruma/birime fayda olarak (ekonomik, itibar vb.) dönmesindeki yeterliliğinin beklenen düzeyin altında olması
- Araştırma ve geliştirme sonuçlarının topluma faydaya dönüşmesindeki yeterliliğinin beklenen düzeyin altında olması
- Araştırma ve geliştirme olanak ve kaynakların yeterliliğinin beklenen düzeyin altında olması
- Uluslararası araştırma ve geliştirme çalışmalarının yeterliliğinin beklenen düzeyin altında olması
- Araştırmayı özendiren ve destekleyen araçların yeterliliğinin beklenen düzeyin altında olması

## **Uygulama ve Hizmet Süreçleri**

### **Zayıf yönlerimiz**

- Uygulama ve hizmet faaliyetlerinin olanak ve kaynaklarının yeterliliğinin beklenen düzeyin altında olması
- Yaşam Boyu Eğitim faaliyetlerinin yeterliliğinin beklenen düzeyin altında olması
- Uluslararası uygulama ve hizmet faaliyetlerinin yeterliliğinin beklenen düzeyin altında olması
- Topluma yönelik sanatsal, kültürel ve sportif faaliyetlerin yeterliliğinin beklenen düzeyin altında olması

## **İdari Süreçler ve Destek Süreçlerinin Değerlendirilmesi**

### **Zayıf yönlerimiz**

- Uluslararası ofislerin hizmetlerinin yeterliliğinin beklenen düzeyin altında olması
- Yapı ve çevre işleri ile ilgili hizmetlerin yeterliliğinin beklenen düzeyin altında olması
- Öğrenci bilim, kültür ve sanat topluluklarının yeterliliğinin beklenen düzeyin altında olması
- Öğrenci Kariyer planlama hizmetlerinin yeterliliğinin beklenen düzeyin altında olması
- Öğrenci Konseylerine sağlanan hizmetlerin yeterliliğinin beklenen düzeyin altında olması

## **Yönetmeliklerin (Yapısal) Değerlendirilmesi**

### **Zayıf yönlerimiz**

- Finans kaynakları süreçlerinin yeterliliğinin beklenen düzeyin altında olması
- İnsan kaynakları süreçlerinin yeterliliğinin beklenen düzeyin altında olması

## **Yönetmeliklerin (Davranışsal) Değerlendirilmesi**

### **Zayıf Yönlerimiz**

- Zayıf bir yön bulunmamaktadır.

## **Çıktılar ve Sonuçların Değerlendirilmesi**

### **Zayıf yönlerimiz**

- Araştırma ve geliştirme ile ilgili sonuçların yeterliliğinin beklenen düzeyin altında olması

## **Yükseköğretim Misyonunu Başarma Performansının Değerlendirilmesi**

### **Zayıf yönlerimiz**

- Zayıf bir yön bulunmamaktadır.

## 2-Değerlendirme

Namık Kemal Üniversitesi gerek 2547 ve gerekse 5018 sayılı kanunlar çerçevesinde 2007 ve 2008,2009 yıllarının kurumsal değerlendirme, idare faaliyet raporu, stratejik plan ve eğitim ve öğretim raporu çalışmalarını tek bir örgütsel yapı içerisinde birimlerden gelen birim çalışmalarını esas alarak ilgili yönetmelik ve rehberler ışığında başarı ile yapmış olup aynı başarıyı 2010 yılında da göstermiştir.

Bu çalışmalar ile Üniversitemiz 2547 sayılı Kanununun 12. Maddesi uyarınca üstlenmiş olduğu yasal görevlerini başarı ile yerine getirebileceği inancındadır. Bu çalışmalarımızın idare faaliyet raporu ve kurumsal değerlendirme aşamaları Mayıs 2011 itibarı ile yerine getirmiş olup gelecek yıl performans programı çalışmaları ile ileriye doğru kurumsallaşmaya doğru güçlü adımlar atacaktır.

Üniversitemiz 2547 ve 5018 sayılı kanunlar çerçevesinde güçlü yönler ile zayıf yönler analizi yapma yeteneğini bu yıl daha da güçlendirmiştir.

Artan öğretim kapasitesine paralel olarak kaynakların artması durumunda zayıf yönlerimizi güçlü yöne çevirme ve güçlü yönlerimizi sürdürülebilir kılma çalışmalarımız kuvvetlenecektir.

## 3-Öneri ve Tedbirler

Namık Kemal Üniversitesi 2006 yılında kurulmuş olup, Kurucu Rektörü Mayıs 2007 ayında atanmıştır.

Üniversitemiz 5018 ve 2547 sayılı kanunlar çerçevesinde kurumsal değerlendirme raporları, stratejik planlar, idare faaliyet raporları ve eğitim öğretim faaliyet raporları hazırlamakla yükümlüdür.

Üniversitemiz kurumsal değerlendirme çalışmasında SWOT (GZFT- güçlü yönler, zayıf yönler, fırsatlar, tehditler) çalışmasını yapmıştır. Bu çalışma Yükseköğretim Kurulu Başkanlığının Yükseköğretim Akademik Değerlendirme ve Kalite Geliştirme Komisyonu tarafından geliştirilen çevre değerlendirmesi başlıkları altında yapılmıştır. Bu çalışmada yer alan Üniversitemizin fırsatlar ve tehditlere ilişkin değerlendirmeler aşağıda sunulmuştur.

Üniversitemiz 2547 ve 5018 sayılı kanunlar çerçevesinde güçlü yönler ile zayıf yönler analizi yapma yeteneğini bu yıl daha da güçlendirmiştir.

Artan öğretim kapasitesine paralel olarak kaynakların artması durumunda zayıf yönlerimizi güçlü yöne çevirme ve güçlü yönlerimizi sürdürülebilir kılma çalışmalarımız kuvvetlenecektir. Bunu yaparken bu bölümde çevre değerlendirme çalışması sonucu birimlerimiz tarafından tespit edilmiş olan fırsat ve tehditleri dikkatli bir şekilde değerlendirmeye hazır durumda olduğumuz açıktır.

## **Yükseköğretim Alanındaki Ulusal ve Uluslar Arası Gelişmelerin Değerlendirilmesi**

### **Fırsatlar**

- Yükseköğretime olan talebin artması
- Sağlık sektöründe yeni tedavi imkanlarına bölgenin ihtiyacının olması (Tüp bebek, geriatri vb.)

- Mezunlarımızın AB ülkelerinde iş bulabilmeleri ve kendi alanlarında lisansüstü öğrenim yapabilmeleri için, mevcut ders kredilerinin Avrupa Kredi Transfer Sistemi'ne dönüştürülmesi tamamlanmıştır.
- İnternet ortamının getirdiği bilgi paylaşımının ve alışverişinin artması
- Uluslararası etkileşimin artması
- Son yıllarda tarımda meydana gelen değişimler nedeniyle tarımsal eğitime talebin artması
- Üniversitemiz öğretim üyelerinin yurtiçi ve yurtdışı görevlendirmeler ile bilimsel yeterliliklerini artırma çalışmaları,
- Üniversitemiz öğretim üyelerinin panel, sempozyum vb. bilimsel toplantılarda görev almaları,
- Üniversitemiz öğretim üyelerinin bilimsel çalışmalarının ulusal ve uluslar arası dergilerde yayınlanması,
- Kamu sektöründe ve özel sektörde yüksek lisans veya doktora eğitimine sahip nitelikli işgücüne olan talep
- Avrupa birliği projelerinde, çok merkezli projelerin öne çıkması ve Bologna süreciyle yüksek öğrenimde çok merkezli sisteme geçiş.
- Farklı bölümlerden mezun olmuş bir çok bireyin şirketlerde daha iyi yer edinebilmek ve yönetsel anlamda daha çok yetkinlik kazanabilmek adına işletme master (MBA) programlarına katılmaları
- Yönetim kadrosunun yenilikçi, çağdaş ve eğitim kalitesini artıran her türlü çalışmaya destek olması.
- Meslek Yüksekokullarına verilen önemin gittikçe artması
- Avrupa birliğine üyelik sürecinin devam etmesi
- Öğretim elemanı istihdamında İstanbul'a yakınlığın avantaj sağlaması
- Ortak lisansüstü eğitim programlarının işlerlik kazanması.
- Yükseköğretime devam eden öğrencilerin uluslararası projelere ilişkin bilinç düzeylerinin giderek artması
- Kurumun yabancı üniversiteler, uluslararası kuruluşlar ve eğitim organizasyonları ile işbirliğinin artması
- Kurumumuzun uluslararası tanınırlığını artıracak tanıtım toplantıları ve bilimsel kongre organizasyonlarının düzenlenmesinde etkin rol alınması
- Yurtiçi ve Yurt dışında Üniversitemizin tanınma sürecini sürekli geliştiriyor olması,
- AB ile eğitim programları(Erasmus/Socrates/Leonardo Da Vinci) proje çalışmalarının olumlu şekilde devam etmesi,
- Çorlu- Çerkezköy eksenindeki sanayi kuruluşlarının fazlalığının öğrencilerimizin uygulamalı eğitimleri için çok fırsat sunması,
- Üniversitemiz bünyesinde yeni bölüm/programların açılması olması,

#### Tehditler

- Yükseköğretim yönetiminin artarak karmaşık hale dönüşmesi,

- Yapılan iş ve işlemlerde cezai müeyyide riskinin fazla olması,
- Hizmet alımı ihalelerine fazla mesai ve emek harcanması,
- Sınavsız geçiş ile kayıt yaptıran öğrencilerin beklenen düzeyde olmaması,
- Erasmus, Leonardo da Vinci gibi öğretim programları ile Avrupa Birliği'nin çeşitli fonları tarafından desteklenen araştırma projelerinde ve öğretim üyelerimizin uluslararası diğer ortak çalışmalarda yer almaları istenen düzeyde olmaması.
- Bölgemizde (İstanbul- Edirne- Kırklareli ekseninde) üniversite sayısının fazlalığı.
- Avrupa Birliği kapsamındaki program çerçeveleri ve yasal düzenlemelerin sürekli değişimi
- Yasal düzeydeki gelişmelere uyum gösterme gerekliliğinin artması.
- Yükseköğretimde hizmet veren akademik ve idari personelin ekonomik açıdan güçlendirilmemesi.
- Araştırma, geliştirme ve bilimsel çalışmaların maddi olarak desteklenmesinin önündeki engeller.
- Meslek yüksekokullarındaki öğrencilerin meslek lisesi mezunu ağırlıklı olması ve meslek liselerinin de tercih edilen liseler arasında sonlarda yer alması nedeniyle, ortaöğretim düzeyindeki not ortalaması çok düşük öğrencilerin, meslek yüksekokullarına gelmesi
- Öğrencilerin maddi sıkıntıları
- Akademik ve idari personel yetersizliği nedeniyle, bilimsel çalışmalar dışındaki işlerin fazladan zaman ve enerji tüketmesi.
- Sınavsız geçiş sistemi ve mesleki orta öğretim düzeyinde eğitim kalitesinin giderek düşmesi
- Hızla artan üniversite sayısı ve buna bağlı olarak merkezi bütçeden gelen kaynağın azalması
- Orta öğretim düzeyinde yabancı dil eğitim kalitesinin geliştirilememesi
- Üniversitemizde birim sayısının artmasına bağlı olarak bütçeden gelen kaynağın azalması
- Ülkemizde uygulanan sağlık politikalarının araştırma ve uygulama hastanelerini olumsuz etkilemesi
- Öğrencilerin yurt ve barınma sıkıntısı çekmeleri,
- Çevre kirliliğinin yöremizde giderek artıyor olması, kaynakların dengesiz tüketimi, özellikle su kaynaklarının giderek yetersiz gelmesi,
- Lisans eğitiminin meslek odaklı ve iş bulma kaygısı ağır basan bir yapıya dönüşmesi

### **Mezunlar ile İlgili Gelişmeler**

#### **Fırsatlar**

- İşyeri olan mezunlarımızın yeni mezunlarımıza iş ve staj olanağı sağlaması

- Mezunlarımız Çorlu çevresindeki ve İstanbul'daki sanayi kuruluşlarında iş bulabilmesi.
- Tarımda meydana gelen önemli iklimsel değişimler nedeniyle (küresel ısınma) sektörün öneminin artması
- Mezun olan öğrencilerimizin özel sektörde yönetici pozisyonlarda yer alması ve yeni mezunlarımıza, iş olanağı sağlaması.
- 
- Yüksek istihdam sağlayan, sanayi kuruluşlarının sayı olarak ileri düzeyde olduğu bir bölgede yer almamız
- Yabancı şirketlerin Türkiye'de istihdam yaratmaları
- Mezunlarımıza ara-eleman ihtiyacının artması nedeniyle çeşitli iş olanakları bulunması
- Mezun öğrencilerin dikey geçiş sınavına taleplerinin artması
- Meslek Yüksekokulu Mezunlarının işverenler tarafından tercih edilmesi
- Mezunlarımızın okulumuza malzeme, araç-gereç, cihaz vs. desteği sağlaması.
- Mezunların Üniversite'ye, birimize ve birbirlerine ilgilerinin ve bağlılıklarının artırılması
- Mezunlar bilgi sistemine temel teşkil edecek güncel bir veri tabanı oluşturulması, veri tabanına tüm mezunların erişiminin ve sistemin bir bilgi paylaşımı platformu olarak kullanılmasının sağlanması.
- Sektörde başarı elde etmiş ve önemli mevkilere gelmiş mezunların, Üniversite genelinde ve mezun oldukları birimlerde tanıtılmasının sağlanması, söz konusu kişilerle öğrencileri bir araya getirecek etkinliklerin düzenlenmesi.
- Mezunların, mezuniyet sonrası eğitim ihtiyaçlarının tespit edilmesi ve sürekli eğitim merkezi aracılığıyla uygun görülen konularda kariyerlerine katkısı olacak mesleki eğitimleri almalarının sağlanması
- Tarım sektörüne ilginin ve tarımsal riskler nedeniyle sektörünün öneminin artması.

#### Tehditler

- Mezunlarla ilgili iletişim düzeyinin yetersiz olması,
- Piyasa koşulları nedeniyle işverenlerin işçi sayılarını azaltması
- Nitelik uyumsuzluğu nedeni ile bazı mezunlarımızın iş bulmakta zorlanması
- Piyasa ekonomisi şartlarına bağlı olarak Çorlu çevresindeki bazı işkollarının kapanmakta olması
- Piyasa koşullarının mezunlarımızın iş bulmasını olumsuz yönde etkilemesi
- Fazla sayıda işletme mezunlarının olması ve rekabetin beklenen düzeyin üstünde olması
- Üniversitelerin işletme kontenjanlarını yüksek sayıda belirlemesinden doğan mezun fazlalığı ve kalifiye mezun azlığı
- İşe olan talebin yüksek miktarda olmasından ötürü, seçme şansı çok olan işletmelerin çalışma koşullarını daha ağır bir hale getirebilme durumu ( maaş azlığı, çalışma saatlerinin zorlayıcılığı..)



- Sağlık sektöründeki sürekli değişiklikler ile ücret değişikliklerinden kaynaklanan mezunlarımızın dönem dönem kötü ücretlerle işe girmeleri.
- Fakülte sayısının ve mezun sayısının yüksek olması

### **Toplumsal Gelişmelerin ve Toplum ile İlişkilerin Değerlendirilmesi** **Fırsatlar**

- Sağlık hizmetlerine olan talebin artması
- Toplumun üniversite hastanelerine olan olumlu yaklaşımları
- Önümüzde dönemde yapılacak yatırımlarla il nüfusunun belirgin şekilde artmasının beklenmesi
- Öğretim elemanlarının toplumla iletişim ve bütünleşme konusundaki istekliliği.
- Ziraat Fakültemizin Avrupa'ya en yakın Ziraat Fakültesi olması ve turizm bölgesinde yer alması;
- Şehir ve yöre halkı ile Yerel İdarenin yeni kurulan Tıp Fakültesine olumlu yaklaşımları,
- Şehrin ekonomik kaynaklarının var olan tek Tıp Fakültesine aktarılma olasılığı,
- Üniversitemizin kongre turizmine uygun bir turizm bölgesinde yer alması;
- Üniversiteye yürüme uzaklığında yakın yerlerde öğrenciler için konaklama imkânının bulunması
- Üniversiteye yakın mevkilerin gelişmeye başlaması ve öğrencilerin sosyalleşebilecekleri yerlerin yapılması
- Üniversitemizin İstanbul gibi büyük metropole yakın olmasından dolayı, sosyal, kültürel ve sanatsal olanaklardan daha fazla yararlanabilme
- İlçemizde sivil toplum örgütlerinin ve halkın eğitime verdiği destek
- Üniversitemizin yeni kurulmuş olması ve öncelikli konumu
- Mezun öğrencilerin yakın çevrede iş bulmaları sonucunda çevre ile ilişkilerin daha da artması
- Sivil toplum kuruluşlarının eğitime önem vermesi
- Üniversitemizin gelişmeye açık olması ;
- Üniversitemiz yönetiminin toplum ile ilişkilerde başarılı temaslarda bulunması
- Bilimsel çalışmaları destekleyen DPT, TUBA ve TÜBİTAK gibi kurumların varlığı
- Topluma dönük hizmetlere olan talebin artması,
- Üniversiteden beklentilerin fazlalığı
- Öğrencilere kariyer imkanı sağlayacak yüksek statülü bölümlerin açılması,

### **Tehditler**

- Yüksek ev kiralalarının çalışanlar ve öğrenciler için caydırıcı rol oynaması,

- Üniversitemiz yerleşkesinin topoğrafik güzelliğinin değerlendirilmesini sağlayacak tesislerin yetersizliği,
- Öğrenciler için yeterli- güvenli yurt kapasitesindeki yetersizlikler.
- Şehrin varlıklı insanlarından Üniversitemize gerekli desteğin sağlanmasındaki yetersizlikler.
- Meslek Yüksekokullarına toplumun bakışı ve imaj sorunu
- Meslek Yüksekokulu olanaklarının toplumu sosyal olarak destekleyecek imkânlardan uzak olması
- Konaklama (yurt, otel, misafirhane) tesislerinin yetersiz oluşu
- Genel hayat pahalılığı ve eğitim – öğretime etkisi
- İlimizde yaşam koşullarının zor olması (en pahalı illerden) yüksek ev kiralalarının öğrenci ve çalışanlar için bir caydırıcı rol oynaması
- Sosyal imkanların (kreş, lojman, ulaşım vs.) yeterli düzeyde olmaması

### **Sanayi ve Sosyal Kurumları ile İlişkiler ve Gelişmelerin Değerlendirilmesi**

#### **Fırsatlar**

- Bölgesel sanayinin sayı olarak fazla gelişmiş olması sonucu ortaya çıkabilecek meslek hastalıklarının erken tanı ve tedavisine yönelik projelerin gerçekleştirilmesi
- Hastanemiz yapılandırılmasında bölgenin gelişmiş sanayi imkanlarından faydalanılması
- Bölgesel sanayinin gelişmekte olması
- Mühendisliğin bölgenin öncelikli kalkınma alanlarından biri haline gelebilecek olması
- Teknoloji Geliştirme Bölgesinin (Teknokent) kurulması çalışmalarının hızlandırılmış olması ve çok yakında Teknokent kurulacak olması
- Sanayi ve hizmet sektöründe diplomalı ve sertifikalı nitelikli personole olan ihtiyaç
- Bölgesel sanayinin sayı olarak fazla gelişmiş olmasının iş imkanını arttırması
- Bölgenin organize sanayinin içinde olması ve sürekli gelişim içinde bulunması
- Sanayi ve hizmet sektöründe diplomalı ve sertifikalı nitelikli personele olan ihtiyaç
- Bölgenin organize sanayinin içinde olması ve sürekli gelişim içinde bulunması
- Üniversitemizin Ülkemizin ticaret ve bilim merkezlerinden İstanbul'a ulaşımının kolaylığı,
- Üniversite-Sanayi ilişkilerini destekleyici çalışmaların devam etmesi

#### **Tehditler**

- Üniversitenin yeterli sosyal tesisinin bulunmaması,
- Üniversitemizin Çerkezköy ve Çorlu sanayi kuruluşlarına olan yakınlığının, Üniversitemiz öğrencilerinin staj yapmaları ve mezuniyet sonrası iş imkanları konusunda olumlu şekilde değerlendirilememesi.
- Teknoloji Geliştirme Bölgesi (Teknokent) kuruluş çalışmalarının yeni başlamakta olması;

- Bölgede bulunan fabrikaların birçoğunun merkez yönetiminin il dışında olması
- Üniversite ve sanayi işbirliğini sağlayan nitelikli ara kurumların olmaması
- Sanayileşme sayı olarak fazla olduğu halde eğitim-öğretim ve AR-GE çalışmalarına desteğin bölümlerimizde yok denecek kadar az olması
- Üniversite-sanayi işbirliğinde bölümlerin bazılarının yeni olması ve fakültenin sınırlı deneyimi

## **Eğitim Teknolojilerindeki Gelişmelerin Değerlendirilmesi**

### **Fırsatlar**

- Hastane otomasyon programlarının yeterliliğinin giderek artması
- Eğitim alan tıp ve uzmanlık öğrencilerinin eğitim koşullarının oluşturulması gerekliliği
- İnternet ortamı sayesinde çok çeşitli eğitim kurumlarının eğitim materyallerine ulaşabilme
- Öğrencilere konuları çok yönlü aktarabilecek olanakların gelişmiş olması
- Derslerin teknolojik sistemlerden yararlanılarak verilmesi
- İnternet-tabanlı veri tabanlarının yaygınlaşması, sınıflarda akıllı tahta ve projeksiyon kullanılması, bilgisayar destekli dil öğrenme merkezinin kuruluşuna başlanması.
- Öğretim elemanları ve öğrenciler arası iletişimde internet kullanımının yaygınlaşması, ödevlerin internet ortamında iletilebilme rahatlığı
- İnternetin öğrencilere ders hakkında bilgi alışverişi yapabilecekleri bir ortam sunması
- Yazılım kullanımı ve internet-tabanlı veri tabanlarının yaygınlaşması
- Öğrenci Otomasyon Programının işlerliğinin artması
- İnternetin yaygınlaşması nedeniyle teknolojik gelişmelerin daha kolay takip edilebilmesi
- E-kütüphane hizmetleri ile kaynaklara ulaşımındaki kolaylık
- Sürekli gelişen teknolojik araçların daha yaygın kullanılabiliyor olması
- İnternet tabanlı veri paylaşımının bilgi akışını hızlandırması
- E-mail, e-group ve web duyuruları gibi iletişim yöntemlerinin paydaşlarla iletişimde mekan sınırlamasını ortadan kaldırması ve iletişimi eş zamanlı hale getirmesi

### **Tehditler**

- Teknolojinin hızla yenilenmesi ve oluşan sık yenileme gerekliliği.
- Laboratuvar ve donanım eksikliği
- Teknolojinin gerektirdiği hızlı veri güncellemelerini gerçekleştirmenin çalışanların daha fazla zaman ve emek harcamalarını gerektirmesi
- Teknolojinin hızla yenilenmesiyle birlikte artan maliyetler
- Eğitim teknolojisindeki makinelerin bakım-onarım gereksinimi için gerekli kalifiye eleman ihtiyacı

- Mesleki ve Teknik Eğitimin masraflı olması
- Teknolojik araçların her geçen gün gelişmesi nedeni ile mevcut araç ve gerecin çağın gerisinde kalması ve sürekli yenilenmesinin gerekmesi
- Teknolojik gelişimler internet hackerlarını ortaya çıkarması, bilgi hırsızlığının yaygınlaşmasını sağlaması
- Teknolojinin hızla yenilenmesi, bütçe imkanlarının teknolojik gelişmeleri takip için yeterli olmaması
- Üniversitemizin yeni kurulması nedeniyle veri tabanlarının yaygın olmaması
- Sağlık alanında teknolojiye yaşanan hızlı değişim

### **Yasal Düzenlemeler ile Kamu Kurum ve Kuruluşlarındaki Gelişmelerin Değerlendirilmesi**

#### **Fırsatlar**

- 2547 ve 5018 sayılı kanunlar çerçevesinde kurumsal değerlendirme ve stratejik planlama çalışmalarının başlatılması
- Yasal mevzuata ilişkin güncel bilgiye erişim için eğitimlere gidilmesi.

#### **Tehditler**

- Üniversitemizde halen uygulanmakta olan (Lisansüstü, Lisans, Ön lisans ve Yaz Okulu) Yönetmelik ve Yönergelerini öğrencilere yeteri kadar anlatılamaması,
- Yasal düzenlemelerdeki hızlı değişimin takip edilememesi
- Akademik ve idari personelin ücretlerinde iyileştirmelere gidilmemesi
- Yeterli sayıda akademik ve idari personelin istihdam edilememesi
- Mezun öğrencilere hakları korunacak şekilde istihdam olanakları verilmemesi.
- Ekonomik imkânları yetersiz başarılı öğrencilerin maddi olarak desteklenemiyor olması
- Mevzuatın sık sık değişmesi
- Yeni Türk Ceza Kanununun sağlık çalışanlarına (özellikle doktorlara) getirdiği hukuki sorumluluklar

### **Yükseköğretim Kurumunun Bulunduğu Bölgenin Ekonomik ve Ticari Kalkınmasına Etkisinin Değerlendirilmesi**

#### **Fırsatlar**

- Bölgede kurulacak kaliteli ve verimli sağlık hizmeti ile sağlık turizmi fırsatlarının oluşması
- Bölgemizin, Türkiye'nin en büyük Sanayi-Üretim merkezlerinden biri olması
- Üniversitemizin Tekirdağ ili ve ilçelerinin sosyo-ekonomik kalkınmasına ve kültürel gelişimine önemli katkı sağlaması,
- Üniversitenin kültürel aktivitelerin artmasına yol açması

- Bölgedeki sivil toplum kuruluşları ve sanayiciler ile ilişkilerin geliştirilmesi çabalarının genelde tek taraflı olması

#### Tehditler

- İlçelerdeki birimlerimizde yeterli sayıda akademik ve idari personelin olmaması,
- İlçelerdeki birimlerimizin çoğunun geçici binalarda, asgari koşullar sağlanan mekanlarda konuşlanması
- Sanayinin çevreyi kirletmesi
- Tekirdağ ili ve ilçelerinin farklı sosyo-ekonomik kalkınma ve kültürel gelişim hızlarına sahip olması
- Yeterli akademik personelin olmaması
- Yerel basınla ilişkilerin yeterli düzeyde olmaması
- Tekirdağ nüfusunun az olmasından dolayı yerelden çok İstanbul merkezli iş olanakları.
- Bölgedeki sivil toplum kuruluşlarının ve sanayicilerinin desteğinin beklenen düzeyde olmaması
- Mühendislik Hizmetleri sektöründeki daralmanın getirdiği iş bulma sıkıntısı