

SELÇUK ÜNİVERSİTESİ

2009 YILI İDARE FAALİYET RAPORU

Konya 2010

BİRİM / ÜST YÖNETİCİ SUNUŞU	3
I- GENEL BİLGİLER	5
B. Yetki, Görev ve Sorumluluklar	6
C. İdareye İlişkin Bilgiler	7
1- Fiziksel Yapı	7
2- Örgüt Yapısı	11
3- Bilgi ve Teknolojik Kaynaklar	12
4- İnsan Kaynakları	14
5- Sunulan Hizmetler	22
6- Yönetim ve İç Kontrol Sistemi	28
İç Kontrol Sistemi	28
1. Amacı:.....	28
2. Kapsamı:.....	29
3. Kontrol Yapısı ve İşleyişi:.....	29
5. Unsurları ve Genel Koşulları:	30
6. İç Kontrol Standartlarının Belirlenmesi:	31
II- AMAÇ ve HEDEFLER	33
A. İdarenin Amaç ve Hedefleri	33
B. Temel Politikalar ve Öncelikler	53
III- FAALİYETLERE İLİŞKİN BİLGİ VE DEĞERLENDİRMELER	55
A-Mali Bilgiler	55
1- Bütçe Uygulama Sonuçları	55
2- Temel Mali Tablolara İlişkin Açıklamalar	56
3- Mali Denetim Sonuçları	57
B- Performans Bilgileri.....	58
1- Faaliyet ve Proje Bilgileri	58
IV-KURUMSAL KABİLİYET ve KAPASİTENİN DEĞERLENDİRİLMESİ	73
SELÇUK ÜNİVERSİTESİ SWOT ANALİZİ	73
E- DEĞERLENDİRME.....	74
V- ÖNERİ VE TEDBİRLER	75

BİRİM / ÜST YÖNETİCİ SUNUŞU

Her yeni yılı yeni atılımlar, yeni fırsatlar ve yeni başarılar için bir fırsat olarak gören Selçuk Üniversitesi, 2009 yılında gerek fiziki altyapı gerekse bilimsel ilerleme noktasındaki hedeflerinin büyük bir kısmını gerçekleştirmiş bulunmaktadır.

Evensel bilgi idealine sahip öğrenciler yetiştirmeyi amaçlayan üniversitemiz, aynı zamanda tarım, sanayi ve sağlık alanlarında ulusal ve uluslar arası düzeyde bilgi üreterek ve paylaşarak bulunduğu kentin toplumsal yaşamına yön verirken diğer yandan ‘Sosyal olunmadan bilimsel olunmaz’ anlayışı ile sivil toplum kuruluşları ve yerel yönetimlerle sportif, sanatsal ve kültürel içerikli projeler üreten dinamik bir güç olarak karşımıza çıkmaktadır.

Bugün itibarıyla, Üniversitemiz 19 Fakültesi 6 Enstitüsü 1 Devlet Konservatuarı 6 Yüksekokulu 22 Meslek Yüksek okulu 29 Araştırma ve Uygulama Merkezi 132 Bölümü, (Fakülte ve Yüksekokul) 200 Programı (MYO)80 bine yakın öğrencisi, 3200 ü aşkın akademisyeni ve 14 milyon metrekarelik alanı ile Anadolu'nun en büyük üniversitesidir. Hiç şüphesiz Anadolu'nun en büyük üniversitesi olarak Selçuk Üniversitesinin misyonu da büyüktür. Bu anlamda 2009 yılında gerek fiziki gerekse akademik anlamda başarıyla tamamlanan birçok projemiz bizlere bu misyonumuzu yerine getirmenin mutluluğunu yaşatmıştır.

Türkiye'nin en büyük Teknoparklarından biri olan ve 17 Aralık 2009 da resmi açılışını gerçekleştirdiğimiz teknoloji üssümüz Teknokent, bünyesinde yer alan 105 şirketi ile Türkiye'nin 3. Büyük Teknokentidir.

Bölgede verilecek kaliteli sağlık hizmetinin önünü açma misyonu ile hareket eden Selçuk Üniversitesi 2. Tıp Fakültesi olarak Selçuklu Tıp Fakültesi'ni de son 6 yıl içinde hız verilen çalışmalar neticesinde 2009 yılında tamamlamayı başarmıştır. 934 yatak kapasitesine sahip hastanemizde bugün en modern cihazlarla ve 70 e yakın öğretim üyesi ve 61 araştırma görevlisi ile her branşta sağlık hizmeti verilmektedir.

Diğer yandan Şubat 2010'da hizmete giren ve yapımı hayırsever bağışları ile gerçekleştirilen Onkoloji Hastanemiz 92 yatak kapasiteli 8 katlı ve 5 yıldızlı otel konforu ile bölgemizdeki kanser hastalarını şehir dışında tedavi olma eziyetinden kurtarmış bulunmaktadır. Bulduğu şehirle bütünleşerek hizmet üretme yolunu seçen üniversitemizde bu tür fiziki yapılanmaların büyük bir kısmı hayırsever bağışları ile gerçekleşmektedir. Bunun en güzel örnekleri 2009 yılında tamamlanan ve yaklaşık 30 milyon TL ye mal olan ve 33 üniversiteden daha büyük bir fakülte olan Ahmet Keleşoğlu Eğitim Fakültesidir. Aynı şekilde toplam 15 Milyon TL ye mal olan 4 yıldızlı Kamil Akkanat Uygulama Oteli, yurt binası ve Meslek Yüksekokulu ek binası yapımı da hayırsever işadamı Ali Akkanat bağışı ile gerçekleşmiştir.

Fiziki yapılanmasını tamamlama noktasına gelen üniversitemizde akademik çalışmalarımızda da aynı yükselişini görmekteyiz. 1302 öğretim üyesine ve 3217 akademik personele sahip üniversitemiz 80 bin öğrenci sayısına rağmen yayın sayısı bakımından Türkiye'deki üniversiteler arasında 11'inci sıradadır. Gerçekleştirilen yönerge değişiklikleri ile akademisyenlerimizin yurtdışına gidişlerinin önü açılmıştır. Buna paralel olarak yurtiçi ve yurtdışında yapacakları her türlü akademik çalışmalar için çeşitli ödenekler ile son 5 yıl içerisinde yaklaşık 2500 akademisyenimizin uluslararası kongreler için yurtdışına gitmesi sağlanmıştır.

Sağlam bir kalite kültürü yerleştirmeyi amaçlayan üniversitemizde birçok fakülte ve bölümümüzün akreditasyon çalışmaları sonuçlanmıştır.

Üniversitemiz yukarıda sözü edilen uluslararasılaşma gayesi ile yurt dışından birçok üniversite ile işbirliği içindedir. Dünya Bankası desteği ile Afgan öğrencilerin lisansüstü eğitimi üniversitemizde verilmektedir. Montana State Üniversitesi ile çift diploma uygulaması, Kansas State Üniversitesi ile öğrenci değişim anlaşması devam ederken Socrates / Erasmus ve Leonardo Da Vinci Değişim programları ile de öğrencilerimizin yurtdışında eğitim olanağının da önü açılmaktadır.

Bulunduğu bölgeye sosyal bilimsel kültürel ve sanatsal değerler katan, paylaştan, çözüm üreten, değişen ve değiştiren üniversitemiz büyük ailesi ile her yeni dönemde yeni fikirler yeni projeler ve başarılarla imza atarak ülkesine hizmet etmenin heyecanını yaşıyor.



Prof. Dr. Süleyman OKUDAN
Rektör

I- GENEL BİLGİLER

A- Misyon ve Vizyon ve Değerler

Üniversitemizin Misyonu:

Evrensel bilgi idealine sahip öğrenciler yetiştirerek; öncelikli olarak tarım, sanayi ve sağlık alanlarında yerel, ulusal ve uluslararası düzeyde bilgi üreten, paylaşan, uygulamaya sokan ve uluslararasılaşma hedefi ile hareket eden bir üniversite olmaktır.

Üniversitemizin Vizyonu:

Kurumsallaşan yapısı ile girişimci, özgüven sahibi öğrenciler yetiştiren, katılımcılığı, sürekli yenilenmeyi ve kalite kültürünü amaçlayan bir üniversite.

Değerler

Selçuk Üniversite'si ulusal ve uluslararası düzeyde stratejik amaç ve hedeflerini gerçekleştirirken aşağıdaki ilke ve değerler ile bağlıdır.

- Şeffaf,
- Hesap veren,
- Katılımcı,
- Demokratik,
- Değişen ve değiştiren,
- Endüstrinin ihtiyaçlarına cevap veren,
- Bilgi toplumu oluşturma hedefleri ile hareket eden,
- Kalite odaklı,

B. Yetki, Görev ve Sorumluluklar

Anayasamızın 130 uncu maddesinde yükseköğretim kurumları, “Çağdaş eğitim-öğretim esaslarına dayanan bir düzen içinde milletin ve ülkenin ihtiyaçlarına uygun insan gücü yetiştirmek amacı ile, ortaöğretime dayalı çeşitli düzeylerde eğitim-öğretim, bilimsel araştırma, yayın ve danışmanlık yapmak, ülkeye ve insanlığa hizmet etmek üzere çeşitli birimlerden oluşan kamu tüzel kişiliğine ve bilimsel özerkliğe sahip üniversitelerdir.”

2547 sayılı Kanununun 12.maddesinde Yükseköğretim Kurumlarının görevleri şu şekilde sıralanmıştır;

- Çağdaş uygarlık ve eğitim- öğretim esaslarına dayanan bir düzen içinde, toplumun ihtiyaçları ve kalkınma planları ilke ve hedeflerine uygun ve ortaöğretime dayalı çeşitli düzeylerde eğitim-öğretim, bilimsel araştırma, yayım ve danışmanlık yapmak,
- Kendi ihtisas gücü ve maddi kaynaklarını rasyonel, verimli ve ekonomik şekilde kullanarak, milli eğitim politikası ve kalkınma planları ilke ve hedefleri ile Yükseköğretim Kurulu tarafından yapılan plan ve programlar doğrultusunda, ülkenin ihtiyacı olan dallarda ve sayıda insan gücü yetiştirmek,
- Türk toplumunun yaşam düzeyini yükseltici ve kamuoyunu aydınlatıcı bilim verilerini söz, yazı ve diğer araçlarla yaymak,
- Örgün, yaygın, sürekli ve açık eğitim yoluyla toplumun özellikle sanayileşme ve tarımda modernleşme alanlarında eğitilmesini sağlamak,
- Ülkenin bilimsel, kültürel, sosyal ve ekonomik yönlerden ilerlemesini ve gelişmesini ilgilendiren sorunlarını, diğer kuruluşlarla işbirliği yaparak, kamu kuruluşlarına önerilerde bulunmak suretiyle öğretim ve araştırma konusu yapmak, sonuçlarını toplumun yararına sunmak ve kamu kuruluşlarınca istenecek inceleme ve araştırmaları sonuçlandırarak düşüncelerini ve önerilerini bildirmek,
- Eğitim-öğretim ve seferberliği içinde, örgün, yaygın, sürekli ve açık eğitim hizmetini üstlenen kurumlara katkıda bulunacak önlemleri almak,
- Yörelerindeki tarım ve sanayinin gelişmesine ve ihtiyaçlarına uygun meslek elemanlarının yetişmesine ve bilgilerinin gelişmesine katkıda bulunmak, sanayi, tarım ve sağlık hizmetleri ile diğer hizmetlerde modernleşmeyi, üretimde artışı sağlayacak çalışma ve programlar yapmak, uygulamak ve yapılanlara katılmak, bununla ilgili kurumlarla işbirliği yapmak ve çevre sorunlarına çözüm getirici önerilerde bulunmak,
- Eğitim teknolojisini üretmek, geliştirmek, kullanmak, yaygınlaştırmak,

- Yükseköğretimin uygulamalı yapılmasına ait eğitim-öğretim esaslarını geliştirmek, döner sermaye işletmelerini kurmak, verimli çalıştırmak ve bu faaliyetlerin geliştirilmesine ilişkin gerekli düzenlemeleri yapmaktır.

C. İdareye İlişkin Bilgiler

1- Fiziksel Yapı

1.1- Eğitim Alanları Derslikler						
Eğitim Alanı	Kapasitesi 0-50	Kapasitesi 51-75	Kapasitesi 76-100	Kapasitesi 101-150	Kapasitesi 151-250	Kapasitesi 251-Üzeri
Anfi	4	4	10	5	4	3
Sınıf	496	206	23		5	1
Bilgisayar Lab.	129	11	5	1		
Diğer Lab.	351	22	4			
Toplam	980	243	42	6	9	4

1.2- Sosyal Alanlar

1.2.1.Kantinler ve Kafeteryalar

Kantin Sayısı: 42 Adet

Kantin Alanı: 10801 m2

Kafeterya Sayısı: 4 Adet

Kafeterya Alanı: 1775 m2

1.2.2.Yemekhaneler

Öğrenci yemekhane Sayısı: 25 Adet

Öğrenci yemekhane Alanı: 6087 m2

Öğrenci yemekhane Kapasitesi: 7012 Kişi

Personel yemekhane Sayısı: 14 Adet

Personel yemekhane Alanı: 2006 m2

Personel yemekhane Kapasitesi: 2183 Kişi

1.2.3.Misafirhaneler

Misafirhane Sayısı: 2 Adet

Misafirhane Kapasitesi: 88 Kişi

1.2.4.Öğrenci Yurtları				
	Yatak Sayısı 1	Yatak Sayısı 2	Yatak Sayısı 3 – 4	Yatak Sayısı 5 - Üzeri
Oda Sayısı	30	371	345	
Alanı m2	250	3150	5000	

1.2.5.Lojmanlar

Lojman Sayısı: 97 Adet

Lojman Brüt Alanı: 9217 m2

Dolu Lojman Sayısı: 89 Adet

Boş Lojman Sayısı: 8 Adet

1.2.6.Spor Tesisleri

Kapalı Spor Tesisleri Sayısı: 11 Adet

Kapalı Spor Tesisleri Alanı: 39201 m2

Açık Spor Tesisleri Sayısı: 39 Adet

Açık Spor Tesisleri Alanı: 54513 m2

1.2.7.Toplantı – Konferans Salonları						
	Kapasitesi 0–50	Kapasitesi 51–75	Kapasitesi 76–100	Kapasitesi 101–150	Kapasitesi 151–250	Kapasitesi 251–Üzeri
Toplantı Salonu	70	1	4		1	2
Konferans Salonu	3	3	5	4	2	3
Toplam	73	4	9	4	3	5

1.3- Hizmet Alanları

1.3.1. Akademik Personel Hizmet Alanları			
	Sayısı (Adet)	Alanı (m2)	Kullanan Sayısı (Kişi)
Çalışma Odası	2474	37319	3290
Toplam	2474	37319	3290

1.3.2. İdari Personel Hizmet Alanları			
	Sayısı (Adet)	Alanı (m2)	Kullanan Sayısı
Servis	96	2897	388
Çalışma Odası	457	18247	1225
Toplam	553	21144	1613

1.4- Ambar Alanları

Ambar Sayısı: 58 Adet
Ambar Alanı: 71520 m2

1.5- Arşiv Alanları

Arşiv Sayısı: 72 Adet
Arşiv Alanı: 4126 m2

1.6- Atölyeler

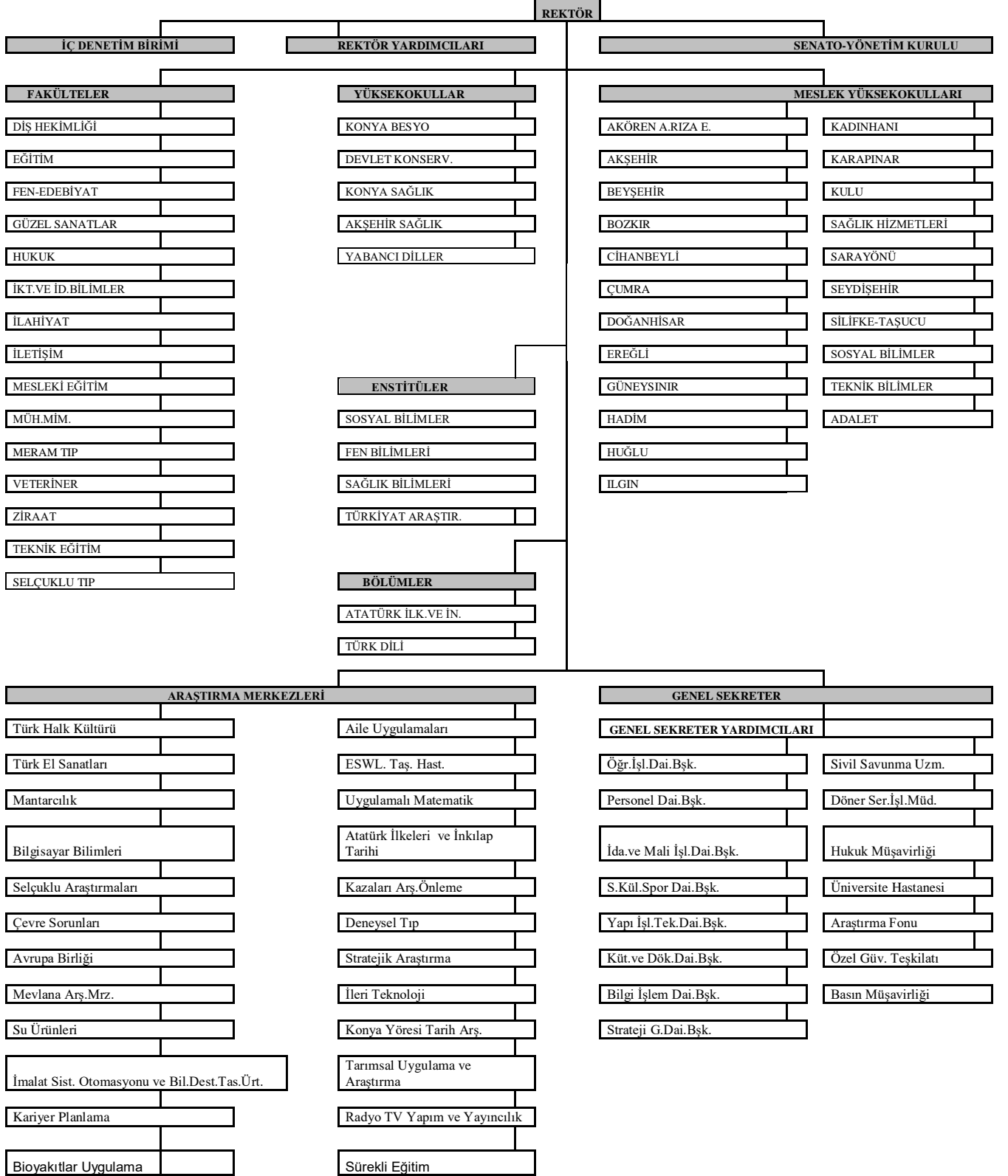
Atölye Sayısı: 147 Adet
Atölye Alanı: 10423 m2

1.7- Hastane Alanları

Birim	Sayı (Adet)	Alan (m2)
Acil Servis	5	2870
Yoğun Bakım	22	2399
Ameliyathane	49	6748
Klinik	106	73845
Laboratuvar	19	7220
Eczane	3	1038
Radyoloji Alanı	5	3452
Nükleer Tıp Alanı	3	1587
Sterilizasyon Alanı	2	375
Mutfak	1	2240
Çamaşırhane	3	1053
Teknik Servis	3	852
Tıbbi Cihaz ve Kal.Mer.	1	330
Diğer	11	74237
.....		
.....		
Hastane Toplam Kapalı Alanı	259	216.966,92

2- Örgüt Yapısı

SELÇUK ÜNİVERSİTESİ TEŞKİLAT ŞEMASI



3- Bilgi ve Teknolojik Kaynaklar

Üniversitemiz Alaeddin Keykubat Kampüsünde bulunan fakülte ve yüksekokullar ile Tıp, Meram Kampüsü (Eğitim-İlahiyat Fakülteleri), Rektörlük ve İlçeler arasındaki internet iletişim yapısı kontrol edilerek sürekli çalışır vaziyette tutulmaktadır. Üniversitemizin ULAKBİM erişim hızı 70 Mbit'e çıkarılmıştır. İnternet hizmetlerinin kesintisiz sağlanabilmesi için ilave olarak 100 Mbit Metroethernet hat sağlanmıştır. Sistemin dış müdahalelere karşı korunması için Firewall, IDS kurulmuştur. İlçelerin tümünün Kampüs Networkuna erişimi sağlanmıştır. Sistemin ve günün gerektirdiği server hizmetleri (Mail,DNS,WEB,Ftp vb.) sağlanmaktadır.

Network trafiğinin daha etkin denetimi için network segmentasyonu gerçekleştirilmiş, multicast, unicast ve broadcast trafiklerin denetimi sağlanmıştır.

3.1- Yazılımlar

PACS Sistemi
Dikte Programı
Dijital Arşiv
Öğrenci Programı
Taşınır Mal Kayıt Programı
Hastane Bilgi Yönetim Sistemi

3.2- Bilgisayarlar

Masa üstü bilgisayar Sayısı: 10.226 Adet
Taşınabilir bilgisayar Sayısı: 1550 Adet

3.3- Kütüphane Kaynakları

Kitap Sayısı: 261.287 Adet
Basılı Periyodik Yayın Sayısı: 377 Adet
Elektronik Yayın Sayısı: 2.573.899 Adet

3.4- Diğer Bilgi ve Teknolojik Kaynaklar

Cinsi	İdari Amaç (Adet)	Eğitim Amaç (Adet)	Araştırma Amaç (Adet)
Projeksiyon	75	436	10
Slayt makinesi	3	77	6
Tepegöz	19	124	
Episkop		3	1
Barkot Okuyucu	312	22	
Baskı makinesi	11	22	2
Fotokopi makinesi	125	73	
Faks	87	12	
Fotoğraf makinesi	4	26	29
Kameralar	298	65	15
Televizyonlar	255	49	
Tarayıcılar	37	93	2
Müzik Setleri	12	55	
Mikroskoplar		297	55
DVD ler	265	15	
Ses Cihazı		28	
Para Sayma Mak.	5		
Çizici	1		
Server	27		
Network	28		
UPS	4		
Güvenlik Cihazı	5		
Jeneratör	2		
Yazıcı	1725		
VCD		1	

4- İnsan Kaynakları

4.1- Akademik Personel

Akademik Personel					
	Kadroların Doluluk Oranına Göre			Kadroların İstihdam Şekline Göre	
	Dolu	Boş	Toplam	Tam Zamanlı	Yarı Zamanlı
Profesör	416	27	443	394	22
Doçent	222	41	263	220	2
Yrd. Doçent	621	97	718		
Öğretim Görevlisi	482	54	536		
Okutman	159	52	211		
Çevirici	0	2	2		
Eğitim- Öğretim Planlamacısı	----	1	1		
Araştırma Görevlisi	1274	252	1527		
Uzman	116	15	131		

4.1.1- Görevlendirilen Akademik Personel (13/B)

Başka Birimden Gelen Akademik Personel					
	Kadroların Doluluk Oranına Göre			Kadroların İstihdam Şekline Göre	
	Dolu	Boş	Toplam	Tam Zamanlı	Yarı Zamanlı
Profesör	6		6		
Doçent	1		1		
Yrd. Doçent	11		11		
Öğretim Görevlisi	34		34		
Okutman	40		40		
Çevirici					
Eğitim- Öğretim Planlamacısı					
Araştırma Görevlisi	29		29		
Uzman	62		62		

4.1.2- Başka Birimde Görevlendirilen Akademik Personel (13/B)

Başka Birime Gönderilen Akademik Personel					
	Kadroların Doluluk Oranına Göre			Kadroların İstihdam Şekline Göre	
	Dolu	Boş	Toplam	Tam Zamanlı	Yarı Zamanlı
Profesör	6		6		
Doçent	1		1		
Yrd. Doçent	11		11		
Öğretim Görevlisi	34		34		
Okutman	40		40		
Çevirici					
Eğitim- Öğretim Planlamacısı					
Araştırma Görevlisi	29		29		
Uzman	62		62		

4.2- Yabancı Uyruklu Akademik Personel

Yabancı Uyruklu Öğretim Elemanları		
UNVANI	GELDİĞİ ÜLKE	ÇALIŞTIĞI BÖLÜM
Profesör	Azerbaycan	Devlet Konservatuvarı - Sahne Sanatları
Profesör	Azerbaycan	Devlet Konservatuvarı - Sahne Sanatları
Profesör	Azerbaycan	Güzel Sanatlar Fak. - Seramik
Yardımcı Doçent	Azerbaycan	Eğitim Fakültesi - Güzel Sanatlar Eğitimi
Öğretim Görevlisi	Kazakistan	Edebiyat Fak. - Rus Dili ve Edebiyatı
Öğretim Görevlisi	Azerbaycan	Güzel Sanatlar Fak. - Resim
Öğretim Görevlisi	Azerbaycan	Güzel Sanatlar Fak. - Resim

Öğretim Görevlisi	Azerbaycan	Güzel Sanatlar Fak. – Seramik
Öğretim Görevlisi	Rusya	Dilek Sabancı Devlet Kons. – Sahne Sanatları
Öğretim Görevlisi	Özbekistan	Dilek Sabancı Devlet Kons. – Sahne Sanatları
TOPLAM	10	

4.3- Diğer Üniv. Görevlendirilen Akademik Personel

Diğer Üniversitelerde Görevlendirilen Akademik Personel		
Unvan	Bağlı Olduğu Bölüm	Görevlendirildiği Üniversite
Prof.Dr.	Eğitim Fakültesi	Karamanoğlu Mehmet Bey
Prof.Dr.	Eğitim Fakültesi	Karamanoğlu Mehmet Bey
Prof.Dr.	Veteriner Fak	Şırnak Üniversitesi
Prof.Dr	Edebiyat Fak	Batman Üniversitesi
Prof.Dr	İlahiyat Fak	İnönü Üniversitesi
Doç.Dr.	İ.İ.B.F	Türksat Ankara
Yrd.Doç.Dr.	Beyşehir M.Y.O.	Karamanoğlu Mehmet Bey
Öğretim Görevlisi	Çumra MYO	Karamanoğlu Mehmet Bey
Araştırma Görevlisi	Rektörlük	Karamanoğlu Mehmet Bey
TOPLAM	9	

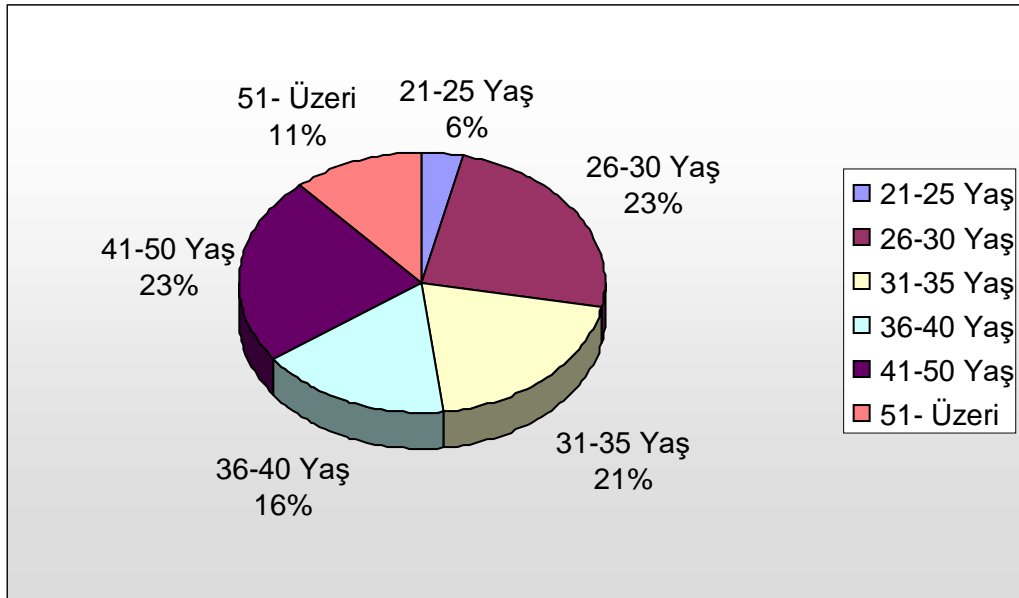
4.4- Başka Üniv. Kurumda Görevlendirilen Akademik Personel

Başka Üniversitelerden Üniversitemizde Görevlendirilen Akademik Personel		
Unvan	Çalıştığı Bölüm	Geldiği Üniversite
Profesör	İç Mim. Çev.Tasarımı	Karadeniz Tek.Üniversitesi
Profesör	İç Mim. Çev.Tasarımı	Emekli
Profesör	İşletme	Afyon Kocatepe Üniversitesi
Yrd.Doçent	G.T.E.S	Emekli

Yrd.Doçent	Biyoloji	Niğde Üniversitesi
TOPLAM	5	

4.5- Akademik Personelin Yaş İtibariyle Dağılımı

Akademik Personelin Yaş İtibariyle Dağılımı						
	21-25 Yaş	26-30 Yaş	31-35 Yaş	36-40 Yaş	41-50 Yaş	51- Üzeri
Kişi Sayısı	184	743	697	532	763	371
Yüzde	6	23	21	16	23	11



4.6- İdari Personel

İdari Personel (Kadroların Doluluk Oranına Göre)

	Dolu	Boş	Toplam
Genel İdari Hizmetler	751	327	1078
Sağlık Hizmetleri Sınıfı	542	342	884
Teknik Hizmetleri Sınıfı	146	32	178
Eğitim ve Öğretim Hizmetleri sınıfı	3	1	4
Avukatlık Hizmetleri Sınıfı.	2	1	3
Din Hizmetleri Sınıfı	2	0	2
Yardımcı Hizmetli	167	213	380
Toplam	1613	916	2529

4.6.1- Birimde Görevlendirilen İdari Personel (13/B)

Başka Birimden Gelen İdari Personel			
	Dolu	Boş	Toplam
Genel İdari Hizmetler	269		269
Sağlık Hizmetleri Sınıfı	45		45
Teknik Hizmetleri Sınıfı	46		46
Eğitim ve Öğretim Hizmetleri sınıfı			
Avukatlık Hizmetleri Sınıfı			
Din Hizmetleri Sınıfı			
Yardımcı Hizmetli	23		23
Toplam	383		383

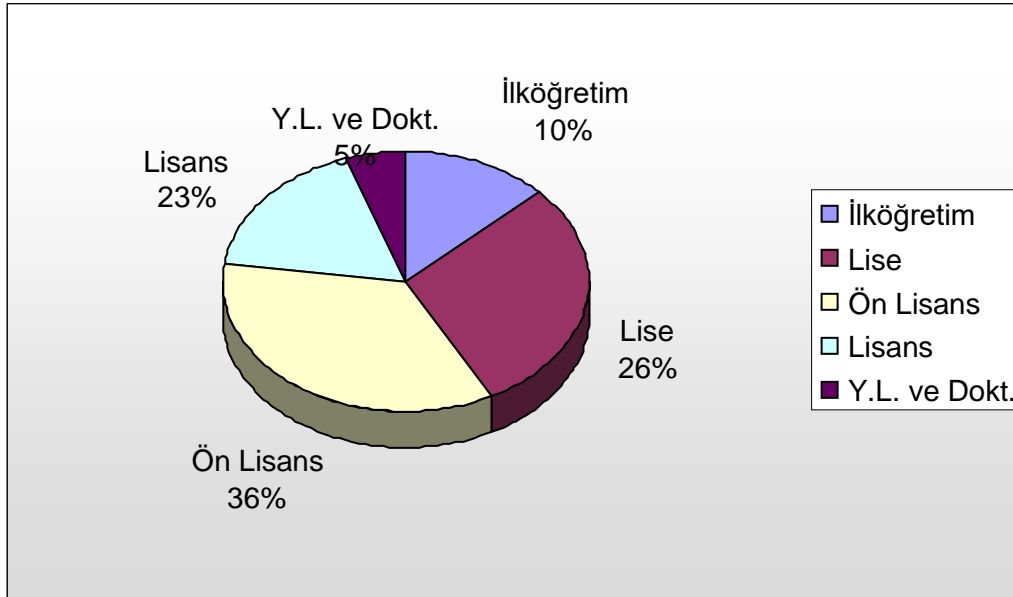
4.6.2- Başka Birimde Görevlendirilen İdari Personel (13/B)

Başka Birime Gönderilen İdari Personel			
	Dolu	Boş	Toplam
Genel İdari Hizmetler	269		269
Sağlık Hizmetleri Sınıfı	45		45
Teknik Hizmetleri Sınıfı	47		47
Eğitim ve Öğretim Hizmetleri sınıfı			
Avukatlık Hizmetleri Sınıfı			
Din Hizmetleri Sınıfı			

Yardımcı Hizmetli	23		23
Toplam	384		384

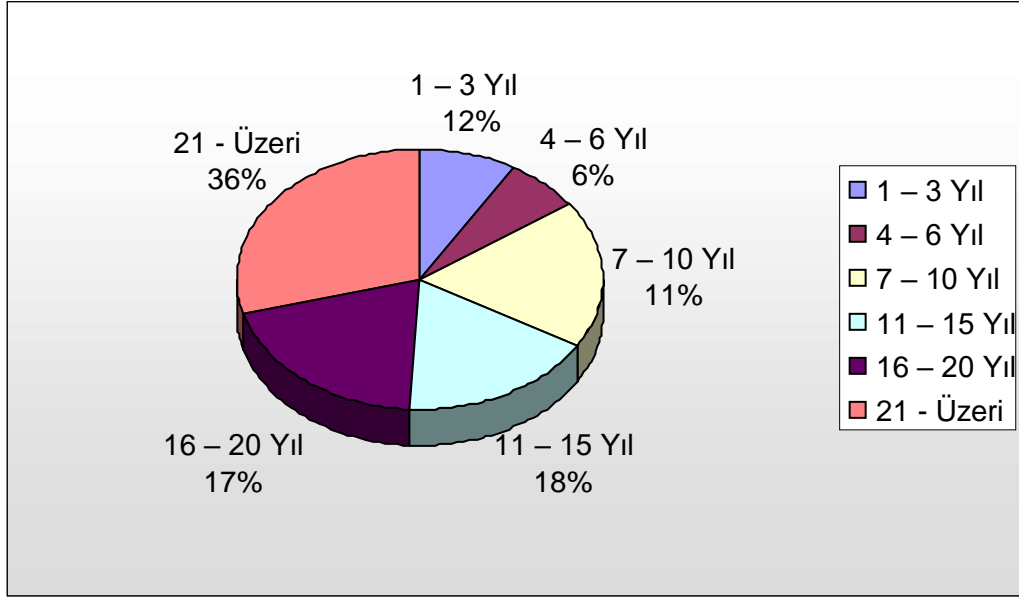
4.7- İdari Personelin Eğitim Durumu

İdari Personelin Eğitim Durumu					
	İlköğretim	Lise	Ön Lisans	Lisans	Y.L. ve Dokt.
Kişi Sayısı	156	413	582	373	89
Yüzde	10	26	36	23	5



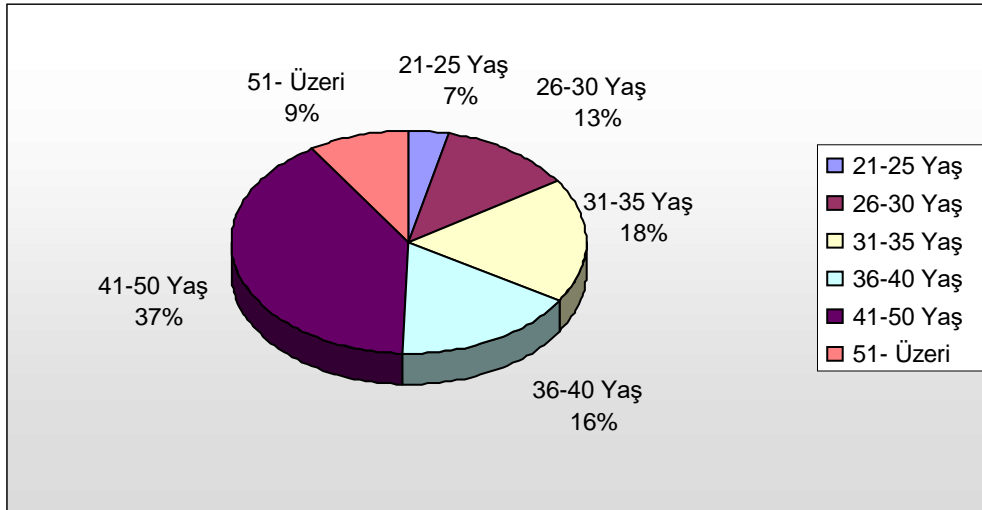
4.8- İdari Personelin Hizmet Süreleri

İdari Personelin Hizmet Süresi						
	1 – 3 Yıl	4 – 6 Yıl	7 – 10 Yıl	11 – 15 Yıl	16 – 20 Yıl	21 - Üzeri
Kişi Sayısı	201	106	176	284	267	579
Yüzde	12	6	11	18	17	36



4.9- İdari Personelin Yaş İtibariyle Dağılımı

İdari Personelin Yaş İtibariyle Dağılımı						
	21-25 Yaş	26-30 Yaş	31-35 Yaş	36-40 Yaş	41-50 Yaş	51- Üzeri
Kişi Sayısı	118	207	284	255	597	152
Yüzde	7	13	18	16	37	9



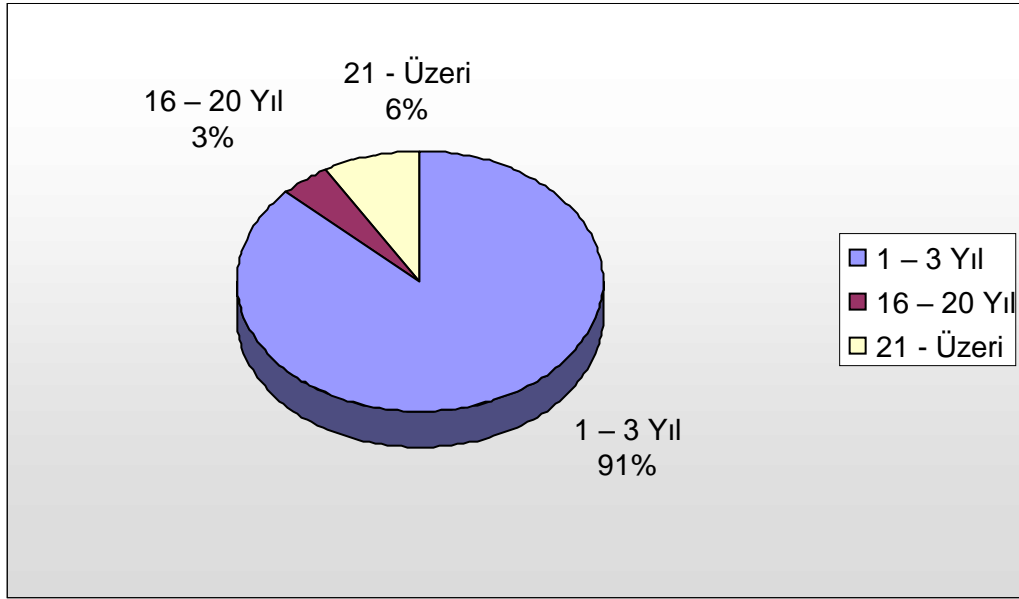
4.10- İşçiler

İşçiler (Çalıştıkları Pozisyonlara Göre)

	Dolu	Boş	Toplam
Sürekli İşçiler	64		64
Vizeli Geçici İşçiler (adam/ay)	62		62
Vizesiz işçiler (3 Aylık)			
Toplam	124		124

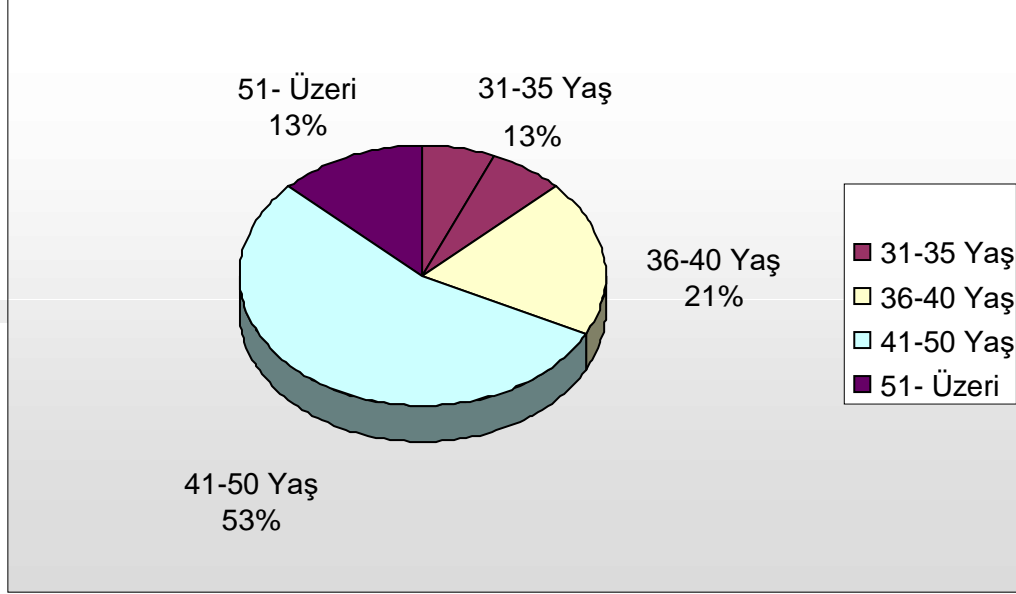
4.11- Sürekli İşçilerin Hizmet Süreleri

Sürekli İşçilerin Hizmet Süresi						
	1 – 3 Yıl	4 – 6 Yıl	7 – 10 Yıl	11 – 15 Yıl	16 – 20 Yıl	21 - Üzeri
Kişi Sayısı	58				2	4
Yüzde	91				3	6



4.12- Sürekli İşçilerin Yaş İtibariyle Dağılımı

Sürekli İşçilerin Yaş İtibariyle Dağılımı						
	21-25 Yaş	26-30 Yaş	31-35 Yaş	36-40 Yaş	41-50 Yaş	51- Üzeri
Kişi Sayısı			8	14	34	8
Yüzde			13	21	53	13



5- Sunulan Hizmetler

5.1- Eğitim Hizmetleri

Selçuk Üniversitesi 15 Fakülte, 1 Devlet Konservatuvarı, 1 Yabancı Diller Yüksekokulu, 2 Beden Eğitimi ve Spor Yüksekokulu, 4 Yüksekokul, 22 Meslek Yüksek Okulu, 4 Enstitü, 24 Araştırma ve Uygulama Merkezi ile birlikte eğitim ve araştırma konularında hizmet vermektedir.

75.702 öğrenci ile eğitimin hem öğrenci merkezli hale getirilmesi hem de interaktif şekilde sağlanabilmesi amacıyla 2009 yılında da üniversitemiz eğitim olanaklarını geliştirme yolunda önemli hizmet vermiştir.

Eğitim konusunda yapılması düşünülen yeniliklere 2009-2013 stratejik planında verilmiştir.

5.1.1- Öğrenci Sayıları

Öğrenci Sayıları

Birim Adı	I. Öğretim			II. Öğretim			Toplam		Genel Toplam
	E	K	Top.	E	K	Top.	Kız	Erkek	
Fakülteler	13219	12411	25630	5814	6322	12136	18733	19033	37766
Yüksekokullar	573	1018	1591	148	81	229	1099	721	1820
Enstitüler	2926	2279	5205	1410	632	2042	2911	4336	7247
M.Yüksekokulları	12031	6101	18132	7143	3594	10737	9695	19174	28869
Toplam	28749	43618	50558	14515	10629	25144	32438	43264	75702

5.1.2- Yabancı Dil Hazırlık Sınıfı Öğrenci Sayıları

Yabancı Dil Eğitimi Gören Hazırlık Sınıfı Öğrenci Sayıları ve Toplam Öğrenci Sayısına Oranı								
Birim Adı	I. Öğretim			II. Öğretim			I. ve II.Öğretim Toplamı(a)	Yüzde*
	E	K	Top.	E	K	Top.	Sayı	
Fakülteler	847	515	1362	551	360	911	2273	%6
M.Yüksekokulları	135	106	241	62	31	93	334	%1

*Yabancı dil eğitimi gören öğrenci sayısının toplam öğrenci sayısına oranı

5.1.3- Öğrenci Kontenjanları

Öğrenci Kontenjanları ve Doluluk Oranı				
Birim Adı	ÖSS Kontenjanı	ÖSS sonucu Yerleşen	Boş Kalan	Doluluk Oranı
Fakülteler	9210	9140	70	%99

Yüksekokullar	565	572	+7	%101
Meslek Yüksekokulları	11770	9636	2134	%81
Toplam	21545	19348	2211	%90

5.1.4- Yüksek Lisans ve Doktora Programları

Enstitülerdeki Öğrencilerin Yüksek Lisans (Tezli/ Tezsiz) ve Doktora Programlarına Dağılımı					
Birim Adı	Programı	Yüksek Lisans Yapan Sayısı		Doktora Yapan Sayısı	Toplam
		Tezli	Tezsiz		
Sağlık Bil. Ens.	Tıbbi Biyoloji ve Genetik	9		7	16
	Anatomi	13		13	26
	Histoloji ve Embriyoloji	10		7	17
	Fizyoloji	8		6	14
	Biyokimya	27		16	43
	Mikrobiyoloji	2		5	7
	Biyofizik	2		3	5
	Viroloji	1		8	9
	Farmakoloji ve Toksikoloji	7		9	16
	İç Hastalıkları	1		7	8
	Halk Sağlığı	5		4	9
	Dış Hastalıkları ve Tedavisi	-		9	9
	Pedodonti	-		7	7
	Oral Diagnoz ve Radyoloji	-		2	2
	Endodonti	-		13	13
	Protetik Dış Tedavisi	-		14	14
	Ortodonti	-		19	19
	Ağız-Dış-Çene Hastalık. ve Cerr.	-		10	10
	Periodontoloji	-		15	15
	Parazitoloji	-		2	2
	Patoloji	1		5	6
	Hemşirelik	23		-	23
	Doğum ve Jinekoloji	2		7	9
Dölerme ve Sun'î Tohumlama	2		2	4	
Cerrahi	-		4	4	
Besin Hijyeni ve Teknolojisi	10		15	25	
Zootekni	5		4	9	
Hayvan Besleme ve Beslenme Hast.	4		2	6	
Beden Eğitimi ve Spor	19		-	19	
Spor Yöneticiliği	15		-	15	
Antrenörlük Eğitimi	18		-	18	
Veteriner Hek. Ve Deontoloji	-		4	4	
Sosyal Bil.Ens.	Türk Dili ve Edebiyatı	53		20	73
	Tarih	73		54	127
	İlköğretim	106		-	106
	İlköğretim (İÖ)	-	151	-	151
	Ortaöğretim Alanlar Eğt.	789		7	796

	Doğu Dilleri ve Edebiyatı	7		-	7
	İngiliz Dili ve Edebiyatı	16		-	16
	Sanat Tarihi	28		7	35
	Arkeoloji	63		22	85
	Yabancı Diller Eğitimi	49		-	49
	Yabancı Diller Eğitimi (İÖ)	-		31	31
	Sosyoloji	40		-	40
	Sosyoloji (İÖ)	-	25	-	25
	Halkla İlişkiler	55		53	108
	Halkla İlişkiler (İÖ)	-	113	-	113
	Radyo-Televizyon-Sinema	44		-	44
	Gazetecilik	42		2	44
	Gazetecilik (İÖ)	-	7	-	7
	Kamu Yönetimi	51		3	54
	Kamu Yönetimi (İÖ)	-	159	-	159
	Uluslararası İlişkiler	35		-	35
	Uluslararası İlişkiler (İÖ)	-	76	-	76
	İşletme	88		88	176
	İşletme (İÖ)	-	389	-	389
	İktisat	44		31	75
	İktisat (İÖ)	-	57	-	57
	Kamu Hukuku	58		40	98
	Kamu Hukuku (İÖ)	-	198	-	198
	Özel Hukuk	54		33	87
	Özel Hukuk (İÖ)		234		234
	Eğitim Bilimleri	93		32	125
	Eğitim Bilimleri (İÖ)		240		240
	Çocuk Gelişimi ve Yönetimi	43		25	68
	Temel İslam Bilimleri	214		73	287
	Felsefe ve Din Bilimleri	135		47	182
	İslam Tarihi ve Sanatları	58		12	70
	Güzel Sanatlar	39		44	83
	El Sanatları Eğitimi	26		-	26
	Giyim Endüstrisi ve Giyim Eğitimi	26		-	26
	Fransız Dili ve Edebiyatı	2		-	2
	Türkçe Eğitimi	46		12	58
	Sahne Sanatları	3		-	3
	Özel Eğitim	21		-	21
	Rus Dili ve Edebiyatı	1		-	1
	Geleneksel Türk El Sanatları	12		-	12
	İlk.öğr. Din Kült. ve Ahlak Bil.Öğr.	29		-	29
	İletişim Bilimleri	4			4
	Seramik	7			7
	Müzik	17			17
Fen Bil. Ens.	Matematik	56		41	97
	Fizik	55		20	75
	Kimya	66		42	108
	Biyoloji	76		14	90
	Talaşlı Üretim Eğitimi	11		-	11
	Otomotiv Eğitimi	24		-	24
	Elektronik ve Bilgisayar Sis.Eğt.	37		-	37

	Maden Mühendisliği	26		16	42
	Çevre Mühendisliği	38		9	47
	Jeoloji Mühendisliği	51		16	67
	Jeodezi ve Fotogrametri Müh.	71		34	105
	Elektrik-Elektronik Mühendisliği	50		34	84
	Kimya Mühendisliği	31		3	34
	Bilgisayar Mühendisliği	29		-	29
	Makine Mühendisliği	77		41	118
	İnşaat Mühendisliği	47		18	65
	Mimarlık	66		21	60
	Peyzaj Mimarlığı	16		-	16
	Şehir ve Bölge Planlama	18		8	26
	Gıda Mühendisliği	43		14	57
	Bahçe Bitkileri	20		-	20
	Bitki Koruma	30		10	40
	Tarım Ekonomisi	21		-	21
	Tarımsal Yapılar ve Sulama	16		3	19
	Tarım Makineleri	10		16	26
	Tarla Bitkileri	42		14	56
	Toprak	7		13	20
	Zootečni	30		18	48
	Ortaöğretim Biyoloji Öğrt.	39			39
	Ortaöğretim Kimya Öğrt.	21			21
	Ortaöğretim Matematik Öğrt.	25			25
	Ortaöğretim Fizik Öğrt.	21			21
	İlköğretim Matematik Öğrt.	33			33
	İlköğretim Fen Bilgisi Öğrt.	30			30
	Endüstri Mühendisliği	57			57
	İstatistik	31			31
	Ort.Öğrt.Mat. Öğrt. (İÖ)		77		77
	Ort.Öğrt. Biyoloji Öğrt. (İÖ)		37		37
	Ort.Öğrt.Kimya Öğrt. (İÖ)		43		43
	Ort.Öğrt. Fizik Öğrt. (İÖ)		55		55
	Endüstri Mühendisliği (İÖ)		66		66
	İnşaat Mühendisliği (İÖ)		59		59
	Bilgisayar Müh.(İÖ)		5		5
	Elektrik-Elektronik Müh.(İÖ)		20		20
	TOPLAM	3976	2011	1260	7247

5.1.5- Yabancı Uruklu Öğrenciler

Yabancı Uruklu Öğrencilerin Sayısı ve Bölümleri			
	Bölümü		
	Kadın	Erkek	Toplam
Fakülteler	136	640	776
Yüksekokullar	10	2	12
Enstitüler	23	121	144
Meslek Yüksekokulları	3	4	7
Toplam	172	767	939

5.2- Sağlık Hizmetleri

	YATAK SAYISI	HASTA SAYISI	TETKİK SAYISI
ACİL SERVİS HİZMETLERİ	97	50243	
YOĞUN BAKIM	271	6422	
KLİNİK	3152	130822	
AMELİYAT SAYISI		64792	
POLİKLİNİK HASTASI SAYISI		1206142	
LABORATUAR HİZMETLERİ		3393	9042644
RADYOLOJİ ÜNİTESİ HİZMETLERİ		20.744	278079
NÜKLEER TIP BÖLÜMÜNDE VERİLEN HİZMETLER		892	46497
MEDİKO SOSYAL POLİKLİNİK HASTA SAYISI		17.864	

5.3-İdari Hizmetler

- Belirli bir kalite standardı saptayarak, bu standart çerçevesinde eğitim ve öğretime yardımcı olmak amacıyla en iyi idari hizmetin sunulması.
- Öğrencilerin talep ettiği resmi belgeler, diploma, transkript vb. belgelerin verilmesi.
- Belge ve bilgilerin arşivlenmesi.
- Kütüphane hizmetleri verilmesi.
- 5018 sayılı kanun gereğince; stratejik planlamaya ilişkin destek hizmetleri yürütmek, idare faaliyet raporları hazırlamak, idarenin misyonunun belirlenmesi çalışmalarını yürütmek, idarenin görev alanlarına giren konularda, hizmetleri etkileyecek dış faktörleri incelemek, yeni hizmet fırsatlarını belirlemek, etkinlik ve verimliliği önleyen tehditlere tedbirler almak, kurum içi kapasite araştırması yapmak, hizmetlerin etkinliğini ve yararlanıcı memnuniyetini analiz etmek ve genel araştırmalar yapmak, idarenin üstünlük ve zayıflıklarını tespit etmek, idarenin görev alanı ile ilgili araştırma ve geliştirme faaliyetlerini yürütmek, idarenin ödenek gönderme belgesi düzenlemek gelirlerin tahakkuku ile gelir ve alacakların takip işlemlerini yürütmek, yatırım programı hazırlıklarının koordinasyonunu sağlamak, uygulama sonuçlarını izlemek ve yıllık yatırım değerlendirme raporunun hazırlanması
- Ön mali kontrol ünitemizde kamu ihale kanununa tabi taahhüt evrakı ve sözleşme tasarıları (parasal limitlerin üstünde olanlar) en geç on iş günü içerisinde kontrol edilerek Selçuk Üniversitesi İç Kontrol Ve Ön Mali Kontrol Yönetmeliği gereğince kontrole tabi evrakların incelenmesi işlemlerinin yapılması
- Her türlü harcamanın muhasebe kaydının ve denetiminin yapılması, ilgili kişi veya kurumlara ödemelerin yapılmasını sağlamak, Yapım işleri ihaleleri ve mal hizmet alım ihalelerinde komisyon üyesi olarak katılmak, gün sonu, ay sonu ve yılsonu hesaplarını raporlama gibi hizmetlerin yürütülmesi.

- Üniversitede eğitim ve öğretimin güvenli ve huzurlu bir şekilde sürdürülmesi amacıyla, can ve mal güvenliğinin korunmasını, trafik düzeninin temin edilmesini, meydana gelen olaylara zamanında müdahale edilebilmesi için gerekli hareket planlarının yapılmasını ve ihtiyaç olduğunda uygulanmasını sağlamak üzere gerekli çalışmaların yönlendirilmesi, izlenmesi ve kontrol edilmesi
- Muhtemel yangın, deprem, sel, vb. afet halleri, sabotaj, seferberlik, vb. olağanüstü durumlara karşı gerekli tedbirlerin alınmasını, ilgili planların ve tatbikatların yapılmasını, eğitimlerin düzenlenmesini, gerektiğinde planlara uygun müdahalelerin yapılmasını, vb. sivil savunma çalışmalarının gerçekleştirilmesi
- Üniversitenin faaliyetlerinin yürürlükteki kanunlara uygun olarak icra edilmesini, diğer kurum ve kişiler tarafından ya da Rektörlük tüzel kişiliği adına açılan davaların takip edilmesini sağlamak, ilgili faaliyetlerin izlenmesi
- Üniversite tarafından belirlenen politika ve stratejiler doğrultusunda, Selçuk Üniversitesi'nin diğer ülkelerle ve uluslararası kuruluşlarla ikili ve çoklu ilişkilerinin yürütülmesini, geliştirilmesini, güçlendirilmesini sağlamak üzere Uluslararası İlişkiler Koordinatörlüğü'nce planlanan faaliyetlere ilişkin idari işlemlerin yürütülmesini, izlenmesini ve sonuçlandırılmasını, bunlarla ilgili yazışmaların yapılmasının sağlanması
- Personelin gerekli nitelikleri kazanarak gelişmelerini temin etmek amacıyla Personel Daire Başkanlığı, Hizmet içi Eğitim Müdürlüğü aracılığıyla, eğitim ihtiyaçlarının saptanmasının sağlanması
- Personelin özlük işlerinin ilgili mevzuata göre sonuçlandırılması; atama, yer değiştirme, yükselme, ödüllendirme ve cezalandırmalar hakkında kanun ve yönetmeliklere uygun olarak işlemlerin yapılması

6- Yönetim ve İç Kontrol Sistemi

1975 yılında kurulan Selçuk Üniversitesi misyon, vizyon ve stratejik planını ilk olarak 2005 yılında belirlemiştir. Temel hedeflerinden biri kalite kültürünü arttırmak ve kalite güvenlik sistemlerini oluşturmak olan Üniversitemiz, kurumsallaşma açısından Üniversiteye büyük katkı sağlayacak olan İç Kontrol Standartlarının oluşturulması ve yerleştirilmesi amacıyla İç Kontrol Standartları Çalışma Kurulu ile çeşitli Alt Kurullar oluşturularak idari, mali ve akademik konularda şeffaflık, liyakat ve performans dayalı İç Kontrol Standartları Eylem Planını tamamlayarak İç kontrol sisteminin kurulmasında büyük adım atmış bulunmaktadır.

İç Kontrol Sistemi

1. Amacı:

5018 sayılı Kanununun 56 ncı maddesinde iç kontrolün amaçları;

- Kamu gelir, gider, varlık ve yükümlülüklerinin etkili, ekonomik ve verimli bir şekilde yönetilmesini,

- Kamu idarelerinin kanunlara ve diğer düzenlemelere uygun olarak faaliyet göstermesini,
- Her türlü malî karar ve işlemlerde usulsüzlük ve yolsuzluğun önlenmesini,
- Karar oluşturmak ve izlemek için düzenli, zamanında ve güvenilir rapor ve bilgi edinilmesini,
- Varlıkların kötüye kullanılması ve israfını önlemek ve kayıplara karşı korunmasını, sağlamak,

olarak belirlenmiştir.

2. Kapsamı:

5018 sayılı Kamu Mali Yönetimi ve Kontrol Kanununun Beşinci Kısımında “**iç kontrol sistemi**” düzenlenmiştir. Bu kısımda, iç kontrol sistemine ilişkin olarak; iç kontrolün tanımı ve amacı, kontrolün yapısı ve işleyişi, ön mali kontrol, mali hizmetler birimi, muhasebe hizmeti ve muhasebe yetkilisinin yetki ve sorumlulukları, muhasebe yetkilisinin nitelikleri ve atanması, iç denetim, iç denetçinin görevleri, iç denetçilerin nitelikleri ve atanması, iç denetim koordinasyon kurulu, iç denetim koordinasyon kurulunun görevleri hususlarına yer verilmiştir.

Kanunun 55 inci maddesinde **iç kontrol**, “idarenin amaçlarına, belirlenmiş politikalara ve mevzuata uygun olarak faaliyetlerin etkili, ekonomik ve verimli bir şekilde yürütülmesini, varlık ve kaynakların korunmasını, muhasebe kayıtlarının doğru ve tam olarak tutulmasını, malî bilgi ve yönetim bilgisinin zamanında ve güvenilir olarak üretilmesini sağlamak üzere idare tarafından oluşturulan organizasyon, yöntem ve süreçle iç denetimi kapsayan malî ve diğer kontroller bütünü” olarak tanımlanmıştır.

3. Kontrol Yapısı ve İşleyişi:

Anılan Kanunun 57 nci maddesinde ise kamu idarelerinin malî yönetim ve kontrol sistemlerinin harcama birimleri, muhasebe ve malî hizmetler ile ön malî kontrol ve iç denetimden oluştuğu belirtilmiş, yeterli ve etkili bir kontrol sisteminin oluşturulabilmesi için;

- Mesleki değerlere ve dürüst yönetim anlayışına sahip olunması,
- Malî yetki ve sorumlulukların bilgili ve yeterli yöneticilerle personele verilmesi,
- Belirlenmiş standartlara uyulmasının sağlanması,
- Mevzuata aykırı faaliyetlerin önlenmesi,

- Kapsamlı bir yönetim anlayışı ile uygun bir çalışma ortamının ve saydamlığın sağlanması, bakımından ilgili idarelerin üst yöneticileri ile diğer yöneticileri tarafından görev, yetki ve sorumluluklar göz önünde bulundurulmak suretiyle gerekli önlemlerin alınması öngörülmüştür.

4. Temel İlkeleri:

İç Kontrol ve Ön Mali Kontrole İlişkin Usul ve Esasların 6 ıncı maddesinde İç kontrolün temel ilkeleri aşağıdaki şekilde belirlenmiştir.

- İç kontrol faaliyetleri idarenin yönetim sorumluluğu çerçevesinde yürütülür.
- İç kontrol faaliyet ve düzenlemelerinde öncelikle riskli alanlar dikkate alınır.
- İç kontrole ilişkin sorumluluk, işlem sürecinde yer alan bütün görevlileri kapsar.
- İç kontrol malî ve malî olmayan tüm işlemleri kapsar.
- İç kontrol sistemi yılda en az bir kez değerlendirilir ve alınması gereken önlemler belirlenir.
- İç kontrol düzenleme ve uygulamalarında mevzuata uygunluk, saydamlık, hesap verebilirlik ve ekonomiklik, etkinlik, etkililik gibi iyi malî yönetim ilkeleri esas alınır.

5. Unsurları ve Genel Koşulları:

İç Kontrol ve Ön Mali Kontrole İlişkin Usul ve Esasların 7 inci maddesinde İç Kontrolün unsurları ve genel koşulları beş ana başlıkta belirlenmiştir.

a) Kontrol ortamı: İdarenin yöneticileri ve çalışanlarının iç kontrole şeffaf, liyakat ve performansa dayalı bir bakış sağlaması, etik değerlere ve dürüst bir yönetim anlayışına sahip olması esastır. Performans esaslı yönetim anlayışı çerçevesinde görev, yetki ve sorumlulukların uzmanlığa önem verilerek bilgili ve yeterli kişilere verilmesi ve personelin performansının değerlendirilmesi sağlanır. İdarenin organizasyon yapısı ile personelin görev, yetki ve sorumlulukları açık bir şekilde belirlenir.

b) Risk değerlendirmesi: Risk değerlendirmesi, mevcut koşullarda meydana gelen değişiklikler dikkate alınarak gerçekleştirilen ve süreklilik arz eden bir faaliyettir. İdare, stratejik planında ve performans programında belirlenen amaç ve hedeflerine ulaşmak için iç ve dış nedenlerden kaynaklanan riskleri değerlendirir.

c) Kontrol faaliyetleri: Önleyici, tespit edici ve düzeltici her türlü kontrol faaliyeti belirlenir ve uygulanır.

d) Bilgi ve iletişim: İdarenin ihtiyaç duyacağı her türlü bilgi uygun bir şekilde kaydedilir, tasnif edilir ve ilgililerin iç kontrol ile diğer sorumluluklarını yerine getirebilecekleri bir şekilde ve sürede iletilir.

e) Gözetim: İç kontrol sistem ve faaliyetleri sürekli izlenir, gözden geçirilir ve değerlendirilir.

6. İç Kontrol Standartlarının Belirlenmesi:

5018 sayılı Kanununun 55 inci maddesinin ikinci fıkrasında, "...Görev ve yetkileri çerçevesinde, mali yönetim ve iç kontrol süreçlerine ilişkin standart ve yöntemler Maliye Bakanlığınca, İç denetime ilişkin standart ve yöntemler ise İç Denetim Koordinasyon Kurulu tarafından belirlenir, geliştirilir ve uyumlaştırılır. Bunlar ayrıca sistemlerin koordinasyonunu sağlar ve kamu idarelerine rehberlik hizmeti verir" hükmü yer almaktadır.

Buna göre, İç Denetim Koordinasyon Kurulunun 20.11.2006 tarihli ve (12) sayılı kararı ile Kamu İç Denetim Standartları belirlenmiş bulunmaktadır. Kamu İç Kontrol Standartları ise İç Kontrol Modeli (COSO), Uluslararası Sayıştaylar Birliği (INTOSAI) Kamu Sektörü İç Kontrol Standartları Rehberi ve Avrupa Birliği İç Kontrol Standartları çerçevesinde Maliye Bakanlığı tarafından belirlenen esaslar dahilinde, Üniversitemizin malî ve malî olmayan tüm işlemlerini kapsayan Üniversitemiz Kamu İç Kontrol Standartlarına Uyum Eylem Planı 2009 yılında hazırlanarak iç kontrole ilişkin esaslar belirlenerek yürürlüğe girmiştir.

Ön Mali Kontrol

1.Kapsamı

Ön mali kontrol görevi, yönetim sorumluluğu çerçevesinde, Strateji Geliştirme Daire Başkanlığı ve harcama birimleri tarafından yerine getirilir.

Strateji Geliştirme Daire Başkanlığı tarafından yapılacak ön mali kontrol, Selçuk Üniversitesi İç Kontrol ve Ön Malî Kontrole Tabi Malî Karar ve İşlemlere İlişkin Usul ve Esaslar yönergesinde belirtilen kontroller ile harcama birimlerinin talebi veya risk değerlendirmesi sonucunda ön mali kontrol işlemine tabi tutulmasında yarar görülen mali karar ve işlemlerden Üst Yönetici tarafından uygun görülen kontrollerden meydana gelir.

Strateji Geliştirme Daire Başkanlığı ve harcama birimleri tarafından yapılacak ön mali kontrol, idarenin bütçesi, bütçe tertibi, kullanılabilir ödenek tutarı, ayrıntılı harcama programı, merkezi yönetim bütçe kanunu ve diğer mali mevzuat hükümlerine uygunluk yönlerinden yerine getirilir. İdare bütçesi ve bütçe tertibine uygunluk yönünden yapılacak kontrol, ödeneğin bütçeye konulma

amacına uygun olarak harcamanın yerinde yapılıp yapılmadığı, ihtiyaçların karşılanmasında idarenin önceliklerine uyum, etkinlik değerlendirmesi ile harcamalarda verimlilik ve tutumluluğun sağlanması hususlarını da kapsar.

2. Niteliği

Ön mali kontrol sonucunda uygun görüş verilip verilmemesi, danışma ve önleyici niteliği haiz olup, mali karar ve işlemlerin harcama yetkilisi tarafından uygulanmasında bağlayıcı değildir.

Mali karar ve işlemlerin ön mali kontrole tabi tutulması ve ön mali kontrol sonucunda uygun görüş verilmiş olması, harcama yetkilileri ve gerçekleştirme görevlilerinin sorumluluğunu ortadan kaldırmaz.

3.Süreci ve usulü

Strateji Geliştirme Daire Başkanlığının ön mali kontrolüne tabi mali karar ve işlemler, kontrol edilmek üzere Başkanlığa gönderilir. Başkanlıkça yapılan kontrol sonucunda mali karar ve işlemin uygun görülmesi halinde durumuna göre görüş yazısı düzenlenir veya dayanak belgenin üzerine “Kontrol edilmiş ve uygun görülmüştür” şerhi düşülerek ilgili birime gönderilir. Ön mali kontrol sonucunda yazılı görüş düzenlenmesi halinde bu görüşler ayrıntılı, açık ve gerekçeli yazılır. Başkanlığın görüş yazısı harcama birimince ilgili işlem dosyasında saklanır ve bir örneği de ödeme emri belgesine eklenir.

Başkanlıkça mali karar ve işlemin uygun görülmemesi halinde ise nedenleri açıkça belirtilen bir görüş yazısı yazılarak kontrole tabi karar ve işlem belgeleri eklenmek suretiyle ilgili birimine geri gönderilir.

Harcama birimlerince yerine getirilecek ön mali kontrol işlemi ise süreç kontrolü olarak yapılır. Süreç kontrolünde, her bir işlem daha önceki işlemlerin kontrolünü içerecek şekilde tasarlanır ve uygulanır. Mali işlemlerin yürütülmesinde görev alanlar, yapacakları işlemden önceki işlemleri de kontrol ederler. Süreç kontrolünü sağlamak amacıyla harcama birimlerince mali işlemlerin süreç akış şeması hazırlanır. Süreç akış şemaları, Strateji Geliştirme Daire Başkanlığı'nın da uygun görüşü alındıktan sonra Üst Yöneticinin onayı ile yürürlüğe konulur.

Harcama yetkilileri, yardımcıları veya hiyerarşik olarak kendisine en yakın üst kademe yöneticileri arasından bir veya daha fazla sayıda gerçekleştirme görevlisini ödeme emri belgesi düzenlemekle görevlendirirler. Yapılan bu görevlendirmeler Strateji Geliştirme Daire Başkanlığı'na da bir yazı ile bildirilir. Ödeme emri belgesini düzenlemekle görevlendirilen gerçekleştirme görevlileri, ödeme emri belgesi ve eki belgeler üzerinde mevzuata uygunluk ve belgelerin tamam olup olmadığı hususları ile daha önceki işlemlerin kontrolünü de kapsayacak şekilde ön mali kontrol yaparlar. Bu görevliler yaptıkları kontrol sonucunda, işlemleri uygun

görmeleri halinde, ödeme emri belgesi üzerine “Kontrol edilmiş ve uygun görülmüştür” şerhini düşerek imzalarlar.

4.Kontrol yetkisi

Strateji Geliştirme Daire Başkanlığında ön mali kontrol yetkisi Başkana aittir. Kontrol sonucunda düzenlenen yazılı görüş ve kontrol şerhleri Başkan tarafından imzalanır. Başkan, bu yetkisini sınırlarını açıkça belirtmek şartıyla yazılı olarak İç Kontrol Birimi Sorumlusuna devredebilir. Başkanın harcama yetkilisi olması durumunda ön mali kontrol görevi İç Kontrol Birimi Sorumlusu tarafından yerine getirilir.

Harcama birimlerinde ödeme emri belgesi ve eki belgeler üzerinde ön mali kontrol görevi, ödeme emri belgesi düzenlemekle görevlendirilen gerçekleştirme görevlisi tarafından yerine getirilir.

II- AMAÇ ve HEDEFLER

A. İdarenin Amaç ve Hedefleri

TEMA: EĞİTİM

Stratejik Amaç 1. Akreditasyon ve kalite geliştirmenin sürekliliğini sağlamak

Hedef 1: Tüm lisans programlarında öğrenme çıktılarını belirlemek ve öğretimi çıktılara dayalı olarak planlamak

Performans Göstergeleri:

- Öğrenme çıktılarını belirlemiş program sayısı ve tüm programlara oranı
- Öğrenme çıktılarına dayalı olarak yeniden düzenlenmiş program sayısı ve tüm programlara oranı

Uygulayıcı Birimler:

SÜADEK, Stratejik Planlama Eğitim Alt Kurulu, Fakülte Akademik Değerlendirme ve Kalite Geliştirme Kurulları, Program Sorumluları

Zamanlama:

2009 – 2013

Hedef 2: Akreditasyon ve kalite değerlendirmelerini fakülte ve programlara yaygınlaştırmak

Performans Göstergeleri:

- Akreditasyon (uluslararası) çalışmalarına başlayan ve tamamlamış program sayısı

- Akreditasyon (ulusal) çalışmalarına başlayan ve tamamlamış program sayısı
- Öğrenci memnuniyeti
- Ders ve öğretim üyesi memnuniyeti
- Mezun memnuniyeti
- İşveren memnuniyeti

Uygulayıcı Birimler:

SÜADEK, Stratejik Planlama Eğitim Alt Kurulu, Fakülte Akademik Değerlendirme ve Kalite Geliştirme Kurulları, Program Sorumluları

Zamanlama:

2009 – 2013

Hedef 3: Her fakülte, program ve bölüm için öğrenci/akademisyen oranını belirleyerek standartlaştırmak

Performans Göstergeleri:

- Öğrenci ve akademisyen oranı standardı oluşturulmuş fakülte ve program sayısı ve tüm programlara oranı
- Standarda ulaşılmış fakülte ve program sayısı ve tüm programlara oranı

Uygulayıcı Birimler:

SÜADEK, Stratejik Planlama Eğitim Alt Kurulu, Fakülte Akademik Değerlendirme ve Kalite Geliştirme Kurulları, Program Sorumluları, Personel Dairesi Başkanlığı

Zamanlama:

2009 – 2013

Hedef 4: Başarılı öğrencileri Selçuk Üniversitesi'ne çekmek

Performans Göstergeleri:

- ÖSS'de ilk bine girip Selçuk Üniversitesi'ni ilk sırada tercih eden öğrenci sayısı
- Lisans programlarına kabul edilen öğrencilerin niteliği
- Lisans programlarına kabul edilme oranı

Uygulayıcı Birimler:

SÜADEK, Stratejik Planlama Eğitim Alt Kurulu, Fakülte Akademik Değerlendirme ve Kalite Geliştirme Kurulları, Program Sorumluları

Zamanlama:

2009 – 2013

Hedef 5: *Kredi sisteminin etkinliğini arttırmak ve disiplinler arası geçişleri desteklemek*

Performans Göstergeleri:

- Çift Anadal ve yandal programı sayısı
- Çift Anadal ve yandal programından yararlanan öğrenci sayısı ve tüm lisans öğrencilerine oranı
- Kurum içi yatay geçiş yapan öğrenci sayısı ve tüm lisans öğrencilerine oranı

Uygulayıcı Birimler:

SÜADEK, Stratejik Planlama Eğitim Alt Kurulu, Fakülte Akademik Değerlendirme ve Kalite Geliştirme Kurulları, Program Sorumluları, Öğrenci İşleri Dairesi Başkanlığı

Zamanlama:

2009 – 2013

Hedef 6: *Lisansüstü eğitimin çeşitliliğini ve niteliğini arttırmak*

Performans Göstergeleri:

- Yüksek Öğretim Kanunu 33. ve 35. maddeleri çerçevesinde lisansüstü eğitim için kuruma gelen akademik personel sayısı
- Lisans üstü programlarına kabul edilen öğrencilerin niteliği
- Lisansüstü öğrenci sayısı (yüksek lisans ve doktora dâhil tezsiz yüksek lisans hariç) ve toplam öğrenci sayısına oranı
- Disiplinler arası lisansüstü programların tüm lisansüstü programlara oranı
- Yüksek lisans programlarına kabul edilme oranı
- Doktora programlarına kabul edilme oranı
- Lisansüstü programlara kaydolun kendi mezun oranı

Uygulayıcı Birimler:

SÜADEK, Stratejik Planlama Eğitim Alt Kurulu, Enstitü Akademik Değerlendirme ve Kalite Geliştirme Kurulları, Lisansüstü Program Sorumluları

Zamanlama:

2009 – 2013

Hedef 7: *2013 yılına kadar yabancı dilde ulusal/uluslararası ortak dereceli lisansüstü programlarını tüm programların % 10'unu kapsar hale getirmek*

Performans Göstergeleri:

- Yabancı dilde ulusal/uluslararası lisansüstü programların tüm lisansüstü programlara oranı
- Yabancı dilde verilen lisansüstü derslerin tüm lisansüstü derslere oranı

Uygulayıcı Birimler:

SÜADEK, Stratejik Planlama Eğitim Alt Kurulu, Enstitü Akademik Değerlendirme ve Kalite Geliştirme Kurulları, Lisansüstü Program Sorumluları

Zamanlama:

2009 – 2013

Stratejik Amaç 2. Hayat boyu eğitim olanaklarını geliştirmek

***Hedef 1:** Bölgenin, öğretim elemanlarının, öğrencilerin ve mezunların ihtiyaç duyduğu alanlarda eğitim programları düzenlemek*

Performans Göstergeleri:

- SÜSEM tarafından verilen eğitim programı sayısı
- SÜSEM'in eğitim programlarından yararlanan öğrenci, öğretim elemanı, mezun ve halktan katılımcıların sayısı

Uygulayıcı Birimler:

SÜADEK, Stratejik Planlama Eğitim Alt Kurulu, SÜSEM

Zamanlama:

2009 – 2013

***Hedef 2:** Hayat boyu eğitim kapsamında tezsiz yüksek lisans programlarının çeşitliliğini artırmak*

Performans Göstergeleri:

- Tezsiz yüksek lisans programı sayısı
- Tezsiz yüksek lisans öğrenci sayısı ve toplam lisansüstü öğrenci sayısına oranı

Uygulayıcı Birimler:

SÜADEK, Stratejik Planlama Eğitim Alt Kurulu, Enstitü Akademik Değerlendirme ve Kalite Geliştirme Kurulları, Tezsiz Yüksek Lisans Program Sorumluları

Zamanlama:

2009 – 2013

Stratejik Amaç 3. Meslek Yüksek Okullarını yeniden yapılandırmak

***Hedef 1:** Bölgesel ihtiyaçlar doğrultusunda Meslek Yüksek Okullarında ihtiyaç duyulmayan programları kapatmak ve benzer programları birleştirmek*

Performans Göstergeleri:

- Önlisans öğrenci sayısı ve toplam öğrenci sayısına oranı
- Önlisans programlarına kabul edilme oranı
- Birleştirilen program sayısı
- Kapatılan program sayısı

Uygulayıcı Birimler:

SÜADEK, Stratejik Planlama Eğitim Alt Kurulu, Meslek Yüksek Okulları Koordinatörlüğü, Ön Lisans Program Sorumluları

Zamanlama:

2009 – 2013

***Hedef 2:** Meslek Yüksek Okullarının yeniden yapılandırılmasını tartışmaya açmak*

Performans Göstergeleri:

- Meslek yüksek okullarının yeniden yapılandırılması konusunda yapılan toplantı sayısı

Uygulayıcı Birimler:

Rektörlük, SÜADEK, Stratejik Planlama Eğitim Alt Kurulu, Meslek Yüksek Okulları Koordinatörlüğü

Zamanlama:

2009 – 2013

TEMA: ARAŞTIRMA

Stratejik Amaç 1. Araştırma Alt yapısını Geliştirmek

***Hedef 1:** AR-GE Koordinatörlüğü'nün tesisi*

Performans Göstergeleri:

- Hazırlanan ve sunulan dış kaynaklı proje sayısı
- Araştırma envanteri çıkarılan birim sayısı
- Oluşturulan ortak kullanım laboratuvar sayısı
- AR-GE Koordinatörlüğü'nce yapılan bilgilendirme ve eğitim toplantıları sayısı

Uygulayıcı Birimler:

Rektörlük, SÜADEK, AR-GE Koordinatörlüğü, Dekanlıklar, YO Müdürlükleri, Enstitü Müdürlükleri Stratejik Planlama Araştırma Alt Kurulu, Bölüm Başkanlıkları

Zamanlama:

2009 – 2013

Hedef 2: Araştırma için finansal kaynakların artırılması

Performans Göstergeleri:

- Öğretim üyesi başına düşen toplam araştırma fonu (BAP) ödeneği
- Öğretim üyesi başına düşen dış kaynaklı proje (DPT, TÜBİTAK, AB projeleri v.b) ödeneği (YTL)
- BAP fonuna döner sermaye kaynaklarından ayrılan payın artış oranı
- Tezsiz Yüksek Lisans programlarından BAP fonuna aktarılan fon miktarı

Uygulayıcı Birimler:

Rektörlük, SÜADEK, AR-GE Koordinatörlüğü, BAP Koordinatörlüğü, Dekanlıklar YO Müdürlükleri, Enstitü Müdürlükleri, Stratejik Planlama Araştırma Alt Kurulu, Bölüm Başkanlıkları

Zamanlama:

2009 – 2013

Stratejik Amaç 2. Araştırma Sayı ve Kalitesini Artırmak

Hedef 1: Birimlerin (anabilim dalı, bölüm, program, fakülte vb.) araştırma stratejisini belirlemek; araştırma ve projeleri araştırma stratejilerine göre yönlendirmek

Performans Göstergeleri:

- Araştırma stratejisini belirleyen birim sayısı

Uygulayıcı Birimler:

Rektörlük, SÜADEK, AR-GE Koordinatörlüğü, Dekanlıklar, YO Müdürlükleri, Enstitü Müdürlükleri Stratejik Planlama Araştırma Alt Kurulu, Bölüm Başkanlıkları

Zamanlama:

2009 – 2013

Hedef 2: Yayın sayısı ve kalitesini artırmak

Performans Göstergeleri :

- Öğretim üyesi başına düşen yayın (SCI, SSCI ve AHCI) sayısı
- Üniversitenin toplam yayın sayısı
- Öğretim üyesi başına düşen atıf (SCI, SSCI ve AHCI) sayısı
- Öğretim üyelerinin katıldığı uluslararası bilimsel faaliyet (kongre, sempozyum, panel vs.) sayısı
- Öğretim üyesi başına tamamlanan yüksek lisans tez sayısı
- Öğretim üyesi başına tamamlanan doktora tez sayısı
- Öğretim üyesi başına kazanılan bilimsel ve sanatsal ödül sayısı
- Alınan patent sayısı
- BAP'tan desteklenen araştırma proje sayısı
- BAP'tan desteklenen yüksek lisans, doktora ve uzmanlık proje sayısı
- BAP'tan desteklenen altyapı proje sayısı
- BAP'tan desteklenen yurtdışı yayın ve kongre katılım proje sayısı

Uygulayıcı Birimler:

Rektörlük, SÜADEK, BAP, AR-GE Koordinatörlüğü, Dekanlıklar, YO Müdürlükleri, Enstitü Müdürlükleri Stratejik Planlama Araştırma Alt Kurulu, Bölüm Başkanlıkları

Zamanlama:

2009 – 2013

Hedef 3. Araştırmada yerel, ulusal ve uluslararası işbirliklerini artırmak:

Performans Göstergeleri:

- Ulusal aktif işbirliği yürütülen üniversite ve her türlü araştırma merkezi sayısı
- Uluslar arası aktif işbirliği yürütülen üniversite ve her türlü araştırma merkezi sayısı
- İlgili yerel aktörlerle ortak yapılan araştırma sayısı
- Teknokent'te faaliyet gösteren şirket sayısı
- Teknokent'te yürütülen proje sayısı
- Teknokent'te görevli araştırmacı sayısı

Uygulayıcı Birimler:

Rektörlük, SÜADEK, AR-GE Koordinatörlüğü, Dekanlıklar, YO Müdürlükleri, Enstitü Müdürlükleri, Teknokent, Stratejik Planlama Araştırma Alt Kurulu, Bölüm Başkanlıkları

Zamanlama:

2009 – 2013

TEMA: İNSAN KAYNAKLARI VE KURUMSALLAŞMA

Stratejik Amaç 1. İnsan Kaynaklarını Geliştirmek

***Hedef 1:** Performans değerlendirme sistemine geçilmesi*

Performans Göstergeleri:

- Performansa dayalı ödüllendirme sistemi çerçevesinde ödüllendirilen öğretim elemanı sayısı

Uygulayıcı Birimler:

Rektörlük, SÜADEK, Personel Dairesi Başkanlığı, Genel Sekreterlik, İnsan Kaynakları Alt Kurulu,

Zamanlama:

2009 – 2013

***Hedef 2:** Ulusal ve uluslararası hareketliliği artırmak*

Performans Göstergeleri:

- Ulusal değişime katılan akademik personel sayısı ve tüm akademik personele oranı
- Uluslar arası değişime katılan akademik personel sayısı ve tüm akademik personele oranı
- Ulusal değişime katılan idari personel sayısı ve tüm idari personele oranı
- Uluslararası değişime katılan idari personel sayısı ve tüm idari personele oranı
- Başka kurumlardan kuruma katılan nitelikli personel sayısı
- Personel konusunda ulusal düzeyde, kamu ve özel kuruluşlara yürütülen çalışma sayısı

Uygulayıcı Birimler:

Personel Dairesi Başkanlığı, Genel Sekreterlik, İnsan Kaynakları Alt Kurulu, UİK, SABAUM, BAP

Zamanlama:

2009 – 2013

***Hedef 3:** Atanma ve Yükseltilme Kriterlerinin 2009 yılında belirlenmesi*

Uygulayıcı Birimler:

Rektörlük, SÜADEK, Personel Dairesi Başkanlığı, İnsan Kaynakları Alt Kurulu

Zamanlama:

2009

Stratejik Amaç 2. Kurumsallaşmanın Sağlanması

Hedef 1: Akademik, idari ve teknik personel norm kadro uygulamasına geçilmesi

Performans Göstergeleri:

- Norm kadro çalışmasını yapmış birim sayısı, iş tanımlarını ve kriterlerin belirlemiş birim sayısı
- Norm kadro uygulamasına geçmiş birim sayısı
- Tanımlanmış ve yazılı hale getirilmiş süreç sayısı
- İdari personelin (kadrolu, sözleşmeli ve hizmet alınan) akademik personele oranı
- İdari personelin (kadrolu, sözleşmeli ve hizmet alınan) toplam öğrenci sayısına oranı
- Teknik personelin akademik personele oranı
- Teknik personelin toplam öğrenci sayısına oranı

Uygulayıcı Birimler:

Rektörlük, SÜADEK, Personel Dairesi Başkanlığı, Genel Sekreterlik, İnsan Kaynakları Alt Kurulu

Zamanlama:

2009 – 2013

Hedef 2: Kalite Yönetim Sistemlerinin Kurulması

Performans Göstergesi:

- Uluslararası kalite belgesi alan birim sayısı
- Uluslararası kalite belgesini muhafaza eden birim sayısı

Uygulayıcı Birimler:

Rektörlük, SÜADEK, Personel Dairesi Başkanlığı, Sağlık, Spor ve Kültür Daire Başkanlığı, İnsan Kaynakları Alt Kurulu, Birimler

Zamanlama:

2009 – 2013

Hedef 3: Kurum Kültürünün Geliştirilmesi

Performans Göstergeleri:

- Kurum kültürünü geliştirmeye yönelik hizmet içi eğitim sayısı
- Tanımlanmış ve yazılı hale getirilmiş süreç sayısı
- Akademik personel memnuniyeti
- İdari personel memnuniyeti
- Öğrenci memnuniyeti

Uygulayıcı Birimler:

Rektörlük, SÜADEK, Personel Dairesi Başkanlığı, Sağlık, Spor ve Kültür Daire Başkanlığı, Genel Sekreterlik, SÜSEM, İnsan Kaynakları Alt Kurulu

Zamanlama:

2009 – 2013

Hedef 4: İç Denetim Biriminin Yapılandırılması

Performans Göstergeleri:

- 2009-2011 dönemi için üç yıllık denetim planı hazırlanması ve uygulanması
- 2009 yılı için Denetim Programı hazırlanması ve uygulanması

Uygulayıcı Birimler:

Rektörlük, İç Denetim Birimi, SÜADEK, İdari ve Mali İşler Dairesi Başkanlığı, Personel Dairesi Başkanlığı, Sağlık, Spor ve Kültür Daire Başkanlığı, Genel Sekreterlik, İnsan Kaynakları Alt Kurulu,

Zamanlama:

2009 – 2013

Hedef 5: Yönetime Katılımın Sağlanması

Performans Göstergeleri:

- Aktif olarak çalışan, tanımlanmış ve kabul edilmiş kurul sayısı
- Akademik personel memnuniyeti
- İdari personel memnuniyeti
- Öğrenci memnuniyeti
- Yasal yükümlülükler dışında yönetime katılımı sağlanan personel sayısı

Uygulayıcı Birimler:

Rektörlük, SÜADEK, Personel Dairesi Başkanlığı, Sağlık, Spor ve Kültür Daire Başkanlığı, Genel Sekreterlik, İnsan Kaynakları Alt Kurulu, Birimler

Zamanlama:

2009 – 2013

TEMA: FİNANS

Stratejik Amaç 1. Finans Kaynaklarının Geliştirilmesi ve Dengeli Dağılımı

Hedef 1. Öz kaynaklarının artırılması

Performans Göstergeleri:

- Öğrenci harçlarındaki yıllık artış oranı

- Döner sermaye gelirlerindeki yıllık artış oranı
- Öğretim üyesi başına düşen döner sermaye geliri
- S.Ü. Vakfi gelirlerindeki yıllık artış oranı

Uygulayıcı Birimler:

Rektörlük, Stratejik Planlama Finans Alt Kurulu, BAP, Strateji Geliştirme Daire Başkanlığı, Üniversite Döner Sermaye İşletmesi ve Selçuk Üniversitesi Vakfı

Zamanlama:

2009 – 2013

Hedef 2. Dış kaynakların artırılması

Performans Göstergeleri:

- Özel bütçe ve yatırım bütçe gelirlerindeki yıllık artış oranı
- Üniversite yatırım bütçesindeki yıllık artış oranı
- Yatırım bütçesini arttırmak amacıyla DPT’den desteklenen altyapı proje sayısı/ayrılan ödenek miktarı
- Uluslararası proje gelirlerinin yıllık artış oranı
- Dış kaynaklı proje gelirlerinin miktarı
- Bağışların miktarı
- Diğer gelirlerin miktarı

Uygulayıcı Birimler:

Rektörlüğü, SÜADEK, Stratejik Planlama Finans Alt Kurulu, BAP, SABAUM, AR-GE Koordinatörlüğü, Strateji Geliştirme Daire Başkanlığı,

Zamanlama:

2009 – 2013

Hedef 3. Üniversitenin önceliklerine ve birimlerin performanslarına göre üniversite fonlarından yararlanmanın sağlanması

Performans Göstergeleri:

- Öncelikli alanlar ve akreditasyon sürecindeki fakülte ve bölümlerin bütçeden aldıkları payın artış oranı

Uygulayıcı Birimler:

Rektörlük, Stratejik Planlama Finans Alt Kurulu, Strateji Geliştirme Daire Başkanlığı,

Zamanlama:

2009 – 2013

TEMA: ALT YAPI

Stratejik Amaç 1. Eğitim, Öğretim ve Araştırmaya Yönelik Alt Yapının Geliştirilmesi

Hedef 1. Bina ve laboratuvarların geliştirilmesi

Performans Göstergeleri:

- Öğrenci başına düşen derslik alanı
- Öğrenci başına düşen laboratuvar alanı
- Bütçeden ayrılan pay oranındaki artış

Uygulayıcı Birimler

Stratejik Planlama Alt Yapı Alt Kurulu, Yapı İşleri ve Teknik Daire Başkanlığı

Zamanlama:

2009 – 2013

Hedef 2. Bilişim alt yapısının iyileştirilmesi

Performans Göstergeleri:

- Öğrenci başına düşen bilgisayar sayısı
- Web sayfasının büyüklüğü
- Web sayfasının aldığı yıllık ziyaretçi sayısı
- Bilmer'den yararlanan öğrenci sayısı
- Kablosuz internetin kapsama alanı
- Maksimum internet bağlantı kullanımı kapasitesi

Uygulayıcı Birimler:

Stratejik Planlama Alt Yapı Alt Kurulu, Bilgi İşlem Daire Başkanlığı, Birimler

Zamanlama:

2009 – 2013

Hedef 3. Engellilere yönelik alt yapının geliştirilmesi

Performans Göstergeleri:

- Engelliler için düzenlenen fiziksel mekan sayısı
- Engelliler ofisinin yaptığı faaliyet sayısı
- Engelliler ofisinin yaptığı hizmetlerden faydalana kişi sayısı

Uygulayıcı Birimler:

Stratejik Planlama Alt Yapı Alt Kurulu, Yapı İşleri ve Teknik Daire Başkanlığı, SKS

Zamanlama:

2009 – 2013

Stratejik Amaç 2. Sosyal ve Kültürel Alanların Geliştirilmesi

Hedef 1. Barınma imkanlarının geliştirilmesi

Performans Göstergeleri:

- Üniversitenin yurt hizmetlerinden yararlanan öğrencilerin tüm öğrencilere oranı
- Misafirhane yatak sayısı

Uygulayıcı Birimler:

Stratejik Planlama Alt Yapı Alt Kurulu, Yapı İşleri ve Teknik Daire Başkanlığı, SKS

Zamanlama:

2009 – 2013

Hedef 2. Ulaşımın geliştirilmesi

Performans Göstergeleri:

- Sinyalizasyon ve Türkçe ve İngilizce yönlendirme levhalarının yerleştirilmesi
- Köprülü kavşak
- Tramvay durakları

Uygulayıcı Birimler

Stratejik Planlama Alt Yapı Alt Kurulu, Yapı İşleri ve Teknik Daire Başkanlığı, İdari ve Mali İşler Daire Başkanlığı

Zamanlama:

2009 – 2013

Hedef 3. Çevre düzeni ve rekreasyon alanlarının geliştirilmesi

Performans Göstergeleri:

- Çevre düzenlemesi yapılan alanların ve rekreasyon alanlarının toplam alana oranı
- Yeni dikilen ağaç sayısı

Uygulayıcı Birimler:

Stratejik Planlama Alt Yapı Alt Kurulu, Yapı İşleri ve Teknik Daire Başkanlığı

Zamanlama:

2009 – 2013

Hedef 4. Kafeterya ve yemekhane hizmetlerinin geliştirilmesi

Performans Göstergeleri:

- Öğretim elemanı başına düşen sosyal tesis alanı
- Öğrenci başına düşen sosyal tesis alanı

Uygulayıcı Birimler:

Stratejik Planlama Alt Yapı Alt Kurulu, Yapı İşleri ve Teknik Daire Başkanlığı, SKS

Zamanlama:

2009 – 2013

Hedef 5. Spor alanlarının geliştirilmesi

Performans Göstergeleri:

- Öğrenci başına düşen spor alanı (m2)
- Spor alanların geliştirilmesine yönelik bütçeden ayrılan pay oranı

Uygulayıcı Birimler:

Stratejik Planlama Alt Yapı Alt Kurulu, Yapı İşleri ve Teknik Daire Başkanlığı, SKS

Zamanlama:

2009 – 2013

Hedef 6. Kültürel alanların geliştirilmesi

Performans Göstergeleri:

- Öğrenci başına düşen kültürel alan (m2)
- Kültürel alanların geliştirilmesine yönelik bütçeden ayrılan pay oranı

Uygulayıcı Birimler:

Stratejik Planlama Alt Yapı Alt Kurulu, Yapı İşleri ve Teknik Daire Başkanlığı, SKS

Zamanlama:

2009 – 2013

TEMA: TOPLUMLA İLİŞKİLER

Stratejik Amaç 1. Mezunlar İle İletişim ve İşbirliğinin Artırılması

Hedef 1. Kariyer Planlama Merkezi'nin etkinliğinin artırılması

Performans Göstergeleri:

- Kariyer Planlama Merkezi'nin yaptığı faaliyetlerin sayısı
- Kariyer Planlama Merkezi'ne başvuran öğrenci sayısı
- Kariyer Planlama Merkezi aracılığı ile staj ve iş yeri bulan öğrenci sayısı
- Mezunlar anketi

Uygulayıcı Birimler:

SÜADEK, Stratejik Planlama İnsan Kaynakları ve Kurumsallaşma Alt Kurulu, Kariyer Planlama Merkezi

Zamanlama:

2009 – 2013

Hedef 2. Mezunlar ile yapılan ortak bilimsel, sosyal ve kültürel faaliyetlerin artırılması

Performans Göstergeleri:

- Mezunlarla yapılan ortak faaliyetlerin sayısı

Uygulayıcı Birimler:

SÜADEK, Stratejik Planlama İnsan Kaynakları ve Kurumsallaşma Alt Kurulu, Kariyer Planlama Merkezi, Fakülteler, Yüksekokullar ve Meslek Yüksek Okulları

Zamanlama:

2009 – 2013

Stratejik Amaç 2. Kamu ve Özel Kuruluşlar İle İletişim ve İşbirliğinin Artırılması

Hedef 1. Kamu ve özel kuruluşlar ile ortak bilimsel, sosyal ve kültürel faaliyetlerin artırılması

Performans Göstergeleri:

- Sivil toplum kuruluşları ile birlikte yürütülen faaliyet sayısı
- Kamu kurum ve kuruluşlar ve yerel yönetimlerle birlikte yürütülen faaliyet sayısı
- Kamu ve Özel kuruluşlar ile yapılan ortak projelerin sayısı
- Kamu ve Özel kuruluşlar ile yapılan ortak sosyal ve kültürel faaliyetlerin sayısı
- Teknokent'te yer alan şirket sayısı
- Kamu ve Özel kuruluşlar ile yapılan ortak AR-GE çalışmalarının sayısı

Uygulayıcı Birimler:

Rektörlük, Stratejik Planlama Toplumla ilişkiler Alt Kurulu, Teknokent, AR-GE Koordinatörlüğü, SÜSEM, SKS

Zamanlama:

2009 – 2013

Hedef 2. Kamu ve özel kuruluşlara verilen danışmanlık hizmetlerinin artırılması

Performans Göstergeleri:

- Kamu ve özel kuruluşlara danışmanlık hizmeti veren akademisyenlerin sayısı

Uygulayıcı Birimler:

Rektörlük, Teknokent, AR-GE Koordinatörlüğü, SÜSEM, Personel Dairesi Başkanlığı

Zamanlama:

2009 – 2013

Stratejik Amaç 3. Kent Halkı İle İletişim ve İşbirliğinin Arttırılması

Hedef 1. Kent halkına yönelik sađlık ve eđitim hizmetlerinin geliřtirilmesi

Performans Göstergeleri:

- SÜSEM'in kent halkına yönelik düzenlediđi eğitim programlarının sayısı
- Üniversiteden eğitim alan kiři sayısı
- Sađlık hizmetlerinden yararlanan kiři sayısı

Uygulayıcı Birimler:

SÜSEM, SKS, Tıp Fakülteleri, Diř Hekimliđi Fakültesi, Veteriner Fakültesi, Ziraat Fakültesi

Zamanlama:

2009 – 2013

TEMA: ULUSLARARASI İLİŐKİLER

Stratejik Amaç 1. Uluslararası İliřkilere Yönelik Kurumsal Yapının Oluřturulması

Hedef 1: *Uluslararası İliřkiler Koordinatörlüđü'nün kurulması ve Uluslararası İliřkiler Ofisi'nin işler hale getirilmesi*

Performans Göstergeleri:

- 2009 yılında Uluslararası İliřkiler Koordinatörlüđü yönergesinin hazırlanması ve Uluslararası İliřkiler Ofisinin fiziki altyapısının kurulması
- Uluslararası İliřkiler Koordinatörlüđü'nün yürüttüđü toplam faaliyet sayısı

Uygulayıcı Birimler:

Rektörlük, Stratejik Planlama Uluslararası İliřkiler Alt Kurulu, İdari ve Mali İşler Daire Başkanlıđı, UİK, Genel Sekreterlik, SABAUM

Zamanlama:

2009 – 2013

Hedef 2: *Birimlerde etkin yapının kurulması*

Performans Göstergeleri:

- Uluslararası iliřkiler faaliyetlerine fiilen katılan birim sayısı

Uygulayıcı Birimler:

UİK, Birimler, SABAUM, SÜADEK, Stratejik Planlama Uluslararası İliřkiler Alt Kurulu

Zamanlama:

2009 – 2013

Stratejik Amaç 2. Uluslararası İliřkiler

Hedef 1: Değişim faaliyetlerinin teşvik edilmesi ve yaygınlaştırılması

Performans Göstergeleri:

- Değişim programlarına katılan öğrenci, öğretim elemanı, stajyer ve personele üniversite tarafından yapılan parasal teşvik miktarı
- Uluslararası öğrenci değişim programlarına katılım oranı
- Uluslararası değişim programı kapsamında gelen – giden öğretim elemanı sayısı
- Uluslararası değişim programı kapsamında gelen – giden stajyer sayısı
- Uluslararası değişim programı kapsamında gelen – giden personel sayısı
- ECTS paketini güncelleyen program sayısı
- Yabancı uyruklu öğrencilerin oranı
- Verilen Diploma Eki sayısı

Uygulayıcı Birimler:

ÜİK, SABAUM, Birimler, BAP, SÜADEK, Stratejik Planlama Kurulu Uluslararası İlişkiler Alt Kurulu

Zamanlama:

2009 – 2013

Hedef 2: Uluslararası Bilimsel ve Sosyal Faaliyetlerin Artırılması

Performans Göstergeleri:

- Öğretim üyelerinin katıldığı uluslararası bilimsel faaliyet (kongre, sempozyum, panel vs.) sayısı
- Uluslararası ortaklı / destekli proje sayısı
- Uluslararası aktif işbirliği yürütülen üniversite ve her türlü araştırma merkezi sayısı
- Lisans/Lisansüstü eğitim programlarında ortak derece veren program sayısı
- Yürütülen ortak sosyal ve kültürel etkinlik sayısı
- Uluslararası ortaklı / destekli proje ödeneği

Uygulayıcı Birimler:

SÜADEK, ÜİK, SABAUM, Stratejik Planlama Uluslararası İlişkiler Alt Kurulu, Birimler, Sağlık, Spor ve Kültür Daire Başkanlığı, BAP

Zamanlama:

2009 – 2013

Hedef 3: Üniversitenin Uluslararası Düzeyde Tanıtımının Yapılması

Performans Göstergeleri:

- Katılan uluslararası eğitim fuarı sayısı
- Katılan uluslararası toplantı sayısı
- Eğitim dergilerinde verilen reklam ve ilan sayısı
- Tanıtım için düzenlenen etkinlik sayısı
- Tanıtım için yabancı dilde üretilen yayın sayısı

Uygulayıcı Birimler:

UİK, Basın Koordinatörlüğü, SABAUM, Stratejik Planlama Uluslararası İlişkiler Alt Kurulu, Birimler, SKS, İletişim Fakültesi, ÜNTV

Zamanlama:

2009 – 2013

TEMA: SOSYAL FAALİYETLER

Stratejik Amaç 1. Sosyal Faaliyetlere Yönelik Kurumsal Yapının Tesisi

Hedef 1: Sanatsal, Kültürel ve Sportif Etkinlikler Merkezi Birimlerinin kurulması ve faaliyete geçmesi

Performans Göstergeleri:

- Açılan birim sayısı
- Gösteri ve uygulama birimi kapsamında oluşturulan topluluk ve orkestraların sayısı
- Eğitim ve kurslar birimi kapsamında düzenlenen kursların sayısı
- Toplantı ve organizasyon birimi tarafından yapılan organizasyonların sayısı
- Proje geliştirme birimi tarafından hazırlanan projelerin sayısı
- Öğretim elemanı ve idari personelden oluşan toplulukların sayısı
- Öğretim elemanı ve idari personel arası düzenlenen yarışmaların sayısı

Uygulayıcı Birim / Birimler:

Ders Dışı Etkinlikler Kurulu / SKS Daire Başkanlığı, SÜADEK, Stratejik Planlama Kurulu Sosyal Faaliyetler Alt Kurulu

Zamanlama:

2009-2010

Stratejik Amaç 2. Sanatsal, Kültürel ve Sportif Etkinliklerin Yürütülmesi

Hedef 1: *Öğrenci oryantasyon programlarının yapılması.*

Performans Göstergesi:

- Faaliyet sayısı
- Öğrenci Memnuniyet anketleri
- Öğrenci oryantasyon programına katılım oranı

Uygulayıcı Birim / Birimler:

Ders Dışı Etkinlikler Danışma Kurulu / SKS / Halkla İlişkiler Basın Koordinatörlüğü

Zamanlama:

2009-2013

Hedef 2: *Öğrenci topluluk faaliyetlerinin desteklenmesi*

Performans Göstergesi:

- Yeni kurulan topluluk sayısı
- Topluluk başına düşen faaliyet sayısı
- Desteklenen ulusal ve uluslararası proje sayısı
- Memnuniyet anketleri
- Topluluk sayısı

Uygulayıcı Birim / Birimler:

Ders Dışı Etkinlikler Kurulu / SKS

Zamanlama:

2009-2013

Hedef 3: *Etkinliklerin uluslararası boyuta taşınması*

Performans Göstergesi:

- Uluslararası olarak düzenlenen etkinliklerin sayısı ve uluslararası etkinliklerin diğer etkinliklere oranı

Uygulayıcı Birim / Birimler:

Ders Dışı Etkinlikler Kurulu, SKS, Üniversite birimleri

Zamanlama:

2009- 2013

B. Temel Politikalar ve Öncelikler

Kalite kültürü çalışmalarına 2005 yılında başlayan Selçuk Üniversitesi bu kapsamda Mart 2005 tarihinde Avrupa Üniversiteler Birliği'ne (AÜB) üye oldu. Üyeliğini takiben dış değerlendirme amacıyla AÜB Kurumsal Değerlendirme Programına müracaat etmiştir.

SÜ bünyesinde, şeffaf, katılımcı bir yönetim anlayışı ile Akreditasyon Kurulu, Ders Dışı Etkinlikler Danışma Kurulu, Rektörlük Stratejik Planlama Kurulu, Rektörlük Danışmanlığı sistemi ve Öğrenci konseyi oluşturulmuştur.

AÜB kurumsal değerlendirme programına Temmuz 2005'te kabul edilen Üniversite, Öz Değerlendirme Raporunu hazırlayarak ilk olarak üniversite misyon, vizyon ve stratejik planını hazırlamıştır. Hazırlanan taslak stratejik plan, Rektörlük Stratejik Planlama Kurulunda görüşüldükten sonra tüm birimlerin akademik kurullarında tartışmaya açılmıştır. Akreditasyon Kurulu üyeleri birimlerin akademik kurullarında Üniversitenin misyon, vizyon ve stratejik planı hakkında bilgi verdikten sonra konuyla ilgili akademisyenlerin görüş ve önerilerini almıştır. Böylece Üniversite olarak ne olduğunu, ne olmak istediğini, bunu nasıl gerçekleştireceğini ve bunu nasıl takip edeceğini belirlemiştir.

AÜB kurumsal değerlendirme programı için AÜB kurumsal değerlendirme ekibi 2006 yılında üniversiteye iki kez ziyarette bulunmuş ve bu ziyaretler sırasında üniversite iç ve dış paydaşlarıyla çok sayıda toplantılar yapmıştır. AÜB üniversitemizin değişim kapasitesini ve kalite anlayışını değerlendiren ve üniversitemizin geleceğe yönelik planlarında yardımcı olmayı amaçlayan kesin raporunu Ekim 2006'da göndermiştir.

Yükseköğretim Kurulu (YÖK) tarafından ülkemizdeki yükseköğretim kurumlarının akademik ve idari hizmetlerinin kalite düzeylerinin iyileştirilmesi ve Bologna Süreci kapsamında kalite güvencesi konusunda ülkelerarası işbirliğinin geliştirilmesi yönünde öngörülen çalışmaların başlatılması amacıyla Yükseköğretim Akademik Değerlendirme ve Kalite Geliştirme Komisyonu'nun (YÖDEK) kurulmasını takiben 2006 yılında S.Ü. Akreditasyon Kurulu, Selçuk Üniversitesi Akademik Değerlendirme ve Kalite Geliştirme Kuruluna (SÜADEK) dönüştürülmüş ve SÜADEK uygulama yönergesi çıkarılmıştır. Buna paralel fakülte Akademik Değerlendirme ve Kalite Geliştirme Kurulları hayata geçirilmiştir.

SÜADEK, üniversitemizin belirlediği misyonu gerçekleştirmek üzere, AÜB Kurumsal Değerlendirme Programı Raporunu da göz önüne alarak S.Ü. 2007– 2010 Stratejik Planını hazırlamıştır. Bu Stratejik Plan 7 temel konuda (eğitim, araştırma, insan kaynakları ve

kurumsallaşma, finansman, altyapı, toplumsal ilişkiler ve uluslararası ilişkiler) stratejik amaç, hedef, faaliyetler, projeler, zamanlama, bütçeleme, uygulayıcı birimler ve performans değerlendirmesini kapsayacak şekilde hazırlanmıştır.

Devlet Planlama Teşkilatının Üniversitemizden 2009- 2013 Stratejik Planını istemesi üzerine SÜADEK 2007- 2010 Stratejik Planından hareketle Üniversitemizin 2009-2013 Stratejik Planını hazırlamıştır. Plan Üniversite Web sayfasına konularak öğretim elemanları, idari personel, öğrenciler ve dış paydaşların görüşleri doğrultusunda değerlendirilerek son halini almıştır.

Üniversitemizin öncelikleri, 2009-2013 stratejik planında belirtildiği gibi eğitim araştırma, insan kaynakları, finans, alt yapı, toplumla ilişkiler, uluslar arası ilişkiler ve sosyal faaliyetler alanlarında belirlenmiştir. Üniversitemizde kalite izleme programı çerçevesinde Akademik Değerlendirme ve Kalite Geliştirme Uygulama Yönergesi hazırlanmış ve program çerçevesinde üniversitemizin performans kriterleri, anketler ve performansa dayalı ödüllendirme sistemi çalışmalarına başlanılmıştır.

Temel hedeflerinden biri kalite kültürünü arttırmak ve kalite güvenlik sistemlerini oluşturmak olan Üniversitemiz, kurumsallaşma açısından Üniversiteye büyük katkı sağlayacak olan İç Kontrol Standartlarının oluşturulması ve yerleştirilmesi amacıyla İç Kontrol Standartları Çalışma Kurulu ile çeşitli Alt Kurullar oluşturularak idari, mali ve akademik konularda şeffaflık, liyakat ve performansa dayalı İç Kontrol Standartları Eylem Planını tamamlayarak İç kontrol sisteminin kurulmasında büyük adım atmış bulunmaktadır. İç Denetim Koordinasyon Kurulunun 20.11.2006 tarihli ve (12) sayılı kararı ile Kamu İç Denetim Standartları belirlenmiş bulunmaktadır. Kamu İç Kontrol Standartları ise İç Kontrol Modeli (COSO), Uluslararası Sayıştaylar Birliği (INTOSAI) Kamu Sektörü İç Kontrol Standartları Rehberi ve Avrupa Birliği İç Kontrol Standartları çerçevesinde Maliye Bakanlığı tarafından belirlenen esaslar dahilinde, Üniversitemizin malî ve malî olmayan tüm işlemlerini kapsayan Üniversitemiz Kamu İç Kontrol Standartlarına Uyum Eylem Planı 2009 yılında hazırlanarak iç kontrole ilişkin esaslar belirlenerek yürürlüğe girmiştir.

III- FAALİYETLERE İLİŞKİN BİLGİ VE DEĞERLENDİRMELER

A-Mali Bilgiler

1- Bütçe Uygulama Sonuçları

1.1-Bütçe Giderleri

	2009 BÜTÇE BAŞLANGIÇ ÖDENEĞİ	2009 GERÇEKLEŞME TOPLAMI	GERÇEK. ORANI
	TL	TL	%
BÜTÇE GİDERLERİ TOPLAMI	248.543.000,00	250.496.729,01	103
01 - PERSONEL GİDERLERİ	138.783.000,00	142.723.755,05	103
02 - SOSYAL GÜVENLİK KURUMLARINA DEVLET PRİMİ GİDERLERİ	15.628.000,00	16.362.215,33	105
03 - MAL VE HİZMET ALIM GİDERLERİ	55.096.000,00	49.366.680,62	90
05 - CARİ TRANSFERLER	4.436.000,00	3.793.048,44	86
06 - SERMAYE GİDERLERİ	34.600.000,00	38.251.029,57	125

1.2-Bütçe Gelirleri

	2009 BÜTÇE TAHMİNİ	2009 GERÇEKLEŞME TOPLAMI	GERÇEK. ORANI
	TL	TL	%
BÜTÇE GELİRLERİ TOPLAMI	246.443.000,00	265.679.927,08	108
03 - TEŞEBBÜS VE MÜLKİYET GELİRLERİ	43.780.000,00	50.483.515,98	115
04 - ALINAN BAĞIŞ VE YARDIMLAR	188.800.000,00	206.586.166,34	109

05 – DİĞER GELİRLER	13.863.000,00	8.610.244,76	62
----------------------------	----------------------	---------------------	-----------

2- Temel Mali Tablolara İlişkin Açıklamalar

BÜTÇE GİDERLERİ TABLOSU

01- Personel Giderleri: 2009 Yılı Bütçe Kanunu ile Üniversitemiz Personel Giderleri için 138.783.000,00 TL ödenek verilmiştir. Bu ödenek, Üniversitemiz personelinin maaş, ek ders ve fazla çalışma ücretleri için kullanılmıştır. Personel ücretlerine uygulanan artışlar ve yıl içinde personel sayısındaki artış nedeniyle, personel gideri kalemlerine aktarmalar ve ek ödenek kayıtları yapılmıştır. Bu nedenle yılsonunda toplam harcama 142.723.755,05 TL olarak gerçekleşmiş; gerçekleşme oranı %103 olmuştur.

02- Sosyal Güvenlik Kurumlarına Devlet Primi Giderleri: 2009 Yılı Bütçe Kanunu ile Üniversitemiz Personelinin Sosyal Güvenlik Kurumuna Ödenecek Devlet Primi Giderleri için 15.628.000,00 TL ödenek verilmiştir. Personel ücretlerine uygulanan artışlar ve yıl içinde personel sayısındaki artış nedeniyle, prim giderleri kalemlerine aktarmalar ve ek ödenek kayıtları yapılmıştır. Bu nedenle yılsonunda toplam harcama 16.362.215,33 TL olarak gerçekleşmiş; gerçekleşme oranı %105 olmuştur.

03- Mal ve Hizmet Alım Giderleri: 2009 Yılı Bütçe Kanunu ile Üniversitemizin mal ve hizmet alım giderleri için 55.096.000,00 TL ödenek verilmiştir. Bu ödenekten toplam 49.366.680,62 TL harcama gerçekleşmiş; gerçekleşme oranı %90 olmuştur.

05- Cari Transferler: 2009 Yılı Bütçe Kanunu ile Üniversitemizin Cari Transferleri için 4.436.000,00 TL ödenek verilmiştir. Bu ödeneğin 3.793.048,44 TL.'si memurların öğle yemeğine yardım, emekli ikramiyeleri, makam-temsil-görev tazminatları ve %5 ek karşılık ödemeleri için kullanılmıştır. Gerçekleşme oranı %86 olmuştur.

06- Sermaye Giderleri: 2009 Yılı Bütçe Kanunu ile Üniversitemiz Sermaye Giderleri için 34.600.000,00 TL ödenek verilmiştir. Üniversitemiz yatırım programında yer alan inşaat, büyük onarım ve mamul alım faaliyetleri için sermaye giderleri kalemlerine aktarmalar ve ek ödenek kayıtları yapılmıştır. Bu nedenle yılsonunda toplam harcama 38.251.029,57 TL olarak gerçekleşmiş; gerçekleşme oranı %125 olmuştur.

Bütçe Giderleri Toplamı: Üniversitemiz bütçe giderleri için 2009 Yılı Bütçe Kanunu ile verilen toplam 248.543.000,00 TL ödeneğe yıl içinde çeşitli ek ödenekler sağlanmış, yıl sonu harcaması 250.496.729,01 TL olarak gerçekleşmiş, gerçekleşme oranı %103 olmuştur.

BÜTÇE GELİRLERİ TABLOSU

03- Teşebbüs ve Mülkiyet Gelirleri: 2009 Yılı Bütçe Kanununda Üniversitemiz Teşebbüs ve Mülkiyet Gelirleri **43.780.000,00** TL olarak tahmin edilmiştir. Yıl içinde normal öğretim harç gelirleri, ikinci öğretim harç gelirleri, tezsiz yüksek lisans gelirleri, kira gelirleri, yurt gelirleri ve sosyal tesis işletme gelirleri olarak toplam **50.483.515,98** TL teşebbüs ve mülkiyet geliri tahsil edilmiştir. Gerçekleşme oranı %115 olmuştur.

04- Alınan Bağış ve Yardım Gelirleri: 2009 Yılı Bütçe Kanununda Üniversitemiz Bağış ve Yardım Gelirleri **188.800.000,00** TL olarak tahmin edilmiştir. Yıl içinde verilen ek ödeneklerle beraber hazine yardımında bir miktar artış olmuş ve toplam **206.586.166,34** TL bağış ve yardım geliri tahsil edilmiştir. Gerçekleşme oranı %109 olmuştur.

05- Diğer Gelirler: 2009 Yılı Bütçe Kanununda Üniversitemizin Diğer Gelirleri **13.863.000,00** TL olarak tahmin edilmiştir. Üniversitemiz Döner Sermayesinden Bilimsel Araştırma Projesi Giderleri için aktarılan gelirin, tahmin edilenden az olması nedeniyle, yıl içinde toplam **8.610.244,76** TL diğer gelir tahsili gerçekleşmiş, gerçekleşme oranı %62 olmuştur.

Bütçe Gelirleri Toplamı: 2009 Yılı Bütçe Kanununda Üniversitemiz için toplam **246.443.000,00** TL gelir tahmini yapılmış, toplam gerçekleşme **265.679.927,08** TL olmuş, gerçekleşme oranı %108 olmuştur.

3- Mali Denetim Sonuçları

İç Denetim Birimi Başkanlığınca,2009 yılı İç Denetim Programı düzenlenerek 06.02.2009 tarihinde Rektörlükçe onaylanmak suretiyle uygulamaya konulmuştur.2009 İç Denetim Programında yer alan Denetim alanlarından, Teşebbüs ve Mülkiyet gelirlerine ilişkin olanı denetime tabi tutulmuş, söz konusu denetim sonucunda düzenlenen ve Üst Yönetici tarafından onaylanan denetim raporu ilgili birimlere raporda belirtilen eksiklik ve bulgularla ilgili olarak gereği yapılmak üzere gönderilmiştir.2009 Yılı Denetim ve incelemeleri sonucunda İç Denetim Birimi Başkanlığınca toplam 11 adet rapor düzenlenerek, gereği yapılmak üzere Üst Yöneticiye intikal ettirilmiştir. Ayrıca İç Denetim Birimi Başkanlığınca toplam 10 adet inceleme, yazıyla sonuçlandırılmıştır.

2008 yılı sarf evrakları Sayıştay Başkanlığı denetçileri tarafından yerinde denetime tabi tutulmuştur.Denetim sonucu yapılan sorgulara ilişkin ilgililerin savunmaları Sayıştay Başkanlığına gönderilmiştir.

B- Performans Bilgileri

1- Faaliyet ve Proje Bilgileri

1.1. Faaliyet Bilgileri

FAALİYET TÜRÜ	SAYISI
Sempozyum ve Kongre	589
Konferans	327
Panel	154
Seminer	650
Açık Oturum	36
Söyleşi	108
Tiyatro	13
Konser	20
Sergi	150
Turnuva	26
Teknik Gezi	136
Eğitim Semineri	762
Kampanya	8

1.2. Yayınlarla İlgili Faaliyet Bilgileri

İndekslere Giren Hakemli Dergilerde Yapılan Yayınlar

YAYIN TÜRÜ	SAYISI
Uluslar arası Makale	1173
Ulusal Makale	1415
Uluslar arası Bildiri	1152
Ulusal Bildiri	1259
Kitap	309

1.3. Üniversiteler Arasında Yapılan İkili Anlaşmalar

ÜNİVERSİTE ADI	ANLAŞMANIN İÇERİĞİ
Universty of Faresty,Bulgaria	Bilateral Anlaşma, Öğrenci-Öğretim Üyesi Değişimi
Üniversity of Warwick,UK	Bilateral Anlaşma, Öğrenci-Öğretim Üyesi Değişimi
Cluj-Napoco-Romanya	Öğrenci-Öğretim Üyesi Değişimi
Boden Kültür-Viyana	Summer School
Boden Kültür-Viyana	Summer Mobility
USAMV Cluj Napoco	Student and Teacher Mobility
Polonya (Erasmus)	2 Öğrenci Değişimi-Araştırma Projesi
Norveç Bergen Üniv.	Araştırma Projesi
ODTÜ	TUBİTAK/SBAG Projesi
Ankara Üniv.	TUBİTAK/SBAG Projesi
Hacettepe Üniv.	TUBİTAK/SBAG Projesi
Bonn Üniv.	Proje İşbirliği
Braunschweig University of Tecnology Institute of Ecological Chemistry and Waste Analysis	Calixarene Based Receptor for the Efficient Removal of Toxic Carciogenic Aromatic Amines and Azo Dyes TUBİTAK-JULICH ikili Uluslar arası Proje (TBAG- U/118(104T258)
Charles Universty	Erasmus/Teaching
İsviçre/Lozan,d' Elektrochimie Physque et Analytque Enstitüsü	Yurt içi Yurt dışı Bütünleştirilmiş Doktora Burs Programı (BDP)
Tomas Bate University in Zlin	Erasmus

Vilnius University in Vilnius	Erasmus
Tırnava Universit-SLOVAKYA	Erasmus (Öğrenci-Akademisyen Değişimi)
Tırnava Universit-SLOVAKYA	Erasmus
Pamukkale	TUBİTAK
Akdeniz Üniversitesi-KKTC	Sualtı Araştırmaları
Ahmet Yesevi Üniversitesi	Sanatçı-Öğretim Üyesi-İdareci
Freiburg Eğt.Fak.-S.Ü.Eğitim Fak.	Öğrenci Değişimi ve ortak seminer
Ankara Üniversitesi	Bilimsel Araştırma
ODTÜ	Bilimsel Araştırma
Associatie Unversiteit-XIOS Hogeschool Limburg-Belçika	ERASMUS-Öğrenci ve Öğretim elemanı değişimi
Koç Üniversitesi Semahat Arsel Hemşirelik Eğitim ve Araş. Mrk.	Hemşire Eğitimi
Koç Üniversitesi	Eğitim Danışmanlık Sözleşmesi
Bielefeld Üniversitesi Almanya	Erasmus
Pılavdiv Üniversitesi-Bulgaristan	Erasmus
Central European Üniversitesi-Macaristan	Erasmus
Eskişehir Anadolu Ün.	2 Yıllık İngilizce yüzyüze eğitim
Norveç Osla Ün.	Erasmus Mundus
İngiltere Canterburg Chist Church Ün.	Erasmus Mundus
Portekiz Porta Ün.	Comenius 2.2
Almanya Leipzig	Erasmus/Sokrates
İspanya Lugo	Erasmus/Sokrates
İtalya Torino	Erasmus/Sokrates
Bulgaristan Sofya	Erasmus/Sokrates
Polonya Lubline	Erasmus/Sokrates
Hacettepe Ün.	İletişim Bilimleri Alanında Öğretim Üyesi Yetiştirme
Cumhuriyet Ün.	Ortak Proje
İnönü Ün.	Doktora Programı
Upenn Ün.	Üniversiteler arası araştırma projesi
Universita Delgi Studidi Catania	ERASMUS ve Doktora Eğitim Programı
University Mickiewicka Ponzan	ERASMUS
University Marşaw PL	ERASMUS
Albert-Lutwics-Universitat Fentchang	ERASMUS

University Colloge London	ERASMUS
Westfalislche Wilhelms Universitat Münster	ERASMUS
Humbolt-Universitat ZuBerlin	ERASMUS
Trnava University Scholl	ERASMUS
Universita Delgi Studidi Lecce IT	ERASMUS
Jagiellonski Universitesi	ERASMUS
Kujauj-Pomorz Üniversitesi	ERASMUS
Krosnie Üniversitesi	ERASMUS
Freie Üniversitesi	ERASMUS
Chalmes Üniversitesi-Sweden	ERASMUS
Mainz Üniversitesi-Germany	Bilimsel Ortak Proje
Xios Universty-Belçika	ERASMUS

1.4. Proje Bilgileri

Bilimsel Araştırma Proje Sayısı					
PROJELER	2008	2009			
	Önceki Yıldan Devreden Proje	Yıl İçinde Eklenen Proje	Toplam	Yıl İçinde Tamamlanan Proje	Toplam Ödenek TL
DPT	---	2	2	---	3.000.000
TÜBİTAK	27	10	37	---	3.590.550
SANTEZ	6	3	9	4	2.044.685
DiĞER TOPLAM	33	15	48	4	8.634.000
Araştırma Projeleri	40	137	177	53	3.799.767
Enstitü Projeleri	35	412	447	169	4.229.389
Yayın Projeleri	358	282	640	---	599.418
Yayın (Atıf) Projeleri	---	640	640	---	499.300
Kongre Projeleri	---	510	510	510	1.060.000

DÖSE PAYINDAN ve Tez.Yük.Lis.Payıdan TOPLAM	433	1.981	2.414	732	10.187.874
TOPLAM	466	1.996	2.462	736	18.821.874

2- Performans Sonuçları Tablosu

SELÇUK ÜNİVERSİTESİ 2009 YILI PERFORMANS GÖSTERGELERİ			
No	Gösterge	Ölçme Yöntemi	Birimi
EĞİTİM			
1	Akreditasyon (ulusal) çalışmalarına başlayan ve tamamlamış program sayısı	Sayılacak	Önlisans = 5 Lisans = 13 Toplam = 18
2	Akreditasyon (uluslararası) çalışmalarına başlayan ve tamamlamış program sayısı	Sayılacak	Önlisans = Lisans = 7 Toplam = 7
3	Yüksek Öğretim Kanunu 33. ve 35. maddeleri çerçevesinde yurt dışı ve yurt içi lisansüstü eğitim için görevlendirilen akademik personel sayısı	Sayılacak	5
4	Yüksek Öğretim Kanunu 33. ve 35. maddeleri çerçevesinde lisansüstü eğitim için kuruma gelen akademik personel sayısı	Sayılacak	7

5	Yabancı dil hazırlık eğitimi alan öğrencilerin toplam öğrenci sayısına oranı	(Hazırlık alan öğrenci sayısı / toplam öğrenci sayısı) x 100	3,80
6	Yatay geçiş yolu ile devlet üniversitelerinden kabul edilen öğrenci sayısı	Sayılacak	890
7	Yatay geçiş yolu ile vakıf üniversitelerinden kabul edilen öğrenci sayısı	Sayılacak	94
8	Önlisans programlarına kabul edilen öğrencilerin niteliği	Orta öğretim başarı puanlarının ortalaması	...
9 Δ	Lisans programlarına kabul edilen öğrencilerin niteliği	a) SAY, SÖZ, EA, DİL puanların ortalamaları b) (İlk % 10'luk ÖSS puan diliminden giren öğrenci sayısı / toplam giren öğrenci sayısı) x 100	(a) Sayısal : 259,724 Sözel : 309,486 Eşit ağırlık : 267,184 Dil : 302,594 Genel Ort. : 284,747 (b) % 19,3
10 Δ	Yüksek lisans programlarına kabul edilen öğrencilerin niteliği	[(ALES puanlarının yüz üzerinden ortalaması) + (Lisans mezuniyet notlarının yüz üzerinden ortalaması)] / 2	68,15
11 Δ	Doktora programlarına kabul edilen öğrencilerin niteliği	[(LES puanlarının yüz üzerinden ortalaması) + (Lisans mezuniyet notlarının yüz üzerinden ortalaması) + (Yüksek lisans mezuniyet notlarının yüz üzerinden ortalaması)] / 3	72,31
12	Önlisans öğrenci sayısı ve toplam öğrenci sayısına oranı	a- Sayılacak b- (Önlisans öğrenci sayısı / Toplam öğrenci sayısı) x100	a- 28869 b- 42,17
13	Lisans öğrenci sayısı ve toplam öğrenci sayısına oranı	a- Sayılacak b- (Lisans öğrenci sayısı / Toplam öğrenci sayısı) x100	a- 39586 b- 57,82
14	Lisansüstü öğrenci sayısı (yüksek lisans ve doktora dâhil tezsiz yüksek lisans hariç) ve toplam öğrenci sayısına oranı	a- Sayılacak b- (Lisansüstü öğrenci sayısı / Toplam öğrenci sayısı) x100	a- 5267 b- 6,95
15	Tezsiz yüksek lisans öğrenci sayısı ve toplam Lisansüstü öğrenci sayısına oranı	a- Sayılacak b- (Tezsiz yüksek lisans öğrenci sayısı / Lisansüstü öğrenci sayısı) x 100	a- 1980 b- 27,32
16	Yükseköğretim kurumunun bulunduğu ilin dışından gelen öğrencilerin oranı	(İl dışından gelen öğrencilerin sayısı / Toplam öğrenci sayısı) x 100	73,86

17 Δ	Yan dal ve çift ana dal program oranı	(Yan dal ve çift ana dal programların sayısı / toplam lisans programı sayısı) x 100	34,22
18	Yan dal ve çift ana dal programlarına katılan öğrenci oranı	(Yan dal ve çift ana dal programların katılan öğrenci sayısı / toplam lisans öğrencisi sayısı) x 100	0,78
19	Disiplinlerarası lisansüstü program oranı	(Disiplinler arası lisansüstü program sayısı / toplam lisansüstü program sayısı) x 100	% ----
20	Program başına ortalama ders sayısı (a) Önlisans, (b) Lisans, (c) Yüksek lisans, (d) Doktora,	Mezun olmak için alınması gereken ders sayısı toplamı / Program sayısı	(a) Önlisans, 37,56 (b) Lisans, 66,59 (c) Yüksek lisans, 14,47 (d) Doktora, 16,88
21 Δ	Program başına ortalama ders saati sayısı (a) Önlisans, (b) Lisans, (c) Yüksek lisans, (d) Doktora,	Ders saati sayısı (ders, uygulama ve laboratuvar) / Program sayısı	(a) Önlisans, 54,3 (b) Lisans, 70,9 (c) Yüksek lisans, 50,33 (d) Doktora, 54,46
22 Δ	Seçmeli derslerin oranı	a) (Seçmeli derslerin sayısı / Toplam ders sayısı) x 100 b) (Mezun olmak için alınması gereken seçmeli ders sayısı / toplam ders sayısı) x 100	(a) % 17,6 (b) % 4,16
23	Yeni açılan ders oranı	(Yeni açılan ders sayısı / Toplam ders sayısı) x 100	% 10,18
24 Δ	Öğrenci başına düşen bilgisayar sayısı	Toplam bilgisayar sayısı / Öğrenci sayısı	0,13
25	Öğrenci başına düşen üniversite kütüphanesindeki kitap sayısı	Toplam kitap sayısı / Öğrenci sayısı	
26	Kütüphanenin haftalık ortalama hizmet süresi	Haftalık ortalaması alınacak	12,5
27 ⁱ	Önlisans programlarına kabul edilme oranı	(Önlisans programlarını kazanan öğrenci sayısı / Önlisans programlarına başvuran (tercih eden) öğrenci sayısı) x 100	---
28 ⁱ	Lisans programlarına kabul edilme oranı	(Lisans programlarını kazanan öğrenci sayısı / Lisans programlarına başvuran (tercih eden) öğrenci sayısı) x 100	---
29 Δ	Yüksek lisans programlarına kabul edilme oranı	(Yüksek lisans programlarına kabul edilen öğrenci sayısı / Yüksek lisans programlarına başvuran öğrenci sayısı) x 100	% 35,85

30	Doktora programlarına kabul edilme oranı	(Doktora programlarına kabul edilen öğrenci sayısı / Doktora programlarına başvuran öğrenci sayısı) x 100	% 63,48
31 Δ	Birinci yılda herhangi bir sebepten iliřiđi kesilen önlisans/lisans ve lisansüstü öğrencilerin oranı	<p>a) (Birinci yılda iliřiđi kesilen önlisans öğrencilerinin sayısı / Toplam önlisans öğrencilerinin sayısı) x 100</p> <p>b) (Birinci yılda iliřiđi kesilen lisans öğrencilerinin sayısı / Toplam lisans) x 100</p> <p>c) (Birinci yılda iliřiđi kesilen yüksek lisans öğrencilerinin sayısı / Toplam yüksek lisans öğrencilerinin sayısı) x 100</p> <p>d) (Birinci yılda iliřiđi kesilen doktora öğrencilerinin sayısı / Toplam doktora öğrencilerinin sayısı) x 100</p>	<p>(a) 3,14</p> <p>(b) 1,48</p> <p>(c) 10,31</p> <p>(d) 2,87</p>
32	İliřiđi kesilen önlisans/lisans ve lisansüstü öğrencilerin oranı	<p>a) (İliřiđi kesilen önlisans öğrencilerinin sayısı / Toplam önlisans öğrencilerinin sayısı) x 100</p> <p>b) (İliřiđi kesilen lisans öğrencilerinin sayısı / Toplam lisans öğrencilerinin sayısı) x 100</p> <p>c) (İliřiđi kesilen yüksek lisans öğrencilerinin sayısı / Toplam yüksek lisans öğrencilerinin sayısı) x 100</p> <p>d) (İliřiđi kesilen doktora öğrencilerinin sayısı / Toplam doktora öğrencilerinin sayısı) x 100</p>	<p>(a) % 8,21</p> <p>(b) % 1,76</p> <p>(c) % 30,59</p> <p>(d) % 7389</p>
33	Lisansüstü programlara kaydolan	a) (Yüksek lisans	(a) % 52,06

	kendi mezun oranı	programlarına kaydolan mezun sayısı / toplam mezun sayısı) x 100 b) (Doktoraya kaydolan lisans ve yüksek lisans mezun sayısı / Toplam mezun sayısı) x 100	(b) % 68,38
34ⁱⁱ	Mezunların ortalama (a) Önlisans, (b) Lisans, (c) Yüksek lisans, (d) Doktora, süresi	Sayılacak (Dönem)	(a) Önlisans, 4,80 (b) Lisans, 9,62 (c) Yüksek lisans, 4,53 (d) Doktora, 10,4
35 Δ	Normal sürede mezun olan öğrenci oranı (a) Önlisans, (b) Lisans, (c) Yüksek lisans, (d) Doktora,	(Normal sürede mezun olan öğrenci sayısı / Normal sürede mezun olması gereken öğrenci sayısı) x 100	(a) % 48,08 (b) % 69,87 (c) % 45,42 (d) % 34,64
36 Δ	Mezuniyet Oranı (a) Önlisans, (b) Lisans, (c) Yüksek lisans, (d) Doktora,	(Mezun olan öğrencilerin sayısı / Toplam öğrenci sayısı) x 100	(a) Önlisans, % 33,24 (b) Lisans, % 20,94 (c) Yüksek lisans, % 37,47 (d) Doktora, % 11,06 Ortalama % 25,67
37 Δ	Mezunların mezuniyet not ortalaması	Mezuniyet notlarının ortalamalarının toplamı / Mezun olan öğrencilerin sayısı	2,59
38	Mezun olan öğrencilerin değerlendirme yılı içerisinde işe yerleşme oranı	(İş yerleşen mezun sayısı / toplam mezun sayısı) x 100	---
39	Yurtdışında Lisans programını bitirmiş öğretim elemanı sayısı	Sayılacak	...
40	Yurtdışında Lisansüstü programını bitirmiş öğretim elemanı sayısı	Sayılacak	2
41	Sınıfların (şubelerin) ortalama öğrenci sayısı	Toplam öğrenci sayısı / Sınıfların (şubelerin) sayısı	47,92
42 Δ	Öğrenci memnuniyeti	Anket	Ekte sunulmaktadır.
43	Ders ve öğretim üyesi memnuniyeti	Anket	Ekte sunulmaktadır.
44	Mezun memnuniyeti	Anket	Ekte sunulmaktadır.
45	İşveren memnuniyeti	Anket	Ekte sunulmaktadır.
46	Yabancı dil destekli eğitime geçen program sayısı	Sayılacak	9

47	Yeni açılan program sayısı (a) Önlisans, (b) Lisans, (c) Yüksek lisans, (d) Doktora.	Sayılacak	(a) Önlisans : 1 (b) Lisans : 7 (c) Yüksek lisans : 15 (d) Doktora : 7 Toplam : 30
48	Diğer üniversitelerden gelen akademisyen sayısı	Sayılacak	8
49	İlk bine girip Selçuk Üniversitesini ilk sırada tercih eden öğrenci sayısı	Sayılacak	32
50	Yabancı dilde verilen lisansüstü derslerin tüm lisansüstü derslere oranı	(Yabancı dilde verilen lisansüstü derslerin sayısı / Tüm lisansüstü derslerin sayısı) x 100	---
ARAŞTIRMA			
51 Δ	Kütüphanede takip edilen periyodik (basılı ve elektronik) yayın sayısı	Sayılacak	Basılı süreli yayın sayısı = 597 Tam metin elektronik dergi sayısı =35.442
52	Ulusal aktif işbirliği yürütülen üniversite ve her türlü araştırma merkezi sayısı	Sayılacak	2
53	İlgili yerel aktörlerle anlaşma sayısı, bölgenin önemli değerleri, öncelikli alanları, kültürel değerleri ile ilgili geliştirilen özgün proje sayısı	Sayılacak	(Farabi) : 69 (ÖYP) : 22 Toplam : 91
54	Öğretim üyesi başına bitirilen yüksek lisans tez sayısı	Yüksek lisans tez sayısı / Öğretim üyesi sayısı	1,13
55	Öğretim üyesi başına bitirilen doktora tez sayısı	Doktora tez sayısı / Öğretim üyesi sayısı	0,93
56 Δ	Öğretim üyesi başına düşen yayın (SCI, SSCI ve AHCI) sayısı	Yayın sayısı (SCI, SSCI ve AHCI) / Öğretim üyesi sayısı	0,46
57	Üniversitenin toplam yayın sayısı	Sayılacak	410
58 Δ	Atıf sayısı / Öğretim üyesi	İndeksli dergilerdeki toplam atıf sayısı / Öğretim üyesi sayısı	4344/1221=3,557
59	Öğretim üyesi başına kazanılan bilimsel ve sanatsal ödül sayısı	Kazanılan bilimsel ve sanatsal ödül sayısı / Öğretim üyesi sayısı	
60	Alınan patent sayısı	Sayılacak	
61	Öğretim üyesi başına düşen DPT, TÜBİTAK ve diğer kamu finanslı projelerin sayısı	Toplam proje sayısı / Öğretim üyesi sayısı	2/1311 0,001
62	Öğretim üyelerinin katıldığı ulusal bilimsel faaliyet (kongre,	Sayılacak	507 Yurtdışı 65 Yurtiçi

	sempozyum, panel vs.) sayısı		
63	En az 3 ay yurtdışında akademik çalışma yapmış öğretim elemanı sayısı	Sayılacak	42
64	Web sayfasının aldığı yıllık ziyaretçi sayısı	Sayılacak	1344550
65	Maksimum internet bağlantı kullanım kapasitesi	Ölçülecek	200 MB
66	Web sayfasının büyüklüğü	Web sitesi büyüklüğü sunucu üzerindeki dosyaların ve veri tabanlarının Gb olarak büyüklüklerinin toplamı alınarak hesaplanacaktır.	400 MB
67	Teknokent'te faaliyet gösteren şirket sayısı	Sayılacak	104
68	Üniversite vakfi tarafından desteklenen yayın teşvik sayısı	O Yayın	...
69	Üniversite vakfi tarafından desteklenen atıf sayısı	O Yayın	...
70	BAP'tan desteklenen araştırma proje sayısı	124	120
71	BAP'tan desteklenen yüksek lisans, doktora ve uzmanlık proje sayısı	144	442
72	BAP'tan desteklenen altyapı proje sayısı	11	17
73	BAP'tan desteklenen yurtdışı yayın ve kongre katılım proje sayısı	0	640
74 Δ	Öğretim üyesi başına düşen toplam araştırma fonu (BAP) ödeneği	6.610.000/1222	7.460.000/1311=5.690TL
75 Δ	Öğretim üyesi başına düşen DPT, TUBİTAK ve diğer kamu finanslı proje ödeneği (YTL)	Toplam proje ödenekleri / Öğretim üyesi sayısı	3.000.000/1311=2288TL(DPT) 665.443/1311=508TL(TÜB İTAK)
76	Üniversite-Sanayi işbirliği çerçevesinde yapılan etkinlikler	Sayılacak	20
77	Araştırma stratejisini belirleyen birim sayısı	Sayılacak	1
78	Proje geliştirme ve takip koordinatörlüğünce hazırlanılmasına ve yürütülmesine yardımcı olunan proje sayısı	Sayılacak	34
79	Teknokent'te yürütülen proje sayısı	Sayılacak TEKNOKENT	187
80	Teknokent'te görevli araştırmacı sayısı	Sayılacak TEKNOKENT	176/40
81	Asistan öğrenci sayısı	Sayılacak	

İNSAN KAYNAKLARI			
82 Δ	Kadrolu idari personelin kadrolu akademik personele oranı	(Kadrolu idari personel sayısı / Kadrolu akademik personel sayısı) x 100	%49,2
83	Teknik personelin idari personele oranı	(Teknik personelin sayısı / İdari personel sayısı)x 100	%9,17
84	Teknik personelin akademik personele oranı	(Teknik personelin sayısı / Akademik personel sayısı)x 100	%4,49
85	İdari personelin (kadrolu, sözleşmeli ve hizmet alınan) akademik personele oranı	[(İdari personelin (kadrolu, sözleşmeli ve hizmet alınan) sayısı / Akademik personel sayısı)] x 100	%51,58
86	Kadrolu öğretim üyesi başına öğrenci sayısı	Öğrenci sayısı / Kadrolu öğretim üyesi sayısı	%61,5
87 Δ	Kadrolu ders veren öğretim elemanı (Öğretim üyesi, öğretim görevlisi, okutman) başına düşen öğrenci sayısı	Öğrenci sayısı / Kadrolu ders veren öğretim elemanı sayısı	%40,78
88	Kadrolu öğretim elemanı (Öğretim üyesi, öğretim görevlisi, okutman, araştırma görevlisi, uzman) başına düşen öğrenci sayısı	Öğrenci sayısı / Kadrolu öğretim elemanı sayısı	%23,55
89	Kurumda hizmet içi eğitim sayısı	Sayılacak	---
90	Kariyer Planlama Merkezi'ne başvuran öğrenci sayısı	Sayılacak	374
91	Tanımlanmış ve yazılı hale getirilmiş süreç sayısı	Sayılacak	Yönetmelik : 5 Yönerge : 5 Toplam : 10
92 Δ	Akademik personel memnuniyeti	Anket	-----
93 Δ	İdari personel memnuniyeti	Anket	-----
94	Performansa dayalı ödüllendirme sistemi çerçevesinde ödüllendirilen öğretim elemanı sayısı	Sayılacak	---
95	Uluslararası kalite belgesi alan birim sayısı	Sayılacak	8
FİNANS			
96	Kurum tarafından verilen başarı ve ihtiyaç bursu miktarı	Hesaplanacak	----
97	Kurum tarafından verilen başarı ve ihtiyaç bursu miktarı ile ulaşılan öğrenci sayısı	Sayılacak	-----
98	Öğrenci başına düşen ödenekler	a) Hazine ödeneği /	a) 199.663.464 / 75.702

Δ		öğrenci sayısı b) Öğrenci katkı payları geliri / öğrenci sayısı c) Özel gelirlere / öğrenci sayısı d) Döner sermaye gelirlerinin yükseköğretim kurumu payı / öğrenci sayısı e) Toplam bütçe / öğrenci sayısı	= 2637,49 b) 41.427.329 / 75.702 = 547,24 c) 7.072.920 / 75.702 = 93,43 d) 7.293.016 / 75.702 = 100,31 e) 255.456.729 / 75.702 = 3374,50
99 Δ	Öğretim üyesi başına düşen döner sermaye geliri	Döner sermaye gelirleri / öğretim üyesi sayısı	137.381.380 / 3290 = 41757,25
100	Üniversite cari bütçesinin yıllık artış oranı	Hesaplanacak	212.245.700 ► 178.472.500 ≈ % 18,92 azaldı
101	Üniversite yatırım bütçesinin yıllık artış oranı	Hesaplanacak	43.211.029 ► 36.241.000 ≈ % 19,23 arttı
102	Yatırım bütçesini arttırmak amacıyla DPT'den desteklenen alt yapı proje sayısı/ayrılan ödenek miktarı	Sayılacak/Hesaplanacak	2 Adet 3.000.000
103	Döner sermaye gelirlerinin yıllık artış oranı	Hesaplanacak	122.622.430 ► 137.381.380 ≈ % 11,4 arttı
104	Vakıf gelirlerinin yıllık artış oranı	Hesaplanacak	-----
105	Bağışların yıllık artış oranı	Hesaplanacak	2008 yılı 1.572.618,60 2009 yılı 44.260 % - 97,19
106	Uluslararası proje gelirlerinin yıllık artış oranı	Hesaplanacak	...
ALT YAPI			
107	Kampüsdeki toplam yeşil alan miktarı	Ölçülecek	6.250,000 m ²
108	Engelli öğrenciler için düzenlenen fiziksel mekân sayısı	Sayılacak	4 adet
109	Öğrenci başına düşen sosyal tesis alanı	Ölçülecek	2,09 m ²
110	Öğrenci başına düşen derslik alanı	Toplam derslik alanı / Öğrenci sayısı	3,39 m ²
111	Öğrenci başına düşen laboratuvar alanı	Toplam laboratuvar alanı / Öğrenci sayısı	4,10 m ²
112	Yurt hizmetlerinden	(Yurt hizmetlerinden yararlanan	%2,6

Δ	(Yükseköğretim kurumu ve Kredi Yurtlar Kurumu) yararlanan öğrenci oranı	öğrenci sayısı / Toplam öğrenci sayısı) x 100	
TOPLUMLA İLİŞKİLER			
113	Hizmet verilen kurum dışı toplum kesimlerinin memnuniyeti	Anket	
114	Sivil toplum kuruluşları ile birlikte yürütülen faaliyet sayısı	Sayılacak	30
115	Kamu kurum, kuruluşlar ve yerel yönetimlerle birlikte yürütülen faaliyet sayısı	Sayılacak	25
116	Sağlık hizmetlerinden (tıp fakültesi, diş hekimliği fakültesi) yararlanan kişi sayısı	Sayılacak	617.000
117	Danışmanlık hizmeti veren akademisyen sayısı	Sayılacak	1075
118	Yaşam boyu öğrenim kapsamında SÜSEM aracılığıyla düzenlenen a) Kurum içi, b) Kurum dışı etkinliklerin sayısı	Sayılacak	...
ULUSLARARASI İLİŞKİLER			
119	Uluslararası değişim programında gelen – giden öğretim elemanı sayısı	Sayılacak	66
120	Lisans/Lisansüstü eğitim programlarında ortak derece veren program sayısı	Sayılacak	8
121	Yurt dışı staj, seminer ve çalıştay programlarına katılan öğrenci sayısı	Sayılacak	394
122	Diploma eki alan öğrenci sayısı	Sayılacak	188
123	ECTS paketini güncelleyen program sayısı	Sayılacak	11
124	Uluslararası öğrenci değişim programlarına katılım oranı	a) (Gelen öğrenci sayısı/toplam öğrenci sayısı) x 100 b) (Giden öğrenci sayısı / Toplam öğrenci sayısı) x 100	a) 0,418135 b) 0,468908
125	Yabancı uyruklu öğrencilerin oranı	a) (Yabancı uyruklu öğrenci sayısı / toplam öğrenci sayısı) x 100 b) (Yabancı uyruklu yüksek lisans	a) 1,16 b) 1,54

		öğrenci sayısı / toplam öğrenci sayısı) x 100	
126	Uluslararası aktif işbirliği yürütülen üniversite ve her türlü araştırma merkezi sayısı	Sayılacak	4
127	Kurum tarafından düzenlenen ulusal ve uluslararası bilimsel konferans, seminer, panel ve v.b. faaliyetlerin sayısı	Sayılacak	224
128 Δ	Uluslararası ortaklı / destekli proje sayısı	Sayılacak	5
130	Uluslararası ortaklı/destekli proje ödeneği	Sayılacak	612.015.942 TL
SOSYAL FAALİYETLER			
131	Öğrenci topluluklarının sayısı	Sayılacak	81
132	Yemekhane hizmetlerinden yararlanan öğrenci oranı	(Yemekhane hizmetlerinden yararlanan öğrenci sayısı / Toplam öğrenci sayısı) x 100	%4
133	Sağlık hizmetlerinden yararlanan öğrenci oranı	(Sağlık hizmetlerinden yararlanan öğrenci sayısı / Toplam öğrenci sayısı) x 100	%6
134	Ulusal amaçlı düzenlenen bilimsel, sosyal, kültürel, sportif etkinliklerin sayısı	Sayılacak	24
135	Uluslararası amaçlı düzenlenen bilimsel, sosyal, kültürel, sportif etkinliklerin sayısı	Sayılacak	2
136	Öğrenci oryantasyon programına katılım oranı	Hesaplanacak	%3

IV-KURUMSAL KABİLİYET ve KAPASİTENİN DEĞERLENDİRİLMESİ

SELÇUK ÜNİVERSİTESİ SWOT ANALİZİ

A-GÜÇLÜ YÖNLER

1. Öğrenci merkezli yönetim anlayışını uygulama kararlılığı
2. Akreditasyon ve kalite geliştirmeye verilen önem
3. Kütüphane ve bilişim alt yapısının varlığı
4. Araştırma faaliyetlerinin desteklenmesindeki idari kararlılık
5. Sosyal ve kültürel çalışmalara verilen destek
6. Çağdaş altyapı
7. İnsan kaynaklarının genç ve değişime açık olması
8. Döner sermaye gelirleri ve katkı paylarının yüksek olması
9. Toplumla ilişkilerin geliştirilmesine verilen önem
10. Uluslararası değişime verilen önem

B-ZAYIF YÖNLER

1. Öğrenci sayısının fazlalığı
2. Yabancı dil yetersizliği
3. Öğretim elemanlarının uluslararası deneyim eksikliği
4. Akademik personelin birimler arasındaki dengesiz dağılımı
5. Araştırmacı sayı ve kalitesinin düşüklüğü
6. Araştırmaya ayrılan kaynakların yetersizlikleri
7. Akademik birimlerin araştırma stratejisinin olmaması
8. Performansa dayalı değerlendirme sisteminin bulunmaması
9. Kurumsallaşmada aksaklıklar
10. Üniversitenin geniş bir coğrafyaya yayılmış olması
11. Engellilere yönelik altyapıdaki eksiklik ve yurt imkânlarının yetersizliği
12. Toplumla yeterli ilişkiler kurulamaması
13. Uluslararası değişimin belli alanlarla sınırlı kalması
14. Düzenlenen etkinliklere akademik ve idari personelin ilgisizliği

15. Üniversite çalışmalarının yeterince tanıtılmaması
16. Uluslararası akreditasyonun çok yetersiz oluşu
17. Meslek Yüksek Okulları'nın sayıca fazlalığı

C-FIRSATLAR

1. Uluslararası öğrenci ve öğretim elemanı değişim imkanı
2. Bölgenin ekonomik, sosyal ve kültürel zenginliği
3. Yurt içi ve dışı fonlar
4. AB dış değerlendirme süreci
5. Akreditasyon kuruluşlarının varlığı
6. Teknokent'in varlığı
7. Yerel yönetim birimlerinin üniversite ile geliştirdiği iyi diyalog

D-TEHDİTLER

1. Öğrenci sayısının sürekli olarak artması
2. Öğretim elemanlarının ücretlerinin yetersiz olması
3. Araştırma konusunda ekonomik ve bürokratik engeller
4. Kadro tahsisindeki sıkıntılar
5. Nitelikli personelin istihdamında zorluklar
6. Ekonomik göstergelerdeki dengesizlikler
7. AR-GE bilincinin yeterince gelişmemesi
8. Finans kaynakların kullanımındaki yasal ve bürokratik kısıtlamalar
9. Kırılgan siyasal ve sosyal dengeler

E- DEĞERLENDİRME

Üniversitemizin kurumsal faaliyetleri ve görevlerini gerçekleştirmesi için sekiz temel konuda (eğitim, araştırma, insan kaynakları, finans, alt yapı, toplumla ilişkiler, uluslar arası ilişkiler ve sosyal faaliyetler) Swot analizleri yapılmış ve bu analiz sonuçlarına göre, stratejik

planlar oluşturulmuştur. Bunların yıllık değerlendirilmesi kurum içi olarak yapılacak ve 2009 yılında Dış Değerlendirme Programından yeniden geçilecektir.

Değişen ve değiştiren üniversite yapısı değerleri ile örtüşen değerlerimiz; Akademik ve bilimsel özgürlük, toplumsal yararlılık , çağdaşlık, yenilikçilik ve yaratıcılık, katılımcılık, güvenilirlik, şeffaflık hizmet ve kalite anlayışı çerçevesinde oluşturulmuştur. İlkeler bildirimini üniversitemizin temel değerlerinin bir ifadesi olarak yer almakta olup; bunlar aşağıda belirtilmiştir.

- İdari çalışmaların liyakat ve başarısına önem vermek,
- Evrensel değerlere ve insan haklarına saygılı olmak,
- Etik anlayışa sahip olmak,
- Gelişime açık bir yönetim politikası izlemek,
- Kaynakları etkin kullanmak,
- Özgürlük ile disiplini birlikte gözetmek,
- Kurumsal iletişime açık olmak,
- Teknolojik gelişmelere açık olmak ve süreklilik

V- ÖNERİ VE TEDBİRLER

Kaynakların etkin, verimli, şeffaf ve zamanında kullanımını sağlaması için personel açığının yanı sıra, bilişim teknolojisinin güçlendirilmesi gerekmektedir. Bunun sonucunda çalışanların ekip bilinci içinde bilgi ve becerileri, katılım ve isteklendirmeleri artarak akademik ve idari personelin memnuniyeti sağlanabilecektir.

Bilişim teknolojisinden üst düzeyde yararlanarak üniversitemiz olanaklarının etkin, verimli, sürekli ve şeffaf bir şekilde kullanımını sağlayarak çalışanların memnuniyetini arttırmak başlıca ilkemizi oluşturmaktadır.

Üniversite bütçelerinde hazine yardımlarından karşılanacak ödenekler belirlenirken üniversitelerin gerçek ihtiyaçları göz önünde bulundurulmamakta, bu durum ise eğitim-öğretim, araştırma ve diğer hizmetlerin zamanında yerine getirilmesini güçleştirmektedir. Üniversiteler için ön görülen hazine yardımının gerçek ihtiyaca göre belirlenmesi veya yıl içinde doğan ödenek ihtiyacının karşılanması, eğitim-öğretim, araştırma ve diğer hizmetlerin zamanında yerine getirilmesini ve istenilen düzeye ulaşmasını sağlayacaktır.

Çağdaş eğitim-öğretim ancak nitelikli personel ile sağlanabilmektedir. Her yıl istenen sayıda öğretim elemanı ve idari personel kadrolarının sağlanamaması birçok hizmetin etkin ve verimli bir şekilde sunulmasını zorlaştırmaktadır. İhtiyaca göre personel istihdamının sağlanması halinde çağdaş eğitim-öğretim hizmetinin daha etkin ve verimli bir şekilde sunulması sağlanacaktır.

Üniversitelerin mali ve idari açıdan yeterince özerk olmaması, sunulacak hizmetlerin gecikmesine neden olmaktadır. Ücret politikasının performansa dayalı olmaması, nitelikli personelin Üniversitemizden ayrılmasına vakıf veya yurt dışındaki üniversitelere beyin göçüne neden olmakta, iyi donanımlı öğrencilerin de lisansüstü eğitim yapmak yerine, yüksek maaşla sanayide çalışma isteğinin artmasına neden olmaktadır. Üniversitelerin mali ve idari açıdan özerk bir yapıya kavuşturulması ile bu sorunların giderilmesinin sağlanacağı varsayılmaktadır.

Ortaöğretim ve yükseköğretimde sağlıklı ve kalıcı bir eğitim modelinin oluşturulamaması, öğrenci kontenjanlarının kurum inisiyatifi dışında belirlenmesi ve bölümlere alınan öğrenci sayısının çok fazla olması, sınavsız geçiş gibi faktörler Üniversitemize kabul edilen veya mezun olan öğrencilerimizin niteliğine de yansımaktadır. Ortaöğretim ve yükseköğretimde sağlıklı ve kalıcı bir eğitim modelinin oluşturulması, öğrenci kontenjanlarının kurum inisiyatifi ile belirlenmesi bu sorunun giderilmesine yardımcı olacaktır.

Eğitim, sağlık, mali vb. konularda mevzuatın sık sık değişmesi Üniversiteler tarafından sunulan hizmetlerin etkin ve verimli bir şekilde yerine getirilmesini güçleştirmektedir. Mali Mevzuatın çağın ihtiyaçlarını karşılayacak ve gelecekte çıkabilecek sorunlara çözüm üretebilecek şekilde düzenlenmesi, uzun süre yürürlükte kalması bu sorunu çözeceğine inanmaktayız.

İÇ KONTROL GÜVENCE BEYANI

Üst Yönetici olarak yetkim dahilinde;

Bu raporda yer alan bilgilerin güvenilir, tam ve doğru olduğunu beyan ederim.

Bu raporda açıklanan faaliyetler için bütçe ile tahsis edilmiş kaynakların planlanmış amaçlar doğrultusunda ve iyi mali yönetim ilkelerine uygun olarak kullanıldığını ve iç kontrol sisteminin işlemlerin yasallık ve düzenliliğine ilişkin yeterli güvenceyi sağladığını bildiririm.

Bu güvence, üst yönetici olarak sahip olduğum bilgi ve değerlendirmeler, iç kontroller, iç denetçi raporları ile Sayıştay raporları gibi bilgim dahilindeki hususlara dayanmaktadır .

Burada raporlanmayan, idarenin menfaatlerine zarar veren herhangi bir husus hakkında bilgim olmadığını beyan ederim. (KONYA / 30.04.2010)



Prof. Dr. Süleyman OKUDAN
Rektör

MALİ HİZMETLER BİRİM YÖNETİCİSİNİN BEYANI

Mali hizmetler birim yöneticisi olarak yetkim dahilinde;

Bu idarede, faaliyetlerin mali yönetim ve kontrol mevzuatı ile diğer mevzuata uygun olarak yürütüldüğünü, kamu kaynaklarının etkili, ekonomik ve verimli bir şekilde kullanılmasını temin etmek üzere iç kontrol süreçlerinin işletildiğini, izlendiğini ve gerekli tedbirlerin alınması için düşünce ve önerilerimin zamanında üst yöneticiye raporlandığını beyan ederim.

İdaremizin 2009 yılı Faaliyet Raporunun “III/A- Mali Bilgiler” bölümünde yer alan bilgilerin güvenilir, tam ve doğru olduğunu teyit ederim. (KONYA / 30.04.2010)



Mustafa BÜYÜKEKİZ
Strateji Geliştirme Daire Başkanı
