



T.C.
GÜMÜŞHANE ÜNİVERSİTESİ
PERFORMANS
PROGRAMI '25





ÜST YÖNETİCİ SUNUŞU

Mali yönetim ve kontrol sistemimizde çok büyük değişiklikleri öngören ve 2003 tarihinde kabul edilen 5018 sayılı Kamu Mali Yönetimi ve Kontrol Kanunu ile kamu idarelerine tahsis edilen kaynakların etkili, ekonomik ve verimli kullanılması, elde edilen çıktı ve sonuçların ise devletin üst politika belgelerinde yer alan amaç ve hedeflerle ilişkisinin kurulabilmesi hedeflenmiş olup mali saydamlık ve hesap verebilirlik ilkeleri çerçevesinde performans esaslı bütçe sistemi benimsenmiştir. Söz konusu bütçe sistemiyle, plan ve programlarla belirlenen amaç, hedef ve öncelikler ile bütçelerde tahsis edilen kaynakların kullanımı sonucunda elde edilen çıktı ve sonuçların ilişkilendirilmesi; sonuç odaklı bir mali yönetim anlayışının geliştirilmesi, böylece mali saydamlık ve hesap verebilirliğin güçlendirilmesi amaçlanmıştır.

Performans esaslı bütçe sisteminin temel unsurları olarak stratejik plan, performans programı ve faaliyet raporları öngörülmüş, sistem 2008 yılından itibaren genel yönetim kapsamındaki kamu idarelerinde uygulanmaya başlanmıştır. Bu kapsamda kamu idarelerince üst politika belgelerinde belirlenen hedef ve öncelikler ile uyumlu olarak beş yıllık stratejik planlar, stratejik planlar ile bütçeler arasında bağ kuran yıllık performans programları hazırlanmakta, kamuoyu ile paylaşılmakta ve uygulama sonuçları her yıl faaliyet raporları ile açıklanmaktadır.

Hazırlanan performans programları; kamu idarelerinin yürüteceği faaliyet ve projeler, sorumlu oldukları program ve alt programlar ve bunların performans bilgilerini içermekte olup devletin üst politika belgeleri ve kamu idarelerinin stratejik planları arasında sistematik olarak organik bir bağın kurulmasını sağlamaktadır. 5018 sayılı Kamu Mali Yönetimi ve Kontrol Kanununun 9'uncu maddesi gereğince, bu hususlar çerçevesinde Üniversitemizin 2025 Yılı Performans Programı hazırlanmıştır.

Gümüşhane Üniversitesi 2025 Yılı Performans Programının hazırlanmasında emeği geçen değerli mesai arkadaşlarıma teşekkür eder, yürütülecek çalışmalarda başarılar dilerim.

Prof. Dr. Halil İbrahim ZEYBEK
Rektör

İÇİNDEKİLER TABLOSU

I-GENEL BİLGİLER	4
A. YETKİ, GÖREV VE SORUMLULUKLAR	4
1. Üniversitenin Görevleri.....	4
2. Rektör.....	5
3. Üniversite Senatosu.....	5
4. Üniversite Yönetim Kurulu	6
B. TEŞKİLAT YAPISI	6
D-FİZİKSEL KAYNAKLAR	11
1. Fiziksel Yapı.....	11
2. Bilgi Teknolojileri ve Teknolojik Kaynaklar	14
E. İNSAN KAYNAKLARI	16
1. Akademik Personel	16
2. İdari Personel	17
II. PERFORMANS BİLGİLERİ	22
A- TEMEL POLİTİKA VE ÖNCELİKLER	22
B- AMAÇ VE HEDEFLER	23

TABLolar

Tablo 1: Gümüşhane Üniversitesi Akademik Birimlerinin Kuruluş Tarihleri

Tablo 2: İdari Birimlerin Hizmet Alanları (2022 - 2024)

Tablo 3A: Akademik Birimlerin Hizmet Alanları (2022-2024)

Tablo 3B: Akademik Birimlerin Hizmet Alanları (2022-2024)

Tablo 4: Gümüşhane Üniversitesi Taşınmazlarının Dağılımı (2024)

Tablo 5: Bilgisayar Kaynakları (2022 - 2024)

Tablo 6: Diğer Bilgi ve Teknolojik Kaynakları (2022 - 2024)

Tablo 7: Akademik Personel Kadrolarının Doluluk Oranına ve İstihdam Şekline Göre Dağılımı (2022 - 2024)

Tablo 8: İdari Personelin Hizmet Sınıflarına Göre Doluluk Oranları (2022 - 2024)

Tablo 9: Birimlerimiz ve Öğrenci Sayıları (2021-2022,2022-2023,2023-2024)

Tablo 10: Yüksek Lisans Yapan Öğrencilerin Programlara Göre Dağılımı ve Sayıları (2022 - 2024)

Tablo 11: Birimler Bazında Kız-Erkek Öğrenci Dağılımları (2022 - 2024)

Tablo 12: Yabancı Uyruklu Öğrencilerin Sayısı ve Bölümleri (2022 – 2024)

I-GENEL BİLGİLER

A. YETKİ, GÖREV VE SORUMLULUKLAR

1. Üniversitenin Görevleri

T.C. Anayasası'nın 130. ve 131. Maddeleri yükseköğretim ile ilgilidir. Türkiye'de yükseköğretim esas olarak 2547 Sayılı Yükseköğretim Kanunu ile düzenlenmektedir.

Yükseköğretim Kanunu'nun amacı; yükseköğretimle ilgili amaç ve ilkeleri belirlemek ve bütün yükseköğretim kurumlarının ve üst kuruluşlarının teşkilatlanma, işleyiş, görev, yetki ve sorumlulukları ile eğitim-öğretim, araştırma, yayım, öğretim elemanları, öğrenciler ve diğer personel ile ilgili esasları bir bütünlük içinde düzenlemektir.

İlgili Kanunun 12. Maddesi uyarınca yükseköğretim kurumlarının görevleri şunlardır:

- a. Çağdaş, uygarlık ve eğitim-öğretim esaslarına dayanan bir düzen içinde, toplumun ihtiyaçları ve kalkınma planları ilke ve hedeflerine uygun ve ortaöğretime dayalı çeşitli düzeylerde eğitim-öğretim, bilimsel araştırma, yayım ve danışmanlık yapmak,
- b. Kendi ihtisas gücü ve maddi kaynaklarını rasyonel, verimli ve ekonomik şekilde kullanarak, milli eğitim politikası ve kalkınma planları ilke ve hedefleri ile Yükseköğretim Kurulu tarafından yapılan plan ve programlar doğrultusunda, ülkenin ihtiyacı olan dallarda ve sayıda insan gücü yetiştirmek,
- c. Türk toplumunun yaşam düzeyini yükseltici ve kamuoyunu aydınlatıcı bilim verilerini söz, yazı ve diğer araçlarla yaymak,
- d. Örgün, yaygın, sürekli ve açık eğitim yoluyla toplumun özellikle sanayileşme ve tarımda modernleşme alanlarında eğitilmesini sağlamak,
- e. Ülkenin bilimsel, kültürel, sosyal ve ekonomik yönlerden ilerlemesini ve gelişmesini ilgilendiren sorunlarını, diğer kuruluşlarla işbirliği yaparak, kamu kuruluşlarına önerilerde bulunmak suretiyle öğretim ve araştırma konusu yapmak, sonuçlarını toplumun yararına sunmak ve kamu kuruluşlarınca istenecek inceleme ve araştırmaları sonuçlandırarak düşüncelerini ve önerilerini bildirmek,
- f. Eğitim-öğretim seferberliği içinde, örgün, yaygın, sürekli ve açık eğitim hizmetini üstlenen kurumlara katkıda bulunacak önlemleri almak,
- g. Yörelerindeki tarım ve sanayinin gelişmesine ve ihtiyaçlarına uygun meslek elemanlarının yetişmesine ve bilgilerinin gelişmesine katkıda bulunmak, sanayi, tarım ve sağlık hizmetleri ile diğer hizmetlerde modernleşmeyi, üretimde artışı sağlayacak çalışma ve programlar yapmak, uygulamak ve yapılanlara katılmak, bununla ilgili kurumlarla işbirliği yapmak ve çevre sorunlarına çözüm getirici önerilerde bulunmak,

- h. Eğitim teknolojisini üretmek, geliřtirmek, kullanmak, yaygınlařtırmak,
- i. Yükseköğretim uygulamalı yapılmasına ait eğitim-öğretim esaslarını geliřtirmek, döner sermaye iřletmelerini kurmak, verimli çalıřtırmak ve bu faaliyetlerin geliřtirilmesine iliřkin gerekli düzenlemeleri yapmaktır.

2. Rektör

Günümüz yükseköğretim sistemi içinde üniversitedeki en üst düzeydeki yönetici ve atamaya yetkili amir rektördür. Rektör akademik ve idari konularda üniversitedeki tüm üst kurulların başkanlığını yapar. Rektörün görevleri;

- a. Üniversite kurullarına başkanlık etmek, yükseköğretim üst kuruluşlarının kararlarını uygulamak, üniversite kurullarının önerilerini inceleyerek karara bağlamak ve üniversiteye baėlı kuruluşlar arasında düzenli çalıřmayı saėlamak,
- b. Her eğitim-öğretim yılı sonunda ve gerektiğinde üniversitenin eğitim-öğretim, bilimsel araştırma ve yayım faaliyetleri hakkında Üniversitelerarası Kurul'a bilgi vermek,
- c. Üniversitenin yatırım programlarını, bütçesini ve kadro ihtiyaçlarını, baėlı birimlerinin ve üniversite yönetim kurulu ile senatonun görüş ve önerilerini aldıktan sonra hazırlamak ve Yükseköğretim Kuruluna sunmak,
- d. Gerekli gördüėü hallerde üniversiteyi oluřturan kuruluş ve birimlerde görevli öğretim elemanlarının ve diėer personelin görev yerlerini deėiřtirmek veya bunlara yeni görevler vermek,
- e. Üniversitenin birimleri ve her düzeydeki personeli üzerinde genel gözetim ve denetim görevini yapmak,

Ayrıca üniversitenin ve baėlı birimlerinin öğretim kapasitesinin rasyonel bir şekilde kullanılmasında ve geliřtirilmesinde, öğrencilere gerekli sosyal hizmetlerin saėlanmasında, gerektiėi zaman güvenlik önlemlerinin alınmasında, eğitim öğretim, bilimsel araştırma ve yayım faaliyetlerinin devlet kalkınma plan, ilke ve hedefleri doėrultusunda planlanıp yürütülmesinde, bilimsel-idari gözetim ve denetimin yapılmasında ve bu görevlerin alt birimlere aktarılmasında, takip ve kontrol edilmesinde ve sonuçlarının alınmasında birinci derecede yetkili ve sorumludur.

3. Üniversite Senatosu

Senato, rektörün başkanlığında, rektör yardımcıları, dekanlar ve her fakülteden fakülte kurullarınca üç yıl için seçilecek birer öğretim üyesi ile rektörlüėe baėlı enstitü ve yükseköğretim müdürlüklerinden teřekkül eder. Senato, her eğitim -öğretim yılı başında ve sonunda olmak üzere yılda en az iki defa toplanır. Rektör gerekli gördüėü hallerde senatoyu toplantıya çağırır. Senato, üniversitenin akademik organı olup, ařaėıdaki görevleri yapar:

- a. Üniversitenin eğitim-öğretim, bilimsel araştırma ve yayım faaliyetlerinin esasları hakkında karar almak,
- b. Üniversitenin bütününe ilgilendiren kanun ve yönetmelik taslaklarını hazırlamak veya görüş bildirmek,
- c. Rektörün onayından sonra Resmi Gazetede yayınlanarak yürürlüğe girecek olan üniversite veya üniversitenin birimleri ile ilgili yönetmelikleri hazırlamak,
- d. Üniversitenin yıllık eğitim-öğretim programını ve takvimini inceleyerek karara bağlamak,
- e. Bir sınava bağlı olmayan fahri akademik unvanlar vermek ve fakülte kurullarının bu konudaki önerilerini karara bağlamak,
- f. Fakülte kurulları ile rektörlüğe bağlı enstitü ve yüksekokul kurullarının kararlarına yapılacak itirazları inceleyerek karara bağlamak,

4. Üniversite Yönetim Kurulu

Üniversite yönetim kurulu; rektörün başkanlığında dekanlardan, üniversiteye bağlı değişik öğretim birim ve alanlarını temsil edecek şekilde senatoca dört yıl için seçilecek üç profesörden oluşur. Rektör gerektiğinde yönetim kurulunu toplantıya çağırır. Rektör yardımcılarını oy hakkı olmaksızın yönetim kurulu toplantılarına katılabilirler. Üniversite yönetim kurulu idari faaliyetlerde rektöre yardımcı bir organ olup aşağıdaki görevleri yapar:

- a. Yükseköğretim üst kuruluşları ile senato kararlarının uygulanmasında, belirlenen plan ve programlar doğrultusunda rektöre yardım etmek,
- b. Faaliyet plan ve programlarının uygulanmasını sağlamak; üniversiteye bağlı birimlerin önerilerini dikkate alarak yatırım programını, bütçe tasarısını taslağını incelemek ve kendi önerileri ile birlikte rektörlüğe sunmak,
- c. Üniversite yönetimi ile ilgili rektörün getireceği konularda karar almak,
- d. Fakülte, enstitü ve yüksekokul yönetim kurullarının kararlarına yapılacak itirazları inceleyerek kesin karara bağlamak

B. TEŞKİLAT YAPISI

Gümüşhane Üniversitesi, 31 Mayıs 2008 tarih ve 26892 sayılı Resmi Gazete 'de yayımlanan **22.5.2008 tarih ve 5765 sayılı** "Yükseköğretim Kurumları Teşkilâtı Kanununda ve Yükseköğretim Kurumları Öğretim Elemanlarının Kadroları Hakkında Kanun Hükmünde Kararname ve Genel Kadro ve Usulü Hakkında Kanun Hükmünde Kararnameye Ekli Cetvellerde Değişiklik Yapılmasına Dair Kanun" ile kurulmuştur.

İlgili Kanunun Ek 98. Maddesi uyarınca; **Gümüşhane’de Gümüşhane Üniversitesi adıyla yeni bir üniversite kurulmuştur.** Bu Üniversite;

a. Rektörlüğe bağlı olarak yeni kurulan İletişim Fakültesi ile Karadeniz Teknik Üniversitesi Rektörlüğüne bağlı iken adı ve bağlantısı değiştirilerek oluşturulan ve Rektörlüğe bağlanan **Gümüşhane Mühendislik ve Doğa bilimleri Fakültesi ile Gümüşhane İktisadi ve İdari Bilimler Fakültesinden,**

b. Karadeniz Teknik Üniversitesi Rektörlüğüne bağlı iken adı ve bağlantısı değiştirilerek oluşturulan ve Rektörlüğe bağlanan **Gümüşhane Sağlık Bilimleri Fakültesinden,**

c. Karadeniz Teknik Üniversitesi Rektörlüğüne bağlı iken adı ve bağlantısı değiştirilerek oluşturulan ve Rektörlüğe bağlanan **Gümüşhane Meslek Yüksekokulu, Şiran Meslek Yüksekokulu, Gümüşhane Sağlık Hizmetleri Meslek Yüksekokulu** ile Erzincan Üniversitesi

d. Rektörlüğe bağlı olarak yeni kurulan **Sosyal Bilimler Enstitüsü ile Fen Bilimleri Enstitüsünden** oluşmuştur.

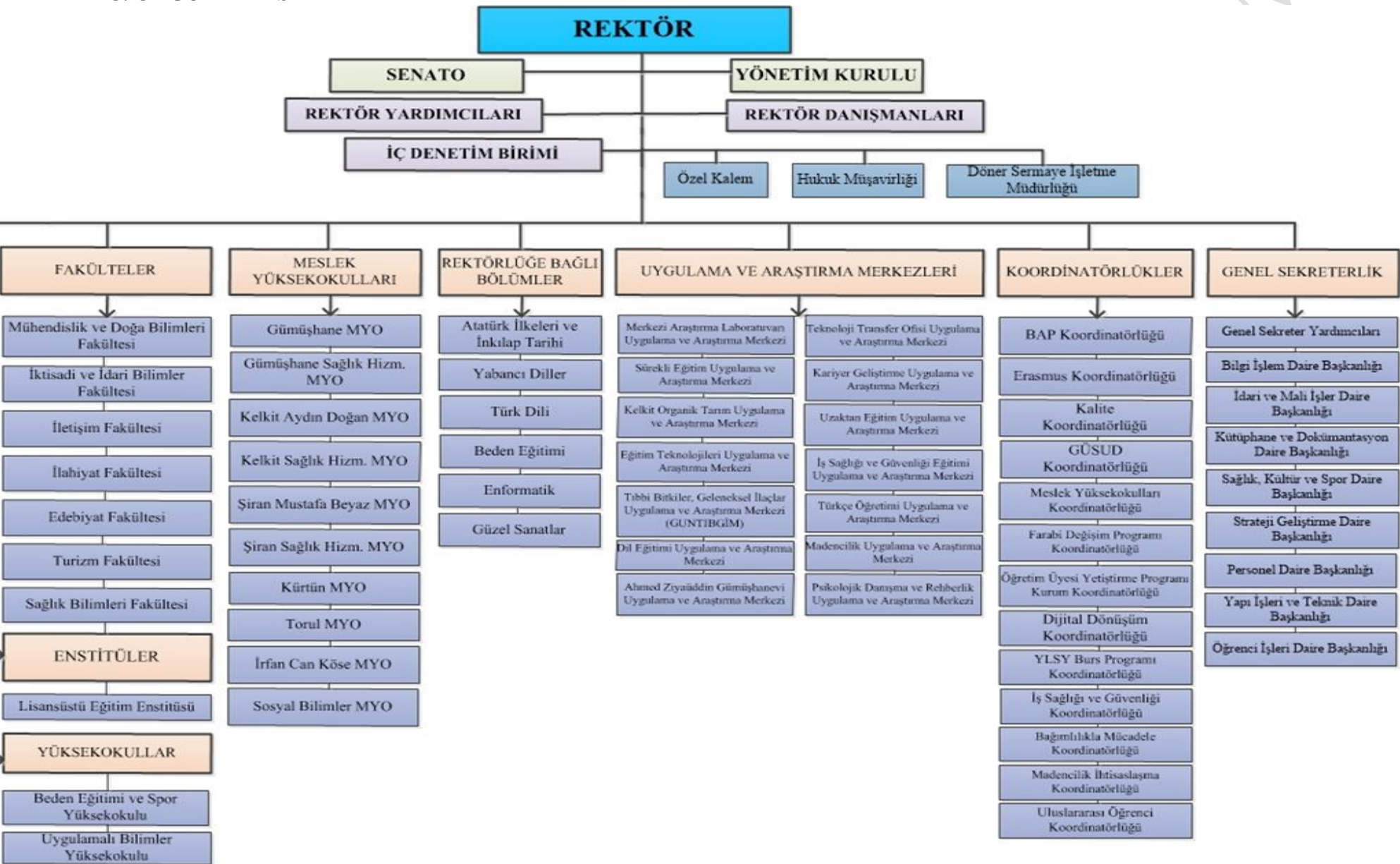
Gümüşhane Üniversitesi kuruluşundan itibaren hızla büyümeye devam etmiş; bu bağlamda yeni fakülteler, yüksekokullar ve meslek yüksekokulları kurulmuş ve yeni bölümler açılmıştır. Üniversitemiz, hâlihazırda bir enstitü, sekiz fakülte, bir yüksekokul, on meslek yüksekokulu ve on bir araştırma ve uygulama merkezi ile her gün biraz daha büyümeye ve gelişmeye devam etmektedir.

Tablo 1: Gümüşhane Üniversitesi Akademik Birimlerinin Kuruluş Tarihleri

Gümüşhane Üniversitesi Akademik Birimlerinin Kuruluş Tarihleri		Kuruluş Tarihi	Açıklama
Enstitüler	Lisansüstü Eğitim Enstitüsü	21/05/2021 tarihli ve 31487 sayılı Resmi Gazete' de yayımlanan Cumhurbaşkanlığı Makamının 4000 sayılı kararı ile Gümüşhane Üniversitesi Rektörlüğüne bağlı olarak kuruldu.	-
Fakülteler	Mühendislik ve Doğa Bilimleri Fakültesi	11.07.1992 Tarihinde Karadeniz Teknik Üniversitesi'ne bağlı olarak kuruldu.	31.05.2008 tarihinde Gümüşhane Üniversitesi'ne devredildi.
	İktisadi ve İdari Bilimler Fakültesi	03.10.2007 Tarihinde Karadeniz Teknik Üniversitesi'ne bağlı olarak kuruldu.	31.05.2008 tarihinde Gümüşhane Üniversitesi'ne devredildi.
	Turizm Fakültesi	2010 Yılında kurulan Turizm İşletmeciliği ve Otelcilik Yüksekokulu, 22.04.2013 Tarihli Bakanlar Kurulunda Kabul Edilen 16.05.2013 Tarih ve 28649 Sayılı Resmi Gazete' de yayımlanan kararla, Turizm Fakültesine dönüştürüldü.	-
	İletişim Fakültesi	31.05.2008 Tarihli Kuruluş Kanunuyla Birlikte Gümüşhane Üniversitesi'ne bağlı olarak kuruldu.	-
	İlahiyat Fakültesi	07.06.2010 Tarihli Bakanlar Kurulunda Kabul Edilerek 01.07.2010 Tarih ve 27628 Sayılı Resmi Gazete' de yayımlandı.	-
	Sağlık Bilimleri Fakültesi	02.11.1996 Tarihinde Sağlık Yüksekokulu Karadeniz Teknik Üniversitesi'ne bağlı olarak kuruldu. 31.05.2008 tarihinde Gümüşhane Üniversitesi'ne devredildi.	8 Nisan 2016 tarihinde Sağlık Bilimleri Fakültesine dönüştürülmüştür
	Edebiyat Fakültesi	14.11.2011 Tarih ve 2011/2471 Sayılı Bakanlar Kurulu Kararıyla Kabul Edilerek, 03.01.2012 Tarih ve 28162 Sayılı Resmi Gazete' de yayımlandı.	-
Yüksek Okullar	Beden Eğitimi ve Spor Y.O.	08.04.2010 Tarihli Bakanlar Kurulunda Kabul Edilerek 28.04.2010 Tarih ve 27565 Sayılı Resmi Gazete' de yayımlandı.	-
	Uygulamalı Bilimler Y.O.	14.05.2018 Tarih ve 2018/12001 Sayılı Bakanlar Kurulunda Kabul edilerek 06.07.2018 Tarih ve 30470 Sayılı Resmi Gazetede yayımlandı.	-
Meslek Yüksekokulları	Gümüşhane Meslek Yüksekokulu	20.07.1982 Tarihinde Karadeniz Teknik Üniversitesi'ne bağlı olarak kuruldu.	31.05.2008 tarihinde Gümüşhane Üniversitesi'ne devredildi.
	Gümüşhane Sağlık Hizmetleri Meslek Yüksekokulu	10.09.1992 Tarihinde Karadeniz Teknik Üniversitesine bağlı olarak kuruldu.	31.05.2008 tarihinde Gümüşhane Üniversitesi'ne devredildi.
	Kelkit Aydın Doğan Meslek Yüksekokulu	20.07.1982 Tarihinde Atatürk Üniversitesine bağlı olarak kuruldu. 17.03.2006'da Erzincan Üniversitesine devredildi.	31.05.2008 tarihinde Gümüşhane Üniversitesi'ne devredildi.
	Kelkit Sema Doğan Sağlık Hizmetleri MYO	28.09.2003 Tarihinde Atatürk Üniversitesine Bağlı olarak kuruldu. 17.03.2006 Tarihinde Erzincan Üniversitesine devredildi.	31.05.2008 tarihinde Gümüşhane Üniversitesi'ne devredildi.
	Şiran Mustafa Beyaz Meslek Yüksekokulu	Karadeniz Teknik Üniversitesine bağlı olarak kuruldu.	31.05.2008 tarihinde Gümüşhane Üniversitesi'ne devredildi.
	Kürtün Meslek Yüksekokulu	21.05.2009 Tarihli Yükseköğretim Kurulu Başkanlığı Genel Kurul Kararıyla kuruldu	-
	Şiran Dursun Keleş Sağlık Hizmetleri MYO	22.06.2017 Tarihli Yükseköğretim Kurulu Başkanlığı Genel Kurul Kararıyla kuruldu	-
	Sosyal Bilimler Meslek Yüksekokulu	24.08.2017 Tarihli Yükseköğretim Kurulu Başkanlığı Genel Kurul Kararıyla kuruldu	-
	İrfan Can Köse Meslek Yüksekokulu	21.05.2009 Tarihli Yükseköğretim Kurulu Başkanlığı Genel Kurul Kararıyla kuruldu.	-

	Torul Meslek Yüksekokulu	21.05.2009 Tarihli Yükseköğretim Kurulu Başkanlığı Genel Kurul Kararıyla kuruldu.	-
Araştırma ve Uygulama Merkezleri	Sürekli Eğitim Uygulama ve Araştırma Merkezi	Yükseköğretim Kurulu Başkanlığı'nın 04.10.2010 Tarih ve 4904-36299 Sayılı Yazısı ile kuruldu.	-
	Kelkit Organik Tarım Uygulama ve Araştırma Merkezi	30.03.2011 Tarihli Yükseköğretim Kurulu Başkanlığı Yürütme Kurulu Kararıyla kuruldu	-
	Tıbbi Bitkiler, Geleneksel İlaçlar Uygulama ve Araştırma Merkezi (GÜN-TİBGİM)	30.05.2014 tarih 128 sayılı Yüksek Öğretim Kurulu kararı ile kuruldu.	-
	Eğitim Teknolojileri Uygulama ve Araştırma Merkezi	05.08.2014 tarih 75850160-101.04/47600 sayılı Yüksek Öğretim Kurulu kararı ile kuruldu.	-
	Dil Eğitimi Uygulama ve Araştırma Merkezi	25.04.2017 tarihli Yükseköğretim Yürütme Kurulu Kararı ile kuruldu.	-
	Merkezi Araştırma Laboratuvarı Uygulama ve Araştırma Merkezi	06.01.2013 tarihli Yüksek Öğretim Kurulu kararı ile kuruldu.	-
	Teknoloji Transfer Ofisi Uygulama ve Araştırma Merkezi	27.07.2020 tarih ve 31198 sayı ile Resmi Gazete' de Yönetmeliği yayımlandı	İnovasyon, Bilim ve Teknoloji Uygulama ve Araştırma Merkezi (25.04.2018 tarihli Yükseköğretim Yürütme Kurulu Kararı ile kuruldu. 15 Ekim 2018 tarih ve 30566 sayılı Resmi Gazete' de Yönetmeliği yayımlandı.)
	Ahmed Ziyaüddin Gümüşhanevi Uygulama ve Araştırma Merkezi	16 Temmuz 2018 tarih ve 30480 sayı ile Resmi Gazete' de Yönetmeliği yayımlandı	-
	Uzaktan Eğitim Uygulama ve Araştırma Merkezi	14.03.2021 tarih ve 31423 Sayılı Resmi Gazete 'de Yönetmeliği yayımlandı	-
	Kariyer Geliştirme Uygulama ve Araştırma Merkezi	23.08.2020 tarihli ve 31222 sayılı Resmi Gazete 'de Yönetmeliği yayımlandı	-
	İş Sağlığı ve Güvenliği Eğitimi Uygulama ve Araştırma Merkezi	14.06.2021 tarih ve 31511 sayılı Resmi Gazete 'de Yönetmeliği yayımlandı	-
	Türkçe Öğretimi Uygulama ve Araştırma Merkezi	28.03.2022 tarih ve 31792 sayılı Resmi Gazete 'de Yönetmeliği yayımlandı	-
	Madencilik Uygulama ve Araştırma Merkezi	19.10.2022 tarih ve 31988 sayılı Resmi Gazete 'de Yönetmeliği yayımlandı	-
	Psikolojik Danışma ve Rehberlik Uygulama ve Araştırma Merkezi	19.10.2022 tarih ve 31988 sayılı Resmi Gazete 'de Yönetmeliği yayımlandı	-
	Spor Bilimleri Fakültesi	20.09.2024 tarih ve 32668 sayılı Resmi Gazete 'de Cumhurbaşkanı Kararı yayımlandı.	

C. ÖRGÜT YAPISI



D-FİZİKSEL KAYNAKLAR

1. Fiziksel Yapı: Gümüşhane Üniversitesi'nin fiziki durumu ile ilgili genel bilgilere aşağıdaki tablolarda yer verilmiştir.

		Yıllar		
		2022	2023	2024
Tablo 2: İdari Birimlerin Hizmet Alanları (2022 - 2024)				
İdari Birimlerin Hizmet Alanları (Rektörlük Özel Kalem, Genel Sekreterlik, Daire Başkanlıkları, Hukuk Müşavirliği, DSİM)	Rektörlük Özel Kalem (RBBB)	1.600	1.600	1.600
	Genel Sekreterlik	296	296	296
	İdari ve Mali İşler Daire Başkanlığı	905	905	905
	Personel Daire Başkanlığı	208	256	245
	Kütüphane ve Dokümantasyon Daire Başkanlığı	4.614	4.614	4.614
	Sağlık Kültür ve Spor Dairesi Başkanlığı	484	484	484
	Bilgi İşlem Daire Başkanlığı	184	184	184
	Yapı İşleri ve Teknik Daire Başkanlığı	450	402	402
	Öğrenci İşleri Daire Başkanlığı	544	544	544
	Strateji Geliştirme Daire Başkanlığı	240	240	240
	Hukuk Müşavirliği	96	96	96
	İç Denetim Birim Başkanlığı	-	-	-
	Döner Sermaye İşletme Müdürlüğü	65	65	65
	Toplam (m²)		9.686	9.675

		Yıllar		
		2022	2023	2024
Tablo 3A: Akademik Birimlerin Hizmet Alanları (2022-2024)				
Akademik Birimler	Enstitüler ve Araştırma Lab.	1.940	1.940	1.940
	Fakülteler	76.774	76.774	76.774
	Yüksek Okullar	7.856	7.856	7.856
	Meslek Yüksekokulları	54.865	58.822	58.822
	Toplam (m²)		141.435	145.392

Tablo 3B: Akademik Birimlerin Hizmet Alanları (2022-2024)

		Yıllar		
		2022	2023	2024
Enstitüler ve Araştırma Lab.	Lisansüstü Eğitim Enstitüsü	300	300	300
	Merkezi Araştırma Laboratuvarı	1.640	1.640	1.640
Toplam (m²)		1.940	1.940	1.940
Fakülteler	Mühendislik ve Doğa Bilimleri Fak.	21.300	21.300	21.300
	İktisadi ve İdari Bilimler Fakültesi	11.582	11.582	11.582
	Turizm Fakültesi	-	-	-
	İletişim Fakültesi	11.582	11.582	11.582
	İlahiyat Fakültesi	12.672	12.672	12.672
	Sağlık Bilimleri Fakültesi	5.850	5.850	5.850
	Edebiyat Fakültesi	13.788	13.788	13.788
Toplam (m²)		76.774	76.774	76.774
Yüksek Okullar	Uygulamalı Bilimler Yüksekokulu	0	0	0
	Beden Eğitimi ve Spor Y.O.	7.856	7.856	7.856
Toplam (m²)		7.856	7.856	7.856
Meslek Yüksekokulları	Gümüşhane Meslek Yüksekokulu	8.500	8.500	8.500
	Gümüşhane Sağlık Hizmetleri Meslek Yüksekokulu	5.876	5.876	5.876
	Kelkit Aydın Doğan Meslek Yüksekokulu	15.000	15.000	15.000
	Kelkit Sema Doğan Sağlık Hizmetleri Meslek Yüksekokulları	4.713	4.713	4.713
	Şiran Mustafa Beyaz Meslek Yüksekokulu	3.200	3.200	3.200
	Kürtün Meslek Yüksekokulu	2.400	2.400	2.400
	Şiran Dursun Keleş Sağlık Hizmetleri Meslek Yüksekokulu	4.920	4.920	4.920
	Sosyal Bilimler Meslek Yüksekokulu	3.000	3.000	3.000
	İrfan Can Köse Meslek Yüksekokulu	3.150	3.150	3.150
	Torul Meslek Yüksekokulu	8.063	8.063	8.063
	Toplam (m²)		58.822	58.822
*2022 Yılı verileri için; - Şiran Dursun Keleş Sağlık Hizmetleri Meslek Yüksekokulumuz 16 Ağustos 2022 tarihinde devralınan yeni hizmet binasına taşınmıştır.				

**Tablo 4: Gümüşhane Üniversitesi
Taşınmazlarının Dağılımı (2024)**

		Mülkiyet Durumuna Göre Taşınmaz Alanı (m ²)			Toplam (m ²)
		Üniversite	Maliye / Hazine	Diğer	
Yerleşke Adı	Gümüşhanevi Kampüs Alanı	97.701,13	1.097.762,63	32.952,04	1.228.415,80
	Yeni Mah. (Lojmanlar)	0,00	1.260,00	0,00	1.260,00
	Kelkit Yerleşkesi	38.271,54	0,00	0,00	38.271,54
	Şiran Mustafa Beyaz MYO Yerleşkesi	0,00	5.246,48	0,00	5.246,48
	Şiran Dursun Keleş Sağlık Hizmetleri MYO Yerleşkesi	0,00	963,28	0,00	0,00
	Kürtün Yerleşkesi	25.575,00	25.575,00	0,00	51.150,00
	Torul Yerleşkesi	0,00	8.062,89	0,00	8.062,89
	Köse Yerleşkesi	0,00	19.765,07	0,00	19.765,07
Toplam (m²)		161.547,67	1.158.635,35	32.952,04	1.353.135,06

* Şiran Eski Hastanenin bulunduğu 202 ada 5 parsel nolu taşınmazın Üniversitemize tahsisi iptal edilerek kaldırılmıştır.
* Şiran Sağlık Hizmetleri MYO' nun bulunduğu 41.494,55 m²'lik taşınmaz Üniversitemize tahsis edilmiştir.

2. Bilgi Teknolojileri ve Teknolojik Kaynaklar

a. Bilgi Teknolojileri

Üniversitemizde kullanılmakta olan bilgi teknolojileri ve yazılımlar aşağıda sıralanmıştır.

1. Bütünleşik Kamu Mali Yönetim Bilgi Sistemi (BKMYBS)
2. Program Bütçe Yönetim Enformasyon Sistemi
3. Harcama Yönetim Sistemi (MYS)
4. TÜBİTAK Projeleri Transfer Takip Sistemi (TTS)
5. Kamu Yatırımları Bilgi Sistemi (KAYA)
6. Elektronik Kamu Alımları Platformu (EKAP)
7. Personel Otomasyon Programı
8. Öğrenci Otomasyon Programı
9. Kütüphane Otomasyon Programı
10. İhalelerde Yaklaşık Maliyet ve Metraj Hesaplama Yazılımları,
11. Yükseköğretim Kurulu Ortak Veri tabanı (YÖKSİS)
12. Kamu Elektronik Bordro Sistemi (e-Bordro)
13. Elektronik Belge Yönetim Sistemi (EBYS)
14. Devlet Malzeme Ofisi Bilgi Sistemi
15. Elektronik Kamu Bilgi Yönetim Sistemi (KAYSİS)
16. İmza Yetkilileri Yönetim Modülü (İYEM)
17. Taşınmaz ve Kira Yönetim Sistemi

Ayrıca Mevzuat Bilgi Sistemi, Resmi Gazete Bilgi Sistemi, Sayıştay, Kamu İhale Kurumu, YÖK ve diğer üniversitelerin sistemlerinden yararlanılmaktadır.

b. Teknolojik Kaynaklar

Üniversitemizde kullanılmakta olan bilgisayar ve diğer teknolojik kaynaklar aşağıda sıralanmıştır.

Tablo 5: Bilgisayar Kaynakları (2022 - 2024)

		2022				2023				2024			
		Masaüstü Bilgisayar		Taşınabilir Bilgisayar	Tümleşik (All-In-One)	Masaüstü Bilgisayar		Taşınabilir Bilgisayar	Tümleşik (All-In-One)	Masaüstü Bilgisayar		Taşınabilir Bilgisayar	Tümleşik (All-In-One)
		Kasa	Ekran			Kasa	Ekran			Kasa	Ekran		
Birimler	Enstitüler	15	13	3	0	15	15	3	0	13	5	3	0
	Fakülteler	625	589	296	1	458	458	168	1	623	462	275	1
	Yüksekokullar	34	27	6	0	34	34	6	0	40	23	8	43
	Meslek Yüksekokulları	579	553	63	17	579	579	63	17	540	472	74	17
	İdari Birimler	207	208	59	16	207	207	59	16	214	161	57	16
	Rektörlük Özel Kalem (RBBB)	27	28	15	0	27	27	15	0	28	12	17	0
	Toplam	1.487	1.418	442	34	1320	1320	314	34	1458	1135	434	34

*Yıl yıl veriler TKYS sistemi üzerinden alınmıştır.

Tablo 6: Diğer Bilgi ve Teknolojik Kaynakları (2022 - 2024)

		Projeksiyon	Fotokopi Makinesi	Faks Makinası	Yazıcılar	Telefon (Telsiz ve Sabit)	Diğer Teknolojik Kaynaklar	Toplam
		Yıllar	2022	360	90	24	556	1170
	2023	360	90	24	556	1170	747	2947
	2024	360	95	22	490	1282	747	2996

* Yıl verileri idari ve akademik birimlerden alınmıştır.

E. İNSAN KAYNAKLARI

1. Akademik Personel

Tablo 7: Akademik Personel Kadrolarının Doluluk Oranına ve İstihdam Şekline Göre Dağılımı (2022 - 2024)

		Yıllar								
		2022			2023			2024		
		A Dolu	B Boş	C Toplam	A Dolu	B Boş	C Toplam	A Dolu	B Boş	C Toplam
Unvanlar	Profesör	37	53	90	50	11	61	59	61	120
	Doçent	75	67	142	71	30	101	80	62	142
	Dr. Öğretim Üyesi	214	56	270	216	61	277	234	65	299
	Öğretim Görevlisi	189	136	325	187	92	279	183	114	297
	Araştırma Görevlisi	126	104	230	121	115	236	107	91	198
Toplam		641	416	1.057	645	309	954	663	393	1056
Oran%		60,6%	39,4%	100,0%	67,61%	32,39%	100%	62,78%	37,22%	100,00%

2. İdari Personel

Üniversitemizdeki idari personel kadroları ve sayılarının hizmet sınıflarına göre dağılımını gösterir bilgilere aşağıdaki tabloda yer verilmiş olup grafikte gösterilmiştir.

Tablo 8: İdari Personelin Hizmet Sınıflarına Göre Doluluk Oranları (2022 - 2024)

		Yıllar								
		2022			2023			2024		
		Dolu	Boş	Toplam	Dolu	Boş	Toplam	Dolu	Boş	Toplam
İdari Personel Hizmet Sınıfları	Genel İdari Hizmetler Sınıfı	189	162	351	201	150	351	185	166	351
	Sağlık Hizmetleri Sınıfı	6	8	14	6	8	14	7	7	14
	Teknik Hizmetler Sınıfı	44	65	109	37	72	109	38	66	104
	Avukatlık Hizmetleri Sınıfı	2	1	3	2	1	3	2	1	3
	Yardımcı Hizmetler Sınıfı	17	12	29	24	12	36	18	23	41
	Toplam	258	248	506	270	243	513	250	263	513
Oran %	51,0%	49,0%	100,0	52,63%	47,37%	100	48,73%	51,27%	100,00%	
* Personel Daire Başkanlığı'nın 31.12.2022 - 31.12.2023 ve 31.12.2024 tarihli verileri esas alınmıştır.										

Tablo 9: Birimlerimiz ve Öğrenci Sayıları

		Eğitim Öğretim Yılları																													
		2022 - 2023 Eğitim Öğretim Yılı									2023 - 2024 Eğitim Öğretim Yılı									2024 - 2025 Eğitim Öğretim Yılı											
		1. Öğretim			2. Öğretim			Toplam			Genel Toplam	1. Öğretim			2. Öğretim			Toplam			Genel Toplam	1. Öğretim			2. Öğretim			Toplam			Genel Toplam
		Erkek	Kız	Toplam	Erkek	Kız	Toplam	Erkek	Kız	Toplam		Erkek	Kız	Toplam	Erkek	Kız	Toplam	Erkek	Kız	Toplam		Erkek	Kız	Toplam	Erkek	Kız	Toplam	Erkek	Kız	Toplam	
Fakülteler	Müh. ve Doğa Bil. Fak.	413	113	526	131	22	153	544	135	679	406	115	521	85	14	99	491	129	620	538	167	705	70	11	81	608	178	786			
	İkt. ve İdari Bil. Fak.	486	289	775	64	28	92	550	317	867	678	366	1044	24	15	39	702	381	1083	834	497	1331	22	13	35	856	510	1366			
	İletişim Fakültesi	420	360	780	370	245	615	790	605	1395	513	420	933	385	252	637	898	672	1570	555	481	1036	332	204	536	887	685	1572			
	Turizm Fakültesi	132	151	283	0	0	0	132	151	283	193	199	392	0	0	0	193	199	392	234	224	458	0	0	0	234	224	458			
	İlahiyat Fakültesi	227	433	660	210	275	485	437	708	1145	245	429	674	225	288	513	470	717	1187	274	392	666	169	218	387	443	610	1053			
	Sağlık Bilimleri Fak.	583	1224	1807	143	244	387	726	1468	2194	598	1201	1799	108	220	328	706	1421	2127	582	1242	1824	86	172	258	668	1414	2082			
	Edebiyat Fakültesi	532	990	1522	219	206	425	751	1196	1947	658	1150	1808	219	246	465	877	1396	2273	707	1196	1903	185	204	389	892	1400	2292			
	Toplam	2793	3560	6353	1137	1020	2157	3930	4580	8510	3291	3880	7171	1046	1035	2081	4337	4915	9252	3724	4199	7921	864	822	1686	4588	5021	9609			
Yüksek Okullar	Beden Eğ. ve Spor YO	440	229	669	95	66	161	535	295	830	448	220	668	102	82	184	550	302	852	375	165	540	71	54	125	446	219	665			
	Uygulamalı Bilimler YO	56	38	94	0	0	0	56	38	94	75	63	138	0	0	0	75	63	138	80	81	161	0	0	0	80	81	161			
	Toplam	496	267	763	95	66	161	591	333	924	523	806	102	82	184	625	365	990	455	246	701	71	54	125	526	300	826				
Ens.	Lisansüstü Eğitim Ens.	999	1421	2420	315	125	440	1314	1546	2860	1190	619	1809	336	241	577	1526	860	2386	1392	708	2100	528	204	732	1920	912	2832			
	Toplam	999	1421	2420	315	125	440	1314	1546	2860	1190	619	1809	336	241	577	1526	860	2386	1392	708	2100	528	204	732	1920	912	2832			
Meslek Yüksekokulları	Gümüşhane MYO	1242	503	1745	160	49	209	1402	552	1954	1315	601	1916	151	57	208	1466	658	2124	1558	788	2346	135	47	182	1693	835	2528			
	Gümüşhane Sağ. Hiz. MYO	252	751	1003	220	496	716	472	1247	1719	271	825	1096	226	520	746	497	1345	1842	343	987	1330	180	380	560	523	1367	1890			
	Şiran Dursun Keleş SHMYO	167	405	572	90	141	231	257	546	803	167	485	652	92	157	249	259	642	901	173	531	704	66	84	150	239	615	854			
	Sosyal Bilimler MYO	182	329	511	43	105	148	225	434	659	208	342	550	39	126	165	247	468	715	278	457	735	38	120	158	316	577	893			
	Kelkit Sema Doğan SHMYO	99	323	422	69	182	251	168	505	673	94	348	442	69	231	300	163	579	742	102	375	477	44	153	197	146	528	674			
	Kelkit A. Doğan MYO	564	294	858	179	107	286	743	401	1144	589	342	931	175	127	302	764	469	1233	692	428	1120	133	93	226	825	521	1346			
	Şiran M. Beyaz MYO	199	311	510	94	110	204	293	421	714	216	335	551	85	120	205	301	455	756	251	397	648	55	76	131	306	473	779			
	İrfan Can Köse MYO	187	147	334	10	5	15	197	152	349	234	176	410	4	0	4	238	176	414	277	234	511	4	0	4	281	234	515			
	Kürtün Meslek YO	184	67	251	2	0	2	186	67	253	195	77	272	1	0	1	196	77	273	214	84	298	1	0	1	215	84	299			
	Torul Meslek YO	305	309	614	62	100	162	367	409	776	311	370	681	41	62	103	352	432	784	366	381	747	27	30	57	393	411	804			
	Toplam	3381	3439	6820	929	1295	2224	4310	4734	9044	3600	3901	7501	883	1400	2283	4483	5301	9784	4254	4662	8916	683	983	1666	4937	5645	10582			
	Genel Toplam	7669	8687	16356	2476	2506	4982	10145	11193	21338	8607	8607	8688	17295	2369	2760	5129	10976	22412	9825	9815	19640	2146	2063	4209	11971	11878	23849			

* Öğrenci İşleri Daire Başkanlığından alınan verilerle hazırlanmıştır.

Tablo 10: Yüksek Lisans Yapan Öğrencilerin Programlara Göre Dağılımı ve Sayıları (2022 - 2024)

	Yüksek Lisans Yapan Sayısı	Doktora Yapan Sayısı	Yüksek Lisans Yapan Sayısı	Doktora Yapan Sayısı	Yüksek Lisans Yapan Sayısı	Doktora Yapan Sayısı		
							2022	2022
Birim Adı Lisansüstü Eğitim Enstitüsü	Program Adı	İnşaat	91	21	78	11	65	14
		Jeoloji	33	6	25	0	26	7
		Makine	53	0	25	0	33	0
		Harita	54	0	47	0	30	0
		Ormancılık ve Çevre Bilimleri	19	0	15	0	17	0
		Sağlık Yönetimi	65	0	104	0	192	0
		Yapay Zekâ	23	0	0	0	24	0
		Biyoteknoloji	41	0	23	3	27	7
		İş Sağlığı ve Güvenliği	15	0	35	0	47	0
		Tarla Bitkileri	5	0	6	0	10	0
		Gıda	50	0	31	3	28	8
		Enerji Sistemleri	20	0	19	0	33	1
		Kimya	10	2	8	0	11	6
		Matematik	48	11	18	6	18	14
		Fizik	12	0	3	0	6	0
		Jeofizik	15	0	21	0	25	0
		İşletme	200	31	182	17	339	48
		Afet Yönetimi	68	34	56	24	68	35
		İktisat	40	0	30	0	35	13
		Halkla İlişkiler ve Tanıtım	55	0	36	0	35	0
		Sosyal Hizmet Yönetimi	41	0	18	0	28	0
		Tarih	45	0	23	2	31	10
		Turizm	28	0	24	0	34	0
		Siyaset Bilimi ve Kamu Yönetimi	419	4	423	7	491	27
		Temel İslam Bilimleri	120	30	83	18	96	27
		Felsefe	18	0	31	0	44	0
		İnsan Kaynakları Yönetimi	46	0	30	0	64	0
Maliye	37	0	27	0	45	0		
RTS	32	0	27	0	41	0		
Türk Dili ve Edebiyatı	60	0	61	0	65	0		
Toplam		1763	139	1504	91	2008	217	
*Öğrenci İşleri Daire Başkanlığından alınan verilerle hazırlanmıştır.								

**Tablo 11:
Birimler**

Yıllar

**Bazında Kız-
Erkek Öğrenci
Dağılımları
(2022 - 2024)**

		2022									2023									2024											
		1. Öğretim			2. Öğretim			Toplam			Genel Toplam	1. Öğretim			2. Öğretim			Toplam			Genel Toplam	1. Öğretim			2. Öğretim			Toplam			Genel Toplam
		Erkek	Kız	Toplam	Erkek	Kız	Toplam	Erkek	Kız	Toplam		Erkek	Kız	Toplam	Erkek	Kız	Toplam	Erkek	Kız	Toplam		Erkek	Kız	Toplam	Erkek	Kız	Toplam	Erkek	Kız	Toplam	
Birimler	Fakülteler	2793	3560	6353	1137	1020	2157	3930	4580	8510	2793	3560	6353	1137	1020	2157	3930	4580	8510	3724	4199	7923	864	822	1686	4588	5021	9609			
	Yüksekokullar	496	267	763	95	66	161	591	333	924	496	267	763	95	66	161	591	333	924	455	246	701	71	54	125	526	300	826			
	Enstitüler	999	1421	2420	315	125	440	1314	1546	2860	999	1421	2420	315	125	440	1314	1546	2860	1392	708	2100	528	204	732	1920	912	2832			
	Meslek Yüksekokulları	3381	3439	6821	929	1295	2224	4310	4735	9045	3381	3439	6821	929	1295	2224	4310	4735	9045	4254	4662	8916	683	983	1666	4937	5645	10582			
TOPLAM		7669	8687	16357	2476	2506	4982	10145	11193	21338	7669	8687	16357	2476	2506	4982	10145	11193	21338	9825	9815	19640	2146	2063	4209	11971	11878	23849			
* Öğrenci sayıları 31.12.2022 - 31.12.2023 - 31.12.2024 tarihleri itibariyle ÖİDB' dan alınmıştır.																															

Yıllar

Tablo 12: Yabancı Uyruklu Öğrencilerin Sayısı ve Bölümleri (2022 - 2024)

	2022			2023			2024		
	Erkek	Kız	Toplam	Erkek	Kız	Toplam	Erkek	Kız	Toplam
Birim Adı									
Müh. ve Doğa Bilimleri Fakültesi	91	14	105	161	29	190	227	48	275
İletişim Fakültesi	24	7	31	48	17	65	112	12	124
İktisadi ve İdari Bilimler Fakültesi	150	26	176	237	46	283	410	70	480
İlahiyat Fakültesi	6	2	8	9	2	11	38	3	41
Beden Eğitimi ve Spor Yüks.	22	1	23	21	0	21	64	0	64
Edebiyat Fakültesi	25	18	15	38	26	64	134	30	164
Turizm Fakültesi	22	2	1	34	8	42	95	15	110
Sağlık Bilimleri Fakültesi	16	28	44	34	35	69	66	61	127
Gümüşhane Meslek Yüksekokulu	61	13	74	90	14	104	151	26	177
Kelkit Aydın Doğan MYO	9	2	11	31	6	37	21	10	31
Gümüşhane Sağlık Hizm. MYO	12	6	18	35	20	55	65	53	118
Lisansüstü Eğitim Ens.	84	35	119	124	56	180	626	85	711
Kürtün Meslek Yüksekokulu	0	0	0	1	1	2	1	1	1
Kelkit Sağlık Hizm.MYO	2	5	7	2	1	3	0	2	2
Torul MYO	3	0	3	11	4	15	12	3	15
Uygulamalı Bilimler MYO	15	2	17	19	5	24	26	5	31
Sosyal Bilimler MYO	5	1	6	18	4	22	39	17	56
Şiran Sağlık Hizmetleri MYO	0	4	4	12	5	17	6	1	7
Şiran Mustafa Beyaz MYO	0	1	1	4	1	5	4	3	7

Toplam	579	175	754	1247	399	1646	2097	445	2541
---------------	------------	------------	------------	-------------	------------	-------------	-------------	------------	-------------

* Öğrenci sayıları 31.12.2022 - 31.12.2023 - 31.12.2024 tarihleri itibariyle ÖİDB' dan alınmıştır.

II. PERFORMANS BİLGİLERİ

A- TEMEL POLİTİKA VE ÖNCELİKLER

Türkiye'nin Yükseköğretim Stratejisi, Kalkınma Planları, Orta Vadeli Programları ve Üniversitemizin temel politika ve öncelikleri göz önüne alınarak bölgenin yükseköğretim ve bilim merkezlerinden birisi olmak amacıyla stratejik alanlarımızı ifade eden temalar ile stratejik amaç ve hedeflerimiz belirlenmiştir.

- Eğitim-öğretimde kalite gözetilecek ve evrensel standartlar dikkate alınacaktır ve Bilimsel faaliyetlerdeki sürekliliği, yararlılığı ve kaliteyi artırmak esas alınacaktır.
- Artan yükseköğretim programı ve öğrenci sayısına bağlı olarak ortaya çıkan öğretim üyesi gereksinimi hızla karşılanacak ve akademik ve bilimsel özgürlüğü genişletici uygulamalar benimsenecektir.
- Kurum kimliğini ve kültürünü geliştirmek için katılımcı bir yönetim anlayışı benimsenecek, başarılı öğrenci ve personel teşvik edilecek, açık ve şeffaf yönetim modelleri uygulanacak olup üniversitemizde yönetim sorumluluğunun güçlendirilmesi için gerekli mali yönetim, iç kontrol ve iç denetim faaliyetlerinin etkin bir şekilde uygulanmasına yönelik çalışmalar yapılacaktır.
- Bölgesel ve ulusal kalkınmaya daha fazla katkıda bulunmak amacıyla ürün ve hizmetlerin geliştirilmesinde paydaşların çıkarları gözetilecek, işgücü piyasası ile Üniversitemiz arasındaki işbirliği artırılabilecektir.
- Üniversite-sanayi işbirliğinin geliştirilmesinde lokomotif rol üstlenmek, bölgede bulunan sanayi kuruluşlarının teknolojik gelişimine ve Ar-Ge çalışmalarına katkıda bulunulacaktır.
- Ar-Ge'ye dayalı üretim yeteneğini güçlendirmek amacıyla uygulama ve araştırma merkezlerimiz ile merkezi araştırma laboratuvarlarımız geliştirilecektir.
- Girişimcilik ruhu ile bölgenin yararına olacak aktivitelerde en üst düzeyde rol alınacak, esnek, gelişime açık ve topluma özdeşleşen projeler geliştirilecek ve desteklenecektir.
- Üretilen bilginin teknolojiye dönüşümünü sağlayacak ulusal ve uluslararası platformlarda proje çalışmalarına katılım teşvik edilecektir.
- Yükseköğretimde öğrenci ve öğretim elemanı değişimi ve hareketliliğini artırmaya yönelik uluslararası programlar yakından takip edilecektir. Yabancı öğrenci ve bilim insanlarının Üniversitemizdeki öğretim faaliyetlerine katılmasına yönelik hibe programlarını kullanarak öğretim elemanları ve öğrencilerin karşılıklı değişimleri sağlanacaktır.
- Mevcut idari ve beşeri kapasite, nitelik ve nicelik olarak stratejik yönetim anlayışı doğrultusunda geliştirilecek ve yönetim kültürünün yeni yapıya uyarlanmasına dönük programlar düzenlenecektir. Stratejik planlama ve performans programları çerçevesinde ölçme, izleme ve değerlendirme süreçleri geliştirilecektir.

B- AMAÇ VE HEDEFLER

2023- 2027 dönemini kapsayan Stratejik Planın misyon, vizyon ile amaç ve hedefleri aşağıda yer almaktadır.

Misyonumuz

Eleştirel düşünebilen, girişimci, üretken, katılımcı, rekabetçi, kişisel ve mesleki olarak kendini sürekli yenileyebilen fertler yetiştirebilmeyi, bilime evrensel katkı sağlayabilen araştırmalar yapabilmeyi, tüm değerleri ile bölgenin ve ülkenin gelişmesine katkıda bulunmayı görev edinen bir üniversite olmak.

Vizyonumuz

Araştırma ve eğitimdeki dönüşümün bir parçası olarak kendini sürekli yenileyen, sorun çözme becerisine sahip fertler yetiştirerek tercih edilebilir bir üniversite olmak.

Stratejik Amaçlar ve Hedefler

Amaç (A1) Eğitim ve öğretimde niteliği geliştirerek, ülkenin ve bölgenin ihtiyaç duyduğu alanlarda rekabet edebilir bir üniversite olmak	Hedef (H1.1)	Ulusal ve Uluslararası eşdeğerliliği olan bölüm/program sayısı ile eğitim alanlarını iyileştirerek, donanımlı yerli ve yabancı öğrenci sayısını 2027 sonuna kadar rekabet edilebilir seviyelere çıkarmak
	Hedef (H1.2)	Eğitim süresi boyunca öğrencilerin ana ve yardımcı kaynak ihtiyaçlarının fiziki/elektronik ortamda sağlanması ve öğrencilerin kurumsal aidiyetinin 2027 sonuna kadar artarak devam ettirilmesi
	Hedef (H1.3)	Yükseköğretim öğrencilerine sunulan beslenme hizmetleri kalitesinin artırılması; öğrencilerin kişisel ve sosyal gelişimi desteklenerek yaşam kalitesinin 2027 sonuna kadar %20 yükseltmek
	Hedef (H1.4)	Ulusal ve Uluslararası tanıtım ve tanınırlık faaliyetlerini arttırarak değişim programlarından azami düzeyde pekiştirerek, yararlanma oranını 2027 sonuna kadar %15 arttırmak
Amaç (A2) Bilimsel araştırma kaynaklarını ve kalitesini arttırarak katma değeri yüksek toplumsal ve ekonomik projeler gerçekleştirmek	Hedef (H2.1)	Araştırma projeleri, madencilik, danışmanlık hizmetleri ile araştırma merkezi faaliyetlerini 2027 sonuna kadar %15 arttırmak
	Hedef (H2.2)	Öğretim elemanlarına verilen destek ve teşvikleri arttırmak
Amaç (A3) Paydaşlarımızla işbirliği içerisinde toplumun ihtiyacı olan alanlarda kalkınmaya yönelik nitelikli hizmetler üretmek	Hedef (H3.1)	Toplumun tüm kesimlerine ihtiyaç duyduğu alanlarda eğitimler verilmesi, kurumsal aktifliğin artırılması, personel ve öğrencilere yönelik sosyal imkânların 2027 sonuna kadar arttırmak

ALT PROGRAM HEDEFLERİ VE STRATEJİK PLAN İLİŞKİSİ

Kurum: GÜMÜŞHANE ÜNİVERSİTESİ

Yıl: 2025

PROGRAM ADI	ALT PROGRAM ADI	ALT PROGRAM HEDEFLERİ	İLİŞKİLİ OLDUĞU STRATEJİK AMAÇ
ARAŞTIRMA, GELİŞTİRME VE YENİLİK	ARAŞTIRMA ALTYAPILARI	Ülkemizin bilgi birikiminin artırılmasına ve teknolojik gelişimine katkıda bulunmak üzere yükseköğretim kurumlarında araştırma altyapılarının kurulması ve kapasitelerinin güçlendirilmesi	Bilimsel araştırma kaynaklarını ve kalitesini arttırarak özellikle toplumsal ve ekonomik faydası yüksek projeler/faaliyet gerçekleştirmek.
	YÜKSEKÖĞRETİMDE BİLİMSEL ARAŞTIRMA VE GELİŞTİRME	Yükseköğretim kurumlarında inovasyon amaçlı bilimsel çalışmaların arttırılması	Bilimsel araştırma kaynaklarını ve kalitesini arttırarak özellikle toplumsal ve ekonomik faydası yüksek projeler/faaliyet gerçekleştirmek.
HAYAT BOYU ÖĞRENME	YÜKSEKÖĞRETİM KURUMLARI SÜREKLİ EĞİTİM FAALİYETLERİ	Toplumun tüm kesimlerine ihtiyaç duyduğu alanlarda eğitimler verilmesi, kamu kurum ve kuruluşları, özel sektör ve uluslararası kuruluşlarla işbirliğinin gelişmesine katkıda bulunulması	Paydaşlarımızla işbirliği içerisinde toplumun ihtiyacı olan alanlarda yerel ve bölgesel kalkınmaya yönelik nitelikli hizmetler üretmek.
TEDAVİ EDİCİ SAĞLIK	TEDAVİ HİZMETLERİ	Tedavi edici sağlık hizmetinin erişilebilir ve etkili olarak sunulmasının sağlanması	Paydaşlarımızla işbirliği içerisinde toplumun ihtiyacı olan alanlarda yerel ve bölgesel kalkınmaya yönelik nitelikli hizmetler üretmek.
YÜKSEKÖĞRETİM	ÖĞRETİM ELEMANLARINA SAĞLANAN BURS VE DESTEKLER	Alanında yetkin, araştırmacı, bilgi üreten ve aktaran akademisyenler yetiştirilmesi	Eğitim öğretimde kaliteyi arttırmayı amaçlayan, ülkenin ve bölgenin ihtiyaç duyduğu alanlarda rekabet edebilir bir üniversite olmak.
	ÖN LİSANS EĞİTİMİ, LİSANS EĞİTİMİ VE LİSANSÜSTÜ EĞİTİM	Mesleki yeterlilik sahibi ve gelişime açık mezunlar yetiştirilmesi	Eğitim öğretimde kaliteyi arttırmayı amaçlayan, ülkenin ve bölgenin ihtiyaç duyduğu alanlarda rekabet edebilir bir üniversite olmak.
	YÜKSEKÖĞRETİMDE ÖĞRENCİ YAŞAMI	Yükseköğretim öğrencilerine sunulan beslenme ve barınma hizmetlerinin kalitesinin artırılması; öğrencilerin kişisel ve sosyal gelişimi desteklenerek yaşam kalitesinin yükseltilmesi	Paydaşlarımızla işbirliği içerisinde toplumun ihtiyacı olan alanlarda yerel ve bölgesel kalkınmaya yönelik nitelikli hizmetler üretmek.

GÜMÜŞHANE ÜNİVERSİTESİ PERFORMANS BİLGİSİ

Bütçe Yılı: 2025
Program Adı: ARAŞTIRMA, GELİŞTİRME VE YENİLİK

Alt Program Adı: YÜKSEKÖĞRETİMDE BİLİMSEL ARAŞTIRMA VE GELİŞTİRME
Gerekçe ve Açıklamalar

Bilimsel Araştırma Projeleri Birimi kapsamında sunulan hizmetler aşağıda verilmiştir. Üniversitemizin araştırma kapasite ve becerisinin gelişmesine katkıda bulunmak dolayısıyla bilim literatürüne özgün katkılar sağlamaktadır. Öncelikli araştırma alanlarında araştırmalar yaparak ülkemizin teknoloji üretimine ve dolayısıyla rekabet gücünün artmasına destek olunarak bölgemizin ve ülkemizin sosyo-ekonomik gelişimine katkıda bulunmaktadır. Daha önce üniversitemizde BAP, projesi yürütücülüğü yapmamış, yeni başlayan öğretim üyelerine araştırma altyapıları oluşturabilmeleri ve yeni bir araştırma programı başlatabilmeleri için destekler verilmektedir. Üniversitemizin lisans ve lisansüstü düzeyinde eğitim verilen birimlerine kayıtlı öğrencilerinin AR-GE kültürlerinin oluşturulması ve araştırma yapmaya teşvik edilmesi amacıyla proje oluşumuna teşvik sağlanmaktadır. Gümüşhane Üniversitesi ev sahipliğinde düzenlenecek olan çeşitli bilimsel etkinlikler veya üniversitemizin bilimsel etkinliklerinin tanıtıldığı, firmalar arası fikir alışverişlerinin yapıldığı böylece üniversite sanayi işbirliğinin etkin bir şekilde tesis edilebilme olanağının sağlandığı organizasyonlara yönelik projeler oluşturulmaktadır.

Alt Program Hedefi:

Yükseköğretim kurumlarında inovasyon amaçlı bilimsel çalışmaların artırılması

Performans Göstergeleri

Performans Göstergesi	Ölçü Birimi	0	2024 Planlanan	2024 YS Gerç. Tahmini	2025 Hedef	2026 Tahmin	2027 Tahmin
1- Ar-ge'ye harcanan bütçenin toplam bütçeye oranı	Oran	0	0	0	0	0	0

Göstergeye İlişkin Açıklama:

Hesaplama Yöntemi:

Verinin Kaynağı:

Sorumlu İdare:

Performans Göstergesi	Ölçü Birimi	0	2024 Planlanan	2024 YS Gerç. Tahmini	2025 Hedef	2026 Tahmin	2027 Tahmin
2- Ar-ge sonucu ortaya çıkan ürünlere ilişkin alınan patent sayısı	Sayı	0	0	0	0	0	0

Göstergeye İlişkin Açıklama:

Hesaplama Yöntemi:

Verinin Kaynağı:

Sorumlu İdare:

Performans Göstergesi	Ölçü Birimi	0	2024 Planlanan	2024 YS Gerç. Tahmini	2025 Hedef	2026 Tahmin	2027 Tahmin
3- Ar-ge sonucu ticarileştirilen ürün sayısı	Sayı	0	0	0	0	0	0

Göstergeye İlişkin Açıklama:
Hesaplama Yöntemi:
Verinin Kaynağı:
Sorumlu İdare:

Performans Göstergesi	Ölçü Birimi	0	2024 Planlanan	2024 YS Gerç. Tahmini	2025 Hedef	2026 Tahmin	2027 Tahmin
4- Araştırma merkezleri gelir miktarı	TL	0	0	0	0	0	0

Göstergeye İlişkin Açıklama:
Hesaplama Yöntemi: -
Verinin Kaynağı: Lütfen detay ekranından kaynak ve yayınlama sıklığı bilgilerini giriniz!
Sorumlu İdare:

Performans Göstergesi	Ölçü Birimi	2020	2024 Planlanan	2024 YS Gerç. Tahmini	2025 Hedef	2026 Tahmin	2027 Tahmin
5- Araştırma merkezlerinin sanayi ile yaptığı proje sayısı	Sayı	0	2	2	2	3	3

Göstergeye İlişkin Açıklama: BAP kapsamında araştırma merkezlerinin sanayi ile yaptığı proje sayısı takibi amaçlanmaktadır.
Hesaplama Yöntemi: İlgili yılda Bilimsel Araştırma Projeleri Koordinatörlüğünden araştırma merkezlerinin sanayi ile yaptığı proje sayısı
Verinin Kaynağı: Bilimsel Araştırma Projeleri Koordinatörlüğü
Sorumlu İdare:

Performans Göstergesi	Ölçü Birimi	2023	2024 Planlanan	2024 YS Gerç. Tahmini	2025 Hedef	2026 Tahmin	2027 Tahmin
6- BAP kapsamında desteklenen araştırma projeleri sayısı	Sayı	34	40	40	40	45	45

Göstergeye İlişkin Açıklama: BAP kapsamında desteklenen araştırma projeleri sayısının takibi amaçlanmaktadır.
Hesaplama Yöntemi: İlgili yılda Bilimsel Araştırma Projeleri Koordinatörlüğünden gelen BAP kapsamında desteklenen araştırma projeleri sayısı
Verinin Kaynağı: Bilimsel Araştırma Projeleri Koordinatörlüğü
Sorumlu İdare:

Performans Göstergesi	Ölçü Birimi	0	2024 Planlanan	2024 YS Gerç. Tahmini	2025 Hedef	2026 Tahmin	2027 Tahmin
7- Öğretim elemanı başına düşen ar-ge proje sayısı	Sayı	0	0	0	0	0	0

Göstergeye İlişkin Açıklama:
Hesaplama Yöntemi:
Verinin Kaynağı:
Sorumlu İdare:

Performans Göstergesi	Ölçü Birimi	2023	2024 Planlanan	2024 YS Gerç. Tahmini	2025 Hedef	2026 Tahmin	2027 Tahmin
8- Patent, faydalı model ve endüstriyel tasarım başvuru sayısı	Sayı	0	0	0	0	0	0

Göstergeye İlişkin Açıklama:

Hesaplama Yöntemi:

Verinin Kaynağı:

Sorumlu İdare:

Performans Göstergesi	Ölçü Birimi	2023	2024 Planlanan	2024 YS Gerç. Tahmini	2025 Hedef	2026 Tahmin	2027 Tahmin
9- Ulusal ve uluslararası kuruluşlar tarafından desteklenen ar-ge projesi sayısı	Sayı	35	80	80	80	85	85

Göstergeye İlişkin Açıklama: Ulusal ve uluslararası kuruluşlar tarafından desteklenen ar-ge projesi sayısının takibi amaçlanmaktadır.

Hesaplama Yöntemi: İlgili yılda ilgili akademik birimlerden gelen Ulusal ve uluslararası kuruluşlar tarafından desteklenen ar-ge projesi sayısı

Verinin Kaynağı: İlgili akademik birimler

Sorumlu İdare:

Performans Göstergesi	Ölçü Birimi	2020	2024 Planlanan	2024 YS Gerç. Tahmini	2025 Hedef	2026 Tahmin	2027 Tahmin
10- Uluslararası endekslerde yer alan bilimsel yayın sayısı	Sayı	129	0	0	0	0	0

Göstergeye İlişkin Açıklama:

Hesaplama Yöntemi:

Verinin Kaynağı:

Sorumlu İdare:

Alt Program Kapsamında Yürütülecek Faaliyet Maliyetleri

Faaliyetler	2024 Bütçe	2024 Harcama Haziran	2025 Bütçe	2026 Tahmin	2027 Tahmin
Yükseköğretim Kurumları Temel Araştırma Hizmetleri	1.110.000	496.942	1.855.037	2.117.000	2.348.000
Bütçe İçi	1.110.000	496.942	1.855.037	2.117.000	2.348.000
Bütçe Dışı	0	0	0	0	0
Yükseköğretim Kurumlarının Bilimsel Araştırma Projeleri	3.548.000	787.456	3.432.000	4.219.000	4.578.000
Bütçe İçi	3.548.000	787.456	3.432.000	4.219.000	4.578.000
Bütçe Dışı	0	0	0	0	0
T O P L A M	4.658.000	1.284.398	5.287.037	6.336.000	6.926.000
Bütçe İçi	4.658.000	1.284.398	5.287.037	6.336.000	6.926.000
Bütçe Dışı	0	0	0	0	0

Faaliyetlere İlişkin Açıklamalar:

Yükseköğretim Kurumları Temel Araştırma Hizmetleri

2547 Sayılı Yükseköğretim Kanunu kapsamında bu faaliyet yürütülmektedir. Yeni fikir ve ürün odaklı, proje destekli çalışmaların artırılması için bilgilendirme ve eğitim programlarının artırılması planlanmaktadır. Bilim literatürüne özgün katkılar sağlamak ve bölgemizin ve ülkemizin sosyo-

ekonomik ve kültürel gelişimine katkılar sağlamak amacıyla gerekli olan faaliyetler yürütülecektir. Bu bağlamda ulusal ve uluslararası kuruluşlar tarafından desteklenen Ar-Ge projesi sayısı artırılabilecektir. Sempozyum, Kongre, Konferans vb. bilimsel etkinliklere katılımın teşvik edilmesi ve desteklenmesi sağlanacaktır. Bilimsel araştırmalar ve çalışmalar desteklenecek ve teşvik edilecektir.

Yükseköğretim Kurumlarının Bilimsel Araştırma Projeleri

Araştırma projelerinde hakemlerin en az birinin üniversite dışından olması tercih edilir. Komisyon, Proje Değerlendirme Kurullarından gelen tutanak ve proje değerlendirme raporları doğrultusunda projenin desteklenmesine, revize edilmesine veya reddedilmesine karar verir. Kabul edilen projeler BAP Komisyon Başkanı ve yürütücü arasında düzenlenen protokolün imzalanmasıyla yürürlüğe girer. Projelere ait sunulan gelişme ve sonuç raporları hakem değerlendirmesi dikkate alınarak BAP Komisyonu tarafından karara bağlanır. Tüm bu süreçler esnasında kabul edilmiş projelere ait satın alma işlemleri, taşınır işlemleri ve her türlü yazışma süreçleri BAP Koordinatörlüğünce Üniversitemiz senatosunca kabul edilen yönerge doğrultusunda yürütülür."

Alt Program Adı: ARAŞTIRMA ALTYAPILARI
Gereke ve Açıklamalar

Alt Program Hedefi:

Ülkemizin bilgi birikiminin artırılmasına ve teknolojik gelişimine katkıda bulunmak üzere yükseköğretim kurumlarında araştırma altyapılarının kurulması ve kapasitelerinin güçlendirilmesi

Performans Göstergeleri

Performans Göstergesi	Ölçü Birimi	2021	2024 Planlanan	2024 YS Gerç. Tahmini	2025 Hedef	2026 Tahmin	2027 Tahmin
1- Araştırma altyapısı projesi tamamlanma oranı	Oran	10	3	3	3	3	3

Göstergeye İlişkin Açıklama: BAP kapsamında desteklenen Araştırma altyapısı projesi tamamlanma oranı takibi amaçlanmaktadır.

Hesaplama Yöntemi: İlgili yılda Bilimsel Araştırma Projeleri Koordinatörlüğünden gelen BAP kapsamında Araştırma altyapısı projesi tamamlanma oranı

Verinin Kaynağı: Bilimsel Araştırma Projeleri Koordinatörlüğü

Sorumlu İdare:

Alt Program Kapsamında Yürütülecek Faaliyet Maliyetleri

Faaliyetler	2024 Bütçe	2024 Harcama Haziran	2025 Bütçe	2026 Tahmin	2027 Tahmin
Yükseköğretim Kurumları Araştırma Altyapısı Kurulması ve Geliştirilmesi	10.000.000	0	15.000.000	17.853.000	20.355.000
Bütçe İçi	10.000.000	0	15.000.000	17.853.000	20.355.000
Bütçe Dışı	0	0	0	0	0
T O P L A M	10.000.000	0	15.000.000	17.853.000	20.355.000
Bütçe İçi	10.000.000	0	15.000.000	17.853.000	20.355.000
Bütçe Dışı	0	0	0	0	0

Faaliyetlere İlişkin Açıklamalar:

Yükseköğretim Kurumları Araştırma Altyapısı Kurulması ve Geliştirilmesi

GÜMÜŞHANE ÜNİVERSİTESİ PERFORMANS BİLGİSİ

Bütçe Yılı: 2025
Program Adı: HAYAT BOYU ÖĞRENME

Alt Program Adı: YÜKSEKÖĞRETİM KURUMLARI SÜREKLİ EĞİTİM FAALİYETLERİ
Gereke ve Açıklamalar

Gümüşhane Üniversitesinde okuyan tüm öğrencilerimiz ve diğer kamu kurum ve kuruluşlara iş sağlığı güvenliği eğitimleri, oyun terapisi uygulayıcı eğitimi, yağlı boya kursları, madencilik, finans, iletişim, turizm ve sağlık alanında eğitimler düzenlenecektir. Uluslararası eğitim ve kurslar için gerekli alt yapı çalışmaları sürdürülmektedir.

Alt Program Hedefi:

Toplumun tüm kesimlerine ihtiyaç duyduğu alanlarda eğitimler verilmesi, kamu kurum ve kuruluşları, özel sektör ve uluslararası kuruluşlarla işbirliğinin gelişmesine katkıda bulunulması

Performans Göstergeleri

Performans Göstergesi	Ölçü Birimi	2022	2024 Planlanan	2024 YS Gerç. Tahmini	2025 Hedef	2026 Tahmin	2027 Tahmin
1- Dezavantajlı gruplara yönelik sosyal entegrasyon ve kapsayıcılığa ilişkin yapılan faaliyet sayısı	Sayı	0	0	0	0	0	0

Göstergeye İlişkin Açıklama:
Hesaplama Yöntemi:
Verinin Kaynağı:
Sorumlu İdare:

Performans Göstergesi	Ölçü Birimi	2023	2024 Planlanan	2024 YS Gerç. Tahmini	2025 Hedef	2026 Tahmin	2027 Tahmin
2- Eğitim programlarına başvuran kişi sayısı	Sayı	547	160	160	160	170	170

Göstergeye İlişkin Açıklama: Mezunlara yönelik gerçekleştirilen faaliyet sayısının takibi amaçlanmaktadır.
Hesaplama Yöntemi: İlgili yılda GÜSUD Koordinatörlüğü mezunlara yönelik gerçekleştirilen faaliyet sayısı
Verinin Kaynağı: GÜSUD Koordinatörlüğü
Sorumlu İdare:

Performans Göstergesi	Ölçü Birimi	2020	2024 Planlanan	2024 YS Gerç. Tahmini	2025 Hedef	2026 Tahmin	2027 Tahmin
3- Mezunlara yönelik gerçekleştirilen faaliyet sayısı	Sayı	10	0	0	0	0	0

Göstergeye İlişkin Açıklama:
Hesaplama Yöntemi:
Verinin Kaynağı:
Sorumlu İdare:

Performans Göstergesi	Ölçü Birimi	2023	2024 Planlanan	2024 YS Gerç. Tahmini	2025 Hedef	2026 Tahmin	2027 Tahmin
4- Sürekli Eğitim Merkezi (SEM) ve Dil Merkezi (DİLMER) tarafından mesleki eğitime yönelik verilen sertifika sayısı	Sayı	547	160	160	160	170	170

Göstergeye İlişkin Açıklama: Sürekli Eğitim Merkezi (SEM) ve Dil Merkezi (DİLMER) tarafından mesleki eğitime yönelik verilen sertifika sayısının takibi amaçlanmaktadır.

Hesaplama Yöntemi: İlgili yılda Sürekli Eğitim Merkezi (SEM) ve Dil Merkezi (DİLMER) tarafından mesleki eğitime yönelik verilen sertifika sayısı

Verinin Kaynağı: GÜSUD Koordinatörlüğü

Sorumlu İdare:

Performans Göstergesi	Ölçü Birimi	2020	2024 Planlanan	2024 YS Gerç. Tahmini	2025 Hedef	2026 Tahmin	2027 Tahmin
5- Tamamlanan sosyal sorumluluk projeleri sayısı	Sayı	2	3	0	0	0	0

Göstergeye İlişkin Açıklama:

Hesaplama Yöntemi:

Verinin Kaynağı:

Sorumlu İdare:

Performans Göstergesi	Ölçü Birimi	0	2024 Planlanan	2024 YS Gerç. Tahmini	2025 Hedef	2026 Tahmin	2027 Tahmin
6- Üniversitenin çevrecilik alanlarında aldığı ödül sayısı	Sayı	0	0	0	0	0	0

Göstergeye İlişkin Açıklama:

Hesaplama Yöntemi:

Verinin Kaynağı:

Sorumlu İdare:

Alt Program Kapsamında Yürütülecek Faaliyet Maliyetleri

Faaliyetler	2024 Bütçe	2024 Harcama Haziran	2025 Bütçe	2026 Tahmin	2027 Tahmin
TOPLAM	0	0	0	0	0
Bütçe İçi	0	0	0	0	0
Bütçe Dışı	0	0	0	0	0

Faaliyetlere İlişkin Açıklamalar:

Toplum Hizmetine Sunulan Eğitim Programları, Kurs ve Seminerler

Birimimizde aktif olarak isg, ekg, oyun terapisi uygulayıcı eğitimi, duygu tanıma ve empati odaklı eğitim, finans eğitimleri, madencilikte veri analizi ve gıda mühendisliği alanında eğitimlerimiz aktif devam etmektedir. Bu eğitimler dışında talep edilen eğitimler belirlenerek ilgili eğitmenin yeterliliği belgelemesi kaydı ile aktif hale getirilecektir.

Yükseköğretim Kurumları Sosyal Sorumluluk Projeleri

Gümüşhane Üniversitesi Sürekli Eğitim Uygulama ve Araştırma Merkezi Yönetmeliği kapsamında bu faaliyet yürütülmektedir. Kamu kurum ve kuruluşları, özel sektör ve uluslararası kuruluşlar tarafında talep edilen sosyal sorumluluk projelerine destek verilmektedir. Belirlenen sosyal projeler için gerekli yazışma ve izin yazıları sonucunda projeler faaliyete geçirilmektedir. İlgili kamu kurum ve kuruluşları,

STK ile üniversitemiz rektörlüğü bünyesinde imzalanan protokoller doğrultusunda birimizce gerekli destek sağlanmaktadır. İlgili öğretim elemanlarına alanında eğitim verme talep yazıları ulaştırılmış olup eğitim almak isteyen öğretim elemanı ile görüşme yapıları eğitimler düzenlenmektedir.

GÜMÜŞHANE ÜNİVERSİTESİ PERFORMANS BİLGİSİ

Bütçe Yılı: 2025

Program Adı: YÜKSEKÖĞRETİM

Alt Program Adı: ÖN LİSANS EĞİTİMİ, LİSANS EĞİTİMİ VE LİSANSÜSTÜ EĞİTİM
Gereke ve Açıklamalar

Ders içerikleri geliştirilerek pasif bölümlerin aktifleştirilmesi çalışmaları devam etmektedir. Bu kapsamda kontenjan başvuruları yapılacaktır. Modern çağın gerektirdiği mesleki yeterliliklere sahip mezunların yetiştirilmesi amacıyla; teorik ve uygulama dersleriyle edinilen becerilerin Gümüşhane ve Kelkit Devlet Hastanelerinde gözlem ve uygulama yaparak pekiştirilmesini kapsamaktadır. Eğitim verilen programların uygulama alanlarına yönelik ilgili diğer kurum ve kuruluşlarla gerekli protokoller yapılmıştır. Okul bünyesindeki uygulama alanlarında verilen eğitimlerle donanımlı mezunlar yetiştirilmektedir. Ders planları ve içerikleri, paydaş görüşleri alınarak, eşdeğer programlarla karşılaştırılarak, ilgili kurum ve kuruluşların görüşleri alınarak güncellenmektedir. Bölümün eğitim amaç ve hedefleri tanımlıdır ve bilişim sistemi yoluyla yayınlanmıştır. Ders görevlendirmeleri, eğitim-öğretim kadrosunun yetkinlikleri ile ders içeriklerinin örtüşmesi için öğretim üyelerinin uzmanlık alanlarına göre yapılmaktadır. Bölümün amaçlarını ve çıktılarını sistematik olarak izleme ve iyileştirme süreçleri uygulanmaktadır. Öğrencilerin sağlık ve turizm alanlarında öğrenmiş oldukları teorik bilgileri çalışma ortamına aktarabilmeleri için müfredatımızda uygulama derslerine yer verilmiştir. Bu uygulamalı derslerle öğrencilerin mesleki yeterlilik sahibi bireyler olarak yetiştirilmesi için çalışmaktadır.

Alt Program Hedefi:

Mesleki yeterlilik sahibi ve gelişime açık mezunlar yetiştirilmesi

Performans Göstergeleri

Performans Göstergesi	Ölçü Birimi	2023	2024 Planlanan	2024 YS Gerç. Tahmini	2025 Hedef	2026 Tahmin	2027 Tahmin
1- Doktora eğitimini tamamlayanların sayısı	Sayı	25	40	40	40	50	50

Göstergeye İlişkin Açıklama: Doktora eğitimini tamamlayanların sayısının takibi amaçlanmaktadır.

Hesaplama Yöntemi: İlgili yılda Lisansüstü Eğitim Enstitüsü ve Öğrenci İşleri Daire Başkanlığından gelen doktora eğitimini tamamlayanların sayısı

Verinin Kaynağı: Lisansüstü Eğitim Enstitüsü ve Öğrenci İşleri Daire Başkanlığı
Sorumlu İdare:

Performans Göstergesi	Ölçü Birimi	2020	2024 Planlanan	2024 YS Gerç. Tahmini	2025 Hedef	2026 Tahmin	2027 Tahmin
2- Eğitim bilimleri kontenjan doluluk oranı	Oran	0	0	0	0	0	0

Göstergeye İlişkin Açıklama:

Hesaplama Yöntemi:

Verinin Kaynağı:

Sorumlu İdare:

Performans Göstergesi	Ölçü Birimi	2020	2024 Planlanan	2024 YS Gerç. Tahmini	2025 Hedef	2026 Tahmin	2027 Tahmin
3- Eğitimin program süresinde bitirilme oranı	Oran	35	0	0	0	0	0

Göstergeye İlişkin Açıklama:
Hesaplama Yöntemi:
Verinin Kaynağı:
Sorumlu İdare:

Performans Göstergesi	Ölçü Birimi	0	2024 Planlanan	2024 YS Gerç. Tahmini	2025 Hedef	2026 Tahmin	2027 Tahmin
4- Fen bilimleri kontenjan doluluk oranı	Oran	0	0	0	0	0	0

Göstergeye İlişkin Açıklama:
Hesaplama Yöntemi:
Verinin Kaynağı:
Sorumlu İdare:

Performans Göstergesi	Ölçü Birimi	2023	2024 Planlanan	2024 YS Gerç. Tahmini	2025 Hedef	2026 Tahmin	2027 Tahmin
5- Kütüphanede bulunan basılı ve elektronik kaynak sayısı	Sayı	2.961.077	3.100.000	3.100.000	3.100.000	3.200.000	3.200.000

Göstergeye İlişkin Açıklama: Kütüphanede bulunan basılı ve elektronik kaynak sayısının takibi amaçlanmaktadır.
Hesaplama Yöntemi: İlgili yılda Kütüphane ve Dokümantasyon Daire Başkanlığından gelen Kütüphanede bulunan basılı ve elektronik kaynak sayısı

Verinin Kaynağı: Kütüphane ve Dokümantasyon Daire Başkanlığı
Sorumlu İdare:

Performans Göstergesi	Ölçü Birimi	2022	2024 Planlanan	2024 YS Gerç. Tahmini	2025 Hedef	2026 Tahmin	2027 Tahmin
6- Kütüphanede bulunan öğrenci başına düşen basılı ve elektronik kaynak sayısı	Sayı	1.364	0	0	0	0	0

Göstergeye İlişkin Açıklama:
Hesaplama Yöntemi:
Verinin Kaynağı:
Sorumlu İdare:

Performans Göstergesi	Ölçü Birimi	2023	2024 Planlanan	2024 YS Gerç. Tahmini	2025 Hedef	2026 Tahmin	2027 Tahmin
7- Kütüphaneden yararlanan kişi sayısı	Sayı	174.486	300.000	300.000	300.000	400.000	400.000

Göstergeye İlişkin Açıklama: Kütüphaneden yararlanan kişi sayısının takibi amaçlanmaktadır.

Hesaplama Yöntemi: İlgili yılda Kütüphane ve Dokümantasyon Daire Başkanlığından gelen Kütüphaneden yararlanan kişi sayısı

Verinin Kaynağı: Kütüphane ve Dokümantasyon Daire Başkanlığı
Sorumlu İdare:

Performans Göstergesi	Ölçü Birimi	2020	2024 Planlanan	2024 YS Gerç. Tahmini	2025 Hedef	2026 Tahmin	2027 Tahmin
8- Lisansüstü öğrencilerin toplam öğrenciler içindeki payı	Oran	53	0	0	0	0	0

Göstergeye İlişkin Açıklama:

Hesaplama Yöntemi:

Verinin Kaynağı:

Sorumlu İdare:

Performans Göstergesi	Ölçü Birimi	2022	2024 Planlanan	2024 YS Gerç. Tahmini	2025 Hedef	2026 Tahmin	2027 Tahmin
9- Öğrenci başına düşen eğitim alanı	Metrekare	631	0	0	0	0	0

Göstergeye İlişkin Açıklama:

Hesaplama Yöntemi:

Verinin Kaynağı:

Sorumlu İdare:

Performans Göstergesi	Ölçü Birimi	2018	2024 Planlanan	2024 YS Gerç. Tahmini	2025 Hedef	2026 Tahmin	2027 Tahmin
10- Öğrenci başına düşen kapalı alan	Metrekare	102	0	0	0	0	0

Göstergeye İlişkin Açıklama:

Hesaplama Yöntemi:

Verinin Kaynağı:

Sorumlu İdare:

Performans Göstergesi	Ölçü Birimi	2020	2024 Planlanan	2024 YS Gerç. Tahmini	2025 Hedef	2026 Tahmin	2027 Tahmin
11- Öğrenci değişim programlarından yararlanan öğrencilerin oranı	Oran	0	0	0	0	0	0

Göstergeye İlişkin Açıklama:

Hesaplama Yöntemi:

Verinin Kaynağı:

Sorumlu İdare:

Performans Göstergesi	Ölçü Birimi	2020	2024 Planlanan	2024 YS Gerç. Tahmini	2025 Hedef	2026 Tahmin	2027 Tahmin
12- Öğretim üyesi başına düşen öğrenci sayısı	Sayı	6.937	0	0	0	0	0

Göstergeye İlişkin Açıklama:
Hesaplama Yöntemi:
Verinin Kaynağı:
Sorumlu İdare:

Performans Göstergesi	Ölçü Birimi	2020	2024 Planlanan	2024 YS Gerç. Tahmini	2025 Hedef	2026 Tahmin	2027 Tahmin
13- Sağlık bilimleri kontenjan doluluk oranı	Oran	8	0	0	0	0	0

Göstergeye İlişkin Açıklama:
Hesaplama Yöntemi:
Verinin Kaynağı:
Sorumlu İdare:

Performans Göstergesi	Ölçü Birimi	0	2024 Planlanan	2024 YS Gerç. Tahmini	2025 Hedef	2026 Tahmin	2027 Tahmin
14- Sosyal bilimler kontenjan doluluk oranı	Oran	0	0	0	0	0	0

Göstergeye İlişkin Açıklama:
Hesaplama Yöntemi:
Verinin Kaynağı:
Sorumlu İdare:

Performans Göstergesi	Ölçü Birimi	2020	2024 Planlanan	2024 YS Gerç. Tahmini	2025 Hedef	2026 Tahmin	2027 Tahmin
15- Teknokent veya Teknoloji Transfer Ofisi (TTO) projelerine katılan öğrenci sayısı	Sayı	0	0	0	0	0	0

Göstergeye İlişkin Açıklama:
Hesaplama Yöntemi:
Verinin Kaynağı:
Sorumlu İdare:

Performans Göstergesi	Ölçü Birimi	2020	2024 Planlanan	2024 YS Gerç. Tahmini	2025 Hedef	2026 Tahmin	2027 Tahmin
16- Uluslararası kuruluşlarla ortak uygulanan eğitim programı sayısı	Sayı	3	0	0	0	0	0

Göstergeye İlişkin Açıklama:
Hesaplama Yöntemi:
Verinin Kaynağı:
Sorumlu İdare:

Performans Göstergesi	Ölçü Birimi	0	2024 Planlanan	2024 YS Gerç. Tahmini	2025 Hedef	2026 Tahmin	2027 Tahmin
17- Yabancı dilde eğitim veren program sayısı	Sayı	0	4	4	4	5	5

Göstergeye İlişkin Açıklama: Yabancı dilde eğitim veren program sayısının takibi amaçlanmaktadır.

Hesaplama Yöntemi: İlgili yılda tüm birimlerden gelen Yabancı dilde eğitim veren program sayısı

Verinin Kaynağı: Tüm Akademik birimler
Sorumlu İdare:

Performans Göstergesi	Ölçü Birimi	2020	2024 Planlanan	2024 YS Gerç. Tahmini	2025 Hedef	2026 Tahmin	2027 Tahmin
18- Yabancı uyruklu akademisyen sayısı	Sayı	11	11	11	11	11	11

Göstergeye İlişkin Açıklama: Yabancı uyruklu akademisyen sayısının takibi amaçlanmaktadır.

Hesaplama Yöntemi: İlgili yılda tüm birimlerde gelen Yabancı uyruklu akademisyen sayısı

Verinin Kaynağı: Tüm Akademik birimler
Sorumlu İdare:

Performans Göstergesi	Ölçü Birimi	2023	2024 Planlanan	2024 YS Gerç. Tahmini	2025 Hedef	2026 Tahmin	2027 Tahmin
19- Yabancı uyruklu öğrenci sayısı	Sayı	1.670	2.500	2.500	2.500	3.000	3.000

Göstergeye İlişkin Açıklama: Yabancı uyruklu öğrenci sayısı artırılması planlanmaktadır.

Hesaplama Yöntemi: Öğrenci işleri Daire Başkanlığın ve Uluslararası Öğrenci Koordinatörlüğünden gelen Yabancı uyruklu öğrenci sayısı

Verinin Kaynağı: Öğrenci işleri Daire Başkanlığı ve Uluslararası Öğrenci Koordinatörlüğü
Sorumlu İdare:

Performans Göstergesi	Ölçü Birimi	2020	2024 Planlanan	2024 YS Gerç. Tahmini	2025 Hedef	2026 Tahmin	2027 Tahmin
20- Yan dal ve çift ana dal programından mezun olanların toplam mezun sayısına oranı	Oran	7	12	12	12	15	15

Göstergeye İlişkin Açıklama: Yan dal ve çift ana dal programından mezun olanların toplam mezun sayısına oranının takibi amaçlanmaktadır.

Hesaplama Yöntemi: İlgili yılda Öğrenci işleri Daire Başkanlığından gelen Yan dal ve çift ana dal programından mezun olanların toplam mezun sayısına oranı

Verinin Kaynağı: Öğrenci İşleri Daire Başkanlığı
Sorumlu İdare:

Alt Program Kapsamında Yürütülecek Faaliyet Maliyetleri

Faaliyetler	2024 Bütçe	2024 Harcama Haziran	2025 Bütçe	2026 Tahmin	2027 Tahmin
Doktora Öğrencilerine Yönelik Burs Hizmetleri	0	78.000	0	0	0
Bütçe İçi	0	78.000	0	0	0
Bütçe Dışı	0	0	0	0	0
Doktora ve Tıpta Uzmanlık Eğitimi	12.081.000	8.419.332	28.120.000	32.843.000	37.421.000
Bütçe İçi	12.081.000	8.419.332	28.120.000	32.843.000	37.421.000
Bütçe Dışı	0	0	0	0	0
Yükseköğretim Kurumları Bilgi ve Kültürel Kaynaklar ile Sportif Altyapının Geliştirilmesi Hizmetleri	8.236.000	3.565.555	10.139.000	11.525.000	13.036.000
Bütçe İçi	8.236.000	3.565.555	10.139.000	11.525.000	13.036.000
Bütçe Dışı	0	0	0	0	0
Yükseköğretim Kurumları Birinci Öğretim	877.914.000	442.151.312	1.261.324.000	1.466.745.000	1.650.813.000
Bütçe İçi	877.914.000	442.151.312	1.261.324.000	1.466.745.000	1.650.813.000
Bütçe Dışı	0	0	0	0	0
Yükseköğretim Kurumları İkinci Öğretim	6.300.000	1.463.279	7.317.000	8.297.000	9.002.000
Bütçe İçi	6.300.000	1.463.279	7.317.000	8.297.000	9.002.000
Bütçe Dışı	0	0	0	0	0
Yükseköğretim Kurumları Tezsiz Yüksek Lisans	0	1.586.819	2.100.000	2.381.000	2.584.000
Bütçe İçi	0	1.586.819	2.100.000	2.381.000	2.584.000
Bütçe Dışı	0	0	0	0	0
Yükseköğretim Kurumları Yaz Okulları	176.000	0	0	0	0
Bütçe İçi	176.000	0	0	0	0
Bütçe Dışı	0	0	0	0	0
T O P L A M	904.707.000	457.264.297	1.309.000.000	1.521.791.000	1.712.856.000
Bütçe İçi	904.707.000	457.264.297	1.309.000.000	1.521.791.000	1.712.856.000
Bütçe Dışı	0	0	0	0	0

Faaliyetlere İlişkin Açıklamalar:**Doktora Öğrencilerine Yönelik Burs Hizmetleri**

2547 Sayılı Yükseköğretim Kanunu kapsamında bu faaliyet yürütülmektedir. Mesleki yeterlilik sahibi ve gelişime açık mezunlar yetiştirilmesi kapsamında Doktora Öğrencilerine Yönelik Burs Hizmetleri verilecektir. *Yükseköğretim %100/2000 YÖK Doktora Bursu konusunda Enstitümüz anabilim dallarını ile ilgili 100 sistematik alandaki konu önceliği belirlenerek bu kapsamında YÖK'ün vermiş olduğu olanak dâhilinde Enstitümüz öğrencilerinin yararlanması için kontenjan talebinde bulunuldu. *Yükseköğretim Kredi ve Yurtlar Kurumu'nun Üniversitemize verilen kontenjan kapsamında Enstitümüze ayrılan kontenjandan ihtiyacı olan öğrenciler seçilerek yararlanması sağlanacaktır. Ayrıca Yükseköğretim Kredi ve Yurtlar Kurumu'nun vermiş olduğu doktora bursuna öğrencilerimiz başvuru tarihlerinde bilgilendirilerek bu burslara başvuru yapılması sağlanmaktadır.

Doktora ve Tıpta Uzmanlık Eğitimi

2547 Sayılı Yükseköğretim Kanunu kapsamında bu faaliyet yürütülmektedir. Gümüşhane Üniversitesi Lisansüstü Eğitim Bilimleri Enstitüsü olarak misyonumuz, lisansüstü eğitimde bilimsel ve teknolojik gelişmeler önderliğinde, toplumsal ihtiyaçlar, bilimsel araştırma ve inovasyonu önemseyen, analiz ve sentez yapabilen, eleştirel düşünen, akademik kurum, kamu veya özel sektöre başarıyla katkı sağlayacak, etik değerlere önem veren, ulusal ve uluslararası düzeyde üstün nitelikli araştırmacı ve uzmanlar

yetiştirmektedir. Mevcutta 26 doktora öğrencisi bulunan enstitümüz Bundan sonraki süreçte de hem Ana bilim dalı sayısını artırarak hem de enstitümüzün tercih edilmesini cazip hale getirerek nitelikli öğrenci sayısını artırarak hedeflenen misyona uygun öğrenciler mezun etmeyi amaçlamaktadır.

Lisans Öğrencilerine Yönelik Burs Hizmetleri

2547 Sayılı Yükseköğretim Kanunu kapsamında bu faaliyet yürütülmektedir. Üniversitemiz genelinde öğrencilerimize yemek bursu vermektedir. Maddi durumu elverişli olmayan öğrencilerin burs hizmetlerinden öncelikli olarak faydalanması sağlanacaktır. Öğrencilerin özel kurum/kuruluşların verdiği burs hizmetlerinden faydalanması için teşvik edilecektir.

2547 Sayılı Yükseköğretim Kanunu kapsamında bu faaliyet yürütülmektedir. Yabancı Uyruklu öğrencilerle ilgili olarak hem YÖK Başkanlığına hem de İl Göç İdaresi Başkanlığına gerekli bilgiler verilmektedir.

Yükseköğretim Kurumları Açık Öğretim

Yükseköğretim Kurumları Bilgi ve Kültürel Kaynaklar ile Sportif Altyapının Geliştirilmesi Hizmetleri

2547 Sayılı Yükseköğretim Kanunu kapsamında bu faaliyet yürütülmektedir. Bu faaliyet kapsamında;
1. Satın alma ve bağış yoluyla basılı kitap alınarak kataloglanmaya çalışarak basılı yayın sayısı arttırılacaktır.
2. Dijital yayın yapan veri tabanları ile gerekli anlaşmalar yapılarak dijital yayın sayısı arttırılmaya çalışılacaktır.
3. Üniversitemiz kütüphanesinin daha fazla kullanıcı çekebilmesi için gerekli oryantasyon eğitimleri verilerek daha fazla kullanıcıya ulaşmaya çalışacaktır."

Yükseköğretim Kurumları Birinci Öğretim

2547 Sayılı Yükseköğretim Kanunu kapsamında bu faaliyet yürütülmektedir. Mesleki yeterlilik sahibi ve gelişime açık mezunlar yetiştirilmesi kapsamında Yükseköğretim Kurumları Birinci Öğretim Hizmetleri verilecektir.

Yükseköğretim Kurumları İkinci Öğretim

2547 Sayılı Yükseköğretim Kanunu kapsamında bu faaliyet yürütülmektedir. Mesleki yeterlilik sahibi ve gelişime açık mezunlar yetiştirilmesi kapsamında Yükseköğretim Kurumları ikinci öğretim hizmetleri verilecektir.

Yükseköğretim Kurumları Tezsiz Yüksek Lisans

2547 Sayılı Yükseköğretim Kanunu kapsamında bu faaliyet yürütülmektedir. Gümüşhane Üniversitesi Lisansüstü Eğitim Bilimleri Enstitüsü olarak misyonumuz, lisansüstü eğitimde bilimsel ve teknolojik gelişmeler önderliğinde, toplumsal ihtiyaçlar, bilimsel araştırma ve inovasyonu önemseyen, analiz ve sentez yapabilen, eleştirel düşünen, akademik kurum, kamu veya özel sektöre başarıyla katkı sağlayacak, etik değerlere önem veren, ulusal ve uluslararası düzeyde üstün nitelikli araştırmacı ve uzmanlar yetiştirmektedir. Bundan sonraki süreçte de hem Ana bilim dalı sayısını artırarak hem de enstitümüzün tercih edilmesini cazip hale getirerek nitelikli öğrenci sayısını artırarak hedeflenen misyona uygun öğrenciler mezun etmeyi amaçlamaktadır.

Yükseköğretim Kurumları Uzaktan Eğitim

2547 Sayılı Yükseköğretim Kanunu kapsamında bu faaliyet yürütülmektedir. Üniversitemiz bünyesinde verilecek olan ders ve eğitimler kademeli olarak mevcut altyapı imkanları dahilinde uzaktan eğitim sistemi aracılığı ile verilmeye başlanacaktır. Bu süreçte eksik ve tamamlanması gereken faaliyetler tespit edilerek gerekli iş planlaması yapılacaktır.

Yükseköğretim Kurumları Yaz Okulları

2547 Sayılı Yükseköğretim Kanunu kapsamında bu faaliyet yürütülmektedir. Mesleki yeterlilik sahibi ve gelişime açık mezunlar yetiştirilmesi kapsamında Yükseköğretim Kurumları Yaz Okulları Hizmetleri verilecektir.

Alt Program Adı: ÖĞRETİM ELEMANLARINA SAĞLANAN BURS VE DESTEKLER
Gerekçe ve Açıklamalar

2547 Sayılı Yükseköğretim Kanununun 39. Maddesi kapsamında öğretim elemanlarımıza gerektiği kadar araştırmalara katılım göstermeleri için izin ve destek sağlanmaktadır. Tüm öğretim elemanlarının yüksek lisans ve doktora çalışmaları teşvik edilmektedir. Öğretim elemanlarının alanında yeterliliğini artırmaları noktasında hem teorik hem de pratik eğitimleri almaları sağlanmakta ve aynı zamanda daha önce mevcut bölümlerle ilgili kurumlarda (AFAD, OGM, İtfaiye vb.) çalışmış ve yeterlilik noktasında kendini geliştirmiş eleman portföyüyle desteklenerek eğitim öğretim desteklenmektedir. Mühendislik ve Doğa Bilimleri Fakültesinde alanında yetkin, araştırmacı, bilgi üreten ve aktaran akademisyenler yetiştirilmesi için araştırma görevlilerinin derslere katılması, dersin bir bölümünü anlatması ve uygulama çözmesi, laboratuvar uygulamalarına katılması gibi faaliyetler yürütülmektedir. İlahiyat Fakültesinde Öğretim elemanlarımızın kendi alanlarında gelişimini teşvik etmek üzere fakültemizde seminer çalışmaları yapılmaktadır. Aynı amaçla öğretim elemanlarımızın bilimsel çalışmaları dikkatle takip edilmekte, dönem sonu toplantılarda konu hakkında bilgi verilerek bilimsel araştırmaların nitelik ve nicelik yönünden iyileştirilmesi teşvik edilmektedir.

Alt Program Hedefi:

Alanında yetkin, araştırmacı, bilgi üreten ve aktaran akademisyenler yetiştirilmesi

Performans Göstergeleri

Performans Göstergesi	Ölçü Birimi	2023	2024 Planlanan	2024 YS Gerç. Tahmini	2025 Hedef	2026 Tahmin	2027 Tahmin
1- SCI, SCI-Expanded, SSCI ve AHCI kapsamındaki dergilerde öğretim elemanı başına düşen yayın sayısı	Sayı	0,26	2	2	2	2,5	2,5

Göstergeye İlişkin Açıklama: İlgili birimlerden gelen SCI, SCI-Expanded, SSCI ve AHCI kapsamındaki dergilerde öğretim elemanı başına düşen yayın sayısının takibi amaçlanmaktadır.

Hesaplama Yöntemi: İlgili yılda birimlerden gelen SCI, SCI-Expanded, SSCI ve AHCI kapsamındaki dergilerde öğretim elemanı başına düşen yayın sayısı

Verinin Kaynağı: İlgili Akademik birimler
Sorumlu İdare:

Performans Göstergesi	Ölçü Birimi	0	2024 Planlanan	2024 YS Gerç. Tahmini	2025 Hedef	2026 Tahmin	2027 Tahmin
2- Yükseköğretim Kurulu tarafından belirlenecek öncelikli alanlarda sağlanan burslardan yararlanan doktora öğrenci sayısı	Sayı	0	0	0	0	0	0

Göstergeye İlişkin Açıklama:

Hesaplama Yöntemi:

Verinin Kaynağı:

Sorumlu İdare:

Performans Göstergesi	Ölçü Birimi	2020	2024 Planlanan	2024 YS Gerç. Tahmini	2025 Hedef	2026 Tahmin	2027 Tahmin
3- Yükseköğretim Kurulu tarafından sağlanan araştırma desteklerinden yararlananların sayısı	Sayı	0	0	0	0	0	0

Göstergeye İlişkin Açıklama:

Hesaplama Yöntemi:

Verinin Kaynağı:

Sorumlu İdare:

Performans Göstergesi	Ölçü Birimi	2020	2024 Planlanan	2024 YS Gerç. Tahmini	2025 Hedef	2026 Tahmin	2027 Tahmin
4- Yükseköğretim Kurulu, Türkiye Bilimler Akademisi ve TÜBİTAK bilim, teşvik ve sanat ödülleri sayısı	Sayı	1	2	2	2	2,5	2,5

Göstergeye İlişkin Açıklama: İlgili birimlerden gelen Yükseköğretim Kurulu, Türkiye Bilimler Akademisi ve TÜBİTAK bilim, teşvik ve sanat ödülleri sayısının takibi amaçlanmaktadır.

Hesaplama Yöntemi: İlgili yılda birimlerden gelen Yükseköğretim Kurulu, Türkiye Bilimler Akademisi ve TÜBİTAK bilim, teşvik ve sanat ödülleri sayısı

Verinin Kaynağı: İlgili birimler

Sorumlu İdare:

Alt Program Kapsamında Yürütülecek Faaliyet Maliyetleri

Faaliyetler	2024 Bütçe	2024 Harcama Haziran	2025 Bütçe	2026 Tahmin	2027 Tahmin
TOPLAM	0	0	0	0	0
Bütçe İçi	0	0	0	0	0
Bütçe Dışı	0	0	0	0	0

Faaliyetlere İlişkin Açıklamalar:

Alt Program Adı: YÜKSEKÖĞRETİMDE ÖĞRENCİ YAŞAMI
Gereke ve Açıklamalar

Öğrencilerin beden ve ruh sağlığını korumak, barınma, beslenme, spor, çalışma ve dinlenme vb.. ilgi alanlarına göre boş zamanlarını iyi değerlendirilmek için uygun ortamlar sağlanmaktadır. Yeni ilgi alanları kazanmalarına imkan sağlayarak, gerek sağlık ve gerekse sosyal durumlarının iyileşmesine, yeteneklerinin ve kişiliklerinin sağlıklı bir şekilde gelişmesine imkan verecek hizmetler sunmak ve onları ruhsal ve bedensel sağlıklarına özen gösteren bireyler olarak yetiştirmek, birlikte düzenli ve disiplinli çalışma, dinlenme ve eğlenme alışkanlıkları kazandıracak faaliyetler yapmak amaçlanmaktadır.

Alt Program Hedefi:

Yükseköğretim öğrencilerine sunulan beslenme ve barınma hizmetlerinin kalitesinin artırılması; öğrencilerin kişisel ve sosyal gelişimi desteklenerek yaşam kalitesinin yükseltilmesi

Performans Göstergeleri

Performans Göstergesi	Ölçü Birimi	2020	2024 Planlanan	2024 YS Gerç. Tahmini	2025 Hedef	2026 Tahmin	2027 Tahmin
1- Barınma hizmetlerinden yararlanan öğrenci sayısı	Sayı	68	0	0	0	0	0

Göstergeye İlişkin Açıklama:

Hesaplama Yöntemi:

Verinin Kaynağı:

Sorumlu İdare:

Performans Göstergesi	Ölçü Birimi	2020	2024 Planlanan	2024 YS Gerç. Tahmini	2025 Hedef	2026 Tahmin	2027 Tahmin
2- Beslenme hizmetlerinden yararlanan öğrenci sayısı	Sayı	203.496	0	0	0	0	0

Göstergeye İlişkin Açıklama:

Hesaplama Yöntemi:

Verinin Kaynağı:

Sorumlu İdare:

Performans Göstergesi	Ölçü Birimi	2018	2024 Planlanan	2024 YS Gerç. Tahmini	2025 Hedef	2026 Tahmin	2027 Tahmin
3- Öğrenci başına düşen sosyal donatı alanı	Metrekare	157	3	3	3	3	4

Göstergeye İlişkin Açıklama: Öğrenci başına düşen sosyal donatı alanının takibi amaçlanmaktadır.

Hesaplama Yöntemi: İlgili yılda Sağlık, Kültür ve Spor Daire Başkanlığından gelen Öğrenci başına düşen sosyal donatı alanı

Verinin Kaynağı: Sağlık, Kültür ve Spor Daire Başkanlığı

Sorumlu İdare:

Performans Göstergesi	Ölçü Birimi	2023	2024 Planlanan	2024 YS Gerç. Tahmini	2025 Hedef	2026 Tahmin	2027 Tahmin
4- Öğrenci kulüp ve topluluk sayısı	Sayı	39	90	90	90	90	90

Göstergeye İlişkin Açıklama: Öğrenci kulüp ve topluluk sayısının takibi amaçlanmaktadır.
Hesaplama Yöntemi: İlgili yılda Sağlık, Kültür ve Spor Daire Başkanlığından gelen Öğrenci kulüp ve topluluk sayısı

Verinin Kaynağı: Sağlık, Kültür ve Spor Daire Başkanlığı
Sorumlu İdare:

Performans Göstergesi	Ölçü Birimi	2023	2024 Planlanan	2024 YS Gerç. Tahmini	2025 Hedef	2026 Tahmin	2027 Tahmin
5- Sosyal, kültürel ve sportif faaliyet sayısı	Sayı	163	170	170	170	180	180

Göstergeye İlişkin Açıklama: Sosyal, kültürel ve sportif faaliyet sayısının takibi amaçlanmaktadır.
Hesaplama Yöntemi: İlgili yılda Sağlık, Kültür ve Spor Daire Başkanlığından gelen Sosyal, kültürel ve sportif faaliyet sayısı

Verinin Kaynağı: Sağlık, Kültür ve Spor Daire Başkanlığı
Sorumlu İdare:

Performans Göstergesi	Ölçü Birimi	2023	2024 Planlanan	2024 YS Gerç. Tahmini	2025 Hedef	2026 Tahmin	2027 Tahmin
6- Yükseköğretimde öğrenci başına barınma harcaması	TL	0	0	0	0	0	0

Göstergeye İlişkin Açıklama:
Hesaplama Yöntemi:
Verinin Kaynağı:
Sorumlu İdare:

Performans Göstergesi	Ölçü Birimi	2023	2024 Planlanan	2024 YS Gerç. Tahmini	2025 Hedef	2026 Tahmin	2027 Tahmin
7- Yükseköğretimde öğrenci başına beslenme harcaması	TL	0	7.000.000	7.000.000	7.000.000	10.000.000	12.000.000

Göstergeye İlişkin Açıklama: Yükseköğretimde öğrenci başına beslenme harcamasının takibi amaçlanmaktadır.
Hesaplama Yöntemi: İlgili yılda Sağlık, Kültür ve Spor Daire Başkanlığından gelen Yükseköğretimde öğrenci başına beslenme harcaması

Verinin Kaynağı: Sağlık, Kültür ve Spor Daire Başkanlığı
Sorumlu İdare:

Performans Göstergesi	Ölçü Birimi	2023	2024 Planlanan	2024 YS Gerç. Tahmini	2025 Hedef	2026 Tahmin	2027 Tahmin
8- Yükseköğretimde öğrenci yaşamından memnuniyet oranı	Oran	60,36	70	70	70	70	70

Göstergeye İlişkin Açıklama: Yükseköğretimde öğrenci yaşamından memnuniyet oranının takibi amaçlanmaktadır.

Hesaplama Yöntemi: İlgili yılda İlgili Birimlerden gelen Yükseköğretimde öğrenci yaşamından memnuniyet oranı

Verinin Kaynağı: İlgili Birimler

Sorumlu İdare:

Performans Göstergesi	Ölçü Birimi	0	2024 Planlanan	2024 YS Gerç. Tahmini	2025 Hedef	2026 Tahmin	2027 Tahmin
9- Yükseköğretimde öğrencilere sunulan sağlık hizmetinden yararlanan öğrenci sayısının toplam öğrenci sayısına oranı	Oran	0	0	0	0	0	0

Göstergeye İlişkin Açıklama:

Hesaplama Yöntemi:

Verinin Kaynağı:

Sorumlu İdare:

Alt Program Kapsamında Yürütülecek Faaliyet Maliyetleri

Faaliyetler	2024 Bütçe	2024 Harcama Haziran	2025 Bütçe	2026 Tahmin	2027 Tahmin
Yükseköğretimde Barınma Hizmetleri	34.000	34.000	48.000	54.000	59.000
Bütçe İçi	34.000	34.000	48.000	54.000	59.000
Bütçe Dışı	0	0	0	0	0
Yükseköğretimde Beslenme Hizmetleri	15.907.000	11.563.000	22.854.000	23.882.000	25.913.000
Bütçe İçi	15.907.000	11.563.000	22.854.000	23.882.000	25.913.000
Bütçe Dışı	0	0	0	0	0
Yükseköğretimde Kültür ve Spor Hizmetleri	404.000	848.232	578.000	656.000	711.000
Bütçe İçi	404.000	848.232	578.000	656.000	711.000
Bütçe Dışı	0	0	0	0	0
Yükseköğretimde Öğrenci Yaşamına İlişkin Diğer Hizmetler	18.427.000	11.458.946	26.015.000	29.500.000	32.008.000
Bütçe İçi	18.427.000	11.458.946	26.015.000	29.500.000	32.008.000
Bütçe Dışı	0	0	0	0	0
Yükseköğretimde Sağlık Hizmetleri	19.000	19.000	27.000	31.000	34.000
Bütçe İçi	19.000	19.000	27.000	31.000	34.000
Bütçe Dışı	0	0	0	0	0
T O P L A M	34.791.000	23.923.178	49.522.000	54.123.000	58.725.000
Bütçe İçi	34.791.000	23.923.178	49.522.000	54.123.000	58.725.000
Bütçe Dışı	0	0	0	0	0

Faaliyetlere İlişkin Açıklamalar:

Yükseköğretimde Barınma Hizmetleri

YÜKSEKÖĞRETİM KURUMLARI, MEDİKO-SOSYAL SAĞLIK, KÜLTÜR VE SPOR İŞLERİ DAİRESİ UYGULAMA YÖNETMELİĞİ kapsamında bu faaliyet yürütülmektedir.

Yükseköğretimde Beslenme Hizmetleri

YÜKSEKÖĞRETİM KURUMLARI, MEDİKO-SOSYAL SAĞLIK, KÜLTÜR VE SPOR İŞLERİ DAİRESİ UYGULAMA YÖNETMELİĞİ kapsamında bu faaliyet yürütülmektedir. Merkez ve ilçelerdeki öğrencilerin öğle ve akşam yemeği ihtiyacı hizmet alımı yoluyla karşılanmaktadır.

Yükseköğretimde Kültür ve Spor Hizmetleri

YÜKSEKÖĞRETİM KURUMLARI, MEDİKO-SOSYAL SAĞLIK, KÜLTÜR VE SPOR İŞLERİ DAİRESİ UYGULAMA YÖNETMELİĞİ kapsamında bu faaliyet yürütülmektedir. Öğrencilerin boş zamanlarını etkili ve verimli şekilde geçirmesi için kültürel faaliyetler gerçekleştirmek, kulüp etkinlikleri ile çalışmalarına katılımını sağlamak, üniversite içerisinde sportif faaliyetler düzenlemek ve üniversiteler arası spor karşılaşmalarına katılım sağlanarak faaliyetler düzenlenmektedir.

Yükseköğretimde Öğrenci Yaşamına İlişkin Diğer Hizmetler

YÜKSEKÖĞRETİM KURUMLARI, MEDİKO-SOSYAL SAĞLIK, KÜLTÜR VE SPOR İŞLERİ DAİRESİ UYGULAMA YÖNETMELİĞİ kapsamında bu faaliyet yürütülmektedir. Öğrencilerin üniversite bünyesindeki sportif tesislerden (havuz, halı saha vb.) azami faydalanmasını sağlayacak çalışmalar ile konferans, konser, sergi vb. faaliyetler yapılmaktadır.

Yükseköğretimde Sağlık Hizmetleri

YÜKSEKÖĞRETİM KURUMLARI, MEDİKO-SOSYAL SAĞLIK, KÜLTÜR VE SPOR İŞLERİ DAİRESİ UYGULAMA YÖNETMELİĞİ kapsamında bu faaliyet yürütülmektedir. Rehberlik ve psikolojik danışmanlık kapsamında faaliyetler yapılmakta olup, bireysel müracaat eden öğrencilerimizle psikolog tarafından görüşmeler yapılmakta; rehberlik ve psikolojik danışmanlık kapsamında konferans ve seminer verilmektedir.

FAALİYET MALİYETLERİ TABLOSU

İdare Adı	GÜMÜŞHANE ÜNİVERSİTESİ
Program Adı	ARAŞTIRMA, GELİŞTİRME VE YENİLİK
Alt Program Adı	ARAŞTIRMA ALTYAPILARI
Alt Program Hedefi	Ülkemizin bilgi birikiminin artırılmasına ve teknolojik gelişimine katkıda bulunmak üzere yükseköğretim kurumlarında araştırma altyapılarının kurulması ve kapasitelerinin güçlendirilmesi
Faaliyet Adı	Yükseköğretim Kurumları Araştırma Altyapısı Kurulması ve Geliştirilmesi
Açıklama	

EKONOMİK KOD	2024 Bütçe	2024 Harcama (Haziran)	2025 Bütçe	2026 Tahmin	2027 Tahmin
<i>Personel Giderleri</i>					
<i>Sosyal Güvenlik Kurumuna Devlet Primi Giderleri</i>					
<i>Mal ve Hizmet Alım Giderleri</i>					
<i>Faiz Giderleri</i>					
<i>Cari Transferler</i>					
<i>Sermaye Giderleri</i>	10.000.000		15.000.000	17.853.000	20.355.000
<i>Sermaye Transferleri</i>					

<i>Borç Verme</i>					
BÜTÇE İÇİ TOPLAM KAYNAK	10.000.000		15.000.000	17.853.000	20.355.000
<i>Döner Sermaye</i>					
<i>Özel Hesap</i>					
<i>Diğer Bütçe Dışı Kaynak</i>					
BÜTÇE DIŞI TOPLAM KAYNAK					
FAALİYET MALİYETİ TOPLAMI	10.000.000		15.000.000	17.853.000	20.355.000

FAALİYET MALİYETLERİ TABLOSU

İdare Adı	GÜMÜŞHANE ÜNİVERSİTESİ
Program Adı	ARAŞTIRMA, GELİŞTİRME VE YENİLİK
Alt Program Adı	YÜKSEKÖĞRETİMDE BİLİMSEL ARAŞTIRMA VE GELİŞTİRME
Alt Program Hedefi	Yükseköğretim kurumlarında inovasyon amaçlı bilimsel çalışmaların arttırılması
Faaliyet Adı	Yükseköğretim Kurumları Temel Araştırma Hizmetleri
Açıklama	2547 Sayılı Yükseköğretim Kanunu kapsamında bu faaliyet yürütülmektedir. Yeni fikir ve ürün odaklı, proje destekli çalışmaların arttırılması için bilgilendirme ve eğitim programlarının arttırılması planlanmaktadır. Bilim literatürüne özgün katkılar sağlamak ve bölgemizin ve ülkemizin sosyo-ekonomik ve kültürel gelişimine katkılar sağlamak amacıyla gerekli olan faaliyetler yürütülecektir. Bu bağlamda ulusal ve uluslararası kuruluşlar tarafından desteklenen Ar-Ge projesi sayısı arttırılacaktır. Sempozyum, Kongre, Konferans vb. bilimsel etkinliklere katılımın teşvik edilmesi ve desteklenmesi sağlanacaktır. Bilimsel araştırmalar ve çalışmalar desteklenecek ve teşvik edilecektir.

EKONOMİK KOD	2024 Bütçe	2024 Harcama (Haziran)	2025 Bütçe	2026 Tahmin	2027 Tahmin
<i>Personel Giderleri</i>					
<i>Sosyal Güvenlik Kurumuna Devlet Primi Giderleri</i>					
<i>Mal ve Hizmet Alım Giderleri</i>	1.110.000	496.942	1.855.037	2.117.000	2.348.000
<i>Faiz Giderleri</i>					
<i>Cari Transferler</i>					
<i>Sermaye Giderleri</i>					
<i>Sermaye Transferleri</i>					
<i>Borç Verme</i>					
BÜTÇE İÇİ TOPLAM KAYNAK	1.110.000	496.942	1.855.037	2.117.000	2.348.000
<i>Döner Sermaye</i>					
<i>Özel Hesap</i>					
<i>Diğer Bütçe Dışı Kaynak</i>					
BÜTÇE DIŞI TOPLAM KAYNAK					
FAALİYET MALİYETİ TOPLAMI	1.110.000	496.942	1.855.037	2.117.000	2.348.000

FAALİYET MALİYETLERİ TABLOSU

İdare Adı GÜMÜŞHANE ÜNİVERSİTESİ

Program Adı ARAŞTIRMA, GELİŞTİRME VE YENİLİK

Alt Program Adı YÜKSEKÖĞRETİMDE BİLİMSEL ARAŞTIRMA VE GELİŞTİRME

Alt Program Hedefi Yükseköğretim kurumlarında inovasyon amaçlı bilimsel çalışmaların arttırılması

Faaliyet Adı Yükseköğretim Kurumlarının Bilimsel Araştırma Projeleri

Açıklama

Araştırma projelerinde hakemlerin en az birinin üniversite dışından olması tercih edilir. Komisyon, Proje Değerlendirme Kurullarından gelen tutanak ve proje değerlendirme raporları doğrultusunda projenin desteklenmesine, revize edilmesine veya reddedilmesine karar verir. Kabul edilen projeler BAP Komisyon Başkanı ve yürütücü arasında düzenlenen protokolün imzalanmasıyla yürürlüğe girer. Projelere ait sunulan gelişme ve sonuç raporları hakem değerlendirmesi dikkate alınarak BAP Komisyonu tarafından karara bağlanır. Tüm bu süreçler esnasında kabul edilmiş projelere ait satın alma işlemleri, taşınır işlemleri ve her türlü yazışma süreçleri BAP Koordinatörlüğüne Üniversitemiz senatosunca kabul edilen yönerge doğrultusunda yürütülür."

EKONOMİK KOD	2024 Bütçe	2024 Harcama (Haziran)	2025 Bütçe	2026 Tahmin	2027 Tahmin
<i>Personel Giderleri</i>					
<i>Sosyal Güvenlik Kurumuna Devlet Primi Giderleri</i>					
<i>Mal ve Hizmet Alım Giderleri</i>	3.548.000	787.456	3.432.000	4.219.000	4.578.000

<i>Faiz Giderleri</i>					
<i>Cari Transferler</i>					
<i>Sermaye Giderleri</i>					
<i>Sermaye Transferleri</i>					
<i>Borç Verme</i>					
BÜTÇE İÇİ TOPLAM KAYNAK	3.548.000	787.456	3.432.000	4.219.000	4.578.000
<i>Döner Sermaye</i>					
<i>Özel Hesap</i>					
<i>Diğer Bütçe Dışı Kaynak</i>					
BÜTÇE DIŞI TOPLAM KAYNAK					
FAALİYET MALİYETİ TOPLAMI	3.548.000	787.456	3.432.000	4.219.000	4.578.000

FAALİYET MALİYETLERİ TABLOSU

İdare Adı	GÜMÜŞHANE ÜNİVERSİTESİ
Program Adı	YÜKSEKÖĞRETİM
Alt Program Adı	ÖN LİSANS EĞİTİMİ, LİSANS EĞİTİMİ VE LİSANSÜSTÜ EĞİTİM
Alt Program Hedefi	Mesleki yeterlilik sahibi ve gelişime açık mezunlar yetiştirilmesi
Faaliyet Adı	Doktora ve Tıpta Uzmanlık Eğitimi

Açıklama

2547 Sayılı Yükseköğretim Kanunu kapsamında bu faaliyet yürütülmektedir. Gümüşhane Üniversitesi Lisansüstü Eğitim Bilimleri Enstitüsü olarak misyonumuz, lisansüstü eğitimde bilimsel ve teknolojik gelişmeler önderliğinde, toplumsal ihtiyaçlar, bilimsel araştırma ve inovasyonu önemseyen, analiz ve sentez yapabilen, eleştirel düşünen, akademik kurum, kamu veya özel sektöre başarıyla katkı sağlayacak, etik değerlere önem veren, ulusal ve uluslararası düzeyde üstün nitelikli araştırmacı ve uzmanlar yetiştirmektir. Mevcutta 26 doktora öğrencisi bulunan enstitümüz Bundan sonraki süreçte de hem Ana bilim dalı sayısını artırarak hem de enstitümüzün tercih edilmesini cazip hale getirerek nitelikli öğrenci sayısını artırarak hedeflenen misyona uygun öğrenciler mezun etmeyi amaçlamaktadır.

EKONOMİK KOD	2024 Bütçe	2024 Harcama (Haziran)	2025 Bütçe	2026 Tahmin	2027 Tahmin
<i>Personel Giderleri</i>	9.982.000	8.165.954	27.418.000	32.025.000	36.503.000
<i>Sosyal Güvenlik Kurumuna Devlet Primi Giderleri</i>	1.989.000	241.597	622.000	727.000	820.000
<i>Mal ve Hizmet Alım Giderleri</i>	110.000	11.781	80.000	91.000	98.000
<i>Faiz Giderleri</i>					

<i>Cari Transferler</i>					
<i>Sermaye Giderleri</i>					
<i>Sermaye Transferleri</i>					
<i>Borç Verme</i>					
BÜTÇE İÇİ TOPLAM KAYNAK	12.081.000	8.419.332	28.120.000	32.843.000	37.421.000
<i>Döner Sermaye</i>					
<i>Özel Hesap</i>					
<i>Diğer Bütçe Dışı Kaynak</i>					
BÜTÇE DIŞI TOPLAM KAYNAK					
FAALİYET MALİYETİ TOPLAMI	12.081.000	8.419.332	28.120.000	32.843.000	37.421.000

FAALİYET MALİYETLERİ TABLOSU

İdare Adı	GÜMÜŞHANE ÜNİVERSİTESİ
Program Adı	YÜKSEKÖĞRETİM
Alt Program Adı	ÖN LİSANS EĞİTİMİ, LİSANS EĞİTİMİ VE LİSANSÜSTÜ EĞİTİM
Alt Program Hedefi	Mesleki yeterlilik sahibi ve gelişime açık mezunlar yetiştirilmesi
Faaliyet Adı	Yükseköğretim Kurumları Bilgi ve Kültürel Kaynaklar ile Sportif Altyapının Geliştirilmesi Hizmetleri
Açıklama	2547 Sayılı Yükseköğretim Kanunu kapsamında bu faaliyet yürütülmektedir. Bu faaliyet kapsamında; 1. Satın alma ve bağış yoluyla basılı kitap alınarak kataloglanmaya çalışarak basılı yayın sayısı arttırılacaktır. 2.Dijital yayın yapan veri tabanları ile gerekli anlaşmalar yapılarak dijital yayın sayısı arttırılmaya çalışılacaktır. 3.Üniversitemiz kütüphanesinin daha fazla kullanıcı çekebilmesi için gerekli oryantasyon eğitimleri verilerek daha fazla kullanıcıya ulaşmaya çalışacaktır."

EKONOMİK KOD	2024 Bütçe	2024 Harcama (Haziran)	2025 Bütçe	2026 Tahmin	2027 Tahmin
<i>Personel Giderleri</i>	5.247.000	3.102.854	7.737.000	8.989.000	10.135.000
<i>Sosyal Güvenlik Kurumuna Devlet Primi Giderleri</i>	1.994.000	425.701	1.042.000	1.211.000	1.365.000
<i>Mal ve Hizmet Alım Giderleri</i>	145.000	37.000	110.000	125.000	136.000

<i>Faiz Giderleri</i>					
<i>Cari Transferler</i>					
<i>Sermaye Giderleri</i>	850.000		1.250.000	1.200.000	1.400.000
<i>Sermaye Transferleri</i>					
<i>Borç Verme</i>					
BÜTÇE İÇİ TOPLAM KAYNAK	8.236.000	3.565.555	10.139.000	11.525.000	13.036.000
<i>Döner Sermaye</i>					
<i>Özel Hesap</i>					
<i>Diğer Bütçe Dışı Kaynak</i>					
BÜTÇE DIŞI TOPLAM KAYNAK					
FAALİYET MALİYETİ TOPLAMI	8.236.000	3.565.555	10.139.000	11.525.000	13.036.000

FAALİYET MALİYETLERİ TABLOSU

İdare Adı	GÜMÜŞHANE ÜNİVERSİTESİ
Program Adı	YÜKSEKÖĞRETİM
Alt Program Adı	ÖN LİSANS EĞİTİMİ, LİSANS EĞİTİMİ VE LİSANSÜSTÜ EĞİTİM
Alt Program Hedefi	Mesleki yeterlilik sahibi ve gelişime açık mezunlar yetiştirilmesi
Faaliyet Adı	Yükseköğretim Kurumları Birinci Öğretim
Açıklama	2547 Sayılı Yükseköğretim Kanunu kapsamında bu faaliyet yürütülmektedir. Mesleki yeterlilik sahibi ve gelişime açık mezunlar yetiştirilmesi kapsamında Yükseköğretim Kurumları Birinci Öğretim Hizmetleri verilecektir.

EKONOMİK KOD	2024 Bütçe	2024 Harcama (Haziran)	2025 Bütçe	2026 Tahmin	2027 Tahmin
<i>Personel Giderleri</i>	717.352.000	374.915.077	1.020.591.000	1.185.333.000	1.337.462.000
<i>Sosyal Güvenlik Kurumuna Devlet Primi Giderleri</i>	68.796.000	41.390.523	110.827.000	128.791.000	145.220.000
<i>Mal ve Hizmet Alım Giderleri</i>	61.766.000	25.049.422	91.156.000	106.213.000	115.252.000
<i>Faiz Giderleri</i>					
<i>Cari Transferler</i>					
<i>Sermaye Giderleri</i>	30.000.000	796.290	38.750.000	46.408.000	52.879.000
<i>Sermaye Transferleri</i>					

<i>Borç Verme</i>					
BÜTÇE İÇİ TOPLAM KAYNAK	877.914.000	442.151.312	1.261.324.000	1.466.745.000	1.650.813.000
<i>Döner Sermaye</i>					
<i>Özel Hesap</i>					
<i>Diğer Bütçe Dışı Kaynak</i>					
BÜTÇE DIŞI TOPLAM KAYNAK					
FAALİYET MALİYETİ TOPLAMI	877.914.000	442.151.312	1.261.324.000	1.466.745.000	1.650.813.000

FAALİYET MALİYETLERİ TABLOSU

İdare Adı	GÜMÜŞHANE ÜNİVERSİTESİ
Program Adı	YÜKSEKÖĞRETİM
Alt Program Adı	ÖN LİSANS EĞİTİMİ, LİSANS EĞİTİMİ VE LİSANSÜSTÜ EĞİTİM
Alt Program Hedefi	Mesleki yeterlilik sahibi ve gelişime açık mezunlar yetiştirilmesi
Faaliyet Adı	Yükseköğretim Kurumları İkinci Öğretim
Açıklama	2547 Sayılı Yükseköğretim Kanunu kapsamında bu faaliyet yürütülmektedir. Mesleki yeterlilik sahibi ve gelişime açık mezunlar yetiştirilmesi kapsamında Yükseköğretim Kurumları ikinci öğretim hizmetleri verilecektir.

EKONOMİK KOD	2024 Bütçe	2024 Harcama (Haziran)	2025 Bütçe	2026 Tahmin	2027 Tahmin
<i>Personel Giderleri</i>	4.365.000	1.282.353	5.045.000	5.729.000	6.221.000
<i>Sosyal Güvenlik Kurumuna Devlet Primi Giderleri</i>	45.000	3.743	61.000	61.000	61.000
<i>Mal ve Hizmet Alım Giderleri</i>	1.890.000	177.183	2.211.000	2.507.000	2.720.000
<i>Faiz Giderleri</i>					
<i>Cari Transferler</i>					
<i>Sermaye Giderleri</i>					
<i>Sermaye Transferleri</i>					
<i>Borç Verme</i>					
BÜTÇE İÇİ TOPLAM KAYNAK	6.300.000	1.463.279	7.317.000	8.297.000	9.002.000
<i>Döner Sermaye</i>					
<i>Özel Hesap</i>					
<i>Diğer Bütçe Dışı Kaynak</i>					
BÜTÇE DIŞI TOPLAM KAYNAK					
FAALİYET MALİYETİ TOPLAMI	6.300.000	1.463.279	7.317.000	8.297.000	9.002.000

FAALİYET MALİYETLERİ TABLOSU

İdare Adı	GÜMÜŞHANE ÜNİVERSİTESİ
Program Adı	YÜKSEKÖĞRETİM
Alt Program Adı	ÖN LİSANS EĞİTİMİ, LİSANS EĞİTİMİ VE LİSANSÜSTÜ EĞİTİM
Alt Program Hedefi	Mesleki yeterlilik sahibi ve gelişime açık mezunlar yetiştirilmesi
Faaliyet Adı	Yükseköğretim Kurumları Tezsiz Yüksek Lisans

Açıklama

2547 Sayılı Yükseköğretim Kanunu kapsamında bu faaliyet yürütülmektedir. Gümüşhane Üniversitesi Lisansüstü Eğitim Bilimleri Enstitüsü olarak misyonumuz, lisansüstü eğitimde bilimsel ve teknolojik gelişmeler önderliğinde, toplumsal ihtiyaçlar, bilimsel araştırma ve inovasyonu önemseyen, analiz ve sentez yapabilen, eleştirel düşünen, akademik kurum, kamu veya özel sektöre başarıyla katkı sağlayacak, etik değerlere önem veren, ulusal ve uluslararası düzeyde üstün nitelikli araştırmacı ve uzmanlar yetiştirmektir. Bundan sonraki süreçte de hem Ana bilim dalı sayısını artırarak hem de enstitümüzün tercih edilmesini cazip hale getirerek nitelikli öğrenci sayısını artırarak hedeflenen misyona uygun öğrenciler mezun etmeyi amaçlamaktadır.

EKONOMİK KOD	2024 Bütçe	2024 Harcama (Haziran)	2025 Bütçe	2026 Tahmin	2027 Tahmin
<i>Personel Giderleri</i>		1.586.819	1.470.000	1.667.000	1.809.000
<i>Sosyal Güvenlik Kurumuna Devlet Primi Giderleri</i>					
<i>Mal ve Hizmet Alım Giderleri</i>			630.000	714.000	775.000
<i>Faiz Giderleri</i>					

<i>Cari Transferler</i>					
<i>Sermaye Giderleri</i>					
<i>Sermaye Transferleri</i>					
<i>Borç Verme</i>					
BÜTÇE İÇİ TOPLAM KAYNAK		1.586.819	2.100.000	2.381.000	2.584.000
<i>Döner Sermaye</i>					
<i>Özel Hesap</i>					
<i>Diğer Bütçe Dışı Kaynak</i>					
BÜTÇE DIŞI TOPLAM KAYNAK					
FAALİYET MALİYETİ TOPLAMI		1.586.819	2.100.000	2.381.000	2.584.000

FAALİYET MALİYETLERİ TABLOSU

İdare Adı	GÜMÜŞHANE ÜNİVERSİTESİ
Program Adı	YÜKSEKÖĞRETİM
Alt Program Adı	YÜKSEKÖĞRETİMDE ÖĞRENCİ YAŞAMI
Alt Program Hedefi	Yükseköğretim öğrencilerine sunulan beslenme ve barınma hizmetlerinin kalitesinin artırılması; öğrencilerin kişisel ve sosyal gelişimi desteklenerek yaşam kalitesinin yükseltilmesi
Faaliyet Adı	Yükseköğretimde Barınma Hizmetleri
Açıklama	YÜKSEKÖĞRETİM KURUMLARI, MEDİKO-SOSYAL SAĞLIK, KÜLTÜR VE SPOR İŞLERİ DAİRESİ UYGULAMA YÖNETMELİĞİ kapsamında bu faaliyet yürütülmektedir.

EKONOMİK KOD	2024 Bütçe	2024 Harcama (Haziran)	2025 Bütçe	2026 Tahmin	2027 Tahmin
<i>Personel Giderleri</i>					
<i>Sosyal Güvenlik Kurumuna Devlet Primi Giderleri</i>					
<i>Mal ve Hizmet Alım Giderleri</i>	34.000	34.000	48.000	54.000	59.000
<i>Faiz Giderleri</i>					
<i>Cari Transferler</i>					
<i>Sermaye Giderleri</i>					

<i>Sermaye Transferleri</i>					
<i>Borç Verme</i>					
BÜTÇE İÇİ TOPLAM KAYNAK	34.000	34.000	48.000	54.000	59.000
<i>Döner Sermaye</i>					
<i>Özel Hesap</i>					
<i>Diğer Bütçe Dışı Kaynak</i>					
BÜTÇE DIŞI TOPLAM KAYNAK					
FAALİYET MALİYETİ TOPLAMI	34.000	34.000	48.000	54.000	59.000

FAALİYET MALİYETLERİ TABLOSU

İdare Adı	GÜMÜŞHANE ÜNİVERSİTESİ
Program Adı	YÜKSEKÖĞRETİM
Alt Program Adı	YÜKSEKÖĞRETİMDE ÖĞRENCİ YAŞAMI
Alt Program Hedefi	Yükseköğretim öğrencilerine sunulan beslenme ve barınma hizmetlerinin kalitesinin artırılması; öğrencilerin kişisel ve sosyal gelişimi desteklenerek yaşam kalitesinin yükseltilmesi
Faaliyet Adı	Yükseköğretimde Beslenme Hizmetleri
Açıklama	YÜKSEKÖĞRETİM KURUMLARI, MEDİKO-SOSYAL SAĞLIK, KÜLTÜR VE SPOR İŞLERİ DAİRESİ UYGULAMA YÖNETMELİĞİ kapsamında bu faaliyet yürütülmektedir. Merkez ve ilçelerdeki öğrencilerin öğle ve akşam yemeği ihtiyacı hizmet alımı yoluyla karşılanmaktadır.

EKONOMİK KOD	2024 Bütçe	2024 Harcama (Haziran)	2025 Bütçe	2026 Tahmin	2027 Tahmin
<i>Personel Giderleri</i>					
<i>Sosyal Güvenlik Kurumuna Devlet Primi Giderleri</i>					
<i>Mal ve Hizmet Alım Giderleri</i>	15.907.000	11.563.000	22.854.000	23.882.000	25.913.000
<i>Faiz Giderleri</i>					
<i>Cari Transferler</i>					
<i>Sermaye Giderleri</i>					

<i>Sermaye Transferleri</i>					
<i>Borç Verme</i>					
BÜTÇE İÇİ TOPLAM KAYNAK	15.907.000	11.563.000	22.854.000	23.882.000	25.913.000
<i>Döner Sermaye</i>					
<i>Özel Hesap</i>					
<i>Diğer Bütçe Dışı Kaynak</i>					
BÜTÇE DIŞI TOPLAM KAYNAK					
FAALİYET MALİYETİ TOPLAMI	15.907.000	11.563.000	22.854.000	23.882.000	25.913.000

FAALİYET MALİYETLERİ TABLOSU

İdare Adı	GÜMÜŞHANE ÜNİVERSİTESİ
Program Adı	YÜKSEKÖĞRETİM
Alt Program Adı	YÜKSEKÖĞRETİMDE ÖĞRENCİ YAŞAMI
Alt Program Hedefi	Yükseköğretim öğrencilerine sunulan beslenme ve barınma hizmetlerinin kalitesinin artırılması; öğrencilerin kişisel ve sosyal gelişimi desteklenerek yaşam kalitesinin yükseltilmesi
Faaliyet Adı	Yükseköğretimde Kültür ve Spor Hizmetleri
Açıklama	YÜKSEKÖĞRETİM KURUMLARI, MEDİKO-SOSYAL SAĞLIK, KÜLTÜR VE SPOR İŞLERİ DAİRESİ UYGULAMA YÖNETMELİĞİ kapsamında bu faaliyet yürütülmektedir. Öğrencilerin boş zamanlarını etkili ve verimli şekilde geçirmesi için kültürel faaliyetler gerçekleştirmek, kulüp etkinlikleri ile çalışmalarına katılımını sağlamak, üniversite içerisinde sportif faaliyetler düzenlemek ve üniversiteler arası spor karşılaşmalarına katılım sağlanarak faaliyetler düzenlenmektedir.

EKONOMİK KOD	2024 Bütçe	2024 Harcama (Haziran)	2025 Bütçe	2026 Tahmin	2027 Tahmin
<i>Personel Giderleri</i>					
<i>Sosyal Güvenlik Kurumuna Devlet Primi Giderleri</i>					
<i>Mal ve Hizmet Alım Giderleri</i>	404.000	848.232	578.000	656.000	711.000
<i>Faiz Giderleri</i>					
<i>Cari Transferler</i>					
<i>Sermaye Giderleri</i>					

<i>Sermaye Transferleri</i>					
<i>Borç Verme</i>					
BÜTÇE İÇİ TOPLAM KAYNAK	404.000	848.232	578.000	656.000	711.000
<i>Döner Sermaye</i>					
<i>Özel Hesap</i>					
<i>Diğer Bütçe Dışı Kaynak</i>					
BÜTÇE DIŞI TOPLAM KAYNAK					
FAALİYET MALİYETİ TOPLAMI	404.000	848.232	578.000	656.000	711.000

FAALİYET MALİYETLERİ TABLOSU

İdare Adı	GÜMÜŞHANE ÜNİVERSİTESİ
Program Adı	YÜKSEKÖĞRETİM
Alt Program Adı	YÜKSEKÖĞRETİMDE ÖĞRENCİ YAŞAMI
Alt Program Hedefi	Yükseköğretim öğrencilerine sunulan beslenme ve barınma hizmetlerinin kalitesinin artırılması; öğrencilerin kişisel ve sosyal gelişimi desteklenerek yaşam kalitesinin yükseltilmesi
Faaliyet Adı	Yükseköğretimde Öğrenci Yaşamına İlişkin Diğer Hizmetler
Açıklama	YÜKSEKÖĞRETİM KURUMLARI, MEDİKO-SOSYAL SAĞLIK, KÜLTÜR VE SPOR İŞLERİ DAİRESİ UYGULAMA YÖNETMELİĞİ kapsamında bu faaliyet yürütülmektedir. Öğrencilerin üniversite bünyesindeki sportif tesislerden (havuz, halı saha vb.) azami faydalanmasını sağlayacak çalışmalar ile konferans, konser, sergi vb. faaliyetler yapılmaktadır.

EKONOMİK KOD	2024 Bütçe	2024 Harcama (Haziran)	2025 Bütçe	2026 Tahmin	2027 Tahmin
<i>Personel Giderleri</i>	15.140.000	7.542.332	17.802.000	21.174.000	22.784.000
<i>Sosyal Güvenlik Kurumuna Devlet Primi Giderleri</i>	1.814.000	1.477.961	5.108.000	5.938.000	6.630.000
<i>Mal ve Hizmet Alım Giderleri</i>	1.473.000	2.438.653	3.105.000	2.388.000	2.594.000
<i>Faiz Giderleri</i>					
<i>Cari Transferler</i>					
<i>Sermaye Giderleri</i>					
<i>Sermaye Transferleri</i>					
<i>Borç Verme</i>					
BÜTÇE İÇİ TOPLAM KAYNAK	18.427.000	11.458.946	26.015.000	29.500.000	32.008.000
<i>Döner Sermaye</i>					
<i>Özel Hesap</i>					
<i>Diğer Bütçe Dışı Kaynak</i>					
BÜTÇE DIŞI TOPLAM KAYNAK					
FAALİYET MALİYETİ TOPLAMI	18.427.000	11.458.946	26.015.000	29.500.000	32.008.000

FAALİYET MALİYETLERİ TABLOSU

İdare Adı	GÜMÜŞHANE ÜNİVERSİTESİ
Program Adı	YÜKSEKÖĞRETİM
Alt Program Adı	YÜKSEKÖĞRETİMDE ÖĞRENCİ YAŞAMI
Alt Program Hedefi	Yükseköğretim öğrencilerine sunulan beslenme ve barınma hizmetlerinin kalitesinin artırılması; öğrencilerin kişisel ve sosyal gelişimi desteklenerek yaşam kalitesinin yükseltilmesi
Faaliyet Adı	Yükseköğretimde Sağlık Hizmetleri
Açıklama	YÜKSEKÖĞRETİM KURUMLARI, MEDİKO-SOSYAL SAĞLIK, KÜLTÜR VE SPOR İŞLERİ DAİRESİ UYGULAMA YÖNETMELİĞİ kapsamında bu faaliyet yürütülmektedir. Rehberlik ve psikolojik danışmanlık kapsamında faaliyetler yapılmakta olup, bireysel müracaat eden öğrencilerimizle psikolog tarafından görüşmeler yapılmakta; rehberlik ve psikolojik danışmanlık kapsamında konferans ve seminer verilmektedir.

EKONOMİK KOD	2024 Bütçe	2024 Harcama (Haziran)	2025 Bütçe	2026 Tahmin	2027 Tahmin
<i>Personel Giderleri</i>					
<i>Sosyal Güvenlik Kurumuna Devlet Primi Giderleri</i>					
<i>Mal ve Hizmet Alım Giderleri</i>	19.000	19.000	27.000	31.000	34.000
<i>Faiz Giderleri</i>					
<i>Cari Transferler</i>					
<i>Sermaye Giderleri</i>					

<i>Sermaye Transferleri</i>					
<i>Borç Verme</i>					
BÜTÇE İÇİ TOPLAM KAYNAK	19.000	19.000	27.000	31.000	34.000
<i>Döner Sermaye</i>					
<i>Özel Hesap</i>					
<i>Diğer Bütçe Dışı Kaynak</i>					
BÜTÇE DIŞI TOPLAM KAYNAK					
FAALİYET MALİYETİ TOPLAMI	19.000	19.000	27.000	31.000	34.000

FAALİYET MALİYETLERİ TABLOSU

İdare Adı	GÜMÜŞHANE ÜNİVERSİTESİ
Program Adı	YÖNETİM VE DESTEK PROGRAMI
Alt Program Adı	TEFTİŞ, DENETİM VE DANIŞMANLIK HİZMETLERİ
Alt Program Hedefi	
Faaliyet Adı	Hukuki Danışmanlık ve Muhakemat Hizmetleri

Açıklama

YÜKSEKÖĞRETİM ÜST KURULUŞLARI İLE YÜKSEKÖĞRETİM KURUMLARININ İDARİ TEŞKİLATI HAKKINDA KANUN HÜKMÜNDE KARARNAME kapsamında bu faaliyet yürütülmektedir. Üniversitemizin taraf olduğu adli ve idari davalarda, iç ve dış tahkim yargılamasında, icra işlemlerinde ve yargıya intikal eden diğer her türlü hukuki uyuşmazlıklarda temsil edilmesi; idarelerce hizmet satın alma yoluyla temsil ettirilecek dava ve icra takipleri ve tahkim ile ilgili işlemlerin koordine edilmesi, izlenmesi ve denetlenmesi; idare hizmetlerine ilişkin mevzuat, sözleşme, şartname ve uyuşmazlıklar ile ilgili hukuki mütalaa bildirilmesi; idarenin amaçlarının daha iyi gerçekleştirilmesi, mevzuata, plan ve programa uygun çalışmalarının temin edilmesi amacıyla gerekli hukuki tekliflerin hazırlanması gibi iş ve işlemler yapılmaktadır.

EKONOMİK KOD	2024 Bütçe	2024 Harcama (Haziran)	2025 Bütçe	2026 Tahmin	2027 Tahmin
<i>Personel Giderleri</i>	1.389.000	599.284	1.559.000	1.813.000	2.044.000
<i>Sosyal Güvenlik Kurumuna Devlet Primi Giderleri</i>	1.994.000	53.900	159.000	184.000	207.000
<i>Mal ve Hizmet Alım Giderleri</i>	40.000	55.617	155.000	176.000	191.000
<i>Faiz Giderleri</i>					

<i>Cari Transferler</i>					
<i>Sermaye Giderleri</i>					
<i>Sermaye Transferleri</i>					
<i>Borç Verme</i>					
BÜTÇE İÇİ TOPLAM KAYNAK	3.423.000	708.801	1.873.000	2.173.000	2.442.000
<i>Döner Sermaye</i>					
<i>Özel Hesap</i>					
<i>Diğer Bütçe Dışı Kaynak</i>					
BÜTÇE DIŞI TOPLAM KAYNAK					
FAALİYET MALİYETİ TOPLAMI	3.423.000	708.801	1.873.000	2.173.000	2.442.000

FAALİYET MALİYETLERİ TABLOSU

İdare Adı GÜMÜŞHANE ÜNİVERSİTESİ

Program Adı YÖNETİM VE DESTEK PROGRAMI

Alt Program Adı ÜST YÖNETİM, İDARİ VE MALİ HİZMETLER

Alt Program Hedefi

Faaliyet Adı Bilgi Teknolojilerine Yönelik Faaliyetler

Açıklama

YÜKSEKÖĞRETİM ÜST KURULUŞLARI İLE YÜKSEKÖĞRETİM KURUMLARININ İDARİ TEŞKİLATI HAKKINDA KANUN HÜKMÜNDE KARARNAME kapsamında bu faaliyet yürütülmektedir. Üniversitemizin bilgi işlem sistemlerinin işletilmesi ve geliştirilmesi ile teknolojik kapasitelerinin artırılmasına yönelik iş ve işlemler yapılmaktadır.

EKONOMİK KOD	2024 Bütçe	2024 Harcama (Haziran)	2025 Bütçe	2026 Tahmin	2027 Tahmin
<i>Personel Giderleri</i>	9.533.000	3.922.984	10.101.000	11.735.000	13.234.000
<i>Sosyal Güvenlik Kurumuna Devlet Primi Giderleri</i>	1.994.000	469.064	1.143.000	1.327.000	1.497.000
<i>Mal ve Hizmet Alım Giderleri</i>	70.000	33.600	125.000	142.000	154.000
<i>Faiz Giderleri</i>					
<i>Cari Transferler</i>					
<i>Sermaye Giderleri</i>					

<i>Sermaye Transferleri</i>					
<i>Borç Verme</i>					
BÜTÇE İÇİ TOPLAM KAYNAK	11.597.000	4.425.647	11.369.000	13.204.000	14.885.000
<i>Döner Sermaye</i>					
<i>Özel Hesap</i>					
<i>Diğer Bütçe Dışı Kaynak</i>					
BÜTÇE DIŞI TOPLAM KAYNAK					
FAALİYET MALİYETİ TOPLAMI	11.597.000	4.425.647	11.369.000	13.204.000	14.885.000

FAALİYET MALİYETLERİ TABLOSU

İdare Adı	GÜMÜŞHANE ÜNİVERSİTESİ
Program Adı	YÖNETİM VE DESTEK PROGRAMI
Alt Program Adı	ÜST YÖNETİM, İDARİ VE MALİ HİZMETLER
Alt Program Hedefi	
Faaliyet Adı	Genel Destek Hizmetleri
Açıklama	YÜKSEKÖĞRETİM ÜST KURULUŞLARI İLE YÜKSEKÖĞRETİM KURUMLARININ İDARİ TEŞKİLATI HAKKINDA KANUN HÜKMÜNDE KARARNAME kapsamında bu faaliyet yürütülmektedir. Üniversitemizin tüm programlarına hizmet eder nitelikte olan temizlik, güvenlik, aydınlatma, ısıtma, onarım, taşıma ve benzeri mal ve hizmetlerin temini; fiziki çalışma ortamlarının

düzenlenmesi, genel evrak ve arşiv hizmetlerinin yürütülmesi, sivil savunma ve seferberlik hizmetlerinin planlanması ve yürütülmesi gibi iş ve işlemler yapılmaktadır.

EKONOMİK KOD	2024 Bütçe	2024 Harcama (Haziran)	2025 Bütçe	2026 Tahmin	2027 Tahmin
<i>Personel Giderleri</i>	42.932.000	16.433.685	43.447.000	50.480.000	56.921.000
<i>Sosyal Güvenlik Kurumuna Devlet Primi Giderleri</i>	5.982.000	1.978.138	5.915.000	6.874.000	7.748.000
<i>Mal ve Hizmet Alım Giderleri</i>	1.791.000	297.034	1.852.000	2.099.000	2.278.000
<i>Faiz Giderleri</i>					
<i>Cari Transferler</i>	2.806.000	915.310	3.561.000	4.054.000	4.377.000
<i>Sermaye Giderleri</i>					
<i>Sermaye Transferleri</i>					
<i>Borç Verme</i>					
BÜTÇE İÇİ TOPLAM KAYNAK	53.511.000	19.624.166	54.775.000	63.507.000	71.324.000
<i>Döner Sermaye</i>					
<i>Özel Hesap</i>					
<i>Diğer Bütçe Dışı Kaynak</i>					
BÜTÇE DIŞI TOPLAM KAYNAK					
FAALİYET MALİYETİ TOPLAMI	53.511.000	19.624.166	54.775.000	63.507.000	71.324.000

FAALİYET MALİYETLERİ TABLOSU

İdare Adı GÜMÜŞHANE ÜNİVERSİTESİ

Program Adı YÖNETİM VE DESTEK PROGRAMI

Alt Program Adı ÜST YÖNETİM, İDARİ VE MALİ HİZMETLER

Alt Program Hedefi

Faaliyet Adı İnsan Kaynakları Yönetimine İlişkin Faaliyetler

Açıklama YÜKSEKÖĞRETİM ÜST KURULUŞLARI İLE YÜKSEKÖĞRETİM KURUMLARININ İDARİ TEŞKİLATI HAKKINDA KANUN HÜKMÜNDE KARARNAME kapsamında bu faaliyet yürütülmektedir. Üniversitemizin personel planlamasının yapılması; personel atama, nakil, terfi, emeklilik ve benzeri özlük işlemlerinin yürütülmesi; insan kaynağı kapasitesinin artırılmasına yönelik eğitimlerin planlanması ve düzenlenmesi gibi iş ve işlemler yapılmaktadır.

EKONOMİK KOD	2024 Bütçe	2024 Harcama (Haziran)	2025 Bütçe	2026 Tahmin	2027 Tahmin
<i>Personel Giderleri</i>	7.784.000	3.092.115	8.256.000	9.594.000	10.818.000
<i>Sosyal Güvenlik Kurumuna Devlet Primi Giderleri</i>	1.994.000	380.030	942.000	1.095.000	1.235.000
<i>Mal ve Hizmet Alım Giderleri</i>	111.000	6.000	110.000	124.000	135.000
<i>Faiz Giderleri</i>					
<i>Cari Transferler</i>	17.563.000	12.760.298	25.109.000	28.476.000	30.909.000

<i>Sermaye Giderleri</i>					
<i>Sermaye Transferleri</i>					
<i>Borç Verme</i>					
BÜTÇE İÇİ TOPLAM KAYNAK	27.452.000	16.238.443	34.417.000	39.289.000	43.097.000
<i>Döner Sermaye</i>					
<i>Özel Hesap</i>					
<i>Diğer Bütçe Dışı Kaynak</i>					
BÜTÇE DIŞI TOPLAM KAYNAK					
FAALİYET MALİYETİ TOPLAMI	27.452.000	16.238.443	34.417.000	39.289.000	43.097.000

FAALİYET MALİYETLERİ TABLOSU

İdare Adı	GÜMÜŞHANE ÜNİVERSİTESİ
Program Adı	YÖNETİM VE DESTEK PROGRAMI
Alt Program Adı	ÜST YÖNETİM, İDARİ VE MALİ HİZMETLER
Alt Program Hedefi	
Faaliyet Adı	Özel Kalem Hizmetleri

Açıklama YÜKSEKÖĞRETİM ÜST KURULUŞLARI İLE YÜKSEKÖĞRETİM KURUMLARININ İDARİ TEŞKİLATI HAKKINDA KANUN HÜKMÜNDE KARARNAME kapsamında bu faaliyet yürütülmektedir. Üst yönetimin çalışma programının düzenlenmesi ile resmi ve özel yazışmalar, protokol, tören, ziyaret, davet, karşılama, ağırlama gibi hizmetlerin yürütülmesi amacıyla gerçekleştirilen iş ve işlemler yapılmaktadır.

EKONOMİK KOD	2024 Bütçe	2024 Harcama (Haziran)	2025 Bütçe	2026 Tahmin	2027 Tahmin
<i>Personel Giderleri</i>	16.607.000	7.376.838	18.428.000	21.410.000	24.143.000
<i>Sosyal Güvenlik Kurumuna Devlet Primi Giderleri</i>	2.202.000	637.917	1.918.000	2.228.000	2.513.000
<i>Mal ve Hizmet Alım Giderleri</i>	249.000	38.683	658.000	746.000	810.000
<i>Faiz Giderleri</i>					
<i>Cari Transferler</i>					
<i>Sermaye Giderleri</i>					

<i>Sermaye Transferleri</i>					
<i>Borç Verme</i>					
BÜTÇE İÇİ TOPLAM KAYNAK	19.058.000	8.053.438	21.004.000	24.384.000	27.466.000
<i>Döner Sermaye</i>					
<i>Özel Hesap</i>					
<i>Diğer Bütçe Dışı Kaynak</i>					
BÜTÇE DIŞI TOPLAM KAYNAK					
FAALİYET MALİYETİ TOPLAMI	19.058.000	8.053.438	21.004.000	24.384.000	27.466.000

FAALİYET MALİYETLERİ TABLOSU

İdare Adı	GÜMÜŞHANE ÜNİVERSİTESİ
Program Adı	YÖNETİM VE DESTEK PROGRAMI
Alt Program Adı	ÜST YÖNETİM, İDARİ VE MALİ HİZMETLER
Alt Program Hedefi	
Faaliyet Adı	Strateji Geliştirme ve Mali Hizmetler
Açıklama	5018 KAMU MALİ YÖNETİMİ VE KONTROL KANUNU kapsamında bu faaliyet yürütülmektedir. Üniversitemizin tarafından yürütülen ve idarelerin tüm programlarına hizmet eder nitelikte olan mali yönetim ve kontrole ilişkin iş ve işlemler yapılmaktadır.

EKONOMİK KOD	2024 Bütçe	2024 Harcama (Haziran)	2025 Bütçe	2026 Tahmin	2027 Tahmin
<i>Personel Giderleri</i>	7.663.000	2.513.079	6.535.000	7.593.000	8.562.000
<i>Sosyal Güvenlik Kurumuna Devlet Primi Giderleri</i>	1.994.000	267.389	709.000	823.000	928.000
<i>Mal ve Hizmet Alım Giderleri</i>	71.000	1.620	30.000	34.000	37.000
<i>Faiz Giderleri</i>					
<i>Cari Transferler</i>					
<i>Sermaye Giderleri</i>					

<i>Sermaye Transferleri</i>					
<i>Borç Verme</i>					
BÜTÇE İÇİ TOPLAM KAYNAK	9.728.000	2.782.088	7.274.000	8.450.000	9.527.000
<i>Döner Sermaye</i>					
<i>Özel Hesap</i>					
<i>Diğer Bütçe Dışı Kaynak</i>					
BÜTÇE DIŞI TOPLAM KAYNAK					
FAALİYET MALİYETİ TOPLAMI	9.728.000	2.782.088	7.274.000	8.450.000	9.527.000

FAALİYET MALİYETLERİ TABLOSU

İdare Adı	GÜMÜŞHANE ÜNİVERSİTESİ
Program Adı	YÖNETİM VE DESTEK PROGRAMI
Alt Program Adı	ÜST YÖNETİM, İDARİ VE MALİ HİZMETLER
Alt Program Hedefi	
Faaliyet Adı	Taşınmaz Mal Gelirleriyle Yürütülecek Hizmetler
Açıklama	YÜKSEKÖĞRETİM ÜST KURULUŞLARI İLE YÜKSEKÖĞRETİM KURUMLARININ İDARİ TEŞKİLATI HAKKINDA KANUN HÜKMÜNDE KARARNAME kapsamında bu faaliyet yürütülmektedir. Taşınmazların her türlü bakım ve onarımı yapılmaktadır

EKONOMİK KOD	2024 Bütçe	2024 Harcama (Haziran)	2025 Bütçe	2026 Tahmin	2027 Tahmin
<i>Personel Giderleri</i>					
<i>Sosyal Güvenlik Kurumuna Devlet Primi Giderleri</i>					
<i>Mal ve Hizmet Alım Giderleri</i>	4.492.000	82.800	4.020.000	4.559.000	4.946.000
<i>Faiz Giderleri</i>					
<i>Cari Transferler</i>					
<i>Sermaye Giderleri</i>					
<i>Sermaye Transferleri</i>					

<i>Borç Verme</i>					
BÜTÇE İÇİ TOPLAM KAYNAK	4.492.000	82.800	4.020.000	4.559.000	4.946.000
<i>Döner Sermaye</i>					
<i>Özel Hesap</i>					
<i>Diğer Bütçe Dışı Kaynak</i>					
BÜTÇE DIŞI TOPLAM KAYNAK					
FAALİYET MALİYETİ TOPLAMI	4.492.000	82.800	4.020.000	4.559.000	4.946.000

FAALİYET MALİYETLERİ TABLOSU

İdare Adı	GÜMÜŞHANE ÜNİVERSİTESİ
Program Adı	YÖNETİM VE DESTEK PROGRAMI
Alt Program Adı	ÜST YÖNETİM, İDARİ VE MALİ HİZMETLER
Alt Program Hedefi	
Faaliyet Adı	Yükseköğretimde Öğrencilere Yönelik İdari Hizmetler
Açıklama	YÜKSEKÖĞRETİM KURUMLARI, MEDİKO-SOSYAL SAĞLIK, KÜLTÜR VE SPOR İŞLERİ DAİRESİ UYGULAMA YÖNETMELİĞİ kapsamında bu faaliyet yürütülmektedir. Yükseköğretimde Öğrencilere Yönelik İdari Hizmetler yapılmaktadır.

EKONOMİK KOD	2024 Bütçe	2024 Harcama (Haziran)	2025 Bütçe	2026 Tahmin	2027 Tahmin
<i>Personel Giderleri</i>	19.216.000	8.894.285	24.000.000	27.886.000	31.446.000
<i>Sosyal Güvenlik Kurumuna Devlet Primi Giderleri</i>	3.988.000	1.141.390	3.384.000	3.931.000	4.432.000
<i>Mal ve Hizmet Alım Giderleri</i>	159.000	34.000	706.963	802.000	871.000
<i>Faiz Giderleri</i>					
<i>Cari Transferler</i>					
<i>Sermaye Giderleri</i>					
<i>Sermaye Transferleri</i>					

<i>Borç Verme</i>					
BÜTÇE İÇİ TOPLAM KAYNAK	23.363.000	10.069.675	28.090.963	32.619.000	36.749.000
<i>Döner Sermaye</i>					
<i>Özel Hesap</i>					
<i>Diğer Bütçe Dışı Kaynak</i>					
BÜTÇE DIŞI TOPLAM KAYNAK					
FAALİYET MALİYETİ TOPLAMI	23.363.000	10.069.675	28.090.963	32.619.000	36.749.000

FAALİYETLER DÜZEYİNDE GÜMÜŞHANE ÜNİVERSİTESİ PERFORMANS PROGRAMI MALİYETİ

PROGRAM SINIFLANDIRMASI	2025			2026			2027		
	BÜTÇE İÇİ	BÜTÇE DIŞI	TOPLAM	BÜTÇE İÇİ	BÜTÇE DIŞI	TOPLAM	BÜTÇE İÇİ	BÜTÇE DIŞI	TOPLAM
ARAŞTIRMA, GELİŞTİRME VE YENİLİK	20.287.037	0	20.287.037	24.189.000	0	24.189.000	27.281.000	0	27.281.000
ARAŞTIRMA ALTYAPILARI	15.000.000	0	15.000.000	17.853.000	0	17.853.000	20.355.000	0	20.355.000
<i>Yükseköğretim Kurumları Araştırma Altyapısı Kurulması ve Geliştirilmesi</i>	15.000.000	0	15.000.000	17.853.000	0	17.853.000	20.355.000	0	20.355.000
YÜKSEKÖĞRETİMDE BİLİMSEL ARAŞTIRMA VE GELİŞTİRME	5.287.037	0	5.287.037	6.336.000	0	6.336.000	6.926.000	0	6.926.000
<i>Yükseköğretim Kurumları Temel Araştırma Hizmetleri</i>	1.855.037	0	1.855.037	2.117.000	0	2.117.000	2.348.000	0	2.348.000
<i>Yükseköğretim Kurumlarının Bilimsel Araştırma Projeleri</i>	3.432.000	0	3.432.000	4.219.000	0	4.219.000	4.578.000	0	4.578.000
GENEL TOPLAM	20.287.037	0	20.287.037	24.189.000	0	24.189.000	27.281.000	0	27.281.000

FAALİYETLER DÜZEYİNDE GÜMÜŞHANE ÜNİVERSİTESİ PERFORMANS PROGRAMI MALİYETİ

PROGRAM SINIFLANDIRMASI	2025			2026			2027		
	BÜTÇE İÇİ	BÜTÇE DIŞI	TOPLAM	BÜTÇE İÇİ	BÜTÇE DIŞI	TOPLAM	BÜTÇE İÇİ	BÜTÇE DIŞI	TOPLAM
YÜKSEKÖĞRETİM	1.358.522.000	0	1.358.522.000	1.575.914.000	0	1.575.914.000	1.771.581.000	0	1.771.581.000
ÖN LİSANS EĞİTİMİ, LİSANS EĞİTİMİ VE LİSANSÜSTÜ EĞİTİM	1.309.000.000	0	1.309.000.000	1.521.791.000	0	1.521.791.000	1.712.856.000	0	1.712.856.000
<i>Doktora ve Tıpta Uzmanlık Eğitimi</i>	28.120.000	0	28.120.000	32.843.000	0	32.843.000	37.421.000	0	37.421.000
<i>Yükseköğretim Kurumları Bilgi ve Kültürel Kaynaklar ile Sportif Altyapının Geliştirilmesi Hizmetleri</i>	10.139.000	0	10.139.000	11.525.000	0	11.525.000	13.036.000	0	13.036.000
<i>Yükseköğretim Kurumları Birinci Öğretim</i>	1.261.324.000	0	1.261.324.000	1.466.745.000	0	1.466.745.000	1.650.813.000	0	1.650.813.000
<i>Yükseköğretim Kurumları İkinci Öğretim</i>	7.317.000	0	7.317.000	8.297.000	0	8.297.000	9.002.000	0	9.002.000
<i>Yükseköğretim Kurumları Tezsiz Yüksek Lisans</i>	2.100.000	0	2.100.000	2.381.000	0	2.381.000	2.584.000	0	2.584.000
YÜKSEKÖĞRETİM DE ÖĞRENCİ YAŞAMI	49.522.000	0	49.522.000	54.123.000	0	54.123.000	58.725.000	0	58.725.000

<i>Yükseköğretimde Barınma Hizmetleri</i>	48.000	0	48.000	54.000	0	54.000	59.000	0	59.000
<i>Yükseköğretimde Beslenme Hizmetleri</i>	22.854.000	0	22.854.000	23.882.000	0	23.882.000	25.913.000	0	25.913.000
<i>Yükseköğretimde Kültür ve Spor Hizmetleri</i>	578.000	0	578.000	656.000	0	656.000	711.000	0	711.000
<i>Yükseköğretimde Öğrenci Yaşamına İlişkin Diğer Hizmetler</i>	26.015.000	0	26.015.000	29.500.000	0	29.500.000	32.008.000	0	32.008.000
<i>Yükseköğretimde Sağlık Hizmetleri</i>	27.000	0	27.000	31.000	0	31.000	34.000	0	34.000
GENEL TOPLAM	1.358.522.000	0	1.358.522.000	1.575.914.000	0	1.575.914.000	1.771.581.000	0	1.771.581.000

FAALİYETLER DÜZEYİNDE GÜMÜŞHANE ÜNİVERSİTESİ PERFORMANS PROGRAMI MALİYETİ

PROGRAM SINIFLANDIRMASI	2025			2026			2027		
	BÜTÇE İÇİ	BÜTÇE DIŞI	TOPLAM	BÜTÇE İÇİ	BÜTÇE DIŞI	TOPLAM	BÜTÇE İÇİ	BÜTÇE DIŞI	TOPLAM
YÖNETİM VE DESTEK PROGRAMI	162.822.963	0	162.822.963	188.185.000	0	188.185.000	210.436.000	0	210.436.000
TEFTİŞ, DENETİM VE DANIŞMANLIK HİZMETLERİ	1.873.000	0	1.873.000	2.173.000	0	2.173.000	2.442.000	0	2.442.000
<i>Hukuki Danışmanlık ve Muhakemat Hizmetleri</i>	1.873.000	0	1.873.000	2.173.000	0	2.173.000	2.442.000	0	2.442.000
ÜST YÖNETİM, İDARİ VE MALİ HİZMETLER	160.949.963	0	160.949.963	186.012.000	0	186.012.000	207.994.000	0	207.994.000
<i>Bilgi Teknolojilerine Yönelik Faaliyetler</i>	11.369.000	0	11.369.000	13.204.000	0	13.204.000	14.885.000	0	14.885.000
<i>Genel Destek Hizmetleri</i>	54.775.000	0	54.775.000	63.507.000	0	63.507.000	71.324.000	0	71.324.000
<i>İnsan Kaynakları Yönetimine İlişkin Faaliyetler</i>	34.417.000	0	34.417.000	39.289.000	0	39.289.000	43.097.000	0	43.097.000
<i>Özel Kalem Hizmetleri</i>	21.004.000	0	21.004.000	24.384.000	0	24.384.000	27.466.000	0	27.466.000
<i>Strateji Geliştirme ve Mali Hizmetler</i>	7.274.000	0	7.274.000	8.450.000	0	8.450.000	9.527.000	0	9.527.000

<i>Taşınmaz Mal Gelirleriyle Yürütülecek Hizmetler</i>	4.020.000	0	4.020.000	4.559.000	0	4.559.000	4.946.000	0	4.946.000
<i>Yükseköğretim de Öğrencilere Yönelik İdari Hizmetler</i>	28.090.963	0	28.090.963	32.619.000	0	32.619.000	36.749.000	0	36.749.000
GENEL TOPLAM	162.822.963	0	162.822.963	188.185.000	0	188.185.000	210.436.000	0	210.436.000

EKONOMİK SINIFLANDIRMA DÜZEYİNDE GÜMÜŞHANE ÜNİVERSİTESİ PERFORMANS PROGRAMI MALİYETİ

EKONOMİK KOD	2025		2026		2027	
	HİZMET PROGRAMLARI TOPLAM	TOPLAM	HİZMET PROGRAMLARI TOPLAM	TOPLAM	HİZMET PROGRAMLARI TOPLAM	TOPLAM
<i>Personel Giderleri</i>		0		0		0
<i>Sosyal Güvenlik Kurumuna Devlet Primi Giderleri</i>		0		0		0
<i>Mal ve Hizmet Alım Giderleri</i>	5.287.037	5.287.037	6.336.000	6.336.000	6.926.000	6.926.000
<i>Faiz Giderleri</i>		0		0		0
<i>Cari Transferler</i>		0		0		0
<i>Sermaye Giderleri</i>	15.000.000	15.000.000	17.853.000	17.853.000	20.355.000	20.355.000

<i>Sermaye Transferleri</i>		0		0		0
<i>Borç Verme</i>		0		0		0
<i>Yedek Ödenekler</i>		0		0		0
BÜTÇE İÇİ TOPLAM KAYNAK	20.287.037	20.287.037	24.189.000	24.189.000	27.281.000	27.281.000
<i>Döner Sermaye</i>		0		0		0
<i>Özel Hesap</i>		0		0		0
<i>Diğer Bütçe Dışı Kaynak</i>		0		0		0
BÜTÇE DIŞI TOPLAM KAYNAK	0	0	0	0	0	0
GENEL TOPLAM	20.287.037	20.287.037	24.189.000	24.189.000	27.281.000	27.281.000

EKONOMİK SINIFLANDIRMA DÜZEYİNDE GÜMÜŞHANE ÜNİVERSİTESİ PERFORMANS PROGRAMI MALİYETİ

EKONOMİK KOD	2025		2026		2027	
	HİZMET PROGRAMLARI TOPLAM	TOPLAM	HİZMET PROGRAMLARI TOPLAM	TOPLAM	HİZMET PROGRAMLARI TOPLAM	TOPLAM
<i>Personel Giderleri</i>	1.080.063.000	1.080.063.000	1.254.917.000	1.254.917.000	1.414.914.000	1.414.914.000
<i>Sosyal Güvenlik Kurumuna Devlet Primi Giderleri</i>	117.660.000	117.660.000	136.728.000	136.728.000	154.096.000	154.096.000
<i>Mal ve Hizmet Alım Giderleri</i>	120.799.000	120.799.000	136.661.000	136.661.000	148.292.000	148.292.000
<i>Faiz Giderleri</i>		0		0		0
<i>Cari Transferler</i>		0		0		0
<i>Sermaye Giderleri</i>	40.000.000	40.000.000	47.608.000	47.608.000	54.279.000	54.279.000
<i>Sermaye Transferleri</i>		0		0		0
<i>Borç Verme</i>		0		0		0
<i>Yedek Ödenekler</i>		0		0		0
BÜTÇE İÇİ TOPLAM KAYNAK	1.358.522.000	1.358.522.000	1.575.914.000	1.575.914.000	1.771.581.000	1.771.581.000

<i>Döner Sermaye</i>		0		0		0
<i>Özel Hesap</i>		0		0		0
<i>Diğer Bütçe Dışı Kaynak</i>		0		0		0
BÜTÇE DIŞI TOPLAM KAYNAK	0	0	0	0	0	0
GENEL TOPLAM	1.358.522.000	1.358.522.000	1.575.914.000	1.575.914.000	1.771.581.000	1.771.581.000

EKONOMİK SINIFLANDIRMA DÜZEYİNDE GÜMÜŞHANE ÜNİVERSİTESİ PERFORMANS PROGRAMI MALİYETİ

EKONOMİK KOD	2025		2026		2027	
	YÖNETİM VE DESTEK PROGRAMI	TOPLAM	YÖNETİM VE DESTEK PROGRAMI	TOPLAM	YÖNETİM VE DESTEK PROGRAMI	TOPLAM
<i>Personel Giderleri</i>	112.326.000	112.326.000	130.511.000	130.511.000	147.168.000	147.168.000
<i>Sosyal Güvenlik Kurumuna Devlet Primi Giderleri</i>	14.170.000	14.170.000	16.462.000	16.462.000	18.560.000	18.560.000
<i>Mal ve Hizmet Alım Giderleri</i>	7.656.963	7.656.963	8.682.000	8.682.000	9.422.000	9.422.000
<i>Faiz Giderleri</i>		0		0		0
<i>Cari Transferler</i>	28.670.000	28.670.000	32.530.000	32.530.000	35.286.000	35.286.000

<i>Sermaye Giderleri</i>		0		0		0
<i>Sermaye Transferleri</i>		0		0		0
<i>Borç Verme</i>		0		0		0
<i>Yedek Ödenekler</i>		0		0		0
BÜTÇE İÇİ TOPLAM KAYNAK	162.822.963	162.822.963	188.185.000	188.185.000	210.436.000	210.436.000
<i>Döner Sermaye</i>		0		0		0
<i>Özel Hesap</i>		0		0		0
<i>Diğer Bütçe Dışı Kaynak</i>		0		0		0
BÜTÇE DIŞI TOPLAM KAYNAK	0	0	0	0	0	0
GENEL TOPLAM	162.822.963	162.822.963	188.185.000	188.185.000	210.436.000	210.436.000

FAALİYETLERDEN SORUMLU HARCAMA BİRİMLERİ**İdare Adı**
YılGÜMÜŞHANE ÜNİVERSİTESİ
2025 (KBÖ)

PROGRAM	ALT PROGRAM	FAALİYET	SORUMLU HARCAMA BİRİMİ
ARAŞTIRMA, GELİŞTİRME VE YENİLİK	ARAŞTIRMA ALTYAPILARI	Yükseköğretim Kurumları Araştırma Altyapısı Kurulması ve Geliştirilmesi	ÖZEL KALEM (REKTÖRLÜK)
	YÜKSEKÖĞRETİMDE BİLİMSEL ARAŞTIRMA VE GELİŞTİRME	Yükseköğretim Kurumları Temel Araştırma Hizmetleri	DİĞER MERKEZLER
		Yükseköğretim Kurumlarının Bilimsel Araştırma Projeleri	ÖZEL KALEM (REKTÖRLÜK)
YÜKSEKÖĞRETİM	ÖN LİSANS EĞİTİMİ, LİSANS EĞİTİMİ VE LİSANSÜSTÜ EĞİTİM	Doktora ve Tıpta Uzmanlık Eğitimi	LİSANSÜSTÜ EĞİTİM ENSTİTÜSÜ
		Yükseköğretim Kurumları Bilgi ve Kültürel Kaynaklar ile Sportif Altyapının Geliştirilmesi Hizmetleri	KÜTÜPHANE VE DOKÜMANTASYON DAİRE BAŞKANLIĞI

Yükseköğretim Kurumları
Birinci Öğretim

ÖZEL KALEM (REKTÖRLÜK), ÖZEL KALEM (GENEL SEKRETERLİK), İDARİ VE MALİ İŞLER DAİRE BAŞKANLIĞI, SAĞLIK, KÜLTÜR VE SPOR DAİRE BAŞKANLIĞI, BİLGİ İŞLEM DAİRE BAŞKANLIĞI, YAPI İŞLERİ VE TEKNİK DAİRE BAŞKANLIĞI, ÖĞRENCİ İŞLERİ DAİRE BAŞKANLIĞI, SAĞLIK BİLİMLERİ FAKÜLTESİ, GÜMÜŞHANE SAĞLIK HİZMETLERİ MESLEK YÜKSEKOKULU, KELKİT SAĞLIK HİZMETLERİ MESLEK YÜKSEKOKULU, ŞİRAN SAĞLIK HİZMETLERİ MESLEK YÜKSEKOKULU, MÜHENDİSLİK VE DOĞA BİLİMLERİ FAKÜLTESİ, GÜMÜŞHANE MESLEK YÜKSEKOKULU, TORUL MESLEK YÜKSEKOKULU, KÜRTÜN MESLEK YÜKSEKOKULU, DİĞER MERKEZLER, GÜMÜŞHANE İKTİSADİ VE İDARİ BİLİMLER FAKÜLTESİ, EDEBİYAT FAKÜLTESİ, İLETİŞİM FAKÜLTESİ, İLAHİYAT FAKÜLTESİ, TURİZM FAKÜLTESİ, BEDEN EĞİTİMİ VE SPOR YÜKSEKOKULU, UYGULAMALI BİLİMLER YÜKSEKOKULU, KELKİT AYDIN DOĞAN MESLEK YÜKSEKOKULU, ŞİRAN MUSTAFA BEYAZ MESLEK YÜKSEKOKULU, İRFAN CAN KÖSE MESLEK YÜKSEKOKULU, SOSYAL BİLİMLER MESLEK YÜKSEKOKULU

		Yükseköğretim Kurumları İkinci Öğretim	ÖZEL KALEM (REKTÖRLÜK), İDARİ VE MALİ İŞLER DAİRE BAŞKANLIĞI, YAPI İŞLERİ VE TEKNİK DAİRE BAŞKANLIĞI, SAĞLIK BİLİMLERİ FAKÜLTESİ, GÜMÜŞHANE SAĞLIK HİZMETLERİ MESLEK YÜKSEKOKULU, KELKİT SAĞLIK HİZMETLERİ MESLEK YÜKSEKOKULU, ŞİRAN SAĞLIK HİZMETLERİ MESLEK YÜKSEKOKULU, MÜHENDİSLİK VE DOĞA BİLİMLERİ FAKÜLTESİ, GÜMÜŞHANE MESLEK YÜKSEKOKULU, TORUL MESLEK YÜKSEKOKULU, KÜRTÜN MESLEK YÜKSEKOKULU, GÜMÜŞHANE İKTİSADİ VE İDARİ BİLİMLER FAKÜLTESİ, EDEBİYAT FAKÜLTESİ, İLETİŞİM FAKÜLTESİ, İLAHİYAT FAKÜLTESİ, BEDEN EĞİTİMİ VE SPOR YÜKSEKOKULU, KELKİT AYDIN DOĞAN MESLEK YÜKSEKOKULU, ŞİRAN MUSTAFA BEYAZ MESLEK YÜKSEKOKULU, İRFAN CAN KÖSE MESLEK YÜKSEKOKULU, SOSYAL BİLİMLER MESLEK YÜKSEKOKULU
		Yükseköğretim Kurumları Tezsiz Yüksek Lisans	LİSANSÜSTÜ EĞİTİM ENSTİTÜSÜ

		Yükseköğretim Kurumları Yaz Okulları	İDARİ VE MALİ İŞLER DAİRE BAŞKANLIĞI, SAĞLIK BİLİMLERİ FAKÜLTESİ, MÜHENDİSLİK VE DOĞA BİLİMLERİ FAKÜLTESİ, GÜMÜŞHANE İKTİSADİ VE İDARİ BİLİMLER FAKÜLTESİ, İLETİŞİM FAKÜLTESİ, İLAHİYAT FAKÜLTESİ, BEDEN EĞİTİMİ VE SPOR YÜKSEKOKULU
	YÜKSEKÖĞRETİMDE ÖĞRENCİ YAŞAMI	Yükseköğretimde Beslenme Hizmetleri	SAĞLIK, KÜLTÜR VE SPOR DAİRE BAŞKANLIĞI
		Yükseköğretimde Kültür ve Spor Hizmetleri	SAĞLIK, KÜLTÜR VE SPOR DAİRE BAŞKANLIĞI
		Yükseköğretimde Öğrenci Yaşamına İlişkin Diğer Hizmetler	SAĞLIK, KÜLTÜR VE SPOR DAİRE BAŞKANLIĞI
		Yükseköğretimde Sağlık Hizmetleri	SAĞLIK, KÜLTÜR VE SPOR DAİRE BAŞKANLIĞI
YÖNETİM VE DESTEK PROGRAMI	TEFTİŞ, DENETİM VE DANIŞMANLIK HİZMETLERİ	Hukuki Danışmanlık ve Muhakemat Hizmetleri	HUKUK MÜŞAVİRLİĞİ
	ÜST YÖNETİM, İDARİ VE MALİ HİZMETLER	Bilgi Teknolojilerine Yönelik Faaliyetler	BİLGİ İŞLEM DAİRE BAŞKANLIĞI
		Genel Destek Hizmetleri	ÖZEL KALEM (GENEL SEKRETERLİK), İDARİ VE MALİ İŞLER DAİRE BAŞKANLIĞI, SAĞLIK, KÜLTÜR VE SPOR DAİRE BAŞKANLIĞI, YAPI İŞLERİ VE TEKNİK DAİRE BAŞKANLIĞI, HUKUK MÜŞAVİRLİĞİ, ŞİRAN MUSTAFA BEYAZ MESLEK YÜKSEKOKULU

		İnsan Kaynakları Yönetimine İlişkin Faaliyetler	PERSONEL DAİRE BAŞKANLIĞI
		Özel Kalem Hizmetleri	ÖZEL KALEM (REKTÖRLÜK)
		Strateji Geliştirme ve Mali Hizmetler	STRATEJİ GELİŞTİRME DAİRE BAŞKANLIĞI
		Taşınmaz Mal Gelirleriyle Yürütülecek Hizmetler	İDARİ VE MALİ İŞLER DAİRE BAŞKANLIĞI, YAPI İŞLERİ VE TEKNİK DAİRE BAŞKANLIĞI
		Yükseköğretimde Öğrencilere Yönelik İdari Hizmetler	SAĞLIK, KÜLTÜR VE SPOR DAİRE BAŞKANLIĞI, ÖĞRENCİ İŞLERİ DAİRE BAŞKANLIĞI

PERFORMANS GÖSTERGELERİNİN İZLENMESİNDEN SORUMLU BİRİMLER**İdare Adı: GÜMÜŞHANE ÜNİVERSİTESİ**

PROGRAM	ALT PROGRAM	PERFORMANS GÖSTERGELERİ	SORUMLU BİRİM
ARAŞTIRMA, GELİŞTİRME VE YENİLİK	ARAŞTIRMA ALTYAPILARI	Araştırma altyapısı projesi tamamlanma oranı	
	YÜKSEKÖĞRETİMDE BİLİMSEL ARAŞTIRMA VE GELİŞTİRME	Ar-ge'ye harcanan bütçenin toplam bütçeye oranı	
		Ar-ge sonucu ortaya çıkan ürünlere ilişkin alınan patent sayısı	
		Ar-ge sonucu ticarileştirilen ürün sayısı	
		Araştırma merkezleri gelir miktarı	
		Araştırma merkezlerinin sanayi ile yaptığı proje sayısı	
		BAP kapsamında desteklenen araştırma projeleri sayısı	GÜMÜŞHANE ÜNİVERSİTESİ
		Öğretim elemanı başına düşen ar-ge proje sayısı	
		Patent, faydalı model ve endüstriyel tasarım başvuru sayısı	
		Ulusal ve uluslararası kuruluşlar tarafından desteklenen ar-ge projesi sayısı	GÜMÜŞHANE ÜNİVERSİTESİ
Uluslararası endekslerde yer alan bilimsel yayın sayısı			
HAYAT BOYU ÖĞRENME		Dezavantajlı gruplara yönelik sosyal entegrasyon ve kapsayıcılığa ilişkin yapılan faaliyet sayısı	

	YÜKSEKÖĞRETİM KURUMLARI SÜREKLİ EĞİTİM FAALİYETLERİ	Eğitim programlarına başvuran kişi sayısı	SÜREKLİ EĞİTİM MERKEZİ
		Mezunlara yönelik gerçekleştirilen faaliyet sayısı	
		Sürekli Eğitim Merkezi (SEM) ve Dil Merkezi (DİLMER) tarafından mesleki eğitime yönelik verilen sertifika sayısı	SÜREKLİ EĞİTİM MERKEZİ
		Tamamlanan sosyal sorumluluk projeleri sayısı	
		Üniversitenin çevrecilik alanlarında aldığı ödül sayısı	
TEDAVİ EDİCİ SAĞLIK	TEDAVİ HİZMETLERİ	Ameliyat sayısı	
		Üniversite hastaneleri nitelikli yatak oranı	
		Üniversite hastaneleri yatak doluluk oranı	
		Yatan hasta sayısı	
YÜKSEKÖĞRETİM	ÖĞRETİM ELEMANLARINA SAĞLANAN BURS VE DESTEKLER	SCI, SCI-Expanded, SSCI ve AHCI kapsamındaki dergilerde öğretim elemanı başına düşen yayın sayısı	GÜMÜŞHANE ÜNİVERSİTESİ
		Yükseköğretim Kurulu tarafından belirlenecek öncelikli alanlarda sağlanan burslardan yararlanan doktora öğrenci sayısı	
		Yükseköğretim Kurulu tarafından sağlanan araştırma desteklerinden yararlananların sayısı	
		Yükseköğretim Kurulu tarafından sağlanan yurt dışında yabancı dil yeterliliklerinin artırılmasına yönelik burslardan yararlanan sayısı	
		Yükseköğretim Kurulu, Türkiye Bilimler Akademisi ve TÜBİTAK bilim, teşvik ve sanat ödülleri sayısı	
	ÖN LİSANS EĞİTİMİ, LİSANS EĞİTİMİ VE LİSANSÜSTÜ EĞİTİM	Doktora eğitimini tamamlayanların sayısı	LİSANSÜSTÜ EĞİTİM ENSTİTÜSÜ
Eğitim bilimleri kontenjan doluluk oranı			

YÜKSEKÖĞRETİM	Eğitimin program süresinde bitirilme oranı	
	Fen bilimleri kontenjan doluluk oranı	
	Kütüphanede bulunan basılı ve elektronik kaynak sayısı	KÜTÜPHANE VE DOKÜMANTASYON DAİRE BAŞKANLIĞI
	Kütüphanede bulunan öğrenci başına düşen basılı ve elektronik kaynak sayısı	
	Kütüphaneden yararlanan kişi sayısı	KÜTÜPHANE VE DOKÜMANTASYON DAİRE BAŞKANLIĞI
	Lisansüstü öğrencilerin toplam öğrenciler içindeki payı	
	Öğrenci başına düşen eğitim alanı	
	Öğrenci başına düşen kapalı alan	
	Öğrenci değişim programlarından yararlanan öğrencilerin oranı	
	Öğretim üyesi başına düşen öğrenci sayısı	
	Sağlık bilimleri kontenjan doluluk oranı	
	Sosyal bilimler kontenjan doluluk oranı	
	Teknokent veya Teknoloji Transfer Ofisi (TTO) projelerine katılan öğrenci sayısı	
	Uluslararası kuruluşlarla ortak uygulanan eğitim programı sayısı	
	Yabancı dilde eğitim veren program sayısı	
	Yabancı uyruklu akademisyen sayısı	
	Yabancı uyruklu öğrenci sayısı	ÖĞRENCİ İŞLERİ DAİRE BAŞKANLIĞI

YÜKSEKÖĞRETİMDE ÖĞRENCİ YAŞAMI	Yan dal ve çift ana dal programından mezun olanların toplam mezun sayısına oranı	
	Barınma hizmetlerinden yararlanan öğrenci sayısı	
	Beslenme hizmetlerinden yararlanan öğrenci sayısı	
	Öğrenci başına düşen sosyal donatı alanı	
	Öğrenci kulüp ve topluluk sayısı	SAĞLIK, KÜLTÜR VE SPOR DAİRE BAŞKANLIĞI
	Sosyal, kültürel ve sportif faaliyet sayısı	SAĞLIK, KÜLTÜR VE SPOR DAİRE BAŞKANLIĞI
	Yükseköğretimde öğrenci başına barınma harcaması	
	Yükseköğretimde öğrenci başına beslenme harcaması	
	Yükseköğretimde öğrenci yaşamından memnuniyet oranı	GÜMÜŞHANE ÜNİVERSİTESİ
	Yükseköğretimde öğrencilere sunulan sağlık hizmetinden yararlanan öğrenci sayısının toplam öğrenci sayısına oranı	

Strateji Geliştirme Daire Başkanlığı
Sürekli, Gelişen, Dinamik Başkanlık
Bağlarbaşı Mahallesi Gümüşhanevi Merkez Kampüsü
Strateji Geliştirme Daire Başkanlığı 29100