



# SİNOP İL ÖZEL İDARESİ

2017 MALİ YILI

PERFORMANS PROGRAMI



Ait olduğu dönem  
01.01.2017-31.12.2017

Adres:Gelincik Mahallesi Fatih Caddesi – SİNOP

İletişim:Sinop İl Özel İdaresi

Tel:368 261 45 52

Faks:368 261 29 08 e-posta:[ozelidare@sinop.gov.tr](mailto:ozelidare@sinop.gov.tr)

SİNOP 2016



## İÇİNDEKİLER

SİNOP İLİ GENEL BİLGİLERİ	4
YETKİ GÖREV VE SORUMLULUKLAR	6
MİSYON, VİZYON VE İLKELER	10
TEŞKİLAT ŞEMASI	11
PERFORMANS PROGRAMININ İÇERİĞİ	12
MALİ HİZMETLER MÜDÜRLÜĞÜ	16
İNSAN KAYNAKLARI VE EĞİTİM MÜDÜRLÜĞÜ	20
DESTEK HİZMETLERİ MÜDÜRLÜĞÜ	25
İŞLETME MÜDÜRLÜĞÜ	29
YOL VE ULAŞIM HİZMETLERİ MÜDÜRLÜĞÜ	32
SU VE KANAL HİZMETLERİ MÜDÜRLÜĞÜ	36
KÜLTÜR VE SOSYAL İŞLER MÜDÜRLÜĞÜ	41
RUHSAT VE DENETİM MÜDÜRLÜĞÜ	44
İMAR VE KENTSEL İYİLEŞTİRME MÜDÜRLÜĞÜ	48
PLAN PROJE YATIRIM VE İNŞAAT MÜDÜRLÜĞÜ	51
YAZI İŞLERİ MÜDÜRLÜĞÜ	53
İDARE PERFORMANS TABLOSU	56
TOPLAM KAYNAK İHTİYACI TABLOSU	57

# SİNOP İLİ GENEL BİLGİLERİ

## Coğrafi özellikler:

Anadolu 'nun kuzey yönde uç noktası olan İnceburun'a doğu yönünde bağlanan Boztepe Burnu berzahında bir kale-şehir olarak kurulmuş ve tarih boyunca doğu yönde gelişmiştir. Tarih boyunca kale dışına pek taşmayan şehir bir liman kenti özelliği taşır. Berzahın kuzey doğusundaki dış liman fırtınalara açık olduğu ve denizcilik bakımından kullanışlı sayılmadığı halde, Antikçağ 'da daha çok bu limanın kullanıldığı bilinir. Zamanla kum dolan ve kullanılamaz hale gelen bu limanı berzahın güney-doğusundaki iç limana aynı dönemde bir kanal bağlardı. Bu kanal, Selçuklular döneminde kapatılmıştır. Sinop Limanı Yarımada'nın güney yönündeki iç liman ise rüzgarlara kapalı konumuyla ve sakin deniziyle güney Karadeniz'in en önemli limanıydı. Bu özellikleri yüzünden "Akdeniz" ismini almıştır. Tarih boyunca işlek bir liman yaşantısı ve tersane faaliyeti bu limanda gerçekleşmiştir. 19. yüzyıl'a kadar tamamen ayakta duran surlardan ise günümüze büyük bir kısmı kalmıştır ve yıkıntılarından rekonstrüksiyonu yapılabilir. Şehrin gelişimi sürekli olarak doğu yönde, Boztepe Burnuna doğru olurken, kuzeydeki Akliman ve Anadolu yönünde birkaç azınlık yerleşmesinden başka bir yerleşim olmamıştır. Doğudaki yarımada ise gittikçe sarplasmakta, Hıdırlık tepesinde 187 metre yüksekliğe ulaşmakta ve nihayet deniz yönünde dik yarlar ile kuşatılmaktadır. Bu durumda şehrin deniz yönünden ve berzaktan zaptedilmesi imkânsız olmaktadır.

## Tarih:

Sinop tarihi açıdan önemli bir yerdir. Antik çağdan beri parlak ve yoğun bir ticari ve kültürel yaşantıya sahip olan Sinop, bu niteliğini Bizans, Selçuklu, Candaroğlu ve Osmanlı yönetimlerinde de sürdürmüş, ayrıca kale ve tersanesi ile bölgenin en önemli askeri üslerinden biri olmuştur. Bu durumunu Sinop Baskını'ndan sonra kaybetmeye başlayan kent, sur dışına güneydoğu yönde azınlık yerleşmeleri ile batıya doğru ise yönetim ve eğitim gibi kamu hizmetleri yerleşmesiyle çıkmıştır.

## İlin Adının Kaynağı:

Antik Çağ'da, Paflagonya bölgesi içinde kalan Sinop'un saptanabilen en eski adı, **Sinope**'dir. Bir söylenceye göre kent adının kurucusu olarak kabul edilen aynı isimli bir Amazon kraliçesinden almıştır. Bir başka söylenceye göreyse, kenti eski Yunan'da İrmak Tanrısı Asopos'un *su perisi* kızlarından Sinope kurmuştur. Bahsi geçen Yunan efsaneleri İÖ V. - IV. ve III. Y.Yıllarda tarihlenmektedir ve aynı dönem kent sikkeleri üstünde, Sinope'nin başı görülmektedir. Hangi söylence benimsenirse benimsensin, kentin kurucusunun Sinope olduğu kesindir. Ancak, Sinope bir su perisi ise, kentin Yunanlı kolonicilerce; Amazon ise; Anadolu'nun yerli halklarınca kurulmuş olması gerekir. Bu ikilem, dilbilim çalışmalarıyla bir ölçüde çözülmemiştir: Gerek etimolojisine yabancı olan Sin ya da Sind sözcüklerine Yunanistan'ın dışında daha çok Pontus,Doğu Anadolu,İran ve Hindistan'da rastlanmaktadır. Bu da, Sinope adının yerli Anadolu dillerinde gelmiş olabileceğini göstermektedir. Ünlü Antik Çağ coğrafyası Strabon ise, kentin kurucusu olarak, Argonotlar'dan Teselyalı Otolikos'u göstermekte ve onun kenti ele geçirerek bir Yunan kolonisi kurduğu yazmaktadır. "Kentin ele geçirilmesi" kavramı, kolonileştirmeden önce, kent'te yerli bir halkın yaşadığını ortaya koymaktadır. Strabon'un sözünü ettiği gelişmeden sonra, Sinope Kenti İÖ VII. yıllarında bir kez Miletuslular'ca kolonileştirilmiştir. Kent'te, sırasıyla Miletuslu Habrindas, Koos ve Krenitas dönemlerinde yerleşilmiştir. Tüm bu söylence ve tarihsel olaylar Sinop'un ilk çağlarda yerli halkça kurulduğunu, bu yerleşimi, söylencesel Argonot seferiyle ilgili olarak bir Yunan kolonisi'nin izlediğini, son olarak da Miletuslular'ın burada bir koloni kurduğunu ortaya koymaktadır. **Pontus Dönemi** :183 M.Ö. Pharnakes I Sinopu elle geçirdi ve Pontus Krallığı'nın başkenti yaptı. O dönemlerde, Sinop tarihinde en parlak dönemini yaşadı. Tüm tarihi yapıtlar ve Sinop Kalesi Pontus dönemine dayanıyor. Pontus Kralı Mithridates VI M.Ö. 64 yılında yapılan savaşı Pompeius Magnus'a kaybedince Romalılar Pontus'u Roma İmparatorluğu'nun egemenliği altına aldılar. Sinop'un önemi Roma döneminde azalmıştır.

## Bizans Dönemi;

Sinop doğal korunaklı bir liman kenti olduğu için, Bizans Dönemi'nde de önemini korudu. Rusya steplerinden ya da Orta Anadolu'dan gelen ürünlerin boşaltma yükleme merkezi burasıydı. Sinop, Bizans egemenliğin'nin dönemlerinde Paflagonya Theması içinde yer alıyordu.

## Osmanlı Dönemi:

Osmanlı yönetimi altında Sinop, bir süre barış içinde yaşadı. Ancak patlak veren Celali ve Suhte ayaklanmaları sırasında büyük sıkıntılar çekti. 1558'de Kanuni'nin oğulları Selim ve Beyazid arasında çıkan saltanat kavgasından sonra Anadolu'da karışıklıklar giderek arttı. İran'a sığınan Beyazid geri dönmesi kaygısıyla Rumeli askerinin Amasya-Tokat arasında bekletilmesine karşın, yöredeki olaylar azalmadı. Sinop, Bafra ve Ladik'te suhteler halkın can, mal ve namusuna saldırıyorlardı.Devlet görevlilerinden ve halktan bazı kişiler'de, suhtelere yardımcı oluyorlardı. Kastamonu Sancakbeyi Süleyman Bey'de İstanbul'a gönderdiği mektupta Boyabat, Sinop, Durağan kadılıklarına zekat, sadaka ve benzer adlarla zorla para toplayan suhtelerden ve rüşvet karşılığı bunlara yardım eden hazine tahsildarlarından yakınıyordu. 1567-1568'de olayların daha da artmış olduğu; Sinop Kadısı'nın İstanbul'a gönderdiği mektupta anlaşılmaktadır. Bolu'da soygunlar düzenleyen iki suhte topluluğu, devlet giriştiği hareket sırasında Sinop'a çekildiler. Sinop'daki eylemleri yakınma konusu olunca devlet, Bursa Sancakbeyine suhteri cezalandırma görevi verdi. 200 kadar sipahi seferden alikonularak suhteler üzerine gönderildi. Ancak sipahiler suhtelerle çarpışmaya yanaşmadılar. Boyabatlı Söyleme ve Kara Hüseyin adındaki suhtelerin başkanlığında hareket eden gruplar, yöredeki tüm kasabaları haraca bağladığı gibi, Sinop Kadısı'nın yolunu kesip bir adamı öldürdüler.II. Meşrutiyet dönemine gelindiğinde Dr. Rıza Nur Sinop Mebusu olarak meclise girdi.



## YETKİ GÖREV VE SORUMLULUKLAR

### İl Özel İdaresinin yetkileri ve imtiyazları şunlardır:

- a) Kanunlarla verilen görev ve hizmetleri yerine getirebilmek için her türlü faaliyette bulunmak, gerçek ve tüzel kişilerin faaliyetleri için kanunlarda belirtilen izin ve ruhsatları vermek ve denetlemek.
- b) Kanunların il özel idaresine verdiği yetki çerçevesinde yönetmelik çıkarmak, emir vermek, yasak koymak ve uygulamak, kanunlarda belirtilen cezaları vermek.
- c) Hizmetlerin yürütülmesi amacıyla, taşınır ve taşınmaz malları almak, satmak, kiralamak veya kiraya vermek, takas etmek, bunlar üzerinde sınırlı aynî hak tesis etmek.
- d) Borç almak ve bağış kabul etmek.
- e) Vergi, resim ve harçlar dışında kalan ve miktarı yirmibeşmilyar Türk Lirasına kadar olan dava konusu uyuşmazlıkların anlaşmayla tasfiyesine karar vermek.
- f) Özel kanunları gereğince il özel idaresine ait vergi, resim ve harçların tarh, tahakkuk ve tahsilini yapmak.
- g) Belediye sınırları dışındaki gayri sıhî müesseseler ile umuma açık istirahat ve eğlence yerlerine ruhsat vermek ve denetlemek.
- h) İl özel idaresi, hizmetleri ile ilgili olarak, halkın görüş ve düşüncelerini belirlemek amacıyla kamuoyu yoklaması ve araştırması yapabilir.
- j) İl özel idaresinin mallarına karşı suç işleyenler Devlet malına karşı suç işlemiş sayılır.
- k) İl özel idaresinin proje karşılığı borçlanma yoluyla elde edilen gelirleri, vergi, resim ve harçları, şartlı bağışlar ve kamu hizmetlerinde fiilen kullanılan malları haczedilemez.”

**KURUMSAL YAPININ TANITILMASI** :5302 Sayılı İl Özel İdaresi Kanununun 6.maddesi, il özel idaresinin görev ve sorumluluklarını belirlerken, bu görev ve sorumlulukları iki bölümde ele almıştır. Birinci bölümde yer alan görev ve sorumluluklar “il sınırları içinde”, ikinci bölümde yer alan görev ve sorumluluklar “belediye sınırları dışında” il özel idarelerine görev olarak verilmiştir. 5302 Sayılı Kanunun dışında, diğer bazı Kanunlarla da İl Özel İdaresine verilmiş görevler mevcuttur.

### 1)İL SINIRLARI İÇİNDEKİ GÖREVLERİ

- Gençlik ve Spor
- Sağlık
- Tarım
- Sanayi ve Ticaret
- İlin Çevre Düzeni Planı
- Bayındırlık ve İskan
- Toprağın Korunması, Erozyonun Önlenmesi
- Kültür, Sanat, Turizm
- Sosyal Hizmet ve Yardımlar
- Yoksullara Mikro Kredi Verilmesi
- Çocuk Yuvaları ve Yetiştirme Yurtları
- İlk ve Orta Öğretim Kurumlarının Arsa Temini, Binalarının Yapım, Bakım ve Onarımları ile Diğer İhtiyaçlarının Giderilmesi
- 

### 2)BELEDİYE SINIRLARI DIŞINDAKİ GÖREVLERİ:

- İmar
- Yol, Su, Kanalizasyon
- Katı Atık, Çevre
- Acil Yardım ve Kurtarma
- Orman Köylerinin Desteklenmesi
- Ağaçlandırma Park ve Bahçe Tesisi
- 

### 3)DİĞER KANUNLARLA VERİLEN GÖREVLER:

- 3202 Sayılı Köye Yönelik Hizmetler Hak. Kanun
- 222 sayılı İlköğretim ve Eğitim Kanunu
- 3194 sayılı İmar Kanunu
- 4562 Sayılı Organize Sanayi Bölgeleri Kanunu
- 2872 Sayılı Çevre Kanunu
- 3285 Sayılı Hayvan Sağlığı ve Zabıtası Kanunu
- 5543 Sayılı İskan Kanunu
- 5355 Mahalli İdare Birlikleri Kanunu
- 442 Sayılı Köy Kanunu
- 7478 Sayılı Köy İçme Suları Kanunu
- 3998 Sayılı Köy Mezarlıklarının Korunması Hakkında Kanun
- 7402 Sayılı Sıtmanın İmhası Hakkında Kanun
- 1593 Sayılı Umumi Hıfzıssıhha Kanunu
- 4019 Sayılı Muhtaç Asker Aileleri Hakkındaki Kanun .
- 5378 Özürlüler ve Bazı Kan.Hük.Kararnamelerde değişiklik Yap.Hak.kanun
- 5393 Sayılı Belediye Kanunu
- 2918 Sayılı karayolları Trafik Kanunu
- 4857 Sayılı İş Kanunu
- 3213 Sayılı Maden Kanunu
- 5226 Sayılı Kültür ve Tabiat Var.Koruma Kanunu

## Valinin görev ve yetkileri

- a) İl özel idaresi teşkilâtının en üst amiri olarak il özel idaresi teşkilâtını sevk ve idare etmek, il özel idaresinin hak ve menfaatlerini korumak.
- b) İl özel idaresini stratejik plâna uygun olarak yönetmek, il özel idaresinin kurumsal stratejilerini oluşturmak, bu stratejilere uygun olarak bütçeyi, il özel idaresi faaliyetlerinin ve personelinin performans ölçütlerini hazırlamak ve uygulamak, izlemek ve değerlendirmek, bunlarla ilgili raporları meclise sunmak.
- c) İl özel idaresini Devlet dairelerinde ve törenlerde, davacı veya davalı olarak da yargı yerlerinde temsil etmek veya vekil tayin etmek.
- d) İl encümenine başkanlık etmek.
- e) İl özel idaresinin taşınır ve taşınmaz mallarını idare etmek.
- f) İl özel idaresinin gelir ve alacaklarını takip ve tahsil etmek.
- g) Yetkili organların kararını almak şartıyla sözleşme yapmak.
- h) İl genel meclisi ve encümen kararlarını uygulamak.
- i) Bütçeyi uygulamak, bütçede meclis ve encümenin yetkisi dışında kalan aktarmaları yapmak.
- j) İl özel idaresi personelini atamak.
- k) İl özel idaresi, bağlı kuruluşlarını ve işletmelerini denetlemek.
- l) Şartsız bağışları kabul etmek.
- m) İl halkının huzur, esenlik, sağlık ve mutluluğu için gereken önlemleri almak.
- n) Bütçede yoksul ve muhtaçlar için ayrılan ödeneği kullanmak.
- o) Kanunlarla il özel idaresine verilen ve il genel meclisi veya il encümeni kararını gerektirmeyen görevleri yapmak ve yetkileri kullanmak.

## İl Genel Meclisinin görev ve yetkileri

İl Genel Meclisi, İl Özel İdaresinin karar organıdır ve ilgili kanunda gösterilen esas ve usullere göre ildeki seçmenler tarafından seçilmiş üyelerden oluşur. İl Genel Meclisi kanunla verilen görev ve yetkilerle çalışır. İl Genel Meclisi, üyeleri arasından gizli oyla seçilen İl Genel Meclis Başkanı tarafından yönetilir.

- a) Stratejik plân ile yatırım ve çalışma programlarını, il özel idaresi faaliyetlerini ve personelinin performans ölçütlerini görüşmek ve karara bağlamak.
- b) Bütçe ve kesin hesabı kabul etmek, bütçede kurumsal kodlama yapılan birimler ile fonksiyonel sınıflandırmanın birinci düzeyleri arasında aktarma yapmak.
- c) İl çevre düzeni plânı ile belediye sınırları dışındaki alanların imar plânlarını görüşmek ve karara bağlamak.
- d) Borçlanmaya karar vermek.
- e) Bütçe içi işletmeler ile Türk Ticaret Kanununa tâbi ortaklıklar kurulmasına veya bu ortaklıklardan ayrılmaya, sermaye artışına ve gayrimenkul yatırım ortaklığı kurulmasına karar vermek.
- f) Taşınmaz mal alımına, satımına, trampa edilmesine, tahsisine, tahsis şeklinin değiştirilmesine veya tahsisli bir taşınmazın akar haline getirilmesine izin; üç yıldan fazla kiralınmasına ve süresi yirmi beş yılı geçmemek kaydıyla bunlar üzerinde sınırlı aynî hak tesisine karar vermek.
- g) Şartlı bağışları kabul etmek.
- h) Vergi, resim ve harç dışında kalan miktarı beşmilyar dan yirmibeşmilyar Türk Lirasına kadar ihtilaf konusu olan özel idare alacaklarının anlaşma ile tasfiyesine karar vermek.
- i) İl özel idaresi adına imtiyaz verilmesine ve il özel idaresi yatırımlarının yap-işlet veya yap-işlet-devret modeli ile yapılmasına, il özel idaresine ait şirket, işletme ve iştiraklerin özelleştirilmesine karar vermek.



- j) Encümen üyeleri ile ihtisas komisyonları üyelerini seçmek.
- k) İl özel idaresi tarafından çıkarılacak yönetmelikleri kabul etmek.
- l) Norm kadro çerçevesinde il özel idaresinin ve bağlı kuruluşlarının kadrolarının ihdas, iptal ve değiştirilmesine karar vermek.
- m) Yurt içindeki ve yurt dışındaki mahallî idareler ve mahallî idare birlikleriyle karşılıklı işbirliği yapılmasına karar vermek.
- n) Diğer mahallî idarelerle birlik kurulmasına, kurulmuş birliklere katılmaya veya ayrılmaya karar vermek.
- o) İl özel idaresine kanunlarla verilen görev ve hizmetler dışında kalan ve ilgililerin isteğine bağlı hizmetler için uygulanacak ücret tarifelerini belirlemek.

## Meclis Başkanlık Divanı:

İl Genel Meclisi, seçim sonuçlarının ilanını izleyen beşinci gün kendiliğinden toplanır. Bu toplantıda meclise en yaşlı üye başkanlık eder. Meclis, bu toplantıda üyeleri arasından gizli oyla meclis başkanını, meclis birinci ve ikinci başkan vekillerini, ikisi yedek olmak üzere dört katip üyeyi ilk iki yıl için görev yapmak üzere seçer. İlk iki yıldan sonra seçilecek başkanlık divanı, yapılacak ilk mahallî idareler seçimlerine kadar görev yapar. Meclis başkanlık divanı seçimi üç gün içinde tamamlanır. Meclis başkanlığı ve başkanlık divanında boşalma olması durumunda, kalan süreyi tamamlamak üzere yenisi seçilir. İl Genel Meclisine Meclis Başkanı, bulunmaması durumunda meclis birinci başkan vekili, onun da bulunmaması durumunda ikinci başkan vekili başkanlık eder. Meclis Başkanı, meclis çalışmalarında düzeni sağlamakla yükümlüdür.

## Encümenin görev ve yetkileri

Kanuna göre İl Encümeni Valinin başkanlığında, İl Genel Meclisinin her yıl kendi üyeleri arasından bir yıl için gizli oyla seçeceği üç üye ile biri İl Genel Sekreteri olmak üzere Valinin her yıl birim amirleri arasından seçeceği üç üyeden oluşur. Böylece encümenin toplam 7 kişiden oluşması öngörülmüştür. Valinin katılmadığı encümen toplantısına Genel Sekreter başkanlık eder. İl Encümeni, Yönetim Komitesi veya İcra Komitesi gibi vazife görür.

- a) Stratejik plân ve yıllık çalışma programı ile bütçe ve kesin hesabı inceleyip il genel meclisine görüş bildirmek
- b) Yıllık çalışma programına alınan işlerle ilgili kamulaştırma kararlarını almak ve uygulamak.
- c) Öngörülme-yen giderler ödeneğinin harcama yerlerini belirlemek.
- d) Bütçede fonksiyonel sınıflandırmanın ikinci düzeyleri arasında aktarma yapmak.
- e) Kanunlarda öngörülen cezaları vermek.
- f) Vergi, resim ve harçlar dışında kalan ve miktarı (31.01.2004 tarih 5083 Sayılı Para Birimi Hakkındaki Kanun gereğince beşmilyar türk lirası yerine) beşbin Türk Lirasına kadar olan ihtilafların sulhen halline karar vermek.
- g) Taşınmaz mal satımına, trampa edilmesine ve tahsisine ilişkin kararları uygulamak, süresi üç yılı geçmemek üzere kiralınmasına karar vermek.
- h) Belediye sınırları dışındaki umuma açık yerlerin açılış ve kapanış saatlerini belirlemek.
- i) Vali tarafından havale edilen konularda görüş bildirmek.
- j) Kanunlarla verilen diğer görevleri yapmak.

## MİSYON, VİZYON VE İLKELER:

### MİSYONUMUZ:

"Hesap verebilir, demokratik, katılımcı ve şeffaf bir yönetim anlayışıyla; vatandaşlara en yakın yerlerde ve en uygun yöntemlerle, insan ve çevre odaklı, gerektiğinde sivil toplum örgüleri ve diğer kamu kuruluşlarıyla birlikte hareket ederek, mahalli, müşterek nitelikte olmak üzere, bütçe imkanları ve hizmet önceliklerini de dikkate alarak, kanunlarla verilen görev ve sorumluluklarını yerine getirmektir."

### VİZYONUMUZ:

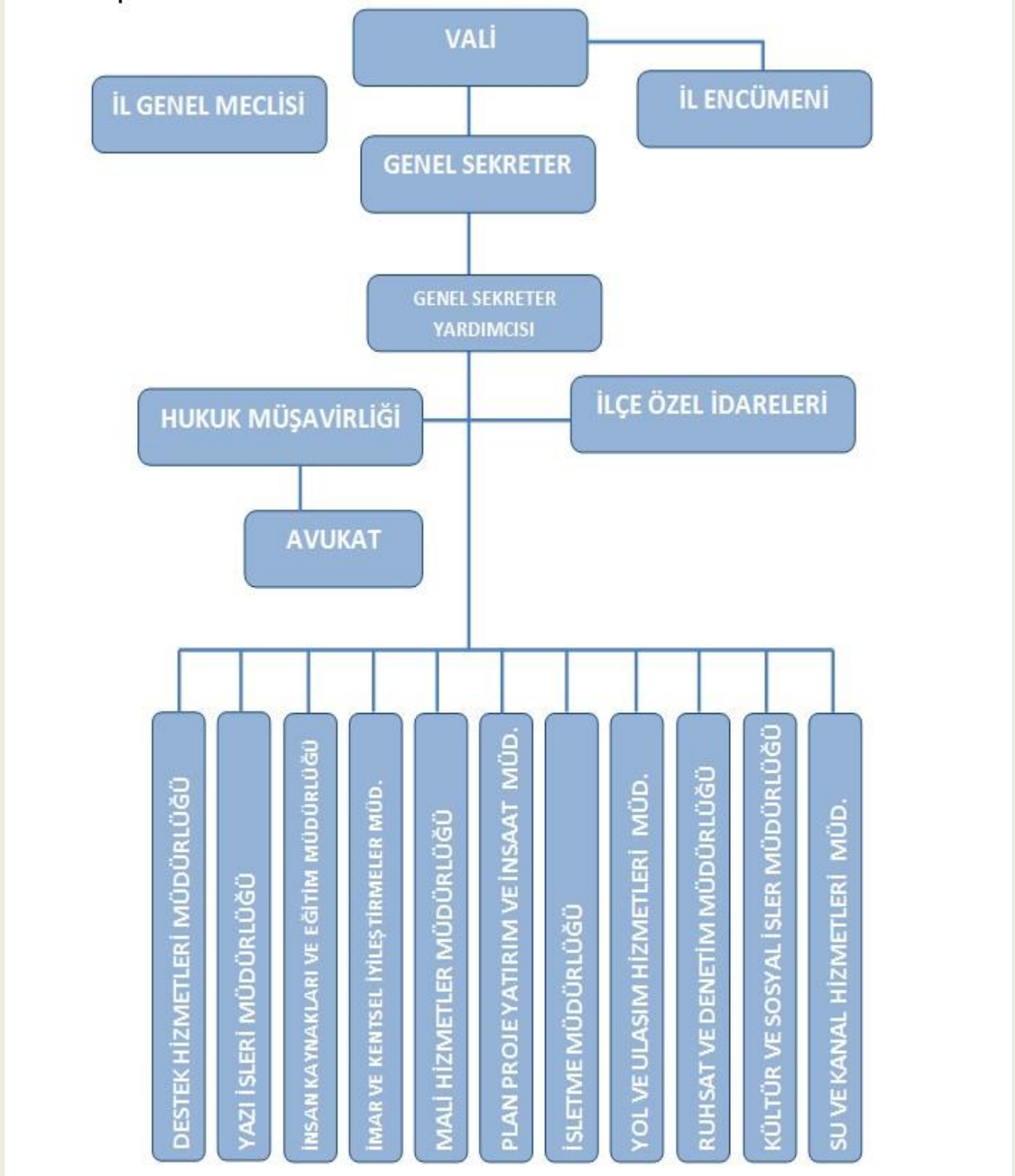
İnsanlarımızın yaşam kalitesi ve refah düzeyini yükseltmek, köyler ve kent arasındaki gelişmişlik farkını en aza indirmek, toplumun yaşadıkları yerden dolayı mutluluk duyduğu, sosyal, kültürel ve ekonomik anlamda bölgenin en gelişmiş ili olmak için; "İhtiyaçlara duyarlı, kısır çekişmelerden ve politik kaygılardan uzak bir karar alma ve uygulama sistemine sahip, güler yüzlü personel ve yönetici kadrolar ile takım ruhunun oluşturulduğu bir hizmet kuruluşu olmaktır."

### İLKELERİMİZ

- 1.Hizmetlerimizde verimlilik, etkinlik ve tutumluluğun dolayısıyla performansın artırılması,
- 2.Yapılacak hizmet ve yatırımlarda vatandaş katkısı ve memnuniyetinin esas alınması,
- 3.Yapılacak yatırımlarda mevzuatlara ve tasarruf tedbirlerine uyulması,
- 4.Nüfusun yoğun olduğu bölgelerde yatırımlara daha fazla ağırlık verilmesi,
- 5.Diğer kamu kurum, kuruluşları ve sivil toplum örgütleriyle gerekli ve yeterli koordinasyonun sağlanması,
- 6.Hizmetlerimizin sunumunda kalite anlayışından taviz verilmemesi,
- 7.Vatandaşlara karşı sorumlu, eşit ve adil davranılması,
- 8.Hizmet standartlarının yükseltilmesi,
- 9.Çalışanların bilgi ve becerilerini artırarak hizmetlerdeki kalitenin artırılması,
- 10.Tüm çalışmalarımızda şeffaflık, katılımcılık ve hesap verme sorumluluğu vazgeçilmez ilkelerimizdir.

## İL ÖZEL İDARESİ TEŞKİLAT ŞEMASI:

5302 sayılı İl Özel İdaresi Kanunu'nun yürürlüğe girmesi nedeniyle mevcut örgüt yapısının incelenmesi ve analiz edilmesi sonucunda değişiklik yapılmış ve Sinop İl Özel İdaresinin örgüt şemasında yer alan ana birimler şu şekilde oluşturulmuştur:



# PERFORMANS PROGRAMININ İÇERİĞİ

Performans planları; (a) yıllık performans hedeflerinden ve (b) sürekli takip edilecek olan performans göstergelerinden oluşur. Sinop İl Özel İdaresi performans planını iç hizmet birimleri ile dış hizmet birimlerinin bir yıllık süre içinde gerçekleştireceği faaliyet ve projelere göre belirlemiştir

## 1. Performans Hedefleri

Performans hedefleri, bir yıllık süre içinde gerçekleştirilecek faaliyetler neticesinde elde edilecek olan “sonuçları” tanımlar. Bu sonuçlar kurumu beş yıllık sonuç hedeflerine götürüyor olmalıdır. Performans hedefleri belirlenirken önce; (a) stratejik amaçlar ve daha sonra (b) stratejik sonuç hedefleri göz önünde bulundurulur. Performans hedefleri o yıl ayrılan bütçe büyüklükleri göz önünde bulundurularak oluşturulur. Performans hedeflerinde, ödenek gerektiren kalemlerin yanında, herhangi bir ödenek ayrılmasını gerektirmeyen kalemler de gösterilir.

Performans hedefleri bir taraftan bütçeden, bir taraftan da stratejik plandan etkilenir. Bunun yanında bütçe de, stratejik plan ve yıllık performans planından etkilenir ve çift yönlü bir etkileşim söz konusudur. Performans planı bütçeye temel teşkil etse de önceki yıllar temel alınarak belli oranda genişletilen bütçeye göre hazırlanır. Bu nedenle, bütçe ve performans planının her ikisi “stratejik plan” temel alınarak birlikte hazırlanmış olur. Eskiden sadece bütçe hazırlayan birimler, artık “gider kalemi içeren” ve “gider kalemi içermeyen” hedefleri birlikte kapsayan “performans planlarını da” hazırlamak durumundadırlar. Ödenek gerektiren performans hedefleri, doğrudan bütçeyle ilintili olmak durumundadır. Birimler kendilerine ayrılan bütçenin tamamını performans planlarında göstereceklerdir. Performans hedeflerindeki tüm kalemler aynı zamanda bütçeye de girecektir. Bu nedenle önce performans planı ve buna dayalı olarak da bütçe hazırlanır. (bk., Kamu İdarelerinde Stratejik Planlamaya İlişkin Usul ve Esaslar Hakkında Yönetmelik Taslağı). Performans hedefleri bütçeye aktarılırken duruma göre birleştirmeler, toplamalar yapılabilir veya duruma göre performans hedefleri kendi içinde ikiye üçe ayrılabilir

Bazı performans hedefleri, beş yıllık stratejik hedeflerle ilgili olmayabilir. Bu gibi durumlarda performans hedefinin hemen altında bu gibi istisnaların gerekçesi hakkında açıklama yapılır. Bunun yanında bazı stratejik hedeflere ilişkin performans hedefi de belirlenmemiş olabilir. Stratejik hedeflerle performans hedeflerinin bire bir örtüşmesi veya uyuşması gerekmez. Ancak performans hedefleri büyük ölçüde stratejik hedefleri temsil etmeli, uyuşmayan vakalar nadir istisnalar olarak kalmalıdır. Performans hedefleri belirlenirken, her bir hedefle ilgili olarak sorumlu olan birim ve hatta kişilerin saptanması gerekmektedir. Kişilerin değişeceği düşüncesiyle sadece pozisyon isimlerini yazmak yeterli etkinliği sağlamaz. İsim yazıldığında kişiler hedefleri daha etkili bir şekilde takip edebilmektedirler ve buradan bireysel performansa geçilmektedir. Bu nedenle isimler değişse bile bunları yazmakta yarar vardır. İlgili müdürlükler performans hedeflerini sadece yıl sonunda hesap verecekleri veya raporlama yapacakları kelimeler olarak görmemeli yıl içinde söz konusu hedeflerin tutturulması konusunda gelişmeleri aktif bir dosyayla takip etmelidirler. Bu dosyada şu konularda bilgiler bulunması gerekmektedir:

- hedeflerin ve göstergelerin gerçekleşmesini engelleyen faktörler,
- bu engellerin kaldırılması için yapılması gerekenler,
- bir sonraki yılda hedeflerde yapılması gereken değişiklikler,
- alınması gereken önemli kararlar, (d) tahsis edilmesi gereken kaynaklar.

## 2. Performans Göstergeleri

Sinop İl Özel idaresinin gerçekleştirdiği çeşitli yatırımların, projelerin ve etkinliklerin sari (birbirini izleyen) yıllar itibariyle ne ölçüde başarılı olduğu "performans göstergeleriyle" izlenmektedir. Herhangi bir kurum için çok sayıda performans göstergesi belirlenebilir. Önemli olan çok sayıda gösterge belirlemek değil, kurumun başarısı hakkında fikir verecek "anahtar başarı göstergelerini" tespit etmektir. Göstergeler altı grup içinde sınıflandırılmaktadır.

- Girdi göstergeleri (personel sayısını azaltma, girdiyi azaltma, daha az kaynak kullanma, kira gelirleri, bağışlar, sosyal yardımlar).
- Çıktı göstergeleri (hedefi gerçekleştirme, eğitilen kişi sayısı, üretim sayısı, okul sayısı, bina sayısı, öğrenci sayısı).
- Sonuç göstergeleri (toplum için net sonuçlar, yüzde kaçta düştü, sorunlar ne ölçüde azaldı, ne ölçüde iyileşme oldu?).
- Verimlilik göstergeleri (birim maliyeti azaltma derecesi).
- Etkinlik göstergeleri (hedefe ulaşma derecesi).
- Kalite göstergeleri (tatmin, moral, rahatlık, kullanılabilirlik).

Performans göstergelerinin önemli bir bölümü sağlam ve güvenilir bir veri temeline dayandırılmak zorundadır. Performans göstergelerinin gerçekleşme oranına ilişkin, sağlıklı, doğru ve güvenilir bilgileri toplama gereği vardır. Yöneticiler belirlenen hedeflerin gerçekleşme oranını tuttukları aylık istatistiklerle, çizelgelerle kanıtlamalıdır. Eğer bu yapılmamışsa yıl sonunda performans göstergelerinin yüzde kaç oranında tutturulduğu güvenilir bir şekilde saptanamaz. Performans göstergelerinde hedef değerleri tutturmak için şu önlemlere başvurulmalıdır:

- a. Performans göstergelerini izlemek için excell ortamında veri tabanları açılmalıdır.
- b. Gerekiyorsa performans göstergeleri için hesaplama formülleri oluşturulmalıdır.
- c. Gerekiyorsa performans göstergeleri için izleme ve kontrol sistemleri oluşturulmalıdır.
- d. Performans göstergelerine ilişkin olarak gelişmeler her üç ayda bir raporlanmalıdır. Performans raporları (faaliyet raporları) aynı zamanda performans göstergeleri çerçevesinde belirleneceğinden ilgili müdürlüklerden söz konusu hedef değerlerin tuttuğuna ilişkin kanıt belgeler ve veri tabanı bilgileri istenebilecektir

## 3. Performans Programı Hazırlama Takvimi

Performans Planı hazırlama takvimi şu şekilde belirlenmiştir:

**MAYIS:**Dış ve iç hizmet birimlerine bir sonraki yıl performans hedeflerini belirlemeleri yazısının yazılması ve gönderilmesi.

**HAZİRAN:**Dış ve iç hizmet birimlerinden; performans göstergeleri tablolarının toplanması.

**TEMMUZ:**Gelen performans hedefleri ve performans göstergelerinin değerlendirilmesi.

İl Genel Meclisince Performans Planının bütçenin kabulünden önce görüşülerek karara bağlamak.

## 4.Performans Programının İzlenmesi

Performans planının başarısı, bu planda yer alan proje ve faaliyetlerin yıl içinde yürürlüğe alınmasına ve etkili bir şekilde izlenmesine bağlıdır. Belirlenen tarihte faaliyete geçirilemeyen proje ve etkinlikler için il özel idare yönetiminin ilgili müdürlükleri en geç iki hafta içinde uyararak gerekli önlemleri alması, desteği veya kaynağı sağlaması gerekir.

Performans planının başarısı ilgili müdürlüklerden geri besleme almaya dayanır. Tüm müdürlükler performans planında belirledikleri hedeflerin ve göstergelerin gerçekleşme durumu hakkında Genel Sekretere her üç ayda bir sözlü ve yazılı brifing vermek suretiyle sürecin etkili bir şekilde çalışmasını sağlamak durumundadırlar.

Bu tür değerlendirmelerde sadece yatırım projelerinin, faaliyetlerin ve diğer etkinliklerin son durumu değil, genel olarak performans planının gerçekleşme seyri hakkında da yorum yapılmalıdır. Üst yönetim yapacağı tüm değerlendirmelerde hep performans planının gerçekleşme durumuna veya gerçekleşme oranına vurgu yapmalı ve tüm gelişmeleri performans planının başarısı açısından ele almalıdır. Böylece müdürler her türlü faaliyetlerini performans planına dayalı olarak düşünmeye ve değerlendirmeye başlayacaklardır. Bu amaçla Genel Sekreter müdürlüklerden üçüncü, altıncı ve dokuzuncu ayın sonunda hangi aşamada olduğuna ve yıl sonunda belirlenen performans hedeflerin gerçekleşme durumuna ilişkin bir rapor ve tahmin isteyebilir. Bu istek yöneticilere “performans planı” odaklı düşünme ve hareket etme davranışı kazandıracaktır.

## 5.Performans Verilerinin Doğrulanması

Yıl sonu geldiğinde performans-faaliyet raporu hazırlanacağından, söz konusu raporun veri ve kanıtlara dayanması gerekmektedir. İlgili müdürlükler performans hedefleri ve göstergelerinin her biri için veya uygun nitelikte olanları için düzenli olarak kayıt listeleri, bilgisayar raporları, icmal cetvelleri, duruma göre günlük, haftalık, aylık üç aylık raporlar tutarak başarıyı bu veri ve raporlara dayandırmak zorundadırlar. Tek başına veri çizelgelerinin oluşturulması veya raporların hazırlanması yeterli değildir. Bu veri ve raporların müdür tarafından kontrol edilerek doğrulanması ve onaylanması gerekir. İmza atılarak doğrulama ve onaylanması yapılmamış veriler geçersizdir. Güvenilir ve geçerli olmayan verilere dayalı olarak yıl sonu performans raporu hazırlanamaz. Bu nedenle performans planının İl Genel Meclisi tarafından kabul edilmesinden sonra ilgili müdürlükler kendilerini ilgilendiren performans hedefleriyle performans göstergelerinin hangi yöntemle, hangi çizelgelerle hangi veri tabanlarıyla takip edeceklerine, toplanan verileri en çok aylık olarak nasıl kontrol edip onay vereceklerine ilişkin bir sistem kurmalıdırlar.

Yıl sonu Faaliyet Raporu bu konuda toplanan verilere, istatistiklere veya çizelgelere dayalı olarak yapılacaktır. Tahmini değerlendirmeler, kanıt gösterilemeyen değerlendirmeler geçersiz olacaktır. Performans hedeflerine ulaşılma durumu kanıtlara dayalı olarak yapılacaktır. Bu nedenle her müdürlük performans göstergeleri konusunda uygun bir şekilde kendi sistemini kurmak ve bu sistemi stratejik plandan sorumlu birim yöneticileriyle görüşerek onaylatmak durumundadır. Stratejik plan birimi, tüm müdürlüklerde performans göstergeleriyle ilgili gelişmelerin veri temelli olarak takip edilmesini sağlamak yükümlülüğündedir.

## 6.Performansın Ölçülmesi

Performansın ölçülmesinde iki yaklaşım vardır. Birinci yaklaşımda performans göstergeleri dört temel ilke çerçevesinde belirlenir:

program amaçlarına bağlı olarak yıllık performans hedeflerinin ne ölçüde gerçekleştirildiğine bakmak (Örneğin, bütçe ödeneklerinin gerçekleşme oranı gibi.)

performansı, sadece önem verilen ve kritik sayılan az sayıda başarı göstergesiyle takip etmek,

performansı “öncelikli sektörler” listesi çerçevesinde takip etmek.

kurumsal performansı, sorumluluk verilen kişi veya pozisyonların performansı ile ilişkilendirmek.

İkinci yaklaşımda ise performans göstergeleri “gerçek hayattaki beklentilerle ilgili olarak” belirlenir. Bu yaklaşımda Sinop halkının görmek ve duymak isteği göstergeler ön plana çıkarılır. Sektörlere veya müdürlüklere göre bir sıralama değil Sinop halkının; ulaşım, su, altyapı, eğitim, sağlık, sosyal hizmetler, kültür, spor ve tarım gibi alanlarda arzuladığı başarılar değerlendirilir. Sinop İl Özel İdaresi performans planında performans göstergeleri şu ilkeler çerçevesinde belirlenmiştir:

Performans göstergeleri belirlenirken “stratejik amaçlar” temel alınmıştır.

İç hizmet birimleri için sadece kritik öneme sahip temel performans göstergeleri saptanmıştır.

Dış hizmet birimleri için de sadece kritik öneme sahip temel performans göstergeleri saptanmıştır.

Bu planda, “performans hedeflerinin” veya “faaliyet ve projelerin” her biri için ayrı ayrı ve kapsamlı performans göstergeleri belirleme yoluna başvurulmamıştır. Sinop İl Özel İdaresinin performans göstergeleri “Anahtar Performans Göstergeleri” niteliğindedir. Bu göstergeler önümüzdeki yıllarda gözden geçirilecek ve gelişmelere göre yenileri ilave edilebileceği gibi çalışmayan veya yarar görülmeyen performans göstergeleri listeden çıkarılacaktır.



# MALİ HİZMETLER MÜDÜRLÜĞÜ

FAALİYETLERDEN SORUMLU HARCAMA BİRİMLERİNE İLİŞKİN **TABLO 5**

İdare Adı	SİNOP İL ÖZEL İDARESİ	
PERFORMANS HEDEFİ	FAALİYETLER	SORUMLU BİRİMLER
Ödeme İşlemleri(Yevmiye Sayısı)	8350 yevmiye	Mali Hizmetler Müdürlüğü
Muhasebe Kayıtları	% 100	Mali Hizmetler Müdürlüğü
2017 Yılı Gelir Gerçekleşme hedefi	% 96	Mali Hizmetler Müdürlüğü
Yıllık Performan Programını hazırlamak	% 100	Mali Hizmetler Müdürlüğü
Yıllık Faaliyet Raporunun düzenlenmesi	% 100	Mali Hizmetler Müdürlüğü
Yıllık Yatırım ve Çalışma Programının hazırlanması	% 100	Mali Hizmetler Müdürlüğü
Bütçenin hazırlanması ve uygulanması	% 100	Mali Hizmetler Müdürlüğü
Kesin Hesabın çıkarılması	% 100	Mali Hizmetler Müdürlüğü
KBS sistemine verilerin aylık girilmesi	% 100	Mali Hizmetler Müdürlüğü



## PERFORMANS HEDEFİ TABLOSU

<b>İdare Adı</b>	<b>SİNOP İL ÖZEL İDARESİ (Mali Hizmetler Müdürlüğü)</b>
<b>Amaç</b>	Giderlerin hak sahiplerine ödenmesi, para ve parayla ifade edilebilen değerler ile emanetlerin alınması, saklanması, ilgililere verilmesi, gönderilmesi ve diğer tüm mali işlemlerin kayıtlarının yapılması ve raporlanmasını sağlayacak muhasebe kayıtlarının usulüne uygun, saydam ve erişebilir şekilde tutmak ve gereken bütün mali bilgi ve raporları idare yetkilileri ve ilgili kamu idarelerine vermek. Diğer taraftan Harcama dairelerinden birime gelen, ödeme emri belgesi ve eklerinde yetkililerin imzası ile ödemenin çeşidine göre ilgili mevzuatında belirlenen belgelerin tamam olması ve maddi hata bulunup bulunmadığının kontrol ederek hızlı, doğru ve bürokrasiye yol açmayacak şekilde ödemesini gerçekleştirmek ve süreci etkili bir şekilde takip etmek
<b>Hedef</b>	2017 yılının sonuna kadar, 5018 sayılı Kanun ve diğer mevzuatla muhasebe birime verilen bütün görevleri noksansız şekilde yerine getirmek.
<b>Performans Hedefi</b>	1- Muhasebe birimine gelen ödeme emirlerini en geç iki iş günü içinde inceleyerek uygun bulunanlar muhasebeleştirilerek tutarları hak sahiplerine ödemek. Eksik veya hatalı olan ödeme emri ve eki belgeleri düzeltmek veya tamamlanmak üzere hata ve eksikliğin tespit edildiği günü izleyen iş günü içinde gerekçeleriyle birlikte harcama yetkilisine yazılı olarak göndermek. Hata veya eksiklikleri tamamlanarak tekrar muhasebe birimine gönderilen ödeme emirlerini iki iş günü sonuna kadar inceleyerek muhasebe ve ödeme işlemini gerçekleştirmek 2- Ödeme emri ve muhasebe işlem fişi üzerinde bulunan hesapları muhasebe programına hatasız bir şekilde girilmesini sağlayarak hatasız muhasebe raporlarını almak.
<b>Açıklamalar</b>	

2017 Performans Hedefi		2017 Faaliyeti		
1	Ödeme İşlemleri(Yevmiye Sayısı)	8350		
<b>Açıklama</b>				
2	Muhasebe Kayıtları	100%	100%	100%
<b>Açıklama</b>				
Faaliyetler		Kaynak İhtiyacı ( 2017 )		
		Bütçe	Bütçe Dışı	Toplam
1				
<b>Genel Toplam</b>				

## PERFORMANS HEDEFİ TABLOSU

<b>İdare Adı</b>	<b>SİNOP İL ÖZEL İDARESİ (Mali Hizmetler Müdürlüğü)</b>
<b>Amaç</b>	Kurumun gelirlerinin etkili bir şekilde toplanmasını temin edecek sistemler geliştirmek.Yasal giderleri ve payları zamanında ödemek.Yasal görevleri yerine getirmek.
<b>Hedef</b>	Her yıl tahakkuk edecek gelirlerin en az % 96'ını yıl içinde gerçekleştirmek. Yasal giderleri ve payları zamanında ödemek
<b>Performans Hedefi</b>	Her yıl tahakkuk edecek gelirlerin en az % 96'ını yıl içinde gerçekleştirmek. . Yasal giderleri ve payları zamanında ödemek
<b>Açıklamalar</b>	

2017 Performans Hedefi		2017 faaliyeti
1	2017 Yılı Gelir Gerçekleşme hedefi	%96
<b>Açıklama</b>		
2	Yıllık Performan Programını hazırlamak	% 100
<b>Açıklama:</b> 5302 sayılı il öz. İd. Kanununun 31. Maddesi ve 5018 sayılı Kamu Mali Yön. Ve Kont. Kanununun 9. Maddesi gereğince yıllık Performans Programının hazırlanması		
3	Yıllık Faaliyet Raporunun düzenlenmesi	% 100
<b>Açıklama:</b> 5018 Kamu Mali Yön. Ve Kontrol Kanununun 41. Maddesi gereğince yıllık Faaliyet raporunun hazırlanması.		
4	Yıllık Yatırım ve Çalışma Programının hazırlanması	% 100
<b>Açıklama:</b> 5302 Sayılı İl Özel İdaresi Kanununun 10. Maddesi gereğince yıllık yatırım ve çalışma Programı hazırlanması.		
5	Bütçenin hazırlanması ve uygulanması	% 100
<b>Açıklama:</b> 5302 Sayılı İl Özel İdaresi Kanununun 45. Maddesi gereğince Yıllık Bütçenin hazırlanması		
6	Kesin Hesabın çıkarılması	% 100
<b>Açıklama:</b> Mahalli İdareler Bütçe ve Muhase Usulu yönetmeliğinin 40. Maddesi gereğince yıllık hazırlanması		
7	KBS sistemine verilerin aylık girilmesi	% 100
<b>Açıklama:</b>		

## FAALİYET MALİYETLERİ TABLOSU

## TABLO 2

<b>İdare Adı</b>	Mali Hizmetler Müdürlüğü
<b>Performans Hedefi</b>	Yıllık Harcama tahminlerinin %99 gerçekleşmesi
<b>Faaliyet Adı</b>	
<b>Sorumlu Harcama Birimi veya Birimleri</b>	Mali Hizmetler Müdürlüğü

**Açıklamalar**

Harcama Birimimizce Özel İdare Bütçesinden 2017 yılında 3.580.000 TL harcama yapılması planlanmaktadır.

<b>Ekonomik Kod</b>		<b>(2017)</b>
01	Personel Giderleri	
02	SGK Devlet Primi Giderleri	
04	Faiz Giderleri	
05	Cari Transferler	1.330.000
06	Sermaye Giderleri	
09	Yedek Ödenek	2.250.000
<b>Toplam Bütçe Kaynak İhtiyacı</b>		<b>3.580.000</b>
<b>Bütçe Dışı Kaynak</b>	Döner Sermaye	0
	Diğer Yurt İçi	0
	Yurt Dışı	0
<b>Toplam Kaynak İhtiyacı</b>		<b>3.580.000</b>

# İNSAN KAYNAKLARI VE EĞİTİM MÜDÜRLÜĞÜ

FAALİYETLERDEN SORUMLU HARCAMA BİRİMLERİNE İLİŞKİN **TABLO 5**

İdare Adı	SİNOP İL ÖZEL İDARESİ	
PERFORMANS HEDEFİ	FAALİYETLER	SORUMLU BİRİMLER
2017 Mali Yılında, Personele hizmet içi eğitim verilmesi.	30 Personel	İnsan Kay. ve Eğitim Müd.
2017 Yılında Personelin kendini geliştirmesi için seminerlere gönderilmesi	8 Personel	İnsan Kay. ve Eğitim Müd.
Memur ve işçi personele maaş ödenmesi	Tüm Personel	İnsan Kay. ve Eğitim Müd
Daha önce 3 Yıllık olarak yapılan Hizmet alımı ile alakalı 2017 Yılında da İşçi çalıştırılması.	126 Personel	İnsan Kay. ve Eğitim Müd
2017 Yılında Mali Hizmetler Uzman yardımcısı Personel alımı gerçekleştirmek.	1 Personel	İnsan Kay. ve Eğitim Müd

**PERFORMANS HEDEFİ TABLOSU**

**TABLO 1**

<b>İdare Adı</b>	<b>İNSAN KAYNAKLARI VE EĞİTİM MÜDÜRLÜĞÜ</b>		
<b>Amaç</b>	Personelin her türlü ihtiyaçlarının karşılanması, gerekli sayı ve nitelikte personel istihdamı, çalışma mekanlarının iyileştirilmesi, personelin bilimsel ve teknolojik gelişmeler ışığında eğitiminin sağlanması, çalışmaların performansını etkin bir şekilde ölçen bir sisteme kavuşturulması,Toplu İş Sözleşmesi kapsamındaki personelin seminer, fuar, sergi panel ve benzeri etkinliklere katılma imkanının sağlanması, hizmet içi eğitim verilmesi, yetki devri ve esneklikle beraber hesap verme sorumluluğunun ve yönetsel saydamlığının güçlendirilmesi, kurumsallaşmanın gelişmesi ve personelin kaynaştırılması yönünde çalışmalar yapılması.		
<b>Hedef</b>	1-3 ilimiz dahilinde kurumumuzun götürdüğü hizmetlerin aksamadan yürütülebilmesi için norm kadro koşulları çerçevesinde idari ve teknik personel ile malzeme ihtiyaçlarının karşılanması.		
<b>Performans Hedefi</b>	2017 Mali yılı		
<b>Açıklamalar</b>			
<b>2017 Performans Hedefi</b>			<b>2017 Faaliyeti</b>
1-	2017 Mali Yılında, Personele hizmet içi eğitim verilmesi.	30 Personel	
Açıklama : <b>Stratejik Plan Faaliyet :1.1.1</b>			
2-	2017 Yılında Personelin kendini geliştirmesi için seminerlere gönderilmesi	8 Personel	
Açıklama : <b>Stratejik Plan Faaliyet :1.1.2</b>			
3-	Memur ve işçi personele maaş ödenmesi	Tüm Personel	
Açıklama : <b>Stratejik Plan Faaliyet :1.2.2</b>			
<b>Faaliyetler</b>	<b>Kaynak İhtiyacı (2017) TL</b>		
	<b>Bütçe</b>	<b>Bütçe Dışı</b>	<b>Toplam</b>
1		--	
2		--	
3		--	
4		--	
5		--	
<b>Genel Toplam</b>		--	

**PERFORMANS HEDEFİ TABLOSU**

**TABLO 1**

<b>İdare Adı</b>	<b>İNSAN KAYNAKLARI VE EĞİTİM MÜDÜRLÜĞÜ</b>		
<b>Amaç</b>	Personelin her türlü ihtiyaçlarının karşılanması, gerekli sayı ve nitelikte personel istihdamı, çalışma mekanlarının iyileştirilmesi, personelin bilimsel ve teknolojik gelişmeler ışığında eğitiminin sağlanması, çalışmaların performansını etkin bir şekilde ölçen bir sisteme kavuşturulması, Toplu İş Sözleşmesi kapsamındaki personelin seminer, fuar, sergi panel ve benzeri etkinliklere katılma imkanının sağlanması, hizmet içi eğitim verilmesi, yetki devri ve esneklikle beraber hesap verme sorumluluğunun ve yönetsel saydamlığının güçlendirilmesi, kurumsallaşmanın gelişmesi ve personelin kaynaştırılması yönünde çalışmalar yapılması.		
<b>Hedef</b>	1-3 ilimiz dahilinde kurumumuzun götürdüğü hizmetlerin aksamadan yürütülebilmesi için norm kadro koşulları çerçevesinde idari ve teknik personel ile malzeme ihtiyaçlarının karşılanması.		
<b>Performans Hedefi</b>	2017 Mali yılı		
<b>Açıklamalar</b>			
<b>2017 Performans Hedefi</b>			<b>2017 Faaliyeti</b>
4-	Daha önce 3 Yıllık olarak yapılan Hizmet alımı ile alakalı 2017 Yılında da İşçi çalıştırılması.	126 Personel	
Açıklama : <b>Stratejik Plan Faaliyet :1.2.3</b>			
5-	2017 Yılında Mali Hizmetler Uzman yardımcısı Personel alımı gerçekleştirmek.	1 Personel	
Açıklama : <b>Stratejik Plan Faaliyet :1.3.1</b>			
6-			
Açıklama :			
<b>Faaliyetler</b>	<b>Kaynak İhtiyacı (2017) TL</b>		
	<b>Bütçe</b>	<b>Bütçe Dışı</b>	<b>Toplam</b>
1		--	
2		--	
3		--	
4		--	
5		--	
<b>Genel Toplam</b>		--	

**PERFORMANS HEDEFİ TABLOSU**

**TABLO 1**

<b>İdare Adı</b>	<b>İNSAN KAYNAKLARI VE EĞİTİM MÜDÜRLÜĞÜ</b>		
<b>Amaç</b>	Personelin her türlü ihtiyaçlarının karşılanması, gerekli sayı ve nitelikte personel istihdamı, çalışma mekanlarının iyileştirilmesi, personelin bilimsel ve teknolojik gelişmeler ışığında eğitiminin sağlanması, çalışmaların performansını etkin bir şekilde ölçen bir sisteme kavuşturulması,Toplu İş Sözleşmesi kapsamındaki personelin seminer, fuar, sergi panel ve benzeri etkinliklere katılma imkanının sağlanması, hizmet içi eğitim verilmesi, yetki devri ve esneklikle beraber hesap verme sorumluluğunun ve yönetsel saydamlığının güçlendirilmesi, kurumsallaşmanın gelişmesi ve personelin kaynaştırılması yönünde çalışmalar yapılması.		
<b>Hedef</b>	1-1		
<b>Performans Hedefi</b>	2017 Mali yılı		
<b>Açıklamalar</b>			
<b>2017 Performans Hedefi</b>			<b>2017 Faaliyeti</b>
1-	Personel Giderleri		9.830.000,00
Açıklama :			
2-	SSK Devlet Primi Giderleri		2.230.000,00
Açıklama :			
3-	Hizmet Alım Giderleri		4.300.000,00
4-	Cari Transferler (%20 ek karşılıklar.)		184.000,00
Açıklama :			
<b>Faaliyetler</b>	<b>Kaynak İhtiyacı (2017) TL</b>		
		<b>Bütçe</b>	<b>Bütçe Dışı</b>
		<b>Toplam</b>	
1	Personel Giderleri	9.830.000	
2	SSK.Devlet Primi Giderleri	2.230.000	
3	Hizmet Alım Giderleri	4.300.000	
4	Faiz Giderleri		
5	Cari Transferler	184.000	
<b>Genel Toplam</b>		<b>16.544.000</b>	<b>--</b>
			<b>16.544.000</b>

## FAALİYET MALİYETLERİ TABLOSU

TABLO2

<b>İdare Adı</b>	İNSAN KAYNAKLARI VE EĞİTİM MÜDÜRLÜĞÜ
<b>Performans Hedefi</b>	2017 Mali Yılı
<b>Faaliyet Adı</b>	Faaliyet Maliyetleri .
<b>Sorumlu Harcama Birimi veya Birimleri</b>	İNSAN KAYNAKLARI VE EĞİTİM MÜDÜRLÜĞÜ

Ekonomik Kod		(2017)
01	Personel Giderleri	9.830.000,00
02	SGK Devlet Primi Giderleri	2.230.000,00
03	Mal ve Hizmet Alım Giderleri	4.300.000,00
04	Faiz Giderleri	
05	Cari Transferler	184.000,00
06	Sermaye Giderleri	
<b>Toplam Bütçe Kaynak İhtiyacı</b>		<b>16.544.000,00</b>
<b>Bütçe Dışı Kaynak</b>	Döner Sermaye	---
	Diğer Yurt İçi	---
	Yurt Dışı	---
<b>Toplam Bütçe Dışı Kaynak İhtiyacı</b>		<b>----</b>
<b>Toplam Kaynak İhtiyacı</b>		<b>16.544.000,00</b>



**DESTEK  
HİZMETLERİ  
MÜDÜRLÜĞÜ**

**FAALİYETLERDEN SORUMLU HARCAMA BİRİMLERİNE İLİŞKİN TABLO 5**

<b>İdare Adı</b>	<b>SİNOP İL ÖZEL İDARESİ</b>
------------------	------------------------------

<b>PERFORMANS HEDEFİ</b>	<b>FAALİYETLER</b>	<b>SORUMLU BİRİMLER</b>
Cari Harcamalar	1.330.000,00	Destek Hizmetleri Müdürlüğü
Temsil Tören giderleri	350.000,00	Destek Hizmetleri Müdürlüğü
Hizmet alımları	150.000,00	Destek Hizmetleri Müdürlüğü
Hizmet Binaları ve Lojman bakım. On.	350.000,00	Destek Hizmetleri Müdürlüğü

## PERFORMANS HEDEFİ TABLOSU

TABLO 1

<b>İdare Adı</b>	Destek Hizmetleri Müdürlüğü			
<b>Amaç</b>	İl Özel İdaresi Destek Hizmetleri Müdürlüğü Genel İdare Hizmetleri Faaliyetlerinin Gerçekleştirilmesi			
<b>Hedef</b>	İl Özel İdare Destek Hizmetleri Müdürlüğü Genel İdare Hizmetlerinin Bütçe Hedefleri Doğrultusunda Hedefleri %95 Oranında Gerçekleştirmek			
<b>Performans Hedefi</b>	2017 Yılı Bütçe Performans Hedeflerini %95 Oranında Gerçekleştirmek			
<p>İl Özel İdaresi birim müdürlükleri tarafından teknik şartnameleri ve yaklaşık maliyetleri hazırlanmış olarak gönderilen her türlü menkul ya da gayrimenkul mal alımları veya satımları, hizmet alımları, yapım işleri, İl Genel Meclisi ve Encümen yetkisi dışında verilen yetkilerle kiralama ve benzeri talepleri doğrultusunda, ilgili ihale, doğrudan temin ve benzeri iş ve işlemleri yürütmekle ve kurum içi ve 5032 sayılı İl Özel İdaresi Kanunu ve 5018 sayılı Kamu Mali Yönetimi ve Kontrol Kanunu gereğince diğer kamu kurum ve kuruluşlarının İdaremizde bütçeleşen yatırımlarının her türlü ihale iş ve işlemleri gerçekleştirilecektir.</p>				
<b>2017 Performans Hedefi</b>		<b>2017 faaliyeti</b>		
1-	Cari Harcamalar	1.330.000,00		
<b>Açıklama :</b> İç ve dış tüm harcama birimlerinin satın alma ile ilgili talepleri alınarak değerlendirilecektir.				
2-	Temsil Tören giderleri	350.000,00		
<b>Açıklama :</b> Temsil, ağırlama, tören giderleri hakkında yönetmeliğe tabi mal ve hizmet alımları ile ilgili iş ve işlemleri yapılacaktır.Vali Konağı ve Valilik Makamına ait mal ve malzeme alımına ilişkin iş ve işlemleri yapılacaktır.				
<b>Faaliyetler</b>		<b>Kaynak İhtiyacı (2017) TL</b>		
		<b>Bütçe</b>	<b>Bütçe Dışı</b>	<b>Toplam</b>
1			--	
2				
3				
4				
<b>Genel Toplam</b>			--	

## PERFORMANS HEDEFİ TABLOSU

TABLO 1

<b>İdare Adı</b>	Destek Hizmetleri Müdürlüğü			
<b>Amaç</b>	İl Özel İdaresi Destek Hizmetleri Müdürlüğü Genel İdare Hizmetleri Faaliyetlerinin Gerçekleştirilmesi			
<b>Hedef</b>	İl Özel İdare Destek Hizmetleri Müdürlüğü Genel İdare Hizmetlerinin Bütçe Hedefleri Doğrultusunda Hedefleri %95 Oranında Gerçekleştirmek			
<b>Performans Hedefi</b>	2017 Yılı Bütçe Performans Hedeflerini %95 Oranında Gerçekleştirmek			
<b>Açıklamalar</b>	İl Özel İdaresi birim müdürlükleri tarafından teknik şartnameleri ve yaklaşık maliyetleri hazırlanmış olarak gönderilen her türlü menkul ya da gayrimenkul mal alımları veya satımları, hizmet alımları, yapım işleri, İl Genel Meclisi ve Encümen yetkisi dışında verilen yetkilerle kiralama ve benzeri talepleri doğrultusunda, ilgili ihale, doğrudan temin ve benzeri iş ve işlemleri yürütmekle ve kurum içi ve 5032 sayılı İl Özel İdaresi Kanunu ve 5018 sayılı Kamu Mali Yönetimi ve Kontrol Kanunu gereğince diğer kamu kurum ve kuruluşlarının İdaremizde bütçeleşen yatırımlarının her türlü ihale iş ve işlemleri gerçekleştirilecektir.			
<b>2017 Performans Hedefi</b>	<b>2017 faaliyeti</b>			
3-	Hizmet alımları	150.000,00		
<b>Açıklama :</b> İl Özel İdaresine ait birimlerin (Vali Konağı, Devlet Konukevi) telefon, elektrik, su ve internet gibi hizmet bedellerinin fatura ödemeleri yapılacaktır.				
4	Hizmet Binaları ve Lojman bakım. On.	350.000,00		
<b>Açıklama :</b> Ana hizmet binası, ek binalar, İşletme Müdürlüğü, Devlet Konukevi, Vali Konağı ve lojmanların bakım onarımları gerçekleştirilecektir.				
<b>Faaliyetler</b>		<b>Kaynak İhtiyacı (2017) TL</b>		
		<b>Bütçe</b>	<b>Bütçe Dışı</b>	<b>Toplam</b>
1	Cari Harcamalar	1.330.000	--	1.330.000
2	Temsil Tören giderleri	350.000	--	350.000
3	Hizmet alımları	150.000	--	150.000
4	Hizmet bina onarımları	350.000	--	350.000
<b>Genel Toplam</b>		<b>2.180.000</b>	<b>--</b>	<b>2.180.000</b>

## FAALİYET MALİYETLERİ TABLOSU

TABLO 2

<b>İdare Adı</b>	Destek Hizmetleri Müdürlüğü
<b>Performans Hedefi</b>	İl Özel İdaresi Destek Hizmetleri Müdürlüğü Genel İdare Hizmetleri Faaliyetlerinin Gerçekleştirilmesi
<b>Faaliyet Adı</b>	İl Özel İdare Destek Hizmetleri Müdürlüğü Genel İdare Hizmetleri
<b>Sorumlu Harcama Birimi veya Birimleri</b>	Destek Hizmetleri Müdürlüğü

## Açıklamalar

Ekonomik Kod		(2017)
01	Personel Giderleri	
02	SGK Devlet Primi Giderleri	
03	Mal ve Hizmet Alım Giderleri	2.180.000
04	Faiz Giderleri	
05	Cari Transferler	
06	Sermaye Giderleri	
<b>Toplam Bütçe Kaynak İhtiyacı</b>		<b>2.180.000</b>
<b>Bütçe Dışı Kaynak</b>	Döner Sermaye	---
	Diğer Yurt İçi	---
	Yurt Dışı	---
<b>Toplam Bütçe Dışı Kaynak İhtiyacı</b>		<b>----</b>
<b>Toplam Kaynak İhtiyacı</b>		<b>2.180.000</b>

# İŞLETME MÜDÜRLÜĞÜ

FAALİYETLERDEN SORUMLU HARCAMA BİRİMLERİNE İLİŞKİN **TABLO 5**

İdare Adı	SİNOP İL ÖZEL İDARESİ	
PERFORMANS HEDEFİ	FAALİYETLER	SORUMLU BİRİMLER
2017 Yılında İdareimiz makine parkında bulunan 202 adet aracın akaryakıt ve madeni yağ ihtiyaçlarının temin edilmesi ve söz konusu araçların tamir ve bakımının yapılması	202 adet	İşletme Müdürlüğü
2017 Yılında Araç alımı	5 adet kamyonet 1 asfalt distribütörü 1 adet seyyar yağ. aracı, 1 adet seyyar kay kamy. 1 adet 5 ton kapasiteli kamy. 1 adet 10 ton kapasiteli akaryakıt tankeri satın alınması. 2 adet belden Kırmalı tandem Silindir alımı.	İşletme Müdürlüğü
2017 Yılında 5 kişiye ustalık kurs ve eğitim sağlanması.	7 Personel	İşletme Müdürlüğü

## PERFORMANS HEDEFİ TABLOSU

TABLO 1

<b>İdare Adı</b>	İşletme Müdürlüğü		
<b>Amaç</b>	İdareimiz makine parkının bakım onarım işleri ile makine parkının ihtiyacı olan akaryakıt, madeni yağ, lastik, yedek parça gibi sarf malzemelerinin temin ve tevziini araçların ruhsat, muayene, sigorta gibi trafiğe çıkış açısından zorunluluk arz eden işletme faaliyetlerini gerçekleştirmek.		
<b>Hedef</b>	Müdürlüğümüz araç parkının gerek büyüklüğü gerekse çeşitliliği ve kapasiteleri bakımından verimli bir şekilde işletilmesini sağlamak.		
<b>Performans Hedefi</b>	Makine parkı ihtiyacı olan akaryakıt, madeni yağ ve yedek parça ödeneklerinin ihtiyacı karşılayacak oranda artırılarak veya taleplerin zamanında teminin sağlanarak iş makinelerinin atıl kalmaması sağlamak. Makine parkında yer alan ve 20 yıllık çalışma saatini doldurmuş bulunan binek araçların ve iş makinelerinin 5 yıllık periyot içerisinde yenilenmesi için ödenek sağlanması durumunda 5 adet kamyonet satın alınarak hem iş verimini artırmak, hem de yedek parça ve tamir masraflarını azaltmak. Makine parkımızda yer alan makinelerinin bakım, tamir ve onarımlarını yapan sanat sınıfı elemanlarımızın (ustaların) emekli olması veya yeni teknolojilerle üretilen araçların tamirinde yetersiz kalınması nedeniyle genç ve yetenekli usta temin edilecek bu elemanlara gerekli kurs ve eğitimlerinin sağlanarak yeni teknolojilerle üretilen araçların bakım ve onarımlarının zamanında ve kendi imkanlarımızla sağlanacağından iş verimi ve performansın artırılmasının sağlanmasıyla birlikte giderlerin azaltılması sağlamak.		
<b>Açıklamalar</b>			
<b>2017 Performans Hedefi</b>	<b>2017 faaliyeti</b>		
1-	2017 Yılında İdareimiz makine parkında bulunan 202 adet aracın akaryakıt ve madeni yağ ihtiyaçlarının temin edilmesi ve söz konusu araçların tamir ve bakımının yapılması	202 adet	
<b>Açıklama</b>	<b>Stratejik Plan Faaliyet 3.1.1.</b>		
2-	2017 Yılında Araç alımı	5 adet kamyonet 1 asfalt distribütörü 1 adet seyyar yağlama aracı, 1 adet seyyar kaynak kamyonu, 1 adet 5 ton kapasiteli kamyon ve 1 adet 10 ton kapasiteli akaryakıt tankeri satın alınması.	
<b>Açıklama</b>	<b>Stratejik Plan Faaliyet 3.1.2.</b>		
3-	2017 Yılında 5 kişiye ustalık kurs ve eğitim sağlanması.	7 Personel	
<b>Açıklama</b>	<b>Stratejik Plan Faaliyet 3.1.3.</b>		
<b>Faaliyetler</b>	<b>Kaynak İhtiyacı (2017) TL</b>		
	<b>Bütçe</b>	<b>Bütçe Dışı</b>	<b>Toplam</b>
1	14.628.000,00	--	14.628.000,00
2		--	
<b>Genel Toplam</b>	14.628.000,00	--	14.628.000,00

## FAALİYET MALİYETLERİ TABLOSU

TABLO 2

<b>İdare Adı</b>	İşletme Müdürlüğü
<b>Performans Hedefi</b>	2017 Yılı stratejik amaç 3, Hedef 3.1.
<b>Faaliyet Adı</b>	3.1.1-3.1.2-3.1.3
<b>Sorumlu Harcama Birimi veya Birimleri</b>	İşletme Müdürlüğü

Açıklamalar 2017 yılı performans hedefi.

<b>Ekonomik Kod</b>		<b>(2017)</b>
01	Personel Giderleri	
02	SGK Devlet Primi Giderleri	
03	Mal ve Hizmet Alım Giderleri	12.843.000,00
04	Faiz Giderleri	
05	Cari Transferler	
06	Sermaye Giderleri	1.785.000,00
<b>Toplam Bütçe Kaynak İhtiyacı</b>		<b>14.628.000,00</b>
<b>Bütçe Dışı Kaynak</b>	Döner Sermaye	---
	Diğer Yurt İçi	---
	Yurt Dışı	---
<b>Toplam Bütçe Dışı Kaynak İhtiyacı</b>		<b>----</b>
<b>Toplam Kaynak İhtiyacı</b>		<b>14.628.000,00</b>

**YOL VE ULAŞIM  
HİZMETLERİ  
MÜDÜRLÜĞÜ**

**FAALİYETLERDEN SORUMLU HARCAMA BİRİMLERİNE İLİŞKİN TABLO 5**

İdare Adı		SİNOP İL ÖZEL İDARESİ
PERFORMANS HEDEFİ	FAALİYETLER	SORUMLU BİRİMLER
Tesviye (Yeni Yol) Yapım	4 Km.	Yol ve Ulaşım Hiz.Müdürl.
Stabilize Kaplama	20 Km.	Yol ve Ulaşım Hiz.Müdürl
Stabilize (Malzemeli) Bakım	500 Km.	Yol ve Ulaşım Hiz.Müdürl
1.Kat Asfalt Kaplama	50 Km.	Yol ve Ulaşım Hiz.Müdürl
2.Kat Asfalt Kaplama	100 Km.	Yol ve Ulaşım Hiz.Müdürl
2.Kat Asfalt Kaplama	100 Km.	Yol ve Ulaşım Hiz.Müdürl
Onarım (Yol İyileştirme)	20 Km.	Yol ve Ulaşım Hiz.Müdürl
Greyderli Bakım	2750 Km.	Yol ve Ulaşım Hiz.Müdürl



**PERFORMANS HEDEFİ TABLOSU**

**TABLO 1**

<b>İdare Adı</b>	<b>İL ÖZEL İDARESİ YOL VE ULAŞIM HİZMETLERİ MÜDÜRLÜĞÜ</b>			
<b>Amaç</b>	Merkez ve İlçe köy yollarının standardını yükselterek, ulaşımın rahat ve sağlıklı yapılmasını sağlamak.			
<b>Hedef</b>	Yol standardının yükseltilmesi, mevcut stabilizeli yolların bakım, onarım işleri, asfalt kaplama yapılması.			
<b>Performans Hedefi</b>	Stabilize kaplamasız yol kalmaması, 1. ve 2. kat asfalt kaplama oranının yükseltilmesi.			
<b>Açıklamalar</b>				
<b>2017 Performans Hedefi</b>		<b>2017 faaliyeti</b>		
1-	Tesviye (Yeni Yol) Yapım	4 Km.		
Açıklama : <b>Stratejik Plan Hedef : 2.1</b>				
2-	Stabilize Kaplama	20 Km.		
Açıklama : <b>Stratejik Plan Faaliyet: 2.1.1</b>				
3-	Stabilize (Malzemeli) Bakım	500 Km.		
Açıklama : <b>Stratejik Plan Faaliyet : 2.2.3</b>				
4-	1. Kat Asfalt Kaplama	50 Km.		
Açıklama : <b>Stratejik Plan Faaliyet: 2.2.1</b>				
<b>Faaliyetler</b>		<b>Kaynak İhtiyacı (2017) TL</b>		
		<b>Bütçe</b>	<b>Bütçe Dışı</b>	<b>Toplam</b>
1	Tesviye (Yeni Yol) Yapım	100.000	--	100.000
2	Stabilize Kaplama	200.000	--	200.000
3	Stabilize (Malzemeli) Bakım		--	-
4	1.Kat Asfalt Kaplama	4.915.000	--	4.915.000
<b>Genel Toplam</b>			--	

**PERFORMANS HEDEFİ TABLOSU**

**TABLO 1**

<b>İdare Adı</b>	<b>YOL VE ULAŞIM HİZMETLERİ MÜDÜRLÜĞÜ</b>			
<b>Amaç</b>	Merkez ve İlçe köy yollarının standardını yükselterek, ulaşımın rahat ve sağlıklı yapılmasını sağlamak.			
<b>Hedef</b>	Yol standardının yükseltilmesi, mevcut stabilizeli yolların bakım, onarım işleri, asfalt kaplama yapılması.			
<b>Performans Hedefi</b>	Stabilize kaplamasız yol kalmaması, 1. ve 2. kat asfalt kaplama oranının yükseltilmesi.			
<b>Açıklamalar</b>				
<b>2017 Performans Hedefi</b>		<b>2017 faaliyeti</b>		
5-	2.Kat Asfalt Kaplama	100 Km.		
Açıklama : <b>Stratejik Plan Faaliyet :2.2.2</b>				
6-	2.Kat Asfalt Kaplama Onarım	100 Km.		
Açıklama : <b>Stratejik Plan Faaliyet:2.2.3</b>				
7-	Onarım (Yol İyileştirme)	20 Km.		
Açıklama : <b>Stratejik Plan Faaliyet: 2.2.5</b>				
8-	Greyderli Bakım	2750 Km.		
Açıklama : <b>Stratejik Plan Faaliyet: 2.2.6</b>				
<b>Faaliyetler</b>		<b>Kaynak İhtiyacı (2017) TL</b>		
		<b>Bütçe</b>	<b>Bütçe Dışı</b>	<b>Toplam</b>
5	2.Kat Asfalt Kaplama	1.787.000	--	1.787.000
6	Asfalt Bakım Onarım (Plentmiks ve BSK Malzeme Üretimi)	1.110.000	--	1.110.000
7	Onarım (Yol İyileştirme)		--	-
8	Greyderli Bakım		--	-
<b>Genel Toplam</b>		<b>8.112.000</b>	<b>--</b>	<b>8.112.000</b>

## FAALİYET MALİYETLERİ TABLOSU

TABLO 2

<b>İdare Adı</b>	YOL VE ULAŞIM HİZMETLERİ MÜDÜRLÜĞÜ
<b>Performans Hedefi</b>	
<b>Faaliyet Adı</b>	
<b>Sorumlu Harcama Birimi veya Birimleri</b>	

Açıklamalar:2017 yılı

Ekonomik Kod		(2017)
01	Personel Giderleri	
02	SGK Devlet Primi Giderleri	
03	Mal ve Hizmet Alım Giderleri	
04	Faiz Giderleri	
05	Cari Transferler	
06	Sermaye Giderleri	<b>8.112.000</b>
<b>Toplam Bütçe Kaynak İhtiyacı</b>		<b>8.112.000</b>
<b>Bütçe Dışı Kaynak</b>	Döner Sermaye	---
	Diğer Yurt İçi	---
	Yurt Dışı	---
<b>Toplam Bütçe Dışı Kaynak İhtiyacı</b>		----
<b>Toplam Kaynak İhtiyacı</b>		<b>8.112.000</b>

# SU VE KANAL HİZMETLERİ MÜDÜRLÜĞÜ

FAALİYETLERDEN SORUMLU HARCAMA BİRİMLERİNE İLİŞKİN **TABLO 5**

İdare Adı	SINOP İL ÖZEL İDARESİ	
PERFORMANS HEDEFİ	FAALİYETLER	SORUMLU BİRİMLER
10 ad. yerleşim birimimize içme suyu tesisi yapılması.	10 Ünite	Su ve Kanal Hizmetleri Müdürlüğü
20 ad. üniteye içmesuyu malzeme yardımı yapılması.	20 Ünite	Su ve Kanal Hizmetleri Müdürlüğü
15 ad. içmesuyu tesisinin motopomplarının yenilenmesi.	15 Tesis	Su ve Kanal Hizmetleri Müdürlüğü
10 ad. yerleşim birimine kanalizasyon tesisi yapılması.	10 Ünite	Su ve Kanal Hizmetleri Müdürlüğü
3 adet yer altı ve yerüstü sulama suyu tesisi, 2 adet mevcut tesisimizin ise bakım ve onarımlarının yapılması.	5 Tesis	Su ve Kanal Hizmetleri Müdürlüğü

**PERFORMANS HEDEFİ TABLOSU**

**TABLO 1**

<b>İdare Adı</b>	Su ve Kanal Hizmetleri Müdürlüğü			
<b>Amaç</b>	Kırsal kalkınma ve kentlerle olan gelişmişlik farkını azaltmak maksadıyla yeterli ve sağlıklı içme suyu olmayan köy ve ünite bırakılmaması.			
<b>Hedef</b>	Mevcut 1650 olan şebekeli içme suyuna sahip köy ve ünite sayısını 2016 yılı sonuna kadar 1660'a çıkartmak.			
<b>Performans Hedefi</b>	10 adet çeşmeli ve yetersiz ünitemizi sağlıklı ve sıhhi içme suyu tesisine kavuşturmak. 20 üniteye ikmal onarım geliştirme faaliyetleri kapsamında malzeme yardımı yapmak. 15 adet içmesuyu tesisinin motopomplarını yenilemek.			
<b>Açıklamalar</b>				
<b>2017 Performans Hedefi</b>			<b>2017 Faaliyeti</b>	
1-	10 ad. yerleşim birimimize içme suyu tesisi yapılması.	10 Ünite		
Açıklama : <b>Stratejik Plan Faaliyet :15.1.1</b>				
2-	20 ad. üniteye içmesuyu malzeme yardımı yapılması.	20 Ünite		
Açıklama : <b>Stratejik Plan Faaliyet :15.1.4</b>				
3-	15 ad. içmesuyu tesisinin motopomplarının yenilenmesi.	15 Tesis		
Açıklama : <b>Stratejik Plan Faaliyet 15.1.5</b>				
<b>Faaliyetler</b>		<b>Kaynak İhtiyacı (2017) TL</b>		
		<b>Bütçe</b>	<b>Bütçe Dışı</b>	<b>Toplam</b>
1	10 ad. yerleşim birimimize içme suyu tesisi yapılması.	2.250.000	--	2.250.000
2	20 ad. üniteye içmesuyu malzeme yardımı yapılması.	60.000	--	60.000
3	15 ad. içmesuyu tesisinin motopomplarının yenilenmesi.	165.000	--	165.000
4			--	
<b>Genel Toplam</b>		<b>2.475.000</b>	<b>--</b>	<b>2.475.000</b>

**PERFORMANS HEDEFİ TABLOSU**

**TABLO 1**

<b>İdare Adı</b>	Su ve Kanal Hizmetleri Müdürlüğü			
<b>Amaç</b>	Kırsal kalkınma ve kentlerle olan gelişmişlik farkını azaltmak maksadıyla kanalizasyon tesislerinin yaygınlaştırılması.			
<b>Hedef</b>	Kanalizasyon tesisi bulunan 218 ad.yerleşim birimi sayısını 2017 yılı sonuna kadar 228'e çıkartmak.			
<b>Performans Hedefi</b>	10 adet yerleşim birimine kanalizasyon tesisi yapmak.			
<b>Açıklamalar</b>				
<b>2017 Performans Hedefi</b>			<b>2017 Faaliyeti</b>	
1-	10 ad. yerleşim birimine kanalizasyon tesisi yapılması.	10 Ünite		
Açıklama : <b>Stratejik Plan Faaliyet :15.1.2</b>				
2-				
Açıklama :				
3-				
Açıklama :				
Açıklama :				
<b>Faaliyetler</b>	<b>Kaynak İhtiyacı (2017) TL</b>			
		<b>Bütçe</b>	<b>Bütçe Dışı</b>	<b>Toplam</b>
1	10 ad. yerleşim birimine kanalizasyon tesisi yapılması.	2.000.000	--	2.000.000
2			--	
3			--	
4			--	
<b>Genel Toplam</b>		<b>2.000.000</b>		<b>2.000.000</b>

**PERFORMANS HEDEFİ TABLOSU**

**TABLO 1**

<b>İdare Adı</b>	Su ve Kanal Hizmetleri Müdürlüğü			
<b>Amaç</b>	Kırsal kalkınma ve kentlerle olan gelişmişlik farkını azaltmak maksadıyla sulama suyu temini hizmetlerinin desteklenmesi.			
<b>Hedef</b>	Sinop İlinde 13.549 hektar olan sulanabilir arazileri, yapılacak yerüstü sulamalar, yer altı sulamalar, sulama göleti bakım onarım çalışmaları sonucu artırmak.			
<b>Performans Hedefi</b>	Toplam sulanabilir arazi miktarını artırmak.			
<b>Açıklamalar</b>				
<b>2017 Performans Hedefi</b>		<b>2017 Faaliyeti</b>		
1-	3 adet yer altı ve yerüstü sulama suyu tesisi, 2 adet mevcut tesisimizin ise bakım ve onarımlarının yapılması.	5 Tesis		
Açıklama : <b>Stratejik Plan Faaliyet :15.2.4</b>				
2-				
Açıklama :				
3-				
Açıklama :				
<b>Faaliyetler</b>		<b>Kaynak İhtiyacı (2017) TL</b>		
		<b>Bütçe</b>	<b>Bütçe Dışı</b>	<b>Toplam</b>
1	3 adet sulama suyu tesisi yapımı	690.000	--	690.000
2	Mevcut 2 ad. sulama tesisimize malzeme yardımı yapılarak bakım onarımlarının yapılması.	430.000	--	430.000
3			--	
<b>Genel Toplam</b>		<b>1.120.000</b>	<b>--</b>	<b>1.120.000</b>

**FAALİYET MALİYETLERİ TABLOSU**

**TABLO 2**

<b>İdare Adı</b>	İl Özel İdaresi Su ve Kanal Hizmetleri Müdürlüğü
<b>Performans Hedefi</b>	Mevcut 13.549 hektar alan olan sulanabilir arazileri artırmak.
<b>Faaliyet Adı</b>	Sulama suyu temini.Kanalizasyon tesisi yapımı ve İçme Suyu yapımları
<b>Sorumlu Harcama Birimi veya Birimleri</b>	

**Açıklamalar**

3 adet sulama suyu tesisi yapımı. Mevcut 2 adet sulama tesisimizin bakım onarımlarının yapılması. Çeşmeli ve yetersiz sistemde bulunan 10 adet yerleşim birimimizin şebekeli sisteme dönüştürülmesi, 20 üniteye malzeme yardımı yapılması, 15 adet içmesuyu tesisinin motopomplarının yenilenmesi. 10 adet yerleşim birimine kanalizasyon tesisi yapılması.

<b>Ekonomik Kod</b>		<b>(2017)</b>
01	Personel Giderleri	
02	SGK Devlet Primi Giderleri	
03	Mal ve Hizmet Alım Giderleri	
04	Faiz Giderleri	
05	Cari Transferler	
06	Sermaye Giderleri	5.595.000
07	Sermaye Transferleri	
08	Borç verme	
<b>Toplam Bütçe Kaynak İhtiyacı</b>		<b>5.595.000</b>
<b>Bütçe Dışı Kaynak</b>	Döner Sermaye	---
	Diğer Yurt İçi	---
	Yurt Dışı	---
<b>Toplam Bütçe Dışı Kaynak İhtiyacı</b>		
<b>Toplam Kaynak İhtiyacı</b>		<b>5.595.000</b>



**KÜLTÜR VE  
SOSYAL İŞLER  
MÜDÜRLÜĞÜ**

**FAALİYETLERDEN SORUMLU HARCAMA BİRİMLERİNE İLİŞKİN TABLO 5**

İdare Adı	SİNOP İL ÖZEL İDARESİ	
PERFORMANS HEDEFİ	FAALİYETLER	SORUMLU BİRİMLER
Basımı yapılarak dağıtımı yapılacak olan broşür ve tanıtım metaryalleri.	2000 adet	Kültür ve Sosyal İşler Müdürlüğü
Önemli Günler ve gecelerde tiyatral ve müzikal programlar düzenlemek	3 adet	Kültür ve Sosyal İşler Müdürlüğü
Fuar ve Sergi katılımları	3 Adet	Kültür ve Sosyal İşler Müdürlüğü

**PERFORMANS HEDEFİ TABLOSU**

**TABLO 1**

<b>İdare Adı</b>	Kültür ve Sosyal İşler Müdürlüğü			
<b>Amaç</b>	Kültür ve Turizmin Geliştirilmesi.			
<b>Hedef</b>	İlimizde yüksek turizm potansiyelini tanıtmak üzere alternatif turizm türlerini turizmin hizmetine sunmak.			
<b>Performans Hedefi</b>	İlimizin sahip olduğu turizm potansiyelini harekete geçirmek üzere altyapı eksikliklerini tamamlayıp, alternatif turizm türlerini de geliştirip, sahip olunan bu potansiyelin ulusal ve uluslar arası düzeyde tanıtımını yaparak sürdürülebilir bir kullanımla turizmin hizmetine sunmak suretiyle yerli ve yabancı turist sayısını artırmak.			
<b>Açıklamalar</b>	İlimizin tarihi ve doğal zenginliklerini tanıtan CD, broşür afiş ve harita gibi metaryallerin bastırılması.			
<b>2017 Performans Hedefi</b>	<b>2017 Faaliyeti</b>			
1-	Basımı yapılarak dağıtım yapılacak olan broşür ve tanıtım metaryalleri.	2000 adet		
Açıklama : <b>Stratejik Plan Faaliyet :4.1.6</b>				
2-	Önemli Günler ve gecelerde tiyatral ve müzikal programlar düzenlemek	3 adet		
Açıklama : <b>Stratejik Plan Faaliyet :4.1.7</b>				
3-	Fuar ve Sergi katılımları	3 Adet		
Açıklama : <b>Stratejik Plan Faaliyet :5.1.8</b>				
<b>Faaliyetler</b>		<b>Kaynak İhtiyacı (2017) TL</b>		
		<b>Bütçe</b>	<b>Bütçe Dışı</b>	<b>Toplam</b>
1	Broşür ve benzeri tanıtım metaryalleri basım ve dağıtım	30.000	--	30.000
2	Vergi ve harçlar ile ilgili harcamalar için	10.000	--	10.000
3	Fuar ve Sergi Giderleri için yapılacak harcamalar	20.000	--	20.000
4	İlan Giderleri için.	5.000	--	5.000
<b>Genel Toplam</b>		<b>65.000</b>	<b>--</b>	<b>65.000</b>

## FAALİYET MALİYETLERİ TABLOSU

TABLO 2

<b>İdare Adı</b>	Kültür ve Sosyal İşler Müdürlüğü
<b>Performans Hedefi</b>	Kültür ve Turizmin Geliştirilmesi
<b>Faaliyet Adı</b>	İlimizin tarihi ve doğal zenginliklerini tanıtan CD, broşür afiş ve harita gibi metaryallerin bastırılması.
<b>Sorumlu Harcama Birimi veya Birimleri</b>	

**Açıklamalar**

İlimizin sahip olduğu turizm potansiyelini harekete geçirmek üzere altyapı eksikliklerini tamamlayıp, alternatif turizm türlerini de geliştirip, sahip olunan bu potansiyelin ulusal ve uluslar arası düzeyde tanıtımını yaparak sürdürülebilir bir kullanımla turizmin hizmetine sunmak suretiyle yerli ve yabancı turist sayısını artırmak.

Ekonomik Kod		(2017)
01	Personel Giderleri	
02	SGK Devlet Primi Giderleri	
03	Mal ve Hizmet Alım Giderleri	65.000,00
04	Faiz Giderleri	
05	Cari Transferler	
06	Sermaye Giderleri	
<b>Toplam Bütçe Kaynak İhtiyacı</b>		<b>65.000,00</b>
<b>Bütçe Dışı Kaynak</b>	Döner Sermaye	---
	Diğer Yurt İçi	---
	Yurt Dışı	---
<b>Toplam Bütçe Dışı Kaynak İhtiyacı</b>		<b>----</b>
<b>Toplam Kaynak İhtiyacı</b>		<b>65.000,00</b>

**RUHSAT VE  
DENETİM  
MÜDÜRLÜĞÜ**

**FAALİYETLERDEN SORUMLU HARCAMA BİRİMLERİNE İLİŞKİN TABLO 5**

İdare Adı	SİNOP İL ÖZEL İDARESİ	
PERFORMANS HEDEFİ	FAALİYETLER	SORUMLU BİRİMLER
İdaremizce verilen I (a) Grubu Maden İşletme Ruhsatlarının denetimi yapmak	3 adet	Ruhsat ve Denetim Müd.
Hammadde Üretim İzin Sayısı	-	Ruhsat ve Denetim Müd.
İşyeri Açma ve Çalışma Ruhsatlarına İlişkin Yönetmelik kapsamında verilen Sıhhi işyerlerinin denetlemesini yapmak	2 adet	Ruhsat ve Denetim Müd.
İşyeri Açma ve Çalışma Ruhsatlarına İlişkin Yönetmelik kapsamında verilen Gayrisıhhi Müessese ruhsatlarının denetimini yapmak	3 adet	Ruhsat ve Denetim Müd.
Umuma Açık İstirahat ve Eğlence Yerlerinin denetimini yapmak	2 adet	Ruhsat ve Denetim Müd.
Kaynak ve içme sularının kullanılmak için İhale edilmesinden sora Sözleşme Hükümlerine göre uyulup uyulmadığının denetlenmesi	5.adet	Ruhsat ve Denetim Müd.

**PERFORMANS HEDEFİ TABLOSU**

**TABLO 1**

<b>İdare Adı</b>	Ruhsat ve Denetim Müdürlüğü			
<b>Amaç</b>	5177 Sayılı Kanunla Değişik 3213 Sayılı Kanun'a göre I (a) Grubu madenlerinin Kamu Kurum ve Kuruluşlarında "Hammadde Üretim İzin Belgesi " olarak, özel firma ve şahıslarda ise I (a) Grubu Maden İşletme Ruhsatı şeklinde düzenlemesi için yapılan işlemleri yürütmek.Kaçak Maden (Kum-Çakıl-Ariyet) malzeme alımının önlenmesi hususunda gerekli denetim hizmetlerini yapmak. Madencilik Faaliyetleri İzin Yönetmeliği kapsamında gerekli izinlerin alınmasını sağlamak. Belediye sınırları ve mücavir alan dışında kalan Sıhhi, Gayrisıhhi müesseseler ile Umuma Açık İstirahat ve Eğlence Yerlerine "İşyeri Açma ve Çalışma Ruhsatı" düzenlemek. Söz konusu işyerlerinin denetimlerini yapmak. Ruhsat olmadan açılan işyerlerini Yönetmelik gereği kapatma işlemlerini düzenlemek ve ruhsat alınmasını sağlamak.			
<b>Hedef</b>	Sinop İlinde bütün kesimlerin gözetildiği, ekonomik ve sosyal kalkınmanın hızlandırıldığı bir ortamda, insanımızın yaşam kalitesini yükseltmek amacı ve mahalli müşterek nitelikte olmak şartıyla İl Özel İdaresi – Ruhsat ve Denetim Müdürlüğüne yasalarla verilen kamu hizmetlerini yerine getirmek.			
<b>Performans Hedefi</b>	Kurumun, ekonomik ve insan kaynaklarının etkin ve verimli bir şekilde değerlendirerek, istikrarlı bir ortamda İlin yer altı ve yer üstü kaynaklarının ekonomimize katkı sağlaması için çaba harcamak.			
<b>2017 Performans Hedefi</b>			<b>2017 Faaliyeti</b>	
1-	İdareimizce verilen I (a) Grubu Maden İşletme Ruhsatlarının denetimi yapmak	3 adet		
Açıklama : <b>Stratejik Plan Faaliyet :5.2.1</b>				
2-	Hammadde Üretim İzin Sayısı	-		
Açıklama :				
3-	İşyeri Açma ve Çalışma Ruhsatlarına İlişkin Yönetmelik kapsamında verilen Sıhhi işyerlerinin denetlemesini yapmak	2 adet		
Açıklama : <b>Stratejik Plan Faaliyet :5.1.1</b>				
4-	İşyeri Açma ve Çalışma Ruhsatlarına İlişkin Yönetmelik kapsamında verilen Gayrisıhhi Müessese ruhsatlarının denetimini yapmak	3 adet		
Açıklama : Yatırımcı bir birim olunmadığından talebe göre işlem yapılmaktadır.				
<b>Faaliyetler</b>	<b>Kaynak İhtiyacı (2017) TL</b>			
		<b>Bütçe</b>	<b>Bütçe Dışı</b>	<b>Toplam</b>
1			--	
2			--	
3			--	
4			--	
5			--	
<b>Genel Toplam</b>			--	

## PERFORMANS HEDEFİ TABLOSU

TABLO 1

<b>İdare Adı</b>	Ruhsat ve Denetim Müdürlüğü		
<b>Amaç</b>	<p>5177 Sayılı Kanunla Değişik 3213 Sayılı Kanun'a göre I (a) Grubu madenlerinin Kamu Kurum ve Kuruluşlarında "Hammadde Üretim İzin Belgesi " olarak özel firma ve şahıslarda ise I (a) Grubu Maden Ruhsatı şeklinde düzenlemesi için yapılan işlemleri yürütmek.</p> <p>Kaçak Maden (Kum-Çakıl-Ariyet) malzeme alımının önlenmesi hususunda gerekli denetim hizmetlerini yapmak.</p> <p>Madencilik Faaliyetleri için Yönetmeliği kapsamında gerekli izinlerin alınmasını sağlamak.</p> <p>Belediye sınırları ve mücavir alan dışında kalan Sıhhi, Gayrisıhhi müesseseler ile Umuma Açık İstirahat ve Eğlence Yerlerine "İşyeri Açma ve Çalışma Ruhsatı" düzenlemek.</p> <p>Söz konusu işyerlerinin denetimlerini yapmak.</p> <p>Ruhsat olmadan açılan işyerlerini Yönetmelik gereği kapatma işlemlerini düzenlemek ve ruhsat alınmasını sağlamak.</p>		
<b>Hedef</b>	Sinop İlinde bütün kesimlerin gözetildiği, ekonomik ve sosyal kalkınmanın hızlandırıldığı bir ortamda, insanımızın yaşam kalitesini yükseltmek amacı ve mahalli müşterek nitelikte olmak şartıyla İl Özel İdaresi – Ruhsat ve Denetim Müdürlüğüne yasalarla verilen kamu hizmetlerini yerine getirmek.		
<b>Performans Hedefi</b>	Kurumun, ekonomik ve insan kaynaklarının etkin ve verimli bir şekilde değerlendirerek, istikrarlı bir ortamda İlin yer altı ve yer üstü kaynaklarının ekonomimize katkı sağlaması için çaba harcamak.		
<b>Açıklamalar</b>			
<b>2017 Performans Hedefi</b>			<b>2017 Faaliyeti</b>
5-	Umuma Açık İstirahat ve Eğlence Yerlerinin denetimini yapmak	2 adet	
Açıklama : <b>Stratejik Plan:5.1</b>			
6-	Kaynak ve içme sularının kullanımak için İhale edilmesinden sora Sözleşme Hükümlerine göre uyulup uyulmadığının denetlenmesi	5.adet	
Açıklama : <b>Stratejik Plan Faaliyet :5.4.1</b>			
		-	
Açıklama :			
<b>Faaliyetler</b>	<b>Kaynak İhtiyacı (2017) TL</b>		
	<b>Bütçe</b>	<b>Bütçe Dışı</b>	<b>Toplam</b>
1		--	
2		--	
3		--	
4		--	
5		--	
<b>Genel Toplam</b>		--	

FAALİYET MALİYETLERİ TABLOSU

**TABLO 2**

<b>İdare Adı</b>	<b>Ruhsat ve Denetim Müdürlüğü</b>
<b>Performans Hedefi</b>	5177 Sayılı Kanunla Değişik 3213 Sayılı Kanun'a göre I (a) Grubu madenlerinin Kamu Kurum ve Kuruluşlarında "Hammadde Üretim İzin Belgesi" olarak özel firma ve şahıslarda ise I (a) Grubu Maden Ruhsatı şeklinde düzenlemesi için yapılan işlemleri yürütmek.
<b>Faaliyet Adı</b>	
<b>Sorumlu Harcama Birimi veya Birimleri</b>	
<b>Açıklamalar</b>	

<b>Ekonomik Kod</b>		<b>(2017)</b>
01	Personel Giderleri	
02	SGK Devlet Primi Giderleri	
03	Mal ve Hizmet Alım Giderleri	85.000
05	Cari Transferler	
06	Sermaye Giderleri	
<b>Toplam Bütçe Kaynak İhtiyacı</b>		<b>85.000</b>
<b>Bütçe Dışı Kaynak</b>	Döner Sermaye	---
	Diğer Yurt İçi	---
	Yurt Dışı	---
<b>Toplam Bütçe Dışı Kaynak İhtiyacı</b>		<b>----</b>
<b>Toplam Kaynak İhtiyacı</b>		<b>85.000</b>

İMAR VE KENTSEL  
İYİLEŞTİRME  
MÜDÜRLÜĞÜ

FAALİYETLERDEN SORUMLU HARCAMA BİRİMLERİNE İLİŞKİN **TABLO 5**

İdare Adı	SİNOP İL ÖZEL İDARESİ
-----------	-----------------------

PERFORMANS HEDEFİ	FAALİYETLER	SORUMLU BİRİMLER
Yapı Ruhsatı	55 adet	İmar ve Kentsel İyileştirme Müd.
Yapı Kullanma İzin belgesi	30 adet	İmar ve Kentsel İyileştirme Müd.
Muhtarlık iznine bağlı yapı rusatları	80 adet	İmar ve Kentsel İyileştirme Müd.
Hali Hazır haritalar	30 adet	İmar ve Kentsel İyileştirme Müd.



## ERFORMANS HEDEFİ TABLOSU

TABLO 1

<b>İdare Adı</b>	İMAR VE KENTSEL İYİLEŞTİRME MÜDÜRLÜĞÜ			
<b>Amaç</b>	3194 Sayılı İmar Kanunu ve İlgili diğer tüm mevzuat hükümleri çerçevesinde fen, sanat ve sağlık kurallarına uygun yapılaşma sağlamak.			
<b>Hedef</b>	Vatandaşlarımızın taleplerini en kısa sürede sonuçlandırmak			
<b>Performans Hedefi</b>				
<b>Açıklamalar</b>				
Müdürlüğümüzce yürütülen hizmetlerden talebe bağlı olanlar için hedef konulamamaktadır. Köy Yerleşik Alan tespitlerinin 2017 yılında bitirilmesi; kaçak yapı denetimlerinin aralıksız sürdürülerek, kaçak yapılaşmanın önüne geçilmesi hedeflenmektedir.				
<b>2017 Performans Hedefi</b>		<b>2017 Faaliyeti</b>		
1-	Yapı Ruhsatı	55 adet		
Açıklama : <b>Stratejik Plan Faaliyet :5.3.1</b>				
2-	Yapı Kullanma İzin belgesi	30 adet		
Açıklama : <b>Stratejik Plan Faaliyet :5.3.1</b>				
3-	Muhtarlık iznine bağlı yapı rusatları	80 adet		
Açıklama : <b>Stratejik Plan Faaliyet :5.3.1</b>				
4-	Hali Hazır haritalar	30 adet		
Açıklama				
<b>Faaliyetler</b>		<b>Kaynak İhtiyacı (2017) TL</b>		
		<b>Bütçe</b>	<b>Bütçe Dışı</b>	<b>Toplam</b>
1	Yapı Ruhsatı	-	--	-
2	Yapı Kullanma İzin Belgeleri	-	--	-
3	Diğer Yasal Giderler	8.000,00	--	8.000,00
4	Harita Yapım ve Alım Giderleri	65.000,00	--	65.000,00
5	İş Makinası ve Kiralama Giderleri	100,00	--	100,00
	Kaçak Yapı Yıkımı			
<b>Genel Toplam</b>		<b>73.100,00</b>		<b>73.100,00</b>



**PLAN PROJE  
YATIRIM VE İNŞAAT  
MÜDÜRLÜĞÜ**

FAALİYETLERDEN SORUMLU HARCAMA BİRİMLERİNE İLİŞKİN **TABLO 5**

İdare Adı	
-----------	--

PERFORMANS HEDEFİ	FAALİYETLER	SORUMLU BİRİMLER
İŞGEM Binası yapımı.	1 adet bina	Plan Proje Yatırım ve İnş. Müd.
İdaremiz için Ek Hizmet Binası yapımı	1 adet bina	Plan Proje Yatırım ve İnş. Müd.

**PERFORMANS HEDEFİ TABLOSU**

**TABLO 1**

<b>İdare Adı</b>	Plan Proje Yatırım ve İnşaat Müdürlüğü			
<b>Amaç</b>	İl Özel İdaresinin ve Ödeneği Merkezi Yönetim Bütçesinden Kurumumuza aktarılan Kamu Kurum ve Kuruluşlarının bina yapım işlerini yapmak ve sonuçlandırmak.			
<b>Hedef</b>	İl Özel İdaresine ait Binaların Büyük onarımları ile yeni Binaların yapım işlerini yapmak ve Kontrollük hizmetlerini yürütmek.			
<b>Performans Hedefi</b>	İl Özel İdaresi Kuzka tarafında ortak Proje olarak yapılan İŞGEM Binası yapımı ile İdaremiz Ek Hizmet Binası yapım işini gerçekleştirmek.			
<b>Açıklamalar</b>				
<b>2017 Performans Hedefi</b>		<b>2017 Faaliyeti</b>		
1-	İŞGEM Binası yapımı.	1 adet bina		
Açıklama :				
2-	İdaremiz için Ek Hizmet Binası yapımı	1 adet bina		
Açıklama :				
3-				
Açıklama :				
<b>Faaliyetler</b>		<b>Kaynak İhtiyacı (2017) TL</b>		
		<b>Bütçe</b>	<b>Bütçe Dışı</b>	
		<b>Toplam</b>		
1	İŞGEM Binası yapımı.	600.000,00	--	600.000,00
2	İdaremiz için Ek Hizmet Binası yapımı	150.000,00	--	150.000,00
3			--	
4			--	
<b>Genel Toplam</b>		<b>750.000,00</b>	<b>--</b>	<b>750.000,00</b>

YAZI İŞLERİ  
MÜDÜRLÜĞÜ

FAALİYETLERDEN SORUMLU HARCAMA BİRİMLERİNE İLİŞKİN **TABLO 5**

İdare Adı	SİNOP İL ÖZEL İDARESİ
-----------	-----------------------

PERFORMANS HEDEFİ	FAALİYETLER	SORUMLU BİRİMLER
Adi,iadeli taahhütlü,tebligat zarfları posta ücretleri ve kargo giderleri	3000 Adet	Yazı İşleri Müdürlüğü
İl Genel Meclis Kararları	850 Adet	Yazı İşleri Müdürlüğü
İl Encümeni Kararları	500 Adet	Yazı İşleri Müdürlüğü
BİMER,Bilgi Edinme Başvuruları	250 Adet	Yazı İşleri Müdürlüğü

**PERFORMANS HEDEFİ TABLOSU**

**TABLO 1**

**İdare Adı** SİNOP İL ÖZEL İDARESİ-YAZI İŞLERİ MÜDÜRLÜĞÜ

**Amaç** İl Genel Meclisi ve İl Encümeni toplantıları ile ilgili iş ve işlemler ile 2886 sayılı kanuna göre ihale komisyonunun sekreteryası hizmetleri, İdaremize gelen evrakların havalesi, ilgili birimlere ulaştırılması,giden evrakların kayıt ve posta işlemleri, vatandaş talep,şikayet ve önerilerinin BİMER,Bilgi Edinme Kanunu ve Muhtar Bilgi Sistemi üzerinden takibi,cevaplanması ayrıca kuruma ait arşivin iş ve işlemlerinin yürütülmesi,

**Hedef** İl Genel Meclisi ve İl Encümeni toplantıları ile ilgili iş ve işlemlerin,evrak kayıt, dağıtım işlemlerinin ve vatandaş başvurularının ilgili mevzuat hükümleri çerçevesinde yürütülmesi ve yasal süresi içerisinde cevaplandırılması.

**Performans Hedefi** Sinop İli, İlçeleri ve köylerimizin yaşam kalitesinin artırılması amacıyla İl Genel Meclisi ve İl Encümeni tarafından alınmış olan eğitim,sağlık,tarım,çevre,turizm, kültür, imar işleri ve mali konularda alınan tüm kararların,gelen ve giden evrak kayıtlarının, vatandaş başvurularının, zamanında doğru ve hızlı bir şekilde ilgili yerlere ulaştırılması.

**Açıklamalar**

İl Genel Meclisi Kararları,İl Encümeni Kararları, vatandaş başvuruları(BİMER,Bilgi Edinme ve Muhtar Bilgi Sistemi ) ve gelen -giden evrak kayıt konularında işlem yapılmaktadır.

<b>Performans Göstergeleri</b>	<b>2017 Performans Hedefi</b>
--------------------------------	-------------------------------

1-	Adi,iadeli taahhütlü,tebligat zarfları posta ücretleri ve kargo giderleri	3000 Adet
----	--	-----------

Açıklama :

2-	İl Genel Meclis Kararları	850 Adet
----	---------------------------	----------

Açıklama :

3-	İl Encümeni Kararları	500 Adet
----	-----------------------	----------

Açıklama :

4-	BİMER,Bilgi Edinme Başvuruları	250 Adet
----	--------------------------------	----------

Açıklama :

<b>Faaliyetler</b>	<b>Kaynak İhtiyacı (2017) TL</b>		
	<b>Bütçe</b>	<b>Bütçe Dışı</b>	<b>Toplam</b>
1	15.000,00	--	<b>15.000,00</b>
2		--	
3		--	
4		--	
<b>Genel Toplam</b>	<b>15.000,00</b>	<b>--</b>	<b>15.000,00</b>

## FAALİYET MALİYETLERİ TABLOSU

TABLO 2

<b>İdare Adı</b>	SİNOP İL ÖZEL İDARESİ YAZI İŞLERİ MÜDÜRLÜĞÜ
<b>Performans Hedefi</b>	
<b>Faaliyet Adı</b>	
<b>Sorumlu Harcama Birimi veya Birimleri</b>	
<b>Açıklamalar</b>	

Ekonomik Kod		(2017)
01	Personel Giderleri	
02	SGK Devlet Primi Giderleri	
03	Mal ve Hizmet Alım Giderleri	15.000,00
04	Faiz Giderleri	
05	Cari Transferler	
08	Borç verme	
<b>Toplam Bütçe Kaynak İhtiyacı</b>		<b>15.000,00</b>
<b>Bütçe Dışı Kaynak</b>	Döner Sermaye	---
	Diğer Yurt İçi	---
	Yurt Dışı	---
<b>Toplam Bütçe Dışı Kaynak İhtiyacı</b>		<b>----</b>
<b>Toplam Kaynak İhtiyacı</b>		<b>15.000,00</b>

**İDARE PERFORMANS TABLOSU****Tablo 3**

<b>İdare Adı</b>	SİNOP İL ÖZEL İDARESİ
------------------	-----------------------

Performans Hedefi	Faaliyet	BÜTÇE İÇİ		TOPLAM	
		TL	PAY (%)	TL	PAY (%)
2017	Mali Hizmetler Müdürlüğü	3.580.000,00		3.580.000,00	
2017	İnsan Kayn ve Eğitim Müdürlüğü	16.544.000,00		16.544.000,00	
2017	Destek Hizmetleri Müdürlüğü	2.180.000,00		2.180.000,00	
2017	İşletme Müdürlüğü	14.628.000,00		14.628.000,00	
2017	Yol ve Ulaşım Hizmetleri Müd.	8.112.000,00		8.112.000,00	
2017	Su ve Kanal Hizmetleri Müd.	5.595.000,00		5.595.000,00	
2017	Kültür ve Sosyal İşler Müdürlüğü	65.000,00		65.000,00	
2017	Ruhsat ve Denetim Müdürlüğü	85.000,00		85.000,00	
2017	İmar ve Kentsel İyileştirme Müd	73.100,00		73.100,00	
2017	Plan Proje Yatırım ve İnşaat Müd	750.000,00		750.000,00	
2017	Yazı İşleri Müdürlüğü	15.000,00		15.000,00	
<b>Performans Hedefleri Maliyetleri Toplamı</b>		<b>51.627.100,00</b>		<b>51.627.100,00</b>	
<b>Genel Yönetim Giderleri</b>					
<b>Diğer İdarelere Transfer Edilecek Kaynaklar Toplamı</b>					
<b>Genel Toplam</b>		<b>51.627.100,00</b>		<b>51.627.100,00</b>	



## SİNOP İL ÖZEL İDARESİ 2017

İdare Adı					
Ekonomik Kod		Faaliyet Toplamı	Genel Yönetim Giderleri Toplamı	Diğer İdarelere Transfer Edilecek Kaynaklar Toplamı	Genel Toplam
Bütçe Kaynak İhtiyacı	01	Personel Giderleri	9.830.000,00		9.830.000,00
	02	SGK Devlet Primi Giderleri	2.230.000,00		2.230.000,00
	03	Mal ve Hizmet Alım Giderleri	19.561.100,00		19.561.100,00
	04	Faiz Giderleri			
	05	Cari Transferler	1.514.000,00		1.514.000,00
	06	Sermaye Giderleri	16.242.000,00		16.242.000,00
	07	Sermaye Transferleri			
	08	Borç verme			
	09	Yedek Ödenek	2.250.000,00		2.250.000,00
	Bütçe Dışı Kaynak	Döner Sermaye			
Diğer Yurt İçi					
Yurt Dışı					
<b>Toplam Bütçe Dışı Kaynak İhtiyacı</b>		--		--	
<b>Toplam Kaynak İhtiyacı</b>		<b>51.627,100,00</b>			<b>51.627.100,00</b>