



**2010 YILI
MİMAR SİNAN
GÜZEL SANATLAR ÜNİVERSİTESİ
FAALİYET RAPORU**



İÇİNDEKİLER

ÜST YÖNETİCİ SUNUŞU	3
I- GENEL BİLGİLER	
A- Misyon,Vizyon ve Temel Değerler.....	4
B- Yetki, Görev ve Sorumluluklar.....	5
C- İdareye İlişkin Bilgiler.....	6
1- Fiziksel Yapı.....	6
2- Örgüt Yapısı.....	17
3- Bilgi ve Teknolojik Kaynaklar	23
4- İnsan Kaynakları	29
5- Sunulan Hizmetler	37
6- Yönetim ve İç Kontrol Sistemi	47
II- AMAÇ ve HEDEFLER	
A- İdarenin Amaç ve Hedefleri	49
III- FAALİYETLERE İLİŞKİN BİLGİ VE DEĞERLENDİRMELER	
A- Mali Bilgiler	53
1- Bütçe Uygulama Sonuçları	53
2- Temel Mali Tablolara İlişkin Açıklamalar	56
3- Mali Denetim Sonuçları	63
B- Performans Bilgileri	64
1- Faaliyet ve Proje Bilgileri	64
IV- KURUMSAL KABİLİYET VE KAPASİTENİN DEĞERLENDİRİLMESİ	
A- Güçlü Yönler	70
B- Zayıf Yönler	71
C- Fırsatlar	72
D- Tehditler	73
V- ÖNERİ VE TEDBİRLER	74

ÜST YÖNETİCİ SUNUŞU

1882 yılında Sanayi-i Nefise Mektebi adıyla kurulup Mart 1883'te eğitimine başlayan kurumumuz, 1928'e kadar bu adla, 1928–1982 yılları arasında Güzel Sanatlar Akademisi adıyla, 1982-2004 yılları arasında Mimar Sinan Üniversitesi adıyla eğitimini sürdürmüştür. 29.01.2004 tarih ve 25361 sayılı resmi gazetede yayımlanarak yürürlüğe giren 5076 sayılı kanunun birinci maddesiyle üniversitemizin adı Mimar Sinan Güzel Sanatlar Üniversitesi olarak değiştirilmiştir.

Üniversitemiz 1882 yılına dayanan 129 yıllık köklü geçmişi ile ülkemizin sanat alanında en köklü ve öncü eğitim kurumlarından biridir.

Kurumumuzun 1882'den bu yana yüz yıldan fazla olan eğitim sürecinde sanat hep başat konumdadır. Osmanlı İmparatorluğu'nun son dönemindeki çağdaşlaşma düşüncesinin bir ürünü olarak kurulan, kuruluşundan bu yana ülkemizde sanat ve mimarlık alanında pek çok ilke imza atmış olan kurumumuz, Türkiye Cumhuriyeti'nin kuruluşu sonrasında da genç cumhuriyetin dinamik yapısına uygun olarak çağdaşlaşma misyonunu kesintisiz olarak sürdürmüş ve öncülük görevini bugünlere taşımıştır.

Üniversitemiz, yetkin bir eğitici kadro, 129 yıllık birikimin oluşturduğu atmosfer ve deneyimle, Ülkemiz bünyesinde Resim ve Heykel Müzesi olan tek sanat kurumudur. Asya ve Avrupa kıtasını birleştiren İstanbul'un kent merkezinde, boğaz kıyısında, sanat ve kültürün odağında yer almaktadır.

Öğrencilerimiz, konuk öğrencilerimiz, öğretim elemanlarımız ve konuk öğretim elemanlarımız, idari personelimizle birlikte eğitim, kültür ve sanatla iç içe olmak; insana ve insanlığa hizmet etmek misyonumuz, en büyük övünç kaynağımızdır.

Bu kapsamda üniversitemiz, geliştirdiği vizyon çerçevesinde misyonuna uygun olarak faaliyetlerini sürdürmektedir. Gerek ulusal düzeyde gerekse uluslararası birçok platformda gerçekleştirilen faaliyetlerin bir raporda toplanması, bir bellek oluşturma gayreti olarak algılansa da, aynı zamanda faaliyetlerin geliştirilmesi için önemli değerlendirme fırsatları da sunmaktadır.

5018 sayılı Kamu Mali Yönetimi ve Kontrol Kanunu'nun temel amaçları arasında hesap verilebilirlik, mali saydamlık, kamu kaynaklarının etkili, ekonomik ve verimli kullanımı sayılabilir. Bu nedenle hem sağlıklı bir değerlendirme yapabilmek hem de bu amaçlara ulaşılabilmesi için kullanılacak araçlardan en önemlisi her yıl birim ve idarece hazırlanan faaliyet raporlarıdır. Üniversitemizin idare faaliyet raporu da, anılan kanunun amacı doğrultusunda ve tüm birimlerimizin katılımı ile hazırlanmıştır.

2010 yılı Faaliyet Raporumuzu kamuoyunun bilgisine sunar, emeği geçen tüm çalışanlarımıza teşekkür ederim.

Prof. Yalçın KARAYAĞIZ
REKTÖR
Mayıs-2011

I – GENEL BİLGİLER

A. MİSYON VE VİZYON

Misyon

Mimar Sinan Güzel Sanatlar Üniversitesi; ilk ve önder olma sorumluluğunu sürekli taşıyarak yaratıcılığı destekleyen ve çağdaş profesyonel bilgi birikimi sağlayan eğitim öğretim programlarıyla kültür, estetik, çevre ve sosyal bilinci gelişmiş, Atatürkçü, laik, yenilikçi, rekabetçi, özgür düşünen, yaratıcı bireyler yetiştirmeyi; sanatta, tasarımda ve bilimde araştırma ve geliştirme çalışmalarını teşvik etmeyi ve destek olmayı, üretilen bilgiyi ulusal ve uluslararası alanlarda akademik çevreler ve toplum ile paylaşmayı görev edinmiştir.

Vizyon

Yarattığı çağdaş, özgün yapısını koruyarak, sanatta, tasarımda ve bilimde sürekli gelişmeyi hedefleyen eğitim öğretim anlayışını sürdürmek; ulusal ve uluslararası eğitim öğretim ve araştırma kurumları, sektör ve sivil toplum kuruluşlarıyla ortak çalışmalar yürüterek, akademik kadromuz, öğrencilerimiz ve mezunlarımızın küresel platformdaki etkinliklerini güçlendirmek; günümüz bilgi çağında alanlarındaki birikimiyle sanat, tasarım ve bilim dallarının birlikteliği ve etkileşiminden güç alan bir “ihtisas üniversitesi” özelliği ile Mimar Sinan Güzel Sanatlar Üniversitesini geleceğe taşımaktır.

Temel Değerler

Atatürk ilke ve devrimlerine bağlılık

Bilimsel etik değerlere bağlılık

Akademik özgürlük

Katılımcı, Eşitlik ilkesini benimseyen demokratik ve şeffaf yönetim anlayışı

Çağdaşlık

İşbirliği ve Paylaşıcılık

Kalite

Liderlik

Özgün Yaratıcılık

Araştırmacılık

Yetkinlik

Topluma katkı

Çevreci yaklaşım

B-YETKİ, GÖREV VE SORUMLULUKLAR

Üniversitemizin görevleri 2547 Sayılı Yükseköğretim Kanununun 12'nci maddesinde sayılmıştır;

Bu kanundaki amaç ve ana ilkelere uygun olarak yükseköğretim kurumlarının görevleri:

a. Çağdaş uygarlık ve eğitim - öğretim esaslarına dayanan bir düzen içinde, toplumun ihtiyaçları ve kalkınma planları ilke ve hedeflerine uygun ve ortaöğretime dayalı çeşitli düzeylerde eğitim - öğretim, bilimsel araştırma, yayın ve danışmanlık yapmak,

b. Kendi ihtisas gücü ve maddi kaynaklarını rasyonel, verimli ve ekonomik şekilde kullanarak, milli eğitim politikası ve kalkınma planları ilke ve hedefleri ile Yükseköğretim Kurulu tarafından yapılan plan ve programlar doğrultusunda, ülkenin ihtiyacı olan dallarda ve sayıda insan gücü yetiştirmek,

c. Türk toplumunun yaşam düzeyini yükseltici ve kamuoyunu aydınlatıcı bilim verilerini söz, yazı ve diğer araçlarla yaymak,

d. Örgün, yaygın, sürekli ve açık eğitim yoluyla toplumun özellikle sanayileşme ve tarımda modernleşme alanlarında eğitilmesini sağlamak,

e. Ülkenin bilimsel, kültürel, sosyal ve ekonomik yönlerden ilerlemesini ve gelişmesini ilgilendiren sorunlarını, diğer kuruluşlarla işbirliği yaparak, kamu kuruluşlarına önerilerde bulunmak suretiyle öğretim ve araştırma konusu yapmak, sonuçlarını toplumun yararına sunmak ve kamu kuruluşlarınca istenecek inceleme ve araştırmaları sonuçlandırarak düşüncelerini ve önerilerini bildirmek,

f. Eğitim - öğretim ve seferberliği içinde, örgün, yaygın, sürekli ve açık eğitim hizmetini üstlenen kurumlara katkıda bulunacak önlemleri almak,

g. Yörelerindeki tarım ve sanayiinin gelişmesine ve ihtiyaçlarına uygun meslek elemanlarının yetişmesine ve bilgilerinin gelişmesine katkıda bulunmak, sanayi, tarım ve sağlık hizmetleri ile diğer hizmetlerde modernleşmeyi, üretimde artışı sağlayacak çalışma ve programlar yapmak, uygulamak ve yapılanlara katılmak, bununla ilgili kurumlarla işbirliği yapmak ve çevre sorunlarına çözüm getirici önerilerde bulunmak,

h. Eğitim teknolojisini üretmek, geliştirmek, kullanmak, yaygınlaştırmak,

ı. Yükseköğretimin uygulamalı yapılmasına ait eğitim - öğretim esaslarını geliştirmek, döner sermaye işletmelerini kurmak, verimli çalıştırmak ve bu faaliyetlerin geliştirilmesine ilişkin gerekli düzenlemeleri yapmaktır.”

C- İDAREYE İLİŞKİN BİLGİLER

1.Fiziksel Yapı

Üniversitemiz Beyoğlu, Beşiktaş ve Şişli olmak üzere üç ilçede konumlanmıştır. Ayrıca Fatih, Sarıyer, Birgi ve Divriği’de dönemsel yaz okulu şeklinde kullanılan mekanları bulunmaktadır.

Beyoğlu’nda bulunan Fındıklı Yerleşkesinde Güzel Sanatlar ve Mimarlık Fakülteleri, Fotoğraf ve Heykel Bölümü, Rektörlük binası ve Oditoryum bulunmaktadır. Ayrıca kütüphane, açık spor alanı, yemekhane ile açık otopark yer almaktadır. İlçede bulunan diğer birimler sırasıyla Geleneksel Türk El Sanatları, Fen Edebiyat Fakültesine bağlı ek hizmet binası, Meslek Yüksek Okulu (Mimari Restorasyon), Tophane-i Amire Kültür ve Sanat Merkezi, Cihangir Rektörlük Hizmet Binası yer almaktadır. Üniversitemizin diğer büyük yerleşkesi, Beşiktaş’ta Fen-Edebiyat Fakültesi, Konservatuvar, Resim ve Heykel Müzesi, Sinema Televizyon Merkezi binalarından oluşmaktadır.

Bu iki yerleşke dışında Üniversitemize bağlı çeşitli birimlerin bulunduğu aşağıda belirtilen yerleşim alanları bulunmaktadır.

Şişli Bomonti’de yapımı devam eden binanın tamamlanan kısımlarında akademik ve idari birimlerin büyük bölümünün yerleşimi tamamlanmış olup, inşaatın tümü tamamlandığında Üniversitemizin yoğun olarak yaşadığı fiziksel mekan yetersizliği önemli ölçüde giderilmiş olacaktır.

Fatih’te bulunan Meslek Yüksek Okulu Moda Konfeksiyon programı Fatih Belediyesi ile yapılan protokol ile 49 yıllığına Üniversitemize tahsis edilmiş ancak protokolün tek yanlı olarak İHKİB’le yapılması nedeniyle Üniversitemiz tahliyesi ile ilgili dava sonuçlanmış ve bina boşaltılmıştır. Eğitim ve öğretime Fındıklı’da bulunan kiralık binada devam edilecektir.

Kilyos Sarıyer Gümüşdere Köyü’nde yer alan Rektörlük Araştırma Merkezinde çeşitli rekreatif etkinlikler gerçekleştirilmektedir.

Ortaköy’de inşaatı devam eden öğrenci yurdu ve misafirhanesi büyük ölçüde tamamlanmış olup en kısa zamanda faaliyete geçecektir. Birgi ve Divriği’de çalışmaları çerçevesinde yaz okulu eğitim faaliyetleri gerçekleştirilmektedir.

Kültür ve sanat alanındaki faaliyetler Fındıklı yerleşkesi ve Konservatuvar dışında Tophane-i Amire Kültür ve Sanat Merkezinde de sürdürülmektedir.



Üniversitemizin eğitim-öğretim faaliyetlerini sürdürdüğü taşınmazlarla ilgili kapalı alanlar ve kullanım şekli Tablo 1 ve Tablo 2’de gösterilmiştir.

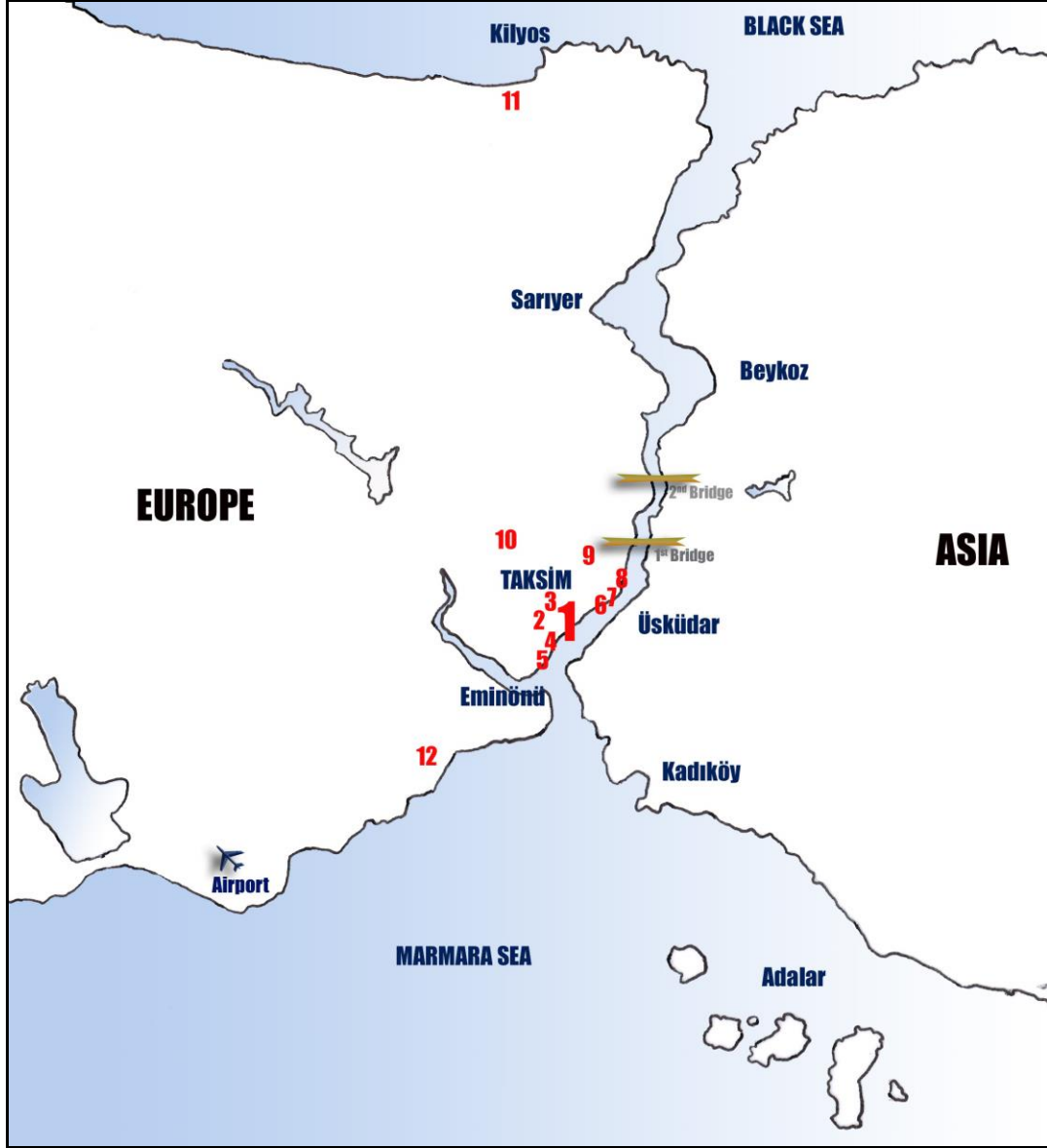
Yerleşke Adı	Mülkiyet Durumuna göre Kapalı Taşınmaz Alanı (m ²)			Toplam m ²
	Üniversite	Maliye Hazinesi	Diğer	
Fındıklı Merkez Kampüs		22580	360	22940
Salıpazarı	817	0	1225	2042
Tophane	200	2199	0	2399
Beşiktaş	2311	20810	0	23121
Bomonti	60000	0	0	60000
Ortaköy*	0	4500	0	4500
Yedikule	0	0	750	750
Kilyos	1009	0	0	1009
Birgi	0	0	340	340
Divriği	0	0	2000	2000
TOPLAM	64337	50089	4675	119101

Tablo 1: MSGSÜ’nün Kullanımında Olan ve Mülkiyet Durumuna göre Kapalı Taşınmaz Alanı (m²)

Yerleşke Adı	Eğitim	Sağlık	Barınma	Beslenme	Kültür	Spor	Diğer	Toplam
Fındıklı Merkez Kampüs	14147	184	0	1750	4397	150	2312	22940
Salıpazarı	1422	0	0	215	0	0	405	2042
Tophane	504	0		40	1855	0		2399
Beşiktaş	10500	80	0	1710	8600	200	2031	23121
Bomonti	42030	0	0	1400	2750	0	13820	60000
Ortaköy*	0	0	4500	0	0	0	0	4500
Yedikule	375	0	75	175	0	0	125	750
Kilyos	609	0	150	250	0	0	0	1009
Birgi	0	0	340	0	0	0	0	340
Divriği	2000	0	0	0	0	0	0	2000
Toplam	71587	264	5065	5540	17602	350	18693	119101

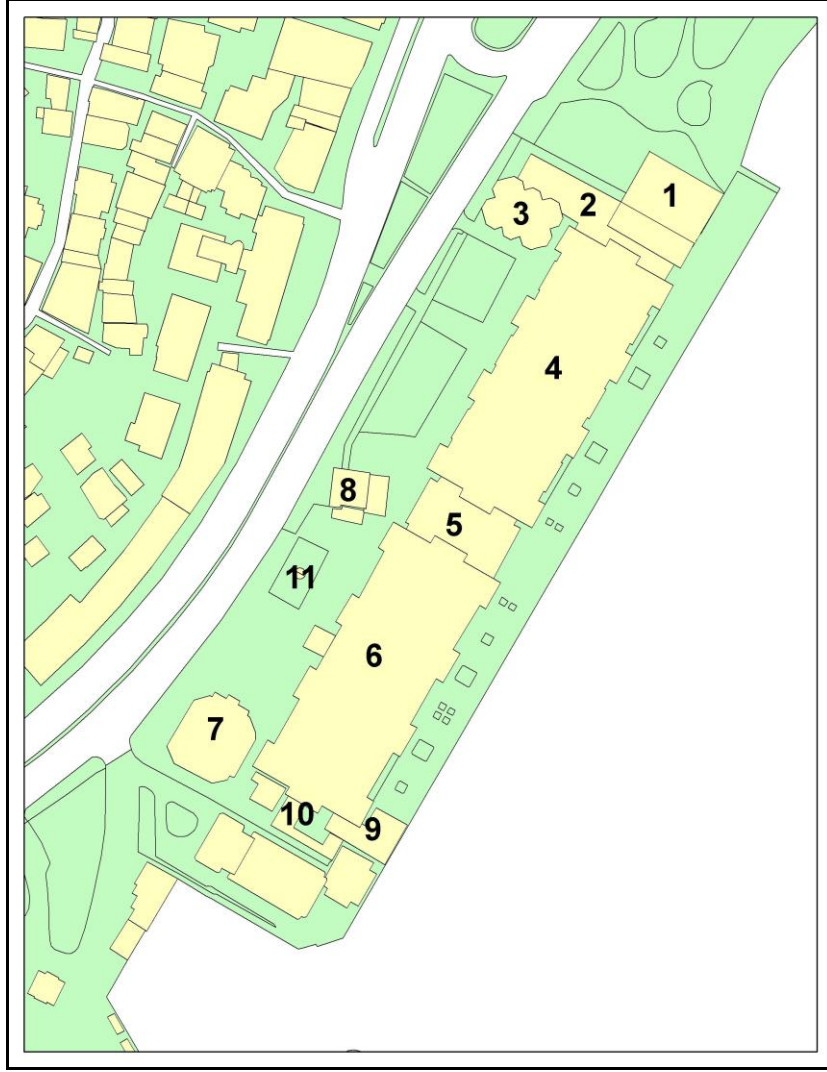
Tablo 2. Üniversitemizin eğitim-öğretim faaliyetlerini sürdürdüğü taşınmazlarla ilgili kapalı alanlar ve kullanım şekli

*Kullanım dışı olup halen inşaatı sürmektedir.



Harita 1. Mimar Sinan Güzel Sanatlar Üniversitesi'nin İstanbul'daki tesisleri

1. MSGSÜ Merkez Bina, Fındıklı
2. Fen Edebiyat Fakültesi, Fındıklı
3. Geleneksel Türk El Sanatları, Fındıklı
4. Nusretiye Kasrı, MYO, Mimari Restorasyon Programı, Tophane
5. Tophane-i Amire Kültür ve Sanat Merkezi, Tophane
6. Konservatuvar, Beşiktaş
7. Resim ve Heykel Müzesi, Beşiktaş
8. Fen Edebiyat Fakültesi, Beşiktaş
9. Sinema TV Merkezi, Balmumcu
10. Bomonti Kampüsü, Şişli
11. Rektörlük Araştırma Merkezi, Kilyos
12. MYO, Tekstil Programı, Yedikule



Harita 2. Fındıklı Merkez Yerleşkesi

1. Selamlık Köşkü – Rektörlük
2. Resim ve Heykel Atölyesi
3. Fotoğraf Bölümü, İdari Birimler
4. Güzel Sanatlar Fakültesi
5. Yemekhane-Kantin
6. Mimarlık Fakültesi
7. Oditoryum
8. Sıbyan Mektebi – ULİK, Halkla İlişkiler Birimi
- 9-10. Sosyal Tesis-Kafe
11. Spor Sahası

Devam Eden Yatırımlar;

Resim ve Heykel Müzesi Restorasyonu

Dolmabahçe Sarayı'nın eklentisi olan Veliht Dairesinde bulunan Resim ve Heykel Müzesinin yılların etkisi ile yıpranan ve köklü bir restorasyona ihtiyaç duyulan çatı, döşeme, duvar, sıva, söve, rölyef, kalem, doğrama, yer kaplamaları vb. imalatların restorasyonu, Kültür ve Tabiat Varlıklarını Koruma Kanunu'na istinaden Milli Saraylar Daire Başkanlığının restorasyon ve konservasyon ekiplerince yapılması gerektiğinden TBMM ile protokol yapılmıştır. Her yıl yatırım programına konulan toplam serbest ödeneğin bu amaçla kullanılmak üzere ilgili hesaba aktarımı gerçekleştirilmek sureti ile restorasyon çalışmalarına devam edilmektedir.



Resim ve Heykel Müzesi Restorasyonu- iç mekan görünüşü

Ortaköy Yurt İnşaatı

Öğrencilerimizin yaşadığı barınma sorununu çözmek için Ortaköy'de bulunan ve bu amaca tahsisli arsamızda yurt inşaatı yapımı devam etmektedir. Ancak; işi zamanında proje ve teknik şartnamesine göre tamamlamadığı için yüklenici firmanın sözleşmesi fesih edilmiş, hukuki süreç başlatılmıştır. Ortaköy yurt inşaatının 2011 yılı içinde bitirilerek kullanıma açılması hedeflenmektedir.



Ortaköy yurt inşaatı dış cephe görünüşü

Bomonti Kampüs İnşaatı

Üniversitemizin yaşadığı mekan sorununu büyük ölçüde çözecek olan binada konser salonu, eğitim salonları gösteri salonu, laboratuvarlar, anfiler, matbaa dijital baskı merkezi, sergi salonları, artriumlar, öğrenci kantini, yemekhane, akademik ve idari personel büroları, otopark ve diğer hizmet alanları bulunmaktadır.

Bina kompleksinin derslikler, akademik ve idari büro alanlarındaki iç boya, şap, alüminyum cam bölmeler, alçıpan bölmeler ile dış cephe giydirme, teras izolasyonu, kalorifer tesisatları, temiz ve pis su tesisatları, yangın tesisatı, kablolama, sortiler, yangın alarm, yıldırım koruma gibi elektrik tesisatları, asansör imalatları, demir konstrüksiyon imalatları, havalandırma tesisatları, kuranglez ve ışıklık elemanları, tüm ıslak hacimlerin imalatları ile çevre güvenlik duvarları ve düzenleme işleri tamamlanmış olup, kanalizasyon, temiz su şebeke, orta gerilim, elektrik trafo, doğalgaz basınç istasyonları ve bağlantıları ile abonelik sözleşmeleri yapılarak altyapı çalışmaları bitirilmiştir.

Daha önce eğitim-öğretime geçen Konservatuvar Müdürlüğü Modern Dans Ana Sanat Dalının yanı sıra 2010-2011 eğitim öğretim yılında Fen Edebiyat Fakültesinin kiralık binadaki bölümleri ile Rektörlüğe bağlı bazı idari birimlerin yerleşimi gerçekleştirilerek kullanıma açılmıştır.



Bomonti kampüsü dış cephe görünüşü



Bomonti kampüsü iç mekan görünüşü

Mimar Sinan Güzel Sanatlar Üniversitesi Fiziki Alanları (1)

Seri No	Birim	Adres	Belediye	Ada	Pafta	Parsel	
1	Güzel Sanatlar Fakültesi	Meclis-i Mebusan Cd.No:24 34427 Fındıklı/İST.	Beyoğlu	33	135	3	
2	Fotoğraf Bölümü						
3	Heykel Ana Sanat Dalı						
4	Selamlık Köşkü						
5	Kütüphane-Kantin-Öğrenci Yemekhanesi			33	135	3 ve18	
6	Mimarlık Fakültesi			33	135	18	
7	Öğrt.Üy.Yemekhanesi						
8	Oditoryum						
9	Sıbyan Mektebi			33	135	2	
10	Geleneksel Türk El Sanatları	Meclis-i Mebusan Cd. Salıpaazarı Yokuşu Fındıklı/İST.	Beyoğlu	44	138	29	
11	Nusretiye Kasrı	Meclis-i Mebusan Cd.No: Tophane/İST.		43	139	5	
12	Tophane-i Amire Kültür ve Sanat Merkezi	Boğazkesen Cd. Tophane/İST		62	139	23	
13	Türk Sanat Tarihi Araştırma Merkezi	Cihangir Mh. Beyoğlu/İST		50	136	22	
14	Fen Edebiyat Fakültesi	Meclis-i Mebusan Cd. Enli Yokuşu No:85-B Salıpaazarı/İST.		44	138	-	
15	Fen Edebiyat Fakültesi	İskele Meydanı Çırağan Cad.Yalı Sok.No:2 34347 Beşiktaş/İST		Beşiktaş	235	61	8
16	Konservatuvar	Dolmabahçe Cd. 34357 Beşiktaş/İST					
17	Resim ve Heykel Müzesi	Dolmabahçe Cd. No:4 34357 Beşiktaş/İST					
18	Sinema TV Uygulama ve Araştırma Merkezi	Yıldız Posta Cd. Balmumcu Beşiktaş/İST			32	59	2
19	Öğrenci Yurdu	Mecidiye Mh.Çevirmeci Sk. Ortaköy/İST	639		42	169	
20	Bomonti Kampusü	Cumhuriyet Mah. Silahşör Cd. No:71 Bomonti/İST.	Şişli	2081	144	1	
21	Moda Konfeksiyon Meslek Yüksekokulu	Hacievhattin Mh. Yedikule /İST	Fatih				
22	Rektörlük Araştırma Merkezi	Kısırkayaköyü Sarıyer/İST	Sarıyer	-	2	294-295	
23	Sandıkçıoğlu Konağı	Camii Kebir Mah.Taşpazar Sk.Birgi / İZMİR	Ödemiş	-	12	555	
24	Birgi Yaz Okulu			-	6 13 19	1863 1866 1869	
25	Divriği Yaz Okulu	Cumhuriyet İlköğretim Okulu Eski Binası Divriği/SİVAS	Divriği				

Tablo: 3

Mimar Sinan Güzel Sanatlar Üniversitesi Fiziki Alanları (2)

Seri No	Birim	Arsa-Bina Bilgileri						Mülkiyet ve Tahsis Şekli
		Parsel Alanı (m ²)	Taban Alanı (m ²)	Açık Alan (m ²)	Kapalı Toplam Alan (m ²)	Bina Cinsi / İnşa Yılı	Bina Kat Sayısı	
1	Güzel Sanatlar Fakültesi	9497	2530		8100	Eski Eser	3	Milli Emlak
2	Fotoğraf Bölümü		209		866	B.A.K. 1985	4	
3	Heykel Ana Sanat Dalı		900		1108	Çelik. K. 2001	2	
4	Selamlık Köşkü		491		943	B.A.K. 2002	2	
5	Kütüphane-Kantin-Öğrenci Yemekhanesi	-	950		1450	B.A.K ve Çelik	2	Arsa: 1/2 Milli Emlak 1/2 Vakıflar Bina: MSGSÜ
6	Mimarlık Fakültesi	6886	2530		10600	Eski Eser	3	Arsa:Vakıflar Bina:Milli Emlak
7	Öğrt.Üy.Yemekhanesi		871		871	Çelik K 2001	1	Arsa:Vakıflar Bina:MSGSÜ
8	Oditoryum		642		642	B.A.K. 1985	1	
9	Sıbyan Mektebi	200	120+ 60 (3 parsel)		360	Eski Eser	2	Vakıflar
10	Geleneksel Türk El Sanatları	318	106		817	B.A.K. 1980	5	MSGSÜ
11	Nusretiye Kasrı	2245	172		344	Eski Eser	2	Milli Emlak
12	Tophane-i Amire Kültür ve Sanat Merkezi	6565	1855		1855	Eski Eser	1	
13	Türk Sanat Tarihi Araştırma Merkezi	-	40		200	Eski Eser	4	MSGSÜ
14	Fen Edebiyat Fakültesi	-	175		1225	B.A.K. 1980	8	Kiralık
15	Fen Edebiyat Fakültesi	1116	577		2311	B.A.K. 1985	4	MSGSÜ
16	Konservatuvar	3500	1675		3000	Eski Eser	3	Milli Emlak
17	Resim ve Heykel Müzesi	9720	2700		8100	Eski Eser	3	
18	Sinema TV Uygulama ve Araştırma Merkezi	4549	4000		9710	B.A.K. 1975	4	
19	Öğrenci yurdu	1840	970		4500	İnş.Devam Ediyor.	5	
20	Bomonti Kampusü	4575	2764		60000	İnşaatın %95'i bitmiştir.	13	MSGSÜ
21	Moda Konfeksiyon Meslek Yüksekokulu	2000	250		750	B.A.K. 1975	3	Fatih Belediyesi
22	Rektörlük Araştırma Merkezi	154500	743		1009	B.A.K. 1992	2	Milli Emlak
23	Sandıkçıoğlu Konağı	410	170		340	Eski Eser	2	Milli Emlak
24	Birgi Yaz Okulu	-	-		-	-	-	Birgi Belediyesi
25	Divriği Yaz Okulu		-		-	Eski Eser		Milli Eğitim Bakanlığı
	TOPLAM	277921	25320		119101			

Tablo: 4

Mimar Sinan Güzel Sanatlar Üniversitesi Fiziki Alanları (3)

Seri No	Birim	Kullanım Amacı	İdari Alanlar (m ²)	Öğretim Alanları(m ²)			Sosyal Alanlar (m ²)		Spor Alanları(m ²)	
				Derslik	Lab.	Salon	Kantin/ Yemekhane	Yurt	Açık	Kapalı
1	Güzel Sanatlar Fakültesi	Öğretim - Kültür İdari	500	7600			-	-	-	-
2	Fotoğraf Bölümü		209	655			-	-	-	-
3	Heykel Ana Sanat Dalı	Öğretim	180	928			-	-	-	-
4	Selamlık Köşkü	İdari	943	-			-	-	-	-
5	Kütüphane-Kantin-Öğrenci Yemekhanesi	Öğretim-Kültür Sosyal	-	875			575	-	-	-
6	Mimarlık Fakültesi	Öğretim	300	7700			300	-	150	-
7	Öğrt.Üy.Yemekhanesi	Sosyal	-	-			871	-	-	-
8	Oditoryum	Öğretim - Kültür	-	642			-	-	-	-
9	Sıbyan Mektebi	Öğretim - Kültür	180	180			-	-	-	-
10	Geleneksel Türk El Sanatları	Öğretim - Kültür	100	667			50	-	-	-
11	Nusretiye Kasrı	Öğretim - Kültür	-	344			-	-	-	-
12	Tophane-i Amire Kültür ve Sanat Merkezi	Kültür	6565	1855			-	-	-	-
13	Türk Sanat Tarihi Araştırma Merkezi	Öğretim - Kültür	-	160			40	-	-	-
14	Fen Edebiyat Fakültesi	Öğretim - İdari	305	960			175	-	-	-
15	Fen Edebiyat Fakültesi	Öğretim - İdari	311	1500			500	-	-	-
16	Konservatuvar	Öğretim-Kültür-İdari	300	2450			250	-	200	-
17	Resim ve Heykel Müzesi	Öğretim - Kültür	350	2200			150	-	-	-
18	Sinema TV Uygulama ve Araştırma Merkezi	Öğretim-Kültür-İdari	600	8800			310	-	-	-
19	Öğrenci yurdu	Sosyal	470	-			500	3530	-	-
20	Bomonti Eğitim Kültür Merkezi	Öğretim - Kültür - İdari	13820	39780			1400	-	-	-
21	Moda Konfeksiyon Meslek Yüksekokulu	Öğretim - İdari	125	375			175	-	-	-
22	Rektörlük Araştırma Merkezi	Uygulamalı Öğretim - Sosyal	-	609			250	-	-	-
23	Sandıkçıoğlu Konağı	Uygulamalı Öğretim - Sosyal	-	-			-	-	-	-
24	Birgi Yaz Okulu	Uygulamalı Öğretim - Sosyal	-	-			-	-	-	-
25	Divriği Yaz Okulu	Uygulamalı Öğretim - Sosyal	-	-			-	-	-	-

Tablo: 5

1.1-Sosyal Alanlar

1.1.1.Kantinler ve Kafeteryalar

- 1.Kantin Sayısı : 8 Adet
- 2.Kantin Alanı : 2.245 m²
- 3.Kafeterya Sayısı : 1 Adet
- 4.Kafeterya Alanı : 103 m²

1.1.2.Yemekhaneler

- 1.Personel Yemekhane Sayısı : 6
- 2.Personel Yemekhane Alanı : 1.415 m²
- 3.Personel Yemekhane Kapasitesi : 1.800 kişi

1.2- Ambar Alanları

- 1.Ambar Sayısı: 11 Adet
- 2.Ambar Alanı: 265 m²

1.3- Arşiv Alanları

- 1.Arşiv Sayısı: 12 Adet
- 2.Arşiv Alanı: 296 m²

1.4- Atölyeler

- 1.Atölye Sayısı: 59 Adet
- 2.Atölye Alanı: 15.547 m²



2.Örgüt Yapısı

Mimar Sinan Güzel Sanatlar Üniversitesinin yönetim ve organizasyonu 2547 sayılı yasa hükümlerine göre belirlenmiştir. Üniversitenin yönetim organları Rektör, Üniversite Senatosu ve Üniversite Yönetim Kuruludur.

Rektör, profesör akademik unvanına sahip kişiler arasından görevdeki rektörün çağrısı ile toplanacak üniversite öğretim üyeleri tarafından seçilecek altı aday arasından YÖK Kurulunda belirlenen üç aday içinden Cumhurbaşkanınca dört yıl süre ile atanır. İki dönemden fazla rektörlük yapılamaz. Rektör, üniversitenin tüzel kişiliğini temsil eder ve üniversitenin en üst yöneticisidir. Rektör, çalışmalarında kendisine yardım etmek üzere, üniversitenin aylıklı profesörleri arasından en çok üç kişiyi rektör yardımcısı olarak seçer.

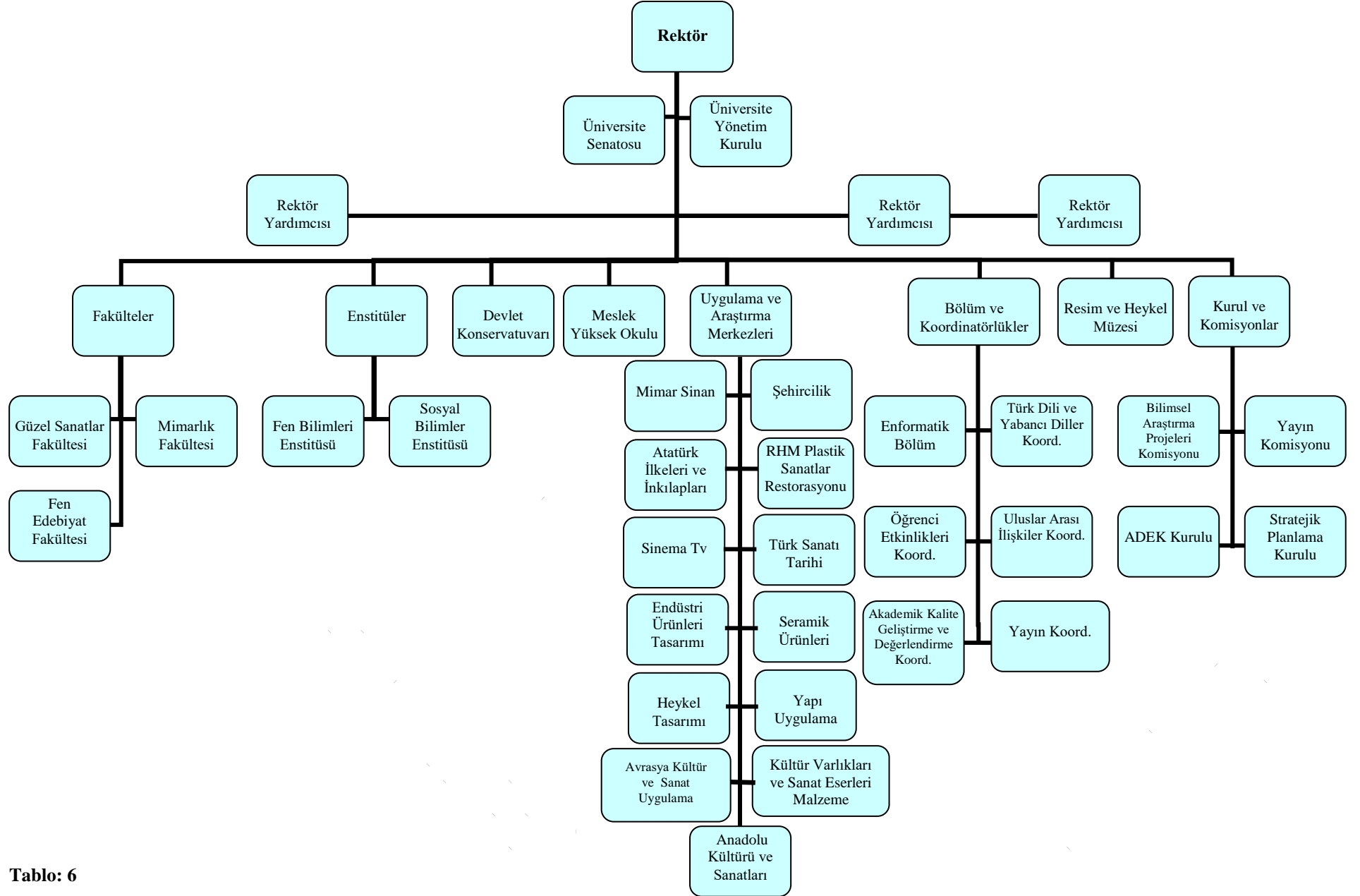
Senato, rektörün başkanlığında, rektör yardımcıları, dekanlar ve her fakülteden fakülte kurullarınca üç yıl için seçilecek birer öğretim üyesi ile rektörlüğe bağlı enstitü ve yüksekokul müdürlerinden teşekkül eder. Senato, üniversitenin akademik organı olarak işlev görür. Bu kapsamda üniversitenin eğitim - öğretim, bilimsel araştırma ve yayım faaliyetlerinin esasları hakkında karar almak ve Üniversite Yönetim Kuruluna üye seçmek temel görevleri arasındadır.

Üniversite Yönetim Kurulu; rektörün başkanlığında dekanlardan, üniversiteye bağlı değişik öğretim birim ve alanlarını temsil edecek şekilde senato tarafınca dört yıl için seçilecek üç profesörden oluşur. Üniversite Yönetim Kurulu idari faaliyetlerde rektöre yardımcı bir organ olarak işlev görmektedir.



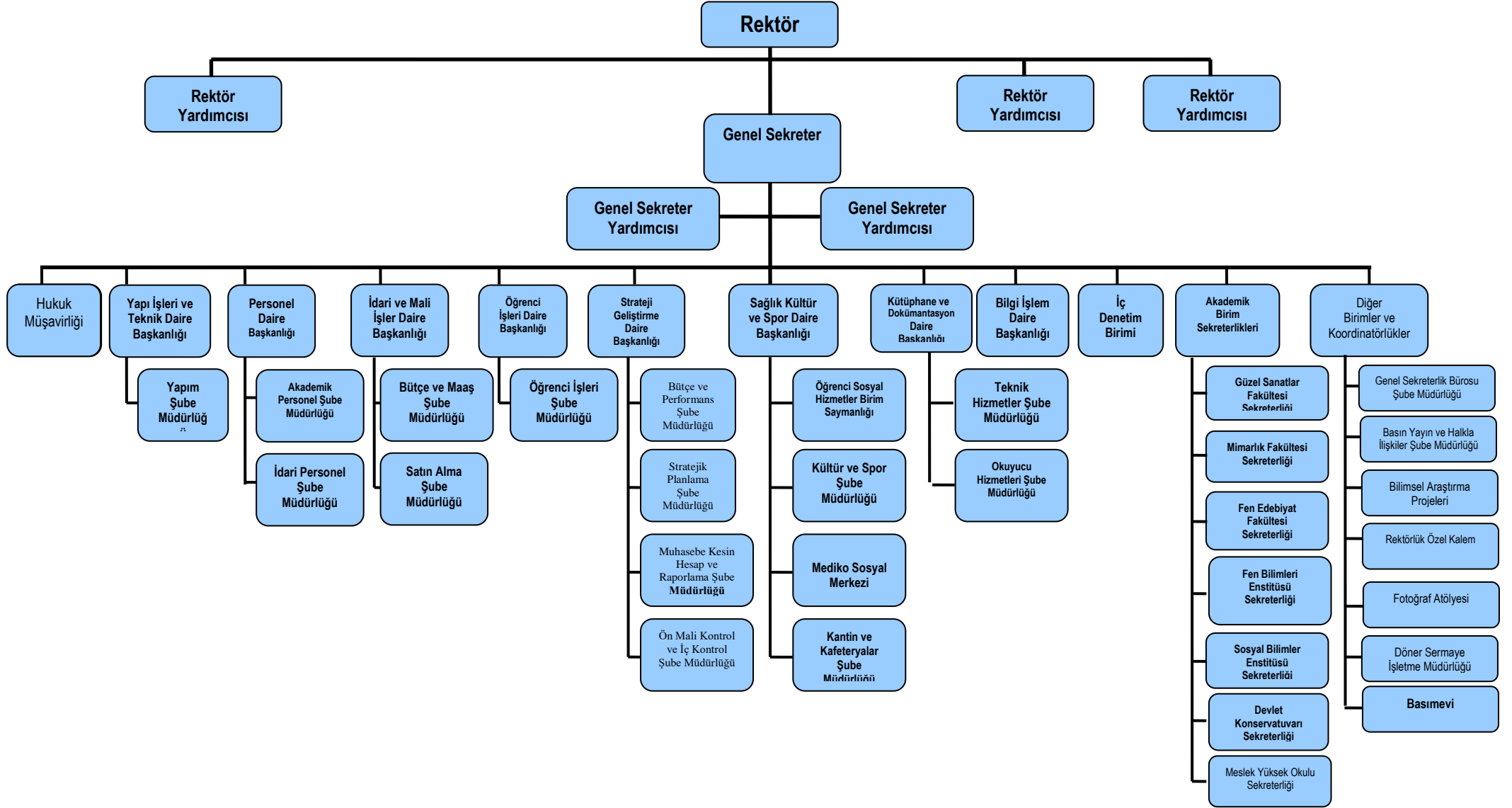
Üniversitenin, akademik teşkilat yapısı Tablo 6'da, idari teşkilat yapısı Tablo 7'de gösterilmiştir.

Mimar Sinan Güzel Sanatlar Üniversitesi- Akademik Teşkilat Şeması



Tablo: 6

Mimar Sinan Güzel Sanatlar Üniversitesi – İdari Teşkilat Şeması



Tablo: 7

TARİHÇESİ

1882 - MEKTEB-İ SANAYİ-İ NEFİSE-İ ŞAHANE

Mimar Sinan Güzel Sanatlar Üniversitesi, 1 Ocak 1882 tarihinde Sanat Tarihçisi, Arkeolog, Müzeci, Ressam Osman Hamdi Bey tarafından Mekteb-i Sanayi-i Nefise-i Şahane resmi adıyla kuruldu. İstanbul Arkeoloji Müzesi karşısında inşa edilen yeni binasında 8 kişilik öğretim kadrosu ve 21 öğrencisi ile Resim, Heykel ve Mimarlık alanında 2 Mart 1883'te öğretime başladı.

1914 yılında başlayan Birinci Dünya Savaşı koşulları içinde Mekteb-i Sanayi-i Nefise-i Şahane Müdürlüğü Arkeoloji Müzesi Müdürlüğünden ayrılarak başka bir binaya taşındı.

1917-1920 yılları arasında ülkemizdeki ağır savaş şartları nedeniyle okul, binadan binaya taşınarak öğretimini sürdürdü.

1923 yılında ülkenin yıkılıp yenisinin kurulduğu karışık ortam içinde Mekteb-i Sanayi-i Nefise-i Şahane gelişimini sessizce sürdürdü. Bu kapsamda Tezyinat (Süsleme) Bölümü kuruldu.

1928 - GÜZEL SANATLAR AKADEMİSİ

1928 yılında Ülkemizin batılı anlamdaki ilk sanat ve mimarlık yüksek okulu olan Kurum, Güzel Sanatlar Akademisi adını aldı ve böylece Akademi ünvanına sahip ilk yükseköğretim kurumu oldu.

1930'da Seramik Bölümü, Tezyinat (Süsleme) Bölümüne bağlı olarak kuruldu.

1938'de Fotoğraf eğitimi vermeye başlandı. Tekstil ve Moda Tasarımı Bölümünün başlangıcı da yine bu yılda açılan Kumaş Desenleri Atölyesine dayanmaktadır.

1948'de Merkez kütüphanede oluşturulan Sanayi-i Nefise Mekteb-i Alisi koleksiyonunun büyük bölümü, Fındıklı'daki binanın yanmasıyla kaybedildi.

1953'de Fındıklı merkez binanın restore edilmesiyle Merkez Kütüphane, burada hizmet vermeye başladı.

1958'de başlayan Tiyatro Dekorü ve Kostümü Atölyesi eğitimi, bugünkü Sahne Dekorları ve Kostümü Bölümünün temelini oluşturmaktadır.

1969 - İSTANBUL DEVLET GÜZEL SANATLAR AKADEMİSİ

1969 yılında 1172 sayılı Devlet Güzel Sanatlar Akademileri Kanunu'nun kabul edilmesiyle birlikte bilimsel özerkliğe kavuşan Kurum, İstanbul Devlet Güzel Sanatlar Akademisi adını aldı. Aynı yıl, tüm bölümlerin gereksinim duyduğu Temel Sanat Eğitimi birimi kuruldu.

1971'de MSGSÜ Devlet Konservatuvarının yapı taşı olan Kültür Bakanlığı Güzel Sanatlar Genel Müdürlüğü'ne bağlı İstanbul Devlet Konservatuarı kuruldu.

1972 yılında özel yüksek okulların devletleştirilmesi sürecinde, Mimarlık Yüksek Okulu ile Uygulamalı Endüstri Sanatları Yüksek Okulu da Akademi'ye bağlandı.

1976'da İDGSA Film Arşivi, Sinema-TV Enstitüsüne dönüştürüldü. Üniversite düzeyinde bağımsız diploma veren ilk Sinema-TV öğretim programı, Sinema-TV Enstitüsü'nde uygulanmaya başlandı. Yüksek Mimarlık Bölümü'ne bağlı Şehircilik Araştırma Enstitüsü ve Yüksek Dekoratif

Sanatlar Bölümüne bağlı Endüstri Tasarımı Araştırma ve Yayın Enstitüsü ile Geleneksel Türk El Sanatları Bölümü kuruldu ve eğitime başladı. Yine Yüksek Mimarlık Bölümüne bağlı olarak Türk Mimarisi Araştırma ve Restorasyon Enstitüsü kuruldu.

1979 yılında 1972'den beri eğitim vermekte olan İç Mimarlık ve Endüstri Ürünleri Tasarımı Bölümü'nde değişikliğe gidildi ve Endüstri Ürünleri Tasarımı Bölümü bağımsız hale getirildi.

1982 - MİMAR SİNAN ÜNİVERSİTESİ

4 Kasım 1981 tarihinde kabul edilen 2547 sayılı Yükseköğretim Kanunu ve bu kanunun gereği olarak 20 Kasım 1982'de çıkarılan Kanun Hükmünde Kararname ile Türkiye'deki tüm yükseköğretim kurumları Yüksek Öğretim Kurulu (YÖK) çatısı altında toplanınca Kurum, Mimar Sinan Üniversitesi adını aldı. Güzel Sanatlar Fakültesi, Mimarlık Fakültesi, Fen Edebiyat Fakültesi, Fen Bilimleri ve Sosyal Bilimler Enstitülerinden oluşan Üniversite, Müzik ve Sahne Sanatları olmak üzere iki bölüm üzerine yapılan İstanbul Devlet Konservatuvarının da katılımıyla diğer üniversitelere oranla benzersiz bir boyut ve düzey kazandı. Sinema-TV Enstitüsü, Sinema-TV Merkezi'ne dönüştürüldü.

1982'de Fen Edebiyat Fakültesi bünyesinde Matematik Bölümü açıldı. Şehircilik Kürsüsü ise Mimarlık Fakültesi içinde Şehir ve Bölge Planlama Bölümüne dönüştürüldü. 1927 yılından beri verilen grafik tasarımı eğitimleri Grafik Bölümü olarak yeniden yapılandırıldı.

1983'de Fen Edebiyat Fakültesi çatısı altında Sosyoloji Bölümü kuruldu.

1984'de Bilimsel Araştırma Projeleri Başkanlığı ve Araştırma Fonu, 2547 sayılı Yükseköğretim Kanunu'nun 2880 sayılı Kanunla değişik 58. maddesine göre düzenlenen Yönetmelik uyarınca kuruldu. Böylece, aynı yıl Mimar Sinan Araştırma Merkezi, Sinema-TV Araştırma Merkezi, Şehircilik Uygulama ve Araştırma Merkezi kuruldu. Fen Edebiyat Fakültesinde Fizik, İstatistik ve Türk Dili ve Edebiyatı Bölümleri ile Devlet Konservatuvarı bünyesinde A. Adnan Saygun'un önderliğinde Müzikoloji Bölümü kuruldu.

1985'de Atatürk İlkeleri ve İnkılap Tarihi Araştırma ve Uygulama Merkezi kuruldu. İstanbul Devlet Konservatuvarı, Mimar Sinan Üniversitesi Rektörlüğüne bağlandı ve adı Mimar Sinan Üniversitesi Devlet Konservatuvarı olarak değişti.

1986'da Fen Edebiyat Fakültesinde Tarih Bölümü kuruldu.

1988 yılında açılan Meslek Yüksek Okulunun Moda Konfeksiyon ve Mimari Restorasyon programlarında eğitim-öğretime başlandı.

1990'da Resim ve Heykel Müzesi, Müzecilik ve Plastik Sanatlar Restorasyonu Araştırma ve Uygulama Merkezi ile Türk Sanat Tarihi Araştırma ve Uygulama Merkezi kuruldu.

1994 yılında Güzel Sanatlar Fakültesine bağlı olarak Tekstil Bölümü kuruldu.

1998'de Güzel Sanatlar Fakültesinde Temel Eğitim Bölümü kuruldu. Tophane'deki tarihi Tophane-i Amire binası Milli Savunma Bakanlığınca Üniversite'ye tahsis edildi.

1999'da Rektörlüğe bağlı kurulan Enformatik Bölümünde sertifika eğitimlerine başlandı. 1983 yılında Fen Edebiyat Fakültesi çatısı altında Arkeoloji ve Sanat Tarihi adıyla kurulan bölüm, Arkeoloji ve Sanat Tarihi olarak iki ayrı bölüme dönüştürüldü. Aynı yılda, Seramik Ürünler Araştırma ve Uygulama Merkezi (SERAM), Endüstri Ürünleri Tasarımı Araştırma ve Uygulama Merkezi ile Heykel Tasarım, Uygulama ve Araştırma Merkezi kuruldu.

2002'de Uluslararası İlişkiler Koordinatörlüğü kuruldu. Meslek Yüksek Okuluna 4702 sayılı kanun gereğince Mesleki ve Teknik Ortaöğretim Kurumlarından sınavsız geçiş yöntemiyle öğrenci alınmaya başlandı.

2004 - MİMAR SİNAN GÜZEL SANATLAR ÜNİVERSİTESİ

22 Ocak 2004'te Üniversitenin adı Mimar Sinan Güzel Sanatlar Üniversitesi olarak değiştirildi. Tekstil Bölümünün adı Tekstil ve Moda Tasarımı, Seramik Bölümünün ise Seramik ve Cam Tasarımı Bölümü oldu.

2004'te, Üniversitemiz, Erasmus University Charter Beyannamesi'ni alarak Bologna Süreci çerçevesinde AB değişim programlarına aktif olarak katılmaya başladı.

2006'da 5018 sayılı Kanunla Bütçe Dairesi Başkanlıklarının kapatılmasının ardından, Strateji Geliştirme Daire Başkanlığı kuruldu.

2007'de Mimar Sinan Güzel Sanatlar Üniversitesi Akademik Değerlendirme ve Kalite Geliştirme Kuruluna bağlı MSGSÜ Akademik Değerlendirme ve Kalite Geliştirme Koordinatörlüğü kuruldu. Fen Edebiyat Fakültesinde Felsefe Bölümü kuruldu. Kurumun yayın etkinliklerini desteklemek amacıyla Yayın Komisyonuna bağlı olarak Yayın Koordinatörlüğü kuruldu.



3. Bilgi ve Teknolojik Kaynaklar

3.1- Yazılımlar

Sıra No	Yazılım Listesi
1	İhale Otomasyon Programı
2	Kütüphane Otomasyon Programı (Yordam BT)
3	Gelen/Giden Evrak Takibi Yazılımı
4	Öğrenci Otomasyonu
5	Taşınır Takip Otomasyonu (Keys yazılımı)
6	Personel İşleri Yazılımı
7	3DS MAX 3.1 / 5.1 / 7/ 8(İng) Autodesk / Vecta
8	3DS MAX 7 Discreet Full
9	Adobe Acrobat Reader 5.0 / 7.0
10	Adobe Director 10.0 / (Upgrade)
11	Adobe Photoshop 5.5 / 7.0
12	Adobe Photoshop CS
13	Archicad 11
14	Auodesk Autocad
15	Autocad 2000 / Autocad R14
16	Corel Draw / 7.0 / 9.0
17	Adobe Dreamweaver / Fireworks CS3
18	Adobe Dreamweaver CS3
19	Adobe Flash CS3
20	Adobe Premiere Pro X
21	Adobe InDesign CS3
22	Adobe Illustrator CS3
23	AMP
24	Rhino 4.0 Flamingo
25	Microsoft Frontpage 2000 / 2002 (İng)
26	Microsoft Windows İşletim sistemleri(XP,7)(Tr-İng)
27	Microsoft Office Yazılımları (XP-2000-2003)
28	Microsoft Project 2000 / 2002
29	Microsoft Publisher 2000 / 2002
30	Microsoft Visual Studio 6.0
31	Microsoft Windows 2000 Server
32	Microsoft Server 2003
33	Oracle veritabanı
34	SQL veritabanı
35	Trend Micro License Pack
36	Trend Micro Antivirüs 2006
37	Visual++ .net Standart 2003(İng)
38	Kaspersky Anti-Virüs (Casper)
39	Eset NOD32 Anti-Virüs
40	Mac Adobe Photoshop 4.0 CE
41	Mac Adobe Photoshop 6.0 / 6.0 CE
42	Mac Macromedia Dreamweaver MX

43	Mac Macromedia Fireworks MX
44	Mac Macromedia Flash MX
45	Mac Macromedia Frehand 10
46	Mac Quark
47	Mac Toast 4 Standart / Pro 3
48	Juniper Firewall
49	CA Yedekleme

Tablo: 8

3.2- Bilgisayar Sayısı

Masa Üstü Bilgisayar Sayısı: 739Adet
Taşınabilir Bilgisayar Sayısı: 46 Adet

Tablo: 9

Not : Yukarıdaki bilgisayar sayılarına proje ve araştırma fonu ile alınan bilgisayarlar dahil değildir.

3.3- Kütüphane Kaynakları

Kitap Sayısı : 50.528 Adet
 Basılı Periyodik Yayın Sayısı: 500 Adet
 Elektronik Yayın Sayısı : 35.038 Adet

3.4- Diğer Bilgi ve Teknolojik Kaynaklar

Fen Edebiyat Fakültesi Bilgi ve Teknolojik Kaynakları

Kütüphanesinde Kayıtlı Bulunan Kitap ve Basılı Periyodik Yayın Sayısı	15.692
Top.Projektör Sayısı	259
Slayt Makinesi	38
Tepegöz	7
Toplam Bilgisayar Sayısı	2
Taşınabilir Bilg.Sayısı	221
Baskı Makinesi	16
Fotokopi Makinesi	1
Fotoğraf Makinesi	10
Kameralar	6
Tarayıcılar	3
Müzik Setleri	8
Mikroskoplar	2
DVD ler	1
Güvenlik Kamerası	1
Faks	2

Tablo: 10

Güzel Sanatlar Fakültesi Bilgi ve Teknolojik Kaynakları

Top.Bilgisayar Sayısı	95
Top.Taşınabilir Bilgisayar Sayısı	8
Top.Projeksiyon Sayısı	16
Slayt Makinesi	3
Faks	2
Tepegöz	1
Baskı Makinesi	6
Fotokopi Makinesi	4
Fotoğraf Makinesi	11
Kameralar	4
Televizyonlar	7
Tarayıcılar	6
Müzik Seti	2
DVDler	2

Tablo: 11

Mimarlık Fakültesi Bilgi ve Teknolojik Kaynakları

Top. Bilgisayar Sayısı	148
Top.Taşınabilir Bilgisayar Sayısı	39
Top.Projeksiyon Sayısı	28
Slayt Makinesi	16
Yazıcı	57
Faks	3
Tepegöz	7
Mikroskop	1
Fotokopi Makinesi	14
Fotoğraf Makinesi	23
Kameralar	2
Televizyonlar	1
Tarayıcılar	6

Tablo: 12

Devlet Konservatuvarı Bilgi ve Teknolojik Kaynakları

Kütüphanesinde Kayıtlı Bulunan Kitap ve Nota Sayısı	3.200 Adet Kitap 6.700 Adet Nota
Kütüphanesinde Kayıtlı Bulunan Süreli Yayınlar	26 Adet Abonelik
Piyano	56
Enstrümanlar	229
Toplam Bilgisayar Sayısı	49
Taşınabilir Bilgisayar Sayısı	1
Toplam Projeksiyon Sayısı	2
Yazıcı	27
Faks	1
Baskı Makinesi	2
Top. Slayt Makinesi	2
Tepegöz	1
Fotokopi Makinesi	2
Fotoğraf Makinesi	2
Kameralar	1
Top. Televizyon Sayısı	13
Tarayıcılar	1
Müzik Setleri	28
DVD'ler	12

Tablo: 13

Sosyal Bilimler Enstitüsü Bilgi ve Teknolojik Kaynakları

Kütüphanede Bulunan Kayıtlı Tez Sayısı	1404
Toplam Bilgisayar Sayısı	5
Toplam Projektör Sayısı	1
Faks	2
Yazıcı	4
Slayt Makinesi	1
Fotokopi Makinesi	1

Tablo: 14

Fen Bilimleri Enstitüsü Bilgi ve Teknolojik Kaynakları

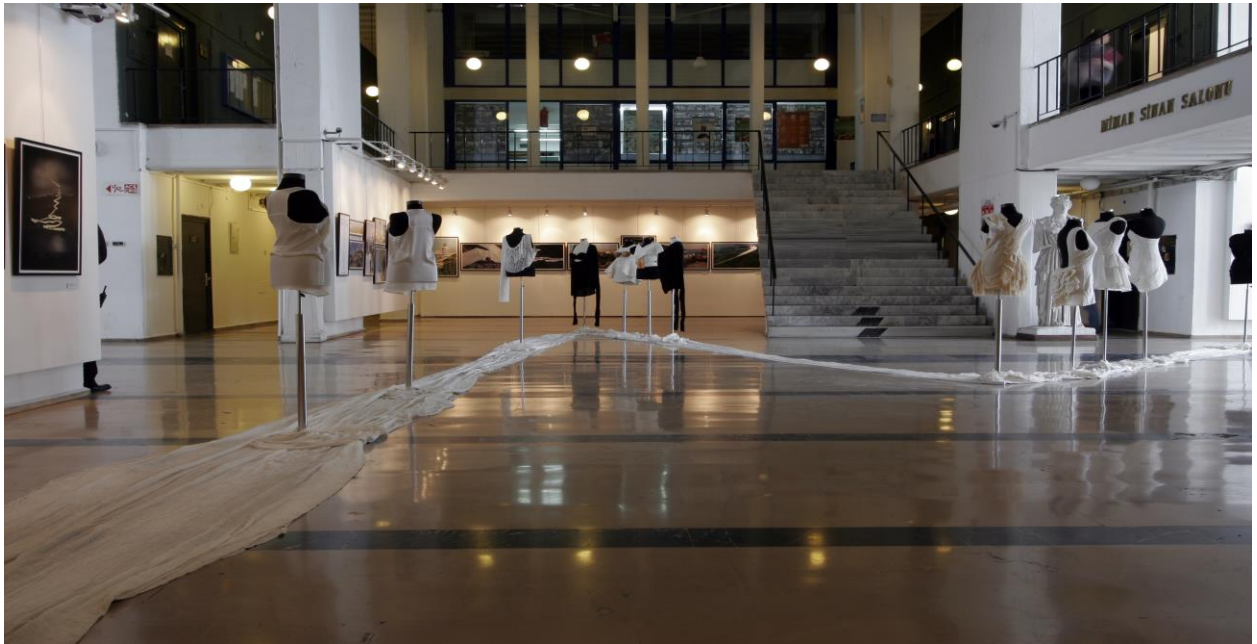
Kütüphanede Bulunan Kayıtlı Tez Sayısı	886
Toplam Bilgisayar Sayısı	4
Taşınabilir Bilgisayar Sayısı	2
Top.Projektör Sayısı	2
Slayt Makinesi	2
Yazıcı	2
Faks	1
Tepegöz	1
Fotokopi Makinesi	1
Tarayıcı	1

Tablo: 15

Meslek Yüksek Okulu Bilgi ve Teknolojik Kaynakları

Bilg. Laboratuvarı	2
Atölyeler	2
Toplam Bilgisayar Sayısı	47
Toplam Taşınabilir Bilgisayar Sayısı	4
Toplam Projeksiyon Sayısı	4
Slayt Makinesi	4
Fotokopi Makinesi	4
Faks	2
Tepegöz	5
Televizyonlar	3
Tarayıcılar	3
Fotoğraf Makinesi	1

Tablo: 16



Sinema Televizyon Arařtırma ve Uygulama Merkezi Bilgi ve Teknolojik Kaynakları

Kitap Kütüphanesinde Kayıtlı Bulunan Kitap ve Basılı Periyodik Yayın Sayısı	7764 21
Toplam Bilgisayar Sayısı	20
Projeksiyon Sayısı	3
Slayt makinesi	1
Baskı makinesi	2
Fotokopi makinesi	2
Faks	1
Kameralar	4
Televizyonlar-Monitör	19
Tarayıcılar	2
DVD Okuyucu	6
Plotter	1
Printer	8
Débric / Tipro, 16-35mm Film Baskı Makinesi	1
Bell&Howell / Model C, 35mm Film Baskı Makinesi	1
Bell&Howell / Hazeltine, Renk Analizörü	1
Research Products, Special Effect Makinesi (Film Baskı Makinesi)	1
Bell&Howell / Seiki, 8-35mm Step Optik Film Baskı Makinesi	1
Débric / Matipo Film Baskı Makinesi	1
Lipsner Smith Film Ultrasonic Temizleme Makinesi	1
Sinema-TV Merkezi tarafından yapılmıř film yıkama makinesi	4
Perfectone, 16-35mm Optik Manyetik Ses Kayıt Cihazı	1
BTS FDL-60, Telesine	1
Perfectone Analog Ses Mikseri	1
Ampex CVR 70 Betacam Video Kayıt Cihazı	1
Ampex CVR 65 Betacam Video Okuma Cihazı	1
Ampex CVR 60, Betacam Video Okuma Cihazı	2
Ampex CVC 7, Video Kamera	1
Elemack Dolly	1
Arri – Arriscan, Sayısal Film Tarama Cihazı	1
Arri – Arrilaser, Sayısal Film Baskı Makinesi	1
Da Vinci Revival, Sayısal Film Restorasyon Ünitesi	1
HS-ART Diamant, Sayısal Film Restorasyon Ünitesi	4
Sony HD Video Kamera	1
Sony Dijital Betacam Kayıt Cihazı	1
Sony Mini DV Kayıt Cihazı	3
Sony HD Kayıt Cihazı	1
Apple Final Cut, Film Kurgu Ünitesi	2
Steadycam	1

Tablo: 17

3.5- Kütüphane Hizmetleri

Mimar Sinan Güzel Sanatlar Üniversitesi Kütüphane ve Dokümantasyon Daire Başkanlığı, Merkez Kütüphane ve buna bağlı 5 birim kütüphanesinden oluşmaktadır.

1 -Merkez Kütüphane

2- Fen Edebiyat Fakültesi Kütüphanesi

3- Devlet Konservatuvarı Kütüphanesi

4-Sinema-Tv Uygulama ve Araştırma Merkezi Kütüphanesi

5- Meslek Yüksekokulu Moda-Konfeksiyon Bölümü Kütüphanesi

6- Resim Heykel Müzesi Kütüphanesi

Kütüphanemizde Bulunan Bilgi ve Teknolojik Kaynaklar

Cinsi	Adedi
Basılı kitap sayısı	50.528
Basılı dergi sayısı	500
Elektronik dergi sayısı	35.038
Tez sayısı	2.828
Online veri tabanı sayısı	48
Atlaslar	45
Cd-Romlar	128
Gazete kütüphaneleri	818
Haritalar	133
Müzik CD'leri	24
Posta kartları	94
Slaytlar	15000
Ses kasetleri	19
Röprodüksiyonlar	47
Video Cd'ler	273
Video kasetler	57
Röleleler	265
Bilgisayar	22
Printer	2
Tarayıcı	1
Barkot Okuyucu	2
Fotokopi Makinesi	2

Tablo :18



Merkez Kütüphanesi

4. İnsan Kaynakları

4.1- Akademik Personel

Akademik Personel					
	Kadroların Doluluk Oranına Göre			Kadroların İstihdam Şekline Göre	
	Dolu	Boş	Toplam	Tam Zamanlı	Yarı Zamanlı
Profesör	78	39	117	Tam Zamanlı	
Doçent	40	69	109	Tam Zamanlı	
Yrd. Doçent	177	47	224	Tam Zamanlı	
Öğretim Görevlisi	31	35	66	Tam Zamanlı	
Okutman	21	13	34	Tam Zamanlı	
Çevirici	1	-	1	Tam Zamanlı	
Eğitim- Öğretim Planlamacısı	-	1	1	Tam Zamanlı	
Araştırma Görevlisi	148	135	283	Tam Zamanlı	
Uzman	21	7	28	Tam Zamanlı	
TOPLAM	517	346	863		

Tablo: 19

4.2- Diğer Üniversitelerde Görevlendirilen Akademik Personel

Diğer Üniversitelerde Görevlendirilen Akademik Personel		
Ünvan	Bağlı Olduğu Bölüm	Görevlendirildiği Üniversite
Profesör	Sahne Sanatları Bölümü- Müzikoloji Bölümü	Koç Üniv., Kadir Has Üniversitesi.,İstanbul Üniv.
	Mimarlık	Kültür Üniv. İstanbul Teknik Üniv
	Şeh.Böl.Plan	Yeditepe Üniversitesi
	Tarih	Yeditepe Üniv., Marmara Üniv.
	Sanat Tarihi	Marmara Üniv.
	İstatistik	İstanbul Ticaret Üniv. Kadir Has Üniv. Marmara Üniv.
	Türk Dili ve Edebiyatı	İstanbul 29 Mayıs Üniversitesi
	Mimari Restorasyon	Bahçeşehir Üniv.
	Tekstil ve Moda Tasarımı	Yeditepe Üniv.
	Grafik Tasarımı	Atatürk Üniv.
	Seramik ve Cam Tasarımı	Marmara Üniv.
	Sahne Dekor ve Kostümü	Kadir Has Üniv., İstanbul Ticaret Üniversitesi
Fotoğraf	Atatürk Üniversitesi	
Doçent	Mimarlık	Yeditepe Üniv., Bahçeşehir Üniv., Trakya Üniv., Haliç Üniv.,Işık Üniv.
	İç Mimarlık	Haliç Üniv.
	Şeh.Böl.Plan	İstanbul Teknik Üniv.
	Türk Dili ve Edebiyatı	Marmara Üniv.
	Sanat Tarihi	Marmara Üniv., Işık Üniv.
	Fizik	İstanbul Teknik Üniversitesi
	Müzik	Kocaeli Üniv., Koç Üniv.
	Fotoğraf,	Yeditepe Üniv.
	Arkeoloji	Uludağ Üniversitesi
Matematik	Ortadoğu Teknik Üniv.,İstanbul Bilgi Üniv.	
Yardımcı Doçent	Mimarlık	Işık Üniv., Haliç Üniv
	İç Mimarlık	Bahçeşehir Üniv., Haliç Üniv.
	End.Ürün.Tas.	Doğuş Üniv., Haliç Üniv., Kadir Has Üniv.
	Sosyoloji	Arel Üniv.
	İstatistik	Yeditepe Üniv.,Marmara Üniv. İstanbul Üniv.
	Matematik	Kadir Has Üniv., İstanbul Teknik Üniv., İstanbul Acıbadem Üniv., Hava Kuvvetleri Komutanlığı Hava Harp Okulu, Bahçeşehir Üniv.
	Eğitim Bilimleri	Marmara Üniv.
	Mimari Restorasyon	Doğuş Üniv.
	Sanat Tarihi	Işık Üniv.
	Sahne Sanatları	İstanbul Üniv.Koç Üniv.
	Müzik	İstanbul Üniv.Koç Üniv.
	Geleneksel Türk Sanatları	Kadir Has Üniv., Yeditepe Üniv.
	Seramik ve Cam Tasarımı	Işık Üniv.
	Resim	Marmara Üniv.
	Sahne Dekor ve Kostümü	Kadir Has Üniv., Haliç Üniv., Okan Üniv.
Fotoğraf	İstanbul Ticaret Üniv.	
Grafik Tasarım	İstanbul Ticaret Üniv.	

Öğretim Görevlisi	Müzikoloji	Haliç Üniv.
	Tekstil	Işık Üniv.
	End.Ürün.Tas.	Haliç Üniv.

Tablo: 20

4.3- Başka Üniversitelerden Kurumda Görevlendirilen Akademik Personel

Başka Üniversitelerden Üniversitemizde Görevlendirilen Akademik Personel		
Ünvan	Çalıştığı Bölüm	Geldiği Üniversite
Profesör	End.Ürün.Tas	Kadir Has Üniv. Haliç Üniv.
	Matematik	İstanbul Üniv.
	Felsefe	Yıldız Teknik Üniv., İstanbul Üniv., Kırklareli Üniv.
	Türk Dili ve Edebiyatı	İstanbul Kültür Üniv.
	Geleneksel Türk San.	Marmara Üniv., İstanbul Üniv.
	Resim	Marmara Üniv., İstanbul Üniv.
	Grafik	Marmara Üniv., İstanbul Üniv.
Doçent	Bale	İst. Üniv.
	Matematik	İstanbul Teknik Üniv.
	İstatistik	Marmara Üniv.
	Felsefe	Yeditepe Üniv.
	Mimarlık	Marmara Üniv., Arel Üniv.
	Fotoğraf	Kocaeli Üniv.
Yrd. Doçent	Mimarlık	İstanbul Teknik Üniv. Maltepe Üniv.
	Şehir ve Bölge Planlama	İstanbul Üniv.
	Arkeoloji	Yeni Yüzyıl Üniv.
	Tarih	Yeni Yüzyıl Üniv.
	Fotoğraf	Marmara Üniv.
Öğretim Görevlisi	Şehir ve Bölge Planlama	İstanbul Bilgi Üniv.
	Fotoğraf	Marmara Üniv.
	Geleneksel Türk Sanatları	Marmara Üniv.

Tablo: 21

4.4- Yabancı Uyruklu Akademik Personel

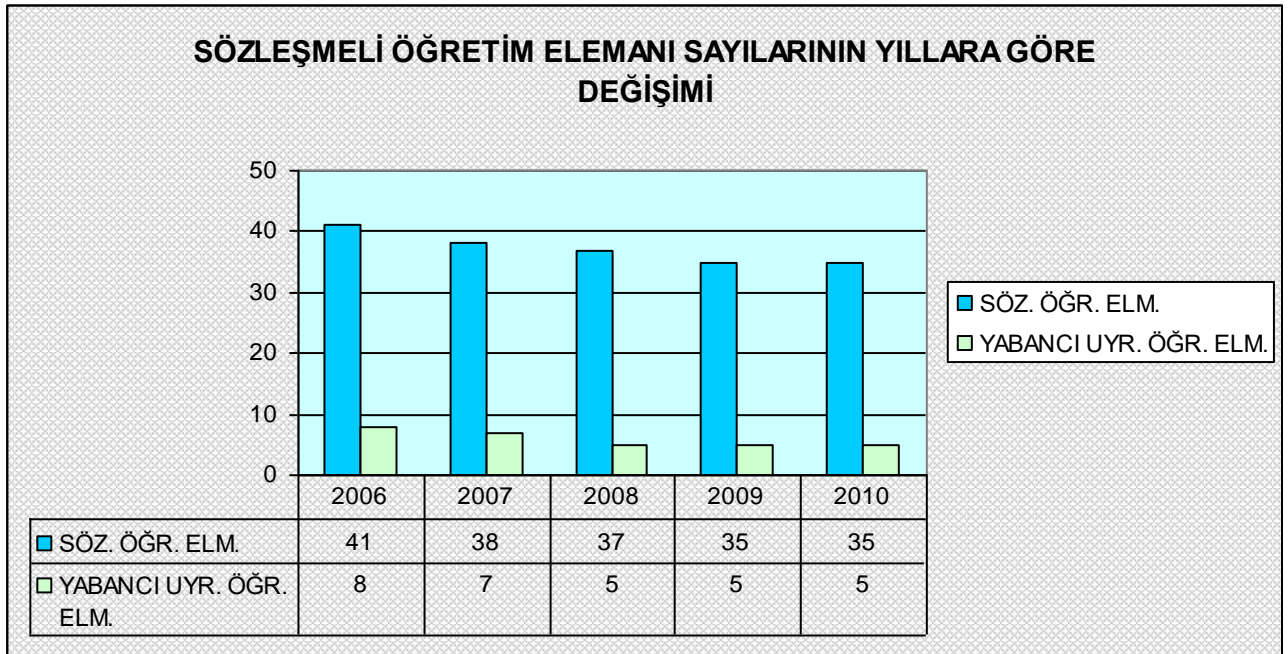
Yabancı Uyruklu Öğretim Elemanları		
Unvan	Geldiği Ülke	Çalıştığı Bölüm
Öğretim Görevlisi	Bulgaristan-İtalya-Azerbaycan-Rusya	Devlet Konservatuvarı
Toplam	5	

Tablo: 22

4.5- Sözleşmeli Akademik Personel

Sözleşmeli Akademik Personel Sayısı	
Profesör	-
Doçent	3
Yrd. Doçent	9
Öğretim Görevlisi	23
Uzman	-
Okutman	-
Toplam	35

Tablo: 23

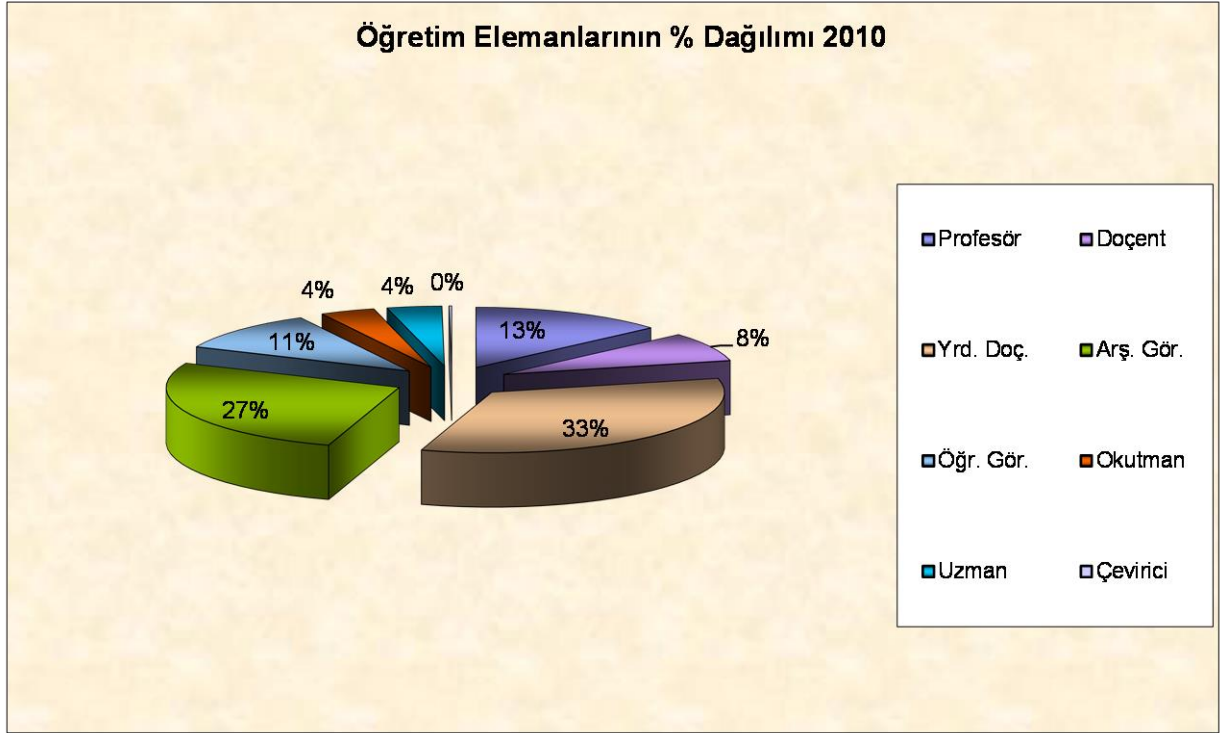


Tablo: 24

4.6- Akademik Personelin Yaş İtibariyle Dağılımı

Akademik Personelin Yaş İtibariyle Dağılımı						
	21-25 Yaş	26-30 Yaş	31-35 Yaş	36-40 Yaş	41-50 Yaş	51- Üzeri
Kişi Sayısı	13	60	115	50	140	98
Yüzde	% 3	% 12	% 22	% 17	% 27	% 19

Tablo: 25



Tablo:26

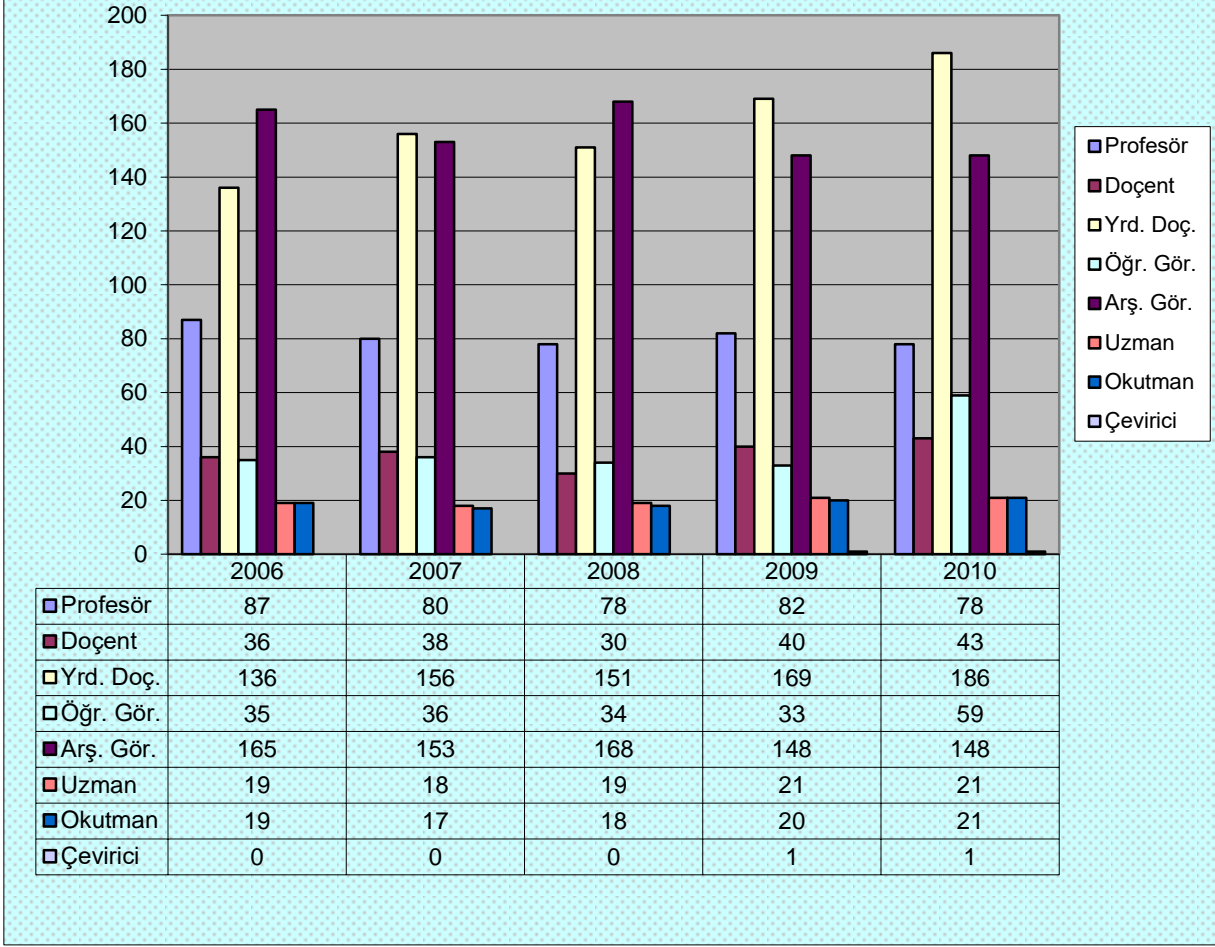
4.7- 2009-2010 Eğitim-Öğretim Yılı Mevcut Öğretim Elemanları (Kadrolu ve Sözleşmeli)

UNVAN	REKTÖRLÜK	MİMARLIK	GSF	FEN ED.	KONS.	MYO	SOS.BİL.	ENFORMATİK	TOPLAM
PROFESÖR	-	13	31	21	10	1	-	2	78
DOÇENT	-	8	7	20	8	-	-	-	43
YARDIMCI DOÇENT	1	75	38	52	17	3	-	-	186
ÖĞRETİM GÖREVLİSİ	2	6	8	6	32	5	-	-	59
ARAŞTIRMA GÖREVLİSİ	-	39	51	29	22	6	1	-	148
UZMAN	14	3	3	-	1	-	-	-	21
OKUTMAN	16	-	-	-	2	-	-	3	21
EĞİTİM- ÖĞRETİM PLANLAMACISI	-	-	-	-	-	-	-	-	-
ÇEVİRİCİ	1	-	-	-	-	-	-	-	1
TOPLAM	34	144	138	128	92	15	1	5	557

Tablo: 27

Not:-Devlet Konservatuvarı Sözleşmeli Sanatçı Öğretim Elemanları ile Yabancı Uyruklu Sözleşmeli Öğretim Elemanları da listeye eklenmiştir.

ÖĞRETİM ELEMANI SAYILARININ YILLARA GÖRE DEĞİŞİMİ



Tablo:28

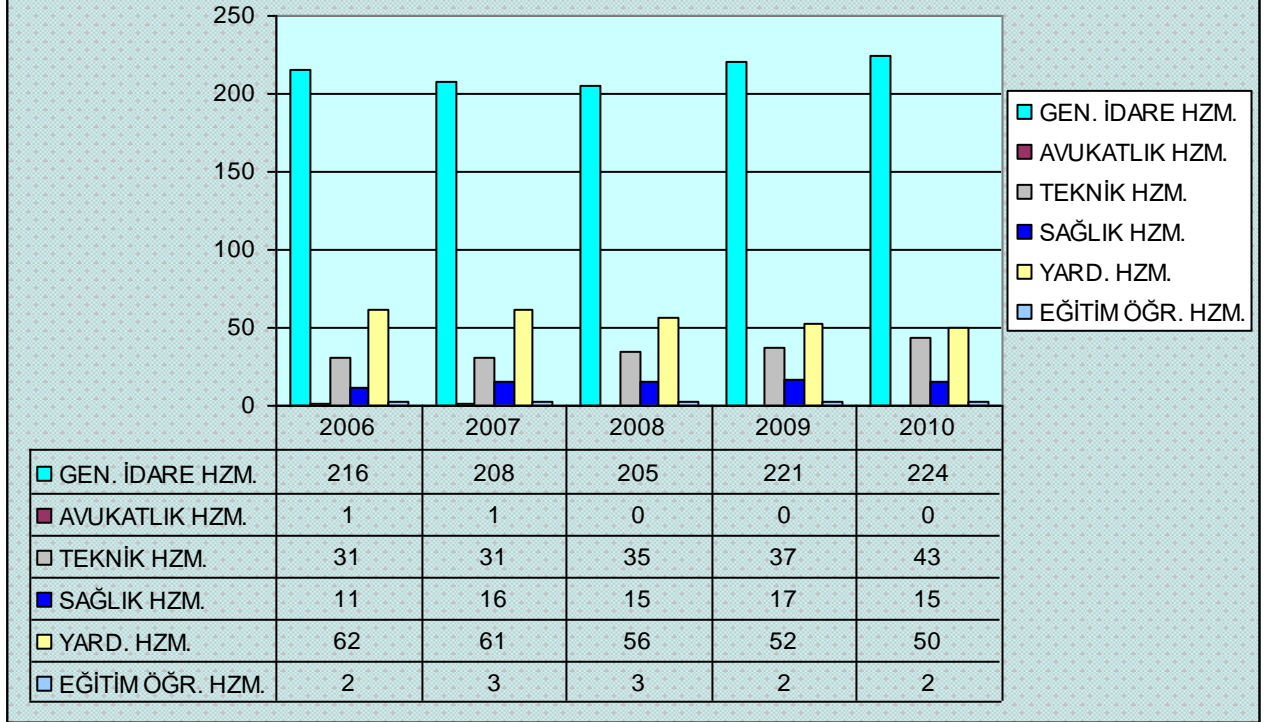
Not:-Devlet Konservatuvarı Sözleşmeli Sanatçı Öğretim Elemanları ile Yabancı Uyruklu Sözleşmeli Öğretim Elemanları da listeye eklenmiştir.

4.8- İdari Personel (Kadroların Doluluk Oranına Göre)

	Dolu	Boş	Toplam
Genel İdari Hizmetler	224	203	427
Sağlık Hizmetleri Sınıfı	15	16	31
Teknik Hizmetleri Sınıfı	43	24	67
Eğitim ve Öğretim Hizmetleri Sınıfı	2	3	5
Avukatlık Hizmetleri Sınıfı	-	2	2
Din Hizmetleri Sınıfı	-	-	-
Yardımcı Hizmetli	50	33	83
Toplam	334	281	615

Tablo:29

YILLARA ve HİZMET SINIFLARINA GÖRE İDARİ PERSONEL SAYILARI



Tablo:30

4.9- İdari Personelin Eğitim Durumu

	İlköğretim	Lise	Ön Lisans	Lisans	Y.L. ve Dokt.
Kişi Sayısı	60	113	66	79	16
Yüzde	% 18	% 34	% 20	% 24	% 5

Tablo:31

4.10- İdari Personelin Hizmet Süreleri

	1 – 3 Yıl	4 – 6 Yıl	7 – 10 Yıl	11 – 15 Yıl	16 – 20 Yıl	21 - Üzeri
Kişi Sayısı	46	26	27	99	61	75
Yüzde	% 14	% 8	% 8	% 30	% 18	% 22

Tablo: 32

4.11- İdari Personelin Yaş İtibariyle Dağılımı

	21-25 Yaş	26-30 Yaş	31-35 Yaş	36-40 Yaş	41-50 Yaş	51- Üzeri
Kişi Sayısı	22	47	45	66	129	25
Yüzde	% 7	% 14	% 13	% 20	% 39	% 7

Tablo: 33

4.12- Sürekli İşçi ve Sözleşmeli Personelin Dolu/Boş Durumu

Pozisyon Durumu	DOLU	BOŞ	TOPLAM
Sürekli İşçiler	8	16	24
657 sy. Kanun. 4/B li sözleşmeli personel	83	-	83
Toplam	91	16	107

Tablo: 34

4.13- Sürekli İşçi ve Sözleşmeli Personelin Hizmet Süreleri

	1 – 3 Yıl	4 – 6 Yıl	7 – 10 Yıl	11 – 15 Yıl	16 – 20 Yıl	21 - Üzeri
Kişi Sayısı	1	11	24	40	12	3
Yüzde	% 2	% 12	% 26	% 44	% 13	% 3

Tablo: 35

4.14- Sürekli İşçi ve Sözleşmeli Personelin Yaş İtibariyle Dağılımı

	21-25 Yaş	26-30 Yaş	31-35 Yaş	36-40 Yaş	41-50 Yaş	51- Üzeri
Kişi Sayısı	3	3	22	30	26	7
Yüzde	% 3	% 3	% 24	% 33	% 29	% 8

Tablo: 36



5.Sunulan Hizmetler

5.1 Eğitim Hizmetleri

5.1.1- Öğrenci Sayıları

Birim Adı	I. Öğretim			II. Öğretim			Toplam		Toplam
	E	K	Top.	E	K	Top.	Kız	Erkek	
Fakülteler	2020	3250	5270	-	-	-	3250	2020	5270
Meslek Yüksekokulu	28	107	135	-	-	-	107	28	135
Toplam	2048	3357	5405	-	-	-	3492	2048	5405
	Yüksek Lisans		Sanatta Yeterlilik/Doktora					Toplam	
	E	K	E		K				
Fen Bilimleri Enstitüsü	148	258	54		88			548	
	Yüksek Lisans		Sanatta Yeterlilik/Doktora					Toplam	
	E	K	E		K				
Sosyal Bilimler Enstitüsü	160	239	79		113			591	
Genel Toplam									6544

Tablo: 37

5.1.2- Yabancı Uyruklu Öğrencilerin Sayısı ve Bölümleri

Birim Adı	K	E	Toplam
Fakülteler	18	24	42
Konservatuvar	-	-	-
Enstitüler	22	28	50
Meslek Yüksekokulları	2	3	5
Toplam	42	55	97

Tablo: 38

5.1.3- Öğrenci Kontenjanları ve Doluluk Oranı

Birim Adı	ÖSS Kontenjanı	ÖSS sonucu Yerleşen	Boş Kalan	Doluluk Oranı
Fakülteler	998	990	8	%99
Meslek Yüksekokulu	50	50	-	%100
Toplam	1048	1040	8	

Tablo: 39

5.1.4- 2009 ÖSS ve YÖS ile Kayıt Yaptıran Öğrenci Sayıları

MİMAR SİNAN GÜZEL SANATLAR ÜNİVERSİTESİ	KONTENJANLAR				KAYIT YAPTIRANLAR				
	GENEL	OKUL 1.Sİ	Y.U.	TOPLAM	T.C.		Y.U.		TOPLAM
					K	E	K	E	
FEN EDEBİYAT FAKÜLTESİ									
İSTATİSTİK	62		1	63	44	18	1		63
MATEMATİK	59		2	61	45	14		2	61
TÜRK DİLİ VE EDEBİYATI	64		1	65	45	19		1	65
SANAT TARİHİ	72		3	75	44	28	1	2	75
SOSYOLOJİ	72		1	73	63	9		1	73
TARİH	63		3	66	41	22		3	66
KLASİK ARKEOLOJİ	35		2	37	27	8	1	1	37
FELSEFE	43			43	32	11			43
TOPLAM	470		13	483	341	129	3	10	483
GÜZEL SANATLAR FAKÜLTESİ									
RESİM	40			40	20	20			40
HEYKEL	10			10	5	5			10
SAHNE DEK. VE KOSTÜMÜ	10			10	9	1			10
SİNEMA TV	26		1	27	11	15	1		27
FOTOĞRAF	10		1	11	2	8		1	11
SERAMİK VE CAM TASARIMI	15			15	11	4			15
GRAFİK TASARIMI	20			20	13	7			20
TEKSTİL VE MODA TASARIMI	21		1	22	20	1	1		22
GELENEKSEL TÜRK SANATLARI	30			30	20	9			29
TOPLAM	182		3	185	111	70	2	1	185
MİMARLIK FAKÜLTESİ									
MİMARLIK	95		13	108	67	28	7	6	108
ŞEHİR VE BÖLGE PLANLAMA	62		9	71	46	16	1	8	71
ENDÜSTRİ ÜRÜNLERİ TAS.	30			30	11	19			30
İÇ MİMARLIK	30			30	20	10			30
TOPLAM	217		22	239	144	73	8	14	239
DEVLET KONSERVATUVARI									
PİYANO	2			2	1	1			2
NEFESLİ ÇALGILAR	9			9	1	8			9
YAYLI ÇALGILAR	8			8	3	5			8
BALE	21			21	13	8			21
OPERA-ŞAN	16			16	10	6			16
TİYATRO	12			12	6	6			12
KOMPOZİSYON	6			6	6				6
MÜZİKOLOJİ	6			6	1	6			6
TOPLAM	80			80	41	40			80
MESLEK YÜKSEL OKULU									
TEKSTİL TEKNOLOJİSİ	30			30	29	1			30
MİMARİ RESTORASYON	20		3	23	18	2		3	23
TOPLAM	50		3	53	47	3		3	53
GENEL TOPLAM	999		41	1040	684	315	13	28	1040

Tablo: 40

5.1.5- 2009-2010 Öğretim Yılı Başarı Tablosu

FAKÜLTE ADI	BÖLÜM ADI	BAŞARI ORANI	TOPLAM ÖĞRENCİ SAYISI
FEN EDEBİYAT	İSTATİSTİK	% 66	282
	MATEMATİK	% 55,5	261
	TÜRK DİLİ VE EDEBİYATI	% 73,5	274
	SANAT TARİHİ	% 39	380
	SOSYOLOJİ	% 65,5	324
	TARİH	% 75	273
	ARKEOLOJİ	% 58	183
	FELSEFE	% 55,5	109
	TOPLAM	% 61	2086
GÜZEL SANATLAR	RESİM	% 68	233
	HEYKEL	% 70	67
	SAHNE DEKORLARI VE KOSTÜMÜ	% 70	61
	FOTOĞRAF	% 55	82
	SİNEMA-TV	% 40	179
	SERAMİK VE CAM TASARIMI	% 88	72
	GRAFİK TASARIM	% 53,5	157
	TEKSTİL VE MODA TASARIMI	% 71	134
	GELENEKSEL TÜRK SANATLARI	% 71	175
	TOPLAM	% 65	1160
MİMARLIK	MİMARLIK	% 64,5	669
	ŞEHİR BÖLGE PLANLAMA	% 78,5	305
	İÇ MİMARLIK	% 74,5	188
	ENDÜSTRİ ÜRÜNLERİ TASARIMI	% 74,5	177
	TOPLAM	% 73	1339
KONSERVATUVAR	OPERA ASD	% 88	32
	TİYATRO ASD	% 87	69
	BALE ASD	% 91	85
	PİYANO-ARP-GİTAR ASD	% 77	28
	MÜZİKOLOJİ ASD	% 76	29
	YAYLI ÇALGILAR ASD	% 92	40
	ÜFLEMELİ VE VURMA ÇALGILAR ASD	% 81	35
	KOMPOZİSYON VE ORKESTRA ŞEFLİĞİ ASD.	% 87	20
	TOPLAM	% 84,9	338
MYO	GİYİM ÜRETİM TEKNOLOJİSİ	% 97,5	73
	MİMARİ RESTORASYON	% 91,5	69
	TOPLAM	% 95	142

BAŞARI ORANINA KATILAN ÖĞRENCİ SAYISI : 5065	BAŞARI ORANI : 75,78
--	----------------------

Tablo: 41

5.1.6- 2009-2010 Öğretim Yılı Mezunları

BİRİMLER	ÖN LİSANS				LİSANS				YÜKSEK LİSANS				SANATTA YETERLİK				DOKTORA				TOPLAM
	T.C.		Y.U.		T.C.		Y.U.		T.C.		Y.U.		T.C.		Y.U.		T.C.		Y.U.		
	K	E	K	E	K	E	K	E	K	E	K	E	K	E	K	E	K	E	K	E	
FEN EDEBİYAT FAKÜLTESİ					226	114	3	0													343
GÜZEL SANATLAR FAKÜLTESİ					83	27	2	1													113
MİMARLIK FAKÜLTESİ					142	66	4	6													218
DEVLET KONSERVARTUARI					33	15															48
MESLEK YÜKSEKOKULU	36	5																			41
MESLEK YÜKSEKOKULU II.ÖĞRETİM	8																				8
GENEL TOPLAM	44	5	0	0	484	222	9	7													771

Tablo: 42

5.1.7- 2009-2010 Öğretim Yılında Bölüm İçi Geçiş Yapan Öğrenci Sayıları

FAKÜLTE	BİRİM	SINIF	ÖĞRENCİ SAYISI
GÜZEL SANATLAR FAKÜLTESİ	GRAFİK TASARIM	1	1
	SAHNE DEKOR. VE KOSTÜMÜ	1	1
	TEKSTİL VE MODA TASARIMI	1	1
TOPLAM			3
MİMARLIK FAKÜLTESİ	MİMARLIK	1	2
	İÇ MİMARLIK	1	1
	ENDÜSTRİ ÜRÜNLERİ TAS.	1	1
TOPLAM			4
GENEL TOPLAM			7

Tablo: 43

5.1.8- 2009-2010 Öğretim Yılında Dikey Geçiş Sınavı Sonucunda Kayıt Yaptıran Öğrenci Sayıları

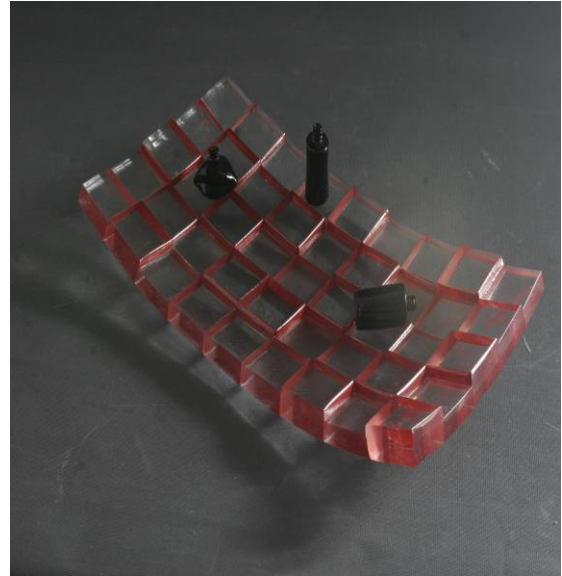
FAKÜLTE	BİRİM	SINIF	ÖĞRENCİ SAYISI
FEN-EDEBİYAT FAKÜLTESİ	İSTATİSTİK	1	5
	SOSYOLOJİ	1	4
TOPLAM			9
GÜZEL SANATLAR FAKÜLTESİ	GRAFİK	1	2
	SİNEMA TV	1	3
	TEKSTİL VE MODA TASARIMI	1	1
	FOTOĞRAF	1	1
	GEL. TÜRK SAN. (ESKİ ÇİNİ)	1	2
	GEL. TÜRK SAN. (TEZHİP)	1	1
TOPLAM			10
MİMARLIK FAKÜLTESİ	MİMARLIK	3	9
	ENDÜSTRİ ÜRÜN.TAS.	3	3
	İÇ MİMARLIK	3	3
TOPLAM			15
GENEL TOPLAM			34

Tablo:44

5.1.9- 2009-2010 Öğretim Yılında Yatay Geçiş Sınavı Sonucunda Kayıt Yaptıran Öğrenci Sayıları

FAKÜLTE	BİRİM	SINIF	ÖĞRENCİ SAYISI
FEN-EDEBİYAT FAKÜLTESİ	ARKEOLOJİ	2	1
	FELSEFE	2	1
	SOSYOLOJİ	2	1
	İSTATİSTİK	2	2
	İSTATİSTİK	3	2
TOPLAM			7
GÜZEL SANATLAR FAKÜLTESİ	HEYKEL	2	1
	HEYKEL	3	1
	FOTOĞRAF	2	1
	TEKSTİL VE MODA TASARIMI	2	2
	GEL.TÜRK SANATLARI (HAT)	2	1
	GEL.TÜRK SANATLARI (ÇİNİ)	2	1
	GEL.TÜRK SANATLARI (TEZHİP)	2	2
TOPLAM			9
MİMARLIK FAKÜLTESİ	MİMARLIK	2	1
	MİMARLIK	3	1
	ŞEHİR BÖLGE PLANLAMA	2	1
	ENDÜSTRİ ÜRÜN.TAS.	2	1
	İÇ MİMARLIK	2	2
	İÇ MİMARLIK	3	2
TOPLAM			8
MESLEK YÜKSEK OKULU	GİYİM ÜRETİM TEKN.	2	1
GENEL TOPLAM			25

Tablo: 45



5.1.10- 2009-2010 Öğretim Yılında Ayrılan Öğrenci Sayıları

BİRİMLER	BAŞARISIZLIK	KENDİ İSTEĞİ	TOPLAM
FEN-EDEBİYAT FAK.			
İSTATİSTİK	-	4	4
MATEMATİK	1	3	4
SANAT TARİHİ	-	4	4
ARKEOLOJİ	-	3	3
TÜRK DİLİ VE ED.	-	1	1
TARİH	-	7	7
SOSYOLOJİ	-	3	3
FELSEFE	-	1	1
TOPLAM	1	26	27
GÜZEL SANATLAR FAK.			
RESİM	2	6	8
HEYKEL	1	1	2
SERAMİK VE CAM TAS.	-	3	3
GRAFİK TASARIM	3	2	5
TEKSTİL VE MODA TAS.	1	-	1
GELENEKSEL TÜRK SAN.	4	13	17
SAHNE DEK.VE KOS.	2	1	3
SİNEMA-TV	-	3	3
TOPLAM	13	29	42
MİMARLIK FAKÜLTESİ			
MİMARLIK	3	6	9
ENDÜSTRİ ÜRÜN.TAS.	-	2	2
İÇ MİMARLIK	-	-	-
ŞEHİR VE BÖLGE PLN.	1	6	7
TOPLAM	4	14	18
DEVLET KONSERVATUVARI			
MÜZİKOLOJİ	-	1	1
PİYANO	-	-	-
BALE	-	1	1
KOMPOZİSYON	-	3	3
ÜFLEME VE VURMA ÇALGILAR	1		1
YAYLI ÇALGILAR	-	3	3
OPERA	-	-	-
TİYATRO	-	-	-
TOPLAM	1	8	9
GENEL TOPLAM	19	77	96

Tablo 46

5.2 Diğer Hizmetler

5.2.1- Atölye ve Laboratuvar

Derslikler Fakülteler arasında ortak kullanıma açık tutulmaktadır. Özellikle sanatsal konularda uygulamaya yönelik eğitim-öğretim veren birimlerin kendi uygulama atölyeleri bulunmaktadır. Araştırma, eğitim ve uygulama çalışmalarında yararlanılan laboratuvarlar, ilgili oldukları birimlerin bünyelerinde yer almaktadır. Bunlardan Mimarlık Bölümünde Yapı Fiziği ve Malzeme Bilim Dalı Fizik ve Mekanik Laboratuvarı, Bilgisayar Laboratuvarı; Resim Bölümünde Özgün Baskı, Taş Baskı, Serigrafi, Vitray, Halı, Fresk Atölyeleri; Heykel Bölümünde desen, metal, taş, ahşap, bronz, modlaj, takı ve küçük heykel atölyeleri; Fotoğraf Bölümünde Stüdyo, Siyah-Beyaz ve Renkli Karanlık Oda, Bilgisayar Laboratuvarı; Tekstil ve Moda Tasarımı Bölümünde Kimya Laboratuvarı, Baskı, Dokuma ve Giysi Atölyeleri, Bilgisayar Laboratuvarı; Grafik Tasarım Bölümünde Fotoğraf Laboratuvarı, Bilgisayar ve Özgün Baskı Atölyeleri; Seramik Bölümünde Endüstriyel Seramik, Artistik Seramik, Cam ve Dekor Atölyeleri, Kimya Laboratuvarı; Enformatik Bölümünde Bilgisayar Laboratuvarı; Fındıklı merkez binada; Sinema-TV Merkezi film ve televizyon laboratuvarları da Beşiktaş Kışla önündeki kendi binasında bulunmaktadır. Ayrıca üniversitenin Fotoğraf Laboratuvarı merkez binada yer almaktadır.

5.2.2- Kütüphane, Dokümantasyon

1883 yılında Sanayi-i Nefise Mekteb-i Alisinin kurulması ile birlikte koleksiyonu oluşturulmaya başlanan Üniversite Merkez Kütüphanesi, 1948 yılında Fındıklı'daki binanın yanması ile birlikte koleksiyonun büyük bir kısmını kaybetmiştir. Halen 1953 yılında restore edilen Fındıklı'daki binada hizmet vermektedir. Merkez Kütüphaneye bağlı 5 birim kütüphanesi bulunmaktadır.

Mimar Sinan Güzel Sanatlar Üniversitesi Merkez Kütüphanesi, Sinema-TV Merkezi Kütüphanesi, MSGSÜ İstanbul Resim ve Heykel Müzesi Kütüphanesi, Konservatuvar Kütüphanesi, Fen-Edebiyat Fakültesi Kütüphanesi, ayrıca fakültelerde ana sanat ve ana bilim dalları ile bazı sanat ve bilim dallarının da kendi konularına özgü kitaplıkları bulunmaktadır. Üniversite Merkez Kütüphanesi, Fındıklı'daki merkez binadadır. MSGSÜ kütüphanesinden, Üniversitemiz mensupları ve öğrencilerinin yanı sıra diğer üniversiteler ve kuruluşlardan araştırmacılar ve öğrenciler de yararlanmaktadır. Merkez Kütüphane, aynı zamanda internet üzerinden on-line olarak yapılacak araştırmalara ve katalog taramalarına da olanak sağlamaktadır.

Merkez Kütüphanede mimarlık ve güzel sanatlar konuları ağırlıklı olmak üzere 50.528 adet kitap, aboneliği devam eden yurtiçi ve yurt dışı toplam 500 süreli yayın, 2828 tez, 2560 nadir eser, TSE standartları, Sanayi-i Nefise Mekteb-i Alisinin kuruluşundan beri yayınlanan ve bir araya getirilen 740 üniversite yayını, video kaset, ses kaseti, slayt, alanlarımızla ilgili çeşitli konuları içeren 48 adet online veri tabanı bulunmaktadır.

Kütüphanemiz öğle tatilinde açık olmak üzere hafta içi her gün Ocak- Haziran, Ekim-Aralık dönemlerinde 8.30-20.00 arasında, Haziran-Eylül ayları arasında ise 8.30-17.30 arasında hizmet vermektedir.

5.2.3- Burs Olanakları

Üniversite birimleri kendi olanakları çerçevesinde öğrencilerine burs olanakları yaratmaktadır.

5.2.4-Yurt Hizmeti

Mimar Sinan Güzel Sanatlar Üniversitesinin kendine ait öğrenci yurdu bulunmamaktadır. Öğrenciler özel ve kamuya bağlı yurtlarda barınma ihtiyaçlarını karşılamaktadır. Yurt dışından değişimle gelecek öğrencilerin barınma gereksiniminin karşılanmasında ULİK Ofisi ve Uluslararası Öğrenci Etkinlikleri Kulübü danışmanlık hizmeti vermektedir.

5.2.5-Yemek Hizmeti

Üniversite merkez binasında ve bağlı birimlerin binalarında bulunan yemekhanelerde öğrencilerin yemek ihtiyacı karşılanmaktadır. Ayrıca her birimde birer öğrenci kantini de hizmet vermektedir. Üniversite öğretim elemanları ve personeli için iki yemek salonu ve bir kafe bulunmaktadır.

5.2.6- Mediko Sosyal Hizmeti

Üniversitenin öğrencilerine, çalışanlarına, emeklilerine ve çalışanların bakmakla yükümlü oldukları aile bireylerine hizmet veren sağlık merkezinde 4 hekim, 2 diş hekimi, 1 psikolog, 1 laborant, 3 hemşire, 2 sağlık teknisyeni ve 1 sağlık memuru görev yapmaktadır. Üniversitemiz Merkez Binasında Dr. T.Fikret Dikmen Sağlık Merkezindeki tabiplik, diş tabipliği, rehberlik ve psikolojik danışmanlık, tıbbi tahlil laboratuvarı ile birlikte Fen-Edebiyat Fakültesi ve Devlet Konservatuvarında bulunan tabipliklerimizde; Üniversitemiz akademik ve idari personeli, öğrencileri, akademik ve idari personelin bakmakla yükümlü olduğu aile fertleri ile Üniversitemiz emeklilerine sağlık hizmeti verilmektedir. Merkez Binamızdaki laboratuvarıda; kan, idrar, biyo kimya ve sedimantasyon tetkikleri yapılmak suretiyle doktorlarımızın teşhis ve tedavilerine yardımcı olunmaktadır. Bu uygulama ile diğer sağlık kuruluşlarına hasta sevki önemli ölçüde azaltılmış böylece hem işgücü kaybı önlenmiş hem de tasarruf sağlanmıştır. Diş tabipliğinde, köprü ve protez dışındaki diş tedavileri ile çekim, dolgu ve tedavi yapılmaktadır. İlk yardım müdahalesi ve ayakta tedavi hizmetlerini yapabilen sağlık birimimiz, gerekli görülen durumlarda hastaları çevre hastanelere sevk etmektedir. Öğrenciler, Öğrenci İşleri Dairesi Başkanlığından alacakları sağlık karnesi ile sağlık hizmetlerinden yararlanabilmektedir. T.C. vatandaşı öğrenciler aileleri yoluyla aldıkları sağlık karnelerini kullanabilir ya da herhangi bir sosyal sigortaları olmadığını kanıtlayarak okuldan sağlık karnesi çıkartabilirler. Ülkemize gelen yabancı konuklarımızın yataklı tedavi hizmetlerinden yararlanabilmeleri için özel sağlık sigortası yaptırmaları gerekmektedir.

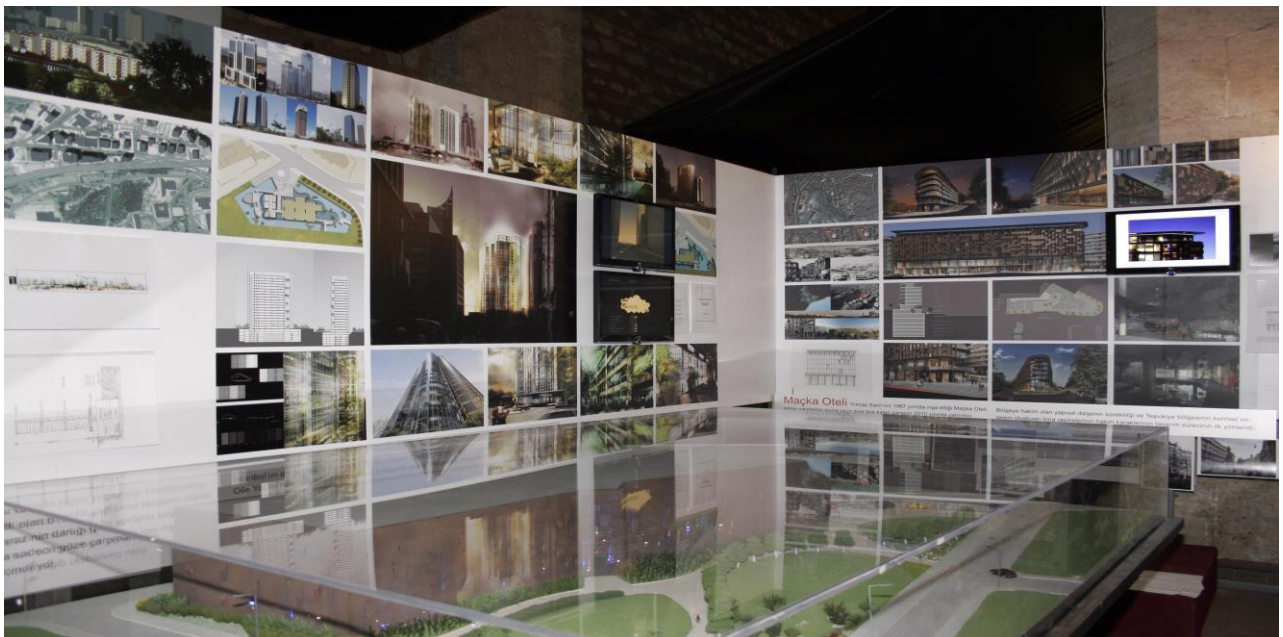


5.2.7-Öğrenci Kültür ve Sanat Toplulukları

Üniversitemiz Sağlık Kültür ve Spor Daire Başkanlığına bağlı Öğrenci Etkinlikleri Koordinatörlüğü bünyesinde faaliyet gösteren, öğrencilerimizin sosyal, kültür ve spor etkinliklerini gerçekleştirdiği 27 aktif kulübümüz ve 4 aktif takımımız vardır.

Öğrenci Kulüpleri	
Tarih Kulübü	Sanat Tarihi ve Arkeoloji Kulübü
Atatürkçü Düşünce Kulübü	Animasyon Kulübü
Tiyatro Kulübü	Yüzme Kulübü
Basketbol Kulübü	Sigarayla Savaşanlar Kulübü
Bilgisayar Kulübü	Fotoğraf Kulübü
Metropolis Kentsel İnceleme Kulübü	Futbol Kulübü
Mimarlık Kulübü	İletişim Kulübü
Dağcılık Kulübü	Uluslar arası Staj Kulübü
Dans Kulübü	Toplum Gönüllüleri Kulübü
Sinema Kulübü	Yelken Kulübü
Sosyolojik Araştırma Kulübü	Kitap Kulübü
Satranç Kulübü	Müzik Kulübü
Havacılık Kulübü	Kültür ve Sanat Kulübü
IAESTE Öğrenci Kulübü	
Öğrenci Takımları	
Masa Tenisi (Bayan/Erkek) Takımı	Satranç (Bayan/Erkek) Takımı
Voleybol (Bayan/Erkek) Takımı	Tenis (Bayan/Erkek) Takımı

Tablo:47



6. Yönetim ve İç Kontrol Sistemi

Üniversitemizde yönetim uygulaması; Rektör ile Rektör Yardımcılarının yönetiminde, Senato ve Yönetim Kurulu kararları ile gerçekleştirilmektedir. Fakültelerde; Dekan ve Dekan Yardımcıları, Meslek Yüksek Okulu, Konservatuvar ve Enstitülerde Müdür ve Müdür Yardımcılarının yönetiminde kurul kararları ile gerçekleştirilmektedir.

5018 Sayılı Kamu Mali Yönetimi ve Kontrol Kanunu gereği mali yönetim ve iç kontrol süreçlerine ilişkin standartlar ve yöntemler Maliye Bakanlığınca, iç denetime ilişkin standart ve yöntemler ise İç Denetim Koordinasyon Kurulu tarafından belirlenir, geliştirilir ve uyumlaştırılır. Bu kurumlar ayrıca sistemlerin koordinasyonunu sağlar ve kamu idarelerine rehberlik hizmeti verir.

Anılan kanuna göre iç kontrol; idarenin amaçlarına, belirlenmiş politikalara ve mevzuata uygun olarak faaliyetlerin etkili, ekonomik ve verimli bir şekilde yürütülmesini, varlık ve kaynakların korunmasını, muhasebe kayıtlarının doğru ve tam olarak tutulmasını, malî bilgi ve yönetim bilgisinin zamanında ve güvenilir olarak üretilmesini sağlamak üzere idare tarafından oluşturulan organizasyon, yöntem ve süreçle iç denetimi kapsayan malî ve diğer kontroller bütünüdür.

5018 sayılı kanunun 55, 56, 57 ve 58 inci maddelerine dayanılarak hazırlanan ve 31.12.2005 tarih ve 26040 sayılı 3 üncü mükerrer Resmi Gazete’de yayınlanan İç Kontrol ve Ön Mali Kontrole İlişkin Usul ve Esaslar’ da iç kontrole ilişkin düzenlemeler gerçekleştirilmiştir.

İç kontrolün amaçları;

- Kamu gelir, gider, varlık ve yükümlülüklerinin etkili, ekonomik ve verimli bir şekilde yönetilmesini,
- Kamu idarelerinin kanunlara ve diğer düzenlemelere uygun olarak faaliyet göstermesini,
- Her türlü malî karar ve işlemlerde usulsüzlük ve yolsuzluğun önlenmesini,
- Karar oluşturmak ve izlemek için düzenli, zamanında ve güvenilir rapor ve bilgi edinilmesini,
- Varlıkların kötüye kullanılması ve israfını önlemek ve kayıplara karşı korunmasını, sağlamaktır.

İç kontrolün standartları;

Maliye Bakanlığı tarafından hazırlanan ve 26/12/2007 tarih ve 26738 sayılı Resmi Gazetede yayımlanarak yürürlüğe giren Kamu İç Kontrol Standartları Tebliği ile kamu idarelerinde iç kontrol sisteminin oluşturulması, uygulanması, ve geliştirilmesi amacıyla (18) standart ve bu standartlar için gerekli (79) genel şartlar belirlenmiştir.

İç Kontrol sistemlerinin Kamu İç Kontrol Standartlarına uyumunu sağlamak ve eylem planı oluşturmak için gerekli çalışmalar Strateji Geliştirme Daire Başkanlığı tarafından yapılmış ve 18.02.2009 tarihinde İç Kontrol İzleme ve Yönlendirme Kuruluna sunulmuştur.

İç kontrolün temel ilkeleri;

- İç kontrol faaliyetleri idarenin yönetim sorumluluğu çerçevesinde yürütülür.
- İç kontrol faaliyet ve düzenlemelerinde öncelikle riskli alanlar dikkate alınır.
- İç kontrole ilişkin sorumluluk, işlem sürecinde yer alan bütün görevlileri kapsar.
- İç kontrol malî ve malî olmayan tüm işlemleri kapsar.
- İç kontrol sistemi yılda en az bir kez değerlendirilir ve alınması gereken önlemler belirlenir
- İç kontrol düzenleme ve uygulamalarında mevzuata uygunluk, saydamlık, hesap verebilirlik ve ekonomiklik, etkinlik, etkililik gibi iyi malî yönetim ilkeleri esas alınır.

İç kontrole ilişkin yetki ve sorumluluklar;

Üst yönetici olan Rektör, iç kontrol sisteminin kurulması ve gözetilmesinden, harcama yetkilileri ise görev ve yetki alanları çerçevesinde, idari ve malî karar ve işlemlere ilişkin olarak iç kontrolün işleyişinden sorumludurlar.

Üniversitemizin malî hizmet birimi olan Strateji Geliştirme Dairesi Başkanlığı, iç kontrol sisteminin kurulması, standartlarının uygulanması ve geliştirilmesi konularında çalışmalar yapmakta ve ön malî kontrol faaliyetini yürütmektedir. Muhasebe yetkilisi de, muhasebe kayıtlarının usulüne ve standartlara uygun, saydam ve erişilebilir şekilde tutulmasından sorumludur.

Üst yönetici, harcama yetkilileri ve diğer yöneticiler, mesleki değerlere ve dürüst yönetim anlayışına sahip olunmasından, malî yetki ve sorumlulukların bilgili ve yeterli yöneticilerle personele verilmesinden, belirlenmiş standartlara uyulmasının sağlanmasından, mevzuata aykırı faaliyetlerin önlenmesinden, kapsamlı bir yönetim anlayışıyla uygun bir çalışma ortamının ve saydamlığın sağlanmasından görev ve yetkileri çerçevesinde sorumludurlar.

Üst yönetici ve bütçe ile ödenek tahsis edilen harcama yetkilileri her yıl, iş ve işlemlerinin amaçlara, iyi malî yönetim ilkelerine, kontrol düzenlemelerine ve mevzuata uygun bir şekilde gerçekleştirildiğini içeren iç kontrol güvence beyanını düzenler ve birim faaliyet raporları ile idare faaliyet raporlarına eklerler.

İç kontrol düzenlemeleri ve iç kontrol sisteminin işleyişi, yöneticilerin görüşü, kişi ve/veya idarelerin talep ve şikâyetleri ile iç ve dış denetim sonucunda düzenlenen raporlar dikkate alınarak yılda en az bir kez değerlendirmeye tâbi tutulur ve gerekli önlemler alınır.

Üniversitemizde ön mali kontrol görevi harcama birimleri ve Strateji Geliştirme Dairesi Başkanlığı tarafından yerine getirilmektedir.

Gelir, gider, varlık ve yükümlülüklerle ilişkin malî karar ve işlemler, harcama birimleri ve Strateji Geliştirme Dairesi Başkanlığı tarafından idarenin bütçesi, bütçe tertibi, kullanılabilir ödenek tutarı, ayrıntılı harcama veya finansman programları, merkezi yönetim bütçe kanunu ve diğer malî mevzuat hükümlerine uygunluk yönlerinden kontrol edilmektedir. Malî karar ve işlemler harcama birimleri tarafından kaynakların etkili, ekonomik ve verimli bir şekilde kullanılması açısından da kontrol edilmektedir.

Strateji Geliştirme Dairesi Başkanlığı'nın ön malî kontrolüne tâbi malî karar ve işlemler, kontrol edilmek üzere bu birime gönderilmektedir. Strateji Geliştirme Dairesi Başkanlığınca kontrol edilen işlemler hakkında görüş yazısı düzenlenir ve ilgili birime gönderilir. Strateji Geliştirme Dairesi Başkanlığının görüş yazısı ilgili işlem dosyasında saklanır ve bir örneği de ödeme emri belgesine eklenir.

Harcama birimlerinde süreç kontrolü yapılmaktadır. Süreç kontrolünde, her bir işlem daha önceki işlemlerin kontrolünü içerecek şekilde tasarlanır ve uygulanır. Malî işlemlerin yürütülmesinde görev alanlar, yapacakları işlemde önceki işlemleri de kontrol ederler.

Üniversitemizde harcama yetkilileri, yardımcıları veya hiyerarşik olarak kendisine en yakın üst kademe yöneticileri arasından bir veya daha fazla sayıda gerçekleştirme görevlisini ödeme emri belgesi düzenlemekle görevlendirmiştir. Ödeme emri belgesini düzenlemekle görevlendirilen gerçekleştirme görevlileri, ödeme emri belgesi ve eki belgeler üzerinde ön malî kontrol yapmaktadır. Gerçekleştirme görevlileri tarafından yapılan kontrol sonucunda, ödeme emri belgesi üzerine "Kontrol edilmiş ve uygun görülmüştür" şerhi düşülerek imzalanmaktadır.

II – AMAÇ VE HEDEFLER

A.İDARENİN AMAÇ VE HEDEFLERİ

Amaç 1: Eğitim-öğretim düzeyinin yükseltilmesi

Hedef 1.1 Eğitim programlarının çevre, ulusal ve uluslararası yeterlilikler çerçevesi esaslarına uygun hale getirilmesi

Hedef 1.2 Öğrenci odaklı eğitim modeline geçiş ile araştırma ve sorgulamaya yönelmek

Hedef 1.3 Ders müfredatlarının sürekli güncellenerek farklı eğitim modellerinin denenmesi

Hedef 1.4 Akademik kadro içinde disiplinler arası alanlarda uzmanlaşmanın sağlanması

Hedef 1.5 Birimler arası işbirliklerine gidilerek yan dal ve çift dal programlarının gerekli altyapılarının kurularak gerçekleştirilmesi

Hedef 1.6 Zorunlu ve seçmeli derslerin sayı ve kredilerinin yeniden düzenlenerek öğrencilerin kendi ilgi alanlarında daha fazla seçmeli derslere yöneliminin sağlanması

Hedef 1.7 Bölümler arası işbirliği ile öğrencilerin çalışma yaptıkları alanda kendi bölümleri dışındaki diğer bölümlerden daha fazla ders almalarına olanak sağlanması

Hedef 1.8 Yabancı dil eğitiminin içerik ve süre açısından tüm akademik birimlerin gereksinimleri göz önüne alınarak yeniden yapılanması

Hedef 1.9 Öğrenci kontenjanlarının öğretim elemanı sayısı ve fiziksel koşullarla uyumlu olacak şekilde yeniden düzenlenmesi

Hedef 1.10 Kuramsal eğitimin yanı sıra mesleki uygulama ile de programların desteklenmesi

Hedef 1.11 Kapsamlı ders programlarının ve içeriklerinin üniversite web sayfasına konulması ve periyodik olarak güncellenmesi

Hedef 1.12 Eğitim amaçlı yurt içi ve yurt dışı etkinliklerin düzenlenmesi

Hedef 1.13 Öğrenimde bilişim teknolojilerinden yararlanmayı artırmak

Hedef 1.14 Öğretim programlarında bilimsel yazım, literatür tarama

Amaç 2: Bilimsel ve sanatsal etkinliklerin artırılması

Hedef 2.1 Öğretim elemanlarının bilimsel toplantılara yayın ve bildirilerle katılımlarının artırılması

Hedef 2.2 Öğretim elemanlarının sanatsal etkinliklere eser ve performanslarıyla katılımlarının artırılması

Hedef 2.3 Öğretim elemanlarının bilimsel ve sanatsal etkinliklere katılımlarının kaynak ayrılarak teşvik edilmesi ve desteklenmesi

Hedef 2.4 Bilimsel Araştırma Projeleri birimi tarafından desteklenen proje sayısının artırılması

Hedef 2.5 Bilimsel Araştırma Projeleri bütçesinin artırılması

Hedef 2.6 AB araştırma fonları, DPT, TÜBA ve TÜBİTAK destekli proje sayısını arttırmak

Hedef 2.7 Sanayi kuruluşları ve farklı sektörlerle yapılan ortak proje sayısını arttırmak

Amaç 3: Bilimsel ve sanatsal yayın kalitesinin artırılması

Hedef 3.1 Üniversite yayın sayısı ve niteliğini artıracak alt yapıyı geliştirmek

Hedef 3.2 Üniversite bünyesinde üretilen yayınların uluslararası düzeyde olması

Hedef 3.3 Hakemli ve uluslararası indeksli dergilerde yapılan yayın sayısının artırılması

Hedef 3.4 Öğretim elemanlarına ders notu ve kendi kitaplarını yayınlamaları için olanaklar sağlanması

Hedef 3.5 Başarılı bulunan lisansüstü tezlerinin yayınlanması

Hedef 3.6 Lisansüstü tezlerinin elektronik ortama aktarılarak bir veritabanında sorgulanabilir hale getirilmesi

Hedef 3.7 Doktora ve Sanatta Yeterlik tezlerinden makale üretilmesini sağlayacak alt yapı hazırlığı

Amaç 4: Ulusal ve uluslararası paydaşlar arasında işbirliğinin artırılması

Hedef 4.1 Ulusal ve uluslararası yeni işbirliği sayısını arttırmak

Hedef 4.2 AB Yaşam Boyu Eğitim programları kapsamında öğrenci ve öğretim elemanı dolaşımının artırılması

Hedef 4.3 Lisans ve lisansüstü düzeyde bölümler ve ana bilim/ana sanat dalları arasındaki işbirliğinin artırılması

Hedef 4.4 Öğrencilere eğitimleri sırasında staj ve mesleki uygulama olanakları sunacak ve mezuniyetleri sonrasında seçecekleri çalışma alanları ile ilgili bilgilendirecek bir kariyer merkezi oluşturulması

Hedef 4.5 Diğer üniversiteler, resmi ve özel kurumlar ve sivil toplum kuruluşları ile işbirliği imkanlarının artırılması.

Hedef 4.6 Yaşam Boyu Eğitim ilkesi doğrultusunda Sürekli Eğitim Merkezi açılması ve kamuya açık kursların düzenlenmesi

Hedef 4.7 İlk ve orta öğretim kurumlarında kültürel etkinlikler düzenlenerek öğrencilerin erken yaşlarda farklı sanat dalları ile tanışmalarına imkan sağlanması

Hedef 4.8 Kamuya açık seminer, panel, sergi, konser, tiyatro, bale ve benzeri etkinliklerin düzenlenmesi

Hedef 4.9 Halkla İlişkiler biriminin geliştirilmesi

Hedef 4.10 Paydaşlarla ilişkilerin geliştirilerek üniversitenin finans kaynaklarının geliştirilmesi

Hedef 4.11 Üniversite mezunları ile ilgili veritabanı oluşturulması ve iletişimin artırılması

Amaç 5: Kurum içi kalite ve motivasyonun artırılması

Hedef 5.1 Kurumsal kalite kültürünü oluşturmaya yönelik etkinlikler yapmak

Hedef 5.2 Kurumsal dış değerlendirme sürecini başlatmak

Hedef 5.3 Program kapsamında dış değerlendirme sürecini başlatmak

Hedef 5.4 Üniversite öğretim üyesi, idari personel ve öğrenciler arasındaki sosyal ve kültürel paylaşımın artırılması amacıyla sosyal faaliyetlerin (toplantı, gezi vb.) düzenlenmesi

Hedef 5.5 Öğretim elemanlarının mesleki alanda yabancı dil eğitimlerinin desteklenmesi

Hedef 5.6 Akademik ve idari personelin çalışma mekanlarının kalitesinin artırılması

Hedef 5.7 Kuruma aidiyet duygusunun artırılması ve yönetime katılımın sağlanması

Hedef 5.8 Lisansüstü eğitim alan öğrenciler için Enstitülerde çalışma mekanlarının oluşturulması

Hedef 5.9 Öğrenci Kulüplerine maddi kaynak getirecek etkinliklerin sayısının ve bu kulüpler için ayrılan kaynakların artırılması

Hedef 5.10 Öğrenciler için kültürel, bilimsel ve sosyal amaçlı yurt içi ve yurt dışı gezi ve etkinlikler düzenlenmesi

Hedef 5.11 Üniversite öğretim üyesi, idari personel ve öğrencilerin memnuniyet ölçümlerinin yapılması

Hedef 5.12 İdari birimlerce sunulan hizmet kalitesinin ve verimliliğinin artırılması

Hedef 5.13 İdari birimlerin insan kaynakları konusundaki ihtiyaçlarının karşılanması

Hedef 5.14 İdari birimlerin yıllık bütçelerinin yeterli düzeyde artırılması

Hedef 5.15 İdari personelin kurum içi ve kurum dışı meslek içi eğitim etkinlikleri ile ulusal ve uluslararası mesleki toplantılara katılmasının sağlanması

Hedef 5.16 İdari personelin daha verimli ve etkin bir şekilde bilgisayar kullanımının sağlanması ve yabancı dil ile ilgili bilgi düzeyinin artırılması

Hedef 5.17 Kütüphanenin kullanılma imkanlarının artırılması ve kullanıcılarına yönelik kullanıcı eğitim ve tanıtım faaliyetlerinin gerçekleştirilmesi

Amaç 6: Fiziksel alt yapının geliştirilmesi

Hedef 6.1 Üniversitenin öğrenci ,öğretim elemanı, idari personel ve öğretim için gerekli fiziksel mekan ihtiyacını yeterli düzeye getirmek

Hedef 6.2 Akademik personel için uluslararası standartlara uygun çalışma mekanlarının oluşturulması

Hedef 6.3 Araştırma ve bilimsel faaliyetlerde kullanılmak üzere laboratuvar, araştırma merkezi ve atölyelerin kurulması ve mevcut laboratuvar, araştırma merkezi ve atölyelerin geliştirilmesi

Hedef 6.4 Eğitim amaçlı sınıf, atölye ve laboratuvar sayısında artış ve/veya fiziksel ve teknolojik şartlarında iyileşme

Hedef 6.5 Akademik ve idari personelin eğitim ve idari amaçlı kullanımına tahsis etmek üzere data-projeksiyon, diz üstü bilgisayar ve masa üstü bilgisayarlar temin edilmesi.

Hedef 6.6 Merkez Kütüphanenin mekan, eleman ve teknolojik imkanlarının geliştirilmesi.

Hedef 6.7 Kütüphanede yer alan kitap, süreli yayın sayısı ve elektronik veritabanı üyeliklerinin adedinin düzenli bir şekilde artırılması

Hedef 6.8 Merkez Kütüphanede bir görsel ve işitsel materyal birimi oluşturulması ve nadir eserler bölümünde yer alan yayınların restorasyonu ve sayısal ortama aktarılması.

Hedef 6.9 Öğrenci projeleri, öğretim görevlileri çalışmaları ve araştırma projeleri vb. oluşan bölüm arşivleri meydana getirilmesi ve bunların bir veritabanı programı ile sorgulanabilir şekilde elektronik ortama aktarılması

Hedef 6.10 Resim Heykel Müzesinin restorasyonun bitirilerek gerekli ek mekanların sağlanması ve eser sayısının artırılması

Hedef 6.11 Üniversite öğrenci ve çalışanlarının faydalanabileceği beslenme, barınma, sağlık, kültür ve spor faaliyetlerinin gerçekleştirilebileceği yeni tesisler oluşturulması

Hedef 6.12 Öğrenci takip sisteminin (başvuru, kayıt, notlar, danışmanlık v.b.) elektronik ortamda yapılması ve tüm belgelerin, kayıtların arşivlenerek sorgulanabilir bir veritabanı oluşturulması

Hedef 6.13 Üniversite web sitesinin, üniversitenin özgün karakterini en iyi şekilde yansıtacak, üniversite tanıtımını hem Türkçe hem de İngilizce yapacak, aranan bilgilere en güncel, kapsamlı olarak erişimini sağlayacak bir yapıya getirilmesi ve bu yapının bölümlerle işbirliği halinde güncelliğini korunmasının sağlanması

Hedef 6.14 Üniversitemizin artan güvenli veri iletişimi ve ihtiyaçlarının giderilmesi için network ve altyapı projesi ile kablosuz internet erişimi projesinin hayata geçirilmesi, internet bağlantı hız ve kapasitesini artırılması

Hedef 6.15 Kartlı geçiş sisteminin geliştirilmesi

III – FAALİYETLERE İLİŞKİN BİLGİ VE DEĞERLENDİRMELER

A- MALİ BİLGİLER

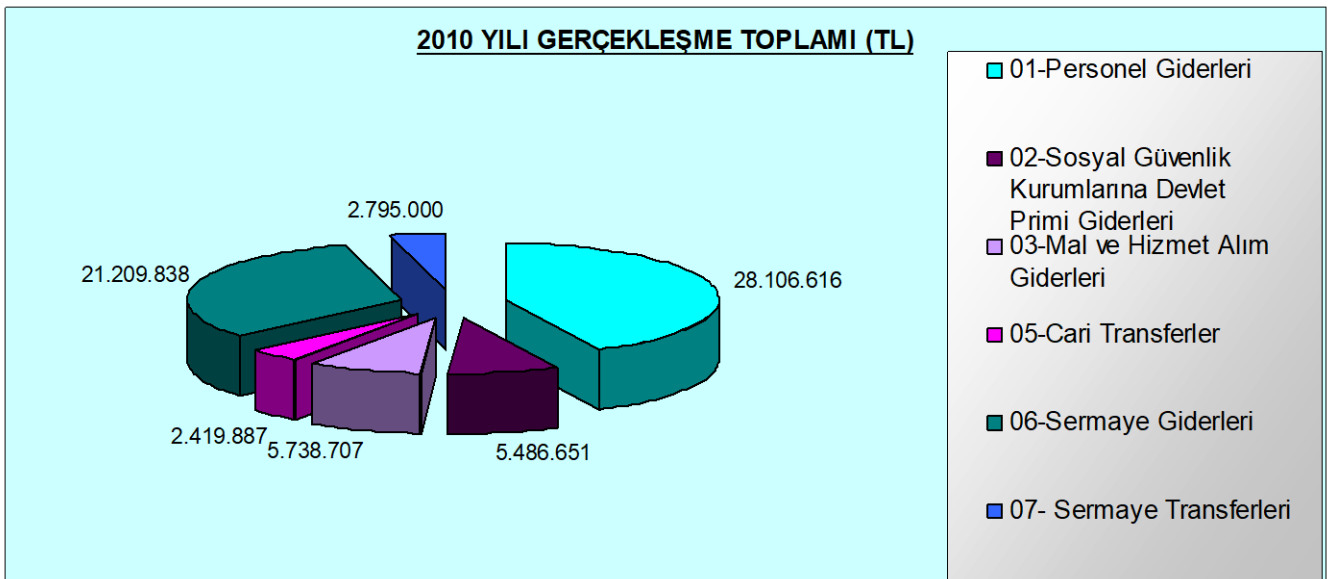
5018 Sayılı Kamu Mali Yönetimi ve Kontrol Kanunu ile özel bütçe kapsamındaki kuruluşlar arasında yer alan Üniversitemizin mali kaynaklarının büyük kısmı hazine yardımıyla oluşmaktadır. Aşağıda yer alan tablolarda görüleceği üzere Üniversitemiz bütçesi ve döner sermaye bütçesi toplamından oluşan mali kaynaklarımızın, 2010 yılında yüzde 94'ü hazine yardımı, yüzde 6'sı öz gelirlerinden oluşmaktadır. Üniversitemizin bütçesi kapsamında yer alan araştırma projeleri ve AB kaynaklı Erasmus programı dışında Tübitak, DPT, AB ve diğer kamu ya da özel kurumları kaynaklı projelerin de Stratejik Plan döneminde proje sayısı ve mali kaynakların artırılması gerekmektedir.

1 – Bütçe Uygulama Sonuçları

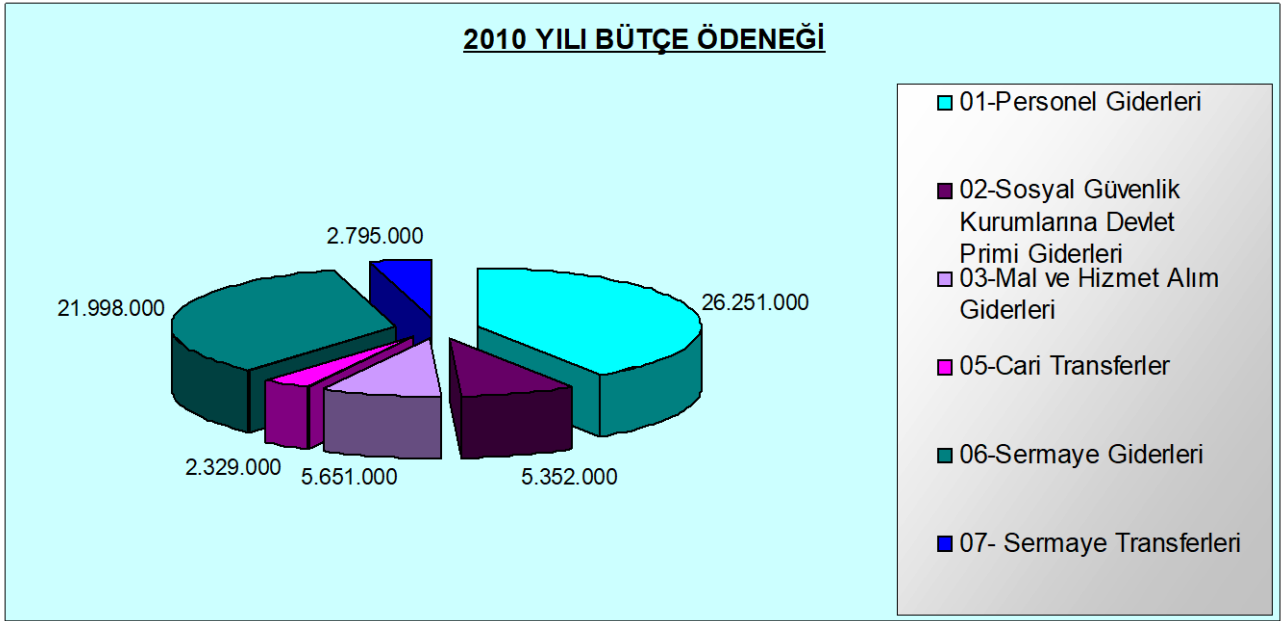
BÜTÇE GİDERLERİ

	2010 BÜTÇE ÖDENEĞİ	2010 GERÇEKLEŞME TOPLAMI	GERÇEK. ORANI
	TL	TL	%
BÜTÇE GİDERLERİ TOPLAMI	64.376.000	65.756.699	102
01 – PERSONEL GİDERLERİ	26.251.000	28.106.616	107
02 - SOSYAL GÜVENLİK KURUMLARINA DEVLET PRİMİ GİDERLERİ	5.352.000	5.486.651	103
03 - MAL VE HİZMET ALIM GİDERLERİ	5.651.000	5.738.707	102
05 - CARİ TRANSFERLER	2.329.000	2.419.887	104
06 - SERMAYE GİDERLERİ	21.998.000	21.209.838	96
07- SERMAYE TRANSFERLERİ	2.795.000	2.795.000	100

Tablo: 48



Tablo: 49

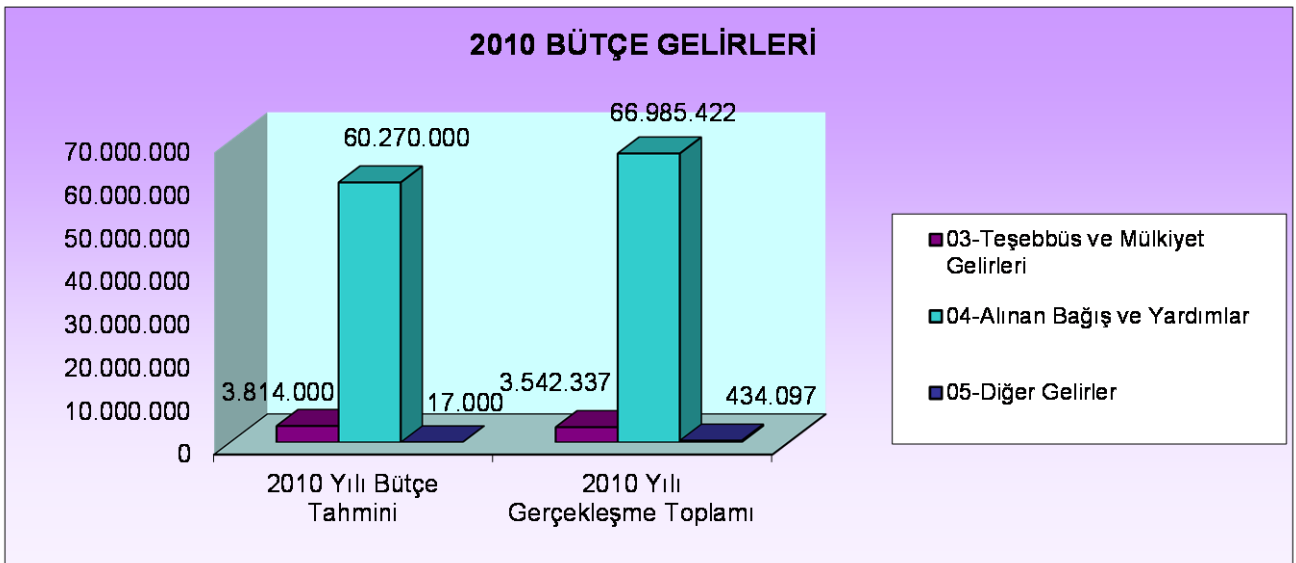


Tablo: 50

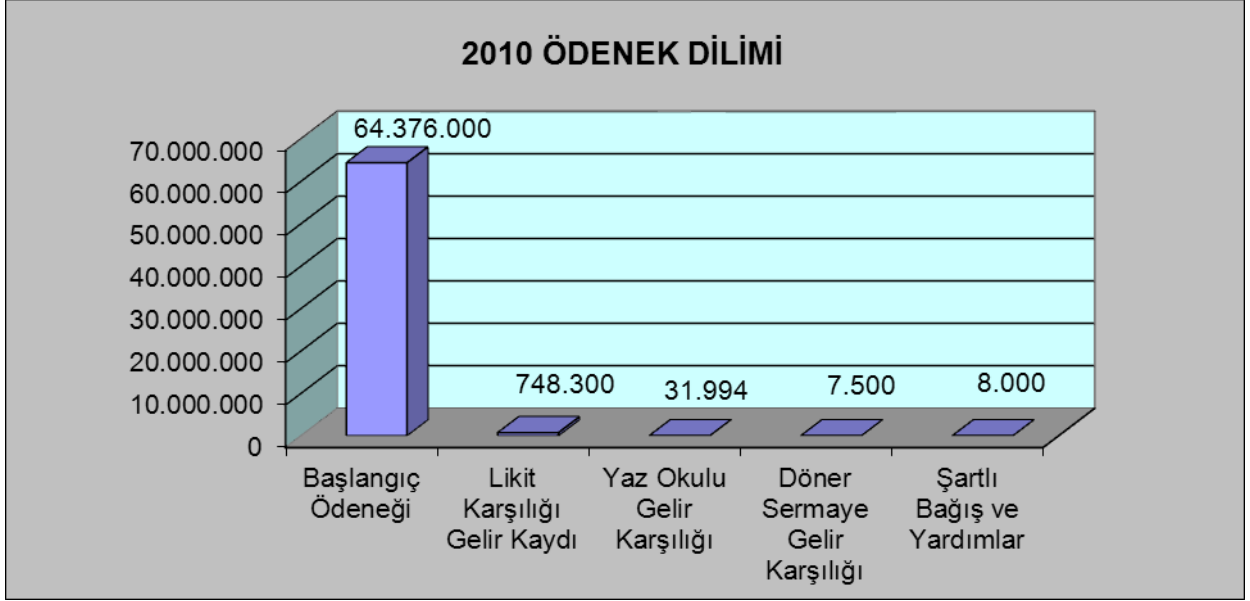
BÜTÇE GELİRLERİ

	2010 BÜTÇE TAHMİNİ	2010 GERÇEKLEŞME TOPLAMI	GERÇEK. ORANI
	TL	TL	%
BÜTÇE GELİRLERİ TOPLAMI	64.101.000	70.961.856	111
03 TEŞEBBÜS VE MÜLKİYET GELİRLERİ	3.814.000	3.542.337	93
04 – ALINAN BAĞIŞ VE YARDIMLAR	60.270.000	66.985.422	111
05 – DİĞER GELİRLER	17.000	434.097	255

Tablo:51



Tablo: 52



Tablo:53



2 – Temel Mali Tablolara İlişkin Açıklamalar

BÜTÇE GİDERLERİ ÖDENEK VE HARCAMA DURUMU							
		AÇIKLAMA	BAŞLANGIÇ ÖDENEĞİ	YIL SONU ÖDENEĞİ (1)	YIL SONU HARCAMASI (2)	HARCANMA YAN ÖDENEK	HARCAMA ORANI (2 / 1) %
I	II						
01		PERSONEL GİDERLERİ	26.251.000	29.073.603	28.106.616	980.987	97
	01	MEMURLAR	21.192.000	23.922.431	23.367.304	567.127	97
	02	SÖZLEŞMELİ PERSONEL	3.882.000	3.800.000	3.454.204	345.796	91
	03	İŞÇİLER	354.000	532.000	498.186	33.814	94
	04	GEÇİCİ PERSONEL	723.000	723.000	696.032	28.968	96
	05	DİĞER PERSONEL	100.000	96.172	90.890	5.282	95
02		SOS.GÜV.KUR.DEVLET PİRİMİ GİDERLERİ	5.352.000	5.776.565	5.486.651	290.914	95
	01	MEMURLAR	4.428.000	4.809.265	4.788.395	20.870	100
	02	SÖZLEŞMELİ PERSONEL	624.000	621.800	539.233	82.567	87
	03	İŞÇİLER	138.000	136.000	45.291	90.709	33
	04	GEÇİCİ PERSONEL	162.000	209.500	113.732	96.768	54
03		MAL VE HİZMET ALIM GİDERLERİ	5.651.000	6.693.711	5.738.707	961.504	86
	02	TÜK.YÖNELİK MAL VE MALZ. ALIMLARI	2.643.000	2.684.800	2.259.617	428.183	84
	03	YOLLUKLAR	298.000	331.190	260.484	70.706	79
	04	GÖREV GİDERLERİ	29.000	36.500	13.782	22.718	38
	05	HİZMET ALIMLARI	2.017.000	2.357.303	2.158.801	201.002	92
	06	TEMSİL VE TANITMA GİDERLERİ	15.000	23.000	17.018	5.982	74
	07	MEN.MAL GAYRİMADDİ HAK ALIM ,BAK.VE ON.G.	456.000	769.168	680.606	89.562	88
	08	GAYRİMENKUL MAL BAK. VE ONARIM GİDERLERİ	193.000	211.750	187.903	23.847	89
	09	TEDAVİ VE CENAZE GİDERLERİ	0	280.000	160.496	119.504	57
05		CARİ TRANSFERLER	2.329.000	2.446.610	2.419.887	26.723	99
	01	GÖREV ZARARLARI	2.000.000	2.000.000	1.989.686	10.314	99
	03	KAR AMACI GÜTMİYEN KURULUŞ.YAP.TRANS.	320.000	437.110	420.717	16.393	96
	06	YURTDIŞINA YAPILAN TRANSFERLER	9.000	9.500	9.484	16	100
06		SERMAYE GİDERLERİ	24.793.000	22.375.686	21.209.838	1.537.848	95
	01	MAMUL MAL ALIMLARI	6.075.000	3.713.886	2.578.715	1.507.171	69
	02	MENKUL SERMAYE ÜRETİM GİDERLERİ	15.000	2.500	2.492	8	100
	03	GAYRİMADDİ HAK ALIMLARI	100.000	100.000	97.034	2.966	97
	05	GAYRİMENKUL SERMAYE ÜRETİM GİDERLERİ	15.700.000	15.700.000	15.672.504	27.496	100
	07	GAYRİMENKUL BÜYÜK ONARIM GİDERLERİ	2.854.000	2.854.000	2.853.812	188	100
	09	DİĞER SERMAYE GİDERLERİ	49.000	5.300	5.281	19	100
07		SERMAYE TRANSFERLERİ	0	2.795.000	2.795.000	0	100
	01	YURTIÇI SERMAYE TRANSFERLERİ	0	2.795.000	2.795.000	0	100
		GENEL TOPLAM	64.376.000	69.161.175	65.756.699	3.797.977	95

Tablo : 54

KURUMSAL AYRIMA GÖRE BÜTÇE GİDERLERİ UYGULAMA SONUÇLARI TABLOSU

Kurumsal Kodu				Kurum Adı	Cari Yıl (2010)
38	11	09	01	Özel Kalem	4.287.803
38	11	09	02	Özel Kalem	774.231
38	11	09	04	İdari ve Mali İşler Daire Başkanlığı	8.181.037
38	11	09	05	Personel Daire Başkanlığı	2.284.700
38	11	09	06	Kütüphane ve Dokümantasyon Daire Başkanlığı	570.382
38	11	09	07	Sağlık, Kültür ve Spor Daire Başkanlığı	3.772.834
38	11	09	08	Bilgi İşlem Daire Başkanlığı	301.436
38	11	09	09	Yapı İşleri ve Teknik Daire Başkanlığı	19.851.247
38	11	09	10	Öğrenci İşleri Daire Başkanlığı	379.178
38	11	09	11	Strateji Geliştirme Daire Başkanlığı	249.962
38	11	09	12	Hukuk Müşavirliği	77.482
38	11	04	00	Fen Bilimleri Enstitüsü	326.781
38	11	04	32	Fen Edebiyat Fakültesi	5.494.969
38	11	04	42	Mimarlık Fakültesi	5.776.832
38	11	06	04	Sosyal Bilimler Enstitüsü	978.877
38	11	06	47	Güzel Sanatlar Fakültesi	6.026.569
38	11	06	77	Devlet Konservatuvarı	4.920.956
38	11	07	00	Meslek Yüksekokulu	629.403
38	11	07	30	Sinema Televizyon Uygulama ve Araş.Merkezi	864.450
38	11	07	59	Diğer Merkezler	7.570
GİDERLER TOPLAMI					65.756.699

Tablo: 55

FONKSİYONEL AYRIMA GÖRE BÜTÇE GİDERLERİ

I	II	III	IV	FONKSİYONEL DÜZEYDE AÇIKLAMA	HARCAMA TUTARI
01				GENEL KAMU HİZMETLERİ	9.002.213
01	3			Genel Hizmetleri	9.002.213
01	3	1		Genel personel hizmetleri	2.284.700
01	3	1	00	Genel personel hizmetleri	2.284.700
01	3	2		Genel planlama ve istatistik hizmetleri	249.962
01	3	2	00	Genel planlama ve istatistik hizmetleri	249.962
01	3	9		Diğer Genel Hizmetler	6.467.551
01	3	9	00	Diğer Genel Hizmetler	6.367.791
01	3	9	06	Taşınmaz mal gelirleri ile yürütülecek hizmetler	99.760
03				KAMU DÜZENİ VE GÜVENLİK HİZMETLERİ	1.492.496
03	1			Güvenlik Hizmetleri	1.492.496
03	1	4		Kurumsal güvenlik hizmetleri	1.492.496
03	1	4	00	Kurumsal güvenlik hizmetleri	1.492.496
08				DİNLENME, KÜLTÜR VE DİN HİZMETLERİ	570.382
08	2			Kültür Hizmetleri	570.382
08	2	0		Kültür Hizmetleri	570.382
08	2	0	00	Kültür Hizmetleri	570.382
09				EĞİTİM HİZMETLERİ	54.691.607
09	4			Yükseköğretim Hizmetleri	45.411.177
09	4	1		Üniversiteler ve yükseköğretim hizmeti veren kurumlar	44.105.519
09	4	1	00	Üniversiteler ve yükseköğretim hizmeti veren kurumlar	44.041.247
09	4	1	08	Yaz Okulu Gelirleriyle Yürütülecek Hizmetler	32.869
09	4	1	11	Alınan Bağış ve Yardımlarla Yürütülecek Hizmetler	31.404
09	4	2		Doktora Eğitimi Veren Yükseköğretim Hizmetleri	1.305.658
09	4	2	00	Doktora Eğitimi Veren Yükseköğretim Hizmetleri	1.305.658
09	6			Eğitime yardımcı hizmetler	4.152.011
09	6	0		Eğitime yardımcı hizmetler	4.152.011
09	6	0	00	Eğitime yardımcı hizmetler	1.222.050
09	6	0	03	Öğrencilerin Beslenmelerine İlişkin Giderler	2.727.020
09	6	0	05	Öğrencilerin Sağlığına İlişkin Giderler	35.890
09	6	0	06	Öğrencilerin Kültür ve Spor Faaliyetlerine İlişkin Giderler	161.508
09	6	0	07	Diğer Giderler	5.543
09	8			Eğitime İlişkin Araştırma ve Geliştirme Hizmetleri	3.784.129
09	8	8		Eğitime İlişkin Araştırma ve Geliştirme Hizmetleri	3.784.129
09	8	8	00	Eğitime İlişkin Araştırma ve Geliştirme Hizmetleri	3.776.630
09	8	8	01	Bilimsel ve Teknolojik Araştırma Hizmetleri	7.500
09	9			Sınıflandırmaya Girmeyen Eğitim Hizmetleri	1.344.289
09	9	9		Sınıflandırmaya Girmeyen Eğitim Hizmetleri	1.344.289
09	9	9	00	Sınıflandırmaya Girmeyen Eğitim Hizmetleri	1.305.630
09	9	9	03	İç Denetim Hizmetleri	38.658
BÜTÇE GİDERLERİ TOPLAMI					65.756.699

Tablo: 56

EKONOMİK AYRIMA GÖRE BÜTÇE GELİRLERİ UYGULAMA SONUÇLARI TABLOSU

Hesap Kodu	Ekonomik Kodlar	Bütçe Gelirlerinin Türü	Cari Yıl
800		BÜTÇE GELİRLERİ HESABI	70.961.856
800	03	Teşebbüs ve Mülkiyet Gelirleri	3.542.337
800	03.1	Mal ve Hizmet Satış Gelirleri	3.426.515
800	03.1.1	Mal Satış Gelirler	15.280
800	03.1.1.01	Şartname, Basılı Evrak, Form Satış Gelirleri	8.835
800	03.1.1.99	Diğer Mal Satış Gelirleri	6.445
800	03.1.2	Hizmet Gelirleri	3.411.235
800	03.1.2.29	Örgün ve Yaygın Öğretimden Elde edilen Gelirler	2.562.635
800	03.1.2.32	Yaz Okulu Gelirleri	39.994
800	03.1.2.99	Diğer Hizmet Gelirleri	808.606
800	03.5	Kurumlar Karları	7.056
800	03.5.1	Döner Sermayeler	7.056
800	03.5.1.01	Döner Sermayelerin Aylık Gayri safi Hasılatından Aktarmalar	7.056
800	03 .6	Kira Geliri	108.045
800	03 .6 .1	Taşınmaz Kiraları	108.045
800	03 .6 .1 .99	Diğer Taşınmaz Kira Gelirleri	108.045
800	03 .9	Diğer Teşebbüs ve Mülkiyet Gelirleri	721
800	03 .9 .9	Diğer Gelirler	721
800	03 .9 .9 .99	Diğer Çeşitli Teşebbüs ve Mülkiyet Gelirleri	721
800	04	Alınan Bağış ve Yardımlar İle Özel Gelirler	66.985.422
800	04.2	Merkezi Yönetim Bütçesine Dahil İdarelerden Alınan Bağış ve Yardımlar	66.952.000
800	04.2.1	Cari	38.454.000
800	04.2.1.01	Hazine Yardımı	38.454.000
800	04.2.2	Sermaye	28.498.000
800	04.2.2.01	Hazine Yardımı	28.498.000
800	04.4	Kurumlardan ve Kişilerden Alınan Yardım ve Bağışlar	33.422
800	04.4.01	Cari	33.422
800	04.4.01.03	Kurumlardan Alınan Şartlı Bağış ve Yardımlar	33.422
800	05	DİĞER GELİRLER	434.097
800	05.1	Faiz Gelirleri	124.859
800	05.1.9	Diğer Faizler	124.859
800	05.1.9.01	Kişilerden Alacaklar Faizleri	48
800	05.1.9.03	Mevduat Faizleri	124.811
800	05.2	Kişi ve Kurumlardan Alınan Paylar	3.477
800	05.2.9	Diğer Paylar	3.477
800	05.2.9.01	Çalışanlardan Tedavi Katılım Payı	3.477
800	05.9	Diğer Çeşitli Gelirler	305.761
800	05.9.1	Diğer Çeşitli Gelirler	305.761
800	05.9.1.06	Kişilerden Alacaklar	55.626
800	05.9.1.99	Yukarıda Tanımlanamayan Diğer Çeşitli Gelirler	250.135

Tablo: 57

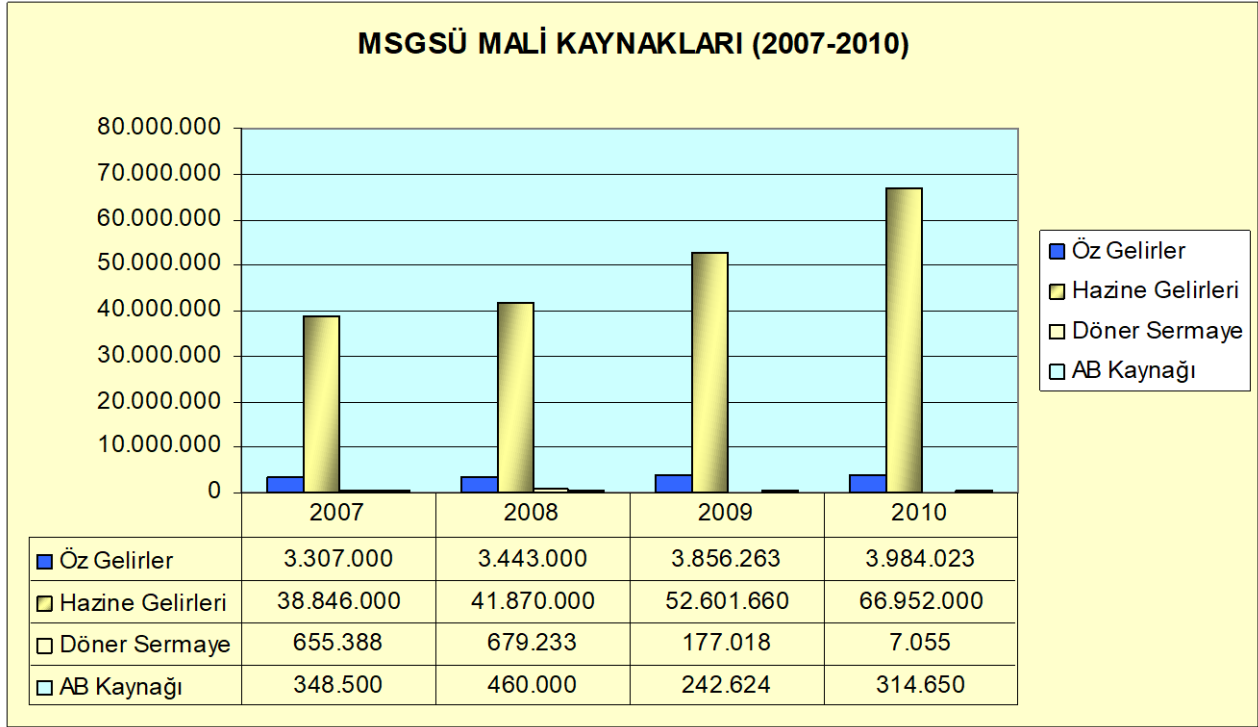
YILSONU BİLANÇOSU

HESAPLAR		TUTAR		KALAN	
KODU	ADI	BORÇ	ALACAK	BORÇ	ALACAK
	AKTİF HESAPLAR	378.533.665,24	266.294.348,64	116.751.648,64	4.512.332,04
1	DÖNEN VARLIKLAR	273.624.922,18	260.051.655,55	13.573.266,63	0
10	HAZIR DEĞERLER	193.758.586,47	185.180.013,77	8.578.572,70	0
100	KASA HESABI	560,00	0	560,00	0
102	BANKA HESABI	125.353.778,62	117.122.246,02	8.231.532,60	0
103	VERİLEN ÇEKLER VE GÖNDERME	66.788.265,31	66.788.265,31	0	0
104	PROJE ÖZEL HESABI	1.008.943,99	662.463,89	346.480,10	0
106	DÖVİZ GÖNDERME EMİRLERİ HESABI	607.038,55	607.038,55	0	0
108	DİĞER HAZIR DEĞERLER HESABI	0	0	0	0
12	FAALİYET ALACAKLARI	69.886.000,00	66.952.000,00	2.934.000,00	0
120	GELİRLERDEN ALACAKLAR HESABI	69.886.000,00	66.952.000,00	2.934.000,00	0
14	DİĞER ALACAKLAR	313.647,89	98.703,69	214.944,20	0
140	KİŞİLERDEN ALACAKLAR HESABI	313.647,89	98.703,69	214.944,20	0
15	STOKLAR	2.095.670,31	1.567.180,64	528.489,67	0
150	İLK MADDE VE MALZEME HESABI	2.095.670,31	1.567.180,64	528.489,67	0
16	ÖN ÖDEMELER	7.571.017,51	6.253.757,45	1.317.260,06	0
160	İŞ AVANS VE KREDİLER HESABI	1.205.609,90	1.205.609,90	0	0
161	PERSONEL AVANSLARI HESABI	3.740.511,00	3.740.511,00	0	0
162	BÜTÇE DIŞI AVANS VE KREDİLER HESABI	2.619.210,95	1.301.950,89	1.317.260,06	0
164	AKREDİTİFLER HESABI	5.685,66	5.685,66	0	0
2	DURAN VARLIKLAR	104.908.743,06	6.242.693,09	103.178.382,01	4.512.332,04
25	MADDİ DURAN VARLIKLAR	104.277.825,44	6.242.693,09	102.547.464,39	4.512.332,04
253	TESİS, MAKİNE VE CİHAZLAR HESABI	2.443.860,74	143.355,71	2.300.505,03	0
254	TAŞITLAR HESABI	563.722,96	4.720,00	559.002,96	0
255	DEMİRBAŞLAR HESABI	11.766.229,70	1.409.674,76	10.356.554,94	0
257	BİRİKMİŞ AMORTİSMANLAR HESABI	172.610,58	4.684.942,62	0	4.512.332,04
258	YAPILMAKTA OLAN YATIRIMLAR HESABI	89.331.401,46	0	89.331.401,46	0
26	MADDİ OLMAYAN DURAN VARLIKLAR	630.917,62	0	630.917,62	0
260	HAKLAR HESABI	630.917,62	0	630.917,62	0

	PASİF HESAPLAR	188.331.398,60	300.570.715,20	0	112.239.316,60
3	KISA VADELİ YABANCI KAYNAKLAR	88.491.113,42	92.185.053,91	0	3.693.940,49
32	FAALİYET BORÇLARI	5.293.449,57	5.492.079,63	0	198.630,06
320	BÜTÇE EMANETLERİ HESABI	5.293.449,57	5.492.079,63	0	198.630,06
33	EMANET YABANCI KAYNAKLAR	71.109.572,23	74.313.527,23	0	3.203.955,00
330	ALINAN DEPOZİTO VE TEMİNAT HESABI	42.444,00	134.719,36	0	92.275,36
333	EMANETLER HESABI	71.067.128,23	74.178.807,87	0	3.111.679,64
36	ÖDENECEK DİĞER YÜKÜMLÜLÜKLER	12.088.091,62	12.379.447,05	0	291.355,43
360	ÖDENECEK DİĞER YÜKÜMLÜLÜKLER HESABI	3.587.583,85	3.864.924,17	0	277.340,32
361	ÖDENECEK SOSYAL GÜVENLİK KESİNTİLERİ HESABI	8.486.465,29	8.500.190,07	0	13.724,78
362	FONLAR VEYA DİĞER KAMU İDARELERİNDEN TAHSİLAT HESABI	14.042,48	14.332,81	0	290,33
5	ÖZKAYNAKLAR	99.840.285,18	208.385.661,29		108.545.376,11
50	NET DEĞER	6.315.683,80	30.125.408,71	0	23.809.724,91
500	NET DEĞER HESABI	6.315.683,80	30.125.408,71	0	23.809.724,91
57	GEÇMİŞ YILLAR OLUMLU FAAL. HESABI	73.777.463,52	134.363.650,39	0	60.586.186,87
570	GEÇMİŞ YILLAR OLUMLU FAAL. HESABI	73.777.463,52	134.363.650,39	0	60.586.186,87
59	DÖNEM FAALİYET SONUÇLARI HESABI	19.747.137,86	43.896.602,19	0	24.149.464,33
590	DÖNEM OLUMLU FAALİYET SON.	19.747.137,86	43.896.602,19	0	24.149.464,33
	FAALİYET VE BÜTÇE HESAPLARI	526.365.103,56	526.365.103,56	0	0
6	FAALİYET HESAPLARI	181.771.513,51	181.771.513,51	0	0
60	GELİR HESAPLARI	68.609.874,70	68.609.874,70	0	0
600	GELİRLER HESABI	68.609.874,70	68.609.874,70	0	0
61	İNDİRİM İADE VE İSKONTO HESAPLARI	15.365,99	15.365,99	0	0
610	İNDİRİM İADE VE İSKONTOLAR	15.365,99	15.365,99	0	0
63	GİDER HESAPLARI	44.547.391,30	44.547.391,30	0	0
630	GİDERLER HESABI	44.547.391,30	44.547.391,30	0	0
69	FAALİYET SONUÇLARI	68.598.881,52	68.598.881,52	0	0
690	FAALİYET SONUÇLARI HESABI	68.598.881,52	68.598.881,52	0	0
8	BÜTÇE HESAPLARI	344.593.590,05	344.593.590,05	0	0
80	BÜTÇE GELİR HESAPLARI	141.975.708,62	141.975.708,62	0	0
800	BÜTÇE GELİRLERİ HESABI	70.987.493,56	70.987.493,56	0	0
805	GELİR YANSITMA HESABI	70.988.215,06	70.988.215,06	0	0

81	BÜTÇE GELİRLERİNDEN RED VE İADELER	15.365,99	15.365,99	0	0
810	BÜTÇE GELİRLERİNDEN RED VE İADELER	15.365,99	15.365,99	0	0
83	BÜTÇE GİDER HESAPLARI	65.869.316,83	65.869.316,83	0	0
830	BÜTÇE GİDER HESABI	65.869.316,83	65.869.316,83	0	0
835	GİDER YANSITMA HESAPLARI	65.869.316,83	65.869.316,83	0	0
89	BÜTÇE UYGULAMA SONUÇLARI	136.733.198,61	136.733.198,61	0	0
895	BÜTÇE UYGULAMA SONUÇLARI HESABI	136.733.198,61	136.733.198,61	0	0
9	NAZIM HESAPLAR	454.671.598,32	454.671.598,32	2.641.904,75	2.641.904,75
90	ÖDENEK HESAPLARI	450.471.233,85	450.471.233,85	0	0
900	GÖNDERİLECEK BÜTÇE ÖDENEKLERİ HESABI	81.757.025,09	81.757.025,09	0	0
901	BÜTÇE ÖDENEKLERİ HESABI	82.006.265,09	82.006.265,09	0	0
902	BÜTÇE ÖDENEK HAREKETLERİ HESABI	73.632.241,66	73.632.241,66	0	0
903	KULLANILACAK ÖDENEKLER HESABI	73.659.501,89	73.659.501,89	0	0
904	ÖDENEKLER HESABI	73.632.241,66	73.632.241,66	0	0
905	ÖDENEKLİ GİDERLER HESABI	65.783.958,46	65.783.958,46	0	0
91	NAKİT DIŞI TEMİNAT VE KİŞİLERE AİT M.K.	3.196.678,99	3.196.678,99	2.625.664,13	2.625.664,13
910	TEMİNAT MEKTUPLARI HESABI	2.911.170,56	285.507,43	2.625.663,13	0
911	TEMİNAT MEKTUPLARI EMANETLERİ	285.507,43	2.911.170,56	0	2.625.663,13
912	KİŞİLERE AİT MENKUL KIYMETLER HESABI	1,00	0	1,00	0
913	KİŞİLERE AİT MENKUL KIYMET EMANETLERİ HESABI	0	1,00	0	1,00
94	DEĞERLİ KAĞIT VE ÖZEL TAHAKKUK HESABI	1.003.685,48	1.003.685,48	16.240,62	16.240,62
948	BAŞKA BİRİMLER ADINA İZLENEN ALACAKLAR HESABI	509.963,05	493.722,43	16.240,62	0
949	BAŞKA BİRİMLER ADINA İZLENEN ALACAKLAR HESABI	493.722,43	509.963,05	0	16.240,62
TOPLAM		1.547.901.765,72	1.547.901.765,72	119.393.553,39	119.393.553,39

Tablo: 58



Tablo : 59

3 – Mali Denetim Sonuçları

Sayıştay Başkanlığı tarafından merkezde yapılacak olan denetim için, 2010 yılına ait her türlü gelir-gider belgeleriyle yönetim dönemi hesabımız hazırlanmış ve gönderilmiştir

2010 yılı ön mali kontrol işlemi, Strateji Geliştirme Daire Başkanlığı birimi olan Raporlama ve İç Kontrol Müdürlüğünde gerçekleştirilmiş olup ödenek aktarma işlemleri, kadro dağılım cetvelleri, yan ödeme cetvelleri, seyahat kartları ve personel sözleşmeleri kontrol edilerek vize edilmiştir. Ayrıca 6 adet taahhüt evrakı ön mali kontrolü ve 3 adet taahhüt evrakı sözleşme tasarısı vizesi yapılmıştır. 2010 yılı Yatırım Projelerimize ait izleme raporları 3'er aylık dönemler itibariyle hazırlanarak Devlet Planlama Teşkilatı Müsteşarlığına gönderilmiştir. Muhasebe- Kesin Hesap Müdürlüğümüzün 2010 yılı yevmiye sayısı ise 7604 adettir.

Üniversitemizin 2009-2013 dönemini kapsayan ilk stratejik planı hazırlanarak, yürürlüğe girmiştir. Kurumumuzun web sitesinde yayımlanarak kamuoyuna duyurulmuştur.

2009 yılı kesin hesap ve 2011 yılı bütçe tasarısı hazırlanarak Maliye Bakanlığı'na ve Türkiye Büyük Millet Meclisi'ne gönderilmiştir.

5018 sayılı Kamu Mali Yönetimi ve Kontrol Kanunu'nun 30'uncu maddesine göre; bütçemizin ilk altı aylık uygulama sonuçları, ikinci altı aya ilişkin beklenti, hedef ve faaliyetleri temmuz ayı içerisinde kurumumuzun web sitesinde yayımlanarak kamuoyuna duyurulmuştur.

B- PERFORMANS BİLGİLERİ

1. Faaliyet ve Proje Bilgileri

1.1. Faaliyet Bilgileri

FAALİYET TÜRÜ	G.San.Fak	Mim.Fak.	Fen.Edb.Fak.	Kons.	MYO	T.Sayı
Sempozyum ve Kongre	26	32	30	-	3	91
Konferans	5	10	49	6	-	70
Panel	4	-	11	4	-	19
Seminer	8	38	21	2	3	72
Açık Oturum	7	25	3	-	-	35
Söyleşi	5	7	3	7	-	22
Tiyatro	-	-	-	12	-	12
Konser	-	61	-	215	-	276
Sergi	218	45	2	-	-	265
Teknik Gezi	38	60	2	-	3	103
Eğitim Semineri	9	-	18	3	-	30
Kazı/Yüzey Araştırması	-	8	8	-	-	16
Yarışma	-	29	-	1	-	30

Tablo : 60

1.2. Yayınlarla İlgili Faaliyet Bilgileri

İndekslere Giren Hakemli Dergilerde Yapılan Yayınlar

YAYIN TÜRÜ	G.San.Fak.	Mim.Fak.	Fen.Edb.Fak.	Kons.	MYO	T.Sayı
Uluslararası Makale	7	67	34	1	-	109
Ulusal Makale	6	48	67	1	3	125
Uluslararası Bildiri	5	62	26	5	-	98
Ulusal Bildiri	8	58	47	-	-	113
Kitap	6	20	22	4	-	52

Tablo: 61

1.3.Üniversitemiz İle Yurt Dışındaki Diğer Üniversiteler Arasında Yapılan İkili Anlaşmalar

AVUSTURYA	
Universität für Kunstlerische und Industrielle Gestaltung	Erasmus Anlaşması
University of Klagenfurt	Erasmus Anlaşması
University of Music and Dramatic Arts Graz	Erasmus Anlaşması
Konservatorium Wien	Erasmus Anlaşması
Joseph Haydn Konservatorium des Landes Burgenland /Joseph Haydn Conservatorie Universität Wien	Erasmus Anlaşması
Academy of Fine Arts Vienna	Erasmus Anlaşması
Universität Für Angewandte Kunst Wien	Erasmus Anlaşması
BELÇİKA	
L'Université De Mons	Erasmus Anlaşması
Artesis University College Antwerp	Erasmus Anlaşması
Université Libre de Bruxelles	Erasmus Anlaşması
Provinciale Hogeschool Limburg	Erasmus Anlaşması
Conservatoire Royal de Bruxelles	Erasmus Anlaşması
Koninklijk Conservatorium Antwerpen	Erasmus Anlaşması
Ecole Nationale Supérieure Des Arts Visuels La Cambre	Erasmus Anlaşması
BULGARİSTAN	
National Academy of Art	Erasmus Anlaşması
New Bulgarian University	Erasmus Anlaşması
Angel Kanchev University of Rousse	Erasmus Anlaşması
ÇEK CUMHURİYETİ	
Tomas Bata University in Zlin	Erasmus Anlaşması
Technical University of Liberec	Erasmus Anlaşması
Univerzita Jana Evangelisty Purkyneve Ustinad Labems	Erasmus Anlaşması
Charles University in Prague	Erasmus Anlaşması
Ostrava University	Erasmus Anlaşması
DANİMARKA	
Aarhus Universitet	Erasmus Anlaşması
FRANSA	
Ecole Supérieure d'arts et Medias Caen	Erasmus Anlaşması
Ecole Supérieure d'arts d'aix-en-provence	Erasmus Anlaşması
Ecole Nationale Supérieure d'Architecture de Nancy	Erasmus Anlaşması
Ecole Nationale Supérieure d'Architecture de Montpellier	Erasmus Anlaşması
Ecole D'architecture de Grenoble	Erasmus Anlaşması
Ecole Nationale Supérieure D'architecture De Lyon	Erasmus Anlaşması
Université Paris I - Institut d'Etudes du Développement Economique et Sociale Université de Poitiers	Erasmus Anlaşması

Institut National Des Langues et Civilisations Orientales (INALCO)	Erasmus Anlaşması
Universite Paris Pantheon Sorbonne	Erasmus Anlaşması
Universite Rene Descartes	Erasmus Anlaşması
Conservatoire National a Rayonnement or CCR	Erasmus Anlaşması
Ecole Nationale Superieure Architecture de Paris Belleville	Erasmus Anlaşması
ALMANYA	
Hochschule für Gestaltung Schwabisch Gmünd	Erasmus Anlaşması
Technische Universität Dortmund (D DORTMUN01) Hochschule Für Gestaltung Offenbach am Main	Erasmus Anlaşması
Kunstakademie Munster	Erasmus Anlaşması
Hochschule für Bildende Künste Dresden	Erasmus Anlaşması
Hochschule Konstanz	Erasmus Anlaşması
Fachhochschule Oldenburg	Erasmus Anlaşması
Fachhochschule Wiesbaden	Erasmus Anlaşması
Hochschule Darmstadt	Erasmus Anlaşması
Universtaet Stuttgart	Erasmus Anlaşması
Leibniz Universität Hannover	Erasmus Anlaşması
Hochschule für Technik Stuttgart	Erasmus Anlaşması
Hochschule für Bildende Künste Braunschweig	Erasmus Anlaşması
Hochschule Augsburg	Erasmus Anlaşması
Hochschule für Kunst und Design Halle	Erasmus Anlaşması
Universität Flensburg	Erasmus Anlaşması
Bauhaus-Universität Weimar	Erasmus Anlaşması
Johannes Gutenberg-Universität Mainz	Erasmus Anlaşması
Ludwig Maximilians Universität	Erasmus Anlaşması
Universität Bonn	Erasmus Anlaşması
Westfälische Universität, Munster	Erasmus Anlaşması
Johann Wolfgang Goethe Universität	Erasmus Anlaşması
Hochschule für Musik Franz List Weimar	Erasmus Anlaşması
Stuttgart State Academy of Art and Design	Erasmus Anlaşması
Fachhochschule Bielefeld	Erasmus Anlaşması
Hafencity Universität Hamburg	Erasmus Anlaşması
Hochschule Wismar	Erasmus Anlaşması
Universität Kassel	Erasmus Anlaşması
Fachhochschule Augsburg	Erasmus Anlaşması
University of Siegen	Erasmus Anlaşması
Folkwang Hochschule	Erasmus Anlaşması
Akademie der Bildenden Künste München	Erasmus Anlaşması
Muthesius Kunsthochschule	Erasmus Anlaşması
Fachhochschule Düsseldorf - University of Applied Sciences	Erasmus Anlaşması
Münster University of Applied Sciences	Erasmus Anlaşması

University of Greifswald	Erasmus Anlaşması
YUNANİSTAN	
Aristotle University of Thessaloniki	Erasmus Anlaşması
National and Kopodistrain University of Athens	Erasmus Anlaşması
MACARİSTAN	
Liszt Ferenc Zenemüvszeti Egyetem Budapest	Erasmus Anlaşması
İTALYA	
Politecnico Di Milano	Erasmus Anlaşması
Universita Degli Studi di Genova	Erasmus Anlaşması
Universita Degli Studi di Roma La Sapienza	Erasmus Anlaşması
Accademia di Belle Arti de Carrara	Erasmus Anlaşması
Accademia di Belle Arti di Bologna	Erasmus Anlaşması
Accademia di Belle Ardi di Urbino	Erasmus Anlaşması
Universita Della Calabria	Erasmus Anlaşması
Conservatorio Statale di Musica "Agostino Steffani"	Erasmus Anlaşması
Universita di Camerino (I CAMERIN01) Conservatorio di Musica "Nino Rota" (I MONOPOL02) Accademia Belle Arti Macerata	Erasmus Anlaşması
Accademia di Belle Arti di Roma	Erasmus Anlaşması
Conservatorio di Musica "C.Pollini"	Erasmus Anlaşması
Conservatorio Di Musica – COSENZA	Erasmus Anlaşması
Conservatorio Di Musica Di Lecce - Tito Schipa	Erasmus Anlaşması
Politecnico di Bari	Erasmus Anlaşması
Nuova Accademia Di Belle Arti	Erasmus Anlaşması
LETONYA	
Art Academy of Latvia	Erasmus Anlaşması
LİTVANYA	
Lietuvos Muzikos ir Teatro Akademija	Erasmus Anlaşması
HOLLANDA	
Hogeschool Van Amsterdam	Erasmus Anlaşması
Willem de Koonig Academy	Erasmus Anlaşması
Codarts, University for the Arts	Erasmus Anlaşması
POLONYA	
Academy of Fine Arts in Warsaw	Erasmus Anlaşması
Academy of Fine Arts and Design in Lodz	Erasmus Anlaşması
The Fryderyk Chopin University of Music	Erasmus Anlaşması
PORTEKİZ	
Universidade Tecnica de Lisboa Instituto Superior Tecnico	Erasmus Anlaşması
ROMANYA	
Universita Din Bucuresti	Erasmus Anlaşması
"Ion Mincu" Universty of Architecture and Urbanism Bucharest	Erasmus Anlaşması
Universitatea "Dunarea de Jos"Din Galati	Erasmus Anlaşması
Universitatea "Ştefan Cel Mare" Din Suceava	Erasmus Anlaşması

SLOVENYA	
Visoka Sola Za Dizajn / Academy of Design	Erasmus Anlaşması
İSPANYA	
Universidad Politecnica de Madrid	Erasmus Anlaşması
Universitat Politecnica de Catalunya	Erasmus Anlaşması
Universidad de Sevilla	Erasmus Anlaşması
Universidad Politecnica de Valencia	Erasmus Anlaşması
Universidad de Castilla La Mancha	Erasmus Anlaşması
Universidad Miguel Hernandez de Elche	Erasmus Anlaşması
University of Valladolid	Erasmus Anlaşması
Conservatorio Superior de Musica de Murcia	Erasmus Anlaşması
Conservatorio Superior de Musica de Vigo	Erasmus Anlaşması
Universitat Ramon Llull	Erasmus Anlaşması
İSVİÇRE	
University of Gothenburg	Erasmus Anlaşması
Ecole Cantonale D'Art de Lausanne Universitat Basel	Erasmus Anlaşması
İNGİLTERE	
University of Portsmouth	Erasmus Anlaşması
The London School of Economics and Political Science-LSE	Erasmus Anlaşması
Nottingham Trent University	Erasmus Anlaşması
Royal Nothern College of Music	Erasmus Anlaşması
Cardiff University	Erasmus Anlaşması
University of the Arts London	Erasmus Anlaşması

Tablo: 62



1.4.Üniversitemize Ait 2010 Yılı Bilimsel Araştırma Projeleri

2010 YILI PROJELERİ							
Sıra	Proje No	Fakülte ve Bölüm	Proje Yürütücüsü	Proje Başlığı	Süre/Tür	Ödenek	Harcanan Tutar
1	200905	Fen Edebiyat / Fizik	Doç. Dr. Meriç Bakiler	Anti-Tüberküloz Tedavisinde Metal Komplekslerin Önemi	2 Yıl Münferit	1.250,00	1.250,00
2	200923	Rektörlük / Enformatik	Prof.Dr. İbrahim Ataç	Bizans Mimarisi ile Anadolu Türk Mimarisinin İrdelenerek Osmanlı Mimarisinin Oluşumunda Bilgisayar Ortamında Karşılaştırılması	2 Yıl Münferit	850,00	696,20
3	200925	Meslek Yüksek Okulu	Yrd. Doç. Dr. Sedat Kurugöl	Eski Eser Restorasyonunda Onarım Amaçlı Geleneksel Harç Malzemesi Geliştirilmesi	2 Yıl Münferit	850,00	850,00
4	201001	Fen Edebiyat / Arkeoloji	Prof. Dr. Christine Özgan	1996-2006 Yılları Knidos Antik Kenti Araştırmaları	1 Yıl Münferit	20.000,00	20.000,00
5	201002	Fen Edebiyat / Arkeoloji	Prof. Dr. Christine Özgan (Araş. Gör. Dr. Murat Özgen)	Datça Yarımadası - Palamutbükü Mevkii Topografik Araştırması	1 Yıl Münferit	6.900,00	6.900,00
6	201003	Fen Edebiyat / Arkeoloji	Prof. Dr. Christine Özgan (Araş. Gör. Özel Tereman Çınar)	Roma İmparatorluk Kültü ve Anadolu'da Kent Tasarımları	1 Yıl Doktora	5.000,00	5.000,00
7	201004	Fen Edebiyat / Arkeoloji	Doç. Dr. Arzu Öztürk	Anadolu'da Hellenistik Dönem Cephe Mimarisi ve Alabanda Bouleuterion'u	1 Yıl Münferit	20.000,00	20.000,00
8	201005	Fen Edebiyat / Arkeoloji	Doç. Dr. Oya Yağız	Tekirdağ Arkeoloji Müzesi'ndeki Thrakia Kent Sikkeleri ve Kral Sikkeleri	1 Yıl Münferit	6.500,00	6.500,00
9	201006	Fen Edebiyat / Arkeoloji	Doç. Dr. Oya Yağız/ (Araş. Gör. Filiz Öztürk)	Myra Kenti ve Egemenlik Alanı Epigrafik-Tarihi Coğrafi Yüzey Araştırması	1 Yıl Doktora	5.000,00	5.000,00
10	201007	Fen Edebiyat / Arkeoloji	Yrd. Doç. Dr. Zeynep Koçel Erdem	Tekirdağ Şarköy Arkeolojik Yüzey Araştırması	1 Yıl Münferit	20.000,00	20.000,00
11	201008	Fen Edebiyat / İstatistik	Yrd. Doç. Dr. Eylem Deniz Akıncı	MSGSÜ Öğrenci Mezuniyetlerinin Çok Değişkenli İstatistiksel Yöntemlerle İncelenmesi	1 Yıl Münferit	10.500,00	10.413,00
12	201009	Fen Edebiyat / İstatistik	Yrd. Doç. Dr. Meral Yay	Görsel Medyada İçerik Analizi	1 Yıl Münferit	9.500,00	9.435,60
13	201010	Fen Edebiyat / Sanat Tarihi	Doç.Dr. Gülgün Koroğlu	Mersin Yumuktepe Höyüğü Kazısında Ortaçağ Araştırmaları	1 Yıl Münferit	20.000,00	20.000,00
14	201011	Fen Edebiyat / Sanat Tarihi	Yrd. Doç. Dr. Nurcan Yazıcı	Tanzimattan Cumhuriyete "Hükümet Konağı" Binaları (Batı Anadolu Bölgesi Örneği)	1 Yıl Münferit	5.200,00	5.200,00
15	201012	Fen Edebiyat / Tarih	Doç. Dr. Süleyman Kızıltoprak	Hidiv Abbas Hilmi II Paşa	1 Yıl Münferit	5.700,00	5.700,00
16	201016	Mimarlık / Mimarlık	Doç. Dr. Ayla Antel	Mimarlık Eğitimi'nin Yapı Taşları	2 Yıl Münferit	12.000,00	12.000,00
17	201019	Mimarlık / Mimarlık	Doç. Dr. Nevzat Oğuz Özer	Arkeolojik Alanların Park Olarak Düzenleme Kriterlerinin Kaunos Antik Kenti Örneğinde Değerlendirilmesi	2 Yıl Münferit	5.700,00	5.700,00
18	201020	Mimarlık / Mimarlık	Yrd. Doç. Dr. Kayahan Türkantoz	Fındıklı-Cihangir-Tophane Kuşağında Tarihsel Dokunun Dönüşümü ve İleriye Dönük Öneriler	2 Yıl Münferit	10.000,00	10.000,00
19	201023	Mimarlık / Şehir ve Bölge Planlama	Yrd. Doç. Dr. Rifat Akbulut	İstanbul Örneğinde Arazi Değerlerinin Araştırılması ve Kentsel Gelişme ile İlişkinin İncelenmesi	2 Yıl Münferit	3.750,00	3.750,00
20	201026	Rektörlük / Enformatik	Yrd. Doç. Dr. Seher Başlık	Uzaktan Eğitimin Afet Bilinci Oluşturma ve Afet Zararlarının Azaltmada Kullanılabilirliği	1 Yıl Münferit	13.500,00	13.442,65
21	201027	Mimarlık / Mimarlık	Öğr. Gör. Dr. Ömer Şükrü Deniz	Kagir Dış Duvar Sistemlerinin Tasarım Kriterleri ve Seçim Bilgileri Üzerine Bir Araştırma	1 Yıl Münferit	4.000,00	2.914,37

Tablo : 63

IV- KURUMSAL KABİLİYET VE KAPASİTENİN DEĞERLENDİRİLMESİ

GZFT (SWOT) Analizi

A. GÜÇLÜ YÖNLER

- Ülkemizde Güzel Sanatlar ve Mimarlık eğitimi veren ilk kurum olması.
- Tasarım ve sanat alanında ilkleri barındıran köklü bir eğitim kurumu olması ve geçmişinden kaynaklanan özgün birikimi,
- Köklü bir kurum olmasıyla bağlantılı olarak, çeşitli bölüm ve fakültelerin büyük ve nitelikli arşive sahip olması,
- Yaratıcı güce önem vermesi ve yaratıcılık ve yeteneği işleyen bir tasarım ve sanat kurumu olması,
- Mimarlık ve Güzel Sanatlar Fakültesinin aynı yerleşkede yer alması, bilim, sanat ve tasarım eğitimi alan öğrencilerin bir arada bulunmaları nedeniyle bilgi, beceri ve ürünlerini paylaşma imkanlarının bulunması,
- Üniversite bünyesinde zengin koleksiyona sahip Resim Heykel Müzesinin bulunması,
- Üniversitemiz bünyesinde kültür ve sanat amaçlı kullanılabilir Resim Heykel Müzesi ve Tophane-i Amire Kültür ve Sanat Merkezi'nin var olması,
- Üniversitemizin, Avrupa Müzik Okulları Birliği'ne kabul edilmiş Türkiye'de tek Konservatuvara sahip olması,
- Ülkemizdeki ilk Sinema Müzesini, ilk Sinema–TV Enstitüsünü ve Sinema-TV Uygulama ve Araştırma Merkezini kuran üniversite olması,
- Öğrencilere staj yerine de geçebilen ve öğrendiklerini uygulama olanağı veren yaz okulunun (Atölye çalışması) olması,
- Öğretim elemanlarının eğitim, öğretim ve araştırma yöntemleri konusunda yenilenmeye ve gelişime açık olmaları,
- Konularında yetkin ve kuvvetli bir akademik kadroya sahip olması ve farklı disiplinlerin bulunması,
- Ülke çapında sanat ve tasarım eğitimi almak isteyen öğrencilerin genelde ilk tercihi olması,
- Öğrencilerle yakın iletişimde olunması,
- Tasarım alanında ülkemizin sanayi kuruluşları ile bilgi uygulama alanında işbirliği içinde olması,
- Mezunlarının profesyonel yaşamda öncelikle tercih edilir olması ve öğrencilerin yurtdışı ve yurtiçi iş bulmada öncelikli olması,

- Üniversitede bilgi işlem ağı, kablolama ve anahtarlama alt yapısının kurulmuş olması,
- İyi bir kütüphanecilik altyapısının kurulmuş olması,
- Paydaşların üniversitemize erişebilme ve bilgi edinme kolaylığı,
- AB değişim programlarında başarı,

B. ZAYIF YÖNLER

- Üniversite tarafından bilimsel ve sanatsal yayınların eksikliği,
- Uluslararası bilim çevreleriyle ilişkinin zayıf olması,
- Üniversitenin uluslararası denkliğinin olmaması,
- Ülkemizin zengin kültürel mirasıyla bağlantılı olarak, AB programları çerçevesinde oluşturulan araştırma projelerinin (EUROMED vb.) olmaması,
- Öğretim elemanlarının yoğun ders yükleri, idari görevleri ve kişisel gelişimleri için yeterli zaman ve olanak bulamaması,
- Akademik personelin yabancı dil birikiminin yetersizliği,
- Öğrenci danışmanlık ve otomasyon işlemlerinde doğrudan öğrenci sorumlu olması gerekirken, bu sorumluluğun danışman öğretim üyelerine verilmesi,
- Öğrenci danışmanlık görevlerinin öğretim üyeleri arasında bazı bölümlerde dengeli dağıtılmaması,
- Mevcut otomasyon sisteminin gereksinimlere yeterince cevap verememesi,
- Enstitülerde öğrenci işlerinde otomasyon sistemine geçişin sağlanamaması,
- Web ortamının yetersiz olması ve güncellenmemesi nedeniyle gerek öğrenci ve öğretim elemanlarının, gerekse dış kullanıcıların iç işleyiş ile ilgili tam bilgi sahibi olamamaları,
- Öğrencinin bilgisayar ve internet bağlantısı imkanlarının kısıtlılığı,
- İdari bölümlerdeki personelin gelişmesini sağlayan hizmet içi eğitimin (kurs, seminer vs.) yetersiz oluşu ve sayıca uzman, teknik eleman eksikliği,

- Akademik personel ve öğrencilerin kütüphane çalışma saatlerinin sınırlandırılmış olması,
- MYO kapsamında, sınavsız geçiş sisteminin getirdiği öğrenci kalitesindeki düşüklük,
- Programlardaki ders yükünün çok yoğun olması dolayısıyla öğrencilerin sosyal ve kültürel aktivitelerden uzak kalması,
- Araştırmalara ve araştırmacılara yurtiçi ve yurt dışı araştırmalar için mali destek olanaklarının kısıtlı olması,
- Mezunlarla iletişimin istenilen düzeyde olmaması,
- Üniversite bünyesindeki araştırma ve uygulama merkezlerinin verimli çalışmaması,
- Merkez Kütüphanenin diğer birim kütüphaneleri ile karşılıklı olarak yeterli düzeyde iş birliği ve eş güdüm içerisinde olamaması,
- Teknolojik donanım ve teçhizat, büro malzemeleri, mobilya vb. alımlarında bütçe yetersizliğinden kaynaklanan sorunlar,
- İdari birimlerin örgütsel yapısındaki eksiklikler,

C. FIRSATLAR

- Üniversitenin tarihsel kültür mirasının ve endüstrinin zengin olduğu bir şehirde bulunması, her türlü akademik ve sanatsal aktivitelere erişimin kolaylığı,
- Üniversitenin, uluslararası etkinlikler ve bunların düzenleme konusunda kazandığı deneyimler ve süreklilik,
- Bolonya süreci çerçevesinde kalite güvence sisteminin istenmesinin (ADEK) yeniden yapılanma fırsatı yaratması,
- Sanat eğitiminde yüz yılı aşan geçmişimiz ve öncü bir kurum olmak özelliğimiz nedeniyle uluslararası sanat kurumlarının birlikte çalışmayı tercih etmeleri,
- Özel ve kamu kurumlarının fakültelerimiz ile işbirliği yapma konusunda istekli olmaları,
- Avrupa Birliği Eğitim Programları çerçevesinde Yaşam Boyu Öğrenim Programına (ERASMUS) katılmış olması,
- Üniversite Sanayi işbirliğini artırmaya yönelik alanlarda eğitim verilmesi,
- Üniversitedeki kalitenin gelişimine duyulan güven ve inanç,

D. TEHDİTLER

- Fakültenin sınırlı akademik kadrosu, teknik donanımı ve mekan yetersizliğine rağmen, her yıl sürekli artan öğrenci kontenjanı,
- Öğrenci sayısı ile akademik kadro arasında kurulması gereken sayısal dengenin, akademik kadro aleyhine olması nedeniyle öğretim elemanlarının aşırı ders yüküne maruz kalmaları, akademik gelişimleri için gerekli olan araştırma için yeterince zaman bulamamaları,
- Ekonomik yetersizlikler nedeniyle, yetişmiş öğretim üyelerinin erken emekli olup özel öğretim kurumlarına geçmesi ayrıca genç akademik kadroda da kayıplar olması,
- Akademik kadroda araştırma motivasyonunun düşük olması, teşviklerin yetersizliği, ve takım çalışması alışkanlığı azlığı,
- Akademik yükselme kriterlerin Güzel Sanatlar Fakültesinin yapısına uymaması, ayrıca doçentlik temel alanlarında bazı bölümlerin temel alanlarının doğru belirlenmemiş olması,
- Kadro eksikliği nedeniyle öğretim elemanlarının istihdam edilmesindeki zorluklar,
- Yardımcı Doçent kadrosundan Doçentlik kadrosuna yükselmelerin yeterince olamaması,
- Akademik kadronun mesleki bilgi, tasarım ve uygulama becerilerinin profesyonel düzeyde çalışma olanaklarının ilgili yasalarca kısıtlanmış olması nedeniyle gelişmemesi,
- Akademik ve idari personel için ayrılan kadro sayısındaki yetersizlikler,
- Araştırmalar ve eğitim için maddi desteklerin yetersizliği,
- Uluslararası etkinliklere katılım için verilen maddi desteğin yeterli düzeyde olmaması,
- Lisansüstü yurtdışı eğitim ve araştırma burslarının özellikle sanat ve tasarım alanlarında çok yetersiz olması,
- Orta öğretimden gelen öğrenci eğitim kalitesinin giderek düşmesi,
- Nitelikli ve başarılı mezunların akademisyen ve araştırmacı olma motivasyonlarının azalması,
- Hızla değişen donanım/yazılım teknolojileri ve maliyetli yatırım, sayısal grafik teknolojilerinde yetişmiş eleman eksikliği,
- İdari personelin kişisel ve teknik gelişimi ile ilgili verilen hizmet içi eğitim için ayrılan kaynağın azlığı, idari personel maaşlarının asgari yaşam standartlarının altında olması ve personelin istek ve motivasyon eksikliği, performans yükseltici etkilerin olmayışı,

V- ÖNERİ VE TEDBİRLER

Üniversitemizde fiziksel koşullar konusunda sorunlarımız bulunmaktadır. Mekanlarımız sahip olduğumuz öğrenci sayısı ile karşılaştırıldığında yetersiz kalmaktadır. Deprem bölgesinde yer alan bir kentte faaliyetini sürdüren kurumumuz, sahip olduğu binaların eski eser olması nedeniyle koruma ve güçlendirme maliyeti ile sürekli olarak karşı karşıya kalmaktadır.

Fiziki mekan yetersizliğimizin sonuçlarından biri de sosyal alanlarımızın yetersizliğidir. Öğrencilerimizin verimlilik ve memnuniyetini, personelimizin motivasyonunu sağlayacak olan spor alanları, kreş ve benzeri sosyal yaşam alanlarının sağlanması için çaba harcamamız gerekmektedir.

Üniversitemizin 2009-2013 dönemi stratejik planının katılımcı bir yönetim anlayışı ile hazırlanarak Devlet Planlama Teşkilatının görüş ve önerilerine sunulmuştur. Aynı anlayışla her yıl hazırlayacağımız performans bütçemizi, planladığımız stratejik amaç ve hedeflerimiz doğrultusunda uygulamamız gerekmektedir.

Mali kaynaklar açısından döner sermaye gelirleri ile öz gelirlerimiz olması gereken rakamların çok altındadır. Üniversitemizin bütçesi kapsamında yer alan Araştırma Projeleri ile TÜBİTAK, DPT, AB ve diğer kamu ya da özel kurum kaynaklı projelerin sayısı ve mali kaynakları yetersizdir.

Üniversitelerin buldukları bölgeye ekonomik ve ticari açıdan katkısı vardır. Üniversitemizin varlığı, çevredeki kültürel yapılanmanın (müzeler, sergi salonları, sanat atölyeleri, sanat galerileri) şekillenmesini ve çekim merkezi olmasını sağlamaktadır.

Ülkemizin en önemli sanat eserlerini bünyesinde barındıran, İstanbul Resim ve Heykel Müzesinin başlamış bulunan restorasyon projesinin tamamlanarak, kültür hazinemiz olan müzemizin hizmete sunulması önem arz etmektedir.

Öğrencilerin bilimsel ve sanatsal ortamlara katılımlarını desteklemenin, öğretim süreci boyunca çağdaş yöntemler ve kuramsal bilgilerle donatılan öğrenciyi uygulama yapabilme fırsatı bulacağı farklı projelerle buluşturmanın diğer önemli gereklilikler olduğu saptanmıştır. Yabancı dil konusunda da iyileştirmeye gidilmesinin gerektiği belirlenmiştir

Gerek verilen eğitimin, gerekse Üniversitemizin merkezi konumunun değerlendirilerek, ulusal ve uluslararası konser, sergi ve bu gibi etkinliklere katılımın artırılması teşvik edilmelidir.

Hizmet içi eğitimlerin sürekli ve düzenli olarak yapılması gereklidir

Eğitim teknolojileri birçok programın faaliyetlerini çağdaş bir şekilde sürdürebilmesi için kritik bir öneme sahiptir. Ancak pek çok birim, bu alandaki teknolojileri özellikle mali kaynak yetersizliği nedeniyle edinmemektedir.

Mevcut teknik donanımımız (bilgisayar, makine, teçhizat vb.) sayısal olarak yeterli değildir. Günümüz bilgi teknolojisini gerisinde kalmayan teknolojik olanaklarımız, özellikle öğrenci kullanımına açılan bilgisayar sayısı düşünüldüğünde zayıf kalmaktadır.

Üniversitemizin sadece meslek adamı yetiştirmekle sınırlı kalmayarak, topluma yön veren bir yapı oluşturması için gerekli özendirilmelerin hayata geçirilmesi kaçınılmazdır. Bu nedenle bir yandan TÜBİTAK, DPT, vb. araştırma destek kurumları ile ortak yürütülen proje sayısının artırılması, bir yandan da bilimsel ve mesleki araştırma sonuçlarının kamuoyuna iletilmesi için bilimsel yayınlar yapılması, sempozyum, kongre gibi uluslararası nitelikte bilimsel toplantılara ağırlık verilmesi görüşleri ortaya çıkmıştır.

Kurumumuz, ürettiği hizmet ve ürünlerin hedef kitleye ulaşmasında ve duyurulmasında yetersiz kalmaktadır. Mezunlarla ve diğer dış paydaşlarla daha sıkı iletişim kurulması gerektiği ortaya çıkmıştır. Ayrıca, yaşam boyu eğitim çerçevesinde sertifika programlarına yer verilmesi ile topluma hizmet misyonumuza da yakınlaşmanın mümkün olacağı saptanmıştır.

Üniversitemiz ile sanayi ve sosyal kurumlar arasında sınırlı bir iletişim gerçekleşmektedir. Bu iletişim bazı ortak projelerle, mezunlar aracılığıyla ve düzenlenen öğrenci gezileriyle oluşturulmaktadır. Genel olarak, gerek sanayi, gerekse sosyal kurumlarla daha yakın bir ilişki kurulması, geri bildirim ile öğretim programlarının gözden geçirilmesi; akademik çalışmalara olduğu kadar, sektörlerdeki kalitenin hem niteliksel, hem de niceliksel yükseltilmesine katkı sağlayacaktır.

Ek 1: Mali Hizmetler Birim Yöneticisinin Beyanı

Ek 2: Üst Yönetici İç Kontrol Güvence Beyanı

MALİ HİZMETLER BİRİM YÖNETİCİSİNİN BEYANI

Mali hizmetler birim yöneticisi olarak yetkim dahilinde;

Bu idarede, faaliyetlerin mali yönetim ve kontrol mevzuatı ile diğer mevzuata uygun olarak yürütüldüğünü, kamu kaynaklarının etkili, ekonomik ve verimli bir şekilde kullanılmasını temin etmek üzere iç kontrol süreçlerinin işletildiğini, izlendiğini ve gerekli tedbirlerin alınması için düşünce ve önerilerimin zamanında üst yöneticiye raporlandığını beyan ederim.

İdaremizin 2010 yılı Faaliyet Raporunun “III/A- Mali Bilgiler” bölümünde yer alan bilgilerin güvenilir, tam ve doğru olduğunu teyit ederim.

İstanbul – Mayıs 2011

Hacı Hüseyin KAYA
Strateji Geliştirme Dairesi Başkanı

İÇ KONTROL GÜVENCE BEYANI

Üst yönetici olarak yetkim dahilinde;

Bu raporda yer alan bilgilerin güvenilir, tam ve doğru olduğunu beyan ederim.

Bu raporda açıklanan faaliyetler için bütçe ile tahsis edilmiş kaynakların, planlanmış amaçlar doğrultusunda ve iyi mali yönetim ilkelerine uygun olarak kullanıldığını ve iç kontrol sisteminin işlemlerin yasallık ve düzenliliğine ilişkin yeterli güvenceyi sağladığını bildiririm.

Bu güvence, üst yönetici olarak sahip olduğum bilgi ve değerlendirmeler, iç kontroller, iç denetçi raporları ile Sayıştay raporları gibi bilgim dahilindeki hususlara dayanmaktadır.

Burada raporlanmayan, idarenin menfaatlerine zarar veren herhangi bir husus hakkında bilgim olmadığını beyan ederim.

İstanbul – Mayıs 2011

**Prof. Yalçın KARAYAĞIZ
REKTÖR**