



BAYBURT ÜNİVERSİTESİ

2025 YILI PERFORMANS PROGRAMI

Strateji Geliştirme Daire Başkanlığı

OCAK-2025





İçindekiler Tablosu

ÜST YÖNETİCİ SUNUŞU.....	6
GENEL BİLGİLER	7
MİSYON ve VİZYON.....	7
YETKİ, GÖREV VE SORUMLULUKLAR	7
Kuruluş Bilgileri	7
Yetki, Görev ve Sorumlulukları.....	7
Rektör	8
Görev Yetki ve Sorumlulukları.....	8
Rektör Yardımcıları	8
Senato	9
Görevleri:.....	9
Üniversite Yönetim Kurulu	9
Kuruluşu	9
Görevleri:.....	9
Fakülte Organlarının Yetki Görev ve Sorumlulukları	9
Dekan.....	9
Görev, Yetki ve Sorumlulukları.....	10
Fakülte Kurulu.....	10
Görev, Yetki ve Sorumlulukları:.....	10
Fakülte Yönetim Kurulu.....	10
Görev, Yetki ve Sorumlulukları:.....	10
Enstitü Organlarının Yetki Görev ve Sorumlulukları.....	10
Enstitü Müdürü.....	11
Görev, Yetki ve Sorumlulukları:.....	11
Enstitü Kurulu	11
Görev, Yetki ve Sorumlulukları:.....	11
Enstitü Yönetim Kurulu	11
Görev, Yetki ve Sorumlulukları:.....	11
Yüksekokul Organlarının Yetki Görev ve Sorumlulukları	12
Yüksekokul Müdürü	12
Görev, Yetki ve Sorumlulukları:.....	12
Yüksekokul Kurulu	12
Görev, Yetki ve Sorumlulukları:.....	12
Üniversite İdari Teşkilatının Yetki Görev ve Sorumlulukları	12
Genel Sekreterlik	13
Görev, Yetki ve Sorumlulukları:.....	13
Strateji Geliştirme Daire Başkanlığı	13
Strateji Geliştirme Daire Başkanlığının Görevleri şunlardır:	13
Bilgi İşlem Daire Başkanlığı	14
Hukuk Müşavirliği	14
İdari ve Mali İşler Daire Başkanlığı	14
Kütüphane ve Dokümantasyon Daire Başkanlığı.....	14
Öğrenci İşleri Daire Başkanlığı.....	14
Personel Daire Başkanlığı	15
Sağlık Kültür ve Spor Dairesi Başkanlığı.....	15

Yapı İşleri ve Teknik Daire Başkanlığı	15
İDAREYE İLİŞKİN BİLGİLER	15
Fiziksel Yapı	15
Sosyal Alanlar	17
Hizmet Alanları	18
Ambar, Arşiv ve Atölye Alanları	19
Bilgisayarlar	19
Diğer Bilgi ve Teknolojik Kaynaklar	19
Kütüphane Kaynakları	20
İnsan Kaynakları	20
Akademik Personel	20
Yabancı Uruklu Akademik Personel	21
İdari Personel	21
Öğrenci Sayıları	21
2- PERFORMANS BİLGİLERİ	24
A-Temel Politika ve Öncelikler	24
B-Stratejik Amaç ve Hedefleri	25
C-İdare Performans Bilgisi	26
BAYBURT ÜNİVERSİTESİ PERFORMANS BİLGİSİ	Hata! Yer işareti tanımlanmamış.
D-İdarenin Toplam Kaynak İhtiyacı	59
E-Diğer Hususlar	61



ST YNETİCİ SUNUŐU

lkemizin en genç niversitelerinden biri olan Bayburt niversitesi, 5765 sayılı kanunla 31 Mayıs 2008 tarihinde her ile bir niversite projesi kapsamında kurulmuŐu olup, grevi; yalnızca ğrencilerini bilgi reten, paylaŐan, toplumun yararına sunan birer nder olarak hazırlamak deęil, aynı zamanda kaliteli eęitim, araŐtırma ve hizmet programları yoluyla blge ve lke insanının sosyal, kltrel ve ekonomik koŐullarını da geliŐtirmektir.

Kamu İdarelerince hazırlanacak olan Performans Programı Hakkında Ynetmelik gereęince hazırlanan niversitemiz 2025 Yılı Performans Programı, program dnemi performans hedeflerine ulaŐmak iin yrtlecek faaliyet ve projelerini ierecek Őekilde hazırlanmıŐtır.

2025 Yılı Performans Programı niversitemizin sahip olduęu beŐerİ, mali ve fiziki kaynakları tespit etmede ve bu kaynakları verimli ve etkin bir biimde kullanılmasını saęlamada niversitemiz alıŐanlarına bir kılavuz olacaktır.

Kamuoyunun bilgilerine saygıyla arz ederim.

Prof. Dr. Mutlu TRKMEN

Rektr

GENEL BİLGİLER

MİSYON ve VİZYON

Bayburt Üniversitesinin Misyonu

Bölgemiz ve ülkemiz kalkınmasına katkı sağlamak amacıyla, araştırmacı, katılımcı, yerel ve evrensel değerleri benimseyen yetkin bireyler yetiştirmek, topluma ve bilim dünyasına değer katacak çalışmalar yapmak.

Bayburt Üniversitesinin Vizyonu

Yenilikçi ve kaliteli eğitim anlayışıyla, topluma ve bilime katkı sağlayan, sosyo-ekonomik anlamda bölgenin gelişimine yol gösteren, ulusal ve uluslararası ölçekte tercih edilen bir üniversite olmak.

Bayburt Üniversitesinin Temel Değerleri

- Bilimsellik ve araştırma odaklılık,
- Yenilikçilik,
- Etik, kültürel ve evrensel değerlere bağlılık,
- Kalite ve
- Öğrenci odaklılıktır.

YETKİ, GÖREV VE SORUMLULUKLAR

Kuruluş Bilgileri

Bayburt Üniversitesi, 31 Mayıs 2008 Tarih ve 26892 Sayılı Resmî Gazete 'de yayımlanan 22/05/2008 tarihli ve 5765 Sayılı "Yükseköğretim Kurumları Teşkilatı Kanununda ve Yükseköğretim Kurumları Öğretim Elemanlarının Kadroları Hakkında Kanun Hükmünde Kararname ile Genel Kadro ve Usulü Hakkında Kanun Hükmünde Kararnameye Ekli Cetvellerde Değişiklik Yapılmasına Dair Kanun" ile 97. madde ile kurulmuştur

Bayburt Üniversitesi bünyesinde; Bayburt Eğitim Fakültesi, Mühendislik Fakültesi, İktisadi ve İdari Bilimler Fakültesi, İlahiyat Fakültesi, Sağlık Bilimleri Fakültesi, İnsan ve Toplum Bilimleri Fakültesi, Uygulamalı Bilimler Fakültesi, Sanat ve Tasarım Fakültesi, Spor Bilimleri Fakültesi, Lisansüstü Eğitim Bilimleri Enstitüsü, Teknik Bilimler Meslek Yüksekokulu, Adalet Meslek Yüksekokulu, Sosyal Bilimler Meslek Yüksekokulu, Sağlık Hizmetleri Meslek Yüksekokulu, Aydıntepe Meslek Yüksekokulu, Demirözü Meslek Yüksekokulu, Merkezi Araştırma Laboratuvarı, Bayburt Tarihi ve Kültürü Uygulama ve Araştırma Merkezi, Arıcılık Araştırma ve Geliştirme ve Uygulama Merkezi, Gıda Tarım ve Hayvancılık Uygulama ve Araştırma Merkezi, Sürekli Eğitim Uygulama ve Araştırma Merkezi, Çocuk Eğitim Uygulama ve Araştırma Merkezi, Dede Korkut Uygulama ve Araştırma Merkezi, Kadın ve Aile Sorunları Uygulama ve Araştırma Merkezi, Türkçe Öğretimi Uygulama ve Araştırma Merkezi, Uzaktan Eğitim Uygulama ve Araştırma Merkezi, Teknoloji Transfer Ofisi Uygulama ve Araştırma Merkezi, Spor Eğitimi Uygulama ve Araştırma Merkezi bulunmaktadır.

Yetki, Görev ve Sorumlulukları

Bayburt Üniversitesi'nin yetki görev ve sorumlulukları 2547 sayılı Yükseköğretim Kanunu'nda aşağıdaki şekilde düzenlenmiştir.

- ✓ Çağdaş uygarlık ve eğitim- öğretim esaslarına dayanan bir düzen içinde, toplumun ihtiyaçları ve kalkınma planları ilke ve hedeflerine uygun ve ortaöğretime dayalı çeşitli düzeylerde eğitim öğretim, bilimsel araştırma, yayım ve danışmanlık yapmak,
- ✓ Kendi ihtisas gücü ve kaynaklarını rasyonel, verimli ve ekonomik şekilde kullanarak, milli eğitim politikası ve kalkınma planları ilke ve hedefleri ile Yükseköğretim Kurulu tarafından

- yapılan plan ve programlar doğrultusunda, ülkenin ihtiyacı olan dallarda ve sayıda insan gücü yetiştirmek,
- ✓ Türk toplumunun yaşam düzeyini yükseltici ve kamuoyunu aydınlatıcı bilim verilerini söz, yazı ve diğer araçlarla yaymak,
 - ✓ Örgün, yaygın, sürekli ve açık eğitim yoluyla toplumun özellikle sanayileşme ve tarımda modernleşme alanlarında eğitilmesini sağlamak,
 - ✓ Ülkenin bilimsel, kültürel, sosyal ve ekonomik yönlerden ilerlemesini ve gelişmesini ilgilendiren sorunlarını, diğer kuruluşlarla iş birliği yaparak, kamu kuruluşlarına önerilerde bulunmak suretiyle öğretim ve araştırma konusu yapmak, sonuçlarını toplumun yararına sunmak ve kamu kuruluşlarınca istenecek inceleme ve araştırmaları sonuçlandırarak düşüncelerini ve önerilerini bildirmek,
 - ✓ Eğitim-öğretim ve seferberliği içinde, örgün, yaygın, sürekli ve açık eğitim hizmetini üstlenen kurumlara katkıda bulunacak önlemleri almak,
 - ✓ Yörelereindeki tarım ve sanayinin gelişmesine ve ihtiyaçlarına uygun meslek elemanlarının yetiştirilmesine ve bilgilerinin gelişmesine katkıda bulunmak, sanayi, tarım ve sağlık hizmetleri ile diğer hizmetlerde modernleşmeyi, üretimde artışı sağlayacak çalışma ve programlar yapmak, uygulamak ve yapılana katılmak, bununla ilgili kurumlara işbirliği yapmak ve çevre sorunlarına çözüm getirici önerilerde bulunmak,
 - ✓ Eğitim teknolojilerini üretmek, geliştirmek, kullanmak, yaygınlaştırmak,
 - ✓ Yükseköğretimin uygulamalı yapılmasına ait eğitim-öğretim esaslarını geliştirmek, döner sermaye işletmelerine kurmak, verimli çalıştırmak ve bu faaliyetlerin geliştirilmesine ilişkin gerekli düzenlemeler yapılmaktadır.

Rektör

Devlet ve vakıf üniversitelerine rektör, Cumhurbaşkanınca atanır. Rektör, üniversite veya yüksek teknoloji enstitüsü tüzel kişiliğini temsil eder. Rektörlerin yaş haddi 67 yaştır. Ancak rektör olarak atanmış olanlarda görev süreleri bitinceye kadar yaş haddi aranmaz.

Görev Yetki ve Sorumlulukları

- ✓ Üniversite kurullarına başkanlık etmek, yükseköğretim üst kuruluşlarının kararlarını uygulamak, üniversite kurullarının önerilerini inceleyerek karara bağlamak ve üniversiteye bağlı kuruluşlar arasında düzenli çalışmayı sağlamak,
- ✓ Her eğitim-öğretim yılı sonunda ve gerektiğinde üniversitenin eğitim-öğretim, bilimsel araştırma ve yayım faaliyetleri hakkında Üniversitelerarası Kurula bilgi vermek,
- ✓ Üniversitenin yatırım programlarını, bütçesini ve kadro ihtiyaçlarını, bağlı birimlerinin ve üniversite yönetim kurulu ile senatonun görüş ve önerilerini aldıktan sonra hazırlamak ve Yükseköğretim Kuruluna sunmak,
- ✓ Gerekli gördüğü hallerde üniversiteyi oluşturan kuruluş ve birimlerde görevli öğretim elemanlarının ve diğer personellerinin görev yerlerini değiştirmek veya bunlara yeni görevler vermek,
- ✓ Üniversitenin birimleri ve her düzeydeki personeli üzerinde genel gözetim ve denetim görevini yapmak,
- ✓ Üniversitenin ve bağlı birimlerin öğretim kapasitesinin rasyonel bir şekilde kullanılmasında ve geliştirilmesinde, öğrencilere gerekli sosyal hizmetlerin sağlanmasında, gerektiği zaman güvenlik önlemlerinin alınmasında, eğitim-öğretim, bilimsel araştırma ve yayın faaliyetlerinin devlet kalkınma plan, ilke ve hedefleri doğrultusunda planlanıp yürütülmesinde, bilimsel ve idari gözetim ve denetim yapılmasında ve bu görevlerin alt birimlere aktarılmasında, takip ve kontrol edilmesinde ve sonuçlarının alınmasında, birinci derecede yetkili ve sorumludur.

Rektör Yardımcıları

Rektör, çalışmalarında kendisine yardım etmek üzere, üniversitenin aylıklı profesörleri arasından en çok üç kişiyi rektör yardımcısı olarak seçer. Ancak, merkezi açık öğretim yapmakla görevli üniversitelerde, gerekli hallerde rektör tarafından beş rektör yardımcısı seçilebilir. Rektör yardımcıları, rektör tarafından atanır. Rektör, görevi başında olmadığı zaman yardımcılardan birisini yerine vekil bırakır.

Senato

Kuruluşu ve İşleyişi 2547 sayılı Kanununun 14'üncü maddesi uyarınca Senato, rektörün başkanlığında, rektör yardımcıları, dekanlar ve her fakülteden fakülte kurullarınca üç yıl için seçilecek birer öğretim üyesi ile rektörlüğe bağlı enstitü ve yüksekokul müdürlerinden teşekkül eder.

Görevleri:

Senato, üniversitenin akademik organı olup aşağıdaki görevleri yapar:

- ✓ Üniversitenin eğitim-öğretim, bilimsel araştırma ve yayın faaliyetlerinin esasları hakkında karar almak,
- ✓ Üniversitenin bütünlüğünü ilgilendiren kanun ve yönetmelik taslaklarını hazırlamak ve görüş bildirmek,
- ✓ Rektörün onayından sonra Resmî Gazetede yayınlanarak yürürlüğe girecek olan üniversite veya üniversitenin birimleri ile ilgili yönetmelikleri hazırlamak,
- ✓ Üniversitenin yıllık eğitim-öğretim programını ve takvimini inceleyerek karara bağlamak,
- ✓ Bir sınava bağlı olmayan farklı akademik unvanlar vermek ve fakülte kurullarının bu konudaki önerilerini karara bağlamak,
- ✓ Fakülte kurulları ile rektörlüğe bağlı enstitü ve yüksekokul kurullarının kararlarına yapılacak itirazları inceleyerek karara bağlamak,
- ✓ Üniversite yönetim kuruluna üye seçmekle sorumludur.

Üniversite Yönetim Kurulu

Kuruluşu

2547 sayılı Kanununun 15'inci maddesi uyarınca, üniversite yönetim kurulu; rektörün başkanlığında dekanlardan, üniversiteye bağlı değişik öğretim birim ve alanlarını temsil edecek şekilde senatoca dört yıl için seçilecek üç profesörden oluşur. Rektör gerektiğinde yönetim kurulunu toplantıya çağırır. Rektör yardımcıları oy hakkı olmaksızın yönetim kurulu toplantılarına katılabilirler.

Görevleri:

- ✓ Üniversite yönetim kurulu, idari faaliyetlerde rektöre yardımcı bir organ olup aşağıdaki görevleri yapar.
- ✓ Yükseköğretim üst kuruluşları ile senato kararlarının uygulanmasında belirlenen plan ve programlar doğrultusunda rektöre yardım etmek,
- ✓ Faaliyet plan ve programlarının uygulanmasını sağlamak; üniversiteye bağlı birimlerin önerilerini dikkate alarak yatırım programını, bütçe tasarısı taslağını incelemek ve kendi önerileri ile birlikte rektörlüğe sunmak,
- ✓ Üniversite yönetimi ile ilgili rektörün getireceği konularda karar almak,
- ✓ Fakülte, enstitü ve yüksekokul yönetim kurullarının kararlarına yapılacak itirazları inceleyerek kesin karara bağlamak,
- ✓ Kanun ve yönetmeliklerle verilen diğer görevleri yapmaktır.

Fakülte Organlarının Yetki Görev ve Sorumlulukları

Dekan

- ✓ Fakültenin ve birimlerinin temsilcisi olan dekan, rektörün önereceği, üniversite içinden veya dışından üç profesör arasından Yükseköğretim Kurulunca üç yıl süre ile seçilir ve normal usul ile atanır. Süresi biten dekan yeniden atanabilir.
- ✓ Dekan kendisine çalışmalarında yardımcı olmak üzere fakültenin aylıklı öğretim üyeleri arasından en çok iki kişiyi dekan yardımcısı olarak seçer.

Görev, Yetki ve Sorumlulukları

- ✓ Fakülte kurullarına başkanlık etmek, fakülte kurullarının kararlarını uygulamak ve fakülte birimleri arasında düzenli çalışmayı sağlamak,
- ✓ Her öğretim yılı sonunda ve istendiğinde fakültenin genel durumu ve işleyişi hakkında rektöre rapor vermek
- ✓ Fakültenin ödenek ve kadro ihtiyaçlarını gerekçesi ile birlikte rektörlüğe bildirmek,
- ✓ Fakültenin birimleri ve her düzeyindeki personeli üzerinde genel gözetim ve denetim görevini yapmak.
- ✓ İlgili kanun ve yönetmeliklerle verilen diğer görevleri yapmaktır.

Fakülte Kurulu

Akademik bir organ olan fakülte kurulu, dekanın başkanlığında fakülteye bağlı bölümlerin başkanları ve fakülteye bağlı enstitü müdürleri ile üç yıl için fakülte'deki profesörlerin kendi aralarından seçecekleri üç, doçentlerin kendi aralarından seçecekleri iki, yardımcı doçentlerin kendi aralarından seçecekleri bir öğretim üyesinden oluşur.

Fakülte kurulu, her yarıyılın başında ve sonunda toplanır. Dekan, gerekli gördüğü hallerde fakülte kurulunu toplantıya çağırır.

Görev, Yetki ve Sorumlulukları:

- ✓ Fakültenin, eğitim-öğretim, bilimsel araştırma ve yayın faaliyetleri ve bu faaliyetlerle ilgili esasları, plan program ve eğitim-öğretim takvimini kararlaştırmak,
- ✓ Fakülte yönetim kuruluna üye seçmek,
- ✓ İlgili kanun ve yönetmeliklerle verilen diğer görevleri yapmaktır.

Fakülte Yönetim Kurulu

İdari faaliyetlerde dekana yardımcı bir organ olan Fakülte yönetim kurulu, dekanın başkanlığında fakülte kurulunun üç yıl içinde seçeceği üç profesör, iki doçent ve bir yardımcı doçentten oluşur. Fakülte yönetim kurulu dekanın çağrısı üzerine toplanır. Yönetim kurulu gerekli gördüğü hallerde geçici çalışma grupları, eğitim-öğretim koordinatörlükleri kurabilir ve bunların görevlerini düzenler.

Görev, Yetki ve Sorumlulukları:

- ✓ Fakülte kurulunun kararları ile tespit ettiği esasların uygulanmasında dekana yardım etmek,
- ✓ Fakültenin eğitim-öğretim, plan ve programları ile takviminin uygulanmasını sağlamak,
- ✓ Fakültenin yatırım, program ve bütçe tasarsını hazırlamak,
- ✓ Dekanın fakülte yönetimi ile ilgili getireceği bütün işlerde karar almak,
- ✓ Öğrencilerin kabulü, ders intibakları ve çıkarılmaları ile eğitim-öğretim ve sınavlara ait işlemler hakkında karar vermek,
- ✓ İlgili kanun ve yönetmeliklerle verilen diğer görevleri yapmaktır.

Enstitü Organlarının Yetki Görev ve Sorumlulukları

Üniversite ve fakültelerde kurulan enstitüler, birden fazla benzer ve ilgili bilim dallarında lisansüstü eğitim-öğretim, bilimsel araştırma ve uygulama yapan birimlerdir ve kanunla kurulur. 2547 sayılı Yüksek öğretim Kanununun 19/a maddesi uyarınca enstitülerin organları: Enstitü Müdürü, Enstitü Kurulu ve Enstitü Yönetim Kuruludur.

Enstitü Müdürü

2547 sayılı Kanun ile dekanlara verilmiş olan görevleri enstitü bakımından yerine getirir.

Görev, Yetki ve Sorumlulukları:

- ✓ Enstitü kurullarına başkanlık etmek, enstitü kurullarının kararlarını uygulamak ve enstitü birimleri arasında düzenli çalışmayı sağlamak,
- ✓ Her öğretim yılı sonunda ve istendiğinde enstitünün genel durumu ve işleyişi hakkında rektöre rapor vermek,
- ✓ Enstitünün ödenek ve kadro ihtiyaçlarını gerekçesi ile birlikte rektörlüğe bildirmek enstitü bütçesi ile ilgili öneriyi enstitü yönetim kurulunun da görüşünü aldıktan sonra rektörlüğe sunmak,
- ✓ Enstitü birimleri ve her düzeydeki personeli üzerinde genel gözetim ve denetim görevini yapmak,
- ✓ Bu kanun ile kendisine verilen diğer görevleri yapmak.
- ✓ Enstitü müdürü, enstitünün ve bağlı birimlerinin öğretim kapasitesinin rasyonel bir şekilde kullanılmasında ve geliştirilmesinde, gerektiği zaman güvenlik önlemlerinin alınmasında, öğrencilere gerekli sosyal hizmetlerin sağlanmasında, eğitim-öğretim, bilimsel araştırma ve yayın faaliyetlerinin düzenli bir şekilde yürütülmesinde, bütün faaliyetlerin gözetim ve denetiminin altında yapılmasında, takip ve kontrol edilmesinde ve sonuçlarının alınmasında rektöre karşı birinci derecede sorumludur.

Enstitü Kurulu

2547 sayılı Kanun ile Fakülte Yönetim Kuruluna verilmiş görevleri enstitü bakımından yerine getirir.

Görev, Yetki ve Sorumlulukları:

- ✓ Enstitü kurulunun kararları ile tespit ettiği esasların uygulanmasında enstitü müdürüne yardım etmek,
- ✓ Enstitünün eğitim-öğretim, plan ve programları ile takvimin uygulanmasını sağlamak,
- ✓ Enstitünün yatırım program ve bütçe tasarısını hazırlamak,
- ✓ Enstitü müdürünün enstitü yönetimi ile ilgili getireceği bütün işlerde kara almak,
- ✓ Öğrencilerin kabulü ders intibakları ve çıkarılmaları ile eğitim-öğretim ve sınavlara ait işlemler hakkında karar vermek,
- ✓ Bu kanunla verilen diğer görevleri yapmaktır.

Enstitü Yönetim Kurulu

2547 sayılı Kanun ile Fakülte Yönetim Kuruluna verilmiş görevleri enstitü bakımından yerine getirir.

Görev, Yetki ve Sorumlulukları:

- ✓ Enstitü kurulunun kararları ile tespit ettiği esasların uygulanmasında enstitü müdürüne yardım etmek,
- ✓ Enstitünün eğitim-öğretim, plan ve programları ile takvimin uygulanmasını sağlamak,
- ✓ Enstitünün yatırım program ve bütçe tasarısını hazırlamak,
- ✓ Enstitü müdürünün enstitü yönetimi ile ilgili getireceği bütün işlerde karar almak,
- ✓ Öğrencilerin kabulü, ders intibakları ve çıkarılmaları ile eğitim-öğretim ve sınavlara ait işlemleri hakkına karar vermek,
- ✓ Bu kanunla verilen diğer görevleri yapmaktır.

Yüksekokul Organlarının Yetki Görev ve Sorumlulukları

2547 sayılı Yükseköğretim Kanunu'nun 20/a maddesi uyarınca yüksekokulların organları; Yüksekokul Müdürü, Yüksekokul Kurulu ve Yüksekokul Yönetim Kuruludur.

Yüksekokul Müdürü

2547 sayılı Kanun ile dekanlara verilmiş olan görevleri yüksekokul bakımından yerine getirir.

Görev, Yetki ve Sorumlulukları:

- ✓ Yüksekokul kurullarına başkanlık etmek, yüksekokul kurullarının kararlarını uygulamak ve yüksekokul birimleri arasında düzenli çalışmayı sağlamak,
- ✓ Her öğretim yılı sonunda ve istendiğinde yüksekokulun genel durumu ve işleyişi hakkında rektöre rapor vermek,
- ✓ Yüksekokulun ödenek ve kadro ihtiyaçlarını gerekçeleri ile birlikte "rektörlüğe bildirmek, yüksekokul bütçesi ile ilgili öneriyi yüksekokul yönetim kurulunun da görüşünü aldıktan sonra Rektörlüğe sunmak,
- ✓ Yüksekokulun birimler ve her düzeyindeki personeli üzerinde genel gözetim ve denetim görevini yapmak,
- ✓ Bu kanun ile kendisine verilen diğer görevleri yapmaktır.
- ✓ Yüksekokul müdürü, yüksekokulun ve bağlı birimlerinin öğretim kapasitesinin rasyonel bir şekilde kullanılması ve geliştirilmesinde, gerektiği zaman güvenlik önlemlerinin alınmasında, öğrencilere gerekli sosyal hizmetlerin sağlanmasında, eğitim-öğretim, bilimsel araştırma ve yayın faaliyetlerinin düzenli bir şekilde yürütülmesinde, bütün faaliyetlerin gözetim ve denetiminin yapılmasında, takip ve kontrol edilmesinde ve sonuçlarının alınmasında rektöre karşı birinci derecede sorumludur.

Yüksekokul Kurulu

2547 sayılı Kanun ile Fakülte Yönetim Kuruluna verilmiş görevleri yüksekokul bakımından yerine getirir.

Görev, Yetki ve Sorumlulukları:

- ✓ Yüksekokul kurulunun kararları ile tespit ettiği esasların uygulanmasında yüksekokul müdürüne yardım etmek,
- ✓ Yüksekokulun eğitim-öğretim, plan ve programları ile takvimin uygulanmasını sağlamak,
- ✓ Yüksekokulun yatırım, program ve bütçe tasarısını hazırlamak,
- ✓ Yüksekokul müdürünün yüksekokul yönetimi ile ilgili getireceği bütün işlerde karar almak,
- ✓ Öğrencilerin kabulü, ders intibakları ve çıkarılmaları ile eğitim-öğretim ve sınavlara ait işlemleri hakkında karar vermek,
- ✓ Bu kanunla verilen diğer görevleri yapmaktır.

Üniversite İdari Teşkilatının Yetki Görev ve Sorumlulukları

Yükseköğretim Teşkilatının üst kuruluşları ile yükseköğretim kurumlarının idari teşkilatlanmasını düzenleyen 07/10/1983 tarih ve 124 sayılı kanun hükmünde kararnamenin 7. bölümünde yükseköğretim kurumlarının idari teşkilat ve görevlerinde belirtilen üniversite idari teşkilatına uygun olarak üniversitemizin idari teşkilatı aşağıdaki birimlerden oluşur.

- ✓ Genel Sekreterlik
- ✓ Strateji Geliştirme Daire Başkanlığı
- ✓ Bilgi İşlem Daire Başkanlığı

- ✓ Hukuk Müşavirliği
- ✓ İdari ve Mali İşler Daire Başkanlığı
- ✓ Kütüphane ve Dokümantasyon Daire Başkanlığı
- ✓ Öğrenci İşleri Daire Başkanlığı
- ✓ Personel Daire Başkanlığı
- ✓ Sağlık Kültür ve Spor Daire Başkanlığı
- ✓ Yapı İşleri ve Teknik Daire Başkanlığı

Genel Sekreterlik

Genel Sekreterlik, bir Genel Sekreter ile en çok iki Genel Sekreter yardımcısından ve bağlı birimlerden oluşur. Genel Sekreter, üniversite idari teşkilatının başıdır ve bu teşkilatın çalışmasından Rektöre karşı sorumludur. Genel Sekreter, üniversite idari teşkilatının başı olarak yapacağı görevler dışında, kendisi ve kendisine bağlı birimler aracılığı ile aşağıdaki görevleri yerine getirir.

Görev, Yetki ve Sorumlulukları:

- ✓ Üniversite idari teşkilatında bulunan birimlerin verimli, düzenli ve uyumlu şekilde çalışmasını sağlamak,
- ✓ Üniversite Senatosu ile Üniversite Yönetim Kurulunun kararlarını üniversiteye bağlı birimlere iletmek,
- ✓ Üniversite idari teşkilatında görevlendirilecek personel hakkında rektöre öneride bulunmak,
- ✓ Basın ve Halkla ilişkiler hizmetinin yürütülmesini sağlamak,
- ✓ Rektörün yazışmalarını yürütmek,
- ✓ Rektörlüğün protokol, ziyaret ve tören işlerini düzenlemek,
- ✓ Rektör tarafından verilecek benzeri görevleri yapmaktır.

Strateji Geliştirme Daire Başkanlığı

5436 Sayılı Kamu Mali Yönetimi ve Kontrol Kanunu ile Bazı Kanun ve Kanun Hükmünde Kararnemelerde Değişiklik Yapılması Hakkında Kanununun 15. maddesinde belirtilen kamu idarelerinde Strateji Geliştirme Daire Başkanlıkları, Strateji Geliştirme Daire Başkanlığı ve Müdürlükler kurulmuştur.

Söz konusu kanunun 15. maddesinde sayılan görevler ile 5018 sayılı Kamu Mali Yönetimi ve Kontrol Kanununun 5436 sayılı Kanun ile değişik 60 ıncı maddesinde belirtilen görevleri yürütmek üzere, Üniversitelerde ise Strateji Geliştirme Daire Başkanlıkları kurulmuştur.

Strateji Geliştirme Daire Başkanlığının Görevleri şunlardır:

- ✓ Ulusal kalkınma strateji ve politikaları, yıllık program ve hükümet programı çerçevesinde idarenin orta ve uzun vadeli strateji ve politikalarını belirlemek, amaçlarını oluşturmak üzere gerekli çalışmalar yapmak,
- ✓ İdarenin görev alanına giren konularda performans ve kalite ölçütleri geliştirmek ve bu kapsamda verilecek diğer görevleri yerine getirmek,
- ✓ İdarenin yönetimi ile hizmetlerin geliştirilmesi ve performansla ilgili bilgi ve verileri toplamak, analiz etmek ve yorumlamak,
- ✓ İdarenin görev alanına giren konularda, hizmetleri etkileyecek dış faktörleri incelemek, kurum içi kapasite araştırması yapmak, hizmetlerin etkinliği ve tatmin düzeyini analiz etmek ve genel araştırmalar yapmak,
- ✓ Yönetim bilgi sistemlerine ilişkin hizmetleri yerine getirmek,
- ✓ İdarede kurulmuşsa Strateji Geliştirme Kurulunun sekreteryaya hizmetlerini yürütmek,
- ✓ İdarenin stratejik plan ve performans programının hazırlanmasını koordine etmek ve sonuçlarını konsolide edilmesi çalışmalarını yürütmek,
- ✓ İzleyen iki yılın bütçe tahminlerini de içeren idare bütçesini, stratejik plan ve yıllık performans programına uygun olarak hazırlamak ve idare faaliyetlerinin bunlara uygunluğunu izlemek ve değerlendirmek,
- ✓ Mevzuatı uyarınca belirlenecek bütçe ilke ve esasları çerçevesinde, ayrıntılı harcama programı

- hazırlamak ve hizmet gereksinimleri dikkate alınarak ödeneğini ilgili birimlere gönderilmesini sağlamak,
- ✓ Bütçe kayıtlarını tutmak, bütçe uygulama sonuçlarına ilişkin verileri toplamak, değerlendirmek ve bütçe kesin hesabı ile mali istatistikleri hazırlamak,
 - ✓ İlgili mevzuatı çerçevesinde idare gelirlerini tahakkuk ettirmek, gelir ve alacaklarının takip ve tahsil işlemlerini yürütmek,
 - ✓ Genel bütçe kapsamı dışında kalan idarelerde muhasebe hizmetlerini yürütmek,
 - ✓ Harcama birimleri tarafından hazırlanan birim faaliyet raporlarını da esas alarak idarenin faaliyet raporunu hazırlamak,
 - ✓ İdarenin mülkiyetinde veya kullanımında bulunan taşınır ve taşınmazlara ilişkin icmal cetvellerini düzenlemek,
 - ✓ İdarenin yatırım programının hazırlanmasını koordine etmek, uygulama sonuçlarını izlemek ve yıllık yatırım değerlendirme raporunu hazırlamak,
 - ✓ İdarenin, diğer idareler nezdinde takibi gereken mali iş ve işlemlerini yürütmek ve sonuçlandırmak,
 - ✓ Mali kanunlarla ilgili diğer mevzuatın uygulanması konusunda üst yöneticiye ve harcama yetkililerine gerekli bilgiyi sağlamak ve danışmanlık yapmak,
 - ✓ Ön mali kontrol faaliyetini yürütmek,
 - ✓ İç kontrol sisteminin kurulması, standartlarını uygulanması ve geliştirilmesi konularında çalışmalar yapmak; üst yönetiminin iç denetime yönelik işlevinin etkililiğini ve verimliliğini arttırmak için gerekli hazırlıkları yapmak,
 - ✓ Üst yönetici tarafından verilecek diğer görevleri yapmaktır.

Bilgi İşlem Daire Başkanlığı

- ✓ Üniversitelerdeki bilgi işlem sistemini işletmek; eğitim, öğretim ve araştırmalara destek olmak,
- ✓ Üniversitenin ihtiyaç duyacağı diğer bilgi işlem hizmetlerini yerine getirmek.

Hukuk Müşavirliği

- ✓ Üniversite öğrencileri, diğer kişi ve kurumlarla olan anlaşmazlık ve uyuşmazlıklarında adli ve idari mercilerde üniversitenin haklarını savunmak,
- ✓ Üniversitenin tasarruflarının yürürlükteki kanunlara uygun olarak icrasında, idareye yardımcı olmak,
- ✓ Verilecek diğer benzeri görevleri yerine getirmek.

İdari ve Mali İşler Daire Başkanlığı

- ✓ Üniversitenin ayniyat işlerini yürütmek,
- ✓ Araç, gereç ve malzemenin temini ile ilgili hizmetleri yürütmek,
- ✓ Sivil savunma, güvenlik çevre kontrolü işlerini yürütmek,
- ✓ Verilecek benzeri diğer görevleri yapmaktır.

Kütüphane ve Dokümantasyon Daire Başkanlığı

- ✓ Üniversite kütüphanelerinin gerekli her türlü hizmetlerini karşılamak,
- ✓ Baskı, film, videobant, mikrofilm gibi kayıt katalogları ve hizmete sunma işlemleri ile bibliyografik tarama işlemlerini yapmak,
- ✓ Verilecek benzeri diğer görevleri yerine getirmektir.

Öğrenci İşleri Daire Başkanlığı

- ✓ Öğrencilerin yeni kayıt, kabul ve ders durumları ile ilgili gerekli işleri yapmak,
- ✓ Mezuniyet, kimlik, burs, mezunların izlenmesi işlemlerini yürütmek,
- ✓ Verilecek diğer benzeri görevleri yerine getirmektir.

Personel Daire Başkanlığı

- ✓ Üniversitenin insan gücü planlaması ve personel politikasıyla ilgili çalışmalar yapmak, personel sisteminin geliştirilmesiyle ilgili önerilerde bulunmak,
- ✓ Üniversite personelinin atama, özlük ve emeklilik işleriyle ilgili işlemleri yapmak,
- ✓ İdari personelin hizmet içi eğitimi programlarını düzenlemek ve uygulamak,
- ✓ Verilecek benzeri görevleri yapmaktır.

Sağlık Kültür ve Spor Dairesi Başkanlığı

- ✓ Öğrencilerin ve personelin sağlık işleri ve tedavileri ile ilgili hizmetleri yürütmek,
- ✓ Öğrencilerin ve personelin barınma, yemek ve benzeri ihtiyaçlarını karşılamak,
- ✓ Öğrencilerin ve personelin spor, kültürel ve sosyal ihtiyaçlarını karşılamaktır.

Yapı İşleri ve Teknik Daire Başkanlığı

- ✓ Üniversite bina ve tesislerinin projelerini yapmak, ihale dosyalarını hazırlamak, yapı ve onarımla ilgili ihaleleri yürütmek, inşaatları kontrol etmek ve teslim almak, bakım ve onarım işlerini yapmak,
- ✓ Kalorifer, kazan dairesi, soğuk oda, jeneratör, havalandırma sistemleri ile telefon santrali, çevre düzenleme ve araç işletme, asansör bakım ve onarımı ile benzer işleri yürütmektir.
- ✓ Temizlik, aydınlık, ısıtma, bakım, onarım ve benzeri hizmetleri yapmak,
- ✓ Verilecek diğer benzeri görevleri yerine getirmek

İDAREYE İLİŞKİN BİLGİLER

Fiziksel Yapı

2008'de toplam 6.400 m² olan kapalı fiziki alanlarımız hızlı bir yapılaşma süreci sonunda yaklaşık 183.888 m²'ye ulaşmıştır. Şehir merkezinde yer alan Dede Korkut Külliyesi, İktisadi ve İdari Bilimler Fakültesi, Mühendislik Fakültesi, Uygulamalı Bilimler Fakültesi, Sağlık Bilimleri Fakültesi, Bayburt Sağlık Hizmetleri Meslek Yüksek Okulu, Rektörlük, İdari Bina, Personel ve Öğrenci yemekhanesi ve Gençlik evi yer almaktadır. Şehir içinde yer alan Dede Korkut Yerleşkemi öğrenci şehir bütünleşmesini sağlamakta ve öğrencilerimizin tüm ihtiyaçlarını karşılayabilmesine olanak sağlamaktadır.

Baberti Külliyesi alanında ise Lojmanlar, Konferans Salonu ve Uygulama Oteli, Kapalı Spor Salonu, Merkezi Araştırma Laboratuvarı, Bayburt Eğitim Fakültesi, Merkezi Kütüphane ile spor tesisleri yer almaktadır. Öğrenci Yaşam Merkezi içerisinde yer alan sosyal mekânların tamamının faaliyete açılması için çalışmalar devam etmektedir. İlahiyat Fakültesi ve Adalet MYO birimlerinin birlikte hizmet vereceği yeni hizmet binasının yapımı tamamlanmış mefruşat ve donanım eksikliklerinin giderilmesi ile tam olarak faaliyete geçmiştir.

Tablo 1: Bayburt Üniversitesi Kullanımdaki Kapalı Alan Dağılımı

BAYBURT ÜNİVERSİTESİ KAPALI ALAN DAĞILIMI	
Yapının Adı	Toplam Alan (m ²)
Dede Korkut Külliyesi	31.716
Rektörlük Binası	1.650
İdari Bina	1.962
Mühendislik Fakültesi-Uygulamalı Bilimler Fak.	8.983
Sağlık Bilimleri Fakültesi-SHMYO	11.573
İktisadi ve İdari Bilimler Fakültesi	6.026
Personel Yemekhanesi	662
Öğrenci Yemekhanesi	570
Gençlik Evi	290
Baberti Külliyesi	120.617
Eğitim Fakültesi	22.000
İlahiyat Fakültesi	22.000
Spor Bilimleri Fakültesi (Prefabrik)	2.512
Kapalı Otopark	1.800
Kütüphane Binası	11.354
Kapalı Spor Salonu	11.558
Uygulama Oteli	3.940
A Blok Lojmanlar	11.700
B Blok Lojmanlar	12.320
Konferans Salonu	1.269
Soyunma Odaları ve Kafeterya	804
Yaşam Merkezi	17.462
Merkezi Araştırma Laboratuvar	1.898
DİĞER	31.555
Esentepe Lojmanlar	3.670
Demirözü Meslek Yüksekokulu	13.034
Aydıntepe Meslek Yüksekokulu	12.589
DSİ'den devralınan	2.262.
TOPLAM	183.888

Tablo 2: Bayburt Üniversitesi Açık Alan Dağılımı

Yerleşke Adı	Mülkiyet Durumuna Göre			Toplam (m ²)
	Üniversite	Hazine	Diğer	
Dede Korkut Külliyesi	16.592,28	-	12.658,86	29.251,14
Baberti Külliyesi	577.724,24	453.239,09	-	1.030.963,33
Askeri Alan	-	1.103.058,36	-	1.103.058,36
Beydağı	-	230.059,48	-	230.059,48
Demirözü Külliyesi	-	20.196,63	40.200,00	60.396,63
Aydıntepe Külliyesi	-	118.505,75	-	118.505,75
Esentepe Külliyesi	-	9.940,91	-	9.940,91
Valilik Karşısı	6.738,47	-	-	6.738,47
TOPLAM	601.055	1.935.000	52.859	2.588.914

Tablo 3: Eğitim Alanları ve Derslikler

Eğitim Alanı/Kişilik	Amfi	Sınıf	Bilgisayar Lab.	Diğer Lab	Konferans Salonu	Toplantı Salonu
0-50		65	10	19		5
51-75		36	2		2	
76-100		30				
101-150	6	10	1		1	
151-250					3	
251 üzeri					2	
Toplam	6	141	13	19	8	5

Sosyal Alanlar

- ✓ Öğrenci Yaşam Merkezi
- ✓ Baberti Külliyesi Bayburt Eğitim Fakültesi Kantini
- ✓ Dede Korkut Kampüsü Mühendislik Fakültesi Kantini
- ✓ Dede Korkut Kampüsü İktisadi ve İdari Bilimler Fakültesi Kantini
- ✓ Dede Korkut Kampüsü Personel Yemekhanesi
- ✓ Teknik Bilimler MYO Kantini
- ✓ Dede Korkut Kampüsü Sağlık Hizmetleri Meslek Yüksekokulu Kantini

Tablo 4: Yemekhane ve Kantinler

YEMEKHANELER/KANTİNER			
Bölümler	Sayısı /Adet	Kapalı Alan/ m ²	Kapasitesi/Kişi
Öğrenci Yemekhanesi (Dede Korkut Külliyesi)	1	570	270
Personel Yemekhanesi (Dede Korkut Külliye)	1	662,15	137
Baberti Külliyesi Yaşam Merkezi Yemekhanesi	1	500	264
Öğrenci Yemekhanesi (Aydıntepe Yerleşkesi)	1	1.090	-
Öğrenci Yemekhanesi (Demirözü Yerleşkesi)	1	1.090	-
Toplam	5	3.912,15	671

MİSAFİRHANELER			
Bölümler	Sayısı /Adet	Kapalı Alan/ m ²	Toplam Oda
Uygulama Oteli	1	3.940 m ²	44
Toplam	1	3.940 m ²	44

Tablo 5: Misafirhaneler

Tablo 6: Lojmanlar

LOJMANLAR				
Lojman Sayısı	Kapasitesi	Sayısı /Adet		Kapalı alanı / m ²
		Dolu	Boş	
Esentepe Lojmanlar	33	29	4	2.970
Baberti Lojmanlar	140	139	1	16.080
Aydıntepe Lojmanlar	12	8	4	1.236
TOPLAM	185	176	9	20.286

Tablo 7: Spor Tesisleri

Bölümler	Adet	M ²
Kapalı Halı Saha (Bâberti Külliyesi)	1	1.508
Basketbol Sahası (Bâberti Külliyesi)	1	758
Tenis Kortları (Bâberti Külliyesi)	2	1.516
Açık Spor Tesisleri (Dede Korkut Külliyesi)	1	600
Spor Salonu (Aydıntepe Külliyesi)	1	1.356
Kapalı Spor Salonu (Bâberti Külliyesi)	1	11.558
TOPLAM	7	30.796

Hizmet Alanları

Tablo 8: Akademik Personel Hizmet Alanları

Akademik Personel Hizmet Alanı		
	Sayısı/Adet	Alanı/ m ²
Çalışma Odası	507	12.390
Toplam	507	12.390

Tablo 9: İdari Personel Hizmet Alanları

İdari Personel Hizmet Alanı		
	Sayısı/Adet	Alanı/ m ²
Çalışma Odası	116	2.828
Toplam	116	2.828

Ambar, Arşiv ve Atölye Alanları

Tablo 10: Arşiv ve Atölye Alanları

	Sayısı (Adet)	Alanı(m ²)
Ambar	9	384
Arşiv	11	324

Bilgisayarlar

Tablo 11: Bilgisayar sayıları

Masaüstü Bilgisayar Sayısı	Taşınabilir Bilgisayar Sayısı
1590	577

Diğer Bilgi ve Teknolojik Kaynaklar

Tablo 12: Bilgi ve Teknoloji Kaynakları

Cinsi	İdari Amaçlı (Adet)	Eğitim Amaçlı (Adet)
Projeksiyon	24	214
Tepegöz	-	14
Barkod Okuyucu	12	7
Fotokopi makinesi	16	24
Faks	4	3
Fotoğraf makinesi	15	6
Kameralar	164	26
Televizyonlar	40	112
Tarayıcılar	1	11
Teleskop	1	2

Kütüphane Kaynakları

Kütüphanelerimizde bulunmayan fakat diğer Üniversite kütüphanelerinde ve araştırma merkezlerinde bulunan kitap, makale, tez, rapor ve benzeri yayınlar "Kütüphaneler Arası İş birliği Protokolü" çerçevesinde kullanıcılarımız için sağlanabilmektedir.

KAYNAK TÜRÜ	2024 Yılı
Basılı Kitap	113.030
E-kitap	6.000.000

Tablo 13: Kütüphane Kaynakları

İnsan Kaynakları Akademik Personel

Tablo 14: Akademik Personel İstihdamı

Akademik Personel					
	Kadroların Doluluk Oranına Göre			Kadroların İstihdam Şekline Göre	
	Dolu	Boş	Toplam	Tam Zamanlı	Yarı Zamanlı
Profesör	16	46	62	√	-
Doçent	84	54	138	√	-
Doktora Öğretim Üyesi	169	85	254	√	-
Öğretim Görevlisi	151	45	196	√	-
Araştırma Görevlisi	74	33	107	√	-
Toplam	494	263	757		-

Yabancı Uyruklu Akademik Personel

Tablo 15: Yabancı Uyruklu Akademik Personel

Üniversitemizde Çalıştığı Birim	Unvanı	Geldiği Ülke	Sayı
İlahiyat Fakültesi	Dr. Öğretim Üyesi	Suriye	1
İlahiyat Fakültesi	Öğretim Görevlisi	Suriye	2
TOPLAM			3

İdari Personel

Tablo 16: İdari Personel Kadroların Doluluk Oranı

İdari Personel (Kadroların Doluluk Oranına Göre)			
	Dolu	Boş	Toplam
Genel İdari Hizmetler	170	140	310
Sağlık Hizmetleri Sınıfı	3	9	12
Teknik Hizmetleri Sınıfı	45	30	75
Eğitim ve Öğretim Hizmetleri sınıfı	-	-	
Avukatlık Hizmetleri Sınıfı.	1	1	2
Din Hizmetleri Sınıfı	-	-	
Yardımcı Hizmetli	25	14	39
İşçi	179	-	179
Toplam	423	194	617

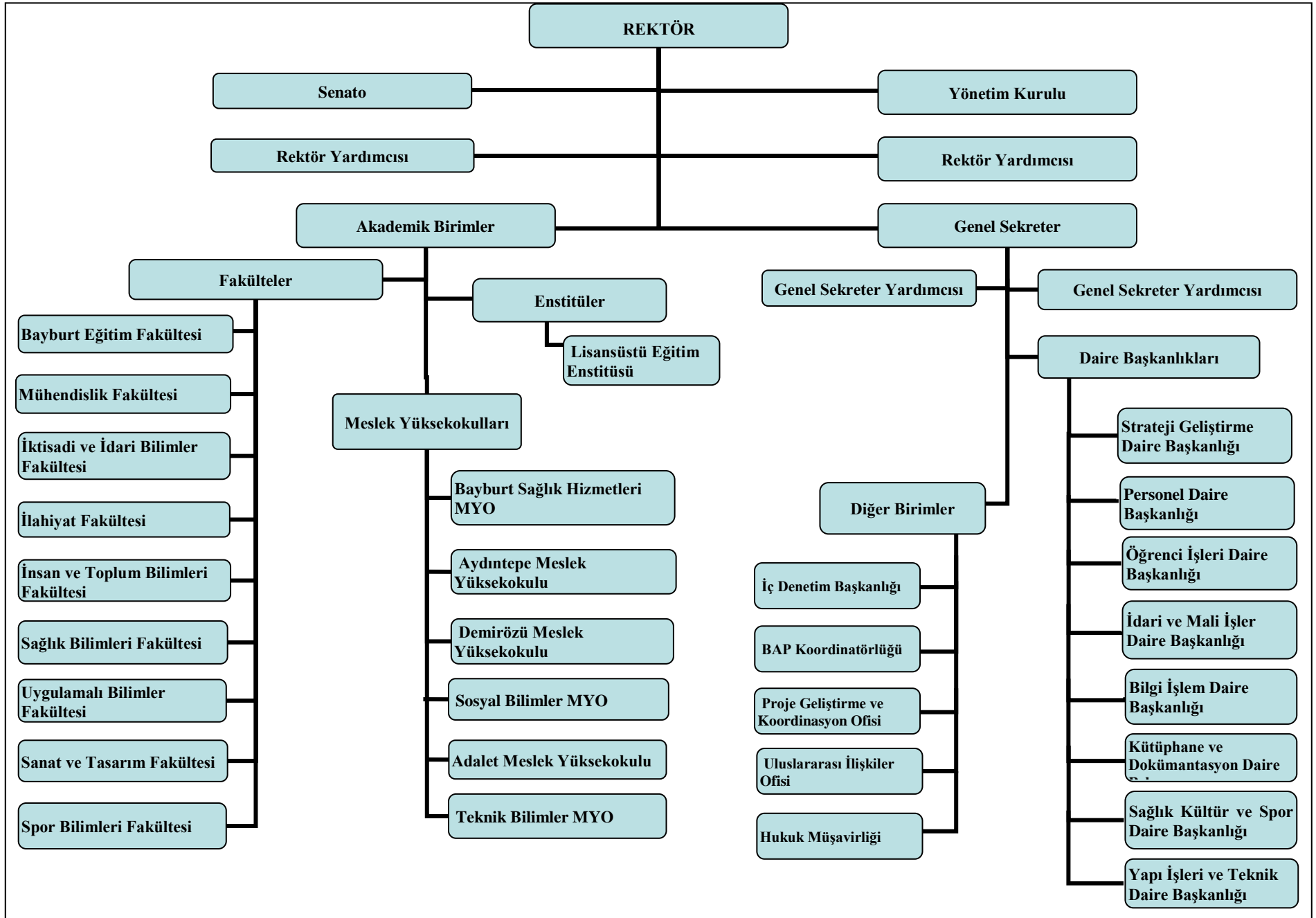
Öğrenci Sayıları

Tablo 17: Öğrenci Sayıları

Fakülte / Meslek Yüksekokulu / Enstitü	I. Öğretim			II. Öğretim			Genel Toplam		
	Kız	Erkek	Toplam	Kız	Erkek	Toplam	Kız	Erkek	Toplam
Bayburt Eğitim Fakültesi	1061	597	1658	79	71	150	1140	668	1808
İktisadi ve İdari Bilimler Fakültesi	117	238	355	58	17	75	134	296	430
Mühendislik Fakültesi	35	148	183	11	83	94	46	231	277
İlahiyat Fakültesi	571	313	884	251	248	499	1210	881	2091
İnsan ve Toplum Bilimleri Fakültesi	316	269	585	165	165	330	481	434	915
Sağlık Bilimleri Fakültesi	429	186	615	277	131	408	706	317	1023
Uygulama Bilimleri Yüksekokulu	151	177	328	1	15	16	152	192	344
Sanat ve Tasarım Fakültesi	36	22	58	-	-	-	36	22	58
Spor Bilimleri Fakültesi	210	439	649	75	140	215	285	579	864
Sosyal Bilimler MYO	267	389	656	1	-	1	268	389	657
Teknik Bilimler MYO	331	809	1140	-	1	1	331	810	1141
Adalet MYO	269	197	466	128	103	231	397	300	697

Birim	Kontenjan										
	2013	2014	2015	2016	2017	2018	2019	2020	2021	2022	2023
Bayburt Eğitim Fakültesi	279	361	464	598	597	500	476	486	390	420	420
İktisadi ve İdari Bilimler Fakültesi	452	452	616	536	556	400	124	83	80	80	90
Mühendislik Fakültesi	352	352	300	434	176	270	196	31	-	-	-
İlahiyat Fakültesi	298	247	247	288	288	300	308	288	280	280	280
İnsan ve Toplum Bilimleri Fak.	---	---	---	206	228	360	247	242	235	235	240
Beden Eğitimi ve Spor Yüksekokulu	---	---	---	120	120	180	260	180	180	220	230
Sağlık Bilimleri Fakültesi	--	--	--	--	124	220	288	268	260	100	100
Uygulama Bilimleri Fakültesi	--	--	--	--	124	200	68	67	100	30	50
Sanat ve Tasarım Fakültesi	---	---	---	---	---	---	---	30	30	240	250
Bayburt MYO	585	415	770	668	--	--	--	--	--	-	--
Sosyal Bilimler MYO	--	--	--	--	338	255	279	269	225	275	275
Teknik Bilimler MYO					158	145	377	372	345	368	370
Aydıntepe MYO					237	170	195	196	210	229	220
Demirözü MYO					252	115	93	154	145	145	230
Adalet MYO					82	120	195	257	245	299	145
Bayburt Sağlık Hizmetleri MYO	50	70	174	480	610	825	956	989	970	980	980
Fen Bilimleri Enstitüsü	34	55	68	47	128	128	-	---	--	-	--
Sosyal Bilimler Enstitüsü	45	153	167	215	135	218	-	---	--	-	--
Lisansüstü Eğitim Enstitüsü	-	-	-	-	-	-	497	362	805	767	795
Toplam	2095	2105	2806	3592	4.153	4.406	4.589	4278	4500	4668	4675
Aydıntepe MYO		338	253	591	4	3	7	342	256	598	
Demirözü MYO		119	225	324	-	-	-	119	225	344	
SHMYO		1041	517	1558	657	491	1148	1698	1008	2706	
Lisansüstü Eğitim Enstitüsü		312	621	933	-	-	-	312	621	933	
TOPLAM		5603	5400	11003	1707	1468	3165	7657	7229	14886	

Tablo 18: Yıllara Göre Kontenjan Dağılımı



2- PERFORMANS BİLGİLERİ

A-Temel Politika ve Öncelikler

Üniversitemizin Esas aldığı Temel Politika Belgeleri;

-Kalkınma Programı ve 2025 Yılı Cumhurbaşkanlığı Yıllık Programı

-Orta Vadeli Mali Plan

- Türkiye'nin Yükseköğretim Stratejisi kapsamında Üniversitemiz 2024 Yılı Faaliyetlerini yürütmüştür. Temel önceliğimiz;

- Yapımı devam eden Baberti Külliyesini öğrencilerimiz açısından eğitim, sosyal, kültürel ve sportif ihtiyaçlarını karşılamak üzere tamamlamak.

- Akademik ve İdari Personeli hem nitelik hem de nicelik yönünden geliştirerek büyümeyi sağlamak ve kendi bulvarında ki üniversiteler arasında fark yaratmak.

- Fakülte dersliklerinin modern bilişim teknolojisini rahatça kullanabileceği altyapıya sahip hale getirilmesi.

-Eğitici ve kültürel geziler düzenleyerek öğrencilerin şehir ve bölge kültürünü yerinde görerek tanınmasını sağlamak.

-Bölge insanına yönelik sosyal, kültürel ve ekonomik yönden katkı sağlayacak çeşitli eğitim seminerleri, konferanslar ve etkinlikler düzenlemek

-Bayburt Üniversitesini bölgemizin öncü üniversitelerinden biri haline getirmek.

B-Stratejik Amaç ve Hedefleri

ALT PROGRAM HEDEFLERİ VE STRATEJİK PLAN İLİŞKİSİ

Kurum: BAYBURT ÜNİVERSİTESİ

Yıl: 2025

PROGRAM ADI	ALT PROGRAM ADI	ALT PROGRAM HEDEFLERİ	İLİŞKİLİ OLDUĞU STRATEJİK AMAÇ
ARAŞTIRMA, GELİŞTİRME VE YENİLİK	ARAŞTIRMA ALTYAPILARI	Ülkemizin bilgi birikiminin artırılmasına ve teknolojik gelişimine katkıda bulunmak üzere yükseköğretim kurumlarında araştırma altyapılarının kurulması ve kapasitelerinin güçlendirilmesi	
	YÜKSEKÖĞRETİMDE BİLİMSEL ARAŞTIRMA VE GELİŞTİRME	Yükseköğretim kurumlarında inovasyon amaçlı bilimsel çalışmaların artırılması	Üniversitedeki bilgi birikimi ve araştırma potansiyeli ışığında, mevcut girişimcilik ve yenilikçilik kültürünün geliştirilmesi, etkinliğinin artırılması Toplumun kalkınmasını desteklemek amacıyla sektörün öncelikli ihtiyaçlarını karşılayacak iş birliği ve sosyal sorumluluk hizmetlerinin artırılması Dijitalleşmeye yönelik faaliyetlerin yapılması ve dijital bilincin oluşturulması
HAYAT BOYU ÖĞRENME	YÜKSEKÖĞRETİM KURUMLARI SÜREKLİ EĞİTİM FAALİYETLERİ	Toplumun tüm kesimlerine ihtiyaç duyduğu alanlarda eğitimler verilmesi, kamu kurum ve kuruluşları, özel sektör ve uluslararası kuruluşlarla iş birliğinin gelişmesine katkıda bulunulması	
TEDAVİ EDİCİ SAĞLIK	TEDAVİ HİZMETLERİ	Tedavi edici sağlık hizmetinin erişilebilir ve etkili olarak sunulmasının sağlanması	
YÜKSEKÖĞRETİM	ÖĞRETİM ELEMANLARINA SAĞLANAN BURS VE DESTEKLER	Alanında yetkin, araştırmacı, bilgi üreten ve aktaran akademisyenler yetiştirilmesi	Üniversitedeki bilgi birikimi ve araştırma potansiyeli ışığında, mevcut girişimcilik ve yenilikçilik kültürünün geliştirilmesi, etkinliğinin artırılması Toplumun kalkınmasını desteklemek amacıyla sektörün öncelikli ihtiyaçlarını karşılayacak iş birliği ve sosyal sorumluluk hizmetlerinin artırılması Dijitalleşmeye yönelik faaliyetlerin yapılması ve dijital bilincin oluşturulması
	ÖN LİSANS EĞİTİMİ, LİSANS EĞİTİMİ VE LİSANSÜSTÜ EĞİTİM	Mesleki yeterlilik sahibi ve gelişime açık mezunlar yetiştirilmesi	Eğitim-Öğretimi yenilikçi/yaratıcı yaklaşımlarla zenginleştirerek niteliğinin, rekabet gücünün ve başarısının artırılması Üniversitedeki bilgi birikimi ve araştırma potansiyeli ışığında, mevcut girişimcilik ve yenilikçilik kültürünün geliştirilmesi, etkinliğinin artırılması
	YÜKSEKÖĞRETİMDE ÖĞRENCİ YAŞAMI	Yükseköğretim öğrencilerine sunulan beslenme ve barınma hizmetlerinin kalitesinin artırılması; öğrencilerin kişisel ve sosyal gelişimi desteklenerek yaşam kalitesinin yükseltilmesi	Üniversitedeki bilgi birikimi ve araştırma potansiyeli ışığında, mevcut girişimcilik ve yenilikçilik kültürünün geliştirilmesi, etkinliğinin artırılması

C-İdare Performans Bilgisi

BAYBURT ÜNİVERSİTESİ PERFORMANS BİLGİSİ

Bütçe Yılı: 2025

Program Adı: ARAŞTIRMA, GELİŞTİRME VE YENİLİK

Alt Program Adı: YÜKSEKÖĞRETİMDE BİLİMSEL ARAŞTIRMA VE GELİŞTİRME
Gerekçe ve Açıklamalar

Üniversitemizde BAP Koordinatörlüğü bünyesinde devam eden 20 projenin yanı sıra TÜBİTAK, San-Tez, TANAP, Avrupa Birliği ve Kalkınma Ajansları ile birçok ortak proje yürütülmektedir.

Alt Program Hedefi:

Yükseköğretim kurumlarında inovasyon amaçlı bilimsel çalışmaların artırılması

Performans Göstergeleri

Performans Göstergesi	Ölçü Birimi	2023	2024 Planlanan	2024 YS Gerç. Tahmini	2025 Hedef	2026 Tahmin	2027 Tahmin
1- Ar-ge'ye harcanan bütçenin toplam bütçeye oranı	Oran	0,14	0,3	0,08	0,1	0,11	0,12

Göstergeye İlişkin Açıklama:

Hesaplama Yöntemi: --Ar-ge Harcaması*100/Toplam Bütçe

Verinin Kaynağı: Strateji Geliştirme Daire Başkanlığı

BAP Koordinatörlüğü

Sorumlu İdare:

Performans Göstergesi	Ölçü Birimi	2021	2024 Planlanan	2024 YS Gerç. Tahmini	2025 Hedef	2026 Tahmin	2027 Tahmin
2- Ar-ge sonucu ortaya çıkan ürünlere ilişkin alınan patent sayısı	Sayı	0	1	0	1	0	0

Göstergeye İlişkin Açıklama:

Hesaplama Yöntemi: --Patent sayısı

Verinin Kaynağı: BAP Koordinatörlüğü

Döner sermaye İşletme Müdürlüğü

Sorumlu İdare:

Performans Göstergesi	Ölçü Birimi	2021	2024 Planlanan	2024 YS Gerç. Tahmini	2025 Hedef	2026 Tahmin	2027 Tahmin
3- Ar-ge sonucu ticarileştirilen ürün sayısı	Sayı	0	3	2	1	2	1

Göstergeye İlişkin Açıklama:

Hesaplama Yöntemi: Ürün sayısı

Verinin Kaynağı: BAP Koordinatörlüğü

Teknoloji Transfer Ofisi

Sorumlu İdare:

Performans Göstergesi	Ölçü Birimi	2023	2024 Planlanan	2024 YS Gerç. Tahmini	2025 Hedef	2026 Tahmin	2027 Tahmin
4- Araştırma merkezleri gelir miktarı	TL	5.326.220	4.000.000	2.000.000	2.000.000	2.100.000	2.150.000

Göstergeye İlişkin Açıklama:

Hesaplama Yöntemi: --Araştırma Merkezi Aylık gelir Miktarı*12

Verinin Kaynağı: Bilimsel Araştırma Koordinatörlüğü

Sorumlu İdare:

Performans Göstergesi	Ölçü Birimi	2023	2024 Planlanan	2024 YS Gerç. Tahmini	2025 Hedef	2026 Tahmin	2027 Tahmin
5- Araştırma merkezlerinin sanayi ile yaptığı proje sayısı	Sayı	0	1	0	1	0	0

Göstergeye İlişkin Açıklama:

Hesaplama Yöntemi: --Proje sayısı

Verinin Kaynağı: Genel sekreterlik Araştırma Merkezleri Sekreteryası Şube Müdürü

Sorumlu İdare:

Performans Göstergesi	Ölçü Birimi	2023	2024 Planlanan	2024 YS Gerç. Tahmini	2025 Hedef	2026 Tahmin	2027 Tahmin
6- BAP kapsamında desteklenen araştırma projeleri sayısı	Sayı	18	50	25	27	27	29

Göstergeye İlişkin Açıklama:

Hesaplama Yöntemi: --Proje Sayısı

Verinin Kaynağı: BAP Koordinatörlüğü

Sorumlu İdare:

Performans Göstergesi	Ölçü Birimi	2023	2024 Planlanan	2024 YS Gerç. Tahmini	2025 Hedef	2026 Tahmin	2027 Tahmin
7- Öğretim elemanı başına düşen ar-ge proje sayısı	Sayı	0,11	0,2	0,13	0,15	0,16	0,17

Göstergeye İlişkin Açıklama:

Hesaplama Yöntemi: Yayın Sayısı/Öğretim Elemanı Sayısı

Verinin Kaynağı: Uluslararası İlişkiler Koordinatörlüğü

Kurumsal İletişim Koordinatörlüğü

Personel Daire Başkanlığı

Sorumlu İdare:

Performans Göstergesi	Ölçü Birimi	2021	2024 Planlanan	2024 YS Gerç. Tahmini	2025 Hedef	2026 Tahmin	2027 Tahmin
8- Patent, faydalı model ve endüstriyel tasarım başvuru sayısı	Sayı	1	1	3	10	11	12

Göstergeye İlişkin Açıklama:

Hesaplama Yöntemi: --Başvuru Sayısı

Verinin Kaynağı: İş Sağlığı ve Güvenliği Koordinatörlüğü

Kurumsal İletişim Koordinatörlüğü

Teknoloji Transfer Ofisi

Sorumlu İdare:

Performans Göstergesi	Ölçü Birimi	2023	2024 Planlanan	2024 YS Gerç. Tahmini	2025 Hedef	2026 Tahmin	2027 Tahmin
9- Ulusal ve uluslararası kuruluşlar tarafından desteklenen ar-ge projesi sayısı	Sayı	10	25	12	15	15	15

Göstergeye İlişkin Açıklama:

Hesaplama Yöntemi: -Proje sayısı

Verinin Kaynağı: Kariyer Merkezi Koordinatörlüğü

İş Sağlığı ve Güvenliği Koordinatörlüğü

Sürekli Eğitim Merkezi Araştırma Merkezi

Sorumlu İdare:

Performans Göstergesi	Ölçü Birimi	2023	2024 Planlanan	2024 YS Gerç. Tahmini	2025 Hedef	2026 Tahmin	2027 Tahmin
10- Uluslararası endekslerde yer alan bilimsel yayın sayısı	Sayı	3.145	230	153	139	150	155

Göstergeye İlişkin Açıklama:

Hesaplama Yöntemi: -Yayın sayısı

Verinin Kaynağı: Kurumsal İletişim Koordinatörlüğü

Teknoloji Transfer Ofisi

Sorumlu İdare:

Alt Program Kapsamında Yürütülecek Faaliyet Maliyetleri

Faaliyetler	2024 Bütçe	2024 Harcama Haziran	2025 Bütçe	2026 Tahmin	2027 Tahmin
Yükseköğretim Kurumlarının Bilimsel Araştırma Projeleri	7.358.644	1.652.290	6.726.000	6.942.000	6.912.000
Bütçe İçi	857.000	0	1.226.000	1.392.000	1.512.000
Bütçe Dışı	6.501.644	1.652.290	5.500.000	5.550.000	5.400.000
T O P L A M	7.358.644	1.652.290	6.726.000	6.942.000	6.912.000
Bütçe İçi	857.000	0	1.226.000	1.392.000	1.512.000
Bütçe Dışı	6.501.644	1.652.290	5.500.000	5.550.000	5.400.000

Faaliyetlere İlişkin Açıklamalar:

Yükseköğretim Kurumlarının Bilimsel Araştırma Projeleri

2547 ve 6550 sayılı kanunlar kapsamında Yükseköğretim kurumları bünyesinde, yetişmiş nitelikli insan gücü ile günün modern teknolojilerine dayalı makine-teçhizat, donanım ve yazılımı içinde bulunduran, Ar-Ge faaliyetlerinin yapıldığı ileri araştırma laboratuvarı, tematik araştırma laboratuvarı ile merkezî araştırma laboratuvarları kurulması ve işletilmesine yönelik giderler bu faaliyet kapsamında izlenecektir.

Alt Program Adı: ARAŞTIRMA ALTYAPILARI
Gerekçe ve Açıklamalar

Bayburt Üniversitesi bünyesinde 13 adet uygulama ve araştırma merkezi bulunmaktadır. Merkezi araştırma laboratuvarı 5 adet araştırma 5 adet analiz laboratuvarı ile kurum içi ve kurum dışı paydaşlara hizmet vermektedir.

Alt Program Hedefi:

Ülkemizin bilgi birikiminin arttırılmasına ve teknolojik gelişimine katkıda bulunmak üzere yükseköğretim kurumlarında araştırma altyapılarının kurulması ve kapasitelerinin güçlendirilmesi

Performans Göstergeleri

Performans Göstergesi	Ölçü Birimi	2023	2024 Planlanan	2024 YS Gerç. Tahmini	2025 Hedef	2026 Tahmin	2027 Tahmin
1- Araştırma altyapısı projesi tamamlanma oranı	Oran	25	100	100	75	85	90

Göstergeye İlişkin Açıklama:

Hesaplama Yöntemi: --Tamamlanan Proje Sayısı*100/Toplam Proje Sayısı

Verinin Kaynağı: BAP Koordinatörlüğü

Sorumlu İdare:

Alt Program Kapsamında Yürütülecek Faaliyet Maliyetleri

Faaliyetler	2024 Bütçe	2024 Harcama Haziran	2025 Bütçe	2026 Tahmin	2027 Tahmin
T O P L A M	0	0	0	0	0
Bütçe İçi	0	0	0	0	0
Bütçe Dışı	0	0	0	0	0

Faaliyetlere İlişkin Açıklamalar:

Bütçe Yılı: 2025
Program Adı: YÜKSEKÖĞRETİM

Alt Program Adı: ÖN LİSANS EĞİTİMİ, LİSANS EĞİTİMİ VE LİSANSÜSTÜ EĞİTİM
Gerekçe ve Açıklamalar

Bayburt Üniversitesinin bütün birimlerinde ve her aşamada öğrenci merkezli öğrenme yaklaşımları benimsenerek farklı düzeylerdeki eğitim programlarına ait detaylı bilgiler "Ders Bilgi Paketi" sistemi ile paylaşımına açılmıştır. Her aşamada eğitim öğretim programları sürekli güncellenmekte ve hem insan kaynakları hem de fiziki etkenler ihtiyaçlara en iyi şekilde cevap verecek şekilde takip edilmektedir.

Alt Program Hedefi:

Mesleki yeterlilik sahibi ve gelişime açık mezunlar yetiştirilmesi

Performans Göstergeleri

Performans Göstergesi	Ölçü Birimi	2023	2024 Planlanan	2024 YS Gerç. Tahmini	2025 Hedef	2026 Tahmin	2027 Tahmin
1- Doktora eğitimini tamamlayanların sayısı	Sayı	8	6	3	5	6	6

Göstergeye İlişkin Açıklama:

Hesaplama Yöntemi: Mezun sayısı

Verinin Kaynağı: Lisansüstü Eğitim Bilimleri Enstitüsü

Sorumlu İdare:

Performans Göstergesi	Ölçü Birimi	2023	2024 Planlanan	2024 YS Gerç. Tahmini	2025 Hedef	2026 Tahmin	2027 Tahmin
2- Eğitim bilimleri kontenjan doluluk oranı	Oran	89	95	90	90	92	95

Göstergeye İlişkin Açıklama:

Hesaplama Yöntemi: --Kontenjan Sayısı/Yerleşen Öğrenci Sayısı*100

Verinin Kaynağı: Öğrenci İşleri Daire Başkanlığı!

Sorumlu İdare:

Performans Göstergesi	Ölçü Birimi	2023	2024 Planlanan	2024 YS Gerç. Tahmini	2025 Hedef	2026 Tahmin	2027 Tahmin
3- Eğitimin program süresinde bitirilme oranı	Oran	27	75	50	55	56	58

Göstergeye İlişkin Açıklama:

Hesaplama Yöntemi: --Mezun olan öğrenci sayısı*100/Programa başlayan öğrenci sayısı

Verinin Kaynağı: Öğrenci İşleri Daire Başkanlığı

Sorumlu İdare:

Performans Göstergesi	Ölçü Birimi	2023	2024 Planlanan	2024 YS Gerç. Tahmini	2025 Hedef	2026 Tahmin	2027 Tahmin
4- Fen bilimleri kontenjan doluluk oranı	Oran	90	96	99	99	99	99

Göstergeye İlişkin Açıklama:

Hesaplama Yöntemi: --Yerleşen Öğrenci Sayısı*100/Kontenjan Sayısı

Verinin Kaynağı: Öğrenci İşleri Daire Başkanlığı

Sorumlu İdare:

Performans Göstergesi	Ölçü Birimi	2023	2024 Planlanan	2024 YS Gerç. Tahmini	2025 Hedef	2026 Tahmin	2027 Tahmin
5- Kütüphanede bulunan basılı ve elektronik kaynak sayısı	Sayı	6.113.000	6.500.000	6.500.000	7.000.000	7.000.000	7.100.000

Göstergeye İlişkin Açıklama:

Hesaplama Yöntemi: --Basılı yayın sayısı + e-kitap sayısı

Verinin Kaynağı: Kütüphane ve Dokümantasyon Daire Başkanlığı

Sorumlu İdare:

Performans Göstergesi	Ölçü Birimi	2023	2024 Planlanan	2024 YS Gerç. Tahmini	2025 Hedef	2026 Tahmin	2027 Tahmin
6- Kütüphanede bulunan öğrenci başına düşen basılı ve elektronik kaynak sayısı	Sayı	377	450	450	480	480	485

Göstergeye İlişkin Açıklama:

Hesaplama Yöntemi: --Kaynak sayısı/öğrenci sayısı

Verinin Kaynağı: Kütüphane ve Dokümantasyon Daire Başkanlığı

Sorumlu İdare:

Performans Göstergesi	Ölçü Birimi	2023	2024 Planlanan	2024 YS Gerç. Tahmini	2025 Hedef	2026 Tahmin	2027 Tahmin
7- Kütüphaneden yararlanan kişi sayısı	Sayı	37.578	350.000	350.000	400.000	420.000	425.000

Göstergeye İlişkin Açıklama:

Hesaplama Yöntemi: --Kişi sayısı

Verinin Kaynağı: Kütüphane ve Dokümantasyon Daire Başkanlığı

Sorumlu İdare:

Performans Göstergesi	Ölçü Birimi	2023	2024 Planlanan	2024 YS Gerç. Tahmini	2025 Hedef	2026 Tahmin	2027 Tahmin
8- Lisansüstü öğrencilerin toplam öğrenciler içindeki payı	Oran	7,15	11	10	8	8	9

Göstergeye İlişkin Açıklama:

Hesaplama Yöntemi: --Lisansüstü öğrenci sayısı/toplam öğrenci sayısı*100

Verinin Kaynağı: Öğrenci İşleri Daire Başkanlığı

Sorumlu İdare:

Performans Göstergesi	Ölçü Birimi	2023	2024 Planlanan	2024 YS Gerç. Tahmini	2025 Hedef	2026 Tahmin	2027 Tahmin
9- Öğrenci başına düşen eğitim alanı	Metrekare	7	8	5,73	6	6,05	6,1

Göstergeye İlişkin Açıklama:

Hesaplama Yöntemi: --Eğitim Alanı /Öğrenci Sayısı

Verinin Kaynağı: Yapı İşleri ve Teknik Daire Başkanlığı

Öğrenci İşleri Daire Başkanlığı

Sorumlu İdare:

Performans Göstergesi	Ölçü Birimi	2023	2024 Planlanan	2024 YS Gerç. Tahmini	2025 Hedef	2026 Tahmin	2027 Tahmin
10- Öğrenci başına düşen kapalı alan	Metrekare	11,33	14	10,67	9,72	9,9	10,2

Göstergeye İlişkin Açıklama:

Hesaplama Yöntemi: --Kapalı Alan/Öğrenci Sayısı

Verinin Kaynağı: Yapı İşleri ve Teknik Daire Başkanlığı
Öğrenci İşleri Daire Başkanlığı

Sorumlu İdare:

Performans Göstergesi	Ölçü Birimi	2023	2024 Planlanan	2024 YS Gerç. Tahmini	2025 Hedef	2026 Tahmin	2027 Tahmin
11- Öğrenci değişim programlarından yararlanan öğrencilerin oranı	Oran	0,01	0,02	0,04	0,06	0,06	0,07

Göstergeye İlişkin Açıklama:

Hesaplama Yöntemi: Değişim Programından Yararlanan Öğrenci Sayısı*100/Toplam Öğrenci Sayısı

Verinin Kaynağı: Uluslararası İlişkiler Ofisi

Sorumlu İdare:

Performans Göstergesi	Ölçü Birimi	2023	2024 Planlanan	2024 YS Gerç. Tahmini	2025 Hedef	2026 Tahmin	2027 Tahmin
12- Öğretim üyesi başına düşen öğrenci sayısı	Sayı	32,82	50	58,97	64,33	60	50

Göstergeye İlişkin Açıklama:

Hesaplama Yöntemi: --Öğrenci sayısı/öğretim elemanı sayısı

Verinin Kaynağı: Personel Daire Başkanlığı
Öğrenci İşleri Daire Başkanlığı

Sorumlu İdare:

Performans Göstergesi	Ölçü Birimi	2023	2024 Planlanan	2024 YS Gerç. Tahmini	2025 Hedef	2026 Tahmin	2027 Tahmin
13- Sağlık bilimleri kontenjan doluluk oranı	Oran	97	100	100	100	100	100

Göstergeye İlişkin Açıklama:

Hesaplama Yöntemi: ---Kontenjan sayısı/yerleşen öğrenci sayısı*100

Verinin Kaynağı: Öğrenci İşleri Daire Başkanlığı

Sorumlu İdare:

Performans Göstergesi	Ölçü Birimi	2023	2024 Planlanan	2024 YS Gerç. Tahmini	2025 Hedef	2026 Tahmin	2027 Tahmin
14- Sosyal bilimler kontenjan doluluk oranı	Oran	98	96	100	100	100	100

Göstergeye İlişkin Açıklama:

Hesaplama Yöntemi: --Yerleşen öğrenci sayısı/kontenjan sayısı*100

Verinin Kaynağı: Öğrenci İşleri Daire Başkanlığı

Sorumlu İdare:

Performans Göstergesi	Ölçü Birimi	2023	2024 Planlanan	2024 YS Gerç. Tahmini	2025 Hedef	2026 Tahmin	2027 Tahmin
15- Teknokent veya Teknoloji Transfer Ofisi (TTO) projelerine katılan öğrenci sayısı	Sayı	90	55	100	150	170	190

Göstergeye İlişkin Açıklama:

Hesaplama Yöntemi: ---Öğrenci sayısı

Verinin Kaynağı: Teknoloji Transfer Ofisi

Sorumlu İdare:

Performans Göstergesi	Ölçü Birimi	2023	2024 Planlanan	2024 YS Gerç. Tahmini	2025 Hedef	2026 Tahmin	2027 Tahmin
16- Uluslararası kuruluşlarla ortak uygulanan eğitim programı sayısı	Sayı	1	1	0	1	0	0

Göstergeye İlişkin Açıklama:

Hesaplama Yöntemi: --Program sayısı

Verinin Kaynağı: Uluslararası İlişkiler Ofisi

Sorumlu İdare:

Performans Göstergesi	Ölçü Birimi	2023	2024 Planlanan	2024 YS Gerç. Tahmini	2025 Hedef	2026 Tahmin	2027 Tahmin
17- Yabancı dilde eğitim veren program sayısı	Sayı	2	0	0	1	0	0

Göstergeye İlişkin Açıklama:

Hesaplama Yöntemi: -Program Sayısı

Verinin Kaynağı: Öğrenci İşleri Daire Başkanlığı

Sorumlu İdare:

Performans Göstergesi	Ölçü Birimi	2023	2024 Planlanan	2024 YS Gerç. Tahmini	2025 Hedef	2026 Tahmin	2027 Tahmin
18- Yabancı uyruklu akademisyen sayısı	Sayı	3	3	4	5	5	5

Göstergeye İlişkin Açıklama:

Hesaplama Yöntemi: --Akademisyen sayısı

Verinin Kaynağı: Personel Daire Başkanlığı

Sorumlu İdare:

Performans Göstergesi	Ölçü Birimi	2023	2024 Planlanan	2024 YS Gerç. Tahmini	2025 Hedef	2026 Tahmin	2027 Tahmin
19- Yabancı uyruklu öğrenci sayısı	Sayı	375	350	450	550	600	650

Göstergeye İlişkin Açıklama:

Hesaplama Yöntemi: --Akademisyen sayısı

Verinin Kaynağı: Personel Daire Başkanlığı

Sorumlu İdare:

Performans Göstergesi	Ölçü Birimi	2023	2024 Planlanan	2024 YS Gerç. Tahmini	2025 Hedef	2026 Tahmin	2027 Tahmin
20- Yan dal ve çift ana dal programından mezun olanların toplam mezun sayısına oranı	Oran	0	0,2	0,03	0,04	0,06	0,07

Göstergeye İlişkin Açıklama:

Hesaplama Yöntemi: --ÇAP mezun sayısı/toplam mezun sayısı*100

Verinin Kaynağı: Öğrenci İşleri Daire Başkanlığı

Sorumlu İdare:

Alt Program Kapsamında Yürütülecek Faaliyet Maliyetleri

Faaliyetler	2024 Bütçe	2024 Harcama Haziran	2025 Bütçe	2026 Tahmin	2027 Tahmin
Yükseköğretim Kurumları Bilgi ve Kültürel Kaynaklar ile Sportif Altyapısının Geliştirilmesi Hizmetleri	8.785.000	4.940.735	13.895.000	11.392.000	12.836.000
Bütçe İçi	8.785.000	4.940.735	13.895.000	11.392.000	12.836.000
Bütçe Dışı	0	0	0	0	0
Yükseköğretim Kurumları Birinci Öğretim	709.566.000	361.049.531	1.004.114.000	1.171.950.000	1.318.832.000
Bütçe İçi	709.566.000	361.049.531	1.004.114.000	1.171.950.000	1.318.832.000
Bütçe Dışı	0	0	0	0	0
Yükseköğretim Kurumları İkinci Öğretim	3.740.000	1.317.974	2.700.000	2.970.000	3.240.000
Bütçe İçi	3.740.000	1.317.974	2.700.000	2.970.000	3.240.000
Bütçe Dışı	0	0	0	0	0
Yükseköğretim Kurumları Uzaktan Eğitim	0	1.131.430	0	0	0
Bütçe İçi	0	1.131.430	0	0	0
Bütçe Dışı	0	0	0	0	0
Yükseköğretim Kurumları Yaz Okulları	0	0	0	0	0
Bütçe İçi	0	0	0	0	0
Bütçe Dışı	0	0	0	0	0
T O P L A M	722.091.000	368.439.669	1.020.709.000	1.186.312.000	1.334.908.000
Bütçe İçi	722.091.000	368.439.669	1.020.709.000	1.186.312.000	1.334.908.000
Bütçe Dışı	0	0	0	0	0

Faaliyetlere İlişkin Açıklamalar:

Lisans Öğrencilerine Yönelik Burs Hizmetleri

Yükseköğretim Kurumları Bilgi ve Kültürel Kaynaklar ile Sportif Altyapısının Geliştirilmesi Hizmetleri

İdarelerin öğrenci ve personel kullanımına sunacağı basılı ve elektronik ortamda bulunan yayınlar ile veri tabanlarına ait iş ve işlemlere ait giderler bu faaliyet altında izlenecektir.

Yükseköğretim Kurumları Birinci Öğretim

2547 sayılı kanun ile tanımı yapılan örgün eğitim faaliyetleri çerçevesinde öğrencilere sunulan eğitim hizmetlerine dair giderler bu faaliyet kapsamında izlenecektir.

Yükseköğretim Kurumları İkinci Öğretim

3843 sayılı kanun kapsamında yükseköğretim kurumlarında normal örgün öğretimin bitimini takiben yapılan öğretim faaliyetlerine ait giderler bu faaliyet altında izlenecektir.

Yükseköğretim Kurumları Uzaktan Eğitim

2547 sayılı kanun ile tanımı yapılan uzaktan eğitim faaliyetleri çerçevesinde öğrencilere sunulan uzaktan eğitim

hizmetlerine dair giderler bu faaliyet kapsamında izlenecektir.

Yükseköğretim Kurumları Yaz Okulları

Yükseköğretim kurumlarında normal bahar ve güz dönemleri dışında açılacak yaz dönemi eğitim faaliyetlerine ilişkin giderler bu faaliyet kapsamında izlenecektir.

Alt Program Adı: ÖĞRETİM ELEMANLARINA SAĞLANAN BURS VE DESTEKLER

Gerekçe ve Açıklamalar

Bayburt Üniversitesi öğretim elemanlarının yurt dışında ve yurt içinde bütçe olanakları dahilinde kongre/sempozyum/çalıştay gibi bilimsel etkinliklere katılımı sağlanmakta ve Kurum içerisinde ortaya konulan "Akademik Personel Değerlendirme" sistemi ile bütün araştırmacıların araştırma-geliştirme konusunda yaptıkları çalışmalarını sisteme gerçek zamanlı olarak aktarılmaktadır.

Alt Program Hedefi:

Alanında yetkin, araştırmacı, bilgi üreten ve aktaran akademisyenler yetiştirilmesi

Performans Göstergeleri

Performans Göstergesi	Ölçü Birimi	2023	2024 Planlanan	2024 YS Gerç. Tahmini	2025 Hedef	2026 Tahmin	2027 Tahmin
1- SCI, SCI-Expanded, SSCI ve AHCI kapsamındaki dergilerde öğretim elemanı başına düşen yayın sayısı	Sayı	0,02	0,3	0,69	0,6	0,65	0,7

Göstergeye İlişkin Açıklama:

Hesaplama Yöntemi: --Yayın sayısı/Öğretim elemanı sayısı

Verinin Kaynağı: Kurumsal İletişim Koordinatörlüğü

Personel Daire Başkanlığı

Sorumlu İdare:

Performans Göstergesi	Ölçü Birimi	2022	2024 Planlanan	2024 YS Gerç. Tahmini	2025 Hedef	2026 Tahmin	2027 Tahmin
2- Yükseköğretim Kurulu tarafından belirlenecek öncelikli alanlarda sağlanan burslardan yararlanan doktora öğrenci sayısı	Sayı	1	1	0	1	0	0

Göstergeye İlişkin Açıklama:

Hesaplama Yöntemi: -Öğrenci sayısı

Verinin Kaynağı: -Lisansüstü Eğitim Bilimleri Enstitüsü

Sorumlu İdare:

Performans Göstergesi	Ölçü Birimi	2023	2024 Planlanan	2024 YS Gerç. Tahmini	2025 Hedef	2026 Tahmin	2027 Tahmin
3- Yükseköğretim Kurulu tarafından sağlanan araştırma desteklerinden yararlananların sayısı	Sayı	1	1	0	2	0	0

Göstergeye İlişkin Açıklama:

Hesaplama Yöntemi: --Öğrenci İşleri Daire Başkanlığı

Verinin Kaynağı: Genel Sekreterlik

Öğrenci İşleri Daire Başkanlığı

Sorumlu İdare:

Performans Göstergesi	Ölçü Birimi	2023	2024 Planlanan	2024 YS Gerç. Tahmini	2025 Hedef	2026 Tahmin	2027 Tahmin
4- Yükseköğretim Kurulu, Türkiye Bilimler Akademisi ve TÜBİTAK bilim, teşvik ve sanat ödülleri sayısı	Sayı	3	1	1	1	0	0

Göstergeye İlişkin Açıklama:

Hesaplama Yöntemi: -Ödül sayısı

Verinin Kaynağı: Kurumsal İletişim Koordinatörlüğü

Sorumlu İdare:

Alt Program Kapsamında Yürütülecek Faaliyet Maliyetleri

Faaliyetler	2024 Bütçe	2024 Harcama Haziran	2025 Bütçe	2026 Tahmin	2027 Tahmin
Öğretim Üyesi Yetiştirme Programı ve Yurtdışı Destek Hizmetleri	0	0	0	0	0
Bütçe İçi	0	0	0	0	0
Bütçe Dışı	0	0	0	0	0
T O P L A M	0	0	0	0	0
Bütçe İçi	0	0	0	0	0
Bütçe Dışı	0	0	0	0	0

Faaliyetlere İlişkin Açıklamalar:

Öğretim Üyesi Yetiştirme Programı ve Yurtdışı Destek Hizmetleri

Alt Program Adı: YÜKSEKÖĞRETİMDE ÖĞRENCİ YAŞAMI

Gereke ve Açıklamalar

Eğitim öğretim faaliyetlerinin devam ettiği bütün yerleşelerde öğrencilere hizmet veren yemekhaneler bulunmakta olup, KYK, vakıf ve özel teşebbüslere ait yurtlar ile barınma ihtiyaçları karşılanmaktadır. Öğrenci Yaşam Merkezi bünyesinde yer alan birçok sosyal ve kültürel alan öğrencilerimizin hizmetine sunulmuş, ayrıca öğrencilerimize destek sağlamak amacıyla 95 öğrencimiz kısmi zamanlı olarak çalıştırılmakta, özel sektör temsilcileri ile öğrencilerimizin mesleki yeterliliğini artırmak adına staj vb. hususlarda protokoller imzalanmaktadır.

Alt Program Hedefi:

Yükseköğretim öğrencilerine sunulan beslenme ve barınma hizmetlerinin kalitesinin artırılması; öğrencilerin kişisel ve sosyal gelişimi desteklenerek yaşam kalitesinin yükseltilmesi

Performans Göstergeleri

Performans Göstergesi	Ölçü Birimi	2023	2024 Planlanan	2024 YS Gerç. Tahmini	2025 Hedef	2026 Tahmin	2027 Tahmin
1- Barınma hizmetlerinden yararlanan öğrenci sayısı	Sayı	110	120	120	120	120	120

Göstergeye İlişkin Açıklama:

Hesaplama Yöntemi: --Öğrenci sayısı

Verinin Kaynağı: Demiröz Meslek Yüksekokulu Müdürlüğü

Sorumlu İdare:

Performans Göstergesi	Ölçü Birimi	2023	2024 Planlanan	2024 YS Gerç. Tahmini	2025 Hedef	2026 Tahmin	2027 Tahmin
2- Beslenme hizmetlerinden yararlanan öğrenci sayısı	Sayı	212.354	600.000	319.000	323.000	325.000	326.000

Göstergeye İlişkin Açıklama:

Hesaplama Yöntemi: --Aylık ortalama öğrenci yemekhaneleri yemek satışı sayısı*12

Verinin Kaynağı: Sağlık, Kültür ve Spor Daire Başkanlığı

Sorumlu İdare:

Performans Göstergesi	Ölçü Birimi	2023	2024 Planlanan	2024 YS Gerç. Tahmini	2025 Hedef	2026 Tahmin	2027 Tahmin
3- Öğrenci başına düşen sosyal donatı alanı	Metrekare	2,5	0	2,8	2,8	2,8	2,8

Göstergeye İlişkin Açıklama:

Hesaplama Yöntemi: --sosyal alan metrekaresi/öğrenci sayısı

Verinin Kaynağı: Yapı İşleri ve Teknik Daire Başkanlığı

Öğrenci İşleri Daire Başkanlığı

Sorumlu İdare:

Performans Göstergesi	Ölçü Birimi	2023	2024 Planlanan	2024 YS Gerç. Tahmini	2025 Hedef	2026 Tahmin	2027 Tahmin
4- Öğrenci kulüp ve topluluk sayısı	Sayı	88	160	100	110	110	110

Göstergeye İlişkin Açıklama:

Hesaplama Yöntemi: --Kulüp ve topluluk sayısı

Verinin Kaynağı: Sağlık, Kültür ve Spor Daire Başkanlığı

Sorumlu İdare:

Performans Göstergesi	Ölçü Birimi	2023	2024 Planlanan	2024 YS Gerç. Tahmini	2025 Hedef	2026 Tahmin	2027 Tahmin
5- Sosyal, kültürel ve sportif faaliyet sayısı	Sayı	116	250	150	200	200	200

Göstergeye İlişkin Açıklama:

Hesaplama Yöntemi: --Faaliyet sayısı

Verinin Kaynağı: Sağlık, Kültür ve Spor Daire Başkanlığı

Sorumlu İdare:

Performans Göstergesi	Ölçü Birimi	2023	2024 Planlanan	2024 YS Gerç. Tahmini	2025 Hedef	2026 Tahmin	2027 Tahmin
6- Yükseköğretimde öğrenci başına barınma harcaması	TL	17.000	18.000	20.850	21.000	21.500	21.500

Göstergeye İlişkin Açıklama:

Hesaplama Yöntemi: --Harcama Miktarı/öğrenci sayısı

Verinin Kaynağı: Demiröz Meslek Yüksekokulu Müdürlüğü

Sorumlu İdare:

Performans Göstergesi	Ölçü Birimi	2023	2024 Planlanan	2024 YS Gerç. Tahmini	2025 Hedef	2026 Tahmin	2027 Tahmin
7- Yükseköğretimde öğrenci başına beslenme harcaması	TL	281,73	32	37,74	40	41	41,5

Göstergeye İlişkin Açıklama:

Hesaplama Yöntemi: --İhalede 1 öğün yemek bedeli

Verinin Kaynağı: Sağlık, Kültür ve Spor Daire Başkanlığı

Sorumlu İdare:

Performans Göstergesi	Ölçü Birimi	2023	2024 Planlanan	2024 YS Gerç. Tahmini	2025 Hedef	2026 Tahmin	2027 Tahmin
8- Yükseköğretimde öğrenci yaşamından memnuniyet oranı	Oran	70	65	76,33	76,5	76,7	77

Göstergeye İlişkin Açıklama:

Hesaplama Yöntemi: --anket sonuçları

Verinin Kaynağı: Sağlık, Kültür ve Spor Daire Başkanlığı

Kurumsal İletişim Koordinatörlüğü

Sorumlu İdare:

Performans Göstergesi	Ölçü Birimi	2023	2024 Planlanan	2024 YS Gerç. Tahmini	2025 Hedef	2026 Tahmin	2027 Tahmin
9- Yükseköğretimde öğrencilere sunulan sağlık hizmetinden yararlanan öğrenci sayısının toplam öğrenci sayısına oranı	Oran	0,01	0	0	0,01	0,01	0,01

Göstergeye İlişkin Açıklama:

Hesaplama Yöntemi: -hizmetten yararlanan öğrenci sayısı/toplam öğrenci sayısı*100

Verinin Kaynağı: Sağlık, Kültür ve Spor Daire Başkanlığı

Sorumlu İdare:

Alt Program Kapsamında Yürütülecek Faaliyet Maliyetleri

Faaliyetler	2024 Bütçe	2024 Harcama Haziran	2025 Bütçe	2026 Tahmin	2027 Tahmin
Yükseköğretimde Barınma Hizmetleri	0	1.225.779	0	0	0
Bütçe İçi	0	1.225.779	0	0	0
Bütçe Dışı	0	0	0	0	0
Yükseköğretimde Beslenme Hizmetleri	31.237.000	12.059.619	45.664.000	51.248.000	55.464.000
Bütçe İçi	31.237.000	12.059.619	45.664.000	51.248.000	55.464.000
Bütçe Dışı	0	0	0	0	0
Yükseköğretimde Kültür ve Spor Hizmetleri	387.000	142.116	557.000	636.000	696.000
Bütçe İçi	387.000	142.116	557.000	636.000	696.000
Bütçe Dışı	0	0	0	0	0
Yükseköğretimde Öğrenci Yaşamına İlişkin Diğer Hizmetler	3.252.000	1.562.231	4.408.000	4.908.000	5.296.000
Bütçe İçi	3.252.000	1.562.231	4.408.000	4.908.000	5.296.000
Bütçe Dışı	0	0	0	0	0
T O P L A M	34.876.000	14.989.744	50.629.000	56.792.000	61.456.000
Bütçe İçi	34.876.000	14.989.744	50.629.000	56.792.000	61.456.000
Bütçe Dışı	0	0	0	0	0

Faaliyetlere İlişkin Açıklamalar:

Yükseköğretimde Barınma Hizmetleri

2547 sayılı kanunla yükseköğretim kurumlarının öğrencilere sunmakla sorumlu tutulduğu kültür ve spor alanlarına ilişkin giderler bu faaliyet kapsamında izlenecektir.

Yükseköğretimde Beslenme Hizmetleri

2547 sayılı kanunla yükseköğretim kurumlarının öğrencilere sunmakla sorumlu tutulduğu kültür ve spor alanlarına ilişkin giderler bu faaliyet kapsamında izlenecektir.

Yükseköğretimde Kültür ve Spor Hizmetleri

2547 sayılı kanunla yükseköğretim kurumlarının öğrencilere sunmakla sorumlu tutulduğu kültür ve spor alanlarına ilişkin giderler bu faaliyet kapsamında izlenecektir.

Yükseköğretimde Öğrenci Yaşamına İlişkin Diğer Hizmetler

Yükseköğretim öğrencilerinin ders dışı etkinliklerine ve sosyal yaşam faaliyetlerinin düzenlenmesine yönelik sınıflandırmaya girmeyen giderler bu faaliyet kapsamın izlenecektir.

BAYBURT ÜNİVERSİTESİ PERFORMANS BİLGİSİ

Bütçe Yılı: 2025

Program Adı: HAYAT BOYU ÖĞRENME

Alt Program Adı: YÜKSEKÖĞRETİM KURUMLARI SÜREKLİ EĞİTİM FAALİYETLERİ
Gerekçe ve Açıklamalar

Alt Program Hedefi:

Toplumun tüm kesimlerine ihtiyaç duyduğu alanlarda eğitimler verilmesi, kamu kurum ve kuruluşları, özel sektör ve uluslararası kuruluşlarla iş birliğinin gelişmesine katkıda bulunulması

Performans Göstergeleri

Performans Göstergesi	Ölçü Birimi	2023	2024 Planlanan	2024 YS Gerç. Tahmini	2025 Hedef	2026 Tahmin	2027 Tahmin
1- Dezavantajlı gruplara yönelik sosyal entegrasyon ve kapsayıcılığa ilişkin yapılan faaliyet sayısı	Sayı	6	1	2	2	3	3

Göstergeye İlişkin Açıklama:

Hesaplama Yöntemi: Faaliyet Sayısı

Verinin Kaynağı: Engelli Öğrenci Koordinatörlüğü

Kadın ve Aile Sorunları Araştırma Merkezi Müdürlüğü

Kurumsal İletişim Koordinatörlüğü

İş Sağlığı ve Güvenliği Koordinatörlüğü

Sorumlu İdare:

Performans Göstergesi	Ölçü Birimi	2023	2024 Planlanan	2024 YS Gerç. Tahmini	2025 Hedef	2026 Tahmin	2027 Tahmin
2- Eğitim programlarına başvuran kişi sayısı	Sayı	2.225	4.000	217	450	0	0

Göstergeye İlişkin Açıklama:

Hesaplama Yöntemi: -Proje Sayısı

Verinin Kaynağı: Kurumsal İletişim Koordinatörlüğü

Sorumlu İdare:

Performans Göstergesi	Ölçü Birimi	2023	2024 Planlanan	2024 YS Gerç. Tahmini	2025 Hedef	2026 Tahmin	2027 Tahmin
3- Mezunlara yönelik gerçekleştirilen faaliyet sayısı	Sayı	13	15	2	5	7	8

Göstergeye İlişkin Açıklama:

Hesaplama Yöntemi: --Faaliyet Sayısı

Verinin Kaynağı: Kariyer Planlama Merkezi

Sorumlu İdare:

Performans Göstergesi	Ölçü Birimi	2023	2024 Planlanan	2024 YS Gerç. Tahmini	2025 Hedef	2026 Tahmin	2027 Tahmin
4- Sürekli Eğitim Merkezi (SEM) ve Dil Merkezi (DİLMER) tarafından mesleki eğitime yönelik verilen sertifika sayısı	Sayı	0	200	0	0	0	0

Göstergeye İlişkin Açıklama:

Hesaplama Yöntemi: Sertifika Sayısı

Verinin Kaynağı: Bayburt Üniversitesi SEM

Sorumlu İdare:

Performans Göstergesi	Ölçü Birimi	2023	2024 Planlanan	2024 YS Gerç. Tahmini	2025 Hedef	2026 Tahmin	2027 Tahmin
5- Tamamlanan sosyal sorumluluk projeleri sayısı	Sayı	0	7	6	17	18	20

Göstergeye İlişkin Açıklama:

Hesaplama Yöntemi: -Proje Sayısı

Verinin Kaynağı: Kurumsal İletişim Koordinatörlüğü

Sorumlu İdare:

Performans Göstergesi	Ölçü Birimi	2023	2024 Planlanan	2024 YS Gerç. Tahmini	2025 Hedef	2026 Tahmin	2027 Tahmin
6- Üniversitenin çevrecilik alanlarında aldığı ödül sayısı	Sayı	0	1	0	0	1	0

Göstergeye İlişkin Açıklama:

Hesaplama Yöntemi: -Ödül sayısı

Verinin Kaynağı: Çevre Yönetim Ofisi

Sorumlu İdare:

Alt Program Kapsamında Yürütülecek Faaliyet Maliyetleri

Faaliyetler	2024 Bütçe	2024 Harcama Haziran	2025 Bütçe	2026 Tahmin	2027 Tahmin
T O P L A M	0	0	0	0	0
Bütçe İçi	0	0	0	0	0
Bütçe Dışı	0	0	0	0	0

Faaliyetlere İlişkin Açıklamalar:

FAALİYET MALİYETLERİ TABLOSU

İdare Adı	BAYBURT ÜNİVERSİTESİ
Program Adı	ARAŞTIRMA, GELİŞTİRME VE YENİLİK
Alt Program Adı	YÜKSEKÖĞRETİMDE BİLİMSEL ARAŞTIRMA VE GELİŞTİRME
Alt Program Hedefi	Yükseköğretim kurumlarında inovasyon amaçlı bilimsel çalışmaların artırılması
Faaliyet Adı	Yükseköğretim Kurumlarının Bilimsel Araştırma Projeleri
Açıklama	2547 ve 6550 sayılı kanunlar kapsamında Yükseköğretim kurumları bünyesinde, yetişmiş nitelikli insan gücü ile günün modern teknolojilerine dayalı makine-teçhizat, donanım ve yazılımı içinde bulunduran, Ar-Ge faaliyetlerinin yapıldığı ileri araştırma laboratuvarı, tematik araştırma laboratuvarı ile merkezî araştırma laboratuvarları kurulması ve işletilmesine yönelik giderler bu faaliyet kapsamında izlenecektir.

EKONOMİK KOD	2024 Bütçe	2024 Harcama (Haziran)	2025 Bütçe	2026 Tahmin	2027 Tahmin
<i>Personel Giderleri</i>					
<i>Sosyal Güvenlik Kurumuna Devlet Primi Giderleri</i>					
<i>Mal ve Hizmet Alım Giderleri</i>	857.000		1.226.000	1.392.000	1.512.000
<i>Faiz Giderleri</i>					
<i>Cari Transferler</i>					
<i>Sermaye Giderleri</i>					
<i>Sermaye Transferleri</i>					
<i>Borç Verme</i>					
BÜTÇE İÇİ TOPLAM KAYNAK	857.000		1.226.000	1.392.000	1.512.000
<i>Döner Sermaye</i>					
<i>Özel Hesap</i>					
<i>Diğer Bütçe Dışı Kaynak</i>					
BÜTÇE DIŞI TOPLAM KAYNAK					
FAALİYET MALİYETİ TOPLAMI	857.000		1.226.000	1.392.000	1.512.000

FAALİYET MALİYETLERİ TABLOSU

İdare Adı	BAYBURT ÜNİVERSİTESİ
Program Adı	YÜKSEKÖĞRETİM
Alt Program Adı	ÖN LİSANS EĞİTİMİ, LİSANS EĞİTİMİ VE LİSANSÜSTÜ EĞİTİM
Alt Program Hedefi	Mesleki yeterlilik sahibi ve gelişime açık mezunlar yetiştirilmesi
Faaliyet Adı	Yükseköğretim Kurumları Bilgi ve Kültürel Kaynaklar ile Sportif Altyapının Geliştirilmesi Hizmetleri
Açıklama	İdarelerin öğrenci ve personel kullanımına sunacağı basılı ve elektronik ortamda bulunan yayınlar ile veri tabanlarına ait iş ve işlemlere ait giderler bu faaliyet altında izlenecektir.

EKONOMİK KOD	2024 Bütçe	2024 Harcama (Haziran)	2025 Bütçe	2026 Tahmin	2027 Tahmin
<i>Personel Giderleri</i>	6.311.000	2.739.339	8.577.000	9.962.000	11.234.000
<i>Sosyal Güvenlik Kurumuna Devlet Primi Giderleri</i>	714.000	331.671	859.000	998.000	1.126.000
<i>Mal ve Hizmet Alım Giderleri</i>	260.000	1.188.308	459.000	432.000	476.000
<i>Faiz Giderleri</i>					
<i>Cari Transferler</i>					
<i>Sermaye Giderleri</i>	1.500.000	681.417	4.000.000		
<i>Sermaye Transferleri</i>					
<i>Borç Verme</i>					
BÜTÇE İÇİ TOPLAM KAYNAK	8.785.000	4.940.735	13.895.000	11.392.000	12.836.000
<i>Döner Sermaye</i>					
<i>Özel Hesap</i>					
<i>Diğer Bütçe Dışı Kaynak</i>					
BÜTÇE DIŞI TOPLAM KAYNAK					
FAALİYET MALİYETİ TOPLAMI	8.785.000	4.940.735	13.895.000	11.392.000	12.836.000

FAALİYET MALİYETLERİ TABLOSU

İdare Adı	BAYBURT ÜNİVERSİTESİ
Program Adı	YÜKSEKÖĞRETİM
Alt Program Adı	ÖN LİSANS EĞİTİMİ, LİSANS EĞİTİMİ VE LİSANSÜSTÜ EĞİTİM
Alt Program Hedefi	Mesleki yeterlilik sahibi ve gelişime açık mezunlar yetiştirilmesi
Faaliyet Adı	Yükseköğretim Kurumları Birinci Öğretim
Açıklama	2547 sayılı kanun ile tanımı yapılan örgün eğitim faaliyetleri çerçevesinde öğrencilere sunulan eğitim hizmetlerine dair giderler bu faaliyet kapsamında izlenecektir.

EKONOMİK KOD	2024 Bütçe	2024 Harcama (Haziran)	2025 Bütçe	2026 Tahmin	2027 Tahmin
<i>Personel Giderleri</i>	548.362.000	299.841.845	759.862.000	882.573.000	994.859.000
<i>Sosyal Güvenlik Kurumuna Devlet Primi Giderleri</i>	61.433.000	33.083.527	97.514.000	113.634.000	128.378.000
<i>Mal ve Hizmet Alım Giderleri</i>	55.271.000	20.472.402	78.738.000	90.048.000	97.892.000
<i>Faiz Giderleri</i>					
<i>Cari Transferler</i>		4.100			
<i>Sermaye Giderleri</i>	44.500.000	7.647.657	68.000.000	85.695.000	97.703.000
<i>Sermaye Transferleri</i>					
<i>Borç Verme</i>					
BÜTÇE İÇİ TOPLAM KAYNAK	709.566.000	361.049.531	1.004.114.000	1.171.950.000	1.318.832.000
<i>Döner Sermaye</i>					
<i>Özel Hesap</i>					
<i>Diğer Bütçe Dışı Kaynak</i>					
BÜTÇE DIŞI TOPLAM KAYNAK					
FAALİYET MALİYETİ TOPLAMI	709.566.000	361.049.531	1.004.114.000	1.171.950.000	1.318.832.000

FAALİYET MALİYETLERİ TABLOSU

İdare Adı	BAYBURT ÜNİVERSİTESİ
Program Adı	YÜKSEKÖĞRETİM
Alt Program Adı	ÖN LİSANS EĞİTİMİ, LİSANS EĞİTİMİ VE LİSANSÜSTÜ EĞİTİM
Alt Program Hedefi	Mesleki yeterlilik sahibi ve gelişime açık mezunlar yetiştirilmesi
Faaliyet Adı	Yükseköğretim Kurumları İkinci Öğretim
Açıklama	3843 sayılı kanun kapsamında yükseköğretim kurumlarında normal örgün öğretimin bitimini takiben yapılan öğretim faaliyetlerine ait giderler bu faaliyet altında izlenecektir.

EKONOMİK KOD	2024 Bütçe	2024 Harcama (Haziran)	2025 Bütçe	2026 Tahmin	2027 Tahmin
<i>Personel Giderleri</i>	2.629.000	1.267.323	1.887.000	2.076.000	2.265.000
<i>Sosyal Güvenlik Kurumuna Devlet Primi Giderleri</i>	4.000		3.000	3.000	3.000
<i>Mal ve Hizmet Alım Giderleri</i>	1.107.000	50.651	810.000	891.000	972.000
<i>Faiz Giderleri</i>					
<i>Cari Transferler</i>					
<i>Sermaye Giderleri</i>					
<i>Sermaye Transferleri</i>					
<i>Borç Verme</i>					
BÜTÇE İÇİ TOPLAM KAYNAK	3.740.000	1.317.974	2.700.000	2.970.000	3.240.000
<i>Döner Sermaye</i>					
<i>Özel Hesap</i>					
<i>Diğer Bütçe Dışı Kaynak</i>					
BÜTÇE DIŞI TOPLAM KAYNAK					
FAALİYET MALİYETİ TOPLAMI	3.740.000	1.317.974	2.700.000	2.970.000	3.240.000

FAALİYET MALİYETLERİ TABLOSU

İdare Adı	BAYBURT ÜNİVERSİTESİ
Program Adı	YÜKSEKÖĞRETİM
Alt Program Adı	YÜKSEKÖĞRETİMDE ÖĞRENCİ YAŞAMI
Alt Program Hedefi	Yükseköğretim öğrencilerine sunulan beslenme ve barınma hizmetlerinin kalitesinin artırılması; öğrencilerin kişisel ve sosyal gelişimi desteklenerek yaşam kalitesinin yükseltilmesi
Faaliyet Adı	Yükseköğretimde Beslenme Hizmetleri
Açıklama	2547 sayılı kanunla yükseköğretim kurumlarının öğrencilere sunmakla sorumlu tutulduğu kültür ve spor alanlarına ilişkin giderler bu faaliyet kapsamında izlenecektir.

EKONOMİK KOD	2024 Bütçe	2024 Harcama (Haziran)	2025 Bütçe	2026 Tahmin	2027 Tahmin
<i>Personel Giderleri</i>					
<i>Sosyal Güvenlik Kurumuna Devlet Primi Giderleri</i>					
<i>Mal ve Hizmet Alım Giderleri</i>	31.237.000	12.059.619	45.664.000	51.248.000	55.464.000
<i>Faiz Giderleri</i>					
<i>Cari Transferler</i>					
<i>Sermaye Giderleri</i>					
<i>Sermaye Transferleri</i>					
<i>Borç Verme</i>					
BÜTÇE İÇİ TOPLAM KAYNAK	31.237.000	12.059.619	45.664.000	51.248.000	55.464.000
<i>Döner Sermaye</i>					
<i>Özel Hesap</i>					
<i>Diğer Bütçe Dışı Kaynak</i>					
BÜTÇE DIŞI TOPLAM KAYNAK					
FAALİYET MALİYETİ TOPLAMI	31.237.000	12.059.619	45.664.000	51.248.000	55.464.000

FAALİYET MALİYETLERİ TABLOSU

İdare Adı	BAYBURT ÜNİVERSİTESİ
Program Adı	YÜKSEKÖĞRETİM
Alt Program Adı	YÜKSEKÖĞRETİMDE ÖĞRENCİ YAŞAMI
Alt Program Hedefi	Yükseköğretim öğrencilerine sunulan beslenme ve barınma hizmetlerinin kalitesinin artırılması; öğrencilerin kişisel ve sosyal gelişimi desteklenerek yaşam kalitesinin yükseltilmesi
Faaliyet Adı	Yükseköğretimde Kültür ve Spor Hizmetleri
Açıklama	2547 sayılı kanunla yükseköğretim kurumlarının öğrencilere sunmakla sorumlu tutulduğu kültür ve spor alanlarına ilişkin giderler bu faaliyet kapsamında izlenecektir.

EKONOMİK KOD	2024 Bütçe	2024 Harcama (Haziran)	2025 Bütçe	2026 Tahmin	2027 Tahmin
<i>Personel Giderleri</i>					
<i>Sosyal Güvenlik Kurumuna Devlet Primi Giderleri</i>					
<i>Mal ve Hizmet Alım Giderleri</i>	387.000	142.116	557.000	636.000	696.000
<i>Faiz Giderleri</i>					
<i>Cari Transferler</i>					
<i>Sermaye Giderleri</i>					
<i>Sermaye Transferleri</i>					
<i>Borç Verme</i>					
BÜTÇE İÇİ TOPLAM KAYNAK	387.000	142.116	557.000	636.000	696.000
<i>Döner Sermaye</i>					
<i>Özel Hesap</i>					
<i>Diğer Bütçe Dışı Kaynak</i>					
BÜTÇE DIŞI TOPLAM KAYNAK					
FAALİYET MALİYETİ TOPLAMI	387.000	142.116	557.000	636.000	696.000

FAALİYET MALİYETLERİ TABLOSU

İdare Adı	BAYBURT ÜNİVERSİTESİ
Program Adı	YÜKSEKÖĞRETİM
Alt Program Adı	YÜKSEKÖĞRETİMDE ÖĞRENCİ YAŞAMI
Alt Program Hedefi	Yükseköğretim öğrencilerine sunulan beslenme ve barınma hizmetlerinin kalitesinin artırılması; öğrencilerin kişisel ve sosyal gelişimi desteklenerek yaşam kalitesinin yükseltilmesi
Faaliyet Adı	Yükseköğretimde Öğrenci Yaşamına İlişkin Diğer Hizmetler
Açıklama	Yükseköğretim öğrencilerinin ders dışı etkinliklerine ve sosyal yaşam faaliyetlerinin düzenlenmesine yönelik sınıflandırmaya girmeyen giderler bu faaliyet kapsamına izlenecektir.

EKONOMİK KOD	2024 Bütçe	2024 Harcama (Haziran)	2025 Bütçe	2026 Tahmin	2027 Tahmin
<i>Personel Giderleri</i>	2.117.000	1.176.103	2.837.000	3.107.000	3.341.000
<i>Sosyal Güvenlik Kurumuna Devlet Primi Giderleri</i>	390.000	187.545	501.000	582.000	626.000
<i>Mal ve Hizmet Alım Giderleri</i>	745.000	198.582	1.070.000	1.219.000	1.329.000
<i>Faiz Giderleri</i>					
<i>Cari Transferler</i>					
<i>Sermaye Giderleri</i>					
<i>Sermaye Transferleri</i>					
<i>Borç Verme</i>					
BÜTÇE İÇİ TOPLAM KAYNAK	3.252.000	1.562.231	4.408.000	4.908.000	5.296.000
<i>Döner Sermaye</i>					
<i>Özel Hesap</i>					
<i>Diğer Bütçe Dışı Kaynak</i>					
BÜTÇE DIŞI TOPLAM KAYNAK					
FAALİYET MALİYETİ TOPLAMI	3.252.000	1.562.231	4.408.000	4.908.000	5.296.000

FAALİYET MALİYETLERİ TABLOSU

İdare Adı BAYBURT ÜNİVERSİTESİ
Program Adı YÖNETİM VE DESTEK PROGRAMI
Alt Program Adı TEFTİŞ, DENETİM VE DANIŞMANLIK HİZMETLERİ
Alt Program Hedefi
Faaliyet Adı Hukuki Danışmanlık ve Muhakemat Hizmetleri

Açıklama İdarelerin taraf olduğu adli ve idari davalarda, iç ve dış tahkim yargılamasında, icra işlemlerinde ve yargıya intikal eden diğer her türlü hukuki uyuşmazlıklarda temsil edilmesi; idarelerce hizmet satın alma yoluyla temsil ettirilecek dava ve icra takipleri ve tahkim ile ilgili işlemlerin koordine edilmesi, izlenmesi ve denetlenmesi; idare hizmetlerine ilişkin mevzuat, sözleşme, şartname ve uyuşmazlıklar ile ilgili hukuki mütalaa bildirilmesi; idarenin amaçlarının daha iyi gerçekleştirilmesi, mevzuata, plan ve programa uygun çalışmalarının temin edilmesi amacıyla gerekli hukuki tekliflerin hazırlanması gibi iş, işlem ve süreçlere yönelik giderleri bu faaliyet altında izlenecektir.

EKONOMİK KOD	2024 Bütçe	2024 Harcama (Haziran)	2025 Bütçe	2026 Tahmin	2027 Tahmin
Personel Giderleri	1.115.000	889.253	2.519.000	2.766.000	2.990.000
Sosyal Güvenlik Kurumuna Devlet Primi Giderleri	123.000	91.530	235.000	274.000	308.000
Mal ve Hizmet Alım Giderleri	54.000	39.834	179.000	204.000	224.000
Faiz Giderleri					
Cari Transferler					
Sermaye Giderleri					
Sermaye Transferleri					
Borç Verme					
BÜTÇE İÇİ TOPLAM KAYNAK	1.292.000	1.020.616	2.933.000	3.244.000	3.522.000
Döner Sermaye					
Özel Hesap					
Diğer Bütçe Dışı Kaynak					
BÜTÇE DIŞI TOPLAM KAYNAK					
FAALİYET MALİYETİ TOPLAMI	1.292.000	1.020.616	2.933.000	3.244.000	3.522.000

FAALİYET MALİYETLERİ TABLOSU

İdare Adı BAYBURT ÜNİVERSİTESİ
Program Adı YÖNETİM VE DESTEK PROGRAMI
Alt Program Adı TEFTİŞ, DENETİM VE DANIŞMANLIK HİZMETLERİ
Alt Program Hedefi
Faaliyet Adı İç Denetim

Açıklama

İdarelerin yönetim ve kontrol yapılarının risk analizleri doğrultusunda değerlendirilmesi, kaynakların etkili, ekonomik ve verimli kullanılıp kullanılmadığı hususunda incelemeler yapılması ve önerilerde bulunulması, harcamaların ve mali işlemlerin mevzuat ve üst politika belgelerine uygunluğu ile mali yönetim ve kontrol süreçlerinin denetlenmesi ve raporlanması gibi iş, işlem ve süreçlere yönelik giderleri bu faaliyet altında izlenecektir.

EKONOMİK KOD	2024 Bütçe	2024 Harcama (Haziran)	2025 Bütçe	2026 Tahmin	2027 Tahmin
<i>Personel Giderleri</i>	119.000		166.000	194.000	218.000
<i>Sosyal Güvenlik Kurumuna Devlet Primi Giderleri</i>	54.000		80.000	93.000	105.000
<i>Mal ve Hizmet Alım Giderleri</i>					
<i>Faiz Giderleri</i>					
<i>Cari Transferler</i>					
<i>Sermaye Giderleri</i>					
<i>Sermaye Transferleri</i>					
<i>Borç Verme</i>					
BÜTÇE İÇİ TOPLAM KAYNAK	173.000		246.000	287.000	323.000
<i>Döner Sermaye</i>					
<i>Özel Hesap</i>					
<i>Diğer Bütçe Dışı Kaynak</i>					
BÜTÇE DIŞI TOPLAM KAYNAK					
FAALİYET MALİYETİ TOPLAMI	173.000		246.000	287.000	323.000

FAALİYET MALİYETLERİ TABLOSU

İdare Adı BAYBURT ÜNİVERSİTESİ
Program Adı YÖNETİM VE DESTEK PROGRAMI
Alt Program Adı ÜST YÖNETİM, İDARİ VE MALİ HİZMETLER
Alt Program Hedefi
Faaliyet Adı Bilgi Teknolojilerine Yönelik Faaliyetler

Açıklama İdarelerin bilgi işlem sistemlerinin işletilmesi ve geliştirilmesi ile teknolojik kapasitelerinin artırılmasına yönelik iş, işlem ve süreçlere ilişkin giderleri bu faaliyet altında izlenecektir.

EKONOMİK KOD	2024 Bütçe	2024 Harcama (Haziran)	2025 Bütçe	2026 Tahmin	2027 Tahmin
<i>Personel Giderleri</i>	10.480.000	3.462.974	14.244.000	16.550.000	18.661.000
<i>Sosyal Güvenlik Kurumuna Devlet Primi Giderleri</i>	1.018.000	368.577	1.169.000	1.359.000	1.532.000
<i>Mal ve Hizmet Alım Giderleri</i>	636.000	9.636	913.000	1.041.000	1.134.000
<i>Faiz Giderleri</i>					
<i>Cari Transferler</i>					
<i>Sermaye Giderleri</i>					
<i>Sermaye Transferleri</i>					
<i>Borç Verme</i>					
BÜTÇE İÇİ TOPLAM KAYNAK	12.134.000	3.841.187	16.326.000	18.950.000	21.327.000
<i>Döner Sermaye</i>					
<i>Özel Hesap</i>					
<i>Diğer Bütçe Dışı Kaynak</i>					
BÜTÇE DIŞI TOPLAM KAYNAK					
FAALİYET MALİYETİ TOPLAMI	12.134.000	3.841.187	16.326.000	18.950.000	21.327.000

FAALİYET MALİYETLERİ TABLOSU

İdare Adı BAYBURT ÜNİVERSİTESİ
Program Adı YÖNETİM VE DESTEK PROGRAMI
Alt Program Adı ÜST YÖNETİM, İDARİ VE MALİ HİZMETLER
Alt Program Hedefi
Faaliyet Adı Genel Destek Hizmetleri

Açıklama

İdarelerin tüm programlarına hizmet eder nitelikte olan temizlik, güvenlik, aydınlatma, ısıtma, onarım, taşıma ve benzeri mal ve hizmetlerin temini; fiziki çalışma ortamlarının düzenlenmesi, genel evrak ve arşiv hizmetlerinin yürütülmesi, sivil savunma ve seferberlik hizmetlerinin planlanması ve yürütülmesi gibi iş, işlem ve süreçlere yönelik giderleri bu faaliyet altında izlenecektir.

EKONOMİK KOD	2024 Bütçe	2024 Harcama (Haziran)	2025 Bütçe	2026 Tahmin	2027 Tahmin
<i>Personel Giderleri</i>	42.845.000	21.865.220	58.560.000	68.043.000	76.722.000
<i>Sosyal Güvenlik Kurumuna Devlet Primi Giderleri</i>	4.090.000	2.335.159	6.706.000	7.559.000	8.524.000
<i>Mal ve Hizmet Alım Giderleri</i>	6.454.000	2.017.339	9.139.000	10.270.000	11.076.000
<i>Faiz Giderleri</i>					
<i>Cari Transferler</i>	1.949.000	872.999	2.845.000	3.239.000	3.496.000
<i>Sermaye Giderleri</i>					
<i>Sermaye Transferleri</i>					
<i>Borç Verme</i>					
BÜTÇE İÇİ TOPLAM KAYNAK	55.338.000	27.090.717	77.250.000	89.111.000	99.818.000
<i>Döner Sermaye</i>					
<i>Özel Hesap</i>					
<i>Diğer Bütçe Dışı Kaynak</i>					
BÜTÇE DIŞI TOPLAM KAYNAK					
FAALİYET MALİYETİ TOPLAMI	55.338.000	27.090.717	77.250.000	89.111.000	99.818.000

FAALİYET MALİYETLERİ TABLOSU

İdare Adı	BAYBURT ÜNİVERSİTESİ
Program Adı	YÖNETİM VE DESTEK PROGRAMI
Alt Program Adı	ÜST YÖNETİM, İDARİ VE MALİ HİZMETLER
Alt Program Hedefi	
Faaliyet Adı	İnşaat ve Yapı İşlerinin Yürütülmesi
Açıklama	Hazine adına kayıtlı olup idarelere tahsis edilen veya idareler adına kayıtlı olan taşınmazlara ilişkin her türlü yapım, kiralama, satım, işletme, bakım onarım ve benzeri iş, işlem ve süreçlerin yürütülmesine yönelik giderler bu faaliyet altında izlenecektir.

EKONOMİK KOD	2024 Bütçe	2024 Harcama (Haziran)	2025 Bütçe	2026 Tahmin	2027 Tahmin
<i>Personel Giderleri</i>	27.419.000	6.865.249	37.269.000	43.303.000	48.826.000
<i>Sosyal Güvenlik Kurumuna Devlet Primi Giderleri</i>	2.542.000	717.434	2.500.000	3.056.000	3.383.000
<i>Mal ve Hizmet Alım Giderleri</i>	1.614.000	3.119.145	2.427.000	2.826.000	3.157.000
<i>Faiz Giderleri</i>					
<i>Cari Transferler</i>					
<i>Sermaye Giderleri</i>					
<i>Sermaye Transferleri</i>					
<i>Borç Verme</i>					
BÜTÇE İÇİ TOPLAM KAYNAK	31.575.000	10.701.828	42.196.000	49.185.000	55.366.000
<i>Döner Sermaye</i>					
<i>Özel Hesap</i>					
<i>Diğer Bütçe Dışı Kaynak</i>					
BÜTÇE DIŞI TOPLAM KAYNAK					
FAALİYET MALİYETİ TOPLAMI	31.575.000	10.701.828	42.196.000	49.185.000	55.366.000

FAALİYET MALİYETLERİ TABLOSU

İdare Adı BAYBURT ÜNİVERSİTESİ
Program Adı YÖNETİM VE DESTEK PROGRAMI
Alt Program Adı ÜST YÖNETİM, İDARİ VE MALİ HİZMETLER
Alt Program Hedefi

Faaliyet Adı İnsan Kaynakları Yönetimine İlişkin Faaliyetler

Açıklama İdarelerin personel planlamasının yapılması; personel atama, nakil, terfi, emeklilik ve benzeri özlük işlemlerinin yürütülmesi; insan kaynağı kapasitesinin artırılmasına yönelik eğitimlerin planlanması ve düzenlenmesi gibi iş, işlem ve süreçlere yönelik giderleri bu faaliyet altında izlenecektir.

EKONOMİK KOD	2024 Bütçe	2024 Harcama (Haziran)	2025 Bütçe	2026 Tahmin	2027 Tahmin
<i>Personel Giderleri</i>	15.770.000	11.931.419	40.255.000	47.426.000	53.982.000
<i>Sosyal Güvenlik Kurumuna Devlet Primi Giderleri</i>	1.053.000	1.475.648	2.492.000	2.661.000	2.816.000
<i>Mal ve Hizmet Alım Giderleri</i>	129.000	12.000	187.000	216.000	238.000
<i>Faiz Giderleri</i>					
<i>Cari Transferler</i>	12.359.000	9.494.639	17.670.000	20.040.000	21.753.000
<i>Sermaye Giderleri</i>					
<i>Sermaye Transferleri</i>					
<i>Borç Verme</i>					
BÜTÇE İÇİ TOPLAM KAYNAK	29.311.000	22.913.707	60.604.000	70.343.000	78.789.000
<i>Döner Sermaye</i>					
<i>Özel Hesap</i>					
<i>Diğer Bütçe Dışı Kaynak</i>					
BÜTÇE DIŞI TOPLAM KAYNAK					
FAALİYET MALİYETİ TOPLAMI	29.311.000	22.913.707	60.604.000	70.343.000	78.789.000

FAALİYET MALİYETLERİ TABLOSU

İdare Adı	BAYBURT ÜNİVERSİTESİ
Program Adı	YÖNETİM VE DESTEK PROGRAMI
Alt Program Adı	ÜST YÖNETİM, İDARİ VE MALİ HİZMETLER
Alt Program Hedefi	
Faaliyet Adı	Özel Kalem Hizmetleri
Açıklama	Üst yönetimin çalışma programının düzenlenmesi ile resmi ve özel yazışmalar, protokol, tören, ziyaret, davet, karşılama, ağırlama gibi hizmetlerin yürütülmesi amacıyla gerçekleştirilen iş, işlem ve süreçlere yönelik giderler bu faaliyet altında izlenecektir.

EKONOMİK KOD	2024 Bütçe	2024 Harcama (Haziran)	2025 Bütçe	2026 Tahmin	2027 Tahmin
<i>Personel Giderleri</i>	600.000		852.000	991.000	1.117.000
<i>Sosyal Güvenlik Kurumuna Devlet Primi Giderleri</i>					
<i>Mal ve Hizmet Alım Giderleri</i>	244.000	31.075	351.000	402.000	439.000
<i>Faiz Giderleri</i>					
<i>Cari Transferler</i>					
<i>Sermaye Giderleri</i>					
<i>Sermaye Transferleri</i>					
<i>Borç Verme</i>					
BÜTÇE İÇİ TOPLAM KAYNAK	844.000	31.075	1.203.000	1.393.000	1.556.000
<i>Döner Sermaye</i>					
<i>Özel Hesap</i>					
<i>Diğer Bütçe Dışı Kaynak</i>					
BÜTÇE DIŞI TOPLAM KAYNAK					
FAALİYET MALİYETİ TOPLAMI	844.000	31.075	1.203.000	1.393.000	1.556.000

FAALİYET MALİYETLERİ TABLOSU

İdare Adı	BAYBURT ÜNİVERSİTESİ
Program Adı	YÖNETİM VE DESTEK PROGRAMI
Alt Program Adı	ÜST YÖNETİM, İDARİ VE MALİ HİZMETLER
Alt Program Hedefi	
Faaliyet Adı	Strateji Geliştirme ve Mali Hizmetler
Açıklama	İdareler tarafından yürütülen ve idarelerin tüm programlarına hizmet eder nitelikte olan mali yönetim ve kontrole ilişkin iş, işlem ve süreçlere yönelik giderler bu faaliyet altında izlenecektir.

EKONOMİK KOD	2024 Bütçe	2024 Harcama (Haziran)	2025 Bütçe	2026 Tahmin	2027 Tahmin
<i>Personel Giderleri</i>	10.066.000	2.900.859	13.682.000	15.898.000	17.925.000
<i>Sosyal Güvenlik Kurumuna Devlet Primi Giderleri</i>	1.031.000	331.265	892.000	1.037.000	1.169.000
<i>Mal ve Hizmet Alım Giderleri</i>	72.000	14.130	106.000	123.000	138.000
<i>Faiz Giderleri</i>					
<i>Cari Transferler</i>					
<i>Sermaye Giderleri</i>					
<i>Sermaye Transferleri</i>					
<i>Borç Verme</i>					
BÜTÇE İÇİ TOPLAM KAYNAK	11.169.000	3.246.254	14.680.000	17.058.000	19.232.000
<i>Döner Sermaye</i>					
<i>Özel Hesap</i>					
<i>Diğer Bütçe Dışı Kaynak</i>					
BÜTÇE DIŞI TOPLAM KAYNAK					
FAALİYET MALİYETİ TOPLAMI	11.169.000	3.246.254	14.680.000	17.058.000	19.232.000

FAALİYET MALİYETLERİ TABLOSU

İdare Adı	BAYBURT ÜNİVERSİTESİ
Program Adı	YÖNETİM VE DESTEK PROGRAMI
Alt Program Adı	ÜST YÖNETİM, İDARİ VE MALİ HİZMETLER
Alt Program Hedefi	
Faaliyet Adı	Taşınmaz Mal Gelirleriyle Yürütülecek Hizmetler
Açıklama	İdarelerin taşınmaz mallarından elde ettiği gelirlerden finanse edilerek yine taşınmazlarının bakım onarım vb. işlemleri için sarf edeceği tüm giderler bu faaliyet altında izlenecektir.

EKONOMİK KOD	2024 Bütçe	2024 Harcama (Haziran)	2025 Bütçe	2026 Tahmin	2027 Tahmin
<i>Personel Giderleri</i>					
<i>Sosyal Güvenlik Kurumuna Devlet Primi Giderleri</i>					
<i>Mal ve Hizmet Alım Giderleri</i>	2.986.000	1.516.609	4.253.000	4.716.000	5.066.000
<i>Faiz Giderleri</i>					
<i>Cari Transferler</i>					
<i>Sermaye Giderleri</i>					
<i>Sermaye Transferleri</i>					
<i>Borç Verme</i>					
BÜTÇE İÇİ TOPLAM KAYNAK	2.986.000	1.516.609	4.253.000	4.716.000	5.066.000
<i>Döner Sermaye</i>					
<i>Özel Hesap</i>					
<i>Diğer Bütçe Dışı Kaynak</i>					
BÜTÇE DIŞI TOPLAM KAYNAK					
FAALİYET MALİYETİ TOPLAMI	2.986.000	1.516.609	4.253.000	4.716.000	5.066.000

FAALİYET MALİYETLERİ TABLOSU

İdare Adı	BAYBURT ÜNİVERSİTESİ
Program Adı	YÖNETİM VE DESTEK PROGRAMI
Alt Program Adı	ÜST YÖNETİM, İDARİ VE MALİ HİZMETLER
Alt Program Hedefi	
Faaliyet Adı	Yükseköğretimde Öğrencilere Yönelik İdari Hizmetler
Açıklama	İdarelerde öğrenci işleri ve sağlık, kültür spor vb. öğrencilere verilen hizmetleri koordine eden idari birimlerin tüm iş ve işlemlerine ait giderler bu faaliyet altında izlenecektir.

EKONOMİK KOD	2024 Bütçe	2024 Harcama (Haziran)	2025 Bütçe	2026 Tahmin	2027 Tahmin
<i>Personel Giderleri</i>	19.832.000	5.249.715	27.338.000	31.764.000	35.815.000
<i>Sosyal Güvenlik Kurumuna Devlet Primi Giderleri</i>	2.083.000	611.752	1.726.000	2.002.000	2.253.000
<i>Mal ve Hizmet Alım Giderleri</i>	272.000	369.345	394.000	452.000	498.000
<i>Faiz Giderleri</i>					
<i>Cari Transferler</i>					
<i>Sermaye Giderleri</i>					
<i>Sermaye Transferleri</i>					
<i>Borç Verme</i>					
BÜTÇE İÇİ TOPLAM KAYNAK	22.187.000	6.230.812	29.458.000	34.218.000	38.566.000
<i>Döner Sermaye</i>					
<i>Özel Hesap</i>					
<i>Diğer Bütçe Dışı Kaynak</i>					
BÜTÇE DIŞI TOPLAM KAYNAK					
FAALİYET MALİYETİ TOPLAMI	22.187.000	6.230.812	29.458.000	34.218.000	38.566.000

D-İdarenin Toplam Kaynak İhtiyacı

FAALİYETLER DÜZEYİNDE BAYBURT ÜNİVERSİTESİ PERFORMANS PROGRAMI MALİYETİ

PROGRAM SINIFLANDIRMASI	2025			2026			2027		
	BÜTÇE İÇİ	BÜTÇE DIŞI	TOPLAM	BÜTÇE İÇİ	BÜTÇE DIŞI	TOPLAM	BÜTÇE İÇİ	BÜTÇE DIŞI	TOPLAM
ARAŞTIRMA, GELİŞTİRME VE YENİLİK	1.226.000	5.500.000	6.726.000	1.392.000	5.550.000	6.942.000	1.512.000	5.400.000	6.912.000
YÜKSEKÖĞRETİMDE BİLİMSEL ARAŞTIRMA VE GELİŞTİRME	1.226.000	5.500.000	6.726.000	1.392.000	5.550.000	6.942.000	1.512.000	5.400.000	6.912.000
<i>Yükseköğretim Kurumlarının Bilimsel Araştırma Projeleri</i>	1.226.000	5.500.000	6.726.000	1.392.000	5.550.000	6.942.000	1.512.000	5.400.000	6.912.000
YÜKSEKÖĞRETİM	1.071.338.000	0	1.071.338.000	1.243.104.000	0	1.243.104.000	1.396.364.000	0	1.396.364.000
ÖN LİSANS EĞİTİMİ, LİSANS EĞİTİMİ VE LİSANSÜSTÜ EĞİTİM	1.020.709.000	0	1.020.709.000	1.186.312.000	0	1.186.312.000	1.334.908.000	0	1.334.908.000
<i>Yükseköğretim Kurumları Bilgi ve Kültürel Kaynakları ile Sportif Altyapının Geliştirilmesi Hizmetleri</i>	13.895.000	0	13.895.000	11.392.000	0	11.392.000	12.836.000	0	12.836.000
<i>Yükseköğretim Kurumları Birinci Öğretim</i>	1.004.114.000	0	1.004.114.000	1.171.950.000	0	1.171.950.000	1.318.832.000	0	1.318.832.000
<i>Yükseköğretim Kurumları İkinci Öğretim</i>	2.700.000	0	2.700.000	2.970.000	0	2.970.000	3.240.000	0	3.240.000
YÜKSEKÖĞRETİMDE ÖĞRENCİ YAŞAMI	50.629.000	0	50.629.000	56.792.000	0	56.792.000	61.456.000	0	61.456.000
<i>Yükseköğretimde Beslenme Hizmetleri</i>	45.664.000	0	45.664.000	51.248.000	0	51.248.000	55.464.000	0	55.464.000
<i>Yükseköğretimde Kültür ve Spor Hizmetleri</i>	557.000	0	557.000	636.000	0	636.000	696.000	0	696.000
<i>Yükseköğretimde Öğrenci Yaşamına İlişkin Diğer Hizmetler</i>	4.408.000	0	4.408.000	4.908.000	0	4.908.000	5.296.000	0	5.296.000
YÖNETİM VE DESTEK PROGRAMI	249.149.000	0	249.149.000	288.505.000	0	288.505.000	323.565.000	0	323.565.000
TEFTİŞ, DENETİM VE DANIŞMANLIK HİZMETLERİ	3.179.000	0	3.179.000	3.531.000	0	3.531.000	3.845.000	0	3.845.000
<i>Hukuki Danışmanlık ve Muhakemat Hizmetleri</i>	2.933.000	0	2.933.000	3.244.000	0	3.244.000	3.522.000	0	3.522.000
<i>İç Denetim</i>	246.000	0	246.000	287.000	0	287.000	323.000	0	323.000
ÜST YÖNETİM, İDARİ VE MALİ HİZMETLER	245.970.000	0	245.970.000	284.974.000	0	284.974.000	319.720.000	0	319.720.000
<i>Bilgi Teknolojilerine Yönelik Faaliyetler</i>	16.326.000	0	16.326.000	18.950.000	0	18.950.000	21.327.000	0	21.327.000
<i>Genel Destek Hizmetleri</i>	77.250.000	0	77.250.000	89.111.000	0	89.111.000	99.818.000	0	99.818.000
<i>İnşaat ve Yapı İşlerinin Yürütülmesi</i>	42.196.000	0	42.196.000	49.185.000	0	49.185.000	55.366.000	0	55.366.000
<i>İnsan Kaynakları Yönetimine İlişkin Faaliyetler</i>	60.604.000	0	60.604.000	70.343.000	0	70.343.000	78.789.000	0	78.789.000
<i>Özel Kalem Hizmetleri</i>	1.203.000	0	1.203.000	1.393.000	0	1.393.000	1.556.000	0	1.556.000

Strateji Geliştirme ve Mali Hizmetler	14.680.000	0	14.680.000	17.058.000	0	17.058.000	19.232.000	0	19.232.000
Taşınmaz Mal Gelirleriyle Yürütülecek Hizmetler	4.253.000	0	4.253.000	4.716.000	0	4.716.000	5.066.000	0	5.066.000
Yükseköğretimde Öğrencilere Yönelik İdari Hizmetler	29.458.000	0	29.458.000	34.218.000	0	34.218.000	38.566.000	0	38.566.000
GENEL TOPLAM	1.321.713.000	5.500.000	1.327.213.000	1.533.001.000	5.550.000	1.538.551.000	1.721.441.000	5.400.000	1.726.841.000

EKONOMİK SINIFLANDIRMA DÜZEYİNDE BAYBURT ÜNİVERSİTESİ PERFORMANS PROGRAMI MALİYETİ

EKONOMİK KOD	2025				2026				2027			
	HİZMET PROGRAMLARI TOPLAM	YÖNETİM VE DESTEK PROGRAMI	PROGRAM DIŞI GİDERLER	TOPLAM	HİZMET PROGRAMLARI TOPLAM	YÖNETİM VE DESTEK PROGRAMI	PROGRAM DIŞI GİDERLER	TOPLAM	HİZMET PROGRAMLARI TOPLAM	YÖNETİM VE DESTEK PROGRAMI	PROGRAM DIŞI GİDERLER	TOPLAM
<i>Personel Giderleri</i>	773.163.000	194.885.000		968.048.000	897.718.000	226.935.000		1.124.653.000	1.011.699.000	256.256.000		1.267.955.000
<i>Sosyal Güvenlik Kurumuna Devlet Primi Giderleri</i>	98.877.000	15.800.000		114.677.000	115.217.000	18.041.000		133.258.000	130.133.000	20.090.000		150.223.000
<i>Mal ve Hizmet Alım Giderleri</i>	128.524.000	17.949.000		146.473.000	145.866.000	20.250.000		166.116.000	158.341.000	21.970.000		180.311.000
<i>Faiz Giderleri</i>				0				0				0
<i>Cari Transferler</i>		20.515.000		20.515.000		23.279.000		23.279.000		25.249.000		25.249.000
<i>Sermaye Giderleri</i>	72.000.000			72.000.000	85.695.000			85.695.000	97.703.000			97.703.000
<i>Sermaye Transferleri</i>				0				0				0
<i>Borç Verme</i>				0				0				0
<i>Yedek Ödenekler</i>				0				0				0
BÜTÇE İÇİ TOPLAM KAYNAK	1.072.564.000	249.149.000	0	1.321.713.000	1.244.496.000	288.505.000	0	1.533.001.000	1.397.876.000	323.565.000	0	1.721.441.000
<i>Döner Sermaye</i>	2.500.000			2.500.000	2.500.000			2.500.000	2.500.000			2.500.000
<i>Özel Hesap</i>	2.700.000			2.700.000	2.700.000			2.700.000	2.500.000			2.500.000
<i>Diğer Bütçe Dışı Kaynak</i>	300.000			300.000	350.000			350.000	400.000			400.000
BÜTÇE DIŞI TOPLAM KAYNAK	5.500.000	0	0	5.500.000	5.550.000	0	0	5.550.000	5.400.000	0	0	5.400.000
GENEL TOPLAM	1.078.064.000	249.149.000	0	1.327.213.000	1.250.046.000	288.505.000	0	1.538.551.000	1.403.276.000	323.565.000	0	1.726.841.000

E-Diğer Hususlar

FAALİYETLERDEN SORUMLU HARCAMA BİRİMLERİ

İdare Adı BAYBURT ÜNİVERSİTESİ

Yıl 2025

PROGRAM	ALT PROGRAM	FAALİYET	SORUMLU HARCAMA BİRİMİ
ARAŞTIRMA, GELİŞTİRME VE YENİLİK	YÜKSEKÖĞRETİMDE BİLİMSEL ARAŞTIRMA VE GELİŞTİRME	Yükseköğretim Kurumlarının Bilimsel Araştırma Projeleri	ÖZEL KALEM (REKTÖRLÜK)
YÜKSEKÖĞRETİM	ÖN LİSANS EĞİTİMİ, LİSANS EĞİTİMİ VE LİSANSÜSTÜ EĞİTİM	Yükseköğretim Kurumları Bilgi ve Kültürel Kaynaklar ile Sportif Altyapının Geliştirilmesi Hizmetleri	KÜTÜPHANE VE DOKÜMANTASYON DAİRE BAŞKANLIĞI
		Yükseköğretim Kurumları Birinci Öğretim	ÖZEL KALEM (GENEL SEKRETERLİK), İDARİ VE MALİ İŞLER DAİRE BAŞKANLIĞI, BİLGİ İŞLEM DAİRE BAŞKANLIĞI, YAPI İŞLERİ VE TEKNİK DAİRE BAŞKANLIĞI, STRATEJİ GELİŞTİRME DAİRE BAŞKANLIĞI, SAĞLIK BİLİMLERİ FAKÜLTESİ, BAYBURT SAĞLIK HİZMETLERİ MESLEK YÜKSEKOKULU, MÜHENDİSLİK FAKÜLTESİ, TEKNİK BİLİMLER MESLEK YÜKSEKOKULU, BAYBURT EĞİTİM FAKÜLTESİ, İKTİSADİ VE İDARİ BİLİMLER FAKÜLTESİ, İLAHİYAT FAKÜLTESİ, SANAT VE TASARIM FAKÜLTESİ, İNSAN VE TOPLUM BİLİMLERİ FAKÜLTESİ, UYGULAMALI BİLİMLER FAKÜLTESİ, AYDINTEPE MESLEK YÜKSEKOKULU, DEMİRÖZÜ MESLEK YÜKSEKOKULU, SOSYAL BİLİMLER MESLEK YÜKSEKOKULU, ADALET MESLEK YÜKSEKOKULU, LİSANSÜSTÜ EĞİTİM ENSTİTÜSÜ, SPOR BİLİMLERİ FAKÜLTESİ

		Yükseköğretim Kurumları İkinci Öğretim	İDARİ VE MALİ İŞLER DAİRE BAŞKANLIĞI, STRATEJİ GELİŞTİRME DAİRE BAŞKANLIĞI, SAĞLIK BİLİMLERİ FAKÜLTESİ, BAYBURT SAĞLIK HİZMETLERİ MESLEK YÜKSEKOKULU, MÜHENDİSLİK FAKÜLTESİ, TEKNİK BİLİMLER MESLEK YÜKSEKOKULU, BAYBURT EĞİTİM FAKÜLTESİ, İKTİSADİ VE İDARİ BİLİMLER FAKÜLTESİ, İLAHİYAT FAKÜLTESİ, SANAT VE TASARIM FAKÜLTESİ, İNSAN VE TOPLUM BİLİMLERİ FAKÜLTESİ, UYGULAMALI BİLİMLER FAKÜLTESİ, AYDINTEPE MESLEK YÜKSEKOKULU, DEMİRÖZÜ MESLEK YÜKSEKOKULU, SOSYAL BİLİMLER MESLEK YÜKSEKOKULU, ADALET MESLEK YÜKSEKOKULU, SPOR BİLİMLERİ FAKÜLTESİ
YÜKSEKÖĞRETİMDE ÖĞRENCİ YAŞAMI		Yükseköğretimde Beslenme Hizmetleri	SAĞLIK, KÜLTÜR VE SPOR DAİRE BAŞKANLIĞI
		Yükseköğretimde Kültür ve Spor Hizmetleri	SAĞLIK, KÜLTÜR VE SPOR DAİRE BAŞKANLIĞI
		Yükseköğretimde Öğrenci Yaşamına İlişkin Diğer Hizmetler	SAĞLIK, KÜLTÜR VE SPOR DAİRE BAŞKANLIĞI
TEFTİŞ, DENETİM VE DANIŞMANLIK HİZMETLERİ		Hukuki Danışmanlık ve Muhakemat Hizmetleri	HUKUK MÜŞAVİRLİĞİ
		İç Denetim	ÖZEL KALEM (REKTÖRLÜK)
YÖNETİM VE DESTEK PROGRAMI	ÜST YÖNETİM, İDARİ VE MALİ HİZMETLER	Bilgi Teknolojilerine Yönelik Faaliyetler	BİLGİ İŞLEM DAİRE BAŞKANLIĞI
		Genel Destek Hizmetleri	ÖZEL KALEM (GENEL SEKRETERLİK), İDARİ VE MALİ İŞLER DAİRE BAŞKANLIĞI
		İnsan Kaynakları Yönetimine İlişkin Faaliyetler	İDARİ VE MALİ İŞLER DAİRE BAŞKANLIĞI, PERSONEL DAİRE BAŞKANLIĞI
		İnşaat ve Yapı İşlerinin Yürütülmesi	YAPI İŞLERİ VE TEKNİK DAİRE BAŞKANLIĞI
		Özel Kalem Hizmetleri	ÖZEL KALEM (REKTÖRLÜK)
		Strateji Geliştirme ve Mali Hizmetler	STRATEJİ GELİŞTİRME DAİRE BAŞKANLIĞI
		Taşınmaz Mal Gelirleriyle Yürütülecek Hizmetler	STRATEJİ GELİŞTİRME DAİRE BAŞKANLIĞI
		Yükseköğretimde Öğrencilere Yönelik İdari Hizmetler	SAĞLIK, KÜLTÜR VE SPOR DAİRE BAŞKANLIĞI, ÖĞRENCİ İŞLERİ DAİRE BAŞKANLIĞI

PERFORMANS GÖSTERGELERİNİN İZLENMESİNDEN SORUMLU BİRİMLER

İdare Adı:

BAYBURT ÜNİVERSİTESİ

PROGRAM	ALT PROGRAM	PERFORMANS GÖSTERGELERİ	SORUMLU BİRİM		
ARAŞTIRMA, GELİŞTİRME VE YENİLİK	ARAŞTIRMA ALTYAPILARI	Araştırma altyapısı projesi tamamlanma oranı	ÖZEL KALEM (GENEL SEKRETERLİK)		
	YÜKSEKÖĞRETİMDE BİLİMSEL ARAŞTIRMA VE GELİŞTİRME	Ar-ge'ye harcanan bütçenin toplam bütçeye oranı	Ar-ge sonucu ortaya çıkan ürünlere ilişkin alınan patent sayısı	ÖZEL KALEM (GENEL SEKRETERLİK)	
		Ar-ge sonucu ticarileştirilen ürün sayısı	Araştırma merkezleri gelir miktarı	ÖZEL KALEM (GENEL SEKRETERLİK)	
		Araştırma merkezlerinin sanayi ile yaptığı proje sayısı	BAP kapsamında desteklenen araştırma projeleri sayısı	ÖZEL KALEM (GENEL SEKRETERLİK)	
		Öğretim elemanı başına düşen ar-ge proje sayısı	Patent, faydalı model ve endüstriyel tasarım başvuru sayısı	ÖZEL KALEM (GENEL SEKRETERLİK)	
		Ulusal ve uluslararası kuruluşlar tarafından desteklenen ar-ge projesi sayısı	Uluslararası endekslerde yer alan bilimsel yayın sayısı	ÖZEL KALEM (GENEL SEKRETERLİK)	
		HAYAT BOYU ÖĞRENME	YÜKSEKÖĞRETİM KURUMLARI SÜREKLİ EĞİTİM FAALİYETLERİ	Dezavantajlı gruplara yönelik sosyal entegrasyon ve kapsayıcılığa ilişkin yapılan faaliyet sayısı	ÖZEL KALEM (GENEL SEKRETERLİK)
				Eğitim programlarına başvuran kişi sayısı	ÖZEL KALEM (GENEL SEKRETERLİK)
				Mezunlara yönelik gerçekleştirilen faaliyet sayısı	ÖZEL KALEM (GENEL SEKRETERLİK)
				Sürekli Eğitim Merkezi (SEM) ve Dil Merkezi (DİLMER) tarafından mesleki eğitime yönelik verilen sertifika sayısı	ÖZEL KALEM (GENEL SEKRETERLİK)
				Tamamlanan sosyal sorumluluk projeleri sayısı	ÖZEL KALEM (GENEL SEKRETERLİK)

		Üniversitenin çevrecilik alanlarında aldığı ödül sayısı	ÖZEL KALEM (GENEL SEKRETERLİK)
TEDAVİ EDİCİ SAĞLIK	TEDAVİ HİZMETLERİ	Ameliyat sayısı	
		Üniversite hastaneleri nitelikli yatak oranı	
		Üniversite hastaneleri yatak doluluk oranı	
		Yatan hasta sayısı	
YÜKSEKÖĞRETİM	ÖĞRETİM ELEMANLARINA SAĞLANAN BURS VE DESTEKLER	SCI, SCI-Expanded, SSCI ve AHCI kapsamındaki dergilerde öğretim elemanı başına düşen yayın sayısı	ÖZEL KALEM (GENEL SEKRETERLİK)
		Araştırma bursundan yararlanan öğrenci sayısı	ÖZEL KALEM (GENEL SEKRETERLİK)
		YÖK tarafından öncelikli alanlarında sağlanan burslardan yararlanan doktora öğrenci sayısı	ÖZEL KALEM (GENEL SEKRETERLİK)
		YÖK tarafından sağlanan yurt dışında yabancı dil yeterliliklerinin artırılmasına yönelik burslardan yararlanan sayısı	ÖZEL KALEM (GENEL SEKRETERLİK)
		Yükseköğretim Kurulu, Türkiye Bilimler Akademisi ve TÜBİTAK bilim, teşvik ve sanat ödülleri sayısı	ÖZEL KALEM (GENEL SEKRETERLİK)
	ÖN LİSANS EĞİTİMİ, LİSANS EĞİTİMİ VE LİSANSÜSTÜ EĞİTİM	Doktora eğitimini tamamlayanların sayısı	LİSANSÜSTÜ EĞİTİM ENSTİTÜSÜ
		Eğitim bilimleri kontenjan doluluk oranı	ÖĞRENCİ İŞLERİ DAİRE BAŞKANLIĞI
		Eğitimin program süresinde bitirilme oranı	ÖĞRENCİ İŞLERİ DAİRE BAŞKANLIĞI
		Fen bilimleri kontenjan doluluk oranı	ÖĞRENCİ İŞLERİ DAİRE BAŞKANLIĞI
		Kütüphanede bulunan basılı ve elektronik kaynak sayısı	KÜTÜPHANE VE DOKÜMANTASYON DAİRE BAŞKANLIĞI
		Kütüphanede bulunan öğrenci başına düşen basılı ve elektronik kaynak sayısı	KÜTÜPHANE VE DOKÜMANTASYON DAİRE BAŞKANLIĞI
		Kütüphaneden yararlanan kişi sayısı	KÜTÜPHANE VE DOKÜMANTASYON DAİRE BAŞKANLIĞI
		Lisansüstü öğrencilerin toplam öğrenciler içindeki payı	ÖĞRENCİ İŞLERİ DAİRE BAŞKANLIĞI
		Öğrenci başına düşen eğitim alanı	ÖĞRENCİ İŞLERİ DAİRE BAŞKANLIĞI
Öğrenci başına düşen kapalı alan	ÖĞRENCİ İŞLERİ DAİRE BAŞKANLIĞI		
Öğrenci değişim programlarından yararlanan öğrencilerin oranı	ÖĞRENCİ İŞLERİ DAİRE BAŞKANLIĞI		

	Öğretim üyesi başına düşen öğrenci sayısı	PERSONEL DAİRE BAŞKANLIĞI
	Sağlık bilimleri kontenjan doluluk oranı	ÖĞRENCİ İŞLERİ DAİRE BAŞKANLIĞI
	Sosyal bilimler kontenjan doluluk oranı	ÖĞRENCİ İŞLERİ DAİRE BAŞKANLIĞI
	Teknokent veya Teknoloji Transfer Ofisi (TTO) projelerine katılan öğrenci sayısı	ÖZEL KALEM (GENEL SEKRETERLİK)
	Uluslararası kuruluşlarla ortak uygulanan eğitim programı sayısı	ÖZEL KALEM (GENEL SEKRETERLİK)
	Yabancı dilde eğitim veren program sayısı	ÖĞRENCİ İŞLERİ DAİRE BAŞKANLIĞI
	Yabancı uyruklu akademisyen sayısı	PERSONEL DAİRE BAŞKANLIĞI
	Yabancı uyruklu öğrenci sayısı	ÖĞRENCİ İŞLERİ DAİRE BAŞKANLIĞI
	Yan dal ve çift ana dal programından mezun olanların toplam mezun sayısına oranı	ÖĞRENCİ İŞLERİ DAİRE BAŞKANLIĞI
YÜKSEKÖĞRETİMDE ÖĞRENCİ YAŞAMI	Barınma hizmetlerinden yararlanan öğrenci sayısı	DEMİRÖZÜ MESLEK YÜKSEKOKULU
	Beslenme hizmetlerinden yararlanan öğrenci sayısı	SAĞLIK, KÜLTÜR VE SPOR DAİRE BAŞKANLIĞI
	Öğrenci başına düşen sosyal donatı alanı	YAPI İŞLERİ VE TEKNİK DAİRE BAŞKANLIĞI
	Öğrenci kulüp ve topluluk sayısı	SAĞLIK, KÜLTÜR VE SPOR DAİRE BAŞKANLIĞI
	Sosyal, kültürel ve sportif faaliyet sayısı	SAĞLIK, KÜLTÜR VE SPOR DAİRE BAŞKANLIĞI
	Yükseköğretimde öğrenci başına barınma harcaması	STRATEJİ GELİŞTİRME DAİRE BAŞKANLIĞI
	Yükseköğretimde öğrenci başına beslenme harcaması	SAĞLIK, KÜLTÜR VE SPOR DAİRE BAŞKANLIĞI
	Yükseköğretimde öğrenci yaşamından memnuniyet oranı	SAĞLIK, KÜLTÜR VE SPOR DAİRE BAŞKANLIĞI
	Yükseköğretimde öğrencilere sunulan sağlık hizmetinden yararlanan öğrenci sayısının toplam öğrenci sayısına oranı	SAĞLIK, KÜLTÜR VE SPOR DAİRE BAŞKANLIĞI