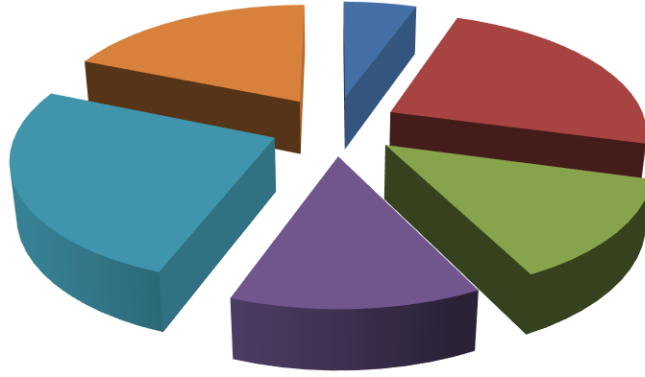




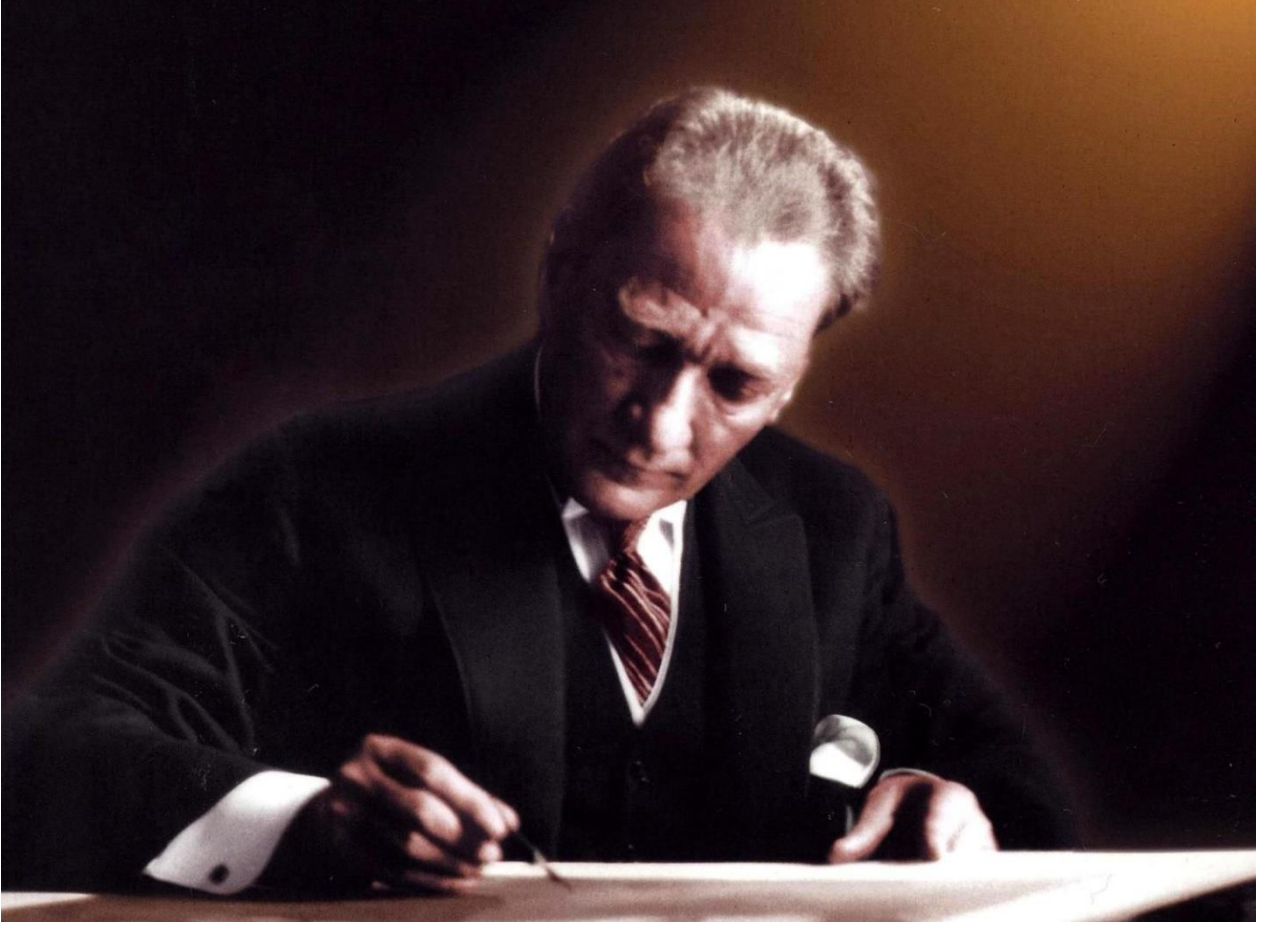
ÇUKUROVA ÜNİVERSİTESİ

2018 Yılı İdare Faaliyet Raporu



Şubat 2019
ADANA

*Çukurova Üniversitesi
Strateji Geliştirme Daire Başkanlığı
Balcalı / ADANA
Şubat - 2019
www.cu.edu.tr*



“Bilim ve teknikle ilgili çalışmaların başladığı yer okuldur. Okul genç beyinlere insanlığa saygıya, ulus ve ülke sevgisini, bağımsız yaşamayı öğretir. Bağımsızlık tehlikeye düştüğü zaman en uygun yolu belletir. Yurt ve ulusu kurtarmaya çalışanların ayrıca mesleklerinde birer namuslu uzman ve birer çalışkan bilgin olmaları gereklidir. Bunu sağlayan okuldur”.

Mustafa Kemal ATATÜRK

İçindekiler

ÜST YÖNETİCİ SUNUŞU.....	9
I- GENEL BİLGİLER.....	11
A- MİSYON VE VİZYON	11
B- YETKİ, GÖREV VE SORUMLULUKLAR	11
C- İDAREYE İLİŞKİN BİLGİLER.....	12
1- <i>Fiziksel Yapı</i>	12
2- <i>Örgüt Yapısı</i>	15
a- <i>Akademik Yapı</i>	15
b- <i>İdari Yapı</i>	19
3- <i>Bilgi ve Teknolojik Kaynaklar</i>	20
4- <i>İnsan Kaynakları</i>	24
a- <i>Akademik Personel</i>	24
b- <i>İdari Personel</i>	27
5- <i>Sunulan Hizmetler</i>	32
a- <i>Eğitim-Öğretim Hizmetleri</i>	32
b- <i>Araştırma ve Geliştirme Hizmetleri</i>	34
c- <i>Sağlık Hizmetleri</i>	35
d- <i>İdari Hizmetler</i>	37
e- <i>Kültür ve Sanat Hizmetleri</i>	39
f- <i>Kütüphane Hizmetleri</i>	40
g- <i>Spor Hizmetleri</i>	41
h- <i>Kafeterya Hizmetleri</i>	41
i- <i>Diğer Hizmetler</i>	42
6- <i>Yönetim ve İç Kontrol Sistemi</i>	43
II- AMAÇ VE HEDEFLER	47
A- İDARENİN AMAÇ VE HEDEFLERİ	47
B- TEMEL POLİTİKALAR VE ÖNCELİKLER	48
C- DİĞER HUSUSLAR	49
III- FAALİYETLERE İLİŞKİN BİLGİ VE DEĞERLENDİRMELER	51
A- MALİ BİLGİLER.....	51
1- <i>Bütçe Uygulama Sonuçları</i>	51
2- <i>Temel Mali Tablolara İlişkin Açıklamalar</i>	54
3- <i>Mali Denetim Sonuçları</i>	55
4- <i>Diğer Hususlar</i>	56
B- PERFORMANS BİLGİLERİ	57
1- <i>Faaliyet ve Proje Bilgileri</i>	57
2- <i>Performans Sonuçları Tablosu</i>	62
3- <i>Performans Sonuçlarının Değerlendirilmesi</i>	64
4- <i>Performans Bilgi Sisteminin Değerlendirilmesi</i>	65
IV- KURUMSAL KABİLİYET VE KAPASİTENİN DEĞERLENDİRİLMESİ.....	65
A- ÜSTÜNLÜKLER.....	65
B- ZAYIFLIKLAR	66
C- DEĞERLENDİRME	66
V- ÖNERİ VE TEDBİRLER	66
EKLER	67

EK-1 ÜST YÖNETİCİ İÇ KONTROL GÜVENCE BEYANI	67
EK-2 MALİ HİZMETLER BİRİM YÖNETİCİSİNİN BEYANI	68

Tablolar - Şekiller Listesi

Tablo 1 Taşınmazların yerleşkeye göre açık alan dağılımı	13
Tablo 2 Kapalı alanların dağılımı	14
Tablo 3 Açık spor sahalarının türüne göre dağılımı	14
Tablo 4 Taşıtlarının cinsi ve sayıları	14
Tablo 5 Bilgi ve teknolojik kaynaklar	20
Tablo 6 Üniversite hizmetine sunulan yazılımlar	21
Tablo 7 Merkezi Kütüphanede abone olunan veri tabanları	22
Tablo 8 Akademik personelin istihdam şekline göre dağılımı	24
Tablo 9 Kadrolu akademik personelin kadro ve unvanına göre dağılımı	24
Tablo 10 Kadrolu akademik personelin birimlere göre dağılımı	25
Tablo 11 Yıllar itibarıyla unvan bazında kadrolu akademik personel sayıları	25
Tablo 12 Kadrolu akademik personelin hizmet süreleri göre dağılımı	26
Tablo 13 Kadrolu akademik personelin yaş aralıklarına göre dağılımı	26
Tablo 14 Sözleşmeli akademik personelin hizmet sürelerine göre dağılımı	26
Tablo 15 Sözleşmeli akademik personelin yaş aralıklarına göre dağılımı	26
Tablo 16 Üniversitemizde görev yapan yabancı uyruklu akademik personelin unvanlarına göre dağılımı	27
Tablo 17 Çeşitli üniversitelerden üniversitemizde ve üniversitemizden çeşitli üniversitelere görevlendirilen akademik personel sayıları	27
Tablo 18 İdari personelin istihdam şekline göre dağılımı	27
Tablo 19 Kadrolu idari personel sayılarının kadro ve hizmet sınıflarına göre dağılımı	28
Tablo 20 İdari personel sayılarının birimlere göre dağılımı	28
Tablo 21 Yıllar itibarıyla kadrolu idari personel sayıları	29
Tablo 22 Kadrolu idari personelin eğitim durumuna göre dağılımı	29
Tablo 23 Kadrolu idari personelin hizmet sürelerine göre dağılımı	30
Tablo 24 Kadrolu idari personelin yaş aralıklarına göre dağılımı	30
Tablo 25 Sözleşmeli idari personelin eğitim durumuna göre dağılımı	30
Tablo 26 Sözleşmeli idari personelin hizmet sürelerine göre dağılımı	31
Tablo 27 Sözleşmeli idari personelin yaş aralıklarına göre dağılımı	31
Tablo 28 İşçilerin eğitim durumuna göre sayısal dağılımı	31
Tablo 29 İşçilerin hizmet sürelerine göre dağılımı	31
Tablo 30 İşçilerin yaş aralıklarına göre dağılımı	31
Tablo 31 Geçici işçilerin eğitim durumuna göre dağılımı	31
Tablo 32 Geçici işçilerin hizmet sürelerine göre dağılımı	32
Tablo 33 Geçici işçi sayılarının yaş aralıklarına göre dağılımı	32
Tablo 34 Öğrenci kontenjanları ve doluluk oranlarının dağılımı	32
Tablo 35 Öğrenim gören öğrenci sayılarının dağılımı	33
Tablo 36 Öğrenim gören yabancı uyruklu öğrencilerin sayısal dağılımı	33
Tablo 37 Öğrenim gören hazırlık sınıfı öğrencilerinin sayısal dağılımı	33
Tablo 38 Enstitülerde lisansüstü öğrenim gören öğrencilerin sayısal dağılımı	34
Tablo 39 Enstitülerde lisansüstü öğrenim gören yabancı uyruklu öğrencilerin sayısal dağılımı	34
Tablo 40 2017-2018 eğitim-öğretim yılında mezun olan öğrencilerin sayısal dağılımı	34
Tablo 41 2017-2018 eğitim-öğretim yılında mezun olan yabancı uyruklu öğrencilerin sayısal dağılımı	34
Tablo 42 2017-2018 eğitim-öğretim yılında lisansüstünden mezun olan öğrencilerin sayısal dağılımı	34
Tablo 43 2017-2018 eğitim-öğretim yılında lisansüstünden mezun olan yabancı uyruklu öğrencilerin sayısal dağılımı	35

Tablo 44 Üniversitemiz Anaokuluna ilişkin bilgiler.....	43
Tablo 45 Amaç ve hedefler	47
Tablo 46 Karşılaştırmalı bütçe giderleri uygulama sonuçları	51
Tablo 47 Faaliyet yılı bütçe giderlerinin fonksiyonel sınıflandırmaya göre dağılımı	52
Tablo 48 Karşılaştırmalı bütçe gelirleri uygulama sonuçları.....	53
Tablo 49 Faaliyet yılı bilanço tablosu ve bilanço dipnotları	54
Tablo 50 Faaliyet yılı faaliyet sonuçları tablosu	55
Tablo 51 Faaliyet yılı Performans Programı kapsamında yürütülen faaliyet ve projeler	57
Tablo 52 Faaliyet yılında Üniversitemizde düzenlenen faaliyetlere ilişkin tablo.....	59
Tablo 53 Yayın türlerinin sayıları.....	59
Tablo 54 Üniversiteler arasında yapılan ikili anlaşmalar	59
Tablo 55 2017-2018 dönemi değişim programlarının hareketlilik hibeleri	61
Tablo 56 Faaliyet yılı proje bilgileri.....	61
Tablo 57 Faaliyet yılındaki yatırım projeleri	61
Tablo 58 2014-2018 Dönemi Stratejik Planın dönem sonu performans sonuçları	62
Şekil 1 Taşınmazların yerleşkeye göre açık alan dağılımı	14
Şekil 2 Akademik teşkilat yapısı.....	18
Şekil 3 İdari teşkilat yapısı	20
Şekil 4 Kadrolu akademik personelin dolu kadro ve unvanına göre dağılımı	25
Şekil 5 Toplam kadrolu akademik personel sayısı değişimi	26
Şekil 6 Kadrolu idari personel sayılarının hizmet sınıflarına göre dağılımı	28
Şekil 7 Toplam kadrolu idari personel sayısı değişimi	29
Şekil 8 Kadrolu idari personelin eğitim durumuna göre dağılımı	30
Şekil 9 Öğrenim gören öğrenci sayılarının dağılımı	33
Şekil 10 Karşılaştırmalı bütçe giderleri uygulama sonuçları	52
Şekil 11 Faaliyet yılı kesintili başlangıç ödeneğinin fonksiyonel sınıflandırmaya göre dağılımı	52
Şekil 12 Bütçe gelirleri yılsonu net tahsilat tutarlarının yıllara göre dağılımı ve artış oranları	53

ÜST YÖNETİCİ SUNUŞU

Üniversitemiz kurulduğu 1973 yılından günümüze kadar geçen geçen 45 yıllık süre içinde emsalsiz doğal özelliklere sahip yerleşkesinde seçkin akademik ve idari kadrosu ile öğrencilere ön lisans, lisans ve lisansüstü eğitim-öğretim programları sunan, yeni bilgi üretimini, bilginin yayılmasını, ulusal ve uluslararası ilişkileri önemseyen ülkemizin başarılı üniversitelerinden birisidir. Araştırma üniversitesi olma doğrultusunda belirlenen misyon ve vizyonuna uygun olarak araştırma faaliyetlerine özel önem verilmekle birlikte öğrencilerimizin eğitimi, sosyal, kültürel, sanatsal ve sportif alandaki gelişimini sağlamakta temel hedeflerimiz arasındadır.



5018 sayılı Kamu Mali Yönetimi ve Kontrol Kanunu ile kurumların kaynaklarının etkili, ekonomik ve verimli kullanılması amaçlanmış, bunun yanında şeffaflık ve hesap verilebilirlik ilkeleri benimsenmiştir. Bu doğrultuda, bütçeyle ödenek tahsis edilen harcama birimlerimizce, hesap verme sorumluluğu çerçevesinde, her yıl birim faaliyet raporu hazırlanmaktadır. Harcama birimlerimiz tarafından hazırlanan birim faaliyet raporları esas alınarak Üniversitemizin faaliyet sonuçlarını gösteren idare faaliyet raporu; sorumluluk, doğruluk ve tarafsızlık, açıklık, tam açıklama, tutarlılık ve yıllık olma ilkeleri dikkate alınarak hazırlanmakta ve her yıl Şubat ayı sonunda kamuoyuna açıklanmaktadır. Hazırlanan bu raporda Üniversitemiz hakkındaki genel bilgilerle birlikte; kullanılan kaynaklar, bütçe hedef ve gerçekleştirmeleri ile meydana gelen sapmaların nedenleri, varlık ve yükümlülükler ile malî bilgiler; stratejik plan ve performans programı uyarınca yürütülen faaliyetler ve performans bilgilerini içerecek şekilde düzenlenmiştir.

2018 Yılı İdare Faaliyet Raporumuzu kamuoyunun bilgisine sunar, gerek raporda yer alan faaliyetlerin gerçekleşmesinde, gerekse bu raporun hazırlanmasında emeği geçen tüm kurum çalışanlarımıza teşekkür ederim.

e-imzalıdır

Prof. Dr. Mustafa KİBAR
Rektör

I- GENEL BİLGİLER

A- MİSYON VE VİZYON

Misyonumuz: Çukurova Üniversitesi; bilim, teknoloji ve sanat alanlarında yürüttüğü eğitim-öğretim faaliyetleri ve araştırma-geliştirme çalışmaları ile değişime, gelişime açık, demokrasi fikrini benimsemiş bireyler yetiştirmeye ve bilimsel birikimlerini diğer bilim kurumları ve toplum ile paylaşmayı görev ve ilke edinmiştir.

Vizyonumuz: Paydaşlarını önemseyen, eğitim-öğretimde kaliteye odaklanmış, insan ve doğa yararına yaptığı bilimsel, kültürel ve sanatsal çalışmalarıyla model bir üniversite olmaktır.

B- YETKİ, GÖREV VE SORUMLULUKLAR

Ülkemizde Yükseköğretim, Anayasamızın 130 ve 131'inci maddeleri ile 2547 sayılı Yükseköğretim Kanunu ile düzenlenmiştir.

Üniversitemizin görevleri, 2547 sayılı Yükseköğretim Kanunu'nun 12'nci maddesi doğrultusunda şunlardır;

- ✓ Çağdaş uygarlık ve eğitim-öğretim esaslarına dayanan bir düzen içinde, toplumun ihtiyaçları ve kalkınma planları ilke ve hedeflerine uygun ve ortaöğretime dayalı çeşitli düzeylerde eğitim-öğretim, bilimsel araştırma, yayım ve danışmanlık yapmak,
- ✓ Kendi ihtisas gücü ve maddi kaynaklarını rasyonel, verimli ve ekonomik şekilde kullanarak, milli eğitim politikası ve kalkınma planları ilke ve hedefleri ile Yükseköğretim Kurulu tarafından yapılan plan ve programlar doğrultusunda, ülkenin ihtiyacı olan dallarda ve sayıda insan gücü yetiştirmek,
- ✓ Türk toplumunun yaşam düzeyini yükseltici ve kamuoyunu aydınlatıcı bilim verilerini söz, yazı ve diğer araçlarla yaymak,
- ✓ Örgün, yaygın, sürekli ve uzaktan eğitim yoluyla toplumun özellikle sanayileşme ve tarımda modernleşme alanlarında eğitilmesini sağlamak,
- ✓ Ülkenin bilimsel, kültürel, sosyal ve ekonomik yönlerden ilerlemesini ve gelişmesini ilgilendiren sorunlarını, diğer kuruluşlarla işbirliği yaparak, kamu kuruluşlarına önerilerde bulunmak suretiyle öğretim ve araştırma konusu yapmak, sonuçlarını toplumun yararına sunmak ve kamu kuruluşlarınca istenecek inceleme ve araştırmaları sonuçlandırarak düşüncelerini ve önerilerini bildirmek,
- ✓ Eğitim-öğretim seferberliği içinde, örgün, yaygın, sürekli ve açık eğitim hizmetini üstlenen kurumlara katkıda bulunacak önlemleri almak,
- ✓ Yöremizdeki tarım ve sanayinin gelişmesine ve ihtiyaçlarına uygun meslek elemanlarının yetişmesine ve bilgilerinin gelişmesine katkıda bulunmak, sanayi, tarım ve sağlık hizmetleri ile diğer hizmetlerde modernleşmeyi, üretimde artışı sağlayacak çalışma ve programlar yapmak, uygulamak ve yapılanlara katılmak, bununla ilgili kurumlarla işbirliği yapmak ve çevre sorunlarına çözüm getirici önerilerde bulunmak,
- ✓ Eğitim teknolojisini üretmek, geliştirmek, kullanmak, yaygınlaştırmak,
- ✓ Yükseköğretimin uygulamalı yapılmasına ait eğitim-öğretim esaslarını geliştirmek, döner

sermaye işletmelerini kurmak, verimli çalıştırmak ve bu faaliyetlerin geliştirilmesine ilişkin gerekli düzenlemeleri yapmaktır.

Üst yönetici olan Rektör, iç kontrol sisteminin kurulması ve gözetilmesinden, harcama yetkilileri ise görev ve yetki alanları çerçevesinde, idari ve malî karar ve işlemlere ilişkin olarak iç kontrolün işleyişinden sorumludur.

Üniversitemizin malî hizmetler birimi olan Strateji Geliştirme Daire Başkanlığı, iç kontrol sisteminin kurulması, standartlarının uygulanması ve geliştirilmesi konularında çalışmalar yapmakta ve ön malî kontrol faaliyetini yürütmektedir. Muhasebe yetkilisi de, muhasebe kayıtlarının usulüne ve standartlara uygun, saydam ve erişilebilir şekilde tutulmasından sorumludur.

Üst yönetici, harcama yetkilileri ve diğer yöneticiler, mesleki değerlere ve dürüst yönetim anlayışına sahip olunmasından, malî yetki ve sorumlulukların bilgili ve yeterli yöneticilerle personele verilmesinden, belirlenmiş standartlara uyulmasının sağlanmasından, mevzuata aykırı faaliyetlerin önlenmesinden, kapsamlı bir yönetim anlayışıyla uygun bir çalışma ortamının ve saydamlığın sağlanmasından görev ve yetkileri çerçevesinde sorumludurlar.

Bütçe kanunu ile ödenek tahsis edilen harcama yetkilileri; her yıl, iş ve işlemlerinin amaçlara, iyi malî yönetim ilkelerine, kontrol düzenlemelerine ve mevzuata uygun bir şekilde gerçekleştirildiğini içeren iç kontrol güvence beyanını düzenler ve birim faaliyet raporlarına eklerler. Üniversite İdare Faaliyet Raporuna; üst yönetici, İç Kontrol Güvence Beyanını, mali hizmetler birim yöneticisi ise Mali Hizmetler Birim Yöneticisinin Beyanını eklerler.

İç kontrol düzenlemeleri ve iç kontrol sisteminin işleyişi, yöneticilerin görüşü, kişi ve/veya idarelerin talep ve şikâyetleri ile iç ve dış denetim sonucunda düzenlenen raporlar dikkate alınarak yılda en az bir kez değerlendirmeye tâbi tutulur ve gerekli önlemler alınır. Üniversitemizde ön mali kontrol görevi harcama birimleri ve Strateji Geliştirme Daire Başkanlığı tarafından yerine getirilmektedir.

C- İDAREYE İLİŞKİN BİLGİLER

1- Fiziksel Yapı

Üniversitemiz Balcalı Yerleşkesi, Adana İli, Sarıçam İlçesi sınırları içerisinde yer alan Seyhan Baraj Gölünün doğu yakasında yaklaşık 18.000 dekar alanı kaplamaktadır. Üniversitemizin toplam arazisi, yerleşke dışındaki 2.000 dekara yakın arazi ile birlikte yaklaşık 20.000 dekara ulaşmaktadır. Balcalı adı; Üniversitemizin inşasından önce yerleşkenin içinde bulunan ve aynı adı taşıyan köyden gelmektedir.

Balcalı Yerleşkesinde; idari ve eğitim binaları, tam teşekküllü bir hastane, merkezi kütüphane, kafeterya, açık ve kapalı spor tesisleri, laboratuvarlar ve personel lojmanları bulunmaktadır. Ziraat Fakültesi'nin araştırma ve uygulama amacıyla kullandığı çiftlik alanı da bu yerleşke içerisinde bulunmaktadır.

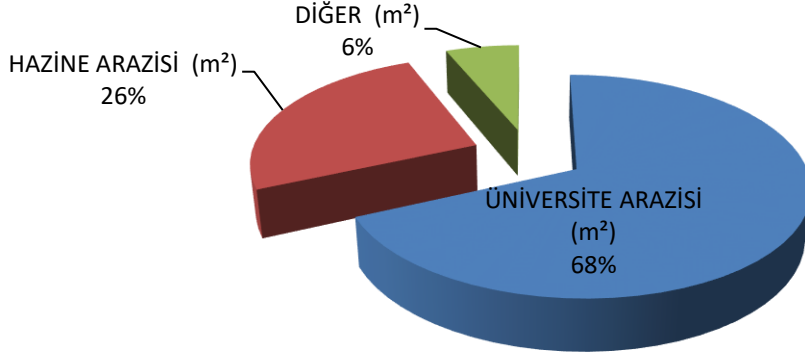
Üniversitemiz yerleşkesinin gelişim çerçevesinin çizilmesi amacıyla 1/5.000 ve 1/1.000 ölçekli nazım imar planı hazırlanarak Büyükşehir Belediyesi tarafından onaylanmış ve uygulamaya konulmuştur. İmar planının dönem dönem güncellemeleri yapılmaktadır. Çukurova Üniversitesi Master Planı, özellikle yeni eğitim alanlarının oluşturulması, mevcut eğitim alanlarının iyileştirilmesi ve geliştirilmesi, bu gelişimin getireceği öğrenci sayısına göre eğitim hizmetlerinin yanı sıra sosyal ve teknik altyapı ihtiyaçlarını makro düzeyde belirlemek amacıyla yapılmış bir plandır. Ayrıca yerleşke ile ilgili kısa, orta ve uzun vadede alınacak tüm karar ve uygulamaların belirlenmesi ve planlamasına yönelik alt ölçeklerde üretilecek plan, program ve projeler için de, stratejilerin belirlenmesine yardımcı olacak bir rehber niteliği taşımaktadır. Üniversitemizin gelişimi açısından değerlendirildiğinde, yapılaşma ve arazi kullanımı açısından örnek teşkil edebilecek konumdadır. Ana yerleşkemiz olan Balcalı yerleşkesi ulaşımı, şehir ile yerleşke arasında çalışan toplu taşıma araçlarıyla sağlanmaktadır.

Balcalı yerleşkesi dışında; şehir merkezinde Adana Meslek Yüksekokulu ve Adana OSB Teknik Bilimler Meslek Yüksekokulu, ilçelerde ise Aladağ Meslek Yüksekokulu, Ceyhan Mühendislik Fakültesi, Ceyhan Veteriner Fakültesi, Ceyhan Meslek Yüksekokulu, Feke Meslek Yüksekokulu, İmamoğlu Meslek Yüksekokulu, Karaisalı Meslek Yüksekokulu, Karataş Turizm İşletmeciliği ve Otelcilik Yüksekokulu, Kozan İşletme Fakültesi, Kozan Meslek Yüksekokulu, Pozantı Meslek Yüksekokulu, Yumurtalık Meslek Yüksekokulu ile Tufanbeyli Meslek Yüksekokulu bulunmaktadır.

Tablo 1 Taşınmazların yerleşkeye göre açık alan dağılımı

YERLEŞKE ADI	AÇIK ALAN MİKTARI (m ²)				AÇIKLAMA
	ÜNİVERSİTE ARAZİSİ (m ²)	HAZİNE ARAZİSİ (m ²)	DİĞER (m ²)	TOPLAM (m ²)	
Balcalı Kampüsü	12.634.715	4.358.008	1.041.427	18.034.150	Şahıs, Yüreğir Belediyesi, İl Özel İdaresi ve Kredi ve Yurtlar Kurumu Genel Müdürlüğü
Adana MYO	20.923			20.923	
Ceyhan Mühendislik Fakültesi	149.956		8.153	158.109	Şahıs
Ceyhan MYO	112.528		2.250	114.778	Yardımcı Derneği
Feke MYO			2.845	2.845	İl Özel İdaresi
İmamoğlu MYO			841	841	İl Özel İdaresi
Karaisalı MYO	75.965			75.965	
Karataş Turizm İşl. ve Otel. YO		102.759		102.759	
Kozan MYO-(Kozan İşletme Fak.)		441.738		441.738	
Pozantı MYO			1.756	1.756	Jandarma Genel Komutanlığı, Diyanet Vakfı, İmam Hatip Koruma Derneği, Pozantı Öğrencileri Koruma Vakfı
Adana OSB Teknik Bilimler MYO			15.816	15.816	Adana Hacı Ömer Sabancı Organize Sanayi Bölgesi
Tufanbeyli MYO			8.296	8.296	Milli Eğitim Bakanlığı
POZMER	664.839			664.839	
Aladağ MYO		1.257		1.257	
Yumurtalık MYO	69.726	248.884	139.634	458.244	Yumurtalık Belediyesi ve Şahıs
Sağlık Ocakları	21.779		34.355	56.134	ÇÜ Güçlendirme Vakfı
Lojmanlar (Kampüs Dışı)	1.550			1.550	
TOPLAM	13.751.981	5.152.646	1.255.373	20.160.000	

Şekil 1 Taşınmazların yerleşkeye göre açık alan dağılımı



Tablo 2 Kapalı alanların dağılımı

AÇIKLAMA	KAPALI ALAN MİKTARI (m ²)
Eğitim Alanları (Derslik ve Laboratuvar)	112.809
Sosyal Alanlar	71.327
Yemekhane	15.350
Kantin / Kafeterya	5.570
Lojman	24.857
Misafirhane	25.550
Kapalı Spor Alanları	45.474
İdari Alanlar	273.190
Sağlık Alanları	201.201
Diğer Alanlar	69.316
TOPLAM	773.317

Tablo 3 Açık spor sahalarının türüne göre dağılımı

SPOR SAHASI TÜRÜ	ADET
Çim Futbol Sahası	3
Basketbol sahası	9
Voleybol sahası	7
Tenis Kortu	5
Masa Tenisi Salonu	1
Kum Saha (Futbol, Hentbol, Voleybol)	4
Atletizm Parkuru ve Sahası	1

Tablo 4 Taşıtlarının cinsi ve sayıları

(T) CETVELİ SIRA NO	TAŞITIN CİNSİ	MEVCUT TAŞIT SAYISI	HİZMET ALIMYLA KULLANILAN TAŞIT SAYISI
T2-	Binek otomobil	17	7
T3-	Station-Wagon	15	0
T5-	Minibüs (Sürücü dâhil en fazla 17 kişilik)	16	0
T7-	Pick-up (Kamyonet, sürücü dâhil 3 veya 6 kişilik)	14	0
T9-	Panel	5	0

(T) CETVELİ SIRA NO	TAŞITIN CİNSİ	MEVCUT TAŞIT SAYISI	HİZMET ALIMIIYLA KULLANILAN TAŞIT SAYISI
T10-	Midibüs (Sürücü dâhil en fazla 26 kişilik)	3	0
T11-a	Otobüs (Sürücü dâhil en az 27, en fazla 40 kişilik)	2	0
T11-b	Otobüs (Sürücü dâhil en az 41 kişilik)	4	0
T12-	Kamyon (Şasi-kabin tam yüklü ağırlığı en az 3.501 Kg)	5	0
T13-	Kamyon (Şasi-kabin tam yüklü ağırlığı en az 12.000 Kg)	3	0
T15-	Ambulans (Tıbbi donanımlı)	1	0
T18-	Motosiklet (En fazla 600 cc. lik)	2	0
T19-	Motosiklet (En az 601 cc. lik)	1	0
	TOPLAM	88	7

2- Örgüt Yapısı

a- Akademik Yapı

Üniversitemizin yönetim ve organizasyonu, 2547 sayılı yasa hükümlerine göre belirlenmiştir. Yönetim organları: Rektör, Senato ve Yönetim Kuruludur.

Rektör, Cumhurbaşkanınca atanır. Rektör, üniversitenin tüzel kişiliğini temsil eder. Rektör, çalışmalarında kendisine yardım etmek üzere, üniversitenin aylıklı profesörleri arasından en çok üç kişiyi kendi rektörlük görev süresiyle sınırlı olmak kaydıyla rektör yardımcısı olarak seçer.

Görev, yetki ve sorumlulukları:

(1) Üniversite kurullarına başkanlık etmek, yükseköğretim üst kuruluşlarının kararlarını uygulamak, üniversite kurullarının önerilerini inceleyerek karara bağlamak ve üniversiteye bağlı kuruluşlar arasında düzenli çalışmayı sağlamak,

(2) Her eğitim - öğretim yılı sonunda ve gerektiğinde üniversitenin eğitim öğretim, bilimsel araştırma ve yayım faaliyetleri hakkında Üniversitelerarası Kurula bilgi vermek,

(3) Üniversitenin yatırım programlarını, bütçesini ve kadro ihtiyaçlarını, bağlı birimlerinin ve üniversite yönetim kurulu ile senatonun görüş ve önerilerini aldıktan sonra hazırlamak ve Yükseköğretim Kuruluna sunmak,

(4) Gerekli gördüğü hallerde üniversiteyi oluşturan kuruluş ve birimlerde görevli öğretim elemanlarının ve diğer personelin görev yerlerini değiştirmek veya bunlara yeni görevler vermek,

(5) Üniversitenin birimleri ve her düzeydeki personeli üzerinde genel gözetim ve denetim görevini yapmak,

(6) 2547 sayılı kanun ile kendisine verilen diğer görevleri yapmaktır.

Üniversitenin ve bağlı birimlerinin öğretim kapasitesinin rasyonel bir şekilde kullanılmasında ve geliştirilmesinde, öğrencilere gerekli sosyal hizmetlerin sağlanmasında, gerektiği zaman güvenlik önlemlerinin alınmasında, eğitim - öğretim, bilimsel araştırma ve yayım faaliyetlerinin devlet kalkınma plan, ilke ve hedefleri doğrultusunda planlanıp yürütülmesinde, bilimsel ve idari gözetim ve denetimin yapılmasında ve bu görevlerin alt birimlere aktarılmasında, takip ve kontrol edilmesinde ve sonuçlarının alınmasında birinci derecede yetkili ve sorumludur.

Senato, Rektörün başkanlığında, rektör yardımcıları, dekanlar ve her fakülteden fakülte kurullarınca üç yıl için seçilecek birer öğretim üyesi ile rektörlüğe bağlı enstitü ve yüksekokul müdürlerinden teşekkül eder. Senato, her eğitim - öğretim yılı başında ve sonunda olmak üzere yılda en az iki defa toplanır. Rektör gerekli gördüğü hallerde senatoyu toplantıya çağırır.

Senato, üniversitenin akademik organı olup aşağıdaki görevleri yapar:

(1) Üniversitenin eğitim - öğretim, bilimsel araştırma ve yayım faaliyetlerinin esasları hakkında karar almak,

(2) Üniversitenin bütününe ilgilendiren kanun ve yönetmelik taslaklarını hazırlamak veya görüş bildirmek,

(3) Rektörün onayından sonra Resmi Gazete'de yayınlanarak yürürlüğe girecek olan üniversite veya üniversitenin birimleri ile ilgili yönetmelikleri hazırlamak,

(4) Üniversitenin yıllık eğitim - öğretim programını ve takvimini inceleyerek karara bağlamak,

(5) Bir sınava bağlı olmayan fahri akademik unvanlar vermek ve fakülte kurullarının bu konudaki önerilerini karara bağlamak,

(6) Fakülte kurulları ile rektörlüğe bağlı enstitü ve yüksekokul kurullarının kararlarına yapılacak itirazları inceleyerek karara bağlamak,

(7) Üniversite yönetim kuruluna üye seçmek,

(8) 2547 sayılı kanunla kendisine verilen diğer görevleri yapmaktır.

Yönetim Kurulu, Rektörün başkanlığında dekanlardan, üniversiteye bağlı değişik öğretim birim ve alanlarını temsil edecek şekilde senato tarafınca dört yıl için seçilecek üç profesörden oluşur. Rektör gerektiğinde yönetim kurulunu toplantıya çağırır. Rektör yardımcıları oy hakkı olmaksızın yönetim kurulu toplantılarına katılabilirler.

Üniversite yönetim kurulu idari faaliyetlerde rektöre yardımcı bir organ olup aşağıdaki görevleri yapar:

(1) Yükseköğretim üst kuruluşları ile senato kararlarının uygulanmasında, belirlenen plan ve programlar doğrultusunda rektöre yardım etmek,

(2) Faaliyet plan ve programlarının uygulanmasını sağlamak; üniversiteye bağlı birimlerin önerilerini dikkate alarak yatırım programını, bütçe tasarısı taslağını incelemek ve kendi önerileri ile birlikte rektörlüğe, vakıf üniversitelerinde ise mütevelli heyetine sunmak,

(3) Üniversite yönetimi ile ilgili rektörün getireceği konularda karar almak,

(4) Fakülte, enstitü ve yüksekokul yönetim kurullarının kararlarına yapılacak itirazları inceleyerek kesin karara bağlamak,

(5) 2547 sayılı kanun ile verilen diğer görevleri yapmaktır.

Fakülte, Enstitü ve Yüksekokul düzeyinde yönetim organları:

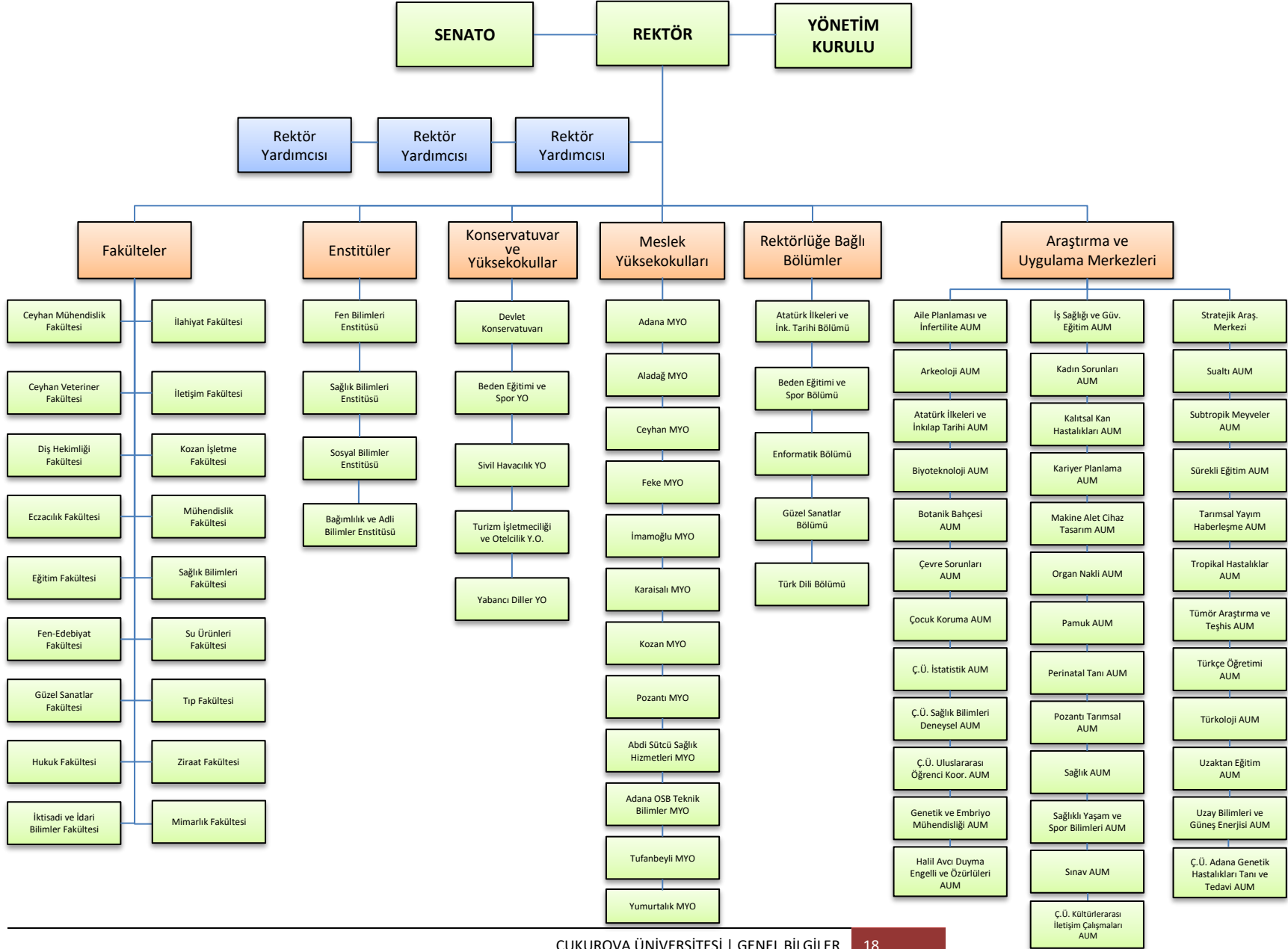
Fakülte Organları: Fakültenin ve birimlerinin temsilcisi olan Dekan, akademik organ olarak görev yapan Fakülte Kurulu ve Fakülte Yönetim Kuruludur.

Enstitü Organları: Enstitü Müdürü, Enstitü Kurulu ve Enstitü Yönetim Kuruludur.

Yüksekokul Organları: Yüksekokul Müdürü, Yüksekokul Kurulu ve Yüksekokul Yönetim Kuruludur.

Fakülte ve yüksekokullar bölüm, anabilim dalı ve bilim dalı olarak yapılır.

Şekil 2 Akademik teşkilat yapısı



2018 yılında Ç.Ü. Kùltürlerarası İletişim Çalıřmaları Arařtırma ve Uygulama Merkezi kurulmuřtur. Ayrıca Teknik Bilimler Meslek Yüksekokulunun adı Adana Organize Sanayi Bölgesi Teknik Bilimler Meslek Yüksekokulu olarak deęiřtirilmiřtir.

Üniversitemiz, 18 Fakülte, 4 Enstitü, 1 Devlet Konservatuarı, 4 Yüksekokul, 12 Meslek Yüksekokulu ve 37 Arařtırma Uygulama Merkezi ile eęitim-öęretim ve arařtırma çalıřmalarını sürdürmektedir.

b- İdari Yapı

Yükseköęretim Kurumlarının idari yönetim ve organizasyonu, 124 sayılı KHK'da belirlenmiřtir. Üniversitemiz idari teřkilat yapısı, Genel Sekreterlik, Genel Sekreterlięe Baęlı Birimler ve İç Denetim Biriminden oluřmaktadır.

Genel Sekreterlik, bir Genel Sekreter, iki Genel Sekreter Yardımcısı ve baęlı birimlerden oluřmaktadır. Genel Sekreter, üniversite idari teřkilatının bařıdır ve bu teřkilatın çalıřmasından Rektöre karřı sorumludur. Üniversitenin idari teřkilatında bulunan birimlerin verimli, düzenli ve uyumlu řekilde çalıřmasını saęlamak üzere iki adet Genel Sekreter Yardımcısı bulunmaktadır.

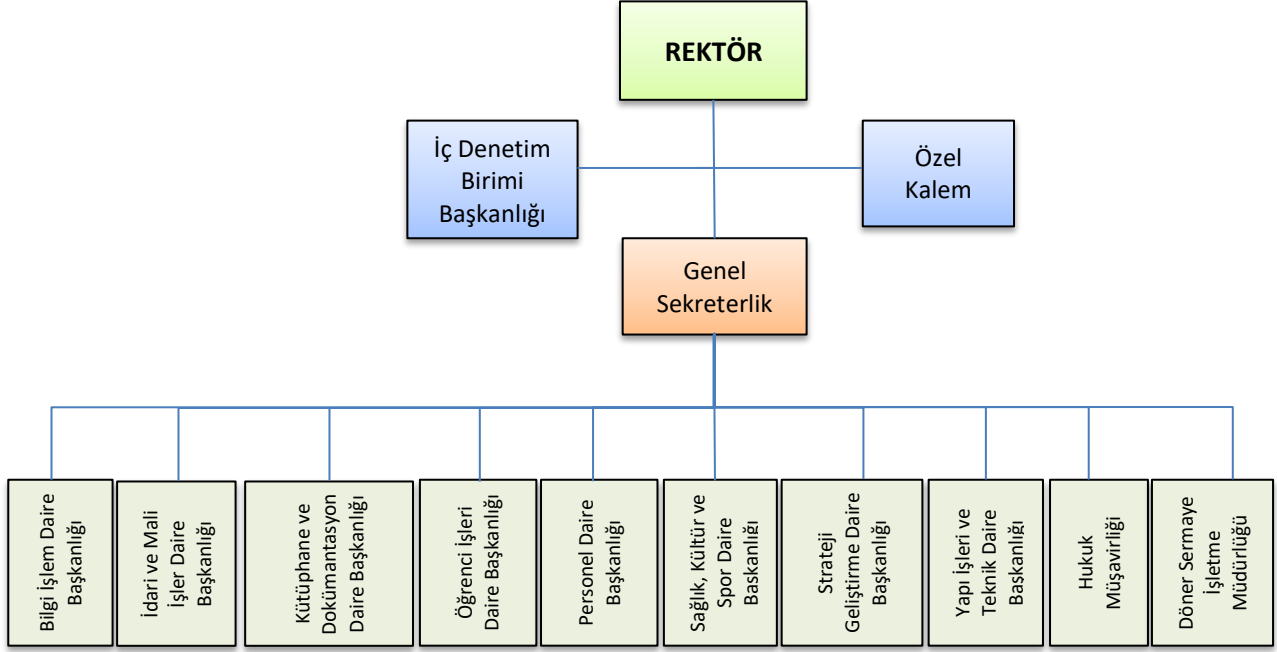
Genel sekreterlięe baęlı birimler řunlardır:

- Bilgi İşlem Daire Başkanlığı
- Döner Sermaye İşletme Müdürlüğü
- Hukuk Müřavirlięi
- İdari ve Mali İşler Daire Başkanlığı
- Kütüphane ve Dokümantasyon Daire Başkanlığı
- Öęrenci İşleri Daire Başkanlığı
- Personel Daire Başkanlığı
- Saęlık, Kültür ve Spor Daire Başkanlığı
- Strateji Geliřtirme Daire Başkanlığı
- Yapı İşleri ve Teknik Daire Başkanlığı

İç Denetim Birimi, Rektöre baęlı olarak görev yapmaktadır.

Ayrıca fakültede, dekana baęlı ve idari yönetimin bařında bir fakülte sekreteri, enstitü, yüksekokul ve devlet konservatuvarında ise müdüre baęlı ve idari yönetimin bařında birer sekreter bulunmaktadır.

Şekil 3 İdari teşkilat yapısı



3- Bilgi ve Teknolojik Kaynaklar

Üniversitemiz Bilgi İşlem Daire Başkanlığı, başta ağ cihazları ve fiber optik kablolama olmak üzere bilişim hizmetleri alanında Üniversitemize hizmet vermektedir. Üniversitemiz mevcut bilgi ve teknolojik alt yapısı aşağıdaki tablolarda gösterilmiştir.

Tablo 5 Bilgi ve teknolojik kaynaklar

Hesap Kodu	I. Düzey Kodu	II. Düzey Kodu	III. Düzey Kodu	IV. Düzey Kodu	Taşınır Kod Listesi	ADET
255	02	01	01	01	Masaüstü Bilgisayarlar	6.778
255	02	01	01	02	Dizüstü Bilgisayarlar	2.161
255	02	01	01	03	Tablet Bilgisayarlar	256
255	02	01	01	04	Cep Bilgisayarları	8
255	02	01	01	05	Tümleşik (All in One) Bilgisayarlar	251
255	02	01	01	99	Diğer Bilgisayar Sunucu Kasaları ve Ekipmanları	722
255	02	01	02	02	Blade Sunucular	1
255	02	01	02	03	Raf Sunucular	5
255	02	01	02	04	Data Kasaları ile Sunucu ve Ağ Cihazı Kabinleri	19
255	02	01	02	99	Diğer Bilgisayar Sunucu Kasaları ve Ekipmanları	216
255	02	02	01		Yazıcılar ve Okuyucular	4.493

Hesap Kodu	I. Düzey Kodu	II. Düzey Kodu	III. Düzey Kodu	IV. Düzey Kodu	Taşınır Kod Listesi	ADET
255	02	02	02		Tarayıcılar	500
255	02	02	04		Yedekleme Cihazları (Harici Yedekleme Üniteleri)	2.015
255	02	03	01		Fotokopi Makineleri	198
255	02	04	01		Telefonlar	4.095
255	02	04	02		Faks Cihazları	82
255	02	04	03	01	Modemler (SDH ve Erişim Cihazları)	170
255	02	04	03	02	Swichler (Anahtarlar)	500
255	02	04	03	04	Routerler (Yönlendirici Cihazlar)	113
255	02	04	03	05	İletişim Ağ Cihazları	49
255	02	04	03	06	Çok Fonksiyonlu Network Cihazları	1
255	02	04	03	07	İletişim Çeviricileri	1
255	02	04	03	08	Firewall Cihazları	1
255	02	04	03	99	Diğer Network Cihazları	41
255	02	05	01	01	Projektörler (Projeksiyon Cihazları)	1.379
255	02	05	01	02	Tepegözler (Slayt Cihazları)	147
255	02	05	02	01	Müzik Çalarlar ve Kaydediciler ile Donanımları (Radyo, Kaset Çalar, Müzik Setleri vb.)	251
255	02	05	02	02	Televizyonlar	876
255	02	05	02	03	Videolar	85
255	02	05	04	01	Kameralar	649
255	02	05	04	02	Fotoğraf Makineleri	270
255	02	05	99		Diğer Ses, Görüntü ve Sunum Cihazları	108
255	02	99	01	01	Hesap Makineleri	188
255	02	99	04	01	Daktilolar	10
255	03	05	02	01	İnteraktif Yazı Tahtası	28
255	06	05			Kitap, Belge, El Yazmaları ve Nadir Eserler (Tarihi Değeri Olan)	877
255	07	02	01		Kitaplar	117.382

Tablo 6 Üniversite hizmetine sunulan yazılımlar

Yazılım	Yazılım Edinim Şekli			
	Bilgi İşlem	Satın Alma	Kiralama	Kamu Kurumu
Akademik Veri Yönetim Sistemi (AVES)		X		
Ansys Akademik Lisans		X		
Autocad Akademik Lisans			X	
Bütünleşik Kamu Mali Yönetimi Bilgi Sistemi (YMS, KYS, MYS ve YBS)				X
Çukurova Üniversitesi Bilgi Sistemi (ÇÜBİS)	X			
Döner Sermaye Mali Yönetim Sistemi DMİS				X
E-Bütçe (Bütçe Takip)				X
Eğitim Öğretim Bilgi Sistemi (EOBS)	X			
Elektronik Bilgi ve Belge Yönetim Sistemi (EBYS)		X		
Elektronik Kamu Alımları Platformu (EKAP)				X
EndNote Akademik Lisans			X	
ERASNET		X		
Hizmet Takip Programı (HİTAP)				X

Yazılım	Yazılım Edinim Şekli			
	Bilgi İşlem	Satın Alma	Kiralama	Kamu Kurumu
İşçi Sözleşmeli Maaş Programı	X			
Kamu Harcama ve Muhasebe Bilişim Sistemi (KBS)				X
Kamu İç Kontrol Otomasyon Sistemi (KİOS)		X		
Kamu Yatırımları Bilgi Sistemi (Ka-Ya)				X
Kaspersky Antivirüs Akademik Lisans		X		
Matlab Akademik Lisans			X	
MDAEMON Mail Yazılımı		X		
Mekan Yönetim Sistemi	X			
Microsoft Akademik Lisans			X	
Netcad Akademik Lisans		X		
Online Sınav Başvuru ve Sonuç Sistemi	X			
OSKA Yazılım			X	
Personel Özlük İşleri Programı		X		
Proje Süreçleri Yönetim Sistemi (APSİS)		X		
SPSS Akademik Lisans		X		
Strateji Geliştirme Birimleri Yönetim Bilgi Sistemi (E-SGB)				X
Uluslararası Öğrenci Başvuru ve Sonuç Sistemi	X			
Uzaktan Öğretim Platformu				X
VM Ware Sunucu Sanallaştırma İşletim Sistemi		X		
Windows Office Paketleri			X	

Tablo 7 Merkezi Kütüphanede abone olunan veri tabanları

SIRA NO	VERİ TABANI ADI
1	ACS (American Chemical Society)
2	AMA Journals
3	American Doctoral Dissertations, 1933-1955
4	Annual Reviews
5	Applied Science & Business Periodicals Reprospective
6	Applied Science & Technology Index Reprospective
7	APS (American Physical Society)
8	ASCE Research Library
9	ASME Digital Library
10	BMJ Journals Online
11	CAB Abstracts
12	Cambridge Journals Online
13	Clinical Key
14	Cochrane
15	Dynamed
16	EBSCO Discovery Services
17	EBSCO E-Book Academic Collection
18	EBSCOhost Academic Search Complete
19	EBSCOhost Business Source Complete
20	Education Index Retrospective 1929-1983
21	Elsevier E-Books
22	Emerald
23	Emerald Social Sciences e-Book Collection
24	EndNote
25	ERIC
26	ExpertPath

SIRA NO	VERİ TABANI ADI
27	GreenFILE
28	Hein Online
29	HiperKitap
30	Hukuk Türk
31	IEEE / IEE Electronic Library (IEL)
32	IMF E-Library
33	InCites
34	Institute of Physics
35	ISI Web of Science (SCI, SSCI, AHCI)
36	İdeal Online Süreli Yayın Elektronik Veri Tabanı
37	İktisat İşletme Finans Dergisi
38	IThenticate
39	Journal Citation Reports (JCR)
40	JSTOR
41	Kazancı Hukuk Veritabanı
42	Library, Information Science & Technology Abstracts
43	MasterFILE Complete
44	Math Science Net
45	Medline
46	Mendeley
47	Nature Academic Journals
48	Nature Journals
49	Newspaper Source Plus
50	OVID Journals
51	Oxford Online Journals
52	Palgrave Macmillan Journals
53	ProQuest Agricultural Science Collection
54	Proquest Dissertations and Thesis
55	Regional Business News
56	SAGE Journals Online
57	Science Direct
58	Scopus
59	Social Sciences Index Retrospective: 1907 - 1983
60	Springer Biomedical & Life Sciences E-Books
61	Springer Engineering E-Books
62	Springer Link
63	STATdx
64	Swisslex
65	Taylor & Francis Online Journals
66	Teacher Reference Center
67	Thieme
68	Turnitin
69	Tümer Altaş Sınav Hazırlık ve Dil Eğitimi Veri Tabanı
70	Türkiye Atıf Dizini
71	Ulakbim Ulusal Veritabanları
72	UpToDate
73	Wiley E-Books
74	Wiley Online Library

4- İnsan Kaynakları

a- Akademik Personel

Yükseköğretim Kurumları öğretim üyeleri; profesörler, doçentler ve doktor öğretim üyelerinden, öğretim yardımcıları ise öğretim görevlileri ve araştırma görevlilerinden oluşmaktadır.

Bu kapsamda; Üniversitemizde 2.523 kişilik akademik personel kadrosu olup, bu kadrolardan 2.202'si doludur. Ayrıca 33 kişi sözleşmeli akademik personel olarak istihdam edilmektedir.

Üniversitemiz akademik personelinin özlük ve mali haklarına ilişkin işlemler, 2547 sayılı Yükseköğretim Kanunu ve 2914 sayılı Yüksek Öğretim Personel Kanunu, Kanun Hükmünde Kararnameler, Bakanlar Kurulu Kararları, ilgili tüzük ve yönetmeliklere göre yapılmaktadır.

Üniversitemiz akademik personelinin istihdam, kadro ve unvan şekline, birimlere göre dağılımına, yıllar itibariyle unvan bazındaki sayılarına, üniversitemizde görev yapan yabancı uyruklu akademik personelin unvanlarına, görevlendirilen akademik personel sayılarına, hizmet sürelerine ve yaş aralıklarına ilişkin veriler aşağıdaki tablo ve şekillerde gösterilmiştir.

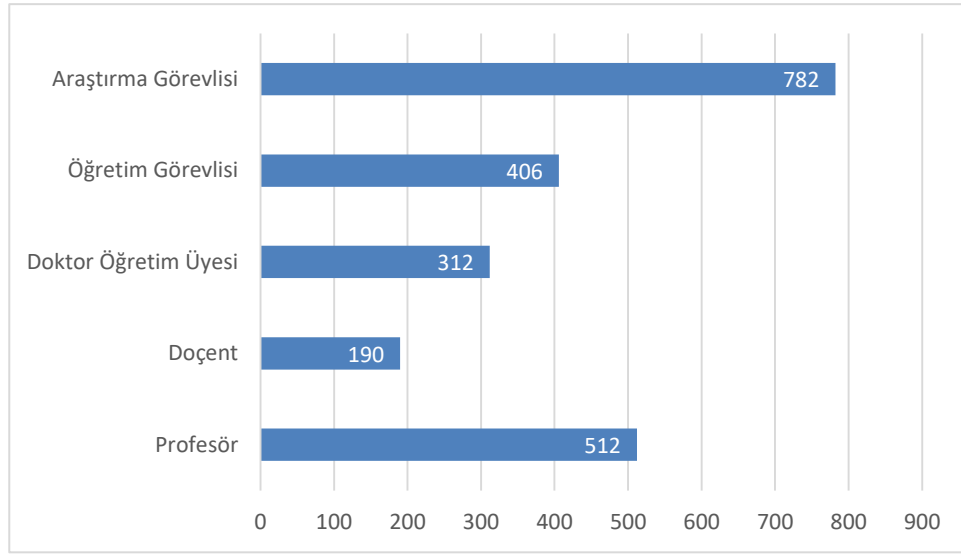
Tablo 8 Akademik personelin istihdam şekline göre dağılımı

İSTİHDAM ŞEKLİ	PERSONEL SAYISI
Kadrolu Akademik Personel	2.202
Sözleşmeli Akademik Personel	33
GENEL TOPLAM	2.235

Tablo 9 Kadrolu akademik personelin kadro ve unvanına göre dağılımı

UNVANI	DOLU KADRO	BOŞ KADRO	TOPLAM KADRO
Profesör	512	68	580
Doçent	190	41	231
Doktor Öğretim Üyesi	312	56	368
Öğretim Görevlisi	406	54	460
Araştırma Görevlisi	782	102	884
TOPLAM	2.202	321	2.523

Şekil 4 Kadrolu akademik personelin dolu kadro ve unvanına göre dağılımı



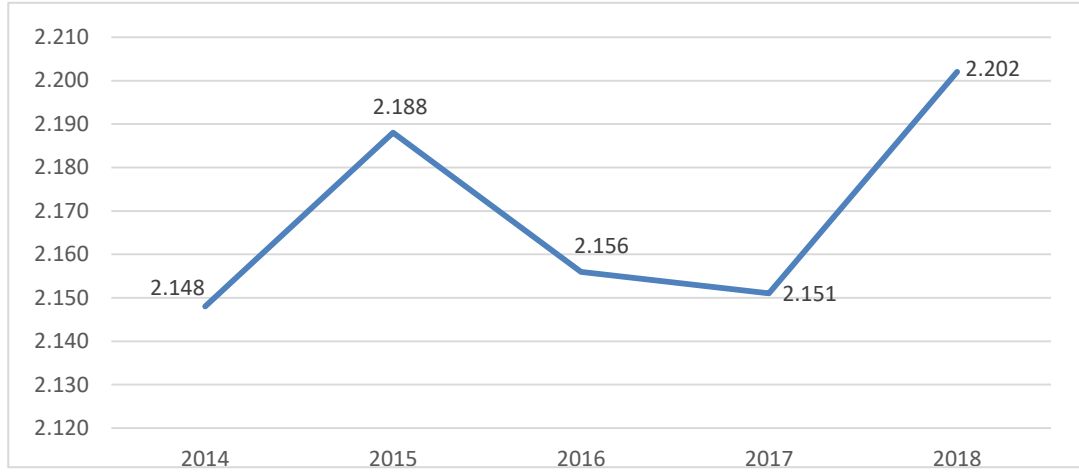
Tablo 10 Kadrolu akademik personelin birimlere göre dağılımı

BİRİM ADI	PROF.	DOÇENT	DOKTOR ÖĞRETİM ÜYESİ	ÖĞRETİM GÖREVLİSİ	ARAŞTIRMA GÖREVLİSİ	TOPLAM
Fakülteler	505	174	285	85	686	1.735
Enstitüler	0	0	0	0	87	87
Yüksekokullar	2	3	10	86	9	110
Meslek Yüksekokulları	3	12	16	125	0	156
Diğer (Devlet Konservatuvarı, Rektörlük)	2	1	1	110	0	114
GENEL TOPLAM	512	190	312	406	782	2.202

Tablo 11 Yıllar itibarıyla unvan bazında kadrolu akademik personel sayıları

AKADEMİK PERSONEL	2014	2015	2016	2017	2018
Profesör	468	489	477	497	512
Doçent	178	210	210	200	190
Doktor Öğretim Üyesi	338	297	324	330	312
Öğretim Görevlisi	419	428	417	408	406
Araştırma Görevlisi	745	764	728	716	782
TOPLAM	2.148	2.188	2.156	2.151	2.202

Şekil 5 Toplam kadrolu akademik personel sayısı değişimi



Tablo 12 Kadrolu akademik personelin hizmet süreleri göre dağılımı

HİZMET SÜRESİ	0-5 YIL	6-10 YIL	11-15 YIL	16-20 YIL	21-25 YIL	26-30 YIL	31 YIL VE ÜZERİ	TOPLAM
Kişi Sayısı	459	376	246	244	308	240	329	2.202
Yüzde (%)	21	17	11	11	14	11	15	100

Tablo 13 Kadrolu akademik personelin yaş aralıklarına göre dağılımı

YAŞI ARALIĞI	0-25 YAŞ	26-30 YAŞ	31-35 YAŞ	36-40 YAŞ	41-50 YAŞ	51 YAŞ VE ÜZERİ	TOPLAM
Kişi Sayısı	93	403	359	247	559	541	2.202
Yüzde (%)	4	18	16	11	25	25	100

Tablo 14 Sözleşmeli akademik personelin hizmet sürelerine göre dağılımı

HİZMET SÜRESİ	0-5 YIL	6-10 YIL	11-15 YIL	16-20 YIL	21-25 YIL	26-30 YIL	31 YIL VE ÜZERİ	TOPLAM
Kişi Sayısı	10	8	3	3	7	2	0	33
Yüzde (%)	30	24	9	9	21	6	0	100%

Tablo 15 Sözleşmeli akademik personelin yaş aralıklarına göre dağılımı

YAŞI ARALIĞI	0-25 YAŞ	26-30 YAŞ	31-35 YAŞ	36-40 YAŞ	41-50 YAŞ	51 YAŞ VE ÜZERİ	TOPLAM
Kişi Sayısı	0	0	2	2	9	20	33
Yüzde (%)	0	0	6	6	27	61	100%

Tablo 16 Üniversitemizde görev yapan yabancı uyruklu akademik personelin unvanlarına göre dağılımı

UNVANI	GELDİĞİ ÜLKE ADI	SAYISI
Profesör	Azerbaycan, Gürcistan	4
Doçent	Kırgızistan, Bulgaristan, Gürcistan, Azerbaycan	4
Öğretim Görevlisi	Azerbaycan, Bulgaristan, Ürdün, Irak, Suriye, İran, Ukrayna, ABD, Gürcistan, Yemen, Tataristan/Rusya-Fed., Kazakistan	21
	TOPLAM	29

Tablo 17 Çeşitli üniversitelerden üniversitemizde ve üniversitemizden çeşitli üniversitelere görevlendirilen akademik personel sayıları

UNVANI	GELEN AKADEMİK PERSONEL SAYISI	GİDEN AKADEMİK PERSONEL SAYISI
Profesör	0	1
Doçent	2	0
Doktor Öğretim Üyesi	1	1
TOPLAM	3	2

b- İdari Personel

İdari personelin açıktan ataması Kamu Personeli Seçme Sınavı sonucuna göre, nakil yoluyla atama ise kişilerin başvurusu üzerine Üniversitemizin ihtiyaçları doğrultusunda yapılmaktadır.

2547 sayılı yasa gereğince Üniversitemizde rektöre bağlı; idare örgütünün başında bir genel sekreter, iki genel sekreter yardımcısı ve hizmetlerin gerekli kıldığı hukuk müşaviri, daire başkanları, müdürler, uzmanlar, memurlar ve diğer görevliler bulunur. Ayrıca Rektöre bağlı olarak iç denetçiler de görev yapmaktadır.

İdari personel için 3.729 kişilik kadro tahsis edilmiş olup, bunlardan 2.293'ü idari personel, 187'si sözleşmeli personel, 406'sı işçi ve 48'i geçici işçi olmak üzere toplam dolu idari kadro sayısı 2.934'tür.

Üniversitemiz idari personelinin istihdam şekline, hizmet sınıflarına, birimlere, yıllar itibariyle sayılarına, eğitim durumuna, hizmet sürelerine ve yaş aralıklarına göre dağılımlarına ilişkin veriler aşağıdaki tablo ve şekillerde gösterilmiştir.

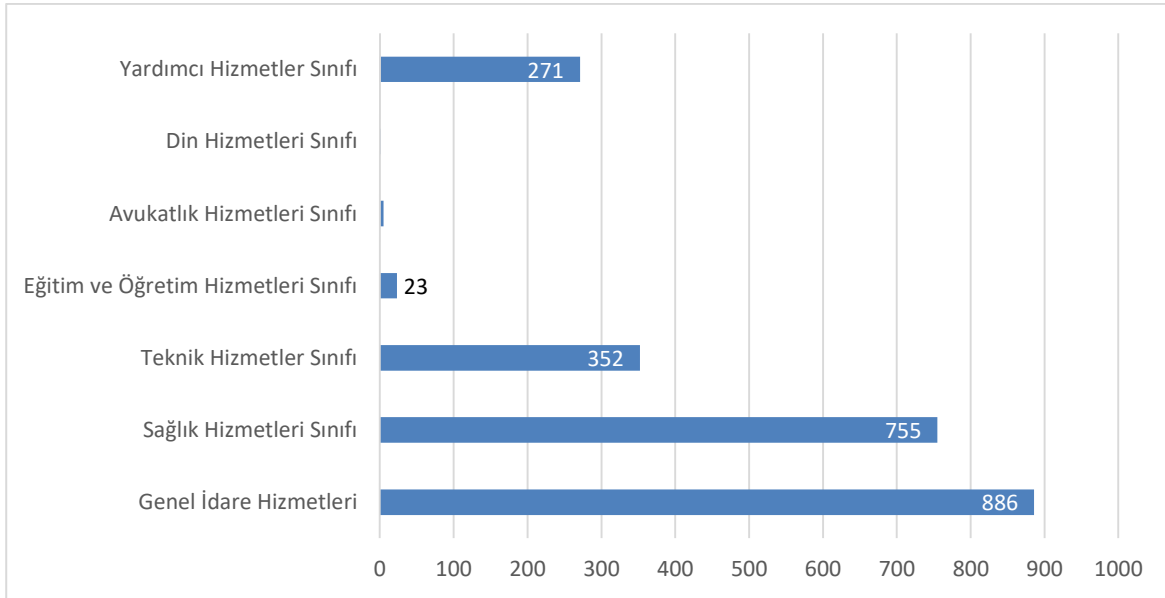
Tablo 18 İdari personelin istihdam şekline göre dağılımı

İSTİHDAM ŞEKLİ	PERSONEL SAYISI
Kadrolu İdari Personel	2.293
Sözleşmeli İdari Personel	187
İşçi	406
Geçici İşçi	48
TOPLAM	2.934

Tablo 19 Kadrolu idari personel sayılarının kadro ve hizmet sınıflarına göre dağılımı

UNVANI	DOLU KADRO	BOŞ KADRO	TOPLAM KADRO
Genel İdare Hizmetleri	886	603	1.489
Sağlık Hizmetleri Sınıfı	755	370	1.125
Teknik Hizmetler Sınıfı	352	213	565
Eğitim ve Öğretim Hizmetleri Sınıfı	23	2	25
Avukatlık Hizmetleri Sınıfı	5	2	7
Din Hizmetleri Sınıfı	1	0	1
Yardımcı Hizmetler Sınıfı	271	246	517
TOPLAM	2.293	1.436	3.729

Şekil 6 Kadrolu idari personel sayılarının dolu kadro ve hizmet sınıflarına göre dağılımı



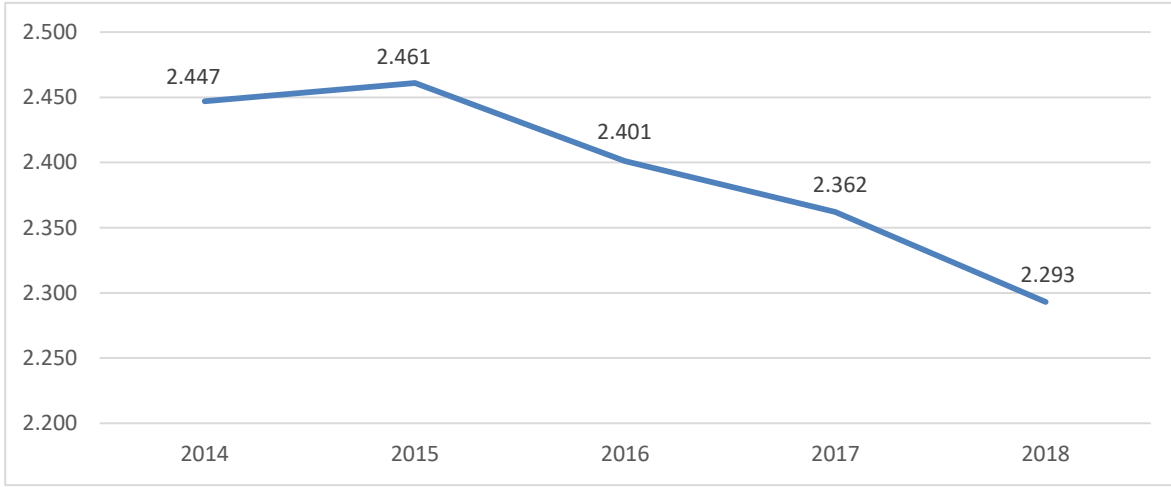
Tablo 20 İdari personel sayılarının birimlere göre dağılımı

BİRİM ADI	İDARİ KADRO SAYISI	SÖZLEŞMELİ PERSONEL SAYISI	İŞÇİ SAYISI	GEÇİCİ İŞÇİ SAYISI	TOPLAM
Fakülteler	447	0	0	0	447
Enstitüler	27	0	0	0	27
Yüksekokullar	19	0	0	0	19
Meslek Yüksekokulları	86	0	0	0	86
Devlet Konservatuvarı	15	0	0	0	15
Uygulama ve Araştırma Hastanesi	904	167	0	0	1.071
Diğer (Genel Sekreterlik ve Bağlı Birimleri)	795	20	406	48	1.269
GENEL TOPLAM	2.293	187	406	48	2.934

Tablo 21 Yıllar itibariyle kadrolu idari personel sayıları

YIL	İDARİ PERSONEL SAYISI
2014	2.447
2015	2.461
2016	2.401
2017	2.362
2018	2.293

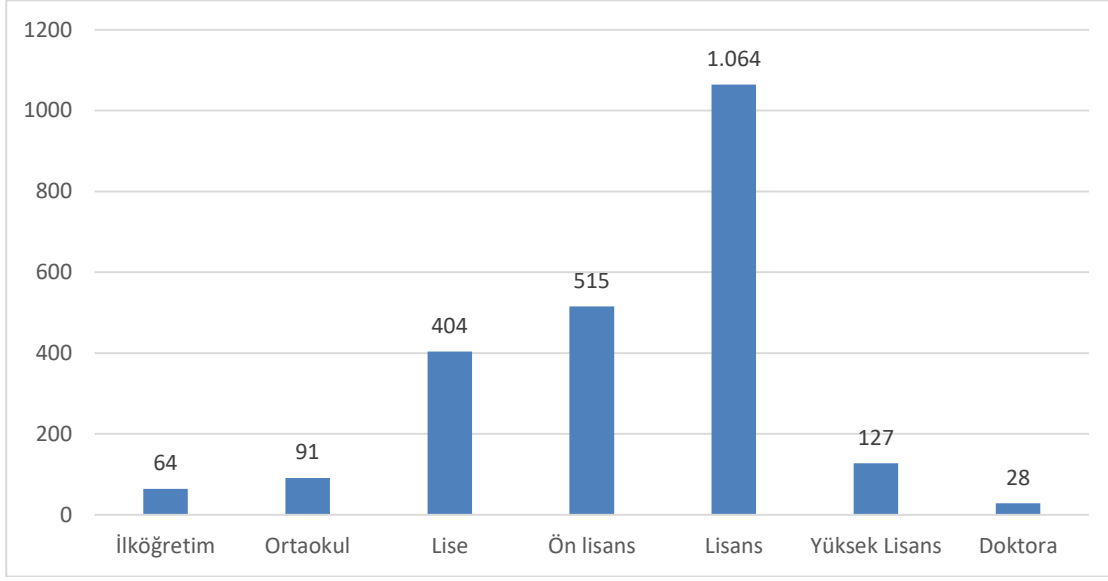
Şekil 7 Toplam kadrolu idari personel sayısı değişimi



Tablo 22 Kadrolu idari personelin eğitim durumuna göre dağılımı

EĞİTİM SEVİYESİ	SAYISI
İlköğretim	64
Ortaokul	91
Lise	404
Ön lisans	515
Lisans	1.064
Yüksek Lisans	127
Doktora	28
TOPLAM	2.293

Şekil 8 Kadrolu idari personelin eğitim durumuna göre dağılımı



Tablo 23 Kadrolu idari personelin hizmet sürelerine göre dağılımı

HİZMET SÜRESİ	0-5 YIL	6-10 YIL	11-15 YIL	16-20 YIL	21-25 YIL	26-30 YIL	31 YIL VE ÜZERİ	TOPLAM
Kişi Sayısı	364	354	255	298	331	386	305	2.293
Yüzde (%)	16	15	11	13	14	17	13	100

Tablo 24 Kadrolu idari personelin yaş aralıklarına göre dağılımı

YAŞ ARALIĞI	0-25 YAŞ	26-30 YAŞ	31-35 YAŞ	36-40 YAŞ	41-50 YAŞ	51 YAŞ VE ÜZERİ	TOPLAM
Kişi Sayısı	39	120	283	352	829	670	2.293
Yüzde (%)	2	5	12	15	36	29	100

Tablo 25 Sözleşmeli idari personelin eğitim durumuna göre dağılımı

EĞİTİM SEVİYESİ	SAYISI
İlköğretim	2
Ortaokul	1
Lise	64
Ön lisans	30
Lisans	90
Yüksek Lisans	0
Doktora	0
TOPLAM	187

Tablo 26 Sözleşmeli idari personelin hizmet sürelerine göre dağılımı

HİZMET SÜRESİ	0-5 YIL	6-10 YIL	11-15 YIL	16-20 YIL	21-25 YIL	26-30 YIL	31 YIL VE ÜZERİ	TOPLAM
Kişi Sayısı	148	39	0	0	0	0	0	187
Yüzde (%)	79	21	0	0	0	0	0	100

Tablo 27 Sözleşmeli idari personelin yaş aralıklarına göre dağılımı

YAŞ ARALIĞI	0-25 YAŞ	26-30 YAŞ	31-35 YAŞ	36-40 YAŞ	41-50 YAŞ	51 YAŞ VE ÜZERİ	TOPLAM
Kişi Sayısı	70	39	31	26	19	2	187
Yüzde (%)	37	21	17	14	10	1	100

Tablo 28 İşçilerin eğitim durumuna göre sayısal dağılımı

EĞİTİM SEVİYESİ	SAYISI
İlköğretim	155
Ortaokul	25
Lise	163
Ön lisans	37
Lisans	23
Yüksek Lisans	3
Doktora	0
TOPLAM	406

Tablo 29 İşçilerin hizmet sürelerine göre dağılımı

HİZMET SÜRESİ	0-5 YIL	6-10 YIL	11-15 YIL	16-20 YIL	21-25 YIL	26-30 YIL	31 YIL VE ÜZERİ	TOPLAM
Kişi Sayısı	314	1	5	10	17	36	23	406
Yüzde (%)	77	0	1	2	4	9	6	100

Tablo 30 İşçilerin yaş aralıklarına göre dağılımı

YAŞ ARALIĞI	0-25 YAŞ	26-30 YAŞ	31-35 YAŞ	36-40 YAŞ	41-50 YAŞ	51 YAŞ VE ÜZERİ	TOPLAM
Kişi Sayısı	0	20	62	97	149	78	406
Yüzde (%)	0	5	15	24	37	19	100

Tablo 31 Geçici işçilerin eğitim durumuna göre dağılımı

EĞİTİM SEVİYESİ	SAYISI
İlköğretim	15
Ortaokul	9
Lise	19
Ön lisans	3
Lisans	2
Yüksek Lisans	0
Doktora	0
TOPLAM	48

Tablo 32 Geçici işçilerin hizmet sürelerine göre dağılımı

HİZMET SÜRESİ	0-5 YIL	6-10 YIL	11-15 YIL	16-20 YIL	21-25 YIL	26-30 YIL	31 YIL VE ÜZERİ	TOPLAM
Kişi Sayısı	0	0	14	24	10	0	0	48
Yüzde (%)	0	0	29	50	21	0	0	100

Tablo 33 Geçici işçi sayılarının yaş aralıklarına göre dağılımı

YAŞ ARALIĞI	0-25 YAŞ	26-30 YAŞ	31-35 YAŞ	36-40 YAŞ	41-50 YAŞ	51 YAŞ VE ÜZERİ	TOPLAM
Kişi Sayısı	0	0	1	7	36	4	48
Yüzde (%)	0	0	2	15	75	8	100

5- Sunulan Hizmetler

a- Eğitim-Öğretim Hizmetleri

Üniversitemizde 42.472 öğrenci I. Öğretim, 11.259 öğrenci II. Öğretim ve 1.041 öğrenci Uzaktan Öğretim olmak üzere toplam 54.772 öğrenciye eğitim-öğretim hizmeti verilmektedir. Bunlardan 5.475 öğrenci Tezli Yüksek Lisans, 877 öğrenci Tezsiz Yüksek Lisans ve 1.871 öğrenci Doktora programlarında eğitim-öğretim hizmeti almaktadır.

Üniversitemiz öğrenci kontenjanları ve doluluk oranlarına, öğrenim gören öğrenci sayılarına, hazırlık sınıfı, lisansüstü ve yabancı uyruklu öğrenci sayılarına ve 2017-2018 eğitim-öğretim yılı mezun öğrenci sayılarına ilişkin veriler aşağıdaki tablo ve şekillerde gösterilmiştir.

Tablo 34 Öğrenci kontenjanları ve doluluk oranlarının dağılımı

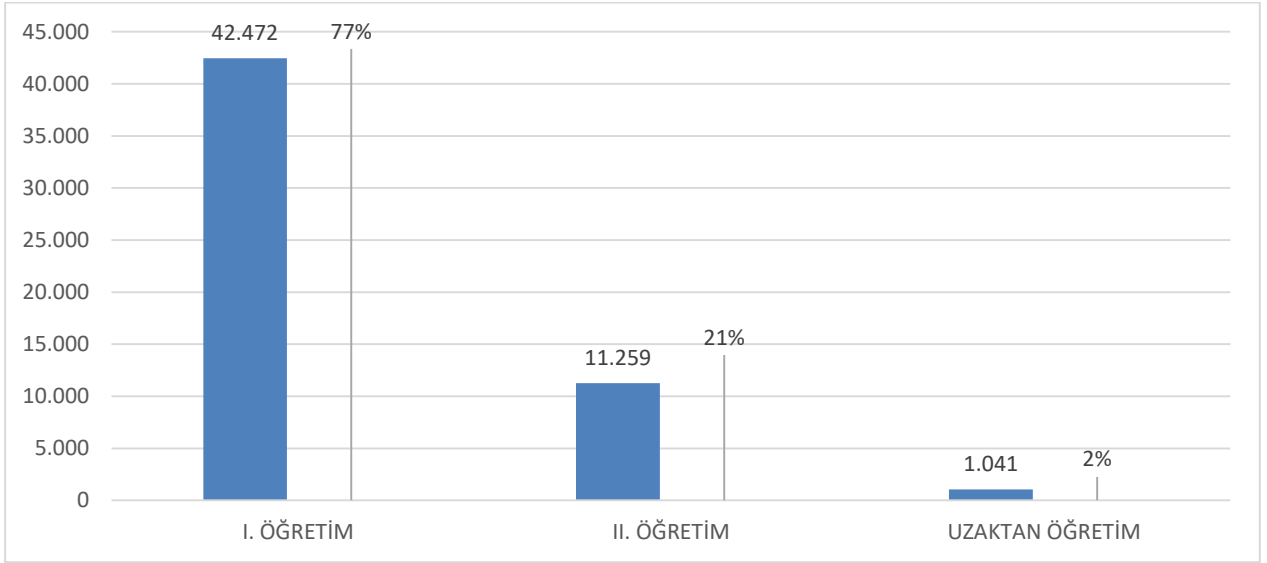
BİRİM ADI	YGS KONTENJANI	YGS SONUCU YERLEŞEN	BOŞ KALAN	DOLULUK ORANI (%)
Fakülteler	5.116	4.852	264	95%
Enstitüler	2.456*	990	1.466	40%
Yüksekokullar	260	171	89	66%
Meslek Yüksekokulları	4.739	2.942	1.797	62%
Diğer (Devlet Konservatuvarı)	56	12	44	21%
GENEL TOPLAM	12.627	8.967	3.660	71%

*ÖSYM kontenjanı olmayıp Enstitünün ilan ettiği kontenjanlardır.

Tablo 35 Öğrenim gören öğrenci sayılarının dağılımı

BİRİM ADI	I. ÖĞRETİM	II. ÖĞRETİM	UZAKTAN ÖĞRETİM	TOPLAM
Fakülteler	25.604	7.242	0	32.846
Enstitüler	7.297	725	201	8.223
Yüksekokullar	1.534	14	0	1.548
Meslek Yüksekokulları	7.946	3.278	840	12.064
Diğer (Devlet Konservatuarı)	91	0	0	91
GENEL TOPLAM	42.472	11.259	1.041	54.772

Şekil 9 Öğrenim gören öğrenci sayılarının dağılımı



Tablo 36 Öğrenim gören yabancı uyruklu öğrencilerin sayısal dağılımı

BİRİM ADI	I. ÖĞRETİM	II. ÖĞRETİM	UZAKTAN ÖĞRETİM	TOPLAM
Fakülteler	1.301	107	0	1.408
Enstitüler	431	4	1	436
Yüksekokullar	4	0	0	4
Meslek Yüksekokulları	75	10	3	88
GENEL TOPLAM	1.811	121	4	1.936

Tablo 37 Öğrenim gören hazırlık sınıfı öğrencilerinin sayısal dağılımı

BİRİM ADI	I.ÖĞRETİM	II. ÖĞRETİM	TOPLAM
Fakülteler	1.373	643	2.016
GENEL TOPLAM	1.373	643	2.016

Tablo 38 Enstitülerde lisansüstü öğrenim gören öğrencilerin sayısal dağılımı

ENSTİTÜ ADI	TEZLİ YÜKSEK LİSANS	TEZSİZ YÜKSEK LİSANS	YÜKSEK LİSANS TOPLAMI	DOKTORA	TOPLAM
Bağımlılık ve Adli Bilimler Enstitüsü	17	0	17	6	23
Fen Bilimleri Enstitüsü	3.142	327	3.469	1.059	4.528
Sağlık Bilimleri Enstitüsü	250	15	265	142	407
Sosyal Bilimler Enstitüsü	2.066	535	2.601	664	3.265
GENEL TOPLAM	5.475	877	6.352	1.871	8.223

Tablo 39 Enstitülerde lisansüstü öğrenim gören yabancı uyruklu öğrencilerin sayısal dağılımı

ENSTİTÜ ADI	TEZLİ YÜKSEK LİSANS	TEZSİZ YÜKSEK LİSANS	YÜKSEK LİSANS TOPLAMI	DOKTORA	TOPLAM
Bağımlılık ve Adli Bilimler Enstitüsü	2	0	2	0	2
Fen Bilimleri Enstitüsü	183	0	183	119	302
Sağlık Bilimleri Enstitüsü	8	0	8	4	12
Sosyal Bilimler Enstitüsü	80	2	82	56	138
GENEL TOPLAM	273	2	275	179	454

Tablo 40 2017-2018 eğitim-öğretim yılında mezun olan öğrencilerin sayısal dağılımı

BİRİM ADI	I. ÖĞRETİM	II. ÖĞRETİM	UZAKTAN ÖĞRETİM	TOPLAM
Fakülteler	3.855	1.093	0	4.948
Enstitüler	281	500	151	932
Yüksekokullar	120	0	0	120
Meslek Y.Okulları	1.814	844	201	2.859
Diğer (Devlet Konservatuvarı)	16	0	0	16
GENEL TOPLAM	6.086	2.437	352	8.875

Tablo 41 2017-2018 eğitim-öğretim yılında mezun olan yabancı uyruklu öğrencilerin sayısal dağılımı

BİRİM ADI	I. ÖĞRETİM	II. ÖĞRETİM	UZAKTAN ÖĞRETİM	TOPLAM
Fakülteler	77	4	0	81
Enstitüler	35	4	0	39
Yüksekokullar	0	0	0	0
Meslek Y.Okulları	3	0	0	3
Diğer (Devlet Konservatuvarı)	0	0	0	0
GENEL TOPLAM	115	8	0	123

Tablo 42 2017-2018 eğitim-öğretim yılında lisansüstünden mezun olan öğrencilerin sayısal dağılımı

ENSTİTÜ ADI	TEZLİ YÜKSEK LİSANS	TEZSİZ YÜKSEK LİSANS	YÜKSEK LİSANS TOPLAMI	DOKTORA	TOPLAM
Fen Bilimleri Enstitüsü	84	145	229	73	302
Sağlık Bilimleri Enstitüsü	486	42	528	326	854
Sosyal Bilimler Enstitüsü	142	359	501	52	553
GENEL TOPLAM	712	546	1.258	451	1.709

Tablo 43 2017-2018 eğitim-öğretim yılında lisansüstünden mezun olan yabancı uyruklu öğrencilerin sayısal dağılımı

ENSTİTÜ ADI	TEZLİ YÜKSEK LİSANS	TEZSİZ YÜKSEK LİSANS	YÜKSEK LİSANS TOPLAMI	DOKTORA	TOPLAM
Fen Bilimleri Enstitüsü	0	13	13	4	17
Sosyal Bilimler Enstitüsü	0	5	5	6	11
GENEL TOPLAM	0	18	18	10	28

b- Araştırma ve Geliştirme Hizmetleri

Üniversitemiz kuruluşundan bu güne bölge ve ülke ihtiyaçlarına yönelik araştırma ve geliştirme faaliyetlerine devam etmektedir. Özellikle son yıllarda girşimci/yenilikçi üniversite kavramının ülkesel ölçekte önem kazanmasıyla birlikte, Üniversitemizde üniversite sanayi işbirliği projeleri ve teknoloji transferine yönelik politikalar öne çıkmaya başlamıştır. Bu doğrultuda, farklı disiplinler ve disiplinler arası doktora programları artırılmış, temel araştırmaların yanı sıra teknolojiye yönelik, katma değeri yüksek çalışmalara öncelik verilmiştir.

Üniversitemiz Enerji ve Çevre, Malzeme, Tarım ve Gıda, Sağlık ve Bölgesel Sosyo-Ekonomik konulu araştırmalara öncelikli alanlar olarak yönelerek çalışmalarına bu yönde devam etmektedir. Öncelikli alanlara yönelik hizmet veren uygulama ve araştırma merkezleri başta olmak üzere Üniversitemizde toplam 37 adet araştırma ve uygulama merkezi faaliyet göstermektedir. Merkezler dışında güçlü ve deneyimli kadroya sahip akademik birimlerle Bilimsel Araştırma Projeleri Koordinasyon Birimi, Proje Geliştirme ve Koordinasyon Birimi ve Çukurova Teknokent, araştırma ve geliştirme faaliyetleri çerçevesinde çalışmalar yapmakta ve hizmet vermektedir.

Bilimsel Araştırma Projeleri Koordinasyon Birimi, Üniversitemizdeki araştırma projelerinin idari ve mali süreçlerini web tabanlı bir yazılım (BAPSİS) ile yürütmektedir. Koordinasyon Birimi tarafından Bireysel Araştırma Projeleri (BRP), Lisansüstü Tez Projeleri (TEZ), Araştırma Alt Yapı Projeleri (AYP), Uluslararası Katılımlı Araştırma Projeleri (UAP), Sanayi İşbirliği Projeleri (SAN), Öncelikli Alan Projeleri (OAP) ve Uluslararası Araştırma İşbirliği (UIP) başlıklı 7 farklı proje tipi desteklenmektedir.

Ayrıca Üniversitemiz 2017 yılında deneyimli akademik kadrosuna, araştırma alt yapısına ve kurumsal yapısına dayanarak senato kararı ile araştırma misyon farklılaşması niyet beyanında bulunmuş ve YÖK tarafından da aday "Araştırma Üniversitesi" olarak belirlenmiştir.

c- Sağlık Hizmetleri

Üniversitemizin sağlık hizmetleri sunumu Balcalı Hastanesi, Medikososyal Merkezi ve Dış Hekimliği Fakültesi tarafından yürütülmektedir. Balcalı hastanemizde; 1 Acil Servis, 52 Poliklinik, 10 Yoğun Bakım Ünitesi, 22 Ameliyathane, 47 Klinik, 7 Laboratuvar, 1 Radyoloji, 1 Nükleer Tıp, 1 Hemodiyaliz, 1 Onkoloji Binası, 1 Kan Merkezi, 1 Yanık Ünitesi, 4 Sterilizasyon Ünitesi, 1 Eczane, 1 Mutfak, 1 Çamaşırhane ve 6 Teknik Servis bulunmaktadır. Ayrıca hastanemizde 77 Anabilim dalında bilimsel araştırma ve uygulama yapılmakta ve tedavi hizmetleri verilmektedir.

Hastanemizin idari yapısı 1 Başhekim, 4 Başhekim Yardımcısı ile Hastane Başmüdürü; Başmüdüre bağlı olarak çalışan Hastane Müdürü, 6 Hastane Müdür Yardımcısı, Eczacılık Hizmetleri Müdürü, Hemşirelik Hizmetleri Müdürü, Teknik Koordinatörlük ve bunlara bağlı büro ve alt birimlerden oluşmaktadır. Sağlık hizmetleri ve idari hizmetler bu idari teşkilat ve personel ile yerine getirilmektedir.

1.200 yatak kapasitesine sahip hastanemiz, Akdeniz, Güneydoğu ve Doğu Anadolu bölgesinin önemli bir bölümüne (yaklaşık 20 milyon nüfusa) üst düzeyde sağlık hizmeti vermekte ve bölgenin önemli referans sağlık merkezi konumunda bulunmaktadır.

Hastanemizde günlük olarak ortalama 3.600 hastaya poliklinik hizmeti verilmektedir. Hastanemizde 2018 yılında 902.965 hastaya sağlık hizmeti verilmiş ve doluluk oranı %90 olmuştur. Sağlık hizmetlerinin en zor ve ileri aşaması yoğun bakım hizmetleridir. Hastanemiz, ülkemizin en büyük yoğun bakım kapasitesine sahip hastanelerden biridir. Modern üniteleri ile her türlü yoğun bakım hastası izlenebilmekte ve tedavisi yapılabilmektedir. Hastanemiz merkez laboratuvarı, gelişmiş ülkelerin sağlık akreditasyonu olarak kabul ettiği JCI akreditasyonuna sahiptir. Bölgenin en büyük ve en kapsamlı olan Kan Merkezimiz, 24 saat hizmet vermektedir. Tetkik örnekleri, pnömatik sistem (vakumlu hava ile taşıma) aracılığı ile laboratuvarlara iletilmektedir. Radyoloji bölümünde modern tıbbın kapsamındaki bütün radyolojik görüntüleme hizmetleri ve girişimsel radyolojik işlemler yapılmaktadır. Hastanemizde tüm cerrahi alanlarda son teknoloji ile donatılmış cihazları ve alanlarında uzmanlaşmış öğretim üyeleri ile her türlü ameliyat yapılmaktadır. Yıllık ameliyat sayısı 80.224' tür.

Mediko-Sosyal Merkezinde, öğrencilerin beden ve ruh sağlıklarının korunmasına yönelik tedavilerinin yapılmasının yanında; personel ve onların bakmakla yükümlü oldukları kişilerin de tedavileri yapılabilmektedir.

Mediko-Sosyal Merkezimizde 3 Yetkilendirilmiş Aile Hekimliği Polikliniği, 1 Aile Hekimliği Anabilim Dalı Polikliniği, 1 Eğitim ASM Polikliniği, 3 Psikolojik Danışma ve Rehberlik Polikliniği ve 1 Beslenme ve Diyet Polikliniği olmak üzere toplam 9 poliklinik hizmeti verilmektedir. Sağlık Eğitimi amaçlı söyleşi ve konferanslar düzenlenmektedir. Hepatit-A, Hepatit-B, 3K (Kızamık, Kızamıkçık, Kabakulak), Suçiçeği ve Tetanoz risk gruplarına giren öğrencilerimize aşılama yapılmaktadır. Öğrenci ve personelimizi bilgilendirmek için sağlık eğitimi amaçlı broşürler basılmaktadır.

Aynı zamanda Mediko-Sosyal Merkezimizde, Psikolojik Danışma ve Rehberlik Hizmetleri de verilmektedir. Başvuran öğrencilerin Üniversitemize uyum, kişilik, aile, arkadaş, eğitim, barınma ve ekonomik güçlüklerinin giderilebilmesi amacıyla danışmanlık ve rehberlik yapılmakta, ekonomik güçlüğü olan öğrencilere burs sağlanmakta, ruhsal sorunu olan öğrencilere bireysel tedavi; grup veya aile terapileri verilmekte; gerektiğinde ise ilaç tedavisi uygulanmaktadır. Bunun yanında Gençlik Danışma Birimi tarafından gebelikten korunma yöntemleri sunumu ile üreme sağlığı, cinsel sağlık, psikolojik danışmanlık, gebelikten korunma, istenmeyen gebeliklere yaklaşım, kendi kendine meme ve testis muayenesi, sigara, alkol, madde bağımlılığından korunma, cinsel taciz ve şiddetle baş etme, beslenme ve hijyen gibi konularda hizmet sunulmaktadır. Ayrıca

gençlerin madde bağımlılığını engellemek ve konuyla ilgili olarak eğitilmesini amaçlayan Madde Bağımlılığı Eğitim ve Araştırma Koordinasyon Birimi kurulmuştur.

Merkezimizde, 2018 yılında eğitim öğretim gören 725 öğrenciye psikolojik danışmanlık ve rehberlik hizmeti, 383 öğrenciye sosyal sorunlara yönelik hizmetler, 2.694'ü öğrenci olmak üzere toplam 15.147 hastaya da sağlık hizmeti verilmiştir. Ayrıca Merkezde oluşturulan sağlık ekiplerince ayda bir Ç.Ü. Anaokulu çocuklarının sağlık taraması yapılmaktadır.

Diş Hekimliği Fakültemiz, 121 diş ünitesi ile günde ortalama 900 hastaya hizmet vermektedir. Diş Hekimliği Fakültemiz 2018 yılında 208.329 hastaya sağlık hizmeti vermiş, 59.367 adet tetkik yapmıştır. Fakültemiz, 25 Nisan 2006 tarihinde muayene ve tedavi hizmetleri alanında ISO 9001:2008 Kalite Yönetimi Sistemi Belgesini tüm bölümleriyle alarak devlet üniversiteleri arasında bir ilki gerçekleştirmiştir.

Bunun yanında üniversitemizde engelli öğrencilerimizin yaşamlarını kolaylaştırmak amacıyla kurulan Çukurova Üniversitesi Engelli Öğrenci Danışma Birimi tarafından, engelli öğrencilerin akademik, idari, fiziksel, psikolojik, barınma ve sosyal alanlarla ilgili ihtiyaçlarının tespit edilmesi ve bu ihtiyaçların karşılanması için çalışmalar yapılmaktadır.

d- İdari Hizmetler

İdari hizmetler, genel sekterlik ve genel sekreterliğe bağlı birimler ve iç denetim birimi tarafından yürütülmektedir. İdari hizmetleri yürüten birimlerin görev ve sorumlulukları aşağıda belirtilmiştir.

Genel Sekreterlik, Üniversitemiz idari hizmetlerini yürüten birimlerin başı olup, birim yöneticisi olan Genel Sekreter birimin çalışmalarından Rektöre karşı sorumludur.

Yetki, görev ve sorumlulukları şunlardır:

- Üniversite idari teşkilatında bulunan birimlerin verimli, düzenli ve uyumlu şekilde çalışmasını sağlamak,
- Kendisine bağlı birimler aracılığı ile Üniversitenin tüm bürokratik ve idari hizmetlerini yürütmek,
- Üniversitenin belirlenen amaç ve hedeflere ulaşabilmesi için idari görevleri yerine getirecek yeterli kadroyu kurmak,
- Üniversite yazışmalarını yürütmek ve imza yetkisini kullanmak,
- Üniversite Senatosu ve Yönetim Kurulu gündeminin belirlenmesi için gerekli çalışmaları yapmak,
- Üniversite Senatosu ile Üniversite Yönetim Kurulunda oya katılmaksızın raportörlük görevi yapmak; bu kurullarda alınan kararların yazılması, korunması ve saklanmasını sağlamak,
- Üniversite Senatosu ile Üniversite Yönetim Kurulu'nun kararlarını Üniversiteye bağlı birimlere iletme,
- Üniversite Senatosu ve Üniversite Yönetim Kurulu kararlarını uygulamak, izlemek ve sonuçlandırmak,

- Üniversite idari teşkilatında görevlendirilecek personel hakkında Rektöre öneride bulunmak,
- Basın ve Halkla İlişkiler hizmetinin yürütülmesini sağlamak,
- Rektörlüğün yazışmalarını yürütmek,
- Rektörlüğün protokol, ziyaret ve tören işlerini düzenlemek,
- Daire Başkanlıkları ile periyodik toplantılar yapmak, görüş alışverişinde bulunmak,
- Üniversite idari hizmetlerinin aksamaması için devamlı olarak Genel Sekreter Yardımcılarıyla koordinasyon halinde olmak,
- Kanun, tüzük ve yönetmelikler çerçevesinde Üniversite Yönetim Kurulu, Senato ve Rektör tarafından verilen görevleri yapmak ve yaptırmak.

Genel Sekretere bağlı birimler ile İç Denetim Biriminin yetki, görev ve sorumlulukları aşağıda sıralanmıştır.

İdari ve Mali İşler Daire Başkanlığı yetki, görev ve sorumluluğu: Araç, gereç ve malzemenin temini ile ilgili hizmetleri, temizlik, aydınlanma, ısıtma, bakım onarım ve benzeri hizmetleri, sivil savunma, güvenlik ve çevre kontrolü işlerini yürütmek.

Personel Daire Başkanlığı yetki, görev ve sorumluluğu: Üniversitenin insan gücü planlaması ve personel politikasıyla ilgili çalışmalar yapmak, personel sisteminin geliştirilmesiyle ilgili önerilerde bulunmak, üniversite personelinin atama, özlük ve emeklilik ile ilgili işlemleri yapmak, idari personelin hizmet öncesi ve hizmet içi eğitim programlarını düzenlemek ve uygulamak.

Kütüphane ve Dokümantasyon Daire Başkanlığı yetki, görev ve sorumluluğu: Üniversite kütüphanelerinin gerekli her türlü hizmetlerini karşılamak, baskı, film, videobant, mikrofilm, CD, DVD gibi kayıt katalogları ve hizmete sunma işlemleri ile bibliyografik tarama çalışmalarını yapmak.

Sağlık, Kültür ve Spor Daire Başkanlığı yetki, görev ve sorumluluğu: Öğrencilerin ve personelin, sağlık işleri ve tedavileri ile ilgili hizmetleri yürütmek, barınma, yemek ve benzeri ihtiyaçlarını karşılamak, spor, kültürel ve sosyal ihtiyaçlarını karşılayacak faaliyetleri düzenlemek.

Bilgi İşlem Daire Başkanlığı yetki, görev ve sorumluluğu: Üniversitedeki bilgi işlem sistemini işletmek; eğitim, öğretim ve araştırmalara destek olmak, üniversitenin ihtiyaç duyacağı diğer bilgi işlem hizmetlerini yerine getirmek.

Yapı İşleri ve Teknik Daire Başkanlığı yetki, görev ve sorumluluğu: Üniversite bina ve tesislerinin projelerini yapmak, ihale dosyalarını hazırlamak, yapı ve onarımlarla ilgili ihaleleri yürütmek, inşaatları kontrol etmek ve teslim almak, bakım onarım işlerini yapmak, kalorifer, kazan dairesi, soğuk oda, jeneratör, havalandırma sistemleri ile telefon santrali, çevre düzenleme ve araç işletme, asansör bakım onarımı gibi benzer işleri yürütmek.

Öğrenci İşleri Daire Başkanlığı yetki, görev ve sorumluluğu: Öğrencilerin yeni kayıt, kabul ve ders durumları ile ilgili işleri yapmak, mezuniyet, kimlik, burs ve mezuniyet sonrası izlemesi işlemlerini

yürütmek.

Strateji Geliştirme Daire Başkanlığı yetki, görev ve sorumluluğu: Stratejik yönetim ve planlama, performans ve kalite ölçütleri geliştirme, yönetim bilgi sistemi ve malî hizmetler fonksiyonlarını yürütmek.

Hukuk Müşavirliği yetki, görev ve sorumluluğu: Üniversitemizin öğrencileri, diğer kişi ve kurumlarla olan anlaşmazlık ve uyuşmazlıklarında adli ve idari mercilerde üniversitenin haklarını savunmak, üniversitenin tasarruflarının yürürlükteki kanunlara uygun olarak icrasında idareye yardımcı olmak.

İç Denetim Birimi yetki, görev ve sorumluluğu: Üniversitemizin belirlemiş olduğu misyon ve vizyonuna uygun amaç ve hedeflere ulaşmasını sağlamak için risk esasına dayalı ve genel kabul görmüş standartlara uygun olarak iç denetim ve danışmanlık faaliyetlerini yürütmek.

e- Kültür ve Sanat Hizmetleri

Devlet Konservatuarı, 1989–1990 öğrenim yılında eğitim-öğretime başlamıştır. Her yıl bir üst sınıf açarak öğretimini sürdüren kurum, 6 yıllık hazırlık devresinden sonra 1995–1996 öğrenim yılında lisans eğitimine geçmiştir. Konservatuvara, üç aşamalı yetenek ve genel kültür sınavları sonucunda üç ayrı düzeyde değişik sanat dallarına öğrenci alınmaktadır.

Başta Adana ve Çukurova olmak üzere, ülkemizin dört bir yanından gelen öğrencilere, yerli ve yabancı öğretim elemanı kadrosuyla üst düzeyde hizmet veren Konservatuvarımız; Müzik Bölümünde Yaylı Çalgılar Anasanat Dalı, Pişano Anasanat Dalı, Üflemeli-Vurmalı Çalgılar Anasanat Dalı, Kompozisyon ve Orkestra Şefliği Anasanat Dalı, Sahne Sanatları Bölümünde ise Opera-Şan Anasanat Dalı, Tiyatro ve Oyunculuk Anasanat Dalı ve Bale Anasanat Dalı olmak üzere yedi eğitim-öğretim programında faaliyetlerini sürdürmektedir. Konservatuvarımızda kuruluşundan günümüze kadar Müzik ve Sahne Sanatları alanlarında gerçekleştirdiğimiz gerek Ulusal gerekse Uluslararası birçok faaliyetle, başta bölgemize verdiğimiz hizmetlerle kent yaşamına ve ülkemiz sanat hayatına katkı sağlamak amacıyla çalışmalarımızı tüm hızıyla sürdürmekteyiz. Ayrıca yurtiçi ve yurtdışında gerçekleştirilen prestijli yarışma ve sanatsal etkinliklerde kazandığımız ödül ve dereceler, kurum olarak verdiğimiz nitelikli eğitimin başarısını ortaya koymaktadır. Yurtdışında birçok üniversiteyle ikili işbirliği anlaşması bulunan Konservatuvarımız, hem öğrenci ve öğretim elemanı değişimiyle mesleki eğitim hareketliliğine hem de bünyesindeki öğrencilerin yurtdışında eğitim görmesine imkân sağlamaktadır. Lisans eğitimini başarıyla tamamlayan çok sayıda öğrencimiz, yurt içinde ve yurt dışında birçok opera, senfoni orkestrası ve tiyatrodaki sanatçı olarak performans göstermekte, ülkemiz sanat hayatına katkı sağlamakta ve yine ülkemizin kültürel anlamda tanıtımını sağlama yönünde hizmet vermektedir.

Kültür Sanat Merkezi, öğrencilerimizin ilgi alanlarına göre boş zamanlarını değerlendirme, yeni ilgi alanları ile birlikte dinlenme ve eğlenme alışkanlığı kazanmaları, güzel sanatlarla ilgili faaliyetleri izlemeleri ve bu faaliyetlere katılmaları için çalışmalar yapmaktadır. Kültür Sanat Merkezi bünyesinde Türk Halk Oyunları, Türk Halk Müziği Korosu, Klasik Türk Müziği Korosu, Çoksesli Koro,

Tiyatro ve Drama Grubu bulunmaktadır. Merkez tarafından akademik yıl boyunca resim, heykel, fotoğraf, süsleme sanatları sergileri, müzik resitalleri, konserler, tiyatro gösterileri gibi çeşitli kültürel ve sanatsal etkinlikler düzenlenmektedir.

Üniversitemiz öğrencilerinin mesleki yeteneklerinin yanı sıra özgür düşünme yeteneklerinin gelişmesi açısından öğrenci kulüplerinin önemi büyüktür. Çukurova Üniversitesi Öğrenci Faaliyetleri Birimi çatısı altında öğrencilerin sosyal ilişkileri kuvvetli, küresel bir bakış açısına sahip, bilimsel düşünebilen bireyler olarak yetiştirilmesi için özgürce etkinliklerde bulunabileceği değişik branşlarda faaliyet gösteren 80 adet kulüp bulunmaktadır. Ayrıca 3.000 kişilik açık amfi tiyatrodaki çeşitli kültürel ve sanatsal etkinlikler düzenlenmektedir.

f- Kütüphane Hizmetleri

Araştırma ve eğitimin en önemli destek birimi olan Üniversitemiz Merkezi Kütüphanesi, 10.000 metrekarelik kapalı alanı bulunan binasında aynı anda 800 okuyucunun yararlanabileceği okuma salonları, araştırma yapmak isteyenler için 30 özel oda ile 1 sergi, 1 konferans salonu ve öğrencilerin kullanımına açık 1 internet salonu ile hizmet vermektedir. Kütüphanemizde 117.382 basılı ve 271.523 elektronik kitaba ulaşılabilmektedir. Kütüphanemizde 2018 yılı itibariyle 1.494 kalem basılı süreli yayın arşivi ile 44.827 adet elektronik süreli yayını bulunmaktadır. Online olarak erişim yapılabilen tez sayısı 2.100.000 adet üzerinde olmakla birlikte elektronik kaynaklardan yaklaşık 690.000 adet yayın (makale, tez, kitap bölümü) indirilmesi gerçekleştirilmiştir. Eski yıllara ait dergiler de, süreli yayınlar bölümü görevlilerince okuyucunun istifadesine sunulmaktadır. Nadir Eserler Bölümü'nde 80 adet el yazması, 797 adet eski harfli basma eser bulunmaktadır. Bunun yanında İlahiyat Fakültemiz bünyesinde de 3.240 adet eski harfli basma eser mevcuttur.

İnternet aracılığıyla kütüphanemizde TÜBİTAK tarafından oluşturulan Ulusal Akademik Ağ ve Bilgi Merkezi'ne (ULAKBİM) erişilebilmektedir.

Üniversitemiz, Anadolu Üniversite Kütüphaneler Konsorsiyumu (ANKOS) kurucu üyesidir. Halen bir uzman kütüphanecimiz "Veri Tabanı Sorumlusu" ve "Veritabanı Değerlendirme Grubu Üyesi" görevleriyle konsorsiyumda gönüllü olarak görev yapmakta ve ülkemiz üniversite kütüphanelerine yeni veri tabanları kazandırmak için çalışmalarına katılmaktadır. Kütüphanemiz, 2018 yılında toplam 74 adet veritabanına abone olmakla birlikte bu veritabanlarının 27 adedine ANKOS (Anadolu Üniversite Kütüphaneleri Konsorsiyumu), 36 adedine TÜBİTAK EKUAL (TÜBİTAK Elektronik Kaynaklar Ulusal Akademik Lisansı) aracılığıyla ve 11 adedine ise firmalardan satın alma yoluyla erişim sağlanmaktadır.

Kütüphanemiz, Türkiye'deki 14 AB Dokümantasyon Merkezlerinden birisi olup, bu merkez kütüphane binası 2'nci katında kendine ayrılan mekânda hizmet vermektedir.

Üniversitemiz Basımevinde basılan yayınlara ISSN ve ISBN (Uluslararası Standart Kitap Numarası) sağlama hizmetleri yürütülmektedir. Kütüphanemize, 2018 Yılında 672 adet satın alma ve 791 adet bağış yolu ile olmak üzere toplam 1.463 adet basılı kitap kazandırılmıştır.

Bölümlerce saptanmış rezerve kitaplar, kütüphane içerisinde sadece serbest çalışma salonunda yararlanmak şartıyla verilebilmektedir. Üniversitemizde yapılmış tezler, tez projeleri, bilimsel yayınlar ve akademik aşama dosyaları da kütüphane içerisinde hizmete sunulmaktadır. Bunun yanında kütüphanemizde araştırmacıların ve okuyucuların kütüphaneden yararlanma, kaynak sağlama, bibliyografya ve abstract'lardan yayın tarama gibi işlemlerine yardımcı olunmakta ve kullanıcı eğitimi programları gerçekleştirilmektedir. 1 aylık süre içinde öğretim elemanlarına 10, öğrenci ve personele 5 kitap ödünç verilebilmektedir.

Kütüphanemiz Pazartesi - Cuma günlerinde 8.00 – 22.00 ve Cumartesi ve Pazar günleri 10.00 – 16.00 Saatleri arası hem Üniversitemiz hem de Üniversitemiz dışındaki araştırmacılara ve halka açıktır.

g- Spor Hizmetleri

Üniversitemizde öğrencilerin ve personelin beden ve ruh sağlıklarının korunması ve geliştirilmesi, disiplinli çalışma alışkanlığı kazandırılması, spora ilgi duymaları, enerjilerini bu yönde kullanmaları ve boş zamanlarını değerlendirmeleri için gerekli ortam sağlanmaktadır. Üniversitemizde faaliyet gösterilen spor dalları; Yüzme, Atletizm, Masa Tenisi, Tenis, Basketbol, Futbol, Salon Futbolu, Voleybol, Hentbol, Güreş, Kürek, Kano, Tekvando, Karate, Badminton, Bilek Güreşi, Bisiklet, Boks, Muay Thai ve Spor Tırmanışı branşlarını kapsamaktadır.

Spor Müdürlüğümüz tarafından 2018 yılında Üniliğ adı altında Üniversitemiz Fakülte ve Yüksekokulları arasında Basketbol, Voleybol, Futbol, Masa Tenisi ve Yüzme branşlarında akademik ve idari personeller ile öğrencilerimizden oluşan yaklaşık 3.000 kişiye spor yapma imkânı sağlanmıştır. Bu imkânlar sayesinde Üniversitemiz çalışanlarının ve öğrencilerinin boş zamanlarını spor yaparak değerlendirmesi sağlanmış ve spor yapmaları teşvik edilmiştir. Spor Tesislerimizde, sosyal sorumluluk projesi kapsamında dört yıldır Sabancı Vakfı tarafından kontrol edilen, Türkiye Özel Sporcular Spor Eğitimi ve Rehabilitasyon Derneğinin (TOSSED) işbirliği ile Adana ili ve çevresinde bulunan yedi ilde engelli çocukların iki gün boyunca sağlık taramaları yapılmış ve Basketbol, Atletizm, Futbol ve Yüzme Branşlarında müsabakalar düzenlenmiştir. 2018 yılında Gençlik ve Spor Bakanlığına bağlı federasyonlarının düzenlemiş olduğu Üniversiteler Federasyonu tarafından düzenlenen Üniversiteler Masa Tenisi müsabakası ile Sakıp Sabancı ve Spor Sergi Sarayında her yıl yapılan Masa Tenisi Veteranlar Türkiye Şampiyonasına, Üniversitemiz ev sahipliği yapmıştır. Spor Müdürlüğümüz bünyesinde faaliyet gösteren birimlerimizde sunulan spor hizmetlerinden Üniversitemiz çalışanları, öğrencileri ve birçok genç ile çocuğa spor yapma imkânı sağlanmıştır.

h- Kafeterya Hizmetleri

Çukurova Üniversitesi yerleşkesinde öğrenci ve personelin beslenme hizmeti için 10.000 kişiye yemek çıkartılabilecek kapasitede, 9.690 metrekare alanı olan Merkezi Kafeterya bulunmaktadır. Kampus içerisindeki kafeteryada bütün Fakülte ve Yüksekokulların öğrenci ve personeline öğle yemeği, ayrıca öğrencilere sabah çorbası ile akşam yemeği servisi yapılmaktadır. Günde yaklaşık 8.000 kişi kafeteryadan yararlanmakta ve 2.016 öğrenciye ücretsiz yemek bursu verilmektedir. Üniversitemiz Kongre Merkezinde, Tıp Fakültesindeki öğrenciler için Tıp Fakültesi Balcalı

Hastanesinde, Diş Hekimliği Fakültesinde, Adana OSB Teknik Bilimler Meslek Yüksekokulunda, Adana Meslek Yüksekokulunda ve Karataş Turizm İşletmeciliği ve Otelcilik Yüksekokulunda hizmet veren kafeteryalara Merkezi Kafeteryadan yemek gönderilmektedir. Merkezi Kafeteryada, öğrenci, akademik personel ve idari personel salonları olarak üç bölüm halinde hizmet verilmektedir. Pozantı Meslek Yüksekokulu, Yumurtalık Meslek Yüksekokulu, Kozan Meslek Yüksekokulu, Aladağ Meslek Yüksekokulu, İmamoğlu Meslek Yüksekokulu, Ceyhan Meslek Yüksekokulu ve Ceyhan Veteriner Fakültesine Sağlık, Kültür ve Spor Daire Başkanlığı tarafından yemek hizmeti alımı yapılarak öğrencilerin ve personellerin öğle yemeği ihtiyacı giderilmektedir. Ayrıca Karaisalı Meslek Yüksekokulunda mevcut bulunan yemekhanede üretim yapılarak öğrenci ve personellere yemek hizmeti verilmektedir.

Sağlık, Kültür ve Spor Daire Başkanlığımıza bağlı 1.405 metrekare alan içerisinde bulunan, 200 kişiye hizmet verebilecek kapasiteye sahip ve İktisadi İşletme olarak faaliyetlerini sürdüren Kayıkhane Restorant tarafından Türk ve Dünya mutfağı yemekleriyle hizmet verilmektedir. Bunun yanında Merkezi Kafeterya binası içerisinde Alakart Restorant olarak 120 kişilik kapasitesi ile Türk Mutfağı yemekleriyle hizmet verilmektedir.

Üniversitemiz öğrencilerinin gün içerisinde uygun fiyatlarda gıda ve içecek ihtiyaçlarını karşılamak, boş vakitlerini arkadaş ortamlarında geçirmelerini ve toplu olarak kaynaşmalarını sağlamak amacı ile R-1 Kantin, İletişim Fakültesi, Fen Edebiyat Fakültesi, Abdi Sütçü Sağlık Hizmetleri Meslek Yüksekokulu, Devlet Konservatuvarı, Hukuk Fakültesi, Beden Eğitimi ve Spor Yüksekokulu, Sağlıklı Yaşam ve Spor Bilimleri AUM, Tıp Fakültesi, Karataş Turizm İşletmeciliği ve Otelcilik Yüksekokulu Kantini ve Kozan Meslek Yüksekokulu Kantini olmak üzere Sağlık, Kültür ve Spor Daire Başkanlığımıza bağlı 11 adet kantinimiz hijyenik ortamda hizmet vermektedir.

i- Diğer Hizmetler

Üniversitemiz iç ve dış paydaşlarına yönelik eğitim hizmeti verilmekte, mesleki danışmanlık, bilirkişilik, kurullarda üyelik, proje hizmetlerinde görev alma; iş becerilerinin artırılması, ara insan gücünün yetiştirilmesi amacıyla halka yönelik eğitim çalışmaları ve yaşam boyu öğrenme kursları; seminer, konferans ve sempozyumlar düzenlenmekte ve stajlar tertip edilmektedir.

Üniversitemiz kimya, fizik ve biyoloji laboratuvarlarında döner sermaye işletmesi kapsamında; yakıt, kimyasal, su, radyoaktif atık ve benzeri analizler yapılmaktadır.

Üniversitemizde eğitim-öğretim gören 382 öğrenciye kısmi zamanlı işlerde çalışma imkânı sunularak eğitim-öğretim harcamalarına katkıda bulunmaktadır. Öğrencilerimizin, Üniversitemizin çeşitli birimlerinde kısmi zamanlı işlerde görev almaları neticesinde mezuniyet sonrası iş hayatına dair tecrübe elde etmeleri sağlanmaktadır.

Üniversitemizde yapılacak bilimsel, sosyal ve kültürel etkinliklere katılacak konukların ağırlanması amacıyla kurulan konukevleri ve kahvaltı salonları, konukların tüm ihtiyaçlarının karşılanabileceği şekilde düzenlenmiştir.

Çukurova Üniversitesi Anaokulundaki öğrencilerin duygusal, sosyal, bedensel ve zihinsel gelişimlerini sağlamak ve ilkokula hazırlamak amacıyla yıllık, aylık ve günlük planlar çerçevesinde çeşitli konular işlenerek faaliyetler yapılmaktadır. Anaokulumuzdaki öğrenciler, sosyal ve kültürel aktiviteler kapsamında Çocuk Tiyatrosu ile Sinema Gösterimlerine götürülmüş ve çeşitli yerlere geziler düzenlenmiştir. Ayrıca etüt dersleri olarak Sanat Atölyesinde sanatsal etkinlikler yaptırılmaktadır.

Tablo 44 Üniversitemiz Anaokuluna ilişkin bilgiler

ANAOKULU	SAYISI
Sınıf Sayısı	10
Rehber Odası	1
Bilimsel Araştırma Odası	1
Çok Amaçlı Oyun Salonu Sayısı	1
Yemekhane Sayısı	1
Sanat Atölyesi	1
Sağlık Odası	1
2018 Yılı Öğrenci Sayısı	190

Ayrıca engelli öğrencilerin yaşam ve eğitim olanaklarını kolaylaştırmak için Üniversitemiz, engelsiz üniversite olma yolunda planlamalar yapmaktadır. Bu amaçla öncelikli olarak Üniversitedeki engelli mekânlar (engelli asansörü, tuvaleti ve rampası) uzman bir ekip tarafından tespit edilmiş, öğrencilerin yoğun kullandıkları mekânlar başta olmak üzere engelli mekan inşaatları tamamlanmıştır.

6- Yönetim ve İç Kontrol Sistemi

Üniversitemiz yönetim örgütü, 2547 sayılı Yükseköğretim Kanunu, 2809 sayılı Yükseköğretim Kurumları Teşkilat Kanunu ve 124 sayılı Yükseköğretim Üst Kuruluşları ile Yükseköğretim Kurumlarının İdari Teşkilatları Hakkında Kanun Hükmünde Kararname esaslarına göre teşkilatlanmıştır.

Buna göre, Üniversitemizin yönetim örgütü; Üniversite tüzel kişiliğinin temsilcisi Rektör, Rektöre bağlı Rektör Yardımcıları, Senato, Yönetim Kurulu, Fakülteler, Enstitüler, Yükseköğretim Merkezleri, Konservatuar, Genel Sekreter, Genel Sekretere bağlı Hukuk Müşavirliği, Daire Başkanlıkları, Döner Sermaye İşletme Müdürlüğü ve İç Denetim Biriminden oluşmaktadır.

Üniversitemiz “Özel Bütçeli İdare” olarak 5018 Sayılı Kamu Mali Yönetimi ve Kontrol Kanununun, 5436 sayılı Kanununun 12’nci maddesi ile değiştirilen (II) sayılı cetvelinin (A) bölümünde sayılan Yükseköğretim Kurulu, Üniversiteler ve Yüksek Teknoloji Enstitüleri içerisinde yer almaktadır.

5018 sayılı Kamu Mali Yönetimi ve Kontrol Kanununun 11’inci maddesinde üst yöneticiler, 31’inci ve 32’nci maddesinde harcama yetkisi ve yetkilisi, 33’üncü maddesinde ise giderin gerçekleştirilmesine ilişkin yöntemler açıkça belirlenmiştir. Üniversitemiz yönetim ve iç kontrol sistemini kanuna uygun olarak oluşturabilmek için teşkilat yapısını düzenlemiştir. 5018 sayılı Kamu

Mali Yönetimi ve Kontrol Kanunu 01.01.2006 tarihinde tüm hükümleri ile yürürlüğe girdiğinden, iç kontrol sistemi ile ilgili işlemler, bu Kanun hükümleri ve bu Kanuna dayanarak çıkartılan ikincil mevzuat çerçevesinde yürütülmüştür.

5018 sayılı kanuna göre Fakültelerde Dekan, Yüksekokullarda Yüksekokul Müdürü, Meslek Yüksekokullarda Meslek Yüksekokulu Müdürü, Enstitülerde Enstitü Müdürü ve Konservatuarda Konservatuar Müdürü, Rektörlük örgütünde ise Genel Sekreter, Hukuk Müşaviri, Daire Başkanları ile İç Denetim Birimi Başkanı harcama yetkilileri olarak görevlendirilmişlerdir. Ayrıca her harcama yetkilisi kendi biriminde bir veya birden fazla gerçekleştirme görevlisini belirlemiş olup gerek bu gerçekleştirme görevlileri ve gerekse harcama sürecinde yer alan diğer kişiler tarafından harcama evrakları ön mali kontrol işlemine tabi tutulmuştur.

Strateji Geliştirme Daire Başkanlığı iç kontrol sisteminin kurulması, standartlarının uygulanması ve geliştirilmesi konularında çalışmalar yapmakta ve ön malî kontrol faaliyetini yürütmektedir. Muhasebe yetkilisi ise muhasebe kayıtlarının usulüne ve standartlara uygun, saydam ve erişilebilir şekilde tutulmasını sağlamaktadır.

5018 sayılı kanunun 11'inci maddesinde; *“Üst yöneticilerin idarelerinin stratejik planlarının ve bütçelerinin kalkınma planına, yıllık programlara, kurumun stratejik plan ve performans hedefleri ile hizmet gereklerine uygun olarak hazırlanması ve uygulanmasından, sorumlulukları altındaki kaynakların etkili, ekonomik ve verimli şekilde elde edilmesi ve kullanımını sağlamaktan, kayıp ve kötüye kullanımının önlenmesinden mali yönetim ve kontrol sisteminin işleyişinin gözetilmesi, izlenmesi ve bu Kanunda belirtilen görev ve sorumlulukların yerine getirilmesinden Bakana; mahalli idarelerde ise meclislerine karşı sorumludurlar. Üst yöneticiler, bu sorumluluğun gereklerini harcama yetkilileri, mali hizmetler birimi ve iç denetçiler aracılığıyla yerine getirirler.”* denilerek kanunda görevliler ve sorumlular açıkça belirlenmiştir.

Üniversitemizde gelir, gider, varlık ve yükümlülüklerinin etkili, ekonomik ve verimli bir şekilde yönetilmesi, kanunlara ve düzenlemelere uygun olarak faaliyet gösterilmesi, her türlü mali karar ve işlemlerde usulsüzlük ve yolsuzluğun önlenmesi, karar oluşturmak ve izlemek için düzenli, zamanında ve güvenilir rapor ve bilgi edinilmesi, varlıkların kötüye kullanılması ve israfını önlemek ve kayıplara karşı korunmasını sağlamak amacı ile harcama birimleri ve Strateji Geliştirme Daire Başkanlığı tarafından yürütülen ön mali kontrol için, 5436 sayılı Kamu Mali Yönetimi ve Kontrol Kanunu ile Bazı Kanun ve Kanun Hükmünde Kararnamelerde Değişiklik Yapılması Hakkında kanunun 15'inci maddesi, 5018 sayılı Kamu Mali Yönetim ve Kontrol Kanununun 58'inci ve 60'ıncı maddesi ile 31.12.2005 tarihli ve 26040 sayılı 3'üncü Mükerrer Resmi Gazetede yayımlanan İç Kontrol ve Ön Mali Kontrole İlişkin Usul ve Esaslara göre “Ön Mali Kontrol İşlemlerine İlişkin Yönerge” hazırlanmıştır. Bu yönergede harcama birimlerindeki gider işlemlerine ilişkin süreçler belirlenmiş olup, süreç kontrolünde, her bir işlem daha önceki işlemlerin kontrolünü içerecek şekilde tasarlanarak uygulanması sağlanmıştır. Buna göre, malî işlemlerin yürütülmesinde görev alanlar, yapacakları işlemten önceki işlemleri de kontrol etmektedirler.

Strateji Geliştirme Daire Başkanlığınca Ön Mali Kontrole tabi mali karar ve işlemler;

- 1- Taahhüt evrakı ve sözleşme tasarıları,
- 2- Ödenek aktarma işlemleri,
- 3- Kadro dağılım cetvelleri,
- 4- Geçici işçi pozisyonları,
- 5- Yan ödeme cetvelleri,
- 6- Sözleşmeli personel sayı ve sözleşmeleri,

dir.

Gelir, gider, varlık ve yükümlülüklerle ilişkin mali karar ve işlemler, harcama birimleri ve mali hizmetler birimi tarafından idarenin bütçesi, bütçe tertibi, kullanılabilir ödenek tutarı, ayrıntılı harcama veya finansman programları, merkezi yönetim bütçe kanunu ve diğer mali mevzuat hükümlerine uygunluk yönlerinden kontrol edilmekte, harcama birimlerimizce mali karar ve işlemler; kaynakların etkili, ekonomik ve verimli bir şekilde kullanılması açısından yürütülmektedir.

2007 yılında İç Denetim Birimi oluşturulmuş olup mevzuatta belirtilen hükümler çerçevesinde iç kontrol faaliyetlerinin yürütülmesine başlanılmıştır. İç denetim kapsamında İç Denetim Birimiz tarafından iç denetim programları uyarınca, Üniversitemize ait birimlerde denetim faaliyetleri düzenlenmektedir.

Üniversitemizde iç kontrol sisteminin kurulması ve uygulanması kapsamında hazırlanan 2017-2018 Dönemi İç Kontrol Standartları Uyum Eylem Planı, 29.05.2017 tarih ve 74205 sayılı rektörlük oluru ile yürürlüğe konulmuştur. İç Kontrol Standartları Uyum Eylem Planı'nda makul güvencenin sağlanmasına yönelik olarak 18 standart ve 79 genel şart altında toplam 70 eylem belirlenmiştir.

Üniversitemiz iç kontrol sistemi, Kamu İç Kontrol Otomasyon Sistemi (KİOS) üzerinden yürütülmektedir. Strateji Geliştirme Daire Başkanlığı bünyesinde bulunan İç Kontrol/Ön Mali Kontrol Şube Müdürlüğü, üniversitemiz mevcut iç kontrol sisteminin otomasyon sistemine aktarılması ve sistemin kurulması çalışmalarını yürütmektedir.

Harcama birimleri tarafından yapılan mal ve hizmet alımları ile yapım işleri aşağıda yer alan sıra dahilinde ön mali kontrole tabii tutulmaktadır.

1-Harcama Talep Formu talep eden tarafından düzenlenip imzalanarak ilgili akademik/idari birimine teslim edilmektedir.

2-İlgili akademik/idari birimince; ihale mevzuatı kontrolü, bütçe tertibinin tespiti, bütçe başlangıç ödeneği ve kullanılabilir ödeneğin kontrolü gerçekleştirilerek harcama yetkilisi sorumluluğu çerçevesinde onaylanmaktadır.

3-Harcama Yetkilisince onaylanan harcama talepleri gerçekleştirilmek üzere ilgili akademik/idari birim gerçekleştirme görevlisine gönderilir. İhale usulüyle yapılacak mal ve hizmet alımı ile yapım işlerinde ihale onay belgesinin düzenlenmesi, komisyon görevlendirme onayının hazırlanması, ihale ilanının veya davetinin yapılması, tekliflerin alınması, görevli komisyona ihale işlem

dosyasının hazırlanarak teslim edilmesi, ihalenin gerçekleştirilmesi, komisyon kararının düzenlenmesi vb. işlemlerden mevzuatına göre gerekli olanlar yerine getirilir.

4-Tüm bu işlemler yapılırken harcama birimleri iç kontrol ve ön mali kontrole ilişkin usul ve esasların 12'nci maddesinin ikinci fıkrası gereğince; yapacakları işlemlerden önceki işlemleri de kapsayacak şekilde bir süreç kontrolü yaparlar.

5-Onaylanan komisyon kararından sonra gerekiyorsa sözleşme tasarısı hazırlanır ve bir nüsha düzenlenen ihale işlem dosyası, Strateji Geliştirme Daire Başkanlığına ön mali kontrol için teslim edilir.

6-Strateji Geliştirme Daire Başkanlığınca ön mali kontrol çerçevesinde incelenen harcama işlem dosyası uygun görülümüşse 'kontrol edilmiş ve uygun görülümüştür' şerhi, uygun görülmemişse de 'kontrol edilmiş ve uygun görülmemiştir' şerhi düşülerek ön mali kontrol formuyla birlikte ilgili akademik/idari birimine iade edilir. Vize/kontrol işleminde eksiklik görülen harcama işlemindeki noksanlıklar giderilerek dosya, yeniden ön mali kontrol yapılması için Strateji Geliştirme Daire Başkanlığına teslim edilir.

7-Vize/kontrol işlemi tamamlanan harcama işlemiyle ilgili; malın teslim alınması, hizmetin veya yapım işinin yerine getirilmesi için gerekiyorsa sözleşme yapmak suretiyle ilgili akademik/idari birim gerçekleştirme görevlileri tarafından mevzuatına göre gerekli olan işlemler yerine getirilir.

8-Gerçekleştirme görevlilerince hazırlanan ödeme emri belgesi harcama yetkilisinin kontrol ve onayından sonra Strateji Geliştirme Daire Başkanlığına teslim edilir. Strateji Geliştirme Daire Başkanlığı Muhasebe Yetkilisince yapılacak kontroller neticesinde hak sahibine ödeme yapılır.

9-İhale usulü dışındaki diğer satın alma usullerinde ise harcama birimleri tarafından ön mali kontrol işlemi gerçekleştirildikten sonra evraklar Strateji Geliştirme Daire Başkanlığına teslim edilmekte ve Başkanlıkta ilgili evraklar sadece Muhasebe Yetkilisince yapılacak kontroller çerçevesinde incelenerek hak sahibine ödeme gerçekleştirilmektedir.

II- AMAÇ ve HEDEFLER

A- İDARENİN AMAÇ VE HEDEFLERİ

Üniversitemiz 2014-2018 Dönemi Stratejik Planı'nda aşağıda yer alan 10 amaç doğrultusunda 24 hedef belirlenmiştir.

Tablo 45 Amaç ve hedefler

AMAÇ 1.0.	EĞİTİM-ÖĞRETİMDE VERİMLİLİK VE KALİTENİN GELİŞTİRİLMESİ
HEDEF1.1.	Eğitim-Öğretim programlarının açılması, iyileştirilmesi ve güncellenmesi
HEDEF1.2.	Ulusal ve uluslararası gelişmeler doğrultusunda yeni eğitim-öğretim birimleri/programlarının açılması
HEDEF1.3.	Ulusal ve uluslararası öğrenci hareketliliğinin geliştirilmesi
HEDEF1.4.	Uzaktan eğitim programlarının artırılması ve geliştirilmesi
AMAÇ 2.0.	AKADEMİK PERSONELİN SAYISINI ARTTIRMAK VE NİTELİĞİNİ GELİŞTİRMEK
HEDEF2.1.	Akademik personel sayısının artırılması ve sürekliliğinin sağlanması
HEDEF2.2.	Akademik personel niteliğinin artırılması
AMAÇ 3.0.	İDARİ PERSONELİN SAYISINI ARTTIRMAK VE NİTELİĞİNİ GELİŞTİRMEK
HEDEF3.1.	İdari personelin memnuniyetinin artırılması
HEDEF3.2.	İdari personel kadro doluluk oranının artırılması
HEDEF3.3.	İdari personel sayısının artırılması ve sürekliliğinin sağlanması
AMAÇ 4.0.	KURUM KÜLTÜRÜNÜN ZENGİNLEŞTİRİLMESİ VE KAMPUS YAŞAMININ GELİŞTİRİLMESİ
HEDEF4.1.	Çalışanların kurum kültürü ve motivasyonunun artırılması
AMAÇ 5.0.	FİZİKSEL ALTYAPIYI GÜÇLENDİRMEK
HEDEF5.1.	Eğitim-Öğretim araştırma altyapısının güçlendirilmesi
HEDEF5.2.	Araştırma ve geliştirme altyapısının güçlendirilmesi
HEDEF5.3.	Akademik ve İdari birimlerde hizmet ve çalışma ortamları ve koşullarının iyileştirilmesi
AMAÇ 6.0.	BİLGİ TEKNOLOJİLERİ VE SİSTEMLERİ ALTYAPISINI GÜÇLENDİRMEK
HEDEF6.1.	Elektronik Belge ve Bilgi Yönetim Sistemleri ve Servislerinin geliştirilmesi ve güçlendirilmesi
AMAÇ 7.0.	ÖĞRENCİ YETKİNLİKLERİNİN GELİŞTİRİLMESİ
HEDEF7.1.	Üniversite eğitim-öğretim programlarının tercih edilebilirlik düzeyinin yükseltilmesi
HEDEF7.2.	Öğrencilerimizin Türkiye Yükseköğretim Yeterlilikler Çerçevesi'nde (TYYÇ) tanımlanan yetkinlikleri kazanmasını sağlayan faaliyetlerin yapılması
HEDEF7.3.	Öğrenci etkinliklerinin çeşitlendirilmesi ve artırılması
AMAÇ 8.0.	BİLİMSEL YAYIN, SANATSAL ETKİNLİK VE PROJELERİN NİCELİĞİNİN VE NİTELİĞİNİN
HEDEF8.1.	Uluslararası, ulusal, bölgesel ve yerel proje sayılarının artırılması
HEDEF8.2.	Bilimsel yayın, patent ve tasarım sayısının artırılması
AMAÇ 9.0.	TOPLUMLA ETKİLEŞİM, İLETİŞİM VE HİZMETİN İYİLEŞTİRİLMESİ
HEDEF9.1.	Sağlık hizmetlerinin iyileştirilmesi ve geliştirilmesi
HEDEF9.2.	Topluma yönelik eğitim hizmetlerinin geliştirilmesi
HEDEF9.3.	Kültür, sanat ve sosyal sorumluluk projelerinin artırılması
AMAÇ 10.0.	STRATEJİK PLANIN KURUMSALLAŞTIRILMASI
HEDEF10.1.	Stratejik Planının kurumsal olarak benimsenmesi ve yaygınlaştırılmasının sağlanması
HEDEF10.2.	Stratejik Planın izlenmesi ve değerlendirilmesi

B- TEMEL POLİTİKALAR VE ÖNCELİKLER

Üniversitemiz araştırma, eğitim, topluma hizmet ve girişimcilik misyonlarının hepsini, ülkemizin öncelikleri ve dördüncü sanayi devrimi (endüstri 4.0) çerçevesinde gerçekleştirmede en iyiye ulaşma hedefindedir. Bu kapsamda ülkemizin yetişmiş nitelikli insan gücüne önemli katkılar yapmakta, araştırmaları ile evrensel bilgi birikimine ve bölgesel kalkınmaya önemli hizmetlerde bulunmakta ve yakın coğrafyasında yükseköğretim kurumlarının kurulması ve gelişmesinde de yol göstericilik yapmaktadır. Deneyimli akademik kadrosuna, araştırma alt yapısına ve kurumsal yapısına dayanarak senato kararı ile araştırma misyon farklılaşması niyet beyanında bulunmuş ve YÖK tarafından da aday “Araştırma Üniversitesi” misyonu yüklenmiştir. Yanısıra, Üniversitemiz uluslararasılaşmada belirlenen pilot devlet üniversitelerinden biridir. Dolayısı ile Çukurova Üniversitesi kurumsal yapısını, araştırma ve uluslararasılaşma ağırlıklı olarak hizmet eden bir üniversite olarak konumlandırmakta, politikalarını ve önceliklerini buna göre yapmaktadır.

Ayrıca;

Çağdaş eğitim ve öğretim uygulamalarını izlemek, ülkemizin çağdaş uygarlık ve teknolojik gelişim düzeyini yakalayabilmesini sağlayacak bilimsel araştırmalar yapmak ve bu araştırmalar sonucunda uygulanabilir yeni projeler üretmek,

Sayısallaşan uluslararası ortamda Türk Dili, Kültürü ve Edebiyatının kaynaklarının elektronik ortamda değerlendirilmesi, veritabanının hazırlanması ve sunulması için çalışmalar yapmak ve internet üzerinden Türk Dilinin kullanım oranına katkıda bulunmak,

Eğitim ve öğretimde verimlilik ve kaliteyi arttırmak, üniversitenin araştırma ve eğitim stratejisini geliştirerek geleceğe yönelik araştırma alanları belirlemek,

Üniversitenin üretim ve finansman kaynaklarını geliştirmek ve gelirlerini arttırarak elde edilen gelirlerden yatırımlar ve projelere daha fazla kaynak sağlamak,

Üniversitemizin özellikle tarımın geliştirilmesine yönelik projelerdeki liderliğini sürdürmek (GAP, KKTC, TAGEP), son yıllarda önemi daha fazla anlaşılan ekolojik ürün yetiştiriciliğini bilimsel olarak başlatmak ve bölge çiftçisine öncülük ve danışmanlık etmek,

Düşünme, algılama ve problem çözme yeteneği gelişmiş, yeni fikirlere açık, özgüven ve sorumluluk duygusuna sahip, Atatürk ilkelerine bağlı, demokratik değerleri benimsemiş, milli kültürü özümsemiş, farklı kültürleri yorumlayabilen bilgi toplumu insanını yetiştirmek,

Her türlü düşünceye açık, aklın egemen olduğu özgür bir ortamda bilgiye ulaşan, bilginin kullanıldığı, bilginin üretildiği, yaratıcı ve katılımcı bir üniversite yaratmak olan ve sorgulayan, araştıran, çözüm üreten, sosyal becerileri gelişmiş, kendine güvenen, doğru kararlar verebilen, akılcı, yaratıcı, üretken, insan haklarına saygılı evrensel değerlere açık, topluma ve toplumsal sorunlara duyarlı, demokrat ve aydın gençler yetiştirmek,

Üniversite-sanayi işbirliği ile bilgi ve teknoloji üreterek, toplumsal kalkınmaya katkıda bulunmak,

ulusal ve evrensel kültür değerlerine sahip çıkarak, toplumla bütünleşerek, eğitim-öğretimde, araştırma ve uygulamada, toplam kaliteye ulaşmak için önce insan odaklı bir anlayışla mutlu bireylerden oluşan bir toplum yaratmak,

İdari faaliyetlerimizde ve bütçemizin hazırlık ve uygulamasında; Yüksek Öğretim Stratejisi, Kalkınma Planları, Yıllık Programlar, Orta Vadeli Programlar, Orta Vadeli Mali Planlar, Üniversitemiz Stratejik Planı, Bilgi Toplumu Stratejisi ve eki Eylem Planı ile diğer mevzuatlarda belirlenen usul ve esaslara titizlikle uymak,

Bilimsel standartlar konusunda uluslararası normları yakalamak ve geçmek,

İdari ve Akademik Yönetimin Anayasaya, Kanunlara, Genel Hukuk Kurallarına uygun olarak düzenli ve etkili bir şekilde işlenmesini, Kalkınma Plan ve Programları ile Hükümet Programının etkili bir şekilde uygulanması, idarenin etki ve verimliliğinin artırılması amacıyla yeniden yapılandırılmasını, idari iş ve işlemlerin sadeleştirilmesi ve kalitesinin artırılması yoluyla öğrenci ve diğer hizmet talep edenlerin hayatının kolaylaştırılmasını, tasarruf kültürünün yaygınlaştırılmasını, idarede stratejik yönetim ve performans yönetimi anlayışının ve etkili bir denetim sisteminin geliştirilmesini sağlamak,

Daha fazla öğrenciye ve daha geniş bir yaş grubuna eğitim vermek, yani “yığılaşmak”,

Hızla üretilen yeni bilgilerin ve oluşan yeni bilgi alanlarının tümünü kapsayacak şekilde programlarını genişletmek,

Eğitimde, mezunların iş bulabilmesi, araştırmada ise bilginin yanı sıra uygulamaya yönelmek,

Toplumla güçlü köprüler kurarak, bölgesel ve ulusal kalkınmaya daha fazla katkıda bulunmak,

Paydaşlarına hesap verebilen, açık ve saydam yönetim modelleri geliştirmek,

Üniversitemizin temel politikaları ve öncelikleri arasındadır.

C- DİĞER HUSUSLAR

Üniversitemizin stratejik amaç ve hedefleri ile temel politikaları ve önceliklerinin yanında;

- Kişilerin fiziksel, sosyal, zihinsel ve ruhsal gelişimlerinde önemli bir payı olan eğitim yaygınlaştırılmasına,
- Eğitim kalitesinin artırılması amacıyla yenilikçiliği, araştırmayı, takım çalışmasını, özgün ve girişimci düşünmeyi esas alan müfredat değişikliklerinin yapılmasına ve bu kapsamda eğitimciler ile yöneticilerin eğitiminin gerçekleştirilmesine,
- Kişilerin bireysel ve sosyal gelişimlerine katkıda bulunulmasına ve hayata hazırlayan etkin bir rehberlik ve yönlendirme sisteminin geliştirilmesine,
- Eğitimde bilgi teknolojilerinin kullanımının yaygınlaştırılmasına ve etkin hale

- getirilmesine,
- e. Eğitimin her kademesinde fiziki mekan, donanım ve öğretmen ihtiyacının yerleşim yerleri arasındaki farklılıkları azaltacak şekilde giderilmesine ve bu konuda yerel idarelerin inisiyatif almalarının desteklenmesine,
 - f. Üniversitemizde, idari ve mali özerklikleri sağlanarak ihtisaslaşmayı esas alan rekabetçi bir yapının oluşturulmasının teşvik edilmesine,
 - g. Üniversitemizde hizmet üreterek kaynak oluşturma faaliyetlerinin desteklenmesine, öğrencilerin eğitiminin finansmanına daha fazla katılımın sağlanmasına,
 - h. Özel kesimin, eğitimin her kademesinde daha fazla faaliyet göstermesinin teşvik edilmesine,
 - i. Kamu hizmetlerinin yerine getirilmesinde; sürekli gelişim, katılımçılık, saydamlık, hesap verebilirlik, öngörülebilirlik, yerindelik ve beyana güvenine özen gösterilmesine,
 - j. Eğitim programlarının sürekli gözden geçirilmesiyle güncelleştirilmesinin sağlanmasına,
 - k. Fakülte ve Yüksekokulların başarısının sürekliliğini sağlayabilmek için organizasyon, insan kaynağı, sistem ve süreçlerinin sürekli gözden geçirilmesine,

yönelik politikalara öncelik verilmektedir.

III- FAALİYETLERE İLİŞKİN BİLGİ ve DEĞERLENDİRMELER

A- MALİ BİLGİLER

1- Bütçe Uygulama Sonuçları

Üniversitemiz bütçe uygulama sonuçları aşağıdaki tablolarda karşılaştırmalı olarak gösterilmiştir.

Tablo 46 Karşılaştırmalı bütçe giderleri uygulama sonuçları

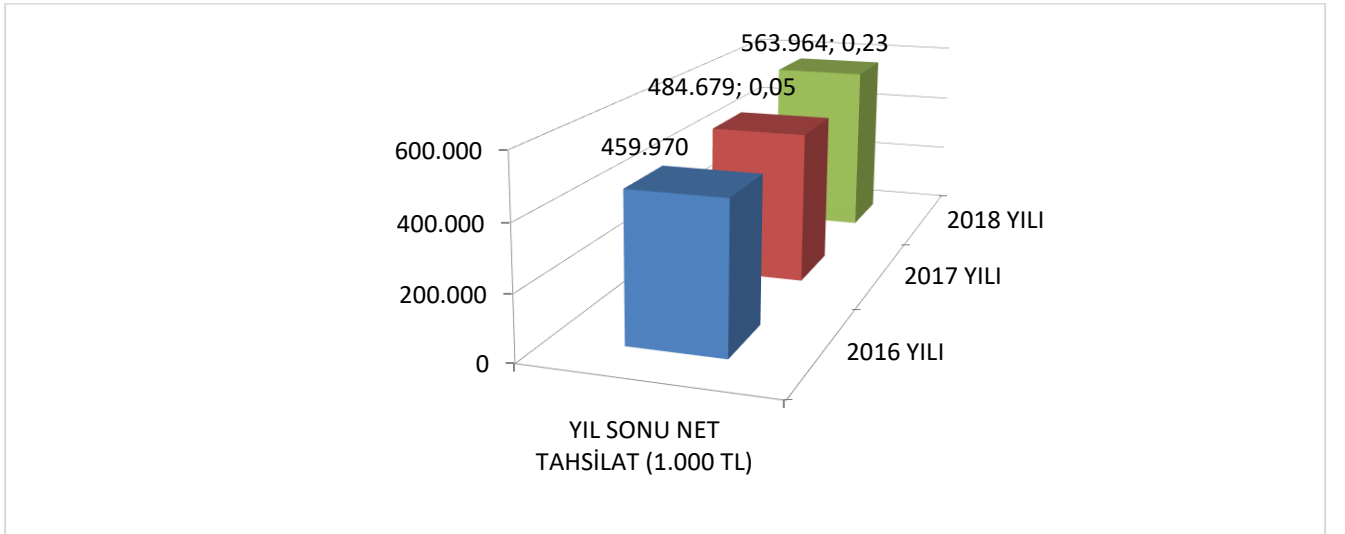
BÜTÇE GİDERLERİ		2016 YILI				2017 YILI				2018 YILI			
		K.B.Ö	YILSONU ÖDENEK	HARCAMA	HARCAMA / K.B.Ö.	K.B.Ö	YILSONU ÖDENEK	HARCAMA	HARCAMA / K.B.Ö.	K.B.Ö	YILSONU ÖDENEK	HARCAMA	HARCAMA / K.B.Ö.
KOD	AÇIKLAMA												
01.1	Memurlar	257.251.000	257.942.673	249.625.164	97%	271.262.000	276.036.277	273.607.540	101%	302.831.000	310.455.137	309.497.350	102%
01.2	Sözleşmeli Personel	5.795.000	6.214.203	5.745.618	99%	6.487.000	6.694.310	6.524.310	101%	7.557.000	9.238.947	8.947.382	118%
01.3	İşçiler	13.467.000	13.467.000	11.829.637	88%	12.765.000	12.174.002	12.141.917	95%	13.182.000	19.874.403	19.843.170	151%
01.4	Geçici Personel	3.986.000	3.984.200	3.776.303	95%	4.643.000	4.249.258	3.473.085	75%	4.459.000	3.522.130	3.449.358	77%
01.5	Diğer Personel	938.000	1.134.249	1.134.249	121%	1.200.000	1.300.696	1.300.696	108%	1.388.000	1.528.404	1.528.404	110%
01	PERSONEL GİDERLERİ	281.437.000	282.742.325	272.110.972	97%	296.357.000	300.454.543	297.047.548	100%	329.417.000	344.619.021	343.265.664	104%
02.1	Memurlar	42.456.000	42.552.348	41.920.022	99%	45.539.000	45.334.656	45.300.217	99%	49.751.000	50.278.485	50.261.321	101%
02.2	Sözleşmeli Personel	1.100.000	1.123.951	959.458	87%	1.138.000	984.365	977.365	86%	991.000	1.908.533	1.846.569	186%
02.3	İşçiler	2.459.000	2.359.000	2.117.983	86%	2.499.000	2.045.677	2.035.621	81%	2.306.000	4.080.811	4.012.829	174%
02.4	Geçici Personel	755.000	756.800	580.540	77%	756.000	636.748	552.762	73%	661.000	511.208	483.123	73%
02.5	Diğer Personel	29.000	29.000	0	0%	12.000	0	0	0%	28.000	59.600	58.717	210%
02	SGK DEVLET PRİMİ GİDERLERİ	46.799.000	46.821.100	45.578.003	97%	49.944.000	49.001.446	48.865.966	98%	53.737.000	56.838.637	56.662.558	105%
03.1	Üretim Yönelik Mal Ve Malzeme Alımları	110.000	1.028.612	66.596	61%	130.000	1.076.516	12.968	10%	130.000	130.000	40.364	31%
03.2	Tüketim Yönelik Mal Ve Malzeme Alımları	27.924.000	33.963.994	26.949.331	97%	29.297.000	37.317.429	27.832.623	95%	29.501.000	34.434.599	32.483.815	110%
03.3	Yolluklar	1.231.000	4.339.945	1.992.881	161%	1.206.000	4.224.198	2.238.780	186%	1.198.000	3.281.996	1.386.068	116%
03.4	Görev Giderleri	43.000	489.406	433.031	1007%	53.000	458.000	377.484	712%	53.000	714.853	650.630	1228%
03.5	Hizmet Alımları	14.040.000	16.512.388	13.587.041	97%	15.343.000	17.867.144	16.270.602	106%	15.818.000	8.772.847	7.549.892	48%
03.6	Temsil Ve Tanıtım Giderleri	55.000	55.000	45.232	82%	47.000	47.000	46.599	99%	46.000	46.000	45.347	99%
03.7	Menkul Mal, Gayrimaddi Hak Alım, Bakım Ve Onarım Giderleri	4.161.000	11.027.939	6.511.929	156%	4.015.000	9.339.910	5.473.708	136%	3.907.000	4.863.057	4.252.000	109%
03.8	Gayrimenkul Mal Bakım Ve Onarım Giderleri	780.000	3.602.902	1.509.634	194%	823.000	3.411.647	1.114.649	135%	823.000	2.044.916	1.521.021	185%
03.9	Tedavi Ve Cenaze Giderleri	0	10.200	5.678	-	0	3.150	2.739	-	0	0	0	-
03	MAL VE HİZMET ALIM GİDERLERİ	48.344.000	71.030.385	51.101.354	106%	50.914.000	73.744.994	53.370.153	105%	51.476.000	54.288.267	47.929.137	93%
05.1	Görev Zararları	6.170.000	6.170.000	6.169.725	100%	6.639.000	6.639.000	6.638.895	100%	9.256.000	9.256.000	9.255.921	100%
05.2	Hazine Yardımları	3.143.000	3.143.000	3.143.000	100%	3.564.000	3.564.000	3.564.000	100%	3.996.000	3.996.000	3.996.000	100%
05.3	Kar Amaçlı Gütmeyen Kuruluşlara Yapılan Transferler	1.708.000	1.708.000	1.708.000	100%	2.295.000	2.295.000	1.748.000	76%	2.427.000	2.427.000	2.278.469	94%
05.4	Hane Halkına Yapılan Transferler	0	36.000	30.600	-	0	642.075	411.000	-	0	1.606.544	1.387.991	-
05.6	Yurtdışına Yapılan Transferler	17.000	17.000	10.298	61%	20.000	25.000	11.451	57%	24.000	33.000	30.892	129%
05	CARİ TRANSFERLER	11.038.000	11.074.000	11.061.623	100%	12.518.000	13.165.075	12.373.346	99%	15.703.000	17.318.544	16.949.273	108%
06.1	Mamul Mal Alımları	33.888.000	42.511.874	28.515.792	84%	30.713.000	35.568.236	30.421.526	99%	32.920.000	44.559.946	42.200.749	128%
06.3	Gayri Maddi Hak Alımları	0	0	0	-	0	0	0	-	0	300.000	236.197	-
06.4	Gayrimenkul Alımları Ve Kamulaştırması	0	18.761	9.386	-	0	0	0	-	0	0	0	-
06.5	Gayrimenkul Sermaye Üretim Giderleri	25.000.000	36.283.000	26.431.451	106%	36.500.000	41.430.419	20.680.351	57%	24.320.000	55.784.550	52.817.162	217%
06.7	Gayrimenkul Büyük Onarım Giderleri	21.717.000	33.775.443	18.292.637	84%	22.365.000	29.210.000	17.540.829	78%	25.300.000	30.887.700	19.316.018	76%
06	SERMAYE GİDERLERİ	80.605.000	112.589.077	73.249.266	91%	89.578.000	106.208.655	68.642.706	77%	82.540.000	131.532.196	114.570.126	139%
GENEL TOPLAM		468.223.000	524.256.887	453.101.218	97%	499.311.000	542.574.714	480.299.719	96%	532.873.000	604.596.667	579.376.758	109%

Tablo 48 Karşılaştırmalı bütçe gelirleri uygulama sonuçları

(1.000 TL)

KOD	BÜTÇE GELİRLERİ AÇIKLAMA	2016 YILI			2017 YILI			2018 YILI		
		BÜTÇE GELİRİ TAHMİNİ	YILSONU NET TAHSİLÂT	YILSONU NET TAHSİLÂT / BÜTÇE GELİRİ TAHMİNİ	BÜTÇE GELİRİ TAHMİNİ	YILSONU NET TAHSİLÂT	YILSONU NET TAHSİLÂT / BÜTÇE GELİRİ TAHMİNİ	BÜTÇE GELİRİ TAHMİNİ	YILSONU NET TAHSİLÂT	YILSONU NET TAHSİLÂT / BÜTÇE GELİRİ TAHMİNİ
03	Teşebbüs ve Mülkiyet Gelirleri	18.243	21.661	119%	19.119	24.821	130%	19.137	23.479	123%
03.1	Mal ve Hizmet Satış Gelirleri	16.543	18.568	112%	17.072	20.940	123%	17.088	19.655	115%
03.6	Kira Gelirleri	1.700	3.013	177%	2.047	3.881	190%	2.049	3.824	187%
03.9	Diğer Teşebbüs ve Mülkiyet Gelirleri	0	80	-	0	0	-	0	0	-
04	Alınan Bağış ve Yardımlar ile Özel Gelirler	428.747	410.254	96%	458.178	429.243	94%	491.216	506.245	103%
04.2	Merkezi Yönetim Bütçesine Dâhil İdarelerden Alınan Bağış ve Yardımlar	428.747	403.604	94%	458.178	424.388	93%	491.216	499.150	102%
04.4	Kurumlardan ve Kişilerden Alınan Yardım ve Bağışlar	0	6.371	-	0	3.897	-	0	5.483	-
04.5	Proje Yardımları	0	278	-	0	958	-	0	1.612	-
05	Diğer Gelirler	21.232	28.045	132%	22.012	29.451	134%	22.518	34.240	152%
05.1	Faiz Gelirleri	1.004	1.037	103%	1.206	528	44%	1.206	902	75%
05.2	Kişi ve Kurumlardan Alınan Paylar	10.860	14.958	138%	11.298	13.068	116%	11.704	17.925	153%
05.3	Para Cezaları	0	249	-	0	818	-	0	120	-
05.9	Diğer Çeşitli Gelirler	9.368	11.801	126%	9.508	15.037	158%	9.608	15.293	159%
06	Sermaye Gelirleri	1	10	1.000%	2	1.164	58.200%	2	0	-
06.1	Taşınmaz Satış Gelirleri	0	0	-	0	1.101	-	0	0	-
06.2	Taşınır Satış Gelirleri	1	10	1.000%	2	63	3.150%	2	0	-
	TOPLAM	468.223	459.970	98%	499.311	484.679	97%	532.873	563.964	106%

Şekil 12 Bütçe gelirleri yılsonu net tahsilat tutarlarının yıllara göre dağılımı ve artış oranları



*Artış Oranı Baz Yılı: 2016

2- Temel Mali Tablolara İlişkin Açıklamalar

Üniversitemiz 2018 mali yılı bütçe başlangıç ödeneği 532.873.000 TL olup, yılsonu itibariyle 343.265.664 TL Personel Giderleri, 56.662.558 TL Sosyal Güvenlik Kurumlarına Devlet Primi Giderleri, 47.929.137 TL Mal ve Hizmet Alım Giderleri, 16.949.273 TL Cari Transferler ve 114.570.126 TL Sermaye Giderleri olmak üzere toplam 579.376.758 TL harcama yapılmıştır. Bir önceki yıla göre bütçe başlangıç ödeneği % 7, yılsonu harcama tutarı % 21 oranında artış göstermiştir.

Ayrıca Üniversitemizin 2018 mali yılı gelir tahmini 532.873.000 TL olup, yılsonu itibariyle 23.479.000 TL Teşebbüs ve Mülkiyet Geliri, 506.245.000 TL Alınan Bağış ve Yardımlar ile Özel Gelirler ve 34.240.000 TL Diğer Gelirler olmak üzere toplam 563.964.000 TL gelir elde edilmiştir. Bir önceki yıla göre yılsonu net tahsilât tutarı % 16 oranında artış göstermiştir.

Gider ve gelir arasındaki fark, önceki yıllar varlıklarından finanse edilmiştir. Bütçe uygulama sonuçlarının yanında Üniversitemiz bilanço ve faaliyet sonuçlarına ilişkin veriler aşağıdaki tablolarda gösterilmiştir.

Tablo 49 Faaliyet yılı bilanço tablosu ve bilanço dipnotları

BİLANÇO TABLOSU*					
HESAP KODU	AKTİF HESAPLAR	AKTİF TUTARI	HESAP KODU	PASİF HESAPLAR	PASİF TUTARI
1	DÖNEN VARLIKLAR TOPLAMI	180.411.584,66	3	KISA VADELİ YABANCI KAYNAKLAR TOPLAMI	22.065.263,87
10	Hazır Değerler	19.002.306,05	32	Faaliyet Borçları	5.514.022,56
12	Faaliyet Alacakları	135.386.732,97	33	Emanet Yabancı Kaynaklar	9.481.871,47
14	Diğer Alacaklar	1.098.697,68	36	Ödenecek Diğer Yükümlülükler	6.545.487,00
15	Stoklar	9.400.129,13	37	Borç ve Gider Karşılıkları	289.924,74
16	Ön Ödemeler	15.523.451,31	38	Gelecek Aylara Ait Gelirler ve Gider Tahakkukları	233.958,10
18	Gelecek Aylara Ait Giderler ve Gelir Tahakkukları	267,52	4	UZUN VADELİ YABANCI KAYNAKLAR TOPLAMI	50.688.760,52
2	DURAN VARLIKLAR TOPLAMI	1.437.349.066,46	43	Diğer Borçlar	1.698.510,26
24	Mali Duran Varlıklar	3.727.000,00	47	Borç ve Gider Karşılıkları	48.990.250,26
25	Maddi Duran Varlıklar	1.432.056.231,91	5	ÖZ KAYNAKLAR TOPLAMI	1.545.006.626,73
29	Diğer Duran Varlıklar	1.565.834,55	50	Net Değer	1.153.616.831,27
			51	Değer Hareketleri	(230.584,19)
			57	Geçmiş Yıllar Olumlu Faaliyet Sonuçları	310.378.109,21
			59	Dönem Faaliyet Sonuçları (Olumlu)	81.242.270,44
	AKTİF TOPLAMI	1.617.760.651,12		PASİF TOPLAMI	1.617.760.651,12
Bilanço Dipnotları					Tutarı
910 Alınan Teminat Mektupları Hesabı					22.613.930,82
911 Alınan Teminat Mektupları Emanetleri Hesabı					22.613.930,82
914 Verilen Teminat Mektupları Hesabı					4.810.741,63
915 Verilen Teminat Mektupları Karşılığı Hesabı					4.810.741,63
920 Gider Taahhütleri Hesabı					176.741.268,50

Bilanço Dipnotları	Tutarı
921 Gider Taahhütleri Karşılığı Hesabı	176.741.268,50
948 Başka Birimler Adına İzlenen Alacaklar Hesabı	19.576.972,76
949 Başka Birimler Adına İzlenen Alacak Emanetleri Hesabı	19.576.972,76
962 Bilimsel Projeler Hesabı	36.926.449,27
963 Bilimsel Projeler Karşılığı Hesabı	36.926.449,27
998 Diğer Nazım Hesaplar Hesabı	19.663.974,82
999 Diğer Nazım Hesaplar Karşılığı Hesabı	19.663.974,82

*2018 yılı kesin heabi düzenlenmeden önceki veriler ile hazırlanmıştır.

Tablo 50 Faaliyet yılı faaliyet sonuçları tablosu

FAALİYET SONUÇLARI TABLOSU*					
EKONOMİK KODLAR	GİDER TÜRÜ	TUTARI	EKONOMİK KODLAR	GELİR TÜRÜ	TUTARI
630	GİDERLER HESABI	523.834.464,14	600	GELİRLER HESABI	605.142.426,82
630.01	Personel Giderleri	369.272.761,47	600.03	Teşebbüs ve Mülkiyet Gelirleri	24.187.682,71
630.02	Sosyal Güvenlik Kurumlarına Devlet Primi Giderleri	56.948.715,46	600.04	Alınan Bağış ve Yardımlar ile Özel Gelirler	527.700.969,89
630.03	Mal ve Hizmet Alım Giderleri	45.788.226,21	600.05	Diğer Gelirler	52.500.550,90
630.05	Cari Transferler	17.748.868,88	600.11	Değer ve Miktar değişimleri Gelirleri	753.223,32
630.11	Değer ve Miktar Değişimleri Giderleri	162.299,56	610	İNDİRİM, İADE VE İSKONTOLAR HESABI	65.692,24
630.12	Gelirlerin Ret ve İadesinden Kaynaklanan Giderler	24.022,60	610.03	Teşebbüs ve Mülkiyet Gelirleri	916,44
630.13	Amortisman Giderleri	2.339.712,26	610.04	Alınan Bağış ve Yardımlar ile Özel Gelirlerin Ret	38.034,00
630.14	İlk Madde ve Malzeme Giderleri	14.024.090,83	610.05	Diğer Gelirlerin Ret ve İadesinden Kaynaklanan Gid.	26.741,80
630.20	Silinen Alacaklardan Kaynaklanan Giderler	632.332,29			
630.25	Kamu İd. Bedelsiz Olarak Devr. Mali Olmayan Var. Kay. Giderleri	25.817,22			
630.30	Proje Kapsamında Yapılan Cari Giderler	16.026.359,37			
630.99	Diğer Giderler	841.257,99			
NET GİDER TOPLAMI		523.834.464,14	NET GELİR TOPLAMI		605.076.734,58
FAALİYET SONUCU (Olumlu)		81.242.270,44			

*2018 yılı kesin heabi düzenlenmeden önceki veriler ile hazırlanmıştır.

Üniversitemizin 2018 yılı faaliyet sonucu, 81.242.270,44 TL fazla vermiştir.

3- Mali Denetim Sonuçları

Üniversitemizde 2018 yılı ilk altı aylık dönem harcamalarına ait belge ve dokümanlar Sayıştay Başkanlığı tarafından dış denetime tabi tutulmuştur. Bunun yanında ön mali kontrol ve iç kontrol Üniversitemiz bünyesindeki harcama birimleri ile Strateji Geliştirme Daire Başkanlığı tarafından yapılmış ve mevzuata uygunluk sağlanmıştır.

Mevzuatla Üniversitemize verilen yetki ve yüklenen sorumluluklar çerçevesinde yapılan harcamalar ile yürütülen idari işlemlerin amacına uygun yürütülüp yürütülmediği açıklık, saydamlık, doğruluk ve hesap verilebilirlik ilkeleri gereği kamuoyu ve üst kurumların denetimine sunulmuştur. Bu kapsamda;

1. 5018 sayılı Kamu Mali Yönetimi ve Kontrol Kanununun 9'uncu maddesi gereği Üniversitemiz 2019-2023 Dönemi Stratejik Planı ve 2019 Yılı Performans Programı hazırlanmıştır.
2. 5018 sayılı Kamu Mali Yönetimi ve Kontrol Kanununun 30'uncu maddesi gereği 1 Temmuz 2018 itibariyle ilk altı aylık harcamalarımızı da içeren, 2018 Yılı Kurumsal Mali Durum ve Beklentiler Raporu hazırlanmıştır.
3. Strateji Geliştirme Birimlerinin Çalışma Usul ve Esasları Hakkında Yönetmeliğin 24'üncü maddesi gereği 2017 yılına ait Yatırım İzleme ve Değerlendirme Raporu hazırlanmıştır.
4. Kamu İdarelerinin Kesin Hesaplarının Düzenlenmesine İlişkin Usul ve Esaslar Hakkında Yönetmeliğin 5'inci maddesi gereği 2017 Mali Yılı Kesin Hesabı hazırlanmıştır.
5. Kamu İdarelerince Hazırlanacak Faaliyet Raporları Hakkında Yönetmeliğin 11'inci maddesi gereği 2017 yılı İdare Faaliyet Raporu hazırlanmıştır.

İç Denetim Birimimizce 2018 Yılı denetim programı gereğince Üniversitemizin harcama birimlerinde iç denetim faaliyeti gerçekleştirilmiş olup 13 adet denetim raporu düzenlenmiştir. Hazırlanan denetim raporlarında yer verilen bulgularla ilgili öneriler getirilmiştir.

Bunun yanında Üst Yönetici tarafından verilen danışmanlık faaliyeti görevlendirmeleri ile de İç Denetim birimi tarafından birimlere danışmanlık hizmeti verilmiştir.

4- Diğer Hususlar

Üniversitemizin sözleşmeli ve diğer personele ödenen enflasyon farkları, müteahhitlere ödenen fiyat farkları, alınan tasarruf tedbirleri ve gelirlerde yıllara göre gözlemlenen değişimler gibi nedenlerle bütçede sapmalar meydana gelmektedir.

İdarelere yüklenen mali sorumluluk ve yetkilerin değişik şekilde yorumlanıp uygulanmasının, bütçe kaynaklarında sapmalara sebep olmaması için mali konularda uygulamacı personelin eğitimine önem verilmektedir.

B- PERFORMANS BİLGİLERİ

1- Faaliyet ve Proje Bilgileri

Üniversitemizin 2018 yılı faaliyet döneminde, stratejik amaçlarını gerçekleştirmek için yürüttüğü faaliyetlere ve projelerine ilişkin faaliyet tanımları, hangi amaçlarla yürütüldükleri ve yılı içerisinde yapılanlara ilişkin veriler aşağıdaki tabloda gösterilmiştir.

Tablo 51 Faaliyet yılı Performans Programı kapsamında yürütülen faaliyet ve projeler

S.NO	FAALİYET VE PROJE TANIMLARI	AMAÇ
1	AKTS 'ye uygun ders tanımlarının yapılması	EĞİTİM-ÖĞRETİMDE VERİMLİLİK VE KALİTENİN GELİŞTİRİLMESİ
2	Açılacak program sayısının arttırılması	
3	Eğitim-Öğretim programlarının ihtiyaçlarının belirlenmesi ve iyileştirmesi	
4	Elektronik ve basılı ders kitaplarının alımı	
5	Akreditasyon sürecinin tamamlanması	
6	Açılacak eğitim-öğretim programı	
7	Yabancı dil hazırlık eğitimi verilen bölüm-program sayısının arttırılması	
8	Gelen ve giden öğrenci sayısının arttırılması	
9	Uzaktan Eğitim Araştırma ve Uygulama Merkezi'nin kurulması	
10	Yeni yöntem, araç ve sistemlerle oluşturulması ve uyarlanması	
11	Öğrenme yönetim sisteminin hizmet vereceği birim sayısı ve yeni geliştirilecek sistem ve araçlar sayısının arttırılması	
12	Akademik personel sayısının arttırılması	AKADEMİK PERSONELİN SAYISINI ARTTIRMAK VE NİTELİĞİNİ GELİŞTİRMEK
13	Akademik personel başına düşecek öğrenci sayısı	
14	Düzenlenecek eğitimler	
15	Yurtdışında görevlendirilecek akademik personel sayısının arttırılması	
16	Yurtiçi ve yurtdışına yapılacak görevlendirmelerin arttırılması	
17	Açılacak kurslar	
18	Yenilikçi yöntemlerin ve sistemlerin geliştirilmesi ve uygulanması	İDARİ PERSONELİN SAYISINI ARTTIRMAK VE NİTELİĞİNİ GELİŞTİRMEK
19	Hizmet içi eğitim programlarının düzenlenmesi	
20	Yapılacak sosyal ve kültürel faaliyetlerin arttırılması	
21	İdari personel kadro doluluğunu arttırmak	
22	İdari personel sayısını arttırmak ve sürekliliğini sağlamak	
23	Çalışanlara yönelik yapılacak sosyal faaliyetler	KURUM KÜLTÜRÜNÜN ZENGİNLEŞTİRİLMESİ VE KAMPUS YAŞAMININ GELİŞTİRİLMESİ
24	Spor amaçlı tesis alanlarının arttırılması	
25	Çalışanların memnuniyeti	
26	Spor, sosyal, kültürel ve sanatsal amaçlı tesislerin iyileştirme	
27	Engelsiz erişim sağlanan düzenlemesi	

S.NO	FAALİYET VE PROJE TANIMLARI	AMAÇ
28	Alt yapı çalışmalarının yapılması	FİZİKSEL ALTYAPIYI GÜÇLENDİRMEK
29	Yeni kurulacak yahut kullanıma açılacak sosyal tesislere kaynak bulunması	
30	Merkezi laboratuvarın kurulması	
31	Sosyal ve kültürel hizmet merkezlerinin kurulması	
32	Akademik birimlerin araç-gereç ve ihtiyaçların karşılanması	
33	İdari birimlerin alt yapı iyileştirme ihtiyaçlarının karşılanması	
34	İdari bürolarda çalışma koşullarının iyileştirilmesi	
35	Donanım ve ağ sistemlerinin yenilenmesi	BİLGİ TEKNOLOJİLERİ VE SİSTEMLERİ ALTYAPISINI GÜÇLENDİRMEK
36	Bilgi sistemlerinin geliştirilmesi ve hizmete alınması	
37	Elektronik Arşivleme Sisteminin kurulması	
38	Tercihlerin özendirilmesi	ÖĞRENCİ YETKİNLİKLERİNİN GELİŞTİRİLMESİ
39	Geliştirilecek ve uygulanacak proje ve program sayısının artırılması	
40	Düzenlenecek etkinliklerin artırılması	
41	Yenilenecek süreç sayısı; verilecek destek miktarının artırılması	BİLİMSEL YAYIN, SANATSAL ETKİNLİK VE PROJELERİN NİCELİĞİNİN VE NİTELİĞİNİN ARTTIRILMASI
42	Yeni merkezlerin kurulması	
43	Proje faaliyetlerinin artırılması	
44	Fon kaynaklarının yaratılması	
45	Dergilerin otomasyon ve sürekliliğinin sağlanması	
46	Akademisyenlerin katılacağı bilimsel etkinlik sayısının artırılması	
47	Düzenlenecek bilimsel etkinlik sayısının artırılması	
48	Sağlık hizmetlerinin geliştirilmesi ve hizmet alt yapı ihtiyaçların giderilmesi	TOPLUMLA ETKİLEŞİM, İLETİŞİM VE HİZMETİN İYİLEŞTİRİLMESİ
49	Düzenlenecek etkinliklerin artırılması	
50	Mesleki eğitim ve sertifika programlarının artırılması	
51	Teklif edilecek ve gerçekleştirilecek projelerin artırılması	
52	Düzenlenecek etkinliklerin artırılması	
53	Stratejik Planların tümleştirilmesi ve özetlenmesi	STRATEJİK PLANIN KURUMSALLAŞTIRILMASI
54	Sistem geliştirilmesi ve otomasyonla verilerin toplanmasının sağlanması	
55	Yıllık toplantıların yapılması ve faaliyetlerin değerlendirilmesi	

Tablo 52 Faaliyet yılında Üniversitemizde düzenlenen faaliyetlere ilişkin tablo

DÜZENLENEN FAALİYET TÜRÜ	ULUSAL (ADET)	ULUSLARARASI (ADET)	TOPLAM
Sempozyum ve Kongre	62	100	162
Çalıştay	9	4	13
Konferans	79	24	103
Panel	19	1	20
Seminer	151	7	158
Açık Oturum	1		1
Söyleşi	21		21
Tiyatro	12	3	15
Konser	32	7	39
Festival	6		6
Fuar	7		7
Sergi	46	40	86
Turnuva	12		12
Yarışma	3	3	6
Gösteri	2		2
Teknik Gezi	128	3	131
Eğitim Semineri	150	3	153
Sosyal Sorumluluk Projesi	16		16
Kariyer Günleri/Zirvesi	4		4
Bahar Şenlikleri	1		1

Tablo 53 Yayın türlerinin sayıları

YAYIN TÜRÜ	SAYISI
Uluslararası Makale (WOS:382)	1.364
Ulusal Makale	558
Uluslararası Bildiri	1.952
Ulusal Bildiri	668
Kitap	207

Tablo 54 Üniversiteler arasında yapılan ikili anlaşmalar

ÜLKE ADI	ANLAŞMA İÇERİĞİ	ANLAŞMA SAYISI
ALMANYA	ERASMUS	40
AVUSTURYA		4
BELÇİKA		7
BULGARİSTAN		4
ÇEK CUMHURİYETİ		8
DANİMARKA		5
ESTONYA		2
FİNLANDİYA		1
FRANSA		5
HOLLANDA		4
BİRLEŞİK KRALLIK		2
İSPANYA		23
İSVEÇ		2
İTALYA		26
LETONYA		3
LİTVANYA		7
MACARİSTAN		8
POLONYA		44
PORTEKİZ		10
ROMANYA		15
SLOVAKYA	1	
SLOVENYA	2	

ÜLKE ADI	ANLAŞMA İÇERİĞİ	ANLAŞMA SAYISI	
YUNANİSTAN	ERASMUS	4	
HIRVATİSTAN		4	
ARNAVUTLUK	ERASMUS+ ULUSLARARASI KREDİ HAREKETLİLİĞİ	1	
BOSNA-HERSEK		1	
KOSOVA		1	
KAZAKİSTAN		2	
KIRGIZİSTAN		1	
TAYLAND		2	
TUNUS		3	
AMERİKA		4	
ALMANYA		2	
AZERBEYCAN		2	
BANGLADEŞ	1		
BELARUS	1		
BOSNA HERSEK	2		
BULGARİSTAN	1		
ÇİN	2		
ENDONEZYA	1		
FAS	1		
FRANSA	1		
GÜNEY KORE	2		
HİNDİSTAN	1		
İTALYA	3		
JAPONYA	1		
KAZAKİSTAN	2		
KIRGIZİSTAN	2		
KKTC	2		
KOLOMBİYA	2		
MOĞOLİSTAN	1		
ÖZBEKİSTAN	1		
PAKİSTAN	1		
RUANDA	1		
SLOVAKYA	1		
SUDAN	2		
TAYLAND	1		
TAYVAN	2		
TUNUS	3		
UGANDA	2		
UKRAYNA	3		
AZERBAYCAN	MEVLANA	5	
ARNAVUTLUK		1	
BANGLADEŞ		1	
BEYAZ RUSYA		1	
BOSNA HERSEK		1	
BULGARİSTAN		1	
ÇİN		1	
FAS		12	
GÜNEY KORE		2	
GÜRCİSTAN		2	
HİNDİSTAN		1	
İNGİLTERE		1	
KAZAKİSTAN		3	
KOLOMBİYA		1	
KOSOVA		1	
MALEZYA		1	
PAKİSTAN		2	
ROMANYA		1	
TAYLAND		2	
TUNUS		10	
UKRAYNA		6	
YEMEN		1	
TÜRKİYE (ÜNİVERSİTELER)		FARABI	92

Tablo 55 2017-2018 dönemi değişim programlarının hareketlilik hibeleri

PROGRAM ADI	AÇIKLAMA	SAYI	HAREKETLİLİK HİBESİ
ERASMUS	Öğrenim Hareketliliği (Öğrenci)	244	494.500 Avro
	Staj Hareketliliği (Öğrenci)	85	148.750 Avro
	Personel Ders Verme Hareketliliği (Personel)	9	14.250 Avro
	Personel Eğitim Alma Hareketliliği (Personel)	7	11.550 Avro
	Hareketliliğin Organizasyon Harcamaları	-	86.000 Avro
ERASMUS + ÇUKUROVAMED STAJ KONSORSİYUMU	Yararlanıcı Öğrenci	18	41.650 Avro
	Yararlanıcı Personel (Ders Verme/Eğitim Alma)	17	25.650 Avro
	Kurumsal Destek	-	-
FARABİ	Öğrenim Hareketliliği (Öğrenci)	50 (Gelen) 28 (Giden)	43.395 TL (Giden)
MEVLANA	Türkiye'ye Gelen Öğretim Elemanı	-	-
	Türkiye'den Giden Öğretim Elemanı	-	-
	Türkiye'den Giden Öğrenci	7	33.387 TL
	Türkiye'ye Gelen Öğrenci	-	-
PROJE TABANLI ULUSLARARASI DEĞİŞİM PROGRAMI	Türkiye'ye Gelen Öğretim Elemanı	1	39.810 TL
	Türkiye'den Giden Öğretim Elemanı	1	
	Türkiye'den Giden Öğrenci	1	
	Türkiye'ye Gelen Öğrenci	1	

Tablo 56 Faaliyet yılı proje bilgileri

PROJELER	ÖNCEKİ YILDAN DEVREDEDEN PROJE	YIL İÇİNDE EKLENEN PROJE	TOPLAM	YIL İÇİNDE TAMAMLANAN PROJE	HARCAMA TUTARI (₺)
TÜBİTAK	64	14	78	19	3.648.647
BAP	894	747	1.641	588	7.586.628
AB	13	8	21	5	7.117.697
Çukurova Kalkınma Ajansı	0	3	3	2	145.596
AKİB (Turunçgil Projesi)	2	0	2	0	146.786
TAGEM	4	0	4	0	66.925
SODES	0	1	1	0	58.238
Gençlik ve Spor Bakanlığı	0	2	2	0	9.176
TOPLAM	977	775	1.752	614	18.779.695

Tablo 57 Faaliyet yılındaki yatırım projeleri

PROJE KODU	PROJE ADI	SEKTÖRÜ
2018H034560	Çeşitli Ünitelerin Etüd Projesi	EĞİTİM
2018H050040	Açık ve Kapalı Spor Tesisleri	EĞİTİM
2018H034550	Muhtelif İşler	EĞİTİM
1977H030010	Kampüs Altyapısı	EĞİTİM
1998H030440	Derslik ve Merkezi Birimler	EĞİTİM
2018H031260	Yayın Alımı	EĞİTİM
2018K120490	Rektörlük Bilimsel Araştırma Projeleri	DiĞER KAMU HİZMETLERİ
2014K120260	Merkezi Araştırma Laboratuvarı	DiĞER KAMU HİZMETLERİ
2017I000180	Muhtelif İşler	SAĞLIK
2014I000150	Onkoloji Hastanesi	SAĞLIK

2- Performans Sonuçları Tablosu

Tablo 58 2014-2018 Dönemi Stratejik Planın dönem sonu performans sonuçları

PERFORMANS HEDEFİ	PERFORMANS GÖSTERGESİ	2014-2018 DÖNEMİ HEDEFLENEN GÖSTERGE DÜZEYİ	2014-2018 DÖNEMİ GERÇEKLEŞME DÜZEYİ
Önlisans, lisans ve lisansüstü programları ve ders içeriklerinin bilimsel gelişmelere göre güncellenerek ders tanımlarının 2015 yılı sonuna kadar AB ve uluslararası standartlara uygun hale getirilmesi	AKTS 'ye uygun ders tanımlarının tüm derslere oranı(%)	100	93
Multidisipliner, yeni ve gelişmekte olan bilim ve sanat dallarında eğitim-öğretim program sayısının artırılması	Açılacak program sayısı	12	26
Eğitim-Öğretim programlarının ihtiyaçlarının saptanması ve güncellenmesi	İhtiyaçların belirlenme ve iyileştirme oranı (%)	100	92
Eğitim-Öğretimde kullanılan elektronik ve basılı ders kitaplarının sayısının artırılması	Elektronik ve basılı ders kitaplarının toplam ders sayısına oranı(%)	1	3
Akreditasyon sürecinin tamamlanması ve ADEK güvence sisteminin geliştirilmesi	Akreditasyon sürecini tamamlayacak fakülte sayısı	12	1
Ulusal ve uluslararası ortak eğitim-öğretim programlarının açılması	Açılacak eğitim-öğretim programı sayısı	8	11
Yabancı dil hazırlık eğitimi verilen bölüm-program sayısının artırılması	Arttırılacak bölüm sayısı	17	3
Mevlana, Farabi ve Erasmus ile diğer ulusal ve uluslararası hareketlilik programlarından üniversitemize gelen ve giden öğrenci sayısının artırılması	Gelecek ve gidecek öğrenci oranları(%)	2	0,16
Uzaktan eğitim ve örgün eğitimde kullanılan teknoloji destekli ders sayılarının artırılması	Yeni yöntem, araç ve sistemlerle oluşturulacak ve uyarlanacak ders sayısı	500	475
Uzaktan ve örgün öğretim programlarına hizmet verecek öğrenme yönetim sistemleri ve ders araçlarının geliştirilmesi	Öğrenme yönetim sisteminin hizmet vereceği birim sayısı ve yeni geliştirilecek sistem ve araçlar sayısı	100	18
Birimlerin stratejik amaçlarına yönelik akademik personel ihtiyacının karşılanması	Akademik personel sayısında gerçekleşecek artış oranı(%)	20	6
Akademik personel sayısını artırarak öğretim üyesi başına düşen öğrenci sayısının düşürülmesi	Akademik personel başına düşecek öğrenci sayısı	25	17
Öğretim elemanlarının eğitim ve öğretim becerilerini destekleyici hizmet içi eğitim programları düzenlenmesi	Düzenlenecek eğitim sayısı	100	284
Öğretim üyesi yetiştirme programlarında öğrenim gören sayısının artırılması	Yurtdışında görevlendirilecek akademik personel sayısı	500	889
Bilgi ve görgü gelişimine yönelik kısa süreli yurtiçi ve yurtdışı görevlendirilmelerin artırılması	Yurtiçi ve yurtdışına yapılacak görevlendirme sayısı	1.500	12.432
Yabancı dil eğitim kurslarının sağlanması	Açılacak kurs sayısı	50	2
İdari birimlerin verimliliğini arttıracak yenilikçi yöntemlerin ve sistemlerin geliştirilmesi ve uygulanması	Geliştirilecek yöntem sayısı	25	61
İdari personele becerilerini destekleyici hizmet içi eğitim programlarının düzenlenmesi	Düzenlenecek eğitim sayısı	17	155

PERFORMANS HEDEFİ	PERFORMANS GÖSTERGESİ	2014-2018 DÖNEMİ HEDEFLENEN GÖSTERGE DÜZEYİ	2014-2018 DÖNEMİ GERÇEKLEŞME DÜZEYİ
Kurumsal memnuniyet ve aidiyet duygusunu geliştirici sosyal, kültürel ve sanatsal faaliyetlerin artırılması	Yapılacak sosyal ve kültürel faaliyetler sayısı	25	176
İdari personel kadro doluluğunu %5 artırmak	İdari personel kadro doluluk artış oranı	25	2
Birimlerin stratejik amaçlarına yönelik idari personel ihtiyacının karşılanması	İdari personel sayısında gerçekleşecek artış oranı	35	7
Çalışanlara yönelik sosyal, kültürel ve sanatsal faaliyet sayısının artırılması	Çalışanlara yönelik yapılacak sosyal faaliyet sayısı	30	334
Spor amaçlı tesis alanlarının artırılması	Arttırılacak alanın mevcut alana oranı	20	9
Sosyal, kültürel ve sanatsal amaçlı tesis alanlarının artırılması	Çalışanların memnuniyet yüzdesi (%)	100	-
Spor, sosyal, kültürel ve sanatsal amaçlı tesislerin fiziki durumu ve donanımının iyileştirilmesi	İyileştirme oranı (%)	100	1,07
Kampüs ulaşım ve çevre düzenlemelerin yapılması, engelsiz ulaşım olanaklarının iyileştirilmesi	Engelsiz erişim sağlanan düzenleme oranı (%)	100	48
Üniversitenin ihtiyaç duyduğu eğitim-öğretim altyapı ve yenileme çalışmalarının yapılması	Alt yapı çalışmalarına ayrılacak bütçe oranı (%)	50	22
Öğrenci ve öğretim üyesi sosyal hizmet binalarının artırılması için kaynak arama çalışmalarının yapılması	Yeni kurulacak yahut kullanıma açılacak sosyal tesis sayısı	15	14
Sosyal ve kültürel hizmet merkezlerinin kurulması	Kurulan hizmet yerleri	+	-
Akademik birimlerde eğitim-öğretim alanı dışındaki araç-gereç ve ihtiyaçların karşılanması	İhtiyaçların giderilme oranı (%)	100	-
İdari birimlerin alt yapı iyileştirme ihtiyaçlarının karşılanması	İhtiyaçların giderilme oranı (%)	100	-
İdari bürolarda çalışma koşullarının iyileştirilmesi	Fiziki durumu iyileştirilecek büro sayısı	80	440
Donanım ve ağ altyapısının geliştirilmesi ve güçlendirilmesi	Yenilenecek donanım ve ağ sistemlerinin toplam sisteme oranı (%)	100	50
Üniversitedeki iş ve işlemlerin elektronik olarak yürütülmesini sağlayacak bilgi sistemlerinin geliştirilmesi ve hizmete alınması	Geliştirilecek yeni sistem sayısı, elektronik olarak yapılacak iş ve işlem sayısının toplam işlem sayısına oranı (%)	100	100
Elektronik arşivleme ve takip sisteminin kurulması ve hizmete alınması ile elektronik imza uygulamasının başlatılması	Elektronik Arşivleme Sisteminin kurulması, sistemle yürütülen iş/işlem oranı (%)	100	100
Yüksek puanlı öğrencilerin Üniversitemizi tercihinin özendirilmesi	Program taban puanlarındaki artış/oranı (%)	3	-
Türkiye Yükseköğretim Yeterlilikler Çerçevesi'nin eğitim öğretim programlarında uygulanmasını sağlayıcı proje ve programların geliştirilmesi	Geliştirilecek ve uygulanacak proje ve program sayısı	10	77
Bilimsel, sosyal, kültürel, sanatsal ve sportif amaçlı öğrenci etkinliklerinin çeşitlendirilmesi ve artırılması	Düzenlenecek etkinlik sayısı	500	2.114
Üniversite Bilimsel Araştırma Projeleri Birimi destek ve iş süreçlerinin yeniden yapılandırılması ve güçlendirilmesi	Yenilenecek süreç sayısı ; verilecek destek miktarında artış oranı (%)	5 ; 6	2 ; 41
Yeni ve gelişmekte olan alanlarda faaliyet gösteren araştırma ve uygulama merkezlerinin kurulması ve desteklenmesi	Açılacak yeni merkez sayısı	5	5
Uluslararası, ulusal ve kurum içi proje işbirliklerinin geliştirilmesine yönelik faaliyetlerin artırılması	Proje sayısı	220	209

PERFORMANS HEDEFİ	PERFORMANS GÖSTERGESİ	2014-2018 DÖNEMİ HEDEFLenen GÖSTERGE DÜZEYİ	2014-2018 DÖNEMİ GERÇEKLEŞME DÜZEYİ
Dış paydaşlarla ilişkilerin güçlendirilmesi ve yeni fon kaynaklarının yaratılması	Sağlanacak fon miktarındaki artış oranı(%)	15	90
Üniversite dergilerinin otomasyonu ve sürekliliğinin sağlanması	Otomasyon sağlanacak dergi sayısı	8	115
Akademisyenlerin bilimsel etkinliklere katılımının özendirilmesi	Akademisyenlerin katılacağı bilimsel etkinlik sayısı	2.800	9.679
Ulusal ve uluslararası düzeyde kongre, sempozyum, çalıştay ve benzeri bilimsel, sanatsal etkinliklerin sayısının artırılması	Düzenlenecek bilimsel etkinlik sayısı	110	1.644
Üniversitemiz tarafından sunulan sağlık hizmetlerinin geliştirilmesi ve hizmet alt yapı ihtiyaçların giderilmesi	Hizmet alacak sayısında ki artış oranı(%)	20	60
Toplumsal eğitim, bilgilendirme ve kültürel etkileşim etkinliklerinin sayısının artırılması	Düzenlenecek etkinlik sayısı	400	434
Sürekli Eğitim Merkezi tarafından yürütülen mesleki eğitim ve sertifika programlarının artırılması	Düzenlenecek eğitim ve katılımcı sayısı	220	118
Bölgesel, ulusal ve uluslararası kamu ve sivil toplum kuruluşları ile işbirliği çerçevesinde yürütülen kültürel ve sosyal projelerin artırılması	Teklif edilecek ve gerçekleştirilecek proje sayısı	100	193
Kente ve bölgeye yönelik kültür ve sanat etkinliklerinin artırılması	Düzenlenecek etkinlik sayısı	400	501
Fakülte, Enstitü, Yüksekokul, Devlet Konservatuvarı ile Araştırma ve Uygulama Merkezlerinin Stratejik Planlarının tümleştirilmesi ve özetlenmesi	Stratejik Plan sayısı	52	45
Stratejik Plan performans göstergesi verilerinin toplanması ve analizinin otomasyonu	Sistem geliştirilmesi ve otomasyonla toplanacak verilerin tüm verilere oranı(%)	100	0
Stratejik Plan sonuçlarının yıllık değerlendirilmesi	Yıllık toplantı sayısı; İncelenecek ve düzeltilecek faaliyet sayısı	10 ; 53	4 ; 53

3- Performans Sonuçlarının Değerlendirilmesi

Üniversitemiz 2018 yılı Başlangıç Ödeneği 532.873.000 TL'dir. Başlangıç ödeneğinin yüzde 66'sını oluşturan 397.059.000 TL, 2018 yılı Performans Programında yer alan performans hedeflerinin gerçekleştirilmesi için ayrılmıştır.

Stratejik Plan kapsamında hazırlanan 2018 Yılı Performans Programında 53 adet performans göstergesine yer verilmiş olup, 2014-2018 Dönemi Stratejik Planının son uygulama yılı olduğundan göstergelerden 48 adedinin sonuçları dönemsel olarak idare faaliyet raporunda yer almıştır.

2014-2018 Dönemi Stratejik Planı uygulama sonuçlarına, harcama birimleri tarafından hazırlanan birim faaliyet raporlarının, Strateji Geliştirme Daire Başkanlığı tarafından konsolide edilmesi ile ulaşılmıştır. Performans Programında yer alan performans göstergelerinin dönemsel gerçekleşme değerleri Performans Sonuçları Tablosu bölümünde yer almaktadır.

Performans Programında yer alan göstergelerden yüzde 49'unda hedefe ulaşılmış, yüzde 51'inde hedef değerlerinin altında kalmıştır. Performans göstergelerinin niteliği, performans programı uygulama sonuçlarının değerlendirilmesi ve değerlendirme sonucunda karar alıcılara sağlıklı

verilerin sağlanması bakımından son derece önemlidir. Bu amaçla Stratejik Plan Komisyonu yılda en az bir kez toplanarak 2014-2018 Dönemi Stratejik Planın uygulama sonuçlarını değerlendirmektedir. Toplantı sonucunda yapılan değerlendirmeler hem Rektörlük Makamına sunulmuş hem de 2019-2023 Dönemi Stratejik Planı çalışmalarında dikkate alınmak üzere rapor haline getirilmiştir.

4- Performans Bilgi Sisteminin Değerlendirilmesi

Kurumumuzda performans göstergeleri sonuçlarını elde etmek için kurulmuş bir bilgi sistemi mevcut olmayıp, veriler Strateji Geliştirme Daire Başkanlığı tarafından Elektronik Belge Yönetim Sistemi üzerinden yapılan yazışmalarla elektronik ortamda istenmek suretiyle toplanmaktadır.

Kurum olarak verilerin bir bilgi sistemi üzerinden toplanmasının hem zaman hem de maliyet açısından çok önemli olduğunun farkındayız. Bu nedenle kurum bazında verilerin toplanması için bilgi sistemi kurulması çalışmalarına devam edilmekte olup, Bilgi İşlem Daire Başkanlığı tarafından 2019 yılında tamamlanması planlanmaktadır.

IV- KURUMSAL KABİLİYET ve KAPASİTENİN DEĞERLENDİRİLMESİ

A- ÜSTÜNLÜKLER

- ❖ Ulusal ve uluslararası akreditasyonlara sahip olunması
- ❖ Sağlık alanında güçlü akademik kadroya sahip olunması ve kaliteli sağlık hizmetleri sunulması
- ❖ Bölge üniversitelerinde kurucu üniversite rolüne sahip olunması
- ❖ Ulusal ve uluslararası saygın endekslerde yer alan bilimsel yayın ve çalışma zenginliği
- ❖ Düzenlenen Ulusal ve Uluslararası etkinliklerdeki başarı
- ❖ Eğitim öğretim programları zenginliği ve çeşitliliği
- ❖ Nitelikli ve üretken akademik kadroya sahip olunması
- ❖ Zengin ve ekonomik potansiyeli yüksek bir bölgede bulunulması
- ❖ Bilimsel, sosyal, sportif ve kültürel güçlü alt yapı
- ❖ Ulusal ve uluslararası akademik eleman ve öğrenci hareketlilik programlarında etkili ve zengin iş birliği
- ❖ Düzenli, bakımlı, geniş ve etkileyici bir yerleşkeye sahip olunması
- ❖ Öğrenciye sunulan hizmetlerin yeterliliği
- ❖ Müzik, gösteri, sahne sanatları ve güzel sanatlar alanında ulusal ve uluslararası başarıları yakalamış olmak
- ❖ Yerleşke üniversitesi olmak

B- ZAYIFLIKLAR

- ❖ Kurumsal tümleşik veri analizi ve istatistik veri bütünlüğünün eksikliği
- ❖ Öz değerlendirme kültürünün kurumsallaşmaması
- ❖ Motivasyon eksikliği
- ❖ Kurum içi ve dışı sosyal etkileşim eksiklikleri

C- DEĞERLENDİRME

Üniversiteler bilginin, yeniliğin kaynağı olarak toplumun diğer kurumlarına öncülük eden birimlerdir. Bu öncülük ise kurumsallaşma ve profesyonelleşme ile mümkün olabilecektir. Kurumsallaşma için üniversitenin beş yıllık stratejik planı, performans programları, idare faaliyet raporları, yatırım değerlendirme programları ile diğer rapor ve değerlendirmelerin bu amaca yönelmiş olması gerekmektedir. Tüm personelin bu amaçları içselleştirmesi ve uygulayabilir olması gerekir.

Üniversitenin varoluş sebebi olan öğrencilere, yenileşme kültürü verilmelidir. Üniversitelerin sadece meslek kazandıran yer olmaktan çıkarılıp, topluma öncülük edecek bireylerin yetiştirildiği yerler olması gerekmektedir.

Kurumun gerek kendi yapısından kaynaklanan, gerekse mali ve diğer yasal mevzuattan kaynaklanan sınırlılıkları öncelikle samimi şekilde ortaya koyması gerekir. Daha sonra bu sınırlılıkları aşacak gerekli tedbirlerin alınması gerekmektedir.

V- ÖNERİ VE TEDBİRLER

Üniversitemizin kurumsal yapısı; stratejik plan, performans programı ve diğer plan ve programlar doğrultusunda yeniden düzenlenmeli, stratejik plan ve performans programında yer alan temel hedef ve öncelikler ile bütçe arasında uyum sağlanmalıdır.

Öğrenci memnuniyeti odaklı eğitim-öğretim yapısı ve idari teşkilatı oluşturulmalıdır. Bunun için gerekli altyapı oluşturularak, gerek akademik gerekse idari personele hizmet içi eğitim ve seminerler verilmelidir.

Üniversite yatırımlarının sektörel dağılımına dikkat edilmeli, yatırımların projelendirilmesinde iç ve dış paydaş memnuniyetine önem verilmelidir. Yatırımlar, Üniversitemizin uzun vadeli stratejik plan ve programlarında belirtilen hedef ve öncelikler dikkate alınarak planlanmalıdır.

Üniversitemiz kaynakları; etkili, ekonomik ve verimli şekilde kullanılması için gerekli özen gösterilmelidir. Mal ve hizmetler, uzun vadede kaynak israfını önlemeye yönelik olarak alınmalıdır.

Akademik ve idari personel memnuniyetinin ve aidiyet duygusunun arttırılabilmesi için gerekli yasal düzenlemeler yapılmalı ve personelin performans düzeyleri arttırılmalıdır.

EKLER

EK-1 ÜST YÖNETİCİ İÇ KONTROL GÜVENCE BEYANI

ÜST YÖNETİCİ İÇ KONTROL GÜVENCE BEYANI

Üst yönetici olarak yetkim dâhilinde;

Bu raporda yer alan bilgilerin güvenilir, tam ve doğru olduğunu beyan ederim.

Bu raporda açıklanan faaliyetler için bütçe ile tahsis edilmiş kaynakların, planlanmış amaçlar doğrultusunda ve iyi mali yönetim ilkelerine uygun olarak kullanıldığını ve iç kontrol sisteminin işlemlerin yasalık ve düzenliliğine ilişkin yeterli güvenceyi sağladığını bildiririm.

Bu güvence, üst yönetici olarak sahip olduğum bilgi ve değerlendirmeler, iç kontroller, iç denetçi raporları ile Sayıştay raporları gibi bilgim dâhilindeki hususlara dayanmaktadır.

Burada raporlanmayan, idarenin menfaatlerine zarar veren herhangi bir husus hakkında bilgim olmadığını beyan ederim. (ADANA – 28.02.2019)

e-imzalıdır

Prof. Dr. Mustafa KİBAR
Rektör

EK-2 MALİ HİZMETLER BİRİM YÖNETİCİSİNİN BEYANI**MALİ HİZMETLER BİRİM YÖNETİCİSİNİN BEYANI**

Mali hizmetler birim yöneticisi olarak yetkim dâhilinde;

Bu idarede, faaliyetlerin mali yönetim ve kontrol mevzuatı ile diğer mevzuata uygun olarak yürütüldüğünü, kamu kaynaklarının etkili, ekonomik ve verimli bir şekilde kullanılmasını temin etmek üzere iç kontrol süreçlerinin işletildiğini, izlendiğini ve gerekli tedbirlerin alınması için düşünce ve önerilerimin zamanında üst yöneticiye raporlandığını beyan ederim.

İdaremizin 2018 Yılı Faaliyet Raporunun “III/A- Mali Bilgiler” bölümünde yer alan bilgilerin güvenilir, tam ve doğru olduğunu teyit ederim. (ADANA – 25.02.2019)

e-imzalıdır

Ayhan YILDIZ
Strateji Geliştirme Daire Başkanı



*Çukurova Üniversitesi
Strateji Geliştirme Daire Başkanlığı
Balcalı / ADANA
Şubat - 2019
www.sgdb.cu.edu.tr*