



ONDOKUZ MAYIS ÜNİVERSİTESİ
2025 YILI
İDARE PERFORMANS PROGRAMI



SUNUŐ

Ondokuz Mayıs Üniversitesi stratejik yönetim anlayıőıyla kaynaklarının etkili, ekonomik ve verimli kullanılmasına yönelik çalışmalarını sürdürmektedir.

Stratejik yönetimin önemli bileőenlerinden biri olan İdare Performans Programı, program bütçe esaslarına uygun şekilde hazırlanmıştır. Bu doğrultuda yükseköğretim, araştırma-geliştirme ve yenilik, tedavi edici sağlık ve hayat boyu öğrenme programları tanımlanmış, bunlara yönelik alt program, alt program hedefleri ve göstergeleri belirlenmiş stratejik amaç ilişkisi kurulmuştur. Hedef faaliyetleri için ihtiyaç duyulan kaynak ihtiyacı bütçe rakamları ile güncellenmiştir.

İdare Performans Programı ile stratejik amaç ve hedeflerimiz doğrultusunda, kaynak tahsisi sağlanarak, alt program göstergeleri ile ulaşılacak istenilen hedeflere ne derece ulaşıldığı tespit edilecek ve sonuçları raporlanacaktır.

2025 yılı idare performans programının tüm paydaşlarımıza hayırlı olmasını dilerim.

Prof.Dr. Fatma AYDIN
Rektör

İçindekiler

I. GENEL BİLGİLER.....	4
A. YETKİ, GÖREV VE SORUMLULUKLAR.....	4
B. TEŞKİLAT YAPISI.....	10
C. FİZİKSEL KAYNAKLAR.....	11
D. İNSAN KAYNAKLARI	13
II. PERFORMANS BİLGİLERİ.....	14
A. TEMEL POLİTİKALAR VE ÖNCELİKLER	14
B. AMAÇ VE HEDEFLER.....	14
C. PERFORMANS HEDEF VE GÖSTERGELERİ İLE FAALİYETLERE İLİŞKİN TABLOLAR	15
D. TOPLAM KAYNAK İHTİYACI TABLOSU.....	62
E. DİĞER HUSUSLAR.....	65

I. GENEL BİLGİLER

A. Yetki, Görev ve Sorumluluklar

Üniversitelerin kuruluşu ve görevleri, Anayasa'mızın 130'uncu maddesi ve 2547 sayılı Yükseköğretim Kanunu'nun 3'üncü maddesinin (c), (d) bendinde ve 12'nci maddesinde belirlenmiştir. Buna göre;

Anayasa'mızın 130'uncu maddesinde;

“Çağdaş eğitim-öğretim esaslarına dayanan bir düzen içinde milletin ve ülkenin ihtiyaçlarına uygun insan gücü yetiştirmek amacı ile; ortaöğretime dayalı çeşitli düzeylerde eğitim-öğretim, bilimsel araştırma, yayın ve danışmanlık yapmak, ülkeye ve insanlığa hizmet etmek üzere çeşitli birimlerden oluşan kamu tüzel kişiliğine ve bilimsel özerkliğe sahip üniversiteler devlet tarafından kanunla kurulur.

Kanunda gösterilen usul ve esaslara göre, kazanç amacına yönelik olmamak şartı ile vakıflar tarafından, devletin gözetim ve denetimine tabi yükseköğretim kurumları kurulabilir...” denilmektedir;

Yükseköğretim Kurumları ve Üniversitelerin tanımı ise 2547 sayılı Kanun'un 3'üncü maddesinin (c) , (d) bendinde yapılmıştır.

2547 Sayılı Kanun'un Yükseköğretim Kurumlarının görevleri başlıklı 12'nci maddesinde de;

“Bu kanundaki amaç ve ana ilkelere uygun olarak yükseköğretim kurumlarının görevleri;

a) Çağdaş uygarlık ve eğitim-öğretim esaslarına dayanan bir düzen içinde, toplumun ihtiyaçları ve kalkınma planları ilke ve hedeflerine uygun ve ortaöğretime dayalı çeşitli düzeylerde eğitim-öğretim, bilimsel araştırma, yayım ve danışmanlık yapmak,

b) Kendi ihtisas gücü ve maddi kaynaklarını rasyonel, verimli ve ekonomik şekilde kullanarak, milli eğitim politikası ve kalkınma planları ilke ve hedefleri ile Yükseköğretim Kurulu tarafından yapılan plan ve programlar doğrultusunda, ülkenin ihtiyacı olan dallarda ve sayıda insan gücü yetiştirmek,

c) Türk toplumunun yaşam düzeyini yükseltici ve kamuoyunu aydınlatıcı bilim verilerini söz, yazı ve diğer araçlarla yaymak,

d) Örgün, yaygın, sürekli ve açık eğitim yoluyla toplumun özellikle sanayileşme ve tarımda modernleşme alanlarında eğitilmesini sağlamak, özellikle sanayileşme ve tarımda modernleşme alanlarında eğitilmesini sağlamak,

e) Ülkenin bilimsel, kültürel, sosyal ve ekonomik yönlerde ilerlemesini ve gelişmesini ilgilendiren sorunlarını, diğer kuruluşlarla işbirliği yaparak, kamu kuruluşlarına önerilerde bulunmak suretiyle öğretim ve araştırma konusu yapmak, sonuçlarını toplumun yararına sunmak ve kamu kuruluşlarınca istenecek inceleme ve araştırmaları sonuçlandırarak düşüncelerini ve önerilerini bildirmek,

f) Eğitim-öğretim ve seferberliği içinde örgün, yaygın, sürekli ve açık eğitim hizmetini üstlenen kurumlara katkıda bulunacak önlemleri almak,

g) Yörelerindeki tarım ve sanayinin gelişmesine ve ihtiyaçlarına uygun meslek elemanlarının yetişmesine ve bilgilerinin gelişmesine katkıda bulunmak, sanayi, tarım ve sağlık hizmetleri ile diğer hizmetlerde modernleşmeyi, üretimde artışı sağlayacak çalışma ve programlar yapmak, uygulamak ve yapılanlara katılmak, bununla ilgili kurumlarla işbirliği yapmak ve çevre sorunlarına çözüm getirici önerilerde bulunmak,

h) Eğitim teknolojisini üretmek, geliştirmek, kullanmak, yaygınlaştırmak,

ı) Yükseköğretimin uygulamalı yapılmasına ait eğitim-öğretim esaslarını geliştirmek, döner sermaye işletmelerini kurmak, verimli çalıştırmak ve bu faaliyetlerin geliştirilmesine ilişkin gerekli düzenlemeleri yapmaktır.” şeklinde belirtilmiştir.

Üniversite Organlarımız

(Rektör, Senato, Üniversite Yönetim Kurulu)

Rektör:

Rektör'ün, 2547 sayılı Kanun ve 5018 Sayılı Kanun'da belirtilen yetki, görev ve sorumlulukları aşağıda belirtilmektedir.

2547 Sayılı Kanuna göre :

- Üniversite kurullarına başkanlık etmek, yükseköğretim üst kuruluşlarının kararlarını uygulamak, üniversite kurullarının önerilerini inceleyerek karara bağlamak ve üniversiteye bağlı kuruluşlar arasında düzenli çalışmayı sağlamak,

- Her eğitim-öğretim yılı sonunda ve gerektiğinde üniversitenin eğitim öğretim, bilimsel araştırma ve yayım faaliyetleri hakkında Üniversitelerarası Kurula bilgi vermek,

- Üniversitenin yatırım programlarını, bütçesini ve kadro ihtiyaçlarını, bağlı birimlerinin ve üniversite yönetim kurulu ile senatonun görüş ve önerilerini aldıktan sonra hazırlamak ve Yükseköğretim Kuruluna sunmak,

- Gerekli gördüğü hallerde üniversiteyi oluşturan kuruluş ve birimlerde görevli öğretim elemanlarının ve diğer personelin görev yerlerini değiştirmek veya bunlara yeni görevler vermek,

- Üniversitenin birimleri ve her düzeydeki personeli üzerinde genel gözetim ve denetim görevini yapmak,

- Bu kanun ile kendisine verilen diğer görevleri yapmak.

Üniversitenin ve bağlı birimlerinin öğretim kapasitesinin rasyonel bir şekilde kullanılmasında ve geliştirilmesinde, öğrencilere gerekli sosyal hizmetlerin sağlanmasında, gerektiği zaman güvenlik önlemlerinin alınmasında, eğitim-öğretim, bilimsel araştırma ve yayım faaliyetlerinin devlet kalkınma plan, ilke ve hedefleri doğrultusunda planlanıp yürütülmesinde, bilimsel ve idari gözetim ve denetimin yapılmasında ve bu görevlerin alt birimlere aktarılmasında, takip ve kontrol edilmesinde ve sonuçlarının alınmasında birinci derecede yetkili ve sorumludur.

5018 sayılı Kamu Mali Yönetimi ve Kontrol Kanununa göre:

5018 sayılı Kanun'un 11'inci maddesine göre Rektörler Üniversitelerde Üst Yönetici sıfatı ile;

- İdarelerinin stratejik planlarının ve bütçelerinin kalkınma planına, yıllık programlara, kurumun stratejik plan ve performans hedefleri ile hizmet gereklerine uygun olarak hazırlanması ve uygulanmasından,

- Sorumlulukları altındaki kaynakların etkili, ekonomik ve verimli şekilde elde edilmesi ve kullanımını sağlamaktan, kayıp ve kötüye kullanımının önlenmesinden,

- Mali yönetim ve kontrol sisteminin işleyişinin gözetilmesi, izlenmesinden,

- Kanunlar ile Cumhurbaşkanlığı kararnamelerinde belirtilen görev ve sorumlulukların yerine getirilmesinden Bakana; karşı sorumludurlar.

Üst yöneticiler, bu sorumluluğun gereklerini harcama yetkilileri, mali hizmetler birimi ve iç denetçiler aracılığıyla yerine getirirler.

Senato:

Senato'nun yetki, görev ve sorumlulukları 2547 sayılı Kanun'un 14'üncü maddesinde belirtilmiştir.

a. Kuruluş ve işleyişi: Senato, rektörün başkanlığında rektör yardımcıları, dekanlar ve her fakülteden fakülte kurullarınca üç yıl için seçilecek birer öğretim üyesi ile rektörlüğe bağlı enstitü ve yüksekokul müdürlerinden teşekkül eder.

Senato, her eğitim-öğretim yılı başında ve sonunda olmak üzere yılda en az iki defa toplanır.

Rektör gerekli gördüğü hallerde senatoyu toplantıya çağırır.

b. Görevleri: Senato, üniversitenin akademik organı olup aşağıdaki görevleri yapar:

1. Üniversitenin eğitim-öğretim, bilimsel araştırma ve yayım faaliyetlerinin esasları hakkında karar almak,

2. Üniversitenin bütününe ilgilendiren kanun ve yönetmelik taslaklarını hazırlamak veya görüş bildirmek,

3. Rektörün onayından sonra Resmi Gazete'de yayınlanarak yürürlüğe girecek olan üniversite veya üniversitenin birimleri ile ilgili yönetmelikleri hazırlamak,

4. Üniversitenin yıllık eğitim-öğretim programını ve takvimini inceleyerek karara bağlamak,

5. Bir sınava bağlı olmayan fahri akademik ünvanlar vermek ve fakülte kurullarının bu konudaki önerilerini karara bağlamak,

6. Fakülte kurulları ile Rektörlüğe bağlı enstitü ve yüksekokul kurullarının kararlarına yapılacak itirazları inceleyerek karara bağlamak,

7. Üniversite Yönetim kuruluna üye seçmek,

8. Bu kanunla kendisine verilen diğer görevleri yapmak.

Üniversite Yönetim Kurulu:

Üniversite Yönetim Kurulu'nun yetki, görev ve sorumlulukları 2547 sayılı Kanun'un 15'inci maddesinde belirtilmiştir.

a. Kuruluş ve işleyişi : Üniversite Yönetim Kurulu; rektörün başkanlığında dekanlardan, üniversiteye bağlı değişik öğretim birim ve alanları temsil edecek şekilde senatoca 4 yıl için seçilecek 3 profesörden oluşur.

Rektör gerektiğinde Yönetim Kurulunu toplantıya çağırır.

Rektör yardımcıları oy hakkı olmaksızın yönetim kurulu toplantılarına katılabilirler.

b. Görevleri: Üniversite Yönetim Kurulu idari faaliyetlerde rektöre yardımcı bir organ olup, aşağıdaki görevleri yapar:

1. Yükseköğretim üst kuruluşları ile senato kararlarının uygulanmasında, belirlenen plan ve programlar doğrultusunda rektöre yardım etmek,

2. Faaliyet plan ve programlarının uygulanmasını sağlamak; Üniversiteye bağlı birimlerin önerilerini dikkate alarak yatırım programını, bütçe tasarısı taslağını incelemek ve kendi önerileri ile birlikte rektörlüğe sunmak,

3. Üniversite yönetimi ile ilgili rektörün getireceği konularda karar almak,

4. Fakülte, enstitü ve yüksekokul yönetim kurullarının kararlarına yapılacak itirazları inceleyerek kesin karara bağlamak,

5. Bu kanun ile verilen diğer görevleri yapmak.

Fakülte Organlarımız;

- Dekan (Yetki, görev ve sorumlulukları 2547 sayılı Kanun'un 16-b maddesinde belirtilen dekan, aynı zamanda fakültenin harcama yetkilisidir.)

- Fakülte Kurulu (Yetki, görev ve sorumlulukları 2547 sayılı Kanun'un 17'inci maddesinde belirtilmiştir.)

- Fakülte Yönetim Kurulu (Yetki, görev ve sorumlulukları 2547 sayılı Kanun'un 18'inci maddesinde belirtilmiştir.)

Enstitü Organlarımız;

- Enstitü Müdürü,

- Enstitü Kurulu,

- Enstitü Yönetim Kuruludur.

Yetki, görev ve sorumlulukları 2547 sayılı Kanun'un 19'uncu maddesinde belirtilmiştir.

Enstitü Müdürü aynı zamanda enstitünün harcama yetkilisidir.

Yüksekokul Organlarımız;

- Yüksekokul Müdürü

- Yüksekokul Kurulu

- Yüksekokul Yönetim Kurulu

Yetki, görev ve sorumlulukları 2547 sayılı Kanun'un 20'nci maddesinde belirtilmiştir.

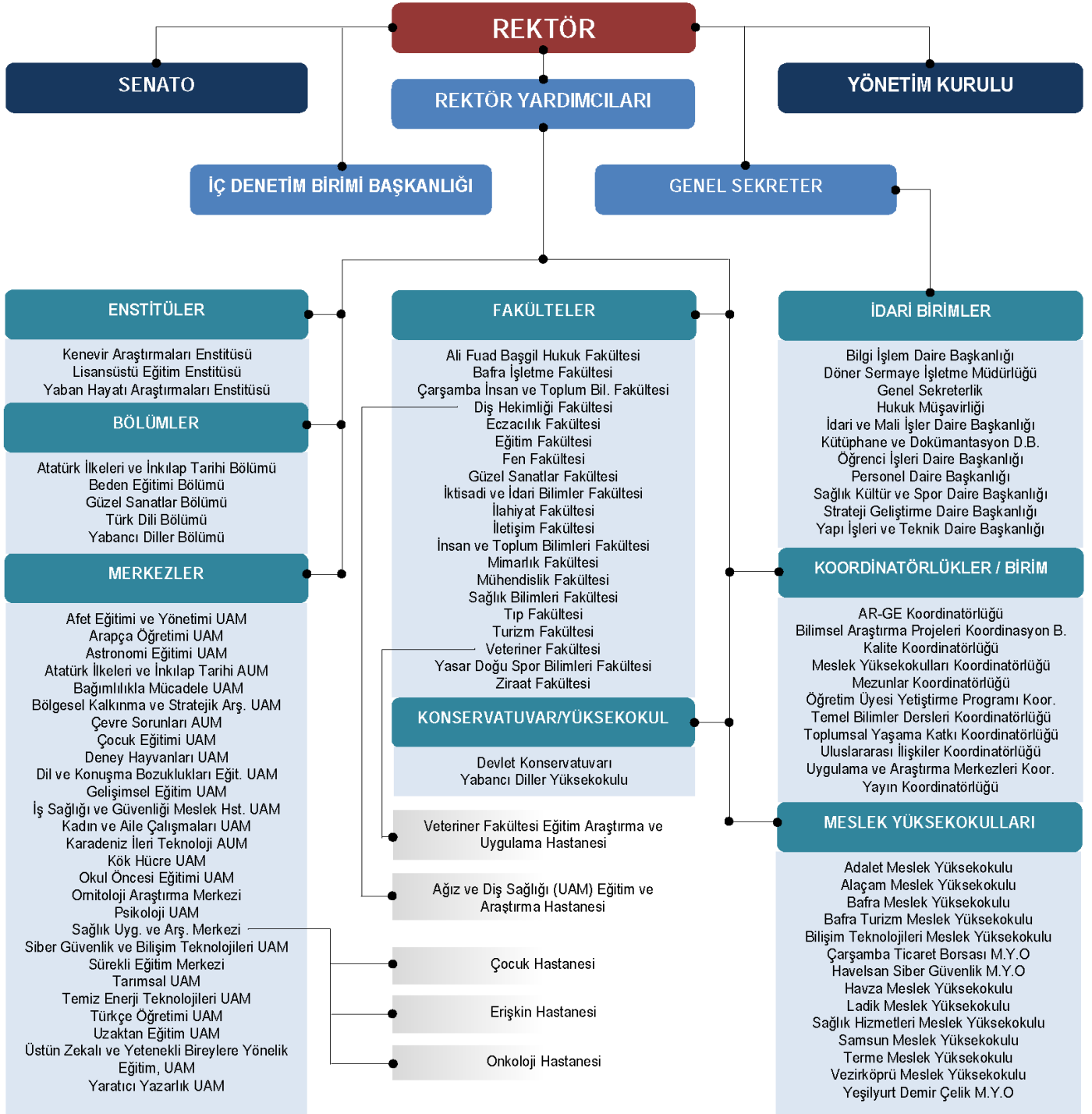
Yüksekokul Müdürü aynı zamanda yüksekokulun harcama yetkilisidir.

Her fakültede dekana bađlı ve fakülte idari yönetiminin başında bir fakülte sekreteri, her enstitüde enstitü müdürüne bađlı enstitü sekreteri, her yüksekokulda da yüksekokul müdürüne bađlı bir yüksekokul sekreteri bulunmaktadır.

İdari Yönetim

2547 sayılı Kanun'una göre idari yönetimin başı Genel Sekreterdir. Genel Sekretere bađlı Genel Sekreter Yardımcıları, Daire Başkanlıkları, Hukuk Müşavirliği, 657 sayılı Devlet Memurları Kanunu'na tabi memurlar ve diđer görevliler bulunmaktadır. Ayrıca Üniversitemizde; 5018 sayılı Kanun'a göre İç Denetim Birim Başkanlığı ve Strateji Geliştirme Daire Başkanlığı oluşturulmuştur.

B. Teşkilat Yapısı



C. Fiziksel Kaynaklar

Birimlerin Bulunduğu Yerleşke / İlçe Adı	Mülkiyet Durumuna Göre Taşınmaz Alanı (m ²)		Toplam Arsa / Arazi Alanı (m ²)	Toplam Bina / Tesis Alanı (m ²)	Yapımı Devam Eden Bina / Tesis Alanı (m ²)
	Üniversite (Tapulu)	Maliye Hazine (Tahsisli)			
KURUPELİT YERLEŞKESİ	3.427.834,20	2.962.687,33	6.390.521,53	549.269	5.000
GÜZEL SANATLAR YERLEŞKESİ	0,00	49.246,28	49.246,28	42.521	
MUSTAFA KEMAL GÜNEŞDOĞDU YERLEŞKESİ	0,00	42.080,22	42.080,22	18.600	
ALAÇAM İLÇESİ	0,00	8.011,59	8.011,59	4.000	
ATAKUM İLÇESİ	0,00	1.212,00	1.212,00	3.456	
BAFRA İLÇESİ	1.745,10	830.392,54	832.137,64	16.316	
ÇARŞAMBA İLÇESİ	0,00	6.485,48	6.485,48	3.500	
HAVZA İLÇESİ	40.073,79	3.248,24	43.322,03	22.200	
İLKADIM İLÇESİ	401,75	480,71	882,46	2.071	
LADİK İLÇESİ	800,00	288.836,57	289.636,57	7.258	
TEKKEKÖY İLÇESİ	0,00	13.093,19	13.093,19	15.000	
TERME İLÇESİ	8.900,00	0,00	8.900,00	5.800	
VEZİRKÖPRÜ İLÇESİ	18.990,41	0,00	18.990,41	7.000	
TOPLAM	3.498.745,25	4.205.774,15	7.704.519,40	696.991,00	5.000,00

Kaynak: İdari ve Mali İşler Daire Başkanlığı – Yapı İşleri ve Teknik Daire Başkanlığı

Üniversitemize Ait Sunucularda Kullanılan Aktif Durumdaki Yazılımlar

- Aday İşlemleri Sistemi
- Arşiv Yazılımı
- Bilimsel Araştırma Projeleri Otomasyon Sistemi
- Dış Kaynaklı Araştırma Projeleri otomasyon Sistemi
- Akademik Teşvik Otomasyon Sistemi
- Akademik Veri Yönetim Sistemi
- Birim ve İdare Faaliyet Raporu Hazırlama Otomasyonu
- Üniversite Bilgi Yönetim Sistemi (Öğrenci İşleri, Personel İşleri, EBYS vb.)
- E-posta sunucu ve Web sunucuları
- Güvenlik Kamera Sistemi
- Hastane Bilgi Yönetim Sistemi
- İhale Takip Sistemi
- Kalite Yönetim Sistemi (ÜNİKYS)
- Kısmi Zamanlı Öğrenci Aylık Çalışma Takip Yazılımı
- Kısmi Zamanlı Öğrenci Başvuru Yazılımı
- Kütüphane Yazılımı
- Mezun Bilgi Sistemi
- Olimpik Yüzme Havuzu ve Spor Merkezi Yazılımı
- Öğrenci Topluluk Bilgi Sistemi
- Personel Devam Takip Sistemi Kart Okuyucu Yazılımı
- Uluslararası Öğrenci Başvuru ve Değerlendirme Sistemi
- Uygulamalar Arası Entegre Giriş Yazılımı(SSO)
- Üniversite Bilgi Sistemi (Portal)
- Yemekhane Otomasyon Yazılımı
- Omu Lab (Kitam labratuvar otomasyonu)
- Sentilog (Merkezi kayıt sunucusu)
- UZEM Canlı Ders ve Online Sınav Otomasyonu
- CBS Otomasyonu
- Hakediş Otomasyonu
- Otopark ve Bariyer Sistemleri Otomasyonu

D. İnsan Kaynakları

Akademik Personel

Unvanı	Kadro Lu	Sözleşmeli (Yabancı Uruklu)	TOPLAM
Profesör	594	1	595
Doçent	262	3	265
Dr. Öğr. Üyesi	397	3	400
Öğr. Gör.	376	19	395
Araş. Gör.	709	0	709
TOPLAM	2.338	26	2.364

İdari Personel

Memur (4/A)	1.955
Genel İdare Hizmetler	593
Teknik Hizmetler	144
Sağlık Hizmetleri ve Yardımcı Sağlık Hizmetleri	1.086
Eğitim ve Öğretim Hizmetleri	7
Avukatlık Hizmetleri	5
Din Hizmetleri	0
Yardımcı Hizmetler	120
Sözleşmeli Personel (4/B)	502
İşçi (657 S.K. 4/D - 4857 S.K)	1.692
TOPLAM	4.149

GENEL TOPLAM	6.513
---------------------	--------------

Kaynak: Personel Daire Başkanlığı

II. PERFORMANS BİLGİLERİ

A. Temel Politikalar ve Öncelikler

On İkinci Kalkınma Planı (2024-2028), Orta Vadeli Programda (2025-2027) belirlenen; eğitim-öğretim, araştırma geliştirme, topluma hizmet, paydaş işbirliği ve uluslararasılaşmaya yönelik politikalar geliştirilmiştir.

B. Amaç ve Hedefler

Misyonumuz: Araştıran, sorgulayan, çözümleyen, girişimci, etik değerlere önem veren ve sosyal sorumluluk sahibi bireyler yetiştirmek; inovatif araştırmalar yapmak, paydaş odaklı yaklaşımı ile faaliyetlerine dijital dönüşümü entegre ederek kendini sürekli geliştirmek ve toplum refahını artırmaktır.

Vizyonumuz: Bilim ve teknolojiye yeniliğin, eğitim ve öğretimde niteliğin, hizmette güvenin ve paydaş memnuniyetinin sağlandığı, dijital dönüşümün sürdürülebilir hale getirildiği girişimci ve uluslararası bir araştırma üniversitesi olmaktır.

Üniversitemiz Stratejik Planında yer alan amaçlarımız;

- Eğitim öğretim alanını güçlendirmek
- Araştırma alanında kapasite, kalite ve işbirliğini artırmak
- Sürdürülebilir toplumsal katkı sağlamak
- Kurumsal kapasiteyi geliştirmek ve güçlendirmek

C. Performans Hedef ve Göstergeleri İle Faaliyetlere İlişkin Tablolar

Bütçe Yılı: 2025

Program Adı: ARAŞTIRMA, GELİŞTİRME VE YENİLİK

Alt Program Adı: YÜKSEKÖĞRETİMDE BİLİMSEL ARAŞTIRMA VE GELİŞTİRME

Gereke ve Açıklamalar

Ondokuz Mayıs Üniversitesi Araştırma, Geliştirme ve Yenilik programı, Yükseköğretimde bilimsel araştırma geliştirme alt programı kapsamında; lisansüstü tez çalışmaları, kamu destekli projeler ve özel sektör destekli projeler yürütmektedir.

Alt Program Hedefi:

Yükseköğretim kurumlarında inovasyon amaçlı bilimsel çalışmaların artırılması

Performans Göstergeleri

Performans Göstergesi	Ölçü Birimi	2023	2024 Planlanan	2024 YS Gerç. Tahmini	2025 Hedef	2026 Tahmin	2027 Tahmin
1- Ar-ge'ye harcanan bütçenin toplam bütçeye oranı	Oran	0,024	0,030	0,030	0,030	0,032	0,035

Göstergeye İlişkin Açıklama: Ar-ge'ye harcanan bütçenin toplam bütçeye oranının izlenmesi amaçlanmıştır.
Hesaplama Yöntemi: Ar-ge ye harcanan bütçe / Toplam harcanan bütçe
Verinin Kaynağı: Strateji Geliştirme Daire Başkanlığı
Sorumlu İdare: Ondokuz Mayıs Üniversitesi

Performans Göstergesi	Ölçü Birimi	2023	2024 Planlanan	2024 YS Gerç. Tahmini	2025 Hedef	2026 Tahmin	2027 Tahmin
2- Ar-ge sonucu ortaya çıkan ürünlere ilişkin alınan patent sayısı	Sayı	11	20	20	13	15	17

Göstergeye İlişkin Açıklama: Ar-ge sonucu ortaya çıkan ürünlere ilişkin alınan patent sayısının izlenmesi amaçlanmıştır.
Hesaplama Yöntemi: Ar-ge sonucu ortaya çıkan ürünlere ilişkin alınan patent sayısının toplamı
Verinin Kaynağı: Teknoloji Transfer Ofisi
Sorumlu İdare: Ondokuz Mayıs Üniversitesi

Performans Göstergesi	Ölçü Birimi	2023	2024 Planlanan	2024 YS Gerç. Tahmini	2025 Hedef	2026 Tahmin	2027 Tahmin
3- Ar-ge sonucu ticarileştirilen ürün sayısı	Sayı	0	2	2	1	2	3

Göstergeye İlişkin Açıklama: Ar-ge sonucu ticarileştirilen ürün sayısının izlenmesi amaçlanmıştır.
Hesaplama Yöntemi: Ar-ge sonucu ticarileştirilen ürün sayısının toplamı
Verinin Kaynağı: Teknoloji Transfer Ofisi
Sorumlu İdare: Ondokuz Mayıs Üniversitesi

Performans Göstergesi	Ölçü Birimi	2023	2024 Planlanan	2024 YS Gerç. Tahmini	2025 Hedef	2026 Tahmin	2027 Tahmin
4- Araştırma merkezleri gelir miktarı	TL	1.947.190.729	3.508.803.000	3.508.803.000	5.115.190.400	6.562.743.064	7.875.291.676

Göstergeye İlişkin Açıklama: Araştırma merkezleri gelir miktarının izlenmesi amaçlanmıştır.
Hesaplama Yöntemi: Araştırma merkezleri gelir miktarı toplamı (SUVAM dahil)
Verinin Kaynağı: Döner Sermaye İşletme Müdürlüğü
Sorumlu İdare: Ondokuz Mayıs Üniversitesi

Performans Göstergesi	Ölçü Birimi	2023	2024 Planlanan	2024 YS Gerç. Tahmini	2025 Hedef	2026 Tahmin	2027 Tahmin
5- Araştırma merkezlerinin sanayi ile yaptığı proje sayısı	Sayı	28	30	30	30	35	40

Göstergeye İlişkin Açıklama: Araştırma merkezlerinin sanayi ile yaptığı proje sayısının izlenmesi amaçlanmıştır.
Hesaplama Yöntemi: Araştırma merkezlerinin sanayi ile yaptığı proje sayısının toplamı
Verinin Kaynağı: Araştırma Merkezleri - Kenevir Araştırmaları Enstitüsü
Sorumlu İdare: Ondokuz Mayıs Üniversitesi

Performans Göstergesi	Ölçü Birimi	2023	2024 Planlanan	2024 YS Gerç. Tahmini	2025 Hedef	2026 Tahmin	2027 Tahmin
6- BAP kapsamında desteklenen araştırma projeleri sayısı	Sayı	292	400	400	400	410	420

Göstergeye İlişkin Açıklama: BAP kapsamında desteklenen araştırma projeleri sayısının izlenmesi amaçlanmıştır.
Hesaplama Yöntemi: BAP kapsamında desteklenen araştırma projeleri sayısının toplamı
Verinin Kaynağı: Bilimsel Araştırma Projeleri Koordinasyon Birimi
Sorumlu İdare: Ondokuz Mayıs Üniversitesi

Performans Göstergesi	Ölçü Birimi	2023	2024 Planlanan	2024 YS Gerç. Tahmini	2025 Hedef	2026 Tahmin	2027 Tahmin
7- Öğretim elemanı başına düşen ar-ge proje sayısı	Sayı	0,25	0,30	0,30	0,05	0,05	0,05

Göstergeye İlişkin Açıklama: Öğretim elemanı başına düşen ar-ge proje sayısının izlenmesi amaçlanmıştır.
Hesaplama Yöntemi: Ar-ge proje sayısı / Öğretim elemanı sayısı
Verinin Kaynağı: Bilimsel Araştırma Projeleri Koordinasyon Birimi - Personel Daire Başkanlığı
Sorumlu İdare: Ondokuz Mayıs Üniversitesi

Performans Göstergesi	Ölçü Birimi	2023	2024 Planlanan	2024 YS Gerç. Tahmini	2025 Hedef	2026 Tahmin	2027 Tahmin
8- Patent, faydalı model ve endüstriyel tasarım başvuru sayısı	Sayı	18	25	25	40	45	50

Göstergeye İlişkin Açıklama: Patent, faydalı model ve endüstriyel tasarım başvuru sayısının izlenmesi amaçlanmıştır.
Hesaplama Yöntemi: Patent, faydalı model ve endüstriyel tasarım başvuru sayısının toplamı
Verinin Kaynağı: Teknoloji Transfer Ofisi
Sorumlu İdare: Ondokuz Mayıs Üniversitesi

Performans Göstergesi	Ölçü Birimi	2023	2024 Planlanan	2024 YS Gerç. Tahmini	2025 Hedef	2026 Tahmin	2027 Tahmin
9- Ulusal ve uluslararası kuruluşlar tarafından desteklenen ar-ge projesi sayısı	Sayı	80	100	100	70	80	90

Göstergeye İlişkin Açıklama: Ulusal ve uluslararası kuruluşlar tarafından desteklenen ar-ge projesi sayısının izlenmesi amaçlanmıştır.
Hesaplama Yöntemi: Ulusal ve uluslararası kuruluşlar tarafından desteklenen ar-ge projesi sayısının toplamı
Verinin Kaynağı: Bilimsel Araştırma Projeleri Koordinasyon Birimi
Sorumlu İdare: Ondokuz Mayıs Üniversitesi

Performans Göstergesi	Ölçü Birimi	2023	2024 Planlanan	2024 YS Gerç. Tahmini	2025 Hedef	2026 Tahmin	2027 Tahmin
10- Uluslararası endekslerde yer alan bilimsel yayın sayısı	Sayı	950	1.120	1.120	920	970	1.020

Göstergeye İlişkin Açıklama: Uluslararası endekslerde yer alan bilimsel yayın sayısının izlenmesi amaçlanmıştır.
Hesaplama Yöntemi: Uluslararası endekslerde yer alan bilimsel yayın sayısının toplamı
Verinin Kaynağı: Kütüphane ve Dokümantasyon Daire Başkanlığı
Sorumlu İdare: Ondokuz Mayıs Üniversitesi

Alt Program Kapsamında Yürütülecek Faaliyet Maliyetleri

Faaliyetler	2024 Bütçe	2024 Harcama Haziran	2025 Bütçe	2026 Tahmin	2027 Tahmin
Yükseköğretim Kurumlarının Bilimsel Araştırma Projeleri	123.022.610	60.225.458	152.167.272	183.218.999	202.462.699
Bütçe İçi	51.116.000	49.338.000	73.070.000	96.212.000	106.755.000
Bütçe Dışı	71.906.610	10.887.458	79.097.272	87.006.999	95.707.699
T O P L A M	123.022.610	60.225.458	152.167.272	183.218.999	202.462.699
Bütçe İçi	51.116.000	49.338.000	73.070.000	96.212.000	106.755.000
Bütçe Dışı	71.906.610	10.887.458	79.097.272	87.006.999	95.707.699

Faaliyetlere İlişkin Açıklamalar:

Yükseköğretim Kurumlarının Bilimsel Araştırma Projeleri

Üniversitemizde yürütülen Bilimsel Araştırma Projeleri kapsamında gerçekleştirilen giderler bu faaliyet altında izlenecektir.

Alt Program Adı: ARAŞTIRMA ALTYAPILARI

Gereke ve Açıklamalar

Ondokuz Mayıs Üniversitesi Araştırma, Geliştirme ve Yenilik Programı Araştırma Altyapıları alt programı kapsamında; araştırma altyapısının kapasitesini güçlendirerek, bilimsel araştırma faaliyetleri ve özel sektör işbirliğini artırmaktadır.

Alt Program Hedefi:

Ülkemizin bilgi birikiminin artırılmasına ve teknolojik gelişimine katkıda bulunmak üzere yükseköğretim kurumlarında araştırma altyapılarının kurulması ve kapasitelerinin güçlendirilmesi

Performans Göstergeleri

Performans Göstergesi	Ölçü Birimi	2023	2024 Planlanan	2024 YS Gerç. Tahmini	2025 Hedef	2026 Tahmin	2027 Tahmin
1- Araştırma altyapısı projesi tamamlanma oranı	Oran	0	1	1	1	1	1

Göstergeye İlişkin Açıklama:

Araştırma altyapısı projesi tamamlanma oranının izlenmesi amaçlanmıştır.

Hesaplama Yöntemi:

Araştırma altyapısı projesi harcanan bütçe / Araştırma altyapısı projesi toplam bütçe

Verinin Kaynağı:

Karadeniz İleri Teknoloji Araştırma ve Uygulama Merkezi

Sorumlu İdare:

Ondokuz Mayıs Üniversitesi

Alt Program Kapsamında Yürütülecek Faaliyet Maliyetleri

Faaliyetler	2024 Bütçe	2024 Harcama Haziran	2025 Bütçe	2026 Tahmin	2027 Tahmin
Yükseköğretim Kurumları Araştırma Altyapısı Kurulması ve Geliştirilmesi	10.526.000	223.078	10.754.000	854.000	931.000
Bütçe İçi	10.526.000	223.078	10.754.000	854.000	931.000
Bütçe Dışı	0	0	0	0	0
T O P L A M	10.526.000	223.078	10.754.000	854.000	931.000
Bütçe İçi	10.526.000	223.078	10.754.000	854.000	931.000
Bütçe Dışı	0	0	0	0	0

Faaliyetlere İlişkin Açıklamalar:

Yükseköğretim Kurumları Araştırma Altyapısı Kurulması ve Geliştirilmesi

Üniversitemizde araştırma altyapısı kurulması ve geliştirilmesi kapsamındaki giderler bu faaliyet altında izlenecektir.

Bütçe Yılı: 2025
Program Adı: HAYAT BOYU ÖĞRENME

Alt Program Adı: YÜKSEKÖĞRETİM KURUMLARI SÜREKLİ EĞİTİM FAALİYETLERİ

Gereke ve Açıklamalar

Ondokuz Mayıs Üniversitesi Hayat Boyu Öğrenme Programı, Yükseköğretim Kurumları Sürekli Eğitim Faaliyetleri kapsamında; OMÜ-Sürekli Eğitim Merkezi, "Hayat Boyu Öğrenme" felsefesi doğrultusunda mesleki, kişisel gelişim, kültür, sanat ve yabancı dil gibi çeşitli alanlarda eğitim düzeyleri, yaşları, kariyerleri farklı bireylere eğitim hizmeti sunmaktadır. Merkez, kamu ve özel sektörde çalışan farklı meslek gruplarının iş verimliliklerini artırmak, iş hayatına yeni adım atacakların mesleki becerilerini geliştirmek, akademisyenlere gereksinim duyduğu alanlarda eğitim olanağı sağlamak, toplumun sosyal ve kültürel yönünü geliştirmek gibi hedefler doğrultusunda çalışmalar yapmaktadır.

Alt Program Hedefi:

Toplumun tüm kesimlerine ihtiyaç duyduğu alanlarda eğitimler verilmesi, kamu kurum ve kuruluşları, özel sektör ve uluslararası kuruluşlarla işbirliğinin gelişmesine katkıda bulunulması

Performans Göstergeleri

Performans Göstergesi	Ölçü Birimi	2023	2024 Planlanan	2024 YS Gerç. Tahmini	2025 Hedef	2026 Tahmin	2027 Tahmin
1- Dezavantajlı gruplara yönelik sosyal entegrasyon ve kapsayıcılığa ilişkin yapılan faaliyet sayısı	Sayı	393	420	420	420	450	500

Göstergeye İlişkin Açıklama: Dezavantajlı gruplara yönelik sosyal entegrasyon ve kapsayıcılığa ilişkin yapılan faaliyet sayısının izlenmesi amaçlanmıştır.
Hesaplama Yöntemi: Dezavantajlı gruplara yönelik sosyal entegrasyon ve kapsayıcılığa ilişkin yapılan faaliyet sayısının toplamı
Verinin Kaynağı: Araştırma Merkezleri - Akademik Birimler - Sağlık, Kültür ve Spor Daire Başkanlığı
Sorumlu İdare: Ondokuz Mayıs Üniversitesi

Performans Göstergesi	Ölçü Birimi	2023	2024 Planlanan	2024 YS Gerç. Tahmini	2025 Hedef	2026 Tahmin	2027 Tahmin
2- Eğitim programlarına başvuran kişi sayısı	Sayı	1.674	1.700	1.700	1.700	1.800	1.800

Göstergeye İlişkin Açıklama: Eğitim programlarına başvuran kişi sayısının izlenmesi amaçlanmıştır.
Hesaplama Yöntemi: Eğitim programlarına başvuran kişi sayısının toplamı
Verinin Kaynağı: OMÜ-SEM / OMÜ-TÜRKÇE / ADİM
Sorumlu İdare: Ondokuz Mayıs Üniversitesi

Performans Göstergesi	Ölçü Birimi	2023	2024 Planlanan	2024 YS Gerç. Tahmini	2025 Hedef	2026 Tahmin	2027 Tahmin
3- Mezunlara yönelik gerçekleştirilen faaliyet sayısı	Sayı	88	100	100	77	80	85

Göstergeye İlişkin Açıklama: Mezunlara yönelik gerçekleştirilen faaliyet sayısının izlenmesi amaçlanmıştır.
Hesaplama Yöntemi: Mezunlara yönelik gerçekleştirilen faaliyet sayısının toplamı
Verinin Kaynağı: Mezunlar Koordinatörlüğü
Sorumlu İdare: Ondokuz Mayıs Üniversitesi

Performans Göstergesi	Ölçü Birimi	2023	2024 Planlanan	2024 YS Gerç. Tahmini	2025 Hedef	2026 Tahmin	2027 Tahmin
4- Sürekli Eğitim Merkezi (SEM) ve Dil Merkezi (DİLMER) tarafından mesleki eğitime yönelik verilen sertifika sayısı	Sayı	818	850	850	600	700	800

Göstergeye İlişkin Açıklama: Sürekli Eğitim Merkezi (SEM) ve Dil Merkezi (DİLMER) tarafından mesleki eğitime yönelik verilen sertifika sayısının izlenmesi amaçlanmıştır.
Hesaplama Yöntemi: Sürekli Eğitim Merkezi (SEM) ve Dil Merkezi (DİLMER) tarafından mesleki eğitime yönelik verilen sertifika sayısının toplamı
Verinin Kaynağı: OMÜ-SEM / OMÜ-TÜRKÇE / ADİM
Sorumlu İdare: Ondokuz Mayıs Üniversitesi

Performans Göstergesi	Ölçü Birimi	2023	2024 Planlanan	2024 YS Gerç. Tahmini	2025 Hedef	2026 Tahmin	2027 Tahmin
5- Tamamlanan sosyal sorumluluk projeleri sayısı	Sayı	110	150	150	110	120	130

Göstergeye İlişkin Açıklama: Tamamlanan sosyal sorumluluk projeleri sayısının izlenmesi amaçlanmıştır
Hesaplama Yöntemi: Tamamlanan sosyal sorumluluk projeleri sayısının toplamı
Verinin Kaynağı: Araştırma Merkezleri - Akademik Birimler
Sorumlu İdare: Ondokuz Mayıs Üniversitesi

Performans Göstergesi	Ölçü Birimi	2023	2024 Planlanan	2024 YS Gerç. Tahmini	2025 Hedef	2026 Tahmin	2027 Tahmin
6- Üniversitenin çevrecilik alanlarında aldığı ödül sayısı	Sayı	4	6	6	1	1	1

Göstergeye İlişkin Açıklama: Üniversitenin çevrecilik alanlarında aldığı ödül sayısının izlenmesi amaçlanmıştır
Hesaplama Yöntemi: Üniversitenin çevrecilik alanlarında aldığı ödül sayısının toplamı
Verinin Kaynağı: Genel Sekreterlik
Sorumlu İdare: Ondokuz Mayıs Üniversitesi

Alt Program Kapsamında Yürütülecek Faaliyet Maliyetleri

Faaliyetler	2024 Bütçe	2024 Harcama Haziran	2025 Bütçe	2026 Tahmin	2027 Tahmin
Toplum Hizmetine Sunulan Eğitim Programları, Kurs ve Seminerler	1.200.000	642.844	1.212.000	1.224.120	1.591.356
Bütçe İçi	0	0	0	0	0
Bütçe Dışı	1.200.000	642.844	1.212.000	1.224.120	1.591.356
T O P L A M	1.200.000	642.844	1.212.000	1.224.120	1.591.356
Bütçe İçi	0	0	0	0	0
Bütçe Dışı	1.200.000	642.844	1.212.000	1.224.120	1.591.356

Faaliyetlere İlişkin Açıklamalar:

Bütçe Yılı: 2025
Program Adı: TEDAVİ EDİCİ SAĞLIK

Alt Program Adı: TEDAVİ HİZMETLERİ
Gereke ve Açıklamalar

Ondokuz Mayıs Üniversitesi Tedavi Edici Sağlık Programı ve alt programı kapsamında; Erişkin Hastanesi, Çocuk Hastanesi, Onkoloji Hastanesi, Ağız ve Diş Sağlığı Hastanesi ve Veteriner Fakültesi - Eğitim Uygulama ve Araştırma Hastanesi ile hizmet vermektedir.

Alt Program Hedefi:

Tedavi edici sağlık hizmetinin erişilebilir ve etkili olarak sunulmasının sağlanması

Performans Göstergeleri

Performans Göstergesi	Ölçü Birimi	2023	2024 Planlanan	2024 YS Gerç. Tahmini	2025 Hedef	2026 Tahmin	2027 Tahmin
1- Ameliyat sayısı	Sayı	42.127	46.500	46.500	42.100	44.400	46.500

Göstergeye İlişkin Açıklama: Ameliyat sayısının izlenmesi amaçlanmıştır.
Hesaplama Yöntemi: Ameliyat sayısının toplamı
Verinin Kaynağı: Sağlık Uygulama ve Araştırma Merkezi - Diş Hekimliği Fakültesi
Sorumlu İdare: Ondokuz Mayıs Üniversitesi

Performans Göstergesi	Ölçü Birimi	2023	2024 Planlanan	2024 YS Gerç. Tahmini	2025 Hedef	2026 Tahmin	2027 Tahmin
2- Üniversite hastaneleri nitelikli yatak oranı	Oran	0,76	0,77	0,77	0,75	0,76	0,77

Göstergeye İlişkin Açıklama: Üniversite hastaneleri nitelikli yatak oranının izlenmesi amaçlanmıştır.
Hesaplama Yöntemi: Nitelikli yatak sayısı / Toplam yatak sayısı
Verinin Kaynağı: Sağlık Uygulama ve Araştırma Merkezi - Diş Hekimliği Fakültesi
Sorumlu İdare: Ondokuz Mayıs Üniversitesi

Performans Göstergesi	Ölçü Birimi	2023	2024 Planlanan	2024 YS Gerç. Tahmini	2025 Hedef	2026 Tahmin	2027 Tahmin
3- Üniversite hastaneleri yatak doluluk oranı	Oran	0,73	0,73	0,73	0,73	0,75	0,78

Göstergeye İlişkin Açıklama: Üniversite hastaneleri yatak doluluk oranının izlenmesi amaçlanmıştır.
Hesaplama Yöntemi: Toplam Yatılan Gün Sayısı / Toplam Yatak Sayısı *365 (Kümülatif)
Verinin Kaynağı: Sağlık Uygulama ve Araştırma Merkezi - Diş Hekimliği Fakültesi
Sorumlu İdare: Ondokuz Mayıs Üniversitesi

Performans Göstergesi	Ölçü Birimi	2023	2024 Planlanan	2024 YS Gerç. Tahmini	2025 Hedef	2026 Tahmin	2027 Tahmin
4- Yatan hasta sayısı	Sayı	68.390	72.000	72.000	72.100	76.400	80.500

Göstergeye İlişkin Açıklama: Yatan hasta sayısının izlenmesi amaçlanmıştır.
Hesaplama Yöntemi: Yatan hasta sayısının toplamı
Verinin Kaynağı: Sağlık Uygulama ve Araştırma Merkezi - Diş Hekimliği Fakültesi
Sorumlu İdare: Ondokuz Mayıs Üniversitesi

Alt Program Kapsamında Yürütülecek Faaliyet Maliyetleri

Faaliyetler	2024 Bütçe	2024 Harcama Haziran	2025 Bütçe	2026 Tahmin	2027 Tahmin
Ağız ve Diş Sağlığı Hizmetleri	302.990.000	104.838.890	316.022.000	329.061.000	394.350.999
Bütçe İçi	2.990.000	2.990.000	4.022.000	4.561.000	4.951.000
Bütçe Dışı	300.000.000	101.848.890	312.000.000	324.500.000	389.399.999
Diş Hekimliği Hastanesi Tarafından Yapılacak Taban Ödeme	59.901.000	22.602.144	76.651.000	87.259.000	94.192.000
Bütçe İçi	59.901.000	22.602.144	76.651.000	87.259.000	94.192.000
Bütçe Dışı	0	0	0	0	0
Tıp Fakültesi Hastanesi Tarafından Yapılacak Taban Ödeme	348.567.000	164.732.224	664.183.000	756.100.000	816.179.000
Bütçe İçi	348.567.000	164.732.224	664.183.000	756.100.000	816.179.000
Bütçe Dışı	0	0	0	0	0
Üniversite Genel Hastane Hizmetleri	3.968.769.000	2.209.630.906	6.177.244.500	7.855.584.060	10.584.609.300
Bütçe İçi	724.742.000	497.095.919	1.305.594.000	1.522.536.000	1.718.342.000
Bütçe Dışı	3.244.027.000	1.712.534.987	4.871.650.500	6.333.048.060	8.866.267.300
T O P L A M	4.680.227.000	2.501.804.164	7.234.100.500	9.028.004.060	11.889.331.299
Bütçe İçi	1.136.200.000	687.420.287	2.050.450.000	2.370.456.000	2.633.664.000
Bütçe Dışı	3.544.027.000	1.814.383.877	5.183.650.500	6.657.548.060	9.255.667.299

Faaliyetlere İlişkin Açıklamalar:**Ağız ve Diş Sağlığı Hizmetleri**

Üniversitemiz Ağız ve Diş Sağlığı Hastanesi bünyesinde tedavi edici sağlık hizmetlerine yönelik giderler bu faaliyet altında izlenecektir.

Diş Hekimliği Hastanesi Tarafından Yapılacak Taban Ödeme

Üniversitemiz Ağız ve Diş Sağlığı Hastanesi bünyesinde yapılan taban ödemelere yönelik giderler bu faaliyet altında izlenecektir.

Tıp Fakültesi Hastanesi Tarafından Yapılacak Taban Ödeme

Üniversitemiz Tıp Fakültesi Hastanesi bünyesinde yapılan taban ödemelere yönelik giderler bu faaliyet altında izlenecektir.

Üniversite Genel Hastane Hizmetleri

Üniversitemiz hastanelerince genel hastane hizmetlerinin yürütülmesi ve hizmetlerini belli bir tıbbi uzmanlık ile sınırlamayan hastanelerin idaresi, işletilmesi, denetlenmesi ya da desteklenmesine yönelik giderler bu faaliyet altında izlenecektir.

Üniversite İhtisas Hastanesi Hizmetleri

Bütçe Yılı: 2025
Program Adı: YÜKSEKÖĞRETİM

Alt Program Adı: ÖN LİSANS EĞİTİMİ, LİSANS EĞİTİMİ VE LİSANSÜSTÜ EĞİTİM

Gereke ve Açıklamalar

Ondokuz Mayıs Üniversitesi Yükseköğretim Hizmetleri programı Ön Lisans Eğitimi, Lisans Eğitimi ve Lisansüstü Eğitim alt programı kapsamında;
öğrencilerimizi günümüz koşullarına ve geleceğin dünyasına hazırlamak amacıyla “öğrenci odaklılık” felsefesi doğrultusunda Sınıf eğitimleri, Uygulamalı eğitimler (Laboratuvar, Saha, Uygulamalı Merkezler) ve Mekân bağımsız eğitim verilmektedir.

Alt Program Hedefi:

Mesleki yeterlilik sahibi ve gelişime açık mezunlar yetiştirilmesi

Performans Göstergeleri

Performans Göstergesi	Ölçü Birimi	2023	2024 Planlanan	2024 YS Gerç. Tahmini	2025 Hedef	2026 Tahmin	2027 Tahmin
1- Doktora eğitimini tamamlayanların sayısı	Sayı	177	185	185	150	165	180
Göstergeye İlişkin Açıklama:	Doktora eğitimini tamamlayanların sayısının izlenmesi amaçlanmıştır.						
Hesaplama Yöntemi:	Doktora eğitimini tamamlayanların sayısının toplamı						
Verinin Kaynağı:	Öğrenci İşleri Daire Başkanlığı						
Sorumlu İdare:	Ondokuz Mayıs Üniversitesi						

Performans Göstergesi	Ölçü Birimi	2023	2024 Planlanan	2024 YS Gerç. Tahmini	2025 Hedef	2026 Tahmin	2027 Tahmin
2- Eğitim bilimleri kontenjan doluluk oranı	Oran	0,96	0,97	0,97	0,96	0,97	0,98
Göstergeye İlişkin Açıklama:	Eğitim bilimleri kontenjan doluluk oranının izlenmesi amaçlanmıştır.						
Hesaplama Yöntemi:	Kontenjan sayısı / Kayıt olan öğrenci sayısı						
Verinin Kaynağı:	Öğrenci İşleri Daire Başkanlığı						
Sorumlu İdare:	Ondokuz Mayıs Üniversitesi						

Performans Göstergesi	Ölçü Birimi	2023	2024 Planlanan	2024 YS Gerç. Tahmini	2025 Hedef	2026 Tahmin	2027 Tahmin
3- Eğitimin program süresinde bitirilme oranı	Oran	0,68	0,70	0,70	0,63	0,65	0,67
Göstergeye İlişkin Açıklama:	Eğitimin program süresinde bitirilme oranının izlenmesi amaçlanmıştır.						
Hesaplama Yöntemi:	Mezun olan öğrenci sayısı / Mezun olması gereken öğrenci sayısı						
Verinin Kaynağı:	Öğrenci İşleri Daire Başkanlığı						
Sorumlu İdare:	Ondokuz Mayıs Üniversitesi						

Performans Göstergesi	Ölçü Birimi	2023	2024 Planlanan	2024 YS Gerç. Tahmini	2025 Hedef	2026 Tahmin	2027 Tahmin
4- Fen bilimleri kontenjan doluluk oranı	Oran	0,93	0,96	0,96	0,94	0,95	0,96
Göstergeye İlişkin Açıklama:	Fen bilimleri kontenjan doluluk oranının izlenmesi amaçlanmıştır.						
Hesaplama Yöntemi:	Kontenjan sayısı / Kayıt olan öğrenci sayısı						
Verinin Kaynağı:	Öğrenci İşleri Daire Başkanlığı						
Sorumlu İdare:	Ondokuz Mayıs Üniversitesi						

Performans Göstergesi	Ölçü Birimi	2023	2024 Planlanan	2024 YS Gerç. Tahmini	2025 Hedef	2026 Tahmin	2027 Tahmin
5- Kütüphanede bulunan basılı ve elektronik kaynak sayısı	Sayı	5.859.073	5.959.073	5.959.073	5.795.934	5.801.934	5.807.934
Göstergeye İlişkin Açıklama:	Kütüphanede bulunan basılı ve elektronik kaynak sayısının izlenmesi amaçlanmıştır.						
Hesaplama Yöntemi:	Kütüphanede bulunan basılı ve elektronik kaynak sayısının toplamı						
Verinin Kaynağı:	Kütüphane ve Dokümantasyon Daire Başkanlığı						
Sorumlu İdare:	Ondokuz Mayıs Üniversitesi						

Performans Göstergesi	Ölçü Birimi	2023	2024 Planlanan	2024 YS Gerç. Tahmini	2025 Hedef	2026 Tahmin	2027 Tahmin
6- Kütüphanede bulunan öğrenci başına düşen basılı ve elektronik kaynak sayısı	Sayı	109	114	114	107	106	106

Göstergeye İlişkin Açıklama: Kütüphanede bulunan öğrenci başına düşen basılı ve elektronik kaynak sayısının izlenmesi amaçlanmıştır.
Hesaplama Yöntemi: Kütüphanede bulunan öğrenci başına düşen basılı ve elektronik kaynak sayısı / Toplam öğrenci sayısı
Verinin Kaynağı: Kütüphane ve Dokümantasyon Daire Başkanlığı - Öğrenci İşleri Daire Başkanlığı
Sorumlu İdare: Ondokuz Mayıs Üniversitesi

Performans Göstergesi	Ölçü Birimi	2023	2024 Planlanan	2024 YS Gerç. Tahmini	2025 Hedef	2026 Tahmin	2027 Tahmin
7- Kütüphaneden yararlanan kişi sayısı	Sayı	20.852	22.000	22.000	4.250	4.500	5.000

Göstergeye İlişkin Açıklama: Kütüphaneden yararlanan kişi sayısının izlenmesi amaçlanmıştır.
Hesaplama Yöntemi: Kütüphaneden yararlanan kişi sayısının toplamı
Verinin Kaynağı: Kütüphane ve Dokümantasyon Daire Başkanlığı
Sorumlu İdare: Ondokuz Mayıs Üniversitesi

Performans Göstergesi	Ölçü Birimi	2023	2024 Planlanan	2024 YS Gerç. Tahmini	2025 Hedef	2026 Tahmin	2027 Tahmin
8- Lisansüstü öğrencilerin toplam öğrenciler içindeki payı	Oran	0,13	0,15	0,15	0,11	0,11	0,11

Göstergeye İlişkin Açıklama: Lisansüstü öğrencilerin toplam öğrenciler içindeki payının izlenmesi amaçlanmıştır.
Hesaplama Yöntemi: Lisansüstü öğrenci sayısı / Toplam öğrenci sayısı Ekrandaki
Verinin Kaynağı: Öğrenci İşleri Daire Başkanlığı
Sorumlu İdare: Ondokuz Mayıs Üniversitesi

Performans Göstergesi	Ölçü Birimi	2023	2024 Planlanan	2024 YS Gerç. Tahmini	2025 Hedef	2026 Tahmin	2027 Tahmin
9- Öğrenci başına düşen eğitim alanı	Metrekare	5,93	6	6	6	6	6

Göstergeye İlişkin Açıklama: Öğrenci başına düşen eğitim alanının izlenmesi amaçlanmıştır.
Hesaplama Yöntemi: Toplam Eğitim Alanı / Toplam Öğrenci Sayısı
Verinin Kaynağı: Öğrenci İşleri Daire Başkanlığı - Yapı İşleri ve Teknik Daire Başkanlığı
Sorumlu İdare: Ondokuz Mayıs Üniversitesi

Performans Göstergesi	Ölçü Birimi	2023	2024 Planlanan	2024 YS Gerç. Tahmini	2025 Hedef	2026 Tahmin	2027 Tahmin
10- Öğrenci başına düşen kapalı alan	Metrekare	13,38	13,50	13,50	13,60	14	14

Göstergeye İlişkin Açıklama: Öğrenci başına düşen kapalı alanın izlenmesi amaçlanmıştır.
Hesaplama Yöntemi: Toplam kapalı alan / Toplam öğrenci sayısı
Verinin Kaynağı: Öğrenci İşleri Daire Başkanlığı - Yapı İşleri ve Teknik Daire Başkanlığı
Sorumlu İdare: Ondokuz Mayıs Üniversitesi

Performans Göstergesi	Ölçü Birimi	2023	2024 Planlanan	2024 YS Gerç. Tahmini	2025 Hedef	2026 Tahmin	2027 Tahmin
11- Öğrenci değişim programlarından yararlanan öğrencilerin oranı	Oran	0,003	0,003	0,003	0,006	0,006	0,007

Göstergeye İlişkin Açıklama: Öğrenci değişim programlarından yararlanan öğrencilerin oranının izlenmesi amaçlanmıştır.
Hesaplama Yöntemi: Değişim programlarından yararlanan öğrenci sayısı / Toplam öğrenci sayısı
Verinin Kaynağı: Uluslararası İlişkiler Birimi - Öğrenci İşleri Daire Başkanlığı
Sorumlu İdare: Ondokuz Mayıs Üniversitesi

Performans Göstergesi	Ölçü Birimi	2023	2024 Planlanan	2024 YS Gerç. Tahmini	2025 Hedef	2026 Tahmin	2027 Tahmin
12- Öğretim üyesi başına düşen öğrenci sayısı	Sayı	44	44	44	42	41	41

Göstergeye İlişkin Açıklama: Öğretim üyesi başına düşen öğrenci sayısının izlenmesi amaçlanmıştır.
Hesaplama Yöntemi: Toplam öğrenci sayısı / Toplam öğretim üyesi sayısı
Verinin Kaynağı: Öğrenci İşleri Daire Başkanlığı - Personel Daire Başkanlığı
Sorumlu İdare: Ondokuz Mayıs Üniversitesi

Performans Göstergesi	Ölçü Birimi	2023	2024 Planlanan	2024 YS Gerç. Tahmini	2025 Hedef	2026 Tahmin	2027 Tahmin
13- Sağlık bilimleri kontenjan doluluk oranı	Oran	0,96	0,98	0,98	0,96	0,97	0,98

Göstergeye İlişkin Açıklama: Sağlık bilimleri kontenjan doluluk oranının izlenmesi amaçlanmıştır.
Hesaplama Yöntemi: Kontenjan sayısı / Kayıt olan öğrenci sayısı
Verinin Kaynağı: Öğrenci İşleri Daire Başkanlığı
Sorumlu İdare: Ondokuz Mayıs Üniversitesi

Performans Göstergesi	Ölçü Birimi	2023	2024 Planlanan	2024 YS Gerç. Tahmini	2025 Hedef	2026 Tahmin	2027 Tahmin
14- Sosyal bilimler kontenjan doluluk oranı	Oran	0,92	0,95	0,95	0,92	0,93	0,95

Göstergeye İlişkin Açıklama: Sosyal bilimler kontenjan doluluk oranının izlenmesi amaçlanmıştır.
Hesaplama Yöntemi: Kontenjan sayısı / Kayıt olan öğrenci sayısı
Verinin Kaynağı: Öğrenci İşleri Daire Başkanlığı
Sorumlu İdare: Ondokuz Mayıs Üniversitesi

Performans Göstergesi	Ölçü Birimi	2023	2024 Planlanan	2024 YS Gerç. Tahmini	2025 Hedef	2026 Tahmin	2027 Tahmin
15- Teknokent veya Teknoloji Transfer Ofisi (TTO) projelerine katılan öğrenci sayısı	Sayı	92	100	100	150	155	160

Göstergeye İlişkin Açıklama: Teknokent veya Teknoloji Transfer Ofisi (TTO) projelerine katılan öğrenci sayısının izlenmesi amaçlanmıştır.
Hesaplama Yöntemi: Teknokent veya Teknoloji Transfer Ofisi (TTO) projelerine katılan öğrenci sayısının toplamı
Verinin Kaynağı: Teknoloji Transfer Ofisi
Sorumlu İdare: Ondokuz Mayıs Üniversitesi

Performans Göstergesi	Ölçü Birimi	2023	2024 Planlanan	2024 YS Gerç. Tahmini	2025 Hedef	2026 Tahmin	2027 Tahmin
16- Uluslararası kuruluşlarla ortak uygulanan eğitim programı sayısı	Sayı	10	7	7	13	15	18

Göstergeye İlişkin Açıklama: Uluslararası kuruluşlarla ortak uygulanan eğitim programı sayısının izlenmesi amaçlanmıştır.
Hesaplama Yöntemi: Uluslararası kuruluşlarla ortak uygulanan eğitim programı sayısının toplamı
Verinin Kaynağı: Öğrenci İşleri Daire Başkanlığı
Sorumlu İdare: Ondokuz Mayıs Üniversitesi

Performans Göstergesi	Ölçü Birimi	2023	2024 Planlanan	2024 YS Gerç. Tahmini	2025 Hedef	2026 Tahmin	2027 Tahmin
17- Yabancı dilde eğitim veren program sayısı	Sayı	19	19	19	19	20	20

Göstergeye İlişkin Açıklama: Yabancı dilde eğitim veren program sayısının izlenmesi amaçlanmıştır.
Hesaplama Yöntemi: Yabancı dilde eğitim veren program sayısının toplamı
Verinin Kaynağı: Öğrenci İşleri Daire Başkanlığı
Sorumlu İdare: Ondokuz Mayıs Üniversitesi

Performans Göstergesi	Ölçü Birimi	2023	2024 Planlanan	2024 YS Gerç. Tahmini	2025 Hedef	2026 Tahmin	2027 Tahmin
18- Yabancı uyruklu akademisyen sayısı	Sayı	26	28	28	29	30	31

Göstergeye İlişkin Açıklama: Yabancı uyruklu akademisyen sayısının izlenmesi amaçlanmıştır.
Hesaplama Yöntemi: Yabancı uyruklu akademisyen sayısının toplamı
Verinin Kaynağı: Personel Daire Başkanlığı
Sorumlu İdare: Ondokuz Mayıs Üniversitesi

Performans Göstergesi	Ölçü Birimi	2023	2024 Planlanan	2024 YS Gerç. Tahmini	2025 Hedef	2026 Tahmin	2027 Tahmin
19- Yabancı uyruklu öğrenci sayısı	Sayı	5.557	5.600	5.600	5.000	5.200	5.500

Göstergeye İlişkin Açıklama: Yabancı uyruklu öğrenci sayısının izlenmesi amaçlanmıştır.
Hesaplama Yöntemi: Yabancı uyruklu öğrenci sayısının toplamı
Verinin Kaynağı: Öğrenci İşleri Daire Başkanlığı
Sorumlu İdare: Ondokuz Mayıs Üniversitesi

Performans Göstergesi	Ölçü Birimi	2023	2024 Planlanan	2024 YS Gerç. Tahmini	2025 Hedef	2026 Tahmin	2027 Tahmin
20- Yan dal ve çift ana dal programından mezun olanların toplam mezun sayısına oranı	Oran	0,008	0,010	0,010	0,006	0,007	0,009

Göstergeye İlişkin Açıklama: Yan dal ve çift ana dal programından mezun olanların toplam mezun sayısına oranının izlenmesi amaçlanmıştır.

Hesaplama Yöntemi: Yan dal mezun sayısı + çift ana dal mezun sayısı / Toplam mezun sayısı

Verinin Kaynağı: Öğrenci İşleri Daire Başkanlığı

Sorumlu İdare: Ondokuz Mayıs Üniversitesi

Alt Program Kapsamında Yürütülecek Faaliyet Maliyetleri

Faaliyetler	2024 Bütçe	2024 Harcama Haziran	2025 Bütçe	2026 Tahmin	2027 Tahmin
Doktora Öğrencilerine Yönelik Burs Hizmetleri	0	566.000	0	0	0
Bütçe İçi	0	566.000	0	0	0
Bütçe Dışı	0	0	0	0	0
Doktora ve Tıpta Uzmanlık Eğitimi	296.925.000	57.868.265	285.632.000	331.861.000	374.172.000
Bütçe İçi	296.925.000	57.868.265	285.632.000	331.861.000	374.172.000
Bütçe Dışı	0	0	0	0	0
Lisans Öğrencilerine Yönelik Burs Hizmetleri	0	435.375	0	0	0
Bütçe İçi	0	435.375	0	0	0
Bütçe Dışı	0	0	0	0	0
OSB Meslek Yüksekokulları Eğitim Desteği	0	0	0	0	0
Bütçe İçi	0	0	0	0	0
Bütçe Dışı	0	0	0	0	0
Yükseköğretim Kurumları Bilgi ve Kültürel Kaynaklar ile Sportif Altyapının Geliştirilmesi Hizmetleri	32.559.000	12.769.438	44.673.000	33.128.000	37.035.000
Bütçe İçi	32.559.000	12.769.438	44.673.000	33.128.000	37.035.000
Bütçe Dışı	0	0	0	0	0
Yükseköğretim Kurumları Birinci Öğretim	3.297.516.000	1.610.468.206	4.374.815.000	5.096.101.000	5.728.779.000
Bütçe İçi	3.297.516.000	1.610.468.206	4.374.815.000	5.096.101.000	5.728.779.000
Bütçe Dışı	0	0	0	0	0
Yükseköğretim Kurumları İkinci Öğretim	1.800.000	70.605	3.375.000	3.814.000	4.119.000
Bütçe İçi	1.800.000	70.605	3.375.000	3.814.000	4.119.000
Bütçe Dışı	0	0	0	0	0
Yükseköğretim Kurumları Tezsiz Yüksek Lisans	1.985.000	277.223	2.837.000	3.206.000	3.462.000
Bütçe İçi	1.985.000	277.223	2.837.000	3.206.000	3.462.000
Bütçe Dışı	0	0	0	0	0
Yükseköğretim Kurumları Uluslararası Ortak Eğitim ve Öğretim Programı	241.834.394	45.350.642	29.697.084	35.636.501	42.763.802
Bütçe İçi	0	0	0	0	0
Bütçe Dışı	241.834.394	45.350.642	29.697.084	35.636.501	42.763.802
Yükseköğretim Kurumları Uzaktan Eğitim	18.146.000	3.732.598	25.942.000	29.315.000	31.660.000
Bütçe İçi	18.146.000	3.732.598	25.942.000	29.315.000	31.660.000
Bütçe Dışı	0	0	0	0	0
T O P L A M	3.890.765.394	1.731.538.352	4.766.971.084	5.533.061.501	6.221.990.802
Bütçe İçi	3.648.931.000	1.686.187.710	4.737.274.000	5.497.425.000	6.179.227.000
Bütçe Dışı	241.834.394	45.350.642	29.697.084	35.636.501	42.763.802

Faaliyetlere İlişkin Açıklamalar:

Doktora Öğrencilerine Yönelik Burs Hizmetleri

Yükseköğretim Kurulu Başkanlığınca verilen Doktora Bursları kapsamında Üniversitemize gönderilen tutarlar karşılığı yapılan harcamalar bu faaliyet altında izlenecektir.

Doktora ve Tıpta Uzmanlık Eğitimi

Üniversitemizde enstitüler tarafından verilen lisanüstü eğitime yönelik giderler bu faaliyet altında izlenecektir.

Lisans Öğrencilerine Yönelik Burs Hizmetleri

Yükseköğretim Kurulu Başkanlığınca verilen Lisans Bursları kapsamında Üniversitemize gönderilen tutarlar karşılığı yapılan harcamalar bu faaliyet altında izlenecektir.

OSB Meslek Yüksekokulları Eğitim Desteği

Yükseköğretim Kurulu Başkanlığınca organize sanayi bölgelerinde kurulan meslek yüksekokulları için öğrenci başına eğitim desteği kapsamında Üniversitemize gönderilen tutarlar karşılığı yapılan harcamalar bu faaliyet altında izlenecektir.

Yükseköğretim Kurumları Bilgi ve Kültürel Kaynaklar ile Sportif Altyapının Geliştirilmesi Hizmetleri

Üniversitemiz bünyesinde yürütülen bilgi ve kültür kaynaklarının geliştirilmesine yönelik faaliyetlere yönelik giderler burada izlenecektir. Kütüphane ve Dokümantasyon Başkanlığınca bilgi kaynaklarının geliştirilmesine yönelik yapılan giderler, Üniversitemiz yatırım programında yer alan yayın alımları projesi kapsamında yapılan giderler bu faaliyet altında izlenecektir.

Yükseköğretim Kurumları Birinci Öğretim

Üniversitemiz fakülteleri ve meslek yüksekokullarında verilen örgün lisans ve önlisans eğitim-öğretim hizmetlerine ilişkin giderler bu faaliyet altında izlenecektir.

Yükseköğretim Kurumları İkinci Öğretim

Üniversitemizde ikinci öğretim programları kapsamında verilen eğitim-öğretim hizmetlerine yönelik giderler bu faaliyet altında izlenecektir.

Yükseköğretim Kurumları Tezsiz Yüksek Lisans

Üniversitemiz enstitülerinde tezsiz yüksek lisans programları kapsamında verilen eğitim-öğretim hizmetlerine yönelik giderler bu faaliyet altında izlenecektir.

Yükseköğretim Kurumları Uzaktan Eğitim

Üniversitemizde uzaktan eğitim programları kapsamında verilen eğitim-öğretim hizmetlerine yönelik giderler bu faaliyet altında izlenecektir.

Yükseköğretim Kurumları Yaz Okulları

Üniversitemizde fakülteler ve meslek yüksekokulları kapsamında ihtiyaca binaen açılan yaz okullarında verilen eğitim-öğretim hizmetlerine yönelik giderler bu faaliyet altında izlenecektir.

Alt Program Adı:

ÖĞRETİM ELEMANLARINA SAĞLANAN BURS VE DESTEKLER

Gereçe ve Açıklamalar

Ondokuz Mayıs Üniversitesi Yükseköğretim Hizmetleri programı Öğretim Elemanlarının Mesleki Gelişimi alt programı kapsamında; öğretim elemanlarının eğitim-öğretim ile ilgili konularda düzenlenen eğitimlere (eğiticilerin eğitimi vb.) katılımları sağlanmaktadır.

Alt Program Hedefi:

Alanında yetkin, araştırmacı, bilgi üreten ve aktaran akademisyenler yetiştirilmesi

Performans Göstergeleri

Performans Göstergesi	Ölçü Birimi	2023	2024 Planlanan	2024 YS Gerç. Tahmini	2025 Hedef	2026 Tahmin	2027 Tahmin
1- SCI, SCI-Expanded, SSCI ve AHCI kapsamındaki dergilerde öğretim elemanı başına düşen yayın sayısı	Sayı	0,37	0,40	0,40	0,37	0,38	0,39

Göstergeye İlişkin Açıklama: SCI, SCI-Expanded, SSCI ve AHCI kapsamındaki dergilerde öğretim elemanı başına düşen yayın sayısının izlenmesi amaçlanmıştır.

Hesaplama Yöntemi: SCI, SCI-Expanded, SSCI ve AHCI kapsamındaki dergilerde öğretim elemanı başına düşen yayın sayısının toplamı

Verinin Kaynağı: Kütüphane ve Dokümantasyon Daire Başkanlığı

Sorumlu İdare: Ondokuz Mayıs Üniversitesi

Performans Göstergesi	Ölçü Birimi	2023	2024 Planlanan	2024 YS Gerç. Tahmini	2025 Hedef	2026 Tahmin	2027 Tahmin
2- Yükseköğretim Kurulu tarafından belirlenecek öncelikli alanlarda sağlanan burslardan yararlanan doktora öğrenci sayısı	Sayı	19	15	15	18	15	10

Göstergeye İlişkin Açıklama: YÖK tarafından öncelikli alanlarında sağlanan burslardan yararlanan doktora öğrenci sayısının izlenmesi amaçlanmıştır

Hesaplama Yöntemi: YÖK tarafından öncelikli alanlarında sağlanan burslardan yararlanan doktora öğrenci sayısının toplamı

Verinin Kaynağı: Öğrenci İşleri Daire Başkanlığı

Sorumlu İdare: Ondokuz Mayıs Üniversitesi

Performans Göstergesi	Ölçü Birimi	2023	2024 Planlanan	2024 YS Gerç. Tahmini	2025 Hedef	2026 Tahmin	2027 Tahmin
3- Yükseköğretim Kurulu tarafından sağlanan araştırma desteklerinden yararlananların sayısı	Sayı	17	25	25	59	71	81

Göstergeye İlişkin Açıklama: Yükseköğretim Kurulu tarafından sağlanan araştırma desteklerinden yararlananların sayısının izlenmesi amaçlanmıştır.

Hesaplama Yöntemi: Yükseköğretim Kurulu tarafından sağlanan araştırma desteklerinden yararlananların sayısının toplamı

Verinin Kaynağı: Akademik Birimler

Sorumlu İdare: Ondokuz Mayıs Üniversitesi

Performans Göstergesi	Ölçü Birimi	2023	2024 Planlanan	2024 YS Gerç. Tahmini	2025 Hedef	2026 Tahmin	2027 Tahmin
4- Yükseköğretim Kurulu, Türkiye Bilimler Akademisi ve TÜBİTAK bilim, teşvik ve sanat ödülleri sayısı	Sayı	8	22	22	16	21	26

Göstergeye İlişkin Açıklama: Yükseköğretim Kurulu, Türkiye Bilimler Akademisi ve TÜBİTAK bilim, teşvik ve sanat ödülleri sayısının izlenmesi amaçlanmıştır.

Hesaplama Yöntemi: Yükseköğretim Kurulu, Türkiye Bilimler Akademisi ve TÜBİTAK bilim, teşvik ve sanat ödülleri sayısının toplamı

Verinin Kaynağı: Akademik Birimler

Sorumlu İdare: Ondokuz Mayıs Üniversitesi

Alt Program Kapsamında Yürütülecek Faaliyet Maliyetleri

Faaliyetler	2024 Bütçe	2024 Harcama Haziran	2025 Bütçe	2026 Tahmin	2027 Tahmin
Öğretim Üyesi Yetiştirme Programı ve Yurtdışı Destek Hizmetleri	0	0	0	0	0
Bütçe İçi	0	0	0	0	0
Bütçe Dışı	0	0	0	0	0
T O P L A M	0	0	0	0	0
Bütçe İçi	0	0	0	0	0
Bütçe Dışı	0	0	0	0	0

Faaliyetlere İlişkin Açıklamalar:**Araştırma Görevlileri Yurtdışı Araştırma Bursu Hizmetleri**

Yükseköğretim Kurulu Başkanlığınca Araştırma Görevlileri Yurtdışı Araştırma Bursu Hizmetleri kapsamında Üniversitemize gönderilen tutarlar karşılığı yapılan harcamalar bu faaliyet altında izlenecektir.

Öğretim Üyesi Yetiştirme Programı ve Yurtdışı Destek Hizmetleri

Yükseköğretim Kurulu Başkanlığınca Öğretim Üyesi Yetiştirme Programı ve Yurtdışı Destek Hizmetleri kapsamında Üniversitemize gönderilen tutarlar karşılığı yapılan harcamalar bu faaliyet altında izlenecektir.

Alt Program Adı:**YÜKSEKÖĞRETİMDE ÖĞRENCİ YAŞAMI****Gerçek ve Açıklamalar**

Ondokuz Mayıs Üniversitesi Yükseköğretimde Öğrenci Yaşamı alt programı kapsamında;

Barınma Hizmeti

Barınma, üniversitemizin kız ve erkek yurtlarının yanı sıra çoğunluğu kampüs içerisinde bulunan Yükseköğretim Kredi ve Yurtlar Kurumu yurtları, üniversitemiz bünyesinde yer alan bir otel ve Samsun'da çok sayıda özel yurt ve pansiyon ile sağlanmaktadır.

Beslenme Hizmeti

Diyetisyenlerimiz tarafından hazırlanan yemek menüleri, tüm fakülte ve yüksekokullardaki öğrencilerimize maliyetinin çok altında bir ücretle sağlanmaktadır. Üniversitemizin yerleşkelerinde ve birçok fakülte ve yüksekokul binasında öğrencilerimizin yararlanabileceği kantin ve kafeteryalar da bulunmaktadır.

Kütüphane ve Bilişim Hizmetleri

Basılı ve elektronik materyal açısından oldukça zengin bir koleksiyon ile sağlanmaktadır. Üniversitemizin her biriminde öğrencilerin kullanımına tahsis edilmiş olan internet bağlantılı bilgisayarlar bulunmaktadır. Tüm öğrenci kantinlerinde, laboratuvarlarda, okuma salonlarında, merkez kütüphanede, fakülte ve yüksekokullarda ücretsiz kablosuz internet hizmeti sunulmaktadır.

Sportif Etkinlikler

Birçok branşta ve üniversitemizin açık ve kapalı spor tesislerinde sürdürülmektedir. Üniversitemizde; beş adet kapalı spor salonu; ikisi halı ve ikisi çim saha olmak üzere, dört futbol sahası; üç tenis kortu ve bir de olimpik kapalı yüzme havuzu bulunmaktadır.

Sosyal ve Kültürel Etkinlikler

Üniversitemiz her yıl çok sayıda bilim adamına, sanatçıya ve alanında uzman kişilere ev sahipliği yapmaktadır.

Öğrenci Toplulukları

Öğrencilerimizin ders dışı etkinliklerini en verimli şekilde yapmalarını sağlamak amacıyla 100'e yakın Öğrenci Topluluğu kurulmuştur.

Alt Program Hedefi:

Yükseköğretim öğrencilerine sunulan beslenme ve barınma hizmetlerinin kalitesinin artırılması; öğrencilerin kişisel ve sosyal gelişimi desteklenerek yaşam kalitesinin yükseltilmesi

Performans Göstergeleri

Performans Göstergesi	Ölçü Birimi	2023	2024 Planlanan	2024 YS Gerç. Tahmini	2025 Hedef	2026 Tahmin	2027 Tahmin
1- Barınma hizmetlerinden yararlanan öğrenci sayısı	Sayı	600	550	550	600	600	600

Göstergeye İlişkin Açıklama:**Hesaplama Yöntemi:****Verinin Kaynağı:****Sorumlu İdare:**

Barınma hizmetlerinden yararlanan öğrenci sayısının izlenmesi amaçlanmıştır.

Barınma hizmetlerinden yararlanan öğrenci sayısının toplamı

Sağlık, Kültür ve Spor Daire Başkanlığı

Ondokuz Mayıs Üniversitesi

Performans Göstergesi	Ölçü Birimi	2023	2024 Planlanan	2024 YS Gerç. Tahmini	2025 Hedef	2026 Tahmin	2027 Tahmin
2- Beslenme hizmetlerinden yararlanan öğrenci sayısı	Sayı	26.206	20.000	20.000	27.000	27.500	28.000

Göstergeye İlişkin Açıklama:**Hesaplama Yöntemi:****Verinin Kaynağı:****Sorumlu İdare:**

Beslenme hizmetlerinden yararlanan öğrenci sayısının izlenmesi amaçlanmıştır.

Beslenme hizmetlerinden yararlanan öğrenci sayısının toplamı

Sağlık, Kültür ve Spor Daire Başkanlığı

Ondokuz Mayıs Üniversitesi

Performans Göstergesi	Ölçü Birimi	2023	2024 Planlanan	2024 YS Gerç. Tahmini	2025 Hedef	2026 Tahmin	2027 Tahmin
3- Öğrenci başına düşen sosyal donatı alanı	Metrekare	1,05	1,08	1,08	1,03	1,02	1,01

Göstergeye İlişkin Açıklama:**Hesaplama Yöntemi:****Verinin Kaynağı:****Sorumlu İdare:**

Öğrenci başına düşen sosyal donatı alanının izlenmesi amaçlanmıştır.

Toplam sosyal donatı alanı / Toplam öğrenci sayısı

Sağlık, Kültür ve Spor Daire Başkanlığı – Öğrenci İşleri Daire Başkanlığı

Ondokuz Mayıs Üniversitesi

Performans Göstergesi	Ölçü Birimi	2023	2024 Planlanan	2024 YS Gerç. Tahmini	2025 Hedef	2026 Tahmin	2027 Tahmin
4- Öğrenci kulüp ve topluluk sayısı	Sayı	166	170	170	175	180	185

Göstergeye İlişkin Açıklama:**Hesaplama Yöntemi:****Verinin Kaynağı:****Sorumlu İdare:**

Öğrenci kulüp ve topluluk sayısının izlenmesi amaçlanmıştır.

Öğrenci kulüp ve topluluk sayısının toplamı

Sağlık, Kültür ve Spor Daire Başkanlığı

Ondokuz Mayıs Üniversitesi

Performans Göstergesi	Ölçü Birimi	2023	2024 Planlanan	2024 YS Gerç. Tahmini	2025 Hedef	2026 Tahmin	2027 Tahmin
5- Sosyal, kültürel ve sportif faaliyet sayısı	Sayı	330	415	415	400	420	440

Göstergeye İlişkin Açıklama: Sosyal, kültürel ve sportif faaliyet sayısının izlenmesi amaçlanmıştır.
Hesaplama Yöntemi: Sosyal, kültürel ve sportif faaliyet sayısının toplamı
Verinin Kaynağı: Sağlık, Kültür ve Spor Daire Başkanlığı
Sorumlu İdare: Ondokuz Mayıs Üniversitesi

Performans Göstergesi	Ölçü Birimi	2023	2024 Planlanan	2024 YS Gerç. Tahmini	2025 Hedef	2026 Tahmin	2027 Tahmin
6- Yükseköğretimde öğrenci başına barınma harcaması	TL	7.288	4.000	4.000	3.000	4.300	6.000

Göstergeye İlişkin Açıklama: Yükseköğretimde öğrenci başına barınma harcamasının izlenmesi amaçlanmıştır.
Hesaplama Yöntemi: Yıl içinde barınma hizmetleri kapsamında yapılan harcama (personel giderleri hariç) toplamı / Barınma hizmetlerinden yararlanan öğrenci sayısı
Verinin Kaynağı: Sağlık, Kültür ve Spor Daire Başkanlığı
Sorumlu İdare: Ondokuz Mayıs Üniversitesi

Performans Göstergesi	Ölçü Birimi	2023	2024 Planlanan	2024 YS Gerç. Tahmini	2025 Hedef	2026 Tahmin	2027 Tahmin
7- Yükseköğretimde öğrenci başına beslenme harcaması	TL	24,13	32	32	830	1.160	1.620

Göstergeye İlişkin Açıklama: Yükseköğretimde öğrenci başına beslenme harcamasının izlenmesi amaçlanmıştır.
Hesaplama Yöntemi: Yıl içinde beslenme hizmetleri kapsamında öğrenciler için yapılan harcama (personel giderleri hariç) toplamı / Beslenme hizmetlerinden yararlanan öğrenci sayısı
Verinin Kaynağı: Sağlık, Kültür ve Spor Daire Başkanlığı
Sorumlu İdare: Ondokuz Mayıs Üniversitesi

Performans Göstergesi	Ölçü Birimi	2023	2024 Planlanan	2024 YS Gerç. Tahmini	2025 Hedef	2026 Tahmin	2027 Tahmin
8- Yükseköğretimde öğrenci yaşamından memnuniyet oranı	Oran	0,59	0,65	0,65	0,65	0,66	0,67

Göstergeye İlişkin Açıklama: Yükseköğretimde öğrenci yaşamından memnuniyet oranının izlenmesi amaçlanmıştır.
Hesaplama Yöntemi: Yıl içinde yapılan anket sonuçları
Verinin Kaynağı: Öğrenci İşleri Daire Başkanlığı
Sorumlu İdare: Ondokuz Mayıs Üniversitesi

Performans Göstergesi	Ölçü Birimi	2023	2024 Planlanan	2024 YS Gerç. Tahmini	2025 Hedef	2026 Tahmin	2027 Tahmin
9- Yükseköğretimde öğrencilere sunulan sağlık hizmetinden yararlanan öğrenci sayısının toplam öğrenci sayısına oranı	Oran	0	0	0	0	0	0

Göstergeye İlişkin Açıklama:
Hesaplama Yöntemi:
Verinin Kaynağı:
Sorumlu İdare:

Alt Program Kapsamında Yürütülecek Faaliyet Maliyetleri

Faaliyetler	2024 Bütçe	2024 Harcama Haziran	2025 Bütçe	2026 Tahmin	2027 Tahmin
Yükseköğretimde Barınma Hizmetleri	371.000	0	530.000	601.000	652.000
Bütçe İçi	371.000	0	530.000	601.000	652.000
Bütçe Dışı	0	0	0	0	0
Yükseköğretimde Beslenme Hizmetleri	27.073.000	6.291.147	38.706.000	43.895.000	47.649.000
Bütçe İçi	27.073.000	6.291.147	38.706.000	43.895.000	47.649.000
Bütçe Dışı	0	0	0	0	0
Yükseköğretimde Kültür ve Spor Hizmetleri	2.417.000	187.948	3.456.000	3.919.000	4.254.000
Bütçe İçi	2.417.000	187.948	3.456.000	3.919.000	4.254.000
Bütçe Dışı	0	0	0	0	0
Yükseköğretimde Öğrenci Yaşamına İlişkin Diğer Hizmetler	157.151.000	79.219.179	244.681.000	284.537.000	320.829.000
Bütçe İçi	157.151.000	79.219.179	244.681.000	284.537.000	320.829.000
Bütçe Dışı	0	0	0	0	0
Yükseköğretimde Sağlık Hizmetleri	0	0	0	0	0
Bütçe İçi	0	0	0	0	0
Bütçe Dışı	0	0	0	0	0
T O P L A M	187.012.000	85.698.275	287.373.000	332.952.000	373.384.000
Bütçe İçi	187.012.000	85.698.275	287.373.000	332.952.000	373.384.000
Bütçe Dışı	0	0	0	0	0

Faaliyetlere İlişkin Açıklamalar:**Yükseköğretimde Barınma Hizmetleri**

Üniversitemizde yer alan ve Sağlık Kültür ve Spor Daire Başkanlığımızca öğrencilere sunulan barınma hizmetine yönelik giderler bu faaliyet altında izlenecektir.

Yükseköğretimde Beslenme Hizmetleri

Üniversitemiz öğrenci yemekhanelerinde öğrencilere sunulan yemek hizmetine yönelik giderler söz konusu faaliyet altında izlenecektir.

Yükseköğretimde Kültür ve Spor Hizmetleri

Üniversitemizde öğrencilere yönelik kültür ve spor faaliyetlerine yönelik Sağlık Kültür ve Spor Daire Başkanlığınca gerçekleştirilen giderler ve spor alanlarının iyileştirilmesine yönelik olarak Yapı İşleri ve Teknik Daire Başkanlığınca gerçekleştirilen giderler bu faaliyet altında izlenecektir.

Yükseköğretimde Öğrenci Yaşamına İlişkin Diğer Hizmetler

Üniversitemiz öğrencilerinin yaşamına yönelik olarak gerçekleştirilen ve diğer faaliyetlerle ilişkilendirilemeyen giderler bu faaliyet altında izlenecektir.

Yükseköğretimde Sağlık Hizmetleri

Üniversitemiz öğrencilerine verilen sağlık hizmetine yönelik giderler bu faaliyet altında izlenecektir.

ALT PROGRAM HEDEFLERİ VE STRATEJİK PLAN İLİŞKİSİ

Kurum: ONDOKUZ MAYIS ÜNİVERSİTESİ

Yıl: 2025

PROGRAM ADI	ALT PROGRAM ADI	ALT PROGRAM HEDEFLERİ	İLİŞKİLİ OLDUĞU STRATEJİK AMAÇ
ARAŞTIRMA, GELİŞTİRME VE YENİLİK	ARAŞTIRMA ALTYAPILARI	Ülkemizin bilgi birikiminin artırılmasına ve teknolojik gelişimine katkıda bulunmak üzere yükseköğretim kurumlarında araştırma altyapılarının kurulması ve kapasitelerinin güçlendirilmesi	Araştırma alanında kapasite, kalite ve işbirliğini artırmak
	YÜKSEKÖĞRETİMDE BİLİMSEL ARAŞTIRMA VE GELİŞTİRME	Yükseköğretim kurumlarında inovasyon amaçlı bilimsel çalışmaların artırılması	Araştırma alanında kapasite, kalite ve işbirliğini artırmak
HAYAT BOYU ÖĞRENME	YÜKSEKÖĞRETİM KURUMLARI SÜREKLİ EĞİTİM FAALİYETLERİ	Toplumun tüm kesimlerine ihtiyaç duyduğu alanlarda eğitimler verilmesi, kamu kurum ve kuruluşları, özel sektör ve uluslararası kuruluşlarla işbirliğinin gelişmesine katkıda bulunulması	Sürdürülebilir toplumsal katkı sağlamak
TEDAVİ EDİCİ SAĞLIK	TEDAVİ HİZMETLERİ	Tedavi edici sağlık hizmetinin erişilebilir ve etkili olarak sunulmasının sağlanması	Sürdürülebilir toplumsal katkı sağlamak
YÜKSEKÖĞRETİM	ÖĞRETİM ELEMANLARINA SAĞLANAN BURS VE DESTEKLER	Alanında yetkin, araştırmacı, bilgi üreten ve aktaran akademisyenler yetiştirilmesi	Eğitim öğretim alanını güçlendirmek Araştırma alanında kapasite, kalite ve işbirliğini artırmak
	ÖN LİSANS EĞİTİMİ, LİSANS EĞİTİMİ VE LİSANSÜSTÜ EĞİTİM	Mesleki yeterlilik sahibi ve gelişime açık mezunlar yetiştirilmesi	Kurumsal kapasiteyi geliştirmek ve güçlendirmek Eğitim öğretim alanını güçlendirmek Araştırma alanında kapasite, kalite ve işbirliğini artırmak
	YÜKSEKÖĞRETİMDE ÖĞRENCİ YAŞAMI	Yükseköğretim öğrencilerine sunulan beslenme ve barınma hizmetlerinin kalitesinin artırılması; öğrencilerin kişisel ve sosyal gelişimi desteklenerek yaşam kalitesinin yükseltilmesi	Kurumsal kapasiteyi geliştirmek ve güçlendirmek

FAALİYET MALİYETLERİ TABLOSU

İdare Adı	ONDOKUZ MAYIS ÜNİVERSİTESİ
Program Adı	ARAŞTIRMA, GELİŞTİRME VE YENİLİK
Alt Program Adı	ARAŞTIRMA ALTYAPILARI
Alt Program Hedefi	Ülkemizin bilgi birikiminin artırılmasına ve teknolojik gelişimine katkıda bulunmak üzere yükseköğretim kurumlarında araştırma altyapılarının kurulması ve kapasitelerinin güçlendirilmesi
Faaliyet Adı	Yükseköğretim Kurumları Araştırma Altyapısı Kurulması ve Geliştirilmesi
Açıklama	Üniversitemizde araştırma altyapısı kurulması ve geliştirilmesi kapsamındaki giderler bu faaliyet altında izlenecektir.

EKONOMİK KOD	2024 Bütçe	2024 Harcama (Haziran)	2025 Bütçe	2026 Tahmin	2027 Tahmin
<i>Personel Giderleri</i>					
<i>Sosyal Güvenlik Kurumuna Devlet Primi Giderleri</i>					
<i>Mal ve Hizmet Alım Giderleri</i>	526.000	223.078	754.000	854.000	931.000
<i>Faiz Giderleri</i>					
<i>Cari Transferler</i>					
<i>Sermaye Giderleri</i>	10.000.000		10.000.000		
<i>Sermaye Transferleri</i>					
<i>Borç Verme</i>					
BÜTÇE İÇİ TOPLAM KAYNAK	10.526.000	223.078	10.754.000	854.000	931.000
<i>Döner Sermaye</i>					
<i>Özel Hesap</i>					
<i>Diğer Bütçe Dışı Kaynak</i>					
BÜTÇE DIŞI TOPLAM KAYNAK					
FAALİYET MALİYETİ TOPLAMI	10.526.000	223.078	10.754.000	854.000	931.000

FAALİYET MALİYETLERİ TABLOSU

İdare Adı	ONDOKUZ MAYIS ÜNİVERSİTESİ
Program Adı	ARAŞTIRMA, GELİŞTİRME VE YENİLİK
Alt Program Adı	YÜKSEKÖĞRETİMDE BİLİMSEL ARAŞTIRMA VE GELİŞTİRME
Alt Program Hedefi	Yükseköğretim kurumlarında inovasyon amaçlı bilimsel çalışmaların artırılması
Faaliyet Adı	Yükseköğretim Kurumlarının Bilimsel Araştırma Projeleri
Açıklama	Üniversitemizde yürütülen Bilimsel Araştırma Projeleri kapsamında gerçekleştirilen giderler bu faaliyet altında izlenecektir.

EKONOMİK KOD	2024 Bütçe	2024 Harcama (Haziran)	2025 Bütçe	2026 Tahmin	2027 Tahmin
<i>Personel Giderleri</i>					
<i>Sosyal Güvenlik Kurumuna Devlet Primi Giderleri</i>					
<i>Mal ve Hizmet Alım Giderleri</i>	33.159.000	32.876.000	47.409.000	53.768.000	58.364.000
<i>Faiz Giderleri</i>					
<i>Cari Transferler</i>					
<i>Sermaye Giderleri</i>	17.957.000	16.462.000	25.661.000	42.444.000	48.391.000
<i>Sermaye Transferleri</i>					
<i>Borç Verme</i>					
BÜTÇE İÇİ TOPLAM KAYNAK	51.116.000	49.338.000	73.070.000	96.212.000	106.755.000
<i>Döner Sermaye</i>					
<i>Özel Hesap</i>	71.906.610	10.887.458	79.097.272	87.006.999	95.707.699
<i>Diğer Bütçe Dışı Kaynak</i>					
BÜTÇE DIŞI TOPLAM KAYNAK	71.906.610	10.887.458	79.097.272	87.006.999	95.707.699
FAALİYET MALİYETİ TOPLAMI	123.022.610	60.225.458	152.167.272	183.218.999	202.462.699

FAALİYET MALİYETLERİ TABLOSU

İdare Adı	ONDOKUZ MAYIS ÜNİVERSİTESİ
Program Adı	HAYAT BOYU ÖĞRENME
Alt Program Adı	YÜKSEKÖĞRETİM KURUMLARI SÜREKLİ EĞİTİM FAALİYETLERİ
Alt Program Hedefi	Toplumun tüm kesimlerine ihtiyaç duyduğu alanlarda eğitimler verilmesi, kamu kurum ve kuruluşları, özel sektör ve uluslararası kuruluşlarla işbirliğinin gelişmesine katkıda bulunulması
Faaliyet Adı	Toplum Hizmetine Sunulan Eğitim Programları, Kurs ve Seminerler
Açıklama	

EKONOMİK KOD	2024 Bütçe	2024 Harcama (Haziran)	2025 Bütçe	2026 Tahmin	2027 Tahmin
<i>Personel Giderleri</i>					
<i>Sosyal Güvenlik Kurumuna Devlet Primi Giderleri</i>					
<i>Mal ve Hizmet Alım Giderleri</i>					
<i>Faiz Giderleri</i>					
<i>Cari Transferler</i>					
<i>Sermaye Giderleri</i>					
<i>Sermaye Transferleri</i>					
<i>Borç Verme</i>					
BÜTÇE İÇİ TOPLAM KAYNAK					
<i>Döner Sermaye</i>	1.200.000	642.844	1.212.000	1.224.120	1.591.356
<i>Özel Hesap</i>					
<i>Diğer Bütçe Dışı Kaynak</i>					
BÜTÇE DIŞI TOPLAM KAYNAK	1.200.000	642.844	1.212.000	1.224.120	1.591.356
FAALİYET MALİYETİ TOPLAMI	1.200.000	642.844	1.212.000	1.224.120	1.591.356

FAALİYET MALİYETLERİ TABLOSU

İdare Adı	ONDOKUZ MAYIS ÜNİVERSİTESİ
Program Adı	TEDAVİ EDİCİ SAĞLIK
Alt Program Adı	TEDAVİ HİZMETLERİ
Alt Program Hedefi	Tedavi edici sağlık hizmetinin erişilebilir ve etkili olarak sunulmasının sağlanması
Faaliyet Adı	Ağız ve Diş Sağlığı Hizmetleri
Açıklama	Üniversitemiz Ağız ve Diş Sağlığı Hastanesi bünyesinde tedavi edici sağlık hizmetlerine yönelik giderler bu faaliyet altında izlenecektir.

EKONOMİK KOD	2024 Bütçe	2024 Harcama (Haziran)	2025 Bütçe	2026 Tahmin	2027 Tahmin
<i>Personel Giderleri</i>					
<i>Sosyal Güvenlik Kurumuna Devlet Primi Giderleri</i>					
<i>Mal ve Hizmet Alım Giderleri</i>					
<i>Faiz Giderleri</i>					
<i>Cari Transferler</i>	2.990.000	2.990.000	4.022.000	4.561.000	4.951.000
<i>Sermaye Giderleri</i>					
<i>Sermaye Transferleri</i>					
<i>Borç Verme</i>					
BÜTÇE İÇİ TOPLAM KAYNAK	2.990.000	2.990.000	4.022.000	4.561.000	4.951.000
<i>Döner Sermaye</i>	300.000.000	101.848.890	312.000.000	324.500.000	38.940.000
<i>Özel Hesap</i>					
<i>Diğer Bütçe Dışı Kaynak</i>					
BÜTÇE DIŞI TOPLAM KAYNAK	300.000.000	101.848.890	312.000.000	324.500.000	38.940.000
FAALİYET MALİYETİ TOPLAMI	302.990.000	104.838.890	316.022.000	329.061.000	43.891.000

FAALİYET MALİYETLERİ TABLOSU

İdare Adı	ONDOKUZ MAYIS ÜNİVERSİTESİ
Program Adı	TEDAVİ EDİCİ SAĞLIK
Alt Program Adı	TEDAVİ HİZMETLERİ
Alt Program Hedefi	Tedavi edici sağlık hizmetinin erişilebilir ve etkili olarak sunulmasının sağlanması
Faaliyet Adı	Dış Hekimliği Hastanesi Tarafından Yapılacak Taban Ödeme
Açıklama	Üniversitemiz Ağız ve Dış Sağlığı Hastanesi bünyesinde yapılan taban ödemelere yönelik giderler bu faaliyet altında izlenecektir.

EKONOMİK KOD	2024 Bütçe	2024 Harcama (Haziran)	2025 Bütçe	2026 Tahmin	2027 Tahmin
<i>Personel Giderleri</i>					
<i>Sosyal Güvenlik Kurumuna Devlet Primi Giderleri</i>					
<i>Mal ve Hizmet Alım Giderleri</i>					
<i>Faiz Giderleri</i>					
<i>Cari Transferler</i>	59.901.000	22.602.144	76.651.000	87.259.000	94.192.000
<i>Sermaye Giderleri</i>					
<i>Sermaye Transferleri</i>					
<i>Borç Verme</i>					
BÜTÇE İÇİ TOPLAM KAYNAK	59.901.000	22.602.144	76.651.000	87.259.000	94.192.000
<i>Döner Sermaye</i>					
<i>Özel Hesap</i>					
<i>Diğer Bütçe Dışı Kaynak</i>					
BÜTÇE DIŞI TOPLAM KAYNAK					
FAALİYET MALİYETİ TOPLAMI	59.901.000	22.602.144	76.651.000	87.259.000	94.192.000

FAALİYET MALİYETLERİ TABLOSU

İdare Adı	ONDOKUZ MAYIS ÜNİVERSİTESİ
Program Adı	TEDAVİ EDİCİ SAĞLIK
Alt Program Adı	TEDAVİ HİZMETLERİ
Alt Program Hedefi	Tedavi edici sağlık hizmetinin erişilebilir ve etkili olarak sunulmasının sağlanması
Faaliyet Adı	Tıp Fakültesi Hastanesi Tarafından Yapılacak Taban Ödeme
Açıklama	Üniversitemiz Tıp Fakültesi Hastanesi bünyesinde yapılan taban ödemelere yönelik giderler bu faaliyet altında izlenecektir.

EKONOMİK KOD	2024 Bütçe	2024 Harcama (Haziran)	2025 Bütçe	2026 Tahmin	2027 Tahmin
<i>Personel Giderleri</i>					
<i>Sosyal Güvenlik Kurumuna Devlet Primi Giderleri</i>					
<i>Mal ve Hizmet Alım Giderleri</i>					
<i>Faiz Giderleri</i>					
<i>Cari Transferler</i>	348.567.000	164.732.224	664.183.000	756.100.000	816.179.000
<i>Sermaye Giderleri</i>					
<i>Sermaye Transferleri</i>					
<i>Borç Verme</i>					
BÜTÇE İÇİ TOPLAM KAYNAK	348.567.000	164.732.224	664.183.000	756.100.000	816.179.000
<i>Döner Sermaye</i>					
<i>Özel Hesap</i>					
<i>Diğer Bütçe Dışı Kaynak</i>					
BÜTÇE DIŞI TOPLAM KAYNAK					
FAALİYET MALİYETİ TOPLAMI	348.567.000	164.732.224	664.183.000	756.100.000	816.179.000

FAALİYET MALİYETLERİ TABLOSU

İdare Adı	ONDOKUZ MAYIS ÜNİVERSİTESİ
Program Adı	TEDAVİ EDİCİ SAĞLIK
Alt Program Adı	TEDAVİ HİZMETLERİ
Alt Program Hedefi	Tedavi edici sağlık hizmetinin erişilebilir ve etkili olarak sunulmasının sağlanması
Faaliyet Adı	Üniversite Genel Hastane Hizmetleri
Açıklama	Üniversitemiz hastanelerince genel hastane hizmetlerinin yürütülmesi ve hizmetlerini belli bir tıbbi uzmanlık ile sınırlamayan hastanelerin idaresi, işletilmesi, denetlenmesi ya da desteklenmesine yönelik giderler bu faaliyet altında izlenecektir.

EKONOMİK KOD	2024 Bütçe	2024 Harcama (Haziran)	2025 Bütçe	2026 Tahmin	2027 Tahmin
<i>Personel Giderleri</i>	485.025.000	398.021.553	923.875.000	1.073.493.000	1.210.429.000
<i>Sosyal Güvenlik Kurumuna Devlet Primi Giderleri</i>	87.051.000	50.402.551	106.151.000	123.336.000	139.081.000
<i>Mal ve Hizmet Alım Giderleri</i>	191.000	79.651	273.000	309.000	337.000
<i>Faiz Giderleri</i>					
<i>Cari Transferler</i>	27.475.000	19.236.000	40.295.000	45.699.000	49.604.000
<i>Sermaye Giderleri</i>	125.000.000	29.356.165	235.000.000	279.699.000	318.891.000
<i>Sermaye Transferleri</i>					
<i>Borç Verme</i>					
BÜTÇE İÇİ TOPLAM KAYNAK	724.742.000	497.095.919	1.305.594.000	1.522.536.000	1.718.342.000
<i>Döner Sermaye</i>	3.244.027.000	171.253.499	4.871.650.500	6.333.048.060	8.866.267.300
<i>Özel Hesap</i>					
<i>Diğer Bütçe Dışı Kaynak</i>					
BÜTÇE DIŞI TOPLAM KAYNAK	3.244.027.000	171.253.499	4.871.650.500	6.333.048.060	8.866.267.300
FAALİYET MALİYETİ TOPLAMI	3.968.769.000	668.349.418	6.177.244.500	7.855.584.060	10.584.609.300

FAALİYET MALİYETLERİ TABLOSU

İdare Adı	ONDOKUZ MAYIS ÜNİVERSİTESİ
Program Adı	YÜKSEKÖĞRETİM
Alt Program Adı	ÖN LİSANS EĞİTİMİ, LİSANS EĞİTİMİ VE LİSANSÜSTÜ EĞİTİM
Alt Program Hedefi	Mesleki yeterlilik sahibi ve gelişime açık mezunlar yetiştirilmesi
Faaliyet Adı	Doktora ve Tıpta Uzmanlık Eğitimi
Açıklama	Üniversitemizde enstitüler tarafından verilen lisansüstü eğitime yönelik giderler bu faaliyet altında izlenecektir.

EKONOMİK KOD	2024 Bütçe	2024 Harcama (Haziran)	2025 Bütçe	2026 Tahmin	2027 Tahmin
<i>Personel Giderleri</i>	279.910.000	55.272.651	269.431.000	313.053.000	352.985.000
<i>Sosyal Güvenlik Kurumuna Devlet Primi Giderleri</i>	16.674.000	2.419.466	15.713.000	18.257.000	20.586.000
<i>Mal ve Hizmet Alım Giderleri</i>	341.000	176.148	488.000	551.000	601.000
<i>Faiz Giderleri</i>					
<i>Cari Transferler</i>					
<i>Sermaye Giderleri</i>					
<i>Sermaye Transferleri</i>					
<i>Borç Verme</i>					
BÜTÇE İÇİ TOPLAM KAYNAK	296.925.000	57.868.265	285.632.000	331.861.000	374.172.000
<i>Döner Sermaye</i>					
<i>Özel Hesap</i>					
<i>Diğer Bütçe Dışı Kaynak</i>					
BÜTÇE DIŞI TOPLAM KAYNAK					
FAALİYET MALİYETİ TOPLAMI	296.925.000	57.868.265	285.632.000	331.861.000	374.172.000

FAALİYET MALİYETLERİ TABLOSU

İdare Adı	ONDOKUZ MAYIS ÜNİVERSİTESİ
Program Adı	YÜKSEKÖĞRETİM
Alt Program Adı	ÖN LİSANS EĞİTİMİ, LİSANS EĞİTİMİ VE LİSANSÜSTÜ EĞİTİM
Alt Program Hedefi	Mesleki yeterlilik sahibi ve gelişime açık mezunlar yetiştirilmesi
Faaliyet Adı	Yükseköğretim Kurumları Bilgi ve Kültürel Kaynaklar ile Sportif Altyapının Geliştirilmesi Hizmetleri
Açıklama	Üniversitemiz bünyesinde yürütülen bilgi ve kültür kaynaklarının geliştirilmesine yönelik faaliyetlere yönelik giderler burada izlenecektir. Kütüphane ve Dokümantasyon Başkanlığınca bilgi kaynaklarının geliştirilmesine yönelik yapılan giderler, Üniversitemiz yatırım programında yer alan yayın alımları projesi kapsamında yapılan giderler bu faaliyet altında izlenecektir.

EKONOMİK KOD	2024 Bütçe	2024 Harcama (Haziran)	2025 Bütçe	2026 Tahmin	2027 Tahmin
<i>Personel Giderleri</i>	17.794.000	7.462.173	19.499.000	22.657.000	25.547.000
<i>Sosyal Güvenlik Kurumuna Devlet Primi Giderleri</i>	2.059.000	949.421	2.446.000	2.843.000	3.204.000
<i>Mal ve Hizmet Alım Giderleri</i>	4.706.000	1.596.723	6.728.000	7.628.000	8.284.000
<i>Faiz Giderleri</i>					
<i>Cari Transferler</i>					
<i>Sermaye Giderleri</i>	8.000.000	2.761.121	16.000.000		
<i>Sermaye Transferleri</i>					
<i>Borç Verme</i>					
BÜTÇE İÇİ TOPLAM KAYNAK	32.559.000	12.769.438	44.673.000	33.128.000	37.035.000
<i>Döner Sermaye</i>					
<i>Özel Hesap</i>					
<i>Diğer Bütçe Dışı Kaynak</i>					
BÜTÇE DIŞI TOPLAM KAYNAK					
FAALİYET MALİYETİ TOPLAMI	32.559.000	12.769.438	44.673.000	33.128.000	37.035.000

FAALİYET MALİYETLERİ TABLOSU

İdare Adı	ONDOKUZ MAYIS ÜNİVERSİTESİ
Program Adı	YÜKSEKÖĞRETİM
Alt Program Adı	ÖN LİSANS EĞİTİMİ, LİSANS EĞİTİMİ VE LİSANSÜSTÜ EĞİTİM
Alt Program Hedefi	Mesleki yeterlilik sahibi ve gelişime açık mezunlar yetiştirilmesi
Faaliyet Adı	Yükseköğretim Kurumları Birinci Öğretim
Açıklama	Üniversitemiz fakülteleri ve meslek yüksekokullarında verilen örgün lisans ve önlisans eğitim-öğretim hizmetlerine ilişkin giderler bu faaliyet altında izlenecektir.

EKONOMİK KOD	2024 Bütçe	2024 Harcama (Haziran)	2025 Bütçe	2026 Tahmin	2027 Tahmin
<i>Personel Giderleri</i>	2.671.484.000	1.296.992.418	3.519.268.000	4.089.303.000	4.604.255.000
<i>Sosyal Güvenlik Kurumuna Devlet Primi Giderleri</i>	288.412.000	153.776.889	398.937.000	463.555.000	522.408.000
<i>Mal ve Hizmet Alım Giderleri</i>	247.908.000	94.526.132	350.900.000	398.117.000	436.446.000
<i>Faiz Giderleri</i>					
<i>Cari Transferler</i>					
<i>Sermaye Giderleri</i>	89.712.000	65.172.767	105.710.000	145.126.000	165.670.000
<i>Sermaye Transferleri</i>					
<i>Borç Verme</i>					
BÜTÇE İÇİ TOPLAM KAYNAK	3.297.516.000	1.610.468.206	4.374.815.000	5.096.101.000	5.728.779.000
<i>Döner Sermaye</i>					
<i>Özel Hesap</i>					
<i>Diğer Bütçe Dışı Kaynak</i>					
BÜTÇE DIŞI TOPLAM KAYNAK					
FAALİYET MALİYETİ TOPLAMI	3.297.516.000	1.610.468.206	4.374.815.000	5.096.101.000	5.728.779.000

FAALİYET MALİYETLERİ TABLOSU

İdare Adı	ONDOKUZ MAYIS ÜNİVERSİTESİ
Program Adı	YÜKSEKÖĞRETİM
Alt Program Adı	ÖN LİSANS EĞİTİMİ, LİSANS EĞİTİMİ VE LİSANSÜSTÜ EĞİTİM
Alt Program Hedefi	Mesleki yeterlilik sahibi ve gelişime açık mezunlar yetiştirilmesi
Faaliyet Adı	Yükseköğretim Kurumları İkinci Öğretim
Açıklama	Üniversitemizde ikinci öğretim programları kapsamında verilen eğitim-öğretim hizmetlerine yönelik giderler bu faaliyet altında izlenecektir.

EKONOMİK KOD	2024 Bütçe	2024 Harcama (Haziran)	2025 Bütçe	2026 Tahmin	2027 Tahmin
<i>Personel Giderleri</i>	1.258.000	10.605	2.362.000	2.670.000	2.883.000
<i>Sosyal Güvenlik Kurumuna Devlet Primi Giderleri</i>	2.000				
<i>Mal ve Hizmet Alım Giderleri</i>	540.000	60.000	1.013.000	1.144.000	1.236.000
<i>Faiz Giderleri</i>					
<i>Cari Transferler</i>					
<i>Sermaye Giderleri</i>					
<i>Sermaye Transferleri</i>					
<i>Borç Verme</i>					
BÜTÇE İÇİ TOPLAM KAYNAK	1.800.000	70.605	3.375.000	3.814.000	4.119.000
<i>Döner Sermaye</i>					
<i>Özel Hesap</i>					
<i>Diğer Bütçe Dışı Kaynak</i>					
BÜTÇE DIŞI TOPLAM KAYNAK					
FAALİYET MALİYETİ TOPLAMI	1.800.000	70.605	3.375.000	3.814.000	4.119.000

FAALİYET MALİYETLERİ TABLOSU

İdare Adı	ONDOKUZ MAYIS ÜNİVERSİTESİ
Program Adı	YÜKSEKÖĞRETİM
Alt Program Adı	ÖN LİSANS EĞİTİMİ, LİSANS EĞİTİMİ VE LİSANSÜSTÜ EĞİTİM
Alt Program Hedefi	Mesleki yeterlilik sahibi ve gelişime açık mezunlar yetiştirilmesi
Faaliyet Adı	Yükseköğretim Kurumları Tezsiz Yüksek Lisans
Açıklama	Üniversitemiz enstitülerinde tezsiz yüksek lisans programları kapsamında verilen eğitim-öğretim hizmetlerine yönelik giderler bu faaliyet altında izlenecektir.

EKONOMİK KOD	2024 Bütçe	2024 Harcama (Haziran)	2025 Bütçe	2026 Tahmin	2027 Tahmin
<i>Personel Giderleri</i>	1.985.000	277.223	2.837.000	3.206.000	3.462.000
<i>Sosyal Güvenlik Kurumuna Devlet Primi Giderleri</i>					
<i>Mal ve Hizmet Alım Giderleri</i>					
<i>Faiz Giderleri</i>					
<i>Cari Transferler</i>					
<i>Sermaye Giderleri</i>					
<i>Sermaye Transferleri</i>					
<i>Borç Verme</i>					
BÜTÇE İÇİ TOPLAM KAYNAK	1.985.000	277.223	2.837.000	3.206.000	3.462.000
<i>Döner Sermaye</i>					
<i>Özel Hesap</i>					
<i>Diğer Bütçe Dışı Kaynak</i>					
BÜTÇE DIŞI TOPLAM KAYNAK					
FAALİYET MALİYETİ TOPLAMI	1.985.000	277.223	2.837.000	3.206.000	3.462.000

FAALİYET MALİYETLERİ TABLOSU

İdare Adı ONDOKUZ MAYIS ÜNİVERSİTESİ
Program Adı YÜKSEKÖĞRETİM
Alt Program Adı ÖN LİSANS EĞİTİMİ, LİSANS EĞİTİMİ VE LİSANSÜSTÜ EĞİTİM
Alt Program Hedefi Mesleki yeterlilik sahibi ve gelişime açık mezunlar yetiştirilmesi
Faaliyet Adı Yükseköğretim Kurumları Uluslararası Ortak Eğitim ve Öğretim Programı
Açıklama

EKONOMİK KOD	2024 Bütçe	2024 Harcama (Haziran)	2025 Bütçe	2026 Tahmin	2027 Tahmin
<i>Personel Giderleri</i>					
<i>Sosyal Güvenlik Kurumuna Devlet Primi Giderleri</i>					
<i>Mal ve Hizmet Alım Giderleri</i>					
<i>Faiz Giderleri</i>					
<i>Cari Transferler</i>					
<i>Sermaye Giderleri</i>					
<i>Sermaye Transferleri</i>					
<i>Borç Verme</i>					
BÜTÇE İÇİ TOPLAM KAYNAK					
<i>Döner Sermaye</i>					
<i>Özel Hesap</i>	241.834.394	45.350.642	29.697.084	35.636.501	42.763.802
<i>Diğer Bütçe Dışı Kaynak</i>					
BÜTÇE DIŞI TOPLAM KAYNAK	241.834.394	45.350.642	29.697.084	35.636.501	42.763.802
FAALİYET MALİYETİ TOPLAMI	241.834.394	45.350.642	29.697.084	35.636.501	42.763.802

FAALİYET MALİYETLERİ TABLOSU

İdare Adı	ONDOKUZ MAYIS ÜNİVERSİTESİ
Program Adı	YÜKSEKÖĞRETİM
Alt Program Adı	ÖN LİSANS EĞİTİMİ, LİSANS EĞİTİMİ VE LİSANSÜSTÜ EĞİTİM
Alt Program Hedefi	Mesleki yeterlilik sahibi ve gelişime açık mezunlar yetiştirilmesi
Faaliyet Adı	Yükseköğretim Kurumları Uzaktan Eğitim
Açıklama	Üniversitemizde uzaktan eğitim programları kapsamında verilen eğitim-öğretim hizmetlerine yönelik giderler bu faaliyet altında izlenecektir.

EKONOMİK KOD	2024 Bütçe	2024 Harcama (Haziran)	2025 Bütçe	2026 Tahmin	2027 Tahmin
<i>Personel Giderleri</i>	10.602.000	3.155.606	15.157.000	17.128.000	18.498.000
<i>Sosyal Güvenlik Kurumuna Devlet Primi Giderleri</i>					
<i>Mal ve Hizmet Alım Giderleri</i>	7.544.000	576.992	10.785.000	12.187.000	13.162.000
<i>Faiz Giderleri</i>					
<i>Cari Transferler</i>					
<i>Sermaye Giderleri</i>					
<i>Sermaye Transferleri</i>					
<i>Borç Verme</i>					
BÜTÇE İÇİ TOPLAM KAYNAK	18.146.000	3.732.598	25.942.000	29.315.000	31.660.000
<i>Döner Sermaye</i>					
<i>Özel Hesap</i>					
<i>Diğer Bütçe Dışı Kaynak</i>					
BÜTÇE DIŞI TOPLAM KAYNAK					
FAALİYET MALİYETİ TOPLAMI	18.146.000	3.732.598	25.942.000	29.315.000	31.660.000

FAALİYET MALİYETLERİ TABLOSU

İdare Adı	ONDOKUZ MAYIS ÜNİVERSİTESİ
Program Adı	YÜKSEKÖĞRETİM
Alt Program Adı	YÜKSEKÖĞRETİMDE ÖĞRENCİ YAŞAMI
Alt Program Hedefi	Yükseköğretim öğrencilerine sunulan beslenme ve barınma hizmetlerinin kalitesinin artırılması; öğrencilerin kişisel ve sosyal gelişimi desteklenerek yaşam kalitesinin yükseltilmesi
Faaliyet Adı	Yükseköğretimde Barınma Hizmetleri
Açıklama	Üniversitemizde yer alan ve Sağlık Kültür ve Spor Daire Başkanlığımızca öğrencilere sunulan barınma hizmetine yönelik giderler bu faaliyet altında izlenecektir.

EKONOMİK KOD	2024 Bütçe	2024 Harcama (Haziran)	2025 Bütçe	2026 Tahmin	2027 Tahmin
<i>Personel Giderleri</i>					
<i>Sosyal Güvenlik Kurumuna Devlet Primi Giderleri</i>					
<i>Mal ve Hizmet Alım Giderleri</i>	371.000		530.000	601.000	652.000
<i>Faiz Giderleri</i>					
<i>Cari Transferler</i>					
<i>Sermaye Giderleri</i>					
<i>Sermaye Transferleri</i>					
<i>Borç Verme</i>					
BÜTÇE İÇİ TOPLAM KAYNAK	371.000		530.000	601.000	652.000
<i>Döner Sermaye</i>					
<i>Özel Hesap</i>					
<i>Diğer Bütçe Dışı Kaynak</i>					
BÜTÇE DIŞI TOPLAM KAYNAK					
FAALİYET MALİYETİ TOPLAMI	371.000		530.000	601.000	652.000

FAALİYET MALİYETLERİ TABLOSU

İdare Adı	ONDOKUZ MAYIS ÜNİVERSİTESİ
Program Adı	YÜKSEKÖĞRETİM
Alt Program Adı	YÜKSEKÖĞRETİMDE ÖĞRENCİ YAŞAMI
Alt Program Hedefi	Yükseköğretim öğrencilerine sunulan beslenme ve barınma hizmetlerinin kalitesinin artırılması; öğrencilerin kişisel ve sosyal gelişimi desteklenerek yaşam kalitesinin yükseltilmesi
Faaliyet Adı	Yükseköğretimde Beslenme Hizmetleri
Açıklama	Üniversitemiz öğrenci yemekhanelerinde öğrencilere sunulan yemek hizmetine yönelik giderler söz konusu faaliyet altında izlenecektir.

EKONOMİK KOD	2024 Bütçe	2024 Harcama (Haziran)	2025 Bütçe	2026 Tahmin	2027 Tahmin
<i>Personel Giderleri</i>					
<i>Sosyal Güvenlik Kurumuna Devlet Primi Giderleri</i>					
<i>Mal ve Hizmet Alım Giderleri</i>	27.073.000	6.291.147	38.706.000	43.895.000	47.649.000
<i>Faiz Giderleri</i>					
<i>Cari Transferler</i>					
<i>Sermaye Giderleri</i>					
<i>Sermaye Transferleri</i>					
<i>Borç Verme</i>					
BÜTÇE İÇİ TOPLAM KAYNAK	27.073.000	6.291.147	38.706.000	43.895.000	47.649.000
<i>Döner Sermaye</i>					
<i>Özel Hesap</i>					
<i>Diğer Bütçe Dışı Kaynak</i>					
BÜTÇE DIŞI TOPLAM KAYNAK					
FAALİYET MALİYETİ TOPLAMI	27.073.000	6.291.147	38.706.000	43.895.000	47.649.000

FAALİYET MALİYETLERİ TABLOSU

İdare Adı	ONDOKUZ MAYIS ÜNİVERSİTESİ
Program Adı	YÜKSEKÖĞRETİM
Alt Program Adı	YÜKSEKÖĞRETİMDE ÖĞRENCİ YAŞAMI
Alt Program Hedefi	Yükseköğretim öğrencilerine sunulan beslenme ve barınma hizmetlerinin kalitesinin artırılması; öğrencilerin kişisel ve sosyal gelişimi desteklenerek yaşam kalitesinin yükseltilmesi
Faaliyet Adı	Yükseköğretimde Kültür ve Spor Hizmetleri
Açıklama	Üniversitemizde öğrencilere yönelik kültür ve spor faaliyetlerine yönelik Sağlık Kültür ve Spor Daire Başkanlığınca gerçekleştirilen giderler ve spor alanlarının iyileştirilmesine yönelik olarak Yapı İşleri ve Teknik Daire Başkanlığınca gerçekleştirilen giderler bu faaliyet altında izlenecektir.

EKONOMİK KOD	2024 Bütçe	2024 Harcama (Haziran)	2025 Bütçe	2026 Tahmin	2027 Tahmin
<i>Personel Giderleri</i>					
<i>Sosyal Güvenlik Kurumuna Devlet Primi Giderleri</i>					
<i>Mal ve Hizmet Alım Giderleri</i>	2.417.000	187.948	3.456.000	3.919.000	4.254.000
<i>Faiz Giderleri</i>					
<i>Cari Transferler</i>					
<i>Sermaye Giderleri</i>					
<i>Sermaye Transferleri</i>					
<i>Borç Verme</i>					
BÜTÇE İÇİ TOPLAM KAYNAK	2.417.000	187.948	3.456.000	3.919.000	4.254.000
<i>Döner Sermaye</i>					
<i>Özel Hesap</i>					
<i>Diğer Bütçe Dışı Kaynak</i>					
BÜTÇE DIŞI TOPLAM KAYNAK					
FAALİYET MALİYETİ TOPLAMI	2.417.000	187.948	3.456.000	3.919.000	4.254.000

FAALİYET MALİYETLERİ TABLOSU

İdare Adı	ONDOKUZ MAYIS ÜNİVERSİTESİ
Program Adı	YÜKSEKÖĞRETİM
Alt Program Adı	YÜKSEKÖĞRETİMDE ÖĞRENCİ YAŞAMI
Alt Program Hedefi	Yükseköğretim öğrencilerine sunulan beslenme ve barınma hizmetlerinin kalitesinin artırılması; öğrencilerin kişisel ve sosyal gelişimi desteklenerek yaşam kalitesinin yükseltilmesi
Faaliyet Adı	Yükseköğretimde Öğrenci Yaşamına İlişkin Diğer Hizmetler
Açıklama	Üniversitemiz öğrencilerinin yaşamına yönelik olarak gerçekleştirilen ve diğer faaliyetlerle ilişkilendirilemeyen giderler bu faaliyet altında izlenecektir.

EKONOMİK KOD	2024 Bütçe	2024 Harcama (Haziran)	2025 Bütçe	2026 Tahmin	2027 Tahmin
<i>Personel Giderleri</i>	129.973.000	64.818.882	186.298.000	216.748.000	244.981.000
<i>Sosyal Güvenlik Kurumuna Devlet Primi Giderleri</i>	25.606.000	14.331.087	56.133.000	65.239.000	73.078.000
<i>Mal ve Hizmet Alım Giderleri</i>	1.572.000	69.210	2.250.000	2.550.000	2.770.000
<i>Faiz Giderleri</i>					
<i>Cari Transferler</i>					
<i>Sermaye Giderleri</i>					
<i>Sermaye Transferleri</i>					
<i>Borç Verme</i>					
BÜTÇE İÇİ TOPLAM KAYNAK	157.151.000	79.219.179	244.681.000	284.537.000	320.829.000
<i>Döner Sermaye</i>					
<i>Özel Hesap</i>					
<i>Diğer Bütçe Dışı Kaynak</i>					
BÜTÇE DIŞI TOPLAM KAYNAK					
FAALİYET MALİYETİ TOPLAMI	157.151.000	79.219.179	244.681.000	284.537.000	320.829.000

FAALİYET MALİYETLERİ TABLOSU

İdare Adı ONDOKUZ MAYIS ÜNİVERSİTESİ
Program Adı YÖNETİM VE DESTEK PROGRAMI
Alt Program Adı TEFTİŞ, DENETİM VE DANIŞMANLIK HİZMETLERİ
Alt Program Hedefi
Faaliyet Adı Hukuki Danışmanlık ve Muhakemat Hizmetleri
Açıklama

EKONOMİK KOD	2024 Bütçe	2024 Harcama (Haziran)	2025 Bütçe	2026 Tahmin	2027 Tahmin
<i>Personel Giderleri</i>	10.025.000	3.707.084	9.919.000	11.525.000	12.994.000
<i>Sosyal Güvenlik Kurumuna Devlet Primi Giderleri</i>	988.000	485.894	1.280.000	1.488.000	1.677.000
<i>Mal ve Hizmet Alım Giderleri</i>	141.000	804.752	1.701.000	1.928.000	2.095.000
<i>Faiz Giderleri</i>					
<i>Cari Transferler</i>					
<i>Sermaye Giderleri</i>					
<i>Sermaye Transferleri</i>					
<i>Borç Verme</i>					
BÜTÇE İÇİ TOPLAM KAYNAK	11.154.000	4.997.730	12.900.000	14.941.000	16.766.000
<i>Döner Sermaye</i>					
<i>Özel Hesap</i>					
<i>Diğer Bütçe Dışı Kaynak</i>					
BÜTÇE DIŞI TOPLAM KAYNAK					
FAALİYET MALİYETİ TOPLAMI	11.154.000	4.997.730	12.900.000	14.941.000	16.766.000

FAALİYET MALİYETLERİ TABLOSU

İdare Adı ONDOKUZ MAYIS ÜNİVERSİTESİ
 Program Adı YÖNETİM VE DESTEK PROGRAMI
 Alt Program Adı TEFTİŞ, DENETİM VE DANIŞMANLIK HİZMETLERİ
 Alt Program Hedefi
 Faaliyet Adı İç Denetim
 Açıklama

EKONOMİK KOD	2024 Bütçe	2024 Harcama (Haziran)	2025 Bütçe	2026 Tahmin	2027 Tahmin
Personel Giderleri	5.320.000	1.635.235	5.377.000	6.248.000	7.044.000
Sosyal Güvenlik Kurumuna Devlet Primi Giderleri	428.000	216.290	484.000	561.000	633.000
Mal ve Hizmet Alım Giderleri	101.000		144.000	161.000	179.000
Faiz Giderleri					
Cari Transferler					
Sermaye Giderleri					
Sermaye Transferleri					
Borç Verme					
BÜTÇE İÇİ TOPLAM KAYNAK	5.849.000	1.851.526	6.005.000	6.970.000	7.856.000
Döner Sermaye					
Özel Hesap					
Diğer Bütçe Dışı Kaynak					
BÜTÇE DIŞI TOPLAM KAYNAK					
FAALİYET MALİYETİ TOPLAMI	5.849.000	1.851.526	6.005.000	6.970.000	7.856.000

FAALİYET MALİYETLERİ TABLOSU

İdare Adı ONDOKUZ MAYIS ÜNİVERSİTESİ
 Program Adı YÖNETİM VE DESTEK PROGRAMI
 Alt Program Adı ÜST YÖNETİM, İDARİ VE MALİ HİZMETLER
 Alt Program Hedefi
 Faaliyet Adı Bilgi Teknolojilerine Yönelik Faaliyetler
 Açıklama

EKONOMİK KOD	2024 Bütçe	2024 Harcama (Haziran)	2025 Bütçe	2026 Tahmin	2027 Tahmin
<i>Personel Giderleri</i>	7.577.000	2.891.305	7.958.000	9.246.000	10.425.000
<i>Sosyal Güvenlik Kurumuna Devlet Primi Giderleri</i>	1.003.000	461.686	1.307.000	1.518.000	1.710.000
<i>Mal ve Hizmet Alım Giderleri</i>	34.000	8.554	48.000	53.000	60.000
<i>Faiz Giderleri</i>					
<i>Cari Transferler</i>					
<i>Sermaye Giderleri</i>					
<i>Sermaye Transferleri</i>					
<i>Borç Verme</i>					
BÜTÇE İÇİ TOPLAM KAYNAK	8.614.000	3.361.546	9.313.000	10.817.000	12.195.000
<i>Döner Sermaye</i>					
<i>Özel Hesap</i>					
<i>Diğer Bütçe Dışı Kaynak</i>					
BÜTÇE DIŞI TOPLAM KAYNAK					
FAALİYET MALİYETİ TOPLAMI	8.614.000	3.361.546	9.313.000	10.817.000	12.195.000

FAALİYET MALİYETLERİ TABLOSU

İdare Adı ONDOKUZ MAYIS ÜNİVERSİTESİ
 Program Adı YÖNETİM VE DESTEK PROGRAMI
 Alt Program Adı ÜST YÖNETİM, İDARİ VE MALİ HİZMETLER
 Alt Program Hedefi
 Faaliyet Adı Diğer Destek Hizmetleri
 Açıklama

EKONOMİK KOD	2024 Bütçe	2024 Harcama (Haziran)	2025 Bütçe	2026 Tahmin	2027 Tahmin
Personel Giderleri	33.886.000	12.130.537	31.608.000	36.725.000	41.411.000
Sosyal Güvenlik Kurumuna Devlet Primi Giderleri	4.728.000	1.802.949	4.644.000	5.396.000	6.084.000
Mal ve Hizmet Alım Giderleri	387.000	114.903	555.000	628.000	684.000
Faiz Giderleri					
Cari Transferler					
Sermaye Giderleri					
Sermaye Transferleri					
Borç Verme					
BÜTÇE İÇİ TOPLAM KAYNAK	39.001.000	14.048.389	36.807.000	42.749.000	48.179.000
Döner Sermaye					
Özel Hesap					
Diğer Bütçe Dışı Kaynak					
BÜTÇE DIŞI TOPLAM KAYNAK					
FAALİYET MALİYETİ TOPLAMI	39.001.000	14.048.389	36.807.000	42.749.000	48.179.000

FAALİYET MALİYETLERİ TABLOSU

İdare Adı ONDOKUZ MAYIS ÜNİVERSİTESİ
 Program Adı YÖNETİM VE DESTEK PROGRAMI
 Alt Program Adı ÜST YÖNETİM, İDARİ VE MALİ HİZMETLER
 Alt Program Hedefi
 Faaliyet Adı Genel Destek Hizmetleri
 Açıklama

EKONOMİK KOD	2024 Bütçe	2024 Harcama (Haziran)	2025 Bütçe	2026 Tahmin	2027 Tahmin
Personel Giderleri	92.069.000	30.474.198	94.914.000	110.286.000	124.354.000
Sosyal Güvenlik Kurumuna Devlet Primi Giderleri	12.400.000	4.061.795	34.228.000	39.770.000	44.841.000
Mal ve Hizmet Alım Giderleri	5.310.000	2.627.371	7.590.000	8.606.000	9.345.000
Faiz Giderleri					
Cari Transferler	13.554.000	7.182.082	17.173.000	19.550.000	21.103.000
Sermaye Giderleri					
Sermaye Transferleri					
Borç Verme					
BÜTÇE İÇİ TOPLAM KAYNAK	123.333.000	44.345.446	153.905.000	178.212.000	199.643.000
Döner Sermaye					
Özel Hesap					
Diğer Bütçe Dışı Kaynak					
BÜTÇE DIŞI TOPLAM KAYNAK					
FAALİYET MALİYETİ TOPLAMI	123.333.000	44.345.446	153.905.000	178.212.000	199.643.000

FAALİYET MALİYETLERİ TABLOSU

İdare Adı	ONDOKUZ MAYIS ÜNİVERSİTESİ
Program Adı	YÖNETİM VE DESTEK PROGRAMI
Alt Program Adı	ÜST YÖNETİM, İDARİ VE MALİ HİZMETLER
Alt Program Hedefi	
Faaliyet Adı	İnşaat ve Yapı İşlerinin Yürütülmesi
Açıklama	

EKONOMİK KOD	2024 Bütçe	2024 Harcama (Haziran)	2025 Bütçe	2026 Tahmin	2027 Tahmin
<i>Personel Giderleri</i>	74.236.000	25.530.137	72.022.000	83.681.000	94.355.000
<i>Sosyal Güvenlik Kurumuna Devlet Primi Giderleri</i>	8.610.000	3.432.108	9.043.000	10.507.000	11.847.000
<i>Mal ve Hizmet Alım Giderleri</i>	1.725.000	1.209.562	2.460.000	2.799.000	3.035.000
<i>Faiz Giderleri</i>					
<i>Cari Transferler</i>					
<i>Sermaye Giderleri</i>					
<i>Sermaye Transferleri</i>					
<i>Borç Verme</i>					
BÜTÇE İÇİ TOPLAM KAYNAK	84.571.000	30.171.807	83.525.000	96.987.000	109.237.000
<i>Döner Sermaye</i>					
<i>Özel Hesap</i>					
<i>Diğer Bütçe Dışı Kaynak</i>					
BÜTÇE DIŞI TOPLAM KAYNAK					
FAALİYET MALİYETİ TOPLAMI	84.571.000	30.171.807	83.525.000	96.987.000	109.237.000

FAALİYET MALİYETLERİ TABLOSU

İdare Adı ONDOKUZ MAYIS ÜNİVERSİTESİ
 Program Adı YÖNETİM VE DESTEK PROGRAMI
 Alt Program Adı ÜST YÖNETİM, İDARİ VE MALİ HİZMETLER
 Alt Program Hedefi
 Faaliyet Adı İnsan Kaynakları Yönetimine İlişkin Faaliyetler
 Açıklama

EKONOMİK KOD	2024 Bütçe	2024 Harcama (Haziran)	2025 Bütçe	2026 Tahmin	2027 Tahmin
<i>Personel Giderleri</i>	15.530.000	5.699.088	14.933.000	17.350.000	19.564.000
<i>Sosyal Güvenlik Kurumuna Devlet Primi Giderleri</i>	1.833.000	797.910	2.056.000	2.390.000	2.694.000
<i>Mal ve Hizmet Alım Giderleri</i>	105.000	158.600	1.651.000	1.872.000	2.032.000
<i>Faiz Giderleri</i>					
<i>Cari Transferler</i>	161.586.000	36.081.667	231.012.000	261.992.000	284.380.000
<i>Sermaye Giderleri</i>					
<i>Sermaye Transferleri</i>					
<i>Borç Verme</i>					
BÜTÇE İÇİ TOPLAM KAYNAK	179.054.000	42.737.265	249.652.000	283.604.000	308.670.000
<i>Döner Sermaye</i>					
<i>Özel Hesap</i>					
<i>Diğer Bütçe Dışı Kaynak</i>					
BÜTÇE DIŞI TOPLAM KAYNAK					
FAALİYET MALİYETİ TOPLAMI	179.054.000	42.737.265	249.652.000	283.604.000	308.670.000

FAALİYET MALİYETLERİ TABLOSU

İdare Adı ONDOKUZ MAYIS ÜNİVERSİTESİ
Program Adı YÖNETİM VE DESTEK PROGRAMI
Alt Program Adı ÜST YÖNETİM, İDARİ VE MALİ HİZMETLER
Alt Program Hedefi
Faaliyet Adı Özel Kalem Hizmetleri
Açıklama

EKONOMİK KOD	2024 Bütçe	2024 Harcama (Haziran)	2025 Bütçe	2026 Tahmin	2027 Tahmin
<i>Personel Giderleri</i>					
<i>Sosyal Güvenlik Kurumuna Devlet Primi Giderleri</i>					
<i>Mal ve Hizmet Alım Giderleri</i>	663.000	222.068	949.000	1.074.000	1.168.000
<i>Faiz Giderleri</i>					
<i>Cari Transferler</i>	137.000		171.000	182.000	192.000
<i>Sermaye Giderleri</i>					
<i>Sermaye Transferleri</i>					
<i>Borç Verme</i>					
BÜTÇE İÇİ TOPLAM KAYNAK	800.000	222.068	1.120.000	1.256.000	1.360.000
<i>Döner Sermaye</i>					
<i>Özel Hesap</i>					
<i>Diğer Bütçe Dışı Kaynak</i>					
BÜTÇE DIŞI TOPLAM KAYNAK					
FAALİYET MALİYETİ TOPLAMI	800.000	222.068	1.120.000	1.256.000	1.360.000

FAALİYET MALİYETLERİ TABLOSU

İdare Adı	ONDOKUZ MAYIS ÜNİVERSİTESİ
Program Adı	YÖNETİM VE DESTEK PROGRAMI
Alt Program Adı	ÜST YÖNETİM, İDARİ VE MALİ HİZMETLER
Alt Program Hedefi	
Faaliyet Adı	Strateji Geliştirme ve Mali Hizmetler
Açıklama	

EKONOMİK KOD	2024 Bütçe	2024 Harcama (Haziran)	2025 Bütçe	2026 Tahmin	2027 Tahmin
<i>Personel Giderleri</i>	18.765.000	6.201.448	20.353.000	23.648.000	26.667.000
<i>Sosyal Güvenlik Kurumuna Devlet Primi Giderleri</i>	2.019.000	846.768	2.048.000	2.379.000	2.682.000
<i>Mal ve Hizmet Alım Giderleri</i>	145.000	11.574	207.000	233.000	257.000
<i>Faiz Giderleri</i>					
<i>Cari Transferler</i>					
<i>Sermaye Giderleri</i>					
<i>Sermaye Transferleri</i>					
<i>Borç Verme</i>					
BÜTÇE İÇİ TOPLAM KAYNAK	20.929.000	7.059.790	22.608.000	26.260.000	29.606.000
<i>Döner Sermaye</i>					
<i>Özel Hesap</i>					
<i>Diğer Bütçe Dışı Kaynak</i>					
BÜTÇE DIŞI TOPLAM KAYNAK					
FAALİYET MALİYETİ TOPLAMI	20.929.000	7.059.790	22.608.000	26.260.000	29.606.000

FAALİYET MALİYETLERİ TABLOSU

İdare Adı ONDOKUZ MAYIS ÜNİVERSİTESİ
 Program Adı YÖNETİM VE DESTEK PROGRAMI
 Alt Program Adı ÜST YÖNETİM, İDARİ VE MALİ HİZMETLER
 Alt Program Hedefi
 Faaliyet Adı Taşınmaz Mal Gelirleriyle Yürütülecek Hizmetler
 Açıklama

EKONOMİK KOD	2024 Bütçe	2024 Harcama (Haziran)	2025 Bütçe	2026 Tahmin	2027 Tahmin
<i>Personel Giderleri</i>					
<i>Sosyal Güvenlik Kurumuna Devlet Primi Giderleri</i>					
<i>Mal ve Hizmet Alım Giderleri</i>	13.587.000	1.236.576	22.701.000	25.652.000	23.567.000
<i>Faiz Giderleri</i>					
<i>Cari Transferler</i>					
<i>Sermaye Giderleri</i>	2.292.000		2.996.000	3.300.000	3.554.000
<i>Sermaye Transferleri</i>					
<i>Borç Verme</i>					
BÜTÇE İÇİ TOPLAM KAYNAK	15.879.000	1.236.576	25.697.000	28.952.000	27.121.000
<i>Döner Sermaye</i>					
<i>Özel Hesap</i>					
<i>Diğer Bütçe Dışı Kaynak</i>					
BÜTÇE DIŞI TOPLAM KAYNAK					
FAALİYET MALİYETİ TOPLAMI	15.879.000	1.236.576	25.697.000	28.952.000	27.121.000

FAALİYET MALİYETLERİ TABLOSU

İdare Adı ONDOKUZ MAYIS ÜNİVERSİTESİ
 Program Adı YÖNETİM VE DESTEK PROGRAMI
 Alt Program Adı ÜST YÖNETİM, İDARİ VE MALİ HİZMETLER
 Alt Program Hedefi
 Faaliyet Adı Yükseköğretimde Öğrencilere Yönelik İdari Hizmetler
 Açıklama

EKONOMİK KOD	2024 Bütçe	2024 Harcama (Haziran)	2025 Bütçe	2026 Tahmin	2027 Tahmin
<i>Personel Giderleri</i>	54.394.000	24.356.363	82.358.000	95.691.000	107.899.000
<i>Sosyal Güvenlik Kurumuna Devlet Primi Giderleri</i>	6.827.000	3.242.793	15.877.000	18.447.000	20.801.000
<i>Mal ve Hizmet Alım Giderleri</i>	254.000	139.522	364.000	410.000	449.000
<i>Faiz Giderleri</i>					
<i>Cari Transferler</i>					
<i>Sermaye Giderleri</i>					
<i>Sermaye Transferleri</i>					
<i>Borç Verme</i>					
BÜTÇE İÇİ TOPLAM KAYNAK	61.475.000	27.738.678	98.599.000	114.548.000	129.149.000
<i>Döner Sermaye</i>					
<i>Özel Hesap</i>					
<i>Diğer Bütçe Dışı Kaynak</i>					
BÜTÇE DIŞI TOPLAM KAYNAK					
FAALİYET MALİYETİ TOPLAMI	61.475.000	27.738.678	98.599.000	114.548.000	129.149.000

D. Toplam Kaynak İhtiyacı Tablosu

FAALİYETLER DÜZEYİNDE ONDOKUZ MAYIS ÜNİVERSİTESİ PERFORMANS PROGRAMI MALİYETİ

PROGRAM SINIFLANDIRMASI	2025			2026			2027		
	BÜTÇE İÇİ	BÜTÇE DIŞI	TOPLAM	BÜTÇE İÇİ	BÜTÇE DIŞI	TOPLAM	BÜTÇE İÇİ	BÜTÇE DIŞI	TOPLAM
ARAŞTIRMA, GELİŞTİRME VE YENİLİK	83.824.000	79.097.272	162.921.272	97.066.000	87.006.999	184.072.999	107.686.000	95.707.699	203.393.699
ARAŞTIRMA ALTYAPILARI	10.754.000	0	10.754.000	854.000	0	854.000	931.000	0	931.000
<i>Yükseköğretim Kurumları Araştırma Altyapısı Kurulması ve Geliştirilmesi</i>	10.754.000	0	10.754.000	854.000	0	854.000	931.000	0	931.000
YÜKSEKÖĞRETİMDE BİLİMSEL ARAŞTIRMA VE GELİŞTİRME	73.070.000	79.097.272	152.167.272	96.212.000	87.006.999	183.218.999	106.755.000	95.707.699	202.462.699
<i>Yükseköğretim Kurumlarının Bilimsel Araştırma Projeleri</i>	73.070.000	79.097.272	152.167.272	96.212.000	87.006.999	183.218.999	106.755.000	95.707.699	202.462.699
HAYAT BOYU ÖĞRENME	0	1.212.000	1.212.000	0	1.224.120	1.224.120	0	1.591.356	1.591.356
YÜKSEKÖĞRETİM KURUMLARI SÜREKLİ EĞİTİM FAALİYETLERİ	0	1.212.000	1.212.000	0	1.224.120	1.224.120	0	1.591.356	1.591.356
<i>Toplum Hizmetine Sunulan Eğitim Programları, Kurs ve Seminerler</i>	0	1.212.000	1.212.000	0	1.224.120	1.224.120	0	1.591.356	1.591.356
TEDAVİ EDİCİ SAĞLIK	2.050.450.000	5.183.650.500	7.234.100.500	2.370.456.000	6.657.548.060	9.028.004.060	2.633.664.000	8.905.207.300	11.538.871.300
TEDAVİ HİZMETLERİ	2.050.450.000	5.183.650.500	7.234.100.500	2.370.456.000	6.657.548.060	9.028.004.060	2.633.664.000	8.905.207.300	11.538.871.300
<i>Ağız ve Diş Sağlığı Hizmetleri</i>	4.022.000	312.000.000	316.022.000	4.561.000	324.500.000	329.061.000	4.951.000	38.940.000	43.891.000
<i>Diş Hekimliği Hastanesi Tarafından Yapılacak Taban Ödeme</i>	76.651.000	0	76.651.000	87.259.000	0	87.259.000	94.192.000	0	94.192.000
<i>Tıp Fakültesi Hastanesi Tarafından Yapılacak Taban Ödeme</i>	664.183.000	0	664.183.000	756.100.000	0	756.100.000	816.179.000	0	816.179.000
<i>Üniversite Genel Hastane Hizmetleri</i>	1.305.594.000	4.871.650.500	6.177.244.500	1.522.536.000	6.333.048.060	7.855.584.060	1.718.342.000	8.866.267.300	10.584.609.300
YÜKSEKÖĞRETİM	5.024.647.000	29.697.084	5.054.344.084	5.830.377.000	35.636.501	5.866.013.501	6.552.611.000	42.763.802	6.595.374.802
ÖN LİSANS EĞİTİMİ, LİSANS EĞİTİMİ VE LİSANSÜSTÜ EĞİTİM	4.737.274.000	29.697.084	4.766.971.084	5.497.425.000	35.636.501	5.533.061.501	6.179.227.000	42.763.802	6.221.990.802
<i>Doktora ve Tıpta Uzmanlık Eğitimi</i>	285.632.000	0	285.632.000	331.861.000	0	331.861.000	374.172.000	0	374.172.000
<i>Yükseköğretim Kurumları Bilgi ve Kültürel Kaynaklar ile Sportif Altyapının Geliştirilmesi Hizmetleri</i>	44.673.000	0	44.673.000	33.128.000	0	33.128.000	37.035.000	0	37.035.000
<i>Yükseköğretim Kurumları Birinci Öğretim</i>	4.374.815.000	0	4.374.815.000	5.096.101.000	0	5.096.101.000	5.728.779.000	0	5.728.779.000
<i>Yükseköğretim Kurumları İkinci Öğretim</i>	3.375.000	0	3.375.000	3.814.000	0	3.814.000	4.119.000	0	4.119.000
<i>Yükseköğretim Kurumları Tezsiz Yüksek Lisans</i>	2.837.000	0	2.837.000	3.206.000	0	3.206.000	3.462.000	0	3.462.000
<i>Yükseköğretim Kurumları Uluslararası Ortak Eğitim ve Öğretim Programı</i>	0	29.697.084	29.697.084	0	35.636.501	35.636.501	0	42.763.802	42.763.802

<i>Yükseköğretim Kurumları Uzaktan Eğitim</i>	25.942.000	0	25.942.000	29.315.000	0	29.315.000	31.660.000	0	31.660.000
YÜKSEKÖĞRETİMDE ÖĞRENCİ YAŞAMI	287.373.000	0	287.373.000	332.952.000	0	332.952.000	373.384.000	0	373.384.000
<i>Yükseköğretimde Barınma Hizmetleri</i>	530.000	0	530.000	601.000	0	601.000	652.000	0	652.000
<i>Yükseköğretimde Beslenme Hizmetleri</i>	38.706.000	0	38.706.000	43.895.000	0	43.895.000	47.649.000	0	47.649.000
<i>Yükseköğretimde Kültür ve Spor Hizmetleri</i>	3.456.000	0	3.456.000	3.919.000	0	3.919.000	4.254.000	0	4.254.000
<i>Yükseköğretimde Öğrenci Yaşamına İlişkin Diğer Hizmetler</i>	244.681.000	0	244.681.000	284.537.000	0	284.537.000	320.829.000	0	320.829.000
YÖNETİM VE DESTEK PROGRAMI	700.131.000	0	700.131.000	805.296.000	0	805.296.000	889.782.000	0	889.782.000
TEFTİŞ, DENETİM VE DANIŞMANLIK HİZMETLERİ	18.905.000	0	18.905.000	21.911.000	0	21.911.000	24.622.000	0	24.622.000
<i>Hukuki Danışmanlık ve Muhakemat Hizmetleri</i>	12.900.000	0	12.900.000	14.941.000	0	14.941.000	16.766.000	0	16.766.000
<i>İç Denetim</i>	6.005.000	0	6.005.000	6.970.000	0	6.970.000	7.856.000	0	7.856.000
ÜST YÖNETİM, İDARİ VE MALİ HİZMETLER	681.226.000	0	681.226.000	783.385.000	0	783.385.000	865.160.000	0	865.160.000
<i>Bilgi Teknolojilerine Yönelik Faaliyetler</i>	9.313.000	0	9.313.000	10.817.000	0	10.817.000	12.195.000	0	12.195.000
<i>Diğer Destek Hizmetleri</i>	36.807.000	0	36.807.000	42.749.000	0	42.749.000	48.179.000	0	48.179.000
<i>Genel Destek Hizmetleri</i>	153.905.000	0	153.905.000	178.212.000	0	178.212.000	199.643.000	0	199.643.000
<i>İnşaat ve Yapı İşlerinin Yürütülmesi</i>	83.525.000	0	83.525.000	96.987.000	0	96.987.000	109.237.000	0	109.237.000
<i>İnsan Kaynakları Yönetimine İlişkin Faaliyetler</i>	249.652.000	0	249.652.000	283.604.000	0	283.604.000	308.670.000	0	308.670.000
<i>Özel Kalem Hizmetleri</i>	1.120.000	0	1.120.000	1.256.000	0	1.256.000	1.360.000	0	1.360.000
<i>Strateji Geliştirme ve Mali Hizmetler</i>	22.608.000	0	22.608.000	26.260.000	0	26.260.000	29.606.000	0	29.606.000
<i>Taşınmaz Mal Gelirleriyle Yürütülecek Hizmetler</i>	25.697.000	0	25.697.000	28.952.000	0	28.952.000	27.121.000	0	27.121.000
<i>Yükseköğretimde Öğrencilere Yönelik İdari Hizmetler</i>	98.599.000	0	98.599.000	114.548.000	0	114.548.000	129.149.000	0	129.149.000
GENEL TOPLAM	7.859.052.000	5.293.656.856	13.152.708.856	9.103.195.000	6.781.415.680	15.884.610.680	10.183.743.000	9.045.270.156	19.229.013.156

EKONOMİK SINIFLANDIRMA DÜZEYİNDE ONDOKUZ MAYIS ÜNİVERSİTESİ PERFORMANS PROGRAMI MALİYETİ

EKONOMİK KOD	2025				2026				2027			
	HİZMET PROGRAMLARI TOPLAM	YÖNETİM VE DESTEK PROGRAMI	PROGRAM DIŞI GİDERLER	TOPLAM	HİZMET PROGRAMLARI TOPLAM	YÖNETİM VE DESTEK PROGRAMI	PROGRAM DIŞI GİDERLER	TOPLAM	HİZMET PROGRAMLARI TOPLAM	YÖNETİM VE DESTEK PROGRAMI	PROGRAM DIŞI GİDERLER	TOPLAM
<i>Personel Giderleri</i>	4.938.727.000	339.442.000		5.278.169.000	5.738.258.000	394.400.000		6.132.658.000	6.463.040.000	444.713.000		6.907.753.000
<i>Sosyal Güvenlik Kurumuna Devlet Primi Giderleri</i>	579.380.000	70.967.000		650.347.000	673.230.000	82.456.000		755.686.000	758.357.000	92.969.000		851.326.000
<i>Mal ve Hizmet Alım Giderleri</i>	463.292.000	38.370.000		501.662.000	525.523.000	43.416.000		568.939.000	574.686.000	42.871.000		617.557.000
<i>Faiz Giderleri</i>				0				0				0
<i>Cari Transferler</i>	785.151.000	248.356.000		1.033.507.000	893.619.000	281.724.000		1.175.343.000	964.926.000	305.675.000		1.270.601.000
<i>Sermaye Giderleri</i>	392.371.000	2.996.000		395.367.000	467.269.000	3.300.000		470.569.000	532.952.000	3.554.000		536.506.000
<i>Sermaye Transferleri</i>				0				0				0
<i>Borç Verme</i>				0				0				0
<i>Yedek Ödenekler</i>				0				0				0
BÜTÇE İÇİ TOPLAM KAYNAK	7.158.921.000	700.131.000	0	7.859.052.000	8.297.899.000	805.296.000	0	9.103.195.000	9.293.961.000	889.782.000	0	10.183.743.000
<i>Döner Sermaye</i>	5.184.862.500			5.184.862.500	6.658.772.180			6.658.772.180	8.906.798.656			8.906.798.656
<i>Özel Hesap</i>	108.794.356			108.794.356	122.643.500			122.643.500	138.471.501			138.471.501
<i>Diğer Bütçe Dışı Kaynak</i>	0			0	0			0	0			0
BÜTÇE DIŞI TOPLAM KAYNAK	5.293.656.856	0	0	5.293.656.856	6.781.415.680	0	0	6.781.415.680	9.045.270.156	0	0	9.045.270.156
GENEL TOPLAM	12.452.577.856	700.131.000	0	13.152.708.856	15.079.314.680	805.296.000	0	15.884.610.680	18.339.231.156	889.782.000	0	19.229.013.156

E. Diğer Hususlar

FAALİYETLERDEN SORUMLU HARCAMA BİRİMLERİ

İdare Adı ONDOKUZ MAYIS ÜNİVERSİTESİ
Yıl 2025

PROGRAM	ALT PROGRAM	FAALİYET	SORUMLU HARCAMA BİRİMİ
ARAŞTIRMA, GELİŞTİRME VE YENİLİK	ARAŞTIRMA ALTYAPILARI	Yükseköğretim Kurumları Araştırma Altyapısı Kurulması ve Geliştirilmesi	ÖZEL KALEM (REKTÖRLÜK), DENEY HAYVANLARI UYGULAMA VE ARAŞTIRMA MERKEZİ
	YÜKSEKÖĞRETİMDE BİLİMSEL ARAŞTIRMA VE GELİŞTİRME	Yükseköğretim Kurumlarının Bilimsel Araştırma Projeleri	ÖZEL KALEM (REKTÖRLÜK)
TEDAVİ EDİCİ SAĞLIK	TEDAVİ HİZMETLERİ	Ağız ve Diş Sağlığı Hizmetleri	DİŞ HEKİMLİĞİ FAKÜLTESİ
		Diş Hekimliği Hastanesi Tarafından Yapılacak Taban Ödeme	DİŞ HEKİMLİĞİ FAKÜLTESİ
		Tıp Fakültesi Hastanesi Tarafından Yapılacak Taban Ödeme	TIP FAKÜLTESİ
		Üniversite Genel Hastane Hizmetleri	YAPI İŞLERİ VE TEKNİK DAİRE BAŞKANLIĞI, SAĞLIK UYGULAMA VE ARAŞTIRMA MERKEZİ
YÜKSEKÖĞRETİM	ÖN LİSANS EĞİTİMİ, LİSANS EĞİTİMİ VE LİSANSÜSTÜ EĞİTİM	Doktora ve Tıpta Uzmanlık Eğitimi	SAĞLIK UYGULAMA VE ARAŞTIRMA MERKEZİ, LİSANSÜSTÜ EĞİTİM ENSTİTÜSÜ, KENEVİR ARAŞTIRMALARI ENSTİTÜSÜ
		Yükseköğretim Kurumları Bilgi ve Kültürel Kaynaklar ile Sportif Altyapının Geliştirilmesi Hizmetleri	KÜTÜPHANE VE DOKÜMANTASYON DAİRE BAŞKANLIĞI
		Yükseköğretim Kurumları Birinci Öğretim	ÖZEL KALEM (REKTÖRLÜK), ÖZEL KALEM (GENEL SEKRETERLİK), İDARİ VE MALİ İŞLER DAİRE BAŞKANLIĞI, BİLGİ İŞLEM DAİRE BAŞKANLIĞI, YAPI İŞLERİ VE TEKNİK DAİRE BAŞKANLIĞI, TIP FAKÜLTESİ, DİŞ HEKİMLİĞİ FAKÜLTESİ, VETERİNER FAKÜLTESİ, SAĞLIK BİLİMLERİ FAKÜLTESİ, SAĞLIK HİZMETLERİ MESLEK YÜKSEKOKULU, SAĞLIK UYGULAMA VE ARAŞTIRMA MERKEZİ, MÜHENDİSLİK FAKÜLTESİ, ZİRAAT FAKÜLTESİ, MİMARLIK FAKÜLTESİ, BAFRA MESLEK YÜKSEKOKULU, TERME MESLEK YÜKSEKOKULU, ÇARŞAMBA TİCARET BORSASI MESLEK YÜKSEKOKULU, VEZİRKÖPRÜ MESLEK YÜKSEKOKULU, YEŞİLYURT DEMİR ÇELİK MESLEK YÜKSEKOKULU, SAMSUN EĞİTİM FAKÜLTESİ, ALİ FUAT BAŞGİL HUKUK FAKÜLTESİ, BAFRA İŞLETME FAKÜLTESİ, İKTİSADİ VE İDARİ BİLİMLER FAKÜLTESİ, GÜZEL SANATLAR FAKÜLTESİ, İLETİŞİM FAKÜLTESİ, İLAHİYAT FAKÜLTESİ, TURİZM FAKÜLTESİ, ÇARŞAMBA İNSAN VE TOPLUM BİLİMLERİ FAKÜLTESİ, YAŞAR DOĞU SPOR BİLİMLERİ FAKÜLTESİ, DEVLET KONSERVATUVARI,

			YABANCI DİLLER YÜKSEKOKULU, HAVZA MESLEK YÜKSEKOKULU, ALAÇAM MESLEK YÜKSEKOKULU, BAFRA TURİZM MESLEK YÜKSEKOKULU, ADALET MESLEK YÜKSEKOKULU, DİĞER BÖLÜMLER, SAMSUN MESLEK YÜKSEKOKULU, KENEVİR ARAŞTIRMALARI ENSTİTÜSÜ, BALLICA MESLEK YÜKSEKOKULU, ECZACILIK FAKÜLTESİ, İNSAN VE TOPLUM BİLİMLERİ FAKÜLTESİ, FEN FAKÜLTESİ, LADİK MESLEK YÜKSEKOKULU
		Yükseköğretim Kurumları İkinci Öğretim	ÖZEL KALEM (REKTÖRLÜK)
		Yükseköğretim Kurumları Tezsiz Yüksek Lisans	LİSANSÜSTÜ EĞİTİM ENSTİTÜSÜ
		Yükseköğretim Kurumları Uzaktan Eğitim	ÖZEL KALEM (REKTÖRLÜK), İDARİ VE MALİ İŞLER DAİRE BAŞKANLIĞI, UZAKTAN EĞİTİM UYGULAMA VE ARAŞTIRMA MERKEZİ
	YÜKSEKÖĞRETİMDE ÖĞRENCİ YAŞAMI	Yükseköğretimde Barınma Hizmetleri	SAĞLIK, KÜLTÜR VE SPOR DAİRE BAŞKANLIĞI
		Yükseköğretimde Beslenme Hizmetleri	SAĞLIK, KÜLTÜR VE SPOR DAİRE BAŞKANLIĞI
		Yükseköğretimde Kültür ve Spor Hizmetleri	SAĞLIK, KÜLTÜR VE SPOR DAİRE BAŞKANLIĞI
Yükseköğretimde Öğrenci Yaşamına İlişkin Diğer Hizmetler		SAĞLIK, KÜLTÜR VE SPOR DAİRE BAŞKANLIĞI	
YÖNETİM VE DESTEK PROGRAMI	TEFTİŞ, DENETİM VE DANIŞMANLIK HİZMETLERİ	Hukuki Danışmanlık ve Muhakemat Hizmetleri	HUKUK MÜŞAVİRLİĞİ
		İç Denetim	ÖZEL KALEM (REKTÖRLÜK)
	ÜST YÖNETİM, İDARİ VE MALİ HİZMETLER	Bilgi Teknolojilerine Yönelik Faaliyetler	BİLGİ İŞLEM DAİRE BAŞKANLIĞI
		Diğer Destek Hizmetleri	İDARİ VE MALİ İŞLER DAİRE BAŞKANLIĞI
		Genel Destek Hizmetleri	ÖZEL KALEM (REKTÖRLÜK), ÖZEL KALEM (GENEL SEKRETERLİK), İDARİ VE MALİ İŞLER DAİRE BAŞKANLIĞI, SAĞLIK, KÜLTÜR VE SPOR DAİRE BAŞKANLIĞI, YAPI İŞLERİ VE TEKNİK DAİRE BAŞKANLIĞI
		İnsan Kaynakları Yönetimine İlişkin Faaliyetler	PERSONEL DAİRE BAŞKANLIĞI
		İnşaat ve Yapı İşlerinin Yürütülmesi	YAPI İŞLERİ VE TEKNİK DAİRE BAŞKANLIĞI
		Özel Kalem Hizmetleri	ÖZEL KALEM (REKTÖRLÜK)
		Strateji Geliştirme ve Mali Hizmetler	STRATEJİ GELİŞTİRME DAİRE BAŞKANLIĞI
		Taşınmaz Mal Gelirleriyle Yürütülecek Hizmetler	ÖZEL KALEM (REKTÖRLÜK), İDARİ VE MALİ İŞLER DAİRE BAŞKANLIĞI, YAPI İŞLERİ VE TEKNİK DAİRE BAŞKANLIĞI
		Yükseköğretimde Öğrencilere Yönelik İdari Hizmetler	SAĞLIK, KÜLTÜR VE SPOR DAİRE BAŞKANLIĞI, ÖĞRENCİ İŞLERİ DAİRE BAŞKANLIĞI

PERFORMANS GÖSTERGELERİNİN İZLENMESİNDEN SORUMLU BİRİMLER

İdare Adı:

ONDOKUZ MAYIS ÜNİVERSİTESİ

PROGRAM	ALT PROGRAM	PERFORMANS GÖSTERGELERİ	SORUMLU BİRİM
ARAŞTIRMA, GELİŞTİRME VE YENİLİK	ARAŞTIRMA ALTYAPILARI	Araştırma altyapısı projesi tamamlanma oranı	ÖZEL KALEM (REKTÖRLÜK)
	YÜKSEKÖĞRETİMDE BİLİMSEL ARAŞTIRMA VE GELİŞTİRME	Ar-ge'ye harcanan bütçenin toplam bütçeye oranı	STRATEJİ GELİŞTİRME DAİRE BAŞKANLIĞI
		Ar-ge sonucu ortaya çıkan ürünlere ilişkin alınan patent sayısı	ÖZEL KALEM (REKTÖRLÜK)
		Ar-ge sonucu ticarileştirilen ürün sayısı	ÖZEL KALEM (REKTÖRLÜK)
		Araştırma merkezleri gelir miktarı	ÖZEL KALEM (REKTÖRLÜK)
		Araştırma merkezlerinin sanayi ile yaptığı proje sayısı	ÖZEL KALEM (REKTÖRLÜK)
		BAP kapsamında desteklenen araştırma projeleri sayısı	ÖZEL KALEM (REKTÖRLÜK)
		Öğretim elemanı başına düşen ar-ge proje sayısı	ÖZEL KALEM (REKTÖRLÜK)
		Patent, faydalı model ve endüstriyel tasarım başvuru sayısı	ÖZEL KALEM (REKTÖRLÜK)
		Ulusal ve uluslararası kuruluşlar tarafından desteklenen ar-ge projesi sayısı	ÖZEL KALEM (REKTÖRLÜK)
		Uluslararası endekslerde yer alan bilimsel yayın sayısı	KÜTÜPHANE VE DOKÜMANTASYON DAİRE BAŞKANLIĞI
HAYAT BOYU ÖĞRENME	YÜKSEKÖĞRETİM KURUMLARI SÜREKLİ EĞİTİM FAALİYETLERİ	Dezavantajlı gruplara yönelik sosyal entegrasyon ve kapsayıcılığa ilişkin yapılan faaliyet sayısı	SAĞLIK, KÜLTÜR VE SPOR DAİRE BAŞKANLIĞI
		Eğitim programlarına başvuran kişi sayısı	ARAPÇA ÖĞRETİM UYGULAMA VE ARAŞTIRMA MERKEZİ MÜDÜRLÜĞÜ
		Mezunlara yönelik gerçekleştirilen faaliyet sayısı	ÖZEL KALEM (REKTÖRLÜK)
		Sürekli Eğitim Merkezi (SEM) ve Dil Merkezi (DİLMER) tarafından mesleki eğitime yönelik verilen sertifika sayısı	ARAPÇA ÖĞRETİM UYGULAMA VE ARAŞTIRMA MERKEZİ MÜDÜRLÜĞÜ
		Tamamlanan sosyal sorumluluk projeleri sayısı	ÖZEL KALEM (REKTÖRLÜK)
		Üniversitenin çevrecilik alanlarında aldığı ödül sayısı	ÖZEL KALEM (GENEL SEKRETERLİK)
TEDAVİ EDİCİ SAĞLIK	TEDAVİ HİZMETLERİ	Ameliyat sayısı	SAĞLIK UYGULAMA VE ARAŞTIRMA MERKEZİ
		Üniversite hastaneleri nitelikli yatak oranı	SAĞLIK UYGULAMA VE ARAŞTIRMA MERKEZİ
		Üniversite hastaneleri yatak doluluk oranı	SAĞLIK UYGULAMA VE ARAŞTIRMA MERKEZİ
		Yatan hasta sayısı	SAĞLIK UYGULAMA VE ARAŞTIRMA MERKEZİ
YÜKSEKÖĞRETİM	ÖĞRETİM ELEMANLARINA SAĞLANAN BURS VE DESTEKLER	SCI, SCI-Expanded, SSCI ve AHCI kapsamındaki dergilerde öğretim elemanı başına düşen yayın sayısı	ÖZEL KALEM (REKTÖRLÜK)
		Yükseköğretim Kurulu tarafından belirlenecek öncelikli alanlarda sağlanan burslardan yararlanan doktora öğrenci sayısı	ÖZEL KALEM (REKTÖRLÜK)
		Yükseköğretim Kurulu tarafından sağlanan araştırma desteklerinden yararlananların sayısı	ÖĞRENCİ İŞLERİ DAİRE BAŞKANLIĞI
		Yükseköğretim Kurulu tarafından sağlanan yurt dışında yabancı dil yeterliliklerinin artırılmasına yönelik burslardan yararlanan sayısı	ÖĞRENCİ İŞLERİ DAİRE BAŞKANLIĞI

		Yükseköğretim Kurulu, Türkiye Bilimler Akademisi ve TÜBİTAK bilim, teşvik ve sanat ödülleri sayısı	ÖĞRENCİ İŞLERİ DAİRE BAŞKANLIĞI
ÖN LİSANS EĞİTİMİ, LİSANS EĞİTİMİ VE LİSANSÜSTÜ EĞİTİM		Doktora eğitimini tamamlayanların sayısı	ÖĞRENCİ İŞLERİ DAİRE BAŞKANLIĞI
		Eğitim bilimleri kontenjan doluluk oranı	ÖĞRENCİ İŞLERİ DAİRE BAŞKANLIĞI
		Eğitimin program süresinde bitirilme oranı	ÖĞRENCİ İŞLERİ DAİRE BAŞKANLIĞI
		Fen bilimleri kontenjan doluluk oranı	ÖĞRENCİ İŞLERİ DAİRE BAŞKANLIĞI
		Kütüphanede bulunan basılı ve elektronik kaynak sayısı	KÜTÜPHANE VE DOKÜMANTASYON DAİRE BAŞKANLIĞI
		Kütüphanede bulunan öğrenci başına düşen basılı ve elektronik kaynak sayısı	KÜTÜPHANE VE DOKÜMANTASYON DAİRE BAŞKANLIĞI
		Kütüphaneden yararlanan kişi sayısı	KÜTÜPHANE VE DOKÜMANTASYON DAİRE BAŞKANLIĞI
		Lisansüstü öğrencilerin toplam öğrenciler içindeki payı	ÖĞRENCİ İŞLERİ DAİRE BAŞKANLIĞI
		Öğrenci başına düşen eğitim alanı	YAPI İŞLERİ VE TEKNİK DAİRE BAŞKANLIĞI
		Öğrenci başına düşen kapalı alan	YAPI İŞLERİ VE TEKNİK DAİRE BAŞKANLIĞI
		Öğrenci değişim programlarından yararlanan öğrencilerin oranı	ÖZEL KALEM (REKTÖRLÜK)
		Öğretim üyesi başına düşen öğrenci sayısı	ÖĞRENCİ İŞLERİ DAİRE BAŞKANLIĞI
		Sağlık bilimleri kontenjan doluluk oranı	ÖĞRENCİ İŞLERİ DAİRE BAŞKANLIĞI
		Sosyal bilimler kontenjan doluluk oranı	ÖĞRENCİ İŞLERİ DAİRE BAŞKANLIĞI
		Teknokent veya Teknoloji Transfer Ofisi (TTO) projelerine katılan öğrenci sayısı	ÖZEL KALEM (REKTÖRLÜK)
		Uluslararası kuruluşlarla ortak uygulanan eğitim programı sayısı	ÖZEL KALEM (REKTÖRLÜK)
		Yabancı dilde eğitim veren program sayısı	ÖĞRENCİ İŞLERİ DAİRE BAŞKANLIĞI
		Yabancı uyruklu akademisyen sayısı	PERSONEL DAİRE BAŞKANLIĞI
		Yabancı uyruklu öğrenci sayısı	ÖĞRENCİ İŞLERİ DAİRE BAŞKANLIĞI
	Yan dal ve çift ana dal programından mezun olanların toplam mezun sayısına oranı	ÖĞRENCİ İŞLERİ DAİRE BAŞKANLIĞI	
YÜKSEKÖĞRETİMDE ÖĞRENCİ YAŞAMI		Barınma hizmetlerinden yararlanan öğrenci sayısı	SAĞLIK, KÜLTÜR VE SPOR DAİRE BAŞKANLIĞI
		Beslenme hizmetlerinden yararlanan öğrenci sayısı	SAĞLIK, KÜLTÜR VE SPOR DAİRE BAŞKANLIĞI
		Öğrenci başına düşen sosyal donatı alanı	SAĞLIK, KÜLTÜR VE SPOR DAİRE BAŞKANLIĞI
		Öğrenci kulüp ve topluluk sayısı	SAĞLIK, KÜLTÜR VE SPOR DAİRE BAŞKANLIĞI
		Sosyal, kültürel ve sportif faaliyet sayısı	SAĞLIK, KÜLTÜR VE SPOR DAİRE BAŞKANLIĞI
		Yükseköğretimde öğrenci başına barınma harcaması	SAĞLIK, KÜLTÜR VE SPOR DAİRE BAŞKANLIĞI
		Yükseköğretimde öğrenci başına beslenme harcaması	SAĞLIK, KÜLTÜR VE SPOR DAİRE BAŞKANLIĞI
		Yükseköğretimde öğrenci yaşamından memnuniyet oranı	ÖZEL KALEM (REKTÖRLÜK)
		Yükseköğretimde öğrencilere sunulan sağlık hizmetinden yararlanan öğrenci sayısının toplam öğrenci sayısına oranı	SAĞLIK, KÜLTÜR VE SPOR DAİRE BAŞKANLIĞI