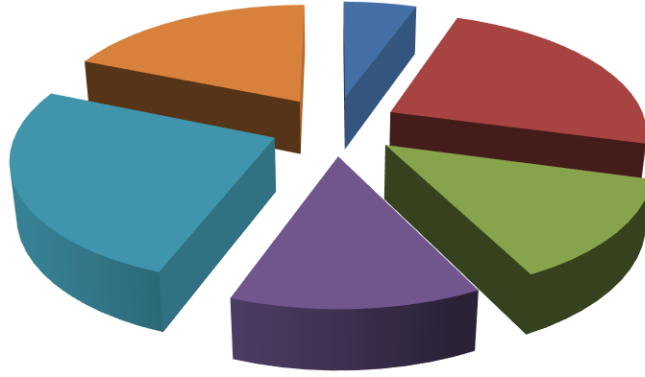




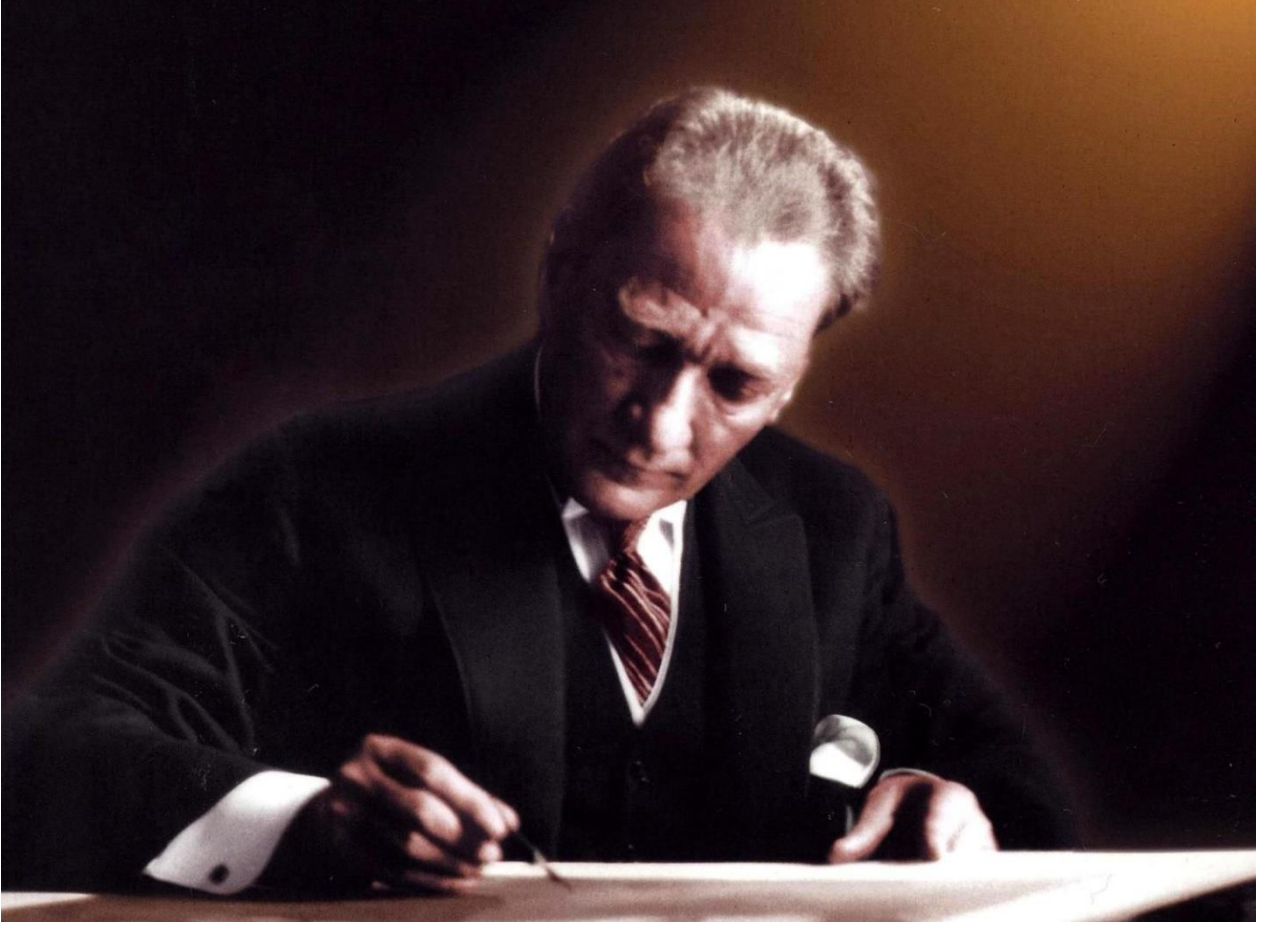
# ÇUKUROVA ÜNİVERSİTESİ

## 2017 Yılı İdare Faaliyet Raporu



Şubat 2018  
ADANA

*Çukurova Üniversitesi  
Strateji Geliştirme Daire Başkanlığı  
Balcalı / ADANA  
Şubat - 2018  
www.cu.edu.tr*



*“Bilim ve teknikle ilgili çalışmaların başladığı yer okuldur. Okul genç beyinlere insanlığa saygıya, ulus ve ülke sevgisini, bağımsız yaşamayı öğretir. Bağımsızlık tehlikeye düştüğü zaman en uygun yolu belletir. Yurt ve ulusu kurtarmaya çalışanların ayrıca mesleklerinde birer namuslu uzman ve birer çalışkan bilgün olmaları gereklidir. Bunu sağlayan okuldur”.*

*Mustafa Kemal ATATÜRK*



## İçindekiler

ÜST YÖNETİCİ SUNUŞU.....	9
<b>I- GENEL BİLGİLER.....</b>	<b>11</b>
A- MİSYON VE VİZYON .....	11
B- YETKİ, GÖREV VE SORUMLULUKLAR .....	11
C- İDAREYE İLİŞKİN BİLGİLER.....	12
1- <i>Fiziksel Yapı</i> .....	12
2- <i>Örgüt Yapısı</i> .....	15
a- <i>Akademik Yapı</i> .....	15
b- <i>İdari Yapı</i> .....	19
3- <i>Bilgi ve Teknolojik Kaynaklar</i> .....	20
4- <i>İnsan Kaynakları</i> .....	23
a- <i>Akademik Personel</i> .....	23
b- <i>İdari Personel</i> .....	26
5- <i>Sunulan Hizmetler</i> .....	31
a- <i>Eğitim-Öğretim Hizmetleri</i> .....	31
b- <i>Araştırma ve Geliştirme Hizmetleri</i> .....	33
c- <i>Sağlık Hizmetleri</i> .....	33
d- <i>İdari Hizmetler</i> .....	35
e- <i>Kültür ve Sanat Hizmetleri</i> .....	37
f- <i>Kütüphane Hizmetleri</i> .....	38
g- <i>Spor Hizmetleri</i> .....	39
h- <i>Kafeterya Hizmetleri</i> .....	40
i- <i>Diğer Hizmetler</i> .....	40
6- <i>Yönetim ve İç Kontrol Sistemi</i> .....	41
<b>II- AMAÇ VE HEDEFLER .....</b>	<b>45</b>
A- İDARENİN AMAÇ VE HEDEFLERİ .....	45
B- TEMEL POLİTİKALAR VE ÖNCELİKLER .....	46
C- DİĞER HUSUSLAR .....	47
<b>III- FAALİYETLERE İLİŞKİN BİLGİ VE DEĞERLENDİRMELER .....</b>	<b>49</b>
A- MALİ BİLGİLER.....	49
1- <i>Bütçe Uygulama Sonuçları</i> .....	49
2- <i>Temel Mali Tablolara İlişkin Açıklamalar</i> .....	52
3- <i>Mali Denetim Sonuçları</i> .....	53
4- <i>Diğer Hususlar</i> .....	54
B- PERFORMANS BİLGİLERİ .....	54
1- <i>Faaliyet ve Proje Bilgileri</i> .....	54
2- <i>Performans Sonuçları Tablosu</i> .....	60
3- <i>Performans Sonuçlarının Değerlendirilmesi</i> .....	62
4- <i>Performans Bilgi Sisteminin Değerlendirilmesi</i> .....	63
<b>IV- KURUMSAL KABİLİYET VE KAPASİTENİN DEĞERLENDİRİLMESİ.....</b>	<b>63</b>
A- ÜSTÜNLÜKLER.....	63
B- ZAYIFLIKLAR .....	64
C- DEĞERLENDİRME .....	64
<b>V- ÖNERİ VE TEDBİRLER .....</b>	<b>64</b>
<b>EKLER .....</b>	<b>65</b>

EK-1 ÜST YÖNETİCİ İÇ KONTROL GÜVENCE BEYANI .....	65
EK-2 MALİ HİZMETLER BİRİM YÖNETİCİSİNİN BEYANI .....	66

## Tablolar - Şekiller Listesi

Tablo 1 Taşınmazların yerleşkeye göre açık alan dağılımı .....	13
Tablo 2 Kapalı alanların dağılımı .....	14
Tablo 3 Açık spor sahalarının türüne göre dağılımı .....	14
Tablo 4 Taşıtlarının cinsi ve sayıları .....	14
Tablo 5 Bilgi ve teknolojik kaynaklar .....	20
Tablo 6 Üniversite hizmetine sunulan yazılımlar .....	21
Tablo 7 Merkezi Kütüphanede abone olunan veri tabanları .....	22
Tablo 8 Akademik personelin istihdam şekline göre dağılımı .....	24
Tablo 9 Kadrolu akademik personelin kadro ve unvanına göre dağılımı .....	24
Tablo 10 Kadrolu akademik personelin birimlere göre dağılımı .....	25
Tablo 11 Yıllar itibarıyla unvan bazında kadrolu akademik personel sayıları .....	25
Tablo 12 Üniversitemizde görev yapan yabancı uyruklu akademik personelin unvanlarına göre dağılımı .....	25
Tablo 13 Çeşitli üniversitelerden üniversitemizde ve üniversitemizden çeşitli üniversitelere görevlendirilen akademik personel sayıları .....	26
Tablo 14 Kadrolu akademik personelinin hizmet süreleri göre dağılımı .....	26
Tablo 15 Kadrolu akademik personelinin yaş aralıklarına göre dağılımı .....	26
Tablo 16 Sözleşmeli akademik personelinin hizmet sürelerine göre dağılımı .....	26
Tablo 17 Sözleşmeli akademik personelimizin yaş aralıklarına göre dağılımı .....	26
Tablo 18 İdari personelin istihdam şekline göre dağılımı .....	27
Tablo 19 Kadrolu idari personel sayılarının hizmet sınıflarına göre dağılımı .....	27
Tablo 20 İdari personel sayılarının birimlere göre dağılımı .....	28
Tablo 21 Yıllar itibarıyla kadrolu idari personel sayıları .....	28
Tablo 22 Kadrolu idari personelin eğitim durumuna göre dağılımı .....	28
Tablo 23 Kadrolu idari personelin hizmet sürelerine göre dağılımı .....	29
Tablo 24 Kadrolu idari personelin yaş aralıklarına göre dağılımı .....	29
Tablo 25 Sözleşmeli idari personelin eğitim durumuna göre dağılımı .....	29
Tablo 26 Sözleşmeli idari personelin hizmet sürelerine göre dağılımı .....	29
Tablo 27 Sözleşmeli idari personelin yaş aralıklarına göre dağılımı .....	30
Tablo 28 İşçilerin eğitim durumuna göre sayısal dağılımı .....	30
Tablo 29 İşçilerin hizmet sürelerine göre dağılımı .....	30
Tablo 30 İşçilerin yaş aralıklarına göre dağılımı .....	30
Tablo 31 Geçici işçilerin eğitim durumuna göre dağılımı .....	30
Tablo 32 Geçici işçilerin hizmet sürelerine göre dağılımı .....	30
Tablo 33 Geçici işçi sayılarının yaş aralıklarına göre dağılımı .....	31
Tablo 34 Öğrenci kontenjanları ve doluluk oranlarının dağılımı .....	31
Tablo 35 Öğrenim gören öğrenci sayılarının dağılımı .....	31
Tablo 36 Öğrenim gören hazırlık sınıfı öğrencilerinin sayısal dağılımı .....	32
Tablo 37 Enstitülerde lisansüstü öğrenim gören öğrencilerin sayısal dağılımı .....	32
Tablo 38 Öğrenim gören yabancı uyruklu öğrencilerin sayısal dağılımı .....	32
Tablo 39 2016-2017 eğitim-öğretim yılında mezun olan öğrencilerin sayısal dağılımı .....	33
Tablo 40 Üniversitemiz Anaokuluna ilişkin bilgiler .....	41
Tablo 41 Amaç ve hedefler .....	45
Tablo 42 Karşılaştırmalı bütçe giderleri uygulama sonuçları .....	49
Tablo 43 Faaliyet yılı bütçe giderlerinin fonksiyonel sınıflandırmaya göre dağılımı .....	50
Tablo 44 Karşılaştırmalı bütçe gelirleri uygulama sonuçları .....	51

Tablo 45 Faaliyet yılı bilanço tablosu ve bilanço dipnotları .....	52
Tablo 46 Faaliyet yılı faaliyet sonuçları tablosu .....	53
Tablo 47 Faaliyet yılı Performans Programı kapsamında yürütülen faaliyet ve projeler .....	55
Tablo 48 Faaliyet yılında üniversitemizde düzenlenen faaliyetlere ilişkin tablo .....	57
Tablo 49 Yayın türlerinin sayıları .....	57
Tablo 50 Üniversiteler arasında yapılan ikili anlaşmalar .....	57
Tablo 51 2016-2017 dönemi değişim programlarının hareketlilik hibeleri .....	59
Tablo 52 Faaliyet yılı proje bilgileri .....	59
Tablo 53 Faaliyet yılındaki yatırım projeleri .....	59
Tablo 54 Faaliyet yılı Performans Programı kapsamında performans sonuçları .....	60
Şekil 1 Taşınmazların yerleşkeye göre açık alan dağılımı .....	14
Şekil 2 Akademik teşkilat yapısı .....	18
Şekil 3 İdari teşkilat yapısı .....	20
Şekil 4 Kadrolu akademik personelin dolu kadro ve unvanına göre dağılımı .....	24
Şekil 5 Toplam kadrolu akademik personel sayısı değişimi .....	25
Şekil 6 Kadrolu idari personel sayılarının hizmet sınıflarına göre dağılımı .....	27
Şekil 7 Toplam kadrolu idari personel sayısı değişimi .....	28
Şekil 8 Kadrolu idari personelin eğitim durumuna göre dağılımı .....	29
Şekil 9 Öğrenim gören öğrenci sayılarının dağılımı .....	32
Şekil 10 Karşılaştırmalı bütçe giderleri uygulama sonuçları .....	50
Şekil 11 Faaliyet yılı kesintili başlangıç ödeneğinin fonksiyonel sınıflandırmaya göre dağılımı .....	50
Şekil 12 Bütçe gelirleri yılsonu net tahsilat tutarlarının yıllara göre dağılımı ve artış oranları .....	51





## ÜST YÖNETİCİ SUNUŞU

Üniversitemiz kurulduğu 1973 yılından günümüze kadar geçen 44 yıllık süre içinde emsalsiz doğal özelliklere sahip yerleşkesinde seçkin akademik ve idari kadrosu ile öğrencilere ön lisans, lisans ve lisansüstü eğitim-öğretim programları sunan, yeni bilgi üretimini, bilginin yayılmasını, ulusal ve uluslararası ilişkileri önemseyen ülkemizin başarılı üniversitelerinden birisidir.


Üniversitemiz, aday araştırma üniversitesi olması doğrultusunda belirlenen misyon ve vizyonuna uygun olarak araştırma faaliyetlerine özel önem vermenin yanısıra öğrencilerin eğitimi, sosyal, kültürel, sanatsal ve sportif alandaki gelişimi Üniversitemizin temel hedefleri arasındadır.



Faaliyet raporları, kurumların stratejik planları, performans programları ve bütçede yer alan faaliyet, proje ve performans hedeflerinin ne ölçüde gerçekleştirilip gerçekleştirilmediğinin anlaşılması açısından büyük önem taşımaktadır.

5018 sayılı Kamu Mali Yönetimi ve Kontrol Kanunu ile kurumların kaynaklarının etkili, ekonomik ve verimli kullanılması amaçlanmış, bunun yanında şeffaflık ve hesap verilebilirlik ilkeleri getirilmiştir. Anılan Yasanın 41'inci maddesi ve bu maddeye dayanılarak yürürlüğe konulan "Kamu İdarelerinde Hazırlanacak Faaliyet Raporları Hakkında Yönetmelik" hükümlerine göre, Üniversitemizin İdari Faaliyet Raporu; sorumluluk, doğruluk ve tarafsızlık, açıklık, tam açıklama, tutarlılık ve yıllık olma ilkeleri dikkate alınarak hazırlanmıştır.

2017 Yılı İdare Faaliyet Raporumuzu kamuoyunun bilgisine sunar, emeği geçen tüm kurum çalışanlarımıza teşekkür ederim.

  
Prof. Dr. Mustafa KİBAR  
Rektör



## I- GENEL BİLGİLER

### A- MİSYON VE VİZYON

**Misyonumuz:** Çukurova Üniversitesi; bilim, teknoloji ve sanat alanlarında yürüttüğü eğitim-öğretim faaliyetleri ve araştırma-geliştirme çalışmaları ile değişime, gelişime açık, demokrasi fikrini benimsemiş bireyler yetiştirmeye ve bilimsel birikimlerini diğer bilim kurumları ve toplum ile paylaşmayı görev ve ilke edinmiştir.

**Vizyonumuz:** Paydaşlarını önemseyen, eğitim-öğretimde kaliteye odaklanmış, insan ve doğa yararına yaptığı bilimsel, kültürel ve sanatsal çalışmalarıyla model bir üniversite olmak.

### B- YETKİ, GÖREV VE SORUMLULUKLAR

Ülkemizde Yükseköğretim, Anayasamızın 130 ve 131. maddeleri ile 2547 sayılı yükseköğretim Kanunu ile düzenlenmiştir.

Üniversitemizin görevleri, 2547 sayılı Yükseköğretim Kanunu'nun 12 maddesi doğrultusunda şunlardır;

- ✓ Çağdaş uygarlık ve eğitim-öğretim esaslarına dayanan bir düzen içinde, toplumun ihtiyaçları ve kalkınma planları ilke ve hedeflerine uygun ve ortaöğretime dayalı çeşitli düzeylerde eğitim-öğretim, bilimsel araştırma, yayım ve danışmanlık yapmak,
- ✓ Kendi ihtisas gücü ve maddi kaynaklarını rasyonel, verimli ve ekonomik şekilde kullanarak, milli eğitim politikası ve kalkınma planları ilke ve hedefleri ile Yükseköğretim Kurulu tarafından yapılan plan ve programlar doğrultusunda, ülkenin ihtiyacı olan dallarda ve sayıda insan gücü yetiştirmek,
- ✓ Türk toplumunun yaşam düzeyini yükseltici ve kamuoyunu aydınlatıcı bilim verilerini söz, yazı ve diğer araçlarla yaymak,
- ✓ Örgün, yaygın, sürekli ve uzaktan eğitim yoluyla toplumun özellikle sanayileşme ve tarımda modernleşme alanlarında eğitilmesini sağlamak,
- ✓ Ülkenin bilimsel, kültürel, sosyal ve ekonomik yönlerden ilerlemesini ve gelişmesini ilgilendiren sorunlarını, diğer kuruluşlarla işbirliği yaparak, kamu kuruluşlarına önerilerde bulunmak suretiyle öğretim ve araştırma konusu yapmak, sonuçlarını toplumun yararına sunmak ve kamu kuruluşlarınca istenecek inceleme ve araştırmaları sonuçlandırarak düşüncelerini ve önerilerini bildirmek,
- ✓ Eğitim-öğretim seferberliği içinde, örgün, yaygın, sürekli ve açık eğitim hizmetini üstlenen kurumlara katkıda bulunacak önlemleri almak,
- ✓ Yöremizdeki tarım ve sanayinin gelişmesine ve ihtiyaçlarına uygun meslek elemanlarının yetişmesine ve bilgilerinin gelişmesine katkıda bulunmak, sanayi, tarım ve sağlık hizmetleri ile diğer hizmetlerde modernleşmeyi, üretimde artışı sağlayacak çalışma ve programlar yapmak, uygulamak ve yapılanlara katılmak, bununla ilgili kurumlarla işbirliği yapmak ve çevre sorunlarına çözüm getirici önerilerde bulunmak,
- ✓ Eğitim teknolojisini üretmek, geliştirmek, kullanmak, yaygınlaştırmak,
- ✓ Yükseköğretimin uygulamalı yapılmasına ait eğitim-öğretim esaslarını geliştirmek, döner

sermaye işletmelerini kurmak, verimli çalıştırmak ve bu faaliyetlerin geliştirilmesine ilişkin gerekli düzenlemeleri yapmaktır.

Üst yönetici olan Rektör, iç kontrol sisteminin kurulması ve gözetilmesinden, harcama yetkilileri ise görev ve yetki alanları çerçevesinde, idari ve malî karar ve işlemlere ilişkin olarak iç kontrolün işleyişinden sorumludur.

Üniversitemizin malî hizmetler birimi olan Strateji Geliştirme Daire Başkanlığı, iç kontrol sisteminin kurulması, standartlarının uygulanması ve geliştirilmesi konularında çalışmalar yapmakta ve ön malî kontrol faaliyetini yürütmektedir. Muhasebe yetkilisi de, muhasebe kayıtlarının usulüne ve standartlara uygun, saydam ve erişilebilir şekilde tutulmasından sorumludur.

Üst yönetici, harcama yetkilileri ve diğer yöneticiler, mesleki değerlere ve dürüst yönetim anlayışına sahip olunmasından, malî yetki ve sorumlulukların bilgili ve yeterli yöneticilerle personele verilmesinden, belirlenmiş standartlara uyulmasının sağlanmasından, mevzuata aykırı faaliyetlerin önlenmesinden, kapsamlı bir yönetim anlayışıyla uygun bir çalışma ortamının ve saydamlığın sağlanmasından görev ve yetkileri çerçevesinde sorumludurlar.

Bütçe kanunu ile ödenek tahsis edilen harcama yetkilileri; her yıl, iş ve işlemlerinin amaçlara, iyi malî yönetim ilkelerine, kontrol düzenlemelerine ve mevzuata uygun bir şekilde gerçekleştirildiğini içeren iç kontrol güvence beyanını düzenler ve birim faaliyet raporlarına eklerler. Üniversite İdare Faaliyet Raporuna; üst yönetici, İç Kontrol Güvence Beyanını, mali hizmetler birim yöneticisi ise Mali Hizmetler Birim Yöneticisinin Beyanını eklerler.

İç kontrol düzenlemeleri ve iç kontrol sisteminin işleyişi, yöneticilerin görüşü, kişi ve/veya idarelerin talep ve şikâyetleri ile iç ve dış denetim sonucunda düzenlenen raporlar dikkate alınarak yılda en az bir kez değerlendirmeye tâbi tutulur ve gerekli önlemler alınır. Üniversitemizde ön mali kontrol görevi harcama birimleri ve Strateji Geliştirme Daire Başkanlığı tarafından yerine getirilmektedir.

## **C- İDAREYE İLİŞKİN BİLGİLER**

### **1- Fiziksel Yapı**

Üniversitemiz Balcalı Yerleşkesi, Adana İli, Sarıçam İlçesi sınırları içerisinde yer alan Seyhan Baraj Gölünün doğu yakasında yaklaşık 18.000 dekar alanı kaplamaktadır. Üniversitemizin toplam arazisi, yerleşke dışındaki 2.000 dekara yakın arazi ile birlikte yaklaşık 20.000 dekara ulaşmaktadır. Balcalı adı; Üniversitemizin inşasından önce yerleşkenin içinde bulunan ve aynı adı taşıyan köyden gelmektedir.

Balcalı Yerleşkesinde; idari ve eğitim binaları, tam teşekküllü bir hastane, merkezi kütüphane, kafeterya, açık ve kapalı spor tesisleri, laboratuvarlar ve personel lojmanları bulunmaktadır. Ziraat Fakültesi'nin araştırma ve uygulama amacıyla kullandığı çiftlik alanı da bu yerleşke içerisinde bulunmaktadır.

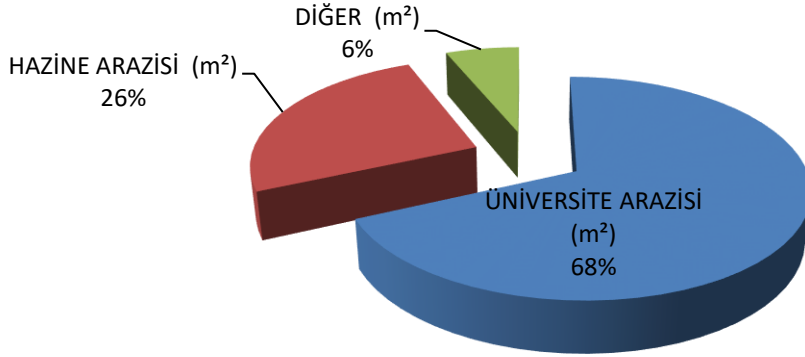
Üniversitemiz yerleşkesinin gelişim çerçevesinin çizilmesi amacıyla 1/5.000 ve 1/1.000 ölçekli nazım imar planı hazırlanarak Büyükşehir Belediyesi tarafından onaylanmış ve uygulamaya konulmuştur. İmar planının dönem dönem güncellemeleri yapılmaktadır. Çukurova Üniversitesi Gelişim Planı, özellikle yeni eğitim alanlarının oluşturulması, mevcut eğitim alanlarının iyileştirilmesi ve geliştirilmesi, bu gelişimin getireceği öğrenci sayısına göre eğitim hizmetlerinin yanı sıra sosyal ve teknik altyapı ihtiyaçlarını makro düzeyde belirlemek amacıyla yapılmış bir plandır. Ayrıca yerleşke ile ilgili kısa, orta ve uzun vadede alınacak tüm karar ve uygulamaların belirlenmesi ve planlamasına yönelik alt ölçeklerde üretilecek plan, program ve projeler için de, stratejilerin belirlenmesine yardımcı olacak bir rehber niteliği taşımaktadır. Üniversitemizin gelişimi açısından değerlendirildiğinde, yapılaşma ve arazi kullanımı açısından örnek teşkil edebilecek konumdadır. Ana yerleşkemiz olan Balcalı yerleşkesi ulaşımı, şehir ile yerleşke arasında çalışan toplu taşıma araçlarıyla sağlanmaktadır.

Balcalı yerleşkesi dışında; şehir merkezinde Adana Meslek Yüksekokulu ve Teknik Bilimler Meslek Yüksekokulu, ilçelerde ise Aladağ Meslek Yüksekokulu, Ceyhan Mühendislik Fakültesi, Ceyhan Veteriner Fakültesi, Ceyhan Meslek Yüksekokulu, Feke Meslek Yüksekokulu, İmamoğlu Meslek Yüksekokulu, Karaisalı Meslek Yüksekokulu, Karataş Turizm İşletmeciliği ve Otelcilik Yüksekokulu, Kozan İşletme Fakültesi, Kozan Meslek Yüksekokulu, Pozantı Meslek Yüksekokulu, Yumurtalık Meslek Yüksekokulu ile Tufanbeyli Meslek Yüksekokulu bulunmaktadır.

**Tablo 1 Taşınmazların yerleşkeye göre açık alan dağılımı**

YERLEŞKE ADI	AÇIK ALAN MİKTARI (m <sup>2</sup> )				AÇIKLAMA
	ÜNİVERSİTE ARAZİSİ (m <sup>2</sup> )	HAZİNE ARAZİSİ (m <sup>2</sup> )	DİĞER (m <sup>2</sup> )	TOPLAM (m <sup>2</sup> )	
Balcalı Kampüsü	12.645.315	4.358.008	1.041.427	<b>18.044.750</b>	Şahıs, Yüreğir Belediyesi, İl Özel İdaresi ve Kredi ve Yurtlar Kurumu Genel Müdürlüğü
Adana MYO	20.923			<b>20.923</b>	
Ceyhan Mühendislik Fakültesi	149.956		8.153	<b>158.109</b>	Şahıs
Ceyhan MYO	112.528		2.250	<b>114.778</b>	Yardımcı Derneği
Feke MYO			2.845	<b>2.845</b>	İl Özel İdaresi
İmamoğlu MYO			841	<b>841</b>	İl Özel İdaresi
Karaisalı MYO	75.965			<b>75.965</b>	
Karataş Turizm İşl. ve Otel. YO		102.759		<b>102.759</b>	
Kozan MYO-(Kozan İşletme Fak.)		441.738		<b>441.738</b>	
Pozantı MYO			1.756	<b>1.756</b>	Jandarma Genel Komutanlığı, Diyanet Vakfı, İmam Hatip Koruma Derneği, Pozantı Öğrencileri Koruma Vakfı
Teknik Bilimler MYO			15.816	<b>15.816</b>	Adana Hacı Ömer Sabancı Organize Sanayi Bölgesi
Tufanbeyli MYO			8.296	<b>8.296</b>	Milli Eğitim Bakanlığı
POZMER	664.839			<b>664.839</b>	
Aladağ MYO		1.257		<b>1.257</b>	
Yumurtalık MYO	69.726	248.884	139.634	<b>458.244</b>	Yumurtalık Belediyesi ve Şahıs
Sağlık Ocakları	21.779		34.355	<b>56.134</b>	ÇÜ Güçlendirme Vakfı
Lojmanlar (Kampüs Dışı)	1.550			<b>1.550</b>	
<b>TOPLAM</b>	<b>13.762.581</b>	<b>5.152.646</b>	<b>1.255.373</b>	<b>20.170.600</b>	

Şekil 1 Taşınmazların yerleşkeye göre açık alan dağılımı



Tablo 2 Kapalı alanların dağılımı

AÇIKLAMA	KAPALI ALAN MİKTARI (m <sup>2</sup> )
Eğitim Alanları (Derslik ve Laboratuvar)	102.209
Sosyal Alanlar	71.327
Yemekhane	15.350
Kantin / Kafeterya	5.570
Lojman	24.857
Misafirhane	25.550
Kapalı Spor Alanları	45.474
İdari Alanlar	273.190
Sağlık Alanları	201.201
Diğer Alanlar	69.316
<b>TOPLAM</b>	<b>762.717</b>

Tablo 3 Açık spor sahalarının türüne göre dağılımı

SPOR SAHASI TÜRÜ	ADET
Çim Futbol Sahası	3
Basketbol sahası	9
Voleybol sahası	7
Tenis Kortu	5
Masa Tenisi Salonu	1
Kum Saha (Futbol, Hentbol, Voleybol)	4
Atletizm Parkuru ve Sahası	1

Tablo 4 Taşıtlarının cinsi ve sayıları

(T) CETVELİ SIRA NO	TAŞITIN CİNSİ	MEVCUT TAŞIT SAYISI	HİZMET ALIMIYLA KULLANILAN TAŞIT SAYISI
T2-	Binek otomobil	17	5
T3-	Station-Wagon	16	0
T5-	Minibüs (Sürücü dâhil en fazla 17 kişilik)	15	0
T7-	Pick-up (Kamyonet, sürücü dâhil 3 veya 6 kişilik)	14	0
T9-	Panel	4	0

(T) CETVELİ SIRA NO	TAŞITIN CİNSİ	MEVCUT TAŞIT SAYISI	HİZMET ALIMIIYLA KULLANILAN TAŞIT SAYISI
T10-	Midibüs (Sürücü dâhil en fazla 26 kişilik)	3	0
T11-a	Otobüs (Sürücü dâhil en az 27, en fazla 40 kişilik)	2	0
T11-b	Otobüs (Sürücü dâhil en az 41 kişilik)	4	0
T12-	Kamyon (Şasi-kabin tam yüklü ağırlığı en az 3.501 Kg)	5	0
T13-	Kamyon (Şasi-kabin tam yüklü ağırlığı en az 12.000 Kg)	3	0
T15-	Ambulans (Tıbbi donanımlı)	1	0
T18-	Motosiklet (En fazla 600 cc. lik)	2	0
T19-	Motosiklet (En az 601 cc. lik)	1	0
	<b>TOPLAM</b>	<b>87</b>	<b>5</b>

## 2- Örgüt Yapısı

### a- Akademik Yapı

Üniversitemizin yönetim ve organizasyonu 2547 sayılı yasa hükümlerine göre belirlenmiştir. Yönetim organları: Rektör, Senato ve Yönetim Kuruludur.

**Rektör**, Yükseköğretim Kurulu tarafından önerilecek, profesör olarak en az üç yıl görev yapmış üç aday arasından Cumhurbaşkanınca dört yıl süre ile atanır. Bir aylık sürede önerilenlerden birisinin atanmaması ve Yükseköğretim Kurulu tarafından, iki hafta içinde yeni adaylar gösterilmemesi halinde Cumhurbaşkanınca doğrudan atama yapılır. Aynı Devlet üniversitesinde iki dönemden fazla rektörlük yapılamaz. Rektör, üniversitenin tüzel kişiliğini temsil eder ve üniversitenin en üst yöneticisidir. Rektör, çalışmalarında kendisine yardım etmek üzere, üniversitenin aylıklı profesörleri arasından en çok üç kişiyi kendi rektörlük görev süresiyle sınırlı olmak kaydıyla rektör yardımcısı olarak seçer.

Görev, yetki ve sorumlulukları:

(1) Üniversite kurullarına başkanlık etmek, yükseköğretim üst kuruluşlarının kararlarını uygulamak, üniversite kurullarının önerilerini inceleyerek karara bağlamak ve üniversiteye bağlı kuruluşlar arasında düzenli çalışmayı sağlamak,

(2) Her eğitim - öğretim yılı sonunda ve gerektiğinde üniversitenin eğitim öğretim, bilimsel araştırma ve yayım faaliyetleri hakkında Üniversitelerarası Kurula bilgi vermek,

(3) Üniversitenin yatırım programlarını, bütçesini ve kadro ihtiyaçlarını, bağlı birimlerinin ve üniversite yönetim kurulu ile senatonun görüş ve önerilerini aldıktan sonra hazırlamak ve Yükseköğretim Kuruluna sunmak,

(4) Gerekli gördüğü hallerde üniversiteyi oluşturan kuruluş ve birimlerde görevli öğretim elemanlarının ve diğer personelin görev yerlerini değiştirmek veya bunlara yeni görevler vermek,

(5) Üniversitenin birimleri ve her düzeydeki personeli üzerinde genel gözetim ve denetim görevini yapmak,

(6) Bu kanun ile kendisine verilen diğer görevleri yapmaktır.

Üniversitenin ve bağlı birimlerinin öğretim kapasitesinin rasyonel bir şekilde kullanılmasında ve geliştirilmesinde, öğrencilere gerekli sosyal hizmetlerin sağlanmasında, gerektiği zaman güvenlik önlemlerinin alınmasında, eğitim - öğretim, bilimsel araştırma ve yayım faaliyetlerinin devlet kalkınma plan, ilke ve hedefleri doğrultusunda planlanıp yürütülmesinde, bilimsel ve idari gözetim ve denetimin yapılmasında ve bu görevlerin alt birimlere aktarılmasında, takip ve kontrol edilmesinde ve sonuçlarının alınmasında birinci derecede yetkili ve sorumludur.

**Senato**, Rektörün başkanlığında, rektör yardımcıları, dekanlar ve her fakülteden fakülte kurullarınca üç yıl için seçilecek birer öğretim üyesi ile rektörlüğe bağlı enstitü ve yüksekokul müdürlerinden teşekkül eder. Senato, her eğitim - öğretim yılı başında ve sonunda olmak üzere yılda en az iki defa toplanır. Rektör gerekli gördüğü hallerde senatoyu toplantıya çağırır.

Senato, üniversitenin akademik organı olup aşağıdaki görevleri yapar:

(1) Üniversitenin eğitim - öğretim, bilimsel araştırma ve yayım faaliyetlerinin esasları hakkında karar almak,

(2) Üniversitenin bütününe ilgilendiren kanun ve yönetmelik taslaklarını hazırlamak veya görüş bildirmek,

(3) Rektörün onayından sonra Resmi Gazete'de yayınlanarak yürürlüğe girecek olan üniversite veya üniversitenin birimleri ile ilgili yönetmelikleri hazırlamak,

(4) Üniversitenin yıllık eğitim - öğretim programını ve takvimini inceleyerek karara bağlamak,

(5) Bir sınava bağlı olmayan fahri akademik ünvanlar vermek ve fakülte kurullarının bu konudaki önerilerini karara bağlamak,

(6) Fakülte kurulları ile rektörlüğe bağlı enstitü ve yüksekokul kurullarının kararlarına yapılacak itirazları inceleyerek karara bağlamak,

(7) Üniversite yönetim kuruluna üye seçmek,

(8) Bu kanunla kendisine verilen diğer görevleri yapmaktır.

**Yönetim Kurulu**, Rektörün başkanlığında dekanlardan, üniversiteye bağlı değişik öğretim birim ve



alanlarını temsil edecek şekilde senato tarafınca dört yıl için seçilecek üç profesörden oluşur. Rektör gerektiğinde yönetim kurulunu toplantıya çağırır. Rektör yardımcıları oy hakkı olmaksızın yönetim kurulu toplantılarına katılabilirler.

Üniversite yönetim kurulu idari faaliyetlerde rektöre yardımcı bir organ olup aşağıdaki görevleri yapar:

(1) Yükseköğretim üst kuruluşları ile senato kararlarının uygulanmasında, belirlenen plan ve programlar doğrultusunda rektöre yardım etmek,

(2) Faaliyet plan ve programlarının uygulanmasını sağlamak; üniversiteye bağlı birimlerin önerilerini dikkate alarak yatırım programını, bütçe tasarısı taslağını incelemek ve kendi önerileri ile birlikte rektörlüğe, vakıf üniversitelerinde ise mütevelli heyetine sunmak,

(3) Üniversite yönetimi ile ilgili rektörün getireceği konularda karar almak,

(4) Fakülte, enstitü ve yüksekokul yönetim kurullarının kararlarına yapılacak itirazları inceleyerek kesin karara bağlamak,

(5) Bu kanun ile verilen diğer görevleri yapmaktır.

Fakülte, Enstitü ve Yüksekokul düzeyinde yönetim organları:

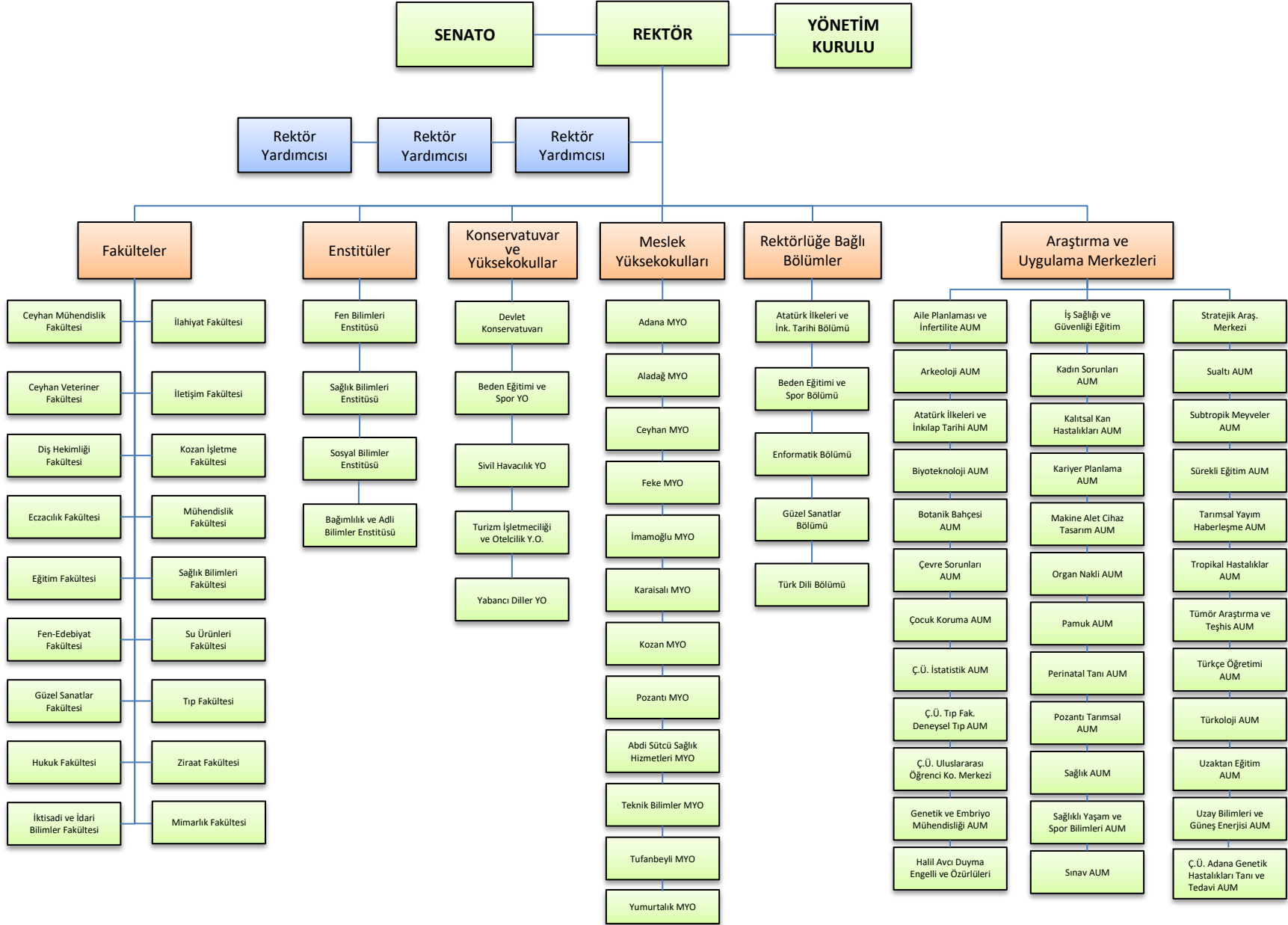
**Fakülte Organları:** Fakültenin ve birimlerinin temsilcisi olan Dekan, akademik organ olarak görev yapan Fakülte Kurulu ve Fakülte Yönetim Kuruludur.

**Enstitü Organları:** Enstitü Müdürü, Enstitü Kurulu ve Enstitü Yönetim Kuruludur.

**Yüksekokul Organları:** Yüksekokul Müdürü, Yüksekokul Kurulu ve Yüksekokul Yönetim Kuruludur.

Fakülte ve yüksekokullar bölüm, anabilim dalı ve bilim dalı olarak yapılır.

Şekil 2 Akademik teşkilat yapısı



2017 yılında Mühendislik ve Mimarlık Fakültesi, Mühendislik Fakültesi ve Mimarlık Fakültesi olmak üzere 2 ayrı fakülteye dönüşmüş, Bağımlılık ve Adli Bilimler Enstitüsü ve Ç.Ü. Adana Genetik Hastalıkları Tanı ve Tedavi Araştırma ve Uygulama Merkezi kurulmuştur. Ayrıca Sağlık Hizmetleri Meslek Yüksekokulunun adı Abdi Sütcü Sağlık Hizmetleri Meslek Yüksekokulu olarak değiştirilmiştir.

Üniversitemiz, 18 Fakülte, 4 Enstitü, 1 Devlet Konservatuvarı, 4 Yüksekokul, 12 Meslek Yüksekokulu ve 36 Araştırma Uygulama Merkezi ile eğitim-öğretim ve araştırma çalışmalarını sürdürmektedir.

### ***b- İdari Yapı***

Yükseköğretim Kurumlarının idari yönetim ve organizasyonu 124 sayılı KHK'da belirlenmiştir. Üniversitemiz idari teşkilat yapısı, Genel Sekreterlik, Genel Sekreterliğe Bağlı Birimler ve İç Denetim Biriminden oluşmaktadır.

**Genel Sekreterlik**, bir Genel Sekreter, iki Genel Sekreter Yardımcısı ve bağlı birimlerden oluşmaktadır. Genel Sekreter, üniversite idari teşkilatının başıdır ve bu teşkilatın çalışmasından Rektöre karşı sorumludur. Üniversitenin idari teşkilatında bulunan birimlerin verimli, düzenli ve uyumlu şekilde çalışmasını sağlamak üzere iki adet Genel Sekreter Yardımcısı bulunmaktadır.

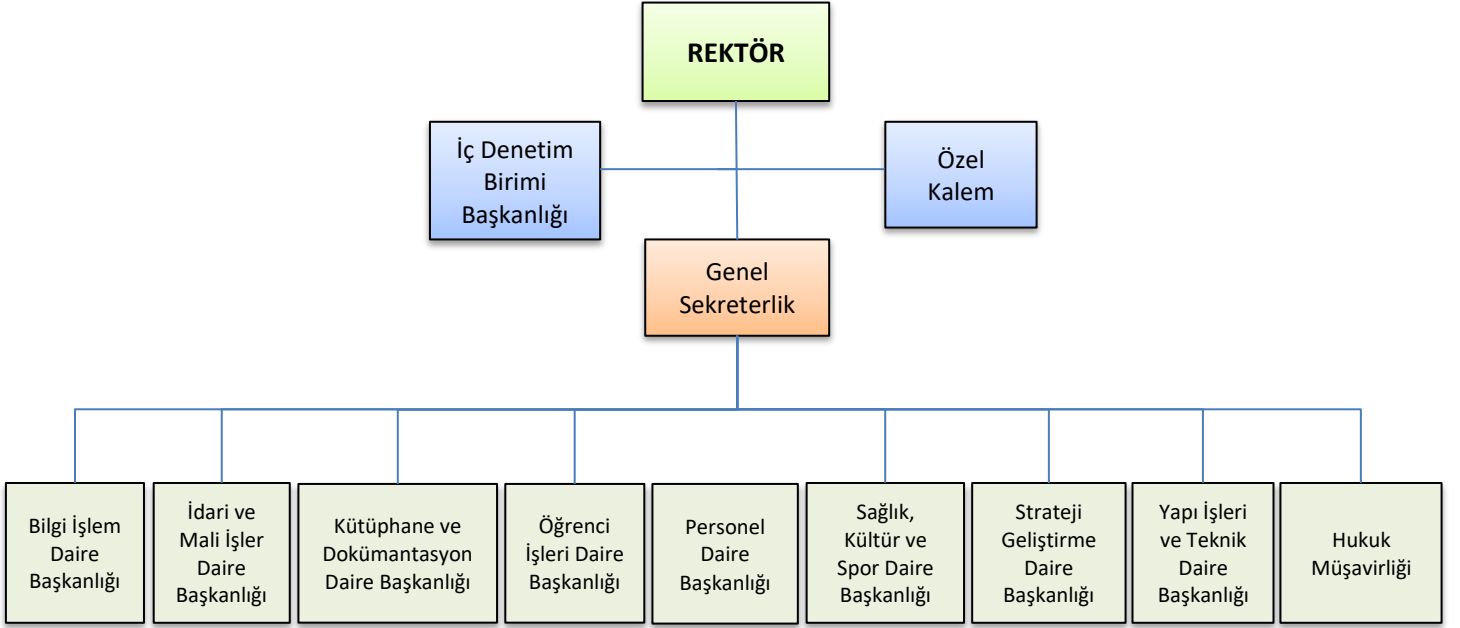
Genel sekreterliğe bağlı birimler şunlardır:

- İdari ve Mali İşler Daire Başkanlığı
- Personel Daire Başkanlığı
- Kütüphane ve Dokümantasyon Daire Başkanlığı
- Sağlık, Kültür ve Spor Daire Başkanlığı
- Bilgi İşlem Daire Başkanlığı
- Yapı İşleri ve Teknik Daire Başkanlığı
- Öğrenci İşleri Daire Başkanlığı
- Strateji Geliştirme Daire Başkanlığı
- Hukuk Müşavirliği

**İç Denetim Birimi**, Rektöre bağlı olarak görev yapmaktadır.

Ayrıca fakültede, dekana bağlı ve idari yönetimin başında bir fakülte sekreteri, enstitü, yüksekokul ve devlet konservatuvarında ise müdüre bağlı ve idari yönetimin başında birer sekreter bulunmaktadır.

## Şekil 3 İdari teşkilat yapısı



## 3- Bilgi ve Teknolojik Kaynaklar

Üniversitemiz Bilgi İşlem Daire Başkanlığı, başta ağ cihazları ve fiber optik kablolama olmak üzere bilişim hizmetleri alanında Üniversitemize hizmet vermektedir. Üniversitemiz mevcut teknolojik alt yapısı aşağıdaki tablolarda gösterilmiştir.

Tablo 5 Bilgi ve teknolojik kaynaklar

Hesap Kodu	I. Düzey Kodu	II. Düzey Kodu	III. Düzey Kodu	IV. Düzey Kodu	Taşınır Kod Listesi	ADET
255	02	01	01	01	Masaüstü Bilgisayarlar	4.486
255	02	01	01	02	Dizüstü Bilgisayarlar	1.555
255	02	01	01	03	Tablet Bilgisayarlar	134
255	02	01	01	04	Cep Bilgisayarları	6
255	02	01	01	99	Diğer Bilgisayarlar (Sanal Serverlar vs.)	634
255	02	01	02		Bilgisayar Sunucu Kasaları ve Ekipmanları	111
255	02	01	02	02	Blade Sunucular	1
255	02	01	02	03	Raf Sunucular	4
255	02	01	02	04	Data Kasaları ile Sunucu ve Ağ Cihazı Kabinleri	3
255	02	01	02	99	Diğer Bilgisayar Sunucu Kasaları ve Ekipmanları	60
255	02	02	01		Yazıcılar ve Okuyucular	2.321

Hesap Kodu	I. Düzey Kodu	II. Düzey Kodu	III. Düzey Kodu	IV. Düzey Kodu	Taşınır Kod Listesi	ADET
255	02	02	02		Tarayıcılar	387
255	02	02	04		Yedekleme Cihazları (Harici Yedekleme Üniteleri)	1.072
255	02	03	01		Fotokopi Makineleri	206
255	02	04	01		Telefonlar	2.166
255	02	04	02		Faks Cihazları	68
255	02	04	03	01	Modemler (SDH ve Erişim Cihazları)	65
255	02	04	03	02	Swichler (Anahtarlar)	278
255	02	04	03	03	Hublar	2
255	02	04	03	04	Routerler (Yönlendirici Cihazlar)	77
255	02	04	03	05	İletişim Ağ Cihazları	22
255	02	04	03	06	Çok Fonksiyonlu Network Cihazları	71
255	02	04	03	07	İletişim Çeviricileri	1
255	02	04	03	08	Firewall Cihazları	5
255	02	04	03	99	Diğer Network Cihazları	33
255	02	05	01	01	Projektörler (Projeksiyon Cihazları)	891
255	02	05	01	02	Tepegözler (Slayt Cihazları)	70
255	02	05	01	05	Sunum Işık Kutuları(Pointer Lazer)	10
255	02	05	02	01	Müzik Çalarlar ve Kaydediciler ile Donanımları (Radyo, Kaset Çalar, Müzik Setleri vb.)	88
255	02	05	02	02	Televizyonlar	206
255	02	05	02	03	Videolar	45
255	02	05	04	01	Kameralar	392
255	02	05	04	02	Fotoğraf Makineleri	170
255	02	05	99		Diğer Ses, Görüntü ve Sunum Cihazları	2
255	02	99	04	01	Daktilolar	6
255	03	05	02	01	İnteraktif Yazı Tahtası	3
255	06	05			Kitap, Belge, El Yazmaları ve Nadir Eserler (Tarihi Değeri Olan)	4.117
255	07	02	01		Kitaplar	159.544
255	07	02	02	01	Dergiler	1.500
255	07	02	03		Tezler ve Araştırma Çalışmaları	10.546

Tablo 6 Üniversite hizmetine sunulan yazılımlar

Yazılım	Yazılım Edinim Şekli			
	Bilgi İşlem DB	Satın Alma	Kiralama	Kamu Kurumu
Akademik Veri Yönetim Sistemi (AVES)		X		
Ansys Akademik Lisans		X		
Autocad Akademik Lisans		X	X	
Çukurova Üniversitesi Bilgi Sistemi (ÇÜBİS)	X			
Döner Sermaye Mali Yönetim Sistemi DMİS				X
E-Bütçe (Bütçe Takip)				X
Eğitim Öğretim Bilgi Sistemi (EOBS)	X			
Elektronik Bilgi ve Belge Yönetim Sistemi (EBYS)		X		
Elektronik Kamu Alımları Platformu (EKAP)				X
EndNote Akademik Lisans			X	
ERASNET		X		
Hizmet Takip Programı (HİTAP)				X

Yazılım	Yazılım Edinim Şekli			
	Bilgi İşlem DB	Satın Alma	Kiralama	Kamu Kurumu
İşçi Sözleşmeli Maaş Programı	X			
Kamu Harcama ve Muhasebe Bilişim Sistemi (KBS)				X
Kamu İç Kontrol Otomasyon Sistemi (KİOS)		X		
Kaspersky Antivirüs Akademik Lisans		X		
Matlab Akademik Lisans			X	
MDAEMON Mail Yazılımı		X		
Mekan Yönetim Sistemi	X			
Microsoft Akademik Lisans			X	
Netcad Akademik Lisans		X		
Online Sınav Başvuru ve Sonuç Sistemi	X			
OSKA Yazılım			X	
Personel Özlük İşleri Programı		X		
Proje Süreçleri Yönetim Sistemi (APSİS)		X		
SPSS Akademik Lisans				
Strateji Geliştirme Birimleri Yönetim Bilgi Sistemi (E-SGB)				X
Uluslararası Öğrenci Başvuru ve Sonuç Sistemi	X			
Uzaktan Öğretim Platformu				X
VM Ware Sunucu Sanallaştırma İşletim Sistemi		X		
Windows Office Paketleri			X	

Tablo 7 Merkezi Kütüphanede abone olunan veri tabanları

SIRA NO	VERİ TABANI ADI
1	ACS (American Chemical Society)
2	AMA Journals
3	American Doctoral Dissertations, 1933-1955
4	Annual Reviews
5	Applied Science & Business Periodicals Reprospective
6	Applied Science & Technology Index Reprospective
7	APS (American Physical Society)
8	ASCE Research Library
9	ASME Digital Library
10	BMJ Journals Online
11	CAB Abstracts
12	Cambridge Journals Online
13	Clinical Key
14	Cochrane
15	Dynamed
16	EBSCO Discovery Services
17	EBSCO E-Book Academic Collection
18	EBSCOhost Academic Search Complete
19	EBSCOhost Business Source Complete
20	Education Index Retrospective 1929-1983
21	Elsevier E-Books
22	Emerald
23	EndNote
24	ERIC
25	GreenFILE
26	Hein Online

SIRA NO	VERİ TABANI ADI
27	HiperKitap
28	Hukuk Türk
29	IEEE / IEE Electronic Library (IEL)
30	IMF E-Library
31	Institute of Physics
32	ISI Web of Science (SCI, SSCI, AHCI)
33	İdeal Online Süreli Yayın Elektronik Veri Tabanı
34	İktisat İşletme Finans Dergisi
35	İThenticate
36	JSTOR
37	Kazancı Hukuk Veritabanı
38	Library, Information Science & Technology Abstracts
39	MasterFILE Complete
40	Math Science Net
41	Medline
42	Mendeley
43	Newspaper Source Plus
44	OVID Journals
45	Oxford Online Journals
46	ProQuest Agricultural Science Collection
47	Proquest Dissertations and Thesis
48	Regional Business News
49	SAGE Journals Online
50	Science Direct
51	Scopus
52	Springer Biomedical & Life Sciences E-Books
53	Springer Engineering E-Books
54	Springer Link
55	Taylor & Francis Online Journals
56	Teacher Reference Center
57	Thieme
58	Turnitin
59	Tümer Altaş Sınav Hazırlık ve Dil Eğitimi Veri Tabanı
60	Türkiye Atıf Dizini
61	Ulakbim Ulusal Veritabanları
62	UpToDate
63	Wiley E-Books
64	Wiley Online Library

#### 4- İnsan Kaynakları

##### a- Akademik Personel

Yükseköğretim Kurumları öğretim üyeleri; profesörler, doçentler ve yardımcı doçentlerden, öğretim yardımcıları ise öğretim görevlileri, okutmanlar, araştırma görevlileri, uzmanlar, çeviriciler ve eğitim-öğretim planlamacılarından oluşmaktadır.

Bu kapsamda; üniversitemizde 2.564 akademik personel kadrosu olup, bu kadrolardan 2.151'i doludur. Ayrıca 32 sözleşmeli akademik personel istihdam edilmektedir.

Üniversitemiz akademik personelinin özlük ve mali haklarına ilişkin işlemler, 2547 sayılı Yükseköğretim Kanunu ve 2914 sayılı Yüksek Öğretim Personel Kanunu, Kanun Hükmünde Kararnameler, Bakanlar Kurulu Kararları, ilgili tüzük ve yönetmeliklere göre yapılmaktadır.

Üniversitemiz akademik personelinin istihdam, kadro ve unvan şekline, birimlere göre dağılımına, yıllar itibarıyla unvan bazındaki sayılarına, üniversitemizde görev yapan yabancı uyruklu akademik personelin unvanlarına, görevlendirilen akademik personel sayılarına, hizmet sürelerine ve yaş aralıklarına ilişkin veriler aşağıdaki tablo ve şekillerde gösterilmiştir.

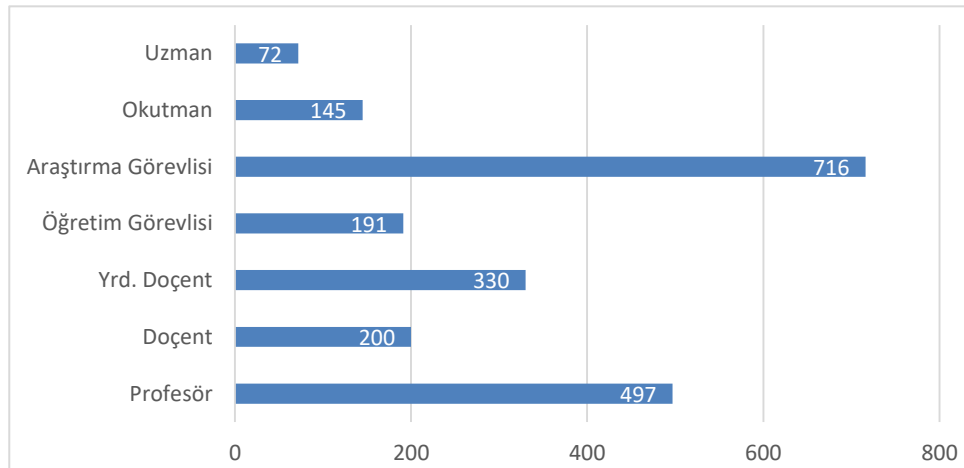
**Tablo 8 Akademik personelin istihdam şekline göre dağılımı**

İSTİHDAM ŞEKLİ	PERSONEL SAYISI
Kadrolu Akademik Personel	2.151
Sözleşmeli Akademik Personel	32
<b>GENEL TOPLAM</b>	<b>2.183</b>

**Tablo 9 Kadrolu akademik personelin kadro ve unvanına göre dağılımı**

UNVANI	DOLU KADRO	BOŞ KADRO	TOPLAM KADRO
Profesör	497	76	<b>573</b>
Doçent	200	33	<b>233</b>
Yrd. Doçent	330	59	<b>389</b>
Öğretim Görevlisi	191	24	<b>215</b>
Araştırma Görevlisi	716	197	<b>913</b>
Okutman	145	7	<b>152</b>
Uzman	72	17	<b>89</b>
<b>TOPLAM</b>	<b>2.151</b>	<b>413</b>	<b>2.564</b>

**Şekil 4 Kadrolu akademik personelin dolu kadro ve unvanına göre dağılımı**





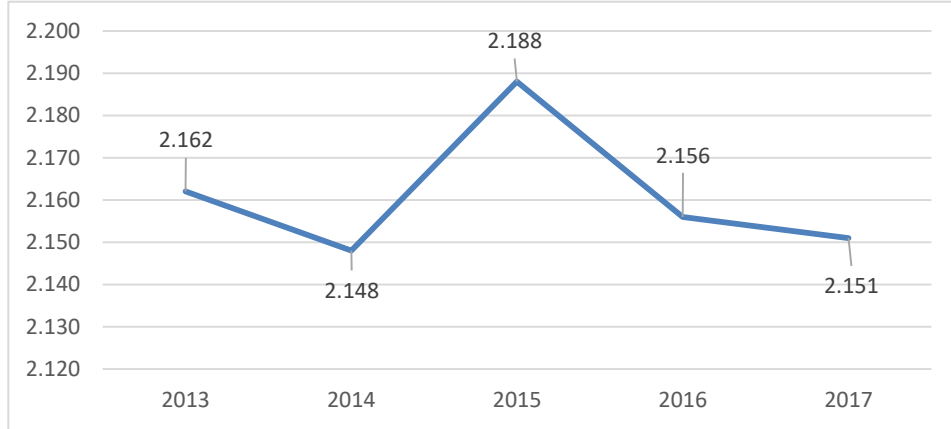
Tablo 10 Kadrolu akademik personelin birimlere göre dağılımı

BİRİM ADI	Prof.	Doçent	Yardımcı Doçent	Öğretim Görevlisi	Araştırma Görevlisi	Okutman	Uzman	Toplam
Fakülteler	491	183	302	50	613	1	37	1.677
Enstitüler	0	0	0	0	94	0	0	94
Yüksekokullar	1	4	10	13	9	77	0	114
Meslek Yüksekokulları	3	12	17	115	0	6	2	155
Diğer (Devlet Konservatuvarı, Rektörlük)	2	1	1	13	0	61	33	111
<b>GENEL TOPLAM</b>	<b>497</b>	<b>200</b>	<b>330</b>	<b>191</b>	<b>716</b>	<b>145</b>	<b>72</b>	<b>2.151</b>

Tablo 11 Yıllar itibariyle unvan bazında kadrolu akademik personel sayıları

AKADEMİK PERSONEL	2013	2014	2015	2016	2017
Profesör	449	468	489	477	497
Doçent	189	178	210	210	200
Yrd. Doçent	323	338	297	324	330
Öğretim Görevlisi	213	217	211	198	191
Araştırma Görevlisi	778	745	764	728	716
Okutman	139	139	144	142	145
Uzman	71	63	73	77	72
<b>TOPLAM</b>	<b>2.162</b>	<b>2.148</b>	<b>2.188</b>	<b>2.156</b>	<b>2.151</b>

Şekil 5 Toplam kadrolu akademik personel sayısı değişimi



Tablo 12 Üniversitemizde görev yapan yabancı uyruklu akademik personelin unvanlarına göre dağılımı

UNVANI	GELDİĞİ ÜLKE ADI	SAYISI
Profesör	Azerbaycan, Gürcistan	4
Doçent	Azerbaycan, Gürcistan, Bulgaristan, Kırgızistan	4
Öğretim Görevlisi	Azerbaycan, Gürcistan, Bulgaristan, Ürdün, Suriye, ABD, Kazakistan, Yemen, Tataristan	19
Uzman	İran, Ukrayna	2
	<b>TOPLAM</b>	<b>29</b>

**Tablo 13 Çeşitli üniversitelerden üniversitemizde ve üniversitemizden çeşitli üniversitelere görevlendirilen akademik personel sayıları**

UNVANI	GELEN AKADEMİK PERSONEL SAYISI	GİDEN AKADEMİK PERSONEL SAYISI
Profesör	1	3
Doçent	2	0
Yrd. Doçent	0	1
<b>TOPLAM</b>	<b>3</b>	<b>4</b>

**Tablo 14 Kadrolu akademik personelinin hizmet süreleri göre dağılımı**

HİZMET SÜRESİ	0-5 YIL	6-10 YIL	11-15 YIL	16-20 YIL	21-25 YIL	26-30 YIL	31 YIL VE ÜZERİ	TOPLAM
Kişi Sayısı	1.836	99	37	60	62	36	21	<b>2.151</b>
Yüzde (%)	85	4	2	3	3	2	1	<b>100</b>

**Tablo 15 Kadrolu akademik personelinin yaş aralıklarına göre dağılımı**

YAŞI ARALIĞI	0-25 YAŞ	26-30 YAŞ	31-35 YAŞ	36-40 YAŞ	41-50 YAŞ	51 YAŞ VE ÜZERİ	TOPLAM
Kişi Sayısı	58	448	340	274	550	481	<b>2.151</b>
Yüzde (%)	3	21	16	13	25	22	<b>100</b>

**Tablo 16 Sözleşmeli akademik personelinin hizmet sürelerine göre dağılımı**

HİZMET SÜRESİ	0-5 YIL	6-10 YIL	11-15 YIL	16-20 YIL	21-25 YIL	26-30 YIL	31 YIL VE ÜZERİ	TOPLAM
Kişi Sayısı	16	1	4	5	3	2	1	<b>32</b>
Yüzde (%)	50	3	13	16	9	6	3	<b>100</b>

**Tablo 17 Sözleşmeli akademik personelimizin yaş aralıklarına göre dağılımı**

YAŞI ARALIĞI	0-25 YAŞ	26-30 YAŞ	31-35 YAŞ	36-40 YAŞ	41-50 YAŞ	51 YAŞ VE ÜZERİ	TOPLAM
Kişi Sayısı	0	1	2	5	2	22	<b>32</b>
Yüzde (%)	0	3	6	16	6	69	<b>100</b>

### ***b- İdari Personel***

İdari personelin açıktan ataması Kamu Personeli Seçme Sınavı sonucuna göre, nakil yoluyla atama ise kişilerin başvurusu üzerine Üniversitemizin ihtiyaçları doğrultusunda yapılmaktadır.

2547 sayılı yasa gereğince üniversitemizde rektöre bağlı; idare örgütünün başında bir genel sekreter, iki genel sekreter yardımcısı ve hizmetlerin gerekli kıldığı hukuk müşaviri, daire başkanları, müdürler, uzmanlar, memurlar ve diğer görevliler bulunur. Ayrıca Rektöre bağlı olarak iç denetçiler de görev yapmaktadır.

İdari personel için 3.759 kadro tahsis edilmiş olup, bunlardan 2.362'si idari personel, 102'si

sözleşmeli personel, 113'ü işçi ve 50'si geçici işçi olmak üzere toplam dolu idari kadro sayısı 2.627'dir.

Üniversitemiz idari personelinin istihdam şekline, hizmet sınıflarına, birimlere, yıllar itibariyle sayılarına, eğitim durumuna, hizmet sürelerine ve yaş aralıklarına göre dağılımlarına ilişkin veriler aşağıdaki tablo ve şekillerde gösterilmiştir.

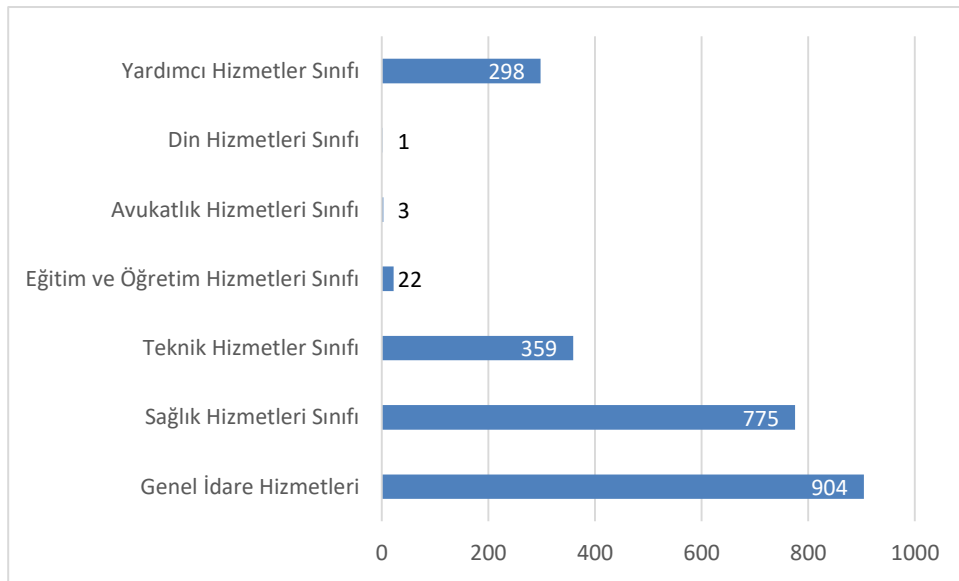
**Tablo 18 İdari personelin istihdam şekline göre dağılımı**

İSTİHDAM ŞEKLİ	PERSONEL SAYISI
Kadrolu İdari Personel	2.362
Sözleşmeli İdari Personel	102
İşçi	113
Geçici İşçi	50
<b>TOPLAM</b>	<b>2.627</b>

**Tablo 19 Kadrolu idari personel sayılarının hizmet sınıflarına göre dağılımı**

UNVANI	DOLU KADRO	BOŞ KADRO	TOPLAM KADRO
Genel İdare Hizmetleri	904	602	1.506
Sağlık Hizmetleri Sınıfı	775	351	1.126
Teknik Hizmetler Sınıfı	359	208	567
Eğitim ve Öğretim Hizmetleri Sınıfı	22	3	25
Avukatlık Hizmetleri Sınıfı	3	4	7
Din Hizmetleri Sınıfı	1	0	1
Yardımcı Hizmetler Sınıfı	298	229	527
<b>TOPLAM</b>	<b>2.362</b>	<b>1.397</b>	<b>3.759</b>

**Şekil 6 Kadrolu idari personel sayılarının hizmet sınıflarına göre dağılımı**



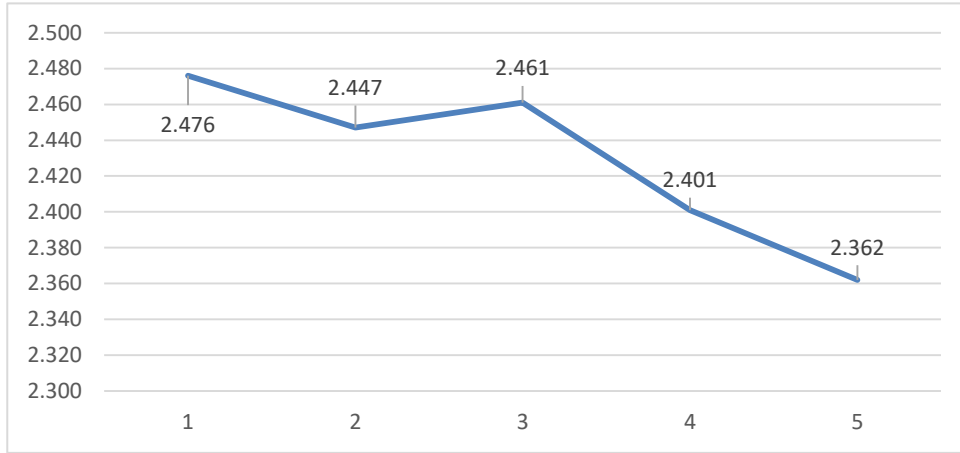
Tablo 20 İdari personel sayılarının birimlere göre dağılımı

BİRİM ADI	İDARİ KADRO SAYISI	SÖZLEŞMELİ PERSONEL SAYISI	İŞÇİ SAYISI	GEÇİCİ İŞÇİ SAYISI	TOPLAM
Fakülteler	473	0	0	0	473
Enstitüler	27	0	0	0	27
Yüksekokullar	21	0	0	0	21
Meslek Yüksekokulları	88	0	0	0	88
Devlet Konservatuvarı	792	102	113	50	1.057
Uygulama ve Araştırma Hastanesi	945	0	0	0	945
Diğer (Genel Sekreterlik ve Bağlı Birimleri)	16	0	0	0	16
<b>GENEL TOPLAM</b>	<b>2.362</b>	<b>102</b>	<b>113</b>	<b>50</b>	<b>2.627</b>

Tablo 21 Yıllar itibariyle kadrolu idari personel sayıları

YIL	İDARİ PERSONEL SAYISI
2013	2.476
2014	2.447
2015	2.461
2016	2.401
2017	2.362

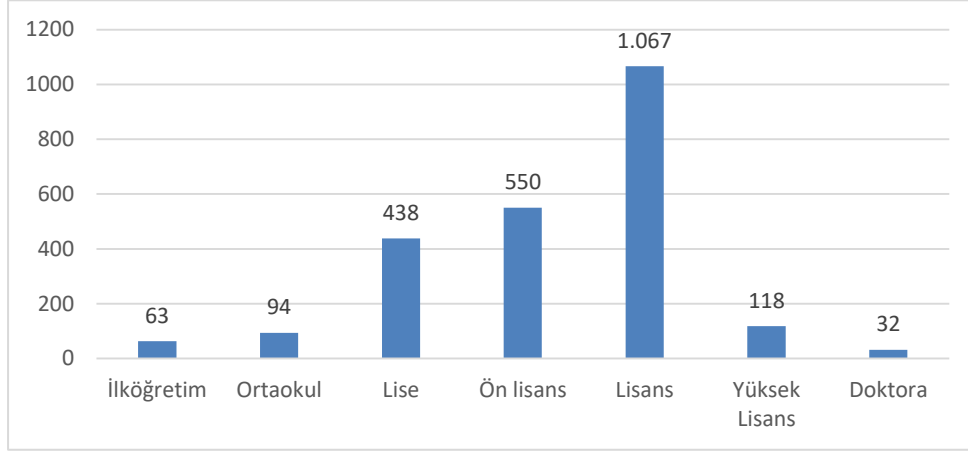
Şekil 7 Toplam kadrolu idari personel sayısı değişimi



Tablo 22 Kadrolu idari personelin eğitim durumuna göre dağılımı

EĞİTİM SEVİYESİ	SAYISI
İlköğretim	63
Ortaokul	94
Lise	438
Ön lisans	550
Lisans	1.067
Yüksek Lisans	118
Doktora	32
<b>TOPLAM</b>	<b>2.362</b>

Şekil 8 Kadrolu idari personelin eğitim durumuna göre dağılımı



Tablo 23 Kadrolu idari personelin hizmet sürelerine göre dağılımı

HİZMET SÜRESİ	0-5 YIL	6-10 YIL	11-15 YIL	16-20 YIL	21-25 YIL	26-30 YIL	31 YIL VE ÜZERİ	TOPLAM
Kişi Sayısı	316	407	196	265	399	329	450	2.362
Yüzde (%)	14	17	8	11	17	14	19	100

Tablo 24 Kadrolu idari personelin yaş aralıklarına göre dağılımı

YAŞ ARALIĞI	0-25 YAŞ	26-30 YAŞ	31-35 YAŞ	36-40 YAŞ	41-50 YAŞ	51 YAŞ VE ÜZERİ	TOPLAM
Kişi Sayısı	59	190	327	378	801	607	2.362
Yüzde (%)	2	8	14	16	34	26	100

Tablo 25 Sözleşmeli idari personelin eğitim durumuna göre dağılımı

EĞİTİM SEVİYESİ	SAYISI
İlköğretim	1
Ortaokul	0
Lise	40
Ön lisans	6
Lisans	55
Yüksek Lisans	0
Doktora	0
<b>TOPLAM</b>	<b>102</b>

Tablo 26 Sözleşmeli idari personelin hizmet sürelerine göre dağılımı

HİZMET SÜRESİ	0-5 YIL	6-10 YIL	11-15 YIL	16-20 YIL	21-25 YIL	26-30 YIL	31 YIL VE ÜZERİ	TOPLAM
Kişi Sayısı	101	1	0	0	0	0	0	102
Yüzde (%)	99	1	0	0	0	0	0	100

Tablo 27 Sözleşmeli idari personelin yaş aralıklarına göre dağılımı

YAŞ ARALIĞI	0-25 YAŞ	26-30 YAŞ	31-35 YAŞ	36-40 YAŞ	41-50 YAŞ	51 YAŞ VE ÜZERİ	TOPLAM
Kişi Sayısı	42	24	19	12	5	0	102
Yüzde (%)	41	23	19	12	5	0	100

Tablo 28 İşçilerin eğitim durumuna göre sayısal dağılımı

EĞİTİM SEVİYESİ	SAYISI
İlköğretim	53
Ortaokul	19
Lise	34
Ön lisans	3
Lisans	4
Yüksek Lisans	0
Doktora	0
<b>TOPLAM</b>	<b>113</b>

Tablo 29 İşçilerin hizmet sürelerine göre dağılımı

HİZMET SÜRESİ	0-5 YIL	6-10 YIL	11-15 YIL	16-20 YIL	21-25 YIL	26-30 YIL	31 YIL VE ÜZERİ	TOPLAM
Kişi Sayısı	14	3	6	23	26	38	22	132
Yüzde (%)	13	1	5	13	19	29	20	100

Tablo 30 İşçilerin yaş aralıklarına göre dağılımı

YAŞ ARALIĞI	0-25 YAŞ	26-30 YAŞ	31-35 YAŞ	36-40 YAŞ	41-50 YAŞ	51 YAŞ VE ÜZERİ	TOPLAM
Kişi Sayısı	0	0	4	8	62	58	132
Yüzde (%)	0	0	4	8	45	43	100

Tablo 31 Geçici işçilerin eğitim durumuna göre dağılımı

EĞİTİM SEVİYESİ	SAYISI
İlköğretim	16
Ortaokul	9
Lise	19
Ön lisans	4
Lisans	2
Yüksek Lisans	0
Doktora	0
<b>TOPLAM</b>	<b>50</b>

Tablo 32 Geçici işçilerin hizmet sürelerine göre dağılımı

HİZMET SÜRESİ	0-5 YIL	6-10 YIL	11-15 YIL	16-20 YIL	21-25 YIL	26-30 YIL	31 YIL VE ÜZERİ	TOPLAM
Kişi Sayısı	0	0	21	21	7	1	0	50
Yüzde (%)	0	0	42	42	14	2	0	100

Tablo 33 Geçici işçi sayılarının yaş aralıklarına göre dağılımı

YAŞ ARALIĞI	0-25 YAŞ	26-30 YAŞ	31-35 YAŞ	36-40 YAŞ	41-50 YAŞ	51 YAŞ VE ÜZERİ	TOPLAM
Kişi Sayısı	0	0	1	12	33	4	50
Yüzde (%)	0	0	2	24	66	8	100

## 5- Sunulan Hizmetler

### a- Eğitim-Öğretim Hizmetleri

Üniversitemizde 42.232 öğrenci I. Öğretim, 13.273 öğrenci II. Öğretim ve 1.811 öğrenci Uzaktan Öğretim olmak üzere toplam 57.316 öğrenciye eğitim-öğretim hizmeti verilmektedir. Bunlardan 4.680 öğrenci Tezli Yüksek Lisans, 1.765 öğrenci Tezsiz Yüksek Lisans ve 1.661 öğrenci Doktora programlarında eğitim-öğretim hizmeti almaktadır.

Üniversitemiz öğrenci kontenjanları ve doluluk oranlarına, öğrenim gören öğrenci sayılarına, hazırlık sınıfı, lisansüstü ve yabancı uyruklu öğrenci sayılarına ve 2016-2017 eğitim-öğretim yılı mezun öğrenci sayılarına ilişkin veriler aşağıdaki tablo ve şekillerde gösterilmiştir.

Tablo 34 Öğrenci kontenjanları ve doluluk oranlarının dağılımı

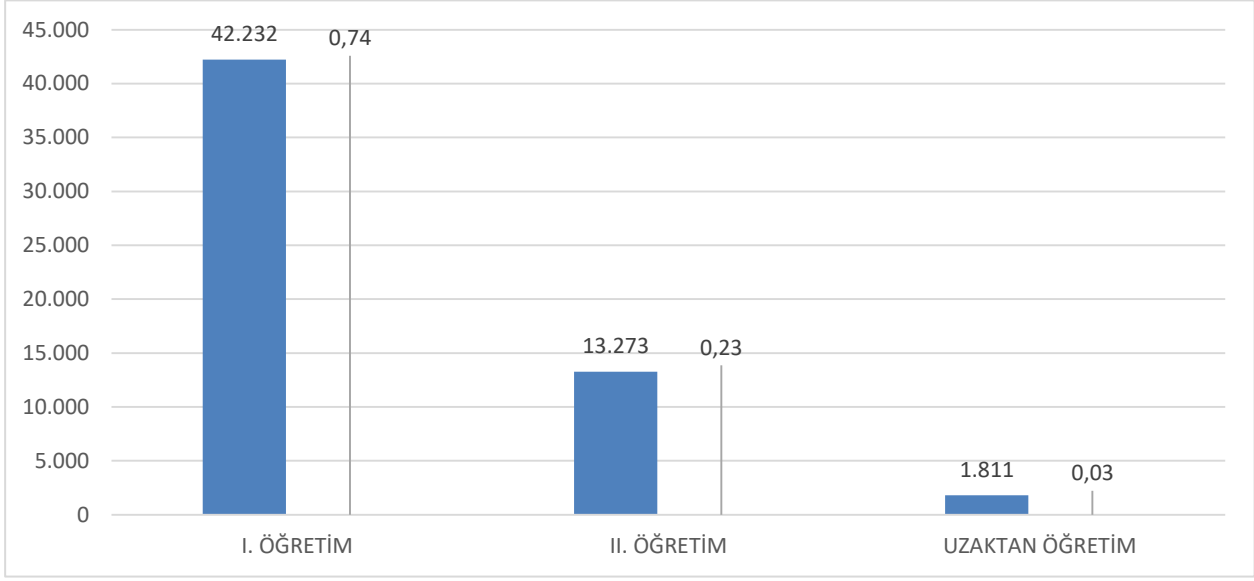
BİRİM ADI	YGS KONTENJANI	YGS SONUCU YERLEŞEN	BOŞ KALAN	DOLULUK ORANI (%)
Fakülteler	5.451	5.449	2	100%
Enstitüler	3.984*	2.150	1.834	54%
Yüksekokullar	277	239	38	86%
Meslek Yüksekokulları	4.739	2.942	1.797	62%
Diğer (Devlet Konservatuarı)	56	13	43	23%
<b>GENEL TOPLAM</b>	<b>14.507</b>	<b>10.793</b>	<b>3.714</b>	<b>74%</b>

\*ÖSYM kontenjanı olmayıp Enstitünün ilan ettiği kontenjanlardır.

Tablo 35 Öğrenim gören öğrenci sayılarının dağılımı

BİRİM ADI	I. ÖĞRETİM	II. ÖĞRETİM	UZAKTAN ÖĞRETİM	TOPLAM
Fakülteler	25.090	7.949		33.039
Enstitüler	6.809	810	487	8.106
Yüksekokullar	1.368	22		1.390
Meslek Yüksekokulları	8.874	4.492	1.324	14.690
Diğer (Devlet Konservatuarı)	91			91
<b>GENEL TOPLAM</b>	<b>42.232</b>	<b>13.273</b>	<b>1.811</b>	<b>57.316</b>

Şekil 9 Öğrenim gören öğrenci sayılarının dağılımı



Tablo 36 Öğrenim gören hazırlık sınıfı öğrencilerinin sayısal dağılımı

BİRİM ADI	I.ÖĞRETİM	II. ÖĞRETİM	TOPLAM
Fakülteler	1.263	586	1.849
<b>GENEL TOPLAM</b>	<b>1.263</b>	<b>586</b>	<b>1.849</b>

Tablo 37 Enstitülerde lisansüstü öğrenim gören öğrencilerin sayısal dağılımı

ENSTİTÜ ADI	TEZLİ YÜKSEK LİSANS	TEZSİZ YÜKSEK LİSANS	YÜKSEK LİSANS TOPLAMI	DOKTORA	TOPLAM
Fen Bilimleri Enstitüsü	2.572	447	3.019	962	3.981
Sağlık Bilimleri Enstitüsü	212	21	233	121	354
Sosyal Bilimler Enstitüsü	1.896	1.297	3.193	578	3.771
<b>GENEL TOPLAM</b>	<b>4.680</b>	<b>1.765</b>	<b>6.445</b>	<b>1.661</b>	<b>8.106</b>

Tablo 38 Öğrenim gören yabancı uyruklu öğrencilerin sayısal dağılımı

BİRİM ADI	I. ÖĞRETİM	II. ÖĞRETİM	UZAKTAN ÖĞRETİM	TEZLİ/TEZSİZ YÜKSEK LİSANS	TOPLAM
Fakülteler	1.323	125	0	0	1.448
Enstitüler	471	0	0	3	474
Yüksekokullar	22	0	0	0	22
Meslek Yüksekokulları	80	19	6	0	105
<b>GENEL TOPLAM</b>	<b>1.896</b>	<b>144</b>	<b>6</b>	<b>3</b>	<b>2.049</b>



Tablo 39 2016-2017 eğitim-öğretim yılında mezun olan öğrencilerin sayısal dağılımı

BİRİM ADI	I. ÖĞRETİM	II. ÖĞRETİM	UZAKTAN ÖĞRETİM	TOPLAM
Fakülteler	3.299	1.064	0	4.363
Enstitüler	244	438	148	830
Yüksekokullar	190	0	0	190
Meslek Y.Okulları	2.111	1.150	248	3.509
Diğer (Devlet Konservatuvarı)	16	0	0	16
<b>GENEL TOPLAM</b>	<b>5.860</b>	<b>2.652</b>	<b>396</b>	<b>8.908</b>

### ***b- Araştırma ve Geliştirme Hizmetleri***

Üniversitemiz kuruluşundan bu güne bölge ve ülke ihtiyaçlarına yönelik araştırma ve geliştirme faaliyetlerine devam etmektedir. Özellikle son yıllarda girişimci/yenilikçi üniversite kavramının ülkesel ölçekte önem kazanmasıyla birlikte, üniversitemizde üniversite-sanayi işbirliği projeleri ve teknoloji transferine yönelik politikalar öne çıkmaya başlamıştır. Bu doğrultuda, farklı disiplinler ve disiplinler arası doktora programları artırılmış, temel araştırmaların yanı sıra teknolojiye yönelik, katma değeri yüksek çalışmalara öncelik verilmiştir.

Üniversitemiz Enerji ve Çevre, Malzeme, Tarım ve Gıda, Sağlık ve Bölgesel Sosyo-Ekonomik konulu araştırmalara öncelikli alanlar olarak yönelerek çalışmalarına bu yönde devam etmektedir. Öncelikli alanlara yönelik hizmet veren uygulama ve araştırma merkezleri başta olmak üzere Üniversitemizde toplam 36 adet araştırma ve uygulama merkezi faaliyet göstermektedir. Merkezler dışında güçlü ve deneyimli kadroya sahip akademik birimlerle Bilimsel Araştırma Projeleri Koordinasyon Birimi, Proje Geliştirme ve Koordinasyon Birimi ve Çukurova Teknokent, araştırma ve geliştirme faaliyetleri çerçevesinde çalışmalar yapmakta ve hizmet vermektedir.

Bilimsel Araştırma Projeleri Koordinasyon Birimi, Üniversitemizdeki araştırma projelerinin idari ve mali süreçlerini web tabanlı bir yazılım (BAPSİS) ile yürütmektedir.

Ayrıca Üniversitemiz deneyimli akademik kadrosuna, araştırma alt yapısına ve kurumsal yapısına dayanarak senato kararı ile araştırma misyon farklılaşması niyet beyanında bulunmuş ve YÖK tarafından da 2017 yılında aday "Araştırma Üniversitesi" olarak belirlenmiştir.

### ***c- Sağlık Hizmetleri***

Üniversitemizin sağlık hizmetleri sunumu Balcalı Hastanesi, Medikososyal Merkezi ve Dış Hekimliği Fakültesi tarafından yürütülmektedir. Balcalı hastanemizde; 1 Acil Servis, 52 Poliklinik, 10 Yoğun Bakım Ünitesi, 22 Ameliyathane, 47 Klinik, 7 Laboratuvar, 1 Radyoloji, 1 Nükleer Tıp, 1 Hemodiyaliz, 1 Onkoloji Binası, 1 Kan Merkezi, 1 Yanık Ünitesi, 4 Sterilizasyon Ünitesi, 1 Eczane, 1 Mutfak, 1 Çamaşırhane ve 6 Teknik Servis bulunmaktadır. Ayrıca hastanemizde 77 Anabilim dalında bilimsel araştırma ve uygulama yapılmakta ve tedavi hizmetleri verilmektedir.

Hastanemizin idari yapısı 1 Başhekim, 4 Başhekim Yardımcısı ile Hastane Başmüdürü; Başmüdüre bağlı olarak çalışan Hastane Müdürü, 6 Hastane Müdür Yardımcısı, Eczacılık Hizmetleri Müdürü, Hemşirelik Hizmetleri Müdürü, İnsan Kaynakları Koordinatörlüğü, Mali Hizmetler Koordinatörlüğü ve Teknik Koordinatörlük ile ilgili büro ve birimlerden oluşmaktadır. Sağlık hizmetleri ve idari hizmetler bu idari teşkilat ve personel ile yerine getirilmektedir.

1.200 yatak kapasitesine sahip hastanemiz, 1.112 yatak ile Akdeniz, Güneydoğu ve Doğu Anadolu bölgesinin önemli bir bölümüne (yaklaşık 20 milyon nüfusa) üst düzeyde sağlık hizmeti vermekte ve bölgenin önemli referans sağlık merkezi konumunda bulunmaktadır.

Hastanemizde günlük olarak ortalama 3.300 hastaya poliklinik hizmeti verilmektedir. Hastanemizde 2017 yılında 857.941 hastaya sağlık hizmeti verilmiş ve doluluk oranı %90 olmuştur. Sağlık hizmetlerinin en zor ve ileri aşaması yoğun bakım hizmetleridir. Hastanemiz, ülkemizin en büyük yoğun bakım kapasitesine sahip hastanelerden biridir. Bu modern ünitelerde her türlü yoğun bakım hastası izlenebilmekte ve tedavisi yapılabilmektedir. Hastanemiz merkez laboratuvarı, gelişmiş ülkelerin sağlık akreditasyonu olarak kabul ettiği JCI akreditasyonuna sahiptir. Bölgenin en büyük ve en kapsamlı olan Kan Merkezimiz, 24 saat hizmet vermektedir. Tetkik örnekleri, pnömatik sistem (vakumlu hava ile taşıma) aracılığı ile laboratuvarlara iletilmektedir. Radyoloji bölümünde modern tıbbın kapsamındaki bütün radyolojik görüntüleme hizmetleri ve girişimsel radyolojik işlemler yapılmaktadır. Hastanemizde tüm cerrahi alanlarda son teknoloji ile donatılmış cihazları ve alanlarında uzmanlaşmış öğretim üyeleri ile her türlü ameliyat yapılmaktadır. Yıllık ameliyat sayısı yaklaşık 80.000' dir.

Mediko-Sosyal Merkezinde, öğrencilerin beden ve ruh sağlıklarının korunmasına yönelik tedavilerinin yapılmasının yanında; personel ve onların bakmakla yükümlü oldukları kişilerin de tedavileri yapılabilmektedir.

Mediko-Sosyal Merkezimizde 1 Göz Polikliniği, 1 Diş Polikliniği, 3 Aile Hekimliği Polikliniği ve Adana Meslek Yüksekokulunda 1 Poliklinik olmak üzere toplam 6 Poliklinik hizmet vermektedir. Sağlık Eğitimi amaçlı söyleşi ve konferanslar düzenlenmektedir. Hepatit-B risk gruplarına giren öğrencilerimize aşılama yapılmaktadır. Öğrenci ve personelimizi bilgilendirmek için sağlık eğitimi amaçlı broşürler basılmaktadır.

Aynı zamanda Mediko-Sosyal Merkezimizde, Psikolojik Danışma ve Rehberlik Hizmetleri de verilmektedir. Başvuran öğrencilerin Üniversiteye uyum, kişilik, aile, arkadaş, eğitim, barınma ve ekonomik güçlüklerinin giderilebilmesi amacıyla danışmanlık ve rehberlik yapılmakta, ekonomik güçlüğü olan öğrencilere burs sağlanmakta, ruhsal sorunu olan öğrencilere bireysel tedavi; grup veya aile terapileri verilmekte; gerektiğinde ise ilaç tedavisi uygulanmaktadır. Bunun yanında Gençlik Danışma Birimi tarafından gebelikten korunma yöntemleri sunumu ile üreme sağlığı, cinsel sağlık, psikolojik danışmanlık, gebelikten korunma, istenmeyen gebeliklere yaklaşım, kendi kendine meme ve testis muayenesi, sigara, alkol, madde bağımlılığından korunma, cinsel taciz ve şiddetle baş etme, beslenme ve hijyen gibi konularda hizmet sunulmaktadır. Ayrıca gençlerin madde bağımlılığını engellemek ve konuyla ilgili olarak eğitilmesini amaçlayan Madde Bağımlılığı Eğitim ve Araştırma Koordinasyon Birimi kurulmuştur.

Merkezimizde, 2017 yılında eğitim öğretim gören 2.912 öğrenciye psikolojik danışmanlık ve rehberlik hizmeti ve 256 öğrenciye sosyal sorunlara yönelik hizmetler, 5.421'i öğrenci olmak üzere toplam 11.584 hastaya da sağlık hizmeti verilmiştir. Ayrıca merkezde oluşturulan sağlık ekiplerince ayda bir Ç.Ü. Anaokulu çocuklarının sağlık taraması yapılmaktadır.

Diş Hekimliği Fakültemiz 121 diş ünitesi ile günde ortalama 850 hastaya hizmet vermektedir. Diş Hekimliği Fakültemiz 2017 yılında 215.998 hastaya sağlık hizmeti vermiş, 56.759 adet tetkik yapmıştır. Fakültemiz, 25 Nisan 2006 tarihinde muayene ve tedavi hizmetleri alanında ISO 9001:2008 Kalite Yönetimi Sistemi Belgesini tüm bölümleriyle alarak devlet üniversiteleri arasında bir ilki gerçekleştirmiştir.

Bunun yanında üniversitemizde engelli öğrencilerimizin yaşamlarını kolaylaştırmak amacıyla kurulan Çukurova Üniversitesi Engelli Öğrenci Danışma Birimi tarafından, engelli öğrencilerin akademik, idari, fiziksel, psikolojik, barınma ve sosyal alanlarla ilgili ihtiyaçlarının tespit edilmesi ve bu ihtiyaçların karşılanması için çalışmalar yapılmaktadır.

#### **d- İdari Hizmetler**

İdari hizmetler, genel sekterlik ve genel sekreterliğe bağlı birimler ve iç denetim birimi tarafından yürütülmektedir. İdari hizmetleri yürüten birimlerin görev ve sorumlulukları aşağıda belirtilmiştir.

**Genel Sekreterlik**, üniversitemiz idari hizmetlerini yürüten birimlerin başı olup, birim yöneticisi olan genel sekreter birimin çalışmalarından Rektöre karşı sorumludur.

Yetki, görev ve sorumlulukları şunlardır:

- Üniversite idari teşkilatında bulunan birimlerin verimli, düzenli ve uyumlu şekilde çalışmasını sağlamak,
- Kendisine bağlı birimler aracılığı ile Üniversitenin tüm bürokratik ve idari hizmetlerini yürütmek,
- Üniversitenin belirlenen amaç ve hedeflere ulaşabilmesi için idari görevleri yerine getirecek yeterli kadroyu kurmak,
- Üniversite yazışmalarını yürütmek ve imza yetkisini kullanmak,
- Üniversite Senatosu ve Yönetim Kurulu gündeminin belirlenmesi için gerekli çalışmaları yapmak,
- Üniversite Senatosu ile Üniversite Yönetim Kurulunda oya katılmaksızın raportörlük görevi yapmak; bu kurullarda alınan kararların yazılması, korunması ve saklanması sağlamak,
- Üniversite Senatosu ile Üniversite Yönetim Kurulu'nun kararlarını Üniversiteye bağlı birimlere iletme,
- Üniversite Senatosu ve Üniversite Yönetim Kurulu kararlarını uygulamak, izlemek ve sonuçlandırmak,
- Üniversite idari teşkilatında görevlendirilecek personel hakkında Rektöre öneride bulunmak,

- Basın ve Halkla İlişkiler hizmetinin yürütülmesini sağlamak,
- Rektörlüğün yazışmalarını yürütmek,
- Rektörlüğün protokol, ziyaret ve tören işlerini düzenlemek,
- Daire Başkanlıkları ile periyodik toplantılar yapmak, görüş alışverişinde bulunmak,
- Üniversite idari hizmetlerinin aksamaması için devamlı olarak Genel Sekreter Yardımcılarıyla koordinasyon halinde olmak,
- Kanun, tüzük ve yönetmelikler çerçevesinde Üniversite Yönetim Kurulu, Senato ve Rektör tarafından verilen görevleri yapmak ve yaptırmak.

Genel sekretere bağlı birimler ile İç Denetim Biriminin yetki, görev ve sorumlulukları aşağıda sıralanmıştır.

**İdari ve Mali İşler Daire Başkanlığı** yetki, görev ve sorumluluğu: Araç, gereç ve malzemenin temini ile ilgili hizmetleri, temizlik, aydınlanma, ısıtma, bakım onarım ve benzeri hizmetleri, sivil savunma, güvenlik ve çevre kontrolü işlerini yürütmek.

**Personel Daire Başkanlığı** yetki, görev ve sorumluluğu: Üniversitenin insan gücü planlaması ve personel politikasıyla ilgili çalışmalar yapmak, personel sisteminin geliştirilmesiyle ilgili önerilerde bulunmak, üniversite personelinin atama, özlük ve emeklilik ile ilgili işlemleri yapmak, idari personelin hizmet öncesi ve hizmet içi eğitim programlarını düzenlemek ve uygulamak.

**Kütüphane ve Dokümantasyon Daire Başkanlığı** yetki, görev ve sorumluluğu: Üniversite kütüphanelerinin gerekli her türlü hizmetlerini karşılamak, baskı, film, videobant, mikrofilm, CD, DVD gibi kayıt katalogları ve hizmete sunma işlemleri ile bibliyografik tarama çalışmalarını yapmak.

**Sağlık, Kültür ve Spor Daire Başkanlığı** yetki, görev ve sorumluluğu: Öğrencilerin ve personelin, sağlık işleri ve tedavileri ile ilgili hizmetleri yürütmek, barınma, yemek ve benzeri ihtiyaçlarını karşılamak, spor, kültürel ve sosyal ihtiyaçlarını karşılayacak faaliyetleri düzenlemek.

**Bilgi İşlem Daire Başkanlığı** yetki, görev ve sorumluluğu: Üniversitedeki bilgi işlem sistemini işletmek; eğitim, öğretim ve araştırmalara destek olmak, üniversitenin ihtiyaç duyacağı diğer bilgi işlem hizmetlerini yerine getirmek.

**Yapı İşleri ve Teknik Daire Başkanlığı** yetki, görev ve sorumluluğu: Üniversite bina ve tesislerinin projelerini yapmak, ihale dosyalarını hazırlamak, yapı ve onarımlarla ilgili ihaleleri yürütmek, inşaatları kontrol etmek ve teslim almak, bakım onarım işlerini yapmak, kalorifer, kazan dairesi, soğuk oda, jeneratör, havalandırma sistemleri ile telefon santrali, çevre düzenleme ve araç işletme, asansör bakım onarımı gibi benzer işleri yürütmek.

**Öğrenci İşleri Daire Başkanlığı** yetki, görev ve sorumluluğu: Öğrencilerin yeni kayıt, kabul ve ders durumları ile ilgili işleri yapmak, mezuniyet, kimlik, burs ve mezuniyet sonrası izlemesi işlemlerini yürütmek.

**Strateji Geliştirme Daire Başkanlığı** yetki, görev ve sorumluluğu: Stratejik yönetim ve planlama, performans ve kalite ölçütleri geliştirme, yönetim bilgi sistemi ve malî hizmetler fonksiyonlarını yürütmek.

**Hukuk Müşavirliği** yetki, görev ve sorumluluğu: Üniversitemizin öğrencileri, diğer kişi ve kurumlarla olan anlaşmazlık ve uyuşmazlıklarında adli ve idari mercilerde üniversitenin haklarını savunmak, üniversitenin tasarruflarının yürürlükteki kanunlara uygun olarak icrasında idareye yardımcı olmak.

**İç Denetim Birimi** yetki, görev ve sorumluluğu: Üniversitemizin belirlemiş olduğu misyon ve vizyonuna uygun amaç ve hedeflere ulaşmasını sağlamak için risk esasına dayalı ve genel kabul görmüş standartlara uygun olarak iç denetim ve danışmanlık faaliyetlerini yürütmek.

### ***e- Kültür ve Sanat Hizmetleri***

Devlet Konservatuarı, 1989–1990 öğrenim yılında eğitim-öğretime başlamıştır. Her yıl bir üst sınıf açarak öğretimini sürdüren kurum, 6 yıllık hazırlık devresinden sonra 1995–1996 öğrenim yılında lisans eğitime geçmiştir. Konservatuvara, üç aşamalı yetenek ve genel kültür sınavları sonucunda üç ayrı düzeyde değişik sanat dallarına öğrenci alınmaktadır.

Başta Adana ve Çukurova olmak üzere, ülkemizin dört bir yanından gelen öğrencilere, yerli ve yabancı öğretim elemanı kadrosuyla üst düzeyde hizmet veren Konservatuvarımız; Müzik Bölümünde Yaylı Çalgılar Anasanat Dalı, Piyano Anasanat Dalı, Üflemeli-Vurmalı Çalgılar Anasanat Dalı, Kompozisyon ve Orkestra Şefliği Anasanat Dalı, Sahne Sanatları Bölümünde ise Opera-Şan Anasanat Dalı, Tiyatro ve Oyunculuk Anasanat Dalı ve Bale Anasanat Dalı olmak üzere yedi eğitim-öğretim programında faaliyetlerini sürdürmektedir. Konservatuvarımızda kuruluşundan günümüze kadar Müzik ve Sahne Sanatları alanlarında gerçekleştirdiğimiz gerek Ulusal gerekse Uluslararası birçok faaliyetle, başta bölgemize verdiğimiz hizmetlerle kent yaşamına ve ülkemiz sanat hayatına katkı sağlamak amacıyla çalışmalarımızı tüm hızıyla sürdürmekteyiz. Ayrıca yurtiçi ve yurtdışında gerçekleştirilen prestijli yarışma ve sanatsal etkinliklerde kazandığımız ödül ve dereceler, kurum olarak verdiğimiz nitelikli eğitimin başarısını ortaya koymaktadır. Yurtdışında birçok üniversiteyle ikili işbirliği anlaşması bulunan Konservatuvarımız, hem öğrenci ve öğretim elemanı değişimiyle mesleki eğitim hareketliliğine hem de bünyesindeki öğrencilerin yurtdışında eğitim görmesine imkân sağlamaktadır. Lisans eğitimini başarıyla tamamlayan çok sayıda öğrencimiz, yurt içinde ve yurt dışında birçok opera, senfoni orkestrası ve tiyatrodaki sanatçı olarak performans göstermekte, ülkemiz sanat hayatına katkı sağlamakta ve yine ülkemizin kültürel anlamda tanıtımını sağlama yönünde hizmet vermektedir.

Kültür Sanat Merkezi, öğrencilerimizin ilgi alanlarına göre boş zamanlarını değerlendirme, yeni ilgi alanları ile birlikte dinlenme ve eğlenme alışkanlığı kazanmaları, güzel sanatlarla ilgili faaliyetleri izlemeleri ve bu faaliyetlere katılmaları için çalışmalar yapmaktadır. Kültür Sanat Merkezi bünyesinde Türk Halk Oyunları, Türk Halk Müziği Korosu, Klasik Türk Müziği Korosu, Çoksesli Koro, Tiyatro ve Drama Grubu bulunmaktadır. Merkez tarafından akademik yıl boyunca resim, heykel, fotoğraf, süsleme sanatları sergileri, müzik resitalleri, konserler, tiyatro gösterileri gibi çeşitli

kültürel ve sanatsal etkinlikler düzenlenmektedir.

Üniversitemiz öğrencilerinin mesleki yeteneklerinin yanı sıra özgür düşünme yeteneklerinin gelişmesi açısından öğrenci kulüplerinin önemi büyüktür. Çukurova Üniversitesi Öğrenci Faaliyetleri Birimi çatısı altında öğrencilerin sosyal ilişkileri kuvvetli, küresel bir bakış açısına sahip, bilimsel düşünebilen bireyler olarak yetişebilmesi için özgürce etkinliklerde bulunabileceği değişik branşlarda faaliyet gösteren 51 adet kulüp bulunmaktadır. Bu Kulüpler; Atatürkçü Düşünce Kulübü, Atlı Spor Kulübü, Psikoloji Kulübü, Bilim ve Fen Kulübü, Genç Liderler Kulübü, Briç Kulübü, Grafik Tasarım Kulübü, Sağlık Bilimleri Araştırma Kulübü, Savunma ve Yüksek Teknoloji Kulübü, Genç Eğitimciler Kulübü, Yeniler Kulübü, Havacılık Kulübü, Toplum Gönüllüleri Kulübü, İnsan ve Toplum Kulübü, Kültür ve Edebiyat Kulübü, Mühendislik Mimarlık Kulübü, Genç Mühendisler Kulübü, Kızılay Kulübü, Korunmalı Futbol Kulübü, Okçuluk Kulübü, Otomotiv Kulübü, İEEE Çukurova Öğrenci Kulübü, Çukurova PDR Kulübü, Yön Eylem Kulübü, Bisiklet Kulübü, Dağcılık Kulübü, Kariyer Kulübü, Fotoğrafçılık Kulübü, Girişimcilik Kulübü, Popüler Müzik Kulübü, Sinema Kulübü, Sinerji Kulübü, Tekstil ve Moda Kulübü, Tiyatro Kulübü, Yayın Kulübü, Arkeoloji Kulübü, Kadın Çalışmaları Kulübü, Tarih Kulübü, Akademi Vizyon Kulübü, Sağlık Öğrencileri Kulübü, Go Kulübü, Yapı ve Tasarım Kulübü, Turan Düşünce Kulübü, Kansere Gülümse Kulübü, Tarım ve Gıda Kulübü, Diploması Kulübü, Hukuk Kulübü, Doğa ve Çevre Kulübü, Türkistan Kültürü Tanıma Kulübü, Çizgi Roman Kulübü ve Hayvan Dostları Kulübünden oluşmaktadır.

3.000 kişilik açık amfi tiyatrodan çeşitli kültürel ve sanatsal etkinlikler düzenlenmektedir. Ayrıca her yıl Mayıs ayında kulüplerin katılımı ile Bahar Şenliği düzenlenmektedir.

### **f- Kütüphane Hizmetleri**

Araştırma ve eğitimin en önemli destek birimi olan Üniversite Merkezi Kütüphanesi, 10.000 metrekarelik kapalı alanı bulunan binasında aynı anda 800 okuyucunun yararlanabileceği okuma salonları, araştırma yapmak isteyenler için 30 özel oda ile 1 sergi, 1 konferans salonu ve öğrencilerin kullanımına açık 1 internet salonu ile hizmet vermektedir. Kütüphanemizde 115.400 basılı ve 220.848 elektronik kitaba ulaşılabilmektedir. 2017 yılı itibarıyla 1.494 kalem basılı süreli yayın arşivi ile 42.587 adet elektronik süreli yayınıımız bulunmaktadır. Nadir Eserler Bölümü'nde 80 el yazması, 710 eski harfli basma eser bulunmaktadır. Bunun yanında online olarak erişim yapılabilen tez sayısı 2.000.000 adet üzerinde olmakla birlikte elektronik kaynaklardan yaklaşık 450.000 adet yayın (makale, tez, kitap bölümü) indirmesi gerçekleştirilmiştir. Eski yıllara ait dergiler de, süreli yayınlar bölümü görevlilerince okuyucunun istifadesine sunulmaktadır.

İnternet aracılığıyla kütüphanemizde TÜBİTAK tarafından oluşturulan Ulusal Akademik Ağ ve Bilgi Merkezi'ne (ULAKBİM) erişilebilmektedir.

Üniversitemiz, Anadolu Üniversite Kütüphaneler Konsorsiyumu (ANKOS) kurucu üyesidir. Halen bir uzman kütüphanecimiz "Veri Tabanı Sorumlusu" ve "Veritabanı Değerlendirme Grubu Üyesi" görevleriyle konsorsiyumda gönüllü olarak görev yapmakta ve ülkemiz üniversite kütüphanelerine yeni veri tabanları kazandırmak için çalışmalarına katılmaktadır. Kütüphanemiz 2017 yılında toplam 64 adet veritabanına abone olmakla birlikte bu veritabanlarının 31 adedine ANKOS (Anadolu

Üniversite Kütüphaneleri Konsorsiyumu), 27 adedine TÜBİTAK EKUAL (TÜBİTAK Elektronik Kaynaklar Ulusal Akademik Lisansı) aracılığıyla ve 6 adedine ise firmalardan satın alma yoluyla erişim sağlanmaktadır.

Kütüphanemiz Türkiye'deki 14 AB Dokümantasyon Merkezlerinden birisi olup, bu merkez kütüphane binası 2'nci katında kendine ayrılan mekânda hizmet vermektedir.

Üniversitemiz Basımevinde basılan yayınlara ISSN ve ISBN (Uluslararası Standart Kitap Numarası) sağlama hizmetleri yürütülmektedir. 2017 Yılında, kütüphanemize 158 adet satın alma ve 2300 adet bağış yolu ile olmak üzere toplam 388 adet basılı kitap kazandırılmıştır.

Bölümlerce saptanmış rezerve kitaplar, kütüphane içerisinde sadece serbest çalışma salonunda yararlanmak şartıyla verilebilmektedir. Üniversitemizde yapılmış tezler, tez projeleri, bilimsel yayınlar ve akademik aşama dosyaları da kütüphane içerisinde hizmete sunulmaktadır. Bunun yanında kütüphanemizde araştırmacıların ve okuyucuların kütüphaneden yararlanma, kaynak sağlama, bibliyografya ve abstract'lardan yayın tarama gibi işlemlerine yardımcı olunmakta ve kullanıcı eğitimi programları gerçekleştirilmektedir. 1 aylık süre içinde öğretim elemanlarına 10, öğrenci ve personele 5 kitap ödünç verilebilmektedir.

Kütüphanemiz Pazartesi - Cuma günlerinde 8.00 – 22.00 ve Cumartesi ve Pazar günleri 10.00 – 16.00 Saatleri arası hem üniversite hem de üniversite dışındaki araştırmacılara ve halka açıktır.

### ***g- Spor Hizmetleri***

Üniversitemizde öğrencilerin ve personelin beden ve ruh sağlıklarının korunması ve geliştirilmesi, disiplinli çalışma alışkanlığı kazandırılması, spora ilgi duymaları, enerjilerini bu yönde kullanmaları ve boş zamanlarını değerlendirmeleri için gerekli ortam sağlanmaktadır. Üniversitemizde faaliyet gösterilen spor dalları; Yüzme, Atletizm, Masa Tenisi, Tenis, Basketbol, Futbol, Salon Futbolu, Voleybol, Hentbol, Güreş, Kürek, Kano, Tekvando, Karate, Badminton, Bilek Güreşi, Bisiklet, Boks, Muay Thai ve Spor Tırmanışı branşlarını kapsamaktadır.

Spor Müdürlüğümüz tarafından 2017 yılında Ünilig adı altında Üniversitemiz Fakülte ve Yüksekokulları arasında Basketbol, Voleybol, Futbol, Masa Tenisi ve Yüzme branşlarında akademik ve idari personeller ile öğrencilerimizden oluşan yaklaşık 3.000 kişiye spor yapma imkânı sağlanmıştır. Bu imkânlar sayesinde üniversitemiz çalışanlarının ve öğrencilerinin boş zamanlarını spor yaparak değerlendirmesi sağlanmış ve spor yapmaları teşvik edilmiştir. Spor Tesislerimizde, sosyal sorumluluk projesi kapsamında üç yıldır Sabancı Vakfı tarafından kontrol edilen, Türkiye Özel Sporcular Spor Eğitimi ve Rehabilitasyon Derneğinin (TOSSED) işbirliği ile Adana ili ve çevresinde bulunan yedi ilde engelli çocukların iki gün boyunca sağlık taramaları yapılmış ve Basketbol, Atletizm, Futbol ve Yüzme Branşlarında müsabakalar düzenlenmiştir. 2017 yılında Gençlik ve Spor Bakanlığına bağlı Üniversiteler Federasyonu tarafından düzenlenen Üniversiteler Masa Tenisi müsabakasında üniversitemiz Bayan Masa Tenisi takımı ve Bayan Jimnastik Takımı Türkiye Şampiyonası başarısını elde etmişlerdir. Üniversiteler Spor Federasyonu üniversitemizde 2017 yılı içerisinde 12 organizasyon düzenlemiştir. Spor Müdürlüğümüz bünyesinde faaliyet

gösteren birimlerimizde sunulan spor hizmetlerinden üniversite çalışanları, öğrencileri ve birçok genç ile çocuğa spor yapma imkânı sağlanmıştır.

### ***h- Kafeterya Hizmetleri***

Çukurova Üniversitesi yerleşkesinde öğrenci ve personelin beslenme hizmeti için 10.000 kişiye yemek çıkartılabilecek kapasitede, 9.690 metrekare alanı olan Merkezi Kafeterya bulunmaktadır. Kampus içerisindeki kafeteryada bütün Fakülte ve Yüksekokulların öğrenci ve personeline öğle yemeği, ayrıca öğrencilere sabah çorbası ile akşam yemeği servisi yapılmaktadır. Günde yaklaşık 8.000 kişi kafeteryadan yararlanmakta ve 2.016 öğrenciye ücretsiz yemek bursu verilmektedir. Bunun yanında 2017 yılında Üniversitemiz Kongre Merkezi içerisinde açılan yemekhane bölümünde Merkezi Kafeteryadan gelen yemeklerle öğle yemeği hizmeti vermeye başlanmıştır. Ayrıca Tıp Fakültesindeki öğrenciler için Tıp Fakültesi Balcalı Hastanesinde, Diş Hekimliği Fakültesinde, Teknik Bilimler Meslek Yüksekokulunda, Adana Meslek Yüksekokulunda ve Karataş Turizm İşletmeciliği ve Otelcilik Yüksekokulunda hizmet veren kafeteryalara Merkezi Kafeteryadan yemek gönderilmektedir. Merkezi Kafeteryada, öğrenci, akademik personel ve idari personel salonları olarak üç bölüm halinde hizmet verilmektedir. Ayrıca Pozantı Meslek Yüksekokulu, Yumurtalık Meslek Yüksekokulu, Kozan Meslek Yüksekokulu, Aladağ Meslek Yüksekokulu, İmamoğlu Meslek Yüksekokulu, Ceyhan Meslek Yüksekokulu ve Ceyhan Veteriner Fakültesine Sağlık, Kültür ve Spor Daire Başkanlığı tarafından yemek hizmeti alımı yapılarak öğrencilerin ve personellerin öğle yemeği ihtiyacı giderilmektedir.

Sağlık, Kültür ve Spor Daire Başkanlığımıza bağlı 1.405 metrekare alan içerisinde bulunan, 350 kişiye hizmet verebilecek kapasiteye sahip ve İktisadi İşletme olarak faaliyetlerini sürdüren Kayıkhane Restorant tarafından Türk ve Dünya mutfağı yemekleriyle hizmet verilmektedir. Bunun yanında Merkezi Kafeterya binası içerisinde Alakart Restorant olarak 120 kişilik kapasitesi ile Türk Mutfağı yemekleriyle hizmet verilmektedir.

Üniversitemiz öğrencilerinin gün içerisinde uygun fiyatlarda gıda ve içecek ihtiyaçlarını karşılamak, boş vakitlerini arkadaş ortamlarında geçirmelerini ve toplu olarak kaynaşmalarını sağlamak amacı ile Amfi Kantin, İletişim Fakültesi Kantini, Fen Edebiyat Fakültesi Kantini, Abdi Sütcü Sağlık Hizmetleri Meslek Yüksekokulu Kantini, Devlet Konservatuvarı Kantini, Hukuk Fakültesi, Bedene Eğitimi ve Spor Yüksekokulu, Sağlıklı Yaşam ve Spor Bilimleri AUM ve Tıp Fakültesi olmak üzere Sağlık, Kültür ve Spor Daire Başkanlığımıza bağlı 9 adet kantinimiz hijyenik ortamda hizmet vermektedir.

Üniversitemizde okuyan başarılı ve desteğe ihtiyaç gösteren 2.016 öğrencimize ücretsiz yemek imkânı sağlanmaktadır.

### ***i- Diğer Hizmetler***

Üniversitemiz içindeki ve dışındaki paydaşlara yönelik eğitim hizmeti verilmekte, mesleki danışmanlık, bilirkişilik, kurullarda üyelik, proje hizmetlerinde görev alma; iş becerilerinin artırılması, ara insan gücünün yetiştirilmesi amacıyla halka yönelik eğitim çalışmaları ve yaşam boyu öğrenme kursları; seminer, konferans ve sempozyumlar düzenlenmekte ve stajlar tertip



edilmektedir.

Üniversitemiz kimya, fizik ve biyoloji laboratuvarlarında döner sermaye işletmesi kapsamında; yakıt, kimyasal, su, radyoaktif atık ve benzeri analizler yapılmaktadır.

Üniversitemizde eğitim-öğretim gören 465 öğrenciye kısmi zamanlı işlerde çalışma imkânı sunularak eğitim-öğretim harcamalarına katkıda bulunmaktadır. Öğrencilerimizin, Üniversitemizin çeşitli birimlerinde kısmi zamanlı işlerde görev almaları neticesinde mezuniyet sonrası iş hayatına dair tecrübe elde etmeleri sağlanmaktadır.

Üniversitemizde yapılacak bilimsel, sosyal ve kültürel etkinliklere katılacak konukların ağırlanması amacıyla kurulan konukevleri ve kahvaltı salonları, konukların tüm ihtiyaçlarının karşılanabileceği şekilde düzenlenmiştir.

Çukurova Üniversitesi Anaokulundaki öğrencilerin duygusal, sosyal, bedensel ve zihinsel gelişimlerini sağlamak ve ilkokula hazırlamak amacıyla yıllık, aylık ve günlük planlar çerçevesinde çeşitli konular işlenerek faaliyetler yapılmaktadır. Anaokulumuzdaki öğrenciler, sosyal ve kültürel aktiviteler kapsamında Çocuk Tiyatrosu ile Sinema Gösterimlerine götürülmüş ve çeşitli yerlere geziler düzenlenmiştir. Ayrıca etüt dersleri de verilmektedir.

**Tablo 40 Üniversitemiz Anaokuluna ilişkin bilgiler**

ANAOKULU	SAYISI
Sınıf Sayısı	9
Yatakhane Sayısı	1
Yatak Sayısı	24
Oyun Salonu Sayısı	1
Yemekhane Sayısı	1
Sanat Atölyesi	1
Sağlık Odası	1
2017 Yılı Öğrenci Sayısı	145

Ayrıca engelli öğrencilerin yaşam ve eğitim olanaklarını kolaylaştırmak için üniversitemiz, engelsiz üniversite olma yolunda planlamalar yapmaktadır. Bu amaçla öncelikli olarak üniversitedeki engelli mekânlar (engelli asansörü, tuvaleti ve rampası) uzman bir ekip tarafından tespit edilmiş, öğrencilerin yoğun kullandıkları mekânlar başta olmak üzere engelli mekan inşaatları 2017 yılında tamamlanmıştır.

## **6- Yönetim ve İç Kontrol Sistemi**

Üniversitemiz yönetim örgütü 2547 sayılı Yükseköğretim Kanunu, 2809 sayılı Yükseköğretim Kurumları Teşkilat Kanunu ve 124 sayılı Yükseköğretim Üst Kuruluşları ile Yükseköğretim Kurumlarının İdari Teşkilatları Hakkında Kanun Hükmünde Kararname esaslarına göre teşkilatlanmıştır.

Buna göre, Üniversitemizin yönetim örgütü; Üniversite tüzel kişiliğinin temsilcisi Rektör, Rektöre bağlı Rektör Yardımcıları, Genel Sekreter, Senato, Yönetim Kurulu, Fakülteler, Enstitüler, Yüksekokullar, Merkezler, Konservatuar ve Genel Sekretere bağlı Daire Başkanlıkları, İç Denetim Birimi, Hukuk Müşavirliği ve Uygulama ve Araştırma Hastanesi Başmüdürlüğünden oluşmaktadır.

Üniversitemiz “Özel Bütçeli İdare” olarak 5018 Sayılı Kamu Mali Yönetimi ve Kontrol Kanununun, 5436 sayılı Kanununun 12 inci maddesi ile değiştirilen (II) sayılı cetvelinin (A) bölümünde sayılan Yükseköğretim Kurulu, Üniversiteler ve Yüksek Teknoloji Enstitüleri içerisinde yer almaktadır.

5018 sayılı Kamu Mali Yönetimi ve Kontrol Kanununun 11’inci maddesinde üst yöneticiler, 31’inci ve 32’inci maddesinde harcama yetkisi ve yetkilisi, 33’üncü maddesinde ise giderin gerçekleştirilmesine ilişkin yöntemler açıkça belirlenmiştir. Üniversitemiz yönetim ve iç kontrol sistemini Kanuna uygun olarak oluşturabilmek için teşkilat yapısını düzenlemiştir. 5018 sayılı Kamu Mali Yönetimi ve Kontrol Kanunu 01.01.2006 tarihinde tüm hükümleri ile yürürlüğe girdiğinden, iç kontrol sistemi ile ilgili işlemler, bu Kanun hükümleri ve bu Kanuna dayanarak çıkartılan ikincil mevzuat çerçevesinde yürütülmüştür.

5018 sayılı Kanuna göre Fakültelerde Dekan, Yüksekokullarda Yüksekokul Müdürü, Meslek Yüksekokullarda Meslek Yüksekokulu Müdürü, Enstitülerde Enstitü Müdürü ve Konservatuarda Konservatuar Müdürü, Rektörlük örgütünde ise Genel Sekreter ile Daire Başkanları harcama yetkilileri olarak görevlendirilmişlerdir. Ayrıca her harcama yetkilisi kendi biriminde bir veya birden fazla gerçekleştirme görevlisini belirlemiştir.

Mali işlemlerin sürecinde harcama evraklarının ön mali kontrolleri harcama birimlerince yapılmaktadır. 2006 yılı ocak ayında kurulan Strateji Geliştirme Daire Başkanlığı iç kontrol sisteminin kurulması, standartlarının uygulanması ve geliştirilmesi konularında çalışmalar yapmakta ve ön malî kontrol faaliyetini yürütmektedir. Muhasebe yetkilisi ise muhasebe kayıtlarının usulüne ve standartlara uygun, saydam ve erişilebilir şekilde tutulmasını sağlamaktadır.

5018 Sayılı Kanununun 11. Maddesinde “Üst yöneticilerin idarelerinin stratejik planlarının ve bütçelerinin kalkınma planına, yıllık programlara, kurumun stratejik plan ve performans hedefleri ile hizmet gereklerine uygun olarak hazırlanması ve uygulanmasından, sorumlulukları altındaki kaynakların etkili, ekonomik ve verimli şekilde elde edilmesi ve kullanımını sağlamaktan, kayıp ve kötüye kullanımının önlenmesinden mali yönetim ve kontrol sisteminin işleyişinin gözetilmesi, izlenmesi ve bu Kanunda belirtilen görev ve sorumlulukların yerine getirilmesinden Bakana; mahalli idarelerde ise meclislerine karşı sorumludurlar. Üst yöneticiler, bu sorumluluğun gereklerini harcama yetkilileri, mali hizmetler birimi ve iç denetçiler aracılığıyla yerine getirirler.” denilerek Kanunda görevliler ve sorumlular açıkça belirlenmiştir.

Üniversitemizde gelir, gider, varlık ve yükümlülüklerinin etkili, ekonomik ve verimli bir şekilde yönetilmesi, kanunlara ve düzenlemelere uygun olarak faaliyet gösterilmesi, her türlü mali karar ve işlemlerde usulsüzlük ve yolsuzluğun önlenmesi, karar oluşturmak ve izlemek için düzenli, zamanında ve güvenilir rapor ve bilgi edinilmesi, varlıkların kötüye kullanılması ve israfını önlemek

ve kayıplara karşı korunmasını sağlamak amacı ile harcama birimleri ve Strateji Geliştirme Daire Başkanlığı tarafından yürütülen ön mali kontrol için, 5436 sayılı Kamu Mali Yönetimi ve Kontrol Kanunu ile Bazı Kanun ve Kanun Hükmünde Kararnamelerde Değişiklik Yapılması Hakkında kanunun 15'inci maddesi, 5018 sayılı Kamu Mali Yönetim ve Kontrol Kanununun 58'inci ve 60'ıncı maddesi ile 31.12.2005 tarihli ve 26040 sayılı 3'üncü Mükerrer Resmi Gazetede yayımlanan İç Kontrol ve Ön Mali Kontrole İlişkin Usul ve Esaslara göre "Ön Mali Kontrol İşlemlerine İlişkin Yönerge" hazırlanmıştır. Bu yönergede harcama birimlerindeki gider işlemlerine ilişkin süreçler belirlenmiş olup, süreç kontrolünde, her bir işlem daha önceki işlemlerin kontrolünü içerecek şekilde tasarlanarak uygulanması sağlanmıştır. Buna göre, malî işlemlerin yürütülmesinde görev alanlar, yapacakları işlemde önceki işlemleri de kontrol etmektedirler.

Strateji Geliştirme Daire Başkanlığınca Ön Mali Kontrole tabi mali karar ve işlemler;

- 1- Taahhüt evrakı ve sözleşme tasarıları,
- 2- Ödenek aktarma işlemleri,
- 3- Kadro dağılım cetvelleri,
- 4- Geçici işçi pozisyonları,
- 5- Yan ödeme cetvelleri,
- 6- Sözleşmeli personel sayı ve sözleşmeleri,

dir.

Gelir, gider, varlık ve yükümlülüklerle ilişkin mali karar ve işlemler, harcama birimleri ve mali hizmetler birimi tarafından idarenin bütçesi, bütçe tertibi, kullanılabilir ödenek tutarı, ayrıntılı harcama veya finansman programları, merkezi yönetim bütçe kanunu ve diğer mali mevzuat hükümlerine uygunluk yönlerinden kontrol edilmekte, harcama birimlerimizce mali karar ve işlemler; kaynakların etkili, ekonomik ve verimli bir şekilde kullanılması açısından yürütülmektedir.

2007 yılında İç Denetim Birimi oluşturulmuş olup mevzuatta belirtilen hükümler çerçevesinde iç kontrol faaliyetlerinin yürütülmesine başlanılmıştır. İç denetim kapsamında İç Denetim Birimimiz tarafından iç denetim programları uyarınca, Üniversitemize ait birimlerde denetim faaliyetleri düzenlenmektedir.

Üniversitemizde iç kontrol sisteminin kurulması ve uygulanması kapsamında hazırlanan 2017-2018 Dönemi İç Kontrol Standartları Uyum Eylem Planı, 29.05.2017 tarih ve 74205 sayılı rektörlük oluru ile yürürlüğe konulmuştur. İç Kontrol Standartları Uyum Eylem Planı'nda makul güvencenin sağlanmasına yönelik olarak 18 standart ve 79 genel şart altında toplam 70 eylem belirlenmiştir.

Üniversitemiz iç kontrol sistemi, Kamu İç Kontrol Otomasyon Sistemi (KİOS) üzerinden yürütülmektedir. Strateji Geliştirme Daire Başkanlığı bünyesinde bulunan İç Kontrol/Ön Mali Kontrol Şube Müdürlüğü, üniversitemiz mevcut iç kontrol sisteminin otomasyon sistemine aktarılması ve sistemin kurulması çalışmalarını yürütmektedir.

Harcama birimleri tarafından yapılan mal ve hizmet alımları ile yapım işleri;

1-Harcama Talep Formu talep eden tarafından düzenlenip imzalanarak ilgili akademik/idari birimine teslim edilmektedir.

2-İlgili akademik/idari birimince; İhale mevzuatı kontrolü, bütçe tertibinin tespiti, bütçe başlangıç ödeneği ve kullanılabilir ödeneğin kontrolü gerçekleştirilerek üst yönetim sorumluluğu çerçevesinde onaylanmaktadır.

3-Harcama Yetkilisince onaylanan harcama talepleri gerçekleştirilmek üzere ilgili akademik/idari birim gerçekleştirme görevlisine gönderilir. İhale usulüyle yapılacak mal ve hizmet alımı ile yapım işlerinde ihale onay belgesinin düzenlenmesi, komisyon görevlendirme onayının hazırlanması, ihale ilanının veya davetinin yapılması, tekliflerin alınması, görevli komisyona ihale işlem dosyasının hazırlanarak teslim edilmesi, ihalenin gerçekleştirilmesi, komisyon kararının düzenlenmesi vb. işlemlerden mevzuatına göre gerekli olanlar yerine getirilir.

4-Tüm bu işlemler yapılırken harcama birimleri iç kontrol ve ön mali kontrole ilişkin usul ve esasların 12'nci maddesinin ikinci fıkrası gereğince; yapacakları işlemlerden önceki işlemleri de kapsayacak şekilde bir süreç kontrolü yaparlar.

5-Onaylanan komisyon kararından sonra gerekiyorsa sözleşme tasarısı hazırlanır ve bir nüsha düzenlenen ihale işlem dosyası, Strateji Geliştirme Daire Başkanlığına ön mali kontrol için teslim edilir.

6-Strateji Geliştirme Daire Başkanlığınca ön mali kontrol çerçevesinde incelenen harcama işlem dosyası uygun görülürse 'kontrol edilmiş ve uygun görülmüştür' şerhi, uygun görülmemişse de 'kontrol edilmiş ve uygun görülmemiştir' şerhi düşülerek ön mali kontrol formuyla birlikte ilgili akademik/idari birimine iade edilir. Vize/kontrol işleminde eksiklik görülen harcama işlemindeki noksanlıklar giderilerek dosya, yeniden ön mali kontrol yapılması için Strateji Geliştirme Daire Başkanlığına teslim edilir.

7-Vize/kontrol işlemi tamamlanan harcama işlemiyle ilgili; malın teslim alınması, hizmetin veya yapım işinin yerine getirilmesi için gerekiyorsa sözleşme yapmak suretiyle ilgili akademik/idari birim gerçekleştirme görevlileri tarafından mevzuatına göre gerekli olan işlemler yerine getirilir.

8-Gerçekleştirme görevlilerince hazırlanan ödeme emri belgesi harcama yetkilisinin kontrol ve onayından sonra Strateji Geliştirme Daire Başkanlığına teslim edilir. Strateji Geliştirme Daire Başkanlığı Muhasebe Yetkilisince yapılacak kontroller neticesinde hak sahibine ödeme yapılır.

şeklinde sıra dahilinde ön mali kontrole tabi tutularak ödeme işlemi gerçekleştirilmektedir.

İhale usulü dışındaki diğer satın alma usullerinde ise harcama birimleri tarafından ön mali kontrol işlemi gerçekleştirildikten sonra evraklar Strateji Geliştirme Daire Başkanlığına teslim edilmekte ve Başkanlıkta ilgili evraklar sadece Muhasebe Yetkilisince yapılacak kontroller çerçevesinde incelenerek hak sahibine ödeme gerçekleştirilmektedir.

## II- AMAÇ ve HEDEFLER

### A- İDARENİN AMAÇ VE HEDEFLERİ

Üniversitemiz 2014-2018 Dönemi Stratejik Planı'nda aşağıda yer alan 10 amaç doğrultusunda 24 hedef belirlenmiştir.

Tablo 41 Amaç ve hedefler

<b>AMAÇ 1.0.</b>	<b>EĞİTİM-ÖĞRETİMDE VERİMLİLİK VE KALİTENİN GELİŞTİRİLMESİ</b>
HEDEF1.1.	Eğitim-Öğretim programlarının açılması, iyileştirilmesi ve güncellenmesi
HEDEF1.2.	Ulusal ve uluslararası gelişmeler doğrultusunda yeni eğitim-öğretim birimleri/programlarının açılması
HEDEF1.3.	Ulusal ve uluslararası öğrenci hareketliliğinin geliştirilmesi
HEDEF1.4.	Uzaktan eğitim programlarının artırılması ve geliştirilmesi
<b>AMAÇ 2.0.</b>	<b>AKADEMİK PERSONELİN SAYISINI ARTTIRMAK VE NİTELİĞİNİ GELİŞTİRMEK</b>
HEDEF2.1.	Akademik personel sayısının artırılması ve sürekliliğinin sağlanması
HEDEF2.2.	Akademik personel niteliğinin artırılması
<b>AMAÇ 3.0.</b>	<b>İDARİ PERSONELİN SAYISINI ARTTIRMAK VE NİTELİĞİNİ GELİŞTİRMEK</b>
HEDEF3.1.	İdari personelin memnuniyetinin artırılması
HEDEF3.2.	İdari personel kadro doluluk oranının artırılması
HEDEF3.3.	İdari personel sayısının artırılması ve sürekliliğinin sağlanması
<b>AMAÇ 4.0.</b>	<b>KURUM KÜLTÜRÜNÜN ZENGİNLEŞTİRİLMESİ VE KAMPUS YAŞAMININ GELİŞTİRİLMESİ</b>
HEDEF4.1.	Çalışanların kurum kültürü ve motivasyonunun artırılması
<b>AMAÇ 5.0.</b>	<b>FİZİKSEL ALTYAPIYI GÜÇLENDİRMEK</b>
HEDEF5.1.	Eğitim-Öğretim araştırma altyapısının güçlendirilmesi
HEDEF5.2.	Araştırma ve geliştirme altyapısının güçlendirilmesi
HEDEF5.3.	Akademik ve İdari birimlerde hizmet ve çalışma ortamları ve koşullarının iyileştirilmesi
<b>AMAÇ 6.0.</b>	<b>BİLGİ TEKNOLOJİLERİ VE SİSTEMLERİ ALTYAPISINI GÜÇLENDİRMEK</b>
HEDEF6.1.	Elektronik Belge ve Bilgi Yönetim Sistemleri ve Servislerinin geliştirilmesi ve güçlendirilmesi
<b>AMAÇ 7.0.</b>	<b>ÖĞRENCİ YETKİNLİKLERİNİN GELİŞTİRİLMESİ</b>
HEDEF7.1.	Üniversite eğitim-öğretim programlarının tercih edilebilirlik düzeyinin yükseltilmesi
HEDEF7.2.	Öğrencilerimizin Türkiye Yükseköğretim Yeterlilikler Çerçevesi'nde (TYYÇ) tanımlanan yetkinlikleri kazanmasını sağlayan faaliyetlerin yapılması
HEDEF7.3.	Öğrenci etkinliklerinin çeşitlendirilmesi ve artırılması
<b>AMAÇ 8.0.</b>	<b>BİLİMSEL YAYIN, SANATSAL ETKİNLİK VE PROJELERİN NİCELİĞİNİN VE NİTELİĞİNİN</b>
HEDEF8.1.	Uluslararası, ulusal, bölgesel ve yerel proje sayılarının artırılması
HEDEF8.2.	Bilimsel yayın, patent ve tasarım sayısının artırılması
<b>AMAÇ 9.0.</b>	<b>TOPLUMLA ETKİLEŞİM, İLETİŞİM VE HİZMETİN İYİLEŞTİRİLMESİ</b>
HEDEF9.1.	Sağlık hizmetlerinin iyileştirilmesi ve geliştirilmesi
HEDEF9.2.	Topluma yönelik eğitim hizmetlerinin geliştirilmesi
HEDEF9.3.	Kültür, sanat ve sosyal sorumluluk projelerinin artırılması
<b>AMAÇ 10.0.</b>	<b>STRATEJİK PLANIN KURUMSALLAŞTIRILMASI</b>
HEDEF10.1.	Stratejik Planının kurumsal olarak benimsenmesi ve yaygınlaştırılmasının sağlanması
HEDEF10.2.	Stratejik Planın izlenmesi ve değerlendirilmesi

## **B- TEMEL POLİTİKALAR VE ÖNCELİKLER**

Üniversitemiz araştırma, eğitim, topluma hizmet ve girişimcilik misyonlarının hepsini, ülkemizin öncelikleri ve dördüncü sanayi devrimi (endüstri 4.0) çerçevesinde, gerçekleştirmede en iyiye ulaşma hedefindedir. Bu kapsamda ülkemizin yetişmiş nitelikli insan gücüne önemli katkılar yapmakta, araştırmaları ile evrensel bilgi birikimine ve bölgesel kalkınmaya önemli hizmetlerde bulunmakta ve yakın coğrafyasında yükseköğretim kurumlarının kurulması ve gelişmesinde de yol göstericilik yapmaktadır. Deneyimli akademik kadrosuna, araştırma alt yapısına ve kurumsal yapısına dayanarak senato kararı ile araştırma misyon farklılaşması niyet beyanında bulunmuş ve YÖK tarafından da aday “Araştırma Üniversitesi” misyonu yüklenmiştir. Yanısıra, Üniversitemiz uluslararasılaşmada belirlenen pilot devlet üniversitelerinden biridir. Dolayısı ile Çukurova Üniversitesi kurumsal yapısını, araştırma ve uluslararasılaşma ağırlıklı olarak hizmet eden bir üniversite olarak konumlandırmakta, politikalarını ve önceliklerini buna göre yapmaktadır. Ayrıca;

Çağdaş eğitim ve öğretim uygulamalarını izlemek, ülkemizin çağdaş uygarlık ve teknolojik gelişim düzeyini yakalayabilmesini sağlayacak bilimsel araştırmalar yapmak ve bu araştırmalar sonucunda uygulanabilir yeni projeler üretmek,

Sayıllaşan uluslararası ortamda Türk Dili, Kültürü ve Edebiyatının kaynaklarının elektronik ortamda değerlendirilmesi, veritabanının hazırlanması ve sunulması için çalışmalar yapmak ve internet üzerinden Türk Dilinin kullanım oranına katkıda bulunmak,

Eğitim ve öğretimde verimlilik ve kaliteyi arttırmak, üniversitenin araştırma ve eğitim stratejisini geliştirerek geleceğe yönelik araştırma alanları belirlemek,

Üniversitenin üretim ve finansman kaynaklarını geliştirmek ve gelirlerini arttırarak elde edilen gelirlerden yatırımlar ve projelere daha fazla kaynak sağlamak,

Üniversitemizin özellikle tarımın geliştirilmesine yönelik projelerdeki liderliğini sürdürmek (GAP, KKTC, TAGEP), son yıllarda önemi daha fazla anlaşılan ekolojik ürün yetiştiriciliğini bilimsel olarak başlatmak ve bölge çiftçisine öncülük ve danışmanlık etmek,

Düşünme, algılama ve problem çözme yeteneği gelişmiş, yeni fikirlere açık, özgüven ve sorumluluk duygusuna sahip, Atatürk ilkelerine bağlı, demokratik değerleri benimsemiş, milli kültürü özümsemiş, farklı kültürleri yorumlayabilen bilgi toplumu insanını yetiştirmek,

Her türlü düşünceye açık, aklın egemen olduğu özgür bir ortamda bilgiye ulaşan, bilginin kullanıldığı, bilginin üretildiği, yaratıcı ve katılımcı bir üniversite yaratmak olan ve sorgulayan, araştıran, çözüm üreten, sosyal becerileri gelişmiş, kendine güvenen, doğru kararlar verebilen, akılcı, yaratıcı, üretken, insan haklarına saygılı evrensel değerlere açık, topluma ve toplumsal sorunlara duyarlı, demokrat ve aydın gençler yetiştirmek,

Üniversite-sanayi işbirliği ile bilgi ve teknoloji üreterek, toplumsal kalkınmaya katkıda bulunmak, ulusal ve evrensel kültür değerlerine sahip çıkarak, toplumla bütünleşerek, eğitim-öğretimde, araştırma ve uygulamada, toplam kaliteye ulaşmak için önce insan odaklı bir anlayışla mutlu

bireylerden oluşan bir toplum yaratmak,

İdari faaliyetlerimizde ve bütçemizin hazırlık ve uygulamasında; Yüksek Öğretim Stratejisi, Kalkınma Planları, Yıllık Programlar, Orta Vadeli Programlar, Orta Vadeli Mali Planlar, Bilgi Toplumu Stratejisi ve eki Eylem Planı ile diğer mevzuatlarda belirlenen usul ve esaslara titizlikle uymak,

Bilimsel standartlar konusunda uluslararası normları yakalamak ve geçmek,

İdari ve Akademik Yönetimin Anayasaya, Kanunlara, Genel Hukuk Kurallarına uygun olarak düzenli ve etkili bir şekilde işlemlerini, Kalkınma Plan ve Programları ile Hükümet Programının etkili bir şekilde uygulanması, idarenin etki ve verimliliğinin artırılması amacıyla yeniden yapılandırılmasını, idari iş ve işlemlerin sadeleştirilmesi ve kalitesinin artırılması yoluyla öğrenci ve diğer hizmet talep edenlerin hayatının kolaylaştırılmasını, tasarruf kültürünün yaygınlaştırılmasını, idarede stratejik yönetim ve performans yönetimi anlayışının ve etkili bir denetim sisteminin geliştirilmesini sağlamak,

Daha fazla öğrenciye ve daha geniş bir yaş grubuna eğitim vermek, yani “yığılaşmak”,

Hızla üretilen yeni bilgilerin ve oluşan yeni bilgi alanlarının tümünü kapsayacak şekilde programlarını genişletmek,

Eğitimde, mezunların iş bulabilmesi, araştırmada ise bilginin yanı sıra uygulamaya yönelmek,

Toplumla güçlü köprüler kurarak, bölgesel ve ulusal kalkınmaya daha fazla katkıda bulunmak,

Paydaşlarına hesap verebilen, açık ve saydam yönetim modelleri geliştirmek,

Üniversitemizin temel politikaları ve öncelikleri arasındadır.

### **C- DİĞER HUSUSLAR**

Üniversitemizin stratejik amaç ve hedefleri ile temel politikaları ve önceliklerinin yanında;

- Kişilerin fiziksel, sosyal, zihinsel ve ruhsal gelişimlerinde önemli bir payı olan eğitim yaygınlaştırılmasına,
- Eğitim kalitesinin artırılması amacıyla yenilikçiliği, araştırmayı, takım çalışmasını, özgün ve girişimci düşünmeyi esas alan müfredat değişikliklerinin yapılmasına ve bu kapsamda eğitimciler ile yöneticilerin eğitiminin gerçekleştirilmesine,
- Kişilerin bireysel ve sosyal gelişimlerine katkıda bulunulmasına ve hayata hazırlayan etkin bir rehberlik ve yönlendirme sisteminin geliştirilmesine,
- Eğitimde bilgi teknolojilerinin kullanımının yaygınlaştırılmasına ve etkin hale getirilmesine,
- Eğitimin her kademesinde fiziki mekan, donanım ve öğretmen ihtiyacının yerleşim yerleri

arasındaki farklılıkları azaltacak şekilde giderilmesine ve bu konuda yerel idarelerin inisiyatif almalarının desteklenmesine,

- f. Üniversitemizde, idari ve mali özerklikleri sağlanarak ihtisaslaşmayı esas alan rekabetçi bir yapının oluşturulmasının teşvik edilmesine,
- g. Üniversitemizde hizmet üreterek kaynak oluşturma faaliyetlerinin desteklenmesine, öğrencilerin eğitiminin finansmanına daha fazla katılımın sağlanmasına,
- h. Özel kesimin, eğitimin her kademesinde daha fazla faaliyet göstermesinin teşvik edilmesine,
- i. Kamu hizmetlerinin yerine getirilmesinde; sürekli gelişim, katılımcılık, saydamlık, hesap verebilirlik, öngörülebilirlik, yerindelik ve beyana güvenine özen gösterilmesine,
- j. Eğitim programlarının sürekli gözden geçirilmesiyle güncelleştirilmesinin sağlanmasına,
- k. Fakülte ve Yüksekokulların başarısının sürekliliğini sağlayabilmek için organizasyon, insan kaynağı, sistem ve süreçlerinin sürekli gözden geçirilmesine,

yönelik politikalara öncelik verilmektedir.



### III- FAALİYETLERE İLİŞKİN BİLGİ ve DEĞERLENDİRMELER

#### A- MALİ BİLGİLER

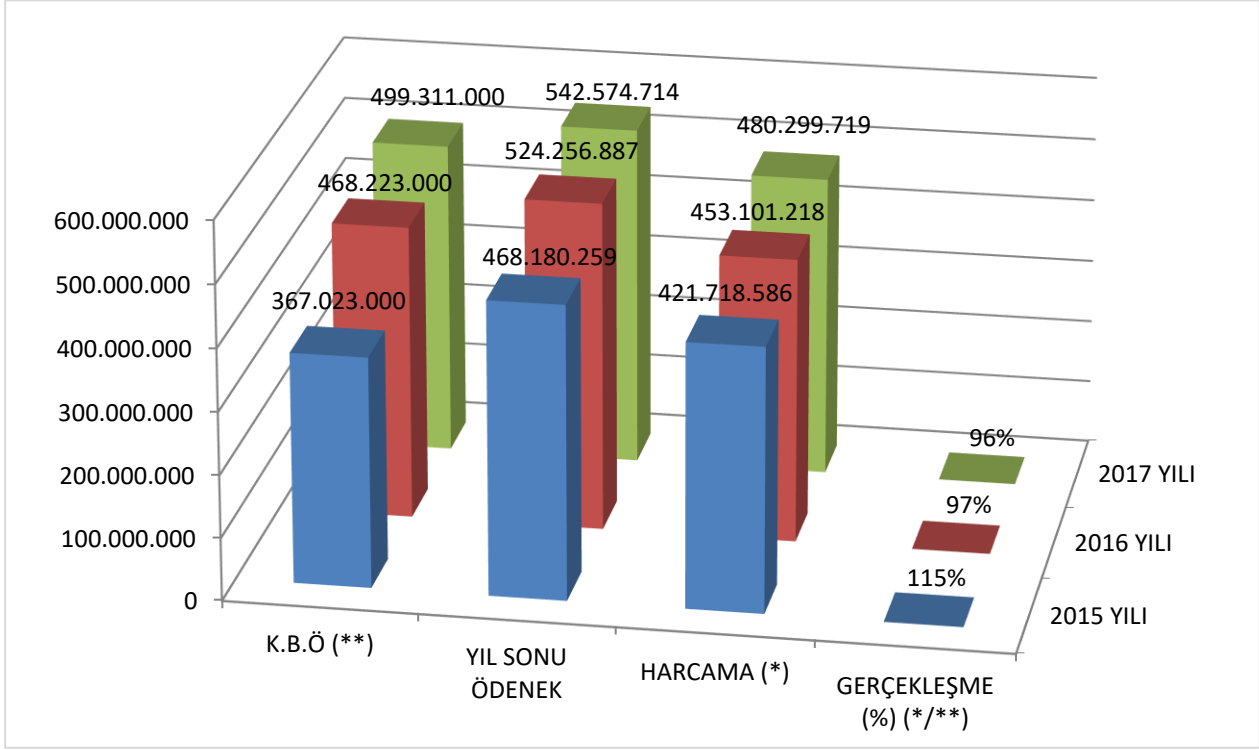
##### 1- Bütçe Uygulama Sonuçları

Üniversitemiz bütçe uygulama sonuçları aşağıdaki tablolarda karşılaştırmalı olarak gösterilmiştir.

Tablo 42 Karşılaştırmalı bütçe giderleri uygulama sonuçları

BÜTÇE GİDERLERİ		2015 YILI				2016 YILI				2017 YILI			
		K.B.Ö	YILSONU ÖDENEK	HARCAMA	HARCAMA / K.B.Ö.	K.B.Ö	YILSONU ÖDENEK	HARCAMA	HARCAMA / K.B.Ö.	K.B.Ö	YILSONU ÖDENEK	HARCAMA	HARCAMA / K.B.Ö.
KOD	AÇIKLAMA												
01.1	Memurlar	198.289.000	228.998.654	217.967.937	110%	257.251.000	257.942.673	249.625.164	97%	271.262.000	276.036.277	273.607.540	101%
01.2	Sözleşmeli Personel	4.401.000	5.191.000	4.960.128	113%	5.795.000	6.214.203	5.745.618	99%	6.487.000	6.694.310	6.524.310	101%
01.3	İşçiler	11.265.000	11.950.000	11.946.312	106%	13.467.000	13.467.000	11.829.637	88%	12.765.000	12.174.002	12.141.917	95%
01.4	Geçici Personel	3.642.000	3.667.871	3.178.200	87%	3.986.000	3.984.200	3.776.303	95%	4.643.000	4.249.258	3.473.085	75%
01.5	Diğer Personel	841.000	958.536	954.195	113%	938.000	1.134.249	1.134.249	121%	1.200.000	1.300.696	1.300.696	108%
<b>01</b>	<b>PERSONEL GİDERLERİ</b>	<b>218.438.000</b>	<b>250.766.061</b>	<b>239.006.771</b>	<b>109%</b>	<b>281.437.000</b>	<b>282.742.325</b>	<b>272.110.972</b>	<b>97%</b>	<b>296.357.000</b>	<b>300.454.543</b>	<b>297.047.548</b>	<b>100%</b>
02.1	Memurlar	35.905.000	36.570.000	36.259.942	101%	42.456.000	42.552.348	41.920.022	99%	45.539.000	45.334.656	45.300.217	99%
02.2	Sözleşmeli Personel	558.000	1.028.000	906.895	163%	1.100.000	1.123.951	959.458	87%	1.138.000	984.365	977.365	86%
02.3	İşçiler	2.032.000	2.057.000	2.015.687	99%	2.459.000	2.359.000	2.117.983	86%	2.499.000	2.045.677	2.035.621	81%
02.4	Geçici Personel	656.000	770.225	640.764	98%	755.000	756.800	580.540	77%	756.000	636.748	552.762	73%
02.5	Diğer Personel	27.000	30.000	28.219	105%	29.000	29.000	0	0%	12.000	0	0	0%
<b>02</b>	<b>SGK DEVLET PRİMİ GİDERLERİ</b>	<b>39.178.000</b>	<b>40.455.225</b>	<b>39.851.507</b>	<b>102%</b>	<b>46.799.000</b>	<b>46.821.100</b>	<b>45.578.003</b>	<b>97%</b>	<b>49.944.000</b>	<b>49.001.446</b>	<b>48.865.966</b>	<b>98%</b>
03.1	Üretime Yönelik Mal Ve Malzeme Alımları	97.000	249.990	52.558	54%	110.000	1.028.612	66.596	61%	130.000	1.076.516	12.968	10%
03.2	Tüketime Yönelik Mal Ve Malzeme Alımları	26.625.000	33.672.111	22.283.626	84%	27.924.000	33.963.994	26.949.331	97%	29.297.000	37.317.429	27.832.623	95%
03.3	Yolluklar	1.139.000	4.618.192	2.314.614	203%	1.231.000	4.339.945	1.992.881	161%	1.206.000	4.224.198	2.238.780	186%
03.4	Görev Giderleri	32.000	477.000	399.721	1249%	43.000	489.406	433.031	1007%	53.000	458.000	377.484	712%
03.5	Hizmet Alımları	10.278.000	14.574.538	12.436.968	121%	14.040.000	16.512.388	13.587.041	97%	15.343.000	17.867.144	16.270.602	106%
03.6	Temsil Ve Tanıtım Giderleri	55.000	125.000	124.982	227%	55.000	55.000	45.232	82%	47.000	47.000	46.599	99%
03.7	Menkul Mal, Gayrimaddi Hak Alm, Bakım Ve Onarım Giderleri	3.978.000	7.753.976	5.315.685	134%	4.161.000	11.027.939	6.511.929	156%	4.015.000	9.339.910	5.473.708	136%
03.8	Gayrimenkul Mal Bakım Ve Onarım Giderleri	901.000	2.373.178	1.270.448	141%	780.000	3.602.902	1.509.634	194%	823.000	3.411.647	1.114.649	135%
03.9	Tedavi Ve Cenaze Giderleri	0	0	0	-	0	10.200	5.678	-	0	3.150	2.739	-
<b>03</b>	<b>MAL VE HİZMET ALIM GİDERLERİ</b>	<b>43.105.000</b>	<b>63.843.986</b>	<b>44.198.602</b>	<b>103%</b>	<b>48.344.000</b>	<b>71.030.385</b>	<b>51.101.354</b>	<b>106%</b>	<b>50.914.000</b>	<b>73.744.994</b>	<b>53.370.153</b>	<b>105%</b>
05.1	Görev Zararları	4.696.000	4.696.000	4.436.800	94%	6.170.000	6.170.000	6.169.725	100%	6.639.000	6.639.000	6.638.895	100%
05.2	Hazine Yardımları	1.655.000	1.655.000	1.655.000	100%	3.143.000	3.143.000	3.143.000	100%	3.564.000	3.564.000	3.564.000	100%
05.3	Kar Amacı Gütmeyen Kuruluşlara Yapılan Transferler	1.416.000	1.416.000	1.416.000	100%	1.708.000	1.708.000	1.708.000	100%	2.295.000	2.295.000	1.748.000	76%
05.4	Hane Halkına Yapılan Transferler	0	0	0	-	0	36.000	30.600	-	0	642.075	411.000	-
05.6	Yurtdışına Yapılan Transferler	13.000	17.000	7.570	58%	17.000	17.000	10.298	61%	20.000	25.000	11.451	57%
<b>05</b>	<b>CARİ TRANSFERLER</b>	<b>7.780.000</b>	<b>7.784.000</b>	<b>7.515.370</b>	<b>97%</b>	<b>11.038.000</b>	<b>11.074.000</b>	<b>11.061.623</b>	<b>100%</b>	<b>12.518.000</b>	<b>13.165.075</b>	<b>12.373.346</b>	<b>99%</b>
06.1	Mamul Mal Alımları	19.722.000	22.162.297	18.396.545	93%	33.888.000	42.511.874	28.515.792	84%	30.713.000	35.568.236	30.421.526	99%
06.4	Gayrimenkul Alımları Ve Kamulaştırması	2.000	67.000	52.032	2602%	0	18.761	9.386	-	0	0	0	-
06.5	Gayrimenkul Sermaye Üretim Giderleri	22.998.000	52.198.000	45.558.284	198%	25.000.000	36.283.000	26.431.451	106%	36.500.000	41.430.419	20.680.351	57%
06.7	Gayrimenkul Büyük Onarım Giderleri	15.800.000	30.903.690	27.139.475	172%	21.717.000	33.775.443	18.292.637	84%	22.365.000	29.210.000	17.540.829	78%
<b>06</b>	<b>SERMAYE GİDERLERİ</b>	<b>58.522.000</b>	<b>105.330.987</b>	<b>91.146.335</b>	<b>156%</b>	<b>80.605.000</b>	<b>112.589.077</b>	<b>73.249.266</b>	<b>91%</b>	<b>89.578.000</b>	<b>106.208.655</b>	<b>68.642.706</b>	<b>77%</b>
<b>GENEL TOPLAM</b>		<b>367.023.000</b>	<b>468.180.259</b>	<b>421.718.586</b>	<b>115%</b>	<b>468.223.000</b>	<b>524.256.887</b>	<b>453.101.218</b>	<b>97%</b>	<b>499.311.000</b>	<b>542.574.714</b>	<b>480.299.719</b>	<b>96%</b>

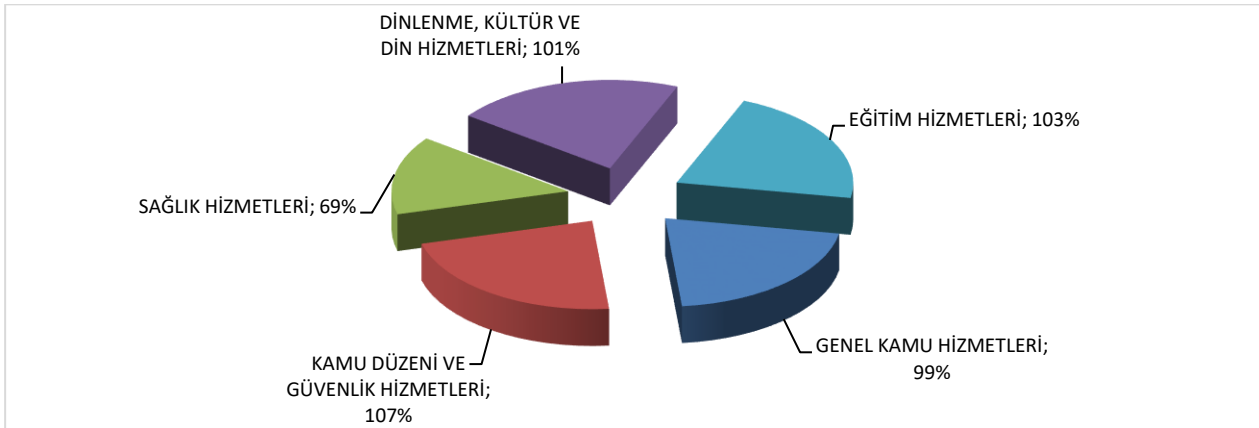
Şekil 10 Karşılaştırmalı bütçe giderleri uygulama sonuçları



Tablo 43 Faaliyet yılı bütçe giderlerinin fonksiyonel sınıflandırmaya göre dağılımı

KODU	AÇIKLAMA	K.B.Ö.	YILSONU TOPLAM ÖDENEK	HARCAMA	HARCAMA / K.B.Ö.
01	GENEL KAMU HİZMETLERİ	73.402.000	75.805.078,33	72.922.018,97	99%
03	KAMU DÜZENİ VE GÜVENLİK HİZMETLERİ	3.859.000	4.259.000,00	4.135.991,42	107%
07	SAĞLIK HİZMETLERİ	95.606.000	94.181.030,86	65.829.197,67	69%
08	DİNLENME, KÜLTÜR VE DİN HİZMETLERİ	2.764.000	2.853.951,15	2.796.138,64	101%
09	EĞİTİM HİZMETLERİ	323.680.000	365.475.653,48	334.616.372,19	103%
	<b>GENEL TOPLAM</b>	<b>499.311.000</b>	<b>542.574.713,82</b>	<b>480.299.718,89</b>	<b>96%</b>

Şekil 11 Faaliyet yılı kesintili başlangıç ödeneğinin fonksiyonel sınıflandırmaya göre dağılımı

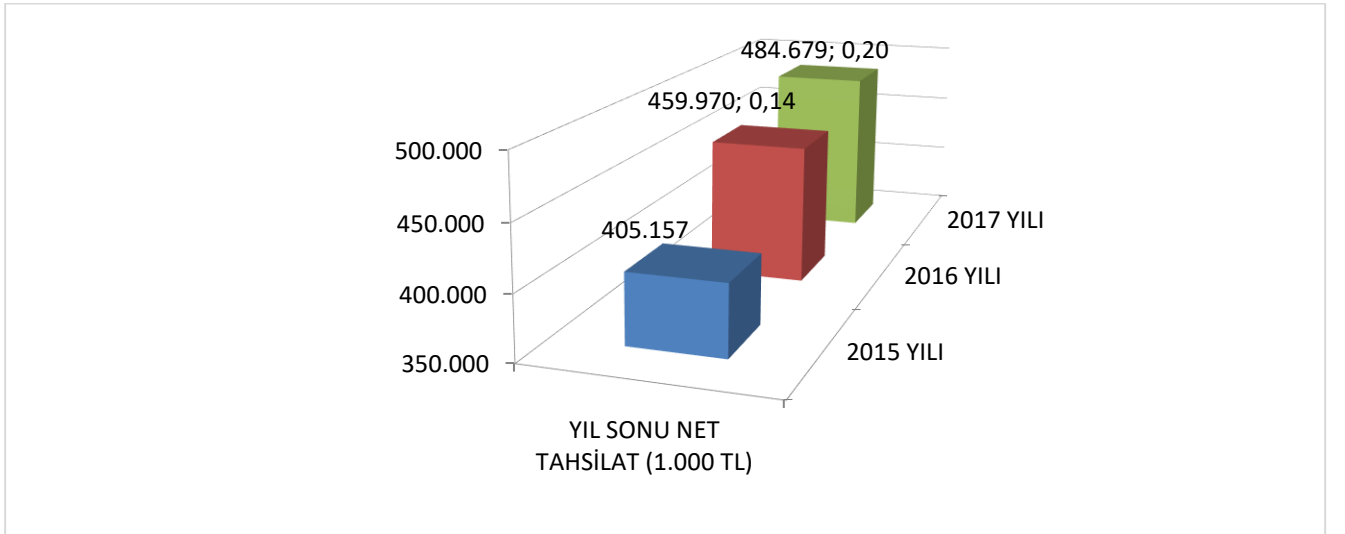


Tablo 44 Karşılaştırmalı bütçe gelirleri uygulama sonuçları

(1.000 TL)

KOD	BÜTÇE GELİRLERİ AÇIKLAMA	2015 YILI			2016 YILI			2017 YILI		
		BÜTÇE GELİRİ TAHMİNİ	YILSONU NET TAHSİLÂT	YILSONU NET TAHSİLÂT / BÜTÇE GELİRİ TAHMİNİ	BÜTÇE GELİRİ TAHMİNİ	YILSONU NET TAHSİLÂT	YILSONU NET TAHSİLÂT / BÜTÇE GELİRİ TAHMİNİ	BÜTÇE GELİRİ TAHMİNİ	YILSONU NET TAHSİLÂT	YILSONU NET TAHSİLÂT / BÜTÇE GELİRİ TAHMİNİ
03	<b>Teşebbüs ve Mülkiyet Gelirleri</b>	16.995	20.271	119%	18.243	21.661	119%	19.119	24.821	130%
03.1	Mal ve Hizmet Satış Gelirleri	15.589	17.221	110%	16.543	18.568	112%	17.072	20.940	123%
03.6	Kira Gelirleri	1.406	3.050	217%	1.700	3.013	177%	2.047	3.881	190%
03.9	Diğer Teşebbüs ve Mülkiyet Gelirleri	0	0	-	0	80	-	0	0	-
04	<b>Alınan Bağış ve Yardımlar ile Özel Gelirler</b>	327.375	359.669	110%	428.747	410.254	96%	458.178	429.243	94%
04.2	Merkezi Yönetim Bütçesine Dâhil İdarelerden Alınan Bağış ve Yardımlar	327.375	358.081	109%	428.747	403.604	94%	458.178	424.388	93%
04.4	Kurumlardan ve Kişilerden Alınan Yardım ve Bağışlar	0	242	-	0	6.371	-	0	3.897	-
04.5	Proje Yardımları	0	1.345	-	0	278	-	0	958	-
05	<b>Diğer Gelirler</b>	22.652	25.120	111%	21.232	28.045	132%	22.012	29.451	134%
05.1	Faiz Gelirleri	803	2.377	296%	1.004	1.037	103%	1.206	528	44%
05.2	Kişi ve Kurumlardan Alınan Paylar	10.423	11.212	108%	10.860	14.958	138%	11.298	13.068	116%
05.3	Para Cezaları	11.426	67	1%	0	249	-	0	818	-
05.9	Diğer Çeşitli Gelirler	0	11.464	-	9.368	11.801	126%	9.508	15.037	158%
06	<b>Sermaye Gelirleri</b>	1	97	9.700%	1	10	1.000%	2	1.164	58.200%
06.1	Taşınmaz Satış Gelirleri	0	0	-	0	0	-	0	1.101	-
06.2	Taşınır Satış Gelirleri	1	97	9.700%	1	10	1.000%	2	63	3.150%
	<b>TOPLAM</b>	<b>367.023</b>	<b>405.157</b>	<b>110%</b>	<b>468.223</b>	<b>459.970</b>	<b>98%</b>	<b>499.311</b>	<b>484.679</b>	<b>97%</b>

Şekil 12 Bütçe gelirleri yılsonu net tahsilat tutarlarının yıllara göre dağılımı ve artış oranları



\*Artış Oranı Baz Yılı: 2015

## 2- Temel Mali Tablolara İlişkin Açıklamalar

Üniversitemiz 2017 mali yılı bütçe başlangıç ödeneği 499.311.000 TL olup, yılsonu itibariyle 297.047.548 TL Personel Giderleri, 48.865.966 TL Sosyal Güvenlik Kurumlarına Devlet Primi Giderleri, 53.370.153 TL Mal ve Hizmet Alım Giderleri, 12.373.346 TL Cari Transferler ve 68.642.706 TL Sermaye Giderleri olmak üzere toplam 480.299.719 TL harcama yapılmıştır. Bir önceki yıla göre bütçe başlangıç ödeneği % 7, yılsonu harcama tutarı % 6 oranında artış göstermiştir.

Ayrıca Üniversitemizin 2017 mali yılı gelir tahmini 499.311.000 TL olup, yılsonu itibariyle 24.821.000 TL Teşebbüs ve Mülkiyet Geliri, 429.243.000 TL Alınan Bağış ve Yardımlar ile Özel Gelirler, 29.451.000 TL Diğer Gelirler ve 1.164.000 TL Sermaye Gelirleri olmak üzere toplam 484.679.000 TL gelir elde edilmiştir. Bir önceki yıla göre yılsonu net tahsilât tutarı % 5 oranında artış göstermiştir.

Bütçe uygulama sonuçlarının yanında üniversitemiz bilanço ve faaliyet sonuçlarına ilişkin veriler aşağıdaki tablolarda gösterilmiştir.

**Tablo 45 Faaliyet yılı bilanço tablosu ve bilanço dipnotları**

BİLANÇO TABLOSU					
HESAP KODU	AKTİF HESAPLAR	AKTİF TUTARI	HESAP KODU	PASİF HESAPLAR	PASİF TUTARI
<b>1</b>	<b>DÖNEN VARLIKLAR TOPLAMI</b>	<b>176.551.708,68</b>	<b>3</b>	<b>KISA VADELİ YABANCI KAYNAKLAR TOPLAMI</b>	<b>13.414.977,57</b>
10	Hazır Değerler	20.886.333,56	32	Faaliyet Borçları	509.296,40
12	Faaliyet Alacakları	134.499.883,97	33	Emanet Yabancı Kaynaklar	7.675.099,38
14	Diğer Alacaklar	1.138.521,51	36	Ödenecek Diğer Yükümlülükler	4.820.234,27
15	Stoklar	7.319.927,53	37	Borç ve Gider Karşılıkları	1.268,01
16	Ön Ödemeler	12.706.774,59	38	Gelecek Aylara Ait Gelirler ve Gider Tahakkukları	409.079,51
18	Gelecek Aylara Ait Giderler ve Gelir Tahakkukları	267,52	<b>4</b>	<b>UZUN VADELİ YABANCI KAYNAKLAR TOPLAMI</b>	<b>31.045.437,11</b>
<b>2</b>	<b>DURAN VARLIKLAR TOPLAMI</b>	<b>1.332.029.602,14</b>	43	Diğer Borçlar	19.291,09
24	Mali Duran Varlıklar	3.727.000,00	47	Borç ve Gider Karşılıkları	31.026.146,02
25	Maddi Duran Varlıklar	1.327.328.190,46	<b>5</b>	<b>ÖZ KAYNAKLAR TOPLAMI</b>	<b>1.464.120.896,14</b>
26	Maddi Olmayan Duran Varlıklar	174.381,05	50	Net Değer	1.153.742.786,93
29	Diğer Duran Varlıklar	800.030,63	57	Geçmiş Yıllar Olumlu Faaliyet Sonuçları	216.908.981,47
			<b>59</b>	<b>Dönem Faaliyet Sonuçları (Olumlu)</b>	<b>93.469.127,74</b>
	<b>AKTİF TOPLAMI</b>	<b>1.508.581.310,82</b>		<b>PASİF TOPLAMI</b>	<b>1.508.581.310,82</b>
<b>Bilanço Dipnotları</b>					<b>Tutarı</b>
910 Alınan Teminat Mektupları Hesabı					15.292.091,63
911 Alınan Teminat Mektupları Emanetleri Hesabı					15.292.091,63
914 Verilen Teminat Mektupları Hesabı					2.339.832,97
915 Verilen Teminat Mektupları Karşılığı Hesabı					2.339.832,97
920 Gider Taahhütleri Hesabı					99.778.625,94
921 Gider Taahhütleri Karşılığı Hesabı					99.778.625,94
948 Başka Birimler Adına İzlenen Alacaklar Hesabı					12.540.148,43

Bilanço Dipnotları	Tutarı
949 Başka Birimler Adına İzlenen Alacak Emanetleri Hesabı	12.540.148,43
962 Bilimsel Projeler Hesabı	30.294.931,00
963 Bilimsel Projeler Karşılığı Hesabı	30.294.931,00
990 Kiraya Ver. İrtifak Hakkı Tesis Ed. Mad. Duran Var. Kayıtlı Değerler	3.691.362,70
998 Diğer Nazım Hesaplar Hesabı	15.972.612,12
999 Diğer Nazım Hesaplar Karşılığı Hesabı	19.663.974,82

Tablo 46 Faaliyet yılı faaliyet sonuçları tablosu

FAALİYET SONUÇLARI TABLOSU					
EKONOMİK KODLAR	GİDER TÜRÜ	TUTARI	EKONOMİK KODLAR	GELİR TÜRÜ	TUTARI
<b>630</b>	<b>GİDERLER HESABI</b>	<b>459.375.115,08</b>	<b>600</b>	<b>GELİRLER HESABI</b>	<b>552.844.242,82</b>
630.01	Personel Giderleri	297.970.844,39	600.03	Teşebbüs ve Mülkiyet Gelirleri	27.592.162,51
630.02	Sosyal Güvenlik Kurumlarına Devlet Primi Giderleri	48.676.317,52	600.04	Alınan Bağış ve Yardımlar ile Özel Gelirler	489.933.244,54
630.03	Mal ve Hizmet Alım Giderleri	45.349.487,89	600.05	Diğer Gelirler	34.434.350,06
630.05	Cari Transferler	13.379.902,80	600.11	Değer ve Miktar değişimleri Gelirleri	875.638,43
630.07	Sermaye Transferleri	12.192.513,85	600.25	Kamu İd. Bedelsiz Olarak Al. Mali Ol. Var. El. Edilen Gelirler	8.847,28
630.11	Değer ve Miktar Değişimleri Giderleri	323.399,27			
630.12	Gelirlerin Ret ve İadesinden Kaynaklanan Giderler	132.277,60			
630.13	Amortisman Giderleri	12.208.109,18			
630.14	İlk Madde ve Malzeme Giderleri	11.427.444,86			
630.15	Karşılık Giderleri	4.109.396,29			
630.20	Silinen Alacaklardan Kaynaklanan Giderler	1.168.500,50			
630.30	Proje Kapsamında Yapılan Cari Giderler	7.862.760,61			
630.99	Diğer Giderler	4.574.160,32			
<b>NET GİDER TOPLAMI</b>		<b>459.375.115,08</b>	<b>NET GELİR TOPLAMI</b>		<b>552.844.242,82</b>
<b>FAALİYET SONUCU (Olumlu)</b>		<b>93.469.127,74</b>			

Üniversitemizin 2017 yılı faaliyet sonucu, 93.469.127,74 TL fazla vermiş ve bu tutar Dönem Olumlu Faaliyet Sonucu Hesabına alınmıştır.

### 3- Mali Denetim Sonuçları

Üniversitemizde 2017 yılı harcamalarına ait belge ve dokümanlar Sayıştay Başkanlığı tarafından dış denetime tabi tutulmuştur. Bunun yanında ön mali kontrol ve iç kontrol üniversitemiz bünyesindeki harcama birimleri ile Strateji Geliştirme Daire Başkanlığı tarafından yapılmış ve mevzuata uygunluk sağlanmıştır.

Mevzuatla üniversitemize verilen yetki ve yüklenen sorumluluklar çerçevesinde yapılan harcamalar ile yürütülen idari işlemlerin amacına uygun yürütülüp yürütülmediği açıklık, saydamlık, doğruluk ve hesap verilebilirlik ilkeleri gereği kamuoyu ve üst kurumların denetimine

sunulmuştur. Bu kapsamda;

1. 5018 sayılı Kamu Mali Yönetimi ve Kontrol Kanunu 30 uncu maddesi gereği 1 Temmuz 2017 itibariyle ilk altı aylık harcamalarımız, 2017 Yılı Kurumsal Mali Durum ve Beklentiler Raporu hazırlanmıştır.
2. Strateji Geliştirme Birimlerinin Çalışma Usul ve Esasları Hakkında Yönetmelik 24 üncü maddesi gereği 2016 yılına ait Yatırım İzleme ve Değerlendirme Raporu hazırlanmıştır.
3. Kamu İdarelerinin Kesin Hesaplarının Düzenlenmesine İlişkin Usul ve Esaslar Hakkında Yönetmelik 5 inci maddesi gereği 2016 Mali Yılı Kesin Hesabı hazırlanmıştır.
4. Kamu İdarelerince Hazırlanacak Faaliyet Raporları Hakkında Yönetmelik 11 inci maddesi gereği 2016 yılı İdare Faaliyet Raporu hazırlanmıştır.

İç Denetim Birimimizce 2017 Yılı denetim programı gereğince Üniversitemizin harcama birimlerinde iç denetim faaliyeti gerçekleştirilmiş olup 12 adet denetim raporu ve 2 adet inceleme raporu düzenlenmiştir. Hazırlanan denetim raporlarında yer verilen bulgularla ilgili öneriler getirilmiştir.

Bunun yanında Üst Yönetici tarafından verilen danışmanlık faaliyeti görevlendirmeleri ile de İç Denetim birimi tarafından birimlere danışmanlık hizmeti verilmiştir.

#### **4- Diğer Hususlar**

Üniversitemizin sözleşmeli ve diğer personele ödenen enflasyon farkları, müteahhitlere ödenen fiyat farkları, alınan tasarruf tedbirleri ve gelirlerde yıllara göre gözlemlenen değişimler gibi nedenlerle bütçede sapmalar meydana gelmektedir.

İdarelere yüklenen mali sorumluluk ve yetkilerin değişik şekilde yorumlanıp uygulanmasının, bütçe kaynaklarında sapmalara sebep olmaması için mali konularda uygulamacı personelin eğitimine önem verilmektedir.

## **B- PERFORMANS BİLGİLERİ**

### **1- Faaliyet ve Proje Bilgileri**

Üniversitemizin 2017 yılı faaliyet döneminde, stratejik amaçlarını gerçekleştirmek için yürüttüğü faaliyetlere ve projelerine ilişkin faaliyet tanımları, hangi amaçlarla yürütüldükleri ve yılı içerisinde yapılanlara ilişkin veriler aşağıdaki tabloda gösterilmiştir.

Tablo 47 Faaliyet yılı Performans Programı kapsamında yürütülen faaliyet ve projeler

S.NO	FAALİYET VE PROJE TANIMLARI	AMAÇ	AÇIKLAMA
1	AKTS 'ye uygun ders tanımlarının yapılması	EĞİTİM-ÖĞRETİMDE VERİMLİLİK VE KALİTENİN GELİŞTİRİLMESİ	Eğitim-Öğretim programlarının açılması, iyileştirilmesi ve güncellenmesi, ulusal ve uluslararası gelişmeler doğrultusunda yeni eğitim-öğretim birimleri / programlarının açılması, ulusal ve uluslararası öğrenci hareketliliğinin geliştirilmesi, uzaktan eğitim programlarının artırılması ve geliştirilmesi çalışmaları yapılmıştır.
2	Açılacak program sayısının artırılması		
3	Eğitim-Öğretim programlarının ihtiyaçlarının belirlenmesi ve iyileştirmesi		
4	Elektronik ve basılı ders kitaplarının alımı		
5	Akreditasyon sürecinin tamamlanması		
6	Açılacak eğitim-öğretim programı		
7	Yabancı dil hazırlık eğitimi verilen bölüm-program sayısının artırılması		
8	Gelen ve giden öğrenci sayısının artırılması		
9	Uzaktan Eğitim Araştırma ve Uygulama Merkezi'nin kurulması		
10	Yeni yöntem, araç ve sistemlerle oluşturulması ve uyarlanması		
11	Öğrenme yönetim sisteminin hizmet vereceği birim sayısı ve yeni geliştirilecek sistem ve araçlar sayısının artırılması		
12	Akademik personel sayısının artırılması	AKADEMİK PERSONELİN SAYISINI ARTTIRMAK VE NİTELİĞİNİ GELİŞTİRMEK	Akademik personel sayısının artırılması ve sürekliliğinin sağlanması, akademik personel niteliğinin artırılması çalışmaları yapılmıştır.
13	Akademik personel başına düşecek öğrenci sayısı		
14	Düzenlenecek eğitimler		
15	Yurtdışında görevlendirilecek akademik personel sayısının artırılması		
16	Yurtiçi ve yurtdışına yapılacak görevlendirmelerin artırılması		
17	Açılacak kurslar	İDARİ PERSONELİN SAYISINI ARTTIRMAK VE NİTELİĞİNİ GELİŞTİRMEK	İdari personelin memnuniyetinin artırılması, idari personel sayısının artırılması ve sürekliliğinin sağlanması, idari personel kadro doluluk oranının artırılması çalışmaları yapılmıştır.
18	Yenilikçi yöntemlerin ve sistemlerin geliştirilmesi ve uygulanması		
19	Hizmet içi eğitim programlarının düzenlenmesi		
20	Yapılacak sosyal ve kültürel faaliyetlerin artırılması		
21	İdari personel kadro doluluğunu artırmak		
22	İdari personel sayısını artırmak ve sürekliliğini sağlamak	KURUM KÜLTÜRÜNÜN ZENGİNLEŞTİRİLMESİ VE KAMPUS YAŞAMININ GELİŞTİRİLMESİ	Çalışanların kurum kültürü ve motivasyonunun artırılması çalışmaları yapılmıştır.
23	Çalışanlara yönelik yapılacak sosyal faaliyetler		
24	Spor amaçlı tesis alanlarının artırılması		
25	Çalışanların memnuniyeti		
26	Spor, sosyal, kültürel ve sanatsal amaçlı tesislerin iyileştirme		
27	Engelsiz erişim sağlanan düzenlemesi	FİZİKSEL ALTYAPIYI GÜÇLENDİRMEK	Eğitim-Öğretim araştırma altyapısının güçlendirilmesi, akademik ve idari birimlerde hizmet ve çalışma ortamları ve koşullarının iyileştirilmesi çalışmaları yapılmıştır.
28	Alt yapı çalışmalarının yapılması		
29	Yeni kurulacak yahut kullanıma açılacak sosyal tesislere kaynak bulunması		
30	Merkezi laboratuvarın kurulması		
31	Sosyal ve kültürel hizmet merkezlerinin kurulması		
32	Akademik birimlerin araç-gereç ve ihtiyaçların karşılanması		
33	İdari birimlerin alt yapı iyileştirme ihtiyaçlarının karşılanması		
34	İdari bürolarda çalışma koşullarının iyileştirilmesi		

S.NO	FAALİYET VE PROJE TANIMLARI	AMAÇ	AÇIKLAMA
35	Donanım ve ağ sistemlerinin yenilenmesi	BİLGİ TEKNOLOJİLERİ VE SİSTEMLERİ ALTYAPISINI GÜÇLENDİRMEK	Elektronik Belge ve Bilgi Yönetim Sistemleri ve servislerinin geliştirilmesi ve güçlendirilmesi çalışmaları yapılmıştır.
36	Bilgi sistemlerinin geliştirilmesi ve hizmete alınması		
37	Elektronik Arşivleme Sisteminin kurulması		
38	Tercihlerin özendirilmesi	ÖĞRENCİ YETKİNLİKLERİNİN GELİŞTİRİLMESİ	Üniversite eğitim-öğretim programlarının tercih edilebilirlik düzeyinin yükseltilmesi, öğrencilerimizin TYYÇ'de tanımlanan yetkinlikleri kazanmasını sağlayan faaliyetlerin yapılması, öğrenci etkinliklerinin çeşitlendirilmesi ve artırılması çalışmaları yapılmıştır.
39	Geliştirilecek ve uygulanacak proje ve program sayısının artırılması		
40	Düzenlenecek etkinliklerin artırılması		
41	Yenilenecek süreç sayısı; verilecek destek miktarının artırılması	BİLİMSEL YAYIN, SANATSAL ETKİNLİK VE PROJELERİN NİCELİĞİNİN VE NİTELİĞİNİN ARTTIRILMASI	Uluslararası, ulusal, bölgesel ve yerel proje sayılarının artırılması, bilimsel yayın, patent ve tasarım sayısının artırılması çalışmaları yapılmıştır.
42	Yeni merkezlerin kurulması		
43	Proje faaliyetlerinin artırılması		
44	Fon kaynaklarının yaratılması		
45	Dergilerin otomasyon ve sürekliliğinin sağlanması		
46	Akademisyenlerin katılacağı bilimsel etkinlik sayısının artırılması		
47	Düzenlenecek bilimsel etkinlik sayısının artırılması		
48	Sağlık hizmetlerinin geliştirilmesi ve hizmet alt yapı ihtiyaçların giderilmesi	TOPLUMLA ETKİLEŞİM, İLETİŞİM VE HİZMETİN İYİLEŞTİRİLMESİ	Sağlık hizmetlerinin iyileştirilmesi ve geliştirilmesi, topluma yönelik eğitim hizmetlerinin geliştirilmesi, kültür, sanat ve sosyal sorumluluk projelerinin artırılması çalışmaları yapılmıştır.
49	Düzenlenecek etkinliklerin artırılması		
50	Mesleki eğitim ve sertifika programlarının artırılması		
51	Teklif edilecek ve gerçekleştirilecek projelerin artırılması		
52	Düzenlenecek etkinliklerin artırılması	STRATEJİK PLANIN KURUMSALLAŞTIRILMASI	Stratejik Planının kurumsal olarak benimsenmesi ve yaygınlaştırılmasının sağlanması, Stratejik Planın izlenmesi ve değerlendirilmesi çalışmaları yapılmıştır.
53	Stratejik Planların tümleştirilmesi ve özetlenmesi		
54	Sistem geliştirilmesi ve otomasyonla verilerin toplanmasının sağlanması		
55	Yıllık toplantıların yapılması ve faaliyetlerin değerlendirilmesi		



Tablo 48 Faaliyet yılında üniversitemizde düzenlenen faaliyetlere ilişkin tablo

DÜZENLENEN FAALİYET TÜRÜ	ULUSAL (ADET)	ULUSLARARASI (ADET)	TOPLAM
Sempozyum ve Kongre	74	116	190
Çalıştay	5	3	8
Konferans	74	6	80
Panel	8		8
Seminer	55	1	56
Açık Oturum			0
Söyleşi	25		25
Tiyatro	9		9
Konser	33		33
Festival	7	1	8
Fuar	4		4
Sergi	34	15	49
Turnuva	29		29
Yarışma	4	3	7
Gösteri	5		5
Teknik Gezi	111	4	115
Eğitim Semineri	60		60
Sosyal Sorumluluk Projesi	4		4
Kariyer Günleri	1		1
Bahar Şenlikleri	1		1

Tablo 49 Yayın türlerinin sayıları

YAYIN TÜRÜ	SAYISI
Uluslararası Makale (WOS:382)	1.307
Ulusal Makale	552
Uluslararası Bildiri	2.762
Ulusal Bildiri	662
Kitap	207

Tablo 50 Üniversiteler arasında yapılan ikili anlaşmalar

ÜLKE ADI	ANLAŞMA İÇERİĞİ	ANLAŞMA SAYISI
ALMANYA	ERASMUS	41
AVUSTURYA	ERASMUS	3
BELÇİKA	ERASMUS	7
BULGARISTAN	ERASMUS	4
ÇEK CUMHURİYETİ	ERASMUS	8
DANİMARKA	ERASMUS	5
ESTONYA	ERASMUS	2
FİNLANDİYA	ERASMUS	1
FRANSA	ERASMUS	5
HOLLANDA	ERASMUS	5
BİRLEŞİK KRALLIK	ERASMUS	2
İSPANYA	ERASMUS	23
İSVEÇ	ERASMUS	2
İTALYA	ERASMUS	28
LETONYA	ERASMUS	3
LİTVANYA	ERASMUS	7

ÜLKE ADI	ANLAŞMA İÇERİĞİ	ANLAŞMA SAYISI
MACARİSTAN	ERASMUS	9
POLONYA	ERASMUS	45
PORTEKİZ	ERASMUS	10
ROMANYA	ERASMUS	13
SLOVAKYA	ERASMUS	1
SLOVENYA	ERASMUS	2
YUNANİSTAN	ERASMUS	4
HIRVATİSTAN	ERASMUS	2
ARNAVUTLUK	ERASMUS+ ULUSLARARASI KREDİ HAREKETLİLİĞİ	1
BOSNA-HERSEK	ERASMUS+ ULUSLARARASI KREDİ HAREKETLİLİĞİ	1
KOSOVA	ERASMUS+ ULUSLARARASI KREDİ HAREKETLİLİĞİ	1
KAZAKİSTAN	ERASMUS+ ULUSLARARASI KREDİ HAREKETLİLİĞİ	2
KIRGIZİSTAN	ERASMUS+ ULUSLARARASI KREDİ HAREKETLİLİĞİ	1
TAYLAND	ERASMUS+ ULUSLARARASI KREDİ HAREKETLİLİĞİ	2
TUNUS	ERASMUS+ ULUSLARARASI KREDİ HAREKETLİLİĞİ	1
AMERİKA	AKADEMİK VE BİLİMSEL ALANDA İKİLİ İŞBİRLİĞİ	5
ALMANYA	AKADEMİK VE BİLİMSEL ALANDA İKİLİ İŞBİRLİĞİ	2
BELARUS	AKADEMİK VE BİLİMSEL ALANDA İKİLİ İŞBİRLİĞİ	1
BOSNA HERSEK	AKADEMİK VE BİLİMSEL ALANDA İKİLİ İŞBİRLİĞİ	1
BULGARİSTAN	AKADEMİK VE BİLİMSEL ALANDA İKİLİ İŞBİRLİĞİ	1
ÇİN	AKADEMİK VE BİLİMSEL ALANDA İKİLİ İŞBİRLİĞİ	2
ENDONZYA	AKADEMİK VE BİLİMSEL ALANDA İKİLİ İŞBİRLİĞİ	1
FAS	AKADEMİK VE BİLİMSEL ALANDA İKİLİ İŞBİRLİĞİ	1
FRANSA	AKADEMİK VE BİLİMSEL ALANDA İKİLİ İŞBİRLİĞİ	1
GÜNEY KORE	AKADEMİK VE BİLİMSEL ALANDA İKİLİ İŞBİRLİĞİ	1
İTALYA	AKADEMİK VE BİLİMSEL ALANDA İKİLİ İŞBİRLİĞİ	2
KIRGIZİSTAN	AKADEMİK VE BİLİMSEL ALANDA İKİLİ İŞBİRLİĞİ	2
KKTC	AKADEMİK VE BİLİMSEL ALANDA İKİLİ İŞBİRLİĞİ	2
SLOVAKYA	AKADEMİK VE BİLİMSEL ALANDA İKİLİ İŞBİRLİĞİ	1
SUDAN	AKADEMİK VE BİLİMSEL ALANDA İKİLİ İŞBİRLİĞİ	2
TAYLAND	AKADEMİK VE BİLİMSEL ALANDA İKİLİ İŞBİRLİĞİ	1
TAYVAN	AKADEMİK VE BİLİMSEL ALANDA İKİLİ İŞBİRLİĞİ	1
TUNUS	AKADEMİK VE BİLİMSEL ALANDA İKİLİ İŞBİRLİĞİ	3
UKRAYNA	AKADEMİK VE BİLİMSEL ALANDA İKİLİ İŞBİRLİĞİ	2
AZERBAJCAN	MEVLANA	5
BEYAZ RUSYA	MEVLANA	1
BOSNA HERSEK	MEVLANA	1
ÇİN	MEVLANA	1
FAS	MEVLANA	11
GÜNEY KORE	MEVLANA	1
GÜRCİSTAN	MEVLANA	3
İNGİLTERE	MEVLANA	1
KAZAKİSTAN	MEVLANA	3
KOLOMBİYA	MEVLANA	1
MALEZYA	MEVLANA	1
MOĞOLİSTAN	MEVLANA	1
PAKİSTAN	MEVLANA	1
ROMANYA	MEVLANA	1
RUSYA	MEVLANA	1
TAYLAND	MEVLANA	2
TUNUS	MEVLANA	10
UKRAYNA	MEVLANA	7
YEMEN	MEVLANA	1
TÜRKİYE (ÜNİVERSİTELER)	FARABİ	96

Tablo 51 2016-2017 dönemi değişim programlarının hareketlilik hibeleri

PROGRAM ADI	AÇIKLAMA	SAYI	HAREKETLİLİK HİBESİ
ERASMUS	Öğrenim Hareketliliği (Öğrenci)	241	486.735,40 Avro
	Staj Hareketliliği (Öğrenci)	52	106.539 Avro
	Personel Ders Verme Hareketliliği (Personel)	10	11.934 Avro
	Personel Eğitim Alma Hareketliliği (Öğrenci)	12	13.984 Avro
	Hareketliliğin Organizasyon Harcamaları	-	83.400 Avro
ERASMUS + ÇUKUROVAMED STAJ KONSORSİYUMU	Yararlanıcı Öğrenci	20	41.650 Avro
	Yararlanıcı Personel (Ders Verme/Eğitim Alma)	18	25.650 Avro
	Kurumsal Destek	-	15.050 Avro
FARABİ	Öğrenim Hareketliliği (Öğrenci)	67 (Gelen) 29 (Giden)	42.119,60 TL (Giden)
MEVLANA	Türkiye'ye Gelen Öğretim Elemanı	-	-
	Türkiye'den Giden Öğretim Elemanı	-	-
	Türkiye'den Giden Öğrenci	-	-
	Türkiye'ye Gelen Öğrenci	1	3.300 TL
PROJE TABANLI ULUSLARARASI DEĞİŞİM PROGRAMI	Türkiye'ye Gelen Öğretim Elemanı	4	46.420,75 TL
	Türkiye'den Giden Öğretim Elemanı	5	
	Türkiye'den Giden Öğrenci	1	
	Türkiye'ye Gelen Öğrenci	-	

Tablo 52 Faaliyet yılı proje bilgileri

PROJELER	ÖNCEKİ YILDAN DEVREDEN PROJE	YIL İÇİNDE EKLENEN PROJE	TOPLAM	YIL İÇİNDE TAMAMLANAN PROJE	HARCAMA TUTARI (₺)
TÜBİTAK	76	9	85	21	4.068.097,48
SANTEZ	7	0	7	7	41.311,69
BAP	594	1.144	1.738	606	14.105.329,00
AB	28	1	29	16	4.620.369,39
Çukurova Kalkınma Ajansı	2	0	2	2	154.048,00
AKİB (Turunçgil Projesi)	2	0	2	0	454.450,00
TAGEM	12	0	12	8	171.564,04
<b>TOPLAM</b>	<b>721</b>	<b>1.154</b>	<b>1.875</b>	<b>660</b>	<b>23.615.169,60</b>

Tablo 53 Faaliyet yılındaki yatırım projeleri

PROJE KODU	PROJE ADI	SEKTÖRÜ
2017H030400	Çeşitli Ünitelerin Etüd Projesi	EĞİTİM
2014H050060	Açık ve Kapalı Spor Tesisleri	EĞİTİM
2017H030410	Muhtelif İşler	EĞİTİM
1977H030010	Kampüs Altyapısı	EĞİTİM
1998H030440	Derslik ve Merkezi Birimler	EĞİTİM
2017H030420	Yayın Alımı	EĞİTİM
2017K120220	Rektörlük Bilimsel Araştırma Projeleri	DİĞER KAMU HİZMETLERİ
2014K120260	Merkezi Araştırma Laboratuvarı	DİĞER KAMU HİZMETLERİ
2017I000180	Muhtelif İşler	SAĞLIK
2014I000150	Onkoloji Hastanesi	SAĞLIK

## 2- Performans Sonuçları Tablosu

Tablo 54 Faaliyet yılı Performans Programı kapsamında performans sonuçları

PERFORMANS HEDEFİ	PERFORMANS GÖSTERGESİ	2017 YILI HEDEFLENEN GÖSTERGE DÜZEYİ	2017 YILSONU GERÇEKLEŞME DÜZEYİ
Önlisans, lisans ve lisansüstü programları ve ders içeriklerinin bilimsel gelişmelere göre güncellenerek ders tanımlarının 2015 yılı sonuna kadar AB ve uluslararası standartlara uygun hale getirilmesi	AKTS 'ye uygun ders tanımlarının tüm derslere oranı(%)	100	95
Multidisipliner, yeni ve gelişmekte olan bilim ve sanat dallarında eğitim-öğretim program sayısının artırılması	Açılacak program sayısı	3	25
Eğitim-Öğretim programlarının ihtiyaçlarının saptanması ve güncellenmesi	İhtiyaçların belirlenme ve iyileştirme oranı (%)	20	92
Eğitim-Öğretimde kullanılan elektronik ve basılı ders kitaplarının sayısının artırılması	Elektronik ve basılı ders kitaplarının toplam ders sayısına oranı(%)	1	11
Akreditasyon sürecinin tamamlanması ve ADEK güvence sisteminin geliştirilmesi	Akreditasyon sürecini tamamlayacak fakülte sayısı	3	0
Ulusal ve uluslararası ortak eğitim-öğretim programlarının açılması	Açılacak eğitim-öğretim programı sayısı	2	4
Yabancı dil hazırlık eğitimi verilen bölüm-program sayısının artırılması	Arttırılacak bölüm sayısı	2	0
Mevlana, Farabi ve Erasmus ile diğer ulusal ve uluslararası hareketlilik programlarından üniversitemize gelen ve giden öğrenci sayısının artırılması	Gelecek ve gidecek öğrenci oranları(%)	1	1
Uzaktan eğitim ve örgün eğitimde kullanılan teknoloji destekli ders sayılarının artırılması	Yeni yöntem, araç ve sistemlerle oluşturulacak ve uyarlanacak ders sayısı	100	15
Uzaktan ve örgün öğretim programlarına hizmet verecek öğrenme yönetim sistemleri ve ders araçlarının geliştirilmesi	Öğrenme yönetim sisteminin hizmet vereceği birim sayısı ve yeni geliştirilecek sistem ve araçlar sayısı	25	160
Birimlerin stratejik amaçlarına yönelik akademik personel ihtiyacının karşılanması	Akademik personel sayısında gerçekleşecek artış oranı(%)	5	-1
Akademik personel sayısını artırarak öğretim üyesi başına düşen öğrenci sayısının düşürülmesi	Akademik personel başına düşecek öğrenci sayısı	25	26
Öğretim elemanlarının eğitim ve öğretim becerilerini destekleyici hizmet içi eğitim programları düzenlenmesi	Düzenlenecek eğitim sayısı	20	41
Öğretim üyesi yetiştirme programlarında öğrenim gören sayısının artırılması	Yurtdışında görevlendirilecek akademik personel sayısı	100	40
Bilgi ve görgü gelişimine yönelik kısa süreli yurtiçi ve yurtdışı görevlendirilmelerin artırılması	Yurtiçi ve yurtdışına yapılacak görevlendirme sayısı	300	2.945
Yabancı dil eğitim kurslarının sağlanması	Açılacak kurs sayısı	10	0
İdari birimlerin verimliliğini arttıracak yenilikçi yöntemlerin ve sistemlerin geliştirilmesi ve uygulanması	Geliştirilecek yöntem sayısı	5	6
İdari personele becerilerini destekleyici hizmet içi eğitim programlarının düzenlenmesi	Düzenlenecek eğitim sayısı	3	8

PERFORMANS HEDEFİ	PERFORMANS GÖSTERGESİ	2017 YILI HEDEFLENEN GÖSTERGE DÜZEYİ	2017 YILSONU GERÇEKLEŞME DÜZEYİ
Kurumsal memnuniyet ve aidiyet duygusunu geliştirici sosyal, kültürel ve sanatsal faaliyetlerin artırılması	Yapılacak sosyal ve kültürel faaliyetler sayısı	5	28
İdari personel kadro doluluğunu %5 artırmak	İdari personel kadro doluluk artış oranı	5	-3
Birimlerin stratejik amaçlarına yönelik idari personel ihtiyacının karşılanması	İdari personel sayısında gerçekleşecek artış oranı	5	-2
Çalışanlara yönelik sosyal, kültürel ve sanatsal faaliyet sayısının artırılması	Çalışanlara yönelik yapılacak sosyal faaliyet sayısı	6	30
Spor amaçlı tesis alanlarının artırılması	Arttırılacak alanın mevcut alana oranı	5	4
Sosyal, kültürel ve sanatsal amaçlı tesis alanlarının artırılması	Çalışanların memnuniyet yüzdesi (%)	50	-
Spor, sosyal, kültürel ve sanatsal amaçlı tesislerin fiziki durumu ve donanımının iyileştirilmesi	İyileştirme oranı (%)	30	14
Kampüs ulaşım ve çevre düzenlemelerin yapılması, engelsiz ulaşım olanaklarının iyileştirilmesi	Engelsiz erişim sağlanan düzenleme oranı (%)	25	22
Üniversitenin ihtiyaç duyduğu eğitim-öğretim altyapı ve yenileme çalışmalarının yapılması	Alt yapı çalışmalarına ayrılacak bütçe oranı (%)	15	5
Öğrenci ve öğretim üyesi sosyal hizmet binalarının artırılması için kaynak arama çalışmalarının yapılması	Yeni kurulacak yahut kullanıma açılacak sosyal tesis sayısı	2	2
Sosyal ve kültürel hizmet merkezlerinin kurulması	Kurulan hizmet yerleri	+	-
Akademik birimlerde eğitim-öğretim alanı dışındaki araç-gereç ve ihtiyaçların karşılanması	İhtiyaçların giderilme oranı (%)	50	3
İdari birimlerin alt yapı iyileştirme ihtiyaçlarının karşılanması	İhtiyaçların giderilme oranı (%)	50	12
İdari bürolarda çalışma koşullarının iyileştirilmesi	Fiziki durumu iyileştirilecek büro sayısı	20	146
Donanım ve ağ altyapısının geliştirilmesi ve güçlendirilmesi	Yenilenecek donanım ve ağ sistemlerinin toplam sisteme oranı (%)	50	50
Üniversitedeki iş ve işlemlerin elektronik olarak yürütülmesini sağlayacak bilgi sistemlerinin geliştirilmesi ve hizmete alınması	Geliştirilecek yeni sistem sayısı, elektronik olarak yapılacak iş ve işlem sayısının toplam işlem sayısına oranı (%)	30	50
Elektronik arşivleme ve takip sisteminin kurulması ve hizmete alınması ile elektronik imza uygulamasının başlatılması	Elektronik Arşivleme Sisteminin kurulması, sistemle yürütülen iş/işlem oranı (%)	100	100
Yüksek puanlı öğrencilerin Üniversitemizi tercihinin özendirilmesi	Program taban puanlarındaki artış/oranı (%)	1	0
Türkiye Yükseköğretim Yeterlilikler Çerçevesi'nin eğitim öğretim programlarında uygulanmasını sağlayıcı proje ve programların geliştirilmesi	Geliştirilecek ve uygulanacak proje ve program sayısı	2	4
Bilimsel, sosyal, kültürel, sanatsal ve sportif amaçlı öğrenci etkinliklerinin çeşitlendirilmesi ve artırılması	Düzenlenecek etkinlik sayısı	100	285
Üniversite Bilimsel Araştırma Projeleri Birimi destek ve iş süreçlerinin yeniden yapılandırılması ve güçlendirilmesi	Yenilenecek süreç sayısı ; verilecek destek miktarında artış oranı (%)	0 ; 1	0 ; 38
Yeni ve gelişmekte olan alanlarda faaliyet gösteren araştırma ve uygulama merkezlerinin kurulması ve desteklenmesi	Açılacak yeni merkez sayısı	1	1
Uluslararası, ulusal ve kurum içi proje işbirliklerinin geliştirilmesine yönelik faaliyetlerin artırılması	Proje sayısı	60	36

PERFORMANS HEDEFİ	PERFORMANS GÖSTERGESİ	2017 YILI HEDEFLenen GÖSTERGE DÜZEYİ	2017 YILSONU GERÇEKLEŞME DÜZEYİ
Dış paydaşlarla ilişkilerin güçlendirilmesi ve yeni fon kaynaklarının yaratılması	Sağlanacak fon miktarındaki artış oranı(%)	2	73
Üniversite dergilerinin otomasyonu ve sürekliliğinin sağlanması	Otomasyon sağlanacak dergi sayısı	2	8
Akademisyenlerin bilimsel etkinliklere katılımının özendirilmesi	Akademisyenlerin katılacağı bilimsel etkinlik sayısı	900	1.701
Ulusal ve uluslararası düzeyde kongre, sempozyum, çalıştay ve benzeri bilimsel, sanatsal etkinliklerin sayısının artırılması	Düzenlenecek bilimsel etkinlik sayısı	30	297
Üniversitemiz tarafından sunulan sağlık hizmetlerinin geliştirilmesi ve hizmet alt yapı ihtiyaçların giderilmesi	Hizmet alacak sayısında ki artış oranı(%)	5	45
Toplumsal eğitim, bilgilendirme ve kültürel etkileşim etkinliklerinin sayısının artırılması	Düzenlenecek etkinlik sayısı	100	17
Sürekli Eğitim Merkezi tarafından yürütülen mesleki eğitim ve sertifika programlarının artırılması	Düzenlenecek eğitim ve katılımcı sayısı	60	37
Bölgesel, ulusal ve uluslararası kamu ve sivil toplum kuruluşları ile işbirliği çerçevesinde yürütülen kültürel ve sosyal projelerin artırılması	Teklif edilecek ve gerçekleştirilecek proje sayısı	25	12
Kente ve bölgeye yönelik kültür ve sanat etkinliklerinin artırılması	Düzenlenecek etkinlik sayısı	100	28
Fakülte, Enstitü, Yüksekokul, Devlet Konservatuarı ile Araştırma ve Uygulama Merkezlerinin Stratejik Planlarının tümleştirilmesi ve özetlenmesi	Stratejik Plan sayısı	45	44
Stratejik Plan performans göstergesi verilerinin toplanması ve analizinin otomasyonu	Sistem geliştirilmesi ve otomasyonla toplanacak verilerin tüm verilere oranı(%)	50	0
Stratejik Plan sonuçlarının yıllık değerlendirilmesi	Yıllık toplantı sayısı; İncelenecek ve düzeltilecek faaliyet sayısı	2 ; 53	1 ; 53

### 3- Performans Sonuçlarının Değerlendirilmesi

Üniversitemiz 2017 yılı Başlangıç Ödeneği 499.311.000 TL'dir. Başlangıç ödeneğinin yüzde 66'sını oluşturan 330.699.000 TL, 2017 yılı Performans Programında yer alan performans hedeflerinin gerçekleştirilmesi için ayrılmıştır.

Stratejik Plan kapsamında hazırlanan 2017 Yılı Performans Programında 53 adet performans göstergesine yer verilmiştir. Bu göstergelerden 51 adedinin sonuçları performans programı kapsamında idare faaliyet raporunda yer almıştır.

Performans Programı uygulama sonuçlarına, harcama birimleri tarafından hazırlanan birim faaliyet raporlarının, Strateji Geliştirme Daire Başkanlığı tarafından konsolide edilmesi ile ulaşılmıştır. Performans Programında yer alan performans göstergelerinin gerçekleşme değerleri Performans Sonuçları Tablosu bölümünde yer almaktadır.

Performans Programında yer alan göstergelerden yüzde 63'ünde hedefe ulaşılmış, yüzde 33'ünde hedef değerlerinin altında kalmış, yüzde 4'ünde ise gösterge sonuçlarına ilişkin verilere ulaşılamamıştır. Performans göstergelerinin niteliği, performans programı uygulama sonuçlarının

değerlendirilmesi ve değerlendirme sonucunda karar alıcılara sağlıklı verilerin sağlanması bakımından son derece önemlidir. Bu amaçla Stratejik Plan Komisyonu yılda en az bir kez toplanarak 2014-2018 Dönemi Stratejik Planın uygulama sonuçlarını değerlendirmektedir. Toplantı sonucunda yapılan değerlendirmeler hem Rektörlük Makamına sunulmak hem de 2019-2023 Dönemi Stratejik Planı çalışmalarında dikkate alınmak üzere rapor haline getirilmektedir.

#### **4- Performans Bilgi Sisteminin Değerlendirilmesi**

Kurumumuzda performans göstergeleri sonuçlarını elde etmek için kurulmuş bir bilgi sistemi mevcut olmayıp, veriler Strateji Geliştirme Daire Başkanlığı tarafından Elektronik Belge Yönetim Sistemi üzerinden yapılan yazışmalarla elektronik ortamda istenmek suretiyle toplanmaktadır.

Kurum olarak verilerin bir bilgi sistemi üzerinden toplanmasının hem zaman hem de maliyet açısından çok önemli olduğu bilinci ile bilgi sisteminin kurulmasına yönelik çalışmalara başlanılmıştır.

## **IV- KURUMSAL KABİLİYET ve KAPASİTENİN DEĞERLENDİRİLMESİ**

### **A- ÜSTÜNLÜKLER**

- ❖ Ulusal ve uluslararası akreditasyonlara sahip olunması
- ❖ Sağlık alanında güçlü akademik kadroya sahip olunması ve kaliteli sağlık hizmetleri sunulması
- ❖ Bölge üniversitelerinde kurucu üniversite rolüne sahip olunması
- ❖ Ulusal ve uluslararası saygın endekslerde yer alan bilimsel yayın ve çalışma zenginliği
- ❖ Düzenlenen Ulusal ve Uluslararası etkinliklerdeki başarı
- ❖ Eğitim öğretim programları zenginliği ve çeşitliliği
- ❖ Nitelikli ve üretken akademik kadroya sahip olunması
- ❖ Zengin ve ekonomik potansiyeli yüksek bir bölgede bulunulması
- ❖ Bilimsel, sosyal, sportif ve kültürel güçlü alt yapı
- ❖ Ulusal ve uluslararası akademik eleman ve öğrenci hareketlilik programlarında etkili ve zengin iş birliği
- ❖ Düzenli, bakımlı, geniş ve etkileyici bir yerleşkeye sahip olunması
- ❖ Öğrenciye sunulan hizmetlerin yeterliliği
- ❖ Müzik, gösteri, sahne sanatları ve güzel sanatlar alanında ulusal ve uluslararası başarıları yakalamış olmak
- ❖ Yerleşke üniversitesi olmak

## **B- ZAYIFLIKLAR**

- ❖ Kurumsal tümleşik veri analizi ve istatistik veri bütünlüğünün eksikliği
- ❖ Öz değerlendirme kültürünün kurumsallaşmaması
- ❖ Artan öğrenci sayısına bağlı olarak derslik ve eğitim-öğretim ortamı ihtiyacı
- ❖ Motivasyon eksikliği
- ❖ Kurum içi ve dışı sosyal etkileşim eksiklikleri

## **C- DEĞERLENDİRME**

Üniversiteler bilginin, yeniliğin kaynağı olarak toplumun diğer kurumlarına öncülük eden birimlerdir. Bu öncülük ise kurumsallaşma ve profesyonelleşme ile mümkün olabilecektir. Kurumsallaşma için üniversitenin beş yıllık stratejik planı, performans programları, idare faaliyet raporları, yatırım değerlendirme programları ile diğer rapor ve değerlendirmelerin bu amaca yönelmiş olması gerekmektedir. Tüm personelin bu amaçları içselleştirmesi ve uygulayabilir olması gerekir.

Üniversitenin varoluş sebebi olan öğrencilere, yenileşme kültürü verilmelidir. Üniversitelerin sadece meslek kazandıran yer olmaktan çıkarılıp, topluma öncülük edecek bireylerin yetiştirildiği yerler olması gerekmektedir.

Kurumun gerek kendi yapısından kaynaklanan, gerekse mali ve diğer yasal mevzuattan kaynaklanan sınırlılıkları öncelikle samimi şekilde ortaya koyması gerekir. Daha sonra bu sınırlılıkları aşacak gerekli tedbirlerin alınması gerekmektedir.

## **V- ÖNERİ VE TEDBİRLER**

Üniversitemizin kurumsal yapısı; stratejik plan, performans programı ve diğer plan ve programlar doğrultusunda yeniden düzenlenmeli, stratejik plan ve performans programında yer alan temel hedef ve öncelikler ile bütçe arasında uyum sağlanmalıdır.

Öğrenci memnuniyeti odaklı eğitim-öğretim yapısı ve idari teşkilatı oluşturulmalıdır. Bunun için gerekli altyapı oluşturularak, gerek akademik gerekse idari personele hizmet içi eğitim ve seminerler verilmelidir.

Üniversite yatırımlarının sektörel dağılımına dikkat edilmeli, yatırımların projelendirilmesinde iç ve dış paydaş memnuniyetine önem verilmelidir. Yatırımlar, Üniversitemizin uzun vadeli stratejik plan ve programlarında belirtilen hedef ve öncelikler dikkate alınarak planlanmalıdır.

Üniversitemiz kaynakları; etkili, ekonomik ve verimli şekilde kullanılması için gerekli özen gösterilmelidir. Mal ve hizmetler, uzun vadede kaynak israfını önlemeye yönelik olarak alınmalıdır.

Akademik ve idari personel memnuniyetinin ve aidiyet duygusunun arttırılabilmesi için gerekli yasal düzenlemeler yapılmalı ve personelin performans düzeyleri arttırılmalıdır.



**EKLER****EK-1 ÜST YÖNETİCİ İÇ KONTROL GÜVENCE BEYANI****ÜST YÖNETİCİ  
İÇ KONTROL GÜVENCE BEYANI**

Üst yönetici olarak yetkim dâhilinde;

Bu raporda yer alan bilgilerin güvenilir, tam ve doğru olduğunu beyan ederim.

Bu raporda açıklanan faaliyetler için bütçe ile tahsis edilmiş kaynakların, planlanmış amaçlar doğrultusunda ve iyi mali yönetim ilkelerine uygun olarak kullanıldığını ve iç kontrol sisteminin işlemlerin yasallık ve düzenliliğine ilişkin yeterli güvenceyi sağladığını bildiririm.

Bu güvence, üst yönetici olarak sahip olduğum bilgi ve değerlendirmeler, iç kontroller, iç denetçi raporları ile Sayıştay raporları gibi bilgim dâhilindeki hususlara dayanmaktadır.

Burada raporlanmayan, idarenin menfaatlerine zarar veren herhangi bir husus hakkında bilgim olmadığını beyan ederim. (ADANA – 28.02.2018)



Prof. Dr. Mustafa KIBAR  
Rektör

**EK-2 MALİ HİZMETLER BİRİM YÖNETİCİSİNİN BEYANI****MALİ HİZMETLER BİRİM YÖNETİCİSİNİN BEYANI**

Mali hizmetler birim yöneticisi olarak yetkim dâhilinde;

Bu idarede, faaliyetlerin mali yönetim ve kontrol mevzuatı ile diğer mevzuata uygun olarak yürütüldüğünü, kamu kaynaklarının etkili, ekonomik ve verimli bir şekilde kullanılmasını temin etmek üzere iç kontrol süreçlerinin işletildiğini, izlendiğini ve gerekli tedbirlerin alınması için düşünce ve önerilerimin zamanında üst yöneticiye raporlandığını beyan ederim.

İdaremizin 2017 Yılı Faaliyet Raporunun “III/A- Mali Bilgiler” bölümünde yer alan bilgilerin güvenilir, tam ve doğru olduğunu teyit ederim. (ADANA – 28.02.2018)

  
Ayhan YILDIZ  
Strateji Geliştirme Daire Başkanı



*Çukurova Üniversitesi  
Strateji Geliştirme Daire Başkanlığı  
Balcalı / ADANA  
Şubat - 2018  
[www.sgdb.cu.edu.tr](http://www.sgdb.cu.edu.tr)*