

SELÇUK ÜNİVERSİTESİ

2012 YILI İDARE FAALİYET RAPORU

Konya 2013

BİRİM / ÜST YÖNETİCİ SUNUŞU	İletişim koordinatörlüğü Error! Bookmark not defined.
I- GENEL BİLGİLER		5
B. Yetki, Görev ve Sorumluluklar		6
C. İdareye İlişkin Bilgiler		7
1- Fiziksel Yapı		7
2- Örgüt Yapısı		11
3- Bilgi ve Teknolojik Kaynaklar		12
4- İnsan Kaynakları		14
5- Sunulan Hizmetler		21
6- Yönetim ve İç Kontrol Sistemi		28
İç Kontrol Sistemi		28
1. Amacı:		28
2. Kapsamı:		28
3. Kontrol Yapısı ve İşleyişi:		29
5. Unsurları ve Genel Koşulları:		30
6. İç Kontrol Standartlarının Belirlenmesi:		30
II- AMAÇ ve HEDEFLER		33
A. Temel Politikalar ve Öncelikler		35
III- FAALİYETLERE İLİŞKİN BİLGİ VE DEĞERLENDİRMELER		37
A-Mali Bilgiler		37
1- Bütçe Uygulama Sonuçları		37
2- Temel Mali Tablolara İlişkin Açıklamalar		38
3- Mali Denetim Sonuçları		39
B- Performans Bilgileri		40
1- Faaliyet ve Proje Bilgileri		40
IV-KURUMSAL KABİLİYET ve KAPASİTENİN DEĞERLENDİRİLMESİ		50
SELÇUK ÜNİVERSİTESİ SWOT ANALİZİ		50
E- DEĞERLENDİRME		52
V- ÖNERİ VE TEDBİRLER		53

BİRİM / ÜST YÖNETİCİ SUNUŞU

Başta bulunduğu bölge olmak üzere Türkiye'nin üniversiteler sistemi için önemli bir değer olarak büyümeye devam eden Selçuk Üniversitesi, 2012 yılında da gerek fiziki yapılanması gerekse sosyal ve kültürel gelişimi ile bir marka olma yolunda emin adımlarla ilerlemektedir.

Üniversitemizin akademik olarak yükselmesinin yanı sıra başta fakültelerimiz olmak üzere meslek yüksek okullarımız, yüksekokullarımız, enstitülerimiz, araştırma ve uygulama merkezlerimiz; sağlık, sanayi ve tarım gibi alanlar başta olmak üzere ülkemizin ihtiyaç duyduğu her konuda evrensel bilgiler üreterek toplum yararına sunmaktadır.

Bir Mevlana şehri olan Konya'nın marka değeri olan Üniversitemiz bünyesinde Mevlana ve Mevlevilik Araştırmaları Yüksek Lisans Programı açılarak öğrenci almaya başlamıştır. Bunun yanı sıra öğrenci değişim programlarını çeşitli ülkeleri de katarak genişletme yönünde girişimlerimiz devam etmektedir.

Üniversitemiz Beden Eğitimi ve Spor Yüksekokulu akademisyen ve öğrencilerinin teorik ve pratik anlamda daha modern şartlarda eğitim almaları için tasarlanan yeni BESYO binası, tamamen üniversite kaynakları ile inşa edildi. Bunun yanında müze binamızın inşaat çalışmaları devam ediyor. Sergi ve teşhir salonları, konferans salonu, derslikler, öğretim elemanı odaları, idari birimler, kütüphane, laboratuvar ve sosyal yaşam alanlarından oluşacak müze binası 10 bin m²'lik bir alana kuruluyor. Tamamlandığında Konya'nın kapalı alan itibariyle en büyük müzesi olacak. Ayrıca mevcut yurtlarımızın hemen yanı başında 277 kişi kapasiteli yeni yurt binası inşaatı tamamlandı ve öğrencilerimizin hizmetine sunulmak için çalışmalar sürüyor. Kampüs alanında başladığımız altyapı ve çevre düzenleme çalışmalarını en kısa sürede tamamlayarak öğrencilerimize, üniversite personelimize ve vatandaşlarımıza daha güvenli ve huzurlu bir kampus alanı oluşturacağız.

Öğretim üyelerimizin yabancı dil bilgi düzeyinin artırılması, Avrupa Birliği projelerinden daha fazla yararlanılabilmesi için bir destek ofisinin kurulması, TÜBİTAK gibi kaynakların kullanılması da öğretim üyelerimizin daha rahat ve daha fazla yurt dışına çıkmasına imkan sağlayacak, hedeflediğimiz akademik hareketliliğin sağlanması noktasında önemli adımlar atılmaktadır. TÜBİTAK'ın yılda iki kez desteklediği proje değerlendirmesi sonucunda Üniversitemiz pek çok köklü ve gelişmiş üniversiteyi geride bırakarak 12 proje ile en çok destek alan üniversiteler arasında ilk 5'e girmiştir.

Hedefimiz uluslararası alanda marka bilinirliği yüksek, Avrupa ülkeleri başta olmak üzere daha fazla ülke ile öğrenci ve öğretim üyesi değişim anlaşmaları yaparak, bugünkünden daha fazla yabancı öğrenciyi bünyesinde barındırabilen, huzur ve güven ortamının devam

ettiđi, kurumsallařma ve bilimselleřme aısından daha hızlı mesafe alabilen, bulunduđu řehirle bütnleřmiř, kendisini sürekli yenileyen bir niversite olmaktır.

Seluk niversitesi geliřmiř fiziki mekanları, đrenci ve đretim elemanı sayısı, tarihi birikimi, kurumsal kltre verdiđi nem ve yeniliklere aık vizyonu ile lkemizin nde gelen niversiteleri arasında yer almaktadır. Akılcı bir planlamayla ve verimli uygulamalarla hedefimizi daha da bytebileceđimize, bilimsel anlamda ‘Dnyanın en iyi 500 niversitesi’ arasına girebileceđimize inancımız tamdır.

Seluk niversitesi olarak bu amaca ulařmak iin ncelikle đretim yesi kalitemize gvenmekteyiz. Sađlanan huzur ortamı ve bu ortamda kendisini rahat hissedenden đretim elemanlarımız ve idarecilerimizle, yeterli mekan ve imkanlarımızla, pozitif hedefler ve dođru ynetim anlayıřı ile niversitemiz arzu edilen dzeye ulařacaktır.

Bařkanlıđını niversitemizin slendiđi ve yedi niversitenin bir araya gelmesi ile kurulan KOP Blgesi niversiteler Birliđi blge yararına nemli alıřmalar yapacaktır. Blge kalkınmasında stlendiđi misyonun bilinci ile hareket eden Seluk niversitesi, etkin beřeri sermayesi ve dinamik gc ile bilginin ıřıđında yoluna devam etmektedir.

Bu yolda bizimle birlikte yryen ve pozitif katkıları ile niversitemizi daha da gçlendiren deđerli đretim elemanlarımıza, idari personelimize ve đrencilerimize saygı ve sevgilerimi sunarken yeni dnemin niversitemize ve lkemize hayırlı olmasını temenni ederim.

Prof. Dr. Hakkı GKBEL
Rektr

I- GENEL BİLGİLER

A- Misyon ve Vizyon ve Değerler

Üniversitemizin Misyonu:

Evrensel bilgi idealine sahip öğrenciler yetiştirerek; öncelikli olarak tarım, sanayi ve sağlık alanlarında yerel, ulusal ve uluslararası düzeyde bilgi üreten, paylaşan, uygulamaya sokan ve uluslararasılaşma hedefi ile hareket eden bir üniversite olmaktır.

Üniversitemizin Vizyonu:

Kurumsallaşan yapısı ile girişimci, özgüven sahibi öğrenciler yetiştiren, katılımcılığı, sürekli yenilenmeyi ve kalite kültürünü amaçlayan bir üniversite.

Değerler

Selçuk Üniversite'si ulusal ve uluslararası düzeyde stratejik amaç ve hedeflerini gerçekleştirirken aşağıdaki ilke ve değerler ile bağlıdır.

- Şeffaf,
- Hesap veren,
- Katılımcı,
- Demokratik,
- Değişen ve değiştiren,
- Endüstrinin ihtiyaçlarına cevap veren,
- Bilgi toplumu oluşturma hedefleri ile hareket eden,
- Kalite odaklı,

B. Yetki, Görev ve Sorumluluklar

Anayasamızın 130 uncu maddesinde yükseköğretim kurumları, “Çağdaş eğitim-öğretim esaslarına dayanan bir düzen içinde milletin ve ülkenin ihtiyaçlarına uygun insan gücü yetiştirmek amacı ile, ortaöğretime dayalı çeşitli düzeylerde eğitim-öğretim, bilimsel araştırma, yayın ve danışmanlık yapmak, ülkeye ve insanlığa hizmet etmek üzere çeşitli birimlerden oluşan kamu tüzel kişiliğine ve bilimsel özerkliğe sahip üniversitelerdir.”

2547 sayılı Kanununun 12.maddesinde Yükseköğretim Kurumlarının görevleri şu şekilde sıralanmıştır;

- Çağdaş uygarlık ve eğitim- öğretim esaslarına dayanan bir düzen içinde, toplumun ihtiyaçları ve kalkınma planları ilke ve hedeflerine uygun ve ortaöğretime dayalı çeşitli düzeylerde eğitim-öğretim, bilimsel araştırma, yayım ve danışmanlık yapmak,
- Kendi ihtisas gücü ve maddi kaynaklarını rasyonel, verimli ve ekonomik şekilde kullanarak, milli eğitim politikası ve kalkınma planları ilke ve hedefleri ile Yükseköğretim Kurulu tarafından yapılan plan ve programlar doğrultusunda, ülkenin ihtiyacı olan dallarda ve sayıda insan gücü yetiştirmek,
- Türk toplumunun yaşam düzeyini yükseltici ve kamuoyunu aydınlatıcı bilim verilerini söz, yazı ve diğer araçlarla yaymak,
- Örgün, yaygın, sürekli ve açık eğitim yoluyla toplumun özellikle sanayileşme ve tarımda modernleşme alanlarında eğitilmesini sağlamak,
- Ülkenin bilimsel, kültürel, sosyal ve ekonomik yönlerden ilerlemesini ve gelişmesini ilgilendiren sorunlarını, diğer kuruluşlarla işbirliği yaparak, kamu kuruluşlarına önerilerde bulunmak suretiyle öğretim ve araştırma konusu yapmak, sonuçlarını toplumun yararına sunmak ve kamu kuruluşlarınca istenecek inceleme ve araştırmaları sonuçlandırarak düşüncelerini ve önerilerini bildirmek,
- Eğitim-öğretim ve seferberliği içinde, örgün, yaygın, sürekli ve açık eğitim hizmetini üstlenen kurumlara katkıda bulunacak önlemleri almak,
- Yörelerindeki tarım ve sanayinin gelişmesine ve ihtiyaçlarına uygun meslek elemanlarının yetişmesine ve bilgilerinin gelişmesine katkıda bulunmak, sanayi, tarım ve sağlık hizmetleri ile diğer hizmetlerde modernleşmeyi, üretimde artışı sağlayacak çalışma ve programlar yapmak, uygulamak ve yapılanlara katılmak, bununla ilgili kurumlarla işbirliği yapmak ve çevre sorunlarına çözüm getirici önerilerde bulunmak,
- Eğitim teknolojisini üretmek, geliştirmek, kullanmak, yaygınlaştırmak,

- Yükseköğretimin uygulamalı yapılmasına ait eğitim-öğretim esaslarını geliştirmek, döner sermaye işletmelerini kurmak, verimli çalıştırmak ve bu faaliyetlerin geliştirilmesine ilişkin gerekli düzenlemeleri yapmaktır.

C. İdareye İlişkin Bilgiler

1- Fiziksel Yapı

1.1- Eğitim Alanları Derslikler						
Eğitim Alanı	Kapasitesi					
	0-50	51-75	76-100	101-150	151-250	251-Üzeri
Anfi	4	4	10	1	4	3
Sınıf	477	142	35		5	1
Bilgisayar Lab.	130	5	5	1		
Diğer Lab.	332	16	4			
Toplam	943	167	54	2	9	4

1.2- Sosyal Alanlar

1.2.1.Kantinler ve Kafeteryalar

Kantin Sayısı: 39 Adet

Kantin Alanı: 9.285 m²

Kafeterya Sayısı: 3 Adet

Kafeterya Alanı: 1330 m²

1.2.2.Yemekhaneler

Öğrenci yemekhane Sayısı: 23 Adet

Öğrenci yemekhane Alanı: 8184 m²

Öğrenci yemekhane Kapasitesi: 6462 Kişi

Personel yemekhane Sayısı: 12 Adet

Personel yemekhane Alanı: 1781 m²

Personel yemekhane Kapasitesi: 2023 Kişi

1.2.3.Misafirhaneler

Misafirhane Sayısı: 1 Adet

Misafirhane Kapasitesi: 84 Kişi

1.2.4.Öğrenci Yurtları				
	Yatak Sayısı 1	Yatak Sayısı 2	Yatak Sayısı 3 – 4	Yatak Sayısı 5 - Üzeri
Oda Sayısı	30	371	345	
Alanı m2	250	3150	5000	

1.2.5.Lojmanlar

Lojman Sayısı: 96 Adet

Lojman Brüt Alanı: 8902 m2

Dolu Lojman Sayısı: 95 Adet

Boş Lojman Sayısı: 1 Adet

1.2.6.Spor Tesisleri

Kapalı Spor Tesisleri Sayısı: 10 Adet

Kapalı Spor Tesisleri Alanı: 38381 m2

Açık Spor Tesisleri Sayısı: 38 Adet

Açık Spor Tesisleri Alanı: 54413 m2

	Kapasitesi					
	0-50	51-75	76-100	101-150	151-250	251-Üzeri
Toplantı Salonu	70	2	3	-	1	2
Konferans Salonu	3	3	5	4	2	3
Toplam	73	5	8	4	3	5

1.3- Hizmet Alanları

1.3.1. Akademik Personel Hizmet Alanları			
	Sayısı (Adet)	Alanı (m2)	Kullanan Sayısı (Kişi)
Çalışma Odası	2.048	27.306	2.268
Toplam	2.048	27.306	2.268

1.3.2. İdari Personel Hizmet Alanları			
	Sayısı (Adet)	Alanı (m2)	Kullanan Sayısı
Servis	80	2340	476
Çalışma Odası	441	18293	1336
Toplam	562	21480	1881

1.4- Ambar Alanları

Ambar Sayısı: 55Adet
Ambar Alanı: 71362 m2

1.5- Arşiv Alanları

Arşiv Sayısı: 64 Adet
Arşiv Alanı: 3844 m2

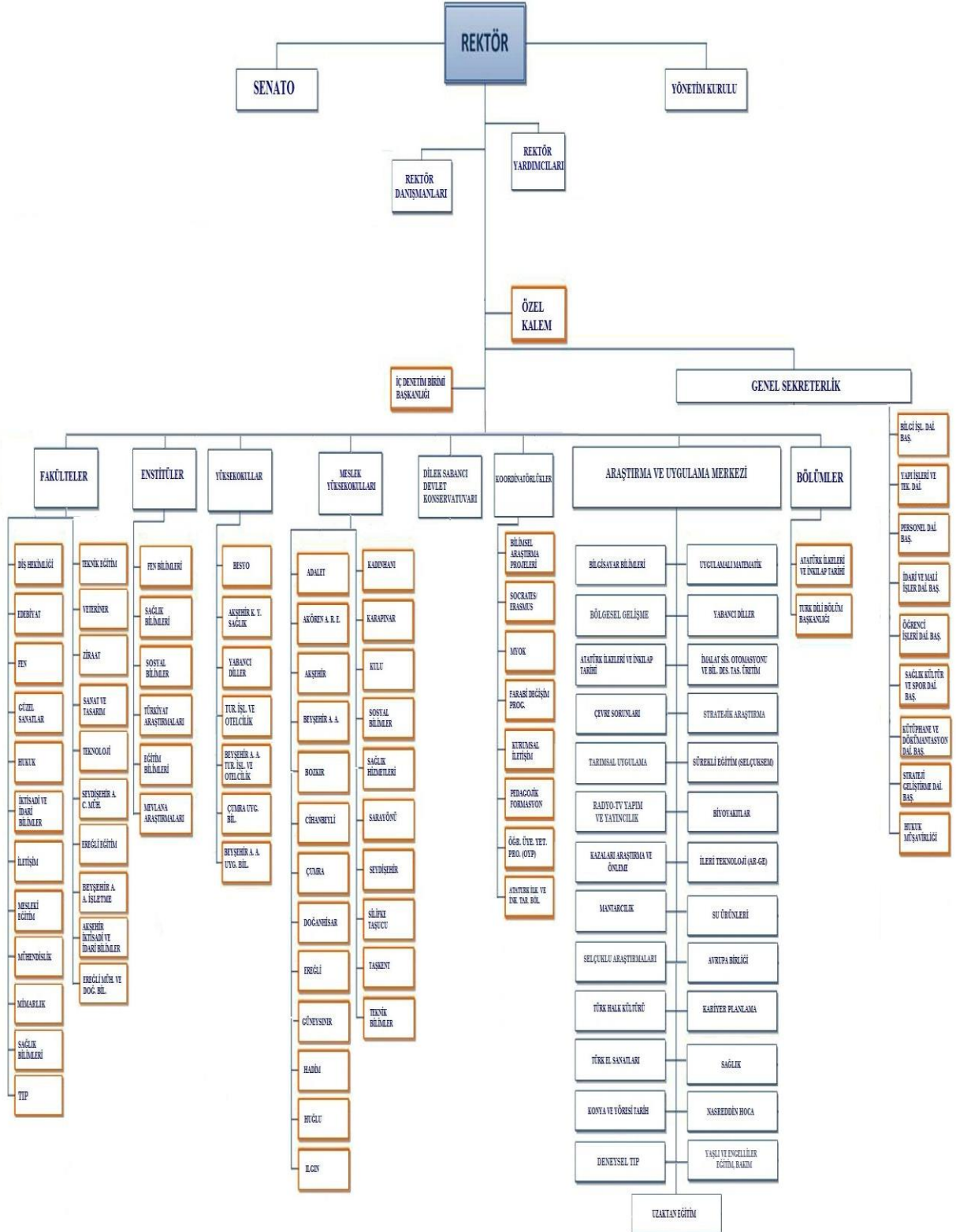
1.6- Atölyeler

Atölye Sayısı: 130 Adet
Atölye Alanı: 9113 m2

1.7- Hastane Alanları

Birim	Sayı (Adet)	Alan (m2)
Acil Servis	2	1.300
Yoğun Bakım	7	1.750
Ameliyathane	20	6.070
Klinik	46	6.330
Laboratuvar	7	4.080
Eczane	1	200
Radyoloji Alanı	2	2.000
Nükleer Tıp Alanı	1	1200
Sterilizasyon Alanı	1	160
Mutfak	3	2.100
Çamaşırhane	1	680
Teknik Servis	12	1.500
Hasta Odaları	337	8.000
Özel Oda Sayısı	81	1.500
Diğer Birim Alanları	60	100.000
Hastane Toplam Kapalı Alanı	-	130.000

2- Örgüt Yapısı



3- Bilgi ve Teknolojik Kaynaklar

Üniversitemiz Alaeddin Keykubat Kampüsünde bulunan fakülte ve yüksekokullar ile Tıp, Meram Kampüsü (Eğitim-İlahiyat Fakülteleri), Rektörlük ve İlçeler arasındaki internet iletişim yapısı kontrol edilerek sürekli çalışır vaziyette tutulmaktadır. Üniversitemizin ULAKBİM erişim hızı 70 Mbit'e çıkarılmıştır. İnternet hizmetlerinin kesintisiz sağlanabilmesi için ilave olarak 100 Mbit Metroethernet hat sağlanmıştır. Sistemin dış müdahalelere karşı korunması için Firewall, IDS kurulmuştur. İlçelerin tümünün Kampüs Networkuna erişimi sağlanmıştır. Sistemin ve günün gerektirdiği server hizmetleri (Mail, DNS, WEB, Ftp vb.) sağlanmaktadır.

Network trafiğinin daha etkin denetimi için network segmentasyonu gerçekleştirilmiş, multicast, unicast ve broadcast trafiklerin denetimi sağlanmıştır. Üniversitemiz birimlerinin ihtiyacı olan programların Delphi, Net, Asp, Php, Oracle veri tabanı kullanılmaktadır.

Selçuk Üniversitesi Merkez Kütüphanesi, Üniversitemizin eğitim-öğretim ve araştırma faaliyetlerini desteklemek amacıyla 1978 yılında 26.000 yayın ile hizmet vermeye başlamıştır. Alaeddin Keykubat Kampus alanında bulunan Merkez Kütüphane, uluslararası kütüphane standartlarına uygun olarak, 8000 metrekarelik kapalı alan üzerine kurulmuş olup, kullanıcılarına sunduğu kullanım kolaylığı ve rahat çalışma ortamının yanı sıra giderek artan basılı ve elektronik kaynak sayısı ile kullanım oranı her geçen gün artan Merkez Kütüphaneyi, ortalama günlük 4.000, yıllık ise 900.000 kişi kullanmakta ve kütüphane hizmetlerinden yararlanmaktadır

3.1- Yazılımlar

PACS Sistemi

Dikte Programı

Dijital Arşiv

Öğrenci Programı

Taşınır Mal Kayıt Programı

Hastane Bilgi Yönetim Sistemi

3.2- Bilgisayarlar

Masa üstü bilgisayar Sayısı: 10.226 Adet

Taşınabilir bilgisayar Sayısı: 1550 Adet

3.3- Kütüphane Kaynakları

- Basılı Kitap: 145.345
- Elektronik Bilgi Kaynağı: 73 (59 Tam Metin +14 Özet)
 - ❖ Elektronik Dergi (Tam Metin): 31.864
 - ❖ Elektronik Dergi (Özet): 58.991
 - ❖ Elektronik Tez: 2,7 milyon (1997 yılı sonrası tam metin)
 - ❖ Elektronik Kitap: 2.177.263
- Görsel-İşitsel Materyal: 3.213 (Cd, Dvd, Ses Kaseti, Disket vb.)
- Süreli Yayın: 440 (250 satın alma ve 190 bağış)
- Gazete Arşivi: 6.894 cilt (1920-1990 yıllarını kapsayan)
- Yüksek Lisans ve Doktora Tezi: 10.108
- Yazma ve Eski Harfli Basma Eser: 12.750
- Yazma ve Eski Harfli Basma Eser cd: 11.787

3.4- Diğer Bilgi ve Teknolojik Kaynaklar

Cinsi	İdari Amaçlı (Adet)	Eğitim Amaçlı (Adet)	Araştırma Amaçlı (Adet)
Projeksiyon	76	363	10
Slayt makinesi	3	77	6
Tepegöz	19	96	
Episkop		3	1
Barkot Okuyucu	312	22	
Baskı makinesi	11	22	2
Fotokopi makinesi	127	73	
Faks	89	12	
Fotoğraf makinesi	4	26	29
Kameralar	326	65	15
Televizyonlar	257	49	
Tarayıcılar	37	93	2
Müzik Setleri	12	55	
Mikroskoplar		297	55
DVD ler	265	15	
Ses Cihazı		28	
Para Sayma Mak.	5		
Çizici	1		
Server	27		
Network	28		
UPS	4		
Güvenlik Cihazı	5		
Jeneratör	2		
Yazıcı	1250		
VCD		1	

4- İnsan Kaynakları

4.1- Akademik Personel

Akademik Personel					
	Kadroların Doluluk Oranına Göre			Kadroların İstihdam Şekline Göre	
	Dolu	Boş	Toplam	Tam Zamanlı	Yarı Zamanlı
Profesör	303	31	334	303	
Doçent	216	14	230	216	
Yrd. Doçent	502	107	609	502	
Öğretim Görevlisi	482	105	587	482	
Okutman	180	46	226	180	
Çevirici		2	2		
Eğitim- Öğretim Planlamacısı		1	1		
Araştırma Görevlisi	900	203	1103	900	
Uzman	114	23	137	114	

4.1.1- Görevlendirilen Akademik Personel (13/B)

Başka Birimden Gelen Akademik Personel					
	Kadroların Doluluk Oranına Göre			Kadroların İstihdam Şekline Göre	
	Dolu	Boş	Toplam	Tam Zamanlı	Yarı Zamanlı
Profesör	3		3	3	
Doçent	1		1	1	
Yrd. Doçent	13		13	13	
Öğretim Görevlisi	44		44	44	
Okutman	47		47	47	
Çevirici					
Eğitim- Öğretim Planlamacısı					
Araştırma Görevlisi	10		10	10	
Uzman	64		64	64	

4.1.2- Başka Birimde Görevlendirilen Akademik Personel (13/B)

Başka Birimde Gönderilen Akademik Personel					
	Kadroların Doluluk Oranına Göre			Kadroların İstihdam Şekline Göre	
	Dolu	Boş	Toplam	Tam Zamanlı	Yarı Zamanlı
Profesör	3		3	3	
Doçent	1		1	1	
Yrd. Doçent	13		13	13	
Öğretim Görevlisi	44		44	44	
Okutman	47		47	47	
Çevirici					
Eğitim- Öğretim Planlamacısı					
Araştırma Görevlisi	10		10	10	
Uzman	64		64	64	

4.2- Yabancı Uyruklu Akademik Personel

Yabancı Uyruklu Öğretim Elemanları		
UNVANI	GELDİĞİ ÜLKE	ÇALIŞTIĞI BÖLÜM
Profesör	Azerbaycan	Dilek Sabancı Devlet Kons. – Sahne Sanatları
Profesör	Azerbaycan	Dilek Sabancı Devlet Kons. – Sahne Sanatları
Profesör	Azerbaycan	Sanat ve Tasarım Fakültesi – Seramik Tasarımı
Yardımcı Doçent	Rusya	Dilek Sabancı Devlet Kons. – Sahne Sanatları
Öğretim Görevlisi	Kazakistan	Edebiyat Fak. - Rus Dili ve Edebiyatı
Öğretim Görevlisi	Pakistan	Edebiyat Fak.-Doğu Dilleri ve Edebiyatları
Öğretim Görevlisi	Azerbaycan	Güzel Sanatlar Fakültesi - Resim
Öğretim Görevlisi	Azerbaycan	Güzel Sanatlar Fakültesi – Seramik
Öğretim Görevlisi	Azerbaycan	Güzel Sanatlar Fakültesi - Heykel
Öğretim Görevlisi	Azerbaycan	İletişim Fakültesi - Gazetecilik
Öğretim Görevlisi	Ukrayna	Dilek Sabancı Devlet Kons. – Sahne Sanatları
Okutman	Ukrayna	Yabancı Diller Yüksekokulu
Okutman	Suriye	Yabancı Diller Yüksekokulu
Okutman	Endonezya	Yabancı Diller Yüksekokulu
Çevirici	-	-
Eğitim-Öğretim Planlamacısı	-	-
Araştırma Görevlisi	-	-
Uzman	-	-
TOPLAM	14	

4.3- Diğer Ün. Görevlendirilen Akademik Personel

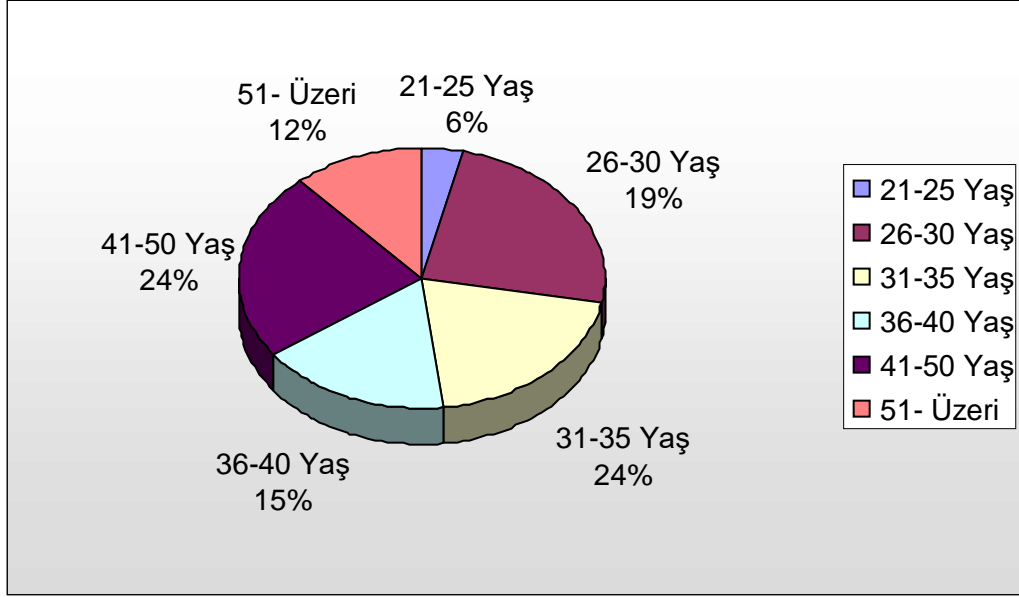
Diğer Üniversitelerde Görevlendirilen Akademik Personel		
Unvan	Bağlı Olduğu Bölüm	Görevlendirildiği Üniversite
Profesör	Diş Hekimliği Fakültesi	Abant İzzet Baysal Üniversitesi
Profesör	Edebiyat Fakültesi	Batman Üniversitesi
Profesör	Edebiyat Fakültesi	Uşak Üniversitesi
Profesör	Fen Fakültesi	Necmettin Erbakan Üniversitesi
Profesör	Hukuk Fakültesi	İstanbul Medeniyat Üniversitesi
Profesör	Hukuk Fakültesi	KTO-Karatay Üniversitesi
Profesör	İktisadi ve İdari Bilimler Fakültesi	Sabahattin Zaim Üniversitesi
Profesör	Tıp Fakültesi	Karamanoğlu Mehmet Bey Üniversitesi
Profesör	Veteriner Fakültesi	Şırnak Üniversitesi
Doçent	Mühendislik Fakültesi	Necmettin Erbakan Üniversitesi
Yardımcı Doçent	Tıp Fakültesi	Hacettepe Üniversitesi
Araştırma Görevlisi	Mimarlık Fakültesi	Orta Doğu Teknik Üniversitesi

4.4- Başka Ün. Kurumda Görevlendirilen Akademik Personel

Başka Üniversitelerden Üniversitemizde Görevlendirilen Akademik Personel		
Unvan	Çalıştığı Bölüm	Geldiği Üniversite
Prof.Dr.	İlköğretim Sosyal	Uşak Üniversitesi
Prof. Dr.	Doğu Dilleri ve Edebiyatları	Ankara Üniversitesi
Yrd. Doç. Dr.	Jeoloji Müh.	Batman Üniversitesi
Profesör	Sanat Tarihi	Batman Üniversitesi
Yrd.Doç.Dr.	Okul Öncesi Eğitimi	9 Eylül Ün..
Prof.Dr.	Ort.Öğr. Mat. ve Fen	Muğla Üni.
TOPLAM	6	

4.5- Akademik Personelin Yaş İtibariyle Dağılımı

Akademik Personelin Yaş İtibariyle Dağılımı						
	21-25 Yaş	26-30 Yaş	31-35 Yaş	36-40 Yaş	41-50 Yaş	51- Üzeri
Kişi Sayısı	152	521	644	412	656	312
Yüzde	6	19	24	15	24	12



4.6- İdari Personel

İdari Personel (Kadroların Doluluk Oranına Göre)			
	Dolu	Boş	Toplam
Genel İdari Hizmetler	701	346	1047
Sağlık Hizmetleri Sınıfı	275	85	360
Teknik Hizmetleri Sınıfı	157	57	214
Eğitim ve Öğretim Hizmetleri sınıfı	3	1	4
Avukatlık Hizmetleri Sınıfı.	3		3
Din Hizmetleri Sınıfı	1		1
Yardımcı Hizmetli	80	78	158
Toplam	1220	567	1787

4.6.1- Birimde Görevlendirilen İdari Personel (13/B)

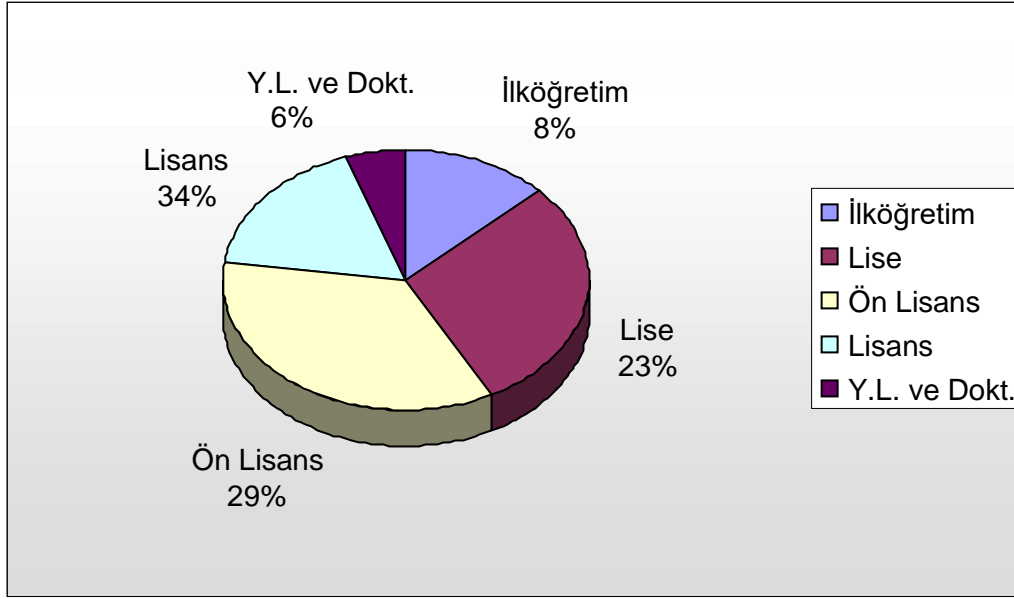
Başka Birimden Gelen İdari Personel			
	Dolu	Boş	Toplam
Genel İdari Hizmetler	295		295
Sağlık Hizmetleri Sınıfı	12		12
Teknik Hizmetleri Sınıfı	35		35
Eğitim ve Öğretim Hizmetleri sınıfı			
Avukatlık Hizmetleri Sınıfı			
Din Hizmetleri Sınıfı			
Yardımcı Hizmetli	22		22
Toplam	364		364

4.6.2- Başka Birimde Görevlendirilen İdari Personel (13/B)

Başka Birime Gönderilen İdari Personel			
	Dolu	Boş	Toplam
Genel İdari Hizmetler	295		295
Sağlık Hizmetleri Sınıfı	12		12
Teknik Hizmetleri Sınıfı	35		35
Eğitim ve Öğretim Hizmetleri sınıfı			
Avukatlık Hizmetleri Sınıfı			
Din Hizmetleri Sınıfı			
Yardımcı Hizmetli	22		22
Toplam	364		364

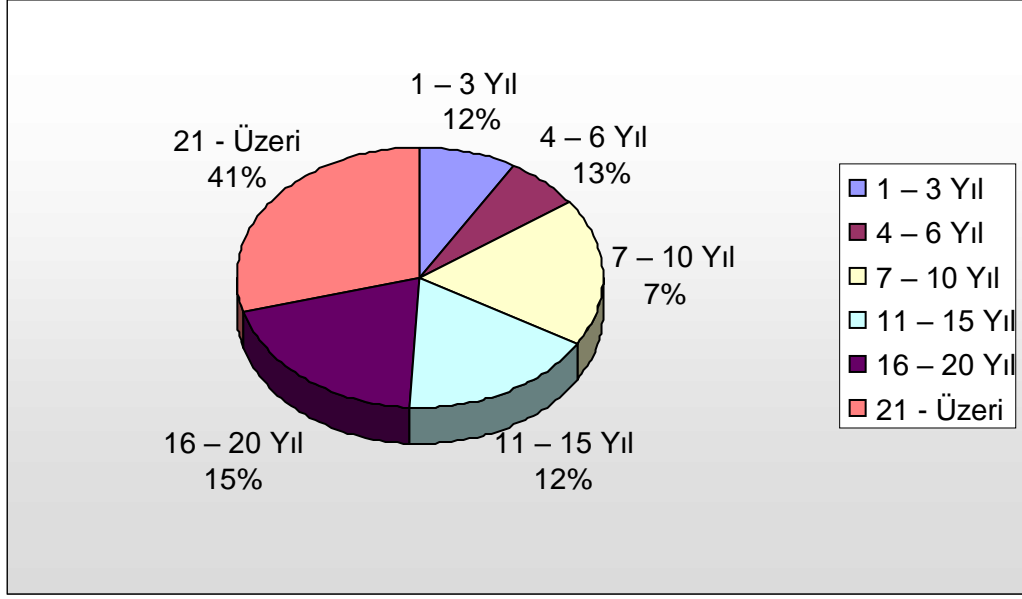
4.7- İdari Personelin Eğitim Durumu

İdari Personelin Eğitim Durumu					
	İlköğretim	Lise	Ön Lisans	Lisans	Y.L. ve Dokt.
Kişi Sayısı	94	276	348	429	73
Yüzde	8	23	29	34	6



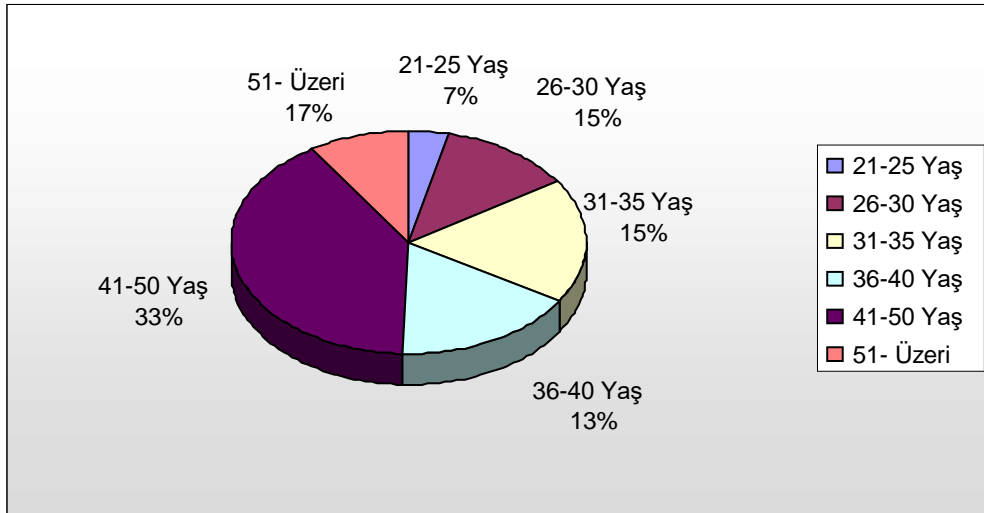
4.8- İdari Personelin Hizmet Süreleri

İdari Personelin Hizmet Süresi						
	1 – 3 Yıl	4 – 6 Yıl	7 – 10 Yıl	11 – 15 Yıl	16 – 20 Yıl	21 - Üzeri
Kişi Sayısı	141	157	79	145	175	494
Yüzde	12	13	7	12	15	41



4.9- İdari Personelin Yaş İtibariyle Dağılımı

İdari Personelin Yaş İtibariyle Dağılımı						
	21-25 Yaş	26-30 Yaş	31-35 Yaş	36-40 Yaş	41-50 Yaş	51- Üzeri
Kişi Sayısı	83	177	187	164	397	212
Yüzde	7	15	15	13	33	17



4.10- İşçiler

İşçiler (Çalıştıkları Pozisyonlara Göre)			
	Dolu	Boş	Toplam
Sürekli İşçiler	58		58
Vizeli Geçici İşçiler (adam/ay)	57		57
Vizesiz işçiler (3 Aylık)			
Toplam	115		115

5- Sunulan Hizmetler

5.1- Eğitim Hizmetleri

Selçuk Üniversitesi 22 Fakülte, 1 Devlet Konservatuvarı, 7 Yüksekokul, 23 Meslek Yüksek Okulu, 6 Enstitü, 27 Araştırma ve Uygulama Merkezi ile birlikte eğitim ve araştırma konularında hizmet vermektedir.

73.594 öğrenci ile eğitimin hem öğrenci merkezli hale getirilmesi hem de interaktif şekilde sağlanabilmesi amacıyla 2012 yılında da üniversitemiz eğitim olanaklarını geliştirme yolunda önemli hizmet vermiştir.

Eğitim konusunda yapılması düşünülen yeniliklere 2009-2013 stratejik planında verilmiştir.

5.1.1- Öğrenci Sayıları

Öğrenci Sayıları									
Birim Adı	I. Öğretim			II. Öğretim			Toplam		Genel Toplam
	E	K	Top.	E	K	Top.	Kız	Erkek	
Fakülteler	11.436	10.801	22.237	6.988	5.581	12.569	16.382	18.424	34.806
Yüksekokullar	872	776	1.648	436	205	641	981	1.308	2.289
Enstitüler	3.308	2.195	5.503	1.696	620	2.316	2.815	5.004	7.819
M.Yüksekokulları	12.814	7.040	19.854	5.843	2.983	8.826	10.023	18.657	28.680
Toplam	28.430	20.812	49.242	14.963	9.389	24.352	30.201	43.393	73.594

5.1.2- Yabancı Dil Hazırlık Sınıfı Öğrenci Sayıları

Yabancı Dil Eğitimi Gören Hazırlık Sınıfı Öğrenci Sayıları ve Toplam Öğrenci Sayısına Oranı								
Birim Adı	I. Öğretim			II. Öğretim			I. ve II.Öğretim Toplamı(a)	Yüzde*
	E	K	Top.	E	K	Top.	Sayı	
Fakülteler	786	651	1437	564	415	979	2416	%6,5
M. Yüksekokullar	39	73	112	-	-	-	112	%0,3

*Yabancı dil eğitimi gören öğrenci sayısının toplam öğrenci sayısına oranı

5.1.3- Öğrenci Kontenjanları

Öğrenci Kontenjanları ve Doluluk Oranı				
Birimin Adı	ÖSS Kontenjanı	ÖSS sonucu Yerleşen	Boş Kalan	Doluluk Oranı
Fakülteler	8158	6858	1028	%84
Yüksekokullar	684	665	52	%97
Meslek Yüksekokulları	11890	10610	3009	%12
Toplam	20732	18133	4089	%87

5.1.4- Yüksek Lisans ve Doktora Programları

Enstitülerdeki Öğrencilerin Yüksek Lisans (Tezli/ Tezsiz) ve Doktora Programlarına Dağılımı					
Birimin Adı	Programı	Yüksek Lisans Yapan Sayısı		Doktora Yapan Sayısı	Toplam
		Tezli	Tezsiz		
Sağlık Bil. Ens.	Tıbbi Biyoloji ve Genetik	21		15	36
	Anatomi	31		9	40
	Histoloji ve Embriyoloji	23		12	35
	Fizyoloji	38		27	65
	Biyokimya	45		26	71
	Mikrobiyoloji	22		14	36
	Biyofizik	6		4	10
	Biyoistatistik	3			3
	Viroloji	2		16	18
	Farmakoloji ve Toksikoloji	37		22	59
	İç Hastalıkları	11		13	24
	Halk Sağlığı	20		13	33
	Diş Hastalıkları ve Tedavisi			8	8
	Pedodonti			11	11
	Oral Diagnoz ve Radyoloji			3	3
	Ağız-Diş-Çene Hastalık. ve Cerr.			15	15
	Parazitoloji	3		2	5
	Patoloji	3		4	7
	Hemşirelik	41		6	47
	Doğum ve Jinekoloji	6		11	17
	Dölerme ve Sun'ı Tohumlama	3		7	10
	Cerrahi	7		11	18
	Besin Hijyeni ve Teknolojisi	17		24	41
	Zootekni	7		9	16
	Hayvan Besleme ve Beslenme Hast.	11		14	25
	Beden Eğitimi ve Spor	22			22
	Spor Yöneticiliği	24			24

	Antrenörlük Eğitimi	41		41
	Antrenörlük Eğitimi (İÖ)		19	19
	Aile Danışmanlığı (İÖ)		135	135
	Cerrahi Hastalıkları Hemşireliği(İÖ)		26	26
	Veteriner Hek. ve Deontoloji		2	2
	Sosyal Hizmetler	31	3	34
	Hayvancılık Ekonomisi ve İşleme	4		4
Sosyal Bil.Ens.	Türk Dili ve Edebiyatı	89	33	122
	Tarih	202	77	279
	Doğu Dilleri ve Edebiyatı	29	8	37
	İngiliz Dili ve Edebiyatı	30		30
	Sanat Tarihi	70	21	91
	Arkeoloji	67	31	98
	Sosyoloji	80	34	114
	Sosyoloji (İÖ)		15	15
	Halkla İlişkiler	95	55	150
	Halkla İlişkiler (İÖ)		378	378
	Radyo-Sinema- Televizyon	63		63
	Radyo-Sinema- Televizyon(İÖ)		83	83
	Gazetecilik	67	10	77
	Kamu Yönetimi	75	25	100
	Kamu Yönetimi (İÖ)		155	155
	Uluslararası İlişkiler	59	34	93
	Uluslararası İlişkiler (İÖ)		73	73
	İşletme	118	105	223
	İşletme (İÖ)		460	460
	İktisat	61	44	105
	İktisat (İÖ)		84	84
	Kamu Hukuku	114	59	173
	Kamu Hukuku (İÖ)		489	489
	Özel Hukuk	117	61	178
	Özel Hukuk (İÖ)		278	278
	El Sanatları Eğitimi	21		21
	Giyim Endüstrisi ve Giyim Eğitimi	21		21
	Fransız Dili ve Edebiyatı	13	1	14
	Alman Dili ve Edebiyatı	27	1	28
	Sahne Sanatları	1		1
	Rus Dili ve Edebiyatı	2		2
	Geleneksel Türk El Sanatları	18		18
	Seramik	7		7
	Müzik	6		6
	Resim	23		23
	Çocuk Gelişimi ve Eğitimi	91	31	122
	Turizm İşletmeciliği	15		15
Fen Bil. Ens.	Matematik	111	46	157
	Fizik	95	31	126
	Kimya	110	43	153
	Biyoloji	106	21	127
	Talaşlı Üretim Eğitimi	7		7
	Otomotiv Eğitimi	14	3	17
	Elektronik ve Bilgisayar Sis.Eğt.	38		38
	Maden Mühendisliği	49	10	59
	Çevre Mühendisliği	47	9	56

	Jeoloji Mühendisliği	80		18	98
	Jeodezi ve Fotogrametri Müh.	74		27	101
	Elektrik-Elektronik Mühendisliği	79		39	118
	Kimya Mühendisliği	51		15	66
	Bilgisayar Mühendisliği	58		69	127
	Makine Mühendisliği	170		54	224
	İnşaat Mühendisliği	103		21	124
	Metalurji ve Malzeme Mühendisliği	22			22
	Mimarlık	95		25	120
	Peyzaj Mimarlığı	11			11
	Şehir ve Bölge Planlama	16		5	21
	Gıda Mühendisliği	71		25	96
	Bahçe Bitkileri	49		8	57
	Bitki Koruma	46		9	55
	Tarım Ekonomisi	36			36
	Tarımsal Yapılar ve Sulama	47		3	50
	Tarım Makineleri	28		19	47
	Tarla Bitkileri	98		13	111
	Toprak	45		18	63
	Zootekni	40		22	62
	Endüstri Mühendisliği	70			70
	İstatistik	56		17	73
	Endüstri Mühendisliği (İÖ)		90		90
	İnşaat Mühendisliği (İÖ)		24		24
	Elektrik-Elektronik Müh.(İÖ)		7		7
	TOPLAM	4002	2316	1501	7819

5.1.5- Yabancı Uyruklu Öğrenciler

Yabancı Uyruklu Öğrencilerin Sayısı ve Bölümleri			
	Bölümü		
	Kadın	Erkek	Toplam
Fakülteler	157	564	721
Yüksekokullar	2	1	3
Enstitüler	55	124	179
Meslek Yüksekokulları	1	6	7
Toplam	215	695	910

5.2- Sağlık Hizmetleri

	YATAK SAYISI	HASTA SAYISI	TETKİK SAYISI
ACİL SERVİS HİZMETLERİ	28	72.107	
YOĞUN BAKIM	64	1.518	
KLİNİK	548	34.025	
AMELİYAT SAYISI		25.333	
POLİKLİNİK HASTASI SAYISI		520.972	
LABORATUAR HİZMETLERİ		600	1.727.841
RADYOLOJİ ÜNİTESİ HİZMETLERİ		80.455	195.805
NÜKLEER TIP BÖLÜMÜNDE VERİLEN HİZMETLER		110	5.968
MEDİKO SOSYAL POLİKLİNİK HASTA SAYISI		-	-

5.3-İdari Hizmetler

- Belirli bir kalite standardı saptayarak, bu standart çerçevesinde eğitim ve öğretime yardımcı olmak amacıyla en iyi idari hizmetin sunulması.
- Öğrencilerin talep ettiği resmi belgeler, diploma, transkript vb. belgelerin verilmesi.
- Belge ve bilgilerin arşivlenmesi.
- Kütüphane hizmetleri verilmesi.
- 5018 sayılı kanun gereğince; stratejik planlamaya ilişkin destek hizmetleri yürütmek, idare faaliyet raporları hazırlamak, idarenin misyonunun belirlenmesi çalışmalarını yürütmek, idarenin görev alanlarına giren konularda, hizmetleri etkileyecek dış faktörleri incelemek, yeni hizmet fırsatlarını belirlemek, etkinlik ve verimliliği önleyen tehditlere tedbirler almak, kurum içi kapasite araştırması yapmak, hizmetlerin etkinliğini ve yararlanıcı memnuniyetini analiz etmek ve genel araştırmalar yapmak, idarenin üstünlük ve zayıflıklarını tespit etmek, idarenin görev alanı ile ilgili araştırma ve geliştirme faaliyetlerini yürütmek, idarenin ödenek gönderme belgesi düzenlemek gelirlerin

tahakkuku ile gelir ve alacakların takip işlemlerini yürütmek, yatırım programı hazırlıklarının koordinasyonunu sağlamak, uygulama sonuçlarını izlemek ve yıllık yatırım değerlendirme raporunun hazırlanması

- Ön mali kontrol ünitemizde kamu ihale kanununa tabi taahhüt evrakı ve sözleşme tasarıları (parasal limitlerin üstünde olanlar) en geç on iş günü içerisinde kontrol edilerek Selçuk Üniversitesi İç Kontrol Ve Ön Mali Kontrol Yönetmeliği gereğince kontrole tabi evrakların incelenmesi işlemlerinin yapılması
- Her türlü harcamanın muhasebe kaydının ve denetiminin yapılması, ilgili kişi veya kurumlara ödemelerin yapılmasını sağlamak, gün sonu, ay sonu ve yılsonu hesaplarını raporlama gibi hizmetlerin yürütülmesi.
- Üniversitede eğitim ve öğretimin güvenli ve huzurlu bir şekilde sürdürülmesi amacıyla, can ve mal güvenliğinin korunmasını, trafik düzeninin temin edilmesini, meydana gelen olaylara zamanında müdahale edilebilmesi için gerekli hareket planlarının yapılmasını ve ihtiyaç olduğunda uygulanmasını sağlamak üzere gerekli çalışmaların yönlendirilmesi, izlemesi ve kontrol edilmesi
- Muhtemel yangın, deprem, sel, vb. afet halleri, sabotaj, seferberlik, vb. olağanüstü durumlara karşı gerekli tedbirlerin alınmasını, ilgili planların ve tatbikatların yapılmasını, eğitimlerin düzenlenmesini, gerektiğinde planlara uygun müdahalelerin yapılmasını, vb. sivil savunma çalışmalarının gerçekleştirilmesi
- Üniversitenin faaliyetlerinin yürürlükteki kanunlara uygun olarak icra edilmesini, diğer kurum ve kişiler tarafından ya da Rektörlük tüzel kişiliği adına açılan davaların takip edilmesini sağlamak, ilgili faaliyetlerin izlemesi
- Üniversite tarafından belirlenen politika ve stratejiler doğrultusunda, Selçuk Üniversitesi'nin diğer ülkelerle ve uluslararası kuruluşlarla ikili ve çoklu ilişkilerinin yürütülmesini, geliştirilmesini, güçlendirilmesini sağlamak üzere Uluslararası İlişkiler Koordinatörlüğü'nce planlanan faaliyetlere ilişkin idari işlemlerin yürütülmesini, izlenmesini ve sonuçlandırılmasını, bunlarla ilgili yazışmaların yapılmasının sağlanması
- Personelin gerekli nitelikleri kazanarak gelişmelerini temin etmek amacıyla Personel Daire Başkanlığı, Hizmet içi Eğitim Müdürlüğü aracılığıyla, eğitim ihtiyaçlarının saptanmasının sağlanması
- Personelin özlük işlerinin ilgili mevzuata göre sonuçlandırılması; atama, yer değiştirme, yükselme, ödüllendirme ve cezalandırmalar hakkında kanun ve yönetmeliklere uygun olarak işlemlerin yapılması

6- Yönetim ve İç Kontrol Sistemi

Misyon, vizyon ve stratejik planını ilk olarak 2005 yılında belirlemiştir. Temel hedeflerinden biri kalite kültürünü arttırmak ve kalite güvenlik sistemlerini oluşturmak olan Üniversitemiz, kurumsallaşma açısından Üniversiteye büyük katkı sağlayacak olan İç Kontrol Standartlarının oluşturulması ve yerleştirilmesi amacıyla İç Kontrol Standartları Çalışma Kurulu ile çeşitli Alt Kurullar oluşturularak idari, mali ve akademik konularda şeffaflık, liyakat ve performansa dayalı İç Kontrol Standartları Eylem Planını tamamlayarak İç kontrol sisteminin kurulmasında büyük adım atmış bulunmaktadır.

İç Kontrol Sistemi

1. Amacı:

5018 sayılı Kanununun 56 ncı maddesinde iç kontrolün amaçları;

- Kamu gelir, gider, varlık ve yükümlülüklerinin etkili, ekonomik ve verimli bir şekilde yönetilmesini,
- Kamu idarelerinin kanunlara ve diğer düzenlemelere uygun olarak faaliyet göstermesini,
- Her türlü malî karar ve işlemlerde usulsüzlük ve yolsuzluğun önlenmesini,
- Karar oluşturmak ve izlemek için düzenli, zamanında ve güvenilir rapor ve bilgi edinilmesini,
- Varlıkların kötüye kullanılması ve israfını önlemek ve kayıplara karşı korunmasını, sağlamak,

olarak belirlenmiştir.

2. Kapsamı:

5018 sayılı Kamu Mali Yönetimi ve Kontrol Kanununun Beşinci Kısımında “**iç kontrol sistemi**” düzenlenmiştir. Bu kısımda, iç kontrol sistemine ilişkin olarak; iç kontrolün tanımı ve amacı, kontrolün yapısı ve işleyişi, ön mali kontrol, mali hizmetler birimi, muhasebe hizmeti ve muhasebe yetkilisinin yetki ve sorumlulukları, muhasebe yetkilisinin nitelikleri ve atanması, iç denetim, iç denetçinin görevleri, iç denetçilerin nitelikleri ve atanması, iç denetim koordinasyon kurulu, iç denetim koordinasyon kurulunun görevleri hususlarına yer verilmiştir.

Kanunun 55 inci maddesinde **iç kontrol**, “idarenin amaçlarına, belirlenmiş politikalara ve mevzuata uygun olarak faaliyetlerin etkili, ekonomik ve verimli bir şekilde yürütülmesini, varlık ve kaynakların korunmasını, muhasebe kayıtlarının doğru ve tam olarak tutulmasını, malî bilgi

ve yönetim bilgisinin zamanında ve güvenilir olarak üretilmesini sağlamak üzere idare tarafından oluşturulan organizasyon, yöntem ve süreçle iç denetimi kapsayan malî ve diğer kontroller bütünü” olarak tanımlanmıştır.

3. Kontrol Yapısı ve İşleyişi:

Anılan Kanununun 57 nci maddesinde ise kamu idarelerinin malî yönetim ve kontrol sistemlerinin harcama birimleri, muhasebe ve malî hizmetler ile ön malî kontrol ve iç denetimden oluştuğu belirtilmiş, yeterli ve etkili bir kontrol sisteminin oluşturulabilmesi için;

- Mesleki değerlere ve dürüst yönetim anlayışına sahip olunması,
- Malî yetki ve sorumlulukların bilgili ve yeterli yöneticilerle personele verilmesi,
- Belirlenmiş standartlara uyulmasının sağlanması,
- Mevzuata aykırı faaliyetlerin önlenmesi,
- Kapsamlı bir yönetim anlayışı ile uygun bir çalışma ortamının ve saydamlığın sağlanması, bakımından ilgili idarelerin üst yöneticileri ile diğer yöneticileri tarafından görev, yetki ve sorumluluklar göz önünde bulundurulmak suretiyle gerekli önlemlerin alınması öngörülmüştür.

4. Temel İlkeleri:

İç Kontrol ve Ön Mali Kontrole İlişkin Usul ve Esasların 6 ıncı maddesinde İç kontrolün temel ilkeleri aşağıdaki şekilde belirlenmiştir.

- İç kontrol faaliyetleri idarenin yönetim sorumluluğu çerçevesinde yürütülür.
- İç kontrol faaliyet ve düzenlemelerinde öncelikle riskli alanlar dikkate alınır.
- İç kontrole ilişkin sorumluluk, işlem sürecinde yer alan bütün görevlileri kapsar.
- İç kontrol malî ve malî olmayan tüm işlemleri kapsar.
- İç kontrol sistemi yılda en az bir kez değerlendirilir ve alınması gereken önlemler belirlenir.
- İç kontrol düzenleme ve uygulamalarında mevzuata uygunluk, saydamlık, hesap verebilirlik ve ekonomiklik, etkinlik, etkililik gibi iyi malî yönetim ilkeleri esas alınır.

5. Unsurları ve Genel Koşulları:

İç Kontrol ve Ön Mali Kontrole İlişkin Usul ve Esasların 7 inci maddesinde İç Kontrolün unsurları ve genel koşulları beş ana başlıkta belirlenmiştir.

a) Kontrol ortamı: İdarenin yöneticileri ve çalışanlarının iç kontrole şeffaf, liyakat ve performansa dayalı bir bakış sağlaması, etik değerlere ve dürüst bir yönetim anlayışına sahip olması esastır. Performans esaslı yönetim anlayışı çerçevesinde görev, yetki ve sorumlulukların uzmanlığa önem verilerek bilgili ve yeterli kişilere verilmesi ve personelin performansının değerlendirilmesi sağlanır. İdarenin organizasyon yapısı ile personelin görev, yetki ve sorumlulukları açık bir şekilde belirlenir.

b) Risk değerlendirmesi: Risk değerlendirmesi, mevcut koşullarda meydana gelen değişiklikler dikkate alınarak gerçekleştirilen ve süreklilik arz eden bir faaliyettir. İdare, stratejik planında ve performans programında belirlenen amaç ve hedeflerine ulaşmak için iç ve dış nedenlerden kaynaklanan riskleri değerlendirir.

c) Kontrol faaliyetleri: Önleyici, tespit edici ve düzeltici her türlü kontrol faaliyeti belirlenir ve uygulanır.

d) Bilgi ve iletişim: İdarenin ihtiyaç duyacağı her türlü bilgi uygun bir şekilde kaydedilir, tasnif edilir ve ilgililerin iç kontrol ile diğer sorumluluklarını yerine getirebilecekleri bir şekilde ve sürede iletilir.

e) Gözetim: İç kontrol sistem ve faaliyetleri sürekli izlenir, gözden geçirilir ve değerlendirilir.

6. İç Kontrol Standartlarının Belirlenmesi:

5018 sayılı Kanununun 55 inci maddesinin ikinci fıkrasında, "...Görev ve yetkileri çerçevesinde, mali yönetim ve iç kontrol süreçlerine ilişkin standart ve yöntemler Maliye Bakanlığınca, İç denetime ilişkin standart ve yöntemler ise İç Denetim Koordinasyon Kurulu tarafından belirlenir, geliştirilir ve uyumlaştırılır. Bunlar ayrıca sistemlerin koordinasyonunu sağlar ve kamu idarelerine rehberlik hizmeti verir" hükmü yer almaktadır.

Buna göre, İç Denetim Koordinasyon Kurulunun 20.11.2006 tarihli ve (12) sayılı kararı ile Kamu İç Denetim Standartları belirlenmiş bulunmaktadır. Kamu İç Kontrol Standartları ise İç Kontrol Modeli (COSO), Uluslararası Sayıştaylar Birliği (INTOSAI) Kamu Sektörü İç Kontrol Standartları Rehberi ve Avrupa Birliği İç Kontrol Standartları çerçevesinde Maliye Bakanlığı

tarafından belirlenen esaslar dahilinde, Üniversitemizin malî ve malî olmayan tüm işlemlerini kapsayan Üniversitemiz Kamu İç Kontrol Standartlarına Uyum Eylem Planı 2009 yılında hazırlanarak iç kontrole ilişkin esaslar belirlenerek yürürlüğe girmiştir.

Ön Mali Kontrol

1.Kapsamı

Ön mali kontrol görevi, yönetim sorumluluğu çerçevesinde, Strateji Geliştirme Daire Başkanlığı ve harcama birimleri tarafından yerine getirilir.

Strateji Geliştirme Daire Başkanlığı tarafından yapılacak ön mali kontrol, Selçuk Üniversitesi İç Kontrol ve Ön Malî Kontrole Tabi Malî Karar ve İşlemlere İlişkin Usul ve Esaslar yönergesinde belirtilen kontroller ile harcama birimlerinin talebi veya risk değerlendirmesi sonucunda ön mali kontrol işlemine tabi tutulmasında yarar görülen mali karar ve işlemlerden Üst Yönetici tarafından uygun görülen kontrollerden meydana gelir.

Strateji Geliştirme Daire Başkanlığı ve harcama birimleri tarafından yapılacak ön mali kontrol, idarenin bütçesi, bütçe tertibi, kullanılabilir ödenek tutarı, ayrıntılı harcama programı, merkezi yönetim bütçe kanunu ve diğer mali mevzuat hükümlerine uygunluk yönlerinden yerine getirilir. İdare bütçesi ve bütçe tertibine uygunluk yönünden yapılacak kontrol, ödeneğin bütçeye konulma amacına uygun olarak harcamanın yerinde yapılıp yapılmadığı, ihtiyaçların karşılanmasında idarenin önceliklerine uyum, etkinlik değerlendirmesi ile harcamalarda verimlilik ve tutumluluğun sağlanması hususlarını da kapsar.

2. Niteliği

Ön mali kontrol sonucunda uygun görüş verilip verilmemesi, danışma ve önleyici niteliği haiz olup, mali karar ve işlemlerin harcama yetkilisi tarafından uygulanmasında bağlayıcı değildir.

Mali karar ve işlemlerin ön mali kontrole tabi tutulması ve ön mali kontrol sonucunda uygun görüş verilmiş olması, harcama yetkilileri ve gerçekleştirme görevlilerinin sorumluluğunu ortadan kaldırmaz.

3.Süreci ve usulü

Strateji Geliştirme Daire Başkanlığının ön mali kontrolüne tabi mali karar ve işlemler, kontrol edilmek üzere Başkanlığa gönderilir. Başkanlıkça yapılan kontrol sonucunda mali karar ve işlemin uygun görülmesi halinde durumuna göre görüş yazısı düzenlenir veya dayanak belgenin üzerine “Kontrol edilmiş ve uygun görülmüştür” şerhi düşülerek ilgili birime gönderilir. Ön mali kontrol sonucunda yazılı görüş düzenlenmesi halinde bu görüşler ayrıntılı, açık ve gerekçeli yazılır. Başkanlığın görüş yazısı harcama birimince ilgili işlem dosyasında saklanır ve bir örneği de ödeme emri belgesine eklenir.

Başkanlıkça mali karar ve işlemin uygun görülmemesi halinde ise nedenleri açıkça belirtilen bir görüş yazısı yazılarak kontrole tabi karar ve işlem belgeleri eklenmek suretiyle ilgili birimine geri gönderilir.

Harcama birimlerince yerine getirilecek ön mali kontrol işlemi ise süreç kontrolü olarak yapılır. Süreç kontrolünde, her bir işlem daha önceki işlemlerin kontrolünü içerecek şekilde tasarlanır ve uygulanır. Mali işlemlerin yürütülmesinde görev alanlar, yapacakları işlemde önceki işlemleri de kontrol ederler. Süreç kontrolünü sağlamak amacıyla harcama birimlerince mali işlemlerin süreç akış şeması hazırlanır. Süreç akış şemaları, Strateji Geliştirme Daire Başkanlığı'nın da uygun görüşü alındıktan sonra Üst Yöneticinin onayı ile yürürlüğe konulur.

Harcama yetkilileri, yardımcıları veya hiyerarşik olarak kendisine en yakın üst kademe yöneticileri arasından bir veya daha fazla sayıda gerçekleştirme görevlisini ödeme emri belgesi düzenlemekle görevlendirirler. Yapılan bu görevlendirmeler Strateji Geliştirme Daire Başkanlığı'na da bir yazı ile bildirilir. Ödeme emri belgesini düzenlemekle görevlendirilen gerçekleştirme görevlileri, ödeme emri belgesi ve eki belgeler üzerinde mevzuata uygunluk ve belgelerin tamam olup olmadığı hususları ile daha önceki işlemlerin kontrolünü de kapsayacak şekilde ön mali kontrol yaparlar. Bu görevliler yaptıkları kontrol sonucunda, işlemleri uygun görmeleri halinde, ödeme emri belgesi üzerine "Kontrol edilmiş ve uygun görülmüştür" şerhini düşerek imzalarlar.

4.Kontrol yetkisi

Strateji Geliştirme Daire Başkanlığında ön mali kontrol yetkisi Başkana aittir. Kontrol sonucunda düzenlenen yazılı görüş ve kontrol şerhleri Başkan tarafından imzalanır. Başkan, bu yetkisini sınırlarını açıkça belirtmek şartıyla yazılı olarak İç Kontrol Birimi Sorumlusuna devredebilir. Başkanın harcama yetkilisi olması durumunda ön mali kontrol görevi İç Kontrol Birimi Sorumlusu tarafından yerine getirilir.

Harcama birimlerinde ödeme emri belgesi ve eki belgeler üzerinde ön mali kontrol görevi, ödeme emri belgesi düzenlemekle görevlendirilen gerçekleştirme görevlisi tarafından yerine getirilir.

II- AMAÇ ve HEDEFLER

<u>TEMA</u>	<u>AMAÇ</u>	<u>HEDEF</u>
<u>Eğitim</u>	1. Akreditasyon ve kalite geliştirmenin sürekliliğini sağlamak	1.Tüm lisans programlarında öğrenme çıktılarını belirlemek ve öğretimi çıktılara dayalı olarak planlamak 2.Akreditasyon ve kalite değerlendirmelerini fakülte ve programlara yaygınlaştırmak 3.Her fakülte, bölüm ve program için öğrenci akademisyen oranını belirleyerek standartlaştırmak 4.Başarılı öğrencileri Selçuk Üniversitesine çekmek 5.Kredi sisteminin etkinliğini arttırmak ve disiplinler arası geçişleri desteklemek 6.Lisansüstü eğitimin çeşitliliğini ve niteliğini arttırmak 7.2013 yılına kadar yabancı dilde ortak dereceli lisansüstü programlarını tüm programların % 10'unu kapsar hale getirmek
	2. Hayat boyu eğitim olanaklarını geliştirmek	8. Bölgenin, öğretim elemanlarının, öğrencilerin ve mezunların ihtiyaç duyduğu alanlarda eğitim programları düzenlemek 9. Hayat boyu eğitim kapsamında tezsiz yüksek lisans programlarının çeşitliliğini artırmak
	3. Meslek Yüksek Okullarını yeniden yapılandırmak	10. Bölgesel ihtiyaçlar doğrultusunda Meslek Yüksek Okullarında ihtiyaç duyulmayan programları kapatmak ve benzer programları birleştirmek 11. Meslek Yüksek Okullarının yeniden yapılandırılmasını tartışmaya açmak
<u>Araştırma</u>	4.Araştırma Alt yapısını Geliştirmek	12. AR-GE Koordinatörlüğü'nün tesisi 13. Araştırma için finansal kaynakların artırılması
	5.Araştırma Sayı ve Kalitesini Artırmak	14. Birimlerin (anabilim dalı, bölüm, program, fakülte vb.) araştırma stratejilerini belirlemek, araştırma ve projeleri araştırma stratejilerine göre yönlendirmek 15. Yayın sayısı ve kalitesini artırmak 16. Araştırmada yerel, ulusal ve uluslararası işbirliklerini artırmak
<u>İnsan Kaynakları ve Kurumsallaşma</u>	6. İnsan Kaynaklarını Geliştirmek	17. Performans değerlendirme sistemine geçilmesi 18. Ulusal ve uluslararası hareketliliği artırmak 19. Atanma ve Yükseltme Kriterlerinin Tespiti
	7.Kurumsallaşmanın Sağlanması	20. Norm Kadro uygulamasına geçilmesi 21. Kalite Yönetim Sistemlerinin Kurulması 22. Kurum Kültürünün Geliştirilmesi 23. İç Denetim Biriminin Yapılandırılması 24. Yönetime Katılımın Sağlanması

<u>Finans</u>	8. Finans Kaynaklarının Geliştirilmesi ve Dengeli Dağılımı	25. Öz kaynaklarının artırılması 26. Dış kaynakların artırılması 27. Üniversitenin önceliklerine ve birimlerin performanslarına göre üniversite fonlarından yararlanmanın sağlanması
<u>Alt Yapı</u>	9. Eğitim ve Araştırmaya Yönelik Alt Yapının Geliştirilmesi	28. Bina ve laboratuvarların geliştirilmesi 29. Bilişim alt yapısının iyileştirilmesi 30. Engellilere yönelik alt yapının geliştirilmesi
	10. Sosyal ve Kültürel Alanların Geliştirilmesi	31. Barınma imkanlarının geliştirilmesi 32. Ulaşımın geliştirilmesi 33. Çevre düzeni ve rekreasyon alanlarının geliştirilmesi 34. Kafeterya ve yemekhane hizmetlerinin geliştirilmesi 35. Spor alanlarının geliştirilmesi 36. Kültürel alanların geliştirilmesi
<u>Toplumla İlişkiler</u>	11. Mezunlar İle İletişim ve İşbirliğinin Arttırılması	37. Kariyer Planlama Merkezi'nin etkinliğinin artırılması 38. Mezunlar ile yapılan ortak bilimsel, sosyal ve kültürel faaliyetlerin artırılması
	12. Kamu ve Özel Kuruluşlar İle İletişim ve İşbirliğinin Arttırılması	39. Kamu ve özel kuruluşlar ile ortak bilimsel, sosyal ve kültürel faaliyetlerin artırılması 40. Kamu ve özel kuruluşlara verilen danışmanlık hizmetlerinin arttırılması
	13. Kent Halkı İle İletişim ve İşbirliğinin Arttırılması	41. Kent halkına yönelik sağlık ve eğitim hizmetlerinin geliştirilmesi
<u>Uluslararası İlişkiler</u>	14. Uluslararası İlişkilere Yönelik Kurumsal Yapının Oluşturulması	42. Uluslararası İlişkiler Koordinatörlüğü'nün kurulması ve Uluslararası İlişkiler Ofisi'nin işler hale getirilmesi 43. Birimlerde etkin yapının kurulması
	15. Uluslararasılaşma	44. Değişim faaliyetlerinin teşvik edilmesi ve yaygınlaştırılması 45. Uluslararası bilimsel ve sosyal faaliyetlerin artırılması 46. Üniversitenin uluslararası düzeyde tanıtımının yapılması
<u>Sosyal Faaliyetler</u>	16. Sosyal Faaliyetlere Yönelik Kurumsal Yapının Tesisi	47. Sanatsal, Kültürel ve Sportif Etkinlikler Merkezi Birimlerinin kurulması
	17. Sanatsal, Kültürel ve Sportif Etkinliklerin Yürütülmesi	48. Öğrenci oryantasyon programlarının yapılması. 49. Öğrenci topluluk faaliyetlerinin desteklenmesi 50. Etkinliklerin uluslararası boyuta taşınması

A. Temel Politikalar ve Öncelikler

Kalite kültürü çalışmalarına 2005 yılında başlayan Selçuk Üniversitesi bu kapsamda Mart 2005 tarihinde Avrupa Üniversiteler Birliği'ne (AÜB) üye oldu. Üyeliğini takiben dış değerlendirme amacıyla AÜB Kurumsal Değerlendirme Programına müracaat etmiştir.

SÜ bünyesinde, şeffaf, katılımcı bir yönetim anlayışı ile Akreditasyon Kurulu, Ders Dışı Etkinlikler Danışma Kurulu, Rektörlük Stratejik Planlama Kurulu, Rektörlük Danışmanlığı sistemi ve Öğrenci konseyi oluşturulmuştur.

AÜB kurumsal değerlendirme programına Temmuz 2005'te kabul edilen Üniversite, Öz Değerlendirme Raporunu hazırlayarak ilk olarak üniversite misyon, vizyon ve stratejik planını hazırlamıştır. Hazırlanan taslak stratejik plan, Rektörlük Stratejik Planlama Kurulunda görüşüldükten sonra tüm birimlerin akademik kurullarında tartışmaya açılmıştır. Akreditasyon Kurulu üyeleri birimlerin akademik kurullarında Üniversitenin misyon, vizyon ve stratejik planı hakkında bilgi verdikten sonra konuyla ilgili akademisyenlerin görüş ve önerilerini almıştır. Böylece Üniversite olarak ne olduğunu, ne olmak istediğini, bunu nasıl gerçekleştireceğini ve bunu nasıl takip edeceğini belirlemiştir.

AÜB kurumsal değerlendirme programı için AÜB kurumsal değerlendirme ekibi 2006 yılında üniversiteye iki kez ziyarette bulunmuş ve bu ziyaretler sırasında üniversite iç ve dış paydaşlarıyla çok sayıda toplantılar yapmıştır. AÜB üniversitemizin değişim kapasitesini ve kalite anlayışını değerlendiren ve üniversitemizin geleceğe yönelik planlarında yardımcı olmayı amaçlayan kesin raporunu Ekim 2006'da göndermiştir.

Yükseköğretim Kurulu (YÖK) tarafından ülkemizdeki yükseköğretim kurumlarının akademik ve idari hizmetlerinin kalite düzeylerinin iyileştirilmesi ve Bologna Süreci kapsamında kalite güvencesi konusunda ülkelerarası işbirliğinin geliştirilmesi yönünde öngörülen çalışmaların başlatılması amacıyla Yükseköğretim Akademik Değerlendirme ve Kalite Geliştirme Komisyonu'nun (YÖDEK) kurulmasını takiben 2006 yılında S.Ü. Akreditasyon Kurulu, Selçuk Üniversitesi Akademik Değerlendirme ve Kalite Geliştirme Kuruluna (SÜADEK) dönüştürülmüş ve SÜADEK uygulama yönergesi çıkarılmıştır. Buna paralel fakülte Akademik Değerlendirme ve Kalite Geliştirme Kurulları hayata geçirilmiştir.

SÜADEK, üniversitemizin belirlediği misyonu gerçekleştirmek üzere, AÜB Kurumsal Değerlendirme Programı Raporunu da göz önüne alarak S.Ü. 2007– 2010 Stratejik Planını hazırlamıştır. Bu Stratejik Plan 7 temel konuda (eğitim, araştırma, insan kaynakları ve kurumsallaşma, finansman, altyapı, toplumsal ilişkiler ve uluslararası ilişkiler) stratejik amaç,

hedef, faaliyetler, projeler, zamanlama, bütçeleme, uygulayıcı birimler ve performans değerlendirmesini kapsayacak şekilde hazırlanmıştır.

Devlet Planlama Teşkilatının Üniversitemizden 2009- 2013 Stratejik Planını istemesi üzerine SÜADEK 2007- 2010 Stratejik Planından hareketle Üniversitemizin 2009-2013 Stratejik Planını hazırlamıştır. Plan Üniversite Web sayfasına konularak öğretim elemanları, idari personel, öğrenciler ve dış paydaşların görüşleri doğrultusunda değerlendirilerek son halini almıştır.

Üniversitemizin öncelikleri, 2009-2013 stratejik planında belirtildiği gibi eğitim araştırma, insan kaynakları, finans, alt yapı, toplumla ilişkiler, uluslar arası ilişkiler ve sosyal faaliyetler alanlarında belirlenmiştir. Üniversitemizde kalite izleme programı çerçevesinde Akademik Değerlendirme ve Kalite Geliştirme Uygulama Yönergesi hazırlanmış ve program çerçevesinde üniversitemizin performans kriterleri, anketler ve performansa dayalı ödüllendirme sistemi çalışmalarına başlanılmıştır.

Temel hedeflerinden biri kalite kültürünü arttırmak ve kalite güvenlik sistemlerini oluşturmak olan Üniversitemiz, kurumsallaşma açısından Üniversiteye büyük katkı sağlayacak olan İç Kontrol Standartlarının oluşturulması ve yerleştirilmesi amacıyla İç Kontrol Standartları Çalışma Kurulu ile çeşitli Alt Kurullar oluşturularak idari, mali ve akademik konularda şeffaflık, liyakat ve performansa dayalı İç Kontrol Standartları Eylem Planını tamamlayarak İç kontrol sisteminin kurulmasında büyük adım atmış bulunmaktadır. İç Denetim Koordinasyon Kurulunun 20.11.2006 tarihli ve (12) sayılı kararı ile Kamu İç Denetim Standartları belirlenmiş bulunmaktadır. Kamu İç Kontrol Standartları ise İç Kontrol Modeli (COSO), Uluslararası Sayıştaylar Birliği (INTOSAI) Kamu Sektörü İç Kontrol Standartları Rehberi ve Avrupa Birliği İç Kontrol Standartları çerçevesinde Maliye Bakanlığı tarafından belirlenen esaslar dahilinde, Üniversitemizin malî ve malî olmayan tüm işlemlerini kapsayan Üniversitemiz Kamu İç Kontrol Standartlarına Uyum Eylem Planı 2009 yılında hazırlanarak iç kontrole ilişkin esaslar belirlenerek yürürlüğe girmiştir.

III- FAALİYETLERE İLİŞKİN BİLGİ VE DEĞERLENDİRMELER

A-Mali Bilgiler

1- Bütçe Uygulama Sonuçları

1.1-Bütçe Giderleri

	2012 BÜTÇE BAŞLANGIÇ ÖDENEĞİ	2012 GERÇEKLEŞME TOPLAMI	GERÇEK. ORANI
	TL	TL	%
BÜTÇE GİDERLERİ TOPLAMI	345.804.000	283.690.239	82,04
01 - PERSONEL GİDERLERİ	210.823.000	168.528.610	79,94
02 - SOSYAL GÜVENLİK KURUMLARINA DEVLET PRİMİ GİDERLERİ	34.438.000	26.778.043	77,76
03 - MAL VE HİZMET ALIM GİDERLERİ	55.541.000	49.692.460	89,47
05 - CARİ TRANSFERLER	5.802.000	5.762.753	99,32
06 - SERMAYE GİDERLERİ	39.200.000	32.928.373	84,00

1.2-Bütçe Gelirleri

	2012 BÜTÇE TAHMİNİ	2012 GERÇEKLEŞME TOPLAMI	GERÇEK. ORANI
	TL	TL	%
BÜTÇE GELİRLERİ TOPLAMI	262.174.000	263.015.000	100,32
03 – TEŞEBBÜS VE MÜLKİYET GELİRLERİ	46.971.000	45.760.000	97,42
04 – ALINAN BAĞIŞ VE YARDIMLAR	201.608.000	203.634.000	101,00
05 – DİĞER GELİRLER	13.595.000	13.620.000	100,18
06 – SERMAYE GELİRLERİ		1.000	

2- Temel Mali Tablolara İlişkin Açıklamalar

BÜTÇE GİDERLERİ TABLOSU

01- Personel Giderleri: 2012 yılı Bütçe Kanunu ile Üniversitemiz Personel Giderleri için **210.823.000** TL ödenek verilmiştir. Bu ödenek, Üniversitemiz personelinin maaş, ek ders ve fazla çalışma ücretleri için kullanılmıştır. Yıl sonunda toplam harcama **168.528.610** TL olarak gerçekleşmiş; gerçekleşme oranı % **79,94** olmuştur.

02- Sosyal Güvenlik Kurumlarına Devlet Primi Giderleri: 2012 yılı Bütçe Kanunu ile Üniversitemiz Personelinin Sosyal Güvenlik Kurumuna Ödenecek Devlet Primi Giderleri için **34.438.000** TL ödenek verilmiştir. Yıl sonunda toplam harcama **26.778.043** TL olarak gerçekleşmiş; gerçekleşme oranı % **77,76** olmuştur.

03- Mal ve Hizmet Alım Giderleri: 2012 yılı Bütçe Kanunu ile Üniversitemizin mal ve hizmet alım giderleri için **55.541.000** TL ödenek verilmiştir. Bu ödenekten toplam **49.692.460** TL harcama gerçekleşmiş; gerçekleşme oranı % **89,47** olmuştur.

05- Cari Transferler: 2012 yılı Bütçe Kanunu ile Üniversitemizin Cari Transferleri için **5.802.000** TL ödenek verilmiştir. Bu ödenekten toplam **5.762.753** TL harcama gerçekleşmiş ve gerçekleşme oranı % **99,32** olmuştur.

06- Sermaye Giderleri: 2012 yılı Bütçe Kanunu ile Üniversitemiz Sermaye Giderleri için **39.200.000** TL ödenek verilmiştir. Bu ödenekten toplam **32.928.373** TL harcama yapılmış ve gerçekleşme oranı % **84** olmuştur.

Bütçe Giderleri Toplamı: Üniversitemiz bütçe giderleri için 2012 yılı Bütçe Kanunu ile verilen toplam **345.804.000** TL ödeneğe yıl içinde çeşitli ek ödenekler sağlanmış, yılsonu harcaması **283.690.239** TL olarak gerçekleşmiş, gerçekleşme oranı % **82,04** olmuştur.

BÜTÇE GELİRLERİ TABLOSU

03- Teşebbüs ve Mülkiyet Gelirleri: 2012 yılı Bütçe Kanununda Üniversitemiz Teşebbüs ve Mülkiyet Gelirleri **262.174.000** TL olarak tahmin edilmiştir. Yıl içinde normal öğretim harç gelirleri, ikinci öğretim harç gelirleri, tezsiz yüksek lisans gelirleri, kira gelirleri, yurt gelirleri ve sosyal tesis işletme gelirleri olarak toplam **263.015.000** TL teşebbüs ve mülkiyet geliri tahsil edilmiştir. Gerçekleşme oranı **%100,32** olmuştur.

04- Alınan Bağış ve Yardım Gelirleri: 2012 yılı Bütçe Kanununda Üniversitemiz Bağış ve Yardım Gelirleri **201.608.000** TL olarak tahmin edilmiştir. Yıl içinde verilen ek ödeneklerle beraber hazine yardımında bir miktar artış olmuş ve toplam **203.634.000** TL bağış ve yardım geliri tahsil edilmiştir. Gerçekleşme oranı **% 101** olmuştur.

05- Diğer Gelirler: 2012 yılı Bütçe Kanununda Üniversitemizin Diğer Gelirleri **13.595.000** TL olarak tahmin edilmiştir. Yıl içinde toplam **13.620.000** TL diğer gelir tahsili gerçekleşmiş, gerçekleşme oranı **% 100,18** olmuştur.

06-Sermaye Gelirleri: 2012 yılı Bütçe Kanununda Üniversitemizin sermaye gelirleri öngörülmemiş olup, yıl içinde araç satışından ve hurda satışlarından **1.000** TL gelir gerçekleşmiştir.

Bütçe Gelirleri Toplamı: 2012 yılı Bütçe Kanununda Üniversitemiz için toplam **262.174.000** TL gelir tahmini yapılmış, toplam gerçekleşme **263.015.000** TL olmuş, gerçekleşme oranı **% 100,32** olmuştur.

3- Mali Denetim Sonuçları

İç Denetim Birimi Başkanlığınca, 2012 yılında üst yönetici talebiyle üniversitemiz daire başkanlıkları ve tıp fakültelerinin iş ve işlemlerine ilişkin danışmanlık faaliyeti yürütülmüş ve yapılan çalışmalar neticesinde 13 adet iç denetim raporu düzenlenmiştir, ayrıca toplam 7 adet inceleme yazı ile sonuçlandırılmıştır.

2012 yılında Sayıştay Başkanlığı denetçilerince cari yıla ilişkin denetleme faaliyeti yapılmıştır.

B- Performans Bilgileri

1- Faaliyet ve Proje Bilgileri

1.2. 1.1. Faaliyet Bilgileri

FAALİYET TÜRÜ	SAYISI
Sempozyum ve Kongre	641
Konferans	254
Panel	184
Seminer	511
Açık Oturum	17
Söyleşi	54
Tiyatro	34
Konser	25
Sergi	141
Turnuva	35
Teknik Gezi	115
Eğitim Semineri	328
Kampanya	2

1.3. Yayınlarla İlgili Faaliyet Bilgileri

İndekslere Giren Hakemli Dergilerde Yapılan Yayınlar

YAYIN TÜRÜ	SAYISI
Uluslararası Makale	1159
Ulusal Makale	799
Uluslararası Bildiri	1158
Ulusal Bildiri	1150
Kitap	213

1.4.**Üniversiteler Arasında Yapılan İkili Anlaşmalar**

ÜNİVERSİTE ADI	ANLAŞMANIN İÇERİĞİ
Universty of Faresty,Bulgaria	Bilateral Anlaşma, Öğrenci-Öğretim Üyesi Değişimi
Üniversity of Warwick,UK	Bilateral Anlaşma, Öğrenci-Öğretim Üyesi Değişimi
Cluj-Napoco-Romanya	Öğrenci-Öğretim Üyesi Değişimi
Boden Kültür-Viyana	Summer School
Boden Kültür-Viyana	Summer Mobility
USAMV Cluj Napoco	Student and Teacher Mobility
Polonya (Erasmus)	2 Öğrenci Değişimi-Araştırma Projesi
Norveç Bergen Üniv.	Araştırma Projesi
ODTÜ	TUBİTAK/SBAG Projesi
Ankara Üniv.	TUBİTAK/SBAG Projesi
Hacettepe Üniv.	TUBİTAK/SBAG Projesi
Bonn Üniv.	Proje İşbirliği
Braunschweig University of Tecnology Institute of Ecological Chemistry and Waste Analysis	Calixarene Based Receptor for the Efficient Removal of Toxic Carciogenic Aromatic Amines and Azo Dyes TUBİTAK-JULICH ikili Uluslar arası Proje (TBAG- U/118(104T258)
Charles Universty	Erasmus/Teaching
İsviçre/Lozan,d' Elektrochimie Physque et Analytque Enstitüsü	Yurt içi Yurt dışı Bütünleştirilmiş Doktora Burs Programı (BDP)
Tomas Bate University in Zlin	Erasmus
Vilnius University in Vilnius	Erasmus
Tırnava Universit-SLOVAKYA	Erasmus (Öğrenci-Akademisyen Değişimi)
Tırnava Universit-SLOVAKYA	Erasmus
Pamukkale	TUBİTAK
Akdeniz Üniversitesi-KKTC	Sualtı Araştırmaları
Ahmet Yesevi Üniversitesi	Sanatçı-Öğretim Üyesi-İdareci
Freiburg Eğt.Fak.-S.Ü.Eğitim Fak.	Öğrenci Değişimi ve ortak seminer
Ankara Üniversitesi	Bilimsel Araştırma
ODTÜ	Bilimsel Araştırma
Associatie Unversiteit-XIOS Hogeschool Limburg-Belçika	ERASMUS-Öğrenci ve Öğretim elemanı değişimi
Koç Üniversitesi Semahat Arsel Hemşirelik Eğitim ve Araş. Mrk.	Hemşire Eğitimi
Koç Üniversitesi	Eğitim Danışmanlık Sözleşmesi
Bielefeld Üniversitesi Almanya	Erasmus

Pılavdiv Üniversitesi-Bulgaristan	Erasmus
Central European Üniversitesi-Macaristan	Erasmus
Eskişehir Anadolu Ün.	2 Yıllık İngilizce yüzyüze eğitim
Norveç Osla Ün.	Erasmus Mundus
İngiltere Canterburg Chist Church Ün.	Erasmus Mundus
Portekiz Porta Ün.	Comenius 2.2
Almanya Leipzig	Erasmus/Sokrates
İspanya Lugo	Erasmus/Sokrates
İtalya Torino	Erasmus/Sokrates
Bulgaristan Sofya	Erasmus/Sokrates
Polonya Lubline	Erasmus/Sokrates
Hacettepe Ün.	İletişim Bilimleri Alanında Öğretim Üyesi Yetiştirme
Cumhuriyet Ün.	Ortak Proje
İnönü Ün.	Doktora Programı
Upenn Ün.	Üniversiteler arası araştırma projesi
Universita Delgi Studidi Catania	ERASMUS ve Doktora Eğitim Programı
University Mickiewicka Ponzan	ERASMUS
University Marşaw PL	ERASMUS
Albert-Lutwics-Universität Fentchang	ERASMUS
University Colloge London	ERASMUS
Westfalische Wilhelms Universität Münster	ERASMUS
Humbolt-Universität ZuBerlin	ERASMUS
Trnava University Scholl	ERASMUS
Universita Delgi Studidi Lecce IT	ERASMUS
Jagiellonski Üniversitesi	ERASMUS
Kujauj-Pomorz Üniversitesi	ERASMUS
Krosnie Üniversitesi	ERASMUS
Freie Üniversitesi	ERASMUS
Chalmes Üniversitesi-Sweden	ERASMUS
Mainz Üniversitesi-Germany	Bilimsel Ortak Proje
Xios Universty-Belçika	ERASMUS

1.4. Proje Bilgileri

Bilimsel Araştırma Proje Sayısı					
PROJELER	2011	2012			
	Önceki Yıdan Devreden Proje	Yıl İçinde Eklenen Proje	Toplam	Yıl İçinde Tamamlanan Proje	Toplam Ödenek TL
DPT	2	----	2	---	6.170.000
TÜBİTAK	24	17	41	16	7.961.436
SANTEZ	3	1	4	2	1.474.730
DİĞER TOPLAM	29	18	47	18	15.606.166
Araştırma Projeleri	122	56	178	95	3.198.605
Enstitü Projeleri	146	212	358	231	2.667.123
Yayın Projeleri	84	392	476	475	934.410
Yayın (Atıf) Projeleri	32	265	297	376	342.600
Kongre Projeleri	---	836	836	836	2.400.000
DÖSE PAYINDAN ve Tez.Yük.Lis.Payından TOPLAM	384	1.761	2.145	2.013	9.542.738
TOPLAM	413	1.779	2.192	2.031	25.148.904

2012 yılı Yatırım Proje Bilgileri

- 2012 yılı Yatırımlarıyla Hedeflenen ve Gerçekleşen Kapasite Artışı:

2012 yılı yatırımlarıyla 4.735 m²'lik fiziki kapasite artışı gerçekleştirilmiştir. Öte yandan 10.000 m² 'lik Beden Eğitimi ve Spor Yüksekokulu, 10.000 m²'lik Merkezi Kafeterya, 8.150 m²'lik Müze, 3.800 m²'lik Merkezi Araştırma Laboratuvarı olmak üzere toplam 31.950 m²'lik fiziki alanın yapımına başlanılmış, alt yapı ve çevre düzenleme işlerine devam edilmiş, mevcut fiziki yapıların büyük onarım ve tadilatları yapılmış, 3 adet asansör ve 3 adet engelli taşıma platformu tesis edilmiştir.

- 2012 yılı Yatırım Uygulamaları:

— Genel Yatırım Uygulama Durumu:

2.1. Kuruluşun 2012 Yılı Yatırım Proje Stoku Hakkında Genel Bilgiler

	<u>Program</u>	<u>Revize</u>
Toplam Proje Sayısı (Adet).....:	12	12
Toplam Proje Tutarı (Bin TL).....:	239.600	292.366
2011 Sonu Kümülatif Harcaması (Bin TL):	158.781	158.781
2012 Yılı Ödeneği		
Dış Proje Kredisi (Bin TL).....:	--	--
Toplam (Bin TL).....:	43.198	52.766

2.2. 2012 Yılında Dönemler İtibariyle Nakdi Gerçekleşme

Dönemler	2012 Yılı Nakdi Gerçekleşme (Bin TL)		2012 Yılı Toplam Nakdi Gerçekleşme Oranı (%)	
	DPK	Toplam	Program Ödeneğine Göre	Yıl Sonu Revize Ödeneğe Göre
1. Dönem Sonu (Ocak-Mart)		386	0,89	0,73
2. Dönem Sonu (Ocak-Haziran)		2.610	6,04	19,05
3. Dönem Sonu (Ocak-Eylül)		10.051	23,27	19,05
4. Dönem Sonu (Ocak-Aralık)		32.964	76,31	62,47

2.2.1. Nakdi Gerçekleşme Seviyesiyle İlgili Açıklamalar

Yatırım Programında yer alan 12 adet projenin 2012 yılı başlangıç ödeneği 43.198.000.-TL'dir. Yıl içerisinde üniversitemiz likitinden 9.068.000.-TL, Maliye yedek ödeneğinden 500.000,00 TL, olmak üzere 2012 yılı sonu itibariyle revize ödenek 52.766.000.-TL olarak gerçekleşmiştir.

Harcamalarımız projelerimizin başlangıç ödenekleri ve sonradan temin edilen ilave ödenekler çerçevesinde yapılmış, ödenek üstü harcama yapılmamıştır.

2012 yılında 32.964.000.-TL harcanmış olup, nakdi gerçekleşme, program (başlangıç) ödeneğine göre % 76,31 yıl sonu revize ödeneye göre de % 62,47 olmuştur.

2.3. 2012 Yılında Tamamlanması Planlanan Projeler

a-2012'da Tamamlanması Programlanan Yıllık Projelerin Sayısı.....: 4

b-2012'da Tamamlanması Programlanan Çok Yıllık Projelerin Sayısı: 2

c-2012'da Tamamlanması Programlanan Toplam Proje Sayısı..... : 6

2.4. 2012 Yılında Tamamlanan Projeler Listesi

	Proje No	Başlama-Bitiş Yılı	Proje Adı
YILLIK PROJELER (Başlama-Bitiş Yılı 2012-2012 Olanlar)			
1.	2012H036130	2012-2012	Çeşitli Ünitelerin Etüd Projesi
2.	2012H032780	2012-2012	Muhtelif İşler (B.Onr. +Tadilat-Mak.Teçh.Bil.Don.Yaz.,Alt. Bak. Onr. Yen. İd.)
3.	2012I000540	2012-2012	Muhtelif İşler (Mak.Teçh.B.Onr.Bil.Yaz.Don.)
4.	2012K120970	2012-2012	Rektörlük Bilimsel Araştırma Projeleri
ÇOK YILLI PROJELER (2012 Yılından Önce Başlayanlar)			
1.	2001I001160	2001-2012	Makine ve Teçhizat Alımı
2.	2009K121080	2009-2012	Merkezi Araştırma Laboratuvarı

2.5. 2012 Yılında Tamamlanması Programlanıp Tamamlanamayan Projeler

	Proje No	Proje Adı	Açıklamalar (Tamamlanamama Nedeni vs.)
YILLIK PROJELER (Başlama-Bitiş Yılı 2012-2012 Olanlar)			
1.	Yoktur		
2.			
ÇOK YILLIK PROJELER (2012 Yılından Önce Başlayanlar)			
1.	Yoktur		
2.			

- Yatırım Uygulamalarında Karşılaşılan Temel Sorunlar:

Yatırım Faaliyetlerinde en büyük sorun; Üniversitemizin gerek öğrenci ve gerekse teşkilat yapısı olarak her geçen gün büyümesine ve bu doğrultuda tekliflerimize rağmen tasarruf tedbirleri nedeniyle projelere yeterli ödenek tahsis edilememesidir.

3. 2012 yılı Proje Uygulamaları :

Sektörü : Eğitim

Proje No : 1984H030075

Proje Adı : Kampus Altyapısı

2012 yılında kampus altyapı işlerine devam edilmiştir. Projenin başlangıç ödeneği 3.000.000.-TL iken yıl içerisinde 1.270.000.-TL ilave ödenek temin edilmiştir. 2012 yılı

ödeneğinin 3.828.493.-TL'si harcanmış olup, nakdi gerçekleştirme revize ödeneğe göre % 90 olmuştur. Projenin fiziki gerçekleştirmesi % 95 seviyesindedir.

Sektörü : Eğitim
Proje No : 2004H032660
Proje Adı : Derslik. Merkezi Birimler

Projenin 2012 yılı başlangıç ödeneği 12.350.000.-TL olup, revize ödenek 14.150.000.- TL olmuştur. Bu ödeneğin 6.775.820.-TL'si harcanarak revize ödeneğe göre nakdi gerçekleştirme % 48 olmuştur. Proje kapsamında, 2012 yılında 4.735 m2 yapı alanından oluşan Yurt Binası hizmete alınmış, 10.000'lik Beden Eğitimi ve Spor Yüksekokulu ile aynı yapı alanına sahip Merkezi Kafeteryanın yapımına başlanılmıştır. Projenin toplam fiziki gerçekleştirmesi % 80 seviyesindedir.

Sektörü : Eğitim
Proje No : 2007H033440
Proje Adı : Kültür Merkezi – Müze

2012 yılında ilk etap olarak 8.150 m2 yapı alanından oluşacak Müzenin yapımına başlanılmıştır. Yılı ödeneği 2.750.000.-TL olup, 1.633.324.-TL'si harcandığından nakdi gerçekleştirme % 59 olmuştur.

Sektörü : Eğitim
Proje No : 2012H032770
Proje Adı : Çeşitli Ünitelerin Etüd Projesi

Projede 2012 yılı için 100.000.-TL ödenek tahsis edilmiş olmakla birlikte, acil olarak yapılması gereken etüd ve proje olmadığından, faaliyette bulunulmamıştır.

Proje No : 2012H032780
Proje Adı : Muhtelif İşler

- a) B.On-Tad.,Mak. Teçh., Bil. Don., Yaz. Alt. Bak.
Onr.,İd. Yen. Küt. Yay. Al.,Taşıt

Projeye 2012 yılında büyük onarım, tadilat, makine teçhizat alımı, bilgisayar yazılım ve donanım, altyapı bakım onarım, idame ve yenileme işleri ile kütüphane yayın alımlarında kullanılmak üzere hazineden 5.298.000.- TL. özel gelirlere ise 3.000.000.- TL ödenek verilmiştir. Yıl içinde likit ödeneklerden 2.880.000,00 TL ek ödenek verilmiştir. Proje kapsamında Yapı İşleri Daire Başkanlığınca Üniversitemizin Rektörlük, Fakülte ve Yüksekokullar ile Spor Salonları ve diğer birimlerinde acil olarak ihtiyaç duyulan onarım ve tadilat işleri yaptırılmış, ayrıca 1.600 m2 lik Teknik Bilimler Meslek Yüksekokulu ek binası hizmete açılmıştır. Kütüphane Dokümantasyon Daire Başkanlığınca 14 adet online veri tabanı, na abone olunmuş, 1887 yerli, 243 yabancı olmak üzere toplam 2.130 kitap alınmıştır. İdari ve Mali İşler Daire Başkanlığı tarafından Fakülte Yüksekokul, Enstitü ve Daire Başkanlıklarının makine ve teçhizat ihtiyaçları karşılanmıştır. 2012 yılında 6.791.000.- TL harcanmış nakdi gerçekleştirme oranı % 60,75 olmuştur.

Sektörü : Beden Eğitimi ve Spor
Proje No : 1992H050250
Proje Adı : Açık ve Kapalı Spor Tesisleri

Projenin 2012 yılı ödeneği 1.200.000.-TL'dir. Üniversitemizin bu aşamada acil ihtiyaçları tamamlanmış olduğundan, 2012 yılında faaliyette bulunulmamıştır.

Sektörü : Eğitim
Proje No : 2007H033440
Proje Adı : Kültür Merkezi – Müze

2012 yılında ilk etap olarak 8.150 m2 yapı alanından oluşacak Müzenin yapımına başlanılmıştır. Yılı ödeneği 2.750.000.-TL olup, 1.633.324.-TL'si harcadığından nakdi gerçekleşme % 59 olmuştur.

Sektörü : Sağlık
Proje No : 2001I001160
Proje Adı : Makine ve Teçhizat Alımı

Selçuklu Tıp Fakültesi Hastanesinin dış proje kredili tıbbi cihaz alımları için bu projeye 2.000,00 TL. ödenek verilmiştir. Yıl içinde 2011 Yılından devreden dış proje kredisi ve akreditif mahsuplaşmaları yapılmış ancak bu ödeneye ihtiyaç duyulmamıştır.

Sektörü : Sağlık
Proje No : 2012I000540
Proje Adı : Muhtelif İşler

Bu projeye 2012 Yılı Bütçe Kanunu ile döner sermaye işletmesi gelirlerinden karşılanmak üzere 4.000.000,00 TL. ve özel bütçeden harcanmak üzere 1.998.000,00 TL ödenek verilmiştir. Yıl içinde 3.363.000.- TL likit ödeneklerden ek ödenek verilerek toplam ödenek 5.361.000.- TL olmuştur. Bu ödeneğin 3.729.000.- TL si hastane mefruşatı alımları, bilgisayar alımları, tıbbi cihaz alımları, laboratuvar cihazı alımları, çeşitli makine-teçhizat alımları, tıbbi gereç alımları, laboratuvar gereçleri alımları için harcanarak hastanenin gerekli ihtiyaçları karşılanmıştır. Yılsonu nakdi gerçekleşme oranı %69,56 olmuştur.

Sektörü : DKH- Sosyal
Proje No : 2012K120920
Proje Adı : Rektörlük Bilimsel Araştırma Projeleri

Bu projede başlangıç ödeneği olarak bilimsel araştırma projeleri gelirleri payı, ikinci öğretim ve döner sermaye gelirlerinden 6.300.000.00- TL ödenek öngörülmüştür. Yıl içinde gelir gerçekleşmesine göre bilimsel araştırma projelerinin desteklenmesi için 4.000.000,00 TL harcama yapılmıştır. Ödeneğin tamamı bilimsel araştırma projelerinin desteklenmesinde kullanılmış olup, nakdi gerçekleşme oranı % 63,49 olmuştur.

Sektörü : DKH- Sosyal
Proje No : 2009K121080
Proje Adı : Merkezi Araştırma Laboratuvarı

Proje başlangıç ödeneği olarak 2.670.000.- TL ödenek verilmiştir. Yıl içinde Maliye Bakanlığı yedek ödenek tertibinden 500.000,00 TL ödenek verilmiş ve toplam proje ödeneği 3.170,000,00 TL olmuştur. Verilen ödeneğin tamamı yürütücüsü tarafından makine ve teçhizat alımları ve merkezi araştırma laboratuvarı binası inşaatı için kullanılmış olup, nakdi gerçekleşme oranı %100 olarak gerçekleşmiştir.

Sektörü : DKH- Sosyal
Proje No : 2012K120370
Proje Adı : Doğal Ürünler Araştırma ve Uygulama Mrk.

Proje başlangıç ödeneği olarak 3.000.000.- TL ödenek verilmiştir. Verilen ödeneğin tamamı yürütücüsü tarafından makine ve teçhizat alımları için kullanılmış olup, nakdi gerçekleşme oranı %100 olarak gerçekleşmiştir.

Sektörü : DKH- Sosyal
Proje No : 2012K120930
Proje Adı : Yaşam Bilimleri Araştırma Laboratuvarı

Proje başlangıç ödeneği olarak 530.000.00- TL ödenek verilmiştir. Meram Tıp Fakültesinin Bakanlar Kurulu Kararı ile Necmettin Erbakan Üniversitesine bağlanması ve proje yürütücüsünün de bu Fakülte de olması sebebi ile bu proje için üniversitemizden herhangi bir harcama yapılmamıştır.

2- Performans Sonuçları Tablosu !

Stratejik Amaç-1

Stratejik Hedef-2 (Akreditasyon ve kalite değerlendirmelerini fakülte ve programlara yaygınlaştırmak)

Performans Hedefi	Performans Göstergesi	Hedeflenen	Ulaşılan	Açıklama
.Akreditasyon için çalışma başlatan Fakülte ve Programların malzeme ve donanım ihtiyacını karşılamak	Akreditasyon Çalışması Başlatan Fakülte ve Program sayısı	22	22	Ulusal akreditasyonu tamamlamış program sayısı 23,uluslar arası akreditasyonu tamamlamış program sayısı 22'dir. Hedefe ulaşılmıştır.

Stratejik Amaç-1

Stratejik Hedef-4 (Başarılı öğrencileri Selçuk Üniversitesine çekmek)

Performans Hedefi	Performans Göstergesi	Hedeflenen	Ulaşılan	Açıklama
Üniversitenin tanıtımı için yeterli mali kaynak ayırmak	Üniversitenin tanıtımı için yapılacak reklam ve program sayısı	20	18	Hedefe kısmen ulaşılmıştır.
	Yapılacak Ulusal ve Uluslar arası toplantı sayısı	800	895	Hedefe ulaşılmıştır.

Stratejik Amaç-1

Stratejik Hedef-6 (.Lisansüstü eğitimin çeşitliliğini ve niteliğini arttırmak)

Performans Hedefi	Performans Göstergesi	Hedeflenen	Ulaşılan	Açıklama
Lisansüstü eğitim olanaklarını arttırmak için makine teçhizat ve donanım ihtiyaçlarını karşılayarak bilimsel çalışma ve yayın imkanı sağlamak	Makine Teçhizat ihtiyacı karşılanacak birim sayısı	3	3	Enstitülerin ihtiyaçları karşılanmış olup hedefe ulaşılmıştır.
	Üniversitenin toplam yayım sayısı	450	740	Hedefe ulaşılmıştır.
	Atıf sayısı/öğretim üyesi	%4	2,64	Hedefe kısmen ulaşılmıştır.

Stratejik Amaç-5

Stratejik Hedef-15 (Yayın sayısı ve kalitesini arttırmak)

Performans Hedefi	Performans Göstergesi	Hedeflenen	Ulaşılan	Açıklama
Araştırma Proje sayısını her yıl %5 arttırmak	BAP Proje sayısı	1985	2.145	Hedefe ulaşılmıştır.
	DPT Proje Sayısı	3	2	Hedefe kısmen ulaşılmıştır.

Stratejik Amaç-9

Stratejik Hedef-28 (Bina ve laboratuvarların geliştirilmesi)

Performans Hedefi	Performans Göstergesi	Hedeflenen	Ulaşılan	Açıklama
Üniversitemizin fiziksel mekan eksikliklerinin giderilmesi	Fiziksel mekan eksikliği giderilecek mekan sayısı	10	10	Faaliyet raporu 1.4 "Yatırım proje bilgilerinde" açıklanmıştır
Yeni bina ve laboratuvarlara ilişkin projelerin hazırlanıp ihale edilmesi ve devam edenlerin tamamlanması	Devam eden proje sayısı	10	8	Faaliyet raporu 1.4 "Yatırım proje bilgilerinde" açıklanmıştır.
	Tamamlanan proje sayısı	5	5	Faaliyet raporu 1.4 "Yatırım proje bilgilerinde" açıklanmıştır.

Stratejik Amaç-10

Stratejik Hedef-35-36 (Spor ve Kültürel Alanların geliştirilmesi)

Performans Hedefi	Performans Göstergesi	Hedeflenen	Ulaşılan	Açıklama
Yeni spor ve kültürel alanların yapılması	Modernize edilecek spor ve kültürel tesis sayısı	2	2	Hedefe ulaşılmıştır.

Stratejik Amaç-10

Stratejik Hedef-31 (Barınma imkanlarının geliştirilmesi)

Performans Hedefi	Performans Göstergesi	Hedeflenen	Ulaşılan	Açıklama
Öğrenci yurtlarının modernize edilmesi	Modernize edilecek yurt sayısı	2	2	Hedefe ulaşılmıştır.

Stratejik Amaç-10

Stratejik Hedef-34 (Kafeterya ve yemekhane hizmetlerinin geliştirilmesi)

Performans Hedefi	Performans Göstergesi	Hedeflenen	Ulaşılan	Açıklama
Yemekhane ve Kafeteryaların modernize edilmesi	Modernize edilecek yemekhane sayısı	2	2	Hedefe ulaşılmıştır.

Stratejik Amaç-13

Stratejik Hedef-41 (Kent halkına yönelik sağlık ve eğitim hizmetlerinin geliştirilmesi)

Performans Hedefi	Performans Göstergesi	Hedeflenen	Ulaşılan	Açıklama
Tıp Fakülteleri ve Diş hekimliği fakültelerinde halka verilen sağlık hizmetlerinin çoğaltılması ve hizmet kalitesinin artırılması	Hastane yatak sayısı	700	640	Hedefe kısmen ulaşılmıştır.
	Yapılan tetkik sayısı	2.300.000	1.929.614	Hedefe ulaşılmıştır.
	Tedavisi yapılan hasta sayısı	787.460	735.120	Hedefe ulaşılmıştır.

IV-KURUMSAL KABİLİYET ve KAPASİTENİN DEĞERLENDİRİLMESİ

SELÇUK ÜNİVERSİTESİ SWOT ANALİZİ

A-GÜÇLÜ YÖNLER

1. Öğrenci merkezli yönetim anlayışını uygulama kararlılığı
2. Akreditasyon ve kalite geliştirmeye verilen önem
3. Kütüphane ve bilişim alt yapısının varlığı
4. Araştırma faaliyetlerinin desteklenmesindeki idari kararlılık
5. Sosyal ve kültürel çalışmalara verilen destek
6. Çağdaş altyapı
7. İnsan kaynaklarının genç ve değişime açık olması
8. Döner sermaye gelirleri ve katkı paylarının yüksek olması
9. Toplumla ilişkilerin geliştirilmesine verilen önem
10. Uluslararası değişime verilen önem

B-ZAYIF YÖNLER

1. Öğrenci sayısının fazlalığı
2. Yabancı dil yetersizliği
3. Öğretim elemanlarının uluslararası deneyim eksikliği
4. Akademik personelin birimler arasındaki dengesiz dağılımı
5. Araştırmacı sayı ve kalitesinin düşüklüğü
6. Araştırmaya ayrılan kaynakların yetersizlikleri
7. Akademik birimlerin araştırma stratejisinin olmaması
8. Performansa dayalı değerlendirme sisteminin bulunmaması
9. Kurumsallaşmada aksaklıklar

10. Üniversitenin geniş bir coğrafyaya yayılmış olması
11. Engellilere yönelik altyapıdaki eksiklik ve yurt imkânlarının yetersizliği
12. Toplumla yeterli ilişkiler kurulamaması
13. Uluslararası değişimin belli alanlarla sınırlı kalması
14. Düzenlenen etkinliklere akademik ve idari personelin ilgisizliği
15. Üniversite çalışmalarının yeterince tanıtılmaması
16. Uluslararası akreditasyonun çok yetersiz oluşu
17. Meslek Yüksek Okulları'nın sayıca fazlalığı

C-FIRSATLAR

1. Uluslararası öğrenci ve öğretim elemanı değişim imkanı
2. Bölgenin ekonomik, sosyal ve kültürel zenginliği
3. Yurt içi ve dışı fonlar
4. AB dış değerlendirme süreci
5. Akreditasyon kuruluşlarının varlığı
6. Teknokent'in varlığı
7. Yerel yönetim birimlerinin üniversite ile geliştirdiği iyi diyalog

D-TEHDİTLER

1. Öğrenci sayısının sürekli olarak artması
2. Öğretim elemanlarının ücretlerinin yetersiz olması
3. Araştırma konusunda ekonomik ve bürokratik engeller
4. Kadro tahsisindeki sıkıntılar
5. Nitelikli personelin istihdamında zorluklar
6. Ekonomik göstergelerdeki dengesizlikler
7. AR-GE bilincinin yeterince gelişmemesi
8. Finans kaynakların kullanımındaki yasal ve bürokratik kısıtlamalar
9. Kırılgan siyasal ve sosyal dengeler

E- DEĞERLENDİRME

Üniversitemizin kurumsal faaliyetleri ve görevlerini gerçekleştirmesi için sekiz temel konuda (eğitim, araştırma, insan kaynakları, finans, alt yapı, toplumla ilişkiler, uluslar arası ilişkiler ve sosyal faaliyetler) Swot analizleri yapılmış ve bu analiz sonuçlarına göre, stratejik planlar oluşturulmuştur. Bunların yıllık değerlendirilmesi kurum içi olarak yapılacak ve 2012 yılında Dış Değerlendirme Programından yeniden geçilecektir.

Değişen ve değiştiren üniversite yapısı değerleri ile örtüşen değerlerimiz; Akademik ve bilimsel özgürlük, toplumsal yararlılık , çağdaşlık, yenilikçilik ve yaratıcılık, katılımçılık, güvenilirlik, şeffaflık hizmet ve kalite anlayışı çerçevesinde oluşturulmuştur. İlkeler bildirimini üniversitemizin temel değerlerinin bir ifadesi olarak yer almakta olup; bunlar aşağıda belirtilmiştir.

- İdari çalışmaların liyakat ve başarısına önem vermek,
- Evrensel değerlere ve insan haklarına saygılı olmak,
- Etik anlayışa sahip olmak,
- Gelişime açık bir yönetim politikası izlemek,
- Kaynakları etkin kullanmak,
- Özgürlük ile disiplini birlikte gözetmek,
- Kurumsal iletişime açık olmak,
- Teknolojik gelişmelere açık olmak ve süreklilik

V- ÖNERİ VE TEDBİRLER

Kaynakların etkin, verimli, şeffaf ve zamanında kullanımını sağlaması için personel açığının yanı sıra, bilişim teknolojisinin güçlendirilmesi gerekmektedir. Bunun sonucunda çalışanların ekip bilinci içinde bilgi ve becerileri, katılım ve isteklendirmeleri artarak akademik ve idari personelin memnuniyeti sağlanabilecektir.

Bilişim teknolojisinden üst düzeyde yararlanarak üniversitemiz olanaklarının etkin, verimli, sürekli ve şeffaf bir şekilde kullanımını sağlayarak çalışanların memnuniyetini arttırmak başlıca ilkemizi oluşturmaktadır.

Üniversite bütçelerinde hazine yardımlarından karşılanacak ödenekler belirlenirken üniversitelerin gerçek ihtiyaçları göz önünde bulundurulmamakta, bu durum ise eğitim-öğretim, araştırma ve diğer hizmetlerin zamanında yerine getirilmesini güçleştirmektedir. Üniversiteler için ön görülen hazine yardımının gerçek ihtiyaca göre belirlenmesi veya yıl içinde doğan ödenek ihtiyacının karşılanması, eğitim-öğretim, araştırma ve diğer hizmetlerin zamanında yerine getirilmesini ve istenilen düzeye ulaşmasını sağlayacaktır.

Çağdaş eğitim-öğretim ancak nitelikli personel ile sağlanabilmektedir. Her yıl istenen sayıda öğretim elemanı ve idari personel kadrolarının sağlanamaması birçok hizmetin etkin ve verimli bir şekilde sunulmasını zorlaştırmaktadır. İhtiyaca göre personel istihdamının sağlanması halinde çağdaş eğitim-öğretim hizmetinin daha etkin ve verimli bir şekilde sunulması sağlanacaktır.

Üniversitelerin mali ve idari açıdan yeterince özerk olmaması, sunulacak hizmetlerin gecikmesine neden olmaktadır. Ücret politikasının performansa dayalı olmaması, nitelikli personelin Üniversitemizden ayrılmasına vakıf veya yurt dışındaki üniversitelere beyin göçüne neden olmakta, iyi donanımlı öğrencilerin de lisansüstü eğitim yapmak yerine, yüksek maaşla sanayide çalışma isteğinin artmasına neden olmaktadır. Üniversitelerin mali ve idari açıdan özerk bir yapıya kavuşturulması ile bu sorunların giderilmesinin sağlanacağı varsayılmaktadır.

Ortaöğretim ve yükseköğretimde sağlıklı ve kalıcı bir eğitim modelinin oluşturulamaması, öğrenci kontenjanlarının kurum inisiyatifi dışında belirlenmesi ve bölümlere alınan öğrenci sayısının çok fazla olması, sınavsız geçiş gibi faktörler Üniversitemize kabul edilen veya mezun olan öğrencilerimizin niteliğine de yansımaktadır. Ortaöğretim ve

yükseköğretimde sağlıklı ve kalıcı bir eğitim modelinin oluşturulması, öğrenci kontenjanlarının kurum inisiyatifi ile belirlenmesi bu sorunun giderilmesine yardımcı olacaktır.

Eğitim, sağlık, mali vb. konularda mevzuatın sık sık değişmesi Üniversiteler tarafından sunulan hizmetlerin etkin ve verimli bir şekilde yerine getirilmesini güçleştirmektedir. Mali Mevzuatın çağın ihtiyaçlarını karşılayacak ve gelecekte çıkabilecek sorunlara çözüm üretebilecek şekilde düzenlenmesi, uzun süre yürürlükte kalması bu sorunu çözeceğine inanmaktayız.

İÇ KONTROL GÜVENCE BEYANI

Üst Yönetici olarak yetkim dahilinde;

Bu raporda yer alan bilgilerin güvenilir, tam ve doğru olduğunu beyan ederim.

Bu raporda açıklanan faaliyetler için bütçe ile tahsis edilmiş kaynakların planlanmış amaçlar doğrultusunda ve iyi mali yönetim ilkelerine uygun olarak kullanıldığını ve iç kontrol sisteminin işlemlerin yasallık ve düzenliliğine ilişkin yeterli güvenceyi sağladığını bildiririm.

Bu güvence, üst yönetici olarak sahip olduğum bilgi ve değerlendirmeler, iç kontroller, iç denetçi raporları ile Sayıştay raporları gibi bilgim dahilindeki hususlara dayanmaktadır .

Burada raporlanmayan, idarenin menfaatlerine zarar veren herhangi bir husus hakkında bilgim olmadığını beyan ederim. (KONYA / .04.2013)

Prof. Dr. Hakkı GÖKBEL
Rektör

MALİ HİZMETLER BİRİM YÖNETİCİSİNİN BEYANI

Mali hizmetler birim yöneticisi olarak yetkim dahilinde;

Bu idarede, faaliyetlerin mali yönetim ve kontrol mevzuatı ile diğer mevzuata uygun olarak yürütüldüğünü, kamu kaynaklarının etkili, ekonomik ve verimli bir şekilde kullanılmasını temin etmek üzere iç kontrol süreçlerinin işletildiğini, izlendiğini ve gerekli tedbirlerin alınması için düşünce ve önerilerimin zamanında üst yöneticiye raporlandığını beyan ederim.

İdaremizin 2012 yılı Faaliyet Raporunun “III/A- Mali Bilgiler” bölümünde yer alan bilgilerin güvenilir, tam ve doğru olduğunu teyit ederim. (KONYA / .04.2013)



Mustafa BÜYÜKEKİZ
Strateji Geliştirme Daire Başkanı