



**2025**

**2025**

**PERFORMANS  
PROGRAMI**



# Strateji Geliştirme Daire Başkanlığı



*Bir yandan bilgisizliđi ortadan kaldırmaya uğraşırken, bir yandan da memleket evladını toplumsal ve ekonomik hayatta aktif şekilde etkili ve verimli kılabilmek için zorunlu olan ilk bilgileri, uygulamalı bir biçimde vermek metodu eğitimimizin temelini oluşturmalıdır.*

*K. Atatürk*

## İÇİNDEKİLER

SUNUŞ.....	V
<b>1. GENEL BİLGİLER.....</b>	<b>6</b>
1.1 MİSYON VİZYON.....	7
1.2 YETKİ GÖREV VE SORUMLULUKLAR.....	8
1.3 İDAREYE İLİŞKİN BİLGİLER.....	12
<b>1.3.1 FİZİKSEL YAPI.....</b>	<b>12</b>
<b>1.3.2 TEŞKİLAT YAPISI.....</b>	<b>17</b>
<b>1.3.3 BİLGİ VE TEKNOLOJİ YAPISI.....</b>	<b>18</b>
1.4 İNSAN KAYNAKLARI.....	20
<b>2. PERFORMANS BİLGİLERİ.....</b>	<b>22</b>
2.1 TEMEL POLİTİKALAR VE ÖNCELİKLER.....	22
2.2 STRATEJİK AMAÇ VE HEDEFLERİ.....	23
2.3 İDARE PERFORMANS BİLGİSİ TABLOLARI.....	26
<b>ALANYA ALAADDİN KEYKUBAT ÜNİVERSİTESİ PERFORMANS BİLGİSİ.....</b>	<b>26</b>
2.4 İDARENİN TOPLAM KAYNAK İHTİYACI.....	63
2.5 DİĞER HUSUSLAR.....	65



### SUNUŞ

Her alanda gelişmeye büyük önem veren Üniversitemiz, kurumsallaşmaya dönük çalışmalarına hızlı bir şekilde devam etmektedir. Alanya Alaaddin Keykubat Üniversitesi olarak daha dinamik, çevresine daha etkili hizmet götüren bir üniversite olma ve kurum performansını geliştirme yönünde sürdürdüğümüz çabalarımızda, önemli bir noktaya ulaşılmıştır.

Üniversitemizin 2025 yılı hedeflerinin belirlenmesini ve daha bilinçli adımlar atılmasını sağlayacak bir performans programı çalışması gerçekleştirilmiştir. 2025 yılı Performans Programıyla, kurum olarak nelerin başarılacağına yönelik hedefler sunulmuş ve stratejik planımızda yer alan amaç ve hedefler doğrultusunda belirlenen performans hedeflerine, faaliyetlere, kaynak ihtiyacına ve performans göstergelerine yer verilmiştir. Bu program ile hedeflerimize verimli şekilde ulaşmayı sağlayan, sonuçları ölçülebilir, belirgin stratejiler geliştirmeye gayret edilmiştir.

2025 Yılı Performans Programı, üniversitemizin amaç ve hedefleri doğrultusunda kaynaklarımızın tahsisini ve kullanılmasını sağlayan, performans ölçümü ve değerlendirmesi yaparak ulaşılmak istenen hedeflere ulaşıp ulaşılamadığını tespit eden ve sonuçları raporlayan bütçeleme sistemi kapsamında hazırlanmıştır.

Alanya Alaaddin Keykubat Üniversitesi 2025 Yılı Performans Programı uygulamasıyla, hep birlikte, daha güçlü bir üniversite olacağımıza inanıyorum. Program sürecinin, bu anlamda, Üniversitemizde düşünme ile uygulama, öğrenme ile uygulama arasındaki kritik dengeyi kurduğuna inanıyorum ve Performans Programı çalışmalarına katkı sağlayan tüm mensuplarımıza içten teşekkürlerimi sunuyorum.

**Prof. Dr. Ahmet Kenan TÜRKDOĞAN**  
Rektör

# 1. GENEL BİLGİLER

## 1.1 MİSYON VİZYON

**MİSYON**

**Evrensel değerlere bağlı, insanlığa hizmet merkezli bir yönetim anlayışı ile eğitimöğretim, bilimsel araştırma, yayın ve sosyo-kültürel faaliyetler yapan, karşılaşılabilecek sorunları aklın ve bilimin süzgecinden geçiren, öncelikli olarak içinde bulunduğu şehrin daha sonra bölgenin ve ülkenin ihtiyaç duyduğu nitelikli bireyleri yetiştiren bir üniversite olarak, toplumun huzur ve refahının artırılmasına yönelik çözüm, değişim, dönüşüm ve sürdürülebilir kalkınmasına öncülük etmektedir.**

**VİZYON**

**Bilgi, ürün ve hizmet üreterek turizm, sağlık, spor ve hizmet sektöründe bulunduğu bölgenin ve ülkenin sosyo-ekonomik yapısını geliştiren ve tercih edilen bir dünya üniversitesi olmaktadır.**

## 1.2 YETKİ GÖREV VE SORUMLULUKLAR

Türkiye'de Yükseköğretim T.C. Anayasası'nın 130. maddesi ve 2547 sayılı Yükseköğretim Kanunu ile düzenlenmektedir.

2547 sayılı Yükseköğretim Kanunu'nun 12.maddesi uyarınca; “kanundaki amaç ve ana ilkelere uygun olarak yükseköğretim kurumlarının görevleri;

a. Çağdaş uygarlık ve eğitim-öğretim esaslarına dayanan bir düzen içinde, toplumun ihtiyaçları, kalkınma planları ilke ve hedeflerine uygun ve ortaöğretime dayalı çeşitli düzeylerde eğitim-öğretim, bilimsel araştırma, yayım ve danışmanlık yapmak,

b. Kendi ihtisas gücü ve maddi kaynaklarını rasyonel, verimli ve ekonomik şekilde kullanarak, milli eğitim politikası, kalkınma planları, ilke ve hedefleri ile Yükseköğretim Kurulu tarafından yapılan plan ve programlar doğrultusunda, ülkenin ihtiyacı olan dallarda ve sayıda insan gücü yetiştirmek,

c. Türk toplumunun yaşam düzeyini yükseltici ve kamuoyunu aydınlatıcı bilimsel verilerini söz, yazı ve diğer araçlarla yaymak,

d. Örgün, yaygın, sürekli ve açık eğitim yoluyla toplumun özellikle sanayileşme ve tarımda modernleşme alanlarında eğitilmesini sağlamak,

e. Ülkenin bilimsel, kültürel, sosyal ve ekonomik yönlerden ilerlemesini ve gelişmesini ilgilendiren sorunlarını, diğer kuruluşlarla işbirliği yaparak, kamu kuruluşlarına önerilerde bulunmak suretiyle öğretim ve araştırma konusu yapmak, sonuçlarını toplumun yararına sunmak ve kamu kuruluşlarınca istenecek inceleme ve araştırmaları sonuçlandırarak düşüncelerini ve önerilerini bildirmek,

f. Eğitim-öğretim seferberliği içinde, örgün, yaygın, sürekli ve açık eğitim hizmetini üstlenen kurumlara katkıda bulunacak önlemleri almak,

g. Yörelereindeki tarım ve sanayinin gelişmesine ve ihtiyaçlarına uygun meslek elemanlarının yetişmesine, bilgilerinin gelişmesine katkıda bulunmak, sanayi, tarım ve sağlık hizmetleri ile diğer hizmetlerde modernleşmeyi, üretimde artışı sağlayacak çalışma ve programlar yapmak, uygulamak ve yapılanlara katılmak, bununla ilgili kurumlarla işbirliği yapmak ve çevre sorunlarına çözüm getirici önerilerde bulunmak,

h. Eğitim teknolojisini üretmek, geliştirmek, kullanmak ve yaygınlaştırmak,

i. Yükseköğretimin uygulamalı yapılmasına ait eğitim-öğretim esaslarını geliştirmek, döner sermaye işletmelerini kurmak, verimli çalıştırmak ve bu faaliyetlerin geliştirilmesine ilişkin gerekli düzenlemeleri yapmak-” olarak belirlenmiştir.

Üniversitemiz, Türkiye Büyük Millet Meclisinde 31 Mart 2015 tarihinde kabul edilen ve 23 Nisan 2015 tarihli Resmî Gazete'de yayınlanan 6640 sayılı “Yükseköğretim Kurumları Teşkilatı Kanunu ile Bazı Kanun ve Kanun Hükmünde Kararnamelerde Değişiklik Yapılmasına Dair Kanun” uyarınca, 2809 sayılı kanuna eklenen “Ek Madde 161” gereğince Antalya'nın Alanya ilçesinde kurulmuştur.



## REKTÖR

Günümüz yükseköğretim sistemi içinde üniversitenin en üst düzey yöneticisi ve atamaya yetkili amiri rektördür. Rektör akademik ve idari konularda üniversitedeki tüm üst kurulların başkanlığını yapar.

Görev, yetki ve sorumlulukları;

- Üniversite kurullarına başkanlık etmek, yükseköğretim üst kuruluşlarının kararlarını uygulamak, üniversite kurullarının önerilerini inceleyerek karara bağlamak ve üniversiteye bağlı kuruluşlar arasında düzenli çalışmayı sağlamak,
- Her eğitim-öğretim yılı sonunda ve gerektiğinde üniversitesinin eğitim-öğretim, bilimsel araştırma ve yayım faaliyetleri hakkında Üniversitelerarası Kurula bilgi vermek,
- Üniversitenin yatırım programlarını, bütçesini ve kadro ihtiyaçlarını, bağlı birimlerinin ve üniversite yönetim kurulu ile senatonun görüş ve önerilerini aldıktan sonra hazırlamak ve Yükseköğretim Kuruluna sunmak,
- Gerekli gördüğü hallerde üniversiteyi oluşturan kuruluş ve birimlerde görevli öğretim elemanlarının ve diğer personelin görev yerlerini değiştirmek veya bunlara yeni görevler vermek,
- Üniversitenin birimleri ve her düzeydeki personeli üzerinde genel gözetim ve denetim görevini yapmak. Ayrıca, üniversitenin ve bağlı birimlerin öğretim kapasitesinin rasyonel bir şekilde kullanılmasında ve geliştirilmesinde, öğrencilere gerekli sosyal hizmetlerin sağlanmasında, gerektiği zaman güvenlik önlemlerinin alınmasında, eğitim-öğretim, bilimsel araştırma ve yayım faaliyetlerinin devlet kalkınma plan, ilke ve hedefleri doğrultusunda planlanıp yürütülmesinde, bilimsel ve idari gözetim ve denetimin yapılmasında ve bu görevlerin alt birimlere aktarılmasında, takip ve kontrol edilmesinde ve sonuçlarının alınmasında birinci derecede yetkili ve sorumludur.

## SENATO

Üniversitenin eğitim-öğretim, bilimsel araştırma ve yayım faaliyetlerinin esasları hakkında karar almak,

- Üniversitenin bütününe ilgilendiren kanun, yönetmelik taslaklarını hazırlamak veya görüş bildirmek,
- Rektörün onayından sonra Resmî Gazete'de yayımlanarak yürürlüğe girecek olan üniversite veya üniversitenin birimleri ile ilgili yönetmelikleri hazırlamak,
- Üniversitenin yıllık eğitim-öğretim programını ve takvimini inceleyerek karara bağlamak,
- Bir sınava bağlı olmayan fahri akademik unvanlar vermek ve fakülte kurullarının bu konudaki önerilerini karara bağlamak,
- Fakülte kurulları ile rektörlüğe bağlı enstitü, yüksekokul kurullarının kararlarına yapılacak itirazları inceleyerek karara bağlamak,
- Üniversite yönetim kuruluna üye seçmek,
- Bu kanunla kendisine verilen diğer görevleri yapmaktır.

## ÜNİVERSİTE YÖNETİM KURULU

- Yükseköğretim üst kuruluşları ile senato kararlarının uygulanmasında, belirlenen plan ve programlar doğrultusunda rektöre yardım etmek,
- Faaliyet plan ve programlarının uygulanmasını sağlamak, üniversiteye bağlı birimlerin önerilerini dikkate alarak yatırım programını, bütçe tasarısı taslağını incelemek ve kendi önerileri ile birlikte rektörlüğe, vakıf üniversitelerinde ise mütevelli heyetine sunmak,
- Üniversite yönetimi ile ilgili rektörün getireceği konularda karar almak,
- Fakülte, enstitü ve yüksekokul yönetim kurullarının kararlarına yapılacak itirazları inceleyerek kesin karara bağlamak, bu kanun ile verilen diğer görevleri yapmaktır.

## DEKAN

Fakültenin ve birimlerinin temsilcisi olan dekan, rektörün önereceği, üniversite içinden veya dışından üç profesör arasından Yükseköğretim Kurulunca üç yıl süre ile seçilir ve normal usul ile atanır.

Dekanın görev, yetki ve sorumlulukları:

- Fakülte kurullarına başkanlık etmek, fakülte kurullarının kararlarını uygulamak ve fakülte birimleri arasında düzenli çalışmayı sağlamak,
- Her öğretim yılı sonunda ve istendiğinde fakültenin genel durumu ve işleyişi hakkında rektöre rapor vermek,
- Fakültenin ödenek ve kadro ihtiyaçlarını gerekçesi ile birlikte rektörlüğe bildirmek, fakülte bütçesi ile ilgili öneriyi fakülte yönetim kurulunun da görüşünü aldıktan sonra Rektörlüğe sunmak,
- Fakültenin birimleri ve her düzeydeki personeli üzerinde genel gözetim ve denetim görevini yapmak. Fakültenin ve bağlı birimlerinin öğretim kapasitesinin rasyonel bir şekilde kullanılmasında ve geliştirilmesinde gerektiği zaman güvenlik önlemlerinin alınmasında, öğrencilere gerekli sosyal hizmetlerin sağlanmasında, eğitim - öğretim, bilimsel araştırma ve yayını faaliyetlerinin düzenli bir şekilde yürütülmesinde, bütün faaliyetlerin gözetim ve denetiminin yapılmasında, takip ve kontrol edilmesinde ve sonuçlarının alınmasında rektöre karşı birinci derecede sorumludur.

## ENSTİTÜ

Enstitünün organları, enstitü müdürü, enstitü kurulu ve enstitü yönetim kuruludur. Enstitü müdürü, rektör tarafından üç yıl için atanır. Enstitü müdürü, 2547 sayılı Kanun ile dekanlara verilmiş olan görevleri enstitü bakımından yerine getirir.

## YÜKSEKOKUL

Yüksekokulların organları; yüksekokul müdürü, yüksekokul kurulu ve yüksekokul yönetim kuruludur. Yüksekokul müdürü, rektör tarafından üç yıl için atanır. Yüksekokul müdürü, 2547 sayılı Kanun ile dekanlara verilmiş olan görevleri yüksekokul bakımından yerine getirir.

## GENEL SEKRETER

Genel Sekreterlik, bir Genel Sekreter ile en çok iki Genel Sekreter Yardımcısından ve bağlı birimlerden oluşur. Genel Sekreter, üniversite idari teşkilatının başıdır ve bu teşkilatın çalışmasından Rektöre karşı sorumludur. Genel Sekreter, üniversite idari teşkilatının başı olarak yapacağı görevler dışında, kendisi ve kendisine bağlı birimler aracılığı ile aşağıdaki görevleri yerine getirir.

- Üniversite idari teşkilatında bulunan birimlerin verimli, düzenli ve uyumlu şekilde çalışmasını sağlamak,
- Üniversite Senatosu ile Üniversite Yönetim Kurulunda oya katılmaksızın raportörlük görevi yapmak; bu kurullarda alınan kararların yazılması, korunması ve saklanmasını sağlamak,
- Üniversite Senatosu ile Üniversite Yönetim Kurulunun kararlarını üniversiteye bağlı birimlere iletme,
- Üniversite idari teşkilatında görevlendirilecek personel hakkında rektöre öneride bulunmak,
- Basın ve halkla ilişkiler hizmetinin yürütülmesini sağlamak,
- Rektörlüğün yazışmalarını yürütmek,
- Rektörlüğün protokol, ziyaret ve tören işlerini düzenlemek,
- Rektör tarafından verilecek benzeri görevleri yapmak. Üniversitenin idari teşkilatının etkin ve verimli çalışmasında birimin görev ve sorumluluklarında yer alan işlerin yapılmasında Genel Sekretere yardımcı olmak ve Genel Sekreterin verdiği görevleri yerine getirmek ise Genel Sekreter Yardımcısının yetki ve sorumlulukları arasında bulunmaktadır.



## 1.3 İDAREYE İLİŞKİN BİLGİLER

### 1.3.1 Fiziksel Yapı

#### Taşınmazların Genel Dağılımı

Üniversitemiz; Antalya ili Alanya ilçesi şehir merkezinde Kestel Yerleşkesi ve Cıkıllı Yerleşkesi olmak üzere iki büyük yerleşkede konumlanmıştır. Bu yerleşkeler haricinde, Konaklı beldesinde Üniversitemize tahsisli Dış Hekimliği Fakültesi Binası ve Yabancı Diller Yüksekokulu Binası, Akseki ilçesinde Akseki Yerleşkesi ve Gazipaşa ilçesinde Gazipaşa Yerleşkesi olmak üzere toplamda 5 yerleşke söz konusudur.

Alanya Alaaddin Keykubat Üniversitesi 1.066.574,61 m<sup>2</sup> açık alana ve 104.864,50 m<sup>2</sup> kapalı alana sahiptir. Bu alanların dağılımı aşağıda özetlenmektedir:

Kestel Yerleşkesinin arazi yüz ölçümü 205.000 m<sup>2</sup>, yapı alanı 79.073 m<sup>2</sup>'dir. Kestel Yerleşkesinde İktisadi, İdari ve Sosyal Bilimler, Mühendislik, Eğitim, Tıp, Turizm, Spor Bilimleri, Sağlık Bilimleri ve Sanat, Tasarım ve Mimarlık olmak üzere 8 Fakülte, Yabancı Diller Yüksekokulu olmak üzere 1 Yüksekokulu, Lisansüstü Eğitim Enstitüsü olmak üzere 1 Enstitü ve ALTSO, ALTSO Turizm ve Sağlık Hizmetleri Meslek Yüksekokulu olmak üzere toplam 3 Meslek Yüksekokulu bulunmaktadır. Yine bu yerleşkede rektörlük binası, merkezi yemekhane, cami, kütüphane, kapalı spor salonu, sentetik halı saha, toplantı ve konferans salonu, öğrenci çarşısı, kantinler, kafeteryalar ve açık otopark alanları yer almaktadır.

Üniversitemizin diğer büyük yerleşim birimi olan Cıkıllı Yerleşkesi ise Antalya İli Alanya İlçesi Cıkıllı Mahallesi mevkiinde konumlanmıştır. Arazi yüz ölçümü 851.000 m<sup>2</sup> olup kampüs alt yapı çalışmalarına başlanılmıştır. Alanya Belediyesi Konaklı Ek Hizmet Binası, Alanya Belediyesi ile imzalanan bir protokolle, Üniversitemize tahsis edilmiş olup Dış Hekimliği Fakültesi ve Dış Hekimliği Uygulama ve Araştırma Merkezi olarak kullanılmaktadır. Ayrıca Konaklı yerleşkesinde, Konaklı Kongre Merkezinde Dış Hekimliği Fakültesi derslikleri bulunmaktadır.



Tablo 1 Yerleşke Alanlarının Hizmet Yerine Göre Dağılımı

Yerleşke Adı	Hizmet Alanları (m <sup>2</sup> )							Diğer (İdari Depo, Tesis vb.)	Toplam
	Bina Adı	Eğitim	Sağlık	Beslenme	Kültür	Spor			
Kestel Yerleşkesi	Rektörlük/Merkezi Derslikler ve Ofisler Binası	2.100		85	1.400			12.915	16.500
Kestel Yerleşkesi	Rafet Kayış Mühendislik Fakültesi	3.950		175	328			10.067	14.520
Kestel Yerleşkesi	ALTSO Meslek Yüksekokulu	1.830		35				2.957	4.822
Kestel Yerleşkesi	ALTSO Turizm Meslek Yüksekokulu	1.686		216				3.770	5.672
Kestel Yerleşkesi	Kapalı Spor Salonu					1.050			1.050
Kestel Yerleşkesi	Tıp Fakültesi	1.084		77	77			743	1.981
Kestel Yerleşkesi	Sağlık Bilimleri Fakültesi ve Spor Bilimleri Fakültesi	130		322				1.611	2.063
Kestel Yerleşkesi	Eğitim Fakültesi	3.476		150	215			8.159	12.000
Kestel Yerleşkesi	İktisadi, İdari ve Sosyal Bilimler Fakültesi	1.746	10	216	110			4.190	6.272
Kestel Yerleşkesi	ALKÜ Yaşam Merkezi		140	5.940		920			7.000
Kestel Yerleşkesi	ALKÜ Çarşısı							1.700	1.700
Kestel Yerleşkesi	Anaokulu ve Teknoloji Transfer Ofisi	1.900						1.300	3.200
Kestel Yerleşkesi	Teknolojik ve Endüstriyel Merkezi Uygulama Atölyesi Binası	210							210
Kestel Yerleşkesi	Spor Sahaları (Halı Saha)					1.500			1.500
Kestel Yerleşkesi	Spor sahaları (Basketbol-Voleybol)					582,75			582,75
Konaklı Yerleşkesi	Diş Hekimliği Fakültesi	401	1.100	80				1.669	3.250
Konaklı Yerleşkesi	Konaklı Kongre Merkezi	12.000							12.000
Akseki Yerleşkesi	Akseki Meslek Yüksekokulu	1.032		23		364		2.340	3.759
Gazipaşa Yerleşkesi	Gazipaşa Mustafa Rahmi Büyükbali MYO	994		335				2.599	3.928
Gazipaşa Yerleşkesi	Gazipaşa Spor Sahaları (Basketbol – Voleybol)					582,75			582,75
Cikcilli Yerleşkesi	Cikcilli Araştırma Laboratuvarı	2.272							2.272
<b>Toplam</b>		<b>34.811</b>	<b>1.250</b>	<b>7.654</b>	<b>2.130</b>	<b>4.999,50</b>	<b>54.020</b>	<b>104.864,50</b>	

## Taşınmazların Mülkiyetine Göre Dağılımı

Üniversitemize bağlı birimlerin bulunduğu yerleşkelere ilişkin mülkiyet bilgileri aşağıdaki tabloda yer almaktadır.

Tablo 2 Mülkiyetine Göre Taşınmazlar

Mülkiyet Durumuna Göre Taşınmazın Alanı (m <sup>2</sup> )			
Yerleşke Adı	Maliye/ Hazine	Diğer	Toplam (m <sup>2</sup> )
Diş Hekimliği Fakültesi- Konaklı		Alanya Belediyesi Tahsis 12.702,35	12.702,35
Kongre Merkezi-Konaklı	Hazine Tahsis 8.147		8.147
Kestel Yerleşkesi	Hazine Tahsis 205.000		205.000
Cikcilli Yerleşkesi	Hazine - Orman Genel Müdürlüğü Tahsisli 850.522,31		850.522,31
Gazipaşa Yerleşkesi	Hazine Tahsis 5530,49		5.530,49
Akseki Yerleşkesi		Akseki Eğitim Derneği Tahsis 6.500	6.500
Kargıcak Yerleşkesi	Hazine Tahsis		8.607,46
	8.607,46		
<b>Toplam</b>	<b>1.077.807,26</b>	<b>19.202,35</b>	<b>1.097.009,61</b>

Tablo 3 Yemekhane, Kantin ve Kafeteryalar

Yerleşke Adı	Bina Adı/Tesis	Adedi	Alanı (m <sup>2</sup> )	Kapasite (Kişi)
Kestel /Konaklı/ Gazipaşa Yerleşkeleri	Yemekhane	4	7.352,80	-
Kestel / Konaklı/Gazipaşa/ Akseki Yerleşkeleri	Kantinler	8	1.161,79	-
Kestel Yerleşkesi	Kafeterya	7	800	-
<b>Toplam</b>		<b>19</b>	<b>9.314,59</b>	<b>-</b>

Kestel kampüsünde öğrencilerimizin spor faaliyetlerini en iyi şekilde gerçekleştirmeleri için kapalı spor salonu, basketbol sahası ve sentetik halı saha ile hizmet sunulmaktadır. Ayrıca merkez dışında bulunan yerleşkelerimizde de öğrencilerimizin spor faaliyetlerinden en iyi şekilde yararlanabilmesi için çalışmalar sürdürülmektedir.

Tablo 4 Spor Tesisleri

Yerleşke Adı	Spor Tesisinin Adı	Kapalı Spor Tesisi		Açık Spor Tesisi	
		Kapasite (Kişi)	Alanı (m <sup>2</sup> )	Kapasite (Kişi)	Alanı (m <sup>2</sup> )
Kestel	Kapalı Spor Salonu		1.050		
Kestel	Sentetik Halı Saha				1.500
Kestel	Basketbol ve Voleybol Sahası				582,75
Akseki	Akseki MYO Basketbol Sahası				364
Gazipaşa	Basketbol ve Voleybol Sahası				582,75
<b>Toplam</b>			<b>1.050</b>		<b>3.029,50</b>

Üniversitemizde yer alan toplantı ve konferans salonlarına ilişkin bilgilere aşağıdaki tabloda yer verilmiştir. Tablodan görüleceği gibi toplantı ve konferans salonlarımızın toplam kapasitesi 4.325 kişidir. Bu toplantı ve konferans salonlarının kapasite olarak %82 si Konaklı yerleşkesinde %16 sı Kestel yerleşkesinde %2 si ise Akseki yerleşkesinde bulunmaktadır.

Tablo 5 Toplantı ve Konferans Salonları

Birim Adı	Yerleşke Adı	Adedi			Kapasite	Alanı
		Toplantı Salonu	Toplantı Salonu	Konferans Salonu	(Kişi)	(m2)
Rafet Kayış Mühendislik Fakültesi	Kestel	63,5		95,5	-	159
Rektörlük / Merkezi Derslikler ve Ofisler Binas	Kestel	100(senato)		340	-	440
İİBSF	Kestel	59		201	-	260
Eğitim Fakültesi	Kestel	150	75	187	-	412
ALTSO Turizm MYO	Kestel	37		161	-	198
Akseki Meslek Yüksekokulu	Akseki	116			-	116
Diş Hekimliği Fakültesi	Konaklı	45			-	45
ALKÜ Kongre Merkezi		12.000			-	12.000
<b>Toplam</b>						<b>13.630</b>

Tablo 6 Diğer Sosyal Alanlar

Kullanım Amacı	Adedi
Öğrenci Toplulukları	85
Sağlık Merkezi	1
<b>Toplam</b>	<b>86</b>

Üniversitemizde görev yapan akademik ve idari personelin hizmet verdiği ofis sayısı 797 dir.

Tablo 7 Hizmet Alanları

HİZMET ALANLARI	Ofis Sayısı Alan	Alanı (m2)	Kullanan Kişi Sayısı
İdari Personel	188	6.516,70	282
Akademik Personel	448	9.941,54	515
<b>Toplam</b>	<b>636</b>	<b>16.458,24</b>	<b>797</b>

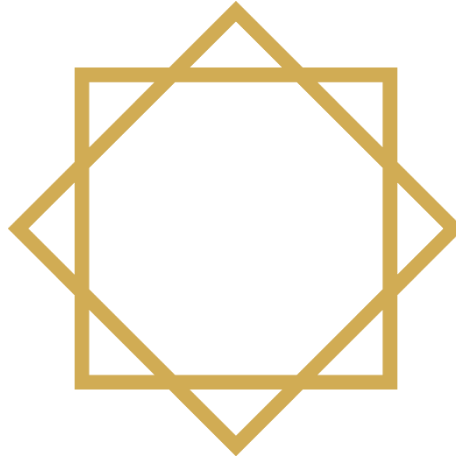
Tablo 8 Laboratuvar, Ambar, Arşiv ve Atölyeler

	Adedi	Alanı (m2)
Ambar Alanları	52	4.120,89
Arşiv Alanları	31	1.424,81
Atölyeler	10	261,00
Laboratuvar Alanları	9	506,13
<b>Toplam</b>	<b>102</b>	<b>6.312,83</b>

Cumhurbaşkanlığı tarafından yayımlanan bütçe kanununun ekli (T) cetvelinde Üniversitemizce satın alınmasına Bakanlar Kurulu'nca izin verilen taşıtlar, Devlet Malzeme Ofisi aracılığıyla satın alınmıştır. Ayrıca Hizmet Alımı Suretiyle Taşıtların Edinilmesi Hakkında Usul ve Esaslar çerçevesinde Üniversitemiz hizmetlerinde kullanılmak üzere 2 adet araç kiralanmış olup taşıtlarla ilgili tablo aşağıda sunulmuştur.

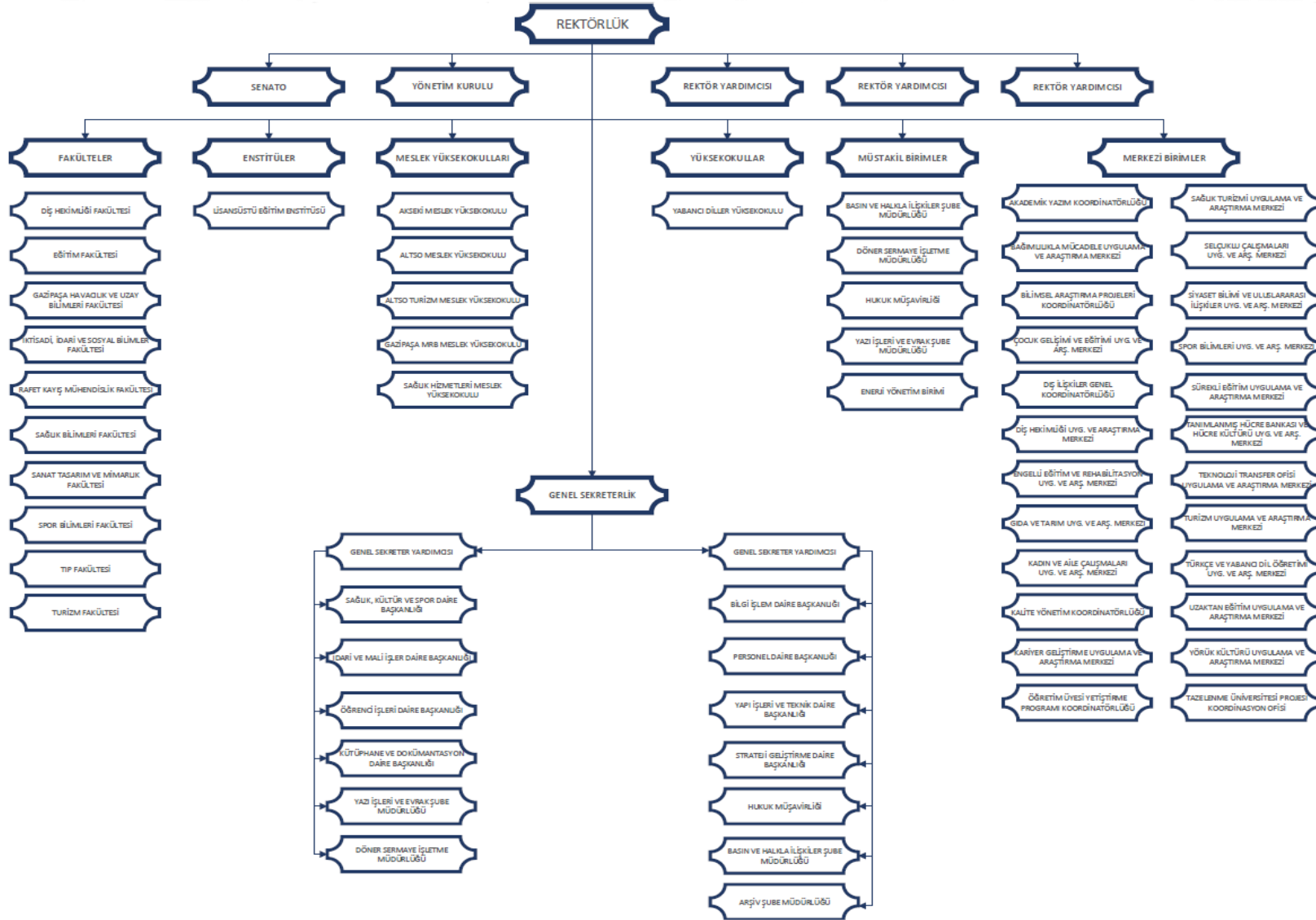
Tablo 9 Taşıtlar

TAŞITIN CİNSİ	Göreve Tahsis Edilmiş Kuruma Ait Taşıtlar	Hizmet Alımı Yoluyla Edinilmiş Taşıtlar	Toplam
Otomobil	5	2	7
Otobüs	3		3
Kamyonet	1		1
<b>Toplam</b>	<b>9</b>	<b>2</b>	<b>11</b>





## 1.3.2 Teşkilat Yapısı



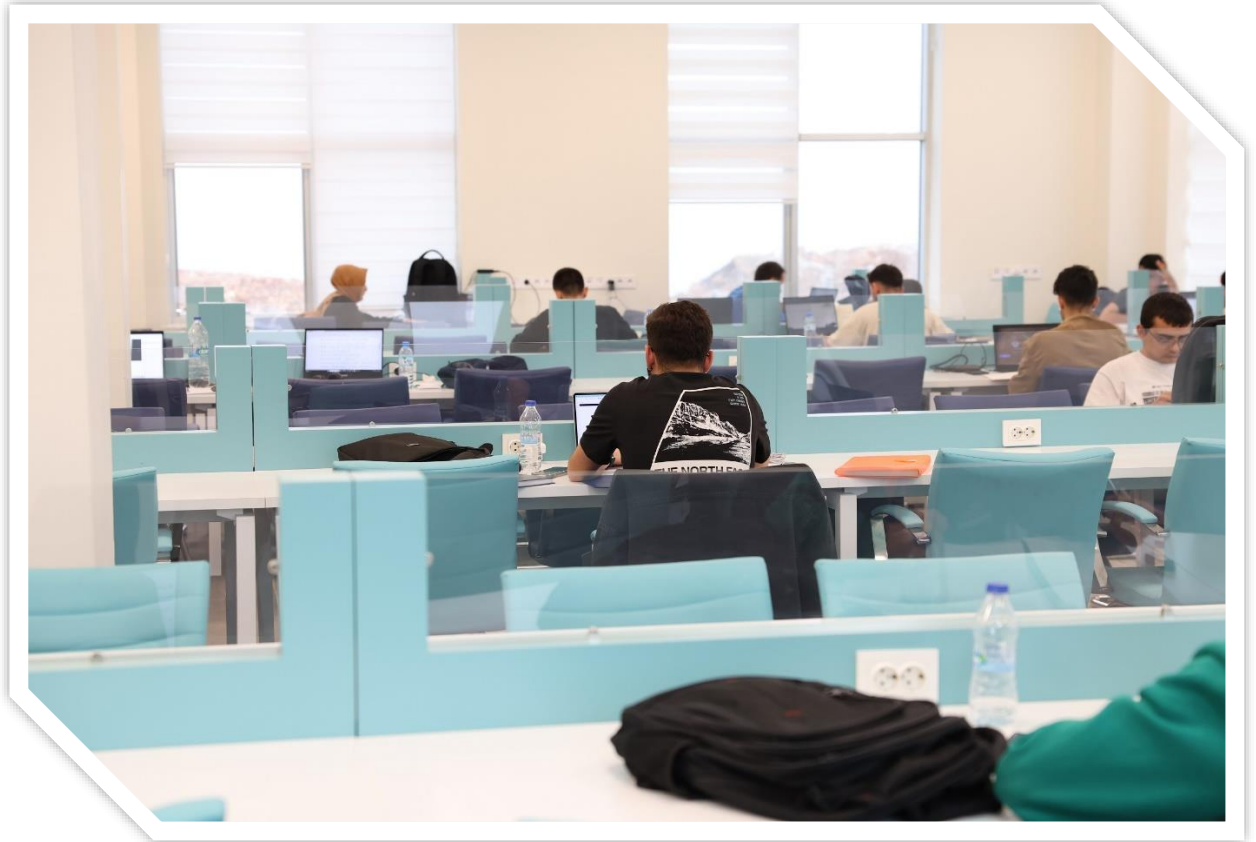
### 1.3.3 Bilgi ve Teknoloji Yapısı

Üniversitemizin ağ altyapısı fiber omurgalı ve yıldız topolojisine sahiptir. Üniversitemiz yerleşkelerinde bulunan tüm toplanma noktalarına fiber optik kablo çekilmiş ve tüm kullanıcılara aktif ağ ucu sağlanmıştır. Üniversitemiz Diş Hekimliği Fakültesi-Konaklı 30 Mbps, Kestel Yerleşkesi 600 Mbps, Akseki Yerleşkesi 40 Mbps, Gazipaşa Yerleşkesi 30 Mbps. hızında metro ethernet bağlantısı ile ULAKNET üzerinden internet erişimine sahiptir.

Tablo 10 Teknolojik Kaynaklar

	Eğitim Amaçlı	İdari Amaçlı	Araştırma Amaçlı	TOPLAM
Sunucular	10	31	2	42
Masaüstü bilgisayar sayısı (Masaüstü, AllinOne Tümleşik, İnce Client İşlemci)	807	459	123	1389
Taşınabilir bilgisayar sayısı (Laptop, Notebook, Ultrabook, Tablet vb)	312	135	19	466

Merkez kütüphanemiz; Kestel yerleşkesinde bulunan Rafet Kayış Mühendislik Fakültesi Binasında öğrencilerimize hizmet vermektedir. Merkez Kütüphanemiz dışında Akseki ve Gazipaşa yerleşkelerin de birim kütüphanelerimiz bulunmaktadır. Merkez Kütüphanemizde 2024 yılı aralık ayı sonu itibarıyla 44.873 kitap ile öğrencilerimize ve çevre halkına hizmet vermektedir.



Tablo 11 Kütüphane Kaynakları

Kütüphane Kaynakları	Adet
Kitap sayısı	44.873
Basılı periyodik yayın sayısı	5
Hizmete Sunulan veri Tabanı Sayısı	58
Diğerleri (E-Kitap, Tez, CD)	26.397
<b>Toplam</b>	<b>71.333</b>

Tablo 12 Diğer Bilgi ve Teknoloji Kaynakları

Ürün	Eğitim Amaçlı	İdari Amaçlı	Araştırma Amaçlı	TOPLAM
Yazıcı	382	203	2	587
Tarayıcılar	46	30		76
Fotokopi Makinesi	43	8		51
Faks	2			2
Barkot Okuyucu	33	9		42
Projeksiyon	20	250		270
Mikroskoplar		108	6	114
Laboratuvar Cihazları	10	283	7	300
Fotoğraf Makinesi	12	12	1	25
Kameralar (Güvenlik Dahil)	376	138	48	562
Televizyonlar	58	16		74
Yazılım	12	3		15
Slâyt Makinesi				
Baskı Makinesi	2			2
Müzik Setleri		7		7
Klimalar	198	146		344
Evrak İmha Makineleri	47	3		50
Diğer	19	25		44
<b>Toplam</b>	<b>1260</b>	<b>1241</b>	<b>64</b>	<b>2565</b>

## 1.4 İNSAN KAYNAKLARI

Küreselleşen dünyadaki değişimin hızına paralel olarak insan odaklı, ekip anlayışına dayalı düşünce ve davranış sistemini temel alan yeni yönetim teknikleri önem kazanmıştır. Finansal sermaye ile birlikte nitelikli insan sermayesinin kullanımının daha fazla rekabet gücü sağladığı yadsınamaz bir gerçektir. İnsan kaynaklarının verimli bir şekilde yönetimi, kurumun başarıya ulaşması açısından vazgeçilemez stratejik bir unsur olarak değerlendirilebilir. Bu bakımdan çalışanların bilgi, beceri ve yeteneklerine uygun alanlarda istihdam edilip bu alanlarda yükselmelerini sağlamak ana hedeflerimizdendir. Üniversitemiz, çalışanların hareket alanlarını kısıtlamayan, insan kaynaklarında sürekli gelişime ve değişime açık bir yönetim anlayışını benimsemiştir.

Tablo 13 Üniversitemiz Personel Bilgileri

Kadro Adı	2023	2024
<b>Öğretim Elemanı</b>	<b>588</b>	<b>630</b>
Profesör	60	77
Doçent	104	119
Doktor Öğretim Üyesi	152	152
Öğretim Görevlisi	157	135
Araştırma Görevlisi	115	147
<b>İdari Personel</b>	<b>399</b>	<b>419</b>
657/4-a	197	202
657/4-b	58	74
657/4-d	144	141
Yabancı Uyruklu Öğretim Elemanı	2	2
<b>TOPLAM</b>	<b>989</b>	<b>1049</b>

# 2025 Yılı Performans Programı



## 2. PERFORMANS BİLGİLERİ

### 2.1 TEMEL POLİTİKALAR VE ÖNCELİKLER

Üniversitemizin Temel Politikası; Yükseköğretim Kurulu Başkanlığı tarafından hazırlanan “Türkiye’nin Yükseköğretim Stratejisi”, Kalkınma Planları ve Cumhurbaşkanlığı Yıllık Programları, Orta Vadeli Program, Orta Vadeli Mali Plan ve Bilgi Toplumu Stratejisi ve eki Eylem Planında sayılan politika ve önceliklere ilave olarak kendi stratejik planında sunulan hedeflerine ulaşma sürecini hızlandırmaktır.

Üniversitemizde gerek kurumsal kültürün oluşması gerekse hizmet sunumlarında kalitenin sağlanmasında temel alınan değerler; üniversite çalışan ve paydaşlarına yönelik tutumlar ve karar alma sürecindeki verimlilik açısından önemli rol oynamaktadır. Üniversitemiz açısından belirlenen temel değerlere aşağıda yer verilmiştir:

**Kaliteli Eğitim:** Alanya Alaaddin Keykubat Üniversitesi, iş akışında uyum ve saygıya yer vermesiyle kaliteli bir eğitim yapılanmasına önem verir.

**Proje Odaklılık:** Alanya Alaaddin Keykubat Üniversitesi, bilginin keşfedilmesi ve kullanılması ile birlikte nitelikli çalışmalara zemin hazırlayabilmek için proje odaklı duruşa önem verir.

**Demokratik Yönetim:** Alanya Alaaddin Keykubat Üniversitesi, bilimin özgürce yapılmasına olanak tanıyan demokratik bir yönetim anlayışına sahiptir.

**Atatürk İlkelerine Bağlılık:** Alanya Alaaddin Keykubat Üniversitesi, “Çağdaş muasır milletler seviyesine ulaşmak” ilkesinden yola çıkarak yürütülecek tüm eğitim ve çalışmalarında Atatürk ilkelerine bağlılığını korur.

**Etik Değerlere Bağlılık:** Alanya Alaaddin Keykubat Üniversitesi, güven üzerine kurulu olan bilimsel çalışmaların yapılması ve akademik dürüstlük standartlarına uyumun sağlanması amacıyla etik değerlere bağlılığa özen gösterir.

**Hesap Verebilirlik ve Şeffaflık:** Alanya Alaaddin Keykubat Üniversitesi, akademik özgürlük ve kurumsal özerklikle çalışmayacak şekilde kurum ile ilgili bilgilerin, akademik sorgulamaların hesap verilebilir niteliğine önem gösterir.

**Sosyal Sorumluluk:** Alanya Alaaddin Keykubat Üniversitesi, akademik birimlerinin yapmış olduğu çalışmalarla gerek bölgenin gerekse de üniversitenin ihtiyacına yönelik sosyal sorumluluk projelerini gerçekleştirir.

**Katılımcılık ve Kurum Aidiyeti:** Alanya Alaaddin Keykubat Üniversitesi, çalışanlarının bireysel özellik ve idealizmlerini koruyarak her kademedeki yönetim süreçlerine katılmalarını sağlayarak, verimli bir fikir alış- verişi ortamı sağlar. Kendi bünyesindeki verimliliği ve başarıyı arttırmaya yönelik olarak hem davranışsal hem de tutumsal aidiyet perspektiflerini benimseyerek kurum aidiyetini çalışmalarında temel alır.

**Adillik ve Liyakat:** Alanya Alaaddin Keykubat Üniversitesi, tüm birimlerinde performans ve liyakate dayalı bir yapının oturtulması amacıyla kurumsal hakkaniyete dikkat eder.

**Yaratıcılık:** Alanya Alaaddin Keykubat Üniversitesi, kurumsal motivasyonun gelişmesi ve bilimsel araştırma projeleriyle de ilişkili biçimde çalışmalar yaparak proje odaklı olmanın yanı sıra yaratıcı bir üniversite olma yolunda ilerler.

## 2.2 STRATEJİK AMAÇ VE HEDEFLERİ

Alanya Alaaddin Keykubat Üniversitesi, kurulduğu günden bu yana hem bölgenin ihtiyaçlarını karşılamayı hem de kendi bünyesindeki gelişmeleri artırmayı hedeflemektedir. Kaynaklarını en etkili ve verimli şekilde kullanan üniversitemiz, bölgesel işgücüne ekonomik bir katkı sağlamanın yanı sıra güncel teknolojilerin takibiyle de değişimleri tüm birimlerinde uygulamaktadır.

Kendisini, eğitim odaklı bir üniversite olarak gören üniversitemiz aynı zamanda araştırma konusunda sahip olduğu ve her geçen gün geliştirdiği alt yapı özellikleri, güçlü teknolojik donanımına sahip laboratuvarları, genç, dinamik ve araştırmacı kadrosu bakımından araştırma odaklı ve sağlık ve turizm gibi alanlardaki girişim imkanları bakımından da girişim odaklı üniversite olma yolunda ilerlemektedir. Bu bağlamda üniversitemizin sağlık, turizm ve spor alanlarını kendisine ihtisas alanı olarak belirlediği ve bu alanlardaki faaliyet ve çalışmalara odaklandığı söylenebilir.

Benimsemiş olduğumuz misyon, vizyon ve temel değerler ile uyumlu ve farklılaşma stratejimizi tamamlayıcı nitelikte olan 4 amaç belirlenmiştir. Toplamda 16 adet hedef bulunmaktadır.

2025-2029 Stratejik Planı kapsamına belirlenen amaç ve hedeflerimiz şu şekildedir:

### Amaç 1. Çağdaş ve kaliteli eğitim ve öğretim anlayışıyla uluslararası düzeyde başarıyı artırmak.

Hedef 1.1. Nitelikli ve gelişime açık öğrenci yetiştirmek

Hedef 1.2. Öğrenci ve personelimizin uluslararası düzeyde bilgi ve tecrübesini artırmak

Hedef 1.3. Öğrencilerimize sunulan imkanların çeşitliliğini ve başarıyı artırmak

Hedef 1.4. Lisansüstü programların nitelik ve niceliklerinin artırılması

### Amaç 2. Bilimsel ve akademik kaliteyi artırmak

Hedef 2.1. Temel ihtisas alanlarındaki etkinlik, faaliyet ve araştırmaların/yayımların artırılması

Hedef 2.2. Bilimsel ve akademik araştırmaların niteliğinin ve niceliğinin artırılması

Hedef 2.3. Akademik personelin eğitici-öğretici gelişimine katkıda bulunmak

Hedef 2.4. Girişimciliğe ve inovasyona dayalı araştırmaları desteklemek/teşvik etmek

**Amaç 3. Paydaşlara sürdürülebilir düzeyde katkı sağlamak**

Hedef 3.1. Paydaşların memnuniyetini ve aidiyetini artırmak

Hedef 3.2. Paydaşlara sunulan hizmet çeşitliliğini artırmak

Hedef 3.3. Sağlık alanında kaliteli ve güvenilir hizmet vermek

Hedef 3.4. Paydaşlarla iletişimi ve etkileşimi güçlendirmek

**Amaç 4. Kurumsal kapasiteyi artırarak gelişimi sürdürmek**

Hedef 4.1. Fiziki kaynakları artırmak

Hedef 4.2. Teknoloji ve bilişim altyapısını güçlendirmek

Hedef 4.3. İnsan kaynaklarının niceliğini ve niteliğini artırmak

Hedef 4.4. Kurum kültürünü geliştirmek



Tablo 14 Alt Program Hedefleri ve Stratejik Plan İlişkisi Tablosu

## ALT PROGRAM HEDEFLERİ VE STRATEJİK PLAN İLİŞKİSİ

Kurum: ALANYA ALAADDİN KEYKUBAT ÜNİVERSİTESİ

Yıl: 2025

PROGRAM ADI	ALT PROGRAM ADI	ALT PROGRAM HEDEFLERİ	İLİŞKİLİ OLDUĞU STRATEJİK AMAÇ
ARAŞTIRMA, GELİŞTİRME VE YENİLİK	ARAŞTIRMA ALTYAPILARI	Ülkemizin bilgi birikiminin artırılmasına ve teknolojik gelişimine katkıda bulunmak üzere yükseköğretim kurumlarında araştırma altyapılarının kurulması ve kapasitelerinin güçlendirilmesi	Bilimsel ve akademik kaliteyi artırmak. Paydaşlara sürdürülebilir düzeyde katkı sağlamak.
	YÜKSEKÖĞRETİMDE BİLİMSEL ARAŞTIRMA VE GELİŞTİRME	Yükseköğretim kurumlarında inovasyon amaçlı bilimsel çalışmaların artırılması	Bilimsel ve akademik kaliteyi artırmak.
HAYAT BOYU ÖĞRENME	YÜKSEKÖĞRETİM KURUMLARI SÜREKLİ EĞİTİM FAALİYETLERİ	Toplumun tüm kesimlerine ihtiyaç duyduğu alanlarda eğitimler verilmesi, kamu kurum ve kuruluşları, özel sektör ve uluslararası kuruluşlarla işbirliğinin gelişmesine katkıda bulunulması	Paydaşlara sürdürülebilir düzeyde katkı sağlamak.
TEDAVİ EDİCİ SAĞLIK	TEDAVİ HİZMETLERİ	Tedavi edici sağlık hizmetinin erişilebilir ve etkili olarak sunulmasının sağlanması	Paydaşlara sürdürülebilir düzeyde katkı sağlamak. Kurumsal kapasiteyi artırarak gelişimi sürdürmek.
YÜKSEKÖĞRETİM	ÖĞRETİM ELEMANLARINA SAĞLANAN BURS VE DESTEKLER	Alanında yetkin, araştırmacı, bilgi üreten ve aktaran akademisyenler yetiştirilmesi	Bilimsel ve akademik kaliteyi artırmak.
	ÖN LİSANS EĞİTİMİ, LİSANS EĞİTİMİ VE LİSANSÜSTÜ EĞİTİM	Mesleki yeterlilik sahibi ve gelişime açık mezunlar yetiştirilmesi	Çağdaş ve kaliteli eğitim ve öğretim anlayışıyla uluslararası düzeyde başarıyı artırmak. Bilimsel ve akademik kaliteyi artırmak. Kurumsal kapasiteyi artırarak gelişimi sürdürmek.
	YÜKSEKÖĞRETİMDE ÖĞRENCİ YAŞAMI	Yükseköğretim öğrencilerine sunulan beslenme ve barınma hizmetlerinin kalitesinin artırılması; öğrencilerin kişisel ve sosyal gelişimi desteklenerek yaşam kalitesinin yükseltilmesi	Çağdaş ve kaliteli eğitim ve öğretim anlayışıyla uluslararası düzeyde başarıyı artırmak. Paydaşlara sürdürülebilir düzeyde katkı sağlamak. Kurumsal kapasiteyi artırarak gelişimi sürdürmek.

## 2.3 İDARE PERFORMANS BİLGİSİ TABLOLARI

## ALANYA ALAADDİN KEYKUBAT ÜNİVERSİTESİ PERFORMANS BİLGİSİ

Bütçe Yılı: 2025  
Program Adı: ARAŞTIRMA, GELİŞTİRME VE YENİLİK

Alt Program Adı: YÜKSEKÖĞRETİMDE BİLİMSEL ARAŞTIRMA VE GELİŞTİRME  
Gerekçe ve Açıklamalar

Başta Bilimsel Araştırma Projeleri olmak üzere Bilimsel Yayınlar yayımlamak, Ar-Ge Ürünlerini tasarlamak, danışmanlık hizmeti vermek ve Kamu-Sanayi İşbirliği Destekli Projeler aracılığıyla Üniversite-Sanayi İşbirliğinin güçlendirilmesi.

## Alt Program Hedefi:

Yükseköğretim kurumlarında inovasyon amaçlı bilimsel çalışmaların artırılması

## Performans Göstergeleri

Performans Göstergesi	Ölçü Birimi	2023	2024 Planlanan	2024 YS Gerç. Tahmini	2025 Hedef	2026 Tahmin	2027 Tahmin
1- Ar-ge'ye harcanan bütçenin toplam bütçeye oranı	Oran	1,66	2,2	1,8	2	2,1	2,2

## Göstergeye İlişkin Açıklama:

## Hesaplama Yöntemi:

## Verinin Kaynağı:

## Sorumlu İdare:

Yılı Toplam Bütçe/AR-GE Harcaması  
Merkezi Bütçe, BAP Ve TÜBİTAK Projeleri

Performans Göstergesi	Ölçü Birimi	2023	2024 Planlanan	2024 YS Gerç. Tahmini	2025 Hedef	2026 Tahmin	2027 Tahmin
2- Ar-ge sonucu ortaya çıkan ürünlere ilişkin alınan patent sayısı	Sayı	0	2	1	2	3	4

## Göstergeye İlişkin Açıklama:

## Hesaplama Yöntemi:

## Verinin Kaynağı:

## Sorumlu İdare:

Üniversitemiz bünyesinde patent başvuruları bulunmakta olup, başvurular henüz sonuçlanmamıştır.  
Üniversitemiz Teknoloji Transfer Ofisinden alınan bilgilere göre hesaplama yapılmıştır.  
Teknoloji Transfer Ofisi

Performans Göstergesi	Ölçü Birimi	2023	2024 Planlanan	2024 YS Gerç. Tahmini	2025 Hedef	2026 Tahmin	2027 Tahmin
3- Ar-ge sonucu ticarileştirilen ürün sayısı	Sayı	0	1	0	0	0	0

## Göstergeye İlişkin Açıklama:

## Hesaplama Yöntemi:

## Verinin Kaynağı:

## Sorumlu İdare:

Teknoloji transfer ofisin ve akademik birimlerden gelen veriler konsolide edilip işlenmektedir.  
Teknoloji Transfer Ofisi ve Akademik Birimler

Performans Göstergesi	Ölçü Birimi	2023	2024 Planlanan	2024 YS Gerç. Tahmini	2025 Hedef	2026 Tahmin	2027 Tahmin
4- Araştırma merkezleri gelir miktarı	TL	17.228.929,19	12.000.000	18.000.000	16.000.000	17.000.000	20.000.000

## Göstergeye İlişkin Açıklama:

## Hesaplama Yöntemi:

## Verinin Kaynağı:

## Sorumlu İdare:

Döner sermaye işletme Müdürlüğü'nün kullandığı sistemlerden alınan mizan sonucu elde edilen verilerdir.  
SÜREKLİ EĞİTİM MERKEZİ, DIŞ HEKİMLİĞİ UYGULAMA MERKEZİ, TÖMER ve EĞİTİM FAKÜLTESİ tarafından kurs vb faaliyetlerden elde edilen gelirlerdir.

Performans Göstergesi	Ölçü Birimi	2023	2024 Planlanan	2024 YS Gerç. Tahmini	2025 Hedef	2026 Tahmin	2027 Tahmin
5- Araştırma merkezlerinin sanayi ile yaptığı proje sayısı	Sayı	0	0	0	0	0	0

## Göstergeye İlişkin Açıklama:

## Hesaplama Yöntemi:

## Verinin Kaynağı:

## Sorumlu İdare:

Performans Göstergesi	Ölçü Birimi	2023	2024 Planlanan	2024 YS Gerç. Tahmini	2025 Hedef	2026 Tahmin	2027 Tahmin
6- BAP kapsamında desteklenen araştırma projeleri sayısı	Sayı	26	35	30	32	35	37

**Göstergeye İlişkin Açıklama:** Bilimsel Araştırma Proje Koordinatörlüğünün yıl içerisindeki proje toplamlarıdır  
**Hesaplama Yöntemi:** Bilimsel Araştırma Proje Koordinatörlüğünün sistemlerinden alınan veriler sonucu ulaşılan rakamlardır.  
**Verinin Kaynağı:** Bilimsel Araştırma Projeleri Koordinatörlüğünden alınan verilerdir.  
**Sorumlu İdare:**

Performans Göstergesi	Ölçü Birimi	2023	2024 Planlanan	2024 YS Gerç. Tahmini	2025 Hedef	2026 Tahmin	2027 Tahmin
7- Öğretim elemanı başına düşen ar-ge proje sayısı	Sayı	0,05	0,06	0,05	0,06	0,06	0,06

**Göstergeye İlişkin Açıklama:** Ar-Ge Projeleri( TÜBİTAK, AB, Diğer Projeler)  
**Hesaplama Yöntemi:** Ar-Ge Proje Sayısı /Öğretim Elemanı  
**Verinin Kaynağı:** BAP ve TÜBİTAK birimleri, Personel Daire Başkanlığı  
**Sorumlu İdare:**

Performans Göstergesi	Ölçü Birimi	2023	2024 Planlanan	2024 YS Gerç. Tahmini	2025 Hedef	2026 Tahmin	2027 Tahmin
8- Patent, faydalı model ve endüstriyel tasarım başvuru sayısı	Sayı	6	6	4	5	6	7

**Göstergeye İlişkin Açıklama:** Birimlerden gelen verilerin konsolide edilerek toplanması sonucu elde edilir.  
**Hesaplama Yöntemi:** Tüm Akademik Birimler / TTO  
**Verinin Kaynağı:** Tüm Akademik Birimler / TTO  
**Sorumlu İdare:**

Performans Göstergesi	Ölçü Birimi	2023	2024 Planlanan	2024 YS Gerç. Tahmini	2025 Hedef	2026 Tahmin	2027 Tahmin
9- Ulusal ve uluslararası kuruluşlar tarafından desteklenen ar-ge projesi sayısı	Sayı	12	15	13	11	12	13

**Göstergeye İlişkin Açıklama:** TÜBİTAK, Avrupa Birliği, Kalkınma ajansları kapsamında yapılan projeler AR-GE projesi olarak değerlendirilmektedir.  
**Hesaplama Yöntemi:** Birimlerden gelen verilerin konsolide edilerek toplanması sonucu ulaşılır.  
**Verinin Kaynağı:** Tüm akademik ve idari birimler  
**Sorumlu İdare:**

Performans Göstergesi	Ölçü Birimi	2023	2024 Planlanan	2024 YS Gerç. Tahmini	2025 Hedef	2026 Tahmin	2027 Tahmin
10- Uluslararası endekslerde yer alan bilimsel yayın sayısı	Sayı	115	150	170	170	180	190

**Göstergeye İlişkin Açıklama:** Akademik birimlerde görevli akademisyenlerin SCI, SCI-Exp., SSCI ve AHCI kapsamındaki dergilerde ve diğer uluslararası endeksli dergilerde yayımlanmış makale sayılarının sistemlerden çekilmesiyle hesaplanmıştır.  
**Hesaplama Yöntemi:** Akademik birimlerde görevli akademisyenlerin SCI, SCI-Exp., SSCI ve AHCI kapsamındaki dergilerde ve diğer uluslararası endeksli dergilerde yayımlanmış makale sayılarının sistemlerden çekilmesiyle hesaplanmıştır.  
**Verinin Kaynağı:** Kütüphane Dokümantasyon Daire Başkanlığı  
**Sorumlu İdare:**

### Alt Program Kapsamında Yürütülecek Faaliyet Maliyetleri

Faaliyetler	2024 Bütçe	2024 Harcama Haziran	2025 Bütçe	2026 Tahmin	2027 Tahmin
<b>Yükseköğretim Kurumlarının Bilimsel Araştırma Projeleri</b>	<b>1.683.000</b>	<b>0</b>	<b>2.408.000</b>	<b>2.736.000</b>	<b>2.975.000</b>
Bütçe İçi	1.683.000	0	2.408.000	2.736.000	2.975.000
Bütçe Dışı	0	0	0	0	0
<b>T O P L A M</b>	<b>1.683.000</b>	<b>0</b>	<b>2.408.000</b>	<b>2.736.000</b>	<b>2.975.000</b>
Bütçe İçi	1.683.000	0	2.408.000	2.736.000	2.975.000
Bütçe Dışı	0	0	0	0	0

### Faaliyetlere İlişkin Açıklamalar:

#### Yükseköğretim Kurumlarının Bilimsel Araştırma Projeleri

İdarelerin BAP, TÜBİTAK, Avrupa Birliği vb. kapsamında yapılan projelerle ilgili giderler bu başlık altında izlenecektir.

**Alt Program Adı:** ARAŞTIRMA ALTYAPILARI  
**Gerekçe ve Açıklamalar**

Üniversitemiz bünyesinde kurulan Merkezi Araştırma Laboratuvarı ile temel ve uygulamalı bilimlerde, araştırma ve geliştirme faaliyetlerini merkezi bir yapı çerçevesinde yürütmek, bilimsel faaliyetlerin kalitesini artırmak, bölgenin laboratuvar analiz ihtiyaçlarını karşılamak, disiplinler arası ortak bilimsel ve teknolojik projeler üretilmesini sağlamak, bilimsel yayın sayımızı ve patent sayımızı artırarak, üniversitemizin akademik başarısını üst seviyelere çıkarmak amaçlanmaktadır.

**Alt Program Hedefi:**

Ülkemizin bilgi birikiminin artırılmasına ve teknolojik gelişimine katkıda bulunmak üzere yükseköğretim kurumlarında araştırma altyapılarının kurulması ve kapasitelerinin güçlendirilmesi

**Performans Göstergeleri**

Performans Göstergesi	Ölçü Birimi	2022	2024 Planlanan	2024 YS Gerç. Tahmini	2025 Hedef	2026 Tahmin	2027 Tahmin
1- Araştırma altyapısı projesi tamamlanma oranı	Oran	0	0	35	28	34	38

**Göstergeye İlişkin Açıklama:****Hesaplama Yöntemi:**

Merkezi Araştırma Laboratuvarı bünyesinde oluşturulacak 3 adet laboratuvarın 1 adeti 2025 yılı içerisinde diğer 2 laboratuvar 2026-2027 yılları içerisinde oluşturulacaktır.

**Verinin Kaynağı:**

KAYA ve Program Bütçe verileri

**Sorumlu İdare:****Alt Program Kapsamında Yürütülecek Faaliyet Maliyetleri**

Faaliyetler	2024 Bütçe	2024 Harcama Haziran	2025 Bütçe	2026 Tahmin	2027 Tahmin
<b>Yükseköğretim Kurumları Araştırma Altyapısı Kurulması ve Geliştirilmesi</b>	<b>15.000.000</b>	<b>0</b>	<b>19.500.000</b>	<b>23.209.000</b>	<b>26.461.000</b>
Bütçe İçi	15.000.000	0	19.500.000	23.209.000	26.461.000
Bütçe Dışı	0	0	0	0	0
<b>T O P L A M</b>	<b>15.000.000</b>	<b>0</b>	<b>19.500.000</b>	<b>23.209.000</b>	<b>26.461.000</b>
Bütçe İçi	15.000.000	0	19.500.000	23.209.000	26.461.000
Bütçe Dışı	0	0	0	0	0

**Faaliyetlere İlişkin Açıklamalar:****Yükseköğretim Kurumları Araştırma Altyapısı Kurulması ve Geliştirilmesi**

İdarelerin araştırma ve geliştirme çalışmalarına yönelik ihtiyaç duyulan laboratuvar, makine-teçhizat, sarf malzeme vb. alımlarına yönelik giderler ile bu kapsamda yapılacak faaliyetler bu başlıkta takip edilecektir.

## ALANYA ALAADDİN KEYKUBAT ÜNİVERSİTESİ PERFORMANS BİLGİSİ

**Bütçe Yılı:** 2025  
**Program Adı:** HAYAT BOYU ÖĞRENME

**Alt Program Adı:** YÜKSEKÖĞRETİM KURUMLARI SÜREKLİ EĞİTİM FAALİYETLERİ  
**Gerekçe ve Açıklamalar**

Sürekli Eğitim Merkezi, TÖMER vb birimlerin yapacağı eğitim kurs vb hizmetler bu kapsamda takip edilecektir.

**Alt Program Hedefi:**

Toplumun tüm kesimlerine ihtiyaç duyduğu alanlarda eğitimler verilmesi, kamu kurum ve kuruluşları, özel sektör ve uluslararası kuruluşlarla işbirliğinin gelişmesine katkıda bulunulması

**Performans Göstergeleri**

Performans Göstergesi	Ölçü Birimi	2023	2024 Planlanan	2024 YS Gerç. Tahmini	2025 Hedef	2026 Tahmin	2027 Tahmin
1- Dezavantajlı gruplara yönelik sosyal entegrasyon ve kapsayıcılığa ilişkin yapılan faaliyet sayısı	Sayı	8	14	6	7	8	9

**Gösteregeye İlişkin Açıklama:****Hesaplama Yöntemi:**

İlgili birimlerden alınan verilerin konsolide edilerek toplanmasıyla bulunmaktadır.

**Verinin Kaynağı:**

Yapı İşleri ve Teknik Daire Başkanlığı, Engelli Eğitim ve Rehabilitasyon Uygulama ve Araştırma Merkezi

**Sorumlu İdare:**

Performans Göstergesi	Ölçü Birimi	2023	2024 Planlanan	2024 YS Gerç. Tahmini	2025 Hedef	2026 Tahmin	2027 Tahmin
2- Eğitim programlarına başvuran kişi sayısı	Sayı	1.446	1.800	1.800	2.000	2.100	2.300

**Gösteregeye İlişkin Açıklama:**

Üniversitemiz Türkçe ve Yabancı Dil Öğretimi Uygulama ve Araştırma Merkezi, Sürekli Eğitim Uygulama ve Araştırma Merkezi tarafından yıl içerisinde öğrenci, personel ve yöre halkının ihtiyaçlarına istinaden eğitim ve kurslar düzenlenmektedir.

**Hesaplama Yöntemi:**

İlgili birimlerden gelen verilerin toplanmasıyla hesaplanmaktadır.

**Verinin Kaynağı:**

Türkçe ve Yabancı Dil Öğretimi Uygulama ve Araştırma Merkezi, Sürekli Eğitim Uygulama ve Araştırma Merkezi

**Sorumlu İdare:**

Performans Göstergesi	Ölçü Birimi	2023	2024 Planlanan	2024 YS Gerç. Tahmini	2025 Hedef	2026 Tahmin	2027 Tahmin
3- Mezunlara yönelik gerçekleştirilen faaliyet sayısı	Sayı	1	1	1	1	1	1

**Gösteregeye İlişkin Açıklama:**

Üniversitemiz bünyesinde 2023-2024 eğitim Öğretim yılı mezuniyet töreni konaklı yerleşkesinde gerçekleştirilmiştir.

**Hesaplama Yöntemi:**

Sağlık Kültür ve Spor Daire Başkanlığından gelen verilerin toplanmasıyla hesaplanmaktadır.

**Verinin Kaynağı:**

Sağlık Kültür ve Spor Daire Başkanlığı

**Sorumlu İdare:**

Performans Göstergesi	Ölçü Birimi	2023	2024 Planlanan	2024 YS Gerç. Tahmini	2025 Hedef	2026 Tahmin	2027 Tahmin
4- Sürekli Eğitim Merkezi (SEM) ve Dil Merkezi (DİLMER) tarafından mesleki eğitime yönelik verilen sertifika sayısı	Sayı	920	800	860	970	1.000	1.050

**Gösteregeye İlişkin Açıklama:**

İlgili birimlerden gelen verilerin konsolide edilerek toplanmasıyla hesaplanmaktadır.

**Hesaplama Yöntemi:**

Sürekli Eğitim Merkezi (SEM), Türkçe ve Yabancı Dil Öğretimi Uygulama ve Araştırma Merkezi (TÖMER)

**Verinin Kaynağı:****Sorumlu İdare:**

Performans Göstergesi	Ölçü Birimi	2023	2024 Planlanan	2024 YS Gerç. Tahmini	2025 Hedef	2026 Tahmin	2027 Tahmin
5- Tamamlanan sosyal sorumluluk projeleri sayısı	Sayı	16	22	17	14	15	16

**Gösteregeye İlişkin Açıklama:**

Birimlerden gelen verilerin konsolide edilerek toplanmasıyla hesaplanmaktadır.

**Hesaplama Yöntemi:**

Tüm akademik ve idari birimler

**Verinin Kaynağı:****Sorumlu İdare:**

Performans Göstergesi	Ölçü Birimi	2023	2024 Planlanan	2024 YS Gerç. Tahmini	2025 Hedef	2026 Tahmin	2027 Tahmin
6- Üniversitenin çevrecilik alanlarında aldığı ödül sayısı	Sayı	0	1	0	0	0	0

**Göstergeye İlişkin Açıklama:****Hesaplama Yöntemi:****Verinin Kaynağı:****Sorumlu İdare:**

İlgili birimlerden gelen verilerin toplanmasıyla hesaplanmaktadır.

Rektörlük-Enerji Yönetim Birimi

**Alt Program Kapsamında Yürütülecek Faaliyet Maliyetleri**

Faaliyetler	2024 Bütçe	2024 Harcama Haziran	2025 Bütçe	2026 Tahmin	2027 Tahmin
<b>T O P L A M</b>	<b>0</b>	<b>0</b>	<b>0</b>	<b>0</b>	<b>0</b>
Bütçe İçi	0	0	0	0	0
Bütçe Dışı	0	0	0	0	0

**Faaliyetlere İlişkin Açıklamalar:**

## ALANYA ALAADDİN KEYKUBAT ÜNİVERSİTESİ PERFORMANS BİLGİSİ

Bütçe Yılı: 2025  
Program Adı: TEDAVİ EDİCİ SAĞLIK

Alt Program Adı: TEDAVİ HİZMETLERİ  
Gerekçe ve Açıklamalar

Diş Hastanesi kapsamında bölgeye diş sağlığı hizmet vermek

## Alt Program Hedefi:

Tedavi edici sağlık hizmetinin erişilebilir ve etkili olarak sunulmasının sağlanması

## Performans Göstergeleri

Performans Göstergesi	Ölçü Birimi	2022	2024 Planlanan	2024 YS Gerç. Tahmini	2025 Hedef	2026 Tahmin	2027 Tahmin
1- Ameliyat sayısı	Sayı	0	0	0	0	0	0

Göstergeye İlişkin Açıklama:  
Hesaplama Yöntemi:  
Verinin Kaynağı:  
Sorumlu İdare:

Performans Göstergesi	Ölçü Birimi	0	2024 Planlanan	2024 YS Gerç. Tahmini	2025 Hedef	2026 Tahmin	2027 Tahmin
2- Üniversite hastaneleri nitelikli yatak oranı	Oran	0	0	0	0	0	0

Göstergeye İlişkin Açıklama:  
Hesaplama Yöntemi:  
Verinin Kaynağı:  
Sorumlu İdare:

Performans Göstergesi	Ölçü Birimi	0	2024 Planlanan	2024 YS Gerç. Tahmini	2025 Hedef	2026 Tahmin	2027 Tahmin
3- Üniversite hastaneleri yatak doluluk oranı	Oran	0	0	0	0	0	0

Göstergeye İlişkin Açıklama:  
Hesaplama Yöntemi:  
Verinin Kaynağı:  
Sorumlu İdare:

Performans Göstergesi	Ölçü Birimi	0	2024 Planlanan	2024 YS Gerç. Tahmini	2025 Hedef	2026 Tahmin	2027 Tahmin
4- Yatan hasta sayısı	Sayı	0	0	0	0	0	0

Göstergeye İlişkin Açıklama:  
Hesaplama Yöntemi:  
Verinin Kaynağı:  
Sorumlu İdare:

## Alt Program Kapsamında Yürütülecek Faaliyet Maliyetleri

Faaliyetler	2024 Bütçe	2024 Harcama Haziran	2025 Bütçe	2026 Tahmin	2027 Tahmin
<b>Ağız ve Diş Sağlığı Hizmetleri</b>	<b>87.673.000</b>	<b>1.949.783</b>	<b>12.489.000</b>	<b>14.725.000</b>	<b>16.634.000</b>
Bütçe İçi	87.673.000	1.949.783	12.489.000	14.725.000	16.634.000
Bütçe Dışı	0	0	0	0	0
<b>Diş Hekimliği Hastanesi Tarafından Yapılacak Taban Ödeme</b>	<b>14.448.000</b>	<b>5.448.407</b>	<b>21.043.000</b>	<b>23.955.000</b>	<b>25.858.000</b>
Bütçe İçi	14.448.000	5.448.407	21.043.000	23.955.000	25.858.000
Bütçe Dışı	0	0	0	0	0
<b>Üniversite Genel Hastane Hizmetleri</b>	<b>267.000</b>	<b>134.177</b>	<b>381.000</b>	<b>431.000</b>	<b>469.000</b>
Bütçe İçi	267.000	134.177	381.000	431.000	469.000
Bütçe Dışı	0	0	0	0	0
<b>T O P L A M</b>	<b>102.388.000</b>	<b>7.532.367</b>	<b>33.913.000</b>	<b>39.111.000</b>	<b>42.961.000</b>
Bütçe İçi	102.388.000	7.532.367	33.913.000	39.111.000	42.961.000
Bütçe Dışı	0	0	0	0	0

**Faaliyetlere İlişkin Açıklamalar:****Ağız ve Diş Sağlığı Hizmetleri**

Toplumun ihtiyaçları ve sorunları hedef alınarak gerçekleştirilecek faaliyetler ile üniversitemizin sivil toplum örgütleri veya işletmeler arasında yapılacak iş birlikleri bu faaliyet altında izlenecektir.

**Diş Hekimliği Hastanesi Tarafından Yapılacak Taban Ödeme****Üniversite Genel Hastane Hizmetleri**

Üniversitemizin sağlık alanında ihtiyaç duyduğu alımlara yönelik giderlere ilişkin faaliyetler bu başlık altında takip edilecektir.



## ALANYA ALAADDİN KEYKUBAT ÜNİVERSİTESİ PERFORMANS BİLGİSİ

**Bütçe Yılı:** 2025  
**Program Adı:** YÜKSEKÖĞRETİM

**Alt Program Adı:** ÖN LİSANS EĞİTİMİ, LİSANS EĞİTİMİ VE LİSANSÜSTÜ EĞİTİM  
**Gerekçe ve Açıklamalar**

Üniversitemiz uluslararası ölçekte mesleki yetkinliğe sahip, disiplinler arası çalışmayı özümsemiş; küresel ölçekte rekabet gücü olan, çok yönlü girişimci ve yenilikçi bireyler yetiştirmeyi, evrensel düzeyde bilgi ve sanat eseri üretmeyi, yaymayı, kentle bütünleşmeyi ve topluma kaliteli hizmet sunmayı görev edinmiş olup ulusal ve uluslararası düzeyde saygın üniversiteler arasında yer alan, mezunları tercih edilen, yenilikçi, kalite odaklı, toplumsal gelişime öncülük edebilen, öğrenci odaklı bir üniversite olmak.

**Alt Program Hedefi:**

Mesleki yeterlilik sahibi ve gelişime açık mezunlar yetiştirilmesi

**Performans Göstergeleri**

Performans Göstergesi	Ölçü Birimi	2023	2024 Planlanan	2024 YS Gerç. Tahmini	2025 Hedef	2026 Tahmin	2027 Tahmin
1- Doktora eğitimini tamamlayanların sayısı	Sayı	4	3	5	6	7	8

**Göstergeye İlişkin Açıklama:****Hesaplama Yöntemi:****Verinin Kaynağı:****Sorumlu İdare:**

İlgili birimlerden gelen verilerin toplanmasıyla hesaplanmaktadır  
Öğrenci İşleri Daire Başkanlığı-Lisans üstü eğitim Enstitüsü

Performans Göstergesi	Ölçü Birimi	2023	2024 Planlanan	2024 YS Gerç. Tahmini	2025 Hedef	2026 Tahmin	2027 Tahmin
2- Eğitim bilimleri kontenjan doluluk oranı	Oran	100	100	100	100	100	100

**Göstergeye İlişkin Açıklama:****Hesaplama Yöntemi:****Verinin Kaynağı:****Sorumlu İdare:**

Eğitim Bilimleri Kontenjan Sayısı / Eğitim Bilimleri Öğrenci Sayısı  
Öğrenci İşleri Daire Başkanlığı

Performans Göstergesi	Ölçü Birimi	2023	2024 Planlanan	2024 YS Gerç. Tahmini	2025 Hedef	2026 Tahmin	2027 Tahmin
3- Eğitimin program süresinde bitirilme oranı	Oran	56	74	44	52	56	60

**Göstergeye İlişkin Açıklama:****Hesaplama Yöntemi:****Verinin Kaynağı:****Sorumlu İdare:**

Eğitim Programını süresinde bitiren öğrenci sayısı / Toplam Öğrenci Sayısı  
Öğrenci İşleri Daire Başkanlığı

Performans Göstergesi	Ölçü Birimi	2023	2024 Planlanan	2024 YS Gerç. Tahmini	2025 Hedef	2026 Tahmin	2027 Tahmin
4- Fen bilimleri kontenjan doluluk oranı	Oran	89,43	84	84	85	86	87

**Göstergeye İlişkin Açıklama:****Hesaplama Yöntemi:****Verinin Kaynağı:****Sorumlu İdare:**

Fen Bilimleri Kontenjan Sayısı / Fen Bilimleri Öğrenci Sayısı  
Öğrenci İşleri Daire Başkanlığı

Performans Göstergesi	Ölçü Birimi	2023	2024 Planlanan	2024 YS Gerç. Tahmini	2025 Hedef	2026 Tahmin	2027 Tahmin
5- Kütüphanede bulunan basılı ve elektronik kaynak sayısı	Sayı	134.648	140.000	128.947	131.000	133.000	135.000

**Göstergeye İlişkin Açıklama:****Hesaplama Yöntemi:****Verinin Kaynağı:****Sorumlu İdare:**

Kütüphane dokümantasyon Daire Başkanlığı sistemlerinden alınan ve öğrenci, personel ve bölge halkının kullanımına sunulan ulusal ve uluslararası veri tabanı ile basılı ve elektronik kaynak sayılarının konsolide edilerek toplanması sonucu bulunmaktadır.

Kütüphane dokümantasyon Daire Başkanlığı

Performans Göstergesi	Ölçü Birimi	2023	2024 Planlanan	2024 YS Gerç. Tahmini	2025 Hedef	2026 Tahmin	2027 Tahmin
6- Kütüphanede bulunan öğrenci başına düşen basılı ve elektronik kaynak sayısı	Sayı	8,31	7	8,2	9	10	11

**Göstergeye İlişkin Açıklama:****Hesaplama Yöntemi:**

Kütüphane kaynaklar/Öğrenci sayısı

**Verinin Kaynağı:**

Kütüphane Dokümantasyon Daire Başkanlığı

**Sorumlu İdare:**

Performans Göstergesi	Ölçü Birimi	2023	2024 Planlanan	2024 YS Gerç. Tahmini	2025 Hedef	2026 Tahmin	2027 Tahmin
7- Kütüphaneden yararlanan kişi sayısı	Sayı	15.608	8.000	8.130	9.000	10.000	11.000

**Göstergeye İlişkin Açıklama:****Hesaplama Yöntemi:**

Kütüphane Dokümantasyon Daire Başkanlığının sistemlerinden alınan kütüphaneden yararlanan öğrenci, personel ve bölge halkının sayılarına ilişkin verilerin konsolide edilerek toplanması sonucu elde edilmektedir.

**Verinin Kaynağı:**

Kütüphane Dokümantasyon Daire Başkanlığı

**Sorumlu İdare:**

Performans Göstergesi	Ölçü Birimi	2023	2024 Planlanan	2024 YS Gerç. Tahmini	2025 Hedef	2026 Tahmin	2027 Tahmin
8- Lisansüstü öğrencilerin toplam öğrenciler içindeki payı	Oran	0,04	0,06	0,04	0,05	0,06	0,07

**Göstergeye İlişkin Açıklama:****Hesaplama Yöntemi:**

Lisansüstü Öğrenci Sayısı / Toplam Öğrenci Sayısı

**Verinin Kaynağı:**

Öğrenci İşleri Daire Başkanlığı

**Sorumlu İdare:**

Performans Göstergesi	Ölçü Birimi	2023	2024 Planlanan	2024 YS Gerç. Tahmini	2025 Hedef	2026 Tahmin	2027 Tahmin
9- Öğrenci başına düşen eğitim alanı	Metrekare	1,37	1,68	1,37	1,41	1,77	1,81

**Göstergeye İlişkin Açıklama:****Hesaplama Yöntemi:**

Toplam Eğitim Alanı (Sağlık dahil) / Toplam Öğrenci Sayısı

**Verinin Kaynağı:**

Yapı İşleri ve Teknik Daire Başkanlığı, Öğrenci İşleri Daire Başkanlığı

**Sorumlu İdare:**

Performans Göstergesi	Ölçü Birimi	2023	2024 Planlanan	2024 YS Gerç. Tahmini	2025 Hedef	2026 Tahmin	2027 Tahmin
10- Öğrenci başına düşen kapalı alan	Metrekare	5,82	4,87	6,38	6,38	6,41	6,25

**Göstergeye İlişkin Açıklama:****Hesaplama Yöntemi:**

Toplam Kapalı Alan / Toplam Öğrenci Sayısı

**Verinin Kaynağı:**

Yapı İşleri ve Teknik Daire Başkanlığı, Öğrenci İşleri Daire Başkanlığı

**Sorumlu İdare:**

Performans Göstergesi	Ölçü Birimi	2023	2024 Planlanan	2024 YS Gerç. Tahmini	2025 Hedef	2026 Tahmin	2027 Tahmin
11- Öğrenci değişim programlarından yararlanan öğrencilerin oranı	Oran	0	0	0	0	0	0

**Göstergeye İlişkin Açıklama:****Hesaplama Yöntemi:**

Dış İlişkiler Genel Koordinatörlüğünden gelen verilerin konsolide edilmesiyle ulaşılmaktadır

**Verinin Kaynağı:**

Dış İlişkiler Genel Koordinatörlüğü

**Sorumlu İdare:**

Performans Göstergesi	Ölçü Birimi	2023	2024 Planlanan	2024 YS Gerç. Tahmini	2025 Hedef	2026 Tahmin	2027 Tahmin
12- Öğretim üyesi başına düşen öğrenci sayısı	Sayı	28,88	54	47	50	52	54

**Göstergeye İlişkin Açıklama:****Hesaplama Yöntemi:**

Toplam Öğrenci Sayısı (Formasyon Hariç/ Toplam Öğretim üyesi

**Verinin Kaynağı:**

Personel Daire Başkanlığı, Öğrenci İşleri Daire Başkanlığı

**Sorumlu İdare:**

Performans Göstergesi	Ölçü Birimi	2023	2024 Planlanan	2024 YS Gerç. Tahmini	2025 Hedef	2026 Tahmin	2027 Tahmin
13- Sağlık bilimleri kontenjan doluluk oranı	Oran	99,66	100	100	100	100	100

**Göstergeye İlişkin Açıklama:****Hesaplama Yöntemi:**

Sağlık Bilimleri Kontenjan Sayısı / Sağlık Bilimleri Öğrenci Sayısı

**Verinin Kaynağı:**

Öğrenci İşleri Daire Başkanlığı

**Sorumlu İdare:**

Performans Göstergesi	Ölçü Birimi	2023	2024 Planlanan	2024 YS Gerç. Tahmini	2025 Hedef	2026 Tahmin	2027 Tahmin
14- Sosyal bilimler kontenjan doluluk oranı	Oran	99,02	100	100	100	100	100

**Göstergeye İlişkin Açıklama:****Hesaplama Yöntemi:**

Sosyal Bilimleri Kontenjan Sayısı / Sosyal Bilimleri Öğrenci Sayısı

**Verinin Kaynağı:**

Öğrenci İşleri Daire Başkanlığı

**Sorumlu İdare:**

Performans Göstergesi	Ölçü Birimi	2023	2024 Planlanan	2024 YS Gerç. Tahmini	2025 Hedef	2026 Tahmin	2027 Tahmin
15- Teknokent veya Teknoloji Transfer Ofisi (TTO) projelerine katılan öğrenci sayısı	Sayı	0	0	0	0	0	0

**Göstergeye İlişkin Açıklama:****Hesaplama Yöntemi:****Verinin Kaynağı:****Sorumlu İdare:**

Performans Göstergesi	Ölçü Birimi	2022	2024 Planlanan	2024 YS Gerç. Tahmini	2025 Hedef	2026 Tahmin	2027 Tahmin
16- Uluslararası kuruluşlarla ortak uygulanan eğitim programı sayısı	Sayı	0	0	0	0	0	0

**Göstergeye İlişkin Açıklama:****Hesaplama Yöntemi:****Verinin Kaynağı:****Sorumlu İdare:**

Performans Göstergesi	Ölçü Birimi	2023	2024 Planlanan	2024 YS Gerç. Tahmini	2025 Hedef	2026 Tahmin	2027 Tahmin
17- Yabancı dilde eğitim veren program sayısı	Sayı	9	10	7	7	7	7

**Göstergeye İlişkin Açıklama:****Hesaplama Yöntemi:**

Öğrenci İşleri Daire Başkanlığının sistemlerinden alınan verilerin konsolide edilerek toplanmasıyla ulaşılır

**Verinin Kaynağı:**

Öğrenci İşleri Daire Başkanlığı

**Sorumlu İdare:**

Performans Göstergesi	Ölçü Birimi	2023	2024 Planlanan	2024 YS Gerç. Tahmini	2025 Hedef	2026 Tahmin	2027 Tahmin
18- Yabancı uyruklu akademisyen sayısı	Sayı	5	4	1	1	1	1

**Göstergeye İlişkin Açıklama:****Hesaplama Yöntemi:**

İlgili birimden gelen veriler toplanarak hesaplanmaktadır.

**Verinin Kaynağı:**

Personel Daire Başkanlığı

**Sorumlu İdare:**

Performans Göstergesi	Ölçü Birimi	2023	2024 Planlanan	2024 YS Gerç. Tahmini	2025 Hedef	2026 Tahmin	2027 Tahmin
19- Yabancı uyruklu öğrenci sayısı	Sayı	1.047	1.400	972	1.350	1.700	2.000

**Göstergeye İlişkin Açıklama:****Hesaplama Yöntemi:**

Proliz Programından çekilen veriler baz alınmaktadır.

**Verinin Kaynağı:**

Öğrenci İşleri Daire Başkanlığı

**Sorumlu İdare:**

Performans Göstergesi	Ölçü Birimi	2023	2024 Planlanan	2024 YS Gerç. Tahmini	2025 Hedef	2026 Tahmin	2027 Tahmin
20- Yan dal ve çift ana dal programından mezun olanların toplam mezun sayısına oranı	Oran	0	0	0	0	0	0

**Göstergeye İlişkin Açıklama:****Hesaplama Yöntemi:****Verinin Kaynağı:****Sorumlu İdare:****Alt Program Kapsamında Yürütülecek Faaliyet Maliyetleri**

Faaliyetler	2024 Bütçe	2024 Harcama Haziran	2025 Bütçe	2026 Tahmin	2027 Tahmin
Doktora ve Tıpta Uzmanlık Eğitimi	22.806.000	8.847.433	27.318.000	31.700.000	35.708.000
Bütçe İçi	22.806.000	8.847.433	27.318.000	31.700.000	35.708.000

Bütçe Dışı	0	0	0	0	0
<b>Yükseköğretim Kurumları Bilgi ve Kültürel Kaynaklar ile Sportif Altyapının Geliştirilmesi Hizmetleri</b>	<b>15.239.000</b>	<b>3.489.372</b>	<b>18.025.000</b>	<b>16.429.000</b>	<b>18.588.000</b>
Bütçe İçi	15.239.000	3.489.372	18.025.000	16.429.000	18.588.000
Bütçe Dışı	0	0	0	0	0
<b>Yükseköğretim Kurumları Birinci Öğretim</b>	<b>784.534.000</b>	<b>393.297.841</b>	<b>1.339.109.000</b>	<b>1.565.202.000</b>	<b>1.761.618.000</b>
Bütçe İçi	784.534.000	393.297.841	1.339.109.000	1.565.202.000	1.761.618.000
Bütçe Dışı	0	0	0	0	0
<b>Yükseköğretim Kurumları İkinci Öğretim</b>	<b>723.000</b>	<b>413.321</b>	<b>0</b>	<b>0</b>	<b>0</b>
Bütçe İçi	723.000	413.321	0	0	0
Bütçe Dışı	0	0	0	0	0
<b>Yükseköğretim Kurumları Tezsiz Yüksek Lisans</b>	<b>463.000</b>	<b>75.470</b>	<b>659.000</b>	<b>745.000</b>	<b>804.000</b>
Bütçe İçi	463.000	75.470	659.000	745.000	804.000
Bütçe Dışı	0	0	0	0	0
<b>T O P L A M</b>	<b>823.765.000</b>	<b>406.123.438</b>	<b>1.385.111.000</b>	<b>1.614.076.000</b>	<b>1.816.718.000</b>
Bütçe İçi	823.765.000	406.123.438	1.385.111.000	1.614.076.000	1.816.718.000
Bütçe Dışı	0	0	0	0	0

**Faaliyetlere İlişkin Açıklamalar:****Doktora ve Tıpta Uzmanlık Eğitimi**

Kurumun enstitüsü tarafından verilen tezli, tezsiz eğitimlere yönelik giderler bu faaliyet kapsamında takip edilecektir.

**Lisans Öğrencilerine Yönelik Burs Hizmetleri****Yükseköğretim Kurumları Bilgi ve Kültürel Kaynaklar ile Sportif Altyapının Geliştirilmesi Hizmetleri**

Üniversitemiz Kütüphane ve Dök. Daire Başkanlığı tarafından yapılacak yayın alımlarına ilişkin ( veri tabanı, basılı yayın, e-kitap vb.) giderlere yönelik faaliyetler bu kapsamda takip edilecektir.

**Yükseköğretim Kurumları Birinci Öğretim**

Üniversitemiz bünyesindeki ön lisans ve lisans eğitim verilen birimlerdeki giderler bu faaliyet kapsamında gerçekleştirilmektedir. Örnek: Personel maaş ödemesi, ek ders ödemesi, jüri ödemeleri, mal ve hizmet alım giderleri vb.

**Yükseköğretim Kurumları İkinci Öğretim**

Üniversitemiz bünyesinde ikili öğretim yapılan akademik birimlerin öğrenci harçlarından elde ettiği gelir ile ek ders, fazla çalışma ve mal-hizmet alımı giderleri gerçekleştirilmektedir.

**Yükseköğretim Kurumları Tezsiz Yüksek Lisans**

Üniversitemiz bünyesindeki enstitülerin tezsiz yüksek lisans kapsamındaki yapacağı giderler ( ek ders, kırtasiye vb.) ile yürüteceği faaliyetlere ilişkin çalışmalar bu başlık altında takip edilecektir.

**Yükseköğretim Kurumları Yaz Okulları****Alt Program Adı:** ÖĞRETİM ELEMANLARINA SAĞLANAN BURS VE DESTEKLER**Gerekçe ve Açıklamalar**

- Öğretim Elemanlarının niteliğini arttırmak amacıyla bilimsel altyapıyı (Araştırma Merkezleri, Kütüphane hizmetleri vb.) oluşturmak.
- Yurtdışı ve yurtiçi kongre, sempozyum, seminer, sanatsal ve sportif benzeri etkinliklere katılımların desteklenmesi.

**Alt Program Hedefi:**

Alanında yetkin, araştırmacı, bilgi üreten ve aktaran akademisyenler yetiştirilmesi

**Performans Göstergeleri**

Performans Göstergesi	Ölçü Birimi	2023	2024 Planlanan	2024 YS Gerç. Tahmini	2025 Hedef	2026 Tahmin	2027 Tahmin
1- SCI, SCI-Expanded, SSCI ve AHCI kapsamındaki dergilerde öğretim elemanı başına düşen yayın sayısı	Sayı	0,07	0,1	0,09	0,09	0,09	0,09

**Göstereye İlişkin Açıklama:****Hesaplama Yöntemi:**

- SCI, SCI-Exp., SSCI ve AHCI kapsamındaki dergilerde bilimsel yayın sayısı /Akademik Personel Sayısı

**Verinin Kaynağı:**

Kütüphane Dokümantasyon Daire Başkanlığı-Personel Daire Başkanlığı

**Sorumlu İdare:**

Performans Göstergesi	Ölçü Birimi	2023	2024 Planlanan	2024 YS Gerç. Tahmini	2025 Hedef	2026 Tahmin	2027 Tahmin
2- Yükseköğretim Kurulu tarafından belirlenecek öncelikli alanlarda sağlanan burslardan yararlanan doktora öğrenci sayısı	Sayı	0	1	0	0	0	0

**Göstergeye İlişkin Açıklama:****Hesaplama Yöntemi:****Verinin Kaynağı:****Sorumlu İdare:**

Performans Göstergesi	Ölçü Birimi	2023	2024 Planlanan	2024 YS Gerç. Tahmini	2025 Hedef	2026 Tahmin	2027 Tahmin
3- Yükseköğretim Kurulu tarafından sağlanan araştırma desteklerinden yararlananların sayısı	Sayı	0	6	0	0	0	0

**Göstergeye İlişkin Açıklama:****Hesaplama Yöntemi:****Verinin Kaynağı:****Sorumlu İdare:**

Performans Göstergesi	Ölçü Birimi	2023	2024 Planlanan	2024 YS Gerç. Tahmini	2025 Hedef	2026 Tahmin	2027 Tahmin
4- Yükseköğretim Kurulu, Türkiye Bilimler Akademisi ve TÜBİTAK bilim, teşvik ve sanat ödülleri sayısı	Sayı	4	1	1	1	1	1

**Göstergeye İlişkin Açıklama:****Hesaplama Yöntemi:****Verinin Kaynağı:****Sorumlu İdare:**

Üniversitemize bu alanlarda verilen ödüller toplanarak hesaplanmaktadır.  
Rektörlük, Bilimsel Araştırma Projeleri Koordinatörlüğü

**Alt Program Kapsamında Yürütülecek Faaliyet Maliyetleri**

Faaliyetler	2024 Bütçe	2024 Harcama Haziran	2025 Bütçe	2026 Tahmin	2027 Tahmin
<b>T O P L A M</b>	<b>0</b>	<b>0</b>	<b>0</b>	<b>0</b>	<b>0</b>
Bütçe İçi	0	0	0	0	0
Bütçe Dışı	0	0	0	0	0

**Faaliyetlere İlişkin Açıklamalar:****Alt Program Adı:** YÜKSEKÖĞRETİMDE ÖĞRENCİ YAŞAMI**Gereke ve****Açıklamalar**

Geniş kapsamlı sosyal alanların oluşturulmasına katkı sağlayarak sportif, kültürel ve bilimsel etkinliklerde çeşitliliğin artırılması ve öğrenci topluluklarına gerekli alt yapının sağlanarak sosyal sorumluluk proje sayılarının artırılması.

**Alt Program Hedefi:**

Yükseköğretim öğrencilerine sunulan beslenme ve barınma hizmetlerinin kalitesinin artırılması; öğrencilerin kişisel ve sosyal gelişimi desteklenerek yaşam kalitesinin yükseltilmesi

**Performans Göstergeleri**

Performans Göstergesi	Ölçü Birimi	2022	2024 Planlanan	2024 YS Gerç. Tahmini	2025 Hedef	2026 Tahmin	2027 Tahmin
1- Barınma hizmetlerinden yararlanan öğrenci sayısı	Sayı	0	0	0	0	0	0

**Göstergeye İlişkin Açıklama:****Hesaplama Yöntemi:****Verinin Kaynağı:****Sorumlu İdare:**

Performans Göstergesi	Ölçü Birimi	2023	2024 Planlanan	2024 YS Gerç. Tahmini	2025 Hedef	2026 Tahmin	2027 Tahmin
2- Beslenme hizmetlerinden yararlanan öğrenci sayısı	Sayı	164.988	600.000	439.368	500.000	550.000	600.000

**Göstergeye İlişkin Açıklama:****Hesaplama Yöntemi:**

İlgili Birimden alınan veriler hesaplanarak kullanılmaktadır.

**Verinin Kaynağı:**

Sağlık Kültür ve Spor Daire Başkanlığı

**Sorumlu İdare:**

Performans Göstergesi	Ölçü Birimi	2023	2024 Planlanan	2024 YS Gerç. Tahmini	2025 Hedef	2026 Tahmin	2027 Tahmin
3- Öğrenci başına düşen sosyal donatı alanı	Metrekare	0,94	0,93	9,24	8,47	7,77	8

**Göstergeye İlişkin Açıklama:****Hesaplama Yöntemi:**

Öğrenci Sayısı/Sosyal Donatı Alanı m2

**Verinin Kaynağı:**

Yapı İşleri ve Teknik Daire Başkanlığı

**Sorumlu İdare:**

Performans Göstergesi	Ölçü Birimi	2023	2024 Planlanan	2024 YS Gerç. Tahmini	2025 Hedef	2026 Tahmin	2027 Tahmin
4- Öğrenci kulüp ve topluluk sayısı	Sayı	68	65	65	70	72	74

**Göstergeye İlişkin Açıklama:****Hesaplama Yöntemi:**

Üniversitemiz bünyesinde kurulan kulüp ve topluluk sayıları baz alınarak hesaplanmaktadır.

**Verinin Kaynağı:**

Sağlık Kültür ve Spor Daire Başkanlığı

**Sorumlu İdare:**

Performans Göstergesi	Ölçü Birimi	2023	2024 Planlanan	2024 YS Gerç. Tahmini	2025 Hedef	2026 Tahmin	2027 Tahmin
5- Sosyal, kültürel ve sportif faaliyet sayısı	Sayı	86	110	110	112	181	258

**Göstergeye İlişkin Açıklama:****Hesaplama Yöntemi:**

Sağlık Kültür ve Spor Daire Başkanlığından sistemlerinden alınan verileri sisteme işlenmektedir

**Verinin Kaynağı:**

Sağlık Kültür ve Spor Daire Başkanlığı

**Sorumlu İdare:**

Performans Göstergesi	Ölçü Birimi	2023	2024 Planlanan	2024 YS Gerç. Tahmini	2025 Hedef	2026 Tahmin	2027 Tahmin
6- Yükseköğretimde öğrenci başına barınma harcaması	TL	0	0	0	0	0	0

**Göstergeye İlişkin Açıklama:****Hesaplama Yöntemi:****Verinin Kaynağı:****Sorumlu İdare:**

Performans Göstergesi	Ölçü Birimi	2023	2024 Planlanan	2024 YS Gerç. Tahmini	2025 Hedef	2026 Tahmin	2027 Tahmin
7- Yükseköğretimde öğrenci başına beslenme harcaması	TL	220	55	141,24	148	160	172

**Göstergeye İlişkin Açıklama:****Hesaplama Yöntemi:**

Beslenme Bütçesi / Toplam Öğrenci Sayısı

**Verinin Kaynağı:**

Sağlık Kültür ve Spor Daire Başkanlığı

**Sorumlu İdare:**

Performans Göstergesi	Ölçü Birimi	2023	2024 Planlanan	2024 YS Gerç. Tahmini	2025 Hedef	2026 Tahmin	2027 Tahmin
8- Yükseköğretimde öğrenci yaşamından memnuniyet oranı	Oran	72	55	61,32	65	65	70

**Göstergeye İlişkin Açıklama:****Hesaplama Yöntemi:**

Öğrencilere yapılan periyodik anketler sonucu hesaplanmaktadır

**Verinin Kaynağı:**

Öğrenci İşleri Daire Başkanlığı, Sağlık, Kültür ve Spor Daire Başkanlığı

**Sorumlu İdare:**

Performans Göstergesi	Ölçü Birimi	2022	2024 Planlanan	2024 YS Gerç. Tahmini	2025 Hedef	2026 Tahmin	2027 Tahmin
9- Yükseköğretimde öğrencilere sunulan sağlık hizmetinden yararlanan öğrenci sayısının toplam öğrenci sayısına oranı	Oran	0	0	0	0,05	0	0

**Göstergeye İlişkin Açıklama:****Hesaplama Yöntemi:**

Sağlık Kültür ve Spor Daire Başkanlığından gelen veriler esas alınmaktadır

**Verinin Kaynağı:**

Sağlık, Kültür ve Spor Daire Başkanlığı

**Sorumlu İdare:**

## Alt Program Kapsamında Yürütülecek Faaliyet Maliyetleri

Faaliyetler	2024 Bütçe	2024 Harcama Haziran	2025 Bütçe	2026 Tahmin	2027 Tahmin
<b>Yükseköğretimde Beslenme Hizmetleri</b>	<b>19.237.000</b>	<b>13.282.923</b>	<b>33.544.000</b>	<b>38.229.000</b>	<b>41.506.000</b>
Bütçe İçi	19.237.000	13.282.923	33.544.000	38.229.000	41.506.000
Bütçe Dışı	0	0	0	0	0
<b>Yükseköğretimde Kültür ve Spor Hizmetleri</b>	<b>137.000</b>	<b>2.162.930</b>	<b>198.000</b>	<b>223.000</b>	<b>243.000</b>
Bütçe İçi	137.000	2.162.930	198.000	223.000	243.000
Bütçe Dışı	0	0	0	0	0
<b>Yükseköğretimde Öğrenci Yaşamına İlişkin Diğer Hizmetler</b>	<b>1.479.000</b>	<b>965.021</b>	<b>1.839.000</b>	<b>2.037.000</b>	<b>2.201.000</b>
Bütçe İçi	1.479.000	965.021	1.839.000	2.037.000	2.201.000
Bütçe Dışı	0	0	0	0	0
<b>Yükseköğretimde Sağlık Hizmetleri</b>	<b>4.000</b>	<b>0</b>	<b>6.000</b>	<b>6.000</b>	<b>6.000</b>
Bütçe İçi	4.000	0	6.000	6.000	6.000
Bütçe Dışı	0	0	0	0	0
<b>T O P L A M</b>	<b>20.857.000</b>	<b>16.410.874</b>	<b>35.587.000</b>	<b>40.495.000</b>	<b>43.956.000</b>
Bütçe İçi	20.857.000	16.410.874	35.587.000	40.495.000	43.956.000
Bütçe Dışı	0	0	0	0	0

## Faaliyetlere İlişkin Açıklamalar:

## Yükseköğretimde Barınma Hizmetleri

## Yükseköğretimde Beslenme Hizmetleri

Üniversitemizin 2547 Sayılı Yükseköğretim Kanunu'nun 47. Maddesi gereğince kurulan Üniversitemiz Sağlık, Kültür ve Spor Daire Başkanlığı tarafından öğrencilerimizin, akademik ve idari personelimizin beslenme ihtiyaçlarına yönelik yaptığı faaliyetler bu başlık altında takip edilmektedir.

## Yükseköğretimde Kültür ve Spor Hizmetleri

2547 Sayılı Yükseköğretim Kanunu'nun 47. Maddesi gereğince kurulan Üniversitemiz Sağlık, Kültür ve Spor Daire Başkanlığı tarafından öğrencilerimize yönelik sağlık, spor, kültür ve burs hizmetleri kapsamında yapılan çalışmalar bu faaliyet kapsamında takip edilmektedir.

## Yükseköğretimde Öğrenci Yaşamına İlişkin Diğer Hizmetler

Üniversitemiz Sağlık, Kültür ve Spor Daire Başkanlığı aracılığıyla öğrenci kulüpleri, turnuvalar, kısmi zamanlı öğrenci ücretleri vb. giderler bu faaliyet altında gerçekleştirilmektedir.

## Yükseköğretimde Sağlık Hizmetleri

Üniversitemizin sağlık alanında ihtiyaç duyduğu alımlara yönelik giderlere ilişkin faaliyetler bu başlık altında takip edilecektir.

## FAALİYET MALİYETLERİ TABLOSU

<b>İdare Adı</b>	ALANYA ALAADDİN KEYKUBAT ÜNİVERSİTESİ
<b>Program Adı</b>	ARAŞTIRMA, GELİŞTİRME VE YENİLİK
<b>Alt Program Adı</b>	ARAŞTIRMA ALTYAPILARI
<b>Alt Program Hedefi</b>	Ülkemizin bilgi birikiminin arttırılmasına ve teknolojik gelişimine katkıda bulunmak üzere yükseköğretim kurumlarında araştırma altyapılarının kurulması ve kapasitelerinin güçlendirilmesi
<b>Faaliyet Adı</b>	Yükseköğretim Kurumları Araştırma Altyapısı Kurulması ve Geliştirilmesi
<b>Açıklama</b>	İdarelerin araştırma ve geliştirme çalışmalarına yönelik ihtiyaç duyulan laboratuvar, makine-teçhizat , sarf malzeme vb. alımlarına yönelik giderler ile bu kapsamda yapılacak faaliyetler bu başlıkta takip edilecektir.

EKONOMİK KOD	2024 Bütçe	2024 Harcama (Haziran)	2025 Bütçe	2026 Tahmin	2027 Tahmin
<i>Personel Giderleri</i>					
<i>Sosyal Güvenlik Kurumuna Devlet Primi Giderleri</i>					
<i>Mal ve Hizmet Alım Giderleri</i>					
<i>Faiz Giderleri</i>					
<i>Cari Transferler</i>					
<i>Sermaye Giderleri</i>	15.000.000		19.500.000	23.209.000	26.461.000
<i>Sermaye Transferleri</i>					
<i>Borç Verme</i>					
<b>BÜTÇE İÇİ TOPLAM KAYNAK</b>	<b>15.000.000</b>		<b>19.500.000</b>	<b>23.209.000</b>	<b>26.461.000</b>
<i>Döner Sermaye</i>					
<i>Özel Hesap</i>					
<i>Diğer Bütçe Dışı Kaynak</i>					
<b>BÜTÇE DIŞI TOPLAM KAYNAK</b>					
<b>FAALİYET MALİYETİ TOPLAMI</b>	<b>15.000.000</b>		<b>19.500.000</b>	<b>23.209.000</b>	<b>26.461.000</b>



## FAALİYET MALİYETLERİ TABLOSU

<b>İdare Adı</b>	ALANYA ALAADDİN KEYKUBAT ÜNİVERSİTESİ
<b>Program Adı</b>	ARAŞTIRMA, GELİŞTİRME VE YENİLİK
<b>Alt Program Adı</b>	YÜKSEKÖĞRETİMDE BİLİMSEL ARAŞTIRMA VE GELİŞTİRME
<b>Alt Program Hedefi</b>	Yükseköğretim kurumlarında inovasyon amaçlı bilimsel çalışmaların arttırılması
<b>Faaliyet Adı</b>	Yükseköğretim Kurumlarının Bilimsel Araştırma Projeleri
<b>Açıklama</b>	İdarelerin BAP, TÜBİTAK, Avrupa Birliği vb. kapsamında yapılan projelerle ilgili giderler bu başlık altında izlenecektir.

EKONOMİK KOD	2024 Bütçe	2024 Harcama (Haziran)	2025 Bütçe	2026 Tahmin	2027 Tahmin
<i>Personel Giderleri</i>					
<i>Sosyal Güvenlik Kurumuna Devlet Primi Giderleri</i>					
<i>Mal ve Hizmet Alım Giderleri</i>	1.683.000		2.408.000	2.736.000	2.975.000
<i>Faiz Giderleri</i>					
<i>Cari Transferler</i>					
<i>Sermaye Giderleri</i>					
<i>Sermaye Transferleri</i>					
<i>Borç Verme</i>					
<b>BÜTÇE İÇİ TOPLAM KAYNAK</b>	<b>1.683.000</b>		<b>2.408.000</b>	<b>2.736.000</b>	<b>2.975.000</b>
<i>Döner Sermaye</i>					
<i>Özel Hesap</i>					
<i>Diğer Bütçe Dışı Kaynak</i>					
<b>BÜTÇE DIŞI TOPLAM KAYNAK</b>					
<b>FAALİYET MALİYETİ TOPLAMI</b>	<b>1.683.000</b>		<b>2.408.000</b>	<b>2.736.000</b>	<b>2.975.000</b>

## FAALİYET MALİYETLERİ TABLOSU

<b>İdare Adı</b>	ALANYA ALAADDİN KEYKUBAT ÜNİVERSİTESİ
<b>Program Adı</b>	TEDAVİ EDİCİ SAĞLIK
<b>Alt Program Adı</b>	TEDAVİ HİZMETLERİ
<b>Alt Program Hedefi</b>	Tedavi edici sağlık hizmetinin erişilebilir ve etkili olarak sunulmasının sağlanması
<b>Faaliyet Adı</b>	Ağız ve Diş Sağlığı Hizmetleri
<b>Açıklama</b>	Toplumun ihtiyaçları ve sorunları hedef alınarak gerçekleştirilecek faaliyetler ile üniversitemizin sivil toplum örgütleri veya işletmeler arasında yapılacak iş birlikleri bu faaliyet altında izlenecektir.

EKONOMİK KOD	2024 Bütçe	2024 Harcama (Haziran)	2025 Bütçe	2026 Tahmin	2027 Tahmin
<i>Personel Giderleri</i>					
<i>Sosyal Güvenlik Kurumuna Devlet Primi Giderleri</i>					
<i>Mal ve Hizmet Alım Giderleri</i>					
<i>Faiz Giderleri</i>					
<i>Cari Transferler</i>	1.673.000	1.673.000	2.489.000	2.823.000	3.064.000
<i>Sermaye Giderleri</i>	86.000.000	276.783	10.000.000	11.902.000	13.570.000
<i>Sermaye Transferleri</i>					
<i>Borç Verme</i>					
<b>BÜTÇE İÇİ TOPLAM KAYNAK</b>	<b>87.673.000</b>	<b>1.949.783</b>	<b>12.489.000</b>	<b>14.725.000</b>	<b>16.634.000</b>
<i>Döner Sermaye</i>					
<i>Özel Hesap</i>					
<i>Diğer Bütçe Dışı Kaynak</i>					
<b>BÜTÇE DIŞI TOPLAM KAYNAK</b>					
<b>FAALİYET MALİYETİ TOPLAMI</b>	<b>87.673.000</b>	<b>1.949.783</b>	<b>12.489.000</b>	<b>14.725.000</b>	<b>16.634.000</b>

## FAALİYET MALİYETLERİ TABLOSU

<b>İdare Adı</b>	ALANYA ALAADDİN KEYKUBAT ÜNİVERSİTESİ
<b>Program Adı</b>	TEDAVİ EDİCİ SAĞLIK
<b>Alt Program Adı</b>	TEDAVİ HİZMETLERİ
<b>Alt Program Hedefi</b>	Tedavi edici sağlık hizmetinin erişilebilir ve etkili olarak sunulmasının sağlanması
<b>Faaliyet Adı</b>	Dış Hekimliği Hastanesi Tarafından Yapılacak Taban Ödeme
<b>Açıklama</b>	

EKONOMİK KOD	2024 Bütçe	2024 Harcama (Haziran)	2025 Bütçe	2026 Tahmin	2027 Tahmin
<i>Personel Giderleri</i>					
<i>Sosyal Güvenlik Kurumuna Devlet Primi Giderleri</i>					
<i>Mal ve Hizmet Alım Giderleri</i>					
<i>Faiz Giderleri</i>					
<i>Cari Transferler</i>	14.448.000	5.448.407	21.043.000	23.955.000	25.858.000
<i>Sermaye Giderleri</i>					
<i>Sermaye Transferleri</i>					
<i>Borç Verme</i>					
<b>BÜTÇE İÇİ TOPLAM KAYNAK</b>	<b>14.448.000</b>	<b>5.448.407</b>	<b>21.043.000</b>	<b>23.955.000</b>	<b>25.858.000</b>
<i>Döner Sermaye</i>					
<i>Özel Hesap</i>					
<i>Diğer Bütçe Dışı Kaynak</i>					
<b>BÜTÇE DIŞI TOPLAM KAYNAK</b>					
<b>FAALİYET MALİYETİ TOPLAMI</b>	<b>14.448.000</b>	<b>5.448.407</b>	<b>21.043.000</b>	<b>23.955.000</b>	<b>25.858.000</b>

## FAALİYET MALİYETLERİ TABLOSU

<b>İdare Adı</b>	ALANYA ALAADDİN KEYKUBAT ÜNİVERSİTESİ
<b>Program Adı</b>	TEDAVİ EDİCİ SAĞLIK
<b>Alt Program Adı</b>	TEDAVİ HİZMETLERİ
<b>Alt Program Hedefi</b>	Tedavi edici sağlık hizmetinin erişilebilir ve etkili olarak sunulmasının sağlanması
<b>Faaliyet Adı</b>	Üniversite Genel Hastane Hizmetleri
<b>Açıklama</b>	Üniversitemizin sağlık alanında ihtiyaç duyduğu alımlara yönelik giderlere ilişkin faaliyetler bu başlık altında takip edilecektir.

EKONOMİK KOD	2024 Bütçe	2024 Harcama (Haziran)	2025 Bütçe	2026 Tahmin	2027 Tahmin
<i>Personel Giderleri</i>					
<i>Sosyal Güvenlik Kurumuna Devlet Primi Giderleri</i>					
<i>Mal ve Hizmet Alım Giderleri</i>	267.000	134.177	381.000	431.000	469.000
<i>Faiz Giderleri</i>					
<i>Cari Transferler</i>					
<i>Sermaye Giderleri</i>					
<i>Sermaye Transferleri</i>					
<i>Borç Verme</i>					
<b>BÜTÇE İÇİ TOPLAM KAYNAK</b>	<b>267.000</b>	<b>134.177</b>	<b>381.000</b>	<b>431.000</b>	<b>469.000</b>
<i>Döner Sermaye</i>					
<i>Özel Hesap</i>					
<i>Diğer Bütçe Dışı Kaynak</i>					
<b>BÜTÇE DIŞI TOPLAM KAYNAK</b>					
<b>FAALİYET MALİYETİ TOPLAMI</b>	<b>267.000</b>	<b>134.177</b>	<b>381.000</b>	<b>431.000</b>	<b>469.000</b>

## FAALİYET MALİYETLERİ TABLOSU

<b>İdare Adı</b>	ALANYA ALAADDİN KEYKUBAT ÜNİVERSİTESİ
<b>Program Adı</b>	YÜKSEKÖĞRETİM
<b>Alt Program Adı</b>	ÖN LİSANS EĞİTİMİ, LİSANS EĞİTİMİ VE LİSANSÜSTÜ EĞİTİM
<b>Alt Program Hedefi</b>	Mesleki yeterlilik sahibi ve gelişime açık mezunlar yetiştirilmesi
<b>Faaliyet Adı</b>	Doktora ve Tıpta Uzmanlık Eğitimi
<b>Açıklama</b>	Kurumun enstitüsü tarafından verilen tezli, tezsiz eğitimlere yönelik giderler bu faaliyet kapsamında takip edilecektir.

EKONOMİK KOD	2024 Bütçe	2024 Harcama (Haziran)	2025 Bütçe	2026 Tahmin	2027 Tahmin
<i>Personel Giderleri</i>	21.977.000	8.593.440	26.459.000	30.709.000	34.601.000
<i>Sosyal Güvenlik Kurumuna Devlet Primi Giderleri</i>	670.000	253.993	630.000	733.000	825.000
<i>Mal ve Hizmet Alım Giderleri</i>	159.000		229.000	258.000	282.000
<i>Faiz Giderleri</i>					
<i>Cari Transferler</i>					
<i>Sermaye Giderleri</i>					
<i>Sermaye Transferleri</i>					
<i>Borç Verme</i>					
<b>BÜTÇE İÇİ TOPLAM KAYNAK</b>	<b>22.806.000</b>	<b>8.847.433</b>	<b>27.318.000</b>	<b>31.700.000</b>	<b>35.708.000</b>
<i>Döner Sermaye</i>					
<i>Özel Hesap</i>					
<i>Diğer Bütçe Dışı Kaynak</i>					
<b>BÜTÇE DIŞI TOPLAM KAYNAK</b>					
<b>FAALİYET MALİYETİ TOPLAMI</b>	<b>22.806.000</b>	<b>8.847.433</b>	<b>27.318.000</b>	<b>31.700.000</b>	<b>35.708.000</b>

## FAALİYET MALİYETLERİ TABLOSU

<b>İdare Adı</b>	ALANYA ALAADDİN KEYKUBAT ÜNİVERSİTESİ
<b>Program Adı</b>	YÜKSEKÖĞRETİM
<b>Alt Program Adı</b>	ÖN LİSANS EĞİTİMİ, LİSANS EĞİTİMİ VE LİSANSÜSTÜ EĞİTİM
<b>Alt Program Hedefi</b>	Mesleki yeterlilik sahibi ve gelişime açık mezunlar yetiştirilmesi
<b>Faaliyet Adı</b>	Yükseköğretim Kurumları Bilgi ve Kültürel Kaynaklar ile Sportif Altyapının Geliştirilmesi Hizmetleri
<b>Açıklama</b>	Üniversitemiz Kütüphane ve Dök. Daire Başkanlığı tarafından yapılacak yayın alımlarına ilişkin ( veri tabanı, basılı yayın, e-kitap vb.) giderlere yönelik faaliyetler bu kapsamda takip edilecektir.

EKONOMİK KOD	2024 Bütçe	2024 Harcama (Haziran)	2025 Bütçe	2026 Tahmin	2027 Tahmin
<i>Personel Giderleri</i>	9.709.000	2.868.980	7.669.000	8.910.000	10.048.000
<i>Sosyal Güvenlik Kurumuna Devlet Primi Giderleri</i>	780.000	394.560	996.000	1.158.000	1.304.000
<i>Mal ve Hizmet Alım Giderleri</i>	250.000	11.048	360.000	410.000	451.000
<i>Faiz Giderleri</i>					
<i>Cari Transferler</i>					
<i>Sermaye Giderleri</i>	4.500.000	214.784	9.000.000	5.951.000	6.785.000
<i>Sermaye Transferleri</i>					
<i>Borç Verme</i>					
<b>BÜTÇE İÇİ TOPLAM KAYNAK</b>	<b>15.239.000</b>	<b>3.489.372</b>	<b>18.025.000</b>	<b>16.429.000</b>	<b>18.588.000</b>
<i>Döner Sermaye</i>					
<i>Özel Hesap</i>					
<i>Diğer Bütçe Dışı Kaynak</i>					
<b>BÜTÇE DIŞI TOPLAM KAYNAK</b>					
<b>FAALİYET MALİYETİ TOPLAMI</b>	<b>15.239.000</b>	<b>3.489.372</b>	<b>18.025.000</b>	<b>16.429.000</b>	<b>18.588.000</b>

## FAALİYET MALİYETLERİ TABLOSU

<b>İdare Adı</b>	ALANYA ALAADDİN KEYKUBAT ÜNİVERSİTESİ
<b>Program Adı</b>	YÜKSEKÖĞRETİM
<b>Alt Program Adı</b>	ÖN LİSANS EĞİTİMİ, LİSANS EĞİTİMİ VE LİSANSÜSTÜ EĞİTİM
<b>Alt Program Hedefi</b>	Mesleki yeterlilik sahibi ve gelişime açık mezunlar yetiştirilmesi
<b>Faaliyet Adı</b>	Yükseköğretim Kurumları Birinci Öğretim
<b>Açıklama</b>	Üniversitemiz bünyesindeki ön lisans ve lisans eğitim verilen birimlerdeki giderler bu faaliyet kapsamında gerçekleştirilmektedir. Örnek: Personel maaş ödemesi, ek ders ödemesi, jüri ödemeleri, mal ve hizmet alım giderleri vb.

EKONOMİK KOD	2024 Bütçe	2024 Harcama (Haziran)	2025 Bütçe	2026 Tahmin	2027 Tahmin
<i>Personel Giderleri</i>	518.574.000	299.475.637	858.487.000	997.575.000	1.122.862.000
<i>Sosyal Güvenlik Kurumuna Devlet Primi Giderleri</i>	64.346.000	34.886.243	98.668.000	114.650.000	129.235.000
<i>Mal ve Hizmet Alım Giderleri</i>	79.249.000	21.853.894	107.591.000	121.841.000	132.219.000
<i>Faiz Giderleri</i>					
<i>Cari Transferler</i>	1.865.000	361.693	3.363.000	3.828.000	4.132.000
<i>Sermaye Giderleri</i>	120.500.000	36.720.374	271.000.000	327.308.000	373.170.000
<i>Sermaye Transferleri</i>					
<i>Borç Verme</i>					
<b>BÜTÇE İÇİ TOPLAM KAYNAK</b>	<b>784.534.000</b>	<b>393.297.841</b>	<b>1.339.109.000</b>	<b>1.565.202.000</b>	<b>1.761.618.000</b>
<i>Döner Sermaye</i>					
<i>Özel Hesap</i>					
<i>Diğer Bütçe Dışı Kaynak</i>					
<b>BÜTÇE DIŞI TOPLAM KAYNAK</b>					
<b>FAALİYET MALİYETİ TOPLAMI</b>	<b>784.534.000</b>	<b>393.297.841</b>	<b>1.339.109.000</b>	<b>1.565.202.000</b>	<b>1.761.618.000</b>

## FAALİYET MALİYETLERİ TABLOSU

<b>İdare Adı</b>	ALANYA ALAADDİN KEYKUBAT ÜNİVERSİTESİ
<b>Program Adı</b>	YÜKSEKÖĞRETİM
<b>Alt Program Adı</b>	ÖN LİSANS EĞİTİMİ, LİSANS EĞİTİMİ VE LİSANSÜSTÜ EĞİTİM
<b>Alt Program Hedefi</b>	Mesleki yeterlilik sahibi ve gelişime açık mezunlar yetiştirilmesi
<b>Faaliyet Adı</b>	Yükseköğretim Kurumları Tezsiz Yüksek Lisans
<b>Açıklama</b>	Üniversitemiz bünyesindeki enstitülerin tezsiz yüksek lisans kapsamındaki yapacağı giderler ( ek ders, kırtasiye vb.) ile yürüteceği faaliyetlere ilişkin çalışmalar bu başlık altında takip edilecektir.

EKONOMİK KOD	2024 Bütçe	2024 Harcama (Haziran)	2025 Bütçe	2026 Tahmin	2027 Tahmin
<i>Personel Giderleri</i>	463.000	75.470	659.000	745.000	804.000
<i>Sosyal Güvenlik Kurumuna Devlet Primi Giderleri</i>					
<i>Mal ve Hizmet Alım Giderleri</i>					
<i>Faiz Giderleri</i>					
<i>Cari Transferler</i>					
<i>Sermaye Giderleri</i>					
<i>Sermaye Transferleri</i>					
<i>Borç Verme</i>					
<b>BÜTÇE İÇİ TOPLAM KAYNAK</b>	<b>463.000</b>	<b>75.470</b>	<b>659.000</b>	<b>745.000</b>	<b>804.000</b>
<i>Döner Sermaye</i>					
<i>Özel Hesap</i>					
<i>Diğer Bütçe Dışı Kaynak</i>					
<b>BÜTÇE DIŞI TOPLAM KAYNAK</b>					
<b>FAALİYET MALİYETİ TOPLAMI</b>	<b>463.000</b>	<b>75.470</b>	<b>659.000</b>	<b>745.000</b>	<b>804.000</b>



## FAALİYET MALİYETLERİ TABLOSU

<b>İdare Adı</b>	ALANYA ALAADDİN KEYKUBAT ÜNİVERSİTESİ
<b>Program Adı</b>	YÜKSEKÖĞRETİM
<b>Alt Program Adı</b>	YÜKSEKÖĞRETİMDE ÖĞRENCİ YAŞAMI
<b>Alt Program Hedefi</b>	Yükseköğretim öğrencilerine sunulan beslenme ve barınma hizmetlerinin kalitesinin artırılması; öğrencilerin kişisel ve sosyal gelişimi desteklenerek yaşam kalitesinin yükseltilmesi
<b>Faaliyet Adı</b>	Yükseköğretimde Beslenme Hizmetleri
<b>Açıklama</b>	Üniversitemizin 2547 Sayılı Yükseköğretim Kanunu'nun 47. Maddesi gereğince kurulan Üniversitemiz Sağlık, Kültür ve Spor Daire Başkanlığı tarafından öğrencilerimizin, akademik ve idari personelimizin beslenme ihtiyaçlarına yönelik yaptığı faaliyetler bu başlık altında takip edilmektedir.

EKONOMİK KOD	2024 Bütçe	2024 Harcama (Haziran)	2025 Bütçe	2026 Tahmin	2027 Tahmin
<i>Personel Giderleri</i>					
<i>Sosyal Güvenlik Kurumuna Devlet Primi Giderleri</i>					
<i>Mal ve Hizmet Alım Giderleri</i>	19.237.000	13.282.923	33.544.000	38.229.000	41.506.000
<i>Faiz Giderleri</i>					
<i>Cari Transferler</i>					
<i>Sermaye Giderleri</i>					
<i>Sermaye Transferleri</i>					
<i>Borç Verme</i>					
<b>BÜTÇE İÇİ TOPLAM KAYNAK</b>	<b>19.237.000</b>	<b>13.282.923</b>	<b>33.544.000</b>	<b>38.229.000</b>	<b>41.506.000</b>
<i>Döner Sermaye</i>					
<i>Özel Hesap</i>					
<i>Diğer Bütçe Dışı Kaynak</i>					
<b>BÜTÇE DIŞI TOPLAM KAYNAK</b>					
<b>FAALİYET MALİYETİ TOPLAMI</b>	<b>19.237.000</b>	<b>13.282.923</b>	<b>33.544.000</b>	<b>38.229.000</b>	<b>41.506.000</b>

## FAALİYET MALİYETLERİ TABLOSU

<b>İdare Adı</b>	ALANYA ALAADDİN KEYKUBAT ÜNİVERSİTESİ
<b>Program Adı</b>	YÜKSEKÖĞRETİM
<b>Alt Program Adı</b>	YÜKSEKÖĞRETİMDE ÖĞRENCİ YAŞAMI
<b>Alt Program Hedefi</b>	Yükseköğretim öğrencilerine sunulan beslenme ve barınma hizmetlerinin kalitesinin artırılması; öğrencilerin kişisel ve sosyal gelişimi desteklenerek yaşam kalitesinin yükseltilmesi
<b>Faaliyet Adı</b>	Yükseköğretimde Kültür ve Spor Hizmetleri
<b>Açıklama</b>	2547 Sayılı Yükseköğretim Kanunu'nun 47. Maddesi gereğince kurulan Üniversitemiz Sağlık, Kültür ve Spor Daire Başkanlığı tarafından öğrencilerimize yönelik sağlık, spor, kültür ve burs hizmetleri kapsamında yapılan çalışmalar bu faaliyet kapsamında takip edilmektedir.

EKONOMİK KOD	2024 Bütçe	2024 Harcama (Haziran)	2025 Bütçe	2026 Tahmin	2027 Tahmin
<i>Personel Giderleri</i>					
<i>Sosyal Güvenlik Kurumuna Devlet Primi Giderleri</i>					
<i>Mal ve Hizmet Alım Giderleri</i>	137.000	2.162.930	198.000	223.000	243.000
<i>Faiz Giderleri</i>					
<i>Cari Transferler</i>					
<i>Sermaye Giderleri</i>					
<i>Sermaye Transferleri</i>					
<i>Borç Verme</i>					
<b>BÜTÇE İÇİ TOPLAM KAYNAK</b>	<b>137.000</b>	<b>2.162.930</b>	<b>198.000</b>	<b>223.000</b>	<b>243.000</b>
<i>Döner Sermaye</i>					
<i>Özel Hesap</i>					
<i>Diğer Bütçe Dışı Kaynak</i>					
<b>BÜTÇE DIŞI TOPLAM KAYNAK</b>					
<b>FAALİYET MALİYETİ TOPLAMI</b>	<b>137.000</b>	<b>2.162.930</b>	<b>198.000</b>	<b>223.000</b>	<b>243.000</b>

## FAALİYET MALİYETLERİ TABLOSU

<b>İdare Adı</b>	ALANYA ALAADDİN KEYKUBAT ÜNİVERSİTESİ
<b>Program Adı</b>	YÜKSEKÖĞRETİM
<b>Alt Program Adı</b>	YÜKSEKÖĞRETİMDE ÖĞRENCİ YAŞAMI
<b>Alt Program Hedefi</b>	Yükseköğretim öğrencilerine sunulan beslenme ve barınma hizmetlerinin kalitesinin artırılması; öğrencilerin kişisel ve sosyal gelişimi desteklenerek yaşam kalitesinin yükseltilmesi
<b>Faaliyet Adı</b>	Yükseköğretimde Öğrenci Yaşamına İlişkin Diğer Hizmetler
<b>Açıklama</b>	Üniversitemiz Sağlık, Kültür ve Spor Daire Başkanlığı aracılığıyla öğrenci kulüpleri, turnuvalar, kısmi zamanlı öğrenci ücretleri vb. giderler bu faaliyet altında gerçekleştirilmektedir.

EKONOMİK KOD	2024 Bütçe	2024 Harcama (Haziran)	2025 Bütçe	2026 Tahmin	2027 Tahmin
<i>Personel Giderleri</i>	1.220.000	394.068	1.478.000	1.626.000	1.756.000
<i>Sosyal Güvenlik Kurumuna Devlet Primi Giderleri</i>	74.000	9.068	92.000	108.000	116.000
<i>Mal ve Hizmet Alım Giderleri</i>	185.000	561.885	269.000	303.000	329.000
<i>Faiz Giderleri</i>					
<i>Cari Transferler</i>					
<i>Sermaye Giderleri</i>					
<i>Sermaye Transferleri</i>					
<i>Borç Verme</i>					
<b>BÜTÇE İÇİ TOPLAM KAYNAK</b>	<b>1.479.000</b>	<b>965.021</b>	<b>1.839.000</b>	<b>2.037.000</b>	<b>2.201.000</b>
<i>Döner Sermaye</i>					
<i>Özel Hesap</i>					
<i>Diğer Bütçe Dışı Kaynak</i>					
<b>BÜTÇE DIŞI TOPLAM KAYNAK</b>					
<b>FAALİYET MALİYETİ TOPLAMI</b>	<b>1.479.000</b>	<b>965.021</b>	<b>1.839.000</b>	<b>2.037.000</b>	<b>2.201.000</b>

## FAALİYET MALİYETLERİ TABLOSU

<b>İdare Adı</b>	ALANYA ALAADDİN KEYKUBAT ÜNİVERSİTESİ
<b>Program Adı</b>	YÜKSEKÖĞRETİM
<b>Alt Program Adı</b>	YÜKSEKÖĞRETİMDE ÖĞRENCİ YAŞAMI
<b>Alt Program Hedefi</b>	Yükseköğretim öğrencilerine sunulan beslenme ve barınma hizmetlerinin kalitesinin artırılması; öğrencilerin kişisel ve sosyal gelişimi desteklenerek yaşam kalitesinin yükseltilmesi
<b>Faaliyet Adı</b>	Yükseköğretimde Sağlık Hizmetleri
<b>Açıklama</b>	Üniversitemizin sağlık alanında ihtiyaç duyduğu alımlara yönelik giderlere ilişkin faaliyetler bu başlık altında takip edilecektir.

EKONOMİK KOD	2024 Bütçe	2024 Harcama (Haziran)	2025 Bütçe	2026 Tahmin	2027 Tahmin
<i>Personel Giderleri</i>					
<i>Sosyal Güvenlik Kurumuna Devlet Primi Giderleri</i>					
<i>Mal ve Hizmet Alım Giderleri</i>	4.000		6.000	6.000	6.000
<i>Faiz Giderleri</i>					
<i>Cari Transferler</i>					
<i>Sermaye Giderleri</i>					
<i>Sermaye Transferleri</i>					
<i>Borç Verme</i>					
<b>BÜTÇE İÇİ TOPLAM KAYNAK</b>	<b>4.000</b>		<b>6.000</b>	<b>6.000</b>	<b>6.000</b>
<i>Döner Sermaye</i>					
<i>Özel Hesap</i>					
<i>Diğer Bütçe Dışı Kaynak</i>					
<b>BÜTÇE DIŞI TOPLAM KAYNAK</b>					
<b>FAALİYET MALİYETİ TOPLAMI</b>	<b>4.000</b>		<b>6.000</b>	<b>6.000</b>	<b>6.000</b>

## FAALİYET MALİYETLERİ TABLOSU

<b>İdare Adı</b>	ALANYA ALAADDİN KEYKUBAT ÜNİVERSİTESİ
<b>Program Adı</b>	YÖNETİM VE DESTEK PROGRAMI
<b>Alt Program Adı</b>	TEFTİŞ, DENETİM VE DANIŞMANLIK HİZMETLERİ
<b>Alt Program Hedefi</b>	
<b>Faaliyet Adı</b>	Hukuki Danışmanlık ve Muhakemat Hizmetleri
<b>Açıklama</b>	İdarelerin taraf olduğu adli ve idari davalarda, iç ve dış tahkim yargılamasında, icra işlemlerinde ve yargıya intikal eden diğer her türlü hukuki uyumsuzluklarda temsil edilmesi; idarelerce hizmet satın alma yoluyla temsil ettirilecek dava ve icra takipleri ve tahkim ile ilgili işlemlerin koordine edilmesi, izlenmesi ve denetlenmesi; idare hizmetlerine ilişkin mevzuat, sözleşme, şartname ve uyumsuzluklar ile ilgili hukuki mütalaa bildirilmesi; idarenin amaçlarının daha iyi gerçekleştirilmesi, mevzuata, plan ve programa uygun çalışmalarının temin edilmesi amacıyla gerekli hukuki tekliflerin hazırlanması gibi iş, işlem ve süreçlere yönelik giderleri bu faaliyet altında izlenecektir.

EKONOMİK KOD	2024 Bütçe	2024 Harcama (Haziran)	2025 Bütçe	2026 Tahmin	2027 Tahmin
<i>Personel Giderleri</i>	1.411.000	988.906	2.753.000	3.195.000	3.600.000
<i>Sosyal Güvenlik Kurumuna Devlet Primi Giderleri</i>	998.000	108.910	282.000	328.000	371.000
<i>Mal ve Hizmet Alım Giderleri</i>	147.000	67.819	311.000	354.000	387.000
<i>Faiz Giderleri</i>					
<i>Cari Transferler</i>					
<i>Sermaye Giderleri</i>					
<i>Sermaye Transferleri</i>					
<i>Borç Verme</i>					
<b>BÜTÇE İÇİ TOPLAM KAYNAK</b>	<b>2.556.000</b>	<b>1.165.636</b>	<b>3.346.000</b>	<b>3.877.000</b>	<b>4.358.000</b>
<i>Döner Sermaye</i>					
<i>Özel Hesap</i>					
<i>Diğer Bütçe Dışı Kaynak</i>					
<b>BÜTÇE DIŞI TOPLAM KAYNAK</b>					
<b>FAALİYET MALİYETİ TOPLAMI</b>	<b>2.556.000</b>	<b>1.165.636</b>	<b>3.346.000</b>	<b>3.877.000</b>	<b>4.358.000</b>

## FAALİYET MALİYETLERİ TABLOSU

<b>İdare Adı</b>	ALANYA ALAADDİN KEYKUBAT ÜNİVERSİTESİ
<b>Program Adı</b>	YÖNETİM VE DESTEK PROGRAMI
<b>Alt Program Adı</b>	ÜST YÖNETİM, İDARİ VE MALİ HİZMETLER
<b>Alt Program Hedefi</b>	
<b>Faaliyet Adı</b>	Bilgi Teknolojilerine Yönelik Faaliyetler
<b>Açıklama</b>	"İdarelerin bilgi işlem sistemlerinin işletilmesi ve geliştirilmesi ile teknolojik kapasitelerinin artırılmasına yönelik iş, işlem ve süreçlere ilişkin giderleri bu faaliyet altında izlenecektir."

EKONOMİK KOD	2024 Bütçe	2024 Harcama (Haziran)	2025 Bütçe	2026 Tahmin	2027 Tahmin
<i>Personel Giderleri</i>	18.241.000	4.486.226	12.823.000	14.900.000	16.799.000
<i>Sosyal Güvenlik Kurumuna Devlet Primi Giderleri</i>	728.000	536.328	1.550.000	1.803.000	2.032.000
<i>Mal ve Hizmet Alım Giderleri</i>	360.000	49.420	516.000	582.000	631.000
<i>Faiz Giderleri</i>					
<i>Cari Transferler</i>					
<i>Sermaye Giderleri</i>					
<i>Sermaye Transferleri</i>					
<i>Borç Verme</i>					
<b>BÜTÇE İÇİ TOPLAM KAYNAK</b>	<b>19.329.000</b>	<b>5.071.974</b>	<b>14.889.000</b>	<b>17.285.000</b>	<b>19.462.000</b>
<i>Döner Sermaye</i>					
<i>Özel Hesap</i>					
<i>Diğer Bütçe Dışı Kaynak</i>					
<b>BÜTÇE DIŞI TOPLAM KAYNAK</b>					
<b>FAALİYET MALİYETİ TOPLAMI</b>	<b>19.329.000</b>	<b>5.071.974</b>	<b>14.889.000</b>	<b>17.285.000</b>	<b>19.462.000</b>

## FAALİYET MALİYETLERİ TABLOSU

<b>İdare Adı</b>	ALANYA ALAADDİN KEYKUBAT ÜNİVERSİTESİ
<b>Program Adı</b>	YÖNETİM VE DESTEK PROGRAMI
<b>Alt Program Adı</b>	ÜST YÖNETİM, İDARİ VE MALİ HİZMETLER
<b>Alt Program Hedefi</b>	
<b>Faaliyet Adı</b>	Diğer Destek Hizmetleri
<b>Açıklama</b>	"İdarelerin tüm programlarına hizmet etmekle birlikte yukarıda yer alan faaliyetler kapsamına girmeyen diğer destek hizmeti niteliğindeki iş, işlem ve süreçlere yönelik giderleri bu faaliyet altında izlenecektir."

EKONOMİK KOD	2024 Bütçe	2024 Harcama (Haziran)	2025 Bütçe	2026 Tahmin	2027 Tahmin
<i>Personel Giderleri</i>					
<i>Sosyal Güvenlik Kurumuna Devlet Primi Giderleri</i>					
<i>Mal ve Hizmet Alım Giderleri</i>	59.000		85.000	96.000	105.000
<i>Faiz Giderleri</i>					
<i>Cari Transferler</i>					
<i>Sermaye Giderleri</i>					
<i>Sermaye Transferleri</i>					
<i>Borç Verme</i>					
<b>BÜTÇE İÇİ TOPLAM KAYNAK</b>	59.000		85.000	96.000	105.000
<i>Döner Sermaye</i>					
<i>Özel Hesap</i>					
<i>Diğer Bütçe Dışı Kaynak</i>					
<b>BÜTÇE DIŞI TOPLAM KAYNAK</b>					
<b>FAALİYET MALİYETİ TOPLAMI</b>	59.000		85.000	96.000	105.000

## FAALİYET MALİYETLERİ TABLOSU

<b>İdare Adı</b>	ALANYA ALAADDİN KEYKUBAT ÜNİVERSİTESİ
<b>Program Adı</b>	YÖNETİM VE DESTEK PROGRAMI
<b>Alt Program Adı</b>	ÜST YÖNETİM, İDARİ VE MALİ HİZMETLER
<b>Alt Program Hedefi</b>	
<b>Faaliyet Adı</b>	Genel Destek Hizmetleri
<b>Açıklama</b>	İdarelerin tüm programlarına hizmet eder nitelikte olan temizlik, güvenlik, aydınlatma, ısıtma, onarım, taşıma ve benzeri mal ve hizmetlerin temini; fiziki çalışma ortamlarının düzenlenmesi, genel evrak ve arşiv hizmetlerinin yürütülmesi, sivil savunma ve seferberlik hizmetlerinin planlanması ve yürütülmesi gibi iş, işlem ve süreçlere yönelik giderleri bu faaliyet altında izlenecektir.

EKONOMİK KOD	2024 Bütçe	2024 Harcama (Haziran)	2025 Bütçe	2026 Tahmin	2027 Tahmin
<i>Personel Giderleri</i>	42.703.000	24.621.394	60.599.000	70.417.000	79.401.000
<i>Sosyal Güvenlik Kurumuna Devlet Primi Giderleri</i>	4.648.000	3.388.476	7.700.000	8.949.000	10.089.000
<i>Mal ve Hizmet Alım Giderleri</i>	765.000	155.640	1.095.000	1.242.000	1.348.000
<i>Faiz Giderleri</i>					
<i>Cari Transferler</i>					
<i>Sermaye Giderleri</i>					
<i>Sermaye Transferleri</i>					
<i>Borç Verme</i>					
<b>BÜTÇE İÇİ TOPLAM KAYNAK</b>	<b>48.116.000</b>	<b>28.165.509</b>	<b>69.394.000</b>	<b>80.608.000</b>	<b>90.838.000</b>
<i>Döner Sermaye</i>					
<i>Özel Hesap</i>					
<i>Diğer Bütçe Dışı Kaynak</i>					
<b>BÜTÇE DIŞI TOPLAM KAYNAK</b>					
<b>FAALİYET MALİYETİ TOPLAMI</b>	<b>48.116.000</b>	<b>28.165.509</b>	<b>69.394.000</b>	<b>80.608.000</b>	<b>90.838.000</b>



## FAALİYET MALİYETLERİ TABLOSU

<b>İdare Adı</b>	ALANYA ALAADDİN KEYKUBAT ÜNİVERSİTESİ
<b>Program Adı</b>	YÖNETİM VE DESTEK PROGRAMI
<b>Alt Program Adı</b>	ÜST YÖNETİM, İDARİ VE MALİ HİZMETLER
<b>Alt Program Hedefi</b>	
<b>Faaliyet Adı</b>	İnşaat ve Yapı İşlerinin Yürütülmesi
<b>Açıklama</b>	Hazine adına kayıtlı olup idarelere tahsis edilen veya idareler adına kayıtlı olan taşınmazlara ilişkin her türlü yapım, kiralama, satım, işletme, bakım onarım ve benzeri iş, işlem ve süreçlerin yürütülmesine yönelik giderler bu faaliyet altında izlenecektir

EKONOMİK KOD	2024 Bütçe	2024 Harcama (Haziran)	2025 Bütçe	2026 Tahmin	2027 Tahmin
<i>Personel Giderleri</i>	34.837.000	14.117.404	38.885.000	45.180.000	50.945.000
<i>Sosyal Güvenlik Kurumuna Devlet Primi Giderleri</i>	2.751.000	1.675.083	4.387.000	5.096.000	5.747.000
<i>Mal ve Hizmet Alım Giderleri</i>	844.000	339.772	1.208.000	1.367.000	1.482.000
<i>Faiz Giderleri</i>					
<i>Cari Transferler</i>					
<i>Sermaye Giderleri</i>					
<i>Sermaye Transferleri</i>					
<i>Borç Verme</i>					
<b>BÜTÇE İÇİ TOPLAM KAYNAK</b>	<b>38.432.000</b>	<b>16.132.260</b>	<b>44.480.000</b>	<b>51.643.000</b>	<b>58.174.000</b>
<i>Döner Sermaye</i>					
<i>Özel Hesap</i>					
<i>Diğer Bütçe Dışı Kaynak</i>					
<b>BÜTÇE DIŞI TOPLAM KAYNAK</b>					
<b>FAALİYET MALİYETİ TOPLAMI</b>	<b>38.432.000</b>	<b>16.132.260</b>	<b>44.480.000</b>	<b>51.643.000</b>	<b>58.174.000</b>

## FAALİYET MALİYETLERİ TABLOSU

<b>İdare Adı</b>	ALANYA ALAADDİN KEYKUBAT ÜNİVERSİTESİ
<b>Program Adı</b>	YÖNETİM VE DESTEK PROGRAMI
<b>Alt Program Adı</b>	ÜST YÖNETİM, İDARİ VE MALİ HİZMETLER
<b>Alt Program Hedefi</b>	
<b>Faaliyet Adı</b>	İnsan Kaynakları Yönetimine İlişkin Faaliyetler
<b>Açıklama</b>	İdarelerin personel planlamasının yapılması; personel atama, nakil, terfi, emeklilik ve benzeri özlük işlemlerinin yürütülmesi; insan kaynağı kapasitesinin artırılmasına yönelik eğitimlerin planlanması ve düzenlenmesi gibi iş, işlem ve süreçlere yönelik giderleri bu faaliyet altında izlenecektir.

EKONOMİK KOD	2024 Bütçe	2024 Harcama (Haziran)	2025 Bütçe	2026 Tahmin	2027 Tahmin
<i>Personel Giderleri</i>	7.419.000	3.313.432	9.306.000	10.813.000	12.192.000
<i>Sosyal Güvenlik Kurumuna Devlet Primi Giderleri</i>	1.030.000	464.748	1.205.000	1.399.000	1.578.000
<i>Mal ve Hizmet Alım Giderleri</i>	64.000	8.000	94.000	106.000	116.000
<i>Faiz Giderleri</i>					
<i>Cari Transferler</i>	10.574.000	9.564.345	15.118.000	17.145.000	18.610.000
<i>Sermaye Giderleri</i>					
<i>Sermaye Transferleri</i>					
<i>Borç Verme</i>					
<b>BÜTÇE İÇİ TOPLAM KAYNAK</b>	<b>19.087.000</b>	<b>13.350.525</b>	<b>25.723.000</b>	<b>29.463.000</b>	<b>32.496.000</b>
<i>Döner Sermaye</i>					
<i>Özel Hesap</i>					
<i>Diğer Bütçe Dışı Kaynak</i>					
<b>BÜTÇE DIŞI TOPLAM KAYNAK</b>					
<b>FAALİYET MALİYETİ TOPLAMI</b>	<b>19.087.000</b>	<b>13.350.525</b>	<b>25.723.000</b>	<b>29.463.000</b>	<b>32.496.000</b>

## FAALİYET MALİYETLERİ TABLOSU

<b>İdare Adı</b>	ALANYA ALAADDİN KEYKUBAT ÜNİVERSİTESİ
<b>Program Adı</b>	YÖNETİM VE DESTEK PROGRAMI
<b>Alt Program Adı</b>	ÜST YÖNETİM, İDARİ VE MALİ HİZMETLER
<b>Alt Program Hedefi</b>	
<b>Faaliyet Adı</b>	Özel Kalem Hizmetleri
<b>Açıklama</b>	Üst yönetimin çalışma programının düzenlenmesi ile resmi ve özel yazışmalar, protokol, tören, ziyaret, davet, karşılama, ağırlama gibi hizmetlerin yürütülmesi amacıyla gerçekleştirilen iş, işlem ve süreçlere yönelik giderler bu faaliyet altında izlenecektir

EKONOMİK KOD	2024 Bütçe	2024 Harcama (Haziran)	2025 Bütçe	2026 Tahmin	2027 Tahmin
<i>Personel Giderleri</i>					
<i>Sosyal Güvenlik Kurumuna Devlet Primi Giderleri</i>					
<i>Mal ve Hizmet Alım Giderleri</i>	449.000	121.139	643.000	729.000	791.000
<i>Faiz Giderleri</i>					
<i>Cari Transferler</i>					
<i>Sermaye Giderleri</i>					
<i>Sermaye Transferleri</i>					
<i>Borç Verme</i>					
<b>BÜTÇE İÇİ TOPLAM KAYNAK</b>	<b>449.000</b>	<b>121.139</b>	<b>643.000</b>	<b>729.000</b>	<b>791.000</b>
<i>Döner Sermaye</i>					
<i>Özel Hesap</i>					
<i>Diğer Bütçe Dışı Kaynak</i>					
<b>BÜTÇE DIŞI TOPLAM KAYNAK</b>					
<b>FAALİYET MALİYETİ TOPLAMI</b>	<b>449.000</b>	<b>121.139</b>	<b>643.000</b>	<b>729.000</b>	<b>791.000</b>

## FAALİYET MALİYETLERİ TABLOSU

<b>İdare Adı</b>	ALANYA ALAADDİN KEYKUBAT ÜNİVERSİTESİ
<b>Program Adı</b>	YÖNETİM VE DESTEK PROGRAMI
<b>Alt Program Adı</b>	ÜST YÖNETİM, İDARİ VE MALİ HİZMETLER
<b>Alt Program Hedefi</b>	
<b>Faaliyet Adı</b>	Strateji Geliştirme ve Mali Hizmetler
<b>Açıklama</b>	İdareler tarafından yürütülen ve idarelerin tüm programlarına hizmet eder nitelikte olan mali yönetim ve kontrole ilişkin iş, işlem ve süreçlere yönelik giderler bu faaliyet altında izlenecektir

EKONOMİK KOD	2024 Bütçe	2024 Harcama (Haziran)	2025 Bütçe	2026 Tahmin	2027 Tahmin
<i>Personel Giderleri</i>	6.452.000	1.960.674	5.193.000	6.035.000	6.805.000
<i>Sosyal Güvenlik Kurumuna Devlet Primi Giderleri</i>	345.000	210.158	522.000	606.000	683.000
<i>Mal ve Hizmet Alım Giderleri</i>	157.000	18.058	225.000	254.000	279.000
<i>Faiz Giderleri</i>					
<i>Cari Transferler</i>					
<i>Sermaye Giderleri</i>					
<i>Sermaye Transferleri</i>					
<i>Borç Verme</i>					
<b>BÜTÇE İÇİ TOPLAM KAYNAK</b>	<b>6.954.000</b>	<b>2.188.890</b>	<b>5.940.000</b>	<b>6.895.000</b>	<b>7.767.000</b>
<i>Döner Sermaye</i>					
<i>Özel Hesap</i>					
<i>Diğer Bütçe Dışı Kaynak</i>					
<b>BÜTÇE DIŞI TOPLAM KAYNAK</b>					
<b>FAALİYET MALİYETİ TOPLAMI</b>	<b>6.954.000</b>	<b>2.188.890</b>	<b>5.940.000</b>	<b>6.895.000</b>	<b>7.767.000</b>

## FAALİYET MALİYETLERİ TABLOSU

<b>İdare Adı</b>	ALANYA ALAADDİN KEYKUBAT ÜNİVERSİTESİ
<b>Program Adı</b>	YÖNETİM VE DESTEK PROGRAMI
<b>Alt Program Adı</b>	ÜST YÖNETİM, İDARİ VE MALİ HİZMETLER
<b>Alt Program Hedefi</b>	
<b>Faaliyet Adı</b>	Taşınmaz Mal Gelirleriyle Yürütülecek Hizmetler
<b>Açıklama</b>	Üniversitemizin sahip olduğu taşınmazlardan elde edilen kira, elektrik vb. elde edilen gelirlerin yapılacak harcamalar bu faaliyet altında takip edilecektir.

EKONOMİK KOD	2024 Bütçe	2024 Harcama (Haziran)	2025 Bütçe	2026 Tahmin	2027 Tahmin
<i>Personel Giderleri</i>					
<i>Sosyal Güvenlik Kurumuna Devlet Primi Giderleri</i>					
<i>Mal ve Hizmet Alım Giderleri</i>	562.000	62.400	808.000	917.000	999.000
<i>Faiz Giderleri</i>					
<i>Cari Transferler</i>					
<i>Sermaye Giderleri</i>					
<i>Sermaye Transferleri</i>					
<i>Borç Verme</i>					
<b>BÜTÇE İÇİ TOPLAM KAYNAK</b>	562.000	62.400	808.000	917.000	999.000
<i>Döner Sermaye</i>					
<i>Özel Hesap</i>					
<i>Diğer Bütçe Dışı Kaynak</i>					
<b>BÜTÇE DIŞI TOPLAM KAYNAK</b>					
<b>FAALİYET MALİYETİ TOPLAMI</b>	562.000	62.400	808.000	917.000	999.000

## FAALİYET MALİYETLERİ TABLOSU

<b>İdare Adı</b>	ALANYA ALAADDİN KEYKUBAT ÜNİVERSİTESİ
<b>Program Adı</b>	YÖNETİM VE DESTEK PROGRAMI
<b>Alt Program Adı</b>	ÜST YÖNETİM, İDARİ VE MALİ HİZMETLER
<b>Alt Program Hedefi</b>	
<b>Faaliyet Adı</b>	Yükseköğretimde Öğrencilere Yönelik İdari Hizmetler
<b>Açıklama</b>	Üniversitemiz Öğrenci İşleri Daire Başkanlığı ile Sağlık, Kültür ve Spor Daire Başkanlığı tarafından öğrencilerin mevzuat çerçevesinde yürütülecek kayıt, ders seçimi, yatay geçiş vb. işlemleri bu faaliyet altında izlenecektir.

EKONOMİK KOD	2024 Bütçe	2024 Harcama (Haziran)	2025 Bütçe	2026 Tahmin	2027 Tahmin
<i>Personel Giderleri</i>	20.535.000	5.068.545	13.471.000	15.651.000	17.648.000
<i>Sosyal Güvenlik Kurumuna Devlet Primi Giderleri</i>	1.338.000	568.421	1.422.000	1.653.000	1.864.000
<i>Mal ve Hizmet Alım Giderleri</i>	283.000	72.349	404.000	457.000	496.000
<i>Faiz Giderleri</i>					
<i>Cari Transferler</i>					
<i>Sermaye Giderleri</i>					
<i>Sermaye Transferleri</i>					
<i>Borç Verme</i>					
<b>BÜTÇE İÇİ TOPLAM KAYNAK</b>	<b>22.156.000</b>	<b>5.709.316</b>	<b>15.297.000</b>	<b>17.761.000</b>	<b>20.008.000</b>
<i>Döner Sermaye</i>					
<i>Özel Hesap</i>					
<i>Diğer Bütçe Dışı Kaynak</i>					
<b>BÜTÇE DIŞI TOPLAM KAYNAK</b>					
<b>FAALİYET MALİYETİ TOPLAMI</b>	<b>22.156.000</b>	<b>5.709.316</b>	<b>15.297.000</b>	<b>17.761.000</b>	<b>20.008.000</b>

## 2.4 İDARENİN TOPLAM KAYNAK İHTİYACI

## FAALİYETLER DÜZEYİNDE ALANYA ALAADDİN KEYKUBAT ÜNİVERSİTESİ PERFORMANS PROGRAMI MALİYETİ

PROGRAM SINIFLANDIRMASI	2025			2026			2027		
	BÜTÇE İÇİ	BÜTÇE DIŞI	TOPLAM	BÜTÇE İÇİ	BÜTÇE DIŞI	TOPLAM	BÜTÇE İÇİ	BÜTÇE DIŞI	TOPLAM
<b>ARAŞTIRMA, GELİŞTİRME VE YENİLİK</b>	<b>21.908.000</b>	<b>0</b>	<b>21.908.000</b>	<b>25.945.000</b>	<b>0</b>	<b>25.945.000</b>	<b>29.436.000</b>	<b>0</b>	<b>29.436.000</b>
<b>ARAŞTIRMA ALTYAPILARI</b>	19.500.000	0	19.500.000	23.209.000	0	23.209.000	26.461.000	0	26.461.000
Yükseköğretim Kurumları Araştırma Altyapısı Kurulması ve Geliştirilmesi	19.500.000	0	19.500.000	23.209.000	0	23.209.000	26.461.000	0	26.461.000
<b>YÜKSEKÖĞRETİMDE BİLİMSEL ARAŞTIRMA VE GELİŞTİRME</b>	2.408.000	0	2.408.000	2.736.000	0	2.736.000	2.975.000	0	2.975.000
Yükseköğretim Kurumlarının Bilimsel Araştırma Projeleri	2.408.000	0	2.408.000	2.736.000	0	2.736.000	2.975.000	0	2.975.000
<b>TEDAVİ EDİCİ SAĞLIK</b>	<b>33.913.000</b>	<b>0</b>	<b>33.913.000</b>	<b>39.111.000</b>	<b>0</b>	<b>39.111.000</b>	<b>42.961.000</b>	<b>0</b>	<b>42.961.000</b>
<b>TEDAVİ HİZMETLERİ</b>	33.913.000	0	33.913.000	39.111.000	0	39.111.000	42.961.000	0	42.961.000
Ağız ve Diş Sağlığı Hizmetleri	12.489.000	0	12.489.000	14.725.000	0	14.725.000	16.634.000	0	16.634.000
Diş Hekimliği Hastanesi Tarafından Yapılacak Taban Ödeme	21.043.000	0	21.043.000	23.955.000	0	23.955.000	25.858.000	0	25.858.000
Üniversite Genel Hastane Hizmetleri	381.000	0	381.000	431.000	0	431.000	469.000	0	469.000
<b>YÜKSEKÖĞRETİM</b>	<b>1.420.698.000</b>	<b>0</b>	<b>1.420.698.000</b>	<b>1.654.571.000</b>	<b>0</b>	<b>1.654.571.000</b>	<b>1.860.674.000</b>	<b>0</b>	<b>1.860.674.000</b>
<b>ÖN LİSANS EĞİTİMİ, LİSANS EĞİTİMİ VE LİSANSÜSTÜ EĞİTİM</b>	1.385.111.000	0	1.385.111.000	1.614.076.000	0	1.614.076.000	1.816.718.000	0	1.816.718.000
Doktora ve Tıpta Uzmanlık Eğitimi	27.318.000	0	27.318.000	31.700.000	0	31.700.000	35.708.000	0	35.708.000
Yükseköğretim Kurumları Bilgi ve Kültürel Kaynaklar ile Sportif Altyapısının Geliştirilmesi Hizmetleri	18.025.000	0	18.025.000	16.429.000	0	16.429.000	18.588.000	0	18.588.000
Yükseköğretim Kurumları Birinci Öğretim	1.339.109.000	0	1.339.109.000	1.565.202.000	0	1.565.202.000	1.761.618.000	0	1.761.618.000

Yükseköğretim Kurumları Tezsiz Yüksek Lisans	659.000	0	659.000	745.000	0	745.000	804.000	0	804.000
<b>YÜKSEKÖĞRETİMDE ÖĞRENCİ YAŞAMI</b>	<b>35.587.000</b>	<b>0</b>	<b>35.587.000</b>	<b>40.495.000</b>	<b>0</b>	<b>40.495.000</b>	<b>43.956.000</b>	<b>0</b>	<b>43.956.000</b>
Yükseköğretimde Beslenme Hizmetleri	33.544.000	0	33.544.000	38.229.000	0	38.229.000	41.506.000	0	41.506.000
Yükseköğretimde Kültür ve Spor Hizmetleri	198.000	0	198.000	223.000	0	223.000	243.000	0	243.000
Yükseköğretimde Öğrenci Yaşamına İlişkin Diğer Hizmetler	1.839.000	0	1.839.000	2.037.000	0	2.037.000	2.201.000	0	2.201.000
Yükseköğretimde Sağlık Hizmetleri	6.000	0	6.000	6.000	0	6.000	6.000	0	6.000
<b>YÖNETİM VE DESTEK PROGRAMI</b>	<b>180.605.000</b>	<b>0</b>	<b>180.605.000</b>	<b>209.274.000</b>	<b>0</b>	<b>209.274.000</b>	<b>234.998.000</b>	<b>0</b>	<b>234.998.000</b>
<b>TEFTİŞ, DENETİM VE DANIŞMANLIK HİZMETLERİ</b>	<b>3.346.000</b>	<b>0</b>	<b>3.346.000</b>	<b>3.877.000</b>	<b>0</b>	<b>3.877.000</b>	<b>4.358.000</b>	<b>0</b>	<b>4.358.000</b>
Hukuki Danışmanlık ve Muhakemat Hizmetleri	3.346.000	0	3.346.000	3.877.000	0	3.877.000	4.358.000	0	4.358.000
<b>ÜST YÖNETİM, İDARI VE MALİ HİZMETLER</b>	<b>177.259.000</b>	<b>0</b>	<b>177.259.000</b>	<b>205.397.000</b>	<b>0</b>	<b>205.397.000</b>	<b>230.640.000</b>	<b>0</b>	<b>230.640.000</b>
Bilgi Teknolojilerine Yönelik Faaliyetler	14.889.000	0	14.889.000	17.285.000	0	17.285.000	19.462.000	0	19.462.000
Diğer Destek Hizmetleri	85.000	0	85.000	96.000	0	96.000	105.000	0	105.000
Genel Destek Hizmetleri	69.394.000	0	69.394.000	80.608.000	0	80.608.000	90.838.000	0	90.838.000
İnşaat ve Yapı İşlerinin Yürütülmesi	44.480.000	0	44.480.000	51.643.000	0	51.643.000	58.174.000	0	58.174.000
İnsan Kaynakları Yönetimine İlişkin Faaliyetler	25.723.000	0	25.723.000	29.463.000	0	29.463.000	32.496.000	0	32.496.000
Özel Kalem Hizmetleri	643.000	0	643.000	729.000	0	729.000	791.000	0	791.000
Strateji Geliştirme ve Mali Hizmetler	5.940.000	0	5.940.000	6.895.000	0	6.895.000	7.767.000	0	7.767.000
Taşınmaz Mal Gelirleriyle Yürütülecek Hizmetler	808.000	0	808.000	917.000	0	917.000	999.000	0	999.000
Yükseköğretimde Öğrencilere Yönelik İdari Hizmetler	15.297.000	0	15.297.000	17.761.000	0	17.761.000	20.008.000	0	20.008.000
<b>GENEL TOPLAM</b>	<b>1.657.124.000</b>	<b>0</b>	<b>1.657.124.000</b>	<b>1.928.901.000</b>	<b>0</b>	<b>1.928.901.000</b>	<b>2.168.069.000</b>	<b>0</b>	<b>2.168.069.000</b>



## 2.5 DİĞER HUSUSLAR

## FAALİYETLERDEN SORUMLU HARCAMA BİRİMLERİ

İdare Adı ALANYA ALAADDİN KEYKUBAT ÜNİVERSİTESİ  
Yıl 2025 (KBÖ)

PROGRAM	ALT PROGRAM	FAALİYET	SORUMLU HARCAMA BİRİMİ
ARAŞTIRMA, GELİŞTİRME VE YENİLİK	ARAŞTIRMA ALTYAPILARI	Yükseköğretim Kurumları Araştırma Altyapısı Kurulması ve Geliştirilmesi	İDARİ VE MALİ İŞLER DAİRE BAŞKANLIĞI
	YÜKSEKÖĞRETİMDE BİLİMSEL ARAŞTIRMA VE GELİŞTİRME	Yükseköğretim Kurumlarının Bilimsel Araştırma Projeleri	ÖZEL KALEM (REKTÖRLÜK)
TEDAVİ EDİCİ SAĞLIK	TEDAVİ HİZMETLERİ	Ağız ve Diş Sağlığı Hizmetleri	İDARİ VE MALİ İŞLER DAİRE BAŞKANLIĞI, YAPI İŞLERİ VE TEKNİK DAİRE BAŞKANLIĞI, DIŞ HEKİMLİĞİ FAKÜLTESİ
		Diş Hekimliği Hastanesi Tarafından Yapılacak Taban Ödeme	DIŞ HEKİMLİĞİ FAKÜLTESİ
		Üniversite Genel Hastane Hizmetleri	ÖZEL KALEM (GENEL SEKRETERLİK), UYGULAMA VE ARAŞTIRMA HASTANESİ
YÜKSEKÖĞRETİM	ÖN LİSANS EĞİTİMİ, LİSANS EĞİTİMİ VE LİSANSÜSTÜ EĞİTİM	Doktora ve Tıpta Uzmanlık Eğitimi	LİSANSÜSTÜ EĞİTİM ENSTİTÜSÜ
		Yükseköğretim Kurumları Bilgi ve Kültürel Kaynaklar ile Sportif Altyapının Geliştirilmesi Hizmetleri	KÜTÜPHANE VE DOKÜMANTASYON DAİRE BAŞKANLIĞI, YAPI İŞLERİ VE TEKNİK DAİRE BAŞKANLIĞI
		Yükseköğretim Kurumları Birinci Öğretim	ÖZEL KALEM (REKTÖRLÜK), ÖZEL KALEM (GENEL SEKRETERLİK), İDARİ VE MALİ İŞLER DAİRE BAŞKANLIĞI, SAĞLIK, KÜLTÜR VE SPOR DAİRE BAŞKANLIĞI, BİLGİ İŞLEM DAİRE BAŞKANLIĞI, YAPI İŞLERİ VE TEKNİK DAİRE BAŞKANLIĞI, STRATEJİ GELİŞTİRME DAİRE BAŞKANLIĞI, TIP FAKÜLTESİ, DIŞ HEKİMLİĞİ FAKÜLTESİ, SAĞLIK BİLİMLERİ FAKÜLTESİ, SAĞLIK HİZMETLERİ MESLEK YÜKSEKOKULU, MÜHENDİSLİK FAKÜLTESİ, GAZİPAŞA HAVACILIK VE UZAY BİLİMLERİ FAKÜLTESİ, AKSEKİ MESLEK YÜKSEKOKULU, EĞİTİM FAKÜLTESİ, TURİZM FAKÜLTESİ, SANAT, TASARIM VE MİMARLIK FAKÜLTESİ, SPOR BİLİMLERİ FAKÜLTESİ, YABANCI DİLLER YÜKSEKOKULU, ALANYA TİCARET VE SANAYİ ODASI MESLEK YÜKSEKOKULU, GAZİPAŞA MUSTAFA RAHİMİ BÜYÜKBALLI MESLEK YÜKSEKOKULU, ALANYA

		TİCARET VE SANAYİ ODASI TURİZM MESLEK YÜKSEKOKULU, İKTİSADİ İDARİ VE SOSYAL BİLİMLER FAKÜLTESİ	
	Yükseköğretim Kurumları Tezsiz Yüksek Lisans	LİSANSÜSTÜ EĞİTİM ENSTİTÜSÜ	
YÜKSEKÖĞRETİMDE ÖĞRENCİ YAŞAMI	Yükseköğretimde Beslenme Hizmetleri	SAĞLIK, KÜLTÜR VE SPOR DAİRE BAŞKANLIĞI	
	Yükseköğretimde Kültür ve Spor Hizmetleri	SAĞLIK, KÜLTÜR VE SPOR DAİRE BAŞKANLIĞI	
	Yükseköğretimde Öğrenci Yaşamına İlişkin Diğer Hizmetler	SAĞLIK, KÜLTÜR VE SPOR DAİRE BAŞKANLIĞI	
	Yükseköğretimde Sağlık Hizmetleri	SAĞLIK, KÜLTÜR VE SPOR DAİRE BAŞKANLIĞI	
YÖNETİM VE DESTEK PROGRAMI	TEFTİŞ, DENETİM VE DANIŞMANLIK HİZMETLERİ	Hukuki Danışmanlık ve Muhakemat Hizmetleri	
	ÜST YÖNETİM, İDARİ VE MALİ HİZMETLER	Bilgi Teknolojilerine Yönelik Faaliyetler	BİLGİ İŞLEM DAİRE BAŞKANLIĞI
		Diğer Destek Hizmetleri	İDARİ VE MALİ İŞLER DAİRE BAŞKANLIĞI
		Genel Destek Hizmetleri	ÖZEL KALEM (GENEL SEKRETERLİK), İDARİ VE MALİ İŞLER DAİRE BAŞKANLIĞI, BİLGİ İŞLEM DAİRE BAŞKANLIĞI
		İnsan Kaynakları Yönetimine İlişkin Faaliyetler	PERSONEL DAİRE BAŞKANLIĞI, YAPI İŞLERİ VE TEKNİK DAİRE BAŞKANLIĞI
		İnşaat ve Yapı İşlerinin Yürütülmesi	YAPI İŞLERİ VE TEKNİK DAİRE BAŞKANLIĞI
		Özel Kalem Hizmetleri	ÖZEL KALEM (REKTÖRLÜK)
		Strateji Geliştirme ve Mali Hizmetler	STRATEJİ GELİŞTİRME DAİRE BAŞKANLIĞI
		Taşınmaz Mal Gelirleriyle Yürütülecek Hizmetler	SAĞLIK, KÜLTÜR VE SPOR DAİRE BAŞKANLIĞI
		Yükseköğretimde Öğrencilere Yönelik İdari Hizmetler	SAĞLIK, KÜLTÜR VE SPOR DAİRE BAŞKANLIĞI, ÖĞRENCİ İŞLERİ DAİRE BAŞKANLIĞI

## PERFORMANS GÖSTERGELERİNİN İZLENMESİNDEN SORUMLU BİRİMLER

İdare Adı: ALANYA ALAADDİN KEYKUBAT ÜNİVERSİTESİ

PROGRAM	ALT PROGRAM	PERFORMANS GÖSTERGELERİ	SORUMLU BİRİM
ARAŞTIRMA, GELİŞTİRME VE YENİLİK	ARAŞTIRMA ALTYAPILARI	Araştırma altyapısı projesi tamamlanma oranı	YAPI İŞLERİ VE TEKNİK DAİRE BAŞKANLIĞI
	YÜKSEKÖĞRETİMDE BİLİMSEL ARAŞTIRMA VE GELİŞTİRME	Ar-ge'ye harcanan bütçenin toplam bütçeye oranı	STRATEJİ GELİŞTİRME DAİRE BAŞKANLIĞI
		Ar-ge sonucu ortaya çıkan ürünlere ilişkin alınan patent sayısı	STRATEJİ GELİŞTİRME DAİRE BAŞKANLIĞI
		Ar-ge sonucu ticarileştirilen ürün sayısı	STRATEJİ GELİŞTİRME DAİRE BAŞKANLIĞI
		Araştırma merkezleri gelir miktarı	STRATEJİ GELİŞTİRME DAİRE BAŞKANLIĞI
		Araştırma merkezlerinin sanayi ile yaptığı proje sayısı	STRATEJİ GELİŞTİRME DAİRE BAŞKANLIĞI
		BAP kapsamında desteklenen araştırma projeleri sayısı	STRATEJİ GELİŞTİRME DAİRE BAŞKANLIĞI
		Öğretim elemanı başına düşen ar-ge proje sayısı	STRATEJİ GELİŞTİRME DAİRE BAŞKANLIĞI
		Patent, faydalı model ve endüstriyel tasarım başvuru sayısı	STRATEJİ GELİŞTİRME DAİRE BAŞKANLIĞI
		Ulusal ve uluslararası kuruluşlar tarafından desteklenen ar-ge projesi sayısı	STRATEJİ GELİŞTİRME DAİRE BAŞKANLIĞI
		Uluslararası endekslerde yer alan bilimsel yayın sayısı	STRATEJİ GELİŞTİRME DAİRE BAŞKANLIĞI
		HAYAT BOYU ÖĞRENME	YÜKSEKÖĞRETİM KURUMLARI SÜREKLİ EĞİTİM FAALİYETLERİ
Eğitim programlarına başvuran kişi sayısı	DiĞER MERKEZLER		
Mezunlara yönelik gerçekleştirilen faaliyet sayısı	SAĞLIK, KÜLTÜR VE SPOR DAİRE BAŞKANLIĞI		
Sürekli Eğitim Merkezi (SEM) ve Dil Merkezi (DİLMER) tarafından mesleki eğitime yönelik verilen sertifika sayısı	DiĞER MERKEZLER		
Tamamlanan sosyal sorumluluk projeleri sayısı	ÖZEL KALEM (REKTÖRLÜK)		
Üniversitenin çevrecilik alanlarında aldığı ödül sayısı	ÖZEL KALEM (REKTÖRLÜK)		
TEDAVİ EDİCİ SAĞLIK	TEDAVİ HİZMETLERİ	Ameliyat sayısı	DiŞ HEKİMLİĞİ FAKÜLTESİ
		Üniversite hastaneleri nitelikli yatak oranı	DiŞ HEKİMLİĞİ FAKÜLTESİ
		Üniversite hastaneleri yatak doluluk oranı	DiŞ HEKİMLİĞİ FAKÜLTESİ
		Yatan hasta sayısı	DiŞ HEKİMLİĞİ FAKÜLTESİ
YÜKSEKÖĞRETİM	ÖĞRETİM ELEMANLARINA SAĞLANAN BURS VE DESTEKLER	SCI, SCI-Expanded, SSCI ve AHCI kapsamındaki dergilerde öğretim elemanı başına düşen yayın sayısı	STRATEJİ GELİŞTİRME DAİRE BAŞKANLIĞI

	Yükseköğretim Kurulu tarafından belirlenecek öncelikli alanlarda sağlanan burslardan yararlanan doktora öğrenci sayısı	ÖĞRENCİ İŞLERİ DAİRE BAŞKANLIĞI
	Yükseköğretim Kurulu tarafından sağlanan araştırma desteklerinden yararlananların sayısı	
	Yükseköğretim Kurulu tarafından sağlanan yurt dışında yabancı dil yeterliliklerinin artırılmasına yönelik burslardan yararlanan sayısı	PERSONEL DAİRE BAŞKANLIĞI
	Yükseköğretim Kurulu, Türkiye Bilimler Akademisi ve TÜBİTAK bilim, teşvik ve sanat ödülleri sayısı	ÖZEL KALEM (REKTÖRLÜK)
ÖN LİSANS EĞİTİMİ, LİSANS EĞİTİMİ VE LİSANSÜSTÜ EĞİTİM	Doktora eğitimini tamamlayanların sayısı	LİSANSÜSTÜ EĞİTİM ENSTİTÜSÜ
	Eğitim bilimleri kontenjan doluluk oranı	ÖĞRENCİ İŞLERİ DAİRE BAŞKANLIĞI
	Eğitimin program süresinde bitirilme oranı	ÖĞRENCİ İŞLERİ DAİRE BAŞKANLIĞI
	Fen bilimleri kontenjan doluluk oranı	ÖĞRENCİ İŞLERİ DAİRE BAŞKANLIĞI
	Kütüphanede bulunan basılı ve elektronik kaynak sayısı	KÜTÜPHANE VE DOKÜMANTASYON DAİRE BAŞKANLIĞI
	Kütüphanede bulunan öğrenci başına düşen basılı ve elektronik kaynak sayısı	KÜTÜPHANE VE DOKÜMANTASYON DAİRE BAŞKANLIĞI
	Kütüphaneden yararlanan kişi sayısı	KÜTÜPHANE VE DOKÜMANTASYON DAİRE BAŞKANLIĞI
	Lisansüstü öğrencilerin toplam öğrenciler içindeki payı	ÖĞRENCİ İŞLERİ DAİRE BAŞKANLIĞI
	Öğrenci başına düşen eğitim alanı	YAPI İŞLERİ VE TEKNİK DAİRE BAŞKANLIĞI
	Öğrenci başına düşen kapalı alan	YAPI İŞLERİ VE TEKNİK DAİRE BAŞKANLIĞI
	Öğrenci değişim programlarından yararlanan öğrencilerin oranı	ÖĞRENCİ İŞLERİ DAİRE BAŞKANLIĞI
	Öğretim üyesi başına düşen öğrenci sayısı	ÖĞRENCİ İŞLERİ DAİRE BAŞKANLIĞI
	Sağlık bilimleri kontenjan doluluk oranı	ÖĞRENCİ İŞLERİ DAİRE BAŞKANLIĞI
	Sosyal bilimler kontenjan doluluk oranı	ÖĞRENCİ İŞLERİ DAİRE BAŞKANLIĞI
	Teknokent veya Teknoloji Transfer Ofisi (TTO) projelerine katılan öğrenci sayısı	ÖĞRENCİ İŞLERİ DAİRE BAŞKANLIĞI
	Uluslararası kuruluşlarla ortak uygulanan eğitim programı sayısı	ÖĞRENCİ İŞLERİ DAİRE BAŞKANLIĞI
	Yabancı dilde eğitim veren program sayısı	ÖĞRENCİ İŞLERİ DAİRE BAŞKANLIĞI
	Yabancı uyruklu akademisyen sayısı	PERSONEL DAİRE BAŞKANLIĞI
	Yabancı uyruklu öğrenci sayısı	ÖĞRENCİ İŞLERİ DAİRE BAŞKANLIĞI
	Yan dal ve çift ana dal programından mezun olanların toplam mezun sayısına oranı	ÖĞRENCİ İŞLERİ DAİRE BAŞKANLIĞI
YÜKSEKÖĞRETİMDE ÖĞRENCİ YAŞAMI	Barınma hizmetlerinden yararlanan öğrenci sayısı	SAĞLIK, KÜLTÜR VE SPOR DAİRE BAŞKANLIĞI
	Beslenme hizmetlerinden yararlanan öğrenci sayısı	SAĞLIK, KÜLTÜR VE SPOR DAİRE BAŞKANLIĞI

	Öğrenci başına düşen sosyal donatı alanı	SAĞLIK, KÜLTÜR VE SPOR DAİRE BAŞKANLIĞI
	Öğrenci kulüp ve topluluk sayısı	SAĞLIK, KÜLTÜR VE SPOR DAİRE BAŞKANLIĞI
	Sosyal, kültürel ve sportif faaliyet sayısı	SAĞLIK, KÜLTÜR VE SPOR DAİRE BAŞKANLIĞI
	Yükseköğretimde öğrenci başına barınma harcaması	SAĞLIK, KÜLTÜR VE SPOR DAİRE BAŞKANLIĞI
	Yükseköğretimde öğrenci başına beslenme harcaması	SAĞLIK, KÜLTÜR VE SPOR DAİRE BAŞKANLIĞI
	Yükseköğretimde öğrenci yaşamından memnuniyet oranı	SAĞLIK, KÜLTÜR VE SPOR DAİRE BAŞKANLIĞI
	Yükseköğretimde öğrencilere sunulan sağlık hizmetinden yararlanan öğrenci sayısının toplam öğrenci sayısına oranı	SAĞLIK, KÜLTÜR VE SPOR DAİRE BAŞKANLIĞI