



**T.C. SANAYİ VE
TEKNOLOJİ BAKANLIĞI**



KOSGEB

KÜÇÜK VE ORTA ÖLÇEKLİ İŞLETMELERİ
GELİŞTİRME VE DESTEKLEME İDARESİ BAŞKANLIĞI

2023
YILI

**PERFORMANS
PROGRAMI**

BAKAN SUNUŞU

Bir ülkenin küresel pazarlarda güçlü olmasının yolu rekabetçi bir sanayi ekosistemine sahip olmasından geçiyor. Sanayinin %99'unu oluşturan KOBİ'ler, küresel bir üretim üssü olma yolunda ilerleyen Türkiye'nin rekabetçiliğinde çok önemli bir rol oynuyor.

Bu bağlamda "KOSGEB'le daha güçlü KOBİ'ler, gelişen ekonomi" vizyonu ile biz de ülkemiz ekonomisinin bel kemiği olan KOBİ'lerimizin gücüne güç katmak için hizmet ve destekler sunuyoruz. Cumhurbaşkanımız Sayın Recep Tayyip ERDOĞAN'ın da ifade ettiği gibi Türkiye Yüzyılını üretim yüzyılı yapmak için ileri teknolojiye dayalı, yüksek katma değerli, geniş pazarlara açık, istihdamı artıran doğru üretim alanlarını destekleyerek Türkiye'yi küresel sanayi ve ticaret merkezlerinden biri haline getireceğiz. Ülkemizi kritik teknolojilerin sadece pazarı değil, üreticisi yapmak için "Teknoloji Odaklı Sanayi Hamlesi Programı"nı başlattık. Bunun için yüksek katma değerli, orta yüksek ve yüksek teknolojiye kritik öneme haiz ürünlerin yerli imkân ve kabiliyetlerle üretilmesini sağlamak amacıyla KOBİ'lerimizi Stratejik Ürün Destek Programı ile destekliyoruz. Ar-ge ve inovasyon kabiliyetleri kazanmaları KOBİ'lerin uluslararası alanda rekabetçilik seviyelerini yükseltiyor. Ar-Ge, Ür-Ge ve İnovasyon Destek Programı ile elektrikli otomobiller, yeni nesil mobil haberleşme teknolojileri, ilaç, tıbbi cihaz, savunma sanayisi ve raylı sistem araçlarının üretilmesine destek sağlıyoruz. Ayrıca; KOSGEB olarak KOBİ'lerin dijitalleşme yeteneklerini artırmaya yönelik olarak da destekler sunuyoruz. Sürdürülebilir, kaynak-etkin ve verimli bir dönüşümün sağlanması amacıyla karbon emisyonlarını azaltıp enerji verimliliklerini artırmak üzere KOBİ'lerimize Enerji Verimliliği Desteği veriyoruz.

2023 Sanayi ve Teknoloji Stratejisinin temel politika bileşenlerinden biri olan girişimcilik alanında ülkemizdeki teknoloji tabanlı girişimciliğin büyük potansiyelinin farkındayız. Girişimcilik desteklerimiz ile ülkemize değer katan girişimcilerin her daim yanında olmaya devam edeceğiz.

Bugün Türkiye Yüzyılını konuşabiliyorsak, büyük ve güçlü Türkiye diyebiliyorsak, bu başarıdaki en önemli pay, sanayimize ve KOBİ'lerimize aittir. Önümüzdeki dönemi de dinamik ve etkin stratejiler belirleyip yeni destek modellerimiz ile hayata geçireceğimiz başarılı bir süreç dönüşüreceğiz. Bu doğrultuda, KOSGEB 2023 Yılı Performans Programı'nın başarıyla uygulanmasını diliyorum, programın hazırlanmasında emeği geçen tüm çalışma arkadaşlarıma teşekkür ediyorum.

Mustafa VARANK
Sanayi ve Teknoloji Bakanı

BAŐKAN SUNUŐU

Günümüz dünyasında tüm ülkelerde ekonomik politikaların merkezinde, KOBİ'lerin geliştirilmesi ve korunması için uygun ortamların hazırlanması amacı bulunmaktadır. KOSGEB olarak KOBİ'lerin sanayideki entegrasyonunu ekonomik gelişmelere uygun biçimde gerçekleřtirmek, ihracattaki paylarını artırmak, ar-ge, yenilik, iş birlięi faaliyetlerini desteklemek, girişimcilik kültürünü geliřtirmek amacıyla destek ve hizmetler sunuyoruz.

On Birinci Kalkınma Planı ve Milli Teknoloji Hamlesi hedefleri doęrultusunda küresel piyasalarda KOBİ'lerimizin rekabet gücünü artıracak imalat sanayinde orta yüksek ve yüksek teknoloji alanlarında kritik öneme haiz ürünlerin yerli ve milli imkanlarla üretilmesi ve geliştirilmesi; yüksek, özgün ve yenilikçi üretimle küresel deęer zincirlerindeki payımızın artırılması amacıyla Stratejik Ürün Destek Programı ve TEKNOYATIRIM Destek Programı ile KOBİ'lerimizi destekliyoruz.

Ülkemizde farklı sektörlerde yeni tedarikçiler ortaya çıkarmak ve mevcut tedarikçilerin kalite, kapasite ve verimliliklerini artırmak, ayrıca büyük işletmelerle KOBİ'leri bir araya getirmek amacıyla tedarikçi geliştirme sistemini devreye aldık. Bu sayede tedarikçi KOBİ'lerimizin savunma, otomotiv, beyaz eşya ve elektronik sektörlerindeki büyük işletmelerle yerli ve milli üretimler için ortak projeler yürütmesini saęlıyoruz.

Büyük ve güçlü Türkiye'nin yolu ekonomik ve teknolojik baęımsızlıktan geçmektedir. Ülkemizin sahip olduęu genç nüfus ve yüksek girişimcilik potansiyelinin farkındayız. Girişimcilik desteklerimiz ile hem geleneksel girişimcilięi hem de teknoloji tabanlı girişimcilięi destekliyoruz; kadın, gazi ve engellilere bu desteklerimiz kapsamında pozitif ayrımcılık sunuyoruz. 2019 yılından itibaren online olarak uygulamaya koyduğumuz girişimcilik eğitimlerimiz ile girişimcilerimize diledięi zaman e-Akademi üzerinden eğitimlere katılması imkanını saęlıyoruz. İşletmelerin en kırılgan olduęu kuruluş dönemlerinde ön inkübasyon, inkübasyon, inkübasyon sonrası süreçlerde TEKMER Destek Programı ile iş geliştirme, mali kaynaklara erişim, yönetim, danışmanlık, mentörlük, ofis ve aęlara katılım gibi hizmetler kapsamında destek saęlamaya devam edeceęiz.

KOBİ'lerimizden gelen talepler doęrultusunda dijitalleşme ihtiyaçlarına yönelik olarak çağrı esaslı desteklerimiz ile akıllı dijital teknolojileri geliřtiren ve bunları imalat süreçlerinde kullanan KOBİ'lerimize destekler saęlanmıştır. Ayrıca KOBİ'lerde istenilen dijital dönüşümün saęlanması ve rekabetçiliklerini koruyabilmeleri amacıyla işletmelerimize mevcut durum

analizleri yapılarak işletmelerin hedeflerine göre dijital dönüşüm ihtiyaçları tespit edilecek ve yol haritaları hazırlanacaktır.

“Yeşil Dönüşüm” ün başarısı için KOBİ’lerin dönüşümünün çok önemli etken olduğunu biliyoruz. Ülkemiz sanayisinde en büyük tüketim kaynaklarından biri elektrik motorlarıdır. Yeşil dönüşüm ve sürdürülebilirliğin sağlanması amacıyla KOBİ’lerimize sunduğumuz destekler ile KOBİ’lerimizin verimsiz elektrik motorlarını verimli elektrik motorları ile dönüştürüyoruz. Bu destek sonucu KOBİ’lerimizin hem enerji maliyetleri azalarak uluslararası alanda rekabet güçleri artacak hem de karbon emisyonları azalarak yeşil dönüşüme katkı sağlayacaklardır.

Gelecek dönemde de ithal ürün ve ara malların yerli ve milli üretimini sağlamak, KOBİ’lerimizi uluslararası pazarlarda söz sahibi yapmak üzere, ülkemizin stratejik önceliklerine uygun olarak yenilikçi, teknoloji düzeyi yüksek imalatçı KOBİ’lerimizi özellikle desteklemeye devam edeceğiz. KOSGEB’i sadece destek veren bir kurum olarak değil, ekosisteme yön veren, KOBİ’ler ile kalkınmayı tesis eden bir vizyon ile yöneteceğiz. 2023 yılında planladığımız çalışmalarını içeren “KOSGEB 2023 Yılı Performans Programı”nın başarıyla uygulanmasını temenni ediyor, emeği geçen herkese teşekkür ediyorum.

Hasan Basri KURT
Başkan

İÇİNDEKİLER

BAKAN SUNUŞU	i
BAŞKAN SUNUŞU	iii
TABLolar DİZİNİ	vi
ŞEKİLLER VE GRAFİKLER DİZİNİ	vi
I. GENEL BİLGİLER	1
A. KURUMSAL TARİHÇE	1
B. YETKİ, GÖREV VE SORUMLULUKLAR	2
C. ORGANİZASYON YAPISI.....	5
D. FİZİKSEL KAYNAKLAR	7
1. Fiziki Kaynaklar	7
2. Teknoloji ve Bilişim Altyapısı.....	7
3. Elektronik Cihazlar	9
E. İNSAN KAYNAKLARI.....	10
1. İstihdam Politikası	10
2. Personel İstihdam Şekli	10
II. PERFORMANS BİLGİLERİ	13
A. TEMEL POLİTİKA VE ÖNCELİKLER.....	13
B. AMAÇ VE HEDEFLER.....	17
C. İDARE PERFORMANS BİLGİSİ.....	21
D. İDARENİN TOPLAM KAYNAK İHTİYACI.....	51
E. DİĞER HUSUSLAR	56

TABLolar DİZİNİ

Tablo 1: KOSGEB'e İlişkin Mevzuat Tablosu	4
Tablo 2: Kullanılan Uygulamalar	8
Tablo 3: Elektronik Cihazlar	9
Tablo 4: Temel Politika ve Öncelikler	13
Tablo 5: Program-Alt Program Hedefleri ve Stratejik Plan İlişkisi	20
Tablo 6: KOSGEB Performans Bilgisi.....	21
Tablo 7: Performans Göstergeleri	23
Tablo 8: Alt Program Kapsamında Yürütülecek Faaliyetlerin Maliyetleri.....	32
Tablo 9: Faaliyetlere İlişkin Açıklamalar	33
Tablo 10: Faaliyet Maliyetleri Tablosu	35
Tablo 11: Faaliyetler Düzeyinde KOSGEB Performans Programının Maliyeti	51
Tablo 12: Ekonomik Sınıflandırma Düzeyinde Performans Programının Maliyeti	54
Tablo 13: Faaliyetlerden Sorumlu Harcama Birimleri.....	56
Tablo 14: Performans Göstergelerinin İzlenmesinden Sorumlu Birimler	58

ŞEKİLLER VE GRAFİKLER DİZİNİ

Şekil 1: KOSGEB'in Organizasyon Yapısı	6
Grafik 1: Personelin Yaş Durumuna Göre Dağılımı.....	11
Grafik 2: Personelin Eğitim Durumuna Göre Dağılımı	11
Grafik 3: Personelin KOSGEB'deki Hizmet Süresine Göre Dağılımı	12
Grafik 4: Personelin Unvanlara Göre Dağılımı.....	12

I. GENEL BİLGİLER

A. KURUMSAL TARİHÇE

Türkiye Cumhuriyeti Hükümeti ile Birleşmiş Milletler Sınai Kalkınma Teşkilatı arasındaki Milletlerarası Antlaşma çerçevesinde 1973 yılında Gaziantep'te pilot proje niteliğinde, Sanayi ve Ticaret Bakanlığı bünyesinde kurulan Küçük Sanayi Geliştirme Merkezi (KÜSGEM), küçük ölçekli sanayi işletmelerine ortak kolaylık atölyeleri ile hizmet vermeye başlamıştır.

Bakanlar Kurulu'nun 10/11/1978 tarihli ve 7/16728 sayılı kararı ile onaylanıp yürürlüğe giren "Sınai Eğitim Hizmetlerinin Verilmesi"ne dair Milletlerarası Antlaşmaya göre Sınai Eğitim ve Geliştirme Merkezi Genel Müdürlüğü (SEGEM) faaliyete başlamıştır.

SEGEM hem sınıf içi seminer tipi eğitimi, hem de fabrika içi, işbaşı tatbikatı ihtiva eden; yeni üniversite ve yüksekokul mezunlarına, meslekî kariyerlerine iyi bir başlangıç yapmalarını teminen, sonradan görevlerini yürütürken geliştirecekleri temel tecrübeleri kazandırmak üzere eğitim programları hazırlamak ve sanayi kuruluşlarının belirli, özel ihtiyaçlarına cevap verecek şekilde düzenlenmiş fabrika içi, işbaşı eğitim programları ile sanayideki üniversite veya yüksekokul mezunu personelin çalışma becerilerini arttırmak ve çalıştıkları kuruluşlarda daha yüksek mevkilere hazırlamak amacıyla hizmet veren bir kuruluş olmuştur.

17/6/1983 tarihli ve 83/6744 sayılı Bakanlar Kurulu Kararı ile onaylanan "Küçük Sanayi Yayımlı Hizmetlerinin Geliştirilmesi"ne dair Milletlerarası Antlaşmaya göre Küçük Sanayi Geliştirme Teşkilatı Genel Müdürlüğü (KÜSGET) faaliyete başlamıştır.

KÜSGET, Küçük Ölçekli İşletmeleri Geliştirme Merkezleri ile teknik danışmanlık hizmetleri vermiş, modern işletmecilik ilkelerini bu işletmelerde uygulamaya koymuş, dünya standartlarında kalite bilincinin yerleşmesi ve yaygınlaştırılması, teknolojik üretim seviyesinin yükseltilmesi, istihdam kapasitesinin artırılması yolunda çalışmalarda bulunmuş, çağdaş yönetim becerilerinin kazandırılması için teknik altyapının kuvvetlendirilmesine ilişkin hizmetleri gerçekleştirmeye çalışmıştır.

SEGEM ve KÜSGET'in proje anlaşmaları çerçevesinde gerçekleştirmeye çalıştığı bu hizmetlerin süreli olması, ülke düzeyinde duyulan ihtiyacı yeterince karşılayamaması gibi nedenlerle, iki kuruluşun bir çatı altında birleşerek daha kapsamlı, ülke genelinde sürekli ve yaygın hizmetler verebilecek bir yapıya kavuşturulması amacıyla, 12/4/1990 tarihli ve 3624 sayılı "Küçük ve Orta Ölçekli Sanayi Geliştirme ve Destekleme İdaresi Başkanlığı Kurulması Hakkında Kanun" 20 Nisan 1990 tarihli ve 20498 sayılı Resmi Gazete'de yayımlanarak yürürlüğe girmiştir.

1990 yılında 3624 sayılı Kanun ile kurulmuş olan KOSGEB, 2009 yılına kadar sadece imalat sanayi KOBİ'lerine hizmet ve destekler vermiştir. Ancak, ülkemizde imalat sanayi sektörü dışındaki sektörlerin ekonomik katma değer üretme ve istihdam sağlama potansiyelinin artması ve imalat sanayi dışındaki sektörlerdeki KOBİ'lerden gelen talepler, KOSGEB'in hedef kitlesini tüm KOBİ'leri kapsayacak şekilde genişletmesi gerekliliğini gündeme getirmiştir.

Bu doğrultuda 2009 yılında 3624 sayılı Kanunda yapılan değişikliklerle, imalat sanayi dışındaki KOBİ'lerin de KOSGEB tarafından desteklenebilmesi için gerekli hukuki zemin oluşturulmuştur. "KOSGEB Tarafından Verilecek Hizmetler ve Desteklerden Yararlanacak

Küçük ve Orta Büyüklükteki İşletmelere İlişkin Sektörel ve Bölgesel Önceliklerin Belirlenmesi Hakkında 5/8/2009 tarihli ve 2009/15431 sayılı Bakanlar Kurulu Kararı” ile KOSGEB tarafından verilecek hizmetler ve desteklerden yararlanacak işletmelere ilişkin sektörel ve bölgesel öncelikler belirlenmiştir.

9/7/2018 tarihli ve 30473 sayılı Resmi Gazete’de yayımlanan 703 sayılı “Anayasada Yapılan Değişikliklere Uyum Sağlanması Amacıyla Bazı Kanun ve Kanun Hükmünde Kararnamelerde Değişiklik Yapılması Hakkında Kanun Hükmünde Kararname” (KHK)’nın 77’nci maddesi ile 3624 sayılı “Küçük ve Orta Ölçekli Sanayi Geliştirme ve Destekleme İdaresi Başkanlığı Kurulması Hakkında Kanun”un adı “Küçük ve Orta Ölçekli İşletmeleri Geliştirme ve Destekleme İdaresi Başkanlığı Teşvik ve Muafiyetleri Kanunu” şeklinde değiştirilmiştir.

15/7/2018 tarihli ve 30479 sayılı Resmi Gazete’de yayımlanan 4 sayılı “Bakanlıklara Bağlı, İlgili ve İlişkili Kurum ve Kuruluşlar ile Diğer Kurum ve Kuruluşların Teşkilatı Hakkında Cumhurbaşkanlığı Kararnamesi”nin 18’inci bölümünde Başkanlığımızın statüsü, organları, yetki, görev ve sorumlulukları yeniden tanımlanmıştır.

B. YETKİ, GÖREV VE SORUMLULUKLAR

Başkanlığımızın görevleri, 4 sayılı “Bakanlıklara Bağlı, İlgili ve İlişkili Kurum ve Kuruluşlar ile Diğer Kurum ve Kuruluşların Teşkilatı Hakkında Cumhurbaşkanlığı Kararnamesi”nin 227’nci maddesinde belirtilmiştir:

a) İşletmelerin ve girişimcilerin gelişimini sağlamak üzere teknoloji merkezleri, iş geliştirme merkezleri, danışmanlık merkezleri, enstitüler ve benzeri birimlerin kurulmasını ve/veya desteklenmesini sağlamak.

b) Üniversiteler ile kamu ve özel araştırma kurumlarındaki bilim ve teknoloji altyapısından işletmelerin yararlanmasını sağlamak, sanayi ve üniversite işbirliğini kuvvetlendirmek.

c) Teknoloji düzeyini yükseltmek üzere mevcut teknolojik bilgilere erişmek ve yeni teknolojik bilgiler üretmek, erişilmiş ve üretilmiş bilgileri yaygınlaştırmak.

ç) Üniversite ve araştırma merkezlerinin imkânlarından yararlanarak yeni ve ileri teknolojiye dayalı bilgilerin derlendiği, değerlendirildiği, geliştirildiği ve uygulamaya yönelik üretime hazır hale getirilerek işletmelerin kullanımına sunulduğu teknoloji merkezlerini kurmak ve kurdurmak.

d) İşletmelerin planlı yönetim anlayışına, modern ve çağdaş işletmecilik düzeyine kavuşturulmalarını teminen değişik sektörlerde yatırımları yönlendirmek üzere proje profillerini uygulayacak, atıl kapasiteleri değerlendirecek, verimliliği artıracak; modernizasyon, üretim, yönetim, pazarlama, enformasyon ve teknoloji adaptasyonu gibi konularda kapsamlı teknik yardım ve destek program ve projelerini gerçekleştirecek ihtisas merkezlerini kurmak ve kurulmasını sağlamak.

e) İşletmelerin uluslararası düzeyde mal üretmeleri ve daha modern işletmeler haline gelmelerini teminen gerekli yardımda bulunmak, sanayi rehabilitasyonu için gerekli düzenlemeleri yürütmek; sanayi ürünlerini çeşitlendirecek, yan sanayi ilişkilerini geliştirecek şekilde; malzeme bilgisi, tasarım, prototip imalat, imalat usul ve işlemlerinin seçimi, takım aparat kullanımı, bakım onarım planlaması ve iş temini gibi işyerinde ve uygulamalı olarak aktif danışmanlık hizmetlerini verecek olan Danışmanlık Merkezleri tesis etmek ve bu

işletmelerin ortak istifadesine yönelik olarak malzeme test ve analiz ile mamul madde fiziki ölçümlene laboratuvar ve atelyelerini kurmak ve kurulmasını sağlamak.

f) KOSGEB personelinin özel ihtisas konularında yetiştirilmesi, yaygın eğitim programlarının düzenlenmesi, işletmelerin eğitim ihtiyaçlarının tespiti ve gerekli eğitimlerinin sağlanması ile ilgili uygulamalı teknik eğitim merkezlerini kurmak.

g) İşletmelerin yatırım, üretim, yönetim ve planlama konularında bilgi ve beceri yönünden güçlenmelerini ve gelişmelerini sağlamak.

ğ) İşletmelerin pazarlama sorunlarına çözümler aramak, işletmelerin yurt içi ve yurt dışı pazarlarda rekabet edebilir düzeye gelmelerini teminen gerekli çalışmaları yürütmek ve konuya ilişkin danışmanlık hizmetlerini en verimli olacak şekilde organize etmek.

h) Girişimcilik kültürünün ve ortamının geliştirilmesi ve yaygınlaştırılması için gerekli tedbirleri almak, bu kapsamda girişimleri ve girişimcileri desteklemek.

ı) İşletmeler arasında işbirliğini geliştirmek, yerli veya yabancı sermaye katkısı ile gerçekleştirilecek ortak yatırımların oluşturulmasını ve yaygınlaştırılmasını desteklemek, yatırım ortamının iyileştirilmesi için gerekli tedbirleri almak ve destekleri sağlamak.

i) Kalkınma plan ve programları doğrultusunda girişimcilere ve işletmelere ön kuluçka, kuluçka ve kuluçka sonrası süreçlerde; iş geliştirme, mali kaynaklara erişim, yönetim, danışmanlık, yönderlik, ofis ve ağlara katılım ve benzeri hizmetlerin sağlanması amacıyla iş geliştirme merkezlerini kurdurmak veya kurulmasına destek sağlamak.

KOSGEB'e ilişkin mevzuat tablosu aşağıda yer almaktadır:

Tablo 1: KOSGEB'e İlişkin Mevzuat Tablosu

Sıra No	Mevzuat Adı	Mevzuat No.	Resmi Gazete Tarihi	Resmi Gazete Sayısı
1	Küçük ve Orta Ölçekli İşletmeleri Geliştirme ve Destekleme İdaresi Başkanlığı Teşvik ve Muafiyetleri Kanunu	3624	20.04.1990	20498
2	Küçük ve Orta Ölçekli Sanayi İşletmelerinin Geliştirilmesi ve Desteklenmesi Amacıyla KOSGEB Tarafından Uygun Koşullarda Finansal Destek Sağlanması Hakkında Karar	22/3/2004 tarihli ve 2004/7131 sayılı BKK	04.05.2004	25452
3	Küçük ve Orta Büyüklükteki İşletmelerin Tanımı, Nitelikleri ve Sınıflandırılması Hakkında Yönetmelik	19/10/2005 tarihli ve 2005/9617 sayılı BKK	18.11.2005	25997
4	KOSGEB Tarafından Verilecek Hizmetler ve Desteklerden Yararlanacak Küçük ve Orta Büyüklükteki İşletmelere İlişkin Sektörel ve Bölgesel Önceliklerin Belirlenmesi Hakkında Karar	5/8/2009 tarihli ve 2009/1543 1 sayılı BKK	18.09.2009	27353
5	KOSGEB KOBİ Kredi Faiz Desteği Yönetmeliği	-	19.09.2009	27354
6	KOSGEB Destek Programları Yönetmeliği	-	15.06.2010	27612
7	Bakanlıklara Bağlı, İlgili, İlişkili Kurum ve Kuruluşlar İle Diğer Kurum ve Kuruluşların Teşkilatı Hakkında Cumhurbaşkanlığı Kararnamesi	Sayı No:4	15.07.2018	30479

C. ORGANİZASYON YAPISI

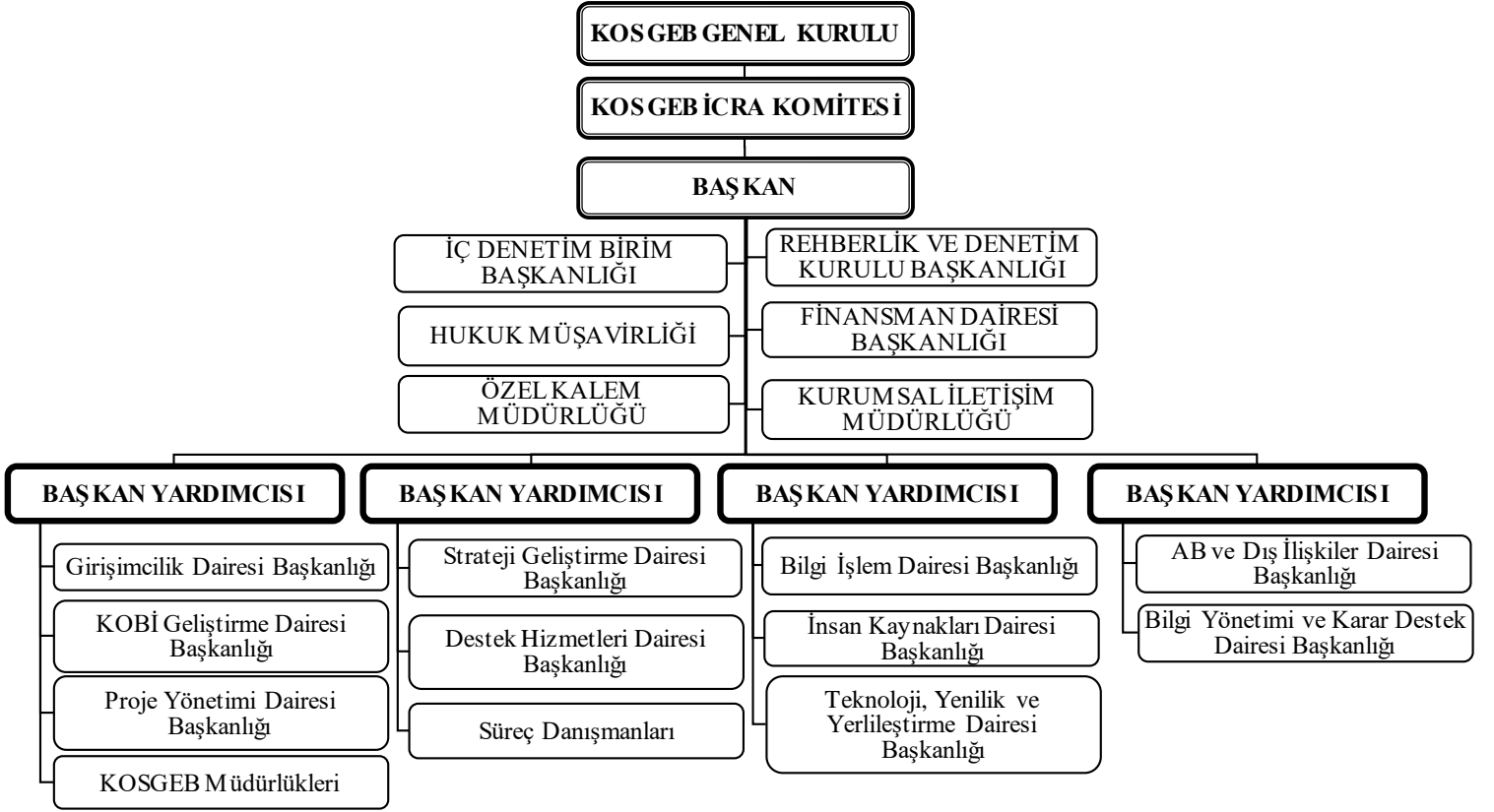
KOSGEB’i oluşturan idari organlar Genel Kurul, İcra Komitesi ve Başkanlık’tır. Başkanlık, KOSGEB’in yürütme organı olup merkez teşkilatındaki birimler ile taşra teşkilatında yer alan KOSGEB Müdürlüklerinden oluşmaktadır.

Başkanlığımızı oluşturan birimlerin görev, yetki ve sorumlulukları “KOSGEB Teşkilat Yönetmeliği” ve “KOSGEB Merkez Teşkilatı Yönergesi” ile belirlenmiştir.

Başkanlığımız, 2023 yılı itibarıyla 81 ilde 88 KOSGEB Müdürlüğü ile ülke sathına yaygın olarak küçük ve orta ölçekli işletmelere destek ve hizmetler vermektedir. Ayrıca, KOSGEB hizmet ve desteklerinden hedef kitlenin daha etkin yararlanılmasını sağlamak amacıyla bilgilendirme ve rehberlik faaliyetlerini yürütmek üzere, kurum/kuruluşlarla yapılan iş birliği protokolleri kapsamında oluşturulan 107 adet KOSGEB Temsilcilik Ofisi faaliyet göstermektedir.

KOSGEB’in organizasyon yapısı Şekil 1’de gösterilmiştir:

Şekil 1: KOSGEB'in Organizasyon Yapısı



D. FİZİKSEL KAYNAKLAR

1. Fiziki Kaynaklar

81 ilde 88 KOSGEB Müdürlüğü ile hedef kitlesine hizmet veren ve destekler sunan, biri Başkanlık binası olmak üzere toplam 89 binada faaliyet göstermektedir. Bu binaların 40'ı kiralık, 46'sı KOSGEB'in bedelsiz kullanımında olup 3'ünün mülkiyeti ise KOSGEB'e aittir. Binaların toplam kullanım alanı 70.054 m²'dir. Ayrıca tapuda KOSGEB adına tescilli toplam 271.408,42 m² büyüklüğünde 18 adet arsa bulunmaktadır.

2. Teknoloji ve Bilişim Altyapısı

Başkanlık binamızda kablolu ve kablosuz olmak üzere 2 ayrı ağ bulunmaktadır. Kablosuz yayın, Başkanlık binasının ve taşra teşkilatının tamamını kapsamaktadır. Başkanlık binamızda tüm katlarda yer alan anahtarlama cihazları sistem odamızdaki omurga anahtarlama cihazında sonlanmaktadır. Katlardan sistem odasına 10+10 mbps hız ile yedekli yapıda ulaşılmaktadır. Taşra teşkilatındaki KOSGEB Müdürlükleri ayrı hız tiplerinde TTVPN bağlantısı ile doğrudan Başkanlığa erişmekte ve Başkanlık binasında yer alan internet altyapısı üzerinden internete ulaşmaktadır. İnternet çıkış hızımız 800 mbps'dir. İnternet devremiz farklı güzergah ve farklı santrallerden gelen fiber kablolarla yedekli yapıda çalışmaktadır. İllerin bağlantı hızları personel sayılarına göre en düşük 5 mbps, en yüksek 50 mbps olarak güncellenmiştir. İl müdürlükleri yapısal kablolu ve ağ cihazları altyapısı tamamen yenilenerek merkezi olarak yönetilebilir bir yapıya kavuşmuştur. Taşra teşkilatı kablolu ve kablosuz ağ cihazları ile yönetilmektedir.

Aktif dizin ve insan kaynakları veri tabanları entegre edilerek, personel hareketleri doğrultusunda aktif dizin, e-posta hesapları ve grup yapıları süreçleri otomatik olarak yönetilmektedir. Bilgisayar sistemlerinin işletim sistemi güncelleme, işletim sistemi kurulumu, uygulama dağıtım ve uzaktan kontrolle teknik destek süreçlerinin yönetilmesi için gerekli yazılım altyapısı kurulmuştur. Tüm bu süreçler merkezi olarak bu yazılım üzerinden yönetilmektedir.

Başkanlığımızın merkez ve taşra teşkilatı tek santral, tek dış hat ve tek dış numara yapısına geçmiştir. Bu yapıyla birlikte tüm teşkilatımız IP telefonlar ile kurum içi ve dışıyla haberleşmektedir.

Veri Merkezimizde toplam 197 adet sunucu bilgisayarımız bulunmakta olup 72 adedi Linux İşletim Sistemi'nde çalışmaktadır. 195 tanesi sanal, 3 tanesi ise fiziksel platformda hizmet vermektedir. 400 TB Storage Disk alanı bulunmaktadır. Ayrıca 3000 TB teyp kartuş kapasitesine sahip yedekleme sistemi mevcuttur. Kartuş sistemi LTO-7 seviyesindedir. Uzun vadeli yedeklerin saklanması için yangına dayanıklı kasa bulunmaktadır. Veri Merkezi yangına karşı NOVEC söndürme sistemi ile korunmaktadır. Veri merkezine ait yedekli çalışan 2 adet UPS ve 2 adet jeneratör bulunmaktadır.

Kritik tüm cihazlar yedekli çalışmakta ve genel olarak sistemde oluşan bir arızaya karşı anında devreye girerek kesinti olmasını engellemektedir.

Başkanlığımızın bilgi teknolojileri altyapısının son kullanıcı, iç ağ ve internet üzerinden gelebilecek tüm tehditlere karşı korunması için çok katmanlı (mimarili) siber güvenlik sistemi tasarlanmış olup yeni veri merkezinin devreye alınmasıyla beraber çalışmaya başlamıştır. Bu kapsamda 9 adet fiziksel, 27 adette sanal sunucu üzerinde çalışan çok katmanlı güvenlik sistemleri ile ortalama günlük olarak 5000 mail, 2000 dosya, 4500 saldırı isteği analiz edilmekte ve engellenmektedir.

Başkanlığımızda MS SQL türünde KBS, Evrak, İnsan Kaynakları, Web, Kredi, YKDS, File Server veri tabanları kullanılmaktadır.

Başkanlığımızda kullanılan uygulamalar Tablo 2’de belirtilmiştir:

Tablo 2: Kullanılan Uygulamalar

UYGULAMA ADI	AÇIKLAMA	İNTERNET ADRESİ
KOSGEB Resmi İnternet Sitesi	Kurumun dışarıya açılan penceresidir. Hedef kitleyi ilgilendiren her türlü duyuru ve yayının yer aldığı tüm portallara giriş için kullanılan ana giriş kapısıdır.	http://www.kosgeb.gov.tr
KOBİ Bilgi Sistemi (KBS)	Kurum tarafından işletmelere ve girişimcilere verilen destek programlarına ilişkin başvuru, değerlendirme, ödeme ve izleme işlemlerinin yapıldığı web tabanlı uygulamadır.	https://edevlet.kosgeb.gov.tr/ https://kbspersonel.kosgeb.gov.tr/ destekpersonel.kosgeb.gov.tr
KOSGEB Uzaktan Eğitim Sistemi	Web sayfası, işletmelere yönelik e-egitim portalı olarak hizmet vermektedir.	https://lms.kosgeb.gov.tr/
Öğretim Elemanı Bordro Sistemi	Öğretim Elemanı Bordro Sistemi web ve mobil kullanıma uygun olarak kurul üyeliği hizmeti veren öğretim elemanlarının bordro hesaplanmasında muhasebe birimine destek sunan ve süreçlerin daha etkin yönetilmesi ve işlemlerin hatasız ve daha kolay yürütülmesini sağlayan yazılımdır.	http://oebbs.kosgeb.gov.tr
KOSGEB Elektronik Belge Yönetim Sistemi	Kurumda yapılan iç ve dış yazışmalar, uygulama üzerinden yazılarak veri tabanında kayıt altına alınmaktadır.	http://ebys.kosgeb.gov.tr
KOSGEB e- Personel Sayfası	Kurum içinde personelin kurumsal yazılımlara SSO (Tek Şifre) ile ulaşabildiği, duyurular, maaş bordrosu, site içi mesajlaşma gibi iş ve işlemleri yapabildiği portaldır. Ayrıca personelin destek sistemine girişi bu portal aracılığı ile yapılmaktadır.	https://kds.kosgeb.gov.tr
KOSGEB E-İmza Uygulaması	KBS üzerinden oluşturulan formların imzalanarak EBYS sistemine ileten yazılımdır.	https://eimza.kosgeb.gov.tr/
İnsan Kaynakları Bilgi Sistemi	Personel atama, sicil, ücret vb. işlemlerin yapıldığı web tabanlı uygulamadır.	http://ik.kosgeb.gov.tr
Temsilcilik Ofisleri Takip Sistemi	Temsilcilik ofislerinin başvurusu aşamasından başlayarak temsilcilik ofisi açılana kadar ki aşamaların ve gerekli bazı süreçlerin takibini yapar.	http://temsilcilik.kosgeb.gov.tr
Destek Programları İzleme Sistemi	Destek programlarının izleme sistemidir.	http://dpis.kosgeb.gov.tr
Veri Envanteri İzleme Sistemi	Veri envanteri oluşturma ve izleme sistemidir.	http://verienvanteri.kosgeb.gov.tr

3. Elektronik Cihazlar

Başkanlığımızda bulunan elektronik cihazlara ilişkin veriler Tablo 3'te yer almaktadır:

Tablo 3: Elektronik Cihazlar

Cihaz Türü	Sayı
Bilgisayar	2.855
Yazıcı	888
Tarayıcı	129
Faks Cihazı	37
Projektör (Projeksiyon Cihazı)	158
Fotokopi Makinesi	134
Televizyon	235
Telefon	3.715
Klima	792
Yönlendirici Cihazlar (Routerlar)	8
Sunucular	34
Diğer Enerji ve Güç Fiziki Materyalleri	1
Ekran	1.087
TOPLAM	10.073

*Ayrıca tabloda belirtilmeyen 807 adet cihaz daha bulunmaktadır. (Kameralar 196 – Görüntü monitörleri 163 - Kart okuyucular 222 - Santraller 124 - Yedekleme cihazları 49 - Küçük işlemciler 3 - Uydu alıcıları 20 - Fotoğraf makineleri 30) Elektronik cihazlarla ilgili bilgiler, 11.01.2023 tarihinde Hazine ve Maliye Bakanlığı/Muhasebat Genel Müdürlüğü'nün Taşınır, Kayıt ve Yönetim Sistemi'nden alınmıştır.

E. İNSAN KAYNAKLARI

1. İstihdam Politikası

Başkanlığımızın görevlerini etkin ve verimli bir şekilde yerine getirebilmesini sağlayacak personelin seçilmesi, uluslararası kriterlere ve toplam kalite anlayışına uygun olarak yetiştirilmesi ve hizmet birimlerinde görevlendirilmesi istihdam politikamız ile sağlanmaktadır.

Başkanlığımızın istihdam politikasının temeli aşağıdaki ilkelerden oluşur:

- a) Yürütülecek görevlere uygun, nitelikli personelin seçilmesini sağlayacak sınav sistemini geliştirmek,
- b) Personelin, Başkanlığın amaçlarını benimseyerek çalışmasını sağlayacak ve hizmet kalitesini yükseltecek eğitim programları hazırlamak,
- c) Yürütülen hizmet niteliğine uygun çalışma koşulları sağlamak,
- d) Başarıyı ve üretkenliği teşvik eden çalışma sistemleri geliştirmek,
- e) Personele, mesleki bilgi ve yeteneklerini geliştirebileceği yurt içi ve yurt dışı eğitim olanakları sağlamak,
- f) Personelin haklarını korumak ve gözetmek,
- g) Kendilerini ilgilendiren konuları personele zamanında iletmek ve personelin göreviyle ilgili önerilerini idareye kolaylıkla bildirmesini sağlamaktır.

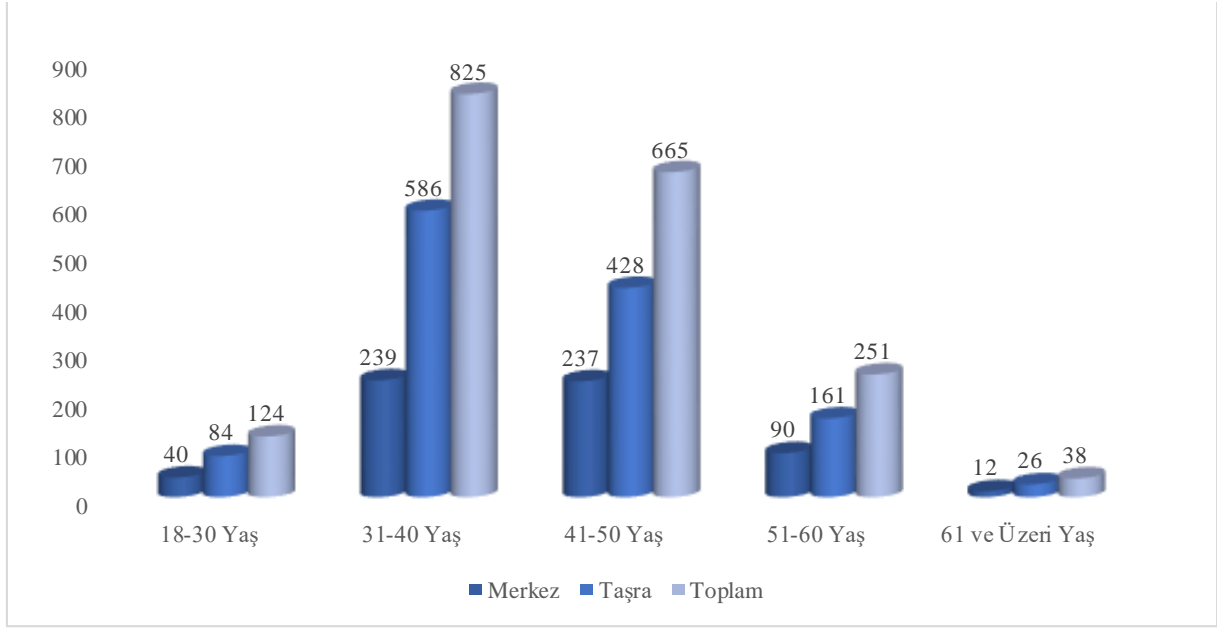
2. Personel İstihdam Şekli

Başkanlığımızda görevli asli personel 375 sayılı KHK'nın Ek 27 nci Maddesine göre "İdari Hizmet Sözleşmesi" ile sözleşmeli olarak, alt işveren işçilerinin kamuda işçi kadrosuna geçirilmesi sonrasında istihdam edilen işçiler ise 4857 sayılı İş Kanunu kapsamında "Belirsiz Süreli İş Sözleşmesi" ile istihdam edilmektedir.

Ayrıca "Kamu Kurum ve Kuruluşlarının Büyük Ölçekli Bilgi İşlem Birimlerinde Sözleşmeli Bilişim Personeli İstihdamına İlişkin Esas ve Usuller Hakkında Yönetmelik" kapsamında Başkanlığımızda sözleşmeli bilişim personeli olarak istihdam edilen kişi sayısı 13'tür.

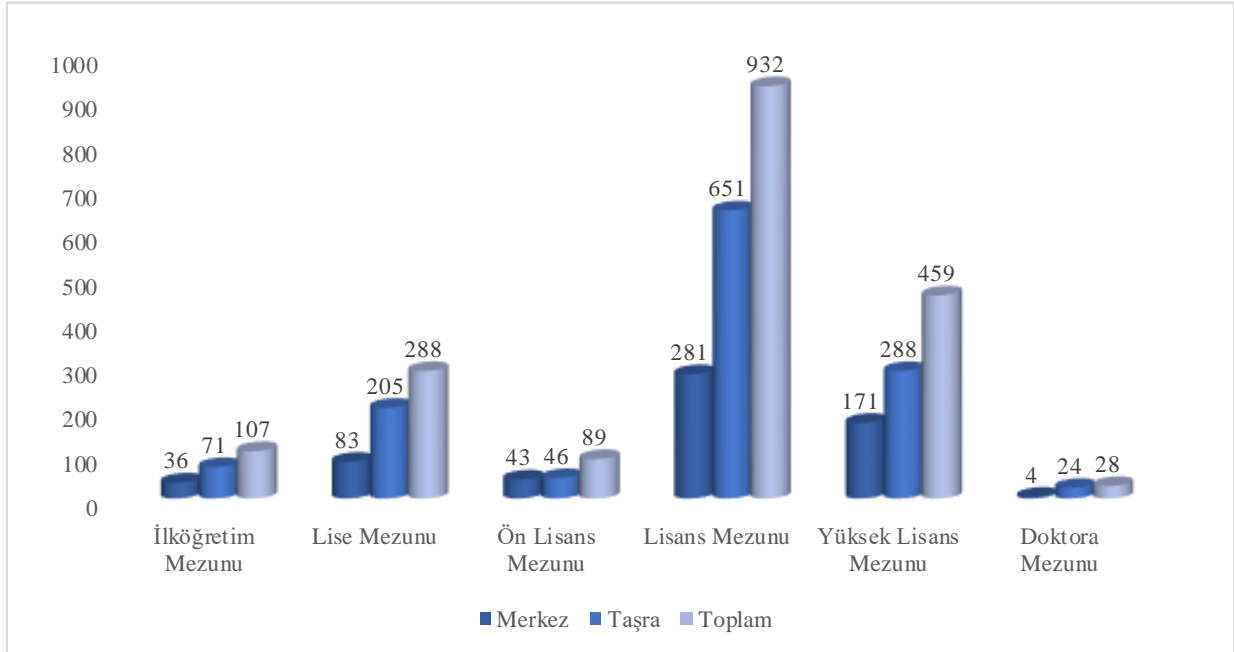
Başkanlığımızda 618 merkez, 1.285 taşra teşkilatında olmak üzere toplam 1.903 personel görev yapmaktadır. Bunların haricinde olan 8 personel 375 sayılı KHK'nın Ek 25 inci Maddesi ve 2 personel ise 3624 sayılı Kanun'un Ek 1 inci Maddesi kapsamında Başkanlığımızda görevlendirilmiştir.

Grafik 1: Personelin Yaş Durumuna Göre Dağılımı



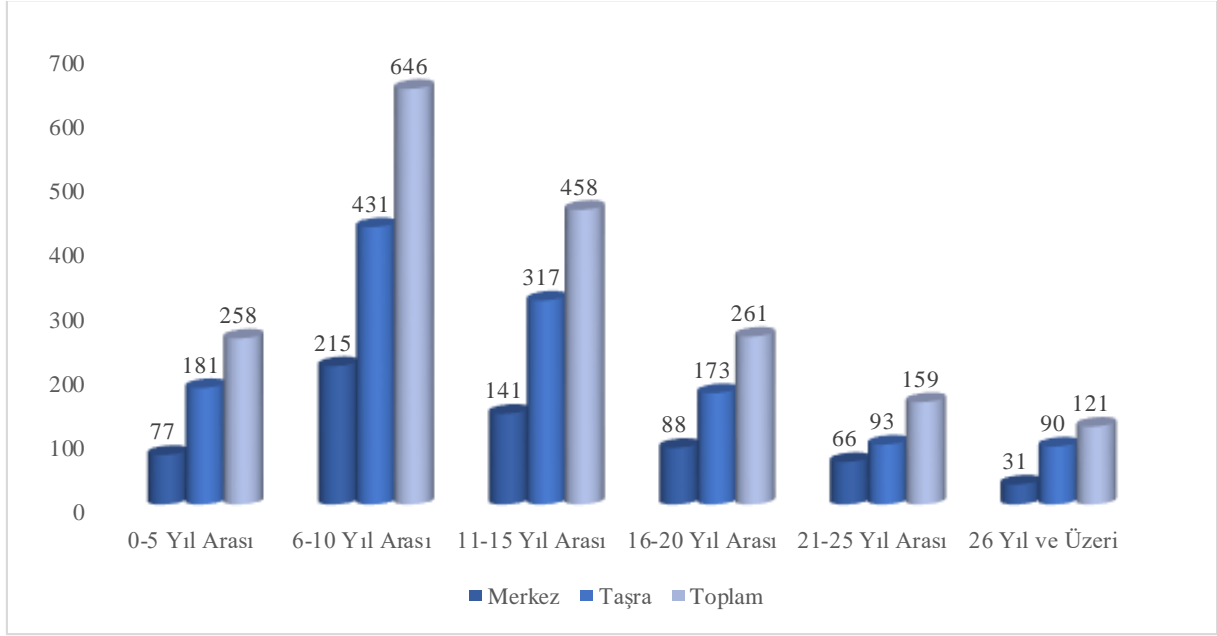
Grafik 1'e göre Başkanlığımızda görevli 124 personel 18-30 yaş, 825 personel ise 31-40 yaş aralığında yer almaktadır. Bu durum Başkanlığımız personelinin %50'si genç ve orta yaş grubundan oluştuğunu göstermektedir.

Grafik 2: Personelin Eğitim Durumuna Göre Dağılımı



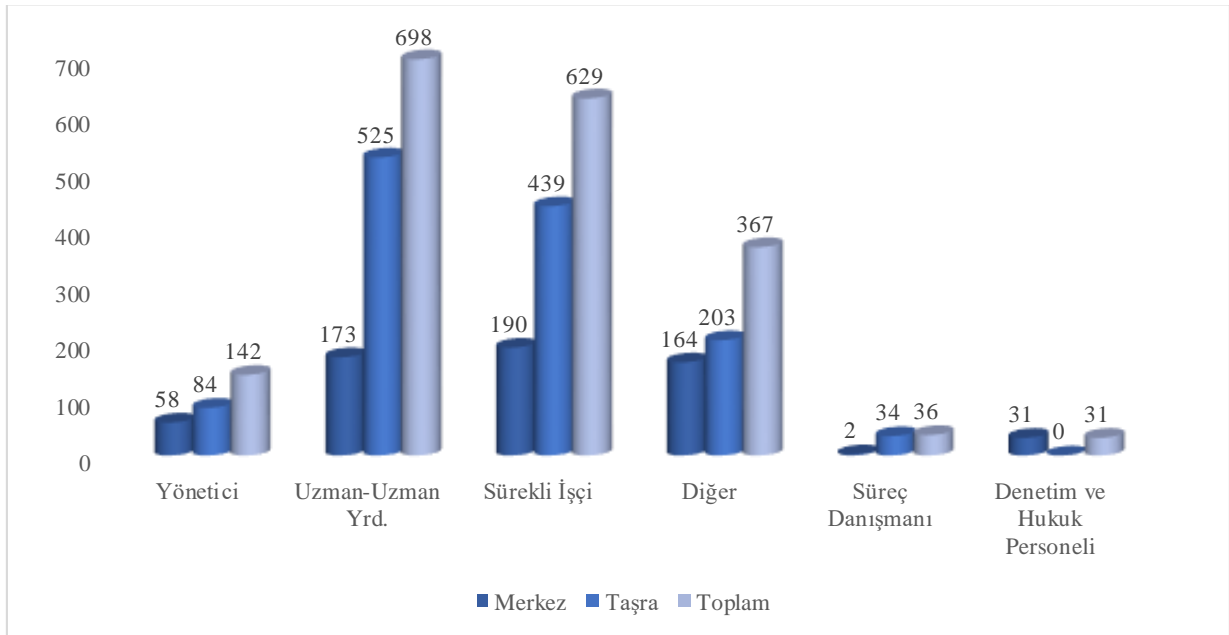
Grafik 2'de Başkanlığımızda görevli personelin 932'sinin lisans, 459'unun yüksek lisans ve 28'inin de doktora mezunu olduğu görülmektedir. Başkanlığımız personelinin %75'ini lisans, yüksek lisans ve doktora mezunu olanlar oluşturmaktadır.

Grafik 3: Personelin KOSGEB'deki Hizmet Süresine Göre Dağılımı



Grafik 3'te toplam personelin %87'sinin 6 yıl ve üzeri hizmet süresinin bulunduğu görülmektedir. Taşra teşkilatındaki 1.285 personelden 181'inin 0-5 yıl, 1.104'ünün ise 6 yıl ve üzeri hizmet süresine sahip olduğu anlaşılmaktadır.

Grafik 4: Personelin Unvanlara Göre Dağılımı



* "Diğer" diye belirtilen grupta; destek elemanı, memur, muhasebeci, sekreter, sözleşmeli bilişim personeli, teknisyen, ve şoför olarak istihdam edilen personel bulunmaktadır.

II. PERFORMANS BİLGİLERİ

A. TEMEL POLİTİKA VE ÖNCELİKLER

2023 Yılı Performans Programı'nda yer alan hedeflerin, üst politika dokümanlarındaki temel politika ve önceliklerle ilişkisi Tablo 4'te yer almaktadır:

Tablo 4: Temel Politika ve Öncelikler

ÜST POLİTİKA BELGESİ	İLGİLİ BÖLÜM/REFERANS	VERİLEN GÖREV/İHTİYAÇ
11. Kalkınma Planı (2019-2023)	Md.:233.1, 320.1	
Orta Vadeli Program (2023-2025)	Makroekonomik Hedefler ve Politikalar - Büyüme (Politika ve Tedbirler/Md.2)	İthalata Bağımlılığı Azaltmak ve İhracatı Artırmak Amacıyla Yerli Üretimin Desteklenmesi.
Sanayi ve Teknoloji Stratejisi (2023)	<ul style="list-style-type: none">• Teknoloji Odaklı Sanayi Hamlesi Programı Hedefleri• Yatırım Ortamının İyileştirilmesi ve Yeni Yatırım Teşvik Sistemi	
Orta Vadeli Program (2023-2025)	Makroekonomik Hedefler ve Politikalar - Büyüme (Politika ve Tedbirler/Md.11)	İleri Teknolojili ve Yüksek Katma Değerli Ürün Yatırımları ve Ar-Ge Faaliyetleri Sonucunda Ortaya Çıkan Ürünlerin Ticarileştirilmesinin Desteklenmesi.
Sanayi ve Teknoloji Stratejisi (2023)	<ul style="list-style-type: none">• 2023 sanayi ve Teknoloji Hedefleri• Yüksek Teknoloji ve İnovasyon Bileşeni• Teknoloji Odaklı Sanayi Hamlesi Programı Hedefleri• Yatırım Ortamının İyileştirilmesi ve Yeni Yatırım Teşvik Sistemi	
Orta Vadeli Program (2023-2025)	Makroekonomik Hedefler ve Politikalar - Büyüme (Politika ve Tedbirler/Md.11)	Ar-Ge, Yenilik ve Faaliyetlerinin Desteklenmesi.
Sanayi ve Teknoloji Stratejisi (2023)	<ul style="list-style-type: none">• 2023 Sanayi ve Teknoloji Hedefleri• Yatırım Ortamının İyileştirilmesi ve Yeni Yatırım Teşvik Sistemi	

ÜST POLİTİKA BELGESİ	İLGİLİ BÖLÜM/REFERANS	VERİLEN GÖREV/İHTİYAÇ
11. Kalkınma Planı (2019-2023) 2023 Yılı Cumhurbaşkanlığı Yıllık Programı	Md.:322.11	Kuluçka Merkezleri ve Hızlandırıcıların Etkinliğinin Arttırılması.
Ulusal İstihdam Stratejisi (2014-2023)	Md.: 6.9, 6.10	
11. Kalkınma Planı (2019-2023) 2023 Yılı Cumhurbaşkanlığı Yıllık Programı	Md.: 303.1	İmalat Sanayinin Güçlendirilmesine ve Yüksek Teknolojili/Katma Değer Sağlayacak Faaliyetlerin Desteklenmesine Öncelik Verilmesi.
Sanayi ve Teknoloji Stratejisi (2023)	•2023 Sanayi ve Teknoloji Hedefleri	
11. Kalkınma Planı (2019-2023) 2023 Yılı Cumhurbaşkanlığı Yıllık Programı	Md.: 600.4, 623.7	Girişimcilik Kültürünün Geliştirilmesi, Girişimcilğin Teşvik Edilmesi ve Desteklenmesi.
Orta Vadeli Program (2023-2025)	Makroekonomik Hedefler ve Politikalar - İstihdam (Politika ve Tedbirler/Md.12)	
Sanayi ve Teknoloji Stratejisi (2023)	Girişimcilik Ekosisteminin Etkinliğinin Arttırılması	
Ulusal İstihdam Stratejisi (2014-2023)	Md.: 6.11, 6.12	
11. Kalkınma Planı (2019-2023) 2023 Yılı Cumhurbaşkanlığı Yıllık Programı	Md.: 600.1, 600.4, 600.5, 623.7	Özel Hedef Gruplarının Desteklenmesi.
Orta Vadeli Program (2023-2025)	Makroekonomik Hedefler ve Politikalar - İstihdam (Politika ve Tedbirler/Md.12)	

ÜST POLİTİKA BELGESİ	İLGİLİ BÖLÜM/REFERANS	VERİLEN GÖREV/İHTİYAÇ
Ulusal İstihdam Stratejisi (2014-2023)	Md.: 2.3, 6.11	
11. Kalkınma Planı (2019-2023) 2023 Yılı Cumhurbaşkanlığı Yıllık Programı	Md.: 450.4	İşletmelerde İşbirliği Kültürünün Geliştirilmesi.
Sanayi ve Teknoloji Stratejisi (2023)	<ul style="list-style-type: none"> Sanayinin Kurumsallaşması ve İhracatı Güçlendiren Adımlar Girişimcilik Ekosisteminin Etkinliğinin Artırılması Teknoloji Tedarikçisi ve Girişimcilerini Güçlendiren Politika ve Uygulamalar 	
Ulusal İstihdam Stratejisi (2014-2023)	Md.: 6.16	
11. Kalkınma Planı (2019-2023)	Md.:177, 600.4	İşletmelerin İhracat Kapasitesinin Arttırılması.
Sanayi ve Teknoloji Stratejisi (2023)	<ul style="list-style-type: none"> Teknoloji Odaklı Sanayi Hamlesi Programı Girişimcilik Ekosisteminin Etkinliğinin Artırılması 	
2023 Türkiye İhracat Stratejisi Eylem Planı	11 no'lu eylem	
11. Kalkınma Planı (2019-2023) 2023 Yılı Cumhurbaşkanlığı Yıllık Programı	Md.: 345.2, 345.3, 345.7	KOBİ'lerin Üretim ve Yönetim Becerilerinin Geliştirilmesi, Kurumsallaşma, Markalaşma ve Verimlilik Düzeylerinin Yükseltilmesi.
Sanayi ve Teknoloji Stratejisi (2023)	<ul style="list-style-type: none"> Sanayinin Dijital Dönüşümü Teknoloji Odaklı Sanayi Hamlesi Programı Bölgesel Kalkınma, İstihdam Markalaşma Açık Kaynak Platformu ve Türkiye'nin Yazılım Kapasitesinin Artırılması 	
Ulusal İstihdam Stratejisi (2014-2023)	Md.: 6.15	

ÜST POLİTİKA BELGESİ	İLGİLİ BÖLÜM/REFERANS	VERİLEN GÖREV/İHTİYAÇ
11. Kalkınma Planı (2019-2023) 2023 Yılı Cumhurbaşkanlığı Yıllık Programı	Md.: 228.1, 306.1, 331.11, 340.1, 449.2	KOBİ'lerin Finansman Kaynaklarına Erişimlerinin Kolaylaştırılması.
Sanayi ve Teknoloji Stratejisi (2023)	<ul style="list-style-type: none"> • Sanayinin Kurumsallaşması ve İhracatı Güçlendiren Adımlar • Sanayinin Finansmanını Güçlendirecek Yeni Yaklaşımlar 	
11. Kalkınma Planı (2019-2023)	Md.: 309.2, 600.3	KOBİ'lerin Rehberlik ve Danışmanlık Hizmetleri ile Doğru Yönlendirilmesi ve Desteklenmesi.
Sanayi ve Teknoloji Stratejisi (2023)	<ul style="list-style-type: none"> • Sanayinin Kurumsallaşması ve İhracatı Güçlendiren Adımlar • Girişimcilik Ekosisteminin Etkinliğinin Arttırılması 	

B. AMAÇ VE HEDEFLER

MİSYONUMUZ

Etkin destek ve hizmetlerle KOBİ ve girişimcilerin yenilikçi, teknolojik ve rekabetçi bir yapıya ulaşmalarını sağlayarak ekonomik ve sosyal kalkınmadaki paylarını arttırmak.

VİZYONUMUZ

KOSGEB'le daha güçlü KOBİ'ler, gelişen ekonomi.

TEMEL DEĞERLERİMİZ

- **Dürüstlük:** KOSGEB, tüm paydaşlarına eşit mesafededir. Aldığı kararlarda adaletli olmayı ilke edinir, eleştiriye açıktır, varsayımlarla değil dayanağı bulunan bilgi ve belgelerle hareket eder.
- **Erişilebilirlik:** KOSGEB, ihtiyaçları karşılama yönünden kolaylıkla ulaşılabilir hizmetler sunar.
- **Güvenilirlik:** KOSGEB, sunduğu hizmetler ve desteklerle ilgili tüm değişiklikleri/yenilikleri doğru ve güvenli bir biçimde kamuoyuna yansıtır.
- **Hedef Kitle Odaklılık:** KOSGEB, müşteri değeri yaratma prensibiyle hedef kitlenin istek, beklenti ve gereksinimlerini göz önünde bulundurarak kararlar alır ve uygular.
- **Hesap Verilebilirlik:** KOSGEB, hedef kitlesine ve diğer paydaşlarına karşı dürüstlük ve hesap verilebilirlik anlayışını temel alır.
- **İşbirliğine Açıklık:** KOSGEB, ulusal ve uluslararası kurum/kuruluşlarla işbirliğinde etkindir.
- **Saygınlık:** KOSGEB hedef kitlesi ve paydaşları arasında itibar görür.
- **Şeffaflık:** KOSGEB yasalara uygun, şeffaf ve doğrulukla hareket eder.
- **Tarafsızlık:** KOSGEB, tüm taraflara eşit uzaklıktadır; ön yargısız, somut, veri ve bilgiye dayanan bir yaklaşımla hareket eder.
- **Yenilikçilik:** KOSGEB, keşfederek ve farklı yaklaşımları deneyerek mevcut bilginin sürekli iyileştirilmesini hedefler.

Amaç 1: Ar-Ge, yenilik ve yerleştirme faaliyetlerinin arttırılmasını, yüksek teknolojinin yerli ve milli KOBİ'ler vasıtasıyla tabana yayılmasını sağlamak.

Hedef 1.1: Teknoloji Odaklı Sanayi Hamlesi Programı kapsamında, Türkiye'de orta-yüksek ve yüksek teknoloji sektörlerdeki katma değeri yüksek ürünlerin üretimini arttırmaya yönelik yatırımlar desteklenecektir.

Hedef 1.2: KOBİ'lerin teknoloji seviyesini ve ihracat kapasitesini arttırmaya yönelik olan teknolojik ürün yatırımlarına öncelik verilecek ve Ar-Ge projelerinin ticarileşmesine destek sağlanacaktır.

Hedef 1.3: Teknoloji tabanlı girişimciler ile KOBİ'lerin, Ar-Ge ve yenilik kapasitelerini güçlendirmeye yönelik projeleri öncelikli olarak desteklenecektir.

Hedef 1.4: Hedef ve performans odaklı kuluçka ve hızlandırıcı merkezleri kurulacaktır.

Hedef 1.5: İmalat sanayinin güçlendirilmesine odaklanan bir yaklaşımla destekler verilecek, öncelikli imalat sanayi sektörlerine ve orta yüksek, yüksek teknoloji alanlara ayrılan pay arttırılacaktır.

Amaç 2: Yüksek Teknolojili Alanlar ve İmalat Sektörü Öncelikli Olmak Üzere Başarılı İşletmelerin Kurulmasını Sağlamak ve Girişimciliği Yaygınlaştırmak.

Hedef 2.1: Orta yüksek, yüksek teknoloji alanlarında faaliyet gösteren girişimciler öncelikli olmak üzere imalat sektöründeki işletmeler desteklenecektir.

Hedef 2.2: Geleneksel girişimcilik desteklenecektir.

Hedef 2.3: Girişimcilerin iş kurma ve yürütme konularında bilgi ve becerileri geliştirilecektir.

Hedef 2.4: Özel hedef grupları (genç, kadın, engelli, gazi veya birinci derecede şehit yakını) desteklenecektir.

Amaç 3: KOBİ'lerin Üretim ve Yönetim Becerilerini, İşbirliği Yapabilme Kapasitelerini Geliştirmek, Verimliliklerini ve İhracat Düzeylerini Yükseltmek, Kurumsallaşma ve Markalaşmalarını Teşvik Etmek.

Hedef 3.1: KOBİ'lerin katma değerli ve ileri teknolojili alanlar başta olmak üzere bölgesel, sektörel, ölçeksel, işletmeye özgü destek modelleri ile desteklenmeleri, dijitalleşmeleri ve finansman kaynaklarına düşük maliyetlerle ulaşmaları sağlanacaktır.

Hedef 3.2: KOBİ Rehberliği ve Teknik Danışmanlık Sistemi kurulacak ve bu kapsamda verilecek destekler ile KOBİ'lerin öncelikli olarak kurumsallaşması ve markalaşması teşvik edilecektir.

Hedef 3.3: KOBİ'lerin kendi aralarında ve büyük işletmelerle kuracakları işbirliklerine destek sağlanacaktır.

Hedef 3.4: KOBİ'lerin uluslararası pazarlara açılmaları ve ihracat kapasitelerinin geliştirilmesi sağlanacaktır.

Hedef 3.5: KOBİ'lerin öncelikli ihtiyaçlarının karşılanmasına ve kapasitelerinin geliştirilmesine katkı sağlanacaktır.

Amaç 4: Kurumun Kapasitesini ve İmajını Güçlendirerek Sürekli Gelişimini Sağlamak.

Hedef 4.1: Bilginin, kurumsal karar verme süreçlerinde daha etkin kullanılması sağlanacaktır.

Hedef 4.2: Hizmetlerin bürokrasiden arındırılması ve iş süreçlerinin hedef kitle odaklı sürekli iyileştirilmesi sağlanacaktır.

Hedef 4.3: KOSGEB'in etkin tanıtımı yapılarak ulusal ve uluslararası imajı güçlendirilecektir.

Hedef 4.4: Kurumun fiziki ve bilişim altyapısı güçlendirilecektir.

Hedef 4.5: Kurumun insan kaynağı kapasitesi ve niteliği arttırılacaktır.

Tablo 5: Program-Alt Program Hedefleri ve Stratejik Plan İlişkisi

PROGRAM ADI	ALT PROGRAM ADI	ALT PROGRAM HEDEFLERİ	İLİŞKİLİ OLDUĞU STRATEJİK AMAÇ
SANAYİNİN GELİŞTİRİLMESİ, ÜRETİM VE YATIRIMLARIN DESTEKLENMESİ	KOBİ'LERİN GELİŞTİRİLMESİ VE DESTEKLENMESİ	KOBİ ve girişimcilerin yenilikçi, teknolojik ve rekabetçi bir yapıya ulaşmalarına katkı sağlamak, ekonomik ve sosyal kalkınmadaki paylarını artırmak.	A1. Ar-Ge, Yenilik ve Yerleştirme Faaliyetlerinin Arttırılmasını, Yüksek Teknolojinin Yerli ve Milli KOBİ'ler Vasıtasıyla Tabana Yayılmasını Sağlamak.
			A2. Yüksek Teknolojili Alanlar ve İmalat Sektörü Öncelikli Olmak Üzere Başarılı İşletmelerin Kurulmasını Sağlamak ve Girişimciliği Yaygınlaştırmak.
			A3. KOBİ'lerin Üretim ve Yönetim Becerilerini, İşbirliği Yapabilme Kapasitelerini Geliştirmek, Verimliliklerini ve İhracat Düzeylerini Yükseltmek, Kurumsallaşma ve Markalaşmalarını Teşvik Etmek.

C. İDARE PERFORMANS BİLGİSİ

Tablo 6: KOSGEB Performans Bilgisi

PROGRAM ADI	SANAYİNİN GELİŞTİRİLMESİ, ÜRETİM VE YATIRIMLARIN DESTEKLENMESİ
Programın Amacı	Üretim ve Yatırım Ortamını İyileştirerek, Yüksek Katma Değerli ve Teknolojik Ürünlerin Üretildiği, Rekabet Gücü Yüksek, Sürdürülebilir Bir Üretim Yapısı Oluşturulması.
Programın Kapsamı	1 sayılı Cumhurbaşkanlığı Teşkilatı Hakkında Cumhurbaşkanlığı Kararnamesi ile verilen görev ve yetkiler kapsamında sanayinin geliştirilmesi, üretim ve yatırımların desteklemesine yönelik tüm süreçler.
Anahtar Göstergeler	1-İmalat sanayii ihracatı 2-İmalat sanayinin gayrisafi yurtiçi hâsıla içindeki payı 3-Orta-yüksek teknoloji sanayilerin imalat sanayii ihracatındaki payı 4-Uluslararası Doğrudan Yatırım Girişi 5-Yüksek teknoloji sanayilerin imalat sanayii ihracatındaki payı
Alt Program Adı	KOBİLERİN GELİŞTİRİLMESİ VE DESTEKLENMESİ
Alt Programın Amacı: 4 sayılı “Bakanlıklara Bağlı, İlgili ve İlişkili Kurum ve Kuruluşlar ile Diğer Kurum ve Kuruluşların Teşkilatı Hakkında Cumhurbaşkanlığı Kararnamesinin 224. Maddesi kapsamında; ülkenin ekonomik ve sosyal ihtiyaçlarının karşılanmasında küçük ve orta ölçekli işletmelerin payını ve etkinliğini artırmak, rekabet güçlerini ve düzeylerini yükseltmek, sanayide entegrasyonu ekonomik gelişmelere uygun biçimde gerçekleştirmek amacıyla faaliyetler yürütülmektedir. Ülke ekonomisinin imalat sanayi odaklı büyümesi için; 11. Kalkınma Planı ve 2023 Sanayi ve Teknoloji Stratejisi Belgesi’ndeki hedefler göz önünde bulundurularak öncelikle ileri teknoloji ve katma değerli sektörlerde imalat kapasitesinin artırılması amaçlanmaktadır. Ekonomik kırılganlığın temelini oluşturan ithalata bağımlı üretim yapısında, yüksek katma değerli üretilebileceği ve üretilen bu katma değerli daha yüksek oranının yurtiçinde kalacağı bir dönüşümün gerçekleştirilebilmesini teminen özellikle KOBİ’lerimizin teknolojik üretim kapasitelerinin artırılması yoluyla ithalatı yüksek yatırım malı, ara malı ve hammadde ürünlerinin yerli ve milli imkânlarla üretimi desteklenerek Sanayi ve Teknoloji Bakanlığınca yürütülen Teknoloji Odaklı Sanayi Hamlesi Programı kapsamında belirlenen ürünlerin üretimine katkı sağlanmaktadır. Ar-Ge/yenilik faaliyetleri sonucu ortaya çıkan ürünlerin üretimi ve ticarileştirilmesi, orta - yüksek ve yüksek teknoloji alanında yer alan ve cari işlemler hesabına katkı sağlayacak ürünlerin üretimini ve ticarileştirilmesini sağlamak amacıyla işletmelerce gerçekleştirilecek yatırımlar desteklenerek ülkemize katma değer yaratacak ve uluslararası pazarlardaki rekabet gücümüzü arttıracak ürünlerin meydana gelmesi ve ticarileşmesi amaçlanmıştır. İşletmelerin hayatta kalma oranlarını arttırabilmek için girişimcilerin iş kurma ve yürütme konularında bilgi ve becerilerini geliştirmek gerekmektedir. Bu amaçla girişimcilere yönelik olarak e-Akademi üzerinden eğitimler sunulmakta, ülkemizin stratejik önceliklerine uygun olarak yenilikçi, orta yüksek, yüksek teknoloji düzeyindeki sektörler ile imalat sektöründe faaliyet gösteren işletmelerin	

sayısının artırılması ve işletmelerin en kırılgan olduğu kuruluş yıllarında desteklenmesi amacıyla çeşitli destekler sağlanmaktadır.

İşletmelerin kültürel miras unsuru olarak icrası ustalık/zanaatkârlık becerisi gerektiren, özgün, icra edilen mesleğin değerlerini, felsefesini, inceliklerini gelecek kuşaklara aktarılmasını teminen usta-çırak ilişkisi çerçevesinde yürütülen; geleneksel, kültürel, sanatsal değeri olan ve kaybolmaya yüz tutmuş mesleklerde faaliyet göstermelerini güçlendirerek hayatta kalmalarını ve bu birikimin gelecek nesillere aktarılması amacıyla destek sağlanmaktadır.

KOBİ'lerin sanayide katma değer odaklı yapısal dönüşüme ayak uydurabilmeleri için; orta yüksek ve yüksek teknoloji sektörlerinde üretim kabiliyeti kazandıracak modern teknolojileri edinmeleri, bu sektörlerde tasarım, üretim ve yönetim becerilerini geliştirmeleri, veriye dayalı otonom süreç yönetimi sağlayan dijital teknolojilerden yararlanarak verimlilik ve ürün kalitelerini arttırmaları konularında proje esaslı destekler verilmektedir. Proje çağrı temaları ulusal sektörel öncelikler çerçevesinde, gerektiğinde bölge ve ölçeğe göre farklılaşan ve KOBİ'lerin kendi iş modellerine göre projelerini özelleştirmelerine imkân veren yapıda tasarlanmaktadır. Bu sayede KOBİ'lerin rekabet güçlerinin ve sağladıkları katma değerini yükseltilmesi amaçlanmıştır.

Küçük ve orta ölçekli işletmelerin birbirleriyle veya büyük işletmelerle ortak çalışma kültürünün geliştirilmesine ve karşılıklı fayda ve rekabet avantajı sağlayıcı nitelikteki işbirlikleri tesis etmelerine katkı sağlamak amacıyla destek sağlanmaktadır. KOBİ'lerin uluslararası pazara açılmalarına ve ihracat kapasitelerinin geliştirilmesine destek verilerek ülkemizin 2023 ihracat hedeflerine ulaşmasına katkı sağlamak amaçlanmıştır.

Küçük ve orta ölçekli işletmelerin rekabet güçlerinin, kurumsallaşma-markalaşma düzeylerinin ve ekonomideki paylarının artırılması, kapasitelerinin geliştirilmesi ve öncelikli ihtiyaçlarının karşılanması amacıyla çeşitli destekler sağlanmaktadır.

KOBİ'lerin mevcut durumlarını analiz etmek, sorunlarına çözüm aramak, ihtiyaçlarını belirlemek, beceri ve kabiliyetlerini geliştirmek, yurt içi ve yurt dışı pazarlarda rekabet edebilir düzeye gelebilmelerini sağlamak için "KOBİ Rehberliği ve Teknik Danışmanlık Sistemi"nin etkin hale getirilmesi amacıyla çalışmalar sürdürülmektedir. İşletmelerin düşük maliyetlerle finansman imkanlarına ulaşmalarını sağlamak amacıyla yıl boyu erişilebilen, kamu kaynağının daha etkin ve verimli kullanılmasına, daha fazla katma değer üretilmesine yönelik olarak finansman programları uygulanmaktadır.

KOBİ'lerin yeşil dönüşüm konusunda mevcut durumlarının tespit edilerek sorun ve ihtiyaçlarının belirlenmesi, bu konuda gerekli stratejilerin oluşturulması, bu stratejiler doğrultusunda kapasitelerinin geliştirilmesi ve öncelikli ihtiyaçlarının karşılanmasına katkı sağlanması amacıyla destek sağlanmaktadır.

Bu kapsamda yürütülen faaliyetler; 11. Kalkınma Planı'nda "Rekabetçi Üretim ve Verimlilik" ekseninde "Sanayi Politikaları"ni geliştirmeyi hedefleyen 'Güçlü Finansal Yapı', 'İş ve Yatırım Ortamı' ve 'Dijital Dönüşüm' başlıklarında Başkanlığımızın sorumlu olduğu politika ve tedbirlerin hayata geçirilmesine ve diğer taraftan Başkanlığımızın 2019-2023 dönemi stratejik planında yer alan;

- Ar-Ge, yenilik ve yerleştirme faaliyetlerinin artırılmasını, yüksek teknolojinin yerli ve milli KOBİ'ler vasıtasıyla tabana yayılmasını sağlamak.

- Yüksek teknoloji alanlar ve imalat sektörü öncelikli olmak üzere başarılı işletmelerin kurulmasını sağlamak ve girişimciliği yaygınlaştırmak.

- KOBİ'lerin üretim ve yönetim becerilerini, işbirliği yapabilme kapasitelerini geliştirmek, verimliliklerini ve ihracat düzeylerini yükseltmek, kurumsallaşma ve markalaşmalarını teşvik etmek. amaçlarına ulaşmaya katkı sağlamaktadır.

Alt Program Hedefi:

KOBİ ve girişimcilerin yenilikçi, teknolojik ve rekabetçi bir yapıya ulaşmalarına katkı sağlamak, ekonomik ve sosyal kalkınmadaki paylarını artırmak

Tablo 7: Performans Göstergeleri

Performans Göstergesi	Ölçü Birimi	2021	2022 Planlanan	2022 Yıl Sonu Gerçekleşme	2023 Hedef	2024 Tahmin	2025 Tahmin
1- Desteklenen KOBİ sayısı.	Adet	58.805	58.850	53.885	59.000	59.500	60.000
Göstergeye İlişkin Açıklama	Gösterge ile KOSGEB tarafından yıl içinde destek ödemesi yapılan işletme sayısının ölçülmesi istenmektedir. Gösterge ile ilgili gerçekleştirmeler aylık olarak hesaplanmaktadır.						
Hesaplama Yöntemi	Yıl içinde destek ödemesi yapılan işletme sayısı ölçüm kriteri olarak kullanılmaktadır.						
Verinin Kaynağı	KOSGEB KOBİ Bilgi Sistemi						
Sorumlu İdare	KOSGEB						

* Finansmanı Japonya Uluslararası İşbirliği Ajansı (JICA) tarafından karşılanan “Mikro ve Küçük İşletmelere Hızlı Destek Programı” kapsamında 2023 yılında 14.000 işletmenin desteklenmesi planlanmakta olup bu sayı 2023 Hedef sütununa dâhil edilmemiştir.

Performans Göstergesi	Ölçü Birimi	2021	2022 Planlanan	2022 Yıl Sonu Gerçekleşme	2023 Hedef	2024 Tahmin	2025 Tahmin
2-Girişimcilik destekleri kapsamında desteklenen kadın sayısı.	Sayı	12.105	12.500	12.811	13.000	13.500	14.000
Göstergeye İlişkin Açıklama	Gösterge ile girişimcilik destekleri kapsamında destek ödemesi yapılan kadın girişimci sayısının ölçülmesi istenmektedir. Gösterge ile ilgili gerçekleştirmeler aylık olarak hesaplanmaktadır.						
Hesaplama Yöntemi	Yıl içinde girişimcilik destekleri kapsamında destek ödemesi yapılan kadın girişimci sayısı ölçüm kriteri olarak kullanılmaktadır.						
Verinin Kaynağı	KOSGEB KOBİ Bilgi Sistemi						
Sorumlu İdare	KOSGEB						

Performans Göstergesi	Ölçü Birimi	2021	2022 Planlanan	2022 Yıl Sonu Gerçekleşme	2023 Hedef	2024 Tahmin	2025 Tahmin
3- Girişimcilik eğitimlerine katılarak katılım belgesi almaya hak kazanan kadın sayısı	Sayı	0	0	64.953	70.000	75.000	80.000
Göstergeye İlişkin Açıklama	Girişimcilik Eğitimleri, 2019 yılı itibarıyla elektronik ortamda sunulmaya başlanmış olup bu gösterge ile yıl içinde Girişimcilik Eğitimlerini tamamlayarak katılım belgesi almaya hak kazanan kadın sayısının ölçülmesi istenmektedir. Gösterge ile ilgili gerçekleştirmeler aylık olarak hesaplanmakta olup gösterge yeni tanımlandığından geçmiş yıllara ait veri bulunmamaktadır.						
Hesaplama Yöntemi	Yıl içerisinde Girişimcilik Eğitimlerini tamamlayıp katılım belgesi almaya hak kazanan kadın sayısı ölçüm kriteri olarak kullanılmaktadır.						
Verinin Kaynağı	KOSGEB KOBİ Bilgi Sistemi						
Sorumlu İdare	KOSGEB						

Performans Göstergesi	Ölçü Birimi	2021	2022 Planlanan	2022 Yıl Sonu Gerçekleşme	2023 Hedef	2024 Tahmin	2025 Tahmin
4-Girişimcilik eğitimlerine katılarak katılım belgesi almaya hak kazanan kişi sayısı	Adet	165.478	166.000	154.092	168.000	170.000	172.000
Göstergeye İlişkin Açıklama	Girişimcilik Eğitimleri, 2019 yılı itibarıyla elektronik ortamda sunulmaya başlanmış olup bu gösterge ile yıl içinde Girişimcilik Eğitimlerini tamamlayarak katılım belgesi almaya hak kazanan kişi sayısının ölçülmesi istenmektedir. Gösterge ile ilgili gerçekleştirmeler aylık olarak hesaplanmaktadır.						
Hesaplama Yöntemi	Yıl içerisinde Girişimcilik Eğitimlerini tamamlayıp katılım belgesi almaya hak kazanan kişi sayısı ölçüm kriteri olarak kullanılmaktadır.						
Verinin Kaynağı	KOSGEB KOBİ Bilgi Sistemi						
Sorumlu İdare	KOSGEB						

Performans Göstergesi	Ölçü Birimi	2021	2022 Planlanan	2022 Yıl Sonu Gerçekleşme	2023 Hedef	2024 Tahmin	2025 Tahmin
5-Kadınlara sağlanan girişimcilik desteklerinin toplam girişimcilik destekleri içerisindeki payı.	Yüzde	27,4	29	30,3	29,5	30	30,5
Göstergeye İlişkin Açıklama	Gösterge ile girişimcilik destekleri kapsamında kadın girişimcilere yapılan destek ödemelerinin toplam girişimcilik destek ödemeleri içindeki payının ölçülmesi istenmektedir. Gösterge ile ilgili gerçekleştirmeler yıl sonunda kümülatif olarak hesaplanmaktadır.						
Hesaplama Yöntemi	Yıl içinde girişimcilik destekleri kapsamında kadın girişimcilere yapılan destek ödemelerinin toplam girişimcilik destek ödemeleri içindeki oranı ölçüm kriteri olarak kullanılmaktadır.						
Verinin Kaynağı	KOSGEB KOBİ Bilgi Sistemi						
Sorumlu İdare	KOSGEB						

Performans Göstergesi	Ölçü Birimi	2020	2022 Planlanan	2021 Yıl Sonu Gerçekleşme	2023 Hedef	2024 Tahmin	2025 Tahmin
6- KOBİ'lerin ar-ge harcamalarındaki payı.	Yüzde	23,2	24	27,1	27	27	27
Göstergeye İlişkin Açıklama	TÜİK tarafından hazırlanan Küçük ve Orta Büyüklükteki Girişim İstatistikleri raporundan yararlanılarak KOBİ'lerin tüm ar-ge harcamaları içerisindeki payının ölçülmesi istenmektedir. En son 2021 yılında araştırma raporu yayınlandığından göstergenin gerçekleşme verisi olarak 2021 yılına ait veri kullanılmıştır.						
Hesaplama Yöntemi	Her yıl TÜİK tarafından yayımlanan Küçük ve Orta Büyüklükteki Girişim İstatistikleri kapsamında elde edilen değer ölçüm kriteri olarak kullanılmaktadır.						
Verinin Kaynağı	TUIK Küçük ve Orta Büyüklükteki Girişim İstatistikleri Raporunda yer alan "Büyüklük Grubuna Göre Mali ve Mali Olmayan Şirketler Gayrisafi Yurt İçi Ar-Ge Harcaması ve Dağılımı" Tablosu						
Sorumlu İdare	KOSGEB						

Performans Göstergesi	Ölçü Birimi	2020	2022 Planlanan	2021 Yıl Sonu Gerçekleşme	2023 Hedef	2024 Tahmin	2025 Tahmin
7- KOBİ'lerin ihracat içerisindeki payı.	Yüzde	57,2	58	30,4	31	31	31
Göstergeye İlişkin Açıklama	TÜİK tarafından hazırlanan Küçük ve Orta Büyüklükteki Girişim İstatistikleri raporundan yararlanılarak KOBİ'lerin tüm ihracat harcamaları içerisindeki payının ölçülmesi istenmektedir. En son 2021 yılında istatistik raporu yayımlandığından göstergenin gerçekleşme verisi olarak 2021 yılına ait veri kullanılmıştır.						
Hesaplama Yöntemi	Her yıl TÜİK tarafından yayımlanan TÜİK Küçük ve Orta Büyüklükteki Girişim İstatistikleri kapsamında elde edilen değer ölçüm kriteri olarak kullanılmaktadır.						
Verinin Kaynağı	TÜİK Küçük ve Orta Büyüklükteki Girişim İstatistikleri raporunda yer alan "Girişimin Ana Faaliyeti Büyüklük Grubuna Göre Dış Ticaret Payı" Tablosu						
Sorumlu İdare	KOSGEB						

Performans Göstergesi	Ölçü Birimi	2021	2022 Planlanan	2022 Yıl Sonu Gerçekleşme	2023 Hedef	2024 Tahmin	2025 Tahmin
8- KOSGEB destekleri içinde imalat sanayininin payı.	Yüzde	72	73	69,9	75	75	75
Göstergeye İlişkin Açıklama	Gösterge ile imalat sanayinde faaliyet gösteren işletmelere yapılan destek ödemelerinin toplam destek ödemeleri içindeki payı ölçülmek istenmektedir. Gösterge ile ilgili gerçekleştirmeler yıl sonunda kümülatif olarak hesaplanmaktadır.						
Hesaplama Yöntemi	Yıl içinde imalat sanayinde faaliyet gösteren işletmelere yapılan destek ödemelerinin toplam destek ödemeleri içindeki payı ölçüm kriteri olarak kullanılmaktadır.						
Verinin Kaynağı	KOSGEB KOBİ Bilgi Sistemi						
Sorumlu İdare	KOSGEB						

Performans Göstergesi	Ölçü Birimi	2021	2022 Planlanan	2022 Yıl Sonu Gerçekleşme	2023 Hedef	2024 Tahmin	2025 Tahmin
9- KOSGEB destekleri sonucu kendi aralarında ve/veya büyük işletmelerle işbirliği yapan KOBİ sayısı.	Adet	56	60	36	70	75	80
Göstergeye İlişkin Açıklama	Gösterge ile KOBİ'lerin kendi aralarında veya büyük işletmelerle işbirliği yaparak kurdukları ve KOSGEB tarafından desteklenen bu işletmelere ortak olan toplam işletme sayısının ölçülmesi istenmektedir. Gösterge ile ilgili gerçekleştirmeler aylık olarak hesaplanmaktadır.						
Hesaplama Yöntemi	KOBİ'lerin kendi aralarında veya büyük işletmelerle işbirliği yaparak kurdukları ve KOSGEB tarafından desteklenen bu işletmelere ortak olan toplam işletme sayısı ölçüm kriteri olarak kullanılmaktadır.						
Verinin Kaynağı	KOSGEB KOBİ Bilgi Sistemi						
Sorumlu İdare	KOSGEB						

Performans Göstergesi	Ölçü Birimi	2021	2022 Planlanan	2022 Yıl Sonu Gerçekleşme	2023 Hedef	2024 Tahmin	2025 Tahmin
10- KOSGEB destekleriyle yatırımı yapılan teknolojik ürün sayısı.	Adet	106	137	68	140	145	150
Göstergeye İlişkin Açıklama	Gösterge ile yatırımına destek sağlanan teknolojik ürün sayısının ölçülmesi istenmektedir. Gösterge ile ilgili gerçekleştirmeler aylık olarak hesaplanmaktadır.						
Hesaplama Yöntemi	Yıl içinde yatırımına destek sağlanan teknolojik ürün sayısı (işletme sayısı=proje sayısı=ürün sayısı) ölçüm kriteri olarak kullanılmaktadır.						
Verinin Kaynağı	KOSGEB KOBİ Bilgi Sistemi						
Sorumlu İdare	KOSGEB						

Performans Göstergesi	Ölçü Birimi	2021	2022 Planlanan	2022 Yıl Sonu Gerçekleşme	2023 Hedef	2024 Tahmin	2025 Tahmin
11-KOSGEB tarafından desteklenen girişimci sayısı.	Adet	32.366	33.000	33.489	34.325	35.360	36.400
Göstergeye İlişkin Açıklama	Bu gösterge ile KOSGEB destek programlarına, girişimci olarak başvurup destek ödemesi yapılan girişimci sayısının ölçülmesi istenmektedir. Gösterge ile ilgili gerçekleştirmeler aylık olarak hesaplanmaktadır.						
Hesaplama Yöntemi	Yıl içinde destek ödemesi yapılan girişimci sayısı ölçüm kriteri olarak kullanılmaktadır.						
Verinin Kaynağı	KOSGEB KOBİ Bilgi Sistemi						
Sorumlu İdare	KOSGEB						

Performans Göstergesi	Ölçü Birimi	2021	2022 Planlanan	2022 Yıl Sonu Gerçekleşme	2023 Hedef	2024 Tahmin	2025 Tahmin
12-KOSGEB tarafından finansman desteği sağlanan işletme sayısı.	Adet	5.722	15.950	3.261	4.500	6.000	7.000
Göstergeye İlişkin Açıklama	Gösterge ile KOSGEB tarafından KOBİ ve girişimcilere sunulan finansman destek programları kapsamında yıl içinde destek ödemesi yapılan işletme sayısının ölçülmesi istenmektedir. Gösterge ile ilgili gerçekleştirmeler aylık olarak hesaplanmaktadır.						
Hesaplama Yöntemi	Yıl içinde KOBİ'lerin finansmana erişimlerine yönelik olarak sunulan destek programları kapsamında destek ödemesi yapılan işletme sayısı ölçüm kriteri olarak kullanılmaktadır.						
Verinin Kaynağı	Kurum İçindeki İlgili Birim						
Sorumlu İdare	KOSGEB						

Performans Göstergesi	Ölçü Birimi	2021	2022 Planlanan	2022 Yıl Sonu Gerçekleşme	2023 Hedef	2024 Tahmin	2025 Tahmin
13-KOSGEB tarafından sağlanan ar-ge, teknoloji ve yenilik desteklerinin tüm KOSGEB destekleri içindeki payı.	Yüzde	7,4	17	11,3	15	15,5	16
Göstergeye İlişkin Açıklama	Gösterge ile AR-GE, Teknolojik Üretim ve Yerleşime Destekleri kapsamında işletmelere yapılan destek ödemelerinin toplam destek ödemeleri içindeki payı ölçülmek istenmektedir. Gösterge ile ilgili gerçekleştirmeler yıl sonunda kümülatif olarak hesaplanmaktadır.						
Hesaplama Yöntemi	Yıl içinde AR-GE, Teknolojik Üretim ve Yerleşime Destekleri kapsamında yapılan destek ödemelerinin, toplam destek ödemeleri içindeki payı ölçüm kriteri olarak kullanılmaktadır.						
Verinin Kaynağı	KOSGEB KOBİ Bilgi Sistemi						
Sorumlu İdare	KOSGEB						

Performans Göstergesi	Ölçü Birimi	2021	2022 Planlanan	2022 Yıl Sonu Gerçekleşme	2023 Hedef	2024 Tahmin	2025 Tahmin
14-KOSGEB tarafından sağlanan finansman desteğiyle oluşturulan kredi hacmi.	Milyon TL	410	1.325	237,54	360	480	550
Göstergeye İlişkin Açıklama	Gösterge ile KOSGEB tarafından KOBİ ve girişimcilere sunulan finansman destek programları kapsamında yıl içinde işletmelerin bankalardan kullanmış oldukları toplam kredi tutarının ölçülmesi istenmektedir. Gösterge ile ilgili gerçekleştirmeler aylık olarak hesaplanmaktadır.						
Hesaplama Yöntemi	Yıl içinde işletmelerin KOSGEB'in finansman programları kapsamında bankalardan kullanmış oldukları toplam kredi tutarı ölçüm kriteri olarak kullanılmaktadır.						
Verinin Kaynağı	Kurum İçindeki İlgili Birim						
Sorumlu İdare	KOSGEB						

Performans Göstergesi	Ölçü Birimi	2021	2022 Planlanan	2022 Yıl Sonu Gerçekleşme	2023 Hedef	2024 Tahmin	2025 Tahmin
15-KOSGEB tarafından yerli üretime destek sağlanan ürün sayısı.	Adet	46	50	17	45	50	55
Göstergeye İlişkin Açıklama	Gösterge ile ithalatı yüksek olan stratejik ürünlerin yerleştirilmesi amacıyla Stratejik Ürün Destek Programı kapsamında destek sağlanan ürün sayısının ölçülmesi istenmektedir. Gösterge ile ilgili gerçekleştirmeler aylık olarak hesaplanmaktadır.						
Hesaplama Yöntemi	Yıl içinde yerli üretime destek sağlanan ürün sayısı (işletme sayısı=proje sayısı=ürün sayısı) ölçüm kriteri olarak kullanılmaktadır.						
Verinin Kaynağı	KOSGEB KOBİ Bilgi Sistemi						
Sorumlu İdare	KOSGEB						

Performans Göstergesi	Ölçü Birimi	2021	2022 Planlanan	2022 Yıl Sonu Gerçekleşme	2023 Hedef	2024 Tahmin	2025 Tahmin
16-Orta yüksek ve yüksek teknoloji alanlarında KOSGEB tarafından desteklenen işletme sayısı.	Adet	7.994	8.000	5.413	7.000	7.300	7.700
Göstergeye İlişkin Açıklama	Gösterge ile destek programları kapsamında destek ödemesi yapılan işletmeler içindeki orta yüksek ve yüksek teknoloji alanlarındaki sektörlerde faaliyet gösteren işletme sayısının ölçülmesi istenmektedir. Gösterge ile ilgili gerçekleştirmeler aylık olarak hesaplanmaktadır.						
Hesaplama Yöntemi	Yıl içinde destek ödemesi yapılan işletmeler içindeki orta yüksek ve yüksek teknoloji alanlarındaki sektörlerde faaliyet gösteren işletme sayısı ölçüm kriteri olarak kullanılmaktadır.						
Verinin Kaynağı	KOSGEB KOBİ Bilgi Sistemi						
Sorumlu İdare	KOSGEB						

Performans Göstergesi	Ölçü Birimi	2021	2022 Planlanan	2022 Yıl Sonu Gerçekleşme	2023 Hedef	2024 Tahmin	2025 Tahmin
17-Orta yüksek ve yüksek teknoloji işletmelere yapılan desteklerin tüm KOSGEB destekleri içindeki payı.	Yüzde	34,4	35	26,1	26	26,5	27
Göstergeye İlişkin Açıklama	Gösterge ile destek programları kapsamında orta yüksek ve yüksek teknoloji alanlarındaki sektörlerde faaliyet gösteren işletmelere yapılan destek ödemelerinin, toplam destek ödemeleri içindeki payı ölçülmek istenmektedir. Gösterge ile ilgili gerçekleştirmeler yıl sonunda kümülatif olarak hesaplanmaktadır.						
Hesaplama Yöntemi	Yıl içinde orta yüksek ve yüksek teknoloji işletmelere yapılan destek ödemelerinin tüm destek programları kapsamında yapılan destek ödemeleri içindeki payı ölçüm kriteri olarak kullanılmaktadır.						
Verinin Kaynağı	KOSGEB KOBİ Bilgi Sistemi						
Sorumlu İdare	KOSGEB						

Performans Göstergesi	Ölçü Birimi	2021	2022 Planlanan	2022 Yıl Sonu Gerçekleşme	2023 Hedef	2024 Tahmin	2025 Tahmin
18-Yeni kurulan teknoloji geliştirme merkezi (TEKMER) ve iş geliştirme merkezi (İŞGEM) sayısı.	Adet	7	3	7	6	7	7
Göstergeye İlişkin Açıklama	Gösterge ile kurulmasına ve işletilmesine destek sağlanan yeni İŞGEM ve TEKMER sayısının ölçülmesi istenmektedir. Gösterge ile ilgili gerçekleştirmeler aylık olarak hesaplanmaktadır.						
Hesaplama Yöntemi	Yıl içinde yeni kurulan TEKMER ve İŞGEM sayısı ölçüm kriteri olarak kullanılmaktadır.						
Verinin Kaynağı	Kurum İçindeki İlgili Birimler						
Sorumlu İdare	KOSGEB						

Tablo 8: Alt Program Kapsamında Yürütülecek Faaliyetlerin Maliyetleri

Faaliyetler	2022 Bütçe	2022 Harcama Haziran	2023 Bütçe	2024 Tahmin	2025 Tahmin
KOBİ'lere ve Girişimciliğe Yönelik Araştırma, Planlama ve Koordinasyon	30.347.000	32.571.776	76.468.000	83.172.000	95.435.000
Bütçe İçi	30.347.000	32.571.776	76.468.000	83.172.000	95.435.000
Bütçe Dışı	0	0	0	0	0
KOBİ'lere Yönelik Uluslararası Faaliyet ve Programların Yürütülmesi	105.405.000	3.307.077	110.832.000	126.748.000	134.050.000
Bütçe İçi	105.405.000	3.307.077	110.832.000	126.748.000	134.050.000
Bütçe Dışı	0	0	0	0	0
KOBİ'lerin Finansmana Erişiminin Kolaylaştırılması	228.174.000	270.169.679	400.558.000	477.171.000	529.968.000
Bütçe İçi	228.174.000	270.169.679	400.558.000	477.171.000	529.968.000
Bütçe Dışı	0	0	0	0	0
KOBİ'lerin ve Girişimciliğin Desteklenmesi	1.907.405.000	4.142.660.762	3.638.741.000	4.338.875.000	4.838.547.000
Bütçe İçi	1.907.405.000	4.142.660.762	3.638.741.000	4.338.875.000	4.838.547.000
Bütçe Dışı	0	0	0	0	0
T O P L A M	2.271.331.000	4.448.709.295	4.226.599.000	5.025.966.000	5.598.000.000
Bütçe İçi	2.271.331.000	4.448.709.295	4.226.599.000	5.025.966.000	5.598.000.000
Bütçe Dışı	0	0	0	0	0

Tablo 9: Faaliyetlere İlişkin Açıklamalar

Faaliyet Adı	Faaliyet Açıklaması
1. KOBİ'lere ve Girişimcilğe Yönelik Araştırma, Planlama ve Koordinasyon	Bu faaliyet kapsamında; 4 sayılı Cumhurbaşkanlığı Kararnamesinin 224 üncü maddesi çerçevesinde KOBİ'lerin ve girişimcilerin geliştirilmesi ve desteklenmesine ilişkin araştırma, planlama ve koordinasyon faaliyetlerine yönelik hizmet, iş ve işlemler yer almaktadır.
2. KOBİ'lere Yönelik Uluslararası Faaliyet ve Programların Yürütülmesi	Bu faaliyet kapsamında; 4 sayılı Cumhurbaşkanlığı Kararnamesinin 224 üncü maddesi çerçevesinde KOBİ'lerin geliştirilmesine yönelik olarak uluslararası kurum ve kuruluşlarla yürütülen program ve projeler ile yapılan işbirlikleri kapsamındaki tüm faaliyetler ile iş ve işlemler yer almaktadır.
3. KOBİ'lerin Finansmana Erişiminin Kolaylaştırılması	Bu faaliyet kapsamında; 4 sayılı Cumhurbaşkanlığı Kararnamesinin 224 üncü maddesi çerçevesinde yıl boyu erişilebilen, kamu kaynağının daha etkin ve verimli kullanılmasına, daha fazla katma değer üretilmesine yönelik olarak uygulanan finansman programları vasıtasıyla işletmelerin kamu bankaları, özel bankalar, katılım bankalarından uygun koşullarda nakdi kredi temin edebilmelerine yönelik faiz/kâr payı masraflarına sağlanan destekler ile bu kapsamda yürütülen iş ve işlemler yer almaktadır.
4. KOBİ'lerin ve Girişimciliğin Desteklenmesi	Bu faaliyet kapsamında; 4 sayılı Cumhurbaşkanlığı Kararnamesinin 224 üncü maddesi çerçevesinde KOBİ ve girişimcilere sağlanan geri ödemeli ve geri ödemesiz destekler ile bu kapsamda yürütülen iş ve işlemler yer almaktadır.
5. Hukuki Danışmanlık ve Muhakemat Hizmetleri	KOSGEB'in taraf olduğu adli ve idari davalarda, iç ve dış tahkim yargılamasında, icra işlemlerinde ve yargıya intikal eden diğer her türlü hukuki uyuşmazlıklarda temsil edilmesi; KOSGEB tarafından hizmet satın alma yoluyla temsil ettirilecek dava ve icra takipleri ve tahkim ile ilgili işlemlerin koordine edilmesi, izlenmesi ve denetlenmesi; KOSGEB'in hizmetlerine ilişkin mevzuat, sözleşme, şartname ve uyuşmazlıklar ile ilgili hukuki mütalaa bildirilmesi; idarenin amaçlarının daha iyi gerçekleştirilmesi, mevzuata, plan ve programa uygun çalışmalarının temin edilmesi amacıyla gerekli hukuki tekliflerin hazırlanması gibi iş, işlem ve süreçlere yönelik giderleri bu faaliyet altında izlenecektir.
6. İç Denetim	KOSGEB'in yönetim ve kontrol yapısının risk analizleri doğrultusunda değerlendirilmesi, kaynakların etkili, ekonomik ve verimli kullanılıp kullanılmadığı hususunda incelemeler yapılması ve önerilerde bulunulması, harcamaların ve mali işlemlerin mevzuat ve üst politika belgelerine uygunluğu ile mali yönetim ve kontrol süreçlerinin denetlenmesi ve raporlanması gibi iş, işlem ve süreçlere yönelik giderleri bu faaliyet altında izlenecektir.

7. Kamuoyu İlişkilerinin Yürütülmesi	KOSGEB'in basın ve halkla ilişkilere yönelik faaliyetlerinin planlanması ve yürütülmesi; 4982 sayılı Bilgi Edinme Hakkı Kanunu'na göre yapılacak bilgi edinme başvurularını etkin, süratli ve doğru bir şekilde sonuçlandırılması amacıyla gerekli tedbirlerin alınması gibi iş, işlem ve süreçlere yönelik giderleri bu faaliyet altında izlenecektir.
8. Teftiş, İnceleme ve Soruşturma	KOSGEB'in teftiş, denetim ve danışmanlık hizmeti niteliğindeki iş, işlem ve süreçlere yönelik giderleri bu faaliyet altında izlenecektir.
9. Bilgi Teknolojilerine Yönelik Faaliyetler	KOSGEB'in bilgi işlem sistemlerinin işletilmesi ve geliştirilmesi ile teknolojik kapasitelerinin artırılmasına yönelik iş, işlem ve süreçlere ilişkin giderleri bu faaliyet altında izlenecektir.
10. Diğer Destek Hizmetleri	KOSGEB'in tüm programlarına hizmet etmekle birlikte yukarıda yer alan faaliyetler kapsamına girmeyen diğer destek hizmeti niteliğindeki iş, işlem ve süreçlere yönelik giderleri bu faaliyet altında izlenecektir.
11. Engellilerin Erişilebilirliğinin Sağlanması	
12. Genel Destek Hizmetleri	KOSGEB'in tüm programlarına hizmet eder nitelikte olan temizlik, güvenlik, aydınlatma, ısıtma, onarım, taşıma ve benzeri mal ve hizmetlerin temini; fiziki çalışma ortamlarının düzenlenmesi, genel evrak ve arşiv hizmetlerinin yürütülmesi, sivil savunma ve seferberlik hizmetlerinin planlanması ve yürütülmesi gibi iş, işlem ve süreçlere yönelik giderleri bu faaliyet altında izlenecektir.
13. İnşaat ve Yapı İşlerinin Yürütülmesi	Hazine adına kayıtlı olup idarelere tahsis edilen veya idareler adına kayıtlı olan taşınmazlara ilişkin her türlü yapım, kiralama, satım, işletme, bakım onarım ve benzeri iş, işlem ve süreçlerin yürütülmesine yönelik giderler bu faaliyet altında izlenecektir.
14. İnsan Kaynakları Yönetimine İlişkin Faaliyetler	KOSGEB'in personel planlamasının yapılması; personel atama, nakil, terfi, emeklilik ve benzeri özlük işlemlerinin yürütülmesi; insan kaynağı kapasitesinin artırılmasına yönelik eğitimlerin planlanması ve düzenlenmesi gibi iş, işlem ve süreçlere yönelik giderleri bu faaliyet altında izlenecektir.
15. Özel Kalem Hizmetleri	Üst yönetimin çalışma programının düzenlenmesi ile resmi ve özel yazışmalar, protokol, tören, ziyaret, davet, karşılama, ağırlama gibi hizmetlerin yürütülmesi amacıyla gerçekleştirilen iş, işlem ve süreçlere yönelik giderler bu faaliyet altında izlenecektir.
16. Strateji Geliştirme ve Mali Hizmetler	KOSGEB tarafından yürütülen ve kurumun tüm programlarına hizmet eder nitelikte olan mali yönetim ve kontrole ilişkin iş, işlem ve süreçlere yönelik giderler bu faaliyet altında izlenecektir.

Tablo 10: Faaliyet Maliyetleri Tablosu

İdare Adı	KOSGEB				
Program Adı	Sanayinin Geliştirilmesi, Üretim ve Yatırımların Desteklenmesi				
Alt Program Adı	KOBİ'lerin Geliştirilmesi ve Desteklenmesi				
Alt Program Hedefi	KOBİ ve girişimcilerin yenilikçi, teknolojik ve rekabetçi bir yapıya ulaşmalarına katkı sağlamak, ekonomik ve sosyal kalkınmadaki paylarını arttırmak.				
Faaliyet Adı	KOBİ'lere ve Girişimciliğe Yönelik Araştırma, Planlama ve Koordinasyon				
Açıklama	Bu faaliyet kapsamında; 4 sayılı Cumhurbaşkanlığı Kararnamesinin 224 üncü maddesi çerçevesinde KOBİ'lerin ve girişimcilerin geliştirilmesi ve desteklenmesine ilişkin araştırma, planlama ve koordinasyon faaliyetlerine yönelik hizmet, iş ve işlemler yer almaktadır.				
EKONOMİK KOD	2022 Bütçe	2022 Harcama Haziran	2023 Bütçe	2024 Tahmin	2025 Tahmin
Personel Giderleri	26.477.000	17.189.717	57.008.000	68.747.000	79.140.000
Sosyal Güvenlik Kurumuna Devlet Primi Giderleri	2.940.000	1.886.754	6.360.000	7.664.000	8.828.000
Mal ve Hizmet Alım Giderleri	830.000	4.363.106*	5.530.000	6.530.000	7.217.000
Faiz Giderleri		9.132.200			
Cari Transferler	100.000		200.000	231.000	250.000
Sermaye Giderleri			7.370.000		
Sermaye Transferleri					
Borç Verme					
BÜTÇE İÇİ TOPLAM KAYNAK	30.347.000	32.571.776	76.468.000	83.172.000	95.435.000
Döner Sermaye					
Özel Hesap					
Diğer Bütçe Dışı Kaynak					
BÜTÇE DIŞI TOPLAM KAYNAK					
FAALİYET MALİYETİ TOPLAMI	30.347.000	32.571.776	76.468.000	83.172.000	95.435.000

* Finansmanı Dünya Bankası tarafından karşılanan "Mikro ve Küçük İşletmelere Hızlı Destek Programı" kapsamında 2022 yılının ilk altı ayında 469.214 TL mal ve hizmet alım gideri yapılmıştır.

İdare Adı	KOSGEB				
Program Adı	Sanayinin Geliştirilmesi, Üretim ve Yatırımların Desteklenmesi				
Alt Program Adı	KOBİ'lerin Geliştirilmesi ve Desteklenmesi				
Alt Program Hedefi	KOBİ ve girişimcilerin yenilikçi, teknolojik ve rekabetçi bir yapıya ulaşmalarına katkı sağlamak, ekonomik ve sosyal kalkınmadaki paylarını arttırmak.				
Faaliyet Adı	KOBİ'lere Yönelik Uluslararası Faaliyet ve Programların Yürütülmesi				
Açıklama	Bu faaliyet kapsamında; 4 sayılı Cumhurbaşkanlığı Kararnamesinin 224 üncü maddesi çerçevesinde KOBİ'lerin geliştirilmesine yönelik olarak uluslararası kurum ve kuruluşlarla yürütülen program ve projeler ile yapılan işbirlikleri kapsamındaki tüm faaliyetler ile iş ve işlemler yer almaktadır.				
EKONOMİK KOD	2022 Bütçe	2022 Harcama Haziran	2023 Bütçe	2024 Tahmin	2025 Tahmin
Personel Giderleri	4.641.000	2.781.497	9.242.000	11.147.000	12.834.000
Sosyal Güvenlik Kurumuna Devlet Primi Giderleri	539.000	319.566	1.070.000	1.291.000	1.487.000
Mal ve Hizmet Alım Giderleri	192.000	182.538	720.000	850.000	944.000
Faiz Giderleri					
Cari Transferler	100.033.000	23.476	99.800.000	113.460.000	118.785.000
Sermaye Giderleri					
Sermaye Transferleri					
Borç Verme					
BÜTÇE İÇİ TOPLAM KAYNAK	105.405.000	3.307.077	110.832.000	126.748.000	134.050.000
Döner Sermaye					
Özel Hesap					
Diğer Bütçe Dışı Kaynak					
BÜTÇE DIŞI TOPLAM KAYNAK					
FAALİYET MALİYETİ TOPLAMI	105.405.000	3.307.077	110.832.000	126.748.000	134.050.000

İdare Adı	KOSGEB				
Program Adı	Sanayinin Geliştirilmesi, Üretim ve Yatırımların Desteklenmesi				
Alt Program Adı	KOBİ'lerin Geliştirilmesi ve Desteklenmesi				
Alt Program Hedefi	KOBİ ve girişimcilerin yenilikçi, teknolojik ve rekabetçi bir yapıya ulaşmalarına katkı sağlamak, ekonomik ve sosyal kalkınmadaki paylarını arttırmak.				
Faaliyet Adı	KOBİ'lerin Finansmana Erişiminin Kolaylaştırılması.				
Açıklama	Bu faaliyet kapsamında; 4 sayılı Cumhurbaşkanlığı Kararnamesinin 224 üncü maddesi çerçevesinde yıl boyu erişilebilen, kamu kaynağının daha etkin ve verimli kullanılmasına, daha fazla katma değer üretilmesine yönelik olarak uygulanan finansman programları vasıtasıyla işletmelerin kamu bankaları, özel bankalar, katılım bankalarından uygun koşullarda nakdî kredi temin edebilmelerine yönelik faiz/kâr payı masraflarına sağlanan destekler ile bu kapsamda yürütülen iş ve işlemler yer almaktadır.				
EKONOMİK KOD	2022 Bütçe	2022 Harcama Haziran	2023 Bütçe	2024 Tahmin	2025 Tahmin
Personel Giderleri	3.671.000	2.201.623	7.321.000	8.828.000	10.164.000
Sosyal Güvenlik Kurumuna Devlet Primi Giderleri	413.000	240.699	816.000	985.000	1.133.000
Mal ve Hizmet Alım Giderleri	44.000	30.384	115.000	137.000	155.000
Faiz Giderleri					
Cari Transferler	167.557.000	19.728.071	185.000.000	220.328.000	244.517.000
Sermaye Giderleri					
Sermaye Transferleri					
Borç Verme	56.489.000	247.968.900	207.306.000	246.893.000	273.999.000
BÜTÇE İÇİ TOPLAM KAYNAK	228.174.000	270.169.677	400.558.000	477.171.000	529.968.000
Döner Sermaye					
Özel Hesap					
Diğer Bütçe Dışı Kaynak					
BÜTÇE DIŞI TOPLAM KAYNAK					
FAALİYET MALİYETİ TOPLAMI	228.174.000	270.169.679	400.558.000	477.171.000	529.968.000

İdare Adı	KOSGEB				
Program Adı	Sanayinin Geliştirilmesi, Üretim ve Yatırımların Desteklenmesi				
Alt Program Adı	KOBİ'lerin Geliştirilmesi ve Desteklenmesi				
Alt Program Hedefi	KOBİ ve girişimcilerin yenilikçi, teknolojik ve rekabetçi bir yapıya ulaşmalarına katkı sağlamak, ekonomik ve sosyal kalkınmadaki paylarını arttırmak.				
Faaliyet Adı	KOBİ'lerin ve Girişimciliğin Desteklenmesi.				
Açıklama	Bu faaliyet kapsamında; 4 sayılı Cumhurbaşkanlığı Kararnamesinin 224 üncü maddesi çerçevesinde KOBİ ve girişimcilere sağlanan geri ödemeli ve geri ödemesiz destekler ile bu kapsamda yürütülen iş ve işlemler yer almaktadır.				
EKONOMİK KOD	2022 Bütçe	2022 Harcama Haziran	2023 Bütçe	2024 Tahmin	2025 Tahmin
Personel Giderleri	203.729.000	124.730.410	419.321.000	504.996.000	581.338.000
Sosyal Güvenlik Kurumuna Devlet Primi Giderleri	25.355.000	15.493.453	53.093.000	63.860.000	73.515.000
Mal ve Hizmet Alım Giderleri	39.659.000	23.653.327	80.805.000	95.286.000	105.523.000
Faiz Giderleri					
Cari Transferler	1.314.500.000	773.211.312	2.415.000.000	2.876.168.000	3.191.934.000
Sermaye Giderleri					
Sermaye Transferleri					
Borç Verme	324.162.000	3.205.572.261*	670.522.000	798.565.000	886.237.000
BÜTÇE İÇİ TOPLAM KAYNAK	1.907.405.000	4.142.660.763	3.638.741.000	4.338.875.000	4.838.547.000
Döner Sermaye					
Özel Hesap					
Diğer Bütçe Dışı Kaynak					
BÜTÇE DIŞI TOPLAM KAYNAK					
FAALİYET MALİYETİ TOPLAMI	1.907.405.000	4.142.660.763	3.638.741.000	4.338.875.000	4.838.547.000

* Finansmanı Dünya Bankası ve JICA tarafından karşılanan "Mikro ve Küçük İşletmelere Hızlı Destek Programı" kapsamında 2022 yılının ilk altı ayında 3.151.260.000 TL destek ödemesi yapılmıştır. 2023 yılında ise yaklaşık 106 Milyon Amerikan Doları (1.989.620.000 TL) destek ödemesi yapılacaktır.

İdare Adı	KOSGEB				
Program Adı	Yönetim ve Destek Programı				
Alt Program Adı	Teftiş, Denetim ve Danışmanlık Hizmetleri				
Faaliyet Adı	Hukuki Danışmanlık ve Muhakemat Hizmetleri				
Açıklama	KOSGEB'in taraf olduğu adli ve idari davalarda, iç ve dış tahkim yargılamasında, icra işlemlerinde ve yargıya intikal eden diğer her türlü hukuki uyuşmazlıklarda temsil edilmesi; KOSGEB tarafından hizmet satın alma yoluyla temsil ettirilecek dava ve icra takipleri ve tahkim ile ilgili işlemlerin koordine edilmesi, izlenmesi ve denetlenmesi; KOSGEB'in hizmetlerine ilişkin mevzuat, sözleşme, şartname ve uyuşmazlıklar ile ilgili hukuki mütalaa bildirilmesi; idarenin amaçlarının daha iyi gerçekleştirilmesi, mevzuata, plan ve programa uygun çalışmalarının temin edilmesi amacıyla gerekli hukuki tekliflerin hazırlanması gibi iş, işlem ve süreçlere yönelik giderleri bu faaliyet altında izlenecektir.				
EKONOMİK KOD	2022 Bütçe	2022 Harcama Haziran	2023 Bütçe	2024 Tahmin	2025 Tahmin
Personel Giderleri	3.353.000	2.048.204	6.860.000	8.267.000	9.517.000
Sosyal Güvenlik Kurumuna Devlet Primi Giderleri	414.000	257.117	866.000	1.042.000	1.199.000
Mal ve Hizmet Alım Giderleri	1.423.000	1.184.391	3.290.000	3.881.000	4.299.000
Faiz Giderleri					
Cari Transferler					
Sermaye Giderleri					
Sermaye Transferleri					
Borç Verme					
BÜTÇE İÇİ TOPLAM KAYNAK	5.190.000	3.489.711	11.016.000	13.190.000	15.015.000
Döner Sermaye					
Özel Hesap					
Diğer Bütçe Dışı Kaynak					
BÜTÇE DIŞI TOPLAM KAYNAK					
FAALİYET MALİYETİ TOPLAMI	5.190.000	3.489.711	11.016.000	13.190.000	15.015.000

İdare Adı	KOSGEB				
Program Adı	Yönetim ve Destek Programı				
Alt Program Adı	Teftiş, Denetim ve Danışmanlık Hizmetleri				
Faaliyet Adı	İç Denetim				
Açıklama	KOSGEB'in yönetim ve kontrol yapısının risk analizleri doğrultusunda değerlendirilmesi, kaynakların etkili, ekonomik ve verimli kullanılıp kullanılmadığı hususunda incelemeler yapılması ve önerilerde bulunulması, harcamaların ve mali işlemlerin mevzuat ve üst politika belgelerine uygunluğu ile mali yönetim ve kontrol süreçlerinin denetlenmesi ve raporlanması gibi iş, işlem ve süreçlere yönelik giderleri bu faaliyet altında izlenecektir.				
EKONOMİK KOD	2022 Bütçe	2022 Harcama Haziran	2023 Bütçe	2024 Tahmin	2025 Tahmin
Personel Giderleri	2.875.000	1.726.359	5.736.000	6.917.000	7.964.000
Sosyal Güvenlik Kurumuna Devlet Primi Giderleri	271.000	164.362	554.000	669.000	769.000
Mal ve Hizmet Alım Giderleri	87.000		215.000	255.000	285.000
Faiz Giderleri					
Cari Transferler					
Sermaye Giderleri					
Sermaye Transferleri					
Borç Verme					
BÜTÇE İÇİ TOPLAM KAYNAK	3.233.000	1.890.720	6.505.000	7.841.000	9.018.000
Döner Sermaye					
Özel Hesap					
Diğer Bütçe Dışı Kaynak					
BÜTÇE DIŞI TOPLAM KAYNAK					
FAALİYET MALİYETİ TOPLAMI	3.233.000	1.890.720	6.505.000	7.841.000	9.018.000

İdare Adı	KOSGEB				
Program Adı	Yönetim ve Destek Programı				
Alt Program Adı	Teftiş, Denetim ve Danışmanlık Hizmetleri				
Faaliyet Adı	Kamuoyu İlişkilerinin Yürütülmesi				
Açıklama	KOSGEB'in basın ve halkla ilişkilere yönelik faaliyetlerinin planlanması ve yürütülmesi; 4982 sayılı Bilgi Edinme Hakkı Kanunu'na göre yapılacak bilgi edinme başvurularını etkin, süratli ve doğru bir şekilde sonuçlandırılması amacıyla gerekli tedbirlerin alınması gibi iş, işlem ve süreçlere yönelik giderleri bu faaliyet altında izlenecektir.				
EKONOMİK KOD	2022 Bütçe	2022 Harcama Haziran	2023 Bütçe	2024 Tahmin	2025 Tahmin
Personel Giderleri	2.886.000	1.567.927	5.522.000	6.628.000	7.633.000
Sosyal Güvenlik Kurumuna Devlet Primi Giderleri	495.000	275.392	968.000	1.161.000	1.335.000
Mal ve Hizmet Alım Giderleri	1.232.000	1.038.716	3.025.000	3.568.000	3.956.000
Faiz Giderleri					
Cari Transferler					
Sermaye Giderleri					
Sermaye Transferleri					
Borç Verme					
BÜTÇE İÇİ TOPLAM KAYNAK	4.613.000	2.882.035	9.515.000	11.357.000	12.924.000
Döner Sermaye					
Özel Hesap					
Diğer Bütçe Dışı Kaynak					
BÜTÇE DIŞI TOPLAM KAYNAK					
FAALİYET MALİYETİ TOPLAMI	4.613.000	2.882.035	9.515.000	11.357.000	12.924.000

İdare Adı	KOSGEB				
Program Adı	Yönetim ve Destek Programı				
Alt Program Adı	Teftiş, Denetim ve Danışmanlık Hizmetleri				
Faaliyet Adı	Teftiş, İnceleme ve Soruşturma				
Açıklama	KOSGEB'in teftiş, denetim ve danışmanlık hizmeti niteliğindeki iş, işlem ve süreçlere yönelik giderleri bu faaliyet altında izlenecektir.				
EKONOMİK KOD	2022 Bütçe	2022 Harcama Haziran	2023 Bütçe	2024 Tahmin	2025 Tahmin
Personel Giderleri	3.237.000	1.747.255	5.708.000	6.883.000	7.924.000
Sosyal Güvenlik Kurumuna Devlet Primi Giderleri	395.000	214.627	711.000	858.000	987.000
Mal ve Hizmet Alım Giderleri	93.000	13.912	175.000	208.000	232.000
Faiz Giderleri					
Cari Transferler					
Sermaye Giderleri					
Sermaye Transferleri					
Borç Verme					
BÜTÇE İÇİ TOPLAM KAYNAK	3.725.000	1.975.793	6.594.000	7.949.000	9.143.000
Döner Sermaye					
Özel Hesap					
Diğer Bütçe Dışı Kaynak					
BÜTÇE DIŞI TOPLAM KAYNAK					
FAALİYET MALİYETİ TOPLAMI	3.725.000	1.975.793	6.594.000	7.949.000	9.143.000

İdare Adı	KOSGEB				
Program Adı	Yönetim ve Destek Programı				
Alt Program Adı	Üst Yönetim, İdari ve Mali Hizmetler				
Faaliyet Adı	Bilgi Teknolojilerine Yönelik Faaliyetler				
Açıklama	KOSGEB'in bilgi işlem sistemlerinin işletilmesi ve geliştirilmesi ile teknolojik kapasitelerinin artırılmasına yönelik iş, işlem ve süreçlere ilişkin giderleri bu faaliyet altında izlenecektir.				
EKONOMİK KOD	2022 Bütçe	2022 Harcama Haziran	2023 Bütçe	2024 Tahmin	2025 Tahmin
Personel Giderleri	8.360.000	4.434.034	14.761.000	17.795.000	20.486.000
Sosyal Güvenlik Kurumuna Devlet Primi Giderleri	1.294.000	664.125	2.311.000	2.783.000	3.203.000
Mal ve Hizmet Alım Giderleri	1.089.000	560.925	2.105.000	2.482.000	2.750.000
Faiz Giderleri					
Cari Transferler					
Sermaye Giderleri	3.910.000	71.902	12.000.000	30.000.000	38.000.000
Sermaye Transferleri					
Borç Verme					
BÜTÇE İÇİ TOPLAM KAYNAK	14.653.000	5.730.986	31.177.000	53.060.000	64.439.000
Döner Sermaye					
Özel Hesap					
Diğer Bütçe Dışı Kaynak					
BÜTÇE DIŞI TOPLAM KAYNAK					
FAALİYET MALİYETİ TOPLAMI	14.653.000	5.730.986	31.177.000	53.060.000	64.439.000

İdare Adı	KOSGEB				
Program Adı	Yönetim ve Destek Programı				
Alt Program Adı	Üst Yönetim, İdari ve Mali Hizmetler				
Faaliyet Adı	Diğer Destek Hizmetleri				
Açıklama	KOSGEB'in tüm programlarına hizmet etmekle birlikte yukarıda yer alan faaliyetler kapsamına girmeyen diğer destek hizmeti niteliğindeki iş, işlem ve süreçlere yönelik giderleri bu faaliyet altında izlenecektir.				
EKONOMİK KOD	2022 Bütçe	2022 Harcama Haziran	2023 Bütçe	2024 Tahmin	2025 Tahmin
Personel Giderleri					
Sosyal Güvenlik Kurumuna Devlet Primi Giderleri					
Mal ve Hizmet Alım Giderleri					
Faiz Giderleri					
Cari Transferler					
Sermaye Giderleri	5.154.000	181.472	14.643.000	29.431.000	33.000.000
Sermaye Transferleri					
Borç Verme					
BÜTÇE İÇİ TOPLAM KAYNAK	5.154.000	181.472	14.643.000	29.431.000	33.000.000
Döner Sermaye					
Özel Hesap					
Diğer Bütçe Dışı Kaynak					
BÜTÇE DIŞI TOPLAM KAYNAK					
FAALİYET MALİYETİ TOPLAMI	5.154.000	181.472	14.643.000	29.431.000	33.000.000

İdare Adı	KOSGEB				
Program Adı	Yönetim ve Destek Programı				
Alt Program Adı	Üst Yönetim, İdari ve Mali Hizmetler				
Faaliyet Adı	Engellilerin Erişilebilirliğinin Sağlanması				
EKONOMİK KOD	2022 Bütçe	2022 Harcama Haziran	2023 Bütçe	2024 Tahmin	2025 Tahmin
Personel Giderleri					
Sosyal Güvenlik Kurumuna Devlet Primi Giderleri					
Mal ve Hizmet Alım Giderleri	30.000		35.000	41.000	45.000
Faiz Giderleri					
Cari Transferler					
Sermaye Giderleri					
Sermaye Transferleri					
Borç Verme					
BÜTÇE İÇİ TOPLAM KAYNAK	30.000		35.000	41.000	45.000
Döner Sermaye					
Özel Hesap					
Diğer Bütçe Dışı Kaynak					
BÜTÇE DIŞI TOPLAM KAYNAK					
FAALİYET MALİYETİ TOPLAMI	30.000		35.000	41.000	45.000

İdare Adı	KOSGEB				
Program Adı	Yönetim ve Destek Programı				
Alt Program Adı	Üst Yönetim, İdari ve Mali Hizmetler				
Faaliyet Adı	Genel Destek Hizmetleri				
Açıklama	KOSGEB'in tüm programlarına hizmet eder nitelikte olan temizlik, güvenlik, aydınlatma, ısıtma, onarım, taşıma ve benzeri mal ve hizmetlerin temini; fiziki çalışma ortamlarının düzenlenmesi, genel evrak ve arşiv hizmetlerinin yürütülmesi, sivil savunma ve seferberlik hizmetlerinin planlanması ve yürütülmesi gibi iş, işlem ve süreçlere yönelik giderleri bu faaliyet altında izlenecektir.				
EKONOMİK KOD	2022 Bütçe	2022 Harcama Haziran	2023 Bütçe	2024 Tahmin	2025 Tahmin
Personel Giderleri	16.759.000	10.503.234	36.343.000	43.652.000	50.252.000
Sosyal Güvenlik Kurumuna Devlet Primi Giderleri	2.698.000	1.627.245	5.805.000	6.964.000	8.015.000
Mal ve Hizmet Alım Giderleri	7.854.000	5.970.029	24.363.000	28.732.000	31.825.000
Faiz Giderleri					
Cari Transferler					
Sermaye Giderleri	3.500.000	399.358	25.987.000	15.836.000	17.119.000
Sermaye Transferleri					
Borç Verme					
BÜTÇE İÇİ TOPLAM KAYNAK	30.811.000	18.499.866	92.498.000	95.184.000	107.211.000
Döner Sermaye					
Özel Hesap					
Diğer Bütçe Dışı Kaynak					
BÜTÇE DIŞI TOPLAM KAYNAK					
FAALİYET MALİYETİ TOPLAMI	30.811.000	18.499.866	92.498.000	95.184.000	107.211.000

İdare Adı	KOSGEB				
Program Adı	Yönetim ve Destek Programı				
Alt Program Adı	Üst Yönetim, İdari ve Mali Hizmetler				
Faaliyet Adı	İnşaat ve Yapı İşlerinin Yürütülmesi				
Açıklama	Hazine adına kayıtlı olup idarelere tahsis edilen veya idareler adına kayıtlı olan taşınmazlara ilişkin her türlü yapım, kiralama, satım, işletme, bakım onarım ve benzeri iş, işlem ve süreçlerin yürütülmesine yönelik giderler bu faaliyet altında izlenecektir.				
EKONOMİK KOD	2022 Bütçe	2022 Harcama Haziran	2023 Bütçe	2024 Tahmin	2025 Tahmin
Personel Giderleri					
Sosyal Güvenlik Kurumuna Devlet Primi Giderleri					
Mal ve Hizmet Alım Giderleri	457.000	299.538	980.000	1.156.000	1.281.000
Faiz Giderleri					
Cari Transferler					
Sermaye Giderleri	2.436.000				
Sermaye Transferleri					
Borç Verme					
BÜTÇE İÇİ TOPLAM KAYNAK	2.893.000	299.538	980.000	1.156.000	1.281.000
Döner Sermaye					
Özel Hesap					
Diğer Bütçe Dışı Kaynak					
BÜTÇE DIŞI TOPLAM KAYNAK					
FAALİYET MALİYETİ TOPLAMI	2.893.000	299.538	980.000	1.156.000	1.281.000

İdare Adı	KOSGEB				
Program Adı	Yönetim ve Destek Programı				
Alt Program Adı	Üst Yönetim, İdari ve Mali Hizmetler				
Faaliyet Adı	İnsan Kaynakları Yönetimine İlişkin Faaliyetler				
Açıklama	KOSGEB'in personel planlamasının yapılması; personel atama, nakil, terfi, emeklilik ve benzeri özlük işlemlerinin yürütülmesi; insan kaynağı kapasitesinin artırılmasına yönelik eğitimlerin planlanması ve düzenlenmesi gibi iş, işlem ve süreçlere yönelik giderleri bu faaliyet altında izlenecektir.				
EKONOMİK KOD	2022 Bütçe	2022 Harcama Haziran	2023 Bütçe	2024 Tahmin	2025 Tahmin
Personel Giderleri	4.991.000	2.961.858	9.939.000	11.975.000	13.786.000
Sosyal Güvenlik Kurumuna Devlet Primi Giderleri	588.000	415.674	1.368.000	1.646.000	1.896.000
Mal ve Hizmet Alım Giderleri	458.000	100.683	665.000	786.000	872.000
Faiz Giderleri					
Cari Transferler	7.404.000	5.678.228	17.831.000	21.236.000	23.567.000
Sermaye Giderleri					
Sermaye Transferleri					
Borç Verme					
BÜTÇE İÇİ TOPLAM KAYNAK	13.441.000	9.156.443	29.803.000	35.643.000	40.121.000
Döner Sermaye					
Özel Hesap					
Diğer Bütçe Dışı Kaynak					
BÜTÇE DIŞI TOPLAM KAYNAK					
FAALİYET MALİYETİ TOPLAMI	13.441.000	9.156.443	29.803.000	35.643.000	40.121.000

İdare Adı	KOSGEB				
Program Adı	Yönetim ve Destek Programı				
Alt Program Adı	Üst Yönetim, İdari ve Mali Hizmetler				
Faaliyet Adı	Özel Kalem Hizmetleri				
Açıklama	Üst yönetimin çalışma programının düzenlenmesi ile resmi ve özel yazışmalar, protokol, tören, ziyaret, davet, karşılama, ağırlama gibi hizmetlerin yürütülmesi amacıyla gerçekleştirilen iş, işlem ve süreçlere yönelik giderler bu faaliyet altında izlenecektir.				
EKONOMİK KOD	2022 Bütçe	2022 Harcama Haziran	2023 Bütçe	2024 Tahmin	2025 Tahmin
Personel Giderleri	5.028.000	2.992.524	10.295.000	12.388.000	14.258.000
Sosyal Güvenlik Kurumuna Devlet Primi Giderleri	711.000	403.424	1.370.000	1.645.000	1.893.000
Mal ve Hizmet Alım Giderleri	368.000	274.270	1.370.000	1.616.000	1.792.000
Faiz Giderleri					
Cari Transferler					
Sermaye Giderleri					
Sermaye Transferleri					
Borç Verme					
BÜTÇE İÇİ TOPLAM KAYNAK	6.107.000	3.670.218	13.035.000	15.649.000	17.943.000
Döner Sermaye					
Özel Hesap					
Diğer Bütçe Dışı Kaynak					
BÜTÇE DIŞI TOPLAM KAYNAK					
FAALİYET MALİYETİ TOPLAMI	6.107.000	3.670.218	13.035.000	15.649.000	17.943.000

İdare Adı	KOSGEB				
Program Adı	Yönetim ve Destek Programı				
Alt Program Adı	Üst Yönetim, İdari ve Mali Hizmetler				
Faaliyet Adı	Strateji Geliştirme ve Mali Hizmetler				
Açıklama	KOSGEB tarafından yürütülen ve kurumun tüm programlarına hizmet eder nitelikte olan mali yönetim ve kontrole ilişkin iş, işlem ve süreçlere yönelik giderler bu faaliyet altında izlenecektir.				
EKONOMİK KOD	2022 Bütçe	2022 Harcama Haziran	2023 Bütçe	2024 Tahmin	2025 Tahmin
Personel Giderleri	15.401.000	9.242.322	31.319.000	37.732.000	43.438.000
Sosyal Güvenlik Kurumuna Devlet Primi Giderleri	1.891.000	1.168.163	4.016.000	4.835.000	5.567.000
Mal ve Hizmet Alım Giderleri	1.402.000	64.405	1.355.000	1.599.000	1.772.000
Faiz Giderleri					
Cari Transferler	15.000	15.000	200.000	238.000	264.000
Sermaye Giderleri					
Sermaye Transferleri					
Borç Verme					
BÜTÇE İÇİ TOPLAM KAYNAK	18.709.000	10.489.889	36.890.000	44.404.000	51.041.000
Döner Sermaye					
Özel Hesap					
Diğer Bütçe Dışı Kaynak					
BÜTÇE DIŞI TOPLAM KAYNAK					
FAALİYET MALİYETİ TOPLAMI	18.709.000	10.489.889	36.890.000	44.404.000	51.041.000

D. İDARENİN TOPLAM KAYNAK İHTİYACI

Tablo 11: Faaliyetler Düzeyinde KOSGEB Performans Programının Maliyeti

PROGRAM SINIFLANDIRMASI	2023			2024			2025		
	BÜTÇE İÇİ	BÜTÇE DIŞI	TOPLAM	BÜTÇE İÇİ	BÜTÇE DIŞI	TOPLAM	BÜTÇE İÇİ	BÜTÇE DIŞI	TOPLAM
SANAYİNİN GELİŞTİRİLMESİ, ÜRETİM VE YATIRIMLARIN DESTEKLENMESİ	4.226.599.000	0	4.226.599.000	5.025.966.000	0	5.025.966.000	5.598.000.000	0	5.598.000.000
KOBİ'LERİN GELİŞTİRİLMESİ VE DESTEKLENMESİ	4.226.599.000	0	4.226.599.000	5.025.966.000	0	5.025.966.000	5.598.000.000	0	5.598.000.000
KOBİ'lere ve Girişimciliğe Yönelik Araştırma, Planlama ve Koordinasyon	76.468.000		76.468.000	83.172.000		83.172.000	95.435.000		95.435.000
KOBİ'lere Yönelik Uluslararası Faaliyet ve Programların Yürütülmesi	110.832.000		110.832.000	126.748.000		126.748.000	134.050.000		134.050.000
KOBİ'lerin Finansmana Erişiminin Kolaylaştırılması	400.558.000		400.558.000	477.171.000		477.171.000	529.968.000		529.968.000
KOBİ'lerin ve Girişimciliğin Desteklenmesi	3.638.741.000		3.638.741.000	4.338.875.000		4.338.875.000	4.838.547.000		4.838.547.000

PROGRAM SINIFLANDIRMASI	2023			2024			2025		
	BÜTÇE İÇİ	BÜTÇE DIŐI	TOPLAM	BÜTÇE İÇİ	BÜTÇE DIŐI	TOPLAM	BÜTÇE İÇİ	BÜTÇE DIŐI	TOPLAM
YÖNETİM VE DESTEK PROGRAMI	252.691.000	0	252.691.000	314.905.000	0	314.905.000	361.181.000	0	361.181.000
TEFTİŐ, DENETİM VE DANIŐMANLIK HİZMETLERİ	33.630.000	0	33.630.000	40.337.000	0	40.337.000	46.100.000	0	46.100.000
Hukuki Danıőmanlık ve Muhakemat Hizmetleri	11.016.000		11.016.000	13.190.000		13.190.000	15.015.000		15.015.000
İç Denetim	6.505.000		6.505.000	7.841.000		7.841.000	9.018.000		9.018.000
Kamuoyu İliőkerinin Yürütölmesi	9.515.000		9.515.000	11.357.000		11.357.000	12.924.000		12.924.000
Teftiő, İnceleme ve Soruőturma	6.594.000		6.594.000	7.949.000		7.949.000	9.143.000		9.143.000
ÜST YÖNETİM, İDARİ VE MALİ HİZMETLER	219.061.000	0	219.061.000	274.568.000	0	274.568.000	315.081.000	0	315.081.000
Bilgi Teknolojilerine Yönelik Faaliyetler	31.177.000		31.177.000	53.060.000		53.060.000	64.439.000		64.439.000
Diđer Destek Hizmetleri	14.643.000		14.643.000	29.431.000		29.431.000	33.000.000		33.000.000
Engellilerin Eriőebilirliđinin Sađlanması	35.000		35.000	41.000		41.000	45.000		45.000
Genel Destek Hizmetleri	92.498.000		92.498.000	95.184.000		95.184.000	107.211.000		107.211.000

PROGRAM SINIFLANDIRMASI	2023			2024			2025		
	BÜTÇE İÇİ	BÜTÇE DIŐI	TOPLAM	BÜTÇE İÇİ	BÜTÇE DIŐI	TOPLAM	BÜTÇE İÇİ	BÜTÇE DIŐI	TOPLAM
İnŐaat ve Yapı İŐlerinin Yürütölmesi	980.000		980.000	1.156.000		1.156.000	1.281.000		1.281.000
İnsan Kaynakları Yönetimine İliŐkin Faaliyetler	29.803.000		29.803.000	35.643.000		35.643.000	40.121.000		40.121.000
Özel Kalem Hizmetleri	13.035.000		13.035.000	15.649.000		15.649.000	17.943.000		17.943.000
Strateji GeliŐtirme ve Mali Hizmetler	36.890.000		36.890.000	44.404.000		44.404.000	51.041.000		51.041.000
GENEL TOPLAM	4.479.290.000	0	4.479.290.000	5.340.871.000	0	5.340.871.000	5.959.181.000	0	5.959.181.000

* KOBİ'lerin GeliŐtirilmesi ve Desteklenmesi alt programı kapsamında yürütöllecek faaliyetlerle dođrudan iliŐkilendirilemeyen ödenekler Yönetim ve Destek Programı'nda deđerlendirilmiŐtir.

Tablo 12: Ekonomik Sınıflandırma Düzeyinde Performans Programının Maliyeti

EKONOMİK KOD	2023				2024				2025			
	HİZMET PROGRAMLARI TOPLAM	YÖNETİM VE DESTEK PROGRAMI	PROGRAM DIŞI GİDERLER	TOPLAM	HİZMET PROGRAMLARI TOPLAM	YÖNETİM VE DESTEK PROGRAMI	PROGRAM DIŞI GİDERLER	TOPLAM	HİZMET PROGRAMLARI TOPLAM	YÖNETİM VE DESTEK PROGRAMI	PROGRAM DIŞI GİDERLER	TOPLAM
Personel Giderleri	492.892.000	126.483.000		619.375.000	593.718.000	152.237.000		745.955.000	683.476.000	175.258.000		858.734.000
Sosyal Güvenlik Kurumuna Devlet Primi Giderleri	61.339.000	17.969.000		79.308.000	73.800.000	21.603.000		95.403.000	84.963.000	24.864.000		109.827.000
Mal ve Hizmet Alım Giderleri	87.170.000	37.578.000		124.748.000	102.803.000	44.324.000		147.127.000	113.839.000	49.109.000		162.948.000
Faiz Giderleri	0	0		0	0	0		0	0	0		0
Cari Transferler	2.700.000.000	18.031.000		2.718.031.000	3.210.187.000	21.474.000		3.231.661.000	3.555.486.000	23.831.000		3.579.317.000
Sermaye Giderleri	7.370.000	52.630.000		60.000.000	0	75.267.000		75.267.000	0	88.119.000		88.119.000
Sermaye Transferleri	0	0		0	0	0		0	0	0		0
Borç Verme	877.828.000	0		877.828.000	1.045.458.000	0		1.045.458.000	1.160.236.000	0		1.160.236.000
Yedek Ödenekler	0	0		0	0	0		0	0	0		0
BÜTÇE İÇİ TOPLAM KAYNAK	4.226.599.000	252.691.000		4.479.290.000	5.025.966.000	314.905.000		5.340.871.000	5.598.000.000	361.181.000		5.959.181.000

EKONOMİK KOD	2023				2024				2025			
	HİZMET PROGRAMLARI TOPLAM	YÖNETİM VE DESTEK PROGRAMI	PROGRAM DIŞI GİDERLER	TOPLAM	HİZMET PROGRAMLARI TOPLAM	YÖNETİM VE DESTEK PROGRAMI	PROGRAM DIŞI GİDERLER	TOPLAM	HİZMET PROGRAMLARI TOPLAM	YÖNETİM VE DESTEK PROGRAMI	PROGRAM DIŞI GİDERLER	TOPLAM
Döner Sermaye												
Özel Hesap												
Diğer Bütçe Dışı Kaynak												
BÜTÇE DIŞI TOPLAM KAYNAK				0				0				0
GENEL TOPLAM	4.226.599.000	252.691.000	0	4.479.290.000	5.025.966.000	314.905.000	0	5.340.871.000	5.598.000.000	361.181.000	0	5.959.181.000

E. DİĞER HUSUSLAR

Tablo 13: Faaliyetlerden Sorumlu Harcama Birimleri

PROGRAM	ALT PROGRAM	FAALİYET	SORUMLU HARCAMA BİRİMİ
SANAYİNİN GELİŞTİRİLMESİ, ÜRETİM VE YATIRIMLARIN DESTEKLENMESİ	KOBİ'LERİN GELİŞTİRİLMESİ VE DESTEKLENMESİ	KOBİ'lere ve Girişimciliğe Yönelik Araştırma, Planlama ve Koordinasyon	KOBİ Geliştirme Dairesi Başkanlığı, Teknoloji, Yenilik ve Yerleştirme Dairesi Başkanlığı, Proje Yönetimi Dairesi Başkanlığı, Bilgi Yönetimi ve Karar Destek Dairesi Başkanlığı, Girişimcilik Dairesi Başkanlığı
		KOBİ'lere Yönelik Uluslararası Faaliyet ve Programların Yürütülmesi	AB ve Dış İlişkiler Dairesi Başkanlığı
		KOBİ'lerin Finansmana Erişiminin Kolaylaştırılması	Finansman Dairesi Başkanlığı
		KOBİ'lerin ve Girişimciliğin Desteklenmesi	KOSGEB Müdürlükleri
YÖNETİM VE DESTEK PROGRAMI	TEFTİŞ, DENETİM VE DANIŞMANLIK HİZMETLERİ	Hukuki Danışmanlık ve Muhakemat Hizmetleri	Hukuk Müşavirliği
		İç Denetim	İç Denetim Birimi Başkanlığı
		Kamuoyu İlişkilerinin Yürütülmesi	Kurumsal İletişim Müdürlüğü

PROGRAM	ALT PROGRAM	FAALİYET	SORUMLU HARCAMA BİRİMİ
		Teftiş, İnceleme ve Soruşturma	Rehberlik ve Denetim Kurulu Başkanlığı
	ÜST YÖNETİM, İDARİ VE MALİ HİZMETLER	Bilgi Teknolojilerine Yönelik Faaliyetler	Bilgi İşlem Dairesi Başkanlığı
		Diğer Destek Hizmetleri	KOSGEB Müdürlükleri
		Engellilerin Erişilebilirliğinin Sağlanması	KOSGEB Müdürlükleri
		Genel Destek Hizmetleri	Destek Hizmetleri Dairesi Başkanlığı
		İnsan Kaynakları Yönetimine İlişkin Faaliyetler	İnsan Kaynakları Dairesi Başkanlığı
		İnşaat ve Yapı İşlerinin Yürütülmesi	Destek Hizmetleri Dairesi Başkanlığı, KOSGEB Müdürlükleri
		Özel Kalem Hizmetleri	Özel Kalem Müdürlüğü
		Strateji Geliştirme ve Mali Hizmetler	Strateji Geliştirme Dairesi Başkanlığı

Tablo 14: Performans Göstergelerinin İzlenmesinden Sorumlu Birimler

İDARE ADI :	KOSGEB
PROGRAM:	SANAYİNİN GELİŞTİRİLMESİ, ÜRETİM VE YATIRIMLARIN DESTEKLENMESİ
ALT PROGRAM:	KOBİ'LERİN GELİŞTİRİLMESİ VE DESTEKLENMESİ
PERFORMANS GÖSTERGELERİ	SORUMLU BİRİM/LER
1. Desteklenen KOBİ sayısı	Strateji Geliştirme Dairesi Başkanlığı
2.Girişimcilik destekleri kapsamında desteklenen kadın sayısı	Girişimcilik Dairesi Başkanlığı
3.Girişimcilik eğitimlerine katılarak katılım belgesi almaya hak kazanan kadın sayısı	Girişimcilik Dairesi Başkanlığı
4.Girişimcilik eğitimlerine katılarak katılım belgesi almaya hak kazanan kişi sayısı	Girişimcilik Dairesi Başkanlığı
5.Kadımlara sağlanan girişimcilik desteklerinin toplam girişimcilik destekleri içerisindeki payı	Girişimcilik Dairesi Başkanlığı
6.KOBİ'lerin ar-ge harcamalarındaki payı	Strateji Geliştirme Dairesi Başkanlığı

İDARE ADI :	KOSGEB	
PROGRAM:	SANAYİNİN GELİŞTİRİLMESİ, ÜRETİM VE YATIRIMLARIN DESTEKLENMESİ	
ALT PROGRAM:	KOBİ'LERİN GELİŞTİRİLMESİ VE DESTEKLENMESİ	
	PERFORMANS GÖSTERGELERİ	SORUMLU BİRİM/LER
	7.KOBİ'lerin ihracat içerisindeki payı	Strateji Geliştirme Dairesi Başkanlığı
	8.KOSGEB destekleri içinde imalat sanayiinin payı	Strateji Geliştirme Dairesi Başkanlığı
	9.KOSGEB destekleri sonucu kendi aralarında ve/veya büyük işletmelerle işbirliği yapan KOBİ sayısı	Proje Yönetimi Dairesi Başkanlığı
	10.KOSGEB destekleriyle yatırımı yapılan teknolojik ürün sayısı	Teknoloji, Yenilik ve Yerleşirme Dairesi Başkanlığı
	11.KOSGEB tarafından desteklenen girişimci sayısı	Girişimcilik Dairesi Başkanlığı Teknoloji, Yenilik ve Yerleşirme Dairesi Başkanlığı
	12.KOSGEB tarafından finansman desteği sağlanan işletme sayısı	Finansman Dairesi Başkanlığı
	13.KOSGEB tarafından sağlanan ar-ge, teknoloji ve yenilik desteklerinin tüm KOSGEB destekleri içindeki payı	Teknoloji, Yenilik ve Yerleşirme Dairesi Başkanlığı

İDARE ADI :	KOSGEB	
PROGRAM:	SANAYİNİN GELİŞTİRİLMESİ, ÜRETİM VE YATIRIMLARIN DESTEKLENMESİ	
ALT PROGRAM:	KOBİ'LERİN GELİŞTİRİLMESİ VE DESTEKLENMESİ	
	PERFORMANS GÖSTERGELERİ	SORUMLU BİRİM/LER
	14.KOSGEB tarafından sağlanan finansman desteğiyle oluşturulan kredi hacmi	Finansman Dairesi Başkanlığı
	15.KOSGEB tarafından yerli üretimine destek sağlanan ürün sayısı	Teknoloji, Yenilik ve Yerlileştirme Dairesi Başkanlığı
	16.Orta yüksek ve yüksek teknoloji alanlarında KOSGEB tarafından desteklenen işletme sayısı	Strateji Geliştirme Dairesi Başkanlığı
	17.Orta yüksek ve yüksek teknolojili işletmelere yapılan desteklerin tüm KOSGEB destekleri içindeki payı	Strateji Geliştirme Dairesi Başkanlığı
	18.Yeni kurulan teknoloji geliştirme merkezi (TEKMER) ve iş geliştirme merkezi (İŞGEM) sayısı	Teknoloji, Yenilik ve Yerlileştirme Dairesi Başkanlığı Girişimcilik Dairesi Başkanlığı