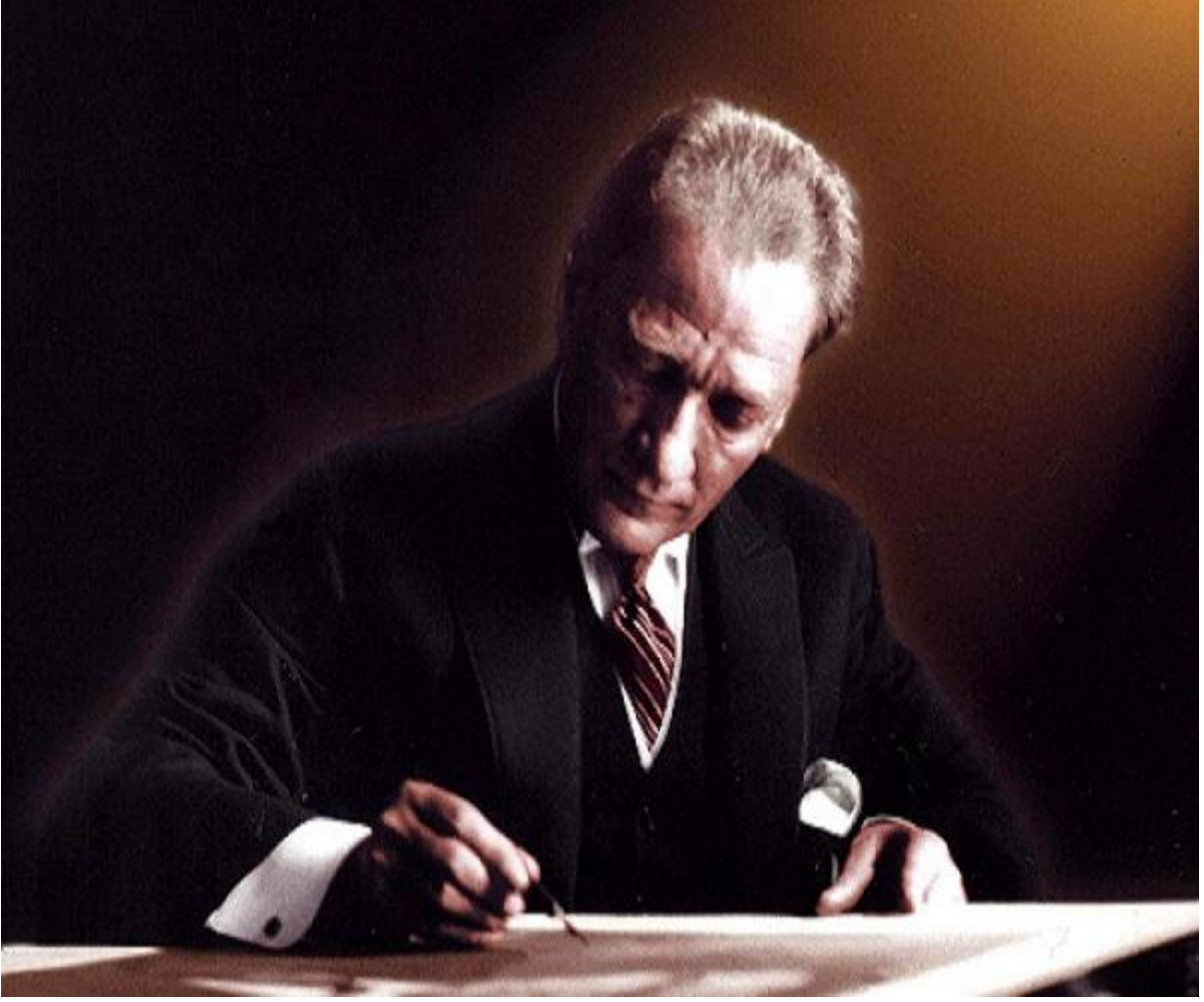


**T.C.
NAMIK KEMAL ÜNİVERSİTESİ**

2014 MALİ YILI PERFORMANS PROGRAMI

**Tel: 0 282 250 15 00
Belgegeçer: 0 282 250 99 08
e-posta: strateji@nku.edu.tr**

**Strateji Geliştirme Daire Başkanlığı
Ocak 2014
Tekirdağ**



“Hayatta en hakiki mürşit ilimdir.”

M.Kemal ATATÜRK



Prof. Dr. Osman ŐİMŐEK
Namık Kemal Üniversitesi Rektörü

ÜST YÖNETİCİ SUNUŞU

Ülkemizde, performans esaslı bütçelemeye geçiş çalışmaları, 5018 sayılı Kamu Mali Yönetimi ve Kontrol Kanunu'nun "Stratejik Planlama ve Performans Esaslı Bütçeleme" başlıklı 9 uncu maddesi ve bu madde gereğince hazırlanan "Kamu İdarelerince Hazırlanacak Performans Programları Hakkında Yönetmelik" ile Maliye Bakanlığı Bütçe ve Mali Kontrol Genel Müdürlüğünce hazırlanan "Performans Programı Hazırlama Rehberi" çerçevesinde başlamıştır. Üniversitemiz 2010-2014 Stratejik Planı çerçevesinde ilk Performans Programını 2010 Mali Yılı için hazırlamıştır

5018 sayılı Kamu Mali Yönetimi ve Kontrol Kanunu ile kamu mali yönetim sistemimize dahil edilen temel yöntem ve araçlardan biri de performans esaslı bütçeleme sistemidir. Performans esaslı bütçeleme sisteminin temel unsurlarını Stratejik Plan, Performans Programı ve Faaliyet Raporları oluşturmaktadır. Stratejik Plan ve Performans Programlarında kamu idarelerinin temel politika hedefleri belirlenmekte ve bunların kaynak ihtiyaçları arasında bağlantı kurulmakta; faaliyet raporları aracılığıyla da öngörülen hedeflere ilişkin gerçekleştirmeler kamuoyuna açıklanmaktadır. Bu anlamda Performans Programları, kurumun Stratejik Planı ile bütçesi arasında bağlantı kurması açısından büyük önem arz etmektedir.

05.07.2008 tarih ve 26927 sayılı Resmi Gazetede yayımlanan "Kamu İdarelerince Hazırlanacak Performans Programları Hakkında Yönetmelik" çerçevesinde Üniversitemiz "**2014 Mali Yılı Performans Programı**" hazırlanmıştır. Bu program, yönetmelikte de belirtildiği gibi Stratejik Planda yer alan orta ve uzun vadeli amaç ve hedeflere ilişkin program dönemi performans hedef ve göstergelerini, bu performans hedeflerine ulaşmak için yürütülecek faaliyet-projeleri, kaynak ihtiyacını, idareye ilişkin mali ve mali olmayan diğer bilgileri içerecek şekilde, birim performans programları esas alınmak suretiyle düzenlenmiştir.

5018 sayılı Kamu Mali Yönetimi Kontrol Kanunu ve Kamu İdarelerince Hazırlanacak Performans Programları Hakkında Yönetmelik uyarınca, Maliye Bakanlığı tarafından 17.07.2008 tarihinde yayınlanan Performans Programı Hazırlama Rehberi yardımıyla hazırlanan Üniversitemiz 2014 Mali Yılı Performans Programını tüm kamuoyunun ve ilgili kurum ve kuruluşların bilgisine sunar, bu programın hazırlanmasında emeği geçen tüm Üniversitemiz çalışanlarına değerli katkıları için teşekkür ederim.

Prof. Dr. Osman ŞİMŞEK
Rektör

İÇİNDEKİLER

ÜST YÖNETİCİ SUNUŞU.....	4
İÇİNDEKİLER.....	5
I.GENEL BİLGİLER.....	6
A.YETKİ, GÖREV VE SORUMLULUKLAR.....	8
B.TEŞKİLAT YAPISI.....	10
C.FİZİKSEL KAYNAKLAR.....	12
D.İNSAN KAYNAKLARI.....	18
E.SUNULAN HİZMETLER.....	22
II.PERFORMANS BİLGİLERİ.....	26
A.TEMEL POLİTİKA VE ÖNCELİKLER.....	26
B.AMAÇ VE HEDEFLER.....	28
C.PERFORMANS HEDEF VE GÖSTERGELERİ İLE FAALİYETLER.....	29
1-Performans Hedefi Tabloları ve Faaliyet Maliyetleri Tabloları.....	30
D.İDARENİN TOPLAM KAYNAK İHTİYACI.....	65
1-Bütçe Bilgileri.....	65
2-İdare Performans Tablosu.....	66
3-İdare Toplam Kaynak İhtiyacı Tablosu.....	68
III. EKLER.....	69
1-Faaliyetlerden Sorumlu Harcama Birimlerine İlişkin Tablo.....	69
2-İzleme ve Değerlendirme Süreci.....	74

I- GENEL BİLGİLER

Namık Kemal Üniversitesi 2809 sayılı ve 28.03.1983 tarihli Yükseköğretim Teşkilatı Kanunu'nun 5467 sayılı ve 01.03.2006 tarihli Kanun'un ek-1 inci maddesi ile değişik ek-62 nci maddesi uyarınca Tekirdağ ilinde kurulmuştur.

İlgili Kanun uyarınca Üniversitenin birimleri aşağıdaki gibi verilmiştir:

a) Rektörlüğe bağlı olarak yeni kurulan Fen-Edebiyat Fakültesi ve Tıp Fakültesi ile Trakya Üniversitesi Rektörlüğüne bağlı iken adı ve bağlantısı değiştirilerek oluşturulan ve Rektörlüğe bağlanan Ziraat Fakültesi ile Çorlu Mühendislik Fakültesinden,

b) Trakya Üniversitesi Rektörlüğüne bağlı iken adı ve bağlantısı değiştirilerek oluşturulan ve Rektörlüğe bağlanan Sağlık Yüksekokulundan,

c) Trakya Üniversitesi Rektörlüğüne bağlı iken adı ve bağlantısı değiştirilerek oluşturulan ve Rektörlüğe bağlanan Meslek Yüksekokulu, Çorlu Meslek Yüksekokulu, Çerkezköy Meslek Yüksekokulu, Hayrabolu Meslek Yüksekokulu, Malkara Meslek Yüksekokulu, Marmara Ereğlisi Meslek Yüksekokulu, Muratlı Meslek Yüksekokulu, Saray Meslek Yüksekokulu ile Şarköy Meslek Yüksekokulundan,

d) Rektörlüğe bağlı olarak yeni kurulan Sosyal Bilimler Enstitüsü, Fen Bilimleri Enstitüsü ile Sağlık Bilimleri Enstitüsünden" oluşur.

Namık Kemal Üniversitesi Rektörlüğü, yapılanma sürecinin ilk çalışmalarını Trakya Üniversitesi Rektörlüğü bünyesinde, daha sonra Tekirdağ'daki Namık Kemal Üniversitesi Uygulama Oteli'nde gerçekleştirmiştir. Rektörlük Kasım 2007'de Tekirdağ İl Merkezinde Tekirdağ Belediyesinde geçici tahsis yapılan eski belediye binasında faaliyetine başlamış, Ocak 2008'de Değirmenaltı Yerleşkesinde Ziraat Fakültesi Dekanlık Binasındaki ayrılan yere taşınmış, Şubat 2010'da Merkezi Derslikler binasına taşınmış ve burada hizmet vermeye başlamıştır. Rektörlük ve İdari Birimler 2011 yılı sonu itibariyle tamamlanan Rektörlük binasına Haziran 2012'de taşınmış ve burada hizmet vermeye devam etmektedir.

05.03.2009 tarih ve 27160 sayılı Resmi Gazetede yayımlanan 02.02.2009 tarih ve 2009/14670 sayılı Bakanlar Kurulu Kararı ile İktisadi ve İdari Bilimler Fakültesi, Yabancı Diller Yüksekokulu ve Sağlık Hizmetleri Meslek Yüksekokulu kurulmuştur. Yabancı Diller Yüksekokulu ve Sağlık Hizmetleri Meslek Yüksekokulu yıl içinde faaliyete geçirilmiş, idari kadroları oluşturulmuş ve Sağlık Hizmetleri Meslek Yüksekokulu ilk öğrencilerini 2009-2010 eğitim-öğretim yılı için almıştır. İktisadi ve İdari Bilimler Fakültesi ilk öğrencilerini 2010-2011 eğitim-öğretim yılı için ek kontenjanla almıştır.

01.07.2010 tarih ve 27628 sayılı Resmi Gazetede yayımlanan 07.06.2010 tarih ve 2010/559 sayılı Bakanlar Kurulu Kararı Güzel Sanatlar, Tasarım ve Mimarlık Fakültesi kurulmuştur. Ziraat Fakültesi bünyesinde yer alan Peyzaj Mimarlığı öğrencileri ile birlikte Yükseköğretim Kurulu Başkanlığı onayı sonucu 2012-2013 Eğitim-Öğretim yılı öncesi bu Fakülteye aktarılmıştır.

23.06.2012 tarih ve 28332 sayılı Resmi Gazetede yayımlanan 2012/3209 sayılı Bakanlar Kurulu Kararı ile Veteriner Fakültesi, 2012/3243 sayılı Bakanlar Kurulu Kararı ile Beden Eğitimi ve Spor Yüksekokulu kurulmuştur. Halen öğrencisi yoktur.

04.08.2012 tarih ve 28374 sayılı Resmi Gazetede yayımlanan 25.06.2012 tarih ve 2012/3363 sayılı Bakanlar Kurulu Kararı ile İlahiyat Fakültesi kurulmuştur. Halen öğrencisi yoktur.

Namık Kemal Üniversitesi bünyesinde “Türk Müziği Devlet Konservatuarı” kurulması Yükseköğretim Genel Kurulunun 01.03.2013 tarihli toplantısında 2547 sayılı Kanun’un 2880 sayılı Kanun’la değişik 7/d-2 maddesi uyarınca uygun görülmüştür.

Yukarıdaki açıklamalar ışığında Akademik birimlerimiz ve Merkezlerimizi toplu olarak belirtecek olursak; 8 Fakülte, 3 Yüksekokul ve 1 Konservatuar, 11 Meslek Yüksekokulu, 3 Enstitü ve 7 Araştırma ve Uygulama Merkezinden oluşmaktadır.

Namık Kemal Üniversitesi’nin kuruluş ve büyüme olgusu; öncelikli yerleşke ve hizmet binaları oluşturmak, var olan tesislerin donanımlarını geliştirmek, idari personel sayısında artış sağlamak, yeni açılan birimlere öğrenci alınması, öğretim elemanları kapasitesinde sağlanacak artış şeklinde açıklanabilir.

FAKÜLTELERİMİZ

- 1- Tıp Fakültesi
- 2- Veteriner Fakültesi
- 3- Fen Edebiyat Fakültesi
- 4- Çorlu Mühendislik Fakültesi
- 5- Ziraat Fakültesi
- 6- Güzel Sanatlar, Tasarım ve Mimarlık Fakültesi
- 7- İktisadi ve İdari Bilimler Fakültesi
- 8- İlahiyat Fakültesi

YÜKSEKOKULLARIMIZ

- 1- Sağlık Yüksekokulu
- 2- Beden Eğitimi ve Spor Yüksekokulu
- 3- Türk Müziği Devlet Konservatuarı
- 4- Yabancı Diller Yüksekokulu

MESLEK YÜKSEKOKULLARIMIZ

- 1- Sağlık Hizmetleri Meslek Yüksekokulu
- 2- Teknik Bilimler Meslek Yüksekokulu
- 3- Çorlu Meslek Yüksekokulu
- 4- Malkara Meslek Yüksekokulu
- 5- Hayrabolu Meslek Yüksekokulu
- 6- Sosyal Bilimler Meslek Yüksekokulu
- 7- Saray Meslek Yüksekokulu
- 8- Çerkezköy Meslek Yüksekokulu
- 9- Muratlı Meslek Yüksekokulu
- 10-Şarköy Meslek Yüksekokulu
- 11-Marmara Ereğlisi Meslek Yüksekokulu

ENSTİTÜLERİMİZ

- 1- Sağlık Bilimleri Enstitüsü
- 2- Fen Bilimleri Enstitüsü
- 3- Sosyal Bilimler Enstitüsü

İDARİ BİRİMLERİMİZ

- 1- Genel Sekreterlik
- 2- İdari ve Mali İşler Daire Başkanlığı
- 3- Personel Daire Başkanlığı
- 4- Kütüphane Dokümantasyon Daire Başkanlığı
- 5- Sağlık Kültür ve Spor Daire Başkanlığı
- 6- Bilgi İşlem Daire Başkanlığı
- 7- Yapı İşler ve Teknik Daire Başkanlığı
- 8- Öğrenci İşleri Daire Başkanlığı
- 9- Strateji Geliştirme Daire Başkanlığı
- 10-Hukuk Müşavirliği
- 11-Döner Sermaye İşletme Müdürlüğü

MERKEZLERİMİZ

- 1- Sağlık Uygulama ve Araştırma Merkezi
- 2- Sürekli Eğitim Merkezi
- 3- Kadın Sorunlarını Araştırma Merkezi
- 4- Bilimsel ve Teknolojik Araştırmalar Merkezi
- 5- Türkçe Eğitim Uygulama ve Araştırma Merkezi
- 6- Uzaktan Eğitim Uygulama ve Araştırma Merkezi
- 7- Balkan Araştırmaları Uygulama ve Araştırma Merkezi

A. Yetki, Görev ve Sorumluluklar

Namık Kemal Üniversitesi, 2547 sayılı Yükseköğretim Kanunu hükümlerince kurulmuş olan bir devlet üniversitesi olup, Üniversitemizin yetki, görev ve sorumlulukları diğer devlet üniversitelerinde olduğu üzere, bu Kanun'un ilgili hükümleri ile verilmiştir. 2547 sayılı Yükseköğretim Kanunu'nun 'Yükseköğretim Kurumları' başlıklı dördüncü bölümünde verilmiştir. Yükseköğretim Kurumlarının görevleri, 12 nci madde ile; üniversite organları 13-15 inci maddeler ile; Fakülte organları 16-18 inci madde ile; Enstitüler 19 uncu madde ile; Yüksekokullar 20-21 inci madde ile verilmiştir. Bir yükseköğretim kurumu olarak Namık Kemal Üniversitesi'nin görevleri 12 nci madde ile şöyle verilmiştir:

- a. "Çağdaş uygarlık ve eğitim-öğretim esaslarına dayanan bir düzen içinde, toplumun ihtiyaçları, kalkınma planları ilke ve hedeflerine uygun, ortaöğretime dayalı çeşitli düzeylerde eğitim-öğretim, bilimsel araştırma, yayım ve danışmanlık yapmak,
- b. Kendi ihtisas gücü ve maddi kaynaklarını rasyonel, verimli ve ekonomik şekilde kullanarak, milli eğitim politikası ve kalkınma planları ilke ve hedefleri ile Yükseköğretim Kurulu tarafından yapılan plan ve programlar doğrultusunda, ülkenin ihtiyacı olan dallarda ve sayıda insan gücü yetiştirmek,
- c. Türk toplumunun yaşam düzeyini yükseltici ve kamuoyunu aydınlatıcı bilim verilerini söz, yazı ve diğer araçlarla yaymak,
- d. Örgün, yaygın, sürekli ve açık eğitim yoluyla toplumun özellikle sanayileşme ve tarımda modernleşme alanlarında eğitilmesini sağlamak,

e. Ülkenin bilimsel, kültürel, sosyal ve ekonomik yönlerden ilerlemesini ve gelişmesini ilgilendiren sorunlarını, diğer kuruluşlarla işbirliği yaparak, kamu kuruluşlarına önerilerde bulunmak suretiyle öğretim ve araştırma konusu yapmak, sonuçlarını toplumun yararına sunmak ve kamu kuruluşlarınca istenecek inceleme ve araştırmaları sonuçlandırarak düşüncelerini ve önerilerini bildirmek,

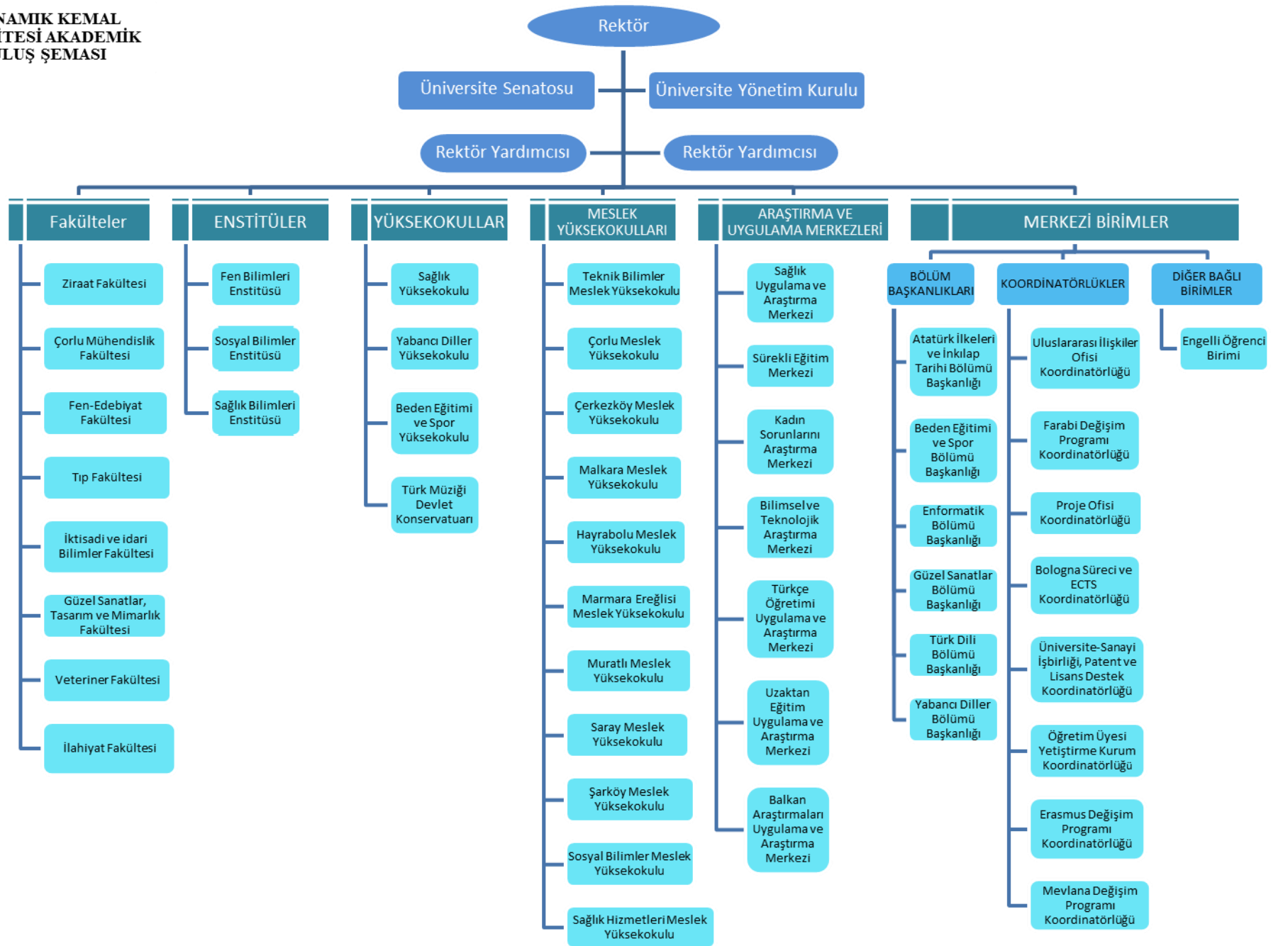
f. Eğitim-öğretim ve seferberliği içinde, örgün, yaygın, sürekli ve açık eğitim hizmetini üstlenen kurumlara katkıda bulunacak önlemleri almak,

g. Yörelereindeki tarım ve sanayinin gelişmesine ve ihtiyaçlarına uygun meslek elemanlarının yetişmesine ve bilgilerinin gelişmesine katkıda bulunmak, sanayi, tarım ve sağlık hizmetleri ile diğer hizmetlerde modernleşmeyi, üretimde artışı sağlayacak çalışma ve programlar yapmak, uygulamak ve yapılanlara katılmak, bununla ilgili kurumlarla işbirliği yapmak ve çevre sorunlarına çözüm getirici önerilerde bulunmak,

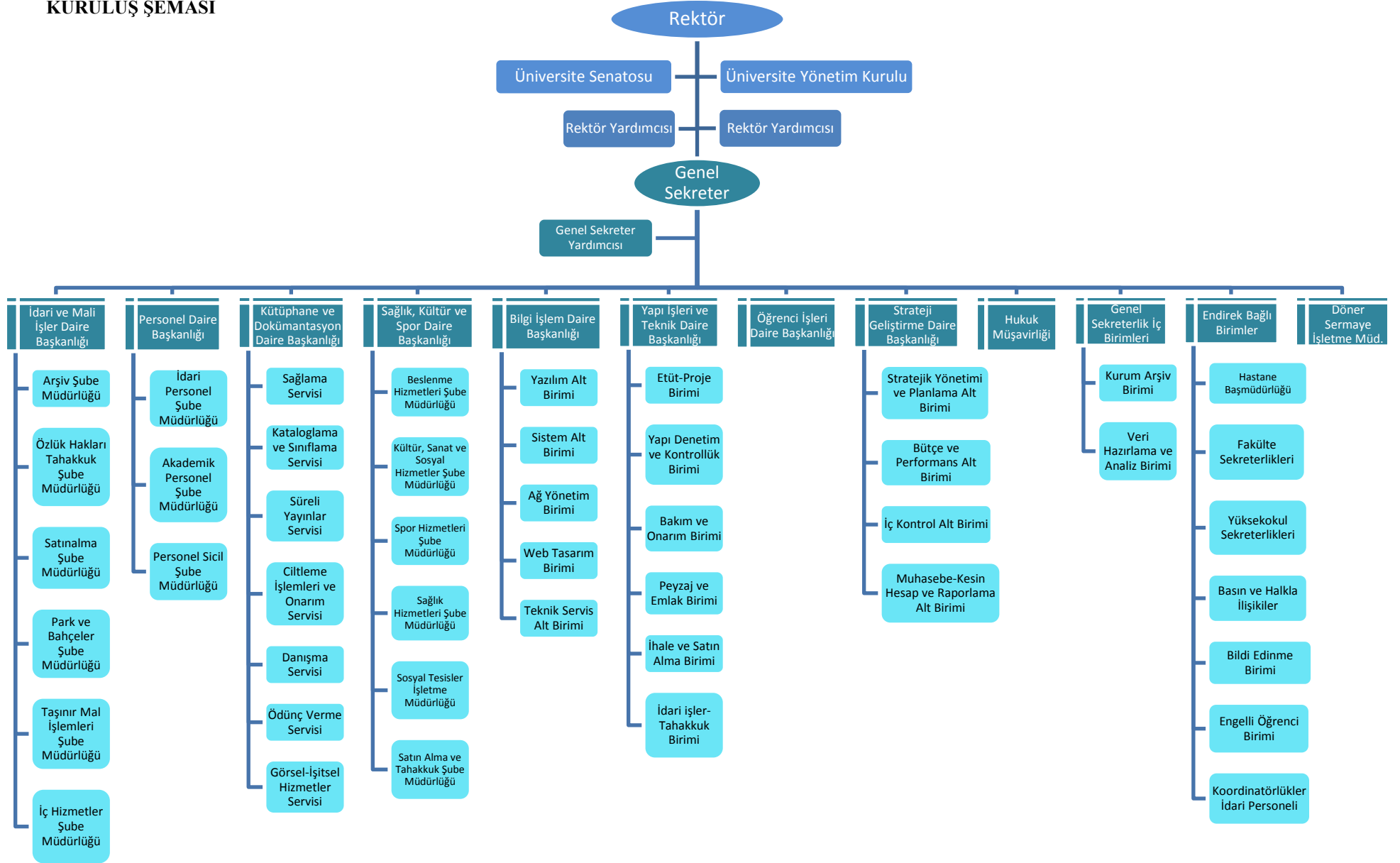
h. Eğitim teknolojisini üretmek, geliştirmek, kullanmak, yaygınlaştırmak,

i. Yükseköğretimin uygulamalı yapılmasına ait eğitim-öğretim esaslarını geliştirmek, döner sermaye işletmelerini kurmak, verimli çalıştırmak ve bu faaliyetlerin geliştirilmesine ilişkin gerekli düzenlemeleri yapmaktır.”

Rektörün görev, yetki ve sorumlulukları 13 üncü maddesi b fıkrası ile; Senato'nun görev, yetki ve sorumlulukları 14 üncü maddesi b fıkrası ile; Üniversite Yönetim Kurulu'nun görev, yetki ve sorumlulukları 15 inci maddesi b fıkrası ile; Fakülte dekanlarının görev, yetki ve sorumlulukları 16 ıncı maddesi b fıkrası ile; Fakülte kurullarının görev, yetki ve sorumlulukları 17 inci maddesi b fıkrası ile; Fakülte Yönetim Kurullarının görev, yetki ve sorumlulukları 18 inci maddesi b fıkrası ile; Enstitü müdürleri, Enstitü Kurulları ile Enstitü yönetim kurullarının görev, yetki ve sorumlulukları 19 uncu maddesi ile; Yüksekokul Müdürleri, Yüksekokul Kurulları ile Yüksekokul Yönetim Kurullarının görev, yetki ve sorumlulukları 20 nci maddesi ile; ve en son olarak Bölüm Başkanlarının görev, yetki ve sorumlulukları 21 nci maddesi ile verilmiştir.



**Şekil-2 NAMIK KEMAL
ÜNİVERSİTESİ İDARİ
KURULUŞ ŞEMASI**



C. Fiziksel Kaynaklar

1. Eğitim Alanları Derslikler

Tablo 1. Eğitim Alanları ve Derslikler

Eğitim Alanı	Kapasitesi 0–50	Kapasitesi 51–75	Kapasitesi 76–100	Kapasitesi 101–150	Kapasitesi 151–250	Kapasitesi 251–Üzeri
Anfi	-	-	-	3	4	1
Sınıf	138	43	20	7	-	-
Bilgisayar Lab.	24	1	-	-	-	-
Diğer Lab.	161	18	-	-	-	-
Teknik Resim Salonu	1	1	-	-	-	-
Toplam	324	63	20	10	4	1

2. Sosyal Alanlar

2.1.Kantinler ve Kafeteryalar

Kantin Sayısı	: 17 Adet
Kantin Alanı	: 2.835 m ²
Kafeterya Sayısı	: - Adet
Kafeterya Alanı	: - m ²

2.2.Yemekhaneler

Öğrenci yemekhane Sayısı	: 9 Adet
Öğrenci yemekhane Alanı	: 3.413 m ²
Öğrenci yemekhane Kapasitesi	: 2.476 Kişi
Personel yemekhane Sayısı	: 5 Adet
Personel yemekhane Alanı	: 465 m ²
Personel yemekhane Kapasitesi	: 616 Kişi

2.3.Misafirhaneler

Misafirhane Sayısı	:1 Adet
Misafirhane Kapasitesi	:27 Kişi

2.4.Öğrenci Yurtları

Tablo 2. Öğrenci Yurtları

	Yatak Sayısı 1	Yatak Sayısı 2	Yatak Sayısı 3 – 4	Yatak Sayısı 5 - Üzeri
Oda Sayısı	11	49	-	-
Alanı m ²	210	675	-	-

2.5.Lojmanlar

Lojman Sayısı : 22 Adet
Lojman Brüt Alanı : 1.490 m²
Dolu Lojman Sayısı : 1 Adet
Boş Lojman Sayısı : 21 Adet

2.6.Spor Tesisleri

Kapalı Spor Tesisleri Sayısı : 1 Adet
Kapalı Spor Tesisleri Alanı : 8.210 m²
Açık Spor Tesisleri Sayısı : 5 Adet
Açık Spor Tesisleri Alanı : 2.405 m²

2.7.Toplantı – Konferans Salonları

Tablo 3. Toplantı- Konferans Salonları

	Kapasitesi 0–50	Kapasitesi 51–75	Kapasitesi 76–100	Kapasitesi 101–150	Kapasitesi 151–250	Kapasitesi 251–Üzeri
Toplantı Salonu	22	-	-	-	-	-
Konferans Salonu	2	1	1	2	4	2
Seminer Odası	2	-	-	-	-	-
Toplam	26	1	1	2	4	2

2.8.Sinema Salonu

Sinema Salonu Sayısı : - Adet
Sinema Salonu Alanı : - m²
Sinema Salonu Kapasitesi : - Kişi

2.9.Eğitim ve Dinlenme Tesisleri

Eğitim ve Dinlenme Tesisleri Sayısı : - Adet
Eğitim ve Dinlenme Tesisleri Kapasitesi : - Kişi

2.10.Öğrenci Kulüpleri

Öğrenci Kulüpleri Sayısı : 50 Adet
Öğrenci Kulüpleri Alanı : - m²

2.11.Mezun Öğrenciler Derneği

Mezun Öğrenciler Derneği Sayısı : - Adet
Mezun Öğrenciler Derneği Alanı : - m²

2.12.Okul Öncesi ve İlköğretim Okulu Alanları

Anaokulu Sayısı : 1 Adet
Anaokulu Alanı : 180 m²
Anaokulu Kapasitesi : 25 Kişi
İlköğretim okulu Sayısı : - Adet
İlköğretim okulu Alanı : - m²
İlköğretim okulu Kapasitesi : - Kişi

3- Hizmet Alanları

3.1. Akademik Personel Hizmet Alanları

Tablo 4. Akademik Personel Hizmet Alanları

	Sayısı (Adet)	Alanı (m ²)	Kullanan Sayısı (Kişi)
Çalışma Odası	436	7.668,76	601
Toplam	436	7.668,76	601

3.2. İdari Personel Hizmet Alanları

Tablo 5. İdari Personel Hizmet Alanları

	Sayısı (Adet)	Alanı (m ²)	Kullanan Sayısı (Kişi)
Servis	44	9.972	91
Çalışma Odası	175	3.637	295
Toplam	219	13.609	386

4- Ambar Alanları

Ambar Sayısı : 35 Adet
Ambar Alanı : 2.230 m²

5- Arşiv Alanları

Arşiv Sayısı : 23 Adet
Arşiv Alanı : 1.024 m²

6- Atölyeler

Atölye Sayısı : 29 Adet
Atölye Alanı : 5.617 m²

7- Hastane Alanları

Namık Kemal Üniversitesi Araştırma ve Uygulama Hastanesi, 2809 sayılı ve 28.03.1983 tarihli Yükseköğretim Teşkilatı Kanunu'nun 5467 sayılı ve 01.03.2006 tarihli Kanun'un ek-1 inci maddesi ile değişik ek-62 nci maddesi uyarınca Tekirdağ ilinde kurulan Namık Kemal Üniversitesi'nin bir birimi olarak Sağlık Bakanlığı tarafından Göğüs Hastalıkları Hastanesi olarak faaliyet göstermekte iken geçici tahsis suretiyle, Üniversitemize tahsis edilen Üniversitemiz Sağlık Uygulama ve Araştırma Merkezi 2008 yılı sonunda faaliyete başlamıştır. Beş yıl süre ile geçici olarak Sağlık Bakanlığından devralınan Sağlık Bakanlığı'na ait Göğüs Hastalıkları Hastanesi binasında faaliyete başlayan Namık Kemal Üniversitesi Araştırma ve Uygulama Hastanesi halen aynı binada hizmet vermektedir.

Yataklı klinikler, ameliyathane, yenidoğan ve erişkin yoğun bakım üniteleri, doğumhane, koroner anjiyografi, merkezi sterilizasyon ünitesi oluşturulmuş ve ameliyathane ve yoğun bakımların bulunduğu alana merkezi havalandırma sistemi kurulmuş ve 2011 yılı içerisinde faaliyete geçirilmiştir. Ayrıca 112(ARMAKOM) entegrasyonu yapılmış ve 112 acil hastalarının kabulü de başlamıştır. Biyokimya, Patoloji ve Mikrobiyoloji Laboratuvarları tam olarak hizmet vermeye başlamış, hemen sonrasında Radyoloji ve Mikrobiyoloji laboratuvarı hizmete girmiştir.

2010 yılının Haziran ayında yataklı klinikler hizmete girmiş olup, hasta odalarında hasta başı tıbbi gaz paneli, hemşire çağrı sistemi, telefon, televizyon ve refakatçi koltuğu bulunmaktadır. 2010 Eylül ayında ise ameliyathanemiz faaliyete geçmiştir. 2011 yılında; erişkin yoğun bakım, doğumhane, koroner anjiyografi, kalp ve damar cerrahisi, kalp ve damar cerrahisi yoğun bakım, koroner yoğun bakım, ana yoğun bakım bölümlerinin hizmete girmiştir. Hastane bahçesi içerisinde bulunan eski tarihi binaların tadilat işleri 2012 yılında tamamlanmış ve Hastane idare birimleri ile bazı poliklinikler buralara taşınarak mevcut hastane binasında boşalan yerler yataklı servise dönüştürülmüştür.

Tablo 6. Hastane Alanları

Birim	Sayı (Adet)	Alan (m2)
Acil Servis	-	-
Yoğun Bakım	3	180
Ameliyathane	4	158
Doğumhane	1	40
Koroner anjiyografi	1	50
Klinik	3	1.700
Laboratuvar	3	187
Endoskopi	1	50
Eczane	1	55
Radyoloji Alanı	3	120
Nükleer Tıp Alanı	1	1.267
Sterilizasyon Alanı	2	65
Mutfak	3	170
Çamaşırhane	1	125
Teknik Servis	1	20
Poliklinikler	29	3.820
Diğer alanlar	-	8.375
Hastane Toplam Kapalı Alanı	57	16.382

8- Bilgi ve Teknolojik Kaynaklar

Üniversitemiz bilgi ve teknolojik kaynaklarına ilişkin tüm veriler 31.12.2013 tarihi itibarıyla verilmiştir.

8.1- Yazılımlar

İdari ve akademik birimlerimiz tarafından idari ve akademik işlerinde kullanılan çok sayıda ofis yazılımları bulunmaktadır.

Öğrenci işleri otomasyon programı, personelin özlük işleri otomasyonu, Ubs maaş yazılımı bunlar arasında bulunmaktadır.

Diğer yazılımlar şunlardır: İhale Otomasyonu, Yaklaşık Maliyet Hesaplama Otomasyonu, Autocad Architecture 2011, Revit Architecture 2011, Evrak Kayıt Programı, Evrak Takip Programı, Gelen Evrak Giden Evrak Kayıt Programı, Akın Soft İnternetcafe İşletim Programı, Maaş Hesaplama Programı, Taşınır Mal Yönetmeliği Programı, Sgbnet muhasebe yazılımı, Taşınır İşlem Fişi Otomasyonu, NetOP Schooll Bilg. Lab. Eğitim Yazılımı:1 Öğretmen+50 Öğrenci, Hastane Bilgi Yönetim Otomasyon Sistemi, KEYS, Vista, Windows XP, Windows 98, Microsoft Office, Windows Server 2003, Windows Server 2003, x64 Ed., Windows Server 2003 R2, x64 Ed, Windows Server 2003 R2, x32 Ed., Office 2007 Suites, Office 2003 Suites, Windows XP Professional, Windows XP Prof, x64 Ed., Windows Vista – MAK, Windows Vista-KMS, Windows Server 2008 Std/Ent KMS B, Windows Server 2008 Std/Ent MAK B, Kaspersky Antivirüs 6.0, SPSS – PASW Statistics 18, Saymanlık Programı, DSM Kurulum Programı, Stok Takip Programı, Office Professional Plus 2010 MAK, Office 2010 Standart Apps KMS, Office Standart 2010 MAK, Windows 7 MAK, Windows 7 KMS Yazılımı.

8.2- Bilgisayarlar

Masa üstü bilgisayar Sayısı : 1.509 Adet

Taşınabilir bilgisayar Sayısı : 457 Adet

8.3- Kütüphane Kaynakları

8.3.1 Kitap Sayısı : 45.967 Adet

- Merkezi Kütüphane : 37.044
- Çorlu Müh. Fakültesi : 2.269
- Çorlu MYO : 811
- Çerkezköy MYO : 213
- Güzel San., Tas. ve Mim. Fak. : 254
- Hayrabolu MYO : 460
- Malkara MYO : 3.985
- Marmara Ereğlisi MYO : 260
- Muratlı MYO : 175
- Saray MYO : 496

8.3.2 Basılı Periyodik Yayın Sayısı: 355 Adet

8.3.3 Elektronik Yayın Sayısı : 118.416

- Elektronik Kitap Yayın Sayısı : 80.217
- Elektronik Dergi Yayın Sayısı : 38.199

8.4- Diğer Bilgi ve Teknolojik Kaynaklar

Tablo 7. Diğer bilgi ve Teknolojik Kaynaklar

Cinsi	İdari Amaçlı (Adet)	Eğitim Amaçlı (Adet)	Araştırma Amaçlı (Adet)
Projeksiyon	4	185	0
Slayt makinesi	0	11	0
Tepegöz	1	33	0
Episkop	0	5	0
Barkot Okuyucu	5	1	0
Baskı makinesi	3	7	1
Fotokopi makinesi	25	14	0
Faks	18	3	0
Yazıcı	76	24	0
Fotoğraf makinesi	8	15	2
Kameralar	9	21	1
Televizyonlar	20	27	0
Tarayıcılar	14	12	0
Müzik Setleri	4	24	0
Mikroskoplar	1	81	6
DVD ler	2	87	0
Kulaklıklar	0	6	0
Manyetik Güvenlik Kapısı	3	0	0
Optik Okuyucu	0	2	0
Faks-Fotokopi-Yazıcı Tek Makine	1	0	0
Barkod Yazıcı	0	0	0
Yükleme-Boşaltma Cihazı	1	0	0

D- İnsan Kaynakları

Üniversitemiz insan kaynaklarına ilişkin tüm veriler 31.12.2013 tarihi itibarıyla verilmiştir. Kadrolu personel verileri Personel Daire Başkanlığı tarafından sağlanmıştır.

1- Akademik Personel

Tablo 8. Akademik Personel

AKADEMİK PERSONEL					
	Kadroların Doluluk Oranına Göre			Kadroların İstihdam Şekline Göre	
	Dolu	Boş	Toplam	Tam Zamanlı	Yarı Zamanlı
Profesör	85	4	89	85	-
Doçent	73	47	120	73	-
Yardımcı Doçent	238	37	275	238	-
Öğretim Görevlisi	212	78	290	212	-
Okutman	58	16	74	58	-
Çevirici	-	1	1	-	-
Eğitim-Öğretim Planlamacısı	-	1	1	-	-
Araştırma Görevlisi	235	64	299	235	-
Uzman	18	5	23	18	-
TOPLAM	919	253	1.172	919	-

Kaynak: Personel Daire Başkanlığı

2- Yabancı Uyruklu Akademik Personel

Tablo 9. Yabancı Uyruklu Akademik Personel

Yabancı Uyruklu Öğretim Elemanları			
Unvan	Geldiği Ülke	Çalıştığı Bölüm	Sayı
Doç.Dr.	Rusya	Çevre Mühendisliği	1
Doç.Dr.	Azerbaycan	İnşaat Mühendisliği	1
Doç.Dr.	Romanya	Batı Dilleri	1
Yrd.Doç.Dr.	Romanya	Batı Dilleri	1
Yrd.Doç.Dr.	Yunanistan	Türk Dili ve Edebiyatı	1
Yrd.Doç.Dr.	İran	Tarımsal Biyoteknoloji	1
Öğrt.Gör.	Rusya	Batı Dilleri	1
Öğrt.Gör.	Almanya	Alman Dili ve Edebiyatı	1
TOPLAM			8

Kaynak: Personel Daire Başkanlığı

3- Diğer Üniversitelerde Görevlendirilen Akademik Personel

2547 sayılı Yükseköğretim Kanunu'nun 35 inci maddesinin değişik fıkraları gereğince diğer üniversitelerde görevlendirilen akademik personelin listesi aşağıda verilmiştir.

Tablo 10. Diğer Üniversitelerde Görevlendirilen Akademik Personel

Diğer Üniversitelerde Görevlendirilen Akademik Personel			
Unvan	Sayı	Bağlı Olduğu Birim	Görevlendirildiği Üniversite
Profesör			
Doçent			
Yrd. Doçent			
Öğretim Görevlisi			
Okutman			
Çevirici			
Eğitim Öğretim Planlamacısı			
Araştırma Görevlisi	51	Çorlu Müh. Fak., Sağlık Y.O., Fen-Edebiyat Fak., Ziraat Fak., İktisadi ve İdari Bilimler Fak., Güzel San. Tas. ve Mim. Fak.	Anadolu Üniv., İstanbul Teknik Üniv., İstanbul Üniv., Ortadoğu Teknik Üniv., Boğaziçi Üniv., Ege Üniv., Hacettepe Üniv., Marmara Üniv., Sakarya Üniv., Celal Bayar Üniv., KATÜ, Ankara Üniv., Uludağ Üniv., Yıldız Teknik Üniv., Galatasaray Üniv., Gazi Üniv.
Uzman			
Toplam	51		

Kaynak: Personel Daire Başkanlığı

4- Başka Üniversitelerden Üniversitemizde Görevlendirilen Akademik Personel

Tablo 11. Başka Üniversitelerden Üniversitemizde Görevlendirilen Akademik Personel

Başka Üniversitelerden Üniversitemizde Görevlendirilen Akademik Personel			
Unvan	Sayı	Çalıştığı Bölüm	Geldiği Üniversite
Profesör	3	Çorlu Müh.* Sağlık Bilimleri Enst.* Fen Bilimleri Enst.*	Balıkesir Üniv., Yıldız Teknik Üniv., Türk Alman Üniv.
Doçent	2	Çorlu Müh.* Fen Edb. Fak.*	İTÜ, Kocaeli Üniv.
Yrd. Doçent	5	Çorlu Müh.* Sağlık Bilimleri Enst.* Fen Edb. Fak.*	Trakya Üniv., Balıkesir Üniv., Yeditepe Üniv., İTÜ
Öğretim Görevlisi			
Okutman			
Çevirici			
Eğitim Öğretim Planlamacısı			
Araştırma Görevlisi			
Uzman			
Toplam	10		

Kaynak: Personel Daire Başkanlığı

*40-d ile görevlendirme

5- Sözleşmeli Akademik Personel

Tablo 12. Sözleşmeli Akademik Personel

Sözleşmeli Akademik Personel Sayısı	
Profesör	-
Doçent	3
Yrd. Doçent	3
Öğretim Görevlisi	2
Uzman	-
Okutman	-
Sanatçı Öğrt. Elm.	-
Sahne Uygulamacısı	-
Toplam	8

Kaynak: Personel Daire Başkanlığı

6- Akademik Personelin Yaş İtibariyle Dağılımı

Tablo 13. Akademik Personelin Yaş İtibariyle Dağılımı

Akademik Personelin Yaş İtibariyle Dağılımı						
	21-25 Yaş	26-30 Yaş	31-35 Yaş	36-40 Yaş	41-50 Yaş	51- Üzeri
Kişi Sayısı	25	194	173	183	245	97
Yüzde	%2,7	%21,2	%18,8	%19,9	%26,7	%10,7

Kaynak: Personel Daire Başkanlığı

7- İdari Personel

Tablo 14. İdari Personel

İdari Personel (Kadroların Doluluk Oranına Göre)			
	Dolu	Boş	Toplam
Genel İdari Hizmetler	257	135	392
Sağlık Hizmetleri Sınıfı	136	133	269
Teknik Hizmetleri Sınıfı	54	19	73
Eğitim ve Öğretim Hizmetleri Sınıfı	-	-	-
Avukatlık Hizmetleri Sınıfı.	1	2	3
Din Hizmetleri Sınıfı	1	0	1
Yardımcı Hizmetli	29	83	112
Toplam	478	372	850

Kaynak: Personel Daire Başkanlığı

8- İdari Personelin Eğitim Durumu

Tablo 15. İdari Personelin Eğitim Durumu

İdari Personelin Eğitim Durumu						
	İlköğretim	Lise	Ön Lisans	Lisans	Yüksek Lisans	Doktora
Kişi Sayısı	28	72	129	228	20	1
Yüzde	%5,8	%15	%26,9	%47,6	%4,1	%0,6

Kaynak: Personel Daire Başkanlığı

9- İdari Personelin Hizmet Süreleri

Tablo 16. İdari Personelin Hizmet Süreleri

İdari Personelin Hizmet Süresi						
	1 – 3 Yıl	4 – 6 Yıl	7 – 10 Yıl	11 – 15 Yıl	16 – 20 Yıl	21 - Üzeri
Kişi Sayısı	189	48	59	44	67	71
Yüzde	%39,5	%10	%12,3	%9,2	%14	%15

Kaynak: Personel Daire Başkanlığı

10- İdari Personelin Yaş İtibariyle Dağılımı

Tablo 17. İdari Personelin Yaş İtibariyle Dağılımı

İdari Personelin Yaş İtibariyle Dağılımı						
	21-25 Yaş	26-30 Yaş	31-35 Yaş	36-40 Yaş	41-50 Yaş	51- Üzeri
Kişi Sayısı	65	133	89	67	101	23
Yüzde	%13,5	%27,8	%18,6	%14	%21,1	%5

Kaynak: Personel Daire Başkanlığı

11- İşçiler

Tablo 18. İşçiler (Çalıştıkları Pozisyona Göre)

İşçiler (Çalıştıkları Pozisyonlara Göre)			
	Dolu	Boş	Toplam
Sürekli İşçiler	-	-	-
Vizeli Geçici İşçiler (adam/ay)	-	-	-
Vizesiz işçiler (3 Aylık)	3	-	3
Toplam	3	-	3

Kaynak: İdari ve Mali İşler Daire Başkanlığı ve Diğer Birim İdare Faaliyet Raporları

12- Sürekli İşçilerin Hizmet Süreleri

Tablo 19. Sürekli İşçilerin Hizmet Süreleri

Sürekli İşçilerin Hizmet Süresi						
	1 – 3 Yıl	4 – 6 Yıl	7 – 10 Yıl	11 – 15 Yıl	16 – 20 Yıl	21 - Üzeri
Kişi Sayısı						
Yüzde						

13- Sürekli İşçilerin Yaş İtibariyle Dağılımı

Tablo 20. Sürekli İşçilerin Yaş İtibariyle Dağılımı

Sürekli İşçilerin Yaş İtibariyle Dağılımı						
	21-25 Yaş	26-30 Yaş	31-35 Yaş	36-40 Yaş	41-50 Yaş	51- Üzeri
Kişi Sayısı						
Yüzde						

E- Sunulan Hizmetler

1- Eğitim Hizmetleri

Öğrenci sayıları 01.11.2013 tarihi ile alınmıştır. Veriler Öğrenci İşleri Daire Başkanlığı tarafından sağlanmıştır.

1.1- Öğrenci Sayıları

Tablo 21. 2013-2014 Öğretim Yılı Öğrenci Sayıları

Öğrenci Sayıları									
Birim Adı	I. Öğretim			II. Öğretim			Toplam		Genel Toplam
	E	K	Toplam	E	K	Toplam	E	K	Toplam
Fakülteler	3.038	2.620	5.658	927	369	1.296	3.965	2.989	6.954
Yüksekokullar	90	366	456	-	-	-	90	366	456
Enstitüler	754	635	1.389	236	141	377	990	776	1.766
Meslek Yüksekokulları	7.620	4.551	12.171	3.235	1.630	4.865	10.855	6.181	17.036
Tıpta Uzmanlık	27	36	63	-	-	-	27	36	63
Toplam	11.529	8.208	19.737	4.398	2.140	6.538	15.927	10.348	26.275

Kaynak: Öğrenci İşleri Daire Başkanlığı

1.2- Yabancı Dil Hazırlık Sınıfı Öğrenci Sayıları

Tablo 22. 2013-2014 Öğretim Yılı Yabancı Dil Eğitimi Gören Hazırlık Sınıfı Öğrenci Sayıları ve Toplam Öğrenci Sayısına Oranı

Yabancı Dil Eğitimi Gören Hazırlık Sınıfı Öğrenci Sayıları ve Toplam Öğrenci Sayısına Oranı (2013-2014 Öğretim Yılı)								
Birim Adı	I. Öğretim			II. Öğretim			I. ve II. Öğretim Toplamı(a)	Yüzde*
	E	K	Top.	E	K	Top.	Sayı	
Fakülteler	172	166	338	107	67	174	512	7,36
Yüksekokullar	-	3	3	-	-	-	3	0,65

*Yabancı dil eğitimi gören öğrenci sayısının toplam öğrenci sayısına oranı (Yabancı dil eğitimi gören öğrenci sayısı/Toplam öğrenci sayısı*100)

Kaynak: Öğrenci İşleri Daire Başkanlığı

1.3- Öğrenci Kontenjanları

Tablo 23. Öğrenci Kontenjanları ve Doluluk Oranları

Öğrenci Kontenjanları ve Doluluk Oranı				
Birim Adı	ÖSS Kontenjanı	ÖSS Sonucu Yerleşen	Boş Kalan	Doluluk Oranı
Fakülteler	1.740	1.608	132	%92,41
Yüksekokullar	128	128	0	%100
Meslek Yüksekokulları	6.040	4.975	1.065	%82,36
Toplam	7.909	6.628	1.281	%83,80

Kaynak: Öğrenci İşleri Daire Başkanlığı

1.4- Yüksek Lisans ve Doktora Programları

Tablo 24. Enstitülerdeki Öğrencilerin Yüksek Lisans (Tezli/Tezsiz) ve Doktora Programlarına Dağılımı

Enstitülerdeki Öğrencilerin Yüksek Lisans (Tezli/ Tezsiz) ve Doktora Programlarına Dağılımı					
Birim Adı	Programı	Yüksek Lisans Yapan Sayısı		Doktora Yapan Sayısı	Toplam
		Tezli	Tezsiz		
Fen Bilimleri Enstitüsü	Bahçe Bitkileri	67	-	6	73
Fen Bilimleri Enstitüsü	Bitki Koruma	64	-	3	67
Fen Bilimleri Enstitüsü	Tarla Bitkileri	89	-	31	120
Fen Bilimleri Enstitüsü	Tarım Ekonomisi	124	-	40	164
Fen Bilimleri Enstitüsü	Tarım Makinaları	29	-	19	48
Fen Bilimleri Enstitüsü	Toprak	35	-	7	42
Fen Bilimleri Enstitüsü	Biyosistem Mühendisliği	82	-	14	96
Fen Bilimleri Enstitüsü	Çevre Bilimleri Teknolojileri	-	-	6	6

Fen Bilimleri Enstitüsü	Tarımsal Yapılar ve Sulama	20	-	12	32
Fen Bilimleri Enstitüsü	Gıda Mühendisliği	112	-	39	151
Fen Bilimleri Enstitüsü	Zootečni	74	-	15	89
Fen Bilimleri Enstitüsü	Peyzaj Mimarlığı	35	-	-	35
Fen Bilimleri Enstitüsü	Kimya	40	-	-	40
Fen Bilimleri Enstitüsü	Makine Mühendisliği	44	-	-	44
Fen Bilimleri Enstitüsü	İnşaat Mühendisliği	23	-	-	23
Fen Bilimleri Enstitüsü	Çevre Mühendisliği	74	-	-	74
Fen Bilimleri Enstitüsü	Fizik	12	-	-	12
Fen Bilimleri Enstitüsü	Tekstil Mühendisliği	55	-	7	62
Fen Bilimleri Enstitüsü	Elektronik Haberleşme	12	-	-	12
Fen Bilimleri Enstitüsü	Matematik	13	-	-	13
Fen Bilimleri Enstitüsü	Biyoloji	22	-	-	22
Sağlık Bilimleri Enstitüsü	Anatomi	7	-	4	11
Sağlık Bilimleri Enstitüsü	Tıbbi Biyokimya	14	-	-	14
Sağlık Bilimleri Enstitüsü	Kardiyovasküler Fizyoloji	4	-	-	4
Sosyal Bilimler Enstitüsü	Çalışma İktisadı	20	75	-	95
Sosyal Bilimler Enstitüsü	İşletme	22	124	-	146
Sosyal Bilimler Enstitüsü	Sağlık Yönetimi	62	53	-	115
Sosyal Bilimler Enstitüsü	İngiliz Dili ve Edebiyatı	24	-	-	24
Sosyal Bilimler Enstitüsü	Yönetim ve Organizasyon	10	122	-	132
TOPLAM		1.189	374	203	1.766

1.5- Yabancı Uyrıklı Öğrenciler

Tablo 25. Yabancı Uyrıklı Öğrencilerin Sayısı ve Bölümleri

Yabancı Uyrıklı Öğrencilerin Sayısı ve Bölümleri			
	Bölümü		
	Kadın	Erkek	Toplam
Fakülteler	48	150	198
Yüksekokullar	13	4	17
Enstitüler	1	6	7
Meslek Yüksekokulları	20	37	57
Toplam	82	197	279

Kaynak: Öğrenci İşleri Daire Başkanlığı

2- Sağlık Hizmetleri

Tablo 26. Sağlık Hizmetleri

	Yatak Sayısı	Hasta Sayısı	Tetkik Sayısı
ACİL SERVİS HİZMETLERİ	-	-	-
YOĞUN BAKIM	14	1.376	-
KLİNİK	100	9.097	-
AMELİYAT SAYISI	-	14.750	-
POLİKLİNİK HASTASI SAYISI	-	224.607	-
LABORATUVAR HİZMETLERİ	-	-	184.161
RADYOLOJİ ÜNİTESİ HİZMETLERİ	-	-	25.001
NÜKLEER TIP BÖLÜMÜNDE VERİLEN HİZMETLER	-	-	2.719
MEDİKO SOSYAL POLİKLİNİK HASTA SAYISI	-	1.758	-

II-PERFORMANS BİLGİLERİ

A. Temel Politikalar ve Öncelikler

1. Onuncu Kalkınma Planı (2014-2018)

Nitelikli İnsan, Güçlü Toplum için Eğitim:

Yükseköğretime olan yoğun talebin karşılanması amacıyla, Dokuzuncu Kalkınma Planı dönemi başında 93 olan üniversite sayısı 2013 yılı Mayıs ayı itibarıyla 170'e ulaşarak yükseköğretim ülke geneline yaygınlaştırılmış ve kontenjanlar önemli ölçüde artırılmıştır. Bu gelişmelerin sonucunda brüt okullaşma oranı örgün eğitimde yüzde 42,9'a, toplamda ise yüzde 81,6'ya ulaşmış ve Dokuzuncu Kalkınma Planı hedefleri aşılmıştır. Ancak, yükseköğretim sisteminin merkezî yapısı, hizmet sunumunda çeşitliliğin yeterince sağlanamaması ile eğitim ve araştırma kalitesine ilişkin sorunlar yükseköğretim sisteminin rekabet edebilirliğini, toplumun ihtiyaçlarına cevap verebilme kapasitesini ve üretkenliğini olumsuz yönde etkilemeye devam etmektedir.

Onuncu Kalkınma planında; toplumun ve ekonominin ihtiyaçlarına duyarlı, paydaşlarıyla etkileşim içerisinde olan, ürettiği bilgiyi ürüne, teknolojiye ve hizmete dönüştüren, akademik, idari ve mali açıdan özerk üniversite modeli çerçevesinde küresel ölçekte rekabetçi bir yükseköğretim sistemine ulaşılması hedeflenmektedir.

2. Orta Vadeli Program (2014-2016)

Eğitim Sisteminin Geliştirilmesi:

Düşünme, algılama ve problem çözme yeteneği gelişmiş, yeni fikirlere açık, özgüven ve sorumluluk duygusuna sahip, demokratik değerleri ve milli kültürü özümsemiş, farklı kültürleri yorumlayabilen, paylaşma ve iletişime açık, sanat ve estetik duyguları güçlü, bilgi toplumu gereklerine haiz bireyler yetiştirmek eğitim politikasının temel amacıdır.

Orta ve yükseköğretimde öğrenci ve öğretim elemanı değişimine ve hareketliliğine yönelik uluslararası programlar artırılarak sürdürülecek ve bu programlara katılım yaygınlaştırılacaktır.

YÖK, üniversiteler arasında koordinasyon sağlayan, kalite standartlarını belirleyen ve denetleyen bir kurum haline dönüştürülecektir. Üniversitelerin idari ve mali özerklikleri artırılmak suretiyle yükseköğretim sisteminin rekabetçi bir yapıya kavuşması sağlanacaktır.

Artan üniversite ve öğrenci sayısına bağlı olarak ortaya çıkan öğretim üyesi gereksinimi karşılanacaktır.

Sağlık Sisteminin Geliştirilmesi:

Sağlık politikasının temel amacı, vatandaşların ekonomik ve sosyal hayata sağlıklı bireyler olarak katılımını sağlamak ve yaşam kalitelerini yükseltmektir.

Üniversite hastanelerinin yapısal sorunları sistematik ve bütünsel bir anlayışla çözüme kavuşturulacaktır.

Ar-Ge ve Yenilikçiliğin Geliştirilmesi:

Ar-Ge çalışmalarının yenilikçi ürün, süreç ve hizmetlere dönüşmesi ve rekabet gücüne katkısının artırılması sürecinde önemli rol üstlenen özel sektörün yenilik yeteneğini artırmak, bilim ve teknolojiye yetkinleşmek ve bu yetkinliği ekonomik ve sosyal faydaya dönüştürmek bilim ve teknoloji politikasının temel amacıdır.

Özel kesim ile üniversiteler ve araştırma kurumları arasındaki işbirliğini geliştirmeye yönelik programlar ve rekabet öncesi Ar-Ge işbirlikleri ile yenilik tabanlı rekabetçi kümelenme çalışmaları desteklenecektir.

Araştırmacı insan gücü, özel kesimin ihtiyaçları da dikkate alınarak nitelik ve nicelik yönünden geliştirilecek, yurtdışındaki araştırmacıların ülkemize çekilmesi sağlanacaktır.

3. Orta Vadeli Mali Plan (2014-2016)

2014-2016 dönemi Orta Vadeli Mali Planı, Orta Vadeli Programla uyumlu olmak üzere gelecek üç yıla ilişkin merkezi yönetim bütçesi toplam gelir ve gider tahminleriyle birlikte hedef açık ve borçlanma durumu ile kamu idarelerinin ödenek teklif tavanlarını içerecek şekilde Maliye Bakanlığı tarafından hazırlanarak Yüksek Planlama Kurulu tarafından karara bağlanmıştır.

4. Üniversitemizin Temel Politika ve Öncelikleri

Üniversitemizin temel politika ve öncelikleri, kalkınma planları, Hükümet programı, orta vadeli program, orta vadeli mali plan, Yükseköğretim Kurulu Başkanlığı tarafından hazırlanmış olan ulusal yükseköğretim stratejik planı ve Bilgi Toplumu Stratejisi ve eki eylem planında belirlenen temel politikalar ve öncelikler ile 2010- 2014 yılları stratejik planımızda yer alan stratejik amaçlar ve hedefler çerçevesinde şekillendirilmiştir.

Yeni kurulmuş bir üniversite olarak üniversitemizi daha ileriye götürmeyi öngören temel politika ve önceliklerimiz şu şekilde sıralanmıştır.

1. Yükseköğretimdeki okullaşma oranının artırılması yolundaki ulusal politika ışığında öğretim kapasitesini artırmak
2. Tüm kademelerde sunmakta olduğumuz programların kalitesini yükseltmek
3. Araştırma ve geliştirme kapasitemizi artırmak sureti ile bilimsel yayın ve atıf sıralamasındaki yerimizi yükseltmek
4. Toplam ihtiyaçlar doğrultusunda sürdürülebilir hizmetler sunmak
5. Üniversitemizin yerel, ulusal ve uluslararası platformlarda tanınırlığını ve itibarını yükseltmek.

B. Amaç ve Hedefler

Misyonumuz

Namık Kemal Üniversitesi; eğitim ve öğretimde, bilim ve teknolojide ulusal ve uluslararası ölçekte ileri, ülke ekonomisine katkıda bulunan, araştırma ağırlıklı, halkla bütünleşen bir üniversite modelini benimsemektedir.

Vizyonumuz

Namık Kemal Üniversitesi; kendisini teknoloji, bilgi ve insan kaynakları yönetimi alanında sürekli yenileme ve geliştirme süreci içerisinde bulunmaya hazırlamak, dünya standartlarında, hem fiziki, hem de kurumsal yapılanmasını tamamlayarak, ilim üreten, geleceği gören, kaliteye önem veren bir anlayışı benimsemektedir. Vizyonumuz kısaca, eğitimde, bilimde ve akademik yaşamda kalite ve çağdaşlıktır.

Kaynak: Namık Kemal Üniversitesi 2010-2014 yılları Stratejik Planı.

Amaç ve Hedefler

Namık Kemal Üniversitesi tarafından 2010-2014 yılları stratejik plan çalışmaları 2009 yılı Temmuz ayı itibariyle tamamlanmıştır. Bu stratejik değerlendirme çalışmasında yer alan amaçlar, hedefler, faaliyetler aşağıda tablo halinde YÖK tarafından hazırlanan Yükseköğretim Kurumları Faaliyet Raporu Hazırlama Rehberinde gösterilen şekilde verilmiştir. Her bir hedef ile ilgili stratejiler, performans göstergeleri ile performans değerleri tabloları ilgili stratejik plan çalışmasında yer almıştır. Bu çalışmalar birimlerin stratejik planlarının harmanlaması yolu ile yapılmıştır.

Tablo 27. Stratejik Amaç ve Hedefler

Stratejik Amaçlar	Stratejik Hedefler
Stratejik Amaç 1. Üstün kalitede eğitim-öğretim hizmetleri sunmak.	Hedef 1.1. Yükseköğretimde okullaşma oranının ve eğitim kapasitesinin artırılması ve yaygınlaşması kapsamında; öngörülen Önlisans, Lisans Programlarının, Yüksek lisans ve Doktora programları ile Uzaktan Eğitim Programlarının açılması Hedef 1.2. Derslik, ofis ve laboratuvar ihtiyacının giderilmesi Hedef 1.3. Eğitim ve öğretim kalitesinin artırılması Hedef 1.4. İdari personel ihtiyacının karşılanması Hedef 1.5. Üniversitemiz ve birimlerimizin performans esaslı bütçeleme çalışmalarına hazırlık olarak kurumsal değerlendirme, idare faaliyet raporu, stratejik plan ve performans programlarının hazırlanması
Stratejik Amaç 2. Üstün kalitede araştırma ve geliştirme hizmetleri sunmak	Hedef 2.1. Yürütülen araştırma projelerinin ve tezlerin teşviki Hedef 2.2. Özgün araştırmalar yürüterek bilim ve teknolojinin ülkede ve dünyada gelişmesine ve yayılmasına katkıda bulunulması
Stratejik Amaç 3. Üstün kalitede toplum hizmetleri sunmak	Hedef 3.1. İl ve bölge halkına açık sosyal, kültürel ve sanatsal ve diğer etkinliklerin sayısını arttırmak. Hedef 3.2. Üniversite- Sanayi Ortak Araştırma Merkezleri Programı (ÜSAMP) başlatılması için alt yapı çalışmalarının yapılması Hedef 3.3. Sanayi ve sivil toplum kuruluşları ile mevcut işbirliğinin staj hareketliliğine uygun biçimde değerlendirilmesi

C. Performans Hedef ve Göstergeleri ile Faaliyetler

Üniversitemiz, 2014 Yılı Performans Programında öncelikli stratejik amaç ve hedeflerine bağlı olarak temel politika ve önceliklerle ilişkili 12 performans hedefi belirlemiştir.

Tablo 28: 2014 Yılı Performans Hedefleri

Amaç Kodu	Hedef Kodu	Performans Hedefi Kodu	Performans Hedefi
1	1.1	1.1.1	Yeni programların açılması
	1.2	1.2.1	Yeni açılan birimler ve kurulu birimler için idari, derslik ve laboratuvar binalarının yapımı
	1.3	1.3.1	Ders veren öğretim elemanı başına düşen öğrenci sayısının uluslararası düzeye çıkarılması.
	1.4	1.4.1	Kadrolu ve kadro dışı idari personel sayısının arttırılması.
	1.5	1.5.1	Birimlerimizin performans esaslı bütçeleme çalışmalarına hazırlık olarak kurumsal değerlendirme, idare faaliyet raporu, stratejik plan ve performans programlarının hazırlanması.
		1.5.2	Üniversitemizin performans esaslı bütçeleme çalışmalarına hazırlık olarak kurumsal değerlendirme, idare faaliyet raporu, stratejik plan ve performans programlarının hazırlanması.
2	2.1	2.1.1	Yurtiçi ve yurtdışı proje başvurularının teşviki.
		2.1.2	Lisansüstü tezlerin teşviki.
	2.2	2.2.1	Yapılan bilimsel çalışmaları izlemek.
3	3.1	3.1.1	Halka açık sosyal, kültürel ve sanatsal etkinlik sayısı.
		3.1.2	Sağlık hizmetlerini halkımıza sunmak.
	3.3	3.3.1	AB programları çerçevesinde staj hareketliliği için yeni işbirliği protokolü yapmak

Performans hedeflerine ulaşıp ulaşılmadığını izlemek ve değerlendirmek üzere 44 performans göstergesi ve bu hedeflerin gerçekleştirilmesine yönelik olarak da 19 faaliyet belirlenmiştir. Belirlenen tüm bu faaliyetlerde ve genel yönetim giderlerinde kullanılmak üzere 2014 yılı için 206.323.000 TL ödenek tahsis edilmiştir.

Performans hedeflerine ulaşabilmek için Üniversitemizce yerine getirilecek faaliyetler genel anlamda belirlenmiş olup; her bir faaliyet birden fazla alt faaliyetten oluşmaktadır. Faaliyetlerin kaynak ihtiyaçlarının belirlenmesinde katılımcı yöntemler benimsenmiştir. En gerçekçi rakamlara ulaşmak adına merkez birimlerimizin tümüyle taşra da ise pilot olarak seçilen birimlerimizle yapılan çalışmalar sonucunda faaliyet maliyetlerine ulaşılmıştır.

Aşağıdaki bölümlerde her bir performans hedefi için hazırlanmış olan tablolar ve bu performans hedeflerine ulaşıp ulaşılamadığını değerlendirmek üzere belirlenen performans göstergeleri ile performans hedeflerine ulaşmak için yürütülecek faaliyetler hakkında bilgiler ve ilgili performans hedefi ile ilişkili faaliyet maliyetleri tablolarına yer verilmiştir.

1. Performans Hedefi Tabloları ve Faaliyet Maliyeti Tabloları

1.1-Yeni programlar açmak

İdare Adı	38.61 - NAMIK KEMAL ÜNİVERSİTESİ			
Amaç	Üstün kalitede eğitim-öğretim hizmetleri sunmak.			
Hedef	Yükseköğretimde okullaşma oranının ve eğitim kapasitesinin artırılması ve yaygınlaşması kapsamında; öngörülen Önlisans, Lisans programlarının, Yüksek Lisans ve Doktora programları ile Uzaktan Eğitim programlarının açılması.			
Performans Hedefi	Yeni programların açılması.			
Yükseköğretimde okullaşma oranına erişmek yolundaki ulusal hedefe katkıda bulunabilmek için her kademede yeni program açılmasına ihtiyaç bulunmaktadır.				
Performans Göstergeleri	Ölçü Birimi	2012 (Gerçekleşme)	2013 (Yıl Sonu Tahmini)	2014 (Hedef)
1 Yeni açılan lisans program sayısı	Adet	1	3	40
2 Yeni açılan tezsiz yüksek lisans program sayısı	Adet	0	7	5
3 Yeni açılan tezli yüksek lisans program sayısı	Adet	3	7	30
Faaliyetler	Kaynak İhtiyacı			
	Bütçe	Bütçe Dışı	Toplam	
1 Yeni programlar açmak.	435.200	0	435.200	
Genel Toplam	435.200	0	435.200	

Yükseköğretimde okullaşma oranının ve eğitim kapasitesinin artırılması ve yaygınlaşması kapsamında; öngörülen Önlisans, Lisans programlarının, Yüksek Lisans ve Doktora programları ile Uzaktan Eğitim programlarının açılması hedeflenmiştir.

1.1.1-Bu hedefe ulaşıp ulaşılmadığını ölçmek için 2014 yılında;

1.1.1.1-Yeni açılan lisans program sayısı

1.1.1.2-Yeni açılan tezsiz yüksek lisans program sayısı

1.1.1.3-Yeni açılan tezli yüksek lisans program sayısı

Performans göstergeleri belirlenmiştir.

1.1.2-Hedefe ulaşmak için 2014 yılında planlanan faaliyetler ise şunlardır;

1.1.2.1-Yeni programlar açmak.

1.1.3- Faaliyet Maliyetleri Tablosu

1.1.3.1-Yeni programlar açmak

İdare Adı	38.61 - NAMIK KEMAL ÜNİVERSİTESİ	
Performans Hedefi	1 - Yeni programların açılması.	
Faaliyet Adı	Yeni programlar açmak.	
Sorumlu Harcama Birimi veya Birimleri	38.61.04.55 - Güzel Sanatlar Tasarım ve Mimarlık Fakültesi, 38.61.06.04 - SOSYAL BİLİMLER ENSTİTÜSÜ, 38.61.06.43 - İKTİSADİ VE İDARİ BİLİMLER FAKÜLTESİ	
<p>Mimarlık, Çalışma Ekonomisi ve Endüstri İlişkileri ve Uluslararası İlişkiler olmak üzere 3 Lisans programına, Çalışma İktisadı, Çalışma İktisadı (Tezsiz), İşletme, İşletme (Tezsiz), Yönetim ve Organizasyon, Yönetim ve Organizasyon (Tezsiz), İngiliz Dili ve Edebiyatı olmak üzere 7 Yüksek Lisans programına ilk defa 2013-2014 döneminde öğrenci alınması.</p>		
Ekonomik Kod		Ödenek
01	Personel Giderleri	435.200,00
02	SGK Devlet Primi Giderleri	0,00
03	Mal ve Hizmet Alım Giderleri	0,00
04	Faiz Giderleri	0,00
05	Cari Transferler	0,00
06	Sermaye Giderleri	0,00
07	Sermaye Transferleri	0,00
08	Borç verme	0,00
Toplam Bütçe Kaynak İhtiyacı		435.200,00
Bütçe Dışı Kaynak	Döner Sermaye	0,00
	Diğer Yurt İçi	0,00
	Yurt Dışı	0,00
Toplam Bütçe Dışı Kaynak İhtiyacı		0,00
Toplam Kaynak İhtiyacı		435.200,00

1.2- Yeni açılan birimler ve kurulu birimleri için idari, derslik ve laboratuvar binalarının yapımı.

İdare Adı	38.61 - NAMIK KEMAL ÜNİVERSİTESİ				
Amaç	Üstün kalitede eğitim-öğretim hizmetleri sunmak.				
Hedef	Derslik, ofis ve laboratuvar ihtiyacının giderilmesi.				
Performans Hedefi	Yeni açılan birimler ve kurulu birimler için idari, derslik ve laboratuvar binalarının yapımı.				
Yükseköğretimde okullaşma oranına erişmek yolundaki ulusal hedefe katkıda bulunabilmek için derslik, ofis ve laboratuvar alanının genişletilmesine ihtiyaç bulunmaktadır. Öğrenci Yaşam Merkezi 20.000 m2, Ziraat Fakültesi 16.000 m2, Çorlu Mühendislik Fakültesi Ek Binası 1.750 m2.					
Performans Göstergeleri		Ölçü Birimi	2012 (Gerçekleşme)	2013 (Yıl Sonu Tahmini)	2014 (Hedef)
1	Yeni akademik birim idari, derslik ve laboratuvar binalarının sayısı	Adet	1	10	12
2	Yeni akademik birim idari, derslik ve laboratuvar binalarının m2 alanı	Metrekare	1.796	30.650	25.350
3	Kamulaştırılan alan	Metrekare	32.369	0	0
Faaliyetler			Kaynak İhtiyacı		
			Bütçe	Bütçe Dışı	Toplam
1	Etüt proje ve müşavirlik hizmet alımı.		100.000	0	100.000
2	Kampüs alt yapısının iyileştirilmesi.		808.000	0	808.000
3	Derslik ve merkezi birimler binaları yapımı.		19.000.000	0	19.000.000
4	Hizmet binalarının büyük onarımları		2.000.000	0	2.000.000
5	Eğitim birimlerinin makine teçhizat ihtiyaçlarının tamamlanması, taşıt alımı ve bilgi teknolojileri ile yayın alımı.		3.090.000	0	3.090.000
6	Açık ve Kapalı Spor Tesisleri		3.500.000	0	3.500.000
7	Kampüs alanı için kamulaştırma.		2.000	0	2.000
Genel Toplam			28.500.000	0	28.500.000

Derslik, ofis ve laboratuvar ihtiyacının giderilmesi amacıyla; Yükseköğretimde okullaşma oranına erişmek yolundaki ulusal hedefe katkıda bulunabilmek için derslik, ofis ve laboratuvar alanının genişletilmesine ihtiyaç bulunmaktadır. 2012 yılında ihalesi yapılan Fen Edebiyat Fakültesi binası (14.000m2) inşaatı Aralık 2013'te tamamlanmıştır. Yine 2012 yılında ihalesi yapılan Öğrenci Yaşam Merkezi binası (20.000m2) inşaatı yapım işi devam etmekte olup, Haziran 2014'te tamamlanacaktır. 2013 yılı Yatırım Programında projeye dahil edilen Ziraat Fakültesi binası (16.000m2) inşaatı ihalesi 2013 yılında gerçekleştirilmiş, yılsonu itibariyle sözleşme imza süreci devam etmektedir. 2014 yılı içinde sözleşmesi imzalanarak inşaat işleri başlatılacaktır.

2013 yılı Yatırım programına yukarıda belirtilen yapım işlerinin yanında Çorlu Mühendislik Fakültesi Ek Binası (1.750 m2) yapım işi alt proje yatırım programı revizesi ile eklenmiş yıl içinde ihalesi yapılarak sözleşmesi imzalanmıştır. Yapım işi devam etmektedir.

Ayrıca Etüt proje ve müşavirlik hizmet alımları, Kampüs alt yapısının iyileştirilmesi, Hizmet binalarının büyük onarımları, Eğitim birimlerinin makine teçhizat ihtiyaçlarının tamamlanması, taşıt alımı ve bilgi teknolojileri ile yayın alımı, Açık ve Kapalı Spor Tesisleri yapımı ile Kampüs alanı için kamulaştırma işleride hedeflenmiştir.

1.2.1-Bu hedefe ulaşıp ulaşılmadığını ölçmek için 2014 yılında;

- 1.2.1.1-Yeni akademik birim idari, derslik ve laboratuvar binalarının sayısı
 - 1.2.1.2-Yeni akademik birim idari, derslik ve laboratuvar binalarının m2 alanı
 - 1.2.1.3-Kamulaştırılan m2 alanı
- performans göstergeleri belirlenmiştir.

1.2.2-Hedefe ulaşmak için 2014 yılında planlanan faaliyetler ise şunlardır;

- 1.2.2.1- Etüt proje ve müşavirlik hizmet alımı.
- 1.2.2.2- Kampüs alt yapısının iyileştirilmesi.
- 1.2.2.3- Derslik ve merkezi birimler binaları yapımı.
- 1.2.2.4- Hizmet binalarının büyük onarımları
- 1.2.2.5- Eğitim birimlerinin makine teçhizat ihtiyaçlarının tamamlanması, taşıt alımı ve bilgi teknolojileri ile yayın alımı.
- 1.2.2.6- Açık ve Kapalı Spor Tesisleri
- 1.2.2.7- Kampüs alanı için kamulaştırma.

1.2.3-Faaliyet Maliyetleri Tablosu

1.2.3.1- Etüt proje ve müşavirlik hizmeti alımı

İdare Adı	38.61 - NAMIK KEMAL ÜNİVERSİTESİ
Performans Hedefi	2 - Yeni açılan birimler ve kurulu birimler için idari, derslik ve laboratuvar binalarının yapımı
Faaliyet Adı	Etüt proje ve müşavirlik hizmet alımı.
Sorumlu Harcama Birimi veya Birimleri	38.61.09.09 - YAPI İŞLERİ VE TEKNİK DAİRE BAŞKANLIĞI

2014 yılında ihalesi yapılacak yapım işleri projeleri ile daha sonraki yıllarda teklifi yapılacak yapım işlerinin projelerinin hazırlanması işlemleri yapılacaktır.

Ekonomik Kod		Ödenek
01	Personel Giderleri	0,00
02	SGK Devlet Primi Giderleri	0,00
03	Mal ve Hizmet Alım Giderleri	0,00
04	Faiz Giderleri	0,00
05	Cari Transferler	0,00
06	Sermaye Giderleri	100.000,00
07	Sermaye Transferleri	0,00
08	Borç verme	0,00
Toplam Bütçe Kaynak İhtiyacı		100.000,00
Bütçe Dışı Kaynak	Döner Sermaye	0,00
	Diğer Yurt İçi	0,00
	Yurt Dışı	0,00
Toplam Bütçe Dışı Kaynak İhtiyacı		0,00
Toplam Kaynak İhtiyacı		100.000,00

1.2.3.2-Kampüs alt yapısının iyileştirilmesi

İdare Adı	38.61 - NAMIK KEMAL ÜNİVERSİTESİ
Performans Hedefi	2 - Yeni açılan birimler ve kurulu birimler için idari, derslik ve laboratuvar binalarının yapımı
Faaliyet Adı	Kampüs alt yapısının iyileştirilmesi.
Sorumlu Harcama Birimi veya Birimleri	38.61.09.09 - YAPI İŞLERİ VE TEKNİK DAİRE BAŞKANLIĞI

Yeni yapılan binaların bağlantı yollarının yapılması, çevre düzenlemesi yapılması, ısınma maliyetini düşürmek için doğal gaz bağlantılarının yapılması.

Ekonomik Kod		Ödenek
01	Personel Giderleri	0,00
02	SGK Devlet Primi Giderleri	0,00
03	Mal ve Hizmet Alım Giderleri	0,00
04	Faiz Giderleri	0,00
05	Cari Transferler	0,00
06	Sermaye Giderleri	808.000,00
07	Sermaye Transferleri	0,00
08	Borç verme	0,00
Toplam Bütçe Kaynak İhtiyacı		808.000,00
Bütçe Dışı Kaynak	Döner Sermaye	0,00
	Diğer Yurt İçi	0,00
	Yurt Dışı	0,00
Toplam Bütçe Dışı Kaynak İhtiyacı		0,00
Toplam Kaynak İhtiyacı		808.000,00

1.2.3.3-Derslik ve merkezi birimler binaları yapımı

İdare Adı	38.61 - NAMIK KEMAL ÜNİVERSİTESİ
Performans Hedefi	2 - Yeni açılan birimler ve kurulu birimler için idari, derslik ve laboratuvar binalarının yapımı
Faaliyet Adı	Derslik ve merkezi birimler binaları yapımı.
Sorumlu Harcama Birimi veya Birimleri	38.61.09.09 - YAPI İŞLERİ VE TEKNİK DAİRE BAŞKANLIĞI

Yükseköğretim okullaşma oranına erişme yolundaki ulusal hedefe katkıda bulunabilmek için derslik, ofis ve laboratuvar alanının genişletilmesine ihtiyaç bulunmaktadır. Merkezi Derslikler A-B-C-D blokları 20.000 m2 2010 yılında tamamlanmış, Rektörlük Binası 12.000 m2, Tıp Fakültesi (Morfoloji) 12.000 m2 2011 yılı sonunda tamamlanmış ve Fen Edebiyat Fakültesi 14.000 m2 2013 yılında tamamlanmıştır. 2014 yılında 2013 yılından devam eden Kültür Merkezi ve Sosyal Yaşam Merkezi 20.000 m2 ve Ziraat Fakültesi Binası 16.000 m2 ile Çorlu Mühendislik Fakültesi Ek Binası 1.750 m2 olarak yapımlarına devam edilecektir.

Ekonomik Kod		Ödenek
01	Personel Giderleri	0,00
02	SGK Devlet Primi Giderleri	0,00
03	Mal ve Hizmet Alım Giderleri	0,00
04	Faiz Giderleri	0,00
05	Cari Transferler	0,00
06	Sermaye Giderleri	19.000.000,00
07	Sermaye Transferleri	0,00
08	Borç verme	0,00
Toplam Bütçe Kaynak İhtiyacı		19.000.000,00
Bütçe Dışı Kaynak	Döner Sermaye	0,00
	Diğer Yurt İçi	0,00
	Yurt Dışı	0,00
Toplam Bütçe Dışı Kaynak İhtiyacı		0,00
Toplam Kaynak İhtiyacı		19.000.000,00

1.2.3.4-Hizmet Binalarının büyük onarımları

İdare Adı	38.61 - NAMIK KEMAL ÜNİVERSİTESİ
Performans Hedefi	2 - Yeni açılan birimler ve kurulu birimler için idari, derslik ve laboratuvar binalarının yapımı
Faaliyet Adı	Hizmet binalarının büyük onarımları
Sorumlu Harcama Birimi veya Birimleri	38.61.09.09 - YAPI İŞLERİ VE TEKNİK DAİRE BAŞKANLIĞI
<p>Ziraat Fakültesi ve Çorlu Mühendislik Fakültesi'nin deprem güçlendirmeleri ve büyük onarımlarının yapılması. Derslik ve Merkezi Birimler binası ile Rektörlük binası ve konferans salonu mekanik tesisatı işlerinin yapılması. Engelliler ile ilgili ulaşılabilirlik çalışmalarının yapılması.</p>	

Ekonomik Kod		Ödenek
01	Personel Giderleri	0,00
02	SGK Devlet Primi Giderleri	0,00
03	Mal ve Hizmet Alım Giderleri	0,00
04	Faiz Giderleri	0,00
05	Cari Transferler	0,00
06	Sermaye Giderleri	2.000.000,00
07	Sermaye Transferleri	0,00
08	Borç verme	0,00
Toplam Bütçe Kaynak İhtiyacı		2.000.000,00
Bütçe Dışı Kaynak	Döner Sermaye	0,00
	Diğer Yurt İçi	0,00
	Yurt Dışı	0,00
Toplam Bütçe Dışı Kaynak İhtiyacı		0,00
Toplam Kaynak İhtiyacı		2.000.000,00

1.2.3.5-Eđitim birimlerinin makine teđizat ihtiyađlarının tamamlanması, tařıt alımı ve bilgi teknolojileri ile yayın alımı

İdare Adı	38.61 - NAMIK KEMAL ÜNİVERSİTESİ
Performans Hedefi	2 - Yeni açılan birimler ve kurulu birimler için idari, derslik ve laboratuvar binalarının yapımı
Faaliyet Adı	Eđitim birimlerinin makine teđizat ihtiyađlarının tamamlanması, tařıt alımı ve bilgi teknolojileri ile yayın alımı.
Sorumlu Harcama Birimi veya Birimleri	38.61.09.04 - İDARİ VE MALİ İŐLER DAİRE BAŐKANLIđI, 38.61.09.06 - KÜTÜPHANE VE DOKÜMANTASYON DAİRE BAŐKANLIđI, 38.61.09.07 - SAđLIK, KÜLTÜR VE SPOR DAİRE BAŐKANLIđI, 38.61.09.08 - BİLGİ İŐLEM DAİRE BAŐKANLIđI

8 Fakülte, 3 Enstitü, 3 Yüksekokul ve 1 Konservatuar, 11 Meslek Yüksekokulu, 7 Uygulama ve Arařtırma Merkezi ve Rektörlük İdari birimlerinin makine teđizat ve tařıt ihtiyacının karřılanması ile bilgi işlem alt yapısının tamamlanması, basılı ve elektronik yayın alımlarının yapılması.

Ekonomik Kod		Ödenek
01	Personel Giderleri	0,00
02	SGK Devlet Primi Giderleri	0,00
03	Mal ve Hizmet Alım Giderleri	0,00
04	Faiz Giderleri	0,00
05	Cari Transferler	0,00
06	Sermaye Giderleri	3.090.000,00
07	Sermaye Transferleri	0,00
08	Borç verme	0,00
Toplam Bütçe Kaynak İhtiyacı		3.090.000,00
Bütçe DıŐı Kaynak	Döner Sermaye	0,00
	Diđer Yurt İçi	0,00
	Yurt DıŐı	0,00
Toplam Bütçe DıŐı Kaynak İhtiyacı		0,00
Toplam Kaynak İhtiyacı		3.090.000,00

1.2.3.6-Açık ve Kapalı Spor Tesisleri

İdare Adı	38.61 - NAMIK KEMAL ÜNİVERSİTESİ
Performans Hedefi	2 - Yeni açılan birimler ve kurulu birimler için idari, derslik ve laboratuvar binalarının yapımı
Faaliyet Adı	Açık ve Kapalı Spor Tesisleri
Sorumlu Harcama Birimi veya Birimleri	38.61.09.09 - YAPI İŞLERİ VE TEKNİK DAİRE BAŞKANLIĞI

4.000 seyirci kapasiteli tribünlü sentetik atletizm pistli futbol sahası alt projesinin 2013 yılında ihalesi yapılmış, sözleşmesi imzalanmış ve 2014 yılında tamamlanması planlanmaktadır.

Ekonomik Kod		Ödenek
01	Personel Giderleri	0,00
02	SGK Devlet Primi Giderleri	0,00
03	Mal ve Hizmet Alım Giderleri	0,00
04	Faiz Giderleri	0,00
05	Cari Transferler	0,00
06	Sermaye Giderleri	3.500.000,00
07	Sermaye Transferleri	0,00
08	Borç verme	0,00
Toplam Bütçe Kaynak İhtiyacı		3.500.000,00
Bütçe Dışı Kaynak	Döner Sermaye	0,00
	Diğer Yurt İçi	0,00
	Yurt Dışı	0,00
Toplam Bütçe Dışı Kaynak İhtiyacı		0,00
Toplam Kaynak İhtiyacı		3.500.000,00

1.2.3.7- Kampüs alanı için kamulaştırma

İdare Adı	38.61 - NAMIK KEMAL ÜNİVERSİTESİ
Performans Hedefi	2 - Yeni açılan birimler ve kurulu birimler için idari, derslik ve laboratuvar binalarının yapımı
Faaliyet Adı	Kampüs alanı için kamulaştırma.
Sorumlu Harcama Birimi veya Birimleri	38.61.09.09 - YAPI İŞLERİ VE TEKNİK DAİRE BAŞKANLIĞI
Stratejik planda 2014'te görünmemesine karşın ihtiyaç nedeniyle faaliyet planlanmıştır.	

Ekonomik Kod		Ödenek
01	Personel Giderleri	0,00
02	SGK Devlet Primi Giderleri	0,00
03	Mal ve Hizmet Alım Giderleri	0,00
04	Faiz Giderleri	0,00
05	Cari Transferler	0,00
06	Sermaye Giderleri	2.000,00
07	Sermaye Transferleri	0,00
08	Borç verme	0,00
Toplam Bütçe Kaynak İhtiyacı		2.000,00
Bütçe Dışı Kaynak	Döner Sermaye	0,00
	Diğer Yurt İçi	0,00
	Yurt Dışı	0,00
Toplam Bütçe Dışı Kaynak İhtiyacı		0,00
Toplam Kaynak İhtiyacı		2.000,00

1.3- Ders veren öğretim elemanı başına düşen öğrenci sayısının uluslararası seviye düzeyine çıkarılması.

İdare Adı	38.61 - NAMIK KEMAL ÜNİVERSİTESİ				
Amaç	Üstün kalitede eğitim-öğretim hizmetleri sunmak.				
Hedef	Eğitim ve öğretim kalitesinin artırılması.				
Performans Hedefi	Ders veren öğretim elemanı başına düşen öğrenci sayısının uluslararası düzeye çıkarılması.				
Yükseköğretimde okullaşma oranına erişmek yolundaki ulusal hedefe katkıda bulunabilmek için her kademedeki öğretim elemanı sayısının artırılmasına ihtiyaç bulunmaktadır.					
Performans Göstergeleri		Ölçü Birimi	2012 (Gerçekleşme)	2013 (Yıl Sonu Tahmini)	2014 (Hedef)
1	Ders veren öğretim elemanı başına düşen öğrenci sayısı	Adet	39	23	23
2	Öğretim elemanı başına düşen öğrenci sayısı	Adet	29	19	19
3	Öğretim üyesi başına düşen öğrenci sayısı	Adet	67	42	42
4	Kadrolu ve tam zamanlı ders veren öğretim elemanı sayısı	Adet	772	1.040	1.144
5	Kadrolu ve tam zamanlı öğretim üyesi sayısı	Adet	339	572	629
6	Kadrolu ve tam zamanlı öğretim elemanı sayısı	Adet	772	1.300	1.430
7	Uluslararası öğrenci değişim programlarına katılan öğrenci sayısı	Adet	24	90	100
8	Öğrenci sayısı	Adet	22.708	24.200	26.600
Faaliyetler			Kaynak İhtiyacı		
			Bütçe	Bütçe Dışı	Toplam
1	Akademik personel sayısını arttırmak.		546.000	0	546.000
2	Eğitim ve öğretim kalitesinin artırılması.		6.237.800	0	6.237.800
Genel Toplam			6.783.800	0	6.783.800

Eđitim ve đretim kalitesinin artırılması amacıyla;

Ders veren đretim elemanı bařına dűřen đrenci sayısının uluslararası dűzeye ıkarılması gerekmekte olup, bunun sađlanabilmesi iin her kademedeki đretim elemanı sayısının arttırılması hedef alınmıřtır.

Aralık 2013 sonu itibariyle 919 akademik (8 kiři yabancı uyruklu szleřmeli) personel mevcudumuz bulunmaktadır. 2014 yılında 121 akademik personel alımı planlanmıř olup, akademik personel sayısının 2014 yılı sonu itibariyle 1040'e ulařması planlanmıřtır.

1.3.1-Bu hedefe ulařılıp ulařılmadıđını lmek iin 2014 yılında;

- 1.3.1.1-Ders veren đretim elemanı bařına dűřen đrenci sayısı
- 1.3.1.2-đretim elemanı bařına dűřen đrenci sayısı
- 1.3.1.3-đretim yesi bařına dűřen đrenci sayısı
- 1.3.1.4-Kadro lu ve tam zamanlı ders veren đretim elemanı sayısı
- 1.3.1.5-Kadro lu ve tam zamanlı đretim yesi sayısı
- 1.3.1.6-Kadro lu ve tam zamanlı đretim elemanı sayısı
- 1.3.1.7-Uluslararası đrenci deđiřim programlarına katılan đrenci sayısı
- 1.3.1.8-đrenci sayısı

Performans gstergeleri belirlenmiřtir.

1.3.2-Hedefe ulařmak iin 2014 yılında planlanan faaliyetler ise řunlardır;

- 1.3.2.1-Akademik personel sayısını arttırmak.
- 1.3.2.2-Eđitim ve đretim kalitesinin arttırılması.

1.3.3- Faaliyet Maliyetleri Tablosu

1.3.3.1- Akademik personel sayısını artırmak

İdare Adı	38.61 - NAMIK KEMAL ÜNİVERSİTESİ
Performans Hedefi	3 - Ders veren öğretim elemanı başına düşen öğrenci sayısının uluslararası düzeye çıkarılması.
Faaliyet Adı	Akademik personel sayısını arttırmak.
Sorumlu Harcama Birimi veya Birimleri	38.61.09.01 - ÖZEL KALEM (REKTÖRLÜK), 38.61.09.05 - PERSONEL DAİRE BAŞKANLIĞI
<p>Aralık 2013 sonu itibariyle 919 akademik (8 kişi yabancı uyruklu sözleşmeli) personel mevcudumuz bulunmaktadır. 2014 yılında 121 akademik personel alımı planlanmış olup, akademik personel sayısının 2014 yılı sonu itibariyle 1040'e ulaşması planlanmıştır.</p>	

Ekonomik Kod		Ödenek
01	Personel Giderleri	435.000,00
02	SGK Devlet Primi Giderleri	87.000,00
03	Mal ve Hizmet Alım Giderleri	24.000,00
04	Faiz Giderleri	0,00
05	Cari Transferler	0,00
06	Sermaye Giderleri	0,00
07	Sermaye Transferleri	0,00
08	Borç verme	0,00
Toplam Bütçe Kaynak İhtiyacı		546.000,00
Bütçe Dışı Kaynak	Döner Sermaye	0,00
	Diğer Yurt İçi	0,00
	Yurt Dışı	0,00
Toplam Bütçe Dışı Kaynak İhtiyacı		0,00
Toplam Kaynak İhtiyacı		546.000,00

1.3.3.2-Eğitim ve Öğretim kalitesinin artırılması

İdare Adı	38.61 - NAMIK KEMAL ÜNİVERSİTESİ
Performans Hedefi	3 - Ders veren öğretim elemanı başına düşen öğrenci sayısının uluslararası düzeye çıkarılması.
Faaliyet Adı	Eğitim ve öğretim kalitesinin artırılması.
Sorumlu Harcama Birimi veya Birimleri	38.61.02.00 - SAĞLIK BİLİMLERİ ENSTİTÜSÜ, 38.61.02.30 - TIP FAKÜLTESİ, 38.61.02.39 - Veteriner Fakültesi, 38.61.02.76 - SAĞLIK YÜKSEKOKULU, 38.61.03.00 - SAĞLIK HİZMETLERİ MESLEK YÜKSEKOKULU, 38.61.04.00 - FEN BİLİMLERİ ENSTİTÜSÜ, 38.61.04.32 - FEN-EDEBİYAT FAKÜLTESİ, 38.61.04.43 - ÇORLU MÜHENDİSLİK FAKÜLTESİ, 38.61.04.47 - ZİRAAT FAKÜLTESİ, 38.61.04.55 - Güzel Sanatlar Tasarım ve Mimarlık Fakültesi, 38.61.05.00 - TEKNİK BİLİMLER MESLEK YÜKSEKOKULU, 38.61.05.02 - ÇORLU MESLEK YÜKSEKOKULU, 38.61.05.03 - MALKARA MESLEK YÜKSEKOKULU, 38.61.05.04 - HAYRABOLU MESLEK YÜKSEKOKULU, 38.61.06.04 - SOSYAL BİLİMLER ENSTİTÜSÜ, 38.61.06.43 - İKTİSADİ VE İDARİ BİLİMLER FAKÜLTESİ, 38.61.06.54 - İlahiyat Fakültesi , 38.61.06.72 - Beden Eğitimi ve Spor Yüksekokulu , 38.61.06.76 - Türk Müziği Devlet Konservatuvarı , 38.61.06.83 - YABANCI DİLLER YÜKSEKOKULU, 38.61.07.00 - SOSYAL BİLİMLER MESLEK YÜKSEKOKULU, 38.61.07.01 - SARAY MESLEK YÜKSEKOKULU, 38.61.07.02 - ÇERKEZKÖY MESLEK YÜKSEKOKULU, 38.61.07.03 - MURATLI MESLEK YÜKSEKOKULU, 38.61.07.04 - ŞARKÖY MESLEK YÜKSEKOKULU, 38.61.07.05 - MARMARA EREĞLİSİ MESLEK YÜKSEKOKULU

2009 yılında 25 olan ders veren öğretim elemanı başına düşen öğrenci sayısının 2014 yılı itibariyle 23'e düşürülmesi planlanmıştır.

Ekonomik Kod		Ödenek
01	Personel Giderleri	6.237.800,00
02	SGK Devlet Primi Giderleri	0,00
03	Mal ve Hizmet Alım Giderleri	0,00
04	Faiz Giderleri	0,00
05	Cari Transferler	0,00
06	Sermaye Giderleri	0,00
07	Sermaye Transferleri	0,00
08	Borç verme	0,00
Toplam Bütçe Kaynak İhtiyacı		6.237.800,00
Bütçe Dışı Kaynak	Döner Sermaye	0,00
	Diğer Yurt İçi	0,00
	Yurt Dışı	0,00
Toplam Bütçe Dışı Kaynak İhtiyacı		0,00
Toplam Kaynak İhtiyacı		6.237.800,00

1.4- Kadrolu ve kadro dışı idari personel sayısının arttırılması.

İdare Adı	38.61 - NAMIK KEMAL ÜNİVERSİTESİ
Amaç	Üstün kalitede eğitim-öğretim hizmetleri sunmak.
Hedef	İdari personel ihtiyacının karşılanması.
Performans Hedefi	Kadrolu ve kadro dışı idari personel sayısının arttırılması.

Yükseköğretimde okullaşma oranına erişmek yolundaki ulusal hedefe katkıda bulunabilmek için her kademedeki idari personel sayısının arttırılmasına ihtiyaç bulunmaktadır. 2009 yılı itibariyle idari personel/akademik personel oranı 0,46 olup ulusal ve uluslararası ortalamaya göre çok düşüktür.

Performans Göstergeleri		Ölçü Birimi	2012 (Gerçekleşme)	2013 (Yıl Sonu Tahmini)	2014 (Hedef)
1	Toplam kadrolu idari personel sayısı	Adet	415	732	812
2	Toplam kadro dışı idari personel sayısı	Adet	220	370	420
3	Toplam idari personel sayısı	Adet	635	1.102	1.232
4	Toplam nitelikli (lisans ve üstü eğitilmiş) idari personel sayısı	Adet	196	183	203
Faaliyetler			Kaynak İhtiyacı		
			Bütçe	Bütçe Dışı	Toplam
1	İdari personel sayısını arttırmak.		5.730.000	0	5.730.000
Genel Toplam			5.730.000	0	5.730.000

İdari personel ihtiyacının karşılanması amacıyla;

Yükseköğretimde okullaşma oranına erişmek yolundaki ulusal hedefe katkıda bulunabilmek için her kademedeki idari personel sayısının arttırılmasına ihtiyaç bulunmaktadır.

1.4.1-Bu hedefe ulaşıp ulaşılmadığını ölçmek için 2014 yılında;

1.4.1.1-Toplam kadrolu idari personel sayısı

1.4.1.2-Toplam kadro dışı idari personel sayısı

1.4.1.3-Toplam idari personel sayısı

1.4.1.4-Toplam nitelikli (lisans ve üstü eğitilmiş) idari personel sayısı

Performans göstergeleri belirlenmiştir.

1.4.2-Hedefe ulaşmak için 2014 yılında planlanan faaliyetler ise şunlardır;

1.4.2.1-İdari personel sayısını arttırmak.

1.4.3- Faaliyet Maliyetleri Tablosu

1.4.3.1- İdari personel sayısını artırmak

İdare Adı	38.61 - NAMIK KEMAL ÜNİVERSİTESİ
Performans Hedefi	4 - Kadrolu ve kadro dışı idari personel sayısının arttırılması.
Faaliyet Adı	İdari personel sayısını arttırmak.
Sorumlu Harcama Birimi veya Birimleri	38.61.09.04 - İDARİ VE MALİ İŞLER DAİRE BAŞKANLIĞI, 38.61.09.07 - SAĞLIK, KÜLTÜR VE SPOR DAİRE BAŞKANLIĞI
<p>Aralık 2013 sonu itibariyle 478 idari personel mevcudumuz bulunmaktadır. 2014 yılında 72 idari personel alımı planlanmış olup, idari personel sayısının 2014 yılı sonu itibariyle 550'e ulaşması planlanmıştır.</p>	

Ekonomik Kod		Ödenek
01	Personel Giderleri	410.000,00
02	SGK Devlet Primi Giderleri	33.000,00
03	Mal ve Hizmet Alım Giderleri	5.287.000,00
04	Faiz Giderleri	0,00
05	Cari Transferler	0,00
06	Sermaye Giderleri	0,00
07	Sermaye Transferleri	0,00
08	Borç verme	0,00
Toplam Bütçe Kaynak İhtiyacı		5.730.000,00
Bütçe Dışı Kaynak	Döner Sermaye	0,00
	Diğer Yurt İçi	0,00
	Yurt Dışı	0,00
Toplam Bütçe Dışı Kaynak İhtiyacı		0,00
Toplam Kaynak İhtiyacı		5.730.000,00

1.5-Birimlerimizin performans esaslı bütçeleme çalışmalarına hazırlık olarak kurumsal değerlendirme, idare faaliyet raporu, stratejik plan ve performans programlarının hazırlanması.

İdare Adı	38.61 - NAMIK KEMAL ÜNİVERSİTESİ			
Amaç	Üstün kalitede eğitim-öğretim hizmetleri sunmak.			
Hedef	Üniversitemizin ve birimlerimizin performans esaslı bütçeleme çalışmalarına hazırlık olarak kurumsal değerlendirme, idare faaliyet raporu, stratejik plan ve performans programlarının hazırlanması.			
Performans Hedefi	Birimlerimizin performans esaslı bütçeleme çalışmalarına hazırlık olarak kurumsal değerlendirme, idare faaliyet raporu, stratejik plan ve performans programlarının hazırlanması.			
Kanun ve yönetmelikler gereği hazırlamakla sorumlu olduğumuz; kurumsal değerlendirme, idare faaliyet raporu, stratejik plan ve performans programlarının hazırlanması.				
Performans Göstergeleri	Ölçü Birimi	2012 (Gerçekleşme)	2013 (Yıl Sonu Tahmini)	2014 (Hedef)
1 Hazırlanan birim kurumsal değerlendirme, idare faaliyet raporu, stratejik plan ve performans programlarının sayısı	Adet	78	170	180
Faaliyetler		Kaynak İhtiyacı		
		Bütçe	Bütçe Dışı	Toplam
1 Kurumsal değerlendirme, idare faaliyet raporu, stratejik plan ve performans programlarının hazırlanması.		6.500	0	6.500
Genel Toplam		6.500	0	6.500

Üniversitemizin ve birimlerimizin performans esaslı bütçeleme çalışmalarına hazırlık olarak kurumsal değerlendirme, idare faaliyet raporu, stratejik plan ve performans programlarının hazırlanması hedeflenmiştir.

1.5.1-Bu hedefe ulaşıp ulaşılmadığını ölçmek için 2014 yılında;

1.5.1.1-Hazırlanan birim kurumsal değerlendirme, idare faaliyet raporu, stratejik plan ve performans programlarının sayısı

Performans göstergeleri belirlenmiştir.

1.5.2-Hedefe ulaşmak için 2014 yılında planlanan faaliyetler ise şunlardır;

1.5.2.1-Kurumsal değerlendirme, idare faaliyet raporu, stratejik plan ve performans programlarının hazırlanması.

1.5.3- Faaliyet Maliyetleri Tablosu

1.5.3.1-Kurumsal değerlendirme, idare faaliyet raporu, stratejik plan ve performans programlarının hazırlanması.

İdare Adı	38.61 - NAMIK KEMAL ÜNİVERSİTESİ
Performans Hedefi	5 - Birimlerimizin performans esaslı bütçeleme çalışmalarına hazırlık olarak kurumsal değerlendirme, idare faaliyet raporu, stratejik plan ve performans programlarının hazırlanması., 6 - Üniversitemizin performans esaslı bütçeleme çalışmalarına hazırlık olarak kurumsal değerlendirme, idare faaliyet raporu, stratejik plan ve performans programlarının hazırlanması.
Faaliyet Adı	Kurumsal değerlendirme, idare faaliyet raporu, stratejik plan ve performans programlarının hazırlanması.
Sorumlu Harcama Birimi veya Birimleri	38.61.09.11 - STRATEJİ GELİŞTİRME DAİRE BAŞKANLIĞI
Üniversitemiz ve birimlerimizin performans esaslı bütçeleme çalışmalarına hazırlık olarak stratejik plan, performans programı, kurumsal değerlendirme ve faaliyet raporlarının hazırlanması.	

Ekonomik Kod		Ödenek
01	Personel Giderleri	0,00
02	SGK Devlet Primi Giderleri	0,00
03	Mal ve Hizmet Alım Giderleri	13.000,00
04	Faiz Giderleri	0,00
05	Cari Transferler	0,00
06	Sermaye Giderleri	0,00
07	Sermaye Transferleri	0,00
08	Borç verme	0,00
Toplam Bütçe Kaynak İhtiyacı		13.000,00
Bütçe Dışı Kaynak	Döner Sermaye	0,00
	Diğer Yurt İçi	0,00
	Yurt Dışı	0,00
Toplam Bütçe Dışı Kaynak İhtiyacı		0,00
Toplam Kaynak İhtiyacı		13.000,00

1.6-Üniversitemizin performans esaslı bütçeleme çalışmalarına hazırlık olarak kurumsal değerlendirme, idare faaliyet raporu, stratejik plan ve performans programlarının hazırlanması

İdare Adı	38.61 - NAMIK KEMAL ÜNİVERSİTESİ			
Amaç	Üstün kalitede eğitim-öğretim hizmetleri sunmak.			
Hedef	Üniversitemizin ve birimlerimizin performans esaslı bütçeleme çalışmalarına hazırlık olarak kurumsal değerlendirme, idare faaliyet raporu, stratejik plan ve performans programlarının hazırlanması.			
Performans Hedefi	Üniversitemizin performans esaslı bütçeleme çalışmalarına hazırlık olarak kurumsal değerlendirme, idare faaliyet raporu, stratejik plan ve performans programlarının hazırlanması.			
Kanun ve yönetmelikler gereği hazırlamakla sorumlu olduğumuz; kurumsal değerlendirme, idare faaliyet raporu, stratejik plan ve performans programlarının hazırlanması.				
Performans Göstergeleri	Ölçü Birimi	2012 (Gerçekleşme)	2013 (Yıl Sonu Tahmini)	2014 (Hedef)
1 Hazırlanan NKÜ kurumsal değerlendirme, idare faaliyet raporu, stratejik plan ve performans programlarının sayısı	Adet	3	5	5
Faaliyetler	Kaynak İhtiyacı			
	Bütçe	Bütçe Dışı	Toplam	
1 Kurumsal değerlendirme, idare faaliyet raporu, stratejik plan ve performans programlarının hazırlanması.	6.500	0	6.500	
Genel Toplam	6.500	0	6.500	

Üniversitemizin ve birimlerimizin performans esaslı bütçeleme çalışmalarına hazırlık olarak kurumsal değerlendirme, idare faaliyet raporu, stratejik plan ve performans programlarının hazırlanması hedeflenmiştir.

1.6.1-Bu hedefe ulaşıp ulaşılmadığını ölçmek için 2014 yılında;

1.6.1.1-Hazırlanan NKÜ kurumsal değerlendirme, idare faaliyet raporu, stratejik plan ve performans programlarının sayısı

Performans göstergeleri belirlenmiştir.

1.6.2-Hedefe ulaşmak için 2014 yılında planlanan faaliyetler ise şunlardır;

1.6.2.1-Kurumsal değerlendirme, idare faaliyet raporu, stratejik plan ve performans programlarının hazırlanması.

1.6.3- Faaliyet Maliyetleri Tablosu

1.6.3.1- Kurumsal değerlendirme, idare faaliyet raporu, stratejik plan ve performans programlarının hazırlanması.

İdare Adı	38.61 - NAMIK KEMAL ÜNİVERSİTESİ
Performans Hedefi	5 - Birimlerimizin performans esaslı bütçeleme çalışmalarına hazırlık olarak kurumsal değerlendirme, idare faaliyet raporu, stratejik plan ve performans programlarının hazırlanması., 6 - Üniversitemizin performans esaslı bütçeleme çalışmalarına hazırlık olarak kurumsal değerlendirme, idare faaliyet raporu, stratejik plan ve performans programlarının hazırlanması.
Faaliyet Adı	Kurumsal değerlendirme, idare faaliyet raporu, stratejik plan ve performans programlarının hazırlanması.
Sorumlu Harcama Birimi veya Birimleri	38.61.09.11 - STRATEJİ GELİŞTİRME DAİRE BAŞKANLIĞI
Üniversitemiz ve birimlerimizin performans esaslı bütçeleme çalışmalarına hazırlık olarak stratejik plan, performans programı, kurumsal değerlendirme ve faaliyet raporlarının hazırlanması.	

Ekonomik Kod		Ödenek
01	Personel Giderleri	0,00
02	SGK Devlet Primi Giderleri	0,00
03	Mal ve Hizmet Alım Giderleri	13.000,00
04	Faiz Giderleri	0,00
05	Cari Transferler	0,00
06	Sermaye Giderleri	0,00
07	Sermaye Transferleri	0,00
08	Borç verme	0,00
Toplam Bütçe Kaynak İhtiyacı		13.000,00
Bütçe Dışı Kaynak	Döner Sermaye	0,00
	Diğer Yurt İçi	0,00
	Yurt Dışı	0,00
Toplam Bütçe Dışı Kaynak İhtiyacı		0,00
Toplam Kaynak İhtiyacı		13.000,00

1.7- Yurtiçi ve yurtdışı proje başvurularının teşviki.

İdare Adı	38.61 - NAMIK KEMAL ÜNİVERSİTESİ			
Amaç	Üstün kalitede araştırma ve geliştirme hizmetleri sunmak.			
Hedef	Yürütülen araştırma projelerinin ve tezlerin teşviki.			
Performans Hedefi	Yurtiçi ve yurtdışı proje başvurularının teşviki.			
Üniversitemizin uluslararası ve ulusal düzeyde üniversiteler içinde saygın bir yere gelebilmesi için bilimsel yayın ve proje sayısını arttırmak amacıyla yurtiçi ve yurtdışı proje başvurularının teşviki.				
Performans Göstergeleri	Ölçü Birimi	2012 (Gerçekleşme)	2013 (Yıl Sonu Tahmini)	2014 (Hedef)
1 Yurtiçi proje başvuru sayısı	Adet	0	300	350
2 Yurtiçi proje başvuru kabul sayısı	Adet	0	150	175
3 Yurtdışı proje başvuru sayısı	Adet	0	90	110
4 Yurtdışı proje başvuru kabul sayısı	Adet	0	45	55
5 NKÜ BAP proje başvuru sayısı	Adet	110	500	600
6 NKÜ BAP proje kabul sayısı	Adet	67	250	300
7 Sanayi ile işbirliği yapılan proje sayısı	Adet	7	120	150
Faaliyetler	Kaynak İhtiyacı			
	Bütçe	Bütçe Dışı	Toplam	
1 Araştırma projelerine destek sağlanması.		226.000	0	226.000
Genel Toplam		226.000	0	226.000

Yürütülen araştırma projelerinin ve tezlerin teşviki amacıyla;

Üniversitemizin uluslararası ve ulusal düzeyde üniversiteler içinde saygın bir yere gelebilmesi için bilimsel yayın ve proje sayısını arttırmak amacıyla yurtiçi ve yurtdışı proje başvurularının teşvikine yarıolan kaynakların artırılması hedeflenmiştir.

1.7.1-Bu hedefe ulaşıp ulaşılmadığını ölçmek için 2014 yılında;

- 1.7.1.1-Yurtiçi proje başvuru sayısı
 - 1.7.1.2-Yurtiçi proje başvuru kabul sayısı
 - 1.7.1.3-Yurtdışı proje başvuru sayısı
 - 1.7.1.4-Yurtdışı proje başvuru kabul sayısı
 - 1.7.1.5-NKÜ BAP proje başvuru sayısı
 - 1.7.1.6-NKÜ BAP proje kabul sayısı
 - 1.7.1.7-Sanayi ile işbirliği yapılan proje sayısı
- Performans göstergeleri belirlenmiştir.

1.7.2-Hedefe ulaşmak için 2014 yılında planlanan faaliyetler ise şunlardır;

- 1.7.2.1-Araştırma projelerine destek sağlanması.

1.7.3- Faaliyet Maliyetleri Tablosu

1.7.3.1- Araştırma projelerine destek sağlanması.

İdare Adı	38.61 - NAMIK KEMAL ÜNİVERSİTESİ
Performans Hedefi	7 - Yurtiçi ve yurtdışı proje başvurularının teşviki.
Faaliyet Adı	Araştırma projelerine destek sağlanması.
Sorumlu Harcama Birimi veya Birimleri	38.61.09.01 - ÖZEL KALEM (REKTÖRLÜK)

Üniversite Döner Sermayeden aktarılan kaynakların tamamının proje çalışmalarında kullanılması hedeflenmiştir. Kaynak artışına bağlı olarak proje sayısında artış hedeflenmektedir.

Ekonomik Kod		Ödenek
01	Personel Giderleri	0,00
02	SGK Devlet Primi Giderleri	0,00
03	Mal ve Hizmet Alım Giderleri	226.000,00
04	Faiz Giderleri	0,00
05	Cari Transferler	0,00
06	Sermaye Giderleri	0,00
07	Sermaye Transferleri	0,00
08	Borç verme	0,00
Toplam Bütçe Kaynak İhtiyacı		226.000,00
Bütçe Dışı Kaynak	Döner Sermaye	0,00
	Diğer Yurt İçi	0,00
	Yurt Dışı	0,00
Toplam Bütçe Dışı Kaynak İhtiyacı		0,00
Toplam Kaynak İhtiyacı		226.000,00

1.8- Lisansüstü tezlerin teşviki.

İdare Adı	38.61 - NAMIK KEMAL ÜNİVERSİTESİ				
Amaç	Üstün kalitede araştırma ve geliştirme hizmetleri sunmak.				
Hedef	Yürütülen araştırma projelerinin ve tezlerin teşviki.				
Performans Hedefi	Lisansüstü tezlerin teşviki.				
Üniversitemizin öncelikle ülke düzeyinde ve dünya genelinde lisansüstü çalışan ve çalışma sayısının artırılması için teşvik yapılması.					
Performans Göstergeleri	Ölçü Birimi	2012 (Gerçekleşme)	2013 (Yıl Sonu Tahmini)	2014 (Hedef)	
1	Yapılan yüksek lisans tez sayısı	Adet	81	200	250
2	Yapılan doktora/tıpta uzmanlık tez sayısı	Adet	19	50	60
3	Devam eden yüksek lisans tez sayısı	Adet	0	800	1.000
Faaliyetler		Kaynak İhtiyacı			
		Bütçe	Bütçe Dışı	Toplam	
1	Lisansüstü tezlere destek sağlanması.		105.000	0	105.000
Genel Toplam			105.000	0	105.000

Yürütülen araştırma projelerinin ve tezlerin teşviki amacıyla;
Üniversitemizin öncelikle ülke düzeyinde ve dünya genelinde lisansüstü çalışan ve çalışma sayısının artırılması için teşvik yapılması gerekmektedir.

1.8.1-Bu hedefe ulaşıp ulaşılmadığını ölçmek için 2014 yılında;

1.8.1.1-Yapılan yüksek lisans tez sayısı

1.8.1.2-Yapılan doktora/tıpta uzmanlık tez sayısı

1.8.1.3-Devam eden yüksek lisans tez sayısı

Performans göstergeleri belirlenmiştir.

1.8.2-Hedefe ulaşmak için 2014 yılında planlanan faaliyetler ise şunlardır;

1.8.2.1-Lisansüstü tezlere destek sağlanması.

1.8.3- Faaliyet Maliyetleri Tablosu

1.8.3.1- Lisansüstü tezlere destek sağlanması.

İdare Adı	38.61 - NAMIK KEMAL ÜNİVERSİTESİ
Performans Hedefi	8 - Lisansüstü tezlerin teşviki.
Faaliyet Adı	Lisansüstü tezlere destek sağlanması.
Sorumlu Harcama Birimi veya Birimleri	38.61.09.01 - ÖZEL KALEM (REKTÖRLÜK)
Hazine tarafından verilen kaynakların tamamının tez çalışmalarında kullanılması hedeflenmiştir. Kaynak artışına bağlı olarak tez sayısında artış hedeflenmektedir.	

Ekonomik Kod		Ödenek
01	Personel Giderleri	0,00
02	SGK Devlet Primi Giderleri	0,00
03	Mal ve Hizmet Alım Giderleri	105.000,00
04	Faiz Giderleri	0,00
05	Cari Transferler	0,00
06	Sermaye Giderleri	0,00
07	Sermaye Transferleri	0,00
08	Borç verme	0,00
Toplam Bütçe Kaynak İhtiyacı		105.000,00
Bütçe Dışı Kaynak	Döner Sermaye	0,00
	Diğer Yurt İçi	0,00
	Yurt Dışı	0,00
Toplam Bütçe Dışı Kaynak İhtiyacı		0,00
Toplam Kaynak İhtiyacı		105.000,00

1.9- Yapılan bilimsel çalışmalarını izlemek.

İdare Adı	38.61 - NAMIK KEMAL ÜNİVERSİTESİ				
Amaç	Üstün kalitede araştırma ve geliştirme hizmetleri sunmak.				
Hedef	Özgün araştırmalar yürüterek bilim ve teknolojinin ülkede ve dünyada gelişmesine ve yayılmasına katkı sağlaması.				
Performans Hedefi	Yapılan bilimsel çalışmalarını izlemek.				
Uluslararası ve ulusal arenada kıyaslanmak ve her zaman mevcut durumumuzla ilgili bilgi sahibi olmak için bilimsel yayın sayılarının sürekli takip edilmesi kayıt altına alınması gerekmektedir.					
Performans Göstergeleri		Ölçü Birimi	2012 (Gerçekleşme)	2013 (Yıl Sonu Tahmini)	2014 (Hedef)
1	Yapılan toplam ISI yayın sayısı	Adet	252	229	252
2	Yapılan diğer yabancı dergi yayın sayısı	Adet	32	170	190
3	Yapılan diğer Türk dergi yayın sayısı	Adet	77	150	170
4	Yayınlanan ulusal kitap sayısı	Adet	0	60	70
5	Yayınlanan uluslararası kitap sayısı	Adet	0	18	22
6	Yayınlanan ulusal kitap bölüm sayısı	Adet	15	35	40
7	Yayınlanan uluslararası kitap bölüm sayısı	Adet	8	15	20
8	Dergi yayınlarına alınan toplam atıf sayısı	Adet	155	800	1.000
9	Yayınlanan uluslararası konferans bildirisi	Adet	123	300	400
Faaliyetler		Kaynak İhtiyacı			
		Bütçe	Bütçe Dışı	Toplam	
1	Bilimsel toplantılara katılımları desteklemek.		102.000	0	102.000
Genel Toplam			102.000	0	102.000

Özgün arařtırmalar yürüterek bilim ve teknolojinin ÷lkede ve dñnyada gelişmesine ve yayılmasına katkı sağlaması amacıyla;

Uluslararası ve ulusal arenada kıyaslanmak ve her zaman mevcut durumumuzla ilgili bilgi sahibi olmak için bilimsel yayın sayılarının sürekli takip edilmesi kayıt altına alınması hedeflenmiştir.

1.9.1-Bu hedefe ulaşılp ulaşılmadığını ölçmek için 2014 yılında;

- 1.9.1.1-Yapılan toplam ISI yayın sayısı
 - 1.9.1.2-Yapılan diğer yabancı dergi yayın sayısı
 - 1.9.1.3-Yapılan diğer Türk dergi yayın sayısı
 - 1.9.1.4-Yayınlanan ulusal kitap sayısı
 - 1.9.1.5-Yayınlanan uluslararası kitap sayısı
 - 1.9.1.6-Yayınlanan ulusal kitap bölüm sayısı
 - 1.9.1.7-Yayınlanan uluslararası kitap bölüm sayısı
 - 1.9.1.8-Dergi yayınlarına alınan toplam atıf sayısı
 - 1.9.1.9-Yayınlanan uluslararası konferans bildirisi
- Performans göstergeleri belirlenmiştir.

1.9.2-Hedefe ulaşmak için 2014 yılında planlanan faaliyetler ise şunlardır;

- 1.9.2.1-Bilimsel toplantılara katılımları desteklemek.

Bu faaliyet kapsamında Üniversitemizin her düzeydeki öğretim elemanlarına kurum bütçesinden destek verilmeye başlanmıştır. Bu kapsamda 2014 yılı için bir yurtdışı ve bir yurtiçi görevlendirme olmak üzere bir personele yılda iki defa destek verilmesi planlanmıştır. Destek miktarı ve sayısının arttırılması için kaynak arayışları devam etmektedir.

1.9.3- Faaliyet Maliyetleri Tablosu

1.9.3.1- Bilimsel toplantılara katılımları desteklemek.

İdare Adı	38.61 - NAMIK KEMAL ÜNİVERSİTESİ
Performans Hedefi	9 - Yapılan bilimsel çalışmalarını izlemek.
Faaliyet Adı	Bilimsel toplantılara katılımları desteklemek.
Sorumlu Harcama Birimi veya Birimleri	38.61.09.04 - İDARİ VE MALİ İŞLER DAİRE BAŞKANLIĞI
Öğretim elemanlarının bilimsel toplantılara bildirili bir şekilde katılımlarının maddi olarak destekleyerek, katılım sayısı ve kalitesini arttırmak amaçlanmış olup, buna kaynak ayrılmıştır ve kaynağın arttırılması planlanmıştır.	

Ekonomik Kod		Ödenek
01	Personel Giderleri	0,00
02	SGK Devlet Primi Giderleri	0,00
03	Mal ve Hizmet Alım Giderleri	102.000,00
04	Faiz Giderleri	0,00
05	Cari Transferler	0,00
06	Sermaye Giderleri	0,00
07	Sermaye Transferleri	0,00
08	Borç verme	0,00
Toplam Bütçe Kaynak İhtiyacı		102.000,00
Bütçe Dışı Kaynak	Döner Sermaye	0,00
	Diğer Yurt İçi	0,00
	Yurt Dışı	0,00
Toplam Bütçe Dışı Kaynak İhtiyacı		0,00
Toplam Kaynak İhtiyacı		102.000,00

1.10- Halka açık sosyal, kültürel ve sanatsal etkinlik sayısı.

İdare Adı	38.61 - NAMIK KEMAL ÜNİVERSİTESİ				
Amaç	Üstün kalitede toplum hizmetleri sunmak.				
Hedef	İl ve bölge halkına açık sosyal, kültürel, sanatsal ve diğer etkinliklerin sayısını artırmak.				
Performans Hedefi	Halka açık sosyal, kültürel ve sanatsal etkinlik sayısı.				
Üniversitemiz ile bölgesel ve ülke çapındaki kaynaşmanın, etkileşim ve paylaşımın göstergesi olan halka açık sosyal, kültürel ve sanatsal etkinlik sayılarının takip edilmesi gerekmektedir.					
Performans Göstergeleri		Ölçü Birimi	2012 (Gerçekleşme)	2013 (Yıl Sonu Tahmini)	2014 (Hedef)
1	Halka açık sosyal, kültürel ve sanatsal etkinlik sayısı	Adet	358	250	300
Faaliyetler			Kaynak İhtiyacı		
			Bütçe	Bütçe Dışı	Toplam
1	Diğer toplum hizmetleri sunmak.		3.193.000	0	3.193.000
Genel Toplam			3.193.000	0	3.193.000

Üniversitemiz ile bölgesel ve ülke çapındaki kaynaşmanın, etkileşim ve paylaşımın artırılması amacıyla; İl ve bölge halkına açık sosyal, kültürel, sanatsal ve diğer etkinliklerin sayısını çoğaltmak hedeflemiştir.

1.10.1-Bu hedefe ulaşıp ulaşılmadığını ölçmek için 2014 yılında;

1.10.1.1-Halka açık sosyal, kültürel ve sanatsal etkinlik sayısı
Performans göstergeleri belirlenmiştir.

1.10.2-Hedefe ulaşmak için 2014 yılında planlanan faaliyetler ise şunlardır;

1.10.2.1-Diğer toplum hizmetleri sunmak.

1.10.3- Faaliyet Maliyetleri Tablosu

1.10.3.1- Diğer toplum hizmetleri sunmak

İdare Adı	38.61 - NAMIK KEMAL ÜNİVERSİTESİ
Performans Hedefi	10 - Halka açık sosyal, kültürel ve sanatsal etkinlik sayısı.
Faaliyet Adı	Diğer toplum hizmetleri sunmak.
Sorumlu Harcama Birimi veya Birimleri	38.61.04.43 - ÇORLU MÜHENDİSLİK FAKÜLTESİ, 38.61.04.47 - ZİRAAT FAKÜLTESİ, 38.61.05.00 - TEKNİK BİLİMLER MESLEK YÜKSEKOKULU, 38.61.05.04 - HAYRABOLU MESLEK YÜKSEKOKULU, 38.61.06.43 - İKTİSADİ VE İDARİ BİLİMLER FAKÜLTESİ, 38.61.09.07 - SAĞLIK, KÜLTÜR VE SPOR DAİRE BAŞKANLIĞI, 38.61.07.01 - SARAY MESLEK YÜKSEKOKULU, 38.61.07.04 - ŞARKÖY MESLEK YÜKSEKOKULU, 38.61.04.55 - Güzel Sanatlar Tasarım ve Mimarlık Fakültesi
Sağlık, Kültür ve Spor Dairesi Başkanlığınca öğrencilere sunulan kültür, beslenme ve barınma hizmetleri ile Fakültelerin Döner Sermaye kanalı ile sundukları hizmetlerdir.	

Ekonomik Kod		Ödenek
01	Personel Giderleri	0,00
02	SGK Devlet Primi Giderleri	0,00
03	Mal ve Hizmet Alım Giderleri	3.193.000,00
04	Faiz Giderleri	0,00
05	Cari Transferler	0,00
06	Sermaye Giderleri	0,00
07	Sermaye Transferleri	0,00
08	Borç verme	0,00
Toplam Bütçe Kaynak İhtiyacı		3.193.000,00
Bütçe Dışı Kaynak	Döner Sermaye	0,00
	Diğer Yurt İçi	0,00
	Yurt Dışı	0,00
Toplam Bütçe Dışı Kaynak İhtiyacı		0,00
Toplam Kaynak İhtiyacı		3.193.000,00

1. 11- Sağlık hizmetlerini halkımıza sunmak.

İdare Adı	38.61 - NAMIK KEMAL ÜNİVERSİTESİ
Amaç	Üstün kalitede toplum hizmetleri sunmak.
Hedef	İl ve bölge halkına açık sosyal, kültürel, sanatsal ve diğer etkinliklerin sayısını artırmak.
Performans Hedefi	Sağlık hizmetlerini halkımıza sunmak.

Üniversitemiz 200 yataklı yeni Uygulama ve Araştırma Hastanesi binasının yapılması ve topluma sunulan sağlık hizmetlerinin kalitesinin artırılması

Performans Göstergeleri		Ölçü Birimi	2012 (Gerçekleşme)	2013 (Yıl Sonu Tahmini)	2014 (Hedef)
1	Hizmet götürülen hasta sayısı	Adet	185.602	20.000	25.000
Faaliyetler			Kaynak İhtiyacı		
			Bütçe	Bütçe Dışı	Toplam
1	Topluma sağlık hizmeti sunmak.		2.720.000	59.786.000	62.506.000
2	200 yataklı hastane inşaatı yapımı.		35.000.000	0	35.000.000
Genel Toplam			37.720.000	59.786.0000	97.506.000

Üstün kalitede toplum hizmetleri sunmak amacıyla;

Her türlü çalışmalar hızlandırılarak Üniversitemiz Uygulama ve Araştırma Hastanesinin 3 üncü basamak sağlık hizmeti verebilir konuma getirilmesi hedeflemiştir.

1.11.1-Bu hedefe ulaşıp ulaşılmadığını ölçmek için 2014 yılında;

1.11.1.1-Hizmet götürülen hasta sayısı

Performans göstergeleri belirlenmiştir.

1.11.2-Hedefe ulaşmak için 2014 yılında planlanan faaliyetler ise şunlardır;

1.11.2.1-Topluma sağlık hizmeti sunmak.

1.11.2.2-200 yataklı hastane inşaatı yapımı.

1.11.3- Faaliyet Maliyetleri Tablosu

1.11.3.1- Topluma sađlık hizmeti sunmak.

İdare Adı	38.61 - NAMIK KEMAL ÜNİVERSİTESİ
Performans Hedefi	11 - Sađlık hizmetlerini halkımıza sunmak.
Faaliyet Adı	Topluma sađlık hizmeti sunmak.
Sorumlu Harcama Birimi veya Birimleri	38.61.03.30 - UYGULAMA VE ARAŞTIRMA HASTANESİ, 38.61.09.07 - SAĐLIK, KÜLTÜR VE SPOR DAİRE BAŞKANLIĐI

Araştırma ve Uygulama Hastanesi ve Mediko Sosyal birimi ile toplumun tüm kesimlerine sađlık hizmeti sunmak.

Ekonomik Kod		Ödenek
01	Personel Giderleri	2.215.000,00
02	SGK Devlet Primi Giderleri	436.000,00
03	Mal ve Hizmet Alım Giderleri	69.000,00
04	Faiz Giderleri	0,00
05	Cari Transferler	0,00
06	Sermaye Giderleri	0,00
07	Sermaye Transferleri	0,00
08	Borç verme	0,00
Toplam Bütçe Kaynak İhtiyacı		2.720.000,00
Bütçe Dışı Kaynak	Döner Sermaye	59.786.000,00
	Diđer Yurt İçi	0,00
	Yurt Dışı	0,00
Toplam Bütçe Dışı Kaynak İhtiyacı		59.786.000,00
Toplam Kaynak İhtiyacı		62.506.000,00

1.11.3.2- 200 yataklı hastane inşaatı yapımı.

İdare Adı	38.61 - NAMIK KEMAL ÜNİVERSİTESİ
Performans Hedefi	11 - Sağlık hizmetlerini halkımıza sunmak.
Faaliyet Adı	200 yataklı hastane inşaatı yapımı.
Sorumlu Harcama Birimi veya Birimleri	38.61.09.04 - İDARİ VE MALİ İŞLER DAİRE BAŞKANLIĞI, 38.61.09.09 - YAPI İŞLERİ VE TEKNİK DAİRE BAŞKANLIĞI

200 yataklı 30.000 m2 inşaat alanlı hastane binası yapımı 2012 yılında ihale edilip sözleşmesi imzalanmış ve 2013 yılında yapım işi devam etmiştir. Bina inşaatı 2014 yılında tamamlanacak olup aynı yıl makine teçhizat alımları da başlayacaktır.

Ekonomik Kod		Ödenek
01	Personel Giderleri	0,00
02	SGK Devlet Primi Giderleri	0,00
03	Mal ve Hizmet Alım Giderleri	0,00
04	Faiz Giderleri	0,00
05	Cari Transferler	0,00
06	Sermaye Giderleri	35.000.000,00
07	Sermaye Transferleri	0,00
08	Borç verme	0,00
Toplam Bütçe Kaynak İhtiyacı		35.000.000,00
Bütçe Dışı Kaynak	Döner Sermaye	0,00
	Diğer Yurt İçi	0,00
	Yurt Dışı	0,00
Toplam Bütçe Dışı Kaynak İhtiyacı		0,00
Toplam Kaynak İhtiyacı		35.000.000,00

1. 12- AB programları çerçevesinde staj hareketliliği için yeni işbirliği protokolü yapmak.

İdare Adı	38.61 - NAMIK KEMAL ÜNİVERSİTESİ			
Amaç	Üstün kalitede toplum hizmetleri sunmak.			
Hedef	Sanayi ve Sivil Toplum Kuruluşları ile mevcut işbirliğinin staj hareketliliğine uygun biçimde değerlendirilmesi.			
Performans Hedefi	AB programları çerçevesinde staj hareketliliği için yeni işbirliği protokolü yapmak			
Yükseköğretimde toplum hizmetleri sunmak yolundaki ulusal hedefe katkıda bulunabilmek için her yıl staja giden öğrenci sayı ve kalitesinin artırılmasına ihtiyaç bulunmaktadır.				
Performans Göstergeleri	Ölçü Birimi	2012 (Gerçekleşme)	2013 (Yıl Sonu Tahmini)	2014 (Hedef)
1 Sanayi ve diğer kuruluşlarda staj yapan öğrenci sayısı	Adet	0	5.000	6.000
2 Sanayi ve diğer kuruluşlarda mesleki uygulamada bulunan öğrenci sayısı	Adet	0	3.500	4.000
3 Yurtdışı sanayi kuruluşlarında staj yapan öğrenci sayısı	Adet	0	500	600
Faaliyetler		Kaynak İhtiyacı		
		Bütçe	Bütçe Dışı	Toplam
1 Öğrenci stajlarının yürütülmesi.		83.000	0	83.000
Genel Toplam		83.000	0	83.000

Üstün kalitede toplum hizmetleri sunmak amacıyla;

Yükseköğretimde toplum hizmetleri sunmak yolundaki ulusal hedefe katkıda bulunabilmek için her yıl Sanayi ve Sivil Toplum Kuruluşlarında staja giden öğrenci sayı ve kalitesinin artırılması hedeflenmiştir.

1.12.1-Bu hedefe ulaşıp ulaşılmadığını ölçmek için 2014 yılında;

- 1.12.1.1-Sanayi ve diğer kuruluşlarda staj yapan öğrenci sayısı
 - 1.12.1.2-Sanayi ve diğer kuruluşlarda mesleki uygulamada bulunan öğrenci sayısı
 - 1.12.1.3-Yurtdışı sanayi kuruluşlarında staj yapan öğrenci sayısı
- Performans göstergeleri belirlenmiştir.

1.12.2-Hedefe ulaşmak için 2014 yılında planlanan faaliyetler ise şunlardır;

- 1.12.2.1-Öğrenci stajlarının yürütülmesi.

1.12.3- Faaliyet Maliyetleri Tablosu

1.12.3.1- Öğrenci stajlarının yürütülmesi.

İdare Adı	38.61 - NAMIK KEMAL ÜNİVERSİTESİ
Performans Hedefi	12 - AB programları çerçevesinde staj hareketliliği için yeni işbirliği protokolü yapmak
Faaliyet Adı	Öğrenci stajlarının yürütülmesi.
Sorumlu Harcama Birimi veya Birimleri	38.61.02.76 - SAĞLIK YÜKSEKOKULU, 38.61.03.00 - SAĞLIK HİZMETLERİ MESLEK YÜKSEKOKULU, 38.61.04.32 - FEN-EDEBİYAT FAKÜLTESİ, 38.61.04.43 - ÇORLU MÜHENDİSLİK FAKÜLTESİ, 38.61.04.47 - ZİRAAT FAKÜLTESİ, 38.61.04.55 - Güzel Sanatlar Tasarım ve Mimarlık Fakültesi, 38.61.05.00 - TEKNİK BİLİMLER MESLEK YÜKSEKOKULU, 38.61.05.02 - ÇORLU MESLEK YÜKSEKOKULU, 38.61.05.03 - MALKARA MESLEK YÜKSEKOKULU, 38.61.05.04 - HAYRABOLU MESLEK YÜKSEKOKULU, 38.61.07.00 - SOSYAL BİLİMLER MESLEK YÜKSEKOKULU, 38.61.07.01 - SARAY MESLEK YÜKSEKOKULU, 38.61.07.02 - ÇERKEZKÖY MESLEK YÜKSEKOKULU, 38.61.07.03 - MURATLI MESLEK YÜKSEKOKULU, 38.61.07.04 - ŞARKÖY MESLEK YÜKSEKOKULU, 38.61.07.05 - MARMARA EREĞLİSİ MESLEK YÜKSEKOKULU, 38.61.02.30 - TIP FAKÜLTESİ
Öğrenci stajlarının yürütülmesi ve öğrenci staj alanlarının genişletilmesi ile ilgili çalışmalarda bulunmak ve öğrencileri yurtdışı stajlara göndermek.	

Ekonomik Kod		Ödenek
01	Personel Giderleri	36.000,00
02	SGK Devlet Primi Giderleri	47.000,00
03	Mal ve Hizmet Alım Giderleri	0,00
04	Faiz Giderleri	0,00
05	Cari Transferler	0,00
06	Sermaye Giderleri	0,00
07	Sermaye Transferleri	0,00
08	Borç verme	0,00
Toplam Bütçe Kaynak İhtiyacı		83.000,00
Bütçe Dışı Kaynak	Döner Sermaye	0,00
	Diğer Yurt İçi	0,00
	Yurt Dışı	0,00
Toplam Bütçe Dışı Kaynak İhtiyacı		0,00
Toplam Kaynak İhtiyacı		83.000,00

D. İdarenin Toplam Kaynak İhtiyacı

1. Bütçe Bilgileri

İdare bütçelerinin stratejik planlarda belirlenmiş amaç ve hedefler doğrultusunda hazırlanmasına yardımcı olan performans programında yer alan 12 performans hedefinin gerçekleştirilebilmesi için 2014 yılı toplam kaynak ihtiyacı 206.323.000 TL'dir. 206.323.000 TL kaynak ihtiyacınının 143.839.000 TL'lik kısmı Özel bütçe imkânları ile 62.484.000 TL'lik kısmı ise Döner Sermaye bütçesi imkanları karşılanması planlanmıştır.

2014 – 2016 dönemi Namık Kemal Üniversitesi'nin bütçe bilgilerine Özel bütçe ve Döner Sermaye bütçesi olarak ayrı ayrı aşağıdaki tablolarda yer verilmiştir.

Tablo 29: NKÜ Özel Bütçesinin Ekonomik Sınıflandırmaya Göre Ödenek İcmali

AÇIKLAMA	KANUNLAŞAN BÜTÇE	TAHMİN	
		2014	2015
1. Personel Giderleri	54.107.000	58.325.000	63.424.000
2. Sosyal Güvenlik Kurumuna Devlet Primi Giderleri	8.975.000	9.676.000	10.524.000
3. Mal ve Hizmet Alımı Giderleri	15.431.000	16.203.000	17.061.000
4. Cari Transferler	1.826.000	1.917.000	2.018.000
5. Sermaye Giderleri	63.500.000	46.640.000	48.613.000
TOPLAM	143.839.000	132.761.000	141.640.000

Tablo 30: NKÜ Döner Sermaye Bütçesinin Ekonomik Sınıflandırmaya Göre Ödenek İcmali

AÇIKLAMA	KANUNLAŞAN BÜTÇE	TAHMİN		
		2014	2015	2016
I	CARİ GİDERLER TOPLAMI	48.841.000	117.218.000	117.218.000
	Personel Giderleri	24.481.000	58.754.000	58.754.000
	Diğer Cari Giderler	24.360.000	58.464.000	58.464.000
II	YATIRIM GİDERLERİ	7.511.000	18.028.000	18.028.000
III	TRANSFER GİDERLERİ	6.132.000	14.716.000	14.716.000
	GİDERLER TOPLAMI (I+II+III)	62.484.000	149.962.000	149.962.000

2.İdare Performans Tablosu

206.323.000,00 TL büyüklüğünde olan Üniversitemiz 2014 yılı kaynaklarının hedefler ile her bir hedefe bağlı faaliyetler itibariyle dağılımını, toplam bütçe büyüklüğü içerisindeki oranlarını ve performans hedefleri maliyet toplamları ile genel yönetim giderlerini gösteren İdare Performans Tablosuna aşağıda yer verilmiştir.

İdare Adı			38.61 - NAMIK KEMAL ÜNİVERSİTESİ					
PERFORMANS HEDEFİ	FAALİYET	Açıklama	2014					
			Bütçe İçi		Bütçe Dışı		Toplam	
			(TL)	PAY (%)	(TL)	PAY (%)	(TL)	PAY (%)
1		Yeni programların açılması.	435.200,00	0,30	0,00	0,00	435.200,00	0,21
	1	Yeni programlar açmak.	435.200,00	0,30	0,00	0,00	435.200,00	0,21
2		Yeni açılan birimler ve kurulu birimler için idari, derslik ve laboratuvar binalarının yapımı.	28.500.000,00	19,81	0,00	0,00	28.500.000,00	13,81
	2	Etüt proje ve müşavirlik hizmet alımı.	100.000,00	0,07	0,00	0,00	100.000,00	0,05
	3	Kampüs alt yapısının iyileştirilmesi.	808.000,00	0,56	0,00	0,00	808.000,00	0,39
	4	Derslik ve merkezi birimler binaları yapımı.	19.000.000,00	13,21	0,00	0,00	19.000.000,00	9,21
	5	Hizmet binalarının büyük onarımları	2.000.000,00	1,39	0,00	0,00	2.000.000,00	0,97
	6	Eğitim birimlerinin makine teçhizat ihtiyaçlarının tamamlanması, taşıt alımı ve bilgi teknolojileri ile yayın alımı.	3.090.000,00	2,15	0,00	0,00	3.090.000,00	1,50
	7	Açık ve Kapalı Spor Tesisleri	3.500.000,00	2,43	0,00	0,00	3.500.000,00	1,70
	8	Kampüs alanı için kamulaştırma.	2.000,00	0,00	0,00	0,00	2.000,00	0,00
3		Ders veren öğretim elemanı başına düşen öğrenci sayısının uluslararası düzeye çıkarılması.	6.783.800,00	4,72	0,00	0,00	6.783.800,00	3,29
	9	Akademik personel sayısını arttırmak.	546.000,00	0,38	0,00	0,00	546.000,00	0,26
	10	Eğitim ve öğretim kalitesinin artırılması.	6.237.800,00	4,34	0,00	0,00	6.237.800,00	3,02
4		Kadrolu ve kadro dışı idari personel sayısının artırılması.	5.730.000,00	3,98	0,00	0,00	5.730.000,00	2,78
	11	İdari personel sayısını arttırmak.	5.730.000,00	3,98	0,00	0,00	5.730.000,00	2,78
5		Birimlerimizin performans esaslı bütçeleme çalışmalarına hazırlık olarak kurumsal değerlendirme, idare faaliyet raporu, stratejik plan ve performans programlarının hazırlanması.	6.500,00	0,00	0,00	0,00	6.500,00	0,00
	12	Kurumsal değerlendirme, idare faaliyet raporu, stratejik plan ve performans programlarının hazırlanması.	6.500,00	0,00	0,00	0,00	6.500,00	0,00

6		Üniversitemizin performans esaslı bütçeleme çalışmalarına hazırlık olarak kurumsal değerlendirme, idare faaliyet raporu, stratejik plan ve performans programlarının hazırlanması.	6.500,00	0,00	0,00	0,00	6.500,00	0,00
	12	Kurumsal değerlendirme, idare faaliyet raporu, stratejik plan ve performans programlarının hazırlanması.	6.500,00	0,00	0,00	0,00	6.500,00	0,00
7		Yurtiçi ve yurtdışı proje başvurularının teşviki.	226.000,00	0,16	0,00	0,00	226.000,00	0,11
	13	Araştırma projelerine destek sağlanması.	226.000,00	0,16	0,00	0,00	226.000,00	0,11
8		Lisansüstü tezlerin teşviki.	105.000,00	0,07	0,00	0,00	105.000,00	0,05
	14	Lisansüstü tezlere destek sağlanması.	105.000,00	0,07	0,00	0,00	105.000,00	0,05
9		Yapılan bilimsel çalışmaları izlemek.	102.000,00	0,07	0,00	0,00	102.000,00	0,05
	15	Bilimsel toplantılara katılımları desteklemek.	102.000,00	0,07	0,00	0,00	102.000,00	0,05
10		Halka açık sosyal, kültürel ve sanatsal etkinlik sayısı.	3.193.000,00	2,22	2.698.000,00	4,32	5.891.000,00	2,86
	16	Diğer toplum hizmetleri sunmak.	3.193.000,00	2,22	2.698.000,00	4,32	5.891.000,00	2,86
11		Sağlık hizmetlerini halkımıza sunmak.	37.720.000,00	26,22	59.786.000,00	95,68	97.506.000,00	47,26
	17	Topluma sağlık hizmeti sunmak.	2.720.000,00	1,89	59.786.000,00	95,68	62.506.000,00	30,30
	18	200 yataklı hastane inşaatı yapımı.	35.000.000,00	24,33	0,00	0,00	35.000.000,00	16,96
12		AB programları çerçevesinde staj hareketliliği için yeni işbirliği protokolü yapmak	83.000,00	0,06	0,00	0,00	83.000,00	0,04
	19	Öğrenci stajlarının yürütülmesi.	83.000,00	0,06	0,00	0,00	83.000,00	0,04
Performans Hedefleri Maliyetleri Toplamı			82.891.000,00	57,63	62.484.000,00	100,00	145.375.000,00	70,46
Genel Yönetim Giderleri			59.122.000,00	41,10			59.122.000,00	28,66
Diğer İdarelere Transfer Edilecek Kaynaklar Toplamı			1.826.000,00	1,27			1.826.000,00	0,89
GENEL TOPLAM			143.839.000,00	100,00	62.484.000,00	100,00	206.323.000,00	100,00

3.İdare Toplam Kaynak İhtiyacı Tablosu

Namık Kemal Üniversitesinin 2014 yılı özel bütçe ödenek toplamı 143.839.000 TL olup, bu ödeneğin yaklaşık yüzde 58'si olan 82.891.000 TL'si doğrudan toplam faaliyet maliyetlerinden, yaklaşık yüzde 41'i olan 59.122.000 TL'si faaliyetlerle ilişkilendirilemeyen genel yönetim giderlerinden ve % 1'i olan 1.826.000 TL'si ise diğer idarelere transfer edilecek kaynaklardan oluşmaktadır. Birinci düzey ekonomik sınıflandırmaya göre, ayrıntılı ödenek büyüklüklerini gösteren ve faaliyetlerin maliyetleri, genel yönetim giderleri ve diğer idarelere transfer edilecek kaynaklardan oluşan idarenin toplam kaynak ihtiyacına ilişkin tabloya aşağıda yer verilmiştir.

Ayrıca Namık Kemal Üniversitesi Döner Sermaye İşletmesi 2014 yılı tahmini bütçesi olan 62.484.000 TL'sinde faaliyetler ile ilişkilendirilerek performans programında gösterilmiştir. Namık Kemal Üniversitesinin toplam kaynak ihtiyacı; 2014 Yılı Özel bütçesi 143.839.000 TL ve Döner Sermaye bütçesi 62.484.000 TL olmak üzere toplamda 206.323.000 TL'dir.

İdare Adı			38.61 - NAMIK KEMAL ÜNİVERSİTESİ			
Ekonomik Kodlar (I.Düzye)			FAALİYET TOPLAMI	GENEL YÖNETİM GİDERLERİ TOPLAMI	DİĞER İDARELERE TRANSFER EDİLECEK KAYNAKLAR TOPLAMI	GENEL TOPLAM
BÜTÇE KAYNAK İHTİYACI	01	Personel Giderleri	9.769.000,00	44.338.000,00	0,00	54.107.000,00
	02	SGK Devlet Primi Giderleri	603.000,00	8.372.000,00	0,00	8.975.000,00
	03	Mal ve Hizmet Alım Giderleri	9.019.000,00	6.412.000,00	0,00	15.431.000,00
	04	Faiz Giderleri	0,00	0,00	0,00	0,00
	05	Cari Transferler	0,00	0,00	1.826.000,00	1.826.000,00
	06	Sermaye Giderleri	63.500.000,00	0,00	0,00	63.500.000,00
	07	Sermaye Transferleri	0,00	0,00	0,00	0,00
	08	Borç verme	0,00	0,00	0,00	0,00
	09	Yedek Ödenek	0,00	0,00	0,00	0,00
Bütçe Ödeneği Toplamı			82.891.000,00	59.122.000,00	1.826.000,00	143.839.000,00
BÜTÇE DIŞI KAYNAK	Döner Sermaye		62.484.000,00	0,00	0,00	62.484.000,00
	Diğer Yurt İçi Kaynaklar		0,00	0,00	0,00	0,00
	Yurt Dışı Kaynaklar		0,00	0,00	0,00	0,00
	Toplam Bütçe Dışı Kaynak İhtiyacı		62.484.000,00	0,00	0,00	62.484.000,00
Toplam Kaynak İhtiyacı			145.375.000,00	59.122.000,00	1.826.000,00	206.323.000,00

III. EKLER

1-Faaliyetlerden Sorumlu Harcama Birimlerine İlişkin Tablo

Namık Kemal Üniversitesi tarafından 2014 yılında ulaşılmaması planlanan 12 performans hedefinin, söz konusu performans hedeflerine ulaşmak için yerine getirilecek 19 faaliyetin ve bu faaliyetlerden sorumlu harcama birimlerinin gösterildiği tabloya aşağıda yer verilmiştir.

İdare Adı	38.61 - NAMIK KEMAL ÜNİVERSİTESİ	
PERFORMANS HEDEFİ	FAALİYETLER	SORUMLU BİRİMLER
Yeni programların açılması.	Yeni programlar açmak.	Güzel Sanatlar Tasarım ve Mimarlık Fakültesi
		SOSYAL BİLİMLER ENSTİTÜSÜ
		İKTİSADİ VE İDARİ BİLİMLER FAKÜLTESİ
Yeni açılan birimler ve kurulu birimler için idari, derslik ve laboratuvar binalarının yapımı.		
	Etüt proje ve müşavirlik hizmet alımı.	
		YAPI İŞLERİ VE TEKNİK DAİRE BAŞKANLIĞI
	Kampüs alt yapısının iyileştirilmesi.	
		YAPI İŞLERİ VE TEKNİK DAİRE BAŞKANLIĞI
	Derslik ve merkezi birimler binaları yapımı.	
		YAPI İŞLERİ VE TEKNİK DAİRE BAŞKANLIĞI
	Hizmet binalarının büyük onarımları	
		YAPI İŞLERİ VE TEKNİK DAİRE BAŞKANLIĞI
	Eğitim birimlerinin makine teçhizat ihtiyaçlarının tamamlanması, taşıt alımı ve bilgi teknolojileri ile yayın alımı.	
		İDARİ VE MALİ İŞLER DAİRE BAŞKANLIĞI
		KÜTÜPHANE VE DOKÜMANTASYON DAİRE BAŞKANLIĞI
		SAĞLIK, KÜLTÜR VE SPOR DAİRE BAŞKANLIĞI
		BİLGİ İŞLEM DAİRE BAŞKANLIĞI

	Açık ve Kapalı Spor Tesisleri	
		YAPI İŞLERİ VE TEKNİK DAİRE BAŞKANLIĞI
	Kampüs alanı için kamulaştırma.	
		YAPI İŞLERİ VE TEKNİK DAİRE BAŞKANLIĞI
Ders veren öğretim elemanı başına düşen öğrenci sayısının uluslararası düzeye çıkarılması.		
	Akademik personel sayısını arttırmak	
		ÖZEL KALEM (REKTÖRLÜK)
		PERSONEL DAİRE BAŞKANLIĞI
	Eğitim ve öğretim kalitesinin artırılması.	
		SAĞLIK BİLİMLERİ ENSTİTÜSÜ
		TIP FAKÜLTESİ
		Veteriner Fakültesi
		SAĞLIK YÜKSEKOKULU
		SAĞLIK HİZMETLERİ MESLEK YÜKSEKOKULU
		FEN BİLİMLERİ ENSTİTÜSÜ
		FEN-EDEBİYAT FAKÜLTESİ
		ÇORLU MÜHENDİSLİK FAKÜLTESİ
		ZİRAAT FAKÜLTESİ
		Güzel Sanatlar Tasarım ve Mimarlık Fakültesi
		TEKNİK BİLİMLER MESLEK YÜKSEKOKULU
		ÇORLU MESLEK YÜKSEKOKULU
		MALKARA MESLEK YÜKSEKOKULU
		HAYRABOLU MESLEK YÜKSEKOKULU
		SOSYAL BİLİMLER ENSTİTÜSÜ
		İKTİSADİ VE İDARİ BİLİMLER FAKÜLTESİ
		İlahiyat Fakültesi
		Beden Eğitimi ve Spor Yüksekokulu
		Türk Müziği Devlet Konservatuvarı
		YABANCI DİLLER YÜKSEKOKULU
		SOSYAL BİLİMLER MESLEK YÜKSEKOKULU
		SARAY MESLEK YÜKSEKOKULU

		ÇERKEZKÖY MESLEK YÜKSEKOKULU
		MURATLI MESLEK YÜKSEKOKULU
		ŞARKÖY MESLEK YÜKSEKOKULU
		MARMARA EREĞLİSİ MESLEK YÜKSEKOKULU
Kadro ve kadro dışı idari personel sayısının artırılması.		
	İdari personel sayısını arttırmak.	
		İDARİ VE MALİ İŞLER DAİRE BAŞKANLIĞI
		SAĞLIK, KÜLTÜR VE SPOR DAİRE BAŞKANLIĞI
Birimlerimizin performans esaslı bütçeleme çalışmalarına hazırlık olarak kurumsal değerlendirme, idare faaliyet raporu, stratejik plan ve performans programlarının hazırlanması.		
	Kurumsal değerlendirme, idare faaliyet raporu, stratejik plan ve performans programlarının hazırlanması.	
		STRATEJİ GELİŞTİRME DAİRE BAŞKANLIĞI
Üniversitemizin performans esaslı bütçeleme çalışmalarına hazırlık olarak kurumsal değerlendirme, idare faaliyet raporu, stratejik plan ve performans programlarının hazırlanması.		
	Kurumsal değerlendirme, idare faaliyet raporu, stratejik plan ve performans programlarının hazırlanması.	
		STRATEJİ GELİŞTİRME DAİRE BAŞKANLIĞI
Yurtiçi ve yurtdışı proje başvurularının teşviki.		
	Araştırma projelerine destek sağlanması.	
		ÖZEL KALEM (REKTÖRLÜK)

Lisansüstü tezlerin teşviki.		
	Lisansüstü tezlere destek sağlanması.	
		ÖZEL KALEM (REKTÖRLÜK)
Yapılan bilimsel çalışmalarını izlemek.		
	Bilimsel toplantılara katılımları desteklemek.	
		İDARİ VE MALİ İŞLER DAİRE BAŞKANLIĞI
Halka açık sosyal, kültürel ve sanatsal etkinlik sayısı.		
	Diğer toplum hizmetleri sunmak.	
		ÇORLU MÜHENDİSLİK FAKÜLTESİ
		ZİRAAT FAKÜLTESİ
		TEKNİK BİLİMLER MESLEK YÜKSEKOKULU
		HAYRABOLU MESLEK YÜKSEKOKULU
		İKTİSADİ VE İDARİ BİLİMLER FAKÜLTESİ
		SAĞLIK, KÜLTÜR VE SPOR DAİRE BAŞKANLIĞI
		SARAY MESLEK YÜKSEKOKULU
		ŞARKÖY MESLEK YÜKSEKOKULU
		Güzel Sanatlar Tasarım ve Mimarlık Fakültesi
Sağlık hizmetlerini halkımıza sunmak.		
	Topluma sağlık hizmeti sunmak.	
		UYGULAMA VE ARAŞTIRMA HASTANESİ
		SAĞLIK, KÜLTÜR VE SPOR DAİRE BAŞKANLIĞI
	200 yataklı hastane inşaatı yapımı.	
		İDARİ VE MALİ İŞLER DAİRE BAŞKANLIĞI
		YAPI İŞLERİ VE TEKNİK DAİRE BAŞKANLIĞI

AB programları çerçevesinde staj hareketliliği için yeni işbirliği protokolü yapmak		
	Öğrenci stajlarının yürütülmesi.	
		SAĞLIK YÜKSEKOKULU
		SAĞLIK HİZMETLERİ MESLEK YÜKSEKOKULU
		FEN-EDEBİYAT FAKÜLTESİ
		ÇORLU MÜHENDİSLİK FAKÜLTESİ
		ZİRAAT FAKÜLTESİ
		Güzel Sanatlar Tasarım ve Mimarlık Fakültesi
		TEKNİK BİLİMLER MESLEK YÜKSEKOKULU
		ÇORLU MESLEK YÜKSEKOKULU
		MALKARA MESLEK YÜKSEKOKULU
		HAYRABOLU MESLEK YÜKSEKOKULU
		SOSYAL BİLİMLER MESLEK YÜKSEKOKULU
		SARAY MESLEK YÜKSEKOKULU
		ÇERKEZKÖY MESLEK YÜKSEKOKULU
		MURATLI MESLEK YÜKSEKOKULU
		ŞARKÖY MESLEK YÜKSEKOKULU
		MARMARA EREĞLİSİ MESLEK YÜKSEKOKULU
		TIP FAKÜLTESİ

2- İzleme ve Değerlendirme

Üniversitemiz 2010-2014 Stratejik planında yer alan amaç ve hedefleri gerçekleştirmeye dönük proje ve faaliyetlerin uygulanabilmesi, amaç, hedef ve faaliyetler bazında sorumluların kimler/hangi birimler olduğu, faaliyetlerin ne zaman gerçekleştirileceği, hangi kaynakların kullanılacağı gibi hususların yer aldığını gösteren bu belge Namık Kemal Üniversitesinin 2014 yılı Performans programıdır. Performans programında; Stratejik plan ile cari yıl bütçesinin ilişkisi kurulmuş, amaç ve hedeflere ulaşmak için yürütülecek yıllık faaliyet ve faaliyet maliyetleri ile faaliyetleri yürütecek sorumlu birimler belirlenmiştir.

Stratejik Planın 2014 yılına bölümünün izlenmesi sistematik olarak düzenlenecek raporlarla gerçekleştirilecektir. Dönemsel olarak hazırlanacak raporlarda hedeflere ne derece ulaşıldığı stratejik planda belirlenmiş olan performans göstergeleri aracılığı ile ölçülecektir.

Hazırlanacak raporlarda stratejik amaçlar, hedefler ve projeler, gelişmeler ve mevcut durum hakkında bilgiler ve izleme sürecinde stratejik plan uygulamaları takip edilerek, performans ölçümleri yapılacak ve alınacak sonuçlar değerlendirmeye tabi tutulacaktır.

Stratejik Planın 2014 yılına bölümünün uygulama aşamasında yapılacak değerlendirme çalışmaları sayesinde geri dönüşler elde edilecek ve bu çerçevede uygulamalar ya aynen sürdürülecek, ya da revize edilerek güncelleme çalışmaları yapılacaktır. İzleme ve değerlendirme süreci Strateji Geliştirme Daire Başkanlığı koordinasyonunda yürütülecektir. Strateji Geliştirme Daire Başkanlığı, faaliyetleri yürütmekte görevli tüm birimlerin yıllık olarak hazırlayacakları yıllık faaliyet raporlarına istinaden stratejik planın gerçekleşme oranlarını, sorunları ve gerekli düzenleme önerilerini içeren İdari faaliyet raporunu hazırlayarak üst yöneticinin onayı ile kamuoyuna duyuracak ve ilgili kuruluşlara sunacaktır.