



2021

MALİ YILI FAALİYET RAPORU





Ekonomik kalkınma, Türkiye'nin hür, müstakil, daima daha kuvvetli, daima daha refahlı Türkiye idealinin belkemiğidir.

Mustafa Kemal ATATÜRK

İÇİNDEKİLER

ÜST YÖNETİCİNİN SUNUŞU

I. GENEL BİLGİLER

	Sayfa
A- Misyon ve Vizyon	1
B- Yetki, Görev ve Sorumluluklar	2
C- İdareye ilişkin Bilgiler	
1- Fiziksel yapı	4
2- Örgüt Yapısı	5
3- Bilgi ve Teknolojik Kaynaklar	6-7
4- İnsan Kaynakları	8-13
5- Sunulan Hizmetler	14
6- Yönetim İç ve Kontrol Sistemi	14

II. AMAÇ ve HEDEFLER

A- İdarenin Amaç ve Hedefleri	15
B- Temel Politikalar ve Öncelikler	16

III. FAALİYETE İLİŞKİN BİLGİ VE DEĞERLENDİRMELER

A-Mali Bilgiler	
1- Temel Mali Tablolara ilişkin Açıklamalar	17
2- Mali Denetim Sonuçları	17-22
3- Bütçe Uygulama Sonuçları	23
B-Performans Bilgileri	24-69

IV. KURUMSAL KABİLİYET VE KAPASİTENİN DEĞERLENDİRİLMESİ

A- Üstünlükler	70
B- Zayıflıklar	71
C- Fırsatlar	71
D- Değerlendirme	71

V. ÖNERİ ve TEHDİTLER

A- Öneriler	72
B- Tehditler	72

EKLER : İç Güvence Beyanları	73
------------------------------	----



5018 Sayılı Kamu Mali Yönetimi ve Kontrol Kanunu ile bu kanunun 41. maddesine dayanılarak yayınlanan Kamu İdarelerince hazırlanacak Faaliyet Raporları Hakkında Yönetmelik doğrultusunda Burdur İl Özel İdaresi 2021 yılı faaliyet raporu hazırlanmış, 2022 yılı Mart Ay'ı toplantısında İl Genel Meclisine sunulmuştur. İl Özel İdaresinin 2021 Faaliyet Raporu amaç ve hedefler doğrultusunda uygulama ve faaliyetlere ilişkin detaylı mali bilgileri içeren Stratejik Plan ile bütünleşmiştir.

Burdur İl Özel İdaresi halkın refah düzeyinin, yaşam kalitesinin ve memnuniyetinin artırılmasına katkı sağlamak amacıyla 2021 yılı içerisinde, sınırlı bütçesiyle başta eğitim, sağlık ve köye yönelik hizmetler olmak üzere, kültür, turizm, gençlik ve spor, sosyal hizmetler, altyapı hizmetleri, yol yapımı, bakım ve onarım hizmetleri, tarım, ruhsat ve denetim hizmetleri, emniyet, afet yönetimi gibi birçok alanda faaliyetlerine devam etmektedir.

Faaliyet Raporunun İdaremizin yürütmekte olduğu çalışmalara yönelik önemli bir katkısı da; kaynakların etkin, verimli ve ekonomik bir anlayışla elde edilmesi ve kullanılmasına ışık tutacak, zayıf ve güçlü yönlerimizi açığa çıkararak hedeflerimizin belirlenmesinde isabetli kararlar almamıza imkân tanınmasıdır. Şüphe yok ki her türlü planlamanın, çalışmanın ve başarının odağında insan vardır.

2021 Mali Yılı Burdur İl Özel İdaresi Faaliyet Raporunu İl Genel Meclisimize sunarken, çalışmaların gerçekleştirilmesinde emeği geçen İl Genel Meclisi Başkanı ve üyelerine, İl Özel İdaresi Genel Sekreteri'ne ve fedakâr çalışanlarına teşekkür eder, başarılı çalışmalarının devamını dilerim.

Ali ARSLANTAŞ
Vali

I – GENEL BİLGİLER

A – MİSYON VE VİZYON

Misyonumuz

İl halkına mahalli müşterek nitelikte, öncelikle eğitim, sağlık, tarım, kültür, turizm, spor, bayındırlık, çevre, orman ve sosyal hizmet alanlarında olmak üzere yasalarla belirlenen tüm hizmetleri; katılımcı, açık, etkin, süratli, yenilikçi, hesap verebilir biçimde ve en az maliyetle, rekabetçi bir anlayışla yürüterek, Burdur'un kaynaklarını sürdürülebilir, planlı, verimli ve rasyonel biçimde kullanarak, halkın yaşam kalitesi ve refah düzeyini yükseltmek, kırsal ile kent merkezi hayat standartlarını dengelemektir.

Vizyonumuz

Kurumsallaşmış, uzmanlığa dayalı, öncü ve dinamik bir kurum olarak; katılımcı, şeffaf, ulaşılabilir ve hesap verebilirlik ilkeleriyle, esnek ve hızlı karar alabilen, gelecek yönelimli, amaç ve sonuç odaklı bir şekilde Burdur'a güvenilir, verimli, etkin ve kaliteli hizmet vermek. Huzur, sağlık, güven dolu, girişimciliğin ve üreticiliğin teşvik edildiği, kültürel değerlere sahip çıkılan ve insanlarımızın hizmetlerden adil pay aldıkları yaşanabilir bir BURDUR 'a, göç veren BURDUR 'dan göç alan BURDUR 'a doğru yürümek, şehri cazibe merkezi haline getirebilmek için İdare olarak gereken katkıda bulunmak.

Tüm sorunların üstesinden gelerek, geleceğe eser bırakan, tüm kamu kurum ve kuruluşlarına örnek ve önder olan bir İl Özel İdaresi olmak.

B – YETKİ, GÖREV VE SORUMLULUKLAR

İl Özel İdarelerinin görev alanlarının geniş kapsamlı olması nedeniyle çok sayıdaki yasal düzenlemeyle ilişkili olması, bu kuruluşların yetki ve yükümlülüklerinin belirlenmesini zorunlu kılmaktadır. Stratejik planlama çalışmaları kapsamında 5302 sayılı Kanunda il Özel İdarelerinin yetki ve yükümlülükleri aşağıdaki tabloda ayrıntılı olarak gösterilmiştir.

SIRA	5302 SAYILI KANUNA GÖRE KANUNİ YETKİ VE YÜKÜMLÜLÜK	YETKİ VE YÜKÜMLÜLÜK ALANI
1	Gençlik ve Spor, Sağlık	İl sınırları içinde
2	Tarım, Sanayi ve Ticaret	İl sınırları içinde
3	İl Çevre Düzeni Planı	İl sınırları içinde
4	Bayındırlık ve İskân	İl sınırları içinde
5	Toprağın Korunması, Erozyonun Önlenmesi	İl sınırları içinde
6	Kültür, Sanat, Turizm	İl sınırları içinde
7	Sosyal Hizmetler ve Yardımlar, Yoksullara Mikro Kredi Verilmesi	İl sınırları içinde
8	Çocuk Yuvaları ve Yetiştirme Yurtları Yapmak	İl sınırları içinde
9	İlk ve Orta Öğretim Kurumlarına arsa temini, binalarının yapımı, bakım ve onarımı ile diğer ihtiyaçlarının karşılanması	İl sınırları içinde
10	İmar, Yol, Çevre	Belediye sınırları dışında
11	Su, Kanalizasyon, Katı Atık	Belediye sınırları dışında
12	Acil Yardım ve Kurtarma	Belediye sınırları dışında

I-GENEL BİLGİLER

13	Ağaçlandırma Yapmak	Belediye sınırları dışında
14	Park ve Bahçe Tesis Etmek	Belediye sınırları dışında
15	Gayrisihhî müesseseler ile halka açık istirahat ve eğlence yerlerine ruhsat vermek, denetlemek ve açılış -kapanış saatlerini	Belediye sınırları dışında
16	Gerçek ve tüzel kişilerin faaliyetlerini denetlemek	5302 Sayılı Kanunun 7/(a) Maddesi
17	Yetki çerçevesinde yönetmelik çıkarmak, emir vermek, yasak koymak, uygulamak, Kanunlarda belirtilen cezaları vermek	5302 Sayılı Kanunun 7/(b) Maddesi
18	Hizmet amacıyla taşınır ve taşınmaz mal almak, satmak, kiralamak, kiraya vermek, takas etmek, sınırlı aynı haklar tesis etmek	5302 Sayılı Kanunun 7/(c) Maddesi
19	Borç almak ve bağış kabul etmek	5302 Sayılı Kanunun 7/(d) Maddesi
20	25.000 TL'ye kadar olan dava konusu uyuşmazlıkların anlaşmayla tasfiyesine karar vermek	5302 Sayılı Kanunun 7/(e) Maddesi
21	İl Özel İdaresine ait vergi, resim, harçların, tarh, tahakkuk, tahsilini yapmak	5302 Sayılı Kanunun 7/(f) Maddesi
22	Hizmetleri ile ilgili olarak halkın görüş ve düşüncelerini belirlemek amacıyla kamuoyu yoklaması ve araştırması yapmak	5302 Sayılı Kanunun 7/(g) Maddesi
23	Kendisine verilen görev ve hizmet alanlarında, mevzuata göre sermaye şirketleri kurmak	5302 Sayılı Kanunun 52. Maddesi
24	Görev alanıyla ilgili konularda faaliyet gösteren uluslararası teşekkül ve organizasyonlara kurucu üye ya da üye olmak, bu faaliyet ve organizasyonlarda ortak	5302 Sayılı Kanunun 62. Maddesi
25	Diğer kamu kurum kuruluşlarına ait yapım, bakım, onarım ve taşıma işlerini bedelli veya bedelsiz üstlenmek, bu kuruluşlar ile ortak	5302 Sayılı Kanunun 64/(a) Maddesi
26	Merkezi idareye ait asli gör ev ve hizmetlerin yerine getirilmesi için gerekli bina ve tesisler ile aynı ihtiyaçları karşılamak, geçici olarak araç ve personel görevlendirmek	5302 Sayılı Kanunun 64/(b) Maddesi
27	Kamu kurumu niteliğindeki meslek kuruluşları, dernekler, vakıflar ve 507 sayılı Kanun kapsamındaki meslek odaları ile	5302 Sayılı Kanunun 64/(c) Maddesi
28	Kendisine ait taşınmazları asli görev ve hizmetlerinde kullanılmak üzere ve 25 yılı geçmemek şartıyla diğer kamu kurum ve	5302 Sayılı Kanunun 64/(d) Maddesi

C- İDAREYE İLİŞKİN BİLGİLER

1-FİZİKSEL YAPI (İl Özel İdaresine Ait Taşınmazların Envanteri)

GAYRİMENKUL LİSTESİ

1 - Vali Konağı

HİZMET BİNALARI

- 2- Merkez İlçe Cumhuriyet Meydanındaki binanın, 1. 2. 3. ve 4. katı İl Özel İdare binası atıl vaziyette bulunmaktadır.
- 3- Ağlasun İlçemizdeki hizmet binamızın 1 Katı Ağlasun İlçe Tarım Gıda ve 2. Katı Ziraat Odasına,, Kemer İlçe Özel İdare Hizmet Binası Kemer Belediyesine, Bucak İlçe Özel İdare Hizmet Binası Tarım ve Orman 6. Bölge Müdürlüğüne hizmet binaları olarak kullanılmak üzere tahsis edilmiş olup; Altınyayla, Çavdır, Gölhisar, Çeltikçi ve Tefenni İlçelerinde hizmet binalarımız bulunmaktadır.
- 4- Burdur Merkez Burç Mahallesi, 797,50 m² yüzölçümlü taşınmaz üzerinde bulunan Hizmet Binası (Eski Tekel Binası) Burdur Tapu Müdürlüğü ve Sivil Toplum Kuruluşlarınca hizmet binası olarak kullanılmaktadır.
- 5- Tefenni yolu üzeri 31.963 m² yüzölçümlü taşınmaz üzerine yeni yapılan yeni hizmet binası İl Özel İdaresi hizmet binası olarak kullanılmaktadır. Bahçelievler Mah. Ek Bina 2 yer almaktadır.

İŞYERLERİ

- 6- Merkez İlçe Cumhuriyet Meydanı zemin katta, 9 adet işyeri ve 2 adet imalathane - depo bulunmaktadır.
- 7- Ağlasun, Altınyayla, Bucak, Kemer, Karamanlı, Çavdır, Gölhisar, Çeltikçi ve Tefenni İlçemizdeki hizmet binalarında Resmi Kurum ve Özel Şahıslara kiraya verilen işyerleri bulunmaktadır.

LOJMANLAR

- 8- Cumhuriyet Meydanında, mülkiyeti İdaremize ait çift blok halinde 4 kat 12 daireli lojman.
- 9- Ağlasun, Altınyayla, Bucak, Çavdır, Karamanlı, Gölhisar, Yeşilova ve Çeltikçi İlçelerimizde Kaymakamlık lojmanları.(Karamanlı, Kemer ve Tefenni Lojmanların mülkiyeti Maliye Hazinesine aittir.
- 10- Bahçeli Evler Mahallesinde 5 katlı 20 daireli lojman bulunmaktadır.

OKULLAR

- 11- Karasenir Mah. 4 Katlı TUREM Binası, Merkezde 21 adet, İlçelerde 38 adet okul bulunmaktadır.

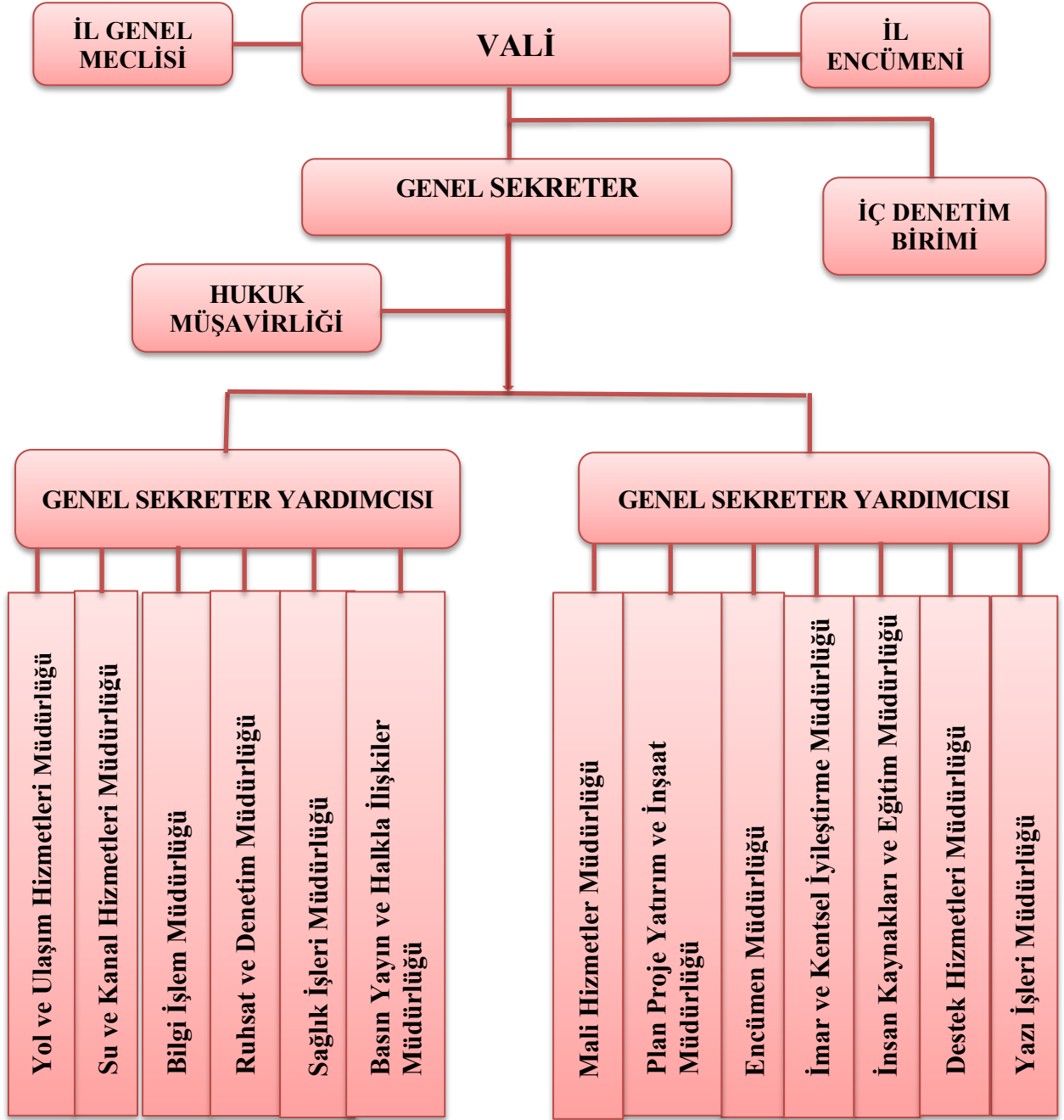
DİĞER

- 12- Tefenni İlçesinde, Tefenni Belediyesi ile İl Özel İdaresinin % 50 payla ortağı olduğu, "Barutlu Su Dinlenme Tesisleri" bulunmaktadır.
- 13- Vali Necati Develioğlu Olimpik Yüzme Havuzu (Atıl Vaziyette)
- 14- Kültür ve Turizm Bakanlığı tarafından Bakıbey ve Çelikbaş Konaklarının İdaremize 49 yılına tahsisi yapılmış olup, gerekli bakım ve onarımı yapıp Turizme açılmıştır.
- 15- Şehit Polis Sıtkı Kara Trafik Eğitim Merkezi
- 16- Kültür ve Turizm Bakanlığı tarafından Taşoda Konağının 2006 yılında İdaremize tahsisi yapılmış olup, 2012 yılında Mehmet Akif Ersoy Üniversitesine tahsis edilmiştir.
- 17- İlimiz Zafer mahallesinde bulunan, İdaremize tahsisli olan mülkiyeti Hazineye ait 41 pafta, 462 ada, 10 parselde bulunan 387,90 m² yüzölçümlü Mısırlılar Evi İl Kültür ve Turizm Müdürlüğüne tahsis edilmiştir.
- 18- Kültür Merkezi
- 19- İlimiz Bahçelievler Mahallesinde 4 katlı Vilayetler Hizmet Birliği Öğrenci Yurt Binası bulunmaktadır.

2-ÖRGÜT YAPISI

- 5302 Sayılı İl Özel İdaresi Kanununun 29. maddesinde İl Özel İdaresinin başı ve tüzel kişiliğinin temsilcisi Vali'dir.
- Aynı kanunun 3. maddesinde de İl Özel İdaresinin organları; İl Genel Meclisi, İl Encümeni ve Vali'dir.
- Üst yönetici Vali'dir.
- İç Denetim Birimi
- Bir Genel Sekreter ve iki Genel Sekreter yardımcısı
- Bir Hukuk Müşaviri
- Onüç Birim Müdürlüğü

TEŞKİLAT YAPISI



3-BİLGİ VE TEKNOLOJİK KAYNAKLAR

Bilgisayar ve Yazıcılar			
Cinsi	Faal	Faal Olmayan	Toplam
Dizüstü Bilgisayar	71	-	71
Bilgisayar (PC)	70	-	70
Yazıcı + Tarayıcı	73	-	73
Projeksiyon	4	-	4
Server	7	-	7
Fotokopi Makinası	13	-	13
Faks	7	-	7
Tablet	14	-	14

Haberleşme Cihazları			
Cinsi	Faal	Faal Olmayan	Sayısı
Telsiz	56	-	56
ADSL Hat	12	-	12
Turkcell Hat	18	-	18
Turkcell Araç Takip	209	-	209

Sistem Destek Alanında Sunulan Hizmetler

Yazılım (Network Yazılım - Cylorom)
Yazılım Desteğinin sağlanması (Uzaktan Erişim bulunmaktadır.)
Veri Güvenliği (Log veri kaydı)
Antivirüs Sistemi Desteği
Yedekleme Sistemi ve Donanım Desteği
Percotech Kartlı Giriş Sistemi
Network (Bilgisayar Ağları) Desteği
Kamera Kayıt Kontrol Sistemi ve Kamera Takip Sistemi
Telefonla İletişim Desteği
Şimşek Yazılım Sistemi (Maaş - Gelir Programı)
E - İçişleri Programı
E-Bordro Sistemi vb.
Evrak Takip Sistemi
http://www.burdurozid.gov.tr web sitesi
E-Mail Sistemi

**MAKİNE PARKI VE ARAÇ DURUMU
İŞ MAKİNELERİNİN CİNSİ**

		Adet
ANA İŞ MAKİNESİ	DOZER	1
	GREYDER	12
	DAMPERLİ KAMYON (34) + SABİT KASA KAMYON(1)	35
	YÜKLEYİCİ (Paletli + Lastik Tek. + Kanal Kazıcı)	5
	KANAL KAZICI	5
	TRAFİK LEVHA ARACI – ÇİZGİ MAK.	2
	EKSKAVATÖR (Paletli + Lastik Tek.)	9
	SİLİNDİR (Lastik Tek. + Vibrasyonlu + Bak.Yama)	15
	VİNÇ	2
	FİNİŞER	3
	KOMPRESÖR	1
	TOPLAM	90
BİNEK VE YARDIMCI ARAÇLAR	BİNEK OTOMOBİL	19
	SEYYAR KAMYONET MAZOT ARACI	2
	KAMYONET(14) - KÜÇÜK KASA KAMYONET(7)	21
	PİCK – UP	9
	MİNİBÜS(4) – OTOBÜS(2)	6
	LASTİK TEKERLEKLİ TRAKTÖR	3
	ÇEKİCİ (TIR)	10
	DİSTRİBİTÖR	4
	ASFALT KOMBİSİ	2
	ARAZÖZ (Su Tankeri)	4
	AKARYAKIT TANKERİ	1
	ASFALT BAKIM ARACI (Yama Robotu)	1
	ÇÖP TOPLAMA KAMYONU	9
	VİDANJOR	3
	TOPLAM	94
DİĞERLERİ	KAMPTREYLER (Yemekhane + Yatakhane)	7
	JENERATÖR	5
	DORSELER	12
	FORKLİFT	4
	ATV MOTORSİKLET	3
	KAYA DELİCİ	1
	KAR MAKİNESİ	1
	SEYYAR ELEK	2
	KONKASÖR	2
	SEYYAR KAYNAK MAKİNESİ	4
TOPLAM	41	
BUCAK VE MERKEZ KÖYLERE HİZMET GÖTÜRME BİRLİĞİNE AİT OLUP OLUR İLE ÇALIŞTIRILAN ARAÇLAR.	13	
GENEL TOPLAM	238	

4-İNSAN KAYNAKLARI

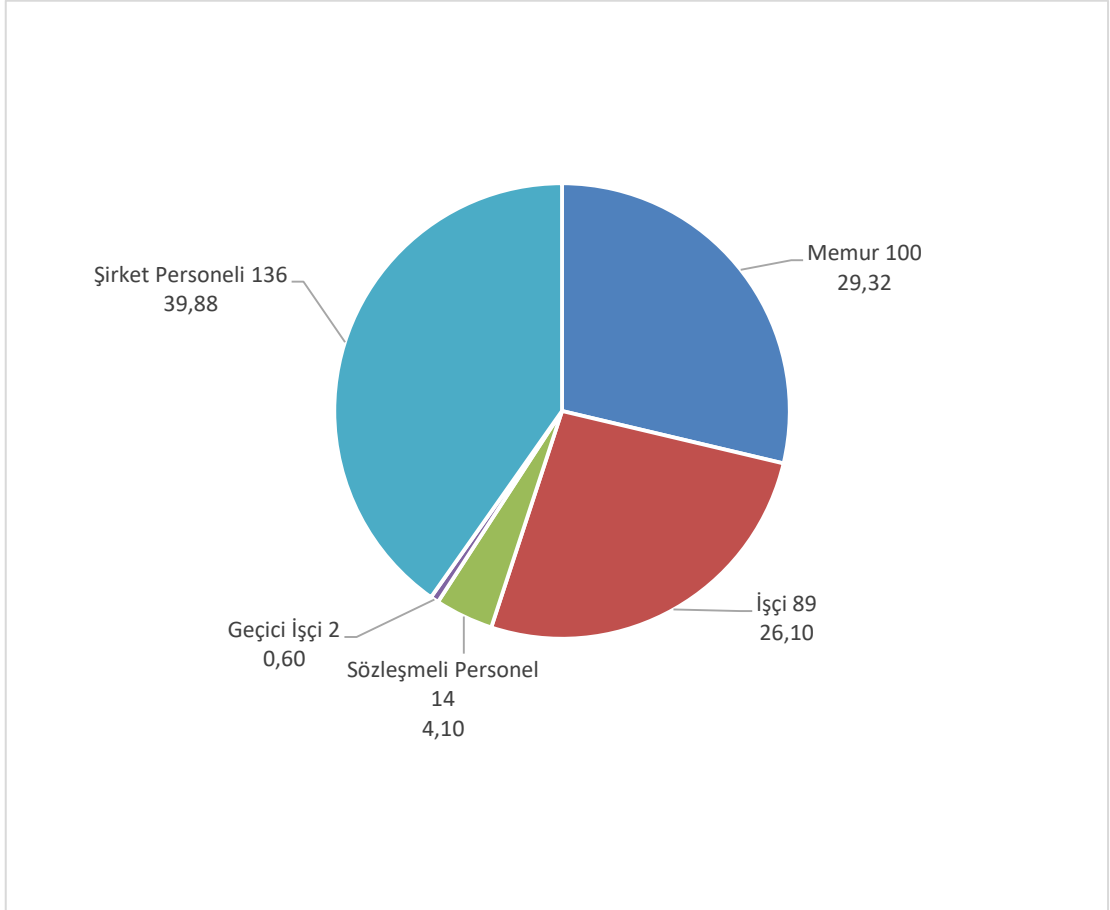
PERSONEL DURUMU		KADRO DURUMU	
		NORM KADRO	DOLU KADRO
MEMUR PERSONEL (657 S.K.)	GENEL İDARİ HİZMETLER	93	52
	TEKNİK HİZMETLER	60	43
	AVUKATLIK HİZMETLERİ	2	1
	SAĞLIK HİZMETLERİ	6	1
	YARDIMCI HİZMETLER	13	3
MEMUR PERSONEL TOPLAMI		174	100
SÖZLEŞMELİ PERSONEL	MEMUR (Tekn. Hizm.)	0	14
SÖZLEŞMELİ PERSONEL TOPLAMI		0	14
İŞÇİ PERSONEL (4857 S.K.)	DAİMİ	84	89
	GEÇİCİ	0	2
İŞÇİ PERSONEL TOPLAMI		84	91
ŞİRKET PERSONEL TOPLAMI		0	136
T O P L A M		258	341

İdaremiz Birim Müdürlükleri

- İnsan Kaynakları ve Eğitim Müdürlüğü
 - Encümen Müdürlüğü
 - Yazı İşleri Müdürlüğü
 - Mali Hizmetler Müdürlüğü
 - Destek Hizmetleri Müdürlüğü
 - Ruhsat ve Denetim Müdürlüğü
 - İmar ve Kentsel İyileştirme Müdürlüğü
 - Su ve Kanal Hizmetleri Müdürlüğü
 - Plan Proje Yatırım ve İnşaat Müdürlüğü
 - Yol ve Ulaşım Hizmetleri Müdürlüğü
 - Sağlık İşleri Müdürlüğü
 - Bilgi İşlem Müdürlüğü
 - Basın Yayın Halkla İlişkiler Müdürlüğü
- Şeklindedir.

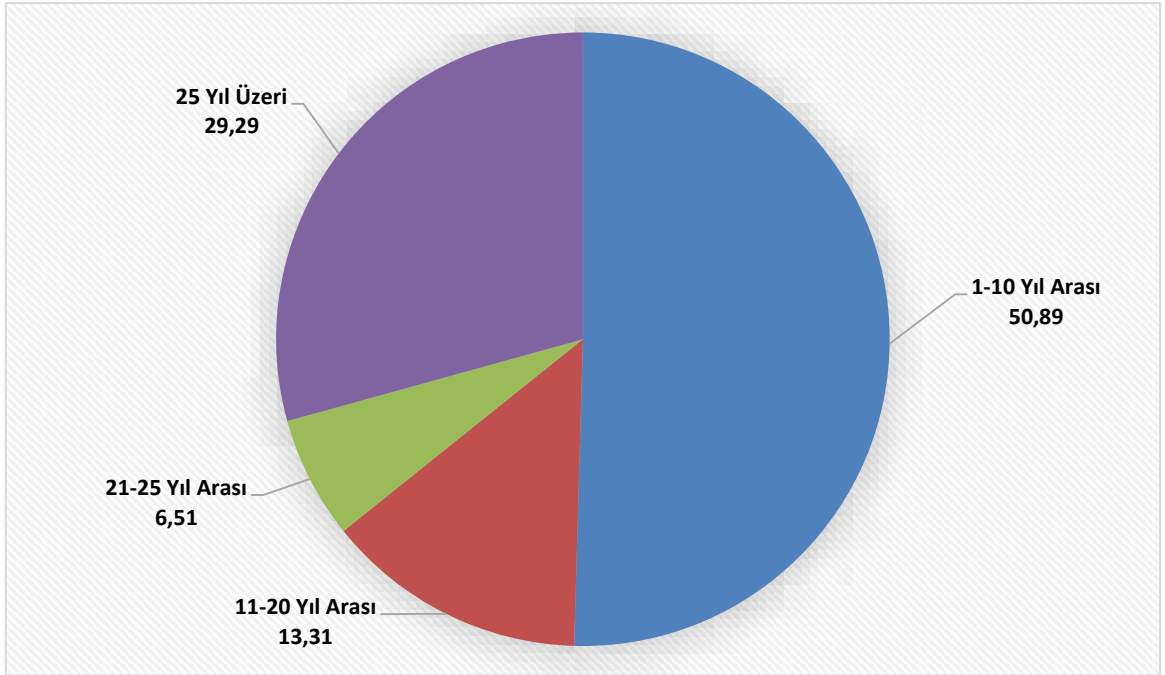
PERSONEL DAĞILIMI

SINIFI	SAYI	ORAN
MEMUR	100	29,32
İŞÇİ	89	26,10
SÖZLEŞMELİ PERSONEL	14	4,10
GEÇİCİ İŞÇİ	2	0,60
ŞİRKET PERSONELİ	136	39,88
TOPLAM	341	100



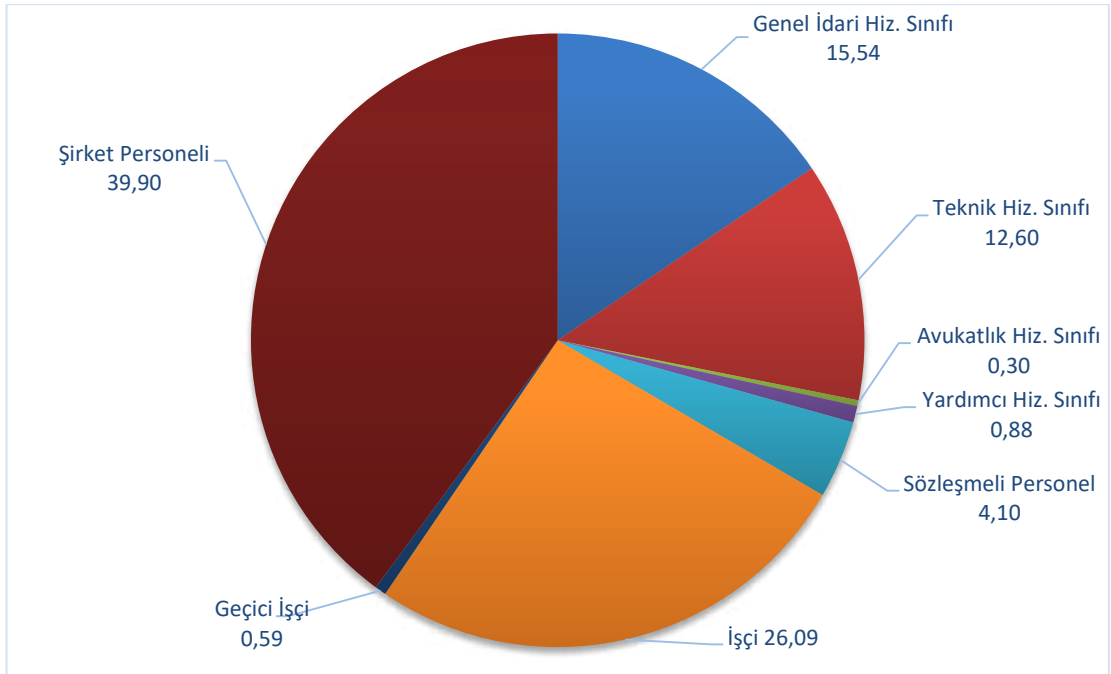
PERSONELİN HİZMET SÜRELERİ

HİZMET SÜRESİ	MEMUR	İŞÇİ	GEÇİCİ İŞÇİ	SÖZLEŞMELİ PERSONEL	ŞİRKET PERSONELİ	ORAN
1-10 YIL ARASI	20	3	-	13	136	50,44
11-20 YIL ARASI	31	13	2	1	-	13,79
21-25 YIL ARASI	12	10	-	-	-	6,45
25 YIL ÜZERİ	37	63	-	-	-	29,32
TOPLAM	100	89	2	14	136	100



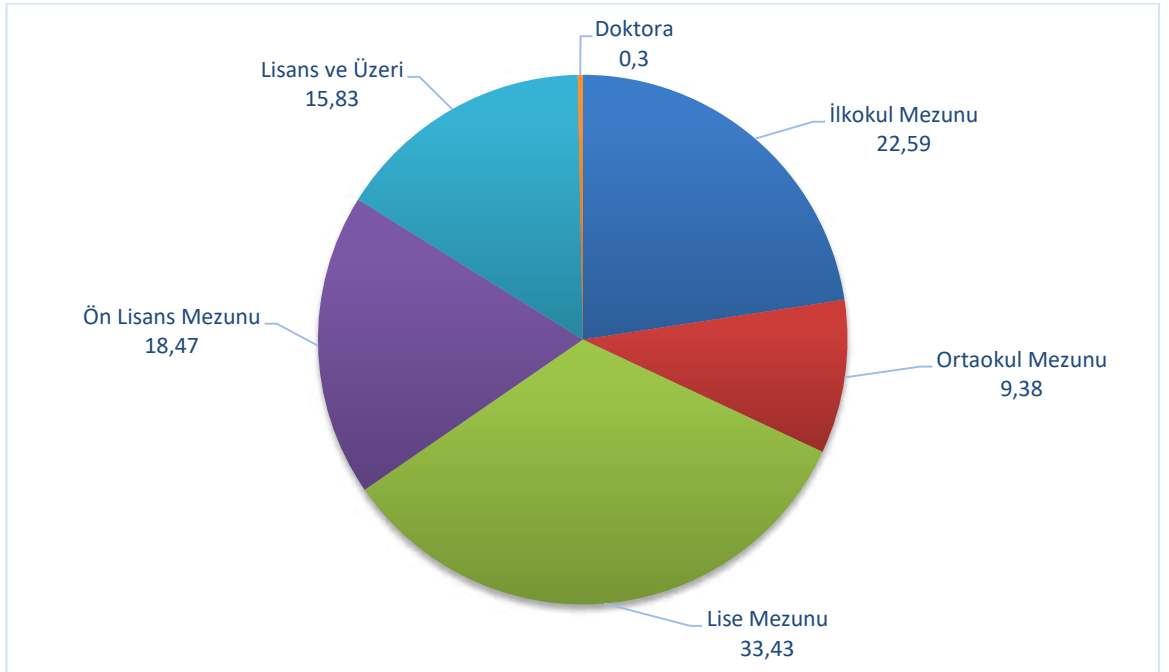
PERSONELİN HİZMET SINIFINA GÖRE DAĞILIMI

PERSONEL SINIFI	SAYI	ORAN
GENEL İDARİ HİZMETLER SINIFI	53	15,54
TEKNİK HİZMETLER SINIFI	43	12,60
AVUKATLIK HİZMETLER SINIFI	1	0,30
YARDIMCI HİZMETLER SINIFI	3	0,88
SÖZLEŞMELİ PERSONEL	14	4,10
İŞÇİ	89	26,09
GEÇİCİ İŞÇİ	2	0,59
ŞİRKET PERSONELİ	136	39,90
TOPLAM	341	100



PERSONELİN EĞİTİM DURUMU

EĞİTİM DURUMU	SAYI	ORAN
İLKOKUL MEZUNU	77	22,59
ORTAOKUL MEZUNU	32	9,38
LİSE MEZUNU	114	33,43
ÖN LİSANS MEZUNU	63	18,47
LİSANS VE ÜZERİ	54	15,83
DOKTORA	1	0,30
TOPLAM	341	100



BİRİMLERE GÖRE GENEL PERSONEL DAĞILIMI

	GENEL SEKRETERLİK	HUKUK MÜŞAVİRLİĞİ	İNSAN KAYNAKLARI VE EĞİTİM MÜD.	MALİ HİZMETLER MÜDÜRLÜĞÜ	ENCÜMEN MÜDÜRLÜĞÜ	DESTEK HİZMETLERİ MÜDÜRLÜĞÜ	RUHSAT VE DENETİM HİZMETLERİ	İMAR VE KENTSEL İYİLEŞTİRME MÜDÜRLÜĞÜ	PLAN PROJE YATIRIM VE İNŞAAT MÜDÜRLÜĞÜ	SU VE KANAL HİZMETLERİ MÜDÜRLÜĞÜ	BASIN YAYIN VE HALKA İLİŞKİLER MÜDÜRLÜĞÜ	YOL VE ULAŞIM HİZMETLERİ MÜDÜRLÜĞÜ	YAZI İŞLERİ MÜDÜRLÜĞÜ	BİLGİ İŞLEM MÜDÜRLÜĞÜ	SAĞLIK İŞLERİ MÜDÜRLÜĞÜ	VALİLİKTE GÖREVLİ	İLÇE PERSONELİ	TOPLAM
GENEL SEKRETER	1																	1
GENEL SEKRETER YRD.	2																	2
İÇ DENETÇİ																		0
HUKUK MÜŞAVİRİ		1																1
AVUKAT		1																1
MÜDÜR	1		1	1	1	1						1	1	1	1		4	13
İL ÖZEL İDARE MÜDÜRÜ	1																	1
UZMAN	2																	2
MUHASEBECİ				1			1	1				1						4
AYNIYAT SAYMANI				1														1
ŞEF		1	1	3		4	2			1					1			13
SAĞLIK HİZMETLERİ															1			1
TEKNİK PERSONEL			1				4	9	11	7		8		1	1		1	43
V.H.K.İ.		1	2	1		2					1	2		1			1	11
MEMUR												2					1	3
YARDIMCI HİZMETLER									1				1				1	3
KADROLU İŞÇİ			2	2	1	4	2	1	4	12		53	2	1	2		3	89
GEÇİCİ İŞÇİ																2		2
SÖZLEŞMELİ PERSONEL								2	6	3		2					1	14
PER.LTD.ŞTİ.PERSONELİ						26	12	2		13	2	71				9	1	136
TOPLAM	7	4	7	9	2	37	21	15	22	36	3	140	4	4	6	11	13	341

5- SUNULAN HİZMETLER

5302 sayılı İl Özel İdaresi Kanunu ve ilgili diğer mevzuatlar çerçevesinde Hukuk Müşavirliği, İnsan Kaynakları ve Eğitim Müdürlüğü, Mali Hizmetler Müdürlüğü, Encümen Müdürlüğü, Destek Hizmetleri Müdürlüğü, Ruhsat ve Denetim Müdürlüğü, İmar ve Kentsel İyileştirme Müdürlüğü, Sağlık İşleri Müdürlüğü, Bilgi İşlem Müdürlüğü, Su ve Kanal Hizmetleri Müdürlüğü, Plan Proje Yatırım ve İnşaat Müdürlüğü, Basın Yayın ve Halkla İlişkiler Müdürlüğü, Yazı İşleri Müdürlüğü ile Yol ve Ulaşım Hizmetleri Müdürlüğü tarafından kendi alanlarında gerçekleştirmiş oldukları hizmetler Faaliyet Raporunun 3. bölümünde yer almaktadır.

6-YÖNETİM VE İÇ KONTROL SİSTEMİ

İl Özel İdarelerinde iç ve dış denetim 5018 sayılı Kamu Mali Yönetimi ve Kontrol Kanunu hükümlerine göre yapılır. Denetim iş ve işlemlerin hukuka uygunluk, mali ve performans denetiminin kapsar.

Ön Mali Kontrol, Mali Hizmetler Müdürlüğü tarafından yapılmaktadır.

5302 Sayılı İl Özel İdaresi Kanununun 17. maddesine göre İdaremizin mali işlemleri ile ilgili olarak İl Genel Meclisi üyeleri arasından seçilerek oluşturulan Denetim Komisyonu tarafından inceleme yapılmaktadır.

II – AMAÇ VE HEDEFLER

A- İDARENİN AMAÇ VE HEDEFLERİ

AMAÇLARIMIZ

- İl Özel İdaresinin başlıca amacı İlimizde yaşayan vatandaşların ekonomik, sosyal ve kültürel şartlara bağlı her türlü ihtiyaçlarını, kanunlarla İdaremize verilen görev ve yetkiler çerçevesinde **adil, güvenilir ve hızlı bir şekilde** karşılamak.
- Kırsal alandaki bütün yerleşim birimlerini çağın gerektirdiği medeni yaşam standartlarına kavuşturabilmek için; **köy yollarının standartlarını çağımızın ihtiyaçlarını karşılayacak bir düzeye yükselterek, vatandaşlarımızın güvenle seyahat edebilmelerini sağlamak,**
- Her köy ve üniteye şebekeli sistemde sağlıklı içme suyu temin etmek, yeterli içme suyu olan köy ve ünitelerin **alt yapı (kanalizasyon) sorunlarını çözmek,**
- Doğal kaynakların korunmasını ve üretimde verimliliğin artırılmasını sağlamak, kırsalda gelir artırıcı ürünlerde ürün çeşitliliğini sağlamak, suyu en ekonomik şekilde kullanarak üretimde azami ölçüde gelir elde edebilmek için **sulu tarımla alt yapı oluşturmak.**
- İl halkına sunulacak hizmetlerde etkinliğin sağlanabilmesi amacıyla, İlde yatırım yapan **tüm kurum ve kuruluşlarla koordinasyon** sağlamaktır.

HEDEFLERİMİZ

- Ulaşımın hızlı ve güvenli bir şekilde sağlanabilmesi için bütün köy yollarını **çağdaş standartlara** kavuşturmak.
- Kırsal yerleşim alanlarını modern **kanalizasyon ve atık su** tesisine kavuşturmak, **Doğal Arıtma Tesislerini** arttırarak suyun tekrar kullanılabilmesini sağlamak
- Tarımsal üretimi arttırmak ve çeşitlendirmek amacıyla suyun en ekonomik şekilde kullanıldığı sulama yöntemleriyle **sulanan arazi** miktarını arttırmak.
- Vatandaşlarımızın serbest zamanlarını sosyal, kültürel ve sportif etkinliklerle değerlendirerek yeteneklerini geliştirmelerini sağlamak için **modern eğitim ve spor tesislerini yaygınlaştırmak.**

B-TEMEL POLİTİKALAR VE ÖNCELİKLERİMİZ

- **Sunmuş olduğumuz hizmetlerde vatandaş odaklı yaklaşım temel politikamızdır.**
- Faaliyetlerimizde kaynakları kullanırken **verimlilik ve etkililik** ilkeleri doğrultusunda hareket etmek.
- İlimiz sınırları içerisinde yol, su, kanalizasyon gibi altyapısı olmayan vatandaşlarımızın **altyapı hizmetlerini en kısa zamanda tamamlamak.**
- Okul ihtiyacı olan köy ve mahallelere ilköğretim okulu yapmak.
- Köy içi meydan ve yollara kilitli parke taşı ile kaplayarak standartlarını yükseltmek.
- Grup köy yollarını sıcak asfalt ile kaplayarak ulaşım konforunu arttırmak.
- İl ve ilçe belediyeleri, köyler ve ilgili sivil toplum kuruluşlarının koordineli çalışması için zemin hazırlamak,
- İlimizdeki turizm potansiyelini harekete geçirerek, alternatif turizm türlerini geliştirmek, ilin turizm kaynaklarının ulusal ve uluslararası seviyede tanıtımını yaparak yerli ve yabancı turist sayısının arttırılmasını sağlamak,

III – FAALİYETE İLİŞKİN BİLGİ VE DEĞERLENDİRMELER

A-MALİ BİLGİLER

BÜTÇE GELİR VE GİDER GERÇEKLEŞMELERİ

BÜTÇE YILI	TAHMİNİ BÜTÇE	GERÇEKLEŞEN BÜTÇE (GELİR) (05+08)	GERÇEKLEŞEN BÜTÇE (GİDER) (05+08)
2021	83.000.000,00	236.522.167,80	184.742.414,42

GİDERLERİN HARCAMALARA GÖRE DAĞILIM TABLOSU

YILLAR	CARİ GİDERLER (Maaşlar-Elektrik-Su- Haberleşme-Okul (Bakım, Onarım)- Cari Trans. Gid.)	YATIRIM GİDERLERİ (Yol (Bakım, Onarım, Yapım) – Sulama – Kanalizasyon – Okul (Yapım)- Diğer Yatırımlar Gid.)	TRANSFERLER (Birliklere Yrd. – Yedek Ödenek – Paylar)	TOPLAM
2021	99.541.003,00	60.208.569,44	24.992.841,98	184.742.414,42

2021 YILI GELİR KESİN HESAP CETVELİ

BÜTÇE GELİRLERİ TÜRÜ	BÜTÇE İLE TAHMİN EDİLEN	YILI NET TAHSİLAT
MAL VE HİZMET SATIŞ GELİRLERİ (Şartname, Avukatlık, İmar ve Ruhsat vb Alınan Gelirler...)	790.000,00	1.309.043,40
Kira Gelirleri	2.750.000,00	2.415.694,80
Ecrimisil Gelirleri	150.000,00	126.276,96
03 - TEŞEBBÜS VE MÜLKİYET GELİRLERİ	3.690.000,00	3.851.015,16
MERKEZİ YÖNETİM DAHİLİNDEKİ İDARELERDEN ALINAN BAĞIŞ VE YARDIMLAR (KYHM İşçi Maaşları, Muhtar Maaşları, İ.Ö.O. Bakım ve Onr. Gid.)	0,00	124.416.396,41
Diğer İdarelerden alınan Bağış ve Yardımlar	0,00	17.500.911,38
04 - ALINAN BAĞIŞ VE YARDIM İLE ÖZEL GELİRLER	0,00	141.917.307,79
Faiz Geliri	5.000.000,00	5.805.973,06
İller Bankası	64.500.000,00	76.829.245,31
Kişi ve Kurumlardan alınan paylar	200.000,00	462.624,59
Madenlerden Devlet Hakkı	6.610.000,00	5.133.971,19
Para Cezaları	400.000,00	653.465,29
DİĞER ÇEŞİTLİ GELİRLER (Gecikme Cezaları, İrat Kaydedilecek Tem...)	2.600.000,00	1.868.565,41
05 - DİĞER GELİRLER	79.310.000,00	90.753.844,85
GENEL TOPLAM	83.000.000,00	236.522.167,80

2021 YILI GİDER KESİN HESAP CETVELİ

2021	BÜTÇE ÖDENEĞİ TOPLAMI	BÜTÇE GİDERİ TOPLAMI	İPTAL OLAN ÖDENEK	SONRAKİ YILA DEVREDEN ÖDENEK
HUKUK MÜŞAVİRLİĞİ	50.000,00	23.269,26	26.730,74	0,00
MALİ HİZMETLER MÜD.	17.866.833,18	17.016.717,34	436.711,32	413.404,52
İNSAN KAYNAKLARI VE EĞİTİM MÜD.	50.524.881,04	35.205.600,56	1.851.101,22	13.468.179,26
DESTEK HİZMETLERİ MÜD.	30.138.480,01	26.149.136,23	374.838,84	3.614.504,94
YOL VE ULAŞIM HİZMETLERİ MÜD.	33.483.806,64	20.498.611,21	198.639,92	12.786.555,51
PLAN PROJE YATIRIM VE İNŞAAT MÜD.	129.146.218,46	64.631.123,33	211.304,65	64.303.790,48
SU VE KANAL HİZMETLERİ MÜD.	19.465.025,10	14.306.846,39	716.263,71	4.441.915,00
SAĞLIK İŞLERİ MÜD.	2.077.861,97	2.039.201,82	38.660,15	0,00
AĞLASUN İLÇE ÖZEL İDARESİ	381.047,25	381.047,25	0,00	0,00
ALTINYAYLA İLÇE ÖZEL İDARESİ	251.244,35	251.244,35	0,00	0,00
BUCAK İLÇE ÖZEL İDARESİ	1.068.193,61	1.068.193,61	0,00	0,00
ÇAVDIR İLÇE ÖZEL İDARESİ	374.503,22	374.503,22	0,00	0,00
ÇELTİKÇİ İLÇE ÖZEL İDARESİ	199.462,32	199.462,32	0,00	0,00
GÖLHİSAR İLÇE ÖZEL İDARESİ	557.418,17	557.418,17	0,00	0,00
KARAMANLI İLÇE ÖZEL İDARESİ	382.098,72	382.098,72	0,00	0,00
KEMER İLÇE ÖZEL İDARESİ	226.522,07	226.522,07	0,00	0,00
TEFENNİ İLÇE ÖZEL İDARESİ	471.769,91	471.769,91	0,00	0,00
YEŞİLOVA İLÇE ÖZEL İDARESİ	658.072,56	658.072,56	0,0	0,0
TOPLAM	287.323.438,58	184.440.838,32	3.854.250,55	99.085.191,96

İL ÖZEL İDARESİNİN İLİŞKİLİ SEKTÖRLERE GÖRE
2021 MALİ YILI BÜTÇE GİDERLERİ

BİRİMİ	BÜTÇE ÖDENEĞİ TOPLAMI	BÜTÇE GİDERİ TOPLAMI	İPTAL OLAN ÖDENEK	SONRAKİ YILA DEVREDEN
AFET ACİL DURUM MÜDÜRLÜĞÜ	821.339,79	286.533,50	81.279,80	453.526,49
EMNİYET MÜDÜRLÜĞÜ VE JANDARMA	9.364.082,31	1.611.907,12	2.061,24	7.750.113,95
ÇEVRE KORUMA HİZMETLERİ	1.949.847,32	1.370.624,26	532.141,06	47.082,00
SAĞLIK MÜDÜRLÜĞÜ	7.624.156,36	5.822.414,00	15.675,27	1.786.067,09
GENÇLİK VE SPOR MÜDÜRLÜĞÜ	70.000,00	69.896,12	103,88	0,00
KÜLTÜR VE TURİZİM MÜDÜRLÜĞÜ	6.264.345,23	5.059.299,73	579,04	1.204.466,46
MİLLİ EĞİTİM MÜDÜRLÜĞÜ	82.896.977,88	35.224.301,53	0,00	47.672.676,35
AİLE, ÇALIŞMA VE SOSYAL HİZ. MÜD.	22.423.088,73	14.509.628,09	1.355,11	7.912.105,53
112 ACİL ÇAĞRI MERKEZİ	1.224.629,76	637.679,21	1,19	586.949,36
TOPLAM	132.638.467,38	64.592.283,56	633.196,59	67.412.987,23

İL ÖZEL İDARE BÜTÇESİ VE TAHSİSLİ ÖDENEKLERDEN KÖYLERE VE BİRLİKLERİNE YAPILAN NAKDİ YARDIMLAR

S. No	Öz Gelirlerimizden Yaptığımız Yardımlar	2021
1	MERKEZ KHGB	925.341,82
2	AĞLASUN KHGB	210.684,53
3	ALTINYAYLA KHGB	178.553,84
4	BUCAK KHGB	462.000,00
5	ÇAVDIR KHGB	219.327,46
6	ÇELTİKÇİ KHGB	243.232,26
7	GÖLHİSAR KHGB	412.572,69
8	KARAMANLI KHGB	15.966,19
9	KEMER KHGB	213.893,98
10	TEFENNİ KHGB	100.000,00
11	YEŞİLOVA KHGB	16.312,00
GENEL TOPLAM		2.997.884,77

S. No	Tahsisli Ödeneklerden Yapılan Yardımlar	2021
1	MERKEZ KHGB	7.291.172,75
2	AĞLASUN KHGB	188.470,50
3	ALTINYAYLA KHGB	553.069,00
4	BUCAK KHGB	6.236.325,16
5	ÇAVDIR KHGB	246.420,35
6	ÇELTİKÇİ KHGB	1.330.100,64
7	GÖLHİSAR KHGB	0,00
8	KARAMANLI KHGB	135.102,08
9	KEMER KHGB	233.952,47
10	TEFENNİ KHGB	249.749,02
11	YEŞİLOVA KHGB	79.417,88
GENEL TOPLAM		16.543.779,85

İLLER BANKASI BORÇLANMA DURUMU 2021

KREDİNİN KONUSU	KREDİ TUTARI	AYLIK ÖDEME	KALAN BORÇ	KREDİ BAŞLANGIÇ TARİHİ	KREDİ BİTİŞ TARİHİ
İbecik Köyü İçme Suyu İnşaat Yapım Gid. (2014)	360.687,79	3.179,07	98.550,98	01.08.2014	01.07.2024
Asfalt, Bitüm ve Asatar Malzemesi Alım (2018)	18.950.213,75	552.032,00	0,00	01.11.2018	01.10.2021
Köy İçi Kilit Parke Yapımı (2018)	5.163.509,93	61.841,87	2.968.409,83	01.01.2019	01.12.2025
İçmesuyu Tesisi Yapım Giderleri (2019)	5.342.778,10	75.265,17	4.515.910,05	01.01.2020	01.12.2026
TOPLAM (Faiz Dahil)	29.817.189,57	692.318,11	7.582.870,86		

BÜTÇE UYGULAMA DEĞERLENDİRİLMESİ

2021 YILI BÜTÇE UYGULAMA DEĞERLENDİRİLMESİ							
HİZMET ALANI	2020 YILINDAN DEVİR	2021 BÜTÇE İLE VERİLEN	EK-OLAĞANÜSTÜ ÖDENEK	TOPLAM ÖDENEK	BÜTÇE GİDERİ	İPTAL EDİLEN ÖDENEK	2022 YILINA DEVREDEN ÖDENEK
01-GENEL KAMU HİZMETLERİ	16.258.793,58	54.769.918,00	45.052.199,90	119.241.394,38	94.557.267,38	3.011.125,85	21.673.001,26
02-SAVUNMA HİZMETLERİ	46.239,79	725.000,00	0,00	821.339,79	289.553,50	81.279,80	453.526,49
03-KAMU DÜZENİ VE GÜVENLİK HİZMETLERİ	3.843.349,46	0,00	5.520.732,85	9.364.082,31	1.611.907,12	2.061,24	7.750.113,95
04-EKONOMİK İŞLER VE HİZMETLER	2.336.307,24	4.803.000,00	11.287.089,51	19.053.896,75	12.657.719,65	110.790,37	6.285.386,73
05-ÇEVRE KORUMA HİZMETLERİ	409.847,32	1.500.000,00	40.000,00	1.949.847,32	1.370.624,26	532.141,06	47.082,00
06-İSKAN VE TOPLUM REFAHI HİZMETLERİ	5.776.636,32	7.200.000,00	8.822.364,59	17.960.917,20	13.572.823,15	99.138,93	4.288.955,12
07-SAĞLIK HİZMETLERİ	1.293.885,02	200.000,00	6.130.271,34	7.624.156,36	5.822.414,00	15.675,27	1.786.067,09
8-DİNLENME, KÜLTÜR VE DİN HİZMETLERİ	2.306.195,21	1.270.000,00	2.769.961,00	6.346.156,21	5.129.195,85	682,92	1.216.277,44
09-EĞİTİM HİZMETLERİ	33.271.597,82	12.532.082,00	37.093.298,06	82.896.977,88	35.224.301,53	0,00	47.672.676,35
10-SOSYAL GÜVENLİK VE SOSYAL YARDIM HİZMETLERİ	3.707.068,73	0,00	18.716.020,00	22.423.088,73	14.509.628,09	1.355,11	7.912.105,53
TOPLAM	69.249.920,49	83.000.000,00	135.431.936,44	287.681.856,93	184.742.414,42	3.854.250,55	99.085.191,96

B-PERFORMANS BİLGİLERİ

İNSAN KAYNAKLARI VE EĞİTİM MÜDÜRLÜĞÜ

Yapılan Çalışmalar

- Geçici İşçi olarak çalışmakta iken, iş akitleri askıya alınan 2 geçici işçinin tekrar çalıştırılmaları için işlemler yapıldı.
- İdaremiz personeline ait Kurum içi ve İl dışı görevlendirilmeleri yapılmıştır.
- 2021 yılında 2 işçi, 2 memur emekliye ayrılmış,
- 2021 yılında 14 adet sözleşmeli personel işe alınmıştır,
- Derece ve kademe işlemleri takip edilerek yasal süresi içerisinde işlemleri yapılmaktadır.
- Maaş programı bilgi girişleri güncellendi.
- İşçi değerlendirme fişleri hazırlanarak işçilerin derece ve kademe terfileri yapıldı.
- Hususi pasaport almak isteyen personelimizin işlemleri yapıldı.
- Tüm çalışan personele ait yıllık izin kullanmak isteyenler ile sıhhi izin ve mazeret izin onay işlemleri yapıldı.
- İdaremiz memurlarının SGK tarafından hazırlanan HİTAP programına bütün özlük dosya girişleri yapıldı.
- Personele ait yolluk bildirimlerine esas olmak üzere yolluk ödemeleri hazırlanarak ödeme yapılmıştır.
- Aylık internet üzerinden Türkiye İş Kurumuna personel durum çizelgesi bildirilmektedir.
- Emekliye ayrılan ve naklen atanan personellerin 5510 sayılı kanuna göre Sosyal Güvenlik Kurumuna internet üzerinden veri girişleri yapılmaktadır.
- 2021 yılı için teknik personele ödenen seyyar görev tazminatı Maliye Bakanlığında alınması gereken vizeler alınmıştır.
- Tüm İdaremiz çalışanlarının maaş ödemeleri ve diğer özlükleri ve Encümen ve Meclis üyelerinin özlükleriyle ilgili iş ve işlemler yapılmıştır.
- Personelimizin 2021 yılında katılmış oldukları Eğitim seminerleri için evraklar hazırlanmış, ayrıca tahakkuk eden eğitim giderleri ödenmiştir.
- 2021 yılında toplum yararına program kapsamında bağımlılıkla mücadele projesi çerçevesinde 14 personel çalıştırılmıştır.
- Birimimiz tarafından personele yönelik eğitim seminerleri düzenlenmiştir.

İdaremizde görev yapan işçi personel ile memur personele 2021 yılı içerisinde nakdi olarak yapılacak yazlık ve kışlık giyim yardımı ile ilgili evraklar hazırlanmış olup, ilgili personele ödeme yapılmıştır.

YAZI İŞLERİ MÜDÜRLÜĞÜ

- Müdürlüğümüzce , İdaremizin gelen evrak , giden evrak posta işleri ile Arşiv işleri, Teftiş ve Denetimle ilgili iş ve işlemler yürütülmektedir.
- 01.01.2021 – 31.12.2021 tarihleri arasında ;
- Gelen Evrak : 16869 adet
- Giden Evrak : 11937 adet
- Posta : 3808 adet
- Posta için ödenen toplam tutar : 24.846,65 TL dir.

ENCÜMEN MÜDÜRLÜĞÜ

İL GENEL MECLİSİ ve İL ENCÜMENİ

5302 Sayılı Kanununun 9. Maddesi - İl Genel Meclisi, İl Özel İdaresinin karar organıdır ve ilgili kanunda gösterilen esas ve usullere göre ildeki seçmenler tarafından seçilmiş üyelerden oluşur.

- 5302 Sayılı Kanununun 10. maddesinde belirtilen görev ve yetkiler doğrultusunda çalışmalarına devam etmektedir.
- Aynı kanunun 25. maddesinde de İl Encümeni tanımlanmakta olup, 26. madde ile de görev ve yetkileri belirtilmiştir. Bu doğrultuda İl Encümeni her Salı saat 15.00 te toplanarak çalışmalarına devam etmektedir.

İL GENEL MECLİSİ ÜYELERİNİN SİYASİ PARTİLERE GÖRE DAĞILIMI

AK PARTİ	18
MHP	4
CHP	4
İYİ PARTİ	1
TOPLAM	27

III-FAALİYETE İLİŞKİN BİLGİ VE DEĞERLENDİRMELER

BURDUR İL GENEL MECLİSİ VE İL ENCÜMENİ 2021 YILI KARARLAR İCMALİ			
S.NO	TEKLİF EDEN BİRİM	ENCÜMEN KARARLARI	MECLİS KARARLARI
1	İmar ve Kentsel İyileştirme Müdürlüğü	369	50
2	Mali Hizmetler Müdürlüğü	59	11
3	Ruhsat ve Denetim Müdürlüğü	14	3
4	Yol ve Ulaşım Hizmetleri Müdürlüğü	10	2
5	Destek Hizmetleri Müdürlüğü	13	2
6	Plan Proje Yatırım ve İnşaat Müdürlüğü	5	4
7	İnsan Kaynakları ve Eğitim Müdürlüğü	2	3
8	Su Kanal Hizmetleri Müdürlüğü	5	2
9	Encümen Müdürlüğü	-	18
10	Sağlık İşleri Müdürlüğü	2	-
11	Özel İdare Personel Şirketi	1	-
12	Kaymakamlıklar ve Önerge	-	39
	TOPLAM	480	134

DESTEK HİZMETLERİ MÜDÜRLÜĞÜ

Gerçekleşen faaliyetler:

- Destek Hizmetleri Müdürlüğünün faaliyetleri
- İlişkili Müdürlüklerin Harcamaları
- Özel Kalem Harcamaları olmak üzere aşağıdaki tablolarda gösterilmiştir.

Birimde Yapılan İş Ve İşlemlere Ait Veriler

Destek Hizmetleri Müdürlüğünce Yapılan İlişkili Müdürlüklerin Harcamaları

DESTEK HİZMETLERİ MÜDÜRLÜĞÜ	TOPLAM ÖDENEK	HARCANAN ÖDENEK	KALAN ÖDENEK
	2021	2021	2021
İLİŞKİLİ MÜDÜRLÜK ADI	TOPLAM ÖDENEK	HARCANAN ÖDENEK	KALAN ÖDENEK
İL MİLLİ EĞİTİM MÜDÜRLÜĞÜ (Bakanlık ve İl Özel İdaresi Ödeneği)	1.421.536,15	441.123,87	980.412,28
İL EMNİYET MÜDÜRLÜĞÜ/JANDARMA (Bakanlık ve İl Özel İdaresi Ödeneği)	765.019,50	226.501,73	538.517,77
GENÇLİK ve SPOR İL MÜDÜRLÜĞÜ (İl Özel İdaresi Ödeneği)	70.000,00	69.896,12	103,88
İL KÜLTÜR ve TURİZM (MÜZE) MÜDÜRLÜĞÜ (Bakanlık ve İl Özel İdaresi Ödeneği)	1.218.414,44	1.200.215,70	18.198,74
112 ACİL ÇAĞRI MERKEZİ MÜDÜRLÜĞÜ (Bakanlık ve İl Özel İdaresi Ödeneği)	1.224.629,76	637.679,21	586.950,55
İL AFET ACİL VE DURUM MÜDÜRLÜĞÜ (Bakanlık ve İl Özel İdaresi Ödeneği)	821.339,79	286.533,50	534.806,29
AİLE SOSYAL VE POL.MÜDÜRLÜĞÜ (Bakanlık ve İl Özel İdaresi Ödeneği)	755.777,38	54.840,50	700.936,88
İL SAĞLIK MÜDÜRLÜĞÜ (Bakanlık ve İl Özel İdaresi Ödeneği)	784.297,53	768.622,26	15.675,27
İL NÜFUS VE VATANDAŞLIK MÜDÜRLÜĞÜ (Bakanlık ve İl Özel İdaresi Ödeneği)	400.000,00	382.285,20	17.714,80
TARIM VE ORMAN BAKANLIĞI 6. BÖLGE MÜDÜRLÜĞÜ BURDUR ŞUBE MÜDÜRLÜĞÜ (Bakanlık ve İl Özel İdaresi Ödeneği)	40.235,00	39.960,70	274,30
GENEL TOPLAM	7.501.249,55	4.107.658,79	3.393.590,76

ÖZEL KALEM MÜDÜRLÜĞÜ 2021 YILI HARCAMALARI

HİZMET ALIMLARI	TOPLAM ÖDENEK	HARCANAN ÖDENEK	KALAN ÖDENEK
Tüketime Yönelik Mal ve Malzeme Alımları	353.000,00	352.078,87	921,13
Hizmet Alımları	141.000,00	72.387,56	68.612,44
Temsil Ağır lama ve Tören Giderleri	980.000,00	939.814,25	40.185,75
Gayrimenkul mal Bakım Onarım Giderleri	221.000,00	211.445,03	9.554,97
Menkul Mal Gayri Maddi Hak Alım Bakım ve Onarım Giderleri	70.210,74	40.878,80	29.331,94
TOPLAM	1.765.210,74	1.616.604,51	148.606,23

DESTEK HİZMETLERİ MÜDÜRLÜĞÜ 2021 YILI HARCAMALARI

HİZMET ALIMLARI	TOPLAM ÖDENEK	HARCANAN ÖDENEK	KALAN ÖDENEK
Tüketime Yönelik Mal ve Malzeme Alımları	2.309.131,65	2.308.448,64	683,01
Hizmet Alımları	17.288.560,30	17081.800,29	206.760,01
Tedavi ve Cenaze Giderleri	237.857,20	30.991,52	206.865,68
Gayrimenkul mal Bakım Onarım Giderleri	140.724,28	122.164,82	18.559,46
Menkul Mal Gayri Maddi Hak Alım Bakım ve Onarım Giderleri	570.000,00	555.721,37	14.278,63
Görev Giderleri	746,29	746,29	0,00
TOPLAM	20.547.019,72	20.099.872,93	447.146,79

RUHSAT DENETİM MÜDÜRLÜĞÜ

Ruhsat ve Denetim Müdürlüğü işlemleri;

İlgili mevzuat gereği Belediye sınırları ile mücavir alanlar dışındaki işyerlerinin ruhsatlandırma ve denetim yetkisi Müdürlüğümüz uhdesinde yürütülmektedir.

- Sıhhi Müesseseler (Bakkal, Terzi vb.)
- Umuma Açık İstirahat ve Eğlence Yerleri (Pansiyon, Kahvehane gibi)
- 1. 2. ve 3. sınıf Gayrisıhhi Müesseseler kapsamındaki İş Yeri Açma ve Çalışma Ruhsatı İş ve İşlemleri
- 2559 sayılı Polis Vazife ve Salahiyet Kanunu gereğince verilen İdari Para Cezaları
- 2005/9207 sayılı İşyeri Açma ve Çalışma Ruhsatlarına İlişkin Yönetmelik gereğince verilen Faaliyetten Men Cezası (Geçici-Sürekli) iş ve işlemleri
- İnceleme ve denetim Kurulların Oluşturulması ve Komisyon görevleri
- Madencilik faaliyetleri kapsamında GSM Ruhsatı iş ve işlemleri
- Madencilik faaliyetleri kapsamında GSM Ruhsatı iş ve işlemleri
- I(a) Grup Madenlerin (Kum-Çakıl Ocakları) ruhsatlandırılması ve takibi
- Madencilik Faaliyetleri Kapsamında Valiliğimize ve İdaremize Verilen Şikayet Dilekçelerine İstinaden Yapılan İş ve İşlemler
- Maden ve Petrol İşleri Genel Müdürlüğü'nden Gelen Evraklar İle İlgili Yapılan İş ve İşlemler
- Patlayıcı Madde Satın Alma ve Kullanma İzin Belgesi İçin İhtiyaç Raporunun Hazırlanması
- Ruhsatsız Madencilik Faaliyetleri ile ilgili iş ve işlemler
- Maden Devlet Hakkı İl Özel İdare Payı İşlemlerinin takip edilmesi,
- 5686 Sayılı Jeotermal Kaynaklar ve Doğal Mineralli Sular Kanununa Göre Yapılan Görevler;
- 167 sayılı Yeraltı Suları Hak. Kanun kapsamında su kiralama işlemleri (yazışma, ihale süreçleri, takip vb.)
- ÇED Yönetmeliği Kapsamında E-Çed İş ve İşlemleri (yazışma, koordinasyon)

2021 Yılında Verilen Ruhsat Sayıları

Ruhsat Türü	Sınıfı		Adedi
Gayri Sıhhi Müesseseler	1. Sınıf 2. Sınıf 3. Sınıf	Örneğin : Çimento Fabrikası Akaryakıt ve LPG İstasyonu, Süt Toplama Merkezi, Tüpgaz Perakende Sat.	39
Sıhhi Müesseseler		Örneğin : Bakkal, Büfe, Kantin Vb.	19
Umuma Açık İstirahat ve Eğlence Yeri		Örneğin: Kahvehane, Lokanta , Pansiyon	20
Jeotermal Kaynaklar ve Doğal Mineralli Sular			-
Maden Gayri Sıhhi Müesseseler		Örneğin: Krom Ocağı, Mermer Ocağı	35
Canlı Müzik İzni			-
GENEL TOPLAM			113
Ruhsat Hizmet Karşılığı Alınan Ücret			175.000,00
Ruhsat Harcı			158.551,90

2021 Yılı Jeotermal Ve Doğal Mineralli Sular Ruhsat Bedelleri

Devir sayısı	Ruhsat sayısı	Ruhsat harcı	İdare Payı
-	Yeni ruhsat düzenlenmemiştir.	-	19.376,60

167 sayılı Kanun Kapsamında Yapılan Su Kiralamalarından 2021 yılı Gelirleri

4 adet Kira Sözleşmesinden Elde Edilen Gelir Toplamı	1.965.764,37
--	--------------

2020 yılı Maden Devlet Hakkı İdare Payı Tutarları

TAHAKKUK EDEN	TAHSİL EDİLEN	ÖDENMEYEN
12.975.160,98	7.086.385,73	5.888.775,25

Birimde Yapılan Diğer İş Ve İşlemlere Ait Veriler

Denetimi Yapılan İşyeri Sayısı (Sihhi Müessese- Umuma Açık- Gayri Sihhi Müessese)	302
Madencilik Kapsamında ruhsat kesinleştirilmesi ve Denetimi Yapılan İşyeri Sayısı	35
Madencilik Kapsamında Ruhsat İptali Sayısı	47
İptal Edilen İşyeri Ruhsat Sayısı	46
I(a) grubu (Kum Çakıl Ariyet) İptali	2
Birime Havale Edilen Evrak Sayısı	1597
Birimden Alınan Olur Sayısı	278
Birimden Gönderilen Evrak sayısı	837

İMAR VE KENTSEL İYİLEŞTİRME MÜDÜRLÜĞÜ

İmar Servisi, Ruhsat Servisi, Emlak ve İstimlâk Servisi, UAVT(Ulusal adres veri tabanı) servisi, alt birimleri ile hizmet vermektedir.

İmar ve Kentsel İyileştirme Müdürlüğü bünyesinde yapılan iş ve işlemler süreklilik arz etmekte olup şahıslardan gelen taleplere ait iş ve işlemler (İzin, Ruhsat, İmar Planı, İfraz-Tevhit vs.) devam ettirilmektedir. Köy Yerleşik Alan Sınırı Genişletilmesi sürdürülmekte olup, 193 köyümüzün köy yerleşik alanı tespiti tamamlanmıştır.

İMAR İŞ VE İŞLEMLERİ

Sıra No	Yapılan İşler	Ağlasun	Altınyayla	Bucak	Çavdır	Çeltikçi	Göhlisar	Karamanlı	Kemer	Merkez	Tefenni	Yeşilova	TOPLAM
1	Yapı Ruhsatı	3	1	57	25	3	-	11	10	58	8	10	186
2	Yapı Kullanma İzin Belgesi	2	-	6	4	2	-	4	1	14	3	3	39
3	Köy İçindeki Yapılar İçin Uygun Görüş	6	4	64	4	11	17	11	2	32	20	17	188
4	Köy Yerleşik Alan Genişletme	-	-	-	-	-	-	-	-	-	-	-	0
5	İfraz - Tevhit	9	6	75	6	11	15	7	4	26	9	10	178
6	Onaylanan Halihazır	-	-	20	-	-	1	-	-	-	-	2	23
7	Onaylanan İmar Planı	-	-	20	-	2	2	-	1	4	-	-	29
8	Kaçak Yapı	1	-	29	2	12	4	3	-	33	3	-	87
TOPLAM		21	11	269	48	41	39	36	18	167	43	42	730

KAÇAK YAPILARA VERİLEN CEZA TUTARI 1.562.057,02 TL

SAĞLIK İŞLERİ MÜDÜRLÜĞÜ

- **Sivil Savunma İşleri kapsamında,** İl Afet ve Acil Durum Müdürlüğü ile koordineli olarak Türkiye Afet Müdahale Planı (TAMP) ve Burdur Afet Müdahale Planı (BAMP) görevlendirmeleri ile güncellemelerinin yapılması ve bu konuda İdaremiz personellerinin bilinçlendirilmesi çalışmaları yapılmıştır.
- **İş Sağlığı ve Güvenliği İşleri kapsamında,** İhale neticesinde İş Sağlığı ve Güvenliği (İSG) merkezlerinden hizmet alımı yoluyla personelin sağlığı ve çalıştığı ekipmanların güvenliğinin korunması amacıyla;
 - İşçi personele periyodik sağlık muayenelerinin yaptırılması,
 - Temel İş Sağlığı ve Güvenliği Eğitimlerinin verilmesi,
 - İşçilere Kişisel Koruyucu Donanım Malzemesi Temini,
 - Makinelerin periyodik kontrollerinin yaptırılması,
 - Tahliye ve Tatbikat Planlarının hizmet binalarında ve şantiyelerde tatbik edilmesi çalışmaları yapılmıştır.
 - Hizmet Alımı kapsamında İdaremizde; 2 İş Güvenliği Uzmanı ve 1 İşyeri Hekimi görev yapmıştır.
 - İdaremiz personeline sertifikalı ilkyardım eğitimi verilmesi sağlanmıştır.
- **Çöp Toplama İşleri kapsamında,** 2015 yılından beri İdaremizce Merkez ve İlçelere bağlı köylerde yürütülen çöp toplama işleri, 5 ekip 15 işçi ve 6 çöp kamyonu marifetiyle yürütülmektedir.
 - Burdur Merkez ve İlçelere bağlı 153 köyden çöp toplanmaktadır.
 - Köylerde 3500 çöp konteyneri bulunmaktadır. Müdürlüğümüz ambarında 300 adet konteyner hazırda beklemektedir.
- **Sıfır Atık Projesi kapsamında,** Çevre ve Şehircilik Bakanlığı'nın hibe programı çerçevesinde, İdaremiz sahasında 1 adet sıfır atık toplama merkezi ve Salda Gölü ve Çevresinde çevrenin temiz tutulması, çöp ayrıştırma ve geri kazandırma işlemleri için 28 adet mobil sıfır atık toplama merkezlerinin kurulumları sağlanmıştır.
 - Geri Dönüşüm Firması ile sözleşme imzalanmış olup, toplanan çöpler ayrıştırılarak geri dönüşüme kazandırılmaktadır.
 - Çevre ve Şehircilik Bakanlığı'nın hibe programı çerçevesinde, İdaremiz 1 adet çöp toplama aracı alınmıştır.
- **Koronavirüs Salgını kapsamında,** İdaremizin Burdur Valiliğinin İl Sağlık Müdürlüğü'nün ve İlimiz köylerinin maske ihtiyaçlarını temin etmiştir.
 - İdaremiz hizmet binalarına, Burdur Valiliğine ve İl Sağlık Müdürlüğüne uzaktan ateş ölçer cihazı temin edilmiştir.
 - Hizmet binalarımızın tamamında personel ve ziyaretçi girişleri sırasında ateş ölçümleri yapılmaktadır.
 - Hizmet binalarında çalışan tüm personelin ve ziyaretçilerin maske takmasına özen gösterilmektedir.

III-FAALİYETE İLİŞKİN BİLGİ VE DEĞERLENDİRMELER

- İş Sağlığı ve Güvenliği Kurul Toplantılarında alınan kararlar vasıtasıyla, İdaremizdeki çay ocakları ve mutfakların hijyen durumları kontrol edilmekte, virüs nedeniyle söz konusu alanlarda çalışan personellere sıklıkla hastalık önlemleri hakkında bilgilendirmeler yapılmaktadır.
- Geri Dönüşüm Firması ile sözleşme imzalanmış olup, toplanan çöpler ayrıştırılarak geri dönüşüme kazandırılmaktadır.
- Çevre ve Şehircilik Bakanlığı'nın hibe programı çerçevesinde, İdaremiz 1 adet çöp toplama aracı alınmıştır.
- İdaremiz çalışanları için 20.000 adet maske alınmıştır.
- Müdürlüğümüz, virüs salgını sürecinde İdaremizin, Burdur Valiliğinin, İl Sağlık Müdürlüğünün ve ilimiz köylerinin maske ihtiyaçlarını temin etmiştir.

HİZMET ALIMLARI	TOPLAM ÖDENEK	HARCANAN ÖDENEK	İPTAL EDİLEN ÖDENEK	KALAN ÖDENEK
Tüketime Yönelik Mal ve Malzeme Alımları	75.000,00	72.509,48	2.490,52	0,00
Mamul Mal Alımları	545.069,47	545.069,47	0,00	0,00
Menkul Mal, Gayri maddi Hak Alım, Bakım Ve Onarım Giderleri	1.457.792,50	1.416.622,87	36.169,63	0,00
TOPLAM	2.077.861,97	2.034.201,82	38.660,15	0,00

BİLGİ İŞLEM MÜDÜRLÜĞÜ

E-İçişleri sistemini kurmak, güncellemelerini yapmak ve bununla ilgili hizmetleri yürütmek. Açık Kapı ve Cimer başvuru işlemlerini yapmak.

İdarenin ilgili birimleri ile iş birliği yapmak, bilişim ekipmanlarının bakım ve onarımlarını yapmak veya yaptırmak. E-İçişleri sitemini kurmak, güncellemelerini yapmak ve bununla ilgili hizmetleri ilgili birimlerle birlikte yürütmek.

Vatandaş odaklı bilgi işlem sistemlerini yürütmek, gerekli irtibatı sağlamak, Açık Kapı ve Cimer müracaatlarını değerlendirmek.

Cimer Başvurusu	295
Açık Kapı Başvurusu	3

SU VE KANAL HİZMETLERİ MÜDÜRLÜĞÜ

Su ve Kanal Hizmetleri Müdürlüğü aşağıdaki birimlerden oluşmaktadır.

- ❖ Su - Kanal ve Proje Birimi
- ❖ Arazi Topplulaştırması
- ❖ Göletler
- ❖ İçme Suları Birimi
- ❖ İnşaat ve Kanalizasyon Birimi

Su ve Kanal Hizmetlerinde 2021 Yılı Yatırım Programına alınan Toplam 89 proje mevcut olup 2021 yılı ödeneği **19.465.025,10.-TL** olup devreden ödeneklerle birlikte 2021 yılında yapılan harcama tutarı **14.306.846,39.- TL'** dir.

Tamamlanan Proje sayısı **69**, yapılan işlerin nakdi gerçekleşme oranı **%78,5**, fiziki gerçekleşme oranı **%80,25** seviyesindedir. 2021 Yılı içerisinde gerçekleştirilen faaliyetler tablolarda gösterilmiştir.



III-FAALİYETE İLİŞKİN BİLGİ VE DEĞERLENDİRMELER

S. No	SEKTÖRÜ	PROJE SAYISI	TOPLAM PROJE TUTARI	2020 YILI DEVREDEN ÖDENEK	2021 YILI ÖDENEĞİ	EK ÖDENEK	AKTARMA İLE EKLENEN	AKTARMA İLE DÜŞÜLEN	TOPLAM ÖDENEK	DÖNEM SONU HARCAMA	NAKDİ GER. %	FİZİKİ GER. %
1	İÇMESULARI	57	17.698.000,00	5.776.636,32	7.200.000,00	5.822.364,59	542.198,40	4.380.282,11	14.960.917,20	10.572.823,15	71	72
2	KANALİZASYON	5	3.505.000,00	385.041,20	1.500.000,00	0,00	0,00	0,00	1.885.041,20	1.306.092,44	69	80
3	SULAMA	27	5.100.000,00	313.474,50	1.650.000,00	0,00	56.335,80	6.335,80	2.013.474,50	1.894.627,60	94	89
4	EKONOMİK İŞLERve HİZMETLER			0,00	150.000,00	318.000,00	137.592,20	0,00	605.592,20	533.303,20	80	80
TOPLAM		89	26.303.000,00	6.475.152,02	10.500.000,00	6.140.364,59	736.126,40	4.386.617,91	19.465.025,10	14.306.846,39	78,5	80,25

**İÇME SUYU – SULAMA - KANALİZASYON
TESİSLERİNİN İLAVE TESİS – BAKIM VE ONARIMLARI İÇİN YAPILAN MALZEME
YARDIMLARI**

YAPILAN MALZEME YARDIMI	KÖY SAYISI	DEMİR (Kg)	KÖY SAYISI	ÇİMENTO (Kg)	KÖY SAYISI	BORU (m)	CİNSİ
SULAMA TESİSLERİNİN İlave Tesis ve Bakım Onarımları İçin	1	1.030	2	18.000	22	13.066	PVC
KANALİZASYON TESİSLERİNİN İlave Tesis ve Bakım Onarımları İçin	0	0.00	3	8.750	43	11.526	KORİGE
İÇME SUYU TESİSLERİNİN İlave Tesis ve Bakım Onarımları İçin	1	380	10	38.650	46	21.590	PE
TOPLAM	2	1.410	15	65.400	111	46.182	

**BAKIM ONARIM ve İLAVE TESİSLER İÇİN
(SULAMA – İÇMESUYU VE KANALİZASYON)
15 KÖYE 65.400 Kg. ÇİMENTO 2 KÖYE 1.410 Kg. DEMİR TEMİN EDİLMİŞTİR.**

S. NO	İLÇESİ	KÖYÜ	ÜNİTESİ	ÇİMENTO (kg)	DEMİR (kg)	AÇIKLAMA
1	MERKEZ	AZİZİYE	SULAMA	8.000		verildi
2	MERKEZ	KOZLUCA	KANALİZASYON	5.000		verildi
3	MERKEZ	GÖKÇEBAĞ	İÇMESUYU	2.500		verildi
4	MERKEZ	YEŞİLDAĞ	İÇMESUYU	500		verildi
5	MERKEZ	BAYINDIR	KANALİZASYON	750		verildi
6	MERKEZ	KOZLUCA	İÇMESUYU	5.000		verildi
7	MERKEZ	CİMBİLLİ	İÇMESUYU	2.500		verildi
8	MERKEZ	SULUDERE	İÇMESUYU	3.000		verildi
9	MERKEZ	ULUPINAR	İÇMESUYU	3.600		verildi
10	ÇAVDIR	KAYACIK	KANALİZASYON	3.000		verildi
11	KARAMANLI	KLAVUZLAR	İÇMESUYU	8.900	380	verildi
12	KEMER	ELMACIK	İÇMESUYU	10.000		verildi
13	TEFENNİ	BEYKÖY	İÇMESUYU	2.150		verildi
14	YEŞİLOVA	BEDİRLİ	İÇMESUYU	500		verildi
15	YEŞİLOVA	BÜYÜKYAKA	SULAMA	10.000	1.030	verildi
TOPLAM				65.400	1.1410	

**SULAMA TESİSLERİ BAKIM ONARIM ve İLAVE TESİSLER İÇİN
22 KÖYE 13.460 METRE PVC BORU YARDIMI YAPILMIŞTIR**

SIRA NO	İLÇESİ	KÖYÜ	İLAVE TESİS YAPIM VE ARIZA İÇİN PVC BORU MİKTARI (m)
1	MERKEZ	AZİZİYE	2.004
2	MERKEZ	BOZLAR	402
3	MERKEZ	GÜNEYAYLA	414
4	MERKEZ	KARAKENT	1.000
5	MERKEZ	ÇENDİK	6
6	MERKEZ	KARAÇAL	460
7	MERKEZ	SULUDERE	36
8	MERKEZ	BOZLAR	200
9	MERKEZ	BÜĞDÜZ	300
10	MERKEZ	HACILAR	250
11	MERKEZ	İLYAS	1.000
12	AĞLASUN	YEŞİLBAŞKÖY	1.500
13	AĞLASUN	DEREKÖY	1.500
14	BUCAK	SUSUZ	12
15	BUCAK	ÜRKÜTLÜ	1.002
16	BUCAK	KEÇİLİ	400
17	YEŞİLOVA	BEDİRLİ	794
18	YEŞİLOVA	ALANKÖY	300
19	YEŞİLOVA	HARMANLI	586
20	YEŞİLOVA	ARMUT	400
21	YEŞİLOVA	BÜYÜKYAKA	400
22	YEŞİLOVA	DEREKÖY	100
TOPLAM			13.066

**2021 YILI YATIRIM PROGRAMINDA YERALAN
SULAMA TESİSLERİ**

S. No	İLÇESİ	KÖYÜ	UZUNLUK (mt.)	SULAMAYA AÇILAN SAHA (Ha.)	KONUSU	AÇIKLAMA
1	AĞLASUN	YUMRUTAŞ	1.000	15	Sulama Havuzu +YÜS Tesisi	PROJE HAZIR
2	BUCAK	KEÇİLİ	1.500	22,5	YÜS Kapalı Sistem sulama Tesisi	BİTTİ
3	ÇAVDIR	KARAKÖY	1.500	22,5	YÜS Kapalı Sistem Sulama Tesisi	BİTTİ
4	ÇELTİKÇİ	GÜVENLİ	1.000	15	YÜS Kapalı Sistem Sulama Tesisi	BİTTİ
5	GÖLHİSAR	UYLUPINAR	1.500	22,5	YAS Kapalı Sistem Sulama Tesisi	BİTTİ
6	GÖLHİSAR	HİSARARDI			YÜS Kapalı Sistem Sulama Tesisi (2.000)	İPTAL
7	KARAMANLI	KILCIN	3.000	45	YAS Kapalı Sistem Sulama Tesisi	BİTTİ
8	KARAMANLI	KAĞILCIK	1.000	15	YAS Kapalı Sistem Sulama Tesisi	BİTTİ
9	KEMER	YAKALAR	1.000	15	YAS Kapalı Sistem Sulama Tesisi	BİTTİ
10	KEMER	ELMACIK	1.500	22,5	Gölet Sulama Tesisi	BİTTİ
11	KEMER	AKÖREN	2.000	30	YAS Kapalı Sistem Sulama Tesisi	BİTTİ
12	MERKEZ	BEREKET	1.000	15	YAS Kapalı Sistem Sulama Tesisi	BİTTİ
13	MERKEZ	SOĞANLI	1.000	15	YAS Kapalı Sistem Sulama Tesisi	PROJE HAZIR
14	MERKEZ	İLYAS	1.000	15	YÜS Kapalı Sistem Sulama Tesisi	BİTTİ
15	MERKEZ	YAZIKÖY			YAS Kapalı Sistem Sulama tesisi (1.000)	İPTAL
16	MERKEZ	HACILAR	1.000	15	YÜS Kapalı Sistem Sulama Tesisi	BİTTİ
17	MERKEZ	TAŞKAPI	1.000	15	YÜS Kapalı Sistem Sulama Tesisi	BİTTİ
18	MERKEZ	BÜĞDÜZ	1.000	15	YAS Kapalı Sistem Sulama Tesisi	BİTTİ
19	MERKEZ	DÜĞER	1.000	15	YAS Kapalı Sistem Sulama Tesisi	BİTTİ
20	TEFENNİ	YAYLAKÖY	1.500	22,5	YAS Kapalı Sistem Sulama Tesisi	BİTTİ
21	TEFENNİ	ECE	500	7,5	YAS Kapalı Sistem Sulama Tesisi	BİTTİ

III-FAALİYETE İLİŞKİN BİLGİ VE DEĞERLENDİRMELER

22	YEŞİLOVA	İĞDİR	750	11,25	YÜS Kapalı Sistem Sulama Tesisi	BİTTİ
23	YEŞİLOVA	ÇARDAK	750	11,25	YAS Kapalı Sistem Sulama Tesisi	BİTTİ
24	YEŞİLOVA	ÇELTEK	1.000	15	YAS Kapalı Sistem Sulama Tesisi	PROJE HAZIR
25	YEŞİLOVA	YARIŞLI	1.000	15	YAS Kapalı Sistem Sulama Tesisi	BİTTİ
26	YEŞİLOVA	GENÇALİ	2.000	30	YAS Kapalı Sistem Sulama Tesisi	BİTTİ
27	YEŞİLOVA	BAYINDIR	1.500	22,5	YAS Kapalı Sistem Sulama Tesisi	BİTTİ
TOPLAM			31.000	465		

İLİN TOPLAM YÜZ ÖLÇÜMÜ	717.500 Ha
Tarım Arazileri Toplamı	206.784 Ha
Tarıma Elverişsiz Alanlar	146.295 Ha
A-SULAMA	
TOPLAM TARIM ARAZİSİ	206.784 Ha
Sulamaya Elverişsiz Arazi	30.377 Ha
Sulamaya Elverişli Arazi	179.451 Ha
a- Mülga KHZ ve İl Özel İdaresi Sulama (%20)	
Göletten Sulama (14 ad. Proje – 3.740,5 Ha)	34.602 Ha
YÜS (284 ad. Proje – 16.725,75 Ha)	
YAS (203 ad. Proje- 14.135,75 Ha)	
b- DSİ Sulama (%20)	36.127 Ha
c- Halk Sulaması (%8)	15.000 Ha
SULANAN TOPLAM ARAZİ (%48)	85.729 Ha
HENÜZ SULANAMAYAN ARAZİ (%52)	93.722 Ha

III-FAALİYETE İLİŞKİN BİLGİ VE DEĞERLENDİRMELER

SULAMA TESİSLERİ ENVANTER DURUMU							
S.NO	İLÇELER	YÜS	YAS	GÖLET	HİS	TOPLULAŞTIRMA	TOPLAM
1	Merkez	92	46	4	1	1	144
2	Ağlasun	18	2	2			22
3	Altınyayla	9					9
4	Bucak	21	16			1	38
5	Çavdır	19	9	1	1		30
6	Çeltikçi	10	9		1		20
7	Göhlisar	28	13				41
8	Karamanlı	2	16			1	19
9	Kemer	6	2	3		1	12
10	Tefenni	25	28	2	2	1	58
11	Yeşilova	54	62	2	1	1	120
TOPLAM		285	203	14	6	6	513



**2021 YILI YATIRIM PROGRAMINDA YERALAN
KANALİZASYON TESİSLERİ**

SIRA NO	İLÇESİ	KÖYÜ	KANALİZASYON ŞEBEKE UZUNLUĞU	AÇIKLAMALAR
1	MERKEZ	KOZLUCA	20.000	BİTTİ
2	GÖLHİSAR	İBECİK		İPTAL (10.000)
3	KARAMANLI	KLAVUZLAR	8.000	BİTTİ
4	KEMER	AKÖREN	420	BİTTİ
5	YEŞİLOVA	GÜNEY	11.188	PROJESİ HAZIR
TOPLAM			39.608	METRE

**KANALİZASYON TESİSİ BAKIM ONARIMI ve İLAVE TESİSLER İÇİN
43 KÖYE 11.526 METRE KORUGE BORU YARDIMI YAPILMIŞTIR.**

SIRA NO	İLÇESİ	KÖYÜ	İLAVE TESİS YAPIM VE ARIZA İÇİN KORİGE BORU MİKTARI (m)
1	MERKEZ	AKYAYLA	150
2	MERKEZ	AZİZİYE	30
3	MERKEZ	BOZLAR	288
4	MERKEZ	CİMBİLLİ	72
5	MERKEZ	HACILAR	310
6	MERKEZ	KAYIŞ	162
7	MERKEZ	YARIKÖY	486
8	MERKEZ	YAZIKÖY	472
9	MERKEZ	AKYAKA	300
10	MERKEZ	ÇALLICA	72
11	MERKEZ	ÇENDİK	384
12	MERKEZ	DÜĞER	72
13	MERKEZ	GÜNEYAYLA	294
14	MERKEZ	İĞDELİ	150
15	MERKEZ	KÖKEZ	192

III-FAALİYETE İLİŞKİN BİLGİ VE DEĞERLENDİRMELER

16	MERKEZ	KURUÇAY	48
17	MERKEZ	ULUPINAR	30
18	MERKEZ	YASSIGÜME	250
19	AĞLASUN	YEŞİLBAŞKÖY	100
20	ALTINYAYLA	ASMABAĞ	800
21	BUCAK	ÜZÜMLÜBEL	210
22	ÇAVDIR	İSHAK	60
23	ÇAVDIR	KAYACIK	330
24	ÇAVDIR	KOZAĞAÇ	252
25	ÇAVDIR	YAZIR	510
26	ÇELTİKÇİ	KUZKÖY	192
27	GÖLHİSAR	KARGALI	300
28	GÖLHİSAR	ÇAMKÖY	600
29	GÖLHİSAR	EVCİLER	210
30	GÖLHİSAR	HİSARARDI	600
31	GÖLHİSAR	UYLUPINAR	12
32	KARAMANLI	BADEMLİ	120
33	KARAMANLI	KAYALI	300
34	KEMER	YAKALAR	1.026
35	KEMER	PINARBAŞI	42
36	YEŞİLOVA	AKÇAKÖY	624
37	YEŞİLOVA	BAŞKUYU	150
38	YEŞİLOVA	ÇELTEK	90
39	YEŞİLOVA	ÇUVALLI	222
40	YEŞİLOVA	DEREKÖY	90
41	YEŞİLOVA	NİYAZLAR	72
42	YEŞİLOVA	YARIŞLI	442
43	YEŞİLOVA	YUKARI KIRLI	410
	TOPLAM		11.526

BURDUR İLİ KÖYLERİNİN KANALİZASYON DURUMU

SIRA NO	İLÇESİ	KÖY SAYISI	KANALİZASYON ŞEBEKESİ YAPILAN KÖY SAYISI	GERÇEKLEŞME (%)
1	Merkez	51	49	96
2	Ağlasun	9	5	55
3	Altınyayla	5	4	80
4	Bucak	35	8	23
5	Çavdır	10	10	100
6	Çeltikçi	6	6	100
7	Göhlisar	12	9	75
8	Karamanlı	8	8	100
9	Kemer	7	7	100
10	Tefenni	14	14	100
11	Yeşilova	36	35	97
TOPLAM		193	155	80



2021 YILI YATIRIM PROGRAMINDA YERALAN İÇMESUYU TESİSLERİ

S. No	İLÇESİ	KÖYÜ	UZUNLUK (mt.)	KONUSU	AÇIKLAMA
1	AĞLASUN	DEREKÖY	5.000	Şebeke Hattı Yapımı	PROJE AŞAMASINDA
2	AĞLASUN	KİBRİT	1.900	İsale Hattı Yapımı	BİTTİ
3	AĞLASUN	YEŞİLBAŞKÖY	1.000	Şebeke Hattı İlavesi	BİTTİ
4	BUCAK	DEMİRLİ	10.000	Şebeke Hattı Yapımı	PROJE HAZIR
5	BUCAK	SUSUZ	900	İsale+Terfi+ Şebeke Hattı İlavesi	YAPIM AŞAMASINDA
6	BUCAK	ANBAHAN	3.000	100 M3 Depo+Şebeke Hattı Ayrılması+Şebeke Hattı İlavesi	DEPO İNŞAATI YAPIM AŞAMASINDA-ŞEBEK PROJESİ HAZIR
7	BUCAK	DUTALAN KÖYÜ TEPEBOYNU-OSMANLAR MAH.		Kaptaj Yapımı	İHALEYE ÇIKILDI
8	BUCAK	ÜRKÜTLÜ KÖYÜ MAHMUTLAR MAH.	500	İsale Hattı ve Kaptaj Yapımı	İHALEYE ÇIKILDI
9	BUCAK	KESTELK KÖYÜ DUTDERESİ MAH.	1.500	İsale Hattı Yapımı	PROJE HAZIR
10	BUCAK	TAŞYAYLA KÖYÜ AŞ.MAH.	2.500	Şebeke Hattı Yapımı	PROJE HAZIR
11	BUCAK	ÇAMLIK KÖYÜ HACIBAĞ MAH.		İçmesuyu Sondaj Açılması	BİTTİ
12	BUCAK	ÇAMLIK KÖYÜ KAVAKLI MAH.		İçmesuyu Sondaj Açılması	BİTTİ
13	BUCAK	BELÖREN		İçmesuyu Sondaj Açılması	YAPIM AŞAMASINDA
14	BUCAK	KIZILCAAĞAÇ		İçmesuyu Sondaj Açılması	YAPIM AŞAMASINDA
15	BUCAK	KUŞBABA KÖYÜ BAŞGÖZ MEVKİİ		İçmesuyu Sondaj Açılması	BİTTİ
16	ÇAVDIR	YAZIR		İçmesuyu Sondaj Açılması	BİTTİ
17	ÇAVDIR	KAYACIK		İçmesuyu Sondaj Açılması	BİTTİ
18	ÇELTİKÇİ	KUZKÖY	2.300	Şebeke Hattı İlavesi	BİTTİ
19	ÇELTİKÇİ	GÜVENLİ	1.900	Şebeke Hattı İlavesi	BİTTİ
20	ÇELTİKÇİ	OVACIK		İçmesuyu Sondaj Açılması	BİTTİ
21	GÖLHİSAR	İBECİK	10.000	Şebeke Hattı Yapımı	PROJESİ HAZIR
22	GÖLHİSAR	YEŞİLDERE KÖYÜ ÜÇOLUK MAH.	2.500	Şebeke Hattı Yapımı	BİTTİ
23	GÖLHİSAR	ELMALIYURT	900	Şebeke Hattı İlavesi	BİTTİ
24	KARAMANLI	KLAVUZLAR	8.500	Şebeke Hattı Yapımı	BİTTİ
25	KARAMANLI	MÜRSELLER	2.000	Terfi Hattı Yapımı	BİTTİ

III-FAALİYETE İLİŞKİN BİLGİ VE DEĞERLENDİRMELER

26	KARAMANLI	DEREKÖY	1.000	Şebeke Hattı İlavesi	BİTTİ
27	KEMER	ELMACIK	600	Terfi Hattı Yapımı	BİTTİ
28	KEMER	BELENLİ	1.500	Şebeke Hattı İlavesi	PROJE AŞAMASINDA
29	KEMER	AKÇAÖREN	2.000	İsale Hattı Yapımı	PROJE AŞAMASINDA
30	KEMER	AKÖREN		İçmesuyu Sondaj Açılması	BİTTİ
31	TEFENNİ	YUVA	1.900	Şebeke Hattı İlavesi	BİTTİ
32	TEFENNİ	YUVALAK	1.400	Şebeke Hattı İlavesi	BİTTİ
33	TEFENNİ	ÇAYLI		100 M3 Depo Yapımı	YAPIM AŞAMASINDA
34	YEŞİLOVA	GÜNEY	16.312	Şebeke Hattı Yapımı	PROJESİ HAZIR
35	YEŞİLOVA	NİYAZLAR	2.800	İsale Hattı Yapımı	BİTTİ
36	YEŞİLOVA	YARIŞLI	3.100	Şebeke Hattı Yapımı	BİTTİ
37	YEŞİLOVA	ÇUVALLI	1.200	Terfi Hattı Yapımı	BİTTİ
38	YEŞİLOVA	ALANKÖY	800	İsale+Terfi+ Şebeke Hattı Yapımı	BİTTİ
39	YEŞİLOVA	İĞDİR	2.200	İsale Hattı Yapımı	BİTTİ
40	YEŞİLOVA	ÇELTEK	1.000	Şebeke Hattı İlavesi	BİTTİ
10	YEŞİLOVA	AŞAĞI KIRLI		75 M3 Depo Yapımı	İHALE AŞAMASINDA
42	YEŞİLOVA	BEYKÖY		75 M3 Depo Yapımı	PROJE AŞAMASINDA
43	YEŞİLOVA	BEDİRLİ		100 M3 Depo Yapımı	YAPIM AŞAMASINDA
44	MERKEZ	KOZLUCA	20.100	Şebeke Hattı Yapımı	BİTTİ
45	MERKEZ	BAYINDIR	4.000	İsale Hattı Yapımı	PROJE AŞAMASINDA
46	MERKEZ	GÖKÇEBAĞ	5.500	Terfi Hattı Yapımı	PROJESİ HAZIR
47	MERKEZ	KARAKENT	2.100	Terfi Hattı Yapımı	BİTTİ
48	MERKEZ	KOCAPINAR	500	Şebeke Hattı İlavesi	BİTTİ
49	MERKEZ	YEŞİLDAĞ	1.200	Şebeke Hattı Yapımı	BİTTİ
50	MERKEZ	HALICILAR	2.000	Terfi Hattı Yapımı	PROJE AŞAMASINDA
51	MERKEZ	AŞAĞI MÜSLÜMLER	2.000	Şebeke Hattı Yapımı	YAPIM AŞAMASINDA
52	MERKEZ	İĞDELİ	2.500	Terfi Hattı Yapımı	PROJE AŞAMASINDA
53	MERKEZ	KARTALPINAR		Şebeke Hattı Yapımı	İPTAL
54	MERKEZ	DÜĞER		200 M3 Depo Yapımı	YAPIM AŞAMASINDA
55	MERKEZ	KURNA-YAKAKÖY		200 M3 Depo Yapımı	YAPIM AŞAMASINDA
56	MERKEZ	BÜĞDÜZ		200 M3 Depo Yapımı	İPTAL
57	MERKEZ	ÇALLICA		İçmesuyu Sondaj Açılması	BİTTİ
TOPLAM			130.112		METRE

**İLAVE TESİSİ YAPIM ve ARIZA İÇİN
46 KÖYE 21.590 METRE PE BORU YARDIMI YAPILMIŞTIR.**

SIRA NO	İLÇESİ	KÖYÜ	İLAVE TESİS YAPIM VE ARIZA İÇİN PE BORU MİKTARI (m)
1	MERKEZ	ASKERİYE	500
2	MERKEZ	AŞ.MÜSLÜMLER	200
3	MERKEZ	AZİZİYE	500
4	MERKEZ	BOZLAR	100
5	MERKEZ	BÜĞDÜZ	500
6	MERKEZ	ÇATAĞIL	500
7	MERKEZ	ÇENDİK	250
8	MERKEZ	ÇİNE	500
9	MERKEZ	ERİKLİ	1.200
10	MERKEZ	GÜNALAN	300
11	MERKEZ	GÜNEYAYLA	400
12	MERKEZ	İLYAS	200
13	MERKEZ	TAŞKAPI	190
14	MERKEZ	YAKAKÖY	1.050
15	MERKEZ	YARIKÖY	100
16	MERKEZ	YAYLABELİ	1.000
17	ALTINYAYLA	ASMABAĞ	500
18	ALTINYAYLA	ÇATAK	500
19	BUCAK	AVDANCIK	400
20	BUCAK	BEŞKONAK	1.000
21	BUCAK	ÇOBANPINAR	400
22	BUCAK	DUTALAN	200

III-FAALİYETE İLİŞKİN BİLGİ VE DEĞERLENDİRMELER

23	BUCAK	GÜNDOĞDU	100
24	BUCAK	KARACAÖREN	100
25	BUCAK	KARASEKİ	200
26	BUCAK	KEÇİLİ	100
27	BUCAK	KIZILLI	100
28	BUCAK	KUŞBABA	500
29	BUCAK	ÜZÜMLÜBEL	200
30	BUCAK	YÜREĞİL	400
31	ÇAVDIR	KOZAĞAÇ	400
32	ÇAVDIR	YAZIR	400
33	GÖLHİSAR	HİSARARDI	400
34	GÖLHİSAR	KARGALI	1.500
35	GÖLHİSAR	UYLUPINAR	600
36	KEMER	ELMACIK	800
37	TEFENNİ	BAŞPINAR	1.000
38	YEŞİLOVA	ARMUT	100
39	YEŞİLOVA	BEDİRLİ	300
40	YEŞİLOVA	ÇARDAK	300
41	YEŞİLOVA	DEREKÖY	100
42	YEŞİLOVA	DOĞANBABA	1.900
43	YEŞİLOVA	ELDEN	300
44	YEŞİLOVA	HOROZ	400
45	YEŞİLOVA	SAZAK	500
46	YEŞİLOVA	YUKARI KIRLI	400
TOPLAM			21.590

BURDUR İLİ KÖYLERİNİN İÇMESUYU DURUMU

İLÇESİ	KÖY SAYISI	BAĞLI SAYISI	TOPLAM ÜNİTE	SULU	ŞEBEKESİ YENİLENEN KÖY SAYISI	İSALE – TERFİ HATTI YENİLENEN KÖY SAYISI
MERKEZ	51	9	60	60	43	41
AĞLASUN	9	7	16	16	6	8
ALTINYAYLA	5	6	11	11	5	4
BUCAK	35	66	101	101	31	27
ÇAVDIR	10	5	15	15	9	7
ÇELTİKÇİ	6	1	7	7	5	5
GÖLHİSAR	12	8	20	20	11	8
KARAMANLI	8	-	8	8	7	6
KEMER	7	-	7	7	7	7
TEFENNİ	14	3	17	17	14	11
YEŞİLOVA	36	4	40	40	29	20
TOPLAM	193	109	302	302	167	144



FAALİYETLERE İLİŞKİN BİLGİ VE DEĞERLENDİRMELER DETAYLI MALİ BİLGİLER İLE PERFORMANS BİLGİLERİ

Su ve Kanal Hizmetleri Müdürlüğümüzün,

- ❖ **Sulama sektöründe,** Genel bütçeden gelen ve devam eden işler kapsamında 2020 yılından kalan 313.474,50 TL. 2021 yılında devretmiştir. İl Özel idare kaynaklarından 1.650.000,00 TL ve aktarma ile eklenen 56.335,80 TL olmak üzere toplam 2.013.474,50 TL. ödenek verilmiştir. Bu ödenekle 2021 yılı yapım programı kapsamında 27 köyde Kapalı sistem sulama tesisi inşaatı tamamlanmış, 22 köyde sulama tesislerinin bakım , onarım ve yenilenmesinde kullanılmak üzere 13.066 metre PVC boru, 2 köyümüze 18.000 kg. çimento ve 1 köyümüze 1.030 kg. demir yardımı yapılarak toplam 1.894.627,60 TL. harcanmıştır.
- ❖ **İçme suyu sektöründe,** Genel bütçeden gelen ve devam eden işler kapsamında 2020 yılından kalan 5.776.636,32 TL. 2021 yılına devretmiştir. İl Özel idare kaynaklarından 7.200.000,00 TL, ek ödenek ile gelen 5.822.364,59 TL, aktarma ile eklenen 542.198,40 TL olmak üzere toplam 14.960.917,20 TL. Ödenek verilmiş olup bu ödenek ile 2021 yılında yatırım programında bulunan 57 köyümüze isale, terfi ve köy içi şebeke hattı yapımı, 10 adet köyümüzde içme suyu amaçlı sondaj açılması, 7 adet köyümüze depo inşaatı yapımı, 2 Adet köyümüze kaptaj yapımı ve 46 adet köyümüze içme suyu tesislerinin bakım, onarım ve yenilenmesinde kullanılmak üzere 21.590 metre boru, 10 adet köyümüze 38.650 kg. çimento ve 1 köyümüze 380 kg. demir yardımı yapılarak toplamda 10.572.823,15 TL. harcanmıştır.
- ❖ **Kanalizasyon sektöründe,** Genel bütçeden gelen ve devam eden işler kapsamında 2020 yılından kalan 385.041,20 TL. 2021 yılına devretmiştir. İl Özel idare kaynaklarından 2021 yılı yatırımlarında kullanılmak üzere 1.500.000,00 TL , olmak üzere toplam 1.885.041,20 TL. Ödenek verilmiş olup Bu ödenekle 2021 yılı yapım programı kapsamında 5 köyde kanalizasyon şebeke inşaatı tamamlanmış 43 adet köyümüzün kanalizasyon arızasında kullanılmak üzere 11.526 metre koruge boru ve 8.750 kg. çimento yardımı yapılarak toplam 1.306.092,44 TL. harcanmıştır.

PLAN PROJE YATIRIM VE İNŞAAT MÜDÜRLÜĞÜ

Plan Proje Yatırım İnşaat Müdürlüğü ve ilişkili Müdürlükler toplamında 72 proje bulunmaktadır.

PLAN PROJE YATIRIM VE İNŞAAT MÜDÜRLÜĞÜ PROGRAMI

Burdur Merkez Güneyyayla Köyüne Sulama Amaçlı Kapalı Havuz Yapılması işi 07.09.2021 tarihinde sözleşmesi imzalanmış olup; 02.11.2021 tarihinde tamamlanmıştır.



İLİŞKİLİ MÜDÜRLÜKLERE AİT ÇALIŞMALARIMIZ

İLİŞKİLİ MÜDÜRLÜKLER:

- 1- İl Milli Eğitim Müdürlüğü
- 2- İl Sağlık Müdürlüğü
- 3- Orman ve Su İşleri 6.Bölge Müdürlüğü
- 4- Aile Çalışma ve Sosyal Hizmetler Müdürlüğü
- 5- İl Kültür ve Turizm Müdürlüğü
- 6- Gençlik ve Spor İl Müdürlüğü
- 7- İl Emniyet Müdürlüğü
- 8- Müze Müdürlüğü
- 9- Jandarma Komutanlığı

III-FAALİYETE İLİŞKİN BİLGİ VE DEĞERLENDİRMELER

YATIRIM ÖDENEK MİKTARLARI							
S.NO	SEKTÖRÜ	PROJE SAYISI	TOPLAM PROJE TUTARI	2021 YILI ÖDENEĞİ	DÖNEM SONU HARCAMA	NAKDİ GER.%	FİZİKİ GER.%
1	Plan Proj. Yat. İnş. Md.	1	470.040,85	641.114,33	470.040,85	100	100
2	İl Milli Eğitim Md.	53	61.195.331,78	38.137.282,97	31.535.949,14	52	33
3	İl Sağlık Md.	9	8.692.406,88	1.786.067,09	5.053.791,74	58	56
4	İl Kültür ve Turizm Md.	3	15.500.760,49	1.224.692,90	3.703.048,03	24	37
5	Aile Çal.ve Sos.Hiz.Müd.	2	28.409.772,31	20.308,69	13.993.638,83	49	57
6	İl Jandarma Komutanlığı	2	97.328,03	643.640,62	97.328,03	100	100
7	İl Emniyet Müdürlüğü	2	773.019,00	1.062.487,01	773.019,00	100	100
TOPLAM		72	115.138.659,34	43.515.593,61	55.626.815,62		

III-FAALİYETE İLİŞKİN BİLGİ VE DEĞERLENDİRMELER

İLİ	BURDUR	YATIRIM PROGRAMI İZLEME RAPORU						TARİHİ : 31.12.2021
SIRA NO	PROJENİN ADI	PROJENİN YERİ	PROGRAM YILI ÖDENEĞİ (2021 YILI)	İHALE BEDELİ (KDV HARİÇ)	DÖNEM SONUNA KADAR		UYGULAMADA ORTAYA ÇIKAN PROBLEMLER VE ÇEŞİTLİ GÜÇLÜKLERLE İLGİLİ AÇIKLAMALAR	
					Nakit Harc.(TL.)	Fiziki Gerç. (%)		
1	PLAN PROJE YATIRIM ve İNŞAAT MD.	Burdur Merkez Güneyyayla Köyünde Sulama Amaçlı Kapalı Havuz Yapılması İşi İnşaatı.	MERKEZ-BURDUR	641.114,33	398.339,70	470.040,85	100	İnşaatımız Tamamlanmıştır.
2	EĞİTİM	2 Adet İ.Ö.Okulu – 3 Adet Ortaokul – 1 Adet Lise -3 Adet Anaokulu ile 22 Adet Okulumuzun Deprem Güçlendirme Proje Hizmet Alım ve 9 Adet Okulumuzun Doğalgaz Çalışmalarımız bulunmaktadır.	MERKEZ-BUCAK-TEFENNİ-KARAMANLI-ÇAVDIR-GÖLHİSAR YEŞİLOVA	38.137.282,97	62.428.775,46	31.535.949,14	33	1 İ.Ö.Okulu-1 Ortaokulu ve 2 Okulumuzun Deprem Güçlendirme Çalışmaları Tamamlanmıştır.
3	EMNİYET	1-Burdur İli Çavdır İlçesi Emniyet Amirliği Binası Çevre Güvenlik Kamera Sistemi Yapım İşi 2-Burdur İli Çavdır ve Gölhisar İlçeleri Kent Güv. Yönetim sistemi Genişleme ve Modernizasyon Yap.	ÇAVDIR GÖLHİSAR	1.062.487,01	647.900,00	773.019,00	100	Çalışmalar Tamamlanmıştır.

III-FAALİYETE İLİŞKİN BİLGİ VE DEĞERLENDİRMELER

SIRA NO	PROJENİN ADI	PROJENİN YERİ	PROĞRAM YILI ÖDENEĞİ (2021 YILI)	İHALE BEDELİ (KDV HARİÇ)	DÖNEM SONUNA KADAR		UYGULAMADA ORTAYA ÇIKAN PROBLEMLER VE ÇEŞİTLİ GÜÇLÜKLERLE İLGİLİ AÇIKLAMALAR	
					Nakit Harc.(TL.)	Fiziki Gerç. (%)		
4	JANDARMA KOMUTANLINLIĞI	1-Burdur Merkez Jandarma Komutanlığı Lojman Bina Çatı Onarım işi. 2-Burdur Karamanlı İlçe Jandarma Komutanlığı Lojman Binası Çatı Onarım İşİ	MERKEZ KARAMANLI	643.640,62	78.121,98	97.328,03	100	Çalışmalar Tamamlanmıştır.
5	SAĞLIK	1-Ağlasun Mamak Köyü Sağlık Evi 2-Bucak Çamlık Sağlık Evi-Mrk- 3-9 Nolu 6 Hek.Aile Sağlık ve 112 Yap. İşİ 4-Bucak 3 Nolu Sağlık Evi- 5-Burdur Gölhisar Toplum Sağ.Merkezi Doğalgaz İşİ 6-Burdur Gölhisar Devlet Hastanesi Doğalgaz Dön.İşİ. 7-Kemer ve Bucak Aile Sağ.Mrk.Proje Hizmet Alımı işİ.	BUCAK-MERKEZ-AĞLASUN-GÖLHİSAR KEMER	1.786.067,09	6.638.246,00	5.053.791,74	56	3 Adet Aile Sağlık Merkezi TSM+ASM+112 Yapım İşimiz ile 1 Adet Doğalgaz İşimizin Çalışmamız da Tamamlanmıştır. 2 Adet Proje Hizmet Alımı Çalışmaları Devam etmektedir.

III-FAALİYETE İLİŞKİN BİLGİ VE DEĞERLENDİRMELER

SIRA NO	PROJENİN ADI	PROJENİN YERİ	PROĞRAM YILI ÖDENEĞİ (2021 YILI)	İHALE BEDELİ (KDV HARİÇ)	DÖNEM SONUNA KADAR		UYGULAMADA ORTAYA ÇIKAN PROBLEMLER VE ÇEŞİTLİ GÜÇLÜKLERLE İLGİLİ AÇIKLAMALAR	
					Nakit Harc.(TL.)	Fiziki Gerç. (%)		
4	KÜLTÜR TURİZİM MÜD.	1-Burdur Merkez Kültür Merkezi İkmal Yapım İnşaat İşimiz. 2-Burdur Yeşilova Akçaköy Elif Nine Halk Kütüphanesi Bakım Onarım İşi. 3-Bucak İlçe Halk Kütüphanesi Müdürlüğü Hizmet Binası Doğalgaz Kazanının Değişimi Çalışmalarımız devam etmektedir.	MERKEZ YEŞİLOVA BUCAK	1.224.692,90	11.398.697,93	3.703.048,03	37	Kültür Merkezi İkmal İnşaatımız Tamamlanmış olup, Diğer 2 İşimiz Devam etmektedir.
5	AİLE ÇALIŞMA VE SOSYAL HİZMETLER MÜDÜRLÜĞÜ	1-Burdur Merkez (96 Kişilik) Huzur Evi Yaşam Evleri Yapım İşi.2-Burdur Bucak İsmail Şerife Sarı Bakım Rehabilitasyon ve Aile Danışma Merkezi Müdürlüğü Binasının Deprem Güçlendirme Proje Hizmet Alımı İşi	MERKEZ	20.435.703,69	18.977.000,00	13.993.638,83	57	İnşaat Çalışmalarımız ve Proje Hizmet Alımı Çalışmaları Devam Etmektedir.
GENEL TOPLAM				63.930.988,61	100.567.081,07	55.626.815,62		

EĞİTİMDE YAPTIĞIMIZ ÇALIŞMALAR :

A-Küçük ve Büyük Bakım Onarımı Yapılan Okullar :

- 1-Burdur Merkez ve İlçe Okullarından 22 Adet Okulun Deprem Güçlendirme Proje Alımı yapılacaktır.
- 2-Burdur Bucak ve Gölhisar İlçelerinde 9 Adet Okulumuzun Doğalgaz Çalışmaları Devam ediyor.

B- Yapım Safasında İhalesi Yapılan İlköğretim ve Liseler:

- 1-Merkez Çatağıl İ.Ö.Okulu İkmal İnşaatı Yapım İşimizin çalışmaları Bitti.
- 2-Merkez (16 Derslik) Anadolu İmam Hatip Lisesi İkmal Yapım İşimiz Çalışmaları sürüyor.
- 3-Merkez Gazi İ.Ö.Okulu Yapım İnşaatımızın Çalışmaları Devam Etmektedir.
- 4-Çavdır Muhammed Hamdi Yazır İ.H.Ortaokulu İkmal Yapım İnşaatımız çalışmaları sürüyor.
- 5-Tefenni Necip Fazıl Kısakürek İmam Hatip Ortaokul Yapım İnşaatımız Geçici Kabul Aşamasındadır
- 6-Yeşilova Mahir İz Ortaokul Yapım İnşaatımız Tamamlanmıştır.
- 7-Burdur Merkez ve İlçe Olmak üzere 8 Okulumuzun Deprem Güçlendirme yapım işinden 2 Okulumuzun Deprem Güçlendirme Çalışmaları tamamlandı.
- 8-Burdur Merkez Kız Meslek Lisesi Güçlendirme ve Restorasyon Yapım İşİ Çalışmaları devam ediyor.
- 9-Burdur Merkez Özgür Mahallesi 6 Derslik Anaokulu Yapım İşİ Sözleşme Safhasındadır.
- 10-Bucak Konak Mahallesi 6 Derslik Anaokulu Yapım İnşaatı İhale Aşamasındadır.
- 11-Çavdır Söğüt 4 Derslikli Anaokulu Yapım İnşaatı İhale Aşamasındadır.
- 12-Burdur Merkez Türk Hava Kurumu 16 Derslik Ortaokul Yapım İşİ İhale Aşamasındadır.
- 13-Burdur Karamanlı Ali Ulvi Kurucu 16 Derslik Ortaokul Yapım İşİ İhale Aşamasındadır.

III-FAALİYETE İLİŞKİN BİLGİ VE DEĞERLENDİRMELER



Burdur Merkez Çatağıl İ.Ö.Okulu İkmal İnşaatı



Burdur Yeşilova Mahir iz Ortaokulu Yapım İşi



Burdur Tefenni Necip Fazıl Kısakürek İmam Hatip Ortaokulu Yapım İşi



Burdur Merkez 16 Derslik Anadolu İmam Hatip Lisesi İkmal İnşaatı

EMNİYET MÜDÜRLÜĞÜ İLE İLGİLİ YAPILAN ÇALIŞMALAR:

- 1-Burdur İli Çavdır İlçesi Emniyet Amirliği Binası Çevre Güvenlik Kamera Sistemi Yapım İşİ Tamamlanmıştır.
- 2-Burdur İli Çavdır ve Gölhisar İlçeleri Kent Güvenlik Yönetim sistemi Genişleme ve Modernizasyon Yapımı İşİ Tamamlanmıştır.

İL JANDARMA KOMUTANLIĞI İLE İLGİLİ YAPILAN ÇALIŞMALAR:

- 1-Burdur Merkez Jandarma Komutanlığı Lojman Bina Çatı Onarım işİ Tamamlanmıştır.
- 2-Burdur Karamanlı İlçe Jandarma Komutanlığı Lojman Binası Çatı Onarım İşİ Tamamlanmıştır.

AİLE ÇALIŞMA VE SOSYAL HİZMETLERİ MÜDÜRLÜĞÜ ÇALIŞMALARIMIZ:

- 1- Burdur Merkez (96 Kişilik) Huzur Evi ve Yaşam Evleri Yapım İşimiz in 28.08.2019 Sözleşmesi İmzalanmış olup,14.05.2022 tarihi iş bitimidir. İnşaat Çalışmalarımız Devam etmektedir.
- 2-İsmail Şerife Sarı Bakım Rehabilitasyon ve Aile Danışma Merkezi Müdürlüğü Binasının Deprem Güçlendirme Proje Hizmeti Alımı İşİ Çalışmaları Devam Etmektedir.

Burdur Merkez (96 Kişilik) huzur Evi Yapım İnşaatımız



SAĞLIK MÜDÜRLÜĞÜ İLE İLGİLİ YAPILAN ÇALIŞMALAR :

1. Burdur -Çavdır -Ambarcık Sağlık Evi Yapım İşi İnşaatı İhale Aşamasındadır.
2. Bucak 3 Nolu Aile Sağlık Merkezi yapım İnşaatı 25.02.2020 Sözleşmesi imzalanmış olup, İnşaat Çalışmaları Tamamlanmıştır.
3. Burdur İli Merkez İlçesi 9 Nolu 6 Hekimli Aile Sağlığı Merkezi ve 112 Acil Sağlık Hizmetleri İstasyonu Hizmet Binası Yapım İşi 21.05.2020 Tarihinde Sözleşmesi imzalanmıştır. İnşaat Çalışmaları tamamlanmıştır.
4. Burdur Ağlasun Mamak Köyü Sağlık Evi Yapım İnşaatımız Tamamlanmıştır.
5. Burdur Bucak Çamlık Aile Sağlık Merkezi Yapım İşinin 28.02.2020 tarihinde sözleşmesi imzalanmış olup, İnşaat Çalışmaları Tamamlanmıştır.
6. Gölhisar Toplum Sağlığı Merkezi Doğalgaz Dönüşüm İşi Tamamlanmıştır.
7. Gölhisar Devlet Hastanesi Doğalgaz Dönüşüm İşi
8. Kemer Toplum Sağlığı Merkezi Aile Sağlık Merkezi İnşaatı Proje Hizmet Alım İşi Çalışmaları Devam Etmektedir.
- 9- Bucak Aile Sağlık Merkezi + 112 ASHİ İnşaatı Proje Hizmet Alım İşi Çalışmaları Devam Etmektedir.



BURDUR MERKEZ 9 NOLU 6 HEKİMLİ AİLE SAĞLIK MERKEZİ VE 112 ACİL SAĞLIK HİZMETLERİ İSTASYONU HİZMET BİNASI İNŞAATI

KÜLTÜR ve TURİZM MÜDÜRLÜĞÜ İLE İLGİLİ YAPILAN ÇALIŞMALAR:

- 1- Burdur Merkez Kültür Merkezi İkmal İnşaatı Yapım İşi Çalışmaları Tamamlanmıştır.
- 2-Burdur Yeşilova Akçaköy Elif Nine Halk Kütüphanesi Bakım Onarım işi Çalışmalarımız devam etmektedir.
- 3-Bucak İlçe Halk Kütüphanesi Müdürlüğü Hizmet Binası Doğalgaz Kazanının Değişimi Çalışmalarımız devam etmektedir.

BURDUR MERKEZ KÜLTÜR MERKEZİ İKMAL İNŞAATIMIZ



YOL VE ULAŞIM HİZMETLERİ MÜDÜRLÜĞÜ

Yol ve Ulaşım Müdürlüğü Asfalt yapımı, stabilize, yol onarım, malzemeli yol bakımı greyderli yol bakımı, asfalt bakımı, karla mücadele, sanat yapıları, beton parke ve beton bordür üretimi faaliyetleri yerine getirmektedir.

Ulaşım Sektörü 2021 yılı ödeneği **9.718.369,77 TL** dir. 2021 yılı harcaması **8.692.851,30 TL** dir. Yapılan işlerde Nakdi gerçekleşme % **89**, Fiziki gerçekleşme oranları % **100** seviyesindedir. 2021 Yılı içerisinde gerçekleştirilen faaliyetler tablolarda gösterilmiştir.

SEKTÖRÜ	PROJE SAYISI	TOPLAM PROJE TUTARI	ÖNCEKİ YIL HARCAMA (2020)	2021 YILI ÖDENEĞİ	DÖNEM SONU HARCAMA	NAKDİ GERÇEKLEŞME (%)	FİZİKİ GERÇEKLEŞME (%)
ULAŞIM	9	9.718.369,77	17.150.216,08	9.718.369,77	8.692.851,30	89	100
TOPLAM	9	9.718.369,77	17.150.216,08	9.718.369,77	8.692.851,30	89	100



III-FAALİYETE İLİŞKİN BİLGİ VE DEĞERLENDİRMELER

2021 YILI YOL ve ULAŞIM HİZMETLERİ MÜDÜRLÜĞÜ YATIRIM UYGULAMA İCMALİ								
	KÖY SAYISI	NÜFUSU	SSB-BETON YOL YAPIMI (KM)	STABİLİZE KAPLAMA (KM)	BSK (SICAK ASFALT) (KM)	SATIŞ KAPLAMA ASFALT (KM)	ASFALT BAKIM (KM)	GREYDERLİ BAKIM (KM)
MERKEZ	51	19.546	-	27	-	7,00	200	200
AĞLASUN	9	2.735	-	5	-	1,25	70	80
ALTINYAYLA	5	2.339	-	2	-	2,2	70	70
BUCAK	35	20.596	1,5	16	8	1,5	150	200
ÇAVDIR	10	3.959	-	3	1,2	-	80	50
ÇELTİKÇİ	6	2.964	-	2	-	-	80	50
GÖLHİSAR	12	4.796	-	8	1,95	-	150	200
KARAMANLI	8	2.182	-	3	-	-	80	70
KEMER	7	1.133	-	2	-	-	60	70
TEFENNİ	14	3.682	-	5	2	-	60	80
YEŞİLOVA	36	7.497	-	6	4,85	3,4	100	180
TOPLAM	193	66.172	1,5	79	18	15,35	1.100	1.250

III-FAALİYETE İLİŞKİN BİLGİ VE DEĞERLENDİRMELER

	PROJE ADI	2021 YILI PROGRAMI	DÖNEM İÇİNDE YAPILAN UYGULAMA
1	Stabilize Kaplama	79 KM	79 KM
2	SSB (Beton Yol) Yapımı	-	1,5 KM
3	Satih Kaplama Asfalt	19 KM	15,35 KM
4	B.S.K. Köydes Protokolleri ile toplam	18,85 KM	18,85 KM
5	Sanat Yapıları	758 M	758 M
6	Asfalt (Yama) Bakım	1.100 KM	1.100 KM
7	Greyderli Bakım	1.250 KM	1.250 KM
8	Trafik İşaret Levhaları	-	1.971 ADET
	Yol Çizgi Uygulaması	-	92 KM
10	Karla Mücadele	-	4.565 KM
11	Beton Parke Yol Yapımı	291,850 M2	222,600 M2
	İdaremiz Tarafından üretilen agrega miktarı	123.822,000-TON	
	Hacılar Şantiyesinde Kilit Parke Üretimi (KHGB Tarafından)	30.000 M2	
	Hacılar Şantiyesinde Bordür Üretimi (KHGB Tarafından)	2.193 METRE	
İdaremiz Asfalt Plenti ile programlarımızda kullanılmak üzere dönem sonu itibarı ile 37.353.30 TON BSK Üretimi Gerçekleştirilmiştir.			

III-FAALİYETE İLİŞKİN BİLGİ VE DEĞERLENDİRMELER

2021 YILI ASFALT YAPIM PROGRAMI VE UYGULAMALARI

S.No	İlçesi	Proje Yapım Yeri	Proje	Köydes Program (Km)	Köydes Uygulama (Km)	Özel İdare Program (Km)	Özel İdare Uygulama (Km)	SON DURUM
1	Altınyayla	Ballık	SK			2	2,2	Bitti
2	Ağlasun	Çamlıdere-Hisarcık	SK	1	1,25			Bitti
3	Bucak	Belören	BSK	3	3			Bitti
4	Bucak	Pamucak-Gerceağaç	BSK	1	1			Bitti
5	Bucak	Kavacık-Kızılseki	BSK	4	4			Bitti
6	Bucak	Kızıllı	SK	1,5	1,5			Bitti
7	Çavdır	Kızıllar-Bayır	BSK	1,2	1,2			Bitti
8	Göhlisar	Kargalı-Hisarardı	BSK	0,8	0,95			Bitti
9	Göhlisar	Asmalı-Evciler	BSK	1	1			Bitti
10	Merkez	Karaçal-Düğer	SK	1,00	1,00			Bitti
11	Merkez	Bayındır-Makü arası	SK	1,00	1,00			Bitti
12	Merkez	Karacaören-Soğanlı	SK	5,00	5,00			Bitti
13	Tefenni	Karamusa-Yeni Mahalle	BSK	1,00	1,00			Bitti
14	Tefenni	Hasanpaşa-Işıklar	BSK	1,00	1,00			Bitti
15	Yeşilova	Salda-Düden	SK	1,00	1,40			Bitti
16	Yeşilova	Yuk.Kırlı	SK	1,00	1,00			Bitti
17	Yeşilova	Örencik	SK	1,00	1,00			Bitti
18	Yeşilova	Büyükyaka-Gökçeyaka	BSK	1,20	1,2	0,25	0,25	Bitti

III-FAALİYETE İLİŞKİN BİLGİ VE DEĞERLENDİRMELER

19	Yeşilova	Bedirli	BSK	1,00	1	0,60	0,60	Bitti
20	Yeşilova	Niyazlar	BSK	0,80	0,8			Bitti
21	Yeşilova	Onacak	BSK	1,00	1			Bitti
KÖYDES SK PROGRAM TOPLAMI				12,50				
KÖYDES SK UYGULAMA TOPLAMI					13,15			
KÖYDES BSK PROGRAM TOPLAMI				17,00				
KÖYDES BSK UYGULAMA TOPLAMI					17,15			
ÖZEL İDARE SK PROGRAM TOPLAMI						2,00		
ÖZEL İDARE SK UYGULAMA TOPLAMI							2,20	
ÖZEL İDARE BSK PROGRAM TOPLAMI						0,85		
ÖZEL İDARE BSK UYGULAMA TOPLAMI							0,85	
OSB PROTOKOLLÜ BSK					2,7			Bitti
ŞEKER FABRİKASI PROTOKOLLÜ								Bitti
İL MİLLİ EĞİTİM PROTOKOLLÜ (TOBB-ŞEKER-ÇATAĞIL-SUSUZ OKULLARI)								Bitti
Yıl içinde uygulanan/uygulanacak olan yol yapım programı: Bucak Karaot 1,5 km SSB (Bucak Kaymakamlığı tarafından agrega ve çimento yardımı yapıldı								Bitti
Yıl içinde uygulanan/uygulanacak olan yol bakım onarım programı: Çınar, Gold Çendik Motel,Dutalan,Elsazı,Çamlık, Kızılseki, Armut-İğdir,Seydiler								Bitti

IV- KURUMSAL KABİLİYET VE KAPASİTENİN DEĞERLENDİRİLMESİ

A-ÜSTÜNLÜKLER

- İl Özel İdare Kanunu ile kazanılan karar alma ve icra yetkisi ,
- İl yönetiminin desteği,
- İl Özel İdaresinin yeni teşkilat yapısının resmi kurumlar arasındaki koordinasyonu sağlamaya müsait olması,
- Deneyimli personel,
- Sağlık hizmetleri bakımından alt yapı sorununun kalmaması,
- İlimizin Kültür ve Turizm değerleri açısından zengin oluşu,
- Bilişim Teknolojisinden yararlanma oranının yüksek olması, e-İçişleri sistemine geçilmiş olması,
- Eğitimde halkımızın katılımcı olması ve eğitime gerekli önemin idare ve vatandaş tarafından verilmesi,
- Ulaşım açısından alt yapı sorunu bulunmaması ve ülkemizin ana ulaşım güzergahlarının ilimiz sınırlarından geçmesi,
- KÖYDES projesi ile köy alt yapısına yönelik hizmetlere verilen destekle köy yollarındaki standardın yükseltilip daha güvenli ulaşım sağlanması ve köylerimizin tamamında şebekeli sistem ile sağlıklı içme suyu temin edilmesi,
- Norm kadroya uygun olarak yeniden yapılanma sürecinin tamamlanmış olması,
- Kurumun hizmet alanındaki kırsal kesim de yaşayan vatandaşlar ile güçlü bir bağ kurulmuş olması,
- Tarımda modernleşme için rezerv yer altı ve yer üstü suyu temin edilebilecek kaynakların bulunması,
- Tarımsal üretimde çeşitliliğe imkan sağlanması ve tarımsal üretimin hayvancılığa alt yapı oluşturması,
- Yer altı zenginliklerin olması ve yeni yatırımların desteklenmesi,
- Kırsalda sağlıklı bir yapılaşmanın sağlanabilmesi için 1/100.000 ölçekli Çevre Düzeni Planının yürürlüğe girmesi,

B-ZAYIFLIKLAR

- İl Özel İdaresi öz kaynaklarının yetersizliği,
- Yatırımlar için ihtiyaç duyulan ve projelendirilmiş işlere ödenek temininde güçlük çekilmesi,
- Yeterli sayıda kalifiye personelin olmaması,
- Yerleşim birimleri arasındaki gelişmişlik farkı,
- Yerleşim birimlerinin nispeten dağınık olması ve hizmetlerde maliyet artışı,

C-FIRSATLAR

- Bölge ihtiyaçlarına duyarlı işbirliğine açık ve hızlı gelişmekte olan üniversitenin varlığı,
- Tarihi ve turistik alanların varlığı ve son yıllarda İlimizde bulunan Batı Akdeniz Kalkınma Ajansı (BAKA) tarafından sağlanan hibe desteği ile aktif hale getirilme girişimleri,
- İlimizin tanıtılmasında dünya çapında tarihi ve tabii güzellikler yönünden ilimizin zenginliği,
- Turizmin çeşitlendirilmesini imkan tanıyan (yayla, kış, tabiat, tarih) unsurlarının bulunması,
- Turizm yönünden gelişmiş merkezlere ilimizin çok yakın olması

D-DEĞERLENDİRME

İdaremiz, 2021 yılında belirlenen hedeflere büyük ölçüde ulaşmıştır.

Bununla birlikte, İdaremizin üstünlüklerinin artırılması, zayıflıklarının mümkün olduğunca giderilmesi, fırsatların maksimum düzeyde değerlendirilmesi ve karşılaşılabileceği tehditlerin de azaltılması suretiyle belirlenen hedeflere daha kolay bir şekilde ulaşılabilecektir.

V-ÖNERİ VE TEHDİTLER

A-ÖNERİLER

- Nitelikli personel ihtiyacı mümkün olduğunca karşılanmalıdır.
- Meslek içi eğitim kursları arttırılmalıdır.
- Köy muhtarlıklarının ve köy halkının talebi nedeniyle Plansız ve sıkışık yerleşim alanlarına sahip köylerde planlı ve mevzuata uygun yerleşim alanları oluşturulmalı.
- İş makinelerimizin imkanlar ölçüsünde yenilenmesi,
- Alt yapı projeleri ve diğer projelerin yatırım programına alınmadan önce detaylı bir fizibilite ve önceliğinin değerlendirilmesi,
- Kurum görev – yetki ve sorumluluk alanında bulunan işlerin yapılması, planlama aşamasında, İl Genel Meclis Üyeleri İlçe Kaymakamları ve diğer yetkililere gerekli bilgilendirmenin yapılması ve uygun olmayan taleplerin önüne geçilmesi,

B-TEHDİTLER

- İl özel idaresi gelirlerinin arttırılması için gerekli hukuki düzenleme eksikliği,
- Çevre kirliliği,
- 1.Derece aktif deprem kuşağında bulunan ilimizde konutların ve tarımsal tesislerin deprem riski altında olması,
- Tarımda yeterli bilinç oluşturulamaması nedeniyle çoraklaşan toprak varlığı, atık sularla yapılan sulamalar, zirai ilaçlamalar ve gübreleme,
- Kentleşme sürecinde doğal afetlere olan duyarlılığın kamu ve özel sektörde yeterince gösterilmemesi,
- İşsizlik nedeniyle il dışına göçlerin olması,
- İzinsiz, ruhsatsız (kaçak) ve ruhsata aykırı yapılaşma eğilimi
- İlin yeterince sanayileşmemiş olması,
- İlimiz de bulunan tarihi eserlerle ilgili yeterli tanıtımın olmaması

EKLER: İÇ GÜNCE BEYANLARI