



# 2025

## **BİGA BELEDİYE BAŞKANLIĞI PERFORMANS BÜTÇE PROGRAMI**

Hazırlayan  
Mali Hizmetler Müdürlüğü

**İÇİNDEKİLER**

1. BELEDİYE BAŞKANININ SUNUŞU .....	2
2. YETKİ, GÖREV VE SORUMLULUKLAR.....	3
2.1. Görev Alanına İlişkin Hukuki Düzenlemeler.....	3
2.1.1. Belediyemizin Görev Alanıyla İlgili Hükümleri .....	5
2.1.2. Belediyemizin Görev ve Sorumlulukları .....	5
2.2. Belediyenin Yetkilerine İlişkin Hukuki Düzenlemeler.....	9
3. TEŞKİLAT YAPISI.....	12
4. ORGANİZASYON ŞEMASI .....	15
5. İNSAN KAYNAKLARI .....	16
6. FİZİKSEL KAYNAKLAR .....	20
6.1. Taşınmazlar .....	20
6.2. Taşıt ve İş Makineleri .....	26
6.3. Teknoloji ve Bilişim Altyapısı .....	26
6.4. Mali Kaynak Analizi .....	30
7. DİĞER HUSUSLAR.....	31
8. TEMEL POLİTİKA VE ÖNCELİKLER.....	32
9. GELECEĞE BAKIŞ .....	36
9.1 Misyona .....	36
9.2 Vizyon .....	36
9.3 Temel Değerler .....	37
9.4 Değerlerimiz .....	37
10. AMAÇ VE HEDELERİMİZ.....	37
11. PERFORMANS HEDEF VE GÖSTERGELERİ İLE FAALİYETLER.....	38
12. İDARE PERFORMANS TABLOSU .....	65
13. TOPLAM KAYNAK İHTİYACI .....	71
14. FAALİYETLERDEN SORUMLU HARCAMA BİRİMLERİ .....	73
KISALTMALAR .....	74

## 1. BELEDİYE BAŞKANININ SUNUŞU



Sevgili Bigalılar,

Değerli Komşularım;

5018 Sayılı Kamu Mali Yönetimi ve kontrol kanunu ile kamu mali yönetiminde mali disiplin, hesap verebilirlik ve mali saydamlık hedeflenerek kamu kaynaklarının etkili, verimli ve tutumlu kullanılmasını sağlamak üzere Türkiye’de performans esaslı bütçelemeye geçilmiştir.

Hizmet birimlerimizce hazırlanarak Belediye Meclisimizin onayına sunulan ve çeşitli kanunlarla idaremize verilen görevlere ilişkin faaliyetler esas alınarak, 2025 yılı performans programımız 2025-2029 yıllarını kapsayan Stratejik Planımıza uygun biçimde hazırlanmış, bu program ile ayrıca yıllık hedefler, hedefleri gerçekleştirecek yatırımlar ve bu yatırımları gerçekleştirenken kullanılacak kaynaklar belirtilmiştir.

2025 yılı Performans Programının Biga halkının mutluluk, huzur ve refahına yönelik önemli katkılarda bulunacağına olan inancımla, tüm çalışma arkadaşlarıma, projelerimizin gerçekleşmesinde sunacağınız katkılar ve çabalarınız için tüm Meclis Üyelerimize, Biga’mızın ve Bigalıların hak ettiği hizmetleri alması konusunda gayret gösteren herkese tek tek teşekkür eder saygılarımı sunarım.

Alper ŞEN  
Biga Belediye Başkanı

## 2. YETKİ, GÖREV VE SORUMLULUKLAR

Mahallî idareler anayasamızın 127 nci maddesinde; “il, belediye veya köy halkının mahallî müşterek ihtiyaçlarını karşılamak üzere kuruluş esasları kanunla belirtilen ve karar organları, gene kanunda gösterilen, seçmenler tarafından seçilerek oluşturulan kamu tüzel kişileri” olarak tanımlanmıştır.

Halkımızın yerel ve ortak ihtiyaçlarını karşılamak üzere kurulan Belediyemiz çeşitli mevzuat düzenlemeleri kapsamında görevlerini yerine getirmekte, bu görevleri yerini getirirken yine değişik mevzuat hükümlerinden kaynaklanan yetkileri kullanmakta, nihayetinde bu görev ve yetkileri dolayısıyla birçok sorumluluk üstlenmektedir.

Diğer taraftan Anayasamızın yukarıda yer verilen maddesinde, “Mahallî idarelerin kuruluş ve görevleri ile yetkileri, yerinden yönetim ilkesine uygun olarak kanunla düzenlenir” hükmü gereği, Belediyemizin görev, yetki ve sorumlulukları çeşitli kanunlarla ortaya konulmuştur.

5393 sayılı Belediye Kanunu, 5216 sayılı Büyükşehir Belediyesi Kanunu ve 5108 sayılı Kamu Mali Yönetimi ve Kontrol Kanunu başta olmak üzere görev, yetki ve sorumlulukları belirleyici kanunlardır. Belediye kanunları ile belediyemizin görev alanı, yetkileri ve sorumlulukları tespit edilmiş, 5018 sayılı Kanun ile de gelir ve harcama süreci, mali işlemlerde görev alanlar ile bunların mali sorumlulukları ortaya konulmuştur.

İdareimiz tarafından yapılan alım ve satımlar ise 4734 Sayılı Kamu İhale Kanunu, 2886 sayılı Devlet İhale Kanunu ve 4735 Sayılı Kamu İhale Sözleşmeleri Kanunu ile yayımlanan tebliğ ve yönetmeliklere uygun gerçekleştirilmektedir.

Belediyemizde hizmet veren personel ise başta 657 Sayılı Devlet Memurları Kanunu ve 4857 sayılı İş Kanunu olmak üzere Belediye ve Bağlı Kuruluşları İle Mahalli İdare Birlikleri Norm Kadro İlke ve Standartlarına Dair Yönetmelik ile 696 sayılı KHK hükümlerine göre istihdam edilmekte ve özlük işlemleri yerine getirilmektedir.

Belediyemiz gelirleri ise başta 2464 sayılı Belediye Gelirleri Kanunu, 1319 sayılı Emlak Vergisi Kanunu ve 5779 sayılı İl Özel İdarelerine ve Belediyelere Genel Bütçe Vergi Gelirlerinden Pay Verilmesi Hakkında Kanunla sayılanlar olmak üzere diğer Kanun ve yönetmeliklerde belirtilen gelirlerden oluşmaktadır. Bu gelirlerin takip ve tahsili de 6183 sayılı Amme Alacaklarının Tahsil Usulü Hakkında Kanun, 213 sayılı Vergi Usul Kanunu, 6098 sayılı Türk Borçlar Kanunu hükümlerine göre yürütülmektedir.

Belediyemizin bunlarla birlikte iş ve işlemlerini yürüttüğü birçok kanun, yönetmelik, tebliğ düzenlemeleri bulunmaktadır. Mevzuat analizine bu bölümde yukarıda sayılan temel kanun ve yönetmelikler çerçevesinde yer verilmiştir.

### 2.1. Görev Alanına İlişkin Hukuki Düzenlemeler

**5393 Sayılı Belediye Kanunu;** Bu Kanunun amacı, belediyenin kuruluşunu, organlarını, yönetimini, görev yetki ve sorumlulukları ile çalışma usul ve esaslarını düzenlemektir.

- **Belediyemizin Görev Alanıyla İlgili Hükümleri**

- **Belediyenin Görev ve Sorumlulukları**

**Madde 14-** Belediye, mahallî müşterek nitelikte olmak şartıyla;

a) İmar, su ve kanalizasyon, ulaşım gibi kentsel alt yapı; coğrafi ve kent bilgi sistemleri; çevre ve çevre sağlığı, temizlik ve katı atık; zabıta, itfaiye, acil yardım, kurtarma ve ambulans; şehir içi trafik; defin ve mezarlıklar; ağaçlandırma, park ve yeşil alanlar; konut; kültür ve sanat, turizm ve tanıtım, gençlik ve spor orta ve yükseköğrenim öğrenci yurtları (Bu Kanununun 75 inci maddesinin son fıkrası, belediyeler, il özel idareleri, bağlı kuruluşları ve bunların üyesi oldukları birlikler ile ortağı oldukları Sayıştay denetimine tabi şirketler tarafından, orta ve yükseköğrenim öğrenci yurtları ile Devlete ait her derecedeki okul binalarının yapım, bakım ve onarımı ile tefrişinde uygulanmaz.); sosyal hizmet ve yardım, nikâh, meslek ve beceri kazandırma; ekonomi ve ticaretin geliştirilmesi hizmetlerini yapar veya yaptırır. Büyükşehir belediyeleri ile nüfusu 100.000'in üzerindeki belediyeler, kadınlar ve çocuklar için konukevleri açmak zorundadır. Diğer belediyeler de mali durumları ve hizmet önceliklerini değerlendirerek kadınlar ve çocuklar için konukevleri açabilirler.

b) Devlete ait her derecedeki okul binalarının inşaatı ile bakım ve onarımını yapabilir veya yaptırabilir, her türlü araç, gereç ve malzeme ihtiyaçlarını karşılayabilir; sağlıkla ilgili her türlü tesisi açabilir ve işletebilir; mabetlerin yapımı, bakımı, onarımını yapabilir; kültür ve tabiat varlıkları ile tarihî dokunun ve kent tarihi bakımından önem taşıyan mekânların ve işlevlerinin korunmasını sağlayabilir; bu amaçla bakım ve onarımını yapabilir, korunması mümkün olmayanları aslına uygun olarak yeniden inşa edebilir. Gerekliğinde, sporu teşvik etmek amacıyla gençlere spor malzemesi verir, amatör spor kulüplerine ayni ve nakdî yardım yapar ve gerekli desteği sağlar, her türlü amatör spor karşılaşmaları düzenler, yurt içi ve yurt dışı müsabakalarda üstün başarı gösteren veya derece alan öğrencilere, sporculara, teknik yöneticilere ve antrenörlere belediye meclisi kararıyla ödül verebilir. Gıda bankacılığı yapabilir.

Belediyelerin sporu teşvik etmek amacıyla yapacakları nakdi yardım, bir önceki yıl genel bütçe vergi gelirlerinden belediyeleri için tahakkuk eden miktarın; büyükşehir belediyeleri için binde yedisini, diğer belediyeler için binde on ikisini geçemez.

Hizmetlerin yerine getirilmesinde öncelik sırası, belediyenin malî durumu ve hizmetin ivediliği dikkate alınarak belirlenir. Belediye hizmetleri, vatandaşlara en yakın yerlerde ve en uygun yöntemlerle sunulur. Hizmet sunumunda engelli, yaşlı, düşkün ve dar gelirli durumuna uygun yöntemler uygulanır.

Belediyenin görev, sorumluluk ve yetki alanı belediye sınırlarını kapsar.

Belediye meclisinin kararı ile mücavir alanlara da belediye hizmetleri götürülebilir. 4562 sayılı Organize Sanayi Bölgeleri Kanunu hükümleri saklıdır.

**5216 sayılı Büyükşehir Belediyesi Kanunu:** Bu Kanunun amacı, büyükşehir belediyesi, yönetiminin hukukî statüsünü düzenlemek, hizmetlerin planlı, programlı, etkin, verimli, ve uyum içinde yürütülmesini sağlamaktır.

### 2.1.1. Belediyemizin Görev Alanıyla İlgili Hükümleri

- a) Kanunlarla münhasıran Büyükşehir belediyesine verilen görevler ile 7 nci maddenin birinci fıkrası sayılanlar dışında kalan görevleri yapmak ve yetkileri kullanmak.
- b) Büyükşehir katı atık yönetim plânına uygun olarak, katı atıkları toplamak ve aktarma istasyonuna taşımak.
- c) Sıhî işyerlerini, 2 nci ve 3 üncü sınıf gayrisıhî müesseseleri, umuma açık istirahat ve eğlence yerlerini ruhsatlandırmak ve denetlemek.
- d) Birinci fıkrada belirtilen hizmetlerden; 775 sayılı Gecekondu Kanununda belediyelere verilen yetkileri kullanmak, otopark, spor, dinlenme ve eğlence yerleri ile parkları yapmak; yaşlılar, engelliler, kadınlar, gençler ve çocuklara yönelik sosyal ve kültürel hizmetler sunmak; mesleki eğitim ve beceri kursları açmak; mabetler ile sağlık, eğitim, kültür tesis ve binalarının yapım, bakım ve onarımı ile kültür ve tabiat varlıkları ve tarihî dokuyu korumak; kent tarihi bakımından önem taşıyan mekânların ve işlevlerinin geliştirilmesine ilişkin hizmetler yapmak.
- e) Defin ile ilgili hizmetleri yürütmek.
- f) Afet riski taşıyan veya can ve mal güvenliği açısından tehlike oluşturan binaları tahliye etmek ve yıkmak.

Büyükşehir ve ilçe belediyeleri tarım ve hayvancılığı desteklemek amacıyla her türlü faaliyet ve hizmette bulunabilirler.

**5018 sayılı Kamu Mali Yönetimi ve Kontrol Kanunu**; Bu Kanunun amacı, kalkınma planları ve programlarda yer alan politika ve hedefler doğrultusunda kamu kaynaklarının etkili, ekonomik ve verimli bir şekilde elde edilmesi ve kullanılmasını, hesap verebilirliği ve malî saydamlığı sağlamak üzere, kamu malî yönetiminin yapısını ve işleyişini, kamu bütçelerinin hazırlanmasını, uygulanmasını, tüm malî işlemlerin muhasebeleştirilmesini, raporlanmasını ve malî kontrolü düzenlemektir.

**3194 sayılı İmar Kanunu**; Bu Kanun, yerleşme yerleri ile bu yerlerdeki yapılaşmaların; plan, fen, sağlık ve çevre şartlarına uygun teşekkülünü sağlamak amacıyla düzenlenmiştir.

### 2.1.2. Belediyemizin Görev ve Sorumlulukları

#### *Hâlihazır harita ve imar planları:*

**Madde 7 - Hâlihazır harita ve imar planlarının yapılmasında aşağıda belirtilen hususlara uyulur.**

- a) Hâlihazır haritası bulunmayan yerleşim yerlerinin hâlihazır haritaları belediyeler veya valiliklerce yapılır veya yaptırılır. Bu haritaların tasdik mercii belediyeler ve valilikler olup tasdikli bir nüshası Bakanlığa, diğer bir nüshası da ilgili tapu dairesine gönderilir.
- b) Son nüfus sayımında, nüfusu 10.000'i aşan yerleşmelerin imar planlarının yaptırılmaları mecburidir. Son nüfus sayımında nüfus 10.000'i aşmayan yerleşmelerde, imar planı yapılmasının gerekli olup olmadığına belediye meclisi karar verir. Mevcut imar planları yürürlüktedir.

c) Mevcut planların yerleşmiş nüfusa yetersiz olması durumunda veya yeni yerleşme alanlarının acilen kullanmaya açılmasını temin için; belediyeler veya valiliklerce yapılacak mevzuat imar planlarına veya imar planı olmayan yerlerde Bakanlıkça hazırlanacak yönetmelik esaslarına göre uygulama yapılır.

Haritaların alınmasına veya imar planlarının tatbikatına memur edilen vazifeliler, vazifelerini yaparlarken 2613 sayılı Kadastro ve Tapu Tahriri Kanununun 7nci maddesindeki yetki haizdirler.

***Planların hazırlanması ve yürürlüğe konulması:***

**Madde 8 –** Planların hazırlanmasında ve yürürlüğe konulmasında aşağıda belirtilen esaslara uyulur.

a) Bölge planları; sosyal - ekonomik gelişme eğilimlerini, yerleşmelerin gelişme potansiyelini, sektörel hedefleri, faaliyetlerin ve alt yapıların dağılımını belirlemek üzere hazırlanacak bölge planlarını, gerekli gördüğü hallerde Devlet Planlama Teşkilatı yapar veya yaptırır.

b) İmar Planları; Nazım İmar Planı ve Uygulama İmar Planından meydana gelir. Mevcut ise bölge planı ve çevre düzeni plan kararlarına uygunluğu sağlanarak, belediye sınırları içinde kalan yerlerin nazım ve uygulama imar planları ilgili belediyelerce yapılır veya yaptırılır. Belediye meclisince onaylanarak yürürlüğe girer. (Yeniden düzenleme dördüncü cümle: 12/7/2013-6495/73 md.) Bu planlar onay tarihinden itibaren belediye başkanlığınca tespit edilen ilan yerlerinde ve ilgili idarelerin internet sayfalarında bir ay süreyle eş zamanlı olarak ilan edilir. Bir aylık ilan süresi içinde planlara itiraz edilebilir. Belediye başkanlığınca belediye meclisine gönderilen itirazlar ve planları belediye meclisi on beş gün içinde inceleyerek kesin karara Biga.

Belediye ve mücavir alan dışında kalan yerlerde yapılacak planlar valilik veya ilgisince yapılır veya yaptırılır. Valilikçe uygun görüldüğü takdirde onaylanarak yürürlüğe girer. (Yeniden düzenleme üçüncü cümle: 12/7/2013-6495/73 md.) Onay tarihinden itibaren valilikçe tespit edilen ilan yerinde ve ilgili idarelerin internet sayfalarında bir ay süreyle eş zamanlı olarak ilan edilir. Bir aylık ilan süresi içinde planlara itiraz edilebilir. İtirazlar valiliğe yapılır, valilik itirazları ve planları on beş gün içerisinde inceleyerek kesin karara Biga. Onaylanmış planlarda yapılacak değişiklikler de yukarıdaki usullere tabidir. Kesinleşen imar planlarının bir kopyası, Bakanlığa gönderilir. İmar planları alenidir. Bu aleniyeti sağlamak ilgili idarelerin görevidir. Belediye Başkanlığı ve mülki amirlikler, imar planının tamamını veya bir kısmını kopyalar veya kitapçıklar haline getirip çoğaltarak tespit edilecek ücret karşılığında isteyenlere verir.

c) (Ek: 3/7/2005 - 5403/25 md.) Tarım arazileri, Toprak Koruma ve Arazi Kullanımı Kanununda belirtilen izinler alınmadan tarımsal amaç dışında kullanılmak üzere plânlanamaz.

ç) (Ek: 12/7/2013-6495/73 md.) Bakanlıkça belirlenen tanımlar ve esaslara göre hazırlanıp onaylanan halihazır haritalar, plan, plan değişikliği ve revizyonları, parselasyon planları, yapı ruhsatı ve yapı kullanma izin belgeleri ile imar mevzuatına konu edilen diğer coğrafi veri ve bilgilerin, ilgili idareler ile kurum ve kuruluşlarca; Bakanlar Kurulunca belirlenen usul ve esaslara uygun şekilde ve sayısal olarak; üretilmesi, elektronik ortamda ilan edilmesi, Bakanlıkça tesis edilecek elektronik ortam üzerinden paylaşılması, arşivlenmesi ve güncellenmesi zorunludur. Yapı ruhsatına ilişkin işlemlerde bu veriler esas alınır.

d) (Ek: 12/7/2013-6495/73 md.) Arazi kullanımı ve yapılaşmada sadece mekânsal strateji planları, çevre düzeni planları ve imar planları kararlarına uyulur. Üst kademe planları Bakanlıkça onaylanan bu Kanunun istisnası olan alanlar ile korumaya yönelik diğer özel kanunlara tabi alanlara ilişkin alt kademe planların onay, askı ve kesinleşme işlemleri bu kanunun 9 uncu maddesine göre gerçekleştirilir. Alt kademe planların, üst kademe planların kesinleştiği tarihten itibaren en geç bir yıl içinde ilgili idarece üst kademe planlara uygun hale getirilmesi zorunludur. Aksi halde, üst kademe planları onaylayan kurum ve kuruluşlar alt kademe planları en geç altı ay içinde uygun hale getirir ve resen onaylar. Bu süre içinde ruhsat işlemleri, yürürlükte olan uygulama imar planına göre gerçekleştirilir. Bu bent uyarınca yapılacak işlemlerde bu maddenin (c) bendi hükümlerine uyulur.

e) (Ek: 12/7/2013-6495/73 md.) Kamu kurum ve kuruluşları veya plan müellifleri; ilgili kamu kurum ve kuruluşlarından plana ilişkin görüşlerini alır. Kurum ve kuruluşlar, görüşlerini en geç otuz gün içerisinde bildirmek zorundadır. Görüş bildirilmesi için etüt ve analiz gibi uzun süreli çalışma yapılması gereken hallerde ilgili kamu kurum ve kuruluşlarının talebi üzerine otuz günü geçmemek üzere ilave süre verilir. Bu süre içerisinde görüş bildirilmediği takdirde plan hakkında olumsuz bir görüşün bulunmadığı kabul edilir.

f) (Ek: 12/7/2013-6495/73 md.) Kentsel asgari standartlar, Bakanlıkça belirlenen esaslar doğrultusunda çevre düzeni planı ile belirlenebilir. Uygulamaya ilişkin kararlar, yörenin koşulları, parselin bulunduğu bölgenin genel özellikleri, yapının niteliği ve ihtiyacı, erişilebilirlik, sürdürülebilirlik, çevreye etkisi dikkate alınarak ve ölçüleri verilerek Bakanlıkça belirlenen esaslara göre uygulama imar planında belirlenir.

g) (Ek: 12/7/2013-6495/73 md.) Bakanlık; ilgili idareler, kamu kurum ve kuruluşları ile gerçek ve tüzel kişiler tarafından yapılan mekânsal planlamaya, harita ve parsellasyona, etüt ve projelendirmeye, yapı ruhsatı ve yapı kullanma izni düzenlemeye, enerji kimlik belgesi hazırlanmasına ilişkin iş ve işlemler ile yapı malzemelerini; denetlemeye, aykırılıklar hakkında işlem tesis etmeye, aykırılıkları gidererek mevzuata uygun hale getirmeye yönelik değişiklik yapmaya ve onaylamaya, yapı tatil tutanağı tanzim etmeye, mühürlemeye, yıkım kararı almaya ve yıkımı gerçekleştirmeye, ilgililer hakkında idari yaptırım kararı vermeye yetkilidir. Bu görevlerden, yapı tatil tutanağı tanzim etmeye, mühürlemeye ve yıkım kararına ilişkin rapor düzenleme işi ile denetlemeye ilişkin görevler, Bakanlığın merkez ve taşra teşkilatında, denetçi belgesini haiz personel tarafından gerçekleştirilir. İlgililer Bakanlık denetçileri tarafından istenilen her türlü bilgi ve belgeyi, istenilen süre içerisinde vermek zorundadırlar. Bakanlık denetçilerinin seçimi, eğitimleri, görev, yetki ve sorumlulukları ile çalışma usul ve esasları Bakanlıkça belirlenir.

ğ) (Ek: 12/7/2013-6495/73 md.) Büyükşehir belediyesi sınırının il sınırı olması nedeniyle mahalleye dönüşen, nüfusu 5.000'in altında kalan ve kırsal yerleşim özelliği devam eden yerlerdeki uygulamalar, büyükşehir belediye meclisince aksine bir karar alınmadıkça, uygulama imar planı yapılıncaya kadar 27nci madde hükümlerine göre yürütülür. Kırsal alanlarda iş yeri açma ve çalışma izni; kadimden kalan veya yapıldığı tarihteki mevzuat kapsamında yola cephesi olmaksızın inşa edilen yapılar ile köy yerleşik alanlarda kalan yapılara kırsal yapı belgesine, yerleşik alan sınırı dışındaki diğer yapılara ise yapı kullanma izin belgesine göre verilir. Köylerde bulunan konutlarda, iş yeri açma ve çalışma izni alınarak ev pansiyonculuğu yapılabilir. Kamuya ait bir yaya veya taşıt



yoluna cephe sağlanmadan yapı inşa edilemez, parsel oluşturulamaz. Yerleşme ve yapılaşma özellikleri, mimari doku ve karakteri, gelişme düzey ve potansiyeli açısından önem arz eden köylerde bu özellikleri korumak, geliştirmek ve yaşatmak amacıyla muhtarlık katılımı ile ilgili idarelerce köy tasarım rehberleri hazırlanabilir. Köy tasarım rehberleri ilgili idare meclisi kararı ile onaylanır ve uygulanır.

h) (Ek: 12/7/2013-6495/73 md.) Köylerde ve kırsal özellik gösteren diğer yerleşmelerde yapıların etüt ve projeleri ilgili idarenin veya Bakanlığın taşra teşkilatının mimar ve mühendisleri tarafından hazırlanabilir. Bakanlıkça; bu Kanun kapsamındaki yerleşmelere ilişkin enerji verimli, iklim duyarlı ve ekolojik özellikli plan ve projeler hazırlanabilir veya hazırlattırılabilir, bu nitelikli yapılar inşa edilebilir veya uzun vadeli kredilendirilmek suretiyle desteklenebilir.

ı) (Ek: 12/7/2013-6495/73 md.) Harita, plan, etüt ve projeler; idare ve ilgili kanunlarında açıkça belirtilen yetkili kuruluşlar dışında meslek odaları dahil başka bir kurum veya kuruluşun vize veya onayına tabi tutulamaz, tutulması istenemez. Vize veya onay yaptırılmaması ve benzeri nedenlerle müellifler veya bunlara ait kuruluşların büro tescilleri iptal edilemez veya yenilenmesi hiçbir şekilde geciktirilemez. Müelliflerden bu hükmü ortadan kaldıracak şekilde taahhütname talep edilemez.

i) (Ek: 12/7/2013-6495/73 md.) İdarelerce onaylanmış; mevcut durumu gösteren halihazır haritalar, parselasyon planları ile teknik ve idari düzenlemeleri içeren bu Kanun kapsamındaki planların değişiklik ve revizyonlarında ilk müellifin görüşü veya izni aranmaz.

j) (Ek: 12/7/2013-6495/73 md.) İlgili idareler, Bakanlıkça belirlenen esaslara göre mimari estetik komisyonu kurar. Komisyon, yapıların ve onaylı mimari projelerinin özgün fikir ifade edip etmediğine karar vermeye yetkilidir. Özgün fikir ifade etmeyenlerde yapılacak değişikliklerde ilk müellifin görüşü aranmaz. Özgün fikir ifade eden mimarlık eser ve projelerinde; eser sözleşmesinde işleme izni verilenler ile eserin bütünlüğünü bozmadığına, estetik görünümünü değiştirmediklerine, teknik, yönetsel amaçlar ve kullanım amacı nedeniyle zorunlu olduğuna karar verilen değişiklikler müellifinin izni alınmaksızın yapılabilir. Bu durumda ilk müellif tarafından talep edilebilecek telif ücreti; ilgili meslek odasınınca belirlenen mimari proje asgari hizmet bedelinin, tamamlanan yapılarda yüzde yirmisini, inşaatı süren yapılarda yüzde on beşini geçemez.

### ***İmar programları, kamulaştırma ve kısıtlılık hali:***

**Madde 10** – Belediyeler; imar planlarının yürürlüğe girmesinden en geç 3 ay içinde, bu planı tatbik etmek üzere 5 yıllık imar programlarını hazırlarlar. Beş yıllık imar programlarının görüşülmesi sırasında ilgili yatırımcı kamu kuruluşlarının temsilcileri görüşleri esas alınmak üzere Meclis toplantısına katılır. Bu programlar, belediye meclisinde kabul edildikten sonra kesinleşir. Bu program içinde bulunan kamu kuruluşlarına tahsis edilen alanlar, ilgili kamu kuruluşlarına bildirilir. Beş yıllık imar programları sınırları içinde kalan alanlardaki kamu hizmet tesislerine tahsis edilmiş olan yerleri ilgili kamu kuruluşları, bu program süresi içinde kamulaştırırlar. Bu amaçla gerekli ödenek, kamu kuruluşlarının yıllık bütçelerine konulur.

İmar programlarında, umumi hizmetlere ayrılan yerler ile özel kanunları gereğince kısıtlama konulan gayrimenkuller kamulaştırılınca veya umumi hizmetlerle ilgili projeler gerçekleştirilinceye kadar bu yerlerle ilgili olarak diğer kanunlarla verilen haklar devam eder.

**2872 Sayılı Çevre Kanunu**; Bu Kanunun amacı, bütün canlıların ortak varlığı olan çevrenin, sürdürülebilir çevre ve sürdürülebilir kalkınma ilkeleri doğrultusunda korunmasını sağlamaktır.

## 2.2. Belediyenin Yetkilerine İlişkin Hukuki Düzenlemeler

### 5393 sayılı Belediye Kanunu'nun 15.maddesinde yer alan görev yetki ve sorumluluklar

a) Belde sakinlerinin mahallî müşterek nitelikteki ihtiyaçlarını karşılamak amacıyla her türlü faaliyet ve girişimde bulunmak.

b) Kanunların belediyeye verdiği yetki çerçevesinde yönetmelik çıkarmak, belediye yasakları koymak ve uygulamak, kanunlarda belirtilen cezaları vermek.

c) Gerçek ve tüzel kişilerin faaliyetleri ile ilgili olarak kanunlarda belirtilen izin veya ruhsatı vermek.

d) Özel kanunları gereğince belediyeye ait vergi, resim, harç, katkı ve katılma paylarının tarh, tahakkuk ve tahsilini yapmak; vergi, resim ve harç dışındaki özel hukuk hükümlerine göre tahsili gereken doğal gaz, su, atık su ve hizmet karşılığı alacakların tahsilini yapmak veya yaptırmak.

e) Müktesep haklar saklı kalmak üzere; içme, kullanma ve endüstri suyu sağlamak; atık su ve yağmur suyunun uzaklaştırılmasını sağlamak; bunlar için gerekli tesisleri kurmak, kurdurmak, işletmek ve işlettirmek; kaynak sularını işletmek veya işlettirmek.

f) Toplu taşıma yapmak; bu amaçla otobüs, deniz ve su ulaşım araçları, tünel, raylı sistem dâhil her türlü toplu taşıma sistemlerini kurmak, kurdurmak, işletmek ve işlettirmek.

g) Katı atıkların toplanması, taşınması, ayrıştırılması, geri kazanımı, ortadan kaldırılması ve depolanması ile ilgili bütün hizmetleri yapmak ve yaptırmak.

h) Mahallî müşterek nitelikteki hizmetlerin yerine getirilmesi amacıyla, belediye ve mücavir alan sınırları içerisinde taşınmaz almak, kamulaştırmak, satmak, kiralamak veya kiraya vermek, trampa etmek, tahsis etmek, bunlar üzerinde sınırlı aynî hak tesis etmek.

i) Borç almak, bağış kabul etmek.

j) Toptancı ve perakendeci hâlleri, otobüs terminali, fuar alanı, mezbaha, ilgili mevzuata göre yat limanı ve iskele kurmak, kurdurmak, işletmek, işlettirmek veya bu yerlerin gerçek ve tüzel kişilerce açılmasına izin vermek.

k) Vergi, resim ve harçlar dışında kalan dava konusu uyuşmazlıkların anlaşmayla tasfiyesine karar vermek.

l) Gayrisihhî müesseseler ile umuma açık istirahat ve eğlence yerlerini ruhsatlandırmak ve denetlemek.

m) Beldede ekonomi ve ticaretin geliştirilmesi ve kayıt altına alınması amacıyla izinsiz satış yapan seyyar satıcıları faaliyetten men etmek, izinsiz satış yapan seyyar satıcıların faaliyetten men edilmesi sonucu, cezası ödenmeyerek iki gün içinde geri alınmayan gıda maddelerini gıda bankalarına, cezası ödenmeyerek otuz gün içinde geri alınmayan gıda dışı malları yoksullara vermek.

n) Reklam panoları ve tanıtıcı tabelalar konusunda standartlar getirmek.

o) Gayrisihhî işyerlerini, eğlence yerlerini, halk sağlığına ve çevreye etkisi olan diğer işyerlerini kentin belirli yerlerinde toplamak; hafriyat toprağı ve moloz döküm alanlarını; sıvılaştırılmış petrol gazı (LPG) depolama sahalarını; inşaat malzemeleri, odun, kömür ve hurda depolama alanları ve satış yerlerini belirlemek; bu alan ve yerler ile taşımalarda çevre kirliliğı oluşmaması için gereken tedbirleri almak.

p) Kara, deniz, su ve demiryolu üzerinde işletilen her türlü servis ve toplu taşıma araçları ile taksi sayılarını, bilet ücret ve tarifelerini, zaman ve güzergâhlarını belirlemek; durak yerleri ile karayolu, yol, cadde, sokak, meydan ve benzeri yerler üzerinde araç park yerlerini tespit etmek ve işletmek, işlettirmek veya kiraya vermek; kanunların belediyelere verdiği trafik düzenlemesinin gerektirdiğı bütün işleri yürütmek.

r) Belediye mücavir alan sınırları içerisinde 5/11/2008 tarihli ve 5809 sayılı Elektronik Haberleşme Kanunu, 26/9/2011 tarihli ve 655 sayılı Ulaştırma, Denizcilik ve Haberleşme Bakanlığının Teşkilat ve Görevleri Hakkında Kanun Hükmünde Kararname ve ilgili diğer mevzuata göre kuruluş izni verilen alanda tesis edilecek elektronik haberleşme istasyonlarına kent ve yapı estetiğı ile elektronik haberleşme hizmetinin gerekleri dikkate alınarak ücret karşılığında yer seçim belgesi vermek,

s) Belediye sınırları içerisinde, yapı ruhsatı veya yapı kullanma izni hangi idare tarafından verilmiş olursa olsun, hizmete sunulacak olan asansörlerin tescilini yapmak, ilgili teknik mevzuat çerçevesinde yıllık periyodik kontrollerini yapmak ya da yetkilendirilmiş muayene kuruluşları aracılığıyla yaptırmak, gerekli hâllerde asansörleri hizmet dışı bırakmak.

(s) bendi uyarınca asansörlerin yıllık periyodik kontrolünü yapacak belediyeler ile yetkilendirilmiş muayene kuruluşlarının sahip olması gereken şartlar, yıllık periyodik kontrol esasları ile yıllık periyodik kontrol ücretleri Türkiye Belediyeler Birliğı, Türk Mühendis ve Mimar Odaları Birliğı ve Türk Standartları Enstitüsü temsilcilerinin de yer alacağı bir komisyon tarafından belirlenir. Konuya ilişkin düzenlemeler, komisyon kararları doğrultusunda Bilim, Sanayi ve Teknoloji Bakanlığı tarafından yapılır.

(r) bendine göre verilecek yer seçim belgesi karşılığında alınacak ücret Ulaştırma, Denizcilik ve Haberleşme Bakanlığınca belirlenir. Ücreti yatırılmasına rağmen yirmi gün içerisinde verilmeyen yer seçim belgesi verilmiş sayılır. Büyükşehir sınırları içerisinde yer seçim belgesi vermeye ve ücretini almaya büyükşehir belediyeleri yetkilidir.

(l) bendinde belirtilen gayrisihhî müesseselerden birinci sınıf olanların ruhsatlandırılması ve denetlenmesi, büyükşehir ve il merkez belediyeleri dışındaki yerlerde il özel idaresi tarafından yapılır. Belediye, (e), (f) ve (g) bentlerinde belirtilen hizmetleri Danıştay'ın görüşü ve İçişleri Bakanlığının kararıyla süresi kırk dokuz yılı geçmemek üzere imtiyaz yoluyla devredebilir; toplu taşıma hizmetlerini imtiyaz veya tekel oluşturmayacak şekilde ruhsat vermek suretiyle yerine getirebileceğı gibi toplu taşıma hatlarını kiraya verme veya 67nci maddedeki esaslara göre hizmet satın alma yoluyla yerine getirebilir.

İl sınırları içinde büyükşehir belediyeleri, belediye ve mücavir alan sınırları içinde il belediyeleri ile nüfusu 10.000'i geçen belediyeler, meclis kararıyla; turizm, sağlık, sanayi ve ticaret yatırımlarının ve eğitim kurumlarının su, termal su, kanalizasyon, doğal gaz, yol ve aydınlatma gibi alt yapı

çalışmalarını faiz almaksızın on yıla kadar geri ödemeli veya ücretsiz olarak yapabilir veya yaptırabilir, bunun karşılığında yapılan tesislere ortak olabilir; sağlık, eğitim, sosyal hizmet ve turizmi geliştirecek projelere İçişleri Bakanlığının onayı ile ücretsiz veya düşük bir bedelle amacı dışında kullanılmamak kaydıyla taşınmaz tahsis edebilir. (Ek cümle: 12/11/2012-6360/18 md.) Belediye ve bağlı idareler, meclis kararıyla mabetlere indirimli bedelle ya da ücretsiz olarak içme ve kullanma suyu verebilirler.

Belediye, belde sakinlerinin belediye hizmetleriyle ilgili görüş ve düşüncelerini tespit etmek amacıyla kamuoyu yoklaması ve araştırması yapabilir.

Belediye mallarına karşı suç işleyenler Devlet malına karşı suç işlemiş sayılır. 2886 sayılı Devlet İhale Kanununun 75inci maddesi hükümleri belediye taşınmazları hakkında da uygulanır.

Belediyenin proje karşılığı borçlanma yoluyla elde ettiği gelirleri, şartlı bağışlar ve kamu hizmetlerinde fiilen kullanılan malları ile belediye tarafından tahsil edilen vergi, resim ve harç gelirleri haczedilemez. İcra dairesince haciz kararı alınmadan önce belediyeden borca yeter miktarda haczedilebilecek mal gösterilmesi istenir ve haciz işlemi sadece gösterilen bu mal üzerine uygulanır. On gün içinde yeterli mal beyan edilmemesi durumunda yapılacak haciz işlemi, alacak miktarını aşacak veya kamu hizmetlerini aksatacak şekilde yapılamaz.

#### **4734 sayılı Kamu İhale Kanunu ve 4735 sayılı Kamu İhaleleri Sözleşmeleri Kanunu**

Bu Kanunun amacı, kamu hukukuna tâbi olan veya kamunun denetimi altında bulunan veyahut kamu kaynağı kullanan kamu kurum ve kuruluşlarının yapacakları ihalelerde uygulanacak esas ve usulleri belirlemektir.

#### **2464 sayılı Belediye Gelirleri ve 1319 sayılı Emlak Vergisi Kanunu**

**2464 sayılı Kanun, belediye vergilerini düzenlemektedir:**

##### **1. Belediye Vergileri**

1.1. İlan ve Reklam Vergisi (12.md - 16.md.)

1.2. Eğlence Vergisi (17.md. - 22.md.)

##### **1.3. Çeşitli Vergiler**

1.3.1. Haberleşme Vergisi (29.md. - 33.md.)

1.3.2. Elektrik ve Havagazı Tüketim Vergisi (34.md. - 39.md.)

1.3.3. Yangın Sigortası Vergisi (40.md. - 44.md.)

1.3.4. Çevre Temizlik Vergisi (mükerrer madde 44)

##### **2. Belediye Harçları**

2.1. İşgal Harcı (52.md. - 57.md.)

2.2. Tatil Günlerinde Çalışma Ruhsatı Harcı (58.md. - 62.md.)

- 2.3. Kaynak Suları Harcı (63.md. – 66.md.)
- 2.4. Tellallık Harcı (67.md. – 71.md.)
- 2.5. Hayvan Kesimi, Muayene ve Denetleme Harcı (72.md. – 75.md.)
- 2.6. Ölçü ve Tartı Aletleri Muayene Harcı (76.md. – 78.md.)
- 2.7. Bina İnşaat Harcı (ek madde -1 – ek madde -7)
- 2.8. Çeşitli Harçlar (79.md. – 85.md.)
  - 2.8.1. Kayıt ve suret harcı
  - 2.8.2. İmar ile ilgili harçlar
  - 2.8.3. İşyeri açma izni harcı
  - 2.8.4. Muayene, ruhsat ve rapor harcı
3. Harcamalara Katılma Payları (86.md. – 94.md.)
  - 3.1. Yol Harcamalarına Katılma Payı
  - 3.2. Kanalizasyon Harcamalarına Katılma Payı
  - 3.3. Su Tesisleri Harcamalarına Katılma Payı

**1319 sayılı Kanun, emlak vergilerini düzenlemektedir:**

**1. Emlak Vergileri**

- 1.1. Bina Vergisi
- 1.2. Arsa Vergisi
- 1.3. Arazi Vergisi

**5579 Sayılı İl Özel İdarelerine ve Belediyeler Genel Bütçe Vergi Gelirlerinden Pay Verilmesi Hakkında Kanun**

Payların hesaplanması ve dağıtımı ile tahsiline ilişkin esaslar, bu Kanun hükümlerine göre yapılmaktadır.

**213 sayılı Vergi usul Kanunu ve 6183 sayılı Amme Alacaklarını Tahsil Usulü Hakkında Kanun**

Belediye vergilerinin, tarh, tahakkuk, tebliğ ve tahsiline ilişkin hükümler, bu Kanunlarda yer almaktadır.

### **3. TEŞKİLAT YAPISI**

Belediyemizin teşkilat yapısı, 5393 sayılı Belediye Kanunu'nun 48, 49 ve 50 nci maddelerine göre oluşturulmaktadır. Bu madde hükümlerine göre; **Belediye teşkilâtı, norm kadroya uygun olarak Yazı İşleri, Mali Hizmetler, Fen İşleri ve Zabıta birimlerinden oluşur.** "Beldenin nüfusu, fizikî ve coğrafi yapısı, ekonomik, sosyal ve kültürel özellikleri ile gelişme potansiyeli dikkate alınarak, norm

kadro ilke ve standartlarına uygun olarak gerektiğinde sağlık, itfaiye, imar, insan kaynakları, hukuk işleri ve ihtiyaca göre diğer birimler oluşturulabilir. Bu birimlerin kurulması, kaldırılması veya birleştirilmesi Belediye Meclisi'nin kararıyla olur.

Norm kadro ilke ve standartları Çevre ve Şehircilik Bakanlığı tarafından belirlenmektedir. Belediyenin ve bağlı kuruluşlarının norm kadroları, bu ilke ve standartlar çerçevesinde belediye meclisi kararıyla belirlenir. Belediye personeli, Belediye Başkanı tarafından atanır. Birim müdürlüğü ve üst yönetici kadrolarına yapılan atamalar ilk toplantıda Belediye Meclisi'nin bilgisine sunulur.

Belediye ve bağlı kuruluşlarında, norm kadroya uygun olarak çevre, sağlık, veterinerlik, teknik, hukuk, ekonomi, bilişim ve iletişim, plânlama, araştırma ve geliştirme, eğitim ve danışmanlık alanlarında avukat, mimar, mühendis, şehir ve bölge plâncısı, çözümleyici ve programcı, tabip, uzman tabip, ebe, hemşire, veteriner, kimyager, teknisyen ve tekniker gibi uzman ve teknik personel yıllık sözleşme ile çalıştırılabilir. Kamu kurum ve kuruluşlarında istihdam edilen memurlar, Belediye Başkanının talebi, kendilerinin ve kurumlarının muvafakatiyle, belediyelerin birim müdürü ve üst yönetici kadrolarında geçici olarak görevlendirilebilirler.

Norm kadrosunda belediye başkan yardımcısı bulunan belediyelerde norm kadro sayısına bağlı kalınmaksızın; Belediye Başkanı, zorunlu gördüğü takdirde, nüfusu 50.000'e kadar olan belediyelerde bir, nüfusu 50.001-200.000 arasında olan belediyelerde iki, nüfusu 200.001-500.000 arasında olan belediyelerde üç, nüfusu 500.000 ve fazla olan belediyelerde dört belediye meclis üyesini Belediye Başkan Yardımcısı olarak görevlendirebilir.

Belediyenin yıllık toplam personel giderleri, gerçekleşen en son yıl bütçe gelirlerinin 213 sayılı Vergi Usul Kanununa göre belirlenecek yeniden değerlendirme katsayısı ile çarpımı sonucu bulunacak miktarın yüzde otuzunu aşamaz. Nüfusu 10.000'in altında olan belediyelerde bu oran yüzde kırk olarak uygulanır.

5393 sayılı Belediye Kanunu'na göre **Belediye Başkanı**, Belediye idaresinin başı ve tüzel kişiliğinin temsilcisidir. Belediye Başkanı, kanunlarda gösterilen usul ve esaslara göre ilçe sınırları içindeki seçmenler tarafından doğrudan seçilmektedir.

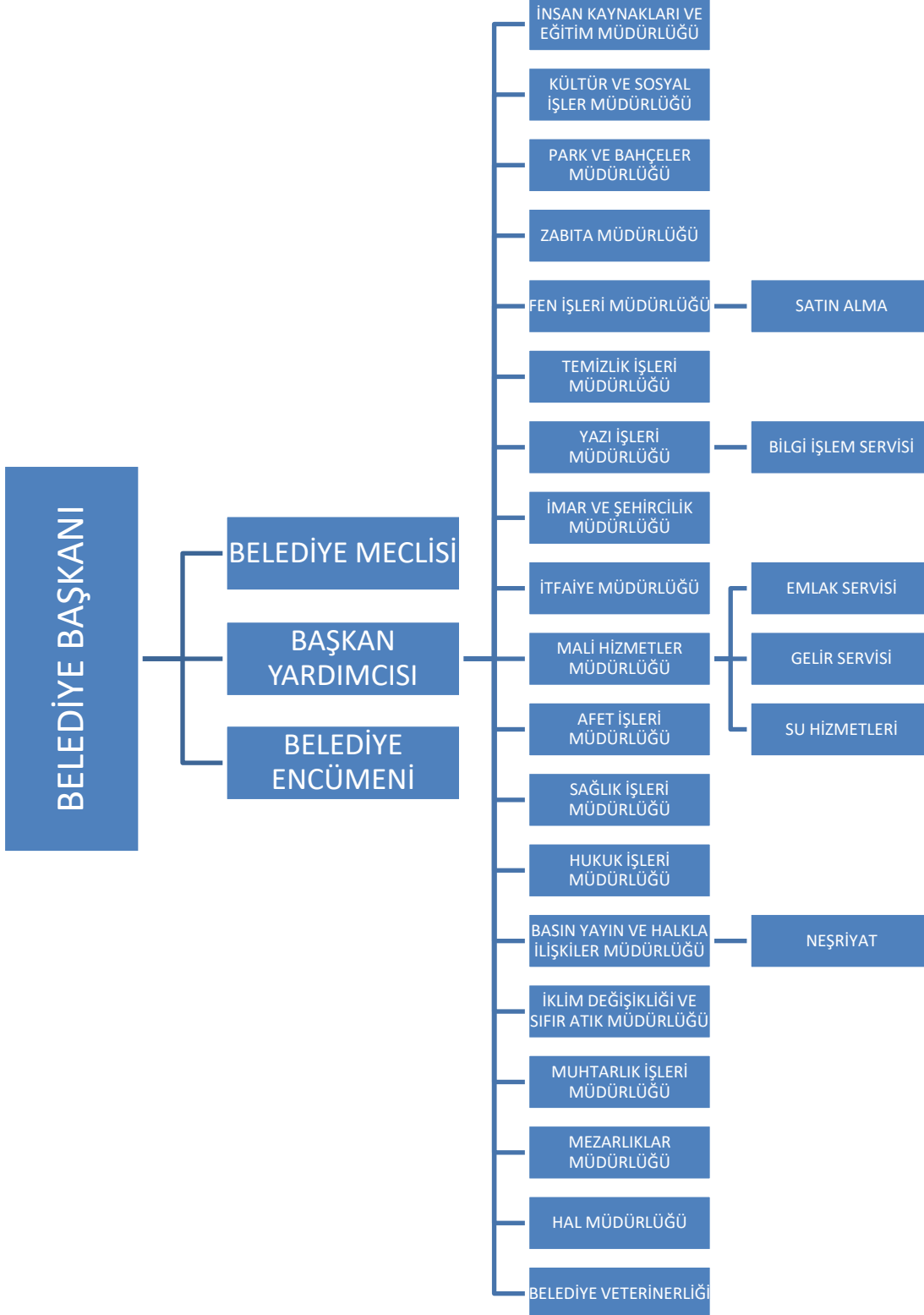
**Belediye Meclisi**, Belediyenin karar organıdır ve ilgili kanunlarda gösterilen esas ve usullere göre seçilen üyelerden oluşur. Belediye Başkanı belediye meclisinin başkanı olup, her ayın ilk haftası önceden meclis tarafından belirlenen günde mutat toplantı yerinde toplanır.

**Biga Belediyesi Belediye encümeni**, Belediye Başkanının başkanlığında, Belediye Meclisinin kendi üyeleri arasından bir yıl için gizli oyla seçeceği 3 üye ile biri mali hizmetler yöneticisi olmak üzere belediye başkanının her yıl birim yöneticileri arasından seçeceği 3 üye toplamda 7 üyeden oluşur. Belediye başkanının katılmadığı toplantılarda, encümen toplantılarına başkan tarafından görevlendirilen başkan yardımcısı veya encümen üyesi başkanlık eder.

**Belediye teşkilâtı**; norm kadro esaslarına uygun olarak başkanlık, başkan yardımcıları ve birim müdürlüklerinden oluşur. Birimlerin kurulması, kaldırılması veya birleştirilmesi belediye meclisinin kararı ile olur. Belediyede hizmetlerin yürütülmesi belediye başkanı adına onun direktifi ve sorumluluğu altında mevzuat hükümlerine, belediyenin amaç ve politikalarına, stratejik plânına ve yıllık programlarına uygun olarak başkan yardımcıları ve birim yöneticileri tarafından sağlanır.

Belediye Meclisi üyeleri arasından oluşturulan Meclis Denetim Komisyonu tarafından hesap iş ve işlemleri denetlenmektedir. İçişleri Bakanlığı vesayet denetimi kapsamında genel iş yürütümünü teftiş etmekte ve Sayıştay tarafından da dış denetim yapılmaktadır.

## 4. ORGANİZASYON ŞEMASI





## 5. İNSAN KAYNAKLARI

Belediyesi teşkilat yapısı, 5393 sayılı Belediye Kanunu'nun 48, 49 ve 50nci maddelerine göre oluşturulmaktadır. Bu madde hükümlerine göre; Belediye teşkilâtı, norm kadroya uygun olarak Yazı İşleri, Mali Hizmetler, Fen İşleri ve Zabıta birimlerinden oluşur." "Beldenin nüfusu, fizikî ve coğrafi yapısı, ekonomik, sosyal ve kültürel özellikleri ile gelişme potansiyeli dikkate alınarak, norm kadro ilke ve standartlarına uygun olarak gerektiğinde sağlık, itfaiye, imar, insan kaynakları, hukuk işleri ve ihtiyaca göre diğer birimler oluşturulabilir. Bu birimlerin kurulması, kaldırılması veya birleştirilmesi Belediye Meclisi'nin kararıyla olur.

Norm kadro ilke ve standartları Çevre Şehircilik ve İklim Değişikliği Bakanlığı tarafından belirlenmektedir. Belediyenin ve bağlı kuruluşlarının norm kadroları, bu ilke ve standartlar çerçevesinde belediye meclisi kararıyla belirlenir. Belediye personeli, Belediye Başkanı tarafından atanır. Birim müdürlüğü ve üst yönetici kadrolarına yapılan atamalar ilk toplantıda Belediye Meclisi'nin bilgisine sunulur.

Belediye ve bağlı kuruluşlarında, norm kadroya uygun olarak çevre, sağlık, veterinerlik, teknik, hukuk, ekonomi, bilişim ve iletişim, plânlama, araştırma ve geliştirme, eğitim ve danışmanlık alanlarında avukat, mimar, mühendis, şehir ve bölge plâncısı, çözümleyici ve programcı, tabip, uzman tabip, ebe, hemşire, veteriner, kimyager, teknisyen ve tekniker gibi uzman ve teknik personel yıllık sözleşme ile çalıştırılabilir. Kamu kurum ve kuruluşlarında istihdam edilen memurlar, Belediye Başkanının talebi, kendilerinin ve kurumlarının muvafakatiyle, belediyelerin birim müdürü ve üst yönetici kadrolarında geçici olarak görevlendirilebilirler.

Norm kadrosunda belediye başkan yardımcısı bulunan belediyelerde norm kadro sayısına bağlı kalınmaksızın; Belediye Başkanı, zorunlu gördüğü takdirde, nüfusu 50.000'e kadar olan belediyelerde bir, nüfusu 50.001-200.000 arasında olan belediyelerde iki, nüfusu 200.001- 500.000 arasında olan belediyelerde üç, nüfusu 500.000 ve fazla olan belediyelerde dört belediye meclis üyesini Belediye Başkan Yardımcısı olarak görevlendirebilir.

Belediyenin yıllık toplam personel giderleri, gerçekleşen en son yıl bütçe gelirlerinin 213 sayılı Vergi Usul Kanununa göre belirlenecek yeniden değerlendirme katsayısı ile çarpımı sonucu bulunacak miktarın yüzde otuzunu aşamaz. Nüfusu 10.000'in altında olan belediyelerde bu oran yüzde kırk olarak uygulanır.

5393 sayılı Belediye Kanunu'na göre Belediye Başkanı, Belediye idaresinin başı ve tüzel kişiliğinin temsilcisidir. Belediye Başkanı, kanunlarda gösterilen usul ve esaslara göre mücavir alan sınırları içindeki seçmenler tarafından doğrudan seçilmektedir.

**Belediye Meclisi**, Belediyenin karar organıdır ve ilgili kanunlarda gösterilen esas ve usullere göre seçilen üyelerden oluşur. Belediye Başkanı belediye meclisinin başkanı olup, her ayın ilk haftası önceden meclis tarafından belirlenen günde mutlak toplantı yerinde toplanır.

**Belediye encümeni**, Belediye Başkanının başkanlığında, Belediye Meclisinin kendi üyeleri arasından bir yıl için gizli oyla seçeceği 3 üye ile biri mali hizmetler yöneticisi olmak üzere belediye başkanının her yıl birim yöneticileri arasından seçeceği 3 üye toplamda 7 üyeden oluşur. Belediye başkanının katılmadığı toplantılarda, encümen toplantılarına başkan tarafından görevlendirilen başkan yardımcısı veya encümen üyesi başkanlık eder.

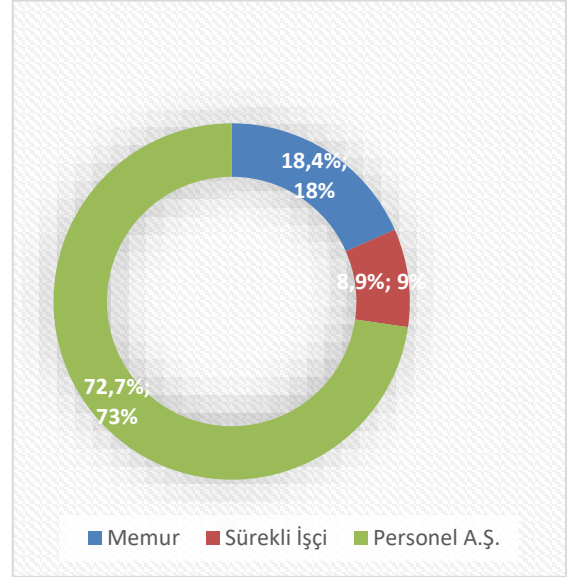
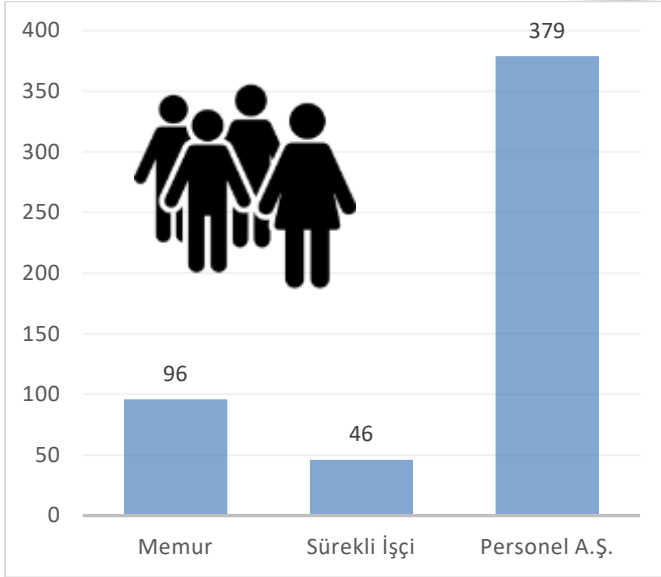
**Belediye teşkilâtı**; norm kadro esaslarına uygun olarak başkanlık, başkan yardımcıları ve birim müdürlüklerinden oluşur. Birimlerin kurulması, kaldırılması veya birleştirilmesi belediye meclisinin kararı ile olur. Belediyede hizmetlerin yürütülmesi belediye başkanı adına onun direktifi ve sorumluluğu altında mevzuat hükümlerine, belediyenin amaç ve politikalarına, stratejik plânına ve yıllık programlarına uygun olarak başkan yardımcıları ve birim yöneticileri tarafından sağlanır. Belediye Meclisi üyeleri arasından oluşturulan Meclis Denetim Komisyonu tarafından hesap iş ve işlemleri denetlenmektedir. İçişleri Bakanlığı, Çevre Şehircilik ve İklim Değişikliği Bakanlığı vesayet denetimi kapsamında genel iş yürütümünü teftiş etmekte ve Sayıştay tarafından da dış denetim yapılmaktadır.

Biga Belediyesi norm kadrosu 5393 Sayılı Belediye Kanununun 49 uncu maddesine göre oluşturmuştur. Personel istihdamı ise bu madde ve bu maddeye dayanılarak çıkarılan “Belediye ve Bağlı Kuruluşları ile Mahalli İdare Birlikleri Norm Kadro İlke ve Standartlarına Dair Yönetmelikte Değişiklik Yapılmasına İlişkin Yönetmelik” hükümleri doğrultusunda yapılmaktadır. İlgili yönetmelik hükümleri gereği Belediyemiz D-12 grubunda yer almaktadır. Bu grupta yer alan belediyelerin istihdam edebilecekleri personel tabloda gösterilmiştir.

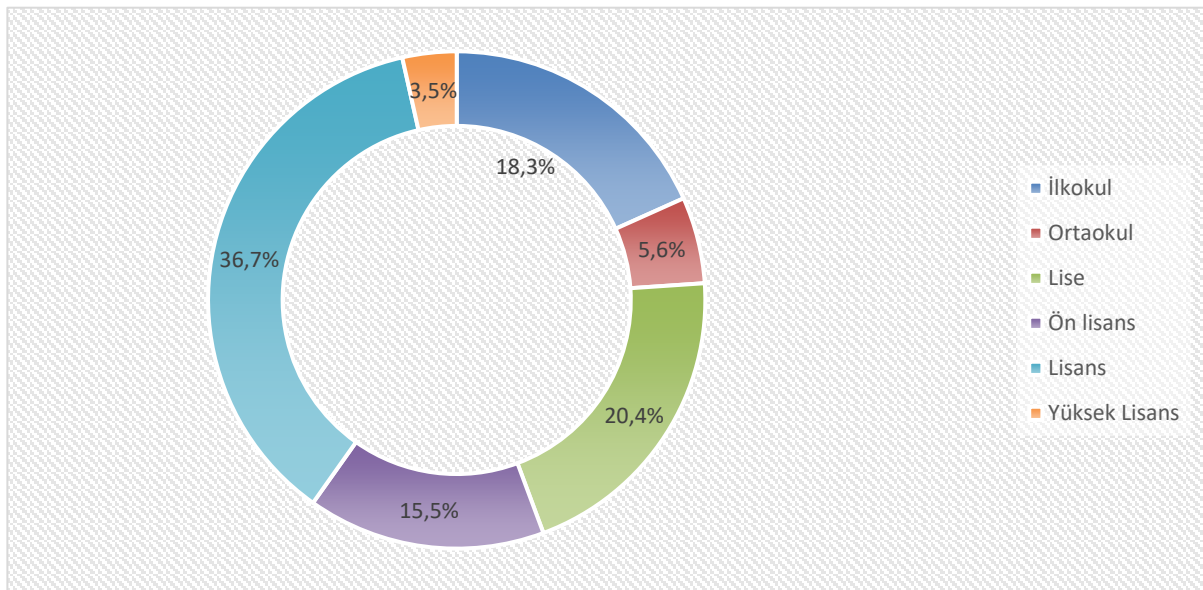
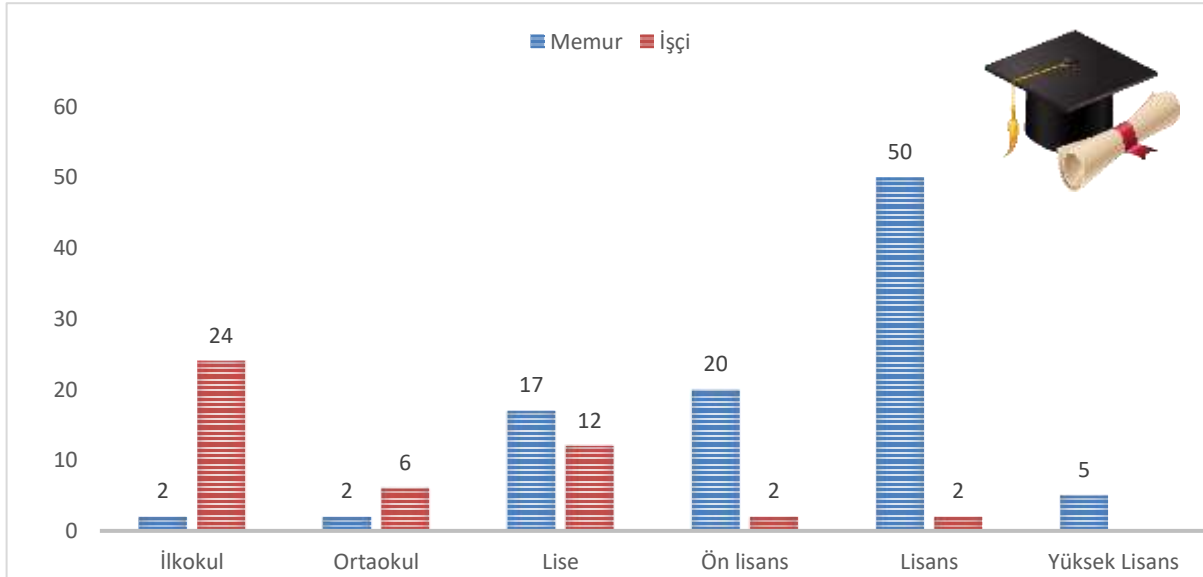
MEMUR KADROSU	213
SÜREKLİ İŞÇİ KADROSU	106

2024 yılı itibarıyla belediyemiz 1 belediye başkan yardımcısı koordinasyonunda 18 müdürlük altında 96 memur, 46 işçi ve Personel A.Ş. aracılığı ile istihdam edilen 42'si geçici 379 personel ile faaliyetlerini ve hizmetlerini sürdürmektedir.

Personelin statülerine göre dağılımları tabloda gösterilmiştir. Norm kadroya göre memur kadrolarının %45'i, işçi kadrolarının %43,4'ü doludur. Bununla birlikte 24 Aralık 2017 tarihinde yayımlanan 696 sayılı KHK ile belediyemiz tarafından gerçekleştirilen personel çalıştırılmasına dayalı hizmet alımları kapsamında çalıştırılan işçiler personel ihtiyacına uygun olarak belediyemiz şirketi Personel A. Ş aracılığı ile istihdam edilmektedir. Bu şekilde istihdam edilen 379 personel bulunmaktadır.

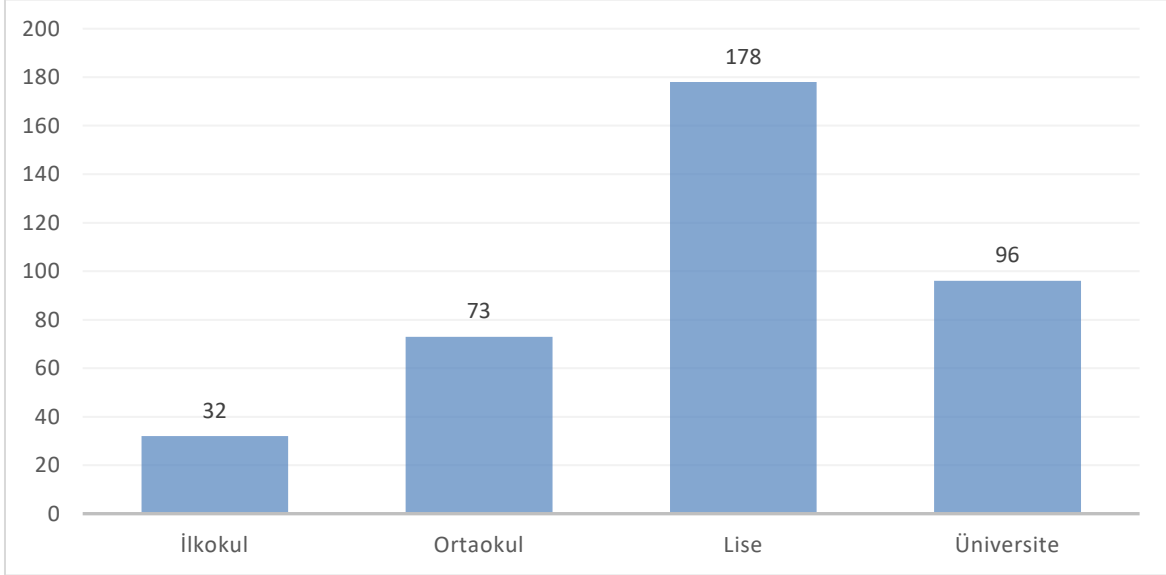


Belediyemizde istihdam edilen personelin %72,7'si Personel A.Ş., %18,4'ü memur, %8,9'u sürekli işçi statüsünde istihdam edilmektedir.

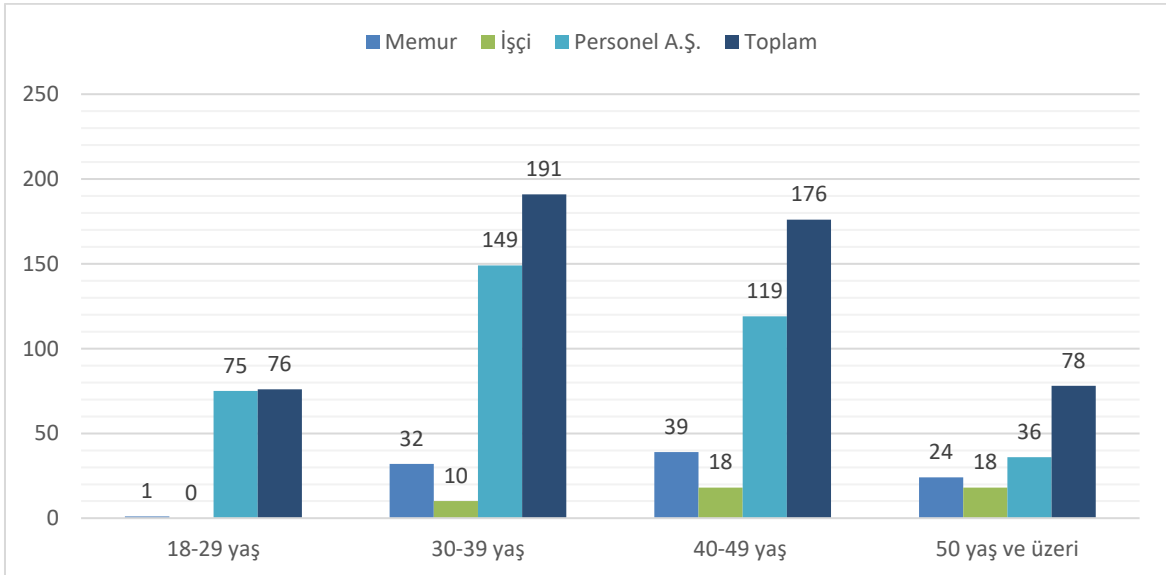


Memur, sözleşmeli personel ve işçi personelimizin %18,3'ü ilkokul, %5,6'sı ortaokul, %20,4'ü lise, %15,5'i ön lisans, %36,7'si lisans, %3,5'i yüksek lisans mezunudur.

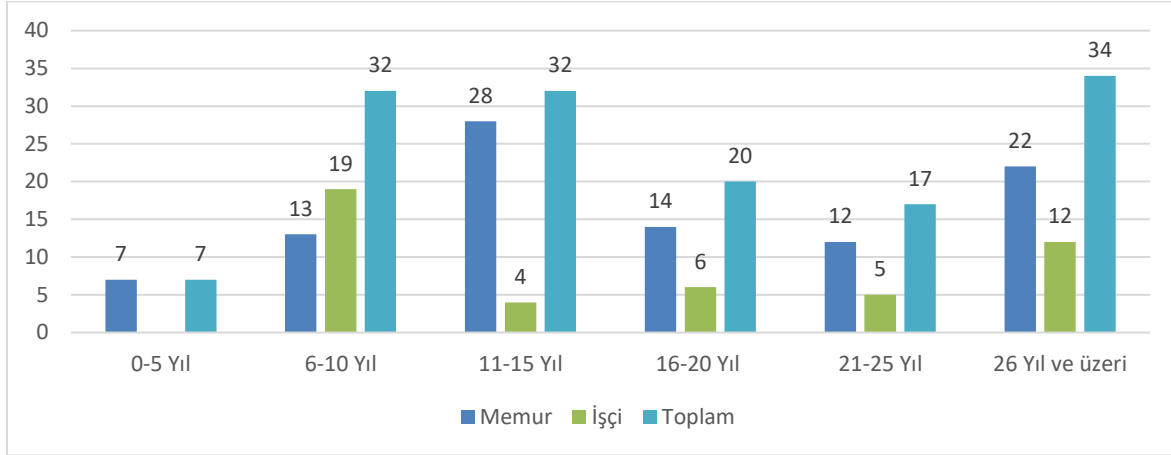
Personel A.Ş. aracılığı ile istihdam edilen personelimizin de eğitim durumu aşağıdaki grafikte gösterilmiştir. Buna göre;



Aşağıdaki grafikte personelimizin istihdam biçimine göre yaş grupları gösterilmiştir. Buna göre personelimizin ağırlıklı orta yaş grubunda olduğunu söylemek mümkündür.



Memur ve sürekli işçi statüsündeki personelimizin hizmet süreleri aşağıdaki grafikte paylaşılmıştır.



## 6. FİZİKSEL KAYNAKLAR

### 6.1. Taşınmazlar

Belediyemiz mülkiyetinde bulunan arsa, bina ve tesislerin nitelikleri ile metrekare bilgileri aşağıdaki tabloda gösterilmiştir.



S. N O	MAHALLE	CADDE SOKAK	AÇIKLAMA	MÜLKİY ET	NİTELİK VE KAT S.	İNŞAAT ALANI
<b>HİZMET BİNALARI VE DİĞER BİNALAR</b>						
1	İSTİKLAL	KIBRIŞ ŞEHİTLERİ CAD.	MERKEZ BİNASI	BELEDİYE	HİZMET BİNASI	
2	HAMDİBEY	İSTİKLAL CAD.	İTFAİYE BİNASI	BELEDİYE	HİZMET BİNASI	
3	AKSAZ	AKSAZ KÜME EVLERİ	DİĞER, TİCARETHANE VE İŞYERLERİ	BELEDİYE	SOSYAL TESİS	486,56
4	CUMHURİYET MAH.	EKİNCİ SK.	MESKEN BİNALARI	BELEDİYE	51	60
5	ÇAVUŞKÖY MAH.	M.AKİF ERSOY CD.	DİĞER, TİCARETHANE VE İŞYERLERİ	BELEDİYE	21	50
6	ÇAVUŞKÖY MAH.	M.AKİF ERSOY CD.	DİĞER, TİCARETHANE VE İŞYERLERİ	BELEDİYE	23	21
7	ÇAVUŞKÖY MAH.	M.AKİF ERSOY CD.	DİĞER, TİCARETHANE VE İŞYERLERİ	BELEDİYE	25	84

8	ÇAVUŞKÖY MAH.	M.AKİF ERSOY CD.	DİĞER, TİCARETHANE VE İŞYERLERİ	BELEDİYE	27	44
9	ESENTEPE MH.	720. SOK	DİĞER, TİCARETHANE VE İŞYERLERİ	BELEDİYE	12	1066,42
10	HAMDİBEY MAH.	İSTİKLAL CD. (3.KISIM)	MESKEN BİNALARI	BELEDİYE	381-ZEMİN KAT	500
11	HAMDİBEY MAH.	İSTİKLAL CD. (3.KISIM)	DİĞER, TİCARETHANE VE İŞYERLERİ	BELEDİYE	375-BDR-ZEM-1 KAT	1529,07
12	HAMDİBEY MAH.	Y.DOĞU SK.	OKUL BİNALARI	BELEDİYE	18-01 NOLU/1	330
13	HAMDİBEY MAH.	Y.DOĞU SK.	DİĞER, TİCARETHANE VE İŞYERLERİ	BELEDİYE	18-02 NOLU/2	165
14	HAMDİBEY MAH.	TIRTIL SK.	MESKEN BİNALARI	BELEDİYE	13	108,58
15	HAMDİBEY MAH.	ÇAYIR CD.	DİĞER, TİCARETHANE VE İŞYERLERİ	BELEDİYE		1182,08
16	HAMDİBEY MAH.	ÇAYIR CD.	DİĞER, TİCARETHANE VE İŞYERLERİ	BELEDİYE	27	296,62
17	HAMDİBEY MAH.	ÇAYIR CD.	DİĞER, TİCARETHANE VE İŞYERLERİ	BELEDİYE	27	137,36
18	HAMDİBEY MAH.	ÇAYIR CD.	DİĞER, TİCARETHANE VE İŞYERLERİ	BELEDİYE	27	100,15
19	HAMDİBEY MAH.	FETHİ USUMİ CD.	DİĞER, TİCARETHANE VE İŞYERLERİ	BELEDİYE	10--17	241
20	HAMDİBEY MAH.	FETHİ USUMİ CD.	DİĞER, TİCARETHANE VE İŞYERLERİ	BELEDİYE	10--17	50
21	HAMDİBEY MAH.	İSTİKLAL CD. (2.KISIM)	DİĞER, TİCARETHANE VE İŞYERLERİ	BELEDİYE	195	248
22	HAMDİBEY MAH.	İSTİKLAL CD. (2.KISIM)	MESKEN BİNALARI	BELEDİYE	195	60
23	HAMDİBEY MAH.	İSTİKLAL CD. (2.KISIM)	DİĞER, TİCARETHANE VE İŞYERLERİ	BELEDİYE	195	60
24	HAMDİBEY MAH.	İSTİKLAL CD. (3.KISIM)	DİĞER, TİCARETHANE VE İŞYERLERİ	BELEDİYE	379-ZEMİN+1. NORMAL KAT	3419,23
25	HAMDİBEY MAH.	TABAN ARAZI	DİĞER, TİCARETHANE VE İŞYERLERİ	BELEDİYE	19	21
26	İSTİKLAL MAH.	İNÖNÜ CD.	DİĞER, TİCARETHANE VE İŞYERLERİ	BELEDİYE	9-05 İŞYERİ/5 NOLU	26,1
27	İSTİKLAL MAH.	İNÖNÜ CD.	DİĞER, TİCARETHANE VE İŞYERLERİ	BELEDİYE	9-06 İŞYERİ/6 NOLU	26,8
28	İSTİKLAL MAH.	İNÖNÜ CD.	DİĞER, TİCARETHANE VE İŞYERLERİ	BELEDİYE	9-07 İŞYERİ/7 NOLU	26,8
29	İSTİKLAL MAH.	İNÖNÜ CD.	DİĞER, TİCARETHANE VE İŞYERLERİ	BELEDİYE	9-08 İŞYERİ/8 NOLU	27,4
30	İSTİKLAL MAH.	İNÖNÜ CD.	DİĞER, TİCARETHANE VE İŞYERLERİ	BELEDİYE	9-09 İŞYERİ/9 NOLU	39,9
31	İSTİKLAL MAH.	İNÖNÜ CD.	DİĞER, TİCARETHANE VE İŞYERLERİ	BELEDİYE	9-16 İŞYERİ/16 NOLU	24,7
32	İSTİKLAL MAH.	İNÖNÜ CD.	DİĞER, TİCARETHANE VE İŞYERLERİ	BELEDİYE	9-17 İŞYERİ/17 NOLU	54,5
33	İSTİKLAL MAH.	İNÖNÜ CD.	DİĞER, TİCARETHANE VE İŞYERLERİ	BELEDİYE	9-20 İŞYERİ/20 NOLU	30,6
34	İSTİKLAL MAH.	İNÖNÜ CD.	DİĞER, TİCARETHANE VE İŞYERLERİ	BELEDİYE	9-21 İŞYERİ/21 NOLU	54,5
35	İSTİKLAL MAH.	İNÖNÜ CD.	DİĞER, TİCARETHANE VE İŞYERLERİ	BELEDİYE	9-22 İŞYERİ/22 NOLU	25,4
36	İSTİKLAL MAH.	İNÖNÜ CD.	DİĞER, TİCARETHANE VE İŞYERLERİ	BELEDİYE	9-23 İŞYERİ/23 NOLU	25,4
37	İSTİKLAL MAH.	İNÖNÜ CD.	DİĞER, TİCARETHANE VE İŞYERLERİ	BELEDİYE	9-40 İŞYERİ/40 NOLU	11,4
38	İSTİKLAL MAH.	İNÖNÜ CD.	DİĞER, TİCARETHANE VE İŞYERLERİ	BELEDİYE	9-41 İŞYERİ/41 NOLU	11
39	İSTİKLAL MAH.	İNÖNÜ CD.	DİĞER, TİCARETHANE VE İŞYERLERİ	BELEDİYE	9-42 İŞYERİ/42 NOLU	12,8
40	İSTİKLAL MAH.	İNÖNÜ CD.	DİĞER, TİCARETHANE VE İŞYERLERİ	BELEDİYE	9-43 İŞYERİ/43 NOLU	14
41	İSTİKLAL MAH.	İNÖNÜ CD.	DİĞER, TİCARETHANE VE İŞYERLERİ	BELEDİYE	7-125 İŞYERİ/125 NOLU	11,4
42	İSTİKLAL MAH.	İNÖNÜ CD.	DİĞER, TİCARETHANE VE İŞYERLERİ	BELEDİYE	7-126 İŞYERİ/126 NOLU	11
43	İSTİKLAL MAH.	İNÖNÜ CD.	DİĞER, TİCARETHANE VE İŞYERLERİ	BELEDİYE	7-127 İŞYERİ/127 NOLU	12,8
44	İSTİKLAL MAH.	İNÖNÜ CD.	DİĞER, TİCARETHANE VE İŞYERLERİ	BELEDİYE	7-128 İŞYERİ/128 NOLU	14
45	İSTİKLAL MAH.	İNÖNÜ CD.	DİĞER, TİCARETHANE VE İŞYERLERİ	BELEDİYE	7-129 İŞYERİ/129 NOLU	12,6
46	İSTİKLAL MAH.	İNÖNÜ CD.	DİĞER, TİCARETHANE VE İŞYERLERİ	BELEDİYE	7-130 İŞYERİ/130 NOLU	11,4
47	İSTİKLAL MAH.	İNÖNÜ CD.	DİĞER, TİCARETHANE VE İŞYERLERİ	BELEDİYE	7-131 İŞYERİ/131 NOLU	19,3
48	İSTİKLAL MAH.	İNÖNÜ CD.	DİĞER, TİCARETHANE VE İŞYERLERİ	BELEDİYE	7-132 İŞYERİ/132 NOLU	27,4
49	İSTİKLAL MAH.	İNÖNÜ CD.	DİĞER, TİCARETHANE VE İŞYERLERİ	BELEDİYE	7-133 İŞYERİ/133 NOLU	27,4
50	İSTİKLAL MAH.	İNÖNÜ CD.	DİĞER, TİCARETHANE VE İŞYERLERİ	BELEDİYE	7-134 İŞYERİ/134 NOLU	27,4

51	İSTİKLAL MAH.	İNÖNÜ CD.	DIĞER, İŞYERLERİ	TİCARETHANE VE	BELEDİYE	7-137 İŞYERİ/137	NOLU	27,4
52	İSTİKLAL MAH.	İNÖNÜ CD.	DIĞER, İŞYERLERİ	TİCARETHANE VE	BELEDİYE	7-138 İŞYERİ/138	NOLU	27,4
53	İSTİKLAL MAH.	İNÖNÜ CD.	DIĞER, İŞYERLERİ	TİCARETHANE VE	BELEDİYE	7-139 İŞYERİ/139	NOLU	27,4
54	İSTİKLAL MAH.	İNÖNÜ CD.	DIĞER, İŞYERLERİ	TİCARETHANE VE	BELEDİYE	7-140 İŞYERİ/140	NOLU	27,4
55	İSTİKLAL MAH.	İNÖNÜ CD.	DIĞER, İŞYERLERİ	TİCARETHANE VE	BELEDİYE	7-151 İŞYERİ/151	NOLU	36,2
56	İSTİKLAL MAH.	İNÖNÜ CD.	DIĞER, İŞYERLERİ	TİCARETHANE VE	BELEDİYE	7-152 İŞYERİ/152	NOLU	36,2
57	İSTİKLAL MAH.	İNÖNÜ CD.	DIĞER, İŞYERLERİ	TİCARETHANE VE	BELEDİYE	7-153 İŞYERİ/153	NOLU	24,3
58	İSTİKLAL MAH.	İNÖNÜ CD.	DIĞER, İŞYERLERİ	TİCARETHANE VE	BELEDİYE	7-154 İŞYERİ/154	NOLU	24,3
59	İSTİKLAL MAH.	İNÖNÜ CD.	DIĞER, İŞYERLERİ	TİCARETHANE VE	BELEDİYE	7-155 İŞYERİ/155	NOLU	54
60	İSTİKLAL MAH.	İNÖNÜ CD.	DIĞER, İŞYERLERİ	TİCARETHANE VE	BELEDİYE	7-156 İŞYERİ/156	NOLU	30
61	İSTİKLAL MAH.	İNÖNÜ CD.	DIĞER, İŞYERLERİ	TİCARETHANE VE	BELEDİYE	7-159 İŞYERİ/159	NOLU	54
62	İSTİKLAL MAH.	İNÖNÜ CD.	DIĞER, İŞYERLERİ	TİCARETHANE VE	BELEDİYE	7-164 İŞYERİ/164	NOLU	29,2
63	İSTİKLAL MAH.	İNÖNÜ CD.	DIĞER, İŞYERLERİ	TİCARETHANE VE	BELEDİYE	7-177 İŞYERİ/177	NOLU	37,3
64	İSTİKLAL MAH.	İNÖNÜ CD.	DIĞER, İŞYERLERİ	TİCARETHANE VE	BELEDİYE	7-178 İŞYERİ/178	NOLU	47,7
65	İSTİKLAL MAH.	İNÖNÜ CD.	DIĞER, İŞYERLERİ	TİCARETHANE VE	BELEDİYE	7-179 İŞYERİ/179	NOLU	22,5
66	İSTİKLAL MAH.	İNÖNÜ CD.	DIĞER, İŞYERLERİ	TİCARETHANE VE	BELEDİYE	7-180 İŞYERİ/180	NOLU	22,5
67	İSTİKLAL MAH.	İNÖNÜ CD.	DIĞER, İŞYERLERİ	TİCARETHANE VE	BELEDİYE	7-181 İŞYERİ/181	NOLU	22,5
68	İSTİKLAL MAH.	İNÖNÜ CD.	DIĞER, İŞYERLERİ	TİCARETHANE VE	BELEDİYE	7-182 İŞYERİ/182	NOLU	22,5
69	İSTİKLAL MAH.	İNÖNÜ CD.	DIĞER, İŞYERLERİ	TİCARETHANE VE	BELEDİYE	7-183 İŞYERİ/183	NOLU	22,5
70	İSTİKLAL MAH.	İNÖNÜ CD.	DIĞER, İŞYERLERİ	TİCARETHANE VE	BELEDİYE	7-184 İŞYERİ/184	NOLU	13,9
71	İSTİKLAL MAH.	İNÖNÜ CD.	DIĞER, İŞYERLERİ	TİCARETHANE VE	BELEDİYE	7-185 İŞYERİ/185	NOLU	25,2
72	İSTİKLAL MAH.	İNÖNÜ CD.	DIĞER, İŞYERLERİ	TİCARETHANE VE	BELEDİYE	7-187 İŞYERİ/187	NOLU	16
73	İSTİKLAL MAH.	İNÖNÜ CD.	DIĞER, İŞYERLERİ	TİCARETHANE VE	BELEDİYE	7-188 İŞYERİ/188	NOLU	19
74	İSTİKLAL MAH.	İNÖNÜ CD.	DIĞER, İŞYERLERİ	TİCARETHANE VE	BELEDİYE	7-189 İŞYERİ/189	NOLU	22,2
75	İSTİKLAL MAH.	İNÖNÜ CD.	DIĞER, İŞYERLERİ	TİCARETHANE VE	BELEDİYE	7-190 İŞYERİ/190	NOLU	12,7
76	İSTİKLAL MAH.	İNÖNÜ CD.	DIĞER, İŞYERLERİ	TİCARETHANE VE	BELEDİYE	7-191 İŞYERİ/191	NOLU	12,7
77	İSTİKLAL MAH.	İNÖNÜ CD.	DIĞER, İŞYERLERİ	TİCARETHANE VE	BELEDİYE	7-192 İŞYERİ/192	NOLU	14,3
78	İSTİKLAL MAH.	İNÖNÜ CD.	DIĞER, İŞYERLERİ	TİCARETHANE VE	BELEDİYE	7-193 İŞYERİ/193	NOLU	14,3
79	İSTİKLAL MAH.	İNÖNÜ CD.	DIĞER, İŞYERLERİ	TİCARETHANE VE	BELEDİYE	7-194 İŞYERİ/194	NOLU	15,8
80	İSTİKLAL MAH.	İNÖNÜ CD.	DIĞER, İŞYERLERİ	TİCARETHANE VE	BELEDİYE	7-195 İŞYERİ/195	NOLU	15,8
81	İSTİKLAL MAH.	İNÖNÜ CD.	DIĞER, İŞYERLERİ	TİCARETHANE VE	BELEDİYE	7-196 İŞYERİ/196	NOLU	19
82	İSTİKLAL MAH.	İNÖNÜ CD.	DIĞER, İŞYERLERİ	TİCARETHANE VE	BELEDİYE	7-197 İŞYERİ/197	NOLU	19
83	İSTİKLAL MAH.	İNÖNÜ CD.	DIĞER, İŞYERLERİ	TİCARETHANE VE	BELEDİYE	7-203 İŞYERİ/203	NOLU	12,6
84	İSTİKLAL MAH.	İNÖNÜ CD.	DIĞER, İŞYERLERİ	TİCARETHANE VE	BELEDİYE	7-204 İŞYERİ/204	NOLU	11,4
85	İSTİKLAL MAH.	İNÖNÜ CD.	DIĞER, İŞYERLERİ	TİCARETHANE VE	BELEDİYE	7-205 İŞYERİ/205	NOLU	19,3
86	İSTİKLAL MAH.	İNÖNÜ CD.	DIĞER, İŞYERLERİ	TİCARETHANE VE	BELEDİYE	7-214 İŞYERİ/214	NOLU	33,4
87	İSTİKLAL MAH.	İNÖNÜ CD.	DIĞER, İŞYERLERİ	TİCARETHANE VE	BELEDİYE	7-215 İŞYERİ/215	NOLU	53,1
88	İSTİKLAL MAH.	İNÖNÜ CD.	DIĞER, İŞYERLERİ	TİCARETHANE VE	BELEDİYE	7-216 İŞYERİ/216	NOLU	542,2
89	İSTİKLAL MAH.	İNÖNÜ CD.	DIĞER, İŞYERLERİ	TİCARETHANE VE	BELEDİYE	7-220 İŞYERİ/220	NOLU	55,6
90	İSTİKLAL MAH.	KÖPRÜ SK.	DIĞER, İŞYERLERİ	TİCARETHANE VE	BELEDİYE	10-29 İŞYERİ/29	NOLU	61
91	İSTİKLAL MAH.	KÖPRÜ SK.	DIĞER, İŞYERLERİ	TİCARETHANE VE	BELEDİYE	10-30 İŞYERİ/30	NOLU	36
92	İSTİKLAL MAH.	KÖPRÜ SK.	DIĞER, İŞYERLERİ	TİCARETHANE VE	BELEDİYE	10-33 İŞYERİ/33	NOLU	36
93	İSTİKLAL MAH.	KÖPRÜ SK.	DIĞER, İŞYERLERİ	TİCARETHANE VE	BELEDİYE	10-34 İŞYERİ/34	NOLU	26

94	İSTİKLAL MAH.	KÖPRÜ SK.	DiĞER, İŞYERLERİ	TİCARETHANE VE	BELEDİYE	10-35 İŞYERİ/35	NOLU	55
95	İSTİKLAL MAH.	KÖPRÜ SK.	DiĞER, İŞYERLERİ	TİCARETHANE VE	BELEDİYE	10-36 İŞYERİ/36	NOLU	55
96	İSTİKLAL MAH.	KÖPRÜ SK.	DiĞER, İŞYERLERİ	TİCARETHANE VE	BELEDİYE	10-38 İŞYERİ/38	NOLU	36
97	İSTİKLAL MAH.	KÖPRÜ SK.	DiĞER, İŞYERLERİ	TİCARETHANE VE	BELEDİYE	10-40 İŞYERİ/40	NOLU	36
98	İSTİKLAL MAH.	KÖPRÜ SK.	DiĞER, İŞYERLERİ	TİCARETHANE VE	BELEDİYE	10-42 İŞYERİ/42	NOLU	47
99	İSTİKLAL MAH.	KÖPRÜ SK.	DiĞER, İŞYERLERİ	TİCARETHANE VE	BELEDİYE	10-43 İŞYERİ/43	NOLU	37,5
100	İSTİKLAL MAH.	İSTİKLAL CD.	DiĞER, İŞYERLERİ	TİCARETHANE VE	BELEDİYE	46-32 İŞYERİ/32	NOLU	10
101	İSTİKLAL MAH.	İSTİKLAL CD.	DiĞER, İŞYERLERİ	TİCARETHANE VE	BELEDİYE	46-33 İŞYERİ/33	NOLU	10
102	İSTİKLAL MAH.	İSTİKLAL CD.	DiĞER, İŞYERLERİ	TİCARETHANE VE	BELEDİYE	46-38 İŞYERİ/38	NOLU	33
103	İSTİKLAL MAH.	İSTİKLAL CD.	DiĞER, İŞYERLERİ	TİCARETHANE VE	BELEDİYE	46-39 İŞYERİ/39	NOLU	23
104	İSTİKLAL MAH.	İSTİKLAL CD.	DiĞER, İŞYERLERİ	TİCARETHANE VE	BELEDİYE	46-40 İŞYERİ/40	NOLU	23
105	İSTİKLAL MAH.	İSTİKLAL CD.	DiĞER, İŞYERLERİ	TİCARETHANE VE	BELEDİYE	46-41 İŞYERİ/41	NOLU	18
106	İSTİKLAL MAH.	İSTİKLAL CD.	DiĞER, İŞYERLERİ	TİCARETHANE VE	BELEDİYE	46-42 İŞYERİ/42	NOLU	28
107	İSTİKLAL MAH.	İSTİKLAL CD.	DiĞER, İŞYERLERİ	TİCARETHANE VE	BELEDİYE	46-43 İŞYERİ/43	NOLU	17
108	İSTİKLAL MAH.	İSTİKLAL CD.	DiĞER, İŞYERLERİ	TİCARETHANE VE	BELEDİYE	46-44 İŞYERİ/44	NOLU	17
109	İSTİKLAL MAH.	İSTİKLAL CD.	DiĞER, İŞYERLERİ	TİCARETHANE VE	BELEDİYE	46-45 İŞYERİ/45	NOLU	17
110	İSTİKLAL MAH.	İSTİKLAL CD.	DiĞER, İŞYERLERİ	TİCARETHANE VE	BELEDİYE	46-46 İŞYERİ/46	NOLU	17
111	İSTİKLAL MAH.	İSTİKLAL CD.	DiĞER, İŞYERLERİ	TİCARETHANE VE	BELEDİYE	46-47 İŞYERİ/47	NOLU	21
112	İSTİKLAL MAH.	İSTİKLAL CD.	DiĞER, İŞYERLERİ	TİCARETHANE VE	BELEDİYE	46-48 İŞYERİ/48	NOLU	14
113	İSTİKLAL MAH.	İSTİKLAL CD.	DiĞER, İŞYERLERİ	TİCARETHANE VE	BELEDİYE	46-49 İŞYERİ/49	NOLU	10
114	İSTİKLAL MAH.	İSTİKLAL CD.	DiĞER, İŞYERLERİ	TİCARETHANE VE	BELEDİYE	46-50 İŞYERİ/50	NOLU	10
115	İSTİKLAL MAH.	İSTİKLAL CD.	DiĞER, İŞYERLERİ	TİCARETHANE VE	BELEDİYE	46-51 İŞYERİ/51	NOLU	23
116	İSTİKLAL MAH.	İSTİKLAL CD.	DiĞER, İŞYERLERİ	TİCARETHANE VE	BELEDİYE	46-52 İŞYERİ/52	NOLU	26
117	İSTİKLAL MAH.	İSTİKLAL CD.	DiĞER, İŞYERLERİ	TİCARETHANE VE	BELEDİYE	46-53 İŞYERİ/53	NOLU	33
118	İSTİKLAL MAH.	İSTİKLAL CD.	DiĞER, İŞYERLERİ	TİCARETHANE VE	BELEDİYE	46-54 İŞYERİ/54	NOLU	18
119	İSTİKLAL MAH.	İSTİKLAL CD.	DiĞER, İŞYERLERİ	TİCARETHANE VE	BELEDİYE	46-55 İŞYERİ/55	NOLU	33
120	İSTİKLAL MAH.	İSTİKLAL CD.	DiĞER, İŞYERLERİ	TİCARETHANE VE	BELEDİYE	46-56 İŞYERİ/56	NOLU	23
121	İSTİKLAL MAH.	İSTİKLAL CD.	DiĞER, İŞYERLERİ	TİCARETHANE VE	BELEDİYE	46-57 İŞYERİ/57	NOLU	23
122	İSTİKLAL MAH.	İSTİKLAL CD.	DiĞER, İŞYERLERİ	TİCARETHANE VE	BELEDİYE	46-58 İŞYERİ/58	NOLU	18
123	İSTİKLAL MAH.	İSTİKLAL CD.	DiĞER, İŞYERLERİ	TİCARETHANE VE	BELEDİYE	46-59 İŞYERİ/59	NOLU	28
124	İSTİKLAL MAH.	İSTİKLAL CD.	DiĞER, İŞYERLERİ	TİCARETHANE VE	BELEDİYE	46-60 İŞYERİ/60	NOLU	17
125	İSTİKLAL MAH.	İSTİKLAL CD.	DiĞER, İŞYERLERİ	TİCARETHANE VE	BELEDİYE	46-61 İŞYERİ/61	NOLU	17
126	İSTİKLAL MAH.	İSTİKLAL CD.	DiĞER, İŞYERLERİ	TİCARETHANE VE	BELEDİYE	46-62 İŞYERİ/62	NOLU	17
127	İSTİKLAL MAH.	İSTİKLAL CD.	DiĞER, İŞYERLERİ	TİCARETHANE VE	BELEDİYE	46-63 İŞYERİ/63	NOLU	17
128	İSTİKLAL MAH.	İSTİKLAL CD.	DiĞER, İŞYERLERİ	TİCARETHANE VE	BELEDİYE	46-64 İŞYERİ/64	NOLU	21
129	İSTİKLAL MAH.	İSTİKLAL CD.	DiĞER, İŞYERLERİ	TİCARETHANE VE	BELEDİYE	46-65 İŞYERİ/65	NOLU	14
130	İSTİKLAL MAH.	İSTİKLAL CD.	DiĞER, İŞYERLERİ	TİCARETHANE VE	BELEDİYE	46-66 İŞYERİ/66	NOLU	10
131	İSTİKLAL MAH.	İSTİKLAL CD.	DiĞER, İŞYERLERİ	TİCARETHANE VE	BELEDİYE	46-67 İŞYERİ/67	NOLU	10
132	İSTİKLAL MAH.	İSTİKLAL CD.	DiĞER, İŞYERLERİ	TİCARETHANE VE	BELEDİYE	46-68 İŞYERİ/68	NOLU	23
133	İSTİKLAL MAH.	İSTİKLAL CD.	DiĞER, İŞYERLERİ	TİCARETHANE VE	BELEDİYE	46-69 İŞYERİ/69	NOLU	23
134	İSTİKLAL MAH.	İSTİKLAL CD.	DiĞER, İŞYERLERİ	TİCARETHANE VE	BELEDİYE	46-70 İŞYERİ/70	NOLU	33
135	İSTİKLAL MAH.	İSTİKLAL CD.	DiĞER, İŞYERLERİ	TİCARETHANE VE	BELEDİYE	46-71 İŞYERİ/71	NOLU	18
136	İSTİKLAL MAH.	AŞIR ATLI PAŞA CD.	OKUL BİNALARI		BELEDİYE	29		512



137	İSTİKLAL MAH.	K.ŞEHİTLERİ CD.	IDARE BINALARI	BELEDİYE	23	10608
138	İSTİKLAL MAH.	K.ŞEHİTLERİ CD.	DİĞER, TİCARETHANE VE İŞYERLERİ	BELEDİYE	23-KAFETERYA	100
139	İSTİKLAL MAH.	K.ÖZENGİL CD.	DİĞER, TİCARETHANE VE İŞYERLERİ	BELEDİYE	1-KAFETERYA	100
140	İSTİKLAL MAH.	İNÖNÜ CD.	DİĞER, TİCARETHANE VE İŞYERLERİ	BELEDİYE	9-76 İŞYERİ/76 NOLU	38
141	İSTİKLAL MAH.	İNÖNÜ CD.	DİĞER, TİCARETHANE VE İŞYERLERİ	BELEDİYE	9-77 İŞYERİ/77 NOLU	34
142	İSTİKLAL MAH.	İNÖNÜ CD.	DİĞER, TİCARETHANE VE İŞYERLERİ	BELEDİYE	1-1 BALIKÇI/1 NOLU	16
143	İSTİKLAL MAH.	İNÖNÜ CD.	DİĞER, TİCARETHANE VE İŞYERLERİ	BELEDİYE	1-2 BALIKÇI/2 NOLU	16
144	İSTİKLAL MAH.	İNÖNÜ CD.	DİĞER, TİCARETHANE VE İŞYERLERİ	BELEDİYE	1-3 BALIKÇI/3 NOLU	16
145	İSTİKLAL MAH.	İNÖNÜ CD.	DİĞER, TİCARETHANE VE İŞYERLERİ	BELEDİYE	1-4 BALIKÇI/4 NOLU	16
146	İSTİKLAL MAH.	İNÖNÜ CD.	DİĞER, TİCARETHANE VE İŞYERLERİ	BELEDİYE	9-İŞYERİ	40
147	SAKARYA MAH.	301.SK.	DİĞER, TİCARETHANE VE İŞYERLERİ	BELEDİYE	1-01 NOLU İŞYERİ	183,25
148	SAKARYA MAH.	301.SK.	DİĞER, TİCARETHANE VE İŞYERLERİ	BELEDİYE	1-02 NOLU İŞYERİ	1486,05
149	SAKARYA MAH.	301.SK.	DİĞER, TİCARETHANE VE İŞYERLERİ	BELEDİYE	1-03 NOLU İŞYERİ	28,27
150	SAKARYA MAH.	301.SK.	DİĞER, TİCARETHANE VE İŞYERLERİ	BELEDİYE	1-04 NOLU İŞYERİ	261,53
151	SAKARYA MAH.	TURGUT ÖZAL CD.	DİĞER, TİCARETHANE VE İŞYERLERİ	BELEDİYE	1-Z-1.İŞYERİ	1100
152	SAKARYA MAH.	TURGUT ÖZAL CD.	DİĞER, TİCARETHANE VE İŞYERLERİ	BELEDİYE	1-Z-2.İŞYERİ(2,3,4.İŞY)	350
153	SAKARYA MAH.	TURGUT ÖZAL CD.	DİĞER, TİCARETHANE VE İŞYERLERİ	BELEDİYE	1-Z-3.İŞYERİ (Z-5 NL)	60,51
154	SAKARYA MAH.	TURGUT ÖZAL CD.	DİĞER, TİCARETHANE VE İŞYERLERİ	BELEDİYE	1-4.İŞY.(Z-6,7,8,9 B-14,15,16)	900,59
155	SAKARYA MAH.	TURGUT ÖZAL CD.	DİĞER, TİCARETHANE VE İŞYERLERİ	BELEDİYE	1-5.İŞYERİ (Z-10)	43,39
156	SAKARYA MAH.	TURGUT ÖZAL CD.	DİĞER, TİCARETHANE VE İŞYERLERİ	BELEDİYE	1-6.İŞYERİ (Z-11)	28
157	SAKARYA MAH.	TURGUT ÖZAL CD.	DİĞER, TİCARETHANE VE İŞYERLERİ	BELEDİYE	1-7.İŞYERİ (Z-12)	12
158	SAKARYA MAH.	TURGUT ÖZAL CD.	DİĞER, TİCARETHANE VE İŞYERLERİ	BELEDİYE	1-8.İŞYERİ (Z-13)	12
159	SAKARYA MAH.	TURGUT ÖZAL CD.	DİĞER, TİCARETHANE VE İŞYERLERİ	BELEDİYE	1-9.İŞYERİ (BDR-17)	13,53
160	SAKARYA MAH.	TURGUT ÖZAL CD.	DİĞER, TİCARETHANE VE İŞYERLERİ	BELEDİYE	1-10.İŞYERİ (BDR-18)	13,53
161	SAKARYA MAH.	TURGUT ÖZAL CD.	DİĞER, TİCARETHANE VE İŞYERLERİ	BELEDİYE	1-11.İŞYERİ (1.KAT-19)	145
162	SAKARYA MAH.	TURGUT ÖZAL CD.	DİĞER, TİCARETHANE VE İŞYERLERİ	BELEDİYE	1-12.İŞYERİ (1.KAT-20)	162,96
163	SAKARYA MAH.	TURGUT ÖZAL CD.	DİĞER, TİCARETHANE VE İŞYERLERİ	BELEDİYE	1-13.İŞYERİ (1.KAT-21)	145
164	SAKARYA MAH.	TURGUT ÖZAL CD.	DİĞER, TİCARETHANE VE İŞYERLERİ	BELEDİYE	1-14.İŞYERİ (1.KAT-22)	298,71
165	SAKARYA MAH.	TURGUT ÖZAL CD.	DİĞER, TİCARETHANE VE İŞYERLERİ	BELEDİYE	1-15.İŞYERİ (1.KAT-23)	180
166	SAKARYA MAH.	TURGUT ÖZAL CD.	DİĞER, TİCARETHANE VE İŞYERLERİ	BELEDİYE	1-16.İŞYERİ (1.KAT-24)	113
167	SAKARYA MAH.	TURGUT ÖZAL CD.	DİĞER, TİCARETHANE VE İŞYERLERİ	BELEDİYE	1-17.İŞYERİ (1.KAT-25)	113,29
168	SAKARYA MAH.	TURGUT ÖZAL CD.	DİĞER, TİCARETHANE VE İŞYERLERİ	BELEDİYE	1-18.İŞYERİ (1.KAT-26)	88
169	SAKARYA MAH.	TURGUT ÖZAL CD.	DİĞER, TİCARETHANE VE İŞYERLERİ	BELEDİYE	1-19.İŞYERİ (1.KAT-27)	100,38
170	SAKARYA MAH.	TURGUT ÖZAL CD.	DİĞER, TİCARETHANE VE İŞYERLERİ	BELEDİYE	1-20.İŞYERİ (1.KAT-28)	100,38
171	SAKARYA MAH.	TURGUT ÖZAL CD.	DİĞER, TİCARETHANE VE İŞYERLERİ	BELEDİYE	1-21.İŞYERİ (1.KT-29-30)	205
172	SAKARYA MAH.	TURGUT ÖZAL CD.	DİĞER, TİCARETHANE VE İŞYERLERİ	BELEDİYE	1-22.İŞYERİ (1.KT-31)	33,66
173	SAKARYA MAH.	TURGUT ÖZAL CD.	DİĞER, TİCARETHANE VE İŞYERLERİ	BELEDİYE	1-23.İŞYERİ (1.KT-32)	68,63
174	SAKARYA MAH.	TURGUT ÖZAL CD.	DİĞER, TİCARETHANE VE İŞYERLERİ	BELEDİYE	1-24.İŞYERİ (1.KT-33)	44,88
175	SAKARYA MAH.	TURGUT ÖZAL CD.	DİĞER, TİCARETHANE VE İŞYERLERİ	BELEDİYE	1-25.İŞY (2.KT-34,3.KT 35,36,37)	801,25
176	SAKARYA MAH.	TURGUT ÖZAL CD.	DİĞER, TİCARETHANE VE İŞYERLERİ	BELEDİYE	1-26.İŞYERİ (2.KAT-38,39)	245,67
177	SAKARYA MAH.	TURGUT ÖZAL CD.	DİĞER, TİCARETHANE VE İŞYERLERİ	BELEDİYE	1-27.İŞYERİ (2.KAT-40)	80
178	SAKARYA MAH.	TURGUT ÖZAL CD.	DİĞER, TİCARETHANE VE İŞYERLERİ	BELEDİYE	1-28.İŞY (2.KAT-41,42,43)	336,03
179	SAKARYA MAH.	TURGUT ÖZAL CD.	DİĞER, TİCARETHANE VE İŞYERLERİ	BELEDİYE	1-29.İŞY (2.KAT-44-45)	144,72

180	SAKARYA MAH.	TURGUT ÖZAL CD.	DiĞER, İŞYERLERİ	TİCARETHANE VE	BELEDİYE	1-30.İŞY (2.KAT-46)	53,04
181	SAKARYA MAH.	TURGUT ÖZAL CD.	DiĞER, İŞYERLERİ	TİCARETHANE VE	BELEDİYE	1-31.İŞY (2.KAT-47)	53,04
182	SAKARYA MAH.	TURGUT ÖZAL CD.	DiĞER, İŞYERLERİ	TİCARETHANE VE	BELEDİYE	1-32.İŞY (2.KAT-48)	144
183	SAKARYA MAH.	TURGUT ÖZAL CD.	DiĞER, İŞYERLERİ	TİCARETHANE VE	BELEDİYE	1-33.İŞYERİ (3.KAT-49)	100
184	SAKARYA MAH.	TURGUT ÖZAL CD.	DiĞER, İŞYERLERİ	TİCARETHANE VE	BELEDİYE	1-34.İŞYERİ (3.KAT-50)	40
185	SAKARYA MAH.	ÇAN CD. (2.KISIM)	DiĞER, İŞYERLERİ	TİCARETHANE VE	BELEDİYE	126-1/1	10
186	SAKARYA MAH.	ÇAN CD. (2.KISIM)	DiĞER, İŞYERLERİ	TİCARETHANE VE	BELEDİYE	126-2/2	10
187	SAKARYA MAH.	ÇAN CD. (2.KISIM)	DiĞER, İŞYERLERİ	TİCARETHANE VE	BELEDİYE	126-3/3	10
188	SAKARYA MAH.	ÇAN CD. (2.KISIM)	DiĞER, İŞYERLERİ	TİCARETHANE VE	BELEDİYE	126-4/4	18
189	SAKARYA MAH.	ÇAN CD. (2.KISIM)	DiĞER, İŞYERLERİ	TİCARETHANE VE	BELEDİYE	126-5/5	18
190	SAKARYA MAH.	ÇAN CD. (2.KISIM)	DiĞER, İŞYERLERİ	TİCARETHANE VE	BELEDİYE	126-6/6	10
191	SAKARYA MAH.	ÇAN CD. (2.KISIM)	DiĞER, İŞYERLERİ	TİCARETHANE VE	BELEDİYE	126-7/7	10
192	SAKARYA MAH.	ÇAN CD. (2.KISIM)	DiĞER, İŞYERLERİ	TİCARETHANE VE	BELEDİYE	126-8/8	300
193	SAKARYA MAH.	ÇAN CD. (2.KISIM)	DiĞER, İŞYERLERİ	TİCARETHANE VE	BELEDİYE	126-9/9	120
194	SAKARYA MAH.	BARIŞ CD.	OKUL BİNALARI		BELEDİYE	83-Ç.DEDE ÖZEL İDARE İLKÖĞRETİM	2821,68
195	SAKARYA MAH.	BARIŞ CD.	DiĞER, İŞYERLERİ	TİCARETHANE VE	BELEDİYE	83-Ç.DEDE ÖZEL İDARE İLKÖĞRETİM	65
196	SAKARYA MAH.	208.SK.	DiĞER, İŞYERLERİ	TİCARETHANE VE	BELEDİYE	3	40
197	SAKARYA MAH.	208.SK.	DiĞER, İŞYERLERİ	TİCARETHANE VE	BELEDİYE	3	276
198	SAKARYA MAH.	K.ŞEHİTLERİ CD.	İDARE BİNALARI		BELEDİYE	10	7859,49
199	SAKARYA MAH.	BAYRAM SK.	MESKEN BİNALARI		BELEDİYE	12--14 /14 NOLU İŞYERİ/14	18
200	SAKARYA MAH.	BAYRAM SK.	MESKEN BİNALARI		BELEDİYE	12--14 /20 NOLU İŞYERİ/20	760
201	SAKARYA MAH.	BAYRAM SK.	MESKEN BİNALARI		BELEDİYE	12--14 /21 NOLU OFİS VE İŞYERİ/21	760
202	SAKARYA MAH.	BAYRAM SK.	MESKEN BİNALARI		BELEDİYE	12--14 /22 NOLU OFİS VE İŞYERİ/22	760
203	SAKARYA MAH.	BAYRAM SK.	MESKEN BİNALARI		BELEDİYE	12--14 /23 NOLU OFİS VE İŞYERİ/23	760
204	SAKARYA MAH.	BAYRAM SK.	MESKEN BİNALARI		BELEDİYE	12--14 /24 NOLU OFİS VE İŞYERİ/24	760
205	SAKARYA MAH.	BAYRAM SK.	MESKEN BİNALARI		BELEDİYE	12--14 /25 NOLU OFİS VE İŞYERİ/25	760
206	ŞİRİNTEPE MAH.	K.ŞEHİTLERİ CD.	DiĞER, İŞYERLERİ	TİCARETHANE VE	BELEDİYE	207	64
207	ŞİRİNTEPE MAH.	Ş.ALPER TUNGA AKAN CD.	DiĞER, İŞYERLERİ	TİCARETHANE VE	BELEDİYE	12-/1-SAĞLIK TESİSİ	120
208	TURAN MAH.	ECE SK.	MESKEN BİNALARI		BELEDİYE	2	80
209	TURAN MAH.	TAN SK.	MESKEN BİNALARI		BELEDİYE	21	81
210	YENİCEKÖY MAH.	KOCATEPE CD.	OKUL BİNALARI		BELEDİYE		550
211	YENİCEKÖY MAH.	ADNAN MENDERES CD.	DiĞER, İŞYERLERİ	TİCARETHANE VE	BELEDİYE	66-YENİCEKÖY/PIRN ALLIK	300
212	YENİCEKÖY MAH.	GAZİ SK.	DiĞER, İŞYERLERİ	TİCARETHANE VE	BELEDİYE	45-YENİCEKÖY/PIRN ALLIK	800
213	YENİCEKÖY MAH.	GAZİ SK.	DiĞER, İŞYERLERİ	TİCARETHANE VE	BELEDİYE	45-/1YENİCEKÖY/PIRN ALLIK	20
214	YENİCEKÖY MAH.	KOCATEPE CD.	DiĞER, İŞYERLERİ	TİCARETHANE VE	BELEDİYE	29	150
215	YENİCEKÖY MAH.	KOCATEPE CD.	DiĞER, İŞYERLERİ	TİCARETHANE VE	BELEDİYE	29	150
216	YENİCEKÖY MAH.	KOCATEPE CD.	DiĞER, İŞYERLERİ	TİCARETHANE VE	BELEDİYE	29	300
217	YENİCEKÖY MAH.	KOCATEPE CD.	DiĞER, İŞYERLERİ	TİCARETHANE VE	BELEDİYE	29	50
KÜTÜPHANELER VE BİLGİ EVLERİ							
1	CUMHURİYET MAH.	111.SK.	DiĞER, İŞYERLERİ	TİCARETHANE VE	BELEDİYE	BİLGİ EVİ	1693,3

2	HAMDİBEY MAH.	ÇAYIR CD.	DİĞER, TİCARETHANE VE İŞYERLERİ	BELEDİYE	BİLGİ EVİ	636,95
3	SAKARYA MAH.	ÇAN CAD.	DİĞER, TİCARETHANE VE İŞYERLERİ	BELEDİYE	BİLGİ EVİ KREŞ	1042
4	ŞİRİNTEPE MAH.	501.SOK	DİĞER, TİCARETHANE VE İŞYERLERİ	BELEDİYE	BİLGİ EVİ VE DÜĞÜN SALONU	1174,83
5	YENİCEKÖY MAH.	DÖNER SOK.	DİĞER, TİCARETHANE VE İŞYERLERİ	BELEDİYE	BİLGİ EVİ	
6	ÇAVUŞKÖY MAH.	MIMAR SİNAN CD.	DİĞER, TİCARETHANE VE İŞYERLERİ	BELEDİYE	BİLGİ EVİ	214,99
1	SAKARYA MAH.	K.ŞEHİTLERİ CD.	YER ALTI OTOPARK	BELEDİYE	OTOPARK	
2	SAKARYA MAH.	BAYRAM SK.	KATLI OTOPARK	BELEDİYE	OTOPARK	919,5
3	İSTİKLAL MAH.	İNÖNÜ CD.	YER ALTI GARAJLARI	BELEDİYE	9-39 NOLU İŞYERİ/39	1119,9
1	ŞİRİNTEPE MAH.	K.ŞEHİTLERİ CD.	KAPALI YARI OLİMPİK YÜZME HAVUZU	BAKANLIK	HAVUZ	28083,46
2	ŞİRİNTEPE MAH.	401.SOKAK	REKRASYON ALINI	BELEDİYE	YÜZME HAVUZ VE CAFE	
KÜLTÜR VE KONGRE MERKEZLERİ						
1	SAKARYA MAH.	K.ŞEHİTLERİ CD.	KÜLTÜR VE KONGRE MERKEZİ	BELEDİYE	KÜLTÜR VE KONGRE MERKEZİ	9124,24

## 6.2. Taşıt ve İş Makineleri

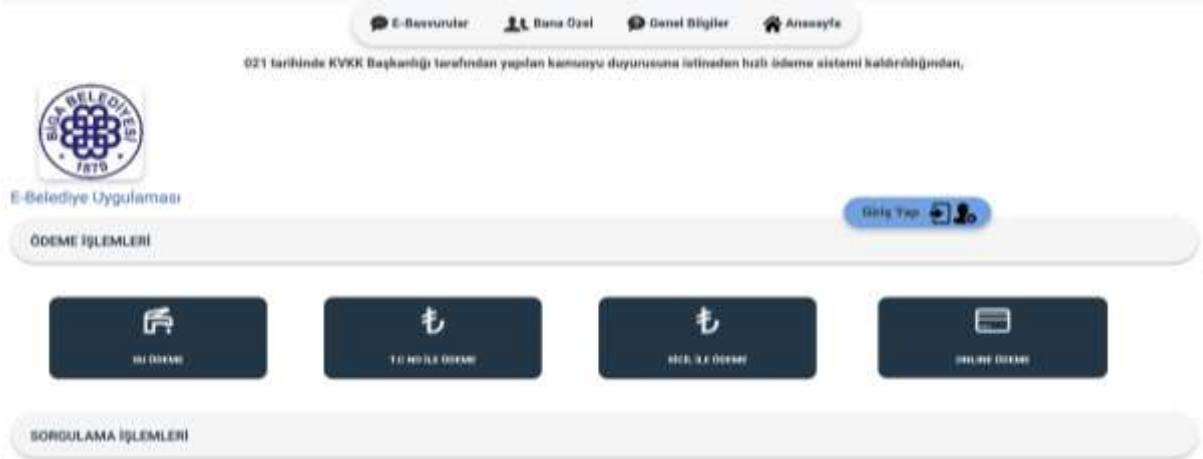
Kurumumuzda 2024 yılı itibarıyla kullanımda olan kayıtlı 83 adet taşıt ve iş makinesi mevcuttur. Taşıt varlığı incelendiğinde; mevcudun idarenin ihtiyacını karşılamaması durumunda kiralama yoluyla tamamlanabilmektedir.

Cinsi	Adet	Cinsi	Adet
Binek Araç	2	Sepetli Platform	1
İtfaiye	4	Kanal Açma Grafiti Çıkartma Aracı	1
Çift Kabin Kamyonet	11	Yükleyici	2
Ambulans	1	Sulama Aracı	1
Greyder	1	Kanal Açma Aracı-Vidanjör	2
Damperli Kamyon	10	Motosiklet	6
Çöp Toplama Aracı	9	Lastikli Ekskavatör	2
Traktör	6	Arama Kurtarma Aracı	1
Kazıcı - Yükleyici	7	Yol Süpürme Aracı	2
Cenaze Aracı	3		

## 6.3. Teknoloji ve Bilişim Altyapısı



Hizmet kalitesini sürekli artırmak ve hızlı hizmet ve çözüm üretebilmek için teknoloji ve bilişim alanındaki güncel gelişme ve yenilikler yakından takip edilmekte ve akıllı şehircilik alanında güncel gelişmeler sürekli takip edilmektedir. Kurum içi bilgi iletişim teknolojilerinin kullanımı sayesinde, kentsel hizmetler daha hızlı ilerlemekte, hizmetlerin elle yürütülmesi yerine internet, mobil ve akıllı şehircilik uygulamaları ile yürütülmesi sayesinde ise zaman tasarrufuna ve maliyet düşüşüne imkân sağlanabilmektedir. Kurumumuzda kentsel hizmetler güncel sistemler entegre edilerek veya yeni fikirler uygulamaya alınarak sürekli bir gelişim içerisinde. Teknoloji kullanımıyla sunulan kentsel hizmetlerin geliştirilmesi kurum personeliyle devam etmektedir.



Kurum tarafından sağlanan temel hizmetlere [webportal.biga.bel.tr](http://webportal.biga.bel.tr) internet adresi üzerinden erişilebilmekte olup devamlı olarak yeni hizmetler vatandaşımızın kullanımına sunulmaktadır.

Webportal üzerinden;

- **Ödeme işlemleri**
  - T.C No ile Ödeme
  - Sicil No ile Ödeme
  - Online Ödeme
  - Su Ödeme
- **Sorgulama İşlemleri**
  - Sicil Arama
  - Arsa Rayiç Değerleri
  - İnşaat Maliyet Değerleri
  - Bina Aşınma Oranları
  - Çevre Temizlik Tarifeleri
  - Meclis Kararları
- **İnteraktif İşlemler**
  - Bilgi Edinme
- **Online İşlemler**
  - Beyan Bilgileri
  - Ruhsat Sorgulama
  - Kira Sözleşme Sorgulama
  - Tahakkuk Bilgileri
  - Tahsilat Bilgileri
  - Online Ödeme
  - Makbuz Sorgulama



hizmetleri sunulmaktadır.

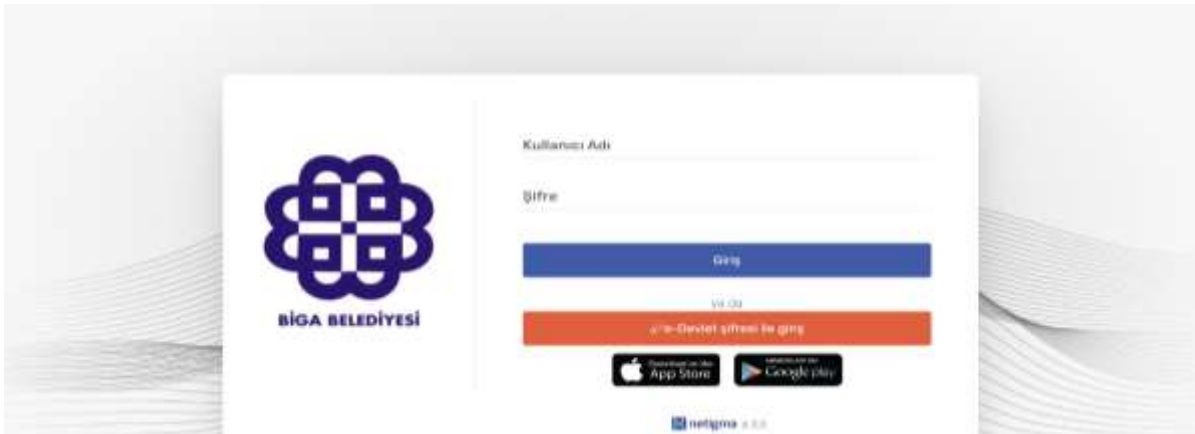
Yine hemşerilerimiz <https://keos.bigabell.tr/keos> adresi üzerinden kent otomasyon sistemine erişebilmekte ve bu sistem üzerinden sorumluluk alanımızdaki birçok bilgiye ulaşabilmektedir.



<https://keos.bigabell.tr/imardurumu/index.aspx> adresi üzerinden imar durumu sorgulanabilmektedir.

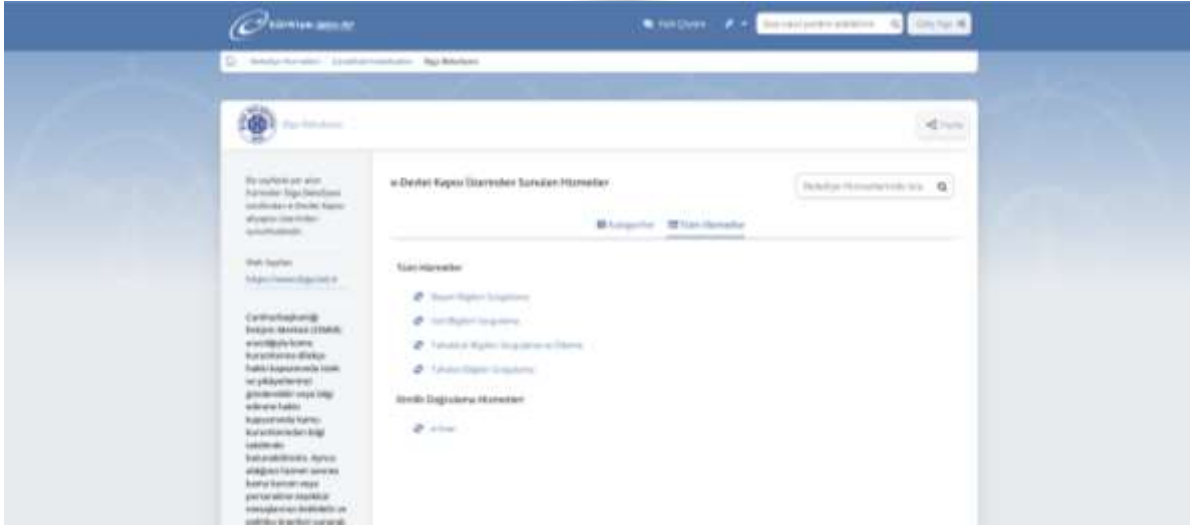


<https://keos.bigabell.tr/BELNET/LoginFW/Login.aspx> adresi üzerinden online ruhsat başvurusu yapılabilmektedir.



Biga Belediyesi olarak e-devlet üzerinden 5 e-hizmet sunumu gerçekleştirmekteyiz. Bu hizmetler;

- 4 Sicil, Ruhsat, Vergi ve Ödeme Hizmeti
- 1 Kimlik Doğrulama Hizmeti



Belediyemizde 2024 yılı itibarıyla kullanımda olan donanım ve yazılım envanterleri aşağıdaki tabloda listelenmiştir.

ELEKTRONİK EKİPMAN GRUBU	ELEKTRONİK EKİPMAN ADI	2024 ADEDİ
Bilgisayar	Kasa	211
	Monitör	215
	Notebook	6
	Tablet	2
Çevre Donanımları	Yazıcı / Fotokopi makinesi	95
	Plotter	1
	Projeksiyon cihazı	12
İletişim Donanımları	Telefon	83
	IP Telefon	5
Görüntü Cihazları	Dijital Kameralar	71
	Projektörler (Projeksiyon Cihazları)	12
	Sabit Kameralar	71
	Dijital Kayıt Sistemleri	3

#### KULLANILAN YAZILIM VE PROGRAMLAR

	Adı	Fonksiyonu
1	Hakediş ve Yaklaşık Maliyet Programı	Hakediş ve Yaklaşık Maliyet hesaplama
2	AUTOCAD Çizim Programı	Grafik çizim programı
3	NETCAD Harita Programı	Haritalama programı
4	NETCAD	Çizim programı
5	WEB Tabanlı Belediye Otomasyonu	Otomasyon
6	IDECAD	Mimari, Statik Tasarım
7	Güvenlik duvarı	İnternet trafiğinin güvenli bir şekilde sağlanabilmesi için kurulmuş olan donanım tabanlı ağ sistemidir

8	İntranet sunucusu	Kurum içi bilgi akışının sağlanması için kurulmuş olan portal altyapısının hizmetini veren sunucudur.
9	İşletim sistemleri	Belediyemizde bulunan sunucu ve kullanıcı bilgisayarlarda çalıştırılan Windows ve Linux işletim sistemleridir.
10	Mail sunucusu	Belediyemizin e-posta hizmetini sağlayan sunucudur
11	Medya arşivi sunucusu	Belediyemizin basın arşivinin tutulduğu sistemdir.
12	Paylaşım klasörleri	Belediye personellerinin önemli dosyalarını arşivleyeceği kişisel ve kurumsal klasörlerin bulunduğu ve bilgi güvenliğine göre paylaşım yetkilerinin düzenlendiği depolama sunucusudur.
13	Servis sunucusu	Belediyemizin Yönetim Bilgi Sistemi'nin diğer hizmet sağlayıcılarına (e-Devlet Kapısı, Tapu ve Kadastro Genel Müdürlüğü, Nüfus ve Vatandaşlık İşleri Genel Müdürlüğü, Bilet Otomasyon Sistemi, Coğrafi Bilgi Sistemi, vb.) entegre olabilmesi için gerekli servislerin bulunduğu sunucudur
14	WEB sunucusu	Belediyemizin internet sitesinin yayınlandığı sunucudur. İnternet sitesinde bulunan verilerin diğer yazılım ortamları ile paylaşılabilmesi için sunucunun üzerinde servisler de mevcuttur.

(Firewall + End Point) yazılımları ve donanımı kurulmuştur. Tüm birimler arasında Network sistemimiz mevcuttur. Windows ortamında gerekli kullanıcılara MIS ve CBS sistemi kurulumları yapıp tüm birimler veri tabanına bağlı olarak sorunsuz bir şekilde çalışmaktadır. Firewall cihazı aracılığı ile LAN ve WAN policy yapılandırmaları mevcuttur.

#### 6.4. Mali Kaynak Analizi

Belediyemizin gelir ve giderleri 5393 sayılı Kanunun 59 ve 60 ıncı maddelerinde düzenlenmiştir. Buna göre belediyemizin gelirleri;

- ❖ Vergi, resim, harç ve katılma payları
- ❖ Genel bütçe vergi gelirlerinden aktarılan pay
- ❖ Taşınır ve taşınmaz malların kira, satış ve başka suretle değerlendirilmesinden elde edilecek gelirler
- ❖ Belediye meclisi tarafından belirlenecek tarifelere göre tahsil edilecek hizmet karşılığı ücretler
- ❖ Faiz ve ceza gelirleri
- ❖ Bağışlar
- ❖ Her türlü girişim, iştirak ve faaliyetler karşılığı sağlanacak gelirler
- ❖ Diğer gelirlerden oluşmaktadır.

Belediyemizin giderleri ise;

- ❖ Belediye binaları, tesisleri ile araç ve malzemelerinin temini, yapımı, bakımı ve onarımı için yapılan giderler.
- ❖ Belediyenin personeline ve seçilmiş organlarının üyelerine ödenen maaş, ücret, ödenek, huzur hakkı, yolluklar, hizmete ilişkin eğitim harcamaları ile diğer giderler

- ❖ Her türlü alt yapı, yapım, onarım ve bakım giderleri
- ❖ Vergi, resim, harç, katılma payı, hizmet karşılığı alınacak ücretler ve diğer gelirlerin takip ve tahsili için yapılacak giderler
- ❖ Belediye zabıta ve itfaiye hizmetleri ile diğer görev ve hizmetlerin yürütülmesi için yapılacak giderler
- ❖ Belediyenin kuruluşuna katıldığı şirket, kuruluş ve katıldığı birliklerle ilgili ortaklık payı ve üyelik aidatı giderleri
- ❖ Mezarlıkların tesisi, korunması ve bakımına ilişkin giderler
- ❖ Faiz, borçlanmaya ilişkin diğer ödemeler ile sigorta giderleri
- ❖ Dar gelirlili, yoksul, muhtaç ve kimsesizler ile engellilere yapılacak sosyal hizmet ve yardımlar
- ❖ Dava takip ve icra giderleri
- ❖ Temsil, tören, ağırlama ve tanıtım giderleri
- ❖ Avukatlık, danışmanlık ve denetim hizmetleri karşılığı yapılacak ödemeler
- ❖ Yurt içi ve yurt dışı kamu ve özel kesim ile sivil toplum örgütleriyle birlikte yapılan ortak hizmetler ve proje giderleri
- ❖ Sosyo-kültürel, sanatsal ve bilimsel etkinlikler için yapılan giderler
- ❖ Belediye hizmetleriyle ilgili olarak yapılan kamuoyu yoklaması ve araştırması giderleri
- ❖ Kanunla verilen görevler ve hizmetlerin yürütülmesi için yapılan diğer giderler
- ❖ Şartlı bağışlarla ilgili yapılacak harcamalar
- ❖ İmar düzenleme giderleri

Her türlü proje giderleri olarak sayılmıştır.

## 7. DİĞER HUSUSLAR

2025 yılı Performans Programı hazırlık çalışmaları Başkanlık Makamınca imzalanan çağrı ile başlamıştır.

Çalışmalarda, Kamu İdarelerince Hazırlanacak Performans Programları Hakkında Yönetmelik ile Hazine ve Maliye Bakanlığı tarafından yayımlanan "Performans Programı Hazırlama Rehberi" esas alınarak çalışmalar yürütülmüş ve birimlerle birebir görüşmeler ve toplantılar gerçekleştirilmiştir.

Performans göstergeleri için aşağıdaki kurallar belirlenmiştir:

- ✓ Performans hedeflerine ulaşıp ulaşılmadığını ölçebilmelidir,
- ✓ Ölçülebilir, ulaşılabilir, güvenilir veri sunacak nitelikte olmalıdır,
- ✓ Hem geçmiş dönemlerle hem de diğer idarelerin benzer göstergeleriyle karşılaştırılabilir olmalıdır,
- ✓ Verilerinin elde edilme ve değerlendirme maliyetleri makul ve kabul edilebilir bir seviyede olmalıdır.

Faaliyet kavramı, belirli bir amaca ve hedefe yönelen, başlı başına bir bütünlük oluşturan, yönetilebilir ve maliyetlendirilebilir üretim veya hizmetler şeklinde tanımlanmıştır.



Dolayısıyla, faaliyetlerin bu çerçevede belirlenmesi istenmiştir.

**Faaliyetler belirlenirken aşağıdaki kurallara dikkat edilmesi istenmiştir:**

- ✓ İdarenin görev ve yetkileri çerçevesinde yürüteceği ve elindeki kaynakları tahsis edeceği iş ve hizmetleri yansıtmalıdır,
- ✓ Performans hedeflerini gerçekleştirmeye yönelik olarak belirlenmelidir,
- ✓ Aynı hedef altındaki faaliyetler birbirleriyle çelişmemeli, hedefin gerçekleşmesi açısından tamamlayıcı olmalıdır,
- ✓ Bir hedefe yönelik olarak fazla sayıda faaliyet belirlenmemelidir. Benzer nitelik taşıyan faaliyetler ayrı ayrı gösterilmemeli ve tek bir faaliyet olarak belirlenmelidir,
- ✓ Ekonomik sınıflandırmanın cari, sermaye, transfer ve borç verme unsurlarından bir veya daha fazlası aynı faaliyet içerisinde yer alabilir,

Faaliyet maliyeti tespit edilirken faaliyet ile doğrudan ilişkilendirilebilen maliyetlerin dikkate alınması istenmiştir.

Doğrudan ilişkilendirilebilen maliyetler faaliyetin gerçekleştirilmesi halinde ortaya çıkacak maliyetler olarak değerlendirilmiş olup, diğer bir deyişle faaliyetten vazgeçilmesi halinde ortadan kalkacak maliyet şeklinde algılanması istenmiştir.

Performans hedefinin kaynak ihtiyacı, performans hedefine ulaşmak amacıyla gerçekleştirilecek faaliyet maliyetlerinin toplamından oluşmaktadır. Dolayısıyla, performans hedefi, bu hedefe ilişkin göstergeler, faaliyetler ile kaynak ihtiyacı "Performans Bilgileri" bölümünde yer alacak "Amaç Bazında Kaynak Dağılımı" tablosunda gösterilmiştir. Bir faaliyetin bir performans hedefi ile ilişkilendirilmesi tercih edilmiş, ancak, bir faaliyetin birden fazla performans hedefi ile ilişkilendirilmesinin zorunlu olduğu durumlarda faaliyet maliyetlerinin mükerrerliğe yol açmayacak şekilde performans hedefleriyle ilişkilendirilmesi sağlanmaya çalışılmıştır.

**Faaliyetler maliyetleri belirlenirken aşağıdaki kurallara dikkat edilmesi istenmiştir:**

- ✓ Faaliyet maliyetinin tespitinde bütçe içi kaynakların yanı sıra varsa bütçe dışı kaynaklara da yer verilir,
- ✓ Her bir faaliyet için hesaplanacak maliyet tutarlarından bütçe kaynakları ile finanse edilen kısımları analitik bütçe sınıflandırmasının ekonomik kodlarına uygun olarak belirlenir.
- ✓ Maliyetlendirmelerde girdi fiyatları ve diğer ekonomik değerler gerçeği ortaya koymalı, tahmini belirlemeler gerçekçi öngörülere dayanmalıdır,
- ✓ Kaynaklarla faaliyetler arasındaki ilişki iyi kurulmalı, kullanılacak olası oransal yöntemler tutarlı ve açıklanabilir olmalıdır.

## 8. TEMEL POLİTİKA VE ÖNCELİKLER

1/11/2023 tarihli ve 32356 sayılı (Mükerrer) Resmî Gazete'de yayımlanan On İkinci Kalkınma Planı "Türkiye yüzyılında çevreye duyarlı, afetlere dayanıklı, ileri teknolojiye dayalı yüksek katma

değer üreten, geliri adil paylaşan, istikrarlı, güçlü ve müreffeh bir Türkiye" vizyonu ile hazırlanmıştır.

Uzun vadeli gelişme stratejisinin ilk beş yıllık dönemini kapsayacak olan On İkinci Kalkınma Planında, milletimizin temel değerlerini ve beklentilerini esas alarak ekonomik ve sosyal kalkınmayı sağlamak suretiyle ülkemizin uluslararası konumunun yükseltilmesi ve refahın artırılması amaçlanmaktadır. Bu kapsamda, On İkinci Kalkınma Planı 5 temel eksen üzerinden hazırlanmıştır.

Bunlar;

- İstikrarlı Büyüme, Güçlü Ekonomi
- Yeşil ve Dijital Dönüşümle Rekabetçi Üretim
- Nitelikli İnsan, Güçlü Aile, Sağlıklı Toplum
- Afetlere Dirençli Yaşam Alanları, Sürdürülebilir Çevre
- Adaleti Esas Alan Demokratik İyi Yönetişim

Bu eksenler dahilinde toplam 983 adet politika ve tedbir belirlenmiştir. Her bir ekseninde belediyemize sorumluluk yükleyen politika ve tedbirler bulunmakla birlikte "Afetlere Dirençli Yaşam Alanları, Sürdürülebilir Çevre" eksenini kapsayarak belirlenen pek çok politika ve tedbir belediyemizi ilgilendirmektedir.

Son dönemlerde yaşanan deprem, sel ve yangın gibi doğal afetler, On İkinci Kalkınma Planında "Afetlere Dirençli Yaşam Alanları, Sürdürülebilir Çevre" ekseninin oluşturulmasına ve bu kapsamda yeni politika ve tedbirlerin geliştirilmesini zorunlu kılmıştır. Planda "Yeşil ve dijital dönüşümle rekabetçi üretim" eksenini altında başta öncelikli sektörler ile gelişme alanları olmak üzere üretimde yeşil ve dijital dönüşümün gerçekleştirilmesiyle ekonomide rekabetçilik ve verimlilik artışı sağlanarak refah artışına katkı sağlayacak politikalar yer alırken, "Afetlere dirençli yaşam alanları, sürdürülebilir çevre" eksenini altında yerleşim yerlerinin ve toplumun afetlere karşı dirençliliğinin artırılması, çevrenin korunması, şehirlerde ve kırsal alanlarda yaşam kalitesinin iyileştirilmesi ile bölgeler arası gelişmişlik farklarının azaltılmasına yönelik politikalara yer verilmiştir.

Bu kapsamda, On İkinci Kalkınma Planında yer alan politika ve tedbirler çerçevesinde Stratejik Planımızda da Kalkınma Planı ile uyumlu amaç ve hedeflere yer verilmiştir.

ONİKİNCİ KALKINMA PLANI				
İlgili Bölüm	Politika ve Tedbir	Amaç	Hedef	
3.1.6. Maliye Politikası	402.2. Yerel yönetimlerin gelirleri içerisinde öz gelirlerinin payını artırmaları sağlanacaktır.	4	3	
3.1.6. Maliye Politikası	402.3. Yerel yönetimlere hizmetlerini aksatmalarına mâni olmayacak şekilde borçlanma imkânı sağlanacak, mevzuat borç gelir ilişkisi sürdürülebilirliğini destekleyecek şekilde güçlendirilecektir	Merkezi Yönetim		
3.2.3.1. Kamu Yatırım Politikaları	532.4. Kamu yatırım planlamasını güçlendirmek üzere yerel yönetimleri de kapsayacak şekilde tüm kurumlarda KÖİ dâhil tüm yatırım projelerinin hazırlanması, finansmanı, uygulanması, izlenmesi ve değerlendirilmesi süreçlerinin uluslararası standartlara uygun şekilde	Merkezi Yönetim		

	gerçekleştirilmesi için kurumsal yapı güçlendirilecek, beşeri kapasite artırılabilecektir.		
3.2.3.1. Kamu Yatırım Politikaları	534.2. Merkezi yönetim ile yerel yönetimler arasındaki işbirliği ve koordinasyon geliştirilecek, yerel aktörlerin kamu yatırım planlamasında daha aktif rol almasını sağlamak üzere katılımı artırarak mekanizmalar kullanılacak ve proje üretme kapasitesi güçlendirilecektir.	4	1
3.3.1. Eğitim	682.4. Üniversitelerin yönetimi geliştirilecek, bu kapsamda, yerelde mütevelli heyet veya istişari mahiyette mekanizmalar oluşturularak üniversite- özel sektör- yerel yönetim- STK işbirliği güçlendirilecektir	4	1
3.3.5. Kadın	728.1. Merkezi yönetim, yerel yönetimler, özel sektör ve STK'larla işbirliğiyle kadın istihdamını artırmak üzere kaliteli, ekonomik ve erişilebilir bakım hizmetlerine ilişkin alternatif modeller geliştirilmesi ve pilot uygulamaları takiben yaygınlaştırılması sağlanacaktır.	4	1
3.3.8. Engelli Hizmetleri	754.4. Engelli bireylerin toplumsal yaşama katılımı ile bakım ve rehabilitasyon hizmetlerine ilişkin yerel yönetimler ve STK'lar da dâhil olmak üzere ilgili kurumlar arası koordinasyon geliştirilecektir.	3	1
3.3.9. Sosyal Hizmetler, Sosyal Yardımlar ve Yoksullukla Mücadele	771.4. Yerel yönetimler ile merkezi yönetim arasında entegrasyon geliştirilecek ve veri paylaşımı sağlanacaktır.	4	2
3.3.11. Kültür ve Sanat	782.1. Yerel yönetimler ve ilgili kamu kurumlarının, şehre kimlik katan önemli mekânlara ilişkin markalaştırma uygulamaları teşvik edilip yaygınlaştırılacaktır.	3	5
3.3.12. Spor	795.2. Yerel yönetimler başta olmak üzere tüm paydaşlarla iş birliği yapılarak vatandaşların spora olan ilgisi artırılacak, sağlık için spor ve rekreasyon temalı projeler ile kampanyalar geliştirilecektir.	3	4
3.3.13. Nüfus ve Yaşlanma	807.1. Yerel yönetimlerin sağlıklı yaşlının, sosyal olarak etkinlik yapabileceği merkezler açması özendirilecektir.	3	4
3.3.13. Nüfus ve Yaşlanma	807.2. Yerel yönetimlerin özellikle yalnız yaşayan yaşlı bireyleri izlemesi ve destek hizmetleri sunması sağlanacaktır.	3	1
3.4.3. Şehirleşme	851.6. Teknik ve sosyal altyapı alan standartları; yerleşimlerin coğrafi, demografik, kültürel ve sosyal özellikleri ve ihtiyaçları ile kapsayıcılık ilkesi çerçevesinde yerel yönetimlerle iş birliği içerisinde geliştirilecektir.	Merkezi Yönetim	
3.4.3. Şehirleşme	857.1. Yerel yönetimlerin akıllı şehir uygulamalarını hayata geçirme kapasiteleri artırılabilecektir	4	2
3.4.3. Şehirleşme	857.2. Yerel ihtiyaçlara göre belirlenen öncelikler ve geliştirilen standartlar çerçevesinde yerel yönetimlerde akıllı şehir uygulamaları yaygınlaştırılacak, yerli ürün ve teknoloji oranları kaynak tahsisinde dikkate alınacaktır.	4	2

3.4.6. Altyapı	Kentsel	876.3. Büyükşehir ve büyükşehir ilçe belediyelerinin görev ve yetkilerinin netleştirilmesi amacıyla mevzuat düzenlemeleri yapılacaktır.	Merkezi Yönetim	
3.4.6. Altyapı	Kentsel	880.3. Belediyelerin kayıp kaçakla mücadeleye yönelik faaliyetleri desteklenecektir.	2	1
3.4.6. Altyapı	Kentsel	882.1. "Sıfır Atık Projesi" kapsamında eğitim farkındalık faaliyetleri gerçekleştirilecek ve eğitimin tüm kademelerinde sıfır atık uygulamaları yürütülecektir.	2	3
3.5.6. Yönetimler	Yerel	951.1. Yerel yönetimlerin hizmetlerinin idari, mali ve teknik asgari standartları tespit edilecektir.	4	2
3.5.6. Yönetimler	Yerel	952.1. Yerel yönetimlerde çalışan personelin niteliğini artırmaya yönelik eğitimler verilecektir.	4	2
3.5.6. Yönetimler	Yerel	953.1. Kent konseylerinin etkinleştirilmesi sağlanacaktır.	4	1
3.5.6. Yönetimler	Yerel	953.2. Kadın, genç, yaşlı ve engellilerin yerel yönetimlerdeki temsil ve karar alma süreçlerine katılım mekanizmaları güçlendirilecektir.	4	1
3.5.6. Yönetimler	Yerel	953.3. Muhtarların kent yönetimlerinin karar alma süreçlerine katkısı artırılacaktır.	4	1
3.5.6. Yönetimler	Yerel	954.1. Yerel yönetimlerin en uygun hizmet ve coğrafi alan büyüklüğü tespit edilerek yeniden yapılandırılmasına ilişkin modelleme ve mevzuat çalışması yapılacaktır	Merkezi Yönetim	
3.5.6. Yönetimler	Yerel	954.2. Büyükşehir belediyeleriyle büyükşehir ilçe belediyeleri arasında koordinasyon eksikliği nedeniyle ortaya çıkan hizmet aksamalarının giderilmesi için gerekli çalışmalar yürütülecektir	Merkezi Yönetim	
3.5.6. Yönetimler	Yerel	955.1. Yerel yönetim altyapı tesisleri yapımında teknoloji ve yer seçimi ile inşaa süreçlerinde afet risklerinin dikkate alınmasını sağlayacak mevzuat hazırlanacaktır.	Merkezi Yönetim	
3.5.6. Yönetimler	Yerel	955.2. Yerel yönetimlerin afetlerle ve iklim değişikliği ile daha etkin mücadele edebilmesi amacıyla finansal destek mekanizmaları oluşturulacaktır.	1	1
3.5.6. Yönetimler	Yerel	955.3. İtfaiye ve zabıta hizmetlerinin afetlerle mücadele kapasitesinin geliştirilmesine yönelik çalışmalar yapılacaktır.	1	1
3.5.6. Yönetimler	Yerel	956.1. Yerel yönetimlerin üretim ve pazarlamaya yönelik kuracağı yapılara destek sağlanacaktır.	3	5
3.5.6. Yönetimler	Yerel	957.1. Yerel yönetimlerin şehirlerdeki sahihsiz hayvanların sağlık, beslenme ve barınma ihtiyaçlarına yönelik faaliyetlerinde birlik modeli dâhil alternatif yöntemler geliştirilerek bu çerçevedeki projeleri desteklenecektir.	2	4
3.5.8. Dijital Devlet		963.1. e-Devlet Kapısı, ortak ödeme ve kimlik doğrulama uygulamaları ile bütünleşik hizmetleri ön plana çıkaracak şekilde geliştirilecek, Kapıdan sunulan belediye hizmetlerinin standardizasyonu sağlanacaktır.	4	3

### Orta Vadeli Program

05/09/2024 tarihli ve 32653 sayılı (Mükerrer) Resmî Gazete'de yayımlanan 2025-2027 Orta Vadeli Program (OVP); On İkinci Kalkınma Planı (2024-2028)'nin hedefleriyle uyumlu olarak makroekonomik ve finansal istikrarı güçlendirmeyi, mali disiplini korumayı, orta vadede enflasyonu tek haneye düşürerek fiyat istikrarını sağlamayı, Ar-Ge ve yenilikçilik kapasitesini geliştirmeyi, yeşil

ve dijital ekonomiye geçiş odağında teknolojik dönüşümü sağlamayı, beşeri sermayeyi güçlendirmeyi, işgücü piyasasını daha da etkinleştirmeyi, iş ve yatırım ortamını iyileştirmeyi ve ekonomide kayıt dışılığı azaltmayı ön plana alan sürdürülebilir büyümeyi hedeflemektedir.

Programın amaç ve öncelikleri, program dönemi boyunca kamu kurumlarının bütçelerinin hazırlanmasında, yasal ve idari düzenlemelerin gerçekleştirilmesinde, karar alma ve uygulama süreçlerinde belirleyici olacaktır.

Bugüne kadar hedeflerle uyumlu gerçekleşen 2024-2026 Orta Vadeli Programı, 2025-2027 yıllarını kapsayacak şekilde güncellenmiştir. Bütüncül bir yaklaşımla hazırlanan yeni Orta Vadeli Program, temel makroekonomik çerçeveyi güncel gelişmeler ışığında ortaya koyarak, yeni üç yıllık dönemde atılacak öncelikli yapısal adımları belirleyecektir.

2025-2027 ORTA VADELİ PROGRAM			
İlgili Bölüm	Politika ve Tedbir	Stratejik Plan ile İlişkili	
		Amaç	Hedef
Büyüme (Ar-Ge ve yenilik ekosistemi)	Ar-Ge ve Tasarım Merkezleri ile Teknoloji Geliştirme Bölgelerinin sayısı artırılabacak, bölge altyapıları desteklenerek girişim ofisleri modeli ile kuluçka merkezleri yaygınlaştırılacak, daha fazla girişimci ekosisteme dâhil edilecektir.	MERKEZİ YÖNETİM	
Büyüme (Yeşil dönüşümün hızlandırılması)	Sıfır atık uygulamaları yaygınlaştırılacaktır.	2	3
Büyüme (Dijital dönüşüme geçişin desteklenmesi)	Kamuda bilişim hizmetlerinin güvenli ve yenilikçi kullanımına yönelik mekanizmalar geliştirilecek, dış ticaret açığı verilen yazılım, donanım ve altyapı harcamalarında tasarruf ve etkinlik sağlanacaktır	4	2
İstihdam (İşgücüne katılımda güçlü yaşayan kesimlerin istihdamı)	Kadın istihdamını artırmaya yönelik kurumsal bakım olanaklarının ekonomik ve fiziki erişilebilirliği artırılabacaktır.	3	1
İstihdam (Beşerî sermaye ve beceri uyumu)	Üniversitelerin yönetimi geliştirilecek, bu kapsamda, yerelde müteveli heyet veya istişari mahiyette mekanizmalar oluşturularak üniversite-özel sektör-yerel yönetim-STK işbirliği güçlendirilecektir.	4	1

## 9. GELECEĞE BAKIŞ

### 9.1 Misyon

Sosyal, halkçı ve katılımcı belediyecilik anlayışı ile geleceğin Biga'sını inşa ederken halkımızın yerel ve ortak ihtiyaçlarını adil ve şeffaf bir şekilde karşılamak.

### 9.2 Vizyon

Kentimizin tarihinden güç alarak, şeffaf, hesap verebilir bir yönetim modeliyle, yaşlıların huzurlu, çocukların mutlu, gençlerin umutlu, kadınların güçlü olduğu ve afetlere karşı dirençli geleceğin Biga'sını inşa etmek.

### 9.3 Temel Değerler

- Etkin ve Verimli Kaynak Kullanımı,
- Vatandaş Memnuniyeti,
- Demokrasi ve Hukukun Üstünlüğüne Saygı
- Güvenilirlik ve Hesap Verebilirlik,
- Çevreye, Kültür ve Tarihi Mirasa Saygı
- Sürdürülebilirlik
- Hizmet ve Paydaş Odaklılık,
- Şeffaf, Adil, Hızlı ve Kaliteli Hizmet Sunumu
- İşbirliğine Açıklık
- Katılımcılık,
- Yenilikçilik

### 9.4 Değerlerimiz

- Güvenilirlik
- Etkinlik ve Verimlilik
- Şeffaflık ve Hesap Verilebilirlik
- Katılımcı
- Adalet ve Çeşitlilik
- Çözüm Odaklılık
- Kalite

## 10. AMAÇ VE HEDELERİMİZ

A.1 afetlere karşı dirençli, güvenli ve modern bir Biga inşa etmek.

H1.1 Biga'nın depremlere ve diğer afetlere karşı hazır hale getirilmesi.

H1.2 Modern şehirciliğin gereği alt yapı ve üst yapı projelerinin hayata geçirilmesi.

A2 sürdürülebilir çevre ilkesi ile halkımızın temiz, sağlıklı ve yeşil bir Biga'da yaşamasını sağlamak.

H2.1 Halkımızın temiz ve ucuz suya erişiminin sağlanması.

H2.2 Halkımızın sağlığı ve güvenliği için kanalizasyon ve atık su altyapısının geliştirilmesi.

H2.3 Çevre bilincinin oluştuğu, sıfır atık üreten daha temiz bir Biga için çalışmalar yapılması.

H2.4 Tüm canlıların yaşam hakkını gözeterek sokak hayvanlarının rehabilitasyonunun sağlanması ve hayvan refahını artırılması.

H2.5 Aktif yeşil alan miktarının artırılmasını sağlayarak daha yeşil Biga'nın inşa edilmesi.

H2.6 Halkımızın sağlığı, esenliği ve huzuru için denetim ve kontrol çalışmalarının yürütülmesi.

A3 sosyal ve halkçı belediyecilik ile kentimizin sosyal, kültürel gelişimine katkı sağlamak ve ekonomik kalkınmayı teşvik edici çalışmalar ile toplum refahını arttırmak.

H3.1 Kadınlarımız, yaşlılarımız, çocuklarımız ve engelli vatandaşlarımız için Biga'nın daha yaşanabilir bir kent haline getirilmesi.

H3.2 Sosyal ve halkçı belediyecilik projeleri ile Biga'da yoksulluk ve yoksunluğun etkilerinin azaltılması.

H3.3 Geleceğimizin teminatı çocuklar ve gençlerimiz için yapılacak çalışmalar ile eğitimin desteklenmesi.

H3.4 Canlı bir kent için kültürel, sportif, sanatsal faaliyetler ve etkinlikler düzenlenmesi.

H3.5 Ekonomik gelişim ve toplumsal refah için kentimizin tarım, hayvancılık ve turizm potansiyelini destekleyici çalışmalar yapılması.

A4 geleceğin Biga'sını inşa etmek ve hizmet sunumunda kalite ve verimliliği yükseltmek için kurumsal kapasiteyi geliştirmek.

H4.1 kentimizi paydaşlarımızla birlikte yönetmek ve kentimizi tanıtmak için çalışmalar yapılması

H4.2 nitelikli hizmet sunumu için kurumun beşerî, fiziki ve teknolojik altyapısının geliştirilmesi

H4.3 etkin, etkili ve verimli bütçe yönetimi ile mali sürdürülebilirliğin sağlanması

## 11. PERFORMANS HEDEF VE GÖSTERGELERİ İLE FAALİYETLER

PERFORMANS HEDEFİ TABLOSU			
<b>İdare Adı</b>	BİGA BELEDİYE BAŞKANLIĞI		
<b>Amaç.1.</b>	A1 AFETLERE KARŞI DİRENÇLİ, GÜVENLİ VE MODERN BİR BİGA İNŞA ETMEK		
<b>Hedef.1.1.</b>	Biga'nın depremlere ve diğer afetlere karşı hazır hale getirilmesi.		
<b>Performans Hedefi</b>	Biga'nın depremlere ve diğer afetlere karşı hazır hale getirilmesi.		
Performans Göstergeleri	Hedefe Etkisi	2025	
PG1.1.1 Yapılan hızlı tarama test sayısı	25%	300	
PG1.1.2 Hazırlanan kentsel dönüşüm bölge sayısı	25%	1	
PG1.1.2 Oluşturulan kentsel dönüşüm proje sayısı	25%	1	
PG1.1.4 Altyapısı hazırlanan toplanma alanı sayısı	25%	5	
Faaliyetler	Kaynak İhtiyacı 2025 (TL)		
	Bütçe	Bütçe Dışı	Toplam

1.1.F1.Üniversiteyle iş birliği yaparak yapıların hızlı tarama testlerinin yapılması	1.000.000,00		1.000.000,00
1.1.F2.Kentsel dönüşüm projeleri gerçekleştirilmesi	1.500.000,00		1.500.000,00
1.1.F3- Jeolojik etütlerin yapılması	2.000.000,00		2.000.000,00
1.1.F4. Kentsel dönüşüm bölgeleri oluşturulması	1.000.000,00		1.000.000,00
1.1.F5. - Daha güvenli imar alanlarının planlanması, yeni kentleşme imar planları	1.000.000,00		1.000.000,00
1.1.F6- Toplanma alanlarının alt yapısının hazırlanması ve düzenlenmesi	1.000.000,00		1.000.000,00
1.1.F7- Deprem sonrası eylem planının hazırlanması	1.000.000,00		1.000.000,00
1.1.F8- İtfaiye hizmetlerinin yürütülmesi	1.000.000,00		1.000.000,00
1.1.F9 1/1000 ve 1/5000'lik planlama çalışmalarını yürütmek	1.000.000,00		1.000.000,00
1.1F10- İmar planı revizyonları gerçekleştirmek	2.000.000,00		2.000.000,00
1.1.F11- Afet bilincini arttırmaya yönelik eğitim çalışmaları yap.	500.000,00		500.000,00
<b>Genel Toplam</b>	<b>13.000.000,00</b>		<b>13.000.000,00</b>

## FAALİYET MALİYETLERİ TABLOSU

<b>İdare Adı</b>	BİGA BELEDİYE BAŞKANLIĞI
<b>Performans Hedefi</b>	Biga'nın depremlere ve diğer afetlere karşı hazır hale getirilmesi.
<b>Faaliyet ve Projeler</b>	<ul style="list-style-type: none"> <li>- Üniversiteyle iş birliği yaparak yapıların hızlı tarama testlerinin yapılması</li> <li>- Kentsel dönüşüm projeleri gerçekleştirilmesi</li> <li>- Jeolojik etütlerin yapılması</li> <li>- Kentsel dönüşüm bölgeleri oluşturulması</li> <li>- Daha güvenli imar alanlarının planlanması, yeni kentleşme imar planları</li> <li>- Toplanma alanlarının alt yapısının hazırlanması ve düzenlenmesi</li> <li>- Deprem sonrası eylem planının hazırlanması (AFAD, AKOM ve Kızılay ile birlikte)</li> <li>- İtfaiye hizmetlerinin yürütülmesi</li> <li>- 1/1000 ve 1/5000'lik planlama çalışmalarını yürütmek</li> <li>- İmar planı revizyonları gerçekleştirmek</li> <li>- Afet bilincini arttırmaya yönelik eğitim çalışmaları yapılması</li> </ul>



<b>Sorumlu Harcama Birimi veya Birimleri</b>	Afet Fen İtfaiye Müdürlüğü	İşleri İşleri	Müdürlüğü Müdürlüğü
<b>Ekonomik Kod</b>	2025 Yılı		
01. Personel Giderleri	1.500.000,00		
02. SGK Devlet Primi Giderleri	500.000,00		
03. Mal ve Hizmet Alım Giderleri	11.000.000,00		
06. Sermaye Giderleri	2.000.000,00		
<b>Toplam Bütçe Kaynak İhtiyacı</b>	13.000.000,00		
<b>Toplam Kaynak İhtiyacı</b>	13.000.000,00		

**PERFORMANS HEDEFİ TABLOSU**

<b>İdare Adı</b>	BİGA BELEDİYE BAŞKANLIĞI		
<b>Amaç.1.</b>	A1 AFETLERE KARŞI DİRENÇLİ, GÜVENLİ VE MODERN BİR BİGA İNŞA ETMEK		
<b>Hedef.1.2.</b>	H1.2 Modern şehirciliğin gereği alt yapı ve üst yapı projelerinin hayata geçirilmesi		
<b>Performans Hedefi</b>	H1.2 Modern şehirciliğin gereği alt yapı ve üst yapı projelerinin hayata geçirilmesi		
<b>Performans Göstergeleri</b>	<b>Hedefe Etkisi</b>	<b>2025</b>	
PG1.2.1 Yeni kent meydanı projesinin tamamlanma oranı	25%	20%	
PG1.2.2 Nakliyeciler sitesi projesinin tamamlanma oranı	25%	20%	
PG1.2.3 Belediye hamamı projesinin tamamlanma oranı	25%	20%	
PG1.2.4 Parke tesisi projesinin tamamlanma oranı	25%	20%	
<b>Faaliyetler</b>	<b>Kaynak İhtiyacı 2025 (TL)</b>		
	<b>Bütçe</b>	<b>Bütçe Dışı</b>	<b>Toplam</b>
1.2.F1. - Yeni kent meydanı	3.000.000,00		3.000.000,00
1.2.F2. - Nakliyeciler sitesi	20.000.000,00		20.000.000,00

1.2.F3- Belediye hamamı	2.000.000,00		2.000.000,00
1.2.F4. Paket taş üretim tesisi kurulması	35.000.000,00		35.000.000,00
1.2.F5. - Yol acil müdahale ekibi kurulması	4.000.000,00		4.000.000,00
1.2.F6- - Yeni yollar ve donatı alanları yapılması	20.000.000,00		20.000.000,00
1.2.F7- - Mevcutların bakım ve onarımlarının yapılması	20.000.000,00		20.000.000,00
1.2.F8- - Otogarın işletilmesi	3.000.000,00		3.000.000,00
1.2.F9 Toplu taşıma sisteminin hizmet kalitesinin artırılması	2.000.000,00		2.000.000,00
1.2 F10 Sinyalizasyon ve kavşak düzenlemeleri yapılması	7.000.000,00		7.000.000,00
1.2 .F11- - Yeni toplu taşıma güzergahları belirlenmesi	1.000.000,00		1.000.000,00
1.2 .F12- - Otobüs durakları yapılması	10.000.000,00		10.000.000,00
1.2 .F13 Mevcut durakların bakım ve onarımlarını	3.000.000,00		3.000.000,00
<b>Genel Toplam</b>	<b>130.000.000,00</b>		<b>130.000.000,00</b>

## FAALİYET MALİYETLERİ TABLOSU

<b>İdare Adı</b>	BİGA BELEDİYE BAŞKANLIĞI
<b>Performans Hedefi</b>	H1.2 Modern şehirciliğin gereği alt yapı ve üst yapı projelerinin hayata geçirilmesi
<b>Faaliyet ve Projeler</b>	<ul style="list-style-type: none"> <li>- Yeni kent meydanı</li> <li>- Nakliyeciler sitesi</li> <li>- Belediye hamamı</li> <li>- Paket taş üretim tesisi kurulması</li> <li>- Yol acil müdahale ekibi kurulması</li> <li>- Yeni yollar ve donatı alanları yapılması</li> <li>- Mevcutların bakım ve onarımlarının yapılması</li> <li>- Otogarın işletilmesi</li> <li>- Toplu taşıma sisteminin hizmet kalitesinin artırılması</li> <li>- Sinyalizasyon ve kavşak düzenlemeleri yapılması</li> <li>- Yeni toplu taşıma güzergahları belirlenmesi</li> <li>- Otobüs durakları yapılması</li> <li>- Mevcut durakların bakım ve onarımlarını gerçekleştirilmesi</li> </ul>
<b>Sorumlu Harcama Birimi veya Birimleri</b>	Fen İşleri Müdürlüğü
<b>Ekonomik Kod</b>	2025 Yılı
01. Personel Giderleri	700.000,00

02. SGK Devlet Primi Giderleri	300.000,00
03. Mal ve Hizmet Alım Giderleri	110.000.000,00
06. Sermaye Giderleri	19.000.000,00
<b>Toplam Bütçe Kaynak İhtiyacı</b>	<b>130.000.000,00</b>
<b>Toplam Kaynak İhtiyacı</b>	<b>130.000.000,00</b>

## PERFORMANS HEDEFİ TABLOSU

<b>İdare Adı</b>	BİGA BELEDİYE BAŞKANLIĞI		
<b>Amaç.2.</b>	A2 SÜRDÜRÜLEBİLİR ÇEVRE İLKESİ İLE HALKIMIZIN TEMİZ, SAĞLIKLI VE YEŞİL BİR BİGA'DA YAŞAMASINI SAĞLAMAK		
<b>Hedef.2.1.</b>	H2.1 Halkımızın temiz ve ucuz suya erişiminin sağlanması		
<b>Performans Hedefi</b>	H2.1 Halkımızın temiz ve ucuz suya erişiminin sağlanması		
<b>Performans Göstergeleri</b>	<b>Hedefe Etkisi</b>	<b>2025</b>	
PG2.1.1 Sondaj çalışması yapılan yer sayısı	25%	2	
PG2.1.2 Su iletim hattı sayısı oranı	25%	-	
PG2.1.3 Toplam su deposu sayısı	25%	3	
PG2.1.4 Bakımı yapılan depo sayısı	25%	3	
<b>Faaliyetler</b>	<b>Kaynak İhtiyacı 2025 (TL)</b>		
	<b>Bütçe</b>	<b>Bütçe Dışı</b>	<b>Toplam</b>
2.1.F1. - Eybekli, Sarıkaya, Kaldırımbaşı köylerinde ve Balıkkaya'da sondaj çalışmalarına başlanması	10.000.000,00		10.000.000,00
2.1.F2. - Panço suyunu su iletim hatlarına dahil ederek su kaynağının ikiye çıkarılması	10.000.000,00		10.000.000,00
2.1.F3- Yeni su depoları yapmak (2'den 5'e)	10.000.000,00		10.000.000,00
2.1.F4. Yedek isale hattı yapılması	10.000.000,00		10.000.000,00
2.1.F5. - Su iletim hatlarının mahalle bazlı ayrılması	5.000.000,00		5.000.000,00
2.1.F6- - Su kaybını önleyecek bölgesel vanalar yapılması	2.000.000,00		2.000.000,00

2.1.F7- - Su kayıp ve kaçakla mücadele edilmesi	2.000.000,00		2.000.000,00
2.1.F8- - Mevcut isale hattının bakım ve onarımlarının yapılması	10.000.000,00		10.000.000,00
2.1.F9 Mevcut su depolarının bakım ve onarımlarının yapılması	9.000.000,00		9.000.000,00
2.1F10 Bilinçli su tüketimine yönelik çalışmalar yapılması	770.000,00		770.000,00
<b>Genel Toplam</b>	<b>68.770.000,00</b>		<b>68.770.000,00</b>

**FAALİYET MALİYETLERİ TABLOSU**

<b>İdare Adı</b>	BİGA BELEDİYE BAŞKANLIĞI
<b>Performans Hedefi</b>	H2.1 Halkımızın temiz ve ucuz suya erişiminin sağlanması
<b>Faaliyet ve Projeler</b>	<ul style="list-style-type: none"> <li>- Eybekli, Sarıkaya, Kaldırımbaşı köylerinde ve Balıkkaya'da sondaj çalışmalarına başlanması</li> <li>- Panço suyunu su iletim hatlarına dahil ederek su kaynağının ikiye çıkarılması</li> <li>- Yeni su depoları yapmak (2'den 5'e)</li> <li>- Yedek isale hattı yapılması</li> <li>- Su iletim hatlarının mahalle bazlı ayrılması</li> <li>- Su kaybını önleyecek bölgesel vanalar yapılması</li> <li>- Su kayıp ve kaçakla mücadele edilmesi</li> <li>- Mevcut isale hattının bakım ve onarımlarının yapılması</li> <li>- Mevcut su depolarının bakım ve onarımlarının yapılması</li> <li>- Bilinçli su tüketimine yönelik çalışmalar yapılması</li> </ul>
<b>Sorumlu Harcama Birimi veya Birimleri</b>	Fen İşleri İmar ve Şehircilik Müdürlüğü Müdürlüğü
<b>Ekonomik Kod</b>	2025 Yılı
01. Personel Giderleri	
02. SGK Devlet Primi Giderleri	
03. Mal ve Hizmet Alım Giderleri	50.770.000,00
06. Sermaye Giderleri	18.000.000,00
<b>Toplam Bütçe Kaynak İhtiyacı</b>	<b>68.770.000,00</b>

Toplam Kaynak İhtiyacı

68.770.000,00

## PERFORMANS HEDEFİ TABLOSU

<b>İdare Adı</b>	BİGA BELEDİYE BAŞKANLIĞI		
<b>Amaç.2.</b>	A2 SÜRDÜRÜLEBİLİR ÇEVRE İLKESİ İLE HALKIMIZIN TEMİZ, SAĞLIKLI VE YEŞİL BİR BİGA'DA YAŞAMASINI SAĞLAMAK		
<b>Hedef.2.2.</b>	H2.2 Halkımızın sağlığı ve güvenliği için kanalizasyon ve atık su altyapısının geliştirilmesi		
<b>Performans Hedefi</b>	H2.2 Halkımızın sağlığı ve güvenliği için kanalizasyon ve atık su altyapısının geliştirilmesi		
<b>Performans Göstergeleri</b>	<b>Hedefe Etkisi</b>	<b>2025</b>	
<b>PG2.2.1 Yeni imara açılan alanların kanalizasyon hattının tamamlanma oranı</b>	100 %	70%	
<b>Faaliyetler</b>	<b>Kaynak İhtiyacı 2025 (TL)</b>		
	<b>Bütçe</b>	<b>Bütçe Dışı</b>	<b>Toplam</b>
2.2.F1.- Mevcut yağmur suyu şebeke hattının bakım ve onarımının yapılması başlanması	2.000.000,00		2.000.000,00
2.2.F2. - Yeni imar alanlarında kanalizasyon ve atık su altyapısı çalışmalarının yapılması	2.040.000,00		2.040.000,00
2.2.F3- - Mevcut kanalizasyon hattının bakım ve onarımının yapılması	3.000.000,00		3.000.000,00
<b>Genel Toplam</b>	<b>7.040.000,00</b>		<b>7.040.000,00</b>

## FAALİYET MALİYETLERİ TABLOSU

<b>İdare Adı</b>	BİGA BELEDİYE BAŞKANLIĞI
<b>Performans Hedefi</b>	H2.2 Halkımızın sağlığı ve güvenliği için kanalizasyon ve atık su altyapısının geliştirilmesi

<b>Faaliyet ve Projeler</b>	<ul style="list-style-type: none"> <li>- Mevcut yağmur suyu şebeke hattının bakım ve onarımının yapılması</li> <li>- Yeni imar alanlarında kanalizasyon ve atık su altyapısı çalışmalarının yapılması</li> <li>- Mevcut kanalizasyon hattının bakım ve onarımının yapılması</li> </ul>
<b>Sorumlu Harcama Birimi veya Birimleri</b>	Fen İşleri Müdürlüğü İmar ve Şehircilik Müdürlüğü
<b>Ekonomik Kod</b>	2025 Yılı
01. Personel Giderleri	
02. SGK Devlet Primi Giderleri	
03. Mal ve Hizmet Alım Giderleri	5.040.000,00
06. Sermaye Giderleri	2.000.000,00
<b>Toplam Bütçe Kaynak İhtiyacı</b>	<b>7.040.000,00</b>
<b>Toplam Kaynak İhtiyacı</b>	<b>7.040.000,00</b>

## PERFORMANS HEDEFİ TABLOSU

<b>İdare Adı</b>	BİGA BELEDİYE BAŞKANLIĞI		
<b>Amaç.2.</b>	A2 SÜRDÜRÜLEBİLİR ÇEVRE İLKESİ İLE HALKIMIZIN TEMİZ, SAĞLIKLI VE YEŞİL BİR BİGA'DA YAŞAMASINI SAĞLAMAK		
<b>Hedef.2.3.</b>	H2.3 Çevre bilincinin oluştuğu, sıfır atık üreten daha temiz bir Biga için çalışmalar yapılması		
<b>Performans Hedefi</b>	H2.3 Çevre bilincinin oluştuğu, sıfır atık üreten daha temiz bir Biga için çalışmalar yapılması		
<b>Performans Göstergeleri</b>	<b>Hedefe Etkisi</b>	<b>2025</b>	
PG2.3.1 Katı atık ayrıştırma tesisi projesinin tamamlanma oranı	50%	20 %	
PG2.3.2 Toplanan atık miktarı (ton)	50%	35.000	

Faaliyetler	Kaynak İhtiyacı 2025 (TL)		
	Bütçe	Bütçe Dışı	Toplam
2.3.F1.- Katı atık ayrıştırma tesisi projesi	5.000.000,00		5.000.000,00
2.2.F2. Geri dönüşüm çalışmaları yapılması	4.600.000,00		4.600.000,00
2.3.F3- - Çevre temizliği, çevre sağlığı ve geri dönüşüm ile ilgili kampanya, etkinlik, eğitim, seminer, yarışma vb. çalışmalar yapılması	400.000,00		400.000,00
2.3.F4- Kent temizliğinin yapılması	5.000.000,00		5.000.000,00
<b>Genel Toplam</b>	<b>15.000.000,00</b>		<b>15.000.000,00</b>

### FAALİYET MALİYETLERİ TABLOSU

<b>İdare Adı</b>	BİGA BELEDİYE BAŞKANLIĞI		
<b>Performans Hedefi</b>	H2.3 Çevre bilincinin oluştuğu, sıfır atık üreten daha temiz bir Biga için çalışmalar yapılması		
<b>Faaliyet ve Projeler</b>	<ul style="list-style-type: none"> <li>- Katı atık ayrıştırma tesisi projesi</li> <li>- Geri dönüşüm çalışmaları yapılması</li> <li>- Çevre temizliği, çevre sağlığı ve geri dönüşüm ile ilgili kampanya, etkinlik, eğitim, seminer, yarışma vb. çalışmalar yapılması</li> <li>- Kent temizliğinin yapılması</li> </ul>		
<b>Sorumlu Harcama Birimi veya Birimleri</b>	Temizlik İşleri Fen İşleri İklim Değişikliği ve Sıfır Atık	Müdürlüğü Müdürlüğü	Müdürlüğü
<b>Ekonomik Kod</b>	2025 Yılı		
01. Personel Giderleri			
02. SGK Devlet Primi Giderleri			
03. Mal ve Hizmet Alım Giderleri	10.000.000,00		
06. Sermaye Giderleri	5.000.000,00		
<b>Toplam Bütçe Kaynak İhtiyacı</b>	<b>15.000.000,00</b>		
<b>Toplam Kaynak İhtiyacı</b>	<b>15.000.000,00</b>		

PERFORMANS HEDEFİ TABLOSU			
İdare Adı	BİGA BELEDİYE BAŞKANLIĞI		
Amaç.2.	A2 SÜRDÜRÜLEBİLİR ÇEVRE İLKESİ İLE HALKIMIZIN TEMİZ, SAĞLIKLI VE YEŞİL BİR BİGA'DA YAŞAMASINI SAĞLAMAK		
Hedef.2.4.	H2.4 Tüm canlıların yaşam hakkını gözeterek sokak hayvanlarının rehabilitasyonunun sağlanması ve hayvan refahını artırılması		
Performans Hedefi	H2.4 Tüm canlıların yaşam hakkını gözeterek sokak hayvanlarının rehabilitasyonunun sağlanması ve hayvan refahını artırılması		
Performans Göstergeleri	Hedefe Etkisi	2025	
PG2.4.1 Mobil sokak hayvanı ambulansı projesinin tamamlanma oranı	100%	100 %	
Faaliyetler	Kaynak İhtiyacı 2025 (TL)		
	Bütçe	Bütçe Dışı	Toplam
2.4.F1.- Hayvan barınağı kapasitesinin artırılması	1.000.000,00		1.000.000,00
2.4.F2. Mobil sokak hayvanı ambulansı projesi	800.000,00		800.000,00
2.4.F3- - Kısırlaştırma ve rehabilitasyon çalışmalarının yürütülmesi	500.000,00		500.000,00
<b>Genel Toplam</b>	<b>2.300.000,00</b>		<b>2.300.000,00</b>

FAALİYET MALİYETLERİ TABLOSU	
İdare Adı	BİGA BELEDİYE BAŞKANLIĞI
Performans Hedefi	H2.4 Tüm canlıların yaşam hakkını gözeterek sokak hayvanlarının rehabilitasyonunun sağlanması ve hayvan refahını artırılması
Faaliyet ve Projeler	<ul style="list-style-type: none"> <li>- Hayvan barınağı kapasitesinin artırılması</li> <li>- Mobil sokak hayvanı ambulansı projesi</li> <li>- Kısırlaştırma ve rehabilitasyon çalışmalarının yürütülmesi</li> </ul>



<b>Sorumlu Harcama Birimi veya Birimleri</b>	Veterinerlik Hizmetleri Zabıta Müdürlüğü
<b>Ekonomik Kod</b>	2025 Yılı
01. Personel Giderleri	
02. SGK Devlet Primi Giderleri	
03. Mal ve Hizmet Alım Giderleri	1.300.000,00
06. Sermaye Giderleri	1.000.000,00
<b>Toplam Bütçe Kaynak İhtiyacı</b>	<b>2.300.000,00</b>
<b>Toplam Kaynak İhtiyacı</b>	<b>2.300.000,00</b>

## PERFORMANS HEDEFİ TABLOSU

<b>İdare Adı</b>	BİGA BELEDİYE BAŞKANLIĞI		
<b>Amaç.2.</b>	A2 SÜRDÜRÜLEBİLİR ÇEVRE İLKESİ İLE HALKIMIZIN TEMİZ, SAĞLIKLI VE YEŞİL BİR BİGA'DA YAŞAMASINI SAĞLAMAK		
<b>Hedef.2.5.</b>	H2.5 Aktif yeşil alan miktarının artırılmasını sağlayarak daha yeşil Biga'nın inşa edilmesi		
<b>Performans Hedefi</b>	H2.5 Aktif yeşil alan miktarının artırılmasını sağlayarak daha yeşil Biga'nın inşa edilmesi		
<b>Performans Göstergeleri</b>	<b>Hedefe Etkisi</b>	<b>2025</b>	
PG2.5.1 Yeniceköy mesire alanı projesinin tamamlanma oranı	35%	20%	
PG2.5.2 Hamdibey Yaşam Vadisi projesinin tamamlanma oranı	35%	20%	
PG.2.5.3 Bakımı yapılan park sayısı	30%	82	
<b>Faaliyetler</b>	<b>Kaynak İhtiyacı 2025 (TL)</b>		
	<b>Bütçe</b>	<b>Bütçe Dışı</b>	<b>Toplam</b>
2.5.F1.- Tematik parklar yapılması	1.500.000,00		2.000.000,00

2.5.F2. Yeniceköy mesire alanı projesi	1.500.000,00		2.000.000,00
2.5.F3 Hamdibey Yaşam Vadisi projesi	1.500.000,00		2.000.000,00
2.5.F4 Yeni park alanları yapılması	2.000.000,00		2.000.000,00
2.5.F5- Rekreasyon alanlarında peyzaj çalışmaları yapılması	2.000.000,00		2.400.000,00
<b>Genel Toplam</b>	<b>8.500.000,00</b>		<b>8.500.000,00</b>

## FAALİYET MALİYETLERİ TABLOSU

<b>İdare Adı</b>	BİGA BELEDİYE BAŞKANLIĞI
<b>Performans Hedefi</b>	H2.5 Aktif yeşil alan miktarının artırılmasını sağlayarak daha yeşil Biga'nın inşa edilmesi
<b>Faaliyet ve Projeler</b>	<p>Tematik parklar alanı yapılması</p> <ul style="list-style-type: none"> <li>- Yeniceköy mesire alanı projesi</li> <li>- Hamdibey Yaşam Vadisi projesi</li> <li>- Mevcut park ve yeşil alanların bakım ve onarımlarının gerçekleştirilmesi</li> <li>- Rekreasyon alanlarında peyzaj çalışmaları yapılması</li> </ul>
<b>Sorumlu Harcama Birimi veya Birimleri</b>	<p>Park ve Bahçeler Müdürlüğü</p> <p>İmar ve Şehircilik Müdürlüğü</p>
<b>Ekonomik Kod</b>	2025 Yılı
01. Personel Giderleri	
02. SGK Devlet Primi Giderleri	
03. Mal ve Hizmet Alım Giderleri	5.000.000,00
06. Sermaye Giderleri	3.500.000,00
<b>Toplam Bütçe Kaynak İhtiyacı</b>	<b>8.500.000,00</b>
<b>Toplam Kaynak İhtiyacı</b>	<b>8.500.000,00</b>

## PERFORMANS HEDEFİ TABLOSU

<b>İdare Adı</b>	BİGA BELEDİYE BAŞKANLIĞI
------------------	--------------------------

<b>Amaç.2.</b>	A2 SÜRDÜRÜLEBİLİR ÇEVRE İLKESİ İLE HALKIMIZIN TEMİZ, SAĞLIKLI VE YEŞİL BİR BİGA'DA YAŞAMASINI SAĞLAMAK		
<b>Hedef.2.6.</b>	H2.6 Halkımızın sağlığı, esenliği ve huzuru için denetim ve kontrol çalışmalarının yürütülmesi		
<b>Performans Hedefi</b>	H2.6 Halkımızın sağlığı, esenliği ve huzuru için denetim ve kontrol çalışmalarının yürütülmesi		
<b>Performans Göstergeleri</b>	Hedefe Etkisi	<b>2025</b>	
<b>PG2.6.1 Larva mücadelesi için yapılan ilaçlama sayısı</b>	100%	4.000	
<b>Faaliyetler</b>	<b>Kaynak İhtiyacı 2025 (TL)</b>		
	<b>Bütçe</b>	<b>Bütçe Dışı</b>	<b>Toplam</b>
2.6.F1.- Sıhhi ve gayri sıhhi işyeri denetimlerinin yapılması	250.000,00		250.000,00
2.6.F2. Kaldırım işgallerinin önlenmesi	200.000,00		200.000,00
2.6.F3 Kaçak yapılaşma ile mücadele edilmesi	200.000,00		200.000,00
2.6.F4 Mevzuata aykırı binaların yıkımlarının gerçekleştirilmesi	400.000,00		400.000,00
2.5.F5- Defin hizmetlerinin yürütülmesi	450.000,00		450.000,00
2.5.F6- Vektörel mücadele çalışmalarının yapılması	100.000,00		100.000,00
<b>Genel Toplam</b>	<b>1.600.000,00</b>		<b>1.600.000,00</b>

**FAALİYET MALİYETLERİ TABLOSU**

<b>İdare Adı</b>	BİGA BELEDİYE BAŞKANLIĞI	
<b>Performans Hedefi</b>	H2.6 Halkımızın sağlığı, esenliği ve huzuru için denetim ve kontrol çalışmalarının yürütülmesi	
<b>Faaliyet ve Projeler</b>	<ul style="list-style-type: none"> <li>- Sıhhi ve gayri sıhhi işyeri denetimlerinin yapılması</li> <li>- Kaldırım işgallerinin önlenmesi</li> <li>- Kaçak yapılaşma ile mücadele edilmesi</li> <li>- Mevzuata aykırı binaların yıkımlarının gerçekleştirilmesi</li> <li>- Defin hizmetlerinin yürütülmesi</li> <li>- Vektörel mücadele çalışmalarının yapılması</li> </ul>	
<b>Sorumlu Harcama Birimi veya Birimleri</b>	Zabıta Mezarlıklar İmar ve Şehircilik Müdürlüğü  Afet İşleri Müdürlüğü	Müdürlüğü Müdürlüğü
<b>Ekonomik Kod</b>	2025 Yılı	

01. Personel Giderleri	
02. SGK Devlet Primi Giderleri	
03. Mal ve Hizmet Alım Giderleri	1.600.000,00
06. Sermaye Giderleri	
<b>Toplam Bütçe Kaynak İhtiyacı</b>	<b>1.600.000,00</b>
<b>Toplam Kaynak İhtiyacı</b>	<b>1.600.000,00</b>

## PERFORMANS HEDEFİ TABLOSU

<b>İdare Adı</b>	BİGA BELEDİYE BAŞKANLIĞI		
<b>Amaç.3.</b>	A3 SOSYAL VE HALKÇI BELEDİYECİLİK İLE KENTİMİZİN SOSYAL, KÜLTÜREL GELİŞİMİNE KATKI SAĞLAMAK VE EKONOMİK KALKINMAYI TEŞVİK EDİCİ ÇALIŞMALAR İLE TOPLUM REFAHINI ARTTIRMAK		
<b>Hedef.3.1.</b>	H3.1 Kadınlarımız, yaşlılarımız, çocuklarımız ve engelli vatandaşlarımız için Biga'nın daha yaşanabilir bir kent haline getirilmesi		
<b>Performans Hedefi</b>	H3.1 Kadınlarımız, yaşlılarımız, çocuklarımız ve engelli vatandaşlarımız için Biga'nın daha yaşanabilir bir kent haline getirilmesi		
<b>Performans Göstergeleri</b>	<b>Hedefe Etkisi</b>	<b>2025</b>	
PG3.1.1 Gezici mobil kreşin hayata geçirilmesi	10%	50%	
PG3.1.2 Mahalle kreşleri sayısı	15%	2	
PG3.1.3 Biga Hanım Evi projesinin tamamlanma oranı	15%	25%	
PG.3.1.4 Hanımeli Biga kadın emeği çarşısı projesinin tamamlanma oranı	15%	50%	
PG.3.1.5 Büyükler hobi konuk evi projesinin tamamlanma oranı	15%	25%	
PG.3.1.6 Emekliler lokali projesinin tamamlanma oranı	15%	30%	
PG.3.1.7 Kurulan engelsiz yaşam merkezleri sayısı	15%	-	
<b>Faaliyetler</b>	<b>Kaynak İhtiyacı 2025 (TL)</b>		
	<b>Bütçe</b>	<b>Bütçe Dışı</b>	<b>Toplam</b>
3.1.F1. Gezici mobil kreş	3.000.000,00		3.000.000,00

3.1.F2. Mahalle kreşleri	20.000.000,00		20.000.000,00
3.1.F3- Biga Hanım Evi	5.000.000,00		5.000.000,00
3.1.F4. Yeni doğan taksi	2.000.000,00		2.000.000,00
3.1.F5. - Hanımeli Biga kadın emeği çarşısı	2.000.000,00		2.000.000,00
3.1.F6- - Anne adayları için bakım paketi	3.000.000,00		3.000.000,00
3.1.F7- - Büyükler hobi konuk evi	10.000.000,00		10.000.000,00
3.1.F8- - Emekliler lokali	5.000.000,00		5.000.000,00
3.1.F9 Engelsiz yaşam merkezleri	20.000.000,00		20.000.000,00
<b>Genel Toplam</b>	<b>70.000.000,00</b>		<b>70.000.000,00</b>

## FAALİYET MALİYETLERİ TABLOSU

<b>İdare Adı</b>	BİGA BELEDİYE BAŞKANLIĞI
<b>Performans Hedefi</b>	H3.1 Kadınlarımız, yaşlılarımız, çocuklarımız ve engelli vatandaşlarımız için Biga'nın daha yaşanabilir bir kent haline getirilmesi
<b>Faaliyet ve Projeler</b>	- Gezici mobil kreş - Mahalle kreşleri - Biga Hanım Evi - Yeni doğan taksi - Hanımeli Biga kadın emeği çarşısı - Anne adayları için bakım paketi - Büyükler hobi konuk evi - Emekliler lokali - Mobil sağlık ve bakım hizmetleri - Engelsiz yaşam merkezleri
<b>Sorumlu Harcama Birimi veya Birimleri</b>	Kültür ve Sosyal İşler Müdürlüğü Başkanlık Fen İşleri Müdürlüğü
<b>Ekonomik Kod</b>	2025 Yılı
01. Personel Giderleri	
02. SGK Devlet Primi Giderleri	
03. Mal ve Hizmet Alım Giderleri	45.000.000,00
06. Sermaye Giderleri	25.000.000,00

<b>Toplam Bütçe Kaynak İhtiyacı</b>	<b>70.000.000,00</b>
<b>Toplam Kaynak İhtiyacı</b>	<b>70.000.000,00</b>

**PERFORMANS HEDEFİ TABLOSU**

<b>İdare Adı</b>	BİGA BELEDİYE BAŞKANLIĞI		
<b>Amaç.3.</b>	A3 SOSYAL VE HALKÇI BELEDİYECİLİK İLE KENTİMİZİN SOSYAL, KÜLTÜREL GELİŞİMİNE KATKI SAĞLAMAK VE EKONOMİK KALKINMAYI TEŞVİK EDİCİ ÇALIŞMALAR İLE TOPLUM REFAHINI ARTTIRMAK		
<b>Hedef.3.2.</b>	H3.2 Sosyal ve halkçı belediyeçilik projeleri ile Biga'da yoksulluk ve yoksunluğun etkilerinin azaltılması		
<b>Performans Hedefi</b>	H3.2 Sosyal ve halkçı belediyeçilik projeleri ile Biga'da yoksulluk ve yoksunluğun etkilerinin azaltılması		
<b>Performans Göstergeleri</b>	<b>Hedefe Etkisi</b>	<b>2025</b>	
PG3.2.1 Protein market projesinin tamamlanma oranı	25%	50%	
PG3.2.2 Çamaşır kafe projesinin tamamlanma oranı	25%	50%	
PG3.2.3 Bigalım Kart projesinin hayata geçirilme oranı	25%	50%	
PG3.2.4 Erzak yardımı yapılan kişi sayısı	25%	2.500	
<b>Faaliyetler</b>	<b>Kaynak İhtiyacı 2025 (TL)</b>		
	<b>Bütçe</b>	<b>Bütçe Dışı</b>	
3.2.F1. Biga Belediyesi protein market projesi	1.500.000,00		1.500.000,00
3.2.F2. Çamaşır kafe projesi	1.000.000,00		1.000.000,00
3.2.F3- Bigalım Kart projesi	1.500.000,00		1.500.000,00
3.2.F4. İhtiyaç sahibi vatandaşlarımıza aynı yardımlar yapılması	4.000.000,00		4.000.000,00
<b>Genel Toplam</b>	<b>8.000.000,00</b>		<b>8.000.000,00</b>

**FAALİYET MALİYETLERİ TABLOSU**

<b>İdare Adı</b>	BİGA BELEDİYE BAŞKANLIĞI
<b>Performans Hedefi</b>	H3.2 Sosyal ve halkçı belediyeçilik projeleri ile Biga'da yoksulluk ve yoksunluğun etkilerinin azaltılması
<b>Faaliyet ve Projeler</b>	- Biga Belediyesi protein market projesi - Çamaşır kafe projesi - Bigalım Kart projesi - İhtiyaç sahibi vatandaşlarımıza aynı yardımlar yapılması
<b>Sorumlu Harcama Birimi veya Birimleri</b>	Kültür ve Sosyal İşler Müdürlüğü Başkanlık Fen İşleri Müdürlüğü
<b>Ekonomik Kod</b>	2025 Yılı
01. Personel Giderleri	
02. SGK Devlet Primi Giderleri	
03. Mal ve Hizmet Alım Giderleri	5.000.000,00
06. Sermaye Giderleri	3.000.000,00
<b>Toplam Bütçe Kaynak İhtiyacı</b>	<b>8.000.000,00</b>
<b>Toplam Kaynak İhtiyacı</b>	<b>8.000.000,00</b>

## PERFORMANS HEDEFİ TABLOSU

<b>İdare Adı</b>	BİGA BELEDİYE BAŞKANLIĞI		
<b>Amaç.3.</b>	A3 SOSYAL VE HALKÇI BELEDİYEÇİLİK İLE KENTİMİZİN SOSYAL, KÜLTÜREL GELİŞİMİNE KATKI SAĞLAMAK VE EKONOMİK KALKINMAYI TEŞVİK EDİCİ ÇALIŞMALAR İLE TOPLUM REFAHINI ARTTIRMAK		
<b>Hedef.3.3.</b>	H3.3 Geleceğimizin teminatı çocuklar ve gençlerimiz için yapılacak çalışmalar ile eğitimin desteklenmesi		
<b>Performans Hedefi</b>	H3.3 Geleceğimizin teminatı çocuklar ve gençlerimiz için yapılacak çalışmalar ile eğitimin desteklenmesi		
<b>Performans Göstergeleri</b>	Hedefe Etkisi	<b>2025</b>	
PG3.3.1 Biga gençlik akademisi projesinin tamamlanma oranı	50%	25%	

PG3.3.2 Biga çocuk kütüphanesi projesinin tamamlanma oranı	50%	25%	
Faaliyetler	Kaynak İhtiyacı 2025 (TL)		
	Bütçe	Bütçe Dışı	Toplam
3.3.F1. Biga gençlik akademisi projesi	3.000.000,00		3.000.000,00
3.3.F2. Biga çocuk kütüphanesi projesi	2.000.000,00		2.000.000,00
3.3.F3- Çocuk ve gençler için yaz spor okulları açılması	1.000.000,00		1.000.000,00
<b>Genel Toplam</b>	<b>6.000.000,00</b>		<b>6.000.000,00</b>

## FAALİYET MALİYETLERİ TABLOSU

İdare Adı	BİGA BELEDİYE BAŞKANLIĞI
Performans Hedefi	H3.3 Geleceğimizin teminatı çocuklar ve gençlerimiz için yapılacak çalışmalar ile eğitimin desteklenmesi
Faaliyet ve Projeler	- Biga gençlik akademisi projesi - Biga çocuk kütüphanesi projesi - Çocuk ve gençler için yaz spor okulları açılması
Sorumlu Harcama Birimi veya Birimleri	Kültür ve Sosyal İşler Müdürlüğü Başkanlık Fen İşleri Müdürlüğü
Ekonomik Kod	2025 Yılı
01. Personel Giderleri	
02. SGK Devlet Primi Giderleri	
03. Mal ve Hizmet Alım Giderleri	3.000.000,00
06. Sermaye Giderleri	3.000.000,00
<b>Toplam Bütçe Kaynak İhtiyacı</b>	<b>6.000.000,00</b>
<b>Toplam Kaynak İhtiyacı</b>	<b>6.000.000,00</b>



## PERFORMANS HEDEFİ TABLOSU

<b>İdare Adı</b>	BİGA BELEDİYE BAŞKANLIĞI		
<b>Amaç.3.</b>	A3 SOSYAL VE HALKÇI BELEDİYECİLİK İLE KENTİMİZİN SOSYAL, KÜLTÜREL GELİŞİMİNE KATKI SAĞLAMAK VE EKONOMİK KALKINMAYI TEŞVİK EDİCİ ÇALIŞMALAR İLE TOPLUM REFAHINI ARTTIRMAK		
<b>Hedef.3.1.</b>	H3.4 Canlı bir kent için kültürel, sportif, sanatsal faaliyetler ve etkinlikler düzenlenmesi		
<b>Performans Hedefi</b>	H3.4 Canlı bir kent için kültürel, sportif, sanatsal faaliyetler ve etkinlikler düzenlenmesi		
<b>Performans Göstergeleri</b>	<b>Hedefe Etkisi</b>	<b>2025</b>	
PG3.4.1 Spor akademisinde düzenlenen kurs branş sayısı	10%	2	
PG3.4.2 Düzenlenen kukla festivali sayısı	10%	1	
PG3.4.3 Düzenlenen uçurtma festivali sayısı	10%	1	
PG3.4.4 Düzenlenen Genç Fest sayısı	10%	1	
PG3.4.5 Düzenlenen gastronomi festivali sayısı	10%	1	
PG3.4.5 Düzenlenen uçurtma festivali sayısı	10%	1	
PG3.4.5 Düzenlenen tiyatro festivali sayısı	10%	1	
PG3.4.6 İlçe tiyatrosu tarafından sergilenen oyun sayısı	10%	1	
PG3.4.5 Düzenlenen off road festivali sayısı	10%	1	
<b>Faaliyetler</b>	<b>Kaynak İhtiyacı 2025 (TL)</b>		
	<b>Bütçe</b>	<b>Bütçe Dışı</b>	<b>Toplam</b>
3.4.F1. Biga spor akademisi projesi	1.000,000,00		1.000,000,00
3.4.F2. Köyler bağlantılı bisiklet yolu	1.000,000,00		1.000,000,00
3.4.F3- Biga kukla festivali	1.000,000,00		1.000,000,00
3.4.F4 Biga uçurtma festivali	1.000,000,00		1.000,000,00
3.4.F5 Genç Fest	1.000,000,00		1.000,000,00
3.4.F6 Gastronomi Festivali	1.000,000,00		1.000,000,00
3.4.F7 Tiyatro festivali	2.000,000,00		2.000,000,00
3.4.F8 Biga ilçe tiyatrosunun kurulması	2.000,000,00		2.000,000,00
3.4.F9 Edebiyat günleri	1.000,000,00		1.000,000,00
3.4.F10 Off-Road festivali	1.000,000,00		1.000,000,00

<b>Genel Toplam</b>	<b>12.000.000,00</b>	<b>12.000.000,00</b>
---------------------	----------------------	----------------------

**FAALİYET MALİYETLERİ TABLOSU**

<b>İdare Adı</b>	BİGA BELEDİYE BAŞKANLIĞI
<b>Performans Hedefi</b>	H3.4 Canlı bir kent için kültürel, sportif, sanatsal faaliyetler ve etkinlikler düzenlenmesi
<b>Faaliyet ve Projeler</b>	<ul style="list-style-type: none"> <li>- Biga spor akademisi projesi</li> <li>- Köyler bağlantılı bisiklet yolu</li> <li>- Biga kukla festivali</li> <li>- Biga uçurtma festivali</li> <li>- Genç Fest Festivali</li> <li>- Gastronomi Festivali</li> <li>- Tiyatro festivali</li> <li>- Biga ilçe tiyatrosunun kurulması</li> <li>- Edebiyat günleri</li> <li>- Off-Road festivali</li> </ul>
<b>Sorumlu Harcama Birimi veya Birimleri</b>	Kültür ve Sosyal İşler Müdürlüğü Başkanlık Fen İşleri Müdürlüğü
<b>Ekonomik Kod</b>	2025 Yılı
01. Personel Giderleri	
02. SGK Devlet Primi Giderleri	
03. Mal ve Hizmet Alım Giderleri	8.000.000,00
06. Sermaye Giderleri	4.000.000,00
<b>Toplam Bütçe Kaynak İhtiyacı</b>	<b>12.000.000,00</b>
<b>Toplam Kaynak İhtiyacı</b>	<b>12.000.000,00</b>

**PERFORMANS HEDEFİ TABLOSU**

<b>İdare Adı</b>	BİGA BELEDİYE BAŞKANLIĞI
------------------	--------------------------

<b>Amaç.3.</b>	A3 SOSYAL VE HALKÇI BELEDİYECİLİK İLE KENTİMİZİN SOSYAL, KÜLTÜREL GELİŞİMİNE KATKI SAĞLAMAK VE EKONOMİK KALKINMAYI TEŞVİK EDİCİ ÇALIŞMALAR İLE TOPLUM REFAHINI ARTTIRMAK		
<b>Hedef.3.5.</b>	H3.5 Ekonomik gelişim ve toplumsal refah için kentimizin tarım, hayvancılık ve turizm potansiyelini destekleyici çalışmalar yapılması		
<b>Performans Hedefi</b>	H3.5 Ekonomik gelişim ve toplumsal refah için kentimizin tarım, hayvancılık ve turizm potansiyelini destekleyici çalışmalar yapılması		
<b>Performans Göstergeleri</b>	<b>Hedefe Etkisi</b>	<b>2025</b>	
PG3.5.1 Biga sanayi sosyal tesisi projesinin tamamlanma oranı	20%	30%	
PG3.5.2 Galerıcılar sitesi projesinin tamamlanma oranı	20%	-	
PG3.5.3 Köy masası projesinin tamamlanma oranı	20%	100%	
PG3.5.4 Yatırım ve girişim ofisi projesinin tamamlanma oranı	20%	100%	
PG3.5.5 Turizm ofisi projesinin tamamlanma oranı	20%	100%	
<b>Faaliyetler</b>	<b>Kaynak İhtiyacı 2025 (TL)</b>		
	<b>Bütçe</b>	<b>Bütçe Dışı</b>	<b>Toplam</b>
3.5.F1. Biga sanayi sosyal tesisi projesi	3.000,000,00		3.000,000,00
3.5.F2. - Galerıcılar sitesi projesi	12.000,000,00		12.000,000,00
3.5.F3- Köy masası projesi	1.000,000,00		1.000,000,00
3.5.F4 Yatırım ve girişim ofisi projesi	1.000,000,00		1.000,000,00
3.5.F5 Turizm ofisi projesi	1.000,000,00		1.000,000,00
3.5.F6 Kent akademisi projesi	1.000,000,00		1.000,000,00
3.5.F7 5957 sayılı kanuna uygun hal çalışmalarının yürütülmesi	1.000,000,00		1.000,000,00
<b>Genel Toplam</b>	<b>20.000.000,00</b>		<b>20.000.000,00</b>

## FAALİYET MALİYETLERİ TABLOSU

<b>İdare Adı</b>	BİGA BELEDİYE BAŞKANLIĞI
<b>Performans Hedefi</b>	H3.5 Ekonomik gelişim ve toplumsal refah için kentimizin tarım, hayvancılık ve turizm potansiyelini destekleyici çalışmalar yapılması
<b>Faaliyet ve Projeler</b>	<ul style="list-style-type: none"> <li>- Biga sanayi sosyal tesisi projesi</li> <li>- Galericiiler sitesi projesi</li> <li>- Köy masası projesi</li> <li>- Yatırım ve girişim ofisi projesi</li> <li>- Turizm ofisi projesi</li> <li>- Kent akademisi projesi</li> <li>- 5957 sayılı kanuna uygun hal çalışmalarının yürütülmesi</li> </ul>
<b>Sorumlu Harcama Birimi veya Birimleri</b>	Fen İşleri Müdürlüğü Hal Müdürlüğü Başkanlık
<b>Ekonomik Kod</b>	2025 Yılı
01. Personel Giderleri	
02. SGK Devlet Primi Giderleri	
03. Mal ve Hizmet Alım Giderleri	10.000.000,00
06. Sermaye Giderleri	10.000.000,00
<b>Toplam Bütçe Kaynak İhtiyacı</b>	<b>20.000.000,00</b>
<b>Toplam Kaynak İhtiyacı</b>	<b>20.000.000,00</b>

## PERFORMANS HEDEFİ TABLOSU

<b>İdare Adı</b>	BİGA BELEDİYE BAŞKANLIĞI		
<b>Amaç.4.</b>	A4 SGELECEĞİN BİGA'SINI İNŞA ETMEK VE HİZMET SUNUMUNDA KALİTE VE VERİMLİLİĞİ YÜKSELTMEK İÇİN KARUMSAL KAPASİTEYİ GELİŞTİRMEK		
<b>Hedef.4.1.</b>	H4.1 Kentimizi paydaşlarımızla birlikte yönetmek ve kentimizi tanıtmak için çalışmalar yapılması		
<b>Performans Hedefi</b>	H4.1 Kentimizi paydaşlarımızla birlikte yönetmek ve kentimizi tanıtmak için çalışmalar yapılması		
<b>Performans Göstergeleri</b>	Hedefe Etkisi	<b>2025</b>	

PG4.1.1 Düzenlenen trafik ve ulaşım çalıştay sayısı	25%	1	
PG4.1.2 Düzenlenen kültür, sanat ve turizm çalıştay sayısı	25%	1	
PG4.1.3 Düzenlenen spor çalıştay sayısı	25%	1	
PG4.1.4 Toplam kardeş şehir sayısı	15%	3	
PG4.1.5 Katılım sağlanan etkinlik sayısı	10%	2	
<b>Faaliyetler</b>	<b>Kaynak İhtiyacı 2025 (TL)</b>		
	<b>Bütçe</b>	<b>Bütçe Dışı</b>	<b>Toplam</b>
4.1.F1. - Biga trafik ve ulaşım çalıştay düzenlenmesi	100.000,00		100.000,00
4.1.F2. - Kültür, sanat ve turizm çalıştay düzenlenmesi	250.000,00		250.000,00
4.1.F3. - Biga spor çalıştay düzenlenmesi	250.000,00		250.000,00
4.1.F4 - Belediyemizin projelerinin, faaliyetlerinin basın ve sosyal medya ağı oluşturarak duyurulması	500.000,00		500.000,00
4.1.F5 - Kardeş şehir ilişkilerinin kurulması ve yürütülmesi	100.000,00		100.000,00
4.1.F6 - Kurumun tanıtımı ve temsili için ulusal ve uluslararası etkinliklere katılım sağlanması	100.000,00		100.000,00
4.1.F7 - Kurumun tanıtımı ve temsili için ulusal ve uluslararası etkinliklere katılım sağlanması	200.000,00		200.000,00
<b>Genel Toplam</b>	<b>1.500.000,00</b>		<b>1.500.000,00</b>

**FAALİYET MALİYETLERİ TABLOSU**

<b>İdare Adı</b>	BİGA BELEDİYE BAŞKANLIĞI
<b>Performans Hedefi</b>	H4.1 Kentimizi paydaşlarımızla birlikte yönetmek ve kentimizi tanıtmak için çalışmalar yapılması
<b>Faaliyet ve Projeler</b>	<ul style="list-style-type: none"> <li>- Biga trafik ve ulaşım çalıştay düzenlenmesi</li> <li>- Kültür, sanat ve turizm çalıştay düzenlenmesi</li> <li>- Biga spor çalıştay düzenlenmesi</li> <li>- Belediyemizin projelerinin, faaliyetlerinin basın ve sosyal medya ağı oluşturarak duyurulması</li> <li>- Kardeş şehir ilişkilerinin kurulması ve yürütülmesi</li> <li>- Kurumun tanıtımı ve temsili için ulusal ve uluslararası etkinliklere katılım sağlanması</li> <li>- Düzenli kamuoyu araştırmaları yapılması</li> </ul>
<b>Sorumlu Harcama Birimi veya Birimleri</b>	Basın Yayın ve Halkla İlişkiler Müdürlüğü Kültür ve Sosyal İşler Müdürlüğü

	Muhtarlık İşleri Müdürlüğü
<b>Ekonomik Kod</b>	2025 Yılı
01. Personel Giderleri	
02. SGK Devlet Primi Giderleri	
03. Mal ve Hizmet Alım Giderleri	1.500.000,00
06. Sermaye Giderleri	
<b>Toplam Bütçe Kaynak İhtiyacı</b>	<b>1.500.000,00</b>
<b>Toplam Kaynak İhtiyacı</b>	<b>1.500.000,00</b>

**PERFORMANS HEDEFİ TABLOSU**

<b>İdare Adı</b>	BİGA BELEDİYE BAŞKANLIĞI		
<b>Amaç.4.</b>	A4 SGELECEĞİN BİGA'SINI İNŞA ETMEK VE HİZMET SUNUMUNDA KALİTE VE VERİMLİLİĞİ YÜKSELTMEK İÇİN KARUMSAL KAPASİTEYİ GELİŞTİRMEK		
<b>Hedef.4.2.</b>	H4.2 Nitelikli hizmet sunumu için kurumun beşerî, fiziki ve teknolojik altyapısının geliştirilmesi		
<b>Performans Hedefi</b>	H4.2 Nitelikli hizmet sunumu için kurumun beşerî, fiziki ve teknolojik altyapısının geliştirilmesi		
<b>Performans Göstergeleri</b>	<b>Hedefe Etkisi</b>	<b>2025</b>	
PG4.2.1 Yeni hizmet binasının tamamlanma oranı		25%	
PG4.2.2 Kişi Başı Eğitim Süresi		7 saat	
PG4.2.3 e-devlet üzerinden sunulan hizmet sayısı		6	
PG4.2.4 Yazılım ve donanım taleplerinin karşılanma oranı		80%	
<b>Faaliyetler</b>	<b>Kaynak İhtiyacı 2025 (TL)</b>		
	<b>Bütçe</b>	<b>Bütçe Dışı</b>	<b>Toplam</b>
4.2.F1. Fen İşleri Müdürlüğü yeni hizmet binasının yapılması	5.000.000,00		5.000.000,00
4.2.F2. Hizmet içi eğitimler düzenlenmesi	500.000,00		500.000,00

4.2.F3. Çalışanların motivasyonunu arttırmaya yönelik etkinlikler düzenlenmesi	500.000,00		500.000,00
4.2.F4 - Çalışan özlük işlemlerinin gerçekleştirilmesi	200.000,00		200.000,00
4.2.F5 - Etkin bir satın alma sistemi kurulması	200.000,00		200.000,00
4.2.F6 - İş sağlığı ve güvenliği çalışmalarının yürütülmesi, gerekli eğitimlerin verilmesi	600.000,00		600.000,00
4.2.F7 - Kurumun bilişim altyapısının güncelliğinin sağlanması	1.000.000,00		1.000.000,00
4.2.F8- Yazılım, donanım ihtiyaçlarının karşılanması	3.000.000,00		3.000.000,00
4.2.F9-- Birimlerin ihtiyaç duyduğu satın almaların yapılması	3.000.000,00		3.000.000,00
<b>Genel Toplam</b>	<b>14.000.000,00</b>		<b>14.000.000,00</b>

## FAALİYET MALİYETLERİ TABLOSU

<b>İdare Adı</b>	BİGA BELEDİYE BAŞKANLIĞI
<b>Performans Hedefi</b>	H4.2 Nitelikli hizmet sunumu için kurumun beşerî, fiziki ve teknolojik altyapısının geliştirilmesi
<b>Faaliyet ve Projeler</b>	<ul style="list-style-type: none"> <li>- Fen İşleri Müdürlüğü yeni hizmet binasının yapılması</li> <li>- Hizmet içi eğitimler düzenlenmesi</li> <li>- Çalışanların motivasyonunu arttırmaya yönelik etkinlikler düzenlenmesi</li> <li>- Çalışan özlük işlemlerinin gerçekleştirilmesi</li> <li>- Etkin bir satın alma sistemi kurulması</li> <li>- İş sağlığı ve güvenliği çalışmalarının yürütülmesi, gerekli eğitimlerin verilmesi</li> <li>- Kurumun bilişim altyapısının güncelliğinin sağlanması</li> <li>- Yazılım, donanım ihtiyaçlarının karşılanması</li> <li>- Birimlerin ihtiyaç duyduğu satın almaların yapılması</li> </ul>
<b>Sorumlu Harcama Birimi veya Birimleri</b>	İnsan Kaynakları ve Eğitim Müdürlüğü Hukuk İşleri Müdürlüğü Yazı İşleri Müdürlüğü Fen İşleri Müdürlüğü Satın Alma Servisi
<b>Ekonomik Kod</b>	2025 Yılı
01. Personel Giderleri	
02. SGK Devlet Primi Giderleri	
03. Mal ve Hizmet Alım Giderleri	7.000.000,00

06. Sermaye Giderleri	7.000.000,00
<b>Toplam Bütçe Kaynak İhtiyacı</b>	<b>14.000.000,00</b>
<b>Toplam Kaynak İhtiyacı</b>	<b>14.000.000,00</b>

## PERFORMANS HEDEFİ TABLOSU

<b>İdare Adı</b>	BİGA BELEDİYE BAŞKANLIĞI		
<b>Amaç.4.</b>	A4 SGELECEĞİN BİGA'SINI İNŞA ETMEK VE HİZMET SUNUMUNDA KALİTE VE VERİMLİLİĞİ YÜKSELTMEK İÇİN KARUMSAL KAPASİTEYİ GELİŞTİRMEK		
<b>Hedef.4.2.</b>	H4.3 Etkin, etkili ve verimli bütçe yönetimi ile mali sürdürülebilirliğin sağlanması		
<b>Performans Hedefi</b>	H4.3 Etkin, etkili ve verimli bütçe yönetimi ile mali sürdürülebilirliğin sağlanması		
<b>Performans Göstergeleri</b>	<b>Hedefe Etkisi</b>	<b>2025</b>	
PG4.3.1 Gelir bütçesi gerçekleşme oranı	30%	86%	
PG4.3.2 Tahakkuk tahsilat oranı	35%	90%	
PG4.3.3 Hibe proje performans oranı	35%	100%	
<b>Faaliyetler</b>	<b>Kaynak İhtiyacı 2025 (TL)</b>		
	<b>Bütçe</b>	<b>Bütçe Dışı</b>	<b>Toplam</b>
4.3.F1. - Gelir ve gider bütçesinin takip edilmesi	100.000,00		100.000,00
4.3.F2. - Belediye gelirlerinin tahsil edilmesi	100.000,00		100.000,00
4.3.F3. - Gelirlerin arttırılmasına yönelik kontrol ve denetim çalışmaları yürütülmesi	400.000,00		400.000,00
4.3.F4 - - Performans programı ve faaliyet raporlarının hazırlanmasını sağlayarak idare raporlarının konsolide edilmesi	200.000,00		200.000,00
4.3.F5 - - Stratejik planın izleme ve değerlendirmesinin yapılması	200.000,00		200.000,00
4.3.F6 - İç kontrol uyum eylem planı çalışmalarının yürütülmesi	200.000,00		200.000,00
4.3.F7 - Belediye muhasebe iş ve işlemlerinin yapılması	150.000,00		150.000,00
<b>Genel Toplam</b>	<b>1.350.000,00</b>		<b>1.350.000,00</b>



<b>FAALİYET MALİYETLERİ TABLOSU</b>	
<b>İdare Adı</b>	BİGA BELEDİYE BAŞKANLIĞI
<b>Performans Hedefi</b>	H4.3 Etkin, etkili ve verimli bütçe yönetimi ile mali sürdürülebilirliğin sağlanması
<b>Faaliyet ve Projeler</b>	<ul style="list-style-type: none"><li>- Gelir ve gider bütçesinin takip edilmesi</li><li>- Belediye gelirlerinin tahsil edilmesi</li><li>- Gelirlerin arttırılmasına yönelik kontrol ve denetim çalışmaları yürütülmesi</li><li>- Performans programı ve faaliyet raporlarının hazırlanmasını sağlayarak idare raporlarının konsolide edilmesi</li><li>- Stratejik planın izleme ve değerlendirmesinin yapılması</li><li>- İç kontrol uyum eylem planı çalışmalarının yürütülmesi</li><li>- Belediye muhasebe iş ve işlemlerinin yapılması</li></ul>
<b>Sorumlu Harcama Birimi veya Birimleri</b>	Mali Hizmetler Müdürlüğü
<b>Ekonomik Kod</b>	2025 Yılı
01. Personel Giderleri	
02. SGK Devlet Primi Giderleri	
03. Mal ve Hizmet Alım Giderleri	1.350.000,00
06. Sermaye Giderleri	
<b>Toplam Bütçe Kaynak İhtiyacı</b>	<b>1.350.000,00</b>
<b>Toplam Kaynak İhtiyacı</b>	<b>1.350.000,00</b>

## 12. İDARE PERFORMANS TABLOSU

Performans Hedefi	Performans Hedefi / faaliyeti	BÜTÇE İÇİ		BÜTÇE DIŞI		TOPLAM	
		TL	PAY(%)	TL	PAY(%)	TL	PAY(%)
<b>P.H.1.1</b>	<b>Biga'nın depremlere ve diğer afetlere karşı hazır hale getirilmesi</b>						
	1.1.F1. - Üniversiteyle iş birliği yaparak yapıların hızlı tarama testlerinin Yapılması	1.000.000,00	0,086956522			1.000.000,00	0,086956522
	1.2.F2 - Kentsel dönüşüm projeleri gerçekleştirilmesi	1.500.000,00	0,086956522			1.500.000,00	0,086956522
	1.2.F3 - Jeolojik etütlerin yapılması	2.000.000,00	0,086956522			2.000.000,00	0,086956522
	1.2.F4 - Kentsel dönüşüm bölgeleri oluşturulması	1.000.000,00	0,086956522			1.000.000,00	0,086956522
	1.2.F5 Daha güvenli imar alanlarının planlanması, yeni kentleşme imar planları	1.000.000,00	0,086956522			1.000.000,00	0,086956522
	1.2.F6 - Toplanma alanlarının alt yapısının hazırlanması ve düzenlenmesi	1.000.000,00	0,086956522			1.000.000,00	0,086956522
	1.2.F7 - Deprem sonrası eylem planının hazırlanması (AFAD, AKOM ve Kızılay ile birlikte)	1.000.000,00	0,086956522			1.000.000,00	0,086956522
	1.2.F8 - İtfaiye hizmetlerinin yürütülmesi	1.000.000,00	0,173913043			1.000.000,00	0,173913043
	1.2.F9 - 1/1000 ve 1/5000'lik planlama çalışmalarını yürütmek	1.000.000,00	0,043478261			1.000.000,00	0,043478261
	1.2.F10 - İmar planı revizyonları gerçekleştirmek	2.000.000,00	0,086956522			2.000.000,00	0,086956522
	1.2.F11 - Afet bilincini arttırmaya yönelik eğitim çalışmaları yapılması	500.000,00	0,086956522			500.000,00	0,086956522
<b>P.H.1.2</b>	<b>H1.2 Modern şehirciliğin gereği alt yapı ve üst yapı projelerinin hayata geçirilmesi</b>						
	1.2.F1. - Yeni kent meydanı	3.000.000,00	0,260869565			3.000.000,00	0,260869565
	1.2.F2. - Nakliyeciler sitesi	20.000.000,00	1,739130435			20.000.000,00	1,739130435
	1.2.F3- Belediye hamamı	2.000.000,00	0,173913043			2.000.000,00	0,173913043
	1.2.F4. Paket taş üretim tesisi kurulması	35.000.000,00	3,043478261			35.000.000,00	3,043478261
	1.2.F5. - Yol acil müdahale ekibi kurulması	4.000.000,00	0,347826087			4.000.000,00	0,347826087
	1.2.F6- - Yeni yollar ve donatı alanları yapılması	20.000.000,00	1,739130435			20.000.000,00	1,739130435
	1.2.F7- - Mevcutların bakım ve onarımlarının yapılması	20.000.000,00	1,739130435			20.000.000,00	1,739130435
	1.2.F8- - Otogarın işletilmesi	3.000.000,00	0,260869565			3.000.000,00	0,260869565
	1.2.F9 Toplu taşıma sisteminin hizmet kalitesinin artırılması	2.000.000,00	0,173913043			2.000.000,00	0,173913043

	1.2.F10 Sinyalizasyon ve kavşak düzenlemeleri yapılması	7.000.000,00	0,608695652			7.000.000,00	0,608695652
	1.2.F11- - Yeni toplu taşıma güzergahları belirlenmesi	1.000.000,00	0,086956522			1.000.000,00	0,086956522
	1.2.F12- - Otobüs durakları yapılması	10.000.000,00	0,869565217			10.000.000,00	0,869565217
	1.2.F13 Mevcut durakların bakım ve onarımlarını	3.000.000,00	0,260869565			3.000.000,00	0,260869565
<b>P.H.2.1</b>	<b>H2.1 Halkımızın temiz ve ucuz suya erişiminin sağlanması</b>						
	2.1.F1. - Eybekli, Sarıkaya, Kaldırımbaşı köylerinde ve Balıkkaya'da sondaj çalışmalarına başlanması	10.000.000,00	0,869565217			10.000.000,00	0,869565217
	2.1.F2. - Panço suyunu su iletim hatlarına dahil ederek su kaynağının ikiye çıkarılması	10.000.000,00	0,869565217			10.000.000,00	0,869565217
	2.1.F3- Yeni su depoları yapmak (2'den 5'e)	10.000.000,00	0,869565217			10.000.000,00	0,869565217
	2.1.F4. Yedek isale hattı yapılması	10.000.000,00	0,869565217			10.000.000,00	0,869565217
	2.1.F5. - Su iletim hatlarının mahalle bazlı ayrılması	5.000.000,00	0,434782609			5.000.000,00	0,434782609
	2.1.F6- - Su kaybını önleyecek bölgesel vanalar yapılması	2.000.000,00	0,173913043			2.000.000,00	0,173913043
	2.1.F7- - Su kayıp ve kaçakla mücadele edilmesi	2.000.000,00	0,173913043			2.000.000,00	0,173913043
	2.1.F8- - Mevcut isale hattının bakım ve onarımlarının yapılması	10.000.000,00	0,869565217			10.000.000,00	0,869565217
	2.1.F9 Mevcut su depolarının bakım ve onarımlarının yapılması	9.000.000,00	0,782608696			9.000.000,00	0,782608696
	2.1F10 Bilinçli su tüketimine yönelik çalışmalar yapılması	770.000,00	0,066956522			770.000,00	0,066956522
Performans Hedefi	Performans Hedefi / faaliyeti	BÜTÇE İÇİ		BÜTÇE DIŞI		TOPLAM	
		TL	PAY(%)	TL	PAY(%)	TL	PAY(%)
<b>P.H.2.2</b>	<b>Halkımızın sağlığı ve güvenliği için kanalizasyon ve atık su altyapısının geliştirilmesi</b>						
	2.2.F1.- Mevcut yağmur suyu şebeke hattının bakım ve onarımının yapılması başlanması	2.000.000,00	0,173913043			2.000.000,00	0,173913043
	2.2.F2. - Yeni imar alanlarında kanalizasyon ve atık su altyapısı çalışmalarının yapılması	2.040.000,00	0,177391304			2.040.000,00	0,177391304
	2.2.F3- - Mevcut kanalizasyon hattının bakım ve onarımının yapılması	3.000.000,00	0,260869565			3.000.000,00	0,260869565
<b>P.H.2.3</b>	<b>Çevre bilincinin olduğu, sıfır atık üreten daha temiz bir Biga için çalışmalar yapılması</b>						
	2.3.F1.- Katı atık ayrıştırma tesisi projesi	5.000.000,00	0,434782609			5.000.000,00	0,434782609
	2.3.F2. Geri dönüşüm çalışmaları yapılması	4.600.000,00	0,4			4.600.000,00	0,4

	2.3.F3- - Çevre temizliği, çevre sağlığı ve geri dönüşüm ile ilgili kampanya, etkinlik, eğitim, seminer, yarışma vb. çalışmalar yapılması	400.000,00	0,034782609			400.000,00	0,034782609
	2.3.F4- Kent temizliğinin yapılması	5.000.000,00	0,434782609			5.000.000,00	0,434782609
<b>P.H.2.4</b>	<b>Tüm canlıların yaşam hakkını gözeterek sokak hayvanlarının rehabilitasyonunun sağlanması ve hayvan refahını artırılması</b>						
	2.4.F1.- Hayvan barınağı kapasitesinin artırılması	1.000.000,00	0,086956522			1.000.000,00	0,086956522
	2.4.F2. Mobil sokak hayvanı ambulansı projesi	800.000,00	0,069565217			800.000,00	0,069565217
	2.4.F3- - Kısırlaştırma ve rehabilitasyon çalışmalarının yürütülmesi	500.000,00	0,043478261			500.000,00	0,043478261
<b>P.H.2.5</b>	<b>Aktif yeşil alan miktarının artırılmasını sağlayarak daha yeşil Biga'nın inşa edilmesi</b>						
	2.5.F1.- Tematik parklar yapılması	1.500.000,00	0,130434783			1.500.000,00	0,130434783
	2.5.F2. Yeniceköy mesire alanı projesi	1.500.000,00	0,130434783			1.500.000,00	0,130434783
	2.5.F3 Hamdibey Yaşam Vadisi projesi	1.500.000,00	0,130434783			1.500.000,00	0,130434783
	2.5.F4 Yeni park alanları yapılması	2.000.000,00	0,173913043			2.000.000,00	0,173913043
	2.5.F5- Rekreasyon alanlarında peyzaj çalışmaları yapılması	2.000.000,00	0,173913043			2.000.000,00	0,173913043
<b>P.H.2.6</b>	<b>Halkımızın sağlığı, esenliği ve huzuru için denetim ve kontrol çalışmalarının yürütülmesi</b>						
	2.6.F1.- Sıhhi ve gayri sıhhi işyeri denetimlerinin yapılması						
	2.6.F2. Kaldırım işgallerinin önlenmesi	200.000,00	0,017391304			200.000,00	0,017391304
	2.6.F3 Kaçak yapılaşma ile mücadele edilmesi	200.000,00	0,017391304			200.000,00	0,017391304
	2.6.F4 Mevzuata aykırı binaların yıkımlarının gerçekleştirilmesi	400.000,00	0,034782609			400.000,00	0,034782609
	2.5.F5- Defin hizmetlerinin yürütülmesi	450.000,00	0,039130435			450.000,00	0,039130435
	2.5.F6- Vektörel mücadele çalışmalarının yapılması	100.000,00	0,008695652			100.000,00	0,008695652
<b>Performans Hedefi</b>	<b>Performans Hedefi / faaliyeti</b>	<b>BÜTÇE İÇİ</b>		<b>BÜTÇE DIŞI</b>		<b>TOPLAM</b>	
		<b>TL</b>	<b>PAY(%)</b>	<b>TL</b>	<b>PAY(%)</b>	<b>TL</b>	<b>PAY(%)</b>
<b>P.H.3.1</b>	<b>Kadınlarımız, yaşlılarımız, çocuklarımız ve engelli vatandaşlarımız için Biga'nın daha yaşanabilir bir kent haline getirilmesi</b>						
	3.1.F1. Gezici mobil kreş	3.000.000,00	0,260869565			3.000.000,00	0,260869565
	3.1.F2. Mahalle kreşleri	20.000.000,00	1,739130435			20.000.000,00	1,739130435
	3.1.F3- Biga Hanım Evi	5.000.000,00	0,434782609			5.000.000,00	0,434782609

	3.1.F4. Yeni doğan taksi	2.000.000,00	0,173913043			2.000.000,00	0,173913043
	3.1.F5. - Hanımeli Biga kadın emeği çarşısı	2.000.000,00	0,173913043			2.000.000,00	0,173913043
	3.1.F6- - Anne adayları için bakım paketi	3.000.000,00	0,260869565			3.000.000,00	0,260869565
	3.1.F7- - Büyükler hobi konuk evi	10.000.000,00	0,869565217			10.000.000,00	0,869565217
	3.1.F8- - Emekliler lokali	5.000.000,00	0,434782609			5.000.000,00	0,434782609
	3.1.F9 Engelsiz yaşam merkezleri	20.000.000,00	1,739130435			20.000.000,00	1,739130435
<b>P.H.3.2</b>	<b>Sosyal ve halkçı belediyecilik projeleri ile Biga'da yoksulluk ve yoksunluğun etkilerinin azaltılması</b>						
	3.2.F1. Biga Belediyesi protein market projesi	1.500.000,00	0,130434783			1.500.000,00	0,130434783
	3.2.F2. Çamaşır kafe projesi	1.000.000,00	0,086956522			1.000.000,00	0,086956522
	3.2.F3- Bigalım Kart projesi	1.500.000,00	0,130434783			1.500.000,00	0,130434783
	3.2.F4. İhtiyaç sahibi vatandaşlarımıza aynı yardımlar yapılması	4.000.000,00	0,347826087			4.000.000,00	0,347826087
<b>P.H.3.3</b>	<b>Geleceğimizin teminatı çocuklar ve gençlerimiz için yapılacak çalışmalar ile eğitimin desteklenmesi</b>						
	3.3.F1. Biga gençlik akademisi projesi	3.000.000,00	0,260869565			3.000.000,00	0,260869565
	3.3.F2. Biga çocuk kütüphanesi projesi	2.000.000,00	0,173913043			2.000.000,00	0,173913043
	3.3.F3- Çocuk ve gençler için yaz spor okulları açılması	1.000.000,00	0,086956522			1.000.000,00	0,086956522
Performans Hedefi	Performans Hedefi / faaliyeti	BÜTÇE İÇİ		BÜTÇE DIŞI		TOPLAM	
		TL	PAY(%)	TL	PAY(%)	TL	PAY(%)
<b>P.H.3.4</b>	<b>Canlı bir kent için kültürel, sportif, sanatsal faaliyetler ve etkinlikler düzenlenmesi</b>						
	3.4.F1. Biga spor akademisi projesi	1.000.000,00	0,086956522			1.000.000,00	0,086956522
	3.4.F2. Köyler bağlantılı bisiklet yolu	1.000.000,00	0,086956522			1.000.000,00	0,086956522
	3.4.F3- Biga kukla festivali	1.000.000,00	0,086956522			1.000.000,00	0,086956522
	3.4.F4 Biga uçurtma festivali	1.000.000,00	0,086956522			1.000.000,00	0,086956522
	3.4.F5 Genç Fest	1.000.000,00	0,086956522			1.000.000,00	0,086956522
	3.4.F6 Gastronomi Festivali	1.000.000,00	0,086956522			1.000.000,00	0,086956522
	3.4.F7 Tiyatro festivali	2.000.000,00	0,173913043			2.000.000,00	0,173913043
	3.4.F8 Biga ilçe tiyatrosunun kurulması	2.000.000,00	0,173913043			2.000.000,00	0,173913043
	3.4.F9 Edebiyat günleri	1.000.000,00	0,086956522			1.000.000,00	0,086956522
	3.4.F10 Off-Road festivali	1.000.000,00	0,086956522			1.000.000,00	0,086956522

<b>P.H.3.5</b>	<b>Ekonomik gelişim ve toplumsal refah için kentimizin tarım, hayvancılık ve turizm potansiyelini destekleyici çalışmalar yapılması</b>						
3.5.F1. Biga sanayi sosyal tesisi projesi	3.000,000,00	0,266086956			3.000,000,00	0,266086956	
3.5.F2. - Galerıcıler sitesi projesi	12.000,000,00	1,043478261			12.000,000,00	1,043478261	
3.5.F3- Köy masası projesi	1.000,000,00	0,086956522			1.000,000,00	0,086956522	
3.5.F4 Yatırım ve girişim ofisi projesi	1.000,000,00	0,086956522			1.000,000,00	0,086956522	
3.5.F5 Turizm ofisi projesi	1.000,000,00	0,086956522			1.000,000,00	0,086956522	
3.5.F6 Kent akademisi projesi	1.000,000,00	0,086956522			1.000,000,00	0,086956522	
3.5.F7 5957 sayılı kanuna uygun hal çalışmalarının yürütülmesi	1.000,000,00	0,086956522			1.000,000,00	0,086956522	

Performans Hedefi	Performans Hedefi / faaliyeti	BÜTÇE İÇİ		BÜTÇE DIŞI		TOPLAM	
		TL	PAY(%)	TL	PAY(%)	TL	PAY(%)
<b>P.H.4.1</b>	<b>Kentimizi paydaşlarımızla birlikte yönetmek ve kentimizi tanıtmak için çalışmalar yapılması</b>						
4.1.F1. - Biga trafik ve ulaşım çalıştay düzenlenmesi	100.000,00	0,008695652			100.000,00	0,008695652	
4.1.F2. - Kültür, sanat ve turizm çalıştay düzenlenmesi	250.000,00	0,02173913			250.000,00	0,02173913	
4.1.F3. - Biga spor çalıştay düzenlenmesi	250.000,00	0,02173913			250.000,00	0,02173913	
4.1.F4 - Belediyemizin projelerinin, faaliyetlerinin basın ve sosyal medya ağı oluşturarak duyurulması	500.000,00	0,043478261			500.000,00	0,043478261	
4.1.F5 - Kardeş şehir ilişkilerinin kurulması ve yürütülmesi	100.000,00	0,008695652			100.000,00	0,008695652	
4.1.F6 - Kurumun tanıtımı ve temsili için ulusal ve uluslararası etkinliklere katılım sağlanması	100.000,00	0,008695652			100.000,00	0,008695652	
4.1.F7 - Kurumun tanıtımı ve temsili için ulusal ve uluslararası etkinliklere katılım sağlanması	200.000,00	0,017391304			200.000,00	0,017391304	
<b>P.H.4.2</b>	<b>Nitelikli hizmet sunumu için kurumun beşerî, fiziki ve teknolojik altyapısının geliştirilmesi</b>						
4.2.F1. Fen İşleri Müdürlüğü yeni hizmet binasının yapılması	5.000.000,00	0,434782609			5.000.000,00	0,434782609	
4.2.F2. Hizmet içi eğitimler düzenlenmesi	500.000,00	0,043478261			500.000,00	0,043478261	
4.2.F3. Çalışanların motivasyonunu arttırmaya yönelik etkinlikler düzenlenmesi	500.000,00	0,043478261			500.000,00	0,043478261	
4.2.F4 - Çalışan özlük işlemlerinin gerçekleştirilmesi	200.000,00	0,017391304			200.000,00	0,017391304	
4.2.F5 - Etkin bir satın alma sistemi kurulması	200.000,00	0,017391304			200.000,00	0,017391304	

	4.2.F6 - İş sağlığı ve güvenliği çalışmalarının yürütülmesi, gerekli eğitimlerin verilmesi	600.000,00	0,052173913			600.000,00	0,052173913
	4.2.F7 - Kurumun bilişim altyapısının güncelliğinin sağlanması	1.000.000,00	0,086956522			1.000.000,00	0,086956522
	4.2.F8- Yazılım, donanım ihtiyaçlarının karşılanması	3.000.000,00	0,260869565			3.000.000,00	0,260869565
	4.2.F9-- Birimlerin ihtiyaç duyduğu satın almaların yapılması	3.000.000,00	0,260869565			3.000.000,00	0,260869565
<b>P.H.4.3</b>	<b>Etkin, etkili ve verimli bütçe yönetimi ile mali sürdürülebilirliğin sağlanması</b>						
	4.3.F1. - Gelir ve gider bütçesinin takip edilmesi	100.000,00	0,008695652			100.000,00	0,008695652
	4.3.F2. - Belediye gelirlerinin tahsil edilmesi	100.000,00	0,008695652			100.000,00	0,008695652
	4.3.F3. - Gelirlerin artırılmasına yönelik kontrol ve denetim çalışmaları yürütülmesi	400.000,00	0,034782609			400.000,00	0,034782609
	4.3.F4 - - Performans programı ve faaliyet raporlarının hazırlanmasını sağlayarak idare raporlarının konsolide edilmesi	200.000,00	0,017391304			200.000,00	0,017391304
	4.3.F5 - - Stratejik planın izleme ve değerlendirmesinin yapılması	200.000,00	0,017391304			200.000,00	0,017391304
	4.3.F6 - İç kontrol uyum eylem planı çalışmalarının yürütülmesi	200.000,00	0,017391304			200.000,00	0,017391304
	4.3.F7 - Belediye muhasebe iş ve işlemlerinin yapılması	150.000,00	0,013043478			150.000,00	0,013043478
	<b>Performans Hedefleri Maliyetleri Toplamı</b>	<b>379.060.000,00</b>	<b>32,96173913</b>			<b>379.060.000,00</b>	<b>32,96173913</b>
	<b>Genel Yönetim Giderleri</b>	<b>770.940.000,00</b>	<b>67,03826087</b>			<b>770.940.000,00</b>	<b>67,03826087</b>
	<b>Diğer İdarelere Transfer Edilecek Kaynaklar Toplamı + Yedek Ödenek</b>						
	<b>Genel Toplam</b>	<b>1.150.000.000,00</b>	<b>100,00</b>			<b>1.150.000.000,00</b>	<b>100,00</b>

## 13. TOPLAM KAYNAK İHTİYACI

TOPLAM KAYNAK İHTİYACI TABLOSU						
İdare Adı		Biga Belediye Başkanlığı				
	Ekonomik Kod	Faaliyet Toplamı	Genel Yönetim Giderleri Toplamı	Diğer İdarelere Transfer Edilecek Kaynaklar + Yedek Ödenek Toplamı	Genel Toplam	
Bütçe Kaynak İhtiyacı	1	Personel Giderleri	2.200.000,00	228.262.000,00		
	2	SGK Devlet Primi Giderleri	800.000,00	25.643.000,00		
	3	Mal ve Hizmet Alım Gideri	273.560.000,00	271.882.000,00		
	4	Faiz Giderleri	0,00	25.000.000,00		
	5	Cari Transferler	0,00	25.500.000,00		
	6	Sermaye Giderleri	102.500.000,00	23.030.000,00		
	7	Sermaye Transferleri	0,00	0,00		
	8	Borç Verme	0,00	0,00		
	9	Yedek Ödenek	0,00	171.623.000,00		
		<b>Toplam Bütçe Kaynak İhtiyacı</b>	<b>379.060.000,00</b>	<b>770.940.000,00</b>	<b>0,00</b>	<b>1.150.000.000,00</b>
Bütçe						



Döner Sermaye				
Diğer Yurt İçi	0,00	0,00	0,00	
Yurt Dışı	0,00	0,00	0,00	
<b>Toplam Bütçe Dışı Kaynak İhtiyacı</b>	<b>0,00</b>	<b>0,00</b>	<b>0,00</b>	
<b>Toplam Kaynak İhtiyacı</b>	<b>379.060,000,00</b>	<b>770.940.000,00</b>	<b>0,00</b>	<b>1.150.000.000,00</b>

## 14. FAALİYETLERDEN SORUMLU HARCAMA BİRİMLERİ

	H11.	H12.	H21	H22	H23	H24.	H25.	H26.	H31.	H32.	H33.	H34.	H35.	H41.	H42	H43.
A.İ.	i							i							i	i
BM									i	i	i	i	i	S	i	i
BY.H														S	i	i
F.İ.	i	S	i	i	i		i		i	i	i	i	S		S	i
H.İ.															S	i
HM													S		i	i
İ.M	i														i	i
İ.Ş	S	i	i	i			i	S							i	i
İ.D.S					i										i	i
İ.K															S	i
K.S.İ.									S	S	S	S		i	i	i
M.İ.														i	i	i
M.H															i	S
M.M								S							i	i
P.B							S								i	i
S.İ.															i	i
S.K.H			S	S											i	i
T.İ.					S										i	i
V.H						S									i	i
Y.İ.															S	i
Z.M						i		S							i	i

**KISALTMALAR**

A.İ.	Afet İşleri Müdürlüğü	K.S.İ.	Kültür ve Sosyal İşler Müdürlüğü
B.M.	Başkanlık	M.İ.	Muhtarlık İşleri Müdürlüğü
B.Y.H	Basın Yayın ve Halkla İlişkiler Müdürlüğü	M.H.	Mali Hizmetler Müdürlüğü
F.İ.	Fen İşleri Müdürlüğü	M.M.	Mezarlıklar Müdürlüğü
H.İ.	Hukuk İşleri Müdürlüğü	P.B.	Park ve Bahçeler Müdürlüğü
H.M.	Hal Müdürlüğü	S.İ.	Sağlık İşleri Müdürlüğü
İ.M.	İtfaiye Müdürlüğü	S.K.H.	Su ve Kanalizasyon Hizmetleri
İ.Ş.	İmar ve Şehircilik Müdürlüğü	T.İ.	Temizlik İşleri Müdürlüğü
İ.D.S	İklim Değişikliği ve Sıfır Atık Müdürlüğü	V.H.	Veterinerlik Hizmetleri
İ.K.	İnsan Kaynakları ve Eğitim Müdürlüğü	Y.İ.	Yazı İşleri Müdürlüğü
		Z.M	Zabıta Müdürlüğü