



**AFYONKARAHİSAR
SAĞLIK BİLİMLERİ ÜNİVERSİTESİ**

Sağlığın Üniversitesi

**2025 YILI
PERFORMANS
PROGRAMI**

Ocak 2025

ÜST YÖNETİCİ SUNUŞU

Üniversitemiz, nitelikli sağlık personeli yetiştirerek ülkemizin sağlık hizmeti sunumuna katkıda bulunmak, sağlık alanında bilimsel çalışmalar yapmak ve sağlık teknolojisi ile ilaç üretimine katkıda bulunmak amacıyla, **sağlık temalı olarak** 18 Mayıs 2018 tarihinde kurulmuştur.

Üniversitemizin, üstlendiği misyonu ve ortaya koyduğu vizyonunu gerçekleştirmeye yönelik belirlediği öncelik ve politikaların hayata geçirilmesinde bir yol haritası olarak benimsediği 2023-2027 dönemini kapsayan ilk Stratejik Planı, 2023 yılı başından itibaren yürürlüğe konulmuştur. Plan ile gelecek beş yıla ilişkin dört amaç ve bu amaçların altında 17 hedef belirlenmiştir. Amaç ve hedeflere yönelik faaliyetlerin yürütülmesini ve hayata geçirilmesini temin amacıyla 2025 Yılı Merkezi Yönetim Bütçe Kanunu ile 2025 yılı için Üniversitemize 2.908.598.000 TL kaynak tahsisi öngörülmüştür. Tahsis edilen kaynaklarla amaç ve hedeflere ulaşılmasına yönelik faaliyetlerin yerine getirilmesi için; kaynakların etkililik, ekonomiklik ve verimlilik anlayışıyla, hesap verilebilirlik ve mali saydamlık yaklaşımını önceleyen bir bakış açısı ile kullanılmasına azami gayret gösterilecektir.

Bu anlayışla tahsisi öngörülen kaynakların faaliyetlerimize yönelik program bazında dağılımı;

- **Araştırma Geliştirme ve Yenilik** programı için 49.041.000 TL,

- **Tedavi Edici Sağlık** programı için 1.403.720.000 TL,

- **Yükseköğretim** programı için 1.196.796.000 TL,

- **Yönetim ve Destek** programı için 259.041.000 TL şeklindedir. Kaynakların tahsis edilen amaç ve hedeflere yönelik dağılımının planlandığı, sonuçlarının ise Üniversitemizin yılı faaliyet raporunda kullanılacağı "2025 Yılı Performans Programı" hazırlanmıştır.

2025 Yılı Merkezi Yönetim Bütçe Kanunu ile tahsis edilen kaynaklar çerçevesinde, Stratejik Planımız amaç ve hedefleri ile ilişkili olarak hazırlanan Üniversitemiz "2025 Yılı Performans Programı"nı; ilimiz, bölgemiz ve ülkemiz için hayırlı olması temennisi ile kamuoyu bilgisine arz ederiz.

Prof. Dr. Nurullah OKUMUŞ
Rektör

İçindekiler

I- GENEL BİLGİLER.....	5
A- Yetki, Görev ve Sorumluluklar.....	5
B- Teşkilat Yapısı.....	6
C- Fiziksel Kaynaklar.....	8
D- İnsan Kaynakları.....	10
E- Öğrenci Sayılarına İlişkin Bilgiler.....	12
II- PERFORMANS BİLGİLERİ	14
A- Temel Politika ve Öncelikler	14
B- Misyon, Vizyon, Stratejik Amaçlar ve Hedefler.....	14
C- Performans Bilgisi.....	18
D- İdarenin Toplam Kaynak İhtiyacı.....	66
III- EKLER.....	70
A- Faaliyetlerden Sorumlu Harcama Birimleri	70
B- Performans Göstergelerinin İzlenmesinden Sorumlu Birimler	72

I- GENEL BİLGİLER

A- Yetki, Görev ve Sorumluluklar

Üniversitemiz, 18/05/2018 tarihli 30425 sayılı Resmi Gazete’de yayımlanan “*Yükseköğretim Kanunu İle Bazı Kanun ve Kanun Hükmünde Kararnamelerde Değişiklik Yapılmasına Dair Kanun*” un 7 inci maddesiyle 2809 sayılı Kanuna eklenen Ek Madde 195 ile “**Afyonkarahisar Sağlık Bilimleri Üniversitesi**” adıyla sağlık temalı bir üniversite olarak kurulmuştur.

Türkiye’de yükseköğretim, Anayasa’mızın 130 ve 131 inci maddeleriyle yükseköğretimle ilgili amaç ve ilkeleri belirlemek ve bütün yükseköğretim kurumlarının ve üst kuruluşların teşkilatlanma, işleyiş, görev yetki ve sorumluluklarıyla eğitim-öğretim, araştırma, yayım, öğretim elemanları, öğrenciler ve diğer personel ile ilgili esasları bir bütünlük içinde 2547 sayılı Yükseköğretim Kanunu ile düzenlenmiştir.

2547 sayılı Yükseköğretim Kanunu’nun on ikinci maddesinde yükseköğretim kurumlarının görevleri aşağıdaki şekilde belirlenmiştir.

- a. Çağdaş uygarlık ve eğitim-öğretim esaslarına dayanan bir düzen içinde, toplumun ihtiyaçları ve kalkınma planları ilke ve hedeflerine uygun ve ortaöğretime dayalı çeşitli düzeylerde eğitim-öğretim, bilimsel araştırma, yayım ve danışmanlık yapmak.
- b. Kendi ihtisas gücü maddi kaynaklarını rasyonel, verimli ve ekonomik şekilde kullanarak, milli eğitim politikası ve kalkınma planları ilke ve hedefleri ile Yükseköğretim Kurulu tarafından yapılan plan ve programlar doğrultusunda, ülkenin ihtiyacı olan dallarda ve sayıda insan gücü yetiştirmek.
- c. Türk toplumunun yaşam düzeyini yükseltici ve kamuoyunu aydınlatıcı bilim verilerini söz, yazı ve diğer araçlarla yaymak.
- d. Örgün, yaygın, sürekli ve açık eğitim yoluyla toplumun özellikle sanayileşme ve tarımda modernleşme alanlarında eğitilmesini sağlamak.
- e. Ülkenin bilimsel, kültürel, sosyal ve ekonomik yönlerde ilerlemesini ve gelişmesini ilgilendiren sorunlarını diğer kuruluşlarla işbirliği yaparak, kamu kuruluşlarına önerilerde bulunmak suretiyle öğretim ve araştırma konusu yapmak, sonuçlarını toplumun yararına sunmak ve kamu kuruluşlarınca istenecek inceleme ve araştırmaları sonuçlandırarak düşüncelerini ve önerilerini bildirmek.
- f. Eğitim-öğretim seferberliği içinde örgün, yaygın, sürekli ve açık eğitim hizmetini üstlenen kurumlara katkıda bulunacak önlemleri almak.
- g. Yörelereindeki tarım ve sanayinin gelişmesine ve ihtiyaçlarına uygun meslek elemanlarının yetişmesine ve bilgilerinin gelişmesine katkıda bulunmak, sanayi, tarım ve sağlık hizmetleri ile diğer hizmetlerde modernleşmeyi, üretimde artışı sağlayacak çalışma ve programlar yapmak,

uygulamak ve yapılanlara katılmak, bununla ilgili kurumlarla işbirliği yapmak ve çevre sorunlarına çözüm getirici önerilerde bulunmak.

- h. Eğitim teknolojisini üretmek, geliştirmek, kullanmak, yaygınlaştırmak.
- i. Yükseköğretimin uygulamalı yapılmasına ait eğitim-öğretim esaslarını geliştirmek, döner sermaye işletmelerini kurmak, verimli çalıştırmak ve bu faaliyetlerin geliştirilmesine ilişkin gerekli düzenlemeleri yapmaktır.

B- Teşkilat Yapısı

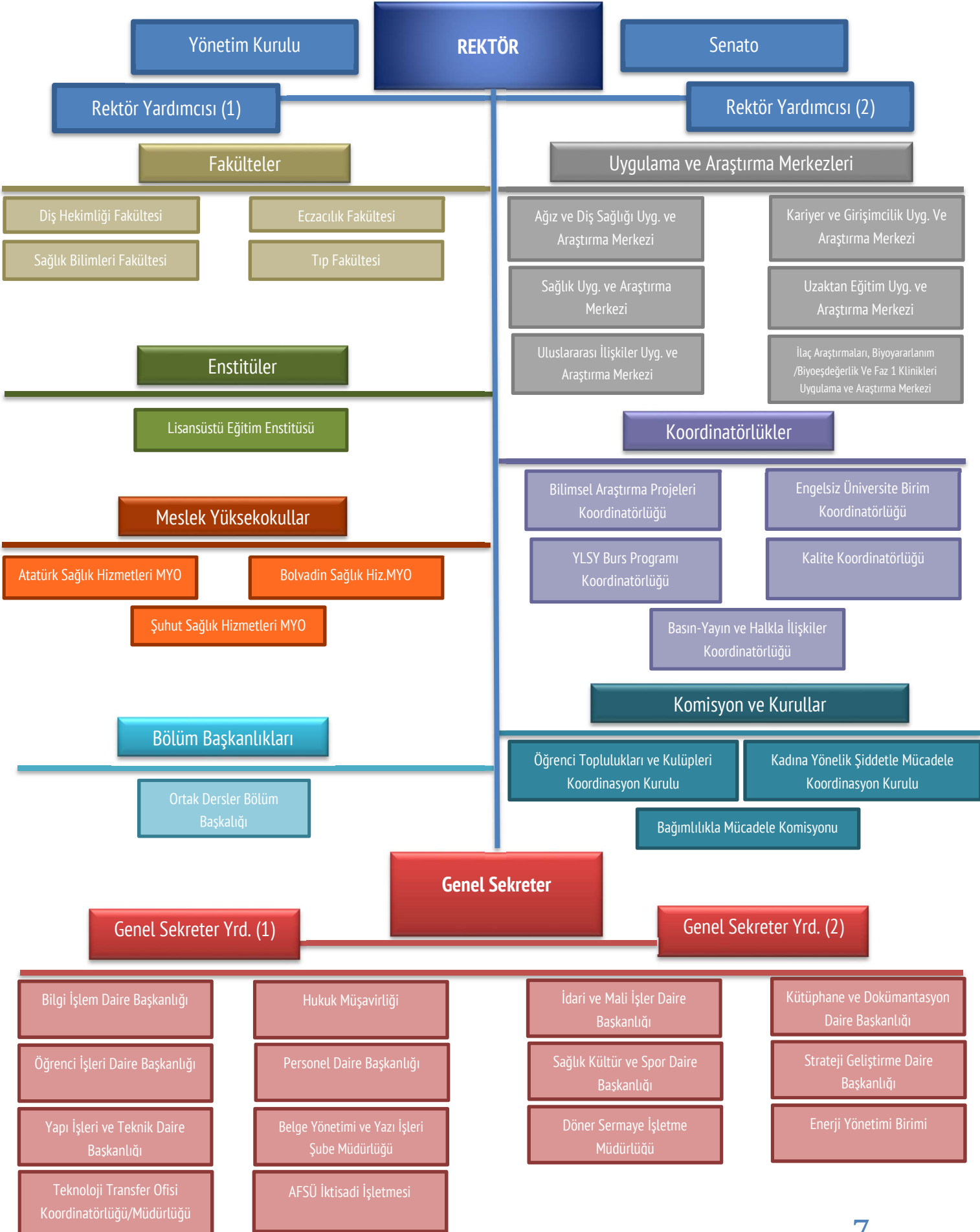
1992-1993 Eğitim-Öğretim yılında Afyon Kocatepe Üniversitesine bağlı Atatürk Sağlık Hizmetleri Meslek Yüksekokulu önlisans Ebelik Programı ile eğitime başlayarak ilk temelleri atılan Üniversitemiz, 18/05/2018 tarihli ve 30425 sayılı Resmi Gazete’ de yayımlanan “*Yükseköğretim Kanunu İle Bazı Kanun Hükmünde Kararnamelerde Değişiklik Yapılması Dair Kanun*” un 7 inci maddesiyle 2809 sayılı Kanuna eklenen Ek Madde 195 ile “**Afyonkarahisar Sağlık Bilimleri Üniversitesi**” adıyla sağlık temalı bir üniversite olarak kurulmuştur.

Kuruluş kanunu ile Afyon Kocatepe Üniversitesine bağlı bulunan;

- ✓ Diş Hekimliği Fakültesi, Eczacılık Fakültesi, Tıp Fakültesi olmak üzere 3 fakülte,
- ✓ Afyon Sağlık Yüksekokulu (aynı Kanun ile adı Sağlık Bilimleri Fakültesi olarak değiştirilmiştir),
- ✓ Atatürk Sağlık Hizmetleri Meslek Yüksekokulu, Bolvadin Sağlık Hizmetleri Meslek Yüksekokulu ve Şuhut Sağlık Hizmetleri Meslek Yüksekokulu olmak üzere 3 meslek yüksekokulunun bağlantıları değiştirilerek Üniversitemize bağlanmıştır.
- ✓ Kuruluş Kanunu ile Lisansüstü Eğitim Enstitüsü ayrıca kurulmuştur.

Üniversitemize, Cumhurbaşkanı Sayın Recep Tayyip ERDOĞAN tarafından 5 Eylül 2018 tarihinde ilk kez Rektör olarak atanan Prof. Dr. Nurullah OKUMUŞ, Cumhurbaşkanıamızın takdir ve tensipleriyle 14 Eylül 2022 tarihinde tekrar atanmış olup, halen görevine devam etmektedir.

Afyonkarahisar Sağlık Bilimleri Üniversitesinin yönetim ve organizasyonu 2547 sayılı Yükseköğretim Kanunu hükümlerine göre belirlenmiştir. Üniversitenin yönetim organları Rektör, Üniversite Senatosu ve Üniversite Yönetim Kuruludur. Üniversitemiz teşkilat şeması aşağıda yer almaktadır.



C- Fiziksel Kaynaklar

Üniversitemiz tamamı Maliye Hazinesi olan ve tahsisli olarak kullanımımıza bırakılan toplam 502.814,25 m²lik bir alanda eğitim-öğretim ve sağlık hizmeti sunumu faaliyetlerini sürdürmektedir. Dış Hekimliği Fakültesi 2.771,00 m²lik bir alana sahip olup, İl Sağlık Müdürlüğü tarafından kullanımımıza bırakılan alan toplama dahildir. Ayrıca 2021 yılı içerisinde Şuhut Sağlık Hizmetleri MYO'nun eğitim-öğretim faaliyetleri için Milli Eğitim Müdürlüğü ile yapılan protokole istinaden 10 yıl süreli bedelsiz olarak kullanımı Üniversitemize bırakılan alan da toplama dahildir.

Ada No	Parsel No	Yüzölçümü (m ²)	Bulunduğu Yerleşke İlçe
110 Erkmen Mah.	13	13.247,47	Zafer Sağlık Külliyesi
110 Erkmen Mah.	8	209.603,26	Zafer Sağlık Külliyesi
110 Erkmen Mah.	10	13.350,17	Zafer Sağlık Külliyesi
110 Erkmen Mah.	12	10.856,66	Zafer Sağlık Külliyesi
Erkmen Mah.	1757	95.008,70	Zafer Sağlık Külliyesi
103 Erkmen Mah.	9	4.051,29	Zafer Sağlık Külliyesi
103 Erkmen Mah.	6	66.873,26	Zafer Sağlık Külliyesi
103 Erkmen Mah.	7	3.855,96	Zafer Sağlık Külliyesi
103 Erkmen Mah.	8	62.584,46	Zafer Sağlık Külliyesi
Güvenevler 81	20	2.771,00 Pay Oranı: 2.750/5.984	Dış Hekimliği Fakültesi Güvenevler Mah/Merkez
Şuhut Hacı Musa Mah. 533	1	8.910,60	Şuhut
Bolvadin Erkmen Mah. 1654	7	6.000,00	Bolvadin
Bolvadin Erkmen Mah. 1654	8	5.701,42	Bolvadin

Tablo 1: Üniversitemizin Sahip Olduğu Alanların Detay Çizelgesi

Mevcut kapalı alanlar toplamı 161.460 m² olup, hizmet grupları/fonksiyon alanları itibariyle dağılımı Tablo 2'de gösterilmiştir.

FONKSİYONLAR	TOPLAM KULLANIM ALANI (m ²)
Eğitim (E)	39.110
Diğer(O)	1.800
Sağlık Hizmeti(H)	105.240
Sosyal Alanlar(G)	10.905
Spor Alanları(S)	705
Yönetim(M)	2.900
TOPLAM	161.460

Tablo 2: Hizmet Grupları/Fonksiyon Alanları İtibariyle Dağılım Çizelgesi

Üniversitemizin sahip olduğu kapalı alanların detay dağılımı ise Tablo 3'de gösterilmiştir.

YERLEŞKE	BİNA ADI	KAPALI ALAN
DIŞ HEKİMLİĞİ	Diş Hekimliği Fakültesi	5.625
ZAFER SAĞLIK KÜLLİYESİ	A Blok	19.130
	B Blok	20.500
	C Blok	12.000
	D Blok	33.150
	E Blok Nükleer Tıp	2.500
	F Blok Onkoloji	33.300
	Çocuk Acil Hizmet Binası	5.330
	Sağlık Bilimleri Fakültesi	5.850
	Atatürk Sağlık Hizmetleri MYO	3.600
	Şuhut Sağlık Hizmetleri MYO	6.200
	Merkezi Yemekhane	8.880
	Palyatif Merkezi ve Hastane Konuk	4.690
	Stat Tribün	705
TOPLAM	161.460	

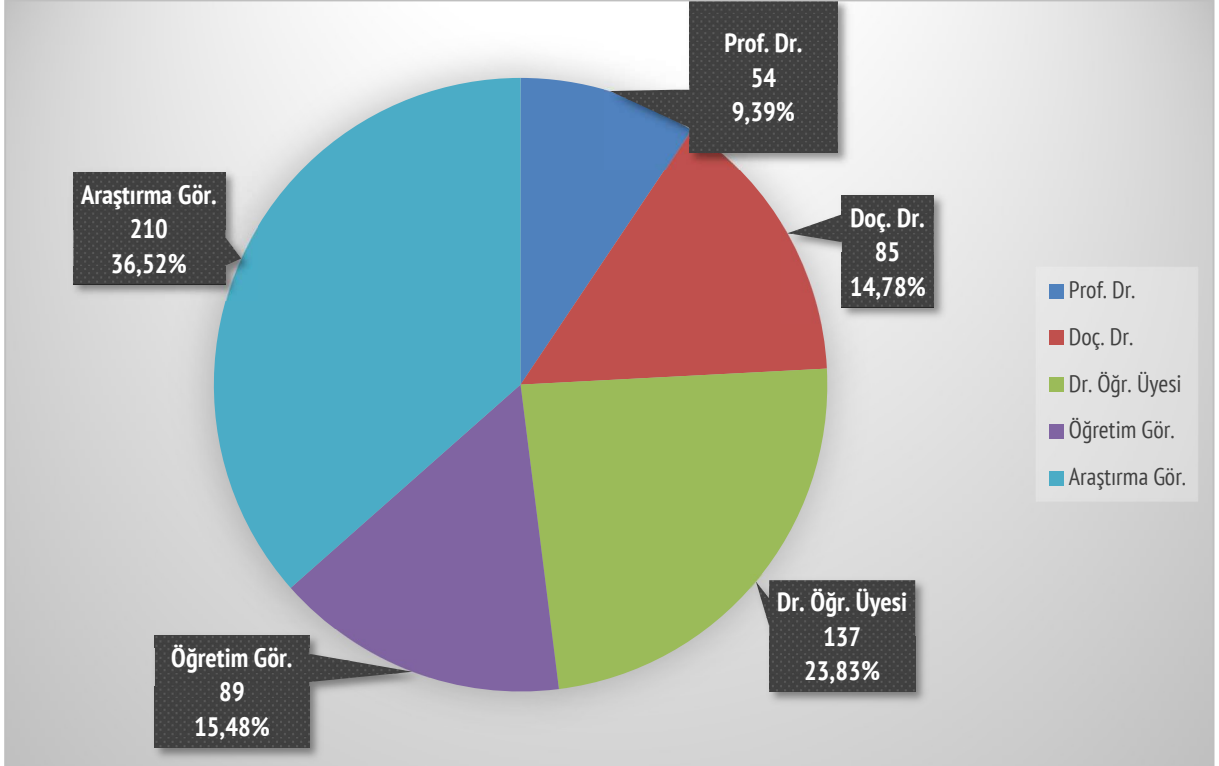
Tablo 3: Üniversitemizin Sahip Olduğu Kapalı Alanların Detay Dağılımı

D- İnsan Kaynakları

Üniversitemizde 2024 yıl sonu itibariyle toplam 564 akademik personel bulunmaktadır. Üniversitemizde bulunan akademik personellere ilişkin tablo ve grafik aşağıda sunulmuştur.

Unvan	Kadroların Doluluk Oranına Göre		Kadroların İstihdam Şekline Göre	
	Dolu	Boş	Toplam	Doluluk (%)
Profesör Dr.	54	38	92	58,69
Doçent Dr.	85	21	106	80,18
Dr. Öğr. Üyesi	137	116	253	54,15
Öğretim Görevlisi	92	31	123	74,80
Araştırma Görevlisi	210	81	291	72,16
TOPLAM	578	287	865	66,82

Tablo 4: Akademik Personelin Unvana Göre Dağılımı



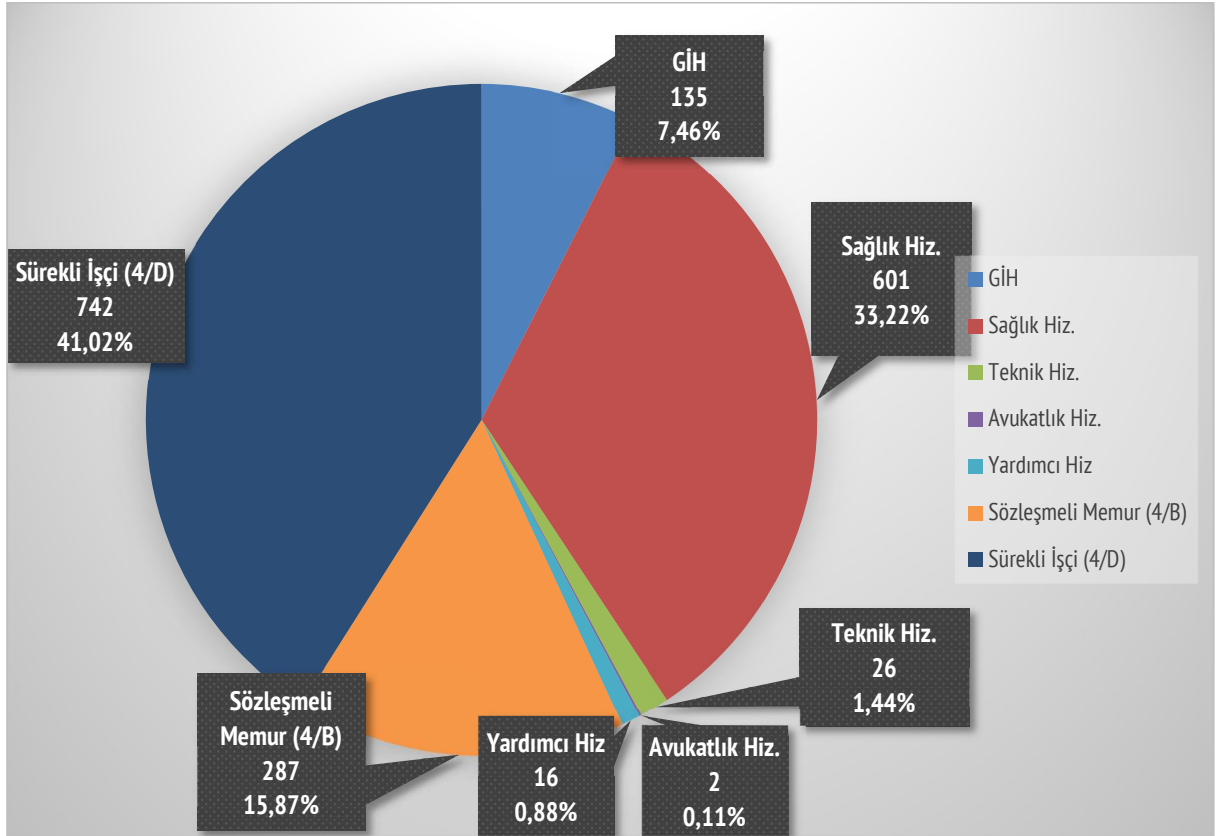
Grafik 1: Üniversitemizde İstihdam Edilen Akademik Personel Grafiği

¹ 31/12/2024 tarihindeki verilerdir.

Üniversitemizde 2024 yılı sonu itibariyle istihdam edilen idari personellere ait bilgiler aşağıda bulunan tablo ve grafiklerde yer almaktadır.

Kadro Sınıfı	Dolu Kadro	Boş Kadro	Toplam Kadro	Doluluk Oranı (%)
Genel İdari Hizmetler	135	175	310	43,55
Sağlık Hizmetleri	601	315	916	65,61
Teknik Hizmetler	26	36	62	41,93
Avukatlık Hizmetleri	2	2	4	50,00
Yardımcı Hizmetler	16	49	65	24,62
Sözleşmeli Memur (4B)	287	206	493	58,22
Sürekli İşçi (4/D)	742	8	750	98,93
TOPLAM	1.809	791	2.600	69,58

Tablo 5: İdari Personellerin Hizmet Sınıfına Göre Dağılım Tablosu



Grafik 2: Üniversitemizde İstihdam Edilen İdari Personellerin Hizmet Sınıflarına Dağılım Grafiği

2 31/12/2024 tarihindeki verilerdir.

E- Öğrenci Sayıları İlişin Bilgiler

Akademik Birimler	Program Adı	Öğrenci Sayısı
Diş Hekimliği Fakültesi	Diş Hekimliği	536
	Toplam	536
Eczacılık Fakültesi	Eczacılık	350
	Toplam	350
Tıp Fakültesi	Tıp	1.336
	Toplam	1.336
Sağlık Bilimleri Fakültesi	Beslenme ve Diyetetik	285
	Fizyoterapi ve Rehabilitasyon	524
	Fizyoterapi ve Rehabilitasyon (İ.Ö)	276
	Hemşirelik	549
	Sağlık Yönetimi	364
	Sağlık Yönetimi (İ.Ö)	221
	Toplam	2.219
Afyon Sağlık Yüksekokulu	Beslenme ve Diyetetik	2
	Fizyoterapi ve Rehabilitasyon	1
	Fizyoterapi ve Rehabilitasyon (İ.Ö)	2
	Hemşirelik	3
	Sağlık Kurumları Yöneticiliği (İ.Ö)	2
	Sağlık Yönetimi	8
	Sağlık Yönetimi (İ.Ö)	7
Toplam	25	
Lisansüstü Eğitim Enstitüsü	Analitik Kimya (YL-Tezli)	15
	Anatomi (DR)	4
	Anatomi (YL-Tezli)	5
	Beslenme ve Diyetetik (YL-Tezli)	12
	Biyokimya (YL-Tezli)	7
	Cerrahi Hastalıkları Hemşireliği (YL-Tezli)	14
	Çocuk Sağlığı ve Hastalıkları Hemşireliği (YL-Tezli)	3
	Doğum ve Kadın Hastalıkları Hemşireliği (YL-Tezli)	1
	Fitoterapi (YL-Tezli)	13
	Fizyoloji (YL-Tezli)	7
	Fizyoterapi ve Rehabilitasyon (YL-Tezli)	8
	Halk Sağlığı Hemşireliği (YL-Tezli)	8
	Hemşirelik Esasları (YL-Tezli)	1
	Histoloji-Embriyoloji (YL-Tezli)	6
	İç Hastalıkları Hemşireliği (YL-Tezli)	5
	Sağlık Yönetimi (YL-Tezli)	22
	Tıbbi Biyokimya (DR)	3
	Tıbbi Farmakoloji (YL-Tezli)	6
	Tıbbi Genetik (DR)	1
Toplam	141	

Atatürk Sağlık Hizmetleri Meslek Yüksekokulu	Ağız ve Diş Sağlığı	147
	Biyomedikal Cihaz Teknolojisi (İ.Ö)	1
	Diyaliz	159
	Elektronörofizyoloji	142
	Fizyoterapi	219
	Fizyoterapi (İ.Ö)	140
	Hasta Bakımı	110
	İlk ve Acil Yardım	173
	Ortopedik Protez ve Ortez	149
	Sağlık Kurumları İşletmeciliği	189
	Sağlık Kurumları İşletmeciliği (İ.Ö)	91
	Tıbbi Dokümantasyon ve Sekreterlik	192
	Tıbbi Dokümantasyon ve Sekreterlik (İ.Ö)	90
	Tıbbi Görüntüleme Teknikleri	190
	Tıbbi Laboratuvar	1
	Tıbbi Laboratuvar Teknikleri	189
	Tıbbi Laboratuvar Teknikleri (İ.Ö)	117
	Tıbbi ve Aromatik Bitkiler	90
	Yaşlı Bakımı	189
	Toplam	2.578
Bolvadin Sağlık Hizmetleri MYO	Sağlık Kurumları İşletmeciliği	95
	Tıbbi Dokümantasyon ve Sekreterlik	89
	Toplam	184
Şuhut Sağlık Hizmetleri MYO	İlk ve Acil Yardım	102
	Tıbbi Laboratuvar Teknikleri	91
	Patoloji Laboratuvar Teknikleri	102
	Toplam	295
GENEL TOPLAM		7.664

Tablo 6: Öğrenci Sayılarının Bölüm Bazında Dağılımı

II- PERFORMANS BİLGİLERİ

A- Temel Politika ve Öncelikler

12. Kalkınma Planı, Orta Vadeli Program (2025-2027), Yükseköğretim Kurulu 2024-2028 Stratejik Planı, Milli Eğitim Bakanlığı 2024-2028 Stratejik Planı, Bilim Teknoloji İnsan Kaynağı Strateji Belgesi gibi pek çok üst politika belgesi incelenmiştir.

Yapılan inceleme ve değerlendirmelerin ardından Üniversitemizin görev ve yetki alanı dikkate alındığında, üst politika belgeleriyle verilen görevlerin aşağıdaki konu başlıklarında toplandığını söylemek mümkündür:

- Araştırmacı insan gücünün ve akademik kadronun nicelik ve nitelik olarak geliştirilmesi,
- Bölgesel ihtiyaçlar ile yetkinlik düzeyleri dikkate alınarak üniversitelerin ihtisaslaşmasının desteklenmesi,
- Yükseköğretimde kalite güvencesi sisteminin kurulması,
- Kurumsallaşma ve uluslararasılaşma düzeyinin artırılması,
- Araştırma kapasitesi, Ar-Ge ve yenilikçilik bilincinin geliştirilmesi,
- Nitelikli işgücünün yetiştirilmesinde uygulamalı eğitime ağırlık verilmesi.

B- Misyon, Vizyon, Stratejik Amaçlar ve Hedefler

Misyon;

Sağlık alanında liderlik yapabilecek, çevreye ve insanlığın temel değerlerine duyarlı bireyler yetiştirmek; öncü araştırmalarla bilgiyi üretmek, uygulamak ve paylaşmak; teşhis ve tedavi hizmetleri ile toplum sağlığının iyileştirilmesi ve korunması süreçlerine katkıda bulunmaktır.

Vizyon;

Sağlıkla ilgili eğitim ve araştırmada güncel bilgi ve teknolojiyi kullanan;

- İlaç ve tıbbi-cihaz araştırma ve geliştirme faaliyetlerini destekleyerek, yapılan çalışmaların ürüne dönüştürülmesinde öncü;
- Tıbbi ve aromatik bitkiler konusunda modern tıbbın rehberliğinde araştırma-geliştirme faaliyetleri yapan, araştırma sonuçlarının halk sağlığına hizmet edecek şekilde sonuçlandıran;
- Sağlık alanında üniversite-sanayi iş birliği destekleyen ve hayata geçiren;
- Tedavi edici sağlık hizmetleri yanında termal sağlık ve rehabilitasyon uygulamalarını geliştiren ve yön veren;
- Temel sağlık başta olmak üzere, sağlığın her alanında "Sağlık Turizmi" uygulamaları konusunda öncelikli tercih edilen,

ulusal ve uluslararası lider üniversitelerden biri olmaktır.

Temel Değerlerimiz;

Sağlık temalı bir üniversite olarak Afyonkarahisar Sağlık Bilimleri Üniversitesi;

- eğitim – öğretimde; **öğrenci odaklı,**
- yetiştirdiği öğrencilerde; **iş ahlakı ve yetkinlik,**
- bireysel kazanımlarda; çeşitliliğe, **insana ve doğaya saygılı görev anlayışı,**
- teşhis ve tedavide yenilikçi anlayış, bilimsel yaklaşım ve sonuç odaklı; **çalışma bilinci,**
- yetiştirdiği iş gücü ile sağlık hizmet sunumu için sürdürülebilir bir yapı oluşturmada; **pozitif katkı,**
- insan sağlığının korunması ve iyileştirilmesi için sürekli; **bilimsel çalışma ve üretim,**
- bilimsel çalışmalarında toplumun her kesiminin sağlığı için; **katma değerli üretkenlik,**
- görev alanına ilişkin tüm süreçlerinde planlı uygulama yapan, uyguladıklarını kontrol ederek iyileştirmek için önlem alan anlayışa dayalı; **kalite ve verimlilik,**
- bireysellikten uzak katılımcı bir anlayışla; **paydaş odaklılık,**
- çalışmalarında; şeffaflık, güvenilirlik, **tarafsızlık ve hesap verilebilirlik,**
- eğitim ve araştırmada; **evrensellik,**

temel değerlerini; hukuku, hakkaniyeti ve **İYİ YÖNETİM** ilkelerini benimsemiştir.

Stratejik Amaç ve Hedefler

Amaç-1	Küresel rekabete hazır bireyler yetiştirmek
Hedef 1.1	2025 yılı sonuna kadar eğitim alanlarının fiziksel ve teknolojik altyapısını tamamlamak.
Hedef 1.2	Plan dönemi başlangıcı ile akreditasyon faaliyetlerine başlanması ve 2025 yılı itibarıyla en az 1 bölümün akreditasyon sürecinin tamamlanması.
Hedef 1.3	Öğrencilerin akademik ve sosyal imkânlarını artırmak.
Hedef 1.4	Plan dönemi başlangıcı itibarıyla sektör ve meslek ihtiyaçlarına göre; lisansüstü eğitim programı ve öğrenci sayısını arttırmak ve her yıl önlisans/lisans program/bölemlerinde müfredat ve verilecek derslerin güncelliğini sağlamak.
Amaç-2	Ürettiği bilgiyi ürünlere ve/veya hizmetlere dönüştürecek; ulusal ve uluslararası düzeyde araştırmalar yapmak.
Hedef 2.1	Tıbbi ve aromatik bitki alanında araştırma proje sayısının her yıl %10 oranında arttırılması.
Hedef 2.2	Sağlıkta yapay zekâ alanında proje sayısının her yıl %10 oranında arttırılması.
Hedef 2.3	Akademik beceri, nitelikli etkin araştırma ve proje üretebilme kapasitesinin artırılması.
Hedef 2.4	Plan dönemi sonunda Üniversitemiz Merkezi Araştırma Laboratuvarını hizmete sunmak ve araştırma altyapısı proje sayısını her yıl %10 arttırılması.
Hedef 2.5	Ar-ge sonucu ortaya çıkan ürün ve hizmetler kapsamında sanayi, kamu kurum kuruluşları ile gerçekleştirilen iş birliklerinin, akademik danışmanlıkların artırılması
Amaç-3	Üniversitemizin bina, tesis, araç-gereç, personel, sosyo-kültürel ve çevresel altyapısını geliştirmek.
Hedef 3.1	Plan dönemi sonuna kadar çevresel, spor, sosyal tesisler ile kültürel binaların inşasını tamamlamak.
Hedef 3.2	Plan dönemi başlangıcı itibarıyla mezun bilgi sistemini kurmak ve plan dönemi sonunda mezun takip sistemine kayıtlı öğrenci sayısını %60 seviyesine çıkarmak.
Hedef 3.3	Hizmet sunumunda insan kaynağının artırılmasını ve gerçekleştirilen işlerde kalite standartlarını sağlamak.
Hedef 3.4	Üniversitenin tanınırlığını ve marka değerini arttırılması.
Amaç-4	Sağlık alanında ulusal ve uluslararası ölçekte, toplum sağlığına katkı yapan, fikirler üreten ve bu fikirleri ürünlere dönüştüren Üniversite olmak.
Hedef 4.1	Her yıl sağlık alanında topluma yönelik gerçekleştirilen bilgilendirici faaliyetlerin sayısını %10 arttırmak.
Hedef 4.2	Her yıl dezavantajlı gruplara yönelik sağlık hizmetlerini ve sosyal sorumluluk projelerini %10 oranında arttırmak.
Hedef 4.3	2023 yılında TTO A.Ş. kuruculuğunda uluslararası standartlarda sağlık Teknoparkın faaliyete geçmesini sağlamak.
Hedef 4.4	Topluma sunulan sağlık hizmetinde kullanılan fiziksel hizmet alanlarının artırılması.

Tablo 7: Stratejik Planda Yer Alan Amaç ve Hedefler

ALT PROGRAM HEDEFLERİ VE STRATEJİK PLAN İLİŞKİSİ

Yıl: 2025

PROGRAM ADI	ALT PROGRAM ADI	ALT PROGRAM HEDEFLERİ	İLİŞKİLİ OLDUĞU STRATEJİK AMAÇ
ARAŞTIRMA, GELİŞTİRME VE YENİLİK	ARAŞTIRMA ALTYAPILARI	Ülkemizin bilgi birikiminin arttırılmasına ve teknolojik gelişimine katkıda bulunmak üzere yükseköğretim kurumlarında araştırma altyapılarının kurulması ve kapasitelerinin güçlendirilmesi	Ürettiği bilgiyi ürünlere ve/veya hizmetlere dönüştürecek; ulusal ve uluslararası düzeyde araştırmalar yapmak
	YÜKSEKÖĞRETİMDE BİLİMSEL ARAŞTIRMA VE GELİŞTİRME	Yükseköğretim kurumlarında inovasyon amaçlı bilimsel çalışmaların arttırılması	Ürettiği bilgiyi ürünlere ve/veya hizmetlere dönüştürecek; ulusal ve uluslararası düzeyde araştırmalar yapmak
HAYAT BOYU ÖĞRENME	YÜKSEKÖĞRETİM KURUMLARI SÜREKLİ EĞİTİM FAALİYETLERİ	Toplumun tüm kesimlerine ihtiyaç duyduğu alanlarda eğitimler verilmesi, kamu kurum ve kuruluşları, özel sektör ve uluslararası kuruluşlarla işbirliğinin gelişmesine katkıda bulunulması	Sağlık alanında ulusal ve uluslararası ölçekte, toplum sağlığına katkı yapan, fikirler üreten ve bu fikirleri ürünlere dönüştüren üniversite olmak
TEDAVİ EDİCİ SAĞLIK	TEDAVİ HİZMETLERİ	Tedavi edici sağlık hizmetinin erişilebilir ve etkili olarak sunulmasının sağlanması	Sağlık alanında ulusal ve uluslararası ölçekte, toplum sağlığına katkı yapan, fikirler üreten ve bu fikirleri ürünlere dönüştüren üniversite olmak
YÜKSEKÖĞRETİM	ÖĞRETİM ELEMANLARINA SAĞLANAN BURS VE DESTEKLER	Alanında yetkin, araştırmacı, bilgi üreten ve aktaran akademisyenler yetiştirilmesi	Küresel rekabete hazır bireyler yetiştirmek
	ÖN LİSANS EĞİTİMİ, LİSANS EĞİTİMİ VE LİSANSÜSTÜ EĞİTİM	Mesleki yeterlilik sahibi ve gelişime açık mezunlar yetiştirilmesi	Küresel rekabete hazır bireyler yetiştirmek Üniversitemizin bina, tesis, araç-gereç, personel, sosyo-kültürel ve çevresel altyapısını geliştirmek
	YÜKSEKÖĞRETİMDE ÖĞRENCİ YAŞAMI	Yükseköğretim öğrencilerine sunulan beslenme ve barınma hizmetlerinin kalitesinin artırılması; öğrencilerin kişisel ve sosyal gelişimi desteklenerek yaşam kalitesinin yükseltilmesi	Küresel rekabete hazır bireyler yetiştirmek Üniversitemizin bina, tesis, araç-gereç, personel, sosyo-kültürel ve çevresel altyapısını geliştirmek

C- İdare Performans Bilgisi

Bütçe Yılı: 2025
Program Adı: ARAŞTIRMA, GELİŞTİRME VE YENİLİK

Alt Program Adı: YÜKSEKÖĞRETİMDE BİLİMSEL ARAŞTIRMA VE GELİŞTİRME
Gereke ve Açıklamalar

Eğitim birimlerimizde görev yapan akademik personelin temel araştırma alanlarında gerçekleştirecekleri çalışmaların desteklenmesine ilişkin faaliyetler yürütülecektir. Sürdürülebilir tedavi edici sağlık hizmetlerinin ve bu yönde ihtiyaç duyulan mal/malzeme/ekipman vb. ile ilaç sektörüne yönelik dışa bağımlılığın azaltılmasına yönelik bilimsel araştırma projelerinin desteklenmesi faaliyetleri gerçekleştirilecektir.

Dayanak: 2547 sayılı Kanun

Üniversitemiz 2023-2027 Stratejik Planında yer alan;

Amaç-2: Ürettiği bilgiyi ürünlere ve/veya hizmetlere dönüştürecek; ulusal ve uluslararası düzeyde araştırmalar yapmak,

Hedef 2.1 Tıbbi ve aromatik bitki alanında araştırma proje sayısının her yıl %10 oranında artırılması,

Hedef 2.2 Sağlıkta yapay zekâ alanında proje sayısının her yıl %10 artırılması,

Hedef 2.3 Akademik beceri, nitelikli etkin araştırma ve proje üretebilme kapasitesinin artırılması,

Hedef 2.5 Ar-Ge sonucu ortaya çıkan ürün ve hizmetler kapsamında sanayi, kamu kurum kuruluşları ile gerçekleştirilen iş birliklerinin, akademik danışmanlıkların artırılması hedeflenmiştir.

(Bu alt program SP-2023-2027 PG.2.1.1, PG.2.1.2, P.G.2.1.3, P.G.2.2.1, P.G.2.2.2, P.G.2.3.1, P.G.2.3.2, P.G.2.3.3, P.G.2.3.4, P.G.2.3.5, P.G.2.5.1, P.G.2.5.2, P.G.2.5.3 performans göstergeleri ile izlenecektir.)

Alt Program Hedefi:

Yükseköğretim kurumlarında inovasyon amaçlı bilimsel çalışmaların artırılması

Performans Göstergeleri

Performans Göstergesi	Ölçü Birimi	2023	2024 Planlanan	2024 YS Gerç. Tahmini	2025 Hedef	2026 Tahmin	2027 Tahmin
1- Ar-ge'ye harcanan bütçenin toplam bütçeye oranı	Oran	0,03	0,07	0,04	0,05	0,06	0,07
Göstergeye İlişkin Açıklama:	Sağlık temalı kurulmuş olan Üniversitemiz; Tıbbi ve aromatik bitki, tıbbi cihaz ve diğer sağlık alanında yenilikçi projeler üretme gayretindedir.						
Hesaplama Yöntemi:	AR-GE ye harcanan bütçe tutar/toplam bütçe						
Verinin Kaynağı:	Üniversitemiz Bilimsel Araştırma Projeleri Koordinatörlüğü biriminden alınan veriler.						
Sorumlu İdare:	Özel Kalem (Rektörlük)						

Performans Göstergesi	Ölçü Birimi	2021	2024 Planlanan	2024 YS Gerç. Tahmini	2025 Hedef	2026 Tahmin	2027 Tahmin
2- Ar-ge sonucu ortaya çıkan ürünlere ilişkin alınan patent sayısı	Sayı	1	2	2	3	3	4
Göstergeye İlişkin Açıklama:	Araştırma ve geliştirme çalışmalarının hedeflerine ulaşılabilirliğinin ve alınan patent sayısının nasıl arttırılacağı konusunda planlar yapılarak, bu planların uygulanmaya çalışılacaktır.						
Hesaplama Yöntemi:	Üniversitemiz Patent sayısı						
Verinin Kaynağı:	Üniversitemiz Bilimsel Araştırma Projeleri Koordinatörlüğü Birim Faaliyet Raporu ve Teknoloji Transfer Ofisinden alınan veriler						
Sorumlu İdare:	Özel Kalem (Rektörlük)						

Performans Göstergesi	Ölçü Birimi	2023	2024 Planlanan	2024 YS Gerç. Tahmini	2025 Hedef	2026 Tahmin	2027 Tahmin
3- Ar-ge sonucu ticarileştirilen ürün sayısı	Sayı	0	1	1	1	1	2
Göstergeye İlişkin Açıklama:	Araştırma ve geliştirme çalışmalarının sonucunda ticarileştirilecek ürünlerle ilgili hedeflerine ulaşılabilirliğinin nasıl arttırılacağı konusunda hedef belirlenerek, uygulamaya çalışılmaktadır.						
Hesaplama Yöntemi:	Üniversitemiz ticarileştirilen ürün sayısı						
Verinin Kaynağı:	Üniversitemiz Bilimsel Araştırma Projeleri Koordinatörlüğü Birim Faaliyet Raporu ve Teknoloji Transfer Ofisinden alınan veriler						
Sorumlu İdare:	Özel Kalem (Rektörlük)						

Performans Göstergesi	Ölçü Birimi	2023	2024 Planlanan	2024 YS Gerç. Tahmini	2025 Hedef	2026 Tahmin	2027 Tahmin
4- Araştırma merkezleri gelir miktarı	TL	27.643.701	50.000.000	55.000.000	72.000.000	85.000.000	100.000.000
Göstergeye İlişkin Açıklama:	Üniversitemiz uygulama araştırma merkezlerinin (SUAM ve ADSUAM) elde etmiş olduğu gelir ile kaynak sağlanan Bilimsel Araştırma Projelerinin nicelik ve nitelik olarak artırılması hedeflenmektedir.						
Hesaplama Yöntemi:	2547 Sayılı Kanunu'nun 58 inci maddesi gereği Araştırma Projeleri Gelirleri Paylarının tümünü ifade eder.						
Verinin Kaynağı:	Üniversitemiz Araştırma merkezlerinden alınan veriler ve Strateji Geliştirme Daire Başkanlığı'nda yer alan veriler						
Sorumlu İdare:	Özel Kalem (Rektörlük)						

Performans Göstergesi	Ölçü Birimi	2023	2024 Planlanan	2024 YS Gerç. Tahmini	2025 Hedef	2026 Tahmin	2027 Tahmin
5- Araştırma merkezlerinin sanayi ile yaptığı proje sayısı	Sayı	0	2	2	2	2	3
Göstergeye İlişkin Açıklama:	Tıbbi ve aromatik bitki ve diğer araştırma alanlarında sanayi ile işbirliğinin artırılmasına yönelik çalışmalar yapılması hedeflenmektedir						
Hesaplama Yöntemi:	Üniversitemiz Sanayi ile yapılan proje sayısı						
Verinin Kaynağı:	Üniversitemiz Birimlerinin birim faaliyet raporlarından alınan veriler.						
Sorumlu İdare:	Özel Kalem (Rektörlük)						

Performans Göstergesi	Ölçü Birimi	2023	2024 Planlanan	2024 YS Gerç. Tahmini	2025 Hedef	2026 Tahmin	2027 Tahmin
6- BAP kapsamında desteklenen araştırma projeleri sayısı	Sayı	76	85	85	93	99	110
Göstergeye İlişkin Açıklama:	Araştırmacı sayısının artırılması, Ülkemiz için gereken beşeri kaynakların geliştirilmesi ve gençlerin bilim ve teknoloji alanına yönlendirilmesi, Üniversitemizin araştırma-geliştirme stratejilerinin ve araştırma önceliklerinin ortaya konulması ve eğitim, öğretim ve araştırma kalitesinin yükseltilmesi için öğretim üyesi ve öğretim elemanlarının uluslararası deneyimlerinin artırılmasına, ilişkilerinin geliştirilmesine, araştırmalarının uluslararası düzlemlerde tartışmaya açılmasına katkıda bulunulması için teşvik etmek, uluslararası araştırma konsorsiyumlarına katılacak araştırmacılarımızın sayısını arttırmak, proje çalışmalarından çıkan araştırma sonuçlarının uygulanabilir, ülke ekonomisine katma değere sahip ve patente dönüşmesini sağlamak faydalardır. Göstergenin kapsamını BAP Koordinatörlüğü tarafından desteklenen projeler oluşturmaktadır.						
Hesaplama Yöntemi:	Üniversitemiz Bilimsel Araştırma Projeleri Koordinatörlüğü kapsamında desteklenen araştırma projelerinin sayısı						
Verinin Kaynağı:	Üniversitemiz Bilimsel Araştırma Projeleri Koordinatörlüğü Birim Faaliyet Raporlarından alınan veriler.						
Sorumlu İdare:	Özel Kalem (Rektörlük)						

Performans Göstergesi	Ölçü Birimi	2023	2024 Planlanan	2024 YS Gerç. Tahmini	2025 Hedef	2026 Tahmin	2027 Tahmin
7- Öğretim elemanı başına düşen ar-ge proje sayısı	Sayı	0,14	0,17	0,17	0,2	0,22	0,25
Göstergeye İlişkin Açıklama:	Planlanan dönemde, öğretim elemanı başına düşen kamu kurum ve kuruluşları destekli yıllık tamamlanan proje sayısının artırılması hedeflenmektedir.						
Hesaplama Yöntemi:	Ar-ge Proje Sayısı/ Öğretim elemanı sayısı						
Verinin Kaynağı:	Personel Daire Başkanlığı ve Bilimsel Araştırma Projeleri Koordinatörlüğü birim faaliyet raporlarından alınan veriler.						
Sorumlu İdare:	Özel Kalem (Rektörlük)						

Performans Göstergesi	Ölçü Birimi	2023	2024 Planlanan	2024 YS Gerç. Tahmini	2025 Hedef	2026 Tahmin	2027 Tahmin
8- Patent, faydalı model ve endüstriyel tasarım başvuru sayısı	Sayı	5	1	2	3	3	3
Göstergeye İlişkin Açıklama:	Üniversitemiz tarafından gerçekleştirilen bilimsel çalışma sonucunda ortaya çıkan ürün sayısının artırılması hedeflenmektedir.						
Hesaplama Yöntemi:	Patent ve faydalı model ve endüstriyel tasarım başvuru sayısı						
Verinin Kaynağı:	Üniversitemiz akademik birimlerin birim faaliyet raporlarından alınan veriler.						
Sorumlu İdare:	Özel Kalem (Rektörlük)						

Performans Göstergesi	Ölçü Birimi	2023	2024 Planlanan	2024 YS Gerç. Tahmini	2025 Hedef	2026 Tahmin	2027 Tahmin
9- Ulusal ve uluslararası kuruluşlar tarafından desteklenen ar-ge projesi sayısı	Sayı	3	2	0	1	2	2
Göstergeye İlişkin Açıklama:	Ulusal ve uluslararası kuruluşlar tarafından desteklenen projelerin sayısını artırmak hedeflenmektedir						
Hesaplama Yöntemi:	Ulusal ve uluslararası kuruluşlar tarafından desteklenen ar-ge projesi sayısı						
Verinin Kaynağı:	Üniversitemiz Bilimsel Araştırma Projeleri Koordinatörlüğünden alınan veriler.						
Sorumlu İdare:	Özel Kalem (Rektörlük)						

Performans Göstergesi	Ölçü Birimi	2023	2024 Planlanan	2024 YS Gerç. Tahmini	2025 Hedef	2026 Tahmin	2027 Tahmin
10- Uluslararası endekslerde yer alan bilimsel yayın sayısı	Sayı	257	350	350	370	400	420
Göstergeye İlişkin Açıklama:	Uluslararası endekslerde yer alan yayın sayısının artırılmasına ortaya konulan hedeflere ulaşılmasına yönelik olarak faaliyetler planlanacaktır						
Hesaplama Yöntemi:	Uluslararası endekslerde yer alan yayın sayısı						
Verinin Kaynağı:	Üniversitemiz birimlerinin hazırlamış oldukları birim faaliyet raporlarından alınan veriler.						
Sorumlu İdare:	Özel Kalem (Rektörlük)						

Alt Program Kapsamında Yürütülecek Faaliyet Maliyetleri

Faaliyetler	2024 Bütçe	2024 Harcama Haziran	2025 Bütçe	2026 Tahmin	2027 Tahmin
Yükseköğretim Kurumlarının Bilimsel Araştırma Projeleri	47.263.785	9.037.689	37.070.000	30.583.000	33.443.000
Bütçe İçi	20.013.000	0	26.570.000	29.683.000	32.143.000
Bütçe Dışı	27.250.785	9.037.689	10.500.000	900.000	1.300.000
T O P L A M	47.263.785	9.037.689	37.070.000	30.583.000	33.443.000
Bütçe İçi	20.013.000	0	26.570.000	29.683.000	32.143.000
Bütçe Dışı	27.250.785	9.037.689	10.500.000	900.000	1.300.000

Faaliyetlere İlişkin Açıklamalar:

Yükseköğretim Kurumlarının Bilimsel Araştırma Projeleri

Sürdürülebilir tedavi edici sağlık hizmetlerinin ve bu yönde ihtiyaç duyulan mal/malzeme/ekipman vb. ile ilaç sektörüne yönelik dışa bağımlılığın azaltılmasına yönelik bilimsel araştırma projelerinin desteklenmesi faaliyetleri gerçekleştirilecektir.

Dayanak: 2547 Sayılı Kanun, 26/10/2016 Tarih ve 29900 Sayılı Yükseköğretim Kurumları Bilimsel Araştırma Projeleri Hakkında Yönetmelik

Alt Program Adı: ARAŞTIRMA ALTYAPILARI**Gereke ve Açıklamalar**

Merkezi laboratuvar ve birim laboratuvarlarında bulunan fiziki ve makine teçhizat eksiklikleri giderilerek araştırma alt yapısı geliştirilecektir. Araştırma faaliyetlerinin etkinliğinin artırılmasına, araştırma faaliyet, çıktı ve sonuçlarının izlenmesine ve araştırmacı yetiştirilmesine yönelik hizmet ve faaliyetler arttırılacaktır. Üniversitemiz Eczacılık Fakültesi bünyesinde, ilaç araştırmaları ile geliştirilmesine yönelik bilimsel araştırma faaliyetleri için Araştırma Altyapısı kurulması; eğitime yönelik araştırma ve geliştirme hizmetlerinde kullanılmak üzere yapılan faaliyetlerdir.

Dayanak: 2547 sayılı Kanun

Üniversitemiz 2023-2027 Stratejik Planında yer alan;

Amaç-2: Ürettiği bilgiyi ürünlere ve/veya hizmetlere dönüştürecek; ulusal ve uluslararası düzeyde araştırmalar yapmak,

Hedef 2.4 Plan dönemi sonunda Üniversitemiz Merkezi Araştırma Laboratuvarını hizmete sunmak ve araştırma altyapısı proje sayısını her yıl %10 arttırılması, hedeflenmiştir.

(Bu alt program SP-2023-2027 P.G.2.4.1, P.G.2.4.2, P.G.2.4.3 performans göstergeleri ile izlenecektir.)

Alt Program Hedefi:

Ülkemizin bilgi birikiminin arttırılmasına ve teknolojik gelişimine katkıda bulunmak üzere yükseköğretim kurumlarında araştırma altyapılarının kurulması ve kapasitelerinin güçlendirilmesi

Performans Göstergeleri

Performans Göstergesi	Ölçü Birimi	2023	2024 Planlanan	2024 YS Gerç. Tahmini	2025 Hedef	2026 Tahmin	2027 Tahmin
1- Araştırma altyapısı projesi tamamlanma oranı	Oran	0,99	0,92	0,98	0,94	0,96	0,98
Göstergeye İlişkin Açıklama:	Üniversitemiz sağlık temalı bir üniversite olduğundan dolayı araştırma altyapısı projesi arttırmaya özen göstermektedir.						
Hesaplama Yöntemi:	Araştırma altyapısı projeleri kapsamında yapılan harcama/Araştırma altyapısı projeleri toplam bütçesi						
Verinin Kaynağı:	Bilimsel Araştırma Projeleri Koordinatörlüğünden elde edilen veriler						
Sorumlu İdare:	Özel Kalem (Rektörlük)						

Alt Program Kapsamında Yürütülecek Faaliyet Maliyetleri

Faaliyetler	2024 Bütçe	2024 Harcama Haziran	2025 Bütçe	2026 Tahmin	2027 Tahmin
Yükseköğretim Kurumları Araştırma Altyapısı Kurulması ve Geliştirilmesi	16.233.000	13.894.905	22.471.000	27.857.000	32.632.000
Bütçe İçi	16.233.000	13.894.905	22.471.000	27.857.000	32.632.000
Bütçe Dışı	0	0	0	0	0
T O P L A M	16.233.000	13.894.905	22.471.000	27.857.000	32.632.000
Bütçe İçi	16.233.000	13.894.905	22.471.000	27.857.000	32.632.000
Bütçe Dışı	0	0	0	0	0

Faaliyetlere İlişkin Açıklamalar:**Yükseköğretim Kurumları Araştırma Altyapısı Kurulması ve Geliştirilmesi**

Merkezi laboratuvar ve birim laboratuvarlarında bulunan fiziki ve makine teçhizat eksiklikleri giderilerek araştırma alt yapısı geliştirilecektir. Araştırma faaliyetlerinin etkinliğinin artırılmasına, araştırma faaliyet, çıktı ve sonuçlarının izlenmesine ve araştırmacı yetiştirilmesine yönelik hizmet ve faaliyetler arttırılacaktır.

Ayrıca Üniversitemiz Eczacılık Fakültesi bünyesinde, ilaç araştırmaları ile, geliştirilmesine yönelik bilimsel araştırma faaliyetleri için Araştırma Altyapısı kurulması; eğitime yönelik araştırma ve geliştirme hizmetlerinde kullanılmak üzere yapılan faaliyetleri kapsamaktadır.

Dayanak: 2547 Sayılı Kanun, 6550 Sayılı Kanun

Bütçe Yılı: 2025
Program Adı: TEDAVİ EDİCİ SAĞLIK

Alt Program Adı: TEDAVİ HİZMETLERİ
Gereke ve Açıklamalar

Üniversitemiz bünyesinde bulunan Sağlık Uygulama ve Araştırma Merkezlerinin (SUAM ve ADSUAM) Tedavi Edici Sağlık alanında gerçekleştireceği hizmetlere yönelik, hizmetlerin yürütülmesinde kullanılan personel, mal-mazluzeme ve ekipman, tıbbi cihaz, yemek hizmeti vb.nin karşılanmasına yönelik ihtiyaçlar için gerçekleştirilecek iş ve işlemler bu alt program kapsamında yürütülecektir. Ayrıca Sağlık Temalı kurulmuş olan Üniversitemiz birimlerinde yürütülen tedavi edici sağlık hizmetlerine yönelik ihtiyaç duyulan tıbbi cihaz, malzeme ve ilaçların temin edilmesinin kalitesi ve sürdürülebilirliği en üst seviyeye taşınacaktır.

Dayanak: 2547 sayılı Kanun

Üniversitemiz 2023-2027 Stratejik Planında yer alan;

Amaç 4- Sağlık alanında ulusal ve uluslararası ölçekte, toplum sağlığına katkı yapan, fikirler üreten ve bu fikirleri ürünlere dönüştüren Üniversite olmak,

Hedef 4.4 Toplumla sunulan sağlık hizmetinde kullanılan fiziksel hizmet alanlarının artırılması, hedeflenmiştir.

(Bu alt program SP-2023-2027 P.G.4.4.1, P.G.4.4.2 performans göstergeleri ile izlenecektir.)

Alt Program Hedefi:

Tedavi edici sağlık hizmetinin erişilebilir ve etkili olarak sunulmasının sağlanması

Performans Göstergeleri

Performans Göstergesi	Ölçü Birimi	2023	2024 Planlanan	2024 YS Gerç. Tahmini	2025 Hedef	2026 Tahmin	2027 Tahmin
1- Ameliyat sayısı	Sayı	46.757	50.000	52.000	54.000	60.000	70.000
Göstergeye İlişkin Açıklama:	Üniversitemiz tarafından topluma sunulan tedavi edici sağlık hizmeti sağlanmaya devam edecektir. FTR Hastane Binamızın da tamamlanmasıyla birlikte kapasite artışı olacak ve sunmuş olduğumuz hizmetlerin artırılması sağlanacaktır.						
Hesaplama Yöntemi:	Üniversitemiz hastanesi tarafından yapılan ameliyatların sayısı.						
Verinin Kaynağı:	Üniversitemiz Sağlık Uygulama ve Araştırma Merkezinden alınan ameliyatların sayısı						
Sorumlu İdare:	Sağlık Uygulama ve Araştırma Merkezi						

Performans Göstergesi	Ölçü Birimi	2023	2024 Planlanan	2024 YS Gerç. Tahmini	2025 Hedef	2026 Tahmin	2027 Tahmin
2- Üniversite hastaneleri nitelikli yatak oranı	Oran	0,83	0,85	0,85	0,87	0,92	0,95
Göstergeye İlişkin Açıklama:	Üniversitemizdeki mevcut bulunan nitelikli yatak sayısı ve kalitesinin artırılması sağlanacaktır.						
Hesaplama Yöntemi:	Üniversitemizde bulunan nitelikli yatak sayısı/Toplam yatak sayısı						
Verinin Kaynağı:	Üniversitemiz Sağlık Uygulama ve Araştırma Merkezinde alınan veriler.						
Sorumlu İdare:	Sağlık Uygulama ve Araştırma Merkezi						

Performans Göstergesi	Ölçü Birimi	2023	2024 Planlanan	2024 YS Gerç. Tahmini	2025 Hedef	2026 Tahmin	2027 Tahmin
3- Üniversite hastaneleri yatak doluluk oranı	Oran	46,56	60	65	70	75	78
Göstergeye İlişkin Açıklama:	Üniversitemiz hastane doluluk oranı takip edilecek olup, Üniversitemiz hizmet kapasitesinin artırılması hedeflenmektedir						
Hesaplama Yöntemi:	(Üniversitemizde yatan hasta sayısı/ Üniversitemiz hastane yatak kapasitesi)*100						
Verinin Kaynağı:	Üniversitemiz Sağlık Uygulama ve Araştırma Merkezinden alınan veriler.						
Sorumlu İdare:	Sağlık Uygulama ve Araştırma Merkezi						

Performans Göstergesi	Ölçü Birimi	2023	2024 Planlanan	2024 YS Gerç. Tahmini	2025 Hedef	2026 Tahmin	2027 Tahmin
4- Yatan hasta sayısı	Sayı	102.850	70.000	70.000	80.000	85.000	90.000
Göstergeye İlişkin Açıklama:	Üniversitemizdeki mevcut hastane kapasitesini artırarak, hem hizmet kalitesini hem de faydalanan kişi sayısının artırılması hedeflenmektedir.						
Hesaplama Yöntemi:	Üniversitemiz Sağlık Uygulama ve Araştırma Merkezi yatan hasta sayısı.						
Verinin Kaynağı:	Üniversitemiz Sağlık Uygulama ve Araştırma Merkezinden alınan veriler.						
Sorumlu İdare:	Sağlık Uygulama ve Araştırma Merkezi						

Alt Program Kapsamında Yürütülecek Faaliyet Maliyetleri

Faaliyetler	2024 Bütçe	2024 Harcama Haziran	2025 Bütçe	2026 Tahmin	2027 Tahmin
Ağız ve Diş Sağlığı Hizmetleri	181.824.000	37.591.920	200.438.000	221.127.500	243.191.450
Bütçe İçi	1.874.000	0	2.988.000	3.388.000	3.678.000
Bütçe Dışı	179.950.000	37.591.920	197.450.000	217.739.500	239.513.450
Diş Hekimliği Hastanesi Tarafından Yapılacak Taban Ödeme	27.922.000	14.278.292	42.726.000	48.639.000	52.503.000
Bütçe İçi	27.922.000	14.278.292	42.726.000	48.639.000	52.503.000
Bütçe Dışı	0	0	0	0	0
Tıp Fakültesi Hastanesi Tarafından Yapılacak Taban Ödeme	173.567.000	90.799.137	303.460.000	345.453.000	372.902.000
Bütçe İçi	173.567.000	90.799.137	303.460.000	345.453.000	372.902.000
Bütçe Dışı	0	0	0	0	0
Üniversite Genel Hastane Hizmetleri	3.724.853.391	1.135.185.393	4.500.075.930	5.016.398.923	5.549.472.215
Bütçe İçi	597.208.000	327.615.391	1.054.546.000	1.226.316.000	1.380.381.000
Bütçe Dışı	3.127.645.391	807.570.002	3.445.529.930	3.790.082.923	4.169.091.215
T O P L A M	4.108.166.391	1.277.854.742	5.046.699.930	5.631.618.423	6.218.068.665
Bütçe İçi	800.571.000	432.692.820	1.403.720.000	1.623.796.000	1.809.464.000
Bütçe Dışı	3.307.595.391	845.161.922	3.642.979.930	4.007.822.423	4.408.604.665

Faaliyetlere İlişkin Açıklamalar:

Ağız ve Diş Sağlığı Hizmetleri

Diş Hekimliği Fakültesi bünyesinde sürdürülen eğitim faaliyetlerinin, toplumsal katkı olarak uygulamalı eğitim anlayışı ile Ağız ve Diş Sağlığı Uygulama ve Araştırma Merkezi aracılığı ile Üniversitemiz tarafından toplum hizmetine sunulduğu faaliyetleri kapsamaktadır.

Dayanak: 2547 Sayılı Kanun

Diş Hekimliği Hastanesi Tarafından Yapılacak Taban Ödeme

Diş Hekimliği Fakültelerinde görevli personele yapılacak olan taban ödemelerini Üniversitemiz Ağız Diş Sağlığı ve Merkezi tarafından motivasyon ve ödüllendirme amacı olan faaliyetlerdir.

Dayanak: 2547 sayılı Yükseköğretim Kanununun 58 inci maddesinin (c) fıkrası

Tıp Fakültesi Hastanesi Tarafından Yapılacak Taban Ödeme

Tıp Fakültelerinde görevli personele yapılacak olan taban ödemelerini Üniversitemiz Sağlık Uygulama ve Araştırma Merkezimiz tarafından motivasyon ve ödüllendirme amacı olan faaliyetlerdir.

Dayanak: 2547 sayılı Yükseköğretim Kanununun 58 inci maddesinin (c) fıkrası

Üniversite Genel Hastane Hizmetleri

Üniversitemiz bünyesinde bulunan Sağlık Uygulama ve Araştırma Merkezlerinin Tedavi Edici Sağlık alanında gerçekleştireceği hizmetlere yönelik, hizmetlerin yürütülmesinde kullanılan personel, mal-malzeme ve ekipman, tıbbi cihaz, yemek hizmeti vb.nin karşılanmasına yönelik ihtiyaçlar için gerçekleştirilecek iş ve işlemler bu faaliyet kapsamında yürütülecektir.

Dayanak: 2547 Sayılı Kanun

Bütçe Yılı: 2025
Program Adı: HAYAT BOYU ÖĞRENME

Alt Program Adı: YÜKSEKÖĞRETİM KURUMLARI SÜREKLİ EĞİTİM FAALİYETLERİ
Gereke ve Açıklamalar

Sağlık temalı kurulan Üniversitemizin amaçlarından biride toplumda sağlık bilinci ve farkındalıklarının artırılarak önleyici sağlık tedbirlerinin uygulanması konusunda iç ve dış paydaşlara eğitim, kurs vb. ile ulaşmaktır. Bu faaliyet ile sağlıklı toplum anlayışına katkıda bulunulması hedeflenmektedir.

Dayanak: 2547 sayılı Kanun

Üniversitemiz 2023-2027 Stratejik Planında yer alan;

Amaç 4- Sağlık alanında ulusal ve uluslararası ölçekte, toplum sağlığına katkı yapan, fikirler üreten ve bu fikirleri ürünlere dönüştüren Üniversite olmak,

Hedef 4.1 Her yıl sağlık alanında topluma yönelik gerçekleştirilen bilgilendirici faaliyetlerin sayısını %10 arttırmak,

Hedef 4.2 Her yıl dezavantajlı gruplara yönelik sağlık hizmetlerini ve sosyal sorumluluk projelerini %10 oranında arttırmak, hedeflenmiştir.

(Bu alt program SP-2023-2027 P.G.4.1.1, P.G.4.1.2 P.G.4.1.3, P.G.4.2.1, P.G.4.2.2, P.G.4.2.3, P.G.4.2.4, P.G.4.2.5 performans göstergeleri ile izlenecektir.)

Alt Program Hedefi:

Toplumun tüm kesimlerine ihtiyaç duyduğu alanlarda eğitimler verilmesi, kamu kurum ve kuruluşları, özel sektör ve uluslararası kuruluşlarla işbirliğinin gelişmesine katkıda bulunulması

Performans Göstergeleri

Performans Göstergesi	Ölçü Birimi	2023	2024 Planlanan	2024 YS Gerç. Tahmini	2025 Hedef	2026 Tahmin	2027 Tahmin
1- Dezavantajlı gruplara yönelik sosyal entegrasyon ve kapsayıcılığa ilişkin yapılan faaliyet sayısı	Sayı	16	20	20	22	25	28
Göstergeye İlişkin Açıklama:	Üniversitemiz Sağlık Uygulama ve Araştırma Merkezi ile Ağız ve Diş Sağlığı Uygulama ve Araştırma Merkezi başta olmak üzere, ayrıca sosyal sorumluluk noktasında aktif rol oynayan öğrenci kulüplerimiz engelli öğrencilerimiz ve sağlık hizmetinden faydalanan engelli paydaşlarımız için bir çok faaliyet ve etkinlik gerçekleştirmektedir.						
Hesaplama Yöntemi:	Dezavantajlı gruplara yönelik yapılan sosyal entegrasyon ve kapsayıcılık faaliyet sayısı.						
Verinin Kaynağı:	Üniversitemiz Sağlık Uygulama ve Araştırma Merkezi ve Sağlık, Kültür ve Spor Daire Başkanlığımız birim faaliyet raporları ve diğer bilgiler.						
Sorumlu İdare:	Sağlık Uygulama ve Araştırma Merkezi						

Performans Göstergesi	Ölçü Birimi	2022	2024 Planlanan	2024 YS Gerç. Tahmini	2025 Hedef	2026 Tahmin	2027 Tahmin
2- Eğitim programlarına başvuran kişi sayısı	Sayı	280	100	0	100	150	200
Göstergeye İlişkin Açıklama:	Topluma sunulan hizmetlerin ve toplum ve üniversitenin kaynaşmasını sağlayacak faaliyetlerin artırılması hedeflenmektedir. Önümüzde dönemlerde gösterge kapsamındaki çalışmalara hız verilecektir.						
Hesaplama Yöntemi:	Eğitim programlarına başvuran kişi sayısını ifade eder.						
Verinin Kaynağı:	Üniversitemiz birimlerinin hazırlamış oldukları birim faaliyet raporları						
Sorumlu İdare:	Özel Kalem (Rektörlük)						

Performans Göstergesi	Ölçü Birimi	2022	2024 Planlanan	2024 YS Gerç. Tahmini	2025 Hedef	2026 Tahmin	2027 Tahmin
3- Mezunlara yönelik gerçekleştirilen faaliyet sayısı	Sayı	1	6	5	7	8	8
Göstergeye İlişkin Açıklama:	Üniversitemiz yeni kurulmuş bir üniversite olması nedeniyle henüz fazla sayıda mezunu bulunmamaktadır. Ancak mezun takip noktasında işe yerleşme oranına tespit etmek ve eğitim programlarından memnuniyet ölçmek adına mezunlarımızı bir araya getiren faaliyet ve programlar planlanmaktadır						
Hesaplama Yöntemi:	Üniversitemizden mezun olan öğrencilere yönelik gerçekleştirilen faaliyet sayısını ifade eder						
Verinin Kaynağı:	Üniversitemiz birimleri tarafından hazırlanmış olan birim faaliyet raporları						
Sorumlu İdare:	Özel Kalem (Rektörlük)						

Performans Göstergesi	Ölçü Birimi	2023	2024 Planlanan	2024 YS Gerç. Tahmini	2025 Hedef	2026 Tahmin	2027 Tahmin
4- Sürekli Eğitim Merkezi (SEM) ve Dil Merkezi (DİLMER) tarafından mesleki eğitime yönelik verilen sertifika sayısı	Sayı	0	10	0	0	50	100
Göstergeye İlişkin Açıklama:	Topluma yönelik mesleki geliştirme eğitimleri düzenlenerek toplumsal katkı artırılması hedeflenmektedir						
Hesaplama Yöntemi:	Sürekli Eğitim Merkezi ve Dil Merkezi tarafından mesleki eğitime yönelik verilen sertifika sayısını ifade eder.						
Verinin Kaynağı:	Üniversitemiz birimlerinden alınan veriler.						
Sorumlu İdare:	Özel Kalem (Rektörlük)						

Performans Göstergesi	Ölçü Birimi	2023	2024 Planlanan	2024 YS Gerç. Tahmini	2025 Hedef	2026 Tahmin	2027 Tahmin
5- Tamamlanan sosyal sorumluluk projeleri sayısı	Sayı	55	6	6	7	8	9
Göstereye İlişkin Açıklama:	Afyonkarahisar Kadın Kültür Evleri projesine destek sağlayan Üniversitemiz, bu kapsamdaki projelere ev sahipliği yaparak, proje sayısını artırmayı hedeflemektedir.						
Hesaplama Yöntemi:	Tamamlanan sosyal sorumluluk proje sayısı dikkate alınacaktır.						
Verinin Kaynağı:	Üniversitemiz birimleri tarafından hazırlanan birim faaliyet raporları						
Sorumlu İdare:	Özel Kalem (Rektörlük)						

Performans Göstergesi	Ölçü Birimi	2023	2024 Planlanan	2024 YS Gerç. Tahmini	2025 Hedef	2026 Tahmin	2027 Tahmin
6- Üniversitenin çevrecilik alanlarında aldığı ödül sayısı	Sayı	0	1	1	1	1	2
Göstereye İlişkin Açıklama:	Üniversitemizce çevrecilik alanında aldığı ödül bulunmamaktadır. Önümüzdeki yıllarda bu konu ile alakalı çalışmalar yapılması hedeflenmektedir.						
Hesaplama Yöntemi:	Çevrecilik alanlarında alınan ödül sayısı dikkate alınacaktır.						
Verinin Kaynağı:	Üniversitemiz birimleri tarafından hazırlanan faaliyet raporları.						
Sorumlu İdare:	Özel Kalem (Rektörlük)						

Alt Program Kapsamında Yürütülecek Faaliyet Maliyetleri

Faaliyetler	2024 Bütçe	2024 Harcama Haziran	2025 Bütçe	2026 Tahmin	2027 Tahmin
TOPLAM	0	0	0	0	0
Bütçe İçi	0	0	0	0	0
Bütçe Dışı	0	0	0	0	0

Bütçe Yılı: 2025
Program Adı: YÜKSEKÖĞRETİM

Alt Program Adı: ÖN LİSANS EĞİTİMİ, LİSANS EĞİTİMİ VE LİSANSÜSTÜ EĞİTİM
Gereğe ve Açıklamalar

Üniversitemizde eğitim görmekte olan öğrencilere yönelik tüm eğitim faaliyetleri bu alt program kapsamında takip edilecektir.

Dayanak: 2547 sayılı Kanun

Üniversitemiz 2023-2027 Stratejik Planında yer alan;

Amaç 1: Küresel rekabete hazır bireyler yetiştirmek,

Hedef 1.1 2025 yılı sonuna kadar eğitim alanlarının fiziksel ve teknolojik altyapısını tamamlamak,

Hedef 1.2 Plan dönemi başlangıcı ile akreditasyon faaliyetlerine başlanması ve 2025 yılı itibarıyla en az 1 bölümün akreditasyon sürecinin tamamlanması,

Hedef 1.3 Öğrencilerin akademik ve sosyal imkânlarını artırmak.

Hedef 1.4 Plan dönemi başlangıcı itibarıyla sektör ve meslek ihtiyaçlarına göre; lisansüstü eğitim programı ve öğrenci sayısını arttırmak ve her yıl önlisans/lisans program/bölgülerinde müfredat ve verilecek derslerin güncelliğini sağlamak.

Amaç-3: Üniversitemizin bina, tesis, araç-gereç, personel, sosyo-kültürel ve çevresel altyapısını geliştirmek,

Hedef 3.1 Plan dönemi sonuna kadar çevresel, spor, sosyal tesisler ile kültürel binaların inşasını tamamlamak hedeflenmiştir.

(Bu alt program SP-2023-2027 P.G.1.1.1, P.G.1.1.2, P.G.1.1.3, P.G.1.2.1, P.G.1.2.2, P.G.3.1.1, P.G.3.1.2, P.G.3.1.3 performans göstergeleri ile izlenecektir.)

Alt Program Hedefi:

Mesleki yeterlilik sahibi ve gelişime açık mezunlar yetiştirilmesi

Performans Göstergeleri

Performans Göstergesi	Ölçü Birimi	2023	2024 Planlanan	2024 YS Gerç. Tahmini	2025 Hedef	2026 Tahmin	2027 Tahmin
1- Doktora eğitimini tamamlayanların sayısı	Sayı	2	6	6	7	8	10
Göstergeye İlişkin Açıklama:	Doktora mezunlarının sayısı takip edilecektir.						
Hesaplama Yöntemi:	Üniversitemizde Doktora eğitimini tamamlayan öğrencilerin sayısı						
Verinin Kaynağı:	Üniversitemiz Öğrenci İşleri Daire Başkanlığı'ndan alınan veriler.						
Sorumlu İdare:	Lisansüstü Eğitim Enstitüsü/Öğrenci İşleri Daire Başkanlığı						

Performans Göstergesi	Ölçü Birimi	2023	2024 Planlanan	2024 YS Gerç. Tahmini	2025 Hedef	2026 Tahmin	2027 Tahmin
2- Eğitimin program süresinde bitirilme oranı	Oran	80	90	90	90	90	92
Göstergeye İlişkin Açıklama:	Eğitim hizmeti alanların kayıtlı oldukları programın süresi içinde bitirilmesi hedeflenmektedir						
Hesaplama Yöntemi:	(Eğitimi program süresinde bitilenler/Toplam eğitim programına katılanların sayısı)*100						
Verinin Kaynağı:	Öğrenci İşleri Daire Başkanlığı'ndan alınan veriler						
Sorumlu İdare:	Öğrenci İşleri Daire Başkanlığı						

Performans Göstergesi	Ölçü Birimi	2023	2024 Planlanan	2024 YS Gerç. Tahmini	2025 Hedef	2026 Tahmin	2027 Tahmin
3- Kütüphanede bulunan basılı ve elektronik kaynak sayısı	Sayı	154.565	160.000	165.000	170.000	180.000	200.000
Göstergeye İlişkin Açıklama:	YÖK veri tabanı ile birlikte edinilen elektronik veri tabanında yer alan makalelerde kitap/kaynak sayısını takip etmek amaçlanmıştır						
Hesaplama Yöntemi:	Üniversitemizde bulunan kütüphanelerde yer alan basılı ve elektronik kaynakların sayısı						
Verinin Kaynağı:	Üniversitemiz Kütüphane ve Dokümantasyon Daire Başkanlığından alınan veriler.						
Sorumlu İdare:	Kütüphane ve Dokümantasyon Daire Başkanlığı						

Performans Göstergesi	Ölçü Birimi	2023	2024 Planlanan	2024 YS Gerç. Tahmini	2025 Hedef	2026 Tahmin	2027 Tahmin
4- Kütüphanede bulunan öğrenci başına düşen basılı ve elektronik kaynak sayısı	Sayı	19,59	25	23	30	35	38
Göstergeye İlişkin Açıklama:	Öğrenme kaynaklarının artırılması sağlanacaktır.						
Hesaplama Yöntemi:	Üniversitemiz kütüphane kaynakları/ Toplam öğrenci sayısı						
Verinin Kaynağı:	Üniversitemiz Kütüphane ve Dokümantasyon Daire Başkanlığından alınan veriler						
Sorumlu İdare:	Kütüphane ve Dokümantasyon Daire Başkanlığı						

Performans Göstergesi	Ölçü Birimi	2023	2024 Planlanan	2024 YS Gerç. Tahmini	2025 Hedef	2026 Tahmin	2027 Tahmin
5- Kütüphaneden yararlanan kişi sayısı	Sayı	113.179	75.000	78.000	80.000	90.000	95.000
Göstergeye İlişkin Açıklama:	Öğrencilerimiz başta olmak üzere paydaşlarımızın kütüphane kaynaklarından faydalanma düzeyi ölçülecek olup kütüphanenin geliştirilmesini sağlanacaktır.						
Hesaplama Yöntemi:	Üniversitemiz kütüphanesinden kaynak ödünç alanların sayılarının toplamı						
Verinin Kaynağı:	Üniversitemiz Kütüphane ve Dokümantasyon Daire Başkanlığından alınan veriler.						
Sorumlu İdare:	Kütüphane ve Dokümantasyon Daire Başkanlığı						

Performans Göstergesi	Ölçü Birimi	2023	2024 Planlanan	2024 YS Gerç. Tahmini	2025 Hedef	2026 Tahmin	2027 Tahmin
6- Lisansüstü öğrencilerin toplam öğrenciler içindeki payı	Oran	1,25	0,9	1,1	1,04	1,18	1,3
Göstergeye İlişkin Açıklama:	Lisansüstü programlardaki öğrencilerin toplam öğrenci sayısına oranı takip edilecektir.						
Hesaplama Yöntemi:	$(\text{Lisansüstü öğrenciler} / \text{toplam öğrenciler}) * 100$						
Verinin Kaynağı:	Üniversitemiz Öğrenci İşleri Daire Başkanlığı tarafından alınan veriler.						
Sorumlu İdare:	Öğrenci İşleri Daire Başkanlığı						

Performans Göstergesi	Ölçü Birimi	2023	2024 Planlanan	2024 YS Gerç. Tahmini	2025 Hedef	2026 Tahmin	2027 Tahmin
7- Öğrenci başına düşen eğitim alanı	Metrekare	5,06	8,41	8,41	9,84	9,84	9,84
Göstergeye İlişkin Açıklama:	Eğitim alanlarının iyileştirilmesi ve kapasite artırılması hedeflenmekte olup, eğitim alanı imkanlarının takibi izlenecektir.						
Hesaplama Yöntemi:	Toplam eğitim alanı(M2)/toplam öğrenci sayısı.						
Verinin Kaynağı:	Üniversitemiz Yapı İşleri ve Teknik Daire Başkanlığı ve Öğrenci İşleri Daire Başkanlığından alınan veriler.						
Sorumlu İdare:	Yapı İşleri ve Teknik Daire Başkanlığı / Öğrenci İşleri Daire Başkanlığı						

Performans Göstergesi	Ölçü Birimi	2023	2024 Planlanan	2024 YS Gerç. Tahmini	2025 Hedef	2026 Tahmin	2027 Tahmin
8- Öğrenci başına düşen kapalı alan	Metrekare	19,78	22	20,4	25	25	27
Göstergeye İlişkin Açıklama:	Üniversitemizin toplam kapalı alan imkanlarının artırılması hedeflenmektedir.						
Hesaplama Yöntemi:	Toplam kapalı alan(M2)/toplam öğrenci sayısı.						
Verinin Kaynağı:	Üniversitemiz Yapı İşleri ve Teknik Daire Başkanlığı ve Öğrenci İşleri Daire Başkanlığından alınan veriler.						
Sorumlu İdare:	Yapı İşleri ve Teknik Daire Başkanlığı / Öğrenci İşleri Daire Başkanlığı						

Performans Göstergesi	Ölçü Birimi	2023	2024 Planlanan	2024 YS Gerç. Tahmini	2025 Hedef	2026 Tahmin	2027 Tahmin
9- Öğrenci değişim programlarından yararlanan öğrencilerin oranı	Oran	0,27	0,35	0,36	0,37	0,44	0,5
Göstergeye İlişkin Açıklama:	Öğrencilerin değişim programlarından faydalanması teşvik edilecek ve takibi sağlanacaktır.						
Hesaplama Yöntemi:	$(\text{Değişimden yararlanan öğrenci sayısı}/\text{toplam öğrenci sayısı}) \times 100$						
Verinin Kaynağı:	Üniversitemiz Değişim programlarından sorumlu birimler ve Öğrenci İşleri Daire Başkanlığından alınan veriler						
Sorumlu İdare:	Özel Kalem (Rektörlük)						

Performans Göstergesi	Ölçü Birimi	2023	2024 Planlanan	2024 YS Gerç. Tahmini	2025 Hedef	2026 Tahmin	2027 Tahmin
10- Öğretim üyesi başına düşen öğrenci sayısı	Sayı	30,35	28	29,93	30	32	34
Göstergeye İlişkin Açıklama:	Eğitim-öğretim kalitesinin artırılması hedeflenmektedir.						
Hesaplama Yöntemi:	Öğrenci Sayısı/Öğretim Üyesi						
Verinin Kaynağı:	Üniversitemiz Personel Daire Başkanlığı ve Öğrenci İşleri Daire Başkanlığından alınan veriler.						
Sorumlu İdare:	Personel Daire Başkanlığı/Öğrenci İşleri Daire Başkanlığı						

Performans Göstergesi	Ölçü Birimi	2023	2024 Planlanan	2024 YS Gerç. Tahmini	2025 Hedef	2026 Tahmin	2027 Tahmin
11- Sağlık bilimleri kontenjan doluluk oranı	Oran	100	98	99	100	100	100
Göstergeye İlişkin Açıklama:	Üniversitemiz öğrenci kontenjanında doluluk oranı %98 dür. Bundan sonraki dönemlerde 100 olması hedeflenmektedir.						
Hesaplama Yöntemi:	(Sağlık bilimleri alanına kayıt yaptıran öğrenci sayısı/Sağlık bilimleri alanındaki kontenjan sayısı)*100						
Verinin Kaynağı:	Üniversitemiz Öğrenci İşleri Daire Başkanlığından alınan veriler						
Sorumlu İdare:	Öğrenci İşleri Daire Başkanlığı						

Performans Göstergesi	Ölçü Birimi	2023	2024 Planlanan	2024 YS Gerç. Tahmini	2025 Hedef	2026 Tahmin	2027 Tahmin
12- Teknokent veya Teknoloji Transfer Ofisi (TTO) projelerine katılan öğrenci sayısı	Sayı	0	1	1	2	2	2
Göstergeye İlişkin Açıklama:	Üniversitemizde Teknokent projelerine katılan öğrenci sayısı bulunmamasıyla birlikte ileriki yıllarda katılımlarını sağlamaya yönelik çalışmalar yapılacak ve takip edilecektir						
Hesaplama Yöntemi:	Üniversitemiz Teknokent ve Teknoloji Transfer Ofisi projelerine katılan öğrenci sayısı.						
Verinin Kaynağı:	Üniversitemiz Teknoloji Transfer Ofisi'nden alınan veriler.						
Sorumlu İdare:	Özel Kalem (Rektörlük)						

Performans Göstergesi	Ölçü Birimi	2023	2024 Planlanan	2024 YS Gerç. Tahmini	2025 Hedef	2026 Tahmin	2027 Tahmin
13- Uluslararası kuruluşlarla ortak uygulanan eğitim programı sayısı	Sayı	0	1	0	1	1	2
Göstergeye İlişkin Açıklama:	Uluslararası kuruluşlarla ortak uygulanan eğitim programı sayısı bulunmamaktadır. Sonraki dönemlerde uluslararası kuruluşlarla ortak eğitimin yapılması hedeflenmektedir.						
Hesaplama Yöntemi:	Üniversitemiz Uluslararası kuruluşlarla ortak uygulanan eğitim program sayısı						
Verinin Kaynağı:	Üniversitemiz birim faaliyet raporlarından alınan veriler.						
Sorumlu İdare:	Özel Kalem (Rektörlük)						

Performans Göstergesi	Ölçü Birimi	2023	2024 Planlanan	2024 YS Gerç. Tahmini	2025 Hedef	2026 Tahmin	2027 Tahmin
14- Yabancı dilde eğitim veren program sayısı	Sayı	0	1	0	1	1	1
Göstergeye İlişkin Açıklama:	Üniversitemiz sağlık temalı kurulmuş olan yeni bir üniversite olduğundan dolayı ilerleyen dönemlerde yabancı dil ile eğitim veren program sayısını artırmayı hedeflemektedir.						
Hesaplama Yöntemi:	Üniversitemiz Yabancı dilde eğitim veren program sayısı						
Verinin Kaynağı:	Üniversitemiz Öğrenci İşleri Daire Başkanlığı tarafından alınan veriler.						
Sorumlu İdare:	Öğrenci İşleri Daire Başkanlığı						

Performans Göstergesi	Ölçü Birimi	2023	2024 Planlanan	2024 YS Gerç. Tahmini	2025 Hedef	2026 Tahmin	2027 Tahmin
15- Yabancı uyruklu akademisyen sayısı	Sayı	2	3	3	4	5	5
Göstergeye İlişkin Açıklama:	Üniversitemizin uluslararasılaşma düzeyi artırılarak hizmetlerimize katkı sağlayacak akademik personellerin istihdamı sağlanması hedeflenmektedir						
Hesaplama Yöntemi:	Üniversitede bulunan Yabancı uyruklu sözleşmeli akademisyen sayısı.						
Verinin Kaynağı:	Üniversitemiz Personel Daire Başkanlığından alınan veriler.						
Sorumlu İdare:	Personel Daire Başkanlığı						

Performans Göstergesi	Ölçü Birimi	2023	2024 Planlanan	2024 YS Gerç. Tahmini	2025 Hedef	2026 Tahmin	2027 Tahmin
16- Yabancı uyruklu öğrenci sayısı	Sayı	151	170	170	180	190	200
Göstergeye İlişkin Açıklama:	Üniversitemizin uluslararasılaşmasına katkı sağlayacağı düşünülmektedir. Yabancı uyruklu öğrenci sayısının takibi gösterge kapsamında takip edilecektir.						
Hesaplama Yöntemi:	Üniversitede bulunan toplam yabancı öğrenci sayısı						
Verinin Kaynağı:	Üniversitemiz Öğrenci İşleri Daire Başkanlığından alınan veriler.						
Sorumlu İdare:	Öğrenci İşleri Daire Başkanlığı						

Performans Göstergesi	Ölçü Birimi	2023	2024 Planlanan	2024 YS Gerç. Tahmini	2025 Hedef	2026 Tahmin	2027 Tahmin
17- Yan dal ve çift ana dal programından mezun olanların toplam mezun sayısına oranı	Oran	0	0,1	0	0,1	0,1	0,1
Göstergeye İlişkin Açıklama:	Üniversitemizde yan dal ve çift ana dal programlarından mezun olan öğrenci sayısını artırmayı hedeflenmektedir.						
Hesaplama Yöntemi:	Yan Dal ve Çift Ana Dal Programından Mezun Olan Öğrenciler/Toplam Mezun Olan Öğrenciler)*100						
Verinin Kaynağı:	Üniversitemiz Öğrenci İşleri Daire Başkanlığından alınan veriler.						
Sorumlu İdare:	Öğrenci İşleri Daire Başkanlığı						

Alt Program Kapsamında Yürütülecek Faaliyet Maliyetleri

Faaliyetler	2024 Bütçe	2024 Harcama Haziran	2025 Bütçe	2026 Tahmin	2027 Tahmin
Doktora ve Tıpta Uzmanlık Eğitimi	11.430.000	2.025.771	13.706.000	15.927.000	17.948.000
Bütçe İçi	11.430.000	2.025.771	13.706.000	15.927.000	17.948.000
Bütçe Dışı	0	0	0	0	0
Yükseköğretim Kurumları Bilgi ve Kültürel Kaynaklar ile Sportif Altyapının Geliştirilmesi Hizmetleri	7.271.000	3.904.694	12.969.000	16.853.000	20.660.000
Bütçe İçi	7.271.000	3.904.694	12.969.000	16.853.000	20.660.000
Bütçe Dışı	0	0	0	0	0
Yükseköğretim Kurumları Birinci Öğretim	895.750.000	354.344.867	1.151.121.000	1.355.127.000	1.534.995.000
Bütçe İçi	895.750.000	354.344.867	1.151.121.000	1.355.127.000	1.534.995.000
Bütçe Dışı	0	0	0	0	0
Yükseköğretim Kurumları İkinci Öğretim	900.000	771.329	900.000	900.000	900.000
Bütçe İçi	900.000	771.329	900.000	900.000	900.000
Bütçe Dışı	0	0	0	0	0
T O P L A M	915.351.000	361.046.661	1.178.696.000	1.388.807.000	1.574.503.000
Bütçe İçi	915.351.000	361.046.661	1.178.696.000	1.388.807.000	1.574.503.000
Bütçe Dışı	0	0	0	0	0

Faaliyetlere İlişkin Açıklamalar:**Doktora ve Tıpta Uzmanlık Eğitimi**

Lisansüstü Enstitüsü kapsamında yürütülen Doktora hizmetleri ile tıpta uzmanlık eğitimlerine yönelik ihtiyaçların karşılanması amacıyla konulmuştur.

Dayanak:2547 Sayılı Kanun, Tıpta Uzmanlık Eğitimi İçin Öğrenci Seçme Sınavları Hakkındaki Yönetmelik

Lisans Öğrencilerine Yönelik Burs Hizmetleri

Üniversitemizdeki tüm lisans programına kayıtlı öğrencilerimize sağlanacak olan burs hizmetlerine yönelik faaliyetleri içermektedir.

Dayanak :2547 Sayılı Kanun

Yükseköğretim Kurumları Bilgi ve Kültürel Kaynaklar ile Sportif Altyapının Geliştirilmesi Hizmetleri

E-devlet dönüşümü kapsamında Üniversitemiz hizmetlerinin tümleşik bir şekilde ve elektronik araçlarla yüksek güvenlikli olarak verilmesine yönelik gerçekleştirilecek iş ve işlemler ile Üniversitemiz kütüphane hizmetleri ve sportif hizmetlerinin geliştirilmesi bu faaliyet altında izlenecektir.

Dayanak : 2547 Sayılı Kanun, E-Devlet Hizmetlerinin Yürütülmesine İlişkin Usul ve Esaslar Hakkında Yönetmelik.

Yükseköğretim Kurumları Birinci Öğretim

Yükseköğretim hizmetlerinde örgün öğretim faaliyetlerinin yürütülmesine yönelik personel maaş ve ek ders ödemeleri, idari hizmetlerde kullanılmak için kırtasiye alımları, Üniversitemiz eğitim binalarının bakım onarımı ve makine teçhizat ihtiyaçlarının karşılanması ve Üniversitemizin gelişmesi için yatırım gerektiren harcamalar ve hizmetlerin gerçekleştirilmesine yönelik giderlerin karşılanmasına esas olmak üzere yapılan giderlerin bu faaliyet kapsamında değerlendirilmektedir.

Dayanak : 2547 sayılı Kanun

Yükseköğretim Kurumları İkinci Öğretim

İkinci öğretim gelirleri ile ilgili birimlerin ek ders, mal ve malzeme ile hizmet ihtiyaçlarının yanında diğer giderlerinin karşılanması amacıyla yapılan harcamaları takip edildiği faaliyetlerdir.

Dayanak :2547 Sayılı Kanun

Alt Program Adı: ÖĞRETİM ELEMANLARINA SAĞLANAN BURS VE DESTEKLER
Gereğe ve Açıklamalar

Üniversitemizde eğitim görmekte olan öğrencilere yönelik tüm eğitim faaliyetleri bu alt program kapsamında takip edilecektir.

Dayanak: 2547 sayılı Kanun

Üniversitemiz 2023-2027 Stratejik Planında yer alan;

Amaç 1: Küresel rekabete hazır bireyler yetiştirmek,

Hedef 1.1 2025 yılı sonuna kadar eğitim alanlarının fiziksel ve teknolojik altyapısını tamamlamak,

Hedef 1.2 Plan dönemi başlangıcı ile akreditasyon faaliyetlerine başlanması ve 2025 yılı itibarıyla en az 1 bölümün akreditasyon sürecinin tamamlanması,

Amaç-3: Üniversitemizin bina, tesis, araç-gereç, personel, sosyo-kültürel ve çevresel altyapısını geliştirmek,

Hedef 3.1 Plan dönemi sonuna kadar çevresel, spor, sosyal tesisler ile kültürel binaların inşasını tamamlamak hedeflenmiştir.

(Bu alt program SP-2023-2027 P.G.1.1.1, P.G.1.1.2, P.G.1.1.3, P.G.1.2.1, P.G.1.2.2, P.G.3.1.1, P.G.3.1.2, P.G.3.1.3 performans göstergeleri ile izlenecektir.)

Alt Program Hedefi:

Alanında yetkin, araştırmacı, bilgi üreten ve aktaran akademisyenler yetiştirilmesi

Performans Göstergeleri

Performans Göstergesi	Ölçü Birimi	2023	2024 Planlanan	2024 YS Gerç. Tahmini	2025 Hedef	2026 Tahmin	2027 Tahmin
1- SCI, SCI-Expanded, SSCI ve AHCI kapsamındaki dergilerde öğretim elemanı başına düşen yayın sayısı	Sayı	0,58	0,51	0,51	0,57	0,63	0,7
Göstergeye İlişkin Açıklama:	Üniversitemizin araştırma ve yayın performansı artırılması hedeflenmektedir. Gösterge aracılığıyla ölçülmesi sağlanacaktır.						
Hesaplama Yöntemi:	Üniversitemiz yayın sayısının /öğretim elemanı sayısı						
Verinin Kaynağı:	Üniversitemiz birim faaliyet raporlarından alınan veriler						
Sorumlu İdare:	Özel Kalem (Rektörlük)						

Performans Göstergesi	Ölçü Birimi	2023	2024 Planlanan	2024 YS Gerç. Tahmini	2025 Hedef	2026 Tahmin	2027 Tahmin
2- Yükseköğretim Kurulu tarafından belirlenecek öncelikli alanlarda sağlanan burslardan yararlanan doktora öğrenci sayısı	Sayı	0	1	1	1	1	3
Göstergeye İlişkin Açıklama:	YÖK tarafından öncelikli alanlarda sağlanan burslardan faydalanan doktora öğrencileri takip etmek hedeflenmektedir.						
Hesaplama Yöntemi:	YÖK tarafından öncelikli alanlarda sağlanan burslardan faydalanan doktora öğrenci sayısı						
Verinin Kaynağı:	Üniversitemiz Öğrenci İşleri Daire Başkanlığından alınan veriler.						
Sorumlu İdare:	Özel Kalem (Rektörlük)						

Performans Göstergesi	Ölçü Birimi	2021	2024 Planlanan	2024 YS Gerç. Tahmini	2025 Hedef	2026 Tahmin	2027 Tahmin
3- Yükseköğretim Kurulu tarafından sağlanan araştırma desteklerinden yararlananların sayısı	Sayı	1	2	1	3	4	6
Göstergeye İlişkin Açıklama:		Bu göstergede araştırma burslarından faydalanan öğrencilerin sayısını takip etmek hedeflenmektedir.					
Hesaplama Yöntemi:		Üniversitemiz Araştırma burslarından faydalanan öğrenci sayısı					
Verinin Kaynağı:		Üniversitemiz birim faaliyet raporlarından alınan veriler.					
Sorumlu İdare:		Özel Kalem (Rektörlük)					

Performans Göstergesi	Ölçü Birimi	2023	2024 Planlanan	2024 YS Gerç. Tahmini	2025 Hedef	2026 Tahmin	2027 Tahmin
4- Yükseköğretim Kurulu, Türkiye Bilimler Akademisi ve TÜBİTAK bilim, teşvik ve sanat ödülleri sayısı	Sayı	1	1	1	2	2	4
Göstergeye İlişkin Açıklama:		Yükseköğretim Kurulu, Türkiye Bilimler Akademisi ve TÜBİTAK bilim, teşvik ve sanat ödülleri sayısını takip etmek ve artırılması hedeflenmektedir					
Hesaplama Yöntemi:		Yükseköğretim Kurulu, Türkiye Bilimler Akademisi ve TÜBİTAK bilim, teşvik ve sanat ödülleri sayıları					
Verinin Kaynağı:		Üniversitemiz birim faaliyet raporları verileri.					
Sorumlu İdare:		Özel Kalem (Rektörlük)					

Alt Program Kapsamında Yürütülecek Faaliyet Maliyetleri

Faaliyetler	2024 Bütçe	2024 Harcama Haziran	2025 Bütçe	2026 Tahmin	2027 Tahmin
TOPLAM	0	0	0	0	0
Bütçe İçi	0	0	0	0	0
Bütçe Dışı	0	0	0	0	0

Faaliyetlere İlişkin Açıklamalar:

Öğretim Üyesi Yetiştirme Programı ve Yurtdışı Destek Hizmetleri

ÖYP kapsamında Üniversitemiz akademik personelinin iş ve işlemlerine yönelik faaliyetleri kapsamaktadır.

Dayanak:2547 Sayılı Kanun

Alt Program Adı: YÜKSEKÖĞRETİMDE ÖĞRENCİ YAŞAMI

Gereke ve Açıklamalar

Öğrencilerin sağlık, spor, kültür, barınma ve beslenme ihtiyaçlarına ilişkin mal ve hizmet alımlarını kapsamaktadır. Gelişmiş sportif, sanatsal ve kültürel aktiviteler, beslenme ve barınma hizmetleri ve eğitim ortamı ile ruhsal ve fiziksel olarak sağlıklı, becerileri artmış öğrenciler yetiştirilmesi temel amacını kapsamaktadır.

Dayanak: 2547 sayılı Kanun

Üniversitemiz 2023-2027 Stratejik Planında yer alan;

Amaç 1: Küresel rekabete hazır bireyler yetiştirmek,

Hedef 1.3 Öğrencilerin akademik ve sosyal imkânlarını artırmak,

Amaç-3: Üniversitemizin bina, tesis, araç-gereç, personel, sosyo-kültürel ve çevresel altyapısını geliştirmek,

Hedef 3.1 Plan dönemi sonuna kadar çevresel, spor, sosyal tesisler ile kültürel binaların inşasını tamamlamak hedeflenmiştir.

(Bu alt program SP-2023-2027 P.G.1.3.1, P.G.1.3.2, P.G.1.3.3, P.G.1.3.4, P.G.1.3.5 ,P.G.3.1.1, P.G.3.1.2, P.G.3.1.3 performans göstergeleri ile izlenecektir.)

Alt Program Hedefi:

Yükseköğretim öğrencilerine sunulan beslenme ve barınma hizmetlerinin kalitesinin artırılması; öğrencilerin kişisel ve sosyal gelişimi desteklenerek yaşam kalitesinin yükseltilmesi

Performans Göstergeleri

Performans Göstergesi	Ölçü Birimi	2023	2024 Planlanan	2024 YS Gerç. Tahmini	2025 Hedef	2026 Tahmin	2027 Tahmin
1- Barınma hizmetlerinden yararlanan öğrenci sayısı	Sayı	0	500	0	500	500	500
Göstergeye İlişkin Açıklama:	Üniversitemizde şu an için barınma hizmeti verilmemekte olup, ileriki dönemde barınma hizmeti verilmesi amaçlanmaktadır. Bu göstergede barınma hizmetinin takibi hedeflenmektedir.						
Hesaplama Yöntemi:	Üniversitemizde barınma hizmetinden faydalanan öğrencilerin sayısı						
Verinin Kaynağı:	Üniversitemiz Sağlık Kültür ve Spor Daire Başkanlığı'ndan alınan veriler						
Sorumlu İdare:	Sağlık Kültür ve Spor Daire Başkanlığı						

Performans Göstergesi	Ölçü Birimi	2023	2024 Planlanan	2024 YS Gerç. Tahmini	2025 Hedef	2026 Tahmin	2027 Tahmin
2- Beslenme hizmetlerinden yararlanan öğrenci sayısı	Sayı	125.508	90.000	122.000	145.000	160.000	175.000
Göstergeye İlişkin Açıklama:	Beslenme hizmeti mevcut yemekhanelerimizde öğrencilere sağlanmakta olup, Merkezi Yemekhanemizin aktif olmasıyla birlikte en düşük maliyet ile hizmet kalitesinin artırılması hedeflenmektedir						
Hesaplama Yöntemi:	Üniversitemiz Beslenme hizmetinden yararlanan öğrencilerin öğün adedi						
Verinin Kaynağı:	Üniversitemiz Sağlık Kültür ve Spor Daire Başkanlığı'ndan alınan veriler.						
Sorumlu İdare:	Sağlık Kültür ve Spor Daire Başkanlığı						

Performans Göstergesi	Ölçü Birimi	2023	2024 Planlanan	2024 YS Gerç. Tahmini	2025 Hedef	2026 Tahmin	2027 Tahmin
3- Öğrenci başına düşen sosyal donatı alanı	Metrekare	1,38	2,07	2,07	2,39	2,68	2,93
Göstergeye İlişkin Açıklama:	Öğrenci başına düşen sosyal donatı alanlarının artırılması hedeflenmektedir ve takibi bu göstergede yapılacaktır.						
Hesaplama Yöntemi:	Sosyal Donatı alanı(m ²)/Öğrenci sayısı						
Verinin Kaynağı:	Üniversitemiz birim faaliyet raporlarından alınan veriler.						
Sorumlu İdare:	Sağlık Kültür ve Spor Daire Başkanlığı						

Performans Göstergesi	Ölçü Birimi	2023	2024 Planlanan	2024 YS Gerç. Tahmini	2025 Hedef	2026 Tahmin	2027 Tahmin
4- Öğrenci kulüp ve topluluk sayısı	Sayı	36	32	36	40	45	48
Göstergeye İlişkin Açıklama:	Öğrencilerimizin ders dışı zamanlarında, ilgi duydukları sosyal, kültürel, bilimsel ve sanatsal faaliyetler ile spor ve beceri alanlarında, programlar sunmak, etkinlikler düzenlemek suretiyle öğrencilerin her yönden gelişmelerini sağlayacaktır ve takibi bu göstergede uygulanacaktır.						
Hesaplama Yöntemi:	Üniversitemizdeki kulüp ve öğrenci topluluklarının sayısı						
Verinin Kaynağı:	Üniversitemiz Sağlık Kültür Spor Daire Başkanlığı'ndan alınan veriler.						
Sorumlu İdare:	Sağlık Kültür ve Spor Daire Başkanlığı						

Performans Göstergesi	Ölçü Birimi	2023	2024 Planlanan	2024 YS Gerç. Tahmini	2025 Hedef	2026 Tahmin	2027 Tahmin
5- Sosyal, kültürel ve sportif faaliyet sayısı	Sayı	102	350	350	400	450	500
Göstergeye İlişkin Açıklama:	Öğrencilerimizin toplumsal ve kültürel gelişmelerine katkı sağlanacak, beden ve ruh sağlığını korunacak, onları Üniversitenin kurumsal kimliğine uygun araştırıcı ve yaratıcı niteliklere sahip olarak yetiştirebilecek, bütçe olanakları çerçevesinde fırsatlar sağlayarak dinlenme ve boş zamanlarını değerlendirme gibi sosyal gereksinimlerini karşılayacak ve tüm Üniversitenin faydalanmasına imkân sağlayacaktır.						
Hesaplama Yöntemi:	Üniversitemiz Sosyal ve Kültürel faaliyet sayısı						
Verinin Kaynağı:	Üniversitemiz Sağlık Kültür ve Spor Daire Başkanlığı birim faaliyet raporundan alınan veriler.						
Sorumlu İdare:	Sağlık Kültür ve Spor Daire Başkanlığı						

Performans Göstergesi	Ölçü Birimi	2023	2024 Planlanan	2024 YS Gerç. Tahmini	2025 Hedef	2026 Tahmin	2027 Tahmin
6- Yükseköğretimde öğrenci başına barınma harcaması	TL	0	30.000	0	40.000	50.000	70.000
Göstergeye İlişkin Açıklama:	Üniversitemizde barınma harcaması bulunmamakta olup, ileriki dönemde öğrencilerin barınmasına yönelik çalışmalar bu göstergede takip edilecektir						
Hesaplama Yöntemi:	Öğrenci Barınma İhtiyacı Kapsamında Yapılan Harcama/Barınma Hizmetinden Yararlanan Öğrenci Sayısı						
Verinin Kaynağı:	Üniversitemiz Sağlık Kültür ve Spor Daire Başkanlığından alınan veriler.						
Sorumlu İdare:	Sağlık Kültür ve Spor Daire Başkanlığı						

Performans Göstergesi	Ölçü Birimi	2023	2024 Planlanan	2024 YS Gerç. Tahmini	2025 Hedef	2026 Tahmin	2027 Tahmin
7- Yükseköğretimde öğrenci başına beslenme harcaması	TL	277,33	70	1.300	1.500	1.950	2.600
Göstergeye İlişkin Açıklama:	Beslenme hizmeti mevcut yemekhanelerimizde öğrencilere sağlanmakta olup, Merkezi Yemekhanemizin aktif olmuş ve en düşük maliyet ile hizmet kalitesinin artırılması hedeflenmektedir						
Hesaplama Yöntemi:	Yükseköğretimde Beslenme Hizmetleri Kapsamında Yapılan Harcama/Öğrenci Sayısı						
Verinin Kaynağı:	Üniversitemiz Sağlık Kültür ve Spor Daire Başkanlığından alınan veriler.						
Sorumlu İdare:	Sağlık Kültür ve Spor Daire Başkanlığı						

Performans Göstergesi	Ölçü Birimi	2023	2024 Planlanan	2024 YS Gerç. Tahmini	2025 Hedef	2026 Tahmin	2027 Tahmin
8- Yükseköğretimde öğrenci yaşamından memnuniyet oranı	Oran	59,9	60	60	65	70	73
Göstergeye İlişkin Açıklama:	Yerleşkelerimizin doyuruculuğu artırılarak öğrencilerimizin Üniversitede daha fazla zaman geçirmeleri, aidiyetlerinin yükseltilmesi hedeflenmektedir.						
Hesaplama Yöntemi:	Memnuniyet anketi sonuçları						
Verinin Kaynağı:	Üniversitemiz Kalite Koordinatörlüğünden alınan veriler.						
Sorumlu İdare:	Sağlık Kültür ve Spor Daire Başkanlığı						

Performans Göstergesi	Ölçü Birimi	2023	2024 Planlanan	2024 YS Gerç. Tahmini	2025 Hedef	2026 Tahmin	2027 Tahmin
9- Yükseköğretimde öğrencilere sunulan sağlık hizmetinden yararlanan öğrenci sayısının toplam öğrenci sayısına oranı	Oran	100	100	100	100	100	100
Göstergeye İlişkin Açıklama:	Üniversitemizin Sağlık temalı bir eğitim kurumu olması sebebiyle, sağlık konusunda fayda sağlayan öğrencilerin sayısının %100 oranına ulaşılması hedeflenmektedir ve takibi bu göstergede uygulanacaktır.						
Hesaplama Yöntemi:	(Sağlık hizmetinden yararlanan öğrencilerin sayısı/toplam öğrenci sayısı)*100						
Verinin Kaynağı:	Üniversitemiz Sağlık Kültür ve Spor Daire Başkanlığından alınan veriler.						
Sorumlu İdare:	Sağlık Kültür ve Spor Daire Başkanlığı						

Alt Program Kapsamında Yürütülecek Faaliyet Maliyetleri

Faaliyetler	2024 Bütçe	2024 Harcama Haziran	2025 Bütçe	2026 Tahmin	2027 Tahmin
Yükseköğretimde Beslenme Hizmetleri	9.132.000	3.815.451	15.216.000	17.389.000	18.953.000
Bütçe İçi	9.132.000	3.815.451	15.216.000	17.389.000	18.953.000
Bütçe Dışı	0	0	0	0	0
Yükseköğretimde Kültür ve Spor Hizmetleri	171.000	27.020	336.000	382.000	414.000
Bütçe İçi	171.000	27.020	336.000	382.000	414.000
Bütçe Dışı	0	0	0	0	0
Yükseköğretimde Öğrenci Yaşamına İlişkin Diğer Hizmetler	648.000	836.530	2.548.000	2.838.000	3.066.000
Bütçe İçi	648.000	836.530	2.548.000	2.838.000	3.066.000
Bütçe Dışı	0	0	0	0	0
T O P L A M	9.951.000	4.679.002	18.100.000	20.609.000	22.433.000
Bütçe İçi	9.951.000	4.679.002	18.100.000	20.609.000	22.433.000
Bütçe Dışı	0	0	0	0	0

Faaliyetlere İlişkin Açıklamalar:**Yükseköğretimde Beslenme Hizmetleri**

Bu faaliyet, Üniversitemiz yemekhanelerinde öğrencilerimize sunmuş olduğumuz yiyecek ve içecek giderlerini kapsamaktadır. Dayanak: 2547 Sayılı Kanun, 124 Sayılı Yükseköğretim Üst Kuruluşları İle Yükseköğretim Kurumlarının İdari Teşkilatı Hakkında Kanun Hükmünde Kararname.

Yükseköğretimde Kültür ve Spor Hizmetleri

Öğrencilerin kültürel ve sportif ihtiyaçlarına ilişkin mal ve hizmet alımlarını kapsamaktadır. Gelişmiş sportif, sanatsal ve kültürel aktiviteler; ruhsal ve fiziksel olarak sağlıklı, becerileri artmış öğrenciler yetiştirilmesine dayanak oluşturmaktadır. Dayanak: 2547 Sayılı Kanun, 124 Sayılı Yükseköğretim Üst Kuruluşları İle Yükseköğretim Kurumlarının İdari Teşkilatı Hakkında Kanun Hükmünde Kararname.

Yükseköğretimde Öğrenci Yaşamına İlişkin Diğer Hizmetler

Bu faaliyet, kısmi zamanlı öğrencilere ilişkin giderler ile öğrencilerin yükseköğretimdeki yaşamlarını kolaylaştırmaya yönelik mal ve hizmet alımlarına ilişkin giderleri kapsar. Dayanak: 2547 Sayılı Kanun, 124 Sayılı Yükseköğretim Üst Kuruluşları İle Yükseköğretim Kurumlarının İdari Teşkilatı Hakkında Kanun Hükmünde Kararname.

Faaliyet Maliyetleri Tabloları

İdare Adı	AFYONKARAHİSAR SAĞLIK BİLİMLERİ ÜNİVERSİTESİ
Program Adı	ARAŞTIRMA, GELİŞTİRME VE YENİLİK
Alt Program Adı	ARAŞTIRMA ALTYAPILARI
Alt Program Hedefi	Ülkemizin bilgi birikiminin artırılmasına ve teknolojik gelişimine katkıda bulunmak üzere yükseköğretim kurumlarında araştırma altyapılarının kurulması ve kapasitelerinin güçlendirilmesi
Faaliyet Adı	Yükseköğretim Kurumları Araştırma Altyapısı Kurulması ve Geliştirilmesi
Açıklama	Merkezi laboratuvar ve birim laboratuvarlarında bulunan fiziki ve makine teçhizat eksiklikleri giderilerek araştırma alt yapısı geliştirilecektir. Araştırma faaliyetlerinin etkinliğinin artırılmasına, araştırma faaliyet, çıktı ve sonuçlarının izlenmesine ve araştırmacı yetiştirilmesine yönelik hizmet ve faaliyetler arttırılacaktır. Ayrıca Üniversitemiz Eczacılık Fakültesi bünyesinde, ilaç araştırmaları ile, geliştirilmesine yönelik bilimsel araştırma faaliyetleri için Araştırma Altyapısı kurulması; eğitime yönelik araştırma ve geliştirme hizmetlerinde kullanılmak üzere yapılan faaliyetleri kapsamaktadır. Dayanak: 2547 Sayılı Kanun, 6550 Sayılı Kanun

EKONOMİK KOD	2024 Bütçe	2024 Harcama (Haziran)	2025 Bütçe	2026 Tahmin	2027 Tahmin
<i>Personel Giderleri</i>					
<i>Sosyal Güvenlik Kurumuna Devlet Primi Giderleri</i>					
<i>Mal ve Hizmet Alım Giderleri</i>					
<i>Faiz Giderleri</i>					
<i>Cari Transferler</i>					
<i>Sermaye Giderleri</i>	16.233.000	13.894.905	22.471.000	27.857.000	32.632.000
<i>Sermaye Transferleri</i>					
<i>Borç Verme</i>					
BÜTÇE İÇİ TOPLAM KAYNAK	16.233.000	13.894.905	22.471.000	27.857.000	32.632.000
<i>Döner Sermaye</i>					
<i>Özel Hesap</i>					
<i>Diğer Bütçe Dışı Kaynak</i>					
BÜTÇE DIŞI TOPLAM KAYNAK					
FAALİYET MALİYETİ TOPLAMI	16.233.000	13.894.905	22.471.000	27.857.000	32.632.000

İdare Adı	AFYONKARAHİSAR SAĞLIK BİLİMLERİ ÜNİVERSİTESİ
Program Adı	ARAŞTIRMA, GELİŞTİRME VE YENİLİK
Alt Program Adı	YÜKSEKÖĞRETİMDE BİLİMSEL ARAŞTIRMA VE GELİŞTİRME
Alt Program Hedefi	Yükseköğretim kurumlarında inovasyon amaçlı bilimsel çalışmaların artırılması
Faaliyet Adı	Yükseköğretim Kurumlarının Bilimsel Araştırma Projeleri
Açıklama	Sürdürülebilir tedavi edici sağlık hizmetlerinin ve bu yönde ihtiyaç duyulan mal/malzeme/ekipman vb. ile ilaç sektörüne yönelik dışa bağımlılığın azaltılmasına yönelik bilimsel araştırma projelerinin desteklenmesi faaliyetleri gerçekleştirilecektir. Dayanak: 2547 Sayılı Kanun, 26/10/2016 Tarih ve 29900 Sayılı Yükseköğretim Kurumları Bilimsel Araştırma Projeleri Hakkında Yönetmelik

EKONOMİK KOD	2024 Bütçe	2024 Harcama (Haziran)	2025 Bütçe	2026 Tahmin	2027 Tahmin
<i>Personel Giderleri</i>					
<i>Sosyal Güvenlik Kurumuna Devlet Primi Giderleri</i>					
<i>Mal ve Hizmet Alım Giderleri</i>	11.246.000		14.041.000	15.883.000	17.281.000
<i>Faiz Giderleri</i>					
<i>Cari Transferler</i>					
<i>Sermaye Giderleri</i>	8.767.000		12.529.000	13.800.000	14.862.000
<i>Sermaye Transferleri</i>					
<i>Borç Verme</i>					
BÜTÇE İÇİ TOPLAM KAYNAK	20.013.000		26.570.000	29.683.000	32.143.000
<i>Döner Sermaye</i>					
<i>Özel Hesap</i>	27.250.785	9.037.689	10.500.000	900.000	1.300.000
<i>Diğer Bütçe Dışı Kaynak</i>					
BÜTÇE DIŞI TOPLAM KAYNAK	27.250.785	9.037.689	10.500.000	900.000	1.300.000
FAALİYET MALİYETİ TOPLAMI	47.263.785	9.037.689	37.070.000	30.583.000	33.443.000

İdare Adı	AFYONKARAHİSAR SAĞLIK BİLİMLERİ ÜNİVERSİTESİ
Program Adı	TEDAVİ EDİCİ SAĞLIK
Alt Program Adı	TEDAVİ HİZMETLERİ
Alt Program Hedefi	Tedavi edici sağlık hizmetinin erişilebilir ve etkili olarak sunulmasının sağlanması
Faaliyet Adı	Ağız ve Diş Sağlığı Hizmetleri
Açıklama	Diş Hekimliği Fakültesi bünyesinde sürdürülen eğitim faaliyetlerinin, toplumsal katkı olarak uygulamalı eğitim anlayışı ile Ağız ve Diş Sağlığı Uygulama ve Araştırma Merkezi aracılığı ile Üniversitemiz tarafından toplum hizmetine sunulduğu faaliyetleri kapsamaktadır. Dayanak: 2547 Sayılı Kanun

EKONOMİK KOD	2024 Bütçe	2024 Harcama (Haziran)	2025 Bütçe	2026 Tahmin	2027 Tahmin
<i>Personel Giderleri</i>					
<i>Sosyal Güvenlik Kurumuna Devlet Primi Giderleri</i>					
<i>Mal ve Hizmet Alım Giderleri</i>					
<i>Faiz Giderleri</i>					
<i>Cari Transferler</i>	1.874.000		2.988.000	3.388.000	3.678.000
<i>Sermaye Giderleri</i>					
<i>Sermaye Transferleri</i>					
<i>Borç Verme</i>					
BÜTÇE İÇİ TOPLAM KAYNAK	1.874.000		2.988.000	3.388.000	3.678.000
<i>Döner Sermaye</i>	179.950.000	37.591.920	197.450.000	217.739.500	239.513.450
<i>Özel Hesap</i>					
<i>Diğer Bütçe Dışı Kaynak</i>					
BÜTÇE DIŞI TOPLAM KAYNAK	179.950.000	37.591.920	197.450.000	217.739.500	239.513.450
FAALİYET MALİYETİ TOPLAMI	181.824.000	37.591.920	200.438.000	221.127.500	243.191.450

İdare Adı	AFYONKARAHİSAR SAĞLIK BİLİMLERİ ÜNİVERSİTESİ
Program Adı	TEDAVİ EDİCİ SAĞLIK
Alt Program Adı	TEDAVİ HİZMETLERİ
Alt Program Hedefi	Tedavi edici sağlık hizmetinin erişilebilir ve etkili olarak sunulmasının sağlanması
Faaliyet Adı	Diş Hekimliği Hastanesi Tarafından Yapılacak Taban Ödeme
Açıklama	Diş Hekimliği Fakültelerinde görevli personele yapılacak olan taban ödemelerini Üniversitemiz Ağız Diş Sağlığı ve Merkezi tarafından motivasyon ve ödüllendirme amacı olan faaliyetlerdir. Dayanak: 2547 sayılı Yükseköğretim Kanununu

EKONOMİK KOD	2024 Bütçe	2024 Harcama (Haziran)	2025 Bütçe	2026 Tahmin	2027 Tahmin
<i>Personel Giderleri</i>					
<i>Sosyal Güvenlik Kurumuna Devlet Primi Giderleri</i>					
<i>Mal ve Hizmet Alım Giderleri</i>					
<i>Faiz Giderleri</i>					
<i>Cari Transferler</i>	27.922.000	14.278.292	42.726.000	48.639.000	52.503.000
<i>Sermaye Giderleri</i>					
<i>Sermaye Transferleri</i>					
<i>Borç Verme</i>					
BÜTÇE İÇİ TOPLAM KAYNAK	27.922.000	14.278.292	42.726.000	48.639.000	52.503.000
<i>Döner Sermaye</i>					
<i>Özel Hesap</i>					
<i>Diğer Bütçe Dışı Kaynak</i>					
BÜTÇE DIŞI TOPLAM KAYNAK					
FAALİYET MALİYETİ TOPLAMI	27.922.000	14.278.292	42.726.000	48.639.000	52.503.000

İdare Adı	AFYONKARAHİSAR SAĞLIK BİLİMLERİ ÜNİVERSİTESİ
Program Adı	TEDAVİ EDİCİ SAĞLIK
Alt Program Adı	TEDAVİ HİZMETLERİ
Alt Program Hedefi	Tedavi edici sağlık hizmetinin erişilebilir ve etkili olarak sunulmasının sağlanması
Faaliyet Adı	Tıp Fakültesi Hastanesi Tarafından Yapılacak Taban Ödeme
Açıklama	Tıp Fakültelerinde görevli personele yapılacak olan taban ödemelerini Üniversitemiz Sağlık Uygulama ve Araştırma Merkezimiz tarafından motivasyon ve ödüllendirme amacı olan faaliyetlerdir. Dayanak: 2547 sayılı Yükseköğretim Kanununu

EKONOMİK KOD	2024 Bütçe	2024 Harcama (Haziran)	2025 Bütçe	2026 Tahmin	2027 Tahmin
<i>Personel Giderleri</i>					
<i>Sosyal Güvenlik Kurumuna Devlet Primi Giderleri</i>					
<i>Mal ve Hizmet Alım Giderleri</i>					
<i>Faiz Giderleri</i>					
<i>Cari Transferler</i>	173.567.000	90.799.137	303.460.000	345.453.000	372.902.000
<i>Sermaye Giderleri</i>					
<i>Sermaye Transferleri</i>					
<i>Borç Verme</i>					
BÜTÇE İÇİ TOPLAM KAYNAK	173.567.000	90.799.137	303.460.000	345.453.000	372.902.000
<i>Döner Sermaye</i>					
<i>Özel Hesap</i>					
<i>Diğer Bütçe Dışı Kaynak</i>					
BÜTÇE DIŞI TOPLAM KAYNAK					
FAALİYET MALİYETİ TOPLAMI	173.567.000	90.799.137	303.460.000	345.453.000	372.902.000

İdare Adı	AFYONKARAHİSAR SAĞLIK BİLİMLERİ ÜNİVERSİTESİ
Program Adı	TEDAVİ EDİCİ SAĞLIK
Alt Program Adı	TEDAVİ HİZMETLERİ
Alt Program Hedefi	Tedavi edici sağlık hizmetinin erişilebilir ve etkili olarak sunulmasının sağlanması
Faaliyet Adı	Üniversite Genel Hastane Hizmetleri
Açıklama	Üniversitemiz bünyesinde bulunan Sağlık Uygulama ve Araştırma Merkezlerinin Tedavi Edici Sağlık alanında gerçekleştireceği hizmetlere yönelik, hizmetlerin yürütülmesinde kullanılan personel, mal-malzeme ve ekipman, tıbbi cihaz, yemek hizmeti vb.nin karşılanmasına yönelik ihtiyaçlar için gerçekleştirilecek iş ve işlemler bu faaliyet kapsamında yürütülecektir. Dayanak: 2547 Sayılı Kanun

EKONOMİK KOD	2024 Bütçe	2024 Harcama (Haziran)	2025 Bütçe	2026 Tahmin	2027 Tahmin
<i>Personel Giderleri</i>	390.818.000	273.051.768	589.193.000	676.408.000	756.316.000
<i>Sosyal Güvenlik Kurumuna Devlet Primi Giderleri</i>	55.179.000	34.279.361	89.787.000	104.339.000	117.649.000
<i>Mal ve Hizmet Alım Giderleri</i>	847.000	326.397	1.193.000	1.356.000	1.471.000
<i>Faiz Giderleri</i>					
<i>Cari Transferler</i>	15.364.000		24.373.000	27.639.000	30.001.000
<i>Sermaye Giderleri</i>	135.000.000	19.957.865	350.000.000	416.574.000	474.944.000
<i>Sermaye Transferleri</i>					
<i>Borç Verme</i>					
BÜTÇE İÇİ TOPLAM KAYNAK	597.208.000	327.615.391	1.054.546.000	1.226.316.000	1.380.381.000
<i>Döner Sermaye</i>	3.127.645.391	807.570.002	3.445.529.930	3.790.082.923	4.169.091.215
<i>Özel Hesap</i>					
<i>Diğer Bütçe Dışı Kaynak</i>					
BÜTÇE DIŞI TOPLAM KAYNAK	3.127.645.391	807.570.002	3.445.529.930	3.790.082.923	4.169.091.215
FAALİYET MALİYETİ TOPLAMI	3.724.853.391	1.135.185.393	4.500.075.930	5.016.398.923	5.549.472.215

İdare Adı	AFYONKARAHİSAR SAĞLIK BİLİMLERİ ÜNİVERSİTESİ
Program Adı	YÜKSEKÖĞRETİM
Alt Program Adı	ÖN LİSANS EĞİTİMİ, LİSANS EĞİTİMİ VE LİSANSÜSTÜ EĞİTİM
Alt Program Hedefi	Mesleki yeterlilik sahibi ve gelişime açık mezunlar yetiştirilmesi
Faaliyet Adı	Doktora ve Tıpta Uzmanlık Eğitimi
Açıklama	Lisansüstü Enstitüsü kapsamında yürütülen Doktora hizmetleri ile tıpta uzmanlık eğitimlerine yönelik ihtiyaçların karşılanması amacıyla konulmuştur. Dayanak:2547 Sayılı Kanun, Tıpta Uzmanlık Eğitimi İçin Öğrenci Seçme Sınavları Hakkındaki Yönetmelik

EKONOMİK KOD	2024 Bütçe	2024 Harcama (Haziran)	2025 Bütçe	2026 Tahmin	2027 Tahmin
<i>Personel Giderleri</i>	11.138.000	1.971.744	13.305.000	15.461.000	17.431.000
<i>Sosyal Güvenlik Kurumuna Devlet Primi Giderleri</i>	249.000	54.027	339.000	395.000	440.000
<i>Mal ve Hizmet Alım Giderleri</i>	43.000		62.000	71.000	77.000
<i>Faiz Giderleri</i>					
<i>Cari Transferler</i>					
<i>Sermaye Giderleri</i>					
<i>Sermaye Transferleri</i>					
<i>Borç Verme</i>					
BÜTÇE İÇİ TOPLAM KAYNAK	11.430.000	2.025.771	13.706.000	15.927.000	17.948.000
<i>Döner Sermaye</i>					
<i>Özel Hesap</i>					
<i>Diğer Bütçe Dışı Kaynak</i>					
BÜTÇE DIŞI TOPLAM KAYNAK					
FAALİYET MALİYETİ TOPLAMI	11.430.000	2.025.771	13.706.000	15.927.000	17.948.000

İdare Adı	AFYONKARAHİSAR SAĞLIK BİLİMLERİ ÜNİVERSİTESİ
Program Adı	YÜKSEKÖĞRETİM
Alt Program Adı	ÖN LİSANS EĞİTİMİ, LİSANS EĞİTİMİ VE LİSANSÜSTÜ EĞİTİM
Alt Program Hedefi	Mesleki yeterlilik sahibi ve gelişime açık mezunlar yetiştirilmesi
Faaliyet Adı	Yükseköğretim Kurumları Bilgi ve Kültürel Kaynaklar ile Sportif Altyapının Geliştirilmesi Hizmetleri
Açıklama	E-devlet dönüşümü kapsamında Üniversitemiz hizmetlerinin tümleşik bir şekilde ve elektronik araçlarla yüksek güvenli olarak verilmesine yönelik gerçekleştirilecek iş ve işlemler ile Üniversitemiz kütüphane hizmetleri ve sportif hizmetlerinin geliştirilmesi bu faaliyet altında izlenecektir. Dayanak : 2547 Sayılı Kanun, E-Devlet Hizmetlerinin Yürütülmesine İlişkin Usul ve Esaslar Hakkında Yönetmelik.

EKONOMİK KOD	2024 Bütçe	2024 Harcama (Haziran)	2025 Bütçe	2026 Tahmin	2027 Tahmin
<i>Personel Giderleri</i>	3.568.000	979.719	4.844.000	5.628.000	6.346.000
<i>Sosyal Güvenlik Kurumuna Devlet Primi Giderleri</i>	402.000	138.374	552.000	642.000	724.000
<i>Mal ve Hizmet Alım Giderleri</i>	51.000		73.000	83.000	90.000
<i>Faiz Giderleri</i>					
<i>Cari Transferler</i>					
<i>Sermaye Giderleri</i>	3.250.000	2.786.601	7.500.000	10.500.000	13.500.000
<i>Sermaye Transferleri</i>					
<i>Borç Verme</i>					
BÜTÇE İÇİ TOPLAM KAYNAK	7.271.000	3.904.694	12.969.000	16.853.000	20.660.000
<i>Döner Sermaye</i>					
<i>Özel Hesap</i>					
<i>Diğer Bütçe Dışı Kaynak</i>					
BÜTÇE DIŞI TOPLAM KAYNAK					
FAALİYET MALİYETİ TOPLAMI	7.271.000	3.904.694	12.969.000	16.853.000	20.660.000

İdare Adı	AFYONKARAHİSAR SAĞLIK BİLİMLERİ ÜNİVERSİTESİ
Program Adı	YÜKSEKÖĞRETİM
Alt Program Adı	ÖN LİSANS EĞİTİMİ, LİSANS EĞİTİMİ VE LİSANSÜSTÜ EĞİTİM
Alt Program Hedefi	Mesleki yeterlilik sahibi ve gelişime açık mezunlar yetiştirilmesi
Faaliyet Adı	Yükseköğretim Kurumları Birinci Öğretim
Açıklama	Yükseköğretim hizmetlerinde örgün öğretim faaliyetlerinin yürütülmesine yönelik personel maaş ve ek ders ödemeleri, idari hizmetlerde kullanılmak için kırtasiye alımları, Üniversitemiz eğitim binalarının bakım onarımı ve makine teçhizat ihtiyaçlarının karşılanması ve Üniversitemizin gelişmesi için yatırım gerektiren harcamalar ve hizmetlerin gerçekleştirilmesine yönelik giderlerin karşılanmasına esas olmak üzere yapılan giderlerin bu faaliyet kapsamında değerlendirilmektedir. Dayanak : 2547 sayılı Kanun

EKONOMİK KOD	2024 Bütçe	2024 Harcama (Haziran)	2025 Bütçe	2026 Tahmin	2027 Tahmin
<i>Personel Giderleri</i>	694.040.000	280.301.436	874.634.000	1.024.574.000	1.158.377.000
<i>Sosyal Güvenlik Kurumuna Devlet Primi Giderleri</i>	64.798.000	28.947.158	92.362.000	107.317.000	120.941.000
<i>Mal ve Hizmet Alım Giderleri</i>	3.110.000	1.690.844	1.125.000	1.285.000	1.392.000
<i>Faiz Giderleri</i>					
<i>Cari Transferler</i>					
<i>Sermaye Giderleri</i>	133.802.000	43.405.428	183.000.000	221.951.000	254.285.000
<i>Sermaye Transferleri</i>					
<i>Borç Verme</i>					
BÜTÇE İÇİ TOPLAM KAYNAK	895.750.000	354.344.867	1.151.121.000	1.355.127.000	1.534.995.000
<i>Döner Sermaye</i>					
<i>Özel Hesap</i>					
<i>Diğer Bütçe Dışı Kaynak</i>					
BÜTÇE DIŞI TOPLAM KAYNAK					
FAALİYET MALİYETİ TOPLAMI	895.750.000	354.344.867	1.151.121.000	1.355.127.000	1.534.995.000

İdare Adı	AFYONKARAHİSAR SAĞLIK BİLİMLERİ ÜNİVERSİTESİ
Program Adı	YÜKSEKÖĞRETİM
Alt Program Adı	ÖN LİSANS EĞİTİMİ, LİSANS EĞİTİMİ VE LİSANSÜSTÜ EĞİTİM
Alt Program Hedefi	Mesleki yeterlilik sahibi ve gelişime açık mezunlar yetiştirilmesi
Faaliyet Adı	Yükseköğretim Kurumları İkinci Öğretim
Açıklama	İkinci öğretim gelirleri ile ilgili birimlerin ek ders, mal ve malzeme ile hizmet ihtiyaçlarının yanında diğer giderlerinin karşılanması amacıyla yapılan harcamaları takip edildiği faaliyetlerdir. Dayanak :2547 Sayılı Kanun

EKONOMİK KOD	2024 Bütçe	2024 Harcama (Haziran)	2025 Bütçe	2026 Tahmin	2027 Tahmin
<i>Personel Giderleri</i>	630.000	654.683	630.000	630.000	630.000
<i>Sosyal Güvenlik Kurumuna Devlet Primi Giderleri</i>					
<i>Mal ve Hizmet Alım Giderleri</i>	270.000	116.646	270.000	270.000	270.000
<i>Faiz Giderleri</i>					
<i>Cari Transferler</i>					
<i>Sermaye Giderleri</i>					
<i>Sermaye Transferleri</i>					
<i>Borç Verme</i>					
BÜTÇE İÇİ TOPLAM KAYNAK	900.000	771.329	900.000	900.000	900.000
<i>Döner Sermaye</i>					
<i>Özel Hesap</i>					
<i>Diğer Bütçe Dışı Kaynak</i>					
BÜTÇE DIŞI TOPLAM KAYNAK					
FAALİYET MALİYETİ TOPLAMI	900.000	771.329	900.000	900.000	900.000

İdare Adı	AFYONKARAHİSAR SAĞLIK BİLİMLERİ ÜNİVERSİTESİ
Program Adı	YÜKSEKÖĞRETİM
Alt Program Adı	YÜKSEKÖĞRETİMDE ÖĞRENCİ YAŞAMI
Alt Program Hedefi	Yükseköğretim öğrencilerine sunulan beslenme ve barınma hizmetlerinin kalitesinin artırılması; öğrencilerin kişisel ve sosyal gelişimi desteklenerek yaşam kalitesinin yükseltilmesi
Faaliyet Adı	Yükseköğretimde Beslenme Hizmetleri
Açıklama	<p>Bu faaliyet, Üniversitemiz yemekhanelerinde öğrencilerimize sunmuş olduğumuz yiyecek ve içecek giderlerini kapsamaktadır.</p> <p>Dayanak: 2547 Sayılı Kanun, 124 Sayılı Yükseköğretim Üst Kuruluşları İle Yükseköğretim Kurumlarının İdari Teşkilatı Hakkında Kanun Hükmünde Kararname.</p>

EKONOMİK KOD	2024 Bütçe	2024 Harcama (Haziran)	2025 Bütçe	2026 Tahmin	2027 Tahmin
<i>Personel Giderleri</i>					
<i>Sosyal Güvenlik Kurumuna Devlet Primi Giderleri</i>					
<i>Mal ve Hizmet Alım Giderleri</i>	9.132.000	3.815.451	15.216.000	17.389.000	18.953.000
<i>Faiz Giderleri</i>					
<i>Cari Transferler</i>					
<i>Sermaye Giderleri</i>					
<i>Sermaye Transferleri</i>					
<i>Borç Verme</i>					
BÜTÇE İÇİ TOPLAM KAYNAK	9.132.000	3.815.451	15.216.000	17.389.000	18.953.000
<i>Döner Sermaye</i>					
<i>Özel Hesap</i>					
<i>Diğer Bütçe Dışı Kaynak</i>					
BÜTÇE DIŞI TOPLAM KAYNAK					
FAALİYET MALİYETİ TOPLAMI	9.132.000	3.815.451	15.216.000	17.389.000	18.953.000

İdare Adı	AFYONKARAHİSAR SAĞLIK BİLİMLERİ ÜNİVERSİTESİ
Program Adı	YÜKSEKÖĞRETİM
Alt Program Adı	YÜKSEKÖĞRETİMDE ÖĞRENCİ YAŞAMI
Alt Program Hedefi	Yükseköğretim öğrencilerine sunulan beslenme ve barınma hizmetlerinin kalitesinin artırılması; öğrencilerin kişisel ve sosyal gelişimi desteklenerek yaşam kalitesinin yükseltilmesi
Faaliyet Adı	Yükseköğretimde Kültür ve Spor Hizmetleri
Açıklama	Öğrencilerin kültürel ve sportif ihtiyaçlarına ilişkin mal ve hizmet alımlarını kapsamaktadır. Gelişmiş sportif, sanatsal ve kültürel aktiviteler; ruhsal ve fiziksel olarak sağlıklı, becerileri artmış öğrenciler yetiştirilmesine dayanak oluşturmaktadır. Dayanak: 2547 Sayılı Kanun, 124 Sayılı Yükseköğretim Üst Kuruluşları İle Yükseköğretim Kurumlarının İdari Teşkilatı Hakkında Kanun Hükmünde Kararname.

EKONOMİK KOD	2024 Bütçe	2024 Harcama (Haziran)	2025 Bütçe	2026 Tahmin	2027 Tahmin
<i>Personel Giderleri</i>					
<i>Sosyal Güvenlik Kurumuna Devlet Primi Giderleri</i>					
<i>Mal ve Hizmet Alım Giderleri</i>	171.000	27.020	336.000	382.000	414.000
<i>Faiz Giderleri</i>					
<i>Cari Transferler</i>					
<i>Sermaye Giderleri</i>					
<i>Sermaye Transferleri</i>					
<i>Borç Verme</i>					
BÜTÇE İÇİ TOPLAM KAYNAK	171.000	27.020	336.000	382.000	414.000
<i>Döner Sermaye</i>					
<i>Özel Hesap</i>					
<i>Diğer Bütçe Dışı Kaynak</i>					
BÜTÇE DIŞI TOPLAM KAYNAK					
FAALİYET MALİYETİ TOPLAMI	171.000	27.020	336.000	382.000	414.000

İdare Adı	AFYONKARAHİSAR SAĞLIK BİLİMLERİ ÜNİVERSİTESİ
Program Adı	YÜKSEKÖĞRETİM
Alt Program Adı	YÜKSEKÖĞRETİMDE ÖĞRENCİ YAŞAMI
Alt Program Hedefi	Yükseköğretim öğrencilerine sunulan beslenme ve barınma hizmetlerinin kalitesinin artırılması; öğrencilerin kişisel ve sosyal gelişimi desteklenerek yaşam kalitesinin yükseltilmesi
Faaliyet Adı	Yükseköğretimde Öğrenci Yaşamına İlişkin Diğer Hizmetler
Açıklama	Bu faaliyet, kısmi zamanlı öğrencilere ilişkin giderler ile öğrencilerin yükseköğretimdeki yaşamlarını kolaylaştırmaya yönelik mal ve hizmet alımlarına ilişkin giderleri kapsar. Dayanak :2547 Sayılı Kanun, 124 Sayılı Yükseköğretim Üst Kuruluşları İle Yükseköğretim Kurumlarının İdari Teşkilatı Hakkında Kanun Hükmünde Kararname.

EKONOMİK KOD	2024 Bütçe	2024 Harcama (Haziran)	2025 Bütçe	2026 Tahmin	2027 Tahmin
<i>Personel Giderleri</i>	610.000	112.014	1.400.000	1.533.000	1.648.000
<i>Sosyal Güvenlik Kurumuna Devlet Primi Giderleri</i>	34.000	2.254	42.000	50.000	54.000
<i>Mal ve Hizmet Alım Giderleri</i>	4.000	722.263	1.106.000	1.255.000	1.364.000
<i>Faiz Giderleri</i>					
<i>Cari Transferler</i>					
<i>Sermaye Giderleri</i>					
<i>Sermaye Transferleri</i>					
<i>Borç Verme</i>					
BÜTÇE İÇİ TOPLAM KAYNAK	648.000	836.530	2.548.000	2.838.000	3.066.000
<i>Döner Sermaye</i>					
<i>Özel Hesap</i>					
<i>Diğer Bütçe Dışı Kaynak</i>					
BÜTÇE DIŞI TOPLAM KAYNAK					
FAALİYET MALİYETİ TOPLAMI	648.000	836.530	2.548.000	2.838.000	3.066.000

İdare Adı AFYONKARAHİSAR SAĞLIK BİLİMLERİ ÜNİVERSİTESİ

Program Adı YÖNETİM VE DESTEK PROGRAMI

Alt Program Adı TEFTİŞ, DENETİM VE DANIŞMANLIK HİZMETLERİ

Faaliyet Adı Hukuki Danışmanlık ve Muhakemat Hizmetleri

Açıklama

Üniversitenin taraf olduğu adli ve idari davalarda, iç ve dış tahkim yargılamasında, icra işlemlerinde ve yargıya intikal eden diğer her türlü hukuki uyuşmazlıklarda temsil edilmesi; Üniversite tarafından hizmet satın alma yoluyla temsil ettirilecek dava ve icra takipleri ve tahkim ile ilgili işlemlerin koordine edilmesi, izlenmesi ve denetlenmesi; Üniversite hizmetlerine ilişkin mevzuat, sözleşme, şartname ve uyuşmazlıklar ile ilgili hukuki mütalaa bildirilmesi; Üniversitenin amaçlarının daha iyi gerçekleştirilmesi, mevzuata, plan ve programa uygun çalışmalarının temin edilmesi amacıyla gerekli hukuki tekliflerin hazırlanması gibi iş, işlem ve süreçler bu faaliyeti oluşturmaktadır.

Dayanak: İcra ve İflas Kanunu, Merkezi Yönetim Harcama Belgeleri Yönetmeliği, 2547 Sayılı Kanun, 124 Sayılı Yükseköğretim Üst Kuruluşları İle Yükseköğretim Kurumlarının İdari Teşkilatı Hakkında Kanun Hükmünde Kararname.

EKONOMİK KOD	2024 Bütçe	2024 Harcama (Haziran)	2025 Bütçe	2026 Tahmin	2027 Tahmin
<i>Personel Giderleri</i>	1.115.000	597.565	1.513.000	1.758.000	1.981.000
<i>Sosyal Güvenlik Kurumuna Devlet Primi Giderleri</i>	71.000	57.440	98.000	113.000	128.000
<i>Mal ve Hizmet Alım Giderleri</i>	29.000	36.875	142.000	162.000	175.000
<i>Faiz Giderleri</i>					
<i>Cari Transferler</i>					
<i>Sermaye Giderleri</i>					
<i>Sermaye Transferleri</i>					
<i>Borç Verme</i>					
BÜTÇE İÇİ TOPLAM KAYNAK	1.215.000	691.880	1.753.000	2.033.000	2.284.000
<i>Döner Sermaye</i>					
<i>Özel Hesap</i>					
<i>Diğer Bütçe Dışı Kaynak</i>					
BÜTÇE DIŞI TOPLAM KAYNAK					
FAALİYET MALİYETİ TOPLAMI	1.215.000	691.880	1.753.000	2.033.000	2.284.000

İdare Adı AFYONKARAHİSAR SAĞLIK BİLİMLERİ ÜNİVERSİTESİ

Program Adı YÖNETİM VE DESTEK PROGRAMI

Alt Program Adı ÜST YÖNETİM, İDARİ VE MALİ HİZMETLER

Faaliyet Adı Bilgi Teknolojilerine Yönelik Faaliyetler

Açıklama

Bilgi - işleme yönelik teknolojik altyapının oluşturulması ile dinamik yapıda olan iş ve işlemlerin sürdürülmesine yönelik ihtiyaç uyulan alımların; mevcut ekipman ve yazılımların güncellenmesi, bakım ve onarım hizmetlerinin sağlanması için ödenek belirlenmiştir.

Dayanak: 2547 Sayılı Kanun

EKONOMİK KOD	2024 Bütçe	2024 Harcama (Haziran)	2025 Bütçe	2026 Tahmin	2027 Tahmin
<i>Personel Giderleri</i>	2.771.000	364.643	3.757.000	4.367.000	4.923.000
<i>Sosyal Güvenlik Kurumuna Devlet Primi Giderleri</i>	262.000	54.860	360.000	418.000	471.000
<i>Mal ve Hizmet Alım Giderleri</i>					
<i>Faiz Giderleri</i>					
<i>Cari Transferler</i>					
<i>Sermaye Giderleri</i>					
<i>Sermaye Transferleri</i>					
<i>Borç Verme</i>					
BÜTÇE İÇİ TOPLAM KAYNAK	3.033.000	419.503	4.117.000	4.785.000	5.394.000
<i>Döner Sermaye</i>					
<i>Özel Hesap</i>					
<i>Diğer Bütçe Dışı Kaynak</i>					
BÜTÇE DIŞI TOPLAM KAYNAK					
FAALİYET MALİYETİ TOPLAMI	3.033.000	419.503	4.117.000	4.785.000	5.394.000

İdare Adı	AFYONKARAHİSAR SAĞLIK BİLİMLERİ ÜNİVERSİTESİ
Program Adı	YÖNETİM VE DESTEK PROGRAMI
Alt Program Adı	ÜST YÖNETİM, İDARİ VE MALİ HİZMETLER
Faaliyet Adı	Engellilerin Erişilebilirliğinin Sağlanması
Açıklama	Engellilerin erişilebilirliğinin sağlanmasına yönelik mevcut alanlarda yapılması gereken zorunlu düzenlemeler ve bu yönde yapılması gereken kanuni zorunluluklar gereğince oluşturulmuştur. Dayanak: Engelliler Hakkında Kanun, Yükseköğretim Kurumları Engelliler Danışma ve Koordinasyon Yönetmeliği

EKONOMİK KOD	2024 Bütçe	2024 Harcama (Haziran)	2025 Bütçe	2026 Tahmin	2027 Tahmin
<i>Personel Giderleri</i>					
<i>Sosyal Güvenlik Kurumuna Devlet Primi Giderleri</i>					
<i>Mal ve Hizmet Alım Giderleri</i>					
<i>Faiz Giderleri</i>					
<i>Cari Transferler</i>					
<i>Sermaye Giderleri</i>	2.000.000		2.250.000	2.650.000	2.876.000
<i>Sermaye Transferleri</i>					
<i>Borç Verme</i>					
BÜTÇE İÇİ TOPLAM KAYNAK	2.000.000		2.250.000	2.650.000	2.876.000
<i>Döner Sermaye</i>					
<i>Özel Hesap</i>					
<i>Diğer Bütçe Dışı Kaynak</i>					
BÜTÇE DIŞI TOPLAM KAYNAK					
FAALİYET MALİYETİ TOPLAMI	2.000.000		2.250.000	2.650.000	2.876.000

İdare Adı AFYONKARAHİSAR SAĞLIK BİLİMLERİ ÜNİVERSİTESİ

Program Adı YÖNETİM VE DESTEK PROGRAMI

Alt Program Adı ÜST YÖNETİM, İDARİ VE MALİ HİZMETLER

Faaliyet Adı Genel Destek Hizmetleri

Açıklama

Genel İdari hizmetlerin sürdürülebilmesine yönelik yürütülecek faaliyetler giderlerinin karşılanması için konulmuştur. Tüketime yönelik mal ve malzeme alımları ağırlıklı giderler arasında yer almaktadır.

Dayanak:124 Sayılı Yükseköğretim Üst Kuruluşları İle Yükseköğretim Kurumlarının İdari Teşkilatı Hakkında Kanun Hükmünde Kararname

EKONOMİK KOD	2024 Bütçe	2024 Harcama (Haziran)	2025 Bütçe	2026 Tahmin	2027 Tahmin
<i>Personel Giderleri</i>	18.852.000	9.974.890	25.578.000	29.718.000	33.510.000
<i>Sosyal Güvenlik Kurumuna Devlet Primi Giderleri</i>	1.745.000	1.275.324	2.392.000	2.781.000	3.134.000
<i>Mal ve Hizmet Alım Giderleri</i>	31.401.000	12.949.204	49.208.000	55.720.000	60.396.000
<i>Faiz Giderleri</i>					
<i>Cari Transferler</i>	3.466.000	90.000	5.402.000	6.149.000	6.638.000
<i>Sermaye Giderleri</i>	7.200.000	3.397.863	29.500.000	31.250.000	34.500.000
<i>Sermaye Transferleri</i>					
<i>Borç Verme</i>					
BÜTÇE İÇİ TOPLAM KAYNAK	62.664.000	27.687.280	112.080.000	125.618.000	138.178.000
<i>Döner Sermaye</i>					
<i>Özel Hesap</i>					
<i>Diğer Bütçe Dışı Kaynak</i>					
BÜTÇE DIŞI TOPLAM KAYNAK					
FAALİYET MALİYETİ TOPLAMI	62.664.000	27.687.280	112.080.000	125.618.000	138.178.000

İdare Adı AFYONKARAHİSAR SAĞLIK BİLİMLERİ ÜNİVERSİTESİ

Program Adı YÖNETİM VE DESTEK PROGRAMI

Alt Program Adı ÜST YÖNETİM, İDARİ VE MALİ HİZMETLER

Faaliyet Adı İnşaat ve Yapı İşlerinin Yürütülmesi

Açıklama

Üniversite hizmetlerinde kullanılan makine-teçhizat ile hizmet binası vb. gibi yapıların bakım-onarım hizmetlerinin yapılması; taşınmaz mal gelirleri ile genel idari hizmetlere yönelik ihtiyaçların karşılanması.

Dayanak:124 Sayılı Yükseköğretim Üst Kuruluşları İle Yükseköğretim Kurumlarının İdari Teşkilatı Hakkında Kanun Hükmünde Kararname

EKONOMİK KOD	2024 Bütçe	2024 Harcama (Haziran)	2025 Bütçe	2026 Tahmin	2027 Tahmin
<i>Personel Giderleri</i>	14.281.000	5.862.099	19.366.000	22.500.000	25.371.000
<i>Sosyal Güvenlik Kurumuna Devlet Primi Giderleri</i>	1.065.000	619.680	1.463.000	1.700.000	1.917.000
<i>Mal ve Hizmet Alım Giderleri</i>	402.000	237.178	600.000	682.000	740.000
<i>Faiz Giderleri</i>					
<i>Cari Transferler</i>					
<i>Sermaye Giderleri</i>	19.250.000	5.428.794	22.750.000	25.250.000	27.300.000
<i>Sermaye Transferleri</i>					
<i>Borç Verme</i>					
BÜTÇE İÇİ TOPLAM KAYNAK	34.998.000	12.147.752	44.179.000	50.132.000	55.328.000
<i>Döner Sermaye</i>					
<i>Özel Hesap</i>					
<i>Diğer Bütçe Dışı Kaynak</i>					
BÜTÇE DIŞI TOPLAM KAYNAK					
FAALİYET MALİYETİ TOPLAMI	34.998.000	12.147.752	44.179.000	50.132.000	55.328.000

İdare Adı AFYONKARAHİSAR SAĞLIK BİLİMLERİ ÜNİVERSİTESİ

Program Adı YÖNETİM VE DESTEK PROGRAMI

Alt Program Adı ÜST YÖNETİM, İDARİ VE MALİ HİZMETLER

Faaliyet Adı İnsan Kaynakları Yönetimine İlişkin Faaliyetler

Açıklama

İnsan Kaynaklarına yönelik yönetim hizmetleri kapsamında;

- Özlük ödemelerinin gerçekleştirilmesi,
 - Yurtiçi ve Yurtdışı görevlendirmelere ilişkin ödemeler,
 - Mesleki becerileri artırmaya yönelik kurs ve eğitimlere katılma giderleri,
 - SGK na yapılacak ödemelerin karşılanması amacıyla yürütülen faaliyetleri kapsamaktadır.
- Dayanak:2547 Sayılı Kanun, 657 Sayılı Kanun, 5510 Sayılı Kanun, 124 Sayılı Yükseköğretim Üst Kuruluşları İle Yükseköğretim Kurumlarının İdari Teşkilatı Hakkında Kanun Hükmünde Kararname.

EKONOMİK KOD	2024 Bütçe	2024 Harcama (Haziran)	2025 Bütçe	2026 Tahmin	2027 Tahmin
<i>Personel Giderleri</i>	7.746.000	2.134.064	10.432.000	12.121.000	13.667.000
<i>Sosyal Güvenlik Kurumuna Devlet Primi Giderleri</i>	636.000	276.710	874.000	1.015.000	1.144.000
<i>Mal ve Hizmet Alım Giderleri</i>	602.000	51.901	912.000	1.036.000	1.124.000
<i>Faiz Giderleri</i>					
<i>Cari Transferler</i>	17.071.000	15.873.344	24.406.000	27.679.000	30.044.000
<i>Sermaye Giderleri</i>					
<i>Sermaye Transferleri</i>					
<i>Borç Verme</i>					
BÜTÇE İÇİ TOPLAM KAYNAK	26.055.000	18.336.019	36.624.000	41.851.000	45.979.000
<i>Döner Sermaye</i>					
<i>Özel Hesap</i>					
<i>Diğer Bütçe Dışı Kaynak</i>					
BÜTÇE DIŞI TOPLAM KAYNAK					
FAALİYET MALİYETİ TOPLAMI	26.055.000	18.336.019	36.624.000	41.851.000	45.979.000

İdare Adı	AFYONKARAHİSAR SAĞLIK BİLİMLERİ ÜNİVERSİTESİ
Program Adı	YÖNETİM VE DESTEK PROGRAMI
Alt Program Adı	ÜST YÖNETİM, İDARİ VE MALİ HİZMETLER
Faaliyet Adı	Özel Kalem Hizmetleri
Açıklama	Sınıflandırma dışında kalan ve eğitim hizmetleri içerisinde yer alan giderlerin karşılanması amacıyla konulmuştur. Dayanak:124 sayılı KHK ve 2547 sayılı Kanun hükümleri gereğince Rektörlük Makamı Özel Kalem hizmetleri yürütülmektedir.

EKONOMİK KOD	2024 Bütçe	2024 Harcama (Haziran)	2025 Bütçe	2026 Tahmin	2027 Tahmin
<i>Personel Giderleri</i>	21.100.000	8.725.015	28.204.000	32.769.000	36.949.000
<i>Sosyal Güvenlik Kurumuna Devlet Primi Giderleri</i>	1.512.000	744.404	2.078.000	2.413.000	2.721.000
<i>Mal ve Hizmet Alım Giderleri</i>	311.000	133.264	446.000	507.000	550.000
<i>Faiz Giderleri</i>					
<i>Cari Transferler</i>					
<i>Sermaye Giderleri</i>					
<i>Sermaye Transferleri</i>					
<i>Borç Verme</i>					
BÜTÇE İÇİ TOPLAM KAYNAK	22.923.000	9.602.682	30.728.000	35.689.000	40.220.000
<i>Döner Sermaye</i>					
<i>Özel Hesap</i>					
<i>Diğer Bütçe Dışı Kaynak</i>					
BÜTÇE DIŞI TOPLAM KAYNAK					
FAALİYET MALİYETİ TOPLAMI	22.923.000	9.602.682	30.728.000	35.689.000	40.220.000

İdare Adı AFYONKARAHİSAR SAĞLIK BİLİMLERİ ÜNİVERSİTESİ

Program Adı YÖNETİM VE DESTEK PROGRAMI

Alt Program Adı ÜST YÖNETİM, İDARİ VE MALİ HİZMETLER

Faaliyet Adı Strateji Geliştirme ve Mali Hizmetler

Açıklama

Mali Hizmetler biriminde (Strateji Geliştirme Daire Başkanlığı) yürütülen iş ve işlemler kapsamında genel planlama, istatistik, raporlama, eğitim, büro mefruşatı, tüketim malzemeleri ihtiyaçlarının karşılanmasına yönelik bütçeleme yapılmıştır.

Dayanak :5018 Sayılı Kanun, 124 Sayılı Yükseköğretim Üst Kuruluşları İle Yükseköğretim Kurumlarının İdari Teşkilatı Hakkında Kanun Hükmünde Kararname

EKONOMİK KOD	2024 Bütçe	2024 Harcama (Haziran)	2025 Bütçe	2026 Tahmin	2027 Tahmin
<i>Personel Giderleri</i>	7.016.000	3.206.030	9.525.000	11.067.000	12.479.000
<i>Sosyal Güvenlik Kurumuna Devlet Primi Giderleri</i>	623.000	388.050	856.000	994.000	1.121.000
<i>Mal ve Hizmet Alım Giderleri</i>	151.000	29.694	217.000	249.000	268.000
<i>Faiz Giderleri</i>					
<i>Cari Transferler</i>					
<i>Sermaye Giderleri</i>					
<i>Sermaye Transferleri</i>					
<i>Borç Verme</i>					
BÜTÇE İÇİ TOPLAM KAYNAK	7.790.000	3.623.774	10.598.000	12.310.000	13.868.000
<i>Döner Sermaye</i>					
<i>Özel Hesap</i>					
<i>Diğer Bütçe Dışı Kaynak</i>					
BÜTÇE DIŞI TOPLAM KAYNAK					
FAALİYET MALİYETİ TOPLAMI	7.790.000	3.623.774	10.598.000	12.310.000	13.868.000

İdare Adı	AFYONKARAHİSAR SAĞLIK BİLİMLERİ ÜNİVERSİTESİ
Program Adı	YÖNETİM VE DESTEK PROGRAMI
Alt Program Adı	ÜST YÖNETİM, İDARİ VE MALİ HİZMETLER
Faaliyet Adı	Taşınmaz Mal Gelirleriyle Yürütülecek Hizmetler
Açıklama	Kiralanmış olan üniversite taşınmaz gelirleriyle (öz gelir), kiraya verilen taşınmazlar kapsamında yapılacak olan harcama faaliyetlerini kapsamaktadır. Dayanak:124 Sayılı Yükseköğretim Üst Kuruluşları İle Yükseköğretim Kurumlarının İdari Teşkilatı Hakkında Kanun Hükmünde Kararname

EKONOMİK KOD	2024 Bütçe	2024 Harcama (Haziran)	2025 Bütçe	2026 Tahmin	2027 Tahmin
<i>Personel Giderleri</i>					
<i>Sosyal Güvenlik Kurumuna Devlet Primi Giderleri</i>					
<i>Mal ve Hizmet Alım Giderleri</i>	2.601.000	229.283	1.500.000	1.706.000	1.850.000
<i>Faiz Giderleri</i>					
<i>Cari Transferler</i>					
<i>Sermaye Giderleri</i>					
<i>Sermaye Transferleri</i>					
<i>Borç Verme</i>					
BÜTÇE İÇİ TOPLAM KAYNAK	2.601.000	229.283	1.500.000	1.706.000	1.850.000
<i>Döner Sermaye</i>					
<i>Özel Hesap</i>					
<i>Diğer Bütçe Dışı Kaynak</i>					
BÜTÇE DIŞI TOPLAM KAYNAK					
FAALİYET MALİYETİ TOPLAMI	2.601.000	229.283	1.500.000	1.706.000	1.850.000

İdare Adı	AFYONKARAHİSAR SAĞLIK BİLİMLERİ ÜNİVERSİTESİ
Program Adı	YÖNETİM VE DESTEK PROGRAMI
Alt Program Adı	ÜST YÖNETİM, İDARİ VE MALİ HİZMETLER
Faaliyet Adı	Yükseköğretimde Öğrencilere Yönelik İdari Hizmetler
Açıklama	Yükseköğretim kurumlarında öğrencilere yönelik hizmet veren idari birimlerin faaliyetlerini sürdürülmesini kapsamaktadır. Dayanak:124 Sayılı Yükseköğretim Üst Kuruluşları İle Yükseköğretim Kurumlarının İdari Teşkilatı Hakkında Kanun Hükmünde Kararname

EKONOMİK KOD	2024 Bütçe	2024 Harcama (Haziran)	2025 Bütçe	2026 Tahmin	2027 Tahmin
<i>Personel Giderleri</i>	9.842.000	3.023.022	13.358.000	15.519.000	17.498.000
<i>Sosyal Güvenlik Kurumuna Devlet Primi Giderleri</i>	968.000	385.675	1.324.000	1.540.000	1.736.000
<i>Mal ve Hizmet Alım Giderleri</i>	362.000	30.707	530.000	605.000	655.000
<i>Faiz Giderleri</i>					
<i>Cari Transferler</i>					
<i>Sermaye Giderleri</i>					
<i>Sermaye Transferleri</i>					
<i>Borç Verme</i>					
BÜTÇE İÇİ TOPLAM KAYNAK	11.172.000	3.439.404	15.212.000	17.664.000	19.889.000
<i>Döner Sermaye</i>					
<i>Özel Hesap</i>					
<i>Diğer Bütçe Dışı Kaynak</i>					
BÜTÇE DIŞI TOPLAM KAYNAK					
FAALİYET MALİYETİ TOPLAMI	11.172.000	3.439.404	15.212.000	17.664.000	19.889.000

D- İdarenin Toplam Kaynak İhtiyacı

FAALİYETLER DÜZEYİNDE AFYONKARAHİSAR SAĞLIK BİLİMLERİ ÜNİVERSİTESİ PERFORMANS PROGRAMI MALİYETİ

PROGRAM SINIFLANDIRMASI	2025			2026			2027		
	BÜTÇE İÇİ	BÜTÇE DIŞI	TOPLAM	BÜTÇE İÇİ	BÜTÇE DIŞI	TOPLAM	BÜTÇE İÇİ	BÜTÇE DIŞI	TOPLAM
ARAŞTIRMA, GELİŞTİRME VE YENİLİK	49.041.000	10.500.000	59.541.000	57.540.000	900.000	58.440.000	64.775.000	1.300.000	66.075.000
ARAŞTIRMA ALTYAPILARI	22.471.000	0	22.471.000	27.857.000	0	27.857.000	32.632.000	0	32.632.000
<i>Yükseköğretim Kurumları Araştırma Altyapısı Kurulması ve Geliştirilmesi</i>	22.471.000	0	22.471.000	27.857.000	0	27.857.000	32.632.000	0	32.632.000
YÜKSEKÖĞRETİMDE BİLİMSEL ARAŞTIRMA VE GELİŞTİRME	26.570.000	10.500.000	37.070.000	29.683.000	900.000	30.583.000	32.143.000	1.300.000	33.443.000
<i>Yükseköğretim Kurumlarının Bilimsel Araştırma Projeleri</i>	26.570.000	10.500.000	37.070.000	29.683.000	900.000	30.583.000	32.143.000	1.300.000	33.443.000
TEDAVİ EDİCİ SAĞLIK	1.403.720.000	3.642.979.930	5.046.699.930	1.623.796.000	4.007.822.423	5.631.618.423	1.809.464.000	4.408.604.665	6.218.068.665
TEDAVİ HİZMETLERİ	1.403.720.000	3.642.979.930	5.046.699.930	1.623.796.000	4.007.822.423	5.631.618.423	1.809.464.000	4.408.604.665	6.218.068.665
<i>Ağız ve Diş Sağlığı Hizmetleri</i>	2.988.000	197.450.000	200.438.000	3.388.000	217.739.500	221.127.500	3.678.000	239.513.450	243.191.450
<i>Diş Hekimliği Hastanesi Tarafından Yapılacak Taban Ödeme</i>	42.726.000	0	42.726.000	48.639.000	0	48.639.000	52.503.000	0	52.503.000
<i>Tıp Fakültesi Hastanesi Tarafından Yapılacak Taban Ödeme</i>	303.460.000	0	303.460.000	345.453.000	0	345.453.000	372.902.000	0	372.902.000
<i>Üniversite Genel Hastane Hizmetleri</i>	1.054.546.000	3.445.529.930	4.500.075.930	1.226.316.000	3.790.082.923	5.016.398.923	1.380.381.000	4.169.091.215	5.549.472.215
YÜKSEKÖĞRETİM	1.196.796.000	0	1.196.796.000	1.409.416.000	0	1.409.416.000	1.596.936.000	0	1.596.936.000
ÖN LİSANS EĞİTİMİ, LİSANS EĞİTİMİ VE LİSANSÜSTÜ EĞİTİM	1.178.696.000	0	1.178.696.000	1.388.807.000	0	1.388.807.000	1.574.503.000	0	1.574.503.000
<i>Doktora ve Tıpta Uzmanlık Eğitimi</i>	13.706.000	0	13.706.000	15.927.000	0	15.927.000	17.948.000	0	17.948.000
<i>Yükseköğretim Kurumları Bilgi ve Kültürel Kaynaklar ile Sportif Altyapının Geliştirilmesi Hizmetleri</i>	12.969.000	0	12.969.000	16.853.000	0	16.853.000	20.660.000	0	20.660.000

<i>Yükseköğretim Kurumları Birinci Öğretim</i>	1.151.121.000	0	1.151.121.000	1.355.127.000	0	1.355.127.000	1.534.995.000	0	1.534.995.000
<i>Yükseköğretim Kurumları İkinci Öğretim</i>	900.000	0	900.000	900.000	0	900.000	900.000	0	900.000
YÜKSEKÖĞRETİMDE ÖĞRENCİ YAŞAMI	18.100.000	0	18.100.000	20.609.000	0	20.609.000	22.433.000	0	22.433.000
<i>Yükseköğretimde Beslenme Hizmetleri</i>	15.216.000	0	15.216.000	17.389.000	0	17.389.000	18.953.000	0	18.953.000
<i>Yükseköğretimde Kültür ve Spor Hizmetleri</i>	336.000	0	336.000	382.000	0	382.000	414.000	0	414.000
<i>Yükseköğretimde Öğrenci Yaşamına İlişkin Diğer Hizmetler</i>	2.548.000	0	2.548.000	2.838.000	0	2.838.000	3.066.000	0	3.066.000
YÖNETİM VE DESTEK PROGRAMI	259.041.000	0	259.041.000	294.438.000	0	294.438.000	325.866.000	0	325.866.000
TEFTİŞ, DENETİM VE DANIŞMANLIK HİZMETLERİ	1.753.000	0	1.753.000	2.033.000	0	2.033.000	2.284.000	0	2.284.000
<i>Hukuki Danışmanlık ve Muhakemat Hizmetleri</i>	1.753.000	0	1.753.000	2.033.000	0	2.033.000	2.284.000	0	2.284.000
ÜST YÖNETİM, İDARİ VE MALİ HİZMETLER	257.288.000	0	257.288.000	292.405.000	0	292.405.000	323.582.000	0	323.582.000
<i>Bilgi Teknolojilerine Yönelik Faaliyetler</i>	4.117.000	0	4.117.000	4.785.000	0	4.785.000	5.394.000	0	5.394.000
<i>Engellilerin Erişilebilirliğinin Sağlanması</i>	2.250.000	0	2.250.000	2.650.000	0	2.650.000	2.876.000	0	2.876.000
<i>Genel Destek Hizmetleri</i>	112.080.000	0	112.080.000	125.618.000	0	125.618.000	138.178.000	0	138.178.000
<i>İnşaat ve Yapı İşlerinin Yürütülmesi</i>	44.179.000	0	44.179.000	50.132.000	0	50.132.000	55.328.000	0	55.328.000
<i>İnsan Kaynakları Yönetimine İlişkin Faaliyetler</i>	36.624.000	0	36.624.000	41.851.000	0	41.851.000	45.979.000	0	45.979.000
<i>Özel Kalem Hizmetleri</i>	30.728.000	0	30.728.000	35.689.000	0	35.689.000	40.220.000	0	40.220.000
<i>Strateji Geliştirme ve Mali Hizmetler</i>	10.598.000	0	10.598.000	12.310.000	0	12.310.000	13.868.000	0	13.868.000
<i>Taşınmaz Mal Gelirleriyle Yürütülecek Hizmetler</i>	1.500.000	0	1.500.000	1.706.000	0	1.706.000	1.850.000	0	1.850.000
<i>Yükseköğretimde Öğrencilere Yönelik İdari Hizmetler</i>	15.212.000	0	15.212.000	17.664.000	0	17.664.000	19.889.000	0	19.889.000
GENEL TOPLAM	2.908.598.000	3.653.479.930	6.562.077.930	3.385.190.000	4.008.722.423	7.393.912.423	3.797.041.000	4.409.904.665	8.206.945.665

EKONOMİK SINIFLANDIRMA DÜZEYİNDE AFYONKARAHİSAR SAĞLIK BİLİMLERİ ÜNİVERSİTESİ PERFORMANS PROGRAMI MALİYETİ

EKONOMİK KOD	2025				2026				2027			
	HİZMET PROGRAMLARI TOPLAM	YÖNETİM VE DESTEK PROGRAMI	PROGRAM DIŞI GİDERLER	TOPLAM	HİZMET PROGRAMLARI TOPLAM	YÖNETİM VE DESTEK PROGRAMI	PROGRAM DIŞI GİDERLER	TOPLAM	HİZMET PROGRAMLARI TOPLAM	YÖNETİM VE DESTEK PROGRAMI	PROGRAM DIŞI GİDERLER	TOPLAM
<i>Personel Giderleri</i>	1.484.006.000	111.733.000		1.595.739.000	1.724.234.000	129.819.000		1.854.053.000	1.940.748.000	146.378.000		2.087.126.000
<i>Sosyal Güvenlik Kurumuna Devlet Primi Giderleri</i>	183.082.000	9.445.000		192.527.000	212.743.000	10.974.000		223.717.000	239.808.000	12.372.000		252.180.000
<i>Mal ve Hizmet Alım Giderleri</i>	33.422.000	53.555.000		86.977.000	37.974.000	60.667.000		98.641.000	41.312.000	65.758.000		107.070.000
<i>Faiz Giderleri</i>				0				0				0
<i>Cari Transferler</i>	373.547.000	29.808.000		403.355.000	425.119.000	33.828.000		458.947.000	459.084.000	36.682.000		495.766.000
<i>Sermaye Giderleri</i>	575.500.000	54.500.000		630.000.000	690.682.000	59.150.000		749.832.000	790.223.000	64.676.000		854.899.000
<i>Sermaye Transferleri</i>				0				0				0
<i>Borç Verme</i>				0				0				0
<i>Yedek Ödenekler</i>				0				0				0
BÜTÇE İÇİ TOPLAM KAYNAK	2.649.557.000	259.041.000	0	2.908.598.000	3.090.752.000	294.438.000	0	3.385.190.000	3.471.175.000	325.866.000	0	3.797.041.000
<i>Döner Sermaye</i>	3.642.979.930			3.642.979.930	4.007.822.423			4.007.822.423	4.408.604.665			4.408.604.665
<i>Özel Hesap</i>	10.500.000			10.500.000	900.000			900.000	1.300.000			1.300.000
<i>Diğer Bütçe Dışı Kaynak</i>				0				0				0
BÜTÇE DIŞI TOPLAM KAYNAK	3.653.479.930	0	0	3.653.479.930	4.008.722.423	0	0	4.008.722.423	4.409.904.665	0	0	4.409.904.665
GENEL TOPLAM	6.303.036.930	259.041.000	0	6.562.077.930	7.099.474.423	294.438.000	0	7.393.912.423	7.881.079.665	325.866.000	0	8.206.945.665

III- EKLER

A- Faaliyetlerden Sorumlu Harcama Birimleri

PROGRAM	ALT PROGRAM	FAALİYET	SORUMLU HARCAMA BİRİMİ
ARAŞTIRMA, GELİŞTİRME VE YENİLİK	ARAŞTIRMA ALTYAPILARI	Yükseköğretim Kurumları Araştırma Altyapısı Kurulması ve Geliştirilmesi	İDARİ VE MALİ İŞLER DAİRE BAŞKANLIĞI, YAPI İŞLERİ VE TEKNİK DAİRE BAŞKANLIĞI
	YÜKSEKÖĞRETİMDE BİLİMSEL ARAŞTIRMA VE GELİŞTİRME	Yükseköğretim Kurumlarının Bilimsel Araştırma Projeleri	ÖZEL KALEM (REKTÖRLÜK)
TEDAVİ EDİCİ SAĞLIK	TEDAVİ HİZMETLERİ	Ağız ve Diş Sağlığı Hizmetleri	DİŞ HEKİMLİĞİ FAKÜLTESİ
		Diş Hekimliği Hastanesi Tarafından Yapılacak Taban Ödeme	DİŞ HEKİMLİĞİ FAKÜLTESİ
		Tıp Fakültesi Hastanesi Tarafından Yapılacak Taban Ödeme	TIP FAKÜLTESİ
		Üniversite Genel Hastane Hizmetleri	İDARİ VE MALİ İŞLER DAİRE BAŞKANLIĞI, BİLGİ İŞLEM DAİRE BAŞKANLIĞI, YAPI İŞLERİ VE TEKNİK DAİRE BAŞKANLIĞI, SAĞLIK UYGULAMA ARAŞTIRMA MERKEZİ
YÜKSEKÖĞRETİM	ÖN LİSANS EĞİTİMİ, LİSANS EĞİTİMİ VE LİSANSÜSTÜ EĞİTİM	Doktora ve Tıpta Uzmanlık Eğitimi	LİSANSÜSTÜ EĞİTİM ENSTİTÜSÜ
		Yükseköğretim Kurumları Bilgi ve Kültürel Kaynaklar ile Sportif Altyapının Geliştirilmesi Hizmetleri	KÜTÜPHANE VE DOKÜMANTASYON DAİRE BAŞKANLIĞI
		Yükseköğretim Kurumları Birinci Öğretim	ÖZEL KALEM (REKTÖRLÜK), İDARİ VE MALİ İŞLER DAİRE BAŞKANLIĞI, BİLGİ İŞLEM DAİRE BAŞKANLIĞI, YAPI İŞLERİ VE TEKNİK DAİRE BAŞKANLIĞI, TIP FAKÜLTESİ, DİŞ HEKİMLİĞİ FAKÜLTESİ, ECZACILIK FAKÜLTESİ, SAĞLIK BİLİMLERİ FAKÜLTESİ, ATATÜRK SAĞLIK HİZMETLERİ MESLEK YÜKSEKOKULU, ŞUHUT SAĞLIK HİZMETLERİ MESLEK YÜKSEKOKULU, BOLVADİN SAĞLIK HİZMETLERİ MESLEK YÜKSEKOKULU, SAĞLIK UYGULAMA ARAŞTIRMA MERKEZİ

		Yükseköğretim Kurumları İkinci Öğretim	SAĞLIK BİLİMLERİ FAKÜLTESİ, ATATÜRK SAĞLIK HİZMETLERİ MESLEK YÜKSEKOKULU
	YÜKSEKÖĞRETİMDE ÖĞRENCİ YAŞAMI	Yükseköğretimde Beslenme Hizmetleri	SAĞLIK, KÜLTÜR VE SPOR DAİRE BAŞKANLIĞI
		Yükseköğretimde Kültür ve Spor Hizmetleri	SAĞLIK, KÜLTÜR VE SPOR DAİRE BAŞKANLIĞI
		Yükseköğretimde Öğrenci Yaşamına İlişkin Diğer Hizmetler	SAĞLIK, KÜLTÜR VE SPOR DAİRE BAŞKANLIĞI
YÖNETİM VE DESTEK PROGRAMI	TEFTİŞ, DENETİM VE DANIŞMANLIK HİZMETLERİ	Hukuki Danışmanlık ve Muhakemat Hizmetleri	HUKUK MÜŞAVİRLİĞİ
	ÜST YÖNETİM, İDARİ VE MALİ HİZMETLER	Bilgi Teknolojilerine Yönelik Faaliyetler	BİLGİ İŞLEM DAİRE BAŞKANLIĞI
		Engellilerin Erişilebilirliğinin Sağlanması	YAPI İŞLERİ VE TEKNİK DAİRE BAŞKANLIĞI
		Genel Destek Hizmetleri	ÖZEL KALEM (GENEL SEKRETERLİK), İDARİ VE MALİ İŞLER DAİRE BAŞKANLIĞI, KÜTÜPHANE VE DOKÜMANTASYON DAİRE BAŞKANLIĞI, SAĞLIK, KÜLTÜR VE SPOR DAİRE BAŞKANLIĞI, BİLGİ İŞLEM DAİRE BAŞKANLIĞI, HUKUK MÜŞAVİRLİĞİ, ŞUHUT SAĞLIK HİZMETLERİ MESLEK YÜKSEKOKULU
		İnsan Kaynakları Yönetimine İlişkin Faaliyetler	PERSONEL DAİRE BAŞKANLIĞI
		İnşaat ve Yapı İşlerinin Yürütülmesi	YAPI İŞLERİ VE TEKNİK DAİRE BAŞKANLIĞI, ŞUHUT SAĞLIK HİZMETLERİ MESLEK YÜKSEKOKULU
		Özel Kalem Hizmetleri	ÖZEL KALEM (REKTÖRLÜK)
		Strateji Geliştirme ve Mali Hizmetler	STRATEJİ GELİŞTİRME DAİRE BAŞKANLIĞI
		Taşınmaz Mal Gelirleriyle Yürütülecek Hizmetler	İDARİ VE MALİ İŞLER DAİRE BAŞKANLIĞI, YAPI İŞLERİ VE TEKNİK DAİRE BAŞKANLIĞI
		Yükseköğretimde Öğrencilere Yönelik İdari Hizmetler	SAĞLIK, KÜLTÜR VE SPOR DAİRE BAŞKANLIĞI, ÖĞRENCİ İŞLERİ DAİRE BAŞKANLIĞI

B- Performans Göstergelerinin İzlenmesinden Sorumlu Birimler

PROGRAM	ALT PROGRAM	PERFORMANS GÖSTERGELERİ	SORUMLU BİRİM
ARAŞTIRMA, GELİŞTİRME VE YENİLİK	ARAŞTIRMA ALTYAPILARI	Araştırma altyapısı projesi tamamlanma oranı	ÖZEL KALEM (REKTÖRLÜK)
	YÜKSEKÖĞRETİMDE BİLİMSEL ARAŞTIRMA VE GELİŞTİRME	Ar-ge'ye harcanan bütçenin toplam bütçeye oranı	ÖZEL KALEM (REKTÖRLÜK)
		Ar-ge sonucu ortaya çıkan ürünlere ilişkin alınan patent sayısı	ÖZEL KALEM (REKTÖRLÜK)
		Ar-ge sonucu ticarileştirilen ürün sayısı	ÖZEL KALEM (REKTÖRLÜK)
		Araştırma merkezleri gelir miktarı	ÖZEL KALEM (REKTÖRLÜK)
		Araştırma merkezlerinin sanayi ile yaptığı proje sayısı	ÖZEL KALEM (REKTÖRLÜK)
		BAP kapsamında desteklenen araştırma projeleri sayısı	ÖZEL KALEM (REKTÖRLÜK)
		Öğretim elemanı başına düşen ar-ge proje sayısı	ÖZEL KALEM (REKTÖRLÜK)
		Patent, faydalı model ve endüstriyel tasarım başvuru sayısı	ÖZEL KALEM (REKTÖRLÜK)
		Ulusal ve uluslararası kuruluşlar tarafından desteklenen ar-ge projesi sayısı	ÖZEL KALEM (REKTÖRLÜK)
		Uluslararası endekslerde yer alan bilimsel yayın sayısı	ÖZEL KALEM (REKTÖRLÜK)
		HAYAT BOYU ÖĞRENME	YÜKSEKÖĞRETİM KURUMLARI SÜREKLİ EĞİTİM FAALİYETLERİ
Eğitim programlarına başvuran kişi sayısı	ÖZEL KALEM (REKTÖRLÜK)		
Mezunlara yönelik gerçekleştirilen faaliyet sayısı	ÖZEL KALEM (REKTÖRLÜK)		
Süreklî Eğitim Merkezi (SEM) ve Dil Merkezi (DİLMER) tarafından mesleki eğitime yönelik verilen sertifika sayısı	ÖZEL KALEM (REKTÖRLÜK)		
Tamamlanan sosyal sorumluluk projeleri sayısı	ÖZEL KALEM (REKTÖRLÜK)		
Üniversitenin çevrecilik alanlarında aldığı ödül sayısı	ÖZEL KALEM (REKTÖRLÜK)		
TEDAVİ EDİCİ SAĞLIK	TEDAVİ HİZMETLERİ	Ameliyat sayısı	SAĞLIK UYGULAMA ARAŞTIRMA MERKEZİ
		Üniversite hastaneleri nitelikli yatak oranı	SAĞLIK UYGULAMA ARAŞTIRMA MERKEZİ
		Üniversite hastaneleri yatak doluluk oranı	SAĞLIK UYGULAMA ARAŞTIRMA MERKEZİ
		Yatan hasta sayısı	SAĞLIK UYGULAMA ARAŞTIRMA MERKEZİ
YÜKSEKÖĞRETİM	ÖĞRETİM ELEMANLARINA SAĞLANAN BURS VE DESTEKLER	SCI, SCI-Expanded, SSCI ve AHCI kapsamındaki dergilerde öğretim elemanı başına düşen yayın sayısı	ÖZEL KALEM (REKTÖRLÜK)
		Yükseköğretim Kurulu tarafından belirlenecek öncelikli alanlarda sağlanan burslardan yararlanan doktora öğrenci sayısı	ÖĞRENCİ İŞLERİ DAİRE BAŞKANLIĞI
		Yükseköğretim Kurulu tarafından sağlanan araştırma desteklerinden yararlananların sayısı	ÖZEL KALEM (REKTÖRLÜK)
		Yükseköğretim Kurulu tarafından sağlanan yurt dışında yabancı dil yeterliliklerinin artırılmasına yönelik burslardan yararlanan sayısı	ÖĞRENCİ İŞLERİ DAİRE BAŞKANLIĞI
		Yükseköğretim Kurulu, Türkiye Bilimler Akademisi ve TÜBİTAK bilim, teşvik ve sanat ödülleri sayısı	ÖZEL KALEM (REKTÖRLÜK)
	ÖN LİSANS EĞİTİMİ, LİSANS EĞİTİMİ VE LİSANSÜSTÜ EĞİTİM	Doktora eğitimini tamamlayanların sayısı	Lisansüstü eğitim enstitüsü
Eğitimin program süresinde bitirilme oranı			ÖĞRENCİ İŞLERİ DAİRE BAŞKANLIĞI

		Kütüphanede bulunan basılı ve elektronik kaynak sayısı	KÜTÜPHANE VE DOKÜMANTASYON DAİRE BAŞKANLIĞI
		Kütüphanede bulunan öğrenci başına düşen basılı ve elektronik kaynak sayısı	KÜTÜPHANE VE DOKÜMANTASYON DAİRE BAŞKANLIĞI
		Kütüphaneden yararlanan kişi sayısı	KÜTÜPHANE VE DOKÜMANTASYON DAİRE BAŞKANLIĞI
		Lisansüstü öğrencilerin toplam öğrenciler içindeki payı	ÖĞRENCİ İŞLERİ DAİRE BAŞKANLIĞI
		Öğrenci başına düşen eğitim alanı	YAPI İŞLERİ VE TEKNİK DAİRE BAŞKANLIĞI
		Öğrenci başına düşen kapalı alan	YAPI İŞLERİ VE TEKNİK DAİRE BAŞKANLIĞI
		Öğrenci değişim programlarından yararlanan öğrencilerin oranı	ÖZEL KALEM (REKTÖRLÜK)
		Öğretim üyesi başına düşen öğrenci sayısı	ÖĞRENCİ İŞLERİ DAİRE BAŞKANLIĞI
		Sağlık bilimleri kontenjan doluluk oranı	ÖĞRENCİ İŞLERİ DAİRE BAŞKANLIĞI
		Teknokent veya Teknoloji Transfer Ofisi (TTO) projelerine katılan öğrenci sayısı	ÖZEL KALEM (REKTÖRLÜK)
		Uluslararası kuruluşlarla ortak uygulanan eğitim programı sayısı	ÖZEL KALEM (REKTÖRLÜK)
		Yabancı dilde eğitim veren program sayısı	ÖĞRENCİ İŞLERİ DAİRE BAŞKANLIĞI
		Yabancı uyruklu akademisyen sayısı	PERSONEL DAİRE BAŞKANLIĞI
		Yabancı uyruklu öğrenci sayısı	ÖĞRENCİ İŞLERİ DAİRE BAŞKANLIĞI
	Yan dal ve çift ana dal programından mezun olanların toplam mezun sayısına oranı	ÖĞRENCİ İŞLERİ DAİRE BAŞKANLIĞI	
	YÜKSEKÖĞRETİMDE ÖĞRENCİ YAŞAMI	Barınma hizmetlerinden yararlanan öğrenci sayısı	SAĞLIK, KÜLTÜR VE SPOR DAİRE BAŞKANLIĞI
		Beslenme hizmetlerinden yararlanan öğrenci sayısı	SAĞLIK, KÜLTÜR VE SPOR DAİRE BAŞKANLIĞI
		Öğrenci başına düşen sosyal donatı alanı	SAĞLIK, KÜLTÜR VE SPOR DAİRE BAŞKANLIĞI
		Öğrenci kulüp ve topluluk sayısı	SAĞLIK, KÜLTÜR VE SPOR DAİRE BAŞKANLIĞI
		Sosyal, kültürel ve sportif faaliyet sayısı	SAĞLIK, KÜLTÜR VE SPOR DAİRE BAŞKANLIĞI
Yükseköğretimde öğrenci başına barınma harcaması		SAĞLIK, KÜLTÜR VE SPOR DAİRE BAŞKANLIĞI	
Yükseköğretimde öğrenci başına beslenme harcaması		SAĞLIK, KÜLTÜR VE SPOR DAİRE BAŞKANLIĞI	
Yükseköğretimde öğrenci yaşamından memnuniyet oranı		SAĞLIK, KÜLTÜR VE SPOR DAİRE BAŞKANLIĞI	
Yükseköğretimde öğrencilere sunulan sağlık hizmetinden yararlanan öğrenci sayısının toplam öğrenci sayısına oranı		SAĞLIK, KÜLTÜR VE SPOR DAİRE BAŞKANLIĞI	



**AFYONKARAHİSAR SAĞLIK BİLİMLERİ
ÜNİVERSİTESİ**

Sağlığın Üniversitesi



Zafer Sağlık Külliyesi, Dört Yol Mahallesi 2078 Sokak No:3 A Blok
Merkez/ AFYONKARAHİSAR



bilgi @afsu.edu.tr



0 (272) 246 33 35