

**T.C.  
DİCLE ÜNİVERSİTESİ**



**2010  
MALİ YILI  
PERFORMANS PROGRAMI**

## ÜST YÖNETİCİ SUNUŞU

5018 sayılı Kamu Mali Yönetimi ve Kontrol Kanununun yürürlüğe girmesiyle, kamu mali yönetiminde kalkınma planları ve programlarında yer alan politika ve hedefler doğrultusunda kamu kaynaklarının etkili, ekonomik ve verimli bir şekilde elde edilmesi ve kullanılmasını, hesap verebilirliği ve mali saydamlığı sağlamak üzere ülkemizde performans esaslı bütçeye geçiş öngörülmüştür.

Bu amaçla; üniversitemiz vermiş olduğu hizmetlerin istenilen düzeyde ve kalitede sunulabilmesi için 2009–2013 yıllarını kapsayan Stratejik Planımız amaç ve hedeflerimiz doğrultusunda hazırlanarak Devlet Planlama Teşkilatına sunulmuştur.

Saygılarımla.

Prof. Dr. Ayşegül Jale SARAÇ

Rektör

## **MİSYON VİZYON VE TEMEL DEĞERLER**

### **MİSYON**

- Ülkemizin ve modern dünyanın ihtiyaç duyduğu alanda uzman, üstün nitelikli, teknolojik bilgi ve beceri ile donatılmış, çağını anlayan, geleceği öngören yaratıcı bireyler yetiştirmek ve Dicle Üniversitesini ulusal ve uluslararası düzeyde yetkin, bölgesel sorunların çözümüne katkıda bulunan, her alanda Ortadoğunun cazibe merkezi haline getirmektir.

### **VİZYON**

- Evrensel ve çağdaş değerleri kendine ilke edinmiş, araştırma, eğitim, öğretim, sağlık, bilgi ve sanat alanlarında kaliteyi sürekli arttıran, sanayi ve toplum ile bütünleşik, ulusal ve uluslar arası alanda saygın ve öncü bir üniversite olmaktır.

### **TEMEL DEĞERLER**

- Atatürkçü düşüncenin rehberliği,
- Adalet, düşünce farklılığı ve insan haklarına saygı,
- Performans esaslı şeffaf yönetim,
- Akademik özgürlük,
- Liyakata değer verme,
- Bilimsel ve etik kurallar,
- Yaşam boyu öğrenme,
- Güvenilirlik,
- Katılımcılık ve paylaşımcılık,
- Kaynakları etkin kullanma,
- Kurumsal ve Sosyal Sorumluluk,
- Renk, din, ırk, milliyet, cinsiyet ve düşünce farklılığı gözetmemek,
- Paydaşların memnuniyeti,
- Üretilen bilgi ve hizmette kalite,
- Yaratıcı düşünce,
- Toplumsal, kültürel, çevresel ve sanatsal duyarlılık,
- Kalite bilincine sahip olmak,

## **BÖLÜM 1 GENEL BİLGİLER**

### **A.YETKİ, GÖREV VE SORUMLULUKLAR**

#### **Örgüt Yapısı:**

Dicle Üniversitesinin yönetim ve organizasyonu 2547 sayılı Yükseköğretim Kurulu Kanunu ile Yükseköğretim Üst Kuruluşları ile 124 sayılı Yükseköğretim Kurumlarının İdari Teşkilatı Hakkındaki Kanun Hükmünde Karamame hükümlerine göre belirlenmiştir. Üniversitenin yönetim organları Rektör, Üniversite Senatosu ve Üniversite Yönetim Kurulu' ndan oluşur.

#### **Rektör:**

##### **a) Kuruluş ve İşleyişi:**

Devlet üniversitelerinde rektör, profesör akademik unvanına sahip kişiler arasında görevdeki rektörün çağrısı ile toplanacak üniversite öğretim üyeleri tarafından seçilecek adaylar arasında Cumhurbaşkanınca atanır. Rektörün süresi 4 yıldır. Süresi sona erenler aynı yöntemle yeniden atanabilirler. Ancak iki dönemden fazla rektörlük yapılamaz. Rektörlerin yaş haddi 67 yaştır. Ancak rektör olarak atanmış olanlara görev süreleri bitinceye kadar yaş haddi aranmaz.

Rektör, çalışmalarında kendisine yardım etmek üzere, üniversitesinin aylıklı profesörleri arasında en çok üç kişiyi rektör yardımcısı olarak seçer.

Rektör yardımcıları, rektör tarafından beş yıl için atanır.

Rektör, görevi başında olmadığı zaman yardımcılarında birisini yerine vekil bırakır. Rektör görevi başından iki haftadan fazla uzaklaştığında Yükseköğretim Kuruluna bilgi verir. Göreve vekâlet altı aydan fazla sürerse yeni bir rektör atanır.

## b) Görev, yetki ve sorumlulukları:

- Üniversite kurullarına başkanlık etmek, yükseköğretim üst kuruluşlarının kararlarını uygulamak, üniversite kurullarının önerilerini inceleyerek karara bağlamak ve üniversiteye bağlı kuruluşlar arasında düzenli çalışmayı sağlamak,
- Her eğitim-öğretim yılı sonunda ve gerektiğinde üniversitesinin eğitim-öğretim, bilimsel araştırma ve yayım faaliyetleri hakkında Üniversitelerarası Kurula bilgi vermek,
- Üniversitenin yatırım programlarını, bütçesini ve kadro ihtiyaçlarını, bağlı birimlerinin ve üniversite yönetim kurulu ile senatonun görüş ve önerilerini aldıktan sonra hazırlamak ve Yükseköğretim Kuruluna sunmak,
- Gerekli gördüğü hallerde üniversiteyi oluşturan kuruluş ve birimlerde görevli öğretim elemanlarının ve diğer personelin görev yerlerini değiştirmek veya bunlara yeni görevler vermek,
- Üniversitenin birimleri ve her düzeydeki personeli üzerinde genel gözetim ve denetim görevini yapmak,
- Yasaların kendisine verilen diğer görevleri yapmaktır.

Üniversitenin ve bağlı birimlerin öğretim kapasitesinin rasyonel bir şekilde kullanılmasında ve geliştirilmesinde, öğrencilere gerekli sosyal hizmetlerin sağlanmasında, gerektiği zaman güvenlik önlemlerinin alınmasında, eğitim-öğretim, bilimsel araştırma ve yayım faaliyetlerinin devlet kalkınma plan, ilke ve hedefleri doğrultusunda planlanıp yürütülmesinde, bilimsel ve idari gözetim ve denetimin yapılmasında ve bu görevlerin alt birimlere aktarılmasında, takip ve kontrol edilmesinde ve sonuçlarının alınmasında birinci derecede yetkili ve sorumludur.

## **Senato:**

Dicle Üniversitesi'nin en yüksek karar verme organı Üniversite Senatosu'dur. Üniversite'nin yapılanmasında Senato önemli bir görev üstlenmektedir.

Senato Rektör, Rektör Yardımcıları, Dekanları, Enstitü-Y.O.-M.Y.O Müdürleri, fakültelerce seçilen senato üyeleri ve raportör olarak Genel Sekreteri içerir. İlgili konuların tartışıldığı Senato toplantılarına Öğrenci Temsilcisi de katılır.

Rektör, üniversitenin genel şartları ve gelişiminden sorumlu olsa da ve üniversite içinde en fazla yetkiye sahip bulunsa da senato ve YÖK önünde nihai sorumluluk taşımaktadır. Üniversite Senatosu'na bağlı Bilimsel Araştırmalar, Mevzuat, Eğitim olmak üzere üç komisyon bulunmaktadır. Gerekli gördüğü alanlarda Senato'nun komisyon oluşturma yetkisi bulunmaktadır.

**a) Kuruluş ve İşleyişi:** Senato, rektörün başkanlığında, rektör yardımcıları, dekanlar ve her fakülteden fakülte kurullarınca üç yıl için seçilecek birer öğretim üyesi ile rektörlüğe bağlı enstitü ve yükseköğretim müdürlerinden teşekkül eder.

Senato, her eğitim-öğretim yılı başında ve sonunda olmak üzere yılda en az iki defa toplanır.

Rektör gerekli gördüğü hallerde senatoyu toplantıya çağırır.

**b) Görevleri:** Senato, Üniversitenin akademik organı olup aşağıdaki görevleri yapar:

- Üniversitenin eğitim-öğretim, bilimsel araştırma ve yayım faaliyetlerinin esasları hakkında karar almak,
- Üniversitenin bütününe ilgilendiren kanun ve yönetmelik taslaklarını hazırlamak veya görüş bildirmek,

- Rektörün onayından sonra Resmi Gazete'de yayımlanarak yürürlüğe girecek olan üniversite veya üniversitenin birimleri ile ilgili yönetmelikleri hazırlamak,
- Üniversitenin yıllık eğitim-öğretim programını ve takvimini inceleyerek karar bağlamak,
- Bir sınava bağlı olmayan fahri akademik unvanlar vermek ve fakülte kurumlarının bu konudaki önerilerini karara bağlamak,
- Fakülte kurulları ile rektörlüğe bağlı enstitü ve yüksekokul kurullarının kararlarına yapılacak itirazları inceleyerek karara bağlamak,
- Üniversite yönetim kuruluna üye seçmek,
- Bu kanunla kendisine verilen diğer görevleri yapmaktır.

### **Üniversite Yönetim Kurulu:**

Üniversite Senatosu ile yatay organizasyonda yer alan Üniversite Yönetim Kurulu, Üniversite'nin ikinci üst düzey karar organını oluşturmaktadır.

**a) Kuruluş ve işleyişi:** Üniversite Yönetim Kurulunda Rektör, Rektör Yardımcıları, Fakülte Dekanlarını ve Sosyal Bilimler, Sağlık Bilimleri ve Fen Bilimlerini temsil eden üç seçilmiş üye ile raportör olarak Genel Sekreter bulunmaktadır. Yayın Komisyonu Üniversite Yönetim Kurulu'na bağlı olarak çalışmaktadır.

Rektör gerektiğinde yönetim kurulunu toplantıya çağırır.

Rektör yardımcıları oy hakkı olmaksızın yönetim kurulu toplantılarına katılabilirler.

**b) Görevleri:** Üniversite yönetim kurulu idari faaliyetlerde rektöre yardımcı bir organ olup aşağıdaki görevleri yapar.

- Yükseköğretim üst kuruluşları ile senato kararlarının uygulanmasında belirlenen plan ve programlar doğrultusunda rektöre yardım etmek,
- Faaliyet plan ve programlarının uygulanmasını sağlamak; üniversiteye bağlı birimlerin önerilerini dikkate alarak yatırım programını, bütçe tasarısı taslağını incelemek ve kendi önerileri ile birlikte rektörlüğe sunmak,
- Üniversite yönetimi ile ilgili Rektörün getireceği konularda karar almak,
- Fakülte, enstitü ve yüksekokul yönetim kurullarının kararlarına yapılacak itirazları inceleyerek kesin karara bağlamak.
- Bu kanun ile verilen diğer görevleri yapmaktır.

Ayrıca Dicle Üniversitesi'nde 10 Fakülte, 3 Yüksekokul, 8 Meslek Yüksekokulu 3 Enstitü, 9 Uygulama ve Araştırma Merkezi bulunmaktadır.

**Fakülte Organları;** Dekan, Fakülte Kurulu ve Fakülte Yönetim Kurulundan,

**Enstitü Organları;** Enstitü Müdürü, Enstitü Kurulu ve Enstitü Yönetim Kurulundan,

**Yüksekokul Organları;** Yüksekokul Müdürü, Yüksekokul Kurulu ve Yüksekokul Yönetim Kurulundan oluşur.

İdari yönetimin Başında ise, rektöre bağlı bir genel sekreter bulunur. Hizmetlerin gerekli kıldığı kadrolar ise; daire başkanları, müdürler, danışmanlar, hukuk müşavirleri, uzmanlar ile 657 sayılı Devlet Memurları Kanununa tabi memurlar ve diğer görevlilerdir.



Genel olarak yapılanma değerlendirildiğinde, üst yönetimden alt kademelere doğru kararların yayıldığı görülebilmektedir. Seçimle gelen senatörler sayesinde ise tabanın istekleri, görüşleri üst yönetime iletilebilmektedir. Kamu kurumlarının bürokratik yapılanması göz önünde bulundurulduğunda Üniversitemiz, mevcut sistem içerisinde mümkün olan iletişime en açık yapıyı kurmaya özen göstermiştir.

Mali ve idari alandaki yapılanmada ise son zamanlarda yapılan yasal düzenlemelerle önemli değişiklikler olmuştur. 5018 sayılı Kamu Mali Yönetimi ve Kontrol Kanunu ile, kamu idarelerinin kalkınma planları, programlar ve benimsedikleri temel ilkeler çerçevesinde geleceğe ilişkin misyon ve vizyonlarını oluşturarak stratejik amaçlar ve ölçülebilir hedefler saptamalarını, performanslarını önceden belirlenmiş olan göstergeler doğrultusunda ölçmelerini ve bu sürecin izleme ve değerlendirmesini yapmak amacıyla katılımcı yöntemlerle stratejik plan hazırlamalarını; kurum bütçelerini de hazırladıkları bu stratejik plana göre yapmalarını öngörmüştür. Dicle Üniversitesi de bu değişim sürecine oldukça hızlı bir şekilde uyum sağlamıştır.

## B. İDAREYE İLİŞKİN BİLGİLER

### 1) Fiziksel Yapı

Dicle Üniversitesi 27.000 dönüm arazi üzerine kurulmuş olan toplam 27 binada hizmet vermektedir.

#### FİZİKSEL KAYNAKLAR LİSTESİ

Fiziksel Kaynaklar	İşletmesi Üniversiteye Ait Olanlar	Mülkiyeti Üniversiteye Ait Olanlar	Yıl
İDARE BİNALARİ		X	
Rektörlük Binası		X	1994
HİZMET BİNALARİ		X	
Merkezi garaj		X	1995
Genel Enerji Merkezi		X	1984
Öğrenci Yemekhanesi		X	1992
Merkezi Atolye		X	1994
Merkezi Kütüphane ve Kongre Merkezi		X	2007
Sosyal Tesisler		X	1987
EĞİTİM BİNALARİ		X	
Fen Edebiyat Fakültesi		X	1986
Diş Hekimliği Fakültesi		X	1992
Mühendislik Mimarlık Fakültesi		X	1996
Hukuk Fakültesi		X	1990
Ziya Gökalp Eğitim Fakültesi		X	2006
İlahiyat Fakültesi		X	2001
Veteriner Fakültesi		X	2002
Ziraat Fakültesi		X	2001
Yabancı Diller Merkezi		X	1993
Ziya Gökalp Eğitim Fakültesi ( Barakalar )		X	1985

Enstitüler		X	1999
HASTANELER		X	
Tıp Fakültesi Hastanesi		X	1981
Kardiyoloji Merkezi		X	2007
Onkoloji Merkezi		X	2007
Hayvan Hastanesi		X	2003
Kan Bankası		X	1998
SPOR SALONLARI		X	
Spor Salonları		X	1993
Spor Salonları		X	2004
KAMU KONUTLARI		X	
Lojmanlar		X	1983
Hemşire Lojmanları		X	1983
MİSAFİRHANELER		X	
Konuk Evi		X	1993
RESTORAN VE LOKANTALAR		X	
Balık Restoran		X	1999
Lokanta		X	1995
Üniversite Kafeterya		X	1999
DÜKKAN VE İŞ YERİ		X	
İnternet Evi		X	2001
Halı Saha		X	1993
Banka Şubesi		X	1995
Eczane		X	1995
Garanti Bankası		X	2005
Kreş Binası ( Tapulu )		X	1975
ARAZİLER ( 20.465079,80 M2 ) 213 ADET		X	

## Fiziksel Yapı

### Eğitim Alanları Derslikler

Eğitim Alanı	Kapasitesi 0-50	Kapasitesi 51-75	Kapasitesi 76-100	Kapasitesi 101-150
Anfi		1	8	1
Sınıf	326			
Bilgisayar Lab.	19			
Diğer Lab.	190			
<b>Toplam</b>	<b>535</b>			

## **Sosyal Alanlar**

### **Kantinler ve Kafeteryalar**

**Kantin Sayısı: 18 Adet**

**Kantin Alanı: 12.500 m2**

### **Yemekhaneler**

**Öğrenci yemekhane Sayısı: 1 Adet**

**Öğrenci yemekhane Alanı: 2300 m2**

**Öğrenci yemekhane Kapasitesi: 480 Kişi**

**Personel yemekhane Sayısı: 4 Adet**

**Personel yemekhane Alanı: 4320m2**

**Personel yemekhane Kapasitesi:1004 Kişi**

### **Misafirhaneler**

**Misafirhane Sayısı: 1 Adet**

**Misafirhane Kapasitesi: 57 Kişi**

### **Lojmanlar**

**Lojman Sayısı: 459 Adet**

**Lojman Bütüt Alanı: 59.230 m2**

**Dolu Lojman Sayısı: 392 Adet**

**Boş Lojman Sayısı: 67 Adet**

### **Spor Tesisleri**

**Kapalı Spor Tesisleri Sayısı: 6 Adet**

**Kapalı Spor Tesisleri Alanı: 18.800 m2**

**Açık Spor Tesisleri Sayısı: 10 Adet**

**Açık Spor Tesisleri Alanı: 16.000 m2**

### Toplantı – Konferans Salonları

	Kapasitesi 0–50	Kapasitesi 51–75	Kapasitesi 76–100	Kapasitesi 101–150	Kapasitesi 151–250	Kapasitesi 251–Üzeri
Toplantı Salonu	26					
Konferans Salonu		1			1	2
Toplam	26	1			1	2

### Öğrenci Kulüpleri

Öğrenci Kulüpleri Sayısı: 10 Adet

Öğrenci Kulüpleri Alanı:200 m2

### Hizmet Alanları

#### Akademik Personel Hizmet Alanları

	Sayısı (Adet)	Alanı (m2)	Kullanan Sayısı (Kişi)
Çalışma Odası	892	18.000	1447
Toplam	892	18.000	1447

#### İdari Personel Hizmet Alanları

	Sayısı (Adet)	Alanı (m2)	Kullanan Sayısı
Servis			
Çalışma Odası	218	5.450	1193
Toplam	218	5.450	1193

### Ambar Alanları

Ambar Sayısı: 40 Adet

Ambar Alanı: 2.000 m2

### Arşiv Alanları

Arşiv Sayısı: 27 Adet

Arşiv Alanı: 2.200 m2

### Atölyeler

Atölye Sayısı: 20 Adet

Atölye Alanı: 3.000 m2

### Hastane Alanları

Birim	Sayı (Adet)	Alan (m2)
Acil Servis	2	1755
Yoğun Bakım	10	880
Ameliyathane	17	2600
Klinik	40	20460
Laboratuvar	9	1730
Eczane	2	700
Radyoloji Alanı	2	3060
Nükleer Tıp Alanı	1	510
Sterilizasyon Alanı	8	595
Mutfak	1	2000
Çamaşırhane	2	750
Teknik Servis	3	1910
Onkoloji Merkezi	1	9500
Hastane Toplam Kapalı Alanı	11 kat + Zemin+Alt Zemin+ bodrum	151.000

## 2) Örgüt Yapısı

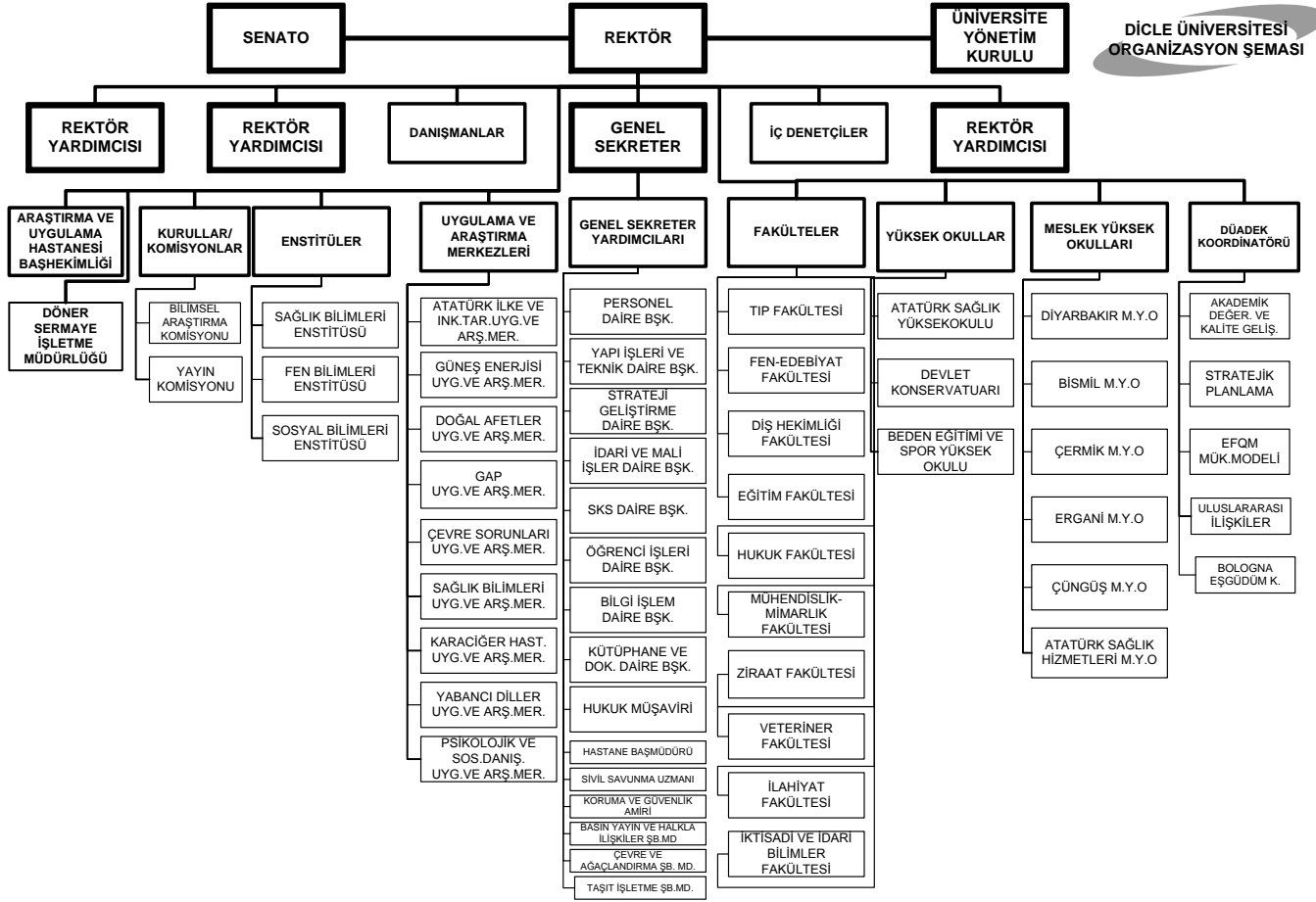
1966 yılında Ankara Üniversitesi Tıp Fakültesi bünyesinde öğrenime açılan Diyarbakır Tıp Fakültesi, bugünkü Dicle Üniversitesinin temelini oluşturmuştur. 1969 yılında öğrencilerini Diyarbakır'a naklederek Ankara Üniversitesine bağlı bir fakülte olarak faaliyetini sürdürmüş ve 1974 yılında Fen Bilimleri Fakültesinin de açılması ile Diyarbakır Üniversitesi fiilen kurulmuştur.

2547 sayılı Yükseköğretim Kanunu'nun yürürlüğe girmesinden sonra 1982 yılında çıkartılan 41 sayılı Kanun Hükmünde Kararname ile Diyarbakır Üniversitesi'nin adı Dicle Üniversitesi olarak değiştirilmiştir. Aynı Kanun Hükmünde Kararname ile kurulan Hukuk Fakültesi ve Mühendislik-Mimarlık Fakültesi ile birlikte Milli Eğitim Bakanlığı'ndan devralınan Yüksekokullar da Dicle Üniversitesine bağlanmıştır. Dicle Üniversitesi bünyesinde daha sonra, 1988 -1989 öğretim yılında Mardin Meslek Yüksekokulu, 1990- 1991 öğretim yılında Sağlık Hizmetleri Meslek Yüksekokulu, 1992-1993 öğretim yılında Atatürk Sağlık Hizmetleri Meslek Yüksekokulu hizmete girmiştir. 11.7.1992 tarih ve 3837 sayılı kanunla Üniversitemiz bünyesinde faaliyet gören Şanlıurfa Ziraat Fakültesi ile Şanlıurfa Meslek Yüksekokulu yeni kurulan Harran Üniversitesi'ne bağlanmış ve üniversitemize bağlı olarak Ziraat, Veteriner ve İlahiyat Fakülteleri açılmıştır. Söz konusu fakültelerle birlikte Bismil ve Çermik ilçelerinde birer meslek yüksek okulu ile Batman İli'nde Sağlık Hizmetleri Meslek Yüksekokulu 1993 -1994 öğretim yılında faaliyete geçmiştir. Önceki yıllarda kurulan Şırnak Meslek Yüksekokulu ise 1995 -1996 öğretim yılında ilk defa öğrenci almıştır. Mevcut fakülte ve yüksekokullarımıza ilave olarak 1997 -1998 öğretim yılında Diyarbakır, Siirt ve Mardin'de birer Sağlık Yüksekokulu, Ergani ve Çüngüş'te ise birer Meslek Yüksekokulu açılmıştır. Daha sonra 1998 -1999 öğretim yılında Diyarbakır'da Beden Eğitimi ve Spor Yüksekokulu, 1999 -2000 öğretim yılında ise Batman'da Teknik Eğitim Fakültesi açılmıştır. 2002 -2003 Öğretim yılında Devlet Konservatuarı ve Siirt İli'nde Siirt Meslek Yüksekokulu ile 2006 -2007 öğretim yılında Mardin Mühendislik-Mimarlık Fakültesi açılmıştır

5562 sayılı Kanun Hükmündeki Kararname ile Batman, Siirt ve Mardin illerindeki Fakülte, Yüksek Okul ve Meslek Yüksek Okullar bu illerde kurulan Üniversitelere 1 Temmuz 2007 tarihinde bağlanmış olup üniversitemizden ayrılmışlardır. Bununla birlikte 2007 yılında üniversitemize bağlı olarak Cizre ilçesinde Cizre Meslek Yüksek Okulu açılmış ve Şırnak Üniversitesi'ne bağlanmıştır.

Üniversitemiz bünyesinde bugün fiilen öğretim yapılan 10 Fakülte, 6 Meslek Yüksekokulu, 3 Yüksekokul, 1 Devlet Konservatuarı ve 3 Enstitü ile 9 Uygulama ve Araştırma Merkezi ve 1200 yataklı bir Eğitim ve Araştırma Hastanesi yer almaktadır.

## Organizasyon Şeması



### 3) Bilgi ve Teknolojik Kaynaklar

## Bilgi ve Teknolojik Kaynaklar

### Yazılımlar

- Hastane Bilgi Yönetim sistemi Programı
- Say2000i Sistemi ( Maliye Bakanlığı Bağlantılı )
- e-Bütçe Sistemi ( Maliye Bakanlığı Bağlantılı )
- Taşınır Mal Yönetmeliği Yazılım Sistemi
- 1 adet e- Book Veri Tabanı ( Yaklaşık 30.000 Adet Tam Metin Kitap'a ulaşılmaktadır.)
- 1 Adet e-Book( Farklı konularda 11 adet kitap kullanıcıya açıktır.)
- Scince Dreçt Veri Tabanı
- Sprinter & Kuluwer Veri Tabanı
- Blackwell Synergy Veri Tabanı
- Ovid Veri Tabanı
- Wiley Interscience Veri Tabanı
- EBSCO Host Veri Tabanı
- Proques 5000 Health and Medicine Veri Tabanı
- Taylor& Francis Veri Tabanı
- IEEE Veri Tabanı
- Web Of Science ISI Veri Tabanı
- EV2 Veri Tabanı
- CAB Abstract Veri Tabanı
- BMJ Journals Online Veri Tabanı
- BMJ Journals Online Collection Veri Tabanı
- BMJ CLINICAL EVIDENCE Veri Tabanı
- Md Consult Veri Tabanı
- Ebrary Veri Tabanı
- Açık Erişim Veri Tabanı
- Agricola Veri Tabanı



- MathNetScience Veri Tabanı
- AIP Veri Tabanı
- Proquest Dissertation Veri Tabanı
- Lexis Nexis Veri Tabanı
- Kazancı Mevzuat ve İctihat Bilgi Bankası Veri Tabanı
- JSTORE Veri Tabanı
- Primal Picture Interactive Anatomy Veri Tabanı
- Serial Solutions Central Veri Tabanı
- Ebrary Veri Tabanı

**- Bilgisayarlar**

Masa üstü bilgisayar Sayısı:1.177 Adet

Taşınabilir bilgisayar Sayısı: 26 Adet

**Kütüphane Kaynakları**

Kitap Sayısı: 64.419 Adet

e-Kitap Sayısı : 3100 Adet

Basılı Periyodik Yayın Sayısı: 10.514 Adet

Elektronik Yayın Sayısı: 28.657 Adet

Tez Sayısı : 1.444 Adet

Kitap Dışı Materyaller : 64 Disket 375 CD

**Diğer Bilgi ve Teknolojik Kaynaklar**

## DİĞER TEKNOLOJİK DONANIMLAR

AKADEMİK BİRİMLER	Telefon		Faks	Fotokopi Makinesi	Yazıcı	Fotograf Makinesi	Projeksiyon Cihazı	Tarayıcı	Televizyon	Video	Video Kamera	Tepegöz	Baskı Makinesi	Jeneratör	Slayt Makinesi
	İç hat	Dış hat													
TIP FAKÜLTESİ	1200	60	1	3	16	-	10	3	4	-	-	5	1	-	-
DİŞ HEKİMLİĞİ FAKÜLTESİ	200	8	1	2	20	1	5	1	2	-	1	13	2	1	4
HUKUK FAKÜLTESİ	54	3	2	2	13	-	6	1	3	-	-	-	1	-	-
FEN EDEBİYAT FAKÜLTESİ	182	3	2	4	53	7	23	8	4	-	2	10	2	-	2
ZİYA GÖKALP EĞİTİM FAKÜLTESİ	140	5	1	3	27	6	12	2	1	3	1	7	3	2	-
MÜHENDİSLİK-MİMARLIK FAKÜLTESİ	120	5	2	3	20	6	19	5	2	1	1	8	1	1	2
ZİRAAT FAKÜLTESİ	67	4	1	4	41	13	9	13	2	1	2	3	1	-	2
VETERİNER FAKÜLTESİ	44	4	1	1	4	3	5	2	1	-	-	5	-	-	5
İKTİSADİ VE İDARİ BİLİMLER FAKÜLTESİ	20	1	1	1	6	-	3	-	-	-	-	-	-	-	-
İLAHİYAT FAKÜLTESİ	43	6	1	2	6	-	2	1	1	-	-	-	-	1	-
BEDEN EĞİTİMİ VE SPOR YÜKSEKOKULU	21	5	1	3	13	3	6	3	3	1	2	3	1	-	2
DEVLET KONSERVATUARI	26	2	1	1	2	-	1	1	1	-	2	-	-	-	-
ATATÜRK SAĞLIK YÜKSEK OKULU	16	3	1	3	5	-	2	1	2	1	-	6	1	-	1
DİYARBAKIR MESLEK YÜKSEK OKULU	33	2	1	2	10	-	6	2	2	-	-	-	1	-	-
ATATÜRK SAĞ. HİZ. M. Y. OKULU	19	3	-	2	4	-	3	-	1	-	-	2	-	-	2
ÇERMİK MESLEK YÜKSEK OKULU	11	2	1	2	3	1	3	1	2	-	1	1	-	-	1
ÇÜNGÜŞ MESLEK YÜKSEK OKULU	5	1	-	-	3	-	1	-	-	-	-	-	-	-	-

BİSMİL MESLEK YÜKSEKOKULU	6	2	1	1	5	1	2	1	1	1	-	1	-	-	1
ERGANI MESLEK YÜKSEKOKULU	12	3	2	2	6	-	3	-	3	-	-	-	-	-	-
SAĞLIK BİLİMLERİ ENSTİTÜSÜ	3	1	1	1	4	-	4	-	1	1	-	3	-	-	-
FEN BİLİMLERİ ENSTİTÜSÜ	3	1	1	2	5	1	1	3	5	-	-	5	-	-	-
SOSYAL BİLİMLER ENSTİTÜSÜ	3	1	1	1	5	-	2	1	-	-	-	-	-	-	-
<b>TOPLAM</b>	<b>2228</b>	<b>125</b>	<b>24</b>	<b>45</b>	<b>271</b>	<b>42</b>	<b>128</b>	<b>49</b>	<b>41</b>	<b>9</b>	<b>12</b>	<b>72</b>	<b>14</b>	<b>5</b>	<b>22</b>

### **5)Sunulan Hizmetler ve Projeler**

**Eğitim Hizmetleri**

**Sağlık Hizmetleri**

**Danışmanlık Hizmetleri**

**Laboratuar Hizmetleri**

**Sanat etkinlikleri**

**Sosyal etkinlikler**

**Kütüphanecilik Hizmetleri**

**Matbaa hizmetleri**

### **6) Yönetim ve İç Kontrol Sistemi**

#### **İç Kontrol Tanım:**

İdarenin amaçlarına, belirlenmiş politikalara ve mevzuata uygun olarak faaliyetlerin etkili, ekonomik ve verimli bir şekilde yürütülmesini, varlık ve kaynakların korunmasını, muhasebe kayıtlarının doğru ve tam olarak tutulmasını, mali bilgi ve yönetim bilgisinin zamanında ve güvenilir olarak üretilmesini sağlamak üzere idare tarafından oluşturulan organizasyon, yöntem, süreç ile iç denetimi kapsayan mali ve diğer kontroller bütünüdür.

#### **İç Kontrol Amaçları:**

a) Kamu gelir, gider, varlık ve yükümlülüklerin etkili, ekonomik ve verimli bir şekilde yönetilmesini sağlamak.

- b) İdarenin kanunlara ve diğler düzenlemelere uygun olarak faaliyet göstermesini sađlamak.
- c) Her türlü mali karar ve işlemlerde usulsüzlük ve yolsuzluđun önlenmesini sađlamak.
- d) Karar oluşturmak ve izlemek için düzenli, zamanında ve güvenilir rapor ve bilgi edinmesini sađlamak.
- e) Varlıkların kötüye kullanılması ve israfını önlemek ve kayıplara karşı korunmasını sađlamak.

### **İç Kontrole İlişkin Yetki ve sorumluluklar:**

**Üst Yönetici:** İç Kontrol Sisteminin kurulması ve gözetilmesinden,

**Muhasebe Yetkilisi:** Muhasebe kayıtlarının usulüne ve standartlara uygun, saydam ve erişilebilir şekilde tutulmasından,

**Harcama Yetkilileri:** Görev ve Yetki alanları çerçevesinde idari ve mali karar ve işlemlere ilişkin olarak sistemin işleyişinden,

**Strateji Geliştirme Daire Başkanlığı:** İç Kontrol Sisteminin kurulması, standartların uygulanması ve geliştirilmesi konularında çalışmalar yapmak ve ön mali kontrol faaliyetlerini yürütmek.

### **Ön Mali Kontrol :**

5018 sayılı Kamu Mali Yönetimi ve Kontrol Kanunu ile Maliye Bakanlığı Bütçe Dairesi Başkanlıkları kapatılarak yerine kurum bünyesinde Mali Hizmetler Birimi kurulmuştur. Dicle Üniversitesi Strateji Geliştirme Daire Başkanlığı 5018 sayılı Kamu Mali Yönetim ve Kontrol Kanununun 60. maddesinde sayılan görev ve mali hizmetleri yürütmek üzere kurulmuştur.

Daire Başkanlığı Strateji Geliştirme Birimlerinin Çalışma Usul ve Esasları Hakkında Yönetmeliğe uygun olarak iç yapısını oluşturmakta ve bu esaslar dahilinde hizmet vermektedir. Strateji Geliştirme Daire Başkanlığı; Bütçe ve Performans Şube Müdürlüğü, Stratejik Planlama Şube Müdürlüğü, İç Kontrol Şube Müdürlüğü ve Muhasebe, Kesin Hesap ve Raporlama Şube Müdürlüğü olmak üzere 4 alt birimden oluşmaktadır.

Üniversitemiz İç Kontrol ve Ön Mali Kontrole İlişkin Usul ve Esaslar Hakkında Yönetmelik hükümlerine dayanılarak Dicle Üniversitesi Ön Mali Kontrol Yönergesini hazırlamıştır.

## **BÖLÜM II- AMAÇ ve HEDEFLER**

### **A. İDARENİN AMAÇ VE HEDEFLERİ**

Stratejik Alanlar, Amaçlar, Hedefler ve Başarı göstergeleri, akademik ve idari birimleri kapsayacak şekilde; tüm fakülte, meslek yüksek okulları, araştırma merkezleri ve daire başkanlıklarında yapılan beyin fırtınası ve küçük çalıştaylarda belirlenmiş ve Stratejik Plan Ekibimizin özverili çalışmalarıyla son şekli verilmiştir. Hedeflerdeki oranlar yüzyüze görüşmeler ve anketlerle belirlenmiştir. Ayrıca hedeflerdeki mevcut durumların tespitinde, 2009 yılı sonunda ölçülecek değerler baz alınacaktır.

## **STRATEJİK ALAN 1: ARAŞTIRMA-GELİŞTİRME**

### **AMAÇ 1. Üniversitemizde Araştırma Faaliyetlerini Geliştirmek**

**HEDEF 1.1:** Her yıl AB ve diğer yurtdışı kaynaklardan yararlanarak en az 2 proje üretmek ve bu projelerin AB araştırma projeleri kriterlerine entegre olunmalarını sağlamak.(Tüm Akademik Birimler-Yıllık)

**HEDEF 1.2:** Her yıl TÜBİTAK'a sunulan projelerin sayısını en az % 30 arttırmak.

**HEDEF 1.3:** Her yıl DPT'ye sunulan projelerin sayısını en az %30 arttırmak.

### **AMAÇ 2. Üniversitemizdeki Yayınların Sayısını ve Niteliğini Arttırmak**

**HEDEF 2.1:** Her yıl ulusal ve uluslararası kurumların desteklediği projeleri yürütmek ve bu projelerden elde edilen bilimsel verilerin, ulusal ve uluslararası kamuoyuna sunumunu % 30 arttırmak.

### **AMAÇ 3. Bilimsel Toplantılar Düzenlemek ve Katılımı Teşvik Etmek**

**HEDEF 3.1:** Her yıl ulusal ve uluslararası düzeyde düzenlenen bilimsel toplantılara öğretim üyelerinin ve öğretim yardımcılarının katılım sayısını en az % 30 arttırmak.

## **STRATEJİK ALAN 2: EĞİTİM-ÖĞRETİM**

### **AMAÇ 1. Lisans Eğitiminin Kalitesini Arttırmak**

**HEDEF 1.1:** Her yıl Dicle Üniversitesi'ndeki tüm dersler için değerlendirme kriterlerinin oluşturulmasını sağlamak ve gerekli revizyonları yapmak.

**HEDEF 1.2:** Uygulamaya dayalı eğitime ağırlık verilmesi yönünde her yıl en az 1 protokol yapmak.

**HEDEF 1.3:** Her yıl tüm ders içeriklerinin uluslararası ve ulusal eğitim programlarına uygun olarak güncellenmesini sağlamak ve gerekli revizyonları yapmak.

**HEDEF 1.4:** Her yıl lisans eğitimi düzeyinde yan dal ve çift ana dal uygulamalarının sayısını %6 arttırmak.

### **AMAÇ 2. Lisans Üstü Eğitime Ağırlık Vermek**

**HEDEF 2.1:** Her yıl lisansüstü program ve öğrenci sayısını %6 arttırmak.

**HEDEF 2.2:** İkinci Öğretim çerçevesinde Tezsiz Yüksek Lisans Programı açmak ve her yıl bu sayıyı en az %10 arttırmak.

**HEDEF 2.3:** Her yıl Lisansüstü eğitim programlarının tanıtılması amacıyla en az 2 etkinlik düzenlenmesini sağlamak

### **AMAÇ 3. Nitelikli Öğretim Üyesi Yetiştirmek**

**HEDEF 3.1:** Araştırma Projeleri bütçesinden her yıl en az 4 öğretim elemanının araştırma konuları ile ilgili olarak; kısa süreli araştırma, kurs katılımı vb. amaçlarla yurt dışına gönderilmesini sağlamak.

**HEDEF 3.2:** Öğretim Üyesi Yetiştirme Programı (ÖYP)'na kayıt olan ve başarı ile mezun olan öğrenci sayısının her yıl mevcut Kontenjan sayısı kadar artırılmasını sağlamak.

**HEDEF 3.3:** Her yıl akademik yükseltme kriterlerinin AB Üniversiteleri kriterlerine en az %10 oranında uyumlaştırılmasını sağlamak.

### **AMAÇ 4. Meslek Yüksek Okulları Eğitim Programlarını. Toplum İhtiyaçlarına Göre Sürekli Yenilemek ve Geliştirmek**

**HEDEF 4.1:** Her yıl Üniversite Sanayi işbirliği kapsamında MYO programlarının uygulama altyapılarının geliştirilmesini %10 oranında iyileştirmek.

**HEDEF 4.2:** MYO mezunlarının işe yerleştirilmelerinin takip edilmesi için mezun izleme sisteminin kurulmasını sağlayarak her yıl izlemek.

### **AMAÇ 5. AB Eğitim Programlarına Entegre Olmak**

**HEDEF 5.1:** Her yıl lisans ve lisansüstü eğitim dâhilinde Sokrates ve Erasmus programlarına yönelik üniversite sayısı ve öğrenci kontenjanlarında en az %100 artış sağlamak.

**HEDEF 5.2:** Her yıl Lisans ve Lisansüstü ders içeriklerinin tümünün uluslararası ve ulusal eğitim programlarına uygun olarak güncellenmesini sağlamak ve gerekli revizyonları yapmak.

**HEDEF 5.3:** Her yıl AB normlarına uygun olarak Dış Değerlendirme ve Akreditasyon için gerekli altyapıyı %10 iyileştirmek.

### **AMAÇ 6. BOLOGNA SÜRECİNİ (AVRUPA YÜKSEK ÖĞRETİM REFORMUNU) ÜNİVERSİTEMİZDE UYGULAMAK**

**HEDEF 6.1:** Bir yıl içerisinde Bologna kriterleri çerçevesinde Yükseköğretim yeterliklerini; lisans, yüksek lisans ve doktora düzeyinde belirlemek ve her yıl tüm bölümlerin/derslerin program çıktılarını oluşturmak ve gerekli revizyonlarını sağlamak.

**HEDEF 6.2:** Bir yıl içinde üniversitede okutulan tüm derslerin ECTS(Avrupa Kredi transfer sistemi) 'ye göre revizyonunu düzenleyerek, her yıl sürekliliğini sağlamak.

**HEDEF 6.3:** Bir yıl içinde alınan derecenin rahatça anlaşılabilmesi için mezunlara Diploma Ek'inin verilmesini sağlamak.

**HEDEF 6.4:** Bir yıl içinde üniversite genel Stratejik Plan'ının çerçevesinde, tüm birimler bazında 5 yıllık stratejik plan hazırlamak.

**HEDEF 6.5:** Bir yıl içinde tüm üniversite geneli kalite / performans göstergeleri oluşturmak ve her yıl tüm birimlerin performanslarını bu kriterler çerçevesinde ölçmek.

### **STRATEJİK ALAN 3: KURUMSAL İLİŞKİLER**

#### **AMAÇ 1. Yurt İçi Ve Yurt Dışı Üniversiteler ile İşbirliğini Geliştirmek**

**HEDEF 1.1:** Her yıl Avrupa Birliđi üye ülkeleriyle işbirliğini %10 geliřtirmek.

**HEDEF 1.2:** Her yıl Türkiye'nin geliřmiş Üniversitelerinden alanında uzmanlaşmış bilim adamları ile bilgi alışveriřini % 6 artırmak.

**HEDEF 1.3:** Her yıl öğretim elemanlarının yurtiçinde ve yurtdışında olmak üzere kısa veya uzun süreli eğitim ve araştırma faaliyetlerine katılımlarını %10 arttırmak.

#### **AMAÇ 2. Sanayi İle İşbirliğini Geliřtirmek**

**HEDEF 2.1:** Her yıl sanayi ile iletişim ađını en az %20 güçlendirmek.

**HEDEF 2.2:** Her yıl sanayi kuruluşları ile ortak olarak düzenlenen seminer, kurs v.b. sayısını %10 arttırmak.

**HEDEF 2.3:** İlgili sanayi kuruluşu veya firma desteđi ile gerçekleştirilen patent sayısını her yıl en az 2 patent ve tescil olarak arttırmak.

**HEDEF 2.4:** Her yıl Üniversitemiz laboratuvar alt yapısını %20 iyileřtirerek, bölgedeki sanayi kuruluşlarının analiz ihtiyacını tümüyle karşılayabilecek düzeye getirilmesini sađlamak.

#### **AMAÇ 3. Mezuniyet Sonrası Öğrenci-Üniversite Bađlarını Geliřtirmek**

**HEDEF 3.1:** 2013 yılı sonuna kadar Mezuniyet sonrası Üniversite-Mezun ilişkilerini güçlendirecek "Mezunlar İletişim Ofisi"nin yapılandırılmasını tamamlamak ve her yıl mezunların % 50'sine ulařılmasını sađlamak.

**HEDEF 3.2:** Her yıl Mezunlarımızın % 10'nunun takip edilmesi ve Geri Besleme mekanizmalarının oluşturulmasını sađlamak.

**HEDEF 3.3:** Mezuniyet sonrası Öğrenci-Üniversite Bađlarını geliřtirmek amacıyla her yıl "Mezunlar Günü" düzenlemek.

#### **AMAÇ 4. Üniversite -Toplum İliřkilerini Güçlendirmek**

**HEDEF 4.1:** Her yıl toplumun Beden ve Ruh Sađlığının Geliřtirilmesine yönelik resmi, özel ve gönüllü kuruluşlarla geliřtirilen Ortak Projelerin sayısını % 20 arttırmak.

**HEDEF 4.2:** Her yıl İlk ve Orta Öğretim kurumlarının düzenlediđi en az 2 bilimsel ve kültürel etkinlikte Üniversitemizin tanıtılmasını sađlamak.

**HEDEF 4.3:** Her yıl yörenin ihtiyacına yönelik en az 10 adet etkinlik düzenlemek.

#### **AMAÇ 5. Bölgesel Kalkınmaya Katkıda Bulunacak Proje Ve Arařtırmaları Teřvik Etmek**

**HEDEF 5.1:** Her yıl ülke içindeki kurumlar ve sektörler ile topluma katkı amaçlı en az 2 etkinlik düzenlemek.

**HEDEF 5.2:** Her yıl bölge sanayicilerinin araştırma-geliřtirme potansiyelini geliřtirmek için AB projeleri ile ilgili bir bilgi ađı oluşturmak ve revizyonunu sađlamak.

**HEDEF 5.3:** Her yıl Ulusal sanayinin öncelikli alanlarında, bölgesel kalkınmaya katkıda bulunacak en az 2 faaliyet düzenlemek.

**HEDEF 5.4:** İki yıl içinde Ziraat Fakültesi Uygulama, Arařtırma ve Üretim Çiftliğini kurarak her yıl işletmesinin sürekliliğini sađlamak.

## **STRATEJİK ALAN 4: ALTYAPI**

### **AMAÇ 1. Üniversite Alt Yapısını Geliştirmek**

**HEDEF 1.1:** 2009 yılı içinde Kampus Master Planı'nı hazırlamak.

**HEDEF 1.2:** Her yıl toplam kapalı alanların % 5'nin iyileştirilmesini sağlamak.

**HEDEF 1.3:** Her yıl Üniversitemizin amaç ve hedeflerine uygun olarak teklif ve talep edilen yatırım projelerinin %100'ünü hazırlayarak, uygunluğunu kontrol etmek ve DPT'ye önerilmesi ve gerçekleştirilmesini sağlamak.

### **AMAÇ 2. Kampüsü 24 Saat Aktif Halde tutmak**

**HEDEF 2.1:** 2009 yılı içinde Kampus güvenlik sistemini kurmak ve her yıl sürekliliğini sağlamak.

**HEDEF 2.2:** 2009 yılı içinde Sivil Savunma Planını uygulamak, ilgili birimleri bilgilendirmek ve her yıl sürekliliğini sağlamak.

### **AMAÇ 3. e-Üniversite Yapılarını Geliştirmek**

**HEDEF 3.1 :** 2009 yılı içinde bilgisayar hastanesi kurmak ve her yıl sürekliliğini sağlamak.

**HEDEF 3.2:** 2009 yılı içinde üniversite genelinde Yönetim Bilgi Sistemini (YBS) kurmak ve her yıl sürekliliğini sağlamak.

**HEDEF 3.3:** 2 yıl içinde Üniversitemizin e-kaynaklarına üniversite dışından ulaşımı için gerekli alt yapıyı sağlamak.

**HEDEF 3.4:** 2 yıl içinde Üniversitemizin e-learning sisteminin alt yapısını planlamak

## **STRATEJİK ALAN 5: KURUMSAL- YÖNETSEL ve İDARİ YAPI**

### **AMAÇ 1. Üniversitenin yeniden yapılandırılmasını sağlamak**

**HEDEF 1.1:** Her yıl üniversite genelinde öz değerlendirme çalışması yapmak.

**HEDEF1.2:** Her yıl Üniversite genelinde Memnuniyet Araştırması (Öğrenci-Veli-Hasta-Toplum-Çalışan) yapmak.

**HEDEF1.3:** 2009 yılı içerisinde ISO 9001:2000 Kalite Yönetim Sistemi Standardı gereklerini üniversite genelinde uygulama çalışmalarını başlatmak ve her yıl sürekliliğini sağlamak.

**HEDEF1.4:** Her yıl üniversite ve birimlerinin Stratejik Planına uygun performans esaslı bütçelerini hazırlamak ve yılda 2 kez performans ölçümü yapmak.



**HEDEF1.5:** 2009-2010 yılları içerisinde EFQM Avrupa Kalite Vakfı Mükemmellik Modeli gereklerini üniversite genelinde uygulamak ve her yıl sürekliliğini sağlamak

**HEDEF 1.6:** 2 yıl içinde Joint Commission International Hastane Akreditasyonu standartlarını üniversite hastanesinde uygulamak

**HEDEF 1.7:** Her yıl Üniversite genelinde Akademik Değerlendirme ve Kalite Geliştirme Raporunu hazırlamak.

**HEDEF 1.8:** 2009-2010 yılları içerisinde üniversite genelinde ISO 14001:18001 ÇYS ve İSiG standartlarını uygulamak ve her yıl sürekliliğini sağlamak.

**HEDEF 1.9:** Bir yıl içinde Dicle Üniversitesi Sürekli Eğitim Merkezi (DÜSEM)'ni kurmak.

### **AMAÇ 2. Üniversitesinin Kurum Kültürünü ve Kimliğini Geliştirmek**

**HEDEF 2.1:** Her yıl öğrencilerin ders dışı faaliyetlere (seminer, konser, öğrenci toplulukları vb.) katılımını %10 arttırmak

**HEDEF 2.2:** Her yıl çalışanların kuruma bağlılığını ve Memnuniyetine katkı sağlayacak faaliyetleri %5 arttırmak

**HEDEF 2.3:** Her yıl kurum kültürüne katkı sağlayacak sosyal duyarlılık projelerinin sayısını %10 arttırmak

**HEDEF2.4:** Her yıl en az 2 adet “Üniversite Tanıtım Günü” düzenlemek.

### **AMAÇ 3 Eğitim Danışmanlığı ve rehberlik hizmetlerine ağırlık vermek.**

**HEDEF 3.1:** Her yıl Öğrencilerin ruh sağlığına yönelik Rehberlik hizmetlerini %5 oranında arttırmak

**HEDEF 3.2:** Her yıl il dışında gelen Öğrencilerin %90'ına güvenli, temiz ve ekonomik koşullarda barınabilecekleri yurtların sağlanması için gerekli girişimlerde bulunmak.

**HEDEF 3.3:** Her yıl ihtiyaç duyan öğrencilerin %70'ine burs imkânları oluşturmak ve çalıştırılan kısmi zamanlı öğrenci sayısını %6 arttırmak

**HEDEF 3.4:** 2009 yılı içinde Eğitim Danışmanlığı Sistemini oluşturarak her yıl sürekliliğini sağlamak.

### **AMAÇ 4. Etkin bir idari yapı kurmak**

**HEDEF 4.1:** 2009 yılı içinde üniversite genelinde iş süreçlerini belirlemek ve süreç Yazılımı ile iyileştirmeler yapmak ve her yıl sürekliliğini sağlamak.

**HEDEF4.2:** Her yıl Üniversitemizde başlatılan ve başlatılacak olan birimlerin koordinasyon uygulamalarını standartlaştırmak.

**HEDEF 4.3:** 2009 yılı içinde Akademik ve İdari personel konusunda norm kadro uygulamasına geçmek ve her yıl sürekliliğini sağlamak.

**HEDEF 4.4:** 2009 yılı içinde başarı ve performansı artırmak için Ödül Mekanizmaları kurmak ve her yıl sürekliliğini sağlamak.

**STRATEJİK ALAN:1 ARAŞTIRMA-GELİŞTİRME**

<b>BİRİM</b>	<b>STRATEJİK AMAÇLAR</b>	<b>STRATEJİK HEDEFLER</b>
REKTÖRLÜK	<b>STRATEJİK AMAÇ NO:1</b> <b>Üniversitemizde Araştırma</b> <b>Faaliyetlerini Geliştirmek</b>	<b>Hedef.1:</b> Her yıl AB ve diğer yurtdışı kaynaklardan yararlanarak en az 2 proje üretmek ve bu projelerin AB araştırma projeleri kriterlerine entegre olunmalarını sağlamak.(Tüm Akademik Birimler-Yıllık)
		<b>Hedef 1.2:</b> Her yıl TÜBİTAK'a sunulan projelerin sayısını en az % 30 arttırmak.
		<b>Hedef 1.3:</b> Her yıl DPT'ye sunulan projelerin sayısını en az %30 arttırmak.
<b>BİRİM</b>	<b>STRATEJİK AMAÇLAR</b>	<b>STRATEJİK HEDEFLER</b>

REKTÖRLÜK	<b>STRATEJİK AMAÇ NO:2</b> <b>Üniversitemizdeki Yayınların Sayısını ve Niteliğini Arttırmak</b>	<b>Hedef 2.1:</b> Her yıl ulusal ve uluslararası kurumların diği projeleri yürütmek ve bu projelerden elde edilen verilerin, ulusal ve uluslararası kamuoyuna nu % 30 arttırmak.
<b>BİRİM</b>	<b>STRATEJİK AMAÇLAR</b>	<b>STRATEJİK HEDEFLER</b>
REKTÖRLÜK	<b>STRATEJİK AMAÇ NO: 3.</b> <b>Bilimsel Toplantılar Düzenlemek ve Katılımı Teşvik Etmek</b>	<b>Hedef 3.1:</b> Her yıl ulusal ve uluslararası düzeyde düzenlenen bilimsel toplantılara öğretim üyelerinin ve öğretim yardımcılarının katılım sayısını en az % 30 arttırmak.

<b>STRATEJİK ALAN 2: EĞİTİM-ÖĞRETİM</b>		
<b>BİRİM</b>	<b>STRATEJİK AMAÇLAR</b>	<b>STRATEJİK HEDEFLER</b>
REKTÖRLÜK	<b>STRATEJİK AMAÇ NO:1</b>	<b>Hedef.1:</b> Her yıl Dicle Üniversitesi'ndeki tüm dersler için değerlendirme kriterlerinin oluşturulmasını sağlamak ve gerekli revizyonları yapmak.
		<b>Hedef 1.2:</b> Uygulamaya dayalı eğitime ağırlık verilmesi yönünde her yıl en az 1 protokol yapmak.
		<b>Hedef 1.3:</b> Her yıl tüm ders içeriklerinin uluslararası ve ulusal eğitim programlarına uygun olarak güncellenmesini sağlamak ve gerekli revizyonları yapmak.
		<b>Hedef 1.4:</b> Her yıl lisans eğitimi düzeyinde yan dal ve çift ana dal uygulamalarının sayısını %6 arttırmak.
<b>BİRİM</b>	<b>STRATEJİK AMAÇLAR</b>	<b>STRATEJİK HEDEFLER</b>
REKTÖRLÜK	<b>STRATEJİK AMAÇ NO:2</b> <b>Lisans Üstü Eğitime Ağırlık Vermek</b>	<b>Hedef 2.1:</b> Her yıl lisansüstü program ve öğrenci sayısını %6 arttırmak.
		<b>Hedef 2.2:</b> İkinci Öğretim çerçevesinde Tezsiz Yüksek Lisans Programı açmak ve her yıl bu sayıyı en az %10 arttırmak.
		<b>Hedef 2.3:</b> Her yıl Lisansüstü eğitim programlarının tanıtılması amacıyla en az 2 etkinlik düzenlenmesini sağlamak
<b>BİRİM</b>	<b>STRATEJİK AMAÇLAR</b>	<b>STRATEJİK HEDEFLER</b>

REKTÖRLÜK	STRATEJİK AMAÇ NO:3 Nitelikli Öğretim Üyesi Yetiştirmek	Hedef 3.1:Araştırma Projeleri bütçesinden her yıl en az 4 öğretim elemanının araştırma konuları ile ilgili olarak; kısa süreli araştırma, kurs katılımı vb. amaçlarla yurt dışına gönderilmesini sağlamak.
		Hedef 3.2: Öğretim Üyesi Yetiştirme Programı (ÖYP)'na kayıt olan ve başarı ile mezun olan öğrenci sayısının her yıl mevcut Kontenjan sayısı kadar arttırılmasını sağlamak.
		Hedef 3.3: Her yıl akademik yükseltme kriterlerinin AB Üniversiteleri kriterlerine en az %10 oranında uyumlaştırılmasını sağlamak.
<b>BİRİM</b>	<b>STRATEJİK AMAÇLAR</b>	<b>STRATEJİK HEDEFLER</b>
REKTÖRLÜK	STRATEJİK AMAÇ NO:4 Meslek Yüksek Okulları Eğitim Programlarını. Toplum İhtiyaçlarına Göre Sürekli Yenilemek ve Geliştirmek	Hedef 4.1: Her yıl Üniversite Sanayi işbirliği kapsamında MYO programlarının uygulama altyapılarının geliştirilmesini %10 oranında iyileştirmek.
		Hedef 4.2 :MYO mezunlarının işe yerleştirilmelerinin takip edilmesi için mezun izleme sisteminin kurulmasını sağlayarak her yıl izlemek.
<b>BİRİM</b>	<b>STRATEJİK AMAÇLAR</b>	<b>STRATEJİK HEDEFLER</b>
REKTÖRLÜK	STRATEJİK AMAÇ NO:5 AB Eğitim Programlarına Entegre Olmak	HEDEF 5.1: Her yıl lisans ve lisansüstü eğitim dâhilinde Sokrates ve Erasmus programlarına yönelik üniversite sayısı ve öğrenci kontenjanlarında en az %100 artış sağlamak.
		Hedef 5.2: Her yıl Lisans ve Lisansüstü ders içeriklerinin tümünün uluslararası ve ulusal eğitim programlarına uygun olarak güncellenmesini sağlamak ve gerekli revizyonları yapmak.
		Hedef 5.3: Her yıl AB normlarına uygun olarak Dış Değerlendirme ve Akreditasyon için gerekli altyapıyı %10 iyileştirmek.
<b>BİRİM</b>	<b>STRATEJİK AMAÇLAR</b>	<b>STRATEJİK HEDEFLER</b>
REKTÖRLÜK	STRATEJİK AMAÇ NO:6 BOLOGNA SÜRECİNİ (AVRUPA YÜKSEK ÖĞRETİM REFORMUNU) ÜNİVERSİTEMİZDE UYGULAMAK	Hedef 6.1: Bir yıl içerisinde Bologna kriterleri çerçevesinde Yükseköğretim yeterliklerini; lisans, yüksek lisans ve doktora düzeyinde belirlemek ve her yıl tüm bölümlerin/derslerin program çıktılarını oluşturmak ve gerekli revizyonlarını sağlamak.
		Hedef 6.2: Bir yıl içinde üniversitede okutulan tüm derslerin ECTS(Avrupa Kredi transfer sistemi) 'ye

		göre revizyonunu düzenleyerek, her yıl sürekliliğini sağlamak.
		<b>Hedef 6.3:</b> Bir yıl içinde alınan derecenin rahatça anlaşılabilmesi için mezunlara Diploma Ek'inin verilmesini sağlamak.
		<b>Hedef 6.4:</b> Bir yıl içinde üniversite genel Stratejik Plan'ının çerçevesinde, tüm birimler bazında 5 yıllık stratejik plan hazırlamak.
		<b>Hedef 6.5:</b> Bir yıl içinde tüm üniversite geneli kalite / performans göstergeleri oluşturmak ve her yıl tüm birimlerin performanslarını bu kriterler çerçevesinde ölçmek.

STRATEJİK ALAN 3: KURUMSAL İLİŞKİLER		
BİRİM	STRATEJİK AMAÇLAR	STRATEJİK HEDEFLER
REKTÖRLÜK	STRATEJİK AMAÇ NO:1 Yurt İçi Ve Yurt Dışı Üniversiteler ile İşbirliğini Geliştirmek	<b>Hedef 1.1:</b> Her yıl Avrupa Birliği üye ülkeleriyle işbirliğini %10 geliştirmek.
		<b>HEDEF 1.2:</b> Her yıl Türkiye'nin gelişmiş Üniversitelerinden alanında uzmanlaşmış bilim adamları ile bilgi alışverişini % 6 artırmak
		<b>Hedef 1.3:</b> Her yıl öğretim elemanlarının yurtiçinde ve yurtdışında olmak üzere kısa veya uzun süreli eğitim ve araştırma faaliyetlerine katılımlarını %10 arttırmak.

BİRİM	STRATEJİK AMAÇLAR	STRATEJİK HEDEFLER
REKTÖRLÜK	STRATEJİK AMAÇ NO:2 Sanayi ile İşbirliğini Geliştirmek	<b>HEDEF 2.1:</b> Her yıl sanayi ile iletişim ağını en az %20 güçlendirmek
		<b>Hedef 2.2:</b> Her yıl sanayi kuruluşları ile ortak olarak düzenlenen seminer, kurs v.b. sayısını %10 arttırmak.
		<b>Hedef 2.3:</b> İlgili sanayi kuruluşu veya firma desteği ile gerçekleştirilen patent sayısını her yıl en az 2 pen az escil olarak arttırmak.
		<b>Hedef 2.4:</b> Her yıl Üniversitemiz laboratuvar alt yapısını %20 iyileştirerek, bölgedeki sanayi kuruluşlarının analiz ihtiyacını tümüyle karşılayabilecek düzeye getirilmesini sağlamak.

BİRİM	STRATEJİK AMAÇLAR	STRATEJİK HEDEFLER
REKTÖRLÜK	STRATEJİK AMAÇ NO:3 Mezuniyet Sonrası Öğrenci- Üniversite Bağlarını Geliştirmek	<b>Hedef 3.1:</b> 2013 yılı sonuna kadar Mezuniyet sonrası Üniversite-Mezun ilişkilerini güçlendirecek “Mezunlar İletişim Ofisi”nin yapılandırılmasını tamamlamak ve her yıl mezunların % 50’sine ulaşılmasını sağlamak.
		<b>Hedef 3.2:</b> Her yıl Mezunlarımızın % 10’nunun takip edilmesi ve Geri Besleme mekanizmalarının oluşturulmasını sağlamak.
		<b>Hedef 3.3:</b> Mezuniyet sonrası Öğrenci-Üniversite Bağlarını geliştirmek amacıyla her yıl “Mezunlar Günü” düzenlemek.
BİRİM	STRATEJİK AMAÇLAR	STRATEJİK HEDEFLER
REKTÖRLÜK	STRATEJİK AMAÇ NO: 4 Üniversite -Toplum ilişkilerini Güçlendirmek	<b>Hedef.4.1:</b> Her yıl toplumun Beden ve Ruh Sağlığını Geliştirilmesine yönelik resmi, özel ve gönüllü kuruluşlarla geliştirilen Ortak Projelerin sayısını % 20 artırmak.
		<b>Hedef 4.2:</b> Her yıl İlk ve Orta Öğretim kurumlarının düzenlediği en az 2 bilimsel ve kültürel etkinlikte Üniversitenin tanıtılmasını sağlamak.
		<b>Hedef.4.3:</b> Her yıl yörenin ihtiyacına yönelik en az 10 adet etkinlik düzenlemek.
BİRİM	STRATEJİK AMAÇLAR	STRATEJİK HEDEFLER
REKTÖRLÜK	STRATEJİK AMAÇ NO: 5 Bölgesel Kalkınmaya Katkıda Bulunacak Proje Ve Araştırmaları Teşvik Etmek	<b>HEDEF 5.1:</b> Her yıl ülke içindeki kurumlar ve sektörler ile topluma katkı amaçlı en az 2 etkinlik düzenlemek
		<b>HEDEF 5.2:</b> Her yıl bölge sanayicilerinin araştırma-geliştirme potansiyelini geliştirmek için AB projeleri ile ilgili bir bilgi ağı oluşturmak ve revizyonunu sağlamak.
		<b>HEDEF.5.3:</b> Her yıl Ulusal sanayinin öncelikli

		alanlarında, bölgesel kalkınmaya katkıda bulunacak en az 2 faaliyet düzenlemek.
		<b>HEDEF.5.4:</b> İki yıl içinde Ziraat Fakültesi Uygulama, Araştırma ve Üretim Çiftliğini kurarak her yıl işletmesinin sürekliliğini sağlamak.

STRATEJİK ALAN 4: ALTYAPI		
BİRİM	STRATEJİK AMAÇLAR	STRATEJİK HEDEFLER
REKTÖRLÜK	STRATEJİK AMAÇ NO: 1 Üniversite Alt Yapısını Geliştirmek	<b>HEDEF 1.1:</b> 2009 yılı içinde Kampus Master Planı'nı hazırlamak
		<b>HEDEF 1.2:</b> Her yıl toplam kapalı alanların % 5'nin iyileştirilmesini sağlamak.
		<b>HEDEF 1.3:</b> Her yıl Üniversitemizin amaç ve hedeflerine uygun olarak teklif ve talep edilen yatırım projelerinin %100'ünü hazırlayarak, uygunluğunu kontrol etmek ve DPT'ye önerilmesi ve gerçekleştirilmesini sağlamak.

BİRİM	STRATEJİK AMAÇLAR	STRATEJİK HEDEFLER
REKTÖRLÜK	STRATEJİK AMAÇ NO: 2. Kampüsü 24 Saat Aktif Halde Tutmak	<b>HEDEF 2.1:</b> 2009 yılı içinde Kampus güvenlik sistemini kurmak ve her yıl sürekliliğini sağlamak.
		<b>HEDEF 2.2:</b> 2009 yılı içinde Sivil Savunma Planını uygulamak, ilgili birimleri bilgilendirmek ve her yıl sürekliliğini sağlamak
BİRİM	STRATEJİK AMAÇLAR	STRATEJİK HEDEFLER
REKTÖRLÜK	STRATEJİK AMAÇ NO: 3 e- Üniversite Yapılarını	<b>HEDEF 3.1 :</b> 2009 yılı içinde bilgisayar hastanesi kurmak v r yıl sürekliliğini sağlamak.

	<b>Geliştirmek</b>	<b>HEDEF 3.2:</b> 2009 yılı içinde üniversite genelinde Yönetim Bilgi Sistemini (YBS) kurmak ve her yıl sürekliliğini sağlamak.
		<b>HEDEF 3.3:</b> 2 yıl içinde Üniversitemizin e-öğrenim kaynaklarına üniversite dışından ulaşımı için gerekli alt yapıyı sağlamak.
		<b>HEDEF 3.4:</b> 2 yıl içinde Üniversitemizin e-learnin sisteminin alt yapısını planlamak

<b>STRATEJİK ALAN 5: KURUMSAL- YÖNETSEL ve İDARİ YAPI</b>		
<b>BİRİM</b>	<b>STRATEJİK AMAÇLAR</b>	<b>STRATEJİK HEDEFLER</b>
<b>REKTÖRLÜK</b>	<b>STRATEJİK AMAÇ NO: 1 Üniversitenin Yeniden Yapılandırılmasını Sağlamak</b>	<b>HEDEF 1.1:</b> Her yıl üniversite genelinde öz değerlendirme çalışması yapmak.
		<b>HEDEF1.2:</b> Her yıl Üniversite genelinde Memnuniyet Araştırması (Öğrenci-Veli-Hasta-Toplum-Çalışan) yapmak.
		<b>HEDEF1.3:</b> 2009 yılı içerisinde ISO 9001:2000 Kalite Yönetim Sistemi Standardı gereklerini üniversite genelinde uygulama çalışmalarını başlatmak ve her yıl sürekliliğini sağlamak.
		<b>HEDEF1.4</b> Her yıl üniversite ve birimlerinin Stratejik Planına uygun performans esaslı bütçelerini hazırlamak ve yılda 2 kez performans ölçümü yapmak.
		<b>HEDEF1.5</b> 2009–2010 yılları içerisinde EFQM Avrupa Kalite Vakfı Mükemmellik Modeli gereklerini üniversite



		genelinde uygulamak ve her yıl sürekliliğini sağlamak
		<b>HEDEF 1.6:</b> 2 yıl içinde Joint Commission International Hastane Akreditasyonu standartlarını üniversite hastanesinde uygulamak
		<b>HEDEF 1.7:</b> Her yıl Üniversite genelinde Akademik Değerlendirme ve Kalite Geliştirme Raporunu hazırlamak.
		<b>HEDEF 1.8:</b> 2009-2010 yılları içerisinde üniversite genelinde ISO 14001:18001 ÇYS ve İSİG standartlarını uygulamak ve her yıl sürekliliğini sağlamak.
		<b>HEDEF 1.9:</b> Bir yıl içinde Dicle Üniversitesi Sürekli Eğitim Merkezi (DÜSEM)'ni kurmak.
<b>BİRİM</b>	<b>STRATEJİK AMAÇLAR</b>	<b>STRATEJİK HEDEFLER</b>
REKTÖRLÜK	<b>STRATEJİK AMAÇ NO: 2.</b> <b>Üniversitesinin Kurum Kültürünü ve Kimliğini Geliştirmek</b>	<b>HEDEF 2.1:</b> Her yıl öğrencilerin ders dışı faaliyetlere (seminer, konser, öğrenci toplulukları vb.) katılımını %10 arttırmak
		<b>HEDEF 2.2:</b> Her yıl çalışanların kuruma bağlılığını ve Memnuniyetine katkı sağlayacak faaliyetleri %5 arttırmak
		<b>HEDEF 2.3:</b> Her yıl kurum kültürüne katkı sağlayacak sosyal duyarlılık projelerinin sayısını %10 arttırmak
		<b>HEDEF 2.4:</b> Her yıl en az 2 adet “Üniversite Tanıtım Günü” düzenlemek.
<b>BİRİM</b>	<b>STRATEJİK AMAÇLAR</b>	<b>STRATEJİK HEDEFLER</b>
REKTÖRLÜK	<b>STRATEJİK AMAÇ NO: 3</b> <b>Eğitim Danışmanlığı Ve Rehberlik Hizmetlerine Ağırlık Vermek</b>	<b>HEDEF 3.1:</b> Her yıl Öğrencilerin ruh sağlığına yönelik Rehberlik hizmetlerini %5 oranında arttırmak
		<b>HEDEF 3.2:</b> Her yıl il dışında gelen Öğrencilerin

	%90'ına güvenli, temiz ve ekonomik koşullarda barınabilecekleri yurtların sağlanması için gerekli girişimlerde bulunmak.
	<b>HEDEF 3.3:</b> Her yıl ihtiyaç duyan öğrencilerin %70'ine burs imkânları oluşturmak ve çalıştırılan kısmi zamanlı öğrenci sayısını %6 arttırmak
	<b>HEDEF 3.4:</b> 2009 yılı içinde Eğitim Danışmanlığı sistemi oluşturarak her yıl sürekliliğini sağlamak.
	<b>HEDEF 4.1:</b> 2009 yılı içinde üniversite genelinde iş süreçlerini belirlemek ve süreç Yazılımı ile iyileştirmeler yapmak ve her yıl sürekliliğini sağlamak.
	<b>HEDEF 4.2:</b> Her yıl Üniversitemizde başlatılan ve başlatılacak olan birimlerin koordinasyon uygulamalarını standartlaştırmak.
	<b>HEDEF 4.3:</b> 2009 yılı içinde Akademik ve İdari konusunda norm kadro uygulamasına geçmek ve her yıl sürekliliğini sağlamak.
	<b>HEDEF 4.4:</b> 2009 yılı içinde başarı ve performansı arttırmak için Ödül Mekanizmaları kurmak ve her yıl sürekliliğini sağlamak.

## B.TEMEL POLİTİKA VE ÖNCELİKLER

### POLİTİKALARIMIZ

- Atatürkçü düşüncenin rehberliğinde Cumhuriyetimizin laik, sosyal ve hukuk devleti vasıflarına koşulsuz olarak sahip çıkar.
- Öğretim programlarının her yıl gözden geçirilerek iyileştirilmesini sağlar ve paydaşların (öğrenciler ve mezunlar gibi) eğitimin kalitesini değerlendirmelerini kabul eder.
- Araştırma projelerinin desteklenmesinde bilimsel ölçütleri esas alır.
- Öğretim elemanı, öğrenci ve diğer çalışanların memnuniyetini önemser ve bu amaçla uygulanan anket sonuçlarına göre gerekli önlemleri alır.
- Akademik yükselme ve atamalarda Üniversite Senatosu tarafından belirlenmiş olan kriterleri ödün vermeden uygular.
- Bilimsel yöntemlerle toplum sorunlarına çözümler üretmeyi sorumluluk sayar.
- Toplum hizmetlerinde kalite standartlarını esas alır.
- Sanayi, hizmet ve tarım sektörleri ve sivil toplum örgütleri ile ortak projeler geliştirmeyi ve ürettiği sosyal, kültürel ve sanatsal değerleri ve sportif başarıları toplumla paylaşmayı görev sayar.

- Ülke ve dünya koşullarının getirdiği yenilik ve gelişmelerin topluma kazandırılması amacı ile yaşam boyu eğitim faaliyetlerini topluma sunar.
- Personel seçimi ve değerlendirmesinde performans, liyakat ve bilgiyi esas alır.
- Çevre sorunlarına azami derecede duyarlılık gösterir.

## İNSAN KAYNAKLARI POLİTİKAMIZ

Kurumsal gelişimin stratejik yönetim gibi insan kaynakları yönetimi üniversitemizin başarısını etkileyen en önemli faktördür. Son yıllarda uluslararası rakabet ve teknolojik alanlarda meydana gelen yenilikler değişimin gerekli olduğu zorunluluk haline getirmiştir. Mevcut insan kaynağı potansiyelinin artırılması, çalışanlar arasında uyumlu ve güçlü ilişkilerin geliştirilmesi, takım ruhuna sahip, aktif gelişmeye açık, çalışkan insan kaynakları gücünün oluşturulması, amacıyla üniversitemizin stratejik amaçlarına ulaşabilmesi için insan kaynaklarını en doğru ve en verimli şekilde organize edilmesi gerekmektedir.

Üniversitemiz çalışanlarının hareket alanlarını kısıtlamayan insan kaynaklarında sürekli gelişme ve değişime açık bir yönetim anlayışını benimsemiştir. Çalışanların bilgi ve beceri düzeylerini artırmak için uygulanacak olan eğitim ve seminerlerin motivasyonel etkisi yüksektir. Ayrıca çalışanlar için çalışma ortamı, işte ilerleme, yükselme imkanı, yetkive sorumluluk sahibi olma, yenilik ve yaratıcılık ihtiyacı, arkadaşlık dostluk ilişkileri, ücret, yöneticilerle olan iletişim gibi unsurlar çalışanların önemsedikleri ve görmek istedikleri değerlerdir.

Dicle Üniversitesinin toplam 2536 çalışanı bulunmaktadır. Bunların 1427 akademik,1109'u idari personeli mevcuttur.

Akademik ve İdari Personel Kadrolarının Doluluk Yüzdesi								
	2006		2007		2008		2009	
	Kişi Sayısı	Yüzde	Kişi Sayısı	Yüzde	Kişi Sayısı	Yüzde	Kişi Sayısı	Yüzde
Akademik Personel	1426	53.8	1369	54.5	1381	55.2	1427	56.2
İdari Personel	1221	46.2	1143	45.5	1120	44.8	1109	43.8

## İnsan Kaynakları Akademik Personel

Akademik Personel					
	Kadroların Doluluk Oranına Göre			Kadroların İstihdam Şekline Göre	
	Dolu	Boş	Toplam	Tam Zamanlı	Yarı Zamanlı

Profesör	168	23	191	165	3
Doçent	86	163	249	86	
Yrd. Doçent	351	54	405	351	
Öğretim Görevlisi	114	61	175	114	
Okutman	70	91	161	70	
Çevirici	-	4	4		
Eğitim- Öğretim Planlamacısı	-	1	1		
Araştırma Görevlisi	588	269	857	588	
Uzman	34	32	66	34	

### Yabancı Uyruklu Akademik Personel

Yabancı Uyruklu Öğretim Elemanları		
Unvan	Geldiği Ülke	Çalıştığı Bölüm
Profesör	1( Azerbaycan)	Ziya Gökalp Eğitim Fakültesi
Profesör	1 ( Azerbaycan)	Fen Edebiyat Fakültesi
Doçent		
Yrd. Doçent		
Öğretim Görevlisi		
Okutman		
Çevirici		
Eğitim-Öğretim Planlamacısı		
Araştırma Görevlisi		
Uzman		
<b>Toplam</b>	<b>2 ( Azerbaycan)</b>	<b>Fen Edebiyat ve Eğitim Fakültesi</b>

### Diğer Üniversitelerde Görevlendirilen Akademik Personel

Diğer Üniversitelerde Görevlendirilen Akademik Personel		
Unvan	Bağlı Olduğu Bölüm	Görevlendirildiği Üniversite
Profesör	1	
Doçent	1	
Yrd. Doçent	-	
Öğretim Görevlisi	1	
Okutman	-	
Çevirici	-	
Eğitim Öğretim Planlamacısı	-	
Araştırma Görevlisi	62	Diğer Üniversitelerde
Uzman	1	
<b>Toplam</b>	<b>66</b>	

### Başka Üniversitelerden Kurumda Görevlendirilen Akademik Personel

Başka Üniversitelerden Üniversitemizde Görevlendirilen Akademik Personel		
Unvan	Çalıştığı Bölüm	Geldiği Üniversite
Profesör	İktisadi ve İdari Bilimler Fakültesi	Cumhuriyet Üniversitesi
Profesör	Tıp Fakültesi	Selçuk Üniversitesi
Doçent		
Yrd. Doçent	Fen Edebiyat Fak.	Ege Üniversitesi
Öğretim Görevlisi		
Okutman		
Çevirici		
Eğitim Öğretim Planlamacısı		

Araştırma Görevlisi	Sosyal Bilimler Enst.(35.Madde)	Siirt Üniversitesi
Uzman		
<b>Toplam</b>		

### Sözleşmeli Akademik Personel

Sözleşmeli Akademik Personel Sayısı	
Profesör	2
Doçent	-
Yrd. Doçent	-
Öğretim Görevlisi	-
Uzman	-
Okutman	-
Sanatçı Öğrt. Elm.	-
Sahne Uygulamacısı	-
<b>Toplam</b>	-

### Akademik Personelin Yaş İtibariyle Dağılımı

Akademik Personelin Yaş İtibariyle Dağılımı						
	21-25 Yaş	26-30 Yaş	31-35 Yaş	36-40 Yaş	41-50 Yaş	51- Üzeri
Kişi Sayısı	35	287	307	249	372	150
Yüzde	2,48	20,34	21,75	17,64	26,36	10,63

### İdari Personel

İdari Personel (Kadroların Doluluk Oranına Göre)			
	Dolu	Boş	Toplam
Genel İdari Hizmetler	455	368	823
Sağlık Hizmetleri Sınıfı	376	292	668
Teknik Hizmetleri Sınıfı	136	39	175
Eğitim ve Öğretim Hizmetleri sınıfı	10	4	14
Avukatlık Hizmetleri Sınıfı.	1	2	3
Din Hizmetleri Sınıfı	-	3	3
Yardımcı Hizmetli	131	219	350
<b>Toplam</b>	<b>1109</b>	<b>927</b>	<b>2036</b>

### İdari Personelin Eğitim Durumu

İdari Personelin Eğitim Durumu					
	İlköğretim	Lise	Ön Lisans	Lisans	Y.L. ve Dokt.
Kişi Sayısı	64	411	356	265	13
Yüzde	0,8	4,9	37	32,10	1,71

### İdari Personelin Hizmet Süreleri

İdari Personelin Hizmet Süresi						
	1 – 3 Yıl	4 – 6 Yıl	7 – 10 Yıl	11 – 15 Yıl	16 – 20 Yıl	21 - Üzeri
Kişi Sayısı	107	89	103	190	177	443
Yüzde	9,67	08,04	9,31	17,17	16,00	40,68

### İdari Personelin Yaş İtibariyle Dağılımı

İdari Personelin Yaş İtibariyle Dağılımı						
	21-25 Yaş	26-30 Yaş	31-35 Yaş	36-40 Yaş	41-50 Yaş	51- Üzeri
Kişi Sayısı	35	158	229	138	335	214
Yüzde	3,16	14,28	20,70	12,47	30,28	19,98

### İşçiler

İşçiler (Çalıştıkları Pozisyonlara Göre)			
	Dolu	Boş	Toplam
Sürekli İşçiler	12	9	21
Vizeli Geçici İşçiler (adam/ay)	15	-	135/9
Vizesiz işçiler (3 Aylık)	-		-
<b>Toplam</b>	<b>27</b>	<b>9</b>	<b>156</b>

### Sürekli İşçilerin Hizmet Süreleri



Sürekli İşçilerin Hizmet Süresi						
	1 – 3 Yıl	4 – 6 Yıl	7 – 10 Yıl	11 – 15 Yıl	16 – 20 Yıl	21 - Üzeri
Kişi Sayısı	3			5		4
Yüzde	25			41,66		33,33

### Sürekli İşçilerin Yaş İtibariyle Dağılımı

Sürekli İşçilerin Yaş İtibariyle Dağılımı						
	21-25 Yaş	26-30 Yaş	31-35 Yaş	36-40 Yaş	41-50 Yaş	51- Üzeri
Kişi Sayısı	-			5	3	4
Yüzde				41,66	25,00	33,33

## ÇEVRE POLİTİKAMIZ

- Küresel kaynakları korumayı ve enerji tasarrufunu gerçekleştirmeyi,
- Atıkları azaltmayı, geri kazanım yolu ile bertaraf edilmesini sağlamayı,
- Çalışanlarımıza çevre konusunda bilgilendirmeyi,

Amaçlamaktadır.

## İŞÇİ SAĞLIĞI VE İŞ GÜVENLİĞİ POLİTİKAMIZ

- Üniversitemiz çalışanlarının sağlıklı ve güvenli bir çalışma ortamı oluşturmayı,
  - Faaliyet alanımız gereği ön plana çıkan iş sağlığı-güvenliğine yönelik riskleri güvence altına almayı; olası meslek hastalığı ve yaralanmaları önlemek için önleyici yaklaşımları benimseyerek hedeflerle sürekli iyileştirmeyi ve gözden geçirmeyi,
  - Çalışanlarımıza iş sağlığı-güvenliği konusunda bilgilendirmeyi,
- Amaçlamaktadır.

## BÖLÜM IV- BÜTÇE BİLGİLERİ

### GEÇMİŞ YILLAR BÜTÇE GERÇEKLEŞMELERİ

Kodu	Açıklama	2006		2007		2008	
		Toplam Ödenek	Harcama	Toplam Ödenek	Harcama	Toplam Ödenek	Harcama
1	Genel Kamu Hizmetleri	8.867.500,00	7.727.646,35	11.762.965,00	10.894.882,27	10.957.000,00	10.062.159,04
2	Savunma Hizmetleri	32.500,00	25.678,04	27.700,00	20.562,27	44.000,00	25.835,47
3	Kamu Düzeni ve Güvenlik Hiz.	1.868.500,00	1.829.652,83	2.409.900,00	2.370.350,46	2.731.000,00	2.601.474,58
7	Sağlık Hizmetleri	16.742.500,00	16.174.227,37	15.300.940,00	15.029.886,41	22.885.500,00	22.445.821,74
8	Dinlenme, Kültür ve Din Hiz.	4.633.500,00	4.600.530,16	2.882.700,00	2.848.620,40	10.662.000,00	10.586.321,18
9	Eğitim Hizmetleri	79.029.887,43	72.637.000,76	86.246.795,00	81.586.442,65	90.393.500,00	84.997.300,04
Genel Toplam		111.174.387,43	102.994.735,51	118.631.000,00	112.750.744,46	137.673.000,00	130.718.912,05

## MEVZUAT LİSTESİ

### KANUNLAR

- 657 Sayılı Devlet Memurları Kanunu
- 2547 Sayılı Yükseköğretim Kanunu
- 2914 Sayılı Yükseköğretim Personel Kanunu
- 5510 Sayılı Sosyal Sigortalar ve Genel Sağlık Sigortası Kanunu
- 1475 Sayılı İş Kanunu
- 5434 Sayılı Emekli Sandığı Kanunu
- 1416 sayılı Ecnebi Memleketlere Gönderilecek Talebe Hakkında Kanunun
- 4982 Sayılı Bilgi Edinme Kanunu
- 4688 Sayılı Kamu Görevlileri Sendikaları Kanunu
- 6245 Sayılı Harcırah Kanunu
- 4734 Sayılı Kamu İhale Kanunu
- 4735 Sayılı Kamu İhale Sözleşmeleri Kanunu

2886 Sayılı Devlet İhale Kanunu  
6183 Amme Alacaklarının Tahsil Usulü Hakkında Kanun  
5018 Sayılı Kamu Mali Yöntemi Kontrol Kanunu  
5188 Sayılı Özel Güvenlik Hizmetlerine Dair Kanunu  
832 Sayılı Sayıştay Kanunu  
5237 Sayılı Türk Ceza Kanunu  
2577 Sayılı İdari Yargılama Usulü Kanunu  
488 Sayılı Damga Vergisi Kanunu  
492 Sayılı Harçlar Kanunu  
2809 Sayılı Yükseköğretim Kurumları Teşkilat Kanunu  
3071 Sayılı Dilekçe Hakkının Kullanılmasına Dair Kanunu  
3628 Sayılı Mal Bildiriminde Bulunulması, Rüşvet ve Yolsuzluklarla Mücadele Kanunu  
4483 Sayılı Memurlar ve Diğer Kamu Görevlilerinin Yargılanması Hakkında Kanun  
4982 Sayılı Bilgi Edinme Hakkı Kanunu  
4207 Sayılı tütün Ürünlerinin Zararlarının Önlenmesi ve Kontrolü Hakkında Kanun  
3359 Sayılı Sağlık Hizmetleri Temel Kanunu  
2946 Sayılı Kamu Konutları Kanunu

## KANUN HÜKMÜNDE KARARNAME

124 Sayılı Kanun Hükmünde Kararname

## TÜZÜK VE YÖNETMELİKLER

Devlet Memurları Tedavi Yardımı ve Cenaze Giderleri Yönetmeliği  
Kamu Personeli ve Bunların Emeklilerinin Yurtdışında Tedavilerine İlişkin Yönetmelik  
Merkezi Yönetim Harcama Belgeleri Yönetmeliği  
Memurlara Yapılacak Giyecek Yardımı Yönetmeliği  
Devlet Memurları Yiyecek Yönetmeliği  
Yapım İşleri İhaleleri Uygulama Yönetmeliği  
Mal Alımı İhaleleri Uygulama Yönetmeliği  
Hizmet alımı İhaleleri Uygulama Yönetmeliği  
Danışmanlık Hizmet Alımı İhaleleri Uygulama Yönetmeliği  
Hizmet Alımları Muayene ve Kabul Yönetmeliği  
Danışmanlık Hizmet Alımları Muayene ve Kabul Yönetmeliği  
Mal Malımları Denetim, Muayene ve Kabul Yönetmeliği  
Yapım İşleri Muayene ve Kabul Yönetmeliği  
İhalelere Yönelik Başvurular Hakkında Yönetmelik  
2547 Sayılı Kanununun 58. Maddesine Göre çıkarılan Döner Sermaye İşletmelerinin Kurulmasında Uygulanacak Esaslara İlişkin Yönetmelik  
Üniversitede Akademik Teşkilat Yönetmeliği  
Doçentlik Sınav Yönetmeliği  
Yurt İçinde ve Dışında Görevlendirmelerde Uyulacak Esaslara İlişkin Yönetmelik  
Lisansüstü Eğitim ve Öğretim Yönetmeliği  
YÖK Yönetici, Öğretim Elemanı ve Memurlar Disiplin Yönetmeliği  
YÖK Ön Lisans ve Lisans Düzeyinde Yatay Geçiş Esaslarına İlişkin Yönetmelik  
Bir Üniversite Adına Diğer Bir Üniversitede Lisansüstü Eğitim Gören Araştırma Görevlileri Hakkında Yönetmelik  
Üniversite Yayın Yönetmeliği  
YÖK Mediko Sosyal Sağlık, Kültür ve Spor İşleri Dairesi Uygulama Yönetmeliği  
Yükseköğretim Üst Kuruluşları İle Yükseköğretim Kurumları Sicil Yönetmeliği  
YÖK Öğrenci Disiplin Yönetmeliği  
Kamu Konutları Yönetmeliği  
Aday Memurların Yetiştirilmelerine Dair Genel Yönetmelik

**Asli Devlet Memurluđuna Atananların Yemin Merasimi Yönetmeliđi**

**Devlet Memurları Sicil Yönetmeliđi**

**Bilgi Edinme Hakkı Kanununun Uygulanmasına İlişkin Esas Ve Usuller Hakkında Yönetmelik**

**Devlet Memurları Geçici Süreli Görevlendirme Yönetmeliđi**

**Devlet Memurlarının Çekilmelerinde Devir Ve Teslim Süreleri Hakkında Yönetmelik**

**Devlet Memurlarının Şikayet Ve Müracaatları Hakkında Yönetmelik**

**İç Denetçi Adayları Belirleme, Eğitim ve Sertifika Yönetmeliđi**

**HARCAMA YETKİLİLERİ LİSTESİ**

**ÜST YÖNETİCİ:** Prof. Dr. Ayşegül Jale SARAÇ ( Rektör )

<b>BİRİMİ</b>	<b>HARCAMA YETKİLİSİ</b>	<b>ÜNVANI</b>
Rektörlük Özel Kalem	Doç. Dr. Sabri EYİGÜN	Genel Sek.V
Genel Sekreterlik Özel Kalem	Doç. Dr. Sabri EYİGÜN	Genel Sek.V
DÜAPK	Prof. Dr. Hamdi TEMEL	Müdür
Kurumsal Güvenlik	Doç. Dr. Sabri EYİGÜN	Genel Sek.V
Savunma Uzmanlığı	Doç. Dr. Sabri EYİGÜN	Genel Sek.V
Strateji Geliştirme Daire Bşk	Tayfur SELVİTOPU	Şube Müdür V.
İdari Mali İşler Daire Bşk.	Aziz BURTAN	Daire Bşk.
Personel Daire Başkanlığı	Ersen Murat ATEŞAL	Daire Bşk.
Kütüphane ve Dok..Daire.Bşk	Mehmet SARUHAN	Daire Bşk.
SKS Daire Başkanlığı	Abdullah GETİREN	Daire Bşk.
Bilgi İşlem Daire Başkanlığı	Halit KAPLAN	Daire Bşk.
Yapı İş.Teknik Daire Bşk	Necdet YILMAZ	Daire Bşk.
Öğrenci İşleri Daire Bşk	Necim ÇELİK	Daire Bşk.
Hukuk Müşavirliği	Tahir YILDIZ	H.Müşaviri
Sağlık Bilimleri Enstitüsü	Prof. Dr. Yusuf NERGİZ	Müdür

Tıp Fakültesi	Prof. Dr. M.Fuat GÜRKAN	Dekan V.
Diş Hekimliği Fakültesi	Prof. Dr. Şebnem ESKİMEZ	Dekan
Veteriner Fakültesi	Prof. Dr. Cengiz YALÇIN	Dekan
Atatürk Sağ.Yük.Okulu	Prof. Dr. Abdurrahman ŞENYİĞİT	Müdür
Atatürk Sağ.Hiz.MYO	Prof. Dr. Mustafa KELLE	Müdür
Uygulama ve Arş. Hastanesi	Prof. Dr. Sait ALAN	Baş Hekim
Diğer Merkezler ( Sağlık )	Doç.Dr. Serdar KEMALOĞLU	Müdür
Fen Bilimleri Enstitüsü	Prof.Dr. Hamdi TEMEL	Müdür
Fen Edebiyat Fakültesi	Prof. Dr. Ahmet KANKAL	Dekan
Mühendislik Mimarlık Fak.	Prof.Dr.Zülküf GÜNELLİ	Dekan V.
Ziraat Fakültesi	Prof. Dr. Doğan ŞAKAR	Dekan V.
Diyarbakır MYO	Prof. Dr. Mustafa UÇAR	Müdür
Bismil MYO	Yrd.Doç. Dr. Veysel SARUHAN	Müdür
Çüngüş MYO	Yrd.Doç.Dr. M.Halim BAŞKAN	Müdür V.
Ergani MYO	Doç.Dr. Hayrullah YILMAZ	Müdür
Sosyal Bilimler Enstitüsü	Doç .Dr. Sabri EYİGÜN	Müdür
Ziya Gökalp Eğitim Fakültesi	Prof. Dr. Sait YÜCEL	Dekan V.
İktisadi ve İdari Bilimler Fakültesi	Prof.Dr. İbrahim YILDIRIM	Dekan
Hukuk Fakültesi	Prof. Dr. Selim ERDOĞAN	Dekan V.
İlahiyat Fakültesi	Prof. Dr. Muhammed ÇELİK	Dekan V.
Beden Eğ.Spor.Yük.Okulu	Prof. Dr. Hüseyin BÜYÜKBAYRAM	Müdür
Devlet Konservatuarı	Yrd.Doç.Dr. Ali Osman ALAKUŞ	Müdür
Çermik MYO	Yrd.Doç.Dr. M.Halim BAŞKAN	Müdür
Diğer Merkezler ( Sosyal )	Doç. Dr. İlhan KAYA	Müdür
Sivil Havacılık Yüksekokulu	Prof. Dr. Selim ERDOĞAN	Müdür

**PERFORMANS HEDEFİ TABLOSU**

<b>İdare Adı</b>	38.27 - DİCLE ÜNİVERSİTESİ			
<b>Amaç</b>	AMAÇ 1. ARAŞTIRMA-GELİŞTİRME AMAÇ 1. ARAŞTIRMA-GELİŞTİRME			
<b>Hedef</b>	Üniversitemizde Araştırma Faaliyetlerini Geliştirmek Üniversitemizdeki Yayınların Sayısını ve Niteliğini Arttırmak Bilimsel Toplantılar Düzenlemek ve Katılımı Teşvik Etmek			
<b>Performans Hedefi</b>	Araştırma ve Geliştirme faaliyetlerini artırmak			
<b>Performans Göstergeleri</b>				
		<b>2008</b>	<b>2009</b>	<b>2010</b>
1	Araştırma ve Geliştirme faaliyetlerini artırmak	0	0	100
2010 yılında Araştırma ve Geliştirme faaliyetlerini %100 artırmak				
<b>Faaliyetler</b>		<b>Kaynak İhtiyacı</b>		
		<b>Bütçe</b>	<b>Bütçe Dışı</b>	<b>Toplam</b>
1	Araştırma Geliştirme faaliyetlerini 2010 yılında en üst düzeye çıkarmak	6.784.000	0	6.784.000
<b>Genel Toplam</b>		<b>6.784.000</b>	<b>0</b>	<b>6.784.000</b>

**PERFORMANS HEDEFİ TABLOSU**

<b>İdare Adı</b>	38.27 - DİCLE ÜNİVERSİTESİ			
<b>Amaç</b>	EĞİTİM-ÖĞRETİM EĞİTİM-ÖĞRETİM EĞİTİM-ÖĞRETİM EĞİTİM-ÖĞRETİM EĞİTİM-ÖĞRETİM			
<b>Hedef</b>	Lisans Eğitiminin Kalitesini Arttırmak Lisans Üstü Eğitime Ağırlık Vermek Nitelikli Öğretim Üyesi Yetiştirmek . Meslek Yüksek Okulları Eğitim Programlarını. Toplum İhtiyaçlarına Göre Sürekli Yenilemek ve Geliştirmek . AB Eğitim Programlarına Entegre Olmak BOLOGNA SÜRECİNİ (AVRUPA YÜKSEK ÖĞRETİM REFORMUNU) ÜNİVERSİTEMİZDE UYGULAMAK			
<b>Performans Hedefi</b>	Üniversitemizin Eğitim ve Öğretim kalitesini %100 artırmak			
<b>Performans Göstergeleri</b>				
		<b>2008</b>	<b>2009</b>	<b>2010</b>
1	Üniversitemizin Eğitim ve Öğretim Kalitesini yükseltmek	0	0	100
2010 yılında Eğitim ve Öğretim kalitesini %100 artırmak				
<b>Faaliyetler</b>		<b>Kaynak İhtiyacı</b>		
		<b>Bütçe</b>	<b>Bütçe Dışı</b>	<b>Toplam</b>
1	Üniversitemizi eğitim ve öğretim kalitesi yönünden üniversiteler arasında üst sıralara çıkarmak	93.143.000	0	93.143.000
<b>Genel Toplam</b>		<b>93.143.000</b>	<b>0</b>	<b>93.143.000</b>

**PERFORMANS HEDEFİ TABLOSU**

<b>İdare Adı</b>	38.27 - DİCLE ÜNİVERSİTESİ			
<b>Amaç</b>	: KURUMSAL İLİŞKİLER: KURUMSAL İLİŞKİLER : KURUMSAL İLİŞKİLER : KURUMSAL İLİŞKİLER : KURUMSAL İLİŞKİLER			
<b>Hedef</b>	Yurt İçi Ve Yurt Dışı Üniversiteler ile İşbirliğini Geliştirmek Sanayi İle İşbirliğini Geliştirmek Mezuniyet Sonrası Öğrenci-Üniversite Bağlarını Geliştirmek Üniversite -Toplum İlişkilerini Güçlendirmek . Bölgesel Kalkınmaya Katkıda Bulunacak Proje Ve Araştırmaları Teşvik Etmek			
<b>Performans Hedefi</b>	<b>Üniversitemizin Yurtiçi ve Yurtdışı Kurumlarla olan İlişkilerini en üst düzeye çıkarmak</b>			
<b>Performans Göstergeleri</b>				
		<b>2008</b>	<b>2009</b>	<b>2010</b>
1	Üniversitemizin Yurtiçi ve Yurtdışı Kurumlarla olan ilişkilerini geliştirmek	0	0	100
Üniversitemizin Yurtiçi ve Yurtdışı Kurumlarla olan ilişkilerini %100 geliştirmek				
<b>Faaliyetler</b>		<b>Kaynak İhtiyacı</b>		
		<b>Bütçe</b>	<b>Bütçe Dışı</b>	<b>Toplam</b>
1	Üniversitemizin Yurtiçi ve Yurtdışı Kurumlarla olan faaliyetlerini artırarak bölgemize katkıda bulunmak	5.200.000	0	5.200.000
<b>Genel Toplam</b>		<b>5.200.000</b>	<b>0</b>	<b>5.200.000</b>

## PERFORMANS HEDEFİ TABLOSU



<b>İdare Adı</b>	38.27 - DİCLE ÜNİVERSİTESİ			
<b>Amaç</b>	ALTYAPIALTYAPI ALTYAPI			
<b>Hedef</b>	Üniversite Alt Yapısını Geliştirmek Kampüsü 24 Saat Aktif Halde tutmak e-Üniversite Yapılarını Geliştirmek			
<b>Performans Hedefi</b>	<b>Üniversitemizn alt yapısını en üst düzeye çıkarmak</b>			
<b>Performans Göstergeleri</b>				
		<b>2008</b>	<b>2009</b>	<b>2010</b>
1	Üniversitemiz Alt yapısını geliştirmek	0	0	100
Mevcut alt yapıyı %100 artırmak				
<b>Faaliyetler</b>		<b>Kaynak İhtiyacı</b>		
		<b>Bütçe</b>	<b>Bütçe Dışı</b>	<b>Toplam</b>
1	Üniversitemiz kampus alanındaki alt yapıyı güçlendirmek	18.864.000	0	18.864.000
<b>Genel Toplam</b>		<b>18.864.000</b>	<b>0</b>	<b>18.864.000</b>

## PERFORMANS HEDEFİ TABLOSU

<b>İdare Adı</b>	38.27 - DİCLE ÜNİVERSİTESİ			
<b>Amaç</b>	KURUMSAL- YÖNETSEL ve İDARİ YAPI KURUMSAL- YÖNETSEL ve İDARİ YAPI KURUMSAL- YÖNETSEL ve İDARİ YAPI			
<b>Hedef</b>	Üniversitenin yeniden yapılandırılmasını sağlamak Üniversitesinin Kurum Kültürünü ve Kimliğini Geliştirmek Eğitim Danışmanlığı ve rehberlik hizmetlerine ağırlık vermek. Etkin bir idari yapı kurmak			
<b>Performans Hedefi</b>	<b>Üniversitemizin Kurumsal-YönetSEL ve idari Yapısını en üst düzeye çıkarmak</b>			
<b>Performans Göstergeleri</b>				
		<b>2008</b>	<b>2009</b>	<b>2010</b>
1	Üniversitemizin kurumsal-yönetSEL idari yapısını geliştirmek	0	0	100
Üniversitemizin Yurtiçi ve Yurtdışı Kurumlarla olan ilişkilerini %100 geliştirmek				
<b>Faaliyetler</b>		<b>Kaynak İhtiyacı</b>		
		<b>Bütçe</b>	<b>Bütçe Dışı</b>	<b>Toplam</b>
1	Üniversitemizin Kurumsal-YönetSEL ve idari yapısını güçlendirmek	8.707.000	0	8.707.000
<b>Genel Toplam</b>		<b>8.707.000</b>	<b>0</b>	<b>8.707.000</b>

**FAALİYET MALİYETLERİ TABLOSU**

<b>İdare Adı</b>		<b>38.27 - DİCLE ÜNİVERSİTESİ</b>
<b>Performans Hedefi</b>		<b>1 - Araştırma ve Geliştirme faaliyetlerini artırmak</b>
<b>Faaliyet Adı</b>		<b>Araştırma Geliştirme faaliyetlerini 2010 yılında en üst düzeye çıkarmak</b>
<b>Sorumlu Harcama Birimi veya Birimleri</b>		<b>38.27.00.01 - ÜST YÖNETİM,AKADEMİK VE İDARİ BİRİMLER</b>
<b>Ekonomik Kod</b>		<b>Ödenek</b>
01	Personel Giderleri	0,00
02	SGK Devlet Primi Giderleri	0,00
03	Mal ve Hizmet Alım Giderleri	1.028.000,00
04	Faiz Giderleri	0,00
05	Cari Transferler	0,00
06	Sermaye Giderleri	5.756.000,00
07	Sermaye Transferleri	0,00
08	Borç verme	0,00
<b>Toplam Bütçe Kaynak İhtiyacı</b>		<b>6.784.000,00</b>
<b>Bütçe Dışı Kaynak</b>	Döner Sermaye	0,00
	Diğer Yurt İçi	0,00
	Yurt Dışı	0,00
<b>Toplam Bütçe Dışı Kaynak İhtiyacı</b>		<b>0,00</b>
<b>Toplam Kaynak İhtiyacı</b>		<b>6.784.000,00</b>

**FAALİYET MALİYETLERİ TABLOSU**

<b>İdare Adı</b>		<b>38.27 - DİCLE ÜNİVERSİTESİ</b>
<b>Performans Hedefi</b>		<b>2 - Üniversitemizin Eğitim ve Öğretim kalitesini %100 artırmak</b>
<b>Faaliyet Adı</b>		<b>Üniversitemizi eğitim ve öğretim kalitesi yönünden üniversiteler arasında üst sıralara çıkarmak</b>
<b>Sorumlu Harcama Birimi veya Birimleri</b>		<b>38.27.00.01 - ÜST YÖNETİM,AKADEMİK VE İDARİ BİRİMLER</b>
<b>Ekonomik Kod</b>		<b>Ödenek</b>
01	Personel Giderleri	52.643.000,00
02	SGK Devlet Primi Giderleri	7.800.000,00
03	Mal ve Hizmet Alım Giderleri	7.014.000,00
04	Faiz Giderleri	0,00
05	Cari Transferler	350.000,00
06	Sermaye Giderleri	25.336.000,00
07	Sermaye Transferleri	0,00
08	Borç verme	0,00
<b>Toplam Bütçe Kaynak İhtiyacı</b>		<b>93.143.000,00</b>
<b>Bütçe Dışı Kaynak</b>	Döner Sermaye	0,00
	Diğer Yurt İçi	0,00
	Yurt Dışı	0,00
<b>Toplam Bütçe Dışı Kaynak İhtiyacı</b>		<b>0,00</b>
<b>Toplam Kaynak İhtiyacı</b>		<b>93.143.000,00</b>

## FAALİYET MALİYETLERİ TABLOSU

<b>İdare Adı</b>		<b>38.27 - DİCLE ÜNİVERSİTESİ</b>
<b>Performans Hedefi</b>		<b>3 - Üniversitemizin Yurtiçi ve Yurtdışı Kurumlarla olan ilişkilerini en üst düzeye çıkarmak</b>
<b>Faaliyet Adı</b>		<b>Üniversitemizin Yurtiçi ve Yurtdışı Kurumlarla olan faaliyetlerini artırarak bölgemize katkıda bulunmak</b>
<b>Sorumlu Harcama Birimi veya Birimleri</b>		<b>38.27.00.01 - ÜST YÖNETİM,AKADEMİK VE İDARİ BİRİMLER</b>
<b>Ekonomik Kod</b>		<b>Ödenek</b>
01	Personel Giderleri	0,00
02	SGK Devlet Primi Giderleri	0,00
03	Mal ve Hizmet Alım Giderleri	5.200.000,00
04	Faiz Giderleri	0,00
05	Cari Transferler	0,00
06	Sermaye Giderleri	0,00
07	Sermaye Transferleri	0,00
08	Borç verme	0,00
<b>Toplam Bütçe Kaynak İhtiyacı</b>		<b>5.200.000,00</b>
<b>Bütçe Dışı Kaynak</b>	Döner Sermaye	0,00
	Diğer Yurt İçi	0,00
	Yurt Dışı	0,00
<b>Toplam Bütçe Dışı Kaynak İhtiyacı</b>		<b>0,00</b>
<b>Toplam Kaynak İhtiyacı</b>		<b>5.200.000,00</b>

**FAALİYET MALİYETLERİ TABLOSU**

<b>İdare Adı</b>		<b>38.27 - DİCLE ÜNİVERSİTESİ</b>
<b>Performans Hedefi</b>		<b>4 - Üniversitemizn alt yapısını en üst düzeye çıkarmak</b>
<b>Faaliyet Adı</b>		<b>Üniversitemiz kampus alanındaki alt yapıyı güçlendirmek</b>
<b>Sorumlu Harcama Birimi veya Birimleri</b>		<b>38.27.00.01 - ÜST YÖNETİM,AKADEMİK VE İDARİ BİRİMLER</b>
<b>Ekonomik Kod</b>		<b>Ödenek</b>
01	Personel Giderleri	0,00
02	SGK Devlet Primi Giderleri	0,00
03	Mal ve Hizmet Alım Giderleri	0,00
04	Faiz Giderleri	0,00
05	Cari Transferler	0,00
06	Sermaye Giderleri	18.864.000,00
07	Sermaye Transferleri	0,00
08	Borç verme	0,00
<b>Toplam Bütçe Kaynak İhtiyacı</b>		<b>18.864.000,00</b>
<b>Bütçe Dışı Kaynak</b>	Döner Sermaye	0,00
	Diğer Yurt İçi	0,00
	Yurt Dışı	0,00
<b>Toplam Bütçe Dışı Kaynak İhtiyacı</b>		<b>0,00</b>
<b>Toplam Kaynak İhtiyacı</b>		<b>18.864.000,00</b>

## FAALİYET MALİYETLERİ TABLOSU

<b>İdare Adı</b>		<b>38.27 - DİCLE ÜNİVERSİTESİ</b>
<b>Performans Hedefi</b>		<b>5 - Üniversitemizin Kurumsal-Yönetmel ve idari Yapısını en üst düzeye çıkarmak</b>
<b>Faaliyet Adı</b>		<b>Üniversitemizin Kurumsal-Yönetmel ve idari yapısını güçlendirmek</b>
<b>Sorumlu Harcama Birimi veya Birimleri</b>		<b>38.27.00.01 - ÜST YÖNETİM,AKADEMİK VE İDARI BİRİMLER</b>
<b>Ekonomik Kod</b>		<b>Ödenek</b>
01	Personel Giderleri	0,00
02	SGK Devlet Primi Giderleri	0,00
03	Mal ve Hizmet Alım Giderleri	5.699.000,00
04	Faiz Giderleri	0,00
05	Cari Transferler	3.008.000,00
06	Sermaye Giderleri	0,00
07	Sermaye Transferleri	0,00
08	Borç verme	0,00
<b>Toplam Bütçe Kaynak İhtiyacı</b>		<b>8.707.000,00</b>
<b>Bütçe Dışı Kaynak</b>	Döner Sermaye	0,00
	Diğer Yurt İçi	0,00
	Yurt Dışı	0,00
<b>Toplam Bütçe Dışı Kaynak İhtiyacı</b>		<b>0,00</b>
<b>Toplam Kaynak İhtiyacı</b>		<b>8.707.000,00</b>

## İDARE PERFORMANS TABLOSU

İdare Adı		38.27 - DİCLE ÜNİVERSİTESİ						
PERFORMANS HEDEFİ	FAALİYET	Açıklama	2010					
			Bütçe İçi		Bütçe Dışı		Toplam	
			(TL)	PAY(%)	(TL)	PAY(%)	(TL)	PAY(%)
1		Araştırma ve Geliştirme faaliyetlerini artırmak	6.784.000,00	4,28	0,00		6.784.000,00	4,28
	1	Araştırma Geliştirme faaliyetlerini 2010 yılında en üst düzeye çıkarmak	6.784.000,00	4,28	0,00		6.784.000,00	4,28
<b>Performans Hedefleri Maliyetleri Toplamı</b>			<b>132.698.000,00</b>	<b>83,65</b>			<b>132.698.000,00</b>	<b>83,65</b>
<b>Genel Yönetim Giderleri</b>			<b>25.946.000,00</b>	<b>16,35</b>			<b>25.946.000,00</b>	<b>16,35</b>
<b>Diğer İdarelere Transfer Edilecek Kaynaklar Toplamı</b>							<b>0,00</b>	<b>0,00</b>
<b>GENEL TOPLAM</b>			<b>158.644.000,00</b>	<b>100,00</b>	<b>0,00</b>	<b>100,00</b>	<b>158.644.000,00</b>	<b>100,00</b>

## İDARE PERFORMANS TABLOSU

İdare Adı		38.27 - DİCLE ÜNİVERSİTESİ						
PERFORMANS HEDEFİ	FAALİYET	Açıklama	2010					
			Bütçe İçi		Bütçe Dışı		Toplam	
			(TL)	PAY(%)	(TL)	PAY(%)	(TL)	PAY(%)
2		Üniversitemizin Eğitim ve Öğretim kalitesini %100 artırmak	93.143.000,00	54,52	0,00		93.143.000,00	54,52
	2	Üniversitemizi eğitim ve öğretim kalitesi yönünden üniversiteler arasında üst sıralara çıkarmak	93.143.000,00	54,52	0,00		93.143.000,00	54,52
<b>Performans Hedefleri Maliyetleri Toplamı</b>			<b>132.698.000,00</b>	<b>83,65</b>			<b>132.698.000,00</b>	<b>83,65</b>
<b>Genel Yönetim Giderleri</b>			<b>25.946.000,00</b>	<b>16,35</b>			<b>25.946.000,00</b>	<b>16,35</b>
<b>Diğer İdarelere Transfer Edilecek Kaynaklar Toplamı</b>							<b>0,00</b>	<b>0,00</b>
<b>GENEL TOPLAM</b>			<b>158.644.000,00</b>	<b>100,00</b>	<b>0,00</b>	<b>100,00</b>	<b>158.644.000,00</b>	<b>100,00</b>



**İDARE PERFORMANS TABLOSU**

İdare Adı		38.27 - DİCLE ÜNİVERSİTESİ						
PERFORMANS HEDEFİ	FAALİYET	Açıklama	2010					
			Bütçe İçi		Bütçe Dışı		Toplam	
			(TL)	PAY(%)	(TL)	PAY(%)	(TL)	PAY(%)
3		Üniversitemizin Yurtiçi ve Yurtdışı Kurumlarla olan İlişkilerini en üst düzeye çıkarmak	5.200.000,00	3,28	0,00		5.200.000,00	3,28
	3	Üniversitemizin Yurtiçi ve Yurtdışı Kurumlarla olan faaliyetlerini artırarak bölgemize katkıda bulunmak	5.200.000,00	3,28	0,00		5.200.000,00	3,28
<b>Performans Hedefleri Maliyetleri Toplamı</b>			<b>132.698.000,00</b>	<b>83,65</b>			<b>132.698.000,00</b>	<b>83,65</b>
<b>Genel Yönetim Giderleri</b>			<b>25.946.000,00</b>	<b>16,35</b>			<b>25.946.000,00</b>	<b>16,35</b>
<b>Diğer İdarelere Transfer Edilecek Kaynaklar Toplamı</b>								<b>0,00</b>
<b>GENEL TOPLAM</b>			<b>158.644.000,00</b>	<b>100,00</b>	<b>0,00</b>	<b>100,00</b>	<b>158.644.000,00</b>	<b>100,00</b>

**İDARE PERFORMANS TABLOSU**

İdare Adı		38.27 - DİCLE ÜNİVERSİTESİ						
PERFORMANS HEDEFİ	FAALİYET	Açıklama	2010					
			Bütçe İçi		Bütçe Dışı		Toplam	
			(TL)	PAY(%)	(TL)	PAY(%)	(TL)	PAY(%)
4		Üniversitemizin alt yapısını en üst düzeye çıkarmak	18.864.000,00	11,89	0,00		18.864.000,00	11,89
	4	Üniversitemiz kampus alanındaki alt yapıyı güçlendirmek	18.864.000,00	11,89	0,00		18.864.000,00	11,89
<b>Performans Hedefleri Maliyetleri Toplamı</b>			<b>132.698.000,00</b>	<b>83,65</b>			<b>132.698.000,00</b>	<b>83,65</b>
<b>Genel Yönetim Giderleri</b>			<b>25.946.000,00</b>	<b>16,35</b>			<b>25.946.000,00</b>	<b>16,35</b>
<b>Diğer İdarelere Transfer Edilecek Kaynaklar Toplamı</b>								<b>0,00</b>
<b>GENEL TOPLAM</b>			<b>158.644.000,00</b>	<b>100,00</b>	<b>0,00</b>	<b>100,00</b>	<b>158.644.000,00</b>	<b>100,00</b>

**İDARE PERFORMANS TABLOSU**

İdare Adı		38.27 - DİCLE ÜNİVERSİTESİ						
PERFORMANS HEDEFİ	FAALİYET	Açıklama	2010					
			Bütçe İçi		Bütçe Dışı		Toplam	
			(TL)	PAY(%)	(TL)	PAY(%)	(TL)	PAY(%)
5		Üniversitemizin Kurumsal-Yönetmel ve idari Yapısını en üst düzeye çıkarmak	8.707.000,00	5,49	0,00		8.707.000,00	5,49
	5	Üniversitemizin Kurumsal-Yönetmel ve idari yapısını güçlendirmek	8.707.000,00	5,49	0,00		8.707.000,00	5,49
<b>Performans Hedefleri Maliyetleri Toplamı</b>			<b>132.698.000,00</b>	<b>83,65</b>			<b>132.698.000,00</b>	<b>83,65</b>
<b>Genel Yönetim Giderleri</b>			<b>25.946.000,00</b>	<b>16,35</b>			<b>25.946.000,00</b>	<b>16,35</b>
<b>Diğer İdarelere Transfer Edilecek Kaynaklar Toplamı</b>								<b>0,00</b>
<b>GENEL TOPLAM</b>			<b>158.644.000,00</b>	<b>100,00</b>	<b>0,00</b>	<b>100,00</b>	<b>158.644.000,00</b>	<b>100,00</b>

**TOPLAM KAYNAK İHTİYACI TABLOSU**

İdare Adı		38.27 - DİCLE ÜNİVERSİTESİ				
BÜTÇE KAYNAK İHTİYACI	Ekonomik Kodlar (I.Düzye)		FALİYET TOPLAMI	GENEL YÖNETİM GİDERLERİ TOPLAMI	DİĞER İDARELERE TRANSFER EDİLECEK KAYNAKLAR TOPLAMI	GENEL TOPLAM
	01	Personel Giderleri	52.643.000,00	20.123.000,00	0,00	72.766.000,00
	02	SGK Devlet Primi Giderleri	7.800.000,00	5.823.000,00	0,00	13.623.000,00
	03	Mal ve Hizmet Alım Giderleri	18.941.000,00	0,00	0,00	18.941.000,00
	04	Faiz Giderleri	0,00	0,00	0,00	0,00
	05	Cari Transferler	3.358.000,00	0,00	0,00	3.358.000,00
	06	Sermaye Giderleri	49.956.000,00	0,00	0,00	49.956.000,00
	07	Sermaye Transferleri	0,00	0,00	0,00	0,00
	08	Borç verme	0,00	0,00	0,00	0,00
	09	Yedek Ödenek	0,00	0,00	0,00	0,00
	<b>Bütçe Ödeneği Toplamı</b>		<b>132.698.000,00</b>	<b>25.946.000,00</b>	<b>0,00</b>	<b>158.644.000,00</b>
BÜTÇE DIŞI KAYNAK	Döner Sermaye		0,00	0,00		0,00
	Diğer Yurt İçi Kaynaklar		0,00	0,00		0,00
	Yurt Dışı Kaynaklar		0,00	0,00		0,00
	<b>Toplam Bütçe Dışı Kaynak İhtiyacı</b>		<b>0,00</b>	<b>0,00</b>		<b>0,00</b>
<b>Toplam Kaynak İhtiyacı</b>			<b>132.698.000,00</b>	<b>25.946.000,00</b>	<b>0,00</b>	<b>158.644.000,00</b>

**FAALİYETLERDEN SORUMLU HARCAMA BİRİMLERİNE İLİŞKİN TABLO**

<b>İdare Adı</b>	<b>38.27 - DİCLE ÜNİVERSİTESİ</b>	
<b>PERFORMANS HEDEFİ</b>	<b>FAALİYETLER</b>	<b>SORUMLU BİRİMLER</b>
Araştırma ve Geliştirme faaliyetlerini artırmak		
	Araştırma Geliştirme faaliyetlerini 2010 yılında en üst düzeye çıkarmak	
		ÜST YÖNETİM,AKADEMİK VE İDARİ BİRİMLER

**FAALİYETLERDEN SORUMLU HARCAMA BİRİMLERİNE İLİŞKİN TABLO**

<b>İdare Adı</b>	<b>38.27 - DİCLE ÜNİVERSİTESİ</b>	
<b>PERFORMANS HEDEFİ</b>	<b>FAALİYETLER</b>	<b>SORUMLU BİRİMLER</b>
Üniversitemizin Eğitim ve Öğretim kalitesini %100 artırmak		
	Üniversitemizi eğitim ve öğretim kalitesi yönünden üniversiteler arasında üst sıralara çıkarmak	
		ÜST YÖNETİM,AKADEMİK VE İDARİ BİRİMLER

**FAALİYETLERDEN SORUMLU HARCAMA BİRİMLERİNE İLİŞKİN TABLO**

<b>İdare Adı</b>	<b>38.27 - DİCLE ÜNİVERSİTESİ</b>	
<b>PERFORMANS HEDEFİ</b>	<b>FAALİYETLER</b>	<b>SORUMLU BİRİMLER</b>
Üniversitemizin Yurtiçi ve Yurtdışı Kurumlarla olan İlişkilerini en üst düzeye çıkarmak		
	Üniversitemizin Yurtiçi ve Yurtdışı Kurumlarla olan faaliyetlerini artırarak bölgemize katkıda bulunmak	
		ÜST YÖNETİM,AKADEMİK VE İDARİ BİRİMLER

**FAALİYETLERDEN SORUMLU HARCAMA BİRİMLERİNE İLİŞKİN TABLO**

<b>İdare Adı</b>	<b>38.27 - DİCLE ÜNİVERSİTESİ</b>	
<b>PERFORMANS HEDEFİ</b>	<b>FAALİYETLER</b>	<b>SORUMLU BİRİMLER</b>
Üniversitemizn alt yapısını en üst düzeye çıkarmak		
	Üniversitemiz kampus alanındaki alt yapıyı güçlendirmek	
		ÜST YÖNETİM,AKADEMİK VE İDARİ BİRİMLER

**FAALİYETLERDEN SORUMLU HARCAMA BİRİMLERİNE İLİŞKİN TABLO**

<b>İdare Adı</b>	<b>38.27 - DİCLE ÜNİVERSİTESİ</b>	
<b>PERFORMANS HEDEFİ</b>	<b>FAALİYETLER</b>	<b>SORUMLU BİRİMLER</b>
Üniversitemizin Kurumsal-Yönetmel ve idari Yapısını en üst düzeye çıkarmak		
	Üniversitemizin Kurumsal-Yönetmel ve idari yapısını güçlendirmek	
		ÜST YÖNETİM,AKADEMİK VE İDARİ BİRİMLER