



2012 FAALİYET RAPORU

www.tavsanli.bel.tr



1885
"Egemenlik kayıtsız ve şartsız milletindir."

K. Atatürk



Başkan'ın Mesajı...

Yoğun hizmetle geçen bir yılın ardından, bu hizmetlerimizin yer aldığı 5393 sayılı Belediyeler Kanunu'nda belirtilen ilke ve esaslara göre hazırladığımız 2012 Yılı Faaliyet Raporumuzu sizlere sunuyoruz.

Tavşanlı Belediyesi olarak, proje ve faaliyetlerimizi, hemşehrilerimizin öncelikleri doğrultusunda ; kaynaklarımızı etkili ve verimli bir şekilde kullanarak ve hizmet kalitemizi yükselterek gerçekleştirdik.

Hizmetlerimizde açık, adil ve katılımcı anlayışı esas alarak, vatandaşlarımızın ihtiyaç ve talepleri doğrultusunda halkımızı tüm varlık değerlerinden faydalandırmak amacı ile hareket etmekteyiz. İnsan odaklı hizmet anlayışımız ile kentsel dönüşüm projelerimiz hayat bulmaya başladı.

Şimdi yeni bir hizmet yılındayız. 2013 yılı, hizmetlerimizin neticelerini fazlasıyla göreceğimiz ve daha büyük hizmetlere yatırım yapacağımız yoğun bir yıl olacak. Arzumuz, Tavşanlı'yı hak ettiği yere ulaştırmak. Bu doğrultuda çalışmalarımız sırasında sabır, destek ve güvenleriyle yanımızda olan tüm Tavşanlılılara da müteşekkir olduğumuzu belirterek,

Değerli meclis üyelerimize ve belediye personeline şükranlarımı sunarım.

Yolumuz açık, İstikbalimiz aydınlık olsun...

1885

Mustafa GÜLER
Şehir Plancısı
Belediye Başkanı



İÇİNDEKİLER

BAŞKANIN MESAJI	3
İÇİNDEKİLER	4
BELEDİYE MECLİSİ	5
İDARİ YAPI	6
BELEDİYE MECLİS ORGANLARI	7
GENEL BİLGİLER	8
A-Misyon ve Vizyon	8
B-Yetki,Görev ve Sorumluluklar	9
C-İdareye İlişkin Bilgiler	11
a-Fiziksel Yapı	11
D-İlçenin Tarihçesi	11
E-Kurumsal Bilgiler	14
a-Fiziksel Kaynaklar	14
b-Bilgi ve Teknolojik Kaynaklar	16
c-İnsan Kaynakları	16
AMAÇ VE HEDEFLER	16
FAALİYETLERE AİT BİLGİ VE DEĞERLENDİRMELER	17
a-Mali Bilgiler	17
PERFORMANS BİLGİLERİ	19
a-Temel Politika ve Öncelikler	19
İMAR VE ŞEHİRCİLİK MÜDÜRLÜĞÜ	20
FEN İŞLERİ MÜDÜRLÜĞÜ	21
PARK VE BAHÇELER MÜDÜRLÜĞÜ	28
YAZI İŞLERİ MÜDÜRLÜĞÜ	34
ÖZEL KALEM MÜDÜRLÜĞÜ	34
BASIN YAYIN VE HALKLA İLİŞKİLER MÜDÜRLÜĞÜ	35
İNSAN KAYNAKLARI VE EĞİTİM MÜDÜRLÜĞÜ	39
ZABITA MÜDÜRLÜĞÜ	41
RUHSAT VE DENETİM MÜDÜRLÜĞÜ	43
HUKUK MÜŞAVİRLİĞİ	43
DESTEK HİZMETLERİ MÜDÜRLÜĞÜ	43
SU İŞLERİ MÜDÜRLÜĞÜ	45
SU VE KANALİZASYON İŞLERİ	46
ÇEVRE KORUMA VE KONTROL MÜDÜRLÜĞÜ	65
İTFAİYE MÜDÜRLÜĞÜ	66
BİLGİ İŞLEM MÜDÜRLÜĞÜ	67
ELEKTRİK SERVİSİ	70
TAGTAŞ A.Ş.	71
KURUMSAL KABİLİYET VE KAPASİTENİN DEĞERLENDİRİLMESİ	72
a-Üstünlükler	72
b-Zayıflıklar	72
İÇ KONTROL GÜVENCE BEYANI	73



MECLİS ÜYELERİMİZ



Mustafa GÜLER
Şehir Plancısı
BELEDİYE BAŞKANI



Mustafa EKİZ
İşletme



Mehmet ATABAY
Ekonomist



Adem ERMIŞ
Serbest



A.Ahmet ARIKAN
İşletmeci



Akif SAKARYA
İşletmeci



Ali ÖZDEN
İşletmeci



Bilgin KOYUNCU
Emekli



Fehmi PEKER
İş Adamı



H.İbrahim SEZER
İş Adamı



İsmail AKPINAR
Ziraat Od.Bşk.



M.Akif ARSLAN
Mali Müşavir



Murat TEPECİKLIÖĞLU
Harita Müh.



Mustafa KAYNAK
Emekli



Mücahit TEKE
Mak.Müh.



Recep YALÇINKAYA
İşletmeci



Ahmet CANATAN
İşletmeci



Ahmet KÜLCÜ
Emekli



Erhan BURUK
Mak.Müh.



Halit SADIM
Çevre Müh.



İbrahim AKSU
Eğitimci



İsmail ÇELİKTEN
Mimar



Mehmet ÇELEBİ
İşletmeci



Mustafa TARI
İnşaat Müh.



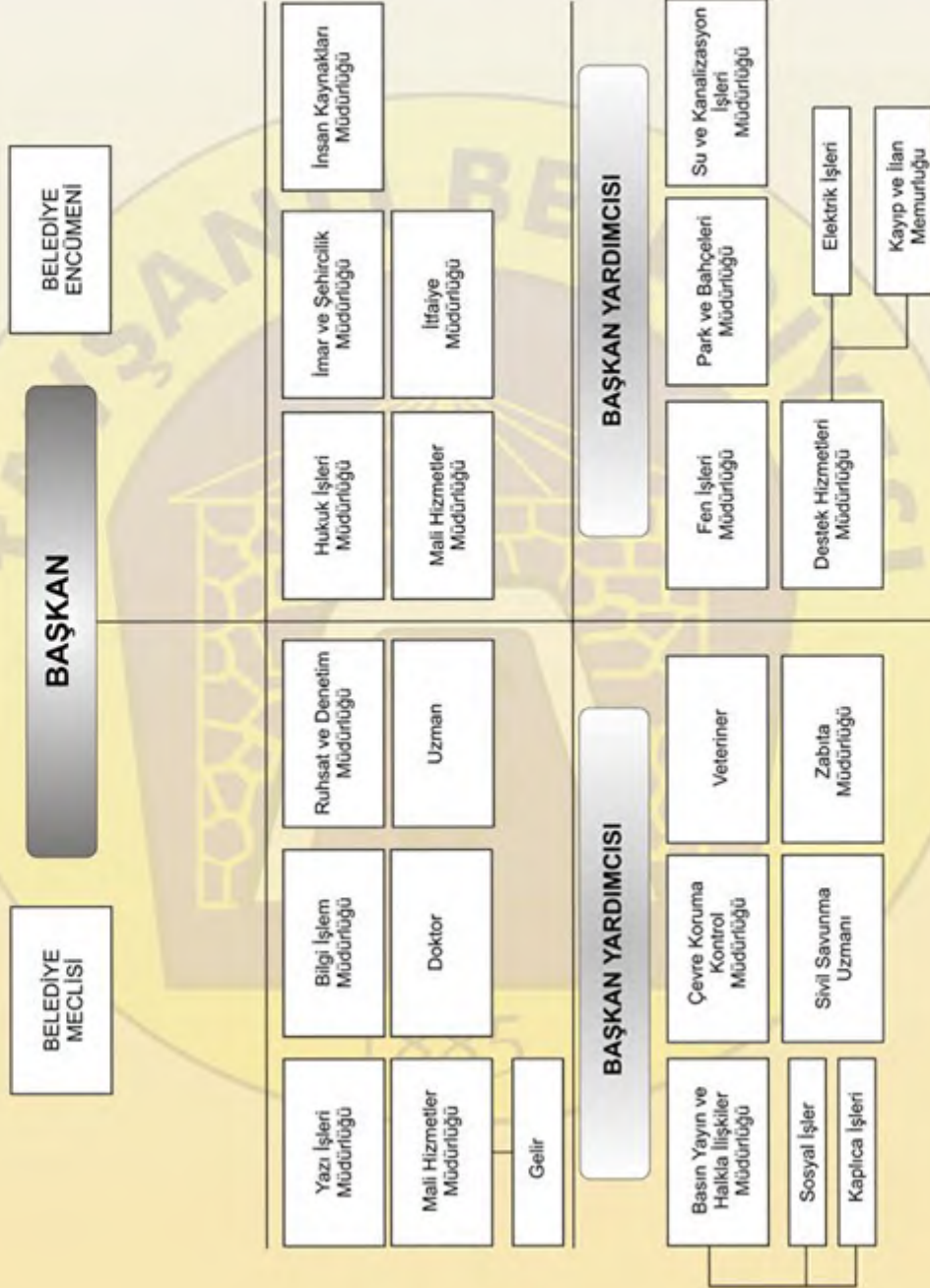
Naci ERARSLAN
İnşaat Müh.



Sabri BOYACI
İşletmeci



İDARİ YAPI



**DENETİM KOMİSYONU**

04.01.2013-1/1-1

S.NO	ADI - SOYADI	GÖREVİ
1	Akif SAKARYA	Meclis Üyesi
2	Mehmet Akif ARSLAN	Meclis Üyesi
3	Ali ÖZDEN	Meclis Üyesi
4	Erhan BURUK	Meclis Üyesi
5	Mustafa TARI	Meclis Üyesi

PLAN BÜTÇE KOMİSYONU

01.04.2011-4/41-5

S.NO	ADI - SOYADI	GÖREVİ
1	Mehmet Akif ARSLAN	Meclis Üyesi
2	Ali ÖZDEN	Meclis Üyesi
3	Sabri BOYACI	Meclis Üyesi

İMAR KOMİSYONU

06.04.2012-4/27-3

S.NO	ADI - SOYADI	GÖREVİ
1	Ahmet Alaaddin ARIKAN	Meclis Üyesi
2	Mustafa EKİZ	Meclis Üyesi
3	Murat TEPECİKLİOĞLU	Meclis Üyesi
4	Ahmet KÜLCÜ	Meclis Üyesi
5	İsmail ÇELİKTEN	Meclis Üyesi

MECLİS 1. VE 2.BAŞKAN VEKİLLİĞİ

01.06.2012-6/45-1 - 01.04.2011-4/39-3

S.NO	ADI - SOYADI	GÖREVİ
1	1.Mehmet Akif ARSLAN	Meclis Üyesi
2	2.İbrahim AKSU	Meclis Üyesi

MECLİS KATIPLIKLARI

01.04.2011-4/38-2

S.NO	ADI - SOYADI	GÖREVİ
1	Mücahit TEKE (asil)	Meclis Üyesi
2	Fehmi PEKER (asil)	Meclis Üyesi
3	Recep YALÇINKAYA (yedek)	Meclis Üyesi
4	Bilgin KOYUNCU (yedek)	Meclis Üyesi

ENCÜMEN ÜYELERİ

06.04.2012-4/26-2

S.NO	ADI - SOYADI	GÖREVİ
1	Mehmet ATABAY	Meclis Üyesi
2	Bilgin KOYUNCU	Meclis Üyesi



GENEL BİLGİLER

Belediyenin misyonu yasaların yüklediği görev, halkın beklentileri doğrultusunda belirlenmiştir. Gelecekte nasıl bir Tavşanlı sorusunun ortak cevapları ile paylaşılan bir vizyon; yasal gereklilikler, dünyadaki trendler, vatandaş beklentileri ve başlayan ve vaat edilen projelerle stratejik amaçlar netleştirilmiştir.

MİSYON

Tavşanlı Belediyesi olarak Temel Misyonumuz;
"Sahip olduğumuz tarihi ve kültürel değerlerimize de sahip çıkarak yaşadığımız şehrin yaşam kalitesini arttırmak, halkın ortak ihtiyaçlarını belirleyip bu çerçevede katılımcı, şeffaf ve adil bir yönetim anlayışıyla etkin, kaliteli, gelişime açık yaşanabilir bir şehir oluşturmaktır.

VİZYON

Bu çerçevede Belediyemizin Vizyonu
"Gelişimin sınır tanımadığı çağımızda bu gelişmelere ayak uydurup, hizmet altyapısını geliştiren ve bu şekilde bulunduğu şehrin yaşam kalitesini artıran kısacası " gelişime açık, gelişen güçlü bir Belediye oluşturmaktır.



YETKİ, GÖREV VE SORUMLULUKLAR

Belediye tüzel kişiliğinin kendinden beklenen hizmetleri yerine getirebilmesi için belli görev ve yetkilerle donatılmış olması önemlidir. 5216 sayılı Büyükşehir Belediyesi Kanununu bir yana bırakarak münhasıran, 5393 sayılı Belediye Kanununu esas alarak, belediyelerin temel görevlerini öncelikle hatırlatmakta yarar görüyoruz. Çünkü, Büyükşehir Belediye Kanununda özellikle düzenlenmeyen bütün alanlarda 5393 sayılı Belediye Kanununda yer alan düzenlemeler büyükşehir belediyeleri ve büyükşehir dahilinde yer alan ilçe ve ilk kademe belediyeleri için de geçerlidir.

Bilindiği gibi, 5393 sayılı Kanun, belediyelerin yetki, görev ve sorumlulukları ile belediye idarelerine tanınan imtiyazlar konusunda kapsamlı bir düzenleme getirmiştir. Kanunun 14 üncü maddesinde "Belediyenin görev ve sorumlulukları" başlığı altında şu hüküm yer almaktadır:

"Belediye, mahallî müşterek nitelikte olmak şartıyla;

İmar, su ve kanalizasyon, ulaşım gibi kentsel alt yapı; coğrafi ve kent bilgi sistemleri; çevre ve çevre sağlığı, temizlik ve katı atık; zabıta, itfalye, acil yardım, kurtarma ve ambulans; şehir içi trafik; defin ve mezarlıklar; ağaçlandırma, park ve yeşil alanlar; konut; kültür ve sanat, turizm ve tanıtım, gençlik ve spor; sosyal hizmet ve yardım, nikâh, meslek ve beceri kazandırma; ekonomi ve ticaretin geliştirilmesi hizmetlerini yapar veya yaptırır. Büyükşehir belediyeleri ile nüfusu 50.000'i geçen belediyeler, kadınlar ve çocuklar için koruma evleri açar.

Okul öncesi eğitim kurumları açabilir; Devlete ait her derecedeki okul binalarının inşaatı ile bakım ve onarımını yapabilir veya yaptırabilir, her türlü araç, gereç ve malzeme ihtiyaçlarını karşılayabilir; sağlıkla ilgili her türlü tesisi açabilir ve işletebilir; kültür ve tabiat varlıkları ile tarihi dokunun ve kent tarihi bakımından önem taşıyan mekânların ve işlevlerinin korunmasını sağlayabilir; bu amaçla bakım ve onarımını yapabilir, korunması mümkün olmayanları aslına uygun olarak yeniden inşa edebilir. Gerekliğinde, öğrencilere, amatör spor kulüplerine malzeme verir ve gerekli desteği sağlar, her türlü amatör spor karşılaşmaları düzenler, yurt içi ve yurt dışı müsabakalarda üstün başarı gösteren veya derece alan sporculara belediye meclisi kararıyla ödül verebilir. Gıda bankacılığı yapabilir.

Belediye, kanunlarla başka bir kamu kurum ve kuruluşuna verilmeyen mahallî müşterek nitelikteki diğer görev ve hizmetleri de yapar veya yaptırır.

Hizmetlerin yerine getirilmesinde öncelik sırası, belediyenin malî durumu ve hizmetin ivediliği dikkate alınarak belirlenir.

Belediye hizmetleri, vatandaşlara en yakın yerlerde ve en uygun yöntemlerle sunulur. Hizmet sunumunda özürsüz, yaşlı, düşkün ve dar gelirli durumuna uygun yöntemler uygulanır.

Belediyenin görev, sorumluluk ve yetki alanı belediye sınırlarını kapsar.

Belediye meclisinin karar ile mücavir alanlara da belediye hizmetleri götürülebilir.

4562 sayılı Organize Sanayi Bölgeleri Kanunu hükümleri saklıdır".

Maddenin birinci fıkrasında vurgulanan mahallî ve müşterek nitelik Belediye Kanununun ve belediye idaresinin ayırt edici önemli bir özelliği olup, görevlerin yerine getirilmesinde gözetilecek önemli bir kriterdir.

Bu arada şunu da ilave edelim; "okul öncesi eğitim kurumları açılması" ve "Belediye, kanunlarla başka bir kamu kurum ve kuruluşuna verilmeyen mahallî müşterek nitelikteki diğer görev ve hizmetleri de yapar veya yaptırır". İbaresini Anayasa Mahkemesinin 22/9/2005 tarihli ve E; 2005/95, K; 2005/14 sayılı kararıyla yürürlüğü durdurulmuştur.

Gerek sahip bulunulan yetkiler gerekse bu yetkilere istinaden görevlerin ifası bağlamında Türk belediye sistemi, beldeden büyükşehire kadar nüfus ve sahip buldukları imkanlar bakımından önemli farklılıklar gösterir. Büyükşehir dahilinde olmayan belediyeler temel olarak 5393 sayılı Kanuna tabi olarak görev yapar. 16 Büyükşehir belediyesi ile büyükşehir ilçe ve ilk kademe belediyeleri ise; hem 5216 sayılı Kanun hem de 5393 sayılı Kanuna göre görev ifa ederler.

Belediye İdaresine Görev Veren Diğer Kanunlar

Belediye Kanununun 14 üncü maddesinin metninde sayılan görev ve yetkiler haricinde diğer mevzuatın belediyeler tevdi ettiği görevler de vardır. Bu görevlendirme sistematik olarak Belediye Kanununa ek yapmaktan daha çok ilgili kanunlarda müstakil hükümler olarak düzenlenmiştir.



Örnek vermek gerekirse; 5199 sayılı Hayvanları koruma Kanunu, 1593 sayılı Umumi Hifzıssıhha Kanunu, 3194 sayılı İmar Kanunu, 2872 sayılı Çevre Kanunu, 775 sayılı Gecekondu Kanunu, 3621 sayılı Kıyı Kanunu, 2863 sayılı Kültür ve Tabiat Varlıklarını Koruma Kanunu, 4077 sayılı Tüketicinin korunması Hakkında Kanun, 4982 sayılı Bilgi Edinme Hakkı Kanunu, 5018 sayılı Kamu Mali Yönetimi ve Kontrol Kanunu, 3572 sayılı İş yeri Açma ve Çalışma Ruhsatlarına dair Kanun Hükmüne Kararnamenin Değiştirilerek Kabulüne Dair Kanun, 3998 sayılı Mezarlıkların Korunması Hakkında Kanun gibi bir çok kanunun belediyelere görev tevdi etmiştir.

Belediyelere verilen görevlerin diğer kanunlarla bağlantısı bakımından örneğin "defin" görevine bakalım: Defin ve mezarlıklarla ilgili görevlerin 1593 sayılı Kanunla bağlantılı biçimde ele alınması, Belediye Kanununda düzenlenmeyen bazı esasların yerine getirilmesi bakımından önem taşımaktadır. Meselâ; belediyeler, mezarlıklar dışındaki yerlere ölü defnini men etmekle görevli ve yetkilidir. Bu hususun istisnası 1593 sayılı Kanunun 211 inci maddesidir. Bu maddeye göre; mezarlık olarak ayrılan yerlerin dışına ölü defnini yasaklamakta ancak; olağanüstü durumlarda ve sağlık bakımından mahzur mevcut olmadığı takdirde, Bakanlar Kurulunun mezarlıklar dışında belirlenecek yerlere ölü defni için müsaade verebileceğini düzenlemektedir. Bu hüküm hilafına hareket Türk Ceza Kanununa göre suçtur. Nitekim 5237 sayılı Türk Ceza Kanununun usulsüz ölü gömülmesi başlıklı 196 ncı maddesine göre; Ölü gömülmesine ayrılan yerlerden başka yerlere ölü gömen veya gömdüren kişi, altı aya kadar hapis cezası ile cezalandırılacaktır.

Defin hizmetlerinin belediyelerin kontrolünde özel firmalarca yapılması da mümkündür. Belediyelerin mezarlıklar konusundaki diğer görevleri de 3998 sayılı Mezarlıkların Korunması Hakkında Kanunda yer almaktadır. 17/07/2003 tarih ve 4948 sayılı, Devlet Mezarlığı Dışında Defnedilen Bazı Devlet Büyüklerinin Mezarları Hakkında Kanun ile münhasıran, Bakanlar Kurulunca mezarının Devlet Mezarlığı dışında bulunması kararlaştırılan Türkiye Cumhuriyeti Cumhurbaşkanları ile Hatay Cumhurbaşkanı Tayfur Ata Sökmen ve eski Başbakanlardan Adnan Menderes, eski Bakanlardan Fatih Rüştü Zorlu ve Hasan Polatkan'ın mezarları ve eklerinin yapımı, bakımı, onarımı, korunması, yönetimi ve bu yerler için kamulaştırma yapılması ile ilgili hususlar düzenlenmiştir. Bu kanun istisnai olarak bu mezarlarla ilgili olmak üzere yerine göre il özel idarelerine de görev vermektedir.

Belediyelere İmtiyaz Olarak Verilen Yetkiler

Belediye Kanununun 15 inci maddesi "Belediyenin yetkileri ve imtiyazları" başlığını taşımaktadır. Bu maddede yer alan düzenleme şöyledir:

Belde sakinlerinin mahallî müşterek nitelikteki ihtiyaçlarını karşılamak amacıyla her türlü faaliyet ve girişimde bulunmak.

Kanunların belediyeye verdiği yetki çerçevesinde yönetmelik çıkarmak, belediye yasakları koymak ve uygulamak, kanunlarda belirtilen cezaları vermek.

Gerçek ve tüzel kişilerin faaliyetleri ile ilgili olarak kanunlarda belirtilen izin veya ruhsatı vermek. Özel kanunların gereğince belediyeye ait vergi, resim, harç, katkı ve katılma paylarının tarh, tahakkuk ve tahsilini yapmak; vergi, resim ve harç dışındaki özel hukuk hükümlerine göre tahsil gereken doğai gaz, su, atık su ve hizmet karşılığı alacakların tahsilini yapmak veya yaptırmak.

Müktesep hakları saklı kalmak üzere; içme, kullanma ve endüstri suyu sağlamak; atık su ve yağmur suyunun uzaklaştırılmasını sağlamak; bunlar için gerekli tesisleri kurmak, kurdurmak, işletmek ve işlettiirmek; kaynak sularını işletmek veya işlettiirmek.

Toplu taşıma yapmak; bu amaçla otobüs, deniz ve su ulaşım araçları, tünel, raylı sistem dâhil her türlü toplu taşıma sistemlerini kurmak, kurdurmak, işletmek ve işlettiirmek.

Katı atıkların toplanması, taşınması, ayrıştırılması, geri kazanımı, ortadan kaldırılması ve depolanması ile ilgili bütün hizmetleri yapmak ve yaptırmak.

Mahallî müşterek nitelikteki hizmetlerin yerine getirilmesi amacıyla, belediye ve mücavir alan sınırları içerisinde taşınmaz almak, kamulaştırmak, satmak, kiralamak veya kiraya vermek, trampa etmek, tahsis etmek, bunlar üzerinde sınırlı ayrı hak tesis etmek.

Borç almak, bağış kabul etmek.

Toptancı ve perakendeci hâlleri, otobüs terminali, fuar alanı, mezbaha, ilgili mevzuata göre yat limanı ve iskele kurmak, kurdurmak, işletmek, işlettiirmek veya bu yerlerin gerçek ve tüzel kişilerce açılmasına izin vermek.

Vergi, resim ve harçlar dışında kalan dava konusu uyuşmazlıkların anlaşmayla tasfiyesine karar vermek.

Gayrisihhi müesseseler ile umuma açık istirahat ve eğlence yerlerini ruhsatlandırmak ve denetlemek. Beledede ekonomi ve ticaretin geliştirilmesi ve kayıt altına alınması amacıyla izinsiz satış yapan seyyar satıcıları faaliyetten men etmek, izinsiz satış yapan seyyar satıcıların faaliyetten men edilmesi sonucu, cezası ödenmeyerek iki gün içinde geri alınmayan gıda maddelerini gıda bankalarına, cezası ödenmeyerek otuz gün içinde geri alınmayan gıda dışı malları yoksullara vermek.



Reklam panoları ve tanıtıcı tabelalar konusunda standartlar getirmek.

Gayrisihhi işyerlerini, eğlence yerlerini, halk sağlığına ve çevreye etkisi olan diğer işyerlerini kentlin belirli yerlerinde toplamak; hafriyat toprağı ve moloz döküm alanlarını; sivilaştırılmış petrol gazı (LPG) depolama sahalarını; inşaat malzemeleri, odun, kömür ve hurda depolama alanları ve satış yerlerini belirlemek; bu alan ve yerler ile taşımalarda çevre kirliliğı oluşmaması için gereken tedbirleri almak. Kara, deniz, su ve demiryolu üzerinde işletilen her türlü servis ve toplu taşıma araçları ile taksit sayılarını, bilet ücret ve tarifelerini, zaman ve güzergâhlarını belirlemek; durak yerleri ile karayolu, yol, cadde, sokak, meydan ve benzeri yerler üzerinde araç park yerlerini tespit etmek ve işletmek, işletmek veya kiraya vermek; kanunların belediyelere verdiği trafik düzenlemesinin gerektirdiğı bütün işleri yürütmek.

Gayrisihhi müesseselerden birinci sınıf olanların ruhsatlandırılması ve denetlenmesi, büyükşehir ve il merkez belediyeleri dışındaki yerlerde il özel idaresi tarafından yapılır.

Belediye, (e), (f) ve (g) bentlerinde belirtilen hizmetleri Danıştayın görüşü ve İçişleri Bakanlığının kararıyla süresi kırkdokuz yılı geçmemek üzere imtiyaz yoluyla devredebilir; toplu taşıma hizmetlerini imtiyaz veya tekel oluşturmayacak şekilde ruhsat vermek suretiyle yerine getirebileceğı gibi toplu taşıma hatlarını kiraya verme veya 67 nci maddedeki esaslara göre hizmet satın alma yoluyla yerine getirebilir.

Il sınırları içinde büyükşehir belediyeleri, belediye ve mücavir alan sınırları içinde il belediyeleri ile nüfusu 10.000'i geçen belediyeler, meclis kararıyla; turizm, sağlık, sanayi ve ticaret yatırımlarının ve eğitim kurumlarının su, termal su, kanalizasyon, doğal gaz, yol ve aydınlatma gibi alt yapı çalışmalarını faiz almaksızın on yıla kadar geri ödemeli veya ücretsiz olarak yapabilir veya yaptırabilir, bunun karşılığında yapılan tesislere ortak olabilir; sağlık, eğitim, sosyal hizmet ve turizmi geliştirecek projelere İçişleri Bakanlığının onayı ile ücretsiz veya düşük bir bedelle amacı dışında kullanılmamak kaydıyla arsa tahsis edebilir.

Belediye, belde sakinlerinin belediye hizmetleriyle ilgili görüş ve düşüncelerini tespit etmek amacıyla kamuoyu yoklaması ve araştırması yapabilir.

Belediye mallarına karşı suç işleyenler Devlet malına karşı suç işlemiş sayılır. 2886 sayılı Devlet İhale Kanununun 75 inci maddesi hükümleri belediye taşınmazları hakkında da uygulanır.

Belediyenin proje karşılığı borçlanma yoluyla elde ettiği gelirleri, şartlı bağışlar ve kamu hizmetlerinde fiilen kullanılan malları ile belediye tarafından tahsil edilen vergi, resim ve harç gelirleri haczedilemez".

FİZİKSEL YAPI

TAVŞANLI İLÇESİNİN TARİHSEL GELİŞİMİ

Tavşanlı ve çevresinde yaşamış eski uygarlıkların tarihi M.Ö 4000'li yıllara kadar gitmektedir. Bir başka ifadeyle Tavşanlı'da yerleşim tarihi günümüzden 6007 yıl öncesine kadar uzanmaktadır. Tavşanlı ovasının yapılan araştırma ve arkeolojik kazılar sonucunda İlk Madenler Çağından beri yerleşim sahası olduğu anlaşılmıştır.Tavşanlı-Tunçbilek'te 1977 yılında Boyalık ve Gevence mevkiilerinden çıkan buluntular Kalkolitik Dönemden (Taş-Maden Devri/4000-3000) kalmaz.Kalkolitik dönem sonrasında Tunç Devrine(M.Ö.3000-2000) ait kalıntılar Kayı Köyü'nde bulunmuştur. Atatürk, 1928 yılında Kayı Köyü yakınlarındaki höyükte araştırma ve kazı yaptırmıştır. 1987 yılında Kayaboğazı Barajındaki ikinci adacıkta toprağın altından Tunç Çağına ait (M.Ö.3000) yanık buğday parçaları çıkmıştır. Çıkan bu yanık buğdaylar, Tavşanlı Müzesinde sergilenmektedir. Yortan Kültürünün (Bakır Çağ) bezekli kaplarının Tavşanlı'da bulunmuş olması çok önemlidir.M.Ö. 2000 dolaylarında, Kaneş ve diğer İç Anadolu yerleşmelerinde çarkta yapılmış tek renkli bir seramik türü görülür; yüzey araştırmalarına göre bu türün ataları, kuzeybatı Anadolu'da, özellikle Tavşanlı'da görülmüştür.Tavşanlı-Harmançık yolu üzerinde, Köprücek Köyü sınırlarında olan ve halk arasında Deliklitaş olarak bilinen eser 8.Yüzyıla ait Frig Kaya Mezarıdır. Mezarın üçgen alınlığı bulunur.Kuruçay, Göbel, Çardaklı, Tepecik Köylerini kapsayan sahada (halk arasında Palanga adı verilen) antik bir yerleşim yeri bulunur.



2006 yılında Çardaklı Mahallesi yakınlarında ortaya çıkarılan 100 m²'lik mozaik, Roma dönemine ait bir evin kalıntılardır. Bu mozaığın tahrip olmamış kısmı ise 52 m²'dir. Çıkan bu kalıntının en önemli özelliklerinden birisi de üzerinde cam mozaiklerin olmasıdır. Tavşanlı'yı ziyaret eden Hamilton, Texier, Perrot, Munro ve Körte gibi araştırmacılar Tavşanlı'da bulunan kitabelerin bir kısmını yazdıkları eserlerde yayınlamışlardır. Tavşanlı'da bulunan mezar stellerinin yanı sıra Zeus Bronton'a, Hosios'a ve Ana Tanrı'ya ithaf edilmiş sunaklar, bir şeref kitabesi, lahit kapakları ve arşitrav parçaları vardır.

Tavşanlı Ovası, arkeolojik değerler bakımından Türkiye'nin en zengin ovalarından biridir. Höyükler yönünden çok zengindir. En önemli höyükler; Ada mevkiindeki Tavşanlı Höyüğü ve Kayı Köyü Höyüğü'dür. Tavşanlı'nın antik dönemde hangi coğrafyada yer aldığına bakarsak dönem dönem sınırların değiştiği Frigya sahasında veya bu saha sınırında yer aldığını görmekteyiz. Tavşanlı ve çevresi Küçük Phrygia'da ya da sonradan kazanılmış anlamına gelen Phrygia Epiktetos yöresinde, Phrygia ile Mysia arasında sınır bir bölgede yer almıştır.

Tavşanlı ilçe sınırları içinde de birçok yerde antik yerleşim yerleri mevcuttur. Tavşanlı ilçe merkezi ve yakın çevresini ele aldığımızda çıkan kalıntılara göre bugünkü yerleşim merkezinin doğusunda; Subaşı mahallesinin alt kesimiyle Çukurköy yakınlarında Ören mevkiinde, güneyinde; Çardaklı-Tepecik-Göbel arasında (Palanga adı verilen yerleşim birimi), güneybatısında; Derecik yolu üzerinde ve Moymul çayının altında, bunların yanı sıra Kuruçay köyü yakınında, Akçaşehir köyü yakınında, Beyköy ile Dedeler köyleri arasında Örencik mevkiinde, Çobanköy yakınında, Şahmelek sınırlarında kalan Ulupınar mevkiinde, Üyücek köyünün olduğu yerde, Dutlar köyünün altında Karacaşehir denilen yerde, Demirbilek ve Küçükilet köyleri yakınlarında yerleşim yerleri mevcut idi. Tavşanlı merkezindeki Mülayim Tepenin olduğu yer, muhtemelen kale idi. Zira Tavşanlı'dan bahseden Evliya Çelebi, şehrin kalenin eteğinde kurulduğunu, kalenin çok sağlam ve kargir olduğunu yazar. Bu tanıma göre kalenin olduğu yer bugünkü Mülayim Tepe'dir. Diğer kaleler ise Beyköy'ün altında, Kuruçay köyü yakınlarındaki Ak Kepez tepesinde, Karapelit yakınlarındaki Asartepe'de ve Akçaşehir köyü yakınlarındaki Kösten kayalar mevkiindedir. Tavşanlı'ya ilk yerleşen Yörüklerin yerleştiği saha ise Kavaklı Cami ve çevresi olup burada herhangi bir antik yerleşme mevcut değildir. Tavşanlı, Germiyanlıların 1260 yılında Kütahya'ya gelmelerinden çok önce (1118 yılı öncesinde) Yörüklerin gelip yerleştiği bir yerleşim yeridir. Tavşanlı'nın en eski Camisi olduğu ve hayırsever bir Yörük tarafından yaptırıldığı bilinen Kavaklı Camisinin yapım kitabesinde Hicri 511 yılı, yani miladi 1118 yılı okunmaktadır. Malazgirt Zaferinden 47 yıl sonra veya Germiyan Aşiretinin 1260 yılında Kütahya'ya gelmelerinden 142 yıl önce Tavşanlı'da Kavaklı Cami inşa edilmiştir. O halde Germiyan Aşiretinin henüz Kütahya'ya gelmediği bir dönemde Tavşanlı'ya Yörük ve Türkmenlerin gelip yerleştiğini söyleyebiliriz.

Beyköy, Tavşanlı'dan önce kurulmuştur. Beyköy'de ilk Türk yerleşiminin olduğu dönemlerde Tavşanlı'nın av mahalli olduğu söylenir. Yörenin tamamen Türk hakimiyetine girmesi ise Germiyan dönemine rastlar. Germiyan döneminde Kütahya'dan başlayarak batıya doğru yapılan fetihlerde Emir Albıntaş ve Emet gibi Germiyan beyleri olduğunu düşündüğümüz şahısların önemli faaliyetlerini görmekteyiz. Bazı kaynaklarda da Tavşanlı'nın Türkleşme döneminin önemli bir şahsiyeti olan Tavşan Babanın, Germiyan oğulları Dönemi savaşçı babalarından olduğu ve Tavşanlı adını ondan aldığı bazı kaynaklarda zikredilir. İsmi zikredilen Tavşan Baba'nın kim olduğu konusunda tam bir bilgiye sahip değiliz. Tavşanlı adının Tavşan Baba'dan geldiği görüşünün yanı sıra komşu ilçelerinin isimlerinin nereden geldiğine de baktığımız zaman bu şehirlerin genelde orayı fetheden emirlerin isimleriyle anıldıkları görülmektedir. Tavşanlı adının nereden geldiği konusunda değişik rivayetler bulunur. Evliya Çelebi'ye göre köy ve sahralarında tavşanı bol olduğundan dolayı Tavşanlı denmiştir. 19. yüzyıl Anadolu'sundan bizlere önemli bilgiler veren ünlü gezgin Charles Texier de İlçenin, Tavşanlarının çokluğundan dolayı bu ismi aldığını Küçük Asya (Asia Mineure) adlı eserinde belirtir. Kaynaklarda Eğriğöz sülalesi olarak geçen ve ümeradan olan Arslan Bey'in Tavşanlı'ya geliş konusunda Şakaik adlı eser, Arslan Bey ve sülalesinin üçüncü Osmanlı Sultanı I. Murad Hudavendigâr zamanında Horasan'dan Tavşanlı'ya geldiğini yazar. Beceroğlu (veya Bicaroğlu) sülalesinin Tavşanlı yöresine gelişle beraber Tavşanlı ve Emet (Eğriğöz), idare âmirliği konumunda Sübaşılık ile yönetilmeye başlanmıştır.

Arslan Bey'in ağabeyi olan ve Tokat'ta medfun bulunan Beceroğlu Hamza Bey, II. Murad'ın lalasıdır. Hicri 783/Miladi 1381 yılında Tavşanlı, Osmanlılara çehiz olarak verilmiştir. Evlilik 1378'de, çehiz olarak verilme de 1381'de olmuştur. Fakat Yıldırım Bayezid'in 1402'de Ankara Savaşında Timur'a yenilmesiyle Osmanlı Fetret dönemine girmiş ve akabinde daha önce Osmanlı hakimiyetine giren beylikler yeniden bağımsız hale gelmişlerdir. Yıldırımın oğulları arasındaki taht mücadelesinden galip çıkan Çelebi Mehmed'den sonra yerine oğlu II. Murad geçmiştir.



İşte bu dönemde 1428'de Germiyan Hükümdarı Yakup Çelebi'nin vasiyeti üzerine Germiyan toprakları, tekrar Osmanlı'ya katılmıştır.Tavşanlı'nın diğer bir önemli şahsiyeti de halk arasında Mülayim Dede olarak bilinen Dede Bali'dir. Dede Bali, Orhan Bey döneminde dünyaya gelmiş, sırasıyla I.Murad, Yıldırım Bayezid ve Çelebi Mehmed dönemlerini görmüştür. II.Murad'ın tahta çıktığı yıl olan 1421'de de vefat etmiştir. Türbesi, Mülayim Tepede olup Tavşanlı'nın da sembolü olmuştur. Dede Bali aynı zamanda Arslan Bey'in de damadıdır.Molla Fenarioğlu tarafından 16.yy.da (1521 yılı) yapılan bir teftiş sonrasında Harmancık'ın (Bursa'nın ilçesi) Sultan I.Murad Hüdavendigâr tarafından Dede Bali oğlu Çavlı Bey'e mülk olarak verildiği, Çavlı Beyin de bu köyü, Tavşanlı'nın merkezi olan Pazarköy'de bulunan Dede Bali Zaviyesine vakfettiği anlaşılmıştır. Bugün Bursa'nın ilçesi olan Harmancık'ın Dede Bali Köyü vaktiyle bir mezraa olup Tavşanlı'da türbesi olan Dede Bali'ye aitti.I.Murad Hüdavendigârın, Harmancık'ı Dede Bali'nin oğlu Çavlı Bey'e vermesinin yanı sıra,kendi hâssı olan Köprücek köyü'nü de Arslan Bey'e mülk olarak verdiği 439 Numaralı Muhasebe Defteri Vilayet Anadolu Defterinden anlaşılmaktadır.Dede Bali'nin; Hamza, Kara ve Çavlı adlarında çocukları vardır. Gerek ilçe merkezinde gerekse köylerde Arslan Bey, Dede Bali, Çavlı Bey, Kara Bey ve Hamza Bey'e ait vakıf arazileri bulunur. Örneğin Sorgun köyü Arslan Bey'in, Tavşanlı'nın merkezi olan Pazarköy Dede Bali'nin,Yağmurlu köyü de Hamza Bey'in vakıf köyleridir.Üçüncü Osmanlı padişahı I.Murad'ın oğlu Yıldırım Bayezid ile Germiyanlı Süleyman Şah'ın kızı Devlet Şah Hatun evlenmişlerdir. Bu evlilik neticesinde Osmanlı'ya çehiz yoluyla geçen topraklar içerisinde Kütahya'nın yanı sıra Simav, Emet (Eğrigöz) ve Tavşanlı da vardır.Anadolu Valisi Kasım Paşa Tavşanlı'nın Kuruçay Köyünde Cami, han ve hamam yaptırırken yine Anadolu valisi olan Karagöz Paşa'da Kayı köyünde Cami inşa ettirmiş ve bu eserleri vakfetmişlerdir. Yapılan bu eserler günümüze ulaşamamıştır.Osmanlı döneminde Tavşanlı ilçe merkezinde Mevlevihane ve Kâşif Dede tekkeleri bulunmaktadır. Tavşanlı Mevlevihanesinin bânisi Defterdar Osman Paşa, Kâşif Dede Tekkesinin kurucusu da Şeyh Kâşif Dede'dir.Mevleviliğin Tavşanlı'da yaygınlaşması Arslan Bey'in torunlarından olan Şeyh Esif Mehmed Dede döneminde olmuştur.Şeyh Kâşif Dede, Şeyh Sinan-ı Ümmi Elmali'nin halifesidir. Aslen Afyon Karahisarlı olup Tavşanlı'da vefat etmiştir. Kâşifü'l-Esrar adında bir risalesi ve bir divanı bulunur.16.yüzyılda Tavşanlı nahiye statüsündedir. Osmanlı döneminde 16.yüzyıldan sonra Tavşanlı, zaman zaman kaza yapılmıştır.

Tavşanlı, 1841 yılından itibaren Bursa'nın Kütahya Sancağı'na bağlı bir nahiye olmuştur.Tavşanlı'nın İlk kaymakamı Kamil Bey, bilinen ilk belediye başkanı da Hacı Ahmed Hamdi Efendi'dir.Tavşanlı, 1911 yılında ilçe olmuştur.3 Eylül 1922 yılında da düşman işgalinden kurtulmuştur. Tavşanlı'nın yüzölçümü 1804 km olup il merkezinden uzaklığı 48 km dir. İlçemiz 29-30 boylam ve 39-40 enlem daireleri arasında bulunup denizden yüksekliği 860 metredir. İlçe alanının büyük bir kesimi dağlık gür ve geniş ormanlarla kaplıdır. Tavşanlı ilçesinden İç Anadolu Bölgesinin kırsal iklimiyle Ege bölgesinin ılıman ikliminin geçiş özelliklerine sahip bir iklim türü hüküm sürmektedir. Genelde yazlar kurak ve sıcak, kışlar soğuk ve yağışlı geçer.





Ekonomik Durum

Tavşanlı ilçesinin temel ekonomik yapısı, madencilik, ticaret, hayvancılık ve az da olsa tarıma dayanmaktadır. Madencilik sektörü ilçenin ticaretinin gelişmesine, çeşitlenmesine ve sonuçta da ilçenin yakın çevre yerleşimlerine hem ticaret merkezi hem de idari merkezi olarak hizmet etmesine neden olmaktadır. Leblebicilik uzun yıllardır Tavşanlı ve Türkiye ekonomisinde önemli bir yer teşkil etmektedir. İlçe nüfusunun çalıştığı sektörler şöyledir: Tarım ve Hayvancılık, Sanayi ve Küçük Sanatlar, TEK ve GLİ, Özel Sektör Maden İşletmeleri, Diğer Sanayi Kolları, Leblebi İmalatı, Ticaret, Ulaşım ve Haberleşme, Hizmetler Sektörü. 2000 yılı DİE verilerine göre ilçede 14.266 kişi çalışmaktadır. İlçede nüfus/çalışan oranı 2,2'dir. Kütahya'nın teşvik kapsamına girmesi ile coğrafi konumu ile sanayi kenti olmaya çok yaklaşmıştır. OSB çalışmaları bütün hızıyla devam etmektedir. Tavşanlımızda faaliyet gösteren Esnaf ve sanatkârların çoğunlukla 5 ana Meslekte faaliyet gösterdikleri görülmektedir.

Bu meslekler en çok üye sayısı ve faal üye sayısı ile sırasıyla Kahveciler, Terziler, Marangozlar, Leblebiciler ve Berberler Odası olarak sıralanmaktadır.

KURUMSAL BİLGİLER

Fiziksel Kaynaklar

Binanın adı	Bulunduğu yer	İşlevi
Merkez bina	Yeni Mahalle	❖ Başkanlık ❖ Başkan Yardımcıları ❖ Birim Müdürlükleri ❖ Vezneler ❖ Santral ❖ Tagtaş
Hüsnü Ordu Kültür Sarayı	Yeni Mahalle	❖ Konferans, tiyatro, sinema salonu ❖ Döğün Salonları ❖ Sergi Fuayeleri ❖ Resim çalışma alanları ❖ Tiyatro çalışma alanları
Göbel Kaplıcaları Termal Tesisleri	Göbel	❖ Termal Tesisler ❖ Özel banyolar ❖ Apart oteller ❖ Lojmanlar ❖ Spor alanları ❖ Kafeteryalar
Otogar	Yeni Mahalle	❖ Şehirlerarası yolcu indirme ve bindirme yeri
Makine İkmal	Kavaklı Mahallesi	❖ Destek Hizmetleri Müdürlüğü araç tamir atölyeleri, kaynak, elektrik boyahane
Atölye	Kavaklı Mahallesi	❖ Fen İşleri Müdürlüğü araç parkı, mobilya atölyesi ❖ Su şebeke, sıhhi tesisat atölyeleri
Asfalt Şantiyesi	Dağçeşme Mahallesi	❖ Sıcak asfalt tesisleri ❖ Beton parke, büz üretim tesisleri ❖ Açık alan depoları
Belediye Fırını	Ada Mahallesi	❖ Halk ekmek ❖ Aşevi
Eski belediye binası	Yeni Mahalle	❖ Müze
Eski sinema binası	Durak Mahallesi	❖ Sevgi çarşısı
Hizmet binası	Yeni Mahalle	❖ İtfaiye ❖ Gasilhane
Ek hizmet binası	Durak Mahallesi	❖ Park ve Bahçeler Müdürlüğü seraları
Hayvan borsası	Karaköva Mahallesi	❖ Hayvan pazarı
Ek hizmet binası	Çukurköy Mahallesi	❖ Tahsilat-vezneler ❖ Ptt ❖ Muhtarlık



TAVŞANLI BELEDİYESİ MEVCUT DEMİRBAŞ ARAC LİSTESİ				
NO	PLAKA NO	MODEL	MARKASI	CİNSİ
1	43 HS 599	1999	FATİH	DAMPERLİ KAMYON
2	43 HH 962	1993	FATİH	DAMPERLİ KAMYON
3	43 HH 963	1993	FATİH	DAMPERLİ KAMYON
4	43 HR 519	1995	FATİH	DAMPERLİ KAMYON
5	43 HY 972	1998	FATİH	DAMPERLİ KAMYON
6	43 HZ 579	1999	FATİH	DAMPERLİ KAMYON
7	43 HK 511	2008	FATİH	DAMPERLİ KAMYON
8	43 EP 155	2008	FATİH	DAMPERLİ KAMYON
9	43 UH 480	2002	FATİH	DAMPERLİ KAMYON
10	43 HV 480	1998	FATİH	DAMPERLİ KAMYON
11	43 HZ 905	1999	FATİH	DAMPERLİ KAMYON
12	43 UT 324	1983	FIAT	DAMPERLİ KAMYON
13	43 HA 337	1980	MERCEDES	DAMPERLİ KAMYON
14	43 UV 809	2012	BMC	DAMPERLİ KAMYON
15	43 UV 807	2012	BMC	DAMPERLİ KAMYON
16	43 UT 325	1992	LEVENT	KAMYONET
17	43 HA 242	1992	FARGO	KAMYONET
18	43 HR 112	1999	MERCEDES	KAMYONET
19	43 HU 909	1997	ISUZU	SEPETLİ KAMYONET
20	43 HT 995	1992	FORD	PIKAP
21	43 HF 450	1993	FORD TRANSİT	PIKAP
22	43 UL 055	1999	FORD TRANSİT	PIKAP
23	43 EF 025	2007	FORD TRANSİT	PIKAP
24	43 HZ 032	1995	HYUNDAI	PIKAP
25	43 HH 205	1992	SUZUKI	PIKAP
26	43 EP 100	1990	FATİH	ÇOP KAMYONU
27	43 US 879	2010	CARGO	ÇOP KAMYONU
28	43 HR 638	1995	FATİH	ÇOP KAMYONU
29	---	1995	FIAT HITACHI	DOZER
30	43 TAV 011	2011	JCB	EDER KEPÇE
31	43 TAV 004	1993	JCB	EDER KEPÇE
32	---	1980	MASSEY 50B	EDER KEPÇE
33	43 TAV 012	2011	JCB	EDER KEPÇE
34	43 TAV 001	1987	JCB	EDER KEPÇE
35	43 TAV 005	1995	JCB	EDER KEPÇE
36	---	2001	HITACHI FB1102	EDER KEPÇE
37	---	1987	ZEPPELIN	EKSKAVATÖR
38	43 TAV 003	1981	G-8	GREYDER
39	43 TAV 007	2006	LIEBHERR 904	LASTİK TEK. EKSKAVATÖR
40	---	1974	FIAT ALLIS	PALETLİ KEPÇE
41	43 TAV 013	1991	STAYIR	TRAKTÖR FORKLİFT
42	---	1977	JHONDERE	TRAKTÖR KEPÇE
43	43 HT 071	1996	TUMOSAN	TRAKTÖR KEPÇE
44	43 TAV 002	1993	840-B	YÜKLEYİCİ
45	43 TAV 006	2000	LIEBHERR 554	YÜKLEYİCİ
46	---	--	---	ASFALT FİNİŞERİ
47	34 Y 1901	1984	MERCEDES	KURTARICI
48	34 EPM 03	1987	MAN	KANAL TEMİZLEME ARACI
49	34 RBL 14	1992	FATİH	VİNC
50	---	2010	AMMANN 26-2	ASFALT SİLİNDİRİ
51	---	1978	MKE	ASFALT SİLİNDİRİ
52	43 HD 002	1981	FORD	MINİBÜS
53	34 ADZ 08	1995	FORD	MINİBÜS
54	43 EF 939	1982	FORD	MINİBÜS
55	43 HF 443	2000	TRANSİT	MINİBÜS
56	43 ER 062	1988	50 NC	OTOBÜS
57	43 ER 064	1988	50 NC	OTOBÜS
58	43 EF 390	1988	50-NC M24	OTOBÜS
59	43 ES 911	2003	CLİO	OTOMOBİL
60	43 HC 072	1991	DOĞAN	OTOMOBİL
61	43 HR 777	1995	KARTAL SLX	OTOMOBİL
62	43 EP 777	1988	RENAULT 12 TSWAGON	OTOMOBİL
63	43 UT 435	1988	TOFAŞ	OTOMOBİL
64	34 AD 4851	1997	RENAULT	OTOMOBİL
65	43 U 0176	1985	FORD	SU TANKERİ
66	43 HZ 045	1980	FORD	SU TANKERİ
67	43 HY 971	1998	FATİH	SU TANKERİ
68	43 UA 992	1999	FATİH	SU TANKERİ
69	43 HK 799	1995	FATİH	SU TANKERİ
70	43 HL 144	2009	FATİH	ARAZÖZ
71	43 HD 009	1991	FATİH	ARAZÖZ
72	43 UV 810	2012	BMC	ARAZÖZ
73	43 EH 699	1987	FIAT 65146	TRAKTÖR
74	43 HC 668	1987	FIAT 70149	TRAKTÖR
75	43 EN 953	1987	TURK-FIAT	TRAKTÖR
76	43 UN 295	2004	FORD TRANSİT	CENAZE TAŞIMA ARACI
77	43 UN 881	2008	FORD TRANSİT	CENAZE TAŞIMA ARACI
78	43 HD 580	1991	JAWA	MOTORSİKLET
79	43 ES 358	2004	MOBYLETTE	MOTORSİKLET
80	43 UT 404	1997	MZ	MOTORSİKLET
81	43 ER 862	2004	YAMAHA	MOTORSİKLET
82	43 UJ 482	2011	RAMZEY	MOTORSİKLET
83	34 AC 0483	1997	MZ	MOTORSİKLET
84	34 AC 0474	1997	MZ	MOTORSİKLET
85	43 UN 286	2004	ISUZU NPR	YOL SÜPÜRME ARACI



Bilgi ve Teknolojik Kaynaklar

Donanım

Tavşanlı Belediyesi'nin çeşitli birimlerinde 40 adet bilgisayar (PC) ve çevre donanımı kullanılmaktadır. Bu bilgisayar ve donanımların, teknik servis, koruyucu ve periyodik bakım ile sistem destek hizmetleri, Tavşanlı Belediyesi bünyesindeki Bilgi İşlem Müdürlüğü tarafından yürütülmektedir.

İşletim Sistemleri/Yazılımlar

Tavşanlı Belediyesi'nde kullanılmakta olan bilgisayarlarda genel olarak Windows İşletim Sistemlerinden yararlanılmaktadır. 2 Adet sunucunun birinde Windows Server İşletim Sistemi diğerinde de Unix işletim sistemi bulunmaktadır. Sunucuda veritabanı yazılımı olarak SQL Server kuruludur.

Uygulanan Faaliyetler

Belediye'de teknoloji kullanım faaliyetleri; Bilgi Sistemleri Güvenliği, Yedekleme, İşletim ve İletişime Yönelik Faaliyetler ve Yönetim Bilgi Sistemi olmak üzere 4 ana başlık altında incelenebilir.

a. Bilgi Sistemleri Güvenliği

Kullanılan güvenlik sistemleri güvenlik duvarları (firewall), virüs koruma programları (masaüstü, ağ geçidinde, vb.), casus yazılım koruma programları (anti spyware), çöp mail (anti spam) uygulamalarını içermektedir.

b. Merkezi Yedekleme Sistemi

Ana sistemlerin yedeğinin otomatik olarak alınmasını düzenleyen Merkezi Yedekleme Sistemi kesintisiz olarak çalışmaktadır. Kullanılan yedekleme programı ile çeşitli zamanlarda geçmişe ait veriler tekrar sisteme aktarılabilmektedir.

c. İşletim ve İletişim Faaliyetleri

Geniş Alan (WAN) ve Yerel Alan (LAN): Ağ (Network) Sistemi kesintisiz hizmet sunmaktadır. Dış birimler ADSL alt yapısını kullanarak VPN hizmeti sayesinde online olarak merkezdeki sunucuya erişip güvenli bir şekilde birimleri ile ilgili modülleri kullanabilmektedir. Ayrıca belediyenin web sitesinde geliştirilmekte olan e-belediye yazılımları ile vatandaşların kolay bir şekilde sicil bilgilerine ulaşması sağlanmaktadır.

d. Yönetim Bilgi Sistemi (MIS)

MIS (Yönetim Bilgi Sistemi), Belediyenin tüm birimleri için oluşturulmuş modüller sayesinde tüm belediye işlemleri ortak veritabanında çalışmaktadır. Mevzuat değişimlerinde sistem güncellenmekte ve eksikliklerin giderilmesi için çalışmalar devam etmektedir.

İnsan Kaynakları

31 Mayıs 2009 tarih ve 27244 sayılı Resmî Gazetede yayımlanan "Belediye ve Bağlı Kuruluşları İle Mahallî İdare Birlikleri Norm Kadro İlke ve Standartlarına dair yönetmelikte değişiklik yapılmasına ilişkin yönetmelik esaslarına göre Tavşanlı Belediyesi D13 Grubunda yer almaktadır. Bu gruptaki norm kadro standartları cetveline göre Tavşanlı Belediyesinde memur ve sürekli işçi kadroları sırası ile 200 adet ve 100 adet olmak üzere toplam 300 adet olarak verilmiştir. Bu karara göre teşkilat yapısı ve görevlerinde düzenleme ile ilgili çalışmalar yapılmıştır.

Tavşanlı Belediyesi bünyesinde istihdam edilen personelimiz Memur, İşçi, ve Sözleşmeli olarak çalışanlardan oluşmaktadır. Kurumumuz 2012 yılı itibarıyla bütün istihdam türlerinin toplamı 137 kişi dir.

AMAÇ VE HEDEFLER

Belediyemizin amaç ve hedefleri 2009-2014 yıllarını kapsayan stratejik planında geniş bir şekilde belirtilmiştir. Belediyeler, hizmet verdiği halkın ortak nitelikteki medeni ihtiyaçlarını karşılayabilmek amacıyla kurulmuş kamu tüzel kişilikleridir.

Belediyelerin çok çeşitli görevleri vardır bu görev ve sorumluluklarından başlıcaları şehirlerin planlanmasından imara uygun yapılaşmasının sağlanmasına; su, kanal, yol gibi alt yapı hizmetlerinden, park, otopark, oyun parkı, spor alanları ve tesisleri gibi toplumsal yaşam için zorunlu olan donatı alanlarına; halkın sağlığı için işyeri denetimlerinden, toplumsal nizam için gerekli önlemleri almaya; beldenin temizliğinin sağlanmasından, çevrenin korunmasına; ihtiyaç sahiplerine sosyal yardımlarda bulunmaktan kültürel faaliyetlerin organize edilmesine kadar çok değişik alanlarda hizmet vermekle yükümlüdür.



Bu alanlarda verilen hizmetler Belediyemiz için olmasa olmazlarındandır. Bunun yanı sıra Tarihi ve Kültürel değerlerimize sahip çıkmak hizmet vermiş olduğumuz ilçe halkına katılımcı ve şeffaf bir yönetim anlayışıyla yönetmek hizmet alanlara eşit ve adilane hizmet vererek tüm hizmet alt yapısını geliştirmeyi bu sayede yaşanabilir bir şehir oluşturmayı hedeflemektedir. Diğer taraftan Belediyeler halkına hizmet için kurulmuş kamu tüzel kişilikleri oldukları için halkına yönelik hizmetler sunmaktadır. Dolayısıyla, belediyeler için kalite halkına sunulacak hizmetlerin istenilen özelliklere sahip olmasıdır. Bir belediye hizmetinin hizmete bağlı özellikleri tamamen taşınması, etkin, verimli ve zamanında üretilmesi de yeterli değildir. Bu hizmetin aynı zamanda vatandaşın memnun edecek biçimde günün şartlarına ve imkânlarına göre modernize ederek sunulması da önem arz etmektedir. Vatandaşın belediye hizmetlerinden beklentisi her geçen gün nitelik ve nicelik yönünden artmaktadır. Artık sadece daha fazla hizmet değil, daha kaliteli hizmet talep edilmektedir. Bu kapsamda Belediyemiz çağın gerektirdiği her türlü olanağı değerlendirmekte ve kendisini çağın gerektirdiği şartlarla yenilemekte ve gelişime açık olduğunu her fırsatta belirtmektedir. Bu sayede Hizmet vermiş olduğu tüm paydaşlarının belediyeden beklediği hizmetleri kaliteli, verimli, adil ve etkin biçimde gerçekleştirmeyi ve bu faaliyetleriyle de çevresinde örnek ve önder olarak gösterilen bir Belediye olmayı kendisine hedef seçmiştir.

FAALİYETLERE AİT BİLGİ VE DEĞERLENDİRMELER

MALİ BİLGİLER

Tavaslı Belediyesi 44 memur, 15 tam zamanlı 1 kısmi zamanlı sözleşmeli personel, 78 işçisiyle birlikte toplam 138 personeli, faal 61 hizmet aracı, belediyeye ait 210 adet dükkan ve 110 adet işgal karşılığı kiraya verilen işyeri gelirleri ile Mali Hizmetler Müdürlüğü kayıtlarından verdiğimiz tablolarda elde edilen gelirlerle çalışmalarını sürdürmektedir.

2012 Mali Yılı Bütçesinde B İle İşaretli Gelir Bütçesinin

VERGİ GELİRLERİ	6.170.400,00
TEŞEBBÜS VE MÜLKİYET GELİRLERİ	10.075.200,00
ALINAN BAĞIŞ VE YARDIMLAR İLE ÖZEL GELİRLER	568.800,00
DİĞER GELİRLER	19.561.600,00
SERMAYE GELİRLERİ	668.400,00
ALACAKLARDAN TAHSİLAT	75.600,00
RET VE İADELER (-)	120.000,00

Olmak üzere toplam 37.000.000,00.-TL olarak,

A İle İşaretli Gider Bütçesinin

PERSONEL GİDERLERİ	7.213.000,00
SOSYAL GÜVENLİK KURUMLARINA	1.319.250,00
MAL VE HİZMET ALIM GİDERLERİ	14.665.000,00
FAİZ GİDERLERİ	201.250,00
CARİ TRANSFERLER	1.245.250,00
SERMAYE GİDERLERİ	8.651.250,00
BORÇ VERME	5.000,00
YEDEK ÖDENEKLER	3.700.000,00



Olmak üzere toplam 37.000.000,00.-TL olarak, ilgili kanun ve yönetmelik ile tüzüklere uygun olarak düzenlendiği ve Belediye Encümeninin 14/09/2011 tarih ve 38-267 sayılı kararı ve Belediye Meclisinin 18.11.2011 tarih ve 10/134-1 sayılı kararı ile kabul edilmiştir.

01/01/2012 tarihi itibarıyla yürürlüğe girmiştir.

Bütçe giderlerinde birimlerin faaliyetlerine uygun olarak gerekli ödeneklerin konulduğu, bütçe gelirlerinde ise gelirlerin yasal dayanakları doğrultusunda hareket edilerek işlemlerin yasal ve mevzuatlara uygun olarak yapıldığı ayrıca gider bütçesi hazırlanırken İller Bankası ortaklık payı, Emekli Sandığına ödenen %20 ek karşılıklar gibi yasal paylarında hesaplanarak dikkate alındığı tespit edilmiştir.

2012 Mali Yılı Kesin Hesabı İş ve İşlemleri ile ilgili olarak yapılan denetimde ise;

B İle İşaretli Gelir Bütçesinin

VERGİ GELİRLERİ	4.029.921,47
TEŞEBBÜS VE MÜLKİYET GELİRLERİ	9.546.642,40
ALINAN BAĞIŞ VE YARDIMLAR İLE ÖZEL GELİRLER	294.254,80
DİĞER GELİRLER	19.979.749,68
SERMAYE GELİRLERİ	540.294,00
RED VE İADELER	5.911,85

Olmak üzere toplam 34.384.950,50-TL olarak,

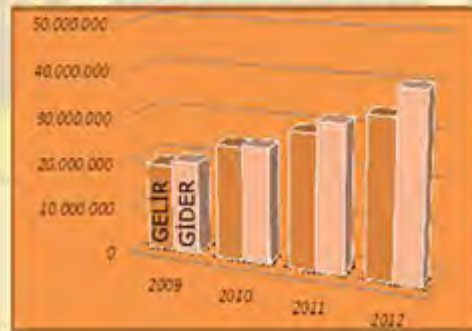
A İle İşaretli Gider Bütçesinin

PERSONEL GİDERLERİ	5.250.338,49
SOSYAL GÜVENLİK KURUMLARINA	963.510,14
MAL VE HİZMET ALIM GİDERLERİ	16.888.462,15
FAİZ GİDERLERİ	1.301.792,55
CARİ TRANSFERLER	1.215.584,87
SERMAYE GİDERLERİ	14.665.813,41

Olmak üzere toplam 40.285.501,61-TL olarak, gerçekleştiği tespit edilmiştir.

Gider bütçesi içerisinde personel giderlerinin 5.250.338,49-TL olduğu görülmüştür.

GELİR & GİDER TABLOSU



01.01.2012 -31.12.2012 Tarihleri arasında; 4734 sayılı Kamu İhale Kanununa göre, Belediyemizin ihtiyaçları olan mal,hizmet ve yapım işleri ile ilgili olarak, toplam 40 adet ihale yapılmıştır.



PERFORMANS BİLGİLERİ

Temel Politika ve Öncelikler

Dünyadaki Kamu Mali Sistemindeki değişimlere paralel olarak Ülkemizde de Kamu Mali Yönetim Sisteminde de önemli değişiklikler olmuştur.

10.12.2003 tarihinde yasalaşan ve 01.01.2006 tarihinde tüm hükümleriyle yürürlüğe giren 5018 sayılı Kamu Mali Yönetimi ve Kontrol Kanunu ile kamu mali yönetimi büyük ölçüde yeniden düzenlenmiştir. Bu şekilde 5018 sayılı kanunun amacında belirtildiği gibi "Bu Kanunun amacı, kalkınma planları ve programlarda yer alan politika ve hedefler doğrultusunda kamu kaynaklarının etkili, ekonomik ve verimli bir şekilde elde edilmesi ve kullanılmasını, hesap verebilirliği ve mali saydamlığı sağlamak üzere, kamu mali yönetiminin yapısını ve işleyişini, kamu bütçelerinin hazırlanmasını, uygulanmasını, tüm mali işlemlerin muhasebeleştirilmesini, raporlanmasını ve mali kontrolü düzenlemektir." Şeklinde açıklanmıştır.

Bu bağlamda Tavşanlı Belediyesi olarak Mali İş ve İşlemlerimizin oluşturulması ve kontrolü amacıyla Stratejik Planımız ve buna bağlı olarak Performans Programımız oluşturulmuştur.

Performans programının hazırlanmasına emsal teşkil eden unsurlar olarak önümüzdeki 5 yılımızı belirlediğimiz Stratejik Plan, Vizyonumuz ve Kurumumuzun üstlenmiş olduğu Temel Politikalarımız ve kurumumuzun öncelikleri yer almaktadır.

Stratejik Planımızda belirlenen Belediyemizin Vizyonu'na ve yaşadığımız şehrin ortak ihtiyaçlarına uygun olarak 6 ana başlık altında yapılacak Amaç, Hedef ve faaliyetler belirlenmiştir.

Bu ana başlıklar ve bu sayede gelinmek istenen seviye sırasıyla;

Kurumsal Yapının Geliştirilmesi

Bu başlık altında Personelimizin yeni gelişmeler ve teknolojilere adaptasyonu, verimliliğin artırılması, moral değerlerinin yükseltilmesi amacıyla hizmet içi eğitimlere öncelik verilmesi ve bu şekilde kurumun personel profilinin daha eğitilmiş bir hale gelmesi olarak tanımlayabiliriz.

Kalkınma Ve İstihdam alanlarının oluşturulması

Bu süreçte İlçemizin Yatırım Teşvik kapsamında olması nedeniyle çeşitli özel sektör kuruluşları tarafından yapılması istenilen yatırımlar değerlendirilmekte ve bu yatırımlara destek verilmektedir. İlçemizin İnsan gücü göçünün önüne geçilmesi ve Kalkınma ve İstihdam alanlarında İlçemizin önünün açılması alanında önemli projelerimiz mevcuttur.

Ulaşım, Otopark Alanlarının Oluşturulması ve Düzenlenmesi

En önemli sorunların başında olan ulaşım sorununu öncelikle şehir içi ulaşım planlaması yaparak görülen eksiklikler ve ihtiyaçlar neticesinde belirlenecek kriterlerle çözüme kavuşturulacaktır. Tavşanlımızda bir eksiklik olarak her zaman görülen kapalı katlı otopark ve yeni otopark alanlarının yapımına hız verilerek trafik sıkışıklığının önüne geçilmesi amaçlanmaktadır. Kamyon ve tırlar için şehir dışına yapılan otoparkla ağır tonajlı araçların şehir merkezine park etmelerinin önüne geçilmiştir.

Kentsel Dönüşüm Tavşanlı Mimarisi

Tavşanlı olarak köklü bir tarihi dokuya sahip olduğumuzu bilmekteyiz. Bu bağlamda yaşadığımız şehrin tarihi, kültürel ve doğal mirasını korumak bu değerleri gelecek nesillere emanet ederek bu konudaki sorumluluğumuzu yerine getirmek istiyoruz.

Sosyal Yaşam Alanları Sayısının Artırılması ve Modernizasyonunun Sağlanması

Sosyal yaşam alanlarının bir şehir ve onun içinde yaşayan insanlar olarak neler ifade ettiğini bilmekteyiz. Bu sebeple ilçemiz sınırları içinde yapılan ve çalışmaları bitmiş ve bitmek üzere olan 71 adet yeşil alan ve parkımız bulunmaktadır. Bu parklarımız ve yeşil alanlarımızın oturduğu toplam alan 250.830,96 m2 ye ulaşmıştır. Hedeflenen yeni faaliyetler çerçevesinde insan başına düşen yeşil alan miktarını arttırmak ve bu tesislerin modernizasyonunu tamamlayarak İnsanların buralarda hoş vakit geçirmeleri amaçlanmaktadır.

Kültürel ve Sanatsal Etkinlikler Düzenlemek

Tavşanlı bugüne kadarki sosyal ve kültürel etkinliklerde önemli bir yer edinmiştir. Bundan sonraki süreçte de İlçemizde Gençlik ve Kültür Merkezi -Seminer ve Konferanslar-Tiyatro Günleri-Sinema Güleri-Kurtuluş Haftası Etkinlikleri-Mahalle Bazında Geniş kullanımlı düğün salonları hedeflenmektedir. Bu sayede Geçmişten günümüze yansıtacak kültür mirasımız olan eski mimari yapıdaki evlerimizin yenileri çalışmalarını, faaliyetlerin uygulanması ile daha da güçlenecek ve marka haline gelen bir kentin eğitilmiş ve toplumsal huzura ulaşmış insanları ile modern bir kente kavuşulması sağlanacaktır.



İMAR ve ŞEHİRCİLİK MÜDÜRLÜĞÜ



Encümene Havale Edilen İşler

Encümende görüşülen İmar ve Şehircilik Müdürlüğünden havale edilen işlemlerden 55 adet tevhit (birleştirme) işlemi , 18 adet ifraz (ayırma) işlemi, 53 adet yola terk işlemi, , 12 adet şuyulu veya hisseli arsa satışı işlemi, 4 adet 3194 sayılı İmar kanununun 18. maddesine istinaden re'sen ve vatandaş isteği üzerine yapılan imar uygulamalarına ait işlemler, 17 adet kamulaştırma işlemleridir.

Belediye Meclisine Havale Edilen İşler

Gerek vatandaş talepleri ve gerekse Belediye hizmetleri açısından yapılması gereken plan değişiklikleri ile ilgili Toplam: 69 adet yazımız Belediye Meclisine havale edilmiştir. Havale edilen plan değişikliği tekliflerinden 46 tanesi kabul, 23 tanesi red edilmiştir.

Belediye Encümeni ve Belediye Meclisine havale edilip sonuçlandırılan işlemler dışında yapılmakta olan diğer işler şunlardır ;

İmar Çapları : Kurumların veya ilgililerince İmar parselinin imar durumlarını gösterir imar çapları geçtiğimiz dönemde 204 adet çıkarılmıştır.

Yazışmalar : Resmi Dairelerden, Mahkemelerden ve Vatandaşlardan gelen talep, görüş ve şikayetler cevaplandırılmış bunun yanısıra Belediyemiz ve Şehrimiz ile ilgili yazışmalar Resmi Dairelere ve ilgili yerlere düzenli olarak yapılmıştır. Toplam 815 adet Resmi yazı dairemizden çıkmıştır.

Aplikasyon : En önemli işlemlerden biriside yapılan imar uygulamalarının takip edilerek zemine uygulamasıdır. Terkleri yapılan yolların zemine aplike edilip alt yapı ve üst yapılarının tesisi sağlanır. Yeşil alan, park vb.sosyal donatılarda zemine elektronik ölçüm aletiyle ve GPS ile aplike edilerek imar planlarındaki konumlarını kazandırarak İnsanımızın hizmetine sunulmaktadır.

Eski Eserler : İlçemizde Kentsel Sit Alanı içinde ve dışında olmak üzere 144 adet tescilli Korunması Gerekli Sivil Mimarlık Örneği Yapı ve 35 adet Dinsel Kültürel Yapı bulunmaktadır. Gerek tescilli binalara ve gerekse tescilli binalara bitişik ya da komşu parsellerin Kütahya Kültür Varlıklarını Koruma Bölge Kurulunda görüşülmesi gereken konularına ait 35 adet konu Kurula havale edilmiş ve Belediyemizce takibi yapılmıştır.



FEN İŞLERİ MÜDÜRLÜĞÜ

Belediyemiz Kilitli Beton Parke Taşı ve Beton Boru- Bordür - Oluk ve Büz Üretim Tesisinde

18.222 m²
kilitli beton parke taşı

7.568 m
bordür

22.950 adet
muhtelif ebatlarda beton boru

878 adet
muayene bacası

1.100 adet
beton bilezik

853 adet konik üretilmiştir



2013 yılı içerisinde üretilen asfalt miktarı

23.600 ton

Yapılan asfalt yama işi

118.000 m²





İhale yöntemi ile altyapısı tamamlanan daha çok Yeni Mahalle ağırlıklı Moymul Mahallesi ve Ulucami Mahallesi muhtelif cadde ve sokaklara **162373** m2 kilitli beton parke taşı döşenmiştir. Ayrıca **26773** m bordür ve **33057** m Beton yağmur oluğu döşeme çalışmaları yapılmıştır.



Ömerbey Mahallesinde ana giriş yolu ile mahalle içindeki stabilize yaklaşık **6000** m2 cadde ve sokak yeniden yeni asfaltlama çalışması yapılarak tamamlanmıştır. Ayrıca İlçemizin Yıldırım Beyazıt Mahallesinde göçebe vatandaşlarımızın yaşadığı stabilize kaplama cadde ve sokaklarda da yeniden yaklaşık **10.000** m2 asfalt çalışması yapılarak tamamlanmıştır.



Belediyemizin çatı tamiratı ihalesi neticesi çatıya çelik kapalı sistem **418** m2 kapalı arşiv yapımı tamamlanmıştır.



İlçemiz Kuruçay yolu mevkiinde **21700** m2 alana **8000** m2 büyükbaş, **2500** m2 küçükbaş olacak şekilde çelik kapalı sistem hayvan pazarı ile toplamda **650** m2 betonarme kapalı müstemilat alanı yapılarak hayvan pazarı inşaatı tamamlanmıştır.





Ada Mesire Alanına Bay ve Bayanlara hitap edecek şekilde tuvaletler, mescit ve bulaşıkhanne binaları tamamlanma aşamasına gelmiş olup,2013 yılı içerisinde halkın hizmetine sunulacaktır.



Ada Mesireliğindeki Adranos Çayının ıslah çalışmaları tamamlanan ve taş dolgu şeklinde şev yapımı çalışmaları tamamlanan kısımların kenarlarına betonarme ışıklı 680 m2 uzunluğunda yapı duvarı yapım işi tamamlanmıştır.

Çukurköy Mahallesiine 1200 tonluk ilave yeni su deposu yapılarak hizmete açılmıştır.



Üç Eylül Parkına kapalı sistem halı saha ve ilave sosyal tesisleri yap işlet devret modeliyle yapılarak halkın hizmetine sunulmuştur.





İlçemiz Yalvaç Sokak üzerindeki SSK Hastanesi yanındaki Murat Gazi Parkında bulunan eski bina yıktırılıp yerine yeni lokal binası gelir getirici ihale yöntemi ile yaptırılmıştır. Ayrıca yine aynı sokak üzerindeki zemin kat ve bodrum belediyemize bırakılacak şekilde dükkan gelir getirici ihale yöntemi ile yaptırılmaktadır.



Belediyemiz adına Yörem Ekmek Yanındaki İstasyon Mahallesi Genç Sokakta Belediyemiz adına dükkan yapılarak halkın hizmetine sunulmuştur.



Askerlik Şubesi yanındaki Namazgah Caddesinde Askerlik Şubesinin duvarı yenilenmek suretiyle yol genişleme çalışması tamamlanmıştır.



İlçemiz Dağçeşme Mahallesindeki hemen hemen tüm cadde ve sokakların belediyemizde üretilen beton parke taşı ve bordürler ile yaya yolları çalışmaları tamamlanmıştır.



İlçemizin yeni bağlanan mahalleleri olan Beyköy Mahallesi imar planına altlık olmak üzere Tunçbilek asfaltı üzerinden ve Dağçeşme Mahallesi tarafından giriş güzergahlarından yol genişleme çalışmaları yapılarak stabilize yollar hizmete açılmıştır.





Beyköy Mahallesiine Belediyemiz Kilitli Beton Parke Şantiyesinde üretilen parke taşları ile yaklaşık 5000 m2 alanda kilitli beton parke taşı kaplama işi yapılmıştır.



Beyköy Mahallesi düğün salonu arkasına, Moymul Mahallesi Bimpaş düğün salonu yanına, Hanımçeşme Mahallesi Adliye karşısı Çevre yolu kenarına, Hanımçeşme Mahallesi Hanımçeşme İlköğretim Okulu arkasına, Yeni Mahalle Asri Mezarlık altındaki kısma, Yıldırım Beyazıt Mahallesi İmam Evlerinin altındaki kısma, kanlı derenin Subaşı Mahallesi tarafındaki kenarına, kanlı derenin Bağlık Mahallesi tarafındaki kenarına toplam 8 adet 12 m X 24 m ebatlarında mini basket, futbol ve çok amaçlı oyun sahaları yapılmıştır. Ayrıca Moymul Mahallesi Derecik yolu üzerinde 22 m X 45 m ebatlı sosyal tesisleri bulunan halı saha ile yine Yıldırım Beyazıt Mahallesi Killik Cami altında bulunan alana Hafız dere kenarına 22 m X 45 M alanlı büyük halı saha yapılmıştır.



İlçemiz Ulucami Mahallesi Akyol Sokak (Hasbiye Hanım Kız Öğrenci Yurdu yanındaki) İmar yolu ile Moymul Mahallesi dedeler Caddesinde bulunan İmar yollarına İstinat duvarı yapılarak yol genişleme çalışması tamamlandı.



İlçemiz Çırçırçeşme Mahallesiinde Düğün Salonu ihalesi yapılarak düğün salonu inşaatına başlandı. Dağçeşme Mahallesiinde Düğün Salonu ihalesi yapılarak inşaat için yer teslim işlemi gerçekleştirildi.





Belediyemiz Kilitli Beton Parke ve Beton Boru Tesisimize çelik çatılı kapalı sistem laboratuvar, ardiye ve işçi soyunma -giyinme, yemekhane ilaveleri yapıldı.

Moymul Mahallesi Aşağı Camiine bay ve bayanlara hitap edecek şekilde umumi wc'ler yapıldı. Ulucamii ile Şekerlik Camii altında bulunan umumi wc'ler de tamir edilerek hizmete



Bağlık Mahallesi Kanlıdere kenarına ve Subaşı Mahallesi Kanlıdere kenarlarına kilitli beton parke taşı ile yürüyüş yolları yapıldı.



İçemiz stabilize malzeme ocaklarında Belediyemiz dozer ve iş makineleri ile stabilize malzeme hazırlığı yapılarak Çukurköy, Moymul ve Çardaklı Mahallelerinde bulunan tarla, bahçe ve arazi yollarına stabilize malzeme yol tamirleri yapıldı.

Aile ve Sosyal Politikalar Bakanlığının engelli vatandaşlar ile ilgili çıkartmış olduğu yönetmelikler gereği engelli vatandaşlarımızın ulaşılabilirliği ile ilgili çalışmalara başlanıldı.



Moymul mahallesindeki tarihi hamamın röleve ve restitüsyon çalışmaları başlatıldı.





2013 YILINDA BELEDİYEMİZE KAZANDIRILAN HİZMET ARAÇLARI





PARK VE BAHÇELER MÜDÜRLÜĞÜ

Refüjlerde Yapılan Toprak Dolgu, Tesviye, Tamamlama, Çim ekim, Fidan dikim ve Bakım çalışmaları;

Yeni yapılan refüjlerin toprak dolguları ve tesviyesi yapılarak., sulama boruları atılmakta ve belirli aralık ve mesafelerde fiskiyeler konularak otomatik sulama sistemi yapılmaktadır. Daha sonra uygun türdeki fidanlar belirlenen aralık ve mesafelerde dikilmektedir. Fidan dikiminden sonra ise refüjlerin çim ekimi yapılmakta ve düzenli olarak sulaması yapılmaktadır. Mevcut olan refüjlerde ise fidanların çapaları yapılmakta, yabancı otlar alınmakta ve belirli zaman aralıklarında gübrelemesi yapılarak düzenli olarak sulaması yapılmaktadır. Bu çalışmaların sürdürüldüğü yeni yapılan ve mevcut refüjlerin listesi şöyledir;

- Balıkesir kavşağı ve orta refüj düzenlemesi; yeni yapılan orta refüj ve kavşağın öncelikle toprak dolgusu yapılarak tesviyesi yapıldı. Daha sonra otomatik sulama sistemi yapılarak belirli aralık ve mesafelerde himaleya sediri dikildi. Çim ekimide yapılarak çalışmalar tamamlanacaktır.

- Çukurköy orta refüj otomatik sulama sistemi yapımı; oldukça maliyetli bir iş olan tankerle refüjlerin sulanmasına son vermek için orta refüj boydan boya kazılarak sulama boruları atılıp belirli aralık ve mesafelerde fiskiyeler yerleştirilmiş ve refüjün otomatik sulama sistemi tamamlanmıştır.

- Menderes caddesi orta refüj düzenlemesi; orta refüjün bordürleri yenilenerek refüjün toprak dolgu ve tesviyesi yapıldı. Çim ekimide yapılarak refüjdeki çalışmalar tamamlanacaktır.

- Sadık Pembe caddesi ve Ekrem Ödemiş Bulvarı gübre atımı.

- Dağçeşme Mahallesi, Yıldırım Beyazıt Mahallesi ve Ulucamii mahallesinde tratuarlara 1500 adet aşılı top akasya, katalpa ve İhlamur dikilerek cadde ağaçlandırmaları tamamlanmıştır.

- Cennet Sokak çapa ve gübre atımı.

- Çevre Yolu orta refüj çapa yapımı ve gübre atımı.

- Kükürtlü caddesi gübre atımı.

Şehir İçinde Yürütülen Ağaç kesimi ve Budama Çalışmaları;

Söz konusu budama ve kesim çalışmaları ağaçlardaki ardaklanma, böcek tasallutu, kurt gişleri, çürümeler ve yaşlılık durumlarına göre gerektiği ölçülerde yapılmaktadır. Bu bağlamda 2012 yılında ağaç kesme ve budama çalışmalarının yapıldığı yerler ise şöyledir;

- Andranos çayı dere yatağı ağaç kesme ve temizlik çalışması,

- Yeni mahalle Derman sokak ağaç kesme ve budama çalışması,

- Ada mesireliği kesim, budama ve temizlik,

- Yeni mahalle Bahtiyar sokak ve Yiğit sokak ağaç kesme çalışması,

- Subaşı Mahallesi H.Hüseyin Çiftçi sokak budama ve temizlik,

- Emirler cad. ağaç kesme, budama ve temizlik çalışması,

- Moymul mah. Zincirli kaya ağaç kesme ve temizlik çalışması,

- Uzay Çatı çevresi ağaç kesme ve budama çalışması,





- Moymul mahallesi Dedeler cad. ağaç kesme çalışması,
- Halk Eğitim çevresi budama ve temizlik çalışması,
- Subaşı mahallesi Fruze sok. ağaç kesme ve temizlik çalışması,
- Göbel kaplıcaşı budama ve temizlik çalışması,
- Kanlı dere ağaç kesme, budama ve temizlik çalışması,
- Bağlık mahallesi Dilber sokak ağaç kesme ve temizlik çalışması,
- Bağlık mahallesi Dikmen sokak ağaç kesme, budama ve temizlik çalışması,
- Dağçeşme mah. Ünürüstü cad. ağaç kesme çalışması,
- İşkveren cad. kesim ve budama çalışması,
- Milli Eğitim bahçesi ağaç kesme, budama ve temizlik çalışması,
- Ekrem Ödemiş bulvarı budama ve temizlik çalışması,
- Mülâyim Parkı ağaç kesme, budama ve temizlik çalışması,
- Yenidoğan cad. ağaç kesme, budama ve temizlik çalışması,

Yapımı Gerçekleştirilen Parklar ve Yeşil Alanlar;

Hanımçeşme mahallesi Ribat sokak Park yapımı;

Hazırlanan peyzaj projesi doğrultusunda yaya yolları ve bordür çalışmaları tamamlanarak alanın toprak dolgusu yapılmıştır. Toprak dolgusundan sonra otomatik sulama sistemi, çocuk oyun gruplarının ve bankların montajı, ahşap çay ocağı kurulumu, çiçekliklerin hazırlanması, fidan dikme ve çim ekimi de yapılarak otopark çevresi ve parkın yapımı tamamlanmıştır.

Kanlı dere spor kompleksi, yeşil alan ve park yapımı;

Dere kenarına bordür çekilerek yağışlarda derenin toprak, kum ve taşla dolması engellenmiştir. Bordür arkaları toprakla doldurularak tesviye edilerek derenin her iki yanı beton pano ile çevrilmiştir. Tüm bu çalışmalardan sonra yeşil alanların sınırları belirlenerek belirlenen alanların toprak dolgu, otomatik sulama sistemi, yaya yolları, semt sahası, spor alanları, oturma gruplarının montajı ve çocuk oyun alanlarında yapılmıştır. Daha sonra fidanlar dikilip çim ekimide gerçekleştirilerek çalışmaların Subaşı ve Bağlık mahallesinde kalana kısımlarında yapılarak çalışmalar tamamlanmıştır.

Hanımçeşme Mahallesi Irmak Sokak spor kompleksi ve park yapımı;

Hazırlanan peyzaj projesi doğrultusunda yaya yolları ve bordür çalışmaları tamamlanarak alana 1 adet spor kompleksi yapılmıştır. Daha sonra alanın toprak dolgu ve tesviyesi, otomatik sulama sistemi, fidan dikimi ve çim ekimi de yapılarak parkın yapımı tamamlanmıştır.





Ada Mesireliği I.Etap I.Kısım yeşil alan ve park yapım çalışması;

Hazırlanan peyzaj projesi doğrultusunda piknik alanları, yaya yolları ve bordür çalışmaları tamamlanarak alanın toprak dolgusu yapılmıştır. Söz konusu alanda yapay ibreliler tepesi yapılmış olup mescit, bulaşıkhanne, tuvalet ve büfede yapılmıştır. Daha sonra alanın otomatik sulama sistemi, bitkilendirme ve çim ekim çalışmalarında yapılarak çalışmalar bu kısımda tamamlanmıştır. Ada mesireliğinin I.etap II. Kısım ile II.etabın çalışmaları ise devam etmektedir.



Yeni mahalle Şehit Hüseyin Ordu Sokak spor kompleksi ve Park yapımı;

Yaya yolları ile bordür çalışmaları tamamlanarak alanın toprak dolgusu otomatik sulama sistemi yapılmıştır. Bitkilendirme, çim ekimi, spor alanlarının tesisi ile oturma gruplarında yapılarak çalışmalar tamamlanacaktır.





Moymul Mahallesi Ayvalı caddesi spor kompleksi ve Park yapımı;

Yaya yolları ile bordür çalışmaları tamamlanarak alana 1 adet semt sahası yapılmıştır. Alanın toprak dolgusunda yapılmış olup otomatik sulama sistemi, bitkilendirme, çim ekimi ile oturma gruplarında yapılarak çalışmalar tamamlanacaktır.

Yeni mahalle Ertuğrul Gazi Caddesi Park yapımı;

Yaya yolları ile bordür çalışmaları tamamlanarak alanın toprak dolgusu, Sulama sistemi, bitkilendirme ve çim ekimide yapılarak çalışmalar tamamlanmıştır.

Parklarda ve Yeşil alanlarda Sürekli ve Düzenli Olarak Yürütülen Sulama, Makine ile Çim Biçme, ilaçlama ve Gübreleme Çalışmaları;

Mevcut ve yeni yapılan park ve yeşil alanların sağlıklı bir şekilde devamlılığını sağlamak için düzenli ve sürekli olarak sulama, çim ve yabancı ot biçme, gübre atımı, böcek ve yabancı otlarla mücadele için ilaçlama, şiddetli kar yağışlarında fidanların kırılmaması ve formlarının bozulmaması için kar temizliği yapılmaktadır. Bu çalışmaların sürdürüldüğü park ve yeşil alanlar ise şöyledir;

Üç Eylül Parkı - Kültür Sitesi Önü - Karaca Parkı - Murat Gazi Parkı - Osmanlı Parkı - Gizem Sokak Parkı - Ak Fırın Önü - Mevlana Parkı - Fatih Parkı - Madencilik Parkı - Akın Sitesi Parkı - Jandarma Karakolu Yanı - Rahmet Sokak - İstasyon Parkı - Ak Şemsettin Parkı - Taşkent Parkı - Kükürtlü Parkı - Dostkalpler Parkı - Su Deposu Yanı - Yörükler Parkı - Eski İşçi Evleri (Sağlık Cad.) - Avcı Parkı - Yetişenler Derneği Güzelyurt Caddesi - Menderes Caddesi - Ekrem Ödemiş Bulvarı Kanal Caddesi - Cennet Sokak ve Ertuğrul Gazi Caddesi - Çevre yolu orta refüj ve kavşaklar - Kükürtlü parkı - Tunçbilek Caddesi - Belediye meydanı ve şehir merkezindeki yeşil alanlar - Orman İşletme Müdürlüğü Arkası - Ömerbey parkı - Adliye önü - Subaşı mah. Şükrü Dinçer Caddesi - Subaşı mah. Subaşı ilköğretim okulu yanı - Subaşı mah. Vadi sok. - Subaşı mah. Turgut Reis sokak - Ayhan Bütün Parkı - Subaşı mah. Eren sokak - Milli Eğitim bahçesi - Çukurköy orta refüj Şehitlik (Total benzinlik yanı) - Namazgah parkı - Karakova parkı - Karakova mah. Kenar sokak - Belediye ilköğretim okulu yanı - Koşu yolu 1. Etap - Koşu yolu 2. Etap - Koşu yolu 3. Etap - Koşu yolu 4. Etap - Adliye civarı çevre yolu kenarı - İstasyon mah. Meltem sokak - Hanımçeşme mah. Barbaros caddesi - Yeni mah. Karanfil sok. - Dağçeşme mah. Bedir camii önü - Dağçeşme mah. Çıkrık sokak - Dağçeşme mah. muhtarlık önü - Göbel Kaplıcaları - Yıldırım Beyazıt mah. Sarp sokak - Tedaş Parkı - Şaban Dede mesire alanı - Çardaklı mahallesi Solmaz sokak - Çardaklı mah. Çakır sokak - Çardaklı mah. Germe sokak - Bağlık mahalle parkları - Çukurköy mahalle parkları - Karaca çeşmesi parkı - Ahmet Yesevi parkı - Sağlık caddesi - Ekmekci dede mesire alanı - Kanlı Dere parkı - Haşım Benli bulvarı refüj ve yeşil alanlar - Hükümet konağı bahçesi - Murat Gazi parkı - Refüjler - Mezarlıklar - Göbel kaplıcası - Eski belediye fırını önü





Motorlu Tırpanla Yapılan Yabani Ot Biçme Çalışmaları;

Parklarda ve yeşil alanlarda yapılan yabancı ot biçme çalışmalarının yanı sıra şehrin muhtelif yerlerinde yer alan görüntü kirliliğine neden olan, yangın tehlikesi arz eden yerlerde motorlu tırpanlarla yabancı ot biçme ve temizlik çalışmalarını gerçekleştirmekteyiz. Bu doğrultuda çalışma yapılan yerler ise şöyledir;

Karayolları ile Balıkesir Köprüsü Arasındaki Yol Kenarları - Kükürtlü kanal kenarları - Hanımçeşme Kanlı Dere Kenarı - Kocasu kenarı, Demirköprü çevresi - Barış Manço üst geçidi çevresi - Ufuk Caddesi Karaca Parkı dış çevresi - Görüntü kirliliğine neden olan boş alanlar ve tratuvar kenarları - Ekrem Ödemiş Bulvarı Yaya Yolu Kenarları - Göbel Kaplıca Çevresi ve yol kenarları - Pancar arkası kanal kenarı - Asri mezarlık - Dağçeşme mezarlığı - Moymul mezarlığı - Beyköy mezarlığı ve düğün salonu bahçesi - Dedeler mezarlığı - Çukurköy mezarlığı Şaban dede mesire alanı ve çevresi - Tunçbilek caddesi - Kuruçay cad. yol kenarları - Stadyum çevresi - Kanlı dere kenarları

Fidanlıkta ve Seralarda Yürütülen Fidan Üretim Çalışmaları

Belediyemize ait fidanlığımızda bulunan dört adet serada ekim yastıklarında tohum ve çelikten fidan ve çiçek üretimi yapılmaktadır. Yastıklara ekilen tohum ve çelikler uygun büyüklüklere geldiklerinde repikaja tabi tutularak tüplere alınmakta ve dikilecek yere gidinceye kadar (uygun büyüklüğe ulaşıncaya kadar) düzenli olarak sulama, budama, gübreleme, ilaçlama ve ot alma işlemleri yapılmaktadır. Çalışmalar tüm yıl boyunca düzenli olarak devam ettirilmektedir.

Tohum ve Çelikten Üretilen Fidan ve fideler;

- Mavi Servi (*Cupressus sempervirens* var. *horizontalis* L.) 250 Adet
- Yalancı Servi (*Cupressus sempervirens* L.) 500 Adet
- Utangaç Servi (*Chamaecyparis lawsoniana* L.) 250 Adet
- Piramidal karaçam (*Pinus nigra* var. *pyramidalis* L.) 100 Adet
- Akçaağaç (*Acer negundo* L.) 800 Adet
- Gül (*Rosa* spp.) 200 Adet
- Ligustrum (*Ligustrum vulgare* L.) 3000 Adet
- Altın Çanak (*Solidago* L.) 1200
- Mazı (*Thuja* L.) 5000 adet
- Dağ muşmulası (*Cotoneaster* L.) 1500 Adet
- Süs Elması 200 Adet
- Süs Ayyası 200 Adet
- Taflan (*Euony japonicus* L.) 500 Adet
- Şimşir (*Buxus sempervirens* L.) 100 Adet
- Hatmî 500 Adet
- Ateş dikenî (*Cotoneaster* L.) 500 Adet
- Berberis (*Berberis vulgaris* L.) 350 Adet
- Katır tırnağı 1000 adet
- Atkestanesi 1000 Adet
- Menekşe (*Viola* spp.) 40000 Adet
- Çin Karanfilî (*Carnation* spp.) 20000 Adet
- Kadife (*Tagetes* spp.) 50000 Adet
- Süs lahanası (*Brassica* spp.) 30000 Adet
- Lale (*Tulipa* spp.) 3000 Adet
- Ateş çiçeği (*Salvia*) 200 Adet
- Horoz ibiği (*Celosia cristata*) 500 Adet

Not : Kışlık ve Yazlık çiçekler ithal hibrit tohumlardan yetiştirilmekte olup üretim çalışmaları tüm yıl boyunca devam etmektedir.





Çiçek parterleri düzenlenen ve Çiçek Dikimi Yapılan Alanlar;

- Üç Eylül Parkı
- Cumhuriyet Meydanı
- Güzelyurt Caddesi
- Mevlana Parkı
- Subaşı Kavşağı
- Çukurköy kavşağı
- Yeşil camii parkı
- Kavaklı mah.Hoşgör sokak
- Subaşı mah. Vadi parkı
- Subaşı mah. Eren sok.parkı
- Tunçbilek Belediye Otobüs Durağı
- Arifağa Camii önü ve Yanı
- Kültür Sitesi
- Hz.Hamza parkı
- Otogar Önü, Emet Kavşağı
- Göbel Kaplıcası
- Mülayim Tepe Parkı
- Balıkesir-Tunçbilek kavşağı
- Namazgâh Parkı
- Tedaş Parkı
- Ömerbey Parkı
- Dağçeşme Bedir camii önü
- Hanımçeşme mah. Barbaros cad.
- Çukurköy kavşağı
- Şekerlik cami önü
- Emet kavşağı
- Sağlık caddesi
- Sadık Pembe Caddesi





YAZI İŞLERİ MÜDÜRLÜĞÜ

KAYIT ve YAZI İŞLERİ:

Belediyemiz Yazı İşleri Müdürlüğünde;Gelen ve Giden Evrak Kayıt defteri tutulup evraklar Başkan tarafından havale edilmek suretiyle kayıda alınarak ilgili servislere zimmetle teslimi yapılmaktadır.

Belediyemize diğer teşekküllerden 01.03.2012 Tarihi ile 01.03.2013 Tarihleri arasında resmi olarak 3446 Adet Evrak gelmiş olup,gerekli kayıt tarama işlemleri yapılarak ilgili servislere tebliğ edilmiştir.

Aynı şekilde Belediyemizden çıkan her türlü yazışmalar da yine Başkan tarafından imzalandıktan sonra Posta Zimmet veya Evrak Zimmet Defterine gerekli kayıt yapılarak ilgili yerlere gönderilmektedir.

Belediyemiz Yazı İşleri Müdürlüğünden 01.03.2012 Tarihi ile 01.03.2013 Tarihleri arasında 220 Adet Res'en evrak çıkışı yapılmıştır.

Belediyemize Vatandaşlar tarafından yazılan dilekçeler bilgisayar ortamında Başkan tarafından havale edilmek suretiyle kayda alınarak ilgili servislere teslimi yapılmaktadır.

Yazı İşleri Müdürlüğünden 01.03.2012 Tarihi ile 01.03.2013 Tarihleri arasında vatandaşlardan gelen 5951 adet dilekçe kayda alınarak ilgili servislere teslimi sağlanmıştır.

BELEDİYE MECLİSİ İLE İLGİLİ İŞLER:

Belediye Meclis Toplantılarına ilişkin uygulama 5393 Sayılı Belediye Kanununun 20.maddesi ile Belediye Meclisi Çalışma Yönetmeliğinin 6.maddesi çerçevesinde aynı Kanununun 21.Maddesi ile Yönetmeliğinin 8.maddesi hükümlerine göre Başkan tarafından hazırlanan meclis gündemi en az 5 gün içerisinde meclis üyelerine tebliğ edilerek toplantıya katılmaları sağlanmakta ve ayrıca ilan edilmek suretiyle halka duyurulmaktadır.

Belediye Meclisi 5393 Sayılı Belediye Kanununun 22.Maddesi ile Yönetmeliğinin 11.Maddesi gereğince 01.03.2012 Tarihi ile 01.03.2013 Tarihleri arasında 12 kez toplantıya çağırılarak yapmış olduğu 13 birleşim sonucu 99 Maddelik hususu karara bağlamış,aynı Kanununun 23.Maddesi ile Yönetmeliğinin 17.Maddesi gereğince idari yargıya başvurulmaksızın alınan kararlar kesinleşmiştir.

BELEDİYE ENCÜMENİ İLE İLGİLİ İŞLER :

Belediyemiz Encümeni 5393 Sayılı Belediye Kanununun 33.Maddesi uyarınca Belediye Başkanının Başkanlığında meclis üyeleri arasından gizli oyla seçilen 2 üye ile birlikte Belediye Başkanının birim amirleri arasından seçtiği 2 memur üye olmak üzere toplam 5 üyenin iştiraki sonucu aynı Kanununun 35.maddesi gereği haftanın Çarşamba günleri Saat:14.00 de toplanmak suretiyle Encümene havale edilen evraklar üzerinde gerekli görüşmeleri yapıp neticelendirmektedir.

Belediye Encümeni 5393 Sayılı Belediye Kanununun 35.Maddesi gereğince 01.03.2012 Tarihi ile 01.03.2013 Tarihleri arasında 51 kez toplanarak 316 maddelik hususu karara bağlamıştır.

Belediyemiz Evlenme İşleri 12.11.2012 Tarihine kadar Yazı İşleri Müdürü Ahmet TURAN tarafından ifa edilmiş olup,01.03.2012 Tarihinden 01.03.2013 Tarihine kadar 535 Çiftin Nikah Akitleri icra edilmiştir.

ÖZEL KALEM MÜDÜRLÜĞÜ

Başkanlık makamına bağlı olarak görev yapan Özel Kalem Müdürlüğü Başkan'ın günlük çalışma ve görüşme programını düzenlenmekte ve akışını sağlamaktadır. Özel Kalem Müdürlüğü, Başkan'ı ziyarete gelen yerli ve yabancı konukları karşılamak, ağırlamak ve Başkan'la görüşmelerini sağlamakla beraber, Başkanlık Makamına kurum, kuruluş ve kişilerce gönderilen açılış, davet, sünnet, düğün, toplantı, tören ve programlarına iştirak edilmesini sağlayarak, tebrik, mesaj ve çiçek gönderilmesini organize etmektedir. Özel Kalem Müdürlüğü, elektronik posta, telefon ve faksla ya da şahsen başvuran vatandaşlarımızın istek ve şikayetlerini Başkanlık Makamı'na ileterek çözümü için verilen talimatları ilgili birimlere iletmektedir. Başkan'ın, belediye birimlerince tertiplendiği etkinlik, program ve organizasyonlarına katılımı için gerekli düzenlemeleri yapmaktadır.



BASIN YAYIN VE HALKLA İLİŞKİLER MÜDÜRLÜĞÜ

Basın Yayın ve Halkla İlişkiler Müdürlüğü'nün temel işleri, belediye iş ve işlemleri ile ilgili olarak toplum ile yönetim arasında sağlıklı bir iletişim ve diyalog kurulmasına yardımcı olmak ve işlevin özü belediye çalışmalarına ilgili olarak halkına bilgiler aktarmak ve halkın, ilçenin ve belediye çalışmalarına ilişkin düşünce ve yakınmalarına yanıt vermek, amacın gerçekleşmesi için kitle iletişim araçlarından önemli ölçüde yararlanmaktır. Bununla birlikte sosyal ve kültürel alanda düzenlenecek etkinliklerle de toplumsal kaynaşmayı sağlamaktır. 2012 yılı içerisinde toplum adına yaşam kalitesini yükseltmeyi hedefleyen belediyeçilik hizmetleriyle birlikte basınla diyalog halinde bulunarak sosyal ve kültürel alanda dinamizmi yakalamak adına etkinlikler düzenlenmiş, ilçemizin tanıtımı da ön plana çıkartılmıştır.

İlçemizin geleneksel festivali haline gelen ve 3 Eylül İlçemizin düşman işgalinden kurtuluşunu da kapsayan Leblebi ve Kömür Festivali'nin on ikincisi şehitlerimiz nedeniyle iptal edilmiştir. Sadece Festivalimiz kapsamındaki Toplu Sünnet Şöleni gerçekleştirilmiş olup, maddi durumu elverişli olmayan 31 çocuğumuz sünnet ettirilmiştir.

Çukurköy Mahallemizde geleneksel hale gelen Şaban Dede Leblebi ve Bahar Şenlikleri'nin dokuzuncusu, bu yıl da geniş katılımıyla tertip edilmiştir.

2012 yılı Kurban Bayramı'nda ilçemizde ihtiyaç sahibi ailelere sıcak yemek yardımı yapan Belediyemiz Aşevi yararına kurban pay ve kelleleri toplanmış, toplanan pay ve kelleler yine aşevinde değerlendirilmek üzere kullanılmıştır.

Aşure Günü'nde vatandaşımızın da destekleriyle 20.000 kişilik aşure, Belediyemiz Aşevi'nde hazırlanarak halkımıza ikram edildi.



LEBLEBİ VE KÖMÜR FESTİVALİ



9.ŞABAN DEDE LEBLEBİ VE BAHAR ŞENLİKLERİ



*Esnaflarımızda katkılarıyla
binlerce vatandaşımıza Aşure
dağıttık...*



Belediyemiz bünyesinde kurulan Sevgi Çarşısı'nda halkımızdan gelen kullanılmayan kıyafet, mobilya, beyaz eşya gibi malzemelerin ihtiyaç sahiplerine dağıtılması konusunda aracılık görevimizi sürdürdük.

Engelli vatandaşlarımızın eve hapis olmalarından kurtularak, toplum içine karışabilmek ve psikolojilerine bir nebze olsun katkıda bulunabilmek amacıyla, 8 engelli hemşerimize yıl içerisinde akülü özürkü aracı alınarak Gaziler Günü etkinliklerinde kendilerine hediye edilmiştir.

BU BİNA, BELEDİYEMİZİN SOSYAL SORUMLULUK PROJESİNİN ÜRÜNÜDÜR.



2012-2013 eğitim öğretim yılının başlaması ile birlikte sosyal belediyeciliğin bir gereği olarak, yine düşük gelir seviyeli ailelerin 800 çocuğuna kırtasiye malzemesi yardımı yapılmıştır.



Belirli gün ve haftalarda uzmanların kabülmlerıyla halkımıza eğitici ve bilgilendirici konferanslar ve seminerler düzenlendi.





Yine 2012 yılı içerisinde periyodik takvimlerde Sirk gösterileri ilçemize gelmiş ve çocuklara yönelik gösteriler sunmuşlar, çocuklarımızın zeka seviyelerini geliştirecek animasyon film gösterileri yine eğitim yılı içerisinde çocuklarımıza izlettirilmiştir.



Tavşanlı Belediyesi Kültür Sarayı Sineması'nda yıl içerisinde sinema günleri devam ederken, vizyon filmler sinemaseverlerle buluştu.



Müzik ,resim ve tiyatro kursları Tavşanlı Belediyesi Kültür ve Sanat Merkezi bünyesinde, yüzme kursları da Göbel Kaplıcaları Termal Tesisleri olimpik yüzme havuzlarında gerçekleştirildi.





Tavşanlı Belediyesi Kültür ve Sanat Merkezi bünyesinde çalışmalarını devam ettiren TBTT-(Tavşanlı Belediyesi Tiyatro Topluluğu)Kültür ve Turizm Bakanlığı Güzel Sanatlar Genel Müdürlüğü'nün desteklediği oyun ve sergiledikleri diğer oyunlarla tiyatro severlere keyifli dakikalar yaşattılar.



İlçemizin turizm kaynaklarının ulusal ve uluslararası platform da tanıtımı adına seferberlik başlatan Tavşanlı Belediyesi adına, Ankara,İstanbul ve İzmir'de düzenlenen Turizm Fuarlarına katılarak Göbel Kaplıcaları Termal Tesisleri ile leblebinin tanıtımı sağlandı.



Tüm bunların yanında ilçemiz ulusal ve uluslararası olarak yayın yapan televizyon kanallarının yaptıkları çekimler ve programlarla tanıtılmıştır. (TRT Müzik,TRT Belgesel,TRT Avaz,Samanyolu TV,Star TV,Olay TV)





İNSAN KAYNAKLARI VE EĞİTİM MÜDÜRLÜĞÜ

İnsan Kaynakları ve Eğitim Müdürlüğü Belediye personelimizin özlük işleri ile ilgili yapılması gereken iş ve işlemleri takip ederek sonuçlandırmakta ve gerekli belgelerin özlük dosyasında saklanması sağlamaktadır.

Mart 2013 yılı itibarıyla Belediyemizde 44 memur, 78 sürekli işçi, 15 tam zamanlı, 1 kısmi zamanlı sözleşmeli personel olmak üzere toplam 138 personel istihdam edilmektedir. 8 işçimiz emekli olmak suretiyle kurumumuzdan ayrıldı. Mart 2012- Mart 2013 yılı içerisinde mevcut 15 sözleşmeli personelimizin sözleşmeleri yenilenmiş olup, 1 sözleşmeli personel alındı. Mart 2012- Mart 2013 yılı içerisinde 3 memur emekli olmak suretiyle kurumumuzdan ayrılmış olup, farklı kurumdaki 1 memur kurumumuza katıldı. Dönem içerisinde 433 memur izin belgesi, 567 işçi izin belgesi, 18 memur görevlendirme belgesi düzenlendi. Dönem içerisinde 657 Sayılı Devlet Memurları Kanununun 37, 64, 65, 67 ve 68. maddelerine istinaden 47 memurun derece ve kademe ilerleme işlemi, 5 adet kurum içi nakil işlemi gerçekleştirildi.

Kamu Hizmetlerinin Sunumunda Uyulacak Usul ve Esaslara İlişkin Yönetmelik doğrultusunda Tavşanlı Belediyesindeki bazı Müdürlüklerin Kamu Hizmet Standartları güncellenerek Belediyemizin internet sitesinde yayınlanmak ve ilan tahtalarına asılmak suretiyle kamunun bilgilendirilmesi sağlandı.

Belediyemizde staj yapmak isteyen 12 üniversite öğrencisinin staj işlemi tamamlandı. Belediyemizde staj yapmak isteyen 24 Meslek Lisesi öğrencisine staj imkanı tanınarak Mesleki Beceri Eğitimi verilerek staj işlemleri tamamlandı.

Mart 2012- Mart 2013 yılı içerisinde beş kez 16 saat süreli 333 belediye ve şirket personellerine İş Sağlığı ve Güvenliği Eğitimi kapsamında A Sınıfı Uzman tarafından eğitim dokümanları ve katılım belgesi verildi.

Geçmiş yıllarda olduğu gibi bu faaliyet döneminde de yönetici ve birim sorumlusu personellerimiz başta olmak üzere personelimize mesleki düzeyde son bilgilerin aktarılmasına ve onların uygulamalarda karşılaştıkları sorunlara çözüm aramaları; aynı meslek grubunda bulunan kişilerle bir araya gelerek karşılıklı bilgi ve deneyim paylaşılması neticesinde kazanım edinmeleri; ayrıca motivasyonlarını artırmak ve hizmet kalitesini yükseltmek amacıyla Türkiye Belediyeler Birliği ve diğer Mahalli İdare Birlikleri tarafından organize edilen eğitimlere katılmaları sağlandı.

İşçi, memur ve sözleşmeli personelimizin personel kimlik kartları güncellendi. Tüm birimlerimizde görev yapan işçi personelimizin iş kıyafetlerinin yenilenmesi; iş sağlığı ve güvenliği için gerekli baret, iş ayakkabısı ve çelik uçlu korumalı ayakkabı, tulum, reflektörlü yelek, kulak tıkacı, gözlük, eldiven, bere, gaz, toz, ilaçlama maskeleri, çizme, emniyet kemeri, yağmurluk gibi tüm kişisel koruyucuların alınması sağlandı.

Tüm memur personelimizin hizmet cetvelleri hazırlanarak, hizmet birleştirmeleri ile ilgili askerlik ve eğitimle ilgili itibaklarının gerektirdiği iş ve işlemler yapılarak tüm memur personel kayıtlarının kanun ve yönetmeliklere uygun olarak ve zamanında Sosyal Güvenlik Kurumu Hizmet Takip Sistemine özlük, eğitim, unvan, askerlik, borçlanma ve diğer bilgilerin girişi yapıldı.

Belediye Meclisimizce tam zamanlı ve kısmi zamanlı sözleşmeli olarak çalışmasına karar verilen personelin sözleşmeli hazırlanarak sözleşmeler doğrultusunda ücret, hak, sorumluluk vb. içeren özlük dosyalarının tutulması ve takibi sağlandı.

Dönem içerisinde Türkiye İş Kurumu Kütahya İl Müdürlüğü ile Başkanlığımız arasında imzalanan protokol neticesinde "Kanallarıyla Sorunsuz Tavşanlı" konulu TYÇP projesinde noter kurası sonucu tespiti yapılan 15 işçinin bu proje kapsamında personel ücret ve giderleri İşkur tarafından ödenmek suretiyle çalıştırılması sağlanarak bu çalışma esnasında kurumumuz tarafından yapılması gereken iş ve işlemleri proje süresince yürütülmüş olup işçi performansları ve devamsızlıkları tespit edildi.

Göbel kaplıcalarımızda çalışmakta olan personelin çalışma, başarı ve başarısızlıklarının takibi ile tesislerden yararlanan misafir ve halkımızın memnuniyetlerini artırmak; hizmet kalitesini istenilen seviyeye ulaştırmak amacıyla memnuniyet anket formları hazırlandı ve bu formların ziyaretçiler tarafından düzenli olarak doldurulması sağlandı. Bu anketlerden gelen olumlu ve olumsuz eleştiriler çalışanlarla paylaşarak eksikliklerin giderilmesi yönünde gerekli eğitimler ve talimatlar verilerek uyarılarda bulunuldu. Olumlu çalışmalarından dolayı ise tebrik ve teşekkür edilerek personelin başarılarının devamı istendi.



Zafer Kalkınma Ajansı 2013 yılı Sosyal Altyapı Mali Destek Programı kapsamında "Amfi Tiyatro ve Spor Kompleksinin Yapımı ile Tavşanlı Sosyal Altyapısı ve Beşeri Sermayesinin Güçlendirilmesi Projesi" hazırlanarak hibe için Zafer Kalkınma Ajansına sunulmuş olup proje sonucu beklenmektedir.

Hizmet Kalitesinin Artırılması amacıyla; Kurumumuz birimlerinde görev yapan amirler ve diğer personelin görevlerini etkin ve başarılı bir şekilde yönetebilmeleri için buldukları görev ile ilgili kişisel gelişimlerini sağlamaya yönelik; Her görev için uygun personelin atanmasına ve mevcut personelin bu görevlere uygunluğuna yönelik; Personelin işe alınması ile görevinde ilerleme ve yükselmesinde liyakat ilkesine uyulması ve bireysel performansın göz önünde bulundurulmasına yönelik; Her birimin İşlerin yapılması aşamasında belirleyeceği veya sonradan çıkan risklere karşı önleyici, kontrol sistemleri oluşturulmaya yönelik; Birimler tarafından yapılacak işin veya görevin yapılması aşamasında belirlenen kriterler ve ilgili dokümanların hazırlanmasına yönelik; birimlerin standart dosyalama sistemini benimseyerek doğru olarak öğrenmelerine ve uygulamalarına yönelik Müdürlüğümüzün yaptığı çalışmalar devam etmekte olup bu işlerle ilgili tüm birimlerimizle işbirliği halinde Süreç Adları ve Süreç Envanterleri, Görev Tanım Formları, İş Akış Şemaları, Risk Kontrol Matrisleri, kalite talimat ve prosedürleri hazırlanmakta veya mevcutları güncellenmektedir. Müdürlüğümüzce 2013 yılı performans programı dahilinde hedeflenen çalışmalarımız devam etmektedir.





ZABITA MÜDÜRLÜĞÜ

Ülkemizde artan nüfusun bir kısmı, şehirlerde kamu hizmetlerinin daha düzenli yapılması, hayat şartlarının daha yüksek olması, eğitim işsizlik vb. nedenlerle şehirlere akın etmektedirler. Artan göçle birlikte kentleşme sorunları beraberinde Belediye sorumluluklarının ve özellikle de Zabita Hizmetlerinin artmasına yol açmaktadır.

5393 Sayılı Belediye kanununun 51 maddesine göre "Belediye Zabıtası, Belde de esenlik, huzur, sağlık ve düzenin sağlanmasıyla görevli olup, bu amaçla Belediye Meclisi tarafından alınan ve Belediye Zabıtası tarafından yerine getirilmesi gereken emir ve yasaklarla bunlara uymayanlar hakkında mevzuatta öngörülen ceza ve diğer yaptırımları uygular" denilmektedir.

Zabita hizmetleri; belediye sınırları içinde beldenin ve belde halkının düzen, Sağlık ve huzurunu, yetkili organların bu amaçla alacakları kararların yürütülmesini sağlamak ve korumakla, Belediye suçlarının işlenmesi önleyecek tedbirleri almakla ve işlenmiş olan suçların yasa ve yönetmeliklere göre işlemlerini yapmakla görevlidir.

Olağanüstü durumlarda günün 24 saatinde görevli olan Zabita personeli aynı zamanda Dini ve Resmi bayramlar ile Hafta tatillerinde de haftanın 7 (Yedi) gününü kapsayacak şekilde fiilen çalışmaktadır. Mesai saatleri dışında gece 01.00 e kadar nöbetçi ekip görev yapmakta, şikayetlere bakılmakta, rutin olarak yapması gereken işleri yapmaktadır. Yetkili makamları ve Halkın talepleri ile yapılması istenilen iş ve hizmetler Zabita tarafından yerine getirilmektedir.

Müdürlüğü'müzün daha önceden uzun vadede belirlenmiş işleri bulunmamakta olup, yasa ve yönetmeliklerle belirlenen görevler, ayrıca Başkanlıkça verilen emirler doğrultusunda çalışmalarımız devam etmektedir.

İlçemiz sınırları içerisinde faaliyette bulunan ve devamlı olarak denetlenmesi toplum ve çevre sağlığı açısından gerekli olan Sıhhi Müesseseler (Bakkal, Market, Kasap, Lokanta, Berber, Tost ve Döner Salonları, Büfeler, Mağazalar, Çay Ocakları, Pastaneler, Unlu Mamüller Satış Yerleri vb. İşyerleri) Gayri Sıhhi Müesseseler (Her Türü Gıda İmalathaneleri, Unlu Mamüller Üretim Yerleri, İmalathaneler, Tamirhaneler vb. İşyerleri), Umuma Açık İstirahat ve Eğlence Yerleri (Kahvehane, Kiraathane, Kafe, İnternet Salonu, Elektronik Oyun Salonu, İçkili Restaurant, Bar vb. İşyerleri) ilgili diğer kurumlarda da işbirliğine gidilerek sürekli olarak denetlenmekte ve kontrol altında tutulmaktadır. Bu dönem zarfında **427** İşyeri denetlenmiş olup, varsa aksaklıklar İkaz yoluyla giderilmeye çalışılmış, mevzuata aykırı faaliyetlerinde ısrar eden işyerleri hakkında gerekli yasal mevzuat uygulanmak suretiyle haklarında Ceza-ı takibat yapılmıştır. İlçe sınırlarımız dahilinde ağır tonajlı araçların (kamyon ve otobüs) park etmek suretiyle yapmış oldukları füzuli işgalleri önleme çalışmaları yapılmıştır. 1608 Sayılı Kanun, 2559 Sayılı P.V.S.K.5326 Sayılı Kabahatler Kanunu ve 5393 Sayılı Belediye Kanunu çerçevesinde ilgililerine Toplam: **65.297,00-TL** para cezası verilmiştir.

Denetimlerimiz esnasında son kullanma tarihi geçmiş gıda maddeleri ilgili kurumlarda işbirliği yapılarak toplanıp imha edilmekte, şüpheli görülen gıda maddelerinden numuneler alınarak Kütahya Bölge Hıfzısıhha Laboratuvarında Bakteriyolojik Analizleri yaptırılmaktadır.

Kişilerin vade özellikle de gençlerin beden ve ruh sağlıkları açısından sürekli denetlenmesi gereken Umuma Açık İstirahat ve Eğlence Yerleri (İnternet Salonu, Elektronik Oyun Salonları, Kahvehane, İçkili Yerler vb. İşyerleri) sürekli denetlenerek kontrol altında tutulmaktadır. Ayrıca İnternet Salonları bulunan Bilgisayarlarda zararlı sitelere girilmemesi için (Erotik ve Porno yayınlar, Terör Siteleri vb. Siteler) Filtre yazılım programı kullanımı zorunlu hale getirilmiş olup, bu tür işletmelerin yazılım programlarını kullanıp kullanmadıkları kontrolü amacıyla Kaymakamlık bünyesinde oluşturulan denetim ekibine teknik personel desteği sağlanmaktadır.

Yasal mevzuatın Belediyeye tanıdığı yetki ve sorumluluklar çerçevesinde Trafikle ilgili olarak gerekli olan altyapı çalışmaları yapılmakta ve ilgili kurumlarda işbirliğine gidilerek şehir merkezindeki Trafik akışını düzenli olarak seyrine yardımcı olunmaktadır. Bununla paralel olarak Trafik İşaret ve Levhalarının değiştirilme çalışmaları devam etmektedir. Ayrıca şehir içindeki tekyön, çiftyön uygulamasına geçilmesi gereken yerler İlçe Trafik Komisyonuna öneri olarak götürülmektedir. Toplu taşımayla ilgili olarak, Belediyemiz denetiminde çalışmakta olan 38 Adet Şehir İçi Minibüsü halkımızın daha rahat ve huzurlu bir ortamda seyahat etmeleri için devamlı olarak denetlenmektedir.

3572 Sayılı İşyeri Açma ve Çalıştırma Ruhsatlarına dair yasaya ve ilgili yönetmeliklere göre İşyeri Açma ve Çalıştırma Ruhsatı ve Hafta Tatili ruhsatı talebinde bulunan **265** adet işyerine ruhsat verilmiştir.



5326 Sayılı Kabahatler Kanunu,İlgili Mevzuat ve Zabıta talimatının 204. maddesine aykırı olarak dışarıdan gelerek çeşitli yerlerde halkın merhamet duygularını istismar ederek ve el açarak dilenen **32** adet dilenci toplanarak şehir dışına gönderilmiştir.

4109 sayılı yasaya göre Muhtaç Asker Aile yardımı talebinde bulunan **25** kişinin Sosyal ve ekonomik durumları araştırılmış,bunlardan durumları yardıma muhtaç olarak tespit edilen **7** Asker Ailesi yardım talebi Belediye Encümenine sevk edilerek yardımdan faydalanması sağlanmıştır.

Ekonomik durumlarının uygun olmamasından ötürü,Belediyemizde Maddi Yardım talebinde bulunan **23** kişinin Ekonomik ve Sosyal durumları araştırılarak,yardıma muhtaç olduğu tespit edilen **13** kişinin talepleri Belediye Encümenine sevk edilerek yardım alınması sağlanmıştır.

Belediyemize erzak yardımı ve Kırtasiye yardımı talebinde bulunanların Ekonomik ve Sosyal durumları araştırılmış ve bunlardan yardıma muhtaç olduğu tespit edilenlere yardım yapılması sağlanmıştır.

İlçemizde Kiş Aylarında yaşanan hava kirliliğinin önlenmesi amacıyla diğer kurumlarda da işbirliğine gidilerek Kaloriferli binaların yakıtları ve yakma sistemleri mevsimsel şartlara göre denetlenmektedir.

Çeşitli nedenlerle Allesini kaybetmiş küçük yaştaki **17** Çocuk Allelerine teslim edilmiştir.

İlçemizde sürüler halinde gezen,insanlara saldıran başı boş ve zararlı hayvanların toplanarak zararsız hale getirilme çalışmaları Çevre Koruma ve Kontrol Müdürlüğü tarafından beraber yapılmış ve yapılmaktadır.

Vatandaşlarımızın yazılı ve sözlü olarak yaptıkları ihbar, şikayet ve müracaatlar en kısa sürede yerine getirilmeye çalışılıp,sonuçlarından müracaat sahibine bilgi verilmektedir.

İlçemizde Perşembe günleri kurulmakta olan Hayvan pazarında kaçak ve hastalıklı hayvanların Pazar yerine girmemesi için devamlı olarak Menşe kontrolleri yapılmaktadır.Ayrıca Salı - Cuma ve Cumartesi günleri kurulan Sebze,meyve ve Tuhafiye pazarında fiyat etiketi ve terazî kontrolleri devamlı olarak yapılmakta,pazarcı esnafı kayıt altına alınmakta,pazarın düzen ve intizami sağlanmaktadır.

İlçemize bağlı köy minibüsleri ve yakın ilçelere çalışan otobüslerin ve Minibüslerin durumu ve güzergahı uygun durumda bulunanların otogara giriş yapmaları sağlanmış,güzergah bakımından uygun durumda olmayanların,şehrin ekonomik potansiyeli de göz önünde bulundurulularak belli alanlarda toplanılmasına çalışılmıştır.

Belediye'miz sınırları içinde ikamet eden vatandaşlarımızın Toplam:**178** yazılı ve **1415** Adet şifalı veya telefonla Müdürlüğümüze ulaşmış bu şikayetlere bakılmış ve sonuçlandırılmıştır.

Ayrıca Mülki İdare tarafından yapılması istenen çalışmalar,Belediyemizin diğer birimleri ile beraber yapılması gereken işler, Törenlerde,Bayramlarda ve Belediyenin Organizasyonlarında Zabıta tarafından yürütülmesi gereken hizmetler yapılmaktadır.Ana hatlarıyla toparlamaya çalışırsak Zabıta Teşkilatı Kanunların,Yönetmeliklerin,Tüzüklerin ilgili yasal mevzuatın verdiği sorumluluk ve yetki çerçevesinde Belediye sınırları ve Mücavir alanında üstüne düşen görevleri yerine getirmekte,Başkanlık Makamı tarafından uygun görülen görevleri yapmakta,Belediye Karar organları tarafından uygulanması istenen iş ve işlemleri yürütmekte olup Belediye emir ve yasaklarına uyulup uyulmadığını kontrol etmekte alınmış olan kararların yasal çerçevede takibi yapılmaktadır.Belediyenin Kolluk kuvveti olan Zabıta Teşkilatı,çalışmalarında Beldenin esenlik,huzur,sağlık ve düzenin sağlanmasında üstüne düşen görevleri layikiyle yapmaya çalışmaktadır.





RUHSAT VE DENETİM MÜDÜRLÜĞÜ

Toplam **188** adet **162,477,63** m2 inşaat ruhsatı,
Toplam **138** adet **99.881,39** m2 yapı kullanma izni,
Toplam **40** adet **12.883** m2 yanan yıkılan yapı formu,

Ruhsat ve eklerine aykırı yapılara ve kaçak yapılara da 3194 sayılı İmar kanununun 32. ve 42. maddelerine göre **12** adet inşaat zaptı tutulmuş bina sahiplerine Toplam: **31.138,17**.-TL para cezası verilmiştir.

HUKUK MÜŞAVİRLİĞİ

Hukuk Müşavirliğimiz tarafından Belediyemizin hukuki konuları görüşülmekte ve sonuca bağlanmaktadır. Dava ve takipleri için gerekli başvurular servisimiz tarafından yapılmaktadır.

Belediyemize emlak,ÇTV, Para cezası gibi amme alacaklarına ilişkin borçlarını ödemeyenler hakkında ödeme emri düzenlenmektedir.

Öncelikle borcunu ödemeyenlere ilişkin uyarı yazısı yazılmış bu uyarı yazılarına istinaden borçlular hakkında yeni ödeme planları oluşturulmaktadır. Borcunu ödemeyen diğer borçlular hakkında servisimizce hapsen tazyik için dilekçe hazırlanmakta ve İcra Tetkik Mercii Hakimliğine müracaat edilmektedir. İcra Tetkik Mercii hakimliğinin verdiği hapsen tazyik kararı Cumhuriyet Savcılığına gönderilmekte, Cumhuriyet Savcılığı da evrakı Emniyet Müdürlüğüne intikal ettirerek ilgililere, borçları ödeninceye veya mal bildiriminde bulununcaya kadar hapisle tazyik etmektedir.

İcra takipleri için ilk önce dosya hazırlık işlemleri yapılır. Hazırlanan bu dosyalar Tavşanlı İcra Müdürlüğü aracılığıyla takibe konulur. Takip başladıktan 15 gün sonra tebligat kontrolleri ve diğer hukuki işlemler yapılarak takibin sonuçlanması için gerekli işlemler yapılır.

Açılan icra takibi için Mal Beyanı veren buna rağmen borcunu ödemeyenler için ise verilen mal beyanına göre haciz işlemi gerçekleştirilmektedir. Haciz işlemi sırasında kişi ya ödeme taahhüdünde bulunur yada verdiği malı haczedilir.

Ayrıca Hukuk Müşavirliğimiz tarafından Asliye Hukuk Mahkemesinde, Kadastro Mahkemesinde, İş Mahkemesinde, Eskişehir İdare Mahkemesinde ve Danıştay Dairelerinde takip edilen davalarmız bulunmaktadır.

13.02.2011 tarihinde kabul edilen ve 25.02.2011 tarih / 27857 (Mükerrer) sayılı resmi gazetede yayınlanan BAZI ALACAKLARIN YENİDEN YAPILANDIRILMASI İLE SOSYAL SİGORTALAR VE GENEL SAĞLIK SİGORTASI KANUNU VE DİĞER BAZI KANUN VE KANUN HÜKMÜNDE KARARNAMELERDE DEĞİŞİKLİK YAPILMASI HAKKINDA KANUN gereği borçlular hakkında gerekli yapılandırılmalar yapılarak borçların ödenmesi sağlanmaktadır.

DESTEK HİZMETLERİ MÜDÜRLÜĞÜ

Tavşanlı Belediyesi hizmetlerinde kullanılan İş Makinesi, Damperli Kamyon, Vidanjör, Su Motoru, Kamyonet, Pikap, Minibüs, Otobüs, Otomobil gibi araçlarda oluşan aşağıda belirtilen arızalar, Oto Tamir, Oto Elektrik, Yağlama ve Lastikhane, Kaynak ve Torna ile Boya Atölyelerinde yapılmıştır.

- Motor yenileme ve rektifiye,
- Mekanik ve motor arıza onarımları,
- Şanzıman, Diferansiyel ve debriyaj arıza onarımları,
- Hidrolik sistem arıza onarımları,
- Makas ve şase onarımları,
- Elektrik arıza onarımları,
- Muhtelif torna ve kaynak işleri,
- Araçların periyodik yağ ve filtre değişimlerinin yapılması ve düzenli takip,
- Akümülatör bakımları, antifriz değişimleri ve kontrolleri,
- Tüm araç filomuzun lastik tamiratları yapılmış, gerekli olan araçlara yeni lastik alınarak faaliyetlerin aksaması önlenmiştir.



Belediyemiz hizmet alanlarında, Cadde ve Sokaklar ile Parklarda aşağıda belirtilen işler yapılmıştır:

- 1- Çöp aracı olarak kullanılan kamyon üzerindeki çöp kasası alınıp yerine damper yapıldı.
- 2- Belediyemiz hizmetlerinde kullanılan traktör 13.750,00.-TL + KDV'ye BAĞSAN HİDROLİK / KONYA firmasına forklift olarak yaptırıldı.
- 3- Göbel Kaplıcasına merdiven korkuluğu yapıldı.
- 4- Ada Mesire Alanına her biri 21 mt. Uzunluğunda 2 adet pergole yapıldı.
- 5- İlçemizde aşağıda belirtilen yerlere 9 adet semt sahası (basket potası ve mini kale) yapıldı;

- Yıldırım Beyazıt Mh. Kelepir Cd.
- Moymul Mh. Konak Sk.
- Beyköy Mh.
- Hanımçeşme Mh. Horasan Sk.
- Yeni Mh. Karanfil Sk.
- Subaşı Mh. Preveze Cd.
- Hanımçeşme mh. Fikir Sk.
- Bağlık Mh. Yıldırım Beyazıt Cd.
- Yıldırım Beyazıt mh. Şehit Teğmen Cevdet BAHADİR cd.



- 6- İlçemiz muhtelif parklarına yaklaşık 150 adet bank yapıldı.
- 7- MOBESE direklerine ankraj yapıldı.
- 8- Park ve Bahçeler Müdürlüğüne çevre düzenlemelerinde kullanılmak üzere ağaç kazıklar tormalandı.
- 9- Belediyemiz Fen İşleri Müdürlüğü tarafından yapılan yol ve cadde genişletme çalışmalarına Müdürlüğümüzce destek verildi.
- 10- Belediyemiz Elektrik İşleri tarafından cadde ve sokaklarda yapılan aydınlatma çalışmalarında ankraj ve direk yapımı konularında Müdürlüğümüzce destek verildi.





SU İŞLERİ MÜDÜRLÜĞÜ

Yapılan Abone Sayısı
641 Adet

Yapılan Devir
479 Adet

Sayaç arıza sökme takma işi
1212 Adet

Borçtan dolayı sökme takma işi
1613 Adet

Toplam m3
2.787.768 m3

Toplam Tahakkuk
6.281.645,72 TL

Toplam Tahsilat
5.844.713,71 TL

Tahsilat Oranı
%93.04





SU ve KANALİZASYON İŞLERİ ALT YAPI ÇALIŞMALARI

GENEL OLARAK

**19660 M
YAĞMUR SUYU**

**17050 M
KANALİZASYON**

**907 ADET
BACA**

**1221 ADET
MENFEZ**





SUBAŞI MAHALLESİ

- 1-MEHMET AKAY SOKAK
- 2-MEHMET AYVALI SOKAK
- 3-HÜSEYİN ÇİFTÇİ SOKAK
- 4-FULYA SOKAK
- 5-MEHMET DAĞISTANLI SOKAK
- 6-HALİL POLAT CADDESİ
- 7-EKREM ÖDEMİŞ BULVARI
- 8-HALİL İBRAHİM ÇAKIR SOKAK
- 9-BURAK SOKAK
- 10-MERİÇ SOKAK
- 11-FIRAT SOKAK
- 12-PIRİ REİS SOKAK
- 13-TURGUT REİS SOKAK
- 14-ANADOLU CADDESİ
- 15-FİRÜZE SOKAK
- 16-PREVEZE CADDESİ
- 17-ŞÜKRÜ DİNÇER CADDESİ
- 18-MUSTAFA AKKAYA CADDESİ

YENİ MAHALLE

- | | |
|--------------------|---------------------------|
| 1-ALP SOKAK | 20-HANIMÇEŞME SOKAK |
| 2-ARMAĞAN SOKAK | 21-HİSAR SOKAK |
| 3-ASLANBEY CADDESİ | 22-IRMAK SOKAK |
| 4-ATLAS SOKAK | 23-KARANFİL SOKAK |
| 5-BAHTİYAR SOKAK | 24-KOZA SOKAK |
| 6-BULUT SOKAK | 25-KÜÇÜK SOKAK |
| 7-ÇELEBİ SOKAK | 26-NARİN SOKAK |
| 8-DERMAN SOKAK | 27- ORKİDE SOKAK |
| 9-DERYA SOKAK | 28-ÖZ SOKAK |
| 10-DESEN SOKAK | 29-RIZA SOKAK |
| 11-DİLEK SOKAK | 30-SEVGİ SOKAK |
| 12-DOĞRU SOKAK | 31-ŞEBNEM SOKAK |
| 13-EMEK SOKAK | 32-ŞEHİT ALPASLAN CADDESİ |
| 14-ENGİN SOKAK | 33-ŞENER SOKAK |
| 15-ERDEM SOKAK | 34-TARLABAŞI SOKAK |
| 16-FAZİLET SOKAK | 35-YİĞİT SOKAK |
| 17-FERMAN SOKAK | 36-ZEKİ SOKAK |
| 18-GÖZLEM SOKAK | 37-ZEKİ - ALP SOKAK ARASI |
| 19-GÜNEŞ SOKAK | 38-KARAYAKA SOKAK |

HANIMÇEŞME MAHALLESİ

- | | |
|-------------------|----------------------|
| 1-AKAR SOKAK | 13-HORASAN SOKAK |
| 2-BEGONYA SOKAK | 14-İBNİ SİNA CADDESİ |
| 3-BERAT SOKAK | 15-IRMAK SOKAK |
| 4-ÇAMLI SOKAK | 16-KEMER SOKAK |
| 5-ÇAMOLUK SOKAK | 17-KENT SOKAK |
| 6-DEREBAŞI SOKAK | 18-KOZA SOKAK |
| 7-EKMEL SOKAK | 19-MELEK SOKAK |
| 8-ERTÜRK SOKAK | 20-OSMANGAZİ CADDESİ |
| 9-ESTERGON SOKAK | 21-PAK SOKAK |
| 10-GÜNDÜZ SOKAK | 22-RİBAT SOKAK |
| 11-GÜVERCİN SOKAK | 23-TUNA SOKAK |
| 12-HİCRET SOKAK | 24-YAYLA SOKAK |

MOYMUL MAHALLESİ

- 1-ATABEY SOKAK
- 2- ATAMAN SOKAK
- 3-BAĞÇILAR SOKAK
- 4-BAHÇE SOKAK
- 5-BEYKÖY CADDESİ
- 6-MÜLAYİM CADDESİ





SUBAŞI MAHALLESİ

MEHMET AKAY SOKAK KANALİZASYON VE YAĞMURSUYU ÇALIŞMALARI

1-YAĞMURSUYU ÇALIŞMALARI

Mesafe: 180 m

Çap : Q300 mm

Baca Ad: 4

2-YAĞMURSUYU ÇALIŞMALARI

Mesafe : 180 m

Çap : Q300 mm

Baca Ad: 4

MEHMET AYVALI SOKAK KANALİZASYON YAĞMUR SUYU ÇALIŞMALARI

1-KANALİZASYON ÇALIŞMALARI

Mesafe: 186 m

Çap : Q300 mm

Baca Ad: 4

2-YAĞMURSUYU ÇALIŞMALARI

Mesafe : 186 m

Çap : Q300 mm

Baca Ad: 4

HÜSEYİN ÇİFTÇİ SOKAK KANALİZASYON VE YAĞMURSUYU ÇALIŞMALARI

1-KANALİZASYON ÇALIŞMALARI

Mesafe: 111 m

Çap : Q300 mm

Baca Ad: 3

2-YAĞMURSUYU ÇALIŞMALARI

Mesafe : 111 m

Çap : Q300 mm

Baca Ad: 3

FULYA SOKAK YAĞMUR SUYU KANALİZASYON HAT ÇALIŞMALARI

1-KANALİZASYON ÇALIŞMALARI

Mesafe: 85 m

Çap : Q300 mm

Baca Ad: 2

2-YAĞMURSUYU ÇALIŞMALARI

Mesafe: 85 m

Çap : Q300 mm

Baca Ad: 2

MEHMET DAĞISTAN SOKAK KANALİZASYON VE YAĞMURSUYU ÇALIŞMALARI

1-KANALİZASYON ÇALIŞMALARI

Mesafe: 221 m

Çap : Q300 mm

Baca Ad: 5

2-YAĞMURSUYU ÇALIŞMALARI

Mesafe: 221 m

Çap : Q300 mm

Baca Ad: 5





HALİL POLAT CADDESİ KANALİZASYON VE YAĞMURSUYU ÇALIŞMALARI

1-KANALİZASYON ÇALIŞMALARI

Mesafe: 227 m

Çap : Q300 mm

Baca Ad: 5

2-YAĞMURSUYU ÇALIŞMALARI

Mesafe: 227 m

Çap : Q300 mm

Baca Ad: 5

EKREM ÖDEMİŞ BULVARI KANALİZASYON VE YAĞMURSUYU ÇALIŞMALARI

1-KANALİZASYON ÇALIŞMALARI

Mesafe: 216 m

Çap : Q300 mm

Baca Ad: 4

2-YAĞMURSUYU ÇALIŞMALARI

Mesafe: 216 m

Çap : Q300 mm

Baca Ad: 4

HALİL İBRAHİM ÇAKIR SOKAK KANALİZASYON VE YAĞMURSUYU ÇALIŞMALARI

1-KANALİZASYON ÇALIŞMALARI

Mesafe: 156 m

Çap : Q300 mm

Baca Ad: 4

2-YAĞMURSUYU ÇALIŞMALARI

Mesafe: 160 m

Çap : Q400 mm

Baca Ad: 4

BURAK SOKAK KANALİZASYON VE YAĞMURSUYU ÇALIŞMALARI

1-KANALİZASYON ÇALIŞMALARI

Mesafe: 161 m

Çap : Q300 mm

Baca Ad: 3

2-YAĞMURSUYU ÇALIŞMALARI

Mesafe: 161 m

Çap : Q300 mm

Baca Ad: 3

MERİÇ SOKAK KANALİZASYON VE YAĞMURSUYU ÇALIŞMALARI

1-KANALİZASYON ÇALIŞMALARI

Mesafe: 77 m

Çap : Q300 mm

Baca Ad: 2

2-YAĞMURSUYU ÇALIŞMALARI

Mesafe: 77 m

Çap : Q300 mm

Baca Ad: 2





FIRAT SOKAK KANALİZASYON VE YAĞMURSUYU ÇALIŞMALARI

1-KANALİZASYON ÇALIŞMALARI

Mesafe: 57 m
Çap : Q300 mm
Baca Ad: 2

2-YAĞMURSUYU ÇALIŞMALARI

Mesafe: 57 m
Çap : Q300 mm
Baca Ad: 2

PİRİ REİS SOKAK KANALİZASYON VE YAĞMURSUYU ÇALIŞMALARI

1-KANALİZASYON ÇALIŞMALARI

Mesafe: 238 m
Çap : Q300 mm
Baca Ad: 5

2-YAĞMURSUYU ÇALIŞMALARI

Mesafe: 238 m
Çap : Q300 mm
Baca Ad: 5

TURGUT REİS SOKAK KANALİZASYON VE YAĞMURSUYU ÇALIŞMALARI

1-KANALİZASYON ÇALIŞMALARI

Mesafe: 270 m
Çap : Q300 mm
Baca Ad: 6

2-YAĞMURSUYU ÇALIŞMALARI

Mesafe: 270 m
Çap : Q300 mm
Baca Ad: 6

ANADOLU CADDESİ KANALİZASYON VE YAĞMURSUYU ÇALIŞMALARI

1-KANALİZASYON ÇALIŞMALARI

Mesafe: 132 m
Çap : Q300 mm
Baca Ad: 4

2-YAĞMURSUYU ÇALIŞMALARI

Mesafe: 132 m
Çap : Q300 mm
Baca Ad: 4

FİRÜZE SOKAK KANALİZASYON VE YAĞMURSUYU ÇALIŞMALARI

1-KANALİZASYON ÇALIŞMALARI

Mesafe: 66 m
Çap : Q300 mm
Baca Ad: 2

2-YAĞMURSUYU ÇALIŞMALARI

Mesafe: 66 m
Çap : Q300 mm
Baca Ad: 2





PREVEZE CADDESİ KANALİZASYON VE YAĞMURSUYU ÇALIŞMALARI

1-KANALİZASYON ÇALIŞMALARI

Mesafe: 305 m

Çap : Q300 mm

Baca Ad: 6

2-YAĞMURSUYU ÇALIŞMALARI

Mesafe: 305 m

Çap : Q300mm

Baca Ad: 6

ŞÜKRÜ DİNÇER CADDESİ KANALİZASYON VE YAĞMURSUYU ÇALIŞMALARI

1-KANALİZASYON ÇALIŞMALARI

Mesafe: 408 m

Çap : Q300 mm

Baca Ad: 10

2-YAĞMURSUYU ÇALIŞMALARI

Mesafe: 408 m

Çap : Q300 mm

Baca Ad: 10

MUSTAFA AKKAYA SOKAK KANALİZASYON VE YAĞMURSUYU ÇALIŞMALARI

1-KANALİZASYON ÇALIŞMALARI

Mesafe: 139 m

Çap : Q300 mm

Baca Ad: 3

2-YAĞMURSUYU ÇALIŞMALARI

Mesafe: 140 m

Çap : Q300 mm

Baca Ad: 3

MOYMUL MAHALLESİ

BAĞCILAR SOKAK KANALİZASYON VE YAĞMURSUYU ÇALIŞMALARI

1-KANALİZASYON ÇALIŞMALARI

Mesafe: 241 m

Çap : Q300 mm

Baca Ad: 5

2-YAĞMURSUYU ÇALIŞMALARI

Mesafe: 241 m

Çap : Q300 mm

Baca Ad: 5

BAHÇE SOKAK KANALİZASYON VE YAĞMURSUYU ÇALIŞMALARI

1-KANALİZASYON ÇALIŞMALARI

Mesafe: 38 m

Çap : Q300 mm

Baca Ad: 2

2-YAĞMURSUYU ÇALIŞMALARI

Mesafe: 38 m

Çap : Q300 mm

Baca Ad: 2





BEYKÖY CADDESİ KANALİZASYON VE YAĞMURSUYU ÇALIŞMALARI

1-KANALİZASYON ÇALIŞMALARI

Mesafe: 211 m
Çap : Q300 mm
Baca Ad: 5

2-YAĞMURSUYU ÇALIŞMALARI

Mesafe: 211 m
Çap : Q300 mm
Baca Ad: 5

MÜLAYİM CADDESİ KANALİZASYON VE YAĞMURSUYU ÇALIŞMALARI

1-KANALİZASYON ÇALIŞMALARI

Mesafe: 181 m
Çap : Q300 mm
Baca Ad: 4

2-YAĞMURSUYU ÇALIŞMALARI

Mesafe: 181 m
Çap : Q300 mm
Baca Ad: 4

ATAMAN SOKAK KANALİZASYON VE YAĞMURSUYU ÇALIŞMALARI

1-KANALİZASYON ÇALIŞMALARI

Mesafe: 103 m
Çap : Q300 mm
Baca Ad: 3

2-YAĞMURSUYU ÇALIŞMALARI

Mesafe: 103 m
Çap : Q300 mm
Baca Ad: 3

ATABEY SOKAK KANALİZASYON VE YAĞMURSUYU ÇALIŞMALARI

1-KANALİZASYON ÇALIŞMALARI

Mesafe: 68 m
Çap : Q300 mm
Baca Ad: 2

2-YAĞMURSUYU ÇALIŞMALARI

Mesafe: 68 m
Çap : Q300 mm
Baca Ad: 2

YENİ MAHALLE

ALP SOKAK KANALİZASYON VE YAĞMURSUYU ÇALIŞMALARI

1-KANALİZASYON ÇALIŞMALARI

Mesafe: 99 m
Çap : Q300 mm
Baca Ad: 2

2-YAĞMURSUYU ÇALIŞMALARI

Mesafe: 99 m
Çap : Q300 mm
Baca Ad: 2





ARMAĞAN SOKAK KANALİZASYON VE YAĞMURSUYU ÇALIŞMALARI

1-KANALİZASYON ÇALIŞMALARI

Mesafe: 99 m
Çap : Q300 mm
Baca Ad: 2

2-YAĞMURSUYU ÇALIŞMALARI

Mesafe: 99 m
Çap : Q300 mm
Baca Ad: 2

ASLANBEY CADDESİ SOKAK KANALİZASYON VE YAĞMUR SUYU ÇALIŞMALARI

1-KANALİZASYON ÇALIŞMALARI

Mesafe: 577 m
Çap : Q300 mm
Baca Ad: 13

2-YAĞMURSUYU ÇALIŞMALARI

Mesafe: 577 m
Çap : Q300 mm
Baca Ad: 13

ATLAS SOKAK KANALİZASYON VE YAĞMURSUYU ÇALIŞMALARI

1-KANALİZASYON ÇALIŞMALARI

Mesafe: 68 m
Çap : Q300 mm
Baca Ad: 2

2-YAĞMURSUYU ÇALIŞMALARI

Mesafe: 68 m
Çap : Q300 mm
Baca Ad: 2

BAHTİYAR SOKAK KANALİZASYON VE YAĞMURSUYU ÇALIŞMALARI

1-KANALİZASYON ÇALIŞMALARI

Mesafe: 425 m
Çap : Q300 mm
Baca Ad: 9

2-YAĞMURSUYU ÇALIŞMALARI

Mesafe: 425 m
Çap : Q300 mm

BULUT SOKAK KANALİZASYON VE YAĞMURSUYU ÇALIŞMALARI

1-KANALİZASYON ÇALIŞMALARI

Mesafe: 142 m
Çap : Q300 mm
Baca Ad: 3

2-YAĞMURSUYU ÇALIŞMALARI

Mesafe: 142 m
Çap : Q300 mm
Baca Ad: 3





ÇELEBİ SOKAK KANALİZASYON VE YAĞMURSUYU ÇALIŞMALARI

1-KANALİZASYON ÇALIŞMALARI

Mesafe: 231 m
Çap : Q300 mm
Baca Ad: 5

2-YAĞMURSUYU ÇALIŞMALARI

Mesafe: 231 m
Çap : Q300 mm
Baca Ad: 5

DERMAN SOKAK KANALİZASYON VE YAĞMUR SUYU ÇALIŞMALARI

1-KANALİZASYON ÇALIŞMALARI

Mesafe: 282 m
Çap : Q300 mm
Baca Ad: 6

2-YAĞMURSUYU ÇALIŞMALARI

Mesafe: 282 m
Çap : Q300 mm
Baca Ad: 6

DERYA SOKAK KANALİZASYON VE YAĞMURSUYU ÇALIŞMALARI

1-KANALİZASYON ÇALIŞMALARI

Mesafe: 62 m
Çap : Q300 mm
Baca Ad: 2

2-YAĞMURSUYU ÇALIŞMALARI

Mesafe: 62 m
Çap : Q300 mm
Baca Ad: 2

DESEN SOKAK KANALİZASYON VE YAĞMURSUYU ÇALIŞMALARI

1-KANALİZASYON ÇALIŞMALARI

Mesafe: 232 m
Çap : Q300 mm
Baca Ad: 5

2-YAĞMURSUYU ÇALIŞMALARI

Mesafe: 232 m
Çap : Q300 mm
Baca Ad: 5

DİLEK SOKAK YAĞMUR SUYU ÇALIŞMALARI

1-YAĞMURSUYU ÇALIŞMALARI

Mesafe: 83 m
Çap : Q300 mm
Baca Ad: 2

2-KANALİZASYON ÇALIŞMALARI

Mesafe: 83 m
Çap : Q300 mm
Baca Ad: 2





DOĞRU SOKAK KANALİZASYON VE YAĞMURSUYU ÇALIŞMALARI

1-KANALİZASYON ÇALIŞMALARI

Mesafe: 369 m

Çap : Q300 mm

Baca Ad: 8

2-YAĞMURSUYU ÇALIŞMALARI

Mesafe: 369 m

Çap : Q300 mm

Baca Ad: 8

EMEK SOKAK KANALİZASYON VE YAĞMURSUYU ÇALIŞMALARI

1-KANALİZASYON ÇALIŞMALARI

Mesafe: 217 m

Çap : Q300 mm

Baca Ad: 4

2-YAĞMURSUYU ÇALIŞMALARI

Mesafe: 217 m

Çap : Q400 mm

Baca Ad: 4

ENGİN SOKAK KANALİZASYON YAĞMUR SUYU ÇALIŞMALARI

1-KANALİZASYON ÇALIŞMALARI

Mesafe: 98 m

Çap : Q300 mm

Baca Ad: 2

2-YAĞMURSUYU ÇALIŞMALARI

Mesafe: 98 m

Çap : Q300 mm

Baca Ad: 2

ERDEM SOKAK KANALİZASYON VE YAĞMURSUYU ÇALIŞMALARI

1-KANALİZASYON ÇALIŞMALARI

Mesafe: 93 m

Çap : Q300 mm

Baca Ad: 2

2-YAĞMURSUYU ÇALIŞMALARI

Mesafe: 93 m

Çap : Q300 mm

Baca Ad: 2

FAZİLET SOKAK KANALİZASYON VE YAĞMURSUYU ÇALIŞMALARI

1-KANALİZASYON ÇALIŞMALARI

Mesafe: 351 m

Çap : Q300 mm

Baca Ad: 8

2-YAĞMURSUYU ÇALIŞMALARI

Mesafe: 351 m

Çap : Q400 mm

Baca Ad: 8





FERMAN SOKAK KANALİZASYON VE YAĞMURSUYU ÇALIŞMALARI

1-KANALİZASYON ÇALIŞMALARI

Mesafe: 76 m
Çap : Q300 mm
Baca Ad: 2

2-YAĞMURSUYU ÇALIŞMALARI

Mesafe: 76 m
Çap : Q300 mm
Baca Ad: 2

GÖZLEM SOKAK KANALİZASYON VE YAĞMURSUYU ÇALIŞMALARI

1-KANALİZASYON ÇALIŞMALARI

Mesafe: 93 m
Çap : Q300 mm
Baca Ad: 2

2-YAĞMURSUYU ÇALIŞMALARI

Mesafe: 93 m
Çap : Q300 mm
Baca Ad: 2

GÜNEŞ SOKAK KANALİZASYON VE YAĞMURSUYU ÇALIŞMALARI

1-KANALİZASYON ÇALIŞMALARI

Mesafe: 181 m
Çap : Q300 mm
Baca Ad: 3

2-YAĞMURSUYU ÇALIŞMALARI

Mesafe: 181 m
Çap : Q300 mm
Baca Ad: 3

HANIMÇEŞME SOKAK KANALİZASYON VE YAĞMURSUYU ÇALIŞMALARI

1-KANALİZASYON ÇALIŞMALARI

Mesafe: 116 m
Çap : Q300 mm
Baca Ad: 2

2-YAĞMURSUYU ÇALIŞMALARI

Mesafe: 116 m
Çap : Q300 mm
Baca Ad: 2

HİSAR SOKAK KANALİZASYON VE YAĞMURSUYU ÇALIŞMALARI

1-KANALİZASYON ÇALIŞMALARI

Mesafe: 238 m
Çap : Q300 mm
Baca Ad: 4

2-YAĞMURSUYU ÇALIŞMALARI

Mesafe: 238 m
Çap : Q300 mm
Baca Ad: 4





IRMAK SOKAK YAĞMUR SUYU VE KANALİZASYON ÇALIŞMALARI

1-YAĞMURSUYU ÇALIŞMALARI

Mesafe: 78 m

Çap : Q300 mm

Baca Ad: 2

2-KANALİZASYON ÇALIŞMALARI

Mesafe: 78 m

Çap : Q300 mm

Baca Ad: 2

KARANFİL SOKAK KANALİZASYON VE YAĞMURSUYU ÇALIŞMALARI

1-KANALİZASYON ÇALIŞMALARI

Mesafe: 410 m

Çap : Q300 mm

Baca Ad: 9

2-YAĞMURSUYU ÇALIŞMALARI

Mesafe: 410 m

Çap : Q300 mm

Baca Ad: 9

KOZA SOKAK KANALİZASYON VE YAĞMURSUYU ÇALIŞMALARI

1-KANALİZASYON ÇALIŞMALARI

Mesafe: 174 m

Çap : Q300 mm

Baca Ad: 3

2-YAĞMURSUYU ÇALIŞMALARI

Mesafe: 174 m

Çap : Q300 mm

Baca Ad: 3

KÜÇÜK SOKAK KANALİZASYON VE YAĞMURSUYU ÇALIŞMALARI

1-KANALİZASYON ÇALIŞMALARI

Mesafe: 65 m

Çap : Q300 mm

Baca Ad: 2

2-YAĞMURSUYU ÇALIŞMALARI

Mesafe: 65 m

Çap : Q300 mm

Baca Ad: 2

NARİN SOKAK KANALİZASYON VE YAĞMURSUYU ÇALIŞMALARI

1-KANALİZASYON ÇALIŞMALARI

Mesafe: 78 m

Çap : Q300 mm

Baca Ad: 2

2-YAĞMURSUYU ÇALIŞMALARI

Mesafe: 78 m

Çap : Q300 mm

Baca Ad: 2





ORKİDE SOKAK KANALİZASYON VE YAĞMURSUYU ÇALIŞMALARI

1-KANALİZASYON ÇALIŞMALARI

Mesafe: 109 m
Çap : Q300 mm
Baca Ad: 2

2-YAĞMURSUYU ÇALIŞMALARI

Mesafe: 109 m
Çap : Q300 mm
Baca Ad: 2

ÖZ SOKAK KANALİZASYON VE YAĞMUR SUYU ÇALIŞMALARI

1-YAĞMURSUYU ÇALIŞMALARI

Mesafe: 424 m
Çap : Q300 mm
Baca Ad: 8

2-KANALİZASYON ÇALIŞMALARI

Mesafe: 424 m
Çap : Q300 mm
Baca Ad: 8

RIZA SOKAK KANALİZASYON VE YAĞMURSUYU ÇALIŞMALARI

1-KANALİZASYON ÇALIŞMALARI

Mesafe: 161 m
Çap : Q300 mm
Baca Ad: 3

2-YAĞMURSUYU ÇALIŞMALARI

Mesafe: 161 m
Çap : Q300 mm
Baca Ad: 3

SEVGİ SOKAK KANALİZASYON VE YAĞMURSUYU ÇALIŞMALARI

1-KANALİZASYON ÇALIŞMALARI

Mesafe: 120 m
Çap : Q300 mm
Baca Ad: 2

2-YAĞMURSUYU ÇALIŞMALARI

Mesafe: 120 m
Çap : Q300 mm
Baca Ad: 2

ŞEBNEM SOKAK KANALİZASYON VE YAĞMURSUYU ÇALIŞMALARI

1-KANALİZASYON ÇALIŞMALARI

Mesafe: 205 m
Çap : Q300 mm
Baca Ad: 4

2-YAĞMURSUYU ÇALIŞMALARI

Mesafe: 205 m
Çap : Q300 mm
Baca Ad: 4





ŞEHİT ALPARSLAN CADDESİ KANALİZASYON VE YAĞMUR SUYU ÇALIŞMALARI

1-KANALİZASYON ÇALIŞMALARI

Mesafe: 496 m
Çap : Q300 mm
Baca Ad: 10

2-YAĞMURSUYU ÇALIŞMALARI

Mesafe: 496 m
Çap : Q300 mm
Baca Ad: 10

ŞENER SOKAK KANALİZASYON VE YAĞMURSUYU ÇALIŞMALARI

1-KANALİZASYON ÇALIŞMALARI

Mesafe: 99 m
Çap : Q300 mm
Baca Ad: 2

2-YAĞMURSUYU ÇALIŞMALARI

Mesafe: 99 m
Çap : Q300 mm
Baca Ad: 2

TARLABAŞI SOKAK KANALİZASYON VE YAĞMURSUYU ÇALIŞMALARI

1-KANALİZASYON ÇALIŞMALARI

Mesafe: 115 m
Çap : Q300 mm
Baca Ad: 2

2-YAĞMURSUYU ÇALIŞMALARI

Mesafe: 115 m
Çap : Q300 mm
Baca Ad: 2

YİĞİT SOKAK YAĞMUR SUYU VE KANALİZASYON KARAYAKA SOKAK KANALİZASYON VE YAĞMUR SUYU ÇALIŞMALARI

1-YAĞMURSUYU ÇALIŞMALARI

Mesafe: 490 m
Çap : Q300 mm
Baca Ad: 10

2-KANALİZASYON ÇALIŞMALARI

Mesafe: 490 m
Çap : Q300 mm
Baca Ad: 10



YİĞİT SOKAK YAĞMUR SUYU VE KANALİZASYON KANALİZASYON VE YAĞMUR SUYU ÇALIŞMALARI

1-KANALİZASYON ÇALIŞMALARI

Mesafe: 212 m
Çap : Q300 mm
Baca Ad: 5

2-YAĞMURSUYU ÇALIŞMALARI

Mesafe: 212 m
Çap : Q300 mm
Baca Ad: 5

ZEKİ SOKAK KANALİZASYON VE YAĞMURSUYU ZEKİ&ALP SOKAK ARASI KANALİZASYON VE YAĞMURSUYU ÇALIŞMALARI

1-KANALİZASYON ÇALIŞMALARI

Mesafe: 515 m
Çap : Q300 mm
Baca Ad: 10

2-YAĞMURSUYU ÇALIŞMALARI

Mesafe: 515 m
Çap : Q300 mm
Baca Ad: 10

1-YAĞMURSUYU ÇALIŞMALARI

Mesafe: 42 m
Çap : Q300 mm
Baca Ad: 2



**HANIMÇEŞME MAHALLESİ
AKAR SOKAK KANALİZASYON VE YAĞMURSUYU
ÇALIŞMALARI**

1-KANALİZASYON ÇALIŞMALARI

Mesafe: 240 m

Çap : Q300 mm

Baca Ad: 5

2-YAĞMURSUYU ÇALIŞMALARI

Mesafe: 240 m

Çap : Q300 mm

Baca Ad: 5

**BEGONYA SOKAK KANALİZASYON VE YAĞMURSUYU
ÇALIŞMALARI**

1-KANALİZASYON ÇALIŞMALARI

Mesafe: 38 m

Çap : Q300 mm

Baca Ad: 1

2-YAĞMURSUYU ÇALIŞMALARI

Mesafe: 38 m

Çap : Q300 mm

Baca Ad:1

**BERAT SOKAK YAĞMUR SUYU VE KANALİZASYON
ÇALIŞMALARI**

1-YAĞMURSUYU ÇALIŞMALARI

Mesafe: 50 m

Çap : Q300 mm

Baca Ad: 2

2-KANALİZASYON ÇALIŞMALARI

Mesafe: 50 m

Çap : Q300 mm

Baca Ad: 2

**ÇAMLI SOKAK KANALİZASYON VE YAĞMURSUYU
ÇALIŞMALARI**

1-KANALİZASYON ÇALIŞMALARI

Mesafe: 66 m

Çap : Q300 mm

Baca Ad: 2

2-YAĞMURSUYU ÇALIŞMALARI

Mesafe: 66 m

Çap : Q300 mm

Baca Ad: 2

**ÇAMOLUK SOKAK YAĞMUR SUYU VE KANALİZASYON
ÇALIŞMALARI**

1-YAĞMURSUYU ÇALIŞMALARI

Mesafe: 51 m

Çap : Q300 mm

Baca Ad: 2

2-KANALİZASYON ÇALIŞMALARI

Mesafe: 51 m

Çap : Q300 mm

Baca Ad: 2





DEREBAŞI SOKAK KANALİZASYON VE YAĞMURSUYU ÇALIŞMALARI

1-KANALİZASYON ÇALIŞMALARI

Mesafe: 52 m
Çap : Q300 mm
Baca Ad: 2

2-YAĞMURSUYU ÇALIŞMALARI

Mesafe: 52 m
Çap : Q300 mm
Baca Ad: 2

EKMEL SOKAK KANALİZASYON VE YAĞMURSUYU ÇALIŞMALARI

1-KANALİZASYON ÇALIŞMALARI

Mesafe: 368 m
Çap : Q300 mm
Baca Ad: 7

2-YAĞMURSUYU ÇALIŞMALARI

Mesafe: 367 m
Çap : Q400 mm
Baca Ad: 7

ERTÜRK SOKAK KANALİZASYON YAĞMUR SUYU ÇALIŞMALARI

1-KANALİZASYON ÇALIŞMALARI

Mesafe: 250 m
Çap : Q300 mm
Baca Ad: 5

2-YAĞMURSUYU ÇALIŞMALARI

Mesafe: 250 m
Çap : Q300 mm
Baca Ad: 5

ESTERSON SOKAK KANALİZASYON VE YAĞMURSUYU ÇALIŞMALARI

1-KANALİZASYON ÇALIŞMALARI

Mesafe: 178 m
Çap : Q300 mm
Baca Ad: 3

2-YAĞMURSUYU ÇALIŞMALARI

Mesafe: 178 m
Çap : Q300 mm
Baca Ad: 3

GÜNDÜZ SOKAK KANALİZASYON VE YAĞMURSUYU ÇALIŞMALARI

1-KANALİZASYON ÇALIŞMALARI

Mesafe: 151 m
Çap : Q300 mm
Baca Ad: 3

2-YAĞMURSUYU ÇALIŞMALARI

Mesafe: 151 m
Çap : Q400 mm
Baca Ad: 3





GÜVERCİN SOKAK KANALİZASYON VE YAĞMURSUYU ÇALIŞMALARI

1-KANALİZASYON ÇALIŞMALARI

Mesafe: 81 m
Çap : Q300 mm
Baca Ad: 2

2-YAĞMURSUYU ÇALIŞMALARI

Mesafe: 81 m
Çap : Q300 mm
Baca Ad: 2

HİCRET SOKAK KANALİZASYON VE YAĞMURSUYU ÇALIŞMALARI

1-KANALİZASYON ÇALIŞMALARI

Mesafe: 64 m
Çap : Q300 mm
Baca Ad: 2

2-YAĞMURSUYU ÇALIŞMALARI

Mesafe: 64 m
Çap : Q300 mm
Baca Ad: 2

HORASAN SOKAK KANALİZASYON ÇALIŞMALARI

1-KANALİZASYON ÇALIŞMALARI

Mesafe: 321 m
Çap : Q300 mm
Baca Ad: 7

2-YAĞMURSUYU ÇALIŞMALARI

Mesafe: 321 m
Çap : Q300 mm
Baca Ad: 7

İBNİ SİNA CADDESİ KANALİZASYON VE YAĞMURSUYU ÇALIŞMALARI

1-KANALİZASYON ÇALIŞMALARI

Mesafe: 267 m
Çap : Q300 mm
Baca Ad: 6

2-YAĞMURSUYU ÇALIŞMALARI

Mesafe: 267 m
Çap : Q300 mm
Baca Ad: 6

IRMAK SOKAK KANALİZASYON VE YAĞMURSUYU ÇALIŞMALARI

1-KANALİZASYON ÇALIŞMALARI

Mesafe: 244 m
Çap : Q300 mm
Baca Ad: 5

2-YAĞMURSUYU ÇALIŞMALARI

Mesafe: 244 m
Çap : Q300 mm
Baca Ad: 5





KEMER SOKAK YAĞMUR SUYU KANALİZASYON ÇALIŞMALARI

1-YAĞMURSUYU ÇALIŞMALARI

Mesafe: 140 m

Çap : Q300 mm

Baca Ad: 3

2-KANALİZASYON ÇALIŞMALARI

Mesafe: 140 m

Çap : Q300 mm

Baca Ad: 3

KENT SOKAK KANALİZASYON VE YAĞMURSUYU ÇALIŞMALARI

1-KANALİZASYON ÇALIŞMALARI

Mesafe: 69 m

Çap : Q300 mm

Baca Ad: 2

2-YAĞMURSUYU ÇALIŞMALARI

Mesafe: 69 m

Çap : Q300 mm

Baca Ad: 2

KOZA SOKAK KANALİZASYON VE YAĞMURSUYU ÇALIŞMALARI

1-KANALİZASYON ÇALIŞMALARI

Mesafe: 83 m

Çap : Q300 mm

Baca Ad: 2

2-YAĞMURSUYU ÇALIŞMALARI

Mesafe: 83 m

Çap : Q300 mm

Baca Ad: 2

MELEK SOKAK KANALİZASYON VE YAĞMURSUYU ÇALIŞMALARI

1-KANALİZASYON ÇALIŞMALARI

Mesafe: 76 m

Çap : Q300 mm

Baca Ad: 2

2-YAĞMURSUYU ÇALIŞMALARI

Mesafe: 76 m

Çap : Q300 mm

Baca Ad: 2

OSMAN GAZİ CADDESİ KANALİZASYON VE YAĞMURSUYU ÇALIŞMALARI

1-KANALİZASYON ÇALIŞMALARI

Mesafe: 268 m

Çap : Q300 mm

Baca Ad: 5

2-YAĞMURSUYU ÇALIŞMALARI

Mesafe: 268 m

Çap : Q300 mm

Baca Ad: 5





PAK SOKAK KANALİZASYON VE YAĞMURSUYU ÇALIŞMALARI

1-KANALİZASYON ÇALIŞMALARI

Mesafe: 83 m

Çap : Q300 mm

Baca Ad: 2

2-YAĞMURSUYU ÇALIŞMALARI

Mesafe: 83 m

Çap : Q300 mm

Baca Ad: 2

RİBAT SOKAK YAĞMUR SUYU VE KANALİZASYON ÇALIŞMALARI

1-YAĞMURSUYU ÇALIŞMALARI

Mesafe: 66 m

Çap : Q300 mm

Baca Ad: 2

2-KANALİZASYON ÇALIŞMALARI

Mesafe: 66 m

Çap : Q300 mm

Baca Ad: 2

TUNA SOKAK KANALİZASYON VE YAĞMURSUYU ÇALIŞMALARI

1-KANALİZASYON ÇALIŞMALARI

Mesafe: 320 m

Çap : Q300 mm

Baca Ad: 6

2-YAĞMURSUYU ÇALIŞMALARI

Mesafe: 320 m

Çap : Q600 mm

Baca Ad: 6

YAYLA SOKAK KANALİZASYON VE YAĞMURSUYU ÇALIŞMALARI

1-KANALİZASYON ÇALIŞMALARI

Mesafe: 96 m

Çap : Q300 mm

Baca Ad: 2

2-YAĞMURSUYU ÇALIŞMALARI

Mesafe: 96 m

Çap : Q600 mm

Baca Ad: 2



HOTANLI SUYU TALİ HAT YENİLEME ÇALIŞMALARI

Mesafe : 300 m

Çap : Q63 mm

Çeşme : 5 adet

DİĞER FAALİYETLER

- 1-HOTANLI HATTI ÇEKİLMESİ VE HOTANLI ÇEŞMESİ YERLEŞTİRİLMESİ
- 2-GÖBEL KAPLICASI 20 ADET APART DAİRELERİN MANTOLAMASI YAPILDI
- 3-GÖBEL KAPLICASI SPOR KOMPLEKSİ (HALISAHA - FITNESS SALONU - İDARİ BİNA) YAPIMINA BAŞLANDI
- 4-DOĞALGAZ ANA HAT KAZIM VE DÖŞEME İŞLEMİNE DEVAM EDİLDİ VE ABONE BAĞLANTILARINA DEVAM EDİLDİ.
- 5-YAKLAŞIK 5.500 ADET SU VE KANALİZASYON ARIZASI TAMİRATI YAPILDI.
- 6-ALT YAPISI YAPILACAK OLAN BÖLGELERİN SU ABONE HATLARI YENİLENDİ.
- 7-GÖBEL KAPLICASI JEOTERMAL GRADYEN/ÜRETİM KUYUSU SICAK SU ÇALIŞMALARI YAPILDI.
- 8-ADA SU KUYUSU POMPALARI VE 5000'LİK ANA SU DEPOSUNDAKİ TERFİ POMPALARI DEĞİŞTİRİLDİ.
- 9-5000'LİK ANA SU DEPOSUNA YENİ BİR POMPA İLAVE EDİLDİ VE 150'LİK ÇELİK BORU İLE YENİ HAT ÇALIŞMASI YAPILDI.



ÇEVRE KORUMA VE KONTROL MÜDÜRLÜĞÜ



İlçemizde Çöp, Kül, Ambalaj Atıkları, Piller, Tıbbi Atıklar ve Hafriyat atıkları ayrı ayrı toplanmaktadır. Ambalaj atıklarının kaynağında ayrı toplanarak ekonomiye geri kazandırılması için ÇEVTEM Temizlik firması ile "Ambalaj Atıklarının Tavşanlı Belediyesi Sınırları İçerisinde Kaynağında Ayrı Toplanması ve Geri Kazanımı Projesi Uygulama Protokolü" yürürlüğü devam etmektedir.

Belediyemizde 05 Haziran Dünya Çevre Günü münasebetiyle vatandaşlarımızda çevre bilincinin oluşturulabilmesi, geliştirilebilmesi ve çevreye olan duyarlılığın artırılabilmesi amacıyla 06-07-08 Haziran 2012 tarihlerinde Çevre Şenliği düzenlenmiş olup ambalaj atığı getiren vatandaşlarımıza muhtelif hediyeler verilmiştir.

5 Haziran Dünya Çevre Günü münasebetiyle ortaokul ve liselerde resim ve şiir yarışması düzenlenecektir. Geçen yıllarda olduğu gibi 3 gün süreyle çevre şenliği devam edecek ve ambalaj atıkları getirenler vatandaşlarımıza çeşitli hediyeler verilecektir.

İlçemizde büyükbaş hayvancılıkla iştigal eden 170 ailenin çıkarmış olduğu gübreler ayrı bir atık toplama aracıyla evlerden toplanmaktadır. Belediyemiz Meclisinin almış olduğu karar üzerine Büyükbaş, Küçükbaş ve Kanatlı Hayvan yetiştiricilerine 2 yıl içerisinde taşınmak kaydıyla İlçemiz Beyköy Mahallesi Taşkuyu Yöresi ve Tavşanlı Balıkesir Çevreyolu üzerinde bulunan mülkiyeti hazineye ait alan ayrılmış olup bahse konu alanla ilgili çalışmalarımız devam etmektedir.

İlçemiz mahallelerinde bulunan tüm çöp konteynirlerinin fotoğrafları çekilerek numaralandırılmış olup ileriki dönemlerde harita üzerinde de işaretlenmesi yapıp vatandaşlarımızla paylaşılacaktır.

2012 yılı içerisinde karasinek, sivrisinek, kene ve bunların larvalarıyla mücadele amacıyla;

- 30.000 hektar ULV
- 60.000 Hektar çöplük ve çöp bidonları için ilaç
- 20.000 m²'lik Karasinek Yemi
- 50 Litre Karasinek ve Uçkun İlacı kullanılmıştır.

İlaçlama çalışmalarımız Larva ve Kışlak mücadelesi şeklinde 12 ay süreyle devam etmektedir.

İlçemize çevre il ve ilçelerden özellikle getirilip atılan köpekler ekiplerimiz tarafından yakalanıp geçici hayvan barınağına konulmaktadır. 2012 yılında İl Gıda Tarım ve Hayvancılık Müdürlüğünden 100 adet kuduz aşısı alınmış ve barınağına getirilen başıboş sokak köpekleri aşılanmıştır.

Belediyemiz tarafından yönetmeliğe göre hazırlanan Ambalaj Atığı Yönetim Planı onaylanmak üzere Çevre ve Şehircilik Bakanlığı'na gönderilmiştir.

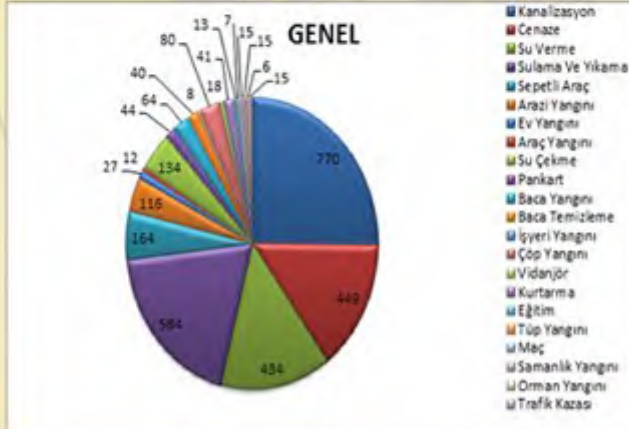
Bitkisel atık yağların çevreye verdiği zararı önlemek için ilçemiz sınırlarında bulunan 52 adet siteye atık yağ bidonu konulmuş ve atık yağların zararları hakkında broşürler dağıtılmıştır.

Bitkisel atık yağları ekonomimize yeniden kazandırmak ve vatandaşlarımıza çevre bilincini aşılama için "5 Litre Atık Yağ Getir 1 Litre Ayçiçek Yağını Götür" Kampanyası kapsamında 180 litre bitkisel yağ ilçemizde bulunan 6 noktaya dağıtım için bırakılmıştır.

İlçemizdeki ekmek atıklarının çöpe gitmesini önlemek amacıyla ilçemiz muhtelif sitelerine, cadde ve sokak başlarına konulmak üzere 100 adet Ekmek Sepeti hazırlanmaktadır.



İTFAİYE MÜDÜRLÜĞÜ



Kanalizasyon	770
Cenaze	449
Su Verme	434
Sulama ve Yıkama	584
Sepetli Araç	164
Arazi Yangını	116
Ev Yangını	27
Araç Yangını	12
Su Çekme	134
Pankart	44
Baca Yangını	64
Baca Temizleme	40
İşyeri Yangını	8
Çöp Yangını	80
Vidanjör	18
Kurtarma	41
Eğitim	13
Tüp Yangını	7
Maç	15
Samanlık Yangını	15
Orman Yangını	6
Trafik Kazası	15

2012 yılı içerisinde tali işlerden toplam 28.420 TL kazanç sağlanmıştır.



BİLGİ İŞLEM MÜDÜRLÜĞÜ

Yaşamın elektronik ortama taşındığı, resmi ve özel sektörün tüm alanların da bilgi teknolojilerinin vazgeçilmez olduğu günümüzde, teknolojiyi belki de en yakından takip etmesi gereken kurumlardan biri de hiç şüphesiz yerel yönetimler olacaktır. Zira bulunduğu bölgede devleti ve hizmetlerini temsil eden yerel yönetimler bir devletin ayırt etmeksizin tüm halkına sunması gereken sağlıktan alt yapıya, ulaşımdan güvenliğe kadar geniş bir yelpazede halkına hizmet götürmek zorundadır. Yerel yönetimler, vatandaşa hizmet götürürken de hizmette hız, doğruluk, güvenlik vb. birçok alanda teknolojinin kullanılması hizmeti en üst seviyelere çıkaran önemli unsurlardan biridir. Söz konusu teknoloji olduğunda sadece yerel yönetimler değil tüm kurumlarda ilgili birim olan Bilgi İşlem departmanlarına çok önemli bir iş düşmektedir. Çünkü yerel yönetimler çalışmalarında, günün teknolojisine ayak uydurmak için bünyelerindeki bilgi işlem departmanlarına büyük önem verirler.

Bilgi İşlem Müdürlüğü Belediyemizin bilgi sistemleri yapısı ile ilgili politikaları oluşturmada, Belediyemiz birimlerinin kendi hizmetlerini görmelerinde ortaya çıkan bilgi sistemleri gereksinimlerini koordine etmek için ihtiyaçları belirleyen, temin eden ve kullanıcı birimlere sunan bir birimdir.

Müdürlüğümüz, gerekli bilgi sistemlerini geliştirir, yönlendirir ve işletir, gerekli bilgi sistemlerini destekler. Ayrıca bilgi teknolojileri konusunda kullanıcı birimlere danışmanlık yapar, eğitim ve destek verir. Teknik ve idari birimlerin elektronik ortamda bilgi alışverişini yapabilmelerini sağlayan ortak veri havuzu oluşturur. Verilerin toplanması, işlenmesi, kullanılması ve paylaşılmasına ilişkin standartları belirler ve bunları uygulamaya koyar. Ayrıca Belediyemizin ihtiyaç duyacağı diğer bilgi işlem hizmetlerini de yerine getirir.

Bilgi ve Teknolojik Kaynaklar

Adı	Adet
PC	85
Laptop	3
Yazıcı	45
MS Office	15
Faks	2
Olgu Server	1
Destek	3
Netcad	1
Sunucu	1
Firewall	1
Switch	6

Birimin Amaç ve Hedefi

- 1- Kent bilgi sisteminin kurulması
- 2- Yönetim bilgi sisteminin kurulması
- 3- Etkin kullanımının temini
- 4- E-belediyeciliğin kurulması

Sunulan Hizmetler

- Belediye personelimizin bilgisayar donanımı problemleri ilgili destek faaliyetleri
- Belediye personelimizin bilgisayar yazılımları problemleri ilgili destek faaliyetleri
- Belediyemiz personelinin bilgi teknolojilerini daha etkin kullanımına yönelik yazılım ve donanım çalışmaları
- Halkımızın belediye hizmetlerinden en iyi şekilde faydalanmasına yönelik hizmetler
- Belediyemizin sahip olduğu verilerin pratik kullanım, ulaşım ve güvenli bir şekilde depolanmasına yönelik faaliyetler
- Belediyemizde kullanılan teknolojik kaynakları en üst düzeye çıkarmaya yönelik faaliyetler
- Belediyemiz hizmetlerinin mümkün olduğunca elektronik ortamdan da ulaşılabilir olmasına yönelik faaliyetler
- Personelimize yönelik eğitim faaliyetleri



Temel Politikalar ve Öncelikler

- 1-Bir felaket anında sistemin zaafa uğramadan, kesilmeden devamlılığı için sistem ünitelerinin bir yedeğinin aktif olarak belediyenin başka bir lokasyonunda kurulu hale getirilmesi
- 2-Dijital arşiv çalışmalarının tamamlanması
- 3-Belediye otomasyon sistemlerinin tam entegrasyonunun sağlanması
- 4-Personelin bilgi işlemi ilgilendiren problemlerine cevap süresinin ve bunun akabinde problemin çözüm süresinin minimum bir süreye ve standarda oturtulması

Faaliyet ve Proje Bilgileri

Ek Hizmet Binalarının Güvenlik Standartlarının Artırılması

Ana Hizmet Binası dışında hizmet faaliyetlerinin daha verimli sunulabilmesi için tahsis edilen ek hizmet binalarının güvenlik standartlarının iyileştirilmesi için birimiz tarafından Güvenlik Kamera Sistemleri Kurulmuş İzleme noktaları oluşturulmuştur.

İtfalye, Göbel Termal Tesisleri, Şaban Dede Mesireliği, Asfalt ve Büz Şantiyesi, Dedeler Kum Ocağı ve Makine İkmal Birimlerimize 8 – 16 veya 32 kanal yayın yapan kapalı devre güvenlik kamera sistemleri kurularak görüntü kayıtlarının lokalde tutulması ve uzaktan izleme yönetiminin gerçekleştirilmesi sağlanmıştır.

Web Sayfasının Yenilenmesi

Bilişim çağdaş yaşamın her alanında kendine yer edinmiş durumdadır. İnternetin yoğun kullanımı bu gelişmeyi güçlendirmiştir. Bilgisayarların dünya çapında ağlaşması firmaların iletişimde, lojistikte, medyada, ev yaşamında ve daha bir çok başka alanda devrim niteliğinde gelişmeler yaşatmıştır. Bu ortamda sağlıklı ve fonksiyonel bir web sitesine ihtiyacınız vardır. Uzun zamandır aynı ara yüz ile hizmet vermekte olan web sayfamızın ara yüzü değiştirilerek daha modern bir görünüme kavuşturulmuş ve iletişimin bu önemli aracı yenilenmiştir.



Kent Güvenlik ve Yönetim Sistemi Projesi

Sosyal sorumluluk kavramı sosyal dayanışmanın gelişiminin bir göstergesi, kurum imajı açısından son derece olumlu bir kavram, aynı zamanda uzmanlık gerektiren stratejik bir iletişim aracıdır.

Çalışmada başarılı bir sosyal sorumluluk projesinde uygulamanın kurama olan gerekliliğinin incelenmesi amaçlanmıştır. Amaç doğrultusunda, sosyal sorumluluk kavramının teorik altyapısı incelenerek, gerek uygulamada uyulması gereken ölçütler gerekse projeyi uygulayan Belediye'nin ihtiyaca yönelik olarak hayata geçirdiği sosyal sorumluluğun sürdürülebilirliği, yaygınlaştırılması ve yaptığı katkı irdelenmiştir.

Mobil iletişim teknolojisinin kamu hayatındaki önemi çerçevesinde Emniyet hizmetlerinin de teknolojiye uygun bir hızda gelişmesini sağlamak, olaylara en kısa süre içinde müdahale etmek, kişi hak ve özgürlüklerini ön planda tutarak vatandaşa en iyi hizmeti sunmak ve toplum destekli Polis olgusunun yerleşmesi gibi çok önemli hedefler amacıyla KGYS projesi tasarlanmıştır.

KGYS(Mobese) Projesinin kapsamı Kamera Sistemi bileşenlerinin kurulup çalışır hale getirilmesi ile ilgili teknik özelliklerini, denetim ve muayene metotlarını ve ilgili diğer hususları kapsar.

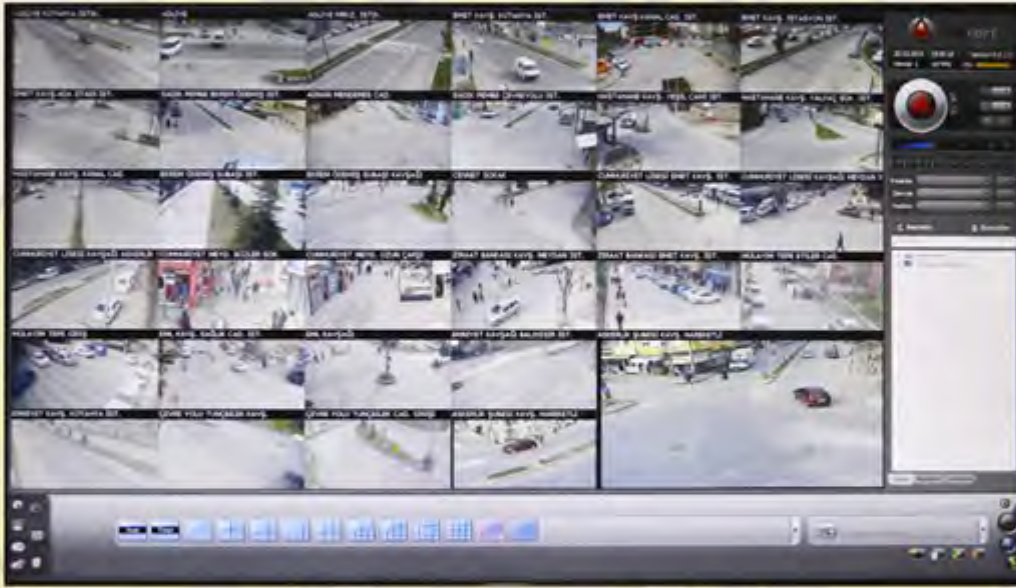
KGYS(Mobese), Ana Merkez Binası, Ek Ana ve Hizmet Binaları, şehir genelindeki kavşak ve noktalar ile Ana ve Tali İzleme Merkezleri arasında kurulacak olan Şehir İzleme Sistemini tarif etmektedir. Bu sistem, ana omurga üzerinden ses, data ve görüntü iletişimini sağlayan, IP tabanlı, gelişmeye ve büyümeye açık, güçlü bir omurga kurmayı amaçlayan kamera izleme sistemlerini içermektedir.

Belediyemiz bilgi işlem müdürlüğü olarak bu projenin hazırlanması kuruluş aşamalarının tamamlanması ve hizmete alınarak bir sosyal sorumluluk bilinci ile ilçe emniyetimizin hizmetine verilmesi amaçlanmıştır.



Proje içerisinde;

- Şehrin idarece belirtilen giriş - çıkış noktalarına plaka tanıma amaçlı kamera sistemlerinin tesisi.
- Asayiş, trafik ve güvenlik hizmetlerine katkı amaçlı kavşak, meydan ve toplumsal gösteri alanlarının izlenmesi, kontrolü ve gerekli ek tedbirlerin alınması amacıyla kamera sistemlerinin tesisi,
- Ana Merkez ve tali merkezler, izleme noktaları ve toplama noktalarının oluşturulması,
- Ek hizmet ve merkez binalarının çevre güvenlik ve nezarethane kamera görüntülerinin izlenmesi ve görüntülerin kaydedilmesi,
- Tesis edilecek görüntü izleme ve değerlendirme sistemleri ile plaka tanıma, çalıntı araç tespiti vb. amaçlara hizmet etmek üzere uygun tasarım, tesis, montaj ve kurulumu ile gerekli eğitimlerin verilmesi amaçlanmaktadır.



Başka Coğrafi Lokasyonlarda Sistem Yedeğinin Alınması

Belediyemiz hizmetlerinin sağlıklı olarak yürütülebilmesi için kullanmakta olduğumuz yazılımlarımızın yedeklemeleri ve bu yedeklerinde doğal felaket, yangın vb. afetlerden etkilenmeden belediye hizmetlerinin duraksamadan devamını sağlamak amacı ile belediyemize ait farklı bölgelerdeki ek hizmet binalarımızın içerisinde muhafazası sağlanmış günlük olarak yedeklemelerimizin bu lokasyonlarda eş zamanlı olarak alınması gerçekleştirilmiştir.



ELEKTRİK SERVİSİ

Yalvaç sokak ile Hayat caddesi (Murat gazi parkı önü) kavşağında trafik sinyalizasyon sistemleri yapıldı.

Yol genişletme çalışmaları esnasında taş döşenen yeni yollara sokak aydınlatması için kablo ve direk yerleştirme işleri yapıldı.

Asri mezarlığın altındaki yeni yapılan yürüyüş yoluna aydınlatma yapıldı.

Yol genişletme çalışmaları esnasında yolu engelleyen OEDAŞ'a ait beton direklerin yerleri değiştirildi.

Yol genişletme çalışmaları esnasında yıkılıp onarımı yapılan yerlerdeki elektrik işleri yapıldı.

Hoparlör ilan sistemlerinin frekans değişimiyle ilgili çalışma yapıldı.

Göbel kaplıcasında yeni yapılan apart dairelerin iç tesisat elektrik işleri yapıldı.

Dedeler kum ocağına güvenlik kamera sistemi kuruldu.

Şabandede güvenlik kamera sistemi kuruldu.

İtfaiye ve Asri mezarlığa güvenlik kamera sistemi kuruldu.

Asfalt şantiyesine güvenlik kamera sistemi kuruldu.

Makine ikmale güvenlik kamera sistemi kuruldu.

Göbel kaplıcası kamera sistemleri yenilendi.

Hac ve umre için kutsal topraklara gidenlerin uğurlanması esnasında seslendirme yapıldı.

Tavşanlı'mızın gururu Tavşanlı Linyit Spor' un deplasman maçlarında yerel tv kanalıyla anlaşmalı Canlı yayını Meydan reklam ekranından yapıldı.

Önemli gün ve milli bayramlarımızda seslendirmeler yapıldı.

Belediyeye ait diğer hizmet birimlerinde arıza ve yeni çalışmalarda yapıldı.

Moymul mahallesi Balıklı caddesi ve Derecik caddesi yol kenar aydınlatma kablosu ve direkleri bağlanıp ışıklandırma yapıldı.

Ulucamii mahallesi Akyol,Yüce ve Emir sokak yol kenar aydınlatma kablosu ve direkleri bağlanıp ışıklandırma yapıldı.

Belediyemize ait su depolarının ve elektrik motorlarının aylık bakım ve onarım işleri yapıldı.

Belediyemize ait işyerlerinde elektrik , telefon arıza ve bakım işleri yapıldı.

Belediyemize ait hoparlör ve ilan sistemi arızalarına bakıldı.

Belediyemize ait telsiz hoparlör sisteminin frekans değişimi ve bölgelere ayrılması yapıldı.

Ada mesire yerinin tamamlanan bir bölümü ile mescit ve tuvaletlerin elektrik işleri yapıldı.

Belediyeye ait yerlerin bir kısmına güvenlik alarm sistemleri yapıldı.

Belediyemize ait araçlara tepe ikaz lamba işleri yapıldı.

Belediye hizmet binasında yeni yapılan çatı katının elektrikleri yapıldı.

Üçeylül parkındaki halı saha ve dükkanlara yeni elektrik tesisatları yapıldı.

Belediye fen işlerinin yaptığı yeni dükkanların elektrik işleri yapıldı.

Kültür sitesine jeneratör sistemi yapıldı.

Otogara bariyer yapıldı.

Yukarı su deposuna yeni trafo yapıldı ve dalgiç motor lar yeni trafo bağlandı.

Ulucamii tuvaletlerinin elektrikleri yeniden yapıldı.

Mobese kameralarıyla ilgili çalışmalar yapıldı.

Çevre yolu Trafik sinyalizasyon yeşil dalga sistemi 50 km/h olarak ayarlandı.





TAGTAŞ A.Ş.

2012 yılı şirketimiz faaliyetlerini kaynaklarımızın olumlu bir şekilde kullanarak, Belediyenin çalışma temposuna uygun olarak çalışmalarını sürdürmüştür. Şirketimiz mal ve hizmet bölgemiz taranarak en kaliteli ve fiyatları değerlendirilerek yapılmıştır.

Belediyemizin hizmet alım işlemleri yasal mevzuat ve kaliteli hizmet değerlemesi ile yerine getirilmeye şirketimizin tüm imkanları kullanılmıştır. Haklı gururunu sizlerle paylaşmak isteriz. 2012 yılında Belediyenin birçok hizmet ihale işini başarıyla tamamladık. Amacımız Tavşanlı'nın hak ettiği iyi hizmeti şirket olarak yardımcı olmak için çalışmalarımıza devam edeceğiz. Bu çerçevede belediyemiz Milli egemenlik parkında bulunan halı sahanın kapalı olarak 1200 seyirci kapasiteli her hizmete uygun modern bir spor tesisi yapılmasına başlanmıştır. En kısa zamanda inşaatı bitirip halkımızın hizmetine sunulmuştur. Çevremizdeki işsizlik konumuzla ilgili kamu kuruluşlarının ihaleleri dikkatle izlenip bize uygun olanlarına teklif verilmiştir. Bu teklifler ülkemizde olduğu gibi ilçemiz de hat safhaya ulaşmış istihdam sorununa bir nebze olsun çözüm bulma düşüncesindeyiz. Ekmek fabrikamızda kaliteli ekmek ve hizmet sunmak amacıyla gayretli bir çalışma içerisindeyiz. Ekmek üretimimizde bize yardımcı olan fabrikalarımıza şükranlarımızı sunarız.

Yine 2012 yılında Belediyemizin birimlerinde kullanılmak üzere 3 adet yeni araç satın alınmıştır. Bayiliğini yaptığımız GLİ kömür bayiliği ile kömür satışlarımız devam etmektedir.

2012 yılı faaliyetlerimizi kısaca özetlediğimiz gibi başarılı bir yıl geçirdik. Bundan sonraki dönemlerde de ilçemiz için hayırlı yatırımlara ve hizmetlere devam edeceğimizi ve bize destek olan herkese en içten duygularla saygılarımızı sunarız.





KURUMSAL KABİLİYET VE KAPASİTENİN DEĞERLENDİRİLMESİ

Üstünlükler

- İlçemizin Alt Yapısının büyük ölçüde bitmiş olması.
- Yönetimimizde katılımcı anlayış.
- Kurumumuzun mali durumunun iyi olması.
- Belediyemizin borcunun bulunmaması.
- Kaplıca Turizmine yapılan yatırımlar.
- İlçemizin Çeşitli Platformlarda yeterince tanıtılması.
- Stratejik planlama sürecinin başlamış olması.
- Kent içi özel ulaşım ağının oluşturulması.
- İlçemizin yatırım teşvik kapsamında bulunması.
- Kent Bilgi(CBS□NBS) sistemimizin bitirilmiş olması.
- Hizmet araçlarımızın yeterli olması.
- Katı atık tesisinin yapımına devam edilmesi.
- Bölgemizde sayılı halk pazarlarımızın olması.
- Belediyemizin fiziki alt yapısı durumunun iyi olması.
- Norm kadro çalışmalarının bitirilmiş olması.
- MOBESE sisteminin belediyemizce kurulmuş olması.
- Bölgenin sayılı Hayvan Pazarının tamamlanmış olması.

Zayıflıklar

- Şehir içi otopark sorunu.
- Oto galerilerinin şehir içinde bulunması.
- Kurum içi bilgi iletişim sistemlerinin yetersiz olması.
- İstihdam alanlarının yetersizliği.
- Çarpık kentleşme.
- Hava kirliliği.
- İlçemizin bağlantı noktası.
- Hizmet araçlarımızın modellerinin düşük olması.

Tavşanlı Belediyesi olarak göreve geldiğimiz süreç itibariyle;Tavşanlı'nın her boyutta çehresini değiştirmek ve bu şehirde yaşayanların sorunlarını geçici değil,kalıcı olarak ortadan kaldırmak için çalışmalarımız devam etmektedir.



İÇ KONTROL GÜVENCE BEYANI

Üst yönetici olarak yetkim dahilinde;

Bu raporda yer alan bilgilerin güvenilir, tam ve doğru olduğunu beyan ederim.

Bu raporda açıklanan faaliyetler için idare bütçesinden harcama birimimize tahsis edilmiş kaynakların etkili, ekonomik ve verimli bir şekilde kullanıldığını, görev ve yetki alanım çerçevesinde iç kontrol sisteminin idari ve mali kararlar ile bunlara ilişkin işlemlerin yasalık ve düzenliliği hususunda yeterli güvenceyi sağladığını ve harcama birimimizde süreç kontrolünün etkin olarak uygulandığını bildiririm.

Bu güvence, üst yönetici olarak sahip olduğum bilgi ve değerlendirmeler, harcama yetkilisi/yetkililerinden almış olduğum bilgiler, iç kontroller, iç denetçi raporları ile Sayıştay raporları gibi bilgim dahilindeki hususlara dayanmaktadır.

Burada raporlanmayan, idarenin menfaatlerine zarar veren herhangi bir husus hakkında bilgim olmadığını beyan ederim (Tavşanlı -22.03.2013)

Mustafa GÜLER
Şehir Plancısı
Belediye Başkanı

1885