



2023 YILI MALİ PERFORMANS PROGRAMI



SUNUŞ



5018 sayılı Kamu Mali Yönetimi ve Kontrol Kanunu ile Kalkınma Planları ve Programlarında yer alan politika ve hedefler doğrultusunda, kamu kaynaklarının etkili, ekonomik ve verimli bir şekilde üretilmesi, kullanılması, hesap verebilirlik ve mali saydamlığı sağlamak için; kamu mali yönetiminin yapısı ve işleyişi, kamu bütçelerinin hazırlanması, uygulanması, tüm mali işlemlerin muhasebeleştirilmesi, raporlanması ve mali kontrolünü sağlamak amaçlanmaktadır. Söz konusu Kanunun, kamu kaynaklarının kullanılmasına yönelik genel esaslarının düzenlendiği bölümünde; kamu idarelerinin stratejik plan hazırlayarak geleceğe ilişkin misyon ve vizyonlarını oluşturmaları, stratejik amaçlar ve ölçülebilir hedefler saptamaları ve bütçelerini de stratejik planlarında yer alan misyon, vizyon, stratejik amaç ve hedeflerle uyumlu olarak performans esasına dayalı şekilde hazırlamaları gerekliliği belirtilmiştir.

5302 sayılı İl Özel İdaresi Kanunu'nun 31. Maddesine göre il özel idareleri Performans Programı hazırlamaktadırlar. Performans programı; İl Özel İdaresinin, bir mali yılda stratejik plan doğrultusunda yürütmesi gereken faaliyetlerini, bu faaliyetlerin kaynak ihtiyacını, performans hedef ve göstergelerini içeren, idare bütçesinin ve idare faaliyet raporunun hazırlanmasına dayanak oluşturan programdır Performans programlarının hazırlanması o yılı ve izleyen iki yılın bütçesinin yapılması ve uygulama sonuçlarının faaliyet raporları olarak kamuoyu ile paylaşılması, hesap verme sorumluluğu ve saydamlık ilkeleri açısından oldukça önemlidir.

Bingöl İl Özel İdaresi olarak **2023** yılı performans programını, idarenin gereksinimleri ve kaynakları göz önünde bulundurarak, belirlenen stratejik amaç ve hedefler doğrultusunda tamamlamış bulunmaktayız. **2023** mali yılı bütçesi yedek ödenekler dâhil **290.000.000,00 TL**' dir. Mevzuat gereği **2023** yılı Performans Programı Ocak ayı içerisinde kamuoyunun bilgisine sunulacak ve Bingöl İl Özel İdaresi kurumsal internet sayfamız <http://www.bingolozelidare.gov.tr>' de yayınlanacaktır.

Performans hedeflerimizi, faaliyetlerimizi ve kurumumuza ait bazı genel bilgileri bulabileceğiniz bu Performans Programının başarılı bir şekilde hazırlanması sürecinde emeği geçen tüm çalışma ekibine teşekkür ederim.

Kadir EKİNCİ
Vali



Yerinden yönetim anlayışının öne çıktığı günümüzde, kaynakları etkin ve verimli kullanarak Bingöl'e kaliteli hizmet vermek hepimizin olmazsa olmazıdır. Günümüz kamu yönetimi anlayışının gereği olarak, sürece demokratik katılımı eklemek, şeffaf ve hesap verebilen bir yönetim oluşturulmasını sağlamak amacıyla yürürlüğe konulan, 5018 sayılı Kamu Mali Yönetimi ve Kontrol Kanunu ile 5302 sayılı İl Özel İdaresi Kanunu temelinde kurumumuz 2020-2024 dönemi Stratejik Planı hazırlanmıştır.

Kamu yönetimi ve kamu mali yönetimi reformları çerçevesinde, bütçe hazırlama ve uygulama sürecinde mali disiplini sağlamak, kaynakları stratejik önceliklere göre dağıtmak, bu kaynakların etkin kullanımını izlemek ve bunun üzerine kurulu bir hesap verme sorumluluğu geliştirmek için performans programı yapılması konusu gündemimize gelmiştir.

5018 sayılı Kamu Mali Yönetimi ve Kontrol Kanununun 9 uncu maddesi ile kamu idarelerince yürütecekleri faaliyetler ile bunların kaynak ihtiyacını, performans hedef ve göstergelerini içeren performans programı hazırlama yükümlülüğü getirilmiştir.

İl Özel İdaremiz, Bingöl'ün tüm bileşenleri ile iş birliği içinde, sahip olduğu kaynakları tasarruflu ama isabetli biçimde kullanarak, hizmet vermeye geçmişte olduğu gibi yeni performans programı döneminde de devam edecektir.

2023 Yılı Performans Programı'nın hazırlanmasındaki özverili çalışmalarından dolayı tüm ekibimize teşekkür ediyorum.

Enes ÜÇGÖL
Genel Sekreter

GENEL BİLGİLER

A-İl Özel İdaresi Kurumsal Tarihçe

Osmanlı Dönemi'nde modernleşme odaklı Tanzimat reformlarıyla il özel idareleri kurumsal yapılar olarak ortaya çıkmıştır. 1840'da Muhasırlık Meclisleri, 1842'de Memleket Meclisleri ve 1849'da Eyalet Meclisleri ve Sancak Meclisi uygulamaları İl Genel Meclisi'nin ilk nüveleridir. 1864 yılında Tuna Vilayet Nizamnamesi Mithat Paşa Başkanlığında İllerin genel idareleri için il özel idare kurulu ve özel idareleri için il özel kurulu kurma fikrimellendirilmiş olup Osmanlı'da Vilayet Nizamnameleri ile birlikte vilayet uygulamasının aksayan yönlerini iyileştirmek, görev ve yetki dağılımını daha açık ve düzenli hale getirmek amacıyla 1871'de İdare-i Umumiye-i Vilayet Nizamnamesi yürürlüğe girmiştir. Bu nizamname ile illerde Vilayet İdare Meclisi ve Vilayet Umumi Meclisi kurulmuştur.

1876 Kanun-i Esasi, vilayet yönetimini konu almakta ve vilayetlerin yönetimini yetki genişliği ve görevler ayrılığı ilkesine dayandırmaktadır. Ayrıca idare meclisi ve vilayet umumi meclisi uygulamaları anayasal güvenceye kavuşmuş ve illerde genel ve özel idare şeklinde ikili yapının temeli atılmıştır.

1913 yılında yürürlüğe konulan İdare-i Umumiye-i Vilayet Kanunu Muvakkat-ı ile il özel idareleri tüzel kişilik kazanmış ve valilikler güçlendirilmiştir. Bu kanun geçici olarak düzenlenmesine rağmen, yetmiş dört yıl yürürlükte kalmış ve 26 Mayıs 1987 tarihli ve 3360 sayılı Yasa ile 1929 tarihli 'İdare-i Umumiye-i Vilayet Kanunu Muvakkat-ı'nın adı 'İl Özel İdaresi Kanunu' olarak değiştirilmiştir. 3360 sayılı Yasa, her ne kadar il özel idarelerine bir takım yeni hükümler getirmiş, bazı maddelerde değişiklikler yapmışsa da, 1929 tarihli İdare-i Umumiye-i Vilayet Kanunu'nun çoğu hükümlerine dokunmamıştır. 3360 sayılı Yasa ile il özel idarelerine eğitimden sağlığa, bayındırlıktan tarım ve hayvancılığa birçok alanda önemli görevler verilmiştir.

2000'li yıllarda Kamu Yönetimi Temel Kanunu Tasarısı kanunlaşmamasına rağmen sonraki uygulamalar için temel teşkil etmiş, merkezi yönetime ait birçok görev ve yetkilerin il özel idarelerine devredilmesi planlanmıştır. 13/01/2005 tarih ve 5286 sayılı Köy Hizmetleri Genel Müdürlüğü'nün Kaldırılması ve Bazı Kanunlarda Değişiklik Yapılması Hakkında Kanun'un yayınlanması ile tüzel kişiliği sona eren Bingöl Köy Hizmetleri'nin personeli, tüm varlıkları, araç gereç ve taşınırları Bingöl İl Özel İdaresi'ne devredilmiş olup; Özel idarelerin görev ve yetki alanları 04/03/2005 tarih ve 5302 sayılı il özel idaresi kanunu ile yeniden düzenlenmiştir. Ayrıca 06/12/2012 tarih ve 6360 sayılı yasa ile Hisar Beldesi'nin tüzel kişiliği sona ererek personeli, taşınır ve taşınmaz malları Bingöl İl Özel İdaresi'nce devralınmıştır.

B- Yetki, Görev ve Sorumluluklar

T.C. Anayasa'sının 127. Maddesi'nin ilk paragrafında "Mahallî idareler; il, belediye veya köy halkının mahallî müşterek ihtiyaçlarını karşılamak üzere kuruluş esasları kanunla belirtilen ve karar organları, yine kanunda gösterilen, seçmenler tarafından seçilerek oluşturulan kamu tüzel kişileridir" denilmekte ve İl Özel İdareleri de bu kapsam çerçevesinde görevlerini yerine getirmektedirler.

Kurumumuz için görev, yetki ve sorumluluklar, başta 5302 sayılı İl Özel İdaresi Kanunu olmak üzere, birçok Kanun hükmü ile belirlenmiştir.

İl özel idaresi mahallî müşterek nitelikte olmak şartıyla;

Gençlik ve spor, sağlık, tarım, sanayi ve ticaret; Belediye sınırları il sınırı olan büyükşehir belediyeleri hariç ilin çevre düzeni planı, bayındırlık ve iskân, toprağın korunması, erozyonun önlenmesi, kültür, sanat, turizm, sosyal hizmet ve yardımlar, yoksullara mikro kredi verilmesi, çocuk yuvaları ve yetiştirme yurtları; ilk ve orta öğretim kurumlarının arsa temini, binalarının yapım, bakım ve onarımı ile diğer ihtiyaçlarının karşılanmasına ilişkin hizmetleri il sınırları içinde yapmakla belediye sınırları dışında ise imar, yol, su, kanalizasyon, katı atık, çevre, acil yardım ve kurtarma orman köylerinin desteklenmesi, ağaçlandırma, park ve bahçe tesisine ilişkin hizmetleri yapmakla görevli ve yetkilidir.

Merkezi idare tarafından yürütülen görev ve hizmetlere ait yatırımlardan ilgili bakanlıkça uygun görülenler, il özel idareleri eliyle de gerçekleştirilebilir. Bu yatırımlara ait ödenekler, ilgili kuruluş tarafından o il özel idaresi bütçesine aktarılır. İl özel idaresi de bütçe imkânları ölçüsünde kendi bütçesinden harcama yapabilir. Merkezi idare, ayrıca, desteklemek ve geliştirmek istediği hizmetleri

proje bazında gerekli kaynaklarını ilgili il özel idaresine aktarmak suretiyle onlarla işbirliği içinde yürütebilir. Bu kaynak ve ödenekler özel idare bütçesi ile ilişkilendirilmez ve başka amaçla kullanılamaz.

Kamu kurum ve kuruluşlarının 237 sayılı Taşıt Kanunu kapsamındaki araçlarının alımı, işletilmesi, bakım ve onarımı ile bürularının ihtiyaçları; kamu konutlarının yapım, bakım, işletme ve onarımı ile emniyet hizmetlerinin gerektirdiği teçhizat alımıyla ilgili harcamalar il özel idaresi bütçesinden karşılanabilir.

İl çevre düzeni planı; Valinin koordinasyonunda, büyükşehirlerde büyükşehir belediyeleri, diğer illerde il belediyesi ve il özel idaresi ile birlikte yapılır. İl çevre düzeni planı belediye meclisi ile il genel meclisi tarafından onaylanır. Belediye sınırları il sınırı olan Büyükşehir belediyelerinde il çevre düzeni planı ilgili Büyükşehir belediyeleri tarafından yapılır veya yaptırılır ve doğrudan belediye meclisi tarafından onaylanır. Hizmetlerin yerine getirilmesinde öncelik sırası, il özel idaresinin malî durumu, hizmetin ivediliği ve verildiği yerin gelişmişlik düzeyi dikkate alınarak belirlenir.

Hizmetlerin yerine getirilmesinde öncelik sırası, il özel idaresinin mali durumu, hizmetin ivediliği ve verildiği yerin gelişmişlik düzeyi dikkate alınarak belirlenir. İl özel idaresi hizmetleri, vatandaşlara en yakın yerlerde ve en uygun yöntemlerle sunulur. Hizmet sunumunda engelli, yaşlı, düşkün ve dar gelirli durumuna uygun yöntemler uygulanır. Hizmetlerin diğer mahalli idareler ve kamu kuruluşları arasında bütünlük ve uyum içinde yürütülmesine yönelik koordinasyon o ilin valisi tarafından sağlanır.

Yetki ve İmtiyazlar

- Kanunlarla verilen görev ve hizmetleri yerine getirebilmek için her türlü faaliyette bulunmak, gerçek ve tüzel kişilerin faaliyetleri için kanunlarda belirtilen izin ve ruhsatları vermek ve denetlemek.
- Kanunların İl Özel İdaresine verdiği yetki çerçevesinde yönetmelik çıkarmak, emir vermek, yasak koymak ve uygulamak, kanunlarda belirtilen cezaları vermek.
- Hizmetlerin yürütülmesi amacıyla, taşınır ve taşınmaz malları almak, satmak, kiralamak veya kiraya vermek, takas etmek, bunlar üzerinde sınırlı aynî hak tesis etmek.
- Borç almak ve bağış kabul etmek
- Vergi, resim ve harçlar dışında kalan ve miktarı 25 Milyar Türk Lirasına kadar olan dava konusu uyuşmazlıkların anlaşmayla tasfiyesine karar vermek.
- Özel kanunları gereğince il özel idaresine ait vergi, resim ve harçların tarh, tahakkuk ve tahsilini yapmak.
- Belediye sınırları dışındaki gayri sıhhi müesseseler ile umuma açık istirahat ve eğlence yerlerine ruhsat vermek ve denetlemek. (Ancak, sivil hava ulaşımına açık havaalanları bünyesinde yer alan tüm tesislere işyeri açma ve çalışma ruhsatı dâhil her türlü ruhsat, Sivil Havacılık Genel Müdürlüğü tarafından verilir.)
- İl Özel İdaresi, hizmetleri ile ilgili olarak, halkın görüş ve düşüncelerini belirlemek amacıyla kamuoyu yoklaması ve araştırması yapabilir.
- İl Özel İdaresinin mallarına karşı suç işleyenler Devlet malına karşı suç işlemiş sayılır.
- 2886 sayılı Devlet İhale Kanunu'nun 75 inci maddesi hükümleri il özel idaresi taşınmazları hakkında da uygulanır.
- İl Özel İdaresinin proje karşılığı borçlanma yoluyla elde edilen gelirleri, vergi, resim ve harçları, şartlı bağışlar ve kamu hizmetlerinde fiilen kullanılan malları haczedilemez.

Muafiyetler

İl Özel İdaresinin kamu hizmetine ayrılan veya kamunun yararlanmasına açık, gelir getirmeyen taşınmaz malları ile bunların inşaa ve kullanımları katma değer vergisi ile özel tüketim vergisi hariç her türlü vergi, resim, harç, katkı ve katılma paylarından muaftır.

İl Genel Meclisinin Görevleri

İl Genel Meclisi, İl Özel İdaresinin karar organıdır ve ilgili kanunda gösterilen esas ve usullere göre ildeki seçmenler tarafından seçilmiş üyelerden oluşur.

- Stratejik plân ile yatırım ve çalışma programlarını, il özel idaresi faaliyetlerini ve personelinin performans ölçütlerini görüşmek ve karara bağlamak.
- Bütçe ve kesin hesabı kabul etmek, bütçede kurumsal kodlama yapılan birimler ile fonksiyonel sınıflandırmanın birinci düzeyleri arasında aktarma yapmak.
- Belediye sınırları il sınırı olan Büyükşehir Belediyeleri hariç İl çevre düzeni plânı ile belediye sınırları dışındaki alanların imar plânlarını görüşmek ve karara bağlamak.
- Borçlanmaya karar vermek.
- Bütçe içi işletmeler ile Türk Ticaret Kanunu'na tâbi ortaklıklar kurulmasına veya bu ortaklıklardan ayrılmaya, sermaye artışına ve gayrimenkul yatırım ortaklığı kurulmasına karar vermek.
- Taşınmaz mal alımına, satımına, trampa edilmesine, tahsisine, tahsis şeklinin değiştirilmesine veya tahsisli bir taşınmazın akar haline getirilmesine izin; üç yıldan fazla kiralanmasına ve süresi yirmi beş yılı geçmemek kaydıyla bunlar üzerinde sınırlı aynî hak tesisine karar vermek.
- Şartlı bağışları kabul etmek
- İl Özel İdaresi adına imtiyaz verilmesine ve il özel idaresi yatırımlarının yap-işlet veya yap-işlet-devret modeli ile yapılmasına, il özel idaresine ait şirket, işletme ve iştiraklerin özelleştirilmesine karar vermek.
- Encümen üyeleri ile ihtisas komisyonları üyelerini seçmek.
- İl Özel İdaresi tarafından çıkarılacak yönetmelikleri kabul etmek.
- Norm kadro çerçevesinde İl Özel İdaresinin ve bağlı kuruluşlarının kadrolarının ihdas, iptal ve değiştirilmesine karar vermek.
- Yurt içindeki ve yurt dışındaki mahallî idareler ve mahallî idare birlikleriyle karşılıklı iş birliği yapılmasına karar vermek.
- Diğer mahallî idarelerle birlik kurulmasına, kurulmuş birliklere katılmaya veya ayrılmaya karar vermek.
- İl Özel İdaresine kanunlarla verilen görev ve hizmetler dışında kalan ve ilgililerin isteğine bağlı hizmetler için uygulanacak ücret tarifesini belirlemek.

İl Encümeninin Görevleri

İl encümeni valinin başkanlığında, genel sekreter ile il genel meclisinin her yıl kendi üyeleri arasından seçeceği üç üye ve valinin her yıl birim amirleri arasından seçeceği iki üyeden oluşur.

- Stratejik plân ve yıllık çalışma programı ile bütçe ve kesin hesabı inceleyip İl Genel Meclisine görüş bildirmek
- Yıllık çalışma programına alınan işlerle ilgili kamulaştırma kararlarını almak ve uygulamak.
- Öngörülmeyen giderler ödeneğinin harcama yerlerini belirlemek.
- Bütçede fonksiyonel sınıflandırmanın ikinci düzeyleri arasında aktarma yapmak.
- Kanunlarda öngörülen cezaları vermek
- Vergi, resim ve harçlar dışında kalan ve miktarı beş milyar Türk Lirasına kadar olan ihtilafların sulhen halline karar vermek.
- Taşınmaz mal satımına, trampa edilmesine ve tahsisine ilişkin kararları uygulamak, süresi üç yılı geçmemek üzere kiralanmasına karar vermek.
- Belediye sınırları dışındaki umuma açık yerlerin açılış ve kapanış saatlerini belirlemek
- Vali tarafından havale edilen konularda görüş bildirmek.
- Kanunlarla verilen diğer görevleri yapmak.

Valinin Görevleri

Vali, il özel idaresinin başı ve tüzel kişiliğinin temsilcisidir.

- İl Özel İdaresi teşkilâtının en üst amiri olarak il özel idaresi teşkilâtını sevk ve idare etmek, İl Özel İdaresinin hak ve menfaatlerini korumak.
- İl Özel İdaresini stratejik plâna uygun olarak yönetmek, il özel idaresinin kurumsal stratejilerini oluşturmak, bu stratejilere uygun olarak bütçeyi, İl Özel İdaresi faaliyetlerinin ve personelinin performans ölçütlerini hazırlamak ve uygulamak, izlemek ve değerlendirmek, bunlarla ilgili raporları meclise sunmak.
- İl Özel İdaresini devlet dairelerinde ve törenlerde, davacı veya davalı olarak da yargı yerlerinde temsil etmek veya vekil tayin etmek.
- İl encümenine başkanlık etmek.
- İl Özel İdaresinin taşınır ve taşınmaz mallarını idare etmek.
- İl Özel İdaresinin gelir ve alacaklarını takip ve tahsil etmek.

- Yetkili organların kararını almak şartıyla sözleşme yapmak.
- İl Genel Meclisi ve Encümen kararlarını uygulamak.
- Bütçeyi uygulamak, bütçede meclis ve encümenin yetkisi dışında kalan aktarmalarını yapmak
- İl Özel İdaresi personelini atamak.
- İl Özel İdaresi, bağlı kuruluşlarını ve işletmelerini denetlemek.
- Şartsız bağışları kabul etmek
- İl halkının huzur, esenlik, sağlık ve mutluluğu için gereken önlemleri almak.
- Bütçede yoksul ve muhtaçlar için ayrılan ödeneği kullanmak.
- Kanunlarla İl Özel İdaresine verilen ve il genel meclisi veya il encümeni kararını gerektirmeyen görevleri yapmak ve yetkileri kullanmak.

Diğer Kanunlar, Tüzükler Ve Yönetmelikler

- 5302 sayılı İl Özel İdaresi Kanunu
- 5216 sayılı Büyükşehir Belediye Kanunu
- 6360 sayılı On Üç İlde Büyükşehir ve Yirmi Altı İlçe Kurulması İle Bazı Kanun ve Kanun Hükmünde Kararnamelerde Değişiklik Yapılmasına Dair Kanun
- 5403 sayılı Toprak Koruma ve Arazi Kullanım Kanunu
- 2918 sayılı Karayolları Trafik Kanunu
- 2872 sayılı Çevre Kanunu
- 3213 sayılı Maden Kanunu(5177 sayılı kanunla değişik)
- 5686 sayılı Jeotermal Kaynaklar ve Doğal Mineralli Sular Kanunu
- 167 Yer Altı Suları Hakkında Kanun
- 1380 sayılı Su Ürünleri Kanunu
- 4734 sayılı Kamu İhale Kanunu
- 5366 sayılı Yıpranan Tarihi ve Kültürel Taşınmaz Varlıklarının Yenilenerek Korunması ve Yaşatılarak Kullanılması Hakkında Kanun.
- 2886 sayılı Devlet İhale Kanunu
- 4735 sayılı Kamu İhale Sözleşmeleri Kanunu
- 3194 sayılı İmar Kanunu
- 2863 sayılı Kültür ve Tabiat Varlıklarını Koruma Kanunu
- 2946 sayılı Kamu Konutları Kanunu
- 2942 sayılı Kamulaştırma Kanunu
- 5543 sayılı İskân Kanunu
- 657 sayılı Devlet Memurlar Kanunu
- 4857 sayılı İş Kanunu
- 5018 sayılı Kamu Mali Yönetimi ve Kontrol Kanunu
- 5442 sayılı İl İdaresi Kanunu
- 5355 sayılı Mahalli İdare Birlikleri Kanunu
- 2559 sayılı Polis Vazife ve Selahiyet Kanunu (İlgili maddeler)
- 4483 sayılı Memurlar ve Diğer Kamu Görevlilerinin Yargılanması Hakkında Kanun
- 5233 sayılı Terör ve Terörle Mücadeleden Doğan Zararların Karşılanması Hakkında Kanun
- 5490 sayılı Nüfus Hizmetleri Kanunu (İlgili Hükümler)
- 6183 sayılı Amme Alacaklarının Tahsil Usulü Hakkında Kanun
- 7126 sayılı Sivil Savunma Yasası
- 5117 sayılı Köy Okulları ve Enstitüleri Teşkilat Kanunu
- 5179 sayılı Gıdaların Tüketimi ve Denetlenmesine Dair Kanun
- 4916 sayılı Çeşitli Kanunlarda ve Maliye Bakanlığı'nın Teşkilat ve Görevleri Hakkında Kanun Hükmünde Kararnamede Değişiklik Yapılması Hakkında Kanun
- 5225 sayılı Kültür Yatırımları ve Girişimleri Teşvik Kanunu
- 4631 sayılı Hayvan Islah Kanunu
- 5393 sayılı Belediye Kanunu
- 5648 sayılı Tarım ve Kırsal Kalkınmayı Destekleme Kurumu Kuruluş ve Görevleri Hakkında Kanun
- İl Genel Meclisi Çalışma Usul ve Esasları Hakkında Yönetmelik
- İl Özel İdareleri, Belediyeler ve İl Özel İdareleri ve Belediyelerin Kurdukları Birlik, Müessese ve İşletmeler İle Bunlara Bağlı Döner Sermayeli Kuruluşlardaki Memurların Görevde Yükselme ve Unvan Değişikliği Esaslarına Dair

Yönetmelik

- İl Özel İdaresi ve Belediye Hizmetlerine Gönüllü Katılım Yönetmeliği
- İşyeri Açma ve Çalıştırma Ruhsatlarına İlişkin Yönetmelik
- Kamu İdarelerine Ait Taşınmazların Kaydına İlişkin Yönetmelik
- Kamu İdarelerine Ait Taşınmazların Tahsis ve Devri Hakkında Yönetmelik
- Koruma Amaçlı İmar Planları ve Çevre Düzenleme Projelerinin Hazırlanması, Gösterimi, Uygulaması, Denetimi

ve Müelliflerine İlişkin Usul ve Esaslara Ait Yönetmelik

- Mahalli İdarelere İlk Defa Atanacaklara Dair Sınav Yönetmeliği
- Taşınır Mal Yönetmeliği
- Taşınmaz Kültür Varlıklarının Korunmasına Ait Katkı Paylarına Dair Yönetmelik
- Terör ve Terörle Mücadeleden Doğan Zararların Karşılama Hakkında Yönetmelik
- Yapılarda Özürlülerin Kullanımına Yönelik Proje Tadili Komisyonları Teşkilî, Çalışma Usul ve Esasları

Hakkında Yönetmelik

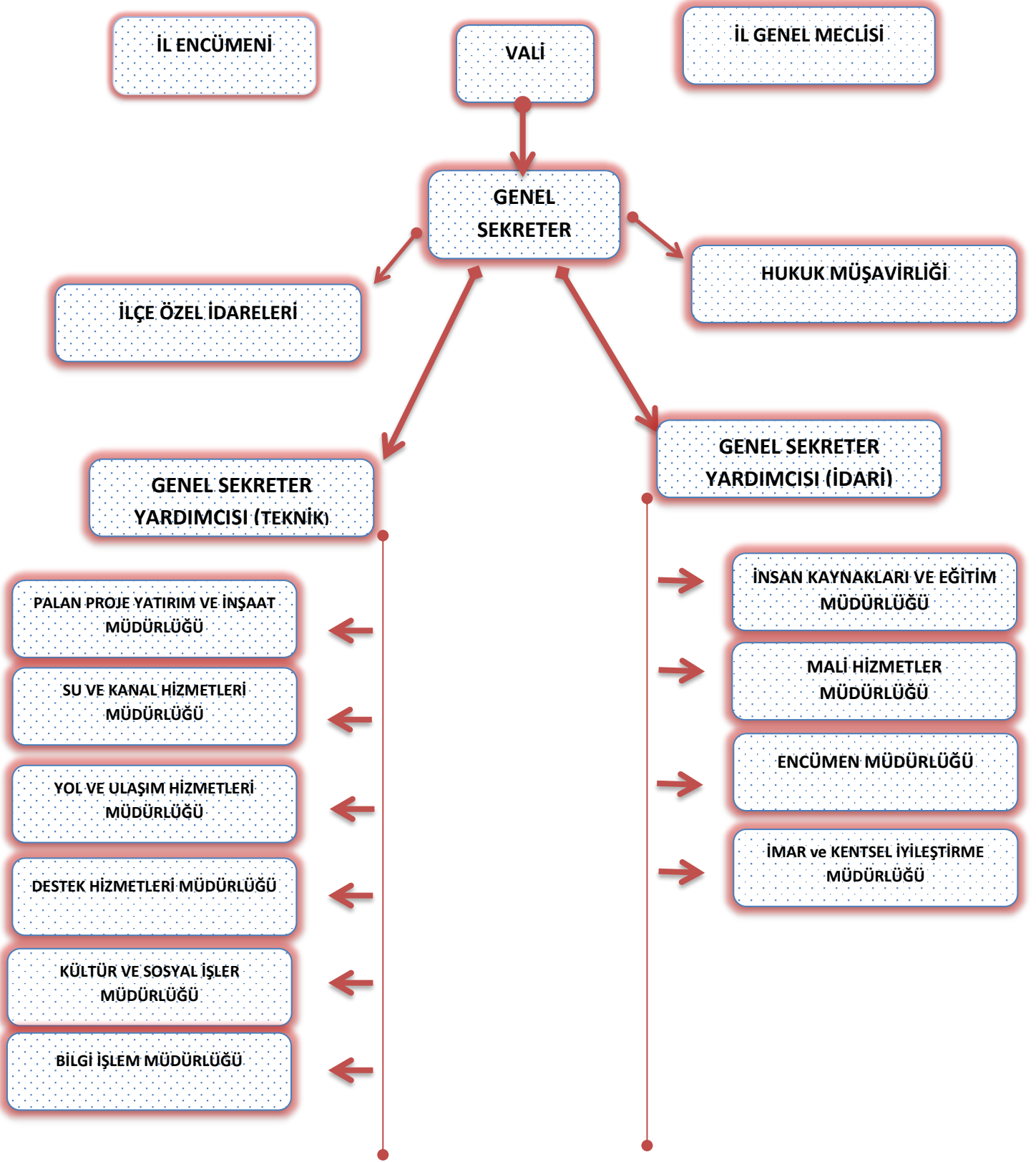
- Kamu İdarelerince Hazırlanacak Faaliyet Raporları Hakkında Yönetmelik
- Kamu İdarelerinde Stratejik Planlamaya İlişkin Usul ve Esaslar Hakkında Yönetmelik
- Strateji Geliştirme Birimlerinin Çalışma Usul ve Esasları Hakkında Yönetmelik
- Kamu İdarelerince Hazırlanacak Performans Programları Hakkında Yönetmelik
- Adres ve Numaralamaya İlişkin Yönetmelik
- Dernek, Vakıf ve Birliklere Yardım Yapılması Hakkında Yönetmelik
- İl Özel İdareleri Norm Kadro İlke ve Standartlarına Dair Yönetmelik

BİÖİ Stratejik Konularına İlişkin Oluşturulan Çalışma Grupları

No	Temel Stratejik Konular	Alt Başlıklar	Sorumlu Kuruluşlar
1	KIRSAL KALKINMA VE KIRSAL ALTYAPI	1.1 Kırsal Kalkınma	Köye Yönelik Hizmetler Müdürlüğü, İl Gıda Tarım ve Hayvancılık Müdürlüğü, Çevre ve Şehircilik Müdürlüğü.
		1.2 Tarımsal Teşkilatlanmanın Güçlendirilmesi	İl Gıda Tarım ve Hayvancılık Müdürlüğü, Köye Yönelik Hizmetler Şube Müdürlüğü,
		1.3 Tarımsal Envanter	İl Gıda Tarım ve Hayvancılık Müdürlüğü, Köye Yönelik Hizmetler Şube Müdürlüğü
		1.4 Sulama ve İçme Suyu	İl Gıda Tarım ve Hayvancılık Müdürlüğü, Köye Yönelik Hizmetler Şube Müdürlüğü
		1.5 Fiziki Altyapı	Köye Yönelik Hizmetler Şube Müdürlüğü, Çevre ve Şehircilik Müdürlüğü. İl Gıda Tarım ve Hayvancılık Müdürlüğü, Sağlık İl Müdürlüğü, Milli Eğitim İl Müdürlüğü
2	SOSYAL REFAHIN ARTIRILMASI	2.1 Kültürel Yaşamın Zenginleştirilmesi	Milli Eğitim İl Müdürlüğü, Kültür ve Turizm İl Müdürlüğü
		2.2 Mikro Yatırımlar	İl Gıda Tarım ve Hayvancılık Müdürlüğü, Köye Yönelik Hizmetler Şube Müdürlüğü, Kültür ve Turizm İl Müdürlüğü, Çevre ve Şehircilik Müdürlüğü. İl Özel İdaresi, Aile ve Sosyal Politikalar İl Müdürlüğü
		2.3 Halk Eğitimi ve Halkın Biliçlendirilmesi	Çevre ve Şehircilik Müdürlüğü, Sağlık İl Müdürlüğü, Milli Eğitim İl Müdürlüğü, İl Gıda Tarım ve Hayvancılık Müdürlüğü, Köye Yönelik Hizmetler Şube Müdürlüğü
		2.4 Sosyal Hizmetler ve Yardımlar	Aile ve Sosyal Politikalar İl Müdürlüğü, İl Planlama Müdürlüğü
		2.5 Hayırseverler	İl Genel Meclisi, İl Encümeni, Milli Eğitim İl Müdürlüğü
		2.6 Eğitim ve Sağlıkta Kalitenin Artırılması	Milli Eğitim İl Müdürlüğü, Sağlık İl Müdürlüğü
3	TURİZMİN GELİŞTİRİLMESİ VE JEOTERMAL KAYNAKLARIN DEĞERLENDİRİLMESİ	3.1 Güneşin Doğuşu, Yüzenada ve Ören Yerleri	Kültür ve Turizm İl Müdürlüğü
		3.2 Turizmin Geliştirilmesi ve Çeşitlendirilmesi	Kültür ve Turizm İl Müdürlüğü,
		3.3 Jeotermal Kaynak	Çevre ve Şehircilik Müdürlüğü. İl Gıda Tarım ve Hayvancılık Müdürlüğü
4	ÇEVRESEL VE MEKANSAL GELİŞME	4.1 Su Kirliliği ve Katı Atık	Köye Yönelik Hizmetler Şube Müdürlüğü, Çevre ve Şehircilik Müdürlüğü. İl Gıda Tarım ve Hayvancılık Müdürlüğü
		4.2 Çevresel ve Mekansal Gelişme	Çevre ve Şehircilik Müdürlüğü. İl Gıda Tarım ve Hayvancılık Müdürlüğü, Köye Yönelik Hizmetler Şube Müdürlüğü
		4.3 Doğal Afetler	Çevre ve Şehircilik Müdürlüğü.
		4.4 Fiziki Planlama	Çevre ve Şehircilik Müdürlüğü. İl Gıda Tarım ve Hayvancılık Müdürlüğü, Köye Yönelik Hizmetler Şube Müdürlüğü
5	KURUMSAL YENİDEN YAPILANMA VE KURUMSAL YAPININ GELİŞTİRİLMESİ	5.1 Çalışanların Özlük Haklarının Güçlendirilmesi	İnsan Kaynakları ve Eğitim Müdürlüğü
		5.2 Kurumlararası İşbirliğinin Güçlendirilmesi	İl Özel İdaresi, İl Planlama Müdürlüğü, B.Ü. B.M.Y.O
		5.3 Kurumsal ve Yönetimsel Gelişme	İl Planlama Müdürlüğü, B.Ü. B.M.Y.O, İl Özel İdaresi
		5.4 Yerel Bilgi Bankası	İl Planlama Müdürlüğü, B.Ü. B.M.Y.O

C- Teşkilat Yapısı ve İnsan Kaynakları

Teşkilat Şeması



Kurumumuz teşkilat yapısı, 5302 sayılı İl Özel İdaresi Kanunu'nun 36. maddesine göre kurulmaktadır. Söz konusu Kanun maddeleri incelendiğinde, aşağıdaki hususlar il özel idaresi teşkilatları açısından oldukça önemli hükümler olarak karşımıza çıkmaktadır.

➤ Norm kadro ilke ve standartları İçişleri Bakanlığı ve Devlet Personel Başkanlığı tarafından müştereken belirlenir. Bu ilke ve standartlar çerçevesinde norm kadro çalışmasını il özel idaresi yapar veya yaptırır.

➤ İl Özel İdaresi personeli, vali tarafından atanır ve ilk toplantıda il genel meclisinin bilgisine sunulur.

➤ İl Özel İdarelerinde sözleşmeli personel ile kısmi zamanlı sözleşmeli personel çalıştırılması hususunda Belediye Kanununun 49 uncu maddesi hükümleri uygulanır.

➤ Genel sekreter, valinin teklifi ve İçişleri Bakanının onayı ile atanır ve aynı usulle görevden alınır.

➤ Büyükşehir belediyesi bulunan illerde genel sekreter kadrosuna atananlar, genel idare hizmetleri sınıfına dahil bakanlık genel müdürleri, genel sekreter yardımcısı kadrosuna atananlar bakanlık bağımsız daire başkanları, 1.hukuk müşaviri ve daire başkan kadrosuna atananlar ise bakanlık daire başkanları için ilgili mevzuatında öngörülen ek gösterge, makam, görev ve temsil tazminatları ile 657 sayılı Devlet Memurları Kanununun 152. maddesi uyarınca ödenen zam ve tazminatlardan aynen yararlanırlar; diğer illerde ise genel sekreter kadrosuna atananlar genel idare hizmetleri sınıfına dahil bakanlık bağımsız daire başkanları, genel sekreter yardımcısı kadrosuna atananlar ise genel idare hizmetleri sınıfına dahil bakanlık daire başkanları için ilgili mevzuatında öngörülen ek gösterge, makam, görev ve temsil tazminatları ile 657 sayılı Devlet Memurları Kanununun 152 inci maddesi uyarınca ödenen zam ve tazminatlardan aynı usul ve esaslar dahilinde yararlanırlar.

➤ Genel sekreter olarak atananların bu görevde geçen süreleri mesleki kıdemlerinde geçmiş sayılır.

➤ İl Özel İdaresinde görev yapmakta iken genel sekreterliğe atananlar görevlerinin sona ermesinden itibaren İl Özel İdaresinde bulunan uzman kadrosuna atanırlar. Diğer kurumlarda görev yapmakta iken genel sekreterliğe atananlar ise görevlerinin sona ermesinden itibaren, en son görev yaptıkları kurumdaki kadrolarına veya eşdeğer bir kadroya bir ay içinde atanırlar. Ayrıldıkları kadronun dolu olması ve eşdeğer kadronun bulunmaması halinde genel sekreterlikten önceki hizmet sınıfında durumlarına uygun bir göreve, bunun da mümkün olmaması halinde il özel idaresinde bulunan uzman kadrosuna atanırlar. Uzman olarak atananlar, doğrudan genel sekretere bağlı olarak çalışırlar.

➤ Kamu kurum ve kuruluşlarında istihdam edilmekte olan memurlar, valinin talebi, kendilerinin isteği ve kurumlarının muvafakatiyle il özel idarelerinin birim müdürü ve üstü yönetici kadrolarında görevlendirilebilirler. Bu şekilde görevlendirmelerde 657 sayılı Devlet Memurları Kanununun 68 inci maddesinin (B) bendinde öngörülen şartlar dikkate alınır. İl

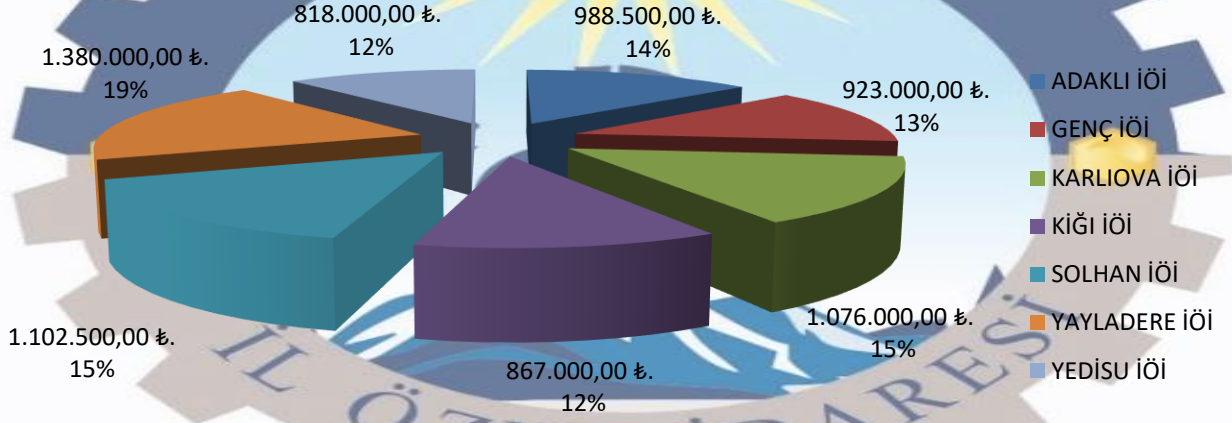
özel idarelerinde bu şekilde istihdam edilen kamu kurum ve kuruluşları personeli kurumlarından izinli sayılırlar. Bu personelin görevlendirildikleri süre zarfındaki, görevlendirildikleri kadroya ait her türlü malî hakları ile kurumları tarafından karşılanması gereken sosyal güvenlik ve benzeri diğer hakları il özel idaresi tarafından ödenir. İzinli oldukları müddet, terfi ve emekliliklerinde hesaba katılır ve terfi haklarını kazananlar başkaca bir işleme lüzum kalmaksızın terfi ettirilirlar. Bu şekilde görevlendirilenler, görevlendirme süresinin sona ermesinden itibaren on beş gün içerisinde yazılı olarak eski kurumlarına başvurmaları halinde en geç bir ay içerisinde kadrolarında göreve başlatılırlar, kadroları kaldırılmış veya kadrolarına zorunlu sebeplerle atama yapılmış ise durumlarına uygun bir kadroya atanırlar.

➤ Genel sekreter olarak atanan mülki idare amirlerinin bu görevde geçen süreleri meslekî kıdemlerinde geçmiş sayılır. Bu şekilde atananlar genel sekreterlik görevinin sona ermesinden itibaren bir ay içerisinde İçişleri Bakanlığı tarafından meslekî kıdemlerine

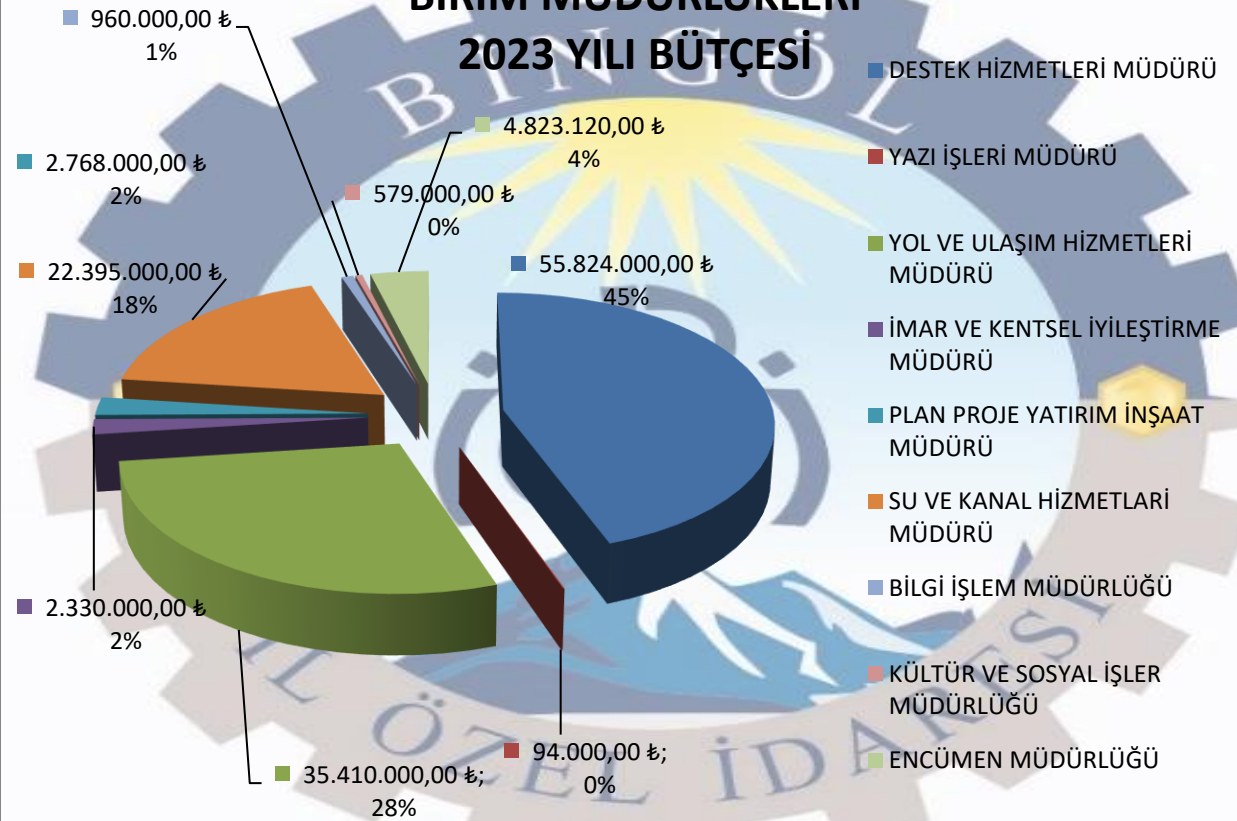
uygun görevlere atanırlar.

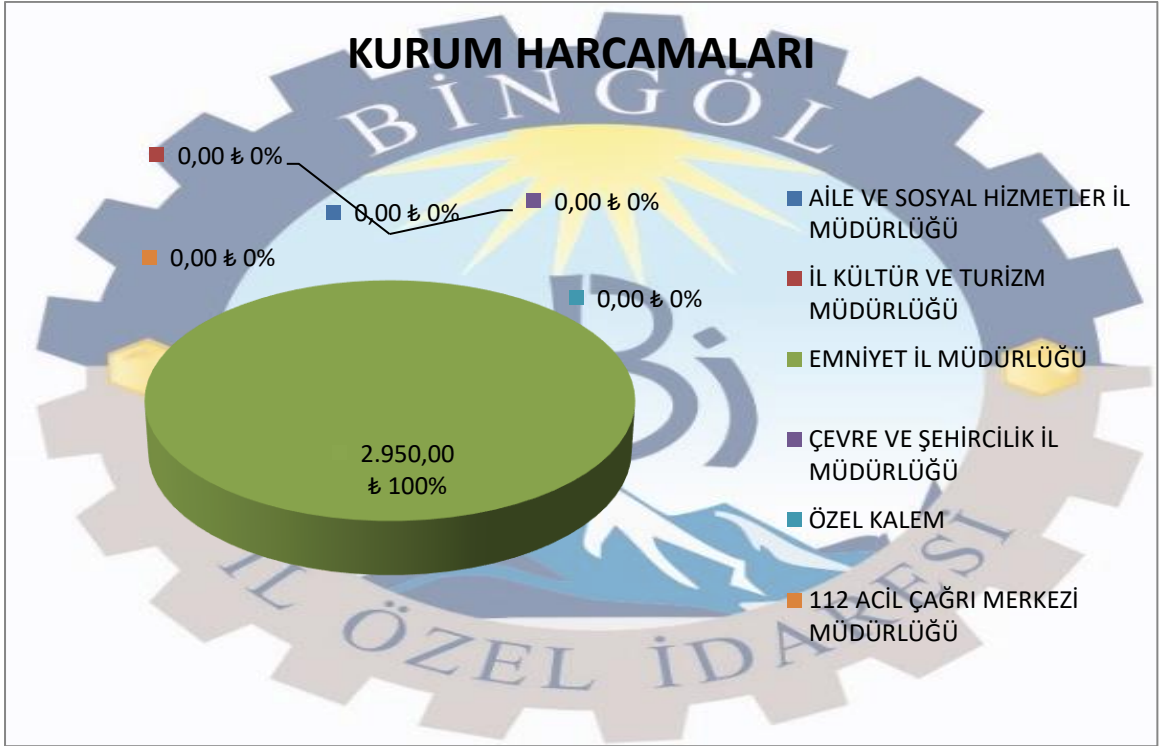
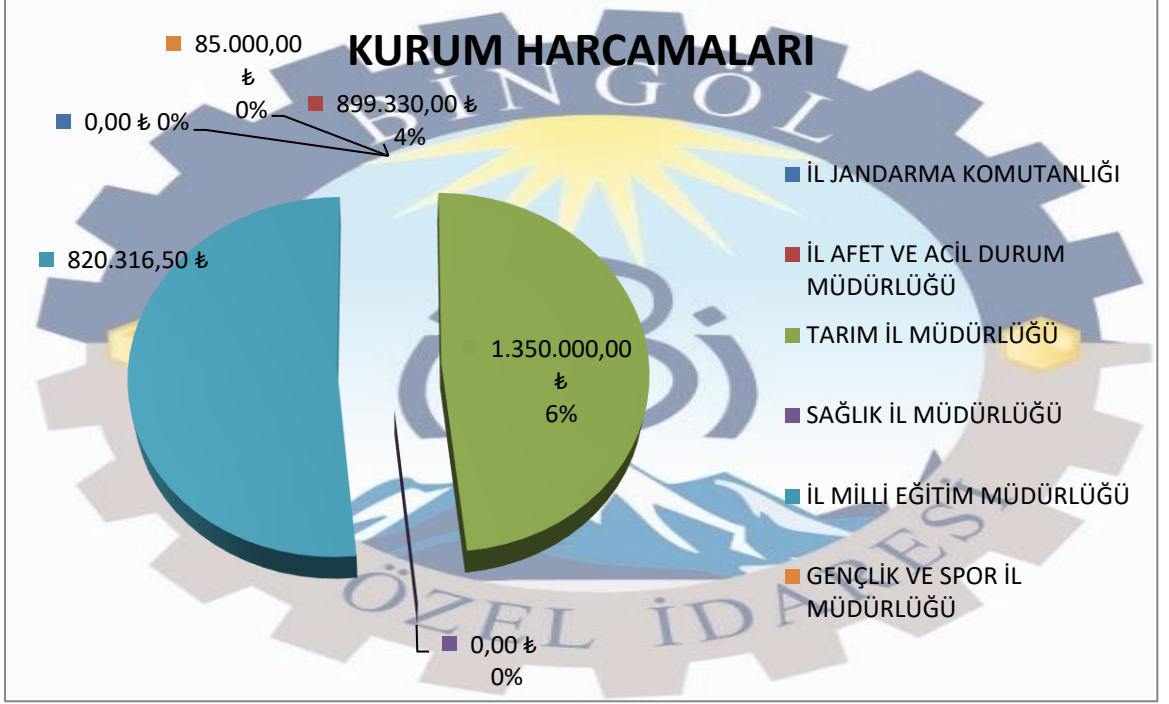
➤ Sözleşmeli ve işçi statüsünde çalışanlar hariç olmak üzere il özel idaresi memurlarına, başarı durumlarına göre toplam memur sayısının %10'unu ve Devlet memurlarına uygulanan aylık katsayısının 20000 gösterge rakamı ile çarpımı sonucu bulunacak miktarı geçmemek üzere, çalıştıkları sürelerle (hastalık ve yıllık izinleri dahil) orantılı olarak, encümen kararı ile yılda en fazla iki kez ikramiye ödenebilir. Büyükşehir belediyelerinin olduğu yerlerde bu rakam 30000 olarak uygulanır.

İLÇE ÖZEL İDARE 2023 YILI BÜTÇESİ



BİRİM MÜDÜRLÜKLERİ 2023 YILI BÜTÇESİ

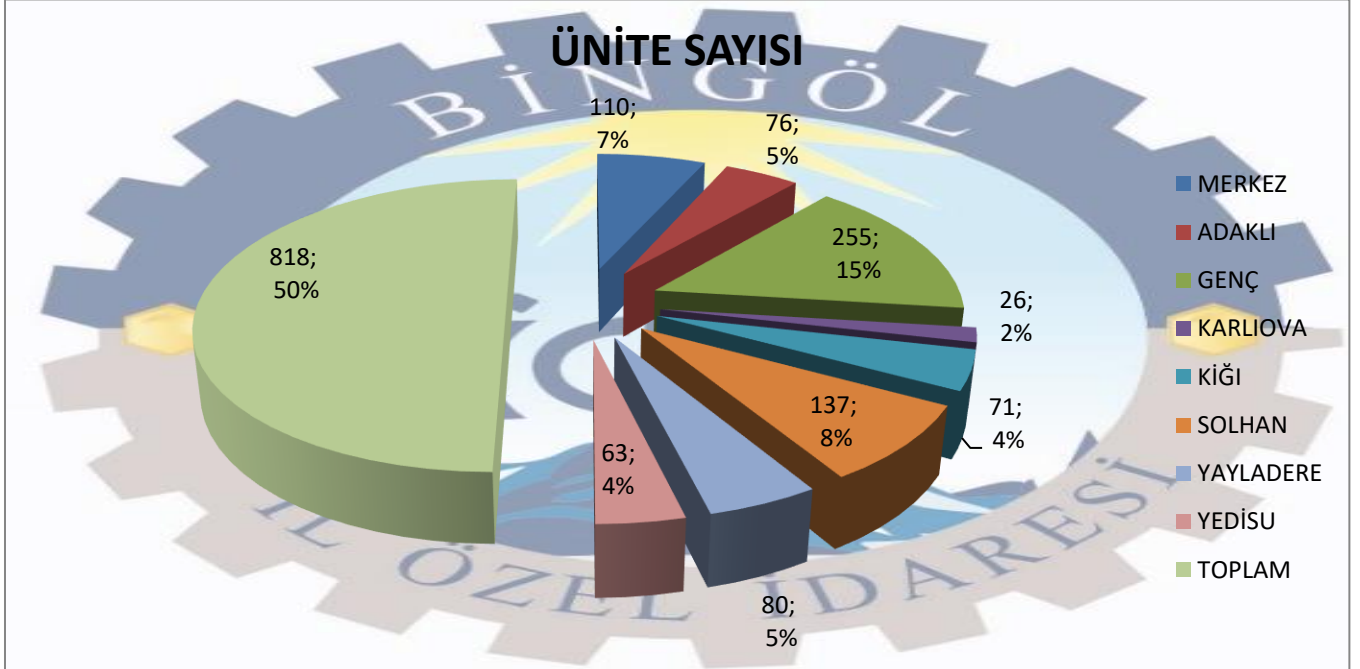
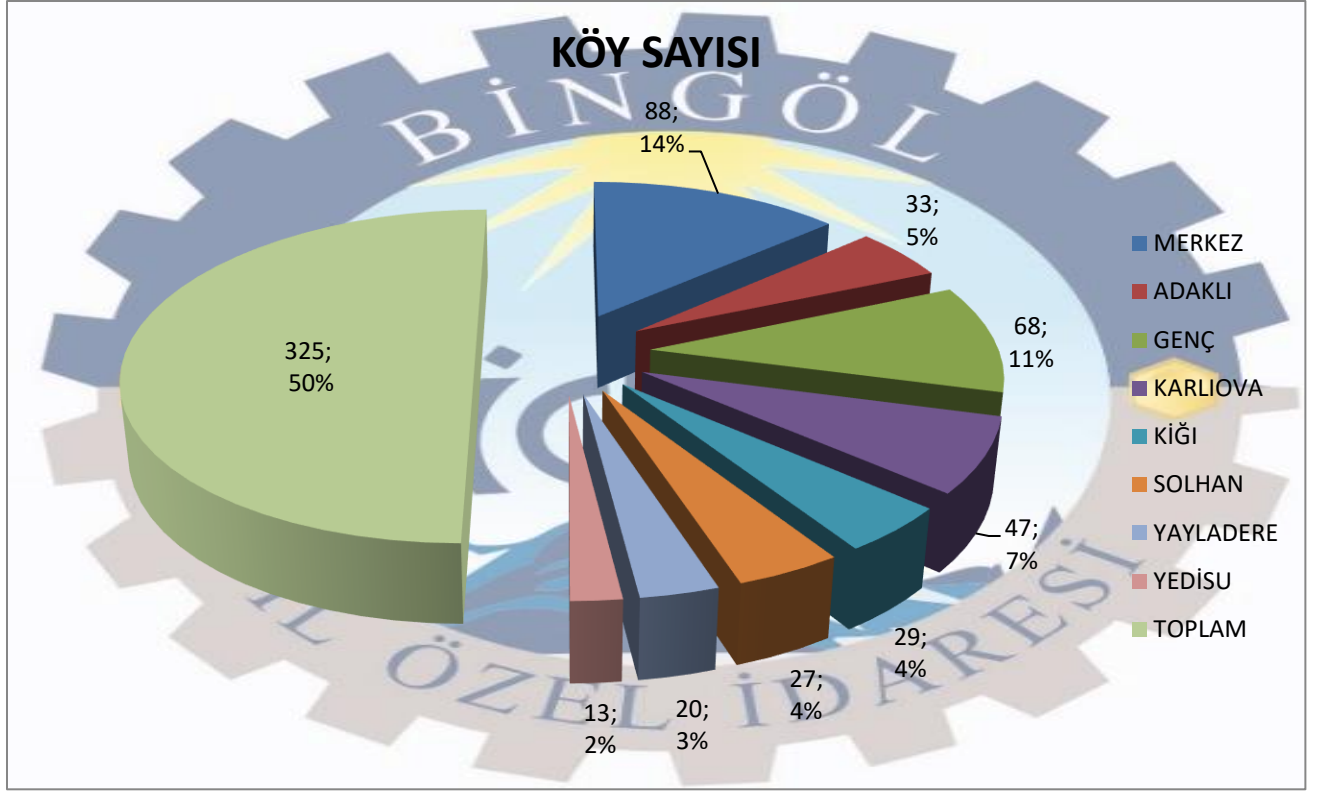




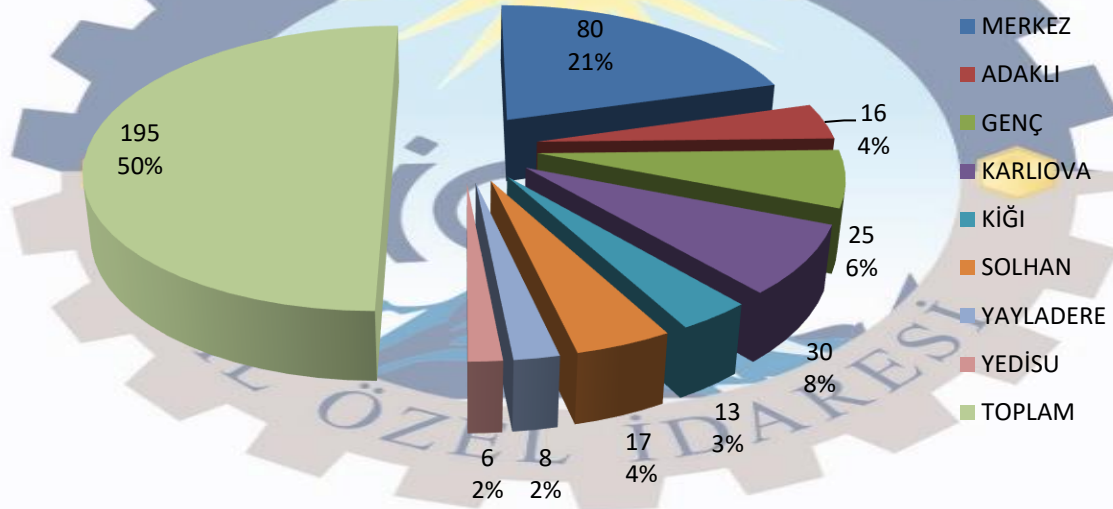
2022 YILI İL ÖZEL İDARESİ GERÇEKLEŞEN BÜTÇE GELİRLERİ TABLOSU	
01-VERGİ GELİRLERİ	631.527,32 TL
03-TEŞEBBÜS VE MÜLKİYET GELİRLERİ	8.053.240,48 TL
04-ALINAN BAĞIŞ VE YARDIMLAR	284.536.655,30 TL
05-DİĞER GELİRLER	199.792.955,22TL
GELİRLERİN TOPLAMI	493.014.378,32 TL

2022 YILI İL ÖZEL İDARESİ GERÇEKLEŞEN BÜTÇE GİDERLERİ TABLOSU	
1-Personel Giderleri	27.045.140,16 TL
2-Sosyal Güvenlik Kurumlarına Devlet Primi Giderleri	3.565.726,21 -TL
3-Mal ve Hizmet Alım Giderleri	167.374.628,45-TL
4-Faiz Giderleri	629.464,32-TL
5- Cari Transferler	4.166.156,62-TL
6- Sermaye Giderler	58.332.204,93-TL
7- Sermaye Transferler	35.920.343,38-TL
TOPLAM GİDER	297.209.977,27-TL

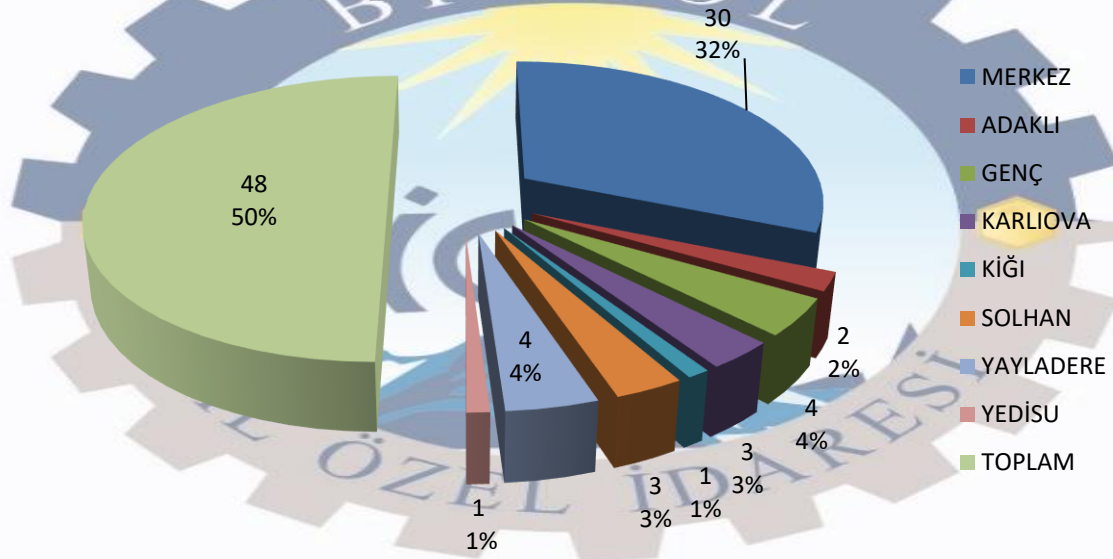
2023 YILI KURUMSAL KODLAMAYA GÖRE 2023 YILI İLK BEŞ AYLIK (01.01.-31.05.2023) GİDER GERÇEKLEŞMESİ			
KURUMSAL KOD	BİRİMİ	BÜTÇESİ	HARCAMA
44.12.00.62.01	BİNGÖL-ADAKLI İlçe Özel İdaresi	988.500,00	205.909,99
44.12.00.62.02	BİNGÖL-GENÇ İlçe Özel İdaresi	923.000,00	233.140,59
44.12.00.62.03	BİNGÖL-KARLIOVA İlçe Özel İdaresi	1.076.000,00	460.654,57
44.12.00.62.04	BİNGÖL-KIĞI İlçe Özel İdaresi	867.000,00	504.112,17
44.12.00.62.06	BİNGÖL-SOLHAN İlçe Özel İdaresi	1.102.500,00	408.084,80
44.12.00.62.07	BİNGÖL-YAYLADERE İlçe Özel İdaresi	1.380.000,00	671.982,08
44.12.00.62.08	BİNGÖL-YEDİSU İlçe Özel İdaresi	818.000,00	342.063,53
44.12.01.01.00	İL JANDARMA KOMUTANLIĞI	1.000,00	0,00
44.12.01.07.00	İL AFET VE ACİL DURUM MÜDÜRLÜĞÜ	899.330,00	0,00
44.12.01.09.00	TARIM İL MÜDÜRLÜĞÜ	1.350.000,00	768.321,60
44.12.01.10.00	SAĞLIK İL MÜDÜRLÜĞÜ	1.000,00	0,00
44.12.01.11.00	İL MİLLİ EĞİTİM MÜDÜRLÜĞÜ	21.924.562,00	820.316,50
44.12.01.12.00	GENÇLİK VE SPOR İL MÜDÜRLÜĞÜ	85.000,00	0,00
44.12.01.13.00	AİLE VE SOSYAL HİZMETLER İL MÜDÜRLÜĞÜ	1.000,00	0,00
44.12.01.14.00	İL KÜLTÜR VE TURİZM MÜDÜRLÜĞÜ	50.000,00	0,00
44.12.01.15.00	EMNİYET İL MÜDÜRLÜĞÜ	1.000,00	2.950,00
44.12.01.16.00	ÇEVRE VE ŞEHİRCİLİK İL MÜDÜRLÜĞÜ	1.000,00	0,00
44.12.00.02.00	ÖZEL KALEM	1.000,00	0,00
44.12.01.17.00	112 ACİL ÇAĞRI MERKEZİ MÜDÜRLÜĞÜ	1.000,00	0,00
44.12.01.30.01	MALİ HİZMETLER MÜDÜRLÜĞÜ	48.493.488,00	9.345.463,13
44.12.01.30.02	İNSAN KAYNAKLARI VE EĞİTİM MÜDÜRLÜĞÜ	84.852.500,00	37.743.689,27
44.12.01.30.03	DESTEK HİZMETLERİ MÜDÜRLÜĞÜ	55.824.000,00	27.194.426,09
44.12.01.30.04	YAZI İŞLERİ MÜDÜRLÜĞÜ	94.000,00	300,00
44.12.01.30.06	YOL VE ULAŞIM HİZMETLERİ MÜDÜRLÜĞÜ	35.410.000,00	6.684.449,78
44.12.01.30.07	İMAR VE KENTSEL İYİLEŞTİRME MÜDÜRLÜĞÜ	2.330.000,00	0,00
44.12.01.30.08	PLAN PROJE YATIRIM İNŞAAT MÜDÜRLÜĞÜ	2.768.000,00	340.613,56
44.12.01.30.09	SU VE KANAL HİZMETLERİ MÜDÜRLÜĞÜ	22.395.000,00	2.060.735,48
44.12.31.00.00	BİLGİ İŞLEM MÜDÜRLÜĞÜ	960.000,00	0,00
44.12.32.00.00	KÜLTÜR VE SOSYAL İŞLER MÜDÜRLÜĞÜ	579.000,00	0,00
44.12.34.00.00	ENCÜMEN MÜDÜRLÜĞÜ	4.823.120,00	2.251.573,07
TOPLAM		290.000.000,00	90.038.786,21



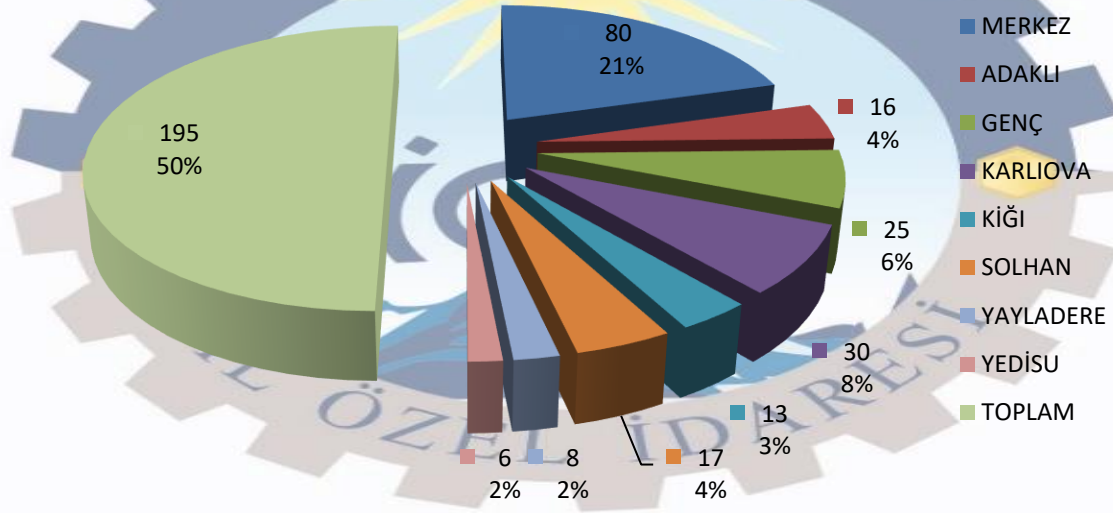
FOSEPTİK ÇUKURU OLAN KÖY SAYISI



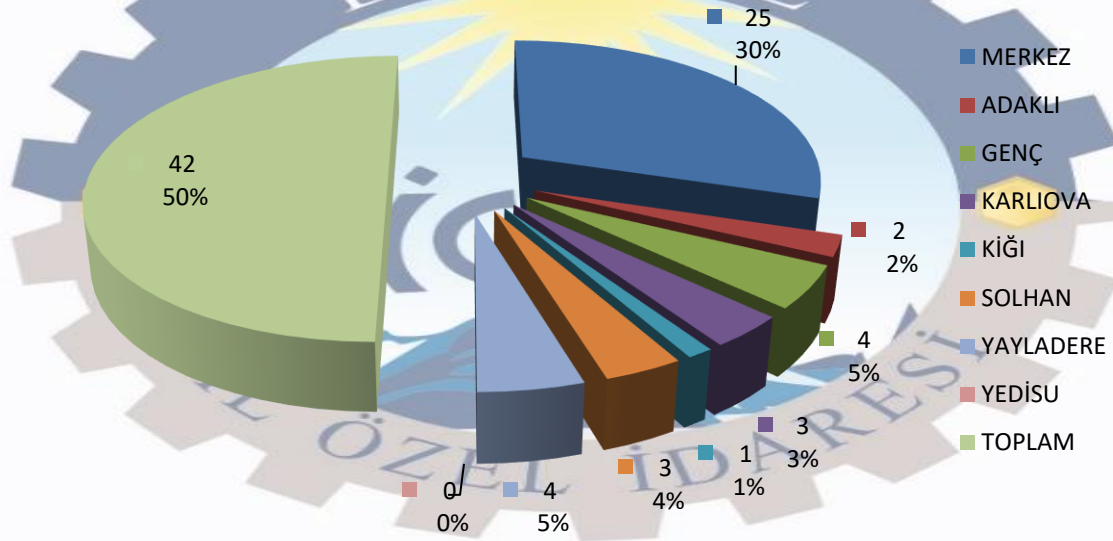
FOSEPTİK ÇUKURU OLAN ÜNİTE SAYISI



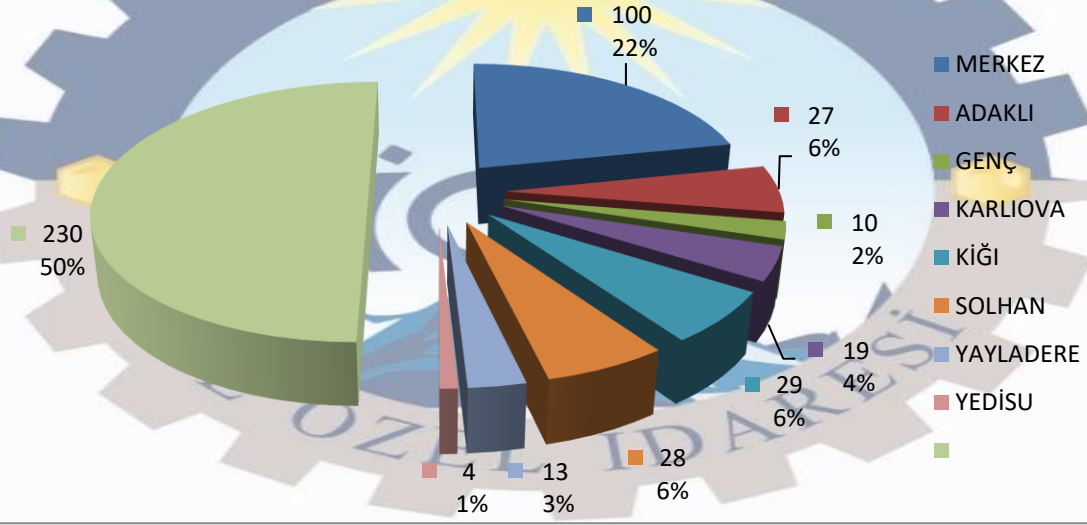
DOĞAL ARITMA TESİSİ OLAN KÖY SAYISI



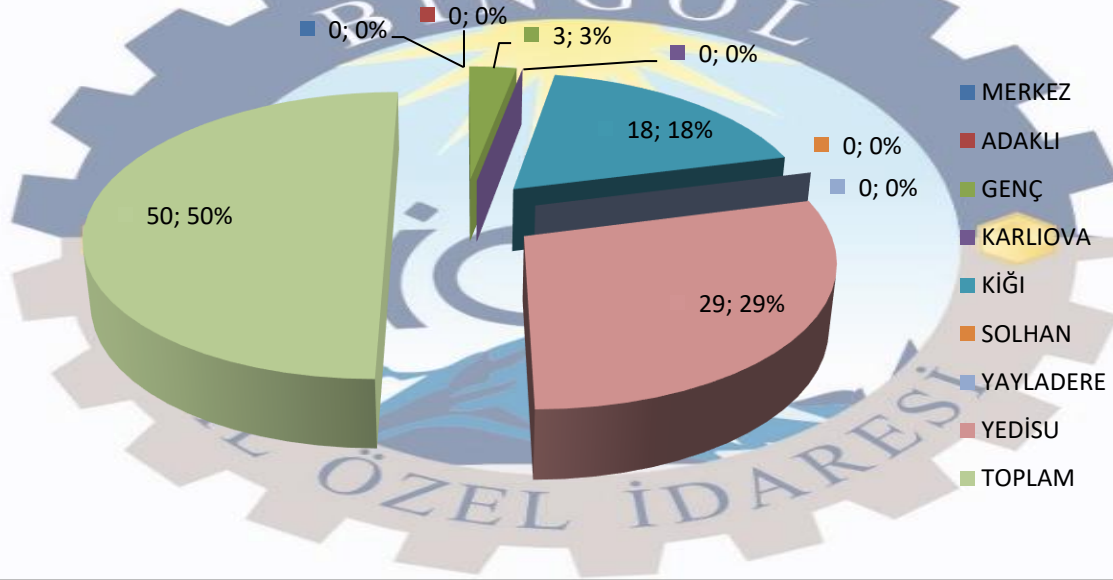
Doğal Arıtma Tesisi Olan Ünite Sayısı

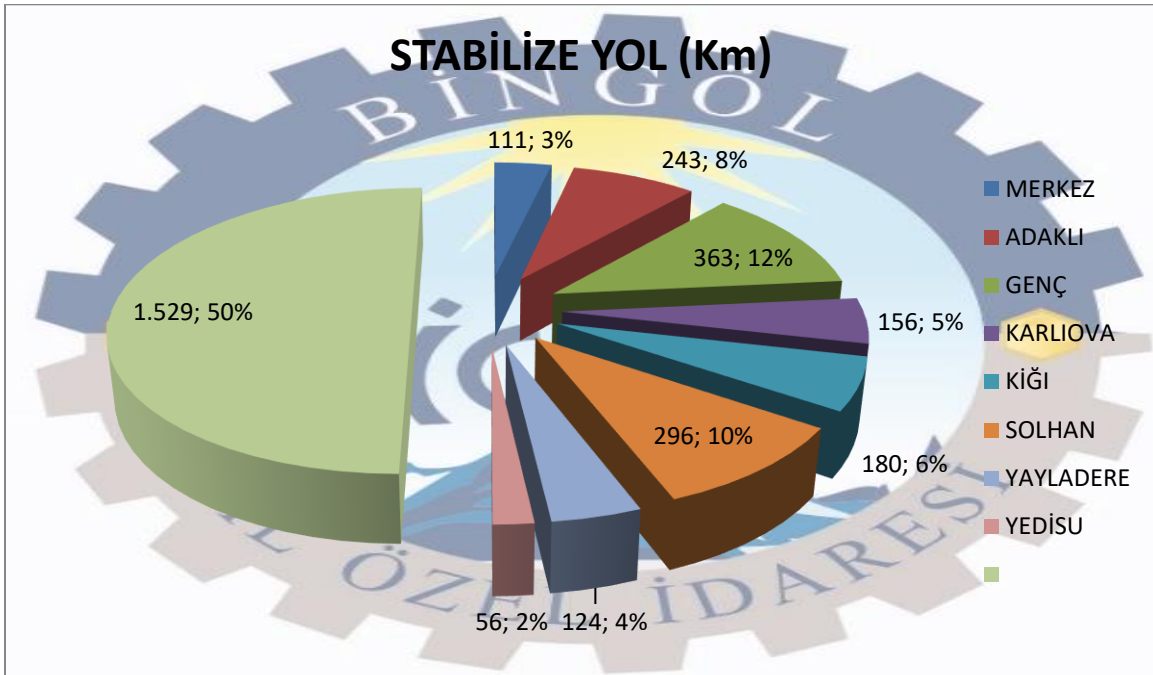
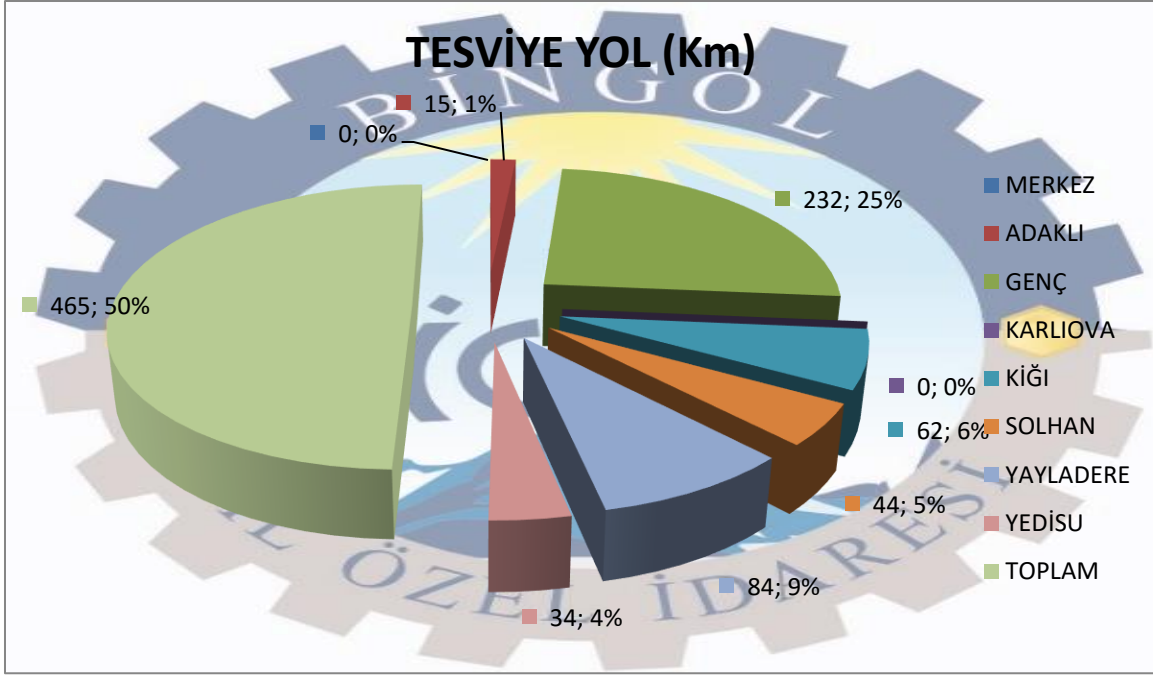


KİLİTLİ PARKE TAŞI KÖY VE ÜNİTE (Km)

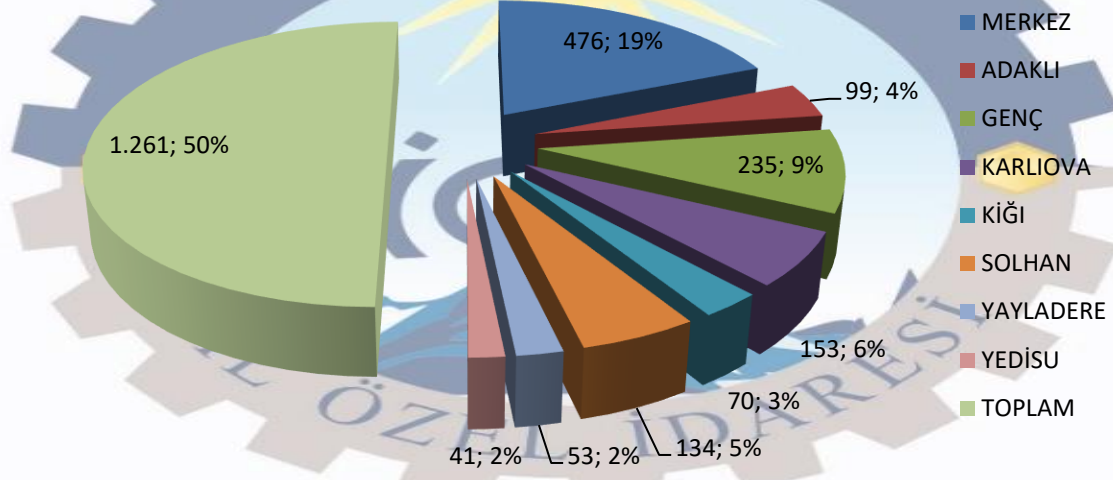


HAM YOL (Km)

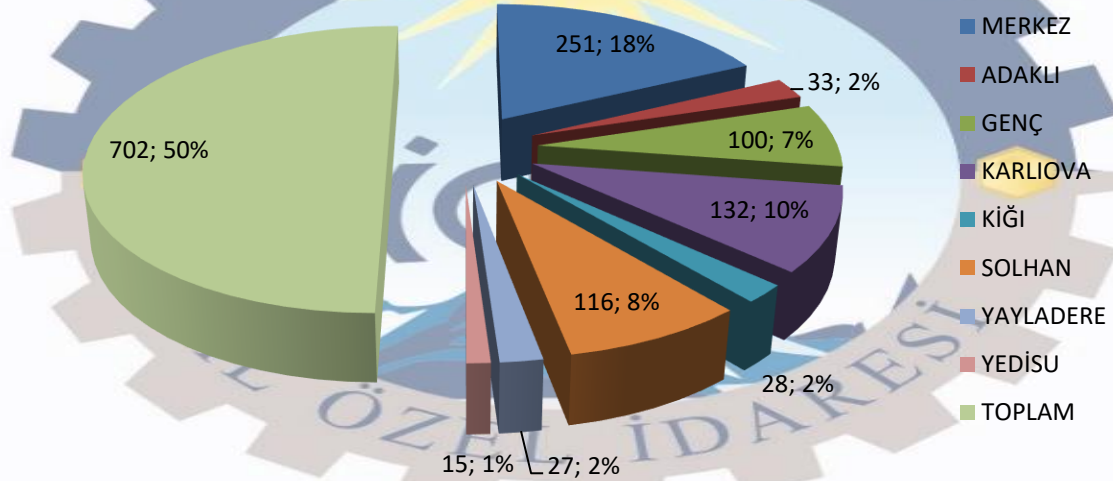




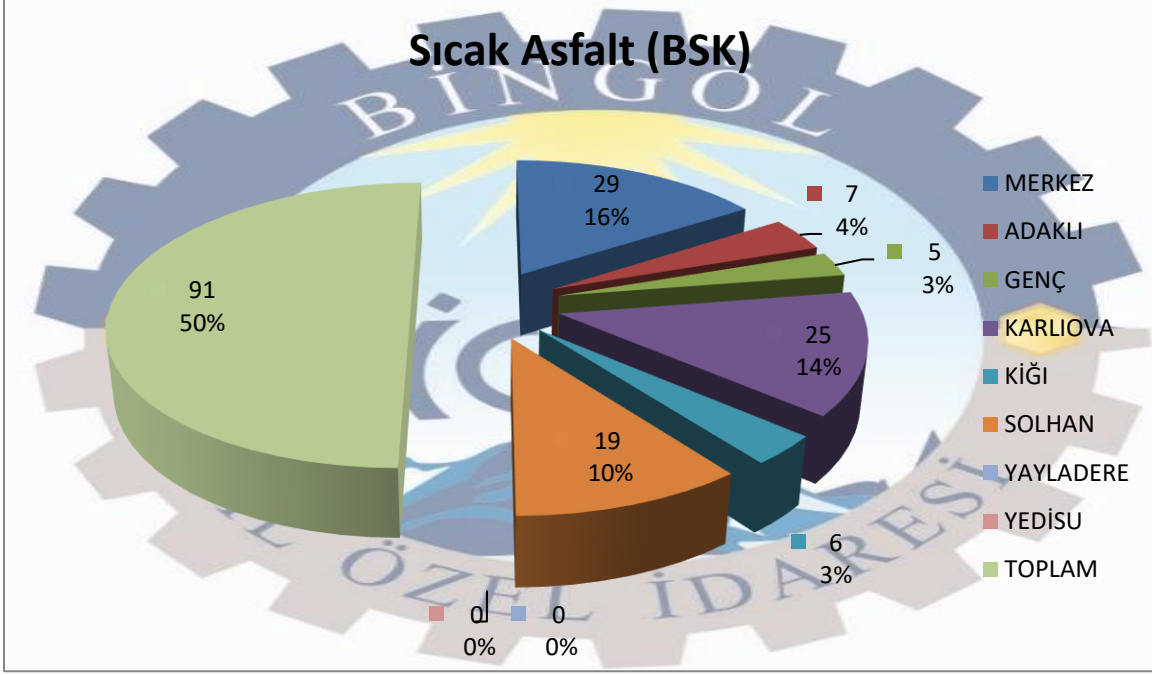
1.KAT ASFALT KAPLAMA (Km)



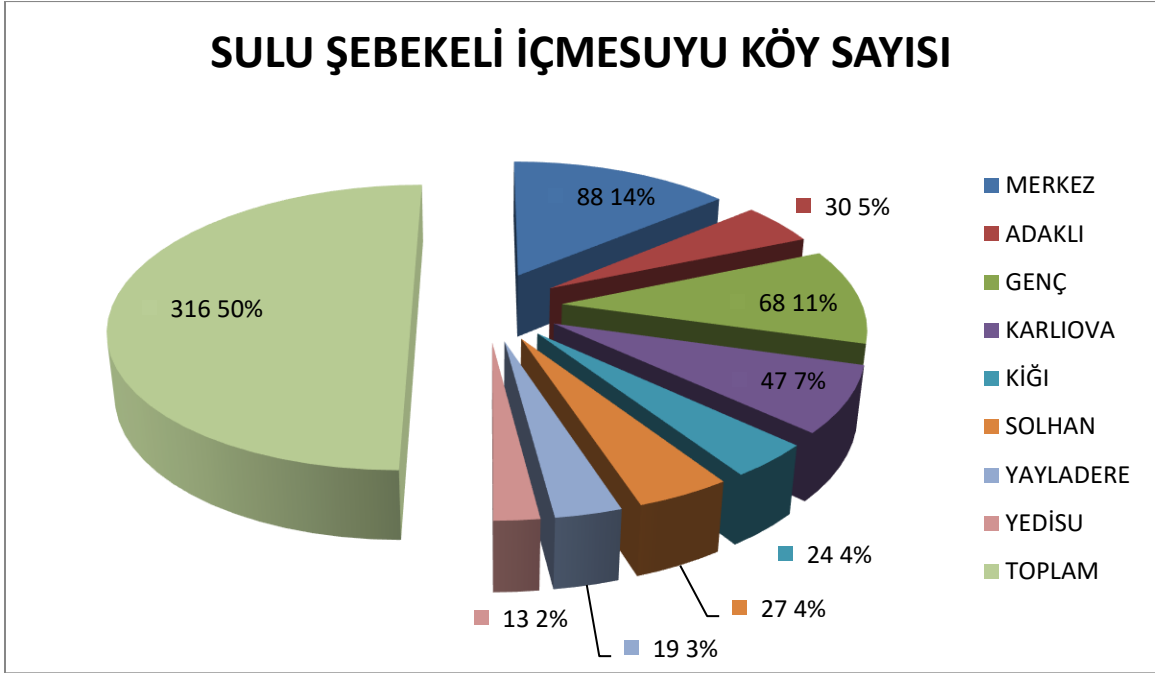
2.KAT ASFALT KAPLAMA (Km)



Sıcak Asfalt (BSK)



SULU ŞEBEKELİ İÇMESUYU KÖY SAYISI



İLÇESİ	İÇMESUYU DEPO SAYISI		İHTİYAÇ OLUPTA İÇMESUYU DEPOSU BULUNMAYAN		SIHHİ NİTELİKTEKİ İÇMESUYU DEPOSU SAYISI	KLORLAMA CİHAZI OLAN İÇMESUYU DEPO SAYISI		KLORLAMA CİHAZINA KLOR TEMİN EDEN BİRİM			
	MEVCUT	FAAL	KÖY	ÜNİTE		MEVCUT	FAAL	İÖİ	KHGB	MUHTARLIK	DİĞER
MERKEZ	189	189	9	1	102	119	119	82	23		
ADAKLI	66	66	3	2	22	26	26	14	8		
GENÇ	204	204	15	3	66	66	66	29	39		
KARLOVA	76	76	1	0	33	33	33	19	15		
KIĞI	52	52	1	0	13	14	14	5	8		
SOLHAN	202	202	6	8	23	23	23	4	5		
YAYLADERE	49	49	3	0	9	18	18	7	2		
YEDİSU	31	31	1	1	4	8	8	4	0		
TOPLAM	869	869	39	15	272	307	307	164	100		

STRATEJİK AMAÇ VE HEDEFLER

Stratejik Amaç-1: 5302 Sayılı İl Özel İdaresi, 3202 sayılı Köye Yönelik Hizmetler Hakkındaki Kanun çerçevesinde bulunan hizmetlerle ilgili, genel olarak kırsal alandaki köy ve bağlı yerleşim birimlerinin altyapı plan, proje çalışmalarını ve İl Coğrafi Bilgi Sistemi çalışmalarını yürütmek, Kent-kır ve sosyo-ekonomik gruplar arasındaki hizmet farklılıklarını azaltan, çağdaş yaşamın gerekleriyle uyumlu, halkın ihtiyaç ve beklentilerine uygun bir anlayışla fiziki ve sosyal alt yapı çalışmalarını hizmetkalitesini arttırmak

➤ **Hedef 1.1:** Coğrafi Bilgi Sistemi çalışmalarını yürütmek

➤ **Performans Göstergesi 1.1.1:** Yol, köprü, kanalizasyon, içme ve kullanma suyu planlaması için, öncelik puanlaması kriterlerinin oluşturulması ve oluşturulan öncelik puanına göre planlamak. Köy ve köy bağlılarının; yol, köprü, kanalizasyon, içme ve kullanma suyu ihtiyaçları ile ilgili envanter bilgilerini tutmak ve güncelliğini sağlayacak çalışmalar yürütmek. Plan ve proje çalışmaları için gerekli her türlü arazi çalışmasını yapmak

➤ **Performans Göstergesi 1.1.2:** Köy ve köy bağlılarının; yol, köprü, kanalizasyon, içme ve kullanma suyu ihtiyaçları ile ilgili envanter bilgilerini tutmak ve güncelliğini sağlayacak çalışmalar yürütmek.

➤ **Performans Göstergesi 1.1.3:** Yol, köprü, kanalizasyon, içme ve kullanma suyu etüt ve proje işlerini ve tesislere ait her türlü yapıların (sanat yapısı, arıtma tesisi vs.) projelerini yapmak

➤ **Hedef 1.2:** Birimi ile ilgili dönemler halinde Faaliyet Raporları, Birim Performans Planını ve Yıllık Yatırım Programı hazırlamak ve Üst Makama sunmak.

➤ **Performans Göstergesi 1.2.1:** İş ve işlemleriyle ilgili hizmet politikasının belirlenmesi, bu hizmetlerin geliştirilmesi, etkinlik ve verimliliğin artırılması, ortaya çıkacak aksaklıkların giderilmesi hususlarında gerekli çalışma ve araştırmaların yapılması veya yaptırılmasını sağlamak.

➤ **Performans Göstergesi 1.2.2:** İl Özel İdare birimlerinin kurumsallaşmasına ve hizmet verdiği sektörlerde hizmetlerin etkin ve verimli yürütülmesine yönelik, araştırmalar ve taramalarla desteklenmiş sürekli bir bilgi akışını oluşturmak.

➤ **Stratejik Amaç-2:** Yol ulaşım ağının eksiksiz ve yüksek kalitede tamamlanması ve tüm kırsala ulaştırılması

➤ **Hedef 2.1:** Yol ulaşım ağının eksiksiz ve yüksek kalitede tamamlamak, hiçbir aksaklığa mahal vermeden devamlılığını sağlamak

➤ **Performans Göstergesi 2.1.1:** Bitümlü sıcak kaplama(BSK) yol yapımı

➤ **Performans Göstergesi 2.1.2:** Stabilize kaplama yol yapım

➤ **Performans Göstergesi 2.1.3:** Mevcut yolların bakım ve onarımı

➤ **Hedef 2.2:** Köylerin ulaşım ihtiyaçlarının maksimum düzeyde karşılanması için yolulaşım ağını tamamlamak

➤ **Performans Göstergesi 2.2.1:** Köy yollarının parke taşı ile döşenmesi

➤ **Performans Göstergesi 2.2.2:** Trafik işaret ve levha çalışmalarının tamamlanması

➤ **Hedef 2.3:** Kırsal alanda içme suyu kapasitesinin artırılması için gerekli çalışmaların başlatılması

➤ **Performans Göstergesi 2.3.1:** İçme suyu sondaj kuyularının açılması

➤ **Performans Göstergesi 2.3.2:** Köylerde içme suyu şebekelerinin tesis edilmesi

➤ **Performans Göstergesi 2.2.3:** Mevcut içme suyu depolarının bakım ve onarımlarının yapılması

➤ **Hedef 2.4:** Halkın kanalizasyon ve arıtma ihtiyaçlarını sorunsuz ve sürekli bir şekilde karşılamak

➤ **Performans Göstergesi 2.4.1:** İhtiyaç duyulan yerleşkelere yeni kanalizasyon tesis etmek

➤ **Performans Göstergesi 2.4.2:** Mevcut kanalizasyon şebekelerinin bakım ve onarımlarını yapmak

Stratejik Amac-3:Tarımsal ve kırsal kalkınmanın desteklenmesi

- **Hedef 3.1:** Tarımsal verimliliğin artırılmasına katkı sağlamak
- **Performans Göstergesi 3.1.1:** Hasat sonrası toprağın verimini düşürecek araziyangınları engelleyici projeleri desteklemek
- **Performans Göstergesi 3.1.2:** Çiftçileri doğru su kullanımı ve modern tarım teknikleri konularında bilinçlendirecek projelere destek sağlamak
- **Hedef 3.2:** Tarımsal üretimin ve hayvancılığın geliştirilmesine yönelik projelergeliştirmek ve desteklemek
- **Performans Göstergesi 3.2.1:** Mera ıslahı projelerine destek verilmesi
- **Performans Göstergesi 3.2.2:** Hayvan ve bitki hastalıkları ile mücadele için koruyucu ilaç alımına katkı sunmak
- **Performans Göstergesi 3.2.3:** İhtiyaç dahilinde sertifikalı tohum, fide ve fidanteminine destek verilmesi

Stratejik Amac-4: Kültür sosyal, sanat ,turizm ve spor faaliyetlerini arttırmak

- **Hedef 4.1:** Doğal zenginlikleri turizme kazandırmak üzere kültürel ve sanatsal faaliyetleri desteklemek
- **Performans Göstergesi 4.1.1:** İlimizdeki ören yerlerinin korunup sit alanlarına dönüştürülmesi programlarına katkı sağlamak
- **Performans Göstergesi 4.1.2:** İlimizde müzelerin zenginleştirilmesine ve müzesayısının artırılmasına destek vermek
- **Hedef 4.2:** İlin tanıtımı için gerekli çalışmaları yapmak, kültürel ve sanatsal faaliyetlere katılımı arttırmak
- **Performans Göstergesi 4.2.1:** Yapılacak gezi programlarına katkı sağlamak
- **Hedef 4.3:** Halka spor bilincini aşılacak ve sportif faaliyetlere katılımı arttırmak üzere gerekli imkanları olanaklı kılmak
- **Performans Göstergesi 4.3.1:** Sportif faaliyetler için açılması planlanan yeni spor komplekslerine destek sağlamak
- **Performans Göstergesi 4.3.2:** Sportif faaliyetler için gerekli malzeme teminini desteklemek
- **Performans Göstergesi 4.3.3:** Mevcut spor komplekslerinin bakım ve onarımları için katkı sağlamak

Stratejik Amac-5:Hizmet alanında yaşam kalitesinin artırılması ve sosyokültürel hayatıngüçlendirilmesi

- **Hedef 5.1:** Etkili mekânsal planlamalar ile yerleşim yerlerini geliştirmek
- **Performans Göstergesi 5.1.1:** Yapılarla ilgili ihtiyaç ve taleplerin (izin, görüş, iskanvb.) karşılanması
- **Performans Göstergesi 5.1.2:** Yeni imar planlarının, tadilat ve revizyon işlemlerinin yapılması
- **Hedef 5.2:** Ortak yaşam alanlarının standartlarını yükseltmek
- **Performans Göstergesi 5.2.1:** Köylerde ve köy okullarında yeni parklar ve oyun alanları kurmak
- **Performans Göstergesi 5.2.2:** Çevreyi koruyan, geri dönüşüm bilincini arttıracak etkinlikte çöp konteynırını satın almak
- **Performans Göstergesi 5.2.3:** Kırsal alanlarda ilaçlama çalışmaları yapmak
- **Hedef 5.3:** Kaçak yapılaşmanın önüne geçerek planlı ve düzenli yaşam alanlarının oluşturulması
- **Performans Göstergesi 5.3.1:** Kamuya ait taşınmazların haksız işgalinin önüne geçmek. Makine, ekipman ve yedek parçaların uygun araçlara dağıtımını sağlamak, Bakım ve onarım işlerini yapmak, Demirbaş ve tüketim malzemelerinin devir ve terkin işlemlerini yapmak, Makine parkı ile ilgili yıllık bütçe tekliflerini hazırlamak.
- **Performans Göstergesi 5.3.2:** Köy sakinlerinin yeni yerleşke alanı ihtiyaçlarının karşılanması için imar alanı açmak
- **Hedef 5.5:** Afet ve acil durumlar ile sivil savunmaya ilişkin hizmetleri güçlendirmek
- **Performans Göstergesi 5.5.1:** Teknik donanımı güçlendirmeye yönelik destek sağlamak
- **Performans Göstergesi 5.5.2:** Afet durumlarında idare binası içerisinde can ve mal kaybının en aza indirilmesi için eğitim ve tatbikatların desteklenmesi Makine parkında bulunan araçların yedek parçalarının özelliklerini ve miktarını tespit etmek ve gerektiğinde satın alınması işlemlerini yürütmek,

Stratejik Amac-6: Kurum etkinliđinin ve verimliliđinin arttırılması

- **Hedef 6.1:** Mali yapıyı güçlendirip geliřtirmek, kaynak verimliliđini arttırmak
- **Performans Göstergesi 6.1.1:** Mali bütçeleme ve raporlama kapasitesinin arttırılması
- **Performans Göstergesi 6.1.2:** Gelirde sürekli artış için alternatif kaynaklar üretmek
- **Performans Göstergesi 6.1.3:** Stratejik plan ve mali performansları uygun güçlübütçeyle yönetmek
- **Hedef 6.2:** Günün teknolojisine uygun donanım ve yazılımları kullanmak
- **Performans Göstergesi 6.2.1:** İhtiyaç duyulan donanım ve yazılım taleplerinikarřılmak
- **Performans Göstergesi 6.2.2:** Cođrafi Bilgi Sisteminin (CBS) tamamlanması ve aktifkullanımının sağlanması
- **Hedef 6.3:** Çađdař insan kaynakları yönetimi anlayıřını uygulamak
- **Performans Göstergesi 6.3.1:** Plan dönemi içerisinde personel için ihtiyaç duyulan hizmet içi eğitim programları düzenlemek
- **Performans Göstergesi 6.3.2:** Personelin verimliliđi, özlük hakları, kariyer planlaması için etkin insan kaynakları anlayıřını uygulamak
- **Hedef 6.4:** Makine-Araç parkı kapasitesini arttırmak
- **Performans Göstergesi 6.4.1:** Yeni makine ve araç alımı yapmak
- **Performans Göstergesi 6.4.2:** İhtiyaç duyulması halinde makine ve araç kiralamak
- **Hedef 6.5:** İç kontrol sistemini ve kurumsal risk yönetim sistemini oluşturmak ve uygulamak
- **Performans Göstergesi 6.5.1:** İç kontrol sistemi standartlarına uyumu sağlamak, eylem planlarında öngörülen eylemleri tamamlamak
- **Performans Göstergesi 6.5.2:** Belirlenen riskleri iyileřtirme yoluyla en azindirmek
- **Hedef 6.6:** Paydařlarla iliřkileri güçlendirmek
- **Performans Göstergesi 6.6.1:** Paydař memnuniyetinde artış sağlamak
- **Performans Göstergesi 6.6.2:** Vatandař memnuniyetini en üst seviyelere taşımak