

SELÇUK ÜNİVERSİTESİ

2013 YILI İDARE FAALİYET RAPORU

Konya 2014

I- GENEL BİLGİLER	5
A- Misyon ve Vizyon ve Değerler	5
B- Yetki, Görev ve Sorumluluklar	6
C- İdareye İlişkin Bilgiler	7
1- Fiziksel Yapı	7
2- Örgüt Yapısı	11
3- Bilgi ve Teknolojik Kaynaklar	12
4- İnsan Kaynakları	16
5- Sunulan Hizmetler	23
6- Yönetim ve İç Kontrol Sistemi	30
a) İç Kontrol Sistemi	30
1. Amacı:	30
2. Kapsamı:	30
3. Kontrol Yapısı ve İşleyişi:	31
5. Unsurları ve Genel Koşulları:	32
6. İç Kontrol Standartlarının Belirlenmesi:	32
b) Temel Politikalar ve Öncelikler	37
III- FAALİYETLERE İLİŞKİN BİLGİ VE DEĞERLENDİRMELER	39
A-Mali Bilgiler	39
1- Bütçe Uygulama Sonuçları	39
2- Temel Mali Tablolara İlişkin Açıklamalar	40
3- Mali Denetim Sonuçları	41
B- Performans Bilgileri	42
1- Faaliyet ve Proje Bilgileri	42
IV-KURUMSAL KABİLİYET ve KAPASİTENİN DEĞERLENDİRİLMESİ	58
SELÇUK ÜNİVERSİTESİ SWOT ANALİZİ *	58
A-GÜÇLÜ YÖNLER	58
B-ZAYIF YÖNLER	58
C-FIRSATLAR	59
D-TEHDİTLER	59
E- DEĞERLENDİRME	60
V- ÖNERİ VE TEDBİRLER	60

BİRİM / ÜST YÖNETİCİ SUNUŞU

1975 yılında kurulan üniversitemiz bünyesinde bugün itibariyle 21 fakülte, 22 meslek yüksekokulu, 6 enstitü, 6 yüksekokul, 1 Devlet Konservatuarı ve 73.000'i aşkın öğrenci bulunmaktadır. Üniversitemiz 39 yıllık tarihi süresince fiziki alt yapısını büyük oranda tamamlamış, akademik, idari personel ve öğrenci sayıları ile toplamda 80 bine yaklaşan nüfusu ile Türkiye İstatistik Kurumu verilerine göre 10 il merkezinden nüfus açısından daha büyük bir konuma ulaşmıştır. Türkiye'nin üniversiteler sistemi için önemli bir değer olarak her geçen gün büyüme sürecine devam eden Selçuk Üniversitesi, 2013 yılında da gerek fiziki yapılanması gerekse bilimsel, sosyal ve kültürel gelişimi ile marka olma yolunda emin adımlarla ilerlemiştir.

Bürokratik işlemleri azaltıp hızlandırmak, üniversitemiz bünyesindeki arşiv sistemini güçlendirmek ve kağıt israfını önlemek amacıyla yaklaşık 6 ay süren hazırlık çalışmaları tamamlanarak 2013 yılı sonundan itibaren Elektronik Belge Yönetim Sistemi ve e-imza uygulamasına geçilmiştir.

Dünyanın saygın uluslararası üniversite sıralama kuruluşlarından Scimago Enstitüsü, 2009 yılından bu yana yaptığı sıralamaların sonuncusunu yayınlamış ve Selçuk Üniversitesi, 2012 verilerine göre 2013'te dünyada 27 basamak, son iki yılın verileri dikkate alındığında ise 61 basamak yükselerek ülkede 8., dünyada 648. Sırada yer almıştır. Ortadoğu Teknik Üniversitesi (ODTÜ) Enformatik Enstitüsü bünyesinde faaliyet gösteren URAP Laboratuvarı, "2013 yılı Dünyanın Akademik Performansı En yüksek 2000 Üniversitesi Sıralaması" ve "Türkiye Özel Sıralaması"nı açıklamıştır. Türkiye sıralamasında 2012 yılında 18. basamakta yer alan Selçuk Üniversitesi, 2013'te 14. sıraya yükselmiş ve dünya sıralamasında da 'Dünyanın En İyi İkinci 500 Üniversitesi' arasında yer almıştır.

Selçuk Üniversitesi, Konya Ticaret Odası, Konya Sanayi Odası ve Konya Ticaret Borsası ortaklığında Alaeddin Keykubat Kampüsü içerisinde kurulan Konya Teknokent, Bilim, Sanayi ve Teknoloji Bakanlığı'nın 2013 yılı Teknoloji Geliştirme Bölgeleri Kriteri'ne göre Türkiye'nin en etkin 7'inci Teknokenti konumuna ulaşırken, Teknokent bünyesindeki Teknoloji Transfer Ofisi ise TÜBİTAK verilerine göre ülkemizde ilk 10 TTO arasında bulunmaktadır.

Üniversitemizin Patent Destek Programı'ndan (PADES) destek verilen proje sayısında da özellikle son 2 yıl içerisinde önemli bir artış meydana gelmiştir. Selçuk Üniversitesi bünyesinde 2011 yılında 12 Ulusal, 1 PCT (Uluslararası), 2012 yılında 18 Ulusal, 4 PCT, 2013 yılında ise 49 Ulusal, 11 PCT patent başvurusuna destek verilmiştir.

Selçuk Üniversitesi Veteriner Fakültesi, 2000 yılında başvurduğu Avrupa Veteriner Eğitim Kurumları Birliği'ne (EAEVE) 30 Ekim 2013 tarihinde tam üye olarak kabul edilmiştir. Akreditasyon sürecinin başarıyla tamamlanmasında birliğin olmazsa olmaz kabul edilen 12 maddesi ile uygulaması gerekli 117 şartı da başarıyla yerine getirilmiştir.

KOP bölgesi sınırları içinde bulunan Konya, Karaman, Niğde ve Aksaray illerinde bulunan 6 üniversite ile bölge açısından hayati önem taşıyan tarım ve tarım dışı kalkınma modellerinin geliştirilmesi için KOP Bölgesi Üniversiteler Birliği (UNİKOP) kurulmuştur. Selçuk, Necmettin Erbakan, Mevlana, KTO Karatay, Niğde, Aksaray ve Karamanoğlu Mehmet Bey Üniversiteleri tarafından imzalanan ortak protokolle tarım, sağlık, eğitim, turizm ve sanayide akademik bir kalkınma hamlesi başlatıldı. Birliğin kurucu başkanlığını ilk yıl için Üniversitemiz üstlenmiştir. Çalışma Grupları'nın bölgesel kalkınmanın alt bileşenleri ile ilgili çalışmalarda bulunabilmesi ve yedi üniversitenin potansiyelinin tespit edilebilmesi amacıyla Birliğin en önemli çalışmalarından biri olan envanter çalışmaları yapılmıştır. Üye üniversitelerin altyapı ve fiziksel imkanları, bilimsel ve akademik donanımları, insan kaynakları, Ar-Ge ve toplumsal hizmet potansiyelinin tespitine yönelik başlatılan "KOP Bölgesi Üniversiteleri Envanter Çalışması", dönem başkanlığını yürüten Üniversitemiz tarafından yaklaşık 2 ay gibi kısa bir süre zarfında konsolide edilerek Birliğin internet sayfası üzerinden yayımlanmıştır.

Hedefimiz uluslararası alanda marka bilinirliği yüksek, Avrupa ülkeleri başta olmak üzere daha fazla ülke ile öğrenci ve öğretim üyesi değişim anlaşmaları yaparak, bugünkünden daha fazla yabancı öğrenciyi bünyesinde barındırabilen, huzur ve güven ortamının devam ettiği, kurumsallaşma ve bilimselleşme açısından daha hızlı mesafe alabilen, bulunduğu şehirle bütünleşmiş, kendisini sürekli yenileyen bir üniversite olmaktır.

Selçuk Üniversitesi gelişmiş fiziki mekanları, tarihi birikimi, kurumsal kültüre verdiği önem ve yeniliklere açık vizyonu ile ülkemizin önde gelen üniversiteleri arasında yer almaktadır. Akılcı bir planlamayla ve verimli uygulamalarla hedefimizi daha da büyütebileceğimize, bilimsel anlamda 'Dünyanın en iyi 500 üniversitesi' arasına girebileceğimize inancımız tamdır. Hedefe ulaşmada başta öğrencilerimiz olmak üzere bütün akademik ve idari personele başarılar diliyorum.

Prof. Dr. Hakkı GÖKBEL
Rektör

I- GENEL BİLGİLER

A- Misyon ve Vizyon ve Değerler*

Üniversitemizin Misyonu:

Evrensel bilgi idealine sahip öğrenciler yetiştirerek; öncelikli olarak tarım, sanayi ve sağlık alanlarında yerel, ulusal ve uluslararası düzeyde bilgi üreten, paylaşan, uygulamaya sokan ve uluslararasılaşma hedefi ile hareket eden bir üniversite olmaktır.

Üniversitemizin Vizyonu:

Kurumsallaşan yapısı ile girişimci, özgüven sahibi öğrenciler yetiştiren, katılımcılığı, sürekli yenilenmeyi ve kalite kültürünü amaçlayan bir üniversite.

Değerler

Selçuk Üniversitesi ulusal ve uluslararası düzeyde stratejik amaç ve hedeflerini gerçekleştirirken aşağıdaki ilke ve değerler ile bağlıdır.

- Şeffaf,
- Hesap veren,
- Katılımcı,
- Demokratik,
- Değişen ve değiştiren,
- Endüstrinin ihtiyaçlarına cevap veren,
- Bilgi toplumu oluşturma hedefleri ile hareket eden,
- Kalite odaklı,

*Selçuk Üniversitesi 2009-2013 Stratejik Planı

B-Yetki, Görev ve Sorumluluklar

Anayasamızın 130 uncu maddesinde yükseköğretim kurumları, “Çağdaş eğitim-öğretim esaslarına dayanan bir düzen içinde milletin ve ülkenin ihtiyaçlarına uygun insan gücü yetiştirmek amacı ile, ortaöğretime dayalı çeşitli düzeylerde eğitim-öğretim, bilimsel araştırma, yayın ve danışmanlık yapmak, ülkeye ve insanlığa hizmet etmek üzere çeşitli birimlerden oluşan kamu tüzel kişiliğine ve bilimsel özerkliğe sahip üniversitelerdir.”2547 sayılı Kanunun 12.maddesinde Yükseköğretim Kurumlarının görevleri şu şekilde sıralanmıştır;

- Çağdaş uygarlık ve eğitim- öğretim esaslarına dayanan bir düzen içinde, toplumun ihtiyaçları ve kalkınma planları ilke ve hedeflerine uygun ve ortaöğretime dayalı çeşitli düzeylerde eğitim-öğretim, bilimsel araştırma, yayım ve danışmanlık yapmak,
- Kendi ihtisas gücü ve maddi kaynaklarını rasyonel, verimli ve ekonomik şekilde kullanarak, milli eğitim politikası ve kalkınma planları ilke ve hedefleri ile Yükseköğretim Kurulu tarafından yapılan plan ve programlar doğrultusunda, ülkenin ihtiyacı olan dallarda ve sayıda insan gücü yetiştirmek,
- Türk toplumunun yaşam düzeyini yükseltici ve kamuoyunu aydınlatıcı bilim verilerini söz, yazı ve diğer araçlarla yaymak,
- Örgün, yaygın, sürekli ve açık eğitim yoluyla toplumun özellikle sanayileşme ve tarımda modernleşme alanlarında eğitilmesini sağlamak,
- Ülkenin bilimsel, kültürel, sosyal ve ekonomik yönlerden ilerlemesini ve gelişmesini ilgilendiren sorunlarını, diğer kuruluşlarla işbirliği yaparak, kamu kuruluşlarına önerilerde bulunmak suretiyle öğretim ve araştırma konusu yapmak, sonuçlarını toplumun yararına sunmak ve kamu kuruluşlarınca istenecek inceleme ve araştırmaları sonuçlandırarak düşüncelerini ve önerilerini bildirmek,
- Eğitim-öğretim ve seferberliği içinde, örgün, yaygın, sürekli ve açık eğitim hizmetini üstlenen kurumlara katkıda bulunacak önlemleri almak,
- Yörelereindeki tarım ve sanayinin gelişmesine ve ihtiyaçlarına uygun meslek elemanlarının yetişmesine ve bilgilerinin gelişmesine katkıda bulunmak, sanayi, tarım ve sağlık hizmetleri ile diğer hizmetlerde modernleşmeyi, üretimde artışı sağlayacak çalışma ve programlar yapmak, uygulamak ve yapılanlara katılmak, bununla ilgili kurumlarla işbirliği yapmak ve çevre sorunlarına çözüm getirici önerilerde bulunmak,

- Eğitim teknolojisini üretmek, geliřtirmek, kullanmak, yaygınlařtırmak,

C- İdareye İliřkin Bilgiler

1- Fiziksel Yapı

1.1- Eğitim Alanları Derslikler						
Eğitim Alanı	Kapasitesi					
	0-50	51-75	76-100	101-150	151-250	251-Üzeri
Anfi	4	4	10	1	4	3
Sınıf	411	126	35		5	1
Bilgisayar Lab.	116	5	5	1		
Diđer Lab.	321	16	4			
Toplam	852	151	54	2	9	4

1.2- Sosyal Alanlar

1.2.1.Kantinler ve Kafeteryalar

Kantin Sayısı : 36 Adet
Kantin Alanı : 9.285 m²
Kafeterya Sayısı : 2 Adet
Kafeterya Alanı : 1175 m²

1.2.2.Yemekhaneler

Öğrenci yemekhane Sayısı : 20 Adet
Öğrenci yemekhane Alanı : 6590 m²
Öğrenci yemekhane Kapasitesi : 6330 Kiři
Personel yemekhane Sayısı : 14 Adet
Personel yemekhane Alanı : 2006 m²
Personel yemekhane Kapasitesi : 2183 Kiři

1.2.4.Öğrenci Yurtları				
	Yatak Sayısı 1	Yatak Sayısı 2	Yatak Sayısı 3 – 4	Yatak Sayısı 5 - Üzeri
Oda Sayısı	40	696	392	
Alanı m²	240	9.206	8526	

1.2.5.Lojmanlar

Lojman Adedi	m²	Toplam m²	Dolu Lojman	Boş Lojman
22	88	1936	22	
60	94	5640	60	1
4	72	288	3	
1	105	105	1	
3	63	189	3	
3	128	384	3	
3	120	360	3	
96		8902	95	1

1.2.6.Spor Tesisleri

Kapalı Spor Tesisleri Sayısı : 9 Adet
Kapalı Spor Tesisleri Alanı : 38381 m²
Açık Spor Tesisleri Sayısı : 37 Adet
Açık Spor Tesisleri Alanı : 54413 m²

1.2.7.Toplantı – Konferans Salonları						
	Kapasitesi					
	0–50	51–75	76–100	101–150	151–250	251–Üzeri
Toplantı Salonu	70	2	3	-	1	2
Konferans Salonu	3	3	5	4	2	3
Toplam	73	5	8	4	3	5

1.3- Hizmet Alanları

1.3.1. Akademik Personel Hizmet Alanları			
	Sayısı (Adet)	Alanı (m ²)	Kullanan Sayısı (Kişi)
Çalışma Odası	2.048	27.306	2.268
Toplam	2.048	27.306	2.268

1.3.2. İdari Personel Hizmet Alanları			
	Sayısı (Adet)	Alanı (m ²)	Kullanan Sayısı
Servis	80	2340	476
Çalışma Odası	441	18293	1336
Toplam	562	21480	1881

1.4- Ambar Alanları

Ambar Sayısı: 55Adet
Ambar Alanı : 71362 m²

1.5- Arşiv Alanları

Arşiv Sayısı : 64 Adet
Arşiv Alanı : 3844 m²

1.6- Atölyeler

Atölye Sayısı : 130 Adet
Atölye Alanı : 9113 m²

1.7- Hastane Alanları

Birim	Sayı (Adet)	Alan (m ²)
Acil Servis	2	1.300
Yoğun Bakım	8	1.915
Ameliyathane	4	6.212
Klinik	59	8.555
Laboratuvar	11	4.508
Eczane	1	200
Radyoloji Alanı	15	2.075
Nükleer Tıp Alanı	1	1200
Sterilizasyon Alanı	2	225
Mutfak	3	2.100
Çamaşırhane	2	703
Teknik Servis	13	1.532
Hasta Odaları	337	8.000
Özel Oda Sayısı	81	1.500
Diğer Birim Alanları	60	93.130
Hastane Toplam Kapalı Alanı	-	136.328

3- Bilgi ve Teknolojik Kaynaklar

Üniversitemiz bünyesinde tüm birimlerde aktif olarak bilgisayarlar kesintisiz olarak internet ve intranete online bağlı durumdadır. Zamanla oluşan program kurmalarda, donanım sorunlarında ve üniversitemizde yaygınlaşan kablosuz internet alt yapısının stabilize çalışması ile ilgili teknik hizmetler Bilgi İşlem Daire Başkanlığında görevli teknik personeller ile yürütülmektedir.

İnternet-İntranet Hizmetleri

Üniversitemiz Alaaddin Keykubat Kampüsünde bulunan fakülte ve yüksekokullar, Rektörlük Kampüsü ve İlçeler arasındaki internet iletişim yapısı kontrol edilerek sürekli çalışır vaziyette tutulmaktadır.Üniversitemizin ULAKBİM erişim hızı 1000 Mbit/sn ye çıkarılmıştır. Bir kaç ay içerisinde mevcut hızımız 1500 Mbit/sn seviyesine yükseltilecektir. Bu sayede üniversitemiz diğer üniversiteler içerisinde en hızlı internet çıkış alt yapısına sahip üniversitelerinde başında olacaktır.Sistemin iç ve dış müdahalelere karşı korunması için gerekli önlemler alınmıştır. İlçelerin tümünün kampüs ağına erişimi sağlanmıştır. İlçelerdeki tüm meslek yüksekokullarımızın metroethernet üzerinden internete hızlı erişimi sağlanmaktadır.

Türkiye’de bir ilk olarak Üniversitemiz-Ulakbim-Büyükşehir Belediyesi işbirliği ile Merkez Konya Yerleşkesindeki Rektörlük Binası, Eğitim Yerleşkesi, Meram Tıp Yerleşkesi binalarına merkez yerleşkeden fiber optik kablolar çekilerek 10 Gbit bağlantı alt yapısı sağlanmıştır. Böylece bu birimlerimiz için Telekom’a ödenen internet ücretleri ortadan kalkmıştır.

Ulakbim- Üniversite işbirliği ile Bilgi İşlem Daire Başkanlığı bünyesinde Ulakbim İnternet POP noktası oluşturulmuş ve ilimizde bulunan Necmettin Erbakan, Mevlana ve Karatay Ticaret Odası Üniversitelerinden fiber optik kablolar merkez yerleşkeye gelerek internet çıkışları başkanlığımız bünyesindeki POP noktasından internete erişim sağlanmaktadır.

Hızlı Tren hizmetinin Konya’ya gelmesiyle, bu tren hattı üzerinde Ankara-Konya arası fiber optik kablo çekimi ve üniversitemizin Ulakbim omurgasına doğrudan bağlanması projesi için gerekli girişimler başlatılmış olup, süreç takip edilmektedir. Böylece üniversite internet çıkış hızının en az 1 Gbit seviyesine çıkarılması hedeflenmektedir.Yaklaşık sisteme ilave olarak 7 km kadar daha fiber çekilmiş ve kampüse ilave düşünülen bina ve binaların şimdiden

alt yapısı bitirilmiştir. Bölgede yapılması düşünülen binaların alt yapısı şimdiden hazır hale getirilmiştir.Kampüs internet alt yapısı, birimler arası 10 Gbit/sn seviyesine çıkarılmış ayrıca tüm üniversite alanında güvenli internet alt yapısına geçme çalışmaları devam etmektedir.

Başkanlığımız bünyesinde üniversitemize bağlı tüm birimlerin internet ve network alt yapısı incelenmiş eksik görülen ve yenilenmesi gereken binaların proje çalışmaları tamamlanmış ve Rektörlük ve Birim yönetimine gerekli bilgiler verilmiştir.Eğitim ve öğretime açılan yeni binaların internet ve network alt yapısı tamamlanmış ve çalışır hale getirilmiştir.

Bilgi İşlem Daire Başkanlığı Sistem Odası Yenileme Çalışması

Sistem odasının günümüz teknolojileri açısından yeterli hale gelebilmesi amacıyla mevcut yeri yeniden düzenlenmiştir. Eski oda restore edilerek büyütülmüştür. Sistem odasının soğuk ve sıcak ortamlara karşı gerekli izolasyonları sağlanmıştır. Klimalar yeniden düzenlenmiştir.

Elektrik kesintilerine karşı mevcut çalışan güç kaynağının yük besleme süresi artırılmış, ilave güç kaynakları sisteme entegre edilerek kesinti sürelerindeki besleme süresi uzatılmıştır. Sistem odasına giriş çıkışlar güvenli hale getirilmiştir. Kamera sistemi yeniden düzenlenmiştir. Otomatik kapı aktif hale getirilerek bilgi işlem birimine giriş ve çıkışlar kimlik kart sistemiyle yapılmakta olup kayıt bilgileri tutulmaktadır.Üniversitemiz internet bağlantılarının interaktif medya üzerinden anlık izlenmesi gerçekleştirilmiş ve kesintilere karşı hızlı müdahale etme durumu sağlanmıştır.S.Ü. Kampüs Yerleşkesi ağ sistemi Yıldız Topoloji uygulanmış 9000 metre Single Mode Fiber Kablo çekilmiştir.5 Adet POP Noktası (Fiber Toplama Noktası) oluşturulmuş ve 912 Fiber kablo sonlandırılması gerçekleştirilmiştir. Internet Protocol (IP/IPv4, IPng/IPv6) yönetilebilir ağ sistemi oluşturulmuştur.

Selçuk Üniversitesi Merkez Kütüphanesi, Üniversitemizin eğitim-öğretim ve araştırma faaliyetlerini desteklemek amacıyla 1978 yılında 26.000 yayın ile hizmet vermeye başlamıştır. Alâeddin Keykubad Kampus alanında bulunan Merkez Kütüphane, uluslararası kütüphane standartlarına uygun olarak, 8000 metrekarelik kapalı alan üzerine kurulmuş olup, kullanıcılarına sunduğu kullanım kolaylığı ve rahat çalışma ortamının yanı sıra giderek artan basılı ve elektronik kaynak sayısı ile kullanım oranı her geçen gün artan Merkez Kütüphaneyi, ortalama günlük 4.000, yıllık ise 900.000 kişi kullanmakta ve kütüphane hizmetlerinden yararlanmaktadır.

3.1- Yazılımlar

PACS Sistemi

Dikte Programı

Dijital Arşiv

Öğrenci Programı

Taşınır Mal Kayıt Programı

Hastane Bilgi Yönetim Sistemi

3.2- Bilgisayarlar

Masa üstü bilgisayar Sayısı: 10.226 Adet

Taşınabilir bilgisayar Sayısı: 1550 Adet

3.3- Kütüphane Kaynakları

- ❖ Basılı Kitap: 149.040
- ❖ Elektronik Bilgi Kaynağı: 73 (59 Tam Metin +14 Özet)
- ❖ Elektronik Dergi (Tam Metin): 31.864
- ❖ Elektronik Dergi (Özet): 58.991
- ❖ Elektronik Tez: 2,7 milyon (1997 yılı sonrası tam metin)
- ❖ Elektronik Kitap: 2.893.876
- ❖ Görsel-İşitsel Materyal: 3.213 (Cd, Dvd, Ses Kaseti, Disket vb.)
- ❖ Süreli Yayın: 440 (250 satın alma ve 190 bağış)
- ❖ Gazete Arşivi: 6.894 cilt (1920-1990 yıllarını kapsayan)
- ❖ Yüksek Lisans ve Doktora Tezi: 10.108
- ❖ Yazma ve Eski Harfli Basma Eser: 12.750
- ❖ Yazma ve Eski Harfli Basma Eser cd: 11.787

3.4- Diğer Bilgi ve Teknolojik Kaynaklar

Cinsi	İdari Amaçlı (Adet)	Eğitim Amaçlı (Adet)	Araştırma Amaçlı (Adet)
Projeksiyon	76	363	10
Slayt makinesi	3	77	6
Tepegöz	19	96	
Episkop		3	1
Barkot Okuyucu	312	22	
Baskı makinesi	11	22	2
Fotokopi makinesi	127	73	
Faks	89	12	
Fotoğraf makinesi	4	26	29
Kameralar	326	65	15
Televizyonlar	257	49	
Tarayıcılar	37	93	2
Müzik Setleri	12	55	
Mikroskoplar		297	55
DVD ler	265	15	
Ses Cihazı		28	
Para Sayma Mak.	5		
Çizici	1		
Server	27		
Network	28		
UPS	4		
Güvenlik Cihazı	5		
Jeneratör	2		
Yazıcı	1250		
VCD		1	

4- İnsan Kaynakları

4.1- Akademik Personel

Akademik Personel					
	Kadroların Doluluk Oranına Göre			Kadroların İstihdam Şekline Göre	
	Dolu	Boş	Toplam	Tam Zamanlı	Yarı Zamanlı
Profesör	331	13	344	331	
Doçent	221	23	244	216	
Yrd. Doçent	492	102	594	492	
Öğretim Görevlisi	440	94	534	440	
Okutman	165	42	207	165	
Çevirici		2	2		
Eğitim- Öğretim Planlamacısı		1	1		
Araştırma Görevlisi	897	206	1103	897	
Uzman	107	25	132	114	

4.1.1- Gövlelendirilen Akademik Personel (13/B)

Başka Birimden Gelen Akademik Personel					
	Kadroların Doluluk Oranına Göre			Kadroların İstihdam Şekline Göre	
	Dolu	Boş	Toplam	Tam Zamanlı	Yarı Zamanlı
Profesör	2		2	2	
Doçent					
Yrd. Doçent	8		8	8	
Öğretim Görevlisi	36		36	36	
Okutman	47		47	47	
Çevirici					
Eğitim- Öğretim Planlamacısı					
Araştırma Görevlisi	4		4	4	
Uzman	61		61	61	

4.1.2- Başka Birimde Görevlendirilen Akademik Personel (13/B)

Başka Birimde Gönderilen Akademik Personel					
	Kadroların Doluluk Oranına Göre			Kadroların İstihdam Şekline Göre	
	Dolu	Boş	Toplam	Tam Zamanlı	Yarı Zamanlı
Profesör	2		2	2	
Doçent					
Yrd. Doçent	8		8	8	
Öğretim Görevlisi	36		36	36	
Okutman	47		47	47	
Çevirici					
Eğitim- Öğretim Planlamacısı					
Araştırma Görevlisi	4		4	4	
Uzman	61		61	61	

4.2- Yabancı Uyruklu Akademik Personel

Yabancı Uyruklu Öğretim Elemanları		
UNVANI	GELDİĞİ ÜLKE	ÇALIŞTIĞI BÖLÜM
Profesör	Azerbaycan	Dilek Sabancı Devlet Kons. – Sahne Sanatları
Profesör	Azerbaycan	Dilek Sabancı Devlet Kons. – Sahne Sanatları
Profesör	Azerbaycan	Sanat ve Tasarım Fakültesi – Seramik Tasarımı
Yardımcı Doçent	Rusya	Dilek Sabancı Devlet Kons. – Sahne Sanatları
Öğretim Görevlisi	Kazakistan	Edebiyat Fak. - Rus Dili ve Edebiyatı
Öğretim Görevlisi	Suriye	Edebiyat Fak.- Arap Dili ve Edebiyatı
Öğretim Görevlisi	Azerbaycan	Güzel Sanatlar Fakültesi - Resim
Öğretim Görevlisi	Azerbaycan	Güzel Sanatlar Fakültesi – Seramik
Öğretim Görevlisi	Azerbaycan	Güzel Sanatlar Fakültesi - Heykel
Öğretim Görevlisi	Azerbaycan	İletişim Fakültesi - Gazetecilik
Öğretim Görevlisi	Ukrayna	Dilek Sabancı Devlet Kons. – Sahne Sanatları
Okutman	Suriye	Yabancı Diller Yüksekokulu
Okutman	Endonezya	Yabancı Diller Yüksekokulu
Çevirici	-	-
Eğitim-Öğretim Planlamacısı	-	-
Araştırma Görevlisi	-	-
Uzman	-	-
Uzman	-	-
TOPLAM	13	

4.3- Diğer Üniv. Görevlendirilen Akademik Personel

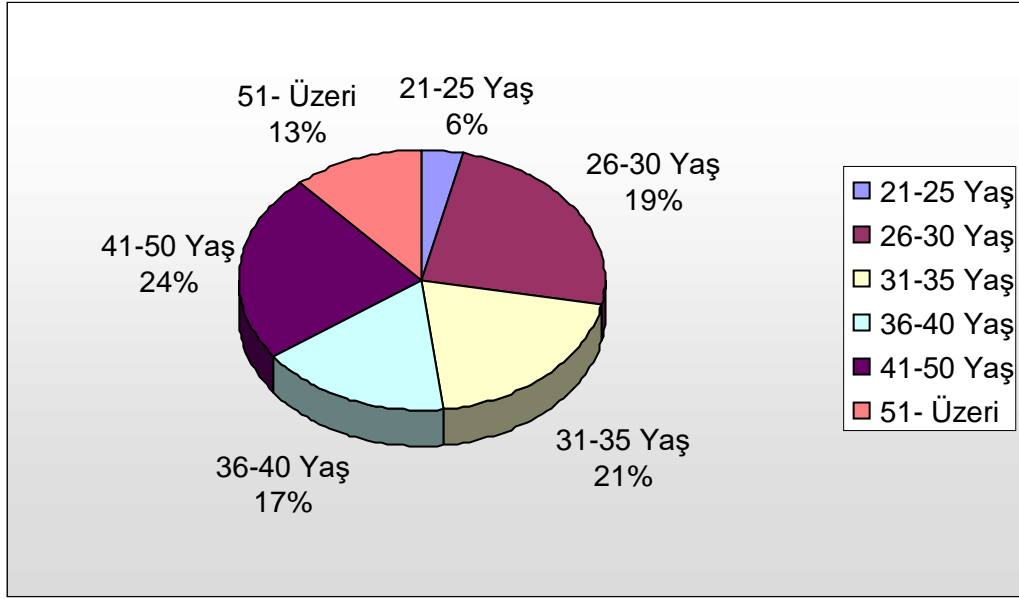
Diğer Üniversitelerde Görevlendirilen Akademik Personel		
Unvan	Bağlı Olduğu Bölüm	Görevlendirildiği Üniversite
Profesör	Diş Hekimliği Fakültesi	Abant İzzet Baysal Üniversitesi
Profesör	Diş Hekimliği Fakültesi	Mevlana Üniversitesi
Profesör	Edebiyat Fakültesi	Batman Üniversitesi
Profesör	Fen Fakültesi	Necmettin Erbakan Üniversitesi
Profesör	Hukuk Fakültesi	KTO-Karatay Üniversitesi
Profesör	İktisadi ve İdari Bilimler Fakültesi	Sabahattin Zaim Üniversitesi
Profesör	Mühendislik Fakültesi	Haliç Üniversitesi
Profesör	Tıp Fakültesi	Karamanoğlu Mehmet Bey Üniversitesi
Profesör	Veteriner Fakültesi	Şırnak Üniversitesi
Doçent	Veteriner Fakültesi	Kırgızistan Manas Üniversitesi
Araştırma Görevlisi	Fen Bilimleri Enstitüsü	Orta Doğu Teknik Üniversitesi
Araştırma Görevlisi	Fen Fakültesi	Orta Doğu Teknik Üniversitesi
Araştırma Görevlisi	Mühendislik Fakültesi	Hacettepe Üniversitesi
Araştırma Görevlisi	Mühendislik Fakültesi	Hacettepe Üniversitesi
Araştırma Görevlisi	Sağlık Bilimleri Fakültesi	Hacettepe Üniversitesi
Araştırma Görevlisi	Ziraat Fakültesi	Akdeniz Üniversitesi
Araştırma Görevlisi	Ziraat Fakültesi	Orta Doğu Teknik Üniversitesi

4.4- Başka Üniversitelerden Kurumda Görevlendirilen Akademik Personel

Başka Üniversitelerden Üniversitemizde Görevlendirilen Akademik Personel		
Unvan	Çalıştığı Bölüm	Geldiği Üniversite
Prof.Dr.	Tarla Bitkileri	KOP Başkanlığı
Doç. Dr.	Matematik	9 Eylül Üniversitesi
Yrd.Doç.Dr.	Mimarlık	Necmettin Erbakan Üniversitesi
Yrd.Doç.Dr.	Mimarlık	Necmettin Erbakan Üniversitesi
Yrd.Doç.	Geleneksel Türk Sanatları	Emekli
TOPLAM	5	

4.5- Akademik Personelin Yaş İtibariyle Dağılımı

Akademik Personelin Yaş İtibariyle Dağılımı						
	21-25 Yaş	26-30 Yaş	31-35 Yaş	36-40 Yaş	41-50 Yaş	51- Üzeri
Kişi Sayısı	162	517	549	454	624	347
Yüzde	6	19	21	17	24	13



4.6- İdari Personel

İdari Personel (Kadroların Doluluk Oranına Göre)			
	Dolu	Boş	Toplam
Genel İdari Hizmetler	693	311	1004
Sağlık Hizmetleri Sınıfı	378	137	515
Teknik Hizmetleri Sınıfı	166	75	241
Eğitim ve Öğretim Hizmetleri sınıfı	3	1	4
Avukatlık Hizmetleri Sınıfı.	3	3	6
Din Hizmetleri Sınıfı	1		1
Yardımcı Hizmetli	75	50	125
Toplam	1319	577	1896

4.6.1- Birimde Görevlendirilen İdari Personel (13/B)

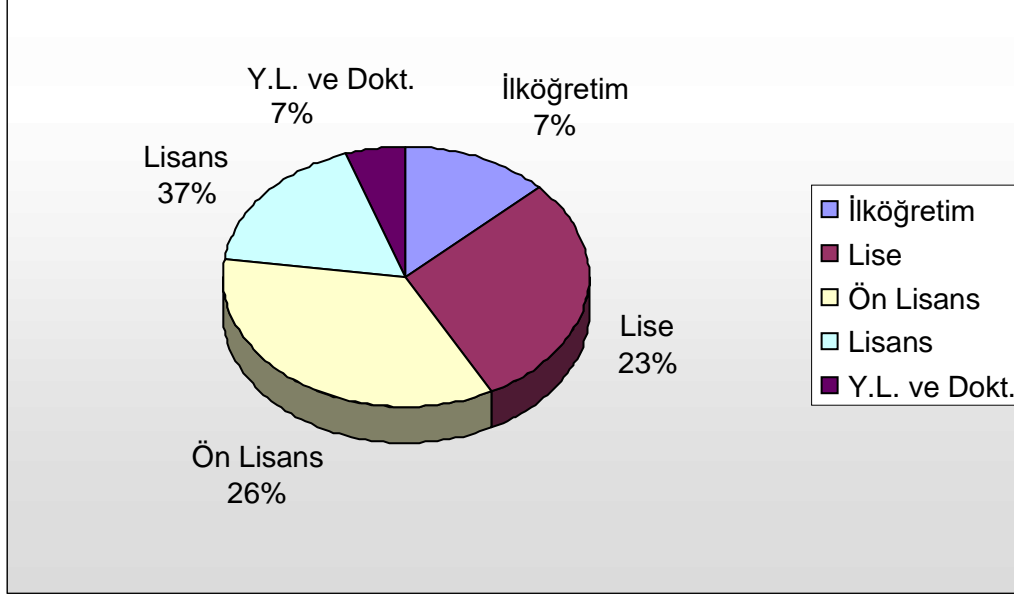
Başka Birimden Gelen İdari Personel			
	Dolu	Boş	Toplam
Genel İdari Hizmetler	247		247
Sağlık Hizmetleri Sınıfı	13		13
Teknik Hizmetleri Sınıfı	36		36
Eğitim ve Öğretim Hizmetleri sınıfı	3		3
Avukatlık Hizmetleri Sınıfı			
Din Hizmetleri Sınıfı			
Yardımcı Hizmetli	24		24
Toplam	323		323

4.6.2- Başka Birimde Görevlendirilen İdari Personel (13/B)

Başka Birime Gönderilen İdari Personel			
	Dolu	Boş	Toplam
Genel İdari Hizmetler	247		247
Sağlık Hizmetleri Sınıfı	13		13
Teknik Hizmetleri Sınıfı	36		36
Eğitim ve Öğretim Hizmetleri sınıfı	3		3
Avukatlık Hizmetleri Sınıfı			
Din Hizmetleri Sınıfı			
Yardımcı Hizmetli	24		24
Toplam	323		323

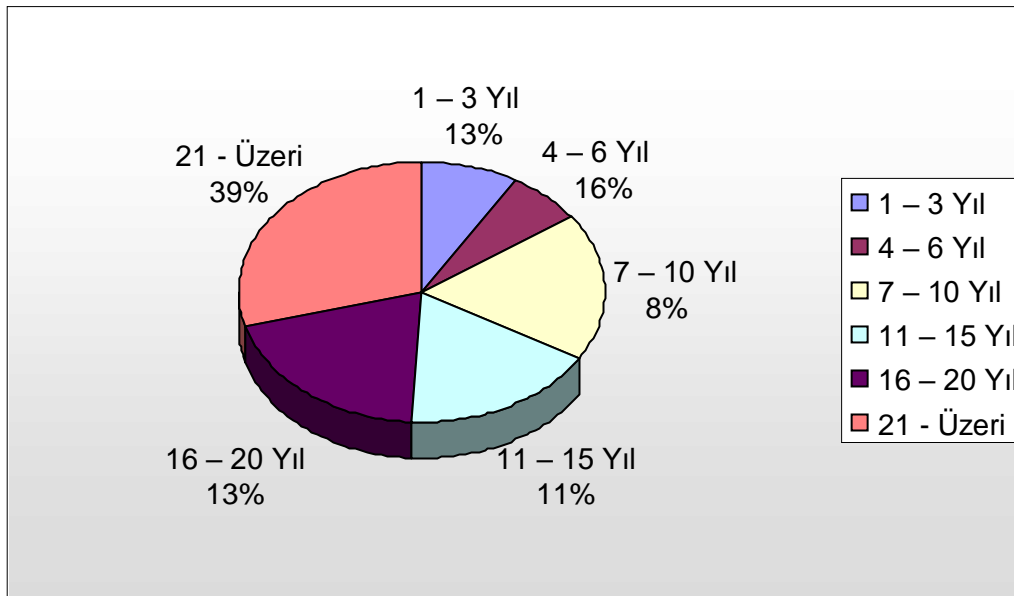
4.7- İdari Personelin Eğitim Durumu

İdari Personelin Eğitim Durumu					
	İlköğretim	Lise	Ön Lisans	Lisans	Y.L. ve Dokt.
Kişi Sayısı	86	307	346	486	95
Yüzde	7	23	26	37	7



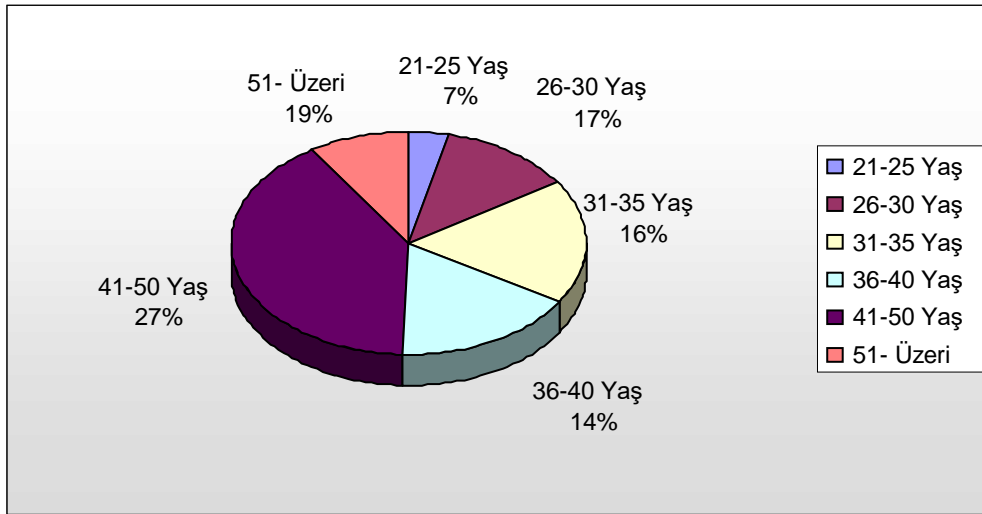
4.8- İdari Personelin Hizmet Süreleri

İdari Personelin Hizmet Süresi						
	1 – 3 Yıl	4 – 6 Yıl	7 – 10 Yıl	11 – 15 Yıl	16 – 20 Yıl	21 - Üzeri
Kişi Sayısı	172	201	102	143	170	493
Yüzde	13	16	8	11	13	39



4.9- İdari Personelin Yaş İtibariyle Dağılımı

İdari Personelin Yaş İtibariyle Dağılımı						
	21-25 Yaş	26-30 Yaş	31-35 Yaş	36-40 Yaş	41-50 Yaş	51- Üzeri
Kişi Sayısı	86	217	207	186	355	243
Yüzde	7	17	16	14	27	19



4.10- İşçiler

İşçiler (Çalıştıkları Pozisyonlara Göre)			
	Dolu	Boş	Toplam
Sürekli İşçiler	56	17	73
Vizeli Geçici İşçiler (adam/ay)	55		55
Vizesiz işçiler (3 Aylık)			
Toplam	111	17	128

5- Sunulan Hizmetler

5.1- Eğitim Hizmetleri

Selçuk Üniversitesi 21 Fakülte, 1 Devlet Konservatuvarı, 6 Yüksekokul, 22 Meslek Yüksekokulu, 6 Enstitü ile birlikte eğitim ve araştırma konularında hizmet vermektedir.

73.812 öğrenci ile eğitimin hem öğrenci merkezli hale getirilmesi hem de interaktif şekilde sağlanabilmesi amacıyla 2013 yılında da üniversitemiz eğitim olanaklarını geliştirme yolunda önemli hizmet vermiştir.

Eğitim konusunda yapılması düşünülen yeniliklere 2009-2013 stratejik planında verilmiştir.

5.1.1- Öğrenci Sayıları

Öğrenci Sayıları									
Birimin Adı	I. Öğretim			II. Öğretim			Toplam		Genel Toplam
	E	K	Top.	E	K	Top.	Kız	Erkek	
Fakülteler	11963	11464	23427	7535	5627	13162	17091	19498	36589
Yüksekokullar	584	616	1200	225	101	326	717	809	1526
Enstitüler	4066	2675	6741	2031	747	2778	3422	6097	9519
Meslek Yüksekokulları	11443	6628	18071	5289	2818	8107	9446	16732	26178
Toplam	28056	21383	49439	15080	9293	24373	30676	43136	73812

5.1.2- Yabancı Dil Hazırlık Sınıfı Öğrenci Sayıları

Yabancı Dil Eğitimi Gören Hazırlık Sınıfı Öğrenci Sayıları ve Toplam Öğrenci Sayısına Oranı								
Birim Adı	I. Öğretim			II. Öğretim			I. ve II. Öğretim Toplamı(a)	Yüzde*
	E	K	Top.	E	K	Top.	Sayı	
Fakülteler	765	603	1368	629	375	1004	2372	%3.2
Meslek Yüksekokulları	-	-	-	-	-	-	-	-

*Yabancı dil eğitimi gören öğrenci sayısının toplam öğrenci sayısına oranı

5.1.3- Öğrenci Kontenjanları

Öğrenci Kontenjanları ve Doluluk Oranı				
Birim Adı	ÖSS Kontenjanı	ÖSS sonucu Yerleşen	Boş Kalan	Doluluk Oranı
Fakülteler	8446	7838	608	%93
Yüksekokullar	395	400	-	%102
Meslek Yüksekokulları	11250	8624	2626	%77
Toplam	20091	16862	3229	%84

5.1.4- Yüksek Lisans ve Doktora Programları

Enstitülerdeki Öğrencilerin Yüksek Lisans (Tezli/ Tezsiz) ve Doktora Programlarına Dağılımı					
Birim Adı	Programı	Yüksek Lisans Yapan Sayısı		Doktora Yapan Sayısı	Toplam
		Tezli	Tezsiz		
Sağlık Bil. Ens.	Tıbbi Biyoloji ve Genetik	25		15	40
	Anatomi (Tıp)	34		8	42
	Histoloji ve Embriyoloji	17		11	28
	Fizyoloji	46		24	70
	Biyokimya	44		26	70
	Mikrobiyoloji	28		15	43
	Biyofizik	6		5	11
	Biyoistatistik	3			3

	Viroloji	2		19	21
	Farmakoloji ve Toksikoloji	26		19	45
	İç Hastalıkları	12		13	25
	Halk Sağlığı	21		19	40
	Diş Hastalıkları ve Tedavisi			6	6
	Protetik Diş Tedavisi			16	16
	Pedodonti			9	9
	Endodonti			4	4
	Ortodonti			10	10
	Periodontoloji			12	12
	Oral Diagnoz ve Radyoloji			3	3
	Ağız-Diş-Çene Hastalık. ve Cerr.			11	11
	Parazitoloji	2		7	9
	Patoloji	8		4	12
	Hemşirelik	50		9	59
	Doğum ve Jinekoloji	7		11	18
	Dölerme ve Sun'ı Tohumlama	5		8	13
	Cerrahi	10		11	21
	Besin Hijyeni ve Teknolojisi	26		26	52
	Zootekni	8		11	19
	Hayvan Besleme ve Beslenme Hast.	17		12	29
	Beden Eğitimi ve Spor	41			41
	Spor Yöneticiliği	42			42
	Antrenörlük Eğitimi	50			50
	Antrenörlük Eğitimi (İÖ)		8		8
	Sosyal Hizmet/Aile Danışmanlığı (İÖ)		167		167
	Hemşirelik/Cerrahi Hemşireliği(İÖ)		61		61
	Veteriner Hek. ve Deontoloji			2	2
	Sağlık Yönetimi	24			24
	Sosyal Hizmetler	38		8	46
	Hayvancılık Ekonomisi ve İşleme	5			5
Sosyal Bil.Ens.	Türk Dili ve Edebiyatı	104		34	141
	Aile Danışmanlığı ve Eğitimi	35			35
	Tarih	249		83	332
	Doğu Dilleri ve Edebiyatı	36		8	44
	İngiliz Dili ve Edebiyatı	24			24
	Sanat Tarihi	87		22	109
	Arkeoloji	113		30	143
	Sosyoloji	101		48	149
	Sosyoloji (İÖ)		27		27
	Halkla İlişkiler ve Tanıtım	121		62	183
	Halkla İlişkiler ve Tanıtım		379		379

	(İÖ)			
	Radyo-Sinema- Televizyon	76	15	91
	Radyo-Sinema-Televizyon(İÖ)		71	71
	Reklamcılık (İÖ)		14	14
	Gazetecilik	68	12	80
	Kamu Yönetimi	96	34	130
	Kamu Yönetimi (İÖ)		208	208
	Uluslararası İlişkiler	72	47	119
	Uluslararası İlişkiler (İÖ)		83	83
	İşletme	137	114	251
	İşletme (İÖ)		703	703
	İktisat	80	45	125
	İktisat (İÖ)		118	118
	Kamu Hukuku	146	67	213
	Kamu Hukuku (İÖ)		514	514
	Özel Hukuk	135	59	194
	Özel Hukuk (İÖ)		278	278
	El Sanatları Eğitimi	18		18
	Giyim Endüstrisi ve Giyim San. Eğitimi	15		15
	Fransız Dili ve Edebiyatı	17	1	18
	Alman Dili ve Edebiyatı	30	1	31
	Sahne Sanatları	1		1
	Rus Dili ve Edebiyatı	1		1
	Geleneksel Türk El Sanatları Eğitimi	19		19
	Seramik	7		7
	Müzik	6		6
	Resim	29		29
	Çocuk Gelişimi ve Eğitimi	84	28	112
	Turizm İşletmeciliği	24		24
	İç Mimarlık ve Çevre Tasarımı	10		10
Fen Bil. Ens.	Matematik	133	56	189
	Fizik	117	30	147
	Kimya	136	42	178
	Biyoloji	134	26	160
	Talaşlı Üretim Eğitimi	8		8
	Otomotiv Eğitimi	13	5	18
	Elektronik ve Bilgisayar Sis.Eğt.	34		34
	Maden Mühendisliği	67	9	76
	Çevre Mühendisliği	68	13	81
	Jeoloji Mühendisliği	104	18	122
	Jeodezi ve Fotogrametri Müh.	87	29	116
	Elektrik-Elektronik Mühendisliği	101	42	143

	Kimya Mühendisliği	57		24	81
	Bilgisayar Mühendisliği	83		78	161
	Makine Mühendisliği	254		56	310
	İnşaat Mühendisliği	130		23	153
	Metalurji ve Malzeme Mühendisliği	39		13	52
	Mimarlık	114		27	141
	Peyzaj Mimarlığı	19			19
	Şehir ve Bölge Planlama	25		5	30
	Gıda Mühendisliği	63		27	90
	Bahçe Bitkileri	63		10	73
	Bitki Koruma	55		9	64
	Tarım Ekonomisi	46		5	51
	Tarımsal Yapılar ve Sulama	65		4	69
	Tarım Makineleri	30		22	52
	Tarla Bitkileri	118		19	137
	Toprak	65		20	85
	Zootekni	56		18	74
	Endüstri Mühendisliği	82			82
	İstatistik	76		23	99
	Endüstri Mühendisliği (İÖ)		120		120
	İnşaat Mühendisliği (İÖ)		20		20
	Elektrik-Elektronik Müh.(İÖ)		7		7
Mevlana Arş.	Mevlana ve Mevlevilik Arş. ABD.	44			44
Enstitüsü					
	TOPLAM	5021	2778	1720	9519

5.1.5- Yabancı Uyruklu Öğrenciler

Yabancı Uyruklu Öğrencilerin Sayısı ve Bölümleri			
	Bölümü		
	Kadın	Erkek	Toplam
Fakülteler	166	572	738
Yüksekokullar	-	-	-
Enstitüler	62	223	285
Meslek Yüksekokulları	2	7	9
Toplam	230	802	1032

5.2- Sağlık Hizmetleri

	YATAK SAYISI	HASTA SAYISI	TETKİK SAYISI
Acil Servis Hizmetleri	22	94.605	
Yoğun Bakım	81	2.107	
Klinik	645	38.538	
Ameliyat Sayısı		26.935	
Poliklinik Hastası Sayısı		622.262	
Laboratuar Hizmetleri		84.185	2.532.109
Radyoloji Ünitesi Hizmetleri		138.200	94.240
Nükleer Tıp Bölümünde Verilen Hizmetler		7.803	7.974
Mediko Sosyal Poliklinik Hasta Sayısı		-	-

5.3-İdari Hizmetler

- Belirli bir kalite standardı saptayarak, bu standart çerçevesinde eğitim ve öğretime yardımcı olmak amacıyla en iyi idari hizmetin sunulması,
- Öğrencilerin talep ettiği resmi belgeler, diploma, transkript vb. belgelerin verilmesi.
- Belge ve bilgilerin arşivlenmesi,
- Kütüphane hizmetleri verilmesi,
- 5018 sayılı kanun gereğince; stratejik planlamaya ilişkin destek hizmetleri yürütmek, idare faaliyet raporlarının hazırlanması, idarenin misyonunun belirlenmesi çalışmalarının yürütülmesi, idarenin görev alanlarına giren konularda, hizmetleri etkileyecek dış faktörlerin incelenmesi, yeni hizmet fırsatlarının belirlenmesi, etkinlik ve verimliliği önleyen tehditlere tedbirlerin alınması, kurum içi kapasite araştırmasının

yapılması, hizmetlerin etkinliğini ve yararlanıcı memnuniyetinin analiz edilmesi ve genel arařtırmalar yapılması, idarenin üstünlük ve zayıflıklarının tespit edilmesi, idarenin görev alanı ile ilgili arařtırma ve geliştirme faaliyetlerinin yürütülmesi, idarenin ödenek gönderme belgesinin düzenlenmesi, gelirlerin tahakkuku ile gelir ve alacakların takip işlemlerini yürütülmesi, yatırım programı hazırlıklarının koordinasyonunun sağlanması, uygulama sonuçlarının izlemesi ve yıllık yatırım değerlendirme raporunun hazırlanması,

- Her türlü harcamanın muhasebe kaydının ve denetiminin yapılması, ilgili kişi veya kurumlara ödemelerin yapılmasını sağlamak, gün sonu, ay sonu ve yılsonu hesaplarını raporlama gibi hizmetlerin yürütülmesi,
- Üniversitede eğitim ve öğretimin güvenli ve huzurlu bir şekilde sürdürülmesi amacıyla, can ve mal güvenliğinin korunmasını, trafik düzeninin temin edilmesini, meydana gelen olaylara zamanında müdahale edilebilmesi için gerekli hareket planlarının yapılmasını ve ihtiyaç olduğunda uygulanmasını sağlamak üzere gerekli çalışmaların yönlendirilmesi, izlenmesi ve kontrol edilmesi,
- Muhtemel yangın, deprem, sel, vb. afet halleri, sabotaj, seferberlik, vb. olağanüstü durumlara karşı gerekli tedbirlerin alınması, ilgili planların ve tatbikatların yapılması, eğitimlerin düzenlenmesi, gerektiğinde planlara uygun müdahalelerin yapılması, vb. sivil savunma çalışmalarının gerçekleştirilmesi,
- Üniversitenin faaliyetlerinin yürürlükteki kanunlara uygun olarak icra edilmesinin, diğer kurum ve kişiler tarafından ya da Rektörlük tüzel kişiliği adına açılan davaların takip edilmesinin sağlanması ve ilgili faaliyetlerin izlenmesi,
- Üniversite tarafından belirlenen politika ve stratejiler doğrultusunda Selçuk Üniversitesinin diğer ülkelerle ve uluslararası kuruluşlarla ikili ve çoklu ilişkilerinin yürütülmesini, geliştirilmesini, güçlendirilmesini sağlamak üzere Uluslararası İlişkiler Koordinatörlüğünce planlanan faaliyetlere ilişkin idari işlemlerin yürütülmesi, izlenmesini ve sonuçlandırılması, bunlarla ilgili yazışmaların yapılması,
- Personelin gerekli nitelikleri kazanarak gelişmelerini temin etmek amacıyla Personel Daire Başkanlığı, Hizmet içi Eğitim Müdürlüğü aracılığıyla eğitim ihtiyaçlarının saptanmasının sağlanması,
- Personelin özlük işlerinin ilgili mevzuata göre sonuçlandırılması; atama, yer değiştirme, yükselme, ödüllendirme ve cezalandırmalar hakkında kanun ve yönetmeliklere uygun olarak işlemlerin yapılması,

6- Yönetim ve İç Kontrol Sistemi

Üniversitemiz, misyon, vizyon ve stratejik planını ilk olarak 2005 yılında belirlemiştir. Temel hedeflerinden biri kalite kültürünü arttırmak ve kalite güvenlik sistemlerini oluşturmak olan Üniversitemiz, kurumsallaşma açısından Üniversiteye büyük katkı sağlayacak olan İç Kontrol Standartlarının oluşturulması ve yerleştirilmesi amacıyla İç Kontrol Standartları Çalışma Kurulu ile çeşitli Alt Kurullar oluşturularak idari, mali ve akademik konularda şeffaflık, liyakat ve performansa dayalı İç Kontrol Standartları Eylem Planını tamamlayarak İç kontrol sisteminin kurulmasında büyük adım atmış bulunmaktadır.

a) İç Kontrol Sistemi

1. Amacı:

5018 sayılı Kanununun 56 ncı maddesinde iç kontrolün amaçları;

- Kamu gelir, gider, varlık ve yükümlülüklerinin etkili, ekonomik ve verimli bir şekilde yönetilmesini,
- Kamu idarelerinin kanunlara ve diğer düzenlemelere uygun olarak faaliyet göstermesini,
- Her türlü mali karar ve işlemlerde usulsüzlük ve yolsuzluğun önlenmesini,
- Karar oluşturmak ve izlemek için düzenli, zamanında ve güvenilir rapor ve bilgi edinilmesini,
- Varlıkların kötüye kullanılması ve israfını önlemek ve kayıplara karşı korunmasını, sağlamak,

olarak belirlenmiştir.

2. Kapsamı:

5018 sayılı Kamu Mali Yönetimi ve Kontrol Kanununun Beşinci Kısımında “**iç kontrol sistemi**” düzenlenmiştir. Bu kısımda, iç kontrol sistemine ilişkin olarak; iç kontrolün tanımı ve amacı, kontrolün yapısı ve işleyişi, ön mali kontrol, mali hizmetler birimi, muhasebe hizmeti ve muhasebe yetkilisinin yetki ve sorumlulukları, muhasebe yetkilisinin nitelikleri ve atanması, iç denetim, iç denetçinin görevleri, iç denetçilerin nitelikleri ve atanması, iç denetim koordinasyon kurulu, iç denetim koordinasyon kurulunun görevleri hususlarına yer verilmiştir.

Kanunun 55 inci maddesinde **iç kontrol**, “idarenin amaçlarına, belirlenmiş politikalara ve mevzuata uygun olarak faaliyetlerin etkili, ekonomik ve verimli bir şekilde yürütülmesini, varlık ve kaynakların korunmasını, muhasebe kayıtlarının doğru ve tam olarak tutulmasını, malî bilgi ve yönetim bilgisinin zamanında ve güvenilir olarak üretilmesini sağlamak üzere idare tarafından oluşturulan organizasyon, yöntem ve süreçle iç denetimi kapsayan malî ve diğer kontroller bütünü” olarak tanımlanmıştır.

3. Kontrol Yapısı ve İşleyişi:

Anılan Kanunun 57 nci maddesinde ise kamu idarelerinin malî yönetim ve kontrol sistemlerinin harcama birimleri, muhasebe ve malî hizmetler ile ön malî kontrol ve iç denetimden oluştuğu belirtilmiş, yeterli ve etkili bir kontrol sisteminin oluşturulabilmesi için;

- Mesleki değerlere ve dürüst yönetim anlayışına sahip olunması,
- Malî yetki ve sorumlulukların bilgili ve yeterli yöneticilerle personele verilmesi,
- Belirlenmiş standartlara uyulmasının sağlanması,
- Mevzuata aykırı faaliyetlerin önlenmesi,
- Kapsamlı bir yönetim anlayışı ile uygun bir çalışma ortamının ve saydamlığın sağlanması, bakımından ilgili idarelerin üst yöneticileri ile diğer yöneticileri tarafından görev, yetki ve sorumluluklar göz önünde bulundurulmak suretiyle gerekli önlemlerin alınması öngörülmüştür.

4. Temel İlkeleri:

İç Kontrol ve Ön Mali Kontrole İlişkin Usul ve Esasların 6 ncı maddesinde İç kontrolün temel ilkeleri aşağıdaki şekilde belirlenmiştir:

- İç kontrol faaliyetleri idarenin yönetim sorumluluğu çerçevesinde yürütülür.
- İç kontrol faaliyet ve düzenlemelerinde öncelikle riskli alanlar dikkate alınır.
- İç kontrole ilişkin sorumluluk, işlem sürecinde yer alan bütün görevlileri kapsar.
- İç kontrol malî ve malî olmayan tüm işlemleri kapsar.
- İç kontrol sistemi yılda en az bir kez değerlendirilir ve alınması gereken önlemler belirlenir.
- İç kontrol düzenleme ve uygulamalarında mevzuata uygunluk, saydamlık, hesap verebilirlik ve ekonomiklik, etkinlik, etkililik gibi iyi malî yönetim ilkeleri esas alınır.

5. Unsurları ve Genel Koşulları:

İç Kontrol ve Ön Mali Kontrole İlişkin Usul ve Esasların 7 inci maddesinde İç Kontrolün unsurları ve genel koşulları beş ana başlıkta belirlenmiştir:

a) Kontrol ortamı: İdarenin yöneticileri ve çalışanlarının iç kontrole şeffaf, liyakat ve performansa dayalı bir bakış sağlaması, etik değerlere ve dürüst bir yönetim anlayışına sahip olması esastır. Performans esaslı yönetim anlayışı çerçevesinde görev, yetki ve sorumlulukların uzmanlığa önem verilerek bilgili ve yeterli kişilere verilmesi ve personelin performansının değerlendirilmesi sağlanır. İdarenin organizasyon yapısı ile personelin görev, yetki ve sorumlulukları açık bir şekilde belirlenir.

b) Risk değerlendirmesi: Risk değerlendirmesi, mevcut koşullarda meydana gelen değişiklikler dikkate alınarak gerçekleştirilen ve süreklilik arz eden bir faaliyettir. İdare, stratejik planında ve performans programında belirlenen amaç ve hedeflerine ulaşmak için iç ve dış nedenlerden kaynaklanan riskleri değerlendirir.

c) Kontrol faaliyetleri: Önleyici, tespit edici ve düzeltici her türlü kontrol faaliyeti belirlenir ve uygulanır.

d) Bilgi ve iletişim: İdarenin ihtiyaç duyacağı her türlü bilgi uygun bir şekilde kaydedilir, tasnif edilir ve ilgililerin iç kontrol ile diğer sorumluluklarını yerine getirebilecekleri bir şekilde ve sürede iletilir.

e) Gözetim: İç kontrol sistem ve faaliyetleri sürekli izlenir, gözden geçirilir ve değerlendirilir.

6. İç Kontrol Standartlarının Belirlenmesi:

5018 sayılı Kanununun 55 inci maddesinin ikinci fıkrasında, "...Görev ve yetkileri çerçevesinde, mali yönetim ve iç kontrol süreçlerine ilişkin standart ve yöntemler Maliye Bakanlığınca, İç denetime ilişkin standart ve yöntemler ise İç Denetim Koordinasyon Kurulu tarafından belirlenir, geliştirilir ve uyumlaştırılır. Bunlar ayrıca sistemlerin koordinasyonunu sağlar ve kamu idarelerine rehberlik hizmeti verir" hükmü yer almaktadır.

Buna göre, İç Denetim Koordinasyon Kurulunun 20.11.2006 tarihli ve (12) sayılı kararı ile Kamu İç Denetim Standartları belirlenmiş bulunmaktadır. Kamu İç Kontrol Standartları ise İç Kontrol Modeli (COSO), Uluslararası Sayıştaylar Birliği (INTOSAI) Kamu Sektörü İç Kontrol Standartları Rehberi ve Avrupa Birliği İç Kontrol Standartları

çerçevesinde Maliye Bakanlığı tarafından belirlenen esaslar dahilinde, Üniversitemizin malî ve malî olmayan tüm işlemlerini kapsayan Üniversitemiz Kamu İç Kontrol Standartlarına Uyum Eylem Planı 2009 yılında hazırlanarak iç kontrole ilişkin esaslar belirlenerek yürürlüğe girmiştir.

Ön Mali Kontrol

1.Kapsamı

Ön mali kontrol görevi, yönetim sorumluluğu çerçevesinde, Strateji Geliştirme Daire Başkanlığı ve harcama birimleri tarafından yerine getirilir.

Strateji Geliştirme Daire Başkanlığı tarafından yapılacak ön mali kontrol, Selçuk Üniversitesi İç Kontrol ve Ön Malî Kontrole Tabi Malî Karar ve İşlemlere İlişkin Usul ve Esaslar yönergesinde belirtilen kontroller ile harcama birimlerinin talebi veya risk değerlendirmesi sonucunda ön mali kontrol işlemine tabi tutulmasında yarar görülen mali karar ve işlemlerden Üst Yönetici tarafından uygun görülen kontrollerden meydana gelir.

Strateji Geliştirme Daire Başkanlığı ve harcama birimleri tarafından yapılacak ön mali kontrol, idarenin bütçesi, bütçe tertibi, kullanılabilir ödenek tutarı, ayrıntılı harcama programı, merkezi yönetim bütçe kanunu ve diğer mali mevzuat hükümlerine uygunluk yönlerinden yerine getirilir. İdare bütçesi ve bütçe tertibine uygunluk yönünden yapılacak kontrol, ödeneğin bütçeye konulma amacına uygun olarak harcamanın yerinde yapılıp yapılmadığı, ihtiyaçların karşılanmasında idarenin önceliklerine uyum, etkinlik değerlendirmesi ile harcamalarda verimlilik ve tutumluluğun sağlanması hususlarını da kapsar.

2. Niteliği

Ön mali kontrol sonucunda uygun görüş verilip verilmemesi, danışma ve önleyici niteliği haiz olup, mali karar ve işlemlerin harcama yetkilisi tarafından uygulanmasında bağlayıcı değildir.

Mali karar ve işlemlerin ön mali kontrole tabi tutulması ve ön mali kontrol sonucunda uygun görüş verilmiş olması, harcama yetkilileri ve gerçekleştirme görevlilerinin sorumluluğunu ortadan kaldırmaz.

3.Süreci ve usulü

Strateji Geliştirme Daire Başkanlığının ön mali kontrolüne tabi mali karar ve işlemler, kontrol edilmek üzere Başkanlığa gönderilir. Başkanlıkça yapılan kontrol sonucunda mali karar ve

işlemin uygun görülmesi halinde durumuna göre görüş yazısı düzenlenir veya dayanak belgenin üzerine “Kontrol edilmiş ve uygun görülmüştür” şerhi düşülerek ilgili birime gönderilir. Ön mali kontrol sonucunda yazılı görüş düzenlenmesi halinde bu görüşler ayrıntılı, açık ve gerekçeli yazılır. Başkanlığın görüş yazısı harcama birimince ilgili işlem dosyasında saklanır ve bir örneği de ödeme emri belgesine eklenir.

Başkanlıkça mali karar ve işlemin uygun görülmemesi halinde ise nedenleri açıkça belirtilen bir görüş yazısı yazılarak kontrole tabi karar ve işlem belgeleri eklenmek suretiyle ilgili birimine geri gönderilir.

Harcama birimlerinde yerine getirilecek ön mali kontrol işlemi ise süreç kontrolü olarak yapılır. Süreç kontrolünde, her bir işlem daha önceki işlemlerin kontrolünü içerecek şekilde tasarlanır ve uygulanır. Mali işlemlerin yürütülmesinde görev alanlar, yapacakları işlemde önceki işlemleri de kontrol ederler. Süreç kontrolünü sağlamak amacıyla harcama birimlerinde mali işlemlerin süreç akış şeması hazırlanır. Süreç akış şemaları, Strateji Geliştirme Daire Başkanlığı'nın da uygun görüşü alındıktan sonra Üst Yöneticinin onayı ile yürürlüğe konulur.

Harcama yetkilileri, yardımcıları veya hiyerarşik olarak kendisine en yakın üst kademe yöneticileri arasından bir veya daha fazla sayıda gerçekleştirme görevlisini ödeme emri belgesi düzenlemekle görevlendirirler. Yapılan bu görevlendirmeler Strateji Geliştirme Daire Başkanlığı'na da bir yazı ile bildirilir. Ödeme emri belgesini düzenlemekle görevlendirilen gerçekleştirme görevlileri, ödeme emri belgesi ve eki belgeler üzerinde mevzuata uygunluk ve belgelerin tamam olup olmadığı hususları ile daha önceki işlemlerin kontrolünü de kapsayacak şekilde ön mali kontrol yaparlar. Bu görevliler yaptıkları kontrol sonucunda, işlemleri uygun görmeleri halinde, ödeme emri belgesi üzerine “Kontrol edilmiş ve uygun görülmüştür” şerhini düşerek imzalarlar.

4.Kontrol yetkisi

Strateji Geliştirme Daire Başkanlığında ön mali kontrol yetkisi Başkana aittir. Kontrol sonucunda düzenlenen yazılı görüş ve kontrol şerhleri Başkan tarafından imzalanır. Başkan, bu yetkisini sınırlarını açıkça belirtmek şartıyla yazılı olarak İç Kontrol Birimi Sorumlusuna devredebilir. Başkanın harcama yetkilisi olması durumunda ön mali kontrol görevi İç Kontrol Birimi Sorumlusu tarafından yerine getirilir.

Harcama birimlerinde ödeme emri belgesi ve eki belgeler üzerinde ön mali kontrol görevi, ödeme emri belgesi düzenlemekle görevlendirilen gerçekleştirme görevlisi tarafından yerine getirilir.

II- AMAÇ ve HEDEFLER

<u>TEMA</u>	<u>AMAC</u>	<u>HEDEF</u>
<u>Eğitim</u>	1. Akreditasyon Ve Kalite Geliştirmenin Sürekliliğini Sağlamak	1.Tüm lisans programlarında öğrenme çıktılarını belirlemek ve öğretimi çıktılara dayalı olarak planlamak 2.Akreditasyon ve kalite değerlendirmelerini fakülte ve programlara yaygınlaştırmak 3.Her fakülte, bölüm ve program için öğrenci akademisyen oranını belirleyerek standartlaştırmak 4.Başarılı öğrencileri Selçuk Üniversitesine çekmek 5.Kredi sisteminin etkinliğini arttırmak ve disiplinler arası geçişleri desteklemek 6.Lisansüstü eğitimin çeşitliliğini ve niteliğini arttırmak 7.2013 yılına kadar yabancı dilde ortak dereceli lisansüstü programlarını tüm programların % 10'unu kapsar hale getirmek
	2. Hayat Boyu Eğitim Olanaklarını Geliştirmek	8. Bölgenin, öğretim elemanlarının, öğrencilerin ve mezunların ihtiyaç duyduğu alanlarda eğitim programları düzenlemek 9. Hayat boyu eğitim kapsamında tezsiz yüksek lisans programlarının çeşitliliğini arttırmak
	3. Meslek Yüksekokullarını Yeniden Yapılandırmak	10. Bölgesel ihtiyaçlar doğrultusunda Meslek Yüksekokullarında ihtiyaç duyulmayan programları kapatmak ve benzer programları birleştirmek 11. Meslek Yüksek Okullarının yeniden yapılandırılmasını tartışmaya açmak
<u>Araştırma</u>	4.Araştırma Alt Yapısını Geliştirmek	12. AR-GE Koordinatörlüğü'nün tesisi 13. Araştırma için finansal kaynakların artırılması
	5.Araştırma Sayı Ve Kalitesini Artırmak	14. Birimlerin (anabilim dalı, bölüm, program, fakülte vb.) araştırma stratejilerini belirlemek, araştırma ve projeleri araştırma stratejilerine göre yönlendirmek 15. Yayın sayısı ve kalitesini arttırmak 16. Araştırmada yerel, ulusal ve uluslararası işbirliklerini arttırmak
<u>İnsan Kaynakları ve Kurumsallaşma</u>	6. İnsan Kaynaklarını Geliştirmek	17. Performans değerlendirme sistemine geçilmesi 18. Ulusal ve uluslararası hareketliliği arttırmak 19. Atanma ve Yükseltme Kriterlerinin Tespiti
	7.Kurumsallaşmanın Sağlanması	20. Norm Kadro uygulamasına geçilmesi 21. Kalite Yönetim Sistemlerinin Kurulması 22. Kurum Kültürünün Geliştirilmesi 23. İç Denetim Biriminin Yapılandırılması 24. Yönetime Katılımın Sağlanması

<u>TEMA</u>	<u>AMAC</u>	<u>HEDEF</u>
<u>Finans</u>	8. Finans Kaynaklarının Geliştirilmesi ve Dengeli Dağılımı	25. Öz kaynaklarının artırılması 26. Dış kaynakların artırılması 27. Üniversitenin önceliklerine ve birimlerin performanslarına göre üniversite fonlarından yararlanmanın sağlanması
<u>Alt Yapı</u>	9. Eğitim ve Araştırmaya Yönelik Alt Yapının Geliştirilmesi	28. Bina ve laboratuvarların geliştirilmesi 29. Bilişim alt yapısının iyileştirilmesi 30. Engellilere yönelik alt yapının geliştirilmesi
	10. Sosyal ve Kültürel Alanların Geliştirilmesi	31. Barınma imkanlarının geliştirilmesi 32. Ulaşımın geliştirilmesi 33. Çevre düzeni ve rekreasyon alanlarının geliştirilmesi 34. Kafeterya ve yemekhane hizmetlerinin geliştirilmesi 35. Spor alanlarının geliştirilmesi 36. Kültürel alanların geliştirilmesi
<u>Toplumla İlişkiler</u>	11. Mezunlar İle İletişim ve İşbirliğinin Arttırılması	37. Kariyer Planlama Merkezi'nin etkinliğinin artırılması 38. Mezunlar ile yapılan ortak bilimsel, sosyal ve kültürel faaliyetlerin artırılması
	12. Kamu ve Özel Kuruluşlar İle İletişim ve İşbirliğinin Arttırılması	39. Kamu ve özel kuruluşlar ile ortak bilimsel, sosyal ve kültürel faaliyetlerin artırılması 40. Kamu ve özel kuruluşlara verilen danışmanlık hizmetlerinin arttırılması
	13. Kent Halkı İle İletişim ve İşbirliğinin Arttırılması	41. Kent halkına yönelik sağlık ve eğitim hizmetlerinin geliştirilmesi
<u>Uluslararası İlişkiler</u>	14. Uluslararası İlişkilere Yönelik Kurumsal Yapının Oluşturulması	42. Uluslararası İlişkiler Koordinatörlüğü'nün kurulması ve Uluslararası İlişkiler Ofisi'nin işler hale getirilmesi 43. Birimlerde etkin yapının kurulması
	15. Uluslararasılaşma	44. Değişim faaliyetlerinin teşvik edilmesi ve yaygınlaştırılması 45. Uluslararası bilimsel ve sosyal faaliyetlerin artırılması 46. Üniversitenin uluslararası düzeyde tanıtımının yapılması
<u>Sosyal Faaliyetler</u>	16. Sosyal Faaliyetlere Yönelik Kurumsal Yapının Tesisi	47. Sanatsal, Kültürel ve Sportif Etkinlikler Merkezi Birimlerinin kurulması
	17. Sanatsal, Kültürel ve Sportif Etkinliklerin Yürütülmesi	48. Öğrenci oryantasyon programlarının yapılması. 49. Öğrenci topluluk faaliyetlerinin desteklenmesi 50. Etkinliklerin uluslararası boyuta taşınması

b) Temel Politikalar ve Öncelikler

Kalite kültürü çalışmalarına 2005 yılında başlayan Selçuk Üniversitesi bu kapsamda Mart 2005 tarihinde Avrupa Üniversiteler Birliği'ne (AÜB) üye oldu. Üyeliğini takiben dış değerlendirme amacıyla AÜB Kurumsal Değerlendirme Programına müracaat etmiştir.

SÜ bünyesinde, şeffaf, katılımcı bir yönetim anlayışı ile Akreditasyon Kurulu, Ders Dışı Etkinlikler Danışma Kurulu, Rektörlük Stratejik Planlama Kurulu, Rektörlük Danışmanlığı sistemi ve Öğrenci konseyi oluşturulmuştur.

AÜB kurumsal değerlendirme programına Temmuz 2005'te kabul edilen Üniversite, Öz Değerlendirme Raporunu hazırlayarak ilk olarak üniversite misyon, vizyon ve stratejik planını hazırlamıştır. Hazırlanan taslak stratejik plan, Rektörlük Stratejik Planlama Kurulunda görüşüldükten sonra tüm birimlerin akademik kurullarında tartışmaya açılmıştır. Akreditasyon Kurulu üyeleri birimlerin akademik kurullarında Üniversitenin misyon, vizyon ve stratejik planı hakkında bilgi verdikten sonra konuyla ilgili akademisyenlerin görüş ve önerilerini almıştır. Böylece Üniversite olarak ne olduğunu, ne olmak istediğini, bunu nasıl gerçekleştireceğini ve bunu nasıl takip edeceğini belirlemiştir.

AÜB kurumsal değerlendirme programı için AÜB kurumsal değerlendirme ekibi 2006 yılında üniversiteye iki kez ziyarette bulunmuş ve bu ziyaretler sırasında üniversite iç ve dış paydaşlarıyla çok sayıda toplantılar yapmıştır. AÜB üniversitemizin değişim kapasitesini ve kalite anlayışını değerlendiren ve üniversitemizin geleceğe yönelik planlarında yardımcı olmayı amaçlayan kesin raporunu Ekim 2006'da göndermiştir.

Yükseköğretim Kurulu (YÖK) tarafından ülkemizdeki yükseköğretim kurumlarının akademik ve idari hizmetlerinin kalite düzeylerinin iyileştirilmesi ve Bologna Süreci kapsamında kalite güvencesi konusunda ülkelerarası işbirliğinin geliştirilmesi yönünde öngörülen çalışmaların başlatılması amacıyla Yükseköğretim Akademik Değerlendirme ve Kalite Geliştirme Komisyonu'nun (YÖDEK) kurulmasını takiben 2006 yılında S.Ü. Akreditasyon Kurulu, Selçuk Üniversitesi Akademik Değerlendirme ve Kalite Geliştirme Kuruluna (SÜADEK) dönüştürülmüş ve SÜADEK uygulama yönergesi çıkarılmıştır. Buna paralel fakülte Akademik Değerlendirme ve Kalite Geliştirme Kurulları hayata geçirilmiştir. SÜADEK, üniversitemizin belirlediği misyonu gerçekleştirmek üzere, AÜB Kurumsal Değerlendirme Programı Raporunu da göz önüne alarak S.Ü. 2007– 2010 Stratejik Planını hazırlamıştır. Bu Stratejik Plan 7 temel konuda (eğitim, araştırma, insan kaynakları ve kurumsallaşma, finansman, altyapı, toplumsal ilişkiler ve uluslararası ilişkiler) stratejik amaç,

hedef, faaliyetler, projeler, zamanlama, bütçeleme, uygulayıcı birimler ve performans değerlendirmesini kapsayacak şekilde hazırlanmıştır.

Devlet Planlama Teşkilatının Üniversitemizden 2009- 2013 Stratejik Planını istemesi üzerine SÜADEK 2007- 2010 Stratejik Planından hareketle Üniversitemizin 2009-2013 Stratejik Planını hazırlamıştır. Plan Üniversite Web sayfasına konularak öğretim elemanları, idari personel, öğrenciler ve dış paydaşların görüşleri doğrultusunda değerlendirilerek son halini almıştır.

Üniversitemizin öncelikleri, 2009-2013 stratejik planında belirtildiği gibi eğitim araştırma, insan kaynakları, finans, alt yapı, toplumla ilişkiler, uluslar arası ilişkiler ve sosyal faaliyetler alanlarında belirlenmiştir. Üniversitemizde kalite izleme programı çerçevesinde Akademik Değerlendirme ve Kalite Geliştirme Uygulama Yönergesi hazırlanmış ve program çerçevesinde üniversitemizin performans kriterleri, anketler ve performansa dayalı ödüllendirme sistemi çalışmalarına başlanılmıştır.

Temel hedeflerinden biri kalite kültürünü arttırmak ve kalite güvenlik sistemlerini oluşturmak olan Üniversitemiz, kurumsallaşma açısından Üniversiteye büyük katkı sağlayacak olan İç Kontrol Standartlarının oluşturulması ve yerleştirilmesi amacıyla İç Kontrol Standartları Çalışma Kurulu ile çeşitli Alt Kurullar oluşturularak idari, mali ve akademik konularda şeffaflık, liyakat ve performansa dayalı İç Kontrol Standartları Eylem Planını tamamlayarak İç kontrol sisteminin kurulmasında büyük adım atmış bulunmaktadır. İç Denetim Koordinasyon Kurulunun 20.11.2006 tarihli ve (12) sayılı kararı ile Kamu İç Denetim Standartları belirlenmiş bulunmaktadır. Kamu İç Kontrol Standartları ise İç Kontrol Modeli (COSO), Uluslararası Sayıştaylar Birliği (INTOSAI) Kamu Sektörü İç Kontrol Standartları Rehberi ve Avrupa Birliği İç Kontrol Standartları çerçevesinde Maliye Bakanlığı tarafından belirlenen esaslar dahilinde, Üniversitemizin malî ve malî olmayan tüm işlemlerini kapsayan Üniversitemiz Kamu İç Kontrol Standartlarına Uyum Eylem Planı 2009 yılında hazırlanarak iç kontrole ilişkin esaslar belirlenerek yürürlüğe girmiştir.

III- FAALİYETLERE İLİŞKİN BİLGİ VE DEĞERLENDİRMELER

A-Mali Bilgiler

1- Bütçe Uygulama Sonuçları

1.1-Bütçe Giderleri

	2013 Bütçe Başlangıç Ödeneği	2013 Gerçekleşme Toplamı	Gerçek. Oranı
	TL	TL	%
Bütçe Giderleri Toplamı	330.284.000	315.458.373	95,51
01 - Personel Giderleri	193.352.000	176.556.789	91,31
02 - Sosyal Güvenlik Kurumlarına Devlet Primi Giderleri	30.331.000	28.869.154	95,18
03 - Mal Ve Hizmet Alım Giderleri	59.363.000	57.593.029	97,01
05 - Cari Transferler	6.236.000	6.184.691	99,17
06 - Sermaye Giderleri	41.002.000	46.254.709	112,81

1.2-Bütçe Gelirleri

	2013 BÜTÇE TAHMİNİ	2013 GERÇEKLEŞME TOPLAMI	GERÇE K. ORANI
	TL	TL	%
Bütçe Gelirleri Toplamı	330.284.000	326.066.839	98,72
03 – Teşebbüs Ve Mülkiyet Gelirleri	34.083.000	37.870.937	111,11
04 – Alınan Bağış Ve Yardımlar	276.157.000	266.948.480	96,67
05 – Diğer Gelirler	20.044.000	21.244.316	105,99
06 – Sermaye Gelirleri		3.106	

2- Temel Mali Tablolara İlişkin Açıklamalar

BÜTÇE GİDERLERİ TABLOSU

01- Personel Giderleri: 2013 yılı Bütçe Kanunu ile Üniversitemiz Personel Giderleri için **193.352.000** TL ödenek verilmiştir. Bu ödenek, Üniversitemiz personelinin maaş, ek ders ve fazla çalışma ücretleri için kullanılmıştır. Yıl sonunda toplam harcama **176.556.789** TL olarak gerçekleşmiş; gerçekleşme oranı **% 91,31** olmuştur.

02- Sosyal Güvenlik Kurumlarına Devlet Primi Giderleri: 2013 yılı Bütçe Kanunu ile Üniversitemiz Personelinin Sosyal Güvenlik Kurumuna Ödenecek Devlet Primi Giderleri için **30.331.000** TL ödenek verilmiştir. Yıl sonunda toplam harcama **28.869.154** TL olarak gerçekleşmiş; gerçekleşme oranı **% 95,18** olmuştur.

03- Mal ve Hizmet Alım Giderleri: 2013 yılı Bütçe Kanunu ile Üniversitemizin mal ve hizmet alım giderleri için **59.363.000** TL ödenek verilmiştir. Bu ödenekten toplam **57.593.029** TL harcama gerçekleşmiş; gerçekleşme oranı **%97,01** olmuştur.

05- Cari Transferler: 2013 yılı Bütçe Kanunu ile Üniversitemizin Cari Transferleri için **6.236.000** TL ödenek verilmiştir. Bu ödenekten toplam **6.184.691** TL harcama gerçekleşmiş ve gerçekleşme oranı **% 99,17** olmuştur.

06- Sermaye Giderleri: 2013 yılı Bütçe Kanunu ile Üniversitemiz Sermaye Giderleri için **41.002.000** TL ödenek verilmiştir. Bu ödenekten toplam **46.254.709** TL harcama yapılmış ve gerçekleşme oranı **% 112,81** olmuştur.

Bütçe Giderleri Toplamı: Üniversitemiz bütçe giderleri için 2013 yılı Bütçe Kanunu ile verilen toplam **330.284.000** TL ödeneğe yıl içinde çeşitli ek ödenekler sağlanmış, yılsonu harcaması **315.458.373** TL olarak gerçekleşmiş, gerçekleşme oranı **% 95,51** olmuştur.

BÜTÇE GELİRLERİ TABLOSU

03- Teşebbüs ve Mülkiyet Gelirleri: 2013 yılı Bütçe Kanununda Üniversitemiz Teşebbüs ve Mülkiyet Gelirleri **34.083.000** TL olarak tahmin edilmiştir. Yıl içinde harç gelirleri, tezsiz yüksek lisans gelirleri, kira gelirleri, yurt gelirleri ve sosyal tesis işletme gelirleri olarak toplam **37.870.937** TL teşebbüs ve mülkiyet geliri tahsil edilmiştir. Gerçekleşme oranı **%111,11** olmuştur.

04- Alınan Bağış ve Yardım Gelirleri: 2013 yılı Bütçe Kanununda Üniversitemiz Bağış ve Yardım Gelirleri **276.157.000** TL olarak tahmin edilmiştir. Yıl içinde toplam **266.948.480** TL bağış ve yardım geliri tahsil edilmiştir. Gerçekleşme oranı **% 96,67** olmuştur.

05- Diğer Gelirler: 2013 yılı Bütçe Kanununda Üniversitemizin Diğer Gelirleri **20.044.000** TL olarak tahmin edilmiştir. Yıl içinde toplam **21.244.316** TL diğer gelir tahsili gerçekleşmiş, gerçekleşme oranı **% 105,99** olmuştur.

06-Sermaye Gelirleri: 2013 yılı Bütçe Kanununda Üniversitemizin sermaye gelirleri öngörülmemiş olup, yıl içinde araç satışından ve hurda satışlarından **3.106** TL gelir gerçekleşmiştir.

Bütçe Gelirleri Toplamı: 2013 yılı Bütçe Kanununda Üniversitemiz için toplam **330.284.000** TL gelir tahmini yapılmış, toplam gerçekleşme **326.066.839** TL olmuş, gerçekleşme oranı **% 98,72** olmuştur.

3- Mali Denetim Sonuçları

İç Denetim Birimi Başkanlığınca, 2013 yılında 13 adet iç denetim raporu düzenlenerek gereği yapılmak üzere Üst Yöneticiye intikal ettirilmiştir. Ayrıca toplam 3 adet inceleme yazı ile sonuçlandırılmıştır.

2013 yılında Sayıştay Başkanlığı denetçilerince cari yıla ilişkin denetleme faaliyeti yapılmıştır.

B- Performans Bilgileri

1- Faaliyet ve Proje Bilgileri

1.1. Faaliyet Bilgileri

FAALİYET TÜRÜ	SAYISI
Sempozyum ve Kongre	622
Konferans	198
Panel	174
Seminer	478
Açık Oturum	14
Söyleşi	48
Tiyatro	29
Konser	16
Sergi	164
Turnuva	29
Teknik Gezi	126
Eğitim Semineri	289
Kampanya	2

1.2 .Yayınlarla İlgili Faaliyet Bilgileri

İndekslere Giren Hakemli Dergilerde Yapılan Yayınlar

YAYIN TÜRÜ	SAYISI
Uluslar arası Makale	1155
Ulusal Makale	796
Uluslar arası Bildiri	1123
Ulusal Bildiri	1146
Kitap	225

1.3. Üniversiteler Arasında Yapılan İkili Anlaşmalar

ÜNİVERSİTE ADI

Dış İlişkiler Ofisi:

1. KONKUK UNIVERSITY, **GÜNEY KORE**
2. CELALABAT KOMERSİYALIK ENSTITÜSÜ **KIRGIZISTAN**
3. L'UNIVERSITE DE ROEN, FRANCE
4. BAUMAN MOSCOW STATE TECHNICAL UNIVERSITY **RUSYA**
5. AZERBAYCAN MÜHENDİS İNŞAAT ÜNİVERSİTESİ **AZERBAYCAN**
6. TANTA UNIVERSITY, **MISIR**
7. TECHNISCHE UNIVERSITAT BRAUNSCHWEIG **ALMANYA**
8. HOCHSCHULE DER KUNSTE BERLIN **ALMANYA**
9. BALL STATE UNIVERSITY (SADECE ÖĞRENCİ DEĞİŞİMİ) **ABD**
10. AZERBAYCAN QAFQAZ UNIVERSITY **AZERBAYCAN**
11. TANTA UNIVERSITY, **MISIR**
12. UNIVERSITY OF MINNESOTA DULUTH **ABD**
13. KAZAKİSTAN KORKUT ATA KIZILORDA DEVLET ÜNİVERSİTESİ **KAZAKİSTAN**
14. KANSAS STATE UNIVERSITY **ABD**
15. UNIVERSITY OF HOUSTON **ABD**
16. MONTANA STATE UNIVERSITY **ABD**
17. AZERBAYCAN MÜHENDİS İNŞAAT ÜNİVERSİTESİ **AZERBAYCAN**
18. BAUMAN MOSCOW STATE TECHNICAL UNIVERSITY **RUSYA**
19. DELAWARE TECHNICAL & COMMUNITY COLLEGE **ABD**
20. IOWA STATE UNIVERSITY **ABD**
21. POLONYA BİLİM AKADEMİSİ ARKEOLOJİ VE ETNOLOJİ ENSTITÜSÜ **POLONYA**
22. GADJAH MADA ÜNİVERSİTESİ **ENDONEZYA**
23. ULUSLARARASI BURCH ÜNİVERSİTESİ **BOSNA HERSEK**
24. NORTH DAKOTA UNIVERSITY **ABD**
25. AZERBAYCAN DEVLET TARIM ÜNİVERSİTESİ **AZERBAYCAN**
26. BAKÜ DEVLET ÜNİVERSİTESİ **AZERBAYCAN**
27. THAMAR UNIVERSITY (**YEMEN**)

28. UNIVERSITY OF SCIENCE AND TECNOLOGY (**YEMEN**)
29. TAIZ UNİVERSİTY (**YEMEN**)
30. SANA'A UNIVERSITY (**YEMEN**)
31. HODEIDAH UNIVERSITY (**YEMEN**)
32. MELIKA ARWA (QUEEN ARWA) UNIVERSITY (**YEMEN**)
33. KERKÜK ÜNİVERSİTESİ **IRAK**
34. UNIVERSITY OF RUSE "ANGEL KANCHEV" (**BULGARİSTAN**)
35. UNIVERSITY OF SFAX (**TUNUS**)
36. INTERNATIONAL UNIVERSİTY OF SARAJEVO (**BOSNA-HERSEK**)
37. AUBURN UNIVERSITY **ABD**
38. KUJAWY AND POMORZE UNIVERSITY IN BYDGOSZCZ (**POLONYA**)
39. UNIVERSİTI MALAYSIA PAHANG **MALEZYA**
40. PERM STATE UNIVERSITY (**RUSYA**)
41. IVANE JAVAKHİSHVİLİ TBİLİSİ STATE UNİVERSİTY (**GÜRCİSTAN**)

Mevlana Değişim Programı:

1. AZERBAYCAN ÜNİVERSİTESİ, **AZERBAYCAN**
2. TAHRAN ÜNİVERSİTESİ, **İRAN**
3. IVANE JAVAKHISHVILI TİFLİS DEVLET ÜNİVERSİTESİ, **GÜRCİSTAN**
4. ULUSLAR ARASI ATATÜRK ALATOO ÜNİVERSİTESİ, **KIRGIZİSTAN**
5. AUBURN ÜNİVERSİTESİ, **AMERİKA**
6. GÜNEY FEDERAL ÜNİVERSİTESİ, **RUSYA**
7. PERM DEVLET TARIM AKADEMİSİ, **RUSYA**
8. BAŞKIRD DEVLET TARIM ÜNİVERSİTESİ, **RUSYA**
9. ULUSLAR ARASI SARAYBOSNA ÜNİVERSİTESİ, **BOSNA HERSEK**
10. ULUSLAR ARASI BLACKSEA ÜNİVERSİTESİ, **GÜRCİSTAN**
11. EPOKA ÜNİVERSİTESİ, **ARNAVUTLUK**
12. NATIONAL TECHNICAL UNIVERSITY OF UKRAINE, **UKRAYNA**
13. MALEZYA ULUSLAR ARASI İSLAM ÜNİVERSİTESİ, **MALEZYA**
14. QAFQAZ UNİVERSİTY, **AZERBAYCAN**
15. KIRGIZİSTAN TÜRKİYE MANAS ÜNİVERSİTESİ, **KIRGIZİSTAN**
16. AL FARABİ KAZAK ÜNİVERSİTESİ, **KAZAKİSTAN**
17. ULUSLAR ARASI BURCH ÜNİVERSİTESİ, **BOSNA HERSEK**

1.4. Proje Bilgileri

Bilimsel Araştırma Proje Sayısı					
PROJELER	2012	2013			
	Önceki Yıdan Devreden Proje	Yıl İçinde Eklenen Proje	Toplam	Yıl İçinde Tamamlanan Proje	Toplam Ödenek TL
DPT	2	----	2	---	12.670.000
TÜBİTAK	37	28	65	17	11.240.902
SANTEZ	4	----	4	2	1.474.730
DİĞER TOPLAM	43	28	71	19	25.385.632
Araştırma Projeleri	38	141	179	177	2.663.420
Enstitü Projeleri	88	223	311	274	2.414.324
Yayın Projeleri	453	131	584	563	478.204
Yayın (Atıf) Projeleri	236	230	466	354	524.012
Kongre Projeleri	---	622	622	622	2.040.000
DÖSE PAYINDAN ve Tez.Yük.Lis.Payından TOPLAM	815	1.347	2.162	1.990	8.119.960
TOPLAM	858	1.375	2.233	2.009	33.505.592

2013 Yılı Yatırım Proje Bilgileri

• 2013 yılı Yatırımlarıyla Hedeflenen ve Gerçekleşen Kapasite Artışı:

2013 yılı yatırımlarıyla 10.000 m²'lik fiziki kapasite artışı gerçekleştirilmiştir. Öte yandan 10.000 m²'lik Merkezi Kafeterya ve 3.800 m²'lik Merkezi Araştırma Laboratuvarı ve 9.000 m²'lik Müze İkmal inşaatlarına devam edilmiş, 3.800 m²'lik Deneysel Hayvancılık Merkezi, 12.200 m²'lik Merkezi Derslik ve 6.000 m²'lik Karapınar Meslek Yüksekokulu inşaatlarına başlanmış, alt yapı ve çevre düzenleme işleri tamamlanmış, Üniversitemiz Alaeddin Keykubad Kampüsüne güvenlik izleme sistemi yaptırılmış, mevcut binalarımıza 14 adet asansör, 8 adet dikey engelli platformu ve 1 adet yatay engelli platformu tesis edilmiş, mevcut fiziki yapıların büyük onarım ve tadilatları yapılmıştır.

Sektörü : Eğitim
Proje No : 2013H031640
Proje Adı : Çeşitli Ünitelerin Etüd Projesi

Projede 2013 yılı için 100.000.-TL ödenek tahsis edilmiş olmakla birlikte acil olarak yapılması gereken etüd ve proje işleri olmadığından, faaliyette bulunulmamıştır.

Sektörü : Eğitim
Proje No : 1984H030075
Proje Adı : Kampüs Altyapısı

Projenin başlangıç ödeneği 3.500.000.-TL iken yıl içerisinde 1.250.000.-TL ilave ödenek temin edilmiştir. 2013 yılı ödeneğinin 4.330.943.-TL'si harcanarak ihaleli altyapı işleri ile kampus güvenlik izleme sistemi tamamlanmıştır. Nakdi gerçekleştirme revize ödenğe göre % 91 olmuştur. Projenin fiziki gerçekleşmesi ise % 90 seviyesindedir.

Sektörü : Eğitim
Proje No : 2004H032660
Proje Adı : Derslik - Merkezi Birimler

Projenin 2013 yılı başlangıç ödeneği 15.102.000.-TL olup, revize ödenek 19.102.000.- TL olmuştur. Bu ödeneğin 11.704.443.-TL'si harcanarak revize ödenğe göre nakdi gerçekleştirme %61 olmuştur. Proje kapsamında, 2013 yılında 10.000 m² yapı alanından oluşan Beden Eğitimi ve Spor Yüksekokulu binası hizmete alınmış, 10.000'lik Merkezi Kafeterya İnşaatına devam edilmiş, 3.800 m² yapı alanından oluşan Deneysel Hayvancılık Merkezi, 12.200 m² yapı alanından oluşan Merkezi Derslik ve

6.000 m²'lik Karapınar Meslek Yüksekokulu inşaatlarına başlanmıştır. Projenin toplam fiziki gerçekleşmesi %64 seviyesindedir.

Sektörü : Eğitim
Proje No : 2013H031650
Proje Adı : Muhtelif İşler

a) B.On-Tad.,Mak. Teçh., Bil. Don., Yaz. Alt. Bak.
Onr.,İd. Yen. Küt. Yay. Al.,Taşıt

Projeye 2013 yılında büyük onarım, tadilat, makine teçhizat alımı, bilgisayar yazılım ve donanım, altyapı bakım onarım, idame ve yenileme işleri ile kütüphane yayın alımlarında kullanılmak üzere hazineden 2.298.000.- TL. özel gelirlere ise 3.250.000.- TL ödenek verilmiştir. Yıl içinde 7.834.000,00 TL likit ödenek verilerek yıl sonu revize ödeneği 13.382.000,00 TL olmuştur. Proje kapsamında Yapı İşleri Daire Başkanlığınca Üniversitemizin Rektörlük, Fakülte ve Yüksekokullar ile Spor Salonları ve diğer birimlerinde acil olarak ihtiyaç duyulan onarım ve tadilat işleri yaptırılmış, mevcut binalarımıza 14 adet asansör, 8 adet dikey, 1 adet yatay engelli platformu tesis edilmiştir. Kütüphane Dokümantasyon Daire Başkanlığınca 51 adet online veri tabanına abone olunmuştur. İdari ve Mali İşler Daire Başkanlığı tarafından Fakülte Yüksekokul, Enstitü ve Daire Başkanlıklarının makine ve teçhizat ihtiyaçları karşılanmıştır. 2013 yılında 11.269.000.- TL harcanmış nakdi gerçekleşme oranı % 84,21 olmuştur.

KAMPUS ALTYAPISI PROJESİ

PROJENİN YERİ : Selçuklu
KARAKTERİSTİĞİ : Altyapı İkmal İnşaatı İşİ
BAŞLAMA TARİHİ : 28.06.2011
BİTİŞ TARİHİ : 16.07.2013
İHALE BEDELİ : 6.463.727,26.-TL (Fiyat Farkı ve KDV Hariç)
2013 YILI ÖDENEĞİ : 1.776.244.-TL
2013 YILI HARCAMASI : 1.776.244.-TL
FİZİKİ GERÇEKLEŞME (%) : 100
İŞİN DURUMU : Yol, Drenaj, Temiz Su Hattı, Tretuvar, Otopark, Aydınlatma, Trafo, O.G. Hattı, Yönlendirme Levhaları, 20.000 m² Çevre Düzenlemesi ve Ağaçalandırma Hizmet Binası 2013 yılında tamamlanmıştır.

İNŞAAT GÖRÜNTÜSÜ



AĞAÇLANDIRMA HİZMET BİNASINDAN BİR GÖRÜNTÜ



DERSLİK MERKEZİ BİRİMLER PROJESİ

PROJENİN YERİ	: Selçuklu
KARAKTERİSTİĞİ	: Deneysel Hayvancılık Merkezi İnşaatı (3.800 m ²)
BAŞLAMA TARİHİ	: 29.04.2013
BİTİŞ TARİHİ	: 02.06.2014
İHALE BEDELİ	: 3.127.500,00.-TL (Fiyat Farkı ve KDV Hariç)
2013 YILI ÖDENEĞİ	: 3.250.000.-TL
2013 YILI HARCAMASI	: 1.583.742.-TL
FİZİKİ GERÇEKLEŞME (%)	: 42
İŞİN DURUMU	: Yapımı devam etmektedir.

BİNA DIŐINDAN GÖRÜNTÜŐÜ



BİNA DIŐINDAN GÖRÜNTÜŐÜ



DERSLİK MERKEZİ BİRİMLER PROJESİ

- PROJENİN YERİ : Selçuklu
KARAKTERİSTİĐİ : Beden Eğitimi ve Spor Yüksekokulu İnőaatı İőİ (10.000 m²)
BAŐLAMA TARİHİ : 08.05.2012
BİTİŐ TARİHİ : 29.10.2013
İHALE BEDELİ : 5.331.400,00.-TL (Fiyat Farkı ve KDV Hariç)
2013 YILI ÖDENEĐİ : 4.087.218.-TL
2013 YILI HARCAMASI : 4.087.218.-TL
FİZİKİ GERÇEKLEŐME(%): 100
İŐİN DURUMU : 2013 yılında hizmete alınmıőtır.

İNŞAAT GÖRÜNTÜSÜ



BİNA DIŞINDAN RENDER GÖRÜNTÜSÜ



DERSLİK VE MERKEZİ BİRİMLER PROJESİ

PROJENİN YERİ	: Selçuklu
KARAKTERİSTİĞİ	: Merkezi Derslik İnşaatı (12.200 m ²)
BAŞLAMA TARİHİ	: 13.09.2013
BİTİŞ TARİHİ	: 02.10.2015
İHALE BEDELİ	: 8.070.000,00.-TL (Fiyat Farkı ve KDV Hariç)
2013 YILI ÖDENEĞİ	: 2.100.000.-TL
2013 YILI HARCAMASI	: 148.707.-TL
FİZİKİ GERÇEKLEŞME(%)	: 1,5
İŞİN DURUMU	: Derslik Bloğunun hafriyatı tamamlanmıştır.

İNŞAAT GÖRÜNTÜSÜ



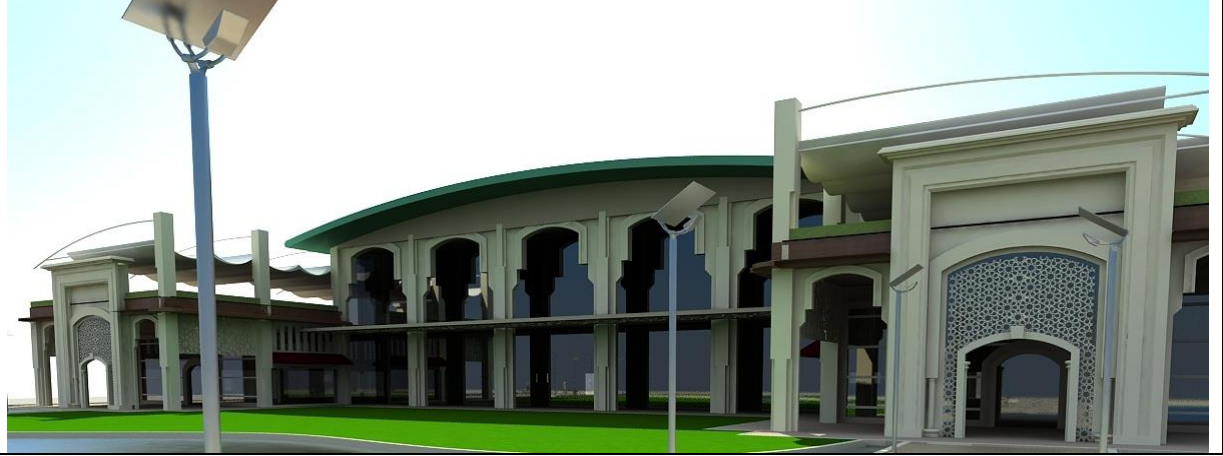
DERSLİK MERKEZİ BİRİMLER PROJESİ

PROJENİN YERİ	: Selçuklu
KARAKTERİSTİĞİ	: Kafeterya Yapım İşi (10.000 m ²)
BAŞLAMA TARİHİ	: 09.11.2012
BİTİŞ TARİHİ	: 28.11.2014
İHALE BEDELİ	: 6.744.000,00.-TL (Fiyat Farkı ve KDV Hariç)
2013 YILI ÖDENEĞİ	: 6.600.000.-TL
2013 YILI HARCAMASI	: 5.350.351.-TL
FİZİKİ GERÇEKLEŞME(%)	: 77
İŞİN DURUMU	: Yapımı devam etmekte olup 2014 yılında hizmete alınacaktır.

İNŞAAT GÖRÜNTÜSÜ



BİNA DIŞINDAN RENDER GÖRÜNTÜSÜ



Sektörü : Sağlık
Proje No : 2013I000560
Proje Adı : Muhtelif İşler

Bu projeye 2013 Yılı Bütçe Kanunu ile döner sermaye işletmesi gelirlerinden karşılanmak üzere 4.000.000,00 TL. ve özel bütçeden harcanmak üzere 5.000.000,00 TL ödenek verilmiştir. Yıl içinde 7.350.000.- TL likit ödeneklerden ek ödenek verilerek toplam ödenek 12.350.000.- TL olmuştur. Bu ödeneğin 5.759.134.- TL si hastane mefruşatı alımları, bilgisayar alımları, tıbbi cihaz alımları, laboratuvar cihazı alımları, çeşitli makine-teçhizat alımları, tıbbi gereç alımları, laboratuvar gereçleri alımları için harcanmış, 2.496.343.- TL' si ise bakım onarım giderlerine harcanarak hastanenin gerekli ihtiyaçları karşılanmıştır. Yılsonu nakdi gerçekleşme oranı %66,84 olmuştur.

SAĞLIK SEKTÖRÜ
MUHTELİF İŞLER PROJESİ KAPSAMINDA
ALIMI YAPILAN MAKİNE VE TEÇHİZAT LİSTESİ

SIRA NO	İŞİN ADI	HARCAMA
1	2012/142999 Ventilatör Cihaz Alımı İhalesi	325.987,20
2	2012/153370 Üroloji Cerrahi Setler Alımı İhalesi	81.217,00
3	2012/135136 Kbb Cihaz Alımı İhalesi	98.766,00
4	Hastane Demirbaş Alımı Dmo	164.115,50
5	Hastane Demirbaş Alımı Dmo (Projeksiyon Cihazı)	16.068,18
6	Hastane Demirbaş Alımı Dmo (Tablalı Sandalye)	11.788,20
7	Hastane Demirbaş Alımı Dmo (Hasta Yatağı)	14.690,91
8	Hastane Demirbaş Alımı Dmo (Kesintisiz Güç Kaynağı)	71.563,54
9	Hastane Demirbaş Alımı Dmo (Dolap + Koltuk)	9.234,09
10	Dermatolojij Amaçlı Radyocerrahi Ünitesi 22/D Mal Alım (Leofarma)	12.420,00
11	2013/25206 Ortopedi Ameliyat Mikroskobu Alımı İhalesi (Optronik)	161.244,00
12	2013/35815 Göz Hastalıkları Alımı İhalesi (Oftalmik Ünit-Özler)	135.972,00
13	Göğüs Hastalıkları Video Bronkoskopi Cihazı 22/D Mal Alımı (Yapılcan)	44.658,00
14	Kardiyoloji Demirbaş Alımı 2 Kalem 22/D (Berk Sağlık)	47.158,20
15	2013/52835 Video Endoskopi İhalesi (FujiFilm dış Tic.)	159.840,00
16	2013 Hastane Demirbaş Alımı 6 Adet Tekli Koltuk Dmo	2.279,05
17	Teknik Hizmet Filtre Alımı 22/D (Ren Klima - Epsilon Mühendislik)	7.291,22
18	2013/19311 Kbb Cerrahi Alet Alımı İhalesi (ISPARTA)	72.998,92
19	2013/52927 Videoduedenoskopi Sistemi (Yapılcan)	187.272,00
20	2013/153350 Yenidoğan Ventilatör (Ekol Medikal)	225.709,20

SIRA NO	İŞİN ADI	HARCAMA
21	2013/63041 Göz Hast.(Promedak Tekn.)	87.320,00
22	2013 Hastane Sunucu Ve Veri Depolama Sistemi Alımı Dmo	391.193,60
23	2013 Hastane Güvenlik Kamera Sistemi Alımı Dmo	151.917,92
24	Göğüs Cerrahi Görüntü Kayıt Cihazı Alımı 22/D (Endoskopi Tic.Ltd.Şti.)	12.960,00
25	Ambar Lazer Karekod Okuyucu Kablolu Ve Kaplosuz 22/D (Bilfaks-Boer Bilişim)	41.241,00
27	Doğrudan Temin Teknik Hizmetler Mal Alımı 20 Kalem 22/D (Akgüz Klima-Epsilon)	34.427,68

28	Ambar Duvar Tipi Klima 22/D (Arçelik)	4.080,00
29	2013/63041 Göz Hast. Göz Ameliyat Mikroskobu (Mikro Optik)	160.920,00
30	Sivil Savunma 32 Adet Yangın Dolabı	49.064,40
31	Gastroloji 22/D Endoskoplar (Yapılcan)	25.596,00
32	2013/63041 Göz Hastalıkları El Tipi Otoref Keratometre Cihazı (Optikon)	22.680,00
33	2013/63041 Göz Hastalıkları Oct Cihazı (Medelsis)	207.900,00
34	Televizyon 106 Ekran 20 Adet Dmo	35.600,36
35	Ameliyathane Tarnsfer Setyesi 50 Adet Dmo	215.784,00
36	Kağıt İmha Makinesi 5 Adet Dmo	6.333,00
37	Refakatçci Koltuğu-112 Adet, Kurutma Ma.2 Adet, Tedavi Arabası 32 Adet Dmo	130.508,47
38	Bilg.Masa Üstü 50 Adet, Barkod Yazıcı 30 Adet, Monitör Led 50 Adet	74.943,57
39	2013/63041 Göz Hast.(Vsy Varlıbaşlar)	178.787,40
40	Kbb Shaver Cihazı Alımı 22/D (Fanmedikal)	46.170,00
41	2013 Devlet Malzeme Ofisi Büro Mefruşatı Alımı	211.291,20
42	2013 Devlet Malzeme Ofisi Bilişim Demirbaş Alımı	59.846,13
43	2013 Devlet Malzeme Ofisi Telefon Santrali Alımı	224.434,74
44	2013 Develt Malzeme Ofisi Demirbaş Alımı	71.608,36
45	2013 Develt Malzeme Ofisi Büro Demirbaş Alımı	160.396,68
46	2013/99280 Tüp Bebek Ünitesi Demirbaş Alımirenkli Doppler Ult. (Penta)	127.224,00
47	2013/96021 Video Endoskopi Sistemi Alımı İhalesi (Yapılcan)	431.568,00
48	2013 Devlet Malzeme Ofisi 18 Kalem Büro Mefruşatı Alımı	84.146,79
49	2013 Devlet Malzeme Ofisi Yastık Alımı	6.042,60
50	2013 Devlet Malzeme Ofisi Alımı Raf Bloğu Alımı	49.706,91
51	2013/61173 Üroloji 3 Grup Cihaz Alımı İhalesi Plazma Vaporizasyon Sistemi (Mega A.Ş.)	105.610,00
52	2013 Devlet Malzeme Ofisi 6 Kalem Demirbaş Alımı	340.481,03
53	2013/99280 Tüp Bebek Ünitesi Demirbaş Alımı (Yapılcan)	15.363,60
54	2013 Devlet Malzeme Ofisi 2 Kalem Demirbaş Alımı	16.896,42
55	2013/124619 Çocuk Cerrahi Cihaz Alımı İhalesi (Elit Medikal)	26.460,00
56	2013/124619 Çocuk Cerrahi Cihaz Alımı İhalesi (Ads Elektronik)	59.397,84
57	Doğrudan Temin Teknik Hizmetler Mal Alımı 3 Kalem 22/D (Güngörler)	9.912,00
58	Doğrudan Temin Beslenme Diyet 4 Kalem Malzeme Alımı (Forev)	14.219,00
59	2013/99280 Tüp Bebek Ünitesi Demirbaş Alımı (Labor İldam)	16.740,00

SAĞLIK SEKTÖRÜ
MUHTELİF İŞLER PROJESİ KAPSAMINDA
BAKIM ONARIM VE TADİLATI YAPTIRILAN
İŞLER

SIRA NO	İŞİN ADI	HARCAMA
1	2013/85785 Cephe Yapım Ve Onarım İşi İhalesi (Beyaz Teknik)	96.808,97
2	2013/102557 Çatı Yapım Onarım İşi İhalesi (İsabet Mühendislik) 1.Hakediş	140.577,66
3	2013/102557 Çatı Yapım Onarım İşi İhalesi (İsabet Mühendislik) 2.Hakediş	153.304,15
4	2013/85785 Cephe Yapım Ve Onarım İşi İhalesi (Beyaz Teknik) 2.Hakediş	236.701,91
5	2013/102557 Çatı Yapım Onarım İşi İhalesi (İsabet Mühendislik) 3.Hakediş	137.132,91
6	2013/108371 Tüp Bebek Ünitesi Yapım İşi 1 Nolu Hakediş (Koca Sinan Mühendislik)	61.065,52
7	2013/85785 Cephe Yapım Ve Onarım İşi İhalesi (Beyaz Teknik) 3.Hakediş	107.163,34
8	Doğrudan Temin Teknik Hizmetler 22/D Yapım İşi (Koca Sinan)	32.037,00
9	2013/108371 Tüp Bebek Ünitesi Yapım İşi 2 Nolu Hakediş (Koca Sinan Mühendislik)	262.998,07
10	Doğrudan Temin Hastane 3/H Yapım İşi (S.Ü.Teknik Bilimler Myo)	91.044,00
11	2013/102557 Çatı Yapım Onarım İşi İhalesi (İsabet Mühendislik) 4.Hakediş	57.623,14
12	2013/85785 Cephe Yapım Ve Onarım İşi İhalesi (Beyaz Teknik) 4.Hakediş	118.055,78
13	2013/143041 Fotoselli Kapı Onarım İşi İhalesi (Sbr Mühendislik) 1. Hakediş	381.427,92
14	2013/108371 Tüp Bebek Ünitesi Yapım İşi 3 Nolu Hakediş (Koca Sinan Mühendislik)	319.228,06
15	Doğrudan Temin Teknik Hizmetler 22/D Yapım İşi (Tuncay Yapı)	29.264,00
16	Doğrudan Temin Teknik Hizmetler 22/D Yapım İşi (Mega Grup)	21.962,16
17	Doğrudan Temin Teknik Hizmetler 22/D Yapım İşi (Sbr Mühendislik)	10.266,00
18	2013/108371 Tüp Bebek Ünitesi Yapım İşi 4 Nolu Hakediş (Koca Sinan Mühendislik)	239.682,70

Sektörü : Beden Eğitimi ve Spor
Proje No : 1992H050250
Proje Adı : Açık ve Kapalı Spor Tesisleri

Projenin 2013 yılı ödeneği 2.000.-TL'dir. Üniversitemizin bu aşamada acil ihtiyaçları tamamlanmış olduğundan 2013 yılında faaliyette bulunulmamıştır.

Sektörü : DKH- Sosyal
Proje No : 2013K120560
Proje Adı : Rektörlük Bilimsel Araştırma Projeleri

Bu projede başlangıç ödeneği olarak bilimsel araştırma projeleri gelirleri payı, ikinci öğretim ve döner sermaye gelirlerinden 3.000.000,00- TL ödenek öngörülmüştür. Yıl içinde gelir fazlası olarak 1.546.912,69 TL ödenek eklemesi yapılmış ve toplam revizeli ödeneği 4.546.912,69 TL olmuştur. Ödeneğin tamamı bilimsel araştırma projelerinin desteklenmesinde kullanılmış olup nakdi gerçekleşme oranı % 100 olmuştur.

Sektörü : DKH- Sosyal
Proje No : 2009K121080
Proje Adı : Merkezi Araştırma Laboratuvarı

Proje başlangıç ödeneği olarak 5.990.000.- TL ödenek verilmiştir. 2012 yılı içinde yapımına başlanan 3.800 m² yapı alanından oluşacak Merkezi Araştırma Laboratuvarı inşaatına 2013 yılında da devam edilmiştir. Verilen ödeneğin tamamı makine ve teçhizat alımları ve merkezi araştırma laboratuvarı binası inşaatı için proje özel hesabına aktarılmıştır. Nakdi gerçekleşme oranı %100 olarak gerçekleşmiştir.

Sektörü : DKH- Sosyal
Proje No : 2011K120370
Proje Adı : Doğal Ürünler Araştırma ve Uygulama Mrk.

Proje başlangıç ödeneği olarak 10.000.- TL ödenek verilmiştir. Verilen ödeneğin tamamı makine ve teçhizat alımları için proje özel hesabına aktarılmıştır. Nakdi gerçekleşme oranı %100 olarak gerçekleşmiştir.

MERKEZİ ARAŞTIRMA LABORATUVARI PROJESİ

PROJENİN YERİ	: Selçuklu
KARAKTERİSTİĞİ	: Merkezi Araştırma Laboratuvarı İnşaatı İşi (3.800 m ²)
BAŞLAMA TARİHİ	: 05.11.2012
BİTİŞ TARİHİ	: 09.12.2013
İHALE BEDELİ	: 2.564.000,00.-TL (Fiyat Farkı ve KDV Hariç)
2013 YILI ÖDENEĞİ	: 3.500.000.-TL
2013 YILI HARCAMASI	: 1.531.542.-TL
FİZİKİ GERÇEKLEŞME(%)	: 81
İŞİN DURUMU	: Yapımı devam etmekte olup 2014 yılı başlarında hizmete alınacaktır.

İNŞAAT GÖRÜNTÜSÜ



IV-KURUMSAL KABİLİYET ve KAPASİTENİN DEĞERLENDİRİLMESİ

SELÇUK ÜNİVERSİTESİ SWOT ANALİZİ *

A-GÜÇLÜ YÖNLER

1. Öğrenci merkezli yönetim anlayışını uygulama kararlılığı
2. Akreditasyon ve kalite geliştirmeye verilen önem
3. Kütüphane ve bilişim alt yapısının varlığı
4. Araştırma faaliyetlerinin desteklenmesindeki idari kararlılık
5. Sosyal ve kültürel çalışmalara verilen destek
6. Çağdaş altyapı
7. İnsan kaynaklarının genç ve değişime açık olması
8. Döner sermaye gelirleri ve katkı paylarının yüksek olması
9. Toplumla ilişkilerin geliştirilmesine verilen önem
10. Uluslararası değişime verilen önem

B-ZAYIF YÖNLER

1. Öğrenci sayısının fazlalığı
2. Yabancı dil yetersizliği
3. Öğretim elemanlarının uluslararası deneyim eksikliği
4. Akademik personelin birimler arasındaki dengesiz dağılımı
5. Araştırmacı sayı ve kalitesinin düşüklüğü
6. Araştırmaya ayrılan kaynakların yetersizlikleri
7. Akademik birimlerin araştırma stratejisinin olmaması
8. Performansa dayalı değerlendirme sisteminin bulunmaması
9. Kurumsallaşmada aksaklıklar
10. Üniversitenin geniş bir coğrafyaya yayılmış olması
11. Engellilere yönelik altyapıdaki eksiklik ve yurt imkânlarının yetersizliği
12. Toplumla yeterli ilişkiler kurulamaması
13. Uluslararası değişimin belli alanlarla sınırlı kalması
14. Düzenlenen etkinliklere akademik ve idari personelin ilgisizliği
15. Üniversite çalışmalarının yeterince tanıtılmaması
16. Uluslararası akreditasyonun çok yetersiz oluşu
17. Meslek Yüksek Okulları'nın sayıca fazlalığı

C-FIRSATLAR

1. Uluslararası öğrenci ve öğretim elemanı değişim imkanı
2. Bölgenin ekonomik, sosyal ve kültürel zenginliği
3. Yurt içi ve dışı fonlar
4. AB dış değerlendirme süreci
5. Akreditasyon kuruluşlarının varlığı
6. Teknokent'in varlığı
7. Yerel yönetim birimlerinin üniversite ile geliştirdiği iyi diyalog

D-TEHDİTLER

1. Öğrenci sayısının sürekli olarak artması
2. Öğretim elemanlarının ücretlerinin yetersiz olması
3. Araştırma konusunda ekonomik ve bürokratik engeller
4. Kadro tahsisindeki sıkıntılar
5. Nitelikli personelin istihdamında zorluklar
6. Ekonomik göstergelerdeki dengesizlikler
7. AR-GE bilincinin yeterince gelişmemesi
8. Finans kaynakların kullanımındaki yasal ve bürokratik kısıtlamalar
9. Kırılgan siyasal ve sosyal dengeler

E- DEĞERLENDİRME

Üniversitemizin kurumsal faaliyetleri ve görevlerini gerçekleştirmesi için sekiz temel konuda (eğitim, araştırma, insan kaynakları, finans, alt yapı, toplumla ilişkiler, uluslar arası ilişkiler ve sosyal faaliyetler) Swot analizleri yapılmış ve bu analiz sonuçlarına göre, stratejik planlar oluşturulmuştur. Bunların yıllık değerlendirilmesi kurum içi olarak yapılacak ve 2014 yılında Dış Değerlendirme Programından yeniden geçilecektir.

Değişen ve değiştiren üniversite yapısı değerleri ile örtüşen değerlerimiz; akademik ve bilimsel özgürlük, toplumsal yararlılık , çağdaşlık, yenilikçilik ve yaratıcılık, katılımcılık, güvenilirlik, şeffaflık hizmet ve kalite anlayışı çerçevesinde oluşturulmuştur. İlkeler bildirimini üniversitemizin temel değerlerinin bir ifadesi olarak yer almakta olup bunlar aşağıda belirtilmiştir:

- İdari çalışmaların liyakat ve başarısına önem vermek,
- Evrensel değerlere ve insan haklarına saygılı olmak,
- Etik anlayışa sahip olmak,
- Gelişime açık bir yönetim politikası izlemek,
- Kaynakları etkin kullanmak,
- Özgürlük ile disiplini birlikte gözetmek,
- Kurumsal iletişime açık olmak,
- Teknolojik gelişmelere açık olmak ve süreklilik

V- ÖNERİ VE TEDBİRLER

Kaynakların etkin, verimli, şeffaf ve zamanında kullanımının sağlanması için personel açığının kapatılarak, bilişim teknolojisinin güçlendirilmesi gerekmektedir. Bunun sonucunda çalışanların ekip bilinci içinde bilgi ve becerileri, katılım ve isteklendirmeleri artarak akademik ve idari personelin memnuniyeti sağlanabilecektir.

Bilişim teknolojisinden üst düzeyde yararlanarak üniversitemiz olanaklarının etkin, verimli, sürekli ve şeffaf bir şekilde kullanımını sağlamak ve çalışanların memnuniyetini arttırmak başlıca ilkemizi oluşturmaktadır. Bu ilkenin gerçekleştirilmesi ile çalışanlar ekip bilinci içinde bilgi ve becerilerinin daha etkin kullanılması ve çalışan katılımının arttırılması ile mümkün olabilecektir.

Üniversite bütçelerinde hazine yardımlarından karşılanacak ödenekler belirlenirken üniversitelerin gerçek ihtiyaçları göz önünde bulundurulmamakta, bu durum ise eğitim-öğretim, araştırma ve diğer hizmetlerin zamanında yerine getirilmesini güçleştirmektedir. Üniversiteler için ön görülen hazine yardımının gerçek ihtiyaca göre belirlenmesi veya yıl içinde doğan ödenek ihtiyacının karşılanması, eğitim-öğretim, araştırma ve diğer hizmetlerin zamanında yerine getirilmesini ve istenilen düzeye ulaşmasını sağlayabilecektir.

Çağdaş eğitim-öğretim ancak nitelikli personel ile sağlanabilmektedir. Her yıl istenen sayıda öğretim elemanı ve idari personel kadrolarının sağlanamaması birçok hizmetin etkin ve verimli bir şekilde sunulmasını zorlaştırmaktadır. İhtiyaca göre personel istihdamının sağlanması halinde çağdaş eğitim-öğretim hizmetinin daha etkin ve verimli bir şekilde sunulması sağlanabilecektir.

Üniversitelerin mali ve idari açıdan yeterince özerk olmaması, sunulacak hizmetlerin gecikmesine neden olmaktadır. Ücret politikasının performansa dayalı olmaması, nitelikli personelin Üniversitemizden ayrılmasına vakıf veya yurt dışındaki üniversitelere beyin göçüne neden olmakta, iyi donanımlı öğrencilerin de lisansüstü eğitim yapmak yerine, yüksek maaşla sektörde çalışma isteğinin artmasına neden olmaktadır. Üniversitelerin mali ve idari açıdan özerk bir yapıya kavuşturulması ile bu sorunların giderilmesinin sağlanacağı öngörülmektedir.

Ortaöğretim ve yükseköğretimde sağlıklı ve kalıcı bir eğitim modelinin oluşturulamaması, öğrenci kontenjanlarının kurum inisiyatifi dışında belirlenmesi ve bölümlere alınan öğrenci sayısının çok fazla olması gibi faktörler Üniversitemize kabul edilen veya mezun olan öğrencilerimizin niteliğine de yansımaktadır. Ortaöğretim ve yükseköğretimde sağlıklı ve kalıcı bir eğitim modelinin oluşturulması, öğrenci kontenjanlarının kurum inisiyatifi ile belirlenmesi bu sorunun giderilmesine yardımcı olabilecektir.

Eğitim, sağlık, mali vb. konularda mevzuatın sık sık değişmesi Üniversiteler tarafından sunulan hizmetlerin etkin ve verimli bir şekilde yerine getirilmesini güçleştirmektedir. Mali mevzuatın çağın ihtiyaçlarını karşılayacak ve gelecekte çıkabilecek sorunlara çözüm üretebilecek şekilde düzenlenerek, yürürlüğünün uzun vadeli olması ile mevzuat birliğinin sağlanarak istikrarlı bir büyüme ivmesinin yakalanmasına imkan tanıyabilecektir.

İÇ KONTROL GÜVENCE BEYANI

Üst Yönetici olarak yetkim dahilinde;

Bu raporda yer alan bilgilerin güvenilir, tam ve doğru olduğunu beyan ederim.

Bu raporda açıklanan faaliyetler için bütçe ile tahsis edilmiş kaynakların planlanmış amaçlar doğrultusunda ve iyi mali yönetim ilkelerine uygun olarak kullanıldığını ve iç kontrol sisteminin işlemlerin yasallık ve düzenliliğine ilişkin yeterli güvenceyi sağladığını bildiririm.

Bu güvence, üst yönetici olarak sahip olduğum bilgi ve değerlendirmeler, iç kontroller, iç denetçi raporları ile Sayıştay raporları gibi bilgim dahilindeki hususlara dayanmaktadır .

Burada raporlanmayan, idarenin menfaatlerine zarar veren herhangi bir husus hakkında bilgim olmadığını beyan ederim. (KONYA / .04.2014)

Prof. Dr. Hakkı GÖKBEL
Rektör

MALİ HİZMETLER BİRİM YÖNETİCİSİNİN BEYANI

Mali hizmetler birim yöneticisi olarak yetkim dahilinde;

Bu idarede, faaliyetlerin mali yönetim ve kontrol mevzuatı ile diğer mevzuata uygun olarak yürütüldüğünü, kamu kaynaklarının etkili, ekonomik ve verimli bir şekilde kullanılmasını temin etmek üzere iç kontrol süreçlerinin işletildiğini, izlendiğini ve gerekli tedbirlerin alınması için düşünce ve önerilerimin zamanında üst yöneticiye raporlandığımı beyan ederim.

İdaremizin 2013 yılı Faaliyet Raporunun “III/A- Mali Bilgiler” bölümünde yer alan bilgilerin güvenilir, tam ve doğru olduğunu teyit ederim. (KONYA / .04.2014)

Mustafa BÜYÜKEKİZ
Strateji Geliştirme Daire Başkanı