

## İÇİNDEKİLER

SUNUŞ.....	3
I- GENEL BİLGİLER.....	4
İl Özel İdaresi Tarihçesi.....	4
A- Misyon ve Vizyon.....	5
• Misyon.....	5
• Vizyon.....	5
B- Yetki, Görev ve Sorumluluklar.....	6
C- İdareye İlişkin Bilgiler.....	7
• Fiziksel Yapı.....	7
• Örgüt Yapısı.....	16
• İl Özel İdaresinin Organları.....	16
• İl Özel İdaresi Birimleri.....	16
• Genel Sekreterlik.....	16
• Mali Hizmetler Müdürlüğü.....	16
• Yatırım ve İnşaat Müdürlüğü.....	16
• Yol ve Ulaşım Hizmetleri Müdürlüğü.....	16
• İnsan Kaynakları ve Eğitim Müdürlüğü.....	16
• İhale ve Satınalma Müdürlüğü.....	16
• Su ve Kanal Hizmetleri Müdürlüğü.....	16
• İmar ve Kentsel İyileştirme Müdürlüğü.....	16
• İşletme ve İştirakler Müdürlüğü.....	16
• Yazı İşleri Müdürlüğü.....	16
• Kültür ve Sosyal İşler Müdürlüğü.....	16
• Bilgi ve Teknolojik Kaynaklar.....	16
• İnsan Kaynakları.....	19
• Sunulan Hizmetler.....	25
• Yönetim ve İç Kontrol Sistemi.....	26
D- Diğer Hususlar.....	27
II- AMAÇ ve HEDEFLER.....	27
A- İdarenin Amaç ve Hedefleri .....	27
1- İnsan Kaynakları ve Eğitim Müdürlüğü.....	27
2- Mali Hizmetler Müdürlüğü.....	28
3-Yol ve Ulaşım Hizmetleri Müdürlüğü.....	28
4- İmar ve Kentsel İyileştirme Müdürlüğü.....	28
5- Yatırım ve İnşaat Müdürlüğü.....	29
6- Yazı İşleri Müdürlüğü.....	29
7- Genel Sekreterlik (Hukuk İşleri).....	29
8- İhale ve Satınalma Müdürlüğü.....	30
9- İşletme ve İştirakler Müdürlüğü.....	30
10- Su ve Kanal Hizmetleri Müdürlüğü.....	30
B- Temel Politikalar ve Öncelikler .....	30
C- Diğer Hususlar.....	31
Güçlü Yönler.....	32
• Zayıf Yönler.....	32

<b>III- FAALİYETLERE İLİŞKİN BİLGİ VE DEĞERLENDİRMELER.....</b>	<b>32</b>
<b>A- Mali Bilgiler.....</b>	<b>32</b>
• Bütçe Uygulama Sonuçları .....	32
• Gelir Bütçesi.....	32
• Gider Bütçesi.....	34
2- Temel Mali Tablolara İlişkin Açıklamalar.....	37
3- Mali Denetim Sonuçları .....	38
<b>B- Performans Bilgileri.....</b>	<b>38</b>
1- Faaliyet ve Proje Bilgileri .....	38
• Mali Hizmetler Müdürlüğü.....	38
• Yatırım ve İnşaat Müdürlüğü.....	39
• İnsan Kaynakları ve Eğitim Müdürlüğü.....	42
• Yol ve Ulaşım Hizmetleri Müdürlüğü.....	42
• Su Ve Kanal Hizmetleri Müdürlüğü.....	43
• İmar ve Kentsel İyileştirme Müdürlüğü.....	45
• İşletme ve İştirakler Müdürlüğü.....	46
• Yazı İşleri Müdürlüğü.....	52
• Genel Sekreterlik (Hukuk İşleri).....	56
• İhale ve Satınalma Müdürlüğü.....	57
2- Performans Sonuçları Tablosu .....	60
1- Mali Hizmetler Müdürlüğü.....	60
2- İnsan Kaynakları Ve Eğitim Müdürlüğü.....	60
3- İşletme ve İştirakler Müdürlüğü.....	61
4- Yazı İşleri Müdürlüğü.....	61
5- Yatırım ve İnşaat Müdürlüğü.....	61
6. Su Ve Kanal Hizmetleri Müdürlüğü.....	62
7- İmar ve Kentsel İyileştirme Müdürlüğü.....	62
8- Yol Ve Ulaşım Hizmetleri Müdürlüğü.....	62
9- Genel Sekreterlik (Hukuk İşleri).....	63
10-İhale ve Satınalma Müdürlüğü.....	63
3- Performans Sonuçlarının Değerlendirilmesi.....	63
<b>IV- KURUMSAL KABİLİYET ve KAPASİTENİN DEĞERLENDİRİLMESİ</b>	<b>64</b>
<b>A- Üstünlükler.....</b>	<b>64</b>
<b>B- Zayıflıklar.....</b>	<b>64</b>
<b>C- Değerlendirme.....</b>	<b>65</b>
1-Fırsatlar.....	65
2-Tehditler.....	65
<b>V- ÖNERİ VE STRATEJİK KONULAR.....</b>	<b>65</b>
a) Öneriler.....	65
b) Stratejik Konular.....	66
<b>EK-A.....</b>	<b>67</b>
<b>EK-B.....</b>	<b>68</b>



## SUNUŞ

Kamu yönetimi, yönetimde etkinlik ve verimliliği gerektirir. Bu nedenle, geleceğin belirsizliklerine karşı hazırlıklı olmak, hızlı karar almak, sorunlara süratle uygun çözümler bulmak ve değişime uyum sağlamak yönetimin temel gerekleridir. Kamu yönetiminde yeniden yapılanma, mahalli idarelerde de bir dönüşüm ve değişimi gerekli kılmış, mahalli idarelerin teşkilat yapıları, görev ve yetkileri, çalışma yöntemleri ve süreçleri ile amaçları da değişimin konusu olmuştur.

Geleceği öngören stratejik yönetimin öne çıkmasıyla, kamu hizmetlerinin sunumunda mahalli idarelere daha çok görev ve sorumluluk yüklenmiştir. Geleceğin belirsizliklerine karşı hazırlıklı olma, hızlı karar alma ve sorunlara süratle uygun çözümler bulma, bu değişime uyum sağlamanın temel gerekleridir.

2024 Yılı Faaliyet Raporu, genel anlamda idarenin harcama yetkisi verdiği ve ödenek kullandığı harcama yetkililerine ait faaliyetlerin bileşkesi olarak mali tablolar ve performans ölçütlerini, idarenin geleceğe dönük öngörülerini ortaya koyan ve hem 2024 yılı için faaliyet analizi yapan, hem de İl Özel İdaresinin mevcut durumu ile ileriye yönelik hizmet kalitesi ve alanını daha da artıracak konulara da yer veren önemli bir çalışmadır.

Şüphesiz gerçekleştirilen hiçbir çalışma, ortaya konan hiçbir proje hizmetin son noktası değildir. Raporu yer alan çalışmalarımız birer örnektir. Bu raporda İdaremizin faaliyetlerinin sunumunu yaparken, 2025 yılının gerçekleştirilebilecek faaliyetlerle İdarenin verimini daha da arttıracak bir çalışma yılı olmasını diliyorum.

Dr.Turan ERGÜL  
Vali

## **I- GENEL BİLGİLER :** **İl Özel İdaresi Tarihçesi :**

Osmanlı Devleti'nde İl Özel İdareleri, 7 Kasım 1864 tarihli "Teşkilî Vilayet Nizamnamesi" ile illerin kurulmasıyla birlikte teşekkül etmiştir. Söz konusu Nizamname ile "Vilayet Umum Meclisi" kurulmuştur. Bugünkü İl Genel Meclislerinin temeli böylelikle atılmıştır. Bu düzenleme ile bir yerleşim birimi genel yönetim açısından il olarak kabul edildiği andan itibaren il olmanın tabii sonucu olarak ayrı bir yasa ve düzenlemeye gerek kalmaksızın İl Özel İdaresi teşkilatı kendiliğinden kurulmuş olmaktadır.

1870 İdare-i Umumiye-i Vilayet Nizamnamesi ile Vilayet Umum Meclislerinin yetkileri arttırılmış ve il teşkilatlanmasının Devlet'in diğer bölgelerini de yaygınlaştırılması kararı alınmıştır.

1876 Kanun-i Esasi'de vilayet sisteminin tüm Osmanlı topraklarında kurulması hükme bağlanmış, ayrıca tefriki vezaif (görevlerin ayrımı) ve tevsii mezuniyet (yetki genişliği) ilkeleri getirilmiştir. Böylelikle Osmanlı İmparatorluğu'nun son döneminde eyalet sisteminden vilayet sistemine geçilirken, bir yandan da vilayetin özel idaresi teşkilatlanmış olmaktadır.

1913'de yürürlüğe giren İdare-i Umumiye-i Vilayet Kanun-u Muvakkati, il özel idarelerini merkezi yönetime yardımcı olacak kuruluşlar olarak kabul etmiş ve hukuki durumu buna göre düzenlemeye çalışmıştır. Bu geçici kanunda ilin genel idaresi ve özel idaresi aynı metinde fakat ayrı ayrı ve teferruatlı bir içerikte düzenlenmiştir. Bu kanundaki il genel yönetimine dair hükümler Vilayet Kanun'u yayımlanarak Kanun metninden çıkarılmıştır. İlin özel idaresine ilişkin hükümler ise 1987 yılına kadar uygulamada kalmıştır.

1913 tarihli İdare-i Umumiye-i Vilayet Kanun-u Muvakkati'nde İl Özel İdaresi'nin görevleri; tarım, bayındırlık, eğitim, ekonomi, sağlık ve özel idaresi emlakının yönetimi olarak belirlenmiştir. İl özel idaresinin organları ise; Vali, Genel Meclis ve İl Daimi Encümeni olarak kabul edilmiştir.

Bu Kanun, 1987 yılında yürürlüğe giren 3360 sayılı İl Özel İdaresi Kanun'u ile değiştirilmiş ve adı "İl Özel İdaresi Kanunu" olarak belirlenmiştir. Ancak bu değişikliklerle de yeni bir İl Özel İdaresi Kanununa olan ihtiyaç giderilememiştir.

Kamu yönetiminde gerçekleştirilen birçok değişim çabasına karşın, aynı çaba mahalli idareler alanında dolayısıyla il özel idareleri konusunda gösterilememiş, bunun sonucunda bu idareler kendilerinden beklenen hizmetleri başarıyla yerine getirecek yeterli kurumsal yapıya kavuşturulamamışlardır. Zaman içerisinde il özel idarelerinin özerk kurumlar olmaktan ziyade eğitim, sağlık, bayındırlık, imar ve diğer mahallî hizmetleri karşılayan ve merkezi idareye tâbi kurumlar oldukları anlayışı hâkim olmuştur. Yapılan ilk düzenlemelerde, il özel idarelerine geniş yetkiler verilmiştir. Bunun temel sebebi il özel idarelerinin, merkezî idarenin sorumluluğundaki hizmetleri taşrada sunan ara düzey kurumlar olarak görülmesidir. Ancak, bu görevlerin büyük bölümü daha sonraki süreçte merkezî idareye aktarılmıştır.

Diğer taraftan il özel idareleri, sorumluluklarında bulunan hizmetleri görmek için yeterli kaynaklara da sahip olamamışlardır.

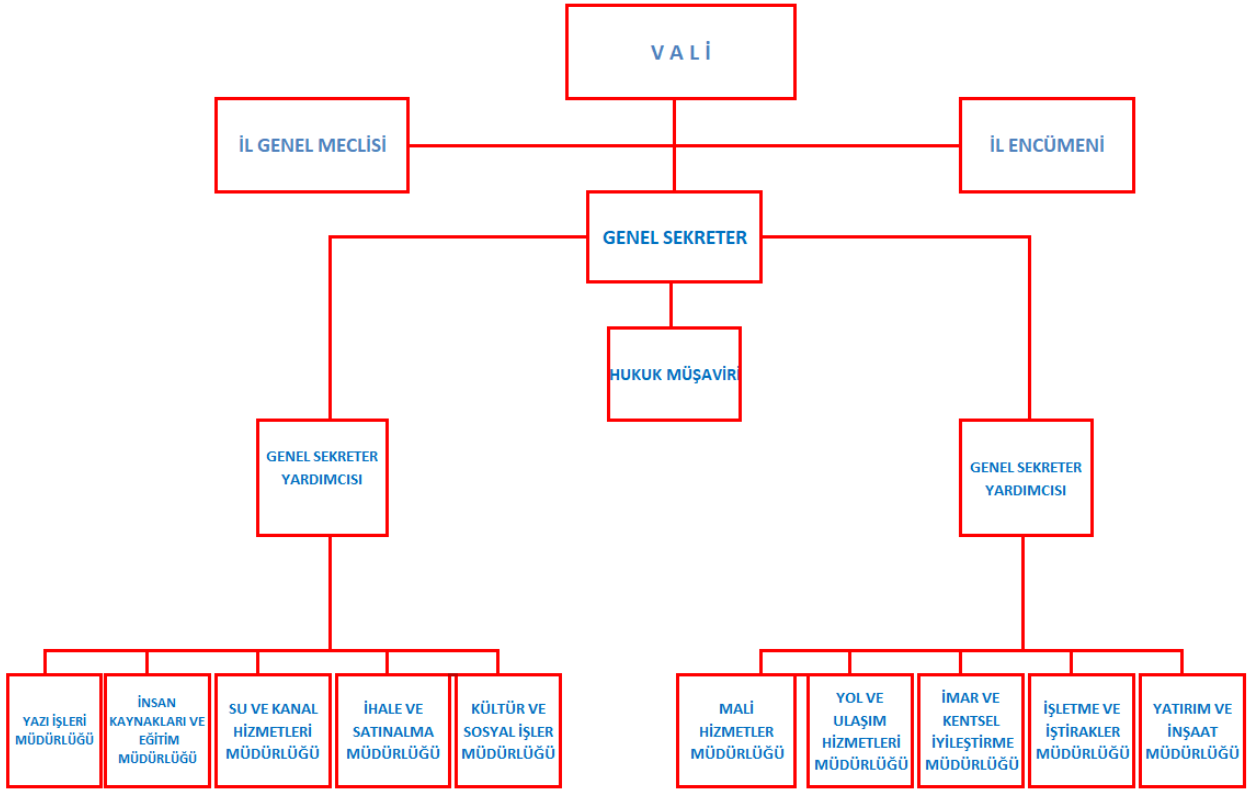
Kentleşme ve nüfus artışının neden olduğu yüksek beklentiyi bu kaynaklarla karşılamak ve etkin hizmet sunmak mümkün olamamıştır. Yönetim kapasitesi zayıf ve kurumsal gelişmesi yeterli olmayan il özel idareleri, öz kaynaklarını geliştirmede de başarılı olamamışlardır.

Yukarıda belirtilen sorunların çözülmesi amacıyla ve son dönemlerde dünyada siyasal, ekonomik ve idari alanda yaşanan gelişmelere paralel olarak, Türkiye'de sonuçları uzun soluklu olacak reform çalışmalarına tanık olmaktadır. Bu çerçevede yapılan geniş kapsamlı çalışmaların sonuçlarından biri olarak 5018 sayılı Kamu Mali Yönetimi ve Kontrol Kanun'u yürürlüğe girmiştir.

Son olarak, kamu yönetiminde ve özelde yerel yönetimlerde yeniden yapılanma girişimleri çerçevesinde 22.02.2005 tarihinde kabul edilen ve 04.03.2005 tarihinde yürürlüğe giren 5302 sayılı İl Özel İdaresi Kanun'u, katılımcılık, şeffaflık ve hesap verilebilirlik ilkeleri çerçevesinde il özel idarelerinin yetki, görev ve sorumluklarını arttırmıştır. Bu Kanun beraberinde il özel idaresinin görev, yetki ve sorumluluklarının artmasından dolayı teşkilat yapısının da değişmesi öngörülmektedir. Ayrıca küresel gelişmelere ve AB uyum çalışmalarına paralel olarak il özel idaresinin özerkliğini artıran hükümler getirilmiştir.

5302 sayılı İl Özel İdaresi Kanunu'nun 36. maddesi gereğince örgüt yapısı İçişleri Bakanlığınca çıkarılan "İl Özel İdareleri Norm Kadro İlke ve Standartlarına Dair Yönetmelik" ile yeniden yapılandırılmıştır.

### ARTVİN İL ÖZEL İDARESİ TEŞKİLAT ŞEMASI



#### A- Misyon ve Vizyon :

##### 1- Misyon :

5302 sayılı İl Özel İdaresi Kanun'u ile sorumluluğu idaremize verilen yol, su, kanalizasyon, sağlık, eğitim, kültür, turizm, çevre, imar, bayındırlık, iskân ve spor alanlarında, il halkının mahalli müşterek ihtiyaçlarını ilgili kamu kurum ve kuruluşları ile iş birliği ve koordinasyon içinde, kaynakları etkin ve verimli kullanarak, insan hayatını kolaylaştırma hedefiyle halkın yaşam kalitesinin ve ilin refah düzeyinin yükselmesini sağlamak

##### 2- Vizyon :

Yenilikçi, şeffaf, demokratik ve insan odaklı bir yerel yönetim anlayışı içinde; hizmetlerin, personel ve idarenin uyumlu çalışması ile planlı, kaliteli ve akılcı anlayışla yerine getirilebildiği, ilimizin doğal, tarihi ve kültürel yapısından ilham alarak köy ve kent arasındaki gelişmişlik düzeyi farkını en aza



indirmek hedefiyle, kamu yararı sorumluluğu taşıyan, tüm hizmetlerinde saydamlık ve hesap verilebilirliği esas alan saygın ve örnek bir kuruluş olarak hizmet vermek

## **B- Yetki, Görev ve Sorumluluklar :**

### **1- İl Özel İdaresinin Görevleri :**

İl Özel İdaresinin görev ve sorumlulukları 5302 sayılı İl Özel İdaresi Kanununun 6. maddesinde:

İl Özel İdaresi mahallî müşterek nitelikte olmak şartıyla;

a) Gençlik ve spor Sağlık, tarım, sanayi ve ticaret; Belediye sınırları il sınırı olan Büyükşehir Belediyeleri hariç ilin çevre düzeni plânı, bayındırlık ve iskân, toprağın korunması, erozyonun önlenmesi, kültür, sanat, turizm, sosyal hizmet ve yardımlar, yoksullara mikro kredi verilmesi, çocuk yuvaları ve yetiştirme yurtları; ilk ve orta öğretim kurumlarının arsa temini, binalarının yapım, bakım ve onarımı ile diğer ihtiyaçlarının karşılanmasına ilişkin hizmetleri il sınırları içinde,

b) İmar, yol, su, kanalizasyon, katı atık, çevre, acil yardım ve kurtarma; orman köylerinin desteklenmesi, ağaçlandırma, park ve bahçe tesisine ilişkin hizmetleri belediye sınırları dışında,

c) Bisiklet yollarının ve şeritlerinin, bisiklet ve elektrikli skuter park ve şarj istasyonlarının, yaya yollarının ve gürültü bariyerlerinin planlanması, projelendirilmesi, yapımı, bakımı ve onarımıyla ilgili işleri, İl özel idaresi; il sınırları içinde mabetler, kültür ve tabiat varlıkları, tarihî doku ve kent tarihi bakımından önem taşıyan mekânlar ile cemevlerinin yapım, bakım ve onarımını yapabilir.

Yapmakla görevli ve yetkilidir şeklinde tanımlanmaktadır.

### **2- İl Özel İdaresinin Organları :**

04.03.2005 tarihinde Resmî Gazete'de yayımlanarak yürürlüğe giren 5302 sayılı Kanunla il özel idaresinin organları İl Genel Meclisi, İl Encümeni ve Vali olarak tanımlanmıştır. Aşağıdaki bölümlerde bu organların İl Özel İdaresiyle olan ilişkileri üzerinde durulmuştur.

#### **a- İl Genel Meclisi :**

5302 sayılı kanununun 10. maddesinde İl Genel Meclisinin görev ve yetkileri aşağıda gösterildiği şekilde belirlenmiştir.

a) Stratejik plân ile yatırım ve çalışma programlarını, il özel idaresi faaliyetlerini ve personelinin performans ölçütlerini görüşmek ve karara bağlamak.

b) Bütçe ve kesinhesabı kabul etmek, bütçede kurumsal kodlama yapılan birimler ile fonksiyonel sınıflandırmanın birinci düzeyleri arasında aktarma yapmak.

c) Belediye sınırları il sınırı olan Büyükşehir Belediyeleri hariç İl çevre düzeni plânı ile belediye sınırları dışındaki alanların imar plânlarını görüşmek ve karara bağlamak.

d) Borçlanmaya karar vermek.

e) Bütçe içi işletmeler ile Türk Ticaret Kanunu'na tâbi ortaklıklar kurulmasına veya bu ortaklıklardan ayrılmaya, sermaye artışına ve gayrimenkul yatırım ortaklığı kurulmasına karar vermek.

f) Taşınmaz mal alımına, satımına, trampa edilmesine, tahsisine, tahsis şeklinin değiştirilmesine veya tahsisli bir taşınmazın akar haline getirilmesine izin; üç yıldan fazla kiralanmasına ve süresi yirmibeş yılı geçmemek kaydıyla bunlar üzerinde sınırlı aynî hak tesisine karar vermek.

g) Şartlı bağışları kabul etmek.

h) Şartlı bağışları kabul etmek.

i) İl özel idaresi adına imtiyaz verilmesine ve il özel idaresi yatırımlarının yap-işlet veya yap-işlet-devret modeli ile yapılmasına, il özel idaresine ait şirket, işletme ve iştiraklerin özelleştirilmesine karar vermek.

j) Encümen üyeleri ile ihtisas komisyonları üyelerini seçmek.

k) İl Özel İdaresi tarafından çıkarılacak yönetmelikleri kabul etmek.

l) Norm kadro çerçevesinde İl Özel İdaresinin ve bağlı kuruluşlarının kadrolarının ihdas, iptal ve değiştirilmesine karar vermek.

m) Yurt içindeki ve yurt dışındaki mahallî idareler ve mahallî idare birlikleriyle karşılıklı iş birliği yapılmasına karar vermek.

n) Diğer mahallî idarelerle birlik kurulmasına, kurulmuş birliklere katılmaya veya ayrılmaya karar vermek.

o) İl Özel İdaresine kanunlarla verilen görev ve hizmetler dışında kalan ve ilgililerin isteğine bağlı hizmetler için uygulanacak ücret tarifesini belirlemek

### **b- İl Encümeni :**

5302 sayılı kanununun 26. maddesinde Encümenin görevleri aşağıdaki şekilde sayılmıştır.

- a) Stratejik plân ve yıllık çalışma programı ile bütçe ve kesin hesabı inceleyip İl Genel Meclisine görüş bildirmek.
- b) Yıllık çalışma programına alınan işlerle ilgili kamulaştırma kararlarını almak ve uygulamak.
- c) Öngörülmeyen giderler ödeneğinin harcama yerlerini belirlemek.
- d) Bütçede fonksiyonel sınıflandırmanın ikinci düzeyleri arasında aktarma yapmak.
- e) Kanunlarda öngörülen cezaları vermek.
- f) Vergi, resim ve harçlar dışında kalan ve miktarı beş milyar Türk Lirasına kadar olan ihtilafların sulhken haline karar vermek.
- g) Taşınmaz mal satımına, trampa edilmesine ve tahsisine ilişkin kararları uygulamak, süresi üç yılı geçmemek üzere kiralanmasına karar vermek.
- h) Belediye sınırları dışındaki umuma açık yerlerin açılış ve kapanış saatlerini belirlemek.
- i) Vali tarafından havale edilen konularda görüş bildirmek.
- j) Kanunlarla verilen diğer görevleri yapmak.

### **c- Vali :**

5302 sayılı İl Özel İdaresi Kanununun 30. maddesinde Valinin görev ve yetkileri aşağıdaki şekilde sayılmıştır.

- a- İl özel idaresi teşkilâtının en üst amiri olarak İl Özel İdaresi teşkilâtını sevk ve idare etmek, İl Özel İdaresi'nin hak ve menfaatlerini korumak.
- b- İl Özel İdaresi'ni stratejik plâna uygun olarak yönetmek, İl Özel İdaresinin kurumsal stratejilerini oluşturmak, bu stratejilere uygun olarak bütçeyi, İl Özel İdaresi faaliyetlerinin ve personelinin performans ölçütlerini hazırlamak ve uygulamak, izlemek ve değerlendirmek, bunlarla ilgili raporları meclise sunmak.
- c- İl Özel İdaresi'ni Devlet dairelerinde ve törenlerde, davacı veya davalı olarak da yargı yerlerinde temsil etmek veya vekil tayin etmek.
- d- İl Encümenine başkanlık etmek.
- e- İl Özel İdaresinin taşınır ve taşınmaz mallarını idare etmek.
- f- İl Özel İdaresinin gelir ve alacaklarını takip ve tahsil etmek.
- g- Yetkili organların kararını almak şartıyla sözleşme yapmak.
- h- İl Genel Meclisi ve Encümen kararlarını uygulamak.
- i- Bütçeyi uygulamak, bütçede Meclis ve Encümenin yetkisi dışında kalan aktarmaları yapmak.
- j- İl Özel İdaresi personelinin atamak.
- k- İl Özel İdaresi, bağlı kuruluşlarını ve işletmelerini denetlemek.
- l- Şartsız bağışları kabul etmek.
- m- İl halkının huzur, esenlik, sağlık ve mutluluğu için gereken önlemleri almak.
- n- Bütçede yoksul ve muhtaçlar için ayrılan ödeneği kullanmak.
- o- Kanunlarla İl Özel İdaresine verilen ve İl Genel Meclisi veya İl Encümeni kararını gerektirmeyen görevleri yapmak ve yetkileri kullanmak

### **C- İdareye İlişkin Bilgiler :**

#### **1- Fiziksel Yapı :**

Artvin İl Özel İdaresi, mülkiyeti hazineye ait Merkez Çarşı Mahallesi Milli İrade Meydanı A ve B blok, Kültür Sitesi 4. Katı, bir kısmı ise mülkiyeti hazineye ait olup İl Özel İdaresine tahsisli orta mahallede bulunan 2 nolu hizmet binasında ve Mülga Köy Hizmetleri İl Müdürlüğünün bulunduğu mülkiyeti Kurumumuza ait taşınmaz üzerindeki İl Özel İdaresine ait binada hizmet vermektedir.

Yeniden yapılanan İl Özel İdaresinin ayrı ayrı yerlerde hizmet vermesinin nedeni, Mülga Köy Hizmetleri İl Müdürlüğü hizmet binasının, ilimizde yapılan Borçka Baraj gölü, su kot seviyesinin altında kalması nedeniyle hizmet binasının yıkılmak zorunda kalmış olmasıdır.

### a) İl Özel İdaresine Ait Bina ve Tesisler

Ticaret ve Kültür Sitesi	Merkez	1 adet işyeri mevcut olup ikisinde kirada. (Bodrum ve Zemin kat)
Babür Ünsal İşhanı	Merkez	4 Adet işyeri mevcut olup, 3 adedi kirada, 1 adedi Sinema Salonu.
Çok Katlı Otopark ve Spor Kompleksi Binası	Merkez	Toplam 19 adet işyeri mevcut olup, Otopark Ar-Tur A.Ş. devredilmiştir. Zemin katta 3, 1.katta 7 adet, 2 ve 3. katın tamamı kirada, Eski Pazar Yeri Kurum Oparkı olarak kullanılmaktadır. Binada 5 adet işyeri de tahsislidir. (1. Katta 2 ve 4 nolu T.H.K.'na, 6 nolu Şehit Aileleri Derneğine, 9 nolu Atabari 08 Spor Kulübüne, 4.Kat Milli Eğitim Müdürlüğüne 'Ana Okulu')
Yenimahalle Öğrenci Yurt Binası	Merkez	Gençlik ve Spor İl Müdürlüğüne Kiralanmıştır.
Topraksu 2 Nolu Hizmet Binası	Merkez	İl Özel İdare Hizmetlerinde kullanılmaktadır.
Topraksu Yeni Lojmanları	Merkez	12 Adet Lojman
Topraksu Eski Lojmanları	Merkez	10 Adet Lojman
Vali Konağı	Merkez	1 Adet
Gökyiğit Öğrenci Yurt Binası	Merkez	Gençlik ve Spor İl Müdürlüğüne Kiralanmıştır.
Eğitim ve Dinlenme Tesisleri	Merkez/Kafkasör Mevkii	ART-TUR Turizm Tic. A.Ş. tarafından işletilmektedir.
Eski Ardanuç İlçe Özel İdare Hizmet Binası	Ardanuç	Bina 3 katlı olup, 1 ve 2. katları Öğretmen Evine kiralanmış, zemin katında 3 adet işyeri kirada.
Kaymakam Konutu	Ardanuç	1 Adet
Bakımevi	Ardanuç	1 Adet
Devlet Protokol Konukevi	Arhavi	Ana binada; Zemin ve 1. kat (işyeri) Tapu Kadastro Müdürlüğüne kirada, 3. Kat Hizmet katı, ek binada; 2 adet kaymakam lojmanı, 1 adet Devlet Konukevi, 2 adet misafirhane, 4 adet lojman ve 1 katı Restaurant (Boş)
Bakımevi	Arhavi	1 Adet
Kaymakam Konutu	Borçka	1 Adet
Bakımevi	Borçka	1 Adet
Kaymakam Konutu	Murgul	1 Adet
Bakımevi	Murgul	1 Adet
İlçe Hizmet Binası	Şavşat	1 Adet iş yeri, 4 adet personel lojmanı mevcuttur.
Lojman	Şavşat	4 Adet (3 Adet Şavşat'ta 1 adeti Taşköprü Köyünde)
İşyeri	Şavşat	5 Adet işyeri mevcut olup, 3 adedi kirada, 1 adedi boş, 1 adedi Taşköprü Köy Tüzel Kişiliğine tahsislidir.
Kaymakam Konutu	Şavşat	1 Adet
Bakımevi	Şavşat	1 Adet
İşyeri	Yusufeli/Kılıçkaya	20 Adet işyeri mevcut olup, 1 adeti İdarece kullanılmakta, 15 adedi kirada, , 4 adedi boştur.
Bakımevi	Yusufeli	1 Adet



## b) Lojmanlar

CİNSİ	İLÇELER									
	MERKEZ	ARDANUÇ	ARHAVİ	BORÇKA	HOPA	K.PAŞA	MURGUL	ŞAŞAŞAT	YUSUFELİ	TOPLAM
Vali Konađı	1									1
Kaymakam Konutu		1		1			1	1		4
Kaymakam Lojmanı			2							2
Lojman	22		4					4	5	35
Devlet Konukevi			1							
Misafirhane			2							2
<b>TOPLAM</b>	<b>23</b>	<b>1</b>	<b>9</b>	<b>1</b>	<b>0</b>	<b>0</b>	<b>1</b>	<b>5</b>	<b>5</b>	<b>45</b>

## c) Gayrimenkuller

## ARTVIN İL ÖZEL İDARESİ TAPUDA KAYITLI OLAN TAŞINMAZLAR LİSTESİ

S. N o	İlçesi	Köy / Mahalle	A d a	Par sel	m2	Kat	B. B. N o.	Tarihi	Vasfı	Açıklamalar
			ÜZERİNDE BİNA VE TESİS OLAN TAŞINMAZLAR							
			İdare Bina ve Tesisleri							
			İdare Binaları							
1	ARDAN UÇ	Merkez	62	1	628,00	-	-	19.06.1976	Bahçeli 2 Katlı bina	İdare Binası
2	ARHAV İ	Musazade	60	48	937,88	-	-	04.06.2013	Arsa	Devlet Protokol Konukevi
3	ŞAŞAŞAT	Yeniköy	113	12	148,17-(1/6)	1	3	27.03.2012	Betonarme 7 Katlı bina ve arsası	Şaşaşat İlçe Hizmet Binası
			Hizmet Binaları							
4	ŞAŞAŞAT	Yeniköy	113	12	148,17-(1/6)	Bod.	1	27.03.2012	Betonarme 7 katlı bina ve arsası	Şaşaşat İlçe Hizmet Binası (ARŞİV)
5	ARHAV İ	Cumhuriyet	236	80	2.167,00			06.05.1994	Kargir bina ve arsa	Köy Hz. Binası
6	MURGUL	Damar	117	4	708,45			04.03.2015	Arsa	6360 S.K.ile Damar Bel.den gelen.
7	YUSUFELİ	Kılıçkaya	110	10	1.024,89	-	-	06.05.2015	1 Adet Altında Yedi Dükkan Bulunan Kargir Bina ve Natamam İki Katlı Kargir Bina Ve Arsası	6360 S.K.Göre Kurulan Komisyon Harici, Kılıçkaya Bel.den Geldi.
			EĞİTİM VE ÖĞRETİM AMAÇLI BİNA VE TESİSLER							
			Anaokulları							
8	MERKEZ	Orta Mah.	481	3	1.239,70-(1052/2400)			05.10.2005	İki katlı Karkas Bet. bina ve arsası(1239,70/2400*1052=547,04)	Milli Egemenlik Anaokulu(HİSSELİ)
9	ARHAV İ	Musazade	50	2	1.500,00			12.04.2005	Kargir bina, bahçe ve müştemilatı	Anaokulu
10	HOPA	Ortahopa	357	25	636,69			03.06.2010	Arsa (Ana okulu ifraz)	Anaokulu
			İlköğretim Okulları							

11	MERKE Z	Çarşı	7 2	38	3.850,24			16.03 .2022	Arsa	Gazi Ortaokulu
12	MERKE Z	Çarşı	7 2	36	421,98			16.03 .2022	Arsa	Gazi Ortaokulu Bahçesi
13	MERKE Z	Seyitler	1 4 9	2	10.223,84			27.11 .2014	Bahçe	Seyitler Köyü-Vakıf Trampa
14	MERKE Z	Dere Mah.	1 9 3	2	1.250,87			29.24 .2015	Kargir 2 katlı Cumhuriyet ilkokulu ve bahçesi	Cumhuriyet İlkokulu
15	MERKE Z	Orta Mah.	1 9 8	32	3.929,23			02.03 .2017	Bahçeli Kargir Üç Katlı 50. Yıl Ortaokulu	7 Mart İlkokulu
16	MERKE Z	Orta Mah.	1 9 8	31	46,96			07.03 .2017	Arsa	7 Mart İlkokulu Arsası
17	MERKE Z	Çayağzı	2 1 2	3	2.231,29			29.24 .2015	Arsalı kargir 1 ve 3 katlı evler	Çoruh İlk ve Orta Okulu
18	MERKE Z	Dere Mah.	2 6 6	41	1.731,20			29.24 .2015	Bahçe	Karadeniz Bakır İlköğretim Okulu ve Anaokulu
19	MERKE Z	Çamlık	3 9 5	1	1.400,77			08.08 .2012	İlkokul ve Arsası	Çamlık Mahallesi İlkokulu
20	MERKE Z	Çamlık	4 5 2	2	4.468,30			29.24 .2015	Arsa	Vakıf Bank İlköğretim Okulu
21	ARDAN UÇ	Merkez	3 3	14	5.316,81			12.02 .1996	Kargir 1 katlı 3 adet bina ve bahçesi	Atatürk İlkokulu
22	ARDAN UÇ	Merkez	7 2	13	2.493,00			10.02 .1989	Bahçeli kargir 1 katlı bina	Adakale ilkokulu
23	ARHAV İ	Musazade	4 7	4	2.661,00			02.05 .1989	2 Katlı kargir bina ve Tarla	Atatürk İlkokulu
24	ARHAV İ	Kale Mah.	1 7 4	1	1.599,00			01.06 .1990	Arsa	Pansiyonlu Yatılı Bölge Okulu
25	ARHAV İ	Kale Mah.	1 7 6	10	1.502,00			"	Arsa	Pansiyonlu Yatılı Bölge Okulu
26	ARHAV İ	Kale Mah.	1 7 9	1	383,00			21.03 .1997	Arsa	Pansiyonlu Yatılı Bölge Okulu
27	ARHAV İ	Kale Mah.	1 7 9	3	44,00			01.06 .1990	Arsa	Pansiyonlu Yatılı Bölge Okulu
28	ARHAV İ	Cumhuriyet	1 9 7	12	330,00			06.05 .1994	Tarla	Cumhuriyet İlkokulu bahçesi
29	ARHAV İ	Cumhuriyet	2 3 7	55	3.385,18			27.04 .2006	2 Katlı Kargir Bina ve Arsası	Cumhuriyet İlkokulu
30	ARHAV İ	Boğaziçi	2 7 2	7	3.240,20			08.07 .1996	Arsa	Fatih Sultan Mehmet İlkokulu
31	ARHAV İ	Yemişlik	3 5 8	1	1.129,70			24.01 .1997	Kargir İlkokul Bina Müştemilatı	Yemişlik İlkokulu
32	ARHAV İ	Yukarı Hacılar	4 4 0	6	2.027,00			11.06 .1999	Kargir Bina ve Asası	Hacılar İlköğr.Okulu
33	ARHAV İ	Yukarı Hacılar	4 4 0	18	650,02			23.05 .2003	Arsa	Yukarı Hacılar İlkokulu
34	ARHAV İ	Yukarı Hacılar	4 4 0	19	766,24			11.06 .1999	Tarla	Hacılar İlkokulu
35	BORÇK A	Yeni yol	1 3 9	1	300,00			"	Kargir 1 Katlı İlkokul binası ve arsası	Aydınlık İlkokulu
36	BORÇK A	Yeni yol	1 5 3	22	1.180,00			14.02 .1997	Kargir 2 Katlı İlkokul Binası ve Arsası	Yeni yol İlkokulu

37	BORÇK A	Yeni yol	1 9 3	13	1209,84			01.07 .1995	Kargir 2 Katlı İlkokul Binası ve Bahçesi	Atatürk İlkokulu
38	BORÇK A	Yeni yol	2 5 7	1	5.000,00			22.02 .2001	Arsa	İmalat A.Ş.'den alınan okul yeri.
39	HOPA	Merkez Kuledibi	1 0 7	30	4.215,00			"	Kargir İlkokul binası ve bahçesi	Karadeniz İlkokulu
40	HOPA	Merkez Kuledibi	1 6 3	1	1.095,00			27.09 .1991	Kargir İlkokul binası ve bahçesi	Kule Dibi İlkokulu
41	HOPA	Sundura	2 0 2	89	3.005,81			23.12 .2009	Arsa	Yenimahalle İlköğretim Okulu
42	HOPA	Sundura	2 2 1	1	1.921,00			12.06 .1998	Kargir İlkokul binası ve arsası	14 Mart İlkokulu
43	HOPA	Sundura	2 2 1	2	558,19			15.06 .1998	Arsa	14 Mart İlkokulu
44	HOPA	Ortahopa	3 5 7	23	8.342,37			03.06 .2010	Üç katlı ilköğretimokulu ve arsası	Hüsnü Ciner İlköğretim Okulu
45	HOPA	Bucak	4 4 3	7	315,79			23.10 .2003	Kagir Okul Binası ve Müştemilatı Bahçesi	Kanlıdere (Akdere) Eski İlkokulu
46	HOPA	Cumhuriyet	4 7 1	1	92,39			29.01 .2002	Bahçe	Cumhuriyet ilkokulu
47	HOPA	Cumhuriyet	4 7 2	1	52,09			29.01 .2002	Bahçe	Cumhuriyet İlkokulu
48	HOPA	Cumhuriyet	4 8 2	1	813,78			29.01 .2002	Kargir İlkokul binası ve müştemilatı	Cumhuriyet İlkokulu
49	HOPA	Yukarı Kuledibi	5 2 1	8	1.760,02			31.03 .2005	İki Katlı İlköğretim Binası ve iki Katlı Kargir Lojman ve Arsası	İsmet ÇAKIR İlköğretim Okulu
50	KEMAL PAŞA	Uzunyalı	1 3 7	15	2.671,91			02.07 .2009	1 Katlı kargir bina ve arsası	Kemalpaşa İlköğretim Okulu
51	MURG UL	Göktaş	1 7 3	1	3.764,96			20.02 .2015	Arsa	Zait Temeltaş İlköğ.Ok.Bahçesi
52	MURG UL	Göktaş	1 7 0	1	10.610,50			20.02 .2015	Tarla	İlköğretim Okulu Spor Tesisleri
53	MURG UL	Göktaş	1 7 1	1	896,85			20.02 .2015	Tarla	İlköğretim Okulu Spor Tesisleri
54	MURG UL	Göktaş	1 9 2	10	2.651,83			13.11 .2019	Arsa	Trampa İşlemi ile Murgul Belediyesinden geldi. (Yunus Emre İlkokulu)
55	MURG UL	Göktaş	1 9 7	6	5.231,24			05.07 .2023	Arsa	Şöhret Vengiz Anadolu İmamhatip Lisesi ve Oratokulu (Trampa İşlemi ile Murgul Belediyesinden gelmiştir.)
56	MURG UL	Göktaş	1 9 7	7	3.063,52			05.07 .2023	Arsa	Spor Salonu (Trampa İşlemi ile Murgul Belediyesinden gelmiştir.)
57	ŞAVŞA T	Yeniköy	1 2 9	9	302,00			05.02 .2015	Arsa	Vahdettin Yıldız Ortaokulu Yanı
58	ŞAVŞA T	Yeniköy	1 2 9	18	10.276,12			31.12 .2019	1 Adet 3 Katlı 1 Adet 2 katlı Kargir İlkokul Binaları, Betonarme 3 Katlı Ortaokul Binası ve 3 Katlı Betonarme Lise Bin. ve Uyg. Bah. ve Bahçe	Atatürk İlkokulu, Vahdettin Yıldız Ortaokulu ve İmamhatip Lisesi.

59	ŞAVŞA T	Meydancık	1 3 8	48 3	4.830,02			20.11 .2014	Bahçeli İki Bir Katlı, Biri İki Katlı Okul Binası, Kargir Üç Katlı Lojman, Ahşap Bir Katlı Garaj Depo	6360 S.K.ile Meydancık Bel. Gelen. Meydancık Orta/İlk Okulu
Ortaöğretim Okulları										
60	MERKE Z	Yenimahalle	1 1	22	2.478,56			29.24 .2015	Tarla	İskebe Yenimahalle İlköğretim Okulu.
61	MERKE Z	Orta Mah.	2 0 2	8	2.064,59			29.24 .2015	Bahçe	Atatürk Ortaokulu
62	MERKE Z	Orta Mah.	5 3 4	10	2.381,12			29.24 .2015	Bahçe	7 Mart Ortaokulu (Eski Ticaret Lisesi)
63	ARHAV İ	Kale Mah.	1 0 7	11 5	3.193,95			13.09 .2012	Çakıllık	Ertuğrul KURDOĞLU Fen Lisesi
64	BORÇK A	Yeniyol	1 5 2	2	2.190,00			06.11 .1998	2 Katlı Betonarme Tekel Binası ve Arsa	TEKEL'den alınan yer. Atatürk Ortaokulu
65	BORÇK A	Yeniyol	1 5 3	21	4.157,00			19.12 .1997	Kargir 3 Katlı Okul ve Müştemilatı ve Arsası	Eski Hizmet Binası Tic.Lisesi
66	HOPA	Ortahopa	3 5 4	2	3.314,97			10.11 .2003	2 Adet Kargir Bina Ve Arsası	Yav.Selim Ortok.ve Anad.Sağ.Me.Lis.
SAĞLIK HİZMETİ AMAÇLI BİNA VE TESİSLER										
Hastaneler										
67	MURGU L	Göktaş	1 9 2	3	4.917,59			20.02 .2015	M.B.İ. Sosyal Tesisleri ve Müştemilatı ve Arsası	Murgul Devlet Hastanesi
SOSYAL VE KÜLTÜREL AMAÇLI BİNA VE TESİSLER										
Yurt ve Pansiyonlar										
68	MERKE Z	Yenimahalle	1 1	18	6.515,18			06.02 .2017	Tarla	Yeni Mahalle Yüksek Öğretim K.Y.K. Yurdu
69	MERKE Z	Orta Mah.	5 4 1	11 5	1.250,36			29.04 .2016	Kağır 6 Katlı Yurt Binası ve Arsası	Gökyiğit Öğrenci Yurdu
70	MERKE Z	Orta Mah.	5 4 1	11 7	962,75- (9783/96290 )			29.04 .2015	Arsa	Kredi ve Yurtlar Kurumu Yurdu
71	HOPA	Ortahopa	3 5 7	24	809,99			03.06 .2010	Arsa (Ana okulu ifraz)	Vil.Hizm.Birl.Öğrenci Yurdu
72	YUSUF ELİ	Kılıçkaya	1 2 3	23	793,78	-	-	06.05 .2015	Üç Katlı Kargir Bina ve Arsası	6360 S.K.Göre Kurulan Komisyon Harici, Kılıçkaya Bel.den Geldi.
Müzeler, Sanat Galerileri										
73	MERKE Z	Çarşı	8 5	11	263,56			03.04 .2013	Bahçeli İki Katlı Ahşap Müze	Tekel Eski Binası
Sinema, Tiyatro ve Opera vb.Salonları ve Stüdyoları										
74	MERKE Z	Çarşı	5 2 2	9	720,29- (8576/18612 )	1-2	1	22.04 .2015	Kargir 5 katlı işhanı	Babür Ünsal İşhanı
Düğün, Tören ve Konferans Salonları										
75	MERKE Z	Orta Mah.	2 0 2	40	4.310,53			29.04 .2015	Bahçe	Orta Mahalle
KONUTLAR										
Kamu Konutları										
76	MERKE Z	Orta Mah.	2 0 6	27	1.812,62			29.04 .2015	Bahçeli Kağır 4 Katlı Lojman	Köy Hz.Lojman Yeri (YSE Lojmanları)
77	ŞAVŞA T	Yeniköy	1 1 3	12	148,17-(1/6)	2	4	27.03 .2012	Betonarme 7 katlı bina ve arsası	Şavşat İlçe Hizmet Binası

78	ŞAVŞA T	Yeniköy	1 1 3	12	148,17-(1/6)	3	5	27.03 .2012	Betonarme 7 katlı bina ve arsası	Şavşat İlçe Hizmet Binası
79	ŞAVŞA T	Yeniköy	1 1 3	12	148,17-(1/6)	4	6	27.03 .2012	Betonarme 7 katlı bina ve arsası	Şavşat İlçe Hizmet Binası
Diğer Konutlar										
80	MERKE Z	Çarşı	7 2	1	872,82			22.04 .2015	İki Katlı Kargir ve Bahçesi (Vali Konağı) Kagir Bir Katlı Kulube	Vali Konağı
81	MURG UL	Göktaş	1 1 1	10	562,93			20.02 .2015	Arsa	Kaymakam Konutu
82	ŞAVŞA T	Yeniköy	1 2 3	40	1.423,73			19.12 .2014	Betonarme İki Katlı Lojman ve Arsası	Kaymakam Konutu
TİCARİ AMAÇLI BİNA VE TESİSLER										
Dükkan ve İşyeri										
83	MERKE Z	Çarşı	5 2 2	9	720,29- (161/18612)	Zemin	2	22.04 .2015	Kargir 5 katlı işhanı	Babür Ünsal İşhanı
84	MERKE Z	Çarşı	5 2 2	9	720,29- (4952/18612 )		4	22.04 .2015	Kargir 5 katlı işhanı	Babür Ünsal İşhanı
85	MERKE Z	Dere Mah.	5 7 2	6	818,66-(2/6)	Zemin+ Bodrum	1	03.11 .2017	Bir Bodrum Kargir Beş Katlı Ticaret ve Kültür Sitesi Bina ve Arsa	Hizmet Binası (Ticaret ve Kültür Sitesi)
86	MURG UL	Damar	1 3 9	1	342,70	Zemin	1	02.10 .2019	3 Katlı Betonarme Bina	Kat Mülkiyetinden Geldi (6360 S.K.Damar Bel.)
87	ŞAVŞA T	Meydancı k Merkez	1 1 3	6	885,95			20.11 .2014	Kargir Üç Katlı Bina ve Arsası	6360 S.K.ile Meydancı Bel. Gelen. (Taşköprü Köyü Dükkanlar)
88	ŞAVŞA T	Yeniköy	1 1 3	12	148,17-(1/6)	Zem.	2	27.03 .2012	Betonarme 7 katlı bina ve arsası	Şavşat İlçe Hizmet Binası
89	YUSUF ELİ	Kılıçkaya	1 2 4	40	63,06	-	-	06.05 .2015	İki Katlı Ahşap Bina	6360 S.K.Göre Kurulan Komisyon Harici, Kılıçkaya Bel.den Geldi.
DEPOLAMA AMAÇLI BİNALAR										
Hangarlar, Antrepolar, Silolar ve Depolar										
90	YUSUF ELİ	Kılıçkaya	1 0 3	3	147,43	-	-	06.05 .2015	Bir Katlı Ahşap Bina ve Arsası	6360 S.K.Göre Kurulan Komisyon Harici, Kılıçkaya Bel.den Geldi.
91	YUSUF ELİ	Kılıçkaya	1 0 3	12	181,07	-	-	06.05 .2015	Tek Katlı Kargir Bina Ve Ahşap Ahır Ve Samanlık ve Arsası	6360 S.K.Göre Kurulan Komisyon Harici, Kılıçkaya Bel.den Geldi.
SANAYİ VE ÜRETİM AMAÇLI BİNA VE TESİSLER										
Fabrikalar										
92	HOPA	Sundura	2 2 7	34	6.255,03			05.09 .2006	Un Fab.ve 5 katlı kargir lojman ve müştemilatı	Kaçkar Değ.İşl.San.Tic.A.Ş.Alınan (Spor Salonu)
ARSALAR										
93	MERKE Z	Çarşı	1 5	1	2.529,84			21.08 .1984	Ahşap Ev ve Bahçesi	Eski Çarşı yolu üzeri (Lale Fırını Altı)
94	MERKE Z	Çarşı	1 5	5	495,00			22.04 .2015	Arsa	Artvin Hopa Karayolu (Lale Fırını Yanı)
95	MERKE Z	Çarşı	1 7	10	108,07			01.09 .2008	Arsa	Belediyeden alınan yer Cami Mey.
96	MERKE Z	Çarşı	1 7	12	413,93			01.09 .2008	Arsa	Belediyeden alınan yer Cami Mey.
97	MERKE Z	Çarşı	1 9	42	87,42			27.10 .2022	Ahşap İki Katlı Ev ve Avlu	Kamulaştırılan Kayabaşı Teleferik Yeri
98	MERKE Z	Çarşı	1 9	12 6	1.349,07			28.03 .2019	Arsa	Kamulaştırılan Kayabaşı Teleferik Yeri
99	MERKE Z	Çarşı	6 6	1	6,44			29.24 .2015	Arsa	Babür Ünsal İşhanı yanında
100	MERKE Z	Çarşı	8 5	10	132,82			29.05 .2014	Arsa	Tekel Sokağında



101	MERKEZ	Salkımlı	176	1	505,87	-	-	02.06.2015	Bahçe	DSİ Tarafından Bedelsiz Devredilmiştir. (Yol ve Ulaşım Hizmetleri Müdürlüğü)
102	MERKEZ	Salkımlı	176	2	686,59	-	-	02.06.2015	Bağ	DSİ Tarafından Bedelsiz Devredilmiştir. (Yol ve Ulaşım Hizmetleri Müdürlüğü)
103	MERKEZ	Salkımlı	176	3	1.816,37	-	-	02.06.2015	Bahçe	DSİ Tarafından Bedelsiz Devredilmiştir. (Yol ve Ulaşım Hizmetleri Müdürlüğü)
104	MERKEZ	Salkımlı	176	4	2.822,89	-	-	02.06.2015	Bahçe	DSİ Tarafından Bedelsiz Devredilmiştir. (Yol ve Ulaşım Hizmetleri Müdürlüğü)
105	MERKEZ	Salkımlı	176	5	2.909,60	-	-	02.06.2015	Bağ	DSİ Tarafından Bedelsiz Devredilmiştir. (Yol ve Ulaşım Hizmetleri Müdürlüğü)
106	MERKEZ	Salkımlı	176	6	1.343,68	-	-	02.06.2015	Bağ	DSİ Tarafından Bedelsiz Devredilmiştir. (Yol ve Ulaşım Hizmetleri Müdürlüğü)
107	MERKEZ	Salkımlı	176	7	538,30	-	-	02.06.2015	Bağ	DSİ Tarafından Bedelsiz Devredilmiştir. (Yol ve Ulaşım Hizmetleri Müdürlüğü)
108	MERKEZ	Salkımlı	176	8	431,85	-	-	18.08.2015	Bahçe	DSİ Tarafından Bedelsiz Devredilmiştir. (Yol ve Ulaşım Hizmetleri Müdürlüğü)
109	MERKEZ	Salkımlı	176	9	134,90	-	-	02.06.2015	Arsa	DSİ Tarafından Bedelsiz Devredilmiştir. (Yol ve Ulaşım Hizmetleri Müdürlüğü)
110	MERKEZ	Salkımlı	176	10	723,52	-	-	18.08.2015	Bahçe	DSİ Tarafından Bedelsiz Devredilmiştir. (Yol ve Ulaşım Hizmetleri Müdürlüğü)
111	MERKEZ	Salkımlı	177	1	207,71	-	-	02.06.2015	Bağ	DSİ Tarafından Bedelsiz Devredilmiştir. (Yol ve Ulaşım Hizmetleri Müdürlüğü)
112	MERKEZ	Orta Mah.	223	45	3.350,02	-	-	28.09.2016	Arsa	Spor Lisesi
113	MERKEZ	Orta Mah.	540	59	251,68			29.04.2015	Arsa	Tekel Müdürlüğü önu (Yolda)
114	MERKEZ	Dere Mah.	572	11	18,44			01.10.2020	Arsa	Eski Hizmet Binasının Bitişiği (İhdas İşleminden)
115	MERKEZ	Çarşı	81	14	251,72			27.02.2020	Arsa	Çamlık Mahallesi Anaokulu Yeri
116	ARHAV İ	Kale Mah.	107	11	2.121,67			25.12.2015	Çakıllık	Ertuğrul KURDOĞLU Fen Lisesi Spor Salonu Yeri (Kamulaştırma)
117	ARHAV İ	Boğaziçi	651	2	990,14			07.06.2007	Arsa	Hüseyin Gürkan Anad. Lisesi Pansiyonu
118	ARHAV İ	Boğaziçi	651	3	872,40			07.06.2007	Arsa	Halk Eğitim Merkezi ve ASO Müdürlüğü
119	ARHAV İ	Boğaziçi	651	4	780,40			07.06.2007	Arsa	Halk Eğitim Merkezi ve ASO Müdürlüğü
120	ARHAV İ	Boğaziçi	651	5	805,78			07.06.2007	Arsa	Halk Eğitim Merkezi ve ASO Müdürlüğü
121	HOPA	Sundura	231	46	1.572,84			08.07.2013	"	Sundura Mahallesi

12 2	HOPA	Ortahopa	3 6 7	19	568,75			12.06 .1998	Arsa (arsası bizim.)	Ortahopa Mah. Çay alım yeri
12 3	KEMAL PAŞA	Cumhuriyet	1 0 5	15	862,70			07.05 .2008	Arsa	Hükümet Konağı (Eski Okul Binası)
12 4	KEMAL PAŞA	Cumhuriyet	1 0 5	16	402,80			09.07 .2001	Arsa	Hükümet Konağı (Eski Okul Binası)
12 5	KEMAL PAŞA	Uzunyalı	1 0 8	2	4.229,28			13.09 .2018	Eğitim Merkezi Tesisleri	Çoruh Üniversitesinden Alınan Yer
12 6	KEMAL PAŞA	Uzunyalı	1 4 9	11 7	3.862,66			30.11 .2007	Çay Bahçesi (Arsa)	Bağış-Dernek
12 7	KEMAL PAŞA	Cumhuriyet	1 5 7	16	1.393,66			13.02 .2017	Arsa	Kemalpaşa Anaokulu Yeri (Kamulaştırma)
12 8	KEMAL PAŞA	Uzunyalı	1 8 9	1	226,14			06.10 .1995	Tarla	Kemalpaşa-Boş
12 9	MURG UL	Damar	1 1 7	3	362,80			04.03 .2015	Arsa	6360 S.K.ile Damar Bel.den gelen.
13 0	MURG UL	Damar	1 3 7	34	410,27			04.03 .2015	Arsa	6360 S.K.ile Damar Bel.den gelen.
13 1	MURG UL	Damar	1 3 7	44	6.991,37	-	-	04.03 .2015	Arsa	Damar Köyü Futbol Sahası
13 2	MURG UL	Damar	1 3 7	80	212,59			04.03 .2015	Arsa	6360 S.K.ile Damar Bel.den gelen.
13 3	MURG UL	Damar	1 3 7	81	598,19			04.03 .2015	Arsa	6360 S.K.ile Damar Bel.den gelen.
13 4	MURG UL	Damar	1 3 7	83	566,47			04.03 .2015	Arsa	6360 S.K.ile Damar Bel.den gelen.
13 5	MURG UL	Damar	1 3 7	85	4.617,98			04.03 .2015	Arsa	6360 S.K.ile Damar Bel.den gelen.
13 6	MURG UL	Damar	1 3 7	10 7	39.125,35			04.03 .2015	Arsa	6360 S.K.ile Damar Bel.den gelen.
13 7	MURG UL	Damar	1 3 7	17 6	109,96			04.03 .2015	Kargir Bir Katlı Bina	6360 S.K.ile Damar Bel.den gelen.
13 8	MURG UL	Damar	1 3 7	17	66,81			04.03 .2015	Arsa	6360 S.K.ile Damar Bel.den gelen.
13 9	MURG UL	Damar	1 3 7	17 8	47,72			04.03 .2015	Kargir 1 Katlı Bina	6360 S.K.ile Damar Bel.den gelen.
14 0	ŞAVŞA T	Meydancık Merkez	1 3 8	37 4	676,75			20.11 .2014	Bahçeli Kargir İki Katlı Hizmet Binası	6360 S.K.ile Meydancık Bel. Gelen. (Yıkılan İdari Bin. Yeri)
14 1	YUSUF ELİ	Kılıçkaya	1 0 8	34	553,73			06.05 .2015	Arsa	6360 S.K.Göre Kurulan Komisyon Harici, Kılıçkaya Bel.den Geldi.
14 2	YUSUF ELİ	Kılıçkaya	1 2 6	2	192,50			06.05 .2015	Arsa	6360 S.K.Göre Kurulan Komisyon Harici, Kılıçkaya Bel.den Geldi.
14 3	YUSUF ELİ	Kılıçkaya	1 7 3	17	89,67			06.05 .2015	Arsa	6360 S.K.Göre Kurulan Komisyon Harici, Kılıçkaya Bel.den Geldi.
14 4	YUSUF ELİ	Kılıçkaya	1 9 5	3	110,30			06.05 .2015	Arsa	6360 S.K.Göre Kurulan Komisyon Harici, Kılıçkaya Bel.den Geldi.
14 5	YUSUF ELİ	Kılıçkaya	1 9 7	3	209,90			06.05 .2015	Arsa	6360 S.K.Göre Kurulan Komisyon Harici, Kılıçkaya Bel.den Geldi.
			ARAZİLER							

			Tarla								
146	MURGUL	Damar	107	44	10.187,50			04.03.2015	Tarla	6360 S.K.ile Damar Bel.den gelen.	
147	ŞAVŞAT	Meydancı k Balıklı	342	250	701,50	-	-	05.03.2015	Tarla	6360 S.K. Komisyon Harici, Mahkeme Kararı ile Meydancı Bel.den Geldi.	
148	YUSUF ELİ	Kılıçkaya	104	38	1.428,45	-	-	06.05.2015	Tarla ve Bahçe	6361 S.K.Göre Kurulan Komisyon Harici, Kılıçkaya Bel.den Geldi.	
149	YUSUF ELİ	Kılıçkaya	124	27	1.736,97	-	-	06.05.2015	Tarla	6360 S.K.Göre Kurulan Komisyon Harici, Kılıçkaya Bel.den Geldi.	
			Bağ Bahçe								
150	MERKEZ	Erenler	119	8	322,85			25.12.2014	Ahşap Birer katlı 2 adet bina ve bahçesi	Erenler Köyü	
151	MERKEZ	Seyitler	154	48	594,44			27.11.2014	Harap Kilise	Seyitler Köyü	
152	ARDAN UÇ	Aydın	386	5	1.894,20			06.05.2010	Bahçe	Aydın Köyü Merkez Mah.	
153	BORÇKA	Balcı	172	18	2.701,22			21.11.2022	Fındık Bahçesi	Kamulaştırmaz El Atma davası sonucu Mahkeme Kararı ile geldi.	
154	ŞAVŞAT	Köprülü	128	48	370,30			20.09.2007	Kargir Kilise ve arsa	Köprülü Köyü	
155	YUSUF ELİ	Kılıçkaya	103	29	688,06	-	-	06.05.2015	Bahçe	6360 S.K.Göre Kurulan Komisyon Harici, Kılıçkaya Bel.den Geldi.	
156	YUSUF ELİ	Kılıçkaya	373	39	1.850,51	-	-	25.03.2015	Bahçe	6360 Sayılı Kanuna Göre Komisyon Kararı ile Geldi.	

## **2- Örgüt Yapısı :**

### **A- İl Özel İdaresinin Organları :**

- 1- İl Genel Meclisi
- 2- İl Encümeni
- 3- Vali

### **B- İl Özel İdaresi İdari Birimleri :**

- 1- Genel Sekreterlik
- 2- Mali Hizmetler Müdürlüğü
- 3- Yatırım ve İnşaat Müdürlüğü
- 4- Yol ve Ulaşım Hizmetleri Müdürlüğü
- 5- İnsan Kaynakları ve Eğitim Müdürlüğü
- 6- İhale ve Satın alma Müdürlüğü
- 7- Su ve Kanal Hizmetleri Müdürlüğü
- 8- İmar ve Kentsel İyileştirme Müdürlüğü
- 9- İşletme ve İştirakler Müdürlüğü
- 10- Yazı İşleri Müdürlüğü
- 11- Kültür ve Sosyal İşler Müdürlüğü

## **3- Bilgi ve Teknolojik Kaynaklar :**

İl Özel İdaresi, yeniden yapılanma çerçevesinde oluşan birimlerin bilgisayar donanımları tamamlanmıştır.

İlimiz merkez ve ilçelerinde analitik bütçe tahakkuk esaslı muhasebe sistemi bilgisayar ortamında yürütülmektedir.

E-Bakanlık Projesi kapsamında yapılacak işlemlere ilişkin bilgisayar altyapısı yeterli konumdadır.

Tüm birimlerde internet bağlantısı mevcut olup, her türlü bilgi için ilgili web sitelerine ulaşılarak bilgi temin edilmesi mümkündür.

a) Teknik Altyapı Donanım Listesi :

2024 YILINDA FAALİYET GÖSTEREN TEKNİK DONANIMINI  
GÖSTERİR LİSTE

ÜRÜNÜN ÇEŞİDİ	MİKTARI	TUTARI
Bilgisayarlar ve Sunucular	346	2.479.128,58
Bilgisayar Çevre Bilimi	311	1.046.389,07
Tekser ve Çoğaltma Makineleri	10	318.997,12
Haberleşme Cihazları	270	266.733,95
Ses, Görüntü ve Sunum Cihazları	146	874.569,62
Aydınlatma Cihazları	3	1.265,86
Diğer Büro Makineleri ve Aletleri Grubu	146	681.762,36
<b>TOPLAM</b>	<b>1.232</b>	<b>5.668.846,56</b>

b) İl Özel İdaresi Makine Parkı :

MAKİNA PARKININ İLÇELERE GÖRE DAĞILIMI

.N O	MAKİNANIN CİNSİ	MERKEZ	MERKEZ KÖYDES	ARDANUÇ	ARDANUÇ	ŞAŞAT	YUSUFELİ	YUSUFELİ	MURGUL	BORÇKA	BORÇKA KÖYDES	ARHAVİ	HOPA	KEMALPAŞA	YOL VE ULASIM	ASFALT PLENTİ	VALİLİK	TOPLAM	
1	T2 -T4 Binek Otomobil		1							1					10		2	14	
2	T5 - Minibüs (Sürücü dahil en fazla 15 kişilik)					1	1								3			5	
3	T7 - PICK-UP (Kamyonet, şoför dahil 3 veya 6 kişilik)					1	1								3			5	
4	T8 - Pick-up (Kamyonet, arazi hizmetleri için şoför dahil 3 veya 6 kişilik)	1		1		2	1	6	1	1		1	1		9	2		26	
5	T10 - Otobüs (Sürücü dahil en fazla 26 kişilik)														2			2	
5	T12 - Kamyon (Şasi-kabin tam yüklü ağırlığı en az 3.501 Kg)	SU TANKERİ													1	1		5	
		SEYYAR TAMİR ARACI													1				
		TOZ ARABASI														1			
		AKARYAKIT TANKERİ													1				
6	T14 - Kamyon (Şasi-kabin tam yüklü ağırlığı en az 17.000 Kg)	DAMPERLİ KAMYON	5		4		6	6		2	5		3	2	1	10		44	
		VİNÇ														1			1
		KAYNAK ARABASI														1			1
		YAĞLAMA ARABASI														1			1

		SAL KASA TAŞIYICI																				
							1	1	1					1				4				8
7	T22 - Dozer																1					1
8	T23 - Greyder	3		2		3	4	1	1	3		2	1	1	1							22
9	T24 - Yükleyici	3		2		3	3		1	2		2	1	1	1	2						21
10	T25 -Komprasör	3				1	2			2			2									10
11	T26 - Silindir	1		1		1	1			1		1	1			3						10
12	T29 - Treyler Çekici															1						1
13	T30 - Ekskavatör	1		1		1	2	1	1	1	1	1	1	1	1	5	1					18
14	Kazıyıcı Yükleyici	2		1		2	3		1	4		1	1	1	1							17
15	Hidrolik Delici															4						4
16	Fork-Lift															1	2					3
17	Sami Treyler															6						6
18	Çöp Kamyonu	3		1		2	1	1	1	1		1	1									12
19	Finişer															1						1
20	Seyyar Konkasör															1						1
21	Jeneratör																1					1
22	Kaynak Makinesi															1						1
<b>TOPLAM=</b>		<b>22</b>	<b>1</b>	<b>13</b>	<b>1</b>	<b>24</b>	<b>26</b>	<b>9</b>	<b>8</b>	<b>22</b>	<b>1</b>	<b>12</b>	<b>11</b>	<b>5</b>	<b>74</b>	<b>10</b>	<b>2</b>	<b>24</b>	<b>1</b>			

**MAKİNA PARK DURUMUNU GÖSTERİR LİSTE**

S.NO	MAKİNANIN CİNSİ	TOPLAM	S.NO	MAKİNANIN CİNSİ	TOPLAM
1	Binek Araç	14	13	Silindir	10
2	Minibüs	5	14	Ekskavatör	18
3	Pick-up Kamyonet	31	15	Kanal Kazıyıcı	17
4	Otobüs	2	16	Hidrolik Delici	4
5	Kamyon	44	17	Sami Treyler	6
6	Sal Kasa Taşıyıcı	8	18	Fork-Lift	3



7	Treyler Çekici	1	19	Finişer Asfalt Serici	1
8	Özel Amaçlı Kamyon	8	20	Mobil Konkasör	1
9	Çöp Kamyonu	12	21	Jeneratör	1
10	Dozer	1	22	Kaynak Makinesi	1
11	Greyder	22			
12	Yükleyici	21			
13	Kompresör	10			
GENEL TOPLAM					241

**4- İnsan Kaynakları :**

**a) İl Genel Meclisi :**

İl Genel Meclisi; seçimle gelen 20 üyeden teşekkül etmekte olup, 31 MART 2024 tarihinde yapılan Mahalli Seçimler Genel Meclisimizin İlçelere ve Parti gruplarına göre dağılımı şu şekilde olmuştur.

**ARTVİN İL GENEL MECLİSİ ÜYELERİNİN İLÇELERE VE PARTİLERE GÖRE DAĞILIMI**

İLÇESİ	Adalet ve Kalkınma Partisi	Cumhuriyet Halk Partisi	TOPLAM
Merkez	1	2	3
Ardanuç	1	1	2
Arhavi	1	1	2
Borçka	1	1	2
Hopa	1	2	3
Kemalpaşa	1	1	2
Murgul	0	2	2
Şavşat	1	1	2
Yusufeli	2	0	2
<b>TOPLAM</b>	<b>9</b>	<b>11</b>	<b>20</b>

**b) İl Encümeni:**

16 Nisan 2024 tarihinde yapılan İl Genel Meclisi toplantısında 2024 – 2025 Yılları için İl Encümenine seçilen üyelerin İlçelere ve partilere göre dağılımı şu şekildedir.

İLÇESİ	Adalet ve Kalkınma Partisi	Cumhuriyet Halk Partisi	TOPLAM
Borçka		1	1
Arhavi		1	1
Murgul		1	1
TOPLAM		3	3

**c) İl Özel İdaresi Personeli :**

İl Özel İdaresi Dolu Kadrolarını Gösterir Tablo			
KADRO	DOLU	BOŞ	TOPLAM
Genel Sekreter	1		1
Genel Sekreter Yardımcısı	1		1
Yazı İşleri Müdürü	1		1
Yatırım ve İnşaat Müdürü	1		1
İmar Kentsel ve İyileştirme Müdürü	1		1
Su ve Kanal Hizmetleri Müdürü	1		1
Yol ve Ulaşım Hizmetleri Müdürü	1		1
İhale ve Satın Alma Müdürü	1		1
İşletme ve İştirakler Müdürlüğü	1		1
Kültür ve Sosyal İşleri Müdürü	1		1
Müdür	1		1
Hukuk Müşaviri	1		1
Uzman	2		2
Mali Hizmetler Uzmanı	1		1
İlçe Özel İdare Müdürü	8		8
Şef	8		8
Veri.Haz.Kont.İşlet.	9		9
Memur	1		1
Ayniyat Saymanı	4		4
Biyolog	1		1
Ziraat Mühendisi	2		2
İnşaat Mühendisi	7		7
Mimar	2		2
Makine Mühendisi	2		2
Harita Mühendisi	3		3
Maden Mühendisi	1		1
Çevre Mühendisi	2		2
Orman Mühendisi	2		2
Elektrik-Elektronik Mühendisi	1		1
Jeoloji Mühendisi	1		1
Şehir Plancısı	1		1
Sosyolog	2		2
Programcı	2		2

Teknisyen	2		2
Elektrik Teknikeri	1		1
Gıda Teknikeri	2		2
Tekniker	2		2
Hizmetli	2		2
Aşçı	1		1
<b>TOPLAM</b>	<b>84</b>		<b>84</b>

### İl Özel İdaresi Boş Kadrolarını Gösterir Tablo

KADRO	DOLU	BOŞ	TOPLAM
İnsan Kaynakları ve Eğitim Müdürü		1	1
Mali Hizmetler Müdürü		1	1
Müdür		1	1
Avukat		1	1
İç Denetçi		3	3
Uzman		3	3
Şef		14	14
Mali Hizmetler Uzmanı		1	1
Mali Hizmetler Uzman Yardımcısı		1	1
Genel Sekreter Yardımcısı		1	1
Veri Haz.Kont. İşletmeni		20	20
Ayniyat Saymanı		1	1
Muhasebeci		1	1
Memur		1	1
Zabıta Memuru		1	1
Dalgıç		1	1
Bilgisayar İşletmeni		1	1
Şoför		2	2
Mühendis		4	4
Tekniker		1	1
Teknisyen		1	1
Dekaratör		1	1
Tabip		1	1
Hemşire		2	2
Sağlık Teknisyeni		4	4
Sağlık Teknikeri		3	3
Hizmetli		8	8
Aşçı		1	1
Kaloriferci		2	2
Bekçi		1	1
<b>TOPLAM</b>		<b>84</b>	<b>84</b>

### DOLU KADROLARIN İLÇELER SINIF VE TAHSİL DURUMLARI İTİBARIYLA DAĞILIMINI GÖSTERİR CETVEL

#### A-Genel İdare Hizmetler Sınıfı

İLÇESİ	FAKÜLTE	Y.OKUL	LİSE	ORTAOKUL	İLKOKUL	TOPLAM
MERKEZ	23	3	2			28
ARDANUÇ	1		1			2
ARHAVİ	1	1				2
BORÇKA		2	1			3

HOPA	1		1		2
KEMALPAŞA	2				2
MURGUL		1			1
ŞAVŞAT	1	1			2
YUSUFELİ	1	1	1		3
TOPLAM	30	9	6		45

**B-Teknik Hizmetler**

KADRO	DOLU	BOŞ	TOPLAM
Ziraat Mühendisi	2		2
İnşaat Mühendisi	7		7
Makine Mühendisi	2		2
Mimar	2		2
Harita Mühendisi	3		3
Maden Mühendisi	1		1
Çevre Mühendisi	2		2
Orman Mühendisi	2		2
Elektrik-Elektronik Mühendisi	1		1
Jeoloji Mühendisi	1		1
Şehir Plancısı	1		1
Sosyolog	2		2
Programcı	2		2
Tekniker	5		5
Teknisyen	2		2
TOPLAM	35		35

İLÇESİ	FAKÜLTE	Y.OKUL	LİSE	ORTAOKUL	İLKOKUL	TOPLAM
MERKEZ	29	4	1			34
ARDANUÇ						
ARHAVİ		1				1
BORÇKA						
HOPA						
KEMALPAŞA						
MURGUL						
ŞAVŞAT						
YUSUFELİ						
TOPLAM	29	5	1			35

**C-Sağlık Hizmetleri**

İLÇESİ	FAKÜLTE	LİSE	ORTAOKUL	İLKOKUL	TOPLAM
MERKEZ	1				1
ARDANUÇ					
ARHAVİ					
BORÇKA					
HOPA					
KEMALPAŞA					
MURGUL					
ŞAVŞAT					
YUSUFELİ					
TOPLAM	1				1

**D-Yardımcı Hizmetler Sınıfı**

İLÇESİ	LİSE	ORTAOKUL	İLKOKUL	TOPLAM
MERKEZ		1		1
ARDANUÇ			1	1
ARHAVİ	1			1
BORÇKA				
HOPA				
KEMALPAŞA				
MURGUL				
ŞAVŞAT				
YUSUFELİ				
TOPLAM	1	1	1	3

**E- Memur Statüsü Dışında Çalışan Personel**

STATÜSÜ	KADIN	ERKEK	TOPLAM
SÖZLEŞMELİ PERSONEL		5	5
SÖZLEŞMELİ AVUKAT	1		1
TOPLAM	1	5	6

**F-İl Özel İdaresi Personelinin Merkez ve İlçeye Göre Dağılımı**

STATÜSÜ	MERKEZDE	İLÇEDE	TOPLAM
MEMUR	29	16	45
HİZMETLİ	1	2	3
TEKNİK	34	1	35
BİYOLOG	1		1
DAİMİ İŞÇİ	28	18	46
TOPLAM	93	37	130

**İl Özel İdaresi Personelinin Eğitim Durumlarına Göre Dağılımı**

EĞİTİM DURUMU	MEMUR	İŞÇİ	GEÇİCİ İŞÇİ	TOPLAM
Okur-Yazar				
İlkokul	1	14	3	18
Ortaokul	1	8	1	10
Lise-Meslek Lisesi	8	14	4	26
Yüksekokul	14	10		24
Üniversite	60			60
TOPLAM	84	46	8	138

**İl Özel İdaresi Personelinin Cinsiyetine Göre Dağılımı**

STATÜSÜ	ERKEK	KADIN	TOPLAM
MEMUR	36	12	49
TEKNİK	27	8	35
SAĞLIK	1		1
DAİMİ İŞÇİ	42	4	46
TOPLAM	106	24	130



**İl Özel İdaresi Personelinin Yaş Ortalamasına Göre Dağılımı**

STATÜSÜ	25-35 Yaş	36-45 Yaş	46-55 Yaş	56 ve Üzeri	TOPLAM
MEMUR	3	30	31	20	84
İŞÇİ	1	1	15	29	46
TOPLAM	4	31	46	49	130

**Artvin İl Özel İdaresi ART ÖZ Personel Anonim Şirketi Unvan Bazında Personel Listesi**

S.NO	POZİSYON	SAYISI
1	BÜRO GÖREVLİSİ (12) GİŞE GÖREVLİSİ (33)	45
2	ŞOFÖR	22
3	İŞ MAK.OP.(B)	57
4	İŞ MAK. OP. YRD.(B)	1
5	İŞ MAK.OP. (K)	6
6	İŞ MAK. SÜR.OP.	54
7	TEKNİKER	3
8	TEKNİSYEN	11
9	USTA	20
10	USTA YRD.	1
11	FORMEN ARAZİ	7
12	FORMEN ATÖLYE	1
13	MUHASEBECİ	16
14	PUANTÖR	1
15	TEMİZLİK GÖREVLİSİ	14
16	KATI ATIK TEMİZLEYİCİ	4
17	AŞÇI	3
18	AŞÇI YARDIMCISI	1
19	KALORİFERCİ	1
20	ATEŞLEYİCİ	2
21	DÜZ İŞÇİ	1
22	AKARYAKITÇI	1
23	MİMAR	1
24	BİNA VE MAL BAKICISI	2
25	BASINLA İLİŞKİLER	1
26	İNŞAAT MÜHENDİSİ	1
	<b>TOPLAM</b>	<b>277</b>

31/12/2024 tarihi itibari ile **Sürekli İşçi**: 277 Personel, **Belirli Süreli İşçi**: 99 Personel olmak üzere toplam **376** personel bulunmaktadır.

ARTVİN İL ÖZEL İDARESİ		
PERSONEL ANONİM ŞİRKETİNDEN BELİRLİ SÜRELİ ÇALIŞAN PERSONEL LİSTESİ UNVAN BAZINDA		
S.NO	GÖREVİ	PERSONEL SAYISI
1	AĞIR ŞASE USTASI	1
2	AŞÇI	1
3	ATÖLYE USTASI YRD.	1
4	ÇÖPÇÜ	1
5	KAYNAKÇI	1
6	KALORİFERCİ	1
7	ŞANTIYE ŞEFİ	1
8	TEMİZLİK PERSONELİ	22
9	TORNACI	1
10	TOPOĞRAF	1
11	ŞOFÖR	5
12	SÜRÜCÜ OPERATÖRÜ	5
13	ŞEBEKE ELEKTRİK USTASI	1
14	GİŞE GÖREVLİSİ	12
15	OPERATÖR	5
16	LASTİKÇİ	2
17	İŞÇİ	17
18	İNŞAAT TEKNOLOJİSİ TEKNİKERİ	5
19	İNŞAAT TEKNOLOJİSİ TEKNİSYENİ	1
20	ELEKTRİKÇİ	2
21	BÜRO GÖREVLİSİ	5
22	BEKÇİ	1
23	ATÖLYE USTASI	7
TOPLAM		99

#### 5- Sunulan Hizmetler :

İl Özel İdaresi mahallî müşterek nitelikte olmak şartıyla;

a) Gençlik ve spor, sağlık, tarım, sanayi ve ticaret; İlin çevre düzeni plânı, bayındırlık ve iskân, toprağın korunması, erozyonun önlenmesi, kültür, sanat, turizm, sosyal hizmet ve yardımlar, yoksullara mikro kredi verilmesi, çocuk yuvaları ve yetiştirme yurtları; ilk ve orta öğretim kurumlarının arsa temini, binalarının yapım, bakım ve onarımı ile diğer ihtiyaçlarının karşılanmasına ilişkin hizmetleri İl sınırları içinde,

b) İmar, yol, su, kanalizasyon, katı atık, çevre, acil yardım ve kurtarma, orman köylerinin desteklenmesi, ağaçlandırma, park ve bahçe tesisine ilişkin hizmetleri belediye sınırları dışında yapılmaktadır.

c) Bisiklet yollarının ve şeritlerinin, bisiklet ve elektrikli skuter park ve şarj istasyonlarının, yaya yollarının ve gürültü bariyerlerinin planlanması, projelendirilmesi, yapımı, bakımı ve onarımıyla ilgili işleri, İl özel idaresi; il sınırları içinde mabetler, kültür ve tabiat varlıkları, tarihî doku ve kent tarihi bakımından önem taşıyan mekânlar ile cemevlerinin yapım, bakım ve onarımını yapabilir.

Hizmetlerin yerine getirilmesinde, öncelik sırası, İl Özel İdaresinin mali durumu, hizmetin ivediliği, hizmet verilen yerin gelişmişlik düzeyi ve verilen hizmetten daha çok yerleşim yeri veya daha çok vatandaşın yararlanacağı dikkate alınarak belirlenir. İl Özel İdaresi tarafından verilen hizmetin yerine ulaşmasında, minimum maliyet, optimum fayda göz önünde bulundurulmaktadır.

Hizmetlerin yerine getirilmesinde birim ve kurumlar arasındaki koordine vali tarafından sağlanmaktadır.

**6- Yönetim ve İç Kontrol Sistemi :****A- İl Özel İdaresinin Organları**

- 1- İl Genel Meclisi
- 2- İl Encümeni
- 3- Vali

**B- İl Özel İdaresi Yönetim ve İdari Birimleri :**

- 1- GENEL SEKRETERLİK
- 2- MALİ HİZMETLER MÜDÜRLÜĞÜ
- 3- YATIRIM VE İNŞAAT MÜDÜRLÜĞÜ
- 4- YOL VE ULAŞIM HİZMETLERİ MÜDÜRLÜĞÜ
- 5- İNSAN KAYNAKLARI VE EĞİTİM MÜDÜRLÜĞÜ
- 6- İHALE VE SATINALMA MÜDÜRLÜĞÜ
- 7- SU VE KANAL HİZMETLERİ MÜDÜRLÜĞÜ
- 8- İMAR VE KENTSEL İYİLEŞTİRME MÜDÜRLÜĞÜ
- 9- İŞLETME VE İŞTİRAKLER MÜDÜRLÜĞÜ
- 10- YAZI İŞLERİ MÜDÜRLÜĞÜ
- 11- KÜLTÜR VE SOSYAL İŞLER MÜDÜRLÜĞÜ

**C- İÇ KONTROL SİSTEMİ**

5018 Sayılı Kamu Mali Yönetimi ve Kontrol Kanunu İç Kontrol Sistemi ile İdarelerde yürütülen tüm faaliyetlerin doğru, hızlı, etkili, verimli ve tutumlu bir yapıda, sürekli daha kaliteliyi arama, iyileştirme ve geliştirme anlayışı ile yürütülerek, özellikle hizmet verilen kitleye hatasız hizmet sunulmasını sağlamak için;

Süreçleri tanımlamak,  
Riskleri belirlemek,

İyileştirme yapılabilecek alanlarını kontrol altına almak,  
Karar alma süreçlerini hızlandırmak,

Faaliyet sonuçlarını kamuoyu ile paylaşmak, yeniden düşünülmesini ve gerekli iyileştirmelerin yapılması amacıyla 24/07/2014 Tarihli Üst Yönetici onayı ile yürürlüğe girmiştir.

**İç Kontrol Amaçları:**

- a) Kamu gelir, gider, varlık ve yükümlülüklerin etkili, ekonomik ve verimli bir şekilde yönetilmesini sağlamak.
- b) İdarenin kanunlara ve diğer düzenlemelere uygun olarak faaliyet göstermesini sağlamak.
- c) Her türlü mali karar ve işlemlerde usulsüzlük ve yolsuzluğun önlenmesini sağlamak.
- d) Karar oluşturmak ve izlemek için düzenli, zamanında ve güvenilir rapor ve bilgi edinmesini sağlamak.
- e) Varlıkların kötüye kullanılması ve israfını önlemek ve kayıplara karşı korunmasını sağlamak.

**İç Kontrole İlişkin Yetki ve sorumluluklar:**

**Üst Yönetici (Vali) :** İç Kontrol Sisteminin kurulması ve gözetilmesinden,

**Mali Hizmetler Müdürlüğü:** İç Kontrol Sisteminin kurulması, standartların uygulanması ve geliştirilmesi konularında çalışmalar yapmak ve ön mali kontrol faaliyetlerini yürütmek.

**Muhasebe Yetkilisi:** Muhasebe kayıtlarının usulüne ve standartlara uygun, saydam ve erişilebilir şekilde tutulmasından,

**Harcama Yetkilileri:** Görev ve Yetki alanları çerçevesinde idari ve mali karar ve işlemlere ilişkin olarak sistemin işleyişinden sorumludur.

**Ön Mali Kontrol:**

Ön Mali Kontrol görevi; idarenin yönetim sorumluluğu çerçevesinde, harcama birimleri ve mali hizmetler birimi tarafından yerine getirilir. İhale dosyaları, gelir, gider, varlık ve yükümlülüklerle ilişkin mali karar ve işlemler, harcama birimleri ve mali hizmetler birimi tarafından idarenin bütçesi, bütçe tertibi, kullanılabilir ödenek tutarı, ayrıntılı harcama veya finansman programları, tüm mali mevzuat hükümlerinin uygunluk yönlerinden kontrol edilir. Mali karar ve işlemler harcama birimleri tarafından kaynakların etkili, ekonomik ve verimli bir şekilde kullanılması açısından da kontrol edilir.

5018 sayılı Kamu Mali Yönetim Kanununun 55, 56, 57 ve 58. maddeleri; 5436 sayılı Kamu Malî Yönetimi ve Kontrol Kanunu ile Bazı Kanun ve Kanun Hükmünde Kararnamelerde Değişiklik Yapılması Hakkında Kanun; 01.01.2006 tarihinde yürürlüğe giren İç Kontrol ve Ön Mali Kontrole İlişkin Usul ve Esaslar dikkate alınarak Mali Hizmetler Müdürlüğü bünyesinde Ön Mali Kontrol Birimi kurulmuş ve bütçede ödenek tahsis edilen birimler içinde harcama yetkilileri ve gerçekleştirme görevlileri tespit edilerek görevlendirilmişlerdir.

Diğer taraftan 5018 Sayılı Kanun'un öngördüğü ve kurumlarda mali yönetimde önemli bir yere sahip İç denetim, norm kadro tahsisinde iç denetçi kadrosu mevcut olmasına rağmen, iç denetçi ataması yapılamamıştır.

**D- Diğer Hususlar :**

Bölgemizin ve Ülkemizin refah düzeyini artırıcı planlamalar yaparak uygulamak, uzun vadeli programlar yapmak, gereksiz yatırımlardan kaçınmak, bireysellikler yerine toplumsal düşünmek, kişisel menfaatler yerine ulusal menfaatleri düşünmek, bütçe imkânları göz önüne alınarak proje yapmak ve uygulamak maksadıyla planlama çalışmalarımız usulüne uygun yapılmakta, uygulamalarımız da mümkün mertebe bu planlar çerçevesinde yapılmaya çalışılmaktadır. Ancak yapılması düşünülen iş ve işlemlerin sonuçlandırılması, bütçe imkânsızlıkları nedeniyle gerekli ödeneğin teminine bağlı olduğu için uygulama sonuçları sapma göstermektedir.

**II-AMAÇ VE HEDEFLER :****A- İdarenin Amaç ve Hedefleri :****İNSAN KAYNAKLARI VE EĞİTİM MÜDÜRLÜĞÜ**

**STRATEJİK AMAÇ-01:** Kurumsallaşma çalışmalarının gerçekleştirilmesi, kurum kültürünün çalışanlar arasında yerleştirilmesi sürecinin tamamlanması, personel açığının giderilmesi, personellere ihtiyaç duydukları eğitimler verilerek bilgi ve tecrübelerine uygun yerlerde istihdam edilmelerinin sağlanması, Sosyal Denge Sözleşmesi yoluyla personelin özlük haklarının iyileştirilmesi ile sosyal kültürel ve ekonomik hakları korunarak kurumsal iç huzurun sağlanması, alanları ile ilgili beceri ve görgülerinin artırılması için seminer, fuar, panel ve benzeri etkinliklere personelin katılımının sağlanması. Uluslararası Kalite Standartları hedef alınarak, tüm çalışmaların bu yönde yapılması için personelin motive edilmesi.

**HEDEF-01.01:** Kurumun faaliyetlerinin kişilerin varlığına bağımlı olmadan sürdürülebilmesinin ve geliştirilebilmesinin sağlanması. Kurumun, kişilerden ve onların kendi becerilerine bağlı icra yöntemlerinden bağımsız hale getirilerek, iş ve işlemlerde standardizasyon sağlanarak kurumsallaşma sürecine katkıda bulunulması

**HEDEF-01.02:** Kurum kültürünün oluşması için gerekli faaliyetlerde bulunulmasının sağlanması

**HEDEF-01.03 :** Personelin etik değerler, dürüstlük hakkında bilinçlendirilmesi, bilgi ve becerisinin artırılması.

**HEDEF-01.04 :** Personelin çalışma azminin artırılması

**HEDEF-01.05 :** Maaş, ödenek ve özlük haklarının kişilere ödenmesi ile SGK kesintilerinin Sosyal Güvenlik Kurumuna zamanında yatırılması

**HEDEF-01.06 :** Personelin sağlığının korunması

### **MALİ HİZMETLER MÜDÜRLÜĞÜ**

**STRATEJİK AMAÇ-02:** Sürdürülebilir mali politikalarımızın bütüncül bir yaklaşımla belirlenmesine öncülük ve rehberlik etmek, bütçelerin reel olarak hazırlanması ve kaynakların hesap verilebilir ve saydamlık ilkeleri çerçevesinde yönetilmesi, üst politika belgeleri olan stratejik plan, performans planı ve bütçe arasındaki uyumun güçlendirilmesi, gelirlerde sürekli artışın sağlanması amacıyla İdaremiz tarafından gerçekleştirilen turizm yatırımlarından faydalanılması.

**HEDEF-02.01:** Mali disiplini ve sürdürülebilir büyümeyi gözeterek kaynak tahsis ve kullanım süreçlerinin etkinleştirilmesi.

**HEDEF-02.02:** İdaremiz taşınmazlarını ekonomik ihtiyaçlara ve koşullara uygun biçimde proaktif olarak yönetilmesi

**HEDEF-02.03:** Kanunla belirlenmiş olan payların ilgili kurumlarına aktarılması

### **YOL VE ULAŞIM HİZMETLERİ MÜDÜRLÜĞÜ**

**STRATEJİK AMAÇ-07:** Kurumumuz kaynaklarını daha etkin ve verimli kullanılarak ulaşımın hızlı ve güvenilir bir şekilde sağlanabilmesi için yol ağımızda bulunan kırsal alanların birinci derece bütün köy yollarının mevcut durumlarının iyileştirilmesi

**HEDEF-07.01:** Hizmet alanımızda yer alan köy yollarına ulaşım kesintiye uğramadan yapılabilmesi için yol ağı standardının yükseltilmesine yönelik çalışmalar yapılması

### **İMAR VE KENTSEL İYİLEŞTİRME MÜDÜRLÜĞÜ**

**STRATEJİK AMAÇ-08:** 3194 sayılı İmar Kanunu görev, yetki ve sorumlulukları çerçevesinde plansız/kaçak yapılaşmaların önüne geçmek, yerleşim dokusunu koruyarak yaşam alanlarının konforunu arttırmak; aynı zamanda imar planları ve ruhsatlandırma süreçlerini yönetmek ve gerekli denetimleri yaparak güvenli yapılaşmayı sağlamaktır. 3572 sayılı İşyeri Açma ve Çalışma Ruhsatlarına Dair Kanun Hükmünde Kararnamenin Değiştirilerek Kabulüne Dair Kanun, 10 Ağustos 2005 tarihli 25902 sayılı Resmi Gazetede yayımlanarak yürürlüğe giren İşyeri Açma ve Çalışma Ruhsatlarına İlişkin Yönetmelik, 3213 sayılı Maden Kanunu, 11.12.2022 tarihli 32040 sayılı Resmi Gazetede yayımlanarak yürürlüğe giren Maden Yönetmeliği, 2559 sayılı Polis Vazife ve Selahiyet Kanunu, 5326 sayılı Kabahatler Kanunu, 5393 sayılı Belediye Kanunu, 5302 sayılı İl Özel İdaresi Kanunu'nun 7. maddesi (g) fıkrası gereğince ruhsatsız çalışan işletme kalmamasını ve çevreye duyarlı ve iş güvenliğine uygun olarak çalışan işletme sayısının artmasını sağlamak, aynı zamanda devletin hüküm ve tasarrufu altında bulunan yer altı ve yerüstü doğal zenginliklerinin toplumun menfaatleri gözetilerek kullanımına izin vermek, özellikle ruhsatsız çalışmaların doğal çevreye, tarım arazilerine, mevcut tesislere ve ülke ekonomisine verdiği zararlar göz önünde bulundurularak ruhsatsız kaçak çalışmalar ile daha etkin bir mücadele yapmaktır.

**HEDEF-08.01:** İmar planları ve ruhsatlandırma süreçlerini yönetmek ve plansız/kaçak yapılaşmanın önüne geçmek

**HEDEF-08.02:** Kurumumuz yetki alanı içerisinde, ruhsatı olmadan çalışan işletme kalmamasını sağlamak



**HEDEF-08.03:** 3213 sayılı Maden Kanunu uyarınca İlimiz sınırları dahilindeki I(a) Grubu Maden İşletme Ruhsatları düzenlenecek ve Kamu Kurum ve Kuruluşlarına hammadde üretim izinleri verilmesi

#### **YATIRIM VE İNŞAAT MÜDÜRLÜĞÜ**

**STRATEJİK AMAÇ-09:** İl Özel İdaresinin hizmet alanları için gerekli olan yenileme ve geliştirme çalışmaları ile beraber İlin dinamizminin artırılması, alt yapı yatırımlarının yapılması ve sürdürülebilir kalkınmayı sağlamak

**HEDEF-09.01:** İl Özel İdaresinin hizmet alanlarının yenilenmesi ve geliştirilmesi için gerekli tesislerin yapılması, personelin daha gelişmiş ve modern alanlarda hizmet vermesinin sağlanması

**STRATEJİK AMAÇ-10:** İlimizde seferberlik ve doğal afetler gibi afet ve acil durum hizmetlerine karşı müdahale kapasitesinin geliştirilmesi, halkın bilinçlendirilmesi ve afet öncesi, sırası ve sonrasında yapılacak olan işlerin kurumlar arasında koordinasyonunun sağlanması

**HEDEF-10.01:** İlimiz ve ilçelerimizde yaşanabilecek afet ve acil durumlara müdahale kabiliyetini artırmak maksadı ile arama kurtarma malzemelerinin gerekli bakım ve onarımlarının yapılması, teçhizatların çoğaltılması ve yenilenmesinin sağlanması.

**STRATEJİK AMAÇ-11:** İlimizde okullaşma oranlarının artırılması, eğitimde kalite odaklı gelişmenin sürdürülmesi, mesleki ve teknik eğitimin niteliğinin artırılması, altyapı, sosyal ve eğitsel donatım ihtiyaçlarını tamamlayarak İlimizde eğitim-öğretim kalitesini artırmak

**HEDEF-11.01 :** Yeni okul, spor salonu, yemekhane, pansiyon, çok amaçlı salon, hizmet binası, ek bina/tesis yapılması

#### **YAZI İŞLERİ MÜDÜRLÜĞÜ**

**STRATEJİK AMAÇ-05:** Artvin İl Özel İdaresinin varlığının sürdürülebilmesi geliştirmesi ve güçlenmesinin sağlanması için paylaşımcı, yönlendirici, yenilikçi, insan odaklı politikaların izlenmesi ile etkin ve verimli hizmet sunumunun gerçekleştirilmesi

**HEDEF-05.01:** Gelen – giden evrakların doğru bir şekilde ve zamanında ilgili yerlere gönderilmesi ve gerektiğinde bulunmasını sağlamak amacıyla kayıt altına alınması

**HEDEF-05.02:** İl Genel Meclis Üyeleri ve diğer personellere ait finansal iş ve işlemlerin yerine getirilmesinin sağlanması

#### **GENEL SEKRETERLİK (Hukuk İşleri)**

**STRATEJİK AMAÇ-06:** Hukukun üstünlüğü ilkesinden hareketle yürürlükteki mevzuata uygun olarak daha etkin ve kaliteli hizmet verebilmek ve anlaşmazlıkları önleyici hukuki tedbirleri alarak çözüme kavuşturmak

**HEDEF-06.01:** Her yıl dava dosyalarında dava kazanma oranını %80'in üzerine çıkarmak ve ayrıca İdarenin ihtiyari ve zorunlu arabuluculuk süreçlerine aktif katılımını teşvik etmek



### İHALE VE SATINALMA MÜDÜRLÜĞÜ

**STRATEJİK AMAÇ-03:** İl Özel İdaresine bağlı birimlerin (Valilik, Vali Konağı dâhil) telefon, elektrik, su, doğal gaz gibi hizmetlerin takibini yapmak, İdareye ait her türlü kırtasiye, büro malzemesi, demirbaş, temizlik malzemesi, yangın tüpleri ile diğer tüketim malzemelerinin alımını yapmak, İhale ile yapılacak satın almalar dışındaki doğrudan teminle veya istisna kapsamında olan mal ve hizmetlerin piyasa araştırmasını yaparak alımını gerçekleştirmek, Vali Konağı, Valilik makamının ihtiyaçları doğrultusunda mal ve malzeme alımına ilişkin iş ve işlemleri yapmak, Temsil ağırlama, Tören giderleri hakkında yönetmeliğe tabi mal ve hizmet alımları ile ilgili iş ve işlemleri yaparak ihtiyaçları karşılamak, idare kaynaklarını verimli bir şekilde kullanılmasını sağlamaktır

**HEDEF-03.01:** İdarenin tüketime yönelik mal ve malzeme alımlarının yapılmasını sağlamak

**HEDEF-03.02:** Kurum İşleyişinin Desteklenmesi

**HEDEF-03.03:** İlimizin ve İdaremiz hizmetlerinin tanıtılması.

**HEDEF-03.04:** İdare hizmet binasındaki mevcut malzemelerin münhal durumlarda yenilenmesini sağlamak

### İŞLETME VE İŞTİRAKLER MÜDÜRLÜĞÜ

**STRATEJİK AMAÇ-11:** İşletme ve İştirakler Müdürlüğü uhdesinde faaliyet gösteren işyerlerinde iş ve işlemlerinin aksatılmadan yürütülmesi için etkin haberleşme ve doğru bilgi akışının sağlanması, gerekli bilgi akışı sağlanması, mal ve malzeme alımlarının yapılarak daha verimli çalışma ortamı yaratılarak yürütülecek faaliyetler ile işletmelerin gelirlerinin artırılması. İşletmelerde çalışan personele İş Sağlığı ve Güvenliği Kanunu hükümleri çerçevesinde eğitim verilerek güvenli iş ortamının sağlanması

**HEDEF-11.01:** İşletme ve İştirakler Müdürlüğü bünyesinde faaliyet gösteren iş yerlerindeki iş ve işlemlerin aksatılmadan yürütülmesinin sağlanması.

### SU VE KANAL HİZMETLERİ MÜDÜRLÜĞÜ

**STRATEJİK AMAÇ-16:** Mevcut tesislerin bakım ve onarımlarının, gerektiğinde yenilerinin yapılmasını sağlayarak bütün su şebekelerini en modern tekniklerle, sağlıklı bir şekilde kullanılabilir hale getirmek, en üst düzeyde sağlık ve hijyen kurallarına uygun olarak en temiz, en sağlıklı suyu elde etmek ve israf etmeden en verimli şekilde kullanımını sağlamak. Köy ve ünitelerinde ulusal standartlarda su, sulama suyu, kanal ve kanalizasyon hizmetlerinin sunulması neticesinde kırsal kesimde yaşayan vatandaşlarımızın ürün alternatiflerini arttırmak, pazar imkanlarını geliştirmek ve neticede refah düzeyini yükselterek, köyden kente göç oranını azaltmak

**HEDEF-16.01:** Yeni içme suyu, sulama suyu ve atık su tesislerinin yapılması, Mevcut tesislerin rehabilite edilmesi, Kayıp ve kaçak su tüketimini engellemek, bu tesisler yapılırken yenilenebilir enerji kaynaklarının kullanılması, Tesislerde sürdürülebilir temiz su ve atık su yönetiminin sağlanması

#### **B- Temel Politikalar ve Öncelikler :**

- Yerel yönetimler ile daha etkili ve etkin bir şekilde iş birliğine devam edilmeli
- Yerel yönetimler ile daha etkili ve etkin bir şekilde iş birliğine devam edilmeli
- Çalışanlar açısından liyakate dayalı kariyer sistemi uygulanarak hakkaniyet sağlanmalı
- Hizmet içi eğitim seminerleri daha etkin şekilde devam edilmeli
- İl Özel İdaresi Bünyesinde mekansal alan düzenlemelerine devam edilmeli
- Düzenli yapılaşma için kaçak yapılarla mücadeleyle etkili bir şekilde devam edilmeli

- Kurum içi iletişimin etkili şekilde sağlanması için internet sistemi güçlendirilmeli
- Yerel bilgi bankası kurulmalı ve bilgilere erişmek için birimler ağ ile birbirine bağlantılı olmalı
- Hizmet standartlarının yükseltilmesi çalışmaları hızlandırılmalı
- Hizmetler kamuoyuna medyadan yararlanılarak daha etkin şekilde anlatılmalı
- Kâr amaçlı gayrimenkul edinilmeli ve kar eden işletmelere ortak olunmalı
- Yüzölçümünün %55'i orman olan ilimizde orman gelirlerinden İl Özel İdaresine pay alınabilmeli
- Öncelikli yatırımlar belirlenerek ve programlandırılarak bütçe ile ilişkilendirilmeli
- Genel İdareye ait yatırım programlarına, kısıtlı olan İÖİ bütçesinden harcama yapılmamalı
- Yatırım programları için ilgili bakanlıklardan yeteri kadar ödenek sağlanabilmeli
- Projesiz işlere ödenek verilmemeli, başlanmış projeler ise bir an önce tamamlanmalı
- Hayırseverlerin; yol, su, kanalizasyon, tarım ve turizm alanında yatırım yapmaları teşvik edilmeli
- Eğitim hizmetlerinde özel sektör yatırımları teşvik edilerek kalite yükseltilmeli.
- Eğitim seviyesinin yükseltilmesi için program çalışmaları ve teşvik yapılmalı.
- Sağlık hizmetlerinde özel sektör yatırımları teşvik edilerek kalite yükseltilmeli
- Sağlık hizmetlerinin etkili sunulması için tıbbi cihaz ve donanım takviyesine devam edilmeli.
- Gençlik ve spor hizmetlerinde tesis ve malzeme ihtiyaçları karşılanmasına devam edilmeli
- Yatırım projeleri yöreye, iklime göre yerel teşkilatlarda hazırlanmalı ve yaptırılmalı.
- Organik tarım üretimine destek verilmeli
- Tarımda arazi ve ürün envanteri çıkartılarak uygun ürünlerin yetiştirilmesi teşvik edilmeli.
- Seracılık geliştirilmeli ve seracılıkla uğraşan kişilere ve kuruluşlara imkân sunulmalı.
- Su kirliliğinin çözümlenmesi için vatandaşlar bilinçlendirilmeli.
- Sulama projelerinin tamamlanabilmesi için gerekli kaynak sağlanmalı.
- Sulama için su kaynakları bulunması ve sulama tesisleri yapılmasına ağırlık verilmeli
- Su ürünleri üretimi desteklenmeli ve mevcut tesislerin verimli hale getirilmesi.
- Hayvancılık ve yem bitkilerinin desteklenmesi çalışmalarına devam edilmeli
- Arıcılığın desteklenmesi geliştirilmeli
- Ormanların korunması için halk bilinçlendirilmeli ve yol ağı geliştirilmeli.
- Mera ıslah çalışmalarına etkin bir şekilde devam edilmeli
- Kütüphaneler çağdaş teknolojiye kavuşturularak kitap arşivi güncellenmeli.
- İlimizdeki tarihi ve turistik alanlara ulaşım yolları modernize edilmeli.
- İlimiz merkez ve İlçelerinde yayla ve eko turizmi etkin şekilde geliştirilmeli.
- Tarihi ve mimari özelliği olan kültür varlıklarının değerlendirilmesi için girişimciler desteklenmeli.
- Kamuya ait İl genelindeki sosyal tesisler geliştirilmesi

### **C- Diğer Hususlar :**

#### **Güçlü Yönler, Zayıf Yönler, Fırsat ve Tehditler Analizi (GZFT):**

İlgili kurumlardan, sivil toplum örgütlerinden 2025-2029 yıllarını kapsayacak şekilde gerekli değerlendirmenin yapılabilmesi için ve gerçekleştirilmesi ön görülen çalışmaları hakkında görüş ve öneriler istenmiştir.

SPE, il müdürlükleri bazında durum analizi çalışmaları ayrıntılı olarak değerlendirerek, AİÖİ'nin güçlü ve zayıf yanlarının, fırsat ve tehditlerinin belirlenmesinde önem taşıyan GZFT analizini gerçekleştirmiştir. Bu amaçla, güçlü, zayıf yanların, fırsat ve tehditlerin belirlenmesi ve daha sonra da SPE üyelerince bunların önceliklendirilmesi çalışması düşünülmüştür. Yine benzer bir amaçla, Paydaş matrisindeki bilgiler GZFT Analizinin çalışmasında kullanılması benimsenmiştir.

Aşağıda önceliklendirilen güçlü ve zayıf yanlar ile fırsat ve tehditler önceliklendirilme sırasına göre sıralandırılmıştır.

### Güçlü Yönler

İl yönetiminin (Vali) desteği  
Kültür ve turizm değerleri açısından zengin oluşu  
Karar alma ve icra yetkisi  
Bütçesini kendisinin yapması ve kendi meclisince onaylanması  
Yeraltı zenginlikleri  
Sivil Toplum Örgütlerinin katılımcı oluşu  
Engellilere yönelik eğitim kurumlarının varlığı (zihinsel, spastik)  
Taşımali eğitimin başarısı  
Köydes çalışmaları  
Yılın her mevsiminde turizm hizmet kapasitesinin varlığı  
Ürün çeşitliliği  
AB Destekli Fonlar  
Gerek duyulması halinde danışmanlık hizmeti satın alınabilmesi

### Zayıf Yönler

Hizmet binalarının dağınık oluşu  
Dağınık ve imarsız yerleşim  
Kanalizasyon, evsel ve çevresel atıklar  
İlçeler ve merkez arası hizmet düzeyi farkı  
Ücret dengesizliği, aynı işi yapan kişilerin farklı maaş veya ücret alması  
Yeterli bir şekilde envanter çalışmasının yapılamıyor olması  
Tarım arazileri envanteri eksikliği  
Turizm çeşitlerinin yeterince tanıtılmaması  
Hayvansal üretimin yeterince desteklenmemesi  
Çevre bilincinin yetersiz oluşu  
Meslek içi eğitim yetersizliği  
İÖİ gelir kaynaklarının yetersiz oluşu

## III-FAALİYETLERE İLİŞKİN BİLGİ VE DEĞERLENDİRMELER

### A- Mali Bilgiler :

#### 1- Bütçe Uygulama Sonuçları :

5302 Sayılı Kanununun 44. maddesinde, İl Özel İdaresinin malî yıl ve izleyen iki yıl içindeki gelir ve gider tahminlerini gösterir, ilin stratejik plânına uygun olarak bütçe hazırlanması gerektiği, 45.maddesinde, Vali tarafından hazırlanan bütçe tasarısının Eylül ayı başında İl Encümenine sunulacağı, Encümen, bütçeyi inceleyerek görüşüyle birlikte Kasım ayının birinci gününden önce İl Genel Meclisine sunulacağı ve kabul şekli belirtilmiştir.

#### a) Gelir Bütçesi :

2024 yılı gelir bütçesi İl Genel Meclisinin 27.11.2023 tarih ve 133 sayılı kararı ile 700.000.000,00 TL kabul edilerek 01.01.2024 tarihinden itibaren yürürlüğe girmiştir.

5302 Sayılı İl Özel İdaresi Kanununun 42. maddesinde;

İl özel idaresinin gelirleri;

a) Kanunlarla gösterilen İl Özel İdaresi vergi, resim, harç ve katılma payları.

b) Genel bütçe vergi gelirlerinden ayrılan paylar.

c) Genel ve özel bütçeli idarelerden yapılacak ödemeler.

d) Taşınır ve taşınmaz malların kira, satış ve başka suretle değerlendirilmesinden elde edilecek gelirler.

ücretler.

e) İl Genel Meclisi tarafından belirlenecek tarifelere göre tahsil edilecek hizmet karşılığı

f) Faiz ve ceza gelirleri.

g) Bağışlar.

h) Her türlü girişim, iştirak ve faaliyetler karşılığı sağlanacak gelirler.

i) Diğer gelirler.

Şeklinde sayılmış, gelir bütçesi aşağıda ki tablolarda gösterildiği şekilde gerçekleşmiştir.

GELİR KODU					AÇIKLAMA	BÜTÇE İLE TAHMİN EDİLEN	GERÇEKLEŞEN
I	II	III	IV	V			
4					<b>AYRIK TUTULACAK GELİRLER</b>	<b>0,00</b>	<b>849.019.115,23</b>
04	2	1	51	00	Muhtar ödenekleri için genel bütçeden alınan	0,00	83.913.035,57
04	2	2	52	00	Eğitim hizmetleri için genel bütçeden alınan	0,00	171.851.323,84
04	2	2	99	00	Sermaye nitelikli diğer işler için genel bütçeden alınan	0,00	593.254.755,82
04	4	1	01	00	Kurumlardan alınan Bağış ve Yardımlar	0,00	0,00
04	4	2	01	00	Kurumlardan alınan Bağış ve Yardımlar	0,00	0,00
1					<b>VERGİ GELİRLERİ</b>	<b>3.050.000,00</b>	<b>1.640.124,16</b>
01	6	9	54	00	İşyeri Açma İzni Harcı	1.550.000,00	370.152,27
01	6	9	60	00	Konutlara Ait Yapı Kullanma İzni Harcı		163.964,13
01	6	9	99	00	Diğer Harçlar	1.500.000,00	1.106.007,76
3					<b>TEŞEBBÜS VE MÜLKİYET GELİRLERİ</b>	<b>248.650.000,00</b>	<b>190.530.044,26</b>
03	1	1	01	00	Şartname, Basılı Evrak, Form Satış Gelirleri	50.000,00	32.880,00
03	1	1	99	00	Diğer Mal Satış Gelirleri	97.000.000,00	23.323.228,00
03	1	2	03	00	Avukatlık Vekalet Ücreti Gelirleri	200.000,00	16.111,25
03	1	2	36	00	Sosyal Tesis İşletme Gelirleri	200.000,00	117.700,00
03	1	2	40	00	Otopark İşletmesi Gelirleri	140.000.000,00	153.442.375,04
03	6	1	01	00	Lojman Kira Gelirleri	500.000,00	413.901,29
03	6	1	99	00	Diğer Taşınmaz Kira Gelirleri	10.000.000,00	12.971.326,74
03	6	2	01	00	Taşınır Kira Gelirleri	500.000,00	134.352,00
03	9	9	99	00	Diğer Çeşitli Teşebbüs ve Mülkiyet Gelirleri	200.000,00	78.169,94
5					<b>DİĞER GELİRLER</b>	<b>448.300.000,00</b>	<b>491.032.553,55</b>
05	1	9	03	00	Mevduat Faizleri	20.000.000,00	60.052.885,27
05	2	2	51	00	Merkezi İdare Vergi Gelirlerinden Alınan Paylar	300.000.000,00	378.545.035,20
05	2	8	51	00	Maden İşletmelerinden Alınan Paylar	40.000.000,00	16.927.635,13
05	2	8	99	00	Mahalli İdarelere Ait Diğer Paylar (Hazine Araz. Satış Payı)	2.000.000,00	200.836,26
05	2	9	99	00	Diğer Paylar (HES Payı)	55.000.000,00	30.359.361,15
05	3	2	99	00	Diğer İdari Para Cezaları	2.000.000,00	274.116,87
05	3	4	22	00	7440 sayılı Kanun Kapsamında Geç Ödeme Zammı	0,00	0,00
05	3	4	29	00	7440 sayılı Kanun Kapsamında Yİ/ÜFE Tutarı	0,00	4.100,85
05	3	4	30	00	7440 sayılı Kanun Kapsamında Katsayı Tutarı	0,00	10.131,16
05	3	9	02	00	Zamanında Ödenmeyen Ücret Gelir. Alınacak Gec. Zaml.	700.000,00	456.060,00
05	3	9	99	00	Yukarıda Tanımlanmayan Diğer Para Cezaları	1.000.000,00	118.873,39
05	9	1	01	00	İrat Kaydedilecek Nakdi Teminatlar	7.500.000,00	672.860,62
05	9	1	06	00	Kişilerden Alacaklar	100.000,00	12.549,20
05	9	1	99	00	Yukarıda Tanımlanmayan Diğer Çeşitli Gelirler	20.000.000,00	3.398.108,45
<b>AYRIK TUTULACAK GELİRLER TOPLAMI</b>						<b>0,00</b>	<b>849.019.115,23</b>
<b>ÖZ GELİRLER TOPLAMI</b>						<b>700.000.000,00</b>	<b>683.202.721,97</b>
<b>KESİN HESAP CETVELİ GELİRLERİ TOPLAMI</b>						<b>700.000.000,00</b>	<b>1.532.221.837,20</b>
<b>GERÇEKLEŞME ORANI (%)</b>							<b>97,60</b>

**İl Özel İdaresinin 2024 mali yılı Gelir Bütçesinin gerçekleşme oranı 97,60'dır**

**2023 Yılından 2024 Yılına Devreden Tutarların Devir ve Tahsilât Miktar ve Oranlarını Gösteren Liste**

2023 YILINDAN DEVREDEN	2024 YILINDA TAHSİL EDİLEN	KALAN	2023 YILINDAN DEVİR TAHSİLÂT ORANI (%)
2.107.043,44	311.134,88	1.795.908,56	14,77

2023 yılından 2024 yılına devreden tahakkuk tutarı 2.107.043,44 TL'dir. 2024 yılından devreden bu tutarın 311.134,88 TL'si tahsil edilmiş olup, tahsilât gerçekleşme oranı %14,77 olmuştur. 2024 yılına devreden alacakların yasal takibi devam etmektedir.

**2023 YILINDAN 2024 YILINA DEVREDEN ALACAKLAR**

KODU					AÇIKLAMA	TAHAKUK	TAHSİLÂT	2024 YILINA DEVREDEN
01	6	9	99	00	Diğer Harçlar	11.086,00	11.086,00	0,00
03	6	1	99	00	Diğer Taşınmaz Kira Gelirleri	1.201.612,67	637.972,48	563.640,19
05	2	8	51	00	Maden İşletmelerinden Alınan Paylar	43.330,20	43.330,20	0,00
05	3	2	99	00	Diğer İdari Para Cezaları	2.160.922,15	1.777.503,28	383.418,87
<b>GENEL TOPLAM</b>						<b>3.416.951,02</b>	<b>2.469.891,96</b>	<b>947.059,06</b>

**b- Gider Bütçesi :**

5302 Sayılı İl Özel İdaresi Kanununun 43. maddesinde;

İl özel idaresinin giderleri;

a) İl Özel İdaresi binaları, tesisleri ile araç ve malzemelerinin temini, yapımı, bakımı ve onarımı için yapılan giderler.

b) İl Özel İdaresinin personeline ve seçilmiş organlarının üyelerine ödenen maaş, ücret, ödenek, huzur hakkı, yolluklar, hizmete ilişkin eğitim harcamaları ile diğer giderler.

c) Her türlü alt yapı, yapım, onarım ve bakım giderleri.

d) Vergi, resim, harç, katılma payı, hizmet karşılığı alınacak ücretler ve diğer gelirlerin takip ve tahsili için yapılacak giderler.

e) İl Genel Meclisince belirlenecek ilkeler çerçevesinde köylere veya köylerin aralarında kurdukları birliklere yapılacak yardımlar.

f) İl Özel İdaresinin kuruluşuna katıldığı şirket, kuruluş ve birliklerle ilgili ortaklık payı, üyelik aidatı giderleri.

g) Faiz, borçlanmaya ilişkin diğer ödemeler ve sigorta giderleri.

h) Yoksul, muhtaç ve kimsesizler ile engellilere yapılacak sosyal hizmet ve yardımlar.

i) Dava takip ve icra giderleri.

j) Temsil, tören, ağırlama ve tanıtım giderleri.

k) Avukatlık, danışmanlık ve denetim hizmetleri karşılığı yapılacak ödemeler.

l) Yurt içi ve yurt dışı kamu ve özel kesim ile sivil toplum örgütleriyle birlikte yapılan ortak hizmetler ve diğer proje giderleri.

m) Sosyo-kültürel ve bilimsel etkinlikler için yapılan giderler.

n) Özel İdare hizmetleriyle ilgili olarak yapılan kamuoyu yoklaması ve araştırması giderleri.

o) Doğal afet giderleri.

p) Kanunla verilen görevler ve hizmetlerin yürütülmesi için yapılan diğer giderler.

Şeklinde sayılmış, gider bütçesi aşağıdaki tablolarda gösterildiği şekilde gerçekleşmiştir.



**2024 Mali Yılı Özel İdaresi Gider Bütçesi Ödenek Dağılım Tablosu**  
(Hizmet Türüne Göre)

ÖDENEK ÇEŞİDİ	EKONOMİK KOD	AÇIKLAMA	BUTÇE TOPLAMI
1- GENEL KAMU HİZMETLERİ	01	Personel Giderleri	105.330.000,00
	02	Sos.Güv.Kur.Dev.PrimiGid.	15.695.000,00
	03	Mal ve Hizmet Alım Giderleri	120.740.000,00
	04	Faiz Giderleri	6.299.228,00
	05	Cari Transferler	54.241.141,00
	06	Sermaye Giderleri	17.075.000,00
	07	Sermaye Transferleri	187.000.000,00
	09	Yedek Ödenekler	30.050.000,00
		<b>TOPLAM</b>	<b>536.430.369,00</b>
2-SAVUNMA HİZMETLERİ	03	Mal ve Hizmet Alım Giderleri	1.558.221,00
	06	Sermaye Giderleri	0,00
		<b>TOPLAM</b>	<b>1.558.221,00</b>
3-KAMU DÜZENİ VE GÜVENLİK HİZMETLERİ	03	Mal ve Hizmet Alım Giderleri	0,00
		<b>TOPLAM</b>	<b>0,00</b>
4- EKONOMİK İŞLER VE HİZMETLERİ.	03	Mal ve Hizmet Alım Giderleri	84.250.000,00
	06	Sermaye Giderleri	8.750.000,00
		<b>TOPLAM</b>	<b>93.000.000,00</b>
6-İSKÂN VE TOPLUM REFAHI HİZMETLERİ	06	Sermaye Giderleri	36.500.000,00
		<b>TOPLAM</b>	<b>36.500.000,00</b>
7-SAĞLIK HİZMETLERİ	03	Mal ve Hizmet Alım Giderleri	0,00
		<b>TOPLAM</b>	<b>0,00</b>
8-DİNLEN. KÜLT. VE DİN. HİZMETLERİ	03	Mal ve Hizmet Alım Giderleri	400.000,00
	06	Sermaye Giderleri	0,00
		<b>TOPLAM</b>	<b>400.000,00</b>
9-EĞİTİM HİZMETLERİ	03	Mal ve Hizmet Alım Giderleri	600.000,00
	06	Sermaye Giderleri	31.511.410,00
		<b>TOPLAM</b>	<b>32.111.410,00</b>
	<b>GENEL TOPLAM</b>	<b>700.000.000,00</b>	

İl Genel Meclisinin 27.11.2023 tarih ve 133 sayılı kararı ile 2024 yılı İl Özel İdaresi Gelir ve Gider Bütçesi 700.000.000,00 TL. olarak kabul edilmiş olup 01.01.2024 tarihinden itibaren yürürlüğe girmiştir.

**2024 Mali Yılı Gider Bütçesinin Gerçekleşme Durumu Tablosu**

ÖDENEK ÇEŞİDİ	EKONOMİK KOD	AÇIKLAMA	BUTÇE TOPLAMI	GERÇEKLEŞEN	ORAN
1- GENEL KAMU HİZMETLERİ	01	Personel Giderleri	105.330.000,00	97.068.870,90	% 92,16
	02	Sos.Güv.Kur.Dev.PrimiGid.	15.695.000,00	8.851.480,75	% 56,40
	03	Mal ve Hizmet Alım Giderleri	120.740.000,00	316.195.269,18	% 261,88
	04	Faiz Giderleri	6.299.228,00	5.104.984,85	% 81,04
	05	Cari Transferler	54.241.141,00	6.081.983,74	% 11,21
	06	Sermaye Giderleri	17.075.000,00	14.345.261,91	% 84,01
	07	Sermaye Transferi	187.000.000,00	91.832.419,40	% 49,11
	09	Yedek Ödenekler	30.050.000,00	0,00	0,00
		<b>TOPLAM</b>	<b>536.430.369,00</b>	<b>539.480.270,73</b>	<b>% 100,57</b>
2-SAVUNMA HİZMETLERİ	03	Mal ve Hizmet Alım	1.558.221,00	0,00	0,00
	06	Sermaye Giderleri	0,00	1.557.600,00	0,00
		<b>TOPLAM</b>	<b>1.558.221,00</b>	<b>1.557.600,00</b>	<b>% 99,96</b>
3-KAMU DÜZENİ VE GÜVENLİK HİZMETLERİ	03	Mal ve Hizmet Alım Giderleri	0,00	0,00	0,00
		<b>TOPLAM</b>	<b>0,00</b>	<b>0,00</b>	<b>0,00</b>



4- EKONOMİK İŞLER VE HİZMETLERİ.	03	Mal ve Hizmet Alım Giderleri	84.250.000,00	21.673.323,74	%25,73
	06	Sermaye Giderleri	8.750.000,00	39.732.057,75	%454,08
		<b>TOPLAM</b>	<b>93.000.000,00</b>	<b>61.405.381,49</b>	<b>%66,03</b>
6-İSKÂN VE TOPLUM REFAHI HİZMETLERİ	06	Sermaye Giderleri	36.500.000,00	21.220.217,88	%58,14
		<b>TOPLAM</b>	<b>36.500.000,00</b>	<b>21.220.217,88</b>	<b>%58,14</b>
7-SAĞLIK HİZMETLERİ	03	Mal ve Hizmet Alım Giderleri	0,00	0,00	0,00
	06	Sermaye Giderleri	0,00	0,00	0,00
		<b>TOPLAM</b>	<b>0,00</b>	<b>0,00</b>	<b>0,00</b>
8-DİNLEN. KÜLT. VE DİN. HİZMETLERİ	03	Mal ve Hizmet Alım Giderleri	400.000,00	4.769,00	%1,19
	06	Sermaye Giderleri	0,00	0,00	0,00
		<b>TOPLAM</b>	<b>400.000,00</b>	<b>4.769,00</b>	<b>%1,19</b>
9-EĞİTİM HİZMETLERİ	03	Mal ve Hizmet Alım Giderleri	600.000,00	3.178.786,94	%529,80
	06	Sermaye Giderleri	31.511.410,00	4.991.619,05	%15,84
		<b>TOPLAM</b>	<b>32.111.410,00</b>	<b>8.170.405,99</b>	<b>%25,44</b>
<b>GENEL TOPLAM</b>			<b>700.000.000,00</b>	<b>631.838.645,09</b>	<b>%90,26</b>

## 2024 MALİ YILI BİRİMLER İTİBARI İLE GİDER KESİN HESABINA AİT İÇMAL LİSTE

AÇIKLAMA	GEÇEN YILDAN DEVREDEN ÖDENEK	BÜTÇE İLE VERİLEN ÖDENEK	EK VE OLAGANÜSTÜ ÖDENEK	AKTARM A SURETİY LE EKLENEN	AKTARM A SURETİY LE DÜŞÜLEN	NET BÜTÇE ÖDENEĞİ	BÜTÇE GİDERİ TOPLAMI	İPTAL EDİLEN ÖDENEK	DEVREDEN ÖDENEK		
									ÖZEL İDARE	BAKANLIK	TOPLAM
İşletme ve İştirakler Müdürlüğü	789.690,94	240.978.641,00	60.313.199,75	6.161.539,43	135.969.188,84	172.273.882,28	170.168.580,47	279.306,33	1.194.980,04	631.015,44	1.825.995,48
Yazı İşleri Müdürlüğü	953.345,84	4.400.000,00	0,00	50.000,00	49.730,00	5.353.615,84	4.917.214,40	436.401,44	0,00	0,00	0,00
Su Ve Kanal Hizmetleri Müd.	1.382.524,32	44.150.000,00	8.419.985,52	1.754.410,00	17.861.902,62	37.845.017,22	31.833.326,13	4.973.363,86	0,00	1.038.327,23	1.038.327,23
İhale ve SatınalmaMüd.	62.754,19	16.140.000,00	5.429.503,75	6.825.000,00	945.000,00	27.512.257,94	27.354.357,03	134.681,88	0,00	23.219,03	23.219,03
İmar ve Kentsel İyileş.Müd.	80.795,39	165.000,00	130.800,00	20.000,00	339.905,99	56.689,40	45.447,18	0,00	10.212,22	1.030,00	11.242,22
İnsan Kaynakları ve Eğt.Md.	15.356.537,17	126.585.000,00	184.064.502,41	204.845.443,18	43.208.620,82	487.642.861,94	465.937.132,94	4.681.669,31	0,00	17.024.059,69	17.024.059,69
Mali Hizmetler Müdürlüğü	8.829.697,36	50.759.228,00	0,00	7.311.242,11	49.111.174,90	17.788.992,57	10.190.381,19	4.641.123,01	2.945.055,16	12.430,21	2.957.485,37
Genel Sekreterlik (Hukuk İşleri)	25.227,45	300.000,00	0,00	50.000,00	50.000,00	325.227,45	248.692,96	51.307,04	0,00	25.227,45	25.227,45
Yatırım ve İnşaat Müdürlüğü	44.810.255,65	47.669.631,00	436.090.766,16	44.414.827,82	10.974.074,84	562.011.405,79	475.994.181,67	1.615.400,77	62.046.638,77	22.355.184,58	84.401.823,35
Yol ve Ulaşım Hizm.Müd.	1.241.009,62	168.750.000,00	154.570.357,64	12.101.478,90	24.921.843,43	311.741.002,73	268.570.211,07	6.208.776,77	35.000.000,00	1.3962.014,89	36.962.014,89
Kültür ve Sosyal İşler Müdürlüğü	0,00	102.500,00	0,00	0,00	102.500,00	0,00	0,00	0,00	0,00	0,00	0,00
<b>TOPLAM</b>	<b>73.531.837,93</b>	<b>700.000.000,00</b>	<b>849.019.115,23</b>	<b>283.533.941,44</b>	<b>283.533.941,44</b>	<b>1.622.550,953,16</b>	<b>1.455.259,525,04</b>	<b>23.022.033,41</b>	<b>101.160.079,38</b>	<b>43.109.315,33</b>	<b>144.369.394,71</b>

**2024 Yılı Gider Bütçesi İl Özel İdaresi  
Ödenek Dağılımını Gösterir Liste**

KOD	HESAP ADI	Geçen Yııldan Devreden Ödenek	Bütçe ile Verilen Ödenek	Ek Ödenek	Aktarmayla		Net Bütçe Ödeneği Toplamı	Bütçe Gideri Toplamı	İptal Edilen Ödenek	Devreden Ödenek		
					Eklene+	Düşülen-				Özel İdare	Bakanlık	TOPLAM
01	GENEL KAMU HİZMETLERİ	28.503.154,45	536.430.369,00	362.293.619,12	238.550.022,66	236.581.196,05	929.195.969,18	894.018.135,38	11.350.918,92	4.113.440,61	19.713.474,27	23.826.914,88
02	SAV. HİZM.	103.758,93	1.558.221,00	6.948.400,00	1.558.221,00	1.558.221,00	8.610.379,93	1.654.392,00	621,00	0,00	6.955.366,93	6.955.366,93
03	KAMU DÜZ.VE GÜV. HİZM.	1.826.566,42	0,00	11.159.385,65	1.460.642,00	1.460.642,00	12.985.952,07	12.008.892,16	51,86	0,00	977.008,05	977.008,05
04	EKO. İŞL. VE HİZM.	447.457,01	93.000.000,00	72.704.786,61	40.341.310,10	25.525.284,14	180.968.269,58	132.529.481,71	8.302.637,83	38.430.421,66	1.705.728,38	40.136.150,04
05	ÇEV. KORUMA HİZM.	130.000,00	0,00	0,00	0,00	0,00	130.000,00	129.600,00	400,00	0,00	0,00	0,00
06	İSK.VE TOP. REF. HİZM.	1.252.524,32	36.500.000,00	8.419.985,52	0,00	12.307.609,32	33.864.900,52	29.854.400,49	2.972.172,80	0,00	1.038.327,23	1.038.327,23
07	SAĞLIK HİZM.	3.795.908,11	0,00	1.474.888,00	5.000,00	4.114.513,60	1.161.282,51	1.161.282,51	0,00	0,00	0,00	0,00
08	DİNLEN, KÜL. VE DİN HİZM.	296.558,79	400.000,00	877.732,00	118.745,68	179.227,09	1.513.809,38	1.118.578,38	395.231,00	0,00	0,00	0,00
09	EĞİTİM HİZM.	35.638.637,85	32.111.410,00	188.511.847,58	1.500.000,00	1.500.000,00	256.261.895,43	185.906.877,97	0,00	58.616.217,11	11.738.800,35	70.355.017,46
10	SOS.GÜV. VE SOS.YRD. HZM.	1.537.272,05	0,00	196.628.470,75	0,00	307.248,24	197.858.494,56	196.877.884,44	0,00	0,00	980.610,12	980.610,12
	TOPLAM	73.531.837,93	700.000.000,00	849.019.115,23	283.533.941,44	283.533.941,44	1.622.550.953,16	1.455.259.525,04	23.022.033,41	101.160.079,38	43.109.315,33	144.269.394,71

**2024 YILINDA DERNEK VE BİRLİKLERE YAPILAN YARDIMLARA AİT LİSTE**

S.NO	İLÇE ADI	YARDIMIN KONUSU	MİKTARI
1	MERKEZ	Köylere Hizmet Götürme Birliği	236.000,00
2	ARDANUÇ	Köylere Hizmet Götürme Birliği	136.000,00
3	BORÇKA	Köylere Hizmet Götürme Birliği	221.920,00
4	HOPA	Köylere Hizmet Götürme Birliği	2.754.396,99
5	KEMALPAŞA	Köylere Hizmet Götürme Birliği	2.393.334,47
6	ŞAŞAT	Köylere Hizmet Götürme Birliği	1.150.000,00
7	YUSUFELİ	Köylere Hizmet Götürme Birliği	1.071.695,47
	TOPLAM		7.963.346,93

**2- Temel Mali Tablolara İlişkin Açıklamalar**

2024 yılı için Vergi Gelirleri olarak **3.050.000,00 TL**, Teşebbüs ve Mülkiyet Gelirleri olarak **248.650.000,00 TL**, Diğer Gelirler olarak **448.300.000,00 TL** olmak üzere, toplam **700.000.000,00 TL** bütçe tahmini yapılmıştır.

2024 yılında Vergi Gelirlerinden **1.640.124,16 TL**, Teşebbüs ve Mülkiyet Gelirlerinden **190.530.044,26 TL**, Diğer Gelirlerden **491.032.553,55 TL**, gelir edilmiş olup, toplamda **683.202.721,97 TL** olarak gerçekleşmiştir.

İl Özel İdaresinin 2024 mali yılı gelir bütçesinin gerçekleşme oranı **%97,60** olmuştur.

2024 yılı gider bütçesi oluşturulurken Genel Kamu Hizmetleri **536.430.369,00 TL**, Savunma Hizmetleri **1.558.221,00 TL**, Kamu Düzeni ve Güvenlik Hizmetleri **0,00 TL**, Ekonomik İşler ve Hizmetler **93.000.000,00 TL**, İskân ve Toplum Refahı Hizmetleri **36.500.000,00 TL**, Sağlık Hizmetleri **0,00 TL**, Dinlenme ve Kültür Hizmetleri **400.000,00 TL** ve Eğitim Hizmetleri için **32.111.410,00 TL** olmak üzere toplam **700.000.000,00 TL** bütçe yapılmıştır.

2024 yılı bütçesi 01.01.2024 tarihinden itibaren yürürlüğe girerek Genel Kamu Hizmetleri 539.480.270,73 TL, Savunma Hizmetleri 1.557.600,00 TL, Kamu Düzeni ve Güvenlik Hizmetleri 0,00 TL, Ekonomik İşler ve Hizmetler 61.405.381,49 TL, İskân ve Toplum Refahı Hizmetleri 21.220.217,88 TL, Sağlık Hizmetleri 0,00TL, Dinlenme ve Kültür Hizmetleri 4.769,00 TL ve Eğitim Hizmetleri 8.170.405,99 TL olmak üzere toplam 631.838.645,09 TL gerçekleşmiştir.

İl Özel İdaresinin 2024 mali yılı gider bütçesinin gerçekleşme oranı %90,26 olmuştur.

### **3- Mali Denetim Sonuçları :**

5302 sayılı İl Özel İdaresinin 17. Maddesine istinaden İl Genel Meclisi, her yılın ocak ayında yapılacak toplantısında İl Özel İdaresinin bir önceki yıl gelir ve giderleri ile hesap ve işlemlerinin denetimi için kendi üyeleri arasından gizli oyla ve üye sayısı üçten az, beşten çok olmamak üzere bir denetim komisyonu oluşturmakta ve komisyon her yıl şubat ayı sonuna kadar çalışmalarını tamamlayarak raporunu mart ayının 15'ine kadar İl Genel Meclisine sunmaktadır.

Diğer yandan 2024 yılı faaliyet raporunun İl Genel Meclisinin mart ayı toplantısına sunulması gerektiğinden, faaliyet raporu ile denetim komisyonu raporunun düzenlenme süresi açısından çakışması nedeniyle 2024 yılı denetimine ilişkin bilgiler iş bu faaliyet raporuna alınamamıştır.

Raporlama süresi açısından 2024 yılı denetim sonuçları bu rapor hazırlanış tarihi itibari ile henüz idaremize intikal etmemiştir.

Ayrıca 5302 Sayılı İl Özel İdaresinin 39. Maddesi ile 5018 sayılı Kamu Mali Yönetimi ve Kontrol Kanunu'nun 41. Maddesine istinaden yasal süresi içinde her yıl Faaliyet Raporu hazırlanmakta ve kamuoyuna açıklanmaktadır.

Yine hazırlanan faaliyet raporları her yıl Sayıştay Başkanlığı ile İçişleri Bakanlığına gönderilmektedir.

Mali yönden yapılan bütün işlemler yasal mevzuat çerçevesi içinde yapılmaktadır.

## **B- Performans Bilgileri :**

### **1- Faaliyet ve Proje Bilgileri :**

#### **1- Mali Hizmetler Müdürlüğü :**

5018 sayılı Kamu Mali Yönetimi Kontrol Kanunu'nun 60. maddesinde Mali Hizmetler Biriminin görevleri 14 başlık altında belirlenmiş, yeniden yapılanma çerçevesinde Valilik Makamının onayı ile bu hizmetleri yerine getirmek üzere Gelir, Bütçe, Muhasebe ve Stratejik Planlama alt birimleri teşekkül ettirilmiştir.

Zaman içinde iş kapasitesinin artması, uygulamalarda ki şekil değişikliği, tedbir alınmaması halinde yaşanması muhtemel sorunlar hakkında tespit yapılması gerekmektedir.

Gelir; gelir tahsilâtı, kiralama işlemleri ve tahsilâtı ve taşınmazların takibi ile görevli 2 adet personel tarafından yürütülmektedir.

Bütçe; 1 adet personel tarafından yürütülmektedir.

Muhasebe; yıllık ortalama 7000 ile 10.000 adet arasında değişen muhasebe işlemi ve 350 adedin üzerinde gider kalemi bulunan işlemlerinin takip ve işlenmesi ile görevli 1 adet Mali Hizmetler Uzmanı, 1 adet Muhasebe Yekilisi Vekili 3 adet Artöz çalışanı, tarafından yürütülmektedir.

5018 Sayılı Kamu Mali Yönetimi ve Kontrol Kanunu, 5302 Sayılı İl Özel İdaresi Kanunu'nun 48'inci, 5393 Sayılı Belediye Kanunu'nun 65'inci maddesi, 5355 Sayılı Mahalli İdare Birlikleri Kanunu'nun 18 ve 22'nci madde hükümleri uyarınca, İl Özel İdareleri, Belediyeler ile bunlara bağlı veya bunların kurdukları veya üye oldukları birlik ve idarelerin 01/01/2006 tarihinden itibaren, Analitik Bütçe ve Tahakkuk Esaslı Muhasebe Sistemine geçilmesi istenmiş, ancak Türkiye genelinde oluşan gecikmeler nedeniyle 01/01/2007 tarihinden itibaren sisteme geçilmiştir.

Muhasebe biriminde yapılan yazışmalar ve sair işlerin haricinde 2013 yılında 7199, 2014 yılında 7113, 2015 yılında 7412, 2016 yılında 4759, 2017 yılında, 2018 yılında ise 7991, 2019 yılında 6843, 2020, yılında 5771, 2021 yılında 6326, 2022 yılında 8554 ve 2023 yılında 11562, 2024 yılında 8827 adet muhasebe işlemi yapılmıştır.

Stratejik Planlama; Stratejik Planlama işlerinin büro işlemlerini yürütmekle görevli 1 adet personel bulunmaktadır.

## 2- Yatırım ve İnşaat Müdürlüğü

## 2024 YILI DOĞRUDAN TEMİN İLE YAPILAN İŞLER

SIRA NO	İŞİN TÜRÜ	İŞ ADEDİ	TOPLAM
1	Hizmet Alımı	32	1.592.662,36
2	Onarım	87	15.261.246,45
3	Mal Alımı	49	4.720.433,80
<b>TOPLAM</b>			<b>21.574.342,61</b>

## 2024 YILI YAPILAN İHALELİ İŞLER

SIRA NO	İŞİN TÜRÜ	İŞ ADEDİ	TOPLAM
1	Hizmet Alımı	8	11.046.350,00
2	Onarım	27	34.827.285,47
3	Yapım	10	739.853.498,81
4	Mal Alımı	2	2.542.626,45
<b>TOPLAM</b>			<b>777.223.410,73</b>

## 2024 YILI ÖDENK KULLANIMI

KURUMSAL	FONKSİYONEL	FİNANS	EKONOMİK	HESAP ADI	TOPLAM ÖDENEK	GÖNDERİLEN ÖDENEK	HARCAMA TOPLAMI	TENKİS TOPLAMI	KALAN	KALAN	
YATIRIM VE İNŞAAT MÜDÜRLÜĞÜ	01.3.9	05	03.02-03.04-03.05-03.08	MAL VE HİZMET ALIMI, BAKIM VE ONARIM	4.476.880,10	6.095.000,00	4.269.649,49	1.825.350,51	0,00	-1.618.119,90	
		05	06.05-06.07	YAPIM BAKIM VE ONARIM	14.692.400,88	14.692.400,88	13.930.550,91	761.849,97	0,00	0,00	
	04.3.4.01	05	06.05.	YAPIM	32.839.157,26	32.839.157,26	29.408.735,60	3.430.421,66	0,00	0,00	
	01.3.9	BİRİM TOPLAMI				52.008.438,24	53.626.558,14	47.608.936,00	6.017.622,14	0,00	-1.618.119,90
		08	03.05-03.08	MAL VE HİZMET ALIMI, BAKIM VE ONARIM	901.405,17	960.489,05	885.129,00	75.360,05	0,00	-59.083,88	
		08	6,01	MAL ALIMI	2.611,58	2.611,58	0,00	2.611,58	0,00	0,00	
		08	06.05-06.07	YAPIM, BAKIM VE ONARIM	23.046.225,97	23.046.225,97	22.367.156,24	679.069,73	0,00	0,00	
		BİRİM TOPLAMI				23.950.242,72	24.009.326,60	23.252.285,24	757.041,36	0,00	-59.083,88
		BİRİM TOPLAMI				75.958.680,96	77.635.884,74	70.861.221,24	6.774.663,50	0,00	-1.677.203,78



SAĞLIK MÜDÜRLÜĞÜ		06.01-06.07	MAL VE HİZMET ALIMI, BAKIM VE ONARIM	1.161.282,51	1.541.906,22	1.161.282,51	380.623,71		-380.623,71	
		6,05	YAPIM	0,00	3.733.889,89	0,00	3.733.889,89		-3.733.889,89	
				1.161.282,51	5.275.796,11	1.161.282,51	4.114.513,60	0,00	-4.114.513,60	
		08		1.161.282,51	5.275.796,11	1.161.282,51	4.114.513,60	0,00	-4.114.513,60	
MİLLİ EĞİTİM MÜDÜRLÜĞÜ	09.1.00-09.2.00	05	6,05	YAPIM	59.373.549,56	4.500.000,00	4.499.235,05	764,96	0,00	54.873.549,56
		05	06.07-03.08	BAKIM VE ONARIM	4.485.967,57	1.474.546,00	1.471.794,00	2.752,00	0,00	3.011.421,57
		05	03.02-03.05-03.06-03.07-06.01	MAL VE HİZMET ALIMI, BAKIM VE ONARIM	2.927.105,97	2.239.083,28	2.199.376,94	39.706,34	0,00	688.022,69
					66.786.623,10	8.213.629,28	8.170.405,99	43.223,30	0,00	58.572.993,82
				BİRİM TOPLAMI	66.786.623,10	8.213.629,28	8.170.405,99	43.223,30	0,00	58.572.993,82
		08	6,05	YAPIM	159.018.291,21	159.018.291,21	150.054.448,44	8.963.842,77	0,00	0,00
		08	06.07-03.08	BAKIM VE ONARIM	25.253.746,27	25.253.746,27	23.403.239,00	1.850.507,27	0,00	0,00
		08	03.02-03.03-03.05-03.06-03.07-06.01-06.02	MAL VE HİZMET ALIMI, BAKIM VE ONARIM	5.203.234,85	5.203.234,85	4.278.784,54	924.450,31	0,00	0,00
					189.475.272,33	189.475.272,33	177.736.471,98	11.738.800,35	0,00	0,00
				BİRİM TOPLAMI	189.475.272,33	189.475.272,33	177.736.471,98	11.738.800,35	0,00	0,00
				MİLLİ EĞİTİM MÜDÜRLÜĞÜ GENEL TOPLAM	256.261.895,43	197.688.901,61	185.906.877,97	11.782.023,65	0,00	58.572.993,82
AİLE SOSYAL MÜDÜRLÜĞÜ	10.9.9	08	03.05-06.01-06.07	MAL ALIMI, BAKIM, ONARIM	1.247.801,21	1.555.049,45	1.247.801,21	307.248,24	0,00	-307.248,24
				BİRİM TOPLAMI	1.247.801,21	1.555.049,45	1.247.801,21	307.248,24	0,00	-307.248,24
				BİRİM TOPLAMI	1.247.801,21	1.555.049,45	1.247.801,21	307.248,24	0,00	-307.248,24
AFET VE ACİL DURUM MÜDÜRLÜĞÜ	10.9.9.01-02.2.0	05	06.07.	BAKIM VE ONARIM	1.558.221,00	1.558.221,00	1.557.600,00	621,00	0,00	0,00
				BİRİM TOPLAMI	1.558.221,00	1.558.221,00	1.557.600,00	621,00	0,00	0,00



08	06.05.	ALT YAPI HİZMETLERİ	196.610.693,35	196.610.693,35	195.630.083,23	980.610,12	0,00	0,00
	03.02-03.05-03.07	MAL ALIMI, BAKIM, ONARIM VE DİĞER GİDERLER	7.052.158,93	7.052.158,93	96.792,00	6.955.366,93	0,00	0,00
BİRİM TOPLAMI			203.662.852,28	203.662.852,28	195.726.875,23	7.935.977,05	0,00	0,00
BİRİM TOPLAMI			205.221.073,28	205.221.073,28	197.284.475,23	7.936.598,05	0,00	0,00
GENEL TOPLAM			562.011.405,79	510.709.034,81	475.994.181,67	34.714.853,15		51.302.370,98

BİRİMİ	KADRO TÜRÜ	ADEDİ
YATIRIM VE İNŞAAT MÜDÜRLÜĞÜ	Müdür	1
	Mühendis	4
	Şef	2
	Tekniker	1
	Mühendis (MEM)	1
	Tekniker (MEM)	1
	Artöz	6
	Ayniyat Saymanı	1
	<b>TOPLAM</b>	<b>17</b>

### 3- İnsan Kaynakları ve Eğitim Müdürlüğü :

#### Personelin Özlük ve Sicil Kayıtlarının Tutulması :

İl Özel İdaremiz (Mülga) Köy Hizmetleri ve 6360 S.K. Gereği İl Özel İdaresine Devir olunan Belediye Personeli ile birlikte toplam 01/01/2024- 31/12/2024 tarihleri arasında toplam 46 işçi, 2024 Yılı içerisinde 8 Adet mevsimlik işçi alınmış olup işlemleri yapılmıştır. 84 Memur personelin senelik izni, hastalık izni, refakatçi ve sendikal izin iş ve işlemleri yapılmıştır. 2024 yılı içerisinde 16 işçi personel emekliye sevk edilmiştir, 16 işçi personelimize tazminatları ödenmiştir. Yılı içerisinde memur ve işçi personellerimizin derece ve kademe terfi işlemleri yapılmıştır. 2024 yılı sonu itibariyle işçi sicilleri doldurulmuştur.

Personelin mal beyanında değişiklik olması halinde yeni mal beyanları alınmıştır. Yeşil pasaport alımı sağlanmıştır.

46 Kadrolu İşçi Türkiye-Yol İş Sendikasına üye olup, toplu sözleşmeleri 01/03/2023- 28/02/2025 tarihleri arasında imzalanmıştır.

Kurumumuzda Hizmet İçi Eğitim Programı 2024 Yılı içerisinde Birinci Dönem 02/05/2024- 10/05/2024 tarihleri arasında yapılmış olup, İkinci Dönem 02/09/2024- 10/09/2024 tarihleri arasında yapılmıştır.

### 4- Yol ve Ulaşım Hizmetleri Müdürlüğü :

#### YOL VE ULAŞIM HİZMETLERİ MÜDÜRLÜĞÜ 2024 YILI İHALELİ VE DOĞRUDAN TEMİN ÖDEMELERİ

İŞ MAKİNASI VE ARAÇ BAKIM ONARIM SATINALMA			
SIRA NO	İŞİN TÜRÜ	İŞ ADEDİ	TOPLAM
1	HİZMET ALIMI	34	3.103.406,26
2	ONARIM	146	8.202.693,29
3	MAL ALIMI	409	27.359.679,86

		<b>GENEL TOPLAM</b>	
		<b>38.665.779,41</b>	
<b>İHALELİ İŞLER</b>			
<b>SIRA NO</b>	<b>İŞİN TÜRÜ</b>	<b>İŞ ADEDİ</b>	<b>TOPLAM</b>
1	HİZMET ALIMI	10	21.245.004,00
2	YAPIM (ONARIM)	28	84.659.458,64
3	MAL ALIMI	8	128.458.391,05
		<b>GENEL TOPLAM</b>	
		<b>234.362.853,69</b>	
<b>DOĞRUDAN TEMİN ÖDEMELERİ</b>			
<b>SIRA NO</b>	<b>İŞİN TÜRÜ</b>	<b>İŞ ADEDİ</b>	<b>TOPLAM</b>
1	HİZMET ALIMI	83	9.229.097,15
2	YAPIM (ONARIM)	0	0
3	MAL ALIMI	43	33.955.776,60
		<b>GENEL TOPLAM</b>	
		<b>43.184.873,75</b>	

**5 - Su ve Kanal Hizmetleri Müdürlüğü :**

- Yatırım ve hizmetler için ihtiyaç duyulan her türlü etütleri yapmak, yaptırmak.
- Toprak etüdü ve her türlü toprak analizleri, sınıflandırmaları ve toprak harita raporlarını yapmak, yaptırmak.
- Etüt ve projesi yapılacak olan yeni membaların İçme suyu tahlilleri ile toprak ve bitüm deneylerini yapmak, yaptırmak.
- İskân kanunları, özel kanunlar ve kamulaştırmalar dolayısıyla yapılacak hizmetlerin uygulanma öncesi her türlü etütlerini yapmak, yaptırmak.
- Arazi toplulaştırması için etütleri yapmak, yaptırmak.
- Köylerin; yol, köprü, kanalizasyon, içme ve kullanma sularının etütlerini yapmak ve yaptırmak.
- Yatırımve hizmetleri için ihtiyaç duyulan her türlü plan ve projeleri yapmak, yaptırmak.
- Hizmet ve tesislerin yapılması, geliştirilmesi, onarım, bakım ve emniyetle işletilmesi için gerekli tesis, atölye, bakımevi, laboratuvar, araştırma ve verici telsiz istasyonu, idari ve sosyal diğer tesislerin plan ve projelerini yapmak, yaptırmak.
- İskân kanunları, özel kanunlar ve kamulaştırmalar dolayısıyla yapılacak hizmetlerin uygulanma öncesi her türlü plan ve projelerini yapmak, yaptırmak.
- Arazi toplulaştırması için planlama, program ve projeleri yapmak, yaptırmak.
- Kredilerle finanse edilen hizmetlerle ilgili projeleri yapmak, yaptırmak.
- Köylerin; yol, köprü, kanalizasyon, içme ve kullanma sularının plan ve proje işlerini yapmak, yaptırmak.
- Yol, köprü ve içme suyu tesislerine ait sanat yapılarının tip projelerini yapmak.
- İl Özel İdaresi görev alanında kurulacak çeşitli tesislerin plan ve projelerini yapmak.
- Dere, göl ve barajlardan su alma ve su tasfiye tesislerinin özel projelerini yapmak.
- Köy Muhtarlıklarının kendi imkanları ile cami, minare, kanalizasyon ve fosseptik gibi tesislerin yapımında proje ve teknik yardımda bulunmak.

- İl Özel İdaresine birimi ile ilgili yapılan yardımların mevzuatı gereği yerinde ve amacına uygun kullanılıp kullanılmadığının tespit ve denetimini yapmak.
- Hizmet için lüzumlu her türlü harita, istikşaf, araştırma, etüt proje, rasat, istatistik, envanter, birim fiyat ve analiz gibi işleri yapmak, yaptırmak.
- Köylerde bulunan katı atıklarla ilgili plan ve projelerini yapmak.
- Birimle ilgili protokolleri yapmak.
- Müdürlüğün görevleri ile ilgili diğer idari işlemleri ve yazışmaları yapmak.
- Birim faaliyet alanı ile ilgili aylık raporları hazırlamak ve ilgilil makamlara sunmak.
- Taşınır mal yönetmeliğine uygun iş ve işlemleri yapmak.
- Birim faaliyet alanı ile ilgili yıllık programları, stratejik plan doğrultusunda hazırlamak.
- Birim adına görevlendirilen araçların sevk ve idaresi ile takibini yapmak.
- Birim bütçe tekliflerini hazırlamak.
- Birim ödemelerini hazırlamak.
- Üst Makamlarca verilecek diğer iş ve işlemleri yapmak

#### Arazi İnceleme ve Denetim Faaliyetleri

Proje	Sayısı
İçme Suyu	200
Sulama	150
Kanalizasyon	50

#### Ön Proje ve Yaklaşık Maliyeti Hazırlanan Proje

Proje Tipi	Sayısı
İçme Suyu	7
Sulama	5
Kanalizasyon	1

#### İnşaat Devam Eden Proje Sayısı

Proje Tipi	Sayısı
İçme Suyu	3
Sulama	2
Kanalizasyon	1

#### 2024 YILI YAPILAN İHALELİ İŞLER

İŞİN TÜRÜ	İŞ ADEDİ	TOPLAMA HARCAMA (KDV DAHİL)
Mal Alım	3	6.085.440,00
Yapım	8	16.856.584,68
<b>Genel Toplam</b>	<b>11</b>	<b>22.942.024,68</b>

**2024 YILI DOĞRUDAN TEMİN İLE YAPILAN İŞLER**

İŞİN TÜRÜ	İŞ ADEDİ	TOPLAM HARCAMA (KDV DAHİL)
HİZMET ALIM	10	766.848,00
MAL ALIM	17	3.499.532,40
YAPIM İŞİ	11	1.995.486,30
<b>Genel Toplam</b>	<b>38</b>	<b>6.261.866,70</b>

**6- İmar ve Kentsel İyileştirme Müdürlüğü****2024 Yılı İmar Mevzuatı Çerçevesinde Çalışma İcmali**

No:	Konusu:	Adet:
1	Gelen evrak sayısı	5782
2	Cevap yazılan evrak sayısı	4875
3	İmar Kanunu Ek 11. Mad. Kapsamında Verilen Kapı Numarası	1753
4	İmar Planı Onaylanan Projeler	26
5	İmar Planı Süreci Devam Eden Projeler	57
6	Mahkemelere Verilen Cevap	202
7	Hali hazır Harita Onayı	38
8	İmar Durum Belgeleri	23
9	Tevhid-İfraz-İrtifak Hakkı Tesisi İşlemleri	204
10	Satış İşlemleri	158
11	Yapı Ruhsatı	27
12	Yapı Kullanma İzin Belgesi	13
13	İşyeri Açma Ve Çalışma Ruhsatı	42
14	Denetimi Yapılan İşyerleri Sayısı	52
15	Yanan/Yıkılan Binalar Formu Tanzimi	1
16	İnşaat İzni (Ruhsata Tabi Olmayan Yapılar)	393
17	Uygun Görüş (Ruhsata Tabi Olmayan Yapılar)	486
18	Durdurulan İnşaat Sayısı	16
19	Ruhsata Uygun Hale Getirilen Bina Sayısı	3
20	Yıkım Kararı Verilen Bina Sayısı	2
21	Yıkımı Gerçekleşen Bina Sayısı	1
22	Para Cezası Verilen Bina Sayısı	16
	<b>TOPLAM</b>	<b>14.170</b>

2024 YILI YAPILAN İŞ VE İŞLEMLER				
İMAR PLANI ONAYLANAN PROJELER	İMAR PLANI SÜRECİ DEVAM EDEN PROJELER	YAPI RUHSATI VERİLEN PROJELER	YAPI KULLANMA İZİN BELGESİ VERİLEN PROJELER	RUHSAT VERİLEN İŞ YERLERİ
26	57	27	13	38

#### 2024 Yılında Tahsil Edilen Gelirler

NO	TAHSİLAT KALEMLERİ	2024
1	DİĞER HARÇLAR (Maden İşletme Ruhsatı Bedeli)	0.00
2	İMAR HARÇLARI	1.030.391,80
3	ENCÜMEN İDARİ PARA CEZALARI	273.118,59
4	İŞYERİ AÇMA İZİN HARCİ	459.260,41
5	KİŞİ VE KURUMLARDAN ALINAN DİĞER PAYLAR (HES PAYLARI)	30.359.361,15
6	MADEN DEVLET HAKKI	9.882.635,13
7	MADEN KANUNU CEZASI (Valilik Oluru İle)	0.00
8	GECİKME ZAMMI	0.00
9	MADEN İHALE BEDELİ	7.045.000,00
10	ŞARTNAME, BASILI EVRAK, SEVK FİŞİ BEDELİ	32.880,00
	<b>GENEL TOPLAM:</b>	<b>49.082.647,08</b>

#### 7- İşletme ve İştirakler Müdürlüğü :

İl Özel İdaresinin sahibi ve ortağı olduğu şirketler ve iştirakler arasındaki kayıtları tutmak ve bunlar arasındaki etkin haberleşme, bilgi akışı sağlanması bunların borç alacak ilişkisinin takibi, aralarında doğabilecek idari ve mali konulardaki problemlerin çözümü ile ilgili iş ve işlemleri yürütmek görevi olan İşletme ve İştirakler Müdürlüğü, 1 Müdür, 1 Maden Mühendisi, 2 Tır Parkı Koordinatörü, 1 Aşçı, 3 Kadrolu İşçi, 3 Muhasebeci, olmak üzere büro ve tesislerimizde toplam **11** personelle hizmet verilmektedir.

#### Görev Alanları:

- 1- Asfalt Plent Şantiyesi,
- 2- Ahmet Hamdi Tanpınar Kültür Merkezi,
- 3- Arhavi-Hopa Esenkıy Tır Parkları- Liman ve Sarp Gümrük Çıkış Noktaları ile Sarp Köyü Küçük Otoparklar,
- 4- Kopmuş Otobüs Parkı,
- 5- Kilitli Taş Tesisi
- 6- Ortak Olunan İştirakler
  - a) KAÇKAR Turizm Birliği,
  - b) Vilayetler Hizmet Birliği,
  - c) Doğu Karadeniz Kalkınma Ajansı,
  - d) Çoruh Havzası Kalkınma Birliği,
  - e) Arhavi Organize Sanayi Bölgesi,
- 7- ART TUR Turizm Ticaret A.Ş. nin kurumlarla olan yazışmaları

**ASFALT PLENT ŞANTIYESİ**

İl Özel İdaresi bünyesinde Artvin İli Ardanuç İlçesi Naldöken Köyü Arekler Mevkiinde yaklaşık 24 dönüm arazi üzerinde faaliyet gösteren Asfalt Plenti ve Konkasör Tesislerinde saatte **160 Ton**, günlük ise **1.200- 1.300 Ton** asfalt üretilmektedir.

Konkasör Tesisinde günlük ortalama 192 m<sup>3</sup> agrega üretimi gerçekleştirilmektedir. Konkasör tesisi saatte 110 ton kalker taşı üretimi gerçekleştirilmektedir.

30/06/2024 tarihi itibari ile Asfalt Plentin de halihazırda **3.000 m<sup>3</sup>** filler malzemesi üretilmiş olup; toplam 3.000 ton sıcak asfalt üretimi gerçekleştirilebilecek durumdadır.

Kırma Eleme tesisimiz aralıksız olarak üretime devam etmektedir. Ayrıca bakım onarım çalışmaları yapılmaktadır.

2024 yılı içinde kurumumuz ile TÜPRAŞ arasında **3.000 Ton**'luk protokol imzalanmıştır.

**2024 YILI ASFALT ÜRETİMİ**

ÜRÜN ADI	TON/LİTRE/ METREKÜP/KG
<b>50/70 BİTÜM</b>	Artmin Madencilik(Hibe) : 992 Ton
	Ardanuç Belediyesi (Hibe) : 150 Ton
	Arhavi Belediyesi (Hibe) : 125 Ton
	Şavşat Belediyesi (Hibe) : 125 Ton
	Yol ve Ulaşım Hiz. Müdürlüğü : 1.493 Ton
	İşletme ve İştirakler Müdürlüğü : 624 Ton
	Enerji Bakanlığı (Hibe) : 350 Ton
Toplam :	3.858 Ton
<b>ÜRETİLEN ASFALT NİKTARI (TON)</b>	74.812 Ton

**2024 Yılı İlçelere Gönderilen Asfalt Miktarı;**

İLÇE	VERİLEN ASFALT
	(TON)
ARDANUÇ	22.162
BORÇKA	101
MERKEZ	11.599
ŞAVŞAT	40.460
YUSUFELİ	490
<b>TOPLAM</b>	<b>74.812</b>



**ASFALT PLENTİ GELİR-GİDER TABLOSU**  
**01/01/2024-31/12/2024**

ASFALT PLENTİ GELİR-GİDER TABLOSU		
GELİR	GİDER	KAR/ZARAR
228.593.487,42	42.140.257,73	186.453.229,69

İl Özel İdaresi tarafından yapılan işler İl Genel Meclisine sunulan ve onaylanan Yıllık çalışma Programı çerçevesinde yapılmaktadır.

**AHMET HAMDİ TAMPINAR KÜLTÜR MERKEZİ:**

Ahmet Hamdi Tanpınar Kültür Merkezi Sinema Salonu toplam 426 koltuk kapasitesine sahiptir. Sinema Salonu 2D-3D Film oynatabilme teknolojisine sahip Dijital ses sistemi ile sinema severlere hizmet vermektedir.

Ücret tarifesi İl Genel Meclisinin 07/03/2024 tarih ve 39 sayılı kararı ile uygulanmaktadır.

SİNEMA SALONUNDA UYGULANAN FİYAT TARİFESİ		
BİLET TÜRÜ	2D FİLM	3D FİLM
Tam Bilet	120,00 TL.	120,00 TL.
Öğrenci Bileti	100,00 TL.	100,00 TL.
KÜLTÜREL VE SOSYAL ETKİNLER		
Özel Kuruluşlar	5.000,00 TL.	
Kamu Kurum ve Kuruluşlar	3.000,00 TL.	

Sinema salonunda yapılan etkinlikler ve programlar nedeni ile film gösterimleri yapılamamaktadır.

AHMET HAMDİ TAMPINAR KÜLTÜR MERKEZİ GELİR-GİDER TABLOSU		
GELİR	GİDER	KAR/ZARAR
13.000,00 TL	133.211,54 TL	-120.211,54 TL

Sinema Makinesinin bakımı ve onarımı için harcama yapılmıştır.

**HOPA TIR PARKLARI, OTOBÜS PARKI VE KÜÇÜK OTOPARKLAR**

Tır parkları, Otobüs Parkı ve Küçük Otoparklarda, 2 Koordinatör, 39 Gişe Görevlisi, 3 Saha Temizlik Personeli, 2 İşletme Teknisyeni, 6 Karayolu Temizlik personeli olmak üzere toplamda 5 noktada dönüşümlü olarak 52 personelle hizmet yürütülmektedir.

Karayollarından 04/10/2016 tarihinden itibaren 10 Yıllığına, yıllık KDV Hariç 93.000,00 TL bedelle kiralanmış olup, kira bedelleri TÜİK 'in TEFE/ÜFE oranına göre on iki aylık ortalama baz alınarak hesaplanmaktadır.

İL GENEL MECLİSİ TARİH VE KARAR NO	TIR	OTOBÜS	KART	ÖNCELİKLİ ARAÇ
07/07/2023 -93	420,00 TL	400,00 TL	400,00 TL	760,00 TL.

İL GENEL MECLİSİ TARİH VE KARAR NO	TIR	OTOBÜS	KART	ÖNCELİKLİ ARAÇ
04/03/2024 -98	650,00 TL	600,00 TL	600,00 TL	1.000,000 TL.

**HOPA ESENKIYI TIR PARKI:**

2024 Yılı Gelir – Gider Durumu;

HOPA ESENKIYI-ARHAVİ TIR PARKLARI –KOPMUŞ OTOBÜS VE SARP KÜÇÜK OTOPARKLARI GELİR-GİDER TABLOSU		
GELİR	GİDER	KAR/ZARAR
<b>190.441.380,00</b>	<b>31.636.782,88</b>	<b>158.804.597,12</b>

**HOPA ESENKIYI-ARHAVİ TIR PARKLARI –KOPMUŞ OTOBÜS VE SARP KÜÇÜK  
OTOPARKLARI AY BAZLI GELİR TABLOSU**

AYLAR	TIR		OTOBÜS		KÜÇÜK OTOPARKLAR		SATILAN KART		OTOPARK GELİRİ	TOPLAM
	SAYISI	GELİR	SAYISI	GELİR	1.NOTU OTOPARK	2.NOLU OTOPARK	SAYISI	GELİR		
OCAK	16.819	9.065.280,00	1.359	543.600,00	392.740,00	186.870,00	2.372	948.800,00	141.550,00	11.278.840,00
ŞUBAT	16.498	8.410.880,00	1.262	504.800,00	395.975,00	99.400,00	2.175	870.000,00	65.740,00	10.346.795,00
MART	16.853	10.335.730,00	1.294	617.800,00	283.755,00	69.920,00	2.418	1.149.000,00	60.220,00	12.516.425,00
NISAN	15.733	11.550.500,00	1.566	939.600,00	419.075,00	286.595,00	2.161	1.296.600,00	130.500,00	14.622.870,00
MAYIS	20.787	15.092.500,00	1.772	1.063.200,00	425.160,00	168.550,00	2.796	1.677.600,00	91.000,00	18.518.010,00
HAZİRAN	16.739	12.021.700,00	1.867	1.120.200,00	543.345,00	414.390,00	2.614	1.568.400,00	159.250,00	15.827.285,00
TEMMUZ	21.207	14.941.650,00	2.673	1.603.800,00	710.460,00	440.060,00	2.988	1.792.800,00	112.750,00	19.601.520,00
AĞUSTOS	18.833	13.285.500,00	2.310	1.386.000,00	648.555,00	438.250,00	2.521	1.512.600,00	98.750,00	17.369.655,00
EYLÜL	21.540	15.209.900,00	1.987	1.192.200,00	584.085,00	271.265,00	2.727	1.636.200,00	142.500,00	19.036.150,00
EKİM	19.475	13.972.300,00	1.713	1.027.800,00	392.300,00	183.945,00	2.579	1.547.400,00	115.000,00	17.238.745,00
KASIM	18.685	13.803.900,00	1.326	795.600,00	402.765,00	162.675,00	2.619	1.571.400,00	110.000,00	16.846.340,00
ARALIK	19.475	13.972.300,00	1.713	1.027.800,00	392.300,00	183.945,00	2.579	1.547.400,00	115.000,00	17.238.745,00
<b>TOPLAM</b>	<b>222.644</b>	<b>151.662.140,00</b>	<b>20.842</b>	<b>11.822.400,00</b>	<b>5.590.515,00</b>	<b>2.905.865,00</b>	<b>30.549</b>	<b>17.118.200,00</b>	<b>1.342.260,00</b>	<b>190.441.380,00</b>

**HOPA KOPMUŞ OTOBÜS PARKI**

Arhavi Orman İşletme Müdürlüğünden 19/03/2015 tarihinden itibaren 29 Yıllığına, yıllık KDV Hariç 120.000,00 TL bedelle kiralanmış olup, kira bedelleri TÜİK 'in TEFE/ÜFE oranına göre kira zammı on iki aylık ortalama baz alınarak hesaplanmaktadır.

**Sarp 1 ve 2 Nolu Küçük Otopark ve Otobüs Parkı;**

2024 yılında 8.496.380,00 TL gelir elde edilmiştir.

SARP SINIR KAPISI KÜÇÜK OTO PARKI	2.905.865,00
SARP SINIR KAPISI OTOBÜS PARKI	5.590.515,00
<b>TOPLAM</b>	<b>8.496.380,00</b>

**OTOMATİK KİLİTLİ TAŞ PARKE TESİSİ**

Tesiste toplam 22 personel görev yapmakta olup, günlük ortalama 36.000 adet (1.000 m<sup>2</sup>) Kilitli Taş üretim kapasitesine sahiptir.

Tesiste kilitli taş, bordür, oluk ve beton bariyer üretilmektedir.

2024 Yılında üretilen Kilitli Taş İl Özel İdaresi Yatırım Programı kapsamında Köylerimizin alt yapılarının iyileştirilmesi amacıyla hibe olarak verilmiştir.

İŞİN CİNSİ	KİLİTLİ PARKE (m <sup>2</sup> )	BORDÜR (Metre)	OLUK (Metre)	BARİYER (Adet)
ÜRETİM	117.538	8.277,5	6.402	432
ÇIKIŞ YAPILAN	106.727	3.328,5	252	337
<b>STOKTA KALAN</b>	<b>10.811</b>	<b>4.979</b>	<b>6.150</b>	<b>95</b>

Piyasa koşullarında satışı yapılmış olsaydı kilitli taş tesisi aşağıdaki tabloda belirtildiği üzere **34.666.776,00 TL** gelir elde edilmiş olacaktır.

Kilitli Taş m <sup>2</sup>	:	117.538 x 252,00	=	29.384.500,00
Bordür (Metre)	:	8.278 x 252,00	=	2.069.056,00
Oluk (Metre)	:	6.402 x 252,00	=	1.613.304,00
Bariyer (Adet)	:	432 x 3.120,00	=	1.347.840,00

Toplam **34.666.776,00 TL**

2024 Yılı Kilitli Taş Tesisi Kar/Zarar Tablosu aşağıdaki tabloda gösterilmiştir

<b>KİLİTLİ TAŞ GELİR-GİDER TABLOSU</b>		
<b>GELİR</b>	<b>GİDER</b>	<b>KAR/ZARAR</b>
<b>34.666.776,00 TL</b>	<b>10.401.632,16 TL</b>	<b>24.265.143,84 TL</b>

Üretilen ürünler KÖYDES Projesi kapsamında İlçe KHGB'lerine satışı yapılmakta projeler tamamlanamadığından ödemeleri de yapılmamıştır. Ayrıca İl Özel İdaresi ve Valilik Makamı tarafından ihtiyaç dâhilinde köylerimize ve kurumlarımıza İl Özel İdaresi Yatırım Programı kapsamında bedelsiz verilmektedir.

**-SEHPA SAYISI :3375 ADET**  
**-TABLA SAYISI :1.910 ADET**

Tesisin gelir hesaplaması satılan taş bedeli ve tesiste üretilmiş satışa hazır olan KDV Dahil taş bedellide dahil olarak hesaplanmıştır.

Üretilen Kilitli Taş İl Özel İdaresi tarafından bedelsiz olarak köylere ait olan yatırım programlarında kullanılmıştır.

### 2024 yılı Artvin İli İlçe Bazlı Tablo;

İLÇE ADI	KİLİTLİ TAŞ PARKE (M <sup>2</sup> )	BORDÜR (ADET)	OLUK (ADET)	BARİYER (ADET)
ARDANUÇ	20.133	60		
ARHAVİ	1.261			
BORÇKA	27.901	800		61
HOPA	349		175	14
KEMALPAŞA	94			100
MERKEZ	7.152	1.457	315	144
MURGUL	2.955	240	140	18
ŞAŞAT	33.292	4.000		
YUSUFELİ	13.590	100		
<b>TOPLAM</b>	<b>106.727</b>	<b>6.657</b>	<b>630</b>	<b>337</b>

2024 yılında **117.538 m<sup>2</sup>** parke taş üretilmiş olup, halen sahada **10.811 m<sup>2</sup>** kilitli taş mevcuttur

### Özel İdaresinin Ortak Olduğu Birlikler :

S.NO	KURULUŞUN ADI	PAY ORANI	FAALİYET KONUSU	DURUMU	AÇIKLAMA
1	Vilayetler Hizmet Birliği	%1	Eğitim,moral,ekonomik ve turistik amaçlı tesis kurma ve işletme	FAAL	Bütçeden %1 oranında katkı payı verilmektedir. Merkezi Ankara'dadır.
2	Kaçkar Turizm Birliği	Birliğe üye Artvin ve Rize İl Özel İdare Bütçelerinin % 3 den az olmayacak şekilde birlik Meclisinin Belirleyeceği miktarda pay.	Turizmin gelişmesi için her türlü sosyal, kültürel, eğitim, sportif, çevre, bayındırlık, imar, sağlık ve ekonomik kalkınmaya yönelik çalışmaları yapmak yaptırmak	FAAL	İl Özel İdaresi Genel Meclisinin 02/12/2003 tarih ve 10sayılı kararıyla Birliğe üye olunmuştur. Başkanlık iki il valisi arasında yıllık olarak değişmektedir. Merkezi Rize'dedir.Evraklar Rize valiliğindedir.
3	Doğu Karadeniz Kalkınma Ajansı	Bir önceki yıl kesin hesabın%1 oranında yıllık payı	Kamu kesimi, özel kesim ve sivil toplum kuruluşları arasındaki işbirliğini geliştirmek, kaynakların yerinde ve etkin kullanımını sağlamak ve yerel potansiyeli harekete geçirmek	FAAL	Doğu Karadeniz Kalkınma Ajansının Üyeleri Artvin, Giresun, Gümüşhane, Ordu, Rize ve Trabzon

4	Çoruh Havzası Kalkınma Birliği	Birlik Üyesi belediyelerin birlik gelirlerini oluşturmak üzere katılım paylarının üye belediyelerin resmi nüfus rakamlarına göre belirlenmesi amacı ile kişi başına 75 KR yıllık katkı payı ödemesine oy çokluğuyla karar verildi.	Çoruh Havzası Bölgesinde; adalet esasına göre gelir getiren, dış göçü azaltan, bölgedeki zengin kültürel-doğal ve üretime yönelik değerler üzerine inşa edilmiş bulunan yerleşim birimlerinin sosyal kültürel ve ekonomik kalkınmalarına yönelik her türlü çalışmaları yapmak,yaptırmak bu amaçla ilgili kamu özel kurum ve kuruluşlarla iş birliği yapmak.	FAAL	İl Özel İdaresi Genel Meclisinin 11/01/2013 tarih ve 13sayılı kararıyla Birliğe üye olunmuştur. Başkanlık iki il valisi arasında yıllık olarak değişmektedir. Merkezi Erzurum Oltu'dadır.Evraklar Erzurum Oltu Belediyesindedir.
5	Artvin Arhavi Organize Sanayi Bölgesi	Artvin Arhavi Organize Sanayi Bölgesi Müteşebbis Heyeti tarafından belirlenmektedir	Artvin İlinde ticaretin arttırılması ve sanayi üretiminin geliştirilmesi	FAAL	Artvin İl Özel İdaresi Genel Meclisinin 08/02/2016 tarih ve 79. sayılı kararı ile %40 payla ortak olunmuştur. İl Özel İdaresi : %40 Arhavi Belediyesi : %40 Arhavi TSO : %20

## 8- Yazı İşleri Müdürlüğü :

### 1. Genel Meclis:

5302 sayılı İl Özel İdaresi Kanunu'nun 12. maddesi gereğince "İl Genel Meclisi, İl Genel Meclisince belirlenecek bir aylık tatil hariç olmak üzere her ayın ilk haftası Meclis tarafından belirlenen günde toplantı yerinde toplanır." denilmektedir. Bu itibarla 2024 yılında ağustos ayı tatil olarak belirlendiğinden ocak, şubat, mart, nisan, mayıs, haziran, temmuz, eylül, ekim ve aralık aylarında 5'er toplantı ve 45 oturum Kasım ayında ise 20 oturum olmak üzere 1 numaradan başlayarak 172 adet karar alınmıştır.

5302 sayılı İl Özel İdaresi Kanunu'nun 16. maddesine istinaden İhtisas Komisyonları; Eğitim, Kültür ve Sosyal Hizmetler Komisyonu, İmar ve Bayındırlık Komisyonu, Çevre ve Sağlık Komisyonu, Plan ve Bütçe Komisyonu, Tarım Komisyonu, Turizm Komisyonu, Yol Yapım ve Ulaşım Hizmetleri Komisyonu ile Su, Altyapı ve Kanalizasyon Hizmetleri Komisyonu ile AR-GE Araştırma ve geliştirme Komisyonu olmak üzere toplam 8 Komisyon oluşturulmuştur.

### Artvin İl Genel Meclisi Üyelerinin İlçelere ve Partilere Göre Dağılımı

S.NO	İLÇESİ	Adalet ve Kalkınma Partisi	Cumhuriyet Halk Partisi	TOPLAM
1	Merkez	1	2	3
2	Ardanuç	1	1	2
3	Arhavi	1	1	2
4	Borçka	1	1	2
5	Hopa	1	2	3
6	Kemalpaşa	1	1	2

7	Murgul	-	2	2
8	Şavşat	1	1	2
9	Yusufeli	2	-	2
<b>TOPLAM</b>		<b>9</b>	<b>11</b>	<b>20</b>

## 2. İl Encümeni:

5302 sayılı İl Özel İdaresi Kanunu'nun 25. maddesi gereğince İl Encümeni Valinin Başkanlığında, İl Genel Meclisinin her yıl kendi üyeleri arasından bir yıl için gizli oyla seçilmiş bulunan; Tuncer BAYRAMİN, Reşit MERTTÜRK ve Melik KALYONCU ayrıca, Valinin her yıl birim amirleri arasından seçmiş olduğu Genel Sekreter Kemal DEMİREL, İhale ve Satınalma Müdürü Mahmut GÜRBÜZ ile Mali Hizmetler Müdür V. Gökan POLAT oluşturulmuştur.

2024 yılı içerisinde İl Encümenine tevdi olunan teklifler incelenerek toplantılara göre 02/01/2024 tarihinde 1 numaradan başlayarak 31/12/2024 tarihine kadar 280 adet karar ve 49 toplantı yapılarak alınan kararlar ilgili birimlere sevk edilmiştir.

İLÇESİ	Adalet ve Kalkınma Partisi	Cumhuriyet Halk Partisi	TOPLAM
Arhavi		1	1
Borçka		1	1
Murgul		1	1
<b>TOPLAM</b>		<b>3</b>	<b>3</b>

## BİLGİ İŞLEM:

- Kurumumuzda 150 adet bilgisayar mevcut olup tüm yazışmalar e-içişleri projesi kapsamında internet üzerinden yapılmaktadır.
- Proje kapsamında 198 personel yetkilendirilmiştir. İnternet bağlantısı toplamda 120 Megabit bağlantı hızında Metro İnternet ile sağlanmaktadır.
- Birimlerimizde lisanslı Windows, Anti Virüs Yazılımı dışında aşağıdaki yazılım programları da kullanılmaktadır.

- Muhtar Ödenek Programı
- Puantaj ve İşçi Programı
- Memur Bordro Programı
- NETCAD Programı
- Oska Hakediş Programı



- İdare ile İlgili seminer, toplantı, faaliyet, yatırımlar gibi konular hakkında basın bültenleri hazırlanmış ve web sayfasında yayınlanmıştır.
- İdaremiz hizmetlerine ilişkin haberler ve ihale ilanları web sayfasında yayınlanmıştır.
- Web sayfası sürekli güncel tutulmuştur.
- İlimiz Özel İdaresinin tüm bilgi işlem faaliyetlerinin planlanması, yönlendirilmesi ve koordinasyonun sağlanması,
- İl Özel idaresi birimlerinin bilgisayar ortamında faaliyetleri yürütebilmeleri için gerekli çalışmaların yapılması,
- İl Özel İdaresi birimleri arasında ağ, yapısal kablolama ve internet kurulması,
- Bilgisayar işletim sistemlerinin ve paket programların kurulması,
- İl Özel İdaresi ve bağlı birimlerin manyetik ortamdaki bilgilerinin saklanması ve korunması,
- Bilgisayar cihazlarının, bunların destek ünitelerinin ve ağların bakım ve onarımlarının yapılması ve bunların çalışır durumda tutulması,
- Bilgisayardaki mevcut tüm verilerin güvenliğinin sağlanması için gerekli önlemlerin alınması,
- İnternet ve mail servislerinin yönetimi ve yönlendirilmesi,
- E-içişleri Projesi Dahilinde Personele eğitim verilmesi.

#### **KURUM BRİFİNGİ:**

Valiliğimiz Kitaplık Dokümantasyon Merkezi Arşivinde bulundurulmak üzere her yılsonu itibariyle Valiliğimizce istenilen “Kurum Brifingi”nin hazırlanması ve dosyasının Valiliğimize gönderilmesi.

#### **İL KOORDİNASYON VE İZLEME SİSTEMİ (İKİZ):**

Her yıl üçer aylık dönemler halinde yapılan İl Koordinasyon Kurulu toplantıları için Valilikçe istenilen “Yatırım Projeleri İzleme Raporları” ve “Yatırımcı Kuruluş Dönem Raporları”nın ilgili müdürlüklerden alınan verilerle düzenlenerek (İKİZ) portalına işlenmesi ve hazırlanan dosyaların Valiliğimize gönderilmesi.

#### **BİLGİ EDİNME:**

4982 sayılı Bilgi Edinme Hakkı Kanunu gereğince, demokratik ve şeffaf yönetimin gereği olan eşitlik, tarafsızlık ve açıklık ilkelerine uygun olarak kişilerin bilgi edinme hakkını kullanmalarına ilişkin yapılan müracaatların takip edilmesi doğrultusunda,

- İl Özel İdaresine 2024 yılında Cumhurbaşkanlığı İletişim Merkezi (CİMER) yoluyla 471,
- E-posta yoluyla 16,
- Açık Kapı Başvuruları yoluyla 57 adet başvuru yapılmış olup ilgili Müdürlüklerle yapılan yazışmalar doğrultusunda başvurular cevaplandırılmıştır.

**EVRAK KAYIT:**

**Genel evrak hizmetleri:** 01.01.2024 – 31.12.2024 tarihleri arasında gelen ve ilgili birimlere havale edilen **21.629** evrak işlemi yapılmıştır.

**Posta hizmetleri:** İdarenin posta iş ve işlemlerini yapmak, İl Özel İdaresinin çeşitli birimlerinden 2024 yılında 508 adedi iadeli taahhütlü, **12.780** adedi ise adi posta, 50 adet tebligat olmak üzere toplam **13.348** adet postalanacak evrakların postalama işlemleri yapılmıştır.

**ARŞİV:**

Arşiv hizmetleri olarak Devlet Arşivleri Yönetmeliği gereğince İl Özel İdaresi kurum Arşivi oluşturmak ve birim arşivlerinin oluşmasını koordine etmek, arşivlerde ilgili dosyalama ve saklama planlarının daha uygun koşullarda yapılabilmesi için daha önce Otopark binasında bulunan kurum arşivi, Ana Binadaki eski Meclis Toplantı Salonuna modernize edilmiş fakat ana binamızın Artvin Defterdarlığına satışı yapıldığından, kurum arşivimiz 3 nolu hizmet binasına taşınmıştır.

Yeni kurulan Arşivleme raylı sistemli çelik raflardan oluşan mekanizma, hidrolik sistemle aynı anda raflar açılırken, tek sistemle bütün raflar kapanmaktadır. Nem, rutubet toz ve haşerelerden etkilenmemektedir. Sonuç olarak Arşiv hizmetlerinin önemi ve bilinciyle kurulmuş olan modern arşivleme sistemiyle arşiv hizmetlerimiz en verimli şekilde yapılmaktadır.

- 2012 yılında 954 dosya,
- 2018 yılında 44 dosya,
- 2022 yılında 3850 dosya imha edilmiştir.

Kurum Arşivi'ne devredilen evrakların birimlere göre dosya olarak dağılımı;

- Yazı İşleri Müdürlüğü = 211
- Mali Hizmetler Müdürlüğü = 1760
- İşletme ve İştirakler Müdürlüğü = 175
- Etüt Plan ve proje Müdürlüğü = 72
- İmar ve Kentsel İyileştirme Müdürlüğü = 200
- Yol ve Ulaşım Hizmetleri Müdürlüğü = 190
- Destek Hizmetleri Müdürlüğü = 110
- İnsan Kaynakları ve Eğitim Müdürlüğü
- (Emeklilik Özlük dosyası) = 9299
- (Maaş Bordrosu dosyası) = 185
- (İşçilikten Memurluğa geçen personelin özlük dosyası) = 193
- Sağlık, Ruhsat ve Denetim Müdürlüğü = - - -
- Yatırım ve İnşaat Müdürlüğü = 248
- Murgul İlçe Özel İdare Müdürlüğünden gelen dosya = 100

**9- GENEL SEKRETERLİK (Hukuk İşleri) :****2024 Yılı Hukuk İşleri Dava Faaliyet Raporu**

	İDARİ DAVALAR	HUKUK/CEZA DAVALAR	İCRA DOSYALARI	TOPLAM
<b>İDAREMİZCE 2024 YILI ESAS SAYISI İLE TAKİP EDİLEN DAVA VE İCRA DOSYALARI</b>	9	15	57	81

İDARİ YARGI	
DERDEST (AÇIK)	9
KAPALI	0

ADLİ YARGI	
DERDEST (AÇIK)	14
KAPALI	1

İCRA DOSYALARI	
DERDEST (AÇIK)	56
KAPALI	2

2024 YILI HUKUK İŞLERİ BÜTÇE FAALİYETLERİ RAPORU			
GELEN ÖDENEK (TL)	HARCANAN TUTAR (TL)	İPTAL EDİLEN ÖDENEK TUTARI	DEVREDEN ÖDENEK TUTARI (TL)
300.000,00	248.692,96	51.307,04	25.227,45

2024 YILI HUKUK İŞLERİ ARABULUCULUK FAALİYETLERİ RAPORU	
Arabulucu Başvuru Sayısı	7
Sonuçlananlar	6

2024 YILI HUKUK İŞLERİ EVRAK FAALİYETLERİ RAPORU		
GELEN EVRAK ADEDİ	GİDEN EVRAK ADEDİ	TOPLAM EVRAK ADEDİ
570 gelen Evrak 30 Tebligat 170 e-Tebligat	105 Giden Evrak 547 Uyak Ortamında Giden Evrak	1422

2024 YILI HUKUK İŞLERİ VE VEKALET ÜCRETİ TAHSİLAT FAALİYETLERİ RAPORU	
Toplam Vekalet Ücreti Tahsilat Tutarı	180.231.35

## 10- İhale ve Satınalma Müdürlüğü :

### İhale ve Satınalma Hizmetleri:

- İl Özel İdaresinin ihtiyaçları doğrultusunda Birim Müdürlüklerine ait yapım işleri, mal alımı işleri ve hizmet alımı ihalelerinin 4734 Sayılı Kamu İhale Kanunu'na göre ve 5302 sayılı İl Özel İdaresi Kanunu ile 5018 sayılı Kamu Mali Yönetimi ve Kontrol Kanunu gereğince diğer Kamu kurum ve kuruluşların idarelerimizde bütçelenen yatırımlarının ihale iş ve işlemleri;

- İhale komisyonlarını, ihale ilanlarını, ihale sürecindeki yazışmalarını, ihalesi yapılacak (Yapım-Mal Alımı-Hizmet Alımı) işlerinin ihale onaylarının ilgili Birim Müdürlüklerince alındıktan sonra ihale dosyasını gönderen Birim Müdürlükleri ile koordinasyonu sağlamak, ihale gününden önce tüm belge ve dokümanları hazırlamak, ihale oturumunu organize etmek, ihalenin gerçekleşmesinden sonra Kesinleşen İhale Kararı, Sözleşmeye Davet Mektubu gibi formları düzenlemek ve süresi içinde onaylatarak ilgili yerlere göndermek, ihale kararı ile ilgili itirazları süresi içinde incelemek ve cevaplandırmak, Sözleşmenin idare ve yüklenici tarafından imzalatılarak ilgili Birim Müdürlüğüne dosyayı teslim etmek,

Vali Konağı ve Valilik makamına mal ve malzeme alımına ilişkin iş ve işlemleri yapmak, temsil ağırlama, tören giderleri hakkında yönetmeliğe tabi mal ve hizmet alımları ile ilgili iş ve işlemleri yapmak,

- İl Özel İdaresine bağlı birimlerin (Valilik, Vali Konağı dahil) telefon, elektrik, su, doğal gaz gibi hizmetlerin takibi ve ödeme evraklarının hazırlanmasını yapmak,

- Süre gelen hizmetlerin yıllık periyodik hizmet sözleşmelerini yapmak, Matbu evrak basım işlemlerini yaptırmak,

- İdareye ait her türlü kırtasiye, büro malzemesi, demirbaş, temizlik malzemesi, yangın tüpleri ile diğer tüketim malzemelerinin alımını yapmak,

- İhale ile yapılacak satın almalar dışındaki doğrudan teminle veya istisna kapsamında olan mal ve hizmetlerin piyasa araştırmasını yaparak alımını gerçekleştirmek,

- Kamu Kurum ve Kuruluşları personel hizmet yönetmeliğine göre ihtiyaç duyulan servis araçlarının kiralanması için ihale dosyasının hazırlanması,

- Birimle ilgili protokollü işleri yapmak,

- Müdürlüğün görevleriyle ilgili diğer idari işlemleri ve yazışmaları yapmak,

- Birim faaliyet alanı ile ilgili aylık raporları hazırlamak ve ilgili makamlara sunmak,

- Taşınır mal yönetmeliğine göre uygun iş ve işlemleri yapmak,

- Birim faaliyet alanı ile ilgili yıllık programları, stratejik plan doğrultusunda hazırlamak,

- Birim bütçe tekliflerini hazırlamak,

- Birim ödemelerini hazırlamak,

- Üst makamlarca verilecek diğer iş ve işlemleri yapmak gibi görevleri olan

- İhale ve Satınalma Müdürlüğü; Müdür, Ayniyat Saymanı:1, Tekniker:1, Kadrolu İşçi Personeli:2, Artöz Şirket personeli:3, Kısmi Zamanlı:1, olmak üzere toplam:9 personelle hizmet vermektedir.

### 1- İhale İşlemleri

#### a)Yapım İşleri İhaleleri 70 Adet

Yapım İşleri İhalelerinin 27 Adeti Açık İhale Usulü ile, 43 Adeti Pazarlık (21/b) İhale usulü ile gerçekleştirilmiştir. 3 adet Açık İhale ve 13 Adet Pazarlık Usulü İhale iptal edilmiştir.

**b) Mal Alımı İhaleleri** 12 Adet

Mal Alımı İhalelerinin 6 adeti Açık İhale Usulü ile, 6 adeti Pazarlık (21/f) İhale usulü ile gerçekleşmiştir. 1 adet Açık İhale iptal edilmiştir.

**c) Hizmet Alımı İhaleleri** 17 Adet

Hizmet Alımı İhalelerinin 6 Adeti Açık İhale Usulü ile, 11 adeti Pazarlık(21/f) ihale usulü ile gerçekleşmiştir. 1 adet Açık İhale ve 3 adet pazarlık Usulü ihale iptal edilmiştir. 2024 Yılında 99 adet ihale iş ve işlemleri sonuçlandırılmıştır.

İHALESİ YAPILAN İŞLERİN TOPLAM YAKLAŞIK MALİYETİ: **838.581.954,00TL**

İHALESİ YAPILAN İŞLERİN TOPLAM İHALE BEDELİ: **747.100.411,65TL**

TENZİLAT ORANI: % **10,91**

**Satınalma İşlemleri :**

**01/01/2024 31/12/2024 tarihleri arasında;** Yukarıda görev tanımlaması sıralanan iş ve işlemleri yapmıştır.

**GÖREV TANIMLAMASINDA YAPILAN İŞLERE AİT HARCAMA TABLOSU**

SABİT TELEFON-ARAÇ TAKİP-MOBİL TELEFON-HAZIR MESAJ	231.872,66
İNTERNET ÖDEMESİ	631.000,31
UYDU HABERLEŞME	22.725,79
TELESKOP MEDYA TAKİP	78.961,00
ÇEŞİTLİ HİZMET ALIM (TAŞIMACILIK-TEMİZLİK- BAKIM)	527.858,20
DOĞALGAZ-KÖMÜR-ODUN	3.765.269,48
ARAÇ KİRALAMA (TAKSİ- MİNİBÜS)	5.140.201,61
BİLGİSAYAR – MONİTOR-YAZICI ALIMI	883.558,72
BİLGİSAYAR VE YAZICILAR İÇİN YEDEK PARÇA ALIMI	78.876,00
BÜRO MALZEMELERİ ALIMI(KOLTUK-MASA-DOLAP-KLİMA)	2.132.232,09
ELEKTRİK MALZEMESİ ALIMI	49.351,08
ELEKTRİK ENERJİSİ ALIMI	8.451.333,34
İLAN GİDERİ ÖDEMESİ	875.760,00
SU ALIM ÖDEMESİ	91.367,48
MUHTELİF GIDA-TEMİZLİK MALZEMESİ ALIMI VS	794.821,36
KIRTASIYE ALIMI	205.899,00
MATBU EVRAK BASKI VE CİLT ÖDEMESİ	268.778,00

YANGIN TÜPLERİNİN DOLUMU	61.039,20
HİZMET GÜNCELLEMELERİ VE PAKET BİLGİSAYAR PROGRAMI (HAKEDİŞ-İCRA-MAAŞ-GELİR)	452.524,00
TONER ALIM ÖDEMESİ	576.113,40
İŞ GÜVENLİĞİ KİŞİSEL KORUYUCU MALZEMELERİ ALIM	71.95,46
TEMSİL AĞIRLAMA VE TÖREN GİDERLERİ	1.479.548,40
<b>TOPLAM</b>	<b>26.871.041,58TL</b>

**2024 YILINA AİT ÖDENEK DURUM CETVELİ**

Kurumsal	Fonksiyonel	Fin.	Ekonomik	Giderin Çeşidi	Toplam Ödenek	Gönderilen Ödenek	Harcama Toplamı	Tenkis Toplamı	Kalan(TÖ-H)
44.08.43.00.00	01.3.9.00	5	03.02.0.00	TÜKETİME YÖNELİK MAL VE MALZEME ALIMLARI	11.320.000,00	11.430.000,00	11.317.008,98	0,00	2.991,02
44.08.43.00.00	01.3.9.00	5	03.03.0.00	YOLLUKLAR	20.000,00	20.000,00	13.553,40	0,00	6.446,60
44.08.43.00.00	01.3.9.00	5	03.5.0.00	HİZMET ALIMLARI	7.410.000,00	7.410.000,00	7.408.474,78	0,00	1.525,22
44.08.43.00.00	01.3.9.00	5	03.06.0.00	TEMSİL VE TANITMA GİDERLERİ	1.600.000,00	1.600.000,00	1.479.548,40	0,00	120.451,60
44.08.43.00.00	01.3.9.00	5	03.07.0.00	MENKUL MAL, GAYRİ MADDİ HAK ALIM, BAKIM VE ONARIM GİDERLERİ	1.670.000,00	2.420.000,00	1.666.732,56	0,00	3.267,44
44.08.43.00.00	01.3.9.00	5	06.01.0.00	MAMUL MAL ALIMLARI	0,00	75.000,00	0,00	0,00	0,00
44.08.43.00	01.3.9.00	8	03.2.00.00	TÜKETİME YÖNELİK MAL VE MALZEME ALIMLARI	2.586.808,75	2.586.808,75	2.580.460,12	0,00	6.348,63
44.08.43.00.00	01.3.9.00	8	03.04.0.00	GÖREV GİDERLERİ	1.616,66	1.616,66	0,00	0,00	1.616,66
44.08.43.00	01.3.9.00	8	03.05.0.00	HİZMET ALIMLARI	287.310,82	287.310,82	278.541,35	0,00	8.769,47
44.08.43.00	01.3.9.00	8	03.7.00.00	MENKUL MAL, GAYRİ MADDİ HAK ALIM, BAKIM VE ONARIM GİDERLERİ	2.616.521,71	2.736.521,71	2.610.037,44	0,00	126.484,27
					<b>27.512.257,94</b>	<b>28.567.257,94</b>	<b>27.354.357,03</b>	<b>0,00</b>	<b>1.102.900,91</b>



## Performans Sonuçları Tablosu :

MALİ HİZMETLER MÜDÜRLÜĞÜ						
	HEDEF	PERFORMANS HEDEFİ	PERFORMANS GÖSTERGELERİ	2024	GERÇEKLEŞME	SAPMA %
Mali hizmetlerde yürütülen Sürdürülebilir mali politikamızın bütüncül bir yaklaşımla belirlenmesine öncülük ve rehberlik etmek, bütçelerin reel olarak hazırlanması ve kaynakların hesap verilebilir ve saydamlık ilkeleri çerçevesinde yönetilmesi, üst politika belgeleri olan stratejik plan, performans planı ve bütçe arasındaki uyumun güçlendirilmesi, gelirlerde sürekli artışın sağlanması amacıyla İdaremiz tarafından gerçekleştirilen turizm yatırımlarından faydalanılması.	Kanunla belirlenmiş olan payların ilgili kurumlarına aktarılması..	Kanunla belirlenmiş olan payların ilgili kurumlara aktarılması hususunda belirlenen oranların üstüne çıkılmamasını sağlamak..		5.542.884,70		
İNSAN KAYNAKLARI VE EĞİTİM MLÜDÜRLÜĞÜ						
Kurumsallaşma çalışmalarının gerçekleştirilmesi, kurum kültürünün çalışanlar arasında yerleştirilmesi sürecinin tamamlanması, personel açığının giderilmesi, personellere ihtiyaç duydukları eğitimler verilerek bilgi ve tecrübelerine uygun yerlerde istihdam edilmelerinin sağlanması, Sosyal Denge Sözleşmesi yoluyla personelin özlük haklarının iyileştirilmesi ile sosyal kültürel ve ekonomik hakları korunarak kurumsal iç huzurun sağlanması, alanları ile ilgili beceri ve görgülerinin artırılması için seminer, fuar, panel ve benzeri etkinliklere personelin katılımının sağlanması. Uluslararası Kalite Standartları hedef	Maaş, ödenek ve özlük hakların kişilere ödenmesi ile SGK kesintilerinin Sosyal Güvenlik Kurumuna zamanında yatırılması	aylarında verilmektedir.Birimlerin talepleri üzerine Bakanlığımızın bünyesinde düzenlenen ve onay verilen eğitim ve seminerlere personelimizin katılımı sağlamak, toplu sözleşme ve memur sendikaları kanunu kapsamında personelimize sosyal denge sözleşmesi kapsamında ilave ödemeler yapılmaktadır.Tüm personelimizin maaş ve ücretleri vs. ödemler zamanında yapılmakta olup, sosyal güvenlik emekli sandığı ve vergi kesintileri zamanında ve tam olarak yapılmaktadır.Kurumumuzda çalışan personelin iş sağlığı ve güvenliği hizmetleri hizmet alımı yoluyla gerçekleştirilmektedir.		62.945.860,17		

alınarak, tüm çalışmaların bu yönde yapılması için personelin motive edilmesi..						
<b>İŞLETME VE İŞTİRAKLER MÜDÜRLÜĞÜ</b>						
İşletme ve İştirakler İşletme ve İştirakler Müdürlüğü uhdesinde faaliyet gösteren işyerlerinde iş ve işlemlerinin yürütülmesi, etkin haberleşme, bilgi akışı sağlanması, kurumun diğer birim müdürlüklerine ait personel ve diğer mal ve malzeme alımlarının yapılarak daha verimli çalışma ortamı yaratılması. Faaliyet gösteren işyerlerine ait gelirler belirlenecek hedefler doğrultusunda artırılması. Çalışan personelin 6331 sayılı İş Güvenliği ve Sağlığı Kanunu hükümleri çerçevesinde güvenli iş ortamı ve personel sağlığına yönelik eğitim ve tedbirlerin alınması.	İşletme ve İştirakler Müdürlüğü bünyesinde faaliyet gösteren işyerlerindeki iş ve işlemlerin aksatılmadan yürütülmesinin sağlanması	Birim faaliyetlerinin aksatılmadan yürütülmesi sağlanacaktır.				30.167.632,25
<b>YAZI İŞLERİ MÜDÜRLÜĞÜ</b>						
Artvin İl Özel İdaresinin varlığının sürdürülebilirliği ve güçlenmesinin sağlanması için paylaşımcı, yönlendirici, yenilikçi, insan odaklı politikaların izlenmesi ile etkin ve verimli hizmet sunumunun gerçekleştirilmesi	İl Genel Meclis Üyeleri ve diğer personellere ait finansal iş ve işlemlerin yerine getirilmesinin sağlanması	Etkin ve verimli hizmet sunumlarının yenilikçi yönlendirici ve insan odaklı olması hususunda gerekli hizmetler gerçekleştirilecektir.				1.051.412,89
<b>YATIRIM İNŞAAT MÜDÜRLÜĞÜ</b>						
İlimizin birinci önceliği olan turizm potansiyelinin harekete geçirilmesi için gereken alt yapı yatırımlarının yapılması. İl Özel İdaresinin hizmet alanlarının yenilenmesi ve geliştirilmesi için gerekli tesislerin yapılması, paydaş kuruluşlara ait ilimizde	İl Özel İdaresinin hizmet alanlarının yenilenmesi ve geliştirilmesi için gerekli tesislerin yapılması, personelin daha gelişmiş ve modern	Özel İdaresinin hizmet alanlarının yenilenmesi, geliştirilmesi sağlanacaktır.				16.014.294,83

Yapılacak yatırımların gerçekleştirilmesi, paydaş kuruluşlarla koordinasyon sağlanarak uyumlu bir şekilde çalışmaların sürdürülmesi	Alanlarda hizmet vermesinin sağlanması				
<b>SU VE KANAL HİZMETLERİ MÜDÜRLÜĞÜ</b>					
Bilgisayar teknolojisini getirdiği çağdaş imkanlardan yararlanmak suretiyle, özel idare hizmetlerini e-özel idare uygulamalarıyla vatandaşların ve ilgili kurumların hızlı ve aracısız bilgi almalarını sağlamak. İl Özel İdare hizmetlerinin hızlı ve hatasız bir şekilde yürütülmesini sağlamak bu amaçla ihtiyaç duyulan yazılım ve donanım tespiti yapılarak kullanılan teknolojilerin uluslararası standartlara taşımak ve yükseltmek. Yürütülmesini sağlamak bu amaçla ihtiyaç duyulan yazılım ve donanım tespiti yapılarak kullanılan teknolojilerin uluslararası standartlara taşımak ve yükseltmek	İlimizde kurulmuş olan Coğrafi Bilgi Sisteminde Artvin İl Özel İdaresi kanalıyla yapılan yatırımları Coğrafi Bilgi Sistemleri (CBS) birimiyle ortaklaşa çalışarak Yatırım Takip Bilgi Sistemini oluşturmak güncel tutulmasını sağlamak ve Web sayfasında yayınlamak	İl İl Özel İdaresi kanalıyla yapılan yatırımların Coğrafi Bilgi Sistemi ile çalışması ile Yatırım Takip Sisteminin oluşturulması sağlanacaktır.			<b>132.733,28</b>
<b>İMAR KENTSEL VE İYİLEŞTİRME MÜDÜRLÜĞÜ</b>					
İl Özel İdaresinin yetkili olduğu alanlarda; sürdürülebilir kalkınma ile uyumlu olarak mekânsal gelişmeyi yönlendirecek yaşam kalitesini yükseltecek üst ve alt ölçekli imar planlarının yapılması ve uygulanmasının sağlanması, düzenli yerleşmeler oluşturabilmek adına önleyici tedbirlerin alınması ve kaçak yapılaşmalar ile mücadele edilmesi, tarihi kültürel değerlerin gelecek nesillere aktarılması aşamasında taşınmaz kültür varlıklarının korunması.	Kırsal yerleşim alanlarında düzenli yapılaşmalar oluşturulabilmesi için 3194 sayılı İmar Kanunu ve ilgili meri mevzuat kapsamında gerekli sınırlandırmaların yapılması, özendirici uygulamaların teşvik edilmesi ve düzensiz yapılaşmaların önüne geçmek adına caydırıcı önlemlerin alınması.	Düzensiz yapılaşmaların önüne geçilmesi İl Çevre Planına uygun imar planları hazırlanması sağlanacaktır.			<b>145.860,74</b>
<b>YOL VE ULAŞIM HİZMETLERİ MÜDÜRLÜĞÜ</b>					

Ekonomik kaynakların daha etkin ve verimli kullanılarak yol ağımızdaki yolların mevcut durumlarının korunması, rutin olarak bakım, onarımlarının ve kar mücadelelerinin yapılması ve stabilize yolların mevcut durumlarının iyileştirilmesi.	Hizmet alanımızda yer alan köy yolu ağı standardının yükseltilmesine yönelik çalışmalar yapılması	Ekonomik kaynakları etkin ve verimli kullanarak köy yolları ağlarının bakım ve onarımlarının zamanında yapılmasının sağlanması		972.405,00		
<b>GENEL SEKRETERLİK (Hukuk İşleri)</b>						
İl Özel İdaresinin tüm iş ve işlemlerinin hukuka uygunluğunu sağlamaya çalışmak ve kurumu yargı organları nezdinde en iyi şekilde temsil etmek	Her yıl dava dosyalarında dava kazanma oranını %80'in üzerine çıkarmak	Kurumu yargı organları karşısında en iyi şekilde temsil etmek ve dava dosyalarını kazanmak.		243.101,25		
<b>İHALE VE SATINALMA MÜDÜRLÜĞÜ</b>						
Önümüzdeki 5 yıllık süreçte idaremizin araç ve makine parkının yenileştirilmesi, teknolojik açıdan yenilenmesi ile her birimde en üst düzey teknolojinin kullanılması, güvenliğinin sağlanması amacıyla güvenlik ağının oluşturulması, araç ve iş makinelerinin bakım onarımı ile akaryakıt ikmallerinin yapılması, İhale ve Satın alma Müdürlüğünde çalışan personelin pozisyonuna uygun işlerde çalıştırılmasının sağlanması, ihtiyaç duyulan pozisyonlarda hizmet alımlarının yapılması, kurumun ihtiyacı olan araç ve personel servislerinin kiralanması, kurumun işleyişinin desteklenmesi amacıyla kurumumuzda kullanılan sarf malzemeleri ihalelerinin zamanında ve en ekonomik şekilde yapılmasının sağlanması..	İdarenin tüketime yönelik mal ve malzeme alımlarının yapılması.	Mal ve malzeme alımlarının zamanında alımlarının yapılması sağlanacaktır		7.249.279,27		

### 3- Performans Sonuçlarının Değerlendirilmesi :

Artvin İl Özel İdaresi olarak Köy Hizmetleri İl Müdürlüklerinin kaldırılmasıyla birlikte 2005 yılı itibari ile birleşme sağlanmış, birleşme sosyolojik olarak kolay olmamakla beraber fiziki olarak da mümkün ve sağlıklı olamamıştır.

Geçen yıllar itibariyle kurumun örgütsel yapısı değiştirilmiş, fiziki şartlarında iyileştirilmesi suretiyle hizmette kurumsal olarak birleşme hemen hemen sağlanmıştır. Birleşme de başta 5018 sayılı Kamu Mali Yönetimi ve Kontrol Kanunu olmak üzere ikincil mevzuat değişikliklerin yenilikler içermesi, birleşmenin daha hızlı ve yumuşak olmasına büyük katkı sağlamıştır.

İl Özel İdaresi, İlçe teşkilatları hariç üç ayrı hizmet binasında hizmet vermektedir. Yönetim giderleri ve etkin çalışma açısından daha etkin ve verimli çalışmayı sağlamak amacıyla hizmet binalarının yeni temin edilen bölgede birleştirilmesi planlanmaktadır.

İl Özel İdarelerinin hizmet alanları itibariyle olmazsa olmaz sayılabilecek unsurlardan bir tanesi makine parkıdır. Köy Hizmetleri İl Müdürlüğü zamanında mevcut olan 1970-... model araç ve iş makineleri ile birleşme sağlanmış, 2010 yılından sonra fasılalarla İller Bankasından borçlanmak suretiyle makine parkı yüzde yüz oranına yakın derecede yenilenmiştir. Bu durum yakıt maliyetlerinde gideri azaltmaya bile yedek parçaya az ihtiyaç duyulması sebebiyle daha az maliyetle daha çok iş yapılması sağlanmış, dolayısıyla birim bazda verimlilik artırılmıştır.

Genel olarak beş yıllık dönemi kapsayan Stratejik Planlarımız ve akabinde bu planın yıllık dilimleri niteliğinde olan Performans programları yapılmakta, faaliyet raporlarının performans değerlendirilmeleri ise buna göre yapılması gerekmektedir. Stratejik Plan ve Performans Programları, mevcudun değerlendirilmesinden ziyade ileriye dönük hedefler içermelidir. Artvin İl Özel İdaresinin mali kaynakları nerdeyse personel giderleri gibi zorunlu olan giderleri karşılamayacak niteliktedir. İleriye yönelik bir hedef koymak ise sonuçta bir maliyete bağlıdır. Ülkemizdeki yönetim anlayışı, işin maliyet boyutu ve yönetim ve yönetime etki eden çarpanlar bir araya getirilerek değerlendirildiğinde, planlarda yazılan hedeflerin yeterliliği ve uygulama sonuçlarının sağlıklı değerlendirilmesi çok da mümkün olamamakta, dolayısıyla mutlaka sapmalar olmaktadır.

Elektronik ortamda hizmet verebilecek Performans Bilgi Sistemi bulunmamaktadır. Önümüzdeki dönemde uygulamanın başlatılması düşünülmektedir.

#### **IV- KURUMSAL KABİLİYET VE KAPASİTENİN DEĞERLENDİRİLMESİ:**

##### **A- Üstünlükler:**

- İl yönetiminin (Vali) desteği
- Kültür ve turizm değerleri açısından zengin oluşu
- Karar alma ve icra yetkisi
- Bütçesini kendisinin yapması ve kendi meclisinin onaylaması
- Yeraltı zenginlikleri
- Sivil Toplum Örgütlerinin katılımcı oluşu
- Engellilere yönelik eğitim kurumlarının varlığı
- Taşınmalı eğitimin başarısı
- Köydes çalışmaları
- Yılın her mevsiminde turizm hizmet kapasitesinin varlığı
- Ürün çeşitliliği
- AB Destekli Fonlar
- Gerek duyulması halinde danışmanlık hizmeti satın alınabilmesi

##### **B- Zayıflıklar :**

- Hizmet binalarının dağınık oluşu
- Dağınık ve imarsız yerleşim,
- Eğitim ve sağlıkta kalitenin düşüklüğü,
- Kanalizasyon, evsel ve çevresel atıklar
- İlçeler ve merkez arası hizmet düzeyi farkı,
- Ücret dengesizliği, aynı işi yapan kişilerin farklı maaş veya ücret alması
- Yeterli bir şekilde envanter çalışmasının yapılmamış olması
- Tarım arazileri envanteri eksikliği
- Turizm çeşitlerinin yeterince tanıtılmaması
- Hayvansal üretimin yeterince desteklenmemesi
- Çevre bilincinin yetersiz oluşu
- Meslek içi eğitim yetersizliği,
- İÖİ gelir kaynakların yetersiz oluşu,

**C- Değerlendirme :****1- Fırsatlar :**

- Tarihi-turistik alanların varlığı ve çokluğu
- Turizm açısından çeşitliliğimizin olması
- Yerel yönetimlerin gelişmesi anlayışı
- Yapılan barajların ve göletlerin varlığı ve artırılma imkanları,
- Turizmin çeşitlendirilmesine uygun imkanlar: Yayla, kış, inanç, av, doğa, arkeoloji,
- sağlık vb
- Halkın teknolojiye ve yeniliklere duyarlı olması,
- Gelişmeye uygun turizmin olması
- Tarım arazilerinin verimli olması
- Hayırseverlerin bulunması
- Güçlü sivil toplum örgütlerinin varlığı
- Çoruh Üniversitesinin kurulmuş olması

**2- Tehditler :**

- İlin arazi yapısının heyelena olanak vermesi
- Doğal afetler,
- Sanayi yatırımlarının olmaması,
- Coğrafi ve topoğrafik yapısının dağınıklığı ve zorluğu,
- Kaçak yapılaşma (Çarpık şehirleşme)- Dağınık yerleşim alanları,
- Verimli tarım arazilerinin konut yatırımları için kullanılması,
- Tarımsal ilaç ve gübre tüketiminin kontrol edilememesi (İlaçların reçeteye bağlanmaması)
- Bir kısım projelerin onaylanmasında merkez kaynaklı aksamalar
- Eğitim kalitesinin düşük oluşu
- Bireysel ve toplu girişimciliğin yeterli olmayışı,
- Küçük ve parçalı tarım arazilerinin çokluğu,
- Hammade sıkıntısı ve istihdam sorunu, iş olanaklarının azlığı,
- Gelir dengesi sağlanmaması
- Genç nüfusun metropol kentlere göçü
- Metropol yerleşim yerlerine ulaşım uzaklığı
- İl ve ilçeler arası gelir oranı farklılığı,
- Turizm amaçlı Kaçkar Dağlarının yerleşim yerlerinden ulaşım zorluğu

**V- ÖNERİ VE STRATEJİK KONULAR :****a) Öneriler :**

- Yerel yönetimler ile daha etkili ve etkin bir şekilde iş birliğine devam edilmeli
- Çalışanlar açısından liyakate dayalı kariyer sistemi uygulanarak hakkaniyet sağlanmalı
- Hizmet içi eğitim seminerleri daha etkin şekilde devam edilmeli
- İl Özel İdaresi bünyesinde mekansal alan düzenlemelerine devam edilmeli
- Düzenli yapılaşma için kaçak yapılarla mücadeleye etkili bir şekilde devam edilmeli
- Kurum içi iletişimin etkili şekilde sağlanması için intranet sistemi güçlendirilmeli
- Yerel bilgi bankası kurulmalı ve bilgilere erişmek için birimler ağ ile birbirine bağlantılı olmalı.
- Hizmet standartlarının yükseltilmesi çalışmaları hızlandırılmalı.
- Hizmetler kamuoyuna medyadan yararlanılarak daha etkin şekilde anlatılmalı
- Kâr amaçlı gayrimenkul edinilmeli ve kar eden işletmelere ortak olunmalı.
- Yüzölçümünün %55'i orman olan ilimizde orman gelirlerinden İl Özel İdaresine pay alınabilmeli.
- Öncelikli yatırımlar belirlenerek ve programlandırılarak bütçe ile ilişkilendirilmeli.
- Genel İdareye ait yatırım programlarına, kısıtlı olan İÖİ bütçesinden harcama yapılmamalı
- Yatırım programları için ilgili bakanlıklardan yeteri kadar ödenek sağlanabilmeli.



- Projesiz işlere ödenek verilmemeli, başlanmış projeler ise bir an önce tamamlanmalı  
- Hayırseverlerin; yol, su, kanalizasyon, tarım ve turizm alanında yatırım yapmaları teşvik edilmeli.

- Eğitim hizmetlerinde özel sektör yatırımları teşvik edilerek kalite yükseltilmeli.  
- Eğitim seviyesinin yükseltilmesi için program çalışmaları ve teşvik yapılmalı.  
- Sağlık hizmetlerinde özel sektör yatırımları teşvik edilerek kalite yükseltilmeli  
- Sağlık hizmetlerinin etkili sunulması için tıbbi cihaz ve donanım takviyesine devam edilmeli.

- Gençlik ve spor hizmetlerinde tesis ve malzeme ihtiyaçları karşılanmasına devam edilmeli  
- Yatırım projeleri yöreye, iklime göre yerel teşkilatlarda hazırlanmalı ve yaptırılmalı.  
- Organik tarım üretimine destek verilmeli.  
- Tarımda arazi ve ürün envanteri çıkartılarak uygun ürünlerin yetiştirilmesi teşvik edilmeli  
- Seracılık geliştirilmeli ve seracılıkla uğraşan kişilere ve kuruluşlara imkân sunulmalı.  
- Su kirliliğinin çözümlenmesi için vatandaşlar bilinçlendirilmeli.  
- Sulama projelerinin tamamlanabilmesi için gerekli kaynak sağlanmalı  
- Sulama için su kaynakları bulunması ve sulama tesisleri yapılmasına ağırlık verilmeli  
- Su ürünleri üretimi desteklenmeli ve mevcut tesislerin verimli hale getirilmesi  
- Hayvancılık ve yem bitkilerinin desteklenmesi çalışmalarına devam edilmeli.  
- Arıcılığın desteklenmesi geliştirilmeli.  
- Ormanların korunması için halk bilinçlendirilmeli ve yol ağı geliştirilmeli.  
- Mera ıslah çalışmalarına etkin bir şekilde devam edilmeli  
- Kütüphaneler çağdaş teknolojiye kavuşturularak kitap arşivi güncellenmeli  
- İlimdeki tarihi ve turistik alanlara ulaşım yolları modernize edilmeli  
- İlimiz merkez ve İlçelerinde yayla ve eko turizmi etkin şekilde geliştirilmeli  
- Tarihi ve mimari özelliği olan kültür varlıklarının değerlendirilmesi için girişimciler desteklenmeli

- Kamuya ait İl genelindeki sosyal tesisler geliştirilmesi

#### **b) Stratejik Konular :**

- Artvin İlinin tanıtımının güçlendirilmesi  
- Turizmin geliştirilmesi ve çeşitlendirilmesi  
- Kültürel yaşamın zenginleştirilmesi, desteklenmesi  
- Kırsal kalkınma ve fayda sağlayacak ürün üretimi  
- Tarımsal teşkilatlanmanın güçlendirilmesi  
- Tarımsal envanter çalışmalarının düzenli yapılması  
- Mikro yatırımların teşviki ve takibi  
- Halk eğitimi, bilinçlendirilmesi ve meslek edindirme kurslarının yaygınlaştırılması  
- Sosyal hizmetler ve yardımlar  
- Hayırseverler  
- Eğitim ve sağlıkta; hizmet ve makine teçhizat kalitesinin artırılması  
- Ulaşım ağının güçlendirilmesi  
- Kurumlararası iş birliğinin güçlendirilmesi ve desteklenmesi  
- Kurumsal ve yönetsel gelişmenin desteklenmesi ile takibi  
- Yerel ve ulusal bilgiye ulaşımı kolaylaştırma  
- Sulama ve içme suyu çalışmalarının makine teçhizat ve çalışan bazında desteklenmesi

- Su kirliliği ve katı atık ıslahı desteklenmesi, çalışmalara sürat kazandırılması  
- Çevresel ve mekansal alanların dayanıklılığı ve kullanılabilirlik durumlarının gözden geçirilmesi

- Fiziki altyapı çalışmalarına her bakımdan kontrollü bir biçimde destek sağlanması  
- Doğal afetlere hazırlıksız yakalanmamak için sivil savunma ve kurumların güçlendirilmesi, kişilerin bilinçlendirilmesi

- Fiziki planlama çalışmalarına düzenli bir biçimde hız kazandırılması

EK -A

**İÇ KONTROL GÜVENCE BEYANI**

Üst yönetici olarak yetkim dâhilinde:

Bu raporda yer alan bilgilerin güvenilir, tam ve doğru olduğunu beyan ederim.

Bu raporda açıklanan faaliyetler için bütçe ile tahsis edilmiş kaynakların, planlanmış amaçlar doğrultusunda ve iyi mali yönetim ilkelerine uygun olarak kullanıldığını ve iç kontrol sisteminin işlemlerin yasallık ve düzenliliğine ilişkin yeterli güvenceyi sağladığımı bildiririm.

Bu güvence, üst yönetici olarak sahip olduğum bilgi ve değerlendirmeler ve Sayıştay raporları gibi bilgim dâhilindeki hususlara dayanmaktadır.

Burada raporlanmayan, idarenin menfaatlerine zarar veren herhangi bir husus hakkında bilgim olmadığını beyan ederim.

AR

  
Dr. Turan ERGÜN  
Vali

İL ÖZEL İDARESİ

EK-B

**MALİ HİZMETLER BİRİM YÖNETİCİSİNİN BEYANI**

Mali hizmetler birim yöneticisi olarak yetkim dâhilinde;

Bu idarede, faaliyetlerin mali yönetim ve kontrol mevzuatı ile diğer mevzuata uygun olarak yürütüldüğünü, kamu kaynaklarının etkili, ekonomik ve verimli bir şekilde kullanılmasını temin etmek üzere iç kontrol süreçlerinin işletildiğini, izlendiğini ve gerekli tedbirlerin alınması için düşünce ve önerilerimin zamanında üst yöneticiye raporlandığını beyan ederim.

İdaremizin 2024 yılı Faaliyet Raporunun "III/A- Mali Bilgiler" bölümünde yer alan bilgilerin güvenilir, tam ve doğru olduğunu teyit ederim.

**ARTV**

  
Gökhan POLAT  
Mali Hizmetler Müdür V.

**İL ÖZEL İDARESİ**