



İL ÖZEL İDARESİ

2016 PERFORMANS PROGRAMI

# I. GİRİŞ

Osmanlı İmparatorluğunun çöküş dönemindeki yenileşme çabaları, idare sistemini de etkilemiş ve bunun sonucunda bir mahalli idare birimi olan il özel idareleri, Osmanlı idare sistemine Fransa modeli olarak girmiştir.

1864 yılında NİS, SİLİSTRE VE VİDİN eyaletleri birleştirilerek, Tuna Vilayeti adını almıştır. Tuna vilayeti için çıkarılan Vilayet Nizamnamesinde il özel idaresine ilk defa yer verilmiş, bu Nizamname daha sonraları bütün illeri içerisine almıştır. 6 yıllık bir uygulamadan sonra bu nizamname 1870 tarihli "İdare-i Umumiye-i Vilayet Nizamnamesi" ile yürürlükten kalkmıştır.

Daha gelişmiş bir mahalli idare anlayışı ise ilk defa 1876 Anayasasında görülmektedir. Bu Anayasa genel meclisin yılda bir defa il merkezinde toplanacağı, üye seçimlerinin ve genel meclisin görevlerinin bir kanunla tesbit edileceği hükümlerini getirmiştir. 1908 yılında II. Meşrutiyetin ilanı ile 1876 Anayasası tekrar yürürlüğe konulmuş ve Vilayet Kanun Tasarısı da yeniden ele alınarak 13 Mart 1913 tarihinde değiştirilerek "İdare-i Umumiye-i Vilayet Kanunu Muvakkatı" adıyla kabul edilmiş ve yürürlüğe konulmuştur. 18/10/1982 tarih ve 2709 sayılı Anayasamızın 127'nci maddesinde kesin ifadesiyle yer alan İl Özel İdaresi günümüz şartlarına uygun hale gelebilmesi için 26/05/1987 gün ve 3360 sayılı kanunla adı İl Özel İdaresi Kanunu olarak değiştirilmiştir.

Modern Cumhuriyetin kuruluşundan bu yana yüzünü batıya çevirmiş olan Türkiye, ikinci dünya savaşı sonrasında Avrupa Kıtasında hızla gelişmekte olan Uluslararası örgütlenme çabaları içinde yer almıştır. AET (Avrupa Ekonomik Topluluğu) adıyla başlayan ve zaman içinde AB (Avrupa Birliği) adını alan örgütle ilişkiler sıcak tutularak, 1999 yılında yapılan Helsinki zirvesinde adaylık statüsünün teyit edilmesi süreciyle başlayan adaylık sürecinde, katılım ortaklığı belgesi 19.05.2003 tarihinde kabul edilmiş ve ülkemiz yoğun bir reform sürecine girerek AB kriterlerine uyum amacıyla yasal düzenlemeler gerçekleştirmiştir.

Kamu mali yönetimi, analitik ve performans esaslı bütçeleme ve mahalli idarelerin AB müktesebati ile ilgili uyumun tamamlanması gereği olarak, 22.05.2005 tarihinde 5302 sayılı İl Özel İdaresi Kanunu yayımlanmıştır.

Yeni kamu yönetimi anlayışı, çeşitli ülkelerde yaşanan tecrübeler ışığında ülkemizi 21. yüzyılda çağdaş bir yönetim zihniyetine ve yapısına kavuşturmak amacını taşımaktadır. İyi yönetişim olarak da tarif edilebilecek bu çağdaş yönetim zihniyeti ve yapısı;

- Katılımcı ve paylaşımcı bir anlayışa sahiptir.
- Pro-aktif ve gelecek yönelimli bir bakışı esas alır.
- Girdi odaklı olmaktan sonuç ve hedef odaklı olmaya yönelir.
- Kendine odaklı olmaktan vatandaş odaklı olmaya geçişi hedefler.

Bu yeni anlayış içinde, 21. yüzyılda kamu yönetimi;

- Şeffaf olmak
- Katılımcı olmak,
- Düşük maliyetle çalışmak,
- Etkili olmak,
- İnsan haklarına saygılı olmak,
- Belirsizliği ve ayrımcılığı azaltacak şekilde hukuka dayanmak ve
- Öngörülebilir olmak zorundadır.

Kamu yönetiminde yeniden yapılanma, mahalli idarelerde de bir dönüşüm ve değişimi gerekli kılmaktadır.

Geleceği öngören stratejik yönetimin öne çıkması; kamu hizmetlerinin sunumunda mahalli idarelere daha çok görev ve sorumluluk verilmesi merkezi idare ile mahalli idareler arasındaki yetki ve kaynak dağılımının geleneksel yapısının değiştirilmesini de zorunlu kılmaktadır.

Dolayısıyla mahalli idarelerin daha fazla yetki, sorumluluk ve kaynakla desteklenmesi, bu idarelerin yönetim yapı ve anlayışlarında da buna uygun değişimleri gerektirmektedir. Gün geçtikçe yenilenen ve çeşitlenen toplumsal ihtiyaç ve beklentilerin daha iyi karşılanabilmesi, bu alandaki çağdaş değişim ve gelişmelerin yeterince kavranmasından geçmektedir. Yerel nitelikli kamu hizmetlerinin sunumunda hizmetlerden yararlananların memnuniyetini artırmak, hukuka uygunluğu, etkinliği ve verimliliği sağlamak için vatandaş taleplerini temel alan bir anlayışı yönetime hakim kılmak gerekmektedir. Sonuca odaklanan bir yönetimde hesap verebilirliği, açıklığı, saydamlığı, katılımı, öngörülebilirliği kapsayan mekanizmalara ihtiyaç bulunmaktadır.

Yeni kamu yönetimi anlayışı gereği olarak gelecek yönelimli ve katılımcı bir anlayış içinde “STRATEJİK YÖNETİM” yaklaşımına geçilmektedir. Stratejik yönetim kapsamında;

- Ortaya konan yeni zihniyete uygun bir şekilde geleceđi dair tasarım geliřtirme,
- Misyon ve vizyon belirleme,
- Temel ama politik ve ncelikleri řekillendirme,
- llebilir bařarı gstergeleri oluřturma ve nceden ilan etme,
- İnsan kaynaklarını geliřtirme,

unsurları vurgulanmaktadır.

rgtsel tasarımda ise deđiřimin izlenmesi ve zaman geirilmeden uyum sađlanması kk, etkin ve esnek yapıların nemini artırmaktadır. Bu kapsamda, dinamik ve bilgi temelli bir anlayıřın geređi olarak;

- Merkezi ynetim yerine yerinden ynetim,
- Esnek ve yatay organizasyon yapıları,
- akıřmaların ve atıřmaların engellenmesi,
- Gereksiz hizmetlerin tasfiyesi, hizmet satın alımı,

gibi unsurlar desteklenmektedir.

Yeni kamu ynetimi anlayıřına uygun olarak kanunlařan 5302 sayılı İl zel İdareleri Kanununun temel amaların biri de, il zel idarelerinde stratejik ynetim anlayıřını tesis etmektir. zel idareler, stratejik amalarını, hedeflerini ve bu hedeflere ulařmak iin gerekleřtirecekleri faaliyetleri kapsayacak řekilde stratejik plan yapacaklardır. Yıllık alıřma programlarıyla btlerini ve performans ltlerini bu plana gre oluřturacaklardır. Bylece geleceđe dnk politikalar oluřturarak sorunlara uzun vadeli zmler getirecek ve sonu odaklı bir anlayıřa sahip olacaklardır.

Rize İl zel İdaresi, artan grevlerini dikkate alarak geleceđe dnk olarak faaliyetlerini ayrıntılı olarak nceliklendirerek ve ulusal dzeydeki plan ve programlar iliřkilendirerek SP'nını oluřturmuřtur. Bir sonraki ařama, SP'da belirlenen stratejik ama, hedef ve faaliyetlerin performans dayalı btsinin hazırlanması olacaktır.

## IV. MİSYON-VİZYON

### IV.1. Misyon

#### RIÖİ'nin Misyonu

Rize İline, ildeki kişi ve kuruluşlara yönelik, başta eğitim, sağlık, tarım, çevre ve bayındırlık alanlarında olmak üzere kanunlarla belirlenen tüm kamu hizmetlerini, katılımcılık, etkinlik, saydamlık, hesap verebilirlik ilkeleri çerçevesinde yürütmek; özellikle Ayder ve İkizdere jeotermal kaynak gibi zenginlikleri değerlendirmek, bitki ve doğal zenginlikler ile av ve yaban hayatını korumak (sit alanı ve tabiatı koruma alanları dâhil) ilin kaynaklarının bir plan dâhilinde, rasyonel biçimde dağıtımını ve kullanımını sağlayarak halkın yaşam kalitesini ve ilin refah düzeyini yükseltmektir.

### IV.2. Vizyon

#### RIÖİ'nin Vizyonu

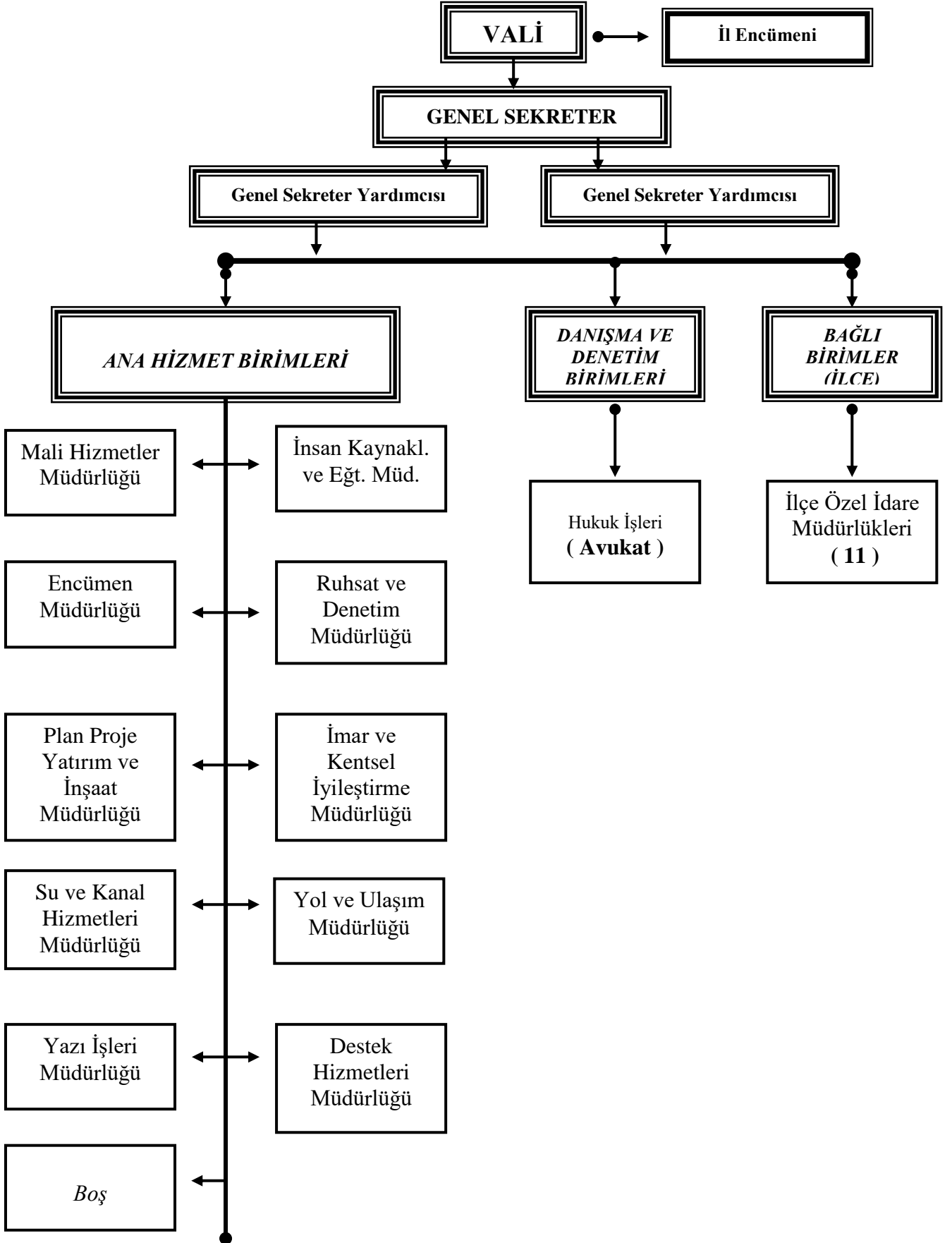
Çağdaş, güvenilir, yerinden yönetim anlayışını yerleştirmiş, kır-kent arasındaki farklılıkları en aza indiren, hizmet sunumunda kaliteyi esas alan;

- ❖ Realist,
- ❖ İnsan Odaklı,
- ❖ Öngörülü,
- ❖ İhtiyaçlara duyarlı,

bir kuruluş olmaktır.



## VI. RİZE İL ÖZEL İDARESİ TEŞKİLAT ŞEMASI



### 3. BİLGİ VE TEKNOLOJİK KAYNAKLAR

Rize İl Özel İdare Müdürlüğünün il merkezi ve ilçe birimlerinde bilgisayarlı otomasyon sistemine geçilmiş olup, bilişim hizmetleri Yazı İşleri Müdürlüğü bünyesinde faaliyet gösteren Bilgi İşlem Şubesi tarafından yürütülmektedir.

İdaremize ait 1 ve 2 Nolu binalarımızda network ağına hizmet etmek üzere;

1 Adet CBS sunucusu, 1 Adet Akaryakıt Sistemi Sunucusu, 1 Araç takip Sistemi Sunucusu, 1 Adet Personel Takip Sistemi ve Log Kayıt Sisteminin bulunduğu Sunucusu, 1 Adet Santral Sistemi Sunucusu ve 2 Adet Kamera sistemi Sunucusu, olmak üzere toplam 7 adet Sunucu bulunmaktadır.

Uç kullanıcılarında ise;

#### **Engindere Mahallesi Rize İl Özel İdaresi Yerleşkesi:**

124 adet PC,  
17 adet Notebook,  
33 adet Yazıcı,  
2 adet Proter,  
1 adet Faks,  
2 adet Tarayıcı,  
1 adet Personel Kartı Yazıcısı,  
4 adet Tablet,  
1 adet Fotoğraf Makinesi,  
1 Adet Kamera.

#### **Rize İl Özel İdaresi İl Genel Meclisi Yerleşkesi:**

4 adet PC,  
4 adet Notebook,  
3 adet Yazıcı.

#### **İlçe Özel İdare Müdürlükleri ve İlçe Şantiyelerinde ise**

38 adet PC,  
13 adet Notebook,  
34 adet Yazıcı,  
2 adet Tablet,  
1 adet Tarayıcı.



Tablo 6: RİÖİ Bilgi İşlem Envanteri

	PC	Notebook	Yazıcı	Tablet	Pronter	Faks	Tarayıcı	Pesn Kartı Yazıcısı	Fotoğraf Makinesi	Kamera
<b>Engindere Mahallesi Rize İl Özel İdaresi Yerleşkesi</b>	124	17	33	4	2	1	2	1	1	1
<b>Rize İl Özel İdaresi İl Genel Meclisi Yerleşkesi</b>	4	4	3	-	-	-	-	-	-	-
<b>İlçe Özel İdare Müdürlükleri ve İlçe Şantiyeleri</b>	38	13	34	2	-	-	1	-	-	-
<b>TOPLAM</b>	<b>166</b>	<b>34</b>	<b>70</b>	<b>6</b>	<b>2</b>	<b>1</b>	<b>3</b>	<b>1</b>	<b>1</b>	<b>1</b>

#### 4. İNSAN KAYNAKLARI

İdaremizde 96 personel memur statüsünde, 193 personel 4857 sayılı İş Kanununa tabi daimi işçi statüsünde ve 133 personel de geçici işçi statüsünde hizmet vermektedir. Çalışanlardan memur olarak görev yapanlar 657 Sayılı Devlet Memurları Kanununa 5434 sayılı Emekli Sandığı Kanununa, daimi işçi ve geçici işçi olanlar ise 1475 ve 4857 Sayılı İş Kanununa ve 506 Sayılı Sosyal Sigortalar Kanununa tabidirler.

Hizmet veren 657 sayılı Kanuna tabi personeller ile 4857 sayılı İş Kanununa tabi personellerin merkez ve ilçelere göre dağılımı aşağıda belirtilmiştir:

##### **Merkezde;**

G.İ.H. : 34  
T.H.S. : 35  
A.H.S. : 1  
Y.H.S. : 5

olmak üzere toplam **75 Memur** personel,

##### **İlçe Teşkilatlarında ise;**

G.İ.H : 19  
Y.H.S. : 2

olmak üzere toplam **21 Memur** personel çalışmaktadır.

##### **Aynı şekilde İl Özel İdaremizde;**

Kadrolu İşçiler : 193  
Geçici İşçiler : 133

olmak üzere toplam **326 işçi** çalışmaktadır.

4857 sayılı İş Kanunu gereği Kurumumuz bünyesinde 15 özürlü personel, 7 eski hükümlü ve 2 terör mağduru personel istihdam edilmektedir.

18 ilçemizden 8 ilçede İlçe Özel İdare Müdürü bulunmamaktadır.

Öte yandan, 22 Nisan 2006 tarih ve 26147 sayılı Resmi Gazetede “İl Özel İdareleri Norm Kadro İlke ve Standartlarına İlişkin Esaslar” yayımlanmış olup, bu esaslara ekli (EK-2) Nolu cetvelde İl Özel İdaremizin de yer aldığı (B-7) grubu için; 1 Genel Sekreter, 2 Genel Sekreter Yardımcısı, 1 Hukuk Müşaviri, 2 Avukat, 10 Müdür, 50 İdari Personel, 32 Teknik Personel, 15 Sağlık Personeli ve 25 Yardımcı Hizmet Personeli olmak üzere 138 Memur Kadrosu ile 103 İşçi Kadrosu ve toplamda 241 Personel tahsis edilmiştir. Ayrıca Bakanlar Kurulunun 26.06.2006 tarih ve 2006/10654 Karar sayısı ile İdaremize 3 adet İç Denetçi Kadrosu İhdas edilmiştir.

<b>GİH (125) 20.10.2015</b>			
	<b>DOLU</b>	<b>BOŞ</b>	<b>TOPLAM</b>
<b>GENEL SEKRETER</b>	0	1	1
<b>GENEL SEKRETER YARD.</b>	2	0	2
<b>MERKEZ MÜDÜRLÜKLERİ</b>	4	9	13
<b>İLÇE ÖZEL İDARE MÜDÜRLÜKLERİ</b>	6	5	11
<b>HUKUK MÜŞAVİRİ</b>	0	1	1
<b>UZMAN</b>	0	4	4
<b>MAL. HİZ. UZMANI</b>	0	2	2
<b>MAL. HİZ. UZMANI YRD.</b>	0	1	1
<b>İÇ DENETÇİ</b>	0	3	3
<b>AVUKAT</b>	2	0	2
<b>VHKİ</b>	30	8	38
<b>VHKİ İLÇE</b>	12	1	13
<b>ŞEF</b>	10	3	13
<b>ŞEF İLÇE</b>	6		6
<b>SİVİL SAVUNMA</b>	0	1	1
<b>MUHASEBECİ</b>	3	2	5
<b>MUHASEBECİ İLÇE</b>	0	1	1
<b>BİLGİSAYAR İŞLETMENİ</b>	1	2	3
<b>BİLGİSAYAR İŞLETMENİ İLÇE</b>	1	0	1
<b>ANBAR MEMURU</b>	1	0	1
<b>AYNİYAT SAYMANI</b>	0	1	1
<b>SOFÖR</b>	2	0	2
<b>TOPLAM</b>	<b>80</b>	<b>45</b>	<b>125</b>
<b>TH (61)</b>			
	<b>DOLU</b>	<b>BOŞ</b>	<b>TOPLAM</b>
<b>MİMAR</b>	3	0	3
<b>MÜHENDİS</b>	35	3	38
<b>MÜHENDİS İLÇE</b>	7	2	9
<b>ŞEHİR PLANCISI</b>	2	0	2
<b>SANAT TARİHÇİSİ</b>	1	0	1
<b>ARKEOLOG</b>	1	0	1
<b>TEKNİKER</b>	2	0	2
<b>TEKNİKER İLÇE</b>	2	0	2
<b>TEKNİSYEN</b>	3	0	3
<b>TOPLAM</b>	<b>56</b>	<b>5</b>	<b>61</b>

<b>SH (2)</b>			
	<b>DOLU</b>	<b>BOŞ</b>	<b>TOPLAM</b>
<b>TABİP</b>	0	1	1
<b>SAĞLIK MEMURU</b>	0	0	0
<b>SAĞLIK TEKNİSYENİ</b>	0	0	0
<b>HEMŞİRE</b>	0	1	1
<b>TOPLAM</b>	<b>0</b>	<b>2</b>	<b>2</b>
<b>YH (3)</b>			
	<b>DOLU</b>	<b>BOŞ</b>	<b>TOPLAM</b>
<b>HİZMETLİ</b>	2	1	3
<b>TOPLAM</b>	<b>2</b>	<b>1</b>	<b>3</b>
<b>TOPLAM</b>	<b>138</b>	<b>53</b>	<b>191</b>

<b>MEMUR PERSONEL SAYISI</b>	<b>138</b>	
<b>TAM ZAMANLI SÖZLEŞMELİ</b>	<b>9</b>	
<b>KISMİ ZAMANLI SÖZLEŞMELİ</b>	<b>1</b>	
<b>HİZMET ALIMI</b>	<b>133</b>	
<b>İŞÇİ PERSONEL SAYISI</b>	<b>193</b>	
<b>TOPLAM</b>	<b>474</b>	
<b>UNVANLARA GÖRE PERSONEL DAĞILIMI</b>		
<b>S.No:</b>	<b>UNVAN</b>	<b>Personel Sayısı</b>
1	Asfalt Plent Operatörü	2
2	Aşçı	2
3	Aşçı Yardımcısı	1
4	Atölye Formeni	1
5	Atölye Ustası	16
6	Atölye Usta Yardımcısı	1
7	Bina ve Mal Bakıcısı	7
8	Büro Görevlisi	2
9	Düz İşçi	58
10	Elektrik Tesisat Ustası	1
11	İnşaat Ustası	1
12	İş Makine Şoförü	26
13	İş Makine Operatörü (B)	50
14	İş Makine Operatörü (K)	2
15	İş Makine Yağcısı	14
16	Montaj Ustası	1
17	Nivocu	1
18	Seyyar Tamir Ustası	1
19	Şoför	3
20	Tabancacı	1
21	Yıkama-Yağlama	1
22	Kaynakçı	1

**20.10.2015 TARİHİNDE ÖZEL İDARE İLÇE TEŞKİLATI MEMUR PERSONELİNİN CİNSİYET VE YAŞ DURUMLARI**

Yaş Grupları	Memur Sayıları		Toplam Memur Personel
	Erkek	Kadın	
20-25 Yaş arası	0	0	0
26-30 Yaş arası	2	0	2
31-35 Yaş arası	2	1	3
36-40 Yaş arası	2	0	2
41-45 Yaş arası	4	0	4
46--50 Yaş arası	2	0	2
51-55 Yaş arası	6	1	7
56 Yaş ve üzeri	5	0	5
	23	2	25

**20.10.2015 TARİHİNDE MÜLGA MEMUR MERKEZ TEŞKİLATI PERSONELİNİN CİNSİYET VE YAŞ DURUMLARI**

Yaş Grupları	Memur Sayıları		Toplam Memur Personel
	Erkek	Kadın	
20-25 Yaş arası	0	0	0
26-30 Yaş arası	0	0	0
31-35 Yaş arası	0	0	0
36-40 Yaş arası	1	0	1
41-45 Yaş arası	5	2	7
46--50 Yaş arası	1	1	2
51-55 Yaş arası	2	0	2
56 Yaş ve üzeri	6	0	6
	15	3	18

**20.10.2015 TARİHİNDE ÖZEL İDARE MERKEZ TEŞKİLATI MEMUR PERSONELİNİN CİNSİYET VE YAŞ DURUMLARI**

Yaş Grupları	Memur Sayıları		Toplam Memur Personel
	Erkek	Kadın	
20-25 Yaş arası	1	2	3
26-30 Yaş arası	17	6	23
31-35 Yaş arası	12	8	20
36-40 Yaş arası	8	2	10
41-45 Yaş arası	4	1	5
46--50 Yaş arası	4	0	4
51-55 Yaş arası	8	0	8
56 Yaş ve üzeri	2	0	0
	56	19	75

**12.08.2015 TARİHİNDE ÇALIŞAN İŞÇİ PERSONELLERİN CİNSİYET VE YAŞ DURUMLARI**

Yaş Grupları	İşçi Sayıları		Toplam İşçi Personel
	Erkek	Kadın	
20 Yaş ve altı	0	0	0
21-25 Yaş arası	0	0	0
26-30 Yaş arası	0	0	0
31-35 Yaş arası	4	1	5

36-40 Yaş arası	3	3	6
41-45 Yaş arası	27	0	27
46--50 Yaş arası	61	2	63
51-55 Yaş arası	72	0	72
56 Yaş ve üzeri	19	1	20
	186	7	199

**Tablo 2: DİÖİ Makine Parkı Durumu**

**12.08.2015 Tarihi İtibariyle Rize İl Özel İdaresi Genel Sekreterliği  
(Köye Yönelik Hizmetler Birimi)**

Makine Parkı		
Sıra No	Makine Cinsi	Toplam
1	T.Ş.M.Damp.Kamyon	45
2	Dozer	4
3	Greyder	26
4	Las.Tek.Yükleyici	13
5	Las.Tek.Ekskavatör	1
6	Paletli Ekskavatör	3
7	Kanal Kazıcı Yükleyici	19
8	Çekici	3
9	Silindir	6
10	Vagon Drill - Hidrolik Kaya Delici	3
11	Akaryakıt Tankeri	1
12	Su Tankeri	3
13	Binek Otomobil	6
14	Station Otomobil	2
15	Arazi Binek Jeep	4
16	Ç.Ş.M.Pick-Up	11
17	Minibüs	11
18	Çöp Kamyonu	16
19	Tabela-Kaynak-Seyyar Tamir Aracı	3
20	Forklift	1
21	Kompresör	3
22	Diğer Muhtelif Makineler	3
<b>TOPLAM</b>		<b>187</b>

**Tablo 3: DiÖİ Makine Cinsi Durumu**

12.08.2015 Tarihi İtibariyle Araç Dağılımı				
M A K İ N A N I N			Miktarı	
Cinsi	Markası	Modeli	Adet	Toplam
Binek Otomobil	Volkswagen	CC Exclusive	1	6
	Ford	Mondeo	4	
	Mitsubishi	Lancer	1	
Station Otomobil	Tofaş	Kartal 1.6 İ.e	2	2
Jeep	Audi	Q7 Quattro	1	4
	Volkswagen	Tiguan 1.4	3	
Çift Şoför Mahalli Pikap	Volkswagen	Amarok Higline	1	11
	Nissan	Navara 2.5 HSE	1	
	Isuzu	TFS 54 H-20	8	
	Dodge	Pd 250 As	1	
Minibüs	Volkswagen	Caravelle	2	11
	Ford	Tourneo Custom	1	
	Ford	Transit T-12	4	
	Ford	Transit T-14	1	
	İveco	E-25-14	1	
	İveco	M50	2	
Tek Kabinli Damperli Kamyon	Mercedes	3031K	4	45
	Mercedes	Axor 1829K	21	
	Mercedes	Axor 3340K	1	
	Mercedes	Axor 1824K	11	
	Mercedes	Axor 1823K	4	
	Man	18-220 Fax	1	
	Fatih	180	2	
	Fatih	162-25 FHT	1	
Çöp Kamyonu	Isuzu	NPR8	13	16
	Isuzu	NPR 66	1	
	Mitsubishi	Canter	1	
	Otokar	Atlas	1	
Treyler Çekici	Man	TGS 33.400 6x4	1	3
	Man	FE 420 A	1	
	Mercedes	4140K	1	
Akaryakıt Tankeri	Fatih	162-25 FDT	1	1

Su Tankeri	Mercedes	Axor 1829K	1	3
	Fatih	180	2	
Greyder	Volvo	G930	13	26
	Komatsu	GD 655A	1	
	Komatsu	GD 555-5	3	
	Mitsubishi	MG 530	9	
Dozer	Caterpillar	D7G	4	4
Lastik Tekerli Yükleyci	Hitachi	ZW 180	3	13
	Caterpillar	938 H	7	
	Caterpillar	938 G	1	
	Komatsu	WA 320-5	2	
Paletli Ekskavatör	Caterpillar	315 CL	2	3
	Komatsu	PC 210	1	
L.T. Ekskavatör	Hidromek	HMK 200	1	1
Kanal Kazıcı Yükleyci	Caterpillar	444 F	3	19
	Caterpillar	434 E	1	
	Caterpillar	442 D	2	
	Hidromek	HMK 102S	11	
	New Holland	New Holland	1	
	Mastaş	MST 444	1	
Kompresör	Atlas	XAS97DD	3	3
Hidrolik Kaya Delici	Furukawa	HCR9-EDS	3	3
Semi Ve Kasalı Treyler	Nurak		1	1
Silindir	Amman	ASC 110	3	6
	Hamm	2420	2	
	Bomag	BW138D	1	
Tabela Arabası	Man	18-220 Fax	1	1
Kaynak Arabası	Man	18-220 Fax	1	1
Seyyar Tamir Aracı	Mercedes	Unimog 1550-L/37	1	1
Forklift	Doosan	D30 G	1	1
Sey. Kaynak Makinesi	Oerlikon	Genset	1	1
Jeneratör	Teksan/Volvo	TJ450VV5S	1	1
<b>GENEL TOPLAM</b>				<b>187</b>

**Tablo 5: DiÖİ Araç Yaş Durumu**

<b>Rize İl Özel İdaresi Genel Sekreterliği</b>							
12.08.2015 Tarihi İtibariyle Makine Parkı Yaş Durumu							
Sıra	Makinenin	Makinelerin Yaş Durumu					Miktar
No	Cinsi	(0-5)	(6-10)	(11-15)	(16-20)	(21+)	Adet
1	Binek Otomobil	5	1				6
2	Arazi Binek	4					4
3	Station Otomobil			2			2
4	Pick-Up	2		8		1	11
5	Minibüs	3		1	6	1	11
6	Damperli Kamyon	22	17	5	1		45
7	Treyler Çekici	2		1			3
8	Semi Treyler			1			1
9	Akaryakıt Tankeri					1	1
10	Su Tankeri	1	2				3
11	Greyder	16		9		1	26
12	Dozer			4			4
13	Lastik Tekerli Yükleyici	10	3				13
14	Paletli Ekskavatör		1	2			3
15	Lastik Tekerli Ekskavatör		1				1
16	Kanal Kazıcı - Ön Yükleyici	6	11	2			19
17	Kompresör		2	1			3
18	Paletli Delici (Vagon Dril)			3			3
19	Silindir	2	1	2		1	6
20	Çöp Kamyonu	14	1		1		16
21	Forklift	1					1
22	Seyyar Tamir Aracı			1			1
23	Tabela Arabası			1			1
24	Kaynak Arabası			1			1
25	Seyyar Kaynak Makinesi			1			1
26	Jeneratör	1					1
	<b>TOPLAM</b>	<b>89</b>	<b>40</b>	<b>45</b>	<b>8</b>	<b>5</b>	<b>187</b>



# V. STRATEJİK AMAÇ, HEDEF VE FAALİYETLER

## Eğitim Hizmetleri

İlimizdeki eğitimin fiziksel kapasitesinin artırılması ve daha nitelikli eğitim-öğretim ortamlarının hazırlanması amacıyla; ihtiyaç duyulan fiziki alt yapı birimlerini (derslik, pansiyon, spor salonu, lojman vb. ) yapmak, yapım için gerekli arsa kamulaştırmasını gerçekleştirmek, mevcut yapıların onarım ve donatımını sağlamak.

### HEDEF 1.1

İl ve ilçe merkezlerinde nüfus yoğunluğunun fazla olduğu yerlerde sınıf mevcudu 30'un üzerinde olan okulların sınıf mevcutlarının 30 öğrenci altına düşürülmesi için yeni okul, ek derslikler ve ihtiyaç duyulan okullarda onarımlar yapılacak.

### Faaliyet 1.1

Beş yıl içerisinde 1 adet 32 derslik, 3 adet 28 derslikli olmak üzere ilköğretimde yıllık ortalama 23 derslik yapmak.

Beş yıl içerisinde 1 adet 60 derslik, 2 adet 32 derslik, 2 adet 24 derslik, 4 adet 16 derslik olmak üzere ortaöğretimde yıllık ortalama 47 derslik yapmak.

PERFORMANS GÖSTERGELERİ	MEVCUT DURUM	ULAŞILACAK HEDEF				
	2013	2014	2015	2016	2017	2018
Yapılması Planlanan İlköğretim Derslik Sayısı	1366	23	23	23	23	23
Yapılması Planlanan Ortaöğretim Derslik Sayısı	768	47	47	47	47	47

### HEDEF 1.2.

Okul yapılması amacıyla il ve ilçe merkezlerinde bulunan özel ve tüzel kişilere ait arazilerin kamulaştırılması yapılacak, resmi kurumların elinde olan ve özelleştirme kapsamına alınan kamu arazilerinin tahsisi için gerekli çalışmalar yapılacaktır.

### Faaliyet 1.2.

Plan dönemi sonuna kadar 6 adet ilköğretim, 4 adet ortaöğretim okul arsası kamulaştırılması yapılacak.

PERFORMANS GÖSTERGELERİ	MEVCUT DURUM	ULAŞILACAK HEDEF				
	2013	2014	2015	2016	2017	2018
Yapılması Planlanan Kamulaştırma	2	2	2	2	2	2

## Plan Proje - Yatırım ve İnşaat Hizmetleri

### Stratejik Amaç 2

İl ve İlçelerde kompleks kamu hizmet binalarının yapılması.

#### HEDEF 2.1.

İl ve İlçelerde kamu hizmet binalarının ihtiyaca tam olarak cevap verebilecek duruma getirilmesi için gerekli olan 5 Adet yeni hizmet bina inşaatları yapılması hedeflenmektedir.

PERFORMANS GÖSTERGELERİ	MEVCUT DURUM	ULAŞILACAK HEDEF				
	2013	2014	2015	2016	2017	2018
Yapılması Planlanan Hizmet Binası	10	1	1	1	1	1

## Yol ve Ulaşım Hizmetleri

### Stratejik Amaç 3

Köy yolu ağımızın toplam uzunluğu 6285 km'dir. Ünite başına düşen nüfusun az olması nedeniyle ilimizde kişi başına düşen yol oranı ortalama olarak 58 m'dir ve bu oran ile Türkiye sıralamasında 3. sırada bulunmaktadır. Ayrıca ilimizin coğrafi yapısıyla her yıl meydana gelen afetler sebebiyle mevcut yol ağımızın yaklaşık %1 zarar görmektedir. Bahsedilen sebeplerden dolayı 5 yıl içinde, yol ağımıza yeni yol yapımından daha öncelikli olarak mevcut yolların yapım ve bakım ile alt yapı hasarlarını asgariye indirecek standartta standart geliştirme projelerine ait çalışmalar yapmak veya yaptırmaktır.

#### HEDEF-3.1.

Köy ve bağlılarına yapılacak hizmetlerin yerlerin tespitini yapmak, öncelik kriterlerinin tespitini yapmak ve hizmet amacına uygun yol projeleri yapmaktır.

### Faaliyet-3.1

Her yıl ilçelerden gelen yeni yol talepleri ilçe bazında ve ödenek ölçüsünde teklif edilecektir. Planlama dönemi içinde her yıl ortalama 30km yol açılacaktır

PERFORMANS GÖSTERGELERİ	MEVCUT DURUM	ULAŞILACAK HEDEF				
	2013	2014	2015	2016	2017	2018
Yapılması Planlanan Yol	6285	30	30	30	30	30

## İmar ve Kentsel İyileştirme Hizmetleri

### Stratejik Amaç 4

İlimizde halihazırda 265 köyün yerleşik alan sınırı tespitleri yapılmıştır. Yerleşik alan sınırı tespitleri henüz yapılamamış köylerde yerleşik alan sınırlarının tespit edilmesi amaçlanmaktadır.

#### HEDEF-4.1.

2009 yılı Mayıs ayı itibarı ile kayıtlarımızda yerleşik alan sınırı tespitleri yapılamamış görünen 86 köyün yerleşik alan sınırı tespitlerinin yapılması hedeflenmektedir.

PERFORMANS GÖSTERGELERİ	MEVCUT DURUM	ULAŞILACAK HEDEF				
	2013	2014	2015	2016	2017	2018
Yapılması Planlanan Köy Yerleşik Alanı Tespiti	265	17	17	17	17	18

## Su ve Kanal Hizmetleri

### Stratejik Amaç 5

İnsanlarımızın yaşamın olmazsa olmazlarından olan sıhhi ve yeterli içmesuyuna kavuşturulmasını sağlamak için içme suyu tesislerinin yapım, bakım ve onarımlarını yapmak.

### HEDEF-5.1.

2014 yılı envanter kayıtlarımıza göre içme suyu yetersiz görünen 104 ünitenin (5 köy merkezi + 99 bağlı) içme suyunu yeterli durumu getirmek.

PERFORMANS GÖSTERGELERİ	MEVCUT DURUM	ULAŞILACAK HEDEF				
	2013	2014	2015	2016	2017	2018
Yapılması Planlanan İçme Suyu	534	20	21	21	21	21

## Destek Hizmetleri

### Stratejik Amaç 6

Makine parkımızda bulunan mevcut araç ve iş makinelerini yenilemek.

### HEDEF-6.1.

Makine parkımızda bulunan mevcut araç ve iş makinelerinin yaş ortalamalarının düşürülerek yenilenmiş bir makine parkına sahip olabilmek için her yıl 5 adet iş makinesi satın almak.

PERFORMANS GÖSTERGELERİ	MEVCUT DURUM	ULAŞILACAK HEDEF				
	2013	2014	2015	2016	2017	2018
Alımı Planlanan İş Makinesi Sayısı	177	5	5	5	5	5

## VI. PERFORMANS HEDEF VE GÖSTERGELERİ İLE FAALİYETLER

Performans programına ait performans hedef ve göstergeleri ile buna ilişkin kaynak ihtiyaçları, Ek:1 ve Ek:2'de yer alan tablolarda gösterilmiştir.

### FAALİYET-PROJE MALİYETLERİ TABLOSU EK-1

<b>İdare Adı</b>	<b>RİZE İL ÖZEL İDARESİ</b>
<b>Harcama Birimi Adı</b>	<b>RİZE İL MİLLİ EĞİTİM MÜDÜRLÜĞÜ</b>

<b>Performans Hedefi</b>	İlimizdeki eğitimin fiziksel kapasitesinin artırılması ve daha nitelikli eğitim-öğretim ortamlarının hazırlanması amacıyla ihtiyaç duyulan fiziki alt yapı birimlerini yapmak, yapım için gerekli arsa kamulaştırmalarını gerçekleştirmek.
<b>Birim Performans Hedefi</b>	<b>H1-Planlama dönemi içerisinde her yıl ortalama 70 (23 ilköğretim, 47 Ortaöğretim) derslik yapmak.</b> <b>H2-Planlama dönemi içerisinde her yıl ortalama 2 adet okul arsası kamulaştırmak.</b>

*Açıklamalar: Milli Eğitim Müdürlüğü olarak; 2014 yılı içerisinde Rize İl Özel İdaresi Bütçesinden ₺3.000.000,00 ve Milli Eğitim Bakanlığı Bütçesinden ₺4.403.450,31 olmak üzere ₺7.403.450,31 ilköğretim bakım ve onarım giderlerine harcanarak 48 derslik, 2015 yılında Ekim ayına kadar Özel İdare Bütçesinden ₺2.494.209,56 Bakanlık Bütçesinden ₺3.319.521,93 olmak üzere ₺5.813.731,49 ilköğretim bakım ve onarım giderlerine harcanarak 48 derslik yapılmış; 2014 yılı içerisinde Milli Eğitim Bakanlığı Bütçesinden ₺5.286.423,19 ortaöğretim bakım ve onarım giderlerine harcanarak 24 derslik, 2015 yılında Ekim ayına kadar Milli Eğitim Bakanlığı Bütçesinden ₺8.599.418,00 ortaöğretim bakım ve onarım giderlerine harcanarak 16 derslik yapılmış olup, 2016 yılı içerisinde Rize İl Özel İdaresi bütçesinden ilköğretim ve ortaöğretim bakım onarım giderine ₺6.850.000,00 ayrılarak 23 adet ilköğretim dersliği, 47 adet ortaöğretim dersliği yapılması planlanmaktadır.*

*Milli Eğitim Müdürlüğü olarak; 2014 yılı içerisinde ₺238.086,91 harcanarak 2 adet arsa kamulaştırması, 2015 yılı Ekim ayına kadar Özel İdare Bütçesinden ₺2.619.556,86 ve Bakanlık Bütçesinden 3.030.000,00 olmak üzere ₺5.949.556,86 harcanarak 5 adet okul arsası kamulaştırılmıştır. 2016 yılında Özel İdare Bütçesinden kamulaştırma yapılması düşünülmemektedir.*

Ekonomik Kod (I.Düzye)	Bütçe Ödeneği	Bütçe Dışı kaynaklar			Toplam
		Döner Sermaye	Diğer Yurt İçi	Yurt Dışı	
01	Personel Giderleri				0,00
02	SGK Devlet Primi Giderleri				0,00
03	Mal ve Hizmet Alım Giderleri	6.850.000,00			6.850.000,00
04	Faiz Giderleri				0,00
05	Cari Transferler				0,00
06	Sermaye Giderleri				0,00
07	Sermaye Transferleri				0,00
08	Borç verme				0,00
<b>Toplam Kaynak İhtiyacı</b>		<b>0,00</b>			<b>6.850.000,00</b>

**FAALİYET-PROJE MALİYETLERİ TABLOSU EK-1**

<b>İdare Adı</b>	<b>RİZE İL ÖZEL İDARESİ</b>
<b>Harcama Birimi Adı</b>	<b>YOL VE ULAŞIM HİZMETLERİ MÜDÜRLÜĞÜ</b>

<b>Performans Hedefi</b>	<b>İl Özel İdaresine gelen yeni yol taleplerini değerlendirerek, öncelik kriterlerinin tespitini yaparak hizmet amacına uygun yol yapmak.</b>
<b>Birim Performans Hedefi</b>	<b>Planlama dönemi içerisinde her yıl ortalama 30 km yeni yol yapmak.</b>
<b>Faaliyet-Proje adı</b>	

*Açıklamalar: Rize İl Özel İdaresi Yol ve Ulaşım Hizmetleri Müdürlüğü olarak; 2014 yılı içerisinde ₺7.097.776,90 harcanarak 96 km yeni yol yapılmış, 2015 yılında Ekim ayına kadar ₺6.020.728,23 harcanarak 80 km yol yapılmış, 2016 yılında ₺3.000.000 ödenekle 30 km yol yapılması planlanmaktadır.*

Ekonomik Kod (I.Düzye)		Bütçe Ödeneği	Bütçe Dışı kaynaklar			Toplam
			Döner Sermaye	Diğer Yurt İçi	Yurt Dışı	
01	Personel Giderleri					0,00
02	SGK Devlet Primi Giderleri					0,00
03	Mal ve Hizmet Alım Giderleri	0,00		3.000.000,00		3.000.000,00
04	Faiz Giderleri					0,00
05	Cari Transferler					0,00
06	Sermaye Giderleri					0,00
07	Sermaye Transferleri					0,00
08	Borç verme					0,00
<b>Toplam Kaynak İhtiyacı</b>		<b>0,00</b>		<b>3.000.000,00</b>		<b>3.000.000,00</b>

**FAALİYET-PROJE MALİYETLERİ TABLOSU EK-1**

<b>İdare Adı</b>	<b>RİZE İL ÖZEL İDARESİ</b>
<b>Harcama Birimi Adı</b>	<b>SU VE KANAL HİZMETLERİ MÜDÜRLÜĞÜ</b>

<b>Performans Hedefi</b>	<b>İnsanlarımızın yaşamının olmazsa olmazlarından olan sıhhi ve yeterli içme suyuna kavuşturulmasını sağlamak için içme suyu tesislerinin yapım, bakım ve onarımlarını yapmak</b>
<b>Birim Performans Hedefi</b>	<b>Yapılması planlanan bakım ve onarımları ödenekleri dahilinde en kısa sürede sonuçlandırmak.</b>
<b>Faaliyet-Proje adı</b>	
<p align="center"><i>Açıklamalar: Rize İl Özel İdaresi Su ve Kanal Hizmetleri Müdürlüğü olarak; 2014 yılı içerisinde 500.000,00 harcanarak 25 adet içme suyu tesisinin bakım ve onarımı gerçekleştirilmiş, 2015 yılı Ekim Ayına kadar 1.054.808,00 harcanarak 18 adet içme suyu tesisinin bakım ve onarımı yapılmış, 2016 yılında da 500.000,00 harcanarak 21 adet içme suyu tesisinin bakım ve onarımının gerçekleşmesi planlanmaktadır.</i></p>	

Ekonomik Kod (I.Düzey)		Bütçe Ödeneği	Bütçe Dışı kaynaklar			Toplam
			Döner Sermaye	Diğer Yurt İçi	Yurt Dışı	
01	Personel Giderleri					0,00
02	SGK Devlet Primi Giderleri					0,00
03	Mal ve Hizmet Alım Giderleri			500.000,00		500.000,00
04	Faiz Giderleri					0,00
05	Cari Transferler					0,00
06	Sermaye Giderleri					0,00
07	Sermaye Transferleri					0,00
08	Borç verme					0,00
<b>Toplam Kaynak İhtiyacı</b>				<b>500.000,00</b>		<b>500.000,00</b>

**FAALİYET-PROJE MALİYETLERİ TABLOSU EK-1**

<b>İdare Adı</b>	<b>RİZE İL ÖZEL İDARESİ</b>
<b>Harcama Birimi Adı</b>	<b>PLAN PROJE YATIRIM VE İNŞAAT MÜDÜRLÜĞÜ</b>

<b>Performans Hedefi</b>	<b>İl Özel İdaresine ait olan hizmet ve şantiye binalarının onarımını, ihtiyaç duyulması halinde yeni hizmet binaları yapmak/yaptırmak.</b>
<b>Birim Performans Hedefi</b>	<b>Yapılması planlanan onarım ve yeni hizmet binası inşaatlarını, ödenekleri dahilinde en kısa sürede sonuçlandırmak.</b>
<b>Faaliyet-Proje adı</b>	

*Açıklamalar: Rize İl Özel İdaresi Plan Proje Yatırım ve İnşaat Müdürlüğü olarak; 2014 yılı içerisinde yapılan yatırımlardan; 224.500 + KDV harcama ile Rize İl Özel İdaresi Ardeşen Şantiyesi, 353.000 + KDV harcama ile Güneysu Şantiyesi, 370.000 + KDV harcama ile İkizdere Şantiye Onarım ve Çevre Tanzimi inşaatları tamamlanmıştır. 2014 yılında çalışmalarına başlanarak 2015 yılı içerisinde tamamlanan yatırım olan 'Rize İl Özel İdaresi Ana Hizmet Binası Onarım İnşaatı İş'i' için ise toplam 566.498 + KDV harcama yapılarak tamamlanmıştır.*

Ekonomik Kod (I.Düzye)		Bütçe Ödeneği	Bütçe Dışı kaynaklar			Toplam
			Döner Sermaye	Diğer Yurt İçi	Yurt Dışı	
01	Personel Giderleri					0,00
02	SGK Devlet Primi Giderleri					0,00
03	Mal ve Hizmet Alım Giderleri	1.500.000,00				1.500.000,00
04	Faiz Giderleri					0,00
05	Cari Transferler					0,00
06	Sermaye Giderleri					0,00
07	Sermaye Transferleri					0,00
08	Borç verme					0,00
<b>Toplam Kaynak İhtiyacı</b>		<b>1.500.000,00</b>				<b>1.500.000,00</b>



**FAALİYET-PROJE MALİYETLERİ TABLOSU EK-1**

<b>İdare Adı</b>	<b>RİZE İL ÖZEL İDARESİ</b>
<b>Harcama Birimi Adı</b>	<b>DESTEK HİZMETLERİ MÜDÜRLÜĞÜ</b>

<b>Performans Hedefi</b>	<b>İl Özel İdaresine ait makine parkımızda mevcut bulunan mevcut araç ve iş makinelerini yenilemek.</b>
<b>Birim Performans Hedefi</b>	<b>Makine parkımızda bulunan araç ve iş makinelerinin yaş ortalamalarının düşürülmesi için her yıl ortalama 5 adet iş makinesi almak.</b>
<b>Faaliyet-Proje adı</b>	
<p><i>Açıklamalar: Rize İl Özel İdaresi Destek Hizmetleri Müdürlüğü olarak; 2014 yılı içerisinde ₺2.044.035,75 harcanarak 7 adet iş makinesi ve araç alımı gerçekleşmiş, 2015 yılı Ekim Ayına kadar ₺6.575.190,67 harcanarak 21 adet iş makinesi ve araç alımı gerçekleşmiş, 2016 yılında da ₺2000.000,00 harcanarak 5 adet iş makinesi ve araç alımı gerçekleşmesi planlanmaktadır.</i></p>	

Ekonomik Kod (I.Düzye)		Bütçe Ödeneği	Bütçe Dışı kaynaklar			Toplam
			Döner Sermaye	Diğer Yurt İçi	Yurt Dışı	
01	Personel Giderleri					0,00
02	SGK Devlet Primi Giderleri					0,00
03	Mal ve Hizmet Alım Giderleri			2.000.000,00		2.000.000,00
04	Faiz Giderleri					0,00
05	Cari Transferler					0,00
06	Sermaye Giderleri					0,00
07	Sermaye Transferleri					0,00
08	Borç verme					0,00
<b>Toplam Kaynak İhtiyacı</b>				<b>2.000.000,00</b>		<b>2.000.000,00</b>

**PERFORMANS HEDEFİ TABLOSU EK-2**

<b>İdare Adı</b>	RİZE İL ÖZEL İDARESİ
------------------	----------------------

<b>Amaç</b>	A-1 İlk ve Ortaöğretim okuları bakım, onarımı ve kamulaştırmalarını yapmak A-2 Hizmete uygun yol yapmak. A-3 İçme suyu tesislerinin bakım ve onarımını yapmak A-4 Özel İdarenin ihtiyacına binaen yeni hizmet binaları yapmak A-5 Özel İdarenin Makine parkını yenilemek.
<b>Hedef</b>	H-1 Her yıl ortalama 70 derslik ve 2 okul arsası kamulaştırmak H-2 Her yıl ortalama 30km yol yapmak. H-3 Her yıl ortalama 21 tesisin bakım onarımını gerçekleştirmek. H-4 Her yıl 1 Adet Hizmet Binası yapmak. H-5 Her yıl ortalama 5 Adet yeni araç satın almak.

<b>Performans Hedefi</b>	Hedeflere ulaşmak için gerekli çalışmaları yapmak.
--------------------------	--

Açıklamalar				
<b>Performans Göstergeleri</b>		<b>(t-1)</b>	<b>(t)</b>	<b>(t+1)</b>
1	İlk ve Ortaöğretim, bakım, onarım ve kamulaştırma yapmak	12.927.960,41	14.548.974,86	15.000.000,00
Açıklama				
2	Hizmete uygun yol yapmak.	7.097.776,90	6.020.728,23	3.000.000,00
Açıklama				
3	İçme suyu tesislerinin bakım ve onarımını yapmak	500.000,00	1.054.808,00	500.000,00
Açıklama				
4	Özel İdarenin ihtiyacına binaen yeni hizmet binaları yapmak	525.688,19	605.646,07	500.000,00
Açıklama				
5	Özel İdarenin Makine parkını yenilemek.	2.044.035,75	6.575.190,67	2.000.000,00
Açıklama				

Faaliyetler	Kaynak İhtiyacı (t+1) (TL)			
	Bütçe	Bütçe Dışı	Toplam	
1	İlk ve Ortaöğretim, bakım, onarım ve kamulaştırma yapmak	6.850.000,00	13.150.000,00	<b>20.000.000,00</b>
2	Hizmete uygun yol yapmak.	0,00	3.000.000,00	<b>3.000.000,00</b>
3	İçme suyu tesislerinin bakım ve onarımını yapmak	0,00	500.000,00	<b>500.000,00</b>
4	Özel İdarenin ihtiyacına binaen yeni hizmet binaları yapmak	500.000,00	0,00	<b>500.000,00</b>
5	Özel İdarenin Makine parkını yenilemek.	0,00	2.000.000,00	<b>2.000.000,00</b>
<b>Genel Toplam</b>		<b>7.350.000,00</b>	<b>18.650.000,00</b>	<b>26.000.000,00</b>

## VII. İDARENİN TOPLAM KAYNAK İHTİYACI

Faaliyetlerin maliyetleri, genel yönetim giderleri ve diğer transfer edilecek kaynaklardan oluşan idarenin toplam kaynak ihtiyacına ilişkin bilgiler, Ek:3 ve Ek:4'de yer alan tablolarda gösterilmiştir.

### İDARE PERFORMANS TABLOSU EK-3

İdare Adı		RİZE İL ÖZEL İDARESİ						
Performans Hedefi	Faaliyet		BÜTÇE İÇİ		BÜTÇE DIŞI		TOPLAM	
			TL	PAY (%)	TL	PAY (%)	TL	PAY (%)
A1H1			6.850.000,00	14,57	10.150.000,00	7,63	17.000.000,00	9,44
A1H2			0,00	0,00	3.000.000,00	2,26	3.000.000,00	1,66
A2H2			0,00	0,00	3.000.000,00	2,26	3.000.000,00	1,66
A3H3			0,00	0,00	500.000,00	0,38	500.000,00	0,27
A4H4			500.000,00	1,06	0,00	0,00	500.000,00	0,28
A5H5			0,00	0,00	2.000.000,00	1,50	2.000.000,00	1,11
<b>Performans Hedefleri Maliyetleri Toplamı</b>			<b>7.350.000,00</b>	<b>15,63</b>	<b>18.650.000</b>	<b>14,03</b>	<b>26.000.000,00</b>	<b>14,44</b>
<b>Genel Yönetim Giderleri</b>			<b>47.000.000,00</b>					
<b>Diğer İdarelere Transfer Edilecek Kaynaklar Toplamı</b>			<b>133.000.000,00</b>					
<b>Genel Toplam</b>			<b>180.000.000,00</b>					

**TOPLAM KAYNAK İHTİYACI TABLOSU EK-4**

<b>İdare Adı</b>	<b>RİZE İL ÖZEL İDARESİ</b>
------------------	-----------------------------

	Ekonomik Kod		Faaliyet Toplamı	Genel Yönetim Giderleri Toplamı	Genel Toplam
	<b>Bütçe Kaynak İhtiyacı</b>	01	Personel Giderleri		9.328.368,64
02		SGK Devlet Primi Giderleri		1.325.072,48	1.325.072,48
03		Mal ve Hizmet Alım Giderleri		26.617.558,88	26.617.558,88
04		Faiz Giderleri		400.000,00	400.000,00
05		Cari Transferler		6.129.000,00	6.129.000,00
06		Sermaye Giderleri	500.000,00	0,00	500.000,00
07		Sermaye Transferleri			0,00
08		Borç verme			0,00
09		Yedek Ödenek		2.700.000,00	2.700.000,00
		<b>Toplam Bütçe Kaynak İhtiyacı</b>		500.000,00	46.500.000,00
<b>Bütçe Dışı Kaynak</b>	Döner Sermaye				0,00
	Diğer Yurt İçi				0,00
	Yurt Dışı				0,00
	<b>Toplam Bütçe Dışı Kaynak İhtiyacı</b>		0,00	0,00	0,00
<b>Toplam Kaynak İhtiyacı</b>			500.000,00	46.500.000,00	47.000.000,00