



**2013 YILI  
MİMAR SİNAN  
GÜZEL SANATLAR ÜNİVERSİTESİ  
FAALİYET RAPORU**



## **İÇİNDEKİLER**

<b>ÜST YÖNETİCİ SUNUŞU</b> .....	3
<b>I- GENEL BİLGİLER</b>	
A- Misyon, Vizyon ve Temel Değerler.....	4
B- Yetki, Görev ve Sorumluluklar.....	5
C- İdareye İlişkin Bilgiler.....	6
1- Fiziksel Yapı.....	6
2- Örgüt Yapısı.....	13
3- Bilgi ve Teknolojik Kaynaklar .....	18
4- İnsan Kaynakları .....	24
5- Sunulan Hizmetler .....	33
6- Yönetim ve İç Kontrol Sistemi .....	43
<b>II- AMAÇ ve HEDEFLER</b>	
A- İdarenin Amaç ve Hedefleri .....	46
<b>III- FAALİYETLERE İLİŞKİN BİLGİ VE DEĞERLENDİRMELER</b>	
A- Mali Bilgiler .....	51
1- Bütçe Uygulama Sonuçları .....	51
2- Temel Mali Tablolara İlişkin Açıklamalar .....	53
3- Mali Denetim Sonuçları .....	61
B- Performans Bilgileri .....	62
1-Faaliyet ve Proje Bilgileri.....	62
<b>IV- KURUMSAL KABİLİYET VE KAPASİTENİN DEĞERLENDİRİLMESİ</b>	
A- Güçlü Yönler .....	87
B- Zayıf Yönler .....	88
C- Fırsatlar .....	89
D- Tehditler .....	90
<b>V- ÖNERİ VE TEDBİRLER</b> .....	91

## ÜST YÖNETİCİ SUNUŞU

1882 yılında Sanayi-i Nefise Mektebi adıyla kurulup Mart 1883'te eğitimine başlayan kurumumuz, 1928'e kadar bu adla, 1928–1982 yılları arasında Güzel Sanatlar Akademisi adıyla, 1982-2004 yılları arasında Mimar Sinan Üniversitesi adıyla eğitimini sürdürmüştür. 29.01.2004 tarih ve 25361 sayılı resmi gazetede yayımlanarak yürürlüğe giren 5076 sayılı kanunun birinci maddesiyle üniversitemizin adı Mimar Sinan Güzel Sanatlar Üniversitesi olarak değiştirilmiştir.

Üniversitemiz 1882 yılına dayanan 130 yıllık köklü geçmişi ile ülkemizin sanat alanında en köklü ve öncü eğitim kurumlarından biridir.

Kurumumuzun 1882'den bu yana yüz yıldan fazla olan eğitim sürecinde sanat hep başat konumdadır. Osmanlı İmparatorluğu'nun son dönemindeki çağdaşlaşma düşüncesinin bir ürünü olarak kurulan, kuruluşundan bu yana ülkemizde sanat ve mimarlık alanında pek çok ilke imza atmış olan kurumumuz, Türkiye Cumhuriyeti'nin kuruluşu sonrasında da genç cumhuriyetin dinamik yapısına uygun olarak çağdaşlaşma misyonunu kesintisiz olarak sürdürmüş ve öncülük görevini bugünlere taşımıştır.

Üniversitemiz, yetkin bir eğitici kadro, 131 yıllık birikimin oluşturduğu atmosfer ve deneyimle, Ülkemiz bünyesinde Resim ve Heykel Müzesi olan tek sanat kurumudur. Asya ve Avrupa kıtasını birleştiren İstanbul'un kent merkezinde, boğaz kıyısında, sanat ve kültürün odağında yer almaktadır.

Öğrencilerimiz, konuk öğrencilerimiz, öğretim elemanlarımız ve konuk öğretim elemanlarımız, idari personelimizle birlikte eğitim, kültür ve sanatla iç içe olmak; insana ve insanlığa hizmet etmek misyonumuz, en büyük övünç kaynağımızdır.

Bu kapsamda üniversitemiz, geliştirdiği vizyon çerçevesinde misyonuna uygun olarak faaliyetlerini sürdürmektedir. Gerek ulusal düzeyde gerekse uluslararası birçok platformda gerçekleştirilen faaliyetlerin bir raporda toplanması, bir bellek oluşturma gayreti olarak algılansa da, aynı zamanda faaliyetlerin geliştirilmesi için önemli değerlendirme fırsatları da sunmaktadır.

5018 sayılı Kamu Mali Yönetimi ve Kontrol Kanunu'nun temel amaçları arasında hesap verilebilirlik, mali saydamlık, kamu kaynaklarının etkili, ekonomik ve verimli kullanımı sayılabilir. Bu nedenle hem sağlıklı bir değerlendirme yapabilmek hem de bu amaçlara ulaşılabilmesi için kullanılacak araçlardan en önemlisi her yıl birim ve idarece hazırlanan faaliyet raporlarıdır. Üniversitemizin idare faaliyet raporu da, anılan kanunun amacı doğrultusunda ve tüm birimlerimizin katılımı ile hazırlanmıştır.

2013 yılı Faaliyet Raporumuzu kamuoyunun bilgisine sunar, emeği geçen tüm çalışanlarımıza teşekkür ederim.

**Prof. Yalçın KARAYAĞIZ**  
**REKTÖR**  
**Nisan-2014**

## **I – GENEL BİLGİLER**

### **A. MİSYON VE VİZYON**

#### **Misyon**

Mimar Sinan Güzel Sanatlar Üniversitesi; ilk ve önder olma sorumluluğunu sürekli taşıyarak yaratıcılığı destekleyen ve çağdaş profesyonel bilgi birikimi sağlayan eğitim öğretim programlarıyla kültür, estetik, çevre ve sosyal bilinci gelişmiş, Atatürkçü, laik, yenilikçi, rekabetçi, özgür düşünen, yaratıcı bireyler yetiştirmeyi; sanatta, tasarımda ve bilimde araştırma ve geliştirme çalışmalarını teşvik etmeyi ve destek olmayı, üretilen bilgiyi ulusal ve uluslararası alanlarda akademik çevreler ve toplum ile paylaşmayı görev edinmiştir.

#### **Vizyon**

Yarattığı çağdaş, özgün yapısını koruyarak, sanatta, tasarımda ve bilimde sürekli gelişmeyi hedefleyen eğitim öğretim anlayışını sürdürmek; ulusal ve uluslararası eğitim öğretim ve araştırma kurumları, sektör ve sivil toplum kuruluşlarıyla ortak çalışmalar yürüterek, akademik kadromuz, öğrencilerimiz ve mezunlarımızın küresel platformdaki etkinliklerini güçlendirmek; günümüz bilgi çağında alanlarındaki birikimiyle sanat, tasarım ve bilim dallarının birlikteliği ve etkileşiminden güç alan bir “ihtisas üniversitesi” özelliği ile Mimar Sinan Güzel Sanatlar Üniversitesini geleceğe taşımaktır.

#### **Temel Değerler**

Atatürk ilke ve devrimlerine bağlılık

Bilimsel etik değerlere bağlılık

Akademik özgürlük

Katılımcı, Eşitlik ilkesini benimseyen demokratik ve şeffaf yönetim anlayışı

Çağdaşlık

İşbirliği ve Paylaşıcılık

Kalite

Liderlik

Özgün Yaratıcılık

Araştırmacılık

Yetkinlik

Topluma katkı

Çevreci yaklaşım

## **B-YETKİ, GÖREV VE SORUMLULUKLAR**

**Üniversitemizin görevleri 2547 Sayılı Yükseköğretim Kanununun 12'nci maddesinde sayılmıştır;**

**Bu kanundaki amaç ve ana ilkelere uygun olarak yükseköğretim kurumlarının görevleri:**

**a.** Çağdaş uygarlık ve eğitim - öğretim esaslarına dayanan bir düzen içinde, toplumun ihtiyaçları ve kalkınma planları ilke ve hedeflerine uygun ve ortaöğretime dayalı çeşitli düzeylerde eğitim - öğretim, bilimsel araştırma, yayın ve danışmanlık yapmak,

**b.** Kendi ihtisas gücü ve maddi kaynaklarını rasyonel, verimli ve ekonomik şekilde kullanarak, milli eğitim politikası ve kalkınma planları ilke ve hedefleri ile Yükseköğretim Kurulu tarafından yapılan plan ve programlar doğrultusunda, ülkenin ihtiyacı olan dallarda ve sayıda insan gücü yetiştirmek,

**c.** Türk toplumunun yaşam düzeyini yükseltici ve kamuoyunu aydınlatıcı bilim verilerini söz, yazı ve diğer araçlarla yaymak,

**d.** Örgün, yaygın, sürekli ve açık eğitim yoluyla toplumun özellikle sanayileşme ve tarımda modernleşme alanlarında eğitilmesini sağlamak,

**e.** Ülkenin bilimsel, kültürel, sosyal ve ekonomik yönlerden ilerlemesini ve gelişmesini ilgilendiren sorunlarını, diğer kuruluşlarla işbirliği yaparak, kamu kuruluşlarına önerilerde bulunmak suretiyle öğretim ve araştırma konusu yapmak, sonuçlarını toplumun yararına sunmak ve kamu kuruluşlarınca istenecek inceleme ve araştırmaları sonuçlandırarak düşüncelerini ve önerilerini bildirmek,

**f.** Eğitim - öğretim ve seferberliği içinde, örgün, yaygın, sürekli ve açık eğitim hizmetini üstlenen kurumlara katkıda bulunacak önlemleri almak,

**g.** Yörelereindeki tarım ve sanayiinin gelişmesine ve ihtiyaçlarına uygun meslek elemanlarının yetişmesine ve bilgilerinin gelişmesine katkıda bulunmak, sanayi, tarım ve sağlık hizmetleri ile diğer hizmetlerde modernleşmeyi, üretimde artışı sağlayacak çalışma ve programlar yapmak, uygulamak ve yapılanlara katılmak, bununla ilgili kurumlarla işbirliği yapmak ve çevre sorunlarına çözüm getirici önerilerde bulunmak,

**h.** Eğitim teknolojisini üretmek, geliştirmek, kullanmak, yaygınlaştırmak,

**ı.** Yükseköğretimin uygulamalı yapılmasına ait eğitim - öğretim esaslarını geliştirmek, döner sermaye işletmelerini kurmak, verimli çalıştırmak ve bu faaliyetlerin geliştirilmesine ilişkin gerekli düzenlemeleri yapmaktır.”

## C- İDAREYE İLİŞKİN BİLGİLER

### 1.Fiziksel Yapı

Üniversitemiz Beyoğlu, Beşiktaş ve Şişli olmak üzere üç ilçede konumlanmıştır. Ayrıca Sarıyer, Birgi ve Divriği' de dönemsel yaz okulu şeklinde kullanılan mekânları bulunmaktadır.

Beyoğlu'nda bulunan Fındıklı Yerleşkesinde Güzel Sanatlar ve Mimarlık Fakülteleri, Rektörlük Binası ve Oditoryum bulunmaktadır. Bu yerleşkede ayrıca kütüphane, açık spor alanı, yemekhane ile açık otopark yer almaktadır. İlçede bulunan diğer birimler sırasıyla Geleneksel Türk El Sanatları, Tophane-i Amire Kültür ve Sanat Merkezi, Resim ve Heykel Müzesi (ICAM), Cihangir Rektörlük Hizmet Binası yer almaktadır. Üniversitemizin diğer büyük yerleşkeleri: Beşiktaş'ta bulunan Fen-Edebiyat Fakültesi, Konservatuvar, Prof. Sami ŞEKEROĞLU Sinema TV Merkezi binalarıdır.

Bu iki yerleşke dışında Üniversitemize bağlı çeşitli birimlerin bulunduğu aşağıda belirtilen yerleşim alanları bulunmaktadır.

Bomonti Kampüsünün inşaatı tamamlanarak 2010-2011 eğitim - öğretim yılında Fen Edebiyat Fakültesi, Konservatuvar Müdürlüğünün Modern Dans Ana Sanat Dalı, Sanat Eserleri Konservasyonu ve Restorasyonu Bölümü, Meslek Yüksek Okulu ve Rektörlüğe bağlı bazı idari birimlerin yerleşimi gerçekleştirilerek akademik faaliyete başlatılmıştır.

Kilyos Sarıyer Gümüşdere Köyü'nde yer alan Rektörlük Araştırma Merkezinde çeşitli rekreatif etkinlikler gerçekleştirilmektedir.

Ortaköy'deki kız öğrenci yurdu ve misafirhanesi tamamlanmış olup 2013 Eylül ayında faaliyete geçmiştir. Birgi ve Divriği'de çalışmalarını çerçevesinde yaz okulu eğitim faaliyetleri gerçekleştirilmektedir.

Kültür ve sanat alanındaki faaliyetler Fındıklı yerleşkesi, Konservatuvar ve Tophane-i Amire Kültür ve Sanat Merkezi, Prof. Sami ŞEKEROĞLU Sinema TV Merkezi dışında Bomonti Kampüsünde bulunan sahne ve salonlarda da sürdürülmektedir.

Üniversitemiz akademik ve idari birimlerinin hizmet yeri ihtiyacının karşılanması amacıyla, mülkiyeti Densan Deniz Nakliyat ve Sanayi A.Ş.'ye ait, Meclis-i Mebusan Caddesi, Bilezikçi Sokak, No: 20 Fındıklı – İstanbul adresinde bulunan, 1.000 m2 büyüklüğe sahip, bodrum + 7 kattan oluşan taşınmaz; Başbakanlık Ekonomik, Sosyal ve Kültürel İşler Başkanlığı tarafından 13.11.2012 tarihinde alınan izne istinaden ödeneği öz gelirlerimizden karşılanmış olup, 4.000.000,00.- TL bedelle satın alınmıştır. 2012-2013 eğitim – öğretim yılında Güzel Sanatlar Fakültesi Geleneksel Türk El Sanatları Bölümünün yerleşimi gerçekleştirilerek akademik faaliyete başlatılmıştır.

Yerleşke Adı	Mülkiyet Durumuna göre Kapalı Taşınmaz Alanı (m <sup>2</sup> )			Toplam m <sup>2</sup>
	Üniversite	Maliye Hazinesi	Diğer	
Fındıklı Merkez Kampüs	1.000	22.669	320	23.989
Salıpazarı	817	0	22.304	23.121
Tophane	160	2.199	0	2359
Beşiktaş	2.885	14.177	0	17.062
Bomonti	54.000	0	0	54.000
Ortaköy	0	4.500	0	4.500
Kilyos	1.009	0	0	1.009
Birgi	0	0	340	340
Divriği	0	0	0	0
<b>TOPLAM</b>	<b>59.871</b>	<b>43.545</b>	<b>22.964</b>	<b>126.380</b>

**Tablo 1: MSGSÜ'nün Kullanımında Olan ve Mülkiyet Durumuna göre Kapalı Taşınmaz Alanı (m2)**

Yerleşke Adı	Eğitim	Sağlık	Barınma	Beslenme	Kültür	Spor	Diğer	Toplam
Fındıklı Merkez Kampüs	16.798	184	0	1.746	2.849	0	2.412	23.989
Salıpazarı	867	0	0	50	21.000	0	1.204	23.121
Tophane	160	0			1.855	0	344	2359
Beşiktaş	13.970	80	0	1.060	741	0	1.211	17.062
Bomonti	38.950	80	0	1.400	2.750	0	10.820	54.000
Ortaköy	0	0	3.530	500	0	0	470	4.500
Kilyos	609	0	150	250	0	0	0	1.009
Birgi	0	0	340	0	0	0	0	340
Divriği	0	0	0	0	0	0	0	0
<b>Toplam</b>	<b>71.354</b>	<b>344</b>	<b>4.020</b>	<b>5.006</b>	<b>29.195</b>	<b>0</b>	<b>16.461</b>	<b>126.380</b>

**Tablo 2. Üniversitemizin eğitim-öğretim faaliyetlerini sürdürdüğü taşınmazlarla ilgili kapalı alanlar ve kullanım şekli**

## Mimar Sinan Güzel Sanatlar Üniversitesi Fiziki Alanları

Sıra No	Bina Adı	Taşınmazın Bulunduğu Yer				Belediye Adı	Bina Cinsi	Taşınmaz Bilgileri		
		İl	İlçe	Bucak	Açık Alan			Bina Oturum Alanı	Kapalı Alan	
1	Güz. Sanatlar Fak. ve Mimarlık Fak.	İstanbul	Beyoğlu	Fındıklı	Beyoğlu	Eski eser	19.497	6.370	19.110	
2	Fotoğraf Bölümü	İstanbul	Beyoğlu	Fındıklı	Beyoğlu	Betonarme-Karkas	-	209	866	
3	Oditoryum	İstanbul	Beyoğlu	Fındıklı	Beyoğlu	Betonarme-Karkas	-	642	642	
4	Heykel Bölümü	İstanbul	Beyoğlu	Fındıklı	Beyoğlu	Çelik-Karkas	-	900	1.108	
5	Selamlık Köşkü	İstanbul	Beyoğlu	Fındıklı	Beyoğlu	Betonarme-Karkas	-	491	943	
6	Sıbyan Mektebi	İstanbul	Beyoğlu	Fındıklı	Beyoğlu	Eski eser	-	160	320	
7	Geleneksel Türk Snt.	İstanbul	Beyoğlu	Fındıklı	Beyoğlu	Eski eser	318	106	817	
8	Nusretiye Kasr-ı	İstanbul	Beyoğlu	Fındıklı	Beyoğlu	Eski eser	1.950	172	344	
9	Tophane-i Amire	İstanbul	Beyoğlu	Tophane	Beyoğlu	Eski eser	10.120	1.855	1.855	
10	Konservatuar	İstanbul	Beşiktaş		Beşiktaş	Eski eser	434	1.883	4.467	
11	Resim Heykel Müzesi(ICAM)	İstanbul	Beyoğlu	Salıpazarı	Beyoğlu	Betonarme-Karkas	-	5294	21.177	
12	Fen-Edebiyat Fak.	İstanbul	Beşiktaş		Beşiktaş	Betonarme-Karkas	1.116	577	2.885	
13	Kıralık Hizmet Binası	İstanbul	Beyoğlu	Salıpazarı	Beyoğlu	Betonarme-Karkas	-	161	1.127	
14	Prof. Sami Şekeroğlu Sinema Tv. Araştırma Merkezi	İstanbul	Beşiktaş	Balmumcu	Beşiktaş	Betonarme-Karkas	4.549	4.000	9.710	
15	Rektörlük Araştırma Merkezi	İstanbul	Sarıyer	Kısırkaya Köyü	Sarıyer	Betonarme-Karkas	154.500	743	1.009	
16	Cihangir Hizmet Binası	İstanbul	Beyoğlu		Beyoğlu	Yığma	-	40	160	
17	Sandıkçıoğlu Konağı (Restorasyon Halinde)	İzmir	Ödemiş	Birgi	Birgi	Eski eser	410	170	340	
18	Bomonti Kampüs	İstanbul	Şişli	Bomonti	Şişli	Betonarme-Karkas	4.575	2.764	54.000	
19	Yurt	İstanbul	Beşiktaş	Ortaköy	Beşiktaş	Betonarme-Karkas	963	887	4.500	
20	İdari Bina	İstanbul	Beyoğlu	Fındıklı	Beyoğlu	Betonarme-Karkas	-	123	1.000	

**Tablo: 3**



## **Tamamlanan Yatırımlar;**

### **Ortaköy Yurt İnşaatı**

Öğrencilerimizin yaşadığı barınma sorununu çözmek için Ortaköy’de tahsis edilen arsada Yurt Binası inşaatı çalışmaları 02.12.2013 tarihi itibariyle tamamlanarak hizmete açılmıştır.

### **Devam Eden Yatırımlar;**

#### **Resim ve Heykel Müzesi Projesi(ICAM)**

Dolmabahçe Sarayı’nın eklentisi olan Velihaht Dairesinde bulunan Resim ve Heykel Müzesi üniversitemize tahsis edilen 5 no’lu Antrepo binasına taşınmıştır. 5 no’lu Antreponun temelini kazı jetgrout işleri yapılmış olup ön binada geçici sergi salonları oluşturulmuştur.

#### **Tophane-i Amire Kültür ve Sanat Merkezi Projesi**

2013 yılı yatırım bütçesinde bulunan Tophane-i Amire Kültür ve Sanat Merkezi Çevre Düzenleme ve Hizmet Binası işi için hazırlanan uygulama projeleri tamamlanmış olup, ihale aşamasındadır.

#### **Açık ve Kapalı Spor Tesisi**

2013 yılı yatırım bütçesinde bulunan spor ödeneğinden, kamuya ait arazi veya spor tesisinin tahsili yoluyla geliştirilecek proje ve ruhsat işlemleri sonrasında ihale sürecine geçilecektir. Üniversitemizin mevcut açık spor alanlarının yenilenmesi, öneri projelerin akabinde gerçekleştirilecektir.

#### **Kampüs Altyapısı**

Tüm üniversite binalarının kanalizasyon, doğalgaz, trafo, zemin iyileştirme, güçlendirme, internet altyapısı ihtiyaçlarının karşılanması sağlanmış olup, “BEŞİKTAŞ ve MERKEZ KAMPÜS BİNALARINDA ÜSTYAPI GÜÇLENDİRME ve RESTORASYON İŞLERİNİN YAPILMASI” işi tamamlanmıştır.

#### **Çeşitli Ünitelerin Etüt Projesi**

Üniversitemizin yatırım programında yer alan ve planlanan işler için proje, zemin etüt, beton testleri, denetim gibi hizmetler gerçekleştirilmeye çalışılmıştır. 2013 yılı içinde yapılmış etüd projeler;

- Ortaköy Yurt İnşaatı statik proje hizmeti
- Geleneksel Türk El Sanatları Bölümü binasında elektrik güç artırımı hizmet işi
- İmalat-1 Harbiye Usta Mektebi ile Resim ve Heykel Müzesi’nin sondajlı zemin etüt raporlarının hazırlanması işi.

## **Büyük Onarım Projesi**

Üniversitemizin tüm yerleşkelerinde eğitim öğretimin sürekliliğini sağlamak ve fiziksel mekanların daha işlevsel hale getirilebilmesi için tüm birimlerde ihtiyaç duyulan tadilat ve yenileme çalışmaları gerçekleştirilmeye çalışılmıştır.

## **Muhtelif İşler Projesi**

Üniversitemizin tüm birimlerinin ilgili yıl için gereksinim duydukları makine ve teçhizat ihtiyacı karşılanmıştır. Buna ilaveten mevcut donanımların kapasiteleri artırılmış; yeni geliştirilen uygulamalar ile altyapı eksiklikleri tamamlanmaya çalışılmış ve yenileme çalışmalarının yapılmasına yönelik adımlar atılmıştır.

## **Dijital Sinema Projesi**

2010 yılında başlayan Dijital Sinema Projesi ile Merkezimizin çok amaçlı iki sinema salonuyla post production stüdyosunun ileri dijital görüntü ve ses teknolojisiyle donatılmasını amaçlamaktadır. Proje uygulamaları sonucunda, salonların dijital görüntü ve ses teknolojisine uygun olarak yeniden tefriş edilmesinin ve akustik yalıtımın yapılmasının ardından her üç salona da Dolby Dijital surround ses sistemi, özel nitelikli sinema perdeleri, 2K ve HD çözünürlükte dijital projeksiyon cihazları kurulmuştur. Varolan 35mm film projeksiyon cihazlarının da yenilenerek sisteme eklenmesiyle, sinema salonlarımız her formatta (elektronik, dijital veya film) ve en ileri teknolojiyle film gösterileri yapabilecek biçimde yenilenmiştir. Proje kapsamında, post-production stüdyosunun 4K dijital projeksiyon cihazıyla donatılması planlanmıştır. Ancak bu cihazların teknolojisinde son yıllarda değişimler olmuş ve yatırımın uzun ömürlü olabilmesi için AR-GE çalışmalarının sonuçlanması beklenmiştir. İstenen özelliklerde bir ürünün bulunması halinde 4K çözünürlükte dijital projeksiyon cihazının da alınmasıyla proje planlandığı gibi sonuçlandırılmış olacaktır. Üstün bir görüntü ve ses teknolojisiyle donatılan salonlarımızın açılışı, 2012 yılında, Merkezimizin ellinci kuruluş yıldönümü töreniyle yapılmıştır. Bugüne kadar sinema galalarında, halka açık film gösterilerinde ve derslerde kullanılmakta; hizmet vermektedir.



Yeşilçam Salonu 1

## Merkezi Arařtırma Laboratuvarı

Proje kapsamında kurulumu gerekleřtirilen “Kltr Varlıkları ve Sanat Eserleri Malzeme Arařtırma ve Uygulama Merkezi”ne niversite dıřından gelen analiz talebi zerine, Merkezi Arařtırma Laboratuvarında mevcut donanım ile malzeme analizi yapılmaktadır. Merkez Arařtırma Projesi; kltr varlıkları ve sanat eserlerinin koruma ve onarımı iin malzeme analizlerinin yapıldığı, geniř kapsamda cihaz parkurunu iinde barındıran, yerinde tahribatsız analizler yapabilen MOBİL Laboratuvarına sahip lkemizde nc konumdaki bir arařtırma laboratuvarının kurulumunu ierir.



Merkezi Arařtırma Laboratuvarının Genel Grntleri

## 1.1-Sosyal Alanlar

### 1.1.1.Kantinler ve Kafeteryalar

- 1.Kantin Sayısı : 8 Adet
- 2.Kantin Alanı : 2.245 m2
- 3.Kafeterya Sayısı : 1 Adet
- 4.Kafeterya Alanı : 103 m2

### 1.1.2.Yemekhaneler

- 1.Yemekhane Sayısı : 8
2. Yemekhane Alanı : 1.565 m2
3. Yemekhane Kapasitesi : 1.800 kişi

## 1.2- Ambar Alanları

- 1.Ambar Sayısı: 11 Adet
- 2.Ambar Alanı: 265 m2

## 1.3- Arşiv Alanları

- 1.Arşiv Sayısı: 12 Adet
- 2.Arşiv Alanı: 296 m2

## 1.4- Atölyeler

- 1.Atölye Sayısı: 59 Adet
- 2.Atölye Alanı: 15.547 m2



Resim ve Heykel Müzesi (ICAM ), projeye ait maket çalışması

## 2.Örgüt Yapısı

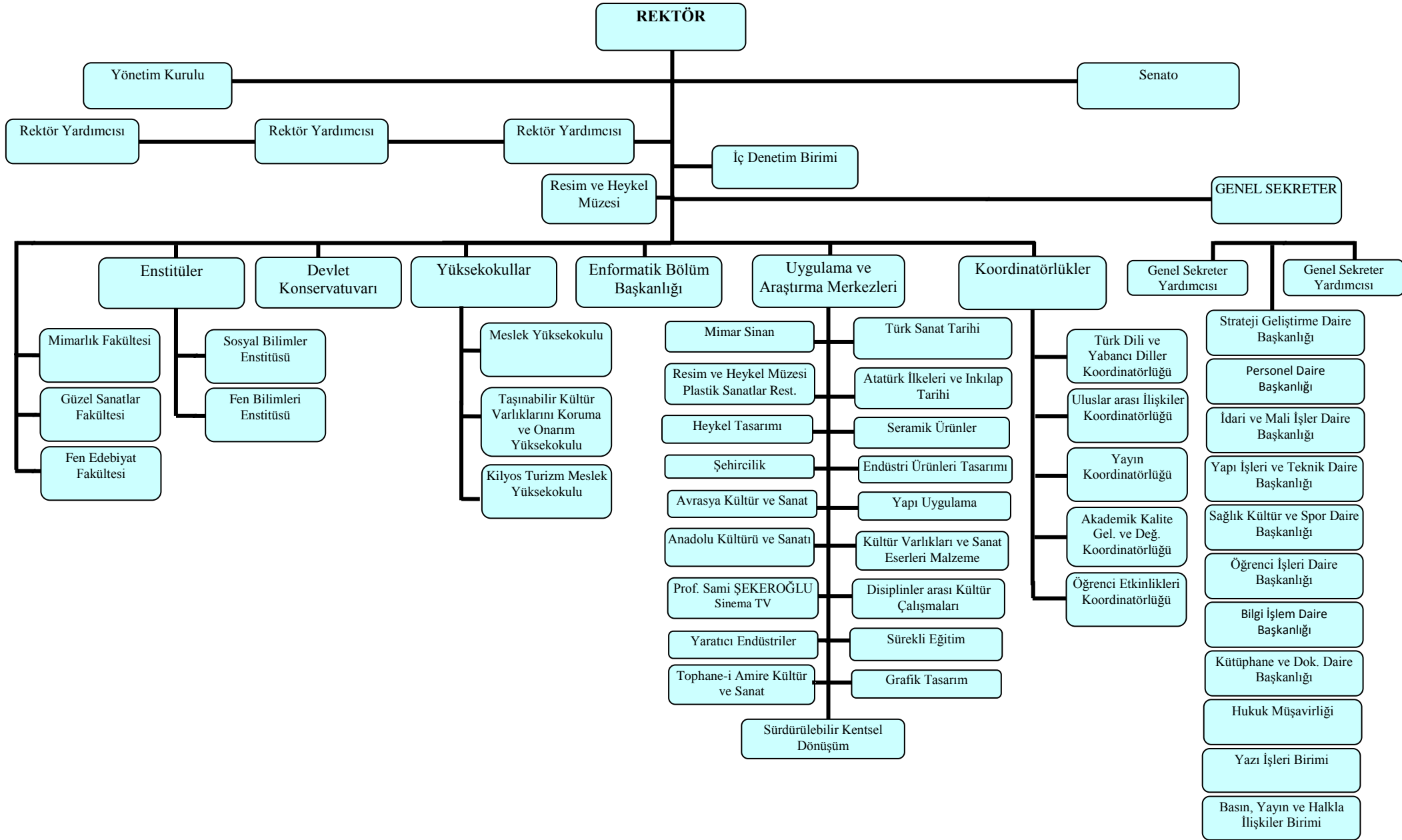
Mimar Sinan Güzel Sanatlar Üniversitesinin yönetim ve organizasyonu 2547 sayılı yasa hükümlerine göre belirlenmiştir. Üniversitenin yönetim organları Rektör, Üniversite Senatosu ve Üniversite Yönetim Kuruludur.

Rektör, profesör akademik unvanına sahip kişiler arasından görevdeki rektörün çağrısı ile toplanacak üniversite öğretim üyeleri tarafından seçilecek altı aday arasından YÖK Kurulunda belirlenen üç aday içinden Cumhurbaşkanınca dört yıl süre ile atanır. İki dönemden fazla rektörlük yapılamaz. Rektör, üniversitenin tüzel kişiliğini temsil eder ve üniversitenin en üst yöneticisidir. Rektör, çalışmalarında kendisine yardım etmek üzere, üniversitenin aylıklı profesörleri arasından en çok üç kişiyi rektör yardımcısı olarak seçer.

Senato, rektörün başkanlığında, rektör yardımcıları, dekanlar ve her fakülteden fakülte kurullarınca üç yıl için seçilecek birer öğretim üyesi ile rektörlüğe bağlı enstitü ve yüksekokul müdürlerinden teşekkül eder. Senato, üniversitenin akademik organı olarak işlev görür. Bu kapsamda üniversitenin eğitim - öğretim, bilimsel araştırma ve yayım faaliyetlerinin esasları hakkında karar almak ve Üniversite Yönetim Kuruluna üye seçmek temel görevleri arasındadır.

Üniversite Yönetim Kurulu; rektörün başkanlığında dekanlardan, üniversiteye bağlı değişik öğretim birim ve alanlarını temsil edecek şekilde senato tarafınca dört yıl için seçilecek üç profesörden oluşur. Üniversite Yönetim Kurulu idari faaliyetlerde rektöre yardımcı bir organ olarak işlev görmektedir.

Üniversitenin teşkilat yapısı Tablo 4'te gösterilmiştir.



## **TARİHÇESİ**

### **1882 - MEKTEB-İ SANAYİ-İ NEFİSE-İ ŞAHANE**

Mimar Sinan Güzel Sanatlar Üniversitesi, 1 Ocak 1882 tarihinde Sanat Tarihçisi, Arkeolog, Müzeci, Ressam Osman Hamdi Bey tarafından Mekteb-i Sanayi-i Nefise-i Şahane resmi adıyla kuruldu. İstanbul Arkeoloji Müzesi karşısında inşa edilen yeni binasında 8 kişilik öğretim kadrosu ve 21 öğrencisi ile Resim, Heykel ve Mimarlık alanında 2 Mart 1883'te öğretime başladı.

**1914** yılında başlayan Birinci Dünya Savaşı koşulları içinde Mekteb-i Sanayi-i Nefise-i Şahane Müdürlüğü Arkeoloji Müzesi Müdürlüğünden ayrılarak başka bir binaya taşındı.

**1917-1920** yılları arasında ülkemizdeki ağır savaş şartları nedeniyle okul, binadan binaya taşınarak öğretimini sürdürdü.

**1923** yılında ülkenin yıkılıp yenisinin kurulduğu karışık ortam içinde Mekteb-i Sanayi-i Nefise-i Şahane gelişimini sessizce sürdürdü. Bu kapsamda Tezyinat (Süsleme) Bölümü kuruldu.

### **1928 - GÜZEL SANATLAR AKADEMİSİ**

**1928** yılında Ülkemizin batılı anlamdaki ilk sanat ve mimarlık yüksek okulu olan Kurum, Güzel Sanatlar Akademisi adını aldı ve böylece Akademi unvanına sahip ilk yükseköğretim kurumu oldu.

**1930**'da Seramik Bölümü, Tezyinat (Süsleme) Bölümüne bağlı olarak kuruldu.

**1938**'de Fotoğraf eğitimi verilmeye başlandı. Tekstil ve Moda Tasarımı Bölümünün başlangıcı da yine bu yılda açılan Kumaş Desenleri Atölyesine dayanmaktadır.

**1948**'de Merkez kütüphanede oluşturulan Sanayi-i Nefise Mekteb-i Alisi koleksiyonunun büyük bölümü, Fındıklı'daki binanın yanmasıyla kaybedildi.

**1953**'de Fındıklı merkez binanın restore edilmesiyle Merkez Kütüphane, burada hizmet vermeye başladı.

**1958**'de başlayan Tiyatro Dekor ve Kostümü Atölyesi eğitimi, bugünkü Sahne Dekorları ve Kostümü Bölümünün temelini oluşturmaktadır.

### **1969 - İSTANBUL DEVLET GÜZEL SANATLAR AKADEMİSİ**

**1969** yılında 1172 sayılı Devlet Güzel Sanatlar Akademileri Kanunu'nun kabul edilmesiyle birlikte bilimsel özerkliğe kavuşan Kurum, İstanbul Devlet Güzel Sanatlar Akademisi adını aldı. Aynı yıl, tüm bölümlerin gereksinim duyduğu Temel Sanat Eğitimi birimi kuruldu.

**1971**'de MSGSÜ Devlet Konservatuvarının yapı taşı olan Kültür Bakanlığı Güzel Sanatlar Genel Müdürlüğü'ne bağlı İstanbul Devlet Konservatuvarı kuruldu.

**1972** yılında özel yüksek okulların devletleştirilmesi sürecinde, Mimarlık Yüksek Okulu ile Uygulamalı Endüstri Sanatları Yüksek Okulu da Akademi'ye bağlandı.

**1976**'da İDGSA Film Arşivi, Sinema-TV Enstitüsüne dönüştürüldü. Üniversite düzeyinde bağımsız diploma veren ilk Sinema-TV öğretim programı, Sinema-TV Enstitüsünde uygulanmaya başlandı. Yüksek Mimarlık Bölümü'ne bağlı Şehircilik Araştırma Enstitüsü ve Yüksek Dekoratif Sanatlar Bölümüne bağlı Endüstri Tasarımı Araştırma ve Yayın Enstitüsü ile Geleneksel Türk El Sanatları Bölümü kuruldu ve eğitime başladı. Yine Yüksek Mimarlık Bölümüne bağlı olarak Türk Mimarisi Araştırma ve Restorasyon Enstitüsü kuruldu.

**1979** yılında 1972'den beri eğitim vermekte olan İç Mimarlık ve Endüstri Ürünleri Tasarımı Bölümü'nde değişikliğe gidildi ve Endüstri Ürünleri Tasarımı Bölümü bağımsız hale getirildi.

## **1982 - MİMAR SİNAN ÜNİVERSİTESİ**

4 Kasım 1981 tarihinde kabul edilen 2547 sayılı Yükseköğretim Kanunu ve bu kanunun gereği olarak 20 Kasım 1982'de çıkarılan Kanun Hükmünde Kararname ile Türkiye'deki tüm yükseköğretim kurumları Yüksek Öğretim Kurulu (YÖK) çatısı altında toplanınca Kurum, Mimar Sinan Üniversitesi adını aldı. Güzel Sanatlar Fakültesi, Mimarlık Fakültesi, Fen Edebiyat Fakültesi, Fen Bilimleri ve Sosyal Bilimler Enstitülerinden oluşan Üniversite, Müzik ve Sahne Sanatları olmak üzere iki bölüm üzerine yapılan İstanbul Devlet Konservatuvarının da katılımıyla diğer üniversitelere oranla benzersiz bir boyut ve düzey kazandı. Sinema-TV Enstitüsü, Sinema-TV Merkezi'ne dönüştürüldü.

**1982**'de Fen Edebiyat Fakültesi bünyesinde Matematik Bölümü açıldı. Şehircilik Kürsüsü ise Mimarlık Fakültesi içinde Şehir ve Bölge Planlama Bölümüne dönüştürüldü. 1927 yılından beri verilen grafik tasarımı eğitimleri Grafik Bölümü olarak yeniden yapılandırıldı.

**1983**'de Fen Edebiyat Fakültesi çatısı altında Sosyoloji Bölümü kuruldu.

**1984**'de Bilimsel Araştırma Projeleri Başkanlığı ve Araştırma Fonu, 2547 sayılı Yükseköğretim Kanunu'nun 2880 sayılı Kanunla değişik 58. maddesine göre düzenlenen Yönetmelik uyarınca kuruldu. Böylece, aynı yıl Mimar Sinan Araştırma Merkezi, Sinema-TV Araştırma Merkezi, Şehircilik Uygulama ve Araştırma Merkezi kuruldu. Fen Edebiyat Fakültesinde Fizik, İstatistik ve Türk Dili ve Edebiyatı Bölümleri ile Devlet Konservatuvarı bünyesinde A. Adnan Saygun'un önderliğinde Müzikoloji Bölümü kuruldu.

**1985**'de Atatürk İlkeleri ve İnkılap Tarihi Araştırma ve Uygulama Merkezi kuruldu. İstanbul Devlet Konservatuvarı, Mimar Sinan Üniversitesi Rektörlüğüne bağlandı ve adı Mimar Sinan Üniversitesi Devlet Konservatuvarı olarak değişti.

**1986**'da Fen Edebiyat Fakültesinde Tarih Bölümü kuruldu.

**1988** yılında açılan Meslek Yüksek Okulunun Moda Konfeksiyon ve Mimari Restorasyon programlarında eğitim-öğretime başlandı.

**1990**'da Resim ve Heykel Müzesi(ICAM), Müzecilik ve Plastik Sanatlar Restorasyonu Araştırma ve Uygulama Merkezi ile Türk Sanat Tarihi Araştırma ve Uygulama Merkezi kuruldu.

**1994** yılında Güzel Sanatlar Fakültesine bağlı olarak Tekstil Bölümü kuruldu.



**1998**'de Güzel Sanatlar Fakültesinde Temel Eğitim Bölümü kuruldu. Tophane'deki tarihi Tophane-i Amire binası Milli Savunma Bakanlığınca Üniversite'ye tahsis edildi.

**1999**'da Rektörlüğe bağlı kurulan Enformatik Bölümünde sertifika eğitimlerine başlandı. 1983 yılında Fen Edebiyat Fakültesi çatısı altında Arkeoloji ve Sanat Tarihi adıyla kurulan bölüm, Arkeoloji ve Sanat Tarihi olarak iki ayrı bölüme dönüştürüldü. Aynı yılda, Seramik Ürünler Araştırma ve Uygulama Merkezi (SERAM), Endüstri Ürünleri Tasarımı Araştırma ve Uygulama Merkezi ile Heykel Tasarım Uygulama ve Araştırma Merkezi kuruldu.

**2002**'de Uluslararası İlişkiler Koordinatörlüğü kuruldu. Meslek Yüksek Okuluna 4702 sayılı kanun gereğince Mesleki ve Teknik Ortaöğretim Kurumlarından sınavsız geçiş yöntemiyle öğrenci alınmaya başlandı.

## **2004 - MİMAR SİNAN GÜZEL SANATLAR ÜNİVERSİTESİ**

22 Ocak 2004'te Üniversitenin adı Mimar Sinan Güzel Sanatlar Üniversitesi olarak değiştirildi. Tekstil Bölümünün adı Tekstil ve Moda Tasarımı, Seramik Bölümünün ise Seramik ve Cam Tasarımı Bölümü oldu.

**2004**'te, Üniversitemiz, Erasmus University Charter Beyannamesi'ni alarak Bologna Süreci çerçevesinde AB değişim programlarına aktif olarak katılmaya başladı.

**2006**'da 5018 sayılı Kanunla Bütçe Dairesi Başkanlıklarının kapatılmasının ardından, Strateji Geliştirme Daire Başkanlığı kuruldu.

**2007**'de Mimar Sinan Güzel Sanatlar Üniversitesi Akademik Değerlendirme ve Kalite Geliştirme Kuruluna bağlı MSGSÜ Akademik Değerlendirme ve Kalite Geliştirme Koordinatörlüğü kuruldu. Fen Edebiyat Fakültesinde Felsefe Bölümü kuruldu. Kurumun yayın etkinliklerini desteklemek amacıyla Yayın Komisyonuna bağlı olarak Yayın Koordinatörlüğü ve Anadolu Kültürü ve Sanatı Araştırma ve Uygulama Merkezi kuruldu.

**2008**'de Yapı Uygulama ve Araştırma Merkezi Müdürlüğü kuruldu.

**2009**'da Disiplinler arası Kültür Çalışmaları Uygulama ve Araştırma Merkezi kuruldu.

**2010**'da Kültür Varlıkları ve Sanat Eserleri Malzeme Uygulama ve Araştırma Merkezi kuruldu.

**2011**'de Avrasya Kültür ve Sanat Uygulama ve Araştırma Merkezi kuruldu.

**2012**'deYaratıcı Endüstriler Uygulama ve Araştırma Merkezi ve Sürekli Eğitim Uygulama ve Araştırma Merkezi kuruldu.

**2013**'te Taşınabilir Kültür Varlıklarını Koruma ve Onarım Yüksekokulu, Kilyos Turizm Meslek Yüksekokulu, Tophane-i Amire Kültür Sanat Uygulama ve Araştırma Merkezi ve Grafik Tasarım Araştırma ve Uygulama Merkezi kuruldu.

### 3. Bilgi ve Teknolojik Kaynaklar

#### 3.1- Yazılımlar

Sıra No	Yazılım Listesi
1	Kütüphane Otomasyon Programı (Yordam BT )
2	Gelen/Giden Evrak Takibi Yazılımı
3	Öğrenci Otomasyonu
4	Personel İşleri Yazılımı
5	3DS MAX 7
6	Adobe Acrobat Reader
7	Adobe Director
8	Adobe Photoshop
9	Archicad 11
10	Autodesk Autocad
11	Corel Draw
12	Adobe Dreamweaver
13	Adobe Flash
14	Adobe Premiere Pro X
15	Adobe InDesign CS3
16	Adobe Illustrator CS3
17	AMP
18	Rhino 4.0 Flamingo
19	Microsoft Frontpage
20	Microsoft Windows İşletim sistemleri(XP,Vista, Windows 7)(Tr-İng)
21	Microsoft Office Yazılımları (XP, 2003, 2007,2010)
22	Microsoft Project
23	Microsoft Publisher
24	Microsoft Visual Studio
25	Microsoft Server 2003,2007
26	SQL veritabanı
27	Kaspersky Anti-Virüs
28	Eset NOD32 Anti-Virüs
29	Mac Adobe Photoshop
30	Mac Macromedia Dreamweaver MX
31	Mac Macromedia Fireworks MX
32	Mac Macromedia Flash MX
33	Mac Macromedia Freehand
34	Mac Quark
35	Mac Toast 4 Standart
36	Juniper Firewall
37	Linux Redhat / Linux Pardus
38	Sun Solaris
39	Axigen Webmail Yazılımı

Tablo: 5

### 3.2- Bilgisayar Sayısı

Masa Üstü Bilgisayar : 1.320 adet
Taşınabilir Bilgisayar : 274 adet

Tablo: 6

### 3.3- Diğer Bilgi ve Teknolojik Kaynaklar

#### Fen Edebiyat Fakültesi Bilgi ve Teknolojik Kaynakları

Kütüphanesinde Kayıtlı Bulunan Kitap	17.460
Basılı Periyodik Yayın	260
Projeksiyon	46
Projeksiyon Perdesi	32
Bilgisayar	252
Baskı Makinesi	1
Fotokopi Makinesi	10
Fotoğraf Makinesi	10
Kameralar	5
Tarayıcılar	15
Müzik Setleri	1
Yazıcı	112
Faks	1
Televizyon	1

Tablo: 7

#### Güzel Sanatlar Fakültesi Bilgi ve Teknolojik Kaynakları

Bilgisayar	194
Projeksiyon	32
Slayt Makinesi	6
Faks	2
Tepegöz	2
Baskı Makinesi	14
Fotokopi Makinesi	8
Fotoğraf Makinesi	15
Kameralar	4
Televizyon	7
Tarayıcılar	10
Müzik Seti	2
DVDler	3

Tablo: 8

#### Mimarlık Fakültesi Bilgi ve Teknolojik Kaynakları

Bilgisayar	262
Projeksiyon	42
Slayt Makinesi	13
Yazıcı	83
Faks	4
Tepegöz	6
Mikroskop	1
Fotokopi Makinesi	16

Tablo: 9

### Devlet Konservatuvarı Bilgi ve Teknolojik Kaynakları

Kütüphanesinde Kayıtlı Bulunan Kitap	3.000
Nota	6.000
Kütüphanesinde Kayıtlı Bulunan Süreli Yayınlar	26
Piyano	51
Enstrümanlar	245
Bilgisayar	57
Projeksiyon	11
Yazıcı	24
Faks	2
Baskı Makinesi	2
Slayt Makinesi	1
Fotokopi Makinesi	3
Fotoğraf Makinesi	1
Kameralar	1
Televizyon	5
Tarayıcılar	3
Müzik Setleri	3
DVD'ler	5

Tablo: 10

### Fen Bilimleri Enstitüsü Bilgi ve Teknolojik Kaynakları

Kütüphanede Bulunan Kayıtlı Tez	1.188
Bilgisayar	6
Projeksiyon	2
Slayt Makinesi	2
Yazıcı	3
Faks	1
Tepegöz	1
Fotokopi Makinesi	1
Tarayıcı	1

Tablo:11

### Sosyal Bilimler Enstitüsü Bilgi ve Teknolojik Kaynakları

Kütüphanede Bulunan Kayıtlı Tez	1.787
Bilgisayar	7
Projeksiyon	1
Faks	2
Yazıcı	4
Fotokopi Makinesi	1

Tablo: 12

## Sinema Televizyon Araştırma ve Uygulama Merkezi Bilgi ve Teknolojik Kaynakları

Kütüphanesinde Kayıtlı Bulunan Kitap	8.362
Basılı Periyodik Yayın	22
Bilgisayar	20
Dizüstü Bilgisayar	2
Tablet Bilgisayar	2
Projeksiyon	3
Slayt Makinesi	1
Baskı Makinesi	2
Fotokopi Makinesi	2
Faks	1
Televizyon-Monitör	19
Tarayıcılar	3
DVD Okuyucu	6
Plotter	1
Printer	8
Bell&Howell Model C Akar Kontak Film Baskı Makinesi	1
Hazeltine, Renk Analizörü	1
Special Effect Makinesi (Film Baskı Makinesi)	1
Bell&Howell Seiki Step Optik Islak Sistem Film Baskı Makinesi	1
Débrie Matipo Step Kontak Film Baskı Makinesi	1
Film Yıkama Makinesi	4
BTS FDL-60, Telesine	1
DVS-Spycerbox Sayısal Veri Depolama Ünitesi	1
DVS-Clipster Sayısal Veri Yönetimi Ünitesi	1
Cube-Tec Audio Cube Ses Restorasyon Ünitesi	1
Elemack Dolly	1
Arri – Arriscan, Sayısal Film Tarama Cihazı	1
Arri – Arrilaser, Sayısal Film Baskı Makinesi	1
Da Vinci Revival, Sayısal Film Restorasyon Ünitesi	1
HS-Art Diamant Sayısal Film Restorasyon Üniteleri	9
Sondor Altra 2K – HD tarayıcı – telesine	1
Digital Vision, Nucoda Renk ve Yoğunluk Düzeltme Cihazı	1
Sony HD Video Kamera	1
Sony Dijital Betacam Kayıt Cihazı	1
Sony Mini DV Kayıt Cihazı	3
Sony HD Kayıt Cihazı	1
Apple Final Cut, Film Kurgu Ünitesi	3
Steadycam	1

**Tablo: 13**

### Meslek Yüksekokulu Bilgi ve Teknolojik Kaynakları

Kütüphanesinde Kayıtlı Bulunan Kitap	372
Bilgisayar	37
Projeksiyon	4
Slayt Makinesi	-
Fotokopi Makinesi	1
Faks	1
Tepegöz	-
Televizyonlar	-
Tarayıcılar	1
Fotoğraf Makinesi	1

Tablo: 14

### 3.4- Taşıtlar

TAŞIT CİNSİ	ADETİ
Binek Otomobil	7
Station-Wagon	2
Minibus (Sürücü dahil en fazla 15 kişilik)	3
Pick-up (Kamyonet, sürücü dahil 3 veya 6 kişilik)	3
Midibus (Sürücü dahil en fazla 26 kişilik)	4
Otobüs (Sürücü dahil en az 41 kişilik)	2
<b>TOPLAM</b>	<b>21</b>

Tablo: 15

### 3.5- Resim ve Heykel Müzesi Envanteri

Resim	Heykel	İkon	Hat	Seramik
10.246	677	10	79	206

Tablo :16

### 3.6- Sinema TV Arşivi

Film (Orijinal Negatif)	Fotoğraf	Afiş	Bant	DVD
10.000	30.000	3.000	5.000	856

\*Güncel sayım yapılmamış olup yaklaşık sayılar verilmiştir.

Tablo :17

### 3.7- Kütüphane Hizmetleri

Mimar Sinan Güzel Sanatlar Üniversitesi Kütüphane ve Dokümantasyon Daire Başkanlığı, Merkez Kütüphane ve buna bağlı 5 birim kütüphanesinden oluşmaktadır.

- 1 -Merkez Kütüphane
- 2- Bomonti Yerleşkesi Kütüphanesi
- 3- Devlet Konservatuvarı Kütüphanesi
- 4-Sinema-TV Uygulama ve Araştırma Merkezi Kütüphanesi
- 5- Meslek Yüksekokulu Kütüphanesi
- 6- Resim Heykel Müzesi Kütüphanesi

#### Kütüphanemizde Bulunan Bilgi ve Teknolojik Kaynaklar

Cinsi	Adedi
Basılı Kitap	57.744
Basılı Dergi	480
Elektronik Dergi	47.379
Tez	3.383
Online Veri Tabanı	55
Atlaslar	56
CD-Romlar	128
DVD	585
Gazete Kupürleri	1.911
Haritalar	133
Müzik CD'leri	24
Posta kartları	94
Slaytlar	15.000
Ses Kasetleri	19
Röprodüksiyonlar	47
Video CD'ler	273
Video Kasetler	57
Röleveler	265
Bilgisayar	21
Yazıcı	2
Tarayıcı	1
Barkot Okuyucu	2
Fotokopi Makinesi	3

Tablo :18



Merkez Kütüphanesi

## 4. İnsan Kaynakları

### 4.1- Akademik Personel

	Kadroların Doluluk Oranına Göre			Kadroların İstihdam Şekline Göre	
	Dolu	Boş	Toplam	Tam Zamanlı	Yarı Zamanlı
Profesör	92	33	125	125	-
Doçent	62	57	119	119	-
Yardımcı Doçent	200	62	262	262	-
Öğretim Görevlisi	28	32	60	60	-
Okutman	22	10	32	32	-
Çevirici	1	-	1	1	-
Eğitim- Öğretim Planlamacısı	-	1	1	1	-
Araştırma Görevlisi	162	131	293	293	-
Uzman	26	12	38	38	-
<b>TOPLAM</b>	<b>593</b>	<b>338</b>	<b>931</b>	<b>931</b>	-

Tablo: 19



#### 4.2- Diğer Üniversitelerde Görevlendirilen Akademik Personel

Unvan	Bağlı Olduğu Bölüm	Görevlendirildiği Üniversite
Profesör	Sahne Sanatları	Koç Üniv., Kadir Has Üniv., İstanbul Üniv.
	Müzikoloji	Koç Üniv., Kadir Has Üniv., İstanbul Üniv.
	Mimarlık	Işık Üniv., Yeditepe Üniv., Haliç Üniv. Maltepe Üniv.
	Şehir ve Bölge Planlama	Okan Üniv., Kültür Üniv., Maltepe Üniv.
	Endüstri Ürünleri Tasarımı	Kadir Has Üniv.
	Tarih	İstanbul Fatih Sultan Mehmet Vakıf Üniv., Marmara Üniv.
	Sanat Tarihi	Marmara Üniv.
	İstatistik	İstanbul Teknik Üniv., Marmara Üniv.
	Türk Dili ve Edebiyatı	İstanbul 29 Mayıs Üniv.
	Mimari Restorasyon	İstanbul Ticaret Üniv.
	Tekstil ve Moda Tasarımı	Yeditepe Üniv.
	Sahne Dekorları ve Kostümü	İstanbul Ticaret Üniv.
	Fotoğraf	Yeditepe Üniv.
	Temel Eğitim	Trakya Üniv.
	Geleneksel Türk Sanatları	Marmara Üniv.
	Resim	Yeditepe Üniv., İstanbul Üniv.
Doçent	Fotoğraf	Işık Üniv.
	Tekstil ve Moda Tasarımı	Yeditepe Üniv.
	Mimarlık	FSM Vakıf Üniv., Yeditepe Üniv.
	Endüstri Ürünleri Tasarımı	Haliç Üniv.
	Felsefe	Marmara Üniv.
	İç Mimarlık	Haliç Üniv.
	Sanat Tarihi	Işık Üniv.
	Tarih	29 Mayıs Üniv.
	Müzik	Kocaeli Üniv., Koç Üniv., Kadir Has Üniv.
Yardımcı Doçent	Mimarlık	Maltepe Üniv., Işık Üniv., Uludağ Üniv., Yeditepe Üniv., İstanbul Ticaret Üniv., Doğu Üniv., Haliç Üniv., Okan Üniv., FSM Vakıf Üniv., Erciyes Üniv., Kültür Üniv.
	İç Mimarlık	Bahçeşehir Üniv., Kadir Has Üniv., Maltepe Üniv., Haliç Üniv., Arel Üniv.
	Şehir ve Bölge Planlama	Haliç Üniv., Yeni Yüzyıl Üniv., İstanbul Aydın Üniv., Gedik Üniv.
	Endüstri Ürünleri Tasarımı	Arel Üniv.
	Sosyoloji	Marmara Üniv.
	İstatistik	Yeditepe Üniv., İstanbul Kültür Üniv., Marmara Üniv.
	Eğitim Bilimleri	Yeditepe Üniv.
	Mimari Restorasyon	Işık Üniv.
	Sahne Sanatları	İstanbul Üniv., Koç Üniv., Haliç Üniv.
	Müzik	İstanbul Üniv., Koç Üniv., Haliç Üniv.
	Geleneksel Türk Sanatları	İstanbul Üniv.
	Heykel	Işık Üniv.
	Temel Eğitim	Anadolu Üniv.
Tekstil ve Moda Tasarımı	Beykent Üniv.	

Öğretim Görevlisi	Fotoğraf	Okan Üniv.
	Müzikoloji	Haliç Üniv.
	Giyim Üretim Teknolojisi	İstanbul Teknik Üniv., İstanbul Kemerburgaz Üniv.
	Sosyoloji	İstanbul Üniv.
	Mimarlık	Gedik Üniv., Yeditepe Üniv.
	İç Mimarlık	Maltepe Üniv.
	Endüstri Ürünleri Tasarımı	Haliç Üniv.
	Şehir ve Bölge Planlama	Okan Üniv.

Tablo: 20

### 4.3- Başka Üniversitelerden Kurumda Görevlendirilen Akademik Personel

Unvan	Çalıştığı Bölüm	Geldiği Üniversite
Profesör	Endüstri Ürünleri Tasarımı	Marmara Üniv., Kadir Has Üniv., Haliç Üniv
	İç Mimarlık	Kadir Has Üniv.
	Şehir ve Bölge Planlama	Haliç Üniv., Marmara Üniv., İTÜ, Şehir Üniv.
	FEF	İstanbul Aydın Üniv.
	Fotoğraf	Marmara Üniv.
	Seramik ve Cam Tasarımı	Marmara Üniv.
	Geleneksel Türk Sanatları	Marmara Üniv.
	Resim	İstanbul Üniv.
Doçent	Bale	İstanbul Üniv.
	İstatistik	Marmara Üniv.
	Fotoğraf	Kocaeli Üniv.
	Mimarlık	Marmara Üniv.
Yardımcı Doçent	Mimarlık	İstanbul Teknik Üniv.
	Şehir ve Bölge Planlama	Okan Üniv., Kültür Üniv., Marmara Üniv., İstanbul Üniv.,
	İç Mimarlık	Okan Üniv., Kültür Üniv., Marmara Üniv., Beykent Üniv.
	Felsefe	Kocaeli Üniv., Sakarya Üniv.
	Tarih	Yeni Yüzyıl Üniv.
	FEF	Gaziantep Üniv., İstanbul Üniv.
	Yapı Fiz. ve Mlz.	Kocaeli Üniv., Bahçeşehir Üniv.
Öğretim Görevlisi	Arkeoloji	Yeni Yüzyıl Üniv.
	Mimarlık	İstanbul Teknik Üniv.
	FEF	İstanbul Üniv., Marmara Üniv., İstanbul Üniv.
	Şehir ve Bölge Planlama	Kırıkkale Üniv.

Tablo: 21

#### 4.4- Yabancı Uyruklu Akademik Personel

Prof.	ABD	Fen Edebiyat Fakültesi/Matematik
Öğretim Görevlisi	Azerbaycan	Devlet Konservatuvarı/Sahne Sanatları
Öğretim Görevlisi	Azerbaycan	Devlet Konservatuvarı/Sahne Sanatları
Öğretim Görevlisi	Almanya	Devlet Konservatuvarı/Müzik
Öğretim Görevlisi	Bulgaristan	Devlet Konservatuvarı/Sahne Sanatları
Öğretim Görevlisi	İtalya	Devlet Konservatuvarı/Müzik
Öğretim Görevlisi	İtalya	Devlet Konservatuvarı/Müzik
Öğretim Görevlisi	Özbekistan	Taşınabilir Kültür Varlıkları ve Onarımı Yüksekokulu
Öğretim Görevlisi	Rusya	Devlet Konservatuvarı/Sahne Sanatları
<b>TOPLAM</b>	<b>9</b>	

Tablo: 22

#### 4.5- Sözleşmeli Akademik Personel

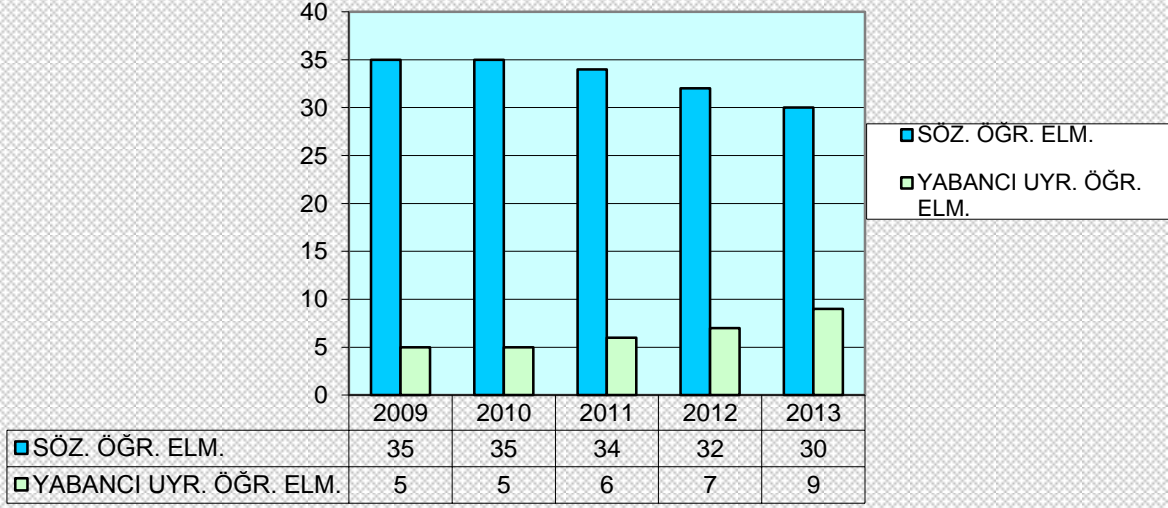
Profesör	-
Doçent	1
Yardımcı Doçent	9
Öğretim Görevlisi	20
Uzman	-
Okutman	-
<b>Toplam</b>	<b>30</b>

Tablo: 23



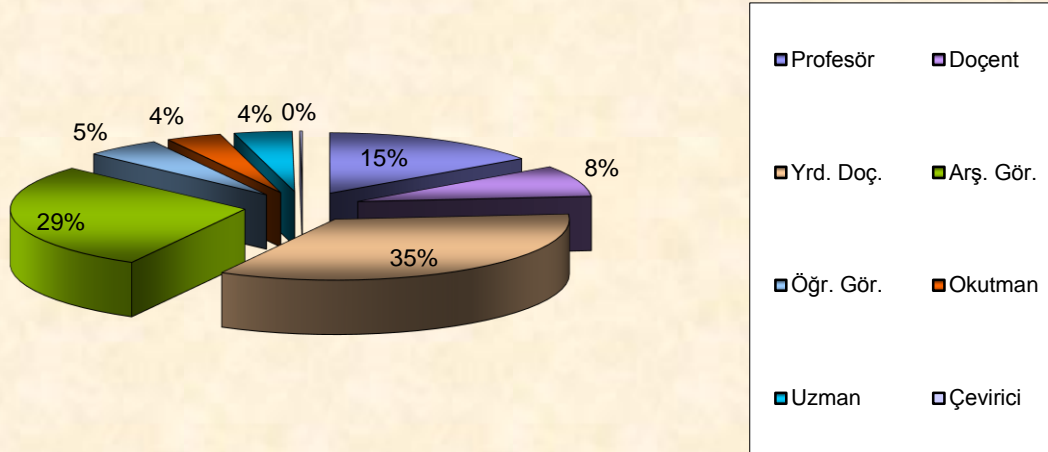
Merkez Bina 1

## SÖZLEŞMELİ ÖĞRETİM ELEMANI SAYILARININ YILLARA GÖRE DEĞİŞİMİ



Şekil: 1

## Öğretim Elemanlarının % Dağılımı 2013



Şekil: 2

#### 4.6- Akademik Personelin Yaş İtibariyle Dağılımı

	21-25 Yaş	26-30 Yaş	31-35 Yaş	36-40 Yaş	41-50 Yaş	51- Üzeri
Kişi Sayısı	2	39	102	140	160	150
Yüzde	1	7	17	24	26	25

Tablo: 24

#### 4.7- 2012-2013 Eğitim-Öğretim Yılı Mevcut Kadrolu Öğretim Elemanları

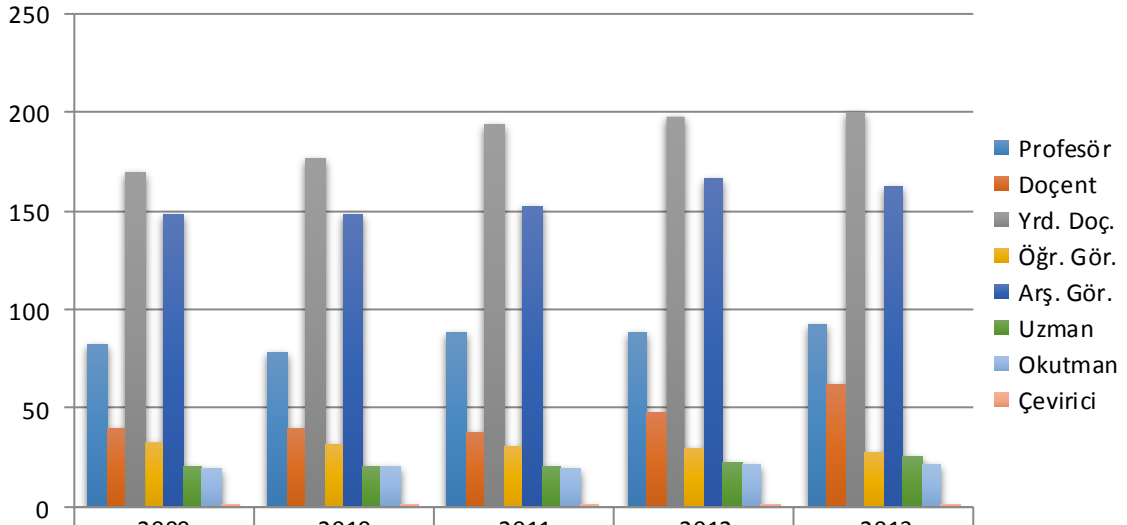
UNVAN	REKTÖRLÜK	MİMARLIK	GSF	FEN ED.	KONS.	MY O	SOS.BİL.	TAŞINABİLİR KÜLTÜR VAR. KORUMA ve ONARIM YÜKSEKOKULU	TOPLAM
Profesör	2	17	29	30	13	-	-	1	92
Doçent	-	18	10	24	9	1	-	-	62
Yardımcı Doçent	3	69	39	65	16	8	-	-	200
Öğretim Görevlisi	1	7	5	6	4	5	-	-	28
Araştırma Görevlisi	-	48	53	34	21	6	-	-	162
Uzman	15	4	2	2	1	2	-	-	26
Okutman	20	-	-	-	2	-	-	-	22
Eğitim- Öğretim Planlamacısı	-	-	-	-	-	-	-	-	-
Çevirici	1	-	-	-	-	-	-	-	1
<b>TOPLAM</b>	<b>42</b>	<b>163</b>	<b>138</b>	<b>161</b>	<b>66</b>	<b>22</b>		<b>1</b>	<b>593</b>

Tablo:25



Bomonti Kampüs Bina

### ÖĞRETİM ELEMANI SAYILARININ YILLARA GÖRE DEĞİŞİMİ



	2009	2010	2011	2012	2013
Profesör	82	78	88	88	92
Doçent	40	40	38	48	62
Yrd. Doç.	169	177	194	198	200
Öğr. Gör.	33	32	31	30	28
Arş. Gör.	148	148	152	166	162
Uzman	21	21	21	23	26
Okutman	20	21	20	22	22
Çevirici	1	1	1	1	1

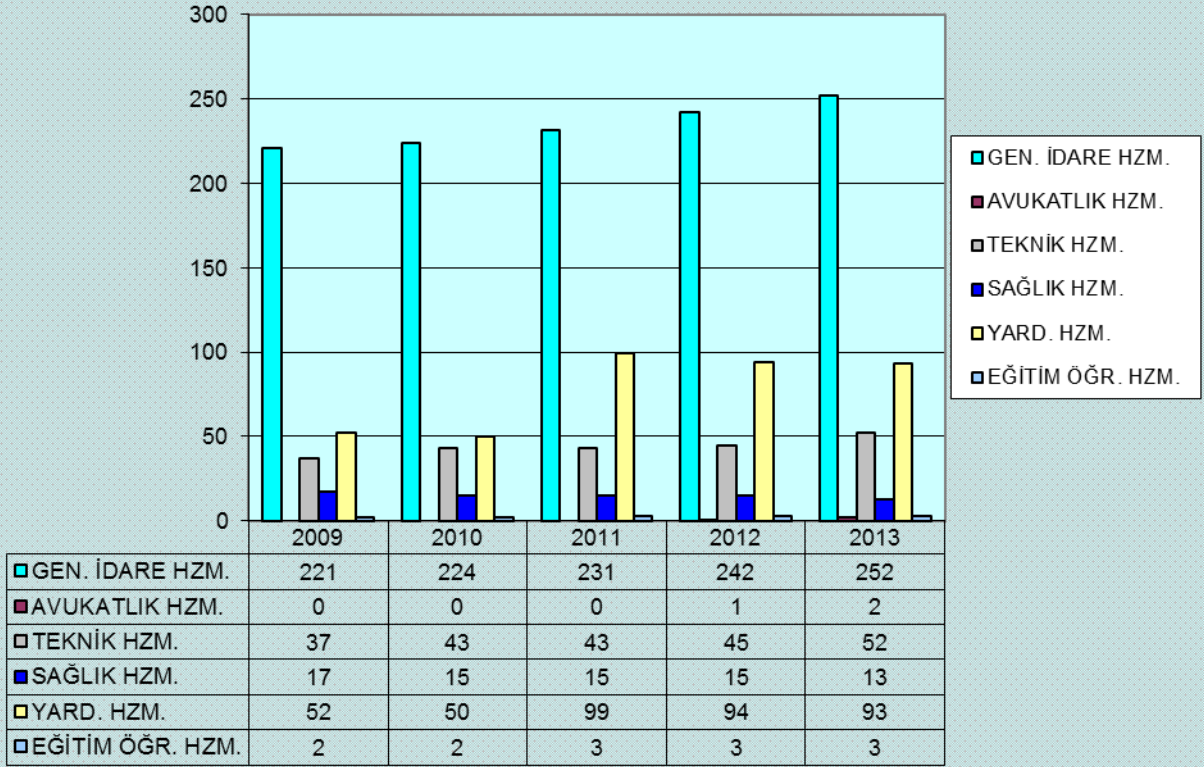
Şekil: 3

#### 4.8- İdari Personel (Kadroların Doluluk Oranına Göre)

	Dolu	Boş	Toplam
Genel İdari Hizmetler	252	170	422
Sağlık Hizmetleri Sınıfı	13	16	29
Teknik Hizmetleri Sınıfı	52	52	104
Eğitim ve Öğretim Hizmetleri Sınıfı	3	2	5
Avukatlık Hizmetleri Sınıfı	2	1	3
Din Hizmetleri Sınıfı	-	-	-
Yardımcı Hizmetler Sınıfı	93	33	126
<b>Toplam</b>	<b>415</b>	<b>274</b>	<b>689</b>

Tablo:26

### YILLARA ve HİZMET SINIFLARINA GÖRE İDARİ PERSONEL SAYILARI



Şekil: 4

#### 4.9- İdari Personelin Eğitim Durumu

	İlköğretim	Lise	Ön Lisans	Lisans	Yüksek Lisans ve Doktora
Kişi Sayısı	89	122	53	138	13
Yüzde	22	29	13	33	3

Tablo:27

#### 4.10- İdari Personelin Hizmet Süreleri

	1 – 3 Yıl	4 – 6 Yıl	7 – 10 Yıl	11 – 15 Yıl	16 – 20 Yıl	21 - Üzeri
Kişi Sayısı	79	34	107	61	54	80
Yüzde	19	8	26	15	13	19

Tablo: 28

#### 4.11- İdari Personelin Yaş İtibariyle Dağılımı

	21-25 Yaş	26-30 Yaş	31-35 Yaş	36-40 Yaş	41-50 Yaş	51- Üzeri
Kişi Sayısı	21	40	60	70	168	56
Yüzde	5	10	14	17	40	14

Tablo: 29

#### 4.12- Sürekli İşçi ve Sözleşmeli Personelin Dolu/Boş Durumu

Pozisyon Durumu	DOLU	BOŞ	TOPLAM
Sürekli İşçiler	6	2	8
657 sy. Kanun. 4/B li sözleşmeli personel	8	5	13
<b>Toplam</b>	<b>14</b>	<b>7</b>	<b>21</b>

Tablo: 30

#### 4.13- Sürekli İşçi ve Sözleşmeli Personelin Hizmet Süreleri

	1 – 3 Yıl	4 – 6 Yıl	7 – 10 Yıl	11 – 15 Yıl	16 – 20 Yıl	21 - Üzeri
Kişi Sayısı	-	-	-	4	4	6
Yüzde	-	-	-	29	29	42

Tablo: 31

#### 4.14- Sürekli İşçi ve Sözleşmeli Personelin Yaş İtibariyle Dağılımı

	21-25 Yaş	26-30 Yaş	31-35 Yaş	36-40 Yaş	41-50 Yaş	51- Üzeri
Kişi Sayısı	-	-	-	-	12	2
Yüzde	-	-	-	-	86	14

Tablo: 32



## 5.Sunulan Hizmetler

### 5.1 Eğitim Hizmetleri

#### 5.1.1- Öğrenci Sayıları

Birim Adı	I. Öğretim			II. Öğretim			Toplam		Toplam
	E	K	Top.	E	K	Top.	Kız	Erkek	
Fakülteler	2360	3581	5941	-	-	-	3581	2360	5941
Meslek Yüksekokulu	32	118	150	-	-	-	118	32	150
Konservatuvar	189	203	392	-	-	-	189	203	392
Toplam	<b>2581</b>	<b>3902</b>	<b>6483</b>	-	-	-	<b>3888</b>	<b>2595</b>	<b>6483</b>
	Yüksek Lisans		Sanatta Yeterlilik/Doktora				Toplam		
	E	K	E		K				
Fen Bilimleri Enstitüsü	354		403		71		124		<b>952</b>
	Yüksek Lisans		Sanatta Yeterlilik/Doktora				Toplam		
	E	K	E		K				
Sosyal Bilimler Enstitüsü	340		416		126		160		<b>1042</b>
<b>Genel Toplam</b>									<b>8477</b>

Tablo: 33

#### 5.1.2- Yabancı Uyruklu Öğrencilerin Sayısı ve Bölümleri

Birim Adı	K	E	Toplam
Fakülteler	84	103	187
Konservatuvar	2	2	4
Enstitüler	52	50	102
Meslek Yüksekokulları	1	5	6
<b>Toplam</b>	<b>139</b>	<b>160</b>	<b>299</b>

Tablo: 34

### 5.1.3- Öğrenci Kontenjanları ve Doluluk Oranı

Birimin Adı	ÖSYM Kontenjanı	ÖSYM Sonucu Yerleşen	Boş Kalan	Doluluk Oranı
Fakülteler	883	883	-	%100
Yüksekokullar	134	49	85	%37
Meslek Yüksekokulu	50	50	-	%100
<b>Toplam</b>	<b>1067</b>	<b>982</b>	<b>-</b>	<b>%92</b>

Tablo: 35



Devlet Konservatuarı

### 5.1.5- 2012-2013 Öğretim Yılı Başarı Tablosu

FAKÜLTE ADI	BÖLÜM ADI	BAŞARI ORANI	TOPLAM ÖĞRENCİ SAYISI
FEN EDEBİYAT	İstatistik	% 50	316
	Matematik	% 46	301
	Türk Dili ve Edebiyatı	% 41	344
	Sanat Tarihi	% 22	453
	Sosyoloji	% 50	391
	Tarih	% 35	328
	Arkeoloji	% 20	232
	Felsefe	% 64	199
	<b>TOPLAM</b>	<b>% 40</b>	<b>2564</b>
GÜZEL SANATLAR	Resim	% 50	295
	Heykel	% 56	81
	Sahne Dekorları ve Kostümü	% 67	78
	Fotoğraf	% 58	124
	Sinema Televizyon	% 68	255
	Seramik ve Cam Tasarımı	% 60	98
	Grafik Tasarım	% 50	217
	Tekstil ve Moda Tasarımı	% 70	158
	Geleneksel Türk Sanatları	% 39	187
	<b>TOPLAM</b>	<b>% 101</b>	<b>1493</b>
MİMARLIK	Mimarlık	% 42	800
	Şehir ve Bölge Planlama	% 65	341
	İç Mimarlık	% 64	245
	Endüstri Ürünleri Tasarımı	% 33	231
	<b>TOPLAM</b>	<b>%49</b>	<b>1617</b>
KONSERVATUVAR	Opera	% 74	23
	Tiyatro	% 100	42
	Bale	% 100	37
	Piyano-Arp-Gitar	% 300	11
	Müzikoloji	% 67	36
	Yaylı Çalgılar	% 100	15
	Üflemeli ve Vurma Çalgılar	% 0	9
	Kompozisyon ve Orkestra Şefliği	% 200	7
	<b>TOPLAM</b>	<b>% 101</b>	<b>180</b>
MESLEK YÜKSEKOKULU	Giyim Üretim Teknolojisi	% 57	89
	Mimari Restorasyon	% 90	63
	<b>TOPLAM</b>	<b>% 71</b>	<b>152</b>

BAŞARI ORANINA KATILAN ÖĞRENCİ SAYISI : 6006

BAŞARI ORANI : %59

Tablo: 36

5.1.6- 2012-2013 Öğretim Yılı Mezunları

BİRİMLER	ÖN LİSANS				LİSANS				YÜKSEK LİSANS				SANATTA YETERLİK				DOKTORA				TOPLAM
	T.C.		Y.U.		T.C.		Y.U.		T.C.		Y.U.		T.C.		Y.U.		T.C.		Y.U.		
	K	E	K	E	K	E	K	E	K	E	K	E	K	E	K	E	K	E	K	E	
FEN EDEBİYAT FAKÜLTESİ	-	-	-	-	283	78	1														362
GÜZEL SANATLAR FAKÜLTESİ	-	1	-	1	94	45	1	-													142
MİMARLIK FAKÜLTESİ	-	-	-	-	108	57	4	12													181
DEVLET KONSERVARTUARI	1	-	-	-	14	17															32
MESLEK YÜKSEKOKULU	49	9	1	1	-	-															60
SOSYAL BİLİMLER ENSTİTÜSÜ									14	8	4	1	12	13	-	-	1	5	-	1	59
FEN BİLİMLERİ ENSTİTÜSÜ									26	8	1	3	5	-	-	-	7	3	-	-	53
GENEL TOPLAM	50	10	1	2	499	197	6	12	40	16	5	4	17	13	-	-	8	8	-	1	889

Tablo: 37

### 5.1.7- 2012-2013 Öğretim Yılında Bölüm İçi Geçiş Yapan Öğrenci Sayıları

FAKÜLTE	BİRİM	SINIF	ÖĞRENCİ SAYISI
	Mimarlık	1	1
	İç Mimarlık	1	1
	Endüstri Ürünleri Tasarımı	1	1
TOPLAM			3
GENEL TOPLAM			3

Tablo: 38

### 5.1.8- 2012-2013 Öğretim Yılında Dikey Geçiş Sınavı Sonucunda Kayıt Yaptıran Öğrenci Sayıları

FAKÜLTE	BİRİM	SINIF	ÖĞRENCİ SAYISI
FEN-EDEBİYAT FAKÜLTESİ	İstatistik	3	6
	Sosyoloji	3	3
TOPLAM			9
GÜZEL SANATLAR FAKÜLTESİ	Grafik	3	2
	Sinema Televizyon	3	3
	Tekstil ve Moda Tasarımı	3	2
	Fotoğraf	3	1
	Geleneksel Türk Sanatları	3	3
TOPLAM			11
MİMARLIK FAKÜLTESİ	Mimarlık	3	9
	Endüstri Ürünleri Tasarımı	3	3
	İç Mimarlık	3	3
TOPLAM			15
GENEL TOPLAM			35

Tablo:39

**5.1.9- 2012-2013 Öğretim Yılında Yatay Geçiş Sınavı Sonucunda Kayıt Yaptıran Öğrenci Sayıları**

<b>FAKÜLTE</b>	<b>BİRİM</b>	<b>SINIF</b>	<b>ÖĞRENCİ SAYISI</b>
<b>FEN-EDEBİYAT FAKÜLTESİ</b>	Arkeoloji	1-2	3
	Felsefe	2-3	4
	Sosyoloji	2-3	6
	İstatistik	2-3	6
	Matematik	2-3	5
	Tarih	2-3	6
	Türk Dili ve Edebiyatı	3	1
	Sanat Tarihi	-	-
<b>TOPLAM</b>			<b>31</b>
<b>GÜZEL SANATLAR FAKÜLTESİ</b>	Grafik Tasarım	2-3	4
	Fotoğraf	2-3	3
	Geleneksel Türk Sanatları	2-3	3
	Heykel	3	1
	Resim	2-3	4
	Sahne Dekorları ve Kostümü	2-3	2
	Seramik ve Cam Tasarımı	3	2
	Tekstil ve Moda Tasarımı	3	1
<b>TOPLAM</b>			<b>20</b>
<b>MİMARLIK FAKÜLTESİ</b>	Mimarlık	2-3	6
	Şehir ve Bölge Planlama	2-3	6
	İç Mimarlık	2-3	4
<b>TOPLAM</b>			<b>16</b>
<b>MESLEK YÜKSEK OKULU</b>	Giyim Üretim Teknolojisi	2	2
	Mimari Restorasyon	2	3
<b>TOPLAM</b>			<b>5</b>
<b>DEVLET KONSERVATUVARI</b>	Müzikoloji	2-3	2
	Yaylı Çalgılar	3	1
<b>TOPLAM</b>			<b>3</b>
<b>GENEL TOPLAM</b>			<b>75</b>

Tablo: 40

### 5.1.10- 2012-2013 Öğretim Yılında Ayrılan Öğrenci Sayıları

BİRİMLER	BAŞARISIZLIK	KENDİ İSTEĞİ	TOPLAM
<b>FEN-EDEBİYAT FAKÜLTESİ</b>			
İstatistik	-	4	4
Matematik	-	13	13
Sanat Tarihi	-	7	7
Arkeoloji	-	13	13
Türk Dili ve Edebiyatı	-	5	5
Tarih	-	7	7
Sosyoloji	-	1	1
Felsefe	-	7	7
<b>TOPLAM</b>	-	<b>57</b>	<b>57</b>
<b>GÜZEL SANATLAR FAKÜLTESİ</b>			
Resim	-	6	6
Heykel	-	1	1
Seramik ve Cam Tasarımı	-	-	-
Grafik Tasarım	-	1	1
Tekstil ve Moda Tasarımı	-	1	1
Geleneksel Türk Sanatları	-	8	8
Sinema Televizyon	-	1	1
Fotoğraf	-	-	-
<b>TOPLAM</b>	-	<b>18</b>	<b>18</b>
<b>MİMARLIK FAKÜLTESİ</b>			
Mimarlık	-	5	5
Endüstri Ürünleri Tasarımı	-	-	-
İç Mimarlık	-	2	2
Şehir ve Bölge Planlama	-	5	5
<b>TOPLAM</b>	-	<b>12</b>	<b>12</b>
<b>DEVLET KONSERVATUVARI</b>			
Müzikoloji	-	-	-
Bale	-	-	-
Yaylı Çalgılar	-	-	-
<b>TOPLAM</b>	-	-	-
<b>MESLEK YÜKSEKOKULU</b>			
Mimari Restorasyon	-	3	3
<b>TOPLAM</b>	-	<b>3</b>	<b>3</b>
<b>GENEL TOPLAM</b>	-	<b>90</b>	<b>90</b>

Tablo:41

**Not:** 6111 sayılı kanun kapsamında başarısızlıktan öğrencinin kaydı silinmiyor

## 5.2 Diğer Hizmetler

### 5.2.1- Atölye ve Laboratuvar

Derslikler fakülteler arasında ortak kullanıma açık tutulmaktadır. Özellikle sanatsal konularda uygulamaya yönelik eğitim-öğretim veren birimlerin kendi uygulama atölyeleri bulunmaktadır. Araştırma, eğitim ve uygulama çalışmalarında yararlanılan laboratuvarlar, ilgili oldukları birimlerin bünyelerinde yer almaktadır. Bunlardan Mimarlık Bölümünde Yapı Fiziği ve Malzeme Bilim Dalı Fizik ve Mekanik Laboratuvarı, Bilgisayar Laboratuvarı; Resim Bölümünde Özgün Baskı, Taş Baskı, Serigrafi, Vitray, Halı, Fresk Atölyeleri; Heykel Bölümünde Desen, Metal, Taş, Ahşap, Bronz, Modlaj, Takı ve Heykel Atölyeleri; Fotoğraf Bölümünde Stüdyo, Siyah-Beyaz ve Renkli Karanlık Oda, Bilgisayar Laboratuvarı; Tekstil ve Moda Tasarımı Bölümünde Kimya Laboratuvarı, Baskı, Dokuma ve Giysi Atölyeleri, Bilgisayar Laboratuvarı; Grafik Tasarım Bölümünde Fotoğraf Laboratuvarı, Bilgisayar ve Özgün Baskı Atölyeleri; Seramik Bölümünde Endüstriyel Seramik, Artistik Seramik, Cam ve Dekor Atölyeleri, Kimya Laboratuvarı; Enformatik Bölümünde Bilgisayar Laboratuvarı; Fındıklı merkez binada; Prof.Sami ŞEKEROĞLU Sinema-TV Merkezi film ve televizyon laboratuvarları da Beşiktaş Kışla önündeki kendi binasında bulunmaktadır. Ayrıca üniversitenin Fotoğraf Laboratuvarı merkez binada yer almaktadır.

### 5.2.2- Kütüphane, Dokümantasyon

1883 yılında Sanayi-i Nefise Mekteb-i Alisinin kurulması ile birlikte koleksiyonu oluşturulmaya başlanan Üniversite Merkez Kütüphanesi, 1948 yılında Fındıklı'daki binanın yanması ile birlikte koleksiyonun büyük bir kısmını kaybetmiştir. Halen 1953 yılında restore edilen Fındıklı'daki binada hizmet vermektedir. Merkez Kütüphaneye bağlı 5 birim kütüphanesi bulunmaktadır.

Mimar Sinan Güzel Sanatlar Üniversitesi Merkez Kütüphanesi, Prof. Sami ŞEKEROĞLU Sinema-TV Merkezi Kütüphanesi, İstanbul Resim ve Heykel Müzesi Kütüphanesi, Konservatuvar Kütüphanesi, Fen-Edebiyat Fakültesi Kütüphanesi, Meslek Yüksekokulu Giyim Üretim Teknolojisi Programı Kütüphanesi ayrıca fakültelerde ana sanat ve ana bilim dalları ile bazı sanat ve bilim dallarının da kendi konularına özgü kitaplıkları bulunmaktadır. Üniversite Merkez Kütüphanesi, Fındıklı'daki merkez binadadır. MSGSÜ kütüphanesinden, Üniversitemiz mensupları ve öğrencilerinin yanı sıra diğer üniversiteler ve kuruluşlardan araştırmacılar ve öğrenciler de yararlanmaktadır. Merkez Kütüphane, aynı zamanda internet üzerinden on-line olarak yapılacak araştırmalara ve katalog taramalarına da olanak sağlamaktadır.

Merkez Kütüphanede mimarlık ve güzel sanatlar konuları ağırlıklı olmak üzere 57.744 adet kitap, aboneliği devam eden yurtiçi ve yurt dışı toplam 480 süreli yayın, 3.383 tez, 2575 nadir eser, TSE standartları, Sanayi-i Nefise Mekteb-i Alisinin kuruluşundan beri yayınlanan ve bir araya getirilen 791 üniversite yayını, video kaset, ses kaseti, slayt, alanlarımızla ilgili çeşitli konuları içeren 55 adet online veri tabanı bulunmaktadır.

Kütüphanemiz çalışma saatleri bahar yarıyılında sabah 08.00 akşam 20.00; güz yarıyılında ise sabah 08.00 akşam 21.00 olarak uygulanmaktadır.

### 5.2.3- Burs Olanakları

Üniversite birimleri kendi olanakları çerçevesinde öğrencilerine burs olanakları yaratmaktadır.



#### 5.2.4-Yurt Hizmeti

Mimar Sinan Güzel Sanatlar Üniversitesinin kendine ait öğrenci yurdu bulunmaktadır. Ayrıca öğrenci özel ve kamuya bağlı yurtlarda da barınma ihtiyaçlarını karşılamaktadır. Yurt dışından değişimle gelecek öğrencilerin barınma gereksiniminin karşılanmasında Uluslararası ilişkiler Koordinatörlüğü ve Öğrenci Etkinlikleri Kulübü danışmanlık hizmeti vermektedir.



Kız Öğrenci Yurdu ( 216 kapasiteli, 4500 m<sup>2</sup> kapalı alan), Ortaköy

#### 5.2.5-Yemek Hizmeti

Üniversite merkez binasında ve bağlı birimlerin binalarında bulunan yemekhanelerde öğrencilerin yemek ihtiyacı karşılanmaktadır. Ayrıca her birimde birer öğrenci kantini de hizmet vermektedir. Üniversite öğretim elemanları ve personeli için iki yemek salonu ve bir kafe bulunmaktadır. 2012 yılı Ağustos ayında Bomonti kampüsünde yapımı tamamlanmış son teknoloji ile donatılmış mutfakta yemek üretimine geçilmiştir.

#### 5.2.6- Mediko Sosyal Hizmeti

Üniversitenin öğrencilerine, çalışanlarına, emeklilerine ve çalışanların bakmakla yükümlü oldukları aile bireylerine hizmet veren sağlık merkezinde 2 hekim, 2 diş hekimi, 1 psikolog, 1 laborant, 4 hemşire, 1 sağlık teknisyeni ve 1 sağlık memuru görev yapmaktadır. Üniversitemiz Merkez Binasında Dr. T.Fikret Dikmen Sağlık Merkezindeki tabiplik, diş tabipliği, rehberlik ve psikolojik danışmanlık, tıbbi tahlil laboratuvarı ile birlikte Bomonti

Kampüsü ve Devlet Konservatuvarında bulunan tabipliklerimizde; Üniversitemiz akademik ve idari personeli, öğrencileri, akademik ve idari personelin bakmakla yükümlü olduğu aile fertleri ile Üniversitemiz emeklilerine sağlık hizmeti verilmektedir. Merkez Binamızdaki laboratuvarında; kan, idrar, biyokimya ve sedimantasyon tetkikleri yapılmak suretiyle doktorlarımızın teşhis ve tedavilerine yardımcı olunmaktadır. Dış tabipliğinde, köprü ve protez dışındaki diş tedavileri ile çekim, dolgu ve tedavi yapılmaktadır. İlk yardım müdahalesi ve ayakta tedavi hizmetlerini yapabilen sağlık birimimiz, gerekli görülen durumlarda hastaları çevre hastanelere sevk etmektedir. Öğrenciler, Öğrenci İşleri Dairesi Başkanlığından alacakları sağlık karnesi ile sağlık hizmetlerinden yararlanabilmektedir. T.C. vatandaşı öğrenciler aileleri yoluyla aldıkları sağlık karnelerini kullanabilir ya da herhangi bir sosyal sigortaları olmadığını kanıtlayarak okuldan sağlık karnesi çıkartabilirler.

### 5.2.7- Öğrenci Kültür ve Sanat Toplulukları

Üniversitemiz Sağlık Kültür ve Spor Daire Başkanlığına bağlı Öğrenci Etkinlikleri Koordinatörlüğü bünyesinde faaliyet gösteren, öğrencilerimizin sosyal, kültür ve spor etkinliklerini gerçekleştirdiği 24 aktif kulübümüz ve 4 aktif takımımız vardır.

<b>Öğrenci Kulüpleri</b>	
Aikido Kulübü	Arkeoloji Kulübü
Basketbol Kulübü	Bisiklet ve Doğa Kulübü
Capoeira Kulübü	Dağcılık Kulübü
Dans Kulübü	Eleştirel Kültür Kulübü
Eskrim Kulübü	İletişim Kulübü
İstatistik Kulübü	Fotoğraf Kulübü
Futbol Kulübü	Gösteri Sanatları Kulübü
Metropolis Kentsel İnceleme Kulübü	Mimarlık Kulübü
Sanat Tarihi ve Arkeoloji Kulübü	Seramik Kulübü
Sosyal Sorumluluk Kulübü	Sosyolojik Araştırmalar Kulübü
Sörf Kulübü	Sualtı Kulübü
Tarih ve Uygarlık Kulübü	Tiyatro Kulübü
<b>Öğrenci Takımları</b>	
Basketbol(Bayan/Erkek) Takımı	Eskrim(Bayan/Erkek) Takımı
Voleybol(Bayan/Erkek) Takımı	Yüzme(Bayan/Erkek) Takımı

**Tablo:42**

## **6. Yönetim ve İç Kontrol Sistemi**

Üniversitemizde yönetim uygulaması; Rektör ile Rektör Yardımcılarının yönetiminde, Senato ve Yönetim Kurulu kararları ile gerçekleştirilmektedir. Fakültelerde; Dekan ve Dekan Yardımcıları, Meslek Yüksek Okulu, Konservatuvar ve Enstitülerde Müdür ve Müdür Yardımcılarının yönetiminde kurul kararları ile gerçekleştirilmektedir.

5018 Sayılı Kamu Mali Yönetimi ve Kontrol Kanunu gereği mali yönetim ve iç kontrol süreçlerine ilişkin standartlar ve yöntemler Maliye Bakanlığınca, iç denetime ilişkin standart ve yöntemler ise İç Denetim Koordinasyon Kurulu tarafından belirlenir, geliştirilir ve uyumlaştırılır. Bu kurumlar ayrıca sistemlerin koordinasyonunu sağlar ve kamu idarelerine rehberlik hizmeti verir.

ve 58 inci maddelerine dayanılarak hazırlanan ve 31.12.2005 tarih ve 26040 sayılı 3 üncü mükerrer Resmi Gazete’de yayınlanan İç Kontrol ve Ön Mali Kontrole İlişkin Usul ve Esaslar’ da iç kontrole ilişkin düzenlemeler gerçekleştirilmiştir.

### **İç kontrolün amaçları;**

- Kamu gelir, gider, varlık ve yükümlülüklerinin etkili, ekonomik ve verimli bir şekilde yönetilmesini,
- Kamu idarelerinin kanunlara ve diğer düzenlemelere uygun olarak faaliyet göstermesini,
- Her türlü malî karar ve işlemlerde usulsüzlük ve yolsuzluğun önlenmesini,
- Karar oluşturmak ve izlemek için düzenli, zamanında ve güvenilir rapor ve bilgi edinilmesini,
- Varlıkların kötüye kullanılması ve israfını önlemek ve kayıplara karşı korunmasını sağlamaktır.

### **İç kontrolün standartları;**

Maliye Bakanlığı tarafından hazırlanan ve 26/12/2007 tarih ve 26738 sayılı Resmi Gazetede yayımlanarak yürürlüğe giren Kamu İç Kontrol Standartları Tebliği ile kamu idarelerinde iç kontrol sisteminin oluşturulması, uygulanması, ve geliştirilmesi amacıyla (18) standart ve bu standartlar için gerekli (79) genel şartlar belirlenmiştir.

İç Kontrol sistemlerinin Kamu İç Kontrol Standartlarına uyumunu sağlamak ve eylem planı oluşturmak için gerekli çalışmalar Strateji Geliştirme Daire Başkanlığı tarafından yapılmış ve 18.02.2009 tarihinde İç Kontrol İzleme ve Yönlendirme Kuruluna sunulmuştur.

### **İç kontrolün temel ilkeleri;**

- İç kontrol faaliyetleri idarenin yönetim sorumluluğu çerçevesinde yürütülür.
- İç kontrol faaliyet ve düzenlemelerinde öncelikle riskli alanlar dikkate alınır.
- İç kontrole ilişkin sorumluluk, işlem sürecinde yer alan bütün görevlileri kapsar.
- İç kontrol malî ve malî olmayan tüm işlemleri kapsar.
- İç kontrol sistemi yılda en az bir kez değerlendirilir ve alınması gereken önlemler belirlenir
- İç kontrol düzenleme ve uygulamalarında mevzuata uygunluk, saydamlık, hesap verebilirlik ve ekonomiklik, etkinlik, etkililik gibi iyi malî yönetim ilkeleri esas alınır.

## **İç kontrole ilişkin yetki ve sorumluluklar;**

Üst yönetici olan Rektör, iç kontrol sisteminin kurulması ve gözetilmesinden, harcama yetkilileri ise görev ve yetki alanları çerçevesinde, idari ve malî karar ve işlemlere ilişkin olarak iç kontrolün işleyişinden sorumludurlar.

Üniversitemizin malî hizmet birimi olan Strateji Geliştirme Dairesi Başkanlığı, iç kontrol sisteminin kurulması, standartlarının uygulanması ve geliştirilmesi konularında çalışmalar yapmakta ve ön malî kontrol faaliyetini yürütmektedir. Muhasebe yetkilisi de, muhasebe kayıtlarının usulüne ve standartlara uygun, saydam ve erişilebilir şekilde tutulmasından sorumludur.

Üst yönetici, harcama yetkilileri ve diğer yöneticiler, mesleki değerlere ve dürüst yönetim anlayışına sahip olunmasından, malî yetki ve sorumlulukların bilgili ve yeterli yöneticilerle personele verilmesinden, belirlenmiş standartlara uyulmasının sağlanmasından, mevzuata aykırı faaliyetlerin önlenmesinden, kapsamlı bir yönetim anlayışıyla uygun bir çalışma ortamının ve saydamlığın sağlanmasından görev ve yetkileri çerçevesinde sorumludurlar.

Üst yönetici ve bütçe ile ödenek tahsis edilen harcama yetkilileri her yıl, iş ve işlemlerinin amaçlara, iyi malî yönetim ilkelerine, kontrol düzenlemelerine ve mevzuata uygun bir şekilde gerçekleştirildiğini içeren iç kontrol güvence beyanını düzenler ve birim faaliyet raporları ile idare faaliyet raporlarına eklerler.

İç kontrol düzenlemeleri ve iç kontrol sisteminin işleyişi, yöneticilerin görüşü, kişi ve/veya idarelerin talep ve şikâyetleri ile iç ve dış denetim sonucunda düzenlenen raporlar dikkate alınarak yılda en az bir kez değerlendirmeye tâbi tutulur ve gerekli önlemler alınır.

Üniversitemizde ön mali kontrol görevi harcama birimleri ve Strateji Geliştirme Dairesi Başkanlığı tarafından yerine getirilmektedir.

Gelir, gider, varlık ve yükümlülüklerle ilişkin malî karar ve işlemler, harcama birimleri ve Strateji Geliştirme Dairesi Başkanlığı tarafından idarenin bütçesi, bütçe tertibi, kullanılabilir ödenek tutarı, ayrıntılı harcama veya finansman programları, merkezi yönetim bütçe kanunu ve diğer malî mevzuat hükümlerine uygunluk yönlerinden kontrol edilmektedir. Malî karar ve işlemler harcama birimleri tarafından kaynakların etkili, ekonomik ve verimli bir şekilde kullanılması açısından da kontrol edilmektedir.

Strateji Geliştirme Dairesi Başkanlığı'nın ön malî kontrolüne tâbi malî karar ve işlemler, kontrol edilmek üzere bu birime gönderilmektedir. Strateji Geliştirme Dairesi Başkanlığınca kontrol edilen işlemler hakkında görüş yazısı düzenlenir ve ilgili birime gönderilir. Strateji Geliştirme Dairesi Başkanlığının görüş yazısı ilgili işlem dosyasında saklanır ve bir örneği de ödeme emri belgesine eklenir.

Harcama birimlerinde süreç kontrolü yapılmaktadır. Süreç kontrolünde, her bir işlem daha önceki işlemlerin kontrolünü içerecek şekilde tasarlanır ve uygulanır. Malî işlemlerin yürütülmesinde görev alanlar, yapacakları işlemde önceki işlemleri de kontrol ederler.

Üniversitemizde harcama yetkilileri, yardımcıları veya hiyerarşik olarak kendisine en yakın üst kademe yöneticileri arasından bir veya daha fazla sayıda gerçekleştirme görevlisini ödeme emri belgesi düzenlemekle görevlendirmiştir. Ödeme emri belgesini düzenlemekle görevlendirilen gerçekleştirme görevlileri, ödeme emri belgesi ve eki belgeler üzerinde ön malî kontrol yapmaktadır. Gerçekleştirme görevlileri tarafından yapılan kontrol sonucunda, ödeme emri belgesi üzerine “kontrol edilmiş ve uygun görülmüştür” şerhi düşülerek imzalanmaktadır.



Nusretiye Kasrı-1



Merkez Bina

## **II – AMAC VE HEDEFLER**

### **A.İDARENİN AMAÇ VE HEDEFLERİ**

**Amaç 1:** Eğitim-öğretim düzeyinin yükseltilmesi

**Hedef 1.1** Eğitim programlarının çevre, ulusal ve uluslararası yeterlilikler çerçevesi esaslarına uygun hale getirilmesi

**Hedef 1.2** Öğrenci odaklı eğitim modeline geçiş ile araştırma ve sorgulamaya yönelmek

**Hedef 1.3** Ders müfredatlarının sürekli güncellenerek farklı eğitim modellerinin denenmesi

**Hedef 1.4** Akademik kadro içinde disiplinler arası alanlarda uzmanlaşmanın sağlanması

**Hedef1.5** Birimler arası işbirliklerine gidilerek yan dal ve çift dal programlarının gerekli altyapılarının kurularak gerçekleştirilmesi

**Hedef 1.6** Zorunlu ve seçmeli derslerin sayı ve kredilerinin yeniden düzenlenerek öğrencilerin kendi ilgi alanlarında daha fazla seçmeli derslere yöneliminin sağlanması

**Hedef 1.7** Bölümler arası işbirliği ile öğrencilerin çalışma yaptıkları alanda kendi bölümleri dışındaki diğer bölümlerden daha fazla ders almalarına olanak sağlanması

**Hedef 1.8** Yabancı dil eğitiminin içerik ve süre açısından tüm akademik birimlerin gereksinimleri göz önüne alınarak yeniden yapılanması

**Hedef 1.9** Öğrenci kontenjanlarının öğretim elemanı sayısı ve fiziksel koşullarla uyumlu olacak şekilde yeniden düzenlenmesi

**Hedef 1.10** Kuramsal eğitimin yanı sıra mesleki uygulama ile de programların desteklenmesi

**Hedef 1.11** Kapsamlı ders programlarının ve içeriklerinin üniversite web sayfasına konulması ve periyodik olarak güncellenmesi

**Hedef 1.12** Eğitim amaçlı yurt içi ve yurt dışı etkinliklerin düzenlenmesi

**Hedef 1.13** Öğrenimde bilişim teknolojilerinden yararlanmayı artırmak

**Hedef 1.14** Öğretim programlarında bilimsel yazım, literatür tarama

**Amaç 2: Bilimsel ve sanatsal etkinliklerin artırılması**

**Hedef 2.1** Öğretim elemanlarının bilimsel toplantılara yayın ve bildirilerle katılımlarının artırılması

**Hedef 2.2** Öğretim elemanlarının sanatsal etkinliklere eser ve performanslarıyla katılımlarının artırılması

**Hedef 2.3** Öğretim elemanlarının bilimsel ve sanatsal etkinliklere katılımlarının kaynak ayrılarak teşvik edilmesi ve desteklenmesi

**Hedef 2.4** Bilimsel Araştırma Projeleri birimi tarafından desteklenen proje sayısının artırılması

**Hedef 2.5** Bilimsel Araştırma Projeleri bütçesinin artırılması

**Hedef 2.6** AB araştırma fonları, DPT, TÜBA ve TÜBİTAK destekli proje sayısını arttırmak

**Hedef 2.7** Sanayi kuruluşları ve farklı sektörlerle yapılan ortak proje sayısını arttırmak

**Amaç 3: Bilimsel ve sanatsal yayın kalitesinin artırılması**

**Hedef 3.1** Üniversite yayın sayısı ve niteliğini artıracak alt yapıyı geliştirmek

**Hedef 3.2** Üniversite bünyesinde üretilen yayınların uluslararası düzeyde olması

**Hedef 3.3** Hakemli ve uluslararası indeksli dergilerde yapılan yayın sayısının artırılması

**Hedef 3.4** Öğretim elemanlarına ders notu ve kendi kitaplarını yayınlamaları için olanaklar sağlanması

**Hedef 3.5** Başarılı bulunan lisansüstü tezlerinin yayınlanması

**Hedef 3.6** Lisansüstü tezlerinin elektronik ortama aktarılarak bir veri tabanında sorgulanabilir hale getirilmesi

**Hedef 3.7** Doktora ve Sanatta Yeterlik tezlerinden makale üretilmesini sağlayacak alt yapı hazırlığı

- Amaç 4: Ulusal ve uluslararası paydaşlar arasında işbirliğinin artırılması**
- Hedef 4.1** Ulusal ve uluslararası yeni işbirliği sayısını artırmak
- Hedef 4.2** AB Yaşam Boyu Eğitim programları kapsamında öğrenci ve öğretim elemanı dolaşımının artırılması
- Hedef 4.3** Lisans ve lisansüstü düzeyde bölümler ve ana bilim/ana sanat dalları arasındaki işbirliğinin artırılması
- Hedef 4.4** Öğrencilere eğitimleri sırasında staj ve mesleki uygulama olanakları sunacak ve mezuniyetleri sonrasında seçecekleri çalışma alanları ile ilgili bilgilendirecek bir kariyer merkezi oluşturulması
- Hedef 4.5** Diğer üniversiteler, resmi ve özel kurumlar ve sivil toplum kuruluşları ile işbirliği imkanlarının artırılması.
- Hedef 4.6** Yaşam Boyu Eğitim ilkesi doğrultusunda Sürekli Eğitim Merkezi açılması ve kamuya açık kursların düzenlenmesi
- Hedef 4.7** İlk ve orta öğretim kurumlarında kültürel etkinlikler düzenlenerek öğrencilerin erken yaşlarda farklı sanat dalları ile tanışmalarına imkan sağlanması
- Hedef 4.8** Kamuya açık seminer, panel, sergi, konser, tiyatro, bale ve benzeri etkinliklerin düzenlenmesi
- Hedef 4.9** Halkla İlişkiler biriminin geliştirilmesi
- Hedef 4.10** Paydaşlarla ilişkilerin geliştirilerek üniversitenin finans kaynaklarının geliştirilmesi
- Hedef 4.11** Üniversite mezunları ile ilgili veri tabanı oluşturulması ve iletişimin artırılması
- Amaç 5: Kurum içi kalite ve motivasyonun artırılması**
- Hedef 5.1** Kurumsal kalite kültürünü oluşturmaya yönelik etkinlikler yapmak
- Hedef 5.2** Kurumsal dış değerlendirme sürecini başlatmak
- Hedef 5.3** Program kapsamında dış değerlendirme sürecini başlatmak
- Hedef 5.4** Üniversite öğretim üyesi, idari personel ve öğrenciler arasındaki sosyal ve kültürel paylaşımın artırılması amacıyla sosyal faaliyetlerin (toplantı, gezi vb.) düzenlenmesi
- Hedef 5.5** Öğretim elemanlarının mesleki alanda yabancı dil eğitimlerinin desteklenmesi



- Hedef 5.6** Akademik ve idari personelin çalışma mekanlarının kalitesinin artırılması
- Hedef 5.7** Kuruma aidiyet duygusunun artırılması ve yönetime katılımın sağlanması
- Hedef 5.8** Lisansüstü eğitim alan öğrenciler için enstitülerde çalışma mekanlarının oluşturulması
- Hedef 5.9** Öğrenci kulüplerine maddi kaynak getirecek etkinliklerin sayısının ve bu kulüpler için ayrılan kaynakların artırılması
- Hedef 5.10** Öğrenciler için kültürel, bilimsel ve sosyal amaçlı yurt içi ve yurt dışı gezi ve etkinlikler düzenlenmesi
- Hedef 5.11** Üniversite öğretim üyesi, idari personel ve öğrencilerin memnuniyet ölçümlerinin yapılması
- Hedef 5.12** İdari birimlerce sunulan hizmet kalitesinin ve verimliliğinin artırılması
- Hedef 5.13** İdari birimlerin insan kaynakları konusundaki ihtiyaçlarının karşılanması
- Hedef 5.14** İdari birimlerin yıllık bütçelerinin yeterli düzeyde artırılması
- Hedef 5.15** İdari personelin kurum içi ve kurum dışı meslek içi eğitim etkinlikleri ile ulusal ve uluslararası mesleki toplantılara katılmasının sağlanması
- Hedef 5.16** İdari personelin daha verimli ve etkin bir şekilde bilgisayar kullanımının sağlanması ve yabancı dil ile ilgili bilgi düzeyinin artırılması
- Hedef 5.17** Kütüphanenin kullanılma imkanlarının artırılması ve kullanıcılarına yönelik kullanıcı eğitim ve tanıtım faaliyetlerinin gerçekleştirilmesi
- Amaç 6: Fiziksel alt yapının geliştirilmesi**
- Hedef 6.1** Üniversitenin öğrenci, öğretim elemanı, idari personel ve öğretim için gerekli fiziksel mekan ihtiyacını yeterli düzeye getirmek
- Hedef 6.2** Akademik personel için uluslararası standartlara uygun çalışma mekanlarının oluşturulması
- Hedef 6.3** Araştırma ve bilimsel faaliyetlerde kullanılmak üzere laboratuvar, araştırma merkezi ve atölyelerin kurulması ve mevcut laboratuvar, araştırma merkezi ve atölyelerin geliştirilmesi
- Hedef 6.4** Eğitim amaçlı sınıf, atölye ve laboratuvar sayısında artış ve/veya fiziksel ve teknolojik şartlarında iyileşme

- Hedef 6.5** Akademik ve idari personelin eğitim ve idari amaçlı kullanımına tahsis etmek üzere data-projeksiyon, diz üstü bilgisayar ve masa üstü bilgisayarlar temin edilmesi.
- Hedef 6.6** Merkez Kütüphanenin mekan, eleman ve teknolojik imkanlarının geliştirilmesi.
- Hedef 6.7** Kütüphanede yer alan kitap, süreli yayın sayısı ve elektronik veri tabanı üyeliklerinin adedinin düzenli bir şekilde artırılması
- Hedef 6.8** Merkez Kütüphanede bir görsel ve işitsel materyal birimi oluşturulması ve nadir eserler bölümünde yer alan yayınların restorasyonu ve sayısal ortama aktarılması.
- Hedef 6.9** Öğrenci projeleri, öğretim görevlileri çalışmaları ve araştırma projeleri vb. oluşan bölüm arşivleri meydana getirilmesi ve bunların bir veri tabanı programı ile sorgulanabilir şekilde elektronik ortama aktarılması
- Hedef 6.10** Resim Heykel Müzesinin restorasyonun bitirilerek gerekli ek mekanların sağlanması ve eser sayısının artırılması
- Hedef 6.11** Üniversite öğrenci ve çalışanlarının faydalanabileceği beslenme, barınma, sağlık, kültür ve spor faaliyetlerinin gerçekleştirilebileceği yeni tesisler oluşturulması
- Hedef 6.12** Öğrenci takip sisteminin (başvuru, kayıt, notlar, danışmanlık v.b.) elektronik ortamda yapılması ve tüm belgelerin, kayıtların arşivlenerek sorgulanabilir bir veri tabanı oluşturulması
- Hedef 6.13** Üniversite web sitesinin, üniversitenin özgün karakterini en iyi şekilde yansıtacak, üniversite tanıtımını hem Türkçe hem de İngilizce yapacak, arandığı bilgilere en güncel, kapsamlı olarak erişimini sağlayacak bir yapıya getirilmesi ve bu yapının bölümlerle işbirliği halinde güncelliğini korunmasının sağlanması
- Hedef 6.14** Üniversitemizin artan güvenli veri iletişimi ve ihtiyaçlarının giderilmesi için network ve altyapı projesi ile kablosuz internet erişimi projesinin hayata geçirilmesi, internet bağlantı hız ve kapasitesini artırılması
- Hedef 6.15** Kartlı geçiş sisteminin geliştirilmesi

## FAALİYETLERE İLİŞKİN BİLGİ VE DEĞERLENDİRMELER

### A- MALİ BİLGİLER

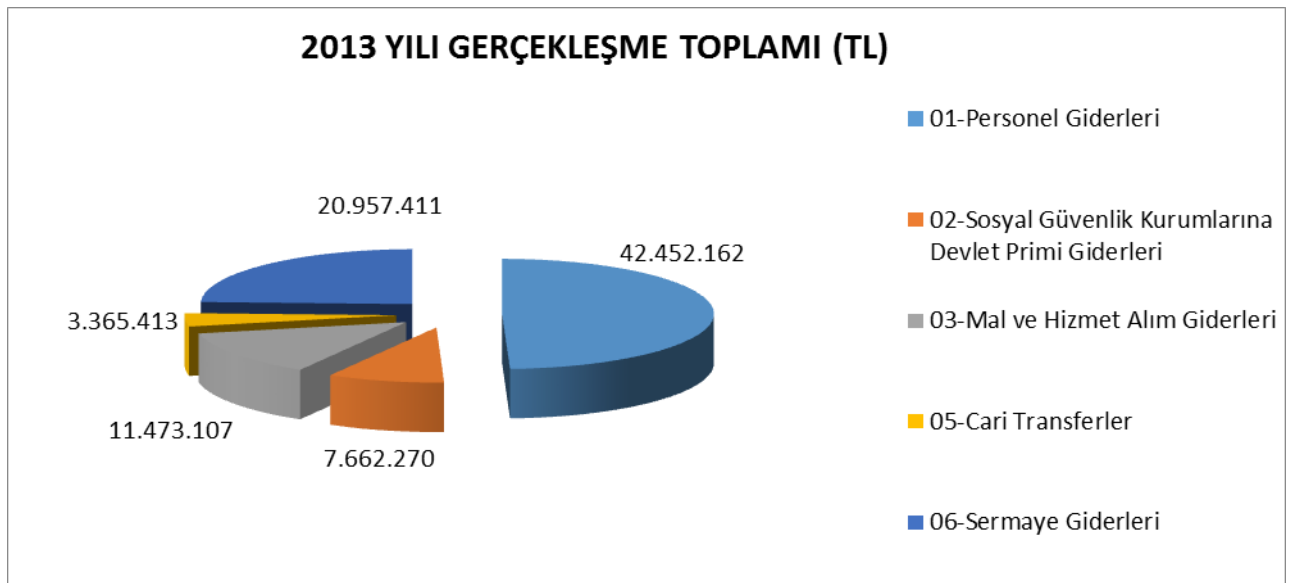
5018 Sayılı Kamu Mali Yönetimi ve Kontrol Kanunu ile özel bütçe kapsamındaki kuruluşlar arasında yer alan Üniversitemizin mali kaynaklarının büyük kısmı hazine yardımıyla oluşmaktadır. Aşağıda yer alan tablolarda görüleceği üzere Üniversitemiz bütçesi ve döner sermaye bütçesi toplamından oluşan mali kaynaklarımızın, 2013 yılında yüzde 96'sı hazine yardımı, yüzde 4'ü öz gelirlerden oluşmaktadır. Üniversitemizin bütçesi kapsamında yer alan araştırma projeleri dışında AB kaynaklı Erasmus programı, Tübitak, Kalkınma Bakanlığı, AB ve diğer kamu ya da özel kurumları kaynaklı projeler de yer almaktadır.

#### 1 – Bütçe Uygulama Sonuçları

#### BÜTÇE GİDERLERİ

	2013	2013	2013	GERÇEKLEŞME ORANI
	BAŞLANGIÇ ÖDENEĞİ	YIL SONU ÖDENEĞİ	GERÇEKLEŞME TOPLAMI	
	TL	TL	TL	%
<b>BÜTÇE GİDERLERİ TOPLAMI</b>	<b>95.385.000</b>	<b>102.857.797</b>	<b>85.968.563</b>	<b>73</b>
01 - Personel Giderleri	41.899.000	42.736.040	42.452.162	87
02 - Sosyal Güvenlik Kurumlarına Devlet Primi Giderleri	7.681.000	7.836.010	7.662.270	86
03 - Mal ve Hizmet Alım Giderleri	9.433.000	12.555.747	11.473.107	90
05 - Cari Transferler	2.770.000	3.777.000	3.365.413	86
06 - Sermaye Giderleri	33.602.000	36.294.800	20.957.411	47

Tablo:43

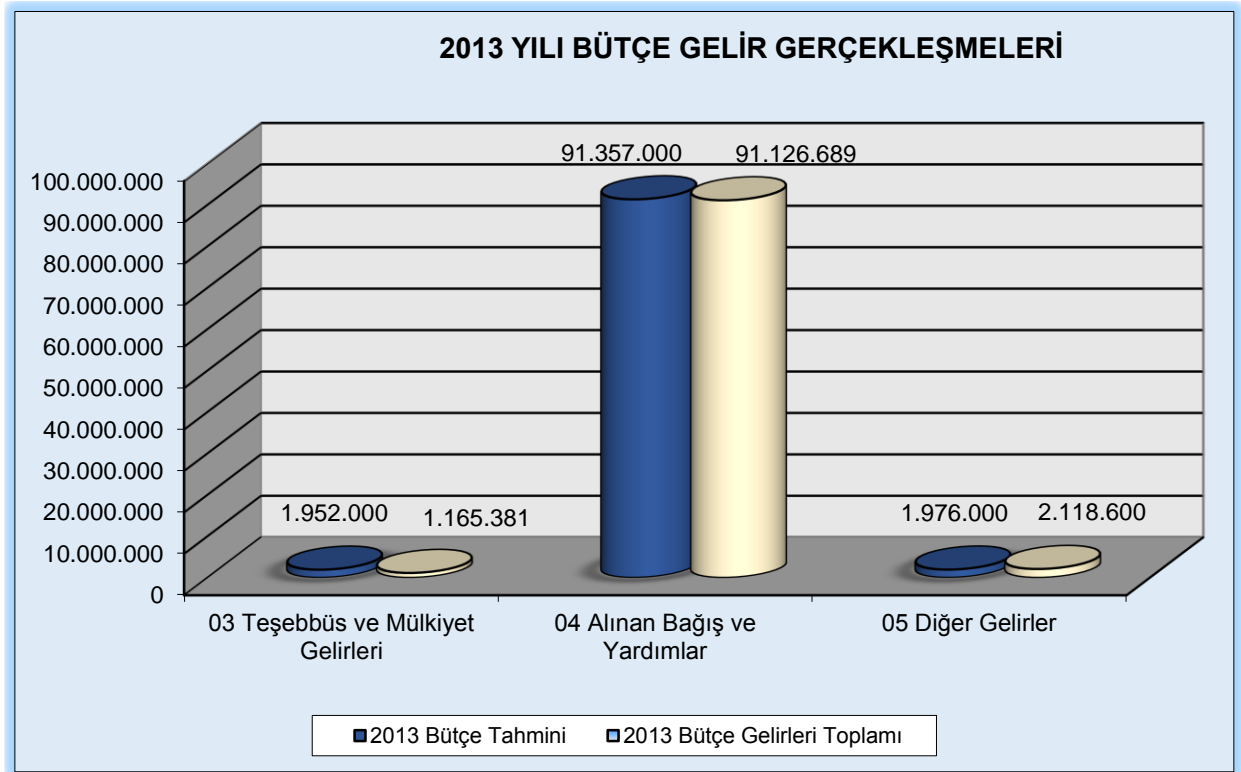


Şekil: 5

## BÜTÇE GELİRLERİ

	2013 BÜTÇE TAHMİNİ	2013 GERÇEKLEŞME TOPLAMI	GERÇEKLEŞME ORANI
	TL	TL	%
<b>BÜTÇE GELİRLERİ TOPLAMI</b>	<b>95.285.000</b>	<b>94.410.670</b>	<b>99</b>
03 - Teşebbüs ve Mülkiyet Gelirleri	1.952.000	1.165.381	59
04 - Alınan Bağış ve Yardımlar	91.357.000	91.126.689	99
05 - Diğer Gelirler	1.976.000	2.118.600	107

Tablo:44



Şekil: 6

**2 – Temel Mali Tablolara İlişkin Açıklamalar**

<b>BÜTÇE GİDERLERİ ÖDENEK VE HARCAMA DURUMU</b>							
AÇIKLAMA		BAŞLANGIÇ ÖDENEĞİ	YIL SONU ÖDENEĞİ ( 1 )	YIL SONU HARCAMASI ( 2 )	HARCANMAYAN ÖDENEK	HARCAMA ORANI ( 2 / 1 ) %	
I	II						
<b>01</b>	<b>PERSONEL GİDERLERİ</b>	<b>41.899.000</b>	<b>42.736.040</b>	<b>42.452.162</b>	<b>283.878</b>	<b>99</b>	
	01 Memurlar	32.123.000	37.908.525	37.731.243	177.282	99	
	02 Sözleşmeli Personel	2.946.000	2.916.000	2.909.000	7.000	99	
	03 İşçiler	306.000	389.000	375.000	13.248	96	
	04 Geçici Personel	1.464.000	1.462.515	1.377.208	85.307	94	
	05 Diğer Personel	60.000	60.000	58.673	1.327	98	
<b>02</b>	<b>SOS.GÜV.KUR.DEVLET PİRİMİ GİDERLERİ</b>	<b>7.681.000</b>	<b>7.836.010</b>	<b>7.192.768</b>	<b>643.242</b>	<b>92</b>	
	01 Memurlar	6.924.000	7.262.000	7.192.768	69.232	99	
	02 Sözleşmeli Personel	407.000	222.000	187.508	34.492	84	
	03 İşçiler	64.000	64.000	59.017	4.983	92	
	04 Geçici Personel	286.000	288.010	222.977	65.033	77	
<b>03</b>	<b>MAL VE HİZMET ALIM GİDERLERİ</b>	<b>9.433.000</b>	<b>12.555.747</b>	<b>11.473.107</b>	<b>1.082.640</b>	<b>91</b>	
	02 Tüketime Yönelik Mal ve Malzeme Alımları	3.998.000	4.774.248	4.231.061	543.187	87	
	03 Yolluklar	412.000	907.859	682.982	224.877	75	
	04 Görev Giderleri	31.000	237.000	233.411	3.589	98	
	05 Hizmet Alımları	4.093.000	5.144.436	4.915.558	228.878	96	
	06 Temsil ve Tanıtma Giderleri	60.000	60.000	38.053	21.947	100	
	07 Menkul Mal Gayri Maddi Hak Alım ,Bak.ve On.Giderleri	535.000	354.697	153.853	200.844	63	
	08 Gayrimenkul Mal Bakım ve Onarım Giderleri	136.000	95.100	40.652	54.448	43	
	09 Tedavi ve Cenaze Giderleri	0	15.000	15.000	0	100	
<b>05</b>	<b>CARİ TRANSFERLER</b>	<b>2.770.000</b>	<b>3.777.000</b>	<b>3.365.413</b>	<b>411.587</b>	<b>89</b>	
	01 Görev Zararları	2.300.000	2.907.000	2.906.046	954	100	
	03 Kar Amacı Gütmeyen Kuruluş.Yapılan Transferler	450.000	450.000	445.765	4.235	99	
	06 Yurtdışına Yapılan Transferler	20.000	20.000	13.602	6.398	68	
<b>06</b>	<b>SERMAYE GİDERLERİ</b>	<b>33.602.000</b>	<b>36.294.800</b>	<b>20.957.411</b>	<b>15.337.389</b>	<b>58</b>	
	01 Mamul Mal Alımları	4.220.000	3.995.000	3.679.423	315.577	92	
	03 Gayri Maddi Hak Alımları	400.000	400.000	383.319	16.681	96	
	04 Gayrimenkul Alımları ve Kamulaştırması	0	0	0	0	0	
	05 Gayrimenkul Sermaye Üretim Giderleri	1.202.000	2.589.800	2.535.053	54.747	98	
	07 Gayrimenkul Büyük Onarım Giderleri	27.780.000	29.310.000	14.359.535	14.950.465	49	
	<b>GENEL TOPLAM</b>	<b>95.385.000</b>	<b>102.857.797</b>	<b>85.968.563</b>	<b>16.889.234</b>	<b>84</b>	

**Tablo : 45**

**KURUMSAL AYRIMA GÖRE BÜTÇE GİDERLERİ UYGULAMA SONUÇLARI TABLOSU**

Kurumsal Kodu				Kurum Adı	Cari Yıl (2013)
38	11	09	01	Özel Kalem	3.517.037
38	11	09	02	Özel Kalem ( Genel Sekreterlik )	1.336.798
38	11	09	04	İdari ve Mali İşler Daire Başkanlığı	14.183.170
38	11	09	05	Personel Daire Başkanlığı	3.473.376
38	11	09	06	Kütüphane ve Dokümantasyon Daire Başkanlığı	967.737
38	11	09	07	Sağlık, Kültür ve Spor Daire Başkanlığı	3.393.161
38	11	09	08	Bilgi İşlem Daire Başkanlığı	495.795
38	11	09	09	Yapı İşleri ve Teknik Daire Başkanlığı	19.040.451
38	11	09	10	Öğrenci İşleri Daire Başkanlığı	601.985
38	11	09	11	Strateji Geliştirme Daire Başkanlığı	467.635
38	11	09	12	Hukuk Müşavirliği	307.860
38	11	04	00	Fen Bilimleri Enstitüsü	529.542
38	11	04	32	Fen Edebiyat Fakültesi	8.475.651
38	11	04	42	Mimarlık Fakültesi	8.847.596
38	11	05	40	Endüstri Ürünleri Tasarımı Araştırma ve Uygulama Merkezi	56.325
38	11	06	04	Sosyal Bilimler Enstitüsü	1.755.047
38	11	06	47	Güzel Sanatlar Fakültesi	8.695.636
38	11	06	77	Devlet Konservatuvarı	7.067.414
38	11	07	00	Meslek Yüksekokulu	1.018.473
38	11	07	30	Prof. Sami ŞEKEROĞLU Sinema Televizyon Uygulama ve Arş.Merkezi	282.509
38	11	07	31	Kültür Varlık ve Sanat Eserleri Mal Uyg.ve Araştırma Merkezi	4.499
38	11	07	32	Mimar Sinan Araştırma Merkezi	3.466
38	11	07	33	Yapı Uygulama ve Araştırma Merkezi	9.955
38	11	07	59	Diğer Merkezler	30.255
<b>GİDERLER TOPLAMI</b>					<b>85.968.563</b>

**Tablo: 46**

**FONKSİYONEL AYRIMA GÖRE BÜTÇE GİDERLERİ**

I	II	III	IV	FONKSİYONEL DÜZEYDE AÇIKLAMA	HARCAMA TUTARI
<b>01</b>				<b>GENEL KAMU HİZMETLERİ</b>	<b>13.885.195</b>
01	3			Genel Hizmetleri	13.885.195
01	3	1		Genel Personel Hizmetleri	3.473.375
01	3	1	00	Genel Personel Hizmetleri	3.473.375
01	3	2		Genel Planlama ve İstatistik Hizmetleri	467.635
01	3	2	00	Genel Planlama ve İstatistik Hizmetleri	467.635
01	3	9		Diğer Genel Hizmetler	9.944.184
01	3	9	00	Diğer Genel Hizmetler	9.913.685
01	3	9	06	Taşınmaz Mal Gelirleri ile Yürütülecek Hizmetler	30.499
<b>03</b>				<b>KAMU DÜZENİ VE GÜVENLİK HİZMETLERİ</b>	<b>2.781.855</b>
03	1			Güvenlik Hizmetleri	2.781.855
03	1	4		Kurumsal Güvenlik Hizmetleri	2.781.855
03	1	4	00	Kurumsal Güvenlik Hizmetleri	2.781.855
<b>08</b>				<b>DİNLENME, KÜLTÜR VE DİN HİZMETLERİ</b>	<b>979.199</b>
08	2			Kültür Hizmetleri	<b>979.199</b>
08	2	0		Kültür Hizmetleri	<b>979.199</b>
08	2	0	00	Kültür Hizmetleri	795.354
08	2	0	06	Resim ve Heykel Müzesine İlişkin Giderler	11.462
<b>09</b>				<b>EĞİTİM HİZMETLERİ</b>	<b>68.322.311</b>
09	4			Yükseköğretim Hizmetleri	59.179.255
09	4	1		Üniversiteler ve Yükseköğretim Hizmeti Veren Kurumlar	56.894.666
09	4	1	00	Üniversiteler ve Yükseköğretim Hizmeti Veren Kurumlar	56.587.410
09	4	1	08	Yaz Okulu Gelirleriyle Yürütülecek Hizmetler	51.359
09	4	1	11	Alınan Bağış ve Yardımlarla Yürütülecek Hizmetler	255.897
09	4	2		Doktora Eğitimi Veren Yükseköğretim Hizmetleri	2.284.589
09	4	2	00	Doktora Eğitimi Veren Yükseköğretim Hizmetleri	2.284.589
09	6			Eğitime Yardımcı Hizmetler	5.508.592
09	6	0		Eğitime Yardımcı Hizmetler	5.508.592
09	6	0	00	Eğitime Yardımcı Hizmetler	2.219.249
09	6	0	03	Öğrencilerin Beslenmelerine İlişkin Giderler	2.603.550
09	6	0	04	Öğrencilerin Barınmasına İlişkin Giderler	47.446
09	6	0	05	Öğrencilerin Sağlığına İlişkin Giderler	43.348
09	6	0	06	Öğrencilerin Kültür ve Spor Faaliyetlerine İlişkin Giderler	196.312
09	6	0	07	Diğer Giderler	150.636
09	8			Eğitime İlişkin Araştırma ve Geliştirme Hizmetleri	1.318.424
09	8	8		Eğitime İlişkin Araştırma ve Geliştirme Hizmetleri	1.318.424
09	8	8	00	Eğitime İlişkin Araştırma ve Geliştirme Hizmetleri	1.247.008
09	8	8	01	Bilimsel ve Teknolojik Araştırma Hizmetleri	71.415
09	9			Sınıflandırmaya Girmeyen Eğitim Hizmetleri	2.316.038
09	9	9		Sınıflandırmaya Girmeyen Eğitim Hizmetleri	2.316.038
09	9	9	00	Sınıflandırmaya Girmeyen Eğitim Hizmetleri	2.165.593
09	9	9	03	İç Denetim Hizmetleri	150.445
<b>BÜTÇE GİDERLERİ TOPLAMI</b>					<b>85.968.562</b>

Tablo: 47

**EKONOMİK AYRIMA GÖRE BÜTÇE GELİRLERİ UYGULAMA SONUÇLARI TABLOSU**

Hesap Kodu	Ekonomik Kodlar	Bütçe Gelirlerinin Türü	Cari Yıl
		<b>BÜTÇE GELİRLERİ HESABI</b>	<b>94.462.107</b>
<b>800</b>	<b>03</b>	<b>Teşebbüs ve Mülkiyet Gelirleri</b>	<b>1.187.294</b>
800	03.1	Mal ve Hizmet Satış Gelirleri	1.156.298
800	03.1.1	Mal Satış Gelirleri	32.549
800	03.1.1.01	Şartname, Basılı Evrak, Form Satış Gelirleri	7.075
800	03.1.1.99	Diğer Mal Satış Gelirleri	25.474
800	03.1.2	Hizmet Gelirleri	1.123.749
800	03.1.2.29	Örgün ve Yaygın Öğretimden Elde Edilen Gelirler	646.337
800	03.1.2.32	Yaz Okulu Gelirleri	51.466
800	03.1.2.38	Yurt Yatak Ücreti Gelirleri	27.446
800	03.1.2.99	Diğer Hizmet Gelirleri	740.707
800	03 .6	Kira Geliri	30.995
800	03 .6 .1	Taşınmaz Kiraları	30.995
800	03 .6 .1 .99	Diğer Taşınmaz Kira Gelirleri	30.995
<b>800</b>	<b>04</b>	<b>Alınan Bağış ve Yardımlar İle Özel Gelirler</b>	<b>91.126.689</b>
800	04.2	Merkezi Yönetim Bütçesine Dahil İdarelerden Alınan Bağış ve Yardımlar	90.550.842
800	04.2.1	Cari	59.278.000
800	04.2.1.01	Hazine Yardımı	59.278.000
800	04.2.2	Sermaye	15.531.740
800	04.2.2.01	Hazine Yardımı	31.272.842
800	04.4	Kurumlardan ve Kişilerden Alınan Yardım ve Bağışlar	301.389
800	04.4.01	Cari	290.844
800	04.4.01.02	Kişilerden Alınan Bağış ve Yardımlar	34.947
800	04.4.01.03	Kurumlardan Alınan Şartlı Bağış ve Yardımlar	255.897
800	04.4.02		10.545
800	04.4.01.04	Kişilerden Alınan Şartlı Bağış ve Yardımlar	10.545
<b>800</b>	<b>05</b>	<b>Diğer Gelirler</b>	<b>2.148.123</b>
800	05.1	Faiz Gelirleri	242,283
800	05.1.9	Diğer Faizler	242.283
800	05.1.9.01	Kişilerden Alacaklar Faizleri	285
800	05.1.9.03	Mevduat Faizleri	241.998
800	05.2	Kişi ve Kurumlardan Alınan Paylar	71.415
800	05.2.6	Özel Bütçeli İdarelere Ait Paylar	71.415
800	05.2.6.16	Araştırma Projeleri Gelirleri Payı	71.415
800	05.9	Diğer Çeşitli Gelirler	1.834.424
800	05.9.1	Diğer Çeşitli Gelirler	1.834.424
800	05.9.1.03	İrat Kaydedilecek Teminat Mektupları	10.000
800	05.9.1.06	Kişilerden Alacaklar	61.633
800	05.9.1.19	Öğrenci Katkı Payı Telafi Gelirleri	1.749.359



800	05.9.1.99	Yukarıda Tanımlanamayan Diğer Çeşitli Gelirler	13.431
810		<b>BÜTÇE GELİRLERİNDEN RED VE İADELER HESABI</b>	<b>51.436</b>
810	03	<b>Teşebbüs ve Mülkiyet Gelirleri</b>	21.912
810	03.1	Mal ve Hizmet Satış Gelirleri	21.912
810	03.1.2	Hizmet Gelirleri	21.912
810	03.1.2.29	Örgün ve Yaygın Öğretimden Elde Edilen Gelirler	21.912
810	05	Diğer Gelirler	29.524
810	05.9	Taşınmaz Kiraları	29.524
810	05.9.1	Diğer Çeşitli Gelirler	29.524
810	05.9.1.06	Kişilerden Alacaklar	29.524
<b>NET BÜTÇE GELİRLERİ TOPLAMI</b>			<b>94.410.670</b>

Tablo: 48

### YILSONU BİLANÇOSU

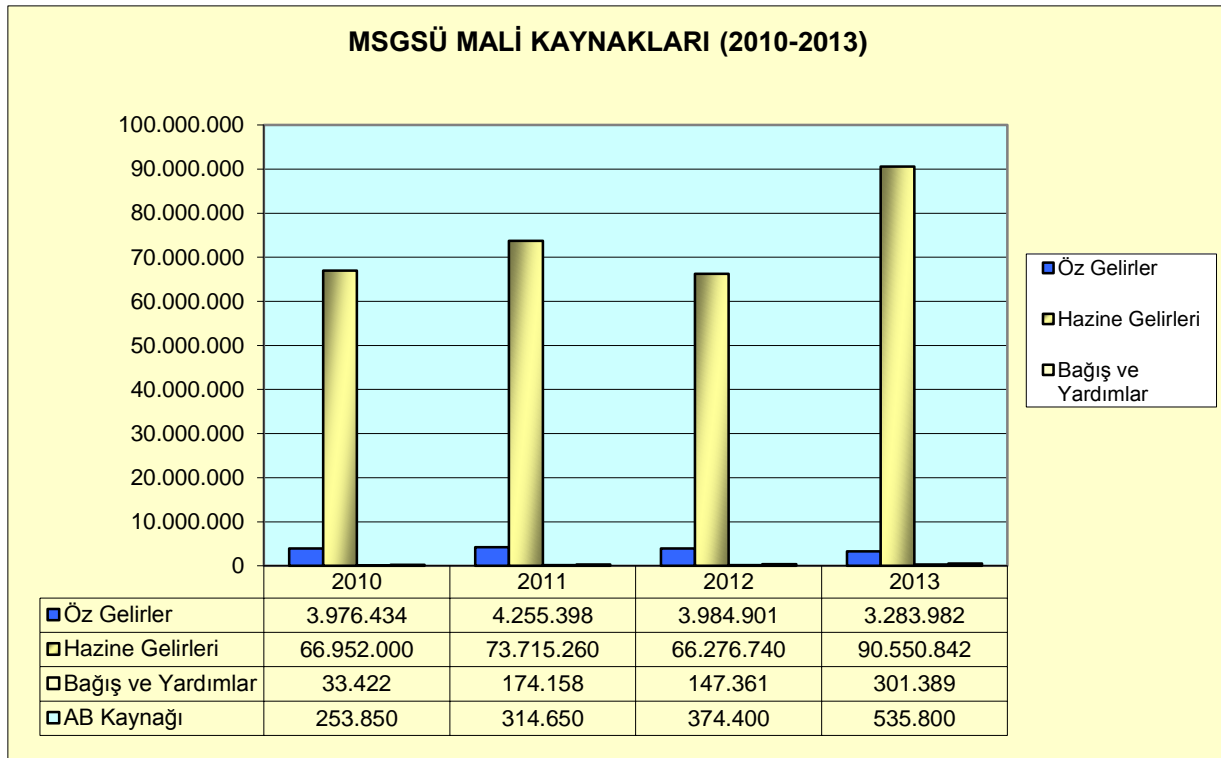
HESAPLAR		TUTAR		KALAN	
KODU	ADI	BORÇ	ALACAK	BORÇ	ALACAK
	<b>AKTİF HESAPLAR</b>	<b>637.308.209,50</b>	<b>460.694.606,43</b>	<b>183.841.088,34</b>	<b>7.227.485,27</b>
<b>1</b>	<b>DÖNEN VARLIKLAR</b>	<b>470.864.567,40</b>	<b>445.404.531,21</b>	<b>25.460.036,19</b>	<b>0,00</b>
<b>10</b>	<b>HAZIR DEĞERLER</b>	<b>360.126.172,02</b>	<b>342.646.176,89</b>	<b>17.479.995,13</b>	<b>0,00</b>
100	Kasa Hesabı	560,00	0,00	560,00	0,00
102	Banka Hesabı	266.883.845,12	250.313.431,52	16.570.413,60	0,00
103	Verilen Çekler ve Gönderme	89.444.537,01	89.444.537,01	0,00	0,00
104	Proje Özel Hesabı	2.459.798,26	1.550.776,73	909.021,53	0,00
105	Döviz Hesabı	23.578,00	23.578,00	0,00	0,00
106	Döviz Gönderme Emirleri Hesabı	1.283.472,10	1.283.472,10	0,00	0,00
108	Diğer Hazır Değerler Hesabı	30.381,53	30.381,53	0,00	0,00
<b>12</b>	<b>FAALİYET ALACAKLARI</b>	<b>96.398.738,04</b>	<b>91.267.041,88</b>	<b>5.131.696,16</b>	<b>0,00</b>
120	Gelirlerden Alacaklar Hesabı	96.398.738,04	91.267.041,88	5.131.696,16	0,00
<b>14</b>	<b>DİĞER ALACAKLAR</b>	<b>168.062,12</b>	<b>86.768,57</b>	<b>81.293,55</b>	<b>0,00</b>
140	Kişilerden Alacaklar Hesabı	168.062,12	86.768,57	81.293,55	0,00
<b>15</b>	<b>STOKLAR</b>	<b>2.368.594,25</b>	<b>1.589.911,86</b>	<b>778.682,39</b>	<b>0,00</b>
150	İlk Madde ve Malzeme Hesabı	2.368.594,25	1.589.911,86	778.682,39	0,00
<b>16</b>	<b>ÖN ÖDEMELER</b>	<b>11.803.000,97</b>	<b>9.814.632,01</b>	<b>1.988.368,96</b>	<b>0,00</b>
160	İş Avans ve Krediler Hesabı	893.628,97	893.628,97	0,00	0,00
161	Personel Avansları Hesabı	5.760.568,69	5.760.568,69	0,00	0,00
162	Bütçe Dışı Avans ve Krediler Hesabı	4.086.080,11	2.097.711,15	1.988.368,96	0,00

164	Akreditifler Hesabı	1.062.723,20	1.062.723,20	0,00	0,00
<b>2</b>	<b>DURAN VARLIKLAR</b>	<b>166.443.642,10</b>	<b>15.290.075,22</b>	<b>158.381.052,15</b>	<b>7.227.485,27</b>
<b>22</b>	<b>Faaliyet Alacakları</b>	<b>79.166,67</b>	<b>0,00</b>	<b>79.166,67</b>	<b>0,00</b>
220	Gelirlerden Alacaklar Hesabı	79.166,67	0,00	79.166,67	0,00
<b>25</b>	<b>MADDİ DURAN VARLIKLAR</b>	<b>164.477.990,40</b>	<b>15.290.075,22</b>	<b>156.415.400,45</b>	<b>7.227.485,27</b>
252	Binalar Hesabı	18.636.555,87	1.357.210,91	17.279.344,96	0,00
253	Tesis, Makine ve Cihazlar Hesabı	10.671.078,38	3.358.538,44	7.312.539,94	0,00
254	Taşıtlar Hesabı	1.461.021,62	0,00	1.461.021,62	0,00
255	Demirbaşlar Hesabı	21.590.161,96	2.579.385,35	19.010.776,61	0,00
257	Birikmiş Amortismanlar Hesabı	715.830,25	7.943.315,52	0,00	7.227.485,27
258	Yapılmakta Olan Yatırımlar Hesabı	111.403.342,32	51.625,00	111.315.717,32	0,00
<b>26</b>	<b>MADDİ OLMAYAN DURAN VARLIKLAR</b>	<b>1.886.485,03</b>	<b>0,00</b>	<b>1.886.485,03</b>	<b>0,00</b>
260	Haklar Hesabı	1.886.485,03	0,00	1.886.485,03	0,00
	<b>PASİF HESAPLAR</b>	<b>138.164.105,97</b>	<b>314.777.709,04</b>	<b>0,00</b>	<b>176.613.603,07</b>
<b>3</b>	<b>KISA VADELİ YABANCI KAYNAKLAR</b>	<b>25.068.478,03</b>	<b>29.209.256,12</b>	<b>0,00</b>	<b>4.140.778,09</b>
<b>32</b>	<b>FAALİYET BORÇLARI</b>	<b>87.218,52</b>	<b>174.437,04</b>	<b>0,00</b>	<b>87.218,52</b>
320	Bütçe Emanetleri Hesabı	87.218,52	174.437,04	0,00	87.218,52
<b>33</b>	<b>EMANET YABANCI KAYNAKLAR</b>	<b>5.454.141,22</b>	<b>9.033.724,25</b>	<b>0,00</b>	<b>3.579.583,03</b>
330	Alınan Depozito ve Teminat Hesabı	43.104,00	151.149,86	0,00	108.045,86
333	Emanetler Hesabı	5.411.037,22	8.882.574,39	0,00	3.471.537,17
<b>36</b>	<b>ÖDENECEK DİĞER YÜKÜMLÜLÜKLER</b>	<b>19.527.118,29</b>	<b>20.001.094,83</b>	<b>0,00</b>	<b>473.976,54</b>
360	Ödenecek Diğer Yükümlülükler Hesabı	4.678.017,71	5.141.374,06	0,00	463.356,35
361	Ödenecek Sosyal Güvenlik Kesintileri Hesabı	14.829.766,81	14.839.601,56	0,00	9.834,75
362	Fonlar veya Diğer Kamu İdarelerinden Tahsilat Hesabı	19.333,77	20.119,21	0,00	785,44
<b>5</b>	<b>ÖZKAYNAKLAR</b>	<b>113.095.627,94</b>	<b>258.568.452,92</b>	<b>0,00</b>	<b>172.472.824,98</b>
<b>50</b>	<b>NET DEĞER</b>	<b>11.010.632,09</b>	<b>73.265.855,75</b>	<b>0,00</b>	<b>62.255.223,66</b>
500	Net Değer Hesabı	11.010.632,09	73.265.855,75	0,00	62.255.223,66
<b>57</b>	<b>GEÇMİŞ YILLAR OLUMLU FAALİYET HESABI</b>	<b>88.094.526,40</b>	<b>162.822.444,05</b>	<b>0,00</b>	<b>74.727.917,65</b>
570	Geçmiş Yıllar Olumlu Faaliyet Hesabı	88.094.526,40	162.822.444,05	0,00	74.727.917,65

<b>59</b>	<b>DÖNEM FAALİYET SONUÇLARI HESABI</b>	<b>13.990.469,45</b>	<b>49.480.153,12</b>	<b>0,00</b>	<b>35.489.683,67</b>
590	Dönem Olumlu Faaliyet Sonuçları	13.990.469,45	49.480.153,12	0,00	35.489.683,67
	<b>FAALİYET VE BÜTÇE HESAPLARI</b>	<b>1.480.134.404,133</b>	<b>1.480.134.404,13</b>	<b>4.125.827,96</b>	<b>4.125.827,96</b>
<b>6</b>	<b>FAALİYET HESAPLARI</b>	<b>272.471.414,23</b>	<b>272.471.414,23</b>	<b>0,00</b>	<b>0,00</b>
<b>60</b>	<b>GELİR HESAPLARI</b>	<b>102.825.917,60</b>	<b>102.825.917,60</b>	<b>0,00</b>	<b>0,00</b>
600	Gelirler Hesabı	102.825.917,60	102.825.917,60	0,00	0,00
<b>61</b>	<b>İNDİRİM İADE VE İSKONTO HESAPLARI</b>	<b>6.225,42</b>	<b>6.225,42</b>	<b>0,00</b>	<b>0,00</b>
610	İndirim İade ve İskontolar	6.225,42	6.225,42	0,00	0,00
<b>63</b>	<b>GİDER HESAPLARI</b>	<b>67.113.084,88</b>	<b>67.113.084,88</b>	<b>0,00</b>	<b>0,00</b>
630	Giderler Hesabı	67.113.084,88	67.113.084,88	0,00	0,00
<b>69</b>	<b>FAALİYET SONUÇLARI</b>	<b>102.526.186,33</b>	<b>102.526.186,33</b>	<b>0,00</b>	<b>0,00</b>
690	Faaliyet Sonuçları Hesabı	102.526.186,33	102.526.186,33	0,00	0,00
<b>8</b>	<b>BÜTÇE HESAPLARI</b>	<b>546.639.417,40</b>	<b>546.639.417,40</b>	<b>0,00</b>	<b>0,00</b>
<b>80</b>	<b>BÜTÇE GELİR HESAPLARI</b>	<b>191.071.393,86</b>	<b>191.071.393,86</b>	<b>0,00</b>	<b>0,00</b>
800	Bütçe Gelirleri Hesabı	95.535.372,93	95.535.372,93	0,00	0,00
805	Gelir Yansıtma Hesabı	95.536.020,93	95.536.020,93	0,00	0,00
<b>81</b>	<b>BÜTÇE GELİRLERİNDEN RED VE İADELER</b>	<b>52.084,35</b>	<b>52.084,35</b>	<b>0,00</b>	<b>0,00</b>
810	Bütçe Gelirlerinden Red ve İadeler	52.084,35	52.084,35	0,00	0,00
<b>83</b>	<b>BÜTÇE GİDER HESAPLARI</b>	<b>175.085.269,15</b>	<b>175.085.269,15</b>	<b>0,00</b>	<b>0,00</b>
830	Bütçe Gider Hesabı	87.539.477,75	87.539.477,75	0,00	0,00
835	Gider Yansıtma Hesapları	87.545.791,40	87.545.791,40	0,00	0,00
<b>89</b>	<b>BÜTÇE UYGULAMA SONUÇLARI</b>	<b>180.430.670,04</b>	<b>180.430.670,04</b>	<b>0,00</b>	<b>0,00</b>
895	Bütçe Uygulama Sonuçları Hesabı	180.430.670,04	180.430.670,04	0,00	0,00
<b>9</b>	<b>NAZİM HESAPLAR</b>	<b>661.023.572,50</b>	<b>661.023.572,50</b>	<b>4.125.827,96</b>	<b>4.125.827,96</b>
<b>90</b>	<b>ÖDENEK HESAPLARI</b>	<b>653.891.713,66</b>	<b>653.891.713,66</b>	<b>0,00</b>	<b>0,00</b>
900	Gönderilecek Bütçe Ödenekleri Hesabı	125.706.591,41	125.706.591,41	00,00	0,00
901	Bütçe Ödenekleri Hesabı	125.019.614,81	125.019.614,81	0,00	0,00
902	Bütçe Ödenek Hareketleri Hesabı	105.732.314,89	105.732.314,89	0,00	0,00

903	Kullanılacak Ödenekler Hesabı	105.732.314,89	105.732.314,89	0,00	0,00
904	Ödenekler Hesabı	105.732.314,89	105.732.314,89	0,00	0,00
905	Ödenekli Giderler Hesabı	85.968.562,77	85.968.562,77	0,00	0,00
<b>91</b>	<b>NAKİT DIŞI TEMİNAT VE KİŞİLERE AİT M.K.</b>	<b>6.369.000,57</b>	<b>6.369.000,57</b>	<b>3.518.607,89</b>	<b>3.518.607,89</b>
910	Teminat Mektupları Hesabı	4.943.803,23	1.425.196,34	3.518.606,89	0,00
911	Teminat Mektupları Emanetleri	1.425.196,34	4.943.803,23	0,00	3.518.606,89
912	Kişilere Ait Menkul Kıymetler Hesabı	1,00	0,00	1,00	0,00
913	Kişilere Ait Menkul Kıymet Emanetleri Hesabı	0,00	1,00	0,00	1,00
<b>92</b>	<b>GİDER TAAHHÜTLERİ HESAPLARI</b>	<b>537.585,60</b>	<b>537.585,60</b>	<b>537.585,60</b>	<b>537.585,60</b>
920	Gider Taahhütleri Hesabı	537.585,60	0,00	537.585,60	0,00
921	Gider Taahhütleri Karşılığı Hesabı	0,00	537.585,60	0,00	537.585,60
<b>94</b>	<b>DEĞERLİ KAĞIT VE ÖZEL TAHAKKUK HESABI</b>	<b>225.272,67</b>	<b>225.272,67</b>	<b>69.634,47</b>	<b>69.634,47</b>
948	Başka Birimler Adına İzlenen Alacaklar Hesabı	147.453,57	77.819,10	69.634,47	0,00
949	Başka Birimler Adına İzlenen Alacaklar Hesabı	77.819,10	147.453,57	0,00	69.634,47
<b>TOPLAM</b>		<b>2.255.606.719,60</b>	<b>2.255.606.719,60</b>	<b>187.966.916,30</b>	<b>187.966.916,30</b>

**Tablo: 49**



Şekil: 7

### 3 – Mali Denetim Sonuçları

Üniversitemiz 2013 yılına ait muhasebe kayıtlarına ilişkin yevmiye evrakları Sayıştay Başkanlığına sunulmak üzere Üniversitemiz Strateji Geliştirme Daire Başkanlığı'nın arşivinde muhafaza edilmektedir.

2013 yılı ön mali kontrol işlemi, Strateji Geliştirme Daire Başkanlığı birimi olan Raporlama ve İç Kontrol Müdürlüğünde gerçekleştirilmiş olup ödenek aktarma işlemleri, kadro dağılım cetvelleri, yan ödeme cetvelleri, seyahat kartları ve personel sözleşmeleri kontrol edilerek vize edilmiştir. 2013 yılı içerisinde, Strateji Geliştirme Daire Başkanlığı diğer birimlerin ihale mevzuatları çerçevesinde yapılması düşünülen 18 adet, mal ve hizmet alımı ile yapım işi ihaleleri dosyalarını incelemiştir. 2013 yılı Yatırım Projelerimize ait izleme raporları 3'er aylık dönemler itibarıyla hazırlanarak Kalkınma Bakanlığı, Yükseköğretim Kurulu ve İstanbul Valiliği'ne gönderilmiştir. Ayrıca, İstanbul Valiliği İl Yatırımları Modülüne 2013 yılı yatırım projelerimizin düzenli olarak veri girişleri yapılmıştır. Muhasebe-Kesin Hesap Müdürlüğümüzün 2013 yılı yevmiye sayısı ise 9678 adettir.

Üniversitemizin 2009-2013 dönemini kapsayan ilk stratejik planı hazırlanarak, yürürlüğe girmiştir. Kurumumuzun web sitesinde yayımlanarak kamuoyuna duyurulmuştur. 2012 yılı kesin hesap ve 2014 yılı bütçe tasarısı hazırlanarak Maliye Bakanlığı'na ve Türkiye Büyük Millet Meclisi'ne gönderilmiştir.

5018 sayılı Kamu Mali Yönetimi ve Kontrol Kanunu'nun 30'uncu maddesine göre; bütçemizin ilk altı aylık uygulama sonuçları, ikinci altı aya ilişkin beklenti, hedef ve faaliyetleri temmuz ayı içerisinde kurumumuzun web sitesinde yayımlanarak kamuoyuna duyurulmuştur.



Merkez Kampüs Dış Görünüş

## B- PERFORMANS BİLGİLERİ

### 1. Faaliyet ve Proje Bilgileri

#### 1.1. Faaliyet Bilgileri

FAALİYET TÜRÜ	G.San.Fak	Mim.Fak.	Fen.Edb.Fak.	Kons.	MYO	Toplam Sayı
Sempozyum ve Kongre	38	151	104	-	-	293
Panel/ Konferans/ Seminer/ Açık Oturum	44	98	126	10	-	278
Söyleşi	16	28	52	10	-	106
Tiyatro	-	-	-	10	-	10
Workshop/Gösteri/Konser	2	86	-	282	-	370
Sergi	223	22	-	-	-	245
Araştırma/Teknik Gezi	33	82	4	-	1	120
Eğitim Semineri	21	-	-	-	3	24
Kazı/Yüzey Araştırması	-	4	15	-	-	19
Yarışma/ Jüri Üyeliği	-	145	-	11	-	156

Tablo : 50

## 1.2. Yayınlarla İlgili Faaliyet Bilgileri

### İndekslere Giren Hakemli Dergilerde Yapılan Yayınlar

YAYIN TÜRÜ	G.San.Fak.	Mim.Fak.	Fen.Edb.Fak.	Kons.	MYO	Toplam Sayı
Uluslararası Makale	5	31	129	13	3	181
Ulusal Makale/Bildiri	31	214	168	3	-	416
Uluslararası Bildiri	1	-	-	-	1	2
Kitap	5	21	32	2	-	60

Tablo: 51

### 1.3.Üniversitemiz İle Yurt Dışındaki Diğer Üniversiteler Arasında Yapılan İkili Anlaşmalar

AVUSTURYA	
Universität für Kunstlerische und Industrielle Gestaltung	Erasmus Anlaşması
University of Music and Dramatic Arts Graz	Erasmus Anlaşması
Konservatorium Wien Üniversity	Erasmus Anlaşması
Academy of Fine Arts Vienna	Erasmus Anlaşması
Universität Für Angewandte Kunst Wien	Erasmus Anlaşması
Technische Universität Wien	Erasmus Anlaşması
Universität Wien	Erasmus Anlaşması
Joseph Haydn Konservatorium des Landes Burgenland	Erasmus Anlaşması
BELÇİKA	
L'Université De Mons	Erasmus Anlaşması
Katholieke Universiteit Leuvan	Erasmus Anlaşması
Artesis University College Antwerp	Erasmus Anlaşması
Université Libre de Bruxelles	Erasmus Anlaşması
Provinciale Hogeschool Limburg	Erasmus Anlaşması
Conservatoire Royal de Bruxelles	Erasmus Anlaşması
Koninklijk Conservatorium Antwerpen	Erasmus Anlaşması
Ecole Nationale Superieure Des Arts Visuels La Cambre	Erasmus Anlaşması
Université De Liege	Erasmus Anlaşması

Artesis Hogeschool Antwerpen Royal Academy of Fine Arts	Erasmus Anlaşması
<b>BULGARİSTAN</b>	
Academy of Music,Dance and Fine Arts Plovdiv	
Natsionalna Hudojestvena Akademia	Erasmus Anlaşması
New Bulgarian University	Erasmus Anlaşması
Angel Kanchev University of Rousse	Erasmus Anlaşması
<b>ÇEK CUMHURİYETİ</b>	
Tomas Bata University in Zlin	Erasmus Anlaşması
Technical University of Liberec	Erasmus Anlaşması
Univerzita Jana Evangelisty Purkynev Ustinad Labem	Erasmus Anlaşması
Charles University	Erasmus Anlaşması
Ostrava University	Erasmus Anlaşması
Theatre Faculty of Academi of Performing Arts in Prague	
Academy of Arts Architecture and Design Prague	Erasmus Anlaşması
<b>DANİMARKA</b>	
Aarhus Universitet	Erasmus Anlaşması
Funen Academy of Fine Arts	Erasmus Anlaşması
<b>FİNLANDİYA</b>	
Kuvataieakatemia-Finnish Academy of Fine Arts	Erasmus Anlaşması
<b>FRANSA</b>	
Ecole Superieure d'arts et Medias Caen	Erasmus Anlaşması
Ecole Superieure d'arts d'Aix-en-Provence	Erasmus Anlaşması
Ecole Nationale Superieure d'Architecture de Nancy	Erasmus Anlaşması
Ecole Nationale Superieure d'Architecture de Montpellier	Erasmus Anlaşması
Ecole Nationale Superieure D'architecture de Grenoble	Erasmus Anlaşması
Ecole Nationale Superieure D'architecture De Lyon	Erasmus Anlaşması
Institut National Des Langues et Civilisations Orientales	Erasmus Anlaşması
Universite Paris Pantheon Sorbonne	Erasmus Anlaşması
Universite Rene Descartes	Erasmus Anlaşması
Conservatoire National De Region De Boulogne Billancourt	Erasmus Anlaşması
Ecole Nationale Superieure Architecture de Paris Belleville	Erasmus Anlaşması
Universite Pari-Est Cretei Val de Mame	Erasmus Anlaşması
Ecole Regionale des Beaux-arts de Besançon	Erasmus Anlaşması
Universite Paris Diderot	Erasmus Anlaşması
L'Ecole Des Hautes Etudes En Sciences Sociales	Erasmus Anlaşması
Universite Charles de Gaulle Lille	Erasmus Anlaşması



<b>ALMANYA</b>	
Hochschule für Gestaltung Schwabisch Gmünd	Erasmus Anlaşması
Technische Universität Dortmund	Erasmus Anlaşması
Technische Universität Darmstadt	Erasmus Anlaşması
Kunstakademie Munster	Erasmus Anlaşması
Berliner Technische Kunsthochschule	Erasmus Anlaşması
Ernst Moritz Arndt University of Greifswald	Erasmus Anlaşması
Hochschule für Bildende Künste Dresden	Erasmus Anlaşması
Hochschule Konstanz	Erasmus Anlaşması
Fachhochschule Ottersberg	Erasmus Anlaşması
Fachhochschule Bielefeld	Erasmus Anlaşması
Hochschule Rheinmain Fachhochschule Wiesbaden	Erasmus Anlaşması
Hochschule Darmstadt University of Applied Sciences	Erasmus Anlaşması
Fachhochschule Dortmund	Erasmus Anlaşması
Universität Stuttgart	Erasmus Anlaşması
Universität Hannover	Erasmus Anlaşması
Hochschule für Technik Stuttgart	Erasmus Anlaşması
Hochschule für Bildende Künste Braunschweig	Erasmus Anlaşması
Hochschule Augsburg	Erasmus Anlaşması
Hochschule für Kunst und Design Halle	Erasmus Anlaşması
Universität Flensburg	Erasmus Anlaşması
Folkwang Universität der Künste	Erasmus Anlaşması
Bauhaus-Universität Weimar	Erasmus Anlaşması
Johannes Gutenberg-Universität Mainz	Erasmus Anlaşması
Universität Bonn	Erasmus Anlaşması
Westfälische Universität, Münster	Erasmus Anlaşması
Johann Wolfgang Goethe Universität	Erasmus Anlaşması
Freie Universität Berlin	
Hochschule für Musik Franz List Weimar	Erasmus Anlaşması
Hochschule für Musik Theater München	Erasmus Anlaşması
Stuttgart State Academy of Art and Design	Erasmus Anlaşması
Fachhochschule Düsseldorf	Erasmus Anlaşması
HafenCity Universität Hamburg	Erasmus Anlaşması
Humboldt Universität zu Berlin	Erasmus Anlaşması
Hochschule Wismar	Erasmus Anlaşması
University of Siegen	Erasmus Anlaşması
Folkwang Hochschule	Erasmus Anlaşması
Akademie der Bildenden Künste München	Erasmus Anlaşması
Muthesius Kunsthochschule	Erasmus Anlaşması
Fachhochschule Düsseldorf	Erasmus Anlaşması

Fachhochschule Oldenburg/Ostfriesland/Wilhelmshaven	Erasmus Anlaşması
Münster University of Applied Sciences	Erasmus Anlaşması
Beuth Hochschule Für Technik Berlin	Erasmus Anlaşması
Jade Hochschule Oldenburg Campus	Erasmus Anlaşması
Hochschule für Bildende Künste Braunschweig	Erasmus Anlaşması
Kunsthochschule Berlin	Erasmus Anlaşması
Universität Kassel	Erasmus Anlaşması
Hochschule für Musik Theater Und Medien Hannover	Erasmus Anlaşması
Hochschule für Musik Karlsruhe	Erasmus Anlaşması
Hochschule für Angewandte Wissenschaften Fachhochschule Würzburg	Erasmus Anlaşması
Aachen University of Applied Science	Erasmus Anlaşması
Hochschule Ulm	Erasmus Anlaşması
Friedrich Alexander Universität Erlangen Nürnberg	Erasmus Anlaşması
<b>İTALYA</b>	
Politecnico di Milano	Erasmus Anlaşması
Politecnico di Bari	Erasmus Anlaşması
Politecnico di Torino	Erasmus Anlaşması
Università di Camerino	Erasmus Anlaşması
Università Luav Di Venezia	Erasmus Anlaşması
Università Degli Studi di Salerno di Genova	Erasmus Anlaşması
Università Degli Studi di Salerno	Erasmus Anlaşması
Università Degli Studi di Roma La Sapienza	Erasmus Anlaşması
Accademia di Belle Arti de Carrara	Erasmus Anlaşması
Accademia di Belle Arti Macerata	Erasmus Anlaşması
Accademia di Belle Arti di Bologna	Erasmus Anlaşması
Accademia di Belle Arti di Urbino	Erasmus Anlaşması
Accademia di Belle Arti di Bari	Erasmus Anlaşması
Accademia di Belle Arti di Brera-Milano	Erasmus Anlaşması
Accademia di Belle Art idi Ravenna	Erasmus Anlaşması
Art Academy of Ravenna	Erasmus Anlaşması
Academy of Fine Arts Venice	Erasmus Anlaşması
Università Della Calabria	Erasmus Anlaşması
Università degli Studi di Roma "Tor Vergata"	Erasmus Anlaşması
Università Degli Studi di Frenze	Erasmus Anlaşması
Università del Salento	Erasmus Anlaşması
Conservatorio Statale di Musica 'C. Pollini' Padova	Erasmus Anlaşması
Conservatorio Statale di Musica 'Agostino Steffani'	Erasmus Anlaşması
Conservatorio di Musica "Nino Rota"	Erasmus Anlaşması
Accademia di Belle Arti di Roma	Erasmus Anlaşması
Conservatorio Di Musica – COSENZA	Erasmus Anlaşması

Conservatori di Musica-Sassari	Erasmus Anlaşması
Conservatorio Di Musica Di Lecce - Tito Schipa	Erasmus Anlaşması
Universita Degli Studi di Sassari	Erasmus Anlaşması
Conservatorio di Musica "Santa Cecilia" di Roma	Erasmus Anlaşması
Conservatorio di Musica "L. REFICE"	Erasmus Anlaşması
Nuova Accademia Di Belle Arti	Erasmus Anlaşması
<b>LETONYA</b>	
Art Academy of Latvia	Erasmus Anlaşması
<b>LİTVANYA</b>	
Lietuvos Muzikos ir Teatro Akademija	Erasmus Anlaşması
Vilnius College of Design	Erasmus Anlaşması
Vinius Academy of Arts	Erasmus Anlaşması
<b>HOLLANDA</b>	
Hogeschool Van Amsterdam	Erasmus Anlaşması
Hogeschool Zuyd	Erasmus Anlaşması
Delft University of Technology	Erasmus Anlaşması
Fontys School of Fine and Performing Arts	Erasmus Anlaşması
Willem de Kooning Academy	Erasmus Anlaşması
Hanze University of Applied Sciences Groningen	Erasmus Anlaşması
<b>NORVEÇ</b>	
Kunsthogslen i Oslo	Erasmus Anlaşması
<b>POLONYA</b>	
Academy of Fine Arts in Warsaw	Erasmus Anlaşması
Politechnika Gdanska	Erasmus Anlaşması
University of Warsaw	Erasmus Anlaşması
University of Wroclaw	Erasmus Anlaşması
University Opole	Erasmus Anlaşması
University of Lodz	Erasmus Anlaşması
Politechnica Warszawska	Erasmus Anlaşması
Karol Szymnowski Academy of Music	Erasmus Anlaşması
Academy of Fine Arts and Design in Lodz	Erasmus Anlaşması
Universitat Für Angewandte Kunst Wien	Erasmus Anlaşması
Münster University of Applied Sciences	Erasmus Anlaşması
Uniwerstet Muzyczny Fryderyka Chopina	Erasmus Anlaşması
<b>PORTEKİZ</b>	
Universidade Tecnica de Lisboa, Faculdade de Belas-Artes	Erasmus Anlaşması
University of Porto	Erasmus Anlaşması
Universidade Lisboa Instituto Superior Tecnico	Universidade Tecnica de Lisboa, Faculdade de Belas-Artes

ESAD-Escola Superior de Arte Design	Erasmus Anlaşması
VADE Creative University Portugal	Erasmus Anlaşması
<b>ROMANYA</b>	
Universitatea Din Bucuresti	Erasmus Anlaşması
Universitatea De Arta Şi Design Din Cluj	Erasmus Anlaşması
'Ion Mincu' University of Architecture and Urbanism Bucharest	Erasmus Anlaşması
Universitatea "Ştefan Cel Mare" Din Suceava	Erasmus Anlaşması
<b>SLOVENYA</b>	
University of Ljubliana	Erasmus Anlaşması
Univerza v Ljubljani/ University of Ljubljana	Erasmus Anlaşması
Visoka Sola Za Dizajn/Academy of Design	Erasmus Anlaşması
<b>İSPANYA</b>	
Universidad Politecnica de Madrid	Erasmus Anlaşması
Universidad Complutense de Madrid	
Universitat Politecnica de Catalunya	Erasmus Anlaşması
Universidad de Sevilla	Erasmus Anlaşması
Universidad de Granada	
Universidad Politecnica de Valencia	Erasmus Anlaşması
Universidad de Castilla La Mancha	Erasmus Anlaşması
Universidad Miguel Hernandez de Elche	Erasmus Anlaşması
Universitat Autonoma de Barcelona	Erasmus Anlaşması
University of Valladolid	Erasmus Anlaşması
Conservatorio Superior de Musica de Murcia,Vigo	Erasmus Anlaşması
Conservatorio Superior De Musica'Manuel Castillo'	Erasmus Anlaşması
Universitat Ramon Llull	Erasmus Anlaşması
Institut Del Teatre Conservatori Superior De Dansa	Erasmus Anlaşması
<b>İSVİÇRE</b>	
University of Gothenburg	Erasmus Anlaşması
Universidad Miguel Hernandez de Elche	Erasmus Anlaşması
Ecole Cantonale D'Art de Lausanne	Erasmus Anlaşması
Linkoping University	Erasmus Anlaşması
Fachhochschule Nordwestschweiz	Erasmus Anlaşması
University of Applied Sciences of Northwestern Switzerland	Erasmus Anlaşması
Universitat Basel	Erasmus Anlaşması
<b>İNGİLTERE</b>	
University of Portsmouth	Erasmus Anlaşması
The London School of Economics and Political Science	Erasmus Anlaşması
Nottingham Trent University	Erasmus Anlaşması

Royal Nothern College of Music	Erasmus Anlaşması
Cardiff University	Erasmus Anlaşması
University of Hertfordshire	Erasmus Anlaşması
University of the Arts London	Erasmus Anlaşması
University of Leeds	Erasmus Anlaşması
Heriot-Watt University	Erasmus Anlaşması
Royal Conservatoire of Scotland	
<b>YUNANİSTAN</b>	
National and Kapodistrian University of Athens	Erasmus Anlaşması
Aristotle University of Thessaloniki	Erasmus Anlaşması
Technological Educational Institution of Athens	Erasmus Anlaşması
Athens School of Fine Arts	Erasmus Anlaşması
University Western Macedonia	Erasmus Anlaşması
<b>MACARİSTAN</b>	
Litszt Ferenc Zeneművészeti Egyetem Budapest	Erasmus Anlaşması
Hungarian University of Fine Arts	Erasmus Anlaşması

**Tablo: 52**

#### 1.4. 2013 Yılı Bilimsel Araştırma Projeleri

Sıra	Proje No	Fakülte ve Bölüm	Proje Yürütücüsü	Proje Başlığı	Süre/Tür	Ödenek	Harcanan Tutar
1	201108	Fen Edebiyat / İstatistik	Prof. Dr. Nalan CİNEMRE / Ar.Gör. Ozan KOCADAĞLI	Bulanık ve Bayeşçi Yapay Sinir Ağlarıyla Bir Sistemin Modellemesi ve Bilgisayar Yazılımı	2 Yıl Doktora	5.000	5.000
2	201112	Fen Edebiyat / Sosyoloji	Yrd.Doç.Dr. Cem Doğan YAŞAT	Endüstriyel Futbol ve Taraftar Grupları Bağlamında Tribün Şiddeti	1,5 Yıl Münferit	2.000	2.000
3	201115	Güzel Sanatlar / Seramik ve Cam Tasarımı	Yrd.Doç.Dr. İlhan HASDEMİR	Camda Graal Tekniğinin Artistik Uygulamasını Araştırılması	3 Yıl Münferit	76.400	76.364
4	201116	Güzel Sanatlar / Temel Eğitim	Prof. Caner KARAVİT	Çin'deki İpekyolu ve Hexi Koridorundaki Mağara Tasvirleri ve Eski Türk Sanatına Etkilerinin Biçimsel Analizi	3 Yıl Münferit	23.700	9.156
5	201119	Mimarlık / Mimarlık	Yrd.Doç.Dr. Figen KAFESÇİOĞLU	19.Yüzyılın İkinci Yarısında Beyoğlu Bölgesinde Kent Morfolojisi ve Konut Tipolojisinin İncelenmesi	2 Yıl Münferit	2.000	1.508
6	201121	Mimarlık / Mimarlık	Yrd. Doç. Dr. Derin ÖNCEL	20. Yüzyıl Başında İstanbul'da Kent Konutu Tipolojisinin İncelenmesi	2 Yıl Münferit	2.000	1.979
7	201122	Mimarlık / Mimarlık	Doç.Dr. Ayla ANTEL / Özge GÜNDEM	18. Yüzyıldan Günümüze Opera Binaları ve Konser Salonlarının Mimari Gelişimi Kapsamında Modern Sanat Binalarının İrdelenmesi	1,5 Yıl Doktora	5.000	4.999
8	201127	Mimarlık / Mimarlık	Yrd.Doç. Dr. Cüneyt DİRİ	MSGŞÜ Fındıklı Mimarlık ve Güzel Sanatlar Fakültesi Binalarının İklimsel Performansının Değerlendirilmesi	1 Yıl Münferit	4.000	3.981
9	201130	Mimarlık / Şehir Bölge Planlama Bölümü	Yrd. Doç. Dr. İjlal KAYA ALTAY	Beykoz Paşabahçe Endüstriyel Mirasının Değerlendirilmesi: Gelecek İçin Öneriler	1,5 Yıl Münferit	2.000	2.000
10	201134	Mimarlık / Şehir Bölge Planlama Bölümü	Doç.Dr. Arzu KOCABAŞ	Kentsel Yayılmadan Eko Yerleşmelere: Arnavutköy Örneği	2 Yıl Münferit	2.000	1.994
11	201136	Fen Edebiyat / Sosyoloji	Prof. Dr. Meral Özbek BOSTANCIOĞLU/ Aylin SAYIN	1990 Sonrası Türk Sinemasında Oluşan Özerk Alan	3 Yıl Doktora	3.000	1.828
12	201140	Fen Edebiyat / Tarih	Prof. Dr. Hayrunnisa ALAN / Arş. Gör. Erman ŞAN	Abbasi Devletinde Köle Ticareti (749-945)	2 Yıl Doktora	3.000	2.993

13	201141	Fen Edebiyat / Tarih	Prof. Dr. Ahmet TAŞAĞIL / Öğr. Gör. Gülseren CECELİ DURSUN	Harezmşahlar Devletinde İlim Hayatı (1097-1231)	2 Yıl Doktora	3.000	1.845
14	201144	Mimarlık / Şehir Bölge Planlama Bölümü	Prof. Dr. Gülşen ÖZAYDIN / Pelin KOTAS	Türkiye'de Koruma Söylemi ve Zihniyet İlişkisi Bağlamında Aktörler, Kurumlar, Yasalar ve Uygulamalar	2 Yıl Doktora	3.000	1.500
15	201149	Mimarlık / Mimarlık	Yrd. Doç. Dr. Elvan ERKMEN / Arş.Gör. Selçuk SEÇKİN	Atatürk Döneminde Konut ve Yerleşme	2 Yıl Doktora	3.000	3.000
16	201201	Fen Edebiyat / Arkeoloji	Yrd.Doç.Dr. Haluk ÇETİNKAYA	Kosova Arkeolojik Kazısı	1 Yıl	58.779	56.499
17	201202	Fen Edebiyat / Türk Dili Edebiyatı	Doç. Dr. Muharrem KAYA	Koşuburnu Köyü Halk Kültürü İncelemesi	1 Yıl	26.860	26.380
18	201203	Mimarlık / Mimarlık	Prof. Dr. Kemal ÇORAPÇIOĞLU	İstanbul'daki Tarihi Yapılarda Mikrobiyal Korozyona Neden Olan Bakteriler	1 Yıl	28.674	28.496
19	201204	Fen Edebiyat / Sosyoloji	Yrd. Doç. Dr. Ender KESKİN / Serhat ARSLAN	Yatılı İlköğretim Okulları (YİBO): Kültürel Asimilasyon ve Toplumsal Sınıfların Yeniden Üretilmesi	6 Ay Yüksek Lisans	3.000	3.000
20	201205	Güzel Sanatlar / Fotoğraf	Öğr. Gör. Dr. Kamil FIRAT	Cumhuriyet Dönemi Türk Fotoğrafının Gösterge Bilimsel Analizi	2 Yıl	4.000	1.390
21	201206	Fen Edebiyat / Fizik	Yrd. Doç. Dr. Güzin SEVİN	Saydam İletken Oksit Temelli Nano Filmlerin Hazırlanması ve Karakterizasyonu	18 Ay	14.828	14.828
22	201207	Mimarlık / Mimarlık	Yrd. Doç. Dr. Ayşegül KURUÇ	21. YY. Başında İstanbul'da Konut Yapılarında Tasarım Kalitesi Bağlamında Cephe Renk Yönelimleri ve Çevresel Etkileri	2 Yıl	3.892	0
23	201208	Fen Edebiyat / Sanat Tarihi	Yrd. Doç. Dr. Nurcan YAZICI	Tanzimat'tan Cumhuriyet'e Hükümet Konağı Binaları (Akdeniz Bölgesi Örneği)	1 Yıl	7.500	4.012
24	201209	Fen Edebiyat / Sanat Tarihi	Prof. Dr. Gülgün KÖROĞLU	Sinop Balatlar Kilisesi Arkeolojik Kazılarında 2012 Yılı Çalışmaları	1 Yıl	15.000	15.000
25	201210	Fen Edebiyat / Arkeoloji	Doç. Dr. Zeynep Koçel ERDEM	Hoşköy Yüzey Araştırması	1 Yıl	4.750	4.750
26	201211	Fen Edebiyat / Arkeoloji	Prof. Dr. Christine ÖZGAN	Kolophon Antik Yüzey Araştırması: Ana Tanrıça Kutsal Alanı Metroon	1 Yıl	5.000	İptal Edildi
27	201212	Fen Edebiyat / Sosyoloji	Yrd. Doç. Dr. Derya FIRAT / Yudum ŞİT	Göç Sosyolojisi Bağlamında 2000'li Yıllarda Yeni Aidiyetsizlik Biçimleri: İsviçre Örneği	6 Ay Yüksek Lisans	3.000	3.000

28	201213	Fen Edebiyat / Sosyoloji	Yrd. Doç. Dr. Derya FIRAT / Tuba EMİROĞLU	İstanbul'da Yeni Toplumsal Hareketler Alanı ve Yeni Aktivist Habitüs	6 Ay Yüksek Lisans	3.000	3.000
29	201215	Fen Edebiyat / Sosyoloji	Prof.Dr.Meral ÖZBEK BOSTANCIOĞLU/ Uzman Ebru MOÇOŞ	Erasmus Değişim Programında Öğrencilerin Beklenti ve Deneyimleri: İstanbul Örneği	1.5 Yıl Doktora	6.000	2.362
30	201216	Fen Edebiyat / Tarih	Doç. Dr. Osman YORULMAZ / Abdollah Dodangeh Gharehaghaji	Miftahu's Saade fi Kavaidu's-Siyade eserinin Tahkiki ve Edisyon Kritiği	2 Yıl Doktora	6.000	5.523
31	201218	Güzel Sanatlar / Resim	Yrd.Doç.Dr.Ahmet Umur DENİZ / Arş.Gör.Yiğit ALTIPARMAKOĞULLARI	Türk Resim Sanatında "Gölge'nin Biçim İçerik İlişkisi Üzerinden İncelenmesi	1.5 Yıl Doktora	6.000	5.705
32	201219	Fen Edebiyat / Arkeoloji	Yrd.Doç.Dr. Haluk ÇETİNKAYA / Elvis SHALA	Ulpiana Antik Kenti ve Territorium'unun Şehirleşmesi ve Yapıları	1 Yıl Yüksek Lisans	2.000	1.997
33	201220	Fen Edebiyat / Tarih	Doç. Dr. Aydın USTA/ Arş Gör. Nevzat KELEŞ	Şeddadiler Devleti Tarihi (951-1199)	2 Yıl Doktora	6.000	5.913
34	201221	Mimarlık / Şehir Bölge Planlama Bölümü	Yrd. Doç. Dr. Erdem ERBAŞ / Arş. Gör. Özlem ÜNVER	Kent Makro Formu-Ulaşım-Kentsel Projeler İlişkisi: Marmaray Örneği	1 Yıl Yüksek Lisans	2.000	2.000
35	201222	Mimarlık / Şehir Bölge Planlama Bölümü	Prof. Dr. Gülşen ÖZAYDIN / Sibel Gürses SÖĞÜT	Tarihi Yarımada'da 19. YY. Modernleşme Olgusu ve Görüngüleri	2 Yıl Doktora	6.000	2.814
36	201223	Mimarlık / Mimarlık	Dr. Nezih AYSEL / Efe Emre USMAN	Eskişehir Kırsal Yerleşimlerinde Çamaşırhaneler (Sakanalar) Üzerine Bir Araştırma	9 Ay Yüksek Lisans	2.000	1.986
37	201225	Fen Edebiyat / Sanat Tarihi	Prof. Dr. Yaşar ÇORUHLU / Saule İBEKEVEYA	Göktürk Devri Kazakistan Kaya Resimleri	1 Yıl Doktora	6.000	3.936
38	201226	Fen Bilimleri Enstitüsü	Prof. Dr. Süha ERDA	Kompozit-Kabuk Tasarımlarının Uygulanmasına Dair Yöntem Geliştirilmesi	1 Yıl	23.000	5.583
39	201227	Mimarlık / Mimarlık	Doç. Dr. Mustafa ÖZGÜNLER	Konut Tipolojisinin Fiziksel Çevre ve Enerji Etkinliği Bakımından Değerlendirilmesi	2 Yıl	20.300	12.238



40	201301	Güzel Sanatlar Fak. / Fotoğraf Böl.	Prof. Yusuf Murat Şen	Fotoğrafın antik-avangard açılımı doğrultusunda öne çıkan yöntemlerin araştırılması ve eğitim açısından uygulanabilir sistematüğün geliştirilmesi	1 Yıl / A Tipi	20.000	16.008
41	201302	Mimarlık Fak. / Mimarlık Böl.	Yad. Doç. Dr. Alp Sunalp	1930 sonrası Şişli ilçesi konut envanteri	2 Yıl / A Tipi	9.250	0
42	201303	Mimarlık Fak. / Mimarlık Böl.	Prof. Dr. Ayla Antel	Mimarlık eğitiminin yapı taşları 2	3 Yıl / A Tipi	5.000	0
43	201304	Fen Edebiyat Fak. / Arkeoloji Böl.	Yrd. Doç. Dr. Filiz Dönmez Öztürk	Bolu ili Göynük-Mudurnu ilçeleri epigrafik tarihi coğrafi yüzey araştırması	1 Yıl / A Tipi	5.000	4.137
44	201305	Güzel Sanatlar Fak. / Resim Böl.	Yrd. Doç. Dr. Ahmet Umur Deniz	"Gölge" Yiğit Altıparmakçoğulları Resim ve Desen Sergisi	6 Ay / A Tipi	5.500	5.499
45	201306	Mimarlık Fak. / Şehir Bölge Planlama Böl.	Yrd. Doç. Dr. Müge Özkan Özbek	Tarihi yarımada bütününde hanlar bölgesi ve çevresinin mekan ilişkileri ve hareket ekonomisi çerçevesinde incelenmesi	2 Yıl / A Tipi	2.500	1.000
46	201307	Fen Edebiyat Fak. / İstatistik Böl.	Yard.Doç. Dr. Elif Özge Özdamar	İçimizdeki şiddet	2 Yıl / A Tipi	5.000	0
47	201308	Mimarlık Fak. / Mimarlık Böl.	Yrd. Doç. Dr. Seher Demet YÜCEL	Doğal peyzaj-Mimari arakesitinde Kayaköy ve Kaya ovası yerleşim örneklerinin incelenmesi	18 Ay / A Tipi	16.204	0
48	201309	Mimarlık Fak. / Şehir Bölge Planlama Böl.	Prof. Dr. Fatma Ünsal	Orta ölçekli kentler için kalkınma stratejileri: Zonguldak bölgesi	1 Yıl / A Tipi	5.175	0
49	201310	Mimarlık Fak. / Şehir Bölge Planlama Böl.	Doç. Dr. Murat Cemal Yalçıntan	Sarıyer gecekondu mahallelerinde kentsel dönüşümünün toplumsal ve ekonomik etkileri	1 Yıl / A Tipi	8.300	8.300
50	201311	Mimarlık Fak. / Şehir Bölge Planlama Böl.	Yrd. Doç. Dr. Ebru Firidin Özgür	Kamusal mekan kullanımının özel alan odaklı kentleşme biçimi içinde dönüşümünün İstanbul Kadıköy ve Ataşehir örnekleri üzerinden incelenmesi	1 Yıl / A Tipi	6.400	0
51	201312	Mimarlık Fak. / Restorasyon Böl.	Prof. Dr. Demet Binan	Mimari koruma alanında artırılmış gerçekliğin kullanımı ve değerlendirmesi Mimar Sinan Güzel Sanatlar Üniversitesi örneği	1 Yıl / A Tipi	27.400	23.331
52	201314	Fen Edebiyat Fak. / Arkeoloji Böl.	Doç. Dr. Zeynep Koçel Erdem	Gelibolu Yarımadası (Trakya Khersonesos'u) Yüzey Araştırması	1 Yıl / A Tipi	4.720	4.720
53	201315	Fen Edebiyat Fak. / Türk Dili ve Edebiyatı Böl.	Doç. Dr. Muharrem Kaya	Kırklareli sınır köylerinin halk kültürü incelemesi	1 Yıl / A Tipi	25.254	25.000

54	201316	Güzel Sanatlar Fak. / Temel Eğitim Böl.	Yrd. Doç. Ceyda Güler	Görsel Algı Araştırma ve Uygulamaları	2 Yıl / A Tipi	33.800	0
55	201317	Fen Edebiyat Fak. / Arkeoloji Böl.	Yrd. Doç. Dr. Haluk Çetinkaya	2013 Kosova arkeolojik kazısı	3 Yıl / A Tipi	58.570	54.745
56	201318	Fen Edebiyat Fak. / Sanat Tarihi Böl.	Prof. Dr. Gülgün Köroğlu	Sinop Balatlar Kilisesi Arkeolojik Kazılarında 2013 Yılı Çalışmaları	1 Yıl / A Tipi	20.000	20.000
57	201319	Fen Edebiyat Fak. / Tarih Böl.	Yrd. Doç. Dr. Tuğba Eray BİBER	1914-1924 yılları arasında Pontus meselesi	1 Yıl / A Tipi	5.500	2.952
58	201320	Mimarlık Fak. / Mimarlık Böl.	Yad. Doç. Dr. İmre Özbek Eren	Çok boyutlu bir sistem olarak mahallenin İstanbul Kent Dokusunda İrdelenmesi	18 Ay / A Tipi	4.500	3.500
59	201321	Fen Edebiyat Fak. / Sanat Tarihi Böl.	Prof. Dr. Banu MAHİR / Esra TOKAT	Meşrutiyet'ten Günümüze Türk Milli Mimarlık Hareketlerinin Evrimi	2 Yıl / C Tipi Doktora	6.000	6.000
60	201322	Fen Edebiyat Fak. / Sanat Tarihi Böl.	Prof. Dr. Yaşar ÇORUHLU / Kevser GÜRAN YARDIMCI	Avrupa Müzelerindeki Türk Şaman Elbiseleri	2 Yıl / C Tipi Doktora	6.000	3.400
61	201323	Fen Edebiyat Fak. / Sanat Tarihi Böl.	Prof. Dr. Banu MAHİR / Fatma YILDIZ	Sevilla'da Mudejar Şehirciliği: 13.14. Yüzyıllarda Hıristiyan Şehirciliği Üzerindeki İslam Etkileri	2 Yıl / C Tipi Doktora	6.000	1.000
62	201324	Fen Edebiyat Fak. / Sanat Tarihi Böl.	Prof. Dr. Banu MAHİR / Abdurrahim AYĞAN	Osmanlı Kitap Sanatında Silsile-name Geleneği ve Resimlendirilmesi	2 Yıl / C Tipi Doktora	6.000	1.310
63	201325	Fen Edebiyat Fak. / Sanat Tarihi Böl.	Prof. Dr. Gülgün Köroğlu / Feray KORUCU	XI. Ve XIII. Yy. arası Anadolu ve Yakın Çevresinde Üretilmiş Orta Bizans Dönemi Sırlı Seramiklerinde Görülen Figür ve Desen Anlayışı	1 Yıl / C Tipi Yüksek Lisans	2.000	2.000
64	201326	Fen Edebiyat Fak. / Sosyoloji Böl.	Doç. Dr. Şükrü ASLAN	Türkiye'nin Etnik Coğrafyası	6 Ay / D Tipi	22.000	22.000
65	201327	Güzel Sanatlar Fak. / Fotoğraf Böl.	Prof. Murat ŞEN / Araş. Gör. Ebru Ceren Uzun	Fotoğraf Mekan İlişkisi Bağlamında Nesne Üzerinden Dil Oluşturma	6 Ay / C Tipi	6.000	5.993
66	201328	Mimarlık Fak. / Mimarlık Böl.	Prof. Dr. Arzu Kocabaş Diren	Sustainable City 2013 Konferansı	D Tipi Konferans Katılımı	2.000	0
<b>GENEL TOPLAM</b>						726.756	541.454

**Tablo:53**

### 1.5. 2013 Yılında TÜBİTAK Tarafından Desteklenen Projeler

NO	PROJE NO	PROJE YÜRÜTÜCÜSÜ	PROJE ADI	ÖDENEK
1	110K412	Yrd. Doç. Dr. Seval ŞAHİN GÜMÜŞ	Türk Edebiyatında Polisiye Romanın Tarihsel Gelişimi ( 1884 – 1928 )	73.851
2	110K404	Doç. Dr. Murat Cemal YALÇINTAN	Sarıyer Gecekondu Mahalleleri Örneğinde Kentsel Dönüşüm Süreçleri ve Bu Süreçlerin Sosyo-Ekonomik ve Fiziki Etkileri	39.509
3	112T952	Doç. Dr.Yamaç DELİDUMAN	Nötrino-Nötrino Etkileşimleri ve Yoğun Ortamlarda Çeşni Salınımları	43.100
4	113F119	Yrd.Doç.Dr.Ayhan GÜNAYDIN	Cebirsel Kapalı Cisim Çiftlerinde Tanımlı Gruplar	65.400
5	212T191	Prof.Dr. Süreyya Kayhan ÜLKER	Aspects of Non-Associative and Non-Commutative Geometries in String Theory	30.900
6	113K085	Yrd. Doç. Dr. Derya FIRAT ŞANNAN	Değişen Orta Sınıf ve Yeni Yaşam Stilleri	86.840
<b>TOPLAM</b>				<b>339.600</b>

Tablo : 54

### 1.6. 2013 Yılında FARABİ Tarafından Desteklenen Projeler

NO	PROJE YÜRÜTÜCÜSÜ	PROJE ADI	ÖDENEK
1	Prof.Dr. Süreyya Kayhan ÜLKER	Farabi Değişim Programı	11.234
<b>TOPLAM</b>			<b>11.234</b>

Tablo : 55

### 1.7. Kalkınma Ajansı Tarafından Desteklenen Projeler

NO	PROJE NO	PROJE YÜRÜTÜCÜSÜ	PROJE ADI	ÖDENEK
1	İSTKA- 2010 KBO/ 27	Prof. Dr. Süha ERDA	Endüstriyel Tasarım Merkezinde Proje Geliştirme ve Uygulama Laboratuvarı	133.844
2	İSTKA- 2011 KCE / 13	Prof. Dr. Sema ERGÖNÜL	Yeşil Bina Geliştirme Sürecinde Ulusal Derecelendirme Sistemi	891.269
3	İSTKA- 2012 YEK/0016	Yrd.Doç.İlhan HASDEMİR	Bir Kültür Simgesi Olarak Çeşmibülbül'ü Geleceğe Taşımak	349.804
<b>TOPLAM</b>				<b>1.374.917</b>

Tablo : 56

## 2. Performans Sonuç Tablosu

### PERFORMANS HEDEFİ TABLOSU

<b>İdare Adı</b>	38.11 - MİMAR SİNAN GÜZEL SANATLAR ÜNİVERSİTESİ
------------------	---

<b>Amaç</b>	Fiziksel Alt Yapının Geliştirilmesi
<b>Hedef</b>	Kartlı geçiş sisteminin geliştirilmesi

<b>Performans Hedefi</b>	<b>Beslenme hizmetinin sunumunda daha çağdaş bir sistem oluşturulması</b>
Beslenme ihtiyacının karşılanmasında ve tüketiciye sunulması aşamasında yaşanan sorunlar dikkate alınarak hizmetin teminine yönelik olarak istatistiksel verilerin oluşturulmasının kolaylaştırılması, hizmet veriminin artırılması, hizmetten elde edilen gelirin etkin bir şekilde kontrolünün sağlanması amacıyla yemekhanede kartlı geçiş sisteminin oluşturulması, sunum araç ve gereçlerinin yenilenmesi hedeflenmektedir.	

Performans Göstergeleri		Ölçü Birimi	2011	2012	2013
1	Beslenme hizmetinde kartlı geçiş sisteminin oluşturulma yüzdesi	Yüzde	0	20	80
Beslenme ihtiyacının karşılanmasında yaşanan sorunlar dikkate alınarak hizmetin teminine yönelik olarak istatistiksel verilerin oluşturulmasının kolaylaştırılması, hizmet veriminin artırılması, hizmetten elde edilen gelirin etkin bir şekilde kontrolünün sağlanması amacıyla yemekhanede kartlı geçiş sisteminin oluşturulmasına 2012 yılının ikinci yarısında başlanmış olup; 2013 yılında kalan kısmının tamamlanması amaçlanmaktadır.					

Faaliyetler		Kaynak İhtiyacı		
		Bütçe	Bütçe Dışı	Toplam
1	Kartlı geçiş sisteminin işinin ihale edilmesi	80.000	0	80.000
<b>Genel Toplam</b>		<b>80.000</b>	<b>0</b>	<b>80.000</b>

Tablo:57

## PERFORMANS HEDEFİ TABLOSU

<b>İdare Adı</b>	38.11 - MİMAR SİNAN GÜZEL SANATLAR ÜNİVERSİTESİ
------------------	---

<b>Amaç</b>	Fiziksel Alt Yapının Geliştirilmesi
<b>Hedef</b>	Resim Heykel Müzesi'nin(ICAM) restorasyonun bitirilerek gerekli ek mekanların sağlanması ve eser sayısının artırılması

<b>Performans Hedefi</b>	<b>Üniversite bünyesindeki değerli eserlerin halka açılması için gerekli sergi alanlarının oluşturulması</b>
Türkiye'nin tek Güzel Sanatlar Üniversitesi'nin bünyesinde olan Resim Heykel Müzesi için tahsis edilen 5 no'lu Antrepoda depo ve sergi salonlarının yenilenmesi tamamlanarak üniversitenin mülkiyetinde olan değerli eserler oluşturulan Resim Heykel Müzesi'nde (ICAM)akademisyenler, öğrenciler ve vatandaşların ziyaretine açılması hedeflenmektedir.	

Performans Göstergeleri		Ölçü Birimi	2011	2012	2013
1	Resim Heykel Müzesi'nin (ICAM) tamamlanma yüzdesi	Yüzde	0	50	50
Resim Heykel Müzesi için tahsis edilen 5 no'lu Antrepoda depo ve sergi salonlarının yenilenmesi tamamlanarak üniversitenin mülkiyetinde olan değerli eserler oluşturulan Resim Heykel Müzesi'nde(ICAM) akademisyenler, öğrenciler ve vatandaşların ziyaretine açılacaktır.					

Faaliyetler		Kaynak İhtiyacı		
		Bütçe	Bütçe Dışı	Toplam
1	Resim Heykel Müzesi'nin(ICAM) faaliyete geçirilmesi	19.680.000	0	19.680.000
<b>Genel Toplam</b>		<b>19.680.000</b>	<b>0</b>	<b>19.680.000</b>

Tablo:58

## PERFORMANS HEDEFİ TABLOSU

<b>İdare Adı</b>	38.11 - MİMAR SİNAN GÜZEL SANATLAR ÜNİVERSİTESİ
------------------	---

<b>Amaç</b>	Fiziksel Alt Yapının Geliştirilmesi
<b>Hedef</b>	Üniversite öğrenci ve çalışanlarının faydalanabileceği beslenme, barınma, sağlık, kültür ve spor faaliyetlerinin gerçekleştirililebileceği yeni tesisler oluşturulması

<b>Performans Hedefi</b>	<b>Öğrencilerin sportif faaliyetlerini gerçekleştirebilecekleri alanların tesis edilmesi için çalışmalar yapılması</b>
Öğrencilerin sportif faaliyetlerini gerçekleştirebilecekleri alanların tesis edilmesi için çalışmalar yapılması	

Performans Göstergeleri		Ölçü Birimi	2011	2012	2013
1	Spor salonunun tamamlanma yüzdesi	Yüzde	0	0	100
Üniversitemiz öğrencilerinin sportif faaliyetlerini gerçekleştirebilecekleri, müsabakalara hazırlanabilecekleri çok amaçlı spor salonu kurularak hizmete açılması amaçlanmaktadır.					

Faaliyetler		Kaynak İhtiyacı		
		Bütçe	Bütçe Dışı	Toplam
1	Çok amaçlı spor salonunun yaptırılması	2.000	0	2.000
<b>Genel Toplam</b>		<b>2.000</b>	<b>0</b>	<b>2.000</b>

Tablo:59

## PERFORMANS HEDEFİ TABLOSU

<b>İdare Adı</b>	38.11 - MİMAR SİNAN GÜZEL SANATLAR ÜNİVERSİTESİ
------------------	---

<b>Amaç</b>	Fiziksel Alt Yapının Geliştirilmesi
<b>Hedef</b>	Üniversite öğrenci ve çalışanlarının faydalanabileceği beslenme, barınma, sağlık, kültür ve spor faaliyetlerinin gerçekleştirililebileceği yeni tesisler oluşturulması

<b>Performans Hedefi</b>	<b>Öğrencilerin barınma ihtiyaçlarının karşılanmasına yönelik çalışmalar yapılması</b>
Konut ve barınma ihtiyacının temininde güçlük yaşanan bir metropolde bulunan üniversitemizin kız öğrencilerinin güven içinde yaşayabileceği, üniversiteye ulaşımı kolaylıkla sağlayabilecekleri bir yurt açılması hedeflenmektedir.	

Performans Göstergeleri		Ölçü Birimi	2011	2012	2013
1	Ortaköy yurt inşaatının tamamlanma yüzdesi	Yüzde	70	0	30

2006 yılında başlayan Ortaköy yurt inşaatında 2011 yılına gelene kadar ihaleyi kazanan inşaat firmasının işi zamanında tamamlayamaması dolayısıyla aksaklıklar yaşanmış; 2011 yılı sonunda iş tekrar ihale edilmesine rağmen zemin etüdüne ilişkin raporun henüz oluşturulmaması nedeniyle işyeri teslimi yapılamamıştır. 2013 yılında inşaatın kalan yüzde 30'luk kısmının tamamlanması planlanmaktadır.

Faaliyetler		Kaynak İhtiyacı		
		Bütçe	Bütçe Dışı	Toplam
1	Ortaköy yurt inşaatının tamamlanması	1.487.800	0	1.487.800
<b>Genel Toplam</b>		<b>1.487.800</b>	<b>0</b>	<b>1.487.800</b>

Tablo:60

## PERFORMANS HEDEFİ TABLOSU

<b>İdare Adı</b>	38.11 - MİMAR SİNAN GÜZEL SANATLAR ÜNİVERSİTESİ
------------------	---

<b>Amaç</b>	Fiziksel Alt Yapının Geliştirilmesi
<b>Hedef</b>	Üniversite öğrenci ve çalışanlarının faydalanabileceği beslenme, barınma, sağlık, kültür ve spor faaliyetlerinin gerçekleştirililebileceği yeni tesisler oluşturulması

<b>Performans Hedefi</b>	<b>Üniversite öğrenci ve çalışanlarının faydalanabileceği beslenme, barınma, sağlık, kültür ve spor faaliyetlerinin gerçekleştirililebileceği yeni tesisler oluşturulması</b>
<p>Beslenme ihtiyacının karşılanmasında ve tüketiciye sunulması aşamasında yaşanan sorunlar dikkate alınarak hizmetin teminine yönelik olarak istatistiksel verilerin oluşturulmasının kolaylaştırılması, hizmet veriminin artırılması, hizmetten elde edilen gelirin etkin bir şekilde kontrolünün sağlanması amacıyla yemekhanede kartlı geçiş sisteminin oluşturulması, sunum araç ve gereçlerinin yenilenmesi hedeflenmektedir.</p>	

Performans Göstergeleri		Ölçü Birimi	2011	2012	2013
1	Beslenme hizmetinin sunumunda yapılacak iyileştirme yüzdesi	Yüzde	0	0	100
<p>Yemek hizmetinin verildiği alanlarda yıllar içinde kullanım ömrünü dolduran ekipmanları hurdaya ayırarak yenilenmesinin sağlanması ve yapılacak düzenlemelerle daha sağlıklı ve hijyenik ortamlarda, uygun araç gereçlerle, standartlara uygun beslenme hizmeti sunulması amaçlanmaktadır.</p>					

Faaliyetler		Kaynak İhtiyacı		
		Bütçe	Bütçe Dışı	Toplam
1	Yemek servis ve tüketim alanlarının iyileştirilmesi için etüd çalışması ve ekipman alımı	134.000	0	134.000
<b>Genel Toplam</b>		<b>134.000</b>	<b>0</b>	<b>134.000</b>

Tablo:61



## PERFORMANS HEDEFİ TABLOSU

<b>İdare Adı</b>	38.11 - MİMAR SİNAN GÜZEL SANATLAR ÜNİVERSİTESİ
------------------	---

<b>Amaç</b>	Ulusal ve Uluslar arası Paydaşlar arasında İşbirliğinin artırılması
<b>Hedef</b>	Yaşam Boyu Eğitim ilkesi doğrultusunda Sürekli Eğitim Merkezi açılması ve kamuya açık kursların düzenlenmesi

<b>Performans Hedefi</b>	<b>Sürekli Eğitim Uygulama ve Araştırma Merkezinin faaliyete geçirilmesi</b>
<p>Kısa ve uzun süreli çeşitli eğitim ve öğretim programları, kurs, seminer ve sertifika programları düzenlenmesi, çeşitli araştırma ve danışmanlık projeleri geliştirilmesi, üniversitenin özel sektör, kamu kuruluşları ve diğer ulusal ve uluslararası kuruluşlarla işbirliğinin gelişmesi, toplum hizmetine sunulan eğitim programlarının geliştirilmesi, yürütülmesi ve koordinasyonunun sağlanması amaçlarına hizmet edecek bir merkezin kurulup faaliyete geçirilmesi planlanmaktadır.</p>	

Performans Göstergeleri		Ölçü Birimi	2011	2012	2013
1	Sürekli Eğitim Uygulama ve Araştırma Merkezi'nin faaliyete geçme yüzdesi	Yüzde	0	50	50
<p>Merkezin kısa ve uzun süreli çeşitli eğitim ve öğretim programları, kurs, seminer ve sertifika programları düzenlenmesi, çeşitli araştırma ve danışmanlık projeleri geliştirilmesi, üniversitenin özel sektör, kamu kuruluşları ve diğer ulusal ve uluslararası kuruluşlarla işbirliğinin gelişmesi, toplum hizmetine sunulan eğitim programlarının geliştirilmesi, yürütülmesi ve koordinasyonunun sağlanması amaçlarına hizmet etmesi planlanmaktadır.</p>					

Faaliyetler		Kaynak İhtiyacı		
		Bütçe	Bütçe Dışı	Toplam
1	Sürekli Uygulama ve Eğitim Merkezi'nin faaliyete geçmesi	10.000	0	10.000
<b>Genel Toplam</b>		<b>10.000</b>	<b>0</b>	<b>10.000</b>

Tablo:62

## PERFORMANS HEDEFİ TABLOSU

<b>İdare Adı</b>	38.11 - MİMAR SİNAN GÜZEL SANATLAR ÜNİVERSİTESİ
------------------	---

<b>Amaç</b>	Fiziksel Alt Yapının Geliştirilmesi
<b>Hedef</b>	Kütüphanede yer alan kitap, süreli yayın sayısı ve elektronik veri tabanı üyeliklerinin adedinin düzenli bir şekilde artırılması

<b>Performans Hedefi</b>	<b>Merkez ve birim kütüphaneleri için basılı yayın ve elektronik bilgi kaynaklarının artırılması</b>
<p>Üniversitemiz öğrenci ve akademisyenlerinin yararlanması için eğitim-öğretim ve bilimsel araştırma faaliyetlerinde kullanılmak üzere ihtiyaç tespiti yapılan ve birimler tarafından talep edilen basılı yerli yabancı kitapların satın alınması, yerli yabancı süreli yayınlar ile elektronik veri tabanlarına aboneliklerin yapılması amaçlanmaktadır.</p>	

Performans Göstergeleri		Ölçü Birimi	2011	2012	2013
1	Merkez ve birim kütüphaneleri için basılı yayın ve elektronik bilgi kaynakları temin etme maliyeti	TL	298.477	400.000	467.000
<p>Üniversitemiz öğrenci ve akademisyenlerinin yararlanması için eğitim-öğretim ve bilimsel araştırma faaliyetlerinde kullanılmak üzere ihtiyaç tespiti yapılan ve birimler tarafından talep edilen basılı yerli yabancı kitapların satın alınması, yerli yabancı süreli yayınlar ile elektronik veri tabanlarına aboneliklerin yapılması amaçlanmaktadır.</p>					

Faaliyetler		Kaynak İhtiyacı		
		Bütçe	Bütçe Dışı	Toplam
1	Basılı yerli ve yabancı kitap alımı	30.000	0	30.000
2	Basılı yerli ve yabancı süreli yayın abonelikleri	160.000	0	160.000
3	Elektronik veri tabanlarına üyelik	277.000	0	277.000
<b>Genel Toplam</b>		<b>467.000</b>	<b>0</b>	<b>467.000</b>

**Tablo:63**

**FAALİYET MALİYETLERİ TABLOSU**

<b>İdare Adı</b>	38.11 - MİMAR SİNAN GÜZEL SANATLAR ÜNİVERSİTESİ		
<b>Performans Hedefi</b>	<b>Beslenme hizmetinin sunumunda daha çağdaş bir sistem oluşturulması</b>		
<b>Faaliyet Adı</b>	Kartlı geçiş sisteminin işinin ihale edilmesi		
<b>Sorumları Harcama Birimi veya Birimleri</b>	38.11.00.01 - ÜST YÖNETİM, AKADEMİK VE İDARİ BİRİMLER		
<b>Ekonomik Kod</b>	<b>Yılsonu Toplam Ödenek</b>	<b>Yıl sonu Gider Gerçekleşmesi</b>	<b>Nakdi Gerçekleşme Oranı</b>
1	Personel Giderleri		
2	Sosyal Güvenlik Kurumu Devlet Primi Giderleri		
3	Mal ve Hizmet Alımı Giderleri		
4	Faiz Giderleri		
5	Cari Transferler		
6	Sermaye Giderleri	80.000	22.229
7	Sermaye Transferleri		
<b>TOPLAM</b>	<b>80.000</b>	<b>22.229</b>	<b>%28</b>

Tablo: 64

**FAALİYET MALİYETLERİ TABLOSU**

<b>İdare Adı</b>	38.11 - MİMAR SİNAN GÜZEL SANATLAR ÜNİVERSİTESİ		
<b>Performans Hedefi</b>	<b>Üniversite bünyesindeki değerli eserlerin halka açılması için gerekli sergi alanlarının oluşturulması</b>		
<b>Faaliyet Adı</b>	Resim Heykel Müzesi'nin(ICAM) faaliyete geçirilmesi		
<b>Sorumları Harcama Birimi veya Birimleri</b>	38.11.00.01 - ÜST YÖNETİM, AKADEMİK VE İDARİ BİRİMLER		
<b>Ekonomik Kod</b>	<b>Yılsonu Toplam Ödenek</b>	<b>Yıl sonu Gider Gerçekleşmesi</b>	<b>Nakdi Gerçekleşme Oranı</b>
1	Personel Giderleri		
2	Sosyal Güvenlik Kurumu Devlet Primi Giderleri		
3	Mal ve Hizmet Alımı Giderleri		
4	Faiz Giderleri		
5	Cari Transferler		
6	Sermaye Giderleri	19.680.000	4.262.631
7	Sermaye Transferleri		
<b>TOPLAM</b>	<b>19.680.000</b>	<b>4.262.631</b>	<b>%22</b>

Tablo: 65

### FAALİYET MALİYETLERİ TABLOSU

<b>İdare Adı</b>	38.11 - MİMAR SİNAN GÜZEL SANATLAR ÜNİVERSİTESİ			
<b>Performans Hedefi</b>	<b>Öğrencilerin sportif faaliyetlerini gerçekleştirebilecekleri alanların tesis edilmesi için çalışmalar yapılması</b>			
<b>Faaliyet Adı</b>	Çok amaçlı spor salonunun yaptırılması			
<b>Sorumları Harcama Birimi veya Birimleri</b>	38.11.00.01 - ÜST YÖNETİM, AKADEMİK VE İDARİ BİRİMLER			
	<b>Ekonomik Kod</b>	<b>Yılsonu Toplam Ödenek</b>	<b>Yıl sonu Gider Gerçekleşmesi</b>	<b>Nakdi Gerçekleşme Oranı</b>
<b>1</b>	Personel Giderleri			
<b>2</b>	Sosyal Güvenlik Kurumu Devlet Primi Giderleri			
<b>3</b>	Mal ve Hizmet Alımı Giderleri			
<b>4</b>	Faiz Giderleri			
<b>5</b>	Cari Transferler			
<b>6</b>	Sermaye Giderleri	2.000	0	0
<b>7</b>	Sermaye Transferleri			
<b>TOPLAM</b>		<b>2.000</b>	<b>0</b>	<b>0</b>

Tablo: 66

### FAALİYET MALİYETLERİ TABLOSU

<b>İdare Adı</b>	38.11 - MİMAR SİNAN GÜZEL SANATLAR ÜNİVERSİTESİ			
<b>Performans Hedefi</b>	<b>Öğrencilerin barınma ihtiyaçlarının karşılanmasına yönelik çalışmalar yapılması</b>			
<b>Faaliyet Adı</b>	Ortaköy yurt inşaatının tamamlanma yüzdesi			
<b>Sorumları Harcama Birimi veya Birimleri</b>	38.11.00.01 - ÜST YÖNETİM, AKADEMİK VE İDARİ BİRİMLER			
	<b>Ekonomik Kod</b>	<b>Yılsonu Toplam Ödenek</b>	<b>Yıl sonu Gider Gerçekleşmesi</b>	<b>Nakdi Gerçekleşme Oranı</b>
<b>1</b>	Personel Giderleri			
<b>2</b>	Sosyal Güvenlik Kurumu Devlet Primi Giderleri			
<b>3</b>	Mal ve Hizmet Alımı Giderleri			
<b>4</b>	Faiz Giderleri			
<b>5</b>	Cari Transferler			
<b>6</b>	Sermaye Giderleri	1.487.800	1.487.432	%100
<b>7</b>	Sermaye Transferleri			
<b>TOPLAM</b>		<b>1.487.800</b>	<b>1.487.432</b>	<b>%100</b>

Tablo: 67

**FAALİYET MALİYETLERİ TABLOSU**

<b>İdare Adı</b>	38.11 - MİMAR SİNAN GÜZEL SANATLAR ÜNİVERSİTESİ			
<b>Performans Hedefi</b>	<b>Beslenme hizmetinin sunumunda daha çağdaş bir sistem oluşturulması.</b>			
<b>Faaliyet Adı</b>	Yemek servis ve tüketim alanlarının iyileştirilmesi için etüd çalışması ve ekipman alımı			
<b>Sorumları Harcama Birimi veya Birimleri</b>	38.11.00.01 - ÜST YÖNETİM, AKADEMİK VE İDARİ BİRİMLER			
	<b>Ekonomik Kod</b>	<b>Yılsonu Toplam Ödenek</b>	<b>Yıl sonu Gider Gerçekleşmesi</b>	<b>Nakdi Gerçekleşme Oranı</b>
1	Personel Giderleri			
2	Sosyal Güvenlik Kurumu Devlet Primi Giderleri			
3	Mal ve Hizmet Alımı Giderleri	34.000	33.890	%99
4	Faiz Giderleri			
5	Cari Transferler			
6	Sermaye Giderleri	100.000	89.856	%90
7	Sermaye Transferleri			
	<b>TOPLAM</b>	<b>134.000</b>	<b>123.846</b>	<b>%92</b>

Tablo: 68

**FAALİYET MALİYETLERİ TABLOSU**

<b>İdare Adı</b>	38.11 - MİMAR SİNAN GÜZEL SANATLAR ÜNİVERSİTESİ			
<b>Performans Hedefi</b>	<b>Sürekli Eğitim Uygulama ve Araştırma Merkezinin Faaliyete Geçirilmesi</b>			
<b>Faaliyet Adı</b>	<b>Sürekli Eğitim Uygulama ve Araştırma Merkezinin Faaliyete Geçmesi</b>			
<b>Sorumları Harcama Birimi veya Birimleri</b>	38.11.00.01 - ÜST YÖNETİM, AKADEMİK VE İDARİ BİRİMLER			
	<b>Ekonomik Kod</b>	<b>Yılsonu Toplam Ödenek</b>	<b>Yıl sonu Gider Gerçekleşmesi</b>	<b>Nakdi Gerçekleşme Oranı</b>
1	Personel Giderleri			
2	Sosyal Güvenlik Kurumu Devlet Primi Giderleri			
3	Mal ve Hizmet Alımı Giderleri	10.000	0	%100
4	Faiz Giderleri			
5	Cari Transferler			
6	Sermaye Giderleri			
7	Sermaye Transferleri			
	<b>TOPLAM</b>	<b>10.000</b>	<b>0</b>	<b>%100</b>

Tablo:69

**FAALİYET MALİYETLERİ TABLOSU**

<b>İdare Adı</b>	38.11 - MİMAR SİNAN GÜZEL SANATLAR ÜNİVERSİTESİ		
<b>Performans Hedefi</b>	<b>Merkez ve birim kütüphaneleri için basılı yayın ve elektronik bilgi kaynaklarının artırılması</b>		
<b>Faaliyet Adı</b>	Basılı yerli ve yabancı kitap alımı, basılı yerli ve yabancı süreli yayın abonelikleri, elektronik veri tabanına üyelik		
<b>Sorumları Harcama Birimi veya Birimleri</b>	38.11.00.01 - ÜST YÖNETİM, AKADEMİK VE İDARİ BİRİMLER		
<b>Ekonomik Kod</b>	<b>Yılsonu Toplam Ödenek</b>	<b>Yıl sonu Gider Gerçekleşmesi</b>	<b>Nakdi Gerçekleşme Oranı</b>
<b>1</b> Personel Giderleri			
<b>2</b> Sosyal Güvenlik Kurumu Devlet Primi Giderleri			
<b>3</b> Mal ve Hizmet Alımı Giderleri			
<b>4</b> Faiz Giderleri			
<b>5</b> Cari Transferler			
<b>6</b> Sermaye Giderleri	467.000	432.173	%93
<b>7</b> Sermaye Transferleri			
<b>TOPLAM</b>	<b>467.000</b>	<b>432.173</b>	<b>%93</b>

Tablo:70

**3. Performans Sonuçlarının Değerlendirilmesi**

Üniversitemiz 2013 mali yılı bütçesi, Stratejik Plan da yer alan misyon, vizyon, stratejik amaç ve hedeflere uyumlu olarak hazırlanmıştır. 2013 Yılı Performans Programında 5 performans hedefi ve 6 faaliyet mevcuttur. 2013 yılı performans hedeflerimizde belirtilen faaliyetler için yıl sonu toplam ödeneğimiz, 21.860.800 TL, yılsonu gider gerçekleştirmemiz ise 6.328.311 TL'dir. Hedeflerimizin yılsonu nakdi gerçekleşme oranı % 3' tür. 2013 yılı için Genel Yönetim Giderleri için toplam ödenek yıl sonu itibariyle 80.996,997 TL iken, yıl sonu gider gerçekleştirmemiz 79.640.252 TL'dir. Hedefimizin 2013 yılı için gerçekleşme oranı %98'dir.

**Kartlı Geçiş Sisteminin Oluşturulması için İhale Yapılması**

Toplam 5 bin adet kart alınarak sistemin uygulanması hazır hale gelmiştir. Faaliyetin % 15'i gerçekleşmiştir.

**Resim ve Heykel Müzesinin(ICAM) Faaliyete Geçirilmesi**

Dolmabahçe Sarayı'nın eklentisi olan Veliht Dairesinde bulunan Resim ve Heykel Müzesi üniversitemize tahsis edilen 5 no'lu Antrepo binasına taşınmıştır. 5 no'lu Antreponun temelinin kazı jetgrout işleri yapılmış olup ön binada geçici sergi salonları oluşturulmuştur. Faaliyetin % 8'i gerçekleşmiştir.

## **Çok Amaçlı Spor Salonunun Yaptırılması**

2013 yılı yatırım bütçesinde bulunan spor ödeneğinden, kamuya ait arazi veya spor tesisinin tahsili yoluyla geliştirilecek proje ve ruhsat işlemleri sonrasında ihale sürecine geçilecektir.

## **Ortaköy Yurt İnşaatının Tamamlanma Çalışmaları**

Öğrencilerimizin yaşadığı barınma sorununu çözmek için Ortaköy’de tahsis edilen arsada Yurt Binası inşaatı çalışmaları 02.12.2013 tarihi itibarıyla tamamlanarak hizmete açılmıştır. Faaliyetin %100’ü gerçekleşmiştir.

## **Yemek Servis ve Tüketim Alanlarının İyileştirilmesi için Etüt Çalışması ve Ekipman Alımı**

Faaliyetin %100’ü gerçekleşmiştir.

## **Sürekli Uygulama ve Eğitim Merkezinin Faaliyete Geçmesi**

Faaliyetin %100’ü gerçekleşmiştir.

## **IV- KURUMSAL KABİLİYET VE KAPASİTENİN DEĞERLENDİRİLMESİ**

### **GZFT (SWOT) Analizi**

#### **A. GÜÇLÜ YÖNLER**

- Ülkemizde güzel sanatlar ve mimarlık eğitimi veren ilk kurum olması,
- Tasarım ve sanat alanında ilkleri barındıran köklü bir eğitim kurumu olması ve geçmişinden kaynaklanan özgün birikimi,
- Köklü bir kurum olmasıyla bağlantılı olarak, çeşitli bölüm ve fakültelerin büyük ve nitelikli arşive sahip olması,
- Yaratıcı güce önem vermesi ve yaratıcılık ve yeteneği işleyen bir tasarım ve sanat kurumu olması,
- Mimarlık ve Güzel Sanatlar Fakültesinin aynı yerleşkede yer alması, bilim, sanat ve tasarım eğitimi alan öğrencilerin bir arada bulunmaları nedeniyle bilgi, beceri ve ürünlerini paylaşma imkanlarının bulunması,
- Üniversite bünyesinde zengin koleksiyona sahip Resim Heykel Müzesinin bulunması,
- Üniversitemiz bünyesinde kültür ve sanat amaçlı kullanılabilir Resim Heykel Müzesi ve Tophane-i Amire Kültür ve Sanat Merkezi’nin var olması,
- Üniversitemizin, Avrupa Müzik Okulları Birliği’ne kabul edilmiş Türkiye’de tek

Konservatuvara sahip olması,

- Ülkemizdeki ilk Sinema Müzesini, ilk Sinema–TV Enstitüsünü ve Sinema-TV Uygulama ve Araştırma Merkezini kuran üniversite olması,
- Öğrencilere staj yerine de geçebilen ve öğrendiklerini uygulama olanağı veren yaz okulunun (atölye çalışması) olması,
- Öğretim elemanlarının eğitim, öğretim ve araştırma yöntemleri konusunda yenilenmeye ve gelişime açık olmaları,
- Konularında yetkin ve kuvvetli bir akademik kadroya sahip olması ve farklı disiplinlerin bulunması,
- Ülke çapında sanat ve tasarım eğitimi almak isteyen öğrencilerin genelde ilk tercihi olması,
- Öğrencilerle yakın iletişimde olunması,
- Tasarım alanında ülkemizin sanayi kuruluşları ile bilgi uygulama alanında işbirliği içinde olması,
- Mezunlarının profesyonel yaşamda öncelikle tercih edilir olması ve öğrencilerin yurtdışı ve yurtiçi iş bulmada öncelikli olması,
- Üniversitede bilgi işlem ağı, kablolama ve anahtarlama alt yapısının kurulmuş olması,
- İyi bir kütüphanecilik altyapısının kurulmuş olması,
- Paydaşların üniversitemize erişebilme ve bilgi edinme kolaylığı,
- AB değişim programlarında başarı,

## **B. ZAYIF YÖNLER**

- Üniversite tarafından bilimsel ve sanatsal yayınların eksikliği,
- Uluslararası bilim çevreleriyle ilişkinin zayıf olması,
- Üniversitenin uluslararası denkliğinin olmaması,
- Ülkemizin zengin kültürel mirasıyla bağlantılı olarak, AB programları çerçevesinde oluşturulan araştırma projelerinin (EUROMED vb.) olmaması,
- Öğretim elemanlarının yoğun ders yükleri, idari görevleri ve kişisel gelişimleri için yeterli zaman ve olanak bulamaması,
- Akademik personelin yabancı dil birikiminin yetersizliği,
- Öğrenci danışmanlık ve otomasyon işlemlerinde doğrudan öğrenci sorumlu olması



gerekirken, bu sorumluluğun danışman öğretim üyelerine verilmesi,

- Öğrenci danışmanlık görevlerinin öğretim üyeleri arasında bazı bölümlerde dengeli dağıtılmaması,
- Mevcut otomasyon sisteminin gereksinimlere yeterince cevap verememesi,
- Enstitülerde öğrenci işlerinde otomasyon sistemine geçişin sağlanamaması,
- Web ortamının yetersiz olması ve güncellenmemesi nedeniyle gerek öğrenci ve öğretim elemanlarının, gerekse dış kullanıcıların iç işleyiş ile ilgili tam bilgi sahibi olamamaları,
- Öğrencinin bilgisayar ve internet bağlantısı imkanlarının kısıtlılığı,
- İdari bölümlerdeki personelin gelişmesini sağlayan hizmet içi eğitimin (kurs, seminer vs.) yetersiz oluşu ve sayıca uzman, teknik eleman eksikliği,
- Akademik personel ve öğrencilerin kütüphane çalışma saatlerinin sınırlandırılmış olması,
- MYO kapsamında, sınavsız geçiş sisteminin getirdiği öğrenci kalitesindeki düşüklük,
- Programlardaki ders yükünün çok yoğun olması dolayısıyla öğrencilerin sosyal ve kültürel aktivitelerden uzak kalması,
- Araştırmalara ve araştırmacılara yurtiçi ve yurt dışı araştırmalar için mali destek olanaklarının kısıtlı olması,
- Mezunlarla iletişimin istenilen düzeyde olmaması,
- Üniversite bünyesindeki araştırma ve uygulama merkezlerinin verimli çalışmaması,
- Merkez Kütüphanenin diğer birim kütüphaneleri ile karşılıklı olarak yeterli düzeyde iş birliği ve eş güdüm içerisinde olamaması,
- Teknolojik donanım ve teçhizat, büro malzemeleri, mobilya vb. alımlarında bütçe yetersizliğinden kaynaklanan sorunlar,
- İdari birimlerin örgütsel yapısındaki eksiklikler,

### **C. FIRSATLAR**

- Üniversitenin tarihsel kültür mirasının ve endüstrinin zengin olduğu bir şehirde bulunması, her türlü akademik ve sanatsal aktivitelere erişimin kolaylığı,
- Üniversitenin, uluslararası etkinlikler ve bunların düzenleme konusunda kazandığı deneyimler ve süreklilik,

- Bolonya süreci çerçevesinde kalite güvence sisteminin istenmesinin (ADEK) yeniden yapılanma fırsatı yaratması,
- Sanat eğitiminde yüz yılı aşan geçmişimiz ve öncü bir kurum olmak özelliğimiz nedeniyle uluslararası sanat kurumlarının birlikte çalışmayı tercih etmeleri,
- Özel ve kamu kurumlarının fakültelerimiz ile işbirliği yapma konusunda istekli olmaları,
- Avrupa Birliği Eğitim Programları çerçevesinde Yaşam Boyu Öğrenim Programına (ERASMUS) katılmış olması,
- Üniversite Sanayi işbirliğini artırmaya yönelik alanlarda eğitim verilmesi,
- Üniversitedeki kalitenin gelişimine duyulan güven ve inanç,

#### **D. TEHDİTLER**

- Fakültenin sınırlı akademik kadrosu, teknik donanımı ve mekan yetersizliğine rağmen, her yıl sürekli artan öğrenci kontenjanı,
- Öğrenci sayısı ile akademik kadro arasında kurulması gereken sayısal dengenin, akademik kadro aleyhine olması nedeniyle öğretim elemanlarının aşırı ders yüküne maruz kalmaları, akademik gelişimleri için gerekli olan araştırma için yeterince zaman bulamamaları,
- Ekonomik yetersizlikler nedeniyle, yetişmiş öğretim üyelerinin erken emekli olup özel öğretim kurumlarına geçmesi ayrıca genç akademik kadroda da kayıplar olması,
- Akademik kadroda araştırma motivasyonunun düşük olması, teşviklerin yetersizliği, ve takım çalışması alışkanlığı azlığı,
- Akademik yükselme kriterlerin Güzel Sanatlar Fakültesinin yapısına uymaması, ayrıca doçentlik temel alanlarında bazı bölümlerin temel alanlarının doğru belirlenmemiş olması,
- Kadro eksikliği nedeniyle öğretim elemanlarının istihdam edilmesindeki zorluklar,
- Yardımcı Doçent kadrosundan Doçentlik kadrosuna yükselmelerin yeterince olamaması,
- Akademik kadronun mesleki bilgi, tasarım ve uygulama becerilerinin profesyonel düzeyde çalışma olanaklarının ilgili yasalarca kısıtlanmış olması nedeniyle gelişememesi,
- Akademik ve idari personel için ayrılan kadro sayısındaki yetersizlikler,

- Arařtırmalar ve eđitim iin maddi desteklerin yetersizliđi,
- Uluslararası etkinliklere katılım iin verilen maddi desteđin yeterli düzeyde olmaması,
- Lisansüstü yurtdıřı eđitim ve arařtırma burslarının özellikle sanat ve tasarım alanlarında ok yetersiz olması,
- Orta ğretimden gelen đrenci eđitim kalitesinin giderek dūřmesi,
- Nitelikli ve bařarılı mezunların akademisyen ve arařtırmacı olma motivasyonlarının azalması,
- Hızla deđiřen donanım/yazılım teknolojileri ve maliyetli yatırım, sayısal grafik teknolojilerinde yetiřmiř eleman eksikliđi,
- İdari personelin kiřisel ve teknik geliřimi ile ilgili verilen hizmet ii eđitim iin ayrılan kaynađın azlıđı, idari personel maařlarının asgari yařam standartlarının altında olması ve personelin istek ve motivasyon eksikliđi, performans yūkseltici etkilerin olmayıřı,

## **V- NERİ VE TEDBİRLER**

Üniversitemizde fiziksel kořullar konusunda sorunlarımız bulunmaktadır. Mekanlarımız sahip olduđumuz đrenci sayısı ile karřılařtırıldıđında yetersiz kalmaktadır. Deprem blgesinde yer alan bir kentte faaliyetini sūrdüren kurumumuz, sahip olduđu binaların eski eser olması nedeniyle koruma ve gūçlendirme maliyeti ile sūrekli olarak karřı karřıya kalmaktadır.

Fiziki mekan yetersizliđimizin sonularından biri de sosyal alanlarımızın yetersizliđidir. đrencilerimizin verimlilik ve memnuniyetini, personelimizin motivasyonunu sađlayacak olan spor alanları, kreř ve benzeri sosyal yařam alanlarının sađlanması iin aba harcamamız gerekmektedir.

Mali kaynaklar aısından dner sermaye gelirleri ile z gelirlerimiz olması gereken rakamların ok altındadır. Üniversitemizin bütesi kapsamında yer alan Arařtırma Projeleri ile TUBİTAK, DPT, AB ve diđer kamu ya da zel kurum kaynaklı projelerin sayısı ve mali kaynakları yetersizdir.

Üniversitelerin buldukları blgeye ekonomik ve ticari aıdan katkısı vardır. Üniversitemizin varlıđı, evredeki kūltürel yapılanmanın (müzeler, sergi salonları, sanat atlyeleri, sanat galerileri) řekillenmesini ve ekim merkezi olmasını sađlamaktadır.

đrencilerin bilimsel ve sanatsal ortamlara katılımlarını desteklemenin, đretim sūreci boyunca ađdař yöntemler ve kuramsal bilgilerle donatılan đrenciyi uygulama yapabilme fırsatı bulacađı farklı projelerle buluřturmanın diđer önemli gereklilikler olduđu saptanmıřtır. Yabancı dil konusunda da iyileřtirmeye gidilmesinin gerektiđi belirlenmiřtir.

Gerek verilen eğitimin, gerekse Üniversitemizin merkezi konumunun değerlendirilerek, ulusal ve uluslararası konser, sergi ve bu gibi etkinliklere katılımın artırılması teşvik edilmelidir.

Hizmet içi eğitimlerin sürekli ve düzenli olarak yapılması gereklidir.

Eğitim teknolojileri birçok programın faaliyetlerini çağdaş bir şekilde sürdürebilmesi için kritik bir öneme sahiptir. Ancak pek çok birim, bu alandaki teknolojileri özellikle mali kaynak yetersizliği nedeniyle edinmemektedir.

Mevcut teknik donanımımız (bilgisayar, makine, teçhizat vb.) sayısal olarak yeterli değildir. Günümüz bilgi teknolojisini gerisinde kalmayan teknolojik olanaklarımız, özellikle öğrenci kullanımına açılan bilgisayar sayısı düşünüldüğünde zayıf kalmaktadır.

Üniversitemizin sadece meslek adamı yetiştirmekle sınırlı kalmayarak, topluma yön veren bir yapı oluşturması için gerekli özendirilmelerin hayata geçirilmesi kaçınılmazdır. Bu nedenle bir yandan TÜBİTAK, Kalkınma Bakanlığı, vb. araştırma destek kurumları ile ortak yürütülen proje sayısının artırılması, bir yandan da bilimsel ve mesleki araştırma sonuçlarının kamuoyuna iletilmesi için bilimsel yayınlar yapılması, sempozyum, kongre gibi uluslararası nitelikte bilimsel toplantılara ağırlık verilmesi görüşleri ortaya çıkmıştır.

Kurumumuz, ürettiği hizmet ve ürünlerin hedef kitleye ulaşmasında ve duyurulmasında yetersiz kalmaktadır. Mezunlarla ve diğer dış paydaşlarla daha sıkı iletişim kurulması gerektiği ortaya çıkmıştır. Ayrıca, yaşam boyu eğitim çerçevesinde sertifika programlarına yer verilmesi ile topluma hizmet misyonumuza da yakınlaşmanın mümkün olacağı saptanmıştır.

Üniversitemiz ile sanayi ve sosyal kurumlar arasında sınırlı bir iletişim gerçekleşmektedir. Bu iletişim bazı ortak projelerle, mezunlar aracılığıyla ve düzenlenen öğrenci gezileriyle oluşturulmaktadır. Genel olarak, gerek sanayi, gerekse sosyal kurumlarla daha yakın bir ilişki kurulması, geri bildirim ile öğretim programlarının gözden geçirilmesi; akademik çalışmalara olduğu kadar, sektörlerdeki kalitenin hem niteliksel, hem de niceliksel yükseltilmesine katkı sağlayacaktır.

5018 sayılı Kamu Mali Yönetimi ve Kontrol Kanunu, kamu ihale mevzuatı, Elektronik Kamu Alımları Platformu (EKAP) ve diğer mevzuatlar/uygulamalar dahilinde ilgili harcama birimlerinde görevli personel ile eğitim programının yapılması üniversitemizin mali mevzuata ilişkin iş ve işlemlerinin daha sağlıklı işlemesi sağlanacaktır.

**Ek 1:** Mali Hizmetler Birim Yöneticisinin Beyanı

**Ek 2:** Üst Yönetici İç Kontrol Güvence Beyanı

## **MALİ HİZMETLER BİRİM YÖNETİCİSİNİN BEYANI**

Mali hizmetler birim yöneticisi olarak yetkim dahilinde;

Bu idarede, faaliyetlerin mali yönetim ve kontrol mevzuatı ile diğer mevzuata uygun olarak yürütüldüğünü, kamu kaynaklarının etkili, ekonomik ve verimli bir şekilde kullanılmasını temin etmek üzere iç kontrol süreçlerinin işletildiğini, izlendiğini ve gerekli tedbirlerin alınması için düşünce ve önerilerimin zamanında üst yöneticiye raporlandığımı beyan ederim.

İdaremizin 2013 yılı Faaliyet Raporunun “III/A- Mali Bilgiler” bölümünde yer alan bilgilerin güvenilir, tam ve doğru olduğunu teyit ederim. ( İstanbul – Nisan 2014 )

**Yılmaz KAYNAR**  
**Strateji Geliştirme Dairesi Başkanı**

## **İÇ KONTROL GÜVENCE BEYANI**

Üst yönetici olarak yetkim dahilinde;

Bu raporda yer alan bilgilerin güvenilir, tam ve doğru olduğunu beyan ederim.

Bu raporda açıklanan faaliyetler için bütçe ile tahsis edilmiş kaynakların, planlanmış amaçlar doğrultusunda ve iyi mali yönetim ilkelerine uygun olarak kullanıldığını ve iç kontrol sisteminin işlemlerin yasallık ve düzenliliğine ilişkin yeterli güvenceyi sağladığını bildiririm.

Bu güvence, üst yönetici olarak sahip olduğum bilgi ve değerlendirmeler, iç kontroller, iç denetçi raporları ile Sayıştay raporları gibi bilgim dahilindeki hususlara dayanmaktadır.

Burada raporlanmayan, idarenin menfaatlerine zarar veren herhangi bir husus hakkında bilgim olmadığını beyan ederim. ( İstanbul – Nisan 2014 )

**Prof. Yalçın KARAYAĞIZ**  
**REKTÖR**