

ANKARA ÜNİVERSİTESİ



2012 MALİ YILI PERFORMANS PROGRAMI

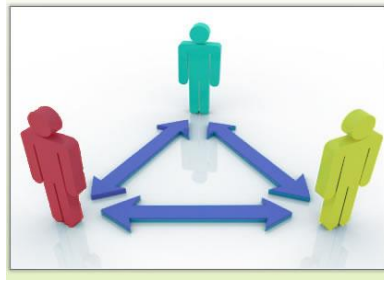
Strateji Geliştirme Daire Başkanlığı

Ocak 2012



Ekonomik kalkınma, Türkiye'nin hür, müstakil, daima daha kuvvetli, daima daha refahlı Türkiye idealinin belkemiğidir.

K. Atatürk



İÇİNDEKİLER

I. GENEL BİLGİLER.....	6
A. Yetki, Görev ve Sorumluluklar	7
B. Örgüt Yapısı	9
C. Fiziksel Kaynaklar	13
C.1. Fiziksel Yapı	13
C.2. Bilgi ve Teknolojik Kaynaklar	18
C.4. Kütüphane Kaynakları	19
C.3. İnsan Kaynakları	22
C.4. Diğer Hususlar	24
II. PERFORMANS BİLGİLERİ.....	27
A. Temel Politikalar ve Öncelikler	27
A.1. Makro Mali Politika Belgeleri	28
A.2. Kurumsal Düzeyde Hazırlanan Stratejik Planlar (5 Yıllık)	29
A.3. Ankara Üniversitesi İç Kontrol Uyum Eylem Planı.....	32
A.4. Tam Maliyetlendirme Çalışmaları.....	34
B. Amaç ve Hedefler	35
C. Performans Hedef ve Göstergeleri ile Faaliyetler	37
C.1. Performans Hedef ve Göstergeleri.....	37
C.2. Faaliyetler ve Kaynak İhtiyacı	53
D. İdarenin Toplam Kaynak İhtiyacı	74
EKLER	79



I. GENEL BİLGİLER

Ankara Üniversitesi Cumhuriyetin ilanından kısa bir süre sonra başkent in ilk Üniversitesi olarak bilimin ve çağdaşlığın savunuculuğunu yapmak üzere; temeli Mustafa Kemal Atatürk tarafından atılmış bir Üniversitedir.



Genç Cumhuriyetin yükseköğretim alanındaki ilk ve çarpıcı icraatı, laik ve demokratik Cumhuriyetin yeni hukuk düzenini gerçekleştirecek hukukçuları yetiştirmek için 1925'de kurulan Hukuk Mektebi, Türk çiftçisine hizmet etmek üzere 1933'te öğretime başlayan Yüksek Ziraat Enstitüsü, zengin Anadolu kültürünü araştırmak ve Türkiye'nin dünya ile dil ve kültür köprüsü kurmak amacıyla 1935'te açılan Dil ve Tarih-Coğrafya Fakültesi, 1859'dan beri Mektebi Mülkiye adıyla üst düzey kamu yöneticileri yetiştiren ve 1936' da Ankara'ya taşınan Atatürk'ün özel emir ve ilgileri ile kurulan Siyasal Bilgiler Okulunu açmak olmuştur. Bunlara, hazırlıkları Atatürk tarafından başlatılan ancak kuruluşu II. Dünya Savaşı nedeniyle 1940'ların başına kalan Tıp ve Fen Fakültelerini eklemek gerekir. 1946 yılında resmen kurulan Ankara Üniversitesi 1948'de Yüksek Ziraat Enstitüsünün Ziraat ve Veteriner Fakültelerini bünyesine almıştır. 1949'da İlahiyat Fakültesi, 1935'de Siyasal Bilgiler Okulu olarak kurulan, 1950'de Fakülte adını alan Siyasal Bilgiler Fakültesi, 1960'da Eczacılık Fakültesi, 1963'de Yüksekokul olarak kurulan, 1977'de fakülte olan Diş Hekimliği Fakültesi, 1965'de şimdiki adı İletişim Fakültesi olan Basın Yayın Yüksekokulu kurulmuştur. 1965'de kurulan Eğitim Fakültesi 1983 yılında Eğitim Bilimleri Fakültesi adını almıştır. Mühendislik Fakültesi Fen Fakültesi bünyesinden ayrılarak 2001 yılında kurulmuş; Sağlık Eğitim Fakültesi ise 1996 yılında eğitim-öğretime başlamış ve 2007 yılında da Sağlık Bilimleri Fakültesi adını almıştır.

1981 yılında çıkarılan 2547 sayılı Yükseköğretim Kanunu'nun getirdiği yeni sistem içinde, 28 Haziran 1983 tarih ve 2809 sayılı Yükseköğretim Kurumları Teşkilatı Hakkında 41 sayılı Kanun Hükmünde Kararnamenin Değiştirilerek Kabulüne Dair Kanun ile Ankara Üniversitesinde 14 fakülte, 3 yüksekokul, 1 devlet konservatuvarı, 9 meslek yüksekokulu, 13 enstitü, 3 bölüm, 34 araştırma ve uygulama merkezi, 3 araştırma uygulama hastanesi ile 2 merkez bulunmaktadır.

Ankara Üniversitesi Tıp, Veteriner, Diş Hekimliği, Eczacılık gibi eğitimin maliyetli olduğu sağlık bilimlerinde, Mühendislik, Fen, Ziraat Fakültelerinde ve bütün sosyal ve beşeri bilim dallarında üstün nitelikli eğitim, öğretim ve araştırma yapmaktadır. 1960-1980 yıllarında yükseköğrenimi Anadolu'ya yayma misyonunu üstlenmiş, bu yıllarda Diyarbakır, Elazığ, Adana ve Antalya'da kurulan fakülteler ve yapılan yatırımlar bu illerde bulunan üniversitelerin temelini oluşturmuştur.

Ayrıca, yüksek bir gelişmişlik düzeyine ulaştırdığı Kastamonu Meslek Yüksekokulu ile Çankırı Orman Fakültesi, Çankırı Meslek Yüksekokulu ve Çankırı Sağlık Yüksekokulu sırasıyla 2006-2007 yıllarında kurulan Kastamonu Üniversitesi ve Çankırı Karatekin Üniversitesine bağlanarak Üniversitemizden ayrılmıştır.



A. Yetki, Görev ve Sorumluluklar

Türkiye Cumhuriyeti Anayasası'nın 130. maddesi ile 2547 sayılı Yüksek Öğretim Kanunu'nun 12. Maddesinde sayılan görevlerin yerine getirilmesi için 13 Haziran 1946'da kabul edilen 4936 sayılı Kanun ile 18 Haziran 1946'da kurulan Üniversitemiz teşkilat yapısı, 2809 sayılı Kanun'un 7. maddesi ile tamamlanarak 21 Ekim 1946'da öğrenime açılmıştır.

Anayasanın 130. maddesinde yer aldığı üzere Yükseköğretim Kurumları "Çağdaş eğitim-öğretim esaslarına dayanan bir düzen içinde milletin ve ülkenin ihtiyaçlarına uygun insan gücü yetiştirmek amacı ile; ortaöğretime dayalı çeşitli düzeylerde eğitim-öğretim, bilimsel araştırma, yayın ve danışmanlık yapmak, ülkeye ve insanlığa hizmet etmek üzere çeşitli birimlerden oluşan kamu tüzel kişiliğine ve bilimsel özerkliğe sahip kurumlar" olarak tanımlanmıştır.

"Yükseköğretim kurumlarının kuruluş ve organları ile işleyişleri ve bunların seçimleri, görev, yetki ve sorumlulukları "....." mali kaynakların kullanılması kanunla düzenlenir." hükmü çerçevesinde düzenlenen ve yürürlükte bulunan 2547 sayılı Yükseköğretim Kanun'unun 12. maddesinde yükseköğretim kurumlarının görevleri;

- Çağdaş uygarlık ve eğitim-öğretim esaslarına dayanan bir düzen içinde, toplumun ihtiyaçları ve kalkınma planları ilke ve hedeflerine uygun ve ortaöğretime dayalı çeşitli düzeylerde eğitim-öğretim, bilimsel araştırma, yayım ve danışmanlık yapmak,
- Kendi ihtisas gücü ve maddi kaynaklarını rasyonel, verimli ve ekonomik şekilde kullanarak, milli eğitim politikası ve kalkınma planları ilke ve hedefleri ile Yükseköğretim Kurulu tarafından yapılan ve programlar doğrultusunda, ülkenin ihtiyacı olan dallarda ve sayıda insan gücü yetiştirmek,
- Türk toplumunun yaşam düzeyini yükseltici ve kamuoyunu aydınlatıcı bilimsel verilerini söz, yazı ve diğer araçlarla yaymak,
- Örgün, yaygın, sürekli ve açık eğitim yoluyla toplumun özellikle sanayileşme ve tarımda modernleşme alanlarında eğitilmesini sağlamak,
- Ülkenin bilimsel, kültürel, sosyal ve ekonomik yönlerden ilerlemesini ve gelişmesini ilgilendiren sorunlarını, diğer kuruluşlarla işbirliği yaparak, kamu kuruluşlarına önerilerde bulunmak suretiyle öğretim ve araştırma konusu yapmak, sonuçlarını toplumun yararına sunmak ve kamu kuruluşlarınca istenecek inceleme ve araştırmaları sonuçlandırarak düşüncelerini ve önerilerini bildirmek,
- Eğitim-öğretim seferberliği içinde, örgün, yaygın, sürekli ve açık eğitim hizmetini üstlenen kurumlara katkıda bulunacak önlemleri almak,
- Yörelere tarım ve sanayinin gelişmesine ve ihtiyaçlarına uygun meslek elemanlarının yetişmesine ve bilgilerinin gelişmesine katkıda bulunmak, sanayi, tarım ve sağlık hizmetleri ile diğer hizmetlerde modernleşmeyi, üretimde artışı sağlayacak çalışma ve programlar yapmak, uygulamak ve yapılanlara katılmak, bununla ilgili kurumlarla işbirliği yapmak ve çevre sorunlarına çözüm getirici önerilerde bulunmak,
- Eğitim teknolojisini üretmek, geliştirmek, kullanmak, yaygınlaştırmak,
- Yükseköğretimin uygulamalı yapılmasına ait eğitim-öğretim esaslarını geliştirmek, döner sermaye işletmelerini kurmak, verimli çalıştırmak ve bu faaliyetlerin geliştirilmesine ilişkin gerekli düzenlemeleri yapmak,



şeklinde belirlenmiştir.

Ayrıca, Üniversitemiz mali kaynaklarının etkin, ekonomik ve verimli kullanımına yönelik olarak 5018 sayılı Kamu Mali Yönetim ve Kontrol Kanunu kapsamında üst yönetici sıfatı ile Rektöre verilen temel görev ve sorumluluklar aşağıda belirtilmiştir.

STRATEJİK PLAN	<ul style="list-style-type: none">• Üniversitenin stratejik plan hazırlık çalışmalarının başladığını iç genelge ile duyurur,• Üniversitenin misyon ve vizyonu ile stratejik amaç ve hedeflerin belirlendiği stratejik planı onaylar.
BÜTÇE VE PERFORMANS PROGRAMI	<ul style="list-style-type: none">• Üniversite çok yıllık bütçesinin, Ülkenin kalkınma planı, yıllık programları ile Üniversitenin stratejik plan, performans programı ve hizmet gereklerine uygun olarak hazırlanmasını sağlar ve uygulanmasını izler,• Üniversite çok yıllık bütçe teklifini Maliye Bakanlığına, performans programını ise Maliye Bakanlığı ile Devlet Planlama Teşkilatına gönderilmek üzere Milli Eğitim Bakanı ile birlikte imzalar,• Üniversite harcama birimlerine tahsis edilen ödeneklerin aylık ve üç aylık harcama tutarlarını gösteren ve yıllık olarak hazırlanan ayrıntılı finansman programını onaylar,• 5018 sayılı Kanun ve Merkezi Yönetim Bütçe Kanunu uyarınca, Üniversite bütçesi içinde yapılacak aktarmaları onaylar,• Üniversite bütçesinden açılmış akreditiflere ilişkin ertesi yıla devredilen kredi artıklarının karşılığını bütçenin ilgili tertibine ödenek kaydedilmesini onaylar,• Üniversite bütçesinden yapılacak harcamalara ilişkin yüklenme tutarının %30'unu aşmamak üzere bütçe dışı avans verilmesine karar verir,• Üniversite bütçesinin geliri ödenek kaydı, gelir fazlası karşılığı ödenek kaydı ve likit karşılığı ödenek kaydı işlemlerinin gerçekleştirilmesini sağlar,• 5018 sayılı Kanununun 40.maddesi gereğince bağış ve yardımların ödenek kaydedilmesini onaylar.
İÇ KONTROL	<ul style="list-style-type: none">• Üniversitemizde etkili bir kontrol sisteminin oluşturulabilmesi için, mali hizmetlerin yürütülmesi görevini; mesleki değerlere ve dürüst yönetim anlayışına sahip, bilgili ve yeterli yöneticiler ile nitelikli personele verilmesi, belirlenen standartlara uyulması, kapsamlı bir yönetim anlayışı, uygun bir çalışma ortamının ve saydamlığın sağlanması ile hesap verilebilirlik bakımından mevzuatla verilen görev, yetki ve sorumluluklarını da göz önünde bulundurarak gerekli önlemleri alarak yerine getirir,• Üniversitemizde yürütülen mali karar ve işlemlerin Ön mali kontrole tabi tutulmasına yönelik Strateji Geliştirme Daire Başkanlığınca yapılacak düzenlemeleri onaylar,• İç denetim birimi tarafından hazırlanan denetim programını onaylar,• İç denetçiler tarafından hazırlanarak sunulan denetim raporlarını değerlendirmek suretiyle, gereği için Strateji Geliştirme Daire Başkanlığına ve ilgili birimlere göndererek, yapılan işlem sonuçlarını iki ay içinde İç Denetim Koordinasyon Kuruluna bildirir.
KESİN HESAP	<ul style="list-style-type: none">• Üniversite bütçe kesin hesabını Milli Eğitim Bakanı ile birlikte onaylar.
İDARE FAALİYET RAPORU	<ul style="list-style-type: none">• Üniversite idare faaliyet raporunun düzenlenmesini ve kamuoyuna açıklanmasını sağlar,• İç kontrol güvence beyanını düzenleyerek idare faaliyet raporuna eklenmesini sağlar,• Üniversitenin yönetim ve hesap verme sorumluluğunun TBMM'nde görüşülmesine Milli Eğitim Bakanı ile katılır veya yardımcısının katılmasını sağlar.



B. Örgüt Yapısı

Ankara Üniversitesi'nin örgüt yapısı, Yükseköğretim Kanunu ve Yüksek Öğretim Kurumları Teşkilat Kanunu'nun üniversitelerin akademik ve idari örgütlenmesine ilişkin maddeleri ve ilgili yönetmelikler doğrultusunda fakülte, enstitü, yüksekokul, konservatuar, meslek yüksekokulu, araştırma ve uygulama merkezi ile Rektörlüğe bağlı bölümlerden oluşmuştur. Akademik ve idari birimlerin yönetimi ve yöneticilerin yetki ve sorumlulukları da aynı Kanun ile belirlenmiştir.

Üniversitenin örgütlenmesinde; eğitim-öğretim, bilimsel araştırma ve topluma hizmet alanlarında, ulusal ve uluslararası gelişmelere bağlı olarak yeni gereksinimler ortaya çıkmakta ve bu gereksinimlerin belirleyiciliğinde akademik ve idari örgütlenme yapısı geliştirilmektedir. Bu kapsamda Üniversitemiz global değişimlere bağlı olarak disiplinlerarası aktivitelerin de artırılması amacıyla yönelik olarak 2011 yılında 2 meslek yüksekokulu, 1 enstitü ile 1 araştırma ve uygulama merkezi açmıştır.

Yüksek lisans ve doktora çalışmaları ile eğitim ve araştırma faaliyetlerini enstitüleri aracılığı ile yürüten Ankara Üniversitesi, 2011 yılında Gıda Güvenliği Enstitüsünü kurarak ülkemizin en önemli stratejik konularında yetişmiş insan gücü ihtiyacını karşılamak yönünde önemli bir misyon üstlenmiştir.

2011 Yılında Kurulan Enstitüler

Gıda Güvenliği Enstitüsü

Ulusal kalkınma hedefleri doğrultusunda, gıda sanayisinin teknolojik yönden gelişmesine, rekabet gücünün artırılmasına, tarladan sofraya tüm gıda zinciri boyunca; gıda ve tüketici güvenliğinin sağlanmasına, beslenme sorunlarının giderilmesine yönelik eğitim, AR-GE ve laboratuvar hizmet çalışmaları yapma amacıyla kurulan Gıda Güvenliği Enstitüsünün Ankara Üniversitesi Senatosununun 06.04.2010 tarih ve 2644 sayılı Senato kararı ile 2547 sayılı Kanun'un 7/d-2 maddesi ile 2809 sayılı Yükseköğretim Kurumları Teşkilatı Hakkında 41 sayılı Kanun Hükmünde Kararnamenin Değiştirilerek Kabulüne Dair Kanununun 3.maddesi uyarınca Ankara Üniversitesi bünyesinde "Gıda Güvenliği Enstitüsü" kurulması ve bu Enstitüye bağlı "Gıda Güvenliği Anabilim Dalı" kurulmasının uygun görülmesine ve bu kararın onay için Yükseköğretim Kuruluna arzına oybirliği ile karar verilmiş, 15.06.2011 tarih ve 2011/2018 sayılı Bakanlar Kurulu kararı ile faaliyete geçmiştir.

Lisans ve lisansüstü eğitim kadar mesleki ve teknik eğitime de önem veren Ankara Üniversitesi, 2011 yılında da, mesleki ve teknik alanda ülkenin ihtiyacı olan insan gücünün yetiştirilmesi amacıyla hizmet etmek ve aynı zamanda yörenin gelişimine katkıda bulunmak için 2011 yılında Nallıhan ilçesinde Nallıhan Meslek Yüksekokulunu, Keçiören'de ise Gama Biyomedikal Cihaz Teknolojileri Meslek Yüksekokulunu açmıştır.



2011 Yılında Kurulan Meslek Yüksekokulları

Gama Biyomedikal Cihaz Teknolojileri Yüksekokulu

Evrensel değerlerle milli değerleri birlikte kucaklayan, özümseyen, çağımızın gereksinimlerine uygun bilgi ve yeteneklere sahip, çevre ve demokrasiye saygılı, temel eğitimi almış, toplum sağlığında kullanılan biyomedikal cihazların bakım, onarım ve kalibrasyonu hakkında teorik ve uygulamalı eğitimi almış, tercih edilen nitelikli mesleki teknik elemanlar yetiştirmek, ilişki içinde bulunan sektörlerle ilgili projeler üretmek ve analitik gücü gelişmiş ve mesleğini geliştirmeye kendini adanmış, Gazi Mustafa Kemal Atatürk'ün kurduğu Cumhuriyetimizin kazanımlarına bağlı bireyler yetiştirmek amacıyla 02.06.2011 tarihli Yükseköğretim Genel Kurul toplantısında 2547 sayılı Kanun'un 2880 sayılı Kanun'la değişik 7/d-2 maddesi uyarınca kurularak eğitim-öğretim faaliyetine geçmiştir.

Tıp alanındaki hızlı gelişmelere paralel olarak biyomedikal cihaz kullanılmasının yaygınlaşması, hasta teşhis ve tedavisinde biyomedikal cihaz desteği gerekliliği doğal olarak bu cihazların kullanılması talebini artırmıştır. Cihaz kullanımının artması ve yaygınlaşması, cihazlar için üretim ve satıştan daha önemli bir konuma sahip olan bakım, onarım ve sürdürülebilirliğini sağlayabilecek yetişmiş teknik eleman ihtiyacı ortaya çıkmıştır. Bu kapsamda Yüksekokulun amacı, teknolojik gelişmeler açısından dünyada önemli ülkeler arasında yer almayı başaran Ülkemiz de biyomedikal cihaz kullanımlarının ve buna paralel olarak teknik personel desteği ihtiyacının artması nedeniyle bu hizmeti verebilecek bilgili, tecrübeli ve bu alandaki nitelikli teknikerler(teknik personel) yetiştirmektir. 2010-2011 eğitim-öğretim yılında ek yerleştirme ile öğrenci almıştır.

Nallıhan Meslek Yüksekokulu

Gelişen sanayi ve ticaret sektörlerinin ihtiyaç duyduğu uluslararası standartlarda bilgi ve beceriye sahip, çözümleyici, üstün nitelikli, bilim ve teknolojiyi kullanan, yerel yönetimler, halk, aileler ve öğrencilerle işbirliği içerisinde, etkili ve etkin bir şekilde çalışan, düşünen ve yorumlama yetisine sahip olan ara teknik ve meslek elemanı yetiştirme amacıyla kurulan Nallıhan Meslek Yüksekokulu; 07.07.2011 tarihinde kurulmuş olup, eğitim-öğretime 17.10.2011 tarihinde ek kontenjanla öğrenci alarak başlamıştır. İki ayrı programda devam eden eğitim- öğretim, çağdaş ölçütlere göre hazırlanmış olan eğitim-öğretim programlarıyla sürdürülmektedir.

2011 Yılında Kurulan Araştırma ve Uygulama Merkezleri

Politik Psikoloji Uygulama ve Araştırma Merkezi

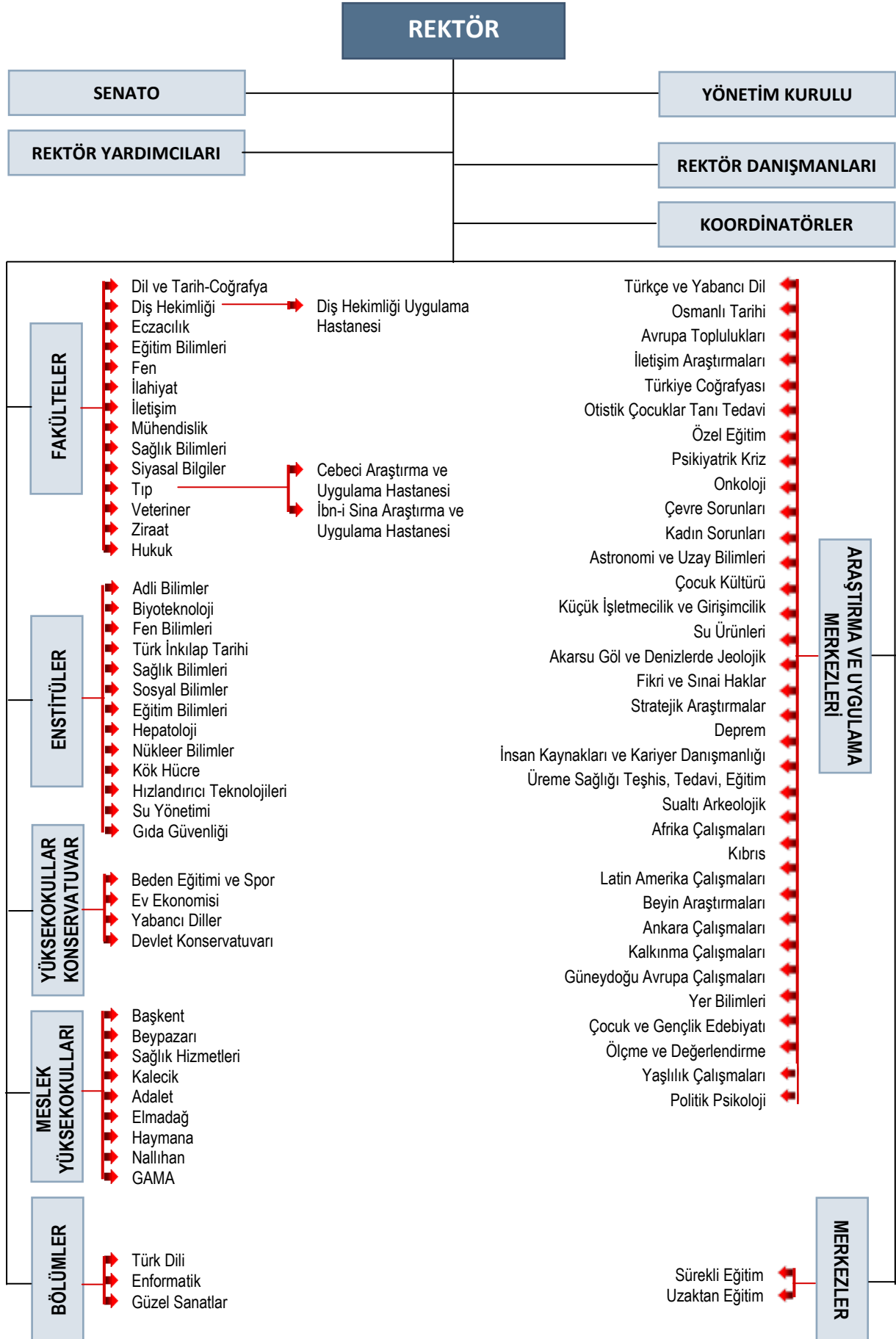
Politik psikolojinin büyük bir kurumun şemsiyesi altında bilimsel araştırma yapma imkanının önemli ve yararlı olabileceği düşüncesiyle, 06.02.2011 tarih ve 27838 sayılı Resmi Gazete'de yayımlanarak "Politik Psikoloji Uygulama Araştırma Merkezi" kurulmuştur. Politik Psikoloji Uygulama Araştırma Merkezi Türkiye'de üniversite bünyesinde kurulan ilk ve tek merkezdir.

Merkez, toplumsal düzeyde politik tutum, tercih ve davranışların anlaşılmasını, tutum ve davranışların altında yatan güncel, tarihsel süreçlerin aydınlatılmasını, politik durumun toplum ruh sağlığı üzerine etkilerini belirlemeyi amaçlamaktadır.

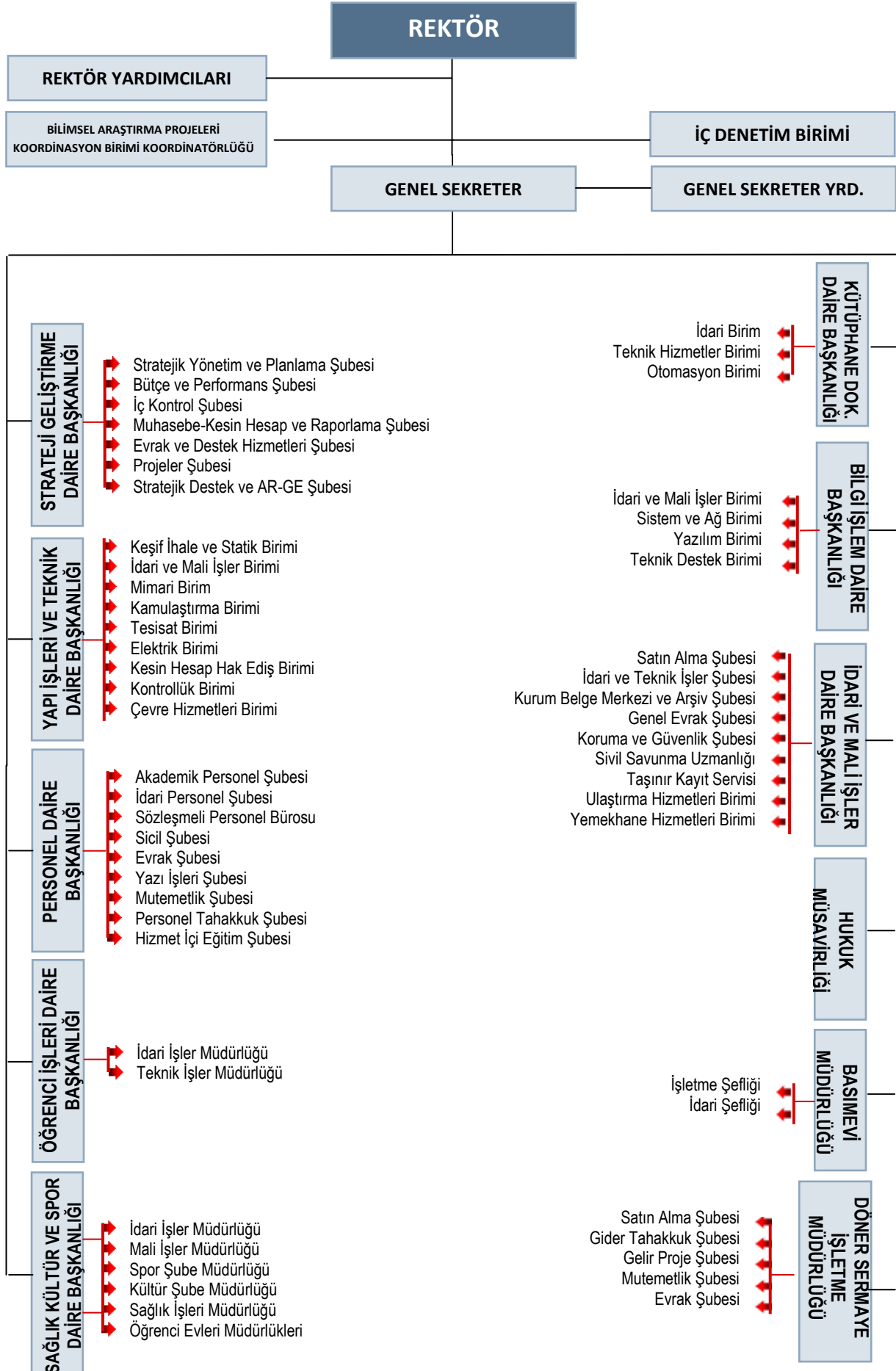
Üniversite idari teşkilatı 124 sayılı Yükseköğretim Üst Kuruluşları ile Yükseköğretim Kurumlarının İdari Teşkilatı Hakkında Kanun Hükmünde Kararname ile düzenlenmiştir. Ankara Üniversitesinin mevcut akademik ve idari örgüt yapısı aşağıda gösterilmiştir.



Şekil-1 Akademik Teşkilat Şeması



Şekil-2 İdari Teşkilat Şeması





C. Fiziksel Kaynaklar

C.1. Fiziksel Yapı

Çok yerleşkeli bir yapıya sahip olan Üniversitemiz, Ankara şehir merkezinde 7, ilçelerde 6 olmak üzere toplam 13 yerleşkeye yayılmış 14 fakülte, 3 yüksekokul, ve 9 meslek yüksekokulu, 1 devlet konservatuarı ile 13 enstitü ve 34 araştırma ve uygulama merkezi ile eğitim-öğretim ve araştırma hizmeti vermektedir.

Rektörlük, rektörlüğe bağlı idari birimler ile İdari ve Mali İşler Daire Başkanlığı, Strateji Geliştirme Daire Başkanlığı, Personel Daire Başkanlığı Tandoğan Yerleşkesinde, Öğrenci İşleri Daire Başkanlığı Beşevler Ek Binasında, Sağlık, Kültür ve Spor Daire Başkanlığı Cebeci Yerleşkesinde, Yapı İşleri ve Teknik Daire Başkanlığı ise Gölbaşı Yerleşkesinde faaliyetlerini sürdürmektedir.

Tablo-1 Akademik Birimlerin Yerleşim Yerine Göre Dağılımı

Yerleşke Adı	Fakülteler	Yüksekokullar	Enstitüler	Devlet Konservatuarı	Rektörlüğe Bağlı Bölümler	Merkezler	Araştırma Uyg. Merkezleri
Tandoğan	1- Eczacılık	1-Beden Eğitimi ve Spor	1- Nükleer Bilimler				1-AGDEJAM
	2- Mühendislik						2-LAMER
	3-Fen						3-GAMER
Cebeci	4-Eğitim Bilimleri	2-Adalet Meslek	2-Eğitim Bilimleri		1-Türk Dili		4-ATAUM
	5-Hukuk						5-İLAUM
	6-İletişim						6-KASAUM
	7-Siyasal Bilgiler						7-ÇOKAUM
Sihhiye	8-Dil ve Tarih-Coğrafya 9-Tıp				2-Güzel Sanatlar		8-KİGAUM
							9-FISAUM
							10-ÇOGEM
							11-KIBMER
							12-İKDAM
							13-ÖZEAUM
							14- ONKOLOJİ AUM
							15-POLİTİK PSİKOLOJİ
							16-OTAM
							17-TÜCAUM
							18-ANKAMER
							19-Otis.ÇTTAUM
							20-PKUAM
							21-ÜSAUM
							22-AÜBAUM
Keçiören		3- Sağlık Hizmetleri Meslek					23-Ölçme ve Değerlendirme
		4-GAMA Biyomedikal Cihaz Tek. Meslek					
Dikimevi			3-Adli Bilimler				
			4-Hepatoloji				
Dişkapi	10-Veteriner 11-Ziraat	5-Ev Ekonomisi	5-Gıda Güvenliği				24-CSAUM
							25-ASAUM
							26-AKÇAM
Gölbaşı		6-Yabancı Diller	6-Su Yönetimi			2-Uzaktan Eğitim Merkezi (ANKUZEM)	27- TÖMER 28- YEBİM
			7- Hızlandırıcı Teknolojileri				
			8-Fen Bilimleri				
			9-Sağlık Bilimleri				
			10-Biyoteknoloji				
			11-Sosyal Bilimler				
Gümüşdere		7-Başkent Meslek	12-Türk İnkılap Tarihi	1-Devlet Konservatuarı			29-ANÜNSAM
Beypazarı		8-Beypazarı Meslek					
Kalecik		9-Kalecik Meslek					
Elmadağ		10-Elmadağ Meslek					
Haymana		11-Haymana Meslek					
Nallıhan		12-Nallıhan Meslek					
Yerleşke Dışında Olan Birimler	12-Dış Hekimliği		13-Kök Hücre				30-AÇAUM
	13-İlahiyat						31-ADAUM
	14-Sağlık Bilimleri						32-ANKÜSAM
							33-YAŞAM
							34-Astr.U.M.



C.1.1. Taşınmazlar

Üniversitemizin Ankara merkez ve ilçelerindeki yerleşkelerin haricinde Ankara dışında, öğrencilerin mesleki uygulamalarında becerilerini geliştirmelerine yardımcı olacak uygulama alanları bulunmaktadır. Ankara Üniversitesi mülkiyet durumuna göre arsa/arazi alanı toplam 10.484.107 m² alanda hizmetlerini sürdürmekte olup; bunun 7.701.499 m²'si Üniversite adına tapu tescilli, 2.782.608 m² de Hazine tarafından tahsis edilmiştir. Diğer taraftan bina/tesis yerleşim alanı toplam 1.047.932 m² olup; bunun 434.005 m²'si Üniversite adına tapu tescilli, 613.927 m² de Hazine tarafından tahsis edilmiştir. 2.680 m²'lik alana sahip olan Nallıhan Meslek Yüksekokulu ise İl Özel İdaresine tescillidir.

Tablo-2 Mülkiyet Durumuna Göre Taşınmazlar

Yerleşke Adı	Birim Adı	Mülkiyet Durumuna Göre Arsa/Arazi Alanı (m ²)			Mülkiyet Durumuna Göre Bina/Tesis Yerleşim Alanı (m ²)		
		Üniversite (Tapulu)	Maliye Hazine (Tahsisli)	Toplam (m ²)	Üniversite (Tapulu)	Maliye Hazine (Tahsisli)	Toplam (m ²)
TANDOĞAN	TANDOĞAN						0,00
	MATBAA						0,00
	REKTÖRLÜK	10.195,00	200.377,00	210.572,00		26.277,00	26.277,00
	FEN FAKÜLTESİ					53.952,00	53.952,00
	ECZACILIK FAKÜLTESİ				21.700,00		21.700,00
	DIŞ HEKİMLİĞİ BİNASI	8.480,00		8.480,00	16.371,00		16.371,00
	İLAHİYAT FAKÜLTESİ	9.533,00	2.487,00	12.020,00		6.093,00	6.093,00
	VEHBI KOÇ ERKEK ÖĞRENCİ YURDU	2.686,00		2.686,00			0,00
	ORD. PROF. DR.ŞEVKET AZİZ KANSU BİNASI			0,00		43.229,00	43.229,00
	İLAHİYAT FAKÜLTESİ EK BİNA			0,00		9.970,00	9.970,00
BEDEN EĞİTİMİ Y.O			0,00		1.530,00	1.530,00	
KAPALI YÜZME HAVUZU			0,00		4.330,00	4.330,00	
CEBECİ	HUKUK FAKÜLTESİ					67.983,00	67.983,00
	SİYASAL BİLGİLER FAKÜLTESİ					0,00	0,00
	EĞİTİM BİLİMLERİ FAKÜLTESİ	24.780,00	43.203,00	67.983,00		0,00	0,00
	İLETİŞİM FAKÜLTESİ					0,00	0,00
	ADALET MESLEK YÜKSEKOKULU					0,00	0,00
	ATAUM			0,00		1.839,00	1.839,00
	CEBECİ YERLEŞKESİ KAPALI SPOR SALONU			0,00		2.345,00	2.345,00
SIHHİYE	DİL VE TARİH-COĞRAFYA FAKÜLTESİ		19.098,00	19.098,00	13.300,00	34.673,00	47.973,00
	TIP FAKÜLTESİ MORFOLOJİ	2.480,00	30.073,00	32.553,00		12.000,00	12.000,00
	TIP FAKÜLTESİ İBN-İ SİNA			0,00		36.060,00	36.060,00
	TIP FAKÜLTESİ İBN-İ SİNA HASTANESİ İDARİ BİNA	10.715,00		10.715,00	23.584,00		23.584,00
DİKİMEVİ	TIP FAKÜLTESİ GÖZ HASTANESİ			0,00	1.529,00		1.529,00
	CEBECİ UYGULAMA VE ARAŞTIRMA HASTANESİ, TIP EĞİTİM VE TEDAVİ AMAÇLI BÖLÜM, CUMHURİYET KIZ ÖĞRENCİ YURDU	114.200,00		114.200,00	258.146,00		258.146,00
	TIP FAKÜLTESİ KALP MERKEZİ			0,00	3.232,00		3.232,00
	ABİDİNPAŞA HALK SAĞLIĞI MERKEZİ			0,00	5.010,00		5.010,00
	SAĞLIK HİZMETLERİ M.Y.O			0,00		6.584,00	6.584,00
	DIŞKAPI		503.820,00	503.820,00			0,00
DIŞKAPI	VETERİNER FAKÜLTESİ			0,00		86.329,00	86.329,00
	ZİRAAT FAKÜLTESİ			0,00		121.200,00	121.200,00
	EV EKONOMİSİ			0,00		21.720,00	21.720,00
	GÜMÜŞDERE (DEVLET KONSERVATUVARI, BAŞKENT M.Y.O, TÜRK İNKILAP TARİHİ ENSTİTÜSÜ)		25.831,00	25.831,00		29.941,00	29.941,00
	SU ÜRÜNLERİ ARAŞTIRMA MERKEZİ	11.001,00		11.001,00			0,00
	SAYFA TOPLAMI		194.070,00	824.889,00	1.018.959,00	342.872,00	566.055,00



Tablo-2 Mülkiyet Durumuna Göre Taşınmazlar(Devamı)

Yerleşke Adı	Birim Adı	Mülkiyet Durumuna Göre Arza/Arazi Alanı (m ²)			Mülkiyet Durumuna Göre Bina/Tesis Yerleşim Alanı (m ²)		
		Üniversite (Tapulu)	Maliye Hazine (Tahsisli)	Toplam (m ²)	Üniversite (Tapulu)	Maliye Hazine (Tahsisli)	Toplam (m ²)
DEVİR TOPLAMI		194.070,00	824.889,00	1.018.959,00	342.872,00	566.055,00	908.927,00
KEÇİÖREN	KEÇİÖREN HİZMET BİNALARI		23.250,00	23.250,00			0,00
	DEVİR ALINAN (HACETTEPE ÜNİV)			0,00		6.348,00	6.348,00
	YILDIRIM BEYAZIT ÖĞRENCİ YURDU			0,00		8.255,00	8.255,00
	ANKÜSEM-ATAUM			0,00		651,00	651,00
	SAĞLIK EĞİTİM FAKÜLTESİ			0,00		7.317,00	7.317,00
GÖLBAŞI	GÖLBAŞI ARSA	1.066.797,00	6.000,00	1.072.797,00			0,00
	TEKNOLOJİ GELİŞTİRME BÖLGESİ	115.103,00		115.103,00			0,00
	HAZIRLIK OKULU			0,00	25.720,00		25.720,00
	HIZLANDIRICI TEST LABORATUVARI			0,00	5.148,00		5.148,00
	SOSYAL TESİSLER			0,00	15.521,00		15.521,00
	İLETİŞİM FAKÜLTESİ İDARE			0,00	30.000,00		30.000,00
BEYPAZARI	BEYPAZARI MESLEK YÜKSEKOKULU	1.670,00		1.670,00	5.380,00		5.380,00
	BEYPAZARI YERLEŞKE ARAZİSİ	500.000,00		500.000,00			0,00
ESKİŞEHİR	ESKİŞEHİR SAKARBAŞI BALIK ÜRETİM İSTASYONU	94.232,00	14.720,00	108.952,00			0,00
BURSA	ZİRAAT FAKÜLTESİ ZEYTİN BAHÇESİ	9.912,00		9.912,00			0,00
ANTALYA	MANAVGAT ÇOLAKLI ÖRSEM TESİSLERİ		86.000,00	86.000,00		6.200,00	6.200,00
ILGAZ	ILGAZ ÖRSEM TESİSLERİ			0,00		3.750,00	3.750,00
İZMİR	SU ALTI ARKEOLOJİK A.U.MERKEZİ			0,00		1.467,00	1.467,00
DİDİM	DİDİM SU SPORLARI ARAZİSİ		51.200,00	51.200,00		554,00	554,00
HAYMANA	HAYMANA MESLEK YÜKSEKOKULU			0,00		3.900,00	3.900,00
HAYMANA AYAŞ	ZİRAAT FAKÜLTESİ AYAŞ BAHÇE, BİTKİLERİ A.U.İSTASYONU, ZİRAAT FAKÜLTESİ HAYMANA DİKİLİTAŞ GÖLETİ.		431.780,00	431.780,00			0,00
	ZİRAAT FAKÜLTESİ HAYMANA A.U. ÇİFTLİĞİ	4.027.529,00	242.900,00	4.270.429,00			0,00
KALECİK	KALECİK MESLEK YÜKSEKOKULU		31.980,00	31.980,00	2.889,00		2.889,00
	ZİRAAT FAKÜLTESİ KALECİK BAĞCILIK A.U. İSTASYONU	7.209,00	165.256,00	172.465,00			0,00
AHLATLIBEL	AHLATLIBEL GÖZLEM EVİ, LOJMANLAR, VAKIF OKULLARI	122.908,00		122.908,00			0,00
ELMADAĞ	ELMADAĞ KAYAK MERKEZİ		10.838,00	10.838,00	800,00		800,00
	ELMADAĞ MESLEK YÜKSEKOKULU			0,00		6.422,00	6.422,00
ÇANKAYA	KONUKEVİ			0,00	505,00		505,00
	APARTMAN DAİRESİ			0,00	170,00		170,00
	ARSALAR	44.414,00	12.551,00	56.965,00			0,00
KASTAMONU	BOŞ TARLA	1.686,00		1.686,00			0,00
BALGAT	KÖK HÜCRE ENSTİTÜSÜ			0,00		3.008,00	3.008,00
KAZAN	VETERİNER FAKÜLTESİ KAZAN ÇİFTLİĞİ	1.515.969,00	881.244,00	2.397.213,00	5.000,00		5.000,00
TOPLAM		7.701.499,00	2.782.608,00	10.484.107,00	434.005,00	613.927,00	1.047.932,00

Kaynak: Yapı İşleri ve Teknik Daire Başkanlığı

2010 yılı sonu itibariyle 971.336 m² olan Üniversitemiz toplam kapalı alanı, 2011 yılında Gölbaşı Yerleşkesinde Beden Eğitimi Yüksekokulunun tamamlanması, Dikimevinde yemekhane binası ve Dışkapıda Ziraat Fakültesi Arıcılık Laboratuvarının da hizmete açılması ile 988.496 m² ye yükselmiştir. Toplam kapalı hizmet alanlarında %1,77 oranında bir artış meydana gelmiştir.

Tablo-3 2011 Yılı İlave Taşınmazlar

Birimin Bulunduğu Yerleşke Adı	Birim Adı	Alan(m ²)
2010 Yılı Sonu İtibariyle Toplam Kapalı Alan (m²)		971.336,00
Gölbaşı Yerleşkesi	Beden Eğitimi Yüksekokulu	15.707,00
Dikimevi	Öğretim Görevlileri Yemekhane Binası	1.267,00
Dışkapı	Ziraat Fakültesi Arıcılık Laboratuvarı	186,00
2011 Yılı Sonu İtibariyle Toplam Kapalı Alan (m²)		988.496,00
Değişim Oranı		%1,77

Kaynak: Yapı İşleri ve Teknik Daire Başkanlığı



Tablo-4 Eğitim ve Uygulama Alanları

	Amfi	Sınıf	Atölye	Laboratuvarlar	Toplam
Kapasite: 0-50	26	584	41	443	1.094
Kapasite: 51-75	2	104	1	17	124
Kapasite: 76-10	7	52	2	11	72
Kapasite: 101-150	18	35	0	3	56
Kapasite: 151-250	16	6	0	3	25
Kapasite: 251-Üzeri	14	3	0	1	18
Toplam	83	784	44	478	1.389

Not: Veriler 31.12.2011 tarihi itibariyledir.

2011 yılı itibariyle teorik eğitimin sunulduğu amfi ve sınıf sayısı toplamı 867, laboratuvar ve atölyelerin toplamı ise 522'dir.



Tablo-5 Öğrenci Evleri Kapasiteleri

Öğrenci Evi	Alan (m ²)	Kapasite (Kişi)	2011 Yılında Yararlanan Kişi Sayısı
CUMHURİYET ÖĞRENCİ EVİ	8.250,00	172	334
FAHRIYE ÖZAKA ÖĞRENCİ EVİ	500,00	96	103
KEÇİÖREN ÖĞRENCİ EVİ	3.225,00	96	91
MİLLİ PİYANGO ÖĞRENCİ EVİ	10.700,00	328	446
VEHBI KOÇ ÖĞRENCİ EVİ	5.000,00	200	334
YILDIRIM BEYAZIT ERKEK ÖĞRENCİ EVİ	4.500,00	177	292
YILDIRIM BEYAZIT KIZ ÖĞRENCİ EVİ	4.480,00	127	140
TOPLAM	36.655,00	1.196	1.740

Kaynak: Sağlık, Kültür ve Spor Daire Başkanlığı

Üniversitemize bağlı 7 adet öğrenci evi ile öğrencilerimize barınma hizmeti sunulmaktadır. Ayrıca Milli Piyango Öğrenci Evinde 1 adet 8 odalı, 16 yatak kapasiteli misafirhane bulunmaktadır.

C.1.2. Taşınır

Tablo-6 2011 Yılında Satın Alınan Taşınır

Hesap Kodu	Dayanıklı Taşınır	Ölçü Birimi	Miktar
253	Tesis, Makine ve Cihazlar	Adet	3.369
254	Taşıtlar Grubu	Adet	10
255	Demirbaşlar Grubu	Adet	69.592

Not: Veriler 31.12.2011 tarihi itibarıyla.

Tablo-7 Taşıtlar Grubu

Taşıtların Cinsi	Göreve Tahsis Edilmiş Kuruma Ait Taşıtlar	Hizmet Alım Yoluyla Edinilmiş Taşıtlar	Toplam
Otomobiller (Binek)	18	32	50
Yolcu Taşıma Araçları (Otobüs, Minibüs, Midibüs)	28	0	28
Yük Taşıma Araçları (Pick-up, Kamyonet, Kamyon)	19	0	19
Hafif Ticari Araç	-	2	2
Arazi Taşıtları	1	0	1
Özel Amaçlı Taşıtlar (Ambulans, Cenaze Aracı, Tankerler)	11	0	11
Motorsuz Kara Araçları (Bisiklet, Römork)	118	0	118
Tekneler (Spor Amaçlı, Şişirilebilir)	21	0	21
Botlar	8	0	8
Yelkenliler	7	0	7
Kanolar ve Kayıklar	9	0	9
TOPLAM	240	34	274

Not: Veriler 31.12.2011 tarihi itibarıyla.



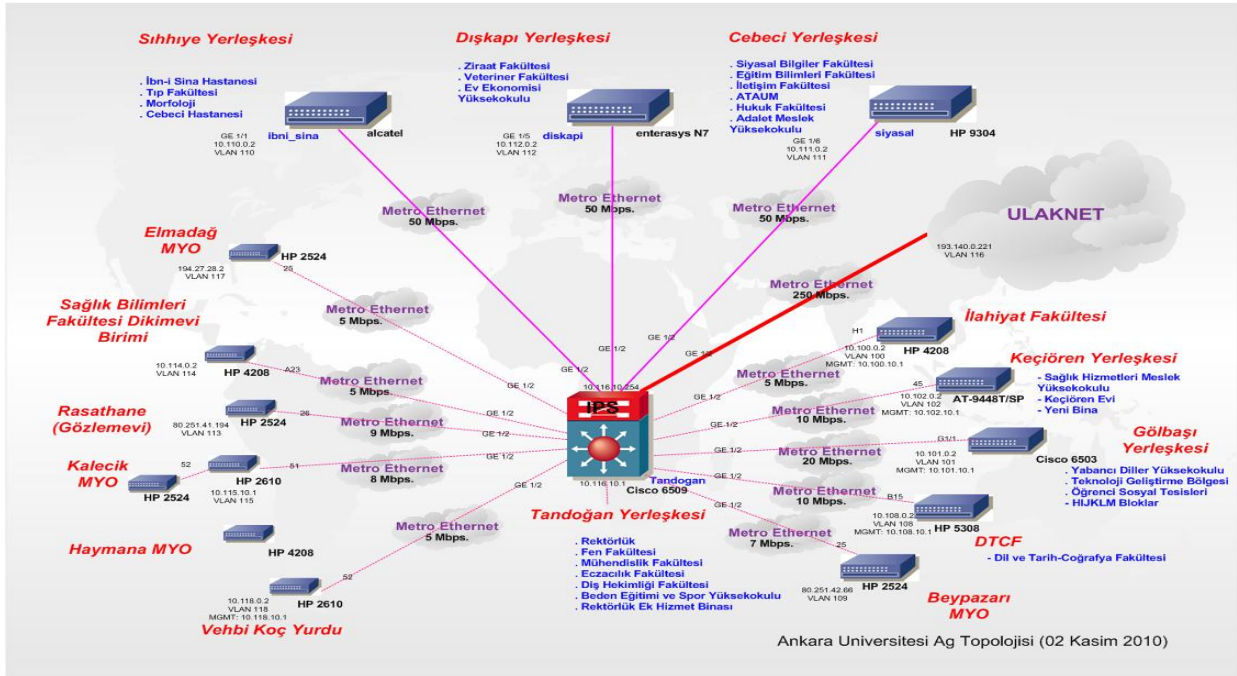
C.2. Bilgi ve Teknolojik Kaynaklar

C.2.1. Teknolojik Kaynaklar

Üniversitemizin ağ alt yapısı fiber omurgalı ve yıldız topolojisine sahip olup fiber optik kablolar yerleşkelerde tüm toplama noktalarına çekilmiş ve kullanıcılar için aktif ağ ucu götürülmüş durumdadır.

Aktif Cihazlar ve Ağ Altyapısı

Üniversitemiz 450 Mbps hızında Metro Ethernet bağlantısı ile ULAKNET üzerinden internet erişimine sahiptir. Üye kurumların kullanıcılarının, diğer eğitim kurumlarında da sorunsuzca ağ kullanımını amaçlayan EDUROAM (Education Roaming-Eğitim Gezintisi) üyesi olan Üniversitemizin kablosuz ağ kapsama alanı günden güne büyümektedir.



Tablo-8 Ankara Üniversitesi Ulusal Akademik Ağ Kullanım İstatistikleri

2011 Yılı	Ocak	Şubat	Mart	Nisan	Mayıs	Haziran	Temmuz	Ağustos	Eylül	Ekim	Kasım	Aralık	Toplam
Giriş	24,52	22,52	27,47	27,35	27,97	23,18	15,92	17,39	22,23	29,65	28,45	36,77	303,42
Çıkış	24,34	12,89	9,64	9,80	10,54	8,78	7,50	8,40	9,53	11,49	10,88	13,64	137,43
TOPLAM	48,86	35,41	37,11	37,15	38,51	31,96	23,42	25,79	31,76	41,14	39,33	50,41	440,85

Kaynak: Bilgi İşlem Daire Başkanlığı

Not: Veriler TB (Tera Byte) cinsindedir.

Tablo-9 Teknolojik Kaynaklar

	2009 Yılı	2010 Yılı	2011 Yılı	Artış Oranı (%)
Sunucular	128	107	145	35,51
Masaüstü Bilgisayar	10.068	10.924	11.489	5,17
Taşınabilir Bilgisayar	2.144	2.901	3.354	15,61

Kaynak: Strateji Geliştirme Daire Başkanlığı



Tablo-10 Diğer Bilgi ve Teknolojik Kaynaklar

	2010 Yılı	2011 Yılı
Projeksiyon	1.287	1.313
Slayt Makinesi	198	181
Tepegöz	391	367
Episkop	1	1
Barkot Okuyucu	106	415
Yazıcı	4.183	4.834
Baskı Makinesi	28	27
Fotokopi Makinesi	315	320
Faks	186	195
Fotoğraf Makinesi	185	219
Kameralar	869	568
Televizyonlar	2.230	2.420
Tarayıcılar	277	188
Müzik Setleri	90	89
Mikroskoplar	2.352	2.384
DVD, CD Okuyucu	105	471

Kaynak: Strateji Geliştirme Daire Başkanlığı

C.2.2. Kütüphane Kaynakları

Üniversitemizde 13'ü Fakülte, 2'si Enstitü, 1'i Devlet Konservatuarı, 1'i Beden Eğitimi ve Spor Yüksekokulu, 8'i Meslek Yüksekokulu ve 6'sı Araştırma ve Uygulama Merkezlerinde olmak üzere toplam 31 adet gelişmiş kütüphane vardır.

Tablo-11 Kütüphanesi Olan Birimler

Fakülteler	Enstitüler	Devlet Konservatuarı/ Yüksekokullar	Meslek Yüksekokulları	Araştırma ve Uygulama Merkezleri		
1-Dil ve Tarih-Coğrafya	1-Hızlandırıcı Teknolojileri	1-Beden Eğitimi ve Spor	1-Adalet	1-Afrika Çalışmaları		
2-Dış Hekimliği			2-Başkent			
3-Eczacılık			3-Beypazarı	2-Avrupa Toplulukları		
4-Eğitim Bilimleri			4-Elmadağ			
5-Fen			5-Haymana		3-Fikri ve Sınai Haklar	
6-Hukuk			2-Türk İnkılap Tarihi	2-Devlet Konservatuarı	6-Kalecik	4-Latin Amerika Çalışmaları
7-İlahiyat					7-Nallıhan	5-Politik Psikoloji
8-İletişim					8-Sağlık Hizmetleri	6-Türkçe ve Yabancı Dil
9-Sağlık Bilimleri						
10-Siyasal Bilgiler						
11-Tıp						
12-Veteriner						
13-Ziraat						

Kaynak: Kütüphane ve Dokümantasyon Daire Başkanlığı



Bilgi kaynaklarının satın alınması, dergi aboneliklerinin gerçekleştirilmesi, bütçelendirilmesi, elektronik veri tabanı hizmetleri, Üniversitemiz Kütüphane Otomasyon Programı (MİLAS) ile ilgili işlemler, açık arşiv ve çevrimiçi yayınevi hizmetleri Tandoğan yerleşkesinde bulunan Kütüphane ve Dokümantasyon Daire Başkanlığı tarafından yürütülmektedir.

Üniversitemiz yayınlarının elektronik arşivinin oluşturulması, Üniversitemiz akademisyenleri tarafından üretilmiş bilgilere serbest, kolay, hızlı ve ücretsiz olarak erişim sağlanarak Üniversitemizin bilimsel çalışmalarının daha geniş bir kitle tarafından tanınması ve kullanılması amacıyla Açık Arşiv sistemi bulunmaktadır. Bu sistem, Ankara Üniversitesi öğretim üyesi ve öğretim yardımcılarının uluslararası indekslerde yer alan bilimsel dergilerde yayınlanmış veya yayınlanabilir kararı verilmiş çalışmaları, bildirimleri, proje metinleri, konferans metinleri, raporları, ders notları ve kitaplarda yer almış bölümlerin basılı veya elektronik kopyaları yer almaktadır.

Üniversitemiz öğretim elemanları ve araştırmacılarının kendi bilimsel çalışmalarından oluşan açık arşiv sistemine 2011 yılında 6 makale, 604 tez, 1 kitap içinde bölüm, 110 monografi ve 8 de bunların dışında olmak üzere 729 yayın eklenmiştir. Google akademik, OISTER gibi çeşitli tarama motorları tarafından da taranan Ankara Üniversitesi açık arşivi, OAI'ye kayıtlıdır. Ankara Üniversitesi web sayfasında yer alan kütüphane linkinden tüm araştırmacıların erişebildiği Açık Arşiv Sisteminde 6.317 yayın bulunmaktadır.

Tablo-12 Açık Erişim Sistemindeki Veri Türleri

Türü	HTML	PDF	PPT	WORD	XML	Diğer	Toplam
Makale	65	2.272	-	4	-	3	2.344
Kitap İçinde Bölüm	8	19	-	1	-	1	29
Monografi	84	368	-	106	-	2	560
Bildiriler	29	28	14	2	-	-	73
Kitap	-	19	-	-	-	-	19
Tez	1	3.222	1	29	1	27	3.281
Diğer	-	10	-	-	-	1	11
TOPLAM	187	5.938	15	142	1	34	6.317

Kaynak: Kütüphane ve Dokümantasyon Daire Başkanlığı

Türkiye Bilimler Akademisi (TUBA) öncülüğünde başlatılan ve 58 üniversitenin katılımıyla oluşan Açık Ders Kaynakları Konsorsiyumu çalışmalarını yürüten ve yönlendiren Açık Ders Kaynakları Konsorsiyum Yürütme Kuruluna 2007 yılında üye olan Üniversitemiz, 2011 yılı itibariyle 27 ders ile katkı sağlamaktadır.

Ankara Üniversitesi internette Türkçe içeriğe ulusal destek sağlamak ve üniversitenin bilimsel potansiyelini tüm araştırmacıların hizmete sunmak amacıyla başlattığı telifi Ankara Üniversitesinde olan bilimsel dergiler ile Fakülteler tarafından yayınlanan kitaplar tam metin olarak hizmete açılmıştır. Üniversite birimleri tarafından yayınlanan 36 dergi ilk sayısından günümüze yayınlanan tüm sayıları ile tam metin olarak yaklaşık 17.400 makale hizmete sunulmaktadır. Dergilere paralel olarak üniversitenin birimleri tarafından yayınlanan kitaplarda tam metin olarak erişime açılmaktadır. Ayrıca Üniversitemiz tarafından yayınlanan 6 adet bülten de tam metin olarak erişime açılmıştır.



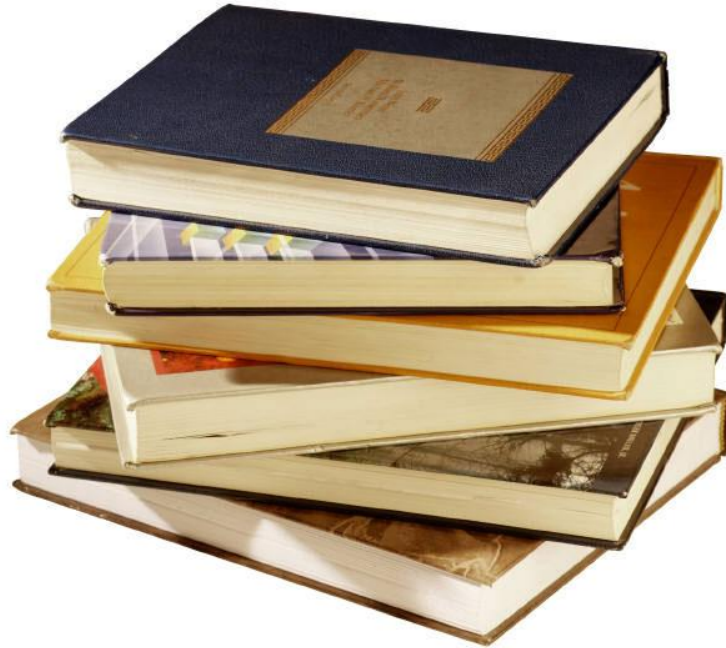
Ankara Üniversitesinin Online yayınevine 2009 yılında gazeteler ve yazma eserler de eklenerek kapsamı genişletilmiştir. Üniversitenin Siyasal Bilgiler Fakültesi(SBF) kütüphanesinde bulunan gazetelerin 1940 yılına kadar olan sayıları taranarak bilgisayar ortamında tam sayfa hizmete sunulmaktadır. Aralık 2011 itibari ile veri tabanında Osmanlıca ve Türkçe olmak üzere 18 adet gazete hizmete sunulmuştur. Ayrıca on-line yayınevine 2011 yılında 2 Dergi, 104 sayıda 727 Makale, 5 Kitap, 1 Bülten, 44 Sayı, 12 Gazeteye ait 503 sayı eklenmiştir.

Tablo-13 Kütüphane Kaynakları (2011 yılı)

	2011 Yılında Alınan Kütüphane Kaynakları			Toplam Kütüphane Kaynakları		
	Basılı	Elektronik	Toplam	Basılı	Elektronik	Toplam
Kitap Sayısı	11.644	-	11.644	727.000	72.000	799.000
Dergi Aboneliği Sayısı	660	-	660	9.155	30.761	39.916
Abone Olunan Süreli Yayın Sayısı	29	-	29	660	-	660
Abone Olunan Veri Tabanı Sayısı	-	-	0	-	75	75
Yazma Eser	-	-	0	17.000	-	17.000
TOPLAM	12.333	0	12.333	753.815	102.836	856.651

Kaynak: Kütüphane ve Dokümantasyon Daire Başkanlığı

2011 yılı içinde Kütüphane ve Dokümantasyon Daire Başkanlığı tarafından birimlerin talepleri doğrultusunda 3.568 Türkçe ve 3.946 Yabancı dilde olmak üzere toplam 7.514 kitap alınmıştır. Diğer taraftan ihale dışında birimler tarafından farklı zamanlarda yapılan talepler doğrultusunda doğrudan temin yönetimiyle 4.130 kitap satın alınmıştır. Ankara Üniversitesi birim kütüphanelerinde ve 15.000 cilt Dil ve Tarih-Coğrafya Fakültesi kütüphanesinde olmak üzere toplam 17.000 cilt yazma eser bulunmaktadır.





C.3. İnsan Kaynakları

Ankara Üniversitesinde 2011 yılı sonu itibariyle 3.398 akademik, 28 yabancı uyruklu akademik, 5.299 idari, 46 sözleşmeli idari (657/4-B) ve 214 (180'sı sürekli 34'si geçici) işçi olmak üzere toplam 8.985 personel bulunmaktadır. Toplam personelin %37,81'i akademik, %0,31'i yabancı uyruklu akademik, %58,97'si idari, %0,51'i sözleşmeli idari (657/4-B) personel ve %2,38'i de işçilerden oluşmaktadır. İdari personel sayısında %32,61 oranında artış ve sözleşmeli personel sayısındaki %96,61 oranındaki azalışın nedeni 6223 Sayılı Kanun'un verdiği yetki ile Bakanlar Kurulunun 2011/632 sayılı KHK ile verdiği karar doğrultusunda sözleşmeli personellerin memur kadrolarına alınmasıdır.

Tablo-14 2009-2011 Yılları Personel Sayıları

Personel Sınıfı	2009 Yılı	2010 Yılı	2011	2011 Yılı'nın Önceki Yıla Göre Artış-Azalışı %
Akademik Personel	3.382	3.376	3.398	0,65
Yabancı Uyruklu Akademik Personel	18	19	28	47,37
İdari Personel	3.995	3.996	5.299	32,61
Sözleşmeli İdari Personel	1.345	1.355	46	-96,61
İşçi	244	223	214	-4,04
TOPLAM	8.984	8.969	8.985	0,18

Kaynak: Personel Daire Başkanlığı

C.3.1. Akademik Personel

Akademik personel kadrolarının 2009-2011 yılları itibariye dağılımı aşağıdaki tabloda gösterilmiştir.

Tablo-15 Akademik Personelin Kadro ve İstihdam Şekline Göre Dağılımı

Akademik Personel	2009 Yılı	2010 Yılı	2011 Yılı	2011 Yılı'nın Önceki Yıla Göre Artış-Azalışı %
Profesör	1.109	1.137	1.179	3,69
Doçent	312	318	289	-9,12
Yardımcı Doçent	265	304	305	0,33
Öğretim Görevlisi	119	118	124	5,08
Okutman	284	283	273	-3,53
Araştırma Görevlisi	1.109	1.035	1.060	2,42
Uzman	184	181	168	-7,18
Çevirici	0	0	0	0,00
Eğitim-Öğretim Planlamacısı	0	0	0	0,00
TOPLAM	3.382	3.376	3.398	0,65

Kaynak: Personel Daire Başkanlığı



C.3.2. İdari Personel

2011 yılı itibariyle tahsis edilen 5.299 adet dolu kadro sayısının %51,86'sını kadın, %48,14'ünü erkek personel oluşturmaktadır. İdari personel kadrolarının 2010-2011 yılları itibariye dağılımı aşağıdaki tabloda gösterilmiştir.

Tablo-16 İdari Personelin Yıllar İtibariyle Kadro Dağılımı

Hizmet Sınıfı	2009 Yılı	2010 Yılı	2011 Yılı	2011 Yılı'nın Önceki Yıla Göre Artış-Azalışı %
Genel İdari Hizmetler	1.652	1.686	2.307	36,83
Teknik Hizmetler	335	384	467	21,61
Sağlık Hizmetleri	1.301	1.290	1.824	41,40
Eğitim ve Öğretim Hizmetleri	4	4	4	0,00
Avukatlık Hizmetleri	5	5	6	20,00
Din Hizmetleri	4	4	4	0,00
Yardımcı Hizmetler	694	623	687	10,27
TOPLAM	3.995	3.996	5.299	32,61

Kaynak: Personel Daire Başkanlığı

2011 yılında Genel İdari Hizmetler sınıfında %36,83 oranında, Sağlık Hizmetler Sınıfında %41,40, Teknik Hizmetler Sınıfında ise %21,61 oranında artışın ana sebebi 6223 Sayılı Kanun'un verdiği yetki doğrultusunda Bakanlar Kurulunun 2011/632 sayılı KHK ile verdiği karar doğrultusunda sözleşmeli personellerin memur kadrolarına alınmasıdır. Ancak memur kadrolarına alınan sözleşmeli personellerin maaşlarının döner sermaye gelirleri ile ödenecek olması nedeni ile kadrolu personel sayısında artışın bütçe üzerine bir etkisi olmamıştır. Diğer taraftan Sosyal Güvenlik Kurumu ücret politikası ve ödemelerde yapmış olduğu kesintiler nedeni ile sürdürülebilir mali yapının oluşturulmasında zorlanılan Üniversitemiz Döner Sermaye İşletmesi üzerinde, bu durumun olumsuz etkileri olmuştur.

Tablo-17 2011 Yılında İdari Personel Kadrosuna geçen Sözleşmeli Personelin Hizmet Sınıfı Bazında Dağılımı

Hizmet Sınıfı	Toplam
Genel İdari Hizmetler Sınıfı	545
Sağlık Hizmetleri Sınıfı	598
Teknik Hizmetler Sınıfı	42
Yardımcı Hizmetler Sınıfı	121
TOPLAM	1.306

Kaynak: Personel Daire Başkanlığı

2010 yılı itibariyle 186'sı sürekli 37'si geçici olmak üzere toplam 223 işçi kadrosu bulunmakta iken 2011 yılında bu sayı %4,04 oranında azalarak 214 olmuştur.

Tablo-18 İşçilerin Kadro Dağılımı

İşçiler (Çalıştıkları Pozisyonlara Göre)	2010	2011	Artış-Azalış %
Sürekli İşçiler	186	180	-3,23
Vizeli Geçici İşçiler (adam/ay)	37	34	-8,11
TOPLAM	223	214	-4,04

Kaynak: Personel Daire Başkanlığı



C.4. Diğer Hususlar

Eğitim-Öğretim Hizmetleri

Günümüz gereksinimleri ve geleceğe dair doğru öngörüler doğrultusunda önlisans, lisans ve lisansüstü düzeylerde eğitim-öğretim programları düzenlemeyi ve bunları sürekli güncelleştirmeyi; araştırmaya dayalı öğrenmeyi gözeten eğitim-öğretim yöntemleri uygulamayı, eğitim ve öğretimde uluslararası yükseköğretim platformunda etkili, dinamik ve geniş katılımı saygın bir yer almayı, öğrencinin sosyal-kültürel-sanatsal ve sportif gelişim gereksinimlerini karşılayacak olanaklar yaratmayı örgün ve yaygın eğitim türünde diploma programlarının yanı sıra hayat boyu öğrenmeyi, sürekli eğitim ve uzaktan eğitim gibi yollarla topluma ve kurum-kuruluşlara sertifika programları sunmayı, ayrıca topluma dönük konferans, seminer, çalıştay ve benzeri aktiviteler düzenleyerek etkili bir toplum-üniversite ara yüzü oluşturmayı hedefleyen Ankara Üniversitesi; 2011 yılında 14 fakülte, 3 yüksekokul, 1 devlet konservatuvarı, 9 meslek yüksekokulu ile önlisans ve lisans düzeyinde; 13 enstitü ile de lisansüstü düzeyde eğitim öğretim faaliyetlerini yürütmektedir.

Tablo-19 Öğrenci Sayıları(2010-2011)

	I. Öğretim			II. Öğretim			Uzaktan Eğitim			Genel Toplam		
	K	E	Toplam	K	E	Toplam	K	E	Toplam	K	E	Toplam
Fakülteler	16.389	14.157	30.546	363	187	550	939	905	1.844	17.691	15.249	32.940
Enstitüler	5.759	5.285	11.044	283	433	716	0	0	0	6.042	5.718	11.760
Yüksekokullar	183	340	523	0	0	0	0	0	0	183	340	523
Devlet Konservatuvarı	92	79	171	0	0	0	0	0	0	92	79	171
Meslek Yüksekokulları	1.194	1.111	2.305	41	73	114	640	540	1.180	1.875	1.724	3.599
TOPLAM	23.617	20.972	44.589	687	693	1.380	1.579	1.445	3.024	25.883	23.110	48.993

Kaynak: Öğrenci İşleri Daire Başkanlığı

2010-2011 eğitim-öğretim yılında toplam öğrenci sayısında önceki yıla oranla fakülteler bazında %8,7 enstitüler bazında %39,7, meslek yüksekokullar bazında %27,9 artış yaşanırken, yüksekokullarda %5,2 düşüş yaşanmıştır.

2010-2011 eğitim-öğretim dönemine ait 31.12.2011 tarihi itibarıyla 2.419 ön lisans, 31.790 lisans ve 11.760 yüksek lisans ile doktora öğrencisi bulunmaktadır. 3.024 öğrenciye uzak eğitim hizmeti sunulmuş olup; bunların 1.180'i ön lisans ve 1.844'ü lisans düzeyindedir. Toplam öğrenci içinde ön lisans eğitimi alanlar %5, lisans eğitimi alanlar %65, yüksek lisans ve doktora eğitimi alanlar %24 ve uzaktan eğitim alanlar ise %6 paya sahiptir. Eğitim hizmeti sunulan 48.993 öğrencinin %53'ü kız, %47'si erkek öğrencilerden oluşmaktadır.

Türkiye'de kamu üniversitelerinde yüksek lisans, doktora eğitimi alan öğrencilerin yaklaşık % 5'i Ankara Üniversitesindedir. Ankara Üniversitesi köklü ve geleneksel yapısı ile eğitim ve araştırma alanında Türkiye'deki birçok üniversiteden farklı olarak sahip olduğu enstitüler ile yüksek lisans ve doktora eğitimi ağırlıklı eğitim ve araştırma hizmeti sunan bir yükseköğretim kurumudur. Doktora öğrencisi sayısı Ankara Üniversitesini Türkiye'deki üniversiteler içinde ilk sıraya taşımaktadır.



Üniversitemiz Bünyesinde Yürütülen Projeler

TÜBİTAK Projeleri: Üniversitemiz araştırmacıları tarafından 2011 Yılında desteklenmesi amacıyla TÜBİTAK'a 218 adet proje önerilmiş, 62 adet projenin toplam 10.655.751,00 TL bütçe miktarı ile TÜBİTAK tarafından desteklenmesi uygun bulunmuştur. TÜBİTAK tarafından 2011 yılında desteklenmesi kabul edilen bilimsel araştırma proje sayısı 2010 yılı ile kıyaslandığında % 23 oranında azalma görülmüştür. Desteklenen toplam bütçe miktarı ise 2011 yılında 2010 yılına oranla %5 oranında azalma göstermiştir.

Tablo-20 2011 Yılında TÜBİTAK'a Önerilen ve Kabul Edilen Proje Sayıları

Yılı	Önerilen Proje Sayısı (Adet)	Desteklenen Proje Sayısı (Adet)	Kabul Edilen Projelerin Toplam Bütçesi (TL)	Proje Başına Düşen Ortalama Bütçe Miktarı (TL)
2010	221	81	11.193.897,00	138.196,25
2011	218	62	10.655.751,00	171.866,95

Kaynak: Bilimsel Araştırma Proje Ofisi

SANTEZ Projeleri: 2011 yılında Üniversitemizde 3 adet SAN-TEZ projesi yürütülmek üzere Sanayi Bakanlığından bütçe desteği alınmıştır. 2011 yılında yürütülmeye başlanan SAN-TEZ projeleri ile ilgili bilgiler Tablo-21'de verilmektedir.

Tablo-21 2011 Yılında Başlatılan SAN-TEZ Projeleri ve Bütçe Destekleri

Projenin Yürütüldüğü Bölüm	Program Adı/Kodu	Başlama Tarihi	Bütçe Desteği (TL)
Eczacılık Fakültesi Farmasötik Kimya ABD	00918.STZ2011-1	30.06.2011	2.697.269,03
Mühendislik Fakültesi Kimya Mühendisliği Bölümü	00934.STZ2011-1	20.06.2011	2.752.020,00
Mühendislik Fakültesi Jeoloji Mühendisliği Bölümü	STZ2010-2	15.03.2011	221.900,00

Kaynak: Bilimsel Araştırma Proje Ofisi

Kalkınma Bakanlığı Tarafından Desteklenen Projeler: 2011 yılı yatırım programında eğitim sektöründe 4 adet, sağlık sektöründe 3 adet ve sosyal teknolojik araştırmalar sektöründe 8 adet olmak üzere toplam 15 adet proje yer almaktadır. 2012 yılı itibariyle ise eğitim sektöründe 4 adet, sağlık sektöründe 3 adet ve sosyal teknolojik araştırmalar sektöründe 7 adet proje olmak üzere toplam 14 adet proje Kalkınma Bakanlığı tarafından vize edilmiştir.

Üniversitemizde Desteklenen Projeler: Üniversitemiz Bilimsel Araştırma Projeleri komisyonu tarafından 2011 yılında Fen, Sağlık, Sosyal alanlarında toplam 84 adet yeni projenin desteklenmesine karar verilmiş, 2010 yılından devreden proje sayısı ile birlikte toplam 236 bilimsel araştırma projesi 2011 yılında halen yürütülmektedir.

ÖYP Projesi: Öğretim Elemanı Yetiştirme Programı kapsamında Yükseköğretim Kurumu tarafından desteklenen, öğretim üyesi ihtiyacı olan Üniversitemiz ve diğer yükseköğretim kurumlarının araştırma görevlilerine lisansüstü eğitim yaptırılması amacıyla açılmış olan programa ilişkin işlemler 2010 yılında başlatılmıştır. 2011 yılsonu itibariyle 2547 sayılı Kanunun 35.maddesi hükmü çerçevesinde YÖK Yürütme Kurulu kararı ile Ankara Üniversitesine 102 ÖYP araştırma görevlisi görevlendirilmiştir. 55 ÖYP araştırma görevlisinin 2547 sayılı Kanunun 35.maddesi ile görevlendirme işlemleri devam etmektedir.



II. PERFORMANS BİLGİLERİ

A. Temel Politikalar ve Öncelikler

Kamu kaynaklarının etkin kullanımında bütçesel süreçten beklenen temel çıktılar başında, politika oluşturma, planlama ve bütçeleme süreçleri arasındaki bağın iyi bir şekilde kurulması gelmektedir.

Kamu mali yönetimi alanında gerçekleştirilen reformların yasal çerçevesini oluşturan 5018 sayılı Kamu Mali Yönetimi ve Kontrol Kanunu ile kamu kaynaklarının etkili, ekonomik ve verimli kullanımının yanı sıra mali saydamlık ve hesap verilebilirlik ilkeleri ön plana çıkmıştır. Bu ilkelerin uygulamaya konulmasını sağlamak üzere kamu mali yönetim sistemimize dahil edilen temel yöntem ve araçlardan biri de performans esaslı bütçeleme sistemidir. Performans esaslı bütçeleme sisteminin temel unsurlarını stratejik plan, performans programı ve faaliyet raporları oluşturmaktadır. Stratejik plan ve performans programları vasıtasıyla kamu idarelerinin temel politika hedefleri ile bunların kaynak ihtiyaçları arasında bağlantı kurulmakta; söz konusu belgelerde öngörülen hedeflere ilişkin gerçekleştirmeler ise faaliyet raporları aracılığıyla kamuoyuna açıklanmaktadır. (Performans Programı Hazırlama Rehber, 2009)

Performans bütçe, kaynakların kamu idarelerinin amaç ve hedefleri doğrultusunda tahsisini ve kullanılmasını sağlayan, performans ölçümü ve değerlendirmesi yaparak ulaşılmak istenen hedeflere ulaşıp ulaşılmadığını tespit eden ve sonuçları raporlayan bir bütçeleme sistemidir. Bu çerçevede performans programı, bir kamu idaresinin program dönemine ilişkin performans hedeflerini, bu hedeflere ulaşmak için yürütecekleri faaliyetler ile bunların kaynak ihtiyacını ve performans göstergelerini içeren programı ifade etmektedir.

Üniversitemiz makro mali çerçeve içinde kurumsal düzeyde plan ve strateji dokümanları ile bütçe tekliflerini hazırlamakta, 5018 Sayılı Kanunun çizdiği çerçeve içinde Parlamento ve kamuoyunun bilgisine sunmaktadır. Amaç kamu kaynakları ile varlıkların etkin bir şekilde korunması ve kullanılmasıdır.



A.1. Makro Mali Politika Belgeleri

(2012–2014) Dönemi Orta Vadeli Program

5018 sayılı Kamu Mali Yönetimi ve Kontrol Kanunu'nun 16'ncı maddesine göre, Bakanlar Kurulunca kabul edilen ve 13.10.2011 tarih ve 28083 mükerrer sayılı Resmi Gazetede yayımlanan Orta Vadeli Program (2012-2014) çerçevesinde Kamu yönetimi reform süreci ile kamu idarelerinde stratejik yönetimin gerektirdiği dönüşümün sürdürülmesi, yönetsel kararların stratejik planlara dayanan, orta ve uzun vadeli bakış açısıyla şekillendirilmesi, uygulanacak politikaların maliyeti, etkilediği kesimler ve fırsat maliyeti de göz önüne alınarak, bütçenin, kamu idarelerinin performansını gösterecek bir yapıya kavuşturulması temel amaç olarak benimsenmiştir. Bu çerçevede;

- i. Kamu idarelerinde daha verimli, etkili ve uygulanabilir stratejik planların hazırlanmasına yönelik çalışmalar yapılarak, katılımçılık mekanizmalarının güçlendirilmesi,
- ii. Kamu yönetiminde stratejik planlar ve performans programları çerçevesinde ölçme, izleme, değerlendirme süreçlerinin geliştirilmesi,
- iii. Kamu idarelerinde mevcut idari ve beşeri kapasite, nitelik ve nicelik olarak stratejik yönetim anlayışı doğrultusunda geliştirilmesi, yönetim kültürünün yeni yapıya uyarlanmasına dönük programların düzenlenmesi,

Bütün bunlardan hareketle (2012-2014) Dönemi Orta Vadeli Program çerçevesinde IV. Program Dönemi Gelişme Eksenleri belirlenmiştir. Bu eksenler;

- a.Rekabet Gücünün Artırılması
- b.İstihdamın Artırılması
- c.Beşeri Gelişme ve Sosyal Dayanışmanın Güçlendirilmesi
- d.Bölgesel Gelişme ve Bölgesel Gelişmişlik Farklarının Azaltılması
- e.Kamu Hizmetlerinde Kalite ve Etkinliğin Artırılması

olarak belirlenmiştir. Tespit edilen Beşeri Gelişme ve Sosyal Dayanışmanın Güçlendirilmesi eksenini çerçevesinde;

A.1.1. Eğitim Sisteminin Geliştirilmesi

Düşünme, algılama ve problem çözme yeteneği gelişmiş, yeni fikirlere açık, özgüven ve sorumluluk duygusuna sahip, demokratik değerleri ve milli kültürü özümsemiş, farklı kültürleri yorumlayabilen, paylaşıma ve iletişime açık, sanat ve estetik duyguları güçlü, bilgi toplumu gereklerini haiz bireyi yetiştirmek eğitim politikasının temel amacıdır. Eğitim sisteminde kaliteyi yükselten bir dönüşüm programı kapsamında;

- i) Okul türlerinin azaltıldığı, programlar arası esnek geçişlerin olduğu ve öğrencilerin ruhsal ve fiziksel gelişimleri ile becerilerini artırmaya yönelik sportif, sanatsal ve kültürel aktiviteleri daha fazla içeren ve sınav odaklı olmayan bir müfredat dönüşüm programı uygulanması,
- ii) Öğretmen yetiştirme ve geliştirme sistemi, öğretmen ve öğrenci yeterliliklerini esas alan bir performans sistemini de içerecek şekilde yeniden yapılandırılması,
- iii) Eğitimde kalite, rekabet, verimlilik ve fırsat eşitliğini artırmaya yönelik olarak okulları merkeze alan bir örgütlenme ve bütçe sistemi çerçevesinde eğitim yönetimi yeniden yapılandırılması,



- iv) Eğitimin tüm kademelerinde okullaşma oranları artırılarak, donanım ve fiziki altyapının geliştirilmesi, bilgi ve iletişim teknolojilerinin etkin bir şekilde kullanılarak, eğitime erişimde bölgeler ve cinsiyet itibarıyla dengesizliklerin azaltılması,
- v) Eğitimin her kademesinde alternatif finansman modelleri geliştirilecek, özel sektörün eğitim yatırımları kalite odaklı bir anlayışla teşvik edilmesi,
- vi) Orta ve yükseköğretimde öğrenci ve öğretim elemanı değişimi ve hareketliliğini artırmaya yönelik uluslararası programların artırılması ve katılımın yaygınlaştırılması,
- vii) YÖK'ün, üniversiteler arasında koordinasyon sağlayan ve kalite standartları belirleyerek denetleyen bir kurum haline dönüştürülmesi, üniversitelerin idari ve mali özerkliklerinin artırılarak yükseköğretim sisteminin rekabetçi bir yapıya kavuşturulması,
- viii) Artan üniversite ve öğrenci sayısına bağlı olarak ortaya çıkan öğretim üyesi gereksiniminin karşılanması,

Öncelikli amaçlar olarak belirlenmiştir.

A.1.2. Sağlık Sisteminin Geliştirilmesi

Sağlık politikasının temel amacı; vatandaşların yaşam kalitesini ve süresini artırarak ekonomik ve sosyal hayata katılımlarının güçlendirilmesidir. Bu çerçevede;

- i) Sağlık hizmetlerinin erişilebilirliği, kalitesi ve etkinliğinin artırılması,
- ii) Koruyucu sağlık hizmetleri güçlendirilerek yaygınlaştırılması,
- iii) İlaçların etkin ve bilinçli kullanımını sağlamak amacıyla sağlık hizmet sunucularına ve vatandaşlara yönelik bilgilendirme faaliyetleri ve gerekli denetimlerin artırılması,
- iv) Sağlık Bakanlığı'nın düzenleme, planlama ve denetlemeye ilişkin rollerinin güçlendirilmesi,
- v) Üniversite hastanelerinin yapısal sorunlarının sistematik ve bütüncül bir anlayışla çözüme kavuşturulması,

hedeflenmiştir.

A.2. Kurumsal Düzeyde Hazırlanan Stratejik Planlar (5 Yıllık)

A.2.1. Ankara Üniversitesi 2008-2012 Stratejik Planı

Üniversite çapında tematik bir planlama ve bilinç, kalite kültürünü kurum değerleri ve bünyesindeki tüm faaliyet alanları ile içselleştirme anlayışı içinde hazırlanmış bulunan Üniversitemiz 2008-2012 Stratejik Planı, katılımcı bir anlayışla gerçekleştirilen kurumsal dış değerlendirme ve öz değerlendirme etkinlikleriyle, kurumun mevcut durumu ile ulaşmak istediği konum arasındaki farkı ortaya koymuş, temel amaçlar ve performans hedefleri belirlenmiş, bu amaç ve hedeflere ulaşma yolunda kurumun gücü ve zayıflıkları ile sahip olduğu fırsatlar ve karşılaşılabileceği tehditleri değerlendirilmiştir.

Tüm kurumlar gibi Üniversitemiz yönetimi için de yol gösterici ve aydınlatıcı nitelikte olan stratejik planımız, zamana yayılmış öncelikli hedeflerimizin ortaya konulması ve bunlara ulaşılması bakımından kısa, orta ve uzun vadeli yönetsel yaklaşımlarımızın ve kaynaklarımızın saptanması için etkili bir yönetim aracı olarak kabul edilmektedir.



Ankara Üniversitesi'nin temel faaliyet alanları olan eğitim-öğretim, araştırma ve topluma hizmette benimsediği ve Ankara Üniversitesi 2008-2012 Stratejik Planında gösterilen politikalar aşağıdaki şekilde sıralanabilir:

- Üniversite yönetiminde tüm unsurlarla katılımcılığı ve birlikte gelişmeyi teşvik etmek,
- Günümüzün gereksinimleri ve geleceğe dair doğru öngörüler doğrultusunda önlisans, lisans ve lisansüstü düzeylerde eğitim-öğretim programları düzenlemek ve bunları sürekli güncelleştirmek,
- Araştırmaya dayalı öğrenmeyi gözetken eğitim-öğretim yöntemleri uygulamak,
- Eğitim ve öğretimde özellikle Avrupa Birliği yükseköğretim platformu başta olmak üzere uluslararası yükseköğretim platformunda etkili, dinamik ve geniş katılımı saygın bir yer almak,
- Bilim, teknik ve teknolojide çağdaş gelişmeler ve Avrupa Birliği araştırma platformu gibi alanlarda görülen geleceğe yönelik eğilimler ile ülkenin ve toplumun gelişme-kalkınma bakımından öncelikli gereksinimlerini dikkate alarak bilimsel araştırma ve geliştirme projeleri yaratmak,
- Bilimsel araştırmalara kurum içi ve dışı, ulusal ve uluslararası bağlamlarda mümkün olan en fazla kaynağı ayırarak destek olmak,
- Bilimsel araştırma faaliyetlerinde üniversite-sanayi-kurum-kuruluş işbirliğine önem vermek,
- Teknoloji geliştirme bölgesi oluşturmak, mevcut teknoloji geliştirme merkezini bu bölge ile bütünleştirerek ulusal üretime bilimsel ve teknolojik yenilikler ve geliştirmelerle ivme kazandırmak,
- Üniversitenin geniş bir yelpaze oluşturan bilimsel disiplinler kapsamını dikkate alarak eğitim-öğretim ve araştırmada disiplinlerarası yaklaşımları öne çıkarıp biyoteknoloji, sağlık bilimleri ve refah, sosyo-ekonomik gelişme, insan-toplum-iyi yönetim gibi alanlarda en temel bilimlerden en uygulamalı bilimlere kadar Üniversite akademik birimlerinin mümkün olduğunca fazla sayıda yer aldığı geniş katımlı ve derin etkileşimli programlar yaratmak ve uygulamak,
- Öğrencinin sosyal-kültürel-sanatsal ve sportif gelişim gereksinimlerini karşılayacak olanaklar yaratmak,
- Örgün ve yaygın eğitim türünde diploma programları yanı sıra sürekli eğitim, uzaktan eğitim gibi yollarla topluma ve kurum-kuruluşlara sertifika programları sunmak, ayrıca topluma dönük konferans, seminer, çalıştay ve benzeri aktiviteler düzenleyerek etkili bir toplum-üniversite ara yüzü oluşturmak; başta mezunları olmak üzere etkileşim ve işbirliği içinde olduğu tüm paydaşları ile ilişkilerini mümkün olan en etkili ve verimli düzeye çıkarmak; çalışanlarının işte gelişimini sağlamak ve çalışma yaşamında memnuniyetini artırmak.

Makro mali politika ve plan belgelerinin belirleyiciliğinde kurumsal düzeyde 5018 sayılı Kanunla Ankara Üniversitesinin temel politika, plan ve bütçe belgeleri izleyen tabloda süreçler itibarıyla özet olarak verilmektedir.



Tablo-22 Ankara Üniversitesi Temel Politika ve Bütçe Belgeleri

		YASAL DAYANAĞI	RAPORLAMA DÖNEMİ	HAZIRLAMA YILI	
A. PLAN/PROGRAM BELGELERİ/BEYANLARI	1-Kurumsal Düzeyde Stratejik Plan ve Birim Stratejik Planları		5018 Sayılı Kamu Mali Yönetim ve Kontrol Kanunu 9. madde	2008-2012	2007
	2-İdare Performans Programı	5018 Sayılı Kamu Mali Yönetim ve Kontrol Kanunu 9. madde	2008 yılı	2007	
			2009 yılı	2008	
			2010 yılı	2009	
3-İç Kontrol Uyum Eylem Planı	5018 Sayılı Kamu Mali Yönetim ve Kontrol Kanunu 55. madde		2009		
B. BÜTÇE HAZIRLIK VE UYGULAMA BELGELERİ/BEYANLARI	3-Kurum Bütçesi (Çok Yıllı)	5018 Sayılı Kamu Mali Yönetim ve Kontrol Kanunu 17. madde	2007 yılı	2006	
			2008 yılı	2007	
			2009 yılı	2008	
			2010 yılı	2009	
			2011 yılı	2010	
	4-Yatırım Programı İzleme ve Değerlendirme Raporu	5018 Sayılı Kamu Mali Yönetim ve Kontrol Kanunu 25. madde	2006 yılı	2007	
			2007 yılı	2008	
			2008 yılı	2009	
	5-Yıl Ortası Mali Durum ve Beklentiler Raporu	5018 Sayılı Kamu Mali Yönetim ve Kontrol Kanunu 30. madde	2009 yılı	2010	
			2006 yılı	2006	
			2007 yılı	2007	
			2008 yılı	2008	
			2009 yılı	2009	
C. DÖNEM SONU BELGELERİ/BEYANLARI	6-Kesin Hesap	Bütçe Kesin Hesabı	5018 Sayılı Kamu Mali Yönetim ve Kontrol Kanunu 42. madde	2006 yılı	2007
				2007 yılı	2008
	6-Kesin Hesap	Taşınır Kesin Hesabı	5018 Sayılı Kamu Mali Yönetim ve Kontrol Kanunu 42. madde	2008 yılı	2009
				2009 yılı	2010
	7-Yönetim Dönemi Hesabı	5018 Sayılı Kamu Mali Yönetim ve Kontrol Kanununa bağlı çıkartılan Merkezi Yönetim Muhasebe Yönetmeliğinin 510. madde	2010 yılı	2011	
			2007 yılı	2008	
			2008 yılı	2009	
			2009 yılı	2010	
	8-İdare Faaliyet Raporu ve Birim Faaliyet Raporları	5018 Sayılı Kamu Mali Yönetim ve Kontrol Kanunu 41. madde	2010 yılı	2011	
			2006 yılı	2007	
			2007 yılı	2008	
			2008 yılı	2009	
			2009 yılı	2010	
			2010 yılı	2011	



A.3. Ankara Üniversitesi İç Kontrol Uyum Eylem Planı

5018 sayılı Kamu Mali Yönetimi ve Kontrol Kanunu kapsamında yapılan yasal düzenlemeler kamu idarelerine birtakım yükümlükler getirmiştir. Kaynakların etkili, ekonomik ve verimli kullanılması kapsamında yönetime güç katan yasal düzenlemelerden biri de etkin işleyen iç kontrol sisteminin kurulmasıdır.

Üniversite kavramını oluşturan üç temel olgunun, "öğretim", "araştırma" ve "topluma hizmet" sentezinin gerektirdiği fiziksel ve sistematik altyapıya sahip olması özellikleriyle Ankara Üniversitesi, yeni mali yönetim sistemine uygun bir kurumsal kapasitenin geliştirilmesine yönelik öncü üniversite olma rolünü Maliye Bakanlığı tarafından akredite edilen, uluslararası iyi uygulama örnekleriyle uyumlu ve üniversiteler tarafından örnek alınan "İç Kontrol Uyum Eylem Planı ve Yol Haritası" çalışması ile sürdürmektedir.

28 Nisan 2009 tarihinde İç Kontrol Koordinasyon Kurulunun (İKKK) kurulmasıyla başlayan süreç, 25 Haziran 2009 tarihinde İKKK'nun eylem planı oluşturulmasına yönelik ilk toplantısı ile resmi bir sürece dönüşmüş ve 29 Temmuz 2009 tarihinde redaksiyon komitesinin son toplantısı ile eylem planı tamamlanarak idareye teslim edilmiştir. 5 Ağustos 2009 tarihinde üst yönetimin oluru ile İç Kontrol Uyum Eylem Planı Maliye Bakanlığına sunulmuştur.

İç kontrol eylem planında 18 standart ve 79 genel şart bulunmaktadır. Ankara Üniversitesi İç Kontrol Standartları Uyum Eylem Planında makul güvencenin sağlanmasına yönelik olarak toplam 108 adet eylem belirlenmiştir.

Tablo-23 İç Kontrol Eylem Planında Yer Alan Şartlar

İÇ KONTROL BİLEŞENLERİ	STANDART KODU	STANDART ADI	GENEL ŞART SAYISI	BELİRLENEN EYLEM SAYISI
KONTROL ORTAMI	1	Etik değerler ve dürüstlük	6	14
	2	Misyon, organizasyon yapısı ve görevler	7	7
	3	Personelin yeterliliği ve performansı	8	18
	4	Yetki devri	5	2
RİSK DEĞERLENDİRME	5	Planlama ve programlama	6	10
	6	Risklerin belirlenmesi ve değerlendirilmesi	3	4
KONTROL FAALİYETLERİ	7	Kontrol stratejileri ve yöntemleri	4	5
	8	Prosedürlerin belirlenmesi ve belgelendirilmesi	3	3
	9	Görevler ayrılığı	2	2
	10	Hiyerarşik kontroller	2	2
	11	Faaliyetlerin sürekliliği	3	3
	12	Bilgi sistemleri kontrolleri	3	3
BİLGİ VE İLETİŞİM	13	Bilgi ve iletişim	7	11
	14	Raporlama	4	2
	15	Kayıt ve dosyalama sistemi	6	8
	16	Hata, usulsüzlük ve yolsuzlukların bildirilmesi	3	3
İZLEME	17	İç kontrolün değerlendirilmesi	5	8
	18	İç denetim	2	3
Toplam			79	108



2009 yılında Üniversitemiz İç Kontrol Uyum Eylem Planı ve Yol Haritası hazırlanarak web sayfasında kamuoyunun bilgilerine sunulmuştur.

İç Kontrol Yol Haritamız

İç kontrol uyum eylem planı üst yönetim ve tüm çalışanların sahiplenmesi ile etkin bir şekilde kurumsal düzeyde hayata geçecektir. Makul bir güvenceyi sağlamaya yönelik olarak her bir bileşende planlanan faaliyet ve projelerin bu süreç içinde iyi programlanarak uygulamaya konması beklenen çıktılar/sonuçların etkinliğinin de artmasına yol açacaktır. Ayrıca üniversitemiz birimlerinde görev alan üst yöneticiler, uygulama sürecinde öngörülen faaliyetlerin kendi sorumluluk alanlarında yerine getirilmesinde sorumlu kişiler olarak makul güvenceyi sağlamada en etkin faktör olacaktır.

İç kontrol uyum eylem planımızın Kurumumuzda etkin bir şekilde yürütülmesi için;

- İç Kontrol Koordinasyon Kurulu Çalışma Esas ve Usullerine ilişkin olarak taslak yönerge hazırlanmıştır. Yönergenin Üst Yönetimin onayı ve yayımlanmasıyla danışma ve rehberlik kurulu olan İç Kontrol Koordinasyon Kurulu'nun süreç içindeki rol ve sorumluluğu açık hale getirilmiş olacaktır.
- İç kontrol çalışmalarının yürütülmesinde sürecin etkin yönetimi amacıyla kurumsal bilgilendirmenin, farkındalığın artırılması amacıyla çeşitli düzeylerde eğitim ve toplantılar gerçekleştirilmiştir.
- Ankara Üniversitesi olarak, üniversitelere bilgi birikimimizi ve tecrübelerimizi aktarmak amacıyla muhtelif tarihlerde sunumlar gerçekleştirilmiştir.

İç kontrol uyum eylem planımızın bundan sonra etkin bir şekilde hayata geçmesi için planlananlar;

- Kurulun çalışmalarındaki etkinliği artırmak ve birçok birimi içeren eylemlerin koordinasyonunu ve birimler arası işbirliğini güçlendirmek amacıyla teknik destek verecek olan Destek Çalışma Grupları oluşturulacaktır.
- Bu kapsamda geçen yılsonunda çalışmalarına başlayan Strateji Geliştirme Daire Başkanlığı personelinden oluşan ve her bir bileşen için kurulan beş çalışma grubu eylemlerden sorumlu birimlerden koordinasyonu sağlayacak uzman/yetkili personelin katılımıyla güçlendirilecektir.
- Her bir bileşen bazında oluşturulan bu çalışma gruplarına katılan birim temsilcileri aynı zamanda kendi birimleriyle ilgili eylemlerin koordinasyonu sorumluluğunu da birim yöneticileri adına üstlenmiş olacaktır.
- Çalışma grupları her altı aylık dönemde sorumlu oldukları bileşenle ilgili bir İzleme Raporu hazırlayacak ve bunu İKKK'ya sunacaktır. İKKK yaptığı toplantılar sonrasında hazırlanan izleme raporlarını, Uyum Eylem Planı çerçevesinde değerlendirdikten sonra üst yönetime bilgilendirme amacıyla sunacaktır



A.4. Tam Maliyetlendirme Çalışmaları

Tam Maliyetlendirme(Full Costing), üniversitelerin araştırma projelerini de içerecek şekilde yürüttüğü faaliyetlerine ilişkin bütün doğrudan ve dolaylı maliyetlerinin tanımlanması ve hesaplanmasıdır. Tam maliyetlendirmenin çıkış noktası projelerin tam ve doğru maliyetlendirilememesi (low pricing problem) olarak belirlenmiş ama bu daha sonra üniversitenin bütün faaliyetlerine yaygınlaştırılmıştır. Projenin başarısı projenin başlangıcından tamamlanmasına kadar olan süreçte bütün maliyet unsurlarının kavranmasına bağlı görülürken, faaliyetlere yansıdığına ise üniversitenin üstlendiği maliyetlerin faaliyetlere doğru bir şekilde yansımaları üniversitenin yönetsel başarısı için kaçınılmaz görülmüştür.

Avrupa Üniversiteler Birliği (EUA) tarafından programlanan tam maliyetlendirme projesi üniversitelerin faaliyetlerinin arttığı ve çeşitlendiği bir ortamda mali yönetimin ve performansın güçlendirilmesi açısından önemli bir konu haline gelmiştir.

Tam maliyetlendirme üniversitelere üstlendiği maliyetlerin tanımlanması ve hesaplanması yeteneğini kazandırmaktadır. Bu şekilde eğitime, araştırmaya, topluma hizmet fonksiyonlarına yönelik olarak yürütülen ve/veya yürütülecek faaliyetlere; birimler bazında ne düzeyde kaynak ayrıldığı ve ne düzeyde kurum içi ve kurum dışı kaynaklarla finanse edildiği görülecektir.

Özellikle geleneksel büyük üniversiteler ile araştırma proje sayısı artan üniversitelerde tam maliyetlendirme önemli bir yönetsel araç haline gelmiştir. Tam maliyetlendirme doğrudan ve dolaylı maliyetlerin hesaplanması suretiyle faaliyet ve projelerin gerçek maliyetini ortaya koyacak, bu şekilde gerçek maliyet ile faaliyet ve projeler sonucunda elde edilen fayda ilişkisi kurulacaktır. Sağlanan bilgi ileriye yönelik kararların etkinliğini artıracaktır.

Türkiye, üniversitelerin bütçelerinde yer alan faaliyet ve projelerin maliyetlendirilmesi konusunda, etkin işleyen bir sisteme sahip değildir. Bu anlamda gelişen bir kurumsal altyapı olmasına rağmen Türkiye’de tam maliyetlendirme uygulaması yapılamamaktadır. Bu ise özelde projelerin genelde ise faaliyetlerin hedeflenen sonuçlara ulaşma ve başarısızlık riskini artırmaktadır. Son dönemde yapılan mali yönetime ilişkin yapısal reformlarla Türkiye’de mali yönetim kapasitesi güçlendirilmiştir. Bu anlamda stratejik planlama, performans esaslı bütçeleme, performans programı sisteme yeni giren araçlardır. Ankara Üniversitesi reformlarla değişen yeni yapıda üniversitelere yönelik uygulamalarda bazı alanlarda pilot kuruluş olma misyonunu üstlenmiştir.

Ankara Üniversitesi 2010 yılı içinde EUA tarafından programlanan tam maliyetlendirme çalışmasının üç pilot üniversitesinden bir tanesi olmuştur. Üniversitemizde 27 Eylül 2010 tarihinde “Tam Maliyetlendirmenin Üniversitelerde Uygulanması” konulu Ülke Çalıştayı; YÖK Başkanı ile 154 Üniversiteden davet edilen Rektör ve Rektör Yardımcıları EUA-European University Association (Avrupa Üniversiteler Birliği)uzmanları ile dış paydaşlarımız (konu ile ilgili kurumlar) olmak üzere toplam 151 kişinin katılımıyla gerçekleştirilmiştir.30 Mayıs 2011 tarihinde ise Üniversitemizde çalışma grupları toplantısı gerçekleştirilmiştir.

Tam maliyetlendirme çalışmaları ile eğitime, araştırmaya, topluma hizmet fonksiyonlarına yönelik ne düzeyde kaynak ayrıldığı ve bu kaynağın Kurum içi ve Kurum dışı kaynaklarla ne düzeyde finanse edildiği görüleceğinden, gerçek maliyet ile faaliyet ve projeler sonucunda elde edilen fayda ilişkisi kurularak ileriye yönelik etkin karar alma ve tüm faaliyetlerin finansal olarak sürdürülebilirliğini izleme olanağı sağlanmış olacaktır.



B. Amaç ve Hedefler

Ankara Üniversitesi Misyonu

Çağdaş Cumhuriyete, eğitim-öğretim faaliyetleri ile topluma, araştırma faaliyetleri ile bilime ve bilimsel bulgulardan yararlanan diğer tüm olgulara, hizmet faaliyetleri ile bireylere, kurumlara ve toplumun bütününe en verimli ve etkili üniversiter katkıları sunmak.

Ankara Üniversitesi Vizyonu

Eğitim-öğretim, araştırma ve topluma hizmette dünyanın en iyi üniversiteleri arasında yer almak.

Temel Değerlerimiz

Ankara Üniversitesi, ülkesinin ve toplumunun aklın ve bilimin yol göstericiliğinde çağdaş uygarlığın en üst düzeyine erişmesine hizmet etmeyi en temel değeri olarak kabul etmiştir. Üniversitenin tüm faaliyetlerinde benimsediği anlayış şu şekildedir:

- Çağdaş bilim ve teknolojilerdeki gelişmelere nitelikli eğitim-öğretim ve araştırmalar ile katkıda bulunmak.
- Bilim ve teknolojideki gelişmeleri güncellikle takip ederek ülkenin yükseköğretime, toplumsal yaşamına, yönetimine, kalkınma-gelişme dinamiklerine, hizmet ve ürün üretim süreçlerine yansıtma.
- İnsan refahı ve mutluluğu ile doğaya ve çevreye tam duyarlılık içerisinde ülkenin hızlı ve sürdürülebilir kalkınma çabalarını güçlendirmek.
- Başta genç nesiller olmak üzere her yaşta insanımıza öğrenmek, meslek sahibi olarak çalışmak ve çalışmalarında verimliliği artırmak için bilimsel ve mesleki gelişme olanaklarını mümkün olan en etkili biçimde sunmak.
- Nitelikli, özgün ve özgül bilimsel bilgi üretimi, yayım ve bilginin kullanılabilir yayılımında mükemmeliyet için sürekli çaba göstermek.
- Araştırmacılar ve bilim insanlarına özgür ve verimli çalışma altyapısı ve ortamı sunarak bilimin ışığına güç katmak.
- Bilimde ve yükseköğretimde ileri ülkelerin oluşturduğu uluslararası platformlarda en saygın konumlarda olmak.

Bu çerçevede oluşturulan 2008-2012 Stratejik Planında Öncelikli Saptanmış 9 Stratejik, Amaç ve 54 Stratejik Hedef tablo 24'te verilmiştir.

Tablo-24 Stratejik Amaç ve Hedefler

AMAÇLAR		HEDEFLER
STRATEJİK AMAÇ-1	Bilişim Altyapısının İyileştirilmesi	1.1. Yazılım geliştirilmesi
		1.2. Ağ hizmet kalitesinin yükseltilmesi
		1.3. İnternet-intranet servis kalite ve çeşitliliğinin artırılması
		1.4. Web sayfası geliştirilmesi/yenilenmesi
		1.5. Her personele 2012 yılına kadar bir, öğrencilere günün şartlarına uygun sayıda bilgisayar sağlanması
STRATEJİK AMAÇ-2	Araştırma Etkinliklerinin İyileştirilmesi	2.1. Düzenlenen toplantı sayılarının %10 artırılması
		2.2. Yayın desteğinin artırılması
		2.3. Toplantı katılım desteğinin her yıl %10 artırılması
		2.4. BAP (%50), TÜBİTAK/DPT (%100) ve diğer proje/araştırma desteklerinin beş yıl içinde artırılması
STRATEJİK AMAÇ-3	Eğitim-Öğretimin İyileştirilmesi	3.1. Ders materyali geliştirme
		3.2. Araştırma-inceleme gezi desteğinin artırılması
		3.1. Akreditasyonun yaygınlaştırılması ve sürdürülmesi
		3.4. Derslik geliştirilmesi
		3.5. Laboratuvar/klinik iyileştirme
		3.6. Engelliler için düzenlemelerin yapılması
		3.7. Akademik kadroları 2012 yılına kadar ideal oranlara ulaştırma
		3.8. Elmadag Meslek Yüksek Okulunun geliştirilmesi
		3.9. Gölbaşı-Virancık Kampüsünün tamamlanması
		3.10. Çocuk hastanesi yapımı
STRATEJİK AMAÇ-4	İdari Hizmetlerin İyileştirilmesi	4.1. Özendirme ve ödüllendirmenin artırılması
		4.2. Destek hizmetlerinin iyileştirilmesi
		4.3. İhtiyaç duyulan daire başkanlıklarının kurulması
		4.4. Akademik personel ofislerinin iyileştirilmesi
		4.5. İdari birimlerin altyapılarının iyileştirilmesi
		4.6. İdari personel kadrolarının 2012 yılına kadar ideal oranlara ulaşması
		4.7. Teknik/Sağlık personel sayılarının 2012'ye kadar ideal oranlara ulaşması
		4.8. Tesisatların tasarruf gözetilerek iyileştirilmesi
STRATEJİK AMAÇ-5	Topluma Hizmetin İyileştirilmesi	5.1. Paydaşlarla ilişkilerin iyileştirilmesi
		5.2. Tanıtım faaliyetlerinin başlatılması ve geliştirilmesi
		5.3. Mezunlarla ilişkilerin geliştirilmesi
		5.4. Topluma hizmet faaliyetlerinin ve kalitesinin artırılması
		5.5. Yaşam boyu öğrenimin geliştirilmesi
		5.6. Uzaktan eğitim yaygınlaştırılması
		5.7. Radyo ve internet televizyonunun geliştirilmesi



Tablo-24 (Devamı) Stratejik Amaç ve Hedefler

AMAÇLAR		HEDEFLER
STRATEJİK AMAÇ-6	Öğrenciye Hizmet Etkinliklerinin İyileştirilmesi	6.1. Tüm birimlerde öğrenci temsilciliği odalarının kurulması
		6.2. Kültür ve spor etkinliklerinin artırılması
		6.3. Sosyal alanların sürekli iyileştirilmesi
		6.4. Kariyer planlama merkezinin 2008 yılında oluşturulması
		6.5. Sağlık, danışmanlık, barınma vb. hizmetlerin iyileştirilmesi
		6.6. Öğrencinin yabancı dil, teknoloji kullanım becerisinin artırılması
STRATEJİK AMAÇ-7	Bilgi-Belge Yönetimi, Kütüphane ve Öğrenme Merkezleri Geliştirilmesi	7.1. Farklı yerleşkelerde öğrenme merkezleri kurulması
		7.2. Mevcut bilgi kaynakları sayısının her yıl %10 artırılması
		7.3. Açık arşiv sisteminin geliştirilmesi
		7.4. Açık ders malzemesi veri tabanının oluşturulması
		7.5. Öğrenme Merkezi dışında bulunan birim kütüphanelerinin iyileştirilmesi
STRATEJİK AMAÇ-8	Hizmet İçi Eğitimin Geliştirilmesi	8.1. Alt birim ve alt yapının kurulması
		8.2. Her personel için eğitim ihtiyaçlarının saptanması
		8.3. Yıllık hizmet içi eğitim planlarının yapılması
		8.4. İdari personel ihtiyaçlarına uygun eğitim programları düzenlenmesi
		8.5. Akademik personel için eğitim programları düzenlenmesi
		8.6. Uygulanan eğitim programlarının değerlendirilmesi
STRATEJİK AMAÇ-9	Yönetim Bilgi Sisteminin Kurulması	9.1. Üniversitenin yönetim bilgi sistemi alt yapı hizmetlerinin 2009 Yılı sonuna kadar tamamlanması
		9.2. Gerekli bilginin elde edilmesi (toplanması), işlenmesi ve sisteme girilmesi
		9.3. Süreç kontrolü

C. Performans Hedef ve Göstergeleri ile Faaliyetler

C.1. Performans Hedef ve Göstergeleri

Ankara Üniversitesi 2012 yılı performans programında eğitim, bilimsel araştırma ve topluma hizmet sunumu alanlarında 14 adet performans hedefi belirlenmiştir. Bu performans hedeflerine ulaşmak amacıyla 41 adet faaliyet ve proje öngörülmüştür.

Kurum bazında toplulaştırılan performans programı bazındaki performans hedefleri stratejik planla ilişkilendirilmiş şekilde tablo 25'te yer almaktadır.

Tablo-25 2012 Yılı Performans Hedefleri ve Stratejik Plan ilişkisi

AMAÇLAR		HEDEFLER		PERFORMANS HEDEFİ
STRATEJİK AMAÇ-3	Eğitim-Öğretimin iyileştirilmesi	3.1. Eğitim Hizmetlerinin Sürdürülmesi Ve Akademik Kadroların 2012 Yılına Kadar İdeal Oranlara Ulaştırılması 3.2.Engelliler için Düzenlemelerin Yapılması 3.3. Araştırma-İnceleme, Gezi Desteğinin Artırılması	3.1. Eğitim Hizmetlerinin Sürdürülmesi Ve Akademik Kadroların 2012 Yılına Kadar İdeal Oranlara Ulaştırılması 3.2.Engelliler için Düzenlemelerin Yapılması 3.3. Araştırma-İnceleme, Gezi Desteğinin Artırılması	1.Eğitim Hizmetlerinin Sürdürülmesi ve İyileştirilmesi 2.Engellilerin Eğitime Erişiminin Artırılması 3.İnceleme, Uygulama, Bilgi Artırma Faaliyetleri ve Müsabakalara Katılım Desteğinin Artırılması 4.Bilimsel Araştırma Faaliyetlerinin Sürdürülmesi ve Geliştirilmesi 5.Kültürel, Sosyal ve Ekonomik Yapının Gelişimine Katkı Sağlanması 14.Topluma Sunulan Sağlık Hizmetlerinin Sürdürülmesi, Kalitesinin ve Etkinliğinin Artırılması
STRATEJİK AMAÇ-2	Araştırma Etkinliklerinin iyileştirilmesi	2.1. Toplantı Katılım Desteğinin Her Yıl %10 Artırılması	2.1. Toplantı Katılım Desteğinin Her Yıl %10 Artırılması	
STRATEJİK AMAÇ-5	Topluma Hizmetin iyileştirilmesi	5.1. Yaşam Boyu Öğrenimin Geliştirilmesi	5.1. Yaşam Boyu Öğrenimin Geliştirilmesi	
STRATEJİK AMAÇ-5	Topluma Hizmetin iyileştirilmesi	5.1.Topluma Hizmet Faaliyetlerinin ve Kalitesinin Artırılması	5.1.Topluma Hizmet Faaliyetlerinin ve Kalitesinin Artırılması	
STRATEJİK AMAÇ-4	İdari Hizmetlerin iyileştirilmesi	4.1. İdari Hizmetlerin Sürdürülmesi Ve İdari Personel Kadrolarının 2012 Yılına Kadar İdeal Oranlara Çkarılması 4.2. Destek Hizmetlerinin iyileştirilmesi	4.1. İdari Hizmetlerin Sürdürülmesi Ve İdari Personel Kadrolarının 2012 Yılına Kadar İdeal Oranlara Çkarılması 4.2. Destek Hizmetlerinin iyileştirilmesi	6.İdari Hizmetlerin Sürdürülmesi ve İyileştirilmesi 7.Destek Hizmetlerinin Sürdürülmesi ve Geliştirilmesi
STRATEJİK AMAÇ-8	Hizmet İçi Eğitimin Geliştirilmesi	8.1. Her Personel için Eğitim İhtiyaçlarının Saptanması	8.1. Her Personel için Eğitim İhtiyaçlarının Saptanması	8.Hizmetçi Eğitimin Sürdürülmesi ve İyileştirilmesi
STRATEJİK AMAÇ-6	Öğrenciye Hizmet Etkinliklerinin iyileştirilmesi	6.1.Sağlık, Danışmanlık, Barınma Vb. Hizmetlerin iyileştirilmesi 6.2.Öğrencinin Yabancı Dil, Teknoloji Kullanım Becerisinin Artırılması 6.3.Tüm Birimlerde Öğrenci Temsilci İliği Odalarının Kurulması	6.1.Sağlık, Danışmanlık, Barınma Vb. Hizmetlerin iyileştirilmesi 6.2.Öğrencinin Yabancı Dil, Teknoloji Kullanım Becerisinin Artırılması 6.3.Tüm Birimlerde Öğrenci Temsilci İliği Odalarının Kurulması	9.Öğrenciye Sunulan Hizmetlerin Sürdürülmesi ve Geliştirilmesi 10.Öğrenciye Sunulan Eğitim-Öğretim Desteğinin Sürdürülmesi ve Geliştirilmesi 13.Öğrenci İşleri Hizmetlerinin Sürdürülmesi ve İyileştirilmesi
STRATEJİK AMAÇ-1	Bilişim Altyapısının iyileştirilmesi	1.1.Yazılım Geliştirilmesi 1.2.Ağ Hizmet Kalitesinin Yükseltilmesi	1.1.Yazılım Geliştirilmesi 1.2.Ağ Hizmet Kalitesinin Yükseltilmesi	11.Bilişim Altyapısının iyileştirilmesi
STRATEJİK AMAÇ-7	Bilgi-Bege Yönetimi, Kütüphane ve Öğrenme Merkezleri Geliştirilmesi	1.5.Her Personele 2012 Yılına Kadar Bir, Öğrencilere Günün Şartlarına Uygun Sayıda Bilgiyar Sağlanması 7.1Mevcut Bilgi Kaynakları Sayısının Her Yıl %10 Artırılması	1.5.Her Personele 2012 Yılına Kadar Bir, Öğrencilere Günün Şartlarına Uygun Sayıda Bilgiyar Sağlanması 7.1Mevcut Bilgi Kaynakları Sayısının Her Yıl %10 Artırılması	12.Bilgi Kaynaklarını Artırılmasına Yönelik Desteğin Sürdürülmesi ve Geliştirilmesi



Tablo 26– 2012 Yılı Performans Hedefleri ve Toplam Kaynak İhtiyacı

Performans Hedefi	AÇIKLAMA	BÜTÇE İÇİ (TL)	PAY (%)	BÜTÇE DIŞI (TL)	PAY (%)	TOPLAM (TL)	PAY (%)
1	Eğitim Hizmetlerinin Sürdürülmesi ve İyileştirilmesi	236.931.954,00	56,35	29.092.805,00	9,24	266.024.759,00	36,17
2	Engellilerin Eğitime Erişiminin Artırılması	190.000,00	0,05	0,00	0,00	190.000,00	0,03
3	İnceleme, Uygulama, Bilgi Artırma Faaliyetleri ve Müsabakalara Katılım Desteğinin Artırılması	907.000,00	0,22	0,00	0,00	907.000,00	0,12
4	Bilimsel Araştırma Faaliyetlerinin Sürdürülmesi ve Geliştirilmesi	63.283.744,00	15,05	8.009.733,00	2,54	38.005.652,00	5,17
5	Kültürel, Sosyal ve Ekonomik Yapının Gelişimine Katkı Sağlanması	0,00	0,00	25.000.000,00	7,94	25.000.000,00	3,40
6	İdari Hizmetlerin Sürdürülmesi ve İyileştirilmesi	2.876.000,00	0,68	0,00	0,00	2.876.000,00	0,39
7	Destek Hizmetlerinin Sürdürülmesi ve Geliştirilmesi	13.454.000,00	3,20	0,00	0,00	13.454.000,00	1,83
8	Hizmetçi Eğitiminin Sürdürülmesi ve İyileştirilmesi	297.928,00	0,07	100.000,00	0,03	133.025,00	0,02
9	Öğrenciye Sunulan Hizmetlerin Sürdürülmesi ve Geliştirilmesi	15.514.620,00	3,69	0,00	0,00	15.514.620,00	2,11
10	Öğrenciye Sunulan Eğitim-Öğretim Desteğinin Sürdürülmesi ve Geliştirilmesi	3.915.000,00	0,93	2.476.000,00	0,79	6.391.000,00	0,87
11	Bilişim Altyapısının İyileştirilmesi	1.060.000,00	0,25	0,00	0,00	1.060.000,00	0,14
12	Bilgi Kaynaklarının Artırılmasına Yönelik Desteğin Sürdürülmesi	2.128.000,00	0,51	0,00	0,00	2.128.000,00	0,29
13	Öğrenci İşleri Hizmetlerinin Sürdürülmesi ve İyileştirilmesi	538.168,00	0,13	0,00	0,00	538.168,00	0,07
14	Topluma Sunulan Sağlık Hizmetlerinin Sürdürülmesi, Kalitesinin ve Etkinliğinin Artırılması	79.357.000,00	18,87	250.264.477,00	79,46	329.621.477,00	44,82
	TOPLAM	420.453.414,00		314.943.015,00		735.396.429,00	



Performans programının hazırlanmasında sadece bütçe kaynakları değil başta döner sermaye işletmesi olmak üzere bütçe dışı kaynaklarda hedef ve faaliyetlerle ilişkilendirilmek suretiyle dikkate alınmıştır.

2012 yılında toplam kaynakların yüzde 44,82'si "Topluma Sunulan Sağlık Hizmetlerinin Sürdürülmesi, Kalitesinin ve Etkinliğinin Artırılması" hedefine ayrılmıştır. Sağlık hizmetlerinin sunumuna yönelik olarak hastane döner sermaye işletmeleri kaynaklı harcamaların yüksekliği bu hedefi ilk sıraya taşımıştır. Bu hedefi yüzde 36,17 ile "Eğitim Hizmetlerinin Sürdürülmesi ve İyileştirilmesi" izlemiştir. Üçüncü sırada ise yüzde 5,17 ile "Bilimsel Araştırma Faaliyetlerinin Sürdürülmesi ve Geliştirilmesi" yer almaktadır.

Toplam bütçe içi kaynaklar açısından bakıldığında, ilk sırada yüzde 56,35 ile "Eğitim Hizmetlerinin Sürdürülmesi ve İyileştirilmesi" gelmektedir. "Topluma Sunulan Sağlık Hizmetlerinin Sürdürülmesi, Kalitesinin ve Etkinliğinin Artırılması" hedefi ile "Bilimsel Araştırma Faaliyetlerinin Sürdürülmesi ve Geliştirilmesi" hedefleri birbirlerine yakın puanlarla sırasıyla ikinci ve üçüncü sırada çıkmaktadır. Buna göre üniversiteye ayrılan kaynakların yaklaşık yüzde 72'si eğitim ve bilimsel araştırma faaliyetlerine harcanmaktadır.

Öğrenciye sunulan sosyal hizmetlerin oranı ise toplam bütçe ödenekleri içinde yüzde 3,69 oranındadır. "İdari Hizmetlerin Sürdürülmesi ve İyileştirilmesi" ile "Destek Hizmetlerinin Sürdürülmesi ve Geliştirilmesi" hedefleri sırasıyla yüzde 0,68 ve yüzde 3,20 oranlarında çıkmaktadır.

Bütçe dışı kaynaklarda ise yüzde 79,46 oranı ile ağırlıklı pay "Topluma Sunulan Sağlık Hizmetlerinin Sürdürülmesi, Kalitesinin ve Etkinliğinin Artırılması" hedefine aittir. Bu hedefi yüzde 9,24 ile "Eğitim Hizmetlerinin Sürdürülmesi ve İyileştirilmesi" izlemektedir.

2012 YILINDA SAĞLIK SEKTÖRÜNDE YAPIMI PLANLANAN BÜYÜK ONARIM İŞLERİ	
1	İBN-İ SİNA HASTANESİ TRAVERTENLERİN YENİLENMESİ
2	İBN-İ SİNA HASTANESİ ACİL VE YAĞON BAKIM HİJYENİK HAVALANDIRMA SİSTEMİ YAPILMASI
3	CEBECİ TIP MERKEZ SU DEPOSU YAPILMASI
4	TIP FAKÜLTESİ CEBECİ YERLEŞKESİ ÇAMAŞIRHANE ONARIM İŞİ
5	CEBECİ YERLEŞKESİ RADYASYON ONKOLOJİSİ BİNASI ONARIMI
6	İBN-İ SİNA HASTANESİ ENDOKRİN ÇATI YALITIMI
7	İBN-İ SİNA HASTANESİ YOĞUN BAKIMLARININ SAĞLIK BAKANLIĞI STANDARTLARINA UYGUNLAŞTIRILMASI



2012 YILINDA EĞİTİM SEKTÖRÜNDE YAPIMI PLANLANAN BÜYÜK ONARIM İŞLERİ

1	ZİRAAT FAKÜLTESİ MEYVE SUYU ÇATI VE DIŞ CEPHE ONARIM İŞİ
2	ZİRAAT FAKÜLTESİ SÜT İŞLETMESİ ÇATI VE DIŞ CEPHE ONARIMI İŞİ
3	ZİRAAT FAKÜLTESİ TARIMSAL YAPILAR BÖLÜMÜNDEKİ LABORATUVARLARIN YIKILMASI VE EĞİTİM ALANLARININ BÜYÜK ONARIMI
4	VETERİNER FAKÜLTESİ KLİNİKLERİN BULUNDUĞU BİNANIN HAYVAN HASTANESİNE DÖNÜŞTÜRÜLMESİ
5	VETERİNER FAKÜLTESİ BİO KİMYA LABORATUAR ONARIMI
6	VETERİNER FAKÜLTESİ DENEY HAYVANLARI ÜNİTESİ YAPTIRILMASI İŞİ
7	SİYASAL BİLGİLER FAKÜLTESİ ÇATI KATI BÜYÜK BAKIM ONARIMI
8	İLAHİYAT FAKÜLTESİ ESKİ BİNANIN ELEKTRİK SU VE KALORİFER TESİSATININ YENİLENMESİ VE BÜYÜK ONARIMI
9	HUKUK FAKÜLTESİ SU VE KALORİFER TESİSATININ YENİLENMESİ
10	SİYASAL BİLGİLER FAKÜLTESİ BİNALARA MANTOLAMA VE NİZAMİYE YAPILMASI
11	FEN FAKÜLTESİ DERSLİKLERİN BAKIM VE ONARIMI
12	SAĞLIK HİZMETLERİ MESLEK YÜKSEKOKULU KANALİZASYON SİSTEMİNİN YENİLENMESİ VE WC LERİN BAKIM ONARIMI İDARİ BÜRO DERSLİK VE LABARATUVARLARIN BOYANMASI
13	ELMADAĞ MESLEK YÜKSEKOKULU ENGELLİ ASANSÖRÜ YAPILMASI
14	KALECİK MESLEK YÜKSEKOKULU SERA YAPIMI, SOSYAL AMAÇLI BİNA VE KONFERANS SALONU
15	TANDOĞAN KAMPÜSÜNDEKİ BEDEN EĞİTİMİ SPOR YÜKSEKOKULU BİNASININ EĞİTİM ALANINA DÖNÜŞTÜRÜLMESİ
16	MİLLİ PİYANGO ÖĞRENCİ YURDUNUN ONARIMI VE EĞİTİM ALANINA DÖNÜŞTÜRÜLMESİ
17	ILGAZ FİZİK TEVDAVİ VE REHABİLİTASYON BİNASININ MANTOLAMA VE BÜYÜK ONARIM İŞİ
18	GÜMÜŞDERE YERLEŞKESİ ENFORMATİK BÖLÜMÜ BÜYÜK ONARIM İŞİ
19	ESKİ DIŞ HEKİMLİĞİ FAKÜLTESİ BİNASININ GÜÇLENDİRİLMESİ VE BÜYÜK ONARIM İŞİ
20	TANDOĞAN KAMPÜSÜ KONYA YOLU GİRİŞ KULUBESİ VE BAHÇE DUVARI YAPIM İŞİ
21	GIDA MÜHENDİSLİĞİ 2 NOLU BİNA ONARIM İŞİ
22	YENİ DIŞ HEKİMLİĞİ FAKÜLTESİ BİNASININ KISMI ONARIM İŞİ



PERFORMANS HEDEFİ TABLOLARI

İdare Adı		ANKARA ÜNİVERSİTESİ		
Amaç		Eğitim-Öğretimin İyileştirilmesi		
Hedef		Eğitim Hizmetlerinin Sürdürülmesi ve Akademik Kadroların 2012 Yılına Kadar İdeal Oranlara Ulaştırılması		
Performans Hedefi		1. Eğitim Hizmetlerinin Sürdürülmesi ve İyileştirilmesi		
Performans Göstergeleri		(t-1)	(t)	(t+1)
1	Akademik Personel Başına Düşen Öğrenci Sayısı	12,52	14,42	13,00
Açıklama: Ön Lisans, Lisans, Yüksek Lisans, Doktora, I. Öğretim, II. Öğretim ve Uzaktan Öğretim Öğrencileri Toplamı / Toplam Akademik Personel Sayısıdır.				
2	Öğretim Üyesi Başına Düşen Öğrenci Sayısı	24,02	27,63	25
Açıklama: Ön Lisans, Lisans, Yüksek Lisans, Doktora, I. Öğretim, II. Öğretim ve Uzaktan Öğretim Öğrencileri Toplamı / Toplam Öğretim Üyesi Sayısıdır. (Profesör, Doçent ve Yardımcı Doçent)				
3	Mevcut Laboratuvar-Klinikler içinde Donanımı Sağlananlar (%)	9,26	6,85	6,00
Açıklama: (Makine-Teçhizat, Mefruşat Alımı ve Bakım Onarımı Yapılarak, Donanımı Geliştirilen Laboratuvar-Klinik Sayısı / Toplam Eğitim Laboratuvarları ve Klinik Sayısı) * 100'dür.				
4	Öğrenci Başına Düşen Kapalı Alan (m2)	22,99	21,50	22,00
Açıklama: Amfi, Sınıf, Atölye, Laboratuvar ve Kliniklerin Toplam Kapalı Alanı / Ön Lisans, Lisans, Yüksek Lisans, Doktora, I. Öğretim ve II. Öğretim Öğrencileri Toplamıdır.				
5	Derslik Başına Düşen Öğrenci Sayısı	51,16	53,02	50,00
Açıklama: Ön Lisans, Lisans, Yüksek Lisans, Doktora, I. ve II. Öğretim Öğrencileri Toplamı / Toplam Amfi ve Sınıf Sayısıdır.				
6	Eğitim Donanımı Geliştirilmiş Derslik Oranı (%)	8,84	13,03	13,00
Açıklama: (Makine-Teçhizat, Mefruşat Alımı ve Bakım Onarımı Yapılarak Donanımı Geliştirilen Amfi ve Sınıf Sayısı / Toplam Amfi ve Sınıf Sayısı) * 100'dür.				
7	Dil ve Tarih-Coğrafya Fakültesi Ek Bina İnşaatı Gerçekleşme Oranı (%)	-	-	33,30
Faaliyetler		Kaynak İhtiyacı (t+1) (TL)		
		Bütçe	Bütçe Dışı	Toplam
1	Eğitim Hizmetlerinin Sürdürülmesi ve İyileştirilmesi	222.631.954	13.584.354	236.216.308
2	Akademik Binaların İyileştirilmesi, Dersliklerin Sayısının Artırılması ve İyileştirilmesi	2.870.000	15.365.356	18.235.356
3	Laboratuvar Ve Kliniklerin Sayısının Artırılması Ve İyileştirilmesi	2.104.000	57.500	2.161.500
4	Eğitim Donanımlarının Artırılması ve İyileştirilmesi	626.000	85.595	711.595
5	Açık ve Kapalı Spor Alanları Yapımı İle Sosyal Alanların Yapımı Ve İyileştirilmesi	2.000	-	-
6	Dil ve Tarih-Coğrafya Fakültesi Ek Bina İnşaatı	8.698.000	-	8.698.000
Genel Toplam		236.931.954	29.092.805	266.024.759



İdare Adı	ANKARA ÜNİVERSİTESİ			
Amaç	Eğitim-Öğretimin İyileştirilmesi			
Hedef	Engelliler İçin Düzenlemelerin Yapılması			
Performans Hedefi	2. Engellilerin Eğitime Erişiminin Artırılması			
Performans Göstergeleri		(t-1)	(t)	(t+1)
1	Rampa Sayısı	12	37	40
Açıklama: Engellilere Yönelik Mevcut Toplam Rampa Sayısıdır.				
2	Özel Tuvalet Olan Birim Sayısı	12	14	18
Açıklama: Engellilerin Kullanımına Yönelik Özel Tuvalet Olan Birim Sayısıdır.				
3	Engellilerin Kullanımına Yönelik Asansör Sayısı	10	11	18
Açıklama: Engellilerin Kullanımına Yönelik Mevcut Toplam Asansör Sayısıdır.				
Faaliyetler		Kaynak İhtiyacı (t+1) (TL)		
		Bütçe	Bütçe Dışı	Toplam
7	Fiziki Alanların Engelliler İçin Düzenlenmesi	190.000	-	190.000
Genel Toplam		190.000	-	190.000



İdare Adı	ANKARA ÜNİVERSİTESİ			
Amaç	Eğitim-Öğretimin İyileştirilmesi			
Hedef	Araştırma-İnceleme, Gezi Desteğinin Arttırılması			
Performans Hedefi	3. İnceleme, Uygulama, Bilgi Artırma Faaliyetleri ve Müsabakalara Katılım Desteğinin Arttırılması			
Performans Göstergeleri		(t-1)	(t)	(t+1)
1	Faaliyet Gösterilen Arkeolojik Kazı Sayısı	28	22	25
Açıklama: Üniversitemiz veya Diğer Kurum/Kuruluşlar Tarafından Düzenlenen Kazı Etkinliği Toplamıdır.				
2	Kazılara Katılan Öğrenci Sayısı	322	300	320
Açıklama: Üniversitemiz veya Diğer Kurum/Kuruluşlar Tarafından Düzenlenen Ulusal/Uluslararası Kazı Etkinliğine Katılan Öğrenci Sayısı Toplamıdır.				
3	Spor Müsabakalarına Katılan Öğrenci Oranı (%)	5,63	1,72	2,00
Açıklama: (Üniversitemiz veya Diğer Kurum/Kuruluşlar Tarafından Düzenlenen Ulusal/Uluslararası Turnuva Etkinliğine Katılan, Ön Lisans, Lisans, Yüksek Lisans, Doktora, I. Öğretim ve II. Öğretim Öğrencileri Toplamı / Ön Lisans, Lisans, Yüksek Lisans, Doktora, I. Öğretim ve II. Öğretim Öğrencileri Toplamı) * 100'dür.				
4	Teknik Gezilere Katılan Öğrenci Oranı (%)	7,52	10,64	10,00
Açıklama: (Üniversitemiz veya Diğer Kurum/Kuruluşlar Tarafından Düzenlenen Ulusal/Uluslararası Teknik Gezi Etkinliğine Katılan, Ön Lisans, Lisans, Yüksek Lisans, Doktora, I. Öğretim ve II. Öğretim Öğrencileri Toplamı / Ön Lisans, Lisans, Yüksek Lisans, Doktora, I. Öğretim ve II. Öğretim Öğrencileri Toplamı) * 100'dür.				
Faaliyetler		Kaynak İhtiyacı (t+1) (TL)		
		Bütçe	Bütçe Dışı	Toplam
8	Arkeolojik Kazılar	80.000	-	80.000
9	İnceleme, Uygulama ve Bilgi Artırma Faaliyetleri	827.000	-	827.000
Genel Toplam		907.000	-	907.000



İdare Adı	ANKARA ÜNİVERSİTESİ			
Amaç	Araştırma Etkinliklerinin İyileştirilmesi			
Hedef	Toplantı Katılım Desteğinin Her Yıl %10 Artırılması			
Performans Hedefi	4. Bilimsel Araştırma Faaliyetlerinin Sürdürülmesi ve Geliştirilmesi			
Performans Göstergeleri		(t-1)	(t)	(t+1)
1	Yürütülen Araştırma Projesi sayısı	486	534	550
Açıklama: Hangi Kaynaktan Finanse Edildiğine Bakılmaksızın Üniversitemiz Tarafından Yürütülen Bilimsel Araştırma Projesi Sayısıdır.				
2	Yurtdışı Toplantılara Katılım Desteği Verilen Öğretim Elemanı Sayısı	2.102	1.987	2.000
Açıklama: Hangi Kaynaktan Finanse Edildiğine Bakılmaksızın Yurtdışı Akademik Toplantılara Katılım İçin Görevlendirilen Öğretim Elemanı Sayısıdır.				
3	Yurtiçi Toplantılara Katılım Desteği Verilen Öğretim Elemanı Sayısı	1.925	3.014	3.000
Açıklama: Hangi Kaynaktan Finanse Edildiğine Bakılmaksızın Yurtiçi Akademik Toplantılara Katılım İçin Görevlendirilen Öğretim Elemanı Sayısıdır.				
4	Bilimsel Yayın Desteği Verilen Makale Sayısı	328	319	320
Açıklama: Ankara Üniversitesi Bilimsel Etkinlikleri ve Yayınları Özendirme Desteği İlkeleri Gereğince Desteklenen Bilimsel Yayın Sayısıdır.				
5	Akademik Personel Başına Düşen Proje Sayısı	0,19	0,16	0,17
Açıklama: Hangi Kaynaktan Finanse Edildiğine Bakılmaksızın Üniversitemiz Tarafından Yürütülen Bilimsel Araştırma Projesi Sayısı / Toplam Akademik Personel Sayısıdır.				
Faaliyetler		Kaynak İhtiyacı (t+1) (TL)		
		Bütçe	Bütçe Dışı	Toplam
10	Araştırma Hizmetinin Sürdürülmesi ve Geliştirilmesi	26.660.825	-	26.660.825
11	Bilimsel Araştırmalara Desteğin Artırılması	29.995.919	8.009.733	38.005.652
12	Akademik Toplantı ve Çalışma Katılım Desteğinin Artırılması	1.094.000	-	1.094.000
13	Bilimsel Çalışmaların Basım ve Yayın Desteğinin Artırılması	70.000	-	70.000
14	Bilimsel Araştırmalara Yönelik Fiziksel Mekanların Geliştirilmesi	5.463.000	-	5.463.000
Genel Toplam		63.283.744	8.009.733	71.293.477

İdare Adı	ANKARA ÜNİVERSİTESİ			
Amaç	Topluma Hizmetin İyileştirilmesi			
Hedef	Yaşamboyu Öğrenimin Geliştirilmesi			
Performans Hedefi	5. Kültürel, Sosyal ve Ekonomik Yapının Gelişimine Katkı Sağlanması			
Performans Göstergeleri		(t-1)	(t)	(t+1)
2	Yaşam Boyu Eğitim Programı Sayısı	56	80	80
Açıklama: ANKUZEM, ANKÜSEM ve Araştırma Uygulama Merkezleri Tarafından İç ve Dış Paydaşlara Sunulan Kurs, Sertifika Programı Gibi Eğitim Programlarının Sayısıdır.				
Faaliyetler		Kaynak İhtiyacı (t+1) (TL)		
		Bütçe	Bütçe Dışı	Toplam
15	Topluma Yaşam Boyu Öğrenim Desteği Sağlanması	-	25.000.000	25.000.000
Genel Toplam			25.000.000	25.000.000

İdare Adı	ANKARA ÜNİVERSİTESİ			
Amaç	İdari Hizmetlerin İyileştirilmesi			
Hedef	İdari Hizmetlerin Sürdürülmesi ve İdari Personel Sayılarının 2012 Yılına Kadar İdeal Oranlara Çıkarılması			
Performans Hedefi	6. İdari Hizmetlerin Sürdürülmesi ve İyileştirilmesi			
Performans Göstergeleri		(t-1)	(t)	(t+1)
1	İdari Personel Sayısındaki Değişim (%)	0,03	32,61	0,03
Açıklama: [(2012 Yılı İdari Kadrodaki (657.4/a) Toplam Personel Sayısı / 2011 Yılı İdari Kadrodaki (657.4/a) Toplam Personel Sayısı) * 100] – 100'dür.				
2	Sözleşmeli Personel Sayısındaki Değişim(%)	0,74	-96,61	1,00
Açıklama: (2012 Yılı Sözleşmeli Statüsündeki Toplam Personel Sayısı / 2011 Yılı Sözleşmeli Statüsündeki Toplam Personel Sayısı) * 100] – 100'dür.				
3	İşçi Sayısındaki Değişim(%)	-8,61	-4,04	1,00
Açıklama: [(2012 Yılı İşçi Kadrodaki Toplam Personel Sayısı / 2011 Yılı İşçi Kadrodaki Toplam Personel Sayısı) * 100] – 100'dür.				
4	Kurum Arşiv Binası İnşaatı Gerçekleşme Oranı	-	-	100
Açıklama: Kurum Arşiv Binası İnşaatının 2012 Yılında Tamamlanması hedeflenmektedir.				
Faaliyetler		Kaynak İhtiyacı (t+1) (TL)		
		Bütçe	Bütçe Dışı	Toplam
16	İdari Hizmetlerin Sürdürülmesi ve İyileştirilmesi	1.534.000	-	1.534.000
17	Kurum Arşiv Binası Yapımı ve Donanımı Kurulması	1.342.000	-	1.342.000
Genel Toplam		2.876.000		2.876.000



İdare Adı		ANKARA ÜNİVERSİTESİ		
Amaç		İdari Hizmetlerin İyileştirilmesi		
Hedef		Destek Hizmetlerinin İyileştirilmesi		
Performans Hedefi		7. Destek Hizmetlerinin Sürdürülmesi ve Geliştirilmesi		
Performans Göstergeleri		(t-1)	(t)	(t+1)
1	Temizlik Personeli Sayısı	370	340	340
Açıklama: Üniversite Geneli Temizlik Şirketine Bağlı Personel Sayısıdır.				
2	Güvenlik Personeli Sayısı	446	457	457
Açıklama: Kadrolu ve Özel Güvenlik Personeli Toplamıdır.				
3	Teknik Personel Sayısı	-	30	30
Açıklama: Hizmet Alımı Yolu ile Çalıştırılan Teknik Personel Sayısı				
4	Kiralanan Toplam Araç Sayısı	32	34	34
Açıklama: Kiralanan Binek Araç, İdari Hizmet veya Eğitim Amaçlı Toplu Taşıma İçin Kullanılan Otobüs/Minibüs Üniversite Geneli Temizlik Şirketine Bağlı Personel Sayısıdır.				
Faaliyetler		Kaynak İhtiyacı (t+1) (TL)		
		Bütçe	Bütçe Dışı	Toplam
18	Temizlik ve Güvenlik Hizmetlerinin Sürdürülmesi ve Geliştirilmesi	10.264.000	-	10.264.000
19	Ulaşım Hizmetlerinin Sürdürülmesi	1.588.000	-	1.588.000
20	Personele Yönelik Yemek Hizmetlerinin Sürdürülmesi	1.602.000	-	1.602.000
Genel Toplam		13.454.000	-	13.454.000



İdare Adı		ANKARA ÜNİVERSİTESİ		
Amaç		Hizmet içi Eğitimin Geliştirilmesi		
Hedef		Her Personel İçin Eğitim İhtiyaçlarının Saptanması		
Performans Hedefi		8. Hizmet içi Eğitimin Sürdürülmesi ve İyileştirilmesi		
Performans Göstergeleri		(t-1)	(t)	(t+1)
1	Düzenlenen Hizmet İçi Eğitim Programı Sayısı	55	21	25
Açıklama: Gerçekleştirilen Hizmet İçi Eğitimlerde Yer Alan Program Sayısıdır.				
2	Hizmet İçi Eğitime Katılan İdari Personel Oranı (%)	41,82	43,64	45
Açıklama: (Hizmet İçi Eğitime Katılan İdari Personel ((657 4/a-b-c) Sayısı / Toplam İdari Personel (657 4/a-b-c) Sayısı) * 100'dür.				
3	Eğitime Katılan İdari Personel Oranı (%)	58	43,64	50
Açıklama: (Hizmet İçi Eğitime Katılan İdari Personel ((657 4/a-b-c) Sayısı / Toplam İdari Personel (657 4/a-b-c) Sayısı) * 100'dür.				
Faaliyetler		Kaynak İhtiyacı (t+1) (TL)		
		Bütçe	Bütçe Dışı	Toplam
21	Hizmet içi Eğitim İhtiyacının Saptanması, Hizmet içi Eğitim Programlarının Düzenlenmesi Ve Eğitim Programlarına Katılımın Sağlanması	264.903	-	264.903
22	Hizmet içi Eğitim Dokümanlarının Hazırlanması	33.025	100.000	133.025
Genel Toplam		297.928	100.000	397.928



İdare Adı	ANKARA ÜNİVERSİTESİ			
Amaç	Öğrenciye Hizmet Etkinliklerinin İyileştirilmesi			
Hedef	Sağlık, Danışmanlık, Barınma vb. Hizmetlerin İyileştirilmesi			
Performans Hedefi	9. Öğrenciye Sunulan Hizmetlerinin Sürdürülmesi ve Geliştirilmesi			
Performans Göstergeleri	(t-1)	(t)	(t+1)	
1	Sağlık Hizmetinden Faydalanan Öğrenci Oranı(%)	14,46	11,81	12,00
Açıklama: (Medikoya Müracaat Ederek Sağlık Hizmetinden Yararlanan Ön Lisans, Lisans, Yüksek Lisans ve Doktora Öğrencileri Toplamı / Ön Lisans, Lisans, Yüksek Lisans, Doktora, I. Öğretim ve II. Öğretim Öğrencileri Toplamı) * 100'dür.				
2	Barınma Hizmetinden Faydalanan Öğrenci Oranı(%)	3,91	3,79	3,5
Açıklama: (Yurtlardan Yararlanan Ön Lisans, Lisans, Yüksek Lisans ve Doktora Öğrencileri Sayısı / Toplam Ön Lisans, Lisans, Yüksek Lisans ve Doktora Öğrenci Sayısı) * 100'dür.				
3	Yemek Hizmeti Olarak Verilen Öğün Sayısı	704.867	1.139.063	1.100.000
Açıklama: Yemek Hizmeti Alımı Karşılığı ödeme yapılan öğün/kişi sayısı				
4	Düzenlenen Eğitim Ve Kültür Amaçlı Kurs Sayısı	16	16	16
Açıklama: Ön Lisans, Lisans, Yüksek Lisans ve Doktora Öğrencilerinin Katıldığı, Sağlık, Kültür ve Spor Daire Başkanlığından Alınan Öğrencilere Yönelik Düzenlenen Eğitim ve Kültür Amaçlı Kursların Sayısıdır.				
5	Eğitim Ve Kültür Amaçlı Kurslara Katılan Öğrenci Sayısı	1.902	1.860	1.900
Açıklama: Sağlık, Kültür ve Spor Daire Başkanlığından Alınan Öğrencilere Yönelik Düzenlenen Eğitim ve Kültür Amaçlı Kurslara Katılan Ön Lisans, Lisans, Yüksek Lisans ve Doktora Öğrencileri Toplamıdır.				
Faaliyetler	Kaynak İhtiyacı (t+1) (TL)			
	Bütçe	Bütçe Dışı	Toplam	
23	Öğrenciye Sunulan Sağlık Hizmetleri	1.461.786	-	1.461.786
24	Öğrenciye Yönelik Barınma Hizmetlerinin Sunulması	2.524.813	-	2.524.813
25	Öğrenciye Yönelik Beslenme Hizmetlerinin Sunulması	4.697.000	-	4.697.000
26	Öğrenciye Yönelik Temizlik Hizmetlerinin Sunulması	4.992.000	-	4.992.000
27	Öğrenciye Yönelik Sosyal Ve Kültürel Hizmetlerin Sunulması	1.739.021	-	1.739.021
Genel Toplam	15.414.620	-	15.414.620	

İdare Adı	ANKARA ÜNİVERSİTESİ			
Amaç	Öğrenciye Hizmet Etkinliklerinin İyileştirilmesi			
Hedef	Öğrencinin Yabancı Dil, Teknoloji Kullanım Becerisinin Arttırılması			
Performans Hedefi	10.Öğrenciye Sunulan Eğitim-Öğretim Desteğinin Sürdürülmesi ve Geliştirilmesi			
Performans Göstergeleri	(t-1)	(t)	(t+1)	
1	Değişim Programlarından Yararlanan Öğrenci Sayısı	314	459	600
Açıklama: ERASMUS ve FARABI Değişim Programları Kapsamında Yurtdışına Gönderilen Öğrenci Sayısı Toplamıdır.				
2	İstihdam Edilen Kısmi Zamanlı Öğrenci Oranı(%)	2,22	2,57	2,50
Açıklama: (Yüksek Öğretim Kurulları Kısmi Zamanlı Öğrenci Çalıştırma Usul ve Esasları Kapsamında İstihdam Edilen Öğrenci Sayısı / I. Öğretimdeki Ön Lisans, Lisans, Yüksek Lisans(Tezsiz Yüksek Lisans Hariç), Doktora Öğrencileri Toplamı) * 100'dür.				
Faaliyetler	Kaynak İhtiyacı (t+1) (TL)			
	Bütçe	Bütçe Dışı	Toplam	
28	Burs Dışı Öğrenci Desteği (Kısmi Zamanlı Öğrenci Çalıştırılması)	3.915.000	-	3.915.000
29	Öğrencilere Yaşam Boyu Öğrenim Programları Desteğinin Verilmesi	-	2.476.000	2.476.000
Genel Toplam		3.915.000	2.476.000	6.391.000

İdare Adı	ANKARA ÜNİVERSİTESİ			
Amaç	Bilişim Altyapısının İyileştirilmesi			
Hedef	Yazılım Geliştirilmesi - Ağ Hizmet Kalitesinin Yükseltilmesi - Her Personele 2012 Yılına Kadar Bir, Öğrencilere Günün Şartlarına Uygun Sayıda Bilgisayar Sağlanması			
Performans Hedefi	11.Bilişim Altyapısının İyileştirilmesi			
Performans Göstergeleri	(t-1)	(t)	(t+1)	
1	Alınan Masaüstü Bilgisayar Sayısı	600	552	400
Açıklama: Yıl İçerisinde Alınan Toplam Masa Üstü Bilgisayar Sayısıdır.				
2	Alınan Dizüstü Bilgisayar Sayısı	513	257	100
Açıklama: Yıl İçerisinde Alınan Toplam Dizüstü Bilgisayar Sayısıdır.				
3	Aktif Uç Sayısı	12.956	14.144	15.000
Açıklama: Yıl Sonu İtibariyle Üniversite Genelindeki Aktif Uç Sayısıdır.				
4	Yılısonu İtibariyle Kurum Belge-Arşiv Yönetim Sistemi Yazılımına Tanımlı Kullanıcı sayısı	-	-	1.000
Açıklama: Kurum Belge-Arşiv Yönetim Sistemi yazılımın üç fazdan oluşmakta olup 2012 yılında birinci fazın kullanıma açılması hedeflenmektedir.				
Faaliyetler	Kaynak İhtiyacı (t+1) (TL)			
	Bütçe	Bütçe Dışı	Toplam	
30	Ağ Hizmet Kalitesinin Yükseltilmesi	150.000	-	150.000
31	Kurum Belge-Arşiv Yönetim Sisteminin Kurulması	360.000	-	360.000
32	Birimlerin İhtiyaç Duyduğu Bilgisayar ve Diğer Donanımın Sağlanması	550.000	-	550.000
Genel Toplam		1.060.000	-	1.060.000



İdare Adı	ANKARA ÜNİVERSİTESİ			
Amaç	Bilgi Belge Yönetimi, Kütüphane ve Öğrenme Merkezleri Geliştirilmesi			
Hedef	Mevcut Bilgi Kaynakları Sayısının Her Yıl %10 Arttırılması			
Performans Hedefi	12.Bilgi Kaynaklarının Arttırılmasına Yönelik Desteğin Sürdürülmesi			
Performans Göstergeleri		(t-1)	(t)	(t+1)
1	Basılı Kitap Sayısındaki Değişim (%)	2,05	1,63	1,5
Açıklama: [(2012 Yılı Sonu Türkçe ve Yabancı Dillerdeki Toplam Basılı Kitap Sayısı / 2011 Yılı Sonu Türkçe ve Yabancı Dillerdeki Toplam Basılı Kitap Sayısı) * 100] – 100'dür.				
2	Elektronik Veri Tabanı Aboneliği Sayısı	81	75	75
Açıklama: 2012 Yıl Sonu İtibariyle Süregelen ve Yeni Eklenen Toplam Veri Tabanı Sayısıdır.				
3	Abone Olunan Süreli Yayın Sayısı	710	689	690
Açıklama: 2012 Yıl Sonu İtibariyle Süregelen ve Yeni Eklenen Toplam Basılı ve Elektronik Dergi Sayısıdır.				
Faaliyetler		Kaynak İhtiyacı (t+1) (TL)		
		Bütçe	Bütçe Dışı	Toplam
33	Abone Olunan Veri Tabanlarının Ve Sürekli Yayınların Aboneliklerinin Devamının Sağlanması	1.750.000	-	1.750.000
34	Eğitim Ve Öğretimde İhtiyaç Duyulacak Yeni Yayınların Sağlanması	378.000	-	378.000
Genel Toplam		2.128.000	-	2.128.000

İdare Adı	ANKARA ÜNİVERSİTESİ			
Amaç	Öğrenciye Hizmet Etkinliklerinin İyileştirilmesi			
Hedef	Tüm Birimlerde Öğrenci Temsilciliği Odalarının Kurulması			
Performans Hedefi	13. Öğrenci İşleri Hizmetlerinin Sürdürülmesi ve İyileştirilmesi			
Performans Göstergeleri		(t-1)	(t)	(t+1)
1	Oryantasyon Hizmetlerinden Faydalanan Öğrenci Sayısı	6.400	8.419	7.000
Açıklama: 2010-2011 Eğitim-Öğretim Döneminde Yeni Kayıt Yaptıran Öğrenciler Oryantasyon Eğitimine Tabi Tutulmaktadır. (Uzaktan Eğitim İle DGS İle Yerleşen Öğrenciler Hariç) ÖSS Sonucu Yerleşen Öğrencilerin Tamamı Dikkate Alınmıştır.				
2	İlk 2000'e Giren Öğrenciler arasında Ankara Üniversitesini Tercih Eden Öğrenci Sayısı	902	465	490
Açıklama: 2010-2011 Eğitim-Öğretim Döneminde ÖSYM Tarafından Yapılan LYS Sınavında İlk 2000'e Giren Öğrencilerden Üniversitemize Kayıt Olan Öğrenci Sayısıdır.				
Faaliyetler		Kaynak İhtiyacı (t+1) (TL)		
		Bütçe	Bütçe Dışı	Toplam
35	Öğrenci İşleri Hizmetlerinin Sürdürülmesi	460.068	-	460.068
36	Üniversitenin Etkin Bir Şekilde Tanıtılması ve Oryantasyon Hizmetlerinin Sağlanması	78.100	-	78.100
Genel Toplam		538.168	-	538.168

İdare Adı	ANKARA ÜNİVERSİTESİ			
Amaç	Topluma Hizmetin İyileştirilmesi			
Hedef	Topluma Hizmet Faaliyetlerinin ve Kalitesinin Arttırılması			
Performans Hedefi	14. Topluma Sunulan Sağlık Hizmetlerinin Sürdürülmesi, Kalitesinin ve Etkinliğinin Artırılması			
Performans Göstergeleri		(t-1)	(t)	(t+1)
1	Yatak Kullanım Oranı (%)	68,08	61,07	65
Açıklama: (Hasta Günü Sayısı / Yatak Sayısı * 365) * 100'dür.				
2	Yatak Devir Hızı	27,85	26,97	27
Açıklama: Taburcu Olan Hasta Sayısı / Yatak Sayısıdır.				
3	Hekim Başına Düşen Poliklinik Sayısı	850	979,61	850
Açıklama: Toplam Poliklinik Sayısı / Polikliniklerde Görevli Hekim Sayısıdır. (Poliklinik Sayısı, Poliklinik Muayene Sayısını İfade Etmektedir.)				
4	Çocuk Hastanesi İnşaatı Gerçekleştirme Oranı (%)	-	33	100
Açıklama: Çocuk Hastanesi inşaatı yapım işi 2011-2012 yıllarına sari olarak ihale edilmiş olup 2012 yılında inşaatın tamamlanması 2013 yılında ise makine teçhizat ve demirbaşlarının alımının yapılarak hizmete açılması hedeflenmektedir.				
Faaliyetler		Kaynak İhtiyacı (t+1) (TL)		
		Bütçe	Bütçe Dışı	Toplam
37	Hastane Yönetimi	19.418.360	71.832.481	91.250.841
38	Sağlık Hizmetlerinin Sürdürülmesi	33.181.047	164.431.996	197.613.043
39	Tıpta Uzmanlık Eğitiminin Sürdürülmesi ve Geliştirilmesi	-	14.000.000	14.000.000
40	Çocuk Hastanesi İnşaatı	15.000.000	-	15.000.000
41	Çocuk Hastanesi Makine-Teçhizat Alımı	5.000.000	-	5.000.000
42	Sağlık Hizmetlerinde Kalitenin ve Etkinliğin Artırılması	6.757.593	-	6.757.593
Genel Toplam		79.357.000	250.264.477	329.621.477



C.2. Faaliyetler ve Kaynak İhtiyacı

FAALİYET MALİYETLERİ TABLOSU

İdare Adı		ANKARA ÜNİVERSİTESİ
Performans Hedefi		1. Eğitim Hizmetlerinin Sürdürülmesi ve İyileştirilmesi
Faaliyet Adı		1. Eğitim Hizmetlerinin Sürdürülmesi ve İyileştirilmesi
Sorumlu Harcama Birimi veya Birimleri		Tüm Akademik ve İdari Birimler
Ekonomik Kod		(t+1)
01	Personel Giderleri	180.164.284
02	SGK Devlet Primi Giderleri	30.264.670
03	Mal ve Hizmet Alım Giderleri	11.800.000
04	Faiz Giderleri	-
05	Cari Transferler	-
06	Sermaye Giderleri	403.000
Toplam Bütçe Kaynak İhtiyacı		222.631.954
Bütçe Dışı Kaynak	Döner Sermaye	13.584.354
	Diğer Yurt İçi	-
	Yurt Dışı	-
Toplam Bütçe Dışı Kaynak İhtiyacı		13.584.354
Toplam Kaynak İhtiyacı		236.216.308

İdare Adı		ANKARA ÜNİVERSİTESİ
Performans Hedefi		1. Eğitim Hizmetlerinin Sürdürülmesi ve İyileştirilmesi
Faaliyet Adı		2. Akademik Binaların İyileştirilmesi, Dersliklerin Sayısının Artırılması ve İyileştirilmesi
Sorumlu Harcama Birimi veya Birimleri		Tüm Akademik Birimler-Yapı İşleri ve Teknik Daire Başkanlığı
Ekonomik Kod		(t+1)
01	Personel Giderleri	-
02	SGK Devlet Primi Giderleri	-
03	Mal ve Hizmet Alım Giderleri	800.000
05	Cari Transferler	-
06	Sermaye Giderleri	2.070.000
Toplam Bütçe Kaynak İhtiyacı		2.870.000
Bütçe Dışı Kaynak	Döner Sermaye	15.365.356
	Diğer Yurt İçi	-
	Yurt Dışı	-
Toplam Bütçe Dışı Kaynak İhtiyacı		15.365.356
Toplam Kaynak İhtiyacı		18.235.356



İdare Adı	ANKARA ÜNİVERSİTESİ	
Performans Hedefi	1. Eğitim Hizmetlerinin Sürdürülmesi ve İyileştirilmesi	
Faaliyet Adı	3. Eğitim Laboratuvar ve Kliniklerin Sayısının Artırılması ve iyileştirilmesi	
Sorumlu Harcama Birimi veya Birimleri	Tüm Akademik Birimler-Yapı İşleri ve Teknik Daire Başkanlığı-İdari ve Mali İşler Daire Başkanlığı	
Ekonomik Kod		(t+1)
01	Personel Giderleri	-
02	SGK Devlet Primi Giderleri	-
03	Mal ve Hizmet Alım Giderleri	417.000
05	Cari Transferler	-
06	Sermaye Giderleri	1.687.000
Toplam Bütçe Kaynak İhtiyacı		2.104.000
Bütçe Dışı Kaynak	Döner Sermaye	57.500
	Diğer Yurt İçi	-
	Yurt Dışı	-
Toplam Bütçe Dışı Kaynak İhtiyacı		57.500
Toplam Kaynak İhtiyacı		2.161.500

İdare Adı	ANKARA ÜNİVERSİTESİ	
Performans Hedefi	1. Eğitim Hizmetlerinin Sürdürülmesi ve İyileştirilmesi	
Faaliyet Adı	4. Eğitim Donanımlarının Artırılması ve İyileştirilmesi	
Sorumlu Harcama Birimi veya Birimleri	Tüm Akademik Birimler-İdari ve Mali İşler Daire Başkanlığı	
Ekonomik Kod		(t+1)
01	Personel Giderleri	-
02	SGK Devlet Primi Giderleri	-
03	Mal ve Hizmet Alım Giderleri	626.000
05	Cari Transferler	-
06	Sermaye Giderleri	-
Toplam Bütçe Kaynak İhtiyacı		626.000
Bütçe Dışı Kaynak	Döner Sermaye	85.595
	Diğer Yurt İçi	-
	Yurt Dışı	-
Toplam Bütçe Dışı Kaynak İhtiyacı		85.595
Toplam Kaynak İhtiyacı		711.595



İdare Adı		ANKARA ÜNİVERSİTESİ
Performans Hedefi		1. Eğitim Hizmetlerinin Sürdürülmesi ve İyileştirilmesi
Faaliyet Adı		5. Açık ve Kapalı Spor Alanları Yapımı, Sosyal Alanların Bakımı
Sorumlu Harcama Birimi veya Birimleri		Yapı İşleri ve Teknik Daire Başkanlığı
Ekonomik Kod		(t+1)
01	Personel Giderleri	-
02	SGK Devlet Primi Giderleri	-
03	Mal ve Hizmet Alım Giderleri	-
05	Cari Transferler	-
06	Sermaye Giderleri	2.000
Toplam Bütçe Kaynak İhtiyacı		2.000
Bütçe Dışı Kaynak	Döner Sermaye	-
	Diğer Yurt İçi	-
	Yurt Dışı	-
Toplam Bütçe Dışı Kaynak İhtiyacı		-
Toplam Kaynak İhtiyacı		2.000

İdare Adı		ANKARA ÜNİVERSİTESİ
Performans Hedefi		1. Eğitim Hizmetlerinin Sürdürülmesi ve İyileştirilmesi
Faaliyet Adı		6. Dil ve Tarih-Coğrafya Fakültesi Ek Bina İnşaatı
Sorumlu Harcama Birimi veya Birimleri		Yapı İşleri ve Teknik Daire Başkanlığı
Ekonomik Kod		(t+1)
01	Personel Giderleri	-
02	SGK Devlet Primi Giderleri	-
03	Mal ve Hizmet Alım Giderleri	-
05	Cari Transferler	-
06	Sermaye Giderleri	8.698.000
Toplam Bütçe Kaynak İhtiyacı		8.698.000
Bütçe Dışı Kaynak	Döner Sermaye	-
	Diğer Yurt İçi	-
	Yurt Dışı	-
Toplam Bütçe Dışı Kaynak İhtiyacı		-
Toplam Kaynak İhtiyacı		8.698.000



İdare Adı		ANKARA ÜNİVERSİTESİ
Performans Hedefi		2. Engellilerin Eğitime Erişiminin Artırılması
Faaliyet Adı		7. Fiziki Alanların Engelliler İçin Düzenlenmesi
Sorumlu Harcama Birimi veya Birimleri		Tüm Akademik Birimler-Yapı İşleri ve Teknik Daire Başkanlığı
Ekonomik Kod		(t+1)
01	Personel Giderleri	-
02	SGK Devlet Primi Giderleri	-
03	Mal ve Hizmet Alım Giderleri	90.000
05	Cari Transferler	-
06	Sermaye Giderleri	100.000
Toplam Bütçe Kaynak İhtiyacı		190.000
Bütçe Dışı Kaynak	Döner Sermaye	-
	Diğer Yurt İçi	-
	Yurt Dışı	-
Toplam Bütçe Dışı Kaynak İhtiyacı		-
Toplam Kaynak İhtiyacı		190.000

İdare Adı		ANKARA ÜNİVERSİTESİ
Performans Hedefi		3. İnceleme, Uygulama, Bilgi Artırma Faaliyetleri ve Müsabakalara Katılım Desteğinin Artırılması
Faaliyet Adı		8. Arkeolojik Kazılar
Sorumlu Harcama Birimi veya Birimleri		Dil ve Tarih-Coğrafya Fakültesi
Ekonomik Kod		(t+1)
01	Personel Giderleri	-
02	SGK Devlet Primi Giderleri	-
03	Mal ve Hizmet Alım Giderleri	80.000
05	Cari Transferler	-
06	Sermaye Giderleri	-
Toplam Bütçe Kaynak İhtiyacı		80.000
Bütçe Dışı Kaynak	Döner Sermaye	-
	Diğer Yurt İçi	-
	Yurt Dışı	-
Toplam Bütçe Dışı Kaynak İhtiyacı		-
Toplam Kaynak İhtiyacı		80.000



İdare Adı		ANKARA ÜNİVERSİTESİ
Performans Hedefi		3. İnceleme, Uygulama, Bilgi Artırma Faaliyetleri ve Müsabakalara Katılım Desteğinin Artırılması
Faaliyet Adı		9. İnceleme, Uygulama ve Bilgi Artırma Faaliyetleri
Sorumlu Harcama Birimi veya Birimleri		Tüm Akademik Birimler
Ekonomik Kod		(t+1)
01	Personel Giderleri	-
02	SGK Devlet Primi Giderleri	-
03	Mal ve Hizmet Alım Giderleri	827.000
05	Cari Transferler	-
06	Sermaye Giderleri	-
Toplam Bütçe Kaynak İhtiyacı		827.000
Bütçe Dışı Kaynak	Döner Sermaye	-
	Diğer Yurt İçi	-
	Yurt Dışı	-
Toplam Bütçe Dışı Kaynak İhtiyacı		-
Toplam Kaynak İhtiyacı		827.000

İdare Adı		ANKARA ÜNİVERSİTESİ
Performans Hedefi		4. Bilimsel Araştırma Faaliyetlerinin Sürdürülmesi ve Geliştirilmesi
Faaliyet Adı		10. Araştırma Hizmetlerinin Sürdürülmesi ve Geliştirilmesi
Sorumlu Harcama Birimi veya Birimleri		Tüm Akademik Birimler
Ekonomik Kod		(t+1)
01	Personel Giderleri	19.482.370
02	SGK Devlet Primi Giderleri	3.181.455
03	Mal ve Hizmet Alım Giderleri	687.000
05	Cari Transferler	-
06	Sermaye Giderleri	3.310.000
Toplam Bütçe Kaynak İhtiyacı		26.660.825
Bütçe Dışı Kaynak	Döner Sermaye	-
	Diğer Yurt İçi	-
	Yurt Dışı	-
Toplam Bütçe Dışı Kaynak İhtiyacı		-
Toplam Kaynak İhtiyacı		26.660.825



İdare Adı		ANKARA ÜNİVERSİTESİ
Performans Hedefi		4. Bilimsel Araştırma Faaliyetlerinin Sürdürülmesi ve Geliştirilmesi
Faaliyet Adı		11.Bilimsel Araştırmalara Desteğin Artırılması
Sorumlu Harcama Birimi veya Birimleri		BAPRO (Bilimsel Ar.Pr.Koor.Ofisi)
Ekonomik Kod		(t+1)
01	Personel Giderleri	1.320.021
02	SGK Devlet Primi Giderleri	254.898
03	Mal ve Hizmet Alım Giderleri	1.513.000
05	Cari Transferler	-
06	Sermaye Giderleri	26.908.000
Toplam Bütçe Kaynak İhtiyacı		29.995.919
Bütçe Dışı Kaynak	Döner Sermaye	-
	Diğer Yurt İçi	7.459.733
	Yurt Dışı	550.000
Toplam Bütçe Dışı Kaynak İhtiyacı		8.009.733
Toplam Kaynak İhtiyacı		38.005.652

İdare Adı		ANKARA ÜNİVERSİTESİ
Performans Hedefi		4. Bilimsel Araştırma Faaliyetlerinin Sürdürülmesi ve Geliştirilmesi
Faaliyet Adı		12. Akademik Toplantı ve Çalışma Katılım Desteğinin Artırılması
Sorumlu Harcama Birimi veya Birimleri		Tüm Akademik Birimler
Ekonomik Kod		(t+1)
01	Personel Giderleri	-
02	SGK Devlet Primi Giderleri	-
03	Mal ve Hizmet Alım Giderleri	229.000
05	Cari Transferler	-
06	Sermaye Giderleri	865.000
Toplam Bütçe Kaynak İhtiyacı		1.094.000
Bütçe Dışı Kaynak	Döner Sermaye	-
	Diğer Yurt İçi	-
	Yurt Dışı	-
Toplam Bütçe Dışı Kaynak İhtiyacı		-
Toplam Kaynak İhtiyacı		1.094.000



İdare Adı		ANKARA ÜNİVERSİTESİ
Performans Hedefi		4. Bilimsel Araştırma Faaliyetlerinin Sürdürülmesi ve Geliştirilmesi
Faaliyet Adı		13. Bilimsel Çalışmaların Basım ve Yayın Desteğinin Artırılması
Sorumlu Harcama Birimi veya Birimleri		Tüm Akademik Birimler- Döner Sermaye İşletme Müd.
Ekonomik Kod		(t+1)
01	Personel Giderleri	-
02	SGK Devlet Primi Giderleri	-
03	Mal ve Hizmet Alım Giderleri	70.000
05	Cari Transferler	-
06	Sermaye Giderleri	-
Toplam Bütçe Kaynak İhtiyacı		70.000
Bütçe Dışı Kaynak	Döner Sermaye	-
	Diğer Yurt İçi	-
	Yurt Dışı	-
Toplam Bütçe Dışı Kaynak İhtiyacı		-
Toplam Kaynak İhtiyacı		70.000

İdare Adı		ANKARA ÜNİVERSİTESİ
Performans Hedefi		4. Bilimsel Araştırma Faaliyetlerinin Sürdürülmesi ve Geliştirilmesi
Faaliyet Adı		14. Bilimsel Araştırmalara Yönelik Fiziksel Mekanların Geliştirilmesi
Sorumlu Harcama Birimi veya Birimleri		BAPRO (Bilimsel Ar.Pr.Koor.Ofisi)
Ekonomik Kod		(t+1)
01	Personel Giderleri	-
02	SGK Devlet Primi Giderleri	-
03	Mal ve Hizmet Alım Giderleri	-
05	Cari Transferler	-
06	Sermaye Giderleri	5.463.000
Toplam Bütçe Kaynak İhtiyacı		5.463.000
Bütçe Dışı Kaynak	Döner Sermaye	-
	Diğer Yurt İçi	-
	Yurt Dışı	-
Toplam Bütçe Dışı Kaynak İhtiyacı		-
Toplam Kaynak İhtiyacı		5.463.000

İdare Adı		ANKARA ÜNİVERSİTESİ
Performans Hedefi		5.Kültürel Sosyal ve Ekonomik yapının Gelişimine Katkı Sağlanması
Faaliyet Adı		15. Topluma Yaşam Boyu Öğrenim Desteği Sağlanması
Sorumlu Harcama Birimi veya Birimleri		ANKUZEM-ANKÜSEM
Ekonomik Kod		(t+1)
01	Personel Giderleri	-
02	SGK Devlet Primi Giderleri	-
03	Mal ve Hizmet Alım Giderleri	-
05	Cari Transferler	-
06	Sermaye Giderleri	-
Toplam Bütçe Kaynak İhtiyacı		-
Bütçe Dışı Kaynak	Döner Sermaye	25.000.000
	Diğer Yurt İçi	-
	Yurt Dışı	-
Toplam Bütçe Dışı Kaynak İhtiyacı		25.000.000
Toplam Kaynak İhtiyacı		25.000.000

İdare Adı		ANKARA ÜNİVERSİTESİ
Performans Hedefi		6. İdari Hizmetlerin Sürdürülmesi ve İyileştirilmesi
Faaliyet Adı		16. İdari Hizmetlerin Sürdürülmesi ve İyileştirilmesi
Sorumlu Harcama Birimi veya Birimleri		Özel Kalem-Daire Başkanlıkları ve Hukuk Müşavirliği
Ekonomik Kod		(t+1)
01	Personel Giderleri	-
02	SGK Devlet Primi Giderleri	-
03	Mal ve Hizmet Alım Giderleri	1.290.000
05	Cari Transferler	44.000
06	Sermaye Giderleri	200.000
Toplam Bütçe Kaynak İhtiyacı		1.534.000
Bütçe Dışı Kaynak	Döner Sermaye	-
	Diğer Yurt İçi	-
	Yurt Dışı	-
Toplam Bütçe Dışı Kaynak İhtiyacı		-
Toplam Kaynak İhtiyacı		1.534.000



İdare Adı		ANKARA ÜNİVERSİTESİ
Performans Hedefi		6. İdari Hizmetlerin Sürdürülmesi ve İyileştirilmesi
Faaliyet Adı		17. Kurum Arşiv Binası Yapımı ve Donanım Kurulması
Sorumlu Harcama Birimi veya Birimleri		Yapı İşleri ve Teknik Daire Başkanlığı-İMİD
Ekonomik Kod		(t+1)
01	Personel Giderleri	-
02	SGK Devlet Primi Giderleri	-
03	Mal ve Hizmet Alım Giderleri	-
05	Cari Transferler	-
06	Sermaye Giderleri	1.342.000
Toplam Bütçe Kaynak İhtiyacı		1.342.000
Bütçe Dışı Kaynak	Döner Sermaye	-
	Diğer Yurt İçi	-
	Yurt Dışı	-
Toplam Bütçe Dışı Kaynak İhtiyacı		-
Toplam Kaynak İhtiyacı		1.342.000

İdare Adı		ANKARA ÜNİVERSİTESİ
Performans Hedefi		7. Destek Hizmetlerinin Sürdürülmesi ve Geliştirilmesi
Faaliyet Adı		18. Temizlik ve Güvenlik Hizmetlerinin Sürdürülmesi ve Geliştirilmesi
Sorumlu Harcama Birimi veya Birimleri		İdari ve Mali İşler Daire Başkanlığı
Ekonomik Kod		(t+1)
01	Personel Giderleri	-
02	SGK Devlet Primi Giderleri	-
03	Mal ve Hizmet Alım Giderleri	10.264.000
05	Cari Transferler	-
06	Sermaye Giderleri	-
Toplam Bütçe Kaynak İhtiyacı		10.264.000
Bütçe Dışı Kaynak	Döner Sermaye	-
	Diğer Yurt İçi	-
	Yurt Dışı	-
Toplam Bütçe Dışı Kaynak İhtiyacı		-
Toplam Kaynak İhtiyacı		10.264.000



İdare Adı		ANKARA ÜNİVERSİTESİ
Performans Hedefi		7. Destek Hizmetlerinin Sürdürülmesi ve Geliştirilmesi
Faaliyet Adı		19. Ulaşım Hizmetlerinin Sürdürülmesi
Sorumlu Harcama Birimi veya Birimleri		İdari ve Mali İşler Daire Başkanlığı
Ekonomik Kod		(t+1)
01	Personel Giderleri	-
02	SGK Devlet Primi Giderleri	-
03	Mal ve Hizmet Alım Giderleri	1.588.000
05	Cari Transferler	-
06	Sermaye Giderleri	-
Toplam Bütçe Kaynak İhtiyacı		1.588.000
Bütçe Dışı Kaynak	Döner Sermaye	-
	Diğer Yurt İçi	-
	Yurt Dışı	-
Toplam Bütçe Dışı Kaynak İhtiyacı		-
Toplam Kaynak İhtiyacı		1.588.000

İdare Adı		ANKARA ÜNİVERSİTESİ
Performans Hedefi		7. Destek Hizmetlerinin Sürdürülmesi ve Geliştirilmesi
Faaliyet Adı		20. Personele Yönelik Yemek Hizmetlerinin Sürdürülmesi
Sorumlu Harcama Birimi veya Birimleri		İdari ve Mali İşler Daire Başkanlığı
Ekonomik Kod		(t+1)
01	Personel Giderleri	-
02	SGK Devlet Primi Giderleri	-
03	Mal ve Hizmet Alım Giderleri	-
05	Cari Transferler	1.602.000
06	Sermaye Giderleri	-
Toplam Bütçe Kaynak İhtiyacı		1.602.000
Bütçe Dışı Kaynak	Döner Sermaye	-
	Diğer Yurt İçi	-
	Yurt Dışı	-
Toplam Bütçe Dışı Kaynak İhtiyacı		-
Toplam Kaynak İhtiyacı		1.602.000



İdare Adı		ANKARA ÜNİVERSİTESİ
Performans Hedefi		8. Hizmetiçi Eğitimin Sürdürülmesi ve İyileştirilmesi
Faaliyet Adı		21. Hizmetiçi Eğitim İhtiyacının Saptanması, Hizmetiçi Eğitim Programlarının Düzenlenmesi ve Eğitim Programlarına Katılımın Sağlanması
Sorumlu Harcama Birimi veya Birimleri		Tüm Akademik ve İdari Birimler
Ekonomik Kod		(t+1)
01	Personel Giderleri	66.903
02	SGK Devlet Primi Giderleri	18.000
03	Mal ve Hizmet Alım Giderleri	180.000
05	Cari Transferler	-
06	Sermaye Giderleri	-
Toplam Bütçe Kaynak İhtiyacı		264.903
Bütçe Dışı Kaynak	Döner Sermaye	-
	Diğer Yurt İçi	-
	Yurt Dışı	-
Toplam Bütçe Dışı Kaynak İhtiyacı		-
Toplam Kaynak İhtiyacı		264.903

İdare Adı		ANKARA ÜNİVERSİTESİ
Performans Hedefi		8. Hizmetiçi Eğitimin Sürdürülmesi ve İyileştirilmesi
Faaliyet Adı		22. Hizmetiçi Eğitim Dokümanlarının Hazırlanması
Sorumlu Harcama Birimi veya Birimleri		Tüm Akademik ve İdari Birimler
Ekonomik Kod		(t+1)
01	Personel Giderleri	22.300
02	SGK Devlet Primi Giderleri	4.725
03	Mal ve Hizmet Alım Giderleri	6.000
05	Cari Transferler	-
06	Sermaye Giderleri	-
Toplam Bütçe Kaynak İhtiyacı		33.025
Bütçe Dışı Kaynak	Döner Sermaye	100.000
	Diğer Yurt İçi	-
	Yurt Dışı	-
Toplam Bütçe Dışı Kaynak İhtiyacı		100.000
Toplam Kaynak İhtiyacı		133.025

İdare Adı		ANKARA ÜNİVERSİTESİ
Performans Hedefi		9. Öğrenciye Sunulan Hizmetlerinin Sürdürülmesi ve Geliştirilmesi
Faaliyet Adı		23. Öğrenciye Sunulan Sağlık Hizmetleri
Sorumlu Harcama Birimi veya Birimleri		Sağlık Kültür ve Spor Daire Başkanlığı
Ekonomik Kod		(t+1)
01	Personel Giderleri	1.212.626
02	SGK Devlet Primi Giderleri	234.160
03	Mal ve Hizmet Alım Giderleri	15.000
05	Cari Transferler	-
06	Sermaye Giderleri	-
Toplam Bütçe Kaynak İhtiyacı		1.461.786
Bütçe Dışı Kaynak	Döner Sermaye	-
	Diğer Yurt İçi	-
	Yurt Dışı	-
Toplam Bütçe Dışı Kaynak İhtiyacı		-
Toplam Kaynak İhtiyacı		1.461.786

İdare Adı		ANKARA ÜNİVERSİTESİ
Performans Hedefi		9. Öğrenciye Sunulan Hizmetlerinin Sürdürülmesi ve Geliştirilmesi
Faaliyet Adı		24. Öğrenciye Yönelik Barınma Hizmetlerinin Sunulması
Sorumlu Harcama Birimi veya Birimleri		Sağlık Kültür ve Spor Daire Başkanlığı
Ekonomik Kod		(t+1)
01	Personel Giderleri	1.243.648
02	SGK Devlet Primi Giderleri	258.165
03	Mal ve Hizmet Alım Giderleri	843.000
05	Cari Transferler	-
06	Sermaye Giderleri	180.000
Toplam Bütçe Kaynak İhtiyacı		2.524.813
Bütçe Dışı Kaynak	Döner Sermaye	-
	Diğer Yurt İçi	-
	Yurt Dışı	-
Toplam Bütçe Dışı Kaynak İhtiyacı		-
Toplam Kaynak İhtiyacı		2.524.813



İdare Adı		ANKARA ÜNİVERSİTESİ
Performans Hedefi		9. Öğrenciye Sunulan Hizmetlerinin Sürdürülmesi ve Geliştirilmesi
Faaliyet Adı		25. Öğrenciye Yönelik Beslenme Hizmetlerinin Sunulması
Sorumlu Harcama Birimi veya Birimleri		Sağlık Kültür ve Spor Daire Başkanlığı
Ekonomik Kod		(t+1)
01	Personel Giderleri	-
02	SGK Devlet Primi Giderleri	-
03	Mal ve Hizmet Alım Giderleri	4.477.000
05	Cari Transferler	-
06	Sermaye Giderleri	250.000
Toplam Bütçe Kaynak İhtiyacı		4.697.000
Bütçe Dışı Kaynak	Döner Sermaye	-
	Diğer Yurt İçi	-
	Yurt Dışı	-
Toplam Bütçe Dışı Kaynak İhtiyacı		-
Toplam Kaynak İhtiyacı		4.697.000

İdare Adı		ANKARA ÜNİVERSİTESİ
Performans Hedefi		9. Öğrenciye Sunulan Hizmetlerinin Sürdürülmesi ve Geliştirilmesi
Faaliyet Adı		26. Öğrenciye Yönelik Temizlik Hizmetlerinin Sunulması
Sorumlu Harcama Birimi veya Birimleri		Sağlık Kültür ve Spor Daire Başkanlığı
Ekonomik Kod		(t+1)
01	Personel Giderleri	-
02	SGK Devlet Primi Giderleri	-
03	Mal ve Hizmet Alım Giderleri	4.992.000
05	Cari Transferler	-
06	Sermaye Giderleri	-
Toplam Bütçe Kaynak İhtiyacı		4.992.000
Bütçe Dışı Kaynak	Döner Sermaye	-
	Diğer Yurt İçi	-
	Yurt Dışı	-
Toplam Bütçe Dışı Kaynak İhtiyacı		-
Toplam Kaynak İhtiyacı		4.992.000

İdare Adı		ANKARA ÜNİVERSİTESİ
Performans Hedefi		9. Öğrenciye Sunulan Hizmetlerinin Sürdürülmesi ve Geliştirilmesi
Faaliyet Adı		27. Öğrenciye Yönelik Sosyal ve Kültürel Hizmetlerin Sunulması
Sorumlu Harcama Birimi veya Birimleri		Sağlık Kültür ve Spor Daire Başkanlığı
Ekonomik Kod		(t+1)
01	Personel Giderleri	547.780
02	SGK Devlet Primi Giderleri	99.241
03	Mal ve Hizmet Alım Giderleri	1.092.000
05	Cari Transferler	-
06	Sermaye Giderleri	100.000
Toplam Bütçe Kaynak İhtiyacı		1.839.021
Bütçe Dışı Kaynak	Döner Sermaye	-
	Diğer Yurt İçi	-
	Yurt Dışı	-
Toplam Bütçe Dışı Kaynak İhtiyacı		-
Toplam Kaynak İhtiyacı		1.839.021

İdare Adı		ANKARA ÜNİVERSİTESİ
Performans Hedefi		10. Öğrenciye Sunulan Eğitim-Öğretim Desteğinin Sürdürülmesi ve Geliştirilmesi
Faaliyet Adı		28. Burs Dışı Öğrenci Desteği (Kısmi Zamanlı Öğrenci Çalıştırılması)
Sorumlu Harcama Birimi veya Birimleri		Sağlık Kültür ve Spor Daire Başkanlığı
Ekonomik Kod		(t+1)
01	Personel Giderleri	3.915.000
02	SGK Devlet Primi Giderleri	-
03	Mal ve Hizmet Alım Giderleri	-
05	Cari Transferler	-
06	Sermaye Giderleri	-
Toplam Bütçe Kaynak İhtiyacı		-
Bütçe Dışı Kaynak	Döner Sermaye	-
	Diğer Yurt İçi	-
	Yurt Dışı	-
Toplam Bütçe Dışı Kaynak İhtiyacı		-
Toplam Kaynak İhtiyacı		3.915.000



İdare Adı		ANKARA ÜNİVERSİTESİ
Performans Hedefi		10.Öğrenciye Sunulan Eğitim-Öğretim Desteğinin Sürdürülmesi ve Geliştirilmesi
Faaliyet Adı		29. Öğrencilere Yaşam Boyu Öğrenim Programları Desteği
Sorumlu Harcama Birimi veya Birimleri		Özel Kalem (AB Ofisi)
Ekonomik Kod		(t+1)
01	Personel Giderleri	-
02	SGK Devlet Primi Giderleri	-
03	Mal ve Hizmet Alım Giderleri	-
05	Cari Transferler	-
06	Sermaye Giderleri	-
Toplam Bütçe Kaynak İhtiyacı		-
Bütçe Dışı Kaynak	Döner Sermaye	-
	Diğer Yurt İçi	-
	Yurt Dışı	2.476.000
Toplam Bütçe Dışı Kaynak İhtiyacı		2.476.000
Toplam Kaynak İhtiyacı		2.476.000

İdare Adı		ANKARA ÜNİVERSİTESİ
Performans Hedefi		11. Bilişim Altyapısının İyileştirilmesi
Faaliyet Adı		30. Ağ Hizmet Kalitesinin Yükseltilmesi
Sorumlu Harcama Birimi veya Birimleri		Bilgi İşlem Daire Başkanlığı
Ekonomik Kod		(t+1)
01	Personel Giderleri	-
02	SGK Devlet Primi Giderleri	-
03	Mal ve Hizmet Alım Giderleri	-
05	Cari Transferler	-
06	Sermaye Giderleri	150.000
Toplam Bütçe Kaynak İhtiyacı		150.000
Bütçe Dışı Kaynak	Döner Sermaye	-
	Diğer Yurt İçi	-
	Yurt Dışı	-
Toplam Bütçe Dışı Kaynak İhtiyacı		-
Toplam Kaynak İhtiyacı		150.000



İdare Adı		ANKARA ÜNİVERSİTESİ
Performans Hedefi		11. Bilişim Altyapısının İyileştirilmesi
Faaliyet Adı		31. Kurum Belge-Arşiv Yönetim Sisteminin Kurulması
Sorumlu Harcama Birimi veya Birimleri		Bilgi İşlem Daire Başkanlığı
Ekonomik Kod		(t+1)
01	Personel Giderleri	-
02	SGK Devlet Primi Giderleri	-
03	Mal ve Hizmet Alım Giderleri	-
05	Cari Transferler	-
06	Sermaye Giderleri	360.000
Toplam Bütçe Kaynak İhtiyacı		360.000
Bütçe Dışı Kaynak	Döner Sermaye	-
	Diğer Yurt İçi	-
	Yurt Dışı	-
Toplam Bütçe Dışı Kaynak İhtiyacı		-
Toplam Kaynak İhtiyacı		360.000

İdare Adı		ANKARA ÜNİVERSİTESİ
Performans Hedefi		11. Bilişim Altyapısının İyileştirilmesi
Faaliyet Adı		32. Birimlerin İhtiyaç Duyduğu Bilgisayar ve Diğer Donanımın Sağlanması
Sorumlu Harcama Birimi veya Birimleri		Bilgi İşlem Daire Başkanlığı-BEYAS Koordinatörlüğü
Ekonomik Kod		(t+1)
01	Personel Giderleri	-
02	SGK Devlet Primi Giderleri	-
03	Mal ve Hizmet Alım Giderleri	-
05	Cari Transferler	-
06	Sermaye Giderleri	550.000
Toplam Bütçe Kaynak İhtiyacı		550.000
Bütçe Dışı Kaynak	Döner Sermaye	-
	Diğer Yurt İçi	-
	Yurt Dışı	-
Toplam Bütçe Dışı Kaynak İhtiyacı		-
Toplam Kaynak İhtiyacı		550.000



İdare Adı		ANKARA ÜNİVERSİTESİ
Performans Hedefi		12. Bilgi Kaynaklarını Artırılmasına Yönelik Desteğin Sürdürülmesi
Faaliyet Adı		33. Abone Olunan Veri tabanlarının ve Sürekli Yayınların Aboneliklerinin Devamının Sağlanması
Sorumlu Harcama Birimi veya Birimleri		Kütüphane ve Dokümantasyon Daire Başkanlığı
Ekonomik Kod		(t+1)
01	Personel Giderleri	-
02	SGK Devlet Primi Giderleri	-
03	Mal ve Hizmet Alım Giderleri	-
05	Cari Transferler	-
06	Sermaye Giderleri	1.750.000
Toplam Bütçe Kaynak İhtiyacı		1.750.000
Bütçe Dışı Kaynak	Döner Sermaye	-
	Diğer Yurt İçi	-
	Yurt Dışı	-
Toplam Bütçe Dışı Kaynak İhtiyacı		-
Toplam Kaynak İhtiyacı		1.750.000

İdare Adı		ANKARA ÜNİVERSİTESİ
Performans Hedefi		12. Bilgi Kaynaklarını Artırılmasına Yönelik Desteğin Sürdürülmesi
Faaliyet Adı		34. Eğitim ve Öğretimde İhtiyaç Duyulacak Yeni Yayınların Sağlanması
Sorumlu Harcama Birimi veya Birimleri		Kütüphane ve Dokümantasyon Daire Başkanlığı
Ekonomik Kod		(t+1)
01	Personel Giderleri	-
02	SGK Devlet Primi Giderleri	-
03	Mal ve Hizmet Alım Giderleri	218.000
05	Cari Transferler	-
06	Sermaye Giderleri	160.000
Toplam Bütçe Kaynak İhtiyacı		378.000
Bütçe Dışı Kaynak	Döner Sermaye	-
	Diğer Yurt İçi	-
	Yurt Dışı	-
Toplam Bütçe Dışı Kaynak İhtiyacı		-
Toplam Kaynak İhtiyacı		378.000

İdare Adı		ANKARA ÜNİVERSİTESİ
Performans Hedefi		13. Öğrenci İşleri Hizmetlerinin Sürdürülmesi ve İyileştirilmesi
Faaliyet Adı		35. Öğrenci İşleri Hizmetlerinin Sürdürülmesi
Sorumlu Harcama Birimi veya Birimleri		Tüm Akademik Birimler-Öğrenci İşleri Daire Başkanlığı
Ekonomik Kod		(t+1)
01	Personel Giderleri	259.682
02	SGK Devlet Primi Giderleri	111.486
03	Mal ve Hizmet Alım Giderleri	88.900
05	Cari Transferler	-
06	Sermaye Giderleri	-
Toplam Bütçe Kaynak İhtiyacı		460.068
Bütçe Dışı Kaynak	Döner Sermaye	-
	Diğer Yurt İçi	-
	Yurt Dışı	-
Toplam Bütçe Dışı Kaynak İhtiyacı		-
Toplam Kaynak İhtiyacı		460.068

İdare Adı		ANKARA ÜNİVERSİTESİ
Performans Hedefi		13. Öğrenci İşleri Hizmetlerinin Sürdürülmesi ve İyileştirilmesi
Faaliyet Adı		36. Üniversitenin Etkin Bir Şekilde Tanıtılması ve Oryantasyon Hizmetlerinin Sağlanması
Sorumlu Harcama Birimi veya Birimleri		Öğrenci İşleri Daire Başkanlığı-Sağlık Kültür ve Spor Daire Başkanlığı
Ekonomik Kod		(t+1)
01	Personel Giderleri	-
02	SGK Devlet Primi Giderleri	-
03	Mal ve Hizmet Alım Giderleri	78.100
05	Cari Transferler	-
06	Sermaye Giderleri	-
Toplam Bütçe Kaynak İhtiyacı		78.100
Bütçe Dışı Kaynak	Döner Sermaye	-
	Diğer Yurt İçi	-
	Yurt Dışı	-
Toplam Bütçe Dışı Kaynak İhtiyacı		-
Toplam Kaynak İhtiyacı		78.100



İdare Adı		ANKARA ÜNİVERSİTESİ
Performans Hedefi		14. Topluma Sunulan Sağlık Hizmetlerinin Sürdürülmesi, Kalitesinin ve Etkinliğinin Artırılması
Faaliyet Adı		37. Hastane Yönetimi
Sorumlu Harcama Birimi veya Birimleri		İbn-i Sina - Cebeci Ar.ve Uyg. Hastanesi - Dış Hekimliği Uyg. Hastanesi
Ekonomik Kod		(t+1)
01	Personel Giderleri	14.779.360
02	SGK Devlet Primi Giderleri	4.069.000
03	Mal ve Hizmet Alım Giderleri	570.000
05	Cari Transferler	-
06	Sermaye Giderleri	-
Toplam Bütçe Kaynak İhtiyacı		19.418.360
Bütçe Dışı Kaynak	Döner Sermaye	71.832.481
	Diğer Yurt İçi	-
	Yurt Dışı	-
Toplam Bütçe Dışı Kaynak İhtiyacı		71.832.481
Toplam Kaynak İhtiyacı		91.250.841

İdare Adı		ANKARA ÜNİVERSİTESİ
Performans Hedefi		14. Topluma Sunulan Sağlık Hizmetlerinin Sürdürülmesi, Kalitesinin ve Etkinliğinin Artırılması
Faaliyet Adı		38. Sağlık Hizmetlerinin Sürdürülmesi
Sorumlu Harcama Birimi veya Birimleri		İbn-i Sina - Cebeci Ar.ve Uyg. Hastanesi - Dış Hekimliği Uyg. Hastanesi
Ekonomik Kod		(t+1)
01	Personel Giderleri	26.417.011
02	SGK Devlet Primi Giderleri	6.764.036
03	Mal ve Hizmet Alım Giderleri	-
05	Cari Transferler	-
06	Sermaye Giderleri	-
Toplam Bütçe Kaynak İhtiyacı		33.181.047
Bütçe Dışı Kaynak	Döner Sermaye	164.431.996
	Diğer Yurt İçi	-
	Yurt Dışı	-
Toplam Bütçe Dışı Kaynak İhtiyacı		164.431.996
Toplam Kaynak İhtiyacı		197.613.043



İdare Adı		ANKARA ÜNİVERSİTESİ
Performans Hedefi		14. Topluma Sunulan Sağlık Hizmetlerinin Sürdürülmesi, Kalitesinin ve Etkinliğinin Artırılması
Faaliyet Adı		39. Tıpta Uzmanlık Eğitiminin Sürdürülmesi ve Geliştirilmesi
Sorumlu Harcama Birimi veya Birimleri		İbn-i Sina Ar. ve Uyg. Hastanesi - Cebeci Ar.ve Uyg. Hastanesi - Diş Hekimliği Uyg. Hastanesi
Ekonomik Kod		(t+1)
01	Personel Giderleri	-
02	SGK Devlet Primi Giderleri	-
03	Mal ve Hizmet Alım Giderleri	-
05	Cari Transferler	-
06	Sermaye Giderleri	-
Toplam Bütçe Kaynak İhtiyacı		-
Bütçe Dışı Kaynak	Döner Sermaye	14.000.000
	Diğer Yurt İçi	-
	Yurt Dışı	-
Toplam Bütçe Dışı Kaynak İhtiyacı		14.000.000
Toplam Kaynak İhtiyacı		14.000.000

İdare Adı		ANKARA ÜNİVERSİTESİ
Performans Hedefi		14. Topluma Sunulan Sağlık Hizmetlerinin Sürdürülmesi, Kalitesinin ve Etkinliğinin Artırılması
Faaliyet Adı		40. Çocuk Hastanesi İnşaatı
Sorumlu Harcama Birimi veya Birimleri		Yapı İşleri ve Teknik Daire Başkanlığı
Ekonomik Kod		(t+1)
01	Personel Giderleri	-
02	SGK Devlet Primi Giderleri	-
03	Mal ve Hizmet Alım Giderleri	-
05	Cari Transferler	-
06	Sermaye Giderleri	15.000.000
Toplam Bütçe Kaynak İhtiyacı		15.000.000
Bütçe Dışı Kaynak	Döner Sermaye	-
	Diğer Yurt İçi	-
	Yurt Dışı	-
Toplam Bütçe Dışı Kaynak İhtiyacı		-
Toplam Kaynak İhtiyacı		15.000.000



İdare Adı		ANKARA ÜNİVERSİTESİ
Performans Hedefi		14. Topluma Sunulan Sağlık Hizmetlerinin Sürdürülmesi, Kalitesinin ve Etkinliğinin Artırılması
Faaliyet Adı		41. Çocuk Hastanesi Makine-Teçhizat Alımı
Sorumlu Harcama Birimi veya Birimleri		Yapı İşleri ve Teknik Daire Başkanlığı
Ekonomik Kod		(t+1)
01	Personel Giderleri	-
02	SGK Devlet Primi Giderleri	-
03	Mal ve Hizmet Alım Giderleri	-
05	Cari Transferler	-
06	Sermaye Giderleri	5.000.000
Toplam Bütçe Kaynak İhtiyacı		5.000.000
Bütçe Dışı Kaynak	Döner Sermaye	-
	Diğer Yurt İçi	-
	Yurt Dışı	-
Toplam Bütçe Dışı Kaynak İhtiyacı		-
Toplam Kaynak İhtiyacı		5.000.000

İdare Adı		ANKARA ÜNİVERSİTESİ
Performans Hedefi		14. Topluma Sunulan Sağlık Hizmetlerinin Sürdürülmesi, Kalitesinin ve Etkinliğinin Artırılması
Faaliyet Adı		42. Sağlık Hizmetlerinde Kalitenin ve Etkinliğin Artırılması
Sorumlu Harcama Birimi veya Birimleri		İbn-i Sina Ar. ve Uyg. Hastanesi - Cebeci Ar.ve Uyg. Hastanesi - Dış Hekimliği Uyg. Hastanesi
Ekonomik Kod		(t+1)
01	Personel Giderleri	5.070.629
02	SGK Devlet Primi Giderleri	1.686.964
03	Mal ve Hizmet Alım Giderleri	-
05	Cari Transferler	-
06	Sermaye Giderleri	-
Toplam Bütçe Kaynak İhtiyacı		6.757.593
Bütçe Dışı Kaynak	Döner Sermaye	-
	Diğer Yurt İçi	-
	Yurt Dışı	-
Toplam Bütçe Dışı Kaynak İhtiyacı		-
Toplam Kaynak İhtiyacı		6.757.593



D. İdarenin Toplam Kaynak İhtiyacı

2012 mali yılında üniversitemizin planladığı amaç ve hedeflere ulaşmak için yürüteceği faaliyetler için ihtiyaç duyduğu toplam kaynak tutarı 735,39 milyon TL düzeyinde tahmin edilmiştir. Bir önceki yıla göre üniversitemizin toplam kaynakları yaklaşık olarak %4 oranında artmıştır. Bu tahminin üzerinde gerçekleşecek bir kaynak artışı ilave bir mali alan yaratırken, özellikle tam gün yasanın uygulamasından kaynaklı olarak döner sermaye işletme gelirlerindeki belirsizlik yıl içinde ilave bir mali baskı riskini gündeme getirmektedir.

2012 yılında planlanan harcamaların %57'sinin özel bütçe (hazine yardımı ve öz gelirler), %39'unun döner sermaye, kalan %4'ünün ise diğer kaynaklardan finanse edilmesi beklenmektedir.

2012 yılında üniversitemiz bütçesi tasarısında bütçe ödeneği (özel bütçe) toplamda %3,05 oranında artmıştır. Eğitim ve araştırma hizmetlerinin kalitesini doğrudan belirleyen mal ve hizmet kalemindeki artış %6,21 olmakla birlikte 2010 yılı gider gerçekleşmesine ve 2011 yılı yılsonu gider tahminine göre düşük oranda kalmıştır. Son 4-5 yıldır mal ve hizmet kaleminde ödenek bazının sürekli düşük tutulması ödeneğin bu kalemin sürekli olarak yıl içinde ilave bütçe ve öz gelirlerle önemli oranda revize edilmesine neden olmaktadır. Sermaye giderlerinde (yatırım) artış oranı bir önceki yılın ödeneğine göre %34,38 ile önemli oranda artmıştır. Sağlık sektöründe yer alan Çocuk Hastanesi inşaatının bu artışta önemli bir etkisi bulunmaktadır.

Özel bütçe (üniversite bütçesi) kapsamında faaliyetlerin gerçekleştirilmesinde kullanılacak kaynakların ödenek bazında ekonomik girdilere göre dağılımına baktığımızda; toplam bütçe ödenekleri içinde personel giderlerinin payı %60 oranında çıkarken SGK Devlet Prim Giderleri ile bu oran %72'ye yaklaşmaktadır. Buna göre Üniversite bütçe kaynaklarının yaklaşık dörtte üçü akademik ve idari personelin giderlerine ayrılmaktadır.

Sermaye giderlerinin payı %16 ile personel ödeneklerini takip ederken, mal ve hizmet alımlarının payı %9 oranında öngörülmüştür.



İDARE PERFORMANS TABLOSU

İdare Adı		ANKARA ÜNİVERSİTESİ						
Performans Hedefi	Faaliyet	AÇIKLAMA	BÜTÇE İÇİ	PAY	BÜTÇE DIŞI	PAY	TOPLAM	PAY
			(TL)	(%)	(TL)	(%)	(TL)	(%)
1		Eğitim Hizmetlerinin Sürdürülmesi ve İyileştirilmesi	236.931.954,00	56,35	29.092.805,00	9,24	266.024.759,00	36,17
	1	Eğitim Hizmetlerinin Sürdürülmesi ve İyileştirilmesi	222.631.954,00	52,95	13.584.354,00	4,31	236.216.308,00	32,12
	2	Akademik Binaların İyileştirilmesi, Dersliklerin Sayısının Artırılması ve İyileştirilmesi	2.870.000,00	0,68	15.365.356,00	4,88	18.235.356,00	2,48
	3	Eğitim Laboratuvar ve Kliniklerin Sayısının Artırılması ve İyileştirilmesi	2.104.000,00	0,50	57.500,00	0,02	2.161.500,00	0,29
	4	Eğitim Donanımlarının Artırılması ve İyileştirilmesi	626.000,00	0,15	85.595,00	0,03	711.595,00	0,10
	5	Açık ve Kapalı Spor Alanları Yapımı, Sosyal Alanların Bakımı	2.000,00	0,00	0,00	0,00	2.000,00	0,00
	6	Dil ve Tarih-Coğrafya Fakültesi Ek Bina İnşaatı	8.698.000,00	2,07	0,00	0,00	8.698.000,00	1,18
2		2. Engellilerin Eğitime Erişiminin Artırılması	190.000,00	0,05	0,00	0,00	190.000,00	0,03
	7	Fiziki Alanların Engelliler İçin Düzenlenmesi	190.000,00	0,05	0,00	0,00	190.000,00	0,03
3		3. İnceleme, Uygulama, Bilgi Artırma Faaliyetleri ve Müsabakalara Katılım Desteğinin Artırılması	907.000,00	0,22	0,00	0,00	907.000,00	0,12
	8	Arkeolojik Kazılar	80.000,00	0,02	0,00	0,00	80.000,00	0,01
	9	İnceleme, Uygulama ve Bilgi Artırma Faaliyetleri	827.000,00	0,20	0,00	0,00	827.000,00	0,11
4		Bilimsel Araştırma Faaliyetlerinin Sürdürülmesi ve Geliştirilmesi	63.283.744,00	15,05	8.009.733,00	2,54	71.293.477,00	9,69
	10	Araştırma Hizmetlerinin Sürdürülmesi ve Geliştirilmesi	26.660.825,00	6,34	0,00	0,00	26.660.825,00	3,63
	11	Bilimsel Araştırmalara Desteğin Artırılması	29.995.919,00	7,13	8.009.733,00	2,54	38.005.652,00	5,17
	12	Akademik Toplantı ve Çalışmalara Katılım Desteğinin Artırılması	1.094.000,00	0,26	0,00	0,00	1.094.000,00	0,15
	13	Bilimsel Çalışmaların Basım ve Yayın Desteğinin Artırılması	70.000,00	0,02	0,00	0,00	70.000,00	0,01
	14	Bilimsel Araştırmalara Yönelik Fiziksel Mekanların Geliştirilmesi	5.463.000,00	1,30		0,00		0,00
5		Kültürel, Sosyal ve Ekonomik Yapının Gelişimine Katkı Sağlanması	0,00	0,00	25.000.000,00	7,94	25.000.000,00	3,40
	15	Topluma Yaşamboyu Öğrenimin Desteği Sağlanması	0,00	0,00	25.000.000,00	7,94	25.000.000,00	3,40

İDARE PERFORMANS TABLOSU (DEVAMI)

Performans Hedefi	İdare Adı	FAALİYET	ANKARA ÜNİVERSİTESİ						
			AÇIKLAMA	BÜTÇE İÇİ	PAY	BÜTÇE DIŞI	PAY	TOPLAM	PAY
				(TL)	(%)	(TL)	(%)	(TL)	(%)
6			İdari Hizmetlerin Sürdürülmesi ve İyileştirilmesi	2.876.000,00	0,68	0,00	0,00	2.876.000,00	0,39
	16		İdari Hizmetlerin Sürdürülmesi ve İyileştirilmesi	1.534.000,00	0,36	0,00	0,00	1.534.000,00	0,21
	17		Kurum Arşiv Binası Yapımı ve Donanımı Kurulması	1.342.000,00	0,32	0,00	0,00	1.342.000,00	0,18
7			Destek Hizmetlerinin Sürdürülmesi ve Geliştirilmesi	13.454.000,00	3,20	0,00	0,00	13.454.000,00	1,83
	18		Temizlik ve Güvenlik Hizmetlerinin Sürdürülmesi ve Geliştirilmesi	10.264.000,00	2,44	0,00	0,00	10.264.000,00	1,40
	19		Ulaşım Hizmetlerinin Sürdürülmesi	1.588.000,00	0,38	0,00	0,00	1.588.000,00	0,22
	20		Personele Yönelik Yemek Hizmetlerinin Sürdürülmesi	1.602.000,00	0,38	0,00	0,00	1.602.000,00	0,22
8			Hizmetiçi Eğitimin Sürdürülmesi ve İyileştirilmesi	297.928,00	0,07	100.000,00	0,03	397.928,00	0,05
	21		Hizmetiçi Eğitim İhtiyacının Saptanması, Hizmetiçi Eğitim Programlarının Düzenlenmesi ve Eğitim Programlarına Katılımın Sağlanması	264.903,00	0,06	0,00	0,00	264.903,00	0,04
	22		Hizmetiçi Eğitim Dokümanlarının Hazırlanması	33.025,00	0,01	100.000,00	0,03	133.025,00	0,02
9			Öğrenciye Sunulan Hizmetlerin Sürdürülmesi ve Geliştirilmesi	15.514.620,00	3,69	0,00	0,00	15.514.620,00	2,11
	23		Öğrenciye Sağlık Hizmetlerinin Sunulması	1.461.786,00	0,35	0,00	0,00	1.461.786,00	0,20
	24		Öğrenciye Yönelik Barınma Hizmetlerinin Sunulması	2.524.813,00	0,60	0,00	0,00	2.524.813,00	0,34
	25		Öğrenciye Yönelik Beslenme Hizmetlerinin Sunulması	4.697.000,00	1,12	0,00	0,00	4.697.000,00	0,64
	26		Öğrenciye Yönelik Temizlik Hizmetlerinin Sunulması	4.992.000,00	1,19	0,00	0,00	4.992.000,00	0,68
	27		Öğrenciye Yönelik Sosyal ve Kültürel Hizmetlerin Sunulması	1.839.021,00	0,44	0,00	0,00	1.839.021,00	0,25
10			Öğrenciye Sunulan Eğitim-Öğretim Desteğinin Sürdürülmesi ve Geliştirilmesi	3.915.000,00	0,93	2.476.000,00	0,79	6.391.000,00	0,87
	28		Burs Dışı Öğrenci Desteği (Kısmi Zamanlı Öğrenci Çalıştırılması)	3.915.000,00	0,93	0,00	0,00	3.915.000,00	0,53
	29		Öğrencilere Yaşamboyu Öğrenim Programları Desteği	0,00	0,00	2.476.000,00	0,79	2.476.000,00	0,34
11			Bilişim Altyapısının İyileştirilmesi	1.060.000,00	0,25	0,00	0,00	1.060.000,00	0,14
	30		Ağ Hizmeti Kalitesinin Yükseltilmesi	150.000,00	0,04	0,00	0,00	150.000,00	0,02
	31		Kurum Belge-Arşiv Yönetim Sisteminin Kurulması	360.000,00	0,09	0,00	0,00	360.000,00	0,05
	32		Birimlerin İhtiyaç Duyduğu Bilgisayar ve Diğer Donanımın Sağlanması	550.000,00	0,13	0,00	0,00	550.000,00	0,07



İDARE PERFORMANS TABLOSU (DEVAMI)

İdare Adı		ANKARA ÜNİVERSİTESİ						
Performans Hedefi	Faaliyet	AÇIKLAMA	BÜTÇE İÇİ	PAY	BÜTÇE DIŞI	PAY	TOPLAM	PAY
			(TL)	(%)	(TL)	(%)	(TL)	(%)
12		Bilgi Kaynaklarını Artırılmasına Yönelik Desteğin Sürdürülmesi	2.128.000,00	0,51	0,00	0,00	2.128.000,00	0,29
	33	Abone Olunan Veri tabanlarının ve Sürekli Yayınların Aboneliklerinin Devamının Sağlanması	1.750.000,00	0,42	0,00	0,00	1.750.000,00	0,24
	34	Eğitim ve Öğretimde İhtiyaç Duyulacak Yeni Yayınların Sağlanması	378.000,00	0,09	0,00	0,00	378.000,00	0,05
13		26. Öğrenci İşleri Hizmetlerinin Sürdürülmesi ve İyileştirilmesi	538.168,00	0,13	0,00	0,00	538.168,00	0,07
	35	Öğrenci İşleri Hizmetlerinin Sürdürülmesi	460.068,00	0,11	0,00	0,00	460.068,00	0,06
	36	Üniversitenin Etkin Bir Şekilde Tanıtılması ve Oryantasyon Hizmetlerinin Sağlanması	78.100,00	0,02	0,00	0,00	78.100,00	0,01
14		Topluma Sunulan Sağlık Hizmetlerinin Sürdürülmesi, Kalitesinin ve Etkinliğinin Artırılması	79.357.000,00	18,87	250.264.477,00	79,46	329.621.477,00	44,82
	37	Hastane Yönetimi	19.418.360,00	4,62	71.832.481,00	22,81	91.250.841,00	12,41
	38	Sağlık Hizmetlerinin Sürdürülmesi	33.181.047,00	7,89	164.431.996,00	52,21	197.613.043,00	26,87
	39	Tıpta Uzmanlık Eğitiminin Sürdürülmesi ve Geliştirilmesi	0,00	0,00	14.000.000,00	4,45	14.000.000,00	1,90
	40	Çocuk Hastanesi İnşaatı	15.000.000,00	3,57	0,00	0,00	15.000.000,00	2,04
	41	Çocuk Hastanesi Makine-Teçhizat Alımı	5.000.000,00			0,00		0,00
	42	Sağlık Hizmetlerinde Kalitenin ve Etkinliğinin Artırılması	6.757.593,00	1,61	0,00	0,00	6.757.593,00	0,92
Toplam			420.453.414,00	100,00	314.943.015,00	100,00	735.396.429,00	100,00
Genel Yönetim Giderleri			22.138.586,00	4,90	0,00	0,00	22.138.586,00	2,89
Diğer İdarelere Transfer Edilecek Kaynaklar Toplamı			9.236.000,00	2,04	0,00	0,00	9.236.000,00	1,20
Genel Toplam			451.828.000,00	106,94	314.943.015,00	100,00	766.771.015,00	104,09

TOPLAM KAYNAK İHTİYACI TABLOSU

Ekonomik Kodlar (1.Düzey)		FALİYET TOPLAMI	GENEL YÖNETİM GİDERLERİ TOPLAMI	DİĞER İDARELERE TRANSFER EDİLECEK KAYNAKLAR	GENEL TOPLAM
1	Personel Giderleri	254.501.614,00	18.561.386,00	0,00	273.063.000,00
2	SGK Devlet Primi Giderleri	46.946.800,00	3.577.200,00	0,00	50.524.000,00
3	Mal ve Hizmet Alım Giderleri	42.811.000,00	0,00	0,00	42.811.000,00
4	Faiz Giderleri	0,00	0,00	0,00	0,00
5	Cari Transferler	1.646.000,00	0,00	9.236.000,00	10.882.000,00
6	Sermaye Giderleri	74.548.000,00	0,00	0,00	74.548.000,00
7	Sermaye Transferleri	0,00	0,00	0,00	0,00
8	Borç verme	0,00	0,00	0,00	0,00
9	Yedek Ödenek	0,00	0,00	0,00	0,00
Bütçe Ödeneği		420.453.414,00	22.138.586,00	9.236.000,00	451.828.000,00
Döner Sermaye		304.457.282,00	0,00	0,00	304.457.282,00
Diğer Yurt İçi Kaynaklar		7.459.733,00	0,00	0,00	7.459.733,00
Yurt Dışı Kaynaklar		3.026.000,00	0,00	0,00	3.026.000,00
Toplam Bütçe Dışı Kaynak İhtiyacı		314.943.015,00	0,00	0,00	314.943.015,00
Toplam Kaynak İhtiyacı		735.396.429,00	22.138.586,00	9.236.000,00	766.771.015,00
BÜTÇE KAYNAK İHTİYACI					
BÜTÇE DIŞI KAYNAK					



EKLER

FAALİYETLERDEN SORUMLU HARCAMA BİRİMLERİNE İLİŞKİN TABLO

İdare Adı		ANKARA ÜNİVERSİTESİ	
Performans Hedefi	Faaliyet	AÇIKLAMA	SORUMLU BİRİMLER
1		Eğitim Hizmetlerinin Sürdürülmesi ve İyileştirilmesi	
	1	Eğitim Hizmetlerinin Sürdürülmesi ve İyileştirilmesi	Tüm Akademik ve İdari Birimler
	2	Akademik Binaların İyileştirilmesi, Dersliklerin Sayısının Artırılması ve İyileştirilmesi	Tüm Akademik Birimler-Yapı İşleri ve Teknik Daire Başkanlığı
	3	Eğitim Laboratuvar ve Kliniklerin Sayısının Artırılması ve iyileştirilmesi	Tüm Akademik Birimler-Yapı İşleri ve Teknik Daire Başkanlığı-İdari ve mali İşler Daire Başkanlığı
	4	Eğitim Donanımlarının Artırılması ve İyileştirilmesi	Tüm Akademik Birimler-İdari ve mali İşler Daire Başkanlığı
	5	Açık ve Kapalı Spor Alanları Yapımı, Sosyal Alanların Bakımı	Yapı İşleri ve Teknik Daire Başkanlığı
	6	Dil ve Tarih-Coğrafya Fakültesi Ek Bina İnşaatı	Yapı İşleri ve Teknik Daire Başkanlığı
2		2. Engellilerin Eğitime Erişiminin Artırılması	
	7	Fiziki Alanların Engelliler İçin Düzenlenmesi	Tüm Akademik Birimler-Yapı İşleri ve Teknik Daire Başkanlığı
3		3. İnceleme, Uygulama, Bilgi Artırma Faaliyetleri ve Müsabakalara Katılım Desteğinin Artırılması	
	8	Arkeolojik Kazılar	Dil ve Tarih-Coğrafya Fakültesi
	9	İnceleme, Uygulama ve Bilgi Artırma Faaliyetleri	Tüm Akademik Birimler
4		Bilimsel Araştırma Faaliyetlerinin Sürdürülmesi ve Geliştirilmesi	
	10	Araştırma Hizmetlerinin Sürdürülmesi ve Geliştirilmesi	Tüm Akademik Birimler
	11	Bilimsel Araştırmalara Desteğin Artırılması	BAPRO (Bilimsel Ar.Pr.Koor.Ofisi)
	12	Akademik Toplantı ve Çalışmalara Katılım Desteğinin Artırılması	Tüm Akademik Birimler
	13	Bilimsel Çalışmaların Basım ve Yayın Desteğinin Artırılması	Tüm Akademik Birimler- Döner Sermaye İşletme Müdürlüğü
	14	Bilimsel Araştırmalara Yönelik Fiziksel Mekanların Geliştirilmesi	BAPRO (Bilimsel Ar.Pr.Koor.Ofisi)
5		Kültürel, Sosyal ve Ekonomik Yapının Gelişimine Katkı Sağlanması	
	15	Topluma Yaşamboyu Öğrenimin Desteği Sağlanması	Yapı İşleri ve Teknik Daire Başkanlığı
6		İdari Hizmetlerin Sürdürülmesi ve İyileştirilmesi	ANKUZEM-ANKÜSEM
	16	İdari Hizmetlerin Sürdürülmesi ve İyileştirilmesi	İMİD
	17	Kurum Arşiv Binası Yapımı ve Donanımı Kurulması	Yapı İşleri ve Teknik Daire Başkanlığı-İMİD
7		Destek Hizmetlerinin Sürdürülmesi ve Geliştirilmesi	

FAALİYETLERDEN SORUMLU HARCAMA BİRİMLERİNE İLİŞKİN TABLO (DEVAMI)

İdare Adı		ANKARA ÜNİVERSİTESİ	
Performans Hedefi	Faaliyet	AÇIKLAMA	SORUMLU BİRİMLER
	18	Temizlik ve Güvenlik Hizmetlerinin Sürdürülmesi ve Geliştirilmesi	İdari ve mali İşler Daire Başkanlığı
	19	Ulaşım Hizmetlerinin Sürdürülmesi	İdari ve mali İşler Daire Başkanlığı
	20	Personele Yönelik Yemek Hizmetlerinin Sürdürülmesi	İdari ve mali İşler Daire Başkanlığı
8		Hizmetiçi Eğitimin Sürdürülmesi ve İyileştirilmesi	Tüm Akademik ve İdari Birimler
	21	Hizmetiçi Eğitim İhtiyacının Saptanması, Hizmetiçi Eğitim Programlarının Düzenlenmesi	Tüm Akademik ve İdari Birimler
	22	Hizmetiçi Eğitim Dokümanlarının Hazırlanması	Personel Daire Başkanlığı
9		Öğrenciye Sunulan Hizmetlerin Sürdürülmesi ve Geliştirilmesi	
	23	Öğrenciye Sağlık Hizmetlerinin Sunulması	Sağlık Kültür ve Spor Daire Başkanlığı
	24	Öğrenciye Yönelik Barınma Hizmetlerinin Sunulması	Sağlık Kültür ve Spor Daire Başkanlığı
	25	Öğrenciye Yönelik Beslenme Hizmetlerinin Sunulması	Sağlık Kültür ve Spor Daire Başkanlığı
	26	Öğrenciye Yönelik Temizlik Hizmetlerinin Sunulması	Sağlık Kültür ve Spor Daire Başkanlığı
	27	Öğrenciye Yönelik Sosyal ve Kültürel Hizmetlerin Sunulması	Sağlık Kültür ve Spor Daire Başkanlığı
10		Öğrenciye Sunulan Eğitim-Öğretim Desteğinin Sürdürülmesi ve Geliştirilmesi	
	28	Burs Dışı Öğrenci Desteği (Kısmi Zamanlı Öğrenci Çalıştırılması)	Sağlık Kültür ve Spor Daire Başkanlığı
	29	Öğrencilere Yaşamboyu Öğrenim Programları Desteği	Özel Kalem (AB Ofisi)
11		Bilişim Altyapısının İyileştirilmesi	
	33	Ağ Hizmeti Kalitesinin Yükseltilmesi	Bilgi İşlem Daire Başkanlığı
	34	Kurum Belge-Arşiv Yönetim Sisteminin Kurulması	Bilgi İşlem Daire Başkanlığı-BEYAS Koordinatörlüğü
	34	Birimlerin İhtiyaç Duyduğu Bilgisayar ve Diğer Donanımın Sağlanması	Bilgi İşlem Daire Başkanlığı
12		Bilgi Kaynaklarını Artırılmasına Yönelik Desteğin Sürdürülmesi	
	33	Abone Olunan Veri tabanlarının ve Sürekli Yayınların Aboneliklerinin Devamının Sağlanması	Kütüphane ve Dokümantasyon Daire Başkanlığı
	34	Eğitim ve Öğretimde İhtiyaç Duyulacak Yeni Yayınların Sağlanması	Kütüphane ve Dokümantasyon Daire Başkanlığı
13		26. Öğrenci İşleri Hizmetlerinin Sürdürülmesi ve İyileştirilmesi	
	35	Öğrenci İşleri Hizmetlerinin Sürdürülmesi	Tüm Akademik Birimler-Öğrenci İşleri Daire Başkanlığı
	36	Üniversitenin Etkin Bir Şekilde Tanıtılması ve Oryantasyon Hizmetlerinin Sağlanması	Öğrenci İşleri Daire Başkanlığı-Sağlık Kültür ve Spor Daire Başkanlığı-Basin ve Halkla İlişkiler
14		Topluma Sunulan Sağlık Hizmetlerinin Sürdürülmesi, Kalitesinin ve Etkinliğinin Artırılması	
	37	Hastane Yönetimi	İbn-i Sina Ar. ve Uyg. Hastanesi - Cebeci Ar.ve Uyg. Hastanesi - Diş Hekimliği Uyg. Hastanesi
	38	Sağlık Hizmetlerinin Sürdürülmesi	İbn-i Sina Ar. ve Uyg. Hastanesi - Cebeci Ar.ve Uyg. Hastanesi - Diş Hekimliği Uyg. Hastanesi
	39	Tıpta Uzmanlık Eğitiminin Sürdürülmesi ve Geliştirilmesi	İbn-i Sina Ar. ve Uyg. Hastanesi - Cebeci Ar.ve Uyg. Hastanesi - Diş Hekimliği Uyg. Hastanesi
	40	Çocuk Hastanesi İnşaatı	Yapı İşleri ve Teknik Daire Başkanlığı
	41	Çocuk Hastanesi Makine-Teçhizat Alımı	İbn-i Sina Ar. ve Uyg. Hastanesi - Cebeci Ar.ve Uyg. Hastanesi - Diş Hekimliği Uyg. Hastanesi
	42	Sağlık Hizmetlerinde Kalitenin ve Etkinliğin Artırılması	İbn-i Sina Ar. ve Uyg. Hastanesi - Cebeci Ar.ve Uyg. Hastanesi - Diş Hekimliği Uyg. Hastanesi