



2011 YILI
MİMAR SİNAN
GÜZEL SANATLAR ÜNİVERSİTESİ
PERFORMANS PROGRAMI



İÇİNDEKİLER

ÜST YÖNETİCİ SUNUŞU.....	3
--------------------------	---

I- GENEL BİLGİLER

A- Yetki, Görev ve Sorumluluklar.....	4
B- Teşkilat Yapısı.....	5
C- Fiziksel Kaynaklar.....	8
D- İnsan Kaynakları.....	10
E- Diğer Hususlar.....	15

II- PERFORMANS BİLGİLERİ

A- Temel Politika ve Öncelikler.....	18
B- İdarenin Amaç ve Hedefleri.....	18
C- Performans Hedef ve Göstergeleri ile Kaynak İhtiyacı.....	23
D- İdarenin Toplam Kaynak İhtiyacı.....	23
E- Performans Verilerinin Kaynakları ve Güvenilirliği.....	23

III- MALİ BİLGİLER

A- Bütçe Gider ve Gelir Bilgileri.....	24
--	----

IV- EKLER

Tablolar (1-2-3-4-5)

ÜST YÖNETİCİ SUNUŞU

1882 yılında Sanayi-i Nefise Mektebi adıyla kurulup Mart 1883’de eğitimine başlayan kurumumuz, 1928’e kadar bu adla, 1928–1982 yılları arasında Güzel Sanatlar Akademisi adıyla, 1982-2004 yılları arasında Mimar Sinan Üniversitesi adıyla eğitimini sürdürmüştür. 29.01.2004 tarih ve 25361 sayılı resmi gazetede yayımlanarak yürürlüğe giren 5076 sayılı kanunun birinci maddesiyle üniversitemizin adı Mimar Sinan Güzel Sanatlar Üniversitesi olarak değiştirilmiştir.

Üniversitemiz 1882 yılına dayanan 128 yıllık köklü geçmişi ile ülkemizin sanat alanında en köklü ve öncü eğitim kurumlarından biridir.

Kurumumuzun 1882’den bu yana yüz yıldan fazla olan eğitim sürecinde sanat hep başat konumdadır. Osmanlı İmparatorluğu’nun son dönemindeki çağdaşlaşma düşüncesinin bir ürünü olarak kurulan, kuruluşundan bu yana ülkemizde sanat ve mimarlık alanında pek çok ilke imza atmış olan kurumumuz, Türkiye Cumhuriyeti’nin kuruluşu sonrasında da genç cumhuriyetin dinamik yapısına uygun olarak çağdaşlaşma misyonunu kesintisiz olarak sürdürmüş ve öncülük görevini bugünlere taşımıştır.

Üniversitemiz, yetkin bir eğitici kadro, 128 yıllık birikimin oluşturduğu atmosfer ve deneyimle, Ülkemizin Resim ve Heykel Müzesi tek sanat kurumu olarak, Asya ve Avrupa kıtasını birleştiren İstanbul’un kent merkezinde, boğaz kıyısında, sanat ve kültürün odağında yer almaktadır.

Öğrencilerimiz, konuk öğrencilerimiz, öğretim elemanlarımız ve konuk öğretim elemanlarımız, idari personelimizle birlikte eğitim, kültür ve sanatla iç içe olmak; insana ve insanlığa hizmet etmek misyonumuz, en büyük övünç kaynağımızdır.

Bu kapsamda üniversitemiz, geliştirdiği vizyon çerçevesinde misyonuna uygun olarak faaliyetlerini sürdürmektedir. Gerek ulusal düzeyde gerekse uluslararası birçok platformda gerçekleştirilen faaliyetlerin bir raporda toplanması, bir bellek oluşturma gayreti olarak algılansa da, aynı zamanda faaliyetlerin geliştirilmesi için önemli değerlendirme fırsatları da sunmaktadır.

5018 sayılı Kamu Mali Yönetimi ve Kontrol Kanunu’nun temel amaçları arasında hesap verilebilirlik, mali saydamlık, kamu kaynaklarının etkili, ekonomik ve verimli kullanımı sayılabilir. Stratejik Plan da yer alan amaç ve hedeflerimize uygun olarak yapılan “2011 Mali Yılı Performans Programı” hazırlanmış bulunmaktadır.

2011 yılı Performans Programımızı kamuoyu bilgisine sunar, emeği geçen tüm çalışanlarımıza teşekkür ederim.

Prof. Rahmi AKSUNGUR
REKTÖR
Kasım 2010

I. GENEL BİLGİLER

A-Yetki, Görev ve Sorumluluklar

Üniversitemizin görevleri 2547 Sayılı Yükseköğretim Kanunu'nun 12 inci maddesinde sayılmıştır;

Bu kanundaki amaç ve ana ilkelere uygun olarak yükseköğretim kurumlarının görevleri;

a. Çağdaş uygarlık ve eğitim - öğretim esaslarına dayanan bir düzen içinde, toplumun ihtiyaçları ve kalkınma planları ilke ve hedeflerine uygun ve ortaöğretime dayalı çeşitli düzeylerde eğitim - öğretim, bilimsel araştırma, yayım ve danışmanlık yapmak,

b. Kendi ihtisas gücü ve maddi kaynaklarını rasyonel, verimli ve ekonomik şekilde kullanarak, milli eğitim politikası ve kalkınma planları ilke ve hedefleri ile Yükseköğretim Kurulu tarafından yapılan plan ve programlar doğrultusunda, ülkenin ihtiyacı olan dallarda ve sayıda insan gücü yetiştirmek,

c. Türk toplumunun yaşam düzeyini yükseltici ve kamu oyunu aydınlatıcı bilim verilerini söz, yazı ve diğer araçlarla yaymak,

d. Örgün, yaygın, sürekli ve açık eğitim yoluyla toplumun özellikle sanayileşme ve tarımda modernleşme alanlarında eğitilmesini sağlamak,

e. Ülkenin bilimsel, kültürel, sosyal ve ekonomik yönlerden ilerlemesini ve gelişmesini ilgilendiren sorunlarını, diğer kuruluşlarla işbirliği yaparak, kamu kuruluşlarına önerilerde bulunmak suretiyle öğretim ve araştırma konusu yapmak, sonuçlarını toplumun yararına sunmak ve kamu kuruluşlarınca istenecek inceleme ve araştırmaları sonuçlandırarak düşüncelerini ve önerilerini bildirmek,

f. Eğitim - öğretim ve seferberliği içinde, örgün, yaygın, sürekli ve açık eğitim hizmetini üstlenen kurumlara katkıda bulunacak önlemleri almak,

g. Yörelerindeki tarım ve sanayinin gelişmesine ve ihtiyaçlarına uygun meslek elemanlarının yetişmesine ve bilgilerinin gelişmesine katkıda bulunmak, sanayi, tarım ve sağlık hizmetleri ile diğer hizmetlerde modernleşmeyi, üretimde artışı sağlayacak çalışma ve programlar yapmak, uygulamak ve yapılanlara katılmak, bununla ilgili kurumlarla işbirliği yapmak ve çevre sorunlarına çözüm getirici önerilerde bulunmak,

h. Eğitim teknolojisini üretmek, geliştirmek, kullanmak, yaygınlaştırmak,

i. Yükseköğretimin uygulamalı yapılmasına ait eğitim - öğretim esaslarını geliştirmek, döner sermaye işletmelerini kurmak, verimli çalıştırmak ve bu faaliyetlerin geliştirilmesine ilişkin gerekli düzenlemeleri yapmaktır.”

B-TEŞKİLAT YAPISI

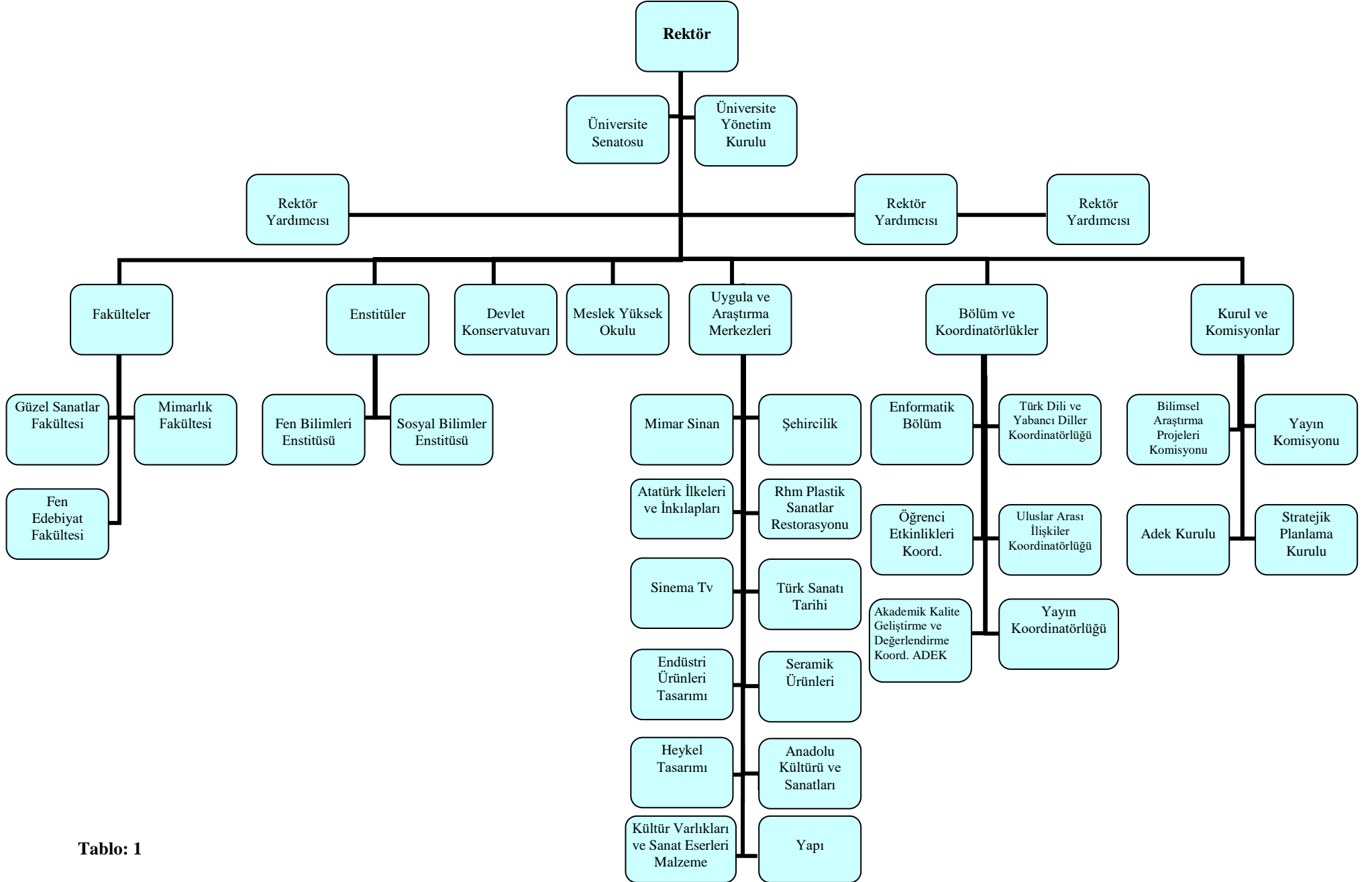
Mimar Sinan Güzel Sanatlar Üniversitesi'nin yönetim ve organizasyonu 2547 sayılı yasa hükümlerine göre belirlenmiştir. Üniversitenin yönetim organları Rektör, Üniversite Senatosu ve Üniversite Yönetim Kuruludur.

Rektör, profesör akademik unvanına sahip kişiler arasından görevdeki rektörün çağrısı ile toplanacak üniversite öğretim üyeleri tarafından seçilecek altı aday arasından YÖK Kurulunda belirlenen üç aday içinden Cumhurbaşkanınca dört yıl süre ile atanır. İki dönemden fazla rektörlük yapılamaz. Rektör, üniversitenin tüzel kişiliğini temsil eder ve üniversitenin en üst yöneticisidir. Rektör, çalışmalarında kendisine yardım etmek üzere, üniversitenin aylıklı profesörleri arasından en çok üç kişiyi rektör yardımcısı olarak seçer.

Senato, rektörün başkanlığında, rektör yardımcıları, dekanlar ve her fakülteden fakülte kurullarınca üç yıl için seçilecek birer öğretim üyesi ile rektörlüğe bağlı enstitü ve yüksekokul müdürlerinden teşekkül eder. Senato, üniversitenin akademik organı olarak işlev görür. Bu kapsamda üniversitenin eğitim - öğretim, bilimsel araştırma ve yayım faaliyetlerinin esasları hakkında karar almak ve Üniversite Yönetim Kuruluna üye seçmek temel görevleri arasındadır.

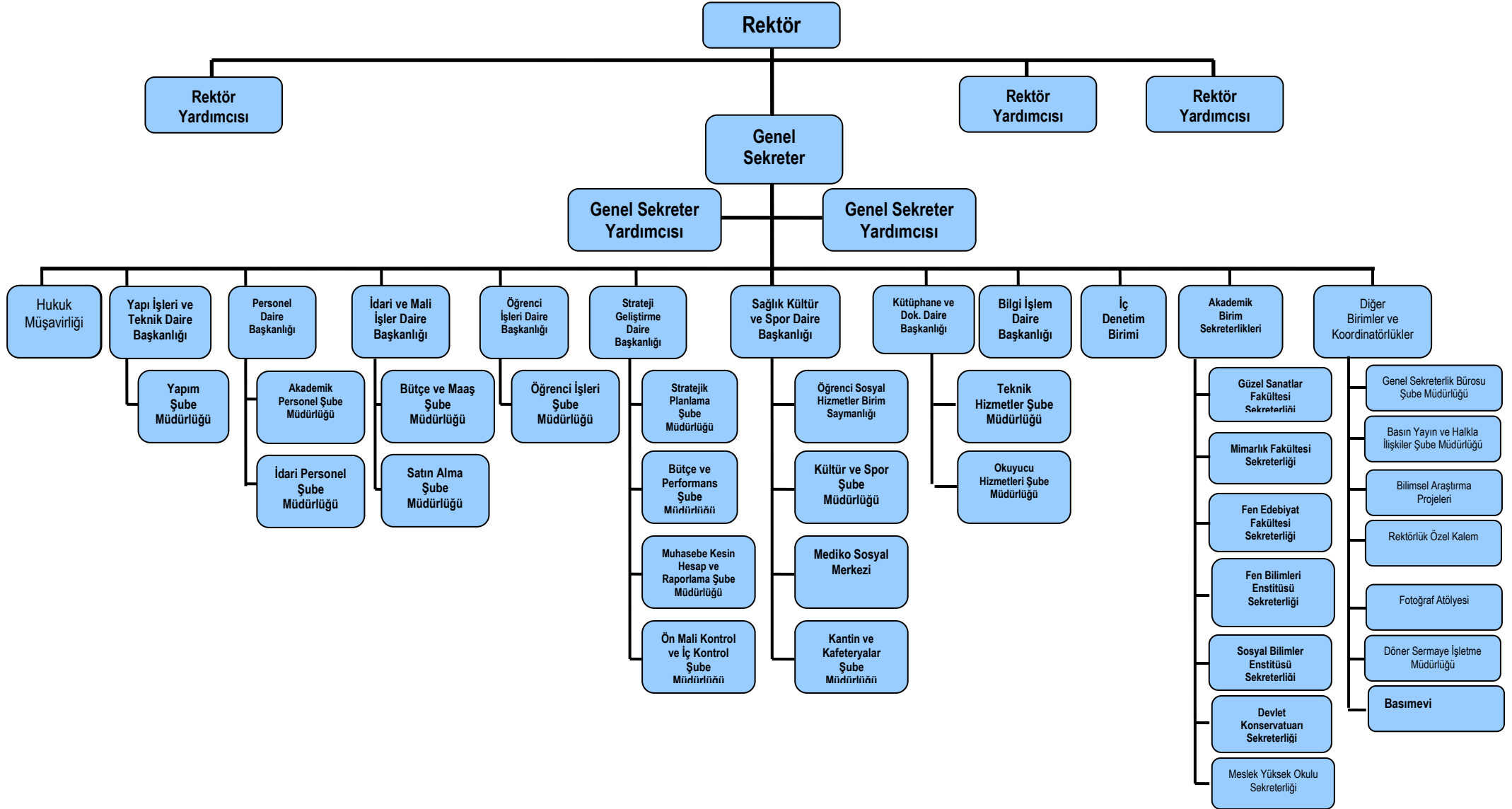
Üniversite Yönetim Kurulu; rektörün başkanlığında dekanlardan, üniversiteye bağlı değişik öğretim birim ve alanlarını temsil edecek şekilde senato tarafınca dört yıl için seçilecek üç profesörden oluşur. Üniversite Yönetim Kurulu idari faaliyetlerde rektöre yardımcı bir organ olarak işlev görmektedir.

Mimar Sinan Güzel Sanatlar Üniversitesi- Akademik Teşkilat Şeması



Tablo: 1

Mimar Sinan Güzel Sanatlar Üniversitesi – İdari Teşkilat Şeması



Tablo: 2

C- FİZİKSEL KAYNAKLAR

Üniversitemiz Beyoğlu, Beşiktaş ve Şişli olmak üzere üç ilçede konumlanmıştır. Ayrıca Fatih, Sarıyer, Birgi ve Divriği’de dönemsel yaz okulu şeklinde kullanılan mekanları bulunmaktadır.

Beyoğlu’nda bulunan Fındıklı Yerleşkesinde Güzel Sanatlar ve Mimarlık fakülteleri, Fotoğraf ve Heykel Bölümü, Rektörlük binası ve Oditoryum bulunmaktadır. Ayrıca kütüphane, açık spor alanı, yemekhane ile açık otopark yer almaktadır. İlçede bulunan diğer birimler sırasıyla Geleneksel Türk El Sanatları, Fen Edebiyat Fakültesi ek hizmet binası, Meslek Yüksek Okulu (Mimari Restorasyon), Tophane-i Amire Kültür ve Sanat Merkezi, Cihangir Rektörlük Hizmet Binası yer almaktadır. Üniversitemizin diğer büyük yerleşkesi, Beşiktaş’da Fen-Edebiyat Fakültesi, Konservatuvar, Resim ve Heykel Müzesi, Sinema Televizyon Merkezi binalarından oluşmaktadır.

Bu iki yerleşke dışında Üniversitemize bağlı çeşitli birimlerin bulunduğu aşağıda belirtilen yerleşim alanları bulunmaktadır.

Şişli Bomonti’de yapımı devam eden binanın tamamlanan kısımlarında akademik ve idari birimlerin büyük bölümünün yerleşimi tamamlanmış olup inşaatın tümü tamamlandığında üniversitemizin yoğun olarak yaşadığı fiziksel mekan yetersizliği önemli ölçüde giderilmiş olacaktır.

Fatih’te bulunan Meslek Yüksek Okulu Moda Konfeksiyon programı Fatih Belediyesi ile yapılan protokol ile 49 yıllığına Üniversitemize tahsis edilmiş ancak protokolün tek yanlı olarak İHKİB’le yapılması nedeniyle üniversitemizin tahliyesi ile ilgili dava sonuçlanmış ve bina boşaltılmak zorunda kalınarak Fındıklı’da bulunan kiralık binada eğitim-öğretime devam edilecektir.

Kilyos Sarıyer Gümüşdere Köyü’nde yer alan Rektörlük Araştırma Merkezinde çeşitli rekreatif etkinlikler gerçekleştirilmektedir.

Ortaköy’de inşaatı devam eden öğrenci yurdu ve misafirhanesi büyük ölçüde tamamlanmış olup en kısa zamanda faaliyete geçecektir. Birgi ve Divriği’de çalışmaları çerçevesinde yaz okulu eğitim faaliyetleri gerçekleştirilmektedir.

Kültür ve sanat alanındaki faaliyetler Fındıklı yerleşkesi ve Konservatuvar dışında Tophane-i Amire Kültür ve Sanat Merkezinde de sürdürülmektedir.

Yerleşke Adı	Eğitim	Sağlık	Barınma	Beslenme	Kültür	Spor	Diğer	Toplam
Fındıklı Merkez Kampus	14147	184	0	1750	4397	150	2312	22940
Salıpazarı(Kiralık)	1422	0	0	215	0	0	405	2042
Tophane-i Amire	504	0		40	1855	0		2399
Beşiktaş(Kons.,Fen Edb.Fak.,STV)	10500	80	0	1710	8600	200	2031	23121
Bomonti Kampus	42030	0	0	1400	2750	0	13820	60000
Ortaköy Yurt*	0	0	4500	0	0	0	0	4500
Yedikule MYO	375	0	75	175	0	0	125	750
Kilyos Rek.Arş.Merk.	609	0	150	250	0	0	0	1009
Birgi Yaz Okulu	0	0	340	0	0	0	0	340
Divriği Yaz Okulu	2000	0	0	0	0	0	0	2000
Toplam	71587	264	5065	5540	17602	350	18693	119101

Tablo 3: Üniversitemizin eğitim-öğretim faaliyetlerini sürdürdüğü taşınmazlarla ilgili kapalı alanlar ve kullanım şekli

* Kullanım dışı olup inşaatı sürmektedir

Bilgi ve Teknolojik Kaynaklar

Masa Üstü Bilgisayar Sayısı: 640Adet

Taşınabilir Bilgisayar Sayısı: 38 Adet

Üniversitemizin internet ve yazılım hizmeti Bilgi İşlem Dairesi Başkanlığı tarafından gerçekleştirilmektedir.

Kitap Sayısı: 50.335 Adet

Basılı Periyodik Yayın Sayısı: 516 Adet

Elektronik Kitap Sayısı: 53.000 Adet

Elektronik Dergi(Tam Metin) Sayısı:34.230

Veritabanı Sayısı: 48

D - İNSAN KAYNAKLARI

Akademik Personel

Akademik Personel					
	Kadroların Doluluk Oranına Göre			Kadroların İstihdam Şekline Göre	
	Dolu	Boş	Toplam	Tam Zamanlı	Yarı Zamanlı
Profesör	78	39	117	Tam Zamanlı	--
Doçent	40	69	109	Tam Zamanlı	--
Yrd. Doçent	177	47	224	Tam Zamanlı	--
Öğretim Görevlisi	31	35	66	Tam Zamanlı	--
Okutman	20	14	34	Tam Zamanlı	--
Çevirici	1	-	1	Tam Zamanlı	--
Eğ- Öğ.Planlamacısı	-	1	1	Tam Zamanlı	--
Araştırma Görevlisi	148	135	283	Tam Zamanlı	--
Uzman	21	7	28	Tam Zamanlı	--
T O P L A M	516	347	863		--

Tablo 4

Yabancı Uyruklu Akademik Personel

Yabancı Uyruklu Öğretim Elemanları		
Unvan	Geldiği Ülke	Çalıştığı Bölüm
Öğretim Görevlisi	Bulgaristan-İtalya- Azerbaycan-Rusya	Devlet Konservatuvarı
Toplam	5	

Tablo 5

Sözleşmeli Akademik Personel

Sözleşmeli Akademik Personel Sayısı	
Profesör	-
Doçent	3
Yrd. Doçent	9
Öğretim Görevlisi	23
Uzman	-
Okutman	-
Toplam	35

Tablo 6

Akademik Personelin Yaş İtibariyle Dağılımı

Akademik Personelin Yaş İtibariyle Dağılımı						
	21-25 Yaş	26-30 Yaş	31-35 Yaş	36-40 Yaş	41-50 Yaş	51- Üzeri
Kişi Sayısı	13	60	115	90	175	98
Yüzde	2	11	21	16	32	18

Tablo 7

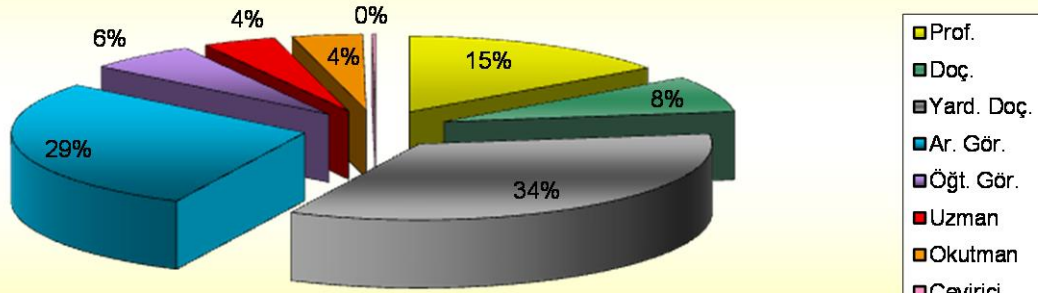
Mevcut Öğretim Elemanları (Kadro ve Sözleşmeli)

UNVAN	REKTÖRLÜK	MIMARLIK	GSF	FEN ED.	KONS.	MYO	SOS.BİL.	ENFORMATİK	Fen Bil.	TOPLAM
PROF	-	14	30	21	10	1	-	2	-	78
DOÇ	-	8	7	20	8	-	-	-	-	43
YRD DOÇ	-	75	38	52	17	3	-	1	-	186
ÖĞR.GÖR.	-	7	8	6	27	5	-	1	-	54
ARŞ.GÖR.	-	39	48	31	23	6	1	-	-	148
UZMAN	14	3	3	-	1	-	-	-	-	21
OKUTMAN	16	-	-	-	2	-	-	2	-	20
EĞT.ÖĞR.	-	-	-	-	-	-	-	-	-	-
ÇEVİRİCİ	1	-	-	-	-	-	-	-	-	1
TOPLAM	31	146	134	130	88	15	1	6	-	551

Tablo 8

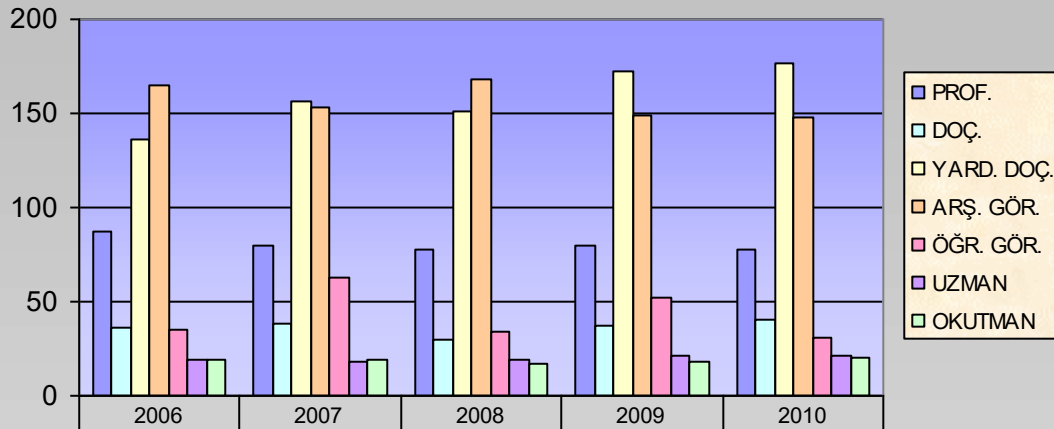
Not:-Devlet Konservatuarı Sözleşmeli Sanatçı Öğretim Elemanları ile Yabancı Uyruklu Sözleşmeli Öğretim Elemanları da listeye eklenmiştir.

Öğretim Elemanlarının 2010 Yılı % Dağılımı



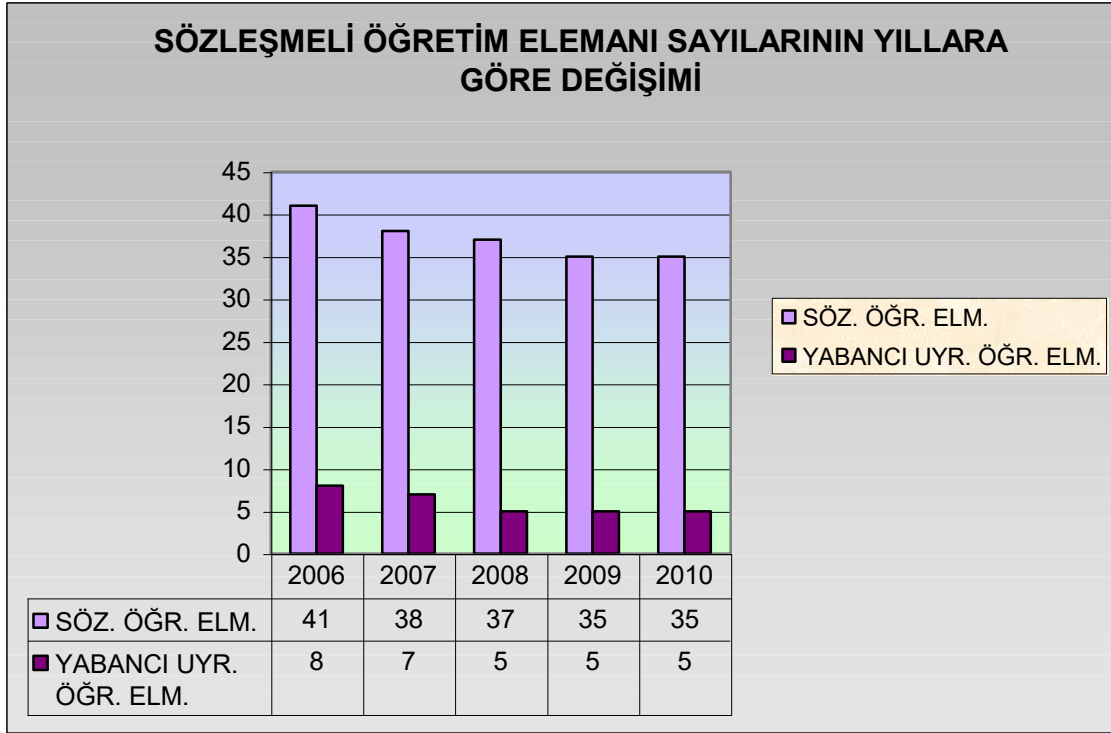
Tablo 9

ÖĞRETİM ELEMANI SAYILARININ YILLARA GÖRE DEĞİŞİMİ



Yıl	PROF.	DOÇ.	YARD. DOÇ.	ARŞ. GÖR.	ÖĞR. GÖR.	UZMAN	OKUTMAN
2006	87	36	136	165	35	19	19
2007	80	38	156	153	63	18	19
2008	78	30	151	168	34	19	17
2009	80	37	172	149	52	21	18
2010	78	40	177	148	31	21	20

Tablo 10



Tablo 11

İdari Personel (Kadroların Doluluk Oranına Göre)

	Dolu	Boş	Toplam
Genel İdari Hizmetler	224	203	427
Sağlık Hizmetleri Sınıfı	15	16	31
Teknik Hizmetleri Sınıfı	43	24	67
Eğitim ve Öğretim Hizmetleri sınıfı	2	3	5
Avukatlık Hizmetleri Sınıfı.	-	2	2
Din Hizmetleri Sınıfı	-	-	-
Yardımcı Hizmetli	50	33	83
Toplam	334	281	615

Tablo 12

İdari Personelin Eğitim Durumu

	İlköğretim	Lise	Ön Lisans	Lisans	Y.L. ve Dokt.
Kişi Sayısı	60	113	66	79	16
Yüzde	18	34	20	24	4

Tablo 13

İdari Personelin Hizmet Süreleri

	1 – 3 Yıl	4 – 6 Yıl	7 – 10 Yıl	11 – 15 Yıl	16 – 20 Yıl	21 - Üzeri
Kişi Sayısı	46	26	27	99	61	75
Yüzde	14	8	8	30	18	22

Tablo 14

İdari Personelin Yaş İtibariyle Dağılımı

	21-25 Yaş	26-30 Yaş	31-35 Yaş	36-40 Yaş	41-50 Yaş	51- Üzeri
Kişi Sayısı	22	47	45	66	125	25
Yüzde	7	14	13	20	39	7

Tablo 15

Sürekli İşçi Ve Sözleşmeli Personelin Dolu/Boş Durumu

POZİSYON DURUMU	DOLU	BOŞ	TOPLAM
Sürekli İşçiler	9	18	27
657 sy. Kanun. 4/B li sözleşmeli personel	83	-	83
	92	-	110

Tablo 16

Sürekli İşçi ve Sözleşmeli Personelin Hizmet Süreleri

	1 – 3 Yıl	4 – 6 Yıl	7 – 10 Yıl	11 – 15 Yıl	16 – 20 Yıl	21 - Üzeri
Kişi Sayısı	2	19	27	31	11	2
Yüzde	2	21	29	34	12	2

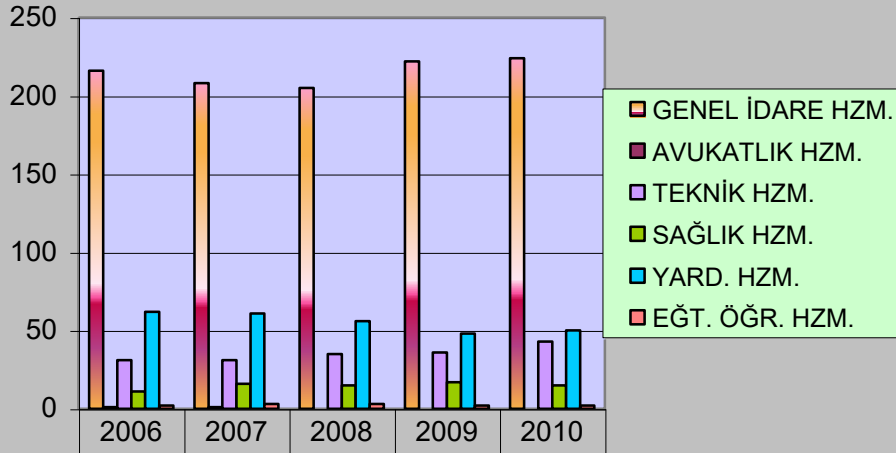
Tablo 17

Sürekli İşçi ve Sözleşmeli Personelin Yaş İtibariyle Dağılımı

	21-25 Yaş	26-30 Yaş	31-35 Yaş	36-40 Yaş	41-50 Yaş	51- Üzeri
Kişi Sayısı	3	11	22	29	23	4
Yüzde	3	12	24	32	25	4

Tablo 18

YILLARA VE HİZMET SINIFLARINA GÖRE İDARİ PERSONEL SAYILARI



GENEL İDARE HZM.	216	208	205	222	224
AVUKATLIK HZM.	1	1	0	0	0
TEKNİK HZM.	31	31	35	36	43
SAĞLIK HZM.	11	16	15	17	15
YARD. HZM.	62	61	56	48	50
EĞT. ÖĞR. HZM.	2	3	3	2	2

Tablo 19

E. DİĞER HUSUSLAR

Yönetim ve İç Kontrol Sistemi

Üniversitemizde yönetim uygulaması; Rektör ile Rektör yardımcılarının yönetiminde, Senato ve yönetim kurulu kararları ile gerçekleştirilmektedir. Fakültelerde; Dekan ve Dekan Yardımcıları, Meslek Yüksek Okulu, Konservatuvar ve Enstitülerde Müdür ve Müdür Yardımcılarının yönetiminde kurul kararları ile gerçekleştirilmektedir.

5018 Sayılı Kamu Mali Yönetimi ve Kontrol Kanunu gereği mali yönetim ve iç kontrol süreçlerine ilişkin standartlar ve yöntemler Maliye Bakanlığınca, iç denetime ilişkin standart ve yöntemler ise İç Denetim Koordinasyon Kurulu tarafından belirlenir, geliştirilir ve uyumlaştırılır. Bu kurumlar ayrıca sistemlerin koordinasyonunu sağlar ve kamu idarelerine rehberlik hizmeti verir.

Anılan kanuna göre iç kontrol; idarenin amaçlarına, belirlenmiş politikalara ve mevzuata uygun olarak faaliyetlerin etkili, ekonomik ve verimli bir şekilde yürütülmesini, varlık ve kaynakların korunmasını, muhasebe kayıtlarının doğru ve tam olarak tutulmasını, malî bilgi ve yönetim bilgisinin zamanında ve güvenilir olarak üretilmesini sağlamak üzere idare tarafından oluşturulan organizasyon, yöntem ve süreçle iç denetimi kapsayan malî ve diğer kontroller bütünüdür.

5018 sayılı kanununun 55, 56, 57 ve 58 inci maddelerine dayanılarak hazırlanan ve 31.12.2005 tarih ve 26040 sayılı 3 üncü mükerrer Resmi Gazetede yayımlanan İç Kontrol ve Ön Mali Kontrole İlişkin Usul ve Esaslar' da iç kontrole ilişkin düzenlemeler gerçekleştirilmiştir.

İç kontrolün amaçları;

- Kamu gelir, gider, varlık ve yükümlülüklerinin etkili, ekonomik ve verimli bir şekilde yönetilmesini,
- Kamu idarelerinin kanunlara ve diğer düzenlemelere uygun olarak faaliyet göstermesini,
- Her türlü malî karar ve işlemlerde usulsüzlük ve yolsuzluğun önlenmesini,
- Karar oluşturmak ve izlemek için düzenli, zamanında ve güvenilir rapor ve bilgi edinilmesini,
- Varlıkların kötüye kullanılması ve israfını önlemek ve kayıplara karşı korunmasını, sağlamaktır.

İç kontrolün standartları;

Merkezi uyumlaştırma görevi çerçevesinde Bakanlık tarafından belirlenir ve yayımlanır. İdareler, malî ve malî olmayan tüm işlemlerinde bu standartlara uymakla ve gereğini yerine getirmekle yükümlüdür.

Kanuna ve iç kontrol standartlarına aykırı olmamak koşuluyla, idarelerce görev alanları çerçevesinde her türlü yöntem, süreç ve özellikli işlemlere ilişkin standartlar belirlenebilir.

İç kontrolün temel ilkeleri;

- İç kontrol faaliyetleri idarenin yönetim sorumluluğu çerçevesinde yürütülür.
- İç kontrol faaliyet ve düzenlemelerinde öncelikle riskli alanlar dikkate alınır.
- İç kontrole ilişkin sorumluluk, işlem sürecinde yer alan bütün görevlileri kapsar.
- İç kontrol malî ve malî olmayan tüm işlemleri kapsar.
- İç kontrol sistemi yılda en az bir kez değerlendirilir ve alınması gereken önlemler belirlenir .
- İç kontrol düzenleme ve uygulamalarında mevzuata uygunluk, saydamlık, hesap verebilirlik ve ekonomiklik, etkinlik, etkililik gibi iyi malî yönetim ilkeleri esas alınır.

İç kontrole ilişkin yetki ve sorumluluklar;

Üst yönetici olan Rektör, iç kontrol sisteminin kurulması ve gözetilmesinden, harcama yetkilileri ise görev ve yetki alanları çerçevesinde, idari ve malî karar ve işlemlere ilişkin olarak iç kontrolün işleyişinden sorumludur.

Üniversitemizin malî hizmet birimi olan Strateji Geliştirme Dairesi Başkanlığı, iç kontrol sisteminin kurulması, standartlarının uygulanması ve geliştirilmesi konularında çalışmalar yapmakta ve ön malî kontrol faaliyetini yürütmektedir. Muhasebe yetkilisi de, muhasebe kayıtlarının usulüne ve standartlara uygun, saydam ve erişilebilir şekilde tutulmasından sorumludur.

Üst yönetici, harcama yetkilileri ve diğer yöneticiler, mesleki değerlere ve dürüst yönetim anlayışına sahip olunmasından, malî yetki ve sorumlulukların bilgili ve yeterli yöneticilerle

personeler verilmesinden, belirlenmiş standartlara uyulmasının sağlanmasından, mevzuata aykırı faaliyetlerin önlenmesinden, kapsamlı bir yönetim anlayışıyla uygun bir çalışma ortamının ve saydamlığın sağlanmasından görev ve yetkileri çerçevesinde sorumludurlar.

Üst yönetici ve bütçe ile ödenek tahsis edilen harcama yetkilileri her yıl, iş ve işlemlerinin amaçlara, iyi malî yönetim ilkelerine, kontrol düzenlemelerine ve mevzuata uygun bir şekilde gerçekleştirildiğini içeren iç kontrol güvence beyanını düzenler ve birim faaliyet raporları ile idare faaliyet raporlarına eklerler.

İç kontrol düzenlemeleri ve iç kontrol sisteminin işleyişi, yöneticilerin görüşü, kişi ve/veya idarelerin talep ve şikâyetleri ile iç ve dış denetim sonucunda düzenlenen raporlar dikkate alınarak yılda en az bir kez değerlendirmeye tâbi tutulur ve gerekli önlemler alınır.

Üniversitemizde ön mali kontrol görevi harcama birimleri ve Strateji Geliştirme Dairesi Başkanlığı tarafından yerine getirilmektedir.

Gelir, gider, varlık ve yükümlülüklerle ilişkin malî karar ve işlemler, harcama birimleri ve Strateji Geliştirme Dairesi Başkanlığı tarafından idarenin bütçesi, bütçe tertibi, kullanılabilir ödenek tutarı, ayrıntılı harcama veya finansman programları, merkezi yönetim bütçe kanunu ve diğer malî mevzuat hükümlerine uygunluk yönlerinden kontrol edilmektedir. Malî karar ve işlemler harcama birimleri tarafından kaynakların etkili, ekonomik ve verimli bir şekilde kullanılması açısından da kontrol edilmektedir.

Strateji Geliştirme Dairesi Başkanlığının ön malî kontrolüne tâbi malî karar ve işlemler, kontrol edilmek üzere bu birime gönderilmektedir. Strateji Geliştirme Dairesi Başkanlığınca kontrol edilen işlemler hakkında görüş yazısı düzenlenir ve ilgili birime gönderilir. Strateji Geliştirme Dairesi Başkanlığının görüş yazısı ilgili işlem dosyasında saklanır ve bir örneği de ödeme emri belgesine eklenir.

Harcama birimlerinde süreç kontrolü yapılmaktadır. Süreç kontrolünde, her bir işlem daha önceki işlemlerin kontrolünü içerecek şekilde tasarlanır ve uygulanır. Malî işlemlerin yürütülmesinde görev alanlar, yapacakları işlemde önceki işlemleri de kontrol ederler.

Üniversitemizde harcama yetkilileri, yardımcıları veya hiyerarşik olarak kendisine en yakın üst kademe yöneticileri arasından bir veya daha fazla sayıda gerçekleştirme görevlisini ödeme emri belgesi düzenlemekle görevlendirmiştir. Ödeme emri belgesini düzenlemekle görevlendirilen gerçekleştirme görevlileri, ödeme emri belgesi ve eki belgeler üzerinde ön malî kontrol yapmaktadır. Gerçekleştirme görevlileri tarafından yapılan kontrol sonucunda, ödeme emri belgesi üzerine “Kontrol edilmiş ve uygun görülmüştür” şerhi düşülerek imzalanmaktadır.

II – PERFORMANS BİLGİLERİ

A-Temel politika ve Öncelikler

Temel Politikamız; Atatürk ilke ve devrimlerine bağlılık, bilimsel etik değerlere bağlılık, akademik özgürlük, katılımcı, eşitlik ilkesini benimseyen demokratik ve şeffaf yönetim anlayışı, çağdaşlık, işbirliği ve paylaşımcılık, kalite, liderlik, özgün yaratıcılık, araştırmacılık, yetkinlik ve topluma katkı olarak belirlenmiştir.

Önceliklerimiz eğitim kalitesini artıracak teknik donanımın sağlanması ve mekan ihtiyacının giderilmesi olarak belirlenmiştir.

B- İdarenin Amaç ve Hedefleri

Misyon

Mimar Sinan Güzel Sanatlar Üniversitesi; ilk ve önder olma sorumluluğunu sürekli taşıyarak yaratıcılığı destekleyen ve çağdaş profesyonel bilgi birikimi sağlayan eğitim öğretim programlarıyla kültür, estetik, çevre ve sosyal bilinci geliştirmiş, Atatürkçü, laik, yenilikçi, rekabetçi, özgür düşünen, yaratıcı bireyler yetiştirmeyi; sanatta, tasarımda ve bilimde araştırma ve geliştirme çalışmalarını teşvik etmeyi ve destek olmayı, üretilen bilgiyi ulusal ve uluslar arası alanlarda akademik çevreler ve toplum ile paylaşmayı görev edinmiştir.

Vizyon

Yarattığı çağdaş, özgün yapısını koruyarak, sanatta, tasarımda ve bilimde sürekli gelişmeyi hedefleyen eğitim öğretim anlayışını sürdürmek; ulusal ve uluslar arası eğitim öğretim ve araştırma kurumları, sektör ve sivil toplum kuruluşlarıyla ortak çalışmalar yürüterek, akademik kadromuz, öğrencilerimiz ve mezunlarımızın küresel platformdaki etkinliklerini güçlendirmek; günümüz bilgi çağında alanlarındaki birikimiyle sanat, tasarım ve bilim dallarının birlikteliği ve etkileşiminden güç alan bir “ihtisas üniversitesi” özelliği ile Mimar Sinan Güzel Sanatlar Üniversitesi’ni geleceğe taşımaktır.

Sanat, tasarım ve bilim dallarının birlikteliği ve etkileşiminden güç alan bir “ihtisas üniversitesi” olarak üniversitemizin özgün ve çağdaş yapısını koruyarak ulusal ve uluslararası kurum ve kuruluşlarla işbirliği içinde eğitim-öğretim, araştırma ve sanatsal çalışmalarını geliştirmek, akademik kadromuz, öğrencilerimiz ve mezunlarımızın ulusal ve küresel platformlarda etkinliklerini güçlendirmektir

Amaç 1: Eğitim – Öğretim düzeyinin yükseltilmesi

Hedef 1.1 Eğitim programlarının çevre, ulusal ve uluslar arası yeterlilikler çerçevesi esaslarına uygun hale getirilmesi

Hedef 1.2 Öğrenci odaklı eğitim modeline geçiş ile araştırma ve sorgulamaya yönelmek

Hedef 1.3 Ders müfredatlarının sürekli güncellenerek farklı eğitim modellerinin denenmesi

Hedef 1.4 Akademik kadro içinde disiplinler arası alanlarda uzmanlaşmanın sağlanması

Hedef 1.5 Birimler arası işbirliklerine gidilerek yan dal ve çift dal programlarının gerekli altyapılarının kurularak gerçekleştirilmesi

Hedef 1.6 Zorunlu ve seçmeli derslerin sayı ve kredilerinin yeniden düzenlenerek öğrencilerin kendi ilgi alanlarında daha fazla seçmeli derslere yöneliminin sağlanması

Hedef 1.7 Bölümler arası işbirliği ile öğrencilerin çalışma yaptıkları alanda kendi bölümleri dışındaki diğer bölümlerden daha fazla ders almalarına olanak sağlanması

Hedef 1.8 Yabancı dil eğitiminin içerik ve süre açısından tüm akademik birimlerin gereksinimleri göz önüne alınarak yeniden yapılanması

Hedef 1.9 Öğrenci kontenjanlarının öğretim elemanı sayısı ve fiziksel koşullarla uyumlu olacak şekilde yeniden düzenlenmesi

Hedef 1.10 Kuramsal eğitimin yanı sıra mesleki uygulama ile de programların desteklenmesi

Hedef 1.11 Kapsamlı ders programlarının ve içeriklerinin üniversite web sayfasına konulması ve periyodik olarak güncellenmesi

Hedef 1.12 Eğitim amaçlı yurt içi ve yurt dışı etkinliklerin düzenlenmesi

Hedef 1.13 Öğrenimde bilişim teknolojilerinden yararlanmayı artırmak

Hedef 1.14 Öğretim programlarında bilimsel yazım, literatür tarama.

Amaç 2: Bilimsel ve sanatsal etkinliklerin artırılması

Hedef 2.1 Öğretim elemanlarının bilimsel toplantılara yayın ve bildirimlerle katılımlarının artırılması

Hedef 2.2 Öğretim elemanlarının Sanatsal etkinliklere eser ve performanslarıyla katılımlarının artırılması

Hedef 2.3 Öğretim elemanlarının bilimsel ve sanatsal etkinliklere katılımlarının kaynak ayrılarak teşvik edilmesi ve desteklenmesi

Hedef 2.4 Bilimsel Araştırma Projeleri birimi tarafından desteklenen proje sayısının artırılması.

Hedef 2.5 Bilimsel Araştırma Projeleri bütçesinin artırılması

Hedef 2.6 AB araştırma fonları, DPT, TÜBA ve TÜBİTAK destekli proje sayısını arttırmak

Hedef 2.7 Sanayi kuruluşları ve farklı sektörlerle yapılan ortak proje sayısını arttırmak

Amaç 3: Bilimsel ve sanatsal yayın kalitesinin artırılması

Hedef 3.1 Üniversite yayın sayısı ve niteliğini artıracak alt yapıyı geliştirmek

Hedef 3.2 Üniversite bünyesinde üretilen yayınların uluslar arası düzeyde olması

Hedef 3.3 Hakemli ve uluslararası indeksli dergilerde yapılan yayın sayısının artırılması

Hedef 3.4 Öğretim elemanlarına ders notu ve kendi kitaplarını yayınlamaları için olanaklar sağlanması

Hedef 3.5 Başarılı bulunan lisansüstü tezlerinin yayınlanması

Hedef 3.6 Lisansüstü tezlerinin elektronik ortama aktarılarak bir veritabanında sorgulanabilir hale getirilmesi

Hedef 3.7 Doktora ve Sanatta Yeterlik tezlerinden makale üretilmesini sağlayacak alt yapı hazırlığı

Amaç 4: Ulusal ve uluslararası paydaşlar arasında işbirliğinin artırılması

Hedef 4.1 Ulusal ve Uluslar arası yeni işbirliği sayısını artırmak

Hedef 4.2 AB Yaşam Boyu Eğitim programları kapsamında öğrenci ve öğretim elemanı dolaşımının artırılması

Hedef 4.3 Lisans ve lisansüstü düzeyde bölümler ve anabilim/ana sanat dalları arasındaki işbirliğinin artırılması

Hedef 4.4 Öğrencilere eğitimleri sırasında staj ve mesleki uygulama olanakları sunacak ve mezuniyetleri sonrasında seçecekleri çalışma alanları ile ilgili bilgilendirecek bir kariyer merkezi oluşturulması

Hedef 4.5 Diğer üniversiteler, resmi ve özel kurumlar ve sivil toplum kuruluşları ile işbirliği imkanlarının artırılması.

Hedef 4.6 Yaşam Boyu Eğitim ilkesi doğrultusunda Sürekli Eğitim Merkezi açılması ve kamuya açık kursların düzenlenmesi

Hedef 4.7 İlk ve orta öğretim kurumlarında kültürel etkinlikler düzenlenerek öğrencilerin erken yaşlarda farklı sanat dalları ile tanışmalarına imkan sağlanması

Hedef 4.8 Kamuya açık seminer, panel, sergi, konser, tiyatro, bale ve benzeri etkinliklerin düzenlenmesi

Hedef 4.9 Halkla ilişkiler biriminin geliştirilmesi

Hedef 4.10 Paydaşlarla ilişkilerin geliştirilerek üniversitenin finans kaynaklarının geliştirilmesi

Hedef 4.11 Üniversite mezunları ile ilgili veritabanı oluşturulması ve iletişimin artırılması

Amaç 5: Kurum içi kalite ve motivasyonun artırılması

Hedef 5.1 Kurumsal kalite kültürünü oluşturmaya yönelik etkinlikler yapmak

Hedef 5.2 Kurumsal dış değerlendirme sürecini başlatmak

Hedef 5.3 Program kapsamında dış değerlendirme sürecini başlatmak

Hedef 5.4 Üniversite öğretim üyesi, idari personel ve öğrenciler arasındaki sosyal ve kültürel paylaşımın artırılması amacıyla sosyal faaliyetlerin (toplantı, gezi vb.) düzenlenmesi

Hedef 5.5 Öğretim elemanlarının mesleki alanda yabancı dil eğitimlerinin desteklenmesi

Hedef 5.6 Akademik ve idari personelin çalışma mekanlarının kalitesinin artırılması

Hedef 5.7 Kuruma aidiyet duygusunun artırılması ve yönetime katılımın sağlanması

Hedef 5.8 Lisansüstü eğitim alan öğrenciler için Enstitülerde çalışma mekanlarının oluşturulması

Hedef 5.9 Öğrenci kulüplerine maddi kaynak getirecek etkinliklerin sayısının ve bu kulüpler için ayrılan kaynakların artırılması

Hedef 5.10 Öğrenciler için kültürel, bilimsel ve sosyal amaçlı yurt içi ve yurt dışı gezi ve etkinlikler düzenlenmesi

Hedef 5.11 Üniversite öğretim üyesi, idari personel ve öğrencilerin memnuniyet ölçümlerinin yapılması

Hedef 5.12 İdari birimlerce sunulan hizmet kalitesinin ve verimliliğinin artırılması

Hedef 5.13 İdari birimlerin insan kaynakları konusundaki ihtiyaçlarının karşılanması

Hedef 5.14 İdari birimlerin yıllık bütçelerinin yeterli düzeyde artırılması

Hedef 5.15 İdari personelin kurum içi ve kurum dışı meslek içi eğitim etkinlikleri ile ulusal ve uluslararası mesleki toplantılara katılmasının sağlanması

Hedef 5.16 İdari personelin daha verimli ve etkin bir şekilde bilgisayar kullanımının sağlanması ve yabancı dil ile ilgili bilgi düzeyinin artırılması

Hedef 5.17 Kütüphanenin kullanılma imkanlarının artırılması ve kullanıcılarına yönelik kullanıcı eğitim ve tanıtım faaliyetlerinin gerçekleştirilmesi

Amaç 6: Fiziksel alt yapının geliştirilmesi

Hedef 6.1 Üniversitenin Öğrenci ,Öğretim Elemanı, İdari Personel ve Öğretim için gerekli Fiziksel mekan ihtiyacını yeterli düzeye getirmek

Hedef 6.2 Akademik personel için Uluslar arası standartlara uygun çalışma mekanlarının oluşturulması

Hedef 6.3 Araştırma ve bilimsel faaliyetlerde kullanılmak üzere laboratuvar, araştırma merkezi ve atölyelerin kurulması ve mevcut laboratuvar, araştırma merkezi ve atölyelerin geliştirilmesi

Hedef 6.4 Eğitim amaçlı sınıf, atölye ve laboratuvar sayısında artış ve/veya fiziksel ve teknolojik şartlarında iyileşme

Hedef 6.5 Akademik ve idari personelin eğitim ve idari amaçlı kullanımına tahsis etmek üzere data-projeksiyon, dizüstü bilgisayar ve masa üstü bilgisayarlar temin edilmesi.

Hedef 6.6 Merkez kütüphanenin mekan, eleman ve teknolojik imkanlarının geliştirilmesi.

Hedef 6.7 Kütüphanede yer alan kitap, süreli yayın sayısı ve elektronik veritabanı üyeliklerinin adedinin düzenli bir şekilde artırılması

Hedef 6.8 Merkez kütüphanede bir görsel ve işitsel materyal birimi oluşturulması ve nadir eserler bölümünde yer alan yayınların restorasyonu ve sayısal ortama aktarılması.

Hedef 6.9 Öğrenci projeleri, öğretim görevlileri çalışmaları ve araştırma projeleri vb. oluşan bölüm arşivleri meydana getirilmesi ve bunların bir veritabanı programı ile sorgulanabilir şekilde elektronik ortama aktarılması

Hedef 6.10 Resim Heykel Müzesi'nin restorasyonun bitirilerek gerekli ek mekanların sağlanması ve eser sayısının artırılması

Hedef 6.11 Üniversite öğrenci ve çalışanlarının faydalanabileceği beslenme, barınma, sağlık, kültür ve spor faaliyetlerinin gerçekleştiril ilebileceği yeni tesisler oluşturulması

Hedef 6.12 Öğrenci takip sisteminin (başvuru, kayıt, notlar, danışmanlık v.b.) elektronik ortamda yapılması ve tüm belgelerin, kayıtların arşivlenerek sorgulanabilir bir veritabanı oluşturulması

Hedef 6.13 Üniversite web sitesinin, üniversitenin özgün karakterini en iyi şekilde yansıtacak, üniversite tanıtımını hem Türkçe hem de İngilizce yapacak, aranılan bilgilere en güncel, kapsamlı olarak erişimini sağlayacak bir yapıya getirilmesi ve bu yapının bölümlerle işbirliği halinde güncelliğini korunmasının sağlanması

Hedef 6.14 Üniversitemizin artan güvenli veri iletişimi ve ihtiyaçlarının giderilmesi için network ve altyapı projesi ile kablosuz internet erişimi projesinin hayata geçirilmesi, internet bağlantı hız ve kapasitesini artırılması

Hedef 6.15 Kartlı geçiş sisteminin geliştirilmesi

C. Performans Hedef ve Göstergeleri İle Faaliyetler

PERFORMANS HEDEFLER VE KAYNAK İHTİYACI		2010
1.12.1	Akademik personelin yurtiçi ve yurtdışındaki bilimsel, sosyal, kültürel ve sanatsal aktiviteleri gerçekleştirmeleri sağlanacaktır.	143.000
5.6.1	İnşaatın büyük bir kısmı tamamlanan Bomonti Kampus binasında daha çağdaş ve modern çalışma alanlarına kavuşmak için büro bölüm ve sınıfların mefruşat alımları sağlanacaktır.	700.000
6.1.1	Üniversitemiz merkez ve diğer binaların bakım ve onarımı gerçekleştirilecektir.	2.099.000
6.1.2	Kısmen eğitim ve öğretime açılan Bomonti Kampus binamızın kalan %10'luk işin 2011 yılında tamamlanarak tümüyle idari ve akademik birimlerin hizmetine sunulması hedeflenmektedir.	3.500.000
6.3.1	Merkezi Araştırma Laboratuvarı oluşturularak uygulamalı eğitimin başlanması sağlanacaktır.	2.000.000
6.5.1	Üniversitemiz bilişim alt yapısı geliştirilerek çağdaş standartlara ulaştırılması sağlanacaktır.	480.000
6.7.1	Üniversitemiz merkez ve birim kütüphanelerinde öğrenci gereksinimleri yetecek sayıda basılı yayın alımı, süreli yayın aboneliği ve veri tabanı abonelikleri yapılacaktır.	300.000
6.10.1	Resim ve Heykel Müzesinin depo ve sergi alanlarının restorasyonu tamamlanarak görsel ve plastik sanatların sunulmasının ve korunmasının gerçekleşmesi sağlanacaktır.	1.000.000
6.11.1	Kız öğrencilerimizin barınma ihtiyacının karşılanarak hizmete açılması sağlanacaktır.	1.500.000
6.11.2	Öğrencilerimizin ihtiyaç duyduğu spor faaliyetlerini gerçekleştirebilmesi için çok amaçlı spor salonunun kurulması hizmete açılması sağlanacaktır.	800.000
TOPLAM		12.522.000

Tablo: 20

D. Faaliyet- Projelere İlişkin Bilgi ve Değerlendirmeler

Bomonti Kampus İnşaatı

Binada konser salonu, eğitim salonları, laboratuvarlar, anfiler, sergi salonları, artriumlar, öğrenci kantini, yemekhane, akademik ve idari personel büroları, otopark ve diğer hizmet alanları bulunmaktadır. Binanın yapımı büyük ölçüde tamamlanmış olup biten kısımlarında akademik ve idari birimlerin yerleşimi tamamlanmıştır. Kalan kısımların tamamlanarak tümüyle hizmete sunulması hedeflenmektedir.

Resim ve Heykel Müzesi Restorasyonu

Dolmabahçe Sarayı'nın eklentisi olan Veliht Dairesinde bulunan Resim ve Heykel Müzesinin yılların etkisi ile yıpranan ve köklü bir restorasyona ihtiyaç duyulan çatı, döşeme, duvar, sıva, söve, rölyef, kalem, doğrama, yer kaplamaları vb. imalatların onarımı Kültür ve Tabiat Varlıklarını Koruma Kanunu'na istinaden Milli Saraylar Daire Başkanlığının restorasyon ve konservasyon ekiplerince yapılması gerektiğinden TBMM ile protokol yapılmış ve her yıl yatırım

programında görülen toplam serbest ödeneğinin bu amaçla kullanılmak üzere ilgili hesaba aktarımı gerçekleştirilmektedir. Yapılan toplantılarla imalat programı ve detayları belirlenerek öncelikle çatı onarımı restorasyon işine başlanmış, eski kalorifer kazan dairesi baca yıkımı gerçekleştirilmiştir. Bina içinde duvar yüzeylerindeki sergi panoları sökülerek kalem işlerinin araştırılması yapılmıştır. Tüm mekanlarda kalan sıva, rölyef yer döşemelerinin imalatlarına devam edilmekte olup, çatı restorasyonu önemli ölçüde tamamlanmıştır. Müzemizin misyonu gereği daimi sergi açılışını gerçekleştirebilmek için ihtiyaç duyulan mekanın restorasyon imalatlarının tamamlanmasına çalışılacaktır.

Ortaköy Yurt İnşaatı

Öğrencilerimizin yaşadığı barınma sorununu çözmek için Ortaköy’de bulunan ve bu amaca tahsisli arsamızın 1/5000’lik Nazım İmar Planında gerekli donatı değişikliği yapılarak, Mimari-Statik-Mekanik uygulama projeleri ile zemin etütleri tamamlanmış, avan proje onayı gerçekleştirilmiştir. 2006 yılı ödeneği ile yurt arsasının zemin ıslahı yaptırılmıştır. Bina inşaatı ihalesi Sağlık Kültür Spor Daire Başkanlığınca yapılarak, işe başlanılmış ancak iptal edilmiştir. Kış mevsimine girilmesi nedeni ile yapılan hafriyat, radye demiri, yalıtım gibi işlerin korunması için temel betonu kamu yararı gözetilerek ivedilikle dökülmüştür. 2008 yılında ihale tekrar gerçekleştirilerek kalan yerden inşaatı devam edilmekte olup önemli ölçüde kaba ve ince yapı imalatları tamamlanmıştır. Kalan kısımların tamamlanarak öğrencilerimizin hizmetine sunulması hedeflenmektedir.

E. İdarenin Toplam Kaynak İhtiyacı

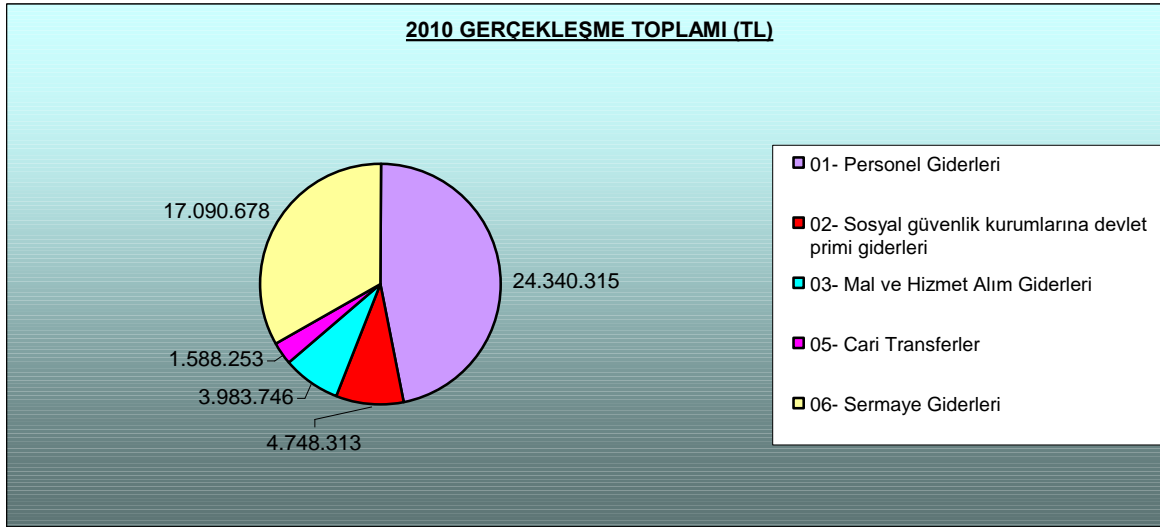
5018 Sayılı Kamu Mali Yönetimi ve Kontrol Kanunu ile özel bütçe kapsamındaki kuruluşlar arasında yer alan Üniversitemizin mali kaynaklarının büyük kısmı hazine yardımından oluşmaktadır. Üniversitemizin bütçesi kapsamında yer alan araştırma projeleri ve AB kaynaklı Erasmus programı dışında Tubitak, DPT, AB ve diğer kamu ya da özel kurumları kaynaklı projelerin de Stratejik plan döneminde proje sayısı ve mali kaynakların artırılması gerekmektedir.

1 – Bütçe Uygulama Sonuçları

BÜTÇE GİDERLERİ

	2010 BÜTÇE ÖDENEĞİ	2010 Ekim Ayı GERÇEKLEŞME TOPLAMI	GERÇEK. ORANI
	TL	TL	%
BÜTÇE GİDERLERİ TOPLAMI	64.376.000	51.751.305	80
01 – PERSONEL GİDERLERİ	26.251.000	24.340.315	93
02 - SOSYAL GÜVENLİK KURUMLARINA DEVLET PRİMİ GİDERLERİ	5.352.000	4.748.313	88
03 - MAL VE HİZMET ALIM GİDERLERİ	5.651.000	3.983.746	71
05 - CARİ TRANSFERLER	2.329.000	1.588.253	68
06 - SERMAYE GİDERLERİ	24.793.000	17.090.678	69

Tablo: 21

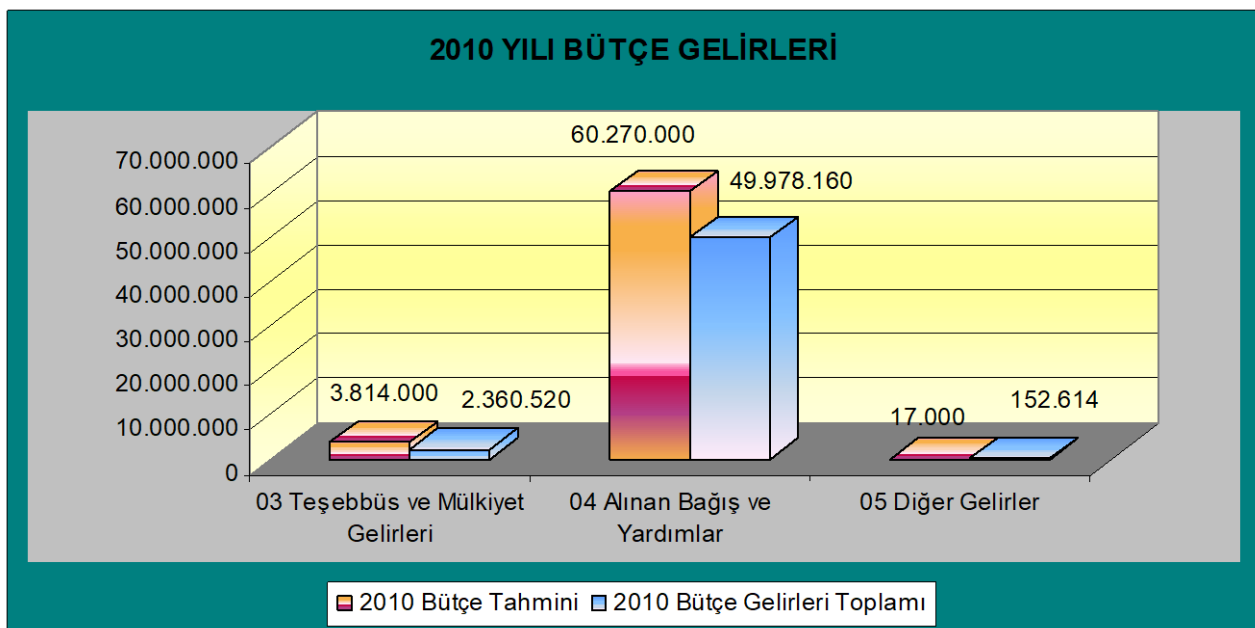


Tablo: 22

BÜTÇE GELİRLERİ

	2010 BÜTÇE TAHMİNİ	2010 Ekim Ayı GERÇEKLEŞME TOPLAMI	GERÇEK. ORANI
	TL	TL	%
BÜTÇE GELİRLERİ TOPLAMI	64.101.000	52.491.294	82
03 TEŞEBBÜS VE MÜLKİYET GELİRLERİ	3.814.000	2.360.520	62
04 – ALINAN BAĞIŞ VE YARDIMLAR	60.270.000	49.978.160	83
05 – DİĞER GELİRLER	17.000	152.614	897

Tablo: 23



Tablo: 24

PERFORMANS HEDEFİ TABLOSU

İdare Adı	38.11 - MİMAR SİNAN GÜZEL SANATLAR ÜNİVERSİTESİ
------------------	---

Amaç	Eğitim-öğretim düzeyinin yükseltilmesi
Hedef	Eğitim amaçlı yurt içi ve yurt dışı etkinliklerin düzenlenmesi

Performans Hedefi	Akademik personelin yurtiçi ve yurtdışında bilimsel, sosyal , kültürel ve sanatsal aktiviteler gerçekleştirmeleri sağlanacaktır.
Akademik personelin katıldığı brifing, toplantı, konferans, panel, sempozyum, seminer vb. etkinliklerle eğitim-öğretim düzeyinin artırılması sağlanacaktır.	

Performans Göstergeleri		Ölçü Birim	2009	2010	2011
1	Katılınan etkinlik sayısı	Adet	114	120	130
Akademik personelin yurtiçi ve yurtdışında katılacağı etkinlik.					
2	Katılan personel sayısı	Adet	342	370	400
Yurtiçi ve yurtdışındaki etkinliklere katılan akademik personel sayısı.					

Faaliyetler		Kaynak İhtiyacı		
		Bütçe	Bütçe Dışı	Toplam
1	Sosyal, kültürel ve sanatsal etkinliklerin yapılması.	151.500	0	151.500
Genel Toplam		151.500	0	151.500

PERFORMANS HEDEFİ TABLOSU

İdare Adı	38.11 - MİMAR SİNAN GÜZEL SANATLAR ÜNİVERSİTESİ
------------------	---

Amaç	Kurum İçi Kalite ve Motivasyonun Artırılması
Hedef	Akademik ve idari personelin çalışma mekanlarının kalitesinin artırılması

Performans Hedefi	İnşaatının büyük bir kısmı tamamlanan Bomonti kampüs binasında daha çağdaş ve modern çalışma alanlarına kavuşmak için büro bölüm ve sınıfların
Büro , bölüm ve sınıflara masa, dolap, sandalye, koltuk, ders sırası vb. eşya alımları sağlanacaktır.	

Performans Göstergeleri		Ölçü Birim	2009	2010	2011
1	Mefruşat alımı yapılacak büro , bölüm ve sınıf sayısı.	Adet	0	28	40
Büro , bölüm ve sınıflara alınacak olan masa, dolap,koltuk, sandalye, etejer, pano, ders sırası, yazı tahtası vb. eşyaların alımı.					

Faaliyetler		Kaynak İhtiyacı		
		Bütçe	Bütçe Dışı	Toplam
1	Bomonti kampüs binasındaki büro,bölüm ve sınıflara mefruşat alımı.	700.000	0	700.000
Genel Toplam		700.000	0	700.000

PERFORMANS HEDEFİ TABLOSU

İdare Adı	38.11 - MİMAR SİNAN GÜZEL SANATLAR ÜNİVERSİTESİ
Amaç	Fiziksel Alt Yapının Geliştirilmesi
Hedef	Kütüphanede yer alan kitap, süreli yayın sayısı ve elektronik veritabanı üyeliklerinin adedinin düzenli bir şekilde artırılması
Performans Hedefi	Üniversitemiz merkez ve birim kütüphanelerinde öğrenci gereksinimleri yetecek sayıda, basılı yayın alımı, süreli yayın aboneliği ve veri tabanı abonelikleri

Performans Göstergeleri		Ölçü Birim	2009	2010	2011
1	Basılı yerli yabancı kitap alımı sayısı.	Adet	840	850	1.000
Üniversitemiz merkez ve birim kütüphanelerine alınan yerli ve yabancı kitap alımı sayısı.					
2	Basılı yerli yabancı süreli yayın aboneliği sayısı	Adet	312	312	312
Üniversitemiz merkez ve birim kütüphanelerine alınan süreli yayın aboneliği sayısı.					
3	Veri tabanı abonelik sayısı.	Adet	19	21	23
Üniversitemiz merkez ve birim kütüphanelerine aboneliği yapılan veri tabanı sayısı.					

Faaliyetler		Kaynak İhtiyacı		
		Bütçe	Bütçe Dışı	Toplam
1	Basılı yayın alımı	240.000	0	240.000
2	Süreli yayın aboneliği.	40.000	0	40.000
3	Veri tabanı aboneliği.	60.000	0	60.000
Genel Toplam		340.000	0	340.000

PERFORMANS HEDEFİ TABLOSU

İdare Adı	38.11 - MİMAR SİNAN GÜZEL SANATLAR ÜNİVERSİTESİ
------------------	---

Amaç	Fiziksel Alt Yapının Geliştirilmesi
Hedef	Akademik ve idari personelin eğitim ve idari amaçlı kullanımına tahsis etmek üzere data-projeksiyon, dizüstü bilgisayar ve masa üstü bilgisayarlar temin edilmesi.

Performans Hedefi	Üniversitemizin bilişim alt yapısı geliştirilerek çağdaş standartlara ulaştırılması sağlanacaktır.
Bilişim alt yapısı güçlendirilerek eğitim ve idari amaçlı kullanılmak üzere bilgisayar ve yazılım alınması sağlanacaktır.	

Performans Göstergeleri		Ölçü Birim	2009	2010	2011
1	Temin Edilecek bilgisayar sayısı.	Adet	600	633	655
Eğitim ve idari amaçlı kullanılmak üzere alınacak olan bilgisayar ve dizüstü bilgisayar sayısı.					
2	Temin Edilecek yazılım sayısı.	Adet	4	5	5
Eğitim ve idari amaçlı kullanılmak üzere alınacak olan bilgisayar ve dizüstü bilgisayar sayısı.					

Faaliyetler		Kaynak İhtiyacı		
		Bütçe	Bütçe Dışı	Toplam
1	Bilgisayar ve yazılım alımları.	600.000	0	600.000
Genel Toplam		600.000	0	600.000

PERFORMANS HEDEFİ TABLOSU

İdare Adı	38.11 - MİMAR SİNAN GÜZEL SANATLAR ÜNİVERSİTESİ
------------------	---

Amaç	Fiziksel Alt Yapının Geliştirilmesi
Hedef	Üniversitenin Öğrenci , Öğretim Elemanı, İdari Personel ve Öğretim için gerekli Fiziksel mekan ihtiyacını yeterli düzeye getirmek

Performans Hedefi	Üniversitemiz merkez ve diğer binaların bakım ve onarımı gerçekleştirilecektir.
Eğitim ve öğretim amacıyla kullanılan tüm mekanların yenileme, iyileştirme ve sonradan çıkan taleplerin gerçekleştirilmesi amacıyla çağdaş eğitimin verilebileği alanların yaratılması hedeflenmektedir.	

Performans Göstergeleri		Ölçü Birim	2009	2010	2011
1	Üniverstemiz merkez ve diğer binaların bakım ve onarımının tamamlanma oranı.	Yüzde	0	0	35

Faaliyetler		Kaynak İhtiyacı		
		Bütçe	Bütçe Dışı	Toplam
1	Bakım ve onarım faaliyeti.	2.598.500	0	2.598.500
Genel Toplam		2.598.500	0	2.598.500

PERFORMANS HEDEFİ TABLOSU

İdare Adı	38.11 - MİMAR SİNAN GÜZEL SANATLAR ÜNİVERSİTESİ
------------------	---

Amaç	Fiziksel Alt Yapının Geliştirilmesi
Hedef	Araştırma ve bilimsel faaliyetlerde kullanılmak üzere laboratuvar, araştırma merkezi ve atölyelerin kurulması, ve mevcut laboratuvar, araştırma merkezi ve atölyelerin geliştirilmesi

Performans Hedefi	Merkezi Araştırma laboratuvarı oluşturularak uygulamalı eğitimin başlanması sağlanacaktır.
Projenin çevre ile bütünleşen araştırma ve geliştirme çalışmalarına ihtiyaç duyan akademik araştırmacıların bölgenin ve diğer kurumların ihtiyaçlarını karşılamak üzere sözkonusu laboratuvarın oluşturulması hedeflenmektedir.	

Performans Göstergeleri		Ölçü Birim	2009	2010	2011
1	Merkezi araştırma laboratuvarın tamamlanma oranı. Laboratuvara alınacak mal ve malzemelerin temin edilmesi.	Yüzde	0	10	60

Faaliyetler		Kaynak İhtiyacı		
		Bütçe	Bütçe Dışı	Toplam
1	Merkezi Araştırma Laboratuvar projesi.	1.000.000	0	1.000.000
Genel Toplam		1.000.000	0	1.000.000

PERFORMANS HEDEFİ TABLOSU

İdare Adı	38.11 - MİMAR SİNAN GÜZEL SANATLAR ÜNİVERSİTESİ
------------------	---

Amaç	Fiziksel Alt Yapının Geliştirilmesi
Hedef	Üniversitenin Öğrenci , Öğretim Elemanı, İdari Personel ve Öğretim için gerekli Fiziksel mekan ihtiyacını yeterli düzeye getirmek

Performans Hedefi	Kısmen eğitim ve öğretime açılan Bomonti kampüs binamızın kalan % 10'luk işin 2011 yılında tamamlanarak tümüyle idari ve akademik birimlerin

Performans Göstergeleri		Ölçü Birim	2009	2010	2011
1	Bomoti kampüs inşaatı projesinin tamamlanma oranı.	Yüzde	0	0	100

Faaliyetler		Kaynak İhtiyacı		
		Bütçe	Bütçe Dışı	Toplam
1	Bomonti Kampüs İnşaatı Projesi	3.500.000	0	3.500.000
Genel Toplam		3.500.000	0	3.500.000

PERFORMANS HEDEFİ TABLOSU

İdare Adı	38.11 - MİMAR SİNAN GÜZEL SANATLAR ÜNİVERSİTESİ
------------------	---

Amaç	Fiziksel Alt Yapının Geliştirilmesi
Hedef	Resim Heykel Müzesi'nin restorasyonun bitirilerek gerekli ek mekanların sağlanması ve eser sayısının artırılması

Performans Hedefi	Resim Heykel Müzesinin depo ve sergi alanlarının restorasyonu tamamlanarak görsel ve plastik sanatların sunulmasının ve korunmasının
--------------------------	---

Performans Göstergeleri		Ölçü Birim	2009	2010	2011
1	Resim Heykel Müzesi Restorasyonunun tamamlanma oranı	Yüzde	10	10	10

Faaliyetler		Kaynak İhtiyacı		
		Bütçe	Bütçe Dışı	Toplam
1	Resim ve Heykel Müzesi Restorasyon Projesi	1.000.000	0	1.000.000
Genel Toplam		1.000.000	0	1.000.000

PERFORMANS HEDEFİ TABLOSU

İdare Adı	38.11 - MİMAR SİNAN GÜZEL SANATLAR ÜNİVERSİTESİ
------------------	---

Amaç	Fiziksel Alt Yapının Geliştirilmesi
Hedef	Üniversite öğrenci ve çalışanlarının faydalanabileceği beslenme, barınma, sağlık, kültür ve spor faaliyetlerinin gerçekleştirililebileceği yeni tesisler oluşturulması

Performans Hedefi	Kız öğrencilerimizin barınma ihtiyacının karşılanarak hizmete açılması sağlanacaktır.
--------------------------	--

Performans Göstergeleri		Ölçü Birim	2009	2010	2011
1	Ortaköy kız öğrenci yurdu inşaatı tamamlanma oranı.	Yüzde	30	10	27

Faaliyetler		Kaynak İhtiyacı		
		Bütçe	Bütçe Dışı	Toplam
1	Öğrenci yurt inşaatı projesi.	650.000	0	650.000
Genel Toplam		650.000	0	650.000

PERFORMANS HEDEFİ TABLOSU

İdare Adı	38.11 - MİMAR SİNAN GÜZEL SANATLAR ÜNİVERSİTESİ
------------------	---

Amaç	Fiziksel Alt Yapının Geliştirilmesi
Hedef	Üniversite öğrenci ve çalışanlarının faydalanabileceği beslenme, barınma, sağlık, kültür ve spor faaliyetlerinin gerçekleştirililebileceği yeni tesisler oluşturulması

Performans Hedefi	Oğrencilerimizin ihtiyaç duyduğu spor faaliyetlerini gerçekleştirebilmesi için çok amaçlı spor salonunun kurularak hizmete açılması sağlanacaktır.
Üniversitenin fiziki olanakları çerçevesinde gerçekleşmesi hedeflenen tribünsüz spor salonu, spor alanlarında basketbol, voleybol, hentbol, kondüsyon skuaş masa tenisi ve bunun gibi aktivitelerin gerçekleştirileceği modern ve ihtiyaca cevap verecek bir alanın oluşturulması sağlanacaktır.	

Performans Göstergeleri		Ölçü Birim	2009	2010	2011
1	Spor salonunun tamamlanma oranı.	Yüzde	0	0	30

Faaliyetler		Kaynak İhtiyacı		
		Bütçe	Bütçe Dışı	Toplam
1	Çok amaçlı spor salonunun yapılması.	1.250.000	0	1.250.000
Genel Toplam		1.250.000	0	1.250.000

İDARE PERFORMANS TABLOSU

İdare Adı	38.11 - MİMAR SİNAN GÜZEL SANATLAR ÜNİVERSİTESİ
-----------	---

PERFORMAN S HEDEFİ FAALİYET	Açıklama	2011					
		Bütçe İçi		Bütçe Dışı		Toplam	
		(TL)	PAY(%)	(TL)	PAY(%)	(TL)	PAY(%)
1	Akademik personelin yurtiçi ve yurtdışında bilimsel, sosyal , kültürel ve sanatsal aktiviteler gerçekleştirmeleri sağlanacaktır.	151.500,00	0,22	0,00		151.500,00	0,22
1	Sosyal, kültürel ve sanatsal etkinliklerin yapılması.	151.500,00	0,22	0,00		151.500,00	0,22
2	İnşaatının büyük bir kısmı tamamlanan Bomonti kampüs binasında daha çağdaş ve modern çalışma alanlarına kavuşmak için büro bölüm ve sınıfların mefrusat alımları sağlanacaktır.	700.000,00	1,00	0,00		700.000,00	1,00
2	Bomonti kampüs binasındaki büro,bölüm ve sınıflara mefrusat alımı.	700.000,00	1,00	0,00		700.000,00	1,00
3	Üniversitemiz merkez ve birim kütüphanelerinde öğrenci gereksinimleri yetecek sayıda, basılı yayın alımı, süreli yayın aboneliği ve veri tabanı abonelikleri yapılacaktır.	340.000,00	0,49	0,00		340.000,00	0,49
3	Basılı yayın alımı	240.000,00	0,34	0,00		240.000,00	0,34
4	Süreli yayın aboneliği.	40.000,00	0,06	0,00		40.000,00	0,06
5	Veri tabanı aboneliği.	60.000,00	0,09	0,00		60.000,00	0,09
4	Üniversitemizin bilişim alt yapısı geliştirilerek çağdaş standartlara ulaştırılması sağlanacaktır.	600.000,00	0,86	0,00		600.000,00	0,86
6	Bilgisayar ve yazılım alımları.	600.000,00	0,86	0,00		600.000,00	0,86
5	Üniversitemiz merkez ve diğer binaların bakım ve onarımı gerçekleştirilecektir.	2.598.500,00	3,71	0,00		2.598.500,00	3,71
7	Bakım ve onarım faaliyeti.	2.598.500,00	3,71	0,00		2.598.500,00	3,71
6	Merkezi Araştırma laboratuvarı oluşturularak uygulamalı eğitimin başlanması sağlanacaktır.	1.000.000,00	1,43	0,00		1.000.000,00	1,43
8	Merkezi Araştırma Laboratuvar projesi.	1.000.000,00	1,43	0,00		1.000.000,00	1,43
7	Kısmen eğitim ve öğretime açılan Bomonti kampüs binamızın kalan % 10'luk için 2011 yılında tamamlanarak tümüyle idari ve akademik birimlerin hizmetine sunulması hedeflenmektedir.	3.500.000,00	5,00	0,00		3.500.000,00	5,00
9	Bomonti Kampüs İnşaatı Projesi	3.500.000,00	5,00	0,00		3.500.000,00	5,00
8	Resim Heykel Müzesinin depo ve sergi alanlarının restorasyonu tamamlanarak görsel ve plastik sanatların sunulmasının ve korunmasının gerçekleştirilmesi sağlanacaktır.	1.000.000,00	1,43	0,00		1.000.000,00	1,43
10	Resim ve Heykel Müzesi Restorasyon Projesi	1.000.000,00	1,43	0,00		1.000.000,00	1,43
9	Kız öğrencilerimizin barınma ihtiyacının karşılanarak hizmete açılması sağlanacaktır.	650.000,00	0,93	0,00		650.000,00	0,93
11	Öğrenci yurt inşaatı projesi.	650.000,00	0,93	0,00		650.000,00	0,93
10	Öğrencilerimizin ihtiyaç duyduğu spor faaliyetlerini gerçekleştirebilmesi için çok amaçlı spor salonunun kurularak hizmete açılması sağlanacaktır.	1.250.000,00	1,79	0,00		1.250.000,00	1,79
12	Çok amaçlı spor salonunun yapılması.	1.250.000,00	1,79	0,00		1.250.000,00	1,79
Performans Hedefleri Maliyetleri Toplamı		11.790.000,00	16,84			11.790.000,00	16,84
Genel Yönetim Giderleri		58.221.000,00	83,16			58.221.000,00	83,16
Diğer İdarelere Transfer Edilecek Kaynaklar Toplamı						0,00	0,00
GENEL TOPLAM		70.011.000,00	100,00	0,00	100,00	70.011.000,00	100,00

TOPLAM KAYNAK İHTİYACI TABLOSU

İdare Adı		38.11 - MİMAR SİNAN GÜZEL SANATLAR ÜNİVERSİTESİ				
BÜTÇE KAYNAK İHTİYACI	Ekonomik Kodlar (I.Düzey)	FALİYET TOPLAMI	GENEL YÖNETİM GİDERLERİ TOPLAMI	DİĞER İDARELERE TRANSFER EDİLECEK KAYNAKLAR TOPLAMI	GENEL TOPLAM	
	01	Personel Giderleri	0,00	30.480.000,00	0,00	30.480.000,00
	02	SGK Devlet Primi Giderleri	0,00	6.466.000,00	0,00	6.466.000,00
	03	Mal ve Hizmet Alım Giderleri	250.000,00	5.693.000,00	0,00	5.943.000,00
	04	Faiz Giderleri	0,00	0,00	0,00	0,00
	05	Cari Transferler	0,00	2.329.000,00	0,00	2.329.000,00
	06	Sermaye Giderleri	11.540.000,00	13.253.000,00	0,00	24.793.000,00
	07	Sermaye Transferleri	0,00	0,00	0,00	0,00
	08	Borç verme	0,00	0,00	0,00	0,00
	09	Yedek Ödenek	0,00	0,00	0,00	0,00
	Bütçe Ödeneği Toplamı		11.790.000,00	58.221.000,00	0,00	70.011.000,00
BÜTÇE DIŞI KAYNAK	Döner Sermaye	0,00	0,00		0,00	
	Diğer Yurt İçi Kaynaklar	0,00	0,00		0,00	
	Yurt Dışı Kaynaklar	0,00	0,00		0,00	
	Toplam Bütçe Dışı Kaynak İhtiyacı	0,00	0,00		0,00	
Toplam Kaynak İhtiyacı		11.790.000,00	58.221.000,00	0,00	70.011.000,00	

FAALİYETLERDEN SORUMLU HARCAMA BİRİMLERİNE İLİŞKİN TABLO

İdare Adı		38.11 - MİMAR SİNAN GÜZEL SANATLAR ÜNİVERSİTESİ
PERFORMANS HEDEFİ	FAALİYETLER	SORUMLU BİRİMLER
Üniversite bünyesindeki değerli eserlerin halka açılması için gerekli sergi alanlarının oluşturulması	Sergi alanları oluşturma faaliyeti	ÜST YÖNETİM, AKADEMİK VE İDARİ BİRİMLER
		YAPI İŞLERİ VE TEKNİK DAİRE BAŞKANLIĞI
Resim ve Heykel Müzesinde sergilenecek eser sayısını artırmak	Müze eser sayısının artırılması	Resim ve Heykel Müzesi
		ÜST YÖNETİM, AKADEMİK VE İDARİ BİRİMLER
Nusretiye Kasrı binasının restorasyonunun yapılması	Nusretiye Kasrı binasının restorasyon çalışmasının yapılması	YAPI İŞLERİ VE TEKNİK DAİRE BAŞKANLIĞI
		Resim ve Heykel Müzesi
Yüksekokul binasının inşa edilmesi	Yüksekokul binasının inşa edilmesi	ÜST YÖNETİM, AKADEMİK VE İDARİ BİRİMLER
		YAPI İŞLERİ VE TEKNİK DAİRE BAŞKANLIĞI
Ülkemizdeki erken dönem konulu Türk filmleri ile belge filmlerinin restorasyonunu	Erken dönem konulu Türk filmleri ile belge filmlerinin restore edilmesi	ÜST YÖNETİM, AKADEMİK VE İDARİ BİRİMLER
		SİNEMA TELEVİZYON UYGULAMA VE ARAŞTIRMA MERKEZİ