

2011 MALİ YILI PERFORMANS PROGRAMI

T.C.
KARAMAN BELEDİYESİ





SUNUŞ.....	4
MİSYON, VİZYON VE TEMEL DEĞERLER.....	5
MİSYONUMUZ:.....	5
VİZYONUMUZ:	5
TEMEL DEĞERLERİMİZ:	5
GENEL BİLGİLER.....	6
KARAMAN.....	6
KARAMAN’IN KISA TARİHİ.....	6
YETKİ GÖREV VE SORUMLULUKLAR.....	10
TEŞKİLAT YAPISI.....	18
FİZİKSEL KAYNAKLAR.....	19
İNSAN KAYNAKLARI.....	27
DİĞER HUSUSLAR.....	28
PERFORMANS BİLGİLERİ	29
TEMEL POLİTİKA VE ÖNCELİKLER	29
AMAÇ VE HEDEFLER	31
PERFORMANS HEDEF VE GÖSTERGELERİ İLE FAALİYETLER.....	34
İDARENİN TOPLAM KAYNAK İHTİYACI	49
EKLER.....	56
PERFORMANS PROGRAMI SÜRECİ	56
HEDEFLERDEN SORUMLU HARCAMA BİRİMLERİNE İLİŞKİN TABLO	58

Sunuş



Bilindiği gibi Belediyeler yerel yönetim sıfatları ile mahalli müşterek ihtiyaçları karşılamak üzere belirli sınırlar içerisinde yaşayan hemşehrilerine hizmet amacıyla vardır.

Göreve geldiğimiz günden buyana hemşehrilerimizi dinleyerek onların dertlerine çözüm aradık. Sadece altyapı üstyapı projeleri değil sosyal belediyecilik adına örnek teşkil edecek uygulamalar yapıldı.

Görevi devraldığımızda hazırladığımız “Karaman Belediyesi 2010-2014 Stratejik Planı” ile 5 yıllık hizmet dönemimizde yapacağımız faaliyetleri tek tek beyan ettik. Bu doküman ile 2011 Mali Yılı içerisinde kurumumuzun Stratejik Planında beyan edilen faaliyetlerden hangilerine öncelik vereceğimizi, bu faaliyetlerin tahmini maliyetleri ile tam olarak neler yapmayı planladığımızı beyan etmiş oluyoruz. Bu doküman aynı zamanda şeffaflığın, hesap verebilirliğin bir vesikasıdır. 2011 yılı bütçemizi bu dokümandan esinlenerek şekillendireceğiz.

Kamu kurumları çok ciddi vebal altındadır. Adaletli ve her kesime eşit hizmet etme zorunluluğu vardır. Şehrimizde yaşayan bütün hemşehrilerimizin vebali üstümüzdedir. 2011 Mali Yılı Performans Programı içerisinde bahsi geçen faaliyetlerin hesabını ise 2012 yılı Faaliyet Raporumuzda vereceğiz. Şeffaflık ve hesap verebilirlik adına atılan bu adımların hemşehrilerimiz tarafından takdir edileceği ve kamuoyunun bu konu hakkında net bilgiler edineceğini düşünüyorum.

Memleketime hizmet edebilme arzuma vesile olan bu makam aracılığı ile yapacağımız çalışmaların, halkımızın ihtiyaçları ile bire bir örtüşmesi amaç ve çabası içerisinde olduğumuzu belirterek, 2011 Mali Yılı Performans Programının hayırlara vesile olmasını temenni ediyor. Saygılar sunuyorum.

Kâmil UĞURLU
Belediye Başkanı

Misyon, Vizyon ve Temel Değerler

Misyonumuz:

Türk Dilinin Başkenti Karaman'ı mahalli ve müşterek bütün ihtiyaçları karşılanmış, maddi, manevi, sosyal ve kültürel alanda modern bir kent haline getirmektir.

Vizyonumuz:

Türk dilinin başkenti olarak, kurumsal kimliği ve geleneği olan, teknolojiyi kullanan, stratejik yönetimi esas alan, hizmette dünya standartlarını aşmış, tarihine ve kültürüne sahip çıkan ve bunu dünyaya duyuran, milli ve manevi değerlerini insanlığa sunabilen, model bir il ve markalaşmış bir belediyecilik anlayışı içinde ekonomisiyle üretken, öncü ve örnek bir belediye olmak.

Temel Değerlerimiz:

Katılımcılık: Yapılacak tüm çalışmalara halkın etkin yöntemlerle katılımının sağlanması esas alınacaktır. Bu çerçevede katılımcı yönetim anlayışı ile Halkın ve Sivil Toplum Kuruluşlarının karar alma sürecinde etkisi arttırılacaktır.

Hemşehrilik: Karamanlılık ortak bilinci oluşturularak aidiyet duygusu geliştirilecektir.

Saydamlık: Tüm faaliyet, karar ve işlemlerimizin kamuoyu denetimine açık olmasını sağlayacak mekanizmalar oluşturulacaktır.

Hesap verebilirlik: Karar ve işlemlerden sorumlu olanların üretilen raporlarda gösterilmesi sağlanacaktır.

Sosyal koruma: Tüm kırılgan grupları uluslar arası standartlara uygun bir şekilde kavrayan amaç ve hedefler belirlenecektir.

Ulaşılabilirlik: Halkın gerek elektronik gerekse fiziksel olarak karar vericilere sürekli ulaşması mümkün olacaktır. Belediyemizde açık kapı modeli uygulanacaktır.

Kişisel gelişim: Kurum çalışanları ve İl halkının kişisel gelişimini sağlayacak alt yapı oluşturulacaktır.

Sürdürülebilirlik: Belediye faaliyetlerinde dönemsel ve kısa vadeli düşüncelerden uzak durularak, gelecek yönelimli bir düşünce yapısı oluşturulacaktır.

Kentsel dönüşüm: Bütüncül ve modern altyapı sistemini sağlayarak, bölge halkına yarar getirecek ülkemize örnek kentsel dönüşüm projesi gerçekleştirilecektir.

Tarafsızlık: Hiçbir ayırım gözetmeksizin tüm faaliyetlerimiz planlanarak ihtiyaca göre herkese eşit şekilde sunulacaktır.

Sorumluluk: Uluslar arası standartlara bağlı kalarak halka ve kanunlara karşı sorumluluk duygusuyla hareket edilecektir.

Bilimsellik: Bütün hizmet ve uygulamalarımızda temel dayanağımız ve rehberimiz bilimsel veriler olacaktır.

Güvenilirlik ve saygınlık: Vatandaşına saygı duyan ve bunu esas alan yaptığı uygulamalarla güvenilirliği sağlayan bir belediye oluşturulacaktır.

Eşit paylaşım: Elde edinilen toplumsal kazanımlar tüm toplum kesimleriyle ihtiyaç, beklenti ve öncelik sıralamasına göre beraberce paylaşılacak böylece kanunlar ve olanakları vatandaş lehine yorumlayan bir anlayış egemen kılınacaktır.

Verimlilik ve etkinlik: Üretilen tüm hizmetlerin amacına uygun ve minimum kaynak kullanımı gerçekleştirilmesi sağlanacaktır.

Vatandaş memnuniyeti: Tüm faaliyet ve kararlarımızda vatandaş memnuniyetinin sağlanması esas alınacaktır.

GENEL BİLGİLER

KARAMAN

Karaman; 15.06.1989 tarihinde kabul edilen 3578 sayılı 4 İl ve 5 İlçe Kurulması Hakkında Kanununun, 21 Haziran 1989 yılında 20202 sayılı resmi gazetede yayımlanması ile Türkiye'nin 70. İli olmuştur. Genç bir il olmasına rağmen Karamanoğlu Mehmet Beyin 1277 yılında yayınladığı Dil Fermanı ile Türkçe için önemli bir merkez haline gelmiştir.

Karaman; il olduktan sonra hızla gelişen gıdaya dayalı sanayisi ile özellikle Bisküvi, Çikolata gibi ürünlerde markalaşmıştır. Ülkemizde üretilen bisküvinin yaklaşık %75'i ilimizde üretilmektedir. Elma üretiminde fidan sayısı bakımında ülkede birinci, üretilen elma miktarı bakımından ikinci durumdadır. Son yıllarda Karadağ'dan yapılan yamaç paraşütü faaliyetleri ile uluslar arası tanınan bir merkez olma yolundadır.

KARAMAN'IN KISA TARİHİ

Karaman kentinin ilk kuruluş tarihi kesin olarak bilinmemekle beraber yapılan arkeolojik kazılar neticesinde, önemli bir yerleşim bölgesi, ticaret ve kültür merkezi olduğuna dair belgeler bulunmuştur.

Karaman ve çevresinin M.Ö.8000 yıllarında yerleşik iskâna sahip olduğu ortaya konulmuştur. İl, Hititler zamanında bir askeri ve ticaret merkezi olmuş daha sonra Firigya ve Lidya'luların egemenliğine geçmiş, M.Ö.322 de Yunan Kralı Perdikkos ve Filippus'un işgaline ve talanına uğramıştır.

Karamanoğulları Anadolu Selçuklu Devletinin zayıflamasından ve yıkılmasından sonra bağımsızlıklarını ilan edip Karamanoğlu Devletini kurmuşlardır. Karamanoğulları OĞUZ'ların SALUR boyuna mensuptur. 24.Oğuz boyu şunlardır. 1.Kayı 2.Bayat 3.Alkaevli 4.Karaevli 5.Yazır 6.Döğher 7.Dondurga 8.Yaparlı 9.Avşar 10.Kızık 11.Beğdili 12.Karkın 13.Bayındır 14.Biçene 15.Çavuldur 16.Çepni 17.Salur 18.Eymür 19.Alayuntlu 20.Üreğir 21.İğdiz 22.Bügdüz 23.Yuva 24.Kınık. Bu 24 boy 6 ata da birleşir. 1.Günhan 2.Ayhan 3.Yıldızhan 4.Gökhan 5.Dağhan 6.Denizhan.

Şehir Klasik dönemlerde LARENDE olarak bilinir. 1256'da Karamanoğulları devletinin başkenti olan Larende, Cumhuriyetin ilanından sonra Konya iline bağlı olarak KARAMAN adını almıştır.

Karamanoğlu Mehmet Bey Konya civarında Moğollarla yaptığı savaşı kazanarak Konya'yı moğol işgalinden kurtarmış ve Karamanoğlu Devletinin başkenti yapmıştır. O tarihlerde Anadolu Selçuklularının resmi dili Arapça, edebiyat dili Farsça idi. Yönetenlerle yönetilenler arasında dil konusunda büyük farklılıklar meydana gelmişti. Dil farkı büyük reaksiyonlar doğurdu. Hacı Bektaş Veli, Tapduk Emre, Yunus Emre, Aşık Paşa, Sarı Saltuk ve Karamanoğlu Mehmet Bey başta olmak üzere daha birçok kültür tarihinin büyük simaları Türk kültür ve medeniyetinin tahrip edilmekte ve yok edilmekte olduğunu görerek, siyasi ve kültürel taarruza geçmişlerdir. Karamanoğlu Mehmet Bey Türk Milliyetçilik tarihine altın harflerle yazılması gereken 13 Mayıs 1277 yılında yayınladığı bir fermanla Türkçe'nin zaferini sağlamıştır. Bu fermanla "Bu günden sonra hiç kimse sarayda, divanda, meclislerde ve seyranda Türk dilinden başka dil kullanmaya" diyerek Türkçe'den başka konuşulan ve yazılan dilleri yasaklamıştır.

Bugün Karaman halkının civar yerleşim bölgelerine nazaran daha düzgün bir lisan kullanmasını bu fermanla aramak lazımdır.

Karamanoğulları devletinin sınırları, en güçlü olduğu zamanlarda, Karaman, Konya, Sivas, Kayseri, Niğde, Adana, Antakya, Silifke, Anamur, Mut, Gülnar, Alanya, Gazipaşa, Antalya, Isparta, Beyşehir'e kadar uzanıyordu.

Karamanlılar kuvvetli düşmanlarının karşısında sarp yerlere bilhassa Toros dağlarına çekilerek korunurlar ve tehlike geçince tekrar İçel ve Larende (Karaman) tarafına geçerlerdi. Geçitler vasıtasıyla Konya'ya ulaşan ticaret kervan yollarını kontrol eden Karamanlılar, Ceneviz, Kıbrıs ve Malta tacirlerinden aldıkları vergiler ile mühim bir gelir temin ediyorlardı. Lamos, Silifke, Anamur, Manavgat gibi kendilerine ait limanlardan tahsil ettikleri gümrük resmi önemli gelirlerdendi. Karamanoğullarının Alaaddin Bey'den itibaren hedeflerinin gümüş sikkeleri görülmektedir.

Hıristiyan alemi tarafından kutsal sayılan ve antik şehir olarak bilinen DERBE kenti Avrupalı hıristiyan turistlerin dikkat ve ilgisini çekiyor. (Derbe Karaman'a bağlı Aşırın köyü yakınlarında yer alır) Hıristiyanların Hz. İsa Peygamber'den sonra kendilerine dini lider olarak bildikleri MICHAEL Derbe'de yatmaktadır. Burayı ve MICHAEL'in kabrini ziyaret edenler Hıristiyan inancına göre kendilerinin hacı oldukları edinilen bilgiler arasındadır.

Karaman 15 Haziran 1989 tarihinde Türkiye'nin 70. Vilayeti olmuştur.

TARİHÇİLERE GÖRE KARAMAN

Eb-ül Fida'ya göre Karaman :

Rum Beldelerinin, birisi de KARAMAN topraklarıdır. Buralarda Türkmenler oturur. Karamanoğulları çevresindeki beyliklerin en güçlüsü ve en uzun ömürlü olanıdır. Konya'nın bir günlük Güneyinde Rum Beldesinden birisi de Larende (Karaman) dır.

Evliya Çelebi'ye Göre Karaman :

Evliya Çelebi, Karaman ve tarihi eserlerini incelemiş, Yunus Emre'nin de Karamanda olduğunu belirtmiştir.

Karaman Kalesinden, Aktekte (Mevlana'nın Annesinin mezarının bulunduğu cami), Nuh Paşa camii, Dikbasan camii, Karabaş Veli Camii, Kirişçi Baba camii ve bunlardan başka çok sayıda cami, medrese, çeşme, han, hamam ve imaretlerden bahseder. Evliya Çelebi bu tarihi eserlerden başka, büyük bir cadde üzerinde 470 dükkandan bahisle, Karamanlıların tarihlerde yaşantılarını ve binlerce evliyanın mevcudiyetini ve Yunus Emre'nin merkadi-nin (Mezarının) Karaman'da olduğunu yazmaktadır.

Katip Çelebi'ye Göre Karaman :

Katip Çelebi "Cihannüma"sında; Konya'nın kazalarını sıraladıktan sonra, Larende için "Konya'nın Doğu Cenubunda, arası bir menzil düz yerde kasaba ve kala'dır. Akarsuyu, bağ, bahçeleri, camileri ve hamamları vardır.

Katip Çelebi Karaman eyaletini şöyle yazmıştır. "Der beyan-ı Eyalat-ı Karaman:Osmanlılardan evvel bu yerlerde Al-i Karaman iskan etmekle, bu diyara Karaman denilmiştir. Daha evvel bu memleket, ta denizde sonra ererdi.

Konya Salnamelerinde Karaman:

1289, 1291 Hicri, (1872, 1874 Miladi) tarihli Konya Salnamelerinde Karaman Tarihi hakkında bilgi verildikten sonra, 88'inci sayfada şöyle deniliyor; "Karaman'da Kibar'ı Evliyaullahtan Tabduk Emre, Yunus Emre, Mader-i ve Birader-i Hz. Mevlana ve Kettaue Baba, Canbaz Kadı medfundurlar".

1294 -H. (1877 M.) tarihli salnamede de şunları yazıyor: "Karamanda büyük küçük 41 camii, 82 mescit, 17 medrese, 1 kütüphane, 5 tekke, 12 zaviye, 1 rüştiye mektebi ve biri Ermeni, diğeri Rum 2 adet kilise ve 51'i İslam ve 2'si Rum olan 53 mektep, ikisi çift ve yedisi

tek olmak üzere 9 hamam 115 çeşme ve şadırvan, 422 dükkan, 7 han, 5 adet bezirhane, 11 yağhane, 33 değirmen, 1 imaret, 11 sebil, 12 sarnıç, 1 buzhane, 4 karlık, 1 adet Kala-i atik mevcuttur."

Lugat-ı Tarihiyye ve Coğrafiyye Müellifine Göre Karaman:

Karaman bugün Konya vilayeti dahilinde olup, evvelce Pizidi kıtasını teşkil eden ve sonra bir müddet emirlik halinde idare olunan Larende, Niğde, Ermenek, Konya, Kayseri, Akşehir, Beyşehir, Seydişehir ve Karahisar sancak ve kazalarını toplayan eyaletin ismidir. Bu eyaletin çok yeri dağlık ise de güzel üzüm, afyon yetişir ve tuzlaları vardır."

Şemseddin Sami Bey'e göre Karaman:

Sems'eddin Sami Bey (Kamus-ül A'lam'ında Karaman ilini) şöyle yazmıştır."Anadolu'nun orta kısımlarının Güney cihetine verilen isim olup, Konya, Niğde, İçel sancaklarından ibarettir. Bu bölge, Selçuk Devletinin çökmesinden sonra, İstiklâl kazanarak oralarda hüküm süren Karamanoğullarının adı ile anılır. Bu hükümetin ilk teşekkülünde Larende Kasabası merkez olup, sonra yine Konya'yı terke mecbur olmuşlar, Larendeye çekilmişlerdir. Şimdi dahi Karaman ilinin merkezi Larende ad olunup, bu kasabaya Karaman dahi denilir."

Yılmaz Öztuna'ya göre Karaman:

Karamanoğulları, Anadolu Türkmen Beyliklerinin en mühimi, en büyüğü, en kudretlisi ve en devamksıdır. Karaman Türkmen Beyliği, 1250 yıllarından 1487'ye kadar takriben 237 yıl sürmüştür. Karamanoğulları Oğuzların Kaçar Boyu Beylerinden olan Ahmet Sadettin Bey'in oğlu Nure Sofi Beyden inmişlerdir.2,5 asırlık tarihleri sırasında, Karamanoğulları'nın toprakları zaman zaman büyüyüp küçülmüştür. Karaman Beyliği, Türkiye'nin şu vilayetlerine yayılmıştır: Konya, Karaman, Niğde, Aksaray, Ankara, Nevşehir, İçel, Kırşehir vilayetlerinin tamamı, Antalya'nın doğu yarısı, Karamanoğulları nüfuz ve tabiyetinde bulunmuştur. Karamanoğulları batıya doğru Antalya, İsparta, Afyon dolaylarında zaman zaman yukarıdaki sınırlarıda aşmışlar, akın mahiyetinde çok daha uzaklara gitmişler ve Bursa'ya da girmişlerdir. Yukarıda gösterilen topraklar 146000 km2 olup, o dönemde bu topraklar üzerinde 2 milyon insanın yaşadığı tahmin edilmektedir.

BEYLİK ÖNCESİ DÖNEM

Anadolu'nun merkezi bir yerinde bulunan Karaman; Batı Anadolu'dan Akdeniz'e ve özellikle Çukurova'ya inen yolların da geçiş noktasında yer almaktadır. Bu nedenle Karaman ovası, bereketli topraklara sahip olmasının yanında, bu stratejik konumu sebebiyle de ilk çağlardan itibaren insanoğlunun ilgisini çekmiş ve yerleşim alanı olmuştur. Karaman ve çevresinde arkeolojik kazılar henüz yeterince yapılmadığından, prehistorik çağlara ait bilgiler çok fazla değildir. Ancak 13 km. kuzeydoğuda yer alan höyüklerin sathı araştırmaları ve özellikle Canhasan höyüğünde yapılan bilimsel kazılar, Karaman ovasındaki uygarlığın sekizbin yıl öncesine uzandığını göstermektedir.

İlk çağlardaki durumu henüz aydınlanmamış olan Karaman, Hititler döneminde yarı bağımsız bir devlet olan Arzava Devleti'nin sınırları içinde yer almıştır. Bu devirdeki önemli askeri ve ticari bir merkez konumunda olduğu, Karadağ ve Kızıldağ'da bulunan, Hititlerden kalma kitabe ve roliefelerin incelenmesinden anlaşılmaktadır.

M.Ö. VII. y.y.'da Frikyalıların, VI.y.y.'da Lidyalıların saldırısına uğrayan Karaman, bu yüzyılın sonlarında Perslerin egemenliğine girmiştir.

Klasik devirlerde LARANDA olarak bilinen Karaman, Lykaonia bölgesinde yer almaktaydı. Büyük İskender'in haleflerinden Perdikkas ve Flippos'un M.Ö.322 yıllarında talan

ve tahribatına uğrayan Karaman, daha sonra Antigon'un ve Selevkos'un eline geçmiş, M.Ö. I.y.y'a kadar Anadoldaki krallıkların elinde kalmıştır.

Karaman, Romalılar devrinde mahalli krallardan Derbe Hakimi Anlipütros'un idaresine girmiş, Galatla kralının Amyntos'u yenip öldürmesi üzerine, Galatlardan eline geçmiştir. Bu dönemde Lykaonia Birliği'ne bağlı önemli bir ticaret merkezi olarak kalmıştır Hristiyan alemi tarafından kutsal sayılan ve antik şehir olarak bilinen Derbe yeri konusunda tarihçiler arasında ihtilaf var ise de, merkez ilçeye bağlı Ekinözü (Aşırın) köyü yakınlarında bulunduğu görüşü ağırlık kazanmaktadır Hristiyanların, Hz. İsa'dan sonra, kendilerine dini lider olarak kabul ettikleri Michael'in mezarı da Derbe'de bulunmaktadır.

Karaman M.S, VII.ve IX, y.y.'larda Arap orduları tarafından birkaç kez, kısa süreli işgal edilmiş; Selçuklular dönemine kadar da Bizans egemenliği altında kalmıştır

Karaman M.S. 1165 yılında Anadolu Selçuklu Devleti'nin egemenliğine girmiş ve 1256 yılına kadar bu egemenlik devam etmiştir.

BEYLİK SONRASI DÖNEM

Karamanoğulları Beyliği yıkıldıktan sonra, Osmanlılar'ın devlet politikaları sonucu, Karamanlılar, başta Rumeli olmak üzere imparatorluğun değişik bölgelerine yerleştirilmişlerdir. Zaman İçinde, bir kısım Karamanlılar da Kıbrıs adasına göç etmişlerdir.

Ulu önder Atatürk'ün annesinin ailesi de, Kültür Bakanlığı yayımlarından bu Burhan Göksel tarafından yazılan "Atatürk'ün Soykütüğü Üzerine Bir Çalışma" isimli eserin 6.7. ve 10. sayfalarında verilen bilgilere göre, Rumeli'ye göçmüş Karamanlılardandır.

Kıbrıs Cumhurbaşkanı(eski) Rauf Denктаş'ın ailesinin de Karamanlı olduğu bilinmektedir.

Karamanoğulları Beyliği tarih sahnesinden silindikten sonra Konya, Osmanlı toprakları içinde önemli bir vilayet olmuş ve "Karaman Eyaleti" adını almıştır. İdarenin başında da, her zaman bir beylerbeyi bulunmuştur.

Larende (Karaman) ise, önce Konya Vilayetine bağlı bir sancak merkezi haline getirilmiştir. Kanuni Sultan Süleyman döneminde, ilçe merkezi olmuştur.

Karaman, Osmanoğulları döneminde, hiçbir zaman Karamanoğulları dönemindeki, parlak günlerine kavuşamamış, mütevazı bir Anadolu kenti olarak, Cumhuriyet dönemine kadar gelmiştir. Cumhuriyetin ilanından sonra, Konya iline bağlı şehrin "Larende" olan adı, "Karaman" olarak değiştirilmiştir. Nihayet, 15 Haziran 1989 tarihinde çıkarılan 3589 sayılı Yasa ile Türkiye'nin 70. ili olmuştur.

BAZI TARİHİ BİLGİLER

Karaman'ın tarih sahnesindeki yerini daha iyi değerlendirebilmek ve gelişimini izleyebilmek için, birtakım tarihi bilgileri de burada vermeyi uygun gördük.

Kanuni Sultan Süleyman zamanında, eski önemini kaybeden şehir, askeri teşkilat itibariyle Konya merkez sancağına bağlanmıştır. 1522 olan bu tarihte, Karaman'da 33 mahalle, 570 vergi mükellefi, 462 ev, 18 müslüman olmayan nüfus, bir imaret, 4 cami, 25 mescid, 7 medrese, 1 Hadis, 3 Hafız, 1 Öğretmen Okulu, 10 zaviye, 1 yoksullar yurdu, 7 hamam, 246 dükkan vardı. Bu tarihte şehrin nüfusunun, 1020 olduğu tahmin edilmektedir. Bugün de ismi kullanılan mahallelerden; Sekiçeşme (Sekizçeşme), Külhan, Alishahane (Alishahane), Hacıcelal, Koçakdede (Köçekdede), Abbas, Ahiosman, Çeltek, Tapucak/Topucak (Tabdukemre), Mansurdede, Kirişçi (Kirişçibaba), Hocamahmut, Kazalpa (Gazalpa/Gazialp), Emekseven o dönemden bugüne, ya aynen veya ufak tefek değişikliklerle gelmiştir.

III. Murad zamanında, 1587 yılında hazırlanan "Kanunname-i Karaman" defterinde, Karaman'ın merkez nüfusu 2027; kendisine bağlı bulunan 63 köyün nüfusu ise, 3603 olarak gösterilmiştir. Yine aynı kayıta, o dönemde, Karaman'ın nüfus bakımından yoğun olan en büyük köyleri, 288 nüfusla bugünkü adıyla Güldere ve 255 nüfuslu Divle (Üçharman) köyleridir. Bugün 7 hanenin yaşadığı Değle'de Ahmedler, Kamereddin ve İydalı adında üç

mahalle bulunuyor; bu mahallelerden birinde ise, müslüman olmayan halk yaşıyordu. Müslüman olmayan halk, inanç noktasında İslam olanlardan ayrılmasına rağmen; isim, gelenek ve kültür açısından bir bütünlük gösteriyordu. Bunların isimlerinin, Arslan, Şehriban, Murad, Bayram...gibi Türk-İslam isimleri olması da dikkate değer bir husustur.

İslam olmayan bu bölgede halkının, din hariç olmak üzere, diğer yaşayışlarının Türk halkıyla özdeşleşmiş olması, bu insanların, Hristiyan Türkler olduğu düşüncesini yaygınlaştırmıştır. Hatta Karaman'dan İstanbul'a göç eden bu insanların, Türkçede 12 ağızdan biri olarak bilinen "Karamanlıca" ağızını konuşmaları ve bu ağızla XVIII. asırda bir gazete ile birlikte, çeşitli kitaplar yayınlamaları; bu iddiaların doğruluğuna delil olarak kabul edilmektedir. Ana Britannica'da bu konuda yazılan "Karamanlıca" maddesine bir göz atalım.

KARAMANLICA AĞZI

Karamanlı Türkçesi olarak da bilinen, Türkçe'nin bu ağızını Karamanlı Ortodoks Hristiyanlar konuşur. Bu dili konuşan Karamanlılar, bazılarına göre Türkleşmiş Rumlar; bazılarına göre ise, Selçuklular döneminde Bizansla yakın ilişki sonucu Hristiyanlığı benimsemiş Türk'lerdir. Osmanlı belgelerinde "Zımmiyan-ı Karaman", ya da "Karamanian" adıyla anılan bu Karamanlılar, bazı değişikliklerle Yunan alfabesini kullanmışlardır. XVIII. yy.'dan başlayarak Türkiye ve Avrupa'da bazı kitaplar yayınlamışlardır.

Karamanlıca'nın Türkiye Türkçesi'ne göre başlıca ses farklılıkları, ünlü türemesi ve ünlü değişmesidir.

Örnek: Secde/secide; sıcak/ısıcak; uğramak/oğramak; ihtiyar/ehtiyar; gümüş/gömüş...

Ünsüz Değişmesi: Değil/deil; niyaz/niiaz; kulübe/gulübe; vücut/ücut; cevap/coğap...

Bazen de çoğul ekleri sesuyumu dışında kalır: Onlar/anler; ayaklar/ayekler...

-meçe ulaç eki bu ağızda sıkça kullanılır: "İbret almaca" gibi...

Hatta bu insanlar, hristiyanlığa bağlı olmalarına rağmen, hristiyanlığı da kendi anlayışları içerisinde yaşamışlardır. Çünkü buradan İstanbul'a göç edenler, İstiklal Savaşı sırasında, Milli Hükümet'in koruması altında, İstanbul Rum Patrikhanesi'nden ayrılarak yeni bir patriklik kurmuşlardır. (İslam Ansiklopedisi)

YETKİ GÖREV VE SORUMLULUKLAR

Hukuki Yapı

Belediyelerin teşkilat ve görevlerine ilişkin temel yasa, 03.07.2005 tarih ve 5393 sayılı Belediye Kanunudur. Bu Kanun, 13/7/2005 tarih ve 25874 sayılı Resmi Gazetede yayımlanmıştır. Bu Kanunla beraber belediye yönetimleri idari ve mali özerkliğe sahip birer kamu tüzel kişiliğine dönüşmüştür.

Belediyenin Görev ve Sorumlulukları

Belediye tüzel kişiliğinin kendinden beklenen hizmetleri yerine getirebilmesi için belli görev ve yetkilerle donatılmış olması önemlidir. 5216 sayılı Büyükşehir Belediyesi Kanununu bir yana bırakarak münhasıran, 5393 sayılı Belediye Kanununu esas alarak, belediyelerin temel görevlerini öncelikle hatırlatmakta yarar görüyoruz. Çünkü, Büyükşehir Belediye Kanununda özellikle düzenlenmeyen bütün alanlarda 5393 sayılı Belediye Kanununda yer alan düzenlemeler büyükşehir belediyeleri ve büyükşehir dahilinde yer alan ilçe ve ilk kademe belediyeleri için de geçerlidir.

Bilindiği gibi, 5393 sayılı Kanun, belediyelerin yetki, görev ve sorumlulukları ile belediye idarelerine tanınan imtiyazlar konusunda kapsamlı bir düzenleme getirmiştir. Kanununun 14 üncü maddesinde "**Belediyenin görev ve sorumlulukları**" başlığı altında şu hüküm yer almaktadır:

"Belediye, mahallî müşterek nitelikte olmak şartıyla;

1. İmar, su ve kanalizasyon, ulaşım gibi kentsel alt yapı; coğrafi ve kent bilgi sistemleri; çevre ve çevre sağlığı, temizlik ve katı atık; zabıta, itfaiye, acil yardım, kurtarma ve ambulans; şehir içi trafik; defin ve mezarlıklar; ağaçlandırma, park ve yeşil alanlar; konut; kültür ve sanat, turizm ve tanıtım, gençlik ve spor; sosyal hizmet ve yardım, nikâh, meslek ve beceri kazandırma; ekonomi ve ticaretin geliştirilmesi hizmetlerini yapar veya yaptırır. Büyükşehir belediyeleri ile nüfusu 50.000'i geçen belediyeler, kadınlar ve çocuklar için koruma evleri açar.

2. Okul öncesi eğitim kurumları açabilir; Devlete ait her derecedeki okul binalarının inşaatı ile bakım ve onarımını yapabilir veya yaptırabilir, her türlü araç, gereç ve malzeme ihtiyaçlarını karşılayabilir; sağlıkla ilgili her türlü tesisi açabilir ve işletebilir; kültür ve tabiat varlıkları ile tarihî dokunun ve kent tarihi bakımından önem taşıyan mekânların ve işlevlerinin korunmasını sağlayabilir; bu amaçla bakım ve onarımını yapabilir, korunması mümkün olmayanları aslına uygun olarak yeniden inşa edebilir. Gerektiğinde, öğrencilere, amatör spor kulüplerine malzeme verir ve gerekli desteği sağlar, her türlü amatör spor karşılaşmaları düzenler, yurt içi ve yurt dışı müsabakalarda üstün başarı gösteren veya derece alan sporculara belediye meclisi kararıyla ödül verebilir. Gıda bankacılığı yapabilir.

Belediye, kanunlarla başka bir kamu kurum ve kuruluşuna verilmeyen mahallî müşterek nitelikteki diğer görev ve hizmetleri de yapar veya yaptırır.

Hizmetlerin yerine getirilmesinde öncelik sırası, belediyenin malî durumu ve hizmetin ivediliği dikkate alınarak belirlenir.

Belediye hizmetleri, vatandaşlara en yakın yerlerde ve en uygun yöntemlerle sunulur. Hizmet sunumunda özürlü, yaşlı, düşük ve dar gelirli durumuna uygun yöntemler uygulanır.

Belediyenin görev, sorumluluk ve yetki alanı belediye sınırlarını kapsar.

Belediye meclisinin kararı ile mücavir alanlara da belediye hizmetleri götürülebilir.

4562 sayılı Organize Sanayi Bölgeleri Kanunu hükümleri saklıdır".

Maddenin birinci fıkrasında vurgulanan mahalli ve müşterek nitelik Belediye Kanununun ve belediye idaresinin ayırt edici önemli bir özelliği olup, görevlerin yerine getirilmesinde gözetilecek önemli bir kriterdir.

Bu arada şunu da ilave edelim; "okul öncesi eğitim kurumları açılması" ve "Belediye, kanunlarla başka bir kamu kurum ve kuruluşuna verilmeyen mahallî müşterek nitelikteki diğer görev ve hizmetleri de yapar veya yaptırır". İbaresini Anayasa Mahkemesinin 22/9/2005 tarihli ve E; 2005/95, K; 2005/14 sayılı kararıyla yürürlüğü durdurulmuştur.

Gerek sahip bulunulan yetkiler gerekse bu yetkilere istinaden görevlerin ifası bağlamında Türk belediye sistemi, beldeden büyükşehire kadar nüfus ve sahip buldukları imkanlar bakımından önemli farklılıklar gösterir. Büyükşehir dahilinde olmayan belediyeler temel olarak 5393 sayılı Kanuna tabi olarak görev yapar. 16 Büyükşehir belediyesi ile büyükşehir ilçe ve ilk kademe belediyeleri ise; hem 5216 sayılı Kanun hem de 5393 sayılı Kanuna göre görev ifa ederler.

Belediye İdaresine Görev Veren Diğer Kanunlar

Belediye Kanununun 14 üncü maddesinin metninde sayılan görev ve yetkiler haricinde diğer mevzuatın belediyeler tevdi ettiği görevler de vardır. Bu görevlendirme sistematik olarak Belediye Kanununa ek yapmaktan daha çok ilgili kanunlarda müstakil hükümler olarak düzenlenmiştir.

Örnek vermek gerekirse; 5199 sayılı Hayvanları koruma Kanunu, 1593 sayılı Umumi Hıfzıssıhha Kanunu, 3194 sayılı İmar Kanunu, 2872 sayılı Çevre Kanunu, 775 sayılı Gecekondu Kanunu, 3621 sayılı Kıyı Kanunu, 2863 sayılı Kültür ve Tabiat Varlıklarını Koruma Kanunu, 4077 sayılı Tüketicinin korunması Hakkında Kanun, 4982 sayılı Bilgi Edinme Hakkı Kanunu, 5018 sayılı Kamu Mali Yönetimi ve Kontrol Kanunu, 3572 sayılı İş yeri Açma ve Çalışma Ruhsatlarına dair Kanun Hükmüne Kararnamenin Değiştirilerek Kabulüne Dair Kanun, 3998 sayılı Mezarlıkların Korunması Hakkında Kanun gibi birçok kanunun belediyelere görev tevdi etmiştir.

Belediyelere verilen görevlerin diğer kanunlarla bağlantısı bakımından örneğin "defin" görevine bakalım: Defin ve mezarlıklarla ilgili görevlerin 1593 sayılı Kanunla bağlantılı biçimde ele alınması, Belediye Kanununda düzenlenmeyen bazı esasların yerine getirilmesi bakımından önem taşımaktadır. Meselâ; belediyeler, mezarlıklar dışındaki yerlere ölü defnini men etmekle görevli ve yetkilidir. Bu hususun istisnası 1593 sayılı Kanunun 211 inci maddesidir. Bu maddeye göre; mezarlık olarak ayrılan yerlerin dışına ölü defnini yasaklamakta ancak; olağanüstü durumlarda ve sağlık bakımından mahzur mevcut olmadığı takdirde, Bakanlar Kurulunun mezarlıklar dışında belirlenecek yerlere ölü defni için müsaade verebileceğini düzenlemektedir. Bu hüküm hilafına hareket Türk Ceza Kanununa göre suçtur. Nitekim 5237 sayılı Türk Ceza Kanununun usulsüz ölü gömülmesi başlıklı 196 ıncı maddesine göre; Ölü gömülmesine ayrılan yerlerden başka yerlere ölü gömen veya gömdüren kişi, altı aya kadar hapis cezası ile cezalandırılacaktır.

Defin hizmetlerinin belediyelerin kontrolünde özel firmalarca yapılması da mümkündür. Belediyelerin mezarlıklar konusundaki diğer görevleri de 3998 sayılı Mezarlıkların Korunması Hakkında Kanunda yer almaktadır. 17/07/2003 tarih ve 4948 sayılı, Devlet Mezarlığı Dışında Defnedilen Bazı Devlet Büyüklerinin Mezarları Hakkında Kanun ile münhasıran, Bakanlar Kurulunca mezarının Devlet Mezarlığı dışında bulunması kararlaştırılan Türkiye Cumhuriyeti Cumhurbaşkanı ile Hatay Cumhurbaşkanı Tayfur Ata Sökmen ve eski Başbakanlardan Adnan Menderes, eski Bakanlardan Fatin Rüştü Zorlu ve Hasan Polatkan'ın mezarları ve eklerinin yapımı, bakımı, onarımı, korunması, yönetimi ve bu yerler için kamulaştırma yapılması ile ilgili hususlar düzenlenmiştir. Bu kanun istisnai olarak bu mezarlarla ilgili olmak üzere yerine göre il özel idarelerine de görev vermektedir.

Belediyelere İmtiyaz Olarak Verilen Yetkiler

Belediye Kanununun 15 inci maddesi "Belediyenin yetkileri ve imtiyazları" başlığını taşımaktadır. Bu maddede yer alan düzenleme şöyledir:

1. Belde sakinlerinin mahallî müşterek nitelikteki ihtiyaçlarını karşılamak amacıyla her türlü faaliyet ve girişimde bulunmak.
2. Kanunların belediyeye verdiği yetki çerçevesinde yönetmelik çıkarmak, belediye yasakları koymak ve uygulamak, kanunlarda belirtilen cezaları vermek.
3. Gerçek ve tüzel kişilerin faaliyetleri ile ilgili olarak kanunlarda belirtilen izin veya ruhsatı vermek.
4. Özel kanunları gereğince belediyeye ait vergi, resim, harç, katkı ve katılma paylarının tarh, tahakkuk ve tahsilini yapmak; vergi, resim ve harç dışındaki özel hukuk hükümlerine göre tahsili gereken doğal gaz, su, atık su ve hizmet karşılığı alacakların tahsilini yapmak veya yaptırmak.
5. Müktesep haklar saklı kalmak üzere; içme, kullanma ve endüstri suyu sağlamak; atık su ve yağmur suyunun uzaklaştırılmasını sağlamak; bunlar için gerekli tesisleri kurmak, kurdurmak, işletmek ve işlettiirmek; kaynak sularını işletmek veya işlettiirmek.
6. Toplu taşıma yapmak; bu amaçla otobüs, deniz ve su ulaşım araçları, tünel, raylı sistem dâhil her türlü toplu taşıma sistemlerini kurmak, kurdurmak, işletmek ve işlettiirmek.
7. Katı atıkların toplanması, taşınması, ayrıştırılması, geri kazanımı, ortadan kaldırılması ve depolanması ile ilgili bütün hizmetleri yapmak ve yaptırmak.
8. Mahallî müşterek nitelikteki hizmetlerin yerine getirilmesi amacıyla, belediye ve mücavir alan sınırları içerisinde taşınmaz almak, kamulaştırmak, satmak, kiralamak veya kiraya vermek, trampa etmek, tahsis etmek, bunlar üzerinde sınırlı aynî hak tesis etmek.
9. Borç almak, bağış kabul etmek.
10. Toptancı ve perakendeci hâlleri, otobüs terminali, fuar alanı, mezbaha, ilgili mevzuata göre yat limanı ve iskele kurmak, kurdurmak, işletmek, işlettiirmek veya bu yerlerin gerçek ve tüzel kişilerce açılmasına izin vermek.
11. Vergi, resim ve harçlar dışında kalan dava konusu uyuşmazlıkların anlaşmayla tasfiyesine karar vermek.
12. Gayrisihhî müesseseler ile umuma açık istirahat ve eğlence yerlerini ruhsatlandırmak ve denetlemek.
13. Beldede ekonomi ve ticaretin geliştirilmesi ve kayıt altına alınması amacıyla izinsiz satış yapan seyyar satıcıları faaliyetten men etmek, izinsiz satış yapan seyyar satıcıların faaliyetten men edilmesi sonucu, cezası ödenmeyerek iki gün içinde geri alınmayan gıda maddelerini gıda bankalarına, cezası ödenmeyerek otuz gün içinde geri alınmayan gıda dışı malları yoksullara vermek.
14. Reklam panoları ve tanıtıcı tabelalar konusunda standartlar getirmek.
15. Gayrisihhî işyerlerini, eğlence yerlerini, halk sağlığına ve çevreye etkisi olan diğer işyerlerini kentin belirli yerlerinde toplamak; hafriyat toprağı ve moloz döküm alanlarını; sıvılaştırılmış petrol gazı (LPG) depolama sahalarını; inşaat malzemeleri, odun, kömür ve hurda depolama alanları ve satış yerlerini belirlemek; bu alan ve yerler ile taşımalarda çevre kirliliğı oluşmaması için gereken tedbirleri almak.
16. Kara, deniz, su ve demiryolu üzerinde işletilen her türlü servis ve toplu taşıma araçları ile taksi sayılarını, bilet ücret ve tarifelerini, zaman ve güzergâhlarını belirlemek; durak yerleri ile karayolu, yol, cadde, sokak, meydan ve benzeri yerler üzerinde araç park yerlerini tespit etmek ve işletmek, işlettiirmek veya kiraya vermek; kanunların belediyelere verdiği trafik düzenlemesinin gerektirdiğı bütün işleri yürütmek.

17. 12. maddede belirtilen gayrisihhî müesseselerden birinci sınıf olanların ruhsatlandırılması ve denetlenmesi, büyükşehir ve il merkez belediyeleri dışındaki yerlerde il özel idaresi tarafından yapılır.

Belediye, (e), (f) ve (g) bentlerinde belirtilen hizmetleri Danıştayın görüşü ve İçişleri Bakanlığının kararıyla süresi kırkdokuz yılı geçmemek üzere imtiyaz yoluyla devredebilir; toplu taşıma hizmetlerini imtiyaz veya tekel oluşturmayacak şekilde ruhsat vermek suretiyle yerine getirebileceği gibi toplu taşıma hatlarını kiraya verme veya 67 nci maddedeki esaslara göre hizmet satın alma yoluyla yerine getirebilir.

İl sınırları içinde büyükşehir belediyeleri, belediye ve mücavir alan sınırları içinde il belediyeleri ile nüfusu 10.000'i geçen belediyeler, meclis kararıyla; turizm, sağlık, sanayi ve ticaret yatırımlarının ve eğitim kurumlarının su, termal su, kanalizasyon, doğal gaz, yol ve aydınlatma gibi alt yapı çalışmalarını faiz almaksızın on yıla kadar geri ödemeli veya ücretsiz olarak yapabilir veya yaptırabilir, bunun karşılığında yapılan tesislere ortak olabilir; sağlık, eğitim, sosyal hizmet ve turizmi geliştirecek projelere İçişleri Bakanlığının onayı ile ücretsiz veya düşük bir bedelle amacı dışında kullanılmamak kaydıyla arsa tahsis edebilir.

Belediye, belde sakinlerinin belediye hizmetleriyle ilgili görüş ve düşüncelerini tespit etmek amacıyla kamuoyu yoklaması ve araştırması yapabilir.

Belediye mallarına karşı suç işleyenler Devlet malına karşı suç işlemiş sayılır. 2886 sayılı Devlet İhale Kanununun 75 inci maddesi hükümleri belediye taşınmazları hakkında da uygulanır.

Belediyenin proje karşılığı borçlanma yoluyla elde ettiği gelirleri, şartlı bağışlar ve kamu hizmetlerinde fiilen kullanılan malları ile belediye tarafından tahsil edilen vergi, resim ve harç gelirleri haczedilemez".

Belediye Yönetiminin Organları

5393 sayılı Kanuna göre belediye idaresinin organları; belediye meclisi, belediye encümeni ve belediye başkanından oluşmaktadır. 5216 sayılı Büyükşehir belediyesi Kanunu da benzer bir düzenleme öngörmüştür.

5393 sayılı Belediye Kanununa Göre Belediyenin Organları

1. Belediye Meclisi

5393 sayılı Kanuna göre belediye idaresinin organları; belediye meclisi, belediye encümeni ve belediye başkanından oluşmaktadır. 5216 sayılı Büyükşehir belediyesi Kanunu da benzer bir düzenleme öngörmüştür.

Belediye meclisi, belediyenin karar organıdır ve ilgili kanunda gösterilen esas ve usûllere göre seçilmiş üyelerden oluşmaktadır. Belediye meclisinin görev ve yetkileri ise Kanunda şu şekilde sayılmıştır:

1. Stratejik plân ile yatırım ve çalışma programlarını, belediye faaliyetlerinin ve personelinin performans ölçütlerini görüşmek ve kabul etmek.

2. Bütçe ve kesin hesabı kabul etmek, bütçede kurumsal kodlama yapılan birimler ile fonksiyonel sınıflandırmanın birinci düzeyleri arasında aktarma yapmak.
3. Belediyenin imar plânlarını görüşmek ve onaylamak, büyükşehir ve il belediyelerinde il çevre düzeni plânını kabul etmek. (Ek cümle: 1/7/2006-5538/29 md.) Belediye sınırları il sınırı olan Büyükşehir Belediyelerinde il çevre düzeni planı ilgili Büyükşehir Belediyeleri tarafından yapılır veya yaptırılır ve doğrudan Belediye Meclisi tarafından onaylanır.
4. Borçlanmaya karar vermek.
5. Taşınmaz mal alımına, satımına, takasına, tahsisine, tahsis şeklinin değiştirilmesine veya tahsisli bir taşınmazın kamu hizmetinde ihtiyaç duyulmaması hâlinde tahsisin kaldırılmasına; üç yıldan fazla kiralanmasına ve süresi otuz yılı geçmemek kaydıyla bunlar üzerinde sınırlı aynî hak tesisine karar vermek.
6. Kanunlarda vergi, resim, harç ve katılma payı konusu yapılmayan ve ilgililerin isteğine bağlı hizmetler için uygulanacak ücret tarifelerini belirlemek.
7. Şartlı bağışları kabul etmek.
8. Vergi, resim ve harçlar dışında kalan ve miktarı beşbin TL'den fazla dava konusu olan belediye uyuşmazlıklarını sulh ile tasfiyeye, kabul ve feragate karar vermek.
9. Bütçe içi işletme ile 6762 sayılı Türk Ticaret Kanununa tâbi ortaklıklar kurulmasına veya bu ortaklıklardan ayrılmaya, sermaye artışına ve gayrimenkul yatırım ortaklığı kurulmasına karar vermek.
10. Belediye adına imtiyaz verilmesine ve belediye yatırımlarının yap-işlet veya yap-işlet-devret modeli ile yapılmasına; belediyeye ait şirket, işletme ve iştiraklerin özelleştirilmesine karar vermek.
11. Meclis başkanlık divanını ve encümen üyeleri ile ihtisas komisyonları üyelerini seçmek.
12. Norm kadro çerçevesinde belediyenin ve bağlı kuruluşlarının kadrolarının ihdas, iptal ve değiştirilmesine karar vermek.
13. Belediye tarafından çıkarılacak yönetmelikleri kabul etmek.
14. Meydan, cadde, sokak, park, tesis ve benzerlerine ad vermek; mahalle kurulması, kaldırılması, birleştirilmesi, adlarıyla sınırlarının tespiti ve değiştirilmesine karar vermek; beldeyi tanıtıcı amblem, flama ve benzerlerini kabul etmek.
15. Diğer mahallî idarelerle birlik kurulmasına, kurulmuş birliklere katılmaya veya ayrılmaya karar vermek.
16. Yurt içindeki ve İçişleri Bakanlığının izniyle yurt dışındaki belediyeler ve mahallî idare birlikleriyle karşılıklı iş birliği yapılmasına; kardeş kent ilişkileri kurulmasına; ekonomik ve sosyal ilişkileri geliştirmek amacıyla kültür, sanat ve spor gibi alanlarda faaliyet ve projeler gerçekleştirilmesine; bu çerçevede arsa, bina ve benzeri tesisleri yapma, yaptırma, kiralama veya tahsis etmeye karar vermek.
17. Fahrî hemşehrilik payesi ve beratı vermek.
18. Belediye başkanıyla encümen arasındaki anlaşmazlıkları karara bağlamak.
19. Mücavir alanlara belediye hizmetlerinin götürülmesine karar vermek.
20. İmar plânlarına uygun şekilde hazırlanmış belediye imar programlarını görüşerek kabul etmek.

2. Belediye Encümeni

Encümen, belediye başkanının başkanlığında; il belediyelerinde ve nüfusu 100.000'in üzerindeki belediyelerde, belediye meclisinin her yıl kendi üyeleri arasından bir yıl için gizli oyla seçeceği üç üye, malî hizmetler birim amiri ve belediye başkanının birim amirleri arasından bir yıl için seçeceği iki üye olmak üzere yedi kişiden; diğer belediyelerde, belediye

meclisinin her yıl kendi üyeleri arasından bir yıl için gizli oyla seçeceği iki üye, malî hizmetler birim amiri ve belediye başkanının birim amirleri arasından bir yıl için seçeceği bir üye olmak üzere beş kişiden oluşur. Bu düzenleme ile küçük ölçekli belediyelerde daha pratik bir organ oluşumu amaçlanmıştır.

3. Belediye Başkanı

Belediye başkanı, belediye idaresinin başı ve belediye tüzel kişiliğinin temsilcisidir. Belediye başkanı, görevinin devamı süresince siyasî partilerin yönetim ve denetim organlarında görev alamaz; profesyonel spor kulüplerinin başkanlığını yapamaz ve yönetiminde bulunamaz. Başkan, genel olarak belediye teşkilâtının en üst amiri sıfatıyla, belediye teşkilâtını sevk ve idare etmek, belediyenin hak ve menfaatlerini korumakla görevlidir.

Belediyelerin Mali Yapıları

Belediye gelirlerini 4 ana grupta mütalaa edebiliriz. Bunlar:

1. Öz gelirler
2. Genel Bütçe Vergi Gelirlerinden Ayrılan Paylar
3. Devlet yardımları
4. Borçlanmalar, cezalar ve diğer gelirler.

1. Öz Gelirler

Belediyelerin öz gelirleri münhasıran, 26.05.1981 tarih ve 2464 sayılı Belediye Gelirleri Kanununda sayılan gelirler ve 1319 sayılı Emlak Vergisi Kanununa dayanmaktadır. 2464 sayılı Belediye Gelirleri Kanununda öngörülen gelirleri de kendi içinde; vergiler, harçlar, harcamalara katılma payları, diğer paylar ve ücrete tabi işlerden elde edilen gelirler olarak ayırabiliriz.

1.1 Belediye Vergileri

Belediye Gelirleri Kanunu dahilinde belediyelerin tahsile yetkili olduğu vergiler şunlardır:

1. İlan ve Reklam Vergisi
2. Eğlence Vergisi
3. Çeşitli Vergiler (Haberleşme Vergisi, Elektrik ve Havagazı Tüketim Vergisi, Yangın Sigortası Vergisi, Çevre Temizlik Vergisi)

1.2. Belediye Harçları

Belediye Gelirleri Kanunu dahilinde belediyelerin tahsile yetkili olduğu harçlar şunlardır:

1. İşgal Harcı
2. Tatil Günlerinde Çalışma Ruhsatı Harcı
3. Kaynak Suları Harcı
4. Tellallık Harcı

5. Hayvan Kesimi, Muayene ve Denetleme Harcı
6. Ölçü ve Tartı Aletleri Muayene Harcı
7. Bina İnşaat Harcı
8. Çeşitli Harçlar (Kayıt ve suret harcı, İmar ile ilgili harçlar, İşyeri açma izni harcı, Muayene, ruhsat ve rapor harcı, Sağlık belgesi harcı)

1.3. Harcamalara Katılma Payı

Belediye Gelirleri Kanunu dahilinde belediyelerin tahsile yetkili olduğu harcamalara katılma payları şunlardan oluşmaktadır:

1. Yol harcamalarına katılma payı
2. Kanalizasyon harcamalarına katılma payı
3. Su tesisleri harcamalarına katılma payı

1.4. Ücrete Tabi İşler

2464 sayılı Kanuna göre, belediyeler bu Kanunda harç veya katılma payı konusu yapılmayan ve ilgililerin isteğine bağlı olarak ifa edecekleri her türlü hizmet için belediye meclislerince düzenlenecek tarifelere göre ücret almaya yetkilidir.

1.5. Diğer Paylar

2464 sayılı Kanunun mükerrer 97 nci maddesine göre, Türkiye Büyük Millet Meclisine bağlı milli saraylar hariç belediye ve mücavir alan sınırları içinde gerçek ve tüzelkişilerce işletilen her türlü müzelerin giriş ücretlerinin % 5'i belediye payı olarak ayrılır. Belediye sınırları ve mücavir alanlar içinde faaliyet gösteren maden işletmelerince, 3213 sayılı Maden Kanununun 14 üncü maddesinde yer alan paylara ilaveten yıllık satış tutarının % 0,2'si nispetinde belediye payı ayrılır.

2. Devlet Gelirlerinden Ayrılan Paylar

1981 yılında çıkarılan 2380 sayılı Yasa ile genel bütçe gelirleri tahsilatının belli bir yüzdesi belediyelere ayrılmaktadır.

3. Devlet Yardımları

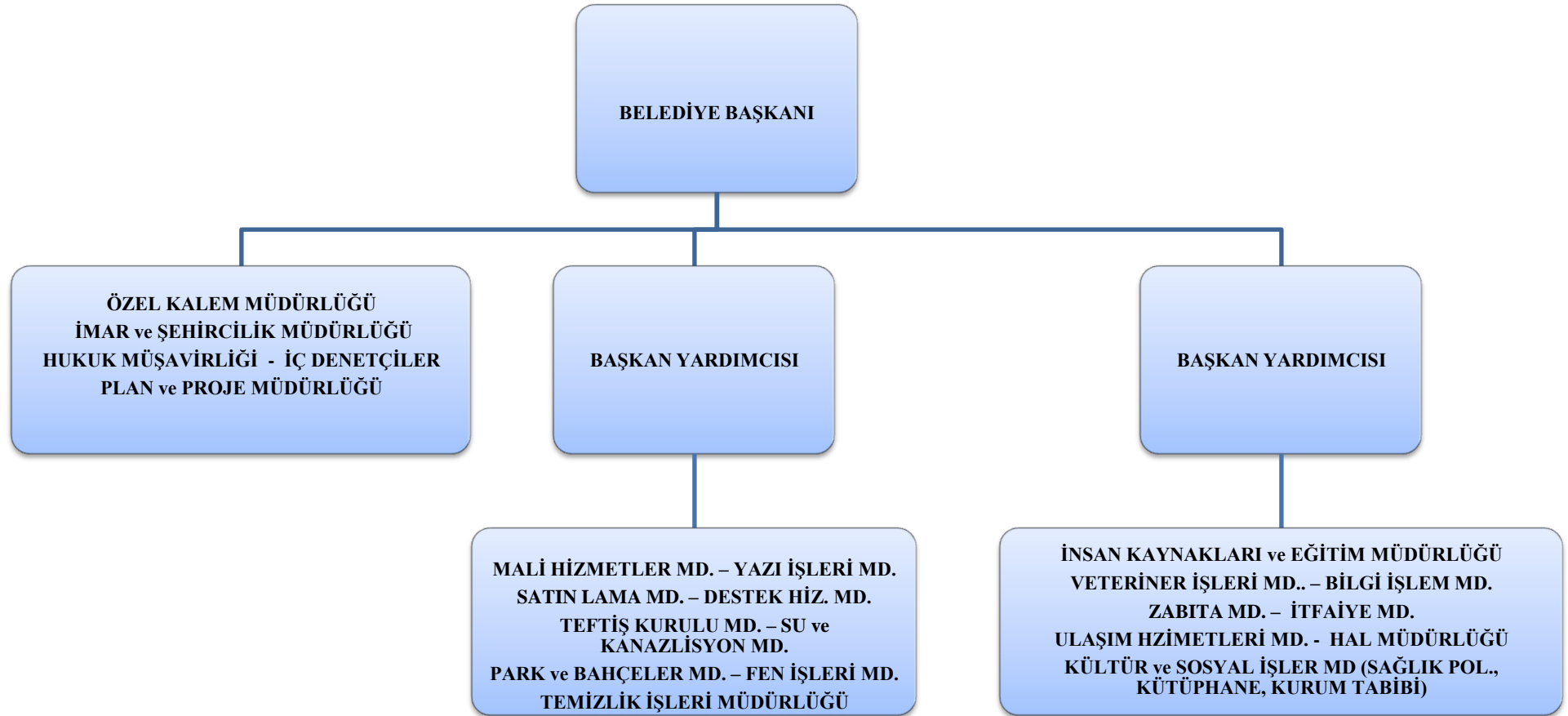
Hem Maliye Bakanlığı bütçesine hem de diğer bakanlıkların bütçesine mahalli idarelere yardım amacıyla ödenek konulup, mahalli idarelere gönderilmesi söz konusudur.

4. Borçlanmalar, cezalar ve diğer gelirler.

Belediyelerce hizmetlerin gerçekleştirilebilmesi amacıyla Bankalardan, Devletten sağlanan krediler, tahvil borçlanmalar ile genel kurallara uyumsuzlukları sebebiyle kişi ve işletmelere yetkisi dâhilinde belediyelerce verilmiş olan ceza tahsilâtları v.s. gelirler bu kapsamda değerlendirilir.

2011 MALİ YILI PERFORMANS PROGRAMI

Teşkilat Yapısı



Fiziksel Kaynaklar

Taşınır Malların Dökümü

Belediyemize ait 140 aracın 2010 yılı için yaş ortalaması 17,57'dir. Araçların yaş aralıklarına göre gruplandırılmış halleri aşağıdaki tablodaki gibidir.

Yaş Grupları	0-5	6-10	11-15	16-20	21+
Adet	28	14	8	34	55

Tablo 1: Araçların yaş aralıklarına göre adetleri



Şekil 1: Araçların Grafikselsel Yaş Dağılımları

Sıra	Plakası	Markası	Cinsi	Modeli	Birimi
1	70 AC 432	Tümosan	Traktör	2002	Fen İşleri Müdürlüğü
2	70 AC 691	Peugeot	Minübüs	1984	Fen İşleri Müdürlüğü
3	70 AC 703	Dodge	Damperli Kamyon	1986	Fen İşleri Müdürlüğü
4	70 AK 082	Fatih	Asfalt Distr.	1990	Fen İşleri Müdürlüğü
5	70 AK 083	Fatih	Damperli Kamyon	1990	Fen İşleri Müdürlüğü
6	70 AK 084	Fatih	Damperli Kamyon	1990	Fen İşleri Müdürlüğü
7	70 AK 085	Fatih	Damperli Kamyon	1990	Fen İşleri Müdürlüğü
8	70 AD 871	Fatih	Damperli Kamyon	1999	Fen İşleri Müdürlüğü
9	70 AL 172	Fatih	Damperli Kamyon	1991	Fen İşleri Müdürlüğü

2011 MALİ YILI PERFORMANS PROGRAMI

10	70 AL 173	Fatih	Damperli Kamyon	1991	Fen İşleri Müdürlüğü
11	70 AL 174	Fatih	Damperli Kamyon	1991	Fen İşleri Müdürlüğü
12	70 AL 911	Groenewegen	Dorse	1970	Fen İşleri Müdürlüğü
13	70 AL 912	Daf 2800 Turbo	Çekici Tır	1981	Fen İşleri Müdürlüğü
14	70 AL 913	Pacton 2530	Dorse	1973	Fen İşleri Müdürlüğü
15	70 AL 914		Asf.Nakil Dorsesi	1981	Fen İşleri Müdürlüğü
16	70 AV 835	Daf Ft 2805	Çekici Tır	1985	Fen İşleri Müdürlüğü
17	70 AV 836	Volvo	Çekici Tır	1984	Fen İşleri Müdürlüğü
18	70 AV 837	Netam-Fruehauf	Dorse	1984	Fen İşleri Müdürlüğü
19	70 AV 838	Daf 2100	Çekici Tır	1984	Fen İşleri Müdürlüğü
20	70 AV 839		Nakil Dorsesi	1984	Fen İşleri Müdürlüğü
21	70 DL 789	Fatih	Damperli Kamyon	1997	Fen İşleri Müdürlüğü
22	70 DN 196	Mutlu	Treyler	1981	Fen İşleri Müdürlüğü
23	70 DU 852	Erdoğan Öz	Tankerli Yarı Römork	2000	Fen İşleri Müdürlüğü
24	70 DZ 562	Bmc	Damperli Kamyon	2002	Fen İşleri Müdürlüğü
25	70 DZ 813	Özsan	Lowbet Yarı Römork	2002	Fen İşleri Müdürlüğü
26	70 AV 833	Opel Cadett	Pikap	1987	Fen İşleri Müdürlüğü
27	70 AC 778	Fiat	Damp.Çöp Kamyonu	1983	Fen İşleri Müdürlüğü
28	70 AC 779	Fiat	Damp.Çöp Kamyonu	1983	Fen İşleri Müdürlüğü
29	70 AY 034	Fiat	Kamyonet	1986	Fen İşleri Müdürlüğü
30	70 EU 766	Erdoğan Öz	Tankeri Yarı Römork	2008	Fen İşleri Müdürlüğü
31	70 EY 650	Ford	Kapalı Kasa Kamyonet	2008	Fen İşleri Müdürlüğü
32	70 EY 961	Ford	Açık Saç Kasalı Kamyonet	2008	Fen İşleri Müdürlüğü
33	70 01 2005/3	Galion 114	Greyder	1973	Fen İşleri Müdürlüğü
34	70 01 2005/5	Caterpillar 920	Yükleyici Kepçe	1976	Fen İşleri Müdürlüğü
35	70 01 2005/10	M.K.E 70	Hava Kompresörü	1979	Fen İşleri Müdürlüğü
36	70 01 2005/15	Benati Sb 16	Yükleyici Kepçe	1985	Fen İşleri Müdürlüğü
37	70 01 2005/16	Mke Bg 60	Greyder	1986	Fen İşleri Müdürlüğü
38	70 01 2005/19	Mke 5 Tsw	Silindir	1989	Fen İşleri Müdürlüğü
39	70 01 2005/20	Jcb	Kazıcı Yükleyici	1991	Fen İşleri Müdürlüğü

2011 MALİ YILI PERFORMANS PROGRAMI

40	70 01 2005/22	Dynapacc 222	Silindir	1997	Fen İşleri Müdürlüğü
41	70 01 2005/27	Caterpillar 140 H	Greyder	2004	Fen İşleri Müdürlüğü
42	70 01 2005/28	Dynapacc 12000 R	Asf.Finişeri	1993	Fen İşleri Müdürlüğü
43		Caterpillar Cb434d	Asfalt Silindiri	2007	Fen İşleri Müdürlüğü
44		Caterpillar 272 C	Mini Yükleyici	2008	Fen İşleri Müdürlüğü
45		Mke Kaksam	Greyder	1983	Fen İşleri Müdürlüğü
46		Caterpillar 950	Yükleyici Kepçe	2008	Fen İşleri Müdürlüğü
47		Caterpillar	Mini Yama Silindiri	2008	Fen İşleri Müdürlüğü
48	70 AK 622	Otoyol	Otobüs	1991	Ulaşım Hizmetleri Müdürlüğü
49	70 AK 623	Otoyol	Otobüs	1991	Ulaşım Hizmetleri Müdürlüğü
50	70 AK 624	Otoyol	Otobüs	1991	Ulaşım Hizmetleri Müdürlüğü
51	70 AK 625	Otoyol	Otobüs	1991	Ulaşım Hizmetleri Müdürlüğü
52	70 AK 626	Otoyol	Otobüs	1991	Ulaşım Hizmetleri Müdürlüğü
53	70 AK 627	Otoyol	Otobüs	1991	Ulaşım Hizmetleri Müdürlüğü
54	70 AC 716	Mercedes	Otobüs	1978	Ulaşım Hizmetleri Müdürlüğü
55	70 AC 719	Mercedes	Otobüs	1978	Ulaşım Hizmetleri Müdürlüğü
56	70 EL 898	Man	Otobüs	1984	Ulaşım Hizmetleri Müdürlüğü
57	70 ER 401	Ford	Kamyonet	2007	Ulaşım Hizmetleri Müdürlüğü
58	70 ER 402	Ford	Kamyonet	2007	Ulaşım Hizmetleri Müdürlüğü
59	70 ER 403	Ford	Kamyonet	2007	Ulaşım Hizmetleri Müdürlüğü
60	70 ER 407	Ford	Kamyonet	2007	Ulaşım Hizmetleri Müdürlüğü
61	70 ER 408	Ford	Kamyonet	2007	Ulaşım Hizmetleri Müdürlüğü
62	70 ER 409	Ford	Kamyonet	2007	Ulaşım Hizmetleri Müdürlüğü
63	70 ER 410	Ford	Kamyonet	2007	Ulaşım Hizmetleri Müdürlüğü
64	70 EC 800	Dodge	Acil Yardım Aracı	2002	Ulaşım Hizmetleri Müdürlüğü
65	70 AD 794	Reno 12 Tsw	Otomobil	2000	Ulaşım Hizmetleri

2011 MALİ YILI PERFORMANS PROGRAMI

					Müdürlüğü
66	70 AC 710	Fiat	Kamyonet	1988	Park Bahçe Müdürlüğü
67	70 AL 171	Fatih	Damperli Kamyon	1991	Park Bahçe Müdürlüğü
68	70 DV 081	Fatih	Damperli Kamyon	2000	Park Bahçe Müdürlüğü
69	70 AC 780	Fiat	Çöp Kamyonu	1983	Park Bahçe Müdürlüğü
70	70 AC 782	Fiat	Çöp Kamyonu	1983	Park Bahçe Müdürlüğü
71	70 AK 480	Ford	Vidanjör	1975	Park Bahçe Müdürlüğü
72	70 AP 167	Ştayir	Traktör	1991	Park Bahçe Müdürlüğü
73	70 01 2005/8	Caterpillar	Yükleyici Kepçe	1978	Park Bahçe Müdürlüğü
74	70 01 2005/24	Mastaş	Yükleyici	2000	Park Bahçe Müdürlüğü
75	70 AD 014	Mobilyette	M.Bisiklet	1989	Park Bahçe Müdürlüğü
76	70 EY 962	Ford	Pickup	2008	Park Bahçe Müdürlüğü
77	70 AK 086	Levent	Cenaze Aracı	1990	İtfaiye Müdürlüğü
78	70 AC 828	Ford	Vidanjör	1967	İtfaiye Müdürlüğü
79	70 AC 826	Ford	İtfaiye Aracı	1988	İtfaiye Müdürlüğü
80	70 AP 533	Ford	Vidanjör	1992	İtfaiye Müdürlüğü
81	70 AK 472	Fatih	İtfaiye Aracı	1990	İtfaiye Müdürlüğü
82	70 DZ 110	Bmc	İtfaiye Aracı	2002	İtfaiye Müdürlüğü
83	70 DZ 153	Ford	Kamyonet	2005	İtfaiye Müdürlüğü
84	70 AK 481	Fatih	Tanker	1990	İtfaiye Müdürlüğü
85	70 AR 905	Ford	Cenaze Aracı	2009	İtfaiye Müdürlüğü
86	70 ER 404	Ford	Kamyonet	2007	Zabıta Müdürlüğü
87	70 ER 405	Ford	Kamyonet	2007	Zabıta Müdürlüğü
88	70 ER 406	Ford	Kamyonet	2007	Zabıta Müdürlüğü
89	70 AP 091	Hyundai	Kamyonet	2001	Zabıta Müdürlüğü
90	70 AP 275	Levend	Kamyonet	1992	Veterinerlik Hizmetleri
91	70 AD 015	Mobilyette	M.Bisiklet	1989	Mali Hizmetler Müdürlüğü
92	70 AD 016	Mobilyette	M.Bisiklet	1989	Mali Hizmetler Müdürlüğü
93	70 AR 625	Mobilyette	M.Bisiklet	1991	Mali Hizmetler Müdürlüğü
94	70 AL 934	Mobilyette	M.Bisiklet	1991	Mali Hizmetler Müdürlüğü
95	70 AC 825	Mobilyette	M.Bisiklet	1985	Mali Hizmetler Müdürlüğü
96	70 DZ 001	Opel	Makam Aracı	1998	Özel Kalem Müdürlüğü
97	70 AK 570	Renault	Resmi Oto	2008	Özel Kalem Müdürlüğü
98	70 AK 720	Fiat	Otobüs	2008	Özel Kalem Müdürlüğü
99	70 AK 666	Volkswagen	Kapalı Kasa Kamyonet	2009	Özel Kalem Müdürlüğü
100	70 AN 500	Ford	Kamyonet	2009	İmar ve Şehircilik Müdürlüğü

2011 MALİ YILI PERFORMANS PROGRAMI

101	70 AC 690	Dodge	Damperli Kamyon	1987	Su Ve Kanalizasyon Müdürlüğü
102	70 AC 713	Fiat	Damperli Kamyon	1985	Su Ve Kanalizasyon Müdürlüğü
103	70 AK 483	Fatih	Damperli Kamyon	1990	Su Ve Kanalizasyon Müdürlüğü
104	70 AV 834	Opel	Kamyonet	1987	Su Ve Kanalizasyon Müdürlüğü
105	70 EF 185	Ford	Kamyonet	2005	Su Ve Kanalizasyon Müdürlüğü
106	70 DL 791	Fatih	Damperli Kamyon	1997	Su Ve Kanalizasyon Müdürlüğü
107	70 01 2005/21	Jcb	Kazıcı Yükleyici	1993	Su Ve Kanalizasyon Müdürlüğü
108	70 01 2005/26	Çukurova	Kazıcı Yükleyici	2002	Su Ve Kanalizasyon Müdürlüğü
109	70 AC 704	Dodge	Damperli Kamyon	1986	Su Ve Kanalizasyon Müdürlüğü
110	70 AP 108	Stayir	Traktör	1991	Su Ve Kanalizasyon Müdürlüğü
111	70 AZ 806	Ford	Kan. Açma Makinesi	1993	Su Ve Kanalizasyon Müdürlüğü
112	70 AK 865	Fatih 145/22	Vidanjör	1991	Su Ve Kanalizasyon Müdürlüğü
113	70 DV 082	Fatih	Damperli Kamyon	2000	Su Ve Kanalizasyon Müdürlüğü
114	70 AC 695	Fiat	Traktör	1973	Su Ve Kanalizasyon Müdürlüğü
115	70 AP 107	Stayir	Traktör	1991	Su Ve Kanalizasyon Müdürlüğü
116	70 AV 832	Opel	Kamyonet	1987	Su Ve Kanalizasyon Müdürlüğü
117	70 01 2005/9	Liebherr 921	Ekskavatör	1979	Su Ve Kanalizasyon Müdürlüğü
118	70 01 2005/06	M.K. E.70	Hava Kompresörü	1977	Su Ve Kanalizasyon Müdürlüğü
119	70 01 2005/11	İngersoll	Hava Kompresörü	1984	Su Ve Kanalizasyon Müdürlüğü
120	70 01 2005/13	Clark	Yükleyici Kepçe	1984	Su Ve Kanalizasyon Müdürlüğü
121	70 01 2005/17	Ok 9	Ekskavatör	1988	Su Ve Kanalizasyon Müdürlüğü
122	70 01 2005/18	Ok 6	Ekskavatör	1989	Su Ve Kanalizasyon Müdürlüğü
123	70 01 2005/23	Liebherr 902	Paletli Ekskavatör	1997	Su Ve Kanalizasyon Müdürlüğü
124	70 01 2005/25	Mastaş	Kazıcı-Yükleyici	2001	Su Ve Kanalizasyon Müdürlüğü
125	70 AC 827	Ford	Vidanjör	1983	Su Ve Kanalizasyon

2011 MALİ YILI PERFORMANS PROGRAMI

					Müdürlüğü
126	70 AK 482	Fatih	Kamyon	1990	Su Ve Kanalizasyon Müdürlüğü
127	70 EZ 960	Ford	Kamyonet	2009	Su Ve Kanalizasyon Müdürlüğü
128	70 AC 002	Otomobil	Murat 131	1985	Su Ve Kanalizasyon Müdürlüğü
129	70 AL 079	Mobilyette	M.Bisiklet	1990	Su Ve Kanalizasyon Müdürlüğü
130	70 AL 935	Mobilyette	M.Bisiklet	1991	Su Ve Kanalizasyon Müdürlüğü
131	70 AC 711	Ford	Kamyonet	1986	Temizlik İşleri Müdürlüğü
132	70 AK 479	Fatih	Sıkış.Kamyon	1990	Temizlik İşleri Müdürlüğü
133	70 AC 781	Fiat	Çöp Kamyonu	1983	Temizlik İşleri Müdürlüğü
134	70 AP 534	Daf	Süpürge Kamyonu	1984	Temizlik İşleri Müdürlüğü
135	70 DL 790	Fatih	Damperli Kamyon	1997	Temizlik İşleri Müdürlüğü
136	70 DL 792	Fatih	Çöp Kamyonu	1997	Temizlik İşleri Müdürlüğü
137	70 AL 354	Ford	Kamyonet	2009	Temizlik İşleri Müdürlüğü
138	70 FC 689	Dfm Kamyonet	Kamyonet	2009	Temizlik İşleri Müdürlüğü
139	70 01 2005/14	Caterpillar 973	Yükleyici Kepçe	1984	Temizlik İşleri Müdürlüğü

Tablo 2: Belediyeye Ait Araçlar

2011 MALİ YILI PERFORMANS PROGRAMI

Bilgi ve Teknolojik Kaynaklar

Bilişim sisteminin yönetilmesi Bilgi İşlem Müdürlüğü tarafından yapılmaktadır. Bilişim sisteminde Linux tabanlı 2 adet sunucu, Oracle tabanlı belediye uygulama programı, endeks okuma programı, Netcad ve Autocad çizim programları kullanılmakta ayrıca sistem internet güvenlik duvarı ile korunmaktadır. Sistemin kesintisiz çalışması için 65 adet bilgisayar 20 KW'lık kesintisiz güç kaynağına bağlıdır. Aşağıdaki tabloda Bilişim sisteminde kullanılan donanımların hizmet birimlerine göre dağılımı verilmiştir.

Zemin Kat	Bilgisayar	Nokta Vuruşlu Yazıcı	Lazer-Püskürt. Yazıcı	Tarayıcı	Belediye Uygulama Yazılım
Santral	1				
Tahsilat Gişe	7	7			7
Emlak Servisi	5	3	1		5
Mutemet	1		1		
Tahakkuk Servisi	5	2	1		5
Beyaz Masa-Ortak Sicil	4		1		4
Kültür ve Sosyal İşler Servisi	4		2	1	2
Kültür ve Sosyal İşler Esnaf Masa	3		2		2
Evlendirme Servisi	1		1		1
1.Kat					
Başkanlık Makamı	1		1		1
Başkan Yardımcıları Odası	4		2		3
Sekreterler	5		4		2
Basın Odası	3		2		
Mali Hizmetler Müdürlüğü	12	3	6		12
Kültür ve Sosyal İşler Müdürü	1				1
Zabıta Müdürlüğü	6	1	3	1	3
Yazı İşleri Müdürlüğü	6	2	2	2	4
Özel Kalem Müdürlüğü	3		3		1
2.Kat					
Hukuk Bürosu	2		2	1	2
Destek Hizmetleri Müdürlüğü	2		1		1
Temizlik İşleri Müdürlüğü	3		2	1	3
Fen İşleri Müdürlüğü	9		7	1	2
İhale Servisi	4		3		1
Ambar Memurluğu	2	1	1		2
Satınalma Müdürlüğü	4		2	1	2
Veteriner	1				1
Doktor	1		1		
Su ve Kanalizasyon Müdürlüğü	7		4		2
Park ve Bahçeler Müdürlüğü	3		2	1	2
3.Kat					
İmar ve Şehircilik Müdürlüğü	27	1	24	2	3
Bilgi İşlem Müdürlüğü	9	3	4	1	5
Bilgi İşlem Md.(server)	2				

2011 MALİ YILI PERFORMANS PROGRAMI

İnsan Kaynakları ve Eğt. Md.	5	2	2	1	5
4.Kat					
Su Laboratuvar odası	2		1		
Ulaşım Müdürlüğü	3		1		1
Dizüstü Bilgisayar					
Başkan Yardımcısı	2				
İmar ve Şehircilik Müdürlüğü	1				
Su ve Kanalizasyon Müdürlüğü	1				
Bilgi İşlem Müdürlüğü	4				1
İç Denetçiler	3		1		
Elektrikçi odası	1		1		
Meclis Üyeleri	1				
Cep Bilgisayarı (Endeks İçin)	10				
Hizmet Binası Dışı					
Otogar	3		1		
Kültür sitesi	1				
Kütüphane	12	1	2		
Poliklinik	4	1	2		
Fen İşleri Müd. Depo	4	1	1		
İtfaiye Müdürlüğü	2		1		
Mezarlık	1				
Ambar petrol	1				
Toplam	209	28	98	13	86

**Tablo 3: Bilişim Sistemi
Taşınmazlar**

31.05.2010 tarihi itibari ile mülkiyeti Belediyeye ait taşınmazlar tablosu aşağıdadır.

Türü	Adet	Alan (m ²)
Arsa	1605	6.987.958
Arazi	66	134.685
Bahçe	12	22.212
Otlak	1	21.451
Park	264	1.155.044
Trafo	6	4.536
Mezarlık	8	299.456
Bina	11	26.252
Eğitim Tesisi	433	15.759
Sağlık Ocağı	4	8.171
Kreş	4	5.921
Cami	20	33.684
Sosyal Tesis (Park-Çeşme)	191	532.739
Spor Tesisi- Salonu	3	38.184
Mesken (Kagir)	106	55.081
Mesken (Kerpiç)	291	101.729
Lokanta	2	6.721
Dükkân - İşyeri	326	136.137
Depo	7	3.465

Tablo 4: Taşınmazlar

**İnsan Kaynakları
Memurlar**

Sınıfı	Sayısı	Oranı
G.İ.H	69	71,88%
T.H.	24	25 %
S.H.	3	3,13%
TOPLAM	96	100 %

Tablo 5: Memurların sınıfları

Mezuniyet	Sayısı	Oranı
Lisans	25	26,04%
Ön Lisans	34	35,42%
Lise	30	31,25%
Ortaokul	7	7,29%
TOPLAM	96	100 %

**Tablo 6: Memurların Öğrenim Durumu
Sözleşmeli Personel**

Mezuniyet	Sayısı	Oranı
Lisans	25	64,10%
Ön Lisans	11	28,21%
Lise	3	7,69%
TOPLAM	39	100 %

Tablo 8: Sözleşmeli Personel Mezuniyet

İşçi

Mezuniyet	Sayısı	Oranı
Lisans	4	1,21%
Ön Lisans	15	4,53%
Lise	76	22,96%
Ortaokul	28	8,46%
İlkokul	208	62,84%
Toplam	331	100 %

Tablo 10: İşçi Mezuniyet

Cinsiyet	Sayı	Oran
Bayan	17	17,71%
Erkek	79	82,29%
Toplam	96	100 %

Tablo 7: Memurların Cinsiyet Dağılımı

Cinsiyet	Sayı	Oran
Bayan	12	30,77%
Erkek	27	69,23%
Toplam	39	100 %

**Tablo 9: Sözleşmeli Personel Cinsiyet
Dağılımı**

Cinsiyet	Sayı	Oran
Bayan	17	5,14%
Erkek	314	94,86%
Toplam	331	100 %

Tablo 11: İşçi Cinsiyet Dağılımı

2011 MALİ YILI PERFORMANS PROGRAMI

Diğer Hususlar

No	Kadro Ünvanı	Kadro Sayısı	Dolu Kadro	Boş Kadro
1	Başkan Yardımcısı	2	2	0
2	Yazı İşleri Müdürü	1	0	1
3	Mali Hizmetler Müdürü	1	1	0
4	Fen İşleri Müdürü	1	1	0
5	İmar Ve Şehircilik Müdürü	1	0	1
6	Temizlik İşleri Müdürü	1	1	0
7	İtfaiye Müdürü	1	1	0
8	Zabıta Müdürü	1	1	0
9	Hukuk İşleri Müdürü	1	0	1
10	Veteriner İşleri Müdürü	1	0	1
11	Özel Kalem Müdürü	1	0	1
12	Diğer Müdürlükler ¹	9	12	-3
13	Uzman	5	1	4
14	Şef	27	6	21
15	Avukat	3	0	3
16	Mali Hizmetler Uzmanı	2	0	2
17	Mali Hizmetler Uzman Yardımcısı	1	0	1
18	İdari Personel	67	27	40
19	Teknik Personel	52	24	28
20	Sağlık Personeli	13	3	10
21	Yardımcı Hizmet Personeli	12	3	9
22	İtfaiye Amiri	2	0	2
23	İtfaiye Çavuşu	6	1	5
24	İtfaiye Onbaşı ²	0	1	-1
25	İtfaiye Eri	54	1	53
26	Zabıta Amiri	3		3
27	Zabıta Komiseri	9	2	7
28	Zabıta Memuru	54	8	46
MEMUR KADROLARI TOPLAMI		331	96	235
SÜREKLİ İŞÇİ KADROLARI TOPLAMI³		166	331	-165
GENEL TOPLAM		497	427	70

¹**Diğer Müdürlükler:** Muhasebe Müdürlüğü, Teftiş Kurulu Müdürlüğü ve Satınalma Müdürlüğü Belediyenin Norm Kadroda bulunmamasına rağmen atanmış müdürlükler olduğu için bu kadrolar boşalana kadar devam etmektedir.

²**İtfaiye Onbaşı:** Norm Kadro düzenlemesi yapılmadan önce ataması yapılmış ve kazanılmış hak olarak bu kadroya devam ettirilmiş personelden kaynaklı bir durumdur.

³**Sürekli İşçi Kadroları Toplamı:** Norm Kadro düzenlemesi yapılmadan önce işçi sayısındaki fazlalıktan kaynaklı bir durumdur. Norm Kadroya göre işçi sayısı 166 kişiye ulaşana kadar yeni işçi kadrosuna alım yapılamayacaktır.

PERFORMANS BİLGİLERİ

Temel Politika Ve Öncelikler

Karaman Belediyesi 2010-2014 Stratejik Planında yayınladığımız gibi dönemimiz içerisinde yapılması düşünülen faaliyetlerin 9 amacı vardır. Bu amaçlar;

1. Karamandaki Eşsiz Tarihi Değerleri Koruyup Tanıtarak Anadolu'nun Dil, Tarih, Turizm Ve Kültür Başkenti Olmak
2. Kentsel Dönüşüm
3. Sağlıklı Ve Temiz Bir Kentsel Çevre Oluşturulması, Korunması Ve Geliştirilmesi İle Etkin Bir Su Ve Kanalizasyon Sisteminin Kurulması
4. Sağlıklı İşleyen Bir Ulaşım Sistemi
5. E-Belediye
6. Yoksullukla Mücadele
7. Engellilere Ve Diğer Kırılgan Gruplara Uygun Yaşam Koşulları
8. Kurumsal Kapasitenin Artırılması
9. Marka Ve Önder Kent Olmaktır.

Bu amaçlar doğrultusunda 2011 yılı içerisinde yapmayı planladığımız faaliyetleri; ana amaçlarımız içerisindeki hedeflerle ilişkilendirdiğimizde aşağıdaki hedeflerimiz öne çıkmaktadır;

1. Tarihi ve Kültürel Değere Sahip Eserleri Korumak ve Geliştirmek. (H.12)
2. Daha Çağdaş ve Sağlıklı Mekânlarda Yaşanılmasını Sağlamak İçin, Planlı ve Sürdürülebilir Kentsel Gelişim İlkelerini Uygulamak Suretiyle, Mevcut Taşınmazların Envanterini çıkararak, Karaman'da Alt Yapı, Üst Yapı, Bina Bakım Onarım İşlerini Etkin ve Verimli Bir Şekilde Yapmak. (H.2.1)
3. Ruhsatsız ve Ruhsata Aykırı Yapılaşmayı Engellemek.(H.2.2)
4. İlimizdeki Tüm Planları, Kentsel Dönüşüm Hedefine Uygun Olarak Revize Etmek.(H.2.3)
5. Çevre Konusunda, Halkın Duyarlılığını Yükseltmek ve Çevre Koruma Planının Uygulama Sürecine Katılımı Sağlamak ve Belediyenin Kapasitesini Yükseltmek. (H.3.2)
6. Yapılacak Yeni Planlama, Revizyon, Uygulama ve Önlemlerle Yeşil Alanların Kalitesini Arttırarak, Her Yaş Grubuna Hitap Edebilecek Görsel ve Fonksiyonel

2011 MALİ YILI PERFORMANS PROGRAMI

Açıdan Daha Çağdaş Alanlar Oluşturarak, Mevcut Park ve Yeşil Alanları % 20 Revize Etmek ve Mevcut Park ve Aktif Yeşil Alanları % 10 Oranında Artırarak, Yeşil Alanların Etkili ve Rasyonel Kullanılabilmesini Sağlamak. (H.3.5)

7. Hayvanları Korumak ve Hayvan Sevgisini Aşılacak, Bunun Yanı Sıra Kent Yaşamında Hayvanlardan Kaynaklanan Olumsuzları Gidermek. (H.3.7)
8. Etkin, Verimli ve Alternatif Çözümleri Bulunan Su ve Kanalizasyon Sistemini Oluşturmak.(H.3.8.)
9. Sağlıklı İşleyen Bir Kent İçi Ulaşım Sistemini Hayata Geçirmek. (H.4.1)
10. Sağlıklı Çalışan Bir Bilgi Sistemi Oluşturmak. (H.5.2)
11. Çalışanların, Kapasitesini, Verimliliğini ve Motivasyonunu Yükseltmek Suretiyle, İnsan Kaynakları Yönetimini, Misyonu Gerçekleştirmeye Yönelik Geliştirmek. (H.8.2)
12. Cenaze ve Defin İşlemlerinde Etkin ve Örnek Uygulamalarla Vatandaş Memnuniyetini Sağlamak. (H.9.5)
13. Yangınların ve Olası Doğal Afetlerin Etkilerini Azaltmaya Yönelik Önlemler Almak. (H.9.6)
14. Marka ve Önder Bir Kent Olacak Prestij Projeleri Hayata Geçirmek. (H.9.9)

2011 Mali Yılında Bütçenin hazırlanmasında öncelikli doküman olan Performans Programı, Yerel yönetim olan Belediyemizin kamu kaynaklarını kullanmada şeffaflığını, izlenebilirliğini ve performansının ölçülebilmesinin sağlanması açısından önemlidir.

Amaç Ve Hedefler

A1	KARAMANDAKİ EŞSİZ TARİHİ DEĞERLERİ KORUYUP TANITILARAK ANADOLUNUN DİL, TARİH, TURİZM VE KÜLTÜR BAŞKENTİ OLMAK
<p>Karaman ve çevresinin M.Ö.8000 yıllarından bu yana yerleşik iskâna sahip olduğu ortaya konulmuştur. İlde dünya tarihi açısından önemli pek çok önemli eser bulunmaktadır. Ayrıca 13 Mayıs 1277 yılında Karamanoğlu Mehmet Beyin “Bu günden sonra hiç kimse sarayda, divanda, meclislerde ve seyranda Türk dilinden başka dil kullanmaya” şeklinde yayınladığı fermanla, Türk dili için çok önemli bir tarihi gelişimde ilimizde sağlanmıştır. Bütün bu tarihi ve kültürel değerlere sahip çıkarak ve tanıtılarak Anadolu’nun dil, tarih, turizm ve kültür başkenti olmayı amaçladık.</p>	
H 1.1	İlimizdeki Tarihi Değerleri Tespit Etmek.
H 1.2	Tarihi ve Kültürel Değere Sahip Eserleri Korumak ve Geliştirmek.
H 1.3	Tarihi, Doğal ve Kültürel Değerleri Tanıtmak ve Turizme Açmak Suretiyle, Tarih, Doğa ve Kültür Turizminde Anadolu’nun Önemli Kentlerinden Biri Olmak.
H 1.4	Türk Dilinin Başkenti olarak Türk Dilini Geliştirmek ve Yaygınlaştırmak.
A2	KENTSEL DÖNÜŞÜM
<p>Yaşam kalitesini yükseltecek, bütüncül ve modern altyapı sistemini sağlayarak akıllı kentleri ortaya çıkaran ileri teknolojiyi kullanacak, kent vizyonunun ve hemşehrilik bilincinin oluşumunu sağlayacak ve toplumsal katılımı öngören bölge halkına yarar getirecek bir kentsel dönüşüm projesini gerçekleştirmek.</p>	
H 2.1	Daha Çağdaş ve Sağlıklı Mekânlarda Yaşanılmasını Sağlamak İçin, Planlı ve Sürdürülebilir Kentsel Gelişim İlkelerini Uygulamak Suretiyle, Mevcut Taşınmazların Envanterini çıkararak, Karaman’da Alt Yapı, Üst Yapı, Bina Bakım Onarım İşlerini Etkin ve Verimli Bir Şekilde Yapmak.
H 2.2	Ruhsatsız ve Ruhsata Aykırı Yapılaşmayı Engellemek.
H 2.3	İlimizdeki Tüm Planları, Kentsel Dönüşüm Hedefine Uygun Olarak Revize Etmek.
A3	SAĞLIKLI VE TEMİZ BİR KENTSEL ÇEVRE OLUŞTURULMASI, KORUNMASI VE GELİŞTİRİLMESİ İLE ETKİN BİR SU VE KANALİZASYON SİSTEMİNİN KURULMASI
<p>Sağlıklı, temiz ve sürdürülebilir kentsel çevrenin oluşturulmasından yola çıkarak, ilimizdeki mevcut park, bahçe ve yeşil alanların nicelik ve niteliğini zenginleştirip, sağlıklı yaşam ilkesi doğrultusunda fiziksel aktivitelere ilişkin talepleri de karşılayacak şekilde geliştirmek, çevreyi koruma altına almak, görsel ve çevresel kirliliği azaltmak, hayvanları korumak ve hayvan sevgisini aşılacak bunun yanı sıra kent yaşamında hayvanlardan kaynaklanan olumsuzları gidermek ve etkin, verimli alternatif çözümleri bulunan su ve kanalizasyon sistemini oluşturmak.</p>	
H 3.1	Çevrenin Korunması ve Çevre Kirliliğinin Asgari Düzeye İndirilmesine Yönelik Olarak Uygun Bir “Çevre Koruma Planı” Hazırlamak ve Uygulamak.
H 3.2	Çevre Konusunda, Halkın Duyarlılığını Yükseltmek ve Çevre Koruma Planının Uygulama Sürecine Katılımı Sağlamak ve Belediyenin

2011 MALİ YILI PERFORMANS PROGRAMI

	Kapasitesini Yükseltmek.
H 3.3	Çevre Kirliliği Oluşturan Tüm Faktörlerin Tespiti Yapılarak (Hava, su, gürültü, katı atık, endüstriyel atık vb) Bu Tespit Değerlerini Etkin Yöntem ve Denetimlerle Her Yıl % 20 Oranında Azaltmak.
H 3.4	Geri Dönüşüm Projesini Hayata Geçirmek Suretiyle Ülkemizin Kıt Kaynaklarını Etkin Kullanarak Belediyeye Gelir Elde Etmek.
H 3.5	Yapılacak Yeni Planlama, Revizyon, Uygulama ve Önlemlerle Yeşil Alanların Kalitesini Arttırarak, Her Yaş Grubuna Hitap Edebilecek Görsel ve Fonksiyonel Açından Daha Çağdaş Alanlar Oluşturarak, Mevcut Park ve Yeşil Alanları % 20 Revize Etmek ve Mevcut Park ve Aktif Yeşil Alanları % 10 Oranında Arttırarak, Yeşil Alanların Etkili ve Rasyonel Kullanılabilmesini Sağlamak.
H 3.6	Çevresel Kirliliğini Azaltarak Sağlıklı Bir Kent Oluşturmak.
H 3.7	Hayvanları Korumak ve Hayvan Sevgisini Aşılama, Bunun Yanı Sıra Kent Yaşamında Hayvanlardan Kaynaklanan Olumsuzları Gidermek.
H 3.8	Etkin, Verimli ve Alternatif Çözümleri Bulunan Su ve Kanalizasyon Sistemini Oluşturmak.
A4	SAĞLIKLI İŞLEYEN BİR ULAŞIM SİSTEMİ
Gerek kent içinde (alternatif ve geniş yollar, sinyalizasyon, tek yol uygulaması, köprü ve alt geçitler, yaya geçitleri ve raylı sistem vb) gerekse yurt içinden ve yurt dışından kente ulaşımında (Karayolu, bölünmüş yol, demir yolu, hızlı tren, uçak), en iyi alternatifleri üreterek sağlıklı işleyen bir ulaşım sistemini kurmak.	
H 4.1	Sağlıklı İşleyen Bir Kent İçi Ulaşım Sistemini Hayata Geçirmek.
H 4.2	Kente Rahat Ulaşılmasını Sağlamak.
A5	E-BELEDİYE
Etkin ve Türk Belediyeciliği için örnek e.belediyecilik uygulamaları ile bilgi alt yapısını geliştirmek ve bilgiyi etkin kullanan yapıya kavuşmak.	
H 5.1	Etkin ve Türk Belediyeciliği İçin Örnek e.belediyecilik Uygulamaları Geliştirmek.
H 5.2	Sağlıklı Çalışan Bir Bilgi Sistemi Oluşturmak.
A6	YOKSULLUKLA MÜCADELE
Yoksulluğun bir kader olmadığı bilinciyle, sosyal yardımları hak temelinde ele alarak, Karaman'da yoksullukla mücadele ederek ve yoksulluğu ortadan tamamen kaldırıcı projelerle istihdam sağlayarak, vatandaşların ekonomik kültürel ve sosyal seviyelerini yükseltmek.	
H 6.1	Yetki Alanımızdaki Yoksulluğu, Plan Dönemi Sonunda % 20 Oranında Azaltmak.
H 6.2	Yetki Alanımızda Mutlak Yoksulluk Sınırının Altında Geliri Olan Hane Kalmamasını Sağlamak.
A7	ENGELLİLERE VE DİĞER KIRILGAN GRUPLARA UYGUN YAŞAM KOŞULLARI
Gerek uluslar arası anlaşmalar gerekse ulusal mevzuatımızda yer alan düzenlemelerle çerçevesi net olarak çizilen engelli haklarına tam uyarak engelsiz yaşam projesini hayata geçirmek ve diğer kırılğan gruplara yaşam koşullarını yükseltecek olanaklar sunmak.	
H 7.1	Engellilere ve Diğer Kırılğan Gruplara Uygun Çevre Şartlarını ve Diğer Olanakları Sağlamak.

A8	KURUMSAL KAPASİTENİN ARTIRILMASI
<p>Belirlenen misyonun en iyi şekilde yerine getirilebilmesi için belediye birimlerini mevzuata ve dünya gereklerine uygun bir şekilde organize ederek, insan kaynaklarını, iş süreçlerini geliştirmek suretiyle ortak vizyonu paylaşan çalışanların, kapasitesini, verimliliğini ve motivasyonunu yükseltmek suretiyle, en hızlı şekilde vatandaş memnuniyetini sağlamak.</p>	
H 8.1	Belediyenin Hizmetlerini Daha İyi Yürütebilmesi İçin Karar Verme ve İş Süreçlerini Geliştirerek Birimleri Mevzuata ve Dünya Gereklerine Uygun Bir Şekilde İki Yıl İçinde Organize Etmek.
H 8.2	Çalışanların, Kapasitesini, Verimliliğini ve Motivasyonunu Yükseltmek Suretiyle, İnsan Kaynakları Yönetimini, Misyonu Gerçekleştirmeye Yönelik Geliştirmek.
H 8.3	Kayıt ve Dosyalama Sistemini Standart Hale Getirmek, Destek Hizmetleri ve Sosyal İmkânları Geliştirmek.
A9	MARKA VE ÖNDER KENT OLMAK
<p>Halkımıza koruyucu hekimlik ve diğer sağlık hizmetleri sunan, eğitim düzeyi ve eğitim kalitesini yükselten projeleri hayata geçiren, spor yapılabilecek alanlar ortaya çıkartarak amatör ve bireysel spor faaliyetlerini desteklemek suretiyle uluslar arası alanda başarılı sporcular yetiştiren, sosyal ve kültürel açıdan zengin bir kentsel yaşam ortamını hayata geçiren, mezarlık, itfaiye ve zabıta hizmetleri gibi yerel hizmetleri etkin ve vatandaş memnuniyetini sağlayacak şekilde sunan, iyi yönetim için gerekli belediyeciliğe örnek eylem planlarını hazırlayıp hayata geçiren, belediye mevzuatını iyileştiren raporlar sunan ve yayınlarıyla gündemi belirleyen, hizmette dünya standartlarını yakalamış model bir il ve markalaşmış bir belediyecilik anlayışı içinde öncü ve önder belediye olmak.</p>	
H 9.1	Halkımıza Koruyucu Hekimlik ve Diğer Sağlık Hizmetleri Vermek Suretiyle Sağlık Konusunda Örnek Belediye Olmak.
H 9.2	Halkımızın Eğitim Düzeyi ve Eğitim Kalitesini Yükselten Projeleri Hayata Geçirerek Örnek Belediye Olmak.
H 9.3	Halkımızın Spor Yapabileceği Alanlar Ortaya Çıkartarak, Amatör ve Bireysel Spor Faaliyetlerini Desteklemek Suretiyle Belirlenen Alanlarda Uluslararası Yarışmalara Katılan Sporcular Yetiştiren Örnek Belediye Olmak.
H 9.4	İlimize Yeni Kültür Sahaları Kazandırarak Kültürel, Sosyal, Sanatsal ve Etkinlikler Düzenlemek.
H 9.5	Cenaze ve Defin İşlemlerinde Etkin ve Örnek Uygulamalarla Vatandaş Memnuniyetini Sağlamak.
H 9.6	Yangınların ve Olası Doğal Afetlerin Etkilerini Azaltmaya Yönelik Önlemler Almak.
H 9.7	İyi Yönetişim İçin Gerekli Türkiye Belediyeciliğine Örnek Eylem Planları Oluşturmak.
H 9.8	Belediye Mevzuatını İyileştirecek Öneriler İçeren Raporlar Sunmak ve Yaptığı Yayınlarla Adından Söz Ettiren Öncü ve Önder Bir Belediye Olmak.
H 9.9	Marka ve Önder Bir Kent Olacak Prestij Projeleri Hayata Geçirmek.

2011 MALİ YILI PERFORMANS PROGRAMI

Performans Hedef Ve Göstergeleri İle Faaliyetler

İdare Adı	Karaman Belediyesi
------------------	--------------------

Amaç	Karamandaki Eşsiz Tarihi Değerleri Koruyup Tanıtarak Anadolunun Dil, Tarih, Turizm Ve Kültür Başkenti Olmak
Hedef	Tarihi ve Kültürel Değere Sahip Eserleri Korumak ve Geliştirmek. (SP 10-14 H.1.2)

Performans Hedefi	Tarihi Eserlerde Restorasyon Çalışmalarını Yürütmek
Açıklamalar	(03.4.4.02) (Fen İşleri Müdürlüğü)

Performans Göstergeleri		(t-1)	(t)	(t+1)
1	Tarihi Eserlerde Restorasyon Çalışmalarını Yürütmek	-	-	2 Bina Restore edilmesi, 2 binanın projesinin hazırlanması
Açıklama Belediye Taş binanın restore edilmesi, Hürrem Dayı 2, Tartan 2, Kavas Evi (Kale) ve Nalıncılar Evinin restorasyon işlerinin projelendirilmesi				

Faaliyetler		Kaynak İhtiyacı (t+1) (TL)		
		Bütçe	Bütçe Dışı	Toplam
1	Tarihi Eserlerde Restorasyon Çalışmalarını Yürütmek	300.000 TL		300.000 TL
Genel Toplam		300.000 TL	0 TL	300.000 TL

2011 MALİ YILI PERFORMANS PROGRAMI

İdare Adı	Karaman Belediyesi
------------------	--------------------

Amaç	Yaşam kalitesini yükseltecek, bütüncül ve modern altyapı sistemini sağlayarak akıllı kentleri ortaya çıkaran ileri teknolojiyi kullanacak, kent vizyonunun ve hemşehrilik bilincinin oluşumunu sağlayacak ve toplumsal katılımı öngören bölge halkına yarar getirecek bir kentsel dönüşüm projesini gerçekleştirmek.
Hedef	Daha Çağdaş ve Sağlıklı Mekânlarda Yaşanılmasını Sağlamak İçin, Planlı ve Sürdürülebilir Kentsel Gelişim İlkelerini Uygulamak Suretiyle, Mevcut Taşınmazların Envanterini çıkararak, Karaman'da Alt Yapı, Üst Yapı, Bina Bakım Onarım İşlerini Etkin ve Verimli Bir Şekilde Yapmak.

Performans Hedefi	İmara Esas Çalışmalar (Sp 10-14 H.2.1)
--------------------------	--

Açıklamalar	(06.5.7.07)
-------------	-------------

Performans Göstergeleri		(t-1)	(t)	(t+1)
1	Yol ve kaldırım yapım giderleri	730.000 m ² Asfalt kaplama- yama 9.000 m ² Kaldırım	800.000 m ² Asfalt kaplama- yama 10.000 m ² Kaldırım	1.000.000 m ² Asfalt kaplama- yama 12.500 m ² Kaldırım

Açıklama Cadde ve sokaklarda, asfalt kaplama, yama, parke yol, yaya kaldırımı, istinat duvarı, taş duvar yapım, ayrıca bir yandan da mevcut olanların bakım-onarımları gerçekleştirmek.				
--	--	--	--	--

2	Yeni Yerleşim Alanlarını Gereksinimlerinin Karşıllanması	18.000 m ² Yol Açımı	20.000 m ² Yol Açımı	25.000 m ² Yol Açımı
---	--	------------------------------------	------------------------------------	------------------------------------

Açıklama Ulaşım Kolaylığı için yeni yollar açmak				
---	--	--	--	--

3	Hal Binasının Modernizasyonu	-	-	Modernize çalışmalarının başlaması
---	------------------------------	---	---	------------------------------------

Açıklama Hal Binasında tadilat yapılması, kanalizasyon inşası, dijital fiyat panosu ve boş sandık yerinin yapılması				
--	--	--	--	--

4	Numarataj Çalışmaları	-	17 Mahalle	27 Mahalle
---	-----------------------	---	------------	------------

Açıklama Şehir İçindeki Cadde ve Sokakların Numarataj Çalışmalarının Tamamlanması				
--	--	--	--	--

5	Kamulaştırma	10 Adet Arsa ve Bina	10 Adet Arsa ve Bina	10 Adet Arsa ve Bina
---	--------------	-------------------------	-------------------------	-------------------------

Açıklama Kamu Yararı İçin Kamulaştırma Yapılması				
---	--	--	--	--

6	Araç Alımı	-	-	4 Adet İş Makinesinin Alınması
---	------------	---	---	--------------------------------

Açıklama				
----------	--	--	--	--

2011 MALİ YILI PERFORMANS PROGRAMI

1 adet Greyder, 1 Adet Silindir ve 2 Adet Kamyon Alınması				
Faaliyetler		Kaynak İhtiyacı (t+1) (TL)		
		Bütçe	Bütçe Dışı	Toplam
1	Yol ve kaldırım yapım giderleri	2.200.000,00	3.000.000,00	5.300.000,00
2	Yeni Yerleşim Alanlarını Gereksinimlerinin Karşıllanması	200.000,00		200.000,00
3	Hal Binasının Modernizasyonu	660.000,00		660.000,00
4	Numarataj Çalışmaları	100.000,00		100.000,00
5	Kamulaştırma	2.000.000,00		2.000.000,00
6	Araç Alımı	600.000,00		600.000,00
Genel Toplam		5.860.000,00	3.000.000,00	8.860.000,00

İdare Adı	Karaman Belediyesi
------------------	--------------------

KENTSEL DÖNÜŞÜM	Kentsel Dönüşüm
Hedef	Ruhsatsız ve Ruhsata Aykırı Yapılaşmayı Engellemek

Performans Hedefi	Yıkım Kararı Alınmış Yapıları Yıkarak ya da Yıktırmak. (SP 10-14 H.2.2.)		
Açıklamalar	(06.5.7.07)		

Performans Göstergeleri		(t-1)	(t)	(t+1)
1	Yıkım Kararı Alınmış Yapıların Yıkılması	5 Bina	4 Bina	5 Bina
Açıklama				
Yıkım Kararı Kesinleşmiş Yapıların Yıkılmasını Sağlamak				

Faaliyetler		Kaynak İhtiyacı (t+1) (TL)		
		Bütçe	Bütçe Dışı	Toplam
1	Yıkım Kararı Alınmış Yapıların Yıkılması	200.000		200.000
Genel Toplam		200.000	0	200.000

2011 MALİ YILI PERFORMANS PROGRAMI

İdare Adı	Karaman Belediyesi			
Amaç	Kentsel Dönüşüm			
Hedef	İlimizdeki Tüm Planları, Kentsel Dönüşüm Hedefine Uygun Olarak Revize Etmek.			
Performans Hedefi	İmar Planı Yapımı (SP 10-14 H.2.3.)			
Açıklamalar	(06.5.7.07)			
Performans Göstergeleri		(t-1)	(t)	(t+1)
1	İmar Planında Revizyon Yapılması	-	-	İhalesi Yapılacak
Açıklama 1/5000 Nazım İmar Planı Revizyonu, 1/1000 Uygulama İma Planı Revizyonu, Sokak Sağlıklaştırma Projesi				
2	Sit Alanı Bölgesi Projelendirme	-	İhalesi yapıldı	Projelendirmenin Tamamlanması
Açıklama Sit Alanı Bölgesinde, 5366 Sayılı Kanun ve İlgili Bakanlar Kurulu Kararı ile Belirlenen Kentsel Yenileme Alanlarının Projelendirilmesinin Yapılması				
3	Çevre Düzeni Planının Hazırlanması		İhalesi yapıldı	Planın Tamamlanması
Açıklama				
3	İmar Planına Esas Jeolojik-Jeoteknik Etüt	-	4 Adet	İller Bankası ile Belediye Sınırı Etütleri Yapılması
Açıklama				
Faaliyetler		Kaynak İhtiyacı (t+1) (TL)		
		Bütçe	Bütçe Dışı	Toplam
1	İmar Planlarında Revizyon Yapılması	1.000.000		1.000.000
2	Sit Alanı Bölgesi Projelendirme	250.000		250.000
3	Çevre Düzeni Planının Hazırlanması	150.000		150.000
4	İmara Esas Jeolojik-Jeoteknik Etüt	100.000		100.000
Genel Toplam		1.500.000	0	1.500.000

2011 MALİ YILI PERFORMANS PROGRAMI

İdare Adı	Karaman Belediyesi
------------------	--------------------

Amaç	Sağlıklı ve Temiz Bir Kentsel Çevre Oluşturulması, Korunması ve Geliştirilmesi İle Etkin Bir Su ve Kanalizasyon Sisteminin Kurulması
Hedef	Çevre Konusunda, Halkın Duyarlılığını Yükseltmek ve Çevre Koruma Planının Uygulama Sürecinde Katılımı Sağlamak ve Belediyenin Kapasitesini Yükseltmek.

Performans Hedefi	Kamyonet Alımı (SP 10-14 H.3.2)
Açıklamalar	(06.5.7.07)

Performans Göstergeleri		(t-1)	(t)	(t+1)
1	Çift Kabinli Kamyonet Alımı	2 adet çift kabinli kamyonet alımı	-	1 adet kamyonet alımı
Açıklama Temizlik İşleri Müdürlüğünün Kapasitenin Geliştirilmesi İçin Kamyonet Alınması				

Faaliyetler		Kaynak İhtiyacı (t+1) (TL)		
		Bütçe	Bütçe Dışı	Toplam
1	Kamyonet Alımı	50.000		50.000
Genel Toplam		50.000	0	50.000

2011 MALİ YILI PERFORMANS PROGRAMI

İdare Adı	Karaman Belediyesi
------------------	--------------------

Amaç	Sağlıklı ve Temiz Bir Kentsel Çevre Oluşturulması, Korunması ve Geliştirilmesi İle Etkin Bir Su ve Kanalizasyon Sisteminin Kurulması
Hedef	Yapılacak Yeni Planlama, Revizyon

Performans Hedefi	Tıbbi Aromatik Bitkiler Parkı (SP 10-14 H.3.5)
Açıklamalar	(06.5.7.07)

Performans Göstergeleri		(t-1)	(t)	(t+1)
1	Yeşil Alan ve Park Çalışması	11.300 m ²	10.800 m ²	10.000 m ²
Açıklama				
2	Spor Alanları Oluşturmak	-	2 Basketbol Sahası	6 Basketbol, 5 Voleybol, 1 Futbol Sahası
Açıklama				
3	Fidan Dikimi	8000 Adet	8000 Adet	8000 Adet
Açıklama				
4	Mevcut Park Alanlarının Rehabilitasyonu	2.000 m ²	-	5.000 m ²
Açıklama				
Faaliyetler		Kaynak İhtiyacı (t+1) (TL)		
		Bütçe	Bütçe Dışı	Toplam
1	Yeşil Alan Park Çalışması	1.500.000		1.500.000
2	Spor Alanları Oluşturmak	150.000		150.000
3	Fidan Dikimi	150.000		150.000
4	Mevcut Park Alanlarının Rehabilitasyonu	300.000		300.000
Genel Toplam		2.100.000	0	2.100.000

2011 MALİ YILI PERFORMANS PROGRAMI

İdare Adı	Karaman Belediyesi
------------------	--------------------

Amaç	Sağlıklı ve Temiz Bir Kentsel Çevre Oluşturulması, Korunması ve Geliştirilmesi İle Etkin Bir Su ve Kanalizasyon Sisteminin Kurulması
Hedef	Hayvanları Korumak ve Hayvan Sevgisini Aşlamak, Bunun Yanı Sıra Kent Yaşamında Hayvanlardan Kaynaklanan Olumsuzlukları Gidermek

Performans Hedefi	Sokak Hayvanlarının Rehabilitasyonu (SP10-14 H.3.7)
Açıklamalar	(03.2.6.04)

Performans Göstergeleri		(t-1)	(t)	(t+1)
1	Sokak Hayvanlarının Rehabilitasyonu	150 Adet Hayvanın Rehabilite Edilmesi	420 Adet Hayvanın Rehabilite Edilmesi	200 Adet Hayvanın Rehabilite Edilmesi
Açıklama Hayvanların Yakalanması, aşılanması, tedavi giderleri, beslenmeleri ve barınağın rehabilitasyonun sağlanması.				
2	Araç Alımı	-	-	1 Adet Kamyonet Alımı
Açıklama Sokak hayvanlarının yakalanması ve taşınması amacı ile kullanılacak bir aracın alınması				
Faaliyetler		Kaynak İhtiyacı (t+1) (TL)		
		Bütçe	Bütçe Dışı	Toplam
1	Sokak Hayvanlarının Rehabilitasyonu	50.000		50.000
2	Araç Alımı	45.000		45.000
Genel Toplam		95.000	0	95.000

2011 MALİ YILI PERFORMANS PROGRAMI

İdare Adı	Karaman Belediyesi
------------------	--------------------

Amaç	Sağlıklı ve Temiz Bir Kentsel Çevre Oluşturulması, Korunması ve Geliştirilmesi İle Etkin Bir Su ve Kanalizasyon Sisteminin Kurulması
Hedef	Etkin, Verimli ve Alternatif Çözümleri Bulunan Su ve Kanalizasyon Sistemini Oluşturmak.

Performans Hedefi	Sorunsuz Su ve Kanalizasyon Sisteminin Oluşturulması (SP10-14 H.3.8)
Açıklamalar	(06.5.7.09)

Performans Göstergeleri		(t-1)	(t)	(t+1)
1	Yeni Şebeke ve İsale Hatlarını Yapmak	7300 m Kanalizasyon ve Yağmur Suyu	5000 m Kanalizasyon ve Yağmur Suyu Hattı	20000 m Kanalizasyon ve Yağmur Suyu Hattı

Açıklama
İmara Açılmış ve kanalizasyonu olmayan yerlere şebeke borusu döşenmesi.

2	Marayolu yağmur suyu	-	-	1.000 m Yağmur Suyu
---	----------------------	---	---	------------------------

Açıklama
Marayolu bağlantılı mahallelerin yağmursuyu şebeke ve ızgara yapımı

3	Sanayi-marayolu yağmur suyu hattı	-	500 m Yağmur Suyu	500 m Yağmur Suyu
---	-----------------------------------	---	----------------------	----------------------

Açıklama
Sanayi-marayolu yağmur suyu hattının yapılması

4	Yağmursuyu geçişlerinin düzenlenmesi	500 m	5.500 m	15.000 m
---	--------------------------------------	-------	---------	----------

Açıklama
Muhtelif bölgelerdeki yağmursuyu geçişleri (Büz, Yatay Delgi, Açık- Kapalı Kanal)

5	Bakım Onarım ve Yeni Hat Yapımı	950 m	1.000 m	2.500 m
---	---------------------------------	-------	---------	---------

Açıklama
İmar planı içinde bulunan kanalizasyon- yağmursuyu bakım ve onarımı ve yeni hat yapılması.

6	Yeni içme suyu şebekesi	8.560 m	6.000 m	6.500 m
---	-------------------------	---------	---------	---------

Açıklama
Yeni imara açılmış suyu olmayan yerlere içme suyu şebeke borusu döşenmesi

7	İçmesuyu şebeke borularında oluşan arızaların giderilmesi	1.289 Arıza Giderimi	1100 Arıza Giderimi	1100 Arıza Giderimi
---	---	-------------------------	------------------------	------------------------

2011 MALİ YILI PERFORMANS PROGRAMI

Açıklama				
8	İçmesuyu depo, terfi merkezi ve şantiyesinin bakımı	2 Deponun Temizlenmesi ve Bakımı	4 Deponun Temizlenmesi ve Bakımı	6 Deponun Temizlenmesi ve Bakımı
Açıklama				
9	AÇB boruların polietilen boruya dönüştürülmesi	-	-	500 m
Açıklama				
10	Zamanında ve doğru endeks okumanın yapılması	İki Ayda bir Bütün Aboneler	İki Ayda bir Bütün Aboneler	İki Ayda bir Bütün Aboneler
Açıklama				
11	Kanalizasyon Açım Aracı Alımı	-	-	1 Adet
Açıklama 1 Adet Tam Donanımlı Kanalizasyon Açım Aracı Alımının Yapılması				
12	İş Makinesi Alımı	-	1 Adet Ekskavatör	2 Adet Lastik Tekerli Kazıcı - Yükleyici
Açıklama 2 Adet Lastik Tekerli Kazıcı – Yükleyici alınması				
Faaliyetler		Kaynak İhtiyacı (t+1) (TL)		
		Bütçe	Bütçe Dışı	Toplam
1	Yeni Şebeke ve İsale Hatlarını Yapmak	125.000	125.000	250.000
2	Marayolu yağmur suyu	150.000	150.000	300.000
3	Sanayi-Marayolu yağmur suyu hattı	200.000	200.000	400.000
4	Yağmursuyu geçişlerinin düzenlenmesi	100.000	100.000	200.000
5	Bakım Onarım ve Yeni Hat Yapımı	100.000	100.000	200.000
6	Yeni içme suyu şebekesi	100.000	100.000	200.000
7	İçmesuyu şebekesinde arızaların giderilmesi	125.000	125.000	250.000
8	İçmesuyu depo, terfi merkezi ve şantiyesinin bakımı	150.000		150.000
9	AÇB boruların polietilen boruya dönüştürülmesi	175.000	175.000	350.000
10	Zamanında ve doğru endeks okumanın yapılması	100.000		100.000
11	Kanalizasyon Açım Aracı	250.000		250.000
12	İş Makinesi Alımı	550.000		550.000
Genel Toplam		2.125.000	1.075.000	3.200.000

2011 MALİ YILI PERFORMANS PROGRAMI

İdare Adı	Karaman Belediyesi
------------------	--------------------

Amaç	Sağlıklı İşleyen Bir Ulaşım Sistemi
Hedef	Sağlıklı İşleyen Bir Kent İçi Ulaşım Sistemini Hayata Geçirmek.

Performans Hedefi	Sağlıklı bir kent içi ulaşım sisteminin kurulması (SP 10-14 H.4.1)
Açıklamalar	

Performans Göstergeleri		(t-1)	(t)	(t+1)
1	Trafik Güvenliğini Sağlamak	25 Kasis Uygulaması	40 Kasis Uygulaması	40 Kasis Uygulaması
Açıklama Kavşak Düzenlemeleri ve Planlamaları Yapmak 03.8.6.01				
2	Ferah ve Yaşanabilir Kent Oluşumu	3 Kavşak Düzenlemesi	4 Kavşak Düzenlemesi	3 Kavşak Düzenlemesi
Açıklama Mevcut Bulvar ve Caddelerde Düzenlemeler Yapmak 03.8.6.01				
3	Şehrin Giriş ve Çıkışlarında Vizyon Çalışmaları	-	-	Çevre Yolu Uygulaması
Açıklama				
4	Trafik İşaret levhaları ve yaya, okul geçidi düzenlemesi	-	20 Okul Geçidi, Kavşak İçi Yön Bilgilendirme Levhaları	20 Okul Geçidi, Kavşak İçi Yön Bilgilendirme Levhaları
Açıklama				
5	Otobüs Durağı Alımı	-	-	20 Otobüs Durağı Alımı
Açıklama				
6	Otobüs Alımı	-	4 Adet Otobüs Alımı	6 Adet Otobüs Alımı
Açıklama				
		Kaynak İhtiyacı (t+1) (TL)		
Faaliyetler		Bütçe	Bütçe Dışı	Toplam
1	Trafik Güvenliğini Sağlamak	200.000 TL		200.000 TL
2	Ferah ve Yaşanabilir Kent	100.000 TL		100.000 TL

2011 MALİ YILI PERFORMANS PROGRAMI

	Oluşumu			
3	Şehrin Giriş ve Çıkışlarında Vizyon Çalışmaları	150.000 TL		150.000 TL
4	Trafik İşaret levhaları ve yaya, okul geçidi düzenlemesi	225.000 TL		225.000 TL
5	Otobüs Durağı Alımı	250.000 TL		250.000 TL
6	Otobüs Alımı	300.000 TL	1.000.000 TL	1.300.000 TL
Genel Toplam		1.225.000 TL	1.000.000 TL	2.225.000 TL

İdare Adı	Karaman Belediyesi
------------------	--------------------

Amaç	E-Belediye
Hedef	Sağlıklı Çalışan Bir Bilgi Sistemi Oluşturmak.

Performans Hedefi	Akıllı Kent Otomasyonu (SP 10-14 H.5.2)
Açıklamalar	(3.7.2.1-6.1.2.2)

Performans Göstergeleri		(t-1)	(t)	(t+1)
1	Bilgisayar Alımı	41 Bilgisayar	38 Bilgisayar	2 Server, 30 Bilgisayar
Açıklama Birimler için gerekli bilgisayarların temin edilmesi.				
2	Yazılım ve Saha Çalışmaları	-	-	Kent Bilgi Sistemi Prg.
Açıklama Adres kontrol ve fotoğrafların çekilmesi, arazilerin durumlarının tespit edilmesi.				

Faaliyetler		Kaynak İhtiyacı (t+1) (TL)		
		Bütçe	Bütçe Dışı	Toplam
1	Bilgisayar Alımı	100.000		100.000
2	Yazılım ve Saha Çalışması	650.000		650.000
Genel Toplam		750.000	0	750.000

2011 MALİ YILI PERFORMANS PROGRAMI

İdare Adı	Karaman Belediyesi			
Amaç	Kurumsal Kapasitenin Artırılması			
Hedef	Çalışanların, Kapasitesini, Verimliliğini ve Motivasyonunu Yükseltmek Suretiyle, İnsan Kaynakları Yönetimini, Misyonu Gerçekleştirmeye Yönelik Geliştirmek.			
Performans Hedefi	Kurum Personellerinin eğitilmesi (SP10-14 H.8.2)			
Açıklamalar	(3.5.9.3)			
Performans Göstergeleri	(t-1)	(t)	(t+1)	
1	Eğitim Programlarına personelin katılımının sağlanması	-	-	Bütün idari personelin eğitimden geçirilmesi
Açıklama				
Özellikle belediye binası içerisinde çalışan personelin kişisel gelişim ve mevzuat konusunda eğitimden geçirilmesinin sağlanması.				
Faaliyetler		Kaynak İhtiyacı (t+1) (TL)		
		Bütçe	Bütçe Dışı	Toplam
1	Eğitim Programlarına katılımın sağlanması	105.000		105.000
Genel Toplam		105.000	0	105.000

2011 MALİ YILI PERFORMANS PROGRAMI

İdare Adı	Karaman Belediyesi
------------------	--------------------

Amaç	Kurumsal Kapasitenin Artırılması
-------------	----------------------------------

Hedef	Cenaze ve Defin İşlemlerinde Etkin ve Örnek Uygulamalarla Vatandaş Memnuniyetini Sağlamak.
--------------	--

Performans Hedefi	Mezarlığın Bakımı ve Rehabilitasyonu (SP10-14 H.9.5)
--------------------------	--

Açıklamalar

Performans Göstergeleri		(t-1)	(t)	(t+1)
1	Mezarlığın Bakımı ve Rehabilitasyonu	-	-	Mezarlığın rehabilitasyonu

Açıklama
Bahçe duvarı ve iç yolların rehabilitasyonu, 500 adet mezar yeri hazırlanması.

Faaliyetler		Kaynak İhtiyacı (t+1) (TL)		
		Bütçe	Bütçe Dışı	Toplam
1	Mezarlığın Bakımı ve Rehabilitasyonu	200.000		200.000
Genel Toplam		200.000	0	200.000

2011 MALİ YILI PERFORMANS PROGRAMI

İdare Adı	Karaman Belediyesi
------------------	--------------------

Amaç	Marka Ve Önder Kent Olmak
Hedef	Yangınların ve Olası Doğal Afetlerin Etkilerini Azaltmaya Yönelik Önlemler Almak.

Performans Hedefi	İtfaiyenin kapasitesinin artırılması (SP10-14 H.9.6)
Açıklamalar	(6.1.4.1)

Performans Göstergeleri		(t-1)	(t)	(t+1)
1	Merdivenli İtfaiye Aracı alımı	-	1 Acil Kurtarma Öncü Aracı	1 Adet 54m Merdivenli İtfaiye Aracı
Açıklama				
2	Yangın müdahale donanımları	-	-	Gerekli Donanımları alınması
Açıklama				
Oksijen Tüpü, Çıkık, Lans, Hortum, Maske Eldiven, Korucu Elbise, Kask v.b. malzemelerin alımı				
Faaliyetler		Kaynak İhtiyacı (t+1) (TL)		
		Bütçe	Bütçe Dışı	Toplam
1	Merdivenli İtfaiye Aracı alımı	300.000	1.000.000	1.300.000
2	Yangın müdahale donanımları	30.000		30.000
Genel Toplam		330.000	1.000.000	1.330.000

2011 MALİ YILI PERFORMANS PROGRAMI

İdare Adı	Karaman Belediyesi
------------------	--------------------

Amaç	Marka Ve Önder Kent Olmak
Hedef	Marka ve Önder Bir Kent Olacak Prestij Projeleri Hayata Geçirmek.

Performans Hedefi	Prestij Projelerini Hayata Geçirmek (SP10-14 H.9.9)
Açıklamalar (06.5.7.04) Çukurbahçe Sosyal Tesisi, Kapalı Sürekli Kent Pazarları projelerinin hayata geçirilmesi	

Performans Göstergeleri		(t-1)	(t)	(t+1)
1	Yeşil Alan ve Katlı Otopark Yapımı	-	İhalesi yapılacak	İhalesinin Yapılması
Açıklama				
2	Kapalı Sürekli Kent Pazarı Yapımı	-	-	İhalesinin Yapılması
Açıklama				
3	Kent Meydanı Düzenlemesinin Yapılması	-	-	İhalesinin Yapılması
Açıklama				
Faaliyetler		Kaynak İhtiyacı (t+1) (TL)		
		Bütçe	Bütçe Dışı	Toplam
1	Yeşil Alan ve Katlı Otopark Yapımı	2.000.000	3.000.000	5.000.000
2	Kapalı Semt Pazarı Yapımı		750.000	750.000
3	Kent Meydanı Düzenlemesinin Yapılması	250.000		250.000
Genel Toplam		2.250.000	3.750.000	6.000.000

2011 MALİ YILI PERFORMANS PROGRAMI

İdarenin Toplam Kaynak İhtiyacı

İdare Adı	Karaman Belediyesi
------------------	---------------------------

Performans Hedefi	Faaliyet	BÜTÇE İÇİ		BÜTÇE DIŞI		TOPLAM	
		TL	PAY (%)	TL	PAY (%)	TL	PAY (%)
PH 1.2		300,000.00 TL	1.75%	0.00 TL	0.00%	300,000.00 TL	1.11%
	Tarihi Eserlerde Restorasyon Çalışmalarını Yürütmek	300,000.00 TL	1.75%	0.00 TL	0.00%	300,000.00 TL	1.11%
PH 2.1		5,860,000.00 TL	34.09%	3,000,000.00 TL	30.53%	8,860,000.00 TL	32.80%
	Yol ve Kaldırım Yapım Giderleri	2,300,000.00 TL	13.38%	3,000,000.00 TL	17.45%	5,300,000.00 TL	19.62%
	Yeni Yerleşim Alanlarını Gereksinimlerinin Karşılanması	200,000.00 TL	1.16%	0.00 TL	0.00%	200,000.00 TL	0.74%
	Hal Binasının Modernizasyonu	660,000.00 TL	3.84%	0.00 TL	0.00%	660,000.00 TL	2.44%
	Numarataj Çalışmaları	100,000.00 TL	0.58%	0.00 TL	0.00%	100,000.00 TL	0.37%

2011 MALİ YILI PERFORMANS PROGRAMI

		Kamulaştırma	2,000,000.00 TL	11.63%	0.00 TL	0.00%	2,000,000.00 TL	7.40%
		Araç Alımı	600,000.00 TL	3.49%	0.00 TL	0.00%	600,000.00 TL	2.22%
PH	2.2		200,000.00 TL	1.16%	0.00 TL	0.00%	200,000.00 TL	0.74%
		Yıkım Kararı Alınmış Yapıların Yıkılması	200,000.00 TL	1.16%	0.00 TL	0.00%	200,000.00 TL	0.74%
PH	2.3		1,500,000.00 TL	8.73%	0.00 TL	0.00%	1,500,000.00 TL	5.55%
		İmar Planlarında Revizyon Yapılması	1,000,000.00 TL	5.82%	0.00 TL	0.00%	1,000,000.00 TL	3.70%
		Sit Alanı Bölgesi Projelendirme	250,000.00 TL	1.45%	0.00 TL	0.00%	250,000.00 TL	0.93%
		Çevre Düzeni Planının Hazırlanması	150,000.00 TL	0.87%	0.00 TL	0.00%	150,000.00 TL	0.56%
		İmara Esas Jeolojik-Jeoteknik Etüt	100,000.00 TL	0.58%	0.00 TL	0.00%	100,000.00 TL	0.37%
PH	3.2		50,000.00 TL	0.29%	0.00 TL	0.00%	50,000.00 TL	0.19%
		Kamyonet Alımı	50,000.00 TL	0.29%	0.00 TL	0.00%	50,000.00 TL	0.19%
PH	3.5		2,100,000.00 TL	12.22%	0.00 TL	0.00%	2,100,000.00 TL	7.77%

2011 MALİ YILI PERFORMANS PROGRAMI

	Yeşil Alan Park Çalışması	1,500,000.00 TL	8.73%	0.00 TL	0.00%	1,500,000.00 TL	5.55%
	Spor Alanları Oluşturmak	150,000.00 TL	0.87%	0.00 TL	0.00%	150,000.00 TL	0.56%
	Fidan Dikimi	150,000.00 TL	0.87%	0.00 TL	0.00%	150,000.00 TL	0.56%
	Mevcut Park Alanlarının Rehabilitasyonu	300,000.00 TL	1.75%	0.00 TL	0.00%	300,000.00 TL	1.11%
PH 3.7		95,000.00 TL	0.55%	0.00 TL	0.00%	95,000.00 TL	0.35%
	Sokak Hayvanlarının Rehabilitasyonu	50,000.00 TL	0.29%	0.00 TL	0.00%	50,000.00 TL	0.19%
	Araç Alımı	45,000.00 TL	0.26%	0.00 TL	0.00%	45,000.00 TL	0.17%
PH 3.8		2,125,000.00 TL	12.36%	1,075,000.00 TL	10.94%	3,200,000.00 TL	11.85%
	Yeni Şebeke ve İsale Hatlarını Yapmak	125,000.00 TL	0.73%	125,000.00 TL	11.63%	250,000.00 TL	0.93%
	Marayolu yağmur suyu	150,000.00 TL	0.87%	150,000.00 TL	13.95%	300,000.00 TL	1.11%
	Sanayi-marayolu yağmur suyu hattı	200,000.00 TL	1.16%	200,000.00 TL	18.60%	400,000.00 TL	1.48%
	Yağmursuyu geçişlerinin düzenlenmesi	100,000.00 TL	0.58%	100,000.00 TL	9.30%	200,000.00 TL	0.74%

2011 MALİ YILI PERFORMANS PROGRAMI

	Bakım Onarım ve Yeni Hat Yapımı	100,000.00 TL	0.58%	100,000.00 TL	9.30%	200,000.00 TL	0.74%
	Yeni içme suyu şebekesi	100,000.00 TL	0.58%	100,000.00 TL	9.30%	200,000.00 TL	0.74%
	İçmesuyu şebekesinde arızaların giderilmesi	125,000.00 TL	0.73%	125,000.00 TL	11.63%	250,000.00 TL	0.93%
	İçmesuyu depo, terfi merkezi ve şantiyesinin bakımı	150,000.00 TL	0.87%	0.00 TL	0.00%	150,000.00 TL	0.56%
	AÇB boruların polietilen boruya dönüştürülmesi	175,000.00 TL	1.02%	175,000.00 TL	16.28%	350,000.00 TL	1.30%
	Zamanında ve doğru endeks okumanın yapılması	100,000.00 TL	0.58%	0.00 TL	0.00%	100,000.00 TL	0.37%
	Kanalizasyon Açım Aracı	250,000.00 TL	1.45%	0.00 TL	0.00%	250,000.00 TL	0.93%
	İş Makinası Alımı	550,000.00 TL	3.20%	0.00 TL	0.00%	550,000.00 TL	2.04%
PH 4.1		1,325,000.00 TL	7.71%	1,000,000.00 TL	5.82%	2,325,000.00 TL	8.61%
	Sinyalizasyon Sisteminin Modernizasyonu	100,000.00 TL	0.58%	0.00 TL	0.00%	100,000.00 TL	0.37%
	Trafik Güvenliğini Sağlamak	200,000.00 TL	1.16%	0.00 TL	0.00%	200,000.00 TL	0.74%
	Ferah ve Yaşanabilir Kent Oluşumu	100,000.00 TL	0.58%	0.00 TL	0.00%	100,000.00 TL	0.37%

2011 MALİ YILI PERFORMANS PROGRAMI

	Şehrin Giriş ve Çıkışlarında Vizyon Çalışmaları	150,000.00 TL	0.87%	0.00 TL	0.00%	150,000.00 TL	0.56%
	Trafik İşaret levhaları ve yaya, okul geçidi düzenlemesi	225,000.00 TL	1.31%	0.00 TL	0.00%	225,000.00 TL	0.83%
	Otobüs Durağı Alımı	250,000.00 TL	1.45%	0.00 TL	0.00%	250,000.00 TL	0.93%
	Otobüs Alımı	300,000.00 TL	1.75%	1,000,000.00 TL	5.82%	1,300,000.00 TL	4.81%
PH 5.2		750,000.00 TL	4.36%	0.00 TL	0.00%	750,000.00 TL	2.78%
	Bilgisayar Alımı	100,000.00 TL	0.58%	0.00 TL	0.00%	100,000.00 TL	0.37%
	Yazılım ve Saha Çalışması	650,000.00 TL	3.78%	0.00 TL	0.00%	650,000.00 TL	2.41%
PH 8.2		105,000.00 TL	0.61%	0.00 TL	0.00%	105,000.00 TL	0.39%
	Eğitim Programlarına katılımın sağlanması	105,000.00 TL	0.61%	0.00 TL	0.00%	105,000.00 TL	0.39%
PH 9.5		200,000.00 TL	1.16%	0.00 TL	0.00%	200,000.00 TL	0.74%
	Mezarlığın Bakımı ve Rehabilitasyonu	200,000.00 TL	1.16%	0.00 TL	0.00%	200,000.00 TL	0.74%
PH 9.6		330,000.00 TL	1.92%	1,000,000.00 TL	5.82%	1,330,000.00 TL	4.92%

2011 MALİ YILI PERFORMANS PROGRAMI

		Merdivenli İtfaiye Aracı alımı	300,000.00 TL	1.75%	1,000,000.00 TL	5.82%	1,300,000.00 TL	4.81%
		Yangın müdahale donanımları	30,000.00 TL	0.17%	0.00 TL	0.00%	30,000.00 TL	0.11%
PH 9.9			2,250,000.00 TL	13.09%	3,750,000.00 TL	4.36%	6,000,000.00 TL	22.21%
		Yeşil Alan ve Katlı Otopark Yapımı	2,000,000.00 TL	11.63%	3,000,000.00 TL	0.00%	5,000,000.00 TL	18.51%
		Kapalı Semt Pazarı Yapımı	0.00 TL	0.00%	750,000.00 TL	4.36%	750,000.00 TL	2.78%
		Kent Meydanı Düzenlemesinin Yapılması	250,000.00 TL	1.45%	0.00 TL	0.00%	250,000.00 TL	0.93%
Performans Hedefleri Maliyetleri Toplamı			17,190,000.00 TL	100.00%	9,825,000.00 TL	100.00%	27,015,000.00 TL	100.00%
Genel Yönetim Giderleri			0.00 TL	0.00%	0.00 TL	0.00%	0.00 TL	0.00%
Diğer İdarelere Transfer Edilecek Kaynaklar Toplamı			0.00 TL	0.00%	0.00 TL	0.00%	0.00 TL	0.00%
Genel Toplam			17,190,000.00 TL	100.00%	9,825,000.00 TL	100.00%	27,015,000.00 TL	100.00%

2011 MALİ YILI PERFORMANS PROGRAMI

		Ekonomik Kod	Faaliyet Toplamı	Genel Yönetim Giderleri Toplamı	Diğer İdarelere Transfer Edilecek Kaynaklar Toplamı	Genel Toplam
Bütçe Kaynak İhtiyacı	01	Personel Giderleri		15,832,256.00 TL		15,832,256.00 TL
	02	SGK Devlet Primi Giderleri		3,008,605.00 TL		3,008,605.00 TL
	03	Mal ve Hizmet Alım Giderleri	12,370,000.00 TL	9,380,710.00 TL		21,750,710.00 TL
	04	Faiz Giderleri		1,500,000.00 TL		1,500,000.00 TL
	05	Cari Transferler		4,494,355.00 TL		4,494,355.00 TL
	06	Sermaye Giderleri	4,820,000.00 TL	4,377,010.00 TL		9,197,010.00 TL
	07	Sermaye Transferleri		0.00 TL		0.00 TL
	08	Borç verme		0.00 TL		0.00 TL
	09	Yedek Ödenek		6,392,064.00 TL		6,392,064.00 TL
	Toplam Bütçe Kaynak İhtiyacı		17,190,000.00 TL	44,985,000.00 TL	0.00 TL	62,175,000.00 TL
Bütçe Dışı Kaynak	Döner Sermaye					0.00 TL
	Diğer Yurt İçi		9,825,000.00 TL			9,825,000.00 TL
	Yurt Dışı					0.00 TL
	Toplam Bütçe Dışı Kaynak İhtiyacı		9,825,000.00 TL	0.00 TL		9,825,000.00 TL
Toplam Kaynak İhtiyacı		27,015,000.00 TL	44,985,000.00 TL	0.00 TL	72,000,000.00 TL	

2011 MALİ YILI PERFORMANS PROGRAMI

EKLER

Performans Programı Süreci

MAYIS SONU	Program Dönemi Stratejisinin belirlenmesi	Bu aşamada kamu idaresinin üst yöneticisi ve harcama yetkilileri tarafından; Stratejik planda yer alan amaç ve hedeflerden program döneminde öncelik verilecek olanlar, İdare performans hedef ve göstergeleri, Hedeflerden sorumlu harcama birimleri belirlenir.
TEMMUZ SONU	Harcama birimlerinin “Faaliyet Maliyetleri Tablosu”nu doldurması	
AĞUSTOS SONU	İdare Teklif Performans Programının Hazırlanması	
AĞUSTOS SONU	İdare Teklif Performans Programının Encümenine Sunulması	Belediyelerde, teklif performans programı belediye başkanınca hazırlanarak belediye encümenine sunulur.
EYLÜL AYININ SON HAFTASI	İdare Tasarı Performans Programının Hazırlanması	Teklif performans programı, belediye encümeni tarafından belirlenen bütçe teklifine göre düzeltilerek tasarı performans programı haline getirilir.
EYLÜL AYININ SON GÜNÜ	İdare Tasarı Performans Programının Meclise Sunulması	Sosyal güvenlik kurumları ve mahalli idarelerin performans programları, üst yöneticileri tarafından bütçe teklifleri ile birlikte ilgili mevzuatında belirlenen tarihte yetkili organlara sunulur.
EKİM AYI İÇİNDE BÜTÇENİN KABULÜNDEN ÖNCE	İdare Performans Programının Kabulü	Stratejik plân ve performans programı bütçenin hazırlanmasına esas teşkil eder ve belediye meclisinde bütçeden önce görüşülerek kabul edilir.
OCAK AYI İÇİ	Kamuoyuna Sunma	Üst yönetici tarafından kamuoyuna sunulur. Kamuoyuna açıklanan performans programları ilgili idarelerin internet sitelerinde yayımlanır.
MART AYININ 15'İNE KADAR	İçişleri Bakanlığına ve DPT.ye Gönderme	Ocak ayı içinde kamuoyuna açıklanan performans programlarını en geç Mart ayının on beşine kadar İçişleri Bakanlığına ve Devlet Planlama Teşkilatı Müsteşarlığına gönderirler.

2011 MALİ YILI PERFORMANS PROGRAMI



Performans Programı Hazırlama Süreci

2011 MALİ YILI PERFORMANS PROGRAMI

Hedeflerden Sorumlu Harcama Birimlerine İlişkin Tablo

PERFORMANS HEDEFİ	FAALİYETLER	SORUMLU BİRİMLER
P.1.2 Tarihi ve Kültürel Değere Sahip Eserleri Korumak ve Geliştirmek.	Tarihi eserlerde restorasyon çalışmalarını yürütmek.	Fen İşleri Müdürlüğü
P.2.1 Daha Çağdaş ve Sağlıklı Mekânlarda Yaşanılmasını Sağlamak İçin, Planlı ve Sürdürülebilir Kentsel Gelişim İlkelerini Uygulamak Suretiyle, Mevcut Taşınmazların Envanterini Çıkararak, Karaman'da Alt Yapı, Üst Yapı, Bina Bakım Onarım İşlerini Etkin ve Verimli Bir Şekilde Yapmak.	Yol ve kaldırım yapımı	Fen İşleri Müdürlüğü
	Yeni Yerleşim Alanlarını Gereksinimlerinin Karşlanması	Fen İşleri Müdürlüğü
	Hal Binasının Modernizasyonu	Hal Müdürlüğü
	Numarataj Çalışmaları	İmar ve Şehircilik Müdürlüğü
	Kamulaştırma	İmar ve Şehircilik Müdürlüğü
P.2.2 Ruhsatsız ve Ruhsata Aykırı Yapılaşmayı Engellemek.	Yıkım Kararı Alınmış Yapıların Yıkılması	Fen İşleri Müdürlüğü
P.2.3 İlimizdeki Tüm Planları, Kentsel Dönüşüm Hedefine Uygun Olarak Revize Etmek.	İmar Planlarında Revizyon Yapılması	İmar ve Şehircilik Müdürlüğü
	Sit Alanı Bölgesi Projelendirme	İmar ve Şehircilik Müdürlüğü
	Çevre Düzeni Planının Hazırlanması	İmar ve Şehircilik Müdürlüğü
	İmara Esas Jeolojik-Jeoteknik Etüt	İmar ve Şehircilik Müdürlüğü

2011 MALİ YILI PERFORMANS PROGRAMI

P.3.2 Çevre Konusunda, Halkın Duyarlılığını Yükseltmek ve Çevre Koruma Planının Uygulama Sürecine Katılımı Sağlamak ve Belediyenin Kapasitesini Yükseltmek.	Kamyonet Alımı	Temizlik İşleri Müdürlüğü
P.3.5 Yapılacak Yeni Planlama, Revizyon, Uygulama ve Önlemlerle Yeşil Alanların Kalitesini Arttırarak, Her Yaş Grubuna Hitap Edebilecek Görsel ve Fonksiyonel Açından Daha Çağdaş Alanlar Oluşturarak, Mevcut Park ve Yeşil Alanları % 20 Revize Etmek ve Mevcut Park ve Aktif Yeşil Alanları % 10 Oranında Arttırarak, Yeşil Alanların Etkili ve Rasyonel Kullanılabilmesini Sağlamak.	Yeşil Alan Park Çalışması	Park ve Bahçeler Müdürlüğü
	Spor Alanları Oluşturmak	Park ve Bahçeler Müdürlüğü
	Fidan Dikimi	Park ve Bahçeler Müdürlüğü
	Mevcut Park Alanlarının Rehabilitasyonu	Park ve Bahçeler Müdürlüğü
P.3.7 Hayvanları Korumak ve Hayvan Sevgisini Aşlamak, Bunun Yanı Sıra Kent Yaşamında Hayvanlardan Kaynaklanan Olumsuzları Gidermek.	Sokak Hayvanlarının Rehabilitasyonu	Veterinerlik İşleri Müdürlüğü
P.3.8 Etkin, Verimli ve Alternatif Çözümleri Bulunan Su ve Kanalizasyon Sistemini Oluşturmak.	Yeni Şebeke ve İsale Hatlarını Yapmak	Su ve Kanalizasyon Müdürlüğü
	Marayolu Yağmur Suyu	Su ve Kanalizasyon Müdürlüğü
	Sanayi-Marayolu Yağmur Suyu Hattı	Su ve Kanalizasyon Müdürlüğü
	Yağmursuyu Geçişlerinin Düzenlenmesi	Su ve Kanalizasyon Müdürlüğü
	Bakım Onarım ve Yeni Hat Yapımı	Su ve Kanalizasyon Müdürlüğü
	Yeni içme suyu şebekesi	Su ve Kanalizasyon Müdürlüğü

2011 MALİ YILI PERFORMANS PROGRAMI

	İçmesuyu şebekesinde arızaların giderilmesi	Su ve Kanalizasyon Müdürlüğü
	İçmesuyu depo, terfi merkezi ve şantiyesinin bakımı	Su ve Kanalizasyon Müdürlüğü
	AÇB boruların polietilen boruya dönüştürülmesi	Su ve Kanalizasyon Müdürlüğü
	Zamanında ve doğru endeks okumanın yapılması	Su ve Kanalizasyon Müdürlüğü
	Kanalizasyon Açım Aracı	Su ve Kanalizasyon Müdürlüğü
	İş Makinesi Alımı	Su ve Kanalizasyon Müdürlüğü
P.4.1 Sağlıklı İşleyen Bir Kent İçi Ulaşım Sistemini Hayata Geçirmek.	Sinyalizasyon Sisteminin Modernizasyonu	Fen İşleri Müdürlüğü
	Trafik Güvenliğini Sağlamak	Fen İşleri Müdürlüğü
	Ferah ve Yaşanabilir Kent Oluşumu	Fen İşleri Müdürlüğü
	Yeni Yerleşim Alanlarının Gereksinimlerinin Karşılanması	Fen İşleri Müdürlüğü
	Şehrin Giriş ve Çıkışlarında Vizyon Çalışmaları	Fen İşleri Müdürlüğü
	Trafik İşaret levhaları ve yaya, okul geçidi düzenlemesi	Ulaşım Hizmetleri Müdürlüğü
	Otobüs Durağı Alımı	Ulaşım Hizmetleri Müdürlüğü

2011 MALİ YILI PERFORMANS PROGRAMI

	Otobüs Alımı	Ulaşım Hizmetleri Müdürlüğü
P.5.2 Sağlıklı Çalışan Bir Bilgi Sistemi Oluşturmak.	Bilgisayar Alımı	Bilgi İşlem Müdürlüğü
	Yazılım ve Saha Çalışması	Bilgi İşlem Müdürlüğü
P.8.2 Çalışanların, Kapasitesini, Verimliliğini ve Motivasyonunu Yükseltmek Suretiyle, İnsan Kaynakları Yönetimini, Misyonu Gerçekleştirmeye Yönelik Geliştirmek.	Eğitim Programlarına katılımın sağlanması	İnsan Kaynakları ve Eğitim Müdürlüğü
P.9.5 Cenaze ve Defin İşlemlerinde Etkin ve Örnek Uygulamalarla Vatandaş Memnuniyetini Sağlamak	Mezarlığın Bakım ve Rehabilitasyonu	Park ve Bahçeler Müdürlüğü
P.9.6 Yangınların ve Olası Doğal Afetlerin Etkilerini Azaltmaya Yönelik Önlemler Almak.	Merdivenli İtfaiye Aracı alımı	İtfaiye Müdürlüğü
	Yangın müdahale donanımları	İtfaiye Müdürlüğü
P.9.9 Marka ve Önder Bir Kent Olacak Prestij Projelerini Hayata Geçirmek.	Yeşil Alan ve Katlı Otopark Yapımı	Fen İşleri Müdürlüğü
	Kapalı Semt Pazarı Yapımı	Fen İşleri Müdürlüğü
	Kent Meydanı Düzenlemesinin Yapılması	Fen İşleri Müdürlüğü