



2025 YILI İDARE PERFORMANS PROGRAMI





Güzel sanatların hepsinde ulus gençliğinin ne türlü ilerletilmesini istediğinizi bilirim ancak bunda en çabuk, en önde götürülmesi gerekli olan Türk müziğidir, bir ulusun yeni değişikliğine ölçü, musikide değişikliği alabilmesi kavrayabilmesidir.

K. Atatürk



SUNUŞ:

Gençlerimizi sanatın evrensel dünyasına hazırlama ve kültürel değerlerimizin dünyaya tanıtılması amacıyla kurulmuş olan Ankara Müzik ve Güzel Sanatlar Üniversitesi Türkiye'nin müzik alanındaki ilk tematik üniversitesidir. Üstlendiği misyon, gelecek kuşaklara daha sağlıklı bir sanat aydınlanması ve kültürel değerlilik bilinci kazandırmaktır. Türkiye'nin kalkınma planında yer alan en önemli konulardan biri hiç şüphesiz kültür ve sanat politikalarıdır. Ankara Müzik ve Güzel Sanatlar Üniversitesi'nin üstlenmiş olduğu misyon ve vizyon bu bakımdan önemli bir yere sahiptir.

Ankara MGU'de gerçekleştirilen bilim ve sanat faaliyetleri öğrencilerimizin bilgi birikimlerine katkı sağlayarak sanatın var oluş sebebi olan üretici düşünce yapısını güçlendirmeye devam etmektedir. Bununla birlikte zengin bir sanat ve bilim literatürü oluşmakta, programın amacına yönelik ölçme ve değerlendirme stratejimiz sürekli olarak gelişmektedir. Bünyesinde 4 Fakülte, 1 Enstitü, 1 Yüksekokul, 6 Araştırma Merkezi ve 7 Koordinatörlük bulunan üniversitemiz kurumsallaşma yolunda hızlı adımlarla ilerlemektedir.

01.07.2017 tarihli Resmi Gazete ile yayımlanan 7033 sayılı kanun ile kurulan Ankara Müzik ve Güzel Sanatlar Üniversitesi'nin ilk bütçesi 2018 yılında kullanılmaya başlamıştır. 5018 sayılı Kamu Mali Yönetimi ve Kontrol Kanunuyla birlikte; kaynakların etkili, ekonomik ve verimli kullanımı, mali saydamlık ve hesap verebilirlik ilkeleri çerçevesinde performans esaslı bütçe sistemi benimsenmiştir. Söz konusu bütçe sistemiyle, plan ve programlarla belirlenen amaç, hedef ve öncelikler ile bütçelerde tahsis edilen kaynakların kullanımı sonucunda elde edilen çıktı ve sonuçların ilişkilendirilmesi; sonuç odaklı bir mali yönetim anlayışının geliştirilmesi, böylece mali saydamlık ve hesap verebilirliğin güçlendirilmesi amaçlanmıştır.

Bu program, Üniversitemiz kaynaklarının etkin bir biçimde kullanılmasında, hesap verilebilirliğin ve saydamlığın sağlanmasında rehber olacaktır. Kamu kaynaklarının doğru, etkili ve planlı olarak kullanılmasına, hesap verme sorumluluğunun yerine getirilmesine katkı sağlayacaktır. Akademik ve idari birimlerimizin üstün gayretleri sonucunda ortaya konulan 2025 Yılı Performans Programımızın üniversite faaliyetlerimize değer katmasını temenni eder, programın hazırlanmasında emeği geçen çalışma arkadaşlarımıza teşekkür ederim.

Üniversitemizin 2025 yılı Performans Programını, ilgili kurumların ve tüm kamuoyunun bilgisine sunarım.

Prof. Dr. Erhan Özden
Rektör

İÇİNDEKİLER

GENEL BİLGİLER.....	1
A. MİSYON VE VİZYON	1
Miyon	1
Vizyon	1
B. YETKİ, GÖREV VE SORUMLULUKLAR	1
Rektör:.....	2
Senato:.....	2
b) Görevleri:.....	2
Üniversite Yönetim Kurulu:	3
C. İDAREYE İLİŞKİN BİLGİLER	3
1. Fiziksel Yapı.....	3
2. Teşkilat Yapısı	6
D. FİZİKSEL KAYNAKLAR	9
1. Bilgi ve Teknolojik Kaynaklar	9
2. Araçlar	11
E. İNSAN KAYNAKLARI	11
PERFORMANS BİLGİLERİ.....	13
A. STRATEJİK AMAÇ VE HEDEFLER	13
Amaç.....	13
Hedefler	13
B. TEMEL POLİTİKALAR VE ÖNCELİKLER	13
Çerçeve Değerlerimiz.....	13
Birlik/Bütünlük ve Çeşitlilik/Çok Seslilik	13
Mükemmellik, Üretkenlik ve Tutku	14
Bağlantılar ve İşbirlikleri	14
Temel Değerlerimiz	14
C. İDARE PERFORMANS BİLGİSİ TABLOLARI	15
D. İDARENİN TOPLAM KAYNAK İHTİYACI	29
Faaliyetler Düzeyinde Performans Programı Maliyeti.....	50
Ekonomik Sınıflandırma Düzeyinde Performans Programı Maliyeti	52
E. DİĞER HUSUSLAR.....	53
Faaliyetlerden Sorumlu Harcama Birimleri	53
Performans Göstergelerinin İzlenmesinden Sorumlu Birimler	54

GENEL BİLGİLER

A. MİSYON VE VİZYON

Misyon

Ülkemizin müzik alanında ilk tematik üniversite olma sorumluluğu ile özgür düşünce ışığında, toplumsal sorumluluk bilinciyle kültürel kodlarına, etik ve mesleki değerlerine sahip çıkan, bilimsel ve mesleki açıdan tercih edilen bireyler yetiştirmek; alanında örnek çalışmalarla bilime ve sanata evrensel katkı sağlamaktır.

Vizyon

Sanat ve kültür, kültür ile toplum arasında ilişkiyi doğru bir biçimde yorumlayabilen, coğrafyamızın kültürel zenginliğine sahip çıkarak ülkemizin kültür sanat hedeflerine yön verebilen öncü bir kurum olmaktır.

B. YETKİ, GÖREV VE SORUMLULUKLAR

a. Çağdaş uygarlık ve eğitim-öğretim esaslarına dayanan bir düzen içinde, toplumun ihtiyaçları ve kalkınma planları ilke ve hedeflerine uygun ve ortaöğretime dayalı çeşitli düzeylerde eğitim - öğretim, bilimsel araştırma, yayım ve danışmanlık yapmak,

b. Kendi ihtisas gücü ve maddi kaynaklarını rasyonel, verimli ve ekonomik şekilde kullanarak, milli eğitim politikası ve kalkınma planları ilke ve hedefleri ile Yükseköğretim Kurulu tarafından yapılan plan ve programlar doğrultusunda, ülkenin ihtiyacı olan dallarda ve sayıda insan gücü yetiştirmek,

c. Türk toplumunun yaşam düzeyini yükseltici ve kamu oyunu aydınlatıcı bilim verilerini söz, yazı ve diğer araçlarla yaymak,

d. Örgün, yaygın, sürekli ve açık eğitim yoluyla toplumun özellikle sanayileşme ve tarımda modernleşme alanlarında eğitilmesini sağlamak,

e. Ülkenin bilimsel, kültürel, sosyal ve ekonomik yönlerden ilerlemesini ve gelişmesini ilgilendiren sorunlarını, diğer kuruluşlarla işbirliği yaparak, kamu kuruluşlarına önerilerde bulunmak suretiyle öğretim ve araştırma konusu yapmak, sonuçlarını toplumun yararına sunmak ve kamu kuruluşlarınca istenecek inceleme ve araştırmaları sonuçlandırarak düşüncelerini ve önerilerini bildirmek,

f. Eğitim-öğretim ve seferberliği içinde, örgün, yaygın, sürekli ve açık eğitim hizmetini üstlenen kurumlara katkıda bulunacak önlemleri almak,

g. Yörelereindeki tarım ve sanayinin gelişmesine ve ihtiyaçlarına uygun meslek elemanlarının yetişmesine ve bilgilerinin gelişmesine katkıda bulunmak, sanayi, tarım ve sağlık hizmetleri ile diğer hizmetlerde modernleşmeyi, üretimde artışı sağlayacak çalışma ve programlar yapmak, uygulamak ve yapılanlara katılmak, bununla ilgili kurumlarla işbirliği yapmak ve çevre sorunlarına çözüm getirici önerilerde bulunmak,

h. Eğitim teknolojisini üretmek, geliştirmek, kullanmak, yaygınlaştırmak,

i. "Yükseköğretimin uygulamalı yapılmasına ait eğitim-öğretim esaslarını geliştirmek, döner sermaye işletmelerini kurmak, verimli çalıştırmak ve bu faaliyetlerin geliştirilmesine ilişkin gerekli düzenlemeleri yapmaktır ."olarak belirlenmiştir.

ÜNİVERSİTE ORGANLARIMIZ (Rektör, Senato, Üniversite Yönetim Kurulu)

Rektör:

a. Devlet üniversitelerinde rektör, profesör akademik ünvanına sahip kişiler arasından görevdeki rektörün çağrısı ile toplanacak üniversite öğretim üyeleri tarafından seçilecek adaylar arasından Cumhurbaşkanınca atanır. Rektörün süresi 4 yıldır. Süresi sona erenler aynı yöntemle yeniden atanabilirler. Ancak iki dönemden fazla rektörlük yapılamaz. Rektör, üniversite veya yüksek teknoloji enstitüsü tüzel kişiliğini temsil eder.

b. Görev, yetki ve sorumlulukları:

- (1) Üniversite kurullarına başkanlık etmek, yükseköğretim üst kuruluşlarının kararlarını uygulamak, üniversite kurullarının önerilerini inceleyerek karara bağlamak ve üniversiteye bağlı kuruluşlar arasında düzenli çalışmayı sağlamak,
 - (2) Her eğitim-öğretim yılı sonunda ve gerektiğinde üniversitesinin eğitim-öğretim, bilimsel araştırma ve yayım faaliyetleri hakkında Üniversitelerarası Kurula bilgi vermek,
 - (3) Üniversitenin yatırım programlarını, bütçesini ve kadro ihtiyaçlarını, bağlı birimlerinin ve üniversite yönetim kurulu ile senatonun görüş ve önerilerini aldıktan sonra hazırlamak ve Yükseköğretim Kuruluna sunmak,
 - (4) Gerekli gördüğü hallerde üniversiteyi oluşturan kuruluş ve birimlerde görevli öğretim elemanlarının ve diğer personelin görev yerlerini değiştirmek veya bunlara yeni görevler vermek,
 - (5) Üniversitenin birimleri ve her düzeydeki personeli üzerinde genel gözetim ve denetim görevini yapmak,
 - (6) Bu kanun ile kendisine verilen diğer görevleri yapmaktır.
- Üniversitenin ve bağlı birimlerin öğretim kapasitesinin rasyonel bir şekilde kullanılmasında ve geliştirilmesinde, öğrencilere gerekli sosyal hizmetlerin sağlanmasında, gerektiği zaman güvenlik önlemlerinin alınmasında, eğitim-öğretim, bilimsel araştırma ve yayım faaliyetlerinin devlet kalkınma plan, ilke ve hedefleri doğrultusunda planlanıp yürütülmesinde, bilimsel ve idari gözetim ve denetimin yapılmasında ve bu görevlerin alt birimlere aktarılmasında, takip ve kontrol edilmesinde ve sonuçlarının alınmasında birinci derecede yetkili ve sorumludur.

Senato:

a) Kuruluş ve İşleyişi: Senato, rektörün başkanlığında, rektör yardımcıları, dekanlar ve her fakülteden fakülte kurullarınca üç yıl için seçilecek birer öğretim üyesi ile rektörlüğe bağlı enstitü ve yüksekokul müdürlerinden teşekkül eder.

Senato, her eğitim-öğretim yılı başında ve sonunda olmak üzere yılda en az iki defa toplanır.

Rektör gerekli gördüğü hallerde senatoyu toplantıya çağırır.

b) Görevleri: Senato, Üniversitenin akademik organı olup aşağıdaki görevleri yapar.

- (1) Üniversitenin eğitim-öğretim, bilimsel araştırma ve yayım faaliyetlerinin esasları hakkında karar almak,
- (2) Üniversitenin bütününe ilgilendiren kanun ve yönetmelik taslaklarını hazırlamak veya görüş bildirmek,
- (3) Rektörün onayından sonra Resmi Gazete'de yayımlanarak yürürlüğe girecek olan üniversite veya üniversitenin birimleri ile ilgili yönetmelikleri hazırlamak,
- (4) Üniversitenin yıllık eğitim-öğretim programını ve takvimini inceleyerek karar bağlamak,

- (5) Bir sınava bağı olmayan fahri akademik ünvanlar vermek ve fakülte kurumlarının bu konudaki önerilerini karara bağlamak,
(6) Fakülte kurulları ile rektörlüğe bağı enstitü ve yüksekokul kurullarının kararlarına yapılacak itirazları inceleyerek karara bağlamak,
(7) Üniversite yönetim kuruluna üye seçmek,
(8) Bu kanunla kendisine verilen diğere görevleri yapmaktır.

Üniversite Yönetim Kurulu:

a) Kuruluş ve İşleyişi: Üniversite yönetim kurulu; rektörün başkanlığında dekanlardan, üniversiteye bağı değışik öğretim birim ve alanlarını temsil edecek şekilde senatoca dört yıl için seçilecek üç profesörden oluşur. Rektör gerektiğinde yönetim kurulunu toplantıya çağırır. Rektör yardımcıları oy hakkı olmaksızın yönetim kurulu toplantılarına katılabilirler.

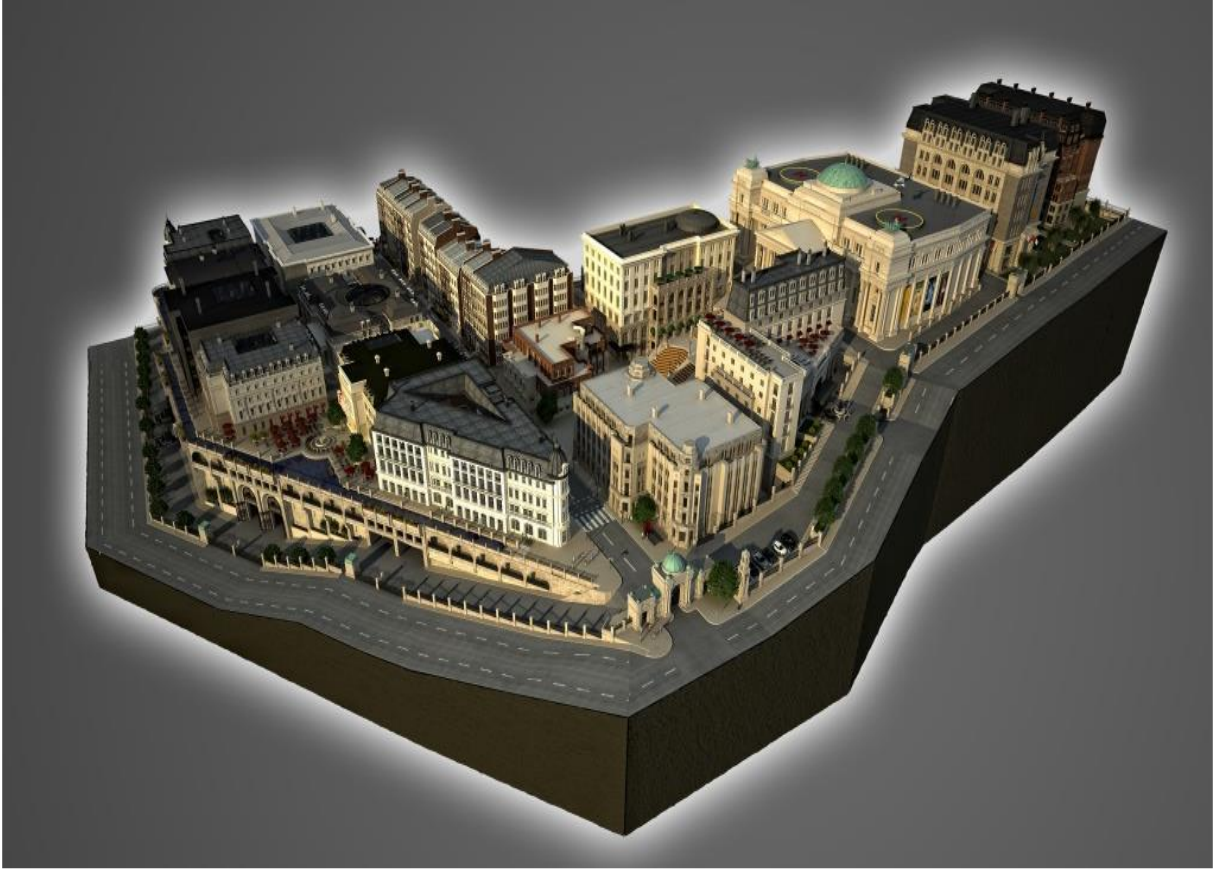
b) Görevleri: Üniversite yönetim kurulu idari faaliyetlerde rektöre yardımcı bir organ olup aşağıdaki görevleri yapar.

- 1) Yükseköğretim üst kuruluşları ile senato kararlarının uygulanmasında belirlenen plan ve programlar doğrultusunda rektöre yardım etmek,
- 2) Faaliyet plan ve programlarının uygulanmasını sağlamak; üniversiteye bağı birimlerin önerilerini dikkate alarak yatırım programını, bütçe tasarısı taslağını incelemek ve kendi önerileri ile birlikte rektörlüğe sunmak,
- 3) Üniversite yönetimi ile ilgili Rektörün getireceğı konularda karar almak,
- 4) Fakülte, enstitü ve yüksekokul yönetim kurullarının kararlarına yapılacak itirazları inceleyerek kesin karara bağlamak,
- 5) Bu kanun ile verilen diğere görevleri yapmaktır

C. İDAREYE İLİŞKİN BİLGİLER

1. Fiziksel Yapı

Üniversitemiz 49.905,00 m² alana sahiptir. Kampüs alanımız 252.526,98 m² kapalı ve 27.185,00 m² açık alana sahiptir. 3 Adet Fakülte (merkezi derslik) Binası, 1 Adet Öğrenci Merkezi binası, 1 Adet Sanat Galerisi Binası, 1 Adet Misafirhane Binası (280 yataklı), 1 Adet Rektörlük Binası, 1 Adet Kütüphane Binası aktif olarak kullanılmaktadır. Üniversite kampüs alanında inşaatı tamamlanmayan 3 Adet Merkezi Derslik binası, 1 Adet Kültür ve Kongre Merkezi binası, 2 Adet Yurt binası (700 yatak kapasiteli), 1 Adet Otel binası olmak üzere toplam 11 adet bina bulunmaktadır.



1 Adet dersliğin ise inşaatı devam etmekte olup 2025 yılı içerisinde hizmete açılması planlanmaktadır. Derslik projesi içerisinde halk dansları sınıfı, modern dans sınıfı, koro sınıfı, pop müzik orkestra sınıfı, topluluk çalışma stüdyosu, vurmalı-üfleli çalgı derslikleri, orkestra sınıfı, konser salonu, kayıt odası, 39 adet bireysel çalışma odası, öğretim üyesi odaları ile her katta yeterli konforu sağlayacak dolaşım, dinlenme alanları, ıslak hacimler ve bina ihtiyacını karşılayabilecek teknik mahaller bulunmaktadır. Fiziki gerçekleşmesi %65 olan binanın 2025 yılında yapımının tamamlanması planlanmaktadır.

Yapımına devam edilen 31.423 m² alana sahip Spor Kompleksi ve Rekreasyon alanı içerisinde futbol sahası, voleybol sahası ve basketbol sahası, tenis kortu bulunmaktadır. Ayrıca 1 adet çok amaçlı amfi, 2 adet kafe ve idari binalar bulunmaktadır. Rekreasyon alanı içerisinde seyir terası, yürüyüş yolları, bisiklet yolları ve biyolojik gölet bulunan projenin Fiziki gerçekleşmesi %95 olan binanın 2025 yılında yapımının tamamlanması planlanmaktadır.

Kampüsümüzde Milli Eğitim Bakanlığına bağlı olarak ilkokul-ortaokul-lise açılmıştır. Gençlik ve Spor Bakanlığına bağlı olarak kız yurdu faaliyete geçmiştir. Üniversitemizde kampüs içerisinde yapımına başlanan merkezi yemekhane inşaatı devam etmektedir.

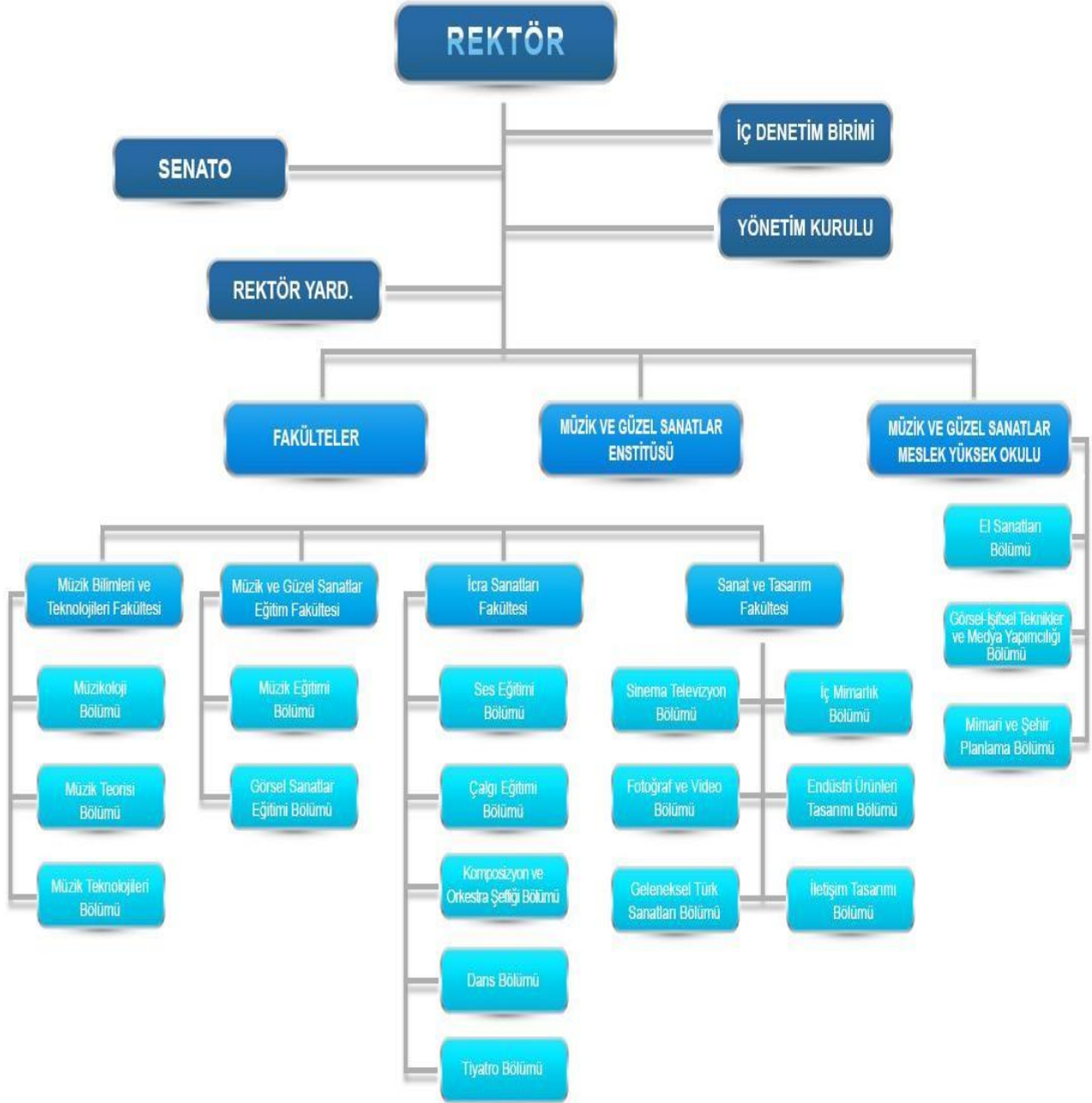


Türkiye’de ilk tematik üniversite olarak kurulan üniversitemizde kültür ve sanat faaliyetleri yoğun olarak planlanıp gerçekleştirilmektedir. Ancak kampüs alanı içerisinde yer alan bazı binaların tamamlanmamış olması sebebiyle, yeterli donanıma sahip konferans ve konser salonları bulunmamaktadır. Bu faaliyetler küçük amfiler ve salonlarda yapıldığından ihtiyacı karşılamamaktadır. Bu nedenle kampüs içerisinde yer alan tamamlanmamış binaların hizmete alınması için finansman kaynağı ihtiyacı bulunmaktadır.

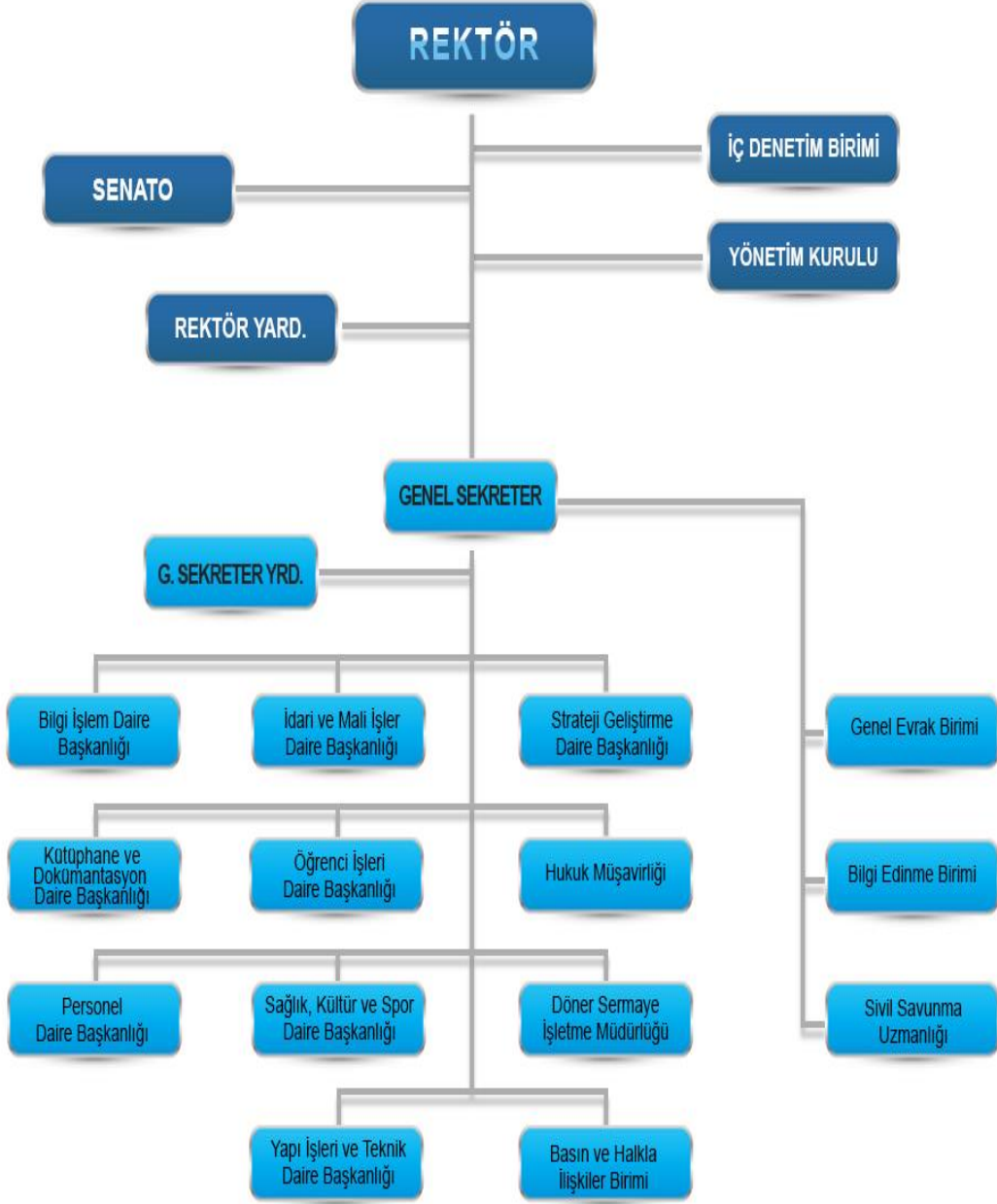
Kültür Kongre Merkezi Binasının tamamlanması hem akademik eğitim hem de yapılacak etkinliklerin artırılması açısından çok önemli olduğu değerlendirilmektedir.

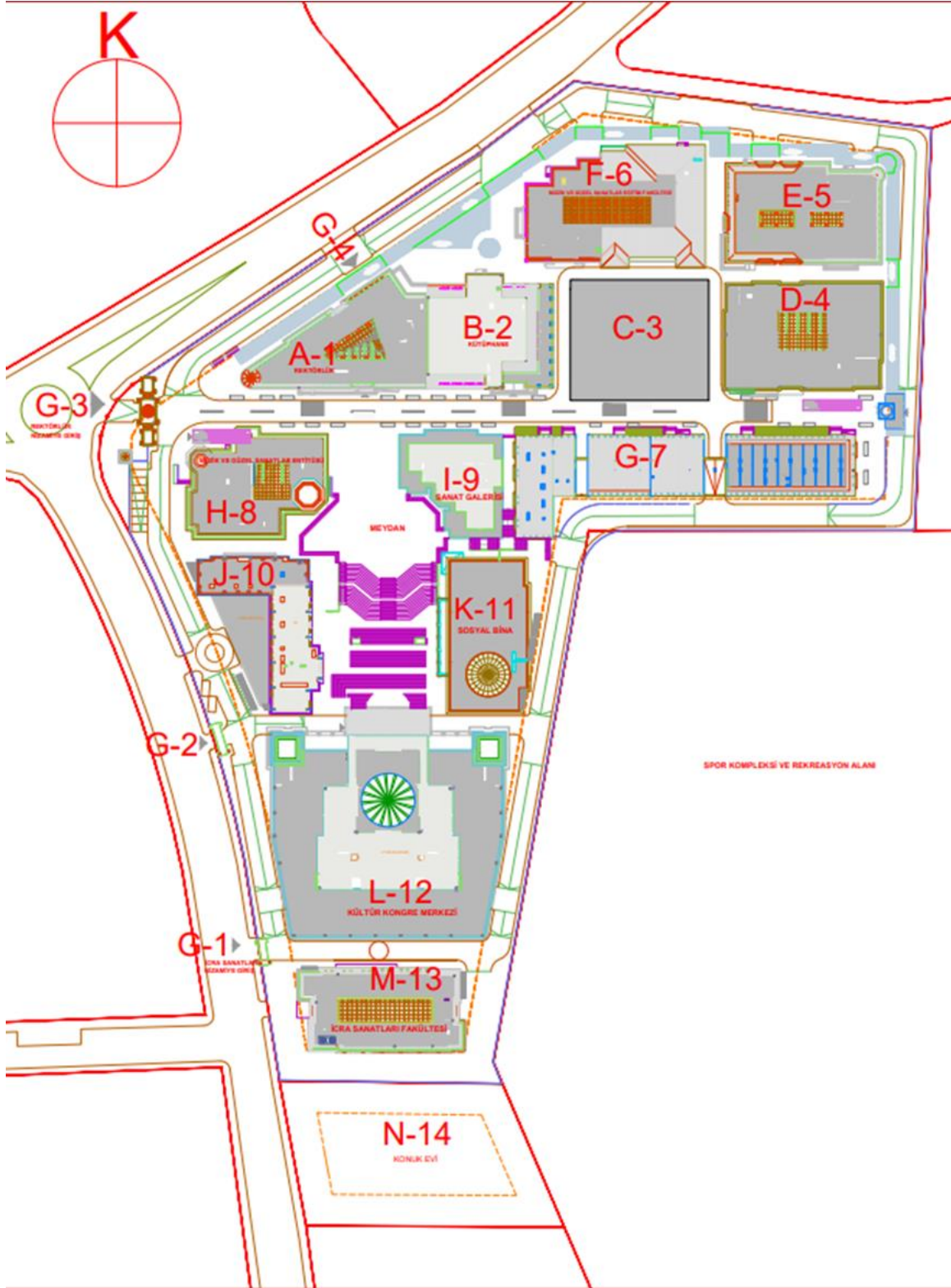
2. Teşkilat Yapısı

• Akademik Teşkilat Şeması



- İdare Teşkilat Şeması





D. FİZİKSEL KAYNAKLAR

1. Bilgi ve Teknolojik Kaynaklar

Üniversitemizde eğitim-öğretimin kaliteli bir şekilde yapılabilmesi bakış açısı ile başkanlığımız hizmet vermektedir ve teknolojik gelişmeleri yakından takip edip yeni hizmetler sunma görev-sorumluluk bilinciyle çalışmalarına devam etmektedir.

Üniversitemizde internet erişimi için Ulak Net tarafından sağlanan 70 Mbps hızında Metro Ethernet hizmeti sunulmaktadır. Yerleşkemizde yedekli çalışan kampüs ana omurga anahtarlarına 10 Gbps hızında yedekli olarak bağlı bulunan bina omurga anahtarları üzerinden yerel ağ hizmeti verilmektedir. Ayrıca kullanıcılarımıza yerleşkemizin her yerinde kablosuz internet hizmeti sunulmaktadır.

Kurumsal olarak ortak bir platformdan iletişim sağlamak için kurumsal e-posta hizmeti, yerel ağımızda kullanılan bilgisayarlarda bilgi ve bilgisayar güvenliğini sağlamak amacıyla anti virüs yazılım hizmeti sunulmaktadır.

Kurumsal haberleşme için ıp telefon hizmeti verilmekte olup, resmi yazı ve doküman iletişimi için IPfaks hizmeti sunulmaktadır.

Başkanlığımız bünyesinde bulunan veri merkezimizde kullanılan sanallaştırma sistemi ve fiziksel sunucularda web sayfası, öğrenci işleri, kütüphane, personel, strateji, elektronik belge yönetim sistemi vb. otomasyonlarımızın hizmet verebilmesi için barındırma ve depolama hizmetleri verilmektedir.

Bilgi ve Teknolojik Kaynaklar	
Masaüstü Bilgisayar	253
Dizüstü Bilgisayar	100
Tablet Bilgisayar	2
Projeksiyon	32
Barkod Okuyucu	1
Barkod Yazıcı	1
Yazıcı/Fotokopi	115
Tarayıcı	15
Kameralar (Güvenlik)	145
Televizyonlar	40
Kağıt İmha Makinası	11
Telefon	300

Üniversitemizin görünür yüzü olan web sayfamızın güncellenmesi, geliştirilmesi ve sunulması hizmetleri ve eğitim-öğretim hizmetlerinde kullanılan bilgisayar, projeksiyon, akıllı tahta vb. Araç gereçler için kurulum, bakım ve onarım hizmetleri, kullanıcılarımızın ihtiyaç duyduğu teknik destek hizmeti Başkanlığımız tarafından verilmektedir.

Lisans Alımları	
Alımın Tanımı	Sayısı
Personel Devam Kontrol Sistem Yazılımı Yıllık Bakım Hizmeti Alım İşi	1
Adobe Creative Cloud Lisansı Yıllık Kullanım Hakkı Alımı İşi	41
KIMO Öğrenim Hareketliliği Otomasyonu Yıllık bakım ve Güncelleme Hizmeti Alımı	1
IPS ve Faks Sunucu Yazılımı Yıllık Bakım Hizmeti Alımı	1
Ek Ders Yazılımı Modülü Güncelleme ve Bakım Hizmeti Alımı	1
Öğrenci İşleri Otomasyonu Revizyon ve Güncelleme Hizmeti Alımı	1
Elektronik Belge Yönetim Sistemi Güncelleme Hizmet Alımı	1
Kütüphane Güvenlik (Rfid) Sistemleri Güncelleme Hizmeti Alımı	1
Yapım İşi Hakediş Programı Lisansı Kullanıcı Hakkı Tanımlanması Hizmeti Alımı İş	1
Microsoft Lisans Yazılımı Alımı	1
Zoom Yazılım Lisansı Kullanıcı Hakkı Alımı İşi	2
DGRNET Yönetim ve Denetleme Yönetim Yazılımı Güncelleme Hizmeti Alımı	1
Kişisel Veri Yönetim Yazılımı Güncelleme Hizmeti Alımı	1
Özlük İşleri Web Otomasyonu Lisans Güncelleme Hizmeti Alımı	1
E-Kamu İşçi Maaş Hesaplama Modülü Lisans Güncelleme	1
SirsiDynix Symphony Yenileme ve Geliştirme Hizmeti Güncelleme Hizmeti Alımı	1
Antivirüs Lisans Yazılım Güncelleme	1
Cubase Pro 12 Yazılım Güncelleme	1
İlan ve Başvuru Yönetim Sistemi Lisans Yazılım Güncelleme	1
MUS (Makam Müziği Nota Yazılımı)	25
Sibelius Ultimate Edu Müzik Ders Programı	21
Finale Ver.26 Müzik Eğitim programı	21
Yemekhane Rezervasyon Yazılımı	1

2. Araçlar

Üniversitemizde kurum envanterinde 1 adet Minibüs ve 1 adet Mini Kazıyıcı Yükleyici İş Makinesi bulunmaktadır. Hizmet araçları ise kiralama yöntemi ile hizmet satın alınmaktadır.

Taşıt Bilgileri				
Cinsi	Marka	Model Yılı	Durumu	Açıklama
Otomobil	Audi A6	2021	Kiralık Araç	Normal Plakalı Araç
	Fiat Egea	2022	Kiralık Araç	Normal Plakalı Araç
	Fiat Egea	2022	Kiralık Araç	Normal Plakalı Araç
	Fiat Egea	2022	Kiralık Araç	Normal Plakalı Araç
Hafif Ticari	Fiat Doblo	2022	Kiralık Araç	Normal Plakalı Araç
Minibüs	Ford Transit Minibüs	2021	Kurum Aracı	Resmi Plakalı Araç
Mini Kazıyıcı Yükleyici İş Makinesi	Hidromek 62SS	2020	Kuruma Ait	

E. İNSAN KAYNAKLARI

1- Üniversitemizde 2024 yılsonu itibariyle; 136 Akademik, 114 İdari ve 31 4-b Sözleşmeli Personel ve 86 Sürekli İşçi (4-d) personel bulunmaktadır.

2- Üniversitemiz 2024 yılsonu itibariyle; toplam 370 kişiyi istihdam etmiştir.

Akademik Personel

Akademik Personel						
Unvan	Kadro Durumları				Kadroların İstihdam Şekline Göre	
	Dolu	Boş	Toplam	Doluluk % Oranı	Tam Zamanlı	Yarı Zamanlı
Profesör	22	16	38	%57	x	-
Doçent	24	26	50	%48	x	-
Doktor Öğretim Üyesi	37	25	62	%59	x	-
Öğretim Görevlisi	41	74	115	%35	x	-
Okutman	-	-			x	-
AraştırmaGörevlisi	12	53	65	%18	x	-
Toplam	136	194	330	%41	x	-

Yabancı Uyruklu Akademik Personel

Yabancı Uyruklu Öğretim Elemanları			
Unvan	Geldiği Ülke	Çalıştığı Bölüm	Kişi Sayısı
Profesör	-	-	-
Doçent	-	-	-
Doktor Öğretim Üyesi	-	-	-
Öğretim Görevlisi	Azerbaycan	Müzik ve Sahne Sanatları Fakültesi	1
Toplam	-	-	1

İdari Personelin Kadroları

İdari Personel (Kadroların Doluluk Oranına Göre)				
	Dolu	Boş	Toplam	Doluluk Oranı %
Genel İdari Hizmetler Sınıfı	89	121	210	-
Sağlık Hizmetleri Sınıfı	0	10	10	-
Teknik Hizmetleri Sınıfı	19	26	45	-
Avukatlık Hizmetleri Sınıfı	0	2	2	-
Kadro Karşılığı	-	-	-	-
Yardımcı Hizmetler Sınıfı	6	14	20	-
Toplam	114	173	287	40

İdari Personel (Sözleşmeli Pozisyonların Doluluk Oranına Göre)				
	Dolu	Boş	Toplam	Doluluk Oranı %
Merkez Teşkilat 4/B	31	10	41	-
4/D Sürekli İşçi	88	8	96	-
Toplam	119	17	136	87

PERFORMANS BİLGİLERİ

A. STRATEJİK AMAÇ VE HEDEFLER

Amaç

1. Eğitim-öğretim Kalitesini geliştirmek
2. Araştırma-geliştirme faaliyet kapasitesini yenilikçilik eksenli artırmak
3. Kurumsal Kalite kültürünü geliştirmek
4. Üniversitemiz de sosyal ve akademik yaşam altyapısını geliştirmek

Hedefler

- 1.1 Önlisans Lisans ve Lisansüstü eğitimi kapasitesini artırmak
- 1.2 Akademisyenlerin nicelik ve nitelik olarak gelişimlerini sağlamak, araştırma performansını arttırmak
- 1.3 Mesleki yeterlilik sahibi ve gelişime açık öğrenci yetiştirme eğitim-öğretim alanındaki ulusal/uluslararası işbirliğini arttırmak
- 1.4 Öğrencilerimizin kişisel ve sosyal yetkinlik kapasitesini artırmak
- 1.5 Uzaktan eğitim kapasitesini ve etkinliğini artırmak
- 1.6 Öğrenci ve öğretim elemanlarının yurt içi ve yurt dışı hareketliliğini artırmak
- 2.1 Ulusal ve uluslararası düzeyde proje sayısını arttırmak
- 2.2 Üniversitede yürütülen ar-ge ve proje sonuçlarını yenilikçi ürünlere dönüştürmek
- 2.3 Ulusal ve uluslararası düzeyde bilimsel yayın sayısını artırmak
- 3.1 Kurum kültüründe iç kontrol ve kalite yönetim sisteminin geliştirilmesi
- 3.2 Kurumsal memnuniyeti arttırmak
- 3.3 Yönetim bilişim altyapısını geliştirmek
- 3.4 Kütüphane kaynakları geliştirmek
- 4.1 Öğrencilerimizin sosyal yaşam alanı kullanımını artırmak
- 4.2 Üniversitemiz mevcut eğitim-öğretim ve sosyal altyapısını artırmak

B. TEMEL POLİTİKALAR VE ÖNCELİKLER

Üniversitenin kültürünü, kimliğini ve vizyonunu tanımlamak için “Temel Değerler” çıkış noktasıdır. Temel değerlerimiz, üniversitemizdeki tüm akademik ve idari personelimiz ile yapılan istişareler sonucu belirlenmiştir. Bu sebeple tüm çalışanlarımız katkı verdiği için kurum kültürünün oluşması anlamında da katkısını sunacağını düşündüğümüz ilkeler belirlenmiştir. Bu ilkeler çerçeve değerler ve temel değerler olmak üzere ikiye ayrılmıştır. Bu ilkeler üniversitemizin işleyişinde bize ana bir çerçeve çizecektir.

Çerçeve Değerlerimiz

Bu değerler temel değerlerden farklı olarak üniversitemizin eğitim ve öğretimdeki temel yaklaşımını ortaya koymaktadır.

Birlik/Bütünlük ve Çeşitlilik/Çok Seslilik

Üniversitemiz bireysel ve sanatsal birliktelik yanında çok sesliliği desteklemektedir. MGÜ olarak kendini ifade etmeyi, çok çeşitli fikirleri ve her türlü çeşitliliği teşvik ediyor ve saygı duyuyoruz.

Mükemmellik, Üretkenlik ve Tutku

MGÜ olarak mükemmelliğe odaklanıyoruz ve toplumu etkilemek için üretken çalışmalarını kullanmak konusunda tutkulu olan sıra dışı düşünürler, hayalperestler, icracılar, meraklılar ve sanatçılardan ilham alıyor, onlara bu uğraşlarında ve hayallerinde meydan okuyor ve hayallerine ulaşmaları için destekliyoruz. Çünkü MGÜ olarak hareket alanımızın sadece bilimsel bir çerçeve içermediğinin farkındayız.

Bağlantılar ve İşbirlikleri

Üniversitemiz sanatsal imkânları, sonuçları ve yaşamları üretken bağlantılar ve iş birliği ile genişleterek, hem üniversitede ve hem de toplumda müzik, tasarım ve sahne, görsel, iletişim ve güzel sanatlarla bağlantı kurmaktadır. Bu ilkemiz, üniversitemizin müzik ve sanatı sadece kendi alanına hapsedilmiş olarak görmek istemediğinin bir göstergesidir. Aksine üniversite olarak müzik ve sanatın tüm toplum üzerindeki dönüştürücü etkisinin bilincindeyiz ve bu bilinçle hareket etme kararlılığımızda.

Temel Değerlerimiz

Temel değerlerimiz, çerçeve değerlerin ortaya koyduğu sınırlar içerisinde üniversitenin genel anlamda işleyişinde fikir veren değerlerdir.

Üniversitemizin misyon ve vizyonunun arka planında yer alan temel değerler, stratejik planlama için son derece önemlidir. Temel değerler kuruluşun kararlarına, seçimlerine ve stratejilerinin belirlenmesine rehberlik eder. Bu bağlamda temel değerler Üniversitemizin çalışma felsefesini ortaya koyarak misyonunu gerçekleştirmesine, vizyonuna ulaşmasına katkı sağlamaktadır. Bu kıstaslar altında temel değerlerimiz kişilere yönelik temel değerler, süreçlere yönelik temel değerler ve performansa yönelik temel değerler olmak üzere 3 temel kısımda ve alt başlıklarda ele alınmıştır.

C. İDARE PERFORMANS BİLGİSİ TABLOLARI

ALT PROGRAM HEDEFLERİ VE STRATEJİK PLAN İLİŞKİSİ

Kurum: ANKARA MÜZİK VE GÜZEL SANATLAR ÜNİVERSİTESİ

Yıl: 2025

PROGRAM ADI	ALT PROGRAM ADI	ALT PROGRAM HEDEFLERİ	İLİŞKİLİ OLDUĞU STRATEJİK AMAÇ
ARAŞTIRMA, GELİŞTİRME VE YENİLİK	ARAŞTIRMA ALTYAPILARI	Ülkemizin bilgi birikiminin artırılmasına ve teknolojik gelişimine katkıda bulunmak üzere yükseköğretim kurumlarında araştırma altyapılarının kurulması ve kapasitelerinin güçlendirilmesi	Araştırma faaliyetlerinde niceliğin, niteliğin ve çeşitliliğin artırılması Toplumsal sorumluluk çerçevesinde değer yaratan işbirliği ve faaliyetlerin çeşitlendirilmesi ve yaygınlaştırılması
	YÜKSEKÖĞRETİMDE BİLİMSEL ARAŞTIRMA VE GELİŞTİRME	Yükseköğretim kurumlarında inovasyon amaçlı bilimsel çalışmaların artırılması	Araştırma faaliyetlerinde niceliğin, niteliğin ve çeşitliliğin artırılması
HAYAT BOYU ÖĞRENME	YÜKSEKÖĞRETİM KURUMLARI SÜREKLİ EĞİTİM FAALİYETLERİ	Toplumun tüm kesimlerine ihtiyaç duyduğu alanlarda eğitimler verilmesi, kamu kurum ve kuruluşları, özel sektör ve uluslararası kuruluşlarla işbirliğinin gelişmesine katkıda bulunulması	Yaşam kalitesi, kişinin hayatı için önemli olan olanaklara sahip olma, arzularını gerçekleştirme, kişisel gelişim imkânlarından yararlanma, ilgi alanına göre etkinliklere katılma ya da bu etkinliklerde görev alma, çevresinde yararlanabileceği, seçim yapabileceği akademik ve sosyal alanların yeralması ve anlamlı bir yaşam süreci sunmak
TEDAVİ EDİCİ SAĞLIK	TEDAVİ HİZMETLERİ	Tedavi edici sağlık hizmetinin erişilebilir ve etkili olarak sunulmasının sağlanması	Yaşam kalitesi, kişinin hayatı için önemli olan olanaklara sahip olma, arzularını gerçekleştirme, kişisel gelişim imkânlarından yararlanma, ilgi alanına göre etkinliklere katılma ya da bu etkinliklerde görev alma, çevresinde yararlanabileceği, seçim yapabileceği akademik ve sosyal alanların yeralması ve anlamlı bir yaşam süreci sunmak
YÜKSEKÖĞRETİM	ÖĞRETİM ELEMANLARINA SAĞLANAN BURS VE DESTEKLER	Alanında yetkin, araştırmacı, bilgi üreten ve aktaran akademisyenler yetiştirilmesi	Eğitim-öğretim faaliyetlerinin niteliğinin sürekli iyileştirilmesi Araştırma faaliyetlerinde niceliğin, niteliğin ve çeşitliliğin artırılması
	ÖN LİSANS EĞİTİMİ, LİSANS EĞİTİMİ VE LİSANSÜSTÜ EĞİTİM	Mesleki yeterlilik sahibi ve gelişime açık mezunlar yetiştirilmesi	Eğitim-öğretim faaliyetlerinin niteliğinin sürekli iyileştirilmesi
	YÜKSEKÖĞRETİMDE ÖĞRENCİ YAŞAMI	Yükseköğretim öğrencilerine sunulan beslenme ve barınma hizmetlerinin kalitesinin artırılması; öğrencilerin kişisel ve sosyal gelişimi desteklenerek yaşam kalitesinin yükseltilmesi	Yaşam kalitesi, kişinin hayatı için önemli olan olanaklara sahip olma, arzularını gerçekleştirme, kişisel gelişim imkânlarından yararlanma, ilgi alanına göre etkinliklere katılma ya da bu etkinliklerde görev alma, çevresinde yararlanabileceği, seçim yapabileceği akademik ve sosyal alanların yeralması ve anlamlı bir yaşam süreci sunmak

ANKARA MÜZİK VE GÜZEL SANATLAR ÜNİVERSİTESİ PERFORMANS BİLGİSİ

Bütçe Yılı: 2025

Program Adı: ARAŞTIRMA, GELİŞTİRME VE YENİLİK

Alt Program Adı: YÜKSEKÖĞRETİMDE BİLİMSEL ARAŞTIRMA VE GELİŞTİRME

Gerekçe ve Açıklamalar

Üniversitemiz müzik ve güzel sanatlar alanında faaliyet göstermek için kurulmuş olup temel ve müzik ve güzel sanatlar alanında yetkin araştırmacılar yetiştirilmesi, Kamu ve Özel sektöre yönelik bilimsel araştırma projelerinin öğretim elemanları tarafından yapılmasını esas almıştır. Bilimsel araştırma altyapısının oluşturulmasına ilişkin yazılım ve donanım çalışmaları devam etmekte olup akademik çalışmaların desteklenmesi düşünülmektedir.

Alt Program Hedefi:

Yükseköğretim kurumlarında inovasyon amaçlı bilimsel çalışmaların artırılması

Performans Göstergeleri

Performans Göstergesi	Ölçü Birimi	2023	2024 Planlanan	2024 YS Gerç. Tahmini	2025 Hedef	2026 Tahmin	2027 Tahmin
1- Ar-ge'ye harcanan bütçenin toplam bütçeye oranı	Oran	0,5	0	0	0	0	0

Performans Göstergesi	Ölçü Birimi	2023	2024 Planlanan	2024 YS Gerç. Tahmini	2025 Hedef	2026 Tahmin	2027 Tahmin
2- Ar-ge sonucu ortaya çıkan ürünlere ilişkin alınan patent sayısı	Sayı	0	0	0	0	0	0

Performans Göstergesi	Ölçü Birimi	2023	2024 Planlanan	2024 YS Gerç. Tahmini	2025 Hedef	2026 Tahmin	2027 Tahmin
3- Ar-ge sonucu ticarileştirilen ürün sayısı	Sayı	0	0	0	0	0	0

Performans Göstergesi	Ölçü Birimi	2023	2024 Planlanan	2024 YS Gerç. Tahmini	2025 Hedef	2026 Tahmin	2027 Tahmin
4- Araştırma merkezleri gelir miktarı	TL	30.000	30.000	0	0	0	0

Performans Göstergesi	Ölçü Birimi	2023	2024 Planlanan	2024 YS Gerç. Tahmini	2025 Hedef	2026 Tahmin	2027 Tahmin
5- Araştırma merkezlerinin sanayi ile yaptığı proje sayısı	Sayı	0	0	0	0	0	0

Performans Göstergesi	Ölçü Birimi	2023	2024 Planlanan	2024 YS Gerç. Tahmini	2025 Hedef	2026 Tahmin	2027 Tahmin
6- BAP kapsamında desteklenen araştırma projeleri sayısı	Sayı	0	15	0	0	0	0

Performans Göstergesi	Ölçü Birimi	2023	2024 Planlanan	2024 YS Gerç. Tahmini	2025 Hedef	2026 Tahmin	2027 Tahmin
7- Öğretim elemanı başına düşen ar-ge proje sayısı	Sayı	1	0	0	0	0	0

Performans Göstergesi	Ölçü Birimi	2023	2024 Planlanan	2024 YS Gerç. Tahmini	2025 Hedef	2026 Tahmin	2027 Tahmin
8- Patent, faydalı model ve endüstriyel tasarım başvuru sayısı	Sayı	0	0	0	0	0	0

Performans Göstergesi	Ölçü Birimi	2023	2024 Planlanan	2024 YS Gerç. Tahmini	2025 Hedef	2026 Tahmin	2027 Tahmin
9- Ulusal ve uluslararası kuruluşlar tarafından desteklenen ar-ge projesi sayısı	Sayı	0	0	0	0	0	0

Performans Göstergesi	Ölçü Birimi	2023	2024 Planlanan	2024 YS Gerç. Tahmini	2025 Hedef	2026 Tahmin	2027 Tahmin
10- Uluslararası endekslerde yer alan bilimsel yayın sayısı	Sayı	0	0	0	0	0	0

Alt Program Kapsamında Yürütülecek Faaliyet Maliyetleri

Faaliyetler	2023 Bütçe	2023 Harcama Haziran	2024 Bütçe	2025 Tahmin	2026 Tahmin
Yükseköğretim Kurumlarının Bilimsel Araştırma Projeleri	54.000	0	0	0	0
Bütçe İçi	54.000	0	0	0	0
Bütçe Dışı	0	0	0	0	0
T O P L A M	54.000	0	0	0	0
Bütçe İçi	54.000	0	0	0	0
Bütçe Dışı	0	0	0	0	0

Faaliyetlere İlişkin Açıklamalar:

Yükseköğretim Kurumlarının Bilimsel Araştırma Projeleri

2547 sayılı Yükseköğretim Kanununun 4'üncü maddesinin birinci fıkrasının (c) bendi, 58'inci maddesinin (b) fıkrası ile Ek 28'inci maddesine dayanılarak hazırlanan yönetmelik kapsamında Üniversitemiz, öğretim üyelerimize sağlayacağı proje destekleri ile Üniversitemiz araştırma kapasite ve becerisinin gelişmesi ve iyileşmesine katkıda bulunarak, bilim literatürüne özgün katkılar sağlamak, ülkemizin öncelikli araştırma alanlarında araştırmalar yaparak teknoloji üretimine ve dolayısıyla rekabet gücüne katkıda bulunmak ve ülkemizin sosyo-ekonomik ve kültürel gelişimine katkılar sağlamak amaçlanmıştır

Alt Program Adı: ARAŞTIRMA ALTYAPILARI
Gerekçe ve Açıklamalar

Alt Program Hedefi:

Ülkemizin bilgi birikiminin artırılmasına ve teknolojik gelişimine katkıda bulunmak üzere yükseköğretim kurumlarında araştırma altyapılarının kurulması ve kapasitelerinin güçlendirilmesi

Performans Göstergeleri

Performans Göstergesi	Ölçü Birimi	2023	2024 Planlanan	2024 YS Gerç. Tahmini	2025 Hedef	2026 Tahmin	2027 Tahmin
1- Araştırma altyapısı projesi tamamlanma oranı	Oran	0	0	0	0	0	0

Alt Program Kapsamında Yürütülecek Faaliyet Maliyetleri

Faaliyetler	2024 Bütçe	2024 Harcama Haziran	2025 Bütçe	2026 Tahmin	2027 Tahmin
TOPLAM	0	0	0	0	0
Bütçe İçi	0	0	0	0	0
Bütçe Dışı	0	0	0	0	0

Faaliyetlere İlişkin Açıklamalar:

Yükseköğretim Kurumları Araştırma Altyapısı Kurulması ve Geliştirilmesi

ANKARA MÜZİK VE GÜZEL SANATLAR ÜNİVERSİTESİ PERFORMANS BİLGİSİ

Bütçe Yılı: 2025
Program Adı: HAYAT BOYU ÖĞRENME

Alt Program Adı: YÜKSEKÖĞRETİM KURUMLARI SÜREKLİ EĞİTİM FAALİYETLERİ
Gerekçe ve Açıklamalar

Üniversite mensupları ve mezunları ile toplumun her kesiminin yaşam boyu öğrenim süreçlerinde, ihtiyaç duyulan tüm alanlara ilişkin her türlü eğitim, öğretim, kurs, seminer, sertifika programı ve etkinlik yapmak veya yapılması için ortam sağlamaktadır.
Üniversitemizde engelliler, şehit yakınları, gaziler, yaşlılar ve yoksullar gibi dezavantajlı gruplara yönelik olarak etkinlikler düzenlenmektedir. Ayrıca, birçok alanda sosyal sorumluluk proje/etkinlikler yürütülmektedir.

Alt Program Hedefi:

Toplumun tüm kesimlerine ihtiyaç duyduğu alanlarda eğitimler verilmesi, kamu kurum ve kuruluşları, özel sektör ve uluslararası kuruluşlarla işbirliğinin gelişmesine katkıda bulunulması

Performans Göstergeleri

Performans Göstergesi	Ölçü Birimi	2022	2024 Planlanan	2024 YS Gerç. Tahmini	2025 Hedef	2026 Tahmin	2027 Tahmin
1- Dezavantajlı gruplara yönelik sosyal entegrasyon ve kapsayıcılığa ilişkin yapılan faaliyet sayısı	Sayı	0	0	8	12	14	16

Performans Göstergesi	Ölçü Birimi	2023	2024 Planlanan	2024 YS Gerç. Tahmini	2025 Hedef	2026 Tahmin	2027 Tahmin
2- Eğitim programlarına başvuran kişi sayısı	Sayı	950	0	100	100	110	120

Performans Göstergesi	Ölçü Birimi	2022	2024 Planlanan	2024 YS Gerç. Tahmini	2025 Hedef	2026 Tahmin	2027 Tahmin
3- Mezunlara yönelik gerçekleştirilen faaliyet sayısı	Sayı	1	0	0	2	3	4

Performans Göstergesi	Ölçü Birimi	2022	2024 Planlanan	2024 YS Gerç. Tahmini	2025 Hedef	2026 Tahmin	2027 Tahmin
4- Sürekli Eğitim Merkezi (SEM) ve Dil Merkezi (DİLMER) tarafından mesleki eğitime yönelik verilen sertifika sayısı	Sayı	36	0	1	10	11	12

Performans Göstergesi	Ölçü Birimi	0	2024 Planlanan	2024 YS Gerç. Tahmini	2025 Hedef	2026 Tahmin	2027 Tahmin
5- Tamamlanan sosyal sorumluluk projeleri sayısı	Sayı	0	0	0	0	0	0

Performans Göstergesi	Ölçü Birimi	0	2024 Planlanan	2024 YS Gerç. Tahmini	2025 Hedef	2026 Tahmin	2027 Tahmin
6- Üniversitenin çevrecilik alanlarında aldığı ödül sayısı	Sayı	0	0	0	0	0	0

Alt Program Kapsamında Yürütülecek Faaliyet Maliyetleri

Faaliyetler	2024 Bütçe	2024 Harcama Haziran	2025 Bütçe	2026 Tahmin	2027 Tahmin
T O P L A M	0	0	0	0	0
Bütçe İçi	0	0	0	0	0
Bütçe Dışı	0	0	0	0	0

Faaliyetlere İlişkin Açıklamalar:

ANKARA MÜZİK VE GÜZEL SANATLAR ÜNİVERSİTESİ PERFORMANS BİLGİSİ

Bütçe Yılı: 2025
Program Adı: YÜKSEKÖĞRETİM

Alt Program Adı: ÖN LİSANS EĞİTİMİ, LİSANS EĞİTİMİ VE LİSANSÜSTÜ EĞİTİM
Gerekçe ve Açıklamalar

Üniversitemiz uluslararası ölçekte mesleki yetkinliğe sahip, disiplinler arası çalışmayı özümsemiş; küresel ölçekte rekabet gücü olan çok yönlü girişimci ve yenilikçi bireyler yetiştirmeyi, evrensel düzeyde bilgi ve sanat eseri üretmeyi, yaymayı, kentle bütünleşmeyi ve topluma kaliteli hizmet sunmayı görev edinmiş olup ulusal ve uluslararası düzeyde saygın üniversiteler arasında yer alan, mezunları tercih edilen, yenilikçi, kalite odaklı, toplumsal gelişime öncülük edebilen, öğrenci odaklı bir üniversite olmak

Alt Program Hedefi:

Mesleki yeterlilik sahibi ve gelişime açık mezunlar yetiştirilmesi

Performans Göstergeleri

Performans Göstergesi	Ölçü Birimi	2022	2024 Planlanan	2024 YS Gerç. Tahmini	2025 Hedef	2026 Tahmin	2027 Tahmin
1- Doktora eğitimini tamamlayanların sayısı	Sayı	0	0	7	3	3	3

Performans Göstergesi	Ölçü Birimi	2023	2024 Planlanan	2024 YS Gerç. Tahmini	2025 Hedef	2026 Tahmin	2027 Tahmin
2- Eğitim bilimleri kontenjan doluluk oranı	Oran	100	0	100	100	100	100

Performans Göstergesi	Ölçü Birimi	0	2024 Planlanan	2024 YS Gerç. Tahmini	2025 Hedef	2026 Tahmin	2027 Tahmin
3- Eğitimin program süresinde bitirilme oranı	Oran	0	0	98	100	100	100

Performans Göstergesi	Ölçü Birimi	2022	2024 Planlanan	2024 YS Gerç. Tahmini	2025 Hedef	2026 Tahmin	2027 Tahmin
4- Fen bilimleri kontenjan doluluk oranı	Oran	0	0	0	0	0	0

Performans Göstergesi	Ölçü Birimi	2023	2024 Planlanan	2024 YS Gerç. Tahmini	2025 Hedef	2026 Tahmin	2027 Tahmin
5- Kütüphanede bulunan basılı ve elektronik kaynak sayısı	Sayı	2.000	0	2.000	2.560	2.760	2.980

Performans Göstergesi	Ölçü Birimi	2023	2024 Planlanana	2024 YS Gerç. Tahmini	2025 Hedef	2026 Tahmin	2027 Tahmin
6- Kütüphanede bulunan öğrenci başına düşen basılı ve elektronik kaynak sayısı	Sayı	20	23.000	284	300	350	3.500

Performans Göstergesi	Ölçü Birimi	2023	2024 Planlanana	2024 YS Gerç. Tahmini	2025 Hedef	2026 Tahmin	2027 Tahmin
7- Kütüphaneden yararlanan kişi sayısı	Sayı	3.533	1.000.000	1.000	1.500	1.500	2.000

Performans Göstergesi	Ölçü Birimi	2023	2024 Planlanana	2024 YS Gerç. Tahmini	2025 Hedef	2026 Tahmin	2027 Tahmin
8- Lisansüstü öğrencilerin toplam öğrenciler içindeki payı	Oran	35	37.000	30	40	45	45

Performans Göstergesi	Ölçü Birimi	2023	2024 Planlanana	2024 YS Gerç. Tahmini	2025 Hedef	2026 Tahmin	2027 Tahmin
9- Öğrenci başına düşen eğitim alanı	Metrekare	8	25	16	18	18	18

Performans Göstergesi	Ölçü Birimi	2023	2024 Planlanana	2024 YS Gerç. Tahmini	2025 Hedef	2026 Tahmin	2027 Tahmin
10- Öğrenci başına düşen kapalı alan	Metrekare	110	350	115	115	120	125

Performans Göstergesi	Ölçü Birimi	2023	2024 Planlanana	2024 YS Gerç. Tahmini	2025 Hedef	2026 Tahmin	2027 Tahmin
11- Öğrenci değişim programlarından yararlanan öğrencilerin oranı	Oran	12	0	5	10	10	15

Performans Göstergesi	Ölçü Birimi	2023	2024 Planlanana	2024 YS Gerç. Tahmini	2025 Hedef	2026 Tahmin	2027 Tahmin
12- Öğretim üyesi başına düşen öğrenci sayısı	Sayı	8	25	79	85	95	110

Performans Göstergesi	Ölçü Birimi	2022	2024 Planlanan	2024 YS Gerç. Tahmini	2025 Hedef	2026 Tahmin	2027 Tahmin
13- Sağlık bilimleri kontenjan doluluk oranı	Oran	0	0	0	0	0	0

Performans Göstergesi	Ölçü Birimi	2023	2024 Planlanan	2024 YS Gerç. Tahmini	2025 Hedef	2026 Tahmin	2027 Tahmin
14- Sosyal bilimler kontenjan doluluk oranı	Oran	100	100	99	100	100	100

Performans Göstergesi	Ölçü Birimi	0	2024 Planlanan	2024 YS Gerç. Tahmini	2025 Hedef	2026 Tahmin	2027 Tahmin
15- Teknokent veya Teknoloji Transfer Ofisi (TTO) projelerine katılan öğrenci sayısı	Sayı	0	0	0	0	0	0

Performans Göstergesi	Ölçü Birimi	0	2024 Planlanan	2024 YS Gerç. Tahmini	2025 Hedef	2026 Tahmin	2027 Tahmin
16- Uluslararası kuruluşlarla ortak uygulanan eğitim programı sayısı	Sayı	0	0	0	0	0	0

Performans Göstergesi	Ölçü Birimi	2022	2024 Planlanan	2024 YS Gerç. Tahmini	2025 Hedef	2026 Tahmin	2027 Tahmin
17- Yabancı dilde eğitim veren program sayısı	Sayı	0	0	0	0	0	0

Performans Göstergesi	Ölçü Birimi	2022	2024 Planlanan	2024 YS Gerç. Tahmini	2025 Hedef	2026 Tahmin	2027 Tahmin
18- Yabancı uyruklu akademisyen sayısı	Sayı	1	10	1	3	5	5

Performans Göstergesi	Ölçü Birimi	2023	2024 Planlanan	2024 YS Gerç. Tahmini	2025 Hedef	2026 Tahmin	2027 Tahmin
19- Yabancı uyruklu öğrenci sayısı	Sayı	30	35	97	120	150	200

Performans Göstergesi	Ölçü Birimi	2022	2024 Planlanan	2024 YS Gerç. Tahmini	2025 Hedef	2026 Tahmin	2027 Tahmin
20- Yan dal ve çift ana dal programından mezun olanların toplam mezun sayısına oranı	Oran	0	0	0	0	0	0

Alt Program Kapsamında Yürütülecek Faaliyet Maliyetleri

Faaliyetler	2024 Bütçe	2024 Harcama Haziran	2025 Bütçe	2026 Tahmin	2027 Tahmin
Doktora ve Tıpta Uzmanlık Eğitimi	11.506.000	10.043	11.606.000	67.687.000	99.766.000
Bütçe İçi	11.506.000	10.043	11.606.000	67.687.000	99.766.000
Bütçe Dışı	0	0	0	0	0
Yükseköğretim Kurumları Bilgi ve Kültürel Kaynaklar ile Sportif Altyapının Geliştirilmesi Hizmetleri	6.801.000	1.754.881	6.673.000	6.038.000	21.628.000
Bütçe İçi	6.801.000	1.754.881	6.673.000	6.038.000	21.628.000
Bütçe Dışı	0	0	0	0	0
Yükseköğretim Kurumları Birinci Öğretim	299.656.000	145.488.593	442.879.000	471.154.000	497.635.000
Bütçe İçi	299.656.000	145.488.593	442.879.000	471.154.000	497.635.000
Bütçe Dışı	0	0	0	0	0
T O P L A M	317.963.000	147.253.517	461.158.000	544.879.000	619.029.000
Bütçe İçi	317.963.000	147.253.517	461.158.000	544.879.000	619.029.000
Bütçe Dışı	0	0	0	0	0

Faaliyetlere İlişkin Açıklamalar:

Doktora ve Tıpta Uzmanlık Eğitimi

Bilimsel, sanatsal ve eğitsel bakımlardan müziği ilgilendiren tüm alanlarda akademik proje üretim ve paylaşımına katkı sağlamak. Ulusal ve uluslararası düzeyde ve çağdaş değerler ışığında bilimsel, sanatsal ve eğitsel üretimlerde bulunmak.

Yükseköğretim Kurumları Bilgi ve Kültürel Kaynaklar ile Sportif Altyapının Geliştirilmesi Hizmetleri

Öğrenci sportif faaliyetleri için spor salonu yapımı ve rekreasyon alanı gibi alt yapı çalışmalarının yapılması.

Yükseköğretim Kurumları Birinci Öğretim

Sanat ile kültür, kültürel kimlik ile toplum arasındaki ilişkiyi en doğru biçimde yorumlayabilen, Türkiye'nin kültür-sanat kavrayışı ve hedeflerine de etki edebilen, bilimsel çerçevede sanat-müzik yapısına katkıda bulunmak.

Alt Program Adı: ÖĞRETİM ELEMANLARINA SAĞLANAN BURS VE DESTEKLER
Gerekçe ve Açıklamalar

- 1- Öğretim elemanlarının, niteliğini artırabilmelerine imkan tanıyacak bilimsel altyapıyı (Araştırma Merkezleri, Kütüphane hizmetleri vb.) oluşturabilmek.
2- Yurtdışı ve yurtiçi kongre, sempozyum, seminer, sanatsal ve sportif benzeri etkinliklere katılımların desteklenmesine olanak sağlamak.

Alt Program Hedefi:

Alanında yetkin, araştırmacı, bilgi üreten ve aktaran akademisyenler yetiştirilmesi

Performans Göstergeleri

Performans Göstergesi	Ölçü Birimi	2020	2024 Planlanan	2024 YS Gerç. Tahmini	2025 Hedef	2026 Tahmin	2027 Tahmin
1- SCI, SCI-Expanded, SSCI ve AHCI kapsamındaki dergilerde öğretim elemanı başına düşen yayın sayısı	Sayı	0	0	136	170	200	0

Performans Göstergesi	Ölçü Birimi	0	2024 Planlanan	2024 YS Gerç. Tahmini	2025 Hedef	2026 Tahmin	2027 Tahmin
2- Yükseköğretim Kurulu tarafından belirlenecek öncelikli alanlarda sağlanan burslardan yararlanan doktora öğrenci sayısı	Sayı	0	0	0	0	0	0

Performans Göstergesi	Ölçü Birimi	0	2024 Planlanan	2024 YS Gerç. Tahmini	2025 Hedef	2026 Tahmin	2027 Tahmin
3- Yükseköğretim Kurulu tarafından sağlanan araştırma desteklerinden yararlananların sayısı	Sayı	0	0	0	0	0	0

Performans Göstergesi	Ölçü Birimi	0	2024 Planlanan	2024 YS Gerç. Tahmini	2025 Hedef	2026 Tahmin	2027 Tahmin
4- Yükseköğretim Kurulu, Türkiye Bilimler Akademisi ve TÜBİTAK bilim, teşvik ve sanat ödülleri sayısı	Sayı	0	0	0	0	0	0

Alt Program Kapsamında Yürütülecek Faaliyet Maliyetleri

Faaliyetler	2024 Bütçe	2024 Harcama Haziran	2025 Bütçe	2026 Tahmin	2027 Tahmin
T O P L A M	0	0	0	0	0
Bütçe İçi	0	0	0	0	0
Bütçe Dışı	0	0	0	0	0

Faaliyetlere İlişkin Açıklamalar:

Alt Program Adı: YÜKSEKÖĞRETİMDE ÖĞRENCİ YAŞAMI
Gerekçe ve Açıklamalar

Üniversitemiz öğrencilerinin mevcut yaşam kalitesini artırabilmelerine olanak sağlamak için kişisel gelişim imkanlarından yararlanma, ilgi alanına göre etkinliklere katılma ya da bu etkinliklerde görev alma, çevresinde yararlanabileceği ve seçim yapabileceği akademik/sosyal alanlara ulaşımına destek olmak.

Alt Program Hedefi:

Yükseköğretim öğrencilerine sunulan beslenme ve barınma hizmetlerinin kalitesinin artırılması; öğrencilerin kişisel ve sosyal gelişimi desteklenerek yaşam kalitesinin yükseltilmesi

Performans Göstergeleri

Performans Göstergesi	Ölçü Birimi	2022	2024 Planlanan	2024 YS Gerç. Tahmini	2025 Hedef	2026 Tahmin	2027 Tahmin
1- Barınma hizmetlerinden yararlanan öğrenci sayısı	Sayı	130	160	0	0	0	0

Performans Göstergesi	Ölçü Birimi	2023	2024 Planlanan	2024 YS Gerç. Tahmini	2025 Hedef	2026 Tahmin	2027 Tahmin
2- Beslenme hizmetlerinden yararlanan öğrenci sayısı	Sayı	2.250	2.500	270	350	450	550

Performans Göstergesi	Ölçü Birimi	2022	2024 Planlanan	2024 YS Gerç. Tahmini	2025 Hedef	2026 Tahmin	2027 Tahmin
3- Öğrenci başına düşen sosyal donatı alanı	Metrekare	54	0	54	54	54	54

Performans Göstergesi	Ölçü Birimi	2023	2024 Planlanan	2024 YS Gerç. Tahmini	2025 Hedef	2026 Tahmin	2027 Tahmin
4- Öğrenci kulüp ve topluluk sayısı	Sayı	19	21	17	22	25	30

Performans Göstergesi	Ölçü Birimi	2023	2024 Planlanan	2024 YS Gerç. Tahmini	2025 Hedef	2026 Tahmin	2027 Tahmin
5- Sosyal, kültürel ve sportif faaliyet sayısı	Sayı	42	32	11	15	18	20

Performans Göstergesi	Ölçü Birimi	2023	2024 Planlanan	2024 YS Gerç. Tahmini	2025 Hedef	2026 Tahmin	2027 Tahmin
6- Yükseköğretimde öğrenci başına barınma harcaması	TL	0	1.050	0	0	0	0

Performans Göstergesi	Ölçü Birimi	2023	2024 Planlanan	2024 YS Gerç. Tahmini	2025 Hedef	2026 Tahmin	2027 Tahmin
7- Yükseköğretimde öğrenci başına beslenme harcaması	TL	2.200	10.000	4.200	5.600	7.000	525

Performans Göstergesi	Ölçü Birimi	2023	2024 Planlanan	2024 YS Gerç. Tahmini	2025 Hedef	2026 Tahmin	2027 Tahmin
8- Yükseköğretimde öğrenci yaşamından memnuniyet oranı	Oran	78	100	80	95	95	95

Performans Göstergesi	Ölçü Birimi	2022	2024 Planlanan	2024 YS Gerç. Tahmini	2025 Hedef	2026 Tahmin	2027 Tahmin
9- Yükseköğretimde öğrencilere sunulan sağlık hizmetinden yararlanan öğrenci sayısının toplam öğrenci sayısına oranı	Oran	0	0	0	0	0	0

Alt Program Kapsamında Yürütülecek Faaliyet Maliyetleri

Faaliyetler	2024 Bütçe	2024 Harcama Haziran	2025 Bütçe	2026 Tahmin	2027 Tahmin
Yükseköğretimde Barınma Hizmetleri	156.000	0	297.000	0	0
Bütçe İçi	156.000	0	297.000	0	0
Bütçe Dışı	0	0	0	0	0
Yükseköğretimde Beslenme Hizmetleri	2.752.000	1.424.201	6.885.000	8.580.000	8.763.000
Bütçe İçi	2.752.000	1.424.201	6.885.000	8.580.000	8.763.000
Bütçe Dışı	0	0	0	0	0
Yükseköğretimde Kültür ve Spor Hizmetleri	587.000	199.604	1.212.000	654.000	714.000
Bütçe İçi	587.000	199.604	1.212.000	654.000	714.000
Bütçe Dışı	0	0	0	0	0
Yükseköğretimde Öğrenci Yaşamına İlişkin Diğer Hizmetler	336.000	97.411	1.545.000	320.000	320.000
Bütçe İçi	336.000	97.411	1.545.000	320.000	320.000
Bütçe Dışı	0	0	0	0	0
Yükseköğretimde Sağlık Hizmetleri	34.000	0	0	0	0
Bütçe İçi	34.000	0	0	0	0
Bütçe Dışı	0	0	0	0	0
T O P L A M	3.865.000	1.721.215	9.939.000	9.554.000	9.797.000
Bütçe İçi	3.865.000	1.721.215	9.939.000	9.554.000	9.797.000
Bütçe Dışı	0	0	0	0	0

Faaliyetlere İlişkin Açıklamalar:

Yükseköğretimde Barınma Hizmetleri

24/3/1950 tarihli ve 5661 sayılı Yüksek Öğrenim Öğrenci Yurtları ve Aşevleri Hakkındaki Kanuna Ek Kanununun 1 inci maddesi ile 25/8/2011 tarihli ve 652 sayılı Özel Barınma Hizmeti Veren Kurumlar ve Bazı Düzenlemeler Hakkında Kanun Hükmünde Kararnamenin 13 üncü maddesine dayanılarak; bu kapsamda yükseköğretimde öğrencilerin barınma, konaklama hizmetleri yürütülmektedir.

Yükseköğretimde Beslenme Hizmetleri

Üniversitemizin yerleşkelerindeki yemekhanelerde öğrencilere kaliteli yemek verilmektedir. Bu hizmeti gerçekleştirirken en önemli faktörün insan sağlığı olduğunun bilincinde olup, öğrencimize yönelik sağlıklı ve hijyenik ortamı sağlayan, en iyi koşullarda hazırlanmış, kişinin günlük alması gereken besin öğelerinden oluşan menü sunulmaktadır.

Yükseköğretimde Kültür ve Spor Hizmetleri

Öğretim yılının başlaması ile birlikte öğrencilere birbirleri ile tanışma fırsatı, topluluk kurmaları ve topluluklarda görev almaları, dinlenme ve eğlenme alışkanlıklarını sağlamakta, öğrencilere akademik, sosyal ve kültürel konularda yönlendirici ve destekleyici çalışmalarda bulunmaktadır. Üniversitemiz, Yükseköğretim gençliğinin spor ihtiyaçlarının karşılanması, öğrencilerin sosyal ilişkilerini ve özgüvenlerini geliştirmek, ülke sporuna kaynak oluşturan öğrenci ve sporcuların teşvik edilmesi ve yeteneklerinin geliştirilmesini sağlamaktır.

Yükseköğretimde Öğrenci Yaşamına İlişkin Diğer Hizmetler

Üniversitemizde toplam 6 öğrenci topluluğu bulunmaktadır. Öğrenci toplulukları kuruluş ve işleyiş yönergesine uygun olarak kuruluş ve işleyişlerini Rektörlük adına denetler. Bu topluluklar kültür, sanat, spor, bilim, araştırma, sosyal etkinlikler gibi birçok alanda faaliyet göstermektedir.

Yükseköğretimde Sağlık Hizmetleri

D. İDARENİN TOPLAM KAYNAK İHTİYACI

Alt Program Kapsamında Yürütülecek Faaliyet Maliyetleri

Faaliyetler	2024 Bütçe	2024 Harcama Haziran	2025 Bütçe	2026 Tahmin	2027 Tahmin
Doktora ve Tıpta Uzmanlık Eğitimi	11.506.000	10.043	11.606.000	67.687.000	99.766.000
Bütçe İçi	11.506.000	10.043	11.606.000	67.687.000	99.766.000
Bütçe Dışı	0	0	0	0	0
Yükseköğretim Kurumları Bilgi ve Kültürel Kaynaklar ile Sportif Altyapının Geliştirilmesi Hizmetleri	6.801.000	1.754.881	6.673.000	6.038.000	21.628.000
Bütçe İçi	6.801.000	1.754.881	6.673.000	6.038.000	21.628.000
Bütçe Dışı	0	0	0	0	0
Yükseköğretim Kurumları Birinci Öğretim	299.656.000	145.488.593	442.879.000	471.154.000	497.635.000
Bütçe İçi	299.656.000	145.488.593	442.879.000	471.154.000	497.635.000
Bütçe Dışı	0	0	0	0	0
T O P L A M	317.963.000	147.253.517	461.158.000	544.879.000	619.029.000
Bütçe İçi	317.963.000	147.253.517	461.158.000	544.879.000	619.029.000
Bütçe Dışı	0	0	0	0	0

Faaliyetlere İlişkin Açıklamalar:

Doktora Öğrencilerine Yönelik Burs Hizmetleri

Bilimsel, sanatsal ve eğitsel bakımlardan müziği ilgilendiren tüm alanlarda akademik proje üretim ve paylaşımına katkı sağlamak. Ulusal ve uluslararası düzeyde ve çağdaş değerler ışığında bilimsel, sanatsal ve eğitsel üretimlerde bulunmak.

Doktora ve Tıpta Uzmanlık Eğitimi

Fen ve Mühendislik Bilimleri Öğrencilerinin Uygulamalı Eğitimi

Lisans Öğrencilerine Yönelik Burs Hizmetleri

Mimar Sinan Güzel Sanatlar Üniversitesi Resim ve Heykel Müzesi Faaliyetleri

OSB Meslek Yüksekokulları Eğitim Desteği

Yabancı Uyruklu Öğrenci Programı Kapsamında Yürütülen Hizmetler

Yükseköğretim Kurumları Açıköğretim

Yükseköğretim Kurumları Bilgi ve Kültürel Kaynaklar ile Sportif Altyapının Geliştirilmesi Hizmetleri

Öğrenci sportif faaliyetleri için spor salonu yapımı ve eğlendirilen alanı gibi alt yapı çalışmalarının yapılması.

Yükseköğretim Kurumları Birinci Öğretim

Sanat ile kültür, kültürel kimlik ile toplum arasındaki ilişkiyi en doğru biçimde yorumlayabilen, Türkiye'nin kültür-sanat kavrayışı ve hedeflerine de etki edebilen, bilimsel çerçevede sanat-müzik yapısına katkıda bulunmak.

Yükseköğretim Kurumları İkinci Öğretim

Yükseköğretim Kurumları Tezsiz Yüksek Lisans

Yükseköğretim Kurumları Uluslararası Ortak Eğitim ve Öğretim Programı

Yükseköğretim Kurumları Uzaktan Eğitim

Öğreten ve öğrenme kaynaklarının farklı fiziksel mekânlarda bulunduğu, derslerin bilgi ve iletişim teknolojileri aracılığıyla eş zamanlı ya da eş zamansız olarak yürütüldüğü zamandan ve mekândan bağımsız esnek bir eğitim biçimi sağlamak.

Yükseköğretim Kurumları Yaz Okulları

Alt Program Hedefi:

Alanında yetkin, arařtırmacı, bilgi üreten ve aktaran akademisyenler yetiřtirilmesi

Performans Göstergeleri

Performans Göstergesi	Ölçü Birimi	2020	2024 Planlanan	2024 YS Gerç. Tahmini	2025 Hedef	2026 Tahmin	2027 Tahmin
1- SCI, SCI-Expanded, SSCI ve AHCI kapsamındaki dergilerde öğretim elemanı başına düşen yayın sayısı	Sayı	0	0	0	0	0	0

Performans Göstergesi	Ölçü Birimi	0	2024 Planlanan	2024 YS Gerç. Tahmini	2025 Hedef	2026 Tahmin	2027 Tahmin
2- Yükseköğretim Kurulu tarafından belirlenecek öncelikli alanlarda sağlanan burslardan yararlanan doktora öğrenci sayısı	Sayı	0	0	0	0	0	0

Performans Göstergesi	Ölçü Birimi	0	2024 Planlanan	2024 YS Gerç. Tahmini	2025 Hedef	2026 Tahmin	2027 Tahmin
3- Yükseköğretim Kurulu tarafından sağlanan araştırma desteklerinden yararlananların sayısı	Sayı	0	0	0	0	0	0

Performans Göstergesi	Ölçü Birimi	0	2024 Planlanan	2024 YS Gerç. Tahmini	2025 Hedef	2026 Tahmin	2027 Tahmin
4- Yükseköğretim Kurulu, Türkiye Bilimler Akademisi ve TÜBİTAK bilim, teşvik ve sanat ödülleri sayısı	Sayı	0	0	0	0	0	0

Faaliyetler	2024 Bütçe	2024 Planlanan	2024 YS Gerç. Tahmini	2025 Hedef	2027 Tahmin
T O P L A M	0	0	0	0	0
Bütçe İçi	0	0	0	0	0
Bütçe Dışı	0	0	0	0	0

Faaliyetlere İlişkin Açıklamalar:

Alt Program Adı: YÜKSEKÖĞRETİMDE ÖĞRENCİ YAŞAMI
Gerekeç ve Açıklamalar

Üniversitemiz öğrencilerinin mevcut yaşam kalitesini artırabilmelerine olanak sağlamak için kişisel gelişim imkanlarından yararlanma, ilgi alanına göre etkinliklere katılma ya da bu etkinliklerde görev alma, çevresinde yararlanabileceği ve seçim yapabileceği akademik/sosyal alanlara ulaşımına destek olmak.

Alt Program Hedefi:

Yükseköğretim öğrencilerine sunulan beslenme ve barınma hizmetlerinin kalitesinin artırılması; öğrencilerin kişisel ve sosyal gelişimi desteklenerek yaşam kalitesinin yükseltilmesi

Performans Göstergeleri

Performans Göstergesi	Ölçü Birimi	2023	2024 Planlanan	2024 YS Gerç. Tahmini	2025 Hedef	2026 Tahmin	2027 Tahmin
1- Barınma hizmetlerinden yararlanan öğrenci sayısı	Sayı	130	160	0	0	0	0

Performans Göstergesi	Ölçü Birimi	2023	2024 Planlanan	2024 YS Gerç. Tahmini	2025 Hedef	2026 Tahmin	2027 Tahmin
2- Beslenme hizmetlerinden yararlanan öğrenci sayısı	Sayı	2250	2500	0	0	0	0

Performans Göstergesi	Ölçü Birimi	2023	2024 Planlanan	2024 YS Gerç. Tahmini	2025 Hedef	2026 Tahmin	2027 Tahmin
3- Öğrenci başına düşen sosyal donatı alanı	Metrekare	54	0	0	0	0	0

Performans Göstergesi	Ölçü Birimi	2023	2024 Planlanan	2024 YS Gerç. Tahmini	2025 Hedef	2026 Tahmin	2027 Tahmin
4- Öğrenci kulüp ve topluluk sayısı	Sayı	19	21	0	0	0	0

Performans Göstergesi	Ölçü Birimi	2023	2024 Planlanan	2024 YS Gerç. Tahmini	2025 Hedef	2026 Tahmin	2027 Tahmin
5- Sosyal, kültürel ve sportif faaliyet sayısı	Sayı	42	32	0	0	0	0

Performans Göstergesi	Ölçü Birimi	2023	2024 Planlanan	2024 YS Gerç. Tahmini	2025 Hedef	2026 Tahmin	2027 Tahmin
-----------------------	-------------	------	----------------	-----------------------	------------	-------------	-------------

6- Yükseköğretimde öğrenci başına barınma harcaması	TL	0	1.050	0	0	0	0
---	----	---	-------	---	---	---	---

Performans Göstergesi	Ölçü Birimi	2023	2024 Planlanana	2024 YS Gerç. Tahmini	2025 Hedef	2026 Tahmin	2027 Tahmin
7- Yükseköğretimde öğrenci başına beslenme harcaması	TL	2.200	10.000	0	0	0	0

Performans Göstergesi	Ölçü Birimi	2023	2024 Planlanana	2024 YS Gerç. Tahmini	2025 Hedef	2026 Tahmin	2027 Tahmin
8- Yükseköğretimde öğrenci yaşamından memnuniyet oranı	Oran	7	100	0	0	0	0

Performans Göstergesi	Ölçü Birimi	2023	2023 Planlanana	2023 YS Gerç. Tahmini	2024 Hedef	2025 Tahmin	2026 Tahmin
9- Yükseköğretimde öğrencilere sunulan sağlık hizmetinden yararlanan öğrenci sayısının toplam öğrenci sayısına oranı	Oran	0	0	0	0	0	0

Alt Program Kapsamında Yürütülecek Faaliyet Maliyetleri

Faaliyetler		2024 Bütçe	2024 Harcama Haziran	2025 Bütçe	2026 Tahmin	2027 Tahmin
Yükseköğretimde Hizmetleri	Barınma	156.000	0	0	0	0
	Bütçe İçi	156.000	0	0	0	0
	Bütçe Dışı	0	0	0	0	0
Yükseköğretimde Hizmetleri	Beslenme	2.752.000	1.424.201	0	0	0
	Bütçe İçi	2.752.000	1.424.201	0	0	0
	Bütçe Dışı	0	0	0	0	0
Yükseköğretimde Hizmetleri	Kültür ve Spor	587.000	199.604	0	0	0
	Bütçe İçi	587.000	199.604	0	0	0
	Bütçe Dışı	0	0	0	0	0
Yükseköğretimde Hizmetleri	Öğrenci Yaşamına İlişkin Diğer Hizmetler	336.000	97.411	0	0	0
	Bütçe İçi	336.000	97.411	0	0	0
	Bütçe Dışı	0	0	0	0	0
Yükseköğretimde Hizmetleri	Sağlık	34.000	0	0	0	0
	Bütçe İçi	34.000	0	0	0	0
	Bütçe Dışı	0	0	0	0	0
T O P L A M		3.865.000	1.721.215	0	0	0
	Bütçe İçi	3865.000	1.721.215	0	0	0
	Bütçe Dışı	0	0	0	0	0

Faaliyetlere İlişkin Açıklamalar:

Yükseköğretimde Barınma Hizmetleri

24/3/1950 tarihli ve 5661 sayılı Yüksek Öğrenim Öğrenci Yurtları ve Aşevleri Hakkındaki Kanuna Ek Kanununun 1 inci maddesi ile 25/8/2011 tarihli ve 652 sayılı Özel Barınma Hizmeti Veren Kurumlar ve Bazı Düzenlemeler Hakkında Kanun Hükmünde Kararnamenin 13 üncü maddesine dayanılarak; bu kapsamda yükseköğretimde öğrencilerin barınma, konaklama hizmetleri yürütülmektedir.

Yükseköğretimde Beslenme Hizmetleri

Üniversitemizin yerleşkelerindeki yemekhanelerde öğrencilere kaliteli yemek verilmektedir. Bu hizmeti gerçekleştirirken en önemli faktörün insan sağlığı olduğunun bilincinde olup, öğrencimize yönelik sağlıklı ve hijyenik ortamı sağlayan, en iyi koşullarda hazırlanmış, kişinin günlük alması gereken besin öğelerinden oluşan menü sunulmaktadır.

Yükseköğretimde Kültür ve Spor Hizmetleri

Öğretim yılının başlaması ile birlikte öğrencilere birbirleri ile tanışma fırsatı, topluluk kurmaları ve topluluklarda görev almaları, dinlenme ve eğlenme alışkanlıklarını sağlamakta, öğrencilere akademik, sosyal ve kültürel konularda yönlendirici ve destekleyici çalışmalarda bulunmaktadır.

Üniversitemiz, Yükseköğretim gençliğinin spor ihtiyaçlarının karşılanması, öğrencilerin sosyal ilişkilerini ve özgüvenlerini geliştirmek, ülke sporuna kaynak oluşturan öğrenci ve sporcuların teşvik edilmesi ve yeteneklerinin geliştirilmesini sağlamaktır.

Yükseköğretimde Öğrenci Yaşamına İlişkin Diğer Hizmetler

Üniversitemizde toplam 6 öğrenci topluluğu bulunmaktadır. Öğrenci toplulukları kuruluş ve işleyiş yönergesine uygun olarak kuruluş ve işleyişlerini Rektörlük adına denetler.

Bu topluluklar kültür, sanat, spor, bilim, araştırma, sosyal etkinlikler gibi birçok alanda faaliyet göstermektedir.

FAALİYET MALİYETLERİ TABLOSU

İdare Adı ANKARA MÜZİK VE GÜZEL SANATLAR ÜNİVERSİTESİ

Program Adı YÖNETİM VE DESTEK PROGRAMI

Alt Program Adı TEFTİŞ, DENETİM VE DANIŞMANLIK HİZMETLERİ

Alt Program Hedefi

Faaliyet Adı Hukuki Danışmanlık ve Muhakemat Hizmetleri

Açıklama

EKONOMİK KOD	2024 Bütçe	2024 Harcama (Haziran)	2025 Bütçe	2026 Tahmin	2027 Tahmin
<i>Personel Giderleri</i>	208.000	605.216	1.319.000	1.319.000	1.319.000
<i>Sosyal Güvenlik Kurumuna Devlet Primi Giderleri</i>	90.000	75.742	375.000	181.000	181.000
<i>Mal ve Hizmet Alım Giderleri</i>	29.000	25.920	500.000	132.000	145.000
<i>Faiz Giderleri</i>					
<i>Cari Transferler</i>					
<i>Sermaye Giderleri</i>					
<i>Sermaye Transferleri</i>					
<i>Borç Verme</i>					
BÜTÇE İÇİ TOPLAM KAYNAK	327.000	706.878	2.194.000	1.632.000	1.645.000
<i>Döner Sermaye</i>					
<i>Özel Hesap</i>					
<i>Diğer Bütçe Dışı Kaynak</i>					
BÜTÇE DIŞI TOPLAM KAYNAK					
FAALİYET MALİYETİ TOPLAMI	327.000	706.878	2.194.000	1.632.000	1.645.000

FAALİYET MALİYETLERİ TABLOSU

İdare Adı: ANKARA MÜZİK VE GÜZEL SANATLAR ÜNİVERSİTESİ

Program Adı: YÖNETİM VE DESTEK PROGRAMI

Alt Program Adı: ÜST YÖNETİM, İDARİ VE MALİ HİZMETLER

Alt Program Hedefi:

Faaliyet Adı: Bilgi Teknolojilerine Yönelik Faaliyetler

Açıklama: Birimlerin altyapı ihtiyaçlarını belirlemek ve temin edilmesini sağlamak, Network ve donanım sistemlerini takip ederek analizlerini periyodik olarak raporlayıp yönetime sunmak.

EKONOMİK KOD	2024 Bütçe	2024 Harcama (Haziran)	2025 Bütçe	2026 Tahmin	2027 Tahmin
<i>Personel Giderleri</i>	2.015.000	2.160.560	6.450.000	6.450.000	6.450.000
<i>Sosyal Güvenlik Kurumuna Devlet Primi Giderleri</i>	137.000	253.905	900.000	633.000	633.000
<i>Mal ve Hizmet Alım Giderleri</i>					
<i>Faiz Giderleri</i>					
<i>Cari Transferler</i>					
<i>Sermaye Giderleri</i>					
<i>Sermaye Transferleri</i>					
<i>Borç Verme</i>					
BÜTÇE İÇİ TOPLAM KAYNAK	2.152.000	2.414.464	7.350.000	7.083.000	7.083.000
<i>Döner Sermaye</i>					
<i>Özel Hesap</i>					
<i>Diğer Bütçe Dışı Kaynak</i>					
BÜTÇE DIŞI TOPLAM KAYNAK					
FAALİYET MALİYETİ TOPLAMI	2.152.000	2.414.464	7.350.000	7.083.000	7.083.000

FAALİYET MALİYETLERİ TABLOSU

İdare Adı:	ANKARA MÜZİK VE GÜZEL SANATLAR ÜNİVERSİTESİ
Program Adı:	YÖNETİM VE DESTEK PROGRAMI
Alt Program Adı:	ÜST YÖNETİM, İDARİ VE MALİ HİZMETLER
Alt Program Hedefi:	
Faaliyet Adı:	Genel Destek Hizmetleri
Açıklama:	Rektörlük ve Rektörlüğe bağlı birimlerin talepleri ve ihtiyaçları doğrultusunda; 2886 sayılı Devlet İhale Kanunu ve 4734 sayılı Kamu İhale Kanunu hükümlerince satın alma ve ihaleler yapmak. Kurum elektrik, yakıt, su gibi tüketim fatura ve satın alma- ihale yolu ile yapılan hizmet ve mal alımları ödemelerini yapmak. Üniversitenin envanterinde bulunan taşınır giriş-çıkış, envanter ve yıl sonu gibi işlemleri 10/12/2003 tarihli ve 5018 sayılı Kamu Malî Yönetimi ve Kontrol Kanununun 44 üncü maddesine dayanılarak hazırlanan Taşınır Mal Yönetmeliği hükümlerine göre yürütür. Rektörlük ve bağlı birimlerin temizlik işlerinin yürütülmesi, rektörlük araçlarının sevk ve idaresi ile Personel Taşıma Servisi hizmetlerinin takibi ve kontrolünü yapar.

EKONOMİK KOD	2024 Bütçe	2024 Harcama (Haziran)	2025 Bütçe	2026 Tahmin	2027 Tahmin
<i>Personel Giderleri</i>	24.953.000	9.416.752	24.860.000	24.860.000	24.860.000
<i>Sosyal Güvenlik Kurumuna Devlet Primi Giderleri</i>	1.732.000	1.251.159	3.000.000	3.096.000	3.096.000
<i>Mal ve Hizmet Alım Giderleri</i>	10.274.000	6.186.529	24.885.000	26.431.000	28.581.000
<i>Faiz Giderleri</i>					
<i>Cari Transferler</i>					
<i>Sermaye Giderleri</i>					
<i>Sermaye Transferleri</i>					
<i>Borç Verme</i>					
BÜTÇE İÇİ TOPLAM KAYNAK	36.959.000	16.854.440	52.745.000	54.387.000	56.537.000
<i>Döner Sermaye</i>					
<i>Özel Hesap</i>					
<i>Diğer Bütçe Dışı Kaynak</i>					
BÜTÇE DIŞI TOPLAM KAYNAK					
FAALİYET MALİYETİ TOPLAMI	36.959.000	16.854.440	52.745.000	54.387.000	56.537.000

FAALİYET MALİYETLERİ TABLOSU

İdare Adı: ANKARA MÜZİK VE GÜZEL SANATLAR ÜNİVERSİTESİ
Program Adı: YÖNETİM VE DESTEK PROGRAMI
Alt Program Adı: ÜST YÖNETİM, İDARİ VE MALİ HİZMETLER
Alt Program Hedefi:

Faaliyet Adı: İnşaat ve Yapı İşlerinin Yürütülmesi

Açıklama: Üniversitemizce gerçekleştirilecek her türlü inşaatla ilgili teknik hizmetler yürütmek, üniversitemizde yapılacak inşaatların durumunu izlemek, gerçekleştirmeleri değerlendirmek.

EKONOMİK KOD	2024 Bütçe	2024 Harcama (Haziran)	2025 Bütçe	2026 Tahmin	2027 Tahmin
<i>Personel Giderleri</i>	1.356.000	4.750.512	13.470.000	13.470.000	13.470.000
<i>Sosyal Güvenlik Kurumuna Devlet Primi Giderleri</i>	242.000	528.719	1.195.000	1.326.000	1.326.000
<i>Mal ve Hizmet Alım Giderleri</i>					
<i>Faiz Giderleri</i>					
<i>Cari Transferler</i>					
<i>Sermaye Giderleri</i>					
<i>Sermaye Transferleri</i>					
<i>Borç Verme</i>					
BÜTÇE İÇİ TOPLAM KAYNAK	1.598.000	5.279.231	14.665.000	14.796.000	14.796.000
<i>Döner Sermaye</i>					
<i>Özel Hesap</i>					
<i>Diğer Bütçe Dışı Kaynak</i>					
BÜTÇE DIŞI TOPLAM KAYNAK					
FAALİYET MALİYETİ TOPLAMI	1.598.000	5.279.231	14.665.000	14.796.000	14.796.000

FAALİYET MALİYETLERİ TABLOSU

İdare Adı: ANKARA MÜZİK VE GÜZEL SANATLAR
ÜNİVERSİTESİ

Program Adı: YÖNETİM VE DESTEK PROGRAMI

Alt Program Adı: ÜST YÖNETİM, İDARİ VE MALİ HİZMETLER

Alt Program Hedefi:

Faaliyet Adı: İnsan Kaynakları Yönetimine İlişkin Faaliyetler

Açıklama Üniversitenin insan gücü planlaması ve personel politikasıyla ilgili çalışmalar yapmak, personel sisteminin geliştirilmesi ile ilgili önerilerde bulunmak. Üniversitemizde görev almış ve alan personelin atama, özlük, nakil, emeklilik ve buna benzer işleri ilen ilgili işlemleri yapmak

EKONOMİK KOD	2024 Bütçe	2024 Harcama (Haziran)	2025 Bütçe	2026 Tahmin	2027 Tahmin
<i>Personel Giderleri</i>	11.905.000	8.703.111	25.090.000	25.090.000	25.090.000
<i>Sosyal Güvenlik Kurumuna Devlet Primi Giderleri</i>	1.367.000	1.109.932	3.369.000	2.763.000	2.763.000
<i>Mal ve Hizmet Alım Giderleri</i>	91.000	73.986	318.000	350.000	385.000
<i>Faiz Giderleri</i>					
<i>Cari Transferler</i>	1.540.000	2.665.174	2.261.000	2.622.000	2.892.000
<i>Sermaye Giderleri</i>					
<i>Sermaye Transferleri</i>					
<i>Borç Verme</i>					
BÜTÇE İÇİ TOPLAM KAYNAK	14.903.000	12.552.204	31.038.000	30.825.000	31.130.000
<i>Döner Sermaye</i>					
<i>Özel Hesap</i>					
<i>Diğer Bütçe Dışı Kaynak</i>					
BÜTÇE DIŞI TOPLAM KAYNAK					
FAALİYET MALİYETİ TOPLAMI	14.903.000	12.552.204	31.038.000	30.825.000	31.130.000

FAALİYET MALİYETLERİ TABLOSU

İdare Adı: ANKARA MÜZİK VE GÜZEL SANATLAR ÜNİVERSİTESİ

Program Adı: YÖNETİM VE DESTEK PROGRAMI

Alt Program Adı: ÜST YÖNETİM, İDARİ VE MALİ HİZMETLER

Alt Program Hedefi:

Faaliyet Adı: Özel Kalem Hizmetleri

Açıklama: Bağlı olduğu yöneticinin toplantı, ziyaret gibi faaliyetlerini içeren iş takvimini düzenlemek, kutlama, kokteyl gibi resmi katılım gösterilen protokolleri organize etmek ve kurumlar arası iletişimi sağlamak, kurumu alakadar eden haberleri rapor halinde yöneticiye sunmak, yurt içi ve yurt dışı gezileri organize etmek.

EKONOMİK KOD	2024 Bütçe	2024 Harcama (Haziran)	2025 Bütçe	2026 Tahmin	2027 Tahmin
<i>Personel Giderleri</i>	4.611.000	4.339.327	10.168.000	10.168.000	10.168.000
<i>Sosyal Güvenlik Kurumuna Devlet Primi Giderleri</i>	184.000	426.837	985.000	1.084.000	1.084.000
<i>Mal ve Hizmet Alım Giderleri</i>	599.000		1.150.000		
<i>Faiz Giderleri</i>					
<i>Cari Transferler</i>					
<i>Sermaye Giderleri</i>					
<i>Sermaye Transferleri</i>					
<i>Borç Verme</i>					
BÜTÇE İÇİ TOPLAM KAYNAK	5.394.000	4.766.164	12.303.000	11.252.000	11.252.000
<i>Döner Sermaye</i>					
<i>Özel Hesap</i>					
<i>Diğer Bütçe Dışı Kaynak</i>					
BÜTÇE DIŞI TOPLAM KAYNAK					
FAALİYET MALİYETİ TOPLAMI	5.394.000	4.766.164	12.303.000	11.252.000	11.252.000

FAALİYET MALİYETLERİ TABLOSU

İdare Adı: ANKARA MÜZİK VE GÜZEL SANATLAR ÜNİVERSİTESİ

Program Adı: YÖNETİM VE DESTEK PROGRAMI

Alt Program Adı: ÜST YÖNETİM, İDARİ VE MALİ HİZMETLER

Alt Program Hedefi:

Faaliyet Adı: Strateji Geliştirme ve Mali Hizmetler

Açıklama

Strateji Geliştirme Birimlerinin Çalışma Usul ve Esasları Hakkında Yönetmelik'in Maliye Bakanlığı'nın 29/12/2005 tarihli ve 31281 sayılı yazısı üzerine, 5018 sayılı Kamu Mali Yönetimi ve Kontrol Kanununun 60 ıncı maddesi ile 22/12/2005 tarihli ve 5436 sayılı Kanunun 15 inci maddesine göre stratejik yönetim ve planlama, kurumsal ve bireysel hedefler oluşturma, bütçe ve performans programı, malihizmetler, muhasebe, kesin hesap ve raporlama ile iç kontrol faaliyetlerinin yürütülmesi

EKONOMİK KOD	2024 Bütçe	2024 Harcama (Haziran)	2025 Bütçe	2026 Tahmin	2027 Tahmin
<i>Personel Giderleri</i>	5.915.000	3.055.265	7.187.000	7.187.000	7.187.000
<i>Sosyal Güvenlik Kurumuna Devlet Primi Giderleri</i>	371.000	369.173	851.000	936.000	936.000
<i>Mal ve Hizmet Alım Giderleri</i>	49.000	37.393	205.000	226.000	249.000
<i>Faiz Giderleri</i>					
<i>Cari Transferler</i>					
<i>Sermaye Giderleri</i>					
<i>Sermaye Transferleri</i>					
<i>Borç Verme</i>					
BÜTÇE İÇİ TOPLAM KAYNAK	6.335.000	3.461.832	8.243.000	8.349.000	8.372.000
<i>Döner Sermaye</i>					
<i>Özel Hesap</i>					
<i>Diğer Bütçe Dışı Kaynak</i>					
BÜTÇE DIŞI TOPLAM KAYNAK					
FAALİYET MALİYETİ TOPLAMI	6.335.000	3.461.832	8.243.000	8.349.000	8.372.000

FAALİYET MALİYETLERİ TABLOSU

İdare Adı: ANKARA MÜZİK VE GÜZEL SANATLAR ÜNİVERSİTESİ

Program Adı: YÖNETİM VE DESTEK PROGRAMI

Alt Program Adı: ÜST YÖNETİM, İDARİ VE MALİ HİZMETLER

Alt Program Hedefi:

Faaliyet Adı: Yükseköğretimde Öğrencilere Yönelik İdari Hizmetler

Açıklama: Yükseköğretim Kurumlarının İdari Teşkilatında bulunan birimleri Öğrencilere Yönelik İdari Hizmetleri yerine getirmektedir

EKONOMİK KOD	2024 Bütçe	2024 Harcama (Haziran)	2025 Bütçe	2026 Tahmin	2027 Tahmin
<i>Personel Giderleri</i>	14.725.000	1.420.778	3.975.000	3.975.000	3.975.000
<i>Sosyal Güvenlik Kurumuna Devlet Primi Giderleri</i>	1.342.000	170.910	392.000	431.000	431.000
<i>Mal ve Hizmet Alım Giderleri</i>	84.000		84.000		
<i>Faiz Giderleri</i>					
<i>Cari Transferler</i>	462.000		465.000	500.000	500.000
<i>Sermaye Giderleri</i>					
<i>Sermaye Transferleri</i>					
<i>Borç Verme</i>					
BÜTÇE İÇİ TOPLAM KAYNAK	16.613.000	1.591.688	4.916.000	4.906.000	4.906.000
<i>Döner Sermaye</i>					
<i>Özel Hesap</i>					
<i>Diğer Bütçe Dışı Kaynak</i>					
BÜTÇE DIŞI TOPLAM KAYNAK					
FAALİYET MALİYETİ TOPLAMI	16.613.000	1.591.688	4.916.000	4.906.000	4.906.000

FAALİYET MALİYETLERİ TABLOSU

İdare Adı:	ANKARA MÜZİK VE GÜZEL SANATLAR ÜNİVERSİTESİ
Program Adı:	YÜKSEKÖĞRETİM
Alt Program Adı:	ÖN LİSANS EĞİTİMİ, LİSANS EĞİTİMİ VE LİSANSÜSTÜ EĞİTİM
Alt Program Hedefi:	Mesleki yeterlilik sahibi ve gelişime açık mezunlar yetiştirilmesi
Faaliyet Adı:	Doktora ve Tıpta Uzmanlık Eğitimi
Açıklama	Bilimsel, sanatsal ve eğitsel bakımlardan müziği ilgilendiren tüm alanlarda akademi proje üretim ve paylaşımına katkı sağlamak. Ulusal ve uluslararası düzeyde ve çağdaş değerler ışığında bilimsel, sanatsal ve eğitsel üretimlerde bulunmak.

EKONOMİK KOD	2024 Bütçe	2024 Harcama (Haziran)	2025 Bütçe	2026 Tahmin	2027 Tahmin
<i>Personel Giderleri</i>	9.912.000	10.043	9.824.000	61.921.000	94.000.000
<i>Sosyal Güvenlik Kurumuna Devlet Primi Giderleri</i>	1.477.000		1.482.000	5.766.000	5.766.000
<i>Mal ve Hizmet Alım Giderleri</i>	117.000		300.000		
<i>Faiz Giderleri</i>					
<i>Cari Transferler</i>					
<i>Sermaye Giderleri</i>					
<i>Sermaye Transferleri</i>					
<i>Borç Verme</i>					
BÜTÇE İÇİ TOPLAM KAYNAK	11.506.000	10.043	11.606.000	67.687.000	99.766.000
<i>Döner Sermaye</i>					
<i>Özel Hesap</i>					
<i>Diğer Bütçe Dışı Kaynak</i>					
BÜTÇE DIŞI TOPLAM KAYNAK					
FAALİYET MALİYETİ TOPLAMI	11.506.000	10.043	11.606.000	67.687.000	99.766.000

FAALİYET MALİYETLERİ TABLOSU

İdare Adı: ANKARA MÜZİK VE GÜZEL SANATLAR ÜNİVERSİTESİ
Program Adı: YÜKSEKÖĞRETİM
Alt Program Adı: ÖN LİSANS EĞİTİMİ, LİSANS EĞİTİMİ VE LİSANSÜSTÜ EĞİTİM
Alt Program Hedefi: Mesleki yeterlilik sahibi ve gelişime açık mezunlar yetiştirilmesi
Faaliyet Adı: Yükseköğretim Kurumları Bilgi ve Kültürel Kaynaklar ile Sportif Altyapının Geliştirilmesi Hizmetleri
Açıklama: Öğrenci sportif faaliyetleri için spor salonu yapımı ve eğlendirilen alanı gibi alt yapı çalışmalarının yapılması.

EKONOMİK KOD	2024 Bütçe	2024 Harcama (Haziran)	2025 Bütçe	2026 Tahmin	2027 Tahmin
<i>Personel Giderleri</i>	6.159.000	1.564.581	5.663.000	5.663.000	21.253.000
<i>Sosyal Güvenlik Kurumuna Devlet Primi Giderleri</i>	371.000	190.300	525.000	375.000	375.000
<i>Mal ve Hizmet Alım Giderleri</i>	271.000		485.000		
<i>Faiz Giderleri</i>					
<i>Cari Transferler</i>					
<i>Sermaye Giderleri</i>					
<i>Sermaye Transferleri</i>					
<i>Borç Verme</i>					
BÜTÇE İÇİ TOPLAM KAYNAK	6.801.000	1.754.881	6.673.000	6.038.000	21.628.000
<i>Döner Sermaye</i>					
<i>Özel Hesap</i>					
<i>Diğer Bütçe Dışı Kaynak</i>					
BÜTÇE DIŞI TOPLAM KAYNAK					
FAALİYET MALİYETİ TOPLAMI	6.801.000	1.754.881	6.673.000	6.038.000	21.628.000

FAALİYET MALİYETLERİ TABLOSU

İdare Adı	ANKARA MÜZİK VE GÜZEL SANATLAR ÜNİVERSİTESİ
Program Adı	YÜKSEKÖĞRETİM
Alt Program Adı	ÖN LİSANS EĞİTİMİ, LİSANS EĞİTİMİ VE LİSANSÜSTÜ EĞİTİM
Alt Program Hedefi	Mesleki yeterlilik sahibi ve gelişime açık mezunlar yetiştirilmesi
Faaliyet Adı	Yükseköğretim Kurumları Birinci Öğretim
Açıklama	Sanat ile kültür, kültürel kimlik ile toplum arasındaki ilişkiyi en doğru biçimde yorumlayabilen, Türkiye'nin kültür-sanat kavrayışı ve hedeflerine de etki edebilen, bilimsel çerçevede sanat-müzik yapısına katkıda bulunmak.

EKONOMİK KOD	2024 Bütçe	2024 Harcama (Haziran)	2025 Bütçe	2026 Tahmin	2027 Tahmin
<i>Personel Giderleri</i>	124.839.000	80.394.993	213.366.000	213.366.000	213.366.000
<i>Sosyal Güvenlik Kurumuna Devlet Primi Giderleri</i>	19.314.000	11.513.333	35.286.000	39.609.000	46.706.000
<i>Mal ve Hizmet Alım Giderleri</i>	55.477.000	17.064.483	63.127.000	62.177.000	59.713.000
<i>Faiz Giderleri</i>					
<i>Cari Transferler</i>	26.000	30.000	100.000	85.000	85.000
<i>Sermaye Giderleri</i>	100.000.000	36.485.784	131.000.000	155.917.000	177.765.000
<i>Sermaye Transferleri</i>					
<i>Borç Verme</i>					
BÜTÇE İÇİ TOPLAM KAYNAK	299.656.000	145.488.593	442.879.000	471.154.000	497.635.000
<i>Döner Sermaye</i>					
<i>Özel Hesap</i>					
<i>Diğer Bütçe Dışı Kaynak</i>					
BÜTÇE DIŞI TOPLAM KAYNAK					
FAALİYET MALİYETİ TOPLAMI	299.656.000	145.488.593	442.879.000	471.154.000	497.635.000

FAALİYET MALİYETLERİ TABLOSU

İdare Adı: ANKARA MÜZİK VE GÜZEL SANATLAR ÜNİVERSİTESİ
Program Adı: YÜKSEKÖĞRETİM
Alt Program Adı: YÜKSEKÖĞRETİMDE ÖĞRENCİ YAŞAMI
Alt Program Hedefi: Yükseköğretim öğrencilerine sunulan beslenme ve barınma hizmetlerinin kalitesinin artırılması; öğrencilerin kişisel ve sosyal gelişimi desteklenerek yaşam kalitesinin yükseltilmesi

Faaliyet Adı: Yükseköğretimde Barınma Hizmetleri

Açıklama: 24/3/1950 tarihli ve 5661 sayılı Yüksek Öğretim Öğrenci Yurtları ve Aşevleri Hakkındaki Kanuna Ek Kanununun 1 inci maddesi ile 25/8/2011 tarihli ve 652 sayılı Özel Barınma Hizmeti Veren Kurumlar ve Bazı Düzenlemeler Hakkında Kanun Hükmünde Kararnamenin 13 üncü maddesine dayanılarak; bu kapsamda yükseköğretimde öğrencilerin barınma, konaklama hizmetleri yürütülmektedir.

EKONOMİK KOD	2024 Bütçe	2024 Harcama (Haziran)	2025 Bütçe	2026 Tahmin	2027 Tahmin
<i>Personel Giderleri</i>					
<i>Sosyal Güvenlik Kurumuna Devlet Primi Giderleri</i>					
<i>Mal ve Hizmet Alım Giderleri</i>	156.000		297.000		
<i>Faiz Giderleri</i>					
<i>Cari Transferler</i>					
<i>Sermaye Giderleri</i>					
<i>Sermaye Transferleri</i>					
<i>Borç Verme</i>					
BÜTÇE İÇİ TOPLAM KAYNAK	156.000		297.000		
<i>Döner Sermaye</i>					
<i>Özel Hesap</i>					
<i>Diğer Bütçe Dışı Kaynak</i>					
BÜTÇE DIŞI TOPLAM KAYNAK					
FAALİYET MALİYETİ TOPLAMI	156.000		297.000		

FAALİYET MALİYETLERİ TABLOSU

İdare Adı: ANKARA MÜZİK VE GÜZEL SANATLAR
ÜNİVERSİTESİ
Program Adı: YÜKSEKÖĞRETİM
Alt Program Adı: YÜKSEKÖĞRETİMDE ÖĞRENCİ YAŞAMI

Alt Program Hedefi: Yükseköğretim öğrencilerine sunulan beslenme ve barınma hizmetlerinin kalitesinin artırılması; öğrencilerin kişisel ve sosyal gelişimi desteklenerek yaşam kalitesinin yükseltilmesi

Faaliyet Adı: Yükseköğretimde Beslenme Hizmetleri

Açıklama: Üniversitemizin yerleşkelerindeki yemekhanelerde öğrencilere kaliteli yemek verilmektedir. Bu hizmeti gerçekleştirirken en önemli faktörün insan sağlığı olduğunun bilincinde olup, öğrencimize yönelik sağlıklı ve sağlıklı ortamı sağlayan, en iyi koşullarda hazırlanmış, kişinin günlük alması gereken besin öğelerinden oluşan menü sunulmaktadır.

EKONOMİK KOD	2024 Bütçe	2024 Harcama (Haziran)	2025 Bütçe	2026 Tahmin	2027 Tahmin
<i>Personel Giderleri</i>					
<i>Sosyal Güvenlik Kurumuna Devlet Primi Giderleri</i>					
<i>Mal ve Hizmet Alım Giderleri</i>	2.752.000	1.424.201	6.885.000	8.580.000	8.763.000
<i>Faiz Giderleri</i>					
<i>Cari Transferler</i>					
<i>Sermaye Giderleri</i>					
<i>Sermaye Transferleri</i>					
<i>Borç Verme</i>					
BÜTÇE İÇİ TOPLAM KAYNAK	2.752.000	1.424.201	6.885.000	8.580.000	8.763.000
<i>Döner Sermaye</i>					
<i>Özel Hesap</i>					
<i>Diğer Bütçe Dışı Kaynak</i>					
BÜTÇE DIŞI TOPLAM KAYNAK					
FAALİYET MALİYETİ TOPLAMI	2.752.000	1.424.201	6.885.000	8.580.000	8.763.000

FAALİYET MALİYETLERİ TABLOSU

İdare Adı: ANKARA MÜZİK VE GÜZEL SANATLAR ÜNİVERSİTESİ
Program Adı: YÜKSEKÖĞRETİM
Alt Program Adı: YÜKSEKÖĞRETİMDE ÖĞRENCİ YAŞAMI

Alt Program Hedefi: Yükseköğretim öğrencilerine sunulan beslenme ve barınma hizmetlerinin kalitesinin artırılması; öğrencilerin kişisel ve sosyal gelişimi desteklenerek yaşam kalitesinin yükseltilmesi

Faaliyet Adı: Yükseköğretimde Kültür ve Spor Hizmetleri

Açıklama: Öğretim yılının başlaması ile birlikte öğrencilere birbirleri ile tanışma fırsatı, topluluk kurmaları ve topluluklarda görev almaları, dinlenme ve eğlenme alışkanlıklarını sağlamakta, öğrencilere akademik, sosyal ve kültürel konularda yönlendirici ve destekleyici çalışmalarda bulunmaktadır.

Üniversitemiz, Yükseköğretim gençliğinin spor ihtiyaçlarının karşılanması, öğrencilerin sosyal ilişkilerini ve özgüvenlerini geliştirmek, ülke sporuna kaynak oluşturan öğrenci ve sporcuların teşvik edilmesi ve yeteneklerinin geliştirilmesini sağlamaktadır.

EKONOMİK KOD	2024 Bütçe	2024 Harcama (Haziran)	2025 Bütçe	2026 Tahmin	2027 Tahmin
<i>Personel Giderleri</i>					
<i>Sosyal Güvenlik Kurumuna Devlet Primi Giderleri</i>					
<i>Mal ve Hizmet Alım Giderleri</i>	587.000	199.604	1.212.000	654.000	714.000
<i>Faiz Giderleri</i>					
<i>Cari Transferler</i>					
<i>Sermaye Giderleri</i>					
<i>Sermaye Transferleri</i>					
<i>Borç Verme</i>					
BÜTÇE İÇİ TOPLAM KAYNAK	587.000	199.604	1.212.000	654.000	714.000
<i>Döner Sermaye</i>					
<i>Özel Hesap</i>					
<i>Diğer Bütçe Dışı Kaynak</i>					
BÜTÇE DIŞI TOPLAM KAYNAK					
FAALİYET MALİYETİ TOPLAMI	587.000	199.604	1.212.000	654.000	714.000

FAALİYET MALİYETLERİ TABLOSU

İdare Adı: ANKARA MÜZİK VE GÜZEL SANATLAR ÜNİVERSİTESİ
Program Adı: YÜKSEKÖĞRETİM
Alt Program Adı: YÜKSEKÖĞRETİMDE ÖĞRENCİ YAŞAMI

Alt Program Hedefi: Yükseköğretim öğrencilerine sunulan beslenme ve barınma hizmetlerinin kalitesinin artırılması; öğrencilerin kişisel ve sosyal gelişimi desteklenerek yaşam kalitesinin yükseltilmesi

Faaliyet Adı: Yükseköğretimde Öğrenci Yaşamına İlişkin Diğer Hizmetler
Üniversitemizde toplam 6 öğrenci topluluğu bulunmaktadır. Öğrenci toplulukları kuruluş ve işleyiş yönergesine uygun olarak kuruluş ve işleyişlerini Rektörlük adına denetler.

Açıklama Bu topluluklar kültür, sanat, spor, bilim, araştırma, sosyal etkinlikler gibi birçok alanda faaliyet göstermektedir.

EKONOMİK KOD	2024 Bütçe	2024 Harcama (Haziran)	2025 Bütçe	2026 Tahmin	2027 Tahmin
<i>Personel Giderleri</i>	242.000	97.411	320.000	320.000	320.000
<i>Sosyal Güvenlik Kurumuna Devlet Primi Giderleri</i>	58.000				
<i>Mal ve Hizmet Alım Giderleri</i>	36.000		1.225.000		
<i>Faiz Giderleri</i>					
<i>Cari Transferler</i>					
<i>Sermaye Giderleri</i>					
<i>Sermaye Transferleri</i>					
<i>Borç Verme</i>					
BÜTÇE İÇİ TOPLAM KAYNAK	336.000	97.411	1.545.000	320.000	320.000
<i>Döner Sermaye</i>					
<i>Özel Hesap</i>					
<i>Diğer Bütçe Dışı Kaynak</i>					
BÜTÇE DIŞI TOPLAM KAYNAK					
FAALİYET MALİYETİ TOPLAMI	336.000	97.411	1.545.000	320.000	320.000

Faaliyetler Düzeyinde Performans Programı Maliyeti

PROGRAM SINIFLANDIRMASI	2025			2026			2027		
	BÜTÇE İÇİ	BÜTÇE DIŞI	TOPLAM	BÜTÇE İÇİ	BÜTÇE DIŞI	TOPLAM	BÜTÇE İÇİ	BÜTÇE DIŞI	TOPLAM
ARAŞTIRMA, GELİŞTİRME VE YENİLİK	375.000	0	375.000	0	0	0	0	0	0
YÜKSEKÖĞRETİMDE BİLİMSEL ARAŞTIRMA VE GELİŞTİRME	375.000	0	375.000	0	0	0	0	0	0
<i>Yükseköğretim Kurumlarının Bilimsel Araştırma Projeleri</i>	375.000	0	375.000	0	0	0	0	0	0
YÜKSEKÖĞRETİM	471.097.000	0	471.097.000	554.433.000	0	554.433.000	628.826.000	0	628.826.000
ÖN LİSANS EĞİTİMİ, LİSANS EĞİTİMİ VE LİSANSÜSTÜ EĞİTİM	461.158.000	0	461.158.000	544.879.000	0	544.879.000	619.029.000	0	619.029.000
<i>Doktora ve Tıpta Uzmanlık Eğitimi</i>	11.606.000	0	11.606.000	67.687.000	0	67.687.000	99.766.000	0	99.766.000
<i>Yükseköğretim Kurumları Bilgi ve Kültürel Kaynaklar ile Sportif Altyapının Geliştirilmesi Hizmetleri</i>	6.673.000	0	6.673.000	6.038.000	0	6.038.000	21.628.000	0	21.628.000
<i>Yükseköğretim Kurumları Birinci Öğretim</i>	442.879.000	0	442.879.000	471.154.000	0	471.154.000	497.635.000	0	497.635.000
YÜKSEKÖĞRETİMDE ÖĞRENCİ YAŞAMI	133.454.000	0	133.454.000	133.230.000	0	133.230.000	135.721.000	0	135.721.000
<i>Yükseköğretimde Barınma Hizmetleri</i>	297.000	0	297.000	0	0	0	0	0	0
<i>Yükseköğretimde Beslenme Hizmetleri</i>	6.885.000	0	6.885.000	8.580.000	0	8.580.000	8.763.000	0	8.763.000
<i>Yükseköğretimde Kültür ve Spor Hizmetleri</i>	1.212.000	0	1.212.000	654.000	0	654.000	714.000	0	714.000
<i>Yükseköğretimde Öğrenci Yaşamına İlişkin Diğer Hizmetler</i>	1.545.000	0	1.545.000	320.000	0	320.000	320.000	0	320.000
YÖNETİM VE DESTEK PROGRAMI	133.454.000	0	133.454.000	133.230.000	0	133.230.000	135.721.000	0	135.721.000
TEFTİŞ, DENETİM VE DANIŞMANLIK HİZMETLERİ	2.194.000	0	2.194.000	1.632.000	0	1.632.000	1.645.000	0	1.645.000
<i>Hukuki Danışmanlık ve Muhakemat Hizmetleri</i>	2.194.000	0	2.194.000	1.632.000	0	1.632.000	1.645.000	0	1.645.000
ÜST YÖNETİM, İDARİ VE MALİ HİZMETLER	131.260.000	0	131.260.000	131.598.000	0	131.598.000	134.076.000	0	134.076.000
<i>Bilgi Teknolojilerine Yönelik Faaliyetler</i>	7.350.000	0	7.350.000	7.083.000	0	7.083.000	7.083.000	0	7.083.000
<i>Genel Destek Hizmetleri</i>	52.745.000	0	52.745.000	54.387.000	0	54.387.000	56.537.000	0	56.537.000

<i>İnşaat ve Yapı İşlerinin Yürütülmesi</i>	14.665.000	0	14.665.000	14.796.000	0	14.796.000	14.796.000	0	14.796.000
<i>İnsan Kaynakları Yönetimine İlişkin Faaliyetler</i>	31.038.000	0	31.038.000	30.825.000	0	30.825.000	31.130.000	0	31.130.000
<i>Özel Kalem Hizmetleri</i>	12.303.000	0	12.303.000	11.252.000	0	11.252.000	11.252.000	0	11.252.000
<i>Strateji Geliştirme ve Mali Hizmetler</i>	8.243.000	0	8.243.000	8.349.000	0	8.349.000	8.372.000	0	8.372.000
<i>Yükseköğretimde Öğrencilere Yönelik İdari Hizmetler</i>	4.916.000	0	4.916.000	4.906.000	0	4.906.000	4.906.000	0	4.906.000
GENEL TOPLAM	604.926.000	0	604.926.000	687.663.000	0	687.663.000	764.547.000	0	764.547.000

Ekonomik Sınıflandırma Düzeyinde Performans Programı Maliyeti

EKONOMİK KOD	2025				2026				2027			
	HİZMET PROGRAMLARI TOPLAM	YÖNETİM VE DESTEK PROGRAMI	PROGRAM DIŞI GİDERLER	TOPLAM	HİZMET PROGRAMLARI TOPLAM	YÖNETİM VE DESTEK PROGRAMI	PROGRAM DIŞI GİDERLER	TOPLAM	HİZMET PROGRAMLARI TOPLAM	YÖNETİM VE DESTEK PROGRAMI	PROGRAM DIŞI GİDERLER	TOPLAM
<i>Personel Giderleri</i>	229.173.000	92.519.000		321.692.000	281.270.000	92.519.000		373.789.000	328.939.000	92.519.000		421.458.000
<i>Sosyal Güvenlik Kurumuna Devlet Primi Giderleri</i>	37.293.000	11.067.000		48.360.000	45.750.000	10.450.000		56.200.000	52.847.000	10.450.000		63.297.000
<i>Mal ve Hizmet Alım Giderleri</i>	73.906.000	27.142.000		101.048.000	71.411.000	27.139.000		98.550.000	69.190.000	29.360.000		98.550.000
<i>Faiz Giderleri</i>				0				0				0
<i>Cari Transferler</i>	100.000	2.726.000		2.826.000	85.000	3.122.000		3.207.000	85.000	3.392.000		3.477.000
<i>Sermaye Giderleri</i>	131.000.000			131.000.000	155.917.000			155.917.000	177.765.000			177.765.000
<i>Sermaye Transferleri</i>				0				0				0
<i>Borç Verme</i>				0				0				0
<i>Yedek Ödenekler</i>				0				0				0
BÜTÇE İÇİ TOPLAM KAYNAK	471.472.000	133.454.000	0	604.926.000	554.433.000	133.230.000	0	687.663.000	628.826.000	135.721.000	0	764.547.000
<i>Döner Sermaye</i>				0				0				0
<i>Özel Hesap</i>				0				0				0
<i>Diğer Bütçe Dışı Kaynak</i>				0				0				0
BÜTÇE DIŞI TOPLAM KAYNAK	0	0	0	0	0	0	0	0	0	0	0	0
GENEL TOPLAM	471.472.000	133.454.000	0	604.926.000	554.433.000	133.230.000	0	687.663.000	628.826.000	135.721.000	0	764.547.000

E. DİĞER HUSUSLAR

Faaliyetlerden Sorumlu Harcama Birimleri

İdare Adı ANKARA MÜZİK VE GÜZEL SANATLAR ÜNİVERSİTESİ

Yıl 2025 (Cumhurbaşkanı Teklifi)

PROGRAM	ALT PROGRAM	FAALİYET	SORUMLU HARCAMA BİRİMİ	
ARAŞTIRMA, GELİŞTİRME VE YENİLİK	YÜKSEKÖĞRETİMDE BİLİMSEL ARAŞTIRMA VE GELİŞTİRME	Yükseköğretim Kurumlarının Bilimsel Araştırma Projeleri	ÖZEL KALEM (REKTÖRLÜK)	
YÜKSEKÖĞRETİM	ÖN LİSANS EĞİTİMİ, LİSANS EĞİTİMİ VE LİSANSÜSTÜ EĞİTİM	Doktora ve Tıpta Uzmanlık Eğitimi	MÜZİK VE GÜZEL SANATLAR ENSTİTÜSÜ	
		Yükseköğretim Kurumları Bilgi ve Kültürel Kaynaklar ile Sportif Altyapının Geliştirilmesi Hizmetleri	KÜTÜPHANE VE DOKÜMANTASYON DAİRE BAŞKANLIĞI	
		Yükseköğretim Kurumları Birinci Öğretim	ÖZEL KALEM (GENEL SEKRETERLİK), İDARI VE MALİ İŞLER DAİRE BAŞKANLIĞI, PERSONEL DAİRE BAŞKANLIĞI, KÜTÜPHANE VE DOKÜMANTASYON DAİRE BAŞKANLIĞI, BİLGİ İŞLEM DAİRE BAŞKANLIĞI, YAPI İŞLERİ VE TEKNİK DAİRE BAŞKANLIĞI, MÜZİK VE GÜZEL SANATLAR ENSTİTÜSÜ, MÜZİK VE GÜZEL SANATLAR EĞİTİM FAKÜLTESİ, MÜZİK BİLİMLERİ VE TEKNOLOJİLERİ FAKÜLTESİ, İCRA SANATLARI FAKÜLTESİ, SANAT VE TASARIM FAKÜLTESİ, MÜZİK VE GÜZEL SANATLAR MESLEK YÜKSEKOKULU	
	YÜKSEKÖĞRETİMDE ÖĞRENCİ YAŞAMI	Yükseköğretimde Barınma Hizmetleri	SAĞLIK, KÜLTÜR VE SPOR DAİRE BAŞKANLIĞI	
		Yükseköğretimde Beslenme Hizmetleri	SAĞLIK, KÜLTÜR VE SPOR DAİRE BAŞKANLIĞI	
		Yükseköğretimde Kültür ve Spor Hizmetleri	SAĞLIK, KÜLTÜR VE SPOR DAİRE BAŞKANLIĞI	
		Yükseköğretimde Öğrenci Yaşamına İlişkin Diğer Hizmetler	SAĞLIK, KÜLTÜR VE SPOR DAİRE BAŞKANLIĞI	
		Yükseköğretimde Sağlık Hizmetleri	SAĞLIK, KÜLTÜR VE SPOR DAİRE BAŞKANLIĞI	
	YÖNETİM VE DESTEK PROGRAMI	TEFTİŞ, DENETİM VE DANIŞMANLIK HİZMETLERİ	Hukuki Danışmanlık ve Muhakemat Hizmetleri	HUKUK MÜŞAVİRLİĞİ
		ÜST YÖNETİM, İDARİ VE MALİ HİZMETLER	Bilgi Teknolojilerine Yönelik Faaliyetler	BİLGİ İŞLEM DAİRE BAŞKANLIĞI
Genel Destek Hizmetleri			ÖZEL KALEM (GENEL SEKRETERLİK), İDARI VE MALİ İŞLER DAİRE BAŞKANLIĞI, YAPI İŞLERİ VE TEKNİK DAİRE BAŞKANLIĞI, ÖĞRENCİ İŞLERİ DAİRE BAŞKANLIĞI	
İnsan Kaynakları Yönetimine İlişkin Faaliyetler			PERSONEL DAİRE BAŞKANLIĞI	
İnşaat ve Yapı İşlerinin Yürütülmesi			YAPI İŞLERİ VE TEKNİK DAİRE BAŞKANLIĞI	
Özel Kalem Hizmetleri			ÖZEL KALEM (REKTÖRLÜK), ÖZEL KALEM (GENEL SEKRETERLİK)	
Strateji Geliştirme ve Mali Hizmetler			STRATEJİ GELİŞTİRME DAİRE BAŞKANLIĞI	
Yükseköğretimde Öğrencilere Yönelik İdari Hizmetler			SAĞLIK, KÜLTÜR VE SPOR DAİRE BAŞKANLIĞI	

Performans Göstergelerinin İzlenmesinden Sorumlu Birimler

ANKARA MÜZİK VE GÜZEL SANATLAR ÜNİVERSİTESİ				
İdare Adı:	ANKARA MÜZİK VE GÜZEL SANATLAR ÜNİVERSİTESİ			
PROGRAM	ALT PROGRAM	PERFORMANS GÖSTERGELERİ	SORUMLU BİRİM	
ARAŞTIRMA, GELİŞTİRME VE YENİLİK	ARAŞTIRMA ALTYAPILARI	Araştırma altyapısı projesi tamamlanma oranı	ÖZEL KALEM (REKTÖRLÜK)	
	YÜKSEKÖĞRETİMDE BİLİMSEL ARAŞTIRMA VE GELİŞTİRME		Ar-ge'ye harcanan bütçenin toplam bütçeye oranı	ÖZEL KALEM (REKTÖRLÜK)
			Ar-ge sonucu ortaya çıkan ürünlere ilişkin alınan patent sayısı	
			Ar-ge sonucu ticarileştirilen ürün sayısı	ÖZEL KALEM (REKTÖRLÜK)
			Araştırma merkezleri gelir miktarı	
			Araştırma merkezlerinin sanayi ile yaptığı proje sayısı	ÖZEL KALEM (REKTÖRLÜK)
			BAP kapsamında desteklenen araştırma projeleri sayısı	
			Öğretim elemanı başına düşen ar-ge proje sayısı	ÖZEL KALEM (REKTÖRLÜK)
			Patent, faydalı model ve endüstriyel tasarım başvuru sayısı	
			Ulusal ve uluslararası kuruluşlar tarafından desteklenen ar-ge projesi sayısı	
			Uluslararası endekslerde yer alan bilimsel yayın sayısı	
	HAYAT BOYU ÖĞRENME	YÜKSEKÖĞRETİM KURUMLARI SÜREKLİ EĞİTİM FAALİYETLERİ	Dezavantajlı gruplara yönelik sosyal entegrasyon ve kapsayıcılığa ilişkin yapılan faaliyet sayısı	SAĞLIK KÜLTÜR VE SPOR DAİRE BAŞKANLIĞI
Eğitim programlarına başvuran kişi sayısı			ÖĞRENCİ İŞLERİ DAİRE BAŞKANLIĞI	
Mezunlara yönelik gerçekleştirilen faaliyet sayısı				

		Sürekli Eğitim Merkezi (SEM) ve Dil Merkezi (DİLMER) tarafından mesleki eğitime yönelik verilen sertifika sayısı	ÖZEL KALEM (REKTÖRLÜK)
		Tamamlanan sosyal sorumluluk projeleri sayısı	ÖZEL KALEM (REKTÖRLÜK)
		Üniversitenin çevrecilik alanlarında aldığı ödül sayısı	ÖZEL KALEM (REKTÖRLÜK)
YÜKSEKÖĞRETİM	ÖĞRETİM ELEMANLARINA SAĞLANAN BURS VE DESTEKLER	SCI, SCI-Expanded, SSCI ve AHCI kapsamındaki dergilerde öğretim elemanı başına düşen yayın sayısı	ÖZEL KALEM (REKTÖRLÜK)
		Yükseköğretim Kurulu tarafından belirlenecek öncelikli alanlarda sağlanan burslardan yararlanan doktora öğrenci sayısı	ÖZEL KALEM (REKTÖRLÜK)
		Yükseköğretim Kurulu tarafından sağlanan araştırma desteklerinden yararlananların sayısı	ÖZEL KALEM (REKTÖRLÜK)
		Yükseköğretim Kurulu tarafından sağlanan yurt dışında yabancı dil yeterliliklerinin artırılmasına yönelik burslardan yararlanan sayısı	
		Yükseköğretim Kurulu, Türkiye Bilimler Akademisi ve TÜBİTAK bilim, teşvik ve sanat ödülleri sayısı	ÖZEL KALEM (REKTÖRLÜK)
		Doktora eğitimini tamamlayanların sayısı	
	ÖN LİSANS EĞİTİMİ, LİSANS EĞİTİMİ VE LİSANSÜSTÜ EĞİTİM	Eğitim bilimleri kontenjan doluluk oranı	MÜZİK VE GÜZEL SANATLAR EĞİTİM FAKÜLTESİ
		Eğitimin program süresinde bitirilme oranı	ÖĞRENCİ İŞLERİ DAİRE BAŞKANLIĞI
		Fen bilimleri kontenjan doluluk oranı	
		Kütüphanede bulunan basılı ve elektronik kaynak sayısı	KÜTÜPHANE VE DOKÜMANTASYON DAİRE BAŞKANLIĞI
		Kütüphanede bulunan öğrenci başına düşen basılı ve elektronik kaynak sayısı	KÜTÜPHANE VE DOKÜMANTASYON DAİRE BAŞKANLIĞI
		Kütüphaneden yararlanan kişi sayısı	KÜTÜPHANE VE DOKÜMANTASYON DAİRE BAŞKANLIĞI
		Lisansüstü öğrencilerin toplam öğrenciler içindeki payı	ÖĞRENCİ İŞLERİ DAİRE BAŞKANLIĞI
		Öğrenci başına düşen eğitim alanı	YAPI İŞLERİ VE TEKNİK DAİRE BAŞKANLIĞI
		Öğrenci başına düşen kapalı alan	YAPI İŞLERİ VE TEKNİK DAİRE BAŞKANLIĞI

		Öğrenci değişim programlarından yararlanan öğrencilerin oranı	ÖZEL KALEM (REKTÖRLÜK)
		Öğretim üyesi başına düşen öğrenci sayısı	PERSONEL DAİRE BAŞKANLIĞI
		Sağlık bilimleri kontenjan doluluk oranı	
		Sosyal bilimler kontenjan doluluk oranı	
		Teknokent veya Teknoloji Transfer Ofisi (TTO) projelerine katılan öğrenci sayısı	
		Uluslararası kuruluşlarla ortak uygulanan eğitim programı sayısı	ÖĞRENCİ İŞLERİ DAİRE BAŞKANLIĞI
		Yabancı dilde eğitim veren program sayısı	ÖĞRENCİ İŞLERİ DAİRE BAŞKANLIĞI
		Yabancı uyruklu akademisyen sayısı	PERSONEL DAİRE BAŞKANLIĞI
		Yabancı uyruklu öğrenci sayısı	ÖĞRENCİ İŞLERİ DAİRE BAŞKANLIĞI
		Yan dal ve çift ana dal programından mezun olanların toplam mezun sayısına oranı	
	YÜKSEKÖĞRETİMDE ÖĞRENCİ YAŞAMI	Barınma hizmetlerinden yararlanan öğrenci sayısı	SAĞLIK, KÜLTÜR VE SPOR DAİRE BAŞKANLIĞI
		Beslenme hizmetlerinden yararlanan öğrenci sayısı	SAĞLIK, KÜLTÜR VE SPOR DAİRE BAŞKANLIĞI
		Öğrenci başına düşen sosyal donatı alanı	YAPI İŞLERİ VE TEKNİK DAİRE BAŞKANLIĞI
		Öğrenci kulüp ve topluluk sayısı	SAĞLIK, KÜLTÜR VE SPOR DAİRE BAŞKANLIĞI
		Sosyal, kültürel ve sportif faaliyet sayısı	SAĞLIK, KÜLTÜR VE SPOR DAİRE BAŞKANLIĞI
		Yükseköğretimde öğrenci başına barınma harcaması	SAĞLIK, KÜLTÜR VE SPOR DAİRE BAŞKANLIĞI
		Yükseköğretimde öğrenci başına beslenme harcaması	SAĞLIK, KÜLTÜR VE SPOR DAİRE BAŞKANLIĞI



www.mgu.edu.tr