

**T.C.
TEKİRDAĞ NAMİK KEMAL
ÜNİVERSİTESİ**

**2025 YILI İDARE
PERFORMANS PROGRAMI**

Tel: 0 282 250 15 00
Belgegeçer: 0 282 250 99 08
e-posta: strateji@nku.edu.tr

Strateji Geliştirme Daire Başkanlığı
Ocak 2025
Tekirdağ



“Çalışmadan, yorulmadan ve üretmeden, rahat yaşamak isteyen toplumlar; evvela haysiyetlerini, sonra hürriyetlerini daha sonra da istiklal ve istikballerini kaybetmeye mahkumdurlar.”

Mustafa Kemal Atatürk



Prof. Dr. Mümin ŞAHİN
Tekirdağ Namık Kemal Üniversitesi Rektörü

ÜST YÖNETİCİ SUNUŞU

Ülkemizde, performans esaslı bütçelemeye geçiş çalışmaları, 5018 sayılı Kamu Mali Yönetimi ve Kontrol Kanunu'nun "Stratejik Planlama ve Performans Esaslı Bütçeleme" başlıklı 9 uncu maddesi ve bu madde gereğince hazırlanan "Kamu İdarelerince Hazırlanacak Performans Programları Hakkında Yönetmelik" ile Maliye Bakanlığı Bütçe ve Mali Kontrol Genel Müdürlüğüne hazırlanan "Performans Programı Hazırlama Rehberi" çerçevesinde başlamıştır. Üniversitemiz 2010-2014 Stratejik Planı çerçevesinde ilk Performans Programını 2010 Mali Yılı için hazırlamıştır.

5018 sayılı Kamu Mali Yönetimi ve Kontrol Kanunu ile kamu mali yönetim sistemimize dahil edilen temel yöntem ve araçlardan biri de performans esaslı bütçeleme sistemidir. Performans esaslı bütçeleme sisteminin temel unsurlarını Stratejik Plan, Performans Programı ve Faaliyet Raporları oluşturmaktadır. Stratejik Plan ve Performans Programlarında kamu idarelerinin temel politika hedefleri belirlenmekte ve bunların kaynak ihtiyaçları arasında bağlantı kurulmakta; faaliyet raporları aracılığıyla da öngörülen hedeflere ilişkin gerçekleştirmeler kamuoyuna açıklanmaktadır. Bu anlamda Performans Programları, kurumun Stratejik Planı ile bütçesi arasında bağlantı kurması açısından büyük önem arz etmektedir.

22.04.2021 tarih ve 31462 sayılı Resmi Gazetede yayımlanan "Kamu İdarelerince Hazırlanacak Stratejik Planlar ve Performans Programları İle Faaliyet Raporlarına İlişkin Usul ve Esaslar Hakkında Yönetmelik" çerçevesinde Üniversitemiz "**2025 Yılı İdare Performans Programı**" hazırlanmıştır. Bu program, yönetmelikte de belirtildiği gibi Stratejik Planda yer alan orta ve uzun vadeli amaç ve hedeflere ilişkin program dönemi performans hedef ve göstergelerini, bu performans hedeflerine ulaşmak için yürütülecek faaliyet-projeleri, kaynak ihtiyacını, idareye ilişkin mali ve mali olmayan diğer bilgileri çıktı ve sonuç odaklı bir anlayışla, doğru ve güvenilir bilgiye dayalı, malî saydamlığı ve hesap verebilirliği sağlayacak şekilde, birim performans programları esas alınmak suretiyle düzenlenmiştir.

5018 sayılı Kamu Mali Yönetimi Kontrol Kanununun 9 uncu maddesi ve Kamu İdarelerince Hazırlanacak Stratejik Planlar ve Performans Programları ile Faaliyet Raporlarına İlişkin Usul ve Esaslar Hakkında Yönetmelik uyarınca hazırlanan Üniversitemiz 2025 Yılı İdare Performans Programını tüm kamuoyunun ve ilgili kurum ve kuruluşların bilgisine sunar, bu programın hazırlanmasında emeği geçen tüm Üniversitemiz çalışanlarına değerli katkıları için teşekkür ederim.

Prof. Dr. Mümin ŞAHİN
Rektör

İÇİNDEKİLER

ÜST YÖNETİCİ SUNUŞU	4
İÇİNDEKİLER	5
I.GENEL BİLGİLER	6
A. YETKİ, GÖREV VE SORUMLULUKLAR	9-10
B. TEŞKİLAT YAPISI	11-12
C. FİZİKSEL KAYNAKLAR	13-23
D. İNSAN KAYNAKLARI	24-31
E. SUNULAN HİZMETLER	31-38
F. PROJE BİLGİLERİ	38-40
II. PERFORMANS BİLGİLERİ	40
A. TEMEL POLİTİKA VE ÖNCELİKLER	40
B. AMAÇ VE HEDEFLER	40
C. PERFORMANS HEDEF VE GÖSTERGELERİ İLE FAALİYETLER	42
1-İdare Performans Bilgisi	42-60
2-Faaliyet Maliyetleri Tablosu	61-90
D. İDARENİN TOPLAM KAYNAK İHTİYACI	91
1-Faaliyetler Düzeyinde İdare Performans Programı Maliyeti	91-93
2- Ekonomik Sınıflandırma Düzeyinde İdare Performans Programı Maliyeti	94-95
E. DİĞER HUSUSLAR	96
1-Faaliyetlerden Sorumlu Harcama Birimleri	96-97
2-Performans Göstergelerinin İzlenmesinden Sorumlu Birimler	98-100

I- GENEL BİLGİLER

Tekirdağ Namık Kemal Üniversitesi 2809 sayılı ve 28.03.1983 tarihli Yükseköğretim Teşkilatı Kanunu'nun 5467 sayılı ve 01.03.2006 tarihli Kanun'un 1 inci maddesi ile değişik ek-62 nci maddesi uyarınca Tekirdağ ilinde kurulmuştur.

Üniversitemiz;

a. Milli Eğitim Bakanlığı Yükseköğretim Genel Müdürlüğü Örgün Eğitim Dairesi Başkanlığına bağlı olarak 15.10.1976 Tekirdağ Meslek Yüksekokulu adıyla kurulan, 20.07.1982 tarihli Resmi Gazetede yayınlanan 41 sayılı KHK ile adı ve bağlantısı değiştirilerek Trakya Üniversitesi Ziraat Fakültesine bağlanan Tekirdağ Meslek Yüksekokulu, 5467 sayılı Yükseköğretim Kurumları Teşkilatı Kanunu ile adı ve bağlantısı değiştirilerek Üniversitemize bağlanmış 2008 yılında ise Teknik Bilimler Meslek Yüksekokulu ve Sosyal Bilimler Meslek Yüksekokulundan,

Trakya Üniversitesi Rektörlüğüne bağlı iken adı ve bağlantısı değiştirilerek oluşturulan ve Rektörlüğe bağlanan Sağlık Yüksekokulunun 10 Aralık 2022 tarihli, 32039 sayılı Resmi Gazete'de yayımlanan Cumhurbaşkanı Kararı ile kapatılarak aynı kararla yeni açılan Sağlık Bilimleri Fakültesinden,

Trakya Üniversitesine bağlı olarak 20.07.1982 tarih ve 17760 sayılı Resmi Gazetede yayınlanan 41 sayılı KHK ile kurulan Ziraat Fakültesinin,

Yükseköğretim Kurulu Kararı ile 1987 yılında Trakya Üniversitesine bağlı olarak kurulan Çorlu Meslek Yüksekokulunun,

Trakya Üniversitesine bağlı olarak 11.07.1992 tarih ve 21281 sayılı Resmi Gazetede yayınlanan 3837 sayılı Yükseköğretim Kurumları Sağlık Teşkilatı Kanununun 10 uncu maddesi ile kurulan Çorlu Mühendislik Fakültesinin,

Yükseköğretim Kurulu Kararı ile 25.02.1993 tarihinde Trakya Üniversitesine bağlı olarak kurulan Malkara Meslek Yüksekokulunun,

Yükseköğretim Kurulu Kararı ile 1993 tarihinde Trakya Üniversitesine bağlı olarak kurulan Hayrabolu Meslek Yüksekokulunun,

Yükseköğretim Kurulu Kararı ile 1993/1994 tarihinde eğitim-öğretime başlayan Trakya Üniversitesi Şarköy Meslek Yüksekokulunun,

Yükseköğretim Yürütme Kurulunun 17.03.1994 tarihli kararı ile Trakya Üniversitesine bağlı olarak kurulan Marmara Ereğlisi Meslek Yüksekokulunun,

Yükseköğretim Yürütme Kurulunun 17.03.1994 tarihli kararı ile Trakya Üniversitesine bağlı olarak kurulan Çerkezköy Meslek Yüksekokulunun,

Yükseköğretim Genel Kurulunun 10.03.1995 tarihli açılmasına karar verilen ve Yükseköğretim Yürütme Kurulunun 16.03.1995 tarihli kararıyla onaylanarak Trakya Üniversitesine bağlı olarak kurulan Saray Meslek Yüksekokulunun,

Yükseköğretim Genel Kurulunun 10.03.1995 tarihli açılmasına karar verilen ve Yükseköğretim Yürütme Kurulunun 16.03.1995 tarihli kararıyla onaylanarak Trakya

Üniversitesine bağlı olarak kurulan Muratlı Meslek Yüksekokulunun adı ve bağlantısı değiştirilerek Rektörlüğümüze bağlanan akademik birimlerden,

b. Rektörlüğe bağlı olarak 01.03.2006 tarih ve 5467 sayılı Yükseköğretim Kurumları Teşkilatı Kanunu ile kurulan Fen Edebiyat Fakültesi ve Tıp Fakültesi, Sosyal Bilimler Enstitüsü, Fen Bilimleri Enstitüsü ve Sağlık Bilimleri Enstitüsünden,

05.03.2009 tarih ve 27160 sayılı Resmi Gazetede yayınlanan 2009/14670 sayılı Bakanlar Kurulu Kararı ile kurulan İktisadi ve İdari Bilimler Fakültesinden,

05.03.2009 tarih ve 27160 sayılı Resmi Gazetede yayınlanan 2009/14670 sayılı Bakanlar Kurulu Kararı ile kurulan Yabancı Diller Yüksekokulundan,

15.04.2009 tarihli Yükseköğretim Yürütme Kurulu kararıyla kurulan Sağlık Hizmetleri Meslek Yüksekokulundan,

01.07.2010 tarih ve 27628 sayılı resmi Gazetede yayınlanan 2010/559 sayılı Bakanlar Kurulu Kararı ile kurulan Güzel Sanatlar, Tasarım ve Mimarlık Fakültesinden,

23.06.2012 tarih ve 28332 sayılı Resmi Gazetede yayınlanan 2012/3209 sayılı Bakanlar Kurulu Kararı ile kurulan Veteriner Fakültesinden,

23.06.2012 tarih ve 28332 sayılı Resmi gazetede yayınlanan 2012/3243 sayılı Bakanlar Kurulu Kararı ile kurulan Beden Eğitimi ve Spor Yüksekokulunun 20.11.2021 tarih, 31665 sayılı Resmi Gazetede yayımlanan 4821 sayılı Cumhurbaşkanlığı kararı ile kapatılarak aynı kararlar yeni açılan Spor Bilimleri Fakültesinden,

04.08.2012 tarih ve 28374 sayılı Resmi Gazetede yayınlanan 2012/3363 sayılı Bakanlar Kurulu Kararı ile kurulan İlahiyat Fakültesinden,

01.03.2013 tarihli Yükseköğretim Genel Kurul toplantısında alınan karar gereği kurulan Türk Müziği Devlet Konservatuarından,

27.08.2015 tarih ve 29458 sayılı Resmi Gazetede yayınlanan 2015/8052 sayılı Bakanlar Kurulu Kararı ile kurulan Hukuk Fakültesinden,

11.03.2017 tarih ve 30004 sayılı Resmi Gazetede yayınlanan 2017/9889 sayılı Bakanlar Kurulu Kararı ile kurulan Diş Hekimliği Fakültesinden,

11.06.2020 tarihli Yükseköğretim Yürütme Kurulu kararıyla kurulan Denizcilik Meslek Yüksekokulunun Yükseköğretim Kurulu Başkanlığının 22.11.2022 tarihli Genel Kurul toplantısında 2547 sayılı Kanun'un 2880 sayılı Kanunla değişik 7/d-2 maddesi uyarınca alınan karar ile Barbaros Denizcilik Meslek Yüksekokulundan oluşmaktadır.

Buna göre Üniversitemiz; 12 Fakülte, 1 Yüksekokul ve 1 Konservatuar, 12 Meslek Yüksekokulu, 3 Enstitü ve 18 Uygulama ve Araştırma Merkezi ile hizmet vermeye devam etmektedir.

Tekirdağ Namık Kemal Üniversitesi, yapılanma sürecinin ilk çalışmalarını Trakya Üniversitesi Rektörlüğü bünyesinde daha sonra Tekirdağ'daki Uygulama Otelinde gerçekleştirmiştir. Rektörlük Kasım 2007'de Tekirdağ il merkezinde Tekirdağ Belediyesince geçici tahsis yapılan eski belediye binasında faaliyetine başlamış, Ocak 2008'de Değirmenaltı Yerleşkesinde Ziraat Fakültesi Dekanlık Binasında ayrılan yere taşınmış, Şubat 2010'da da

Merkezi Derslikler binasında hizmet vermeye başlamıştır. Rektörlük ve İdari birimler 2011 yılsonu itibariyle tamamlanan Rektörlük Binasına Haziran 2012’de taşınmış ve halen burada hizmet vermeye devam etmektedir.

Tekirdağ Namık Kemal Üniversitesi’nin kuruluş ve büyüme olgusu; öncelikli yerleşke ve hizmet binaları oluşturmak, var olan tesislerin donanımlarını geliştirmek, idari personel sayısında büyüme ile doğru orantılı artış sağlamak, yeni açılan birimlere öğrenci alınması, öğretim elemanları kapasitesinde sağlanacak artış şeklinde açıklanabilir.

FAKÜLTELERİMİZ

- 1- Tıp Fakültesi
- 2- Diş Hekimliği Fakültesi
- 3- Veteriner Fakültesi
- 4- Fen Edebiyat Fakültesi
- 5- Çorlu Mühendislik Fakültesi
- 6- Ziraat Fakültesi
- 7- Güzel Sanatlar, Tasarım ve Mimarlık Fakültesi
- 8- İktisadi ve İdari Bilimler Fakültesi
- 9- İlahiyat Fakültesi
- 10-Hukuk Fakültesi
- 11-Spor Bilimleri Fakültesi
- 12-Sağlık Bilimleri Fakültesi

YÜKSEKOKULLARIMIZ

- 1- Yabancı Diller Yüksekokulu

KONSERVATUVARIMIZ

- 1-Türk Müziği Devlet Konservatuarı

MESLEK YÜKSEKOKULLARIMIZ

- 1- Sağlık Hizmetleri Meslek Yüksekokulu
- 2- Teknik Bilimler Meslek Yüksekokulu
- 3- Çorlu Meslek Yüksekokulu
- 4- Malkara Meslek Yüksekokulu
- 5- Hayrabolu Meslek Yüksekokulu
- 6- Barbaros Denizcilik Meslek Yüksekokulu
- 7- Sosyal Bilimler Meslek Yüksekokulu
- 8- Saray Meslek Yüksekokulu
- 9- Çerkezköy Meslek Yüksekokulu
- 10-Muratlı Meslek Yüksekokulu
- 11-Şarköy Meslek Yüksekokulu
- 12-Marmara Ereğlisi Meslek Yüksekokulu

ENSTİTÜLERİMİZ

- 1- Sağlık Bilimleri Enstitüsü
- 2- Fen Bilimleri Enstitüsü
- 3- Sosyal Bilimler Enstitüsü

İDARİ BİRİMLERİMİZ

- 1- Genel Sekreterlik
- 2- İdari ve Mali İşler Daire Başkanlığı
- 3- Personel Daire Başkanlığı

- 4- Kütüphane Dokümantasyon Daire Başkanlığı
- 5- Sağlık Kültür ve Spor Daire Başkanlığı
- 6- Bilgi İşlem Daire Başkanlığı
- 7- Yapı İşler ve Teknik Daire Başkanlığı
- 8- Öğrenci İşleri Daire Başkanlığı
- 9- Strateji Geliştirme Daire Başkanlığı
- 10-Hukuk Müşavirliği
- 11-Döner Sermaye İşletme Müdürlüğü

MERKEZLERİMİZ

- 1- Bilimsel ve Teknolojik Araştırmalar Uygulama ve Araştırma Merkezi (NABİLTEM)
- 2- Kadın ve Aile Çalışmaları Uygulama ve Araştırma Merkezi
- 3- Tekirdağ Namık Kemal Üniversitesi Hastanesi
- 4- Sürekli Eğitim Merkezi (NAKSEM)
- 5- Türkçe Öğretimi Uygulama ve Araştırma Merkezi (TÖMER)
- 6- Uzaktan Eğitim Uygulama ve Araştırma Merkezi (NKUZEM)
- 7- Balkan Araştırmaları Uygulama ve Araştırma Merkezi (BALKAM)
- 8- Kariyer Uygulama ve Araştırma Merkezi (NKÜKAM)
- 9- Dış İlişkiler Uygulama ve Araştırma Merkezi (NAKDİM)
- 10- Deney Hayvanları Uygulama ve Araştırma Merkezi (DHUAM)
- 11- Trakya Verimlilik ve İnovasyon Uygulama ve Araştırma Merkezi (TRAVİM)
- 12- Spor Bilimleri Uygulama ve Araştırma Merkezi
- 13-Yerel Yönetimler Uygulama ve Araştırma Merkezi
- 14-Ağız ve Diş Sağlığı Uygulama ve Araştırma Merkezi
- 15-Tekirdağ Kültür-Tarih-Sanat Çalışmaları Uygulama ve Araştırma Merkezi
- 16- Trakya Tohumculuk Vadisi Uygulama ve Araştırma Merkezi
- 17- Veteriner Sağlık Uygulama ve Araştırma Merkezi (**26.09.2022 tarihli, 31965 sayılı Resmi Gazete’de yayımlanan Yönetmelik ile kurulmuştur.**)
- 18-Gıda Arzı Güvenliği ve Dijitalleşme Ortak Uygulama ve Araştırma Merkezi (Kırklareli Üniversitesi, Burdur Mehmet Akif Ersoy Üniversitesi ve Tekirdağ Namık Kemal Üniversitesi Ortaklığıyla)

A. Yetki, Görev ve Sorumluluklar

Tekirdağ Namık Kemal Üniversitesi, 2547 sayılı Yükseköğretim Kanunu hükümlerince kurulmuş olan bir devlet üniversitesi olup, Üniversitemizin yetki, görev ve sorumlulukları diğer devlet üniversitelerinde olduğu üzere, bu Kanunun ilgili hükümleri ile verilmiştir. 2547 sayılı Yükseköğretim Kanunu’nun ‘Yükseköğretim Kurumları’ başlıklı dördüncü bölümünde verilmiştir. Yükseköğretim Kurumlarının görevleri, 12 nci madde ile; üniversite organları 13-15 inci maddeler ile; Fakülte organları 16-18 inci madde ile; Enstitüler 19 uncu madde ile; Yüksekokullar 20-21 inci madde ile verilmiştir. Bir yükseköğretim kurumu olarak Tekirdağ Namık Kemal Üniversitesi’nin görevleri 12 nci madde ile şöyle verilmiştir:

- a. Çağdaş uygarlık ve eğitim-öğretim esaslarına dayanan bir düzen içinde, toplumun ihtiyaçları, kalkınma planları ilke ve hedeflerine uygun, ortaöğretime dayalı çeşitli düzeylerde eğitim-öğretim, bilimsel araştırma, yayım ve danışmanlık yapmak,
- b. Kendi ihtisas gücü ve maddi kaynaklarını rasyonel, verimli ve ekonomik şekilde kullanarak, milli eğitim politikası ve kalkınma planları ilke ve hedefleri ile Yükseköğretim Kurulu tarafından yapılan plan ve programlar doğrultusunda, ülkenin ihtiyacı olan dallarda ve sayıda insan gücü yetiştirmek,

c. Türk toplumunun yaşam düzeyini yükseltici ve kamuoyunu aydınlatıcı bilim verilerini söz, yazı ve diğer araçlarla yaymak,

d. Örgün, yaygın, sürekli ve açık eğitim yoluyla toplumun özellikle sanayileşme ve tarımda modernleşme alanlarında eğitilmesini sağlamak,

e. Ülkenin bilimsel, kültürel, sosyal ve ekonomik yönlerden ilerlemesini ve gelişmesini ilgilendiren sorunlarını, diğer kuruluşlarla işbirliği yaparak, kamu kuruluşlarına önerilerde bulunmak suretiyle öğretim ve araştırma konusu yapmak, sonuçlarını toplumun yararına sunmak ve kamu kuruluşlarınca istenecek inceleme ve araştırmaları sonuçlandırarak düşüncelerini ve önerilerini bildirmek,

f. Eğitim-öğretim ve seferberliği içinde, örgün, yaygın, sürekli ve açık eğitim hizmetini üstlenen kurumlara katkıda bulunacak önlemleri almak,

g. Yörelereindeki tarım ve sanayinin gelişmesine ve ihtiyaçlarına uygun meslek elemanlarının yetişmesine ve bilgilerinin gelişmesine katkıda bulunmak, sanayi, tarım ve sağlık hizmetleri ile diğer hizmetlerde modernleşmeyi, üretimde artışı sağlayacak çalışma ve programlar yapmak, uygulamak ve yapılanlara katılmak, bununla ilgili kurumlara işbirliği yapmak ve çevre sorunlarına çözüm getirici önerilerde bulunmak,

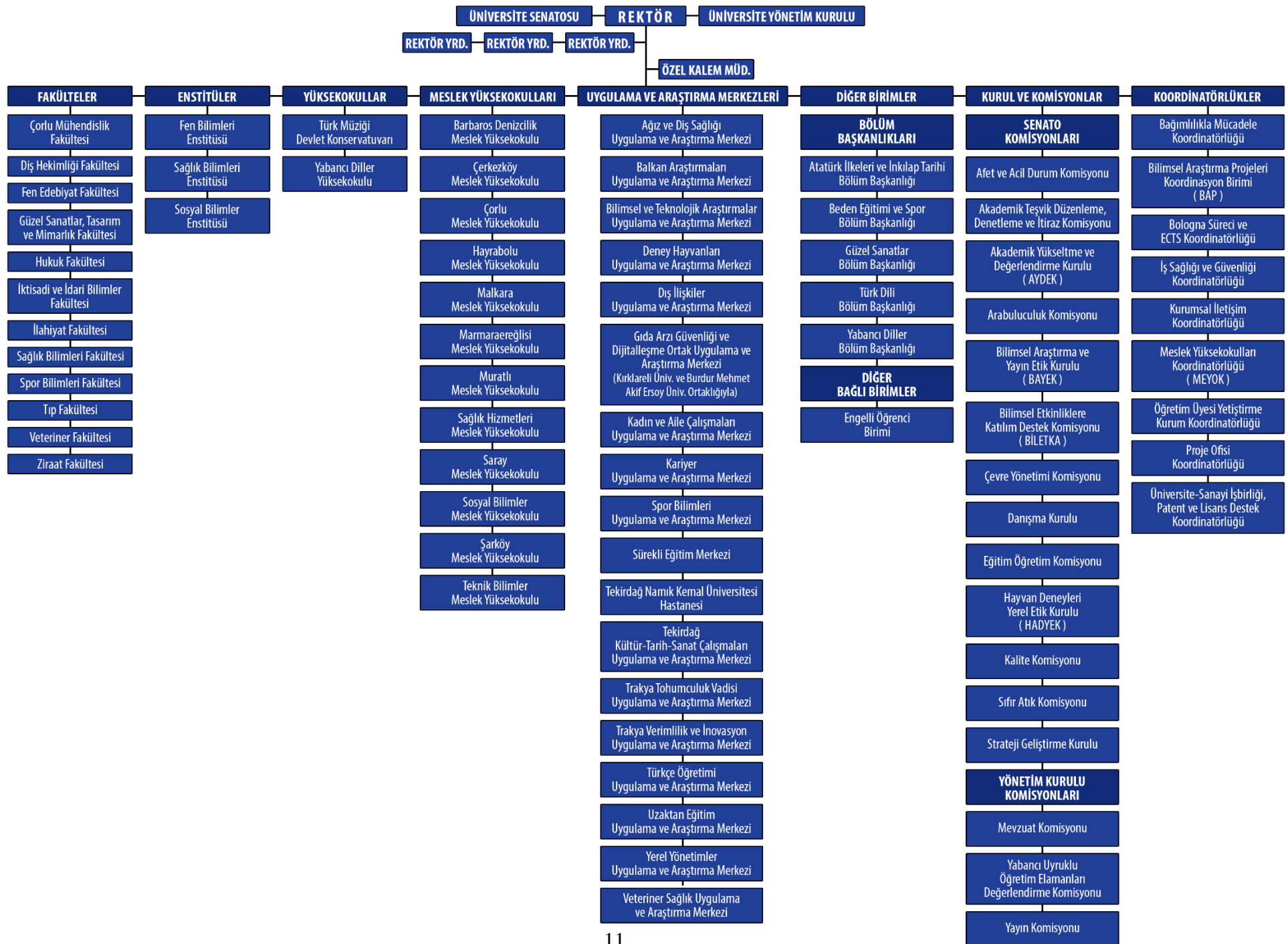
h. Eğitim teknolojisini üretmek, geliştirmek, kullanmak, yaygınlaştırmak,

i. Yükseköğretimin uygulamalı yapılmasına ait eğitim-öğretim esaslarını geliştirmek, döner sermaye işletmelerini kurmak, verimli çalıştırmak ve bu faaliyetlerin geliştirilmesine ilişkin gerekli düzenlemeleri yapmaktır.

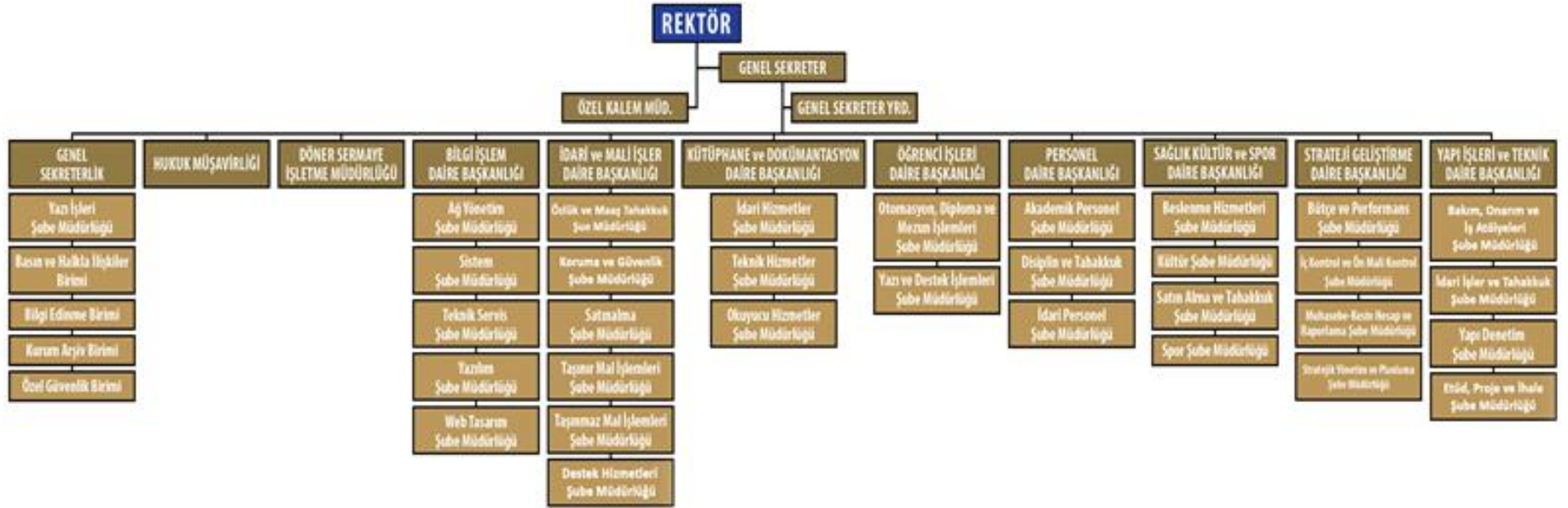
Rektörün görev, yetki ve sorumlulukları 13 üncü maddesi b fıkrası ile; Senato'nun görev, yetki ve sorumlulukları 14 üncü maddesi b fıkrası ile; Üniversite Yönetim Kurulu'nun görev, yetki ve sorumlulukları 15 inci maddesi b fıkrası ile; Fakülte dekanlarının görev, yetki ve sorumlulukları 16 ıncı maddesi b fıkrası ile; Fakülte kurullarının görev, yetki ve sorumlulukları 17 inci maddesi b fıkrası ile; Fakülte Yönetim Kurullarının görev, yetki ve sorumlulukları 18 inci maddesi b fıkrası ile; Enstitü müdürleri, Enstitü Kurulları ile Enstitü yönetim kurullarının görev, yetki ve sorumlulukları 19 uncu maddesi ile; Yüksekokul Müdürleri, Yüksekokul Kurulları ile Yüksekokul Yönetim Kurullarının görev, yetki ve sorumlulukları 20 nci maddesi ile; ve en son olarak Bölüm Başkanlarının görev, yetki ve sorumlulukları 21 nci maddesi ile verilmiştir.

B. Teşkilat Yapısı

Üniversitemiz akademik ve idari teşkilat yapısı Şekil-1 ve Şekil-2 de yer almaktadır.



TEKİRDAĞ NAMIK KEMAL ÜNİVERSİTESİ
İDARİ TEŞKİLAT ŞEMASI



C. Fiziksel Kaynaklar

1. Eğitim Alanları Derslikler

Tablo 1: Eğitim Alanları Derslik Kapasiteleri

Eğitim Alanı	0-50	51-75	76-100	101-150	151-250	251-üzeri
Anfi	-	-	-	8	6	3
Sınıf	340	13	-	-	-	-
Bilgisayar Lab.	21	2	2	-	-	-
Teknik Resim Salonu	3	1	-	-	-	-
Diğer Lab./Atölye	198	17	21	-	-	-
TOPLAM	562	33	23	8	6	3

Kaynak: Yapı İşleri ve Teknik Daire Başkanlığı

2. Sosyal Alanlar

2.1.Kantinler ve Kafeteryalar

Kantin Sayısı	: 25
Kantin Alanı	: 2523,76 m ²
Kafeterya Sayısı	: 8 Adet
Kafeterya Alanı	: 1.940,78 m ²

2.2.Yemekhaneler

Öğrenci Yemekhane Sayısı	: 13 Adet
Öğrenci Yemekhane Alanı	: 3384,2 m ²
Öğrenci Yemekhane Kapasitesi	: 2506 Kişi
Personel Yemekhane Sayısı	: 18 Adet
Personel Yemekhane Alanı	: 3429,2 m ²
Personel Yemekhane Kapasitesi	: 1520 Kişi

2.3.Misafirhaneler**

Misafirhane Sayısı	: - Adet
Misafirhane Kapasitesi	: -Kişi

**** (Deprem Dayanıklılık Raporu Sonucu Yıkımına Karar Verilmiştir)**

2.4. Öğrenci Yurtları

Tablo 2: Öğrenci Yurtları

	Yatak Sayısı 1	Yatak Sayısı 2	Yatak Sayısı 3 – 4	Yatak Sayısı 5 - Üzeri
Oda Sayısı	-	-	-	-
Alanı m ²	-	-	-	-

2.5. Lojmanlar

Lojman Sayısı : -
Lojman Brüt Alanı : -
Dolu Daire Sayısı : -
Boş Daire Sayısı : -

2.6. Spor Tesisleri

Kapalı Spor Tesisleri Sayısı : 2 Adet
Kapalı Spor Tesisleri Alanı : 9.860 m²
Açık Spor Tesisleri Sayısı : 9 Adet
Açık Spor Tesisleri Alanı : 13.040m²



2.7.Toplantı – Konferans Salonları

Tablo 3: Toplantı- Konferans Salonları

Alan Tanımı	Sayı (Adet)	Alanı (m2)	Kapasitesi 0-50	Kapasitesi 51-75	Kapasitesi 76-100	Kapasitesi 101-150	Kapasitesi 151-250	Kapasitesi 251-üzeri
Toplantı Salonu	69	3449,3	59	7	2	-	1	-
Konferans Salonu	14	3576,03	2	1	1	3	5	2
Seminer Salonu	7	817,3	7	-	-	-	-	-
TOPLAM	90	7842,63	68	8	3	3	6	2

Kaynak: Yapı İşleri ve Teknik Daire Başkanlığı

2.8. Sinema Salonu

Sinema Salonu Sayısı : - Adet
Sinema Salonu Alanı : - m²
Sinema Salonu Kapasitesi : - Kişi

2.9.Eğitim ve Dinlenme Tesisleri

Eğitim ve Dinlenme Tesisleri Sayısı : - Adet
Eğitim ve Dinlenme Tesisleri Kapasitesi : - Kişi

2.10.Öğrenci Kulüpleri

Öğrenci Kulüpleri Sayısı : 131 Adet
Öğrenci Kulüpleri Alanı : -- m²

2.11.Mezun Öğrenciler Derneği

Mezun Öğrenciler Derneği Sayısı : - Adet
Mezun Öğrenciler Derneği Alanı : - m²

2.12.Okul Öncesi Alanları**

Anaokulu Sayısı : - Adet
Anaokulu Alanı : -m²
Anaokulu Kapasitesi : - Kişi

**** (Deprem Dayanıklılık Raporu Sonucu Yıkımına Karar Verilmiştir)**

3- Hizmet Alanları

3.1. Akademik Personel Hizmet Alanları

Tablo 4: Akademik Personel Hizmet Alanları

	Sayısı (Adet)	Alanı (m ²)	Kullanan Sayısı (Kişi)
Çalışma Odası	849	17506,23	826
Toplam	849	17506,23	826

Kaynak: Yapı İşleri ve Teknik Daire Başkanlığı

3.2. İdari Personel Hizmet Alanları

İdari Personel Hizmet Alanları

	Sayısı (Adet)	Alanı (m ²)	Kullanan Sayısı (Kişi)
Servis	82	1668	122
Çalışma Odası	431	11882,11	432
Toplam	513	13550,11	554

Kaynak: Yapı İşleri ve Teknik Daire Başkanlığı

4- Ambar Alanları

Ambar Sayısı : 368 Adet
Ambar Alanı : 12.229,64m²

5- Arşiv Alanları

Arşiv Sayısı : 39 Adet
Arşiv Alanı : 1676,13 m²

6- Atölyeler

Atölye Sayısı : 30 Adet
Atölye Alanı : 1970,64 m²

7- Hastane Alanları

Tablo 6: Hastane Alanları

Alan Tanımı	Sayı (Adet)	Alanı(m2)
Acil Servis Alanı	1	3.300,13
Yoğun Bakım Alanı	8	766,83
Ameliyathane Alanı	12	624,31
Doğumhane Alanı	3	59,57
Koroner Anjiyografi Alanı	2	93,84
Klinik Alanı	22	15.699,15
Laboratuvar Alanı	4	255,63
Endoskopi Alanı	1	198,03
Eczane Alanı	1	89,68
Radyoloji Alanı	1	222,11
Nükleer Tıp Alanı	1	-
Sterilizasyon Alanı	1	79,31
Mutfak Alanı	2	1.383,80
Çamaşırhane Alanı	1	202,30
Teknik Servis Alanı	1	71,40
Poliklinikler Alanı	59	1.710,41
Diğer Alanlar	784	32.883,50
Toplam Kapalı Alanı	904	57.640

* Kaynak: Tekirdağ Namık Kemal Üniversitesi Hastanesi

Tablo 7: Ağız ve Diş Sağlığı Uygulama ve Araştırma Merkezi Alanları

Alan Tanımı	Sayı (Adet)	Alanı (m2)
Klinik Odası	16	230
Dinlenme Odası	1	8,9
Temizlik Odası	1	5
Vezne	1	8,9
Bebek Emzirme	1	11,9
Sarf Depo	1	7,8
Demirbaş Depo	1	11,9
Hol	5	136
Antre	4	257,5
Bayan Soyunma Odası	1	5
Erkek Soyunma Odası	1	6,5
Arşiv	1	7,2
Periapikal Radyografi Odası	1	8
Röntgen	1	8,8
Panoramik Radyografi	1	8,8
Hemşire Dinlenme	-	-
Steril Alan	2	31,2
Kirli Alan	1	12,1
Toplam Alan	40	765,50

* Kaynak: Yapı İşleri ve Teknik Daire Başkanlığı

8- Bilgi ve Teknolojik Kaynaklar

8.1- Yazılımlar

Tablo 8: Yazılımlar

Sıra No	Yazılım Adı	*İç	*Dış	Satınalma/ Ücretsiz
1.	Öğrenci İşleri Otomasyon Programı (E-Üniversite)	✓		
2.	Akademik Veri Otomasyonu (AVES)	✓		
3.	Bilimsel Araştırma Projeleri (BAP)	✓		
4.	Dış Proje Sistemi	✓		
5.	Diploma Sorgu Sistemi	✓		
6.	E-Konferans	✓		
7.	Kısmi Zamanlı Öğrenci Sistemi	✓		
8.	Laboratuvar Arama Sistemi	✓		
9.	NKU Mezun Sistemi,	✓		
10.	ESAS (Elektronik Strateji Analiz Sistemi)	✓		
11.	NKU Mobil	✓		
12.	Soru Bankası Oluşturma Sistemi	✓		
13.	Personel Özlük İşleri Otomasyonu	✓		
14.	Topluluk Kurs Yönetim Sistemi	✓		
15.	İp Telefon Santral Sistemi	✓		
16.	Başvuru Sistemi	✓		
17.	Geçiş ve Duyuru Sistemleri Yönetim Otomasyonu	✓		
18.	Akademik Teşvik Başvuru Sistemi	✓		
19.	ALMS (Uzaktan Eğitim Yazılımı)		✓	Satınalma
20.	Hastane Bilgi Yönetim Otomasyon Sistemi		✓	Satınalma
21.	Elektronik Belge Yönetim Sistemi (EBYS)		✓	Satınalma
22.	İhale Otomasyonu		✓	
23.	Yaklaşık Maliyet Hesaplama Otomasyonu		✓	Satınalma
24.	Ubs Maaş Yazılımı		✓	
25.	Autocad Architecture		✓	
26.	Autocad		✓	
27.	Revit Architecture		✓	
28.	Maaş Hesaplama Programı		✓	Satınalma
29.	Sgbnet Muhasebe Yazılımı		✓	
30.	Taşınır İşlem Fişi Otomasyonu		✓	
31.	Sağlık Akreditasyon Programı		✓	Satınalma
32.	Windows		✓	Satınalma
33.	Microsoft Office		✓	Satınalma
34.	Antivirüs Programı		✓	Satınalma
35.	SPSS-PASW Statistics		✓	

36.	Apps Yordam		✓	Satınalma
37.	Linux		✓	
38.	Adobe Master Collection CS4		✓	
39.	IP Log İmzalayıcı	✓		
40.	Kartlı Geçiş Sistemleri		✓	Satınalma
41.	İcra Takip Programı		✓	Satınalma
42.	Mevzuat ve İtihat Programı		✓	Satınalma

8.2- Bilgisayarlar

Masaüstü Bilgisayar Sayısı : 1658 Adet
Taşınabilir Bilgisayar Sayısı : 944 Adet

8.3- Kütüphane Kaynakları

Tablo 9: Kütüphane Kaynakları

Kütüphane Kaynakları									
Basılı Kaynaklar				Elektronik Kaynaklar					
Kitap	Sürelî Yayın	Tez	Görsel işitsel Materyaller	Veri Tabanları			Tek Dergi Abonelikleri	Satın alınan Elektronik kitaplar	Abonelik yapılan Elektronik kitaplar
				E-Kitap Sayısı	E-Dergi Sayısı	E-Tez Sayısı			
92075	653	4582	880	347682	63872	3 milyon	3	5706	341976

Tablo 10: Uluslararası Veri Tabanları

VERİTABANLARI LİSTESİ					
Veri Tabanı adı	Türü (Bibliyografik, Tam Metin İntihal Yazılımı, Eğitim-video, vb.)	Konusu (Tıp, Hukuk, Disiplinlerarası, vb.)	E-Dergi Sayısı	E-Kitap Sayısı	Sağlama Türü
ASABE Technical Library	Tam Metin		8	0	Abonelik
ARAŞTIRMA YÖNTEMLERİ EĞİTİM VE UYGULAMA MERKEZİ(AYEUM)	Eğitim-video		0	0	Abonelik
Bioone Complete	Tam Metin		218	0	Abonelik
BookCites Atf Dizini	Bibliyografik		0	0	Abonelik
ClinicalKey	Tam Metin		850	1019	Abonelik
ExpertPath Patoloji Karar Destek Sistemi	Diğer		0	0	Abonelik
HeinOnline	Tam Metin		2800	0	Abonelik
Hiperkitap	Tam Metin		0	26657	Abonelik
Incites Benchmarking & Analytics	Bibliyografik		0	0	Abonelik

İdealonline	Tam Metin		1200	605	Abonelik
Jurix	Tam Metin		83	0	Abonelik
LEHÇEDİZ	Tam Metin		0	0	Abonelik
LEXPORA	Tam Metin		0	1477	Abonelik
ProQuest E-Book Central	Tam Metin		0	269236	Abonelik
PQ Summon	Arama Motoru		0	0	Abonelik
Rosetta Stone Library Solution	Eğitim-video		0	0	Abonelik
SciFinder	Tam Metin		0	0	Abonelik
SOBİAD	Bibliyografik		0	0	Abonelik
Turcademy	Tam Metin		0	10409	Abonelik
Türkiye Atf Dizini	Tam Metin		600	0	Abonelik
UpToDate Advanced	Tam Metin		0	0	Abonelik
American Bee Journal	Tek Dergi		1	0	Abonelik
FREMDSPRACHE DEUTSCH	Tek Dergi		1	0	Abonelik
RNSA	Tek Dergi		2	0	Abonelik
VETİS	Erişim Yazılımı		0	0	Abonelik
American Chemical Society	Tam Metin		70	0	Abonelik
Academindex	Bibliyografik		0	0	Abonelik
ProQuest Central	Tam Metin		18497	506	Abonelik
EndNote	Referans Düzenleme		0	0	Abonelik
Complete Anatomy	Eğitim-video		0	0	Abonelik
APA Psycarticles	Tam Metin		110	0	Abonelik
Annual Reviews	Tam Metin		66	0	Ulakbim
CAB Abstracts	Tam Metin		1024	0	Ulakbim
EBSCOHOST	Tam Metin		24106	36158	Ulakbim
Emerald Premier eJournal	Tam Metin		406	1262	Ulakbim
IEEE	Tam Metin		228	0	Ulakbim
İntihal.net (Akademik İntihal)	İntihal Yazılımı		0	0	Ulakbim
iThenticate	İntihal Yazılımı		0	0	Ulakbim
JSTOR Archive Journal Content	Tam Metin		4496	0	Ulakbim
Mendeley	Referans Düzenleme		0	0	Ulakbim
Ovid Total Access Collection	Tam Metin		673	0	Ulakbim
ProQuest Dissertations & Theses	Tam Metin		0	0	Ulakbim
ScienceDirect Freedom Collection	Tam Metin		2496	0	Ulakbim
Scopus	Bibliyografik		0	0	Ulakbim
SpringerLink	Tam Metin		2361	0	Ulakbim
Taylor & Francis	Tam Metin		2209	0	Ulakbim
Turnitin	İntihal Yazılımı		0	0	Ulakbim
Web of Science	Bibliyografik		0	0	Ulakbim
Wiley Online Library	Tam Metin		1367	0	Ulakbim

8.4- Diğer Bilgi ve Teknolojik Kaynaklar

Tablo 11: Diğer bilgi ve Teknolojik Kaynaklar

Cinsi	Adet
Projeksiyon	591
Tepegöz (Slayt Cihazları)	2
Barkod Okuyucu	217
Fotokopi makinesi	90
Faks	5
Yazıcı	1720
Fotoğraf makinesi	74
Kameralar	905
Televizyonlar	343
Tarayıcılar	83
Müzik Setleri	89
Optik Okuyucu	14
Barkod Yazıcı	217
Evrak İmha Makinesi	46
IP Telefon Makinesi	2505

8.5-Taşıtlar

Tablo 12: Taşıtlar

Sıra No	Kurum	Birim	Merkez Taşra	Plaka	Taşıt Cinsi	Marka	Yılı	Kullanım Türü	Mülkiyet Resmi/Kiralık	T Cetveli
1	TNKÜ	Rektörlük	Merkez	59TG099	Otomobil	Togg	2023	Makam	Resmi	T2
2	TNKÜ	Rektörlük	Merkez	59KA360	Otomobil	Volkswagen Passat	2007	Hizmet	Resmi	T2
3	TNKÜ	Rektörlük	Merkez	59NA154	Otomobil	Skoda Octavia	2008	Hizmet	Resmi	T2
4	TNKÜ	Şarköy MYO	Taşra	59NA055	Otomobil	Skoda Octavia	2008	Hizmet	Resmi	T2
5	TNKÜ	Yapı İşl. ve Tek. Dai. Bşk.	Merkez	59NA149	Otomobil	Skoda Octavia	2009	Hizmet	Resmi	T2
6	TNKÜ	Ziraat Fakültesi Dekanlığı	Merkez	59DD719	Otomobil	Renault 19 Europa RNE	2001	Hizmet	Resmi	T2
7	TNKÜ	Çorlu Mühendislik Fak.	Taşra	59KA362	Otomobil	Hyundai Accent Era	2007	Hizmet	Resmi	T2
8	TNKÜ	Malkara MYO	Taşra	59NA321	Otomobil	Skoda Octavia	2008	Hizmet	Resmi	T2
9	TNKÜ	Saray MYO	Taşra	59RD636	Otomobil	Hyundai Accent Era	2008	Hizmet	Resmi	T2
10	TNKÜ	Hayrabolu MYO	Taşra	59HE396	Otomobil	Hyundai Era	2010	Hizmet	Resmi	T2
11	TNKÜ	Rektörlük	Merkez	59KL730	Otomobil	Skoda SuperB Ela 1.6 CR TDI	2012	Hizmet	Resmi	T2
12	TNKÜ	Muratlı MYO	Taşra	59NA166	Otomobil	Hyundai Accent Admira 1.3 HY	2005	Hizmet	Resmi	T2
13	TNKÜ	Çorlu MYO	Taşra	59PU600	Otomobil	Hyundai Accent 1.3	2005	Hizmet	Resmi	T2
14	TNKÜ	Rektörlük	Merkez	59DF744	Otomobil	Renault Fluence	2014	Hizmet	Resmi	T2
15	TNKÜ	Rektörlük	Merkez	59DD985	Otomobil	Toyota Corolla S/D 1.4-4D	2016	Hizmet	Resmi	T2
16	TNKÜ	Rektörlük	Merkez	59EH769	Minibüs	Volkswagen Crafter	2009	Hizmet	Resmi	T5
17	TNKÜ	Veteriner Sağ. Uyg. Ve Arş. Merkezi	Merkez	59EH920	Minibüs	Volkswagen Crafter	2010	Hizmet	Resmi	T5
18	TNKÜ	Çorlu Mühendislik Fak.	Taşra	59PU997	Minibüs	Iveco	2001	Hizmet	Resmi	T5
19	TNKÜ	TNKÜ Hastanesi	Merkez	59NA167	Kamyonet	BMC Kamyonet	2009	Hizmet	Resmi	T7
20	TNKÜ	Rektörlük	Merkez	59DK590	Kamyonet	Ford Transit Connect 1.8	2004	Hizmet	Resmi	T7
21	TNKÜ	TNKÜ Hastanesi	Merkez	59DF440	Kamyonet	Fiat Fiorina Combi Emt. 1.3	2010	Hizmet	Resmi	T7
22	TNKÜ	Rektörlük	Merkez	59EG801	Kamyonet	Ford Transit	2016	Hizmet	Resmi	T7
23	TNKÜ	Rektörlük	Merkez	59EH262	Kamyonet	Isuzu Kamyonet	2010	Hizmet	Resmi	T8
24	TNKÜ	Sağlık, Kültür ve Spor. Dai. Bşk.	Merkez	59EH844	Kamyonet	Ford Transit	2011	Hizmet	Resmi	T7
25	TNKÜ	Rektörlük	Merkez	59DU588	Otobüs	Mitsubishi Prestij	2004	Hizmet	Resmi	T11a

26	TNKÜ	Rektörlük	Merkez	59KN880	Özel Amaçlı	Ford Cargo 2532 6*2 (İtfaiye)	2012	Hizmet	Resmi	T22
27	TNKÜ	Çerkezköy MYO	Taşra		Özel Amaçlı	Fatih (İtfaiye)	2012	Hizmet	Resmi	T22
28	TNKÜ	Sağlık, Kültür ve Spor. Dai. Bşk.	Merkez	59AHU285	Motosiklet	Kymco	2007	Hizmet	Resmi	T18
29	TNKÜ	Sağlık, Kültür ve Spor. Dai. Bşk.	Merkez		Bisiklet			Hizmet	Resmi	T20
30	TNKÜ	Sağlık, Kültür ve Spor. Dai. Bşk.	Merkez		Bisiklet			Hizmet	Resmi	T20
31	TNKÜ	Sağlık, Kültür ve Spor. Dai. Bşk.	Merkez		Bisiklet			Hizmet	Resmi	T20
32	TNKÜ	Sağlık, Kültür ve Spor. Dai. Bşk.	Merkez		Bisiklet			Hizmet	Resmi	T20
33	TNKÜ	Sağlık, Kültür ve Spor. Dai. Bşk.	Merkez		Bisiklet			Hizmet	Resmi	T20
34	TNKÜ	Sağlık, Kültür ve Spor. Dai. Bşk.	Merkez		Bisiklet			Hizmet	Resmi	T20
35	TNKÜ	Sağlık, Kültür ve Spor. Dai. Bşk.	Merkez		Bisiklet			Hizmet	Resmi	T20
36	TNKÜ	Sağlık, Kültür ve Spor. Dai. Bşk.	Merkez		Bisiklet			Hizmet	Resmi	T20
37	TNKÜ	Sağlık, Kültür ve Spor. Dai. Bşk.	Merkez		Bisiklet			Hizmet	Resmi	T20
38	TNKÜ	Sağlık, Kültür ve Spor. Dai. Bşk.	Merkez		Bisiklet			Hizmet	Resmi	T20
39	TNKÜ	Rektörlük	Merkez	59EJ545	Otomobil	Mercedes-Benz Vito	2017	Hizmet	Kiralık	T2
40	TNKÜ	Rektörlük	Merkez	59AHS319	Otomobil	Renault Megane	2020	Hizmet	Kiralık	T2
41	TNKÜ	Yapı İşl. ve Tek. Dai. Bşk.	MERKEZ	59ABT664	Kamyonet	Fiat Doblo Combi	2019	Hizmet	Kiralık	T7
42	TNKÜ	Bilgi İşlem Dai. Bşk	Merkez	59ABF028	Kamyonet	Fiat Doblo Combi	2019	Hizmet	Kiralık	T7

D- İnsan Kaynakları

Üniversitemiz insan kaynaklarına ilişkin tüm veriler 31.12.2024 tarihi itibarıyla verilmiştir. Kadrolu personel verileri Personel Daire Başkanlığı tarafından sağlanmıştır.

1-Akademik Personel

Tablo 13: Akademik Personel

Akademik Personel					
	Kadroların Doluluk Oranına Göre			Kadroların İstihdam Şekline Göre	
	Dolu	Boş	Toplam	Tam Zamanlı	Yarı Zamanlı
Profesör	241	106	347	Tam Zamanlı	-
Doçent	172	130	302	Tam Zamanlı	-
Dr. Öğretim Üyesi	234	122	356	Tam Zamanlı	-
Öğretim Görevlisi	249	49	298	Tam Zamanlı	-
Araştırma Görevlisi	214	93	307	Tam Zamanlı	-
TOPLAM	1110	500	1610		

Kaynak: Personel Daire Başkanlığı

2-Yabancı Uyruklu Akademik Personel

Tablo 14: Yabancı Uyruklu Akademik Personel

Yabancı Uyruklu Öğretim Elemanları (2547/34.Madde)			
Unvan	Geldiği Ülke	Çalıştığı Birim	Pozisyonu Sözleşmeli
Doçent	Azerbaycan	Çorlu Mühendislik Fakültesi	1
Öğretim Görevlisi	Suriye	İlahiyat Fakültesi	1

Kaynak: Personel Daire Başkanlığı

3- Diğer Üniversitelerde Görevlendirilen Akademik Personel

2547 sayılı Yükseköğretim Kanunu'nun 39. maddesi gereğince diğer üniversitelerde görevlendirilen akademik personelin Yurtdışı Harcırahlı/Harcırahsız ve Yurtiçi Harcırahlı/Harcırahsız görevlendirilme süreleri aşağıda verilmiştir.

Tablo 15. Diğer Üniversitelerde Görevlendirilen Akademik Personel

Akademik Personelin Yurtiçi-Yurtdışı Görevlendirmeleri(2547/39.Madde) Görevlendirilme Süresi (7 Günden Fazla)				
Unvanı	Yurtdışı Görevlendirme Sayısı		Yurtiçi Görevlendirme Sayısı	
	Harcırahlı	Harcırahsız	Harcırahlı	Harcırahsız
Profesör	3	6	7	41
Doçent	-	5	3	6
Doktor Öğretim Üyesi	1	9	3	9
Öğretim Görevlisi	-	2	-	6
Araştırma Görevlisi	3	4	-	38
TOPLAM	7	26	13	100

Kaynak: Personel Daire Başkanlığı

4- Diğer Üniversitelerden Üniversitemizde Görevlendirilen Akademik Personel

Tablo 16: Diğer Üniversitelerden Üniversitemizde Görevlendirilen Akademik Personel

Diğer Üniversitelerden Görevlendirilen Akademik Personel (2547/40-A ve 40/D Maddesi)						
Unvanı	2023-2024 Eğitim-Öğretim Dönemi			2024-2025 Güz Dönemi		
	Geldiği Üniversite	Üniversitede Görevlendirildiği Birim	Sayısı	Geldiği Üniversite	Üniversitede Görevlendirildiği Birim	Sayısı
Profesör	*Fen Edebiyat Fak. *İİBF *Ziraat Fakültesi	*İstanbul Medipol Ünv. *İstanbul Sebahattin Zaim Ünv *Trakya Ünv. *İstanbul Bilgi Ünv. *Çanakkale Onsekiz Mart Ünv	5	*Doğuş Ünv. *Çanakkale Onsekiz Mart Ünv *Okan Ünv.	*Hukuk Fakültesi *Ziraat Fakültesi	3
Doçent	*Hukuk Fakültesi *Güzel Sanatlar Tas. Ve Mimarlık Fak.	*İstanbul 29 Mayıs Ünv. *Kırklareli Ünv.	2	*Kırklareli Ünv.	*Güzel Sanatlar, Tasarım ve Mimarlık Fakültesi	1
Dr.Öğr.Üyesi	*Hukuk Fakültesi *Güzel Sanatlar Tas. Ve Mimarlık Fak. *Fen Edebiyat Fak. *İlahiyat Fakültesi Ziraat Fakültesi	*İstanbul Ünv-Cerrahpaşa *İstanbul Bilgi Ünv. *Altınbaş Ünv. *Lefke Avrupa Ünv. *Ondokuz Mayıs Ünv. *Dokuz Eylül Üniversitesi *Piri Reis Üniv. *Kırklareli Ünv. *Çanakkale Ünv.	10	*İstanbul Ticaret Ünv. *İzmir Katip Çelebi Ünv. *İstanbul Ünv. *Kırklareli Ünv. *Çanakkale Onsekiz Mart Ünv. *Bursa Uludağ Ünv.	*Hukuk Fakültesi *Ziraat Fakültesi *Güzel San.Tas. ve Mimarlık Fak. *Türk Müziği Devlet Konservatuvarı *Hukuk Fakültesi	6

TOPLAM	17	TOPLAM	10
---------------	----	---------------	----

Kaynak: Personel Daire Başkanlığı

5- Sözleşmeli Akademik Personel

Tablo 17: Sözleşmeli Akademik Personel

Sözleşmeli Akademik Personel Sayısı	
Profesör	-
Doçent	-
Dr. Öğretim Üyesi	-
Öğretim Görevlisi	-
Okutman	-
Uzman	-
Sanatçı Öğrt. Elm.	-
Sahne Uygulamacısı	-
TOPLAM	-

Kaynak: Personel Daire Başkanlığı

6- Akademik Personelin Yaş İtibariyle Dağılımı

Tablo 18: Akademik Personelin Yaş İtibariyle Dağılımı

Akademik Personelin Yaş Dağılımı (2024)						
Yaş	Unvanı					Toplam
	Profesör	Doçent	Doktor Öğretim Üyesi	Öğretim Görevlisi	Araştırma Görevlisi	
21 – 25 Yaş	0	0	0	0	3	3
26 – 30 Yaş	0	0	1	11	73	85
31 – 35 Yaş	0	3	20	21	80	124
36 – 40 Yaş	3	37	66	65	39	210
41 – 45 Yaş	25	48	43	54	15	185
46 – 50 Yaş	51	52	48	44	3	198
51 - 55 Yaş	72	18	27	33	1	151
56 – 60 Yaş	52	6	17	16	0	91
61 – 65 Yaş	27	5	10	5	0	47
66 + Yaş	11	3	2	0	0	16
TOPLAM	241	172	234	249	214	1110

Kaynak: Personel Daire Başkanlığı

7- İdari Personel

Tablo 19: İdari Personel Sayısı (657 Sayılı Kanunun 4/A Maddesi Kapsamında)

İdari Personel Sayısı (657 Sayılı Kanunun 4/A Maddesi Kapsamında)			
Sınıflara Göre	Dolu Kadro Sayısı	Cinsiyete Göre	
		Kadın	Erkek
Genel İdare Hizmetleri Sınıfı	345	143	202
Teknik Hizmetleri Sınıfı	71	16	55
Sağlık Hizmetleri Sınıfı	479	349	130
Avukatlık Hizmetleri Sınıfı	3	1	2
Din Hizmetleri Sınıfı	1	0	1
Yardımcı Hizmetler Sınıfı	92	12	80
TOPLAM	991	521	470

Kaynak: Personel Daire Başkanlığı

8- İdari Personelin Eğitim Durumu

Tablo 20: Eğitim Durumuna Göre İdari Personel Sayısı (657 Sayılı Kanunun 4/A Maddesi)

657 Sayılı Kanunun 4/A Maddesi Kapsamındaki Eğitim Durumuna Göre İdari Personel Sayısı (2024)	
Eğitim Durumu	Sayısı
İlkokul	2
Orta ve Dengi	11
Lise ve Dengi	153
2 Yıllık Y.O	142
4 Yıl ve Üstü	571
Yüksek Lisans	105
Uzmanlık Eğitimi	0
Doktora	7
TOPLAM	991

Kaynak: Personel Daire Başkanlığı

9- İdari Personelin Hizmet Süreleri

Tablo 21: İdari Personelin Hizmet Süreleri

657 Sayılı Kanununun 4/A Maddesi Kapsamındaki İdari Personelin Hizmet Yıllarına Göre Dağılımı			
Hizmet Yılı	Kadın	Erkek	Toplam
1 Yılden Az	20	5	25
1 – 5 Yıl Arası	266	252	518
6 – 10 Yıl Arası	40	50	90
11 – 15 Yıl Arası	116	55	171
16 – 20 Yıl Arası	24	44	68
21 – 25 Yıl Arası	16	27	43
26 – 30 Yıl Arası	20	28	48
31 Yıl Üzeri	9	19	28
TOPLAM	511	480	991

Kaynak: Personel Daire Başkanlığı

10- İdari Personelin Yaş İtibariyle Dağılımı

Tablo 22: İdari Personelin Yaş İtibariyle Dağılımı

657 Sayılı Kanununun 4/A Maddesi Kapsamında İdari Personelin Yaş Dağılımı (2024)		
Yaş Grup	Sayı	Yüzde (%)
18 – 20 arası	1	0,10
21 – 25 arası	34	3,43
26 – 30 arası	280	28,28
31 – 35 arası	230	23,20
36 – 40 arası	170	17,15
41 – 45 arası	113	11,40
46 – 50 arası	78	7,87
51 – 55 arası	48	4,84
56 – 60 arası	25	2,52
60 – 65 arası	12	1,21
TOPLAM	991	100

Kaynak: Personel Daire Başkanlığı

Tablo 23: Ayrılan İdari Personelin Hizmet Sınıfına ve Ayrılma Nedenlerine Göre Dağılımı (657 Sayılı Kanununun 4/A Maddesi)

Hizmet Sınıfı	Emekli	Ölüm	İstifa	Nakil	Diğer	Toplam
Genel İdare Hizmetleri Sınıfı	4		16	2		22
Teknik Hizmetleri Sınıfı						
Sağlık Hizmetleri Sınıfı			24	2	8	34
Avukatlık Hizmetleri Sınıfı						
Din Hizmetleri Sınıfı						
Yardımcı Hizmetler Sınıfı				3		3
TOPLAM	4		40	7	8	59

11-Sözleşmeli Personel (4/B)/İşçi

Tablo 24: Sözleşmeli Personel ve İşçi Statülü Personel Sayıları

Sözleşmeli Personel ve İşçi Statülü Personel Sayıları			
Kadro	Toplam	Cinsiyete Göre	
		K	E
4/B Sözleşmeli – Özel Bütçe	224	123	101
4/B Sözleşmeli – Öz Gelir			
4/B Sözleşmeli- Döner Sermaye	1	1	
Geçici İşçi- Özel Bütçe			
Geçici İşçi- Öz Gelir			
Geçici İşçi- Döner Sermaye			
Sürekli İşçi -Özel Bütçe	197	97	100
Sürekli İşçi –Öz Gelir			
Sürekli İşçi –Döner Sermaye			
696 KHK-Sürekli İşçi –Özel Bütçe	172	59	113
696 KHK -Sürekli İşçi –Öz Gelir	56	41	15
696 KHK-Sürekli İşçi –Döner Sermaye	351	257	94
TOPLAM	1001	578	423

Tablo 25: 4/B Sözleşmeli Personel Eğitim Durumu

4B Sözleşmeli Personel Eğitim Durumu					
	İlköğretim	Lise	Önlisans	Lisans	Yüksek Lisans veya Doktora
Kişi Sayısı	0	51	33	140	1
Yüzde	0	22,66	14,66	62,22	0,44

Tablo 26: 4/B Sözleşmeli Personel (Çalıştıkları Pozisyona Göre)

4/B Sözleşmeli Personel (Çalıştıkları Pozisyona Göre)	Dolu	Boş	Toplam
4/B Sözleşmeli Personel (Özel Bütçe)	224	188	412
4/B Sözleşmeli Personel (Öz Gelir)		14	14
4/B Sözleşmeli Personel (Döner Sermaye)	1		1
TOPLAM	225	202	427

Tablo 27: 4/B Sözleşmeli Personelin Yaş İtibariyle Dağılımı

4/B Sözleşmeli Personelin Yaş İtibariyle Dağılımı						
	21-25 Yaş	26-30 Yaş	31- 35 Yaş	36-40 Yaş	41-50 Yaş	51-Üzeri
Kişi Sayısı	84	84	37	12	7	1
Yüzde	37,33	37,33	16,44	5,33	3,11	0,44

Tablo 28: İşçi Statülü Personelin Ayrılmasına (Emeklilik) İlişkin Bilgiler

İşçi Statülü İdari Personel		
Kadro	2024 Yılında Emekli Olan Personel Sayısı	2025 Yılında Emekli Olacak (Resen) Personel Sayısı
696 KHK İşçi –Özel Bütçe	2	
696 KHK İşçi –Öz Gelir		
696 KHK İşçi- Döner Sermaye	13	
Sürekli İşçi -Özel Bütçe	4	
Sürekli İşçi - Öz Gelir		
Sürekli İşçi- Döner Sermaye		
TOPLAM	19	

Tablo 29: İşçi Statülü Personel (Çalıştıkları Pozisyonlara Göre)

İşçi Statülü Personel (Çalıştıkları Pozisyonlara Göre)			
	Dolu Kadro Sayısı	Boş Kadro Sayısı	Toplam
Sürekli İşçiler	776	26	
Vizeli Geçici İşçiler			
Vizesiz İşçiler (3 aylık)			
TOPLAM	776	26	

Tablo 30: Sürekli İşçilerin Hizmet Süreleri

Sürekli İşçilerin Hizmet Süreleri						
	1-3 yıl	4-6 yıl	7-10 yıl	11-15 yıl	16-20 yıl	21- üzeri
Kişi Sayısı	20	756				
Yüzde	2,57	97,42				

Tablo 31: Sürekli İşçilerin Yaş İtibariyle Dağılımı

Sürekli İşçilerin Yaş İtibariyle Dağılımı						
	21-25 yaş	26-30 yaş	31-35 yaş	36-40 yaş	41-50 yaş	51- üzeri
Kişi Sayısı	101	72	138	157	218	90
Yüzde	13,01	9,27	17,78	20,23	28,09	11,59

E- Sunulan Hizmetler

1- Eğitim Hizmetleri

Öğrenci sayıları 31.12.2024 tarihi ile alınmıştır. Veriler Öğrenci İşleri Daire Başkanlığı tarafından sağlanmıştır.

1.1- Öğrenci Sayıları

Tablo 32: Öğrenci Sayıları

ÖĞRENCİ SAYILARI												
Kayıt Durumu	Yeni Kayıt Olan Öğrenci (2024/2025 Eğitim Öğretim Dönemi)				Okumakta Olan Öğrenci Sayısı (Yeni Kayıt Dahil)				Mezun Öğrenci Sayısı (2023-2024 Eğitim Öğretim Dönemi)			
	Türk		Yabancı		Türk		Yabancı		Türk		Yabancı	
Bölüm/ Cinsiyet	K	E	K	E	K	E	K	E	K	E	K	E
ENSTİTÜ ÖĞRENCİ SAYILARI												
Fen Bilimleri Enstitüsü	79	134	5	6	481	689	11	28	45	49	-	-
Sağlık Bilimleri Enstitüsü	33	17	1	-	142	94	6	1	7	3	-	-
Sosyal Bilimler Enstitüsü	114	107	3	6	540	473	19	27	43	25	1	1
ENSTİTÜ TOPLAM	226	258	9	12	1163	1256	36	56	95	77	1	1
FAKÜLTE ÖĞRENCİ SAYILARI												
Ziraat Fakültesi	143	189	23	28	448	796	52	123	33	63	3	3
Çorlu Mühendislik Fakültesi	167	360	18	51	724	1881	54	267	64	157	1	6
Tıp Fakültesi	72	72	28	16	434	393	175	101	61	51	1	-
Fen Edebiyat Fakültesi	488	336	59	42	2018	1394	187	128	94	65	6	-
İktisadi ve İdari Bilimler Fakültesi	262	334	21	47	841	923	90	253	107	91	2	-
Güzel Sanatlar, Tasarım ve	167	88	10	13	592	381	56	50	50	39	4	-

Mimarlık Fakültesi												
İlahiyat Fakültesi	149	125	4	12	544	387	38	15	86	46	1	-
Veteriner Fakültesi	57	33	3	-	244	142	40	36	31	20	1	-
Hukuk Fakültesi	106	55	12	10	294	241	29	18	-	-	-	-
Diş Hekimliği Fakültesi	-	-	-	-	-	-	-	-	-	-	-	-
Spor Bilimleri Fakültesi	37	64	-	7	97	180	1	11	-	-	-	-
Sağlık Bilimleri Fakültesi	186	65	24	11	306	113	31	17	-	-	-	-
FAKÜLTE TOPLAM	1834	1721	202	237	6542	6831	753	1019	526	532	19	9
YÜKSEKOKUL ÖĞRENCİ SAYILARI												
Yabancı Diller Yüksekokulu	-	-	-	-	-	-	-	-	-	-	-	-
Sağlık Yüksekokulu	0	0	0	0	433	180	62	21	168	47	13	3
Beden Eğitimi ve Spor Yüksekokulu	0	0	0	0	60	118	1	16	69	125	2	-
YÜKSEKOKUL	-	-	-	-	493	298	63	37	237	172	15	3
KONSERVATUVAR												
Türk Müziği Devlet Konservatuvarı	5	15	-	-	18	57	-	-	-	-	-	-

Kayıt Durumu	Yeni Kayıt Olan Öğrenci Sayısı (2024/2025 Eğitim Öğretim Dönemi)				Okumakta Olan Öğrenci Sayısı (Yeni Kayıt Dahil)				Mezun Öğrenci Sayısı (2023-2024 Eğitim Öğretim Dönemi)			
	Türk		Yabancı		Türk		Yabancı		Türk		Yabancı	
	K	E	K	E	K	E	K	E	K	E	K	E
MESLEK YÜKSEKOKULU ÖĞRENCİ SAYILARI												
Sosyal Bilimler Meslek Yüksekokulu	97	78	0	0	1182	1656	44	32	281	221	0	0
Teknik Bilimler Meslek Yüksekokulu	224	626	1	12	765	2606	27	65	56	166	0	0
Çorlu Meslek Yüksekokulu	197	353	4	4	631	1160	16	15	101	142	0	1
Hayrabolu Meslek Yüksekokulu	72	112	0	0	197	449	7	9	29	56	0	0
Malkara Meslek Yüksekokulu	75	145	0	0	214	453	5	7	18	55	0	0
Şarköy Meslek Yüksekokulu	62	53	1	1	145	177	4	4	8	4	0	0
Çerkezköy Meslek Yüksekokulu	146	140	3	2	451	496	14	10	62	49	0	1
Marmara Ereğlisi Meslek Yüksekokulu	92	60	1	1	224	226	13	3	19	14	0	0
Saray Meslek Yüksekokulu	97	78	0	0	296	390	11	8	24	29	0	0
Muratlı Meslek Yüksekokulu	114	76	0	0	342	263	8	4	45	21	0	0
Sağlık Hizmetleri Meslek Yüksekokulu	313	75	8	0	730	272	20	5	191	45	1	1

Denizcilik Meslek Yüksekokulu	0	0	0	0	0	0	0	0	0	0	0	0
MESLEK YÜKSEKOKULU TOPLAM	1489	1796	18	20	5177	8148	169	162	834	802	1	3
GENEL TOPLAM	3554	3730	229	229	13393	16590	1021	1274	1692	1583	36	16

Kaynak: Öğrenci İşleri Daire Başkanlığı

1.2- Yabancı Dil Hazırlık Sınıfı Öğrenci Sayıları

Tablo 33: Yabancı Dil Hazırlık Sınıfı Öğrenci Sayıları (İsteğe Bağlı)

İsteğe Bağlı Yabancı Dil Eğitimi Gören Hazırlık Sınıfı Öğrenci Sayıları ve Toplam Öğrenci Sayısına Oranı								
	I.Öğretim			II. Öğretim			I.ve II. Öğretim Toplamı (a)	Yüzde*
	E	K	Top.	E	K	Top.	Sayı	
Ön Lisans	56	44	100	0	0	0	100	%0,73
Lisans	81	83	164	0	0	0	164	%1,01

*Yabancı dil eğitimi gören öğrenci sayısının toplam öğrenci sayısına oranı (Yabancı dil eğitimi gören öğrenci sayısı/toplam öğrenci sayısı*100)

Tablo 34: Yabancı Dil Hazırlık Sınıfı Öğrenci Sayıları (Zorunlu)

Zorunlu Yabancı Dil Eğitimi Gören Hazırlık Sınıfı Öğrenci Sayıları ve Toplam Öğrenci Sayısına Oranı							
	I.Öğretim			II. Öğretim		I.ve II. Öğretim Toplamı	Yüzde*
	E	K	Top.	E	K	Top Sayı	
Lisans	169	247	416	9	20	29	%2,76

*Yabancı dil eğitimi gören öğrenci sayısının toplam öğrenci sayısına oranı (Yabancı dil eğitimi gören öğrenci sayısı/toplam öğrenci sayısı*100)

Kaynak: Öğrenci İşleri Daire Başkanlığı

1.3- Öğrenci Kontenjanları

Tablo 35: Öğrenci Kontenjanları ve Doluluk Oranları

Birim	YKS Kontenjanı	YKS ile Yerleşen	Boş Kalan	Doluluk Oranı (%)
Fakülteler	2030	1994	36	%98,23
Yüksekokullar	0	0	0	%0
Meslek Yüksekokulları	3165	3165	0	%100
TOPLAM	5195	5159	36	%99,31

Kaynak: Öğrenci İşleri Daire Başkanlığı

1.4- Yüksek Lisans ve Doktora Programları

Tablo 36: Enstitülerdeki Öğrencilerin Yüksek Lisans (Tezli/Tezsiz) ve Doktora Programlarına Dağılımı

Enstitülerdeki Öğrencilerin Yüksek Lisans (Tezli/ Tezsiz) ve Doktora Programlarına Dağılımı					
Birim Adı	Programı	Yüksek Lisans Yapan Sayısı		Doktora Yapan Sayısı	Toplam
		Tezli	Tezsiz		
Fen Bilimleri Enstitüsü	Bahçe Bitkileri	24	-	8	32
Fen Bilimleri Enstitüsü	Bilgisayar Mühendisliği	27	-	5	32
Fen Bilimleri Enstitüsü	Bitki Koruma	25	-	3	28
Fen Bilimleri Enstitüsü	Biyoloji	23	-	9	32
Fen Bilimleri Enstitüsü	Biyosistem Mühendisliği	65	-	13	78
Fen Bilimleri Enstitüsü	Çevre Mühendisliği	65	-	7	72
Fen Bilimleri Enstitüsü	Elektronik ve Haberleşme Müh.	20	-	-	20
Fen Bilimleri Enstitüsü	Endüstri Mühendisliği	32	-	-	32
Fen Bilimleri Enstitüsü	Fizik	9	-	5	14
Fen Bilimleri Enstitüsü	Gıda Mühendisliği	75	-	19	94
Fen Bilimleri Enstitüsü	İnşaat Mühendisliği	36	-	1	37
Fen Bilimleri Enstitüsü	Kentsel Tasarım	30	-	-	30
Fen Bilimleri Enstitüsü	Kimya	40	-	8	48
Fen Bilimleri Enstitüsü	Makine Mühendisliği	46	-	3	49
Fen Bilimleri Enstitüsü	Matematik	30	-	8	38
Fen Bilimleri Enstitüsü	Peyzaj Mimarlığı	33	-	2	35
Fen Bilimleri Enstitüsü	Tarım Ekonomisi	52	-	9	41
Fen Bilimleri Enstitüsü	Tarımsal Biyoteknoloji	20	-	4	24
Fen Bilimleri Enstitüsü	Tarla Bitkileri	56	-	10	66
Fen Bilimleri Enstitüsü	Taşınmaz Değerleme Geliştirme	-	97	-	97
Fen Bilimleri Enstitüsü	Tekstil Mühendisliği	29	-	2	31
Fen Bilimleri Enstitüsü	Toprak Bilimi ve Bitki Besleme	23	-	6	29
Fen Bilimleri Enstitüsü	Zootekni	27	-	4	31
Sağlık Bilimleri Enstitüsü	Anatomi Doktora Programı	-	-	12	12
Sağlık Bilimleri Enstitüsü	Anatomi Tezli Yüksek Lisans Programı	10	-	-	10
Sağlık Bilimleri Enstitüsü	Beden Eğitimi ve Spor (DR) Doktora Programı	-	-	2	2
Sağlık Bilimleri Enstitüsü	Beden Eğitimi ve Spor Tezli Yüksek Lisans Programı	39	-	-	39
Sağlık Bilimleri Enstitüsü	Beslenme ve Diyetetik Tezli Yüksek Lisans Programı	33	-	-	33
Sağlık Bilimleri Enstitüsü	Bulaşıcı Olmayan Hastalıkların Epidemiyolojisi Tezli Yüksek Lisans Programı	7	-	-	7
Sağlık Bilimleri Enstitüsü	Cerrahi Hastalıkları	-	-	1	1

	Hemşireliği Doktora Programı				
Sağlık Bilimleri Enstitüsü	Cerrahi Hastalıkları Hemşireliği Tezli Yüksek Lisans Programı	23	-	-	23
Sağlık Bilimleri Enstitüsü	Davranış Nörobilimi Tezli Yüksek Lisans Programı	1	-	-	1
Sağlık Bilimleri Enstitüsü	Davranış Nörobilimi Doktora Programı	-	-	1	1
Sağlık Bilimleri Enstitüsü	Histoloji ve Embriyoloji (Tıp) Tezli Yüksek Lisans Programı	2	-	-	2
Sağlık Bilimleri Enstitüsü	İç Hastalıkları Hemşireliği Tezli Yüksek Lisans Programı	15	-	-	15
Sağlık Bilimleri Enstitüsü	Kardiyovasküler Fizyoloji Tezli Yüksek Lisans Programı	14	-	-	14
Sağlık Bilimleri Enstitüsü	Kimyasal, Biyolojik, Radyolojik, Nükleer (KBRN) Ve Toksikolojik Afetler Tezli Yüksek Lisans Programı	4	-	-	4
Sağlık Bilimleri Enstitüsü	Klinik Nörofizyoloji Tezli Yüksek Lisans Programı	-	-	-	-
Sağlık Bilimleri Enstitüsü	Klinik Nörofizyoloji Doktora Programı	-	-	1	1
Sağlık Bilimleri Enstitüsü	Perfüzyon (Tıp) Tezli Yüksek Lisans Programı	4	-	-	4
Sağlık Bilimleri Enstitüsü	Tıbbi Biyokimya Tezli Yüksek Lisans Programı	4	-	-	4
Sağlık Bilimleri Enstitüsü	Tıbbi Biyokimya Doktora Programı	-	-	5	5
Sağlık Bilimleri Enstitüsü	Tıbbi Genetik Tezli Yüksek Lisans Programı	14	-	-	14
Sağlık Bilimleri Enstitüsü	Tıbbi Genetik Tezli Yüksek Lisans Programı (İngilizce)	-	-	-	-
Sağlık Bilimleri Enstitüsü	Tıbbi Genetik Doktora Programı (İngilizce)	-	-	-	-
Sağlık Bilimleri Enstitüsü	Tıbbi Genetik Doktora Programı	-	-	3	3
Sağlık Bilimleri Enstitüsü	Tıbbi Mikrobiyoloji Tezli Yüksek Lisans Programı	5	-	-	5
Sağlık Bilimleri Enstitüsü	Tümör Biyolojisi ve İmmünolojisi (Tıp) Doktora Programı	-	-	8	8
Sağlık Bilimleri Enstitüsü	Tümör Biyolojisi ve İmmünolojisi (Tıp) Tezli Yüksek Lisans Programı	3	-	-	3
Sağlık Bilimleri Enstitüsü	Veterinerlik Farmakoloji ve Toksikolojisi Tezli Yüksek Lisans Programı	16	-	-	16

Sağlık Bilimleri Enstitüsü	Veterinerlik Suni Tohumlama, Doğum ve Jinekoloji Doktora Programı	-	-	7	7
Sosyal Bilimler Enstitüsü	Alman Dili ve Edebiyatı	16			16
Sosyal Bilimler Enstitüsü	Balkan Araştırmaları	21			21
Sosyal Bilimler Enstitüsü	Coğrafya	19			19
Sosyal Bilimler Enstitüsü	Çalışma İktisadı	23	45		68
Sosyal Bilimler Enstitüsü	Ekonomi		38		38
Sosyal Bilimler Enstitüsü	Endüstri İlişkileri Ve İnsan Kaynakları Yönetimi	36	38		74
Sosyal Bilimler Enstitüsü	Felsefe ve Din Bilimleri	20			20
Sosyal Bilimler Enstitüsü	Fransız Dili ve Edebiyatı	2			2
Sosyal Bilimler Enstitüsü	İktisat	57		16	73
Sosyal Bilimler Enstitüsü	İngiliz Dili ve Edebiyatı	39		7	46
Sosyal Bilimler Enstitüsü	İşletme	50	0	21	71
Sosyal Bilimler Enstitüsü	Kadın ve Aile Çalışmaları	66			66
Sosyal Bilimler Enstitüsü	Küreselleşme ve Uluslararası İlişkiler	48	26		74
Sosyal Bilimler Enstitüsü	Maliye	53	10		63
Sosyal Bilimler Enstitüsü	Özel Hukuk	34	0	0	34
Sosyal Bilimler Enstitüsü	Resim	18			18
Sosyal Bilimler Enstitüsü	Sağlık Yönetimi	76	24		100
Sosyal Bilimler Enstitüsü	Sosyoloji	34		4	38
Sosyal Bilimler Enstitüsü	Tarih	51			51
Sosyal Bilimler Enstitüsü	Temel İslam Bilimleri	107			107
Sosyal Bilimler Enstitüsü	Türk Dili ve Edebiyatı	24			24
Sosyal Bilimler Enstitüsü	Yönetim ve Organizasyon	4	0		4

2- Sağlık Hizmetleri

Tablo 37: Tekirdağ Namık Kemal Üniversitesi Hastanesi 2024 Yılı Hizmet Sayıları

	Yatak Sayısı	Hasta Sayısı	Tetkik Sayısı
Acil Servis Hizmetleri	-	143.812	817.774
Yoğun Bakım	98	3.186	540.706
Klinik	332	23.479	2.652,200
Ameliyat Sayısı	-	25.000	-
Poliklinik Hastası Sayısı	-	454.982	11.964,850
Laboratuvar Hizmetleri	-	106.453	5.265.100
Radyoloji Ünitesi Hizmetleri	-	47.967	124.827
Nükleer Tıp Bölümünde Verilen Hizmetler	-	-	-
MEDİKO Sosyal Poliklinik Hasta Sayısı	-	-	-

Kaynak: Tekirdağ Namık Kemal Üniversitesi Hastanesi

Tablo 38: Ağız ve Diş Sağlığı Uygulama ve Araştırma Merkezi 2024 Yılı Hizmet Sayıları

Hasta Sayısı (7.343)	0-14 yaş	1.019	
	14-18 yaş	386	
	18 yaş ve üzeri	5.938	
Poliklinik Başvuru Sayısı (16.388)	0-14 yaş	2.578	
	14-18 yaş	820	
	18 yaş ve üzeri	12.990	
İşlem Sayısı (41.686)	Mesai İçi (30114)	Muayene	11.224
		Görüntüleme	4.598
		Tıbbi Uygulama	14.292
	Mesai Dışı (11572)	Muayene	726
		Görüntüleme	313
		Tıbbi Uygulama	10.533

Merkezimiz 08.11.2021 tarihi itibarıyla ayaktan poliklinik hizmeti vermeye başlamış olup 2024 yılı faaliyetlerine yukarıda yer verilmiştir.

F-PROJE BİLGİLERİ

Tablo-39 Projelerin Alanlarına Göre Proje Sayı ve Bütçe Dağılımı

Alanlar	Proje Adedi	Bütçe
Sağlık Bilimleri	23	10.052.499,38
Fen Bilimleri	46	9.817.875,72
Sosyal Bilimleri	11	1.719.721,20
Eğitim Bilimleri	11	1.458.187,20
TOPLAM		23.048.283,50

Tablo-40 Birimlere Göre Proje Sayı ve Bütçeleri

Birimi	Adet	Bütçe
Çorlu Mühendislik Fakültesi	2	4.487.980,16
Diş Hekimliği Fakültesi	1	99.980,10
Fen Edebiyat Fakültesi	15	2.262.913,35
Güzel Sanatlar Tasarım ve Mimarlık Fakültesi	1	89.600,00
İktisadi ve İdari Bilimler Fakültesi	3	272.837,00
İlahiyat Fakültesi	1	85.000,00
Rektörlük	1	441.990,80
Sağlık Bilimleri Fakültesi	2	275.636,01
Spor Bilimleri Fakültesi	1	656.400,00
Tıp Fakültesi	13	8.219.416,17

Türk Müziği Devlet Konservatuvarı	1	638.000,00
Veteriner Fakültesi	7	1.354.694,30
Ziraat Fakültesi	31	3.273.913,61
Çorlu Meslek Yüksekokulu	2	156.000,00
Malkara MYO	1	50.000,00
Marmara Ereğlisi MYO	1	78.000,00
Muratlı MYO	1	59.922,00
Sağlık Hizmetleri MYO	1	78.000,00
Teknik Bilimler MYO	6	468.000,00
TOPLAM	91	23.048.283,50

Tablo 41- Proje Türlerine Göre Proje Sayı ve Bütçeleri

Türü	Adet	Bütçe
Destek Projeleri	32	3.226.493,75
Bireysel Alt Yapı Projeleri	1	135.960,00
Eğitim, Öğretim Alt Yapı Projeleri	2	6.199.700,00
Genel Alt Yapı Projesi	3	5.582.380,16
Genel Araştırma Projeleri	21	4.289.783,92
Çok Disiplinli Araştırma Projeleri	1	311.066,80
Öncelikli Alan Araştırma	1	551.006,00
Tez Projeleri	30	2.751.892,87
TOPLAM		23.048.283,35

Tablo 42- TÜBİTAK Projelerinin Alanlara Göre Proje Sayı ve Bütçe Dağılımı

Alanlar	Proje Adedi	Bütçe
Fen Bilimleri	8	5.700.113,12
Sağlık Bilimleri	3	1.069.007,00
Sosyal Bilimleri	0	0,00
Eğitim Bilimleri	0	0,00
TOPLAM	11	6.769.120,12

Tablo 43- Projeler

PROJELER	2024 YILI				
	ÖNCEKİ YILDAN DEVREDEN PROJELER	YIL İÇİNDE EKLENEN PROJELER	TOPLAM	YIL İÇİNDE TAMAMLANAN PROJELER	TOPLAM ÖDENEK (TL)
BİLİMSEL ARAŞTIRMA PROJELERİ	110	91	201	62	35.777.432,82
TÜBİTAK	22	11	33	11	18.309.251,87
AVRUPA BİRLİĞİ	6	1	7	2	58.598,817,07
KALKINMA AJANSI	0	0	0	0	0,00
TAGEM	0	0	0	0	0,00
TÜSEB	3	1	4	2	944.674,95
DİĞER	0	0	0	0	0,00
TOPLAM					

*AB Projeleri ödenek hesaplamasında 31.12.2024 döviz alış kuru dikkate alınmıştır.

II-PERFORMANS BİLGİLERİ

A. Temel Politikalar ve Öncelikler

Üniversitemizin temel politika ve öncelikleri, kalkınma planları, Hükümet programı, orta vadeli program, orta vadeli mali plan, Yükseköğretim Kurulu Başkanlığı tarafından hazırlanmış olan ulusal yükseköğretim stratejik planı ve Bilgi Toplumu Stratejisi ve eki eylem planında belirlenen temel politikalar ve öncelikler ile 2025-2029 yılları stratejik planımızda yer alan stratejik amaçlar ve hedefler çerçevesinde şekillendirilmiştir.

B. Amaç ve Hedefler

Misyonumuz

Evrensel değerler ışığında; yetkin bireyler yetiştirmek, bilimsel çalışmalar yapmak, girişimci faaliyetleri teşvik etmek ve uluslararası görünürlüğü artırarak topluma hizmet etmek.

Vizyonumuz

Uygulamalı eğitim-öğretim modeli ve yenilikçi araştırma faaliyetleri ile topluma ve çevreye fayda sağlayan, uluslararası tanınırlığı yüksek bir üniversite olmak.

Kaynak: Tekirdağ Namık Kemal Üniversitesi 2025-2029 yılları Stratejik Planı.

Amaç ve Hedefler

Tekirdağ Namık Kemal Üniversitesinin 5. Stratejik Planı olan 2025-2029 yılları stratejik planı Cumhurbaşkanlığı Strateji ve Bütçe Başkanlığının ön onayından 10.06.2024 tarihinde geçmiş olup Üniversitemiz Strateji Geliştirme Kurulu ve Stratejik Planlama Ekibi tarafından gerekli düzenlemeler yapılarak Üniversitemiz Senatosuna sunulmuştur. 2025-2029 yılları stratejik planı Üniversitemiz Senatosununun 26.12.2024 tarih ve 18.10 nolu kararı ile onaylanarak kamuoyuna duyurulmuştur.

Tablo 44: Alt Program Hedefleri ve Stratejik Plan İlişkisi

PROGRAM ADI	ALT PROGRAM ADI	ALT PROGRAM HEDEFLERİ	İLİŞKİLİ OLDUĞU STRATEJİK AMAÇ
ARAŞTIRMA, GELİŞTİRME VE YENİLİK	ARAŞTIRMA ALTYAPILARI	Ülkemizin bilgi birikiminin artırılmasına ve teknolojik gelişimine katkıda bulunmak üzere yükseköğretim kurumlarında araştırma altyapılarının kurulması ve kapasitelerinin güçlendirilmesi	'Girişimci ve Yenilikçi Üniversite' modelini Üniversitemizde uygulamak
	YÜKSEKÖĞRETİMDE BİLİMSEL ARAŞTIRMA VE GELİŞTİRME	Yükseköğretim kurumlarında inovasyon amaçlı bilimsel çalışmaların artırılması	Eğitim ve öğretimin kalitesini artırmak ve nitelikli mezunlar vermek Bilimsel araştırma ve yayın faaliyetlerini geliştirmek 'Girişimci ve Yenilikçi Üniversite' modelini Üniversitemizde uygulamak Kurumsal kapasiteyi geliştirmek ve sürdürülebilirliğini sağlamak
HAYAT BOYU ÖĞRENME	YÜKSEKÖĞRETİM KURUMLARI SÜREKLİ EĞİTİM FAALİYETLERİ	Toplumun tüm kesimlerine ihtiyaç duyduğu alanlarda eğitimler verilmesi, kamu kurum ve kuruluşları, özel sektör ve uluslararası kuruluşlarla işbirliğinin gelişmesine katkıda bulunulması	İlimizin, Bölgemizin ve Ülkemizin kültür, sanat, sağlık ve çevre konularında gelişimine katkıda bulunmak
TEDAVİ EDİCİ SAĞLIK	TEDAVİ HİZMETLERİ	Tedavi edici sağlık hizmetinin erişilebilir ve etkili olarak sunulmasının sağlanması	İlimizin, Bölgemizin ve Ülkemizin kültür, sanat, sağlık ve çevre konularında gelişimine katkıda bulunmak

YÜKSEKÖĞRETİM	ÖĞRETİM ELEMANLARINA SAĞLANAN BURS VE DESTEKLER	Alanında yetkin, araştırmacı, bilgi üreten ve aktaran akademisyenler yetiştirilmesi	Eğitim ve öğretimin kalitesini artırmak ve nitelikli mezunlar vermek
	ÖN LİSANS EĞİTİMİ, LİSANS EĞİTİMİ VE LİSANSÜSTÜ EĞİTİM	Mesleki yeterlilik sahibi ve gelişime açık mezunlar yetiştirilmesi	Eğitim ve öğretimin kalitesini artırmak ve nitelikli mezunlar vermek 'Girişimci ve Yenilikçi Üniversite' modelini Üniversitemizde uygulamak İlimizin, Bölgemizin ve Ülkemizin kültür, sanat, sağlık ve çevre konularında gelişimine katkıda bulunmak Kurumsal kapasiteyi geliştirmek ve sürdürülebilirliğini sağlamak
	YÜKSEKÖĞRETİMDE ÖĞRENCİ YAŞAMI	Yükseköğretim öğrencilerine sunulan beslenme ve barınma hizmetlerinin kalitesinin artırılması; öğrencilerin kişisel ve sosyal gelişimi desteklenerek yaşam kalitesinin yükseltilmesi	Eğitim ve öğretimin kalitesini artırmak ve nitelikli mezunlar vermek 'Girişimci ve Yenilikçi Üniversite' modelini Üniversitemizde uygulamak Kurumsal kapasiteyi geliştirmek ve sürdürülebilirliğini sağlamak

C. Performans Hedef ve Göstergeleri ile Faaliyetleri

1-İdare Performans Bilgisi

TEKİRDAĞ NAMIK KEMAL ÜNİVERSİTEİ PERFORMANS BİLGİSİ

TEKİRDAĞ NAMIK KEMAL ÜNİVERSİTESİ PERFORMANS BİLGİSİ

Bütçe Yılı: 2025
Program Adı: ARAŞTIRMA, GELİŞTİRME VE YENİLİK

Alt Program Adı: YÜKSEKÖĞRETİMDE BİLİMSEL ARAŞTIRMA VE GELİŞTİRME
Gereke ve Açıklamalar

Kurum içi Ar-Ge çalışmalarının sürdürülebilirliğinin sağlanmasında teşvik, dış paydaşlarla yürütülen Ar-Ge çalışmalarının sürdürülebilirliği, ikili işbirliği ve protokollerle sağlanmaktadır. Ayrıca Üniversitemizde geliştirilen birçok faydalı model, patent, tescilli ürün ve ticari ürünler mevcuttur. Üniversitemizin öz kaynaklarından Bilimsel Araştırma Projeleri Koordinatörlüğüne ve Bilimsel Araştırma Projeleri Komisyonunca araştırma projeleri desteklenmektedir. Öğretim elemanlarının Bilimsel Araştırma Projeleri üzerinden yaptıkları çalışmalar içeriklerine bakılarak çok geniş bir oranda desteklenmektedir. Desteklerde sadece proje değil verilen projelerin içerikleri, uygulamaya aktarılma şekilleri göz önüne alınmaktadır. Öğretim elemanlarının yılda bir defa yurtdışı desteğinden yararlanması sağlanmaktadır. Kişinin daha önceki performansları göz önünde bulundurulduğunda katkı oranları artırılabilir. Kurumsal bazda kalitenin yaygınlaşabilmesi için ve akreditasyonu gerçekleştirebilmek açısından eğitim çalışmalarının ve uygulamaların yaygınlaştırılmasına çalışılmaktadır.

Alt Program Hedefi:

Yükseköğretim kurumlarında inovasyon amaçlı bilimsel çalışmaların artırılması

Performans Göstergeleri

Performans Göstergesi	Ölçü Birimi	2023	2024 Planlanan	2024 YS Gerç. Tahmini	2025 Hedef	2026 Tahmin	2027 Tahmin
1- Ar-ge'ye harcanan bütçenin toplam bütçeye oranı	Oran	3,43	3,5	3	3,5	4	4,5

Göstergeye İlişkin Açıklama: Üniversitemiz araştırma ve geliştirme faaliyetleri için yapılan harcamaların toplam bütçe içindeki büyüklüğünü ifade eden göstergedir

Hesaplama Yöntemi: Bilimsel Araştırma Projeleri Harcama Toplamı/Toplam Bütçe Harcaması*100

Verinin Kaynağı: Strateji Geliştirme Daire Başkanlığı

Sorumlu İdare:

Performans Göstergesi	Ölçü Birimi	2023	2024 Planlanan	2024 YS Gerç. Tahmini	2025 Hedef	2026 Tahmin	2027 Tahmin
2- Ar-ge sonucu ortaya çıkan ürünlere ilişkin alınan patent sayısı	Sayı	1	4	1	4	4	4

Göstergeye İlişkin Açıklama: Üniversitemiz öğretim elemanlarının ar-ge çalışmaları sonucunda aldıkları patent sayısıdır.

Hesaplama Yöntemi: Toplam başvuru sonucunda alınan patent sayısı

Verinin Kaynağı: Üniversite-Sanayi İşbirliği, Patent ve Lisans Destek Koordinatörlüğü

Sorumlu İdare:

Performans Göstergesi	Ölçü Birimi	2021	2024 Planlanan	2024 YS Gerç. Tahmini	2025 Hedef	2026 Tahmin	2027 Tahmin
3- Ar-ge sonucu ticarileştirilen ürün sayısı	Sayı	11	2	1	3	3	4

Göstergeye İlişkin Açıklama: Üniversitemiz öğretim elemanlarının Ar-ge çalışmaları sonucu ticarileştirilen ürün sayısıdır.

Hesaplama Yöntemi: Ticarileştirilen ürün sayısı

Verinin Kaynağı: Üniversite-Sanayi İşbirliği, Patent ve Lisans Destek Koordinatörlüğü

Sorumlu İdare:

Performans Göstergesi	Ölçü Birimi	2023	2024 Planlanan	2024 YS Gerç. Tahmini	2025 Hedef	2026 Tahmin	2027 Tahmin
4- Araştırma merkezleri gelir miktarı	TL	985.618.157,1	650.000.000	900.000.000	950.000.000	970.000.000	980.000.000

Göstergeye İlişkin Açıklama: Üniversitemiz Araştırma Merkezleri gelirlerini ifade eden göstergedir.

Hesaplama Yöntemi: Araştırma ve Uygulama Merkezlerince elde edilen gelir toplamıdır.

Verinin Kaynağı: Tekirdağ Namık Kemal Üniversitesi Döner Sermaye Saymanlığı

Sorumlu İdare:

Performans Göstergesi	Ölçü Birimi	2023	2024 Planlanan	2024 YS Gerç. Tahmini	2025 Hedef	2026 Tahmin	2027 Tahmin
5- Araştırma merkezlerinin sanayi ile yaptığı proje sayısı	Sayı	0	4	1	2	3	4

Göstergeye İlişkin Açıklama: Araştırma merkezlerinin sanayi ile işbirliği içerisinde yürüttüğü proje sayısıdır.

Hesaplama Yöntemi: Araştırma Merkezlerinin sanayi ile yaptığı proje sayısı
Verinin Kaynağı: Üniversitemiz tüm Uygulama ve Araştırma Merkezleri
Sorumlu İdare:

Performans Göstergesi	Ölçü Birimi	2023	2024 Planlanan	2024 YS Gerç. Tahmini	2025 Hedef	2026 Tahmin	2027 Tahmin
6- BAP kapsamında desteklenen araştırma projeleri sayısı	Sayı	112	170	180	190	210	220

Göstergeye İlişkin Açıklama: Ulusal ve uluslararası kuruluşlar tarafından desteklenen Ar-Ge projesi sayısıdır.

Hesaplama Yöntemi: BAP kapsamında desteklenen araştırma projeleri sayısı.
Verinin Kaynağı: Bilimsel Araştırma Projeleri Koordinasyon Birimi
Sorumlu İdare:

Performans Göstergesi	Ölçü Birimi	2023	2024 Planlanan	2024 YS Gerç. Tahmini	2025 Hedef	2026 Tahmin	2027 Tahmin
7- Öğretim elemanı başına düşen ar-ge proje sayısı	Sayı	0,03	0,25	0,3	0,45	0,6	0,7

Göstergeye İlişkin Açıklama: Üniversitemiz öğretim elemanı başına düşen ar-ge proje sayısıdır.

Hesaplama Yöntemi: Toplam ar-ge proje sayısı/kadrolu öğretim elemanı sayısı.
Verinin Kaynağı: Bilimsel Araştırma Projeleri Koordinasyon Birimi/ Personel Daire Başkanlığı.
Sorumlu İdare:

Performans Göstergesi	Ölçü Birimi	2023	2024 Planlanan	2024 YS Gerç. Tahmini	2025 Hedef	2026 Tahmin	2027 Tahmin
8- Patent, faydalı model ve endüstriyel tasarım başvuru sayısı	Sayı	2	8	5	6	7	8

Göstergeye İlişkin Açıklama: Patent, faydalı model ve endüstriyel tasarım başvuru sayısının toplamını ifade eder.

Hesaplama Yöntemi: Toplam patent, faydalı model ve endüstriyel tasarım başvuru sayısı.
Verinin Kaynağı: Üniversite-Sanayi İşbirliği, Patent ve Lisans Destek Koordinatörlüğü
Sorumlu İdare:

Performans Göstergesi	Ölçü Birimi	2023	2024 Planlanan	2024 YS Gerç. Tahmini	2025 Hedef	2026 Tahmin	2027 Tahmin
9- Ulusal ve uluslararası kuruluşlar tarafından desteklenen ar-ge projesi sayısı	Sayı	29	44	44	50	55	60

Göstergeye İlişkin Açıklama: Üniversitemiz tarafından yürütülen ve ulusal ve uluslararası kuruluşlarca desteklenen ar-ge projeleri sayısıdır.

Hesaplama Yöntemi: ulusal ve uluslararası kuruluşlar tarafından desteklenen ar-ge projesi sayısı.
Verinin Kaynağı: Bilimsel Araştırma Projeleri Koordinasyon Birimi
Sorumlu İdare:

Performans Göstergesi	Ölçü Birimi	2023	2024 Planlanan	2024 YS Gerç. Tahmini	2025 Hedef	2026 Tahmin	2027 Tahmin
10- Uluslararası endekslerde yer alan bilimsel yayın sayısı	Sayı	1.306	690	800	870	900	950

Göstergeye İlişkin Açıklama: Üniversitemiz öğretim üyeleri tarafından uluslararası endeksli dergilerde (SCI, SSCI, AHCI,) yayınlanan bilimsel yayın sayısı toplamıdır.

Hesaplama Yöntemi: Uluslararası endekslerde yer alan bilimsel yayın sayısı.
Verinin Kaynağı: AVES
Sorumlu İdare:

Alt Program Kapsamında Yürütülecek Faaliyet Maliyetleri

Faaliyetler	2024 Bütçe	2024 Harcama Haziran	2025 Bütçe	2026 Tahmin	2027 Tahmin
Yükseköğretim Kurumlarının Bilimsel Araştırma Projeleri	44.837.000	31.890.992	59.222.000	69.453.000	77.323.000
Bütçe İçi	28.837.000	18.153.000	41.222.000	47.453.000	52.323.000
Bütçe Dışı	16.000.000	13.737.992	18.000.000	22.000.000	25.000.000
T O P L A M	44.837.000	31.890.992	59.222.000	69.453.000	77.323.000
Bütçe İçi	28.837.000	18.153.000	41.222.000	47.453.000	52.323.000
Bütçe Dışı	16.000.000	13.737.992	18.000.000	22.000.000	25.000.000

Faaliyetlere İlişkin Açıklamalar:**Yükseköğretim Kurumlarının Bilimsel Araştırma Projeleri**

Üniversitemiz Bilimsel Araştırma Projeleri Koordinasyon Birimi tarafından Genel Amaçlı Araştırma Projesi (GAP), Güdümlü ve Çok Disiplinli Araştırma Projesi, Tez Projeleri, Üniversite-Özel Sektör, Sanayi Katılımlı İşbirliği Projeleri, Ulusal destekli Araştırma Projeleri, Alt Yapı Geliştirme Projeleri, Öncelikli Alan Araştırma Projeleri (ÖNAP), Sempozyum Düzenleme Projeleri ve Bütçe Talebi İçermeyen Kurumsal İşbirliği Araştırma Projeleri olmak üzere 9 proje türü desteklenmektedir.

Alt Program Adı: ARAŞTIRMA ALTYAPILARI
Gereke ve Açıklamalar

Tekirdağ Namık Kemal Üniversitesi kendi Bilimsel Altyapısı ile uyumlu olarak bölgesel, ülkesel ve evrensel ölçekte gerek temel araştırmalara gerekse uygulamalı araştırmalara ağırlık vermektedir. Politika olarak temel ve uygulamalı araştırmaların her ikisinde aynı öncelikte desteklenmesi gerektiğini düşünmekle birlikte pratikte gerçekleştirilen araştırmaların çoğu uygulamalı araştırmalardır. Üniversitemiz, TC Cumhurbaşkanlığı Strateji ve Bütçe Başkanlığı destekli biyoteknolojik alt yapısı oldukça güçlü Bilimsel ve Teknolojik Araştırmalar Uygulama ve Araştırma Merkezi kurmuştur. Üniversitemizin sahip olduğu Teknokent bünyesinde Teknopark, Kuluçka Merkezi, Ön Kuluçka Merkezi, TTO, Tekmer, ArGe Akademi, Fikri Sınai ve Mülki Haklar birimlerimiz mevcuttur.

Üniversitemizin farklılaşma, ihtisaslaşma ve uluslararasılaşma stratejileri tüm iç ve dış paydaşları içine alarak kapsamlı olarak tesis edilmiş, 2020 yılı içinde hız verilmiş özellikle ziraat ve tıp alanında bu konuda çalışmalar sonuç vermeye başlamıştır. Bünyemizde yer alan Hastanemiz uluslararası hasta kabul edebilir belgesini almıştır. Hastane içinde açılan GETAT Merkezi ve Uyku Merkezi ile bölgede önemli bir katkı oluşturmaya başlamıştır. Ziraat Fakültesi de açtığı Naip Köyündeki Biyoteknoloji Araştırma Uygulama Birimi ile bölgenin ihtiyaçlarını karşılamaya başlamıştır. Bunun yanı sıra Uluslararası Sağlık Turizmi sertifikası olan ve bu konuda tam not alan bir üniversite hastanesine sahibiz. Bu belge bölgede bulunan üniversiteler içinde sadece bizim sahip olduğumuz bir belgedir. Üniversitemiz hastanesi KOAH hastalarının daha rahat nefes alıp, vermek için akciğere valf sisteminin ücretsiz olarak takılması sağlayan ülkemizdeki tek üniversite hastanesidir.

Alt Program Hedefi:

Ülkemizin bilgi birikiminin artırılmasına ve teknolojik gelişimine katkıda bulunmak üzere yükseköğretim kurumlarında araştırma altyapılarının kurulması ve kapasitelerinin güçlendirilmesi

Performans Göstergeleri

Performans Göstergesi	Ölçü Birimi	2020	2024 Planlanan	2024 YS Gerç. Tahmini	2025 Hedef	2026 Tahmin	2027 Tahmin
1- Araştırma altyapısı projesi tamamlanma oranı	Oran	1	0	0	0	0	0

Göstergeye İlişkin Açıklama:**Hesaplama Yöntemi:****Verinin Kaynağı:****Sorumlu İdare:****Alt Program Kapsamında Yürütülecek Faaliyet Maliyetleri**

Faaliyetler	2024 Bütçe	2024 Harcama Haziran	2025 Bütçe	2026 Tahmin	2027 Tahmin
Yükseköğretim Kurumları Araştırma Altyapısı Kurulması ve Geliştirilmesi	1.334.000	0	1.907.000	2.163.000	2.347.000
Bütçe İçi	1.334.000	0	1.907.000	2.163.000	2.347.000
Bütçe Dışı	0	0	0	0	0
T O P L A M	1.334.000	0	1.907.000	2.163.000	2.347.000
Bütçe İçi	1.334.000	0	1.907.000	2.163.000	2.347.000
Bütçe Dışı	0	0	0	0	0

Faaliyetlere İlişkin Açıklamalar:

Yükseköğretim Kurumları Araştırma Altyapısı Kurulması ve Geliştirilmesi

Araştırma Altyapısı Kurulması ve Geliştirilmesi Araştırma ve Geliştirme Faaliyetlerinin Desteklenmesi Hakkında Kanun (5746) çerçevesinde Üniversitemizde; Araştırma altyapısının geliştirilmesi için gerekli teknolojik altyapı ihtiyaçları karşılanmaktadır.

TEKİRDAĞ NAMIK KEMAL ÜNİVERSİTESİ PERFORMANS BİLGİSİ

Bütçe Yılı: 2025
Program Adı: HAYAT BOYU ÖĞRENME

Alt Program Adı: YÜKSEKÖĞRETİM KURUMLARI SÜREKLİ EĞİTİM FAALİYETLERİ
Gereke ve Açıklamalar

Üniversitemiz Sürekli Eğitim Merkezi bünyesinde çeşitli eğitimler vermektedir. Bu eğitimlerde iç ve dış paydaşlar yararlanabilmektedir.

Alt Program Hedefi:

Toplumun tüm kesimlerine ihtiyaç duyduğu alanlarda eğitimler verilmesi, kamu kurum ve kuruluşları, özel sektör ve uluslararası kuruluşlarla işbirliğinin gelişmesine katkıda bulunulması

Performans Göstergeleri

Performans Göstergesi	Ölçü Birimi	2023	2024 Planlanan	2024 YS Gerç. Tahmini	2025 Hedef	2026 Tahmin	2027 Tahmin
1- Dezavantajlı gruplara yönelik sosyal entegrasyon ve kapsayıcılığa ilişkin yapılan faaliyet sayısı	Sayı	22	15	30	32	35	37

Göstergeye İlişkin Açıklama:Dezavantajlı gruplara yönelik sosyal entegrasyon ve kapsayıcılığa ilişkin yapılan faaliyet sayısının toplamıdır.

Hesaplama Yöntemi: Dezavantajlı gruplara yönelik sosyal entegrasyon ve kapsayıcılığa ilişkin yapılan faaliyet sayısı.

Verinin Kaynağı: Uluslararası Öğrenciler Koordinatörlüğü, Engelli Öğrenci Birimi

Sorumlu İdare:

Performans Göstergesi	Ölçü Birimi	2023	2024 Planlanan	2024 YS Gerç. Tahmini	2025 Hedef	2026 Tahmin	2027 Tahmin
2- Eğitim programlarına başvuran kişi sayısı	Sayı	656	750	200	600	700	800

Göstergeye İlişkin Açıklama:Üniversitemizde sunulan sürekli eğitim programlarına yapılan toplam başvuru sayısıdır.

Hesaplama Yöntemi: Eğitim programlarına başvuran kişi sayısı.

Verinin Kaynağı: Sürekli Eğitim Merkezi

Sorumlu İdare:

Performans Göstergesi	Ölçü Birimi	2023	2024 Planlanan	2024 YS Gerç. Tahmini	2025 Hedef	2026 Tahmin	2027 Tahmin
3- Mezunlara yönelik gerçekleştirilen faaliyet sayısı	Sayı	65	16	16	20	24	30

Göstergeye İlişkin Açıklama:Üniversitemiz birimlerince mezunlara yönelik yürütülen toplam faaliyet sayısıdır.

Hesaplama Yöntemi: Mezunlara yönelik gerçekleştirilen faaliyet sayısı.

Verinin Kaynağı: Üniversitemiz Tüm Eğitim Birimleri (Fakülteler, Enstitüler, Yüksekokullar, Meslek Yüksekokulları)

Sorumlu İdare:

Performans Göstergesi	Ölçü Birimi	2023	2024 Planlanan	2024 YS Gerç. Tahmini	2025 Hedef	2026 Tahmin	2027 Tahmin
4- Sürekli Eğitim Merkezi (SEM) ve Dil Merkezi (DİLMER) tarafından mesleki eğitime yönelik verilen sertifika sayısı	Sayı	437	550	250	300	400	500

Göstergeye İlişkin Açıklama: SEM ve TÖMER Birimlerinin verdiği mesleki eğitime yönelik verilen sertifika sayısı toplamıdır.

Hesaplama Yöntemi: Mesleki eğitime yönelik verilen sertifika sayısı.

Verinin Kaynağı: Sürekli Eğitim Merkezi ve Türkçe Öğretim Uygulama ve Araştırma Merkezi

Sorumlu İdare:

Performans Göstergesi	Ölçü Birimi	2023	2024 Planlanan	2024 YS Gerç. Tahmini	2025 Hedef	2026 Tahmin	2027 Tahmin
5- Tamamlanan sosyal sorumluluk projeleri sayısı	Sayı	66	60	50	60	70	80

Göstergeye İlişkin Açıklama:İlgili dönemde tamamlanan sosyal sorumluluk projeleri sayısı toplamıdır.

Hesaplama Yöntemi: Üniversitemiz tarafından tamamlanan sosyal sorumluluk projeleri sayısı toplamı.

Verinin Kaynağı: Üniversitemiz Tüm Akademik Birimleri (Fakülteler, Enstitüler, Yüksekokullar, Meslek Yüksekokulları), Tekirdağ Namık Kemal Üniversitesi Hastanesi, Diğer Uygulama ve Araştırma Merkezleri

Sorumlu İdare:

Performans Göstergesi	Ölçü Birimi	2022	2024 Planlanan	2024 YS Gerç. Tahmini	2025 Hedef	2026 Tahmin	2027 Tahmin
6- Üniversitenin çevrecilik alanlarında aldığı ödül sayısı	Sayı	3	2	1	2	3	3

Göstergeye İlişkin Açıklama:Üniversitenin çevrecilik alanlarında aldığı ödül sayısının yıllık toplamıdır.

Hesaplama Yöntemi: Üniversitenin çevrecilik alanlarında aldığı ödül sayısı.

Verinin Kaynağı: Üniversitemiz Çevre Yönetimi Komisyonu

Sorumlu İdare:

Alt Program Kapsamında Yürütülecek Faaliyet Maliyetleri

Faaliyetler	2024 Bütçe	2024 Harcama Haziran	2025 Bütçe	2026 Tahmin	2027 Tahmin
Toplum Hizmetine Sunulan Eğitim Programları, Kurs ve Seminerler	2.250.000	652.000	6.600.000	8.250.000	10.312.500
Bütçe İçi	0	0	0	0	0
Bütçe Dışı	2.250.000	652.000	6.600.000	8.250.000	10.312.500
T O P L A M	2.250.000	652.000	6.600.000	8.250.000	10.312.500
Bütçe İçi	0	0	0	0	0
Bütçe Dışı	2.250.000	652.000	6.600.000	8.250.000	10.312.500

Faaliyetlere İlişkin Açıklamalar:

TEKİRDAĞ NAMIK KEMAL ÜNİVERSİTESİ PERFORMANS BİLGİSİ

Bütçe Yılı: 2025
Program Adı: TEDAVİ EDİCİ SAĞLIK

Alt Program Adı: TEDAVİ HİZMETLERİ

Gereke ve Açıklamalar

Tekirdağ Namık Kemal Üniversitesi Hastanesi Trakya'nın önemli bir kısmına sağlık hizmeti sunmaktadır. Uluslararası Sağlık Turizmi sertifikası olan ve bu konuda tam not alan bir üniversite hastanesine sahibiz. Bu belge bölgede bulunan üniversiteler içinde sadece bizim sahip olduğumuz bir belgedir. Üniversitemiz hastanesi KOAH hastalarının daha rahat nefes alıp, vermek için akciğere valf sisteminin ücretsiz olarak takılmasını sağlayan ülkemizdeki tek üniversite hastanesidir. Hastanemiz Sağlık Bakanlığının Sağlıkta Kalite Standartları kapsamında değerlendirmelerinden geçerek Sağlık Turizmi hizmeti vermeye hak kazanmıştır. Hastanemizin, göğüs hastalıkları hastalarına valf takılması, Trakya Bölgesi'nde GETAT'ın Hastanemiz bünyesinde hizmet vermesi ayrıcalıklı hizmet alanlarıdır. Bu hizmetlerin yanı sıra tüm gebelerin, doğum öncesi, doğum ve doğum sonrası dönemle ilgili konularda bilgi sahibi olmalarını ve bilinçli doğum yapmalarını sağlamayı, normal doğum eylemi, ağrı yönetimi ve yeni rollerini benimsemeleri konularında bilgi ve beceri kazandırmayı amaçlamaktadır. Gebe okulumuza katılım ücretsiz olarak topluma hizmet vermektedir

Alt Program Hedefi:

Tedavi edici sağlık hizmetinin erişilebilir ve etkili olarak sunulmasının sağlanması

Performans Göstergeleri

Performans Göstergesi	Ölçü Birimi	2023	2024 Planlanan	2024 YS Gerç. Tahmini	2025 Hedef	2026 Tahmin	2027 Tahmin
1- Ameliyat sayısı	Sayı	58.790	55.000	50.000	60.000	65.000	70.000

Göstergeye İlişkin Açıklama: Üniversitemiz Hastanesinde gerçekleştirilen ameliyat sayılarıdır.

Hesaplama Yöntemi: Toplam ameliyat sayısı.

Verinin Kaynağı: Tekirdağ Namık Kemal Üniversitesi Hastanesi

Sorumlu İdare:

Performans Göstergesi	Ölçü Birimi	2023	2024 Planlanan	2024 YS Gerç. Tahmini	2025 Hedef	2026 Tahmin	2027 Tahmin
2- Üniversite hastaneleri nitelikli yatak oranı	Oran	23	71	30	35	40	50

Göstergeye İlişkin Açıklama: Üniversitemiz Hastanesinin nitelikli yatak oranının hesaplanmasıdır.

Hesaplama Yöntemi: Nitelikli yatak sayısı/ toplam yatak sayısı*100

Verinin Kaynağı: Tekirdağ Namık Kemal Üniversitesi Hastanesi

Sorumlu İdare:

Performans Göstergesi	Ölçü Birimi	2023	2024 Planlanan	2024 YS Gerç. Tahmini	2025 Hedef	2026 Tahmin	2027 Tahmin
3- Üniversite hastaneleri yatak doluluk oranı	Oran	90	90	90	95	96	97

Göstergeye İlişkin Açıklama: Üniversitemiz Hastanesinin yatak doluluk oranının hesaplanmasıdır.

Hesaplama Yöntemi: Yatan hasta sayısı/toplam yatak sayısı*100

Verinin Kaynağı: Tekirdağ Namık Kemal Üniversitesi Hastanesi

Sorumlu İdare:

Performans Göstergesi	Ölçü Birimi	2023	2024 Planlanan	2024 YS Gerç. Tahmini	2025 Hedef	2026 Tahmin	2027 Tahmin
4- Yatan hasta sayısı	Sayı	29.964	25.000	28.000	30.000	35.000	40.000

Göstergeye İlişkin Açıklama: Üniversitemiz Hastanesinde yatan hasta sayısının hesaplanmasıdır.

Hesaplama Yöntemi: Toplam yatan hasta sayısı

Verinin Kaynağı: Tekirdağ Namık Kemal Üniversitesi Hastanesi

Sorumlu İdare:

Alt Program Kapsamında Yürütülecek Faaliyet Maliyetleri

Faaliyetler	2024 Bütçe	2024 Harcama Haziran	2025 Bütçe	2026 Tahmin	2027 Tahmin
Ağız ve Diş Sağlığı Hizmetleri	37.700.000	14.621.080	120.000.000	180.000.000	270.000.000
Bütçe İçi	0	0	0	0	0
Bütçe Dışı	37.700.000	14.621.080	120.000.000	180.000.000	270.000.000
Diş Hekimliği Hastanesi Tarafından Yapılacak Taban Ödeme	3.613.000	1.314.219	4.182.000	4.761.000	5.139.000
Bütçe İçi	3.613.000	1.314.219	4.182.000	4.761.000	5.139.000
Bütçe Dışı	0	0	0	0	0
Tıp Fakültesi Hastanesi Tarafından Yapılacak Taban Ödeme	147.257.000	71.209.244	214.272.000	243.925.000	263.307.000
Bütçe İçi	147.257.000	71.209.244	214.272.000	243.925.000	263.307.000
Bütçe Dışı	0	0	0	0	0
Üniversite Genel Hastane Hizmetleri	1.745.788.000	1.579.296.744	3.020.355.000	3.598.532.600	4.254.387.120
Bütçe İçi	390.930.000	180.215.419	769.457.000	897.455.000	1.013.094.000
Bütçe Dışı	1.354.858.000	1.399.081.325	2.250.898.000	2.701.077.600	3.241.293.120
T O P L A M	1.934.358.000	1.666.441.287	3.358.809.000	4.027.218.600	4.792.833.120
Bütçe İçi	541.800.000	252.738.882	987.911.000	1.146.141.000	1.281.540.000
Bütçe Dışı	1.392.558.000	1.413.702.405	2.370.898.000	2.881.077.600	3.511.293.120

Faaliyetlere İlişkin Açıklamalar:**Diş Hekimliği Hastanesi Tarafından Yapılacak Taban Ödeme**

Yükseköğretim Kurumlarında Döner Sermaye Gelirlerinden Yapılacak Ek Ödemenin Dağıtılmasında Uygulanacak Usul ve Esaslara İlişkin Yönetmelik hükümleri gereği ödenmesi gereken taban ödemenin karşılığı olarak kullanılmaktadır.

Tıp Fakültesi Hastanesi Tarafından Yapılacak Taban Ödeme

Yükseköğretim Kurumlarında Döner Sermaye Gelirlerinden Yapılacak Ek Ödemenin Dağıtılmasında Uygulanacak Usul ve Esaslara İlişkin Yönetmelik hükümleri gereği ödenmesi gereken taban ödemenin karşılığı olarak kullanılmaktadır.

Üniversite Genel Hastane Hizmetleri

Hastanemizde 64 poliklinikte hasta bakılmaktadır.

TEKİRDAĞ NAMIK KEMAL ÜNİVERSİTESİ PERFORMANS BİLGİSİ

Bütçe Yılı: 2025

Program Adı: YÜKSEKÖĞRETİM

Alt Program Adı: ÖN LİSANS EĞİTİMİ, LİSANS EĞİTİMİ VE LİSANSÜSTÜ EĞİTİM

Gereke ve Açıklamalar

Tekirdağ Namık Kemal Üniversitesi kurumsal olarak ön lisans, lisans, yüksek lisans ve doktora düzeyinde var olan programlarına yenilerini eklemekte hem yeni programların tasarımında hem de faaliyette olan programların gözden geçirilmesinde tasarımı amaçlara ve belirtilen öğrenme çıktılarına uygun olarak gerçekleştirmektedir. Program tasarımında ve iyileştirmelerinde yeterlilikler Türkiye Yükseköğretim Yeterlilikleri Çerçevesi esas alınarak hazırlanmaktadır. Üniversitemiz ön lisans programları bölgemizin ihtiyaçlarına yönelik açılmaktadır. Uygulamalı programların müfredatı 3+1 şeklinde düzenlenmiş birçok şirketle bu konuda protokol imzalanmıştır. Öğrenciler 1 öğretim dönemini sahada tamamlamakta ve sahaya hazır eleman olarak mezun olmaktadır. Lisans programlarımızın bazılarında da sektör tümleşik eğitim ve intörn mühendislik uygulamaları mevcuttur. Lisansüstünde disiplinlerarası programlar bulunmaktadır. Lisansüstü öğrencilerimizin doktora tezleri Üniversitemiz Bilimsel Araştırma Koordinatörlüğü tarafından desteklenmektedir.

Alt Program Hedefi:

Mesleki yeterlilik sahibi ve gelişime açık mezunlar yetiştirilmesi

Performans Göstergeleri

Performans Göstergesi	Ölçü Birimi	2023	2024 Planlanan	2024 YS Gerç. Tahmini	2025 Hedef	2026 Tahmin	2027 Tahmin
1- Doktora eğitimini tamamlayanların sayısı	Sayı	34	35	30	35	40	50

Göstergeye İlişkin Açıklama:

İlgili yılda mezun olan doktora öğrencisi sayısıdır.

Hesaplama Yöntemi:

Doktora eğitimini tamamlayanların sayısı toplanmıştır.

Verinin Kaynağı:

Enstitüler (Fen Bilimleri Enstitüsü, Sosyal Bilimler Enstitüsü ve Sağlık Bilimleri Enstitüsü)

Sorumlu İdare:

Performans Göstergesi	Ölçü Birimi	2021	2024 Planlanan	2024 YS Gerç. Tahmini	2025 Hedef	2026 Tahmin	2027 Tahmin
2- Eğitim bilimleri kontenjan doluluk oranı	Oran	0	0	0	0	0	0

Göstergeye İlişkin Açıklama:

Girilen programın normal süresinde bitirilme oranı

Hesaplama Yöntemi:

İlgili programdan mezun olan öğrenci sayısı/Mezun olabilecek toplam öğrenci sayısı.

Verinin Kaynağı:

Öğrenci İşleri Daire Başkanlığı

Sorumlu İdare:

Performans Göstergesi	Ölçü Birimi	2023	2024 Planlanan	2024 YS Gerç. Tahmini	2025 Hedef	2026 Tahmin	2027 Tahmin
3- Eğitimin program süresinde bitirilme oranı	Oran	23,77	73	25	30	40	50

Göstergeye İlişkin Açıklama:

Hesaplama Yöntemi:

Lütfen detay ekranından kaynak ve yayınlama sıklığı bilgilerini giriniz!

Verinin Kaynağı:

Sorumlu İdare:

Performans Göstergesi	Ölçü Birimi	2023	2024 Planlanan	2024 YS Gerç. Tahmini	2025 Hedef	2026 Tahmin	2027 Tahmin
4- Fen bilimleri kontenjan doluluk oranı	Oran	87	95	96	100	100	100

Göstergeye İlişkin Açıklama:

Üniversitemize yerleşen Öğrenci sayılarının ilgili kontenjan sayısına oranlamasıdır.

Hesaplama Yöntemi:

(Fen Bilimleri Kayıtlı Öğrenci Sayısı / Fen Bilimleri Kontenjanı)* 100

Verinin Kaynağı:

Öğrenci İşleri Daire Başkanlığı

Sorumlu İdare:

Performans Göstergesi	Ölçü Birimi	2023	2024 Planlanan	2024 YS Gerç. Tahmini	2025 Hedef	2026 Tahmin	2027 Tahmin
5- Kütüphanede bulunan basılı ve elektronik kaynak sayısı	Sayı	458.178	650.000	600.000	700.000	750.000	800.000

Göstergeye İlişkin Açıklama: Kütüphane ve Dokümantasyon Daire Başkanlığı'ndan alınan kaynak sayısı.
Hesaplama Yöntemi: Kütüphanede bulunan basılı ve elektronik kaynak sayısı verileri toplamıdır.
Verinin Kaynağı: Kütüphane ve Dokümantasyon Daire Başkanlığı
Sorumlu İdare:

Performans Göstergesi	Ölçü Birimi	2023	2024 Planlanan	2024 YS Gerç. Tahmini	2025 Hedef	2026 Tahmin	2027 Tahmin
6- Kütüphanede bulunan öğrenci başına düşen basılı ve elektronik kaynak sayısı	Sayı	14,18	22	18	20	22	23

Göstergeye İlişkin Açıklama: Kütüphane ve Dokümantasyon Daire Başkanlığı ve Öğrenci İşleri Daire Başkanlığı'ndan alınan kaynak sayısı ve öğrenci sayısıdır.
Hesaplama Yöntemi: Kütüphanede Bulunan Yayın Sayısı / Toplam Öğrenci Sayısı
Verinin Kaynağı: Kütüphane ve Dokümantasyon Daire Başkanlığı/Öğrenci İşleri Daire Başkanlığı
Sorumlu İdare:

Performans Göstergesi	Ölçü Birimi	2023	2024 Planlanan	2024 YS Gerç. Tahmini	2025 Hedef	2026 Tahmin	2027 Tahmin
7- Kütüphaneden yararlanan kişi sayısı	Sayı	6.122	40.000	111.000	120.000	130.000	140.000

Göstergeye İlişkin Açıklama: Kütüphane ve Dokümantasyon Daire Başkanlığı'ndan alınan sayıdır.
Hesaplama Yöntemi: İlgili yılda Üniversitemiz Kütüphanesinden yararlanan kişi sayıdır.
Verinin Kaynağı: Kütüphane ve Dokümantasyon Daire Başkanlığı.
Sorumlu İdare:

Performans Göstergesi	Ölçü Birimi	2023	2024 Planlanan	2024 YS Gerç. Tahmini	2025 Hedef	2026 Tahmin	2027 Tahmin
8- Lisansüstü öğrencilerin toplam öğrenciler içindeki payı	Oran	12,7	10,5	13	14	14,5	15

Göstergeye İlişkin Açıklama: Lisansüstü öğrencilerin toplam öğrenciler içindeki payı tespit edilerek lisansüstü eğitimin gören öğrenci sayısının artırılması ve bilimsel çalışmalar kapsamındaki ihtiyaçlar göz önüne alınarak takibi yapılacaktır.
Hesaplama Yöntemi: Lisansüstü öğrenci sayısı/toplam öğrenci sayısı*100
Verinin Kaynağı: Öğrenci İşleri Daire Başkanlığı
Sorumlu İdare:

Performans Göstergesi	Ölçü Birimi	2023	2024 Planlanan	2024 YS Gerç. Tahmini	2025 Hedef	2026 Tahmin	2027 Tahmin
9- Öğrenci başına düşen eğitim alanı	Metrekare	1,45	1,68	1,4	1,6	2	2,3

Göstergeye İlişkin Açıklama:
Hesaplama Yöntemi: -
Verinin Kaynağı: Yapı İşleri ve Teknik Daire Başkanlığı/ Öğrenci İşleri Daire Başkanlığı
Sorumlu İdare:

Performans Göstergesi	Ölçü Birimi	2023	2024 Planlanan	2024 YS Gerç. Tahmini	2025 Hedef	2026 Tahmin	2027 Tahmin
10- Öğrenci başına düşen kapalı alan	Metrekare	10,12	11,27	10	11,5	12	12,3

Göstergeye İlişkin Açıklama:

Hesaplama Yöntemi: -

Verinin Kaynağı: Yapı İşleri ve Teknik Daire Başkanlığı/ Öğrenci İşleri Daire Başkanlığı

Sorumlu İdare:

Performans Göstergesi	Ölçü Birimi	2023	2024 Planlanan	2024 YS Gerç. Tahmini	2025 Hedef	2026 Tahmin	2027 Tahmin
11- Öğrenci değişim programlarından yararlanan öğrencilerin oranı	Oran	0,03	0,01	0,14	0,15	0,2	0,21

Göstergeye İlişkin Açıklama: Değişim programlarından yararlanan öğrenci sayısının toplam öğrenci sayısına oranıdır.

Hesaplama Yöntemi: Değişim programlarında yararlanan öğrenci sayısı (gelen+giden)/toplam öğrenci sayısı
Verinin Kaynağı: Programdan yararlanan öğrenci sayısı Uluslararası İlişkiler Biriminden, toplam öğrenci sayısı.

Verinin Kaynağı: Öğrenci İşleri Daire Başkanlığı

Sorumlu İdare:

Performans Göstergesi	Ölçü Birimi	2023	2024 Planlanan	2024 YS Gerç. Tahmini	2025 Hedef	2026 Tahmin	2027 Tahmin
12- Öğretim üyesi başına düşen öğrenci sayısı	Sayı	51,8	44	47	44	42	40

Göstergeye İlişkin Açıklama: Üniversitemizde görev yapan öğretim üyesi (doktor öğretim üyesi, doçent, profesör) başına düşen öğrenci sayısıdır.

Hesaplama Yöntemi: Öğretim üyesi sayısı/Öğrenci Sayısı

Verinin Kaynağı: Personel Daire Başkanlığı, Öğrenci İşleri Daire Başkanlığı

Sorumlu İdare:

Performans Göstergesi	Ölçü Birimi	2023	2024 Planlanan	2024 YS Gerç. Tahmini	2025 Hedef	2026 Tahmin	2027 Tahmin
13- Sağlık bilimleri kontenjan doluluk oranı	Oran	100	95	99	100	100	100

Göstergeye İlişkin Açıklama: Üniversitemize yerleşen Öğrenci sayılarının ilgili kontenjan sayısına oranlamasıdır.

Hesaplama Yöntemi: İlk yerleştirme sayıları/Kontenjan

Verinin Kaynağı: Öğrenci İşleri Daire Başkanlığı

Sorumlu İdare:

Performans Göstergesi	Ölçü Birimi	2023	2024 Planlanan	2024 YS Gerç. Tahmini	2025 Hedef	2026 Tahmin	2027 Tahmin
14- Sosyal bilimler kontenjan doluluk oranı	Oran	100	95	98	100	100	100

Göstergeye İlişkin Açıklama: Üniversitemize yerleşen Öğrenci sayılarının ilgili kontenjan sayısına oranlamasıdır.

Hesaplama Yöntemi: İlk yerleştirme sayıları/Kontenjan

Verinin Kaynağı: Öğrenci İşleri Daire Başkanlığı

Sorumlu İdare:

Performans Göstergesi	Ölçü Birimi	2023	2024 Planlanan	2024 YS Gerç. Tahmini	2025 Hedef	2026 Tahmin	2027 Tahmin
15- Teknokent veya Teknoloji Transfer Ofisi (TTO) projelerine katılan öğrenci sayısı	Sayı	14	12	10	12	14	16

Göstergeye İlişkin Açıklama: Teknokent veya Teknoloji Transfer Ofisi (TTO) projelerine katılan toplam, öğrenci sayısı tespit edilerek öğrencilerin araştırma projelerine katılımının takibi yapılacaktır.

Hesaplama Yöntemi: Teknokent veya Teknoloji Transfer Ofisi (TTO) projelerine katılan toplam öğrenci sayısı verileri toplanmıştır.

Verinin Kaynağı: Üniversitemiz Teknopark ve Teknoloji Transfer Ofisi

Sorumlu İdare:

Performans Göstergesi	Ölçü Birimi	0	2024 Planlanan	2024 YS Gerç. Tahmini	2025 Hedef	2026 Tahmin	2027 Tahmin
16- Uluslararası kuruluşlarla ortak uygulanan eğitim programı sayısı	Sayı	0	2	0	1	2	2

Göstergeye İlişkin Açıklama: Üniversitemiz Uluslararası kuruluşlarla ortak uygulanan eğitim programı sayısı.

Hesaplama Yöntemi: Uluslararası ortak eğitim programı sayıdır.

Verinin Kaynağı: Öğrenci İşleri Daire Başkanlığı

Sorumlu İdare:

Performans Göstergesi	Ölçü Birimi	2023	2024 Planlanan	2024 YS Gerç. Tahmini	2025 Hedef	2026 Tahmin	2027 Tahmin
17- Yabancı dilde eğitim veren program sayısı	Sayı	3	3	3	3	3	3

Göstergeye İlişkin Açıklama: Üniversitemizde aktif olan yabancı dilde eğitim yapan lisans, yüksek lisans ve doktora programlarının sayısıdır.

Hesaplama Yöntemi: Yabancı dilde eğitim veren toplam program sayılarının toplamıdır.

Verinin Kaynağı: Öğrenci İşleri Daire Başkanlığı

Sorumlu İdare:

Performans Göstergesi	Ölçü Birimi	2023	2024 Planlanan	2024 YS Gerç. Tahmini	2025 Hedef	2026 Tahmin	2027 Tahmin
18- Yabancı uyruklu akademisyen sayısı	Sayı	2	5	2	3	3	3

Göstergeye İlişkin Açıklama: Üniversitemizde görev yapan yabancı uyruklu akademisyen sayısıdır.

Hesaplama Yöntemi: Yabancı uyruklu akademisyen toplam sayısı verisi toplanmıştır.

Verinin Kaynağı: Personel Daire Başkanlığı

Sorumlu İdare:

Performans Göstergesi	Ölçü Birimi	2023	2024 Planlanan	2024 YS Gerç. Tahmini	2025 Hedef	2026 Tahmin	2027 Tahmin
19- Yabancı uyruklu öğrenci sayısı	Sayı	2.447	2.200	2.500	2.600	2.700	2.800

Göstergeye İlişkin Açıklama: Yükseköğretimde kalite çitasını yükseltmek, ülkenin kalkınma hedefleri doğrultusunda ihtiyaç duyulan nitelikli bilgi üretimini gerçekleştirmek ve nitelikli insan gücü yetiştirmek ve uluslararası alanlarda yer alma çalışmalarını izlemek.

Hesaplama Yöntemi: Yabancı uyruklu öğrenci sayısı toplanmıştır.

Verinin Kaynağı: Öğrenci İşleri Daire Başkanlığı

Sorumlu İdare:

Performans Göstergesi	Ölçü Birimi	2021	2024 Planlanan	2024 YS Gerç. Tahmini	2025 Hedef	2026 Tahmin	2027 Tahmin
20- Yan dal ve çift ana dal programından mezun olanların toplam mezun sayısına oranı	Oran	0	0	0	0	0	0

Göstergeye İlişkin Açıklama:

Hesaplama Yöntemi:

Verinin Kaynağı:

Sorumlu İdare:

Alt Program Kapsamında Yürütülecek Faaliyet Maliyetleri

Faaliyetler	2024 Bütçe	2024 Harcama Haziran	2025 Bütçe	2026 Tahmin	2027 Tahmin
Doktora Öğrencilerine Yönelik Burs Hizmetleri	0	120.000	0	0	0
Bütçe İçi	0	120.000	0	0	0
Bütçe Dışı	0	0	0	0	0
Doktora ve Tıpta Uzmanlık Eğitimi	66.385.000	24.664.097	94.013.000	109.210.000	123.122.000
Bütçe İçi	66.385.000	24.664.097	94.013.000	109.210.000	123.122.000
Bütçe Dışı	0	0	0	0	0
Lisans Öğrencilerine Yönelik Burs Hizmetleri	0	186.000	0	0	0
Bütçe İçi	0	186.000	0	0	0
Bütçe Dışı	0	0	0	0	0
Yabancı Uyruklu Öğrenci Programı Kapsamında Yürütülen Hizmetler	0	54.000	0	0	0
Bütçe İçi	0	54.000	0	0	0
Bütçe Dışı	0	0	0	0	0
Yükseköğretim Kurumları Bilgi ve Kültürel Kaynaklar ile Sportif Altyapının Geliştirilmesi Hizmetleri	24.447.000	11.263.973	34.863.000	11.452.000	12.904.000
Bütçe İçi	24.447.000	11.263.973	34.863.000	11.452.000	12.904.000
Bütçe Dışı	0	0	0	0	0
Yükseköğretim Kurumları Birinci Öğretim	1.753.256.000	747.269.237	2.167.016.000	2.550.399.000	2.869.668.000
Bütçe İçi	1.753.256.000	747.269.237	2.167.016.000	2.550.399.000	2.869.668.000
Bütçe Dışı	0	0	0	0	0
Yükseköğretim Kurumları İkinci Öğretim	5.400.000	1.785.660	5.020.000	5.693.000	6.180.000
Bütçe İçi	5.400.000	1.785.660	5.020.000	5.693.000	6.180.000
Bütçe Dışı	0	0	0	0	0
Yükseköğretim Kurumları Tezsiz Yüksek Lisans	730.000	560.210	1.044.000	1.184.000	1.285.000
Bütçe İçi	730.000	560.210	1.044.000	1.184.000	1.285.000
Bütçe Dışı	0	0	0	0	0
Yükseköğretim Kurumları Uluslararası Ortak Eğitim ve Öğretim Programı	4.600.000	4.111.000	6.000.000	7.000.000	8.000.000
Bütçe İçi	0	0	0	0	0
Bütçe Dışı	4.600.000	4.111.000	6.000.000	7.000.000	8.000.000
Yükseköğretim Kurumları Uzaktan Eğitim	0	345.599	0	0	0
Bütçe İçi	0	345.599	0	0	0
Bütçe Dışı	0	0	0	0	0
Yükseköğretim Kurumları Yaz Okulları	0	0	0	0	0
Bütçe İçi	0	0	0	0	0
Bütçe Dışı	0	0	0	0	0
T O P L A M	1.854.818.000	790.359.775	2.307.956.000	2.684.938.000	3.021.159.000
Bütçe İçi	1.850.218.000	786.248.775	2.301.956.000	2.677.938.000	3.013.159.000
Bütçe Dışı	0	0	0	0	0

Bütçe Dışı	4.600.000	4.111.000	6.000.000	7.000.000	8.000.000
------------	-----------	-----------	-----------	-----------	-----------

Faaliyetlere İlişkin Açıklamalar:

Doktora Öğrencilerine Yönelik Burs Hizmetleri

Doktora öğrencilerinin çalışmalarına destek olmak amacıyla 100/2000 burs ödemeleri yapılmaktadır.

Doktora ve Tıpta Uzmanlık Eğitimi

Üniversitemiz çok sayıda yüksek lisans ve doktora programı ile lisansüstü eğitim olanağı sunmaktadır.

Lisans Öğrencilerine Yönelik Burs Hizmetleri

Lisans öğrencilerine yönelik gelir durumu düşük olan öğrencilere gerekli destekler sağlanmaktadır.

Yabancı Uyruklu Öğrenci Programı Kapsamında Yürütülen Hizmetler

Yükseköğretim Kurumları Bilgi ve Kültürel Kaynaklar ile Sportif Altyapısının Geliştirilmesi Hizmetleri

Üniversitemiz kütüphanesi tarafından zengin bilgi kaynakları ile araştırma, eğitim, öğretim faaliyetlerinin yürütülmesi ve desteklenmesi sağlanmaktadır.

Yükseköğretim Kurumları Birinci Öğretim

Yükseköğretim Kanunu (2547) çerçevesinde Üniversitemizde eğitim-öğretim faaliyetleri sürdürülmektedir.

Yükseköğretim Kurumları İkinci Öğretim

Üniversitemizde ikinci öğretim faaliyetleri yürütülmekte ve bu kapsamdaki hizmetler desteklenmektedir.

Yükseköğretim Kurumları Tezsiz Yüksek Lisans

Yükseköğretim Kanunu (2547) çerçevesinde eğitim-öğretim faaliyetleri sürdürülmektedir.

Yükseköğretim Kurumları Uzaktan Eğitim

Üniversitemizde, uzaktan eğitim süreçlerinin daha etkin, verimli ve kaliteli yürütülmesi için ODTÜ UZEM (Uzaktan Eğitim Merkezi) kurulmuştur.

Yükseköğretim Kurumları Yaz Okulları

Üniversitemizde, öğrencilerin zorunlu derslerde yığılmalarını önlemek ve erken mezun olmalarını sağlamak için yaz okulu uygulaması yapılmaktadır.

Alt Program Adı: ÖĞRETİM ELEMANLARINA SAĞLANAN BURS VE DESTEKLER

Gereçe ve Açıklamalar

Üniversitemiz öğrencilerinin ilgi ve yetenekleri doğrultusunda, Ülkemizin kalkınmasına ve bölgemizin ihtiyaçlarına cevap verecek şekilde yetiştirilmesi için öğretim elemanlarımıza yönelik, hizmet içi ve eğitimcilerin eğitimi yapılmaktadır. Ayrıca öğretim elemanlarımız mesleki bilgisini artırmak amacıyla yurtiçinde ve yurtdışında geçici olarak görevlendirilmektedir.

Alt Program Hedefi:

Alanında yetkin, araştırmacı, bilgi üreten ve aktaran akademisyenler yetiştirilmesi

Performans Göstergeleri

Performans Göstergesi	Ölçü Birimi	2023	2024 Planlanan	2024 YS Gerç. Tahmini	2025 Hedef	2026 Tahmin	2027 Tahmin
1- SCI, SCI-Expanded, SSCI ve AHCI kapsamındaki dergilerde öğretim elemanı başına düşen yayın sayısı	Sayı	0,38	0,84	0,6	0,85	0,9	0,95

Göstergeye İlişkin Açıklama: SCI, SCI-Expanded, SSCI ve AHCI kapsamındaki dergilerde öğretim elemanı başına düşen yayın sayısının bilimsel çalışmalar kapsamında takibi yapılacaktır.

Hesaplama Yöntemi: SCI, SCI-Expanded, SSCI ve AHCI kapsamındaki dergilerdeki yayın sayısı/öğretim elemanı sayısı

Verinin Kaynağı: TNKÜ Aves, Personel Daire Başkanlığı

Sorumlu İdare:

Performans Göstergesi	Ölçü Birimi	2023	2024 Planlanan	2024 YS Gerç. Tahmini	2025 Hedef	2026 Tahmin	2027 Tahmin
2- Yükseköğretim Kurulu tarafından belirlenecek öncelikli alanlarda sağlanan burslardan yararlanan doktora öğrenci sayısı	Sayı	8	14	15	20	24	28

Göstergeye İlişkin Açıklama: Yüksek lisans ve doktora programlarındaki öğrencilerin burs başvuruları özendirilecektir. YÖK tarafından öncelikli alanlarında sağlanan burslardan yararlanan öğrencilerin takibi yapılacaktır.

Hesaplama Yöntemi: YÖK tarafından öncelikli alanlarında sağlanan burslardan yararlanan toplam doktora öğrenci sayılarının toplamıdır.

Verinin Kaynağı: Sağlık Kültür ve Spor Daire Başkanlığı
Sorumlu İdare:

Performans Göstergesi	Ölçü Birimi	2023	2024 Planlanan	2024 YS Gerç. Tahmini	2025 Hedef	2026 Tahmin	2027 Tahmin
3- Yükseköğretim Kurulu tarafından sağlanan araştırma desteklerinden yararlananların sayısı	Sayı	27	2	10	20	30	40

Göstergeye İlişkin Açıklama: Öğrencilerin bilimsel araştırma, yenilikçilik ve girişimcilik yeteneğini geliştirmek ve bilimsel çalışmalar da öğrenci hareketliliğinin takibi yapılacaktır.

Hesaplama Yöntemi: Araştırma bursundan yararlanan toplam öğrenci sayılarının toplamıdır.

Verinin Kaynağı: Bilimsel Araştırma Projeleri Koordinasyon Birimi Koordinatörlüğü
Sorumlu İdare:

Performans Göstergesi	Ölçü Birimi	2023	2024 Planlanan	2024 YS Gerç. Tahmini	2025 Hedef	2026 Tahmin	2027 Tahmin
4- Yükseköğretim Kurulu, Türkiye Bilimler Akademisi ve TÜBİTAK bilim, teşvik ve sanat ödülleri sayısı	Sayı	0	2	1	2	2	2

Göstergeye İlişkin Açıklama: Bilim, teşvik ve sanat ödülleri sayısının tespiti yapılarak bilimsel çalışmalar kapsamında etkinliğinin takibi yapılacaktır.

Hesaplama Yöntemi: Yükseköğretim Kurulu, Türkiye Bilimler Akademisi ve TÜBİTAK bilim, teşvik ve sanat ödülleri sayısı.

Verinin Kaynağı: Akademik Birimler (Fakülte, Enstitü, Yüksekokul, Meslek Yüksekokulu)
Sorumlu İdare:

Alt Program Kapsamında Yürütülecek Faaliyet Maliyetleri

Faaliyetler	2024 Bütçe	2024 Harcama Haziran	2025 Bütçe	2026 Tahmin	2027 Tahmin
TOPLAM	0	0	0	0	0
Bütçe İçi	0	0	0	0	0
Bütçe Dışı	0	0	0	0	0

Faaliyetlere İlişkin Açıklamalar:

Öğretim Üyesi Yetiştirme Programı ve Yurtdışı Destek Hizmetleri

Alt Program Adı: YÜKSEKÖĞRETİMDE ÖĞRENCİ YAŞAMI**Gereke ve Açıklamalar**

Üniversitemizde eğitim gören öğrencilerimizin kullanımına yönelik tesis ve alt yapılar içerisinde üniversite yemekhanesi, teknoloji donanımlı çalışma alanları, kütüphaneler, sosyal yaşam merkezi, okuma salonları, bilgisayar laboratuvarları yer almaktadır. Ayrıca kapalı spor salonu kompleksi, kapalı yüzme havuzu, fitness salonu, stadyum, tenis sahası, basketbol sahası gibi sportif faaliyetlere ilişkin olanaklar mevcuttur. Üniversitemizde kültür ve sanat alanında öğrenci gelişimine katkı sağlamak amacıyla ücretsiz kurslar düzenlenmektedir. Dönem sonunda bahar şenlikleri adı altında tiyatro, sinema gibi bütün öğrenci topluluklarının etkinliklerinin sergilendiği ortamlar oluşturulmaktadır. Gerçekleştirilen teknik geziler ile de öğrencilerimize sosyal ve kültürel faaliyetler sağlanmaktadır

Alt Program Hedefi:

Yükseköğretim öğrencilerine sunulan beslenme ve barınma hizmetlerinin kalitesinin artırılması; öğrencilerin kişisel ve sosyal gelişimi desteklenerek yaşam kalitesinin yükseltilmesi

Performans Göstergeleri

Performans Göstergesi	Ölçü Birimi	2022	2024 Planlanan	2024 YS Gerç. Tahmini	2025 Hedef	2026 Tahmin	2027 Tahmin
1- Barınma hizmetlerinden yararlanan öğrenci sayısı	Sayı	0	0	0	0	0	0

Göstergeye İlişkin Açıklama:**Hesaplama Yöntemi:****Verinin Kaynağı:****Sorumlu İdare:**

Performans Göstergesi	Ölçü Birimi	2023	2024 Planlanan	2024 YS Gerç. Tahmini	2025 Hedef	2026 Tahmin	2027 Tahmin
2- Beslenme hizmetlerinden yararlanan öğrenci sayısı	Sayı	256.075	220.000	350.000	400.000	450.000	500.000

Göstergeye İlişkin Açıklama:

Yerleşkelerde öğrenci beslenme ihtiyaçlarını karşılayacak, memnuniyetlerini artırıcı düzenlemeler yapılacaktır.

Hesaplama Yöntemi:

Beslenme hizmetlerinden yararlanan toplam öğrenci sayısı toplanmıştır.

Verinin Kaynağı:

Sağlık, Kültür ve Spor Daire Başkanlığı

Sorumlu İdare:

Performans Göstergesi	Ölçü Birimi	2023	2024 Planlanan	2024 YS Gerç. Tahmini	2025 Hedef	2026 Tahmin	2027 Tahmin
3- Öğrenci başına düşen sosyal donatı alanı	Metrekare	1,08	1,45	1,15	1,3	1,35	1,4

Göstergeye İlişkin Açıklama:**Hesaplama Yöntemi:**

-

Verinin Kaynağı:

Yapı İşleri ve Teknik Daire Başkanlığı/Öğrenci İşleri Daire Başkanlığı

Sorumlu İdare:

Performans Göstergesi	Ölçü Birimi	2023	2024 Planlanan	2024 YS Gerç. Tahmini	2025 Hedef	2026 Tahmin	2027 Tahmin
4- Öğrenci kulüp ve topluluk sayısı	Sayı	121	120	125	130	135	140

Göstergeye İlişkin Açıklama:

Öğrenci kulüplerinin faaliyetleri desteklenecektir.

Hesaplama Yöntemi:

Öğrenci kulüp ve topluluk toplam sayısı verileri toplanmıştır.

Verinin Kaynağı:

Sağlık, Kültür ve Spor Daire Başkanlığı

Sorumlu İdare:

Performans Göstergesi	Ölçü Birimi	2023	2024 Planlanan	2024 YS Gerç. Tahmini	2025 Hedef	2026 Tahmin	2027 Tahmin
5- Sosyal, kültürel ve sportif faaliyet sayısı	Sayı	231	200	30	80	100	120

Göstergeye İlişkin Açıklama: Bilimsel, kültürel, sanatsal, sportif etkinlikler desteklenecek ve duyurulması için sosyal medya ve diğer iletişim araçları etkin olarak kullanılacak ve faaliyet sayıları arttırılacaktır.

Hesaplama Yöntemi: Sosyal, kültürel ve sportif faaliyet sayısı toplanmıştır.

Verinin Kaynağı: Sağlık, Kültür ve Spor Daire Başkanlığı

Sorumlu İdare:

Performans Göstergesi	Ölçü Birimi	0	2024 Planlanan	2024 YS Gerç. Tahmini	2025 Hedef	2026 Tahmin	2027 Tahmin
6- Yükseköğretimde öğrenci başına barınma harcaması	TL	0	0	0	0	0	0

Göstergeye İlişkin Açıklama:

Hesaplama Yöntemi:

Verinin Kaynağı:

Sorumlu İdare:

Performans Göstergesi	Ölçü Birimi	2023	2024 Planlanan	2024 YS Gerç. Tahmini	2025 Hedef	2026 Tahmin	2027 Tahmin
7- Yükseköğretimde öğrenci başına beslenme harcaması	TL	1.329,21	1.000	900	1.100	1.200	1.250

Göstergeye İlişkin Açıklama: Öğrenci başına beslenme harcaması belirlenecektir.

Hesaplama Yöntemi: Beslenme harcaması/toplam öğrenci sayısı

Verinin Kaynağı: Beslenme harcaması Sağlık, Kültür ve Spor Daire Başkanlığından, öğrenci sayısı Öğrenci İşleri Daire

Başkanlığından alınmaktadır.

Sorumlu İdare:

Performans Göstergesi	Ölçü Birimi	2023	2024 Planlanan	2024 YS Gerç. Tahmini	2025 Hedef	2026 Tahmin	2027 Tahmin
8- Yükseköğretimde öğrenci yaşamından memnuniyet oranı	Oran	79,8	84	79	85	87	90

Göstergeye İlişkin Açıklama: Yerleşkelerde öğrenci ihtiyaçlarını karşılayacak, memnuniyetlerini arttıracak erişilebilirliği artırıcı düzenlemelerin takibi yapılacaktır.

Hesaplama Yöntemi: Üniversitemiz Elektronik Strateji Analiz Sisteminde yapılan memnuniyet anketlerinden alınan verilerdir.

Verinin Kaynağı: Üniversitemiz Elektronik Strateji Analiz Sistemi

Sorumlu İdare:

Performans Göstergesi	Ölçü Birimi	2023	2024 Planlanan	2024 YS Gerç. Tahmini	2025 Hedef	2026 Tahmin	2027 Tahmin
9- Yükseköğretimde öğrencilere sunulan sağlık hizmetinden yararlanan öğrenci sayısının toplam öğrenci sayısına oranı	Oran	0	0	0	0	0	0

Göstergeye İlişkin Açıklama:

Hesaplama Yöntemi:

Verinin Kaynağı:

Sorumlu İdare:

Alt Program Kapsamında Yürütülecek Faaliyet Maliyetleri

Faaliyetler	2024 Bütçe	2024 Harcama Haziran	2025 Bütçe	2026 Tahmin	2027 Tahmin
Yükseköğretimde Beslenme Hizmetleri	22.903.000	11.302.187	32.743.000	37.133.000	40.306.000
Bütçe İçi	22.903.000	11.302.187	32.743.000	37.133.000	40.306.000

Bütçe Dışı	0	0	0	0	0
Yükseköğretimde Kültür ve Spor Hizmetleri	1.912.000	824.736	2.735.000	3.101.000	3.367.000
Bütçe İçi	1.912.000	824.736	2.735.000	3.101.000	3.367.000
Bütçe Dışı	0	0	0	0	0
Yükseköğretimde Öğrenci Yaşamına İlişkin Diğer Hizmetler	55.741.000	24.572.962	76.937.000	89.188.000	100.427.000
Bütçe İçi	55.741.000	24.572.962	76.937.000	89.188.000	100.427.000
Bütçe Dışı	0	0	0	0	0
Yükseköğretimde Sağlık Hizmetleri	76.000	0	108.000	122.000	132.000
Bütçe İçi	76.000	0	108.000	122.000	132.000
Bütçe Dışı	0	0	0	0	0
T O P L A M	80.632.000	36.699.885	112.523.000	129.544.000	144.232.000
Bütçe İçi	80.632.000	36.699.885	112.523.000	129.544.000	144.232.000
Bütçe Dışı	0	0	0	0	0

Faaliyetlere İlişkin Açıklamalar:

Yükseköğretimde Beslenme Hizmetleri

Üniversitemizde beslenme hizmeti SKSDB tarafından karşılanmaktadır

Yükseköğretimde Kültür ve Spor Hizmetleri

Yükseköğretim Kanunu (2547) kapsamında SKSDB bünyesinde spor-kültür faaliyetleri gerçekleştirilmektedir.

Yükseköğretimde Öğrenci Yaşamına İlişkin Diğer Hizmetler

Yükseköğretimde Sağlık Hizmetleri

2-Faaliyet Maliyetleri Tablosu

FAALİYET MALİYETLERİ TABLOSU

İdare Adı	TEKİRDAĞ NAMIK KEMAL ÜNİVERSİTESİ
Program Adı	ARAŞTIRMA, GELİŞTİRME VE YENİLİK
Alt Program Adı	ARAŞTIRMA ALTYAPILARI
Alt Program Hedefi	Ülkemizin bilgi birikiminin arttırılmasına ve teknolojik gelişimine katkıda bulunmak üzere yükseköğretim kurumlarında araştırma altyapılarının kurulması ve kapasitelerinin güçlendirilmesi
Faaliyet Adı	Yükseköğretim Kurumları Araştırma Altyapısı Kurulması ve Geliştirilmesi
Açıklama	Araştırma Altyapısı Kurulması ve Geliştirilmesi Araştırma ve Geliştirme Faaliyetlerinin Desteklenmesi Hakkında Kanun (5746) çerçevesinde Üniversitemizde; Araştırma altyapısının geliştirilmesi için gerekli teknolojik altyapı ihtiyaçları karşılanmaktadır.

EKONOMİK KOD	2024 Bütçe	2024 Harcama (Haziran)	2024 YSHT	2025 Bütçe	2026 Tahmin	2027 Tahmin
<i>Personel Giderleri</i>						
<i>Sosyal Güvenlik Kurumuna Devlet Primi Giderleri</i>						
<i>Mal ve Hizmet Alım Giderleri</i>	1.334.000		49.000	1.907.000	2.163.000	2.347.000
<i>Faiz Giderleri</i>						
<i>Cari Transferler</i>						
<i>Sermaye Giderleri</i>						
<i>Sermaye Transferleri</i>						
<i>Borç Verme</i>						
BÜTÇE İÇİ TOPLAM KAYNAK	1.334.000		49.000	1.907.000	2.163.000	2.347.000

<i>Döner Sermaye</i>						
<i>Özel Hesap</i>						
<i>Diğer Bütçe Dışı Kaynak</i>						
BÜTÇE DIŞI TOPLAM KAYNAK						
FAALİYET MALİYETİ TOPLAMI	1.334.000		49.000	1.907.000	2.163.000	2.347.000

FAALİYET MALİYETLERİ TABLOSU

İdare Adı	TEKİRDAĞ NAMIK KEMAL ÜNİVERSİTESİ
Program Adı	ARAŞTIRMA, GELİŞTİRME VE YENİLİK
Alt Program Adı	YÜKSEKÖĞRETİMDE BİLİMSEL ARAŞTIRMA VE GELİŞTİRME
Alt Program Hedefi	Yükseköğretim kurumlarında inovasyon amaçlı bilimsel çalışmaların arttırılması
Faaliyet Adı	Yükseköğretim Kurumlarının Bilimsel Araştırma Projeleri
Açıklama	Üniversitemiz Bilimsel Araştırma Projeleri Koordinasyon Birimi tarafından Genel Amaçlı Araştırma Projesi (GAP), Gündümlü ve Çok Disiplinli Araştırma Projesi, Tez Projeleri, Üniversite-Özel Sektör, Sanayi Katılımlı İşbirliği Projeleri, Ulusal destekli Araştırma Projeleri, Alt Yapı Geliştirme Projeleri, Öncelikli Alan Araştırma Projeleri (ÖNAP), Sempozyum Düzenleme Projeleri ve Bütçe Talebi İçermeyen Kurumsal İşbirliği Araştırma Projeleri olmak üzere 9 proje türü desteklenmektedir.

EKONOMİK KOD	2024 Bütçe	2024 Harcama (Haziran)	2025 Bütçe	2026 Tahmin	2027 Tahmin
<i>Personel Giderleri</i>					
<i>Sosyal Güvenlik Kurumuna Devlet Primi Giderleri</i>					
<i>Mal ve Hizmet Alım Giderleri</i>	20.070.000	13.386.000	28.693.000	32.541.000	35.321.000

<i>Faiz Giderleri</i>					
<i>Cari Transferler</i>					
<i>Sermaye Giderleri</i>	8.767.000	4.767.000	12.529.000	14.912.000	17.002.000
<i>Sermaye Transferleri</i>					
<i>Borç Verme</i>					
BÜTÇE İÇİ TOPLAM KAYNAK	28.837.000	18.153.000	41.222.000	47.453.000	52.323.000
<i>Döner Sermaye</i>					
<i>Özel Hesap</i>					
<i>Diğer Bütçe Dışı Kaynak</i>					
BÜTÇE DIŞI TOPLAM KAYNAK					
FAALİYET MALİYETİ TOPLAMI	28.837.000	18.153.000	41.222.000	47.453.000	52.323.000

FAALİYET MALİYETLERİ TABLOSU

İdare Adı	TEKİRDAĞ NAMIK KEMAL ÜNİVERSİTESİ
Program Adı	TEDAVİ EDİCİ SAĞLIK
Alt Program Adı	TEDAVİ HİZMETLERİ
Alt Program Hedefi	Tedavi edici sağlık hizmetinin erişilebilir ve etkili olarak sunulmasının sağlanması
Faaliyet Adı	Diş Hekimliği Hastanesi Tarafından Yapılacak Taban Ödeme
Açıklama	Yükseköğretim Kurumlarında Döner Sermaye Gelirlerinden Yapılacak Ek Ödemenin Dağıtılmasında Uygulanacak Usul ve Esaslara İlişkin Yönetmelik hükümleri gereği ödenmesi gereken taban ödemenin karşılığı olarak kullanılmaktadır.

EKONOMİK KOD	2024 Bütçe	2024 Harcama (Haziran)	2024 YSHT	2025 Bütçe	2026 Tahmin	2027 Tahmin
<i>Personel Giderleri</i>						
<i>Sosyal Güvenlik Kurumuna Devlet Primi Giderleri</i>						
<i>Mal ve Hizmet Alım Giderleri</i>						
<i>Faiz Giderleri</i>						
<i>Cari Transferler</i>	3.613.000	1.314.219		4.182.000	4.761.000	5.139.000
<i>Sermaye Giderleri</i>						
<i>Sermaye Transferleri</i>						
<i>Borç Verme</i>						
BÜTÇE İÇİ TOPLAM KAYNAK	3.613.000	1.314.219		4.182.000	4.761.000	5.139.000
<i>Döner Sermaye</i>						
<i>Özel Hesap</i>						

<i>Diğer Bütçe Dışı Kaynak</i>						
BÜTÇE DIŞI TOPLAM KAYNAK						
FAALİYET MALİYETİ TOPLAMI	3.613.000	1.314.219		4.182.000	4.761.000	5.139.000

FAALİYET MALİYETLERİ TABLOSU

İdare Adı	TEKİRDAĞ NAMIK KEMAL ÜNİVERSİTESİ
Program Adı	TEDAVİ EDİCİ SAĞLIK
Alt Program Adı	TEDAVİ HİZMETLERİ
Alt Program Hedefi	Tedavi edici sağlık hizmetinin erişilebilir ve etkili olarak sunulmasının sağlanması
Faaliyet Adı	Tıp Fakültesi Hastanesi Tarafından Yapılacak Taban Ödeme
Açıklama	Yükseköğretim Kurumlarında Döner Sermaye Gelirlerinden Yapılacak Ek Ödemenin Dağıtılmasında Uygulanacak Usul ve Esaslara İlişkin Yönetmelik hükümleri gereği ödenmesi gereken taban ödemenin karşılığı olarak kullanılmaktadır.

EKONOMİK KOD	2024 Bütçe	2024 Harcama (Haziran)	2024 YSHT	2025 Bütçe	2026 Tahmin	2027 Tahmin
<i>Personel Giderleri</i>						
<i>Sosyal Güvenlik Kurumuna Devlet Primi Giderleri</i>						
<i>Mal ve Hizmet Alım Giderleri</i>						
<i>Faiz Giderleri</i>						

<i>Cari Transferler</i>	147.257.000	71.209.244		214.272.000	243.925.000	263.307.000
<i>Sermaye Giderleri</i>						
<i>Sermaye Transferleri</i>						
<i>Borç Verme</i>						
BÜTÇE İÇİ TOPLAM KAYNAK	147.257.000	71.209.244		214.272.000	243.925.000	263.307.000
<i>Döner Sermaye</i>						
<i>Özel Hesap</i>						
<i>Diğer Bütçe Dışı Kaynak</i>						
BÜTÇE DIŞI TOPLAM KAYNAK						
FAALİYET MALİYETİ TOPLAMI	147.257.000	71.209.244		214.272.000	243.925.000	263.307.000

FAALİYET MALİYETLERİ TABLOSU

İdare Adı	TEKİRDAĞ NAMIK KEMAL ÜNİVERSİTESİ
Program Adı	TEDAVİ EDİCİ SAĞLIK
Alt Program Adı	TEDAVİ HİZMETLERİ
Alt Program Hedefi	Tedavi edici sağlık hizmetinin erişilebilir ve etkili olarak sunulmasının sağlanması
Faaliyet Adı	Üniversite Genel Hastane Hizmetleri
Açıklama	Hastanemizde 64 poliklinikte hasta bakılmaktadır.

EKONOMİK KOD	2024 Bütçe	2024 Harcama (Haziran)	2024 YSHT	2025 Bütçe	2026 Tahmin	2027 Tahmin
<i>Personel Giderleri</i>	236.821.000	153.171.751	303.084.457	540.652.000	628.251.000	708.388.000
<i>Sosyal Güvenlik Kurumuna Devlet Primi Giderleri</i>	41.347.000	21.902.181	54.128.443	74.508.000	86.583.000	97.627.000
<i>Mal ve Hizmet Alım Giderleri</i>	419.000	77.976	194.000	601.000	683.000	745.000
<i>Faiz Giderleri</i>						
<i>Cari Transferler</i>	12.343.000			17.696.000	20.069.000	21.784.000
<i>Sermaye Giderleri</i>	100.000.000	5.063.512		136.000.000	161.869.000	184.550.000
<i>Sermaye Transferleri</i>						
<i>Borç Verme</i>						
BÜTÇE İÇİ TOPLAM KAYNAK	390.930.000	180.215.419	357.406.900	769.457.000	897.455.000	1.013.094.000
<i>Döner Sermaye</i>						
<i>Özel Hesap</i>						
<i>Diğer Bütçe Dışı Kaynak</i>						
BÜTÇE DIŞI TOPLAM KAYNAK						
FAALİYET MALİYETİ TOPLAMI	390.930.000	180.215.419	357.406.900	769.457.000	897.455.000	1.013.094.000

FAALİYET MALİYETLERİ TABLOSU

İdare Adı	TEKİRDAĞ NAMIK KEMAL ÜNİVERSİTESİ
Program Adı	YÜKSEKÖĞRETİM
Alt Program Adı	ÖN LİSANS EĞİTİMİ, LİSANS EĞİTİMİ VE LİSANSÜSTÜ EĞİTİM
Alt Program Hedefi	Mesleki yeterlilik sahibi ve gelişime açık mezunlar yetiştirilmesi
Faaliyet Adı	Doktora ve Tıpta Uzmanlık Eğitimi
Açıklama	Üniversitemiz çok sayıda yüksek lisans ve doktora programı ile lisansüstü eğitim olanağı sunmaktadır.

EKONOMİK KOD	2024 Bütçe	2024 Harcama (Haziran)	2024 YSHT	2025 Bütçe	2026 Tahmin	2027 Tahmin
<i>Personel Giderleri</i>	63.832.000	23.940.671	64.768.778	91.716.000	106.562.000	120.156.000
<i>Sosyal Güvenlik Kurumuna Devlet Primi Giderleri</i>	2.173.000	690.480	1.459.000	1.749.000	2.033.000	2.293.000
<i>Mal ve Hizmet Alım Giderleri</i>	380.000	32.946	231.000	548.000	615.000	673.000
<i>Faiz Giderleri</i>						
<i>Cari Transferler</i>						
<i>Sermaye Giderleri</i>						
<i>Sermaye Transferleri</i>						
<i>Borç Verme</i>						
BÜTÇE İÇİ TOPLAM KAYNAK	66.385.000	24.664.097	66.458.778	94.013.000	109.210.000	123.122.000
<i>Döner Sermaye</i>						

Özel Hesap						
Diğer Bütçe Dışı Kaynak						
BÜTÇE DIŞI TOPLAM KAYNAK						
FAALİYET MALİYETİ TOPLAMI	66.385.000	24.664.097	66.458.778	94.013.000	109.210.000	123.122.000

FAALİYET MALİYETLERİ TABLOSU

İdare Adı	TEKİRDAĞ NAMIK KEMAL ÜNİVERSİTESİ
Program Adı	YÜKSEKÖĞRETİM
Alt Program Adı	ÖN LİSANS EĞİTİMİ, LİSANS EĞİTİMİ VE LİSANSÜSTÜ EĞİTİM
Alt Program Hedefi	Mesleki yeterlilik sahibi ve gelişime açık mezunlar yetiştirilmesi
Faaliyet Adı	Yükseköğretim Kurumları Bilgi ve Kültürel Kaynaklar ile Sportif Altyapının Geliştirilmesi Hizmetleri
Açıklama	Üniversitemiz kütüphanesi tarafından zengin bilgi kaynakları ile araştırma, eğitim, öğretim faaliyetlerinin yürütülmesi ve desteklenmesi sağlanmaktadır.

EKONOMİK KOD	2024 Bütçe	2024 Harcama (Haziran)	2024 YSHT	2025 Bütçe	2026 Tahmin	2027 Tahmin
Personel Giderleri	8.541.000	3.293.124	7.034.000	8.598.000	9.990.000	11.265.000
Sosyal Güvenlik Kurumuna Devlet Primi Giderleri	757.000	411.403	869.000	1.051.000	1.221.000	1.377.000
Mal ve Hizmet Alım Giderleri	149.000	19.800	91.000	214.000	241.000	262.000
Faiz Giderleri						
Cari Transferler						
Sermaye Giderleri	15.000.000	7.539.645		25.000.000		

<i>Sermaye Transferleri</i>						
<i>Borç Verme</i>						
BÜTÇE İÇİ TOPLAM KAYNAK	24.447.000	11.263.973	7.994.000	34.863.000	11.452.000	12.904.000
<i>Döner Sermaye</i>						
<i>Özel Hesap</i>						
<i>Diğer Bütçe Dışı Kaynak</i>						
BÜTÇE DIŞI TOPLAM KAYNAK						
FAALİYET MALİYETİ TOPLAMI	24.447.000	11.263.973	7.994.000	34.863.000	11.452.000	12.904.000

FAALİYET MALİYETLERİ TABLOSU

İdare Adı	TEKİRDAĞ NAMIK KEMAL ÜNİVERSİTESİ
Program Adı	YÜKSEKÖĞRETİM
Alt Program Adı	ÖN LİSANS EĞİTİMİ, LİSANS EĞİTİMİ VE LİSANSÜSTÜ EĞİTİM
Alt Program Hedefi	Mesleki yeterlilik sahibi ve gelişime açık mezunlar yetiştirilmesi
Faaliyet Adı	Yükseköğretim Kurumları Birinci Öğretim
Açıklama	Yükseköğretim Kanunu (2547) çerçevesinde Üniversitemizde eğitim-öğretim faaliyetleri sürdürülmektedir.

EKONOMİK KOD	2024 Bütçe	2024 Harcama (Haziran)	2024 YSHT	2025 Bütçe	2026 Tahmin	2027 Tahmin
<i>Personel Giderleri</i>	1.308.187.000	620.518.917	1.326.846.311	1.561.615.000	1.814.649.000	2.043.972.000
<i>Sosyal Güvenlik Kurumuna Devlet Primi Giderleri</i>	149.048.000	76.486.655	158.376.007	193.383.000	224.711.000	253.125.000

<i>Mal ve Hizmet Alım Giderleri</i>	111.021.000	35.146.949	105.438.000	162.018.000	183.731.000	199.401.000
<i>Faiz Giderleri</i>						
<i>Cari Transferler</i>						
<i>Sermaye Giderleri</i>	185.000.000	15.116.717		250.000.000	327.308.000	373.170.000
<i>Sermaye Transferleri</i>						
<i>Borç Verme</i>						
BÜTÇE İÇİ TOPLAM KAYNAK	1.753.256.000	747.269.237	1.590.660.318	2.167.016.000	2.550.399.000	2.869.668.000
<i>Döner Sermaye</i>						
<i>Özel Hesap</i>						
<i>Diğer Bütçe Dışı Kaynak</i>						
BÜTÇE DIŞI TOPLAM KAYNAK						
FAALİYET MALİYETİ TOPLAMI	1.753.256.000	747.269.237	1.590.660.318	2.167.016.000	2.550.399.000	2.869.668.000

FAALİYET MALİYETLERİ TABLOSU

İdare Adı	TEKİRDAĞ NAMIK KEMAL ÜNİVERSİTESİ
Program Adı	YÜKSEKÖĞRETİM
Alt Program Adı	ÖN LİSANS EĞİTİMİ, LİSANS EĞİTİMİ VE LİSANSÜSTÜ EĞİTİM
Alt Program Hedefi	Mesleki yeterlilik sahibi ve gelişime açık mezunlar yetiştirilmesi
Faaliyet Adı	Yükseköğretim Kurumları İkinci Öğretim
Açıklama	Üniversitemizde ikinci öğretim faaliyetleri yürütülmekte ve bu kapsamdaki hizmetler desteklenmektedir.

EKONOMİK KOD	2024 Bütçe	2024 Harcama (Haziran)	2024 YSHT	2025 Bütçe	2026 Tahmin	2027 Tahmin
<i>Personel Giderleri</i>	3.780.000	1.700.881	3.637.000	3.514.000	3.985.000	4.326.000
<i>Sosyal Güvenlik Kurumuna Devlet Primi Giderleri</i>						
<i>Mal ve Hizmet Alım Giderleri</i>	1.620.000	84.779	1.129.000	1.506.000	1.708.000	1.854.000
<i>Faiz Giderleri</i>						
<i>Cari Transferler</i>						
<i>Sermaye Giderleri</i>						
<i>Sermaye Transferleri</i>						
<i>Borç Verme</i>						
BÜTÇE İÇİ TOPLAM KAYNAK	5.400.000	1.785.660	4.766.000	5.020.000	5.693.000	6.180.000
<i>Döner Sermaye</i>						
<i>Özel Hesap</i>						
<i>Diğer Bütçe Dışı Kaynak</i>						
BÜTÇE DIŞI TOPLAM KAYNAK						
FAALİYET MALİYETİ TOPLAMI	5.400.000	1.785.660	4.766.000	5.020.000	5.693.000	6.180.000

FAALİYET MALİYETLERİ TABLOSU

İdare Adı	TEKİRDAĞ NAMIK KEMAL ÜNİVERSİTESİ
Program Adı	YÜKSEKÖĞRETİM
Alt Program Adı	ÖN LİSANS EĞİTİMİ, LİSANS EĞİTİMİ VE LİSANSÜSTÜ EĞİTİM
Alt Program Hedefi	Mesleki yeterlilik sahibi ve gelişime açık mezunlar yetiştirilmesi
Faaliyet Adı	Yükseköğretim Kurumları Tezsiz Yüksek Lisans
Açıklama	Yükseköğretim Kanunu (2547) çerçevesinde eğitim-öğretim faaliyetleri sürdürülmektedir.

EKONOMİK KOD	2024 Bütçe	2024 Harcama (Haziran)	2024 YSHT	2025 Bütçe	2026 Tahmin	2027 Tahmin
<i>Personel Giderleri</i>	730.000	560.210	1.198.000	1.044.000	1.184.000	1.285.000
<i>Sosyal Güvenlik Kurumuna Devlet Primi Giderleri</i>						
<i>Mal ve Hizmet Alım Giderleri</i>						
<i>Faiz Giderleri</i>						
<i>Cari Transferler</i>						
<i>Sermaye Giderleri</i>						
<i>Sermaye Transferleri</i>						
<i>Borç Verme</i>						
BÜTÇE İÇİ TOPLAM KAYNAK	730.000	560.210	1.198.000	1.044.000	1.184.000	1.285.000
<i>Döner Sermaye</i>						

Özel Hesap						
Diğer Bütçe Dışı Kaynak						
BÜTÇE DIŞI TOPLAM KAYNAK						
FAALİYET MALİYETİ TOPLAMI	730.000	560.210	1.198.000	1.044.000	1.184.000	1.285.000

FAALİYET MALİYETLERİ TABLOSU

İdare Adı	TEKİRDAĞ NAMIK KEMAL ÜNİVERSİTESİ
Program Adı	YÜKSEKÖĞRETİM
Alt Program Adı	YÜKSEKÖĞRETİMDE ÖĞRENCİ YAŞAMI
Alt Program Hedefi	Yükseköğretim öğrencilerine sunulan beslenme ve barınma hizmetlerinin kalitesinin artırılması; öğrencilerin kişisel ve sosyal gelişimi desteklenerek yaşam kalitesinin yükseltilmesi
Faaliyet Adı	Yükseköğretimde Beslenme Hizmetleri
Açıklama	Üniversitemizde beslenme hizmeti SKSDB tarafından karşılanmaktadır

EKONOMİK KOD	2024 Bütçe	2024 Harcama (Haziran)	2024 YSHT	2025 Bütçe	2026 Tahmin	2027 Tahmin
--------------	------------	------------------------	-----------	------------	-------------	-------------

<i>Personel Giderleri</i>						
<i>Sosyal Güvenlik Kurumuna Devlet Primi Giderleri</i>						
<i>Mal ve Hizmet Alım Giderleri</i>	22.903.000	11.302.187	41.131.000	32.743.000	37.133.000	40.306.000
<i>Faiz Giderleri</i>						
<i>Cari Transferler</i>						
<i>Sermaye Giderleri</i>						
<i>Sermaye Transferleri</i>						
<i>Borç Verme</i>						
BÜTÇE İÇİ TOPLAM KAYNAK	22.903.000	11.302.187	41.131.000	32.743.000	37.133.000	40.306.000
<i>Döner Sermaye</i>						
<i>Özel Hesap</i>						
<i>Diğer Bütçe Dışı Kaynak</i>						
BÜTÇE DIŞI TOPLAM KAYNAK						
FAALİYET MALİYETİ TOPLAMI	22.903.000	11.302.187	41.131.000	32.743.000	37.133.000	40.306.000

FAALİYET MALİYETLERİ TABLOSU

İdare Adı	TEKİRDAĞ NAMIK KEMAL ÜNİVERSİTESİ
Program Adı	YÜKSEKÖĞRETİM
Alt Program Adı	YÜKSEKÖĞRETİMDE ÖĞRENCİ YAŞAMI
Alt Program Hedefi	Yükseköğretim öğrencilerine sunulan beslenme ve barınma hizmetlerinin kalitesinin artırılması; öğrencilerin kişisel ve sosyal gelişimi desteklenerek yaşam kalitesinin yükseltilmesi
Faaliyet Adı	Yükseköğretimde Kültür ve Spor Hizmetleri
Açıklama	Yükseköğretim Kanunu (2547) kapsamında SKSDB bünyesinde spor-kültür faaliyetleri gerçekleştirilmektedir.

EKONOMİK KOD	2024 Bütçe	2024 Harcama (Haziran)	2024 YSHT	2025 Bütçe	2026 Tahmin	2027 Tahmin
<i>Personel Giderleri</i>						
<i>Sosyal Güvenlik Kurumuna Devlet Primi Giderleri</i>						
<i>Mal ve Hizmet Alım Giderleri</i>	1.912.000	824.736	1.765.000	2.735.000	3.101.000	3.367.000
<i>Faiz Giderleri</i>						
<i>Cari Transferler</i>						
<i>Sermaye Giderleri</i>						
<i>Sermaye Transferleri</i>						
<i>Borç Verme</i>						
BÜTÇE İÇİ TOPLAM KAYNAK	1.912.000	824.736	1.765.000	2.735.000	3.101.000	3.367.000
<i>Döner Sermaye</i>						

Özel Hesap						
Diğer Bütçe Dışı Kaynak						
BÜTÇE DIŞI TOPLAM KAYNAK						
FAALİYET MALİYETİ TOPLAMI	1.912.000	824.736	1.765.000	2.735.000	3.101.000	3.367.000

FAALİYET MALİYETLERİ TABLOSU

İdare Adı	TEKİRDAĞ NAMIK KEMAL ÜNİVERSİTESİ
Program Adı	YÜKSEKÖĞRETİM
Alt Program Adı	YÜKSEKÖĞRETİMDE ÖĞRENCİ YAŞAMI
Alt Program Hedefi	Yükseköğretim öğrencilerine sunulan beslenme ve barınma hizmetlerinin kalitesinin artırılması; öğrencilerin kişisel ve sosyal gelişimi desteklenerek yaşam kalitesinin yükseltilmesi
Faaliyet Adı	Yükseköğretimde Öğrenci Yaşamına İlişkin Diğer Hizmetler
Açıklama	124 sayılı Yükseköğretim Üst Kuruluşları İle Yükseköğretim Kurumlarının İdari Teşkilatı Hakkında Kanun Hükmünde Kararnamenin; 32'nci maddesine istinaden öğrenci yaşamına ilişkin diğer faaliyetler Üniversitemiz Sağlık, Kültür ve Spor Daire Başkanlığı tarafından yerine getirilmektedir

EKONOMİK KOD	2024 Bütçe	2024 Harcama (Haziran)	2024 YSHT	2025 Bütçe	2026 Tahmin	2027 Tahmin
Personel Giderleri	40.831.000	20.103.857	46.290.595	62.731.000	72.699.000	81.895.000
Sosyal Güvenlik Kurumuna Devlet Primi Giderleri	12.103.000	3.959.913	9.140.000	12.493.000	14.521.000	16.384.000
Mal ve Hizmet Alım Giderleri	2.807.000	509.192	1.017.000	1.713.000	1.968.000	2.148.000
Faiz Giderleri						
Cari Transferler						

<i>Sermaye Giderleri</i>						
<i>Sermaye Transferleri</i>						
<i>Borç Verme</i>						
BÜTÇE İÇİ TOPLAM KAYNAK	55.741.000	24.572.962	56.447.595	76.937.000	89.188.000	100.427.000
<i>Döner Sermaye</i>						
<i>Özel Hesap</i>						
<i>Diğer Bütçe Dışı Kaynak</i>						
BÜTÇE DIŞI TOPLAM KAYNAK						
FAALİYET MALİYETİ TOPLAMI	55.741.000	24.572.962	56.447.595	76.937.000	89.188.000	100.427.000

FAALİYET MALİYETLERİ TABLOSU

İdare Adı	TEKİRDAĞ NAMIK KEMAL ÜNİVERSİTESİ
Program Adı	YÜKSEKÖĞRETİM
Alt Program Adı	YÜKSEKÖĞRETİMDE ÖĞRENCİ YAŞAMI
Alt Program Hedefi	Yükseköğretim öğrencilerine sunulan beslenme ve barınma hizmetlerinin kalitesinin artırılması; öğrencilerin kişisel ve sosyal gelişimi desteklenerek yaşam kalitesinin yükseltilmesi
Faaliyet Adı	Yükseköğretimde Sağlık Hizmetleri
Açıklama	Üniversitemiz Sağlık, Kültür ve Spor Daire Başkanlığı 124 sayılı Yükseköğretim Üst Kuruluşları İle Yükseköğretim Kurumlarının İdari Teşkilatı Hakkında Kanun Hükmünde Kararnamenin 32'nci maddesine istinaden faaliyetler yürütmektedir.

EKONOMİK KOD	2024 Bütçe	2024 Harcama (Haziran)	2024 YSHT	2025 Bütçe	2026 Tahmin	2027 Tahmin
<i>Personel Giderleri</i>						
<i>Sosyal Güvenlik Kurumuna Devlet Primi Giderleri</i>						
<i>Mal ve Hizmet Alım Giderleri</i>	76.000			108.000	122.000	132.000
<i>Faiz Giderleri</i>						
<i>Cari Transferler</i>						
<i>Sermaye Giderleri</i>						
<i>Sermaye Transferleri</i>						
<i>Borç Verme</i>						
BÜTÇE İÇİ TOPLAM KAYNAK	76.000			108.000	122.000	132.000
<i>Döner Sermaye</i>						
<i>Özel Hesap</i>						
<i>Diğer Bütçe Dışı Kaynak</i>						
BÜTÇE DIŞI TOPLAM KAYNAK						
FAALİYET MALİYETİ TOPLAMI	76.000			108.000	122.000	132.000

FAALİYET MALİYETLERİ TABLOSU

İdare Adı TEKİRDAĞ NAMIK KEMAL ÜNİVERSİTESİ

Program Adı YÖNETİM VE DESTEK PROGRAMI

Alt Program Adı ÜST YÖNETİM, İDARİ VE MALİ HİZMETLER

Alt Program Hedefi

Faaliyet Adı Bilgi Teknolojilerine Yönelik Faaliyetler

Açıklama

124 sayılı Yükseköğretim Üst Kuruluşları İle Yükseköğretim Kurumlarının İdari Teşkilatı Hakkında Kanun Hükmünde Kararnamenin üncü maddesine istinaden Üniversitemiz Bilgi İşlem Daire Başkanlığı; bilgi işlem ağı, yazılım ve donanım sistemleri altyapısını en verimli ilde çalışır halde tutmak, teknolojiyi yakından izleyerek üniversitemiz idari ve akademik birimleri ile öğrencilerine hizmet vermek; teknolojik şmeleri, kullanıcı ihtiyaçlarını sistem ve bilgi güvenliğini, hizmetlerde, etkinlik, verimlilik, sürekliliği, kullanıcı ve çalışan memnuniyetini göz nde tutmak, tüm birimlerimizi iyi bir bilişim altyapısına kavuşturmak, birimlerin ihtiyaç duyacağı temel yazılım ihtiyaçlarına destek vermek re faaliyetlerini yürütmektedir

EKONOMİK KOD	2024 Bütçe	2024 Harcama (Haziran)	2024 YSHT	2025 Bütçe	2026 Tahmin	2027 Tahmin
<i>Personel Giderleri</i>	7.004.000	2.814.180	6.011.000	7.291.000	8.470.000	9.550.000
<i>Sosyal Güvenlik Kurumuna Devlet Primi Giderleri</i>	1.008.000	369.959	782.000	957.000	1.112.000	1.254.000
<i>Mal ve Hizmet Alım Giderleri</i>	42.000	25.231	39.000	61.000	70.000	78.000
<i>Faiz Giderleri</i>						
<i>Cari Transferler</i>						
<i>Sermaye Giderleri</i>						
<i>Sermaye Transferleri</i>						

<i>Borç Verme</i>						
BÜTÇE İÇİ TOPLAM KAYNAK	8.054.000	3.209.369	6.832.000	8.309.000	9.652.000	10.882.000
<i>Döner Sermaye</i>						
<i>Özel Hesap</i>						
<i>Diğer Bütçe Dışı Kaynak</i>						
BÜTÇE DIŞI TOPLAM KAYNAK						
FAALİYET MALİYETİ TOPLAMI	8.054.000	3.209.369	6.832.000	8.309.000	9.652.000	10.882.000

FAALİYET MALİYETLERİ TABLOSU

İdare Adı TEKİRDAĞ NAMIK KEMAL ÜNİVERSİTESİ

Program Adı YÖNETİM VE DESTEK PROGRAMI

Alt Program Adı ÜST YÖNETİM, İDARİ VE MALİ HİZMETLER

Alt Program Hedefi

Faaliyet Adı Genel Destek Hizmetleri

Açıklama 124 sayılı Yükseköğretim Üst Kuruluşları İle Yükseköğretim Kurumlarının İdari Teşkilatı Hakkında Kanun Hükmünde Kararnamenin; 27'inci maddesine istinaden Üniversite idari teşkilatında bulunan birimlerin verimli, düzenli ve uyumlu şekilde çalışmasını sağlamak ve üniversite yönetim kurulu ve senato işlemleri ve yazışmaları, rektörlük yazı işleri, gelen evrak kayıt ve sevk işlemlerine yönelik faaliyetleri Genel Sekreterlik (Özel Kalem) tarafından, 30 ve 36'ncı maddesine istinaden eğitim öğretimin aksamadan yürütülmesi için gereken destek hizmetleri Üniversitemiz İdari ve Mali İşler Daire Başkanlığı tarafından yerine getirilmektedir

EKONOMİK KOD	2024 Bütçe	2024 Harcama (Haziran)	2024 YSHT	2025 Bütçe	2026 Tahmin	2027 Tahmin
<i>Personel Giderleri</i>	85.509.000	71.496.745	154.564.000	213.628.000	248.195.000	279.822.000

<i>Sosyal Güvenlik Kurumuna Devlet Primi Giderleri</i>	5.143.000	8.659.780	18.656.000	24.553.000	28.527.000	32.162.000
<i>Mal ve Hizmet Alım Giderleri</i>	2.874.000	3.093.811	6.885.000	4.859.000	5.511.000	5.984.000
<i>Faiz Giderleri</i>						
<i>Cari Transferler</i>	5.627.000		3.239.908	8.130.000	9.255.000	9.990.000
<i>Sermaye Giderleri</i>						
<i>Sermaye Transferleri</i>						
<i>Borç Verme</i>						
BÜTÇE İÇİ TOPLAM KAYNAK	99.153.000	83.250.336	183.344.908	251.170.000	291.488.000	327.958.000
<i>Döner Sermaye</i>						
<i>Özel Hesap</i>						
<i>Diğer Bütçe Dışı Kaynak</i>						
BÜTÇE DIŞI TOPLAM KAYNAK						
FAALİYET MALİYETİ TOPLAMI	99.153.000	83.250.336	183.344.908	251.170.000	291.488.000	327.958.000

FAALİYET MALİYETLERİ TABLOSU

İdare Adı TEKİRDAĞ NAMIK KEMAL ÜNİVERSİTESİ

Program Adı YÖNETİM VE DESTEK PROGRAMI

Alt Program Adı ÜST YÖNETİM, İDARİ VE MALİ HİZMETLER

Alt Program Hedefi

Faaliyet Adı İnşaat ve Yapı İşlerinin Yürütülmesi

Açıklama

124 sayılı Yükseköğretim Üst Kuruluşları İle Yükseköğretim Kurumlarının İdari Teşkilatı Hakkında Kanun Hükmünde Kararnamenin 28'inci maddesine istinaden Üniversitemiz Yapı İşleri ve Teknik Daire Başkanlığı; Üniversitemiz kampüslerinin altyapı ihtiyaçları, taşınmazla ilişkin her türlü yapım, bakım onarım faaliyetlerini yürütmektedir.

EKONOMİK KOD	2024 Bütçe	2024 Harcama (Haziran)	2024 YSHT	2025 Bütçe	2026 Tahmin	2027 Tahmin
<i>Personel Giderleri</i>	27.281.000	11.193.668	23.904.000	28.755.000	33.410.000	37.672.000
<i>Sosyal Güvenlik Kurumuna Devlet Primi Giderleri</i>	2.681.000	1.397.714	2.950.000	3.599.000	4.181.000	4.715.000
<i>Mal ve Hizmet Alım Giderleri</i>	416.000	642.120	1.334.000	595.000	674.000	732.000
<i>Faiz Giderleri</i>						
<i>Cari Transferler</i>						
<i>Sermaye Giderleri</i>						
<i>Sermaye Transferleri</i>						
<i>Borç Verme</i>						
BÜTÇE İÇİ TOPLAM KAYNAK	30.378.000	13.233.503	28.188.000	32.949.000	38.265.000	43.119.000
<i>Döner Sermaye</i>						

Özel Hesap						
Diğer Bütçe Dışı Kaynak						
BÜTÇE DIŞI TOPLAM KAYNAK						
FAALİYET MALİYETİ TOPLAMI	30.378.000	13.233.503	28.188.000	32.949.000	38.265.000	43.119.000

FAALİYET MALİYETLERİ TABLOSU

İdare Adı	TEKİRDAĞ NAMIK KEMAL ÜNİVERSİTESİ
Program Adı	YÖNETİM VE DESTEK PROGRAMI
Alt Program Adı	ÜST YÖNETİM, İDARİ VE MALİ HİZMETLER
Alt Program Hedefi	
Faaliyet Adı	İnsan Kaynakları Yönetimine İlişkin Faaliyetler

Açıklama

24 sayılı Yükseköğretim Üst Kuruluşları İle Yükseköğretim Kurumlarının İdari Teşkilatı Hakkında Kanun Hükmünde Kararnamenin 29'uncu maddesine istinaden Üniversitemiz Personel Daire Başkanlığı; personel planlamasının yapılması, personel atama, nakil, terfi, emeklilik ve benzeri özlük işlemlerinin yürütülmesi, insan kaynağı kapasitesinin artırılmasına yönelik eğitimlerin planlanması ve düzenlenmesi gibi faaliyetleri yürütmektedir.

EKONOMİK KOD	2024 Bütçe	2024 Harcama (Haziran)	2024 YSHT	2025 Bütçe	2026 Tahmin	2027 Tahmin
Personel Giderleri	18.564.000	6.298.915	13.452.000	16.431.000	19.091.000	21.526.000
Sosyal Güvenlik Kurumuna Devlet Primi Giderleri	1.886.000	812.229	1.714.000	2.089.000	2.427.000	2.737.000
Mal ve Hizmet Alım Giderleri	116.000	76.383	77.000	267.000	302.000	329.000
Faiz Giderleri						

<i>Cari Transferler</i>	43.028.000	30.604.718		61.515.000	69.765.000	75.727.000
<i>Sermaye Giderleri</i>						
<i>Sermaye Transferleri</i>						
<i>Borç Verme</i>						
BÜTÇE İÇİ TOPLAM KAYNAK	63.594.000	37.792.246	15.243.000	80.302.000	91.585.000	100.319.000
<i>Döner Sermaye</i>						
<i>Özel Hesap</i>						
<i>Diğer Bütçe Dışı Kaynak</i>						
BÜTÇE DIŞI TOPLAM KAYNAK						
FAALİYET MALİYETİ TOPLAMI	63.594.000	37.792.246	15.243.000	80.302.000	91.585.000	100.319.000

FAALİYET MALİYETLERİ TABLOSU

İdare Adı	TEKİRDAĞ NAMIK KEMAL ÜNİVERSİTESİ
Program Adı	YÖNETİM VE DESTEK PROGRAMI
Alt Program Adı	ÜST YÖNETİM, İDARİ VE MALİ HİZMETLER
Alt Program Hedefi	
Faaliyet Adı	Özel Kalem Hizmetleri
Açıklama	2547 sayılı Yükseköğretim Kanununun 13'üncü maddesinde Rektörün görevleri sayılmıştır. Rektörlük Makamı Özel Kalemi; Rektörlük Makamı ile diğer birimler arasındaki koordinasyonu ve Rektörün katılacağı her türlü toplantının koordinasyonunu sağlamak, kurum içinden ve kurum dışından gelen görevli ve konukların randevularını düzenleyerek, aksaklıkları önlemek, davet, karşılama, temsil, ağırlama gibi hizmetlerin yürütülmesi amacıyla gerçekleştirmeye yönelik faaliyetleri yürütmektedir.

EKONOMİK KOD	2024 Bütçe	2024 Harcama (Haziran)	2024 YSHT	2025 Bütçe	2026 Tahmin	2027 Tahmin
<i>Personel Giderleri</i>	66.255.000	9.269.082	19.857.000	25.316.000	29.414.000	33.168.000
<i>Sosyal Güvenlik Kurumuna Devlet Primi Giderleri</i>	6.693.000	952.280	2.027.000	2.652.000	3.082.000	3.475.000
<i>Mal ve Hizmet Alım Giderleri</i>	468.000	70.621	321.000	669.000	758.000	823.000
<i>Faiz Giderleri</i>						
<i>Cari Transferler</i>						
<i>Sermaye Giderleri</i>						
<i>Sermaye Transferleri</i>						
<i>Borç Verme</i>						
BÜTÇE İÇİ TOPLAM KAYNAK	73.416.000	10.291.984	22.205.000	28.637.000	33.254.000	37.466.000
<i>Döner Sermaye</i>						
<i>Özel Hesap</i>						
<i>Diğer Bütçe Dışı Kaynak</i>						
BÜTÇE DIŞI TOPLAM KAYNAK						
FAALİYET MALİYETİ TOPLAMI	73.416.000	10.291.984	22.205.000	28.637.000	33.254.000	37.466.000

FAALİYET MALİYETLERİ TABLOSU

İdare Adı TEKİRDAĞ NAMIK KEMAL ÜNİVERSİTESİ

Program Adı YÖNETİM VE DESTEK PROGRAMI

Alt Program Adı ÜST YÖNETİM, İDARİ VE MALİ HİZMETLER

Alt Program Hedefi

Faaliyet Adı Strateji Geliştirme ve Mali Hizmetler

Açıklama

Üniversitemiz Strateji Geliştirme Daire Başkanlığı; 5018 Sayılı Kamu Mali Yönetimi ve Kontrol Kanununun 60'ıncı maddesi ve 5436 sayılı Kamu Malî Yönetimi ve Kontrol Kanunu ile Bazı Kanun ve Kanun Hükmünde Kararnamelerde Değişiklik Yapılması Hakkında Kanun 15'inci maddesinde verilen görevleri yerine getirmek üzere faaliyetlerini yürütmektedir. Bu faaliyetlerin etkin ve süresi içerisinde yerine getirilmesi üst yönetime 5018 sayılı Kanunun 11'inci maddesiyle verilmiş sorumlulukların yerine getirilmesinde katkı sağlayacaktır.

EKONOMİK KOD	2024 Bütçe	2024 Harcama (Haziran)	2024 YSHT	2025 Bütçe	2026 Tahmin	2027 Tahmin
<i>Personel Giderleri</i>	10.353.000	3.435.052	7.337.000	8.857.000	10.291.000	11.603.000
<i>Sosyal Güvenlik Kurumuna Devlet Primi Giderleri</i>	1.050.000	416.588	880.000	1.049.000	1.219.000	1.375.000
<i>Mal ve Hizmet Alım Giderleri</i>	117.000	67.741	67.000	168.000	191.000	209.000
<i>Faiz Giderleri</i>						
<i>Cari Transferler</i>						
<i>Sermaye Giderleri</i>						
<i>Sermaye Transferleri</i>						
<i>Borç Verme</i>						
BÜTÇE İÇİ TOPLAM KAYNAK	11.520.000	3.919.381	8.284.000	10.074.000	11.701.000	13.187.000

<i>Döner Sermaye</i>						
<i>Özel Hesap</i>						
<i>Diğer Bütçe Dışı Kaynak</i>						
BÜTÇE DIŞI TOPLAM KAYNAK						
FAALİYET MALİYETİ TOPLAMI	11.520.000	3.919.381	8.284.000	10.074.000	11.701.000	13.187.000

FAALİYET MALİYETLERİ TABLOSU

İdare Adı	TEKİRDAĞ NAMIK KEMAL ÜNİVERSİTESİ
Program Adı	YÖNETİM VE DESTEK PROGRAMI
Alt Program Adı	ÜST YÖNETİM, İDARİ VE MALİ HİZMETLER
Alt Program Hedefi	
Faaliyet Adı	Taşınmaz Mal Gelirleriyle Yürütülecek Hizmetler
Açıklama	2547 sayılı Kanununun 55'inci, ek 25'inci maddeleri gereği elde edilen taşınmaz mal gelirleri ile yürütülecek hizmetler bu faaliyet altında yürütülecektir.

EKONOMİK KOD	2024 Bütçe	2024 Harcama (Haziran)	2024 YSHT	2025 Bütçe	2026 Tahmin	2027 Tahmin
<i>Personel Giderleri</i>						
<i>Sosyal Güvenlik Kurumuna Devlet Primi Giderleri</i>						
<i>Mal ve Hizmet Alım Giderleri</i>	1.097.000		423.000	1.569.000	1.779.000	1.931.000

<i>Faiz Giderleri</i>						
<i>Cari Transferler</i>	111.000	154.707	155.000	139.000	148.000	156.000
<i>Sermaye Giderleri</i>						
<i>Sermaye Transferleri</i>						
<i>Borç Verme</i>						
BÜTÇE İÇİ TOPLAM KAYNAK	1.208.000	154.707	578.000	1.708.000	1.927.000	2.087.000
<i>Döner Sermaye</i>						
<i>Özel Hesap</i>						
<i>Diğer Bütçe Dışı Kaynak</i>						
BÜTÇE DIŞI TOPLAM KAYNAK						
FAALİYET MALİYETİ TOPLAMI	1.208.000	154.707	578.000	1.708.000	1.927.000	2.087.000

FAALİYET MALİYETLERİ TABLOSU

İdare Adı	TEKİRDAĞ NAMIK KEMAL ÜNİVERSİTESİ
Program Adı	YÖNETİM VE DESTEK PROGRAMI
Alt Program Adı	ÜST YÖNETİM, İDARİ VE MALİ HİZMETLER
Alt Program Hedefi	
Faaliyet Adı	Yükseköğretimde Öğrencilere Yönelik İdari Hizmetler
Açıklama	124 sayılı Yükseköğretim Üst Kuruluşları İle Yükseköğretim Kurumlarının İdari Teşkilatı Hakkında Kanun Hükmünde Kararnamenin; 31'inci maddesinde Öğrenci İşleri Daire Başkanlığının görevleri, a) Öğrencilerin yeni kayıt, kabul ve ders durumları ile ilgili gerekli işleri yapmak, b) Mezuniyet, kimlik, burs, mezunların izlenmesi işlemlerini yürütmek, c) Verilecek diğer benzeri görevleri yerine getirmek olarak sayılmıştır. 124 sayılı Yükseköğretim Üst Kuruluşları İle Yükseköğretim Kurumlarının İdari Teşkilatı Hakkında Kanun Hükmünde Kararnamenin; 32'inci maddesinde Sağlık, Kültür ve Spor Daire Başkanlığının görevleri a) Öğrencilerin ve personelin, sağlık işleri ve tedavileri ile ilgili hizmetleri

yürütmek, b) Öğrencilerin ve personelin barınma, yemek ve benzeri ihtiyaçlarını karşılamak, c) Öğrencilerin ve personelin, spor, kültürel ve sosyal ihtiyaçlarını karşılayacak faaliyetleri düzenlemek olarak sayılmıştır.

EKONOMİK KOD	2024 Bütçe	2024 Harcama (Haziran)	2024 YSHT	2025 Bütçe	2026 Tahmin	2027 Tahmin
<i>Personel Giderleri</i>	23.756.000	8.279.230	17.684.000	21.163.000	24.591.000	27.726.000
<i>Sosyal Güvenlik Kurumuna Devlet Primi Giderleri</i>	2.428.000	1.091.467	2.306.000	2.750.000	3.197.000	3.605.000
<i>Mal ve Hizmet Alım Giderleri</i>	121.000	42.690	30.000	175.000	198.000	218.000
<i>Faiz Giderleri</i>						
<i>Cari Transferler</i>						
<i>Sermaye Giderleri</i>						
<i>Sermaye Transferleri</i>						
<i>Borç Verme</i>						
BÜTÇE İÇİ TOPLAM KAYNAK	26.305.000	9.413.387	20.020.000	24.088.000	27.986.000	31.549.000
<i>Döner Sermaye</i>						
<i>Özel Hesap</i>						
<i>Diğer Bütçe Dışı Kaynak</i>						
BÜTÇE DIŞI TOPLAM KAYNAK						
FAALİYET MALİYETİ TOPLAMI	26.305.000	9.413.387	20.020.000	24.088.000	27.986.000	31.549.000

D. İdarenin Toplam Kaynak İhtiyacı

1. Faaliyetler Düzeyinde İdare Performans Programı Maliyeti

FAALİYETLER DÜZEYİNDE TEKİRDAĞ NAMIK KEMAL ÜNİVERSİTESİ PERFORMANS PROGRAMI MALİYETİ

PROGRAM SINIFLANDIRMASI	2025			2026			2027		
	BÜTÇE İÇİ	BÜTÇE DIŞI	TOPLAM	BÜTÇE İÇİ	BÜTÇE DIŞI	TOPLAM	BÜTÇE İÇİ	BÜTÇE DIŞI	TOPLAM
ARAŞTIRMA, GELİŞTİRME VE YENİLİK	43.129.000	0	43.129.000	49.616.000	0	49.616.000	54.670.000	0	54.670.000
ARAŞTIRMA ALTYAPILARI	1.907.000	0	1.907.000	2.163.000	0	2.163.000	2.347.000	0	2.347.000
<i>Yükseköğretim Kurumları Araştırma Altyapısı Kurulması ve Geliştirilmesi</i>	1.907.000	0	1.907.000	2.163.000	0	2.163.000	2.347.000	0	2.347.000
YÜKSEKÖĞRETİMDE BİLİMSEL ARAŞTIRMA VE GELİŞTİRME	41.222.000	0	41.222.000	47.453.000	0	47.453.000	52.323.000	0	52.323.000
<i>Yükseköğretim Kurumlarının Bilimsel Araştırma Projeleri</i>	41.222.000	0	41.222.000	47.453.000	0	47.453.000	52.323.000	0	52.323.000
TEDAVİ EDİCİ SAĞLIK	987.911.000	0	987.911.000	1.146.141.000	0	1.146.141.000	1.281.540.000	0	1.281.540.000
TEDAVİ HİZMETLERİ	987.911.000	0	987.911.000	1.146.141.000	0	1.146.141.000	1.281.540.000	0	1.281.540.000
<i>Diş Hekimliği Hastanesi Tarafından Yapılacak Taban Ödeme</i>	4.182.000	0	4.182.000	4.761.000	0	4.761.000	5.139.000	0	5.139.000

<i>Tıp Fakültesi Hastanesi Tarafından Yapılacak Taban Ödeme</i>	214.272.000	0	214.272.000	243.925.000	0	243.925.000	263.307.000	0	263.307.000
<i>Üniversite Genel Hastane Hizmetleri</i>	769.457.000	0	769.457.000	897.455.000	0	897.455.000	1.013.094.000	0	1.013.094.000
YÜKSEKÖĞRETİM	2.414.479.000	0	2.414.479.000	2.807.482.000	0	2.807.482.000	3.157.391.000	0	3.157.391.000
ÖN LİSANS EĞİTİMİ, LİSANS EĞİTİMİ VE LİSANSÜSTÜ EĞİTİM	2.301.956.000	0	2.301.956.000	2.677.938.000	0	2.677.938.000	3.013.159.000	0	3.013.159.000
<i>Doktora ve Tıpta Uzmanlık Eğitimi</i>	94.013.000	0	94.013.000	109.210.000	0	109.210.000	123.122.000	0	123.122.000
<i>Yükseköğretim Kurumları Bilgi ve Kültürel Kaynaklar ile Sportif Altyapının Geliştirilmesi Hizmetleri</i>	34.863.000	0	34.863.000	11.452.000	0	11.452.000	12.904.000	0	12.904.000
<i>Yükseköğretim Kurumları Birinci Öğretim</i>	2.167.016.000	0	2.167.016.000	2.550.399.000	0	2.550.399.000	2.869.668.000	0	2.869.668.000
<i>Yükseköğretim Kurumları İkinci Öğretim</i>	5.020.000	0	5.020.000	5.693.000	0	5.693.000	6.180.000	0	6.180.000
<i>Yükseköğretim Kurumları Tezsiz Yüksek Lisans</i>	1.044.000	0	1.044.000	1.184.000	0	1.184.000	1.285.000	0	1.285.000
YÜKSEKÖĞRETİMDE ÖĞRENCİ YAŞAMI	112.523.000	0	112.523.000	129.544.000	0	129.544.000	144.232.000	0	144.232.000
<i>Yükseköğretimde Beslenme Hizmetleri</i>	32.743.000	0	32.743.000	37.133.000	0	37.133.000	40.306.000	0	40.306.000
<i>Yükseköğretimde Kültür ve Spor Hizmetleri</i>	2.735.000	0	2.735.000	3.101.000	0	3.101.000	3.367.000	0	3.367.000
<i>Yükseköğretimde Öğrenci Yaşamına İlişkin Diğer Hizmetler</i>	76.937.000	0	76.937.000	89.188.000	0	89.188.000	100.427.000	0	100.427.000
<i>Yükseköğretimde Sağlık Hizmetleri</i>	108.000	0	108.000	122.000	0	122.000	132.000	0	132.000
YÖNETİM VE DESTEK PROGRAMI	437.237.000	0	437.237.000	505.858.000	0	505.858.000	566.567.000	0	566.567.000
ÜST YÖNETİM, İDARİ VE MALİ HİZMETLER	437.237.000	0	437.237.000	505.858.000	0	505.858.000	566.567.000	0	566.567.000
<i>Bilgi Teknolojilerine Yönelik Faaliyetler</i>	8.309.000	0	8.309.000	9.652.000	0	9.652.000	10.882.000	0	10.882.000

<i>Genel Destek Hizmetleri</i>	251.170.000	0	251.170.000	291.488.000	0	291.488.000	327.958.000	0	327.958.000
<i>İnşaat ve Yapı İşlerinin Yürütülmesi</i>	32.949.000	0	32.949.000	38.265.000	0	38.265.000	43.119.000	0	43.119.000
<i>İnsan Kaynakları Yönetimine İlişkin Faaliyetler</i>	80.302.000	0	80.302.000	91.585.000	0	91.585.000	100.319.000	0	100.319.000
<i>Özel Kalem Hizmetleri</i>	28.637.000	0	28.637.000	33.254.000	0	33.254.000	37.466.000	0	37.466.000
<i>Strateji Geliştirme ve Mali Hizmetler</i>	10.074.000	0	10.074.000	11.701.000	0	11.701.000	13.187.000	0	13.187.000
<i>Taşınmaz Mal Gelirleriyle Yürütülecek Hizmetler</i>	1.708.000	0	1.708.000	1.927.000	0	1.927.000	2.087.000	0	2.087.000
<i>Yükseköğretimde Öğrencilere Yönelik İdari Hizmetler</i>	24.088.000	0	24.088.000	27.986.000	0	27.986.000	31.549.000	0	31.549.000
GENEL TOPLAM	3.882.756.000	0	3.882.756.000	4.509.097.000	0	4.509.097.000	5.060.168.000	0	5.060.168.000

2-Ekonomik Sınıflandırma Düzeyinde İdare Performans Programı Maliyeti

EKONOMİK KOD	2025				2026				2027			
	HİZMET PROGRAMLARI TOPLAM	YÖNETİM VE DESTEK PROGRAMI	PROGRAM DIŐI GİDERLER	TOPLAM	HİZMET PROGRAMLARI TOPLAM	YÖNETİM VE DESTEK PROGRAMI	PROGRAM DIŐI GİDERLER	TOPLAM	HİZMET PROGRAMLARI TOPLAM	YÖNETİM VE DESTEK PROGRAMI	PROGRAM DIŐI GİDERLER	TOPLAM
<i>Personel Giderleri</i>	2.269.870.000	321.441.000		2.591.311.000	2.637.320.000	373.462.000		3.010.782.000	2.971.287.000	421.067.000		3.392.354.000
<i>Sosyal Güvenlik Kurumuna Devlet Primi Giderleri</i>	283.184.000	37.649.000		320.833.000	329.069.000	43.745.000		372.814.000	370.806.000	49.323.000		420.129.000
<i>Mal ve Hizmet Alım Giderleri</i>	232.786.000	8.363.000		241.149.000	264.006.000	9.483.000		273.489.000	286.556.000	10.304.000		296.860.000
<i>Faiz Giderleri</i>				0				0				0
<i>Cari Transferler</i>	236.150.000	69.784.000		305.934.000	268.755.000	79.168.000		347.923.000	290.230.000	85.873.000		376.103.000
<i>Sermaye Giderleri</i>	423.529.000			423.529.000	504.089.000			504.089.000	574.722.000			574.722.000
<i>Sermaye Transferleri</i>				0				0				0
<i>Borç Verme</i>				0				0				0
<i>Yedek Ödenekler</i>				0				0				0

BÜTÇE İÇİ TOPLAM KAYNAK	3.445.519.000	437.237.000	0	3.882.756.000	4.003.239.000	505.858.000	0	4.509.097.000	4.493.601.000	566.567.000	0	5.060.168.000
<i>Döner Sermaye</i>				0				0				0
<i>Özel Hesap</i>				0				0				0
<i>Diğer Bütçe Dışı Kaynak</i>				0				0				0
BÜTÇE DIŞI TOPLAM KAYNAK	0	0	0	0	0	0	0	0	0	0	0	0
GENEL TOPLAM	3.445.519.000	437.237.000	0	3.882.756.000	4.003.239.000	505.858.000	0	4.509.097.000	4.493.601.000	566.567.000	0	5.060.168.000

E-Diğer Hususlar

1.Faaliyetlerden Sorumlu Harcama Birimleri

FAALİYETLERDEN SORUMLU HARCAMA BİRİMLERİ

İdare Adı TEKİRDAĞ NAMIK KEMAL ÜNİVERSİTESİ

Yıl 2025 (KBÖ)

PROGRAM	ALT PROGRAM	FAALİYET	SORUMLU HARCAMA BİRİMİ
ARAŞTIRMA, GELİŞTİRME VE YENİLİK	ARAŞTIRMA ALTYAPILARI	Yükseköğretim Kurumları Araştırma Altyapısı Kurulması ve Geliştirilmesi	ÖZEL KALEM (REKTÖRLÜK)
	YÜKSEKÖĞRETİMDE BİLİMSEL ARAŞTIRMA VE GELİŞTİRME	Yükseköğretim Kurumlarının Bilimsel Araştırma Projeleri	ÖZEL KALEM (REKTÖRLÜK)
TEDAVİ EDİCİ SAĞLIK	TEDAVİ HİZMETLERİ	Diş Hekimliği Hastanesi Tarafından Yapılacak Taban Ödeme	DIŞ HEKİMLİĞİ FAKÜLTESİ
		Tıp Fakültesi Hastanesi Tarafından Yapılacak Taban Ödeme	TIP FAKÜLTESİ
		Üniversite Genel Hastane Hizmetleri	YAPI İŞLERİ VE TEKNİK DAİRE BAŞKANLIĞI, UYGULAMA VE ARAŞTIRMA HASTANESİ, AĞIZ VE DIŞ SAĞLIĞI UYGULAMA VE ARAŞTIRMA MERKEZİ
YÜKSEKÖĞRETİM	ÖN LİSANS EĞİTİMİ, LİSANS EĞİTİMİ VE LİSANSÜSTÜ EĞİTİM	Doktora ve Tıpta Uzmanlık Eğitimi	SAĞLIK BİLİMLERİ ENSTİTÜSÜ, FEN BİLİMLERİ ENSTİTÜSÜ, SOSYAL BİLİMLER ENSTİTÜSÜ
		Yükseköğretim Kurumları Bilgi ve Kültürel Kaynaklar ile Sportif Altyapının Geliştirilmesi Hizmetleri	KÜTÜPHANE VE DOKÜMANTASYON DAİRE BAŞKANLIĞI
		Yükseköğretim Kurumları Birinci Öğretim	İDARİ VE MALİ İŞLER DAİRE BAŞKANLIĞI, BİLGİ İŞLEM DAİRE BAŞKANLIĞI, YAPI İŞLERİ VE TEKNİK DAİRE BAŞKANLIĞI, TIP FAKÜLTESİ, DIŞ HEKİMLİĞİ FAKÜLTESİ, VETERİNER FAKÜLTESİ, SAĞLIK HİZMETLERİ MESLEK YÜKSEKOKULU, FEN-EDEBİYAT FAKÜLTESİ, ÇORLU MÜHENDİSLİK FAKÜLTESİ, ZİRAAT FAKÜLTESİ, GÜZEL SANATLAR TASARIM VE MİMARLIK FAKÜLTESİ, TEKNİK BİLİMLER MESLEK YÜKSEKOKULU, ÇORLU MESLEK YÜKSEKOKULU, MALKARA MESLEK YÜKSEKOKULU, HAYRABOLU MESLEK YÜKSEKOKULU, HUKUK FAKÜLTESİ, İKTİSADI VE İDARİ BİLİMLER FAKÜLTESİ, İLAHİYAT FAKÜLTESİ, SPOR BİLİMLERİ FAKÜLTESİ, SAĞLIK BİLİMLERİ FAKÜLTESİ, TÜRK MÜZİĞİ DEVLET KONSERVATUVARI, YABANCI DİLLER YÜKSEKOKULU, SOSYAL BİLİMLER MESLEK YÜKSEKOKULU, SARAY MESLEK YÜKSEKOKULU, ÇERKEZKÖY MESLEK YÜKSEKOKULU, MURATLI MESLEK YÜKSEKOKULU, ŞARKÖY MESLEK YÜKSEKOKULU, MARMARA EREĞLİSİ MESLEK YÜKSEKOKULU, DENİZCİLİK MESLEK YÜKSEK OKULU
		Yükseköğretim Kurumları İkinci Öğretim	FEN-EDEBİYAT FAKÜLTESİ, ÇORLU MÜHENDİSLİK FAKÜLTESİ, TEKNİK BİLİMLER MESLEK YÜKSEKOKULU, İLAHİYAT FAKÜLTESİ, YABANCI DİLLER YÜKSEKOKULU, SOSYAL BİLİMLER MESLEK YÜKSEKOKULU
		Yükseköğretim Kurumları Tezsiz Yüksek Lisans	SOSYAL BİLİMLER ENSTİTÜSÜ

		Yükseköğretimde Beslenme Hizmetleri	SAĞLIK, KÜLTÜR VE SPOR DAİRE BAŞKANLIĞI
		Yükseköğretimde Kültür ve Spor Hizmetleri	SAĞLIK, KÜLTÜR VE SPOR DAİRE BAŞKANLIĞI
	YÜKSEKÖĞRETİMDE ÖĞRENCİ YAŞAMI	Yükseköğretimde Öğrenci Yaşamına İlişkin Diğer Hizmetler	SAĞLIK, KÜLTÜR VE SPOR DAİRE BAŞKANLIĞI
		Yükseköğretimde Sağlık Hizmetleri	SAĞLIK, KÜLTÜR VE SPOR DAİRE BAŞKANLIĞI
YÖNETİM VE DESTEK PROGRAMI	ÜST YÖNETİM, İDARİ VE MALİ HİZMETLER	Bilgi Teknolojilerine Yönelik Faaliyetler	BİLGİ İŞLEM DAİRE BAŞKANLIĞI
		Genel Destek Hizmetleri	ÖZEL KALEM (GENEL SEKRETERLİK), İDARİ VE MALİ İŞLER DAİRE BAŞKANLIĞI, SAĞLIK, KÜLTÜR VE SPOR DAİRE BAŞKANLIĞI, HUKUK MÜŞAVİRLİĞİ, VETERİNER SAĞLIK UYGULAMA VE ARAŞTIRMA MERKEZİ
		İnsan Kaynakları Yönetimine İlişkin Faaliyetler	PERSONEL DAİRE BAŞKANLIĞI
		İnşaat ve Yapı İşlerinin Yürütülmesi	YAPI İŞLERİ VE TEKNİK DAİRE BAŞKANLIĞI
		Özel Kalem Hizmetleri	ÖZEL KALEM (REKTÖRLÜK)
		Strateji Geliştirme ve Mali Hizmetler	STRATEJİ GELİŞTİRME DAİRE BAŞKANLIĞI
		Taşınmaz Mal Gelirleriyle Yürütülecek Hizmetler	ÖZEL KALEM (REKTÖRLÜK), İDARİ VE MALİ İŞLER DAİRE BAŞKANLIĞI
		Yükseköğretimde Öğrencilere Yönelik İdari Hizmetler	SAĞLIK, KÜLTÜR VE SPOR DAİRE BAŞKANLIĞI, ÖĞRENCİ İŞLERİ DAİRE BAŞKANLIĞI

2-Performans Göstergelerinin İzlenmesinden Sorumlu Birimler

PERFORMANS GÖSTERGELERİNİN İZLENMESİNDEN SORUMLU BİRİMLER			
İdare Adı: TEKİRDAĞ NAMIK KEMAL ÜNİVERSİTESİ			
PROGRAM	ALT PROGRAM	PERFORMANS GÖSTERGELERİ	SORUMLU BİRİM
ARAŞTIRMA, GELİŞTİRME VE YENİLİK	ARAŞTIRMA ALTYAPILARI	Araştırma altyapısı projesi tamamlanma oranı	STRATEJİ GELİŞTİRME DAİRE BAŞKANLIĞI
	YÜKSEKÖĞRETİMDE BİLİMSEL ARAŞTIRMA VE GELİŞTİRME	Ar-ge'ye harcanan bütçenin toplam bütçeye oranı	STRATEJİ GELİŞTİRME DAİRE BAŞKANLIĞI
		Ar-ge sonucu ortaya çıkan ürünlere ilişkin alınan patent sayısı	ÖZEL KALEM (REKTÖRLÜK)
		Ar-ge sonucu ticarileştirilen ürün sayısı	ÖZEL KALEM (REKTÖRLÜK)
		Araştırma merkezleri gelir miktarı	ÖZEL KALEM (REKTÖRLÜK)
		Araştırma merkezlerinin sanayi ile yaptığı proje sayısı	ÖZEL KALEM (REKTÖRLÜK)
		BAP kapsamında desteklenen araştırma projeleri sayısı	ÖZEL KALEM (REKTÖRLÜK)
		Öğretim elemanı başına düşen ar-ge proje sayısı	ÖZEL KALEM (REKTÖRLÜK)
		Patent, faydalı model ve endüstriyel tasarım başvuru sayısı	ÖZEL KALEM (REKTÖRLÜK)
		Ulusal ve uluslararası kuruluşlar tarafından desteklenen ar-ge projesi sayısı	ÖZEL KALEM (REKTÖRLÜK)
		Uluslararası endekslerde yer alan bilimsel yayın sayısı	TEKİRDAĞ NAMIK KEMAL ÜNİVERSİTESİ
HAYAT BOYU ÖĞRENME	YÜKSEKÖĞRETİM KURUMLARI SÜREKLİ EĞİTİM FAALİYETLERİ	Dezavantajlı gruplara yönelik sosyal entegrasyon ve kapsayıcılığa ilişkin yapılan faaliyet sayısı	TEKİRDAĞ NAMIK KEMAL ÜNİVERSİTESİ
		Eğitim programlarına başvuran kişi sayısı	ÖZEL KALEM (REKTÖRLÜK)
		Mezunlara yönelik gerçekleştirilen faaliyet sayısı	TEKİRDAĞ NAMIK KEMAL ÜNİVERSİTESİ
		Sürekli Eğitim Merkezi (SEM) ve Dil Merkezi (DİLMER) tarafından mesleki eğitime yönelik verilen sertifika sayısı	ÖZEL KALEM (REKTÖRLÜK)
		Tamamlanan sosyal sorumluluk projeleri sayısı	TEKİRDAĞ NAMIK KEMAL ÜNİVERSİTESİ
		Üniversitenin çevrecilik alanlarında aldığı ödül sayısı	ÖZEL KALEM (REKTÖRLÜK)
TEDAVİ EDİCİ SAĞLIK	TEDAVİ HİZMETLERİ	Ameliyat sayısı	UYGULAMA VE ARAŞTIRMA HASTANESİ
		Üniversite hastaneleri nitelikli yatak oranı	UYGULAMA VE ARAŞTIRMA HASTANESİ
		Üniversite hastaneleri yatak doluluk oranı	UYGULAMA VE ARAŞTIRMA HASTANESİ
		Yatan hasta sayısı	UYGULAMA VE ARAŞTIRMA HASTANESİ
YÜKSEKÖĞRETİM	ÖĞRETİM ELEMANLARINA SAĞLANAN BURS VE DESTEKLER	SCI, SCI-Expanded, SSCI ve AHCI kapsamındaki dergilerde öğretim elemanı başına düşen yayın sayısı	TEKİRDAĞ NAMIK KEMAL ÜNİVERSİTESİ
		Yükseköğretim Kurulu tarafından belirlenecek öncelikli alanlarda sağlanan burslardan yararlanan doktora öğrenci sayısı	SAĞLIK, KÜLTÜR VE SPOR DAİRE BAŞKANLIĞI
		Yükseköğretim Kurulu tarafından sağlanan araştırma desteklerinden yararlananların sayısı	SAĞLIK, KÜLTÜR VE SPOR DAİRE BAŞKANLIĞI
		Yükseköğretim Kurulu tarafından sağlanan yurt dışında yabancı dil yeterliliklerinin artırılmasına yönelik burslardan yararlanan sayısı	SAĞLIK, KÜLTÜR VE SPOR DAİRE BAŞKANLIĞI

		Yükseköğretim Kurulu, Türkiye Bilimler Akademisi ve TÜBİTAK bilim, teşvik ve sanat ödülleri sayısı	TEKİRDAĞ NAMIK KEMAL ÜNİVERSİTESİ
ÖN LİSANS EĞİTİMİ, LİSANS EĞİTİMİ VE LİSANSÜSTÜ EĞİTİM		Doktora eğitimini tamamlayanların sayısı	ÖĞRENCİ İŞLERİ DAİRE BAŞKANLIĞI
		Eğitim bilimleri kontenjan doluluk oranı	ÖĞRENCİ İŞLERİ DAİRE BAŞKANLIĞI
		Eğitimin program süresinde bitirilme oranı	ÖĞRENCİ İŞLERİ DAİRE BAŞKANLIĞI
		Fen bilimleri kontenjan doluluk oranı	ÖĞRENCİ İŞLERİ DAİRE BAŞKANLIĞI
		Kütüphanede bulunan basılı ve elektronik kaynak sayısı	KÜTÜPHANE VE DOKÜMANTASYON DAİRE BAŞKANLIĞI
		Kütüphanede bulunan öğrenci başına düşen basılı ve elektronik kaynak sayısı	KÜTÜPHANE VE DOKÜMANTASYON DAİRE BAŞKANLIĞI
		Kütüphaneden yararlanan kişi sayısı	KÜTÜPHANE VE DOKÜMANTASYON DAİRE BAŞKANLIĞI
		Lisansüstü öğrencilerin toplam öğrenciler içindeki payı	ÖĞRENCİ İŞLERİ DAİRE BAŞKANLIĞI
		Öğrenci başına düşen eğitim alanı	YAPI İŞLERİ VE TEKNİK DAİRE BAŞKANLIĞI
		Öğrenci başına düşen kapalı alan	YAPI İŞLERİ VE TEKNİK DAİRE BAŞKANLIĞI
		Öğrenci değişim programlarından yararlanan öğrencilerin oranı	ÖĞRENCİ İŞLERİ DAİRE BAŞKANLIĞI
		Öğretim üyesi başına düşen öğrenci sayısı	PERSONEL DAİRE BAŞKANLIĞI
		Sağlık bilimleri kontenjan doluluk oranı	ÖĞRENCİ İŞLERİ DAİRE BAŞKANLIĞI
		Sosyal bilimler kontenjan doluluk oranı	ÖĞRENCİ İŞLERİ DAİRE BAŞKANLIĞI
		Teknokent veya Teknoloji Transfer Ofisi (TTO) projelerine katılan öğrenci sayısı	ÖZEL KALEM (REKTÖRLÜK)
		Uluslararası kuruluşlarla ortak uygulanan eğitim programı sayısı	ÖĞRENCİ İŞLERİ DAİRE BAŞKANLIĞI
		Yabancı dilde eğitim veren program sayısı	ÖĞRENCİ İŞLERİ DAİRE BAŞKANLIĞI
		Yabancı uyruklu akademisyen sayısı	PERSONEL DAİRE BAŞKANLIĞI
		Yabancı uyruklu öğrenci sayısı	ÖĞRENCİ İŞLERİ DAİRE BAŞKANLIĞI
		Yan dal ve çift ana dal programından mezun olanların toplam mezun sayısına oranı	ÖĞRENCİ İŞLERİ DAİRE BAŞKANLIĞI
YÜKSEKÖĞRETİME ÖĞRENCİ YAŞAMI		Barınma hizmetlerinden yararlanan öğrenci sayısı	STRATEJİ GELİŞTİRME DAİRE BAŞKANLIĞI
		Beslenme hizmetlerinden yararlanan öğrenci sayısı	ÖĞRENCİ İŞLERİ DAİRE BAŞKANLIĞI
		Öğrenci başına düşen sosyal donatı alanı	YAPI İŞLERİ VE TEKNİK DAİRE BAŞKANLIĞI
		Öğrenci kulüp ve topluluk sayısı	SAĞLIK, KÜLTÜR VE SPOR DAİRE BAŞKANLIĞI

	Sosyal, kültürel ve sportif faaliyet sayısı	SAĞLIK, KÜLTÜR VE SPOR DAİRE BAŞKANLIĞI
	Yükseköğretimde öğrenci başına barınma harcaması	STRATEJİ GELİŞTİRME DAİRE BAŞKANLIĞI
	Yükseköğretimde öğrenci başına beslenme harcaması	SAĞLIK, KÜLTÜR VE SPOR DAİRE BAŞKANLIĞI
	Yükseköğretimde öğrenci yaşamından memnuniyet oranı	ÖZEL KALEM (REKTÖRLÜK)
	Yükseköğretimde öğrencilere sunulan sağlık hizmetinden yararlanan öğrenci sayısının toplam öğrenci sayısına oranı	SAĞLIK, KÜLTÜR VE SPOR DAİRE BAŞKANLIĞI