



# KARADENİZ TEKNİK ÜNİVERSİTESİ



## 2017 YILI PERFORMANS PROGRAMI

Strateji Geliştirme Daire Başkanlığı

## **İÇİNDEKİLER**

<b>ÜST YÖNETİCİ SUNUŞU</b> .....	2
----------------------------------	---

### **I- GENEL BİLGİLER**

A-Yetki, Görev ve Sorumluluklar .....	5
B-Teşkilat Yapısı .....	8
C-Fiziksel Kaynaklar.....	10
D-İnsan Kaynakları.....	14
E-Diğer Hususlar.....	15

### **II- PERFORMANS BİLGİLERİ**

A- Temel Politika ve Öncelikler.....	16
B- Amaç ve Hedefler.....	16
C- Performans Hedef ve Göstergeleri ile Faaliyetler.....	18
D- İdarenin Toplam Kaynak İhtiyacı	40

<b>III-EKLER</b> .....	41
------------------------	----



Bilginin üretildiği, geliştirildiği ve yayıldığı bir alan olan üniversiteler, bilim ve teknolojiye yaşanan hızlı değişimlere ayak uydurabilmek için dinamik ve yenilikçi olmak durumundadır. Öğrencilerimizi en güncel bilgilerle donatarak geleceğe hazırlamak, eğitim-öğretim yelpazemizi çağın gereklerine göre sürekli olarak gözden geçirmek ve yeniden şekillendirmek, ülkemizi her alanda öncü kılabilecek araştırmalar yapmak ve değer katan hizmet üretmek her zaman ana görevlerimiz olmuştur.

Bilgi toplumuna geçiş sürecinde rekabet, insan kaynaklarının niteliği ile sağlanmakta ve bu noktada da eğitim belirleyici olarak ön plana çıkmaktadır. Yükseköğretimin öneminin her geçen gün arttığı bu dönemde Karadeniz Teknik Üniversitesi olarak Ülkemiz ve Üniversitemiz menfaatlerine yönelik eğitim, araştırma ve topluma hizmet faaliyetlerini başarı ile gerçekleştirebilmek ve bunu sürdürülebilir hale getirebilmek için kurumsallaşmayı sağlayarak ortak değerler, ilkeler ve ölçülebilir hedefler doğrultusunda hareket etmemiz gerekmektedir. Bu da geniş katılım ile desteklenerek ortaya konmuş bir stratejik plan ile mümkündür.

Bu anlamda, stratejik planlar gelecek için en önemli yol haritamız olmaktadır. 2017 Yılı Performans Programı, Üniversitemiz 2014-2018 dönemini kapsayan stratejik planımızın dördüncü yılını kapsamaktadır. 2014-2018 dönemini kapsayan stratejik planımız ile Karadeniz Teknik Üniversitesini yarışmacı bir üniversite kimliğine büründürmeyi amaçlamaktayız.

Üniversitemiz 2017 Yılı Performans Programının hazırlanmasında emeği geçenler ile Karadeniz Teknik Üniversitesi'nin gelişmesine ve faaliyetlerin gerçekleşmesine katkı verenlere teşekkür ederim.

Saygılarımla,

**Prof. Dr. Süleyman BAYKAL**  
**Rektör**

## I- GENEL BİLGİLER

### Tarihçe

Trabzon; coğrafi konumu, tarihî derinliği ve kültürel özellikleri bakımından yüzyıllardır stratejik öneme sahip bir kenttir. Anadolu topraklarında kurulan ve Cumhuriyet'in ilk bilim yuvalarından biri olan Karadeniz Teknik Üniversitesi (KTÜ), kuruluşundan günümüze kadar yapmış olduğu faaliyetleri ile ulusal ve uluslararası alanda etkin bir kurum olma yolunda hızla ilerlemektedir.

Üniversitemiz, 20 Mayıs 1955 tarihi itibari ile Türkiye'de kurulan dördüncü üniversitedir. İlk kurulan İnşaat-Mimarlık Fakültesi 2 Aralık 1963'te 90 öğrenci ile eğitim-öğretime başlamıştır. 1982 yılında çıkartılan Teşkilat Kanunu ile Üniversitenin adı Karadeniz Üniversitesi olarak değiştirilmiştir. Ancak, yapılan müracaat üzerine, Üniversitemizin adı 1987 yılında yeniden Karadeniz Teknik Üniversitesi olarak değişmiştir. KTÜ, 2006 yılına kadar Türkiye'deki 53 devlet üniversitesinden biri olarak Doğu Karadeniz Bölgesindeki altı ilde; 23 fakülte, 3 enstitü, 3 yüksekokul, 1 konservatuar, 16 meslek yüksekokulu ve yaklaşık 54 bin öğrencisi, 1800 akademik ve 1600 idari personeli ile faaliyetlerini sürdürmüştür.

17 Mart 2006'da çıkan yasa ile Rize, Giresun ve Ordu Üniversiteleri, Mart 2007'de Artvin Çoruh ve Mayıs 2008'de Gümüşhane Üniversiteleri, üniversitemiz bünyesinden oluşturulmuştur. Yarım asrı aşan eğitim-öğretim deneyimi ile ülkemizin en köklü üniversiteleri arasında yer alan KTÜ'de tıptan dış hekimliğine, mimarlıktan mühendisliğe, eğitim bilimlerinden iktisadi bilimlere kadar; sağlık, fen ve sosyal bilimler alanında çok geniş bir yelpazede eğitim verilmekte ve araştırmalar yapılmaktadır. Eğitim-öğretime yönelik küresel teknolojik gelişmeler çok yakından takip edilmekte; sosyal ve kültürel alan eğitimi sacayağının olmazsa olmazıdır anlayışı ile öğrencilerin çağın gereklerine göre eğitim görmesi için tüm olanaklar seferber edilmektedir. Bu bağlamda bütün akademik birimlerde yenileme ve çağın ihtiyaçları doğrultusunda güncelleme çalışmaları aralıksız devam etmektedir.

Bugün itibari ile 17 fakülte, 4 yüksekokul, 1 konservatuar, 7 enstitü, 12 meslek yüksekokulu, 28 araştırma ve uygulama merkezi bulunmakta olan KTÜ, 2.456 akademik ve 1.804 idari personeli ile faaliyetlerini sürdürmektedir.

Fakültelerin kuruluş ve eğitim-öğretime başlayış tarihleri *tabloda* verilmiştir.

## Fakültelerin Kuruluş ve Eğitim-Öğretime Başlama Tarihleri

Fakülte	Kuruluş Tarihi	Eğitim-Öğretime Başlama Tarihi
İnşaat Mimarlık <sup>1</sup>	19.09.1963	02.12.1963
Temel Bilimler <sup>2</sup>	19.09.1963	Eylül 1971
Makine-Elektrik <sup>1</sup>	19.09.1963	Eylül 1963
Orman	19.09.1963	23.9.1971
Yer Bilimleri <sup>1</sup>	04.01.1971	Eylül 1971
Tıp ve Sağlık Bilimleri <sup>3</sup>	04.01.1971	Eylül 1976
Mühendislik-Mimarlık <sup>4</sup>	20.07.1982	20.07.1982
Tıp	20.07.1982	20.07.1982
Fen-Edebiyat <sup>5</sup>	20.07.1982	20.07.1982
İktisadi ve İdari Bilimler	20.07.1982	20.07.1982
Fatih Eğitim	20.07.1982	20.07.1982
Sürmene Deniz Bilimleri	03.07.1992	03.07.1992
Diş Hekimliği	17.06.2003	25.09.2006
İletişim	17.06.2003	23.09.2007
Eczacılık	02.08.2003	26.09.2011
Güzel Sanatlar	29.04.2004	23.09.2009
Of Teknik Eğitim <sup>6</sup>	29.04.2004	13.11.2009
Of Teknoloji	13.11.2009	26.09.2011
Mühendislik	04.07.2005	04.07.2005
Mimarlık	04.07.2005	04.07.2005
Hukuk	26.12.2007	15.09.2008
Edebiyat	08.04.2010	08.04.2010
İlahiyat	01.07.2010	26.09.2011
Sağlık Bilimleri	26.02.2010	24.09.2012
Fen	08.04.2010	08.04.2010

<sup>1</sup>Mühendislik-Mimarlık Fakültesi olarak birleşmiştir.

<sup>2</sup>Fen- Edebiyat Fakültesi olarak değişmiştir.

<sup>3</sup>Tıp Fakültesi olarak değişmiştir.

<sup>4</sup>Mühendislik Fakültesi ve Mimarlık Fakültesi olarak ayrılmıştır.

<sup>5</sup>Fen Fakültesi ve Edebiyat Fakültesi olarak ayrılmıştır.

<sup>6</sup>Of Teknoloji Fakültesi olarak değişmiştir.

## A-Yetki, Görev ve Sorumluluklar

Türkiye'de yükseköğretim, T.C. Anayasasının 130. ve 131. maddeleri ve 2547 sayılı Yükseköğretim Kanunu ile düzenlenmektedir.

Anayasamızın Yükseköğretim Kurumları başlığını taşıyan 130. maddesi “Çağdaş eğitim-öğretim esaslarına dayanan bir düzen içinde milletin ve ülkenin ihtiyaçlarına uygun insan gücü yetiştirmek amacı ile; ortaöğretime dayalı çeşitli düzeylerde eğitim-öğretim, bilimsel araştırma, yayın ve danışmanlık yapmak, ülkeye ve insanlığa hizmet etmek üzere çeşitli birimlerden oluşan kamu tüzel kişiliğine ve bilimsel özerkliğe sahip üniversiteler devlet tarafından kanunla kurulur.” hükmüne yer vermektedir.

2547 sayılı Yükseköğretim Kanununun, 3/d maddesi Üniversiteyi şöyle tanımlamaktadır: “Bilimsel özerkliğe ve kamu tüzel kişiliğine sahip yüksek düzeyde eğitim-öğretim, bilimsel araştırma, yayın ve danışmanlık yapan; fakülte, enstitü, yüksekokul vb. kurum ve birimlerden oluşan bir yükseköğretim kurumudur.” Yükseköğretim Kurumlarının görevleri 2547 sayılı Yüksek Öğretim Kanununun 12. maddesinde belirtilmiştir.

Yasal yükümlülük ve mevzuat analizi bakımından üniversitelerin faaliyetleri, çıkardıkları yönetmelikler, eylem ve işlemler, hiyerarşik olarak 2547 sayılı kanun ile T.C. Anayasasına uygun olmak durumundadır. 2547 sayılı Yükseköğretim Kanununun 12. maddesi uyarınca; “Kanundaki amaç ve ana ilkelere uygun olarak yükseköğretim kurumlarının görevleri;

- a) Çağdaş uygarlık ve eğitim-öğretim esaslarına dayanan bir düzen içinde, toplumun ihtiyaçları ve kalkınma planları ilke ve hedeflerine uygun eğitim-öğretim, bilimsel araştırma, yayın ve danışmanlık yapmak,
- b) Kendi ihtisas gücü ve maddi kaynaklarını rasyonel, verimli ve ekonomik şekilde kullanarak, milli eğitim politikası ve Yükseköğretim Kurulu tarafından yapılan plan ve programlar doğrultusunda, ülkenin ihtiyacı olan dallarda ve sayıda insan gücü yetiştirmek,
- c) Türk toplumunun yaşam düzeyini yükseltici ve kamuoyunu aydınlatıcı bilim verilerini söz, yazı ve diğer araçlarla yaymak,
- d) Örgün, yaygın, sürekli ve açık eğitim yoluyla toplumun özellikle sanayileşme ve tarımda modernleşme alanlarında eğitilmesini sağlamak,
- e) Ülkenin bilimsel, kültürel, sosyal ve ekonomik yönlerden ilerlemesini ve gelişmesini ilgilendiren sorunlarını, diğer kuruluşlarla işbirliği yaparak, kamu kuruluşlarına önerilerde bulunmak suretiyle öğretim ve araştırma konusu yapmak, sonuçlarını toplumun yararına sunmak ve kamu kuruluşlarınca istenecek inceleme ve araştırmaları sonuçlandırarak düşüncelerini ve önerilerini bildirmek,
- f) Eğitim - öğretim ve seferberliği içinde, örgün, yaygın, sürekli ve açık eğitim hizmetini üstlenen kurumlara katkıda bulunacak önlemleri almak,
- g) Yörelereindeki tarım ve sanayinin gelişmesine ve ihtiyaçlarına uygun meslek elemanlarının yetişmesine ve bilgilerinin gelişmesine katkıda bulunmak, sanayi, tarım ve sağlık hizmetleri ile diğer hizmetlerde modernleşmeyi, üretimde artışı sağlayacak çalışma ve programlar yapmak, uygulamak ve yapılanlara katılmak, bununla ilgili kurumlarla işbirliği yapmak ve çevre sorunlarına çözüm getirici önerilerde bulunmak,
- h) Eğitim teknolojisini üretmek, geliştirmek, kullanmak, yaygınlaştırmak,
- i) Yükseköğretimin uygulamalı yapılmasına ait eğitim - öğretim esaslarını geliştirmek, döner sermaye işletmelerini kurmak, verimli çalıştırmak ve bu faaliyetlerin geliştirilmesine ilişkin gerekli düzenlemeleri yapmaktır.

## **B-Teşkilat Yapısı**

Karadeniz Teknik Üniversitesi'nin yönetim ve organizasyonu 2547 sayılı yasa Hükümlerine göre belirlenmiştir. Üniversitenin yönetim organları Rektör, Üniversite Senatosu ve Üniversite Yönetim Kuruludur.

**Rektör**, profesör akademik unvanına sahip kişiler arasından görevdeki Rektörün çağrısı ile toplanacak üniversite öğretim üyeleri tarafından seçilecek altı aday arasından Yükseköğretim Kurulunda belirlenen üç aday içinden Cumhurbaşkanınca dört yıl süre ile atanır. İki dönemden fazla rektörlük yapılamaz. Rektör, Üniversitenin tüzel kişiliğini temsil eder ve Üniversitenin en üst yöneticisidir. Rektör, çalışmalarında kendisine yardımcı olmak üzere Üniversitenin aylıklı profesörleri arasından en çok üç kişiyi Rektör Yardımcısı olarak seçer.

**Senato**, Senato'nun yetki, görev ve sorumlulukları 2547 sayılı Kanunun 14'üncü maddesinde belirtilmiştir.

Kuruluş ve işleyişi: Senato, rektörün başkanlığında rektör yardımcıları, dekanlar ve her fakülteden fakülte kurullarınca üç yıl için seçilecek birer öğretim üyesi ile rektörlüğe bağlı enstitü ve yüksekokul müdürlerinden teşekkül eder.

Senato, her eğitim - öğretim yılı başında ve sonunda olmak üzere yılda en az iki defa toplanır.

Rektör gerekli gördüğü hallerde senatoyu toplantıya çağırır.

**Üniversite Yönetim Kurulu** 'nun yetki, görev ve sorumlulukları 2547 sayılı Kanunun 15 inci maddesinde belirtilmiştir.

Kuruluş ve işleyişi : Üniversite Yönetim Kurulu; rektörün başkanlığında dekanlardan, üniversiteye bağlı değişik öğretim birim ve alanları temsil edecek şekilde senatoca 4 yıl için seçilecek 3 profesörden oluşur.

Rektör gerektiğinde Yönetim Kurulunu toplantıya çağırır.

Rektör yardımcıları oy hakkı olmaksızın yönetim kurulu toplantılarına katılabilirler.

### **Fakülte Organları;**

- Dekan (Yetki, görev ve sorumlulukları 2547 sayılı Kanunun 16-b maddesinde belirtilen dekan, aynı zamanda fakültenin harcama yetkilisidir.)

- Fakülte Kurulu (Yetki, görev ve sorumlulukları 2547 sayılı Kanunun 17 inci maddesinde belirtilmiştir.)

- Fakülte Yönetim Kurulu (Yetki, görev ve sorumlulukları 2547 sayılı Kanunun 18 inci maddesinde belirtilmiştir.)

### **Enstitü Organları;**

- Enstitü Müdürü,

- Enstitü Kurulu,

- Enstitü Yönetim Kuruludur.

Yetki, görev ve sorumlulukları 2547 sayılı Kanunun 19'uncü maddesinde belirtilmiştir. Enstitü Müdürü aynı zamanda enstitünün harcama yetkilisidir.

### **Yüksekokul Organları;**

- Yüksekokul Müdürü

- Yüksekokul Kurulu

- Yüksekokul Yönetim Kurulu

Yetki, görev ve sorumlulukları 2547 sayılı Kanunun 20'nci maddesinde belirtilmiştir. Yüksekokul Müdürü aynı zamanda yüksekokulun harcama yetkilisidir

Her fakültede dekana bağlı ve fakülte yönetim örgütünün başında bir fakülte sekreteri, her enstitüde enstitü müdürüne bağlı enstitü sekreteri, her yüksekokulda da yüksekokul müdürüne bağlı bir yüksekokul sekreteri bulunmaktadır.

## **İdari Yönetim**

2547 sayılı Kanununa göre İdari yönetimin başı Genel Sekreterdir. Genel Sekretere bağlı Genel Sekreter Yardımcıları, Daire Başkanlıkları, Hukuk Müşavirliği, 657 sayılı Devlet Memurları Kanununa tabi memurlar ve diğer görevliler bulunmaktadır.

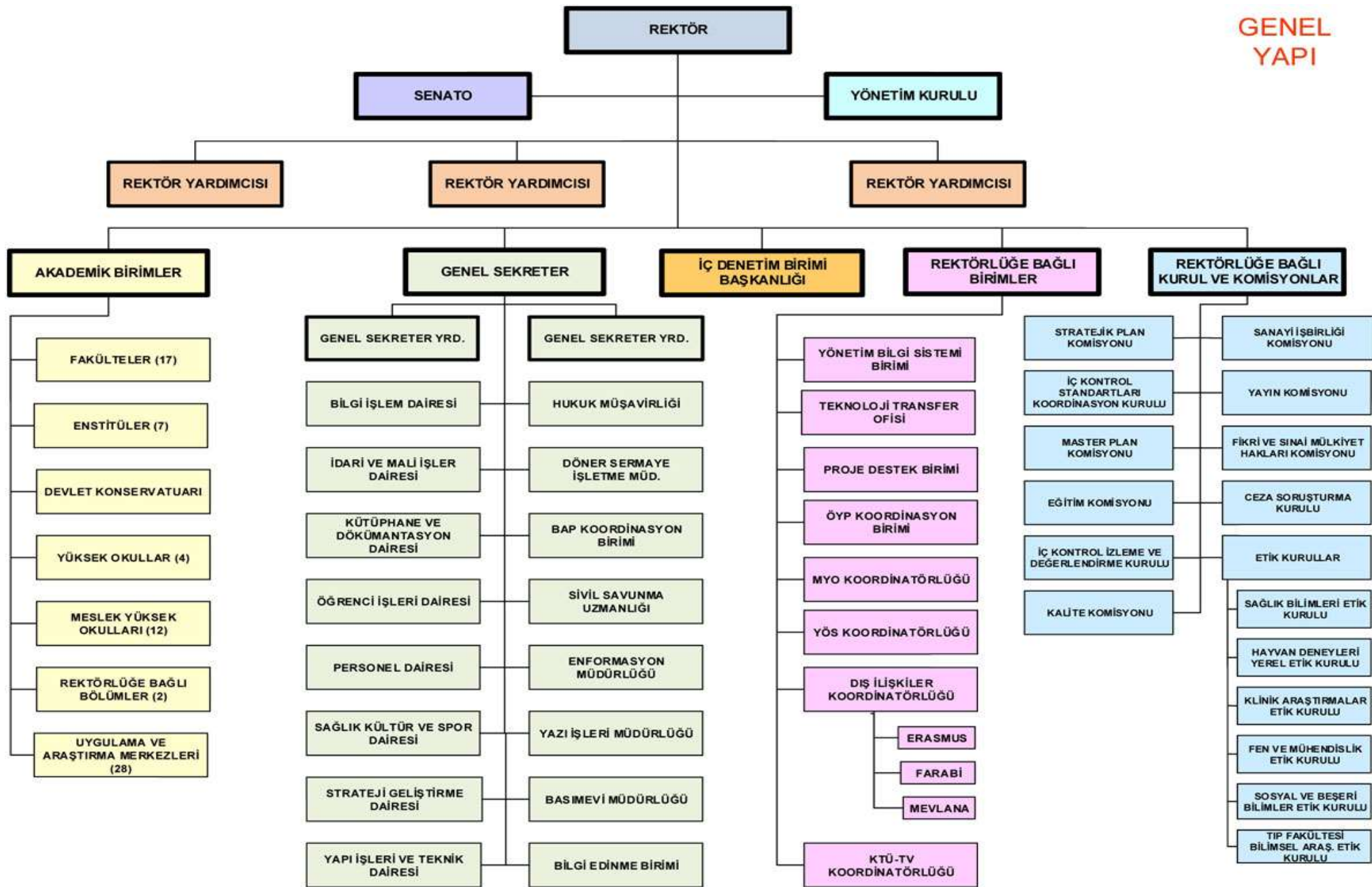
Ayrıca Üniversitemizde; 5018 sayılı Kanuna göre doğrudan üst yöneticiye bağlı İç Denetim Birim Başkanlığı oluşturulmuştur.

Genel sekreter ve sekreterler oy hakkı olmaksızın bağlı buldukları kurumun kurullarında raportörlük yaparlar.

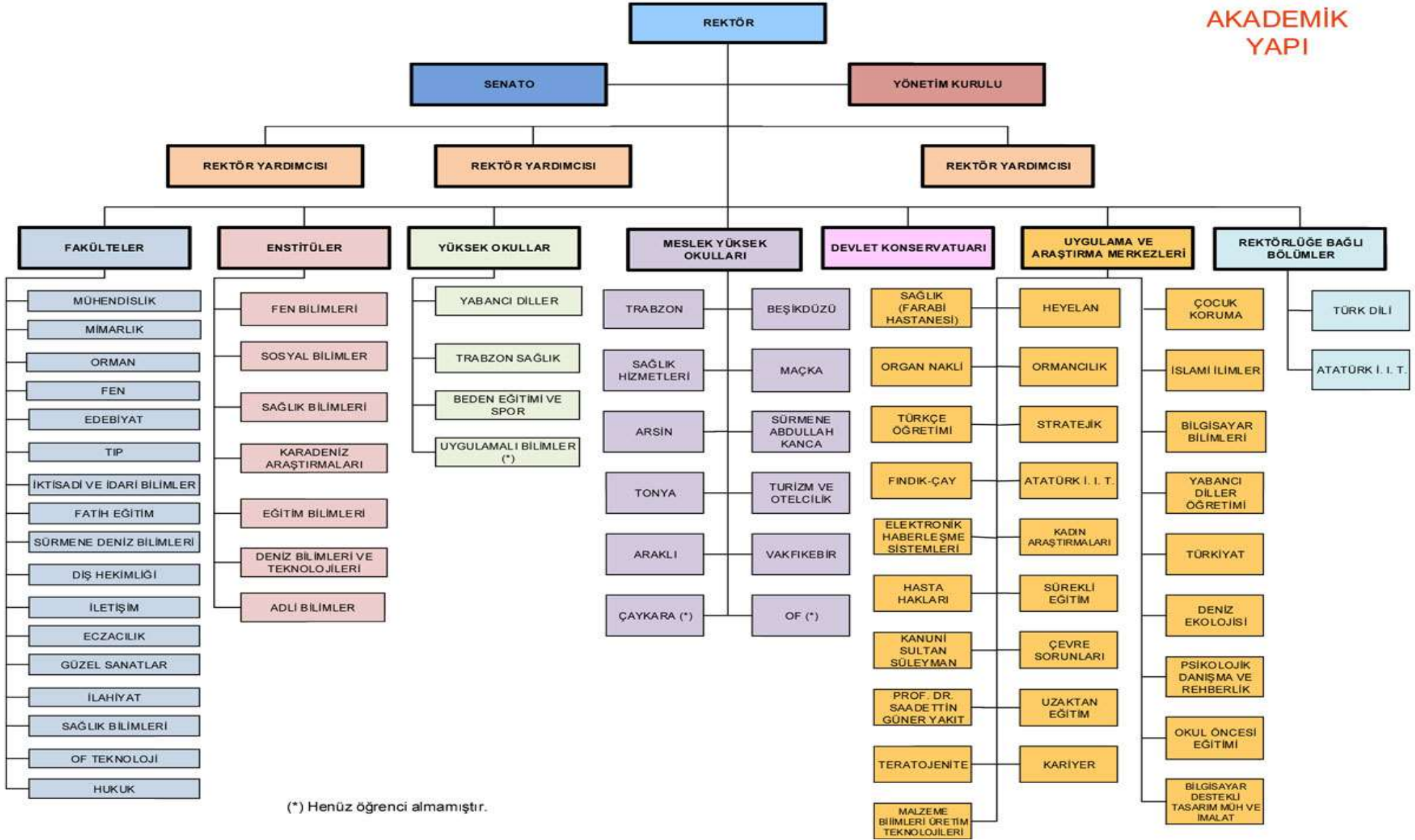
Karadeniz Teknik Üniversitesi yönetim ve organizasyon yapısı (Genel ve Akademik Birimler) aşağıdaki şekillerde gösterilmiştir.



# GENEL YAPI



## AKADEMİK YAPI



## C- Fiziksel Kaynaklar

### Karadeniz Teknik Üniversitesi Taşınmazlarının Dağılımı

Üniversitemiz birimleri; ana kampüs olarak bilinen Merkezi Kanuni Kampüsü, Fatih Kampüsü ve diğer kampüsler olmak üzere toplam oniki (14) yerleşkeden oluşmaktadır. Birimlerin dağılımı aşağıdaki tabloda gösterilmiştir. Üniversitemiz (1.569.315) m<sup>2</sup> taşınmaz alana sahiptir.

Birim Adı	Bulunduğu Kampüs	Alan(m <sup>2</sup> )
Rektörlük Mühendislik Fakültesi Mimarlık Fakültesi Fen Fakültesi Edebiyat Fakültesi Orman Fakültesi İktisadi İdari Bilimler Fakültesi Tıp Fakültesi Dış Hekimliği Fakültesi Eczacılık Fakültesi Hukuk Fakültesi Sağlık Bilimleri Fakültesi Yabancı Diller Yüksekokulu Sağlık Hizmetleri Meslek Yüksekokulu Turizm ve Otelcilik Meslek Yüksekokulu Sosyal Bilimler Enstitüsü Fen Bilimleri Enstitüsü Sağlık Bilimleri Enstitüsü Karadeniz Araştırmaları Enstitüsü Adli Bilimler Enstitüsü Araştırma Merkezleri Trabzon Sağlık Yüksekokulu	Merkez Kanuni Kampüsü (Trabzon)	1.061.118,76
Fatih Eğitim Fakültesi İletişim Fakültesi Devlet Konservatuvarı Beden Eğitimi ve Spor Yüksekokulu Trabzon İlahiyat Meslek Yüksekokulu Eğitim Bilimleri Enstitüsü	Fatih Kampüsü (Söğütlü/Trabzon)	228.154,56
Güzel Sanatlar Fakültesi Trabzon Meslek Yüksekokulu	Akçaabat Kampüsü (Trabzon)	5.730,00
Sürmene Deniz Bilimleri Fakültesi Abdullah Kanca Meslek Yüksekokulu	Sürmene Kampüsü (Sürmene/Trabzon)	26.919,00
Sürmene Deniz Bilimleri Fakültesi Deniz Ulaştırma İşletme Mühendisliği Bölümü	Muammer Dereli Kampüsü (Sürmene/Trabzon)	14.272,78
Beşikdüzü Meslek Yüksekokulu	Beşikdüzü Kampüsü (Beşikdüzü/Trabzon)	18.482,24
Of Teknoloji Fakültesi	Şehit Prof.Dr. İlhan Varank Kampüsü (Of/Trabzon)	31.559,52
Vakfıkebir Meslek Yüksekokulu	Vakfıkebir Kampüsü (Vakfıkebir/Trabzon)	3.895,69
Maçka Meslek Yüksekokulu	Maçka Kampüsü (Maçka/Trabzon)	2.293,00
Arsin Melek Yüksekokulu	Arsin Kampüsü (Arsin/Trabzon)	68.399,63
İlahiyat Fakültesi	Yalıncağ Kampüsü	36.875,05
Turizm ve Otelcilik Meslek Yüksek Okulu Deniz Bilimleri ve Teknolojisi Enstitüsü Sahil Tesisleri	Sahil Kampüsü	67.683,00
Tonya Meslek Yüksekokulu	Tonya Kampüsü	932,00
Araklı Meslek Yüksekokulu	Araklı Kampüsü	3.000,00

## Karadeniz Teknik Üniversitesi Kapalı Alanların Dağılımı

BİRİM	KAPALI ALAN (m <sup>2</sup> )
<b>AKÇAABAT GÜZEL SANATLAR FAKÜLTESİ</b>	<b>3.310</b>
<b>AKÇAABAT TRABZON MESLEK YÜKSEKOKULU</b>	<b>9.583</b>
<b>ARSİN MESLEK YÜKSEKOKULU</b>	<b>2.569</b>
<b>BEŞİKDÜZÜ MESLEK YÜKSEKOKULU</b>	<b>5.246</b>
<b>İLAHİYAT FAKÜLTESİ</b>	<b>16.700</b>
<b>MAÇKA MESLEK YÜKSEKOKULU</b>	<b>3.944</b>
<b>OF TEKNOLOJİ FAKÜLTESİ</b>	<b>23.772</b>
<b>SÜRMENE ABDULLAH KANCA MESLEK YÜKSEKOKULU</b>	<b>7.890</b>
<b>SÜRMENE ÇAMBURNU YERLEŞKESİ</b>	<b>7.730</b>
<b>SÜRMENE MUAMMER DERELİ YERLEŞKESİ</b>	<b>6.999</b>
<b>VAKFIKEBİR MESLEK YÜKSEKOKULU</b>	<b>4.534</b>
<b>TONYA MESLEK YÜKSEKOKULU</b>	<b>2.168</b>
<b>FATİH EĞİTİM FAKÜLTESİ</b>	<b>50.224</b>
A BLOK	6.148
B BLOK	6.655
YEMEKHANE	9.086
C BLOK	4.336
D BLOK	3.942
E BLOK	1.604
F BLOK	3.883
DEKANLIK	5.323
İLETİŞİM FAKÜLTESİ	3.982
KANTİN	668
SPOR AKADEMİSİ	4.598
<b>KANUNİ YERLEŞKESİ</b>	<b>398.207</b>
<b>REKTÖRLÜK</b>	<b>74.753</b>
REKTÖRLÜK BİNASI	2.895
REKTÖRLÜK EK BİNASI	4.590
ÇARŞI BİNASI	1.785
ESKİ KORU OTELİ	3.383
FAİK AHMET BARUTÇU KÜTÜPHANESİ	4.603
SAHİL TESİSLERİ	2.087
ISI SANTRALİ	470
ÖSYM BİNASI	2.360
KATLI OTOPARK	19.365
KAPALI SPOR SALONU	2.424
KORU OTELİ	9.476
OSMAN TURAN KÜLTÜR VE KONGRE MERKEZİ	7.558
ÖĞRENCİ İŞLERİ BİNASI	1.837
ÖĞRENCİ KULÜPLERİ BİNASI	1.226
SAĞLIK KÜLTÜR VE SPOR DAİRE BAŞKANLIĞI	2.388
ATATÜRK KÜLTÜR MERKEZİ	8.305
<b>DİŞ HEKİMLİĞİ FAKÜLTESİ</b>	<b>3.999</b>
<b>ECZACILIK FAKÜLTESİ</b>	<b>12.291</b>
<b>MÜHENDİSLİK FAKÜLTESİ</b>	<b>81.361</b>
MÜHENDİSLİK FAKÜLTESİ DEKANLIĞI	1.143
ELEKTRİK-ELEKTRONİK/BİLGİSAYAR MÜHENDİSLİĞİ	17.674
İNŞAAT MÜHENDİSLİĞİ	11.910
JEOFİZİK MÜHENDİSLİĞİ	2.541
JEOLOJİ MÜHENDİSLİĞİ	5.085
MADEN/METALÜRJİ VE MALZEME MÜHENDİSLİĞİ	6.924
MAKİNE MÜHENDİSLİĞİ	19.919
GEOTEKNİK LABORATUVARI	1.092
HARİTA MÜHENDİSLİĞİ	5.011
YAPI TEKNİK LABORATUVARI	3.030
HİDROLİK LABORATUVARI	7.031

BİRİM	KAPALI ALAN (m2)
<b>HUKUK FAKÜLTESİ</b>	<b>20.639</b>
<b>FEN FAKÜLTESİ</b>	<b>25.940</b>
FİZİK BÖLÜMÜ	7.171
KİMYA BÖLÜMÜ	7.472
MATEMATİK BÖLÜMÜ	6.074
BİYOLOJİ/TARİH BÖLÜMÜ	5.223
<b>MİMARLIK FAKÜLTESİ</b>	<b>9.008</b>
<b>İKTİSADİ VE İDARİ BİLİMLER FAKÜLTESİ</b>	<b>13.560</b>
<b>ORMAN FAKÜLTESİ</b>	<b>24.602</b>
ORMAN ENDÜSTRİ MÜHENDİSLİĞİ	5.195
ORMAN ENDÜSTRİ MÜHENDİSLİĞİ EK BİNASI	3.365
ORMAN MÜHENDİSLİĞİ	10.068
PEYZAJ MİMARLIĞI	5.973
<b>TIP FAKÜLTESİ</b>	<b>91.278</b>
TIP FAKÜLTESİ PERSONEL YEMEKHANESİ	1.782
TIP FAKÜLTESİ YENİ ACİL BİNASI	15.783
TEMEL TIP BİLİMLERİ	7.953
<b>TURİZM VE OTELÇİLİK MESLEK YÜKSEKOKULU</b>	<b>1.613</b>
<b>YABANCI DİLLER YÜKSEKOKULU</b>	<b>13.643</b>
<b>EDEBİYAT FAKÜLTESİ</b>	<b>18.500</b>
<b>TOPLAM</b>	<b>561.371</b>

## Taşıtlar

(T) Cetveli Sıra no./Taşıtın cinsi/Diferansiyel	Hangi Kaynaktan Alındığı	Mevcut Taşıtlar
T02-Binek Otomobil-4x2	Bütçe	10
T03-Station-Wagon-4x2	Bütçe	7
T05-Minibus (Sürücü dahil en fazla 15 kişilik)-4x2	Bütçe	7
T07-Pick-up (Kamyonet, sürücü dahil 3 veya 6 kişilik)-4x2	Bütçe	12
T08-Pick-up (Kamyonet, Arazi hizmetleri sürücü dahil 3 veya 6 kişilik)	Bütçe	2
T10-Midibus (Sürücü dahil en fazla 26 kişilik)	Bütçe	3
T11a-Otobüs (Sürücü dahil en az 27, en fazla 40 kişilik)-4x2	Bütçe	7
T11b-Otobüs (Sürücü dahil en az 41 kişilik)	Bütçe	10
T12-Kamyon şasi-kabin tam yüklü ağırlığı en az 3.501 kg	Bütçe	1
T13-Kamyon şasi-kabin tam yüklü ağırlığı en az 12.000 kg	Bütçe	3
T14-Kamyon şasi-kabin tam yüklü ağırlığı en az 17.000 kg	Bütçe	1
T15-Ambulans (Tıbbi Donanımlı)	Bütçe	3
17-Diğer Taşıtlar		
Traktör	Bütçe	2
İş Makinası	Bütçe	4

## Eğitim Alanları

Eğitim Alanı		Kapasite	Kapasite	Kapasite	Kapasite	Kapasite	Kapasite	TOPLAM	
		0-50 Kişilik Toplam m <sup>2</sup>	51-75 Kişi Toplam m <sup>2</sup>	76-100 Kişi Toplam m <sup>2</sup>	101-150 Kişi Toplam m <sup>2</sup>	151-250 Kişi Toplam m <sup>2</sup>	251-Üzeri Kişi Toplam m <sup>2</sup>		
Amfi	Adet	5	4	17	9	12	8	55	
	Toplam m <sup>2</sup>	540	469	1.997	1.286	2.742	1.988	9.022	
Sınıf	Adet	295	116	124	22	11	0	568	
	Toplam m <sup>2</sup>	19.272	10.843	11.877	3.180	2.273	0	47.445	
Atölye	Adet	41	0	0	0	0	0	41	
	Toplam m <sup>2</sup>	4.002	0	0	0	0	0	4.002	
Laboratuvarlar	Eğitim Lab.	Adet	123	9	2	1	8	0	143
		Toplam m <sup>2</sup>	16.963	1.440	245	107	642	0	19.397
	Araştırma Lab.	Adet	156	17	1	1	3	0	178
		Toplam m <sup>2</sup>	6.684	1.379	135	734	280	0	9.212
	Bilgisayar Lab.	Adet	43	7	1	3	0	0	54
		Toplam m <sup>2</sup>	4.203	791	300	190	0	0	5.484

## Kongre ve Kültür Merkezleri/Çok Amaçlı Salonlar

Birim Adı	Kampüs Adı	Toplantı Salonu ve Konferans Salonu		
		Salon Adı	Alan (m <sup>2</sup> )	Kapasite
Atatürk Kültür Merkezi	Kanuni	Hasan SAKA Salonu	1200	1.000
Atatürk Kültür Merkezi	Kanuni	M.Reşit TARAKÇIOĞLU Salonu	400	250
Osman TURAN Kültür Merkezi	Kanuni	Hasan TURAN Kongre Salonu	800	600
Osman TURAN Kültür Merkezi	Kanuni	Fahri KURAN Kongre Salonu	300	250
Osman TURAN Kültür Merkezi	Kanuni	Nihat TURAN 1-2 Seminer Salonu	220	180
Fatih Eğitim Fakültesi	Fatih	Mahmut GOLOĞLU Kültür Merkezi	1.600	550
Eczacılık Fakültesi	Kanuni	Konferans Salonu	78	60
İlahiyat Fakültesi	Çimenli	Konferans Salonu 1-2	600	493
İİBF	Kanuni	Toplantı ve Seminer Salonları	244	135
İİBF	Kanuni	Mehmet Yazıcı Amfisi	263	168
İİBF	Kanuni	Amfi 1-2	659	596
Of Teknoloji Fakültesi	Of	Kenan GELİŞLİ Konferans Salonu	300	300
Fen Fakültesi	Kanuni	Nazım TERZİOĞLU Amfisi	269	234
Güzel Sanatlar Fakültesi	Akçaabat	Konferans Salonu	104	80
Güzel Sanatlar Fakültesi	Akçaabat	Sergi Salonu	270	150
Farabi Hastanesi	Kanuni	Aydın İNAL Amfisi	240	225
Sürmene Abdullah KANCA MYO	Çamburnu	Konferans Salonu	210	210
Orman Fakültesi	Kanuni	Ahmet ŞENER Amfisi	100	90
Orman Fakültesi	Kanuni	Sedir Amfisi	225	200

## Kütüphane Kaynakları

Kütüphane Kaynakları						
Bölümü	Kitap (Basılı kitap)	Periyodik Yayın (Basılı Dergi)	Elektronik Yayın		Diğerleri (cd ve dvd)	TOPLAM
			e-kitap	e-dergi		
Tıp	6.323	189	179.517	8.247	126	194.402
Fen Bilimleri	26.047	528	438.900	11.702	511	477.688
Sosyal bilimler	15.114	264	3.291.246	19.607	181	3.326.412
Diğerleri	68.559	2.218	57.565	18.083	1.412	147.837
<b>TOPLAM</b>	<b>116.043</b>	<b>3.199</b>	<b>3.967.228</b>	<b>57.639</b>	<b>2.230</b>	<b>4.146.339</b>

## D- İnsan Kaynakları

### Akademik Personel

	Yıllar İtibarıyla		
	2014	2015	2016
Profesör	341	368	367
Doçent	267	255	258
Yrd. Doçent	383	446	455
<b>Öğretim Üyeleri Toplamı</b>	<b>991</b>	<b>1069</b>	<b>1.080</b>
Öğretim Görevlisi	181	176	177
Okutman	118	115	113
Çevirici	0	0	0
Eğitim-Öğretim Planlamacısı	1	1	1
Araştırma Görevlisi	901	918	991
Uzman	69	68	94
<b>Öğretim Üyesi Dışındaki Akademik Personel Toplamı</b>	<b>1.270</b>	<b>1278</b>	<b>1.376</b>
<b>Genel Toplam</b>	<b>2.261</b>	<b>2.347</b>	<b>2.456</b>

### İdari Personel

İdari Personel (Kadroların Doluluk Oranına Göre)			
	2014	2015	2016
Genel İdari Hizmetleri	717	735	734
Sağlık Hizmetleri Sınıfı	638	621	619
Teknik Hizmetleri Sınıfı	294	289	282
Eğitim ve Öğretim Hizmetleri Sınıfı	-	-	-
Avukatlık Hizmetleri Sınıfı	4	4	4
Din Hizmetleri Sınıfı	2	2	2
Yardımcı Hizmetli	178	174	163
<b>Toplam</b>	<b>1.833</b>	<b>1.825</b>	<b>1.804</b>

### İşçiler

İşçiler (Çalıştıkları Pozisyonlara Göre)			
	2014	2015	2016
Sürekli İşçiler	43	46	45
Vizeli Geçici İşçiler (adam/ay)	3/10 1/12	1/12	2/10 ay süreli 1/12 ay süreli
<b>Toplam</b>	<b>47</b>	<b>47</b>	<b>48</b>

## E-Diğer Hususlar

### Öğrenci Sayıları

		Fakülteler	Yüksekokullar	Enstitüler	Meslek Yüksekokulları	Toplam
<b>I. Öğretim</b>	Erkek	13.901	349	4.278	6.442	24.970
	Kız	14.161	151	3.374	4.186	21.872
	<b>Toplam</b>	<b>28.062</b>	<b>500</b>	<b>7.652</b>	<b>10.628</b>	<b>46.842</b>
<b>II. Öğretim</b>	Erkek	6.319	0	53	951	7.323
	Kız	4.813	0	19	279	5.111
	<b>Toplam</b>	<b>11.132</b>	<b>0</b>	<b>72</b>	<b>1.230</b>	<b>12.434</b>
<b>Uzaktan Eğitim</b>	Erkek	101	0	892	121	1.114
	Kız	130	0	182	28	340
	<b>Toplam</b>	<b>231</b>	<b>0</b>	<b>1.074</b>	<b>149</b>	<b>1.454</b>
Toplam Erkek		20.321	349	5.223	7.514	33.407
Toplam Kız		19.104	151	3.575	4.493	27.323
<b>Genel Toplam</b>		<b>39.425</b>	<b>500</b>	<b>8.798</b>	<b>12.007</b>	<b>60.730</b>

Not :Fakülte öğrenci sayılarının içerisinde 113 erkek, 118 kız Pedagojik Formasyon öğrencisi vardır.

### Yüksek Lisans ve Doktora Programları

Enstitülerdeki Öğrencilerin Yüksek Lisans (Tezli/ Tezsiz) ve Doktora Programlarına Dağılımı					
Birim Adı	Program Sayısı	Yüksek Lisans Yapan Sayısı		Doktora Yapan Sayısı	Toplam
		Tezli	Tezsiz		
Fen Bilimleri	54	2.581	304	761	3.646
Sosyal Bilimler	34	1.754	567	327	2.648
Sağlık Bilimleri	35	383	-	148	531
Eğitim Bilimleri	40	1.426	305	238	1.969
<b>Toplam</b>	<b>163</b>	<b>6.144</b>	<b>1.176</b>	<b>1.474</b>	<b>8.794</b>

### Yabancı Uyruklu Öğrenciler

Yabancı Uyruklu Öğrencilerin Sayısı ve Bölümleri			
	Kız	Erkek	Toplam
Fakülteler	283	733	1.016
Yüksekokullar	0	13	13
Enstitüler	74	199	273
Meslek Yüksekokulları	3	23	26
<b>Toplam</b>	<b>360</b>	<b>968</b>	<b>1.328</b>



## II-PERFORMANS BİLGİLERİ

### A-Temel Politikalar ve Öncelikler

- Evrensel değerlere sahip olmak, insan haklarına saygı göstermek ve hukukun üstünlüğünü gözetmek
- Türkiye Cumhuriyeti'nin temel değerlerine bağlı olmak
- Eğitimde kaliteyi gözetmek
- Etik anlayışa sahip olmak
- Şeffaflık ve hesap verebilirlik
- Özgürlük ve disiplini birlikte gözetmek
- Bilgiye dayalı karar vermek ve bilgi toplumuna önderlik etmek
- Toplam kalite yönetimi anlayışını benimsemek
- Toplum yararına olan her türlü işbirliğine açık olmak
- Ekip ruhunu benimsemek
- Kültür ve sanata değer vermek
- Çevreye duyarlı olmak

### B-Amaç ve Hedefler

#### Misyon

Eğitim-öğretim, araştırma ve toplumsal hizmet alanlarındaki uygulamalarıyla gelişime açık üretken bireylerin yetişmesine, yüksek düzeyde bilimsel ve teknolojik ürünlerin ortaya çıkmasına, toplumun kalkınmasına ve refahına öncülük yapma görevini sürdürmek.

#### Vizyon

Vereceği eğitim-öğretim hizmetleriyle yapacağı bilimsel faaliyetler ve oluşturacağı kültür ortamı ile ulusal ve uluslararası düzeyde tercih edilen bir üniversite olmak.

<b>STRATEJİK AMAÇ 1</b>	
<b>EĞİTİM-ÖĞRETİMİN KALİTESİNİ GELİŞTİRMEK</b>	
HEDEF 1.1	Akademik Personel Performansının Artırılması
HEDEF 1.2	Nitelikli Öğrencilerin Üniversitemizi Tercih Etmesinin Sağlanması
HEDEF 1.3	Eğitim-Öğretim Altyapısının Geliştirilmesi
HEDEF 1.4	Eğitim-Öğretim Faaliyetlerinin Toplam Kalite Yönetimi Süreçleri Doğrultusunda Sürdürülmesinin Sağlanması
HEDEF 1.5	Eğitim-Öğretim Faaliyetlerinin Verimliliğini Ölçen Geri Bildirim Mekanizmalarının Oluşturulması ve Aktif Olarak Çalıştırılması
HEDEF 1.6	Lisansüstü Eğitim-Öğretimin Geliştirilmesi
HEDEF 1.7	Staj ve Mesleki Uygulamalar İçin Danışmanlık Hizmetlerinin Geliştirilmesi
HEDEF 1.8	Sürekli Eğitim ve Uzaktan Eğitimin Geliştirilmesi ve Sürdürülmesi
HEDEF 1.9	Öğrenci Değişim Programlarının Teşviki ve Desteklenmesi

## STRATEJİK AMAÇ 2

### ARAŞTIRMA KAPASİTESİNİ GELİŞTİRMEK VE TEŞVİK ETMEK

HEDEF 2.1	Ar-Ge ve Proje Faaliyetlerinin Yürütülmesinde Koordinasyonun Sağlanarak Gerekli İdari ve Teknik Desteğin Verilmesi
HEDEF 2.2	Nitelikli Araştırmacı ve Ar-Ge Destek Personelinin Sağlanması ve Teşvik Edilmesi
HEDEF 2.3	Fiziksel Kaynakların Geliştirilmesi ve Etkin Kullanımının Sağlanması
HEDEF 2.4	Araştırma ve Uygulama Merkezlerinin (AUM) Yeniden Düzenlenmesi
HEDEF 2.5	Disiplinlerarası Araştırma ve Programların Geliştirilmesi

## STRATEJİK AMAÇ 3

### YÖNETİM VE ORGANİZASYON YAPISININ GELİŞTİRİLMESİ

HEDEF 3.1	Katılımcı, Şeffaf, Hesap Verebilir Bir Yönetim ve Hizmet Anlayışının Sağlanması
HEDEF 3.2	İnsan Kaynakları Envanterinin Çıkarılması ve Planlanması
HEDEF 3.3	Personelin Beceri ve Yetkinlik Düzeyinin Artırılması
HEDEF 3.4	Çalışan Memnuniyetinin Artırılması
HEDEF 3.5	Kurumsal Aidiyetin Geliştirilmesi

## STRATEJİK AMAÇ 4

### FİNANSAL KAYNAKLARIN GELİŞTİRİLMESİ

HEDEF 4.1	Döner Sermaye İşletmesinin Gelirlerinin Artırılarak Verimli Şekilde Kullanımının Sağlanması
HEDEF 4.2	Öz Gelirlerin Artırılarak Verimli Şekilde Kullanımını Sağlamak
HEDEF 4.3	Bağış Gelirlerinin ve Sponsorlar Tarafından Sağlanan Katkıların Artırılması
HEDEF 4.4	Teknokent ve Teknoloji Transfer Ofisi(TTO) Kanalıyla Proje Yapımının Teşvik Edilmesi

## STRATEJİK AMAÇ 5

### TOPLUMSAL HİZMETLERİN GELİŞTİRİLMESİ

HEDEF 5.1	Toplumun Sorunlarının Belirlenerek İletişim ve Koordinasyonun Sağlanması
HEDEF 5.2	İhtiyaç Duyulan Alanlarda Hızlı, Kaliteli ve Güvenilir Toplumsal Hizmetlerin Verilmesi

## STRATEJİK AMAÇ 6

### ULUSLARARASI TANINIRLIĞI ARTIRMAK

HEDEF 6.1	Yurtdışındaki Üniversite, Kurum ve Kuruluşlar ile İşbirliğinin Geliştirilmesi
HEDEF 6.2	Uluslararası Projelere Katılımın Artırılması
HEDEF 6.3	Uluslararası Eğitim-Öğretim Hareketliliğinin Artırılması
HEDEF 6.4	Uluslararası Etkinlik ve Tanıtım Araçlarının Geliştirilmesi

## PERFORMANS HEDEFİ -1

İdare Adı	Karadeniz Teknik Üniversitesi
-----------	-------------------------------

Amaç	Eğitim-Öğretim Kalitesini Geliştirmek
------	---------------------------------------

Hedef	Eğitim-Öğretim Altyapısının Geliştirilmesi
-------	--

Performans Hedefi-1	Eğitim-Öğretim Altyapısı ile Öğrencilere Yönelik Sosyal Hizmetlerin Geliştirilmesi
---------------------	--

**Açıklama :** Üniversitemiz öğrenci ve personelinin eğitim ve hizmet alanlarının iyileştirilmesi, yenilerinin yapılması; araştırmaların ihtiyaç duyulan modern araç ve gereçlerle yapılmasının temini, bilgiye ulaşımında çağdaş bilgisayar ve ağ teknolojilerinin kullanılması, zamanın şartlarına uyarak öğrenci ve personelinin sosyal, sportif ve kültürel faaliyetlerine katkı sağlayarak Eğitim-öğretim altyapısı ve hizmetlerinin geliştirilmesi hedeflenmektedir.

Performans Göstergeleri		2015(Gerçekleşme)	2016 (Yılısonu tahmini)	2017(Hedef)
1	Yenilenen (büyük onarımı)ve yeni yapılan bina sayısı	22	27	20
2	Derslik sayısı	623	670	675
3	Laboratuvar sayısı	375	377	380
4	Kütüphane salonlarının öğrenci kapasitesi	950	950	1.000
5	Kütüphanedeki basılı kitap sayısı	115.295	117.000	119.000
6	Kütüphane veri tabanı sayısı	69	70	72
7	Öğrencilere yönelik spor etkinliklerinin sayısı (Müsabaka)	245	294	350
8	Öğrencilere yönelik olarak düzenlenen sanatsal faaliyetlerin sayısı(Konser, söyleşi,tiyatro, sergi vb.)	111	120	90
9	Öğrenci kulüplerinin sayısı	67	70	75
10	Yemekhane hizmetlerinden yararlanan öğrenci sayısı	2.674	2.980	3.200

Açıklama:

-Yılı Yatırım Programında yer alan ilgili projelerle yeni bina yapılması ve mevcutların iyileştirilmesi kapsamında 20 bina ve tesise ilişkin faaliyet öngörülmektedir.

-Derslik ve laboratuvar sayılarının, 2016-2017 eğitim öğretim yılında hizmete girecek yeni Edebiyat Fakültesi binasıyla artacağı öngörülmektedir.

-Spor etkinlik sayılarının, Üniversitemizde her yıl düzenlenen spor şöenlerinde, Üniversitelerarası ve Ünilig'te düzenlenecek müsabaka ve etkinliklerle 2017 yılında artması öngörülmektedir.

Faaliyetler	Kaynak İhtiyacı (TL)			
	Bütçe	Bütçe Dışı	Toplam	
1	İhtiyaç duyulan alanlarda yeni bina ve tesislerin yapılması ve mevcutlarının iyileştirilmesi	33.965.000		33.965.000
2	Yeni eğitim salonları ve laboratuvarların kazandırılması ve mevcutların yenilenmesi	3.850.000		3.850.000
3	Kütüphane kapasitesinin artırılması ve yeni serbest çalışma alanlarının oluşturulması	2.170.000		2.170.000
4	Öğrencilere yönelik sağlık, sosyal, spor ve kültürel hizmetlerin geliştirilmesi	10.013.000		10.013.000
<b>Genel Toplam</b>	<b>49.998.000</b>		<b>49.998.000</b>	

## FAALİYET MALİYETLERİ TABLOSU

<b>İdare Adı</b>	<b>38.23 - KARADENİZ TEKNİK ÜNİVERSİTESİ</b>
<b>Performans Hedefi</b>	<b>1- Eğitim-Öğretim Altyapısı ile Öğrencilere Yönelik Sosyal Hizmetlerin Geliştirilmesi</b>
<b>Faaliyet Adı</b>	<b>İhtiyaç Duyulan Alanlarda Yeni Bina ve Tesislerin Yapılması ve Mevcutlarının İyileştirilmesi</b>
<b>Sorumlu Harcama Birimi veya Birimleri</b>	<b>Yapı İşleri ve Teknik Dairesi Başkanlığı</b>
<p><b>Açıklama :</b> Üniversitemiz 2017 bütçe teklifinde yatırım programında yer almasını öngördüğümüz Etüd-Proje, Derslik ve Merkezi Birimler Projesinden Dış Hekimliği Fakültesinin tamamlanma maliyeti, Kampüs altyapı projesinden yapılması öngörülen Otopark ve Elektrik Hattı işlerinin maliyetleri, Muhtelif İşler Projesinden yapılacak gayri menkul bakım onarımları faaliyetleri için öngörülen maliyetler esas alınmıştır.</p>	

Ekonomik Kod		Ödenek
01	Personel Giderleri	4.547.000,00
02	SGK Devlet Primi Giderleri	918.000,00
03	Mal ve Hizmet Alım Giderleri	
04	Faiz Giderleri	
05	Cari Transferler	
06	Sermaye Giderleri	28.500.000,00
07	Sermaye Transferleri	
08	Borç verme	
<b>Toplam Bütçe Kaynak İhtiyacı</b>		<b>33.965.000,00</b>
<b>Bütçe Dışı Kaynak</b>	Döner Sermaye	
	Diğer Yurt İçi	
	Yurt Dışı	
<b>Toplam Bütçe Dışı Kaynak İhtiyacı</b>		
<b>Toplam Kaynak İhtiyacı</b>		<b>33.965.000,00</b>

## FAALİYET MALİYETLERİ TABLOSU

<b>İdare Adı</b>	<b>38.23 - KARADENİZ TEKNİK ÜNİVERSİTESİ</b>
<b>Performans Hedefi</b>	<b>1- Eğitim-Öğretim Altyapısı ile Öğrencilere Yönelik Sosyal Hizmetlerin Geliştirilmesi</b>
<b>Faaliyet Adı</b>	<b>Yeni Eğitim Salonları ve Laboratuvarların Kazandırılması ve Mevcutların Yenilenmesi</b>
<b>Sorumlu Harcama Birimi veya Birimleri</b>	<b>İdari ve Mali İşler Dairesi Başkanlığı</b>
<p><b>Açıklama :</b> Üniversitemize yeni eğitim salonları ve laboratuvarların kazandırılması ve mevcutların yenilenmesi kapsamında yatırım programındaki Muhtelif İşler Projesinden Büro ve İşyeri Mefruşat Alımı, Büro Makine – Bilgisayar Alımı, Tıbbi ve Laboratuvar Cihaz Alımı, Bilgisayar Yazılımı ve Lisans alımı faaliyetler için İdari ve Mali İşler DB. bütçesinde yer verilen kaynak miktarı esas alınmıştır.</p>	

Ekonomik Kod		Ödenek
01	Personel Giderleri	
02	SGK Devlet Primi Giderleri	
03	Mal ve Hizmet Alım Giderleri	
04	Faiz Giderleri	
05	Cari Transferler	
06	Sermaye Giderleri	3.850.000,00
07	Sermaye Transferleri	
08	Borç verme	
<b>Toplam Bütçe Kaynak İhtiyacı</b>		<b>3.850.000,00</b>
<b>Bütçe Dışı Kaynak</b>	Döner Sermaye	
	Diğer Yurt İçi	
	Yurt Dışı	
<b>Toplam Bütçe Dışı Kaynak İhtiyacı</b>		
<b>Toplam Kaynak İhtiyacı</b>		<b>3.850.000,00</b>

## FAALİYET MALİYETLERİ TABLOSU

<b>İdare Adı</b>	<b>38.23 - KARADENİZ TEKNİK ÜNİVERSİTESİ</b>
<b>Performans Hedefi</b>	<b>1- Eğitim-Öğretim Altyapısı ile Öğrencilere Yönelik Sosyal Hizmetlerin Geliştirilmesi</b>
<b>Faaliyet Adı</b>	<b>Kütüphane Kapasitesinin Artırılması ve Yeni Serbest Çalışma Alanlarının Oluşturulması</b>
<b>Sorumlu Harcama Birimi veya Birimleri</b>	<b>Kütüphane ve Dokümantasyon Dairesi Başkanlığı</b>
<p><b>Açıklama :</b> Üniversitemiz Kütüphanesinin kapasitesinin artırılması için yatırım programındaki Yayın Alımları Projesinden Elektronik Ortamda Yayın Alımları, Basılı Yayın Alımları faaliyetler için Kütüphane ve Dokümantasyon Dairesi Başkanlığı bütçesinde yer verilen kaynak miktarı esas alınmıştır.</p>	

Ekonomik Kod		Ödenek
01	Personel Giderleri	972.000,00
02	SGK Devlet Primi Giderleri	198.000,00
03	Mal ve Hizmet Alım Giderleri	
04	Faiz Giderleri	
05	Cari Transferler	
06	Sermaye Giderleri	1.000.000,00
07	Sermaye Transferleri	
08	Borç verme	
<b>Toplam Bütçe Kaynak İhtiyacı</b>		<b>2.170.000,00</b>
<b>Bütçe Dışı Kaynak</b>	Döner Sermaye	
	Diğer Yurt İçi	
	Yurt Dışı	
<b>Toplam Bütçe Dışı Kaynak İhtiyacı</b>		
<b>Toplam Kaynak İhtiyacı</b>		<b>2.170.000,00</b>

## FAALİYET MALİYETLERİ TABLOSU

<b>İdare Adı</b>	<b>38.23 - KARADENİZ TEKNİK ÜNİVERSİTESİ</b>
<b>Performans Hedefi</b>	<b>1- Eğitim-Öğretim Altyapısı ile Öğrencilere Yönelik Sosyal Hizmetlerin Geliştirilmesi</b>
<b>Faaliyet Adı</b>	<b>Öğrencilere Yönelik Sağlık, Sosyal, Spor ve Kültürel Hizmetlerin Geliştirilmesi</b>
<b>Sorumlu Harcama Birimi veya Birimleri</b>	<b>Sağlık Kültür ve Spor Dairesi Başkanlığı</b>
<b>Açıklama :</b>	
<p>-Üniversitemiz değişik birimlerinde yer alan 34 adet Spor tesisinde Öğrencilerin sportif gelişimlerine katkı sağlamak için her yıl düzenlenen spor şenlikleri, Üniversitelerarası ve Üniliğ'teki atletizm, futbol, basketbol, hentbol, masa tenisi, tenis, muaythai, voleybol vb alanlardaki faaliyetler,</p> <p>- Üniversitemiz İlgili Birimin koordinasyonunda müzik, dans, tiyatro, resim, edebiyat vb. alanlarda olduğu gibi kongre, panel, sempozyum, seminer gibi toplantılar,</p> <p>-Öğrencilerimizin ders dışı zamanlarda akademik ve kültürel etkinliklerde bulunmasını sağlamak için akademik, sosyal, kültürel ve sportif kulüplerin desteklenmesi,</p> <p>-Üniversitemiz öğrencilerine sunulacak beslenme hizmetlerine ilişkin öngörülen maliyetler esas alınmıştır.</p>	

Ekonomik Kod		Ödenek
01	Personel Giderleri	2.977.000,00
02	SGK Devlet Primi Giderleri	710.000,00
03	Mal ve Hizmet Alım Giderleri	6.326.000,00
04	Faiz Giderleri	
05	Cari Transferler	
06	Sermaye Giderleri	
07	Sermaye Transferleri	
08	Borç verme	
<b>Toplam Bütçe Kaynak İhtiyacı</b>		<b>10.013.000,00</b>
<b>Bütçe Dışı Kaynak</b>	Döner Sermaye	
	Diğer Yurt İçi	
	Yurt Dışı	
<b>Toplam Bütçe Dışı Kaynak İhtiyacı</b>		
<b>Toplam Kaynak İhtiyacı</b>		<b>10.013.000,00</b>

## PERFORMANS HEDEFİ -2

İdare Adı	Karadeniz Teknik Üniversitesi
-----------	-------------------------------

Amaç	Eğitim-Öğretim Kalitesini Geliştirmek
------	---------------------------------------

Hedef	Lisansüstü Eğitim-Öğretimin Geliştirilmesi
-------	--

Performans Hedefi-2	Lisansüstü Eğitim-Öğretimin Geliştirilmesi
---------------------	--

**Açıklama:** Lisansüstü Eğitim-Öğretimin Geliştirilmesini teminen mevcut lisansüstü öğrenci sayılarının artırılması, programların bilimsel ve teknolojik ihtiyaçlar doğrultusunda düzenlenmesi ve yeni programların açılması ile eğitim-öğretim kalitesinin geliştirilmesi hedeflenmektedir.

Performans Göstergeleri		2015 (Gerçekleşme)	2016 (Yılsonu tahmini)	2017(Hedef)
1	Lisansüstü öğrenci sayısı	8.048	8.996	10.090
2	Disiplinlerarası lisansüstü program sayısı	3	6	7
3	Disiplinlerarası lisansüstü programlara başvuru yapan öğrenci sayısı	17	1110	1.150
4	Tezsiz yüksek lisans programlarının sayısı	11	12	12
5	Tezsiz yüksek lisans programlarına başvuran öğrenci sayısı	1.536	2.398	2.200

**Açıklama:**

-2017 hedefinin belirlenmesinde, kayıtlı öğrenci sayılarına 2016-2017 bahar ve 2017-2018 güz döneminde kayıt yapması öngörülen öğrenci sayıları ilave edilerek bu sayıdan Ağustos-Aralık 2016 aylarında mezun olması öngörülen öğrenci sayısı düşüldükten sonra bulunan rakam yazılmıştır.

-Mevcut Disiplinlerarası lisansüstü program sayısının 2016-2017 eğitim öğretim yılında eklenecek Moleküler Biyoteknoloji, Enerji Sistemleri Mühendisliği, Taşınmaz Değerleme ve Geliştirme Anabilim Dalı ve Deniz Bilimleri Anabilim Dalları ile artacağı ve açılacak programlara başvuran öğrenci sayılarının artması öngörülmektedir.

-Tezsiz Yüksek lisans programlarının mevcuduna 2017 yılında eklenmesi öngörülen Taşınmaz Değerleme ve Geliştirme Anabilim Dalı ile sayısının artacağı öngörülmektedir.

Faaliyetler	Kaynak İhtiyacı (TL)		
	Bütçe	Bütçe Dışı	Toplam
1 Lisansüstü Eğitim-Öğretimin Geliştirilmesi	31.218.000		31.218.000
<b>Genel Toplam</b>	<b>31.218.000</b>		<b>31.218.000</b>



## FAALİYET MALİYETLERİ TABLOSU

<b>İdare Adı</b>	<b>38.23 - KARADENİZ TEKNİK ÜNİVERSİTESİ</b>
<b>Performans Hedefi</b>	<b>2- Lisansüstü Eğitim-Öğretimin Geliştirilmesi</b>
<b>Faaliyet Adı</b>	<b>Lisansüstü Eğitim-Öğretimin Geliştirilmesi</b>
<b>Sorumlu Harcama Birimi veya Birimleri</b>	<b>Enstitüler</b>
<p><b>Açıklama</b> : Fen Bilimleri Enstitüsü, Sosyal Bilimler Enstitüsü, Sağlık Bilimleri Enstitüsü, Eğitim Bilimleri Enstitüsü, Karadeniz Araştırmaları Enstitüsü, Deniz Bilimleri Enstitüsü ve Adli Bilimler Enstitüsü'nun faaliyet maliyetleri esas alınmıştır.</p>	

Ekonomik Kod		Ödenek
01	Personel Giderleri	28.259.000,00
02	SGK Devlet Primi Giderleri	2.760.000,00
03	Mal ve Hizmet Alım Giderleri	199.000,00
04	Faiz Giderleri	
05	Cari Transferler	
06	Sermaye Giderleri	
07	Sermaye Transferleri	
08	Borç verme	
<b>Toplam Bütçe Kaynak İhtiyacı</b>		<b>31.218.000,00</b>
<b>Bütçe Dışı Kaynak</b>	Döner Sermaye	
	Diğer Yurt İçi	
	Yurt Dışı	
<b>Toplam Bütçe Dışı Kaynak İhtiyacı</b>		
<b>Toplam Kaynak İhtiyacı</b>		<b>31.218.000,00</b>

### PERFORMANS HEDEFİ -3

İdare Adı	Karadeniz Teknik Üniversitesi
-----------	-------------------------------

Amaç	Eğitim-Öğretim Kalitesini Geliştirmek
------	---------------------------------------

Hedef	Sürekli Eğitim ve Uzaktan Eğitimin Geliştirilmesi ve Sürdürülmesi
-------	---

Performans Hedefi-3	Sürekli Eğitim ve Uzaktan Eğitimin Geliştirilmesi ve Sürdürülmesi
---------------------	---

**Açıklama:** Üniversitemiz öğrenci ve personeli ile kamu ve özel sektöre, ihtiyaç duyulan alanlarda eğitim sunan Sürekli Eğitim Merkezi tarafından yürütülen faaliyetlerle, iletişim ve bilgi teknolojilerine dayalı, teknolojinin sağladığı çoklu ve etkileşimli ortam imkanlarıyla Uzaktan Eğitim Merkezi tarafından yürütülen faaliyetlerin geliştirilmesi ve sürdürülmesidir.

Performans Göstergeleri		2015 (Gerçekleşme)	2016 (Yılsonu tahmini)	2017(Hedef)
1	SEM eğitimlerine katılan KTÜ öğrenci sayısı	42	100	200
2	Kariyer tamamlamaya yönelik SEM tarafından açılan sertifika programı sayısı	21	20	40
3	SEM eğitimlerinde görev alan akademisyen sayısı	20	35	45
4	Uzaktan eğitimde açılan lisansüstü program sayısı	5	6	8

**Açıklama:**

-Sürekli Eğitim Merkezi Üniversitemizdeki bilgi birikiminin paylaşılması amacıyla 2017 yılı için 200 öğrencisine, kamuya ve özel sektöre ihtiyaç duydukları alanlarda yerel, bölgesel, ulusal ve uluslararası düzeyde danışmanlık ve eğitim hizmeti vermek, bu kapsamdaki talepleri projelendirmek ve yürütmek, seminerler, konferanslar, sınavlar ve benzeri etkinlikler düzenlemek ve ulusal düzeyde Avrupa Birliği normlarına uyum sağlamak amacıyla meslek standartları geliştirmeye yönelik çalışmaların yapılması ve eğitim programlarının düzenlenmesi planlanmaktadır.

-Uzaktan Eğitim (UAM), 2016-2017 Eğitim Öğretim yılında açılan Eğitim Teknolojileri Tezsiz YL. ve açılması öngörülen Hemşirelik Bölümü Yüksek Lisans Programı, İnsan Kaynakları Yönetimi Yüksek Lisans P. ile program sayısının artacağı öngörülmektedir.

Faaliyetler	Kaynak İhtiyacı (TL)			
	Bütçe	Bütçe Dışı	Toplam	
1	Sürekli Eğitimin Geliştirilmesi ve Sürdürülmesi	250.000	250.000	
2	Uzaktan Eğitimin Geliştirilmesi ve Sürdürülmesi	1.362.000	160.000	1.522.000
<b>Genel Toplam</b>	<b>1.362.000</b>	<b>410.000</b>	<b>1.772.000</b>	

## FAALİYET MALİYETLERİ TABLOSU

İdare Adı	38.23 - KARADENİZ TEKNİK ÜNİVERSİTESİ
Performans Hedefi	3- Sürekli Eğitim ve Uzaktan Eğitimin Geliştirilmesi ve Sürdürülmesi
Faaliyet Adı	Sürekli Eğitimin Geliştirilmesi ve Sürdürülmesi
Sorumlu Harcama Birimi veya Birimleri	Sürekli Eğitim Merkezi
<b>Açıklama :</b> SEM'in DS kapsamında gelirleri ile yürütülecek faaliyetlere ilişkin maliyetler esas alınmıştır.	

Ekonomik Kod		Ödenek
01	Personel Giderleri	
02	SGK Devlet Primi Giderleri	
03	Mal ve Hizmet Alım Giderleri	
04	Faiz Giderleri	
05	Cari Transferler	
06	Sermaye Giderleri	
07	Sermaye Transferleri	
08	Borç verme	
<b>Toplam Bütçe Kaynak İhtiyacı</b>		
<b>Bütçe Dışı Kaynak</b>	Döner Sermaye	250.000,00
	Diğer Yurt İçi	
	Yurt Dışı	
<b>Toplam Bütçe Dışı Kaynak İhtiyacı</b>		<b>250.000,00</b>
<b>Toplam Kaynak İhtiyacı</b>		<b>250.000,00</b>

## FAALİYET MALİYETLERİ TABLOSU

İdare Adı	38.23 - KARADENİZ TEKNİK ÜNİVERSİTESİ
Performans Hedefi	3- Sürekli Eğitim ve Uzaktan Eğitimin Geliştirilmesi ve Sürdürülmesi
Faaliyet Adı	Uzaktan Eğitimin Geliştirilmesi ve Sürdürülmesi
Sorumlu Harcama Birimi veya Birimleri	Uzaktan Eğitim Merkezi
<b>Açıklama :</b> Uzaktan Eğitim Merkezinin gelir karşılığı olarak özel bütçe ve döner sermaye bütçe kaynakları hesaplanmıştır.	

Ekonomik Kod		Ödenek
01	Personel Giderleri	650.000,00
02	SGK Devlet Primi Giderleri	
03	Mal ve Hizmet Alım Giderleri	712.000,00
04	Faiz Giderleri	
05	Cari Transferler	
06	Sermaye Giderleri	
07	Sermaye Transferleri	
08	Borç verme	
<b>Toplam Bütçe Kaynak İhtiyacı</b>		<b>1.362.000,00</b>
<b>Bütçe Dışı Kaynak</b>	Döner Sermaye	160.000,00
	Diğer Yurt İçi	0
	Yurt Dışı	0
<b>Toplam Bütçe Dışı Kaynak İhtiyacı</b>		<b>160.000,00</b>
<b>Toplam Kaynak İhtiyacı</b>		<b>1.522.000,00</b>

#### PERFORMANS HEDEFİ -4

İdare Adı	Karadeniz Teknik Üniversitesi
-----------	-------------------------------

Amaç	Eğitim-Öğretim Kalitesini Geliştirmek
------	---------------------------------------

Hedef	Öğrenci Değişim Programlarının Teşviki ve Desteklenmesi
-------	---

Performans Hedefi-4	Değişim Programlarının Teşviki ve Desteklenmesi
---------------------	---

**Açıklama:** Avrupadaki Yükseköğretim Kurumları arasında öğrenci hareketliliğini ve koordinasyonu sağlayan Erasmus+ Ofisi; Yükseköğretim kurumlarının Farabi Değişim Programı Protokolü kapsamındaki öğrenci değişimi için Farabi Koordinatörlüğünce yürütülen faaliyetlerle eğitim-öğretim kalitesinin geliştirilmesi hedeflenmiştir.

Performans Göstergeleri		2015 (Gerçekleşme)	2016 (Yılsonu tahmini)	2017(Hedef)
1	Uluslararası değişim programına dahil olan bölüm sayısı	42	38	40
2	Değişim programları ile Üniversitemize gelen yabancı öğrenci sayısı	24	20	25
3	Değişim programları ile yurtdışındaki üniversitelere gönderilen öğrenci sayısı	223	266	300
4	Uluslararası değişim programına dahil olan üniversite sayısı	122	87	100
5	Ulusal değişim programına katılan lisans öğrenci sayısı	159	94	94
6	Ulusal değişim programına dahil olan üniversite sayısı	91	91	104
7	Ulusal Değişim Programlarına dahil olan bölüm sayısı(Ön Lisan +Lisans)	92	92	92

**Açıklama:**

-Avrupadaki Yükseköğretim kurumları arasında öğrenci hareketliliğini sağlayan Erasmus Ofisi tarafından 2017 hedefi için 2016-2017 Eğitim öğretim yılı güz+bahar ve bahar yarıyıl sayıları esas alınmıştır.

-Yükseköğretim kurumlarının Farabi Değişim Programı Protokolü kapsamındaki öğrenci değişimi için ikili anlaşma yapılan üniversite sayısı, bu kapsamda giden öğrenci sayısı ve bölüm sayısı 2017 hedefi için 2016-2017 eğitim öğretim sayıları esas alınmıştır.

Faaliyetler	Kaynak İhtiyacı (TL)		
	Bütçe	Bütçe Dışı	Toplam
1	Uluslararası değişim programlarının (Erasmus+) kullanımının yaygınlaştırılması	2.225.000	2.225.000
2	Yurtiçi değişim programlarının yaygınlaştırılması ve desteklenmesi	150.400	150.400
<b>Genel Toplam</b>		<b>2.375.400</b>	<b>2.375.400</b>

## FAALİYET MALİYETLERİ TABLOSU

İdare Adı	38.23 - KARADENİZ TEKNİK ÜNİVERSİTESİ
Performans Hedefi	4- Öğrenci Değişim Programlarının Teşviki ve Desteklenmesi
Faaliyet Adı	Uluslararası Değişim Programlarının (Erasmus+) Kullanımının Yaygınlaştırılması
Sorumlu Harcama Birimi veya Birimleri	Rektörlük-Dış ilişkiler Ofisi
<b>Açıklama :</b> Avrupa Komisyonu tarafından aktarılması öngörülen kaynak miktarı hesaplanmıştır.	

Ekonomik Kod		Ödenek
01	Personel Giderleri	
02	SGK Devlet Primi Giderleri	
03	Mal ve Hizmet Alım Giderleri	
04	Faiz Giderleri	
05	Cari Transferler	
06	Sermaye Giderleri	
07	Sermaye Transferleri	
08	Borç verme	
<b>Toplam Bütçe Kaynak İhtiyacı</b>		
<b>Bütçe Dışı Kaynak</b>	Döner Sermaye	
	Diğer Yurt İçi	
	Yurt Dışı	2.225.000,00
<b>Toplam Bütçe Dışı Kaynak İhtiyacı</b>		
<b>Toplam Kaynak İhtiyacı</b>		<b>2.225.000,00</b>

## FAALİYET MALİYETLERİ TABLOSU

İdare Adı	38.23 - KARADENİZ TEKNİK ÜNİVERSİTESİ
Performans Hedefi	4- Öğrenci Değişim Programlarının Teşviki ve Desteklenmesi
Faaliyet Adı	Yurtiçi Değişim Programlarının Yaygınlaştırılması ve Desteklenmesi
Sorumlu Harcama Birimi veya Birimleri	Rektörlük-Dış ilişkiler Ofisi
<b>Açıklama :</b> YÖK tarafından aktarılması öngörülen kaynak miktarı hesaplanmıştır.	

Ekonomik Kod		Ödenek
01	Personel Giderleri	
02	SGK Devlet Primi Giderleri	
03	Mal ve Hizmet Alım Giderleri	
04	Faiz Giderleri	
05	Cari Transferler	
06	Sermaye Giderleri	
07	Sermaye Transferleri	
08	Borç verme	
<b>Toplam Bütçe Kaynak İhtiyacı</b>		
<b>Bütçe Dışı Kaynak</b>	Döner Sermaye	
	Diğer Yurt İçi	150.400,00
	Yurt Dışı	
<b>Toplam Bütçe Dışı Kaynak İhtiyacı</b>		<b>150.400,00</b>
<b>Toplam Kaynak İhtiyacı</b>		

## PERFORMANS HEDEFİ -5

İdare Adı	Karadeniz Teknik Üniversitesi
-----------	-------------------------------

Amaç	Araştırma Kapasitesini Geliştirmek ve Teşvik Etmek
------	--

Hedef	Ar-Ge ve Proje Faaliyetlerinin Yürütülmesinde Koordinasyonun Sağlanarak Gerekli İdari ve Teknik Desteğin Verilmesi
-------	--

Performans Hedefi-5	Bilimsel Araştırmaların Özendirilmesi ve Desteklenmesi
---------------------	--

**Açıklama:** Öğretim elemanlarının ulusal ve uluslararası bilimsel çalışmalarının özendirilerek desteklenmesi hedeflenmektedir.

Performans Göstergeleri		2015 (Gerçekleşme)	2016 (Yılsonu tahmini)	2017(Hedef)
1	Kurum içi destekli proje sayısı (önceki yıllardan devredenlerle birlikte)	403	550	620
2	Kurum dışı (TÜBİTAK, San-Tez, AB) projeleri sayısı (önceki yıllardan devredenlerle birlikte)	142	140	145
3	Öğretim üyesi başına düşen toplam proje sayısı	0,51	0,63	0,70

*Açıklama:*

Faaliyetler	Kaynak İhtiyacı (TL)		
	Bütçe	Bütçe Dışı	Toplam
1 Kurum içi destekli proje faaliyetlerinin yürütülmesi	7.493.000		7.493.000
2 Kurum dışı destekli proje faaliyetlerinin yürütülmesi		5.910.122	5.910.122
3 Merkezi Araştırma Laboratuvarının yapımı	200.000		200.000
<b>Genel Toplam</b>	<b>7.693.000</b>	<b>5.910.122</b>	<b>13.603.122</b>



## FAALİYET MALİYETLERİ TABLOSU

<b>İdare Adı</b>	<b>38.23 - KARADENİZ TEKNİK ÜNİVERSİTESİ</b>
<b>Performans Hedefi</b>	<b>5-Bilimsel Araştırmaların Özendirilmesi ve Desteklenmesi</b>
<b>Faaliyet Adı</b>	<b>Kurumiçi Destekli Proje Faaliyetlerinin Yürütülmesi</b>
<b>Sorumlu Harcama Birimi veya Birimleri</b>	<b>Rektörlük Özel Kalem (Bilimsel Araştırmalar Koordinasyon Birimi)</b>
<p><b>Açıklama:</b> -Kurum içi destekli proje sayısında her yıl artış sağlanmaktadır.Proje sayısındaki artışla birlikte yıllar itibarıyla tamamlanan proje sayısında da artış hedeflenmektedir. -Yatırım Programında yer alan Bilimsel araştırma projeleri, Üniversitemiz DS aktarılan Araştırma Projeleri Gelirleri payı kaynak miktarı esas alınmıştır.</p>	

Ekonomik Kod		Ödenek
01	Personel Giderleri	
02	SGK Devlet Primi Giderleri	
03	Mal ve Hizmet Alım Giderleri	2.793.000,00
04	Faiz Giderleri	
05	Cari Transferler	
06	Sermaye Giderleri	4.700.000,00
07	Sermaye Transferleri	
08	Borç verme	
<b>Toplam Bütçe Kaynak İhtiyacı</b>		<b>7.493.000,00</b>
<b>Bütçe Dışı Kaynak</b>	Döner Sermaye	
	Diğer Yurt İçi	
	Yurt Dışı	
<b>Toplam Bütçe Dışı Kaynak İhtiyacı</b>		
<b>Toplam Kaynak İhtiyacı</b>		<b>7.493.000,00</b>

## FAALİYET MALİYETLERİ TABLOSU

<b>İdare Adı</b>	<b>38.23 - KARADENİZ TEKNİK ÜNİVERSİTESİ</b>
<b>Performans Hedefi</b>	<b>5-Bilimsel Araştırmaların Özendirilmesi ve Desteklenmesi</b>
<b>Faaliyet Adı</b>	<b>Kurumdışı Destekli Proje Faaliyetlerinin Yürütülmesi</b>
<b>Sorumlu Harcama Birimi veya Birimleri</b>	<b>Rektörlük Özel Kalem</b>
<b>Açıklama:</b> Kurum dışı proje faaliyetleri olarak yürütülen Tübitak, San-Tez ve AB projelerinin maliyetleri hesaplanmıştır.	

Ekonomik Kod		Ödenek
01	Personel Giderleri	
02	SGK Devlet Primi Giderleri	
03	Mal ve Hizmet Alım Giderleri	
04	Faiz Giderleri	
05	Cari Transferler	
06	Sermaye Giderleri	
07	Sermaye Transferleri	
08	Borç verme	
<b>Toplam Bütçe Kaynak İhtiyacı</b>		
<b>Bütçe Dışı Kaynak</b>	Döner Sermaye	
	Diğer Yurt İçi	3.717.356,00
	Yurt Dışı	2.192.766,00
<b>Toplam Bütçe Dışı Kaynak İhtiyacı</b>		<b>5.910.122,00</b>
<b>Toplam Kaynak İhtiyacı</b>		<b>5.910.122,00</b>

## FAALİYET MALİYETLERİ TABLOSU

İdare Adı	38.23 - KARADENİZ TEKNİK ÜNİVERSİTESİ
Performans Hedefi	5-Bilimsel Araştırmaların Özendirilmesi ve Desteklenmesi
Faaliyet Adı	Merkezi Araştırma Laboratuvarının Yapımı
Sorumlu Harcama Birimi veya Birimleri	Rektörlük Özel Kalem
<b>Açıklama :</b>	

Ekonomik Kod		Ödenek
01	Personel Giderleri	
02	SGK Devlet Primi Giderleri	
03	Mal ve Hizmet Alım Giderleri	
04	Faiz Giderleri	
05	Cari Transferler	
06	Sermaye Giderleri	200.000,00
07	Sermaye Transferleri	
08	Borç verme	
<b>Toplam Bütçe Kaynak İhtiyacı</b>		<b>200.000,00</b>
<b>Bütçe Dışı Kaynak</b>	Döner Sermaye	
	Diğer Yurt İçi	
	Yurt Dışı	
<b>Toplam Bütçe Dışı Kaynak İhtiyacı</b>		
<b>Toplam Kaynak İhtiyacı</b>		<b>200.000,00</b>

## PERFORMANS HEDEFİ -6

İdare Adı	Karadeniz Teknik Üniversitesi
-----------	-------------------------------

Amaç	Toplumsal Hizmetlerin Geliştirilmesi
Hedef	İhtiyaç Duyulan Alanlarda Hızlı, Kaliteli ve Güvenilir Toplumsal Hizmetlerin Verilmesi

Performans Hedefi-6	Sağlık Hizmetlerinde Kalitenin Artırılması ve Hizmet Çeşitliliğinin Sağlanması
<b>Açıklama:</b> İnsanımızın ruh ve beden sağlığının korunması için sağlık hizmetlerinde iyileştirme sağlanması ve kalitenin artırılması hedeflenmektedir.	

Performans Göstergeleri		2015 (Gerçekleşme)	2016 (Yılsonu tahmini)	2017(Hedef)
1	Ayaktan hasta sayısı	624.615	680.000	748.000
2	Yatan hasta sayısı	44.282	45.500	50.000
3	Doluluk oranı	88,52	89	102
4	Ortalama kalış (gün)	5,93	5,38	5
5	Ameliyat sayısı	74.342	76.200	60.000
6	Hasta memnuniyet oranı	89	82	80

**Açıklama:**-Sağlık Uygulama ve Araştırma Merkezi (Farabi Hastanesi) ait gösterge değerleri esas alınmıştır. Hastanemizin büyük bir çoğunluğunu oluşturduğu cerrahi servislerin Hastanenin (B Blok) kısmında yer alması ve (B Blok) inşaatının devam edecek olmasından dolayı ameliyat sayılarının düşeceği beklenmektedir.

Faaliyetler	Kaynak İhtiyacı (TL)		
	Bütçe	Bütçe Dışı	Toplam
1 Sağlık Hizmetlerinin İyileştirilmesi ve Yaygınlaştırılması	57.872.300	242.000.000	299.872.300
<b>Genel Toplam</b>	<b>57.872.300</b>	<b>242.000.000</b>	<b>299.872.300</b>

## FAALİYET MALİYETLERİ TABLOSU

<b>İdare Adı</b>	<b>38.23 - KARADENİZ TEKNİK ÜNİVERSİTESİ</b>
<b>Performans Hedefi</b>	<b>6 – Sağlık Hizmetlerinde Kalitenin Artırılması ve Hizmet Çeşitliliğinin Sağlanması</b>
<b>Faaliyet Adı</b>	<b>Sağlık Hizmetlerinin İyileştirilmesi ve Yaygınlaştırılması</b>
<b>Sorumlu Harcama Birimi veya Birimleri</b>	<b>Sağlık Uygulama ve Araştırma Merkezi-Dış Hekimliği F.</b>
<p><b>Açıklama :</b> -Eğitim ve araştırma yanında, bölge hastanesi konumuyla Doğu Karadeniz Bölgesinin geniş halk kitlesine hizmet veren Sağlık Uygulama ve Araştırma Merkezimize (Farabi Hastanesi) başvuran hasta sayısında her geçen yıl anlamlı bir çoğalma yaşamakta, klinik, poliklinik, teşhis ve tedavi üniteleri, akademik ve idari personel ve fiziki mekan bazında hizmet alanı genişletilmeye çalışılmaktadır.</p> <p>-Farabi Hastanesi'nin hizmet kalitesinin artırılması için ihtiyaç duyulan bölümlerde bakım-onarım yapılması ve tıbbi cihaz ve tıbbi sistem alımları,</p> <p>-Devam eden 225 yatak, 34.800 m<sup>2</sup> alanlı çocuk hastanesinin maliyetleri esas alınmıştır.</p>	

Ekonomik Kod		Ödenek
01	Personel Giderleri	30.382.500,00
02	SGK Devlet Primi Giderleri	7.317.000,00
03	Mal ve Hizmet Alım Giderleri	172.800,00
04	Faiz Giderleri	
05	Cari Transferler	
06	Sermaye Giderleri	20.000.000,00
07	Sermaye Transferleri	
08	Borç verme	
<b>Toplam Bütçe Kaynak İhtiyacı</b>		<b>57.872.300,00</b>
<b>Bütçe Dışı Kaynak</b>	Döner Sermaye	242.000.000,00
	Diğer Yurt İçi	
	Yurt Dışı	
<b>Toplam Bütçe Dışı Kaynak İhtiyacı</b>		<b>242.000.000,00</b>
<b>Toplam Kaynak İhtiyacı</b>		<b>299.872.300,00</b>

## PERFORMANS HEDEFİ -7

İdare Adı	Karadeniz Teknik Üniversitesi
-----------	-------------------------------

Amaç	Uluslararası tanınırlığı artırmak
Hedef	Uluslararası Eğitim- Öğretim Hareketliğinin Artırılması ve Teşvik Edilmesi

Performans Hedefi-7	Yabancı Uyruklu Öğrenci sayısının artırılması
<b>Açıklama:</b> Yükseköğretimin uluslararasılaşmasına yönelik politikaların etkinliğini artırmak ve Üniversitemiz Strateji Planındaki " Uluslararası tanınırlığı artırmak" amacına ulaşmak için belirlenen hedeftir.	

Performans Göstergeleri		2015 (Gerçekleşme)	2016 (Yılsonu tahmini)	2017(Hedef)
1	Yabancı Uyruklu Öğrenci Sayısı	1.267	1.734	2.000
<b>Açıklama:</b> Karadeniz Teknik Üniversitesi Yabancı Uyruklu Öğrenci Sınavı (KTÜYÖS); KTÜYÖS Koordinatörlüğü tarafından yurtiçi ve yurt dışı merkezlerde yapılan ve birimler itibarı ile belirlenen kontenjanlara öncelikli KTÜYÖS puanı ve sonra lise puan ortalamaları esas alınarak yapılan yerleştirme sayısıdır.				

Faaliyetler	Kaynak İhtiyacı (TL)		
	Bütçe	Bütçe Dışı	Toplam
1 Yurtiçi ve Yurt dışında yabancı uyruklu öğrenci seçme faaliyeti	179.000		179.000
	<b>179.000</b>		<b>179.000</b>

## FAALİYET MALİYETLERİ TABLOSU

İdare Adı	38.23 - KARADENİZ TEKNİK ÜNİVERSİTESİ
Performans Hedefi	7 – Yabancı Uyruklu Öğrenci Sayısının Artırılması
Faaliyet Adı	Yurtiçi ve Yurtdışında Yabancı Uyruklu Öğrenci Seçme Faaliyeti
Sorumlu Harcama Birimi veya Birimleri	Öğrenci İşleri Dairesi Başkanlığı-Sağlık Kültür Spor Dairesi Başkanlığı
<b>Açıklama :</b> -Üniversitemize gelecek yabancı uyruklu öğrencilerin seçimi için yurt içi ve yurtdışında belli merkezlerde yapılacak sınavların koordinasyonu için yolluk-gündelik ve yurtiçi-yurtdışı organizasyon giderlerine ilişkin öngörülen maliyetler esas alınmıştır.	

Ekonomik Kod		Ödenek
01	Personel Giderleri	
02	SGK Devlet Primi Giderleri	
03	Mal ve Hizmet Alım Giderleri	179.000,00
04	Faiz Giderleri	
05	Cari Transferler	
06	Sermaye Giderleri	
07	Sermaye Transferleri	
08	Borç verme	
<b>Toplam Bütçe Kaynak İhtiyacı</b>		<b>179.000,00</b>
<b>Bütçe Dışı Kaynak</b>	Döner Sermaye	
	Diğer Yurt İçi	
	Yurt Dışı	
<b>Toplam Bütçe Dışı Kaynak İhtiyacı</b>		
<b>Toplam Kaynak İhtiyacı</b>		<b>179.000,00</b>

## İDARE PERFORMANS TABLOSU

İdare Adı	38.23 - KARADENİZ TEKNİK ÜNİVERSİTESİ
-----------	---------------------------------------

PERFORMANS HEDEFİ	FAALİYET	Açıklama	2017					
			Bütçe İçi		Bütçe Dışı		Toplam	
			(TL)	PAY(%)	(TL)	PAY(%)	(TL)	PAY(%)
<b>1</b>		<b>Eğitim-öğretim Altyapısı ile Öğrencilere Yönelik Sosyal Hizmetlerin Geliştirilmesi</b>	<b>49.998.000,00</b>	<b>11,87</b>	<b>0,00</b>	<b>0,00</b>	<b>49.998.000,00</b>	<b>7,44</b>
	1	İhtiyaç duyulan alanlarda yeni bina ve tesislerin yapılması ve mevcutlarının iyileştirilmesi	33.965.000,00	8,06	0,00	0,00	33.965.000,00	5,05
	2	Yeni eğitim salonları ve laboratuvarların kazandırılması ve mevcutların yenilenmesi	3.850.000,00	0,91	0,00	0,00	3.850.000,00	0,57
	3	Yeni eğitim salonları ve Kütüphane kapasitesinin artırılması ve yeni serbest çalışma alanlarının oluşturulması	2.170.000,00	0,52	0,00	0,00	2.170.000,00	0,32
	4	Öğrencilere yönelik sağlık, sosyal, spor ve kültürel hizmetlerin geliştirilmesi	10.013.000,00	2,38	0,00	0,00	10.013.000,00	1,49
<b>2</b>		<b>Lisansüstü Eğitim-Öğretimin Geliştirilmesi</b>	<b>31.218.000,00</b>	<b>7,41</b>	<b>0,00</b>	<b>0,00</b>	<b>31.218.000,00</b>	<b>4,65</b>
	5	Lisansüstü Eğitim-Öğretimin Geliştirilmesi	31.218.000,00	7,41	0,00	0,00	31.218.000,00	4,65
<b>3</b>		<b>Sürekli Eğitim ve Uzaktan Eğitimin Geliştirilmesi ve Sürdürülmesi</b>	<b>1.362.000,00</b>	<b>0,32</b>	<b>410.000,00</b>	<b>0,16</b>	<b>1.772.000,00</b>	<b>0,26</b>
	6	Sürekli Eğitimin Geliştirilmesi ve Sürdürülmesi	0,00	0,00	250.000,00	0,10	250.000,00	0,04
	7	Uzaktan Eğitimin Geliştirilmesi ve Sürdürülmesi	1.362.000,00	0,32	160.000,00	0,06	1.522.000,00	0,23
<b>4</b>		<b>Değişim Programlarının Teşviki ve Desteklenmesi</b>	<b>0,00</b>	<b>0,00</b>	<b>2.375.400,00</b>	<b>0,95</b>	<b>2.375.400,00</b>	<b>0,35</b>
	8	Uluslararası değişim programlarının (Erasmus, Comenius, Grundtwig vb.) kullanımının yaygınlaştırılması	0,00	0,00	2.225.000,00	0,89	2.225.000,00	0,33
	9	Yurtiçi değişim programlarının yaygınlaştırılması ve desteklenmesi	0,00	0,00	150.400,00	0,06	150.400,00	0,02
<b>5</b>		<b>Bilimsel araştırmaların özendirilmesi ve desteklenmesi</b>	<b>7.693.000,00</b>	<b>1,83</b>	<b>5.910.122,00</b>	<b>2,36</b>	<b>13.603.122,00</b>	<b>2,02</b>
	10	Kurum içi destekli proje faaliyetlerinin yürütülmesi	7.493.000,00	1,78	0,00	0,00	7.493.000,00	1,11
	11	Kurum dışı destekli proje faaliyetlerinin yürütülmesi	0,00	0,00	5.910.122,00	2,36	5.910.122,00	0,88
	12	Merkezi Araştırma Laboratuvarının yapımı	200.000,00	0,05	0,00	0,00	200.000,00	0,03
<b>6</b>		<b>Sağlık Hizmetlerinde Kalitenin Artırılması ve Hizmet Çeşitliliğinin Sağlanması</b>	<b>57.872.300,00</b>	<b>13,74</b>	<b>242.000.000,00</b>	<b>96,53</b>	<b>299.872.300,00</b>	<b>44,62</b>
	13	Sağlık Hizmetlerinin İyileştirilmesi ve Yaygınlaştırılması	57.872.300,00	13,74	242.000.000,00	96,53	299.872.300,00	44,62
<b>7</b>		<b>Yabancı Uyruklu Öğrenci Sayısının artırılması</b>	<b>179.000,00</b>	<b>0,04</b>	<b>0,00</b>	<b>0,00</b>	<b>179.000,00</b>	<b>0,03</b>
	14	Yurtiçi ve Yurt dışında yabancı Uyruklu Öğrenci seçme faaliyeti	179.000,00	0,04	0,00	0,00	179.000,00	0,03
<b>Performans Hedefleri Maliyetleri Toplamı</b>			<b>148.322.300,00</b>	<b>35,20</b>	<b>250.695.522,00</b>	<b>100,00</b>	<b>399.017.822,00</b>	<b>59,38</b>
<b>Genel Yönetim Giderleri</b>			<b>273.010.700,00</b>	<b>64,80</b>			<b>273.010.700,00</b>	<b>40,62</b>
<b>Diğer İdarelere Transfer Edilecek Kaynaklar Toplamı</b>							<b>0,00</b>	<b>0,00</b>
<b>GENEL TOPLAM</b>			<b>421.333.000,00</b>	<b>100,00</b>	<b>250.695.522,00</b>	<b>100,00</b>	<b>672.028.522,00</b>	<b>100,00</b>



## TOPLAM KAYNAK İHTİYACI TABLOSU

İdare Adı	38.23 - KARADENİZ TEKNİK ÜNİVERSİTESİ					
BÜTÇE KAYNAK İHTİYACI	Ekonomik Kodlar (I.Düzye)		FALİYET TOPLAMI	GENEL YÖNETİM GİDERLERİ TOPLAMI	DİĞER İDARELERE TRANSFER EDİLECEK KAYNAKLAR TOPLAMI	GENEL TOPLAM
	<b>01</b>	Personel Giderleri	67.787.500,00	194.164.500,00	0,00	261.952.000,00
	<b>02</b>	SGK Devlet Primi Giderleri	11.903.000,00	30.416.000,00	0,00	42.319.000,00
	<b>03</b>	Mal ve Hizmet Alım Giderleri	10.381.800,00	36.862.200,00	0,00	47.244.000,00
	<b>04</b>	Faiz Giderleri	0,00	0,00	0,00	0,00
	<b>05</b>	Cari Transferler	0,00	10.418.000,00	0,00	10.418.000,00
	<b>06</b>	Sermaye Giderleri	58.250.000,00	1.150.000,00	0,00	59.400.000,00
	<b>07</b>	Sermaye Transferleri	0,00	0,00	0,00	0,00
	<b>08</b>	Borç verme	0,00	0,00	0,00	0,00
	<b>09</b>	Yedek Ödenek	0,00	0,00	0,00	0,00
<b>Bütçe Ödeneği Toplamı</b>			<b>148.322.300,00</b>	<b>273.010.700,00</b>	<b>0,00</b>	<b>421.333.000,00</b>
BÜTÇE DIŞI KAYNAK	Döner Sermaye		242.410.000,00	0,00		242.410.000,00
	Diğer Yurt İçi Kaynaklar		3.867.756,00	0,00		3.867.756,00
	Yurt Dışı Kaynaklar		4.417.766,00	0,00		4.417.766,00
	<b>Toplam Bütçe Dışı Kaynak İhtiyacı</b>		<b>250.695.522,00</b>	<b>0,00</b>		<b>250.695.522,00</b>
<b>Toplam Kaynak İhtiyacı</b>			<b>399.017.822,00</b>	<b>273.010.700,00</b>	<b>0,00</b>	<b>672.028.522,00</b>

**FAALİYETLERDEN SORUMLU HARCAMA BİRİMLERİNE İLİŞKİN TABLO**

<b>İdare Adı</b>	<b>38.23 - KARADENİZ TEKNİK ÜNİVERSİTESİ</b>	
<b>PERFORMANS HEDEFİ</b>	<b>FAALİYETLER</b>	<b>SORUMLU BİRİMLER</b>
Eğitim-öğretim Altyapısı ile Öğrencilere Yönelik Sosyal Hizmetlerin Geliştirilmesi		
	İhtiyaç duyulan alanlarda yeni bina ve tesislerin yapılması ve mevcutlarının iyileştirilmesi	
		YAPI İŞLERİ VE TEKNİK DAİRE BAŞKANLIĞI
	Yeni eğitim salonları ve laboratuvarların kazandırılması ve mevcutların yenilenmesi	
		İDARİ VE MALİ İŞLER DAİRE BAŞKANLIĞI
	Yeni eğitim salonları ve Kütüphane kapasitesinin artırılması ve yeni serbest çalışma alanlarının oluşturulması	
		KÜTÜPHANE VE DOKÜMANTASYON DAİRE BAŞKANLIĞI
	Öğrencilere yönelik sağlık, sosyal, spor ve kültürel hizmetlerin geliştirilmesi	
		SAĞLIK, KÜLTÜR VE SPOR DAİRE BAŞKANLIĞI
Lisansüstü Eğitim-Öğretimin Geliştirilmesi		
	Lisansüstü Eğitim-Öğretimin Geliştirilmesi	
		SAĞLIK BİLİMLERİ ENSTİTÜSÜ
		ADLİ BİLİMLER ENSTİTÜSÜ
		FEN BİLİMLERİ ENSTİTÜSÜ
		DENİZ BİLİMLERİ VE TEKNOLOJİSİ ENSTİTÜSÜ
		SOSYAL BİLİMLER ENSTİTÜSÜ
		EĞİTİM BİLİMLERİ ENSTİTÜSÜ
		KARADENİZ BİLİMLERİ ENSTİTÜSÜ

İdare Adı	38.23 - KARADENİZ TEKNİK ÜNİVERSİTESİ
-----------	---------------------------------------

PERFORMANS HEDEFİ	FAALİYETLER	SORUMLU BİRİMLER
Sürekli Eğitim ve Uzaktan Eğitimin Geliştirilmesi ve Sürdürülmesi	Sürekli Eğitimin Geliştirilmesi ve Sürdürülmesi	DİĞER MERKEZLER
	Uzaktan Eğitimin Geliştirilmesi ve Sürdürülmesi	Uzaktan Eğitim Uygulama ve Araştırma Merkezi DİĞER MERKEZLER
Değişim Programlarının Teşviki ve Desteklenmesi	Uluslararası değişim programlarının (Erasmus, Comenius, Grundtwig vb.) kullanımının yaygınlaştırılması	ÖZEL KALEM (REKTÖRLÜK)
	Yurtiçi değişim programlarının yaygınlaştırılması ve desteklenmesi	ÖZEL KALEM (REKTÖRLÜK)
Bilimsel araştırmaların özendirilmesi ve desteklenmesi	Kurum içi destekli proje faaliyetlerinin yürütülmesi	ÖZEL KALEM (REKTÖRLÜK)
	Kurum dışı destekli proje faaliyetlerinin yürütülmesi	ÖZEL KALEM (REKTÖRLÜK)
	Merkezi Araştırma Laboratuvarının yapımı	ÖZEL KALEM (REKTÖRLÜK)
Sağlık Hizmetlerinde Kalitenin Artırılması ve Hizmet Çeşitliliğinin Sağlanması	Sağlık Hizmetlerinin İyileştirilmesi ve Yaygınlaştırılması	DİŞ HEKİMLİĞİ FAKÜLTESİ UYGULAMA VE ARAŞTIRMA MERKEZİ
Yabancı Uyruklu Öğrenci Sayısının artırılması	Yurtiçi ve Yurt dışında yabancı Uyruklu Öğrenci seçme faaliyeti	SAĞLIK, KÜLTÜR VE SPOR DAİRE BAŞKANLIĞI ÖĞRENCİ İŞLERİ DAİRE BAŞKANLIĞI